



Abant İzzet Baysal Üniversitesi



2015 Yılı Performans Programı

İÇİNDEKİLER

Sunuş	3
-------	---

I- GENEL BİLGİLER

A- Yetki, Görev ve Sorumluluklar:

1- Misyon	7
2- Vizyon	7
3- Yetki Görev ve Sorumluluklar	7
4- Yükseköğretimin Amaçları	7
5- Yükseköğretimin Ana İlkeleri	8
6- Yükseköğretim Kurumlarının Görevleri	9

B- Teşkilat Yapısı

1- Organizasyon Şeması	11
2- Organizasyon Yapısı	14

C- Fiziksel Kaynaklar

1- Yerleşim Alanları ve Derslikler	17
2- Sosyal Alanlar	20
3- Makine-Teçhizat	29
4- Taşıtlar	31
5- Bilgi ve Teknolojik Kaynaklar	31
6- Kütüphane Kaynakları	35

D- İnsan Kaynakları

1- Akademik Personel	37
2- İdari Personel	41

E- Diğer Hususlar

Yönetim ve İç Kontrol Sistemi	45
-------------------------------	----

II- PERFORMANS BİLGİLERİ

A- Temel Politika ve Öncelikler

1- Temel Politikalar ve Öncelikler	49
2- Abant İzzet Baysal Üniversitesi'nin Temel Değerleri	49

B- Stratejik Amaçlar

Amaçlar	50
---------	----

C- Performans Hedef ve Göstergeleri İle Faaliyetler

1- Performans Hedefi Tablosu	52
2- Faaliyet Maliyetleri Tablosu	58
3- İdare Performans Tablosu	68
4- Faaliyetlerden Sorumlu Harcama Birimlerine İlişkin Tablo	69

D- İdarenin Toplam Kaynak İhtiyacı

Toplam Kaynak İhtiyacı Tablosu	72
--------------------------------	----

SUNUŞ

2809 sayılı Yükseköğretim Kurumları Teşkilatı Kanunu'na 03/07/1992 tarihli ve 3837 sayılı Kanun'un 25. maddesiyle eklenen Ek Madde 16 ile kurulmuştur.

Üniversitemiz; büyük bölümü Gölköy Kampüsünde olmak üzere, Şehir Kampüsü ve ilçelerde kurulan kampüslerde 4 enstitü, 11 fakülte, 6 yüksekokul, 5 meslek yüksekokulu ve 14 araştırma ve uygulama merkezinde faaliyetini sürdürmektedir.

Adını doğa harikası Abant Gölü'nden ve Bolu'nun hayırseveri İzzet Baysal'dan alan Abant İzzet Baysal Üniversitesi toplumun gelişimine önderlik yapmayı, ulusal ve uluslararası bilime katkıda bulunmayı amaçlamaktadır. Ayrıca araştırmacı, çözümleyici, daima ilerlemeye ve gelişmeye yönelik düşünce yapısında çağdaş uygarlık düzeyini izleyen ve bunun üzerine çıkmaya çalışan, ülke kalkınmasının temellerini oluşturacak nitelikli insan kaynağını yetiştirmeyi de bir görev olarak algılamakta, çalışma ve hizmet anlayışını bu düşünce doğrultusunda planlamaktadır.

Bilindiği üzere, 5018 sayılı Kamu Mali Yönetimi ve Kontrol Kanunu ile Türkiye'de kamu kaynaklarının etkin ve verimli bir şekilde kullanılması, şeffaflık, hesap verilebilirlik ilkelerine dayanan kamuda stratejik yönetim anlayışı benimsenmiş, bu anlayışla klasik bütçeden çıktı odaklı performans esaslı bütçeleme sistemine geçilmesine karar verilmiştir. Bu amaçla, 5018 sayılı Kanun'un 9. maddesinde kamu idarelerinin stratejik plan hazırlamakla yükümlü olacağı ve bütçelerini stratejik planda yer alan misyon, vizyon, stratejik amaç ve hedeflerle uyumlu ve performans esaslarına dayalı olarak hazırlayacakları belirtilmiştir. Buradan hareketle, Üniversitemiz 2015 Yılı Performans Programı; "Kamu İdarelerince Hazırlanacak Performans Programı Hakkında Yönetmelik" ile Maliye Bakanlığı'nca hazırlanan Performans Programı Hazırlama Rehberi doğrultusunda ve 2014-2018 Stratejik Planımızda yer alan stratejik amaç ve hedeflerle uyumlu olarak hazırlanmıştır.

Stratejik amaç ve hedeflerle uyumlu olarak hazırlanan performans programı, Üniversitemizin 2015 yılı içerisinde gerçekleştirmeyi düşündüğü performans hedeflerini ve faaliyet planlarını içermektedir. Bu hedeflere ulaşmada en önemli güç kaynağı hiç şüphesiz, Üniversitemiz mensuplarının özverili çalışmaları ve üstün görev anlayışları olacaktır. Hedefimiz; katılımcı, demokrat, çağdaş ve bilimsel bakış açısını esas alan bir kurumsal yapıyı Üniversitemizde sürekli kılmak ve geleceği doğru planlamaktır. Değişimin ve gelişimin sürekli olduğu ortamlarda çağın gerekleri ile uyumlu bir eğitim öğretim anlayışını benimseyen Üniversitemizin, katılımcı bir anlayış ile oluşturduğu 2015 Yılı Performans Programı gelecekte daha bilinçli adımlar atmamızı sağlayacaktır.

Performans Programının Üniversitemizin 2015 yılı hedeflerine ulaşmasında iyi bir rehber olması ve başarıyla uygulanmasını dileyerek kamuoyuna sunarken, daha güçlü ve saygın bir üniversite oluşturmak adına tüm mensuplarımıza ve programın hazırlanmasında emeği geçen bütün mesai arkadaşlarıma teşekkür ederim.

Prof. Dr. Hayri COŞKUN
Rektör

I- GENEL BİLGİLER

YETKİ, GÖREV VE SORUMLULUKLAR:

1- MİSYON

Evrensel standartlarda eğitim-öğretim, bilimsel araştırma ve toplumsal hizmet faaliyetleri ile insanlığın gelişimine hizmet edecek nitelikli nesiller yetiştirmek

2- VİZYON

Bilgi birikimi ve gelişimi ile oluşan yenilikçi yaklaşımları evrensel değerlere dayandırarak dünyada saygın bir eğitim, bilim ve teknoloji üniversitesi olmak.

3- YETKİ, GÖREV VE SORUMLULUKLAR

2809 sayılı Yükseköğretim Kurumları Teşkilatı Kanunu'na 03/07/1992 tarihli ve 3837 sayılı Kanun'un 25. maddesiyle eklenen Ek Madde 16 ile kurulan Abant İzzet Baysal Üniversitesi'nin (Yükseköğretim kurumlarının) yetki, görev ve sorumlulukları Türkiye Cumhuriyeti Anayasası'nın 130 uncu maddesi ve 2547 sayılı Yükseköğretim Kanunu ile düzenlenmiştir.

Anayasada yer aldığı üzere; Yükseköğretim kurumları, çağdaş eğitim-öğretim esaslarına dayanan bir düzen içinde milletin ve ülkenin ihtiyaçlarına uygun insan gücü yetiştirmek amacı ile, ortaöğretime dayalı çeşitli düzeylerde eğitim-öğretim, bilimsel araştırma, yayın ve danışmanlık yapmak, ülkeye ve insanlığa hizmet etmek üzere çeşitli birimlerden oluşan kamu tüzelkişiliğine ve bilimsel özerkliğe sahip kurumlar olarak tanımlanmıştır.

2547 sayılı Yükseköğretim Kanununda ise, Üniversite; bilimsel özerkliğe ve kamu tüzelkişiliğine sahip yüksek düzeyde eğitim - öğretim, bilimsel araştırma, yayın ve danışmanlık yapan; fakülte, enstitü, yüksekokul ve benzeri kuruluş ve birimlerden oluşan bir yükseköğretim kurumu olarak tanımlanmış ve yükseköğretimin amacı, ana ilkeleri ve yükseköğretim kurumlarının görevleri aşağıda belirtildiği şekilde belirlenmiştir.

4- YÜKSEKÖĞRETİMİN AMAÇLARI

2547 sayılı Yükseköğretim Kanunu'nun "Amaç" başlıklı 4 üncü maddesinde Yükseköğretimin amacı tanımlanmıştır. Bu düzenlemeye göre yükseköğretimin amacı;

a. Öğrencilerini;

- (1) Atatürk inkılâpları ve ilkeleri doğrultusunda Atatürk milliyetçiliğine bağlı,
- (2) Türk milletinin milli, ahlaki, insani, manevi ve kültürel değerlerini taşıyan, Türk olmanın şeref ve mutluluğunu duyan,
- (3) Toplum yararını kişisel çıkarının üstünde tutan, aile, ülke ve millet sevgisi ile dolu,
- (4) Türkiye Cumhuriyeti Devletine karşı görev ve sorumluluklarını bilen ve bunları davranış haline getiren,
- (5) Hür ve bilimsel düşünce gücüne, geniş bir dünya görüşüne sahip, insan haklarına saygılı,
- (6) Beden, zihin, ruh, ahlak ve duygu bakımından dengeli ve sağlıklı şekilde gelişmiş,
- (7) İlgi ve yetenekleri yönünde yurt kalkınmasına ve ihtiyaçlarına cevap verecek, aynı

zamanda kendi geçim ve mutluluğunu sağlayacak bir mesleğin bilgi, beceri, davranış ve genel kültürüne sahip, vatandaşlar olarak yetiştirmek,

b. Türk Devletinin ülkesi ve milletiyle bölünmez bir bütün olarak, refah ve mutluluğunu artırmak amacıyla ekonomik, sosyal ve kültürel kalkınmasına katkıda bulunacak ve hızlandıracak programlar uygulayarak, çağdaş uygarlığın yapıcı, yaratıcı ve seçkin bir ortağı haline gelmesini sağlamak,

c. Yükseköğretim kurumları olarak yüksek düzeyde bilimsel çalışma ve araştırma yapmak, bilgi ve teknoloji üretmek, bilim verilerini yaymak, ulusal alanda gelişme ve kalkınmaya destek olmak, yurt içi ve yurt dışı kurumlarla işbirliği yapmak suretiyle bilim dünyasının seçkin bir üyesi haline gelmek, evrensel ve çağdaş gelişmeye katkıda bulunmaktır.

5- YÜKSEKÖĞRETİMİN ANA İLKELERİ

a. Öğrencilere, Atatürk inkılapları ve ilkeleri doğrultusunda Atatürk milliyetçiliğine bağlı hizmet bilincinin kazandırılması sağlanır.

b. Milli Kültürümüz, örf ve adetlerimize bağlı, kendimize has şekil ve özellikleri ile evrensel kültür içinde korunarak geliştirilir ve öğrencilere, milli birlik ve beraberliği kuvvetlendirici ruh ve irade gücü kazandırılır.

c. Yükseköğretim kurumlarının özellikleri, eğitim - öğretim dalları ile amaçları gözetilerek eğitim - öğretimde birlik ilkesi sağlanır.

d. Eğitim - öğretim plan ve programları, bilimsel ve teknolojik esaslara, ülke ve yöre ihtiyaçlarına göre kısa ve uzun vadeli olarak hazırlanıp sürekli olarak geliştirilir.

e. Yükseköğretimde imkan ve fırsat eşitliğini sağlayacak önlemler alınır.

f. Üniversiteler ile yüksek teknoloji enstitüleri ve bunlar içindeki fakülte, enstitü ve yüksekokullar, kalkınma plan ve programlarının ilke ve hedefleri doğrultusunda ve yükseköğretim planlaması çerçevesinde Yükseköğretim Kurulunun görüşü veya önerisi üzerine kanunla kurulur.

g. Meslek elemanı yetiştiren bakanlıklara bağlı yüksekokullar, Yükseköğretim Kurulunun tespit edeceği esaslara göre Bakanlar Kurulu kararı ile kurulur.

h. Yükseköğretim kurumlarının geliştirilmesi, verimlerinin artırılması, genişletilmesi ve bütün yurda yaygınlaştırılması amacına yönelik olarak yenilerinin açılması, öğretim elemanlarının yurt içinde ve dışında yetiştirilmeleri ve görevlendirilmeleri, üretim – insan gücü – eğitim unsurları arasında dengenin sağlanması, yükseköğretime ayrılan kaynakların ve ihtisas gücünün dağılımı, milli eğitim politikası ve kalkınma planları ilke ve hedefleri doğrultusunda ülke, çevre ve uygulama alanı ihtiyaçlarının karşılanması, örgün, yaygın, sürekli ve açık eğitim - öğretimi de kapsayacak şekilde planlanır ve gerçekleştirilir.

i. Yükseköğretim kurumlarında, Atatürk İlkeleri ve İnkılap Tarihi, Türk dili, yabancı dil zorunlu derslerdendir. Ayrıca, zorunlu olmamak koşuluyla beden eğitimi veya güzel sanat dallarındaki derslerden birisi okutulur. Bütün bu dersler en az iki yarıyıl olarak programlanır ve uygulanır.

6- YÜKSEKÖĞRETİM KURUMLARININ GÖREVLERİ

Yukarıdaki amaç ve ana ilkelere uygun olarak yükseköğretim kurumlarının görevleri;

a. Çağdaş uygarlık ve eğitim - öğretim esaslarına dayanan bir düzen içinde, toplumun ihtiyaçları ve kalkınma planları ilke ve hedeflerine uygun ve ortaöğretime dayalı çeşitli düzeylerde eğitim - öğretim, bilimsel araştırma, yayım ve danışmanlık yapmak,

b. Kendi ihtisas gücü ve maddi kaynaklarını rasyonel, verimli ve ekonomik şekilde kullanarak, milli eğitim politikası ve kalkınma planları ilke ve hedefleri ile Yükseköğretim Kurulu tarafından yapılan plan ve programlar doğrultusunda, ülkenin ihtiyacı olan dallarda ve sayıda insan gücü yetiştirmek,

c. Türk toplumunun yaşam düzeyini yükseltici ve kamu oyunu aydınlatıcı bilim verilerini söz, yazı ve diğer araçlarla yaymak,

d. Örgün, yaygın, sürekli ve açık eğitim yoluyla toplumun özellikle sanayileşme ve tarımda modernleşme alanlarında eğitilmesini sağlamak,

e. Ülkenin bilimsel, kültürel, sosyal ve ekonomik yönlerden ilerlemesini ve gelişmesini ilgilendiren sorunlarını, diğer kuruluşlarla işbirliği yaparak, kamu kuruluşlarına önerilerde bulunmak suretiyle öğretim ve araştırma konusu yapmak, sonuçlarını toplumun yararına sunmak ve kamu kuruluşlarınca istenecek inceleme ve araştırmaları sonuçlandırarak düşüncelerini ve önerilerini bildirmek,

f. Eğitim - öğretim ve seferberliği içinde, örgün, yaygın, sürekli ve açık eğitim hizmetini üstlenen kurumlara katkıda bulunacak önlemleri almak,

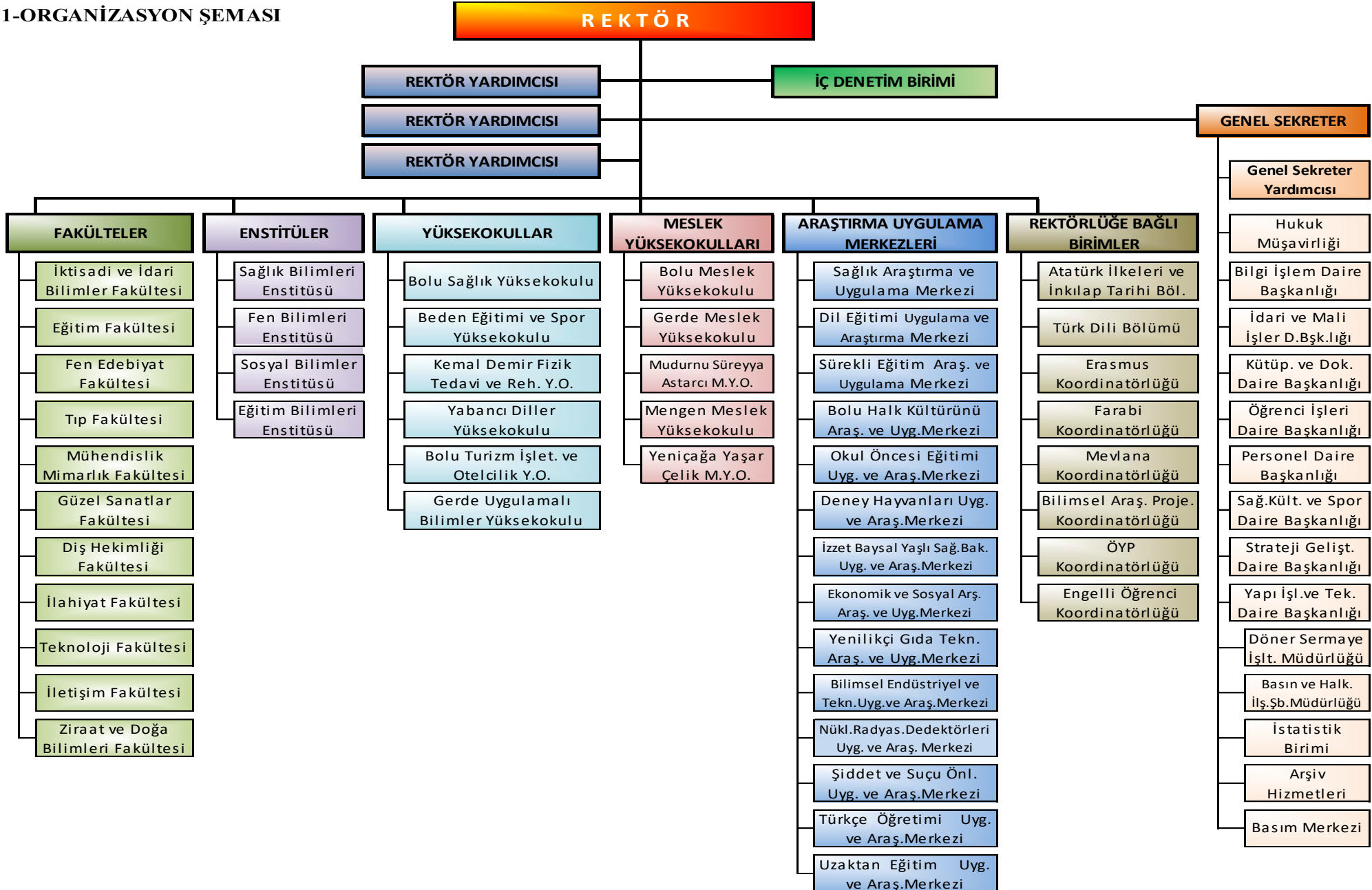
g. Yörelerindeki tarım ve sanayinin gelişmesine ve ihtiyaçlarına uygun meslek elemanlarının yetişmesine ve bilgilerinin gelişmesine katkıda bulunmak, sanayi, tarım ve sağlık hizmetleri ile diğer hizmetlerde modernleşmeyi, üretimde artışı sağlayacak çalışma ve programlar yapmak, uygulamak ve yapılanlara katılmak, bununla ilgili kurumlarla işbirliği yapmak ve çevre sorunlarına çözüm getirici önerilerde bulunmak,

h. Eğitim teknolojisini üretmek, geliştirmek, kullanmak, yaygınlaştırmak,

i. Yükseköğretimin uygulamalı yapılmasına ait eğitim - öğretim esaslarını geliştirmek, döner sermaye işletmelerini kurmak, verimli çalıştırmak ve bu faaliyetlerin geliştirilmesine ilişkin gerekli düzenlemeleri yapmak olarak 2547 sayılı Yükseköğretim Kanunu'nun 7 inci maddesinde hükme bağlanmıştır.

B- TEŐKİLAT YAPISI

1-ORGANİZASYON ŞEMASI



2- ORGANİZASYON YAPISI

Üniversitemizin yönetim ve organizasyonu 2547 sayılı Yüksek Öğretim Kanunu hükümlerine göre oluşturulmuştur:

Üniversitemizin Organları

- Rektör
- Senato
- Üniversite Yönetim Kurulu

Fakülte Organları

- Dekan
- Fakülte Kurulu
- Fakülte Yönetim Kurulu

Enstitü Organları

- Enstitü Müdürü,
- Enstitü Kurulu
- Enstitü Yönetim Kuruludur.

Yüksekokul Organları

- Yüksekokul Müdürü,
- Yüksekokul Kurulu
- Yüksekokul Yönetim Kuruludur.

Bölüm

- Bölüm Başkanı
- Bölüm Akademik Kurulu

2.1- AKADEMİK BİRİMLER

FAKÜLTELER

Bolu İzzet Baysal Tıp Fakültesi

Eğitim Fakültesi

Fen Edebiyat Fakültesi

İktisadi ve İdari Bilimler Fakültesi

Mühendislik Mimarlık Fakültesi

Güzel Sanatlar Fakültesi

Diş Hekimliği Fakültesi

Teknoloji Fakültesi

İletişim Fakültesi

Ziraat ve Doęa Bilimleri Fakóltesi

İlahiyat Fakóltesi

ENSTİTÜLER

Fen Bilimleri Enstitüsü

Saęlık Bilimleri Enstitüsü

Sosyal Bilimler Enstitüsü

Eęitim Bilimleri Enstitüsü

YÜKSEKOKULLAR

Beden Eęitimi Ve Spor Yüksekokulu

Bolu Saęlık Yüksekokulu

Kemal Demir Fizik Tedavi ve Rehabilitasyon Yüksekokulu

Bolu Turizm İşletmecilięi ve Otelcilik Yüksekokulu

Yabancı Diller Yüksekokulu

Gerede Uygulamalı Bilimler Yüksekokulu

MESLEK YÜKSEKOKULLARI

Bolu Meslek Yüksekokulu

Gerede Meslek Yüksekokulu

Mengen Meslek Yüksekokulu

Mudurnu Süreyya Astarıcı Meslek Yüksekokulu

Yeniçaęa Yaşar Çelik Meslek Yüksekokulu

ARAŞTIRMA MERKEZLERİ

Saęlık Araştırma ve Uygulama Merkezi

Ekonomik ve Sosyal Araştırmalar Araştırma ve Uygulama Merkezi

Dil Eęitimi Uygulama ve Araştırma Merkezi

Bolu Halk Kültürünü Araştırma ve Uygulama Merkezi

Sürekli Eęitim Uygulama ve Araştırma Merkezi

Okul Öncesi Eęitimi Uygulama ve Araştırma Merkezi

Deney Hayvanları Uygulama ve Araştırma Merkezi

İzzet Baysal Yaşlı Saęlığı, Bakımı Uygulama ve Araştırma Merkezi

Yenilikçi Gıda Teknolojileri Uygulama ve Araştırma Merkezi

Bilimsel, Endüstriyel ve Teknolojik Uygulama ve Araştırma Merkezi

Nükleer Radyasyon Dedektörleri Uygulama ve Araştırma Merkezi
Şiddet ve Suçu Önleme Uygulama ve Araştırma Merkezi
Türkçe Öğretimi Uygulama ve Araştırma Merkezi
Uzaktan Eğitim Uygulama ve Araştırma Merkezi

2.2- İDARİ BİRİMLER

Üniversitemiz İdari Teşkilatı ve Görevleri, 21/11/1983 tarih ve 18228 sayılı Resmi Gazetede yayımlanan 124 sayılı Yükseköğretim Üst Kuruluşları ile Yükseköğretim Kurumlarının İdari Teşkilatı Hakkında Kanun Hükmünde Kararname ve 5018 sayılı Kamu Mali Yönetimi ve Kontrol Kanunu ile aşağıdaki şekilde düzenlenmiştir:

- Genel Sekreterlik
- Hukuk Müşavirliği
- Strateji Geliştirme Daire Başkanlığı
- Personel Daire Başkanlığı
- İdari ve Mali İşler Daire Başkanlığı
- Sağlık, Kültür ve Spor Daire Başkanlığı
- Yapı İşleri ve Teknik Daire Başkanlığı
- Kütüphane ve Dokümantasyon Daire Başkanlığı
- Bilgi İşlem Daire Başkanlığı
- Öğrenci İşleri Daire Başkanlığı
- Üniversite Hastanesi Başmüdürlüğü

Ayrıca iç denetim faaliyetlerini gerçekleştirmek üzere Rektöre bağlı olarak görev yapan İç Denetim Birimi mevcuttur.

GENEL SEKRETERLİK

Genel Sekreterliğin görevleri; Genel Sekreterlik Makamının fonksiyonlarını yerine getirmek, Üniversite Yönetim Kurulu ve Üniversite Senatosu ile ilgili tüm işlemleri yürütmek, Üniversite İdari Teşkilatında yer alan birimlerin verimli, düzenli ve uyumlu bir şekilde çalışmalarının koordine edilmesini sağlamaktır.

Ayrıca Rektörlük yazışmaları, Üniversite ile yapılan işbirliği protokollerinin hazırlanması, resmi bayram ve törenlerin organizasyonu ve Üniversitemizi ziyarete gelen yerli ve yabancı misafirlerin ağırlanması gibi işler de Genel Sekreterlik tarafından yürütülmektedir.

Üniversitenin bütününe ilgilendiren temizlik, ulaşım, güvenlik, sivil savunma hizmetlerini gerçekleştirmek, aynı zamanda Rektörlüğe giren-çıkan evrakın dökümünü tutmak, Üniversitenin basın ve halkla ilişkilerini sağlamak, protokol, ziyaret ve tören organizasyonlarını yapmak amacıyla Genel Sekreterlik kendi içinde de ayrıca teşkilatlanmıştır.

Genel Sekreterlik Üniversite Rektörüne karşı sorumlu olup; Rektör tarafından verilen diğer görevleri de yerine getirmektedir.

C- FİZİKSEL KAYNAKLAR

1- YERLEŞİM ALANLARI VE DERSLİKLER

1.1- Fiziksel Yapı



Üniversitemiz yerleşim olarak Gölköy, şehir ve ilçelerdeki yerleşkeler (Gerede, Mengen, Mudurnu, Yeniçağa, Seben) üzerine kurulmuştur.

Üniversitemizin yerleşke verileri aşağıdaki tabloda gösterilmiştir.

BİNA ADI	KAPALI ALAN (m ²)	TOPLAM ALAN (m ²)
Fen Edebiyat Fakültesi	15.300	3.028.304,42
Fen Edebiyat Fakültesi Laboratuvarları	8.900	
İktisadi ve İdari Bilimler Fakültesi	15.300	
Eğitim Fakültesi	16.260	
Beden Eğitimi ve Spor Yüksekokulu	3.890	
Rektörlük	7.500	
Öğrenci Yurdu (2 Blok)	22.400	
Lojmanlar (7 Blok)	16.726	
17 Daireli Lojman (Kardelen)	1.270	
Ahşap Çok Amaçlı Salon ve Toplantı Binası (Kütük Ev)	120	
Personel ve Öğrenci Yemekhanesi	2.735	
Sosyal Tesis Binası	3.370	
Kültür Merkezi	8.420	
Isı Merkezi	1.110	
Cami	520	
Bilgi İşlem ve Dokümantasyon Merkezi	3.600	
Sağlık Araştırma ve Uygulama Merkezi	33.226	
Isı Merkezi ve Hayvan Laboratuvarı	2.508	
İzzet Baysal Tıp Fakültesi Morfoloji Binası	13.419	
Araştırma Uygulama Hastanesi Kafeterya Binası	370	
Bolu Sağlık Yüksekokulu	3.279	

Kapalı Spor Salonu	3.720	
Sosyal Aktivite Merkezi	3.800	
İzzet Baysal Mimarlık ve Mühendislik Fakültesi	8.412	
Kemal Demir Fizik Tedavi ve Rehabilitasyon Yüksekokulu	3.000	
Yabancı Diller Yüksekokulu (Dilmer)	6.378	
Yarı Olimpik Yüzme Havuzu	3.453	
Fitnes Salonu	417	
Prefabrik Bina (Öğrenci Toplulukları Binası)	200	
Tıbbi Atık Deposu (Tıp Fakültesi)	50	
Pissu Arıtma Tesisi (Tıp Fakültesi)	240	
Trafo Binaları (7 Adet) (6'sı 80 m ² , 1'i 100 m ²)	580	
Güzel Sanatlar Fakültesi	11.500	
Kongre Merkezi	8.106	
A.İ.B.Ü. Okul Öncesi Eğitimi Uygulama ve Araştırma Merkezi	1.500	
Öğrenci Bekleme Salonu	55	
Cami Ek Bina	225	
Yemekhane Binası	3700	
Merkezi Laboratuvar Binası	3320	
Diş Hekimliği Fakültesi	18.850	
İlahiyat Fakültesi	6.080	
Nükleer Radyasyon Dedek. Uygulama ve Araştırma Merkezi	590	
Trafo Binası (Diş Hek.Fak.)	90	
Tıp Fakültesi Ecza Deposu	320	
İ.B. KAMPÜSÜ TOPLAM	264.809	
Prefabrik Bina	1.016	
Bolu Meslek Yüksek Okulu (A Blok)	4.604	
BMYO Ek Bina (B Blok)	2.445	
BMYO Kafeterya ve Yemekhane (C Blok)	2.590	
BMYO Spor Salonu (D Blok)	928	
Teknokent Binası	338	
BMYO Çok Amaçlı Prefabrik Bina	145	
Yeni Teknokent Binası	250	
ŞEHİR KAMPÜSÜ TOPLAM	12.306	
Gerede Meslek Yüksek Okulu	7.500	
GMYO Uygulama Atölyeleri	1.620	
GMYO Spor Salonu	1.100	
Trafo Binası	80	
GEREDE KAMPÜSÜ TOPLAM	10.300	
Seben Kampüsü (Seben Belediyesi 02.08.2013 tarihli tahsis 10.820 m ² , 06.09.2013 tarihli tahsis 8058,36 m ² süresiz)	560	18.878,36
Mengen Meslek Yüksek Okulu (Maliye Bakanlığı Milli Emlak Genel Müd.'nün 05.11.2010 tarih ve 3121-78147-37083 sayılı yazısı ile 10 yıl ön tahsisli 4 Katlı Bina)	1.870	29.294,00

Mengen Eski Çok Programlı Lisesi 28.03.2013 tarihli protokolle 25 yıllığına geçici tahsisli (Uygulama Atölyesi 800m ² , Yemekhane Binası 300 m ² , Derslik ve İdari Bina 2015m ² , Spor Salonu 1410 m ² ,Çok Amaçlı Salon ve Lojman Binası 590 m ²)	5.115	12.452,20
Mudurnu Süreyya Astarıcı Meslek Yüksek Okulu (Dersliklerin Olduğu Bina 1.200 m ² , İdari Bina 880 m ² , Kütüphane 480 m ² , Yemekhane 608 m ² , Maliye Bakanlığı tahsisli alan 1.300 m ²)	3.168	12.358,25
Yeniçağa Yaşar Çelik M.Y.O.	4.500	10.050,00
Tekmer Alanı – Depolar (5 Hangar)	2.300	10.321,00
Zirai Donatım Lojman Binası	1.075	
Sergi ve Müze Salonu (Gülezler Konağı) Bolu Belediye Başkanlığınca 25.02.2008’de yapılan protokolle 25 yıllığına tahsisli	730	615,00
İzzet Baysal Fizik Tedavi ve Rehabilitasyon Hastanesi – Karacasu Bolu İl Özel İdare Müdürlüğü ile 07.09.2007’de yapılan protokol ile 25 yıl tahsisli	12.495	26.315,00
Kalıcı Konutlar Lojmanları (27 adet)	2.640	
Kartalkaya Spor Eğitim Binası (Dava Temyizde)	100	7.887
DiĞER KAMPÜSLER TOPLAMI	34.553	128.170,81
TOPLAM YERLEŞİM ALANI	321.978	3.281.631,73

1.2- Eğitim Alanları Derslikler

Birim Adı	Derslik Sayısı (Ad.)	Lab. ve Atölye Sayısı (Ad.)
Eğitim Fakültesi	72 (37 tanesi bireysel derslik)	18
Fen Edebiyat Fakültesi	41	66
İktisat ve İdari Bilimler Fakültesi	28	2
İzzet Baysal Tıp Fakültesi	6	11
Mühendislik ve Mimarlık Fakültesi	13	24
Diş Hekimliği Fakültesi	5	2
Güzel Sanatlar Fakültesi	10	28
İlahiyat Fakültesi	13	
Beden Eğitim ve Spor Yüksekokulu	7	2
Sağlık Yüksekokulu	5	1
K.D. Fizik Ted. ve Reh. Yüksekokulu	5	10
Yabancı Diller Yüksekokulu	25	4
Bolu Meslek Yüksekokulu	19	9
Gerede Meslek Yüksekokulu	25	16
Mengen Meslek Yüksekokulu	3	3
Mudurnu Meslek Yüksekokulu	14	9
Yeniçağa Yaşar Çelik Meslek Yüksekokulu	7	4

2- SOSYAL ALANLAR

2.1- Kantinler ve Kafeteryalar

Öğrenci ve personelimize hizmet sunan Üniversitemiz Gölköy Kampüsünde 16, Bolu Meslek Yüksekokulunda 1, Gerede Meslek Yüksekokulunda 1, Yeniçağa Yaşar Çelik Meslek Yüksekokulunda 1 ve Mudurnu Süreyya Astarıcı Meslek Yüksekokulunda 1 adet kantin ve kafeterya mevcuttur. Bunlar mülkiyet durumuna göre Maliye Bakanlığı ve Orman Bakanlığı izinleri ile üçüncü şahıslar tarafından işletilmektedir.



2.2- Sosyal Aktivite Merkezi



2008 yılında faaliyete geçen Sosyal Aktivite Merkezinde; 1 banka şubesi, 1 PTT şubesi, 1 süper market, 1 sıcak çikolata şelale, 1 erkek kuaförü, 1 bilgisayar satışı bakım ve onarım şirketi, 1 kuruyemişi, 1 playstation, 3 pastane, 1 döner pide lahmacun kebab salonu, 1 kopyalama merkezi, 1 sıcak soğuk içecek büfe, 1 fast food, 6 seyahat şirketi, 1 kırtasiye, 1 kitap satışı, 1 çiğ köfteci mevcuttur.

Bu yerlerden banka, sıcak çikolata şelale, sıcak soğuk içecek büfesi, fast food, kitap satışı, çiğ köfteci şirketlerinin ihaleleri 2013 yılında yapılmıştır.

Ayrıca bu yerlerden PTT şubesi, erkek kuaförü, bilgisayar satışı bakım ve onarım şirketi, playstation, döner pide lahmacun kebab salonu ve 4 seyahat şirketi için ihale yapılmış 2014 yılı başında sözleşmeleri imzalanmıştır.

2.3- Kütük Ev

2009 yılında yapıлып hizmete açılan göl manzaralı kütük ev üniversitemiz personelinin ve öğrencilerinin dinlenme ve eğlenme mekanı olarak kullanılmaktadır. 2886 Sayılı Devlet İhale Kanunu çerçevesinde Milli Emlak Müdürlüğü tarafından restaurant olarak ihale edilmiş ve üçüncü şahıslar tarafından işletilmektedir.



2.4- Yemekhaneler

Personel ve öğrencilerin faydalandığı yemekhane sayısı Üniversitemizde 10 tanedir. Dış Hekimliği Fakültesi yanında bulunan yemekhanenin inşaatı 2013 yılında tamamlanmış ve hizmete girmiştir. Daha önceki raporlarımızda yer alan Tıp Fakültesi yemekhanesi yeni bina hizmete girdiğinden yemek hizmetinde kullanılmamaktadır. Üniversitemiz yemekhanelerinin alan ve kapasite olarak ayrıntıları aşağıdaki tabloda verilmiştir.

	Alanı (m ²)	Kapasite (Kişi)
Merkez Yemekhane (Öğrenci - Personel)	2640	1014
Rektörlük (İdari-Akademik)	997	200
Bolu Meslek Y.O. (Şehir Kampusu)	740	219
Bolu Meslek Y.O. (Seben Kampusu)	50	40
Gerede Meslek Y.O.	475	218
Mudurnu Sür. Ast. M.Y.O.	490	160
Mengen Meslek Y.O.	46	32
Yeniçağa Yaş.Çel.M.Y.O.	305	100
Kemal Demir Fiz.T.Y.O.	85	100
Dış Hekimliği Fakültesi	3722	800

2.5- Sosyal Tesis

1993 yılında İzzet Baysal Vakfı tarafından yaptırılıp Üniversitemize armağan edilen Sosyal Tesis bakım ve onarımdan geçirilerek, yenilenmiş hali ile 01.03.2012 tarihinden beri hizmet vermektedir. Toplam 3.370 metrekare alan üzerine kurulu olan tesis, sosyal tesis özelliği yanında, Üniversitenin Meslek Yüksekokulları bünyesinde yer alan Turizm ve Otelcilik İşletmeciliği programı öğrencileri için de uygulama alanı özelliği taşımaktadır. Tesisin oda sayısı

ve kiři sayısı olarak kapasitesi ařađıdaki tabloda ayrıntılı olarak verilmiřtir.



	Oda Sayısı	Kapasitesi (Kiři Sayısı)
Normal Oda	54	108
Suit Oda	3	6
Restaurant	1	150
Seminer Salonu	2	40
Toplantı Salonu	1	40

2.6- Öğrenci Yurtları

Üniversitemiz yönetimine bađlı Gölköy kampusunda 4 bloktan oluřan 2 tane yurt binamız mevcuttur. Yurt binalarında kantin, okuma ve etüt salonları, TV izleme salonları, resim-müzik çalıřma odaları, bilgisayar salonu ile kız öğrenci yurdunda ayrıca fitness spor salonu bulunmaktadır. Yurtların kapasite olarak ayrıntısı ařađıdaki tabloda verilmiřtir.



Oda Sayısı	Yatak Kapasitesi	Kapasite (Kiři)
5	2	10
5	3	15
14	4	56
173	6	1038
Toplam		1119

2.7- Lojmanlar

Akademik ve idari personel Üniversitemiz lojmanlarından sıra, hizmet ve görev tahsisli olarak faydalanmaktadır. Daha önceki raporlarımızda yer alan prefabrik lojmanlar yerine 2012 yılında TOKİ ile yapılan protokol kapsamında lojman inřaatı devam etmektedir. Üniversitemiz lojman sayıları ařađıdaki tabloda gösterilmiřtir.



Üniversite Lojman Sayıları	Toplam
Kampüs Lojmanları	139
Kalıcı Konutlar Lojmanları	27
Zirai Donatım Lojmanları	8
17 Dairelik Kampus Lojmanı (Kardelen)	17
Kampüs TOKİ Lojmanları	160
Toplam	351

2.8- Spor Tesisleri

2.8.1- Kapalı Spor Salonları

Üniversitemiz Beden Eğitimi ve Spor Yüksekokulu bünyesinde A Salonu, B Salonu ve C salonu olmak üzere 3 tane kapalı spor salonu mevcuttur.



A SALONU; Yüksekokul ders programlarında yer alan cimnastik, dans, step, Uzakdoğu sporları ve güreş dersleri için kullanılmaktadır. Salon yer minderi, paralel bar, atlama beygiri, denge aleti gibi temel jimnastik aletleri ile tefriş edilmiştir. Salonda bulunan mini bir fitness ünitesi bulunmaktadır. Bu kısımda bilek güreşi, fitness, antrenman bilgisi ve okutulan uzmanlık derslerinin dayanıklılık, kuvvet ve istasyon çalışmalarının bazı bölümleri yapılmaktadır.

B SALONU; Çok amaçlı salon olarak hizmet veren salonda basketbol, voleybol vb. spor branşlarının ders, antrenmanı ve müsabakaları yapılmaktadır.

C SALONU; Çok amaçlı salon olarak hizmet veren salonda Basketbol, voleybol hentbol, futsal, tenis badminton gibi spor branşlarının ders, antrenmanı ve müsabakaları yapılmaktadır. Mekanik donanımına sahip branda perde ile bölünerek aynı anda üç farklı ders yapılabilmektedir.

Ayrıca Bolu Meslek Yüksekokulu ve Gerede Meslek Yüksekokulu bünyesinde 2 tane kapalı spor salonu ve Gököy Kampusunda yarı olimpik yüzme havuzu ve fitness salonu bulunmaktadır.

Spor salonlarının alan ve kapasitesi aşağıdaki tabloda gösterilmiştir.

Spor Salonları	Kapasitesi	Kullanım Alanı (m ²)
A Salonu(Jimnastik Salonu)Step-Aerobik	-	980
B Salonu(Voleybol-Basketbol Salonu)	272 koltuk	960
C Salonu(Çok amaçlı Salon)	408 koltuk	960
Bolu Meslek Yüksekokulu Basketbol-Voleybol-Hentbol Salonu	117 koltuk	650
Yarı Olimpik Yüzme Havuzu ve fitness salonu	417 koltuk	2523
Gerede Spor Salonu	277 koltuk	1100

2.8.2- Açık Spor Salonları



- ❖ Beden eğitimi ve Spor Yüksekokulu bünyesinde 12539 m² alana sahip açık spor sahası vardır. Sahada Futbol, Çim Hokeyi, Atletizm vb. spor branşlarının ders, antrenmanı ve müsabakaları yapılmaktadır. Yüksekokulun özel yetenek sınavları seçmeleri de burada yapılmaktadır.
- ❖ Sosyal Aktivite Merkezi yanında 2 adet basketbol sahası(968 m²) bulunmaktadır. Sahanın zemini beton asfalt kaplama ve etrafı plastik kaplı tel çift ile çevrilidir.
- ❖ Erkek Yurdu yanında 2 adet basketbol sahası (1000 m²) vardır. Sahanın zemini asfalt beton kaplama ve etrafı plastik kaplı tel çift ile çevrilidir.
- ❖ Sağlık Arş. ve Uyg. Merk. yanında 1 tane basketbol (432 m²) ve 1 tane tenis sahası (1406 m²) vardır.
- ❖ Bolu Meslek Yüksekokulunda 434 m² alana sahip ve Yeniçağa Yaşar Çelik Meslek Yüksekokulunda 390 m² alana sahip basketbol sahasları vardır.
- ❖ Gölköy kampusu lojmanları yanında 902 m² alana sahip basketbol sahası vardır.

2.9- Toplantı – Konferans Salonları

İzzet Baysal Kültür Merkezi'nde 514 kişilik Mavi Salon ve 208 kişilik Pembe Salon, İzzet Baysal Tıp Fakültesi Morfoloji binasında 350 kişilik konferans salonu, Kongre Merkezinde 1140 kişilik Bordo Salon, 612 kişilik Yeşil Salon mevcuttur. Ayrıca diğer birimlerdeki toplantı, konferans ve seminer salonları aşağıda belirtilmiştir.

Birim	Toplantı Salonu	Konferans Salonu	Seminer Salonu	Kapasite Kişi
Eğitim Fakültesi	1	-	-	50
İktisadi ve İdari Bilimler Fakültesi	1	-	6	50
Mühendislik Mimarlık Fakültesi	-	-	1	90
Fen Edebiyat Fakültesi	1	-	1	50
İlahiyat Fakültesi	3	-	-	20-20-40
Sağlık Yüksekokulu	2	-	1	50
Kemal Demir Fizik Ted. ve Reh.Y.O.	1	-	1	50
Bolu Meslek Yüksekokulu	-	1	-	300
Rektörlük	1	-	-	50
Bilgi İşlem Daire Başkanlığı	-	-	1	50
Kütüphane ve Dok. Daire Bşk.	1	-	-	50
Toplam	11	1	11	



Kongre Merkezi



İzzet Baysal Kültür Merkezi

2.10- Okul Öncesi Alanları



Anaokulu ve Kreş Sayısı: 1 Ad.
Toplam Alanı: 1500 m²

Bolu Bağışçılar Vakfı tarafından yaptırılarak Üniversitemize bağışlanmıştır. Anaokulu kısmı Milli Eğitim Bakanlığına bağlı olarak faaliyetlerini sürdürmekte olup, kreş kısmı ise Üniversitemiz Okul Öncesi Eğitimi Uygulama ve Araştırma Merkezi olarak 2012 yılında faaliyetlerine başlamıştır. 2013 yılında kreşe 0-18 ay grubunda 8 bebek, 18-24 ay grubunda 12 çocuk, 24-36 ay grubunda 12 çocuk olmak üzere toplam 32 kayıt yapılmıştır.

2.11- Hastane Alanları

Üniversitemiz Gölköy kampusunda 510 yataklı Sağlık Araştırma ve Uygulama Merkezi ile bu merkeze bağlı Karacasu mevkiinde 150 yatak kapasiteli yapımı 2013 yılında tamamlanan Fizik Tedavi ve Rehabilitasyon Hastanesi vardır.

Ayrıca 2013 yılında yeni hizmet binasına taşınan Diş Hekimliği Fakültesi 8 Anabilim Dalında (Ağız Diş ve Çene Cerrahisi, Ağız Diş ve Çene Radyolojisi, Ortodonti, Pedodonti, Periodontoloji, Protetik Diş Tedavisi, Endodonti, Restoratif Diş Tedavisi) hizmet vermektedir.

Aşağıdaki tablolarda Sağlık Araştırma ve Uygulama Merkezi ve bu merkeze bağlı Fizik Tedavi ve Rehabilitasyon Hastanesi alanları ayrıntılı olarak gösterilmiştir.



Sağlık Araştırma ve Uygulama Merkezi Alanları

Birim Adı	Alan (m ²)
Acil Servis	359
Yoğun Bakım	113
Ameliyathane	559
Klinikler	2.356
Laboratuvarlar	12
Radyoloji Merkezi (Röntgen, Tomografi vb.)	666
Eczane	63
Sterilizasyon Alanı	176
Mutfak	168
Çamaşırhane	59
Teknik Servis	80
Yataklı Servisler	4.880
İdari Bölümler	2.250
Teknik Bölümler	1.500
Yemekhane ve Kafeterya	1.000
Koridor, WC, Boş Alanlar ve Diğer Bölümler	19.613
Toplam Kapalı Alan	33.854



Fizik Tedavi ve Rehabilitasyon Hastane Alanları

Birim Adı	Alan (m ²)
Acil Servis	17
Klinikler	1.558
Laboratuvarlar	83
Radyoloji Merkezi (Röntgen, Tomografi vb.)	41
Mutfak	311
Çamaşırhane	70
Teknik Servis	49
Yataklı Servisler	2.197
Mutfak	168
İdari Bölümler	454
Teknik Bölümler	337
Yemekhane ve Kafeterya	292
Koridor, WC, Boş Alanlar ve Diğer Bölümler	7.086
Toplam Kapalı Alan	12.495

3- MAKİNE-TEÇHİZAT

253- Tesis-Makine ve Cihazlar Listesi

MAKİNE VE ALETLER GRUBU	2012 (Adet)	2013 (Adet)
Tarım ve Ormancılık Makine ve Aletleri	40	40
İnşaat Makine ve Aletleri	108	113
Atölye Makine ve Aletleri	992	1.164
İş Makineleri ve Aletleri	18	22
Güç elektroniği ve Basınçlı Makine ile Al.	167	199
Posta Makineleri	2	2
Paketleme Makineleri	-	1
Etiketleme ve Numaralandırma	1	1
Matbaacılıkta Kullanılan Makine ve Al.	175	190

CİHAZLAR VE ALETLER GRUBU	2012 (Adet)	2013 (Adet)
Yıkama, Temizleme, Ütüleme Cihaz ve Araç.	371	354
Beslenme, Gıda ve Mutfak Cihaz ve Alet.	1.078	1.177
Kurtarma Amaçlı Cihaz ve Aletler	6	6
Ölçüm, Tartı, Çizim Cihazları ve Alet.	1.087	1.148
Tıbbi ve Biyolojik Amaçlı Kul. Cihaz ve Al.	9.187	9.605
Araştırma ve Üretim Amaçlı Cihaz ve Al.	1.898	2.139
Müzik Aletleri ve Aksesuarları	261	275
Spor Amaçlı Kul. Cihaz ve Aletler	47	48

255- Demirbaşlar Listesi

DÖŞEME VE MEFRUŞAT GRUBU	2012 (Adet)	2013 (Adet)
Döşeme Demirbaşları	7.837	7.846
Temsil ve Tören Demirbaşları	1.341	1.524
Koruyucu Giysi ve Malzemeler	32	34
Seyahat, Muhafaza ve Taşıma Amaçlı D.	100	96
Hastanede Kullanılan Demirbaşlar	2.208	2.197

BÜRO MAKİNELERİ GRUBU	2012 (Adet)	2013 (Adet)
Bilgisayar ve Sunucular	6.786	7.710
Bilgisayar Çevre Birimleri	1.336	1.637
Tekstir ve Çoğaltma Makineleri	132	131

Haberleşme Cihazları	3.191	3.254
Ses, Görüntü ve Sunum Cihazları	2.744	2.822
Aydınlatma Cihazları	107	105
Diğer Büro Mak. ve Aletleri	476	423

DİĞER DEMİRBAŞLAR GRUBU	2012 (Adet)	2013 (Adet)
Yemek Hazırlama Ekipmanı	745	1.503
Kütüphane Mobilyaları	259	259
Basılı Yayınlar	69.808	76.418
Eğitim Mobilyaları ve Donanımları	8.270	9.117
Öğrenmeyi Kolaylaştırıcı Ekipmanlar	721	741
Doğa Sporlarında Kullanılan Demirbaşlar	446	454
Salon Sporlarında Kullanılan Demirbaşlar	646	821
Saha Sporlarında Kullanılan Demirbaşlar	215	203
Diğer Spor Amaçlı Kullanılan Demirbaşlar	78	79
Güvenlik ve Koruma Amaçlı Araçlar	8	8
Kontrol ve Güvenlik Sistemleri	619	698
Yangın Söndürme, Tedbir Cihaz ve Araç.	878	976
Duvarda Sergilenen Süs Eşyaları	518	577
Masa, Sehpa ve Zeminde Sergilenen Süs Eşyaları	-	60
Büro Malzemeleri	-	17
Seyyar Kulübe, Kabin, Büfe, Sandık ve Kafes	9	10
Seyyar Tanklar ve Tüpler	110	110
Sergileme ve Tanıtım Amaçlı Taşınır	34	34
Güzel Sanat Eserleri	-	13

MOBİLYA GRUBU	2012 (Adet)	2013 (Adet)
Büro Mobilyaları	35.009	39.682
Misafirhane,Konak.,Barın.Amaç.Mobilyalar	5.443	5.449
Kafeterya ve Yemekhane Mobilyaları	10.346	10.057
Seminer ve Sunum Amaçlı Ürünler	765	782

4- TAŞITLAR

Üniversitemiz araçlarını gösterir tablo aşağıdaki gibidir. 2014 yılında sürücü dahil en az 41 kişilik 1 adet otobüs alınacaktır.

Taşıtın Cinsi	Diferansiyeli	Göreve Tahsis Edilmiş, Kuruma Ait Taşıtlar
Binek Otomobil (237 sayılı Taşıt Kanununa ekli (1) sayılı cetvelde yer alan Makam Aracı)	4x2	1
Binek Otomobil	4x2	2
Binek Otomobil (8+1 kişilik)	4x2	1
Minibüs (Sürücü dahil en fazla 15 kişilik)	4x2	3
Pick-up (Kamyonet, şoför dahil 3 veya 6 kişilik)	4x4	1
Midibüs (Sürücü dahil en fazla 26 kişilik)	4x2	2
Otobüs (Sürücü dahil en az 27 kişilik)	4x2	2
Otobüs (Sürücü dahil en az 41 kişilik)	4x2	1
İtfaiye Arabası	4x2	1
Traktör ve Yol Süpürme Aracı	4x4	1
İş Makinesi	4x4	1
Kar Kürüme ve İş Makinesi	4x4	1
Kamyon	4x2	1
Ambulans	4x2	1
Kiralık Araç (Binek Otomobil)	4x2	3
TOPLAM	4x2	22

5- BİLGİ VE TEKNOLOJİK KAYNAKLAR



Üniversitemizin toplam internet çıkış hızı 200 Mbps'dir. Bu bağlantı Türk Telekom aracılığı ile Metro Ethernet teknolojisi kullanılarak ULAKBİM tarafından sağlanmaktadır. Bu bağlantının büyük bir bölümü Gölköy Yerleşkesi tarafından kullanılmaktadır. Bunun yanında Bolu MYO 15 Mbps'lik Metro Ethernet bağlantılarıyla Gölköy Yerleşkesindeki merkezimize bağlıdır. Aynı şekilde Gerede MYO, Mudurnu MYO, Mengen MYO 5 Mbps'lik

Metro ethernet hatlarla Glky YerleŖkesi zerinden toplam internet ıkıŖını paylaŖmaktadırlar. Yeniaęa YaŖar elik Meslek Yksekokulu da 5 Mbps ile Glky YerleŖkemize baęlanmıŖtır.

Kablosuz internet aęının geniŖletilmesi amacıyla yeni devreye alınan eriŖim noktalarıyla birlikte Yurtlar, Kltr merkezi, Kongre merkezi, Aktivite Merkezi, Misafirhane, Saęlık Yksek Okulu, Fizik Tedavi ve Rehabilitasyon Yksek Okulu, Tıp Fakltesi, Beden Eęitimi ve Spor Yksek Okulu, Yabancı Diller Yksek Okulu, Eęitim Fakltesi, İktisadi İdari Bilimler Fakltesi, DıŖ Hekimlięi Fakltesi, Merkezi Laboratuvar, Nrdem Binasında 201 adet eriŖim noktası (Access Point) aktif olarak alıŖmaktadır.

	Glky Kamps	DıŖ Kampsler
Metro Sonlandırma	Cisco 4800E	Cisco 2620, Cisco 2500, Cisco 3560, Cisco 3750
Backbone Switch	1x Cisco 4500X	
Kablosuz internet (Access Point)	201 Adet 2332 Juniper A.P.	
Managable Switch	57 Adet Switch	
Sunucu	16 Adet HP Blade Sunucu	

DıŖ Kampslerin Baęlantıları İin Kullanılan Cihazlar:

Kamps	Switch
Bolu MYO	Cisco 3750
Gerede MYO	Cisco 3560
Mudurnu MYO	Cisco 3560
Mengen MYO	Cisco 3560
Yeniaęa MYO	Cisco 3560

Glky Kampusu Aę Altyapısı

niversitemiz Glky Kampusu İnternet Aęı, faklte ve hizmet binalarında oluŖturulmuŖ alt aęlar ve niversite personeline ve ęrencilere hizmet vermekte olan sunuculardan oluŖur. Ayrıca niversite personeline tahsis edilmiŖ yerleŖke iindeki lojmanlara da internet aęı gtrlmŖtir. Aę altyapısı olmayan sınırlı sayıdaki yerlerde de evirmeli aę ile internet hizmeti verilmektedir. Kampus aęı omurgası fiber optik baęlantılar ile yerleŖke iindeki on noktadan saęlanmıŖtır. Her binada kurulu olan sistem odalarından merkezi Ŗekilde internet hizmeti daęıtılmaktadır.

Kampus aęından tm niversite personeli faydalanabilmektedir. Ayrıca faklte binalarında oluŖturulmuŖ ęrenci laboratuvarlarında ęrencilerimize internet hizmeti saęlanmaktadır.

niversitemizin dıŖ yerleŖkeler ile beraber tm baęlantıları metro Ethernet teknolojisi kullanılarak Telekom altyapısı zerinden saęlanmaktadır. Glky YerleŖke omurgasında tm internet ıkıŖları Intel Security Firewall zerinden yapılmaktadır. Tm binaların fiber baęlantıları omurga anahtar zerinden yapılmaktadır. Ayrıca tm binaların sistem odalarında cascade alıŖan akıllı switchler bulunmaktadır. ęrenci laboratuvarlarında da internet servisi verilmektedir. Laboratuvarlar baęlantıları fiber portlu switchler ile yapılmaktadır.

5.1- Yazılımlar




Üniversitemizin web sayfası (www.ibu.edu.tr) bilişim faaliyetlerinin ana kaynağıdır.



Bu sitede;

- Abant İzzet Baysal Üniversitesinin genel tanıtımı,
- Yönetim ve birimlerimizin faaliyetleri,
- Yönetim Kurulu ve senato kararları,
- Üniversitede yapılacak etkinliklerin duyurulması,
- Öğrenci bilgi sistemi, webmail servisi, topluluklar,
- Faydalı bilgiler (telefon rehberi, yemek listesi, ihale ilanları, şartname örnekleri, başvurular vb.) mevcuttur.

Yine e-devlet kapsamında diğer kamu kurum ve kuruluşları tarafından sağlanan sistemlerden de faydalanılmaktadır.

- Maliye Bakanlığı Muhasebat Genel Müdürlüğüne geliştirilen, muhasebe kayıt ve işlemlerinin yapıldığı web tabanlı Saymanlık Otomasyon Sistemi, 
- Üniversite bütçesinin ödenek teklif aşamasından harcama aşamasına kadar olan sürecin elektronik ortamda gerçekleştirilmesini sağlamak amacıyla Maliye Bakanlığınca geliştirilen e-bütçe sistemi, 
- Mali işlemlerin harcama birimleri ve muhasebe birimi aşamalarını tek bir otomasyon sistemi içinde bütünleştirmek, harcama birimleri ile muhasebe birimleri arasında elektronik iletişim ortamı sağlamak amacıyla Maliye Bakanlığı Muhasebat Genel Müdürlüğü tarafından geliştirilen Kamu Harcama ve Muhasebe Bilişim Sistemi, 
- Kamu Harcama ve Muhasebe Bilişim Sistemi (KBS) üzerinde oluşturulan Harcama Yönetim Sistemi (HYS)
- Kamu Harcama ve Muhasebe Bilişim Sistemi (KBS) üzerinde oluşturulan Taşınır Kayıt ve Yönetim Sistemi (TKYS)

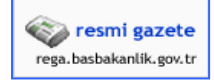
✚ Maliye Bakanlığı Muhasebat Genel Müdürlüğü tarafından geliştirilen Kamu Elektronik Bordro Sistemi,



✚ Tübitak tarafından üniversitelere aktarımı yapılan projelerle ilgili olarak, mali verilerin tutulduğu, bütçe ve muhasebe işlemlerinin yapıldığı, mali raporların alındığı Tübitak Transfer Takip Sistemi,



✚ Resmi Gazetenin internet ortamında yayınlandığı Resmi Gazete Bilgi Sistemi,



✚ Yükseköğretim Ortak Veritabanı (YÖKSİS),



✚ Kanun, kanun hükmünde kararname, tüzük, yönetmelik ve tebliğlerin güncel metinlerinin bulunduğu Başbakanlık Mevzuat Bilgi Sistemi,



✚ Hakediş evraklarının ödeme öncesinde SGK borcu sorgulaması için E-SGK sistemi.

Ayrıca; Üniversitenin ihtiyacı olan özel yazılımlar da piyasadan satınalma yöntemiyle temin edilip hizmette kullanılmaktadır. Bunlardan bazıları;

✚ Yapı İşleri ve Teknik Daire Başkanlığı tarafından kullanılan Allplan ve Cinema 4D yazılımları

✚ Hukuk Müşavirliğinin kullandığı Dava Takip Programı, İcra Takip Programı (İcrapro) ile Mevzuat ve İhtihat Programı

✚ Öğrenci İşleri Daire Başkanlığı tarafından kullanılan Öğrenci Ders Kayıtları ve Bilgileri Otomasyon Programı(Üni-Pa)

✚ Personel Daire Başkanlığı tarafından kullanılan Personel Otomasyon Programı (Üni-Pa)

✚ Mal ve Hizmet İhaleleri için (Dijitek), Yapım İhaleleri için (Oska) Satınalma Programı

✚ Kütüphane Dokümantasyon Daire Başkanlığı tarafından kullanılan YORDAM Kütüphane Otomasyon Sistemi Yazılımı

✚ Sağlık Araştırma ve Uygulama Merkezinde kullanılan Seprasoftware Marka Hastane Bilgi Yönetim Sistemi ve Sisoft marka PACS Görüntüleme Programı

✚ Gerede Meslek Yüksekokulunda kullanılan Ayakkabı Tasarım ve Üretimi Programı (Romans Cad, Lisanslı)

✚ Gerede Meslek Yüksekokulu Muhasebe ve Vergi Uyg. İle İşletme Yönetimi Programları için (LKS ve ETA 7, Demo)

✚ Yeniçağa Yaşar Çelik Meslek Yüksekokulu Lojistik ve Dış Ticaret Bölümü öğrencilerinin kullandığı özel yazılımlar

✚ Diş Hekimliği Fakültesinde kullanılan HBYS Otomasyon Sistemi,

✚ İdari Mali İşler Daire Başkanlığınca kullanılan Araç Takip Programı (arvento)

✚ Ayrıca Bilgi İşlem Daire Başkanlığınca kullanılan yazılımlar aşağıdaki tabloda gösterilmiştir.

Web Grubu	Yazılım Grubu	Network Grubu	Sunucu Grubu
<ul style="list-style-type: none"> • Wamp Server • Joomla CMS • Ftp Programları 	<ul style="list-style-type: none"> • Programlama/Scripting Dilleri (Java (JEE), Javascript, HTML, CSS, SQL, Veritabanı Yönetim Sistemi, MySQL, NO-SQL, LDAP, OpenLDAP) • Uygulama Sunucuları (Apache Tomcat (Geliştirme aşamasında), Oracle Glassfish(Production için), Raporlama Araçları, iText, Apache PDFBox, JExcel, Apache POI, Docx4J) • Test Kütüphaneleri (JUnit, EasyMock) 	<ul style="list-style-type: none"> • MileStone IP Kamera Yönetim Yazılımı • VmWare Sanallaştırma Yazılımı • Surgate Anti-Spam • McAfee Antivirus Programı • Win 2008 Server • MsSql 	<ul style="list-style-type: none"> • Arıza Takip Programı • Üniversite Telefon Rehberi • Lisanslı Microsoft Office 2010 • Öğrenci Mail Sistemi • Proxy Sunucu Yazılımları • Ayniyat Programı • Zimbra Mail Hizmetleri

5.2- Diğer Teknolojik Kaynaklar

CİNSİ	2012 (Adet)	2013 (Adet)
Bilgisayarlar ve Sunucular	6.786	7.710
Bilgisayar Çevre Birimleri	1.144	1.637
Tekstir ve Çoğaltma Makineleri	120	131
Haberleşme Cihazları	2.631	3.254
Ses, Görüntü ve Sunum Cihazları	2.744	2.822

6- KÜTÜPHANE KAYNAKLARI



Abant İzzet Baysal Üniversitesi Merkez Kütüphane koleksiyonu 68.117 adet basılı, 120.484 e-kitap, 71.132 e-derginin yanı sıra 8.945 adet ciltli süreli yayın, 129 adet aboneliği devam eden süreli yayın, 1.667 adet yüksek lisans-doktora tezi ve 8 adet ulusal gazeteden oluşmaktadır.

KAYNAK ADI	2012	2013
Basılı Kitap	59.466	68.117
Tez	1.514	1.667
Ciltli Dergi	8.755	8.945
Aboneliği Devam Eden Dergi (Basılı)	115	129
E-Dergi	47.236	71.132
Tam Metin Veritabanı	27	31
Bibliyografik Veritabanı	8	4
Grafik Veritabanı	1	2
CD-ROM ve DVD	359	362
E-Kitap	86.727	120.484
Atlas	19	19
Nota	215	215
Video Kaset	1	1
Sesli Kitap		283

VERİ TABANLARI

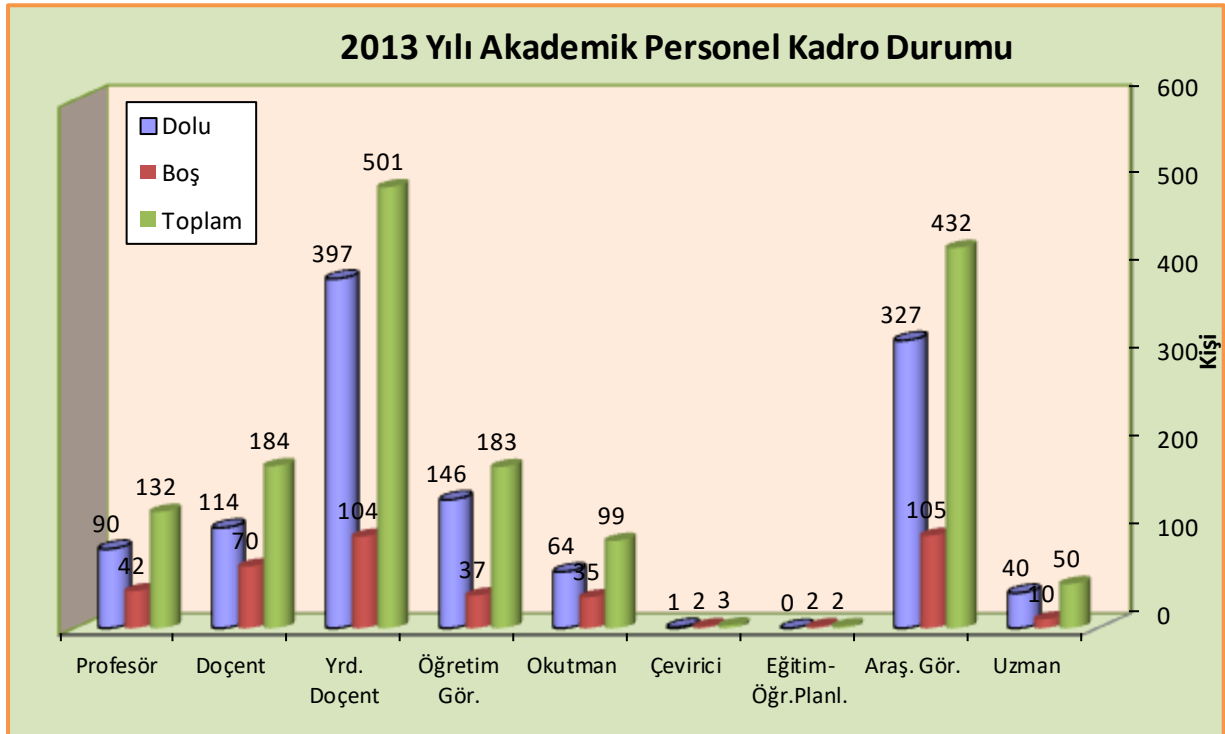
Sıra	Veri Tabanı Adı
1	ACS (American Chemical Society)
2	AIP (American Institute of Physics)
3	APS (American Physical Society)
4	AMED (Alternati ve Medicine)
5	Books In Print
6	CINAHL Plus
7	Cambridge Journals
8	Ebrary
9	Emerald
10	Grove Art Online
11	IOP (Institute of Physics)
12	İktisat İşletme Finans Dergisi
13	JSTOR
14	MachtSci Net
15	Medline with Fulltext
16	MevBank (Mevzuat Bankası)
17	Nature
18	Nursing Reference Center
19	OCLC (Online Computer Library Center)
20	Oxford Journals Online
21	PsycArticles
22	ProQuest Digital Dissertations & Thesis (Full Text)
23	SAGE
24	SAGE Arşivi
25	Science Online
26	Sport Discuss
27	Springer Link
28	Summon
29	The Cochrane Library
30	Türkiye Atıf Dizini
31	UptoDate
32	Wiley Blackwell
33	Zoological Records
34	Hiper Kitap
35	Clinical Key

D- İNSAN KAYNAKLARI

1- AKADEMİK PERSONEL

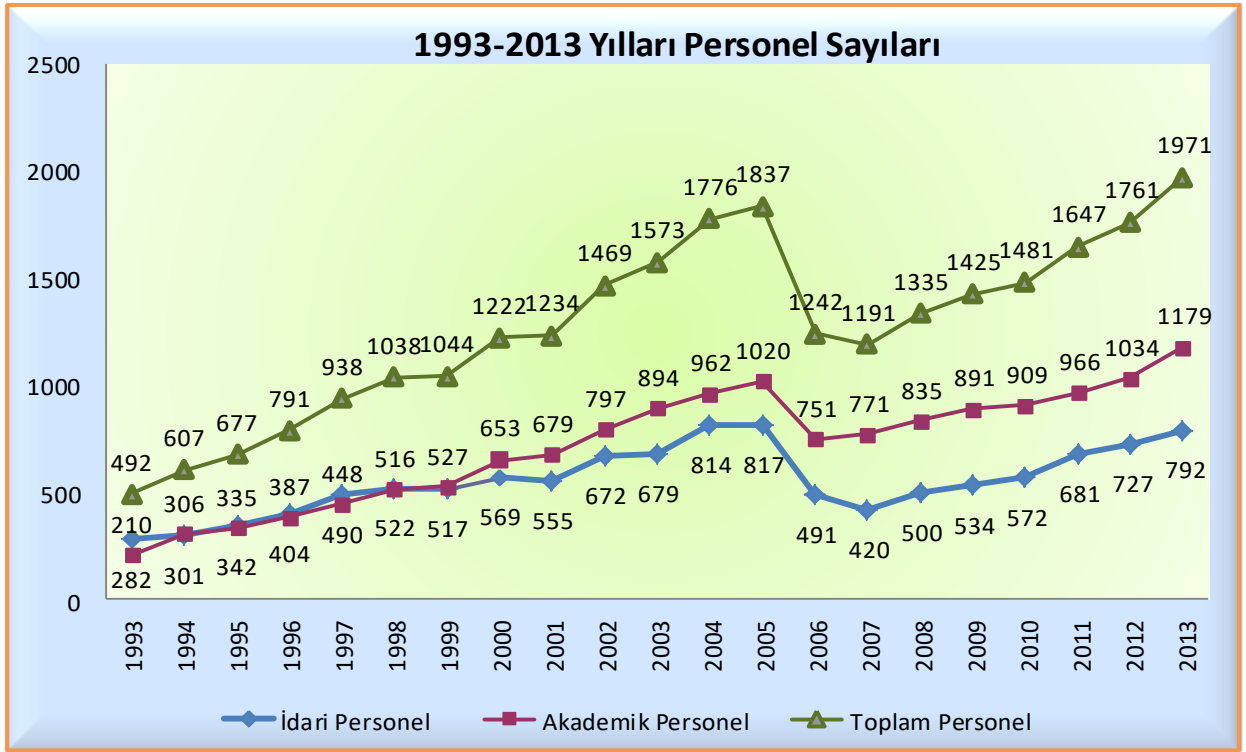
2010-2013 Yılları Akademik Personelin Dolu-Boş Kadro Durumu

Ünvan	2010			2011			2012			2013		
	Dolu	Boş	Toplam	Dolu	Boş	Toplam	Dolu	Boş	Toplam	Dolu	Boş	Toplam
Profesör	80	15	95	87	23	110	86	29	115	90	42	132
Doçent	78	35	113	87	46	133	93	44	137	114	70	184
Yrd. Doçent	288	68	356	328	48	376	350	37	387	397	104	501
Öğretim Görevlisi	107	53	160	119	51	170	130	55	185	146	37	183
Okutman	59	38	97	57	40	97	58	44	102	64	35	99
Çevirici	1	1	2	1	1	2	1	1	2	1	2	3
Eğitim-Öğr. Planlamacısı	-	2	2	-	2	2	-	2	2	-	2	2
Araştırma Görevlisi	268	74	342	262	115	377	285	102	387	327	105	432
Uzman	28	24	52	25	27	52	31	21	52	40	10	50
Toplam	909	310	1219	966	353	1319	1034	335	1369	1179	407	1586



Akademik ve İdari Kadroların Yıllara Göre Dağılımı

Yıllar	Akademik Personel Sayısı	İdari Personel Sayısı	Toplam Personel Sayısı
1993	210	282	492
1994	306	301	607
1995	335	342	677
1996	387	404	791
1997	448	490	938
1998	516	522	1038
1999	527	517	1044
2000	653	569	1222
2001	679	555	1234
2002	797	672	1469
2003	894	679	1573
2004	962	814	1776
2005	1020	817	1837
2006	751	491	1242
2007	771	420	1191
2008	835	500	1335
2009	891	534	1425
2010	909	572	1481
2011	966	681	1647
2012	1034	727	1761
2013	1179	792	1971



Not: 2006 yılındaki düşüşün nedeni 01.03.2006 tarih ve 5467 sayılı yasa ile Düzce Üniversitesinin Üniversitemizden ayrılmasıdır.

Akademik Personelin Üniversitemiz Birimlerine Göre Dağılımı

BİRİMLER	Profesör	Doçent	Yrd.Doç.	Öğr. Gör.	Okutman	Arş.Gör.	Uzman	Çevirici	E.Ö.P.	TOPLAM
Eğitim Fakültesi	7	24	79	27		32	1			171
Fen-Edebiyat Fakültesi	30	29	48	6		36	3			152
İktisadi ve İdari Bilimler Fakültesi	10	16	41	2		20	2			91
Tıp Fakültesi	34	23	79	1		135	2			274
Mühendislik Mimarlık Fakültesi	5	8	30	1		30	3			77
Güzel Sanatlar Fakültesi		1	7	3		4				15
Diş Hekimliği Fakültesi		2	15			15	1			33
İlahiyat Fakültesi			29	2		7				38
İletişim Fakültesi			1			6				7
Ziraat ve Doğa Bilimleri Fakültesi	1	4	7							12
Beden Eğitimi ve Spor Y.O.	1	3	17	2		8	1			32
Kemal Demir Fizik Tedavi ve Reh. Y.O.		1	5	3		6				15
Bolu Sağlık Y.O.		1	6	4		9				20
Bolu Turizm İşletmeciliği ve Otelcilik			2	1		4				7
Yabancı Diller Yüksekokulu			3							3
Gerede Uygulamalı Bilimler Y.O.			5			3				8
Bolu Meslek Y.O.	2	2	12	39			3			58
Gerede Meslek Y.O.			5	23	2					30
Mudurnu Süreyya Astarıcı Meslek Y.O.			6	13	3					22
Mengen Meslek Y.O.				6	1					7
Yeniçağa Yaşar Çelik Meslek Y.O.				12	1		1			14
Fen Bilimleri Enstitüsü										0
Sağlık Bilimleri Enstitüsü						3				3
Sosyal Bilimler Enstitüsü						9				9
Rektörlük				1	57		22	1		81
TOPLAM	90	114	397	146	64	327	40	1	-	1179

Akademik Personelin Yaş İtibariyle Dağılımı

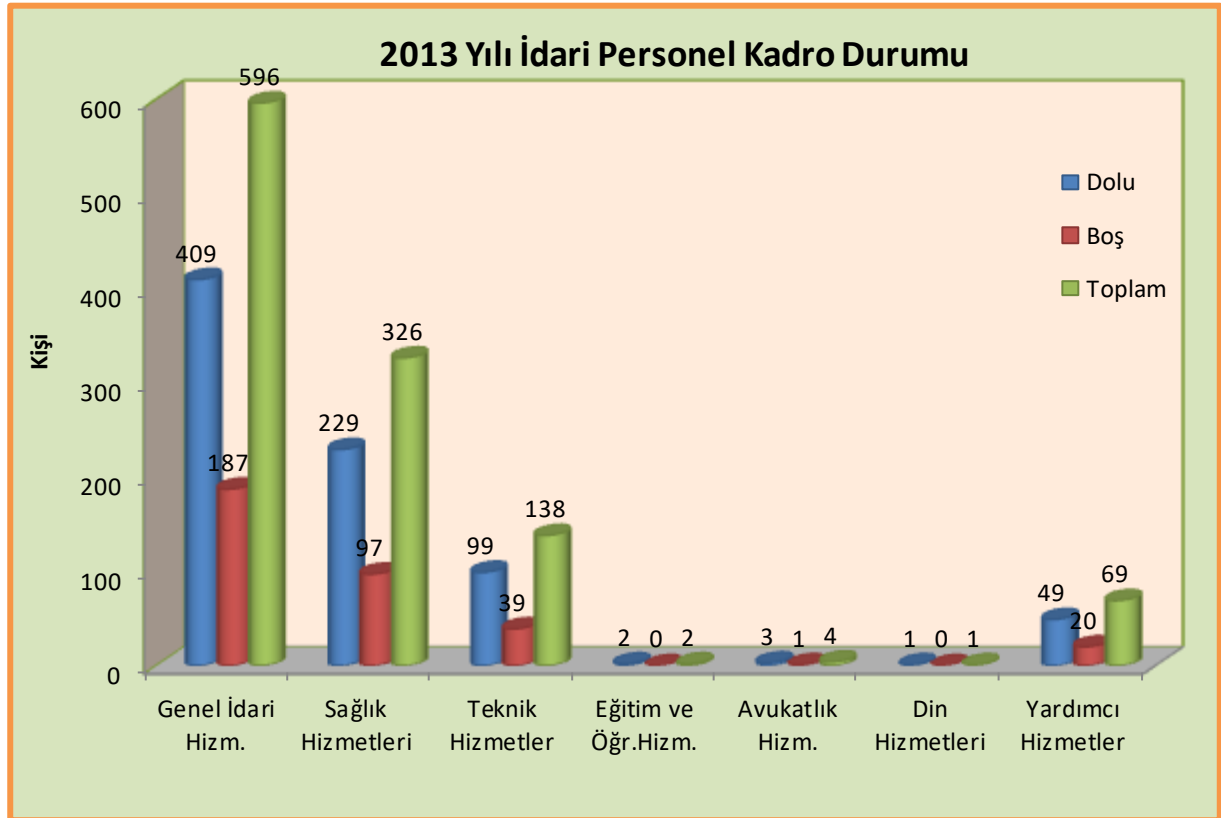
Yaş Durumu	2010		2011		2012		2013	
	Kişi sayısı	%	Kişi sayısı	%	Kişi sayısı	%	Kişi sayısı	%
21-25 yaş	26	2,9	24	2,5	51	4,9	90	7,6
26-30 yaş	184	20,2	158	16,4	183	17,7	217	18,4
31-35 yaş	185	20,4	238	24,6	245	23,7	262	22,2
36-40 yaş	211	23,2	191	19,8	188	18,2	400	33,9
41-50 yaş	209	23,0	251	26,0	262	25,3	90	7,6
51- üzeri	94	10,3	104	10,8	105	10,2	120	10,2
Toplam	909		966		1034		1179	



2- İDARİ PERSONEL

2010-2013Yılları İdari Personelin Dolu-Boş Kadro Durumu

Hizmet Sınıfı	2010			2011			2012			2013		
	Dolu	Boş	Toplam	Dolu	Boş	Toplam	Dolu	Boş	Toplam	Dolu	Boş	Toplam
Genel İdari Hizm.	326	190	516	339	222	561	383	178	561	409	187	596
Sağlık Hizmetleri	123	90	213	198	85	283	204	79	283	229	97	326
Teknik Hizmetler	69	38	107	87	24	111	88	23	111	99	39	138
Eğ.ve Öğr.Hizm.	2	-	2	2	-	2	2	-	2	2	-	2
Avukatlık Hizm.	2	1	3	2	1	3	2	2	4	3	1	4
Din Hizmetleri	1	-	1	1	-	1	1	-	1	1	-	1
Yardımcı Hizm.	49	59	108	52	33	85	47	38	85	49	20	69
Toplam	572	378	950	681	365	1046	727	320	1047	792	344	1136



İdari Personelin Üniversitemiz Birimlerine Göre Dağılımı

BİRİMLER	GIHS	SHS	THS	Av. HS	EÖ. HS	DHS	YHS	Toplam
Eğitim Fakültesi	14						2	16
Fen-Edebiyat Fakültesi	13		4					17
İktisadi ve İdari Bilimler Fakültesi	15						2	17
Mühendislik Mimarlık Fakültesi	9		3				1	13
Güzel Sanatlar Fakültesi	6							6
İlahiyat Fakültesi	6		1					7
Diş Hekimliği Fakültesi	13	10	2					25
İzzet Baysal Tıp Fakültesi	11	1						12
Sağlık Arş. ve Uyg. Merkezi	26	206	18			1	18	269
Ziraat ve Doğa Bilimleri Fakültesi	3							3
Beden Eğ. ve Spor Yüksekokulu	10		4				1	15
Bolu Sağlık Yüksekokulu	5						1	6
K.D. Fizik Ted. ve Reh. Y.O.	6		1				2	9
Bolu Turizm İşl.ve Otel.Y.O.	3							3
Yabancı Diller Yüksekokulu	4							4
Gerede Uygulamalı Bilimler Y.O.	4							4
Bolu Meslek Yüksekokulu	16		5				5	26
Gerede Meslek Yüksekokulu	12		3					15
Mudurnu Süreyya Astarıcı MYO.	7						1	8
Mengen Meslek Yüksekokulu	4						1	5
Yeniçağa Yaşar Çelik MYO.	3							3
Sosyal Bilimler Enstitüsü	4							4
Fen Bilimleri Enstitüsü	4							4
Sağlık Bilimleri Enstitüsü	3							3
Eğitim Bilimleri Enstitüsü	3							3
Döner Sermaye İşl. Müdürlüğü	23		1					24
Rektörlük	182	12	56	3	2		15	270
TC Cumhurbaşkanlığı Gen.Sekr.			1					1
Toplam	409	229	99	3	2	1	49	792

2010-2013 Yılları İdari Personelin Eğitim Durumu

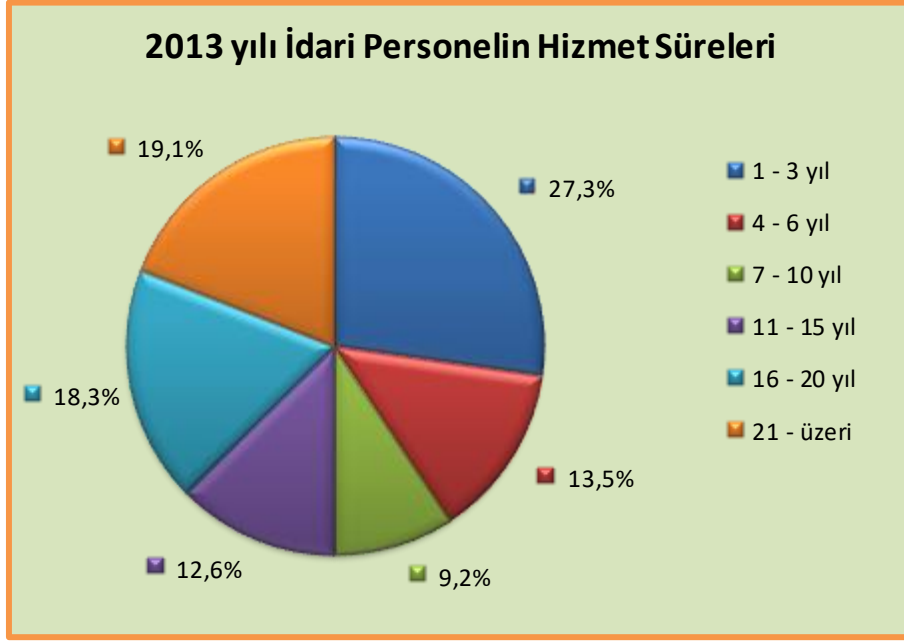
2010-2013 Yılları İdari Personelin Eğitim Durumu

Eğitim Durumu	2010		2011		2012		2013	
	Kişi sayısı	%	Kişi sayısı	%	Kişi sayısı	%	Kişi sayısı	%
İlköğretim	44	7,7	46	6,8	42	6,6	41	5,2
Lise	106	18,5	123	18,1	115	16,6	138	17,4
Ön Lisans	129	22,6	145	21,3	168	22,1	168	21,2
Lisans	270	47,2	341	50,1	376	51,3	404	51
Yüksek Lisans ve Doktora	23	4,0	26	3,8	26	3,4	41	5,2
Toplam	572		681		727		792	



2010-2013 Yılları İdari Personelin Hizmet Süreleri

Hizmet Süreleri	2010		2011		2012		2013	
	Kişi sayısı	%	Kişi sayısı	%	Kişi sayısı	%	Kişi sayısı	%
0 - 3 yıl	111	19	196	28,8	168	23	216	27,3
4 - 6 yıl	40	7	62	9,1	103	10,8	107	13,5
7 - 10 yıl	88	15	85	12,5	88	11,4	73	9,2
11 - 15 yıl	134	24	117	17,2	95	12,2	100	12,6
16 - 20 yıl	117	21	132	19,4	168	23	145	18,3
21 - üzeri	82	14	89	13,1	105	14,1	151	19,1
Toplam	572		681		727		792	



Sözleşmeli Personel, Geçici Personel, Sürekli ve Geçici İşçi

2013 Yılı Kadro Durumuna Göre			
	Dolu	Boş	Toplam
Sözleşmeli Personel (4/B)	22	29	51
Sürekli İşçiler	4	-	4
Geçici İşçiler	4	-	4
Geçici Personel (4/C)	2	1	3

E- DİĞER HUSUSLAR

YÖNETİM VE İÇ KONTROL SİSTEMİ

Üniversitemizde faaliyetlerin, etkili, ekonomik, verimli ve mevzuata uygun bir şekilde yürütülmesini, varlık ve kaynakların korunmasını, muhasebe kayıtlarının doğru ve tam olarak tutulmasını, malî bilgi ve yönetim bilgisinin zamanında ve güvenilir olarak üretilmesini sağlamak amacıyla kapsamlı bir yönetim anlayışıyla uygun bir çalışma ortamı sağlanacaktır.

2014 yılında, bütçeyle ödenek tahsis edilen, Özel Kalem, Genel Sekreterlik, Daire Başkanlıkları, Enstitüler, Fakülteler ve Yüksek Okullar olmak üzere toplam 39 harcama birimimizin en üst yöneticileri harcama yetkilisi, görevlendirdikleri kişi ya da kişiler de gerçekleştirme görevlisi olarak iş ve işlemlerini, planlanmış amaçlar doğrultusunda, mevzuata uygun bir şekilde yetki ve görev sorumlulukları çerçevesinde yerine getirilmesinde azami gayret sarfedeceklerdir.

Atama süreci:

Üniversitemizde istihdam edilen personelin atama karar ve işlemleri;

- 2547 sayılı Yükseköğretim Kanunu ile 2914 sayılı Yükseköğretim Personel Kanununa tabi olarak akademik kadrolarda görev yapacak personel alımı ilan yoluyla yapılmaktadır. Atamaları açıktan veya diğer kamu kurum ve kuruluşlarından naklen atama şeklinde ve Rektör onayı ile yapılmaktadır.

- İdari kadroda görev yapan personel 657 sayılı Devlet Memurları Kanunu gereğince istihdam edilmektedir. Atamaları açıktan veya nakil yoluyla ve Rektör onayı ile yapılmaktadır. Açıktan atamalar ÖSYM tarafından yapılan Kamu Personeli Seçme Sınavı sonuçlarına göre yapılmaktadır.

- Ayrıca 657 Sayılı Devlet Memurları Kanununun 4/B maddesi uyarınca sözleşmeli olarak istihdam edilmek ve tam zamanlı olarak 28.06.2007 tarih ve 26566 sayılı Resmi Gazetede yayınlanan "Sözleşmeli Personel Çalıştırılmasına İlişkin Esaslarda Değişiklik Yapılmasına Dair Esaslar"ın Ek Madde-2/b Fıkrasına göre Sözleşmeli Personel çalıştırılmaktadır.

Satın alma ve ihale süreci:

Üniversitemizin kullanımında bulunan her türlü kaynaktan karşılanan mal veya hizmet alımları ile yapım işlerinin ihaleleri 4734 sayılı Kamu İhale Kanunu, 4735 sayılı Kamu İhale Sözleşmeleri Kanunu ve ilgili mevzuat hükümlerine göre yürütülmektedir.

Harcama birimleri ihtiyaçlarının temini ile ilgili iş ve işlemlerini, bütçe ödenekleri, giderin türü, yaklaşık maliyeti, kanuni süreler ve benzeri unsurları göz önüne alarak, doğrudan temin veya ihale usulüyle gerçekleştirmektedirler. Satın alma ve ihale sürecinde görevli kişi veya komisyonlarca gerekli tüm kontroller yapılarak süreç tamamlanmaktadır.

Ayrıca, Üniversitemiz Aktivite Merkezinde bulunan işyerlerinin kiralama işlemleri 2886 sayılı Devlet İhale Kanunu hükümleri çerçevesinde gerçekleştirilmektedir.

Harcama öncesi kontrol süreci:

2014 yılında, Strateji Geliştirme Daire Başkanlığınca ön mali kontrol faaliyetleri 5018 sayılı Kamu Mali Yönetimi ve Kontrol Kanunu ile Maliye Bakanlığı tarafından yayımlanan İç Kontrol ve Ön Mali Kontrole İlişkin Usul ve Esaslar çerçevesinde yürütülecektir.

II- PERFORMANS BİLGİLERİ

A- TEMEL POLİTİKA VE ÖNCELİKLER

1- TEMEL POLİTİKA VE ÖNCELİKLER

Kurumumuz temel politika ve önceliklerde;

- Kalkınma Planları ve Yılı Programı,
- Orta Vadeli Program,
- Orta Vadeli Mali Plan,
- Yılı Bütçe Çağrısı ve eki Bütçe Hazırlama Rehberi ile Yatırım Genelgesi ve eki Yatırım Programı Hazırlama Rehberi,
- 5018 Sayılı Kamu Mali Yönetimi ve Kontrol Kanunu,
- Bilgi Toplumu Stratejisi ve Eki Eylem Planı,
- Yükseköğretim Kurulu Başkanlığı tarafından hazırlanan “Türkiye’nin Yükseköğretim Stratejisi” vb.

metinlerde yer alan düzenlemeleri, makro politikaları, hedef ve gösterge niteliğindeki temel ekonomik değerler ile genel ilkeleri ve standartları esas alacaktır.

Üniversitemiz kaynaklarının kullanımında, Orta Vadeli Program ile belirlenen politika ve öncelikler doğrultusunda hareket edilecek, yürütülmekte olan faaliyet ve projeler gereklilik, etkinlik ve verimlilik açısından gözden geçirilerek yapılacak harcamaların sağlıklı bir temele kavuşturulması için azami gayret gösterilecektir.

Mali yönetim ve kontrol ile iç denetim faaliyetlerinin etkin bir şekilde uygulanması için gerekli çalışmalar sürdürülecek, bu faaliyetlere yönelik teknik ve idari kapasitenin artırılmasına önem verilecektir. Ayrıca, kurumumuzda karar verme süreçlerini güçlendirmek, mali saydamlık ve hesap verilebilirliği artırmak amacıyla performans esaslı bütçeleme programının etkin bir şekilde uygulanmasına çalışılacaktır.

2- ABANT İZZET BAYSAL ÜNİVERSİTESİNİN TEMEL DEĞERLERİ

- Akademik özgürlük
- Etik değerlere bağlılık
- Paylaşıcılık
- Girişimcilik
- Katılımcılık
- Üretkenlik
- Kurumsal ve mesleki aidiyet
- Şeffaflık
- Öğrenci odaklılık
- Doğruluk ve dürüstlük
- Hoşgörülü olma
- Hesap verebilirlik
- Diğergamlık
- Evrensellik

B- STRATEJİK AMAÇLAR

AMAÇLAR

Abant İzzet Baysal Üniversitesi'nin tanımlanan vizyonu çerçevesinde ve üniversitemizin saptanan zayıf ve güçlü yönleri, önündeki fırsatlar ve tehditler dikkate alınarak saptanmış stratejik amaçları şu şekilde ifade edilmektedir:

AMAÇ 1 :Çağdaş ve kaliteli eğitim-öğretim ortamı sağlamak ve sürdürmek.

AMAÇ 2 :Bilimsel araştırmaların nitelik ve niceliğini artırmak.

AMAÇ 3 :Toplumsal hizmet faaliyetlerinin sayısını ve kalitesini artırmak.

AMAÇ 4 :Üniversite personeli ve öğrenci memnuniyetini artırmak.

AMAÇ 5 :Paydaşlar ile iletişim ve işbirliğini artırmak.

C- PERFORMANS HEDEF VE GÖSTERGELERİ İLE FAALİYETLER

Not: Performans hedef ve göstergeleri ile faaliyetlere ait tablolar e-bütçe sisteminden çıktı olarak alınıp programa eklenmiştir.

PERFORMANS HEDEFİ TABLOSU

İdare Adı	38.42 - ABANT İZZET BAYSAL ÜNİVERSİTESİ
------------------	---

Amaç	Çağdaş ve kaliteli eğitim-öğretim ortamı sağlamak ve sürdürmek.
Hedef	Engelli öğrencilerimizin eğitim öğretimini kolaylaştıracak fiziki donanımı ve gerekli bilinci üniversitemizde oluşturmak.

Performans Hedefi	Üniversite kampüslerinde eğitim ve yaşam alanlarının engelli öğrencilerin kullanıma uygun hale getirilmesi
--------------------------	---

Performans Göstergeleri		Ölçü Birimi	2013	2014	2015
1	Üniversite kampüslerinde eğitim ve yaşam alanları engelli öğrencilerin kullanımına uygun hale getirilen bina sayısı	Adet	0	0	4

Faaliyetler		Kaynak İhtiyacı		
		Bütçe	Bütçe Dışı	Toplam
1	Kampüs alanlarının engelli öğrencilerin kullanımına uygun hale getirilmesi için büyük onarım ihalesi yapılması.	150.000	0	150.000
Genel Toplam		150.000	0	150.000

PERFORMANS HEDEFİ TABLOSU

İdare Adı	38.42 - ABANT İZZET BAYSAL ÜNİVERSİTESİ
------------------	---

Amaç	Bilimsel arařtırmaların nitelik ve niceliđini artırmak.
Hedef	Arařtırma-geliřtirme ve danıřmanlık hizmetlerini artırmak.

Performans Hedefi	Bilimsel arařtırma projelerine ayrılan kaynakların miktarını artırmak.

Performans Göstergeleri		Ölçü Birimi	2013	2014	2015
1	Bilimsel arařtırma projelerine ayrılan kaynakların artış oranı.	Yüzde	0	0	100

Faaliyetler		Kaynak İhtiyacı		
		Bütçe	Bütçe Dıřı	Toplam
1	Yeni bilimsel arařtırma projelerinin hazırlanması.	840.000	0	840.000
Genel Toplam		840.000	0	840.000

PERFORMANS HEDEFİ TABLOSU

İdare Adı	38.42 - ABANT İZZET BAYSAL ÜNİVERSİTESİ
------------------	---

Amaç	Paydaşlar ile iletişim ve işbirliğini artırmak.
Hedef	Yurtiçi ve yurtdışı Üniversiteler ve araştırma merkezleri ile iletişim ve işbirliğini artırmak.

Performans Hedefi	Diğer üniversitelerle sportif, kültürel ve sosyal etkinliklerin sayısını ve çeşitliliğini artırmak.
--------------------------	--

Performans Göstergeleri		Ölçü Birimi	2013	2014	2015
1	Diğer üniversitelerle sportif, kültürel ve sosyal etkinlik sayısı.	Adet	0	0	1

Faaliyetler		Kaynak İhtiyacı		
		Bütçe	Bütçe Dışı	Toplam
1	Mayıs ayı içerisinde geleneksel İzzet Baysal Şükran Günleri ve Bahar Şenliği düzenlemek.	150.000	0	150.000
Genel Toplam		150.000	0	150.000

PERFORMANS HEDEFİ TABLOSU

İdare Adı	38.42 - ABANT İZZET BAYSAL ÜNİVERSİTESİ
------------------	---

Amaç	Üniversite personeli ve öğrenci memnuniyetini artırmak.
Hedef	Geliştirme, kaynaştırma imkanlarının ve faaliyetlerinin sayısını artırmak.

Performans Hedefi	Yaşam ve çalışma alanlarında güvenlik standartlarını artırmak.

Performans Göstergeleri		Ölçü Birimi	2013	2014	2015
1	Güvenlik hizmeti sağlanan mekan sayısı	Adet	0	0	34

Faaliyetler		Kaynak İhtiyacı		
		Bütçe	Bütçe Dışı	Toplam
1	Özel güvenlik hizmeti ihalesinin yapılması.	3.198.000	0	3.198.000
Genel Toplam		3.198.000	0	3.198.000

PERFORMANS HEDEFİ TABLOSU

İdare Adı	38.42 - ABANT İZZET BAYSAL ÜNİVERSİTESİ
------------------	---

Amaç	Üniversite personeli ve öğrenci memnuniyetini artırmak.
Hedef	Geliştirme, kaynaştırma imkanlarının ve faaliyetlerinin sayısını artırmak.

Performans Hedefi	Yaşam ve çalışma alanlarında ekipman ve malzeme bütünlüğünün sağlanması temizlik standartlarının yükseltilmesi.
--------------------------	--

Performans Göstergeleri		Ölçü Birimi	2013	2014	2015
1	Temizlik hizmeti yapılan kapalı alan	Metrekare	217.782	233.032	239.783

Faaliyetler		Kaynak İhtiyacı		
		Bütçe	Bütçe Dışı	Toplam
1	Temizlik hizmeti ihalesinin yapılması.	4.115.000	0	4.115.000
Genel Toplam		4.115.000	0	4.115.000

PERFORMANS HEDEFİ TABLOSU

İdare Adı	38.42 - ABANT İZZET BAYSAL ÜNİVERSİTESİ
------------------	---

Amaç	Üniversite personeli ve öğrenci memnuniyetini artırmak.
Hedef	Geliştirme, kaynaştırma imkanlarının ve faaliyetlerinin sayısını artırmak.

Performans Hedefi	Yeni mekanlar oluşturmak ve mevcut mekanları her açıdan iyileştirmek.
--------------------------	--

Performans Göstergeleri		Ölçü Birimi	2013	2014	2015
1	Gerede Uygulamalı Bilimler Yüksekokulu inşaatının tamamlanma oranı.	Yüzde	10	70	20
2	Ziraat ve Doğa Bilimleri Fakültesi inşaatının tamamlanma oranı.	Yüzde	0	20	50
3	Merkezi kütüphane binası inşaatının tamamlanma oranı.	Yüzde	0	50	50
4	Açık ve kapalı spor tesisi inşaatının tamamlanma oranı.	Yüzde	0	0	100
5	Büyük onarımların tamamlanma oranı.	Yüzde	0	0	100

Faaliyetler		Kaynak İhtiyacı		
		Bütçe	Bütçe Dışı	Toplam
1	Gerede Uygulamalı Bilimler Yüksekokulu'nun 2014-2015 eğitim öğretim yılında hizmete açılması.	5.000.000	0	5.000.000
2	Ziraat ve Doğa Bilimleri Fakültesi inşaatının yapımına devam edilmesi.	10.000.000	0	10.000.000
3	Merkezi kütüphane binası inşaatının ihalesinin yapılarak temelinin atılması.	5.000.000	0	5.000.000
4	Açık basketbol ve voleybol sahası ile iki adet kapalı mini futbol sahalarnın imalatı.	800.000	0	800.000
5	Büyük onarım ihalesinin yapılması.	750.000	0	750.000
Genel Toplam		21.550.000	0	21.550.000

FAALİYET MALİYETLERİ TABLOSU

İdare Adı	38.42 - ABANT İZZET BAYSAL ÜNİVERSİTESİ
Performans Hedefi	1 - Üniversite kampüslerinde eğitim ve yaşam alanlarının engelli öğrencilerin kullanıma uygun hale getirilmesi
Faaliyet Adı	Kampüs alanlarının engelli öğrencilerin kullanımına uygun hale getirilmesi için büyük onarım ihalesi yapılması.
Sorumlu Harcama Birimi veya Birimleri	38.42.09.09 - YAPI İŞLERİ VE TEKNİK DAİRE BAŞKANLIĞI

Ekonomik Kod		Ödenek
01	Personel Giderleri	0,00
02	SGK Devlet Primi Giderleri	0,00
03	Mal ve Hizmet Alım Giderleri	0,00
04	Faiz Giderleri	0,00
05	Cari Transferler	0,00
06	Sermaye Giderleri	150.000,00
07	Sermaye Transferleri	0,00
08	Borç verme	0,00
Toplam Bütçe Kaynak İhtiyacı		150.000,00
Bütçe Dışı Kaynak	Döner Sermaye	0,00
	Diğer Yurt İçi	0,00
	Yurt Dışı	0,00
Toplam Bütçe Dışı Kaynak İhtiyacı		0,00
Toplam Kaynak İhtiyacı		150.000,00

FAALİYET MALİYETLERİ TABLOSU

İdare Adı	38.42 - ABANT İZZET BAYSAL ÜNİVERSİTESİ
Performans Hedefi	6 - Bilimsel araştırma projelerine ayrılan kaynakların miktarını artırmak.
Faaliyet Adı	Yeni bilimsel araştırma projelerinin hazırlanması.
Sorumlu Harcama Birimi veya Birimleri	38.42.09.02 - ÖZEL KALEM (GENEL SEKRETERLİK)

Ekonomik Kod		Ödenek
01	Personel Giderleri	0,00
02	SGK Devlet Primi Giderleri	0,00
03	Mal ve Hizmet Alım Giderleri	340.000,00
04	Faiz Giderleri	0,00
05	Cari Transferler	0,00
06	Sermaye Giderleri	500.000,00
07	Sermaye Transferleri	0,00
08	Borç verme	0,00
Toplam Bütçe Kaynak İhtiyacı		840.000,00
Bütçe Dışı Kaynak	Döner Sermaye	0,00
	Diğer Yurt İçi	0,00
	Yurt Dışı	0,00
Toplam Bütçe Dışı Kaynak İhtiyacı		0,00
Toplam Kaynak İhtiyacı		840.000,00

FAALİYET MALİYETLERİ TABLOSU

İdare Adı	38.42 - ABANT İZZET BAYSAL ÜNİVERSİTESİ
Performans Hedefi	9 - Diğer üniversitelerle sportif, kültürel ve sosyal etkinliklerin sayısını ve çeşitliliğini artırmak.
Faaliyet Adı	Mayıs ayı içerisinde geleneksel İzzet Baysal Şükran Günleri ve Bahar Şenliği düzenlemek.
Sorumlu Harcama Birimi veya Birimleri	38.42.09.07 - SAĞLIK, KÜLTÜR VE SPOR DAİRE BAŞKANLIĞI

Ekonomik Kod		Ödenek
01	Personel Giderleri	0,00
02	SGK Devlet Primi Giderleri	0,00
03	Mal ve Hizmet Alım Giderleri	150.000,00
04	Faiz Giderleri	0,00
05	Cari Transferler	0,00
06	Sermaye Giderleri	0,00
07	Sermaye Transferleri	0,00
08	Borç verme	0,00
Toplam Bütçe Kaynak İhtiyacı		150.000,00
Bütçe Dışı Kaynak	Döner Sermaye	0,00
	Diğer Yurt İçi	0,00
	Yurt Dışı	0,00
Toplam Bütçe Dışı Kaynak İhtiyacı		0,00
Toplam Kaynak İhtiyacı		150.000,00

FAALİYET MALİYETLERİ TABLOSU

İdare Adı	38.42 - ABANT İZZET BAYSAL ÜNİVERSİTESİ
Performans Hedefi	11 - Yaşam ve çalışma alanlarında güvenlik standartlarını artırmak.
Faaliyet Adı	Özel güvenlik hizmeti ihalesinin yapılması.
Sorumlu Harcama Birimi veya Birimleri	38.42.09.04 - İDARİ VE MALİ İŞLER DAİRE BAŞKANLIĞI

Ekonomik Kod		Ödenek
01	Personel Giderleri	0,00
02	SGK Devlet Primi Giderleri	0,00
03	Mal ve Hizmet Alım Giderleri	3.198.000,00
04	Faiz Giderleri	0,00
05	Cari Transferler	0,00
06	Sermaye Giderleri	0,00
07	Sermaye Transferleri	0,00
08	Borç verme	0,00
Toplam Bütçe Kaynak İhtiyacı		3.198.000,00
Bütçe Dışı Kaynak	Döner Sermaye	0,00
	Diğer Yurt İçi	0,00
	Yurt Dışı	0,00
Toplam Bütçe Dışı Kaynak İhtiyacı		0,00
Toplam Kaynak İhtiyacı		3.198.000,00

FAALİYET MALİYETLERİ TABLOSU

İdare Adı	38.42 - ABANT İZZET BAYSAL ÜNİVERSİTESİ
Performans Hedefi	12 - Yaşam ve çalışma alanlarında ekipman ve malzeme bütünlüğünün sağlanması temizlik standartlarının yükseltilmesi.
Faaliyet Adı	Temizlik hizmeti ihalesinin yapılması.
Sorumlu Harcama Birimi veya Birimleri	38.42.09.04 - İDARİ VE MALİ İŞLER DAİRE BAŞKANLIĞI, 38.42.09.07 - SAĞLIK, KÜLTÜR VE SPOR DAİRE BAŞKANLIĞI

Ekonomik Kod		Ödenek
01	Personel Giderleri	0,00
02	SGK Devlet Primi Giderleri	0,00
03	Mal ve Hizmet Alım Giderleri	4.115.000,00
04	Faiz Giderleri	0,00
05	Cari Transferler	0,00
06	Sermaye Giderleri	0,00
07	Sermaye Transferleri	0,00
08	Borç verme	0,00
Toplam Bütçe Kaynak İhtiyacı		4.115.000,00
Bütçe Dışı Kaynak	Döner Sermaye	0,00
	Diğer Yurt İçi	0,00
	Yurt Dışı	0,00
Toplam Bütçe Dışı Kaynak İhtiyacı		0,00
Toplam Kaynak İhtiyacı		4.115.000,00

FAALİYET MALİYETLERİ TABLOSU

İdare Adı	38.42 - ABANT İZZET BAYSAL ÜNİVERSİTESİ
Performans Hedefi	13 - Yeni mekanlar oluşturmak ve mevcut mekanları her açıdan iyileştirmek.
Faaliyet Adı	Gerede Uygulamalı Bilimler Yüksekokulu'nun 2014-2015 eğitim öğretim yılında hizmete açılması.
Sorumlu Harcama Birimi veya Birimleri	38.42.09.09 - YAPI İŞLERİ VE TEKNİK DAİRE BAŞKANLIĞI

Ekonomik Kod		Ödenek
01	Personel Giderleri	0,00
02	SGK Devlet Primi Giderleri	0,00
03	Mal ve Hizmet Alım Giderleri	0,00
04	Faiz Giderleri	0,00
05	Cari Transferler	0,00
06	Sermaye Giderleri	5.000.000,00
07	Sermaye Transferleri	0,00
08	Borç verme	0,00
Toplam Bütçe Kaynak İhtiyacı		5.000.000,00
Bütçe Dışı Kaynak	Döner Sermaye	0,00
	Diğer Yurt İçi	0,00
	Yurt Dışı	0,00
Toplam Bütçe Dışı Kaynak İhtiyacı		0,00
Toplam Kaynak İhtiyacı		5.000.000,00

FAALİYET MALİYETLERİ TABLOSU

İdare Adı	38.42 - ABANT İZZET BAYSAL ÜNİVERSİTESİ
Performans Hedefi	13 - Yeni mekanlar oluşturmak ve mevcut mekanları her açıdan iyileştirmek.
Faaliyet Adı	Ziraat ve Doğa Bilimleri Fakültesi inşaatının yapımına devam edilmesi.
Sorumlu Harcama Birimi veya Birimleri	38.42.09.09 - YAPI İŞLERİ VE TEKNİK DAİRE BAŞKANLIĞI

Ekonomik Kod		Ödenek
01	Personel Giderleri	0,00
02	SGK Devlet Primi Giderleri	0,00
03	Mal ve Hizmet Alım Giderleri	0,00
04	Faiz Giderleri	0,00
05	Cari Transferler	0,00
06	Sermaye Giderleri	10.000.000,00
07	Sermaye Transferleri	0,00
08	Borç verme	0,00
Toplam Bütçe Kaynak İhtiyacı		10.000.000,00
Bütçe Dışı Kaynak	Döner Sermaye	0,00
	Diğer Yurt İçi	0,00
	Yurt Dışı	0,00
Toplam Bütçe Dışı Kaynak İhtiyacı		0,00
Toplam Kaynak İhtiyacı		10.000.000,00

FAALİYET MALİYETLERİ TABLOSU

İdare Adı	38.42 - ABANT İZZET BAYSAL ÜNİVERSİTESİ
Performans Hedefi	13 - Yeni mekanlar oluşturmak ve mevcut mekanları her açıdan iyileştirmek.
Faaliyet Adı	Merkezi kütüphane binası inşaatının ihalesinin yapılarak temelinin atılması.
Sorumlu Harcama Birimi veya Birimleri	38.42.09.09 - YAPI İŞLERİ VE TEKNİK DAİRE BAŞKANLIĞI

Ekonomik Kod		Ödenek
01	Personel Giderleri	0,00
02	SGK Devlet Primi Giderleri	0,00
03	Mal ve Hizmet Alım Giderleri	0,00
04	Faiz Giderleri	0,00
05	Cari Transferler	0,00
06	Sermaye Giderleri	5.000.000,00
07	Sermaye Transferleri	0,00
08	Borç verme	0,00
Toplam Bütçe Kaynak İhtiyacı		5.000.000,00
Bütçe Dışı Kaynak	Döner Sermaye	0,00
	Diğer Yurt İçi	0,00
	Yurt Dışı	0,00
Toplam Bütçe Dışı Kaynak İhtiyacı		0,00
Toplam Kaynak İhtiyacı		5.000.000,00

FAALİYET MALİYETLERİ TABLOSU

İdare Adı	38.42 - ABANT İZZET BAYSAL ÜNİVERSİTESİ
Performans Hedefi	13 - Yeni mekanlar oluşturmak ve mevcut mekanları her açıdan iyileştirmek.
Faaliyet Adı	Açık basketbol ve voleybol sahası ile iki adet kapalı mini futbol sahalarının imalatı.
Sorumlu Harcama Birimi veya Birimleri	38.42.09.09 - YAPI İŞLERİ VE TEKNİK DAİRE BAŞKANLIĞI

Ekonomik Kod		Ödenek
01	Personel Giderleri	0,00
02	SGK Devlet Primi Giderleri	0,00
03	Mal ve Hizmet Alım Giderleri	0,00
04	Faiz Giderleri	0,00
05	Cari Transferler	0,00
06	Sermaye Giderleri	800.000,00
07	Sermaye Transferleri	0,00
08	Borç verme	0,00
Toplam Bütçe Kaynak İhtiyacı		800.000,00
Bütçe Dışı Kaynak	Döner Sermaye	0,00
	Diğer Yurt İçi	0,00
	Yurt Dışı	0,00
Toplam Bütçe Dışı Kaynak İhtiyacı		0,00
Toplam Kaynak İhtiyacı		800.000,00

FAALİYET MALİYETLERİ TABLOSU

İdare Adı	38.42 - ABANT İZZET BAYSAL ÜNİVERSİTESİ
Performans Hedefi	13 - Yeni mekanlar oluşturmak ve mevcut mekanları her açıdan iyileştirmek.
Faaliyet Adı	Büyük onarım ihalesinin yapılması.
Sorumlu Harcama Birimi veya Birimleri	38.42.09.09 - YAPI İŞLERİ VE TEKNİK DAİRE BAŞKANLIĞI

Ekonomik Kod		Ödenek
01	Personel Giderleri	0,00
02	SGK Devlet Primi Giderleri	0,00
03	Mal ve Hizmet Alım Giderleri	0,00
04	Faiz Giderleri	0,00
05	Cari Transferler	0,00
06	Sermaye Giderleri	750.000,00
07	Sermaye Transferleri	0,00
08	Borç verme	0,00
Toplam Bütçe Kaynak İhtiyacı		750.000,00
Bütçe Dışı Kaynak	Döner Sermaye	0,00
	Diğer Yurt İçi	0,00
	Yurt Dışı	0,00
Toplam Bütçe Dışı Kaynak İhtiyacı		0,00
Toplam Kaynak İhtiyacı		750.000,00

İDARE PERFORMANS TABLOSU

İdare Adı	38.42 - ABANT İZZET BAYSAL ÜNİVERSİTESİ
------------------	---

PERFORMANS HEDEFİ	FAALİYET	Açıklama	2015					
			Bütçe İçi		Bütçe Dışı		Toplam	
			(TL)	PAY(%)	(TL)	PAY(%)	(TL)	PAY(%)
1		Üniversite kampüslerinde eğitim ve yaşam alanlarının engelli öğrencilerin kullanıma uygun hale getirilmesi	150.000,00	0,10	0,00		150.000,00	0,10
	1	Kampüs alanlarının engelli öğrencilerin kullanımına uygun hale getirilmesi için büyük onarım ihalesi yapılması.	150.000,00	0,10	0,00		150.000,00	0,10
2		Üniversitemizde işaret dili tercümanı bulundurulması.	0,00	0,00	0,00		0,00	0,00
	2	Üniversitemizde işaret dili tercümanı istihdamı için kadro tahsis edilmesi.	0,00	0,00	0,00		0,00	0,00
3		Değişim programından yararlanan öğrenci, öğretim elemanı ve idari personel sayısını artırmak.	0,00	0,00	0,00		0,00	0,00
	3	Farabi, Erasmus ve Mevlana değişim programları kapsamında ülke ve üniversitelerle ikili anlaşmaların yapılması.	0,00	0,00	0,00		0,00	0,00
4		Sürekli ve Yaygın Eğitim Merkezinin (SÜYAM) faaliyetlerinin sayısını ve çeşitliliğini artırmak.	0,00	0,00	0,00		0,00	0,00
	4	Kurum kültürü mesleki eğitim programları düzenlemek.	0,00	0,00	0,00		0,00	0,00
	5	Motivasyon etkili iletişim ve iş verimliliği kişisel gelişim programları düzenlemek.	0,00	0,00	0,00		0,00	0,00
5		Yandal ve çift dal programlarının yaygınlaşmasını sağlamak.	0,00	0,00	0,00		0,00	0,00
	6	Yandal ve çift dal programlarının yaygınlaşmasını sağlamak için ilgi birim yöneticilerince tanıtım faaliyetlerinin düzenlenmesi.	0,00	0,00	0,00		0,00	0,00
6		Bilimsel araştırma projelerine ayrılan kaynakların miktarını artırmak.	840.000,00	0,55	0,00		840.000,00	0,55
	7	Yeni bilimsel araştırma projelerinin hazırlanması.	840.000,00	0,55	0,00		840.000,00	0,55
7		Sosyo-ekonomik sorunlara (yoksulluk, sağlık, eğitim, kadın hakları, çevre, insan hakları vb.) yönelik faaliyetlerin sayılarını ve çeşitliliğini artırmak.	0,00	0,00	0,00		0,00	0,00
	8	Çevre ve kadın haklarına yönelik toplantı ve seminerler tertip etmek.	0,00	0,00	0,00		0,00	0,00
8		Üniversite içinde ve dışında çevre sorunlarına karşı duyarlılığı artırmak üzere çeşitli seminer konferans vb. sayısını artırmak.	0,00	0,00	0,00		0,00	0,00
	9	Çevre sorunlarına yönelik seminer ve konferans düzenlemek.	0,00	0,00	0,00		0,00	0,00
9		Diğer üniversitelerle sportif, kültürel ve sosyal etkinliklerin sayısını ve çeşitliliğini artırmak.	150.000,00	0,10	0,00		150.000,00	0,10
	10	Mays ayı içerisinde geleneksel İzzet Baysal Şükran Günleri ve Bahar Şenliği düzenlemek.	150.000,00	0,10	0,00		150.000,00	0,10
10		Üniversitede alınan kararların ve yapılan faaliyetlerin duyurulması.	0,00	0,00	0,00		0,00	0,00
	11	Üniversitemizde alınan kararların ve yapılacak faaliyetlerin web sayfamızda duyurulması.	0,00	0,00	0,00		0,00	0,00
11		Yaşam ve çalışma alanlarında güvenlik standartlarını artırmak.	3.198.000,00	2,11	0,00		3.198.000,00	2,11
	12	Özel güvenlik hizmeti ihalesinin yapılması.	3.198.000,00	2,11	0,00		3.198.000,00	2,11
12		Yaşam ve çalışma alanlarında ekipman ve malzeme bütünlüğünün sağlanması temizlik standartlarının yükseltilmesi.	4.115.000,00	2,72	0,00		4.115.000,00	2,72
	13	Temizlik hizmeti ihalesinin yapılması.	4.115.000,00	2,72	0,00		4.115.000,00	2,72
13		Yeni mekanlar oluşturmak ve mevcut mekanları her açıdan iyileştirmek.	21.550.000,00	14,23	0,00		21.550.000,00	14,23
	14	Gerede Uygulamalı Bilimler Yüksekokulu'nun 2014-2015 eğitim öğretim yılında hizmete açılması.	5.000.000,00	3,30	0,00		5.000.000,00	3,30
	15	Ziraat ve Doğa Bilimleri Fakültesi inşaatının yapımına devam edilmesi.	10.000.000,00	6,60	0,00		10.000.000,00	6,60
	16	Merkezi kütüphane binası inşaatının ihalesinin yapılarak temelinin atılması.	5.000.000,00	3,30	0,00		5.000.000,00	3,30
	17	Açık basketbol ve voleybol sahası ile iki adet kapalı mini futbol sahalarnın imalatı.	800.000,00	0,53	0,00		800.000,00	0,53
	18	Büyük onarım ihalesinin yapılması.	750.000,00	0,50	0,00		750.000,00	0,50
Performans Hedefleri Maliyetleri Toplamı			30.003.000,00	19,81			30.003.000,00	19,81
Genel Yönetim Giderleri			118.526.000,00	78,26			118.526.000,00	78,26
Diğer İdarelere Transfer Edilecek Kaynaklar Toplamı			2.930.000,00	1,93			2.930.000,00	1,93
GENEL TOPLAM			151.459.000,00	100,00	0,00	100,00	151.459.000,00	100,00

FAALİYETLERDEN SORUMLU HARCAMA BİRİMLERİNE İLİŞKİN TABLO

İdare Adı		38.42 - ABANT İZZET BAYSAL ÜNİVERSİTESİ
PERFORMANS HEDEFİ	FAALİYETLER	SORUMLU BİRİMLER
Üniversite kampüslerinde eğitim ve yaşam alanlarının engelli öğrencilerin kullanıma uygun hale getirilmesi	Kampüs alanlarının engelli öğrencilerin kullanımına uygun hale getirilmesi için büyük onarım ihalesi yapılması.	YAPI İŞLERİ VE TEKNİK DAİRE BAŞKANLIĞI
Üniversitemizde işaret dili tercümanı bulundurulması.	Üniversitemizde işaret dili tercümanı istihdam için kadro tahsis edilmesi.	PERSONEL DAİRE BAŞKANLIĞI
Değişim programından yararlanan öğrenci, öğretim elemanı ve idari personel sayısını artırmak.	Farabi, Erasmus ve Mevlana değişim programları kapsamında ülke ve üniversitelerle ikili anlaşmaların yapılması.	ÖZEL KALEM (GENEL SEKRETERLİK)
Sürekli ve Yaygın Eğitim Merkezinin (SÜYAM) faaliyetlerinin sayısını ve çeşitliliğini artırmak.	Kurum kültürü mesleki eğitim programları düzenlemek.	ÖZEL KALEM (REKTÖRLÜK)
	Motivasyon etkili iletişim ve iş verimliliği kişisel gelişim programları düzenlemek.	ÖZEL KALEM (REKTÖRLÜK)
Yandal ve çift dal programlarının yaygınlaşmasını sağlamak.	Yandal ve çift dal programlarının yaygınlaşmasını sağlamak için ilgi birim yöneticilerince tanıtım faaliyetlerinin düzenlenmesi.	ÖZEL KALEM (REKTÖRLÜK)
Bilimsel araştırma projelerine ayrılan kaynakların miktarını artırmak.	Yeni bilimsel araştırma projelerinin hazırlanması.	ÖZEL KALEM (GENEL SEKRETERLİK)
Sosyo-ekonomik sorunlara (yoksulluk, sağlık, eğitim, kadın hakları, çevre, insan hakları vb.) yönelik faaliyetlerin sayılarını ve çeşitliliğini artırmak.	Çevre ve kadın haklarına yönelik toplantı ve seminerler tertip etmek.	ÖZEL KALEM (REKTÖRLÜK)
		ÖZEL KALEM (GENEL SEKRETERLİK)
Üniversite içinde ve dışında çevre sorunlarına karşı duyarlılığı artırmak üzere çeşitli seminer konferans vb. sayısını artırmak.	Çevre sorunlarına yönelik seminer ve konferans düzenlemek.	MÜHENDİSLİK MİMARLIK FAKÜLTESİ

Diğer üniversitelerle sportif, kültürel ve sosyal etkinliklerin sayısını ve çeşitliliğini artırmak.		
	Mays ayı içerisinde geleneksel İzzet Baysal Şükran Günleri ve Bahar Şenliği düzenlemek.	
		SAĞLIK, KÜLTÜR VE SPOR DAİRE BAŞKANLIĞI
Üniversitede alınan kararların ve yapılan faaliyetlerin duyurulması.		
	Üniversitemizde alınan kararların ve yapılacak faaliyetlerin web sayfamızda duyurulması.	
		ÖZEL KALEM (REKTÖRLÜK)
		ÖZEL KALEM (GENEL SEKRETERLİK)
		BİLGİ İŞLEM DAİRE BAŞKANLIĞI
Yaşam ve çalışma alanlarında güvenlik standartlarını artırmak.		
	Özel güvenlik hizmeti ihalesinin yapılması.	
		İDARİ VE MALİ İŞLER DAİRE BAŞKANLIĞI
Yaşam ve çalışma alanlarında ekipman ve malzeme bütünlüğünün sağlanması temizlik standartlarının yükseltilmesi.		
	Temizlik hizmeti ihalesinin yapılması.	
		İDARİ VE MALİ İŞLER DAİRE BAŞKANLIĞI
		SAĞLIK, KÜLTÜR VE SPOR DAİRE BAŞKANLIĞI
Yeni mekanlar oluşturmak ve mevcut mekanları her açıdan iyileştirmek.		
	Gerede Uygulamalı Bilimler Yüksekokulu'nun 2014-2015 eğitim öğretim yılında hizmete açılması.	
		YAPI İŞLERİ VE TEKNİK DAİRE BAŞKANLIĞI
	Ziraat ve Doğa Bilimleri Fakültesi inşaatının yapımına devam edilmesi.	
		YAPI İŞLERİ VE TEKNİK DAİRE BAŞKANLIĞI
	Merkezi kütüphane binası inşaatının ihalesinin yapılarak temelinin atılması.	
		YAPI İŞLERİ VE TEKNİK DAİRE BAŞKANLIĞI
	Açık basketbol ve voleybol sahası ile iki adet kapalı mini futbol sahalarının imalatı.	
		YAPI İŞLERİ VE TEKNİK DAİRE BAŞKANLIĞI
	Büyük onarım ihalesinin yapılması.	
		YAPI İŞLERİ VE TEKNİK DAİRE BAŞKANLIĞI

D- İDARENİN TOPLAM KAYNAK İHTİYACI

Not: İdarenin toplam kaynak ihtiyacı ile ilgili tablolar e-bütçe sisteminden çıktı olarak alınıp programa eklenmiştir.

TOPLAM KAYNAK İHTİYACI TABLOSU

İdare Adı	38.42 - ABANT İZZET BAYSAL ÜNİVERSİTESİ					
BÜTÇE KAYNAK İHTİYACI	Ekonomik Kodlar (I.Düzye)	FALİYET TOPLAMI	GENEL YÖNETİM GİDERLERİ TOPLAMI	DİĞER İDARELERE TRANSFER EDİLECEK KAYNAKLAR TOPLAMI	GENEL TOPLAM	
	01	Personel Giderleri	0,00	86.063.000,00	0,00	86.063.000,00
	02	SGK Devlet Primi Giderleri	0,00	15.134.000,00	0,00	15.134.000,00
	03	Mal ve Hizmet Alım Giderleri	7.803.000,00	12.989.000,00	0,00	20.792.000,00
	04	Faiz Giderleri	0,00	0,00	0,00	0,00
	05	Cari Transferler	0,00	0,00	2.930.000,00	2.930.000,00
	06	Sermaye Giderleri	22.200.000,00	4.340.000,00	0,00	26.540.000,00
	07	Sermaye Transferleri	0,00	0,00	0,00	0,00
	08	Borç verme	0,00	0,00	0,00	0,00
	09	Yedek Ödenek	0,00	0,00	0,00	0,00
Bütçe Ödeneği Toplamı		30.003.000,00	118.526.000,00	2.930.000,00	151.459.000,00	
BÜTÇE DIŐI KAYNAK	Döner Sermaye	0,00	0,00		0,00	
	Dıđer Yurt İçi Kaynaklar	0,00	0,00		0,00	
	Yurt DıŐı Kaynaklar	0,00	0,00		0,00	
	Toplam Bütçe DıŐı Kaynak İhtiyacı	0,00	0,00		0,00	
Toplam Kaynak İhtiyacı		30.003.000,00	118.526.000,00	2.930.000,00	151.459.000,00	