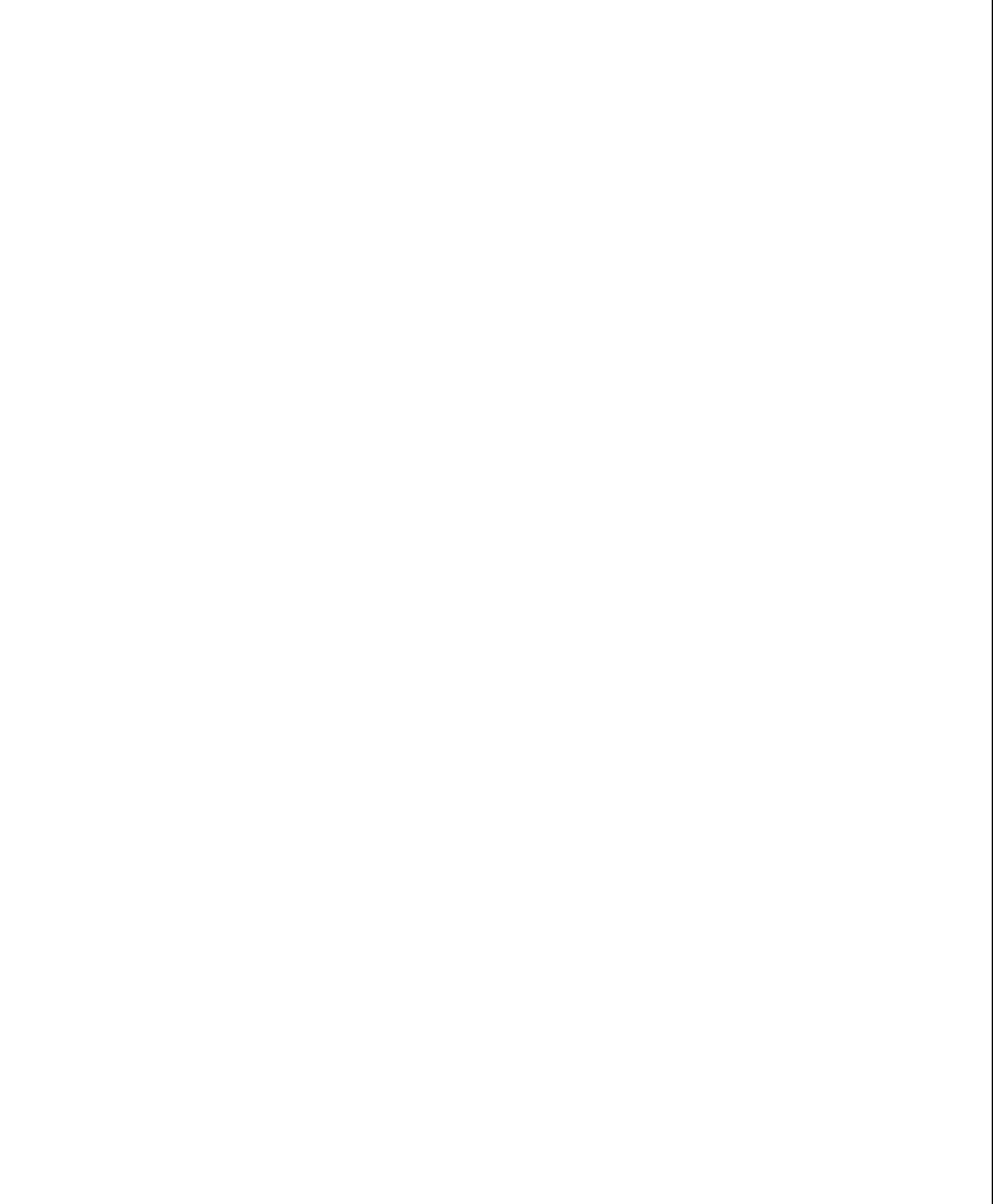




T.C. Sağlık Bakanlığı
Türkiye Kamu
Hastaneleri Kurumu

TÜRKİYE KAMU
HASTANELERİ KURUMU
2017 YILI
PERFORMANS
PROGRAMI

STRATEJİ GELİŞTİRME DAİRE BAŞKANLIĞI





*Vatandaşın sađlığı ve sađlamlığı,
her zaman üzerinde dikkatte durulacak
ulusal sorumlumuzdur.*

İÇİNDEKİLER

Kısaltmalar	3
Bakan Sunuşu	4
Üst Yönetici Sunuşu	6
I- GENEL BİLGİLER	
A. Yetki, Görev ve Sorumlulukları	10
B. Teşkilat Yapısı	13
C. Fiziksel Kaynaklar	16
D. İnsan Kaynakları	27
II- PERFORMANS BİLGİLERİ	
A. Temel Politika ve Öncelikler	
Onuncu Kalkınma Planı	32
65. Hükümet Programı	33
B. Amaç ve Hedefler	
Misyon ve Vizyon	35
Temel İlke ve Değerler	37
Stratejik Amaç ve Hedefler	38
III- PERFORMANS HEDEFİ ve FAALİYETLERİ TABLOLARI	41

KISALTMALAR

AR-GE	Arařtırma ve Geliřtirme
BİMER	Bařbakanlık İletişim Merkezi
BT	Bilgisayarlı Tomografi
BYES	Bütçe Yönetim Enformasyon Sistemi
ÇKYS	Çekirdek Kaynak Yönetim Sistemi
DMK	Devlet Memurları Kanunu
EBYS	Elektronik Belge Yönetim Sistemi
EKAP	Elektronik Kamu Alımları Platformu
HBF	Hastane Bilgi Formları
İKYS	İnsan Kaynakları Yönetim Sistemi
KBS	Kamu Harcama ve Muhasebe Bilişim Sistemi
KDS	Karar Destek Sistemi
KHK	Kanun Hükmünde Kararname
KYPBS	Kamu Yatırımları Proje Bilgi Sistemi
SKYS	Özel Sağlık Kuruluşları Yönetim Sistemi
MKYS	Malzeme Kaynak Yönetim Sistemi
NTAS	Nakit Talebi Aktarım Sistemi
SABİM	Sağlık Bakanlığı İletişim Merkezi
MEDULA	Genel Sağlık Sigortası Bilişim Sistemi
MR	Manyetik Rezonans
TDMS	Tek Düzen Muhasebe Sistemi
TSİM	Temel Sağlık İstatistikleri Modülü
YTS	Yatırım Takip Sistemi

BAKAN SUNUŞU





Prof. Dr. Recep AKDAĞ
Sağlık Bakanı

Sağlık alanında daha iyi hizmet verebilmek için başlattığımız Sağlıkta Dönüşüm Projesi ile günümüz gelişmiş ülkeleri sağlık hizmeti standartlarını yakalamayı başardık. Bu dönüşüm kapsamında dünyadaki en iyi sağlık uygulamalarını inceleyerek ve ülkemizde uygulayarak sağlık alanında örnek gösterilecek bir ülke olduk. Sergilediğimiz bu güçlü performansta gerçekleştirdiğimiz yapısal reformlarla birlikte elde ettiğimiz siyasi istikrar başarılarımızın sürekliliğinde önemli bir role sahiptir.

Bakanlığımız teşkilat yapısında yapılan değişiklik ile ikinci ve üçüncü basamak sağlık hizmetleri ile ağız ve diş sağlığı hizmetlerini vermek üzere Bakanlığa bağlı kurum olarak Türkiye Kamu Hastaneleri Kurumu 19 Mart 2012 tarihinde kurulmuştur.

Kamunun yeniden yapılanması çalışmaları doğrultusunda, ülkemizdeki kamu mali yönetimi ve kontrol sistemini uluslararası uygulamalara ve Avrupa Birliğine uyumlu olarak 5018 sayılı Kamu Mali Yönetimi ve Kontrol Kanunu hayata geçirilmiş ve kamu idarelerinin stratejik planlama ve performans esaslı bütçelemeye geçmesi hükme bağlanmıştır.

5018 sayılı Kanun kapsamında Türkiye Kamu Hastaneleri Kurumu 2014-2018 yıllarını kapsayan Stratejik Planı oluşturulmuştur. Sağlık sistemimizin geleceğini görmemize yardımcı olan Stratejik Planımızda belirlenen stratejik amaç ve hedeflerin gerçekleşmesi ve ülkemiz için en faydalı sağlık hizmetinin verilmesi için performans hedef ve göstergelerini içeren 2017 Yılı Performans Programımız hazırlanmıştır.

Gerçekleştirilmesi öngörülen hedeflerimizin sağlık sistemimizi her geçen gün ileriye taşıyarak ülkemize hayırlı olmasını diler, tüm mesai arkadaşlarıma teşekkür ederim.

ÜST YÖNETİCİ SUNUŞU





Prof. Dr. Alper CİHAN
Kurum Başkanı

Kurumumuz sağlık sistemimizin en iyi işleyebilirliğini gerçekleştirmeye odaklı Bakanlığımız politikaları ekseninde ülkemizin tümünde verdiği sağlık hizmetinin kalitesini artırmayı temel vazife edinmiştir.

Kamu mali yönetiminde yaşanan dönüşümle, kamu kurumlarının planlı ve öngürülebilir hedefler doğrultusunda hareket edebilmesini sağlayan, kaynakların rasyonel kullanılmasını amaçlayan, şeffaflığı ve hesap verilebilirliği kolaylaştıran Stratejik planlama ve bu plan doğrultusunda hazırlanan performans programı uygulamalarına geçilmiştir.

5018 sayılı Kanun kapsamında hazırlanarak uygulamaya konan Kurumumuz 2014-2018 Stratejik Planında yer alan stratejik amaç ve hedeflerimiz doğrultusunda 2017 Yılı Performans Programımız hazırlanmıştır. Programımızda; Kurumumuz Stratejik Planında belirtilen stratejik amaçlara ulaşmak için belirlenen hedeflere ulaşıp ulaşılamadığının ölçülebilmesi için 20 adet performans hedefi, ihtiyaç duyulan kaynaklar, hedefin hangi faaliyetlerle gerçekleştirileceği ve hedeflere ulaşıp ulaşılamadığının ölçülebilmesi için 30 adet faaliyet ve 62 adet performans göstergesi yer almaktadır.

Şeffaf ve hesap verebilir bir yönetim sistemi için hazırlanmış olan Türkiye Kamu Hastaneleri Kurumu 2017 Yılı Performans Programının ülkemize hayırlı olmasını diler, çalışmalarda emeği geçen herkese teşekkür ederim.



1. BÖLÜM GENEL BİLGİLER



A- YETKİ, GÖREV VE SORUMLULUKLAR

02/11/2011 tarihli 28103 sayılı Mükerrer Resmi Gazetede yayımlanan 663 sayılı Sağlık Bakanlığı ve Bağlı Kuruluşlarının Teşkilat ve Görevleri Hakkında Kararname ile Sağlık Bakanlığı ile bağlı kuruluşlarının yeniden yapılandırılması; 06/04/2011 tarihli ve 6223 sayılı Kanunun verdiği yetkiye dayanılarak, Bakanlar Kurulunca 11/10/2011 tarihinde kararlaştırılmıştır. Bu Kanun Hükmünde Kararname'nin amacı; Sağlık Bakanlığı ve bağlı kuruluşlarının teşkilat, görev, yetki ve sorumluluklarını düzenlemektir.

Bakanlık politika ve hedeflerine uygun olarak, ikinci ve üçüncü basamak sağlık hizmetlerini vermek üzere hastanelerin, ağız ve diş sağlığı merkezlerinin ve benzeri sağlık kuruluşlarının açılması, işletilmesi, faaliyetlerinin izlenmesi, değerlendirilmesi ve denetlenmesi, bu hastanelerde her türlü koruyucu, teşhis, tedavi ve rehabilite edici sağlık hizmetlerinin verilmesini sağlamakla görevli, Bakanlığa bağlı Türkiye Kamu Hastaneleri Kurumu kurulmuştur.

Kurumun Görev, Yetki ve Sorumlulukları

- Kuruma bağlı hastaneleri, ağız ve diş sağlığı merkezlerini ve benzeri sağlık kuruluşlarını kurmak ve işletmek, gerektiğinde bunları birleştirmek, ayırmak, nakletmek veya kapatmak.
- Kuruma bağlı sağlık kuruluşlarında her türlü koruyucu, teşhis, tedavi ve rehabilite edici sağlık hizmetlerinin yürütülmesini sağlamak, faaliyetlerini izlemek ve değerlendirmek, iyi uygulama örneklerini yaygınlaştırmak, düzenleme yapılması ve politika oluşturulması amacıyla Bakanlığa teklifte bulunmak.
- Performans değerlendirmesi yapmak, rapor hazırlamak, değerlendirme sistemi için her türlü alt yapıyı kurmak.
- Kendisine bağlı sağlık kuruluşlarında hasta haklarına, hasta ve çalışanların sağlığına ve güvenliğine yönelik iyileştirme çalışmaları yapmak.
- Görev alanı ile ilgili konularda ulusal veya uluslararası kamu veya özel kurum ve kuruluşlarla bilimsel ve teknik işbirliği yapmak, müşterek çalışma yürütmek.
- Hastane hizmetleriyle ilgili yapılacak çalışmalarda gerekli komisyonları kurmak.

- Kurum personelinin atama, nakil, özlük, ücret, emeklilik ve benzeri işlemlerini yürütmek.
- Kurum hizmetlerinin gerektirdiği her türlü satın alma, kiralama, bakım ve onarım, arşiv, İdari ve mali hizmetleri yürütmek.

Kurum Başkanının Görev, Yetki ve Sorumlulukları

Kurum Başkanı yürütülen hizmetlerden ve emri altındakilerin faaliyet ve işlemlerinden Bakana karşı sorumludur.

663 sayılı Kanun Hükmünde Kararnamenin 36. maddesine göre Kurum Başkanının görev, yetki ve sorumlulukları şunlardır:

- Kurum hizmetlerini mevzuat hükümlerine, kurumun amaç ve politikalarına, stratejik planına uygun olarak yönetmek.
- Bakanlık politikalarına uygun şekilde, ikincil düzenlemeleri yapmak, stratejik plan, yıllık performans programları ve faaliyet raporlarını hazırlamak ve uygulamak.
- Kurumun faaliyetlerini etkin, etkili, kolay ulaşılabilir ve halkın ve sektörün ihtiyaç ve beklentilerine uygun, ayırım gözetmeyen, şeffaf ve hesap verebilir şekilde yürütmek ve yürütülmesini sağlamak.
- Kurum bütçesini hazırlamak.
- Kurumun görev alanına giren konularda bağlı kuruluşlar ve diğer kurum ve kuruluşlar ile işbirliği yapmak ve koordinasyonu sağlamak.
- Kurumu temsil etmek.
- Başkan yardımcıları, kurumun görevlerinin yürütülmesinde Başkana yardımcı olmak üzere görevlendirilir ve Başkana karşı sorumludur.
- Hizmet birimlerinin görev tanımları, yetki ve sorumlulukları ile çalışma usul ve esasları Bakanlıkça çıkarılacak yönetmelikle belirlenir.

Kamu Hastaneleri Birlikleri

- Kurum tarafından, kaynakların etkili ve verimli kullanılması amacıyla Kuruma bağlı ikinci ve üçüncü basamak sağlık kurumları, il düzeyinde kurulan Kamu Hastaneleri Birlikleri tarafından işletilir. Hizmetin büyüklüğü göz önünde bulundurularak aynı ilde birden fazla birlik kurulur. Bir ilde birlik kapsamı dışında sağlık kurumu bırakılamaz. Birden fazla Birlik kurulan illerdeki ve belli bölgelerdeki birliklerden biri koordinatör olarak görevlendirilebilir.
- Birlik teşkilatı, genel sekreterlik ve hastane yöneticiliklerinden oluşmaktadır.
- Genel sekreterlik birliğin en üst karar ve yürütme organıdır. Genel sekreterlik bünyesinde Tıbbî Hizmetler, İdarî Hizmetler ve Malî Hizmetler Başkanlıkları kurulmuştur.

1. BÖLÜM

YETKİ, GÖREV VE SORUMLULUKLAR

- Birliğe bağlı hastaneler hastane yöneticisi tarafından yönetilir. Hastane yöneticisine bağlı olarak Başhekimlik, İdarî ve Malî İşler ve Sağlık Bakım Hizmetleri Müdürlükleri bulunmaktadır. Kurum tarafından, birliklerin ve hastanelerin büyüklükleri dikkate alınarak belirlenen hallerde, birlik ve hastanelerdeki yönetim görevleri tek kişiye verilebilir, hastanedeki müdürlüklerin sayısı dört kadar artırılabilir ve bu durumda görev dağılımları yeniden belirlenir.
- Kurumca tespit edilen norm ve standardı aşmamak kaydıyla genel sekreter tarafından belirlenen sayıda başhekim yardımcılıkları ve müdür yardımcılıkları oluşturulur.

Genel Sekreterin ve Hastane Yöneticisinin Görev, Yetki ve Sorumlulukları

Genel sekreterin görevleri şunlardır:

- Birliği, belirlenen hedef, politika ve stratejilere, ilgili düzenlemelere ve performans programına göre yönetmek.
- Birliğin faaliyet ve işlemlerini denetlemek, yönetim sistemlerini değerlendirmek, işleyiş ve yönetim süreçlerinin etkililiğini gözetmek, yönetimin, kalitenin ve verimliliğin geliştirilmesini sağlamak.
- Birlik bünyesindeki sağlık kurumlarında etkili ve verimli hizmet sunumunu sağlamak, bu amaçla kaynak ve personel ihtiyaçlarını tespit etmek, istihdam planlaması yapmak ve personel hareketlerini gerçekleştirmek.
- Hastaneler arası koordinasyon ve diğer kurum ve kuruluşlarla işbirliğini sağlamak.
- Bütçe ve yatırım tekliflerini hazırlayarak Kuruma sunmak.
- Birlik ile ilgili istatistikî bilgilerin takibini sağlamak, birliğin malî tablolarını birleştirmek ve alınabilecek önlemler hakkında Kuruma önerilerde bulunmak.
- Hasta hakları, hasta ve çalışan memnuniyeti ve hastaların sosyal ihtiyaçlarına yönelik hizmetlerin geliştirilmesini, tıp ve kamu görevlileri etik ilkelerinin uygulanmasını sağlamak.
- İlgili mevzuat çerçevesinde birlik gelirlerinin tahakkuk ettirilmesini, gelir ve alacakların takip ve tahsili ile harcama işlemleri ve muhasebe hizmetlerinin yürütülmesini sağlamak.
- Birlik ile ilgili diğer görevleri yürütmek.

Genel sekreter gerektiğinde sınırlarını yazılı olarak belirlemek suretiyle yetkilerinden bir kısmını alt birim yöneticilerine devredebilir.

Hastane yöneticisi, hastane ölçeğinde Genel Sekreterin görev, yetki ve sorumluluklarına sahip olup, hastanede tüm hizmetlerin verimli ve mevzuata uygun şekilde yürütülmesinden Genel Sekretere karşı sorumludur.

B- TEŞKİLAT YAPISI

Organizasyon Yapısı

Kurum merkez teşkilatı, ana hizmet birimi olarak teşkilatlandırılan Kurum Başkan Yardımcılıkları, danışma ve denetim birimlerinden meydana gelmektedir.

Kurumumuz ana hizmet birimleri şunlardır:

- Tıbbi Hizmetler Kurum Başkan Yardımcılığı
- Mali Hizmetler Kurum Başkan Yardımcılığı
- İzleme Ölçme ve Değerlendirme Kurum Başkan Yardımcılığı
- İnsan Kaynakları Kurum Başkan Yardımcılığı
- Destek ve İdari Hizmetler Kurum Başkan Yardımcılığı

Kurumumuz danışma ve denetim birimleri şunlardır:

- Strateji Geliştirme Daire Başkanlığı
- Hukuk Müşavirliği
- Denetim Hizmetleri Daire Başkanlığı
- İç Denetim Birimi

Kurumumuz taşra teşkilatı, illerde Kamu Hastaneleri Birliği Genel Sekreterliği, ilçelerde ise hastaneler ile ağız ve diş sağlığı merkezleri vasıtasıyla hizmet vermektedir.

İllerde Genel Sekreterliğe bağlı birimler şunlardır:

- Tıbbi Hizmetler Başkanlığı
- Mali Hizmetler Başkanlığı
- İdari Hizmetler Başkanlığı

Hastane Yöneticiliklerine bağlı birimler şunlardır:

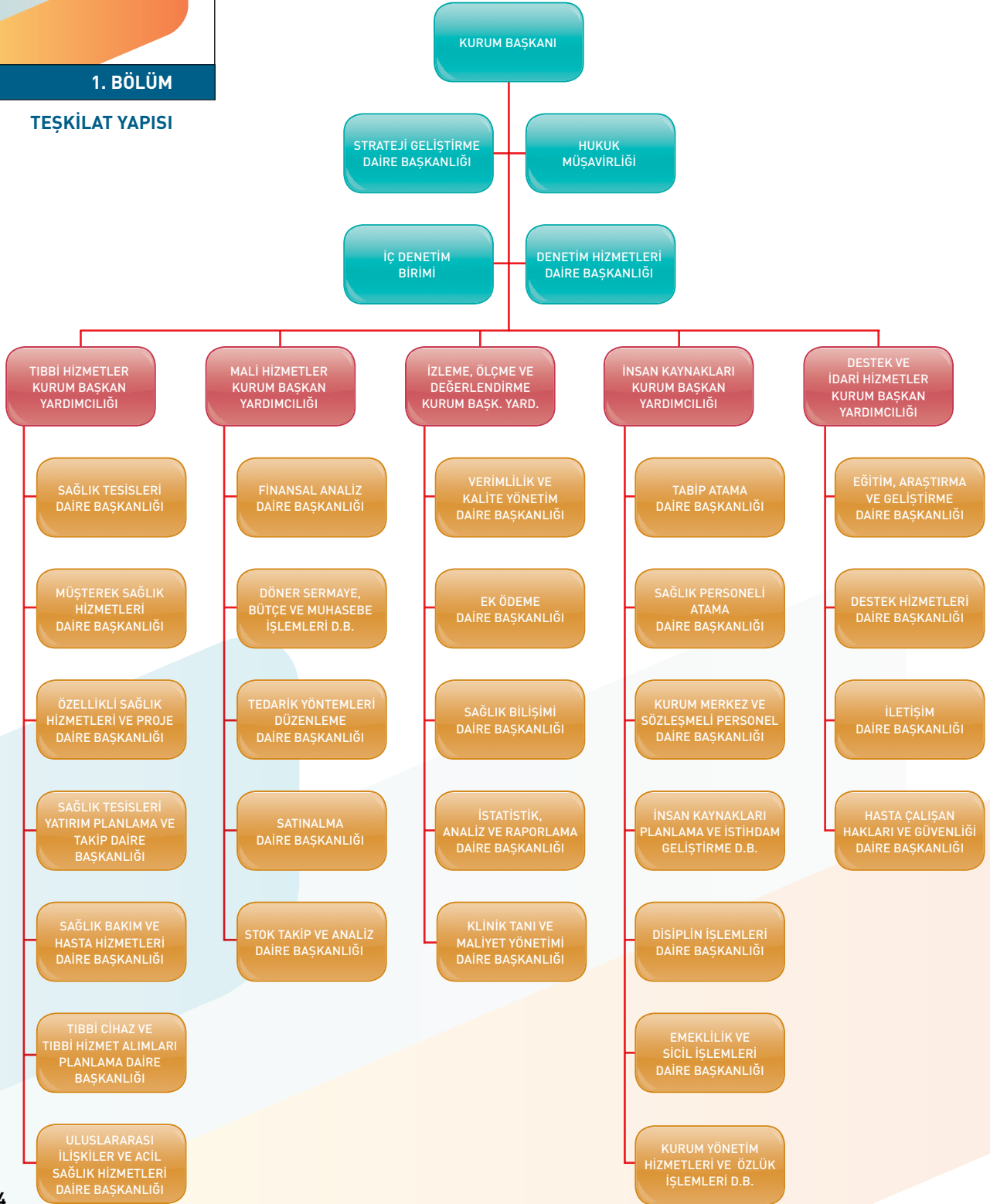
- Başhekim
- İdari ve Mali İşler Müdürü
- Sağlık Bakım Hizmetleri Müdürü

TÜRKİYE KAMU HASTANELERİ KURUMU

MERKEZ TEŞKİLAT ŞEMASI

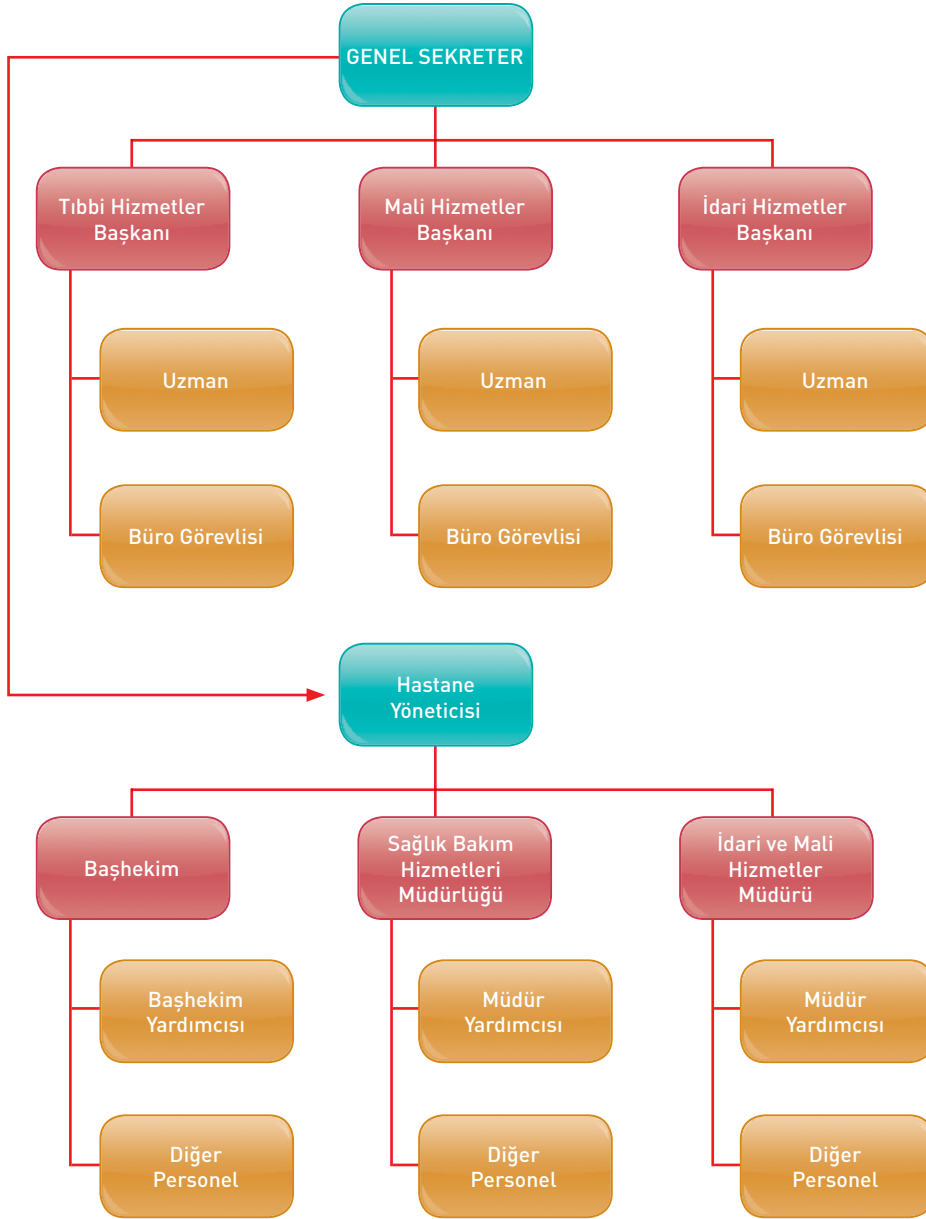
1. BÖLÜM

TEŞKİLAT YAPISI



TÜRKİYE KAMU HASTANELERİ KURUMU

TAŞRA TEŞKİLAT ŞEMASI



1. BÖLÜM

TEŞKİLAT YAPISI

1. BÖLÜM

FİZİKSEL KAYNAKLAR

C- FİZİKSEL KAYNAKLAR

Kurumumuz merkez teşkilatı bir ana hizmet binası ve iki ek hizmet binasında faaliyetlerini sürdürmektedir.

Ana Hizmet Binası

Nasuh Akar Mahallesi, Ziyabey Caddesi, 1407. Sokak No: 4, Çankaya / ANKARA, adresinde bulunmaktadır.

Ana hizmet binamızda aşağıdaki birimlerimiz bulunmaktadır.

- Başkanlık Makamı
- Özel Kalem
- Strateji Geliştirme Daire Başkanlığı
- Tıbbi Hizmetler Kurum Başkan Yardımcılığı
- Mali Hizmetler Kurum Başkan Yardımcılığı
- İzleme Ölçme ve Değerlendirme Kurum Başkan Yardımcılığı
- İnsan Kaynakları Kurum Başkan Yardımcılığı
- Destek ve İdari Hizmetler Kurum Başkan Yardımcılığı

1. Ek Hizmet Binası

Nasuh Akar Mahallesi Ziyabey Caddesi 1407. Sokak No:10/B Çankaya / ANKARA adresinde bulunmaktadır.

1. Ek hizmet binamızda aşağıdaki birimlerimiz bulunmaktadır.

- Hukuk Müşavirliği
- İç Denetim Birimi
- Destek ve İdari Hizmetler Kurum Başkan Yardımcılığı

2. Ek Hizmet Binası

Kültür Mahallesi Meşrutiyet Caddesi No:40 Kızılay Çankaya / ANKARA adresinde bulunmaktadır.

- Denetim Hizmetleri Daire Başkanlığı

KURUMUMUZA BAĞLI GENEL SEKRETERLİK VE SAĞLIK TESİSLERİ

ADI	TOPLAM MİKTARI
Genel Sekreterlik	89
Devlet Hastanesi	636
Eğitim ve Araştırma Hastanesi	79
Ağız ve Diş Hastalıkları Hastanesi	16
Ağız ve Diş Sağlığı Merkezi	133

Kaynak: Türkiye Kamu Hastaneleri Tıbbi Hizmetler Kurum Başkan Yardımcılığı

MEVCUT TAŞIT SAYISI

TAŞITIN CİNSİ	BÜTÇE	DÖNER SERMAYE+DİĞER	TOPLAM
Otomobiller	493	9	502
Yolcu Taşıma Araçları	203	5	208
Yük Taşıma Araçları	238	5	243
Arazi Taşıtları	29	0	29
Özel Amaçlı Taşıtlar	1.107	178	1.285
Mopet ve Motosikletler	12	9	21
TOPLAM	2.082	206	2.288

Kaynak: Türkiye Kamu Hastaneleri Mali Hizmetler Kurum Başkan Yardımcılığı

TEKNOLOJİK MALZEME DAĞILIMI

KULLANILAN TEKNOLOJİK ARAÇLAR	TOPLAM
Masaüstü Bilgisayar	201.795
Dizüstü Bilgisayar	8.500
Tablet Bilgisayar	2.395
Yazıcı	148.869
Projeksiyon Cihazı	2.855
Faks	2.532
Tarayıcı	5.339
Fotokopi Makinası	4.694
Televizyon	84.215
Kamera	28.974
Telsiz Telefon	17.897
Telefon	16.1653

Kaynak: Türkiye Kamu Hastaneleri Mali Hizmetler Kurum Başkan Yardımcılığı

1. BÖLÜM

FİZİKSEL KAYNAKLAR

BİLİŞİM SİSTEMLERİ

EBYS (Elektronik Belge Yönetim Sistemi)

İdarelerin faaliyetlerini yerine getirirken oluşturdukları her türlü dokümantasyonun içerisinde idare faaliyetlerinin delili olabilecek belgelerin ayıklanarak bunların içerik, format ve ilişiksel özelliklerini koruyan ve bu belgelerin üretiminden nihai tasfiyesine kadar olan süre içerisinde yönetimini sağlayan sistemi ifade etmektedir.

EBYS çözümlerinden en temelde, elektronik arşivleme kavramları konusunda SDP (Standart Dosya Planı) yaklaşımına göre geliştirilmiş, gelecekte gerçekleştirilecek idareler arası elektronik ortamda belge dolaşımı sistemlerine Devlet Teşkilatı Haberleşme kodlarına göre rahatça entegre olabilecek, e-imza işlemlerinde hızlı ve güvenilir bir kullanım sunması beklenmektedir.

KBS (Kamu Harcama ve Muhasebe Bilişim Sistemi):

Harcama ve muhasebe birimlerinin mali işlemlerini bir otomasyon sistemi içinde toplamak suretiyle harcamayı tahakkuk ettiren harcama birimleri ile ödemeyi gerçekleştiren muhasebe birimleri arasında güvenli, hızlı ve elektronik ortamda bilgi akışının sağlanmasını hedefleyen ve say2000i sisteminin fonksiyonları ile birlikte Kamu Mali Yönetimine katkı sağlayacak birçok farklı uygulama da geliştirilmiştir.

KBS sayesinde, harcama birimleri ile muhasebe birimleri arasındaki veri transferinde kâğıt kullanımı en aza indirilecek, harcama sürecinde kullanılan ve elektronik ortama taşınması, takip edilmesi ve denetime elverişli şekilde muhafazası mümkün olan belgelere ilişkin uygulama birliği sağlanacak, harcama sürecinin bütçe aşamasından başlayarak ödenek, tahakkuk, harcama, muhasebe, raporlama ve kesin hesaba kadar olan tüm aşamaları izlenerek, yönetilebilir, iç kontrol ile elektronik denetime elverişli, hızlı ve güvenli bir ortamda işleyen bir yapı kurulabilecektir.

e-Bütçe (Bütçe Yönetim Enformasyon Sistemi)

Maliye Bakanlığı ile diğer kurumlar arasında sayısal ortamda entegre edilen ve her düzeyde iş sürecine Bilgi Teknolojisi (BT) desteği sağlayan bir bilgi sistemidir. Güncel ve doğru bilginin kaynağında girilmesini, konsolide edilmesini ve bilgiye anında ulaşılmasını sağlayan BYES, gelişmiş mimarisi ve teknolojisi ile güvenli, hızlı ve uyarlanabilir bir yapı sunmuştur.

e-Bütçe Projesi Kapsamında, ödenek gönderme belgelerinin Muhasebat Genel Müdürlüğü'ne online aktarımı, kullanıcılara istedikleri yerde sisteme ulaşma,

işlem yapma imkanı sağlanmıştır. Tüm raporlar EXCEL ve PDF standartlarında üretilmekte ve hesap kodları ile birim kodları Muhasebat Genel Müdürlüğü'nden online alınmaktadır.

ÇKYS (Çekirdek Kaynak Yönetim Sistemi)

Sağlık Bakanlığı'na bağlı tüm personelin, kurum ve bina bilgileri ile malzeme bilgisinin ve özel sağlık kuruluşlarının izlendiği sistemdir. Personel hareketlerinin takip edildiği İnsan Kaynakları Yönetim Sistemi (İKYS), Sağlık Bakanlığı bünyesindeki tüm malzeme depolarındaki taşınırların aktif olarak takip edildiği Malzeme Kaynakları Yönetim Sistemi (MKYS), taşınmaz takibinin yapıldığı Yatırım Takip Sistemi (YTS), Türkiye de faaliyet gösteren tüm özel sağlık kuruluşlarına ait tüm işlem adımlarının takip edildiği Özel Sağlık Kuruluşları Yönetim Sistemi (SKYS) ve ülke genelinde sağlık durumu konusunda istatistikî verilerin toplanmasını sağlayan Temel Sağlık İstatistikleri Modülü (TSİM) gibi alt modüllere sahiptir.

İKYS (İnsan Kaynakları Yönetim Sistemi)

Sistemin amacı Bakanlık merkez ve taşra teşkilatında yürütülen personel işlemlerinin doğru, hızlı, tutarlı ve yürürlükteki mevzuata uygun olarak yürütülmesini sağlamak, Bakanlık insan kaynaklarının yönetimi konusunda politika belirleyici konumda olan yöneticiler için hızlı ve güvenilir bir karar destek sistemi oluşturmak, Bakanlık personelinin Yönetim Hizmetleri Genel Müdürlüğü ile iletişim kurmak için kullandığı Personel Bilgi Sistemine veri altyapısı oluşturmak, Sosyal Güvenlik Kurumu ve diğer sektör paydaşları ile ortak kullanmak üzere Bakanlıkta çalışan ve çalışmayan tüm hekimlerin bilgilerini içeren Doktor Bilgi Bankasını oluşturmak ve ÇKYS'nin diğer bileşenleri ve Bakanlıkta kullanılan diğer bilgi sistemleri (Aile Hekimliği Bilgi Sistemi, Elektronik Belge Yönetim Sistemi, E-Sağlık, vb.) ile veri alışverişi yaparak Bakanlık bilgi altyapısının oluşturulmasına katkı sağlamaktır.

EKAP (Elektronik Kamu Alımları Platformu)

Elektronik ortamda ihale takip etmeyi sağlamaktadır. İhale takip sistemi olarak da nitelendirilen EKAP, ilanlı veya ilansız bütün ihalelerin duyurusunu yapmaktadır. İlanlı ve ilansız ihale duyuruları ile şartnamelerden bu sistem sayesinde bilgi sahibi olunmaktadır.

TSİM (Temel Sağlık İstatistikleri Modülü)

Sağlık İstatistikleri alanında kullanılması için 1997 yılında dağıtık veri tabanına göre kullanıma giren "Temel Sağlık İstatistikleri Modülü (TSİM)" projesi Ocak 2005 tarihinden itibaren WEB tabanlı merkezi bir yapıda yeniden

1. BÖLÜM

FİZİKSEL KAYNAKLAR

1. BÖLÜM

FİZİKSEL KAYNAKLAR

tasarlanıp geliştirilmiştir. Ağustos 2011 de Hastane Bilgi Formları (HBF) TSİM'e aktarılmıştır.

Bakanlık Merkez ve İl Sağlık Müdürlüklerinde kaynak kullanımı ve programlarına yön verebilmek için ülke genelinde Sağlık Durumu ve Sağlık Riskleri konusunda güncel ve güvenilir bilgi sağlanması amaçlanmıştır.

TDMS (Tek Düzen Muhasebe Sistemi)

Türkiye Kamu Hastaneleri Kurumuna bağlı sağlık tesislerinin, İl Sağlık ve Halk Sağlığı Müdürlüklerinin tüm muhasebe kayıtlarının yapıldığı, mali bilgi ve tabloların tek düzen muhasebe sistemi içerisinde standart bir şekilde tutulduğu ve merkezi veri tabanında tutulan bilgilerin hem muhasebe birimleri ve kurumlarımız hem de Sağlık Bakanlığı ve Maliye Bakanlığı tarafından izlenebildiği sistemdir.

Aktif Kullanıcı Sayısı	: 11.000
Yıllık Veri Girişi (Fiş)	: 5.000.000 kayıt
Yıllık Veri Girişi (Fiş Detayı)	: 30.000.000 kayıt
Günlük Ortalama Fiş girişi	: 20.000 ile 25.000 arası

Analitik Bütçe Sistemi

Sağlık Bakanlığına bağlı olan hastanelerin ve genel sekreterliklerin, İl Sağlık ve Halk Sağlığı Müdürlüklerinin; döner sermaye bütçesi ve genel bütçenin ilgili kısımları, ihale onay belgesi ve diğer bütçe işlemlerinin yürütüldüğü bir sistemdir.

Aktif kullanıcı sayısı	: 3.000
Yıllık Veri Girişi	: 1.000.000 kayıt

Malzeme Kaynakları Yönetim Sistemi Uygulamaları (MKYS)

MKYS, Kurum Başkanlık merkez ve taşra teşkilatında yer alan birimlerin sahip oldukları kaynakların (ilaç, tıbbi cihaz, tıbbi sarf malzemeleri ve demirbaş) verimli kullanımını ve güncel olarak takibini sağlamak üzere geliştirilen merkezi web tabanlı bir yönetim bilgi sistemidir. MKYS içerisinde kaynak kullanımı ve takibine yönelik birçok modül yapı bulunmakta olup, kombine bir kaynak yönetim sistemi oluşturulmuştur.

Sisteme entegre; İhtiyaç Tespit, Klinik Mühendislik (web servis), Klinik Mühendislik Sorgulama (web servis), MKYS Portal, MKYS Portal (web servis), MKYS SSO (web servis), MKYS (web servis), Mobil Hizmet (web servis), QR Kod, Qr Kod (web servis), Stok Koordinasyon, Stok Koordinasyon (web servis), Performans Takip, SUT Kodu Eşleme, SUT Kodu Eşleme (web servis),

Tedarik Paylaşım Platformu, Tedarik Paylaşım Platformu (web servis), Demirbaş Durumu (web servis) uygulamaları kullanılmaktadır.

Stok Koordinasyon Sistemi

Stok Koordinasyon Programı, sağlık tesislerinin gerek Genel Sekreterlikler içerisinde, gerekse Genel Sekreterlikler dışından ihtiyaç fazlası ya da stok fazlası malzeme teminini kolaylaştırmak amacıyla kurulmuştur. Malzeme talebi bu program aracılığı ile online yapılmaktadır ve talebi alan tesis Genel Sekreterlik içerisindekilere en gen 2 gün, Genel Sekreterlik dışındakilere de en geç 5 gün içerisinde cevap vermektedir.

İhtiyaç Yönetim Sistemi

İhale listeleri hazırlanırken ihtiyaç kalemlerinin tespiti tekil adlar üzerinden yapılarak Genel Sekreterliklerimizin listeleri toplulaştırılırken tanım ve terminoloji karmaşası ortadan kaldırılıp, bu kalemlerin tüketim ve stok verilerine daha doğru bir şekilde ulaşılması sağlanmaktadır. Aynı zamanda KDS üzerinden yaklaşık maliyet hazırlanması daha kolay ve sağlıklı olmaktadır.

MKYS üzerinde çalıştırılan fiyat sorgu modülü çıktılarının istatistiksel uygunluğu ve referans fiyatların belirlenebilmesi için mevcut bilişim altyapısına "istatistiksel analiz" yeteneğinin kazandırıldığı sistemdir.

Klinik Mühendislik Sistemi

Dünya Sağlık Örgütü'nün tanımlamaları referans alınarak kurulan Klinik Mühendislik biriminin görev ve sorumlulukları çerçevesinde tasarlanan bu sistem ile; sağlık tesislerinde tıbbi cihaz, malzeme ve ekipmanların bakımı, yönetimi ve sağlık tesislerinde proaktif ve sürdürülebilir mühendislik faaliyetleri ile tıbbi cihazların etkin finansal yönetimi amaçlanmıştır. Buradaki amaç gizli maliyetlerin takibi, yatırım planlama, klinik alan tasarım gerekliliklerinin belirlenmesi, kurum içi biyomedikal teknik hizmetlerin geliştirilmesi ve verimlilik, güvenilirlik ve performans analizlerinin yapılmasıdır.

MKYS Mobil Sistemi

MKYS ortamındaki veri ve işlevsel özelliklerin mobil ortama aktarılması sağlanıp, bunun yanı sıra sınıflandırma ve zimmet işlemlerinin mobil ortamda yapılarak yerinde ve daha hızlı erişim yapabilmeye olanak sağlamak amaçlanmıştır.

İş Zekası

MKYS verileri kullanılarak çeşitli raporların alındığı sistemdir.

1. BÖLÜM

FİZİKSEL KAYNAKLAR

Tıbbi Cihaz Hizmet ve Tıbbi Hizmet Alımlarında Yaklaşık Maliyet Hesaplamaya Yardımcı Modül

Manyetik Rezonans (MR) ve Bilgisayarlı Tomografi (BT) Hizmet Alımlarında yaklaşık maliyetin daha sağlıklı belirlenebilmesi için "Tıbbi Cihaz Hizmet ve Tıbbi Hizmet Alımlarında Yaklaşık Maliyet Hesaplamaya Yardımcı Modül" kullanılmaktadır.

İşçi Sayısının Tespit ve Takip Sistemi

Hizmet alımları kapsamında çalıştırılacak işçi sayısının, belirlenen kriterler doğrultusunda sağlıklı bir şekilde hesaplanabilmesi amacıyla kurulmuştur.

Sağlık tesislerimiz bu program üzerinden, hesaplama yönteminde kullanılan kriterlere göre gösterdikleri performanslarına göre çalıştırabilecekleri işçi sayısını altı aylık periyotlarla belirlemektedir. Ayrıca bu sistem üzerinden sağlık tesislerimizde hizmet alımının konusuna göre kaç personel çalıştırıldığı, bu personelin öğrenim durumları ve verilen ücretler gibi bilgilere de anında ulaşılmaktadır.

Sözleşme İmzalanmış İhaleler Takip Sistemi

Kurumumuza bağlı Kamu Hastane Birlikleri ve bağlı sağlık tesislerinin EKAP üzerinden yürüttükleri işlemlerin takip edilebilmesi ve gerektiğinde KİK veri tabanında yer alan bilgilerin analiz çalışmalarında kullanılabilmesi amacıyla Kamu İhale Kurumu ile Kurumumuz arasında "Veri Paylaşımı ve İşbirliği Protokolü" imzalanarak Sözleşme İmzalanmış İhaleler Takip Sistemi geliştirilmiştir.

Kurumumuza bağlı Birliklerin ve bağlı sağlık tesislerinin yapmış oldukları tüm ihaleler ve sözleşmelerle ilgili genel bilgilere ulaşılması amaçlanmaktadır.

KDS (Karar Destek Sistemi)

Karar vermeyi kolaylaştırmak, daha etkili ve doğru karar vermek için tasarlanan; değişik model ve uygulamaları kapsamı içinde bulunduran sistemlere Karar Destek Sistemleri denir. Karar Destek Sistemi (KDS) yöneticilerin veriye ulaşmasına, özetlemesine ve analiz etmesine yardımcı olur.

Sağlık Turizmi Hasta Takip Sistemi

Sağlık Bakanlığı Sağlık Geliştirilmesi Genel Müdürlüğü koordinasyonunda Sağlık Turizmi ve Turistin Sağlığı kapsamındaki hasta sayılarına ilişkin verileri içermekte olup Kurumumuza bağlı sağlık tesislerindeki hasta sayıları yıllık olarak talep edilmektedir.

Tıbbi Cihaz Cetveli

TSİM den alınan verilerle oluşturulmuş ve her ay güncellenen ek bir masraf gerektirmeyen veri tabanı programı olup randevu sürelerinin takibi aşamasında cihaz ve personel durumunu görmek ve planlamaya destek amaçlı kullanılmakta olan program Kurumumuzca hazırlanmıştır.

Web Tabanlı Yatırım Takip Modülü

Taşradaki yatırımların tek elden takip edilmesi, güncel veriye ulaşılabilirlik ve yetki alanına giren verilerin ilgili paydaşlar tarafından güncellenmesi için kullanılmaktadır.

Yerli Malı Fiyat Avantajı Modülü

Mal alımı ihalelerinde yerli malı teklif eden istekliler lehine fiyat avantajı uygulanması ve ihalenin fiyat avantajı uygulanarak sonuçlandırılması durumunda ihale ve ihale kalemlerine ilişkin bilgilerin girilmesi, birliklerimizin ve bağlı sağlık tesislerimizin yerli malı fiyat avantajı uygulamalarına bağlı olarak oluşan mali yükün tespiti ve takibi amacıyla fiyat avantajı uygulamalarına ait veri girişlerin yapılması sağlanarak "Yerli Malı Fiyat Avantajı Modülü" oluşturulmuştur.

Dinamik Veri Giriş Platformu

Sağlık otelciliği ile ilgili veri girişi yapılmasında kullanılmaktadır.

Performans Takip Sistemi

Türkiye Kamu Hastaneleri Kurumuna bağlı sağlık tesislerinde veri havuzu oluşturularak istatistiksel sonuçlar doğrultusunda gerekli iyileştirmelerin sağlanması amaçlanmıştır. Genel Sekreterliklerimizdeki ilgili uzmanlar tarafından Performans Takip Sistemi üzerinden yerinde değerlendirme faaliyet soruları üç ayda bir cevaplanmakta, mevcut sorular ise üç ayda bir revize edilmektedir.

Enerji Takip Modülü

Sağlık tesislerimizin elektrik, yakıt ve su giderlerinin izlenmesi amacıyla Enerji Takip Modülü oluşturulmuştur. Bu modül ile sağlık tesislerinin ayrıntılı fatura tutarları, tüketim miktarları, yakıt türü (katı, sıvı, gaz) vb. bilgilerine ulaşılabilen ve takibi yapılmaktadır.

Kira Takip Modülü

Yapılacak ihaleler sonucu elde edilecek kira gelirlerinin takibi amacıyla TDMS'ye entegre olarak geliştirilen bu sistem Kurumumuz ve muhasebe birimimiz tarafından kullanılabilir.

1. BÖLÜM

FİZİKSEL KAYNAKLAR

Sağlık-NET:

Sağlık kurumlarında üretilen her türlü veriyi, doğrudan üretildikleri yerden, standartlara uygun şekilde toplamayı, toplanan verilerden tüm paydaşlar için uygun bilgiler üreterek sağlık hizmetlerinde verim ve kaliteyi artırmayı hedefleyen, entegre, güvenli, hızlı ve genişleyebilen bir bilgi ve iletişim platformudur.

Sağlık-NET ile yapılmak istenen; vatandaşların “doğumdan ölüme kadar ve ölüm sonrasında” sağlık verilerini merkezde güvenli bir şekilde tutmak suretiyle sağlık bilgisine erişimi kolaylaştırıp hizmet kalitesini artırmaktır. Tanı, tahlil ve tetkik bilgilerinin hasta mahremiyeti çerçevesinde paylaşımı ile hekimlerimiz ve sağlık kurumlarımızın hastaya ait sağlık verilerine erişimi sağlanacak, vatandaşlarımızın hastanede daha kısa sürede daha iyi hizmet almasına imkân tanınacaktır. Sağlık-NET sistemi ile yapılacak analiz çalışmaları ile koruyucu ve tedavi edici sağlık hizmetlerinin etkinliği artırılacaktır.

TKHK Ortak Uygulama Havuzu

Kurumumuz web sayfası işlemlerinin takibinin yapıldığı sistemdir.

Türkiye İlaç ve Tıbbi Cihaz Ulusal Bilgi Bankası (TİTUBB)

SUT kodlarının Ulusal Bilgi Bankasına eşleştirilip eşleştirilmediğini kontrol etmek için kullanılan sistemdir.

Genel Sağlık Sigortası (GSS) Bilişim Sistemi (MEDULA)

Medula, GSS ile sağlık tesisleri arasında, sağlık tesislerinin iç süreçlerine müdahale etmeksizin fatura bilgisini elektronik olarak toplamak, hizmetlerin ödemesini gerçekleştirmek için oluşturulmuş bütünleşik sistemdir.

KYPBS (Kamu Yatırımları Proje Bilgi Sistemi)

Kalkınma Bakanlığınca kurum ve kuruluşların yatırım programlarının izlenmesi ve çeşitli raporların alınmasını sağlayan sistemdir.

NTAS (Nakit Talebi Aktarım Sistemi)

Kamu Kurumlarının Nakit Taleplerinin İnternet Üzerinden Elektronik Olarak Aktarılmasına İlişkin Nakit Talebi Aktarım Sistemi 12 Mart 2011 tarihli ve 27872 sayılı Resmi Gazete’ de yayımlanan “Kamu Kurum ve Kuruluşlarının Nakit Taleplerinin Hazırlanması ve Hazine Müsteşarlığına Bildirilmesine İlişkin Yönetmelik” kapsamında yer alan kurumların nakit taleplerini, Hazine Müsteşarlığı’na internet üzerinden ulaştırmalarını sağlamak amacıyla hazırlanmıştır.

Microsoft Office Sistemi

Kişisel verimliliği artırma ve daha çok sayıda işletme kullanıcısının iş ortamlarına katkıda bulunmasını sağlama amaçlı geliştirilmiş Microsoft Office Sistemi, pek çok kişinin zaten bildiği tanınmış araçları temel alan ve birlikte çalışmak için tasarlanmış sunucuları, hizmetleri ve masaüstü programlarını içerir.

Microsoft Excel Raporlama Programları

Microsoft Excel, bir hesap tablosu (spreadsheet) programıdır. Excel, her türlü veriyi (özellikle sayısal verileri) tablolar ya da listeler halinde tutma ve bu verilerle ilgili ihtiyaç duyacağınız tüm hesaplamaları ve analizleri yapma imkânı sunar. Excel ile verilerle ilgili grafikler çizebilir, kolay ve hızlı bir şekilde raporlar, özetler hazırlayabilir, istenilen verilere ulaşabilir, sıralayabilir, sorgulayabilirsiniz. Excel'de veriler, açılan dosyalarda saklanır. Dosya uzantısı "xls" dir.

Denetim Hizmetleri Daire Başkanlığı Otomasyon Sistemi

Sağlık Denetçilerine, Valiliklere, Genel Sekreterliklere verilen iş emirlerinin kaydı, takibi ve kontrolü için kullanılan sistemdir. Sağlık Denetçileri tarafından hareket ve varış verileri sisteme girilmektedir. Sistem ile yapılan işlerin istatistiği tutulmaktadır.

Sinerji İcra Takip Program

Asıl alacak, vekalet ücreti ve yargılama giderinin tahsili edilemediği dava dosyalarında icra takip yoluna müracaat edilmek suretiyle alacağın tahsil edilebilmesi için, sisteme alacaklının adı, adresi, borçlu adı adresi, mahkeme adı, esası, alacağın nevi ve miktarı vb. bilgilerin girilmesi ile İcra Müdürlüklerine sunulması gereken evrakların hazırlanması işlemleri gerçekleştirilmektedir.

SABİM (Sağlık Bakanlığı İletişim Merkezi)

Sağlık Bakanlığı, merkez ve taşra birimleriyle hizmetlerini yönetirken, verimliliğini artırmak, hizmetin konusu olan insan sağlığında sıfır hatayla çalışmak amaç ve hedeflerini SABİM'de somutlaştırmaktadır. Sabimin İşleyişi;

Merkez SABİM'den internet aracılığıyla il çözümleyicisine yönlendirilen vakalar öncelikle başvuru sahibiyle görüşülerek teyit edilir. Teyit edilen vakalar ilgili Devlet Hastanesi, ilgili Sağlık Grup Başkanlığı ya da ilgili Şubedeki SABİM çözümleyicisine yönlendirilir. İlgili çözümleyici tarafından vakalar incelenir ve il çözümleyicisine geri bildirimde bulunulur. İl çözümleyicisi tarafından tekrar değerlendirilerek başvurunun sonuçlandırıldığına karar verirse başvuru sahibine geri bildirim yapılarak kapatma talebi getirilir. İl çözümleyicisince kapatma talebi getirilen vakalar Merkez SABİM tarafından tekrar değerlendirilerek sonuçlandırılır.

1. BÖLÜM

FİZİKSEL KAYNAKLAR

1. BÖLÜM

FİZİKSEL KAYNAKLAR

SABİM Duyurular sayfasıyla Merkez ile taşra teşkilatı arasında hızlı iletişim, veri toplama, istatistik amaçlı veri tabanı oluşturma, forum sayfasından çözümleyiciler arasında direkt iletişimi sağlama (MSN ile direkt çözümleyiciler arasında sohbet ortamı oluşturma), sorunlar üzerine direkt gidilerek çözüm oluşturma, Sağlıkta dönüşüm programı çerçevesinde yeni başlanılan uygulamalarda (örn: SSK DEVİR) yaşanan aksaklıkları tespit etme ve çözüm politikaları oluşturma, sosyal endikasyonlu durumlarda aksaklığın hızlı bir şekilde tespiti ile diğer bölgelere destek mümkün hale gelmiştir. SABİM uygulamalarıyla bir çok bürokratik uğraşlar gerektiren durumlar ortadan kaldırılmış olup sorunların etkin ve hızlı olarak çözümü sağlanmıştır.

BİMER (Başbakanlık İletişim Merkezi)

İnternet ya da 150 numaralı telefon aracılığı ile kayıt altına alınan başvuru formu Valiliklerdeki BİMER yetkilisi tarafından başvurunun içeriğine göre ilgili kurum ve kuruluşlara sistem üzerinden gönderilir. Gönderilen müracaat ilgili kurum ve kuruluşlar tarafından sonuçlandırılır ve müracaat sahibine geri bildirim yapılır. BİMER sistemde Valilik ve Valilik kapsamındaki Kaymakamlık, İl Müdürlüğü ve Bölge Müdürlükleri ile Bakanlıkların Merkez Teşkilatı, Genel Müdürlük, Müstakil Daire Başkanlığı ve yine Bakanlıklara bağlı, ilgili ve ilişkili kamu kurum ve kuruluşlarına kullanıcı adı ve sisteme giriş şifresi tahsis edilmiştir. Tüm kullanıcılar her gün kullanıcı adı ve şifresi ile BİMER programına girer ve o gün kendisine gelen müracaatları cevaplandırır ya da koordinasyonunu sağlar.

SBN (Sağlıkta Buluşma Noktası)

Sağlık çalışanları ile Bakanlığımız arasında doğrudan ve güvenilir bir iletişimi sağlamaya yönelik olarak hazırlanmıştır. Sağlıkta Dönüşüm Programı ilkelerinden biri olan katılımcılık ilkesinin geliştirilmesi amacıyla oluşturulan web sayfasında sağlık çalışanlarının soru ve önerileri en kısa sürede değerlendirilerek çözüme kavuşturulmaktadır.





1. BÖLÜM

İNSAN KAYNAKLARI

D- İNSAN KAYNAKLARI

Kurumumuz merkez ve taşra teşkilatında Ekim 2016 tarihi itibarı ile 288.453 kadrolu personel ve 17.695 sözleşmeli personel olmak üzere toplam 306.148 personel hizmet vermektedir.

Kurumumuz kadrolu personeli Sağlık Hizmetleri Sınıfı (Uzman hekim, pratisyen hekim, asistan hekim, diş hekimi, sağlık memuru, eczacı, hemşire, ebe vs.), Genel İdari Hizmetleri Sınıfı, Teknik Hizmetler Sınıfı, Din Hizmetleri Sınıfı, Avukatlık Hizmeti Sınıfı ve Yardımcı Hizmetler Sınıfından oluşmaktadır.

Sözleşmeli statüde ise 663 sayılı KHK göre 6.443 personel, 657 sayılı DMK 4/B göre 4.022 personel, 4924 sayılı Kanuna göre de 7.230 personel olmak üzere toplam 17.695 personel çalışmaktadır.

Kurumumuz merkez teşkilatında 594 personel, taşra teşkilatında 264.642 personel hizmet vermekte olup, Döner Sermayeden ise 23.217 personel görevlendirilmiş bulunmaktadır.

TÜRKİYE KAMU HASTANELERİ KURUMU PERSONEL DURUMU

Pozisyon	Çalışan Sayısı
Kadrolu Personel	288.453
Sözleşmeli Personel	17.695
GENEL TOPLAM	306.148

Kaynak: Türkiye Kamu Hastaneleri Kurumu İnsan Kaynakları Kurum Başkan Yardımcılığı

1. BÖLÜM

İNSAN KAYNAKLARI

TÜRKİYE KAMU HASTANELERİ KURUMU ÇALIŞAN PERSONEL DURUMU

Unvan	Merkez	Taşra	DSS	Genel Toplam
Uzman Tabip	7	32.906	-	32.913
Tabip (Asistan Dahil)	7	13.817	-	13.824
Diş Tabibi	3	7.499	904	8.406
Eczacı	1	2.155	179	2.335
Hemşire	19	82.101	13.095	95.215
Sağlık Memuru	30	32.582	5.213	37.825
Ebe	5	24.019	668	24.692
Diğer Sağlık Personeli	13	27.620	3.002	30.635
SHS Toplam	85	222.699	23.061	245.848
Genel İdare Hizmetleri Sınıfı	436	20.129	21	20.586
Teknik Hizmetler Sınıfı	62	4.279	2	4.343
Avukatlık Hizmeti Sınıfı	2	50	113	165
Din Hizmetleri Sınıfı	0	245	-	245
Yardımcı Hizmetler Sınıfı	9	17.240	20	17.269
Genel Toplam	594	264.642	23.217	288.453

UNVAN	ÇALIŞAN SAYISI
Genel Sekreter	73
Tıbbi Hizmetler Başkanı	72
İdari Hizmetler Başkanı	74
Mali Hizmetler Başkanı	73
Hastane Yöneticisi	279
Başhekim	502
Başhekim Yardımcısı	999
İdari ve Mali İşler Başkanı	794
Sağlık Bakım Hizmetleri Müdürü	574
Hasta Hizmetleri ve Otelciliği Müdürü	68
Müdür Yardımcısı	1.388
Uzman	1.427
Büro Görevlisi	120
GENEL TOPLAM	6.443

Kaynak: Türkiye Kamu Hastaneleri Kurumu İnsan Kaynakları Kurum Başkan Yardımcılığı

TÜRKİYE KAMU HASTANELERİ KURUMU SÖZLEŞMELİ ÇALIŞAN PERSONEL DURUMU	
Statü	Çalışan Sayısı
663 Sayılı KHK	6.443
657 Sayılı DMK 4/B	4.022
4924 Sayılı Kanun	7.230
GENEL TOPLAM	17.695

Kaynak: Türkiye Kamu Hastaneleri Kurumu İnsan Kaynakları Kurum Başkan Yardımcılığı

1. BÖLÜM

İNSAN KAYNAKLARI



2. BÖLÜM PERFORMANS BİLGİLERİ



A-TEMEL POLİTİKA VE ÖNCELİKLER

Onuncu Kalkınma Planı (2014-2018)

Politikalar

- Vatandaşlarımızın yaşam kalitesi ve süresinin yükseltilmesi ile ekonomik, sosyal ve kültürel hayata bilinçli, aktif ve sağlıklı bir şekilde katılımlarının sağlanması temel amaçtır. Bu amaç doğrultusunda veriye ve kanıta dayalı politikalarla desteklenen, erişilebilir, nitelikli, maliyet etkin ve sürdürülebilir bir sağlık hizmet sunumu esastır. (P.172)
- Sağlık hizmet sunumunda klinik müdahalelerin etkililiğini, hasta ve sağlık çalışanlarının güvenliği ve memnuniyetini dikkate alan yaklaşımlar geliştirilecektir. (P.175)
- Sağlık hizmetlerinin sürdürülebilirliğini destekleyecek, ikinci ve üçüncü basamak tedavi hizmetlerinin etkinliğini artıracak bir hasta sevk zinciri uygulaması geliştirilecektir. (P.176)
- Toplumsal cinsiyet eşitliği bağlamında, kadınların sosyal, kültürel ve ekonomik yaşamdaki rolünün güçlendirilmesi, aile kurumunun korunarak statüsünün geliştirilmesi ve toplumsal bütünleşmenin kuvvetlendirilmesi temel amaçtır. (P.249)
- Kadınların karar alma mekanizmalarında daha fazla yer almaları, istihdamının artırılması, eğitim ve beceri düzeylerinin yükseltilmesi sağlanacaktır. (P.251)
- Toplumsal cinsiyete duyarlı bütçeleme konusunda farkındalık oluşturulacak ve örnek uygulamalar geliştirilecektir. (P.257)
- Toplam kamu yatırımları içerisinde özel sektörün üretken faaliyetlerini destekleyecek nitelikteki altyapı yatırımlarına odaklanılacaktır. (P.588)
- Kamu yatırımlarının ortalama tamamlanma süresinde sağlanan iyileşme, bu sürenin halen nispi olarak yüksek olduğu sektörlerle odaklanılarak sürdürülecektir. (P.592)
- Mevcut sermaye stokundan azami faydayı sağlamak için idame-yenileme, bakım-onarım ve rehabilitasyon harcamalarına ağırlık verilecektir. (P.593)
- Kamu yatırım projelerinin planlanması, uygulanması, izlenmesi ve değerlendirilmesi süreci güçlendirilecek, bu kapsamda kamu kurum ve kuruluşlarının kapasiteleri geliştirilecektir. (P.596)

65. Hükümet Programı

Sağlıklı Nesiller

- AK Parti iktidarları olarak, insan merkezli anlayışımızla, fiziken ve ruhen sağlıklı nesillerin yetişmesini öncelemekteyiz. Sağlıklı nesillerin yetiştirilmesini, aynı zamanda kalkınmada beşeri sermayenin oluşumu için de bir gereklilik olarak görüyoruz.
- Sağlık alanında hizmet standardının sürdürülebilirliğini sağlamak, yeni reformlarla hizmet kalitesini artırmak, başta yoksul kesimler olmak üzere hizmeti vatandaşlarımızın ayağına götürmek temel amacımızdır. Bu amaç doğrultusunda, sağlık alanındaki insan kaynağımızın ve hizmetlerin kalitesini sürekli artırmayı hedefliyoruz.
- 65'inci Hükümet döneminde temel sağlık hizmetlerini geliştirirken, koruyucu sağlık hizmetlerine daha fazla önem vereceğiz. Bunun yanında, sağlıkta küresel bir marka haline gelen ülkemizin, önümüzdeki dönemde sağlık turizmi alanında dünyanın önde gelen ülkeleri arasına girmesini hedefliyoruz.
- Tıbbi teknolojide, ilaç ve kozmetik endüstrisinde ve sağlık turizminde kapasitemizi artıracacağız. Hedefimiz, yerli ve milli üretimle, ülkemizi sağlık alanında bölgemizin öncü ülkesi yapmaktır.
- Sağlık politikalarımızın en temel önceliklerinden biri de, 'Sağlıklı Yaşam Kültürü'nün oluşturulmasıdır. Sağlık okuryazarlığının geliştirilmesine yönelik uygulamalarımız, bu amacın hayata geçirilmesinde en etkili ve kapsayıcı politika aracımız olacaktır.
- Aile Sağlığı Merkezlerinde yeniden yapılanmaya gidilerek, koruyucu sağlık hizmetleri yanında, aile hekimliği, tedavi hizmetleri, evde sağlık ve 112 acil sağlık hizmetleri bütüncül bir anlayış ile ele alınarak yeni bir yapı kurulacaktır. Birinci basamak ile ikinci ve üçüncü basamak sağlık hizmetlerinin entegrasyonu sağlanacaktır.
- Uluslararası deneyimler de dikkate alınarak, şehir hastanelerinin yönetim dinamiklerinin işlevsel bir şekilde tesis edilmesini sağlayacağız.
- Önümüzdeki dönemde hastanelerimizdeki nitelikli yatak oranını daha da artıracacağız.
- Koruyucu hekimliği yaygınlaştıracacağız ve sağlıklı yaşam kültürünü teşvik edeceğiz.
- Bilgi ve İletişim Teknolojileri destekli entegre uzaktan sağlık ve bakım uygulamalarını yaygınlaştıracacağız.
- Evde sağlık hizmetlerini geliştireceğiz.
- Ağız ve diş sağlığının düzenli kontrollerle takip edilmesini sağlayacağız.

2. BÖLÜM

TEMEL POLİTİKA VE ÖNCELİKLER

2. BÖLÜM

TEMEL POLİTİKA VE ÖNCELİKLER

- Biyoteknolojik ürünlerde yerli üretimi artıracacağız.
- Yerli plazma ürünleri üreteceğiz. Ülkemizi bu teknolojiyi üretebilen ve kullanabilen sayılı ülkelerden biri haline getireceğiz.
- Kişiyi özel kanser tedavisini öngören ONCOGEN projemizi hayata geçireceğiz.
- Milli aşı projemiz ile kendi aşımızı üreteceğiz.
- Kamu-Özel Ortaklığı (KÖO) modeli ile başlatmış olduğumuz şehir hastaneleri projelerini tamamlayacağız.
- Türkiye Biyoteknoloji Enstitüsü ile ülkemizde sağlık alanında biyoesdeğer ilaçların geliştirilmesini sağlayacağız.
- Sağlık Bilimleri Üniversitesi projemiz kapsamında; sağlık sisteminde rol model uygulamaları hedefleyen bir ülke olarak çalışmalarımızın bir üniversite çatısı altında yapılanmasına önem vermekteyiz.
- 'Sağlıklı Yaşam ve Hareketlilik Öncelikli Dönüşüm Programı' mızla tütün kullanımı, alkol ve uyuşturucu bağımlılığı ile etkin mücadeleyi; sağlıklı beslenme, hareketli yaşam, gıda güvenilirliğinin ve ruh sağlığının geliştirilmesini hedeflemekteyiz.



B-AMAÇ VE HEDEFLER

Misyonumuz

Kamuya sađlık hizmeti verme sorumluluđu içinde sađlık hizmetlerini insan odaklı, hasta ve alıřan memnuniyetini esas alan profesyonel ynetim anlayıřıyla sunmak, sorunlara zamanında, uygun ve etkili zmler retmek

Vizyonumuz

Sađlık hizmetlerinde gven duyulan ve uluslararası alanda referans gsterilen bir kurum olmak



Temel İlke ve Değerlerimiz



KURUMUMUZ STRATEJİK PLANINDA YER ALAN AMAÇ ve HEDEFLERİMİZ

Stratejik Amaç 1

Kurumsallaşmayı ve profesyonelleşmeyi sağlamak ve yönetim kapasitesini artırmak

Stratejik Amaç 2

İnsan odaklı, erişilebilir, nitelikli ve güvenli sağlık hizmeti sunmak

Stratejik Amaç 3

Kamu sağlık tesislerinde, sağlık hizmetlerinden taviz vermeden mali sürdürülebilirliği sağlamak

Stratejik Amaç 4

Uluslararası kuruluşlarla idari, bilimsel ve teknik işbirliği yapmak

Stratejik Hedef 1 İyi yönetim uygulamalarıyla idari yapıyı güçlendirmek

Stratejik Hedef 2 Etkin bir insan kaynakları sistemi oluşturmak, insan kaynaklarını ve yönetim kapasitesini geliştirmek

Stratejik Hedef 3 Kurum içi ve kurum dışı mesleki eğitim faaliyetlerini teşvik etmek ve geliştirmek

Stratejik Hedef 4 Teknolojik altyapıyı geliştirmek

Stratejik Hedef 1 Kamu sağlık tesislerinin altyapısını, kapasitesini, kalitesini ve dağılımını iyileştirmek

Stratejik Hedef 2 Sağlık hizmetinin kalite ve verimliliğini artırmak, sürdürülebilirliğini sağlamak

Stratejik Hedef 3 Hizmetin kalite ve verimliliğini objektif olarak ölçüp değerlendirmek

Stratejik Hedef 4 Sağlık hizmeti sunumundan duyulan memnuniyeti artırmak

Stratejik Hedef 5 Bedensel, zihinsel ve sosyal şartları sebebiyle özel ihtiyacı olan kişilerin uygun sağlık hizmetlerine daha kolay erişimini sağlamak

Stratejik Hedef 6 Çalışan güvenliği ve memnuniyet seviyesini yükseltmek

Stratejik Hedef 7 Kamu sağlık tesislerinin sağlık turizmi kapasitesini geliştirmek

Stratejik Hedef 1 Kaynakların etkin, verimli, ekonomik kullanımını ve sürdürülebilirliğini sağlamak

Stratejik Hedef 1 Bölgesel ve uluslararası politikaların oluşturulmasına ve başarılı uygulamaların transferine öncülük etmek

Stratejik Hedef 2 Ülkemizin insani yardım açısından öncelikli olarak gördüğü bölge ve ülkelerde sağlık hizmeti sunmak



3. BÖLÜM

PERFORMANS HEDEFİ ve FAALİYETLERİ TABLOLARI



PERFORMANS HEDEFİ TABLOSU

İdare Adı	15.75 - TÜRKİYE KAMU HASTANELERİ KURUMU
Amaç	Kurumsallaşmayı ve profesyonelleşmeyi sağlamak ve yönetim kapasitesini artırmak.
Hedef	İyi yönetim uygulamalarıyla idari yapıyı güçlendirmek.
Performans Hedefi	Kurumsal iletişim politikasının geliştirilmesini sağlamak.

Taşra teşkilatında başta eğitim araştırma ve dal hastaneleri olmak üzere, basın birimleri kurulması hedeflenmiştir. Basın ve İletişim Birim Sorumlularına eğitimler vermek. Basın ve İletişim Birimlerince Kurum ve taşra teşkilatı ile ilgili olumlu haberler yapılarak, olumsuz haber oluşmasını engellemek. Kuruma yönelik oluşabilecek olumsuz algıyı yönetmek ve olumluya dönüştürmek. Kurum personellerinin istekleri belirlenerek, bu isteklere yönelik, söyleşi, koro, spor faaliyetleri gibi etkinlikler düzenleyerek kaynaşmayı sağlamak hedeflenmiştir. Basın ve İletişim Birim Sorumlularına yönelik bölgesel ve genel toplantılar düzenleyerek çalışmalarını yerinde değerlendirmek ve çalışma verimliliklerinin artırılması hedeflenmiştir.

Performans Göstergeleri		Ölçü Birimi	2015	2016	2017
1	Basın Birimleri Sayısı	Sayı	0	0	100

Bilgiye hızlı erişilerek efektif çalışma ortamını sağlamak. Eğitim ve araştırma ile dal hastanelerinde, basın birimleri kurularak bilgiye erişimi hızlandırmak. Taşra teşkilatında bilgiye ulaşma hızını arttırmaya yönelik çalışmalar yapmak.

2	Olumlu Haber Çalışmaları Sayısı	Sayı	2.744	10.000	12.000
---	---------------------------------	------	-------	--------	--------

Kurumun tanınırlığını, olumlu dışa yansımaları ve algıyı, olumlu haberlerle arttırmak. Kurum ve taşra teşkilatı ile ilgili olumlu haberlerin sayısını arttırmak hedeflenmiştir.

3	Yapılacak Eğitim Sayısı	Sayı	15	24	30
---	-------------------------	------	----	----	----

Basın ve İletişim Birim Sorumlularına yönelik eğitim toplantıları yapılarak çalışan verimliliğini arttırmak. Basın ve İletişim Birim Sorumlularına eğitimler vermek.

4	Sosyal ve Kültürel Etkinliklerin Sayısı	Sayı	4	0	12
---	---	------	---	---	----

Kurum personeline yönelik sosyal ve kültürel etkinlikler düzenlenmek. Kurum içi sosyal ve kültürel etkinlikleri arttırmak.

Faaliyetler		Kaynak İhtiyacı (2017) (₺)		
		Bütçe	Bütçe Dışı	Toplam
1	Basın birimleri kurmak	22.692.000	120.000.000	142.692.000
2	Sosyal, kültürel etkinlik ve eğitim düzenlemek	9.655.000	15.000.000	24.655.000
Genel Toplam		32.347.000	135.000.000	167.347.000

FAALİYET MALİYETLERİ TABLOSU

İdare Adı	15.75 - TÜRKİYE KAMU HASTANELERİ KURUMU
Performans Hedefi	1 - Kurumsal iletişim politikasının geliştirilmesini sağlamak.
Faaliyet Adı	Basın birimleri kurmak
Sorumlu Harcama Birimi veya Birimleri	15.75.00.04 - Destek ve İdari Hizmetler Kurum Başkan Yardımcılığı, 15.75.00.62 - Kamu Hastane Birlikleri

Taşra teşkilatında başta eğitim araştırma ve dal hastaneleri olmak üzere, basın birimleri kurulması hedeflenmiştir. Basın ve İletişim Birim Sorumlularına eğitimler vermek. Basın ve İletişim Birimlerince Kurum ve taşra teşkilatı ile ilgili olumlu haberler yapılarak, olumsuz haber oluşmasını engellemek. Kuruma yönelik oluşabilecek olumsuz algıyı yönetmek ve olumluya dönüştürmek. Kurum personellerinin istekleri belirlenerek, bu isteklere yönelik, söyleşi, koro, spor faaliyetleri gibi etkinlikler düzenleyerek kaynaşmayı sağlamak hedeflenmiştir. Basın ve İletişim Birim Sorumlularına yönelik bölgesel ve genel toplantılar düzenleyerek çalışmalarını yerinde değerlendirmek ve çalışma verimliliklerinin artırılması hedeflenmiştir.

Ekonomik Kod		Ödenek
01	Personel Giderleri	10.300.000
02	SGK Devlet Primi Giderleri	2.090.000
03	Mal ve Hizmet Alım Giderleri	302.000
04	Faiz Giderleri	0
05	Cari Transferler	0
06	Sermaye Giderleri	10.000.000
07	Sermaye Transferleri	0
08	Borç verme	0
Toplam Bütçe Kaynak İhtiyacı		22.692.000
Bütçe Dışı Kaynak	Döner Sermaye	120.000.000
	Diğer Yurt İçi	0
	Yurt Dışı	0
Toplam Bütçe Dışı Kaynak İhtiyacı		120.000.000
Toplam Kaynak İhtiyacı		142.692.000

FAALİYET MALİYETLERİ TABLOSU

İdare Adı	15.75 - TÜRKİYE KAMU HASTANELERİ KURUMU
Performans Hedefi	1 - Kurumsal iletişim politikasının geliştirilmesini sağlamak.
Faaliyet Adı	Sosyal, kültürel etkinlik ve eğitim düzenlemek
Sorumlu Harcama Birimi veya Birimleri	15.75.00.04 - Destek ve İdari Hizmetler Kurum Başkan Yardımcılığı, 15.75.00.62 - Kamu Hastane Birlikleri

Taşra teşkilatında başta eğitim araştırma ve dal hastaneleri olmak üzere, basın birimleri kurulması hedeflenmiştir. Basın ve İletişim Birim Sorumlularına eğitimler vermek. Basın ve İletişim Birimlerince Kurum ve taşra teşkilatı ile ilgili olumlu haberler yapılarak, olumsuz haber oluşmasını engellemek. Kuruma yönelik oluşabilecek olumsuz algıyı yönetmek ve olumluya dönüştürmek. Kurum personellerinin istekleri belirlenerek, bu isteklere yönelik, söyleşi, koro, spor faaliyetleri gibi etkinlikler düzenleyerek kaynaşmayı sağlamak hedeflenmiştir. Basın ve İletişim Birim Sorumlularına yönelik bölgesel ve genel toplantılar düzenleyerek çalışmalarını yerinde değerlendirmek ve çalışma verimliliklerinin artırılması hedeflenmiştir.

Ekonomik Kod		Ödenek
01	Personel Giderleri	5.500.000
02	SGK Devlet Primi Giderleri	1.150.000
03	Mal ve Hizmet Alım Giderleri	2.005.000
04	Faiz Giderleri	0
05	Cari Transferler	0
06	Sermaye Giderleri	1.000.000
07	Sermaye Transferleri	0
08	Borç verme	0
Toplam Bütçe Kaynak İhtiyacı		9.655.000
Bütçe Dışı Kaynak	Döner Sermaye	15.000.000
	Diğer Yurt İçi	0
	Yurt Dışı	0
Toplam Bütçe Dışı Kaynak İhtiyacı		15.000.000
Toplam Kaynak İhtiyacı		24.655.000

PERFORMANS HEDEFİ TABLOSU

İdare Adı	15.75 - TÜRKİYE KAMU HASTANELERİ KURUMU
Amaç	Kurumsallaşmayı ve profesyonelleşmeyi sağlamak ve yönetim kapasitesini artırmak.
Hedef	Etkin bir insan kaynakları sistemi oluşturmak. insan kaynaklarını ve yönetim kapasitesini geliştirmek.
Performans Hedefi	Personel Dağılım Cetveline göre personel istihdamında zorluk çekilen 5. ve 6. Hizmet Bölgesinde çalışan sayılarını artırmak.

Dengeli personel dağılımına yönelik insan kaynağı planlaması yapılarak insan kaynağı yönetiminde sistemleşmenin ve insan kaynağı kapasitesini geliştirmek hedeflenmiştir.

Performans Göstergeleri		Ölçü Birimi	2015	2016	2017
1	Uzman Tabiplerde 5. ve 6. hizmet bölgesi doluluk oranı	Yüzde	64	69	75

Uzman tabip istihdamında güçlük çekilen illerin başında 5. ve 6. hizmet bölgesi iller gelmektedir. Bu amaçla bu illerde çalışan uzman tabip istihdamını artırılma çalışmaları devam etmektedir. 2015 yılında yapılan Devlet hizmeti yükümlülüğü kurlarında 5. ve 6. bölge illere yapılan planlamalar toplam planlamaların %85'i kadardır. 2016 yıl sonu performans hedeflerine ulaşmak için doluluk oranları takip edilmekte ve planlamalar bu çerçevede yapılmaktadır.

2	Pratisyen Tabiplerde 5. ve 6. hizmet bölgesi doluluk oranı	Yüzde	80	90	95
---	--	-------	----	----	----

Pratisyen tabip istihdamında güçlük çekilen illerin başında 5. ve 6. hizmet bölgesi iller gelmektedir. Bu amaçla bu illerde çalışan pratisyen tabip istihdamını artırılma çalışmaları devam etmektedir. 2015 yılında yapılan Devlet hizmeti yükümlülüğü kurlarında 5. ve 6. bölge illere yapılan planlamalar toplam planlamaların %85'i kadardır. 2016 yıl sonu performans hedeflerine ulaşmak için doluluk oranları takip edilmekte ve planlamalar bu çerçevede yapılmaktadır.

Faaliyetler		Kaynak İhtiyacı (2017) (₺)		
		Bütçe	Bütçe Dışı	Toplam
1	Tabip istihdam planlama faaliyeti	1.213.650.000	6.700.000.000	7.913.650.000
Genel Toplam		1.213.650.000	6.700.000.000	7.913.650.000

FAALİYET MALİYETLERİ TABLOSU

İdare Adı	15.75 - TÜRKİYE KAMU HASTANELERİ KURUMU
Performans Hedefi	2 - Personel Dağılım Cetveline göre personel istihdamında zorluk çekilen 5. ve 6. Hizmet Bölgesinde çalışan sayılarını artırmak.
Faaliyet Adı	Tabip istihdam planlama faaliyeti
Sorumlu Harcama Birimi veya Birimleri	15.75.00.05 - İnsan Kaynakları Kurum Başkan Yardımcılığı, 15.75.00.62 - Kamu Hastane Birlikleri

Dengeli personel dağılımına yönelik insan kaynağı planlaması yapılarak insan kaynağı yönetiminde sistemleşmenin ve insan kaynağı kapasitesini geliştirmek hedeflenmiştir.

Ekonomik Kod		Ödenek
01	Personel Giderleri	1.003.000.000
02	SGK Devlet Primi Giderleri	200.600.000
03	Mal ve Hizmet Alım Giderleri	5.050.000
04	Faiz Giderleri	0
05	Cari Transferler	0
06	Sermaye Giderleri	5.000.000
07	Sermaye Transferleri	0
08	Borç verme	0
Toplam Bütçe Kaynak İhtiyacı		1.213.650.000
Bütçe Dışı Kaynak	Döner Sermaye	6.700.000.000
	Diğer Yurt İçi	0
	Yurt Dışı	0
Toplam Bütçe Dışı Kaynak İhtiyacı		6.700.000.000
Toplam Kaynak İhtiyacı		7.913.650.000

PERFORMANS HEDEFİ TABLOSU

İdare Adı	15.75 - TÜRKİYE KAMU HASTANELERİ KURUMU
Amaç	Kurumsallaşmayı ve profesyonelleşmeyi sağlamak ve yönetim kapasitesini artırmak.
Hedef	Etkin bir insan kaynakları sistemi oluşturmak, insan kaynaklarını ve yönetim kapasitesini geliştirmek.
Performans Hedefi	İllerin Hemşire, Ebe ve Sağlık Memuru unvanlı personelde Personel Dağılım Cetveli Yüzdelik Doluluk Oranlarının iyileştirilmesi.

Dengeli personel dağılımına yönelik insan kaynağı planlaması yapılarak insan kaynağı yönetiminde sistemleşmenin ve insan kaynağı kapasitesinin geliştirilmesi hedeflenmiştir.

Performans Göstergeleri		Ölçü Birimi	2015	2016	2017
1	Hemşire doluluk oranı en yüksek il ile en düşük il arasındaki fark	Sayı	46	42	38

Ülkemizin yeterli ve istenilir düzeyde sağlık hizmeti verebilecek kadar sağlık personeli bulunmadığından mevcut personelin ülke geneline dengeli dağılımı esas alınarak oluşturulan Personel Dağılım Cetveline göre planlamalar devam etmektedir. Planlamalarda; İlk defa ve kurum içi atamalarda doluluk oranı yüksek olan yerlere planlama yapılmayarak, doluluk oranları düşük olan yerlere ise planlama yapılarak hemşire unvanında doluluk oranları Türkiye ortalamalarına yaklaştırılacaktır.

2	Ebe doluluk oranı en yüksek il ile en düşük il arasındaki fark	Sayı	88	79	70
---	--	------	----	----	----

Ülkemizin yeterli ve istenilir düzeyde sağlık hizmeti verebilecek kadar sağlık personeli bulunmadığından mevcut personelin ülke geneline dengeli dağılımı esas alınarak oluşturulan Personel Dağılım Cetveline göre planlamalar devam etmektedir. Planlamalarda; İlk defa ve kurum içi atamalarda doluluk oranı yüksek olan yerlere planlama yapılmayarak, doluluk oranları düşük olan yerlere ise planlama yapılarak ebe unvanında doluluk oranları Türkiye ortalamalarına yaklaştırılacaktır.

3	Sağlık Memuru doluluk oranı en yüksek il ile en düşük il arasındaki fark	Sayı	76	65	60
---	--	------	----	----	----

Ülkemizin yeterli ve istenilir düzeyde sağlık hizmeti verebilecek kadar sağlık personeli bulunmadığından mevcut personelin ülke geneline dengeli dağılımı esas alınarak oluşturulan Personel Dağılım Cetveline göre planlamalar devam etmektedir. Planlamalarda; İlk defa ve kurum içi atamalarda doluluk oranı yüksek olan yerlere planlama yapılmayarak, doluluk oranları düşük olan yerlere ise planlama yapılarak sağlık memuru unvanında doluluk oranları Türkiye ortalamalarına yaklaştırılacaktır.

Faaliyetler		Kaynak İhtiyacı (2017) (₺)		
		Bütçe	Bütçe Dışı	Toplam
1	Diğer sağlık personeli istihdam planlama faaliyeti	1.212.560.000	6.400.000.000	7.612.560.000
Genel Toplam		1.212.560.000	6.400.000.000	7.612.560.000

FAALİYET MALİYETLERİ TABLOSU

İdare Adı	15.75 - TÜRKİYE KAMU HASTANELERİ KURUMU
Performans Hedefi	3 - İllerin Hemşire, Ebe ve Sağlık Memuru unvanlı personelde Personel Dağılım Cetveli Yüzdelik Doluluk Oranlarının iyileştirilmesi.
Faaliyet Adı	Diğer sağlık personeli istihdam planlama faaliyeti
Sorumlu Harcama Birimi veya Birimleri	15.75.00.05 - İnsan Kaynakları Kurum Başkan Yardımcılığı, 15.75.00.62 - Kamu Hastane Birlikleri

Dengeli personel dağılımına yönelik insan kaynağı planlaması yapılarak insan kaynağı yönetiminde sistemleşmenin ve insan kaynağı kapasitesinin geliştirilmesi hedeflenmiştir.

Ekonomik Kod		Ödenek
01	Personel Giderleri	1.002.000.000
02	SGK Devlet Primi Giderleri	200.500.000
03	Mal ve Hizmet Alım Giderleri	5.060.000
04	Faiz Giderleri	0
05	Cari Transferler	0
06	Sermaye Giderleri	5.000.000
07	Sermaye Transferleri	0
08	Borç verme	0
Toplam Bütçe Kaynak İhtiyacı		1.212.560.000
Bütçe Dışı Kaynak	Döner Sermaye	6.400.000.000
	Diğer Yurt İçi	0
	Yurt Dışı	0
Toplam Bütçe Dışı Kaynak İhtiyacı		6.400.000.000
Toplam Kaynak İhtiyacı		7.612.560.000

PERFORMANS HEDEFİ TABLOSU

İdare Adı	15.75 - TÜRKİYE KAMU HASTANELERİ KURUMU
Amaç	Kurumsallaşmayı ve profesyonelleşmeyi sağlamak ve yönetim kapasitesini artırmak.
Hedef	Kurum içi ve kurum dışı mesleki eğitim faaliyetlerini teşvik etmek ve geliştirmek.
Performans Hedefi	Yurtiçi ve yurt dışı hizmet içi eğitim ve sertifikalı eğitim programları ile İnsan kaynağının bilgi, deneyim ve yeterliliğinin artırılması.

Bir meslek üyesi değişim ve gelişimleri mesleki çalışmalarına yansıtılabileceği sürece mesleğinin varlığını devam ettirebilir. Değişim ve gelişime uyum sağlayabilecek meslek üyelerinin yetişmesi o alandaki eğitimin sürekliliği ile mümkündür. Yaşam boyu eğitimin bir gereği olarak hizmet içi eğitim ve sertifikalı eğitim faaliyetleri çalışanlara mesleklerinde daha başarılı, üretici ve mutlu olmasını sağlayacak bilgi, beceri ve tutumlar kazandırmayı amaçlamaktadır. Bu kapsamda Kurumumuz Eğitim, Araştırma ve Geliştirme Daire Başkanlığı tarafından düzenlenecek hizmet içi eğitim programları, personelin hizmet içi eğitim ihtiyaçlarını belirleme, bu ihtiyaçlara uygun programlar geliştirme, bu programları planlama, uygulama ve değerlendirme gibi kapsamlı bir çalışmayı içermektedir. 04.02.2014 tarihli ve 28903 sayılı Sertifikalı Eğitim Yönetmeliği yayınlanmıştır. Yönetmelik hükümlerine istinaden hastanelerimizin ihtiyaç duyduğu alanlarda sertifikalı eğitim programları tespit edilmektedir. Sağlık Hizmetleri Genel Müdürlüğü ve Başkanlığımız koordinasyonunda ihtiyaç duyulan sertifikalı eğitimlerin standart belirleme çalışmaları yürütülmektedir. Standartları yayınlanan sertifikalı eğitim programlarında eğitim uygulama yetkisi almak için kurum ve kuruluşlar Başkanlığımıza başvurmakta, yapılan inceleme ve denetimler sonucu talep eden bu kurum ve kuruluşlara eğitim programı uygulama yetkisi verilmektedir. Sertifikalı eğitim uygulama yetkisi alan kurum ve kuruluşlar yine Başkanlığımız koordinasyonunda sertifika programları düzenlemekte, özlükli ünitelerde çalışna personel sertifikalandırılmaktadır. Program sonrası sertifikalar Başkanlığımız tarafından tescil edilmektedir. Sertifikalı Eğitim Yönetmeliği doğrultusunda sertifikalı eğitim programları için tüm eğitim merkezleri arasında uygulama birlikteliği sağlanmıştır. Yetiştirilmek Amacıyla Yurtdışına Gönderilen Devlet Memurları Hakkındaki Yönetmelik hükümleri kapsamında personelin mesleklerine ait hizmetlerde yetiştirilmek, eğitilmek, bilgilerini artırmak üzere yurt dışında eğitim almaları sağlanır. Bu kapsamda; Bakanlar Kurulu'nun Kurumumuza tahsis ettiği kontenjanlar dahilinde duyuru yapılır. Gelen eğitim talepleri Başkanlığımızda kurulan komisyonca incelenir. Gerekli şartları taşıyan personel Müsteşar Başkanlığında kurulan Eğitim ve Seçme Komisyonunca mülakata alınır. Yurt Dışına gitmesi uygun görülen personel listesi Başbakanlığa gönderilir ve uygun görüş verilmesi halinde personelin yurt dışına çıkış işlemleri yapılır.

Performans Göstergeleri		Ölçü Birimi	2015	2016	2017
1	Sertifikalı eğitim programlarına katılan personel sayısı	Sayı	674	1.000	2.000
Kurumumuza bağlı kuruluşların ihtiyaç ve talepleri doğrultusunda yeni sertifikalı eğitim programları için standartlar oluşturulmakta ve özellikle ünitelerde çalışan personelin sertifikalandırılması sağlanmaktadır.					
2	Sertifikalı Eğitim Programları için oluşturulacak kaynak kitap Sayısı	Sayı	0	0	3
Sertifikalı Eğitim Yönetmeliği doğrultusunda yayınlanan sertifikalı eğitim programları için tüm eğitim merkezleri arasında teorik eğitimde birlikteliği sağlamak amacıyla kaynak kitap oluşturulması çalışmalarına başlanmıştır.					
3	Standartları Yayınlanan Sertifikalı Eğitim Programları Sayısı	Sayı	9	12	15
Sertifikalı Eğitim Yönetmeliği doğrultusunda ihtiyaç duyulan alanlarda yeni sertifikalı eğitim programları standart çalışmaları başlatılmaktadır.					
4	Hizmet İçi Eğitim Organizasyonları sayısı	Sayı	5	5	6
Kurumumuzun ve bağlı kuruluşların ihtiyacı olan hizmet içi eğitimler ve gelen talepler değerlendirilerek çalıştay, eğitim, sempozyum vb. eğitim organizasyonları gerçekleştirilmektedir.					
5	Hizmet İçi Eğitim Organizasyonlarına Katılan Personel Sayısı	Sayı	920	750	1,000
Gerçekleştirilecek hizmet içi eğitim organizasyonlarına Kurumumuzdan ve bağlı kuruluşlardan hizmet içi eğitim talebi ve ihtiyacı olan personelin değerlendirilerek eğitim almaları sağlanmaktadır.					
6	Yurt Dışına Yetiştirilmek Amacıyla Gönderilen Personel Sayısı	Sayı	3	8	10
Kurumumuzdan ve bağlı kuruluşlardan gelen yurt dışı eğitim talepleri ile sahanın ihtiyacı olan eğitimler değerlendirilmekte ve Başbakanlığa kontenjan talebinde bulunmaktadır. Başbakanlığın yayınladığı yurt dışı hizmet içi eğitim kontenjanları dahilinde personelin yurt dışında eğitim alması sağlanmaktadır.					

Faaliyetler	Kaynak İhtiyacı (2017) (₺)			
	Bütçe	Bütçe Dışı	Toplam	
1	Sertifikalı eğitim düzenlemek	241.593.000	8.500.000	250.093.000
2	Hizmet içi eğitimler ve organizasyonlar düzenlemek	135.000	36.000.000	36.135.000
3	Yurt dışı eğitim faaliyetleri	1.732.000	1.200.000	2.932.000
Genel Toplam		243.460.000	45.700.000	289.160.000

FAALİYET MALİYETLERİ TABLOSU

İdare Adı	15.75 - TÜRKİYE KAMU HASTANELERİ KURUMU
Performans Hedefi	4 - Yurtiçi ve yurt dışı hizmet içi eğitim ve sertifikalı eğitim programları ile İnsan kaynağının bilgi, deneyim ve yeterliliğinin artırılması.
Faaliyet Adı	Sertifikalı eğitim düzenlemek
Sorumlu Harcama Birimi veya Birimleri	15.75.00.04 - Destek ve İdari Hizmetler Kurum Başkan Yardımcılığı 15.75.00.62 - Kamu Hastane Birlikleri

Bir meslek üyesi değişim ve gelişimleri mesleki çalışmalarına yansıtılabileceği sürece mesleğinin varlığını devam ettirebilir. Değişim ve gelişime uyum sağlayabilecek meslek üyelerinin yetişmesi o alandaki eğitimin sürekliliği ile mümkündür. Yaşam boyu eğitimin bir gereği olarak hizmet içi eğitim ve sertifikalı eğitim faaliyetleri çalışanlara mesleklerinde daha başarılı, üretici ve mutlu olmasını sağlayacak bilgi, beceri ve tutumlar kazandırmayı amaçlamaktadır. Bu kapsamda Kurumumuz Eğitim, Araştırma ve Geliştirme Daire Başkanlığı tarafından düzenlenecek hizmet içi eğitim programları, personelin hizmet içi eğitim ihtiyaçlarını belirleme, bu ihtiyaçlara uygun programlar geliştirme, bu programları planlama, uygulama ve değerlendirme gibi kapsamlı bir çalışmayı içermektedir. 04.02.2014 tarihli ve 28903 sayılı Sertifikalı Eğitim Yönetmeliği yayınlanmıştır. Yönetmelik hükümlerine istinaden hastanelerimizin ihtiyaç duyduğu alanlarda sertifikalı eğitim programları tespit edilmektedir. Sağlık Hizmetleri Genel Müdürlüğü ve Başkanlığımız koordinasyonunda ihtiyaç duyulan sertifikalı eğitimlerin standart belirleme çalışmaları yürütülmektedir. Standartları yayınlanan sertifikalı eğitim programlarında eğitim uygulama yetkisi almak için kurum ve kuruluşlar Başkanlığımıza başvurmakta, yapılan inceleme ve denetimler sonucu talep eden bu kurum ve kuruluşlara eğitim programı uygulama yetkisi verilmektedir. Sertifikalı eğitim uygulama yetkisi alan kurum ve kuruluşlar yine Başkanlığımız koordinasyonunda sertifika programları düzenlemekte, özellikli ünitelerde çalışan personel sertifikalandırılmaktadır. Program sonrası sertifikalar Başkanlığımız tarafından tescil edilmektedir. Sertifikalı Eğitim Yönetmeliği doğrultusunda sertifikalı eğitim programları için tüm eğitim merkezleri arasında uygulama birlikteliği sağlanmıştır. Yetiştirilmek Amacıyla Yurtdışına Gönderilen Devlet Memurları Hakkındaki Yönetmelik hükümleri kapsamında personelin mesleklerine ait hizmetlerde yetiştirilmek, eğitilmek, bilgilerini artırmak üzere yurt dışında eğitim almaları sağlanır. Bu kapsamda; Bakanlar Kurulu'nun Kurumumuza tahsis ettiği kontenjanlar dahilinde duyuru yapılır. Gelen eğitim talepleri Başkanlığımızda kurulan komisyonca incelenir. Gerekli şartları taşıyan personel Müsteşar Başkanlığında kurulan Eğitim ve Seçme Komisyonunca mülakata alınır. Yurt Dışına gitmesi uygun görülen personel listesi Başbakanlığa gönderilir ve uygun görüş verilmesi halinde personelin yurt dışına çıkış işlemleri yapılır.

Ekonomik Kod		Ödenek
01	Personel Giderleri	200.300.000
02	SGK Devlet Primi Giderleri	40.090.000
03	Mal ve Hizmet Alım Giderleri	1.003.000
04	Faiz Giderleri	0
05	Cari Transferler	0
06	Sermaye Giderleri	200.000
07	Sermaye Transferleri	0
08	Borç verme	0
Toplam Bütçe Kaynak İhtiyacı		241.593.000
Bütçe Dışı Kaynak	Döner Sermaye	8.500.000
	Diğer Yurt İçi	0
	Yurt Dışı	0
Toplam Bütçe Dışı Kaynak İhtiyacı		8.500.000
Toplam Kaynak İhtiyacı		250.093.000

FAALİYET MALİYETLERİ TABLOSU

İdare Adı	15.75 - TÜRKİYE KAMU HASTANELERİ KURUMU
Performans Hedefi	4 - Yurtiçi ve yurt dışı hizmet içi eğitim ve sertifikalı eğitim programları ile İnsan kaynağının bilgi, deneyim ve yeterliliğinin artırılması.
Faaliyet Adı	Hizmet içi eğitimler ve organizasyonlar düzenlemek
Sorumlu Harcama Birimi veya Birimleri	15.75.00.04 - Destek ve İdari Hizmetler Kurum Başkan Yardımcılığı

Bir meslek üyesi değişim ve gelişimleri mesleki çalışmalarına yansıtılabileceği sürece mesleğinin varlığını devam ettirebilir. Değişim ve gelişime uyum sağlayabilecek meslek üyelerinin yetişmesi o alandaki eğitimin sürekliliği ile mümkündür. Yaşam boyu eğitimin bir gereği olarak hizmet içi eğitim ve sertifikalı eğitim faaliyetleri çalışanlara mesleklerinde daha başarılı, üretici ve mutlu olmasını sağlayacak bilgi, beceri ve tutumlar kazandırmayı amaçlamaktadır. Bu kapsamda Kurumumuz Eğitim, Araştırma ve Geliştirme Daire Başkanlığı tarafından düzenlenecek hizmet içi eğitim programları, personelin hizmet içi eğitim ihtiyaçlarını belirleme, bu ihtiyaçlara uygun programlar geliştirme, bu programları planlama, uygulama ve değerlendirme gibi kapsamlı bir çalışmayı içermektedir. 04.02.2014 tarihli ve 28903 sayılı Sertifikalı Eğitim Yönetmeliği yayınlanmıştır. Yönetmelik hükümlerine istinaden hastanelerimizin ihtiyaç duyduğu alanlarda sertifikalı eğitim programları tespit edilmektedir. Sağlık Hizmetleri Genel Müdürlüğü ve Başkanlığımız koordinasyonunda ihtiyaç duyulan sertifikalı eğitimlerin standart belirleme çalışmaları yürütülmektedir. Standartları yayınlanan sertifikalı eğitim programlarında eğitim uygulama yetkisi almak için kurum ve kuruluşlar Başkanlığımıza başvurmakta, yapılan inceleme ve denetimler sonucu talep eden bu kurum ve kuruluşlara eğitim programı uygulama yetkisi verilmektedir. Sertifikalı eğitim uygulama yetkisi alan kurum ve kuruluşlar yine Başkanlığımız koordinasyonunda sertifika programları düzenlemekte, öellikli ünitelerde çalışma personel sertifikalandırılmaktadır. Program sonrası sertifikalar Başkanlığımız tarafından tescil edilmektedir. Sertifikalı Eğitim Yönetmeliği doğrultusunda sertifikalı eğitim programları için tüm eğitim merkezleri arasında uygulama birlikteliği sağlanmıştır. Yetiştirilmek Amacıyla Yurtdışına Gönderilen Devlet Memurları Hakkındaki Yönetmelik hükümleri kapsamında personelin mesleklerine ait hizmetlerde yetiştirilmek, eğitilmek, bilgilerini artırmak üzere yurt dışında eğitim almaları sağlanır. Bu kapsamda; Bakanlar Kurulu'nun Kurumumuza tahsis ettiği kontenjanlar dahilinde duyuru yapılır. Gelen eğitim talepleri Başkanlığımızda kurulan komisyonca incelenir. Gerekli şartları taşıyan personel Müsteşar Başkanlığında kurulan Eğitim ve Seçme Komisyonunca mülakata alınır. Yurt Dışına gitmesi uygun görülen personel listesi Başbakanlığa gönderilir ve uygun görüş verilmesi halinde personelin yurt dışına çıkış işlemleri yapılır.

Ekonomik Kod		Ödenek
01	Personel Giderleri	100.000
02	SGK Devlet Primi Giderleri	30.000
03	Mal ve Hizmet Alım Giderleri	5.000
04	Faiz Giderleri	0
05	Cari Transferler	0
06	Sermaye Giderleri	0
07	Sermaye Transferleri	0
08	Borç verme	0
Toplam Bütçe Kaynak İhtiyacı		135.000
Bütçe Dışı Kaynak	Döner Sermaye	36.000.000
	Diğer Yurt İçi	0
	Yurt Dışı	0
Toplam Bütçe Dışı Kaynak İhtiyacı		36.000.000
Toplam Kaynak İhtiyacı		36.135.000

FAALİYET MALİYETLERİ TABLOSU

İdare Adı	15.75 - TÜRKİYE KAMU HASTANELERİ KURUMU
Performans Hedefi	4 - Yurtiçi ve yurt dışı hizmet içi eğitim ve sertifikalı eğitim programları ile İnsan kaynağının bilgi, deneyim ve yeterliliğinin artırılması.
Faaliyet Adı	Yurt dışı eğitim faaliyetleri
Sorumlu Harcama Birimi veya Birimleri	15.75.00.04 - Destek ve İdari Hizmetler Kurum Başkan Yardımcılığı, 15.75.00.62 - Kamu Hastane Birlikleri, 15.75.00.02 - Özel Kalem

Bir meslek üyesi değişim ve gelişimleri mesleki çalışmalarına yansıtılabileceği sürece mesleğinin varlığını devam ettirebilir. Değişim ve gelişime uyum sağlayabilecek meslek üyelerinin yetişmesi o alandaki eğitimin sürekliliği ile mümkündür. Yaşam boyu eğitimin bir gereği olarak hizmet içi eğitim ve sertifikalı eğitim faaliyetleri çalışanlara mesleklerinde daha başarılı, üretici ve mutlu olmasını sağlayacak bilgi, beceri ve tutumlar kazandırmayı amaçlamaktadır. Bu kapsamda Kurumumuz Eğitim, Araştırma ve Geliştirme Daire Başkanlığı tarafından düzenlenecek hizmet içi eğitim programları, personelin hizmet içi eğitim ihtiyaçlarını belirleme, bu ihtiyaçlara uygun programlar geliştirme, bu programları planlama, uygulama ve değerlendirme gibi kapsamlı bir çalışmayı içermektedir. 04.02.2014 tarihli ve 28903 sayılı Sertifikalı Eğitim Yönetmeliği yayınlanmıştır. Yönetmelik hükümlerine istinaden hastanelerimizin ihtiyaç duyduğu alanlarda sertifikalı eğitim programları tespit edilmektedir. Sağlık Hizmetleri Genel Müdürlüğü ve Başkanlığımız koordinasyonunda ihtiyaç duyulan sertifikalı eğitimlerin standart belirleme çalışmaları yürütülmektedir. Standartları yayınlanan sertifikalı eğitim programlarında eğitim uygulama yetkisi almak için kurum ve kuruluşlar Başkanlığımıza başvurmakta, yapılan inceleme ve denetimler sonucu talep eden bu kurum ve kuruluşlara eğitim programı uygulama yetkisi verilmektedir. Sertifikalı eğitim uygulama yetkisi alan kurum ve kuruluşlar yine Başkanlığımız koordinasyonunda sertifika programları düzenlemekte, özellikle ünitelerde çalışan personel sertifikalandırılmaktadır. Program sonrası sertifikalar Başkanlığımız tarafından tescil edilmektedir. Sertifikalı Eğitim Yönetmeliği doğrultusunda sertifikalı eğitim programları için tüm eğitim merkezleri arasında uygulama birlikteliği sağlanmıştır. Yetiştirilmek Amacıyla Yurtdışına Gönderilen Devlet Memurları Hakkındaki Yönetmelik hükümleri kapsamında personelin mesleklerine ait hizmetlerde yetiştirilmek, eğitilmek, bilgilerini artırmak üzere yurt dışında eğitim almaları sağlanır. Bu kapsamda; Bakanlar Kurulu'nun Kurumumuza tahsis ettiği kontenjanlar dahilinde duyuru yapılır. Gelen eğitim talepleri Başkanlığımızda kurulan komisyonca incelenir. Gerekli şartları taşıyan personel Müsteşar Başkanlığında kurulan Eğitim ve Seçme Komisyonca mülakata alınır. Yurt Dışına gitmesi uygun görülen personel listesi Başbakanlığa gönderilir ve uygun görüş verilmesi halinde personelin yurt dışına çıkış işlemleri yapılır.

Ekonomik Kod		Ödenek
01	Personel Giderleri	1.219.000
02	SGK Devlet Primi Giderleri	200.000
03	Mal ve Hizmet Alım Giderleri	313.000
04	Faiz Giderleri	0
05	Cari Transferler	0
06	Sermaye Giderleri	0
07	Sermaye Transferleri	0
08	Borç verme	0
Toplam Bütçe Kaynak İhtiyacı		1.732.000
Bütçe Dışı Kaynak	Döner Sermaye	1.200.000
	Diğer Yurt İçi	0
	Yurt Dışı	0
Toplam Bütçe Dışı Kaynak İhtiyacı		1.200.000
Toplam Kaynak İhtiyacı		2.932.000

PERFORMANS HEDEFİ TABLOSU

İdare Adı	15.75 - TÜRKİYE KAMU HASTANELERİ KURUMU
Amaç	Kurumsallaşmayı ve profesyonelleşmeyi sağlamak ve yönetim kapasitesini artırmak.
Hedef	Teknolojik altyapıyı geliştirmek.
Performans Hedefi	Sağlık alanında kaynakların etkin ve verimli kullanılması için yürütülen idari ve mali süreçlerin bilişim altyapısı ile desteklenmesi.

Sağlık alanında Ar-Ge faaliyetleri ile klinik araştırmaların idari ve mali tüm yönetim süreçlerinin bilişim altyapısı ile desteklenmesi ve elektronik hizmet sunucusunun hastane bilgi yönetim sistemleriyle kurumsal bilgi sistemlerinin tam entegrasyonunun sağlanması hedeflenmektedir.

Performans Göstergeleri		Ölçü Birimi	2015	2016	2017
1	Sağlık Alanı Ar-Ge/Klinik Araştırmalar Modül Sayısı	Sayı	0	0	4

Ar-Ge/Klinik Araştırmalar alanında, faaliyetleri yürütme ve ödeme bakımından, idari ve mali süreçlerin ayrı ayrı tanımlandığı, yetki alanları belirlenmiş, Bakanlık e-uygulamalarına entegre modüller geliştirilecektir.

2	Sağlık Alanı Ar-Ge/Klinik Araştırmalar Modüllerinin Kullanıcı Sayısı	Sayı	0	0	125
---	--	------	---	---	-----

Sağlık Alanı Ar-Ge/Klinik Araştırmalar modüllerinin kullanıcıları Merkez, Genel Sekreterlikler ve EAH Ar-Ge sorumluları, çalışanları, mali işler çalışanları olacak ayrıca yetki alanları tanımlanacaktır.

Faaliyetler		Kaynak İhtiyacı (2017) (₺)		
		Bütçe	Bütçe Dışı	Toplam
1	Ar-Ge/Klinik Araştırmalar Bilişim Altyapısını Geliştirme Çalışmaları	17.233.000	12.000.000	29.233.000
Genel Toplam		17.233.000	12.000.000	29.233.000

FAALİYET MALİYETLERİ TABLOSU

İdare Adı	15.75 - TÜRKİYE KAMU HASTANELERİ KURUMU
Performans Hedefi	5 - Sağlık alanında kaynakların etkin ve verimli kullanılması için yürütülen idari ve mali süreçlerin bilişim altyapısı ile desteklenmesi.
Faaliyet Adı	Ar-Ge/Klinik Araştırmalar Bilişim Altyapısını Geliştirme Çalışmaları
Sorumlu Harcama Birimi veya Birimleri	15.75.00.04 - Destek ve İdari Hizmetler Kurum Başkan Yardımcılığı, 15.75.00.62 - Kamu Hastane Birlikleri

Sağlık alanında Ar-Ge faaliyetleri ile klinik araştırmaların idari ve mali tüm yönetim süreçlerinin bilişim altyapısı ile desteklenmesi ve elektronik hizmet sunucusunun hastane bilgi yönetim sistemleriyle kurumsal bilgi sistemlerinin tam entegrasyonunun sağlanması hedeflenmektedir.

Ekonomik Kod		Ödenek
01	Personel Giderleri	10.100.000
02	SGK Devlet Primi Giderleri	2.030.000
03	Mal ve Hizmet Alım Giderleri	103.000
04	Faiz Giderleri	0
05	Cari Transferler	0
06	Sermaye Giderleri	5.000.000
07	Sermaye Transferleri	0
08	Borç verme	0
Toplam Bütçe Kaynak İhtiyacı		17.233.000
Bütçe Dışı Kaynak	Döner Sermaye	12.000.000
	Diğer Yurt İçi	0
	Yurt Dışı	0
Toplam Bütçe Dışı Kaynak İhtiyacı		12.000.000
Toplam Kaynak İhtiyacı		29.233.000

PERFORMANS HEDEFİ TABLOSU

İdare Adı	15.75 - TÜRKİYE KAMU HASTANELERİ KURUMU
Amaç	Kurumsallaşmayı ve profesyonelleşmeyi sağlamak ve yönetim kapasitesini artırmak.
Hedef	Teknolojik altyapıyı geliştirmek.
Performans Hedefi	Kurumumuz bilgi sistemlerini geliştirmek ve altyapısını güçlendirmek.

Bilgi Teknolojileri uygulamaları kamu kurumlarında iş süreçlerinin verimli bir şekilde yürütülmesi, bilgi güvenliğinin ve şeffaflığın artırılması ve kurumsallaşmanın sağlanması açısından kritik bir öneme sahiptir. Hastaya ve süreçlere dair her türlü veri ve bilginin doğru ve eksiksiz olarak kayıt altına alınması, işlenmesi ve ilgili kişi ve birimlerin kullanımına sunulması tıbbi hataları azaltarak hastaların tanı, tedavi süreçlerinde, kaliteyi artırarak güvenilirliği sağlamaktadır. Sağlık Bakanlığı'na bağlı hastanelerde insan kaynaklı hata oranlarının ciddi ölçüde azalması, iş ve işlemler için bekleme sürelerinin kısalması ile sağlık hizmet sunumunda verimliliğin artması hedeflenmektedir.

Performans Göstergeleri		Ölçü Birimi	2015	2016	2017
1	Dijital (Sertifikalı) Hastane Sayısı	Sayı	15	20	23

Tedavi süreçlerinde hizmet kalitesini arttırmak ve kişi kaynaklı hataları minimize etmek amacıyla dijital hastane sayısının artırılması hedeflenmektedir.

2	Elektronik belge yönetim sistemini kullanan hastane sayısı	Sayı	200	500	855
---	--	------	-----	-----	-----

Sisteme giren belgeler ve sonucunda çıkan belgeler, belgelerin en hızlı şekilde (e-izmalı) ilgili birime iletilmesi amacıyla etkin ve verimli işleyişin sağlanması sonucunda hızlı, etkili ve elektronik ortamda yazışma işlemlerinin yürütülmesi

Faaliyetler		Kaynak İhtiyacı (2017) (₺)		
		Bütçe	Bütçe Dışı	Toplam
1	Teknolojik altyapıyı geliştirmek	1.305.140.000	135.000.000	1.440.140.000
Genel Toplam		1.305.140.000	135.000.000	1.440.140.000

FAALİYET MALİYETLERİ TABLOSU

İdare Adı	15.75 - TÜRKİYE KAMU HASTANELERİ KURUMU
Performans Hedefi	6 - Kurumumuz bilgi sistemlerini geliştirmek ve altyapısını güçlendirmek.
Faaliyet Adı	Teknolojik altyapıyı geliştirmek
Sorumlu Harcama Birimi veya Birimleri	15.75.32.00 - İzleme, Ölçme ve Değerlendirme Kurum Başkan Yardımcılığı, 15.75.00.62 - Kamu Hastane Birlikleri

Bilgi Teknolojileri uygulamaları kamu kurumlarında iş süreçlerinin verimli bir şekilde yürütülmesi, bilgi güvenliğinin ve şeffaflığın artırılması ve kurumsallaşmanın sağlanması açısından kritik bir öneme sahiptir. Hastaya ve süreçlere dair her türlü veri ve bilginin doğru ve eksiksiz olarak kayıt altına alınması, işlenmesi ve ilgili kişi ve birimlerin kullanımına sunulması tıbbi hataları azaltarak hastaların tanı, tedavi süreçlerinde, kaliteyi artırarak güvenilirliği sağlamaktadır. Sağlık Bakanlığı'na bağlı hastanelerde insan kaynaklı hata oranlarının ciddi ölçüde azalması, iş ve işlemler için bekleme sürelerinin kısalması ile sağlık hizmet sunumunda verimliliğin artması hedeflenmektedir.

Ekonomik Kod		Ödenek
01	Personel Giderleri	1.000.100.000
02	SGK Devlet Primi Giderleri	200.020.000
03	Mal ve Hizmet Alım Giderleri	5.020.000
04	Faiz Giderleri	0
05	Cari Transferler	0
06	Sermaye Giderleri	100.000.000
07	Sermaye Transferleri	0
08	Borç verme	0
Toplam Bütçe Kaynak İhtiyacı		1.305.140.000
Bütçe Dışı Kaynak	Döner Sermaye	135.000.000
	Diğer Yurt İçi	0
	Yurt Dışı	0
Toplam Bütçe Dışı Kaynak İhtiyacı		135.000.000
Toplam Kaynak İhtiyacı		1.440.140.000

PERFORMANS HEDEFİ TABLOSU

İdare Adı	15.75 - TÜRKİYE KAMU HASTANELERİ KURUMU
Amaç	İnsan odaklı, erişilebilir, nitelikli ve güvenli sağlık hizmeti sunmak.
Hedef	Sağlık hizmetinin kalite ve verimliliğini artırmak, sürdürülebilirliğini sağlamak.
Performans Hedefi	Özellikli planlama gerektiren sağlık hizmetinin ihtiyacı olan kişilere daha uygun ve kolay erişimini sağlamak ve sağlık hizmetlerinin kalitesini artırmak

Özellikli planlama gerektiren sağlık hizmetlerinin yapılan planlamalar sonucunda gerekli alt yapı ve donanım faaliyetleri çalışmaları ile daha kaliteli, verimli ve ulaşılabilir olarak 30 sağlık bölgesinde ve 10 üst sağlık bölgesinde yaygınlaştırılması, Ulusal sağlık politikaları doğrultusunda, hematoloji ve kemik iliği naklinin geliştirilmesi ve nitelikli hizmet verilmesi amacıyla, hastalarımıza tedavi maliyeti çok yüksek olan hematoloji hastalıklarında geliştirilen tedavilerin uluslararası standartlarda sunulması için Kurumumuza bağlı sağlık tesislerimizde, modern ve kaliteli hizmet anlayışı içinde Kemik İliği Nakli Merkezi sayısının artırılması hedeflenmektedir. (Not: Kemik İliği Nakli Merkezi ruhsatlandırma işlemleri SHGM'ce yapılmakta olup, merkezlerin açılma sürecine kadar yapılacak olan hazırlıklarının (tıbbi cihaz, donanım, personel ve merkez içerisindeki tadilatı vb.) tamamlanması Kurumumuzca yapılmaktadır.) Ayrıca Kurumumuza bağlı kamu hastane birliklerinin bölgelerinde yeterli sağlık alanları haline getirilmesi, sağlık tesislerimizin mevcut hizmet binalarının yenilenmesi, tıbbi cihaz ve donanımlarının karşılanması, yatakların nitelikli hale getirilerek Kemik İliği Nakli Merkezleri sayısının yaygınlaştırılması, ayrıca Ulusal Kalp Sağlığı Politikası doğrultusunda yapılacak olan ulusal plana göre kardiyoloji ve kalp damar cerrahisi hizmetlerinin geliştirilmesi ve nitelikli hizmet verilmesi amacıyla Kurumumuza bağlı sağlık tesislerimizde, modern ve kaliteli hizmet anlayışı içinde Kalp Merkezi sayısının artırılması, Bakanlığımızca yürütülmekte olan bölge tabanlı sağlık planlaması çalışmaları kapsamında Türkiye'de Özellikle Planlama Gerektiren Sağlık Hizmetleri (2011-2023) Planlaması yapılarak 08/07/2011 tarih ve 29996 sayılı Makam Onayı ile uygun görülerek uygulamaya konulmuştur. Bu planlamaya göre Kurumumuza bağlı sağlık tesisleri bünyesindeki yoğun bakım, yanık hizmetlerin iyileştirmesi ve 12.01.2015 tarih ve 21 sayılı duyurumuz ekindeki Perinatal Merkez kurulacak sağlık tesislerindeki asgari standartların sağlanması ve mevcut durumdaki perinatal hizmetlerin iyileştirilmesi hedeflenmiştir.

Performans Göstergeleri		Ölçü Birimi	2015	2016	2017
1	Prematüre Retinopatisi Tanı ve Tedavisi(ROP) hizmetinin verildiği sağlık tesisi sayısı	Sayı	24	30	34
32 hafta ve/veya 1500 gram altı bütün bebeklerde rutin olarak Prematüre Retinopatisi(ROP) muayenesi yapılması prematüre bebeklerde gelişebilecek körlük ve diğer görme problemlerinin önlenmesi bakımından büyük önem arz etmektedir.					
2	Robotik cerrahi cihazı ile hizmet verilen sağlık tesisi sayısı	Sayı	9	9	9
Robotik cerrahi hizmetlerinin sağlık hizmet sunumu ve sağlık planlaması bakımından planlanan en az 10 sağlık üst bölgesine yaygınlaştırılması planlanmaktadır.					
3	Robotik yürüme sistemi ile hizmet verilen sağlık tesisi sayısı	Sayı	30	30	30
İnme, omurilik yaralanması, travmatik beyin yaralanması, serebral palsi, multipl skleroz ve benzeri nörolojik bozukluklarda fonksiyonel hareket ve duygusal uyarı sağlayarak nöroplastisiteyi artırmak ve bozulmuş fizyolojik yürüme fonksiyonunu düzeltmeye katkı sağlamak amacıyla bu cihazla hizmet veren sağlık tesisi sayısının artırılması planlanmıştır.					
4	Hiperbarik Oksijen Merkezi sayısı	Sayı	14	15	15
Dalış turizminin yapıldığı ve karbonmonoksit zehirlenmelerinin fazla görüldüğü bölgelere bu merkezin kurulması planlanmıştır.					
5	Kapsamlı Onkoloji Merkezi Sayısı	Sayı	10	13	14
Kanser günümüzün başlıca sağlık sorunu olup ileriki yıllarda da kanser vaka sayısının artacağı öngörülmektedir. Bu nedenle ülkemizde daha ulaşılabilir ve verimli merkezlerin kurulması gerektiğinden Kapsamlı Onkoloji Merkezlerinin kurulması planlanmıştır.					
6	Onkoloji Tanı ve Tedavi Merkezi Sayısı	Sayı	23	33	34
Kanser günümüzün başlıca sağlık sorunu olup ileriki yıllarda da kanser vaka sayısının artacağı öngörülmektedir. Bu nedenle ülkemizde daha ulaşılabilir ve verimli merkezlerin kurulması gerektiğinden Onkoloji Tanı ve Tedavi Merkezlerinin kurulması planlanmıştır.					
7	Kurumumuza Bağlı Sağlık Tesisleri Bünyesindeki Kemik İliği Nakli Merkez Sayıları	Sayı	7	11	11
Merkezlerin açılma sürecine kadar yapılacak olan hazırlıklarının (tıbbi cihaz, donanım, personel ve merkez içerisindeki tadilatı vb.) tamamlanması durumunda kademeli açılması hedeflenmektedir.					
8	Kurumumuza Bağlı Sağlık Tesisleri Bünyesindeki Kalp Merkezi Sayıları	Sayı	62	70	73
Kalp krizi geçiren hastalara en kısa sürede müdahale edilebilmesi hastaların en geç 90 dakika içerisinde bir kalp merkezi ile buluşturulması için kalp merkezlerinin yaygınlaştırılması planlanmıştır. (Not: 2016 yılında hedeflenen merkezlerde alt yapı, donanım ve insan kaynakları temin sürecindeki uzamalar nedeniyle hedeflerin bir kısmı 2017 yılına aktarılmıştır.)					
9	Kurumumuza Bağlı Sağlık Tesisleri Bünyesindeki Yoğun Bakım Yatak Sayıları	Sayı	12,545	13,500	14,200
Türkiye'de Özellikle Planlama Gerektiren Sağlık Hizmetleri (2011-2023) Planlaması kapsamında yoğun bakım yatak sayılarının yoğun bakım yatak doluluk oranları dikkate alınarak kademeli açılması hedeflenmektedir.					
10	Kurumumuza Bağlı Sağlık Tesisleri Bünyesindeki Yanık Yatak Sayıları	Sayı	406	445	474
Yanık Tedavi Bilimsel Komisyonu tarafından planlanan Yanık Ünite ve Yanık Merkezlerinin faaliyete geçirilmesi hedeflenmektedir.					
11	Kurumumuza Bağlı Sağlık Tesisleri Bünyesindeki Perinatal Merkez Sayıları	Sayı	15	21	24
12.01.2015 tarih ve 21 sayılı duyurumuz ekindeki Perinatal Bakım Hizmetleri ve Asgari Standartlarını sağlayıp Perinatal Merkez kurulması talepleri olan sağlık tesislerinin talep dosyalarının incelenip, uygunluğu halinde Genel Sekreterlik Makam Oluru ile açılmasının sağlanması hedeflenmektedir.					
Faaliyetler		Kaynak İhtiyacı (2017) (₺)			
		Bütçe	Bütçe Dışı	Toplam	
1	Alt yapı ve donanım faaliyetleri	1.750.370.000	70.000.000	1.820.370.000	
Genel Toplam		1.750.370.000	70.000.000	1.820.370.000	

FAALİYET MALİYETLERİ TABLOSU

İdare Adı	15.75 - TÜRKİYE KAMU HASTANELERİ KURUMU
Performans Hedefi	7 - Özellikli planlama gerektiren sağlık hizmetinin ihtiyacı olan kişilere daha uygun ve kolay erişimini sağlamak ve sağlık hizmetlerinin kalitesini artırmak
Faaliyet Adı	Alt yapı ve donanım faaliyetleri
Sorumlu Harcama Birimi veya Birimleri	15.75.30.00 - Tıbbi Hizmetler Kurum Başkan Yardımcılığı, 15.75.00.62 - Kamu Hastane Birlikleri

Özellikli planlama gerektiren sağlık hizmetlerinin yapılan planlamalar sonucunda gerekli alt yapı ve donanım faaliyetleri çalışmalarını ile daha kaliteli, verimli ve ulaşılabilir olarak 30 sağlık bölgesinde ve 10 üst sağlık bölgesinde yaygınlaştırılması, Ulusal sağlık politikaları doğrultusunda, hematoloji ve kemik iliği naklinin geliştirilmesi ve nitelikli hizmet verilmesi amacıyla, hastalarımıza tedavi maliyeti çok yüksek olan hematoloji hastalıklarında geliştirilen tedavilerin uluslararası standartlarda sunulması için Kurumumuza bağlı sağlık tesislerimizde, modern ve kaliteli hizmet anlayışı içinde Kemik İliği Nakli Merkezi sayısının artırılması hedeflenmektedir. (Not: Kemik İliği Nakli Merkezi ruhsatlandırma işlemleri SHGM’ce yapılmakta olup, merkezlerin açılma sürecine kadar yapılacak olan hazırlıklarının (tıbbi cihaz, donanım, personel ve merkez içerisinin tadilatı vb.) tamamlanması Kurumumuzca yapılmaktadır.) Ayrıca Kurumumuza bağlı kamu hastane birliklerinin bölgelerinde yeterli sağlık alanları haline getirilmesi, sağlık tesislerimizin mevcut hizmet binalarının yenilenmesi, tıbbi cihaz ve donanımlarının karşılanması, yatakların nitelikli hale getirilerek Kemik İliği Nakli Merkezleri sayısının yaygınlaştırılması, ayrıca Ulusal Kalp Sağlığı Politikası doğrultusunda yapılacak olan ulusal plana göre kardiyoloji ve kalp damar cerrahisi hizmetlerinin geliştirilmesi ve nitelikli hizmet verilmesi amacıyla Kurumumuza bağlı sağlık tesislerimizde, modern ve kaliteli hizmet anlayışı içinde Kalp Merkezi sayısının artırılması, Bakanlığımızca yürütülmekte olan bölge tabanlı sağlık planlaması çalışmaları kapsamında Türkiye’de Özellikli Planlama Gerektiren Sağlık Hizmetleri (2011-2023) Planlaması yapılarak 08/07/2011 tarih ve 29996 sayılı Makam Onayı ile uygun görülerek uygulamaya konulmuştur. Bu planlamaya göre Kurumumuza bağlı sağlık tesisleri bünyesindeki yoğun bakım, yanık hizmetlerin iyileştirmesi ve 12.01.2015 tarih ve 21 sayılı duyurumuz ekindeki Perinatal Merkez kurulacak sağlık tesislerindeki asgari standartların sağlanması ve mevcut durumdaki perinatal hizmetlerin iyileştirilmesi hedeflenmiştir.

Ekonomik Kod		Ödenek
01	Personel Giderleri	1.000.300.000
02	SGK Devlet Primi Giderleri	200.060.000
03	Mal ve Hizmet Alım Giderleri	50.010.000
04	Faiz Giderleri	0
05	Cari Transferler	0
06	Sermaye Giderleri	500.000.000
07	Sermaye Transferleri	0
08	Borç verme	0
Toplam Bütçe Kaynak İhtiyacı		1.750.370.000
Bütçe Dışı Kaynak	Döner Sermaye	70.000.000
	Diğer Yurt İçi	0
	Yurt Dışı	0
Toplam Bütçe Dışı Kaynak İhtiyacı		70.000.000
Toplam Kaynak İhtiyacı		1.820.370.000

PERFORMANS HEDEFİ TABLOSU

İdare Adı	15.75 - TÜRKİYE KAMU HASTANELERİ KURUMU
Amaç	İnsan odaklı, erişilebilir, nitelikli ve güvenli sağlık hizmeti sunmak.
Hedef	Sağlık hizmetinin kalite ve verimliliğini artırmak, sürdürülebilirliğini sağlamak.
Performans Hedefi	Sağlık hizmeti sunumuna bütünlük anlayışla yaklaşarak hizmetin kalitesini artırmak ve sürdürülebilirliğini sağlamak.

Anne misafirhanesi yatak sayısının artırılması hedeflenmektedir. Anne Misafirhanesi; Bebeği/çocuğu (0-2 yaş) yeni doğan yoğun bakım ünitesinde/yoğun bakım servisinde yatan annelerin hastaları iyileşinceye veya doğumu yaklaşmış ulaşım sıkıntısı çeken gebelerin doğum yapıncaya kadar kaldıkları, özellikle yenidoğan yoğun bakıma veya doğumhaneye mümkün olduğunca yakın yerlere kurularak faaliyet gösteren bölümleri ifade eder.

Performans Göstergeleri		Ölçü Birimi	2015	2016	2017
1	Anne Misafirhanesi Yatak Sayısı	Sayı	1.109	1.259	1.500

Anne misafirhanesi 2015 yılı sonuna kadar Daire Başkanlığımız tarafından sadece anneleri kapsamakta iken, 2016 yılı itibari ile kapsamı genişletilmiş ve gebelerinde hizmet aldığı yataklar sayıya dahil edilmiştir.

Faaliyetler		Kaynak İhtiyacı (2017) (₺)		
		Bütçe	Bütçe Dışı	Toplam
1	Donanım Faaliyetleri	74.690.000	135.000.000	209.690.000
Genel Toplam		74.690.000	135.000.000	209.690.000

FAALİYET MALİYETLERİ TABLOSU

İdare Adı	15.75 - TÜRKİYE KAMU HASTANELERİ KURUMU
Performans Hedefi	8 - Sağlık hizmeti sunumuna bütünlük anlayışla yaklaşarak hizmetin kalitesini artırmak ve sürdürülebilirliğini sağlamak.
Faaliyet Adı	Donanım Faaliyetleri
Sorumlu Harcama Birimi veya Birimleri	15.75.30.00 - Tıbbi Hizmetler Kurum Başkan Yardımcılığı, 15.75.00.62 - Kamu Hastane Birlikleri

Anne misafirhanesi yatak sayısının artırılması hedeflenmektedir. Anne Misafirhanesi; Bebeği/çocuğu (0-2 yaş) yenidoğan yoğun bakım ünitesinde/yoğun bakım servisinde yatan annelerin hastaları iyileşinceye veya doğumu yaklaşmış ulaşım sıkıntısı çeken gebelerin doğum yapıncaya kadar kaldıkları, özellikle yenidoğan yoğun bakıma veya doğumhaneye mümkün olduğunca yakın yerlere kurularak faaliyet gösteren bölümleri ifade eder.

Ekonomik Kod		Ödenek
01	Personel Giderleri	20.400.000
02	SGK Devlet Primi Giderleri	4.080.000
03	Mal ve Hizmet Alım Giderleri	210.000
04	Faiz Giderleri	0
05	Cari Transferler	0
06	Sermaye Giderleri	50.000.000
07	Sermaye Transferleri	0
08	Borç verme	0
Toplam Bütçe Kaynak İhtiyacı		74.690.000
Bütçe Dışı Kaynak	Döner Sermaye	135.000.000
	Diğer Yurt İçi	0
	Yurt Dışı	0
Toplam Bütçe Dışı Kaynak İhtiyacı		135.000.000
Toplam Kaynak İhtiyacı		209.690.000

PERFORMANS HEDEFİ TABLOSU

İdare Adı	15.75 - TÜRKİYE KAMU HASTANELERİ KURUMU
Amaç	İnsan odaklı, erişilebilir, nitelikli ve güvenli sağlık hizmeti sunmak.
Hedef	Sağlık hizmetinin kalite ve verimliliğini artırmak, sürdürülebilirliğini sağlamak.
Performans Hedefi	Sağlık tesislerinde sunulan sağlık hizmetlerinin kalite ve verimliliğini artırmak.

Tesis Değerlendirme raporu amaçlı 74 adet Sağlık Tesisini ziyaret edip rapor hazırlamak. Yeni açılacak tesislerin eksiklerinin tespiti veya tadilatı yapılacak sağlık tesislerinin tadilat ihtiyaçlarını belirlemek ve kalite ile verimliliği arttırmak amaçlı yapılan çalışmadır. Sağlık tesislerinin açılış tarihine ve yatak sayısına göre ziyaret tarihleri belirlenecektir.

Performans Göstergeleri		Ölçü Birimi	2015	2016	2017
1	Değerlendirme raporu sayısı	Sayı	73	68	74

Sağlık Tesislerinin inşaat, mekanik ve elektrik yeterliliklerinin değerlendirildiği teknik raporlardır. 2017 yılı için 74 adet Sağlık Tesisi için rapor hazırlanması ön görülmektedir.

Faaliyetler		Kaynak İhtiyacı (2017) (₺)		
		Bütçe	Bütçe Dışı	Toplam
1	Tesis değerlendirme raporu hazırlamak	1.700.000	18.000.000	19.700.000
Genel Toplam		1.700.000	18.000.000	19.700.000

FAALİYET MALİYETLERİ TABLOSU

İdare Adı	15.75 - TÜRKİYE KAMU HASTANELERİ KURUMU	
Performans Hedefi	9 - Sağlık tesislerinde sunulan sağlık hizmetlerinin kalite ve verimliliğini artırmak.	
Faaliyet Adı	Tesis değerlendirme raporu hazırlamak	
Sorumlu Harcama Birimi veya Birimleri	15.75.30.00 - Tıbbi Hizmetler Kurum Başkan Yardımcılığı, 15.75.00.62 - Kamu Hastane Birlikleri	
<p>Tesis Değerlendirme raporu amaçlı 74 adet Sağlık Tesisini ziyaret edip rapor hazırlamak. Yeni açılacak tesislerin eksiklerinin tespiti veya tadilatı yapılacak sağlık tesislerinin tadilat ihtiyaçlarını belirlemek ve kalite ile verimliliği arttırmak amaçlı yapılan çalışmadır. Sağlık tesislerinin açılış tarihine ve yatak sayısına göre ziyaret tarihleri belirlenecektir.</p>		
Ekonomik Kod		Ödenek
01	Personel Giderleri	1.400.000
02	SGK Devlet Primi Giderleri	280.000
03	Mal ve Hizmet Alım Giderleri	20.000
04	Faiz Giderleri	0
05	Cari Transferler	0
06	Sermaye Giderleri	0
07	Sermaye Transferleri	0
08	Borç verme	0
Toplam Bütçe Kaynak İhtiyacı		1.700.000
Bütçe Dışı Kaynak	Döner Sermaye	18.000.000
	Diğer Yurt İçi	0
	Yurt Dışı	0
Toplam Bütçe Dışı Kaynak İhtiyacı		18.000.000
Toplam Kaynak İhtiyacı		19.700.000

PERFORMANS HEDEFİ TABLOSU

İdare Adı	15.75 - TÜRKİYE KAMU HASTANELERİ KURUMU
Amaç	İnsan odaklı, erişilebilir, nitelikli ve güvenli sağlık hizmeti sunmak.
Hedef	Hizmetin kalite ve verimliliğini objektif olarak ölçüp değerlendirmek.
Performans Hedefi	Kuruma bağlı sağlık tesislerinde eşit, kaliteli ve verimli hizmet sunumunu sağlamak.

Kamu hastane birlikleri ve bunlara bağlı 2. ve 3. basamak sağlık tesislerinin hizmet sunumunun etkinlik ve verimliliğini artırmak hedeflenmiştir.

Performans Göstergeleri		Ölçü Birimi	2015	2016	2017
1	Kamu Hastane Birlikleri Ortalama Başarı Puanı	Sayı	710	720	730

663 Sayılı KHK' nin 34'üncü maddesinde hastanelerin; tıbbî ve malî kriterler ile kalite, hasta ve çalışan güvenliği ve eğitim kriterleri çerçevesinde Kurumca belirlenecek usûl ve esaslara göre altı aylık veya bir yıllık sürelerle değerlendirmeye tabi tutulacağı belirtilmiştir. Kurumumuza bağlı 2. ve 3. basamak 670 sağlık tesisinin başarı puanlarının ağırlıklı ortalamasının %80'i ile birlikler tarafından yapılması gereken planlamaların %20'si alınarak birlik başarı puanları hesaplanmaktadır. Buna göre 89 birliğin ortalama başarı puanı hedef değerleri 1000 puan üzerinden yukarıdaki tabloda belirtilmiştir.

2	2. ve 3. Basamak Sağlık Tesisleri Ortalama Başarı Puanı	Sayı	723	735	750
---	---	------	-----	-----	-----

663 Sayılı KHK' nin 34'üncü maddesinde hastanelerin; tıbbî ve malî kriterler ile kalite, hasta ve çalışan güvenliği ve eğitim kriterleri çerçevesinde Kurumca belirlenecek usûl ve esaslara göre altı aylık veya bir yıllık sürelerle değerlendirmeye tabi tutulacağı belirtilmiştir. Bu değerlendirme neticesinde 2. ve 3. basamak 670 sağlık tesisinin ortalama başarı puanı hedef değerleri 1000 puan üzerinden yukarıdaki tabloda belirtilmiştir.

Faaliyetler		Kaynak İhtiyacı (2017) (₺)		
		Bütçe	Bütçe Dışı	Toplam
1	İstatistiki çalışmalar yapmak	3.590.000	7.500.000	11.090.000
2	Verimlilik yerinde değerlendirme çalışmaları yapmak	24.680.000	4.500.000	29.180.000
Genel Toplam		28.270.000	12.000.000	40.270.000

FAALİYET MALİYETLERİ TABLOSU

İdare Adı	15.75 - TÜRKİYE KAMU HASTANELERİ KURUMU
Performans Hedefi	10 - Kuruma bağlı sağlık tesislerinde eşit, kaliteli ve verimli hizmet sunumunu sağlamak.
Faaliyet Adı	İstatistiki çalışmalar yapmak
Sorumlu Harcama Birimi veya Birimleri	15.75.32.00 - İzleme, Ölçme ve Değerlendirme Kurum Başkan Yardımcılığı, 15.75.00.62 - Kamu Hastane Birlikleri

Kamu hastane birlikleri ve bunlara bağlı 2. ve 3. basamak sağlık tesislerinin hizmet sunumunun etkinlik ve verimliliğini artırmak hedeflenmiştir.

Ekonomik Kod		Ödenek
01	Personel Giderleri	2.100.000
02	SGK Devlet Primi Giderleri	420.000
03	Mal ve Hizmet Alım Giderleri	70.000
04	Faiz Giderleri	0
05	Cari Transferler	0
06	Sermaye Giderleri	1.000.000
07	Sermaye Transferleri	0
08	Borç verme	0
Toplam Bütçe Kaynak İhtiyacı		3.590.000
Bütçe Dışı Kaynak	Döner Sermaye	7.500.000
	Diğer Yurt İçi	0
	Yurt Dışı	0
Toplam Bütçe Dışı Kaynak İhtiyacı		7.500.000
Toplam Kaynak İhtiyacı		11.090.000

FAALİYET MALİYETLERİ TABLOSU

İdare Adı	15.75 - TÜRKİYE KAMU HASTANELERİ KURUMU
Performans Hedefi	10 - Kuruma bağlı sağlık tesislerinde eşit, kaliteli ve verimli hizmet sunumunu sağlamak.
Faaliyet Adı	Verimlilik yerinde değerlendirme çalışmaları yapmak
Sorumlu Harcama Birimi veya Birimleri	15.75.32.00 - İzleme, Ölçme ve Değerlendirme Kurum Başkan Yardımcılığı, 15.75.00.62 - Kamu Hastane Birlikleri

Kamu hastane birlikleri ve bunlara bağlı 2. ve 3. basamak sağlık tesislerinin hizmet sunumunun etkinlik ve verimliliğini artırmak hedeflenmiştir.

Ekonomik Kod		Ödenek
01	Personel Giderleri	20.500.000
02	SGK Devlet Primi Giderleri	4.100.000
03	Mal ve Hizmet Alım Giderleri	80.000
04	Faiz Giderleri	0
05	Cari Transferler	0
06	Sermaye Giderleri	0
07	Sermaye Transferleri	0
08	Borç verme	0
Toplam Bütçe Kaynak İhtiyacı		24.680.000
Bütçe Dışı Kaynak	Döner Sermaye	4.500.000
	Diğer Yurt İçi	0
	Yurt Dışı	0
Toplam Bütçe Dışı Kaynak İhtiyacı		4.500.000
Toplam Kaynak İhtiyacı		29.180.000

PERFORMANS HEDEFİ TABLOSU

İdare Adı	15.75 - TÜRKİYE KAMU HASTANELERİ KURUMU
Amaç	İnsan odaklı, erişilebilir, nitelikli ve güvenli sağlık hizmeti sunmak.
Hedef	Bedensel, zihinsel ve sosyal şartları sebebiyle özel ihtiyacı olan kişilerin uygun sağlık hizmetlerine daha kolay erişimini sağlamak.
Performans Hedefi	Bireylerin sağlık hizmetlerine erişimini kolaylaştırmak.

Hizmet mekanlarının, engelli ve erişim zorluğu yaşayanlara göre yeniden düzenlenmesi, evde sağlık hizmeti alacak hedef kitlenin zamanında tespit edilip uygun sağlık hizmeti sunulmasını sağlayacak ortak çalışmalar yapılması hedeflenmektedir. Ruh sağlığı hastalarının tedavi ve rehabilitasyonunun toplum içinde, ailesinin yanında ve yaşadığı çevreden koparılmadan hizmete erişimini sağlamak. TRSM, ÇİM ve Palyatif Bakım Merkezi çalışanlarına eğitim planlamak.

Performans Göstergeleri		Ölçü Birimi	2015	2016	2017
1	Toplum Ruh Sağlığı Merkezi Sayısı (TRSM)	Sayı	116	136	170

Toplum ruh sağlığı merkezleri aracılığıyla birinci basamak sağlık hizmetlerine entegre biçimde ağır ruhsal bozukluğu olan hastalara takip ve tedavilerinin yaşadıkları ortamda sunulabilmesi planlanmaktadır.

2	Çocuk İzlem Merkezi Sayısı (ÇİM)	Sayı	25	30	35
---	----------------------------------	------	----	----	----

Çocuğa yönelik cinsel istismar durumlarında ikincil örselenmenin önlenmesi amacıyla merkezler açılması ve adli süreçlerin tek merkezde yürütülmesi planlanmaktadır.

3	Palyatif Bakım Merkezi Yatak Sayısı	Sayı	1.000	2.000	3.000
---	-------------------------------------	------	-------	-------	-------

Yaşamı tehdit eden hastalıklara bağlı olarak ortaya çıkan sonuçlarla karşılaşan hastalarda ağrı ve diğer semptomları erken tanımlamak ve değerlendirmek, bu kişilere ve aile bireylerine tıbbi, psikolojik, sosyal ve manevi destek vererek acılarını hafifletmek veya önlemek, yaşam kalitesini geliştirmek için faaliyet göstermek üzere palyatif bakım merkezleri kurmak ve ülke çapında yaygınlaştırmak hedeflenmektedir.

* 2017 sonuna kadar açılacak Şehir Hastanelerinin açılış tarihlerinin netleşmesi halinde planlamanın revize edilmesi gerekecektir.

Faaliyetler		Kaynak İhtiyacı (2017) (₺)		
		Bütçe	Bütçe Dışı	Toplam
1	Alt yapı ve donanım faaliyetleri	2.500.750.000	134.000.000	2.634.750.000
2	Eğitim planlamak ve düzenlemek	1.880.000	4.500.000	6.380.000
Genel Toplam		2.502.630.000	138.500.000	2.641.130.000

FAALİYET MALİYETLERİ TABLOSU

İdare Adı	15.75 - TÜRKİYE KAMU HASTANELERİ KURUMU
Performans Hedefi	11 - Bireylerin sağlık hizmetlerine erişimini kolaylaştırmak.
Faaliyet Adı	Alt yapı ve donanım faaliyetleri
Sorumlu Harcama Birimi veya Birimleri	15.75.30.00 - Tıbbi Hizmetler Kurum Başkan Yardımcılığı, 15.75.00.62 - Kamu Hastane Birlikleri

Hizmet mekanlarının, engelli ve erişim zorluğu yaşayanlara göre yeniden düzenlenmesi, evde sağlık hizmeti alacak hedef kitlenin zamanında tespit edilip uygun sağlık hizmeti sunulmasını sağlayacak ortak çalışmalar yapılması hedeflenmektedir. Ruh sağlığı hastalarının tedavi ve rehabilitasyonunun toplum içinde, ailesinin yanında ve yaşadığı çevreden koparılmadan hizmete erişimini sağlamak. TRSM, ÇİM ve Palyatif Bakım Merkezi çalışanlarına eğitim planlamak.

Ekonomik Kod		Ödenek
01	Personel Giderleri	2.000.200.000
02	SGK Devlet Primi Giderleri	400.040.000
03	Mal ve Hizmet Alım Giderleri	510.000
04	Faiz Giderleri	0
05	Cari Transferler	0
06	Sermaye Giderleri	100.000.000
07	Sermaye Transferleri	0
08	Borç verme	0
Toplam Bütçe Kaynak İhtiyacı		2.500.750.000
Bütçe Dışı Kaynak	Döner Sermaye	134.000.000
	Diğer Yurt İçi	0
	Yurt Dışı	0
Toplam Bütçe Dışı Kaynak İhtiyacı		134.000.000
Toplam Kaynak İhtiyacı		2.634.750.000

FAALİYET MALİYETLERİ TABLOSU

İdare Adı	15.75 - TÜRKİYE KAMU HASTANELERİ KURUMU
Performans Hedefi	11 - Bireylerin sağlık hizmetlerine erişimini kolaylaştırmak.
Faaliyet Adı	Eğitim planlamak ve düzenlemek
Sorumlu Harcama Birimi veya Birimleri	15.75.30.00 - Tıbbi Hizmetler Kurum Başkan Yardımcılığı, 15.75.00.62 - Kamu Hastane Birlikleri

Hizmet mekanlarının, engelli ve erişim zorluğu yaşayanlara göre yeniden düzenlenmesi, evde sağlık hizmeti alacak hedef kitlenin zamanında tespit edilip uygun sağlık hizmeti sunulmasını sağlayacak ortak çalışmalar yapılması hedeflenmektedir. Ruh sağlığı hastalarının tedavi ve rehabilitasyonunun toplum içinde, ailesinin yanında ve yaşadığı çevreden koparılmadan hizmete erişimini sağlamak. TRSM, ÇİM ve Palyatif Bakım Merkezi çalışanlarına eğitim planlamak.

Ekonomik Kod		Ödenek
01	Personel Giderleri	1.100.000
02	SGK Devlet Primi Giderleri	220.000
03	Mal ve Hizmet Alım Giderleri	60.000
04	Faiz Giderleri	0
05	Cari Transferler	0
06	Sermaye Giderleri	500.000
07	Sermaye Transferleri	0
08	Borç verme	0
Toplam Bütçe Kaynak İhtiyacı		1.880.000
Bütçe Dışı Kaynak	Döner Sermaye	4.500.000
	Diğer Yurt İçi	0
	Yurt Dışı	0
Toplam Bütçe Dışı Kaynak İhtiyacı		4.500.000
Toplam Kaynak İhtiyacı		6.380.000

PERFORMANS HEDEFİ TABLOSU

İdare Adı	15.75 - TÜRKİYE KAMU HASTANELERİ KURUMU
Amaç	İnsan odaklı, erişilebilir, nitelikli ve güvenli sağlık hizmeti sunmak.
Hedef	Çalışan güvenliği ve memnuniyet seviyesini yükseltmek.
Performans Hedefi	Sağlık çalışanlarının iş sağlığı ve güvenliği konusunda farkındalığını artırmak.

Kamu kurumlarında 1 temmuz 2016 dan itibaren yürürlüğe girecek olan 6331 sayılı İş Sağlığı ve Güvenliği Kanunu kapsamında iş güvenliği uzmanı, işyeri hekimi ve diğer sağlık personeli çalıştırma yükümlülüğü başlayacaktır. Tüm sağlık tesislerimizde çalışan sağlık personelimize; 6331 sayılı İş Sağlığı ve Güvenliği Kanunu kapsamında; iş sağlığı ve güvenliği konusunda eğitim verilerek iş kazalarının önlenmesi hedeflenmektedir.

Performans Göstergeleri		Ölçü Birimi	2015	2016	2017
1	A Sınıfı İş Sağlığı ve Güvenliği Sertifikası Alan Personel Sayısı	Sayı	72	120	126

6331 sayılı İş Sağlığı ve Güvenliği Kanunu kapsamında 1 temmuz 2016 dan itibaren Kamu kurum ve kuruluşlarında iş güvenliği uzmanı çalıştırma zorunluluğu başlayacağından bu nedenle çalışanlarımız arasından uygun olan kişiler eğitim alarak sertifika alacaklardır.

2	B Sınıfı İş Sağlığı ve Güvenliği Sertifikası Alan Personel Sayısı	Sayı	13	23	26
---	---	------	----	----	----

6331 sayılı İş Sağlığı ve Güvenliği Kanunu kapsamında 1 temmuz 2016 dan itibaren Kamu kurum ve kuruluşlarında iş güvenliği uzmanı çalıştırma zorunluluğu başlayacağından bu nedenle çalışanlarımız arasından uygun olan kişiler eğitim alarak sertifika alacaklardır.

3	C Sınıfı İş Sağlığı ve Güvenliği Sertifikası Alan Personel Sayısı	Sayı	121	207	212
---	---	------	-----	-----	-----

6331 sayılı İş Sağlığı ve Güvenliği Kanunu kapsamında 1 temmuz 2016 dan itibaren Kamu kurum ve kuruluşlarında iş güvenliği uzmanı çalıştırma zorunluluğu başlayacağından bu nedenle çalışanlarımız arasından uygun olan kişiler eğitim alarak sertifika alacaklardır.

Faaliyetler		Kaynak İhtiyacı (2017) (₺)		
		Bütçe	Bütçe Dışı	Toplam
1	İş sağlığı ve güvenliği eğitimi düzenlemek	361.363.000	4.500.000	365.863.000
Genel Toplam		361.363.000	4.500.000	365.863.000

FAALİYET MALİYETLERİ TABLOSU

İdare Adı	15.75 - TÜRKİYE KAMU HASTANELERİ KURUMU
Performans Hedefi	12 - Sağlık çalışanlarının iş sağlığı ve güvenliği konusunda farkındalığını artırmak.
Faaliyet Adı	İş sağlığı ve güvenliği eğitimi düzenlemek
Sorumlu Harcama Birimi veya Birimleri	15.75.00.04 - Destek ve İdari Hizmetler Kurum Başkan Yardımcılığı, 15.75.00.62 - Kamu Hastane Birlikleri

Kamu kurumlarında 1 temmuz 2016 dan itibaren yürürlüğe girecek olan 6331 sayılı İş Sağlığı ve Güvenliği Kanunu kapsamında iş güvenliği uzmanı, işyeri hekimi ve diğer sağlık personeli çalıştırma yükümlülüğü başlayacaktır. Tüm sağlık tesislerimizde çalışan sağlık personelimize; 6331 sayılı İş Sağlığı ve Güvenliği Kanunu kapsamında; iş sağlığı ve güvenliği konusunda eğitim verilerek iş kazalarının önlenmesi hedeflenmektedir.

Ekonomik Kod		Ödenek
01	Personel Giderleri	300.200.000
02	SGK Devlet Primi Giderleri	60.060.000
03	Mal ve Hizmet Alım Giderleri	103.000
04	Faiz Giderleri	0
05	Cari Transferler	0
06	Sermaye Giderleri	1.000.000
07	Sermaye Transferleri	0
08	Borç verme	0
Toplam Bütçe Kaynak İhtiyacı		361.363.000
Bütçe Dışı Kaynak	Döner Sermaye	4.500.000
	Diğer Yurt İçi	0
	Yurt Dışı	0
Toplam Bütçe Dışı Kaynak İhtiyacı		4.500.000
Toplam Kaynak İhtiyacı		365.863.000

PERFORMANS HEDEFİ TABLOSU

İdare Adı	15.75 - TÜRKİYE KAMU HASTANELERİ KURUMU
Amaç	İnsan odaklı, erişilebilir, nitelikli ve güvenli sağlık hizmeti sunmak.
Hedef	Kamu sağlık tesislerinin sağlık turizmi kapasitesini geliştirmek.
Performans Hedefi	Sağlık turizmi ve turistin sağlığı kapasitesinin güçlendirilmesi.

Sağlık turizmi potansiyeli yüksek olan sağlık tesislerindeki uluslararası hasta birimlerinin, altyapı ve insan kaynağı açısından kapasitesinin geliştirilmesi, ilgili alanlarda personelin eğitilmesi (Yabancı dil bilgisi vb.), Sağlık turizminin uluslararası düzeyde tanıtımı için ilgili kamu idareleri ve sivil toplum kuruluşlarıyla işbirliği yapılması.

Performans Göstergeleri		Ölçü Birimi	2015	2016	2017
1	Sağlık turizmi ve turistin sağlığı kapsamında gelen hasta sayısı	Ay	130.000	100.000	120.000

Sağlık tesislerimiz sağlık turizmi ve turistin sağlığı kapsamında hizmet sunmaktadır. Ülkemiz turist sayılarında 2016 yılında bir düşüş olduğundan 2016 yılı hasta sayılarında bir düşüş olması beklenmektedir. Bu doğrultuda bir revize yapılmıştır.

2	Sağlık turizmi ve turistin sağlığından elde edilen gelir (TL)	Milyon TL	30	30	33
---	---	-----------	----	----	----

Sağlık tesislerimiz sağlık turizmi ve turistin sağlığı kapsamında hizmet sunmaktadır. Ülkemiz turist sayılarında 2016 yılında bir düşüş olduğundan 2016 yılı gelirlerinde önemli bir artış beklenmemektedir. Bu doğrultuda revize yapılmıştır.

3	Sağlık turizmi ve turistin sağlığı kapsamında hizmet veren hastane sayısı	Sayı	20	22	24
---	---	------	----	----	----

Faaliyetler		Kaynak İhtiyacı (2017) (₺)		
		Bütçe	Bütçe Dışı	Toplam
1	Sağlık tesislerinin alt yapı ve donanımlarının iyileştirilmesi	112.580.000	90.000.000	202.580.000
2	Personele eğitim verilmesi	2.400.000	4.500.000	6.900.000
Genel Toplam		114.980.000	94.500.000	209.480.000

FAALİYET MALİYETLERİ TABLOSU

İdare Adı	15.75 - TÜRKİYE KAMU HASTANELERİ KURUMU
Performans Hedefi	13 - Sağlık turizmi ve turistin sağlığı kapasitesinin güçlendirilmesi.
Faaliyet Adı	Sağlık tesislerinin alt yapı ve donanımlarının iyileştirilmesi
Sorumlu Harcama Birimi veya Birimleri	15.75.30.00 - Tıbbi Hizmetler Kurum Başkan Yardımcılığı, 15.75.00.62 - Kamu Hastane Birlikleri

Sağlık turizmi potansiyeli yüksek olan sağlık tesislerindeki uluslararası hasta birimlerinin, altyapı ve insan kaynağı açısından kapasitesinin geliştirilmesi, ilgili alanlarda personelin eğitilmesi (Yabancı dil bilgisi vb.),Sağlık turizminin uluslararası düzeyde tanıtımı için ilgili kamu idareleri ve sivil toplum kuruluşlarıyla işbirliği yapılması.

Ekonomik Kod		Ödenek
01	Personel Giderleri	10.300.000
02	SGK Devlet Primi Giderleri	2.060.000
03	Mal ve Hizmet Alım Giderleri	220.000
04	Faiz Giderleri	0
05	Cari Transferler	0
06	Sermaye Giderleri	100.000.000
07	Sermaye Transferleri	0
08	Borç verme	0
Toplam Bütçe Kaynak İhtiyacı		112.580.000
Bütçe Dışı Kaynak	Döner Sermaye	90.000.000
	Diğer Yurt İçi	0
	Yurt Dışı	0
Toplam Bütçe Dışı Kaynak İhtiyacı		90.000.000
Toplam Kaynak İhtiyacı		202.580.000

FAALİYET MALİYETLERİ TABLOSU

İdare Adı	15.75 - TÜRKİYE KAMU HASTANELERİ KURUMU
Performans Hedefi	13 - Sağlık turizmi ve turistin sağlığı kapasitesinin güçlendirilmesi.
Faaliyet Adı	Personele eğitim verilmesi
Sorumlu Harcama Birimi veya Birimleri	15.75.30.00 - Tıbbi Hizmetler Kurum Başkan Yardımcılığı, 15.75.00.62 - Kamu Hastane Birlikleri

Sağlık turizmi potansiyeli yüksek olan sağlık tesislerindeki uluslararası hasta birimlerinin, altyapı ve insan kaynağı açısından kapasitesinin geliştirilmesi, ilgili alanlarda personelin eğitilmesi (Yabancı dil bilgisi vb.), Sağlık turizminin uluslararası düzeyde tanıtımı için ilgili kamu idareleri ve sivil toplum kuruluşlarıyla işbirliği yapılması.

Ekonomik Kod		Ödenek
01	Personel Giderleri	2.100.000
02	SGK Devlet Primi Giderleri	220.000
03	Mal ve Hizmet Alım Giderleri	60.000
04	Faiz Giderleri	0
05	Cari Transferler	0
06	Sermaye Giderleri	20.000
07	Sermaye Transferleri	0
08	Borç verme	0
Toplam Bütçe Kaynak İhtiyacı		2.400.000
Bütçe Dışı Kaynak	Döner Sermaye	4.500.000
	Diğer Yurt İçi	0
	Yurt Dışı	0
Toplam Bütçe Dışı Kaynak İhtiyacı		4.500.000
Toplam Kaynak İhtiyacı		6.900.000

PERFORMANS HEDEFİ TABLOSU

İdare Adı	15.75 - TÜRKİYE KAMU HASTANELERİ KURUMU
Amaç	Kamu sağlık tesislerinde, sağlık hizmetlerinden taviz vermeden mali sürdürülebilirliği sağlamak.
Hedef	Kaynakların etkin, verimli, ekonomik kullanımını ve sürdürülebilirliğini sağlamak.
Performans Hedefi	Global bütçeden TİG'e (Teşhis ilişkili Gruplar) ayrılan payı sağlık tesislerine hakkaniyetli dağıtmak.

Kurumumuza bağlı sağlık tesislerinin yatan hastalarına ilişkin aylık hak edişlerinde hakkaniyete dayalı ödeme modeli olan TİG sistemini kullanmak. TİG'e dayalı ödemede kullanılmakta olan parametrelerden bağıl değerlerin revizyonunu belirli periyotlar halinde gerçekleştirebilmek için pilot belirlenen sağlık tesislerinde klinik maliyet çalışmalarını yürütmek için Klinik Veri Validasyon Eğitimleri, Sertifikalı TİG Değerlendirici Eğitimleri, TİG Yerinde Değerlendirme Çalışmaları, TİG Merkezi Değerlendirme Çalışmaları, Pilot Hastane Klinik Maliyet Çalışmaları, TİG Değerlendirici Çalışmaları düzenlenecektir.

Performans Göstergeleri		Ölçü Birimi	2015	2016	2017
1	Global Bütçeden TİG'e Ayrılan Pay	Yüzde	4	15	100

Global bütçe ödemelerinde TİG'e dayalı ödeme payını artırmak için Klinik Veri Validasyon Eğitimleri, Sertifikalı TİG Değerlendirici Eğitimleri, TİG Yerinde Değerlendirme Çalışmaları, TİG Merkezi Değerlendirme Çalışmaları, Pilot Hastane Klinik Maliyet Çalışmaları, TİG Değerlendirici Çalışmaları düzenlenecektir.

Faaliyetler		Kaynak İhtiyacı (2017) (₺)		
		Bütçe	Bütçe Dışı	Toplam
1	Eğitimler ile çalıştaylar	1.890.000	4.500.000	6.390.000
2	Değerlendirme ve maliyet çalışmaları	2.600.000	3.000.000	5.600.000
Genel Toplam		4.990.000	7.500.000	11.990.000

FAALİYET MALİYETLERİ TABLOSU

İdare Adı	15.75 - TÜRKİYE KAMU HASTANELERİ KURUMU	
Performans Hedefi	14 - Global bütçeden TİG'e (Teşhis İlişkili Gruplar) ayrılan payı sağlık tesislerine hakkaniyetli dağıtmak.	
Faaliyet Adı	Eğitimler ile çalıştaylar	
Sorumlu Harcama Birimi veya Birimleri	15.75.32.00 - İzleme, Ölçme ve Değerlendirme Kurum Başkan Yardımcılığı, 15.75.00.62 - Kamu Hastane Birlikleri	
<p>Kurumumuza bağlı sağlık tesislerinin yatan hastalarına ilişkin aylık hak edişlerinde hakkaniyete dayalı ödeme modeli olan TİG sistemini kullanmak. TİG'e dayalı ödemede kullanılmakta olan parametrelerden bağıl değerlerin revizyonunu belirli periyotlar halinde gerçekleştirebilmek için pilot belirlenen sağlık tesislerinde klinik maliyet çalışmalarını yürütmek için Klinik Veri Validasyon Eğitimleri, Sertifikalı TİG Değerlendirici Eğitimleri, TİG Yerinde Değerlendirme Çalışmaları, TİG Merkezi Değerlendirme Çalışmaları, Pilot Hastane Klinik Maliyet Çalışmaları, TİG Değerlendirici Çalıştayları düzenlenecektir.</p>		
Ekonomik Kod		Ödenek
01	Personel Giderleri	1.100.000
02	SGK Devlet Primi Giderleri	220.000
03	Mal ve Hizmet Alım Giderleri	70.000
04	Faiz Giderleri	0
05	Cari Transferler	0
06	Sermaye Giderleri	500.000
07	Sermaye Transferleri	0
08	Borç verme	0
Toplam Bütçe Kaynak İhtiyacı		1.890.000
Bütçe Dışı Kaynak	Döner Sermaye	4.500.000
	Diğer Yurt İçi	0
	Yurt Dışı	0
Toplam Bütçe Dışı Kaynak İhtiyacı		4.500.000
Toplam Kaynak İhtiyacı		6.390.000

FAALİYET MALİYETLERİ TABLOSU

İdare Adı	15.75 - TÜRKİYE KAMU HASTANELERİ KURUMU
Performans Hedefi	14 - Global bütçeden TİG'e (Teşhis İlişkili Gruplar) ayrılan payı sağlık tesislerine hakkaniyetli dağıtmak.
Faaliyet Adı	Değerlendirme ve maliyet çalışmaları
Sorumlu Harcama Birimi veya Birimleri	15.75.32.00 - İzleme, Ölçme ve Değerlendirme Kurum Başkan Yardımcılığı, 15.75.00.62 - Kamu Hastane Birlikleri

Kurumumuza bağlı sağlık tesislerinin yatan hastalarına ilişkin aylık hak edişlerinde hakkaniyete dayalı ödeme modeli olan TİG sistemini kullanmak. TİG'e dayalı ödemede kullanılmakta olan parametrelerden bağıl değerlerin revizyonunu belirli periyotlar halinde gerçekleştirebilmek için pilot belirlenen sağlık tesislerinde klinik maliyet çalışmalarını yürütmek için Klinik Veri Validasyon Eğitimleri, Sertifikalı TİG Değerlendirici Eğitimleri, TİG Yerinde Değerlendirme Çalışmaları, TİG Merkezi Değerlendirme Çalışmaları, Pilot Hastane Klinik Maliyet Çalışmaları, TİG Değerlendirici Çalışmaları düzenlenecektir.

Ekonomik Kod		Ödenek
01	Personel Giderleri	2.100.000
02	SGK Devlet Primi Giderleri	420.000
03	Mal ve Hizmet Alım Giderleri	80.000
04	Faiz Giderleri	0
05	Cari Transferler	0
06	Sermaye Giderleri	0
07	Sermaye Transferleri	0
08	Borç verme	0
Toplam Bütçe Kaynak İhtiyacı		2.600.000
Bütçe Dışı Kaynak	Döner Sermaye	3.000.000
	Diğer Yurt İçi	0
	Yurt Dışı	0
Toplam Bütçe Dışı Kaynak İhtiyacı		3.000.000
Toplam Kaynak İhtiyacı		5.600.000

PERFORMANS HEDEFİ TABLOSU

İdare Adı	15.75 - TÜRKİYE KAMU HASTANELERİ KURUMU
Amaç	Kamu sağlık tesislerinde, sağlık hizmetlerinden taviz vermeden mali sürdürülebilirliği sağlamak.
Hedef	Kaynakların etkin, verimli, ekonomik kullanımını ve sürdürülebilirliğini sağlamak.
Performans Hedefi	Yeni yapılan yatırımlar ile Türkiye Geneli kiralık durumdaki sağlık tesisi sayısını 270 adede düşürmek.

Kiralık bina sayısının düşürülmesi ile ekonomik kaynakların verimli ve etkin kullanılması hedeflenmektedir. Yapımı devam eden tesislerin durumu değerlendirilerek kapasite artışları göz önüne alınacak kiralama talepleri bu doğrultuda değerlendirilerek düşüş sağlanması hedeflenmektedir.

Performans Göstergeleri		Ölçü Birimi	2015	2016	2017
1	Kiralanan bina sayısı	Sayı	298	284	270

Yeni yapılan yatırımlar ile Türkiye Geneli kiralık durumdaki sağlık tesisi sayısını 270 adede düşürmek

Faaliyetler		Kaynak İhtiyacı (2017) (₺)		
		Bütçe	Bütçe Dışı	Toplam
1	Alt yapı ve etkin kaynak kullanımı faaliyeti	62.330.000	90.000.000	152.330.000
Genel Toplam		62.330.000	90.000.000	152.330.000

FAALİYET MALİYETLERİ TABLOSU

İdare Adı	15.75 - TÜRKİYE KAMU HASTANELERİ KURUMU
Performans Hedefi	15 - Yeni yapılan yatırımlar ile Türkiye Geneli kiralık durumdaki sağlık tesisi sayısını 270 adede düşürmek.
Faaliyet Adı	Alt yapı ve etkin kaynak kullanımı faaliyeti
Sorumlu Harcama Birimi veya Birimleri	15.75.30.00 - Tıbbi Hizmetler Kurum Başkan Yardımcılığı, 15.75.00.62 - Kamu Hastane Birlikleri

Kiralık bina sayısının düşürülmesi ile ekonomik kaynakların verimli ve etkin kullanılması hedeflenmektedir. Yapımı devam eden tesislerin durumu değerlendirilerek kapasite artışları göz önüne alınacak kiralama talepleri bu doğrultuda değerlendirilerek düşüş sağlanması hedeflenmektedir.

Ekonomik Kod		Ödenek
01	Personel Giderleri	10.100.000
02	SGK Devlet Primi Giderleri	2.020.000
03	Mal ve Hizmet Alım Giderleri	210.000
04	Faiz Giderleri	0
05	Cari Transferler	0
06	Sermaye Giderleri	50.000.000
07	Sermaye Transferleri	0
08	Borç verme	0
Toplam Bütçe Kaynak İhtiyacı		62.330.000
Bütçe Dışı Kaynak	Döner Sermaye	90.000.000
	Diğer Yurt İçi	0
	Yurt Dışı	0
Toplam Bütçe Dışı Kaynak İhtiyacı		90.000.000
Toplam Kaynak İhtiyacı		152.330.000

PERFORMANS HEDEFİ TABLOSU

İdare Adı	15.75 - TÜRKİYE KAMU HASTANELERİ KURUMU
Amaç	Kamu sağlık tesislerinde, sağlık hizmetlerinden taviz vermeden mali sürdürülebilirliği sağlamak.
Hedef	Kaynakların etkin, verimli, ekonomik kullanımını ve sürdürülebilirliğini sağlamak.
Performans Hedefi	Sağlık tesislerimizde enerji ve kaynak tasarrufu sağlamak.

Enerji ve Kaynak tasarrufu sağlayarak kamu kaynaklarının verimli ve etkin kullanılmasının sağlanması hedeflenmektedir. İl yönetimlerinin hazırladığı enerji tasarrufu sağlayacak öneri projeler kurumumuzca değerlendirilecektir. Sağlık tesislerinin enerji tüketimini takip ettiğimiz "Enerji Takip Modülü" ile projenin fizibilitesi değerlendirilir. Bölgesel değerlendirmeler yapılarak kış ayları için ısınma yaz ayları için ise soğutma giderleri değerlendirilecek gelişmeye açık alanlarda il yönetimlerine proje hazırlanacaktır.

Performans Göstergeleri		Ölçü Birimi	2015	2016	2017
1	Isı yalıtımı yapılacak hastane sayısı	Sayı	7	8	9

100 Yatak üstü en az 9 adet Hastaneye ısı izolasyon projesi gerçekleştirmek.

2	Elektrik tasarrufu yapılacak hastane sayısı	Sayı	4	8	9
---	---	------	---	---	---

100 Yatak üstü en az 9 adet Hastaneye elektrik tasarrufu projesi gerçekleştirmek.

Faaliyetler		Kaynak İhtiyacı (2017) (₺)		
		Bütçe	Bütçe Dışı	Toplam
1	Tadilat, yenileme ve değişim faaliyetleri	610.330.000	142.000.000	752.330.000
Genel Toplam		610.330.000	142.000.000	752.330.000

FAALİYET MALİYETLERİ TABLOSU

İdare Adı	15.75 - TÜRKİYE KAMU HASTANELERİ KURUMU
Performans Hedefi	16 - Sağlık tesislerimizde enerji ve kaynak tasarrufu sağlamak.
Faaliyet Adı	Tadilat, yenileme ve değişim faaliyetleri
Sorumlu Harcama Birimi veya Birimleri	15.75.30.00 - Tıbbi Hizmetler Kurum Başkan Yardımcılığı, 15.75.00.62 - Kamu Hastane Birlikleri

Enerji ve Kaynak tasarrufu sağlayarak kamu kaynaklarının verimli ve etkin kullanılmasının sağlanması hedeflenmektedir. İl yönetimlerinin hazırladığı enerji tasarrufu sağlayacak öneri projeler kurumumuzca değerlendirilecektir. Sağlık tesislerinin enerji tüketimini takip ettiğimiz "Enerji Takip Modülü" ile projenin fizibilitesi değerlendirilir. Bölgesel değerlendirmeler yapılarak kış ayları için ısınma yaz ayları için ise soğutma giderleri değerlendirilecek gelişmeye açık alanlarda il yönetimlerine proje hazırlanacaktır.

Ekonomik Kod		Ödenek
01	Personel Giderleri	500.100.000
02	SGK Devlet Primi Giderleri	10.020.000
03	Mal ve Hizmet Alım Giderleri	210.000
04	Faiz Giderleri	0
05	Cari Transferler	0
06	Sermaye Giderleri	100.000.000
07	Sermaye Transferleri	0
08	Borç verme	0
Toplam Bütçe Kaynak İhtiyacı		610.330.000
Bütçe Dışı Kaynak	Döner Sermaye	142.000.000
	Diğer Yurt İçi	0
	Yurt Dışı	0
Toplam Bütçe Dışı Kaynak İhtiyacı		142.000.000
Toplam Kaynak İhtiyacı		752.330.000

PERFORMANS HEDEFİ TABLOSU

İdare Adı	15.75 - TÜRKİYE KAMU HASTANELERİ KURUMU
Amaç	Kamu sağlık tesislerinde, sağlık hizmetlerinden taviz vermeden mali sürdürülebilirliği sağlamak.
Hedef	Kaynakların etkin, verimli, ekonomik kullanımını ve sürdürülebilirliğini sağlamak.
Performans Hedefi	Sağlık hizmet sunumunda kaynakların etkin ve verimli kullanımını sağlamak.

Mali yönetimde kullanılan bilgi ve karar destek sistemlerinin etkili bir tedarik, stok ve kaynak kullanımı sağlayacak şekilde entegre edilmesi ile sağlık hizmet sunumunda kaynakların etkin, verimli ve ekonomik kullanımının sağlanması hedeflenmektedir.

Performans Göstergeleri		Ölçü Birimi	2015	2016	2017
1	Gelirlerdeki Artış Oranı	Yüzde	6	8	10

Sağlık tesislerimizde verilen hizmetlerden elde edilen gelirlerin artış oranının istikrarlı bir şekilde devam etmesi planlanmaktadır.

2	Gelirlerin Giderleri Karşılama Oranı	Yüzde	93	95	100
---	--------------------------------------	-------	----	----	-----

Kurumumuz sağlık tesislerimizde verilen hizmetlerden elde edilen gelirlerin giderleri karşılması planlanmaktadır.

Faaliyetler		Kaynak İhtiyacı (2017) (₺)		
		Bütçe	Bütçe Dışı	Toplam
1	Mali Yönetim Faaliyeti	755.830.000	8.500.000.000	9.255.830.000
Genel Toplam		755.830.000	8.500.000.000	9.255.830.000

FAALİYET MALİYETLERİ TABLOSU

İdare Adı	15.75 - TÜRKİYE KAMU HASTANELERİ KURUMU
Performans Hedefi	17 - Sağlık hizmet sunumunda kaynakların etkin ve verimli kullanımını sağlamak.
Faaliyet Adı	Mali Yönetim Faaliyeti
Sorumlu Harcama Birimi veya Birimleri	15.75.31.00 - Mali Hizmetler Kurum Başkan Yardımcılığı, 15.75.00.62 - Kamu Hastane Birlikleri

Mali yönetimde kullanılan bilgi ve karar destek sistemlerinin etkili bir tedarik, stok ve kaynak kullanımı sağlayacak şekilde entegre edilmesi ile sağlık hizmet sunumunda kaynakların etkin, verimli ve ekonomik kullanımının sağlanması hedeflenmektedir.

Ekonomik Kod		Ödenek
01	Personel Giderleri	600.500.000
02	SGK Devlet Primi Giderleri	100.080.000
03	Mal ve Hizmet Alım Giderleri	5.050.000
04	Faiz Giderleri	0
05	Cari Transferler	0
06	Sermaye Giderleri	50.200.000
07	Sermaye Transferleri	0
08	Borç verme	0
Toplam Bütçe Kaynak İhtiyacı		755.830.000
Bütçe Dışı Kaynak	Döner Sermaye	8.500.000.000
	Diğer Yurt İçi	0
	Yurt Dışı	0
Toplam Bütçe Dışı Kaynak İhtiyacı		8.500.000.000
Toplam Kaynak İhtiyacı		9.255.830.000

PERFORMANS HEDEFİ TABLOSU

İdare Adı	15.75 - TÜRKİYE KAMU HASTANELERİ KURUMU
Amaç	Kamu sağlık tesislerinde, sağlık hizmetlerinden taviz vermeden mali sürdürülebilirliği sağlamak.
Hedef	Kaynakların etkin, verimli, ekonomik kullanımını ve sürdürülebilirliğini sağlamak.
Performans Hedefi	Sağlık hizmet sunumunda değişim gerektiren alanların tespiti ile kaynakların etkin, verimli ve ekonomik kullanımını sağlayacak maliyet analizi çalışmaları yapılması.

Kurumumuza bağlı sağlık tesislerinde yürütülen hizmetlerin hasta ve hastalık düzeyinde gider dağılımları ile Sağlık Uygulama Tebliğinde yer alan işlemlerin SUT kodu düzeyinde maliyet çalışmalarının yapılarak, Sağlık Hizmetleri Fiyatlandırma Komisyonunun kararlarına esas olmasını sağlamak ve gelir kaybını engellemek.

Performans Göstergeleri		Ölçü Birimi	2015	2016	2017
1	İşlem Düzeyinde Maliyet Çalışması Sayısı	Adet	161	70	70

2015 yılında Sağlık Uygulama Tebliğinde yer alan 161 kalem işlemin maliyeti çalışılmıştır. 2012-2015 yıllarında Sağlık Hizmetleri Genel Müdürlüğü, Sosyal Güvenlik Kurumu ve Kurumumuza bağlı sağlık tesislerinden gelen talepler doğrultusunda işlem frekansı yüksek olan bir çok işlemin maliyeti çalışılmıştır. Bu sebeple 2015 yılında çalışılan işlem sayısı fazla görünmektedir. 2016 yılında maliyeti çalışılmış ve çalışılması muhtemel olan işlem sayısı daha az olduğu için tahmini bir rakam yazılmıştır. 2017 yılı için de tahmini bir rakam yazılmıştır.

Faaliyetler		Kaynak İhtiyacı (2017) (₺)		
		Bütçe	Bütçe Dışı	Toplam
1	Maliyet Analizi Çalışması	25.910.000	4.000.000	29.910.000
Genel Toplam		25.910.000	4.000.000	29.910.000

FAALİYET MALİYETLERİ TABLOSU

İdare Adı	15.75 - TÜRKİYE KAMU HASTANELERİ KURUMU
Performans Hedefi	18 - Sağlık hizmet sunumunda değişim gerektiren alanların tespiti ile kaynakların etkin, verimli ve ekonomik kullanımını sağlayacak maliyet analizi çalışmaları yapılması.
Faaliyet Adı	Maliyet Analizi Çalışması
Sorumlu Harcama Birimi veya Birimleri	15.75.31.00 - Mali Hizmetler Kurum Başkan Yardımcılığı, 15.75.00.62 - Kamu Hastane Birlikleri

Kurumumuza bağı sağlık tesislerinde yürütülen hizmetlerin hasta ve hastalık düzeyinde gider dağılımları ile Sağlık Uygulama Tebliğinde yer alan işlemlerin SUT kodu düzeyinde maliyet çalışmalarının yapılarak, Sağlık Hizmetleri Fiyatlandırma Komisyonunun kararlarına esas olmasını sağlamak ve gelir kaybını engellemek.

Ekonomik Kod		Ödenek
01	Personel Giderleri	20.500.000
02	SGK Devlet Primi Giderleri	4.080.000
03	Mal ve Hizmet Alım Giderleri	330.000
04	Faiz Giderleri	0
05	Cari Transferler	0
06	Sermaye Giderleri	1.000.000
07	Sermaye Transferleri	0
08	Borç verme	0
Toplam Bütçe Kaynak İhtiyacı		25.910.000
Bütçe Dışı Kaynak	Döner Sermaye	4.000.000
	Diğer Yurt İçi	0
	Yurt Dışı	0
Toplam Bütçe Dışı Kaynak İhtiyacı		4.000.000
Toplam Kaynak İhtiyacı		29.910.000

PERFORMANS HEDEFİ TABLOSU

İdare Adı	15.75 - TÜRKİYE KAMU HASTANELERİ KURUMU
Amaç	Kamu sağlık tesislerinde, sağlık hizmetlerinden taviz vermeden mali sürdürülebilirliği sağlamak.
Hedef	Kaynakların etkin, verimli, ekonomik kullanımını ve sürdürülebilirliğini sağlamak.
Performans Hedefi	İlaç ve Tıbbi Cihazların Etkin ve Verimli Kullanılması

Kıt kaynakların verimli ve etkin kullanılması ilkesine uygun olarak, hastaya sunulan hizmet kalitesini düşürmeden ilaç ve tıbbi cihaz kullanımının akılcı ve ekonomik olmasını sağlamak, gereksiz prosedürleri ve harcamaları ortadan kaldırmak ve buna yönelik tedbirler almak ve eğitici faaliyetler düzenlemek hedeflenmektedir.

Performans Göstergeleri		Ölçü Birimi	2015	2016	2017
1	Merkezi satın alma ile alınması planlanan antineoplastik ilaç sayısı	Adet	0	10	10

Antineoplastik ilaçların 01.07.2015 tarihinden itibaren sağlık tesisleri tarafından temininin zorunlu hale getirilmiştir.Söz konusu ilaçların toplam tüketim tutarının %80'ini oluşturan ve eşdeğeri olmayan 10 kalem tespit edilmiş olup merkezi alıma konu edilmiştir. Bu sayede hem tüm ihtiyacı olan sağlık tesislerinin ilaca daha kolay ulaşması hem de daha düşük maliyetle ilaçların satın alınabilmesi amaçlanmıştır.

2	İlaç danışma merkezi sayısı	Adet	0	10	20
---	-----------------------------	------	---	----	----

Hastaların, tedavilerinde yer alan ilaçları doğru kullanmasını sağlamak üzere kurulacak merkezlerde danışmanlık hizmeti verilmesi hedeflenmektedir.

3	Yalın Stok Yönetimi alanında danışmanlardan alınan rapor sayısı	Adet	0	5	5
---	---	------	---	---	---

Stok yönetiminde yalın yönetimin benimsenmesi amacıyla sağlık tesislerinde depo yönetimindeki israf faktörlerinin belirlenmesi ve uygun depo koşullarını belirleyen standartların oluşturulması için istihdam edilen danışmanlardan raporlar alınacaktır.

4	İhtiyaç Yönetim Sisteminin geliştirilmesi sırasında oluşturulan modül sayısı	Adet	0	10	10
---	--	------	---	----	----

Geliştirilecek ihtiyaç yönetim sistemi yazılımında, tüm sağlık tesisleri, satın alma birimleri, genel sekreterlikler ve tedarikçilerin ihtiyaç yönetimi konusundaki gereksinimlerini karşılayacak şekilde modüllerin oluşturulması hedeflenmektedir.

5	Hastane Eczacılığı ve Klinik Mühendislik alanlarında Uygulama ve Eğitim Merkezlerinin kurulması sonucunda alınacak eğitim föyü sayısı	Adet	0	14	14
---	---	------	---	----	----

Hastane eczacılarının ve klinik mühendislerin mezuniyetleri sonrası bilgi seviyelerinin korunması, sağlık tesislerinde özel alanlarda (örn. kemoterapi üniteleri) çalışanlar için bilgi birikiminin sağlanması, teknik yeterliliğin devam ettirilmesi ve güncel gelişmelerin takibi amacıyla kurulacak eğitim merkezlerinde hastane eczacılığı alanında 5, klinik mühendislik alanında 9 eğitim föyü oluşturulması hedeflenmektedir.

Faaliyetler		Kaynak İhtiyacı (2017) (₺)		
		Bütçe	Bütçe Dışı	Toplam
1	Antineoplastik İlaçların Kamu Hastanelerinde Bulunmama Riskinin Ortadan Kaldırılması Amacıyla Listenin Tespiti	2.610.000	2.500.000	5.110.000
2	Akılcı İlaç, Tıbbi Sarf Malzeme ve Tıbbi Cihazların Etkin ve Verimli Kullanımı Hakkında Çalıştay/Eğitim	25.650.000	11.000.000	36.650.000
3	Yalın Stok Yönetimi ve İhtiyaç Yönetim Sisteminin Geliştirilmesi	25.650.000	45.000.000	70.650.000
4	Hastane Eczacılığı ve Klinik Mühendislik Uygulama ve Eğitim Merkezlerinin Kurulması	65.660.000	170.000.000	235.660.000
Genel Toplam		119.570.000	228.500.000	348.070.000

FAALİYET MALİYETLERİ TABLOSU

İdare Adı	15.75 - TÜRKİYE KAMU HASTANELERİ KURUMU
Performans Hedefi	19 - İlaç ve Tıbbi Cihazların Etkin ve Verimli Kullanılması
Faaliyet Adı	Antineoplastik İlaçların Kamu Hastanelerinde Bulunmama Riskinin Ortadan Kaldırılması Amacıyla Listenin Tespiti
Sorumlu Harcama Birimi veya Birimleri	15.75.31.00 - Mali Hizmetler Kurum Başkan Yardımcılığı, 15.75.00.62 - Kamu Hastane Birlikleri

Kıt kaynakların verimli ve etkin kullanılması ilkesine uygun olarak, hastaya sunulan hizmet kalitesini düşürmeden ilaç ve tıbbi cihaz kullanımının akılcı ve ekonomik olmasını sağlamak, gereksiz prosedürleri ve harcamaları ortadan kaldırmak ve buna yönelik tedbirler almak ve eğitici faaliyetler düzenlemek hedeflenmektedir.

Ekonomik Kod		Ödenek
01	Personel Giderleri	1.300.000
02	SGK Devlet Primi Giderleri	250.000
03	Mal ve Hizmet Alım Giderleri	60.000
04	Faiz Giderleri	0
05	Cari Transferler	0
06	Sermaye Giderleri	1.000.000
07	Sermaye Transferleri	0
08	Borç verme	0
Toplam Bütçe Kaynak İhtiyacı		2.610.000
Bütçe Dışı Kaynak	Döner Sermaye	2.500.000
	Diğer Yurt İçi	0
	Yurt Dışı	0
Toplam Bütçe Dışı Kaynak İhtiyacı		2.500.000
Toplam Kaynak İhtiyacı		5.110.000

FAALİYET MALİYETLERİ TABLOSU

İdare Adı	15.75 - TÜRKİYE KAMU HASTANELERİ KURUMU
Performans Hedefi	19 - İlaç ve Tıbbi Cihazların Etkin ve Verimli Kullanılması
Faaliyet Adı	Akılcı İlaç, Tıbbi Sarf Malzeme ve Tıbbi Cihazların Etkin ve Verimli Kullanımı Hakkında Çalıştay/Eğitim
Sorumlu Harcama Birimi veya Birimleri	15.75.31.00 - Mali Hizmetler Kurum Başkan Yardımcılığı, 15.75.00.62 - Kamu Hastane Birlikleri

Kıt kaynakların verimli ve etkin kullanılması ilkesine uygun olarak, hastaya sunulan hizmet kalitesini düşürmeden ilaç ve tıbbi cihaz kullanımının akılcı ve ekonomik olmasını sağlamak, gereksiz prosedürleri ve harcamaları ortadan kaldırmak ve buna yönelik tedbirler almak ve eğitici faaliyetler düzenlemek hedeflenmektedir.

Ekonomik Kod		Ödenek
01	Personel Giderleri	20.100.000
02	SGK Devlet Primi Giderleri	4.030.000
03	Mal ve Hizmet Alım Giderleri	520.000
04	Faiz Giderleri	0
05	Cari Transferler	0
06	Sermaye Giderleri	1.000.000
07	Sermaye Transferleri	0
08	Borç verme	0
Toplam Bütçe Kaynak İhtiyacı		25.650.000
Bütçe Dışı Kaynak	Döner Sermaye	11.000.000
	Diğer Yurt İçi	0
	Yurt Dışı	0
Toplam Bütçe Dışı Kaynak İhtiyacı		11.000.000
Toplam Kaynak İhtiyacı		36.650.000

FAALİYET MALİYETLERİ TABLOSU

İdare Adı	15.75 - TÜRKİYE KAMU HASTANELERİ KURUMU
Performans Hedefi	19 - İlaç ve Tıbbi Cihazların Etkin ve Verimli Kullanılması
Faaliyet Adı	Yalın Stok Yönetimi ve İhtiyaç Yönetim Sisteminin Geliştirilmesi
Sorumlu Harcama Birimi veya Birimleri	15.75.31.00 - Mali Hizmetler Kurum Başkan Yardımcılığı, 15.75.00.62 - Kamu Hastane Birlikleri

Kıt kaynakların verimli ve etkin kullanılması ilkesine uygun olarak, hastaya sunulan hizmet kalitesini düşürmeden ilaç ve tıbbi cihaz kullanımının akılcı ve ekonomik olmasını sağlamak, gereksiz prosedürleri ve harcamaları ortadan kaldırmak ve buna yönelik tedbirler almak ve eğitici faaliyetler düzenlemek hedeflenmektedir.

Ekonomik Kod		Ödenek
01	Personel Giderleri	20.200.000
02	SGK Devlet Primi Giderleri	4.030.000
03	Mal ve Hizmet Alım Giderleri	220.000
04	Faiz Giderleri	0
05	Cari Transferler	0
06	Sermaye Giderleri	1.200.000
07	Sermaye Transferleri	0
08	Borç verme	0
Toplam Bütçe Kaynak İhtiyacı		25.650.000
Bütçe Dışı Kaynak	Döner Sermaye	45.000.000
	Diğer Yurt İçi	0
	Yurt Dışı	0
Toplam Bütçe Dışı Kaynak İhtiyacı		45.000.000
Toplam Kaynak İhtiyacı		70.650.000

FAALİYET MALİYETLERİ TABLOSU

İdare Adı	15.75 - TÜRKİYE KAMU HASTANELERİ KURUMU
Performans Hedefi	19 - İlaç ve Tıbbi Cihazların Etkin ve Verimli Kullanılması
Faaliyet Adı	Hastane Eczacılığı ve Klinik Mühendislik Uygulama ve Eğitim Merkezlerinin Kurulması
Sorumlu Harcama Birimi veya Birimleri	15.75.31.00 - Mali Hizmetler Kurum Başkan Yardımcılığı, 15.75.00.62 - Kamu Hastane Birlikleri

Kıt kaynakların verimli ve etkin kullanılması ilkesine uygun olarak, hastaya sunulan hizmet kalitesini düşürmeden ilaç ve tıbbi cihaz kullanımının akılcı ve ekonomik olmasını sağlamak, gereksiz prosedürleri ve harcamaları ortadan kaldırmak ve buna yönelik tedbirler almak ve eğitici faaliyetler düzenlemek hedeflenmektedir.

Ekonomik Kod		Ödenek
01	Personel Giderleri	50.200.000
02	SGK Devlet Primi Giderleri	10.040.000
03	Mal ve Hizmet Alım Giderleri	320.000
04	Faiz Giderleri	0
05	Cari Transferler	0
06	Sermaye Giderleri	5.100.000
07	Sermaye Transferleri	0
08	Borç verme	0
Toplam Bütçe Kaynak İhtiyacı		65.660.000
Bütçe Dışı Kaynak	Döner Sermaye	170.000.000
	Diğer Yurt İçi	0
	Yurt Dışı	0
Toplam Bütçe Dışı Kaynak İhtiyacı		170.000.000
Toplam Kaynak İhtiyacı		235.660.000

PERFORMANS HEDEFİ TABLOSU

İdare Adı	15.75 - TÜRKİYE KAMU HASTANELERİ KURUMU
Amaç	Uluslararası kuruluşlarla idari, bilimsel ve teknik işbirliği yapmak.
Hedef	Bölgesel ve uluslararası politikaların oluşturulmasına ve başarılı uygulamaların transferine öncülük etmek.
Performans Hedefi	Sağlık tesislerimizde araştırma ve geliştirmeye dayalı bilginin üretilmesi ve bilginin topluma ve sanayiye transfer edilmesidir.

Sürdürülebilir kalkınmaya destek için sağlık alanında Ar-Ge faaliyetlerine hız verilmesi gerekmektedir. Aynı amaçla sağlık alanı TUBİTAK BTYK 2013/106 nolu Kararı ile öncelikli alanlar arasında kabul edilmiştir. Ulusal politikalar doğrultusunda, Kurumumuz bu alanda çalışmalarını, 2015 yılı Haziran ayından itibaren Genel Sekreterlikler ve Eğitim ve Araştırma Hastanelerinde Ar-Ge Birimleri kurarak Ar-Ge faaliyetlerini yürütmüş ve kurumsallaşma süreci de başlamıştır. Aynı dönemde, Onuncu Kalkınma Planı, Ulusal Bilim Yenilik Teknolojisi (UBYTS) 2015-2016 Stratejisi başta olmak üzere UBYTS 2015 Eylem Önerisi olan "Eğitim ve Araştırma Hastanelerimizin (EAH) araştırma ve geliştirme (Ar-Ge) faaliyetlerinin güçlendirilmesi" konulu eyleme esas teşkil edecek çalışmalara başlanmış, Ar-Ge faaliyetlerini güçlendirmek üzere hukuki, idari, mali düzenlemeler hız kazanmıştır.

Performans Göstergeleri		Ölçü Birimi	2015	2016	2017
1	Öncelikli Sağlık Alanı Ar-Ge (TUBİTAK 1003) Kabul Edilen Proje Sayısı	Adet	2	4	5

Uzun vadeli bilim ve teknoloji politikalarının belirlenmesi ve uygulanmasını sağlayan TUBİTAK Bilim ve Teknoloji Yüksek Kurulunun (BTYK) 25. Toplantısında alınan 2013/106 nolu karar ile sağlık alanı, Ulusal Bilim, Teknoloji ve Yenilik Stratejisi 2011-2016 kapsamında ivme kazanmamız gereken alanlardan biri olarak belirlenmesine karar verilmiştir. Bu kapsamda TUBİTAK 1003 Öncelikli Alanlar Ar-Ge Projeleri Destekleme Programı kapsamında ilaç, aşı, biyomedikal ekipmanlar, tıbbi tanı kitleri ve biyomalzemeler alanlarında 2012-2015 yılları arasında proje çağrıları açılmıştır. Sağlık Ar-Ge alanında TUBİTAK 1003 Programına bağlı sağlık tesislerimizden yapılan başvuru ve kazanılan projeler önemlidir.

2	Bakanlığımız Ar-Ge Fon Kaynakları 2016/1 ve 2016/2 sayılı Genelgeler kapsamında; Sağlık Tesislerimizden Proje Başvuru Sayısı	Adet	3	4	7
---	--	------	---	---	---

Sağlık Ar-Ge alanında; Bakanlığımız Döner Sermaye Kaynağından fon aktarımı; Kamu İhale Kanununun 3 üncü maddesinin (f) bendi gereğince hazırlanan 2016/1 Ar-Ge Hizmet Alımları Genelgesi ve 209 sayılı Sağlık Bakanlığına bağlı Sağlık Kurumları ile Esentendirme (Rehabilitasyon) Tesislerine Verilecek Döner Sermaye Hakkında Kanununun 5 inci maddesine istinaden hazırlanan 2016/2 Merkez Paydan Ar-Ge Ödenek Talepleri Genelgesi kapsamında gerçekleştirilmektedir. 2010-2015 yılları arasında Bakanlığımız kaynaklarından gerçekleşen Ar-Ge harcaması 18 milyon TL civarındadır.

3	Bakanlığımız Ar-Ge Fon Kaynakları 2016/1 ve 2016/2 sayılı Genelgeler kapsamında; Sağlık Tesislerimizden Kabul Edilen Proje Sayısı	Adet	2	2	4
---	---	------	---	---	---

2015 yılında sağlık Ar-Ge alanında; Bakanlığımız Döner Sermaye Kaynağından fon aktarımı içeren 3 proje başvurusunun 2'si (%67) kabul edilmiştir. Ancak, Bakanlık kaynaklarımıza başvuru sayısı oldukça düşüktür.

4	Ar-Ge/bilimsel çalışmaya teşviki sağlayan toplantı/çalıştay/eğitim sayısı	Sayı	7	13	15
---	---	------	---	----	----

2015 yılı içerisinde 7-8 Mayıs 2015 tarihlerinde "Sağlık Alanı Ar-Ge Faaliyetleri ve Kurumsal Yapılanma Çalıştayı" konulu bir çalıştay, Kasım-Aralık ayında "Sağlık Bilimleri Alanında Ar-Ge Proje Önerisi Hazırlama Uygulamalı Eğitimi" kapsamında 5 eğitim verilmiştir. 2016 yılında ise Ar-Ge Birimleri Yapılanma Toplantıları konulu 8 ilde 10 ayrı toplantı yapılmış ve İzmir ilinde 2 farklı çalıştaya katılım sağlanmıştır. Ayrıca 5-6 Nisan'da "Türkiye'de Klinik Araştırmalar" konulu çalıştay düzenlenmiştir.

5	Ar-Ge faaliyetleri kapsamında eğitim alan personel sayısı	Sayı	500	880	1.500
---	---	------	-----	-----	-------

Madde 5'de bahsi geçen faaliyetler kapsamında 2015 yılında 500, 2016 yılında ise şu ana kadar 650 personele Ar-Ge faaliyetleri ve fon kaynakları (özellikle 2016/1 ve 2016/2 Genelgeleri) konularında eğitim verilmiştir. Ayrıca 5-6 Nisan'da düzenlenen "Türkiye'de Klinik Araştırmalar" çalıştaya 230 sağlık çalışanı ve yönetici katılım sağlamıştır.

6	Sağlık Ar-Ge Alanında kurulan işbirliği Sayısı (Bakanlıklar/Sanayi/Üniversite/Dernek/TT0 gibi)	Sayı	6	10	10
---	--	------	---	----	----

2015 Yılı içerisinde madde 5'de geçen faaliyetler kapsamında, TUBİTAK, Kalkınma Bakanlığı, Bilim, Sanayi ve Teknoloji Bakanlığı, AB Bakanlığı, TÜİK, TİTCK ve Ankara Kalkınma Ajansı gibi paydaşlarla işbirliği yapılmıştır.

7	Bağlı sağlık tesislerimizde yürütülen (sonuçlanan) Klinik Araştırma Sayısı	Sayı	55	70	85
---	--	------	----	----	----

Bağlı sağlık tesislerimizde Destekleyici talebi ile yürütülen Klinik Araştırmaların bütçe işlemleri Eğitim, Ar-Ge Daire Başkanlığınca yürütülmektedir.

Faaliyetler	Kaynak İhtiyacı (2017) (₺)		
	Bütçe	Bütçe Dışı	Toplam
1 Genel sekreterlikler ve sağlık tesislerimiz Ar-Ge faaliyetlerine yönelik yapılacak toplantı, çalıştaylar ve eğitimler	3.205.000	4.500.000	7.705.000
Genel Toplam	3.205.000	4.500.000	7.705.000

FAALİYET MALİYETLERİ TABLOSU

İdare Adı	15.75 - TÜRKİYE KAMU HASTANELERİ KURUMU
Performans Hedefi	20 - Sağlık tesislerimizde araştırma ve geliştirmeye dayalı bilginin üretilmesi ve bilginin topluma ve sanayiye transfer edilmesi.
Faaliyet Adı	Genel sekreterlikler ve sağlık tesislerimiz Ar-Ge faaliyetlerine yönelik yapılacak toplantı, çalıştaylar ve eğitimler
Sorumlu Harcama Birimi veya Birimleri	15.75.00.04 - Destek ve İdari Hizmetler Kurum Başkan Yardımcılığı, 15.75.00.62 - Kamu Hastane Birlikleri

Sürdürülebilir kalkınmaya destek için sağlık alanında Ar-Ge faaliyetlerine hız verilmesi gerekmektedir. Aynı amaçla sağlık alanı TUBİTAK BTYK 2013/106 nolu Kararı ile öncelikli alanlar arasında kabul edilmiştir. Ulusal politikalar doğrultusunda, Kurumumuz bu alanda çalışmalarını, 2015 yılı Haziran ayından itibaren Genel Sekreterlikler ve Eğitim ve Araştırma Hastanelerinde Ar-Ge Birimleri kurarak Ar-Ge faaliyetlerini yürütmüş ve kurumsallaşma süreci de başlamıştır. Aynı dönemde, Onuncu Kalkınma Planı, Ulusal Bilim Yenilik Teknolojisi (UBYTS) 2015-2016 Stratejisi başta olmak üzere UBYTS 2015 Eylem Önerisi olan "Eğitim ve Araştırma Hastanelerimizin (EAH) araştırma ve geliştirme (Ar-Ge) faaliyetlerinin güçlendirilmesi" konulu eyleme esas teşkil edecek çalışmalara başlanmış, Ar-Ge faaliyetlerini güçlendirmek üzere hukuki, idari, mali düzenlemeler hız kazanmıştır.

Ekonomik Kod		Ödenek
01	Personel Giderleri	2.000.000
02	SGK Devlet Primi Giderleri	400.000
03	Mal ve Hizmet Alım Giderleri	305.000
04	Faiz Giderleri	0
05	Cari Transferler	0
06	Sermaye Giderleri	500.000
07	Sermaye Transferleri	0
08	Borç verme	0
Toplam Bütçe Kaynak İhtiyacı		3.205.000
Bütçe Dışı Kaynak	Döner Sermaye	4.500.000
	Diğer Yurt İçi	0
	Yurt Dışı	0
Toplam Bütçe Dışı Kaynak İhtiyacı		4.500.000
Toplam Kaynak İhtiyacı		7.705.000

İDARE PERFORMANS TABLOSU

İdare Adı		15.75 - TÜRKİYE KAMU HASTANELERİ KURUMU						
PERFORMANS HEDEFİ	FAALİYET	Açıklama	2017					
			Bütçe İçi		Bütçe Dışı		Toplam	
			(TL)	PAY(%)	(TL)	PAY(%)	(TL)	PAY(%)
1		Kurumsal iletişim politikasının geliştirilmesini sağlamak.	32.347.000	0.20	135.0000	0.44	167.347.000	0.36
	1	Basın birimleri kurmak	22.692.000	0.14	120.0000	0.39	142.692.000	0.31
	2	Sosyal, kültürel etkinlik ve eğitim düzenlemek	9.655.000	0.06	15.0000	0.05	24.655.000	0.05
2		Personel Dağılım Cetveline göre personel istihdamında zorluk çekilen 5. ve 6. Hizmet Bölgesinde çalışan sayılarını artırmak.	1.213.650.000	7.68	6.700.0000	21.78	7.913.650.000	17.00
	3	Tabip istihdam planlama faaliyeti	1.213.650.000	7.68	6.700.0000	21.78	7.913.650.000	17.00
3		İllerin Hemşire, Ebe ve Sağlık Memuru unvanlı personelde Personel Dağılım Cetveli Yüzdeler Doluluk Oranlarının iyileştirilmesi.	1.212.560.000	7.68	6.400.0000	20.81	7.612.560.000	16.35
	4	Diğer sağlık personeli istihdam planlama faaliyeti	1.212.560.000	7.68	6.400.0000	20.81	7.612.560.000	16.35
4		Yurtiçi ve yurt dışı hizmet içi eğitim ve sertifikalı eğitim programları ile İnsan kaynağının bilgi, deneyim ve yeterliliğinin artırılması.	243.460.000	1.54	45.700.0000	0.15	289.160.000	0.62
	5	Sertifikalı eğitim düzenlemek	241.593.000	1.53	8.500.0000	0.03	250.093.000	0.54
	6	Hizmet içi eğitimler ve organizasyonlar düzenlemek	135.000	0.00	36.0000	0.12	36.135.000	0.08
	7	Yurt dışı eğitim faaliyetleri	1.732.000	0.01	1.200.0000	0.00	2.932.000	0.01
5		Sağlık alanında kaynakların etkin ve verimli kullanılması için yürütülen idari ve mali süreçlerin bilişim altyapısı ile desteklenmesi.	17.233.000	0.11	12.0000	0.04	29.233.000	0.06
	8	Ar-Ge/Klinik Araştırmalar Bilişim Altyapısını Geliştirme Çalışmaları	17.233.000	0.11	12.0000	0.04	29.233.000	0.06
6		Kurumumuz bilgi sistemlerini geliştirmek ve altyapısını güçlendirmek.	1.305.140.000	8.26	135.0000	0.44	1.440.140.000	3.09
	9	Teknolojik altyapıyı geliştirmek	1.305.140.000	8.26	135.0000	0.44	1.440.140.000	3.09

7	Özellikli planlama gerektiren sağlık hizmetinin ihtiyacı olan kişilere daha uygun ve kolay erişimini sağlamak ve sağlık hizmetlerinin kalitesini artırmak	1.750.370.000	11.08	70.0000	0.23	1.820.370.000	3.91
10	Alt yapı ve donanım faaliyetleri	1.750.370.000	11.08	70.0000	0.23	1.820.370.000	3.91
8	Sağlık hizmeti sunumuna bütünleşik anlayışla yaklaşılarak hizmetin kalitesini artırmak ve sürdürülebilirliğini sağlamak.	74.690.000	0.47	135.0000	0.44	209.690.000	0.45
11	Donanım Faaliyetleri	74.690.000	0.47	135.0000	0.44	209.690.000	0.45
9	Sağlık tesislerinde sunulan sağlık hizmetlerinin kalite ve verimliliğini artırmak.	1.700.000	0.01	18.0000	0.06	19.700.000	0.04
12	Tesis değerlendirme raporu hazırlamak	1.700.000	0.01	18.0000	0.06	19.700.000	0.04
10	Kuruma bağlı sağlık tesislerinde eşit, kaliteli ve verimli hizmet sunumunu sağlamak.	28.270.000	0.18	12.0000	0.04	40.270.000	0.09
13	İstatistiki çalışmalar yapmak	3.590.000	0.02	7.500.000	0.02	11.090.000	0.02
14	Verimlilik yerinde değerlendirme çalışmaları yapmak	24.680.000	0.16	4.500.000	0.01	29.180.000	0.06
11	Bireylerin sağlık hizmetlerine erişimini kolaylaştırmak.	2.502.630.000	15.84	138.500.000	0.45	2.641.130.000	5.67
15	Alt yapı ve donanım faaliyetleri	2.500.750.000	15.83	134.0000	0.44	2.634.750.000	5.66
16	Eğitim planlamak ve düzenlemek	1.880.000	0.01	4.500.000	0.01	6.380.000	0.01
12	Sağlık çalışanlarının iş sağlığı ve güvenliği konusunda farkındalığını artırmak.	361.363.000	2.29	4.500.000	0.01	365.863.000	0.79
17	İş sağlığı ve güvenliği eğitimi düzenlemek	361.363.000	2.29	4.500.000	0.01	365.863.000	0.79
13	Sağlık turizmi ve turistlerin sağlığı kapasitesinin güçlendirilmesi.	114.980.000	0.73	94.500.000	0.31	209.480.000	0.45
18	Sağlık tesislerinin alt yapı ve donanımlarının iyileştirilmesi	112.580.000	0.71	90.0000	0.29	202.580.000	0.44
19	Personele eğitim verilmesi	2.400.000	0.02	4.500.000	0.01	6.900.000	0.01
14	Global bütçeden TİG'e (Teşhis İlişkili Gruplar) ayrılan payı sağlık tesislerine hakkaniyetli dağıtmak.	4.490.000	0.03	7.500.000	0.02	11.990.000	0.03
20	Eğitimler ile çalıştaylar	1.890.000	0.01	4.500.000	0.01	6.390.000	0.01
21	Değerlendirme ve maliyet çalışmaları	2.600.000	0.02	3.0000	0.01	5.600.000	0.01

15	Yeni yapılan yatırımlar ile Türkiye Geneli kiralık durumdaki sağlık tesisi sayısını 270 adede düşürmek.	62.330.000	0.39	90.0000	0.29	152.330.000	0.33
22	Alt yapı ve etkin kaynak kullanımı faaliyeti	62.330.000	0.39	90.0000	0.29	152.330.000	0.33
16	Sağlık tesislerimizde enerji ve kaynak tasarrufu sağlamak.	610.330.000	3.86	142.0000	0.46	752.330.000	1.62
23	Tadilat, yenileme ve değişim faaliyetleri	610.330.000	3.86	142.0000	0.46	752.330.000	1.62
17	Sağlık hizmet sunumunda kaynakların etkin ve verimli kullanımını sağlamak.	755.830.000	4.79	8.500.0000	27.64	9.255.830.000	19.88
24	Mali Yönetim Faaliyeti	755.830.000	4.79	8.500.0000	27.64	9.255.830.000	19.88
18	Sağlık hizmet sunumunda değişim gerektiren alanların tespiti ile kaynakların etkin, verimli ve ekonomik kullanımını sağlayacak maliyet analizi çalışmaları yapılması.	25.910.000	0.16	4.0000	0.01	29.910.000	0.06
25	Maliyet Analizi Çalışması	25.910.000	0.16	4.0000	0.01	29.910.000	0.06
19	İlaç ve Tıbbi Cihazların Etkin ve Verimli Kullanılması	119.570.000	0.76	228.500.000	0.74	348.070.000	0.75
26	Antineoplastik İlaçların Kamu Hastanelerinde Bulunmama Riskinin Ortadan Kaldırılması Amacıyla Listenin Tespiti	2.610.000	0.02	2.500.000	0.01	5.110.000	0.01
27	Akılcı İlaç, Tıbbi Sarf Malzeme ve Tıbbi Cihazların Etkin ve Verimli Kullanımı Hakkında Çalıştay/Eğitim	25.650.000	0.16	11.0000	0.04	36.650.000	0.08
28	Yalın Stok Yönetimi ve İhtiyaç Yönetim Sisteminin Geliştirilmesi	25.650.000	0.16	45.0000	0.15	70.650.000	0.15
29	Hastane Eczacılığı ve Klinik Mühendislik Uygulama ve Eğitim Merkezlerinin Kurulması	65.660.000	0.42	170.0000	0.55	235.660.000	0.51
20	Sağlık tesislerimizde araştırma ve geliştirmeye dayalı bilginin üretilmesi ve bilginin topluma ve sanayiye transfer edilmesi.	3.205.000	0.02	4.500.000	0.01	7.705.000	0.02
30	Genel sekreterlikler ve sağlık tesislerimiz Ar-Ge faaliyetlerine yönelik yapılacak toplantı, çalıştaylar ve eğitimler	3.205.000	0.02	4.500.000	0.01	7.705.000	0.02
Performans Hedefleri Maliyetleri Toplamı		10.440.058.000	66,10	22.876.700.000	73,56	33.316.758.000	71,05
Genel Yönetim Giderleri		5.355.008.000	33,90	8.220.708.089	26,44	13.575.716.089	28,95
Diğer İdarelere Transfer Edilecek Kaynaklar Toplamı				0	0	0	0
GENEL TOPLAM		15.795.066.000	100,00	31.097.408.089	100,00	46.892.474.089	100,00

TOPLAM KAYNAK İHTİYACI TABLOSU

İdare Adı		15.75 - TÜRKİYE KAMU HASTANELERİ KURUMU				
BÜTÇE KAYNAK İHTİYACI	Ekonomik Kodlar (I.Düzey)	FALİYET TOPLAMI	GENEL YÖNETİM GİDERLERİ TOPLAMI	DİĞER İDARELERE TRANSFER EDİLECEK KAYNAKLAR TOPLAMI	GENEL TOPLAM	
	01	Personel Giderleri	7.819.419.000	2.591.718.000	0	10.411.137.000
	02	SGK Devlet Primi Giderleri	1.453.840.000	908.665.000	0	2.362.505.000
	03	Mal ve Hizmet Alım Giderleri	77.579.000	1.120.701.000	0	1.198.280.000
	04	Faiz Giderleri	0	0	0	0
	05	Cari Transferler	0	39.604.000	0	39.604.000
	06	Sermaye Giderleri	1.089.220.000	694.320.000	0	1.783.540.000
	07	Sermaye Transferleri	0	0	0	0
	08	Borç verme	0	0	0	0
	09	Yedek Ödenek	0	0	0	0
Bütçe Ödeneği Toplamı		10.440.058.000	5.355.008.000	0	15.795.066.000	
BÜTÇE DIŞI KAYNAK	Döner Sermaye	22.876.700.000	8.220.708.089		31.097.408.089	
	Döner Sermaye					
	Diğer Yurt İçi Kaynaklar	0	0		0	
	Diğer Yurt İçi Kaynaklar					
	Yurt Dışı Kaynaklar	0	0		0	
	Yurt Dışı Kaynaklar					
Toplam Bütçe Dışı Kaynak İhtiyacı		22.876.700.000	8.220.708.089		31.097.408.089	
Toplam Kaynak İhtiyacı		33.316.758.000	13.575.716.089	0	46.892.474.089	

FAALİYETLERDEN SORUMLU HARCAMA BİRİMLERİNE İLİŞKİN TABLO

İdare Adı		15.75 - TÜRKİYE KAMU HASTANELERİ KURUMU	
PERFORMANS HEDEFİ		FAALİYETLER	SORUMLU BİRİMLER
1	Kurumsal iletişim politikasının geliştirilmesini sağlamak.	Basın birimleri kurmak	Destek ve İdari Hizmetler Kurum Başkan Yardımcılığı Kamu Hastane Birlikleri
		Sosyal, kültürel etkinlik ve eğitim düzenlemek	Destek ve İdari Hizmetler Kurum Başkan Yardımcılığı Kamu Hastane Birlikleri
2	Personel Dağılım Cetveline göre personel istihdamında zorluk çekilen 5. ve 6. Hizmet Bölgesinde çalışan sayılarını artırmak.	Tabip istihdam planlama faaliyeti	İnsan Kaynakları Kurum Başkan Yardımcılığı Kamu Hastane Birlikleri
3	İllerin Hemşire, Ebe ve Sağlık Memuru unvanlı personelde Personel Dağılım Cetveli Yüzdelik Doluluk Oranlarının iyileştirilmesi.	Diğer sağlık personeli istihdam planlama faaliyeti	İnsan Kaynakları Kurum Başkan Yardımcılığı Kamu Hastane Birlikleri
4	Yurtiçi ve yurt dışı hizmet içi eğitim ve sertifikalı eğitim programları ile İnsan kaynağının bilgi, deneyim ve yeterliliğinin artırılması.	Sertifikalı eğitim düzenlemek	Destek ve İdari Hizmetler Kurum Başkan Yardımcılığı Kamu Hastane Birlikleri
		Hizmet içi eğitimler ve organizasyonlar düzenlemek	Destek ve İdari Hizmetler Kurum Başkan Yardımcılığı
		Yurt dışı eğitim faaliyetleri	Destek ve İdari Hizmetler Kurum Başkan Yardımcılığı Kamu Hastane Birlikleri Özel Kalem
5	Sağlık alanında kaynakların etkin ve verimli kullanılması için yürütülen idari ve mali süreçlerin bilişim altyapısı ile desteklenmesi.	Ar-Ge/Klinik Araştırmalar Bilişim Altyapısını Geliştirme Çalışmaları	Destek ve İdari Hizmetler Kurum Başkan Yardımcılığı Kamu Hastane Birlikleri
6	Kurumumuz bilgi sistemlerini geliştirmek ve altyapısını güçlendirmek.	Teknolojik altyapıyı geliştirmek	İzleme, Ölçme ve Değerlendirme Kurum Başkan Yardımcılığı Kamu Hastane Birlikleri
7	Özellikli planlama gerektiren sağlık hizmetinin ihtiyacı olan kişilere daha uygun ve kolay erişimini sağlamak ve sağlık hizmetlerinin kalitesini artırmak	Alt yapı ve donanım faaliyetleri	Tıbbi Hizmetler Kurum Başkan Yardımcılığı Kamu Hastane Birlikleri
8	Sağlık hizmeti sunumuna bütünsel yaklaşım ile yaklaşılarak hizmetin kalitesini artırmak ve sürdürülebilirliğini sağlamak.	Donanım Faaliyetleri	Tıbbi Hizmetler Kurum Başkan Yardımcılığı Kamu Hastane Birlikleri
9	Sağlık tesislerinde sunulan sağlık hizmetlerinin kalite ve verimliliğini artırmak.	Tesis değerlendirme raporu hazırlamak	Tıbbi Hizmetler Kurum Başkan Yardımcılığı Kamu Hastane Birlikleri
10	Kuruma bağlı sağlık tesislerinde eşit, kaliteli ve verimli hizmet sunumunu sağlamak.	İstatistiki çalışmalar yapmak	İzleme, Ölçme ve Değerlendirme Kurum Başkan Yardımcılığı Kamu Hastane Birlikleri
		Verimlilik yerinde değerlendirme çalışmaları yapmak	İzleme, Ölçme ve Değerlendirme Kurum Başkan Yardımcılığı Kamu Hastane Birlikleri

11	Bireylerin sağlık hizmetlerine erişimini kolaylaştırmak.	Alt yapı ve donanım faaliyetleri	Tıbbi Hizmetler Kurum Başkan Yardımcılığı Kamu Hastane Birlikleri
		Eğitim planlamak ve düzenlemek	Tıbbi Hizmetler Kurum Başkan Yardımcılığı Kamu Hastane Birlikleri
12	Sağlık çalışanlarının iş sağlığı ve güvenliği konusunda farkındalığını artırmak.	İş sağlığı ve güvenliği eğitimi düzenlemek	Destek ve İdari Hizmetler Kurum Başkan Yardımcılığı
			Kamu Hastane Birlikleri
13	Sağlık turizmi ve turistlerin sağlığı kapasitesinin güçlendirilmesi	Sağlık tesislerinin alt yapı ve donanımlarının iyileştirilmesi	Tıbbi Hizmetler Kurum Başkan Yardımcılığı Kamu Hastane Birlikleri
		Personele eğitim verilmesi	Tıbbi Hizmetler Kurum Başkan Yardımcılığı Kamu Hastane Birlikleri
14	Global bütçeden TİG'e (Teşhis ilişkili Gruplar) ayrılan payı sağlık tesislerine hakkaniyetli dağıtmak.	Eğitimlerle ilgili çalışmalar	İzleme, Ölçme ve Değerlendirme Kurum Başkan Yardımcılığı Kamu Hastane Birlikleri
		Değerlendirme ve maliyet çalışmaları	İzleme, Ölçme ve Değerlendirme Kurum Başkan Yardımcılığı Kamu Hastane Birlikleri
15	Yeni yapılan yatırımlar ile Türkiye Geneli kiralık durumdaki sağlık tesisi sayısını 270 adede düşürmek.	Alt yapı ve etkin kaynak kullanımı faaliyeti	Tıbbi Hizmetler Kurum Başkan Yardımcılığı
			Kamu Hastane Birlikleri
16	Sağlık tesislerimizde enerji ve kaynak tasarrufu sağlamak.	Tadilat, yenileme ve değişim faaliyetleri	Tıbbi Hizmetler Kurum Başkan Yardımcılığı
			Kamu Hastane Birlikleri
17	Sağlık hizmet sunumunda kaynakların etkin ve verimli kullanımını sağlamak.	Mali Yönetim Faaliyeti	Mali Hizmetler Kurum Başkan Yardımcılığı
			Kamu Hastane Birlikleri
18	Sağlık hizmet sunumunda değişim gerektiren alanların tespiti ile kaynakların etkin, verimli ve ekonomik kullanımını sağlayacak maliyet analizi çalışmaları yapılması.	Maliyet Analizi Çalışması	Mali Hizmetler Kurum Başkan Yardımcılığı
			Kamu Hastane Birlikleri
19	İlaç ve Tıbbi Cihazların Etkin ve Verimli Kullanılması	Antineoplastik İlaçların Kamu Hastanelerinde Bulunmama Riskinin Ortadan Kaldırılması Amacıyla Listenin Tespiti	Mali Hizmetler Kurum Başkan Yardımcılığı Kamu Hastane Birlikleri
		Akılcı İlaç, Tıbbi Sarf Malzeme ve Tıbbi Cihazların Etkin ve Verimli Kullanımı Hakkında Çalıştay/ Eğitim	Mali Hizmetler Kurum Başkan Yardımcılığı Kamu Hastane Birlikleri
		Yalın Stok Yönetimi ve İhtiyaç Yönetim Sisteminin Geliştirilmesi	Mali Hizmetler Kurum Başkan Yardımcılığı Kamu Hastane Birlikleri
		Hastane Eczacılığı ve Klinik Mühendislik Uygulama ve Eğitim Merkezlerinin Kurulması	Mali Hizmetler Kurum Başkan Yardımcılığı Kamu Hastane Birlikleri
20	Sağlık tesislerimizde araştırma ve geliştirmeye dayalı bilginin üretilmesi ve bilginin topluma ve sanayiye transfer edilmesi.	Genel sekreterlikler ve sağlık tesislerimiz Ar-Ge faaliyetlerine yönelik yapılacak toplantı, çalıştaylar ve eğitimler	Destek ve İdari Hizmetler Kurum Başkan Yardımcılığı
			Kamu Hastane Birlikleri



T.C. Sağlık Bakanlığı
Türkiye Kamu
Hastaneleri Kurumu