

# 2023

ŞIRNAK ÜNİVERSİTESİ

## PERFORMANS PROGRAMI







## SUNUŞ

Bilgi toplumunun oluşumunda başrol, oynayan üniversiteler, hızla değişen ve gelişen günümüz dünyasında, bilginin üretildiği ve toplumlara ulaştırıldığı kurumların başında gelmektedir. Toplumlara geleceğe hazırlayacak olan bu kurumların, her şeyden önce toplumun geleceğini nasıl kurgulayacakları konusuna hassasiyetle çalışmaları önemli ve tarihi bir zorunluluktur. Bu bilinçle, Şırnak Üniversitesi, eğitim-öğretim ve araştırma kalitesinin iyileştirilmesi ve sistematik bir şekilde devam ettirilmesi için çalışmaktadır. Üniversitemiz bilginin rehberliğinde çağdaş yönetim ilkelerini uygulayarak bölgemizin ve ülkemizin kalkınmasında etkin bir şekilde yer almayı görev olarak üstlenmiş durumdadır.

Üniversitemiz, sürekli gelişen iç dinamikleri, hızla yükselen eğitim kalitesi ve kendini yenileyen yapısı ile hızlı ve emin adımlarla yürüyen, geleceğe güvenle ve umutla bakan bir bölge üniversitesi olarak, yerel dinamizmi geliştirip ulusal ve uluslararası değerlerle buluşturarak, özellikle bulunduğu bölgenin ülkeleri ile ülkemiz arasında bilim ve kültür alanında bir köprü oluşturacak jeopolitik ve jeostratejik bir konuma sahiptir.

Üniversitemiz, devletimizin kendisine sağlamış olduğu kaynakları en verimli şekilde kullanarak evrensel değerlerle donatılmış, rekabet edebilen, araştıran, sorgulayan, toplumsal değerlere duyarlı, kültür ve sanat bilinci gelişmiş bireyler yetiştirmeyi ilke edinmiştir.

Şırnak Üniversitesi eğitim-öğretim, araştırma ve yayın faaliyetlerinin yanı sıra, içinde bulunduğu çevrenin sosyal, ekonomik ve idari sorunlarının çözümüne katkı sağlamayı, toplumla bütünleşerek onun bir parçası olmayı da misyon edinmiştir. Bu amaçla fiziki alt yapısını hızla tamamlayarak insan kaynaklarını güçlendirmeyi hedeflemektedir.

Üniversitemizin akademik ve idari anlamda durumu belirlenerek misyon, vizyon, stratejik amaç ve hedeflerinin ele alındığı bir gelecek projeksiyonu çizilerek hazırlanan 2023-2027 yıllarına ait Üniversitemiz Stratejik Planı yürürlüktedir. Üniversitemize ait 2023 yılı Performans Programı, Stratejik Planda belirtilen amaç ve hedefler doğrultusunda hazırlanmıştır. Performans Programının hazırlanmasında emeği geçen personelimize, Performans Programının uygulama aşamasında doğru ve kullanılabilir bilginin üretilmesi ve çevresel etkinliğinin sağlanmasında, evrensel değerler doğrultusunda bütünleşerek çalışacak tüm idari ve akademik personelimize teşekkür ediyor, başarılar diliyorum.

**Prof. Dr. Abdurrahim ALKIŞ**  
**Rektör**

## İÇİNDEKİLER

1. GENEL BİLGİLER.....	1
1.1 MİSYON ve VİZYON .....	1
1.2 YETKİ, GÖREV VE SORUMLULUKLAR .....	1
1.2.1 Teşkilat Yapısı.....	3
1.3 İDAREYE İLİŞKİN BİLGİLER .....	7
Fiziksel Kaynaklar.....	7
Eğitim Alanları.....	9
Sosyal Alanlar .....	10
Bilişim Sistemleri ve Teknolojik Kaynaklar .....	17
İnsan Kaynakları .....	19
2. PERFORMANS BİLGİLERİ.....	22-70

## **1 - GENEL BİLGİLER**

### **1.1 - MİSYON VE VİZYON**

#### **Misyon**

Evrensel bakış açısıyla bilgi ve teknoloji üretmek; ürettiği bilgi ve teknolojiyi bölgenin ve ülkenin kalkınması yararına kullanmak; ulusal ve uluslararası işbirliği ve dayanışma anlayışıyla toplumun yaşam kalitesinin yükseltilmesine yönelik eğitim ve araştırma faaliyetlerine öncülük etmek; ülkenin ihtiyaç duyduğu araştırmacı, paylaşımcı, sorgulayıcı, çözümleyici, girişimci, geliştirmeci, yaşam boyu öğrenmeyi hedef edinmiş, kültürel ve estetik değerlere sahip bireyler yetiştirmektir.

#### **Vizyon**

Ulusal ve bölgesel sorunların çözümüne odaklı, yenilikçi, kalite anlayışını benimsemiş saygın bir üniversite olmaktır.

### **1.2 – YETKİ, GÖREV VE SORUMLULUKLAR**

#### **Yetki**

Üniversitemiz ve bağlı birimleri; belirlenmiş olan misyon, vizyon, hedef ve amaçlarına yönelik tüm işlevlerini gerçekleştirirken, 2547 Sayılı Yükseköğretim Kanunu ile diğer ilgili kanun, yönetmelik, kanun hükmünde kararname ve mevzuat hükümleri çerçevesinde yetki kullanmaktadır.

#### **Görev**

Çağdaş uygarlık ve eğitim-öğretim esaslarına dayanan bir düzen içinde, toplumun ihtiyaçları ve kalkınma planları ilke ve hedeflerine uygun ve ortaöğretime dayalı çeşitli düzeylerde eğitim-öğretim, bilimsel araştırma, yayım ve danışmanlık yapmak,

Kendi ihtisas gücü ve maddi kaynaklarını rasyonel, verimli ve ekonomik şekilde kullanarak, milli eğitim politikası ve kalkınma planları ilke ve hedefleri ile Yükseköğretim Kurulu tarafından yapılan plan ve programlar doğrultusunda, ülkenin ihtiyacı olan dallarda ve sayıda insan gücü yetiştirmek,

Türk toplumunun yaşam düzeyini yükseltici ve kamuoyunu aydınlatıcı bilim verilerini söz, yazı ve diğer araçlarla yaymak,

Örgün, yaygın, sürekli ve açık eğitim yoluyla toplumun özellikle sanayileşme ve tarımda modernleşme alanlarında eğitilmesini sağlamak,

Ülkenin bilimsel, kültürel, sosyal ve ekonomik yönlerden ilerlemesini ve gelişmesini ilgilendiren sorunlarını, diğer kuruluşlarla işbirliği yaparak kamu kuruluşlarına önerilerde bulunmak suretiyle öğretim ve araştırma konusu yapmak, sonuçlarını toplumun yararına sunmak ve kamu kuruluşlarınca istenecek inceleme ve araştırmaları sonuçlandırarak düşüncelerini ve önerilerini bildirmek,

Eğitim-öğretim seferberliği içinde, örgün, yaygın, sürekli ve açık eğitim hizmetini üstlenen kurumlara katkıda bulunacak önlemleri almak,

Yörelerindeki tarım ve sanayinin gelişmesine ve ihtiyaçlarına uygun meslek elemanlarının yetişmesine ve bilgilerinin gelişmesine katkıda bulunmak, sanayi, tarım ve sağlık hizmetleri ile diğer hizmetlerde modernleşmeyi sağlamak, üretimde artışı sağlayacak çalışma ve programlar yapmak, uygulamak ve yapılanlara katılmak, bununla ilgili kurumlara işbirliği yapmak ve çevre sorunlarına çözüm getirici önerilerde bulunmak,

Eğitim teknolojisini üretmek, geliştirmek, kullanmak ve yaygınlaştırmak,

Yükseköğretimin uygulamalı yapılmasına ait eğitim öğretim esaslarını geliştirmek, döner sermaye işletmelerini kurmak, verimli çalıştırmak ve bu faaliyetlerin geliştirilmesine ilişkin gerekli düzenlemeleri yapmaktır.

### **Sorumluluklar**

Yükseköğretim üst kuruluşlarının kararlarını uygulamak, üniversite kurullarının önerilerini inceleyerek karara bağlamak ve üniversiteye bağlı kuruluşlar arasında düzenli çalışmayı sağlamak,

Her eğitim - öğretim yılı sonunda ve gerektiğinde üniversitenin eğitim öğretim, bilimsel araştırma ve yayım faaliyetleri hakkında Üniversitelerarası Kurula bilgi vermek,

Üniversitenin yatırım programlarını, bütçesini ve kadro ihtiyaçlarını, bağlı birimlerinin ve üniversite yönetim kurulu ile senatonun görüş ve önerilerini aldıktan sonra hazırlamak ve Yükseköğretim Kuruluna sunmak,

Üniversitenin birimleri ve her düzeydeki personeli üzerinde genel gözetim ve denetim görevini yapmak,

Üniversitenin ve bağlı birimlerinin öğretim kapasitesinin rasyonel bir şekilde kullanılması, geliştirilmesi, öğrencilere gerekli sosyal hizmetlerin sağlanması, gerektiği zaman güvenlik önlemlerinin alınması, eğitim-öğretim, bilimsel araştırma ve yayım faaliyetlerinin devlet kalkınma plan, ilke ve hedefleri doğrultusunda planlanıp yürütülmesi, bilimsel ve idari gözetim ile denetimin yapılması ve bu görevlerin alt birimlere aktarılması.

## **TEŞKİLAT YAPISI**

2809 Sayılı Yükseköğretim Kurumları Teşkilatı Hakkında Kanun gereğince üniversiteler; enstitüler, fakülteler yüksekokul, meslek yüksekokulu, idari ve diğer birimler olarak teşkilatlanmaktadır. Sistemde yükseköğretim kurumları açısından analitik bütçe sınıflandırılmasına göre, sınıflandırmanın dördüncü düzeyinde, kurumların teşkilatına ilişkin mevzuata uygun sınıflandırılan idari ve akademik birimler yer almakta ve bu birimler harcama yetkilisi belirlenmesinde esas alınmaktadır.

### **Akademik Birimler**

#### **Fakülteler**

- İktisadi ve İdari Bilimler Fakültesi
- Mühendislik Fakültesi
- İlahiyat Fakültesi
- Ziraat Fakültesi
- Güzel Sanatlar Fakültesi
- Sağlık Bilimleri Fakültesi

#### **Enstitüler**

- Lisansüstü Eğitim Enstitüsü

#### **Yüksekokullar**

- Beden Eğitimi ve Spor Yüksekokulu
- Turizm ve Otel İşletmeciliği Yüksekokulu

#### **Meslek Yüksekokulları**

- Şırnak Meslek Yüksekokulu
- Cizre Meslek Yüksekokulu
- Silopi Meslek Yüksekokulu
- İdil Meslek Yüksekokulu
- Sağlık Hizmetleri Meslek Yüksekokulu

## **İdari Birimler**

- Rektörlük Özel Kalem
- Genel Sekreterlik
- Basın Yayın ve Halkla İlişkiler
- Hukuk Müşavirliği
- Uluslararası İlişkiler
- BAP Birimi
- İç Denetim Birimi
- Döner Sermaye İşletme Müdürlüğü
- Daire Başkanlıkları:

- ❖ Bilgi İşlem Daire Başkanlığı
- ❖ İdari ve Mali İşler Daire Başkanlığı
- ❖ Kütüphane ve Dokümantasyon Daire Başkanlığı
- ❖ Öğrenci İşleri Daire Başkanlığı
- ❖ Personel Daire Başkanlığı
- ❖ Sağlık Kültür ve Spor Daire Başkanlığı
- ❖ Strateji Geliştirme Daire Başkanlığı
- ❖ Yapı İşleri Daire Başkanlığı

## **Rektörlüğe Bağlı Birimler**

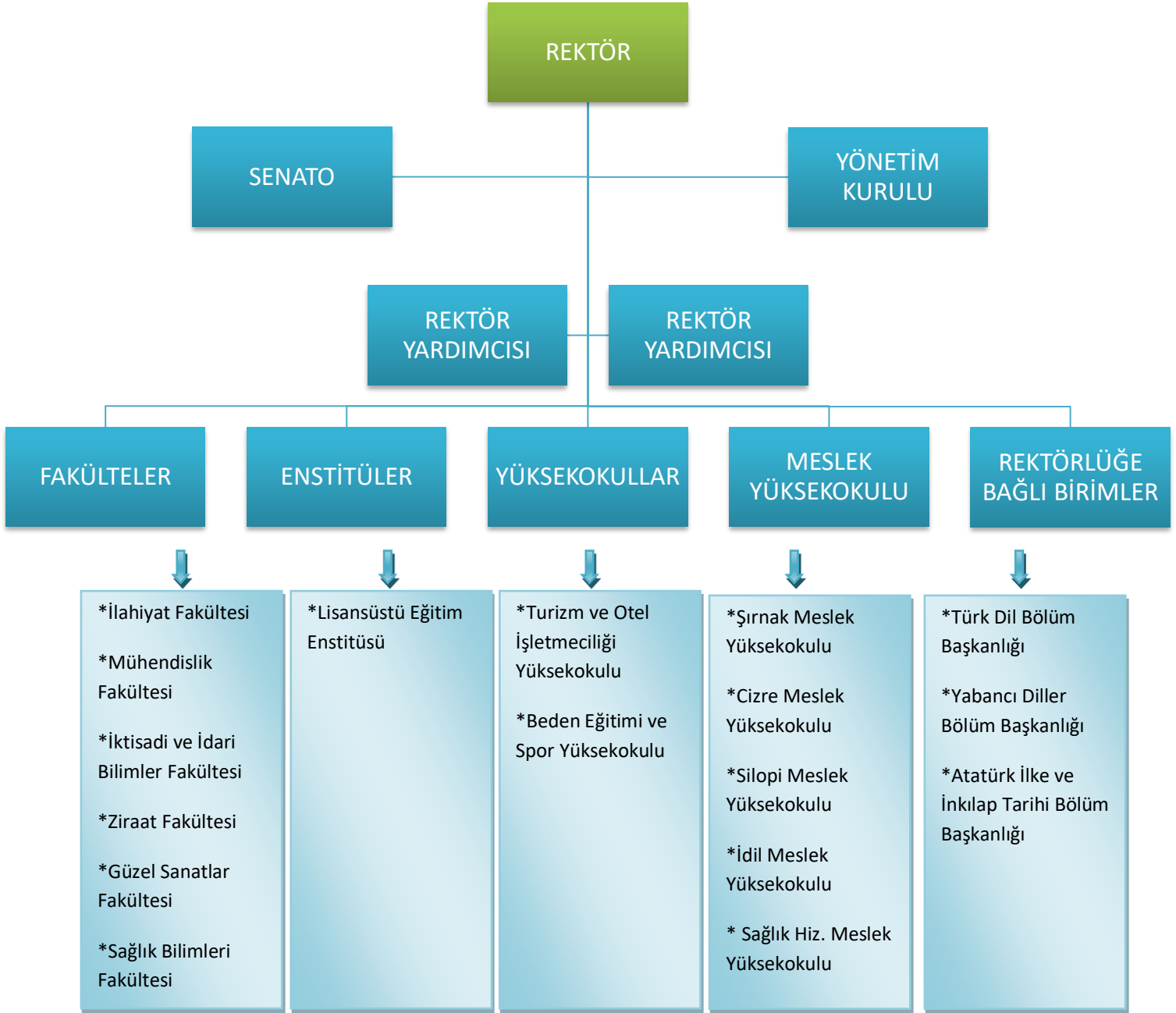
- Atatürk İlkeleri ve İnkılâp Tarihi Bölümü
- Türk Dili Bölümü Başkanlığı
- Yabancı Diller Bölümü Başkanlığı

## **Koordinatörlükler**

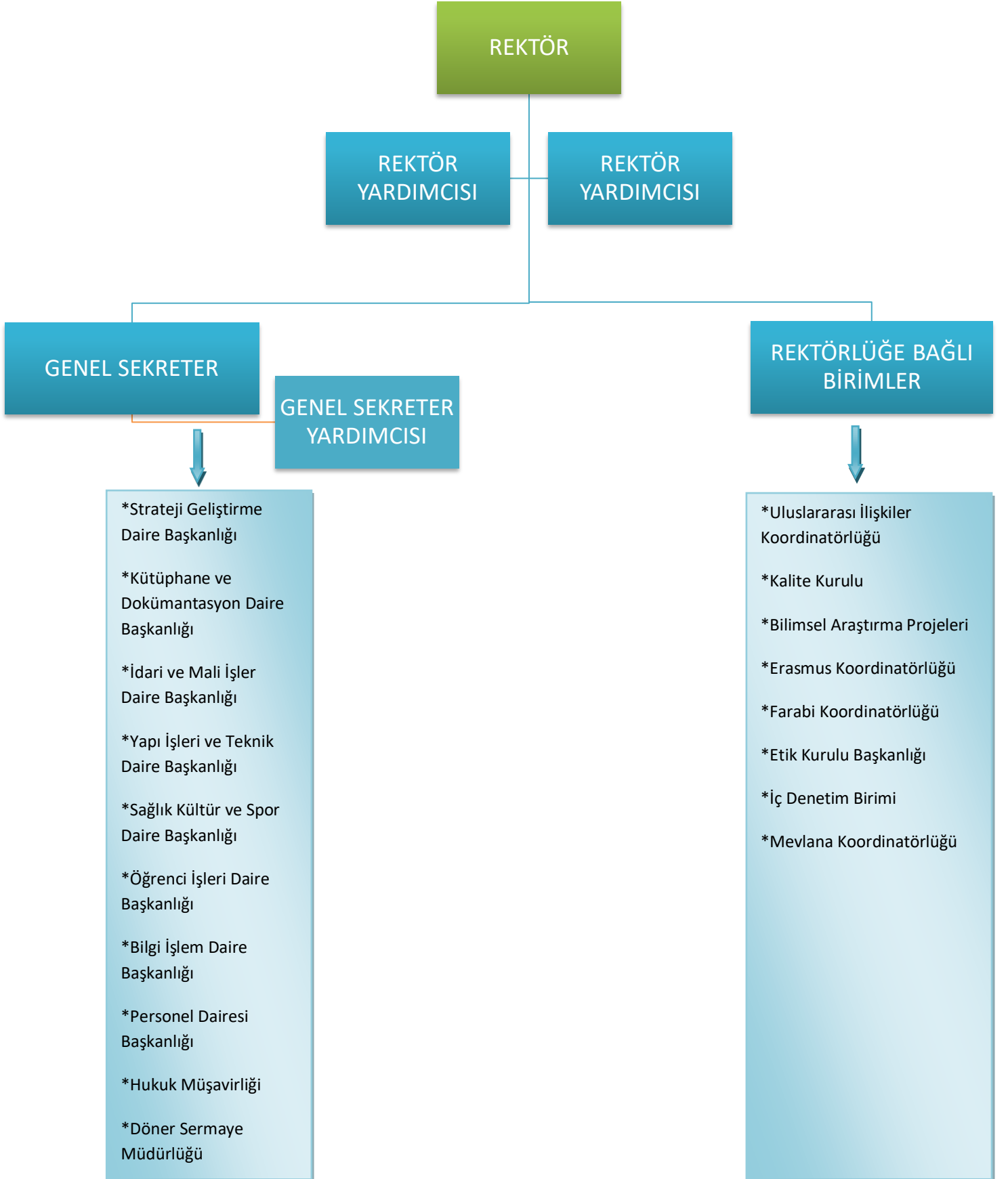
- Bilimsel Araştırma Projeleri Koordinatörlüğü
- Öğrenci Toplulukları ve Kulüpleri Koordinatörlüğü
- ÖYP Kurum Koordinatörlüğü
- Dış İlişkiler Eğitim Koordinatörlüğü:
- ❖ Erasmus Değişim Programı Kurum Koordinatörlüğü
- ❖ Farabi Değişim Programı Kurum Koordinatörlüğü
- ❖ Mevlana Değişim Programı Kurum Koordinatörlüğü



## ÜNİVERSİTEMİZİN AKADEMİK TEŞKİLAT YAPISI



## ÜNİVERSİTEMİZİN İDARİ TEŞKİLAT YAPISI



## **1.3 İDAREYE İLİŞKİN BİLGİLER**

### **1.3.1 FİZİKSEL KAYNAKLAR**

#### **1.3.1.1 TAŞINMAZLAR**

Şırnak Üniversitesinin fiziksel yapılanması, 2008’de Dicle Üniversitesine bağlı olarak kurulan Şırnak Meslek Yüksek Okulu, Cizre Meslek Yüksek Okulu ve 2009 yılında Milli Eğitim Bakanlığı ile Yüksek Öğretim Kurulu Başkanlığı arasında yapılan protokol bünyesinde Anadolu Öğretmen Lisesi olarak yapılan okul binasının Üniversitemize devriyle başlamıştır.

2016 yılı içerisinde yapımı tamamlanmış olan merkez yerleşke içinde Mühendislik Fakültesi, İlahiyat Fakültesi, İktisadi ve İdari Bilimler Fakültesi, Sağlık Bilimleri Fakültesi, Turizm ve Otel İşletmeciliği Yüksekokulu, Beden Eğitimi ve Spor Yüksekokulu, Şırnak Meslek Yüksekokulu, Sağlık Hizmetleri Meslek Yüksekokulu Merkezi Derslikler ve Diğer Derslikler, Rektörlük ve İdari Birimler, Merkezi Laboratuvarlar, Kütüphane ve Bilgi İşlem, Mediko-Sosyal Binası, Spor Tesisleri (Kapalı Spor Salonu ve Yarı Olimpik Yüzme Havuzu), Kantin/Kafeterya(Merkezi Kafeterya ve Yemekhane), Atölye ve Güç Merkezi, Lojmanlar, Konukevi (Misafirhane ve Sosyal Tesisler), Kültür Merkezi binaları ile eğitim faaliyetinde bulunmakla birlikte aynı zamanda merkez yerleşke dışında İdil ilçesinde Ziraat Fakültesi ve İdil Meslek Yüksekokulu, Cizre ilçesinde Cizre Meslek Yüksekokulu, Silopi ilçesinde Silopi Meslek Yüksekokulu olarak eğitim faaliyetlerine devam etmektedir.

Şırnak Üniversitesi merkez yerleşkesi 533.250 m<sup>2</sup>’lik alan üzerinde, 168.065 m<sup>2</sup>’lik kapalı alana sahiptir. Arazinin şehre bağlantısı şehir ile yerleşke arasında düzenli olarak çalışan toplu taşıma araçları ile giderilmektedir.

Ayrıca üniversitemiz yerleşke alt yapısını geliştirme çalışmaları kapsamında, ana yola bağlantı sağlayacak, yerleşke içi ulaşım ağı ve çevre düzenlenmesi bir bütün olarak tamamlanmıştır.

Üniversitemizin taşınmazları ile açık ve kapalı alanlarının dağılımı Tablo 1 ve Tablo 2’de sunulmuştur.

**Tablo 1. Açık Alanlar**

YERLEŞKE ADI	AÇIK ALAN MİKTARI (m <sup>2</sup> )			
	Üniversite Arazisi	Hazine Arazisi	Diğer	Toplam
Ş.Ü. Kampus Arazisi	533.000 m <sup>2</sup>			533.000 m <sup>2</sup>
Ş.Ü. Cizre MYO			5.340 m <sup>2</sup>	5.340 m <sup>2</sup>
Ş.Ü. Silopi MYO			8.350 m <sup>2</sup>	8.350 m <sup>2</sup>
Ş.Ü.İdil MYO ve Ziraat Fakültesi		2.244.000 m <sup>2</sup>	10.287,5 m <sup>2</sup>	2.254.287,5 m <sup>2</sup>
<b>TOPLAM</b>	<b>533.000 m<sup>2</sup></b>	<b>2.244.000 m<sup>2</sup></b>	<b>23.977,5 m<sup>2</sup></b>	<b>2.800.977,5 m<sup>2</sup></b>

**Tablo 2. Kapalı Alanlar**

YAPI ADI	KAPALI ALAN (m <sup>2</sup> )
Rektörlük Hizmet Binası	8.135 m <sup>2</sup>
Mühendislik Fakültesi	18.235 m <sup>2</sup>
İktisadi ve İdari Bilimler Fakültesi	11.100 m <sup>2</sup>
İlahiyat Fakültesi	9.611 m <sup>2</sup>
Turizm ve Otel İşletmeciliği Yüksekokul Binası	7.000 m <sup>2</sup>
Şırnak Meslek Yüksek Okulu	8.684 m <sup>2</sup>
Kültür Merkezi	5.517 m <sup>2</sup>
Merkezi Kütüphane ve Bilgi İşl. Mer.	8.357 m <sup>2</sup>
Merkezi Kafeterya	6.333 m <sup>2</sup>
Kapalı Spor Salonu ve Yarı Olimpik Yüzme Havuzu	9.448 m <sup>2</sup>
Atölye ve Güç Merkezi	2.420 m <sup>2</sup>
Mediko Sosyal Binası	3.952 m <sup>2</sup>
Misafirhane ve Sosyal Tesis Binası	5.045 m <sup>2</sup>
Yardımcı Hizmetliler Binası	5.935 m <sup>2</sup>
Merkezi Laboratuvar Binası	2.246 m <sup>2</sup>
Cami	2.861 m <sup>2</sup>
İdil MYO Binası	2.734 m <sup>2</sup>
İdil MYO ve Ziraat Fakültesine Yeni Tahsis Edilen Bina	3.110 m <sup>2</sup>

Cizre MYO Binası	2.772 m <sup>2</sup>
Silopi MYO Binası	1.785 m <sup>2</sup>
Su Deposu	376 m <sup>2</sup>
Trafo	586 m <sup>2</sup>
Çarşı	1.708 m <sup>2</sup>
Nizamiye Binası	61 m <sup>2</sup>
Açık Spor Tesisleri	3.966 m <sup>2</sup>
Toki Lojmanları	27.824 m <sup>2</sup>
Kampüs Lojmanları	5.940 m <sup>2</sup>
Öğrenci Evi	934 m <sup>2</sup>
<b>Toplam</b>	<b>166.675 m<sup>2</sup></b>

### 1.3.2. EĞİTİM ALANLARI

Üniversitemiz 9 adet amfi, 72 adet sınıf, 9 bilgisayar laboratuvarı, 17 adet diğer laboratuvar bulunmakta olup, sınıflar ve laboratuvarlar gelişen teknolojiye paralel olarak donatılmaktadır.

**Tablo 3. Eğitim Alanları ve Derslikler**

Eğitim Alanı	Kapasitesi	Kapasitesi	Kapasitesi	Kapasitesi	Kapasitesi	Kapasitesi
	0-50	51-75	76-100	101-150	151-250	251-Üzeri
<b>Amfi</b>	-	7	2	-	-	-
<b>Sınıf</b>	55	17	-	-	-	-
<b>Bilgisayar Lab.</b>	9	-	-	-	-	-
<b>Diğer Lab.</b>	11	-	6	-	-	-
<b>Toplam</b>	<b>75</b>	<b>24</b>	<b>8</b>	<b>-</b>	<b>-</b>	<b>-</b>

**Tablo 4. Akademik Personel Hizmet Alanları**

	Sayısı (Adet)	Alanı (m <sup>2</sup> )	Kullanan Sayısı (Kişi)
Çalışma Odası	362	6.864	205
<b>Toplam</b>	<b>362</b>	<b>6.864</b>	<b>205</b>

**Tablo 5. İdari Personel Hizmet Alanları**

	Sayısı (Adet)	Alanı (m <sup>2</sup> )	Kullanan Sayısı (Kişi)
Servis	35	1.170	143
Çalışma Odası	133	3.996	155
<b>Toplam</b>	<b>168</b>	<b>5.166</b>	<b>298</b>

### 1.3.3. SOSYAL ALANLAR

Şırnak Üniversitesi olarak öğrencilerin ders dışı zamanları değerlendirmek eğitimin bir parçası olduğuna inanılan sosyal-kültürel etkinliklere ve sportif faaliyetlere yer verilmektedir. Akademik, idari personel ve öğrenci yemekhaneleri, merkezi kütüphane, merkezi kafeterya, açık-kapalı spor salonu, öğrenci kulüp odaları, konferans salonları mevcuttur.

#### 1.3.3.1. Lojmanlar

Üniversitemizin 33.764 m<sup>2</sup> kapalı alanı olan 242 adet lojman dairesi akademik ve idari personelin hizmetine tahsis edilmiştir.

**Tablo 6: Kurumumuza Ait Lojmanlar**

<b>Kurumumuza Ait Lojmanlar (Yeni Toki Lojmanları Merkez-Şırnak)</b>				
	Sayı	Alan (m <sup>2</sup> )	Oda Sayısı	Toplam Alan(m <sup>2</sup> )
Lojman	188	148 m <sup>2</sup>		27.824 m <sup>2</sup>
<b>Toplam</b>	<b>188</b>	<b>148 m<sup>2</sup></b>		<b>27.824 m<sup>2</sup></b>
<b>Kurumumuza Ait Lojmanlar (Mehmet Emin Acar Kampüsü Merkez-Şırnak)</b>				
	Sayı	Alan (m <sup>2</sup> )	Oda Sayısı	Toplam Alan(m <sup>2</sup> )
Lojman	54	110 m <sup>2</sup>		5.940 m <sup>2</sup>
<b>Toplam</b>	<b>54</b>	<b>110 m<sup>2</sup></b>		<b>5.940 m<sup>2</sup></b>
<b>Genel Toplam</b>	<b>242</b>	<b>-</b>		<b>33.764 m<sup>2</sup></b>

**Tablo 7: Kiralık Lojmanlar**

Üniversitemizde 2023 yılı için Kiralık lojman bulunmamaktadır.

### 1.3.3.2 Yemekhaneler

Üniversitemizde 2023 yılı için Mevcut yemekhane kapasitesi 1.1524 kişiye hizmet verebilmektedir.

**Tablo 8. Yemekhaneler**

Mevcut Yemekhanelerimiz	Kapasite
Kampus Personel Yemekhanesi	320 Kişi
Kampus Öğrenci Yemekhanesi	896 Kişi
Cizre Meslek Yüksekokulu Öğrenci Yemekhanesi	56 Kişi
Cizre Meslek Yüksekokulu Personel Yemekhanesi	28 Kişi
Silopi Meslek Yüksekokulu Öğrenci/Personel Yemekhanesi	150 Kişi
İdil Meslek Yüksekokulu Öğrenci Yemekhanesi	50 Kişi
İdil Meslek Yüksekokulu Personel Yemekhanesi	24 Kişi
<b>TOPLAM</b>	<b>1.524 Kişi</b>

### 1.3.3.3 Misafirhaneler ve Konuk Evi

**Tablo 9. Misafirhaneler ve Konuk Evi**

	Misafirhane ve Konukevi Oda Sayısı ve Dağılımı							
	Yıllar	Suit Oda	Tek Kişilik Oda	Çift Kişilik Oda	Dört Kişilik Oda	Rektörlük Konutu	İdil Sosyal Tesisleri	Rektörlük Konuk Evi
Toki	Kapalı	-	-	-	-	-	-	-
<b>Konukevi</b>	2023	4	38	-	-	-	-	-

### 1.3.3.4 Kantinler ve Kafeteryalar

**Tablo 10. Kantinler ve Kafeteryalar**

Taşınmaz Alan Adı	Aktif	Aktif Değil	Açıklama
Şırnak MYO Kantin ve Market	Aktif		
Spor Tesisleri Kafeteryası	Aktif		
İİBF Kantini	Aktif		
İlahiyat Kantini	Aktif		
Turizm ve Otel İşletmeciliği Yüksekokulu Kantini	Aktif		
Ziraat Fakültesi Kantini	Aktif		
Cizre MYO Kantini	Aktif		
Silopi MYO Kantini	Aktif		

### 1.3.3.5 Spor Tesisleri

**Tablo 11. Spor Tesisleri**

Üniversitemiz Bünyesinde Mevcut Spor Alanları	
Alanlar	2023
Fitness Salonu	1
Açık Tenis Kortu	4
Kapalı Tenis Kortu	2
Sentetik Futbol Sahası	1
Kapalı Basketbol /Voleybol Sahası	1
Açık Basketbol/ Voleybol Sahası	2
Kapalı Yarı Olimpik Yüzme Havuzu	1
Halı Saha	2



### 1.3.3.6 Kütüphane ve Kaynakları

Üniversitemiz personel ve öğrencilerinin; eğitim-öğretim ve araştırma faaliyetlerini geliştirmesinde etkin görevi bulunan ve bu doğrultuda gerekli bilgi kaynaklarını toplayarak kullanıcıların hizmetine sunan bir bilgi merkezi olmayı hedefleyen kütüphanelerimiz şehir merkezinde bulunan iki eğitim binamızda bulunmaktadır. Kütüphanelerimizde e-kitap uygulama otomasyonu sayesinde istenilen kaynaklara rahatça ulaşılmaktadır.

Merkez Kütüphanemizde okuyucular istedikleri takdirde ödünç kitap alabilmektedirler. Danışma kaynakları, tezler, süreli yayınlar ve kütüphane kullanıcıları için rezerve edilmiş kaynaklar ödünç verilmemektedir. Yıl içerisinde birim kütüphaneler için satın almış olduğumuz kitaplar, işlemleri yapıldıktan sonra okuyucu hizmetine sunulmak üzere ilgili birimlere gönderilmektedir.

Ayrıca Merkez yerleşke içerisinde de 8.357 m<sup>2</sup>'lik Merkez Kütüphanemiz bulunmaktadır. Yıl içerisinde birim kütüphaneler için satın almış olduğumuz kitaplar, işlemleri yapıldıktan sonra okuyucu hizmetine sunulmak üzere ilgili birimlere gönderilmektedir.

**Tablo 12. Kütüphane Kaynakları**

<b>FİZİKİ KAYNAKLAR</b>	<b>2022 YILI MEVCUT</b>	<b>2023 YILI TOPLAM HEDEFLLENEN</b>
Kitaplık Raflar	283	-
Dolaplar	88	-
Bilgisayarlar	45	-
Çalışma Masaları	124	-
Veri Tabanları	8	6
Süreli Yayınlar	562	700
Ulusal Gazeteler	-	-
Yerel Gazeteler	-	--
E-Kitap	10649	11000
Kitaplar	73587	80000

Sürelî Yayın Rafı	7	-
Sandalye	376	-
Fotokopi Cihazı	1	1
Barkod Okuyucu	2	-
Yazıcı	7	-
Katalog Tarama Kiosk Sistemi Ve Yazılımı	2	1
Uhf Rfid Ödünç-İade-Kodlama İstasyonu	1	1
Kütüphane Tanıtım Kiosk Sistemi Ve Yazılımı (Ekranlı)	1	-
Kütüphane Sterilizasyon Cihazı	1	-

### 1.3.3.7. Diğer Bilgi ve Teknolojik Kaynaklar

**Tablo 13. Diğer Bilgi ve Teknolojik Kaynaklar**

Cinsi	İdari Amaçlı (Adet)	Eğitim Amaçlı (Adet)	Araştırma Amaçlı (Adet)	Toplam
Projeksiyon	36	93		129
Bilgisayar	893	64		957
Yazılım	7	20		27
Dizüstü	9	7	1	17
Harddisk	28			28
Slayt makinesi	1			1
Kimlik Basma Makinesi	1			1
Tepegöz	2			2
Episkop				-
Barkot Okuyucu	4	2		6
Ups Güç Kaynağı	7			7
Gps Cihazı	2			2
Baskı makinesi	69	6		75
Fotokopi makinesi	24	6		30
Faks	7	3		10

Telefon	56			56
Konferans Koltuđu		790		790
Switch	32			32
Saf Su Cihazı			1	1
Fotođraf makinesi	6	4		10
Hoparlör	2			2
Flash Disk	162			162
Kameralar	274	8		282
Televizyonlar	76	2		78
Uydu Alıcısı	3			3
Tarayıcılar	7	1		8
Müzik Setleri		1		1
Çalışma Masaları	127			127
Çalışma ve Misafir Koltukları	198			198
Akıllı Tahta		10		10
Mikroskoplar		17		17
Sürgülü Yazı Tahtası		45		45
Halı Yıkama Tahtası	6			6
Soyunma Dolabı	21			21
Çalışma Masası	64			64
Dosya Dolabı	30			30
Kitaplık		584		584
Forklift	3			3
Vip Koltuklar	11			11
Arşiv ve Karteks Dolabı	67			67
Su Arıtma Cihazı	5			5
Yazıcı	76			76
Çok Fonksiyonlu Yazıcı	29			29
Plotter Çizici	2			2
DVD ler		2		2
IC Entegre Devre Test Cihazı (Dijital)		2		2
Endüstriyel Sistemler Simülasyon Yazılımı		1		1
Elektronik laboratuvarı ışıklı büyüteci				-
Baskı Devre Laboratuvar Eğitim Seti		1		1
Lehim İstasyonu		10		10
Dijital Elektronik Eğitim Seti		4		4
Servo Motor Deney Seti		1		1
Elektrik Makinesi ve Kumanda Eğitim Seti		2		2
İleri Seviye Nesne Tanıma Sensörleri		1		1
Endüstriyel Elektronik		1		1
Elektrikçinin Alet Çantası		3		3
Ölçüm Laboratuvarı Seti		1		1

Elektriksel Güç Sistemi Seti		1		1
Asansör Eğitim Seti		1		1
Görüntülü İnterkom Eğitim Seti		1		1
Tesisat Eğitim Seti		1		1
DC Elektrik Elektronik Eğitim Seti		4		4
Pnömatik- Elektropnömatik Eğitim Seti		1		1
Otomasyon Eğitim Seti		1		1
Kompanzasyon ve Enerji Panosu Eğitim Seti		1		1
Yalıtım Transformatörü		1		1
İleri Seviye Dijital Elektronik Eğitim Seti		1		1
Güneş Paneli Enerji Üretim Seti		1		1
İletişim Deney Seti		1		1
Güç Elektronik Eğitim Seti		1		1
Harici Harddisk	5			5
Sürelili Yayın Rafı	14			14
Fiber Optik Eğitim Seti		1		1
Bobin Sarma Eğitim Seti		1		1
Ayarlı Simetrik Güç Kaynağı		5		5
AC Temel Elektrik Elektronik Eğitim Seti		4		4
Toprak Direnci Ölçüm Cihazı(Meger)		1		1
Osilaskop	5			5
Traktör			2	2
Römork			2	2
Su Tankeri			1	1
Deneme Mibzeri			1	1
Altı Sıraya Dağıtım Sistemi			1	1
Laboratuar Tipi Harman Makinesi			1	1
Toprak Frezesi			1	1
Gübre Serme Makinesi			1	1
Toprak Burgusu			1	1
Karık Pulluğu			1	1
Toprak Tesviye Bıçağı			1	1
Pulluk			2	2
Toprak Pülvezira Törü			1	1
Kültivatör			2	2
Silindir			1	1
Disk			1	1

### 1.3.4 BİLİŞİM SİSTEMLERİ ve TEKNOLOJİK KAYNAKLAR

#### • Donanım ve Teknik Alt Yapı:

Tüm bilgi sistemleri, firewall, posta, web, dns, dhcp, Active Directory ve Antivirüs hizmetlerinde çeşitli özelliklerde güçlü sunucularımız hizmet vermektedir. Bu çerçevede çeşitli özelliklerde 3 adet fiziki ve bunlarda tanımlı 40 adet sanal sunucumuz hizmet vermektedir.

#### • Merkez Ana Bağlantı Anahtarları:

Ana Anahtar(Switch): Cihaz ana omurga dağıtıcı olarak işlev görmektedir. Bu cihaz sayesinde tüm bağlantılar ara dağıtıcı switchlerine gönderilmektedir. Burada tüm birimlerimize sisteme girişleri sağlanmış oluyor.

#### • Ara Bağlantı Anahtarları:

Birimlerimizde değişik marka ve modellerde anahtarlar kullanılmaktadır.

#### • Ağ Altyapısı:

Üniversitemize tahsis edilen hız 670 Mbps' dir. Merkez yerleşke ve kampüs içerisinde bulunan binalar fiber hatlarla Başkanlığımıza bağlıdır. Merkez sistem odamızda yedekli omurga switchler bulunmaktadır. Birimler Metro Ethernet Teknolojisi ile birbirlerine bağlı bulunmaktadır. ULAKNET ve Telekom bağlantısında Metro cihazları kullanılmaktadır. Tekken Side Torside Metro Ethernet Teknolojisi aracılığı ile İdil Meslek Yüksekokulu, Cizre Meslek Yüksekokulu ve Silopi Meslek Yüksekokulu Binalarının ana birime bağlantısı gerçekleştirilmiştir.

Üniversitemizin ağ alt yapısı azami hata oluşturacak şekilde döşenmiştir. Bunun için sanal sunucu sistemi tercih edilmiştir. 3 adet fiziksel sunucuya kurulmuş 40 adet sanal sunucu sistemimizde çalışmaktadır. Sanal sunucuların vermiş olduğu rahat genişleyebilme imkânından her geçen gün artan ihtiyaçlar doğrultusunda sunucu sayımız artmaktadır. Ağ yapımızda bir adet Metro Ethernet sonlandırıcı ile beraber, sistem güvenliğini sağlayabilmek için bir adet Firewall cihazı (güvenlik duvarı), sistemdeki log bilgilerini tutmak amacıyla sanal sunucuya kurulmuş Siem yazılım bulunmaktadır. Ana dağıtıcı ile beraber üniversitemizin tüm bağlantı ihtiyacını karşılayabilmek için gerekli sayı ve çeşitli markalardan ibaret anahtar dağıtıcılarımız mevcuttur.

#### Yönetim düzenlenmesinde kullandığımız programlar;

- Yönetim paneli
- Macromedia fireworks
- Photostory
- Dreamwear
- Photoshop
- Joomla
- Web pagemaker
- Log sign
- Prtg
- Wireless Controller

- Exagate
- Bitdefner
- Microsoft Volume Licencing
- Destek Yazılımı
- Network Access Controller (NAC)
- Disk Şifreleme
- Acrtive Directory

## **Üniversitemiz tarafından yönetilen ve geliştirilmeye çalışılan otomasyon programları;**

### **Yönetilen otomasyon programları:**

- Web Sitesi
- Radius
- EBYS
- PDKS
- Firewall
- NAC (Network Access Controller)
- Siem Yazılımı
- Teams
- Office 365

### **Geliştirilen otomasyon programları:**

- Erasmus Online Başvuru Sistemi Otomasyonu
- Öğrenciler İçin Part time Online Başvuru Otomasyonu(SKS Daire Başkanlığı)
- Arıza Takip Otomasyonu(BİDB ve YİTDB)
- Stok Takip Otomasyonu(Tüm Birimler)
- Lojman Tahsis Otomasyonu(İMİD Başkanlığı)
- Güzel Sanatlar Başvuru ve Puanlama Otomasyonu(Güzel Sanatlar Fakültesi)
- Yabancı Uyruklu Öğrenci Online Başvuru Otomasyonu (Kariyer Ofisi)
- Teknik Destek Otomasyonu (Yapı İşleri Daire Başkanlığı, Bilgi İşlen Daire Başkanlığı)
- Akademik Destek Otomasyonu (Tüm Akademik Birimler)
- Moodle Uzaktan Eğitim Otomasyonu (Tüm Akademik Birimler)

### **Teknik Destek ve Hizmetler**

- Üniversitemizde düzenlenen her türlü uygun duyuru ve etkinliği Üniversitemiz ana web sayfasından duyurmak için teknik altyapı hizmeti
- Üniversitemiz dışındaki kurumların bilimsel amaçlı duyurularını ilgili sayfalarda yayınlamak.
- Birimlerimizden gelen ve tüm idari ve akademik personelin bilgilendirilmesi istenen duyuruların toplu posta yoluyla iletilmesi.

- Birimlerimizin kendi web sayfalarını hazırlamalarında alan adı verilmesi işlemini yapmak ve sayfa tasarımında gerekli yardımı sağlamak.
- Yönetim değişikliklerini üniversitemiz web sayfasında güncellemek.
- Üniversitemizin tüm personelinin e-posta adresi taleplerini karşılamak, yeni e-posta adresi açmak, kota düzenlemeleri, güncelleme isteklerini gerçekleştirmek.
- Toplu mail gönderme işlemlerinde kullanılmak üzere protokol e-posta listelerini güncelde tutmak isteyen birimlerimize göndermek.
- Kullanıcılara ait bilgi sisteminin güncel ve dinamik tutulması; Akademik Personel bürosundan gelen atama, ayrılma ve unvan değişikliklerini elektronik ortamda güncellemek.
- Üniversitemiz birimlerinden gelen talep doğrultusunda özel donanım gerektiren aletleri kullanarak ihtiyaç doğrultusunda hizmet vermek(Scanner, optik okuyucu, vb ).
- Akademik personelin web sayfalarını güncellemede karşılaştıkları sorunları çözmeye çalışmak.
- Güncellemeyi bazen bizzat yaparak, Ftp programının bağlantı ayarları hakkında bilgi verip güncellemeyi kendilerinin yapabilmelerini sağlamak.
- Üniversitemiz Yönetim Kurulu ve Senato listelerinde yapılan değişiklikleri web sayfasında güncellemek.
- Ana sayfamızda yer alan kongre, sempozyum ve panel etkinlik duyurularının yapılması.
- Teknik Destek Otomasyonu üzerinden bütün teknik destek arıza ve talepleri değerlendirerek çözüm üretilmektedir.
- Akademik ve İdari Personellerimize e- posta tanımlama ve güncelleme hizmeti verilmektedir.

**Tablo 14. Teknik Arızalar**

ARIZA TÜRÜ	TOPLAM ARIZA	SONUÇLANAN ARIZALAR
DONANIM	700	700
YAZILIM (İŞLETİM SİSTEMİ, OFFİCE, YRD. PROGRAMLAR, ANTİVİRÜS, UPDATE, BACKUP)	100	100
İNTERNET-NETWORK	200	200
KAMERA	120	120
DİĞER	80	80

### 1.3.5 İNSAN KAYNAKLARI

Üniversitemizde istihdam edilen akademik, idari, sözleşmeli, geçici ve işçi personeli 2547, 2914, 657 ve 4857 sayılı yasalarda belirtilen esaslara çerçevesinde görevlerini yürütmektedirler. Üniversitemizin temel görevleri olan eğitim, araştırma, yayın, topluma hizmet ve yönetim

fonksiyonlarını mevcut insan kaynakları ile gerçekleştirmektedir. Amaçlanan ileri hedeflere ulaşılabilmesi için insan kaynaklarının en doğru ve en verimli şekilde organize edilmesi gerekir.

Çalışanların bilgi ve beceri düzeylerini artırmak için uygulanacak olan hizmet içi eğitim ve seminerlerin motivasyon etkisi yüksektir. Üniversitemiz, çalışanlarının motivasyonunu artırma yönünde gerekli çalışmalarını 2023 yılında sürdürecektir.

## 1- Akademik Personel Bilgileri

**Tablo 15. Akademik Personel**

Kadro	Kadroların Doluluk Oranına Göre			Kadroların İstihdam Şekline Göre	
	Dolu	Boş	Toplam	Tam Zamanlı	Yarı Zamanlı
Profesör	12	26	38	12	
Doçent	31	24	55	31	
Dr. Öğr. Üyesi	101	59	160	101	
Öğretim Görevlisi	115	51	166	115	
Araştırma Görevlisi	66	145	211	66	
<b>Toplam</b>	<b>325</b>	<b>305</b>	<b>630</b>	<b>325</b>	

**Tablo 16. Yabancı Uyruklu Personel**

Unvan	Adı Soyadı	Birimi	Geldiği Ülke
Profesör	A*****H A*****A	İLAHİYAT FAKÜLTESİ	SURİYE
Doçent	M*****D AL I*****M	İLAHİYAT FAKÜLTESİ	SURİYE
Dr. Öğr. Üyesi	M*****D R*****D A*****I	İLAHİYAT FAKÜLTESİ	SURİYE
Dr. Öğr. Üyesi	A*****I M*****I	İLAHİYAT FAKÜLTESİ	İRAN
Dr. Öğr. Üyesi	A***D S**D A*****N	İLAHİYAT FAKÜLTESİ	SURİYE
Dr. Öğr. Üyesi	Y*****M A*****D	İLAHİYAT FAKÜLTESİ	İRAN
Dr. Öğr. Üyesi	A**S M*****D S****F T***R T***R	İLAHİYAT FAKÜLTESİ	IRAK



## 2- İdari Personel Bilgileri

**Tablo 17. İdari Personel**

	<b>Dolu</b>	<b>Boş</b>	<b>Toplam</b>
Genel İdari Hizmetler	132	132	264
Sağlık Hizmetleri Sınıfı	1	9	10
Teknik Hizmetleri Sınıfı	39	32	71
Avukatlık Hizmetleri Sınıfı	2	0	2
Yardımcı Hizmetli	32	7	39
Sözleşmeli Personel	23	6	29
Sürekli İşçi	104	1	105
<b>Toplam</b>	<b>333</b>	<b>187</b>	<b>520</b>

**Tablo 18. Öğrenci Bilgileri**

<b>Yıllar İtibariyle Öğrenci Sayısı</b>				
2018-2019	2019-2020	2020-2021	2021-2022	2022-2023
3027	3288	4071	4687	5409

**Tablo 19. Öğrenci Sayıları (Gece-Gündüz Öğretim Bazında)**

<b>Birimin Adı</b>	<b>I. Öğretim</b>			<b>II. Öğretim</b>			<b>Toplam</b>		<b>Genel Toplam</b>
	<b>E</b>	<b>K</b>	<b>T</b>	<b>E</b>	<b>K</b>	<b>T</b>	<b>E</b>	<b>K</b>	
Fakülteler	868	800	1668	2	1	3	870	801	1671
Yüksekokullar	195	120	315	0	0	0	195	120	315
Enstitü	637	223	860	10	5	15	647	228	875
Meslek Yüksekokulları	1342	1206	2548	0	0	0	1342	1206	2548
<b>Toplam</b>	<b>3042</b>	<b>2349</b>	<b>5391</b>	<b>12</b>	<b>6</b>	<b>18</b>	<b>3054</b>	<b>2355</b>	<b>5409</b>

## 2- PERFORMANS BİLGİLERİ

### A. TEMEL POLİTİKALAR VE ÖNCELİKLER

Kamu kaynaklarının ihtiyaçlar doğrultusunda tahsisi ve etkili kullanımında bütçesel süreçten beklenen; politika oluşturma, planlama ve bütçeleme arasındaki bağın kurulmasıdır.

Üniversitemiz kaynaklarının öncelikler çerçevesinde etkin, ekonomik ve verimli kullanılması ve şeffaflığın sağlanması ilkeleri gereği hazırlanan performans programı ile Üniversite faaliyetlerinin hedef ve göstergelere dayalı olarak izlenmesi ile kamuoyunun bilgilendirilmesi amaçlanmaktadır.

5018 sayılı Kamu Mali Yönetimi ve Kontrol Kanunu ile mali saydamlık ve hesap verilebilirlik kavramları ön plana çıkmaktadır. Bu değerlerin uygulanabilirlik aşamasında, Kamu Mali Yönetim sistemimize dâhil edilen araçlarından bir tanesi de performans esaslı bütçeleme sistemidir. Performans esaslı bütçeleme kurumsal düzeyde temel unsurlarını; Stratejik Plan, Performans Programı ve Faaliyet Raporu oluşturmaktadır.

### B. AMAÇ VE HEDEFLER

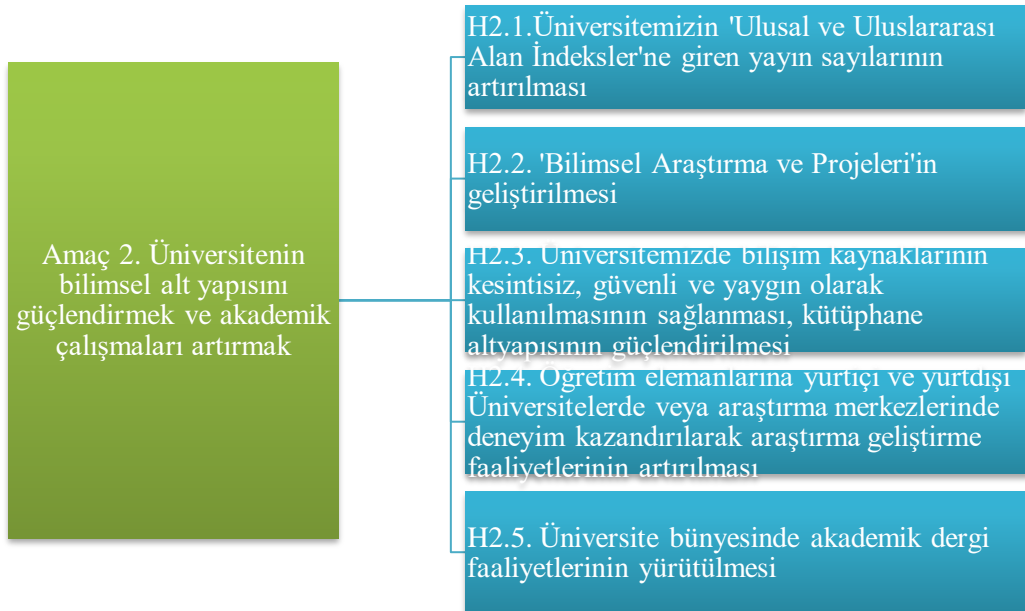
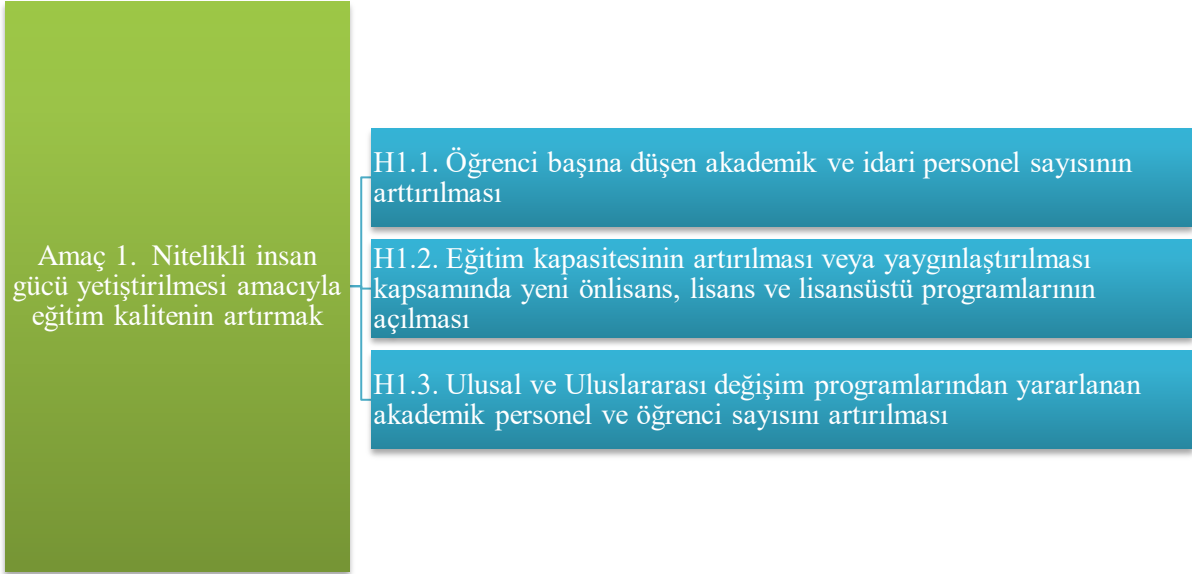
Üniversitemiz 2013-2027 Stratejik Planında yer alan Üniversitemiz misyon, vizyon, amaç ve hedeflerine bu başlık altında yer verilmiştir.

#### Temel değerler:

- ✓ Şeffaflık,
- ✓ Özgürlük,
- ✓ Özgünlük,
- ✓ Adalet ve Eşitlik,
- ✓ Bilimsellik,
- ✓ Evrensellik,
- ✓ Yenilikçilik,
- ✓ Etik Değerlere Bağlılık,
- ✓ Paylaşıcılık ve Katılımcılık,
- ✓ Kalite Odaklılık,
- ✓ Bölge, Ülke ve Dünya Sorunlarına Duyarlılık,
- ✓ İnsan Haklarına ve Çevreye Saygılı Olmak.

## Üniversitenin Amaçları, Stratejileri, Hedefleri, Faaliyetleri ve Performans Göstergeleri

Üniversitenin beş temel amacı ve hedefleri aşağıda listelenmiştir.



Amaç 3. Üniversitenin fiziki kapasitesini artırmak

H3.1. Atölye ve laboratuvarların mevcut kapasitesinin güçlendirilmesi

H3.2. Üniversitemizin Stratejik Plan doğrultusunda Eğitim ve Öğretim için gerekli fiziki altyapının artırılması adına fiziki mekanların iyileştirilmesini sağlamak ve 16.000 m<sup>2</sup> açık ve kapalı alanların yapılması

Amaç 4. Şehrin iktisadi çevreleriyle ilişkileri geliştirmek amacıyla ihtiyaç duyulan konularda danışmanlık hizmeti sunmak ve verimliliği artırmak

H4.1. Üniversite bünyesinde Araştırma ve Uygulama Merkezlerinin kurulması ve mevcut merkezlerle akademik birimlerin etkinliğinin artırılması

H4.2. Şehrin var olan ekonomik değerlerinin tanıtımına yönelik faaliyetlerin artırılması.

## 2. PERFORMANS BİLGİLERİ

### B) ALT PROGRAM HEDEFLERİ VE STRATEJİK PLAN İLİŞKİSİ

Kurum: ŞIRNAK ÜNİVERSİTESİ			
Yıl: 2023			
PROGRAM ADI	ALT PROGRAM ADI	ALT PROGRAM HEDEFLERİ	İLİŞKİLİ OLDUĞU STRATEJİK AMAÇ
ARAŞTIRMA, GELİŞTİRME VE YENİLİK	ARAŞTIRMA ALTYAPILARI	Ülkemizin bilgi birikiminin arttırılmasına ve teknolojik gelişimine katkıda bulunmak üzere yükseköğretim kurumlarında araştırma altyapılarının kurulması ve kapasitelerinin güçlendirilmesi	Nitelikli insan gücü yetiştirilmesi amacıyla eğitim kalitenin arttırılması Üniversitenin bilimsel alt yapısını güçlendirmek ve akademik çalışmaları arttırmak Girişimcilik kültürünün geliştirilmesini ve yaygınlaştırılmasını sağlamak
	YÜKSEKÖĞRETİM BİLİMSEL ARAŞTIRMA VE GELİŞTİRME	Yükseköğretim kurumlarında inovasyon amaçlı bilimsel çalışmaların arttırılması	Nitelikli insan gücü yetiştirilmesi amacıyla eğitim kalitenin arttırılması Şehrin ekonomik yapısı ile ilişkileri geliştirerek ihtiyaç duydukları konularda danışmanlık yapmak ve verimliliklerini arttırmaya destek olmak Girişimcilik kültürünün geliştirilmesini ve yaygınlaştırılmasını sağlamak
HAYAT BOYU ÖĞRENME	YÜKSEKÖĞRETİM KURUMLARI SÜREKLİ EĞİTİM FAALİYETLERİ	Toplumun tüm kesimlerine ihtiyaç duyduğu alanlarda eğitimler verilmesi, kamu kurum ve kuruluşları, özel sektör ve uluslararası	Nitelikli insan gücü yetiştirilmesi amacıyla eğitim kalitenin arttırılması Şehrin ekonomik yapısı ile ilişkileri geliştirerek

		kuruluşlarla işbirliğinin gelişmesine katkıda bulunulması	ihtiyaç duydukları konularda danışmanlık yapmak ve verimliliklerini arttırmaya destek olmak Girişimcilik kültürünün geliştirilmesini ve yaygınlaştırılmasını sağlamak
<b>TEDAVİ EDİCİ SAĞLIK</b>	<b>TEDAVİ HİZMETLERİ</b>	Tedavi edici sağlık hizmetinin erişilebilir ve etkili olarak sunulmasının sağlanması	Üniversitenin fiziki kapasitesinin arttırılması
<b>YÜKSEK ÖĞRETİM</b>	<b>ÖĞRETİM ELEMANLARINA SAĞLANAN BURS VE DESTEKLER</b>	Alanında yetkin, araştırmacı, bilgi üreten ve aktaran akademisyenler yetiştirilmesi	Nitelikli insan gücü yetiştirilmesi amacıyla eğitim kalitenin arttırılması Girişimcilik kültürünün geliştirilmesini ve yaygınlaştırılmasını sağlamak
	<b>ÖN LİSANS EĞİTİMİ, LİSANS EĞİTİMİ VE LİSANSÜSTÜ EĞİTİM</b>	Mesleki yeterlilik sahibi ve gelişime açık mezunlar yetiştirilmesi	Nitelikli insan gücü yetiştirilmesi amacıyla eğitim kalitenin arttırılması Girişimcilik kültürünün geliştirilmesini ve yaygınlaştırılmasını sağlamak
	<b>YÜKSEKÖĞRETİMDE ÖĞRENCİ YAŞAMI</b>	Yükseköğretim öğrencilerine sunulan beslenme ve barınma hizmetlerinin kalitesinin artırılması; öğrencilerin kişisel ve sosyal gelişimi desteklenerek yaşam kalitesinin yükseltilmesi	Nitelikli insan gücü yetiştirilmesi amacıyla eğitim kalitenin arttırılması Üniversitenin fiziki kapasitesinin arttırılması

EKONOMİK SINIFLANDIRMA DÜZEYİNDE ŞIRNAK ÜNİVERSİTESİ PERFORMANS PROGRAMI MALİYETİ

EKONOMİK KOD	2023				2024				2025			
	HİZMET PROGRAMLARI TOPLAM	YÖNETİM VE DESTEK PROGRAMI	PROGRAM DIŞI GİDERLER	TOPLAM	HİZMET PROGRAMLARI TOPLAM	YÖNETİM VE DESTEK PROGRAMI	PROGRAM DIŞI GİDERLER	TOPLAM	HİZMET PROGRAMLARI TOPLAM	YÖNETİM VE DESTEK PROGRAMI	PROGRAM DIŞI GİDERLER	TOPLAM
Personel Giderleri	145.082.000	34.326.000		179.408.000	174.860.000	41.406.000		216.266.000	201.286.000	47.649.000		248.935.000
Sosyal Güvenlik Kurumuna Devlet Primi Giderleri	16.584.000	5.439.000		22.023.000	19.965.000	6.571.000		26.536.000	22.984.000	7.564.000		30.548.000
Mal ve Hizmet Alım Giderleri	25.735.000	15.354.000		41.089.000	30.357.000	18.103.000		48.460.000	33.612.000	20.059.000		53.671.000
Faiz Giderleri				0				0				0
Cari Transferler		4.040.000		4.040.000		4.811.000		4.811.000		5.340.000		5.340.000
Sermaye Giderleri	24.700.000	500.000		25.200.000	31.612.000	0		31.612.000	37.010.000	0		37.010.000
Sermaye Transferleri				0				0				0
Borç Verme				0				0				0
Yedek Ödenekler				0				0				0
<b>BÜTÇE İÇİ TOPLAM KAYNAK</b>	<b>212.101.000</b>	<b>59.659.000</b>	<b>0</b>	<b>271.760.000</b>	<b>256.794.000</b>	<b>70.891.000</b>	<b>0</b>	<b>327.685.000</b>	<b>294.892.000</b>	<b>80.612.000</b>	<b>0</b>	<b>375.504.000</b>
Döner Sermaye		81.033		81.033		85.085		85.085		89.340		89.340
Özel Hesap	500.000			500.000	600.000			600.000	700.000			700.000
Diğer Bütçe Dışı Kaynak	4.060.000			4.060.000	4.560.000			4.560.000	5.065.000			5.065.000
<b>BÜTÇE DIŞI TOPLAM KAYNAK</b>	<b>4.560.000</b>	<b>81.033</b>	<b>0</b>	<b>4.641.033</b>	<b>5.160.000</b>	<b>85.085</b>	<b>0</b>	<b>5.245.085</b>	<b>5.765.000</b>	<b>89.340</b>	<b>0</b>	<b>5.854.340</b>
<b>GENEL TOPLAM</b>	<b>216.661.000</b>	<b>59.740.033</b>	<b>0</b>	<b>276.401.033</b>	<b>261.954.000</b>	<b>70.976.085</b>	<b>0</b>	<b>332.930.085</b>	<b>300.657.000</b>	<b>80.701.340</b>	<b>0</b>	<b>381.358.340</b>

FAALİYET MALİYETLERİ TABLOSU					
<b>İdare Adı</b>	ŞIRNAK ÜNİVERSİTESİ				
<b>Program Adı</b>	YÜKSEKÖĞRETİM				
<b>Alt Program Adı</b>	ÖN LİSANS EĞİTİMİ, LİSANS EĞİTİMİ VE LİSANSÜSTÜ EĞİTİM				
<b>Alt Program Hedefi</b>	Mesleki yeterlilik sahibi ve gelişime açık mezunlar yetiştirilmesi				
<b>Faaliyet Adı</b>	Doktora ve Tıpta Uzmanlık Eğitimi				
<b>Açıklama</b>	Lisans düzeyinde öğrenim gördükten sonra, yükseköğretim kurumlarında yüksek lisans, doktora, sanatta yeterlik veya tıpta uzmanlık öğrenimi yapmak isteyenlere ilişkin yürütülen faaliyetler.				
<b>EKONOMİK KOD</b>	<b>2022 Bütçe</b>	<b>2022 Harcama (Haziran)</b>	<b>2023 Bütçe</b>	<b>2024 Tahmin</b>	<b>2025 Tahmin</b>
<i>Personel Giderleri</i>	1.359.000	1.945.468	3.210.000	3.875.000	4.455.000
<i>Sosyal Güvenlik Kurumuna Devlet Primi Giderleri</i>	67.000	31.898	147.000	177.000	206.000
<i>Mal ve Hizmet Alım Giderleri</i>	24.000	364	49.000	58.000	65.000
<i>Faiz Giderleri</i>					
<i>Cari Transferler</i>					
<i>Sermaye Giderleri</i>					
<i>Sermaye Transferleri</i>					
<i>Borç Verme</i>					
<b>BÜTÇE İÇİ TOPLAM KAYNAK</b>	1.450.000	1.977.730	3.406.000	4.110.000	4.726.000
<i>Döner Sermaye</i>					
<i>Özel Hesap</i>					
<i>Diğer Bütçe Dışı Kaynak</i>					
<b>BÜTÇE DIŞI TOPLAM KAYNAK</b>					
<b>FAALİYET MALİYETİ TOPLAMI</b>	1.450.000	1.977.730	3.406.000	4.110.000	4.726.000



<b>FAALİYET MALİYETLERİ TABLOSU</b>					
<b>İdare Adı</b>	ŞIRNAK ÜNİVERSİTESİ				
<b>Program Adı</b>	YÜKSEKÖĞRETİM				
<b>Alt Program Adı</b>	ÖN LİSANS EĞİTİMİ, LİSANS EĞİTİMİ VE LİSANSÜSTÜ EĞİTİM				
<b>Alt Program Hedefi</b>	Mesleki yeterlilik sahibi ve gelişime açık mezunlar yetiştirilmesi				
<b>Faaliyet Adı</b>	Yükseköğretim Kurumları Bilgi ve Kültürel Kaynaklar ile Sportif Altyapının Geliştirilmesi Hizmetleri				
<b>Açıklama</b>	Bilgi kaynaklarının geliştirilmesi ve erişimin kolaylaştırılması önceliği ile ilişkili ve bütçe kararlarını destekleyecek kritik önemi haiz ürün, hizmet ve faaliyetler				
<b>EKONOMİK KOD</b>	<b>2022 Bütçe</b>	<b>2022 Harcama (Haziran)</b>	<b>2023 Bütçe</b>	<b>2024 Tahmin</b>	<b>2025 Tahmin</b>
<i>Personel Giderleri</i>	1.732.000	717.050	3.543.000	4.274.000	4.922.000
<i>Sosyal Güvenlik Kurumuna Devlet Primi Giderleri</i>	249.000	100.030	549.000	662.000	762.000
<i>Mal ve Hizmet Alım Giderleri</i>	25.000	728	51.000	59.000	66.000
<i>Faiz Giderleri</i>					
<i>Cari Transferler</i>					
<i>Sermaye Giderleri</i>					
<i>Sermaye Transferleri</i>					
<i>Borç Verme</i>					
<b>BÜTÇE İÇİ TOPLAM KAYNAK</b>	2.006.000	817.809	4.143.000	4.995.000	5.750.000
<i>Döner Sermaye</i>					
<i>Özel Hesap</i>					
<i>Diğer Bütçe Dışı Kaynak</i>					
<b>BÜTÇE DIŞI TOPLAM KAYNAK</b>					
<b>FAALİYET MALİYETİ TOPLAMI</b>	2.006.000	817.809	4.143.000	4.995.000	5.750.000

FAALİYET MALİYETLERİ TABLOSU					
<b>İdare Adı</b>	ŞIRNAK ÜNİVERSİTESİ				
<b>Program Adı</b>	YÜKSEKÖĞRETİM				
<b>Alt Program Adı</b>	ÖN LİSANS EĞİTİMİ, LİSANS EĞİTİMİ VE LİSANSÜSTÜ EĞİTİM				
<b>Alt Program Hedefi</b>	Mesleki yeterlilik sahibi ve gelişime açık mezunlar yetiştirilmesi				
<b>Faaliyet Adı</b>	Yükseköğretim Kurumları Birinci Öğretim				
<b>Açıklama</b>	2547 Sayılı Kanun uyarınca örgün öğretimde önlisans ve lisans programlarının sağlıklı bir şekilde yürütülmesini sağlamak üzere fiziki olanakların iyileştirilmesi sağlanmaktadır.				
<b>EKONOMİK KOD</b>	<b>2022 Bütçe</b>	<b>2022 Harcama (Haziran)</b>	<b>2023 Bütçe</b>	<b>2024 Tahmin</b>	<b>2025 Tahmin</b>
<i>Personel Giderleri</i>	66.559.000	43.430.234	138.168.000	166.524.000	191.702.000
<i>Sosyal Güvenlik Kurumuna Devlet Primi Giderleri</i>	7.538.000	5.158.025	15.768.000	18.987.000	21.857.000
<i>Mal ve Hizmet Alım Giderleri</i>	3.677.000	4.620.869	23.152.000	27.312.000	30.238.000
<i>Faiz Giderleri</i>					
<i>Cari Transferler</i>					
<i>Sermaye Giderleri</i>	16.950.000	1.007.601	24.700.000	31.612.000	37.010.000
<i>Sermaye Transferleri</i>					
<i>Borç Verme</i>					
<b>BÜTÇE İÇİ TOPLAM KAYNAK</b>	94.724.000	54.216.729	201.788.000	244.435.000	280.807.000
<i>Döner Sermaye</i>					
<i>Özel Hesap</i>					
<i>Diğer Bütçe Dışı Kaynak</i>	52.000	28.000	60.000	60.000	65.000
<b>BÜTÇE DIŞI TOPLAM KAYNAK</b>	52.000	28.000	60.000	60.000	65.000
<b>FAALİYET MALİYETİ TOPLAMI</b>	94.776.000	54.244.729	201.848.000	244.495.000	280.872.000

FAALİYET MALİYETLERİ TABLOSU					
<b>İdare Adı</b>	ŞIRNAK ÜNİVERSİTESİ				
<b>Program Adı</b>	YÜKSEKÖĞRETİM				
<b>Alt Program Adı</b>	YÜKSEKÖĞRETİMDE ÖĞRENCİ YAŞAMI				
<b>Alt Program Hedefi</b>	Yükseköğretim öğrencilerine sunulan beslenme ve barınma hizmetlerinin kalitesinin artırılması; öğrencilerin kişisel ve sosyal gelişimi desteklenerek yaşam kalitesinin yükseltilmesi				
<b>Faaliyet Adı</b>	Yükseköğretimde Beslenme Hizmetleri				
<b>Açıklama</b>	2547 Sayılı Yükseköğretim Kanunu'nun 47. Maddesi gereğince Sağlık, Kültür ve Spor Daire Başkanlığı tarafından öğrencilere, akademik ve idari personele sunmuş oldukları beslenme hizmetleri.				
<b>EKONOMİK KOD</b>	<b>2022 Bütçe</b>	<b>2022 Harcama (Haziran)</b>	<b>2023 Bütçe</b>	<b>2024 Tahmin</b>	<b>2025 Tahmin</b>
<i>Personel Giderleri</i>					
<i>Sosyal Güvenlik Kurumuna Devlet Primi Giderleri</i>					
<i>Mal ve Hizmet Alım Giderleri</i>	712.000	1.654.007	1.473.000	1.737.000	1.924.000
<i>Faiz Giderleri</i>					
<i>Cari Transferler</i>					
<i>Sermaye Giderleri</i>					
<i>Sermaye Transferleri</i>					
<i>Borç Verme</i>					
<b>BÜTÇE İÇİ TOPLAM KAYNAK</b>	712.000	1.654.007	1.473.000	1.737.000	1.924.000
<i>Döner Sermaye</i>					
<i>Özel Hesap</i>					
<i>Diğer Bütçe Dışı Kaynak</i>					
<b>BÜTÇE DIŞI TOPLAM KAYNAK</b>					
<b>FAALİYET MALİYETİ TOPLAMI</b>	712.000	1.654.007	1.473.000	1.737.000	1.924.000

FAALİYET MALİYETLERİ TABLOSU					
<b>İdare Adı</b>	ŞIRNAK ÜNİVERSİTESİ				
<b>Program Adı</b>	YÜKSEKÖĞRETİM				
<b>Alt Program Adı</b>	YÜKSEKÖĞRETİMDE ÖĞRENCİ YAŞAMI				
<b>Alt Program Hedefi</b>	Yükseköğretim öğrencilerine sunulan beslenme ve barınma hizmetlerinin kalitesinin artırılması; öğrencilerin kişisel ve sosyal gelişimi desteklenerek yaşam kalitesinin yükseltilmesi				
<b>Faaliyet Adı</b>	Yükseköğretimde Öğrenci Yaşamına İlişkin Diğer Hizmetler				
<b>Açıklama</b>	2547 Sayılı Yükseköğretim Kanunu'nun 47. Maddesi gereğince Sağlık, Kültür ve Spor Daire Başkanlığı tarafından öğrencilere beslenme, barınma, kültür ve spor dışında yapılan faaliyetleri kapsamaktadır.				
<b>EKONOMİK KOD</b>	<b>2022 Bütçe</b>	<b>2022 Harcama (Haziran)</b>	<b>2023 Bütçe</b>	<b>2024 Tahmin</b>	<b>2025 Tahmin</b>
<i>Personel Giderleri</i>	75.000	60.773	161.000	187.000	207.000
<i>Sosyal Güvenlik Kurumuna Devlet Primi Giderleri</i>	57.000	67.659	120.000	139.000	159.000
<i>Mal ve Hizmet Alım Giderleri</i>					
<i>Faiz Giderleri</i>					
<i>Cari Transferler</i>					
<i>Sermaye Giderleri</i>					
<i>Sermaye Transferleri</i>					
<i>Borç Verme</i>					
<b>BÜTÇE İÇİ TOPLAM KAYNAK</b>	132.000	128.432	281.000	326.000	366.000
<i>Döner Sermaye</i>					
<i>Özel Hesap</i>					
<i>Diğer Bütçe Dışı Kaynak</i>					
<b>BÜTÇE DIŞI TOPLAM KAYNAK</b>					
<b>FAALİYET MALİYETİ TOPLAMI</b>	132.000	128.432	281.000	326.000	366.000

## FAALİYET MALİYETLERİ TABLOSU

<b>İdare Adı</b>	ŞIRNAK ÜNİVERSİTESİ
<b>Program Adı</b>	ARAŞTIRMA, GELİŞTİRME VE YENİLİK
<b>Alt Program Adı</b>	YÜKSEKÖĞRETİMDE BİLİMSEL ARAŞTIRMA VE GELİŞTİRME
<b>Alt Program Hedefi</b>	Yükseköğretim kurumlarında inovasyon amaçlı bilimsel çalışmaların artırılması
<b>Faaliyet Adı</b>	Yükseköğretim Kurumlarının Bilimsel Araştırma Projeleri
<b>Açıklama</b>	2547 sayılı Yükseköğretim Kanununun 4 üncü maddesinin birinci fıkrasının (c) bendi, 58 inci maddesinin (b) fıkrası ile Ek 28 inci maddesi uyarınca yayımlanan Yükseköğretim Kurumları Bilimsel Araştırma Projeleri Hakkında Yönetmelik kapsamında Üniversitemizde kurulan Bilimsel Araştırma Koordinatörlüğü aracılığıyla süreçler yürütülmekte olup hedeflere ulaşmada önemli katkısı bulunmaktadır.

EKONOMİK KOD	2022 Bütçe	2022 Harcama (Haziran)	2023 Bütçe	2024 Tahmin	2025 Tahmin
<i>Personel Giderleri</i>					
<i>Sosyal Güvenlik Kurumuna Devlet Primi Giderleri</i>					
<i>Mal ve Hizmet Alım Giderleri</i>	283.000		1.010.000	1.191.000	1.319.000
<i>Faiz Giderleri</i>					
<i>Cari Transferler</i>					
<i>Sermaye Giderleri</i>					
<i>Sermaye Transferleri</i>					
<i>Borç Verme</i>					
<b>BÜTÇE İÇİ TOPLAM KAYNAK</b>	283.000		1.010.000	1.191.000	1.319.000
<i>Döner Sermaye</i>					
<i>Özel Hesap</i>	246.000	106.987	500.000	600.000	700.000
<i>Diğer Bütçe Dışı Kaynak</i>	3.282.267	650.884	4.000.000	4.500.000	5.000.000
<b>BÜTÇE DIŞI TOPLAM KAYNAK</b>	3.528.267	757.871	4.500.000	5.100.000	5.700.000
<b>FAALİYET MALİYETİ TOPLAMI</b>	3.811.267	757.871	5.510.000	6.291.000	7.019.000

## FAALİYET MALİYETLERİ TABLOSU

<b>İdare Adı</b>	ŞIRNAK ÜNİVERSİTESİ
<b>Program Adı</b>	YÖNETİM VE DESTEK PROGRAMI
<b>Alt Program Adı</b>	TEFTİŞ, DENETİM VE DANIŞMANLIK HİZMETLERİ
<b>Alt Program Hedefi</b>	
<b>Faaliyet Adı</b>	Hukuki Danışmanlık ve Muhakemat Hizmetleri
<b>Açıklama</b>	Hukuk birimleri hizmet kapsamında; İdarenin taraf olduğu davalarda, iç ve dış tahkim yargılamasında, icra işlemlerinde ve yargıya intikal eden diğer her türlü hukuki uyuşmazlıklarda idarenin temsil edilmesi, dava ve icra işlemlerinin takip edilmesi, Hukuk birimleri hukuk danışmanlığı kapsamında; İdare hizmetleriyle ilgili olarak diğer kamu kurum ve kuruluşları tarafından hazırlanan mevzuat taslaklarını, idare birimleri tarafından hazırlanan mevzuat taslakları ile düzenlenecek her türlü sözleşme ve şartname taslaklarını, idare ile üçüncü kişiler arasında çıkan uyuşmazlıklara ilişkin işleri ve idare birimlerince sorulacak diğer işler ile ilişkin hizmetlerin yürütülmesi.

EKONOMİK KOD	2022 Bütçe	2022 Harcama (Haziran)	2023 Bütçe	2024 Tahmin	2025 Tahmin
<i>Personel Giderleri</i>	517.000	167.807	1.057.000	1.276.000	1.470.000
<i>Sosyal Güvenlik Kurumuna Devlet Primi Giderleri</i>	153.000	20.851	337.000	406.000	468.000
<i>Mal ve Hizmet Alım Giderleri</i>	81.000	13.103	167.000	196.000	217.000
<i>Faiz Giderleri</i>					
<i>Cari Transferler</i>					
<i>Sermaye Giderleri</i>					
<i>Sermaye Transferleri</i>					
<i>Borç Verme</i>					
<b>BÜTÇE İÇİ TOPLAM KAYNAK</b>	751.000	201.762	1.561.000	1.878.000	2.155.000

<i>Döner Sermaye</i>					
<i>Özel Hesap</i>					
<i>Diğer Bütçe Dışı Kaynak</i>					
<b>BÜTÇE DIŞI TOPLAM KAYNAK</b>					
<b>FAALİYET MALİYETİ TOPLAMI</b>	751.000	201.762	1.561.000	1.878.000	2.155.000

## FAALİYET MALİYETLERİ TABLOSU

<b>İdare Adı</b>	ŞIRNAK ÜNİVERSİTESİ
<b>Program Adı</b>	YÖNETİM VE DESTEK PROGRAMI
<b>Alt Program Adı</b>	ÜST YÖNETİM, İDARİ VE MALİ HİZMETLER
<b>Alt Program Hedefi</b>	
<b>Faaliyet Adı</b>	Bilgi Teknolojilerine Yönelik Faaliyetler
<b>Açıklama</b>	Gelişmiş ve çağdaş bilişim hizmetlerinden tüm öğrenciler, akademik ve idari personelin faydalanması için gerekli olan bilgisayar altyapısını kurmak, tüm üniversitenin İnternet ve sistem altyapısını yeni güncellemeler uyum sağlayacak şekilde geliştirmek ve yenilemek, yapılan tüm güncelleme ve yenilikler için, eğitim seminer ve konferans gibi faaliyetleri yürütmek

EKONOMİK KOD	2022 Bütçe	2022 Harcama (Haziran)	2023 Bütçe	2024 Tahmin	2025 Tahmin
<i>Personel Giderleri</i>	1.212.000	717.712	2.475.000	2.987.000	3.439.000
<i>Sosyal Güvenlik Kurumuna Devlet Primi Giderleri</i>	175.000	86.223	385.000	465.000	535.000
<i>Mal ve Hizmet Alım Giderleri</i>	26.000	12.062	52.000	61.000	69.000
<i>Faiz Giderleri</i>					
<i>Cari Transferler</i>					
<i>Sermaye Giderleri</i>					
<i>Sermaye Transferleri</i>					

<i>Borç Verme</i>					
<b>BÜTÇE İÇİ TOPLAM KAYNAK</b>	1.413.000	815.997	2.912.000	3.513.000	4.043.000
<i>Döner Sermaye</i>					
<i>Özel Hesap</i>					
<i>Diğer Bütçe Dışı Kaynak</i>					
<b>BÜTÇE DIŞI TOPLAM KAYNAK</b>					
<b>FAALİYET MALİYETİ TOPLAMI</b>	1.413.000	815.997	2.912.000	3.513.000	4.043.000

## FAALİYET MALİYETLERİ TABLOSU

<b>İdare Adı</b>	ŞIRNAK ÜNİVERSİTESİ
<b>Program Adı</b>	YÖNETİM VE DESTEK PROGRAMI
<b>Alt Program Adı</b>	ÜST YÖNETİM, İDARİ VE MALİ HİZMETLER
<b>Alt Program Hedefi</b>	
<b>Faaliyet Adı</b>	Diğer Destek Hizmetleri
<b>Açıklama</b>	Rektörlük makamının yazışmalarını yürütmek, her türlü protokol, ziyaret ve tören işlerini düzenlemek, Rektörlük makamının verileceği diğer görevleri yapmak.

EKONOMİK KOD	2022 Bütçe	2022 Harcama (Haziran)	2023 Bütçe	2024 Tahmin	2025 Tahmin
<i>Personel Giderleri</i>	15.000		34.000	42.000	47.000
<i>Sosyal Güvenlik Kurumuna Devlet Primi Giderleri</i>					
<i>Mal ve Hizmet Alım Giderleri</i>					
<i>Faiz Giderleri</i>					
<i>Cari Transferler</i>					



<i>Sermaye Giderleri</i>					
<i>Sermaye Transferleri</i>					
<i>Borç Verme</i>					
<b>BÜTÇE İÇİ TOPLAM KAYNAK</b>	15.000		34.000	42.000	47.000
<i>Döner Sermaye</i>					
<i>Özel Hesap</i>					
<i>Diğer Bütçe Dışı Kaynak</i>					
<b>BÜTÇE DIŞI TOPLAM KAYNAK</b>					
<b>FAALİYET MALİYETİ TOPLAMI</b>	15.000		34.000	42.000	47.000

## FAALİYET MALİYETLERİ TABLOSU

<b>İdare Adı</b>	ŞIRNAK ÜNİVERSİTESİ
<b>Program Adı</b>	YÖNETİM VE DESTEK PROGRAMI
<b>Alt Program Adı</b>	ÜST YÖNETİM, İDARİ VE MALİ HİZMETLER
<b>Alt Program Hedefi</b>	
<b>Faaliyet Adı</b>	Engellilerin Erişilebilirliğinin Sağlanması
<b>Açıklama</b>	Yükseköğretim kurumlarında, bilgi ve iletişim teknolojilerine dayalı ön lisans, lisans ve yüksek lisans düzeyinde uzaktan öğretim programları

EKONOMİK KOD	2022 Bütçe	2022 Harcama (Haziran)	2023 Bütçe	2024 Tahmin	2025 Tahmin
<i>Personel Giderleri</i>					
<i>Sosyal Güvenlik Kurumuna Devlet Primi Giderleri</i>					
<i>Mal ve Hizmet Alım Giderleri</i>					

<i>Faiz Giderleri</i>					
<i>Cari Transferler</i>					
<i>Sermaye Giderleri</i>	250.000		500.000		
<i>Sermaye Transferleri</i>					
<i>Borç Verme</i>					
<b>BÜTÇE İÇİ TOPLAM KAYNAK</b>	250.000		500.000		
<i>Döner Sermaye</i>					
<i>Özel Hesap</i>					
<i>Diğer Bütçe Dışı Kaynak</i>					
<b>BÜTÇE DIŞI TOPLAM KAYNAK</b>					
<b>FAALİYET MALİYETİ TOPLAMI</b>	250.000		500.000		

## FAALİYET MALİYETLERİ TABLOSU

<b>İdare Adı</b>	ŞIRNAK ÜNİVERSİTESİ
<b>Program Adı</b>	YÖNETİM VE DESTEK PROGRAMI
<b>Alt Program Adı</b>	ÜST YÖNETİM, İDARİ VE MALİ HİZMETLER
<b>Alt Program Hedefi</b>	
<b>Faaliyet Adı</b>	Genel Destek Hizmetleri
<b>Açıklama</b>	Üniversitemiz bakım, onarım, aydınlatma, ısıtma, temizlik ve benzeri işleri yapmak, sivil savunma, güvenlik ve çevre kontrolü işlerini yerine getirmekle ilgili faaliyetler.

EKONOMİK KOD	2022 Bütçe	2022 Harcama (Haziran)	2023 Bütçe	2024 Tahmin	2025 Tahmin
<i>Personel Giderleri</i>	5.756.000	2.369.295	11.961.000	14.416.000	16.576.000

<i>Sosyal Güvenlik Kurumuna Devlet Primi Giderleri</i>	741.000	319.359	1.621.000	1.963.000	2.260.000
<i>Mal ve Hizmet Alım Giderleri</i>	1.917.000	1.267.444	11.026.000	13.004.000	14.404.000
<i>Faiz Giderleri</i>					
<i>Cari Transferler</i>	402.000	80.919	953.000	1.135.000	1.260.000
<i>Sermaye Giderleri</i>					
<i>Sermaye Transferleri</i>					
<i>Borç Verme</i>					
<b>BÜTÇE İÇİ TOPLAM KAYNAK</b>	<b>8.816.000</b>	<b>4.037.016</b>	<b>25.561.000</b>	<b>30.518.000</b>	<b>34.500.000</b>
<i>Döner Sermaye</i>	77.175	5.299	81.033	85.085	89.340
<i>Özel Hesap</i>					
<i>Diğer Bütçe Dışı Kaynak</i>					
<b>BÜTÇE DIŞI TOPLAM KAYNAK</b>	<b>77.175</b>	<b>5.299</b>	<b>81.033</b>	<b>85.085</b>	<b>89.340</b>
<b>FAALİYET MALİYETİ TOPLAMI</b>	<b>8.893.175</b>	<b>4.042.314</b>	<b>25.642.033</b>	<b>30.603.085</b>	<b>34.589.340</b>

## FAALİYET MALİYETLERİ TABLOSU

<b>İdare Adı</b>	ŞIRNAK ÜNİVERSİTESİ
<b>Program Adı</b>	YÖNETİM VE DESTEK PROGRAMI
<b>Alt Program Adı</b>	ÜST YÖNETİM, İDARİ VE MALİ HİZMETLER
<b>Alt Program Hedefi</b>	
<b>Faaliyet Adı</b>	İnşaat ve Yapı İşlerinin Yürütülmesi
<b>Açıklama</b>	Üniversite bina ve tesislerinin projelerini yapmak, ihale dosyalarını hazırlamak, yapı ve onarımla ilgili ihaleleri yürütmek, inşaatları kontrol etmek ve teslim almak, bakım ve onarım işlerini yapmak, Kalorifer, kazan dairesi, soğuk oda, jeneratör, havalandırma sistemleri ile telefon santralı, çevre düzenleme ve araç işletme, asansör bakım ve onarımı ile benzer faaliyetleri yürütmek.

<b>EKONOMİK KOD</b>	<b>2022 Bütçe</b>	<b>2022 Harcama (Haziran)</b>	<b>2023 Bütçe</b>	<b>2024 Tahmin</b>	<b>2025 Tahmin</b>
<i>Personel Giderleri</i>	2.912.000	1.396.989	6.034.000	7.281.000	8.383.000
<i>Sosyal Güvenlik Kurumuna Devlet Primi Giderleri</i>	356.000	173.388	783.000	946.000	1.089.000
<i>Mal ve Hizmet Alım Giderleri</i>	90.000	103.995	184.000	217.000	243.000
<i>Faiz Giderleri</i>					
<i>Cari Transferler</i>					
<i>Sermaye Giderleri</i>					
<i>Sermaye Transferleri</i>					
<i>Borç Verme</i>					
<b>BÜTÇE İÇİ TOPLAM KAYNAK</b>	<b>3.358.000</b>	<b>1.674.372</b>	<b>7.001.000</b>	<b>8.444.000</b>	<b>9.715.000</b>
<i>Döner Sermaye</i>					
<i>Özel Hesap</i>					
<i>Diğer Bütçe Dışı Kaynak</i>					
<b>BÜTÇE DIŞI TOPLAM KAYNAK</b>					
<b>FAALİYET MALİYETİ TOPLAMI</b>	<b>3.358.000</b>	<b>1.674.372</b>	<b>7.001.000</b>	<b>8.444.000</b>	<b>9.715.000</b>

## FAALİYET MALİYETLERİ TABLOSU

<b>İdare Adı</b>	ŞIRNAK ÜNİVERSİTESİ
<b>Program Adı</b>	YÖNETİM VE DESTEK PROGRAMI
<b>Alt Program Adı</b>	ÜST YÖNETİM, İDARİ VE MALİ HİZMETLER
<b>Alt Program Hedefi</b>	
<b>Faaliyet Adı</b>	İnsan Kaynakları Yönetimine İlişkin Faaliyetler
<b>Açıklama</b>	Üniversitemiz insan gücü planlaması ve personel politikasıyla ilgili çalışmalar yapmak, Personel sisteminin geliştirilmesi ile ilgili önerilerde bulunmak, Tüm Üniversite personelinin atama, özlük ve emeklilik işleriyle ilgili süreçleri takip edip gerekli çalışmalar yapmak.

EKONOMİK KOD	2022 Bütçe	2022 Harcama (Haziran)	2023 Bütçe	2024 Tahmin	2025 Tahmin
<i>Personel Giderleri</i>	1.937.000	964.533	3.986.000	4.810.000	5.538.000
<i>Sosyal Güvenlik Kurumuna Devlet Primi Giderleri</i>	275.000	122.880	606.000	731.000	841.000
<i>Mal ve Hizmet Alım Giderleri</i>	40.000	25.151	82.000	96.000	108.000
<i>Faiz Giderleri</i>					
<i>Cari Transferler</i>	1.282.000	1.135.725	3.087.000	3.676.000	4.080.000
<i>Sermaye Giderleri</i>					
<i>Sermaye Transferleri</i>					
<i>Borç Verme</i>					
<b>BÜTÇE İÇİ TOPLAM KAYNAK</b>	<b>3.534.000</b>	<b>2.248.288</b>	<b>7.761.000</b>	<b>9.313.000</b>	<b>10.567.000</b>
<i>Döner Sermaye</i>					
<i>Özel Hesap</i>					
<i>Diğer Bütçe Dışı Kaynak</i>					
<b>BÜTÇE DIŞI TOPLAM KAYNAK</b>					
<b>FAALİYET MALİYETİ TOPLAMI</b>	<b>3.534.000</b>	<b>2.248.288</b>	<b>7.761.000</b>	<b>9.313.000</b>	<b>10.567.000</b>

## FAALİYET MALİYETLERİ TABLOSU

<b>İdare Adı</b>	ŞIRNAK ÜNİVERSİTESİ
<b>Program Adı</b>	YÖNETİM VE DESTEK PROGRAMI
<b>Alt Program Adı</b>	ÜST YÖNETİM, İDARİ VE MALİ HİZMETLER
<b>Alt Program Hedefi</b>	
<b>Faaliyet Adı</b>	Özel Kalem Hizmetleri
<b>Açıklama</b>	Rektörlük makamının yazışmalarını yürütmek, her türlü protokol, ziyaret ve tören işlerini düzenlemek, Rektörlük makamının verileceği diğer görevleri yapmak.

EKONOMİK KOD	2022 Bütçe	2022 Harcama (Haziran)	2023 Bütçe	2024 Tahmin	2025 Tahmin
<i>Personel Giderleri</i>	1.401.000	669.961	2.421.000	2.922.000	3.364.000
<i>Sosyal Güvenlik Kurumuna Devlet Primi Giderleri</i>	306.000	143.873	738.000	891.000	1.026.000
<i>Mal ve Hizmet Alım Giderleri</i>	211.000	214.725	929.000	1.094.000	1.212.000
<i>Faiz Giderleri</i>					
<i>Cari Transferler</i>					
<i>Sermaye Giderleri</i>					
<i>Sermaye Transferleri</i>					
<i>Borç Verme</i>					
<b>BÜTÇE İÇİ TOPLAM KAYNAK</b>	<b>1.918.000</b>	<b>1.028.558</b>	<b>4.088.000</b>	<b>4.907.000</b>	<b>5.602.000</b>
<i>Döner Sermaye</i>					
<i>Özel Hesap</i>					
<i>Diğer Bütçe Dışı Kaynak</i>					
<b>BÜTÇE DIŞI TOPLAM KAYNAK</b>					
<b>FAALİYET MALİYETİ TOPLAMI</b>	<b>1.918.000</b>	<b>1.028.558</b>	<b>4.088.000</b>	<b>4.907.000</b>	<b>5.602.000</b>

## FAALİYET MALİYETLERİ TABLOSU

<b>İdare Adı</b>	ŞIRNAK ÜNİVERSİTESİ
<b>Program Adı</b>	YÖNETİM VE DESTEK PROGRAMI
<b>Alt Program Adı</b>	ÜST YÖNETİM, İDARİ VE MALİ HİZMETLER
<b>Alt Program Hedefi</b>	
<b>Faaliyet Adı</b>	Taşınmaz Mal Gelirleriyle Yürütülecek Hizmetler
<b>Açıklama</b>	Üniversitenin taşınmazlarına ilişkin elde edilen gelirlerin idari ve yönetsel harcamalarında kullanılmasını sağlamak

EKONOMİK KOD	2022 Bütçe	2022 Harcama (Haziran)	2023 Bütçe	2024 Tahmin	2025 Tahmin
<i>Personel Giderleri</i>					
<i>Sosyal Güvenlik Kurumuna Devlet Primi Giderleri</i>					
<i>Mal ve Hizmet Alım Giderleri</i>	1.359.000	57.917	2.812.000	3.316.000	3.673.000
<i>Faiz Giderleri</i>					
<i>Cari Transferler</i>					
<i>Sermaye Giderleri</i>					
<i>Sermaye Transferleri</i>					
<i>Borç Verme</i>					
<b>BÜTÇE İÇİ TOPLAM KAYNAK</b>	1.359.000	57.917	2.812.000	3.316.000	3.673.000
<i>Döner Sermaye</i>					
<i>Özel Hesap</i>					
<i>Diğer Bütçe Dışı Kaynak</i>					
<b>BÜTÇE DIŞI TOPLAM KAYNAK</b>					
<b>FAALİYET MALİYETİ TOPLAMI</b>	1.359.000	57.917	2.812.000	3.316.000	3.673.000

## FAALİYET MALİYETLERİ TABLOSU

<b>İdare Adı</b>	ŞIRNAK ÜNİVERSİTESİ
<b>Program Adı</b>	YÖNETİM VE DESTEK PROGRAMI
<b>Alt Program Adı</b>	ÜST YÖNETİM, İDARİ VE MALİ HİZMETLER
<b>Alt Program Hedefi</b>	
<b>Faaliyet Adı</b>	Yükseköğretimde Öğrencilere Yönelik İdari Hizmetler
<b>Açıklama</b>	Üniversitemin öğrencilere yönelik beslenme barınma sportif faaliyetlerini kapsamında yapılan iş ve işlemleri yürütmek

EKONOMİK KOD	2022 Bütçe	2022 Harcama (Haziran)	2023 Bütçe	2024 Tahmin	2025 Tahmin
<i>Personel Giderleri</i>	2.949.000	1.772.043	6.358.000	7.672.000	8.832.000
<i>Sosyal Güvenlik Kurumuna Devlet Primi Giderleri</i>	440.000	252.869	969.000	1.169.000	1.345.000
<i>Mal ve Hizmet Alım Giderleri</i>	50.000	109.354	102.000	119.000	133.000
<i>Faiz Giderleri</i>					
<i>Cari Transferler</i>					
<i>Sermaye Giderleri</i>					
<i>Sermaye Transferleri</i>					
<i>Borç Verme</i>					
<b>BÜTÇE İÇİ TOPLAM KAYNAK</b>	<b>3.439.000</b>	<b>2.134.266</b>	<b>7.429.000</b>	<b>8.960.000</b>	<b>10.310.000</b>
<i>Döner Sermaye</i>					
<i>Özel Hesap</i>					
<i>Diğer Bütçe Dışı Kaynak</i>					
<b>BÜTÇE DIŞI TOPLAM KAYNAK</b>					
<b>FAALİYET MALİYETİ TOPLAMI</b>	<b>3.439.000</b>	<b>2.134.266</b>	<b>7.429.000</b>	<b>8.960.000</b>	<b>10.310.000</b>



## FAALİYETLER DÜZEYİNDE ŞIRNAK ÜNİVERSİTESİ PERFORMANS PROGRAMI MALİYETİ

PROGRAM SINIFLANDIRMASI	2023			2024			2025		
	BÜTÇE İÇİ	BÜTÇE DIŞI	TOPLAM	BÜTÇE İÇİ	BÜTÇE DIŞI	TOPLAM	BÜTÇE İÇİ	BÜTÇE DIŞI	TOPLAM
<b>ARAŞTIRMA, GELİŞTİRME VE YENİLİK</b>	1.010.000	4.500.000	5.510.000	1.191.000	5.100.000	6.291.000	1.319.000	5.700.000	7.019.000
<b>YÜKSEKÖĞRETİM DE BİLİMSEL ARAŞTIRMA VE GELİŞTİRME</b>	1.010.000	4.500.000	5.510.000	1.191.000	5.100.000	6.291.000	1.319.000	5.700.000	7.019.000
Yükseköğretim Kurumlarının Bilimsel Araştırma Projeleri	1.010.000	4.500.000	5.510.000	1.191.000	5.100.000	6.291.000	1.319.000	5.700.000	7.019.000
<b>YÜKSEKÖĞRETİM</b>	211.091.000	60.000	211.151.000	255.603.000	60.000	255.663.000	293.573.000	65.000	293.638.000
<b>ÖN LİSANS EĞİTİMİ, EĞİTİMİ VE LİSANSÜSTÜ EĞİTİM</b>	209.337.000	60.000	209.397.000	253.540.000	60.000	253.600.000	291.283.000	65.000	291.348.000
Doktora ve Tıpta Uzmanlık Eğitimi	3.406.000	0	3.406.000	4.110.000	0	4.110.000	4.726.000	0	4.726.000
Yükseköğretim Kurumları Bilgi ve Kültürel Kaynaklar ile Sportif Altyapısının Geliştirilmesi Hizmetleri	4.143.000	0	4.143.000	4.995.000	0	4.995.000	5.750.000	0	5.750.000
Yükseköğretim Kurumları Birinci Öğretim	201.788.000	60.000	201.848.000	244.435.000	60.000	244.495.000	280.807.000	65.000	280.872.000
<b>YÜKSEKÖĞRETİM DE ÖĞRENCİ YAŞAMI</b>	1.754.000	0	1.754.000	2.063.000	0	2.063.000	2.290.000	0	2.290.000
Yükseköğretimde Beslenme Hizmetleri	1.473.000	0	1.473.000	1.737.000	0	1.737.000	1.924.000	0	1.924.000
Yükseköğretimde Öğrenci Yaşamına İlişkin Diğer Hizmetler	281.000	0	281.000	326.000	0	326.000	366.000	0	366.000
<b>YÖNETİM VE DESTEK PROGRAMI</b>	59.659.000	81.033	59.740.033	70.891.000	85.085	70.976.085	80.612.000	89.340	80.701.340
<b>TEFTİŞ, DENETİM VE DANIŞMANLIK HİZMETLERİ</b>	1.561.000	0	1.561.000	1.878.000	0	1.878.000	2.155.000	0	2.155.000
Hukuki Danışmanlık ve Muhakemat Hizmetleri	1.561.000	0	1.561.000	1.878.000	0	1.878.000	2.155.000	0	2.155.000

<b>ÜST YÖNETİM, İDARİ VE MALİ HİZMETLER</b>	58.098.00 0	81.033	58.179.033	69.013.00 0	85.085	69.098.08 5	78.457.000	89.340	78.546.34 0
<i>Bilgi Teknolojilerine Yönelik Faaliyetler</i>	2.912.000	0	2.912.000	3.513.000	0	3.513.000	4.043.000	0	4.043.000
<i>Diğer Destek Hizmetleri</i>	34.000	0	34.000	42.000	0	42.000	47.000	0	47.000
<i>Engellilerin Erişilebilirliğinin Sağlanması</i>	500.000	0	500.000	0	0	0	0	0	0
<i>Genel Destek Hizmetleri</i>	25.561.00 0	81.033	25.642.033	30.518.00 0	85.085	30.603.08 5	34.500.000	89.340	34.589.34 0
<i>İnşaat ve Yapı İşlerinin Yürütülmesi</i>	7.001.000	0	7.001.000	8.444.000	0	8.444.000	9.715.000	0	9.715.000
<i>İnsan Kaynakları Yönetimine İlişkin Faaliyetler</i>	7.761.000	0	7.761.000	9.313.000	0	9.313.000	10.567.000	0	10.567.00 0
<i>Özel Kalem Hizmetleri</i>	4.088.000	0	4.088.000	4.907.000	0	4.907.000	5.602.000	0	5.602.000
<i>Taşınmaz Mal Gelirleriyle Yürütülecek Hizmetler</i>	2.812.000	0	2.812.000	3.316.000	0	3.316.000	3.673.000	0	3.673.000
<i>Yükseköğretimde Öğrencilere Yönelik İdari Hizmetler</i>	7.429.000	0	7.429.000	8.960.000	0	8.960.000	10.310.000	0	10.310.00 0
<b>GENEL TOPLAM</b>	<b>271.760.0 00</b>	<b>4.641.033</b>	<b>276.401.03 3</b>	<b>327.685.0 00</b>	<b>5.245.085</b>	<b>332.930.0 85</b>	<b>375.504.00 0</b>	<b>5.854.340</b>	<b>381.358.3 40</b>

**FAALİYETLERDEN SORUMLU HARCAMA BİRİMLERİ**

İdare Adı

ŞIRNAK ÜNİVERSİTESİ

Yıl

2023 (Cumhurbaşkanı Teklifi)

PROGRAM	ALT PROGRAM	FAALİYET	SORUMLU HARCAMA BİRİMİ
ARAŞTIRMA, GELİŞTİRME VE YENİLİK	YÜKSEKÖĞRETİMDE BİLİMSEL ARAŞTIRMA VE GELİŞTİRME	Yükseköğretim Kurumlarının Bilimsel Araştırma Projeleri	ÖZEL KALEM (REKTÖRLÜK)
YÜKSEKÖĞRETİM	ÖN LİSANS EĞİTİMİ, LİSANS EĞİTİMİ VE LİSANSÜSTÜ EĞİTİM	Doktora ve Tıpta Uzmanlık Eğitimi	LİSANSÜSTÜ EĞİTİM ENSTİTÜSÜ
		Yükseköğretim Kurumları Bilgi ve Kültürel Kaynaklar ile Sportif Altyapının Geliştirilmesi Hizmetleri	KÜTÜPHANE VE DOKÜMANTASYON DAİRE BAŞKANLIĞI
		Yükseköğretim Kurumları Birinci Öğretim	ÖZEL KALEM (REKTÖRLÜK), İDARİ VE MALİ İŞLER DAİRE BAŞKANLIĞI, KÜTÜPHANE VE DOKÜMANTASYON DAİRE BAŞKANLIĞI, BİLGİ İŞLEM DAİRE BAŞKANLIĞI, YAPI İŞLERİ VE TEKNİK DAİRE BAŞKANLIĞI, MÜHENDİSLİK FAKÜLTESİ, ZİRAAT FAKÜLTESİ, ŞIRNAK MESLEK YÜKSEKOKULU, CİZRE MESLEK YÜKSEKOKULU, İDİL MESLEK YÜKSEKOKULU, İKTİSADİ VE İDARİ BİLİMLER FAKÜLTESİ, GÜZEL SANATLAR FAKÜLTESİ, İLAHİYAT FAKÜLTESİ, BEDEN EĞİTİMİ VE SPOR YÜKSEKOKULU, TURİZM VE OTEL İŞLETMELİĞİ YÜKSEKOKULU, SİLOPİ MESLEK YÜKSEKOKULU, SAĞLIK BİLİMLERİ FAKÜLTESİ, SAĞLIK HİZMETLERİ MESLEK YÜKSEKOKULU
	YÜKSEKÖĞRETİMDE ÖĞRENCİ YAŞAMI	Yükseköğretimde Beslenme Hizmetleri	SAĞLIK, KÜLTÜR VE SPOR DAİRE BAŞKANLIĞI
		Yükseköğretimde Öğrenci Yaşamına İlişkin Diğer Hizmetler	SAĞLIK, KÜLTÜR VE SPOR DAİRE BAŞKANLIĞI, İKTİSADİ VE İDARİ BİLİMLER FAKÜLTESİ
YÖNETİM VE DESTEK PROGRAMI	TEFTİŞ, DENETİM VE DANIŞMANLIK HİZMETLERİ	Hukuki Danışmanlık ve Muhakemat Hizmetleri	HUKUK MÜŞAVİRLİĞİ
	ÜST YÖNETİM, İDARİ VE MALİ HİZMETLER	Bilgi Teknolojilerine Yönelik Faaliyetler	BİLGİ İŞLEM DAİRE BAŞKANLIĞI
		Diğer Destek Hizmetleri	İDARİ VE MALİ İŞLER DAİRE BAŞKANLIĞI
		Engellilerin Erişilebilirliğinin Sağlanması	YAPI İŞLERİ VE TEKNİK DAİRE BAŞKANLIĞI
		Genel Destek Hizmetleri	ÖZEL KALEM (GENEL SEKRETERLİK), İDARİ VE MALİ İŞLER DAİRE BAŞKANLIĞI, STRATEJİ GELİŞTİRME DAİRE BAŞKANLIĞI
		İnsan Kaynakları Yönetimine İlişkin Faaliyetler	PERSONEL DAİRE BAŞKANLIĞI
		İnşaat ve Yapı İşlerinin Yürütülmesi	YAPI İŞLERİ VE TEKNİK DAİRE BAŞKANLIĞI
		Özel Kalem Hizmetleri	ÖZEL KALEM (REKTÖRLÜK)
		Taşınmaz Mal Gelirleriyle Yürütülecek Hizmetler	İDARİ VE MALİ İŞLER DAİRE BAŞKANLIĞI, YAPI İŞLERİ VE TEKNİK DAİRE BAŞKANLIĞI
		Yükseköğretimde Öğrencilere Yönelik İdari Hizmetler	SAĞLIK, KÜLTÜR VE SPOR DAİRE BAŞKANLIĞI, ÖĞRENCİ İŞLERİ DAİRE BAŞKANLIĞI

## ŞIRNAK ÜNİVERSİTESİ PERFORMANS BİLGİSİ

**Bütçe Yılı:** 2023  
**Program Adı:** ARAŞTIRMA, GELİŞTİRME VE YENİLİK

**Alt Program Adı:** YÜKSEKÖĞRETİMDE BİLİMSEL ARAŞTIRMA VE GELİŞTİRME

### Gerekçe ve Açıklamalar

Bilimsel Proje yarışmalarının yapılması ve öğrencilerin öğrenimleri esnasında araştırmaya yönlendirilmesi, Ulusal ve Uluslararası değişim programlarından yararlanan akademik personel ve öğrenci sayısını arttırmak, Üniversitemizin SCI, SCI-Expanded SSCI, SSCI-Expanded ve AHCI indekslerine giren yayın sayılarını arttırmak. Üniversitemizde bilişim kaynaklarının kesintisiz, güvenli ve yaygın olarak kullanılmasını sağlanması, kütüphane alt yapısının güçlendirilmesi, öğretim elemanlarına yurt içi ve yurt dışı üniversitelerde veya araştırma merkezlerinde deneyim kazandırılarak, araştırma geliştirme faaliyetlerinin artırılması.

### Alt Program Hedefi:

Yükseköğretim kurumlarında inovasyon amaçlı bilimsel çalışmaların artırılması

### Performans Göstergeleri

Performans Göstergesi	Ölçü Birimi	2021	2022 Planlanan	2022 YS Gerç. Tahmini	2023 Hedef	2024 Tahmin	2025 Tahmin
1- Ar-ge'ye harcanan bütçenin toplam bütçeye oranı	Oran	0,39	0,04	0,3	0,4	0,5	0,6

#### Göstergeye İlişkin Açıklama:

**Hesaplama Yöntemi:** -

**Verinin Kaynağı:** Bilimsel Araştırma Projeleri Birimi

**Sorumlu İdare:**

Performans Göstergesi	Ölçü Birimi	2019	2022 Planlanan	2022 YS Gerç. Tahmini	2023 Hedef	2024 Tahmin	2025 Tahmin
2- Ar-ge sonucu ortaya çıkan ürünlere ilişkin alınan patent sayısı	Sayı	0	1	1	1	1	2

#### Göstergeye İlişkin Açıklama:

**Hesaplama Yöntemi:** -

**Verinin Kaynağı:** Bilimsel Araştırma Projeleri Birimi

**Sorumlu İdare:**

Performans Göstergesi	Ölçü Birimi	2020	2022 Planlanan	2022 YS Gerç. Tahmini	2023 Hedef	2024 Tahmin	2025 Tahmin
3- Ar-ge sonucu ticarileştirilen ürün sayısı	Sayı	0	1	1	1	1	2

#### Göstergeye İlişkin Açıklama:

**Hesaplama Yöntemi:** -

**Verinin Kaynağı:** Bilimsel Araştırma Projeleri Birimi

**Sorumlu İdare:**

Performans Göstergesi	Ölçü Birimi	2020	2022 Planlanan	2022 YS Gerç. Tahmini	2023 Hedef	2024 Tahmin	2025 Tahmin
4- Araştırma merkezleri gelir miktarı	TL	0	0	0	0	0	0

**Göstergeye İlişkin Açıklama:**

**Hesaplama Yöntemi:**

**Verinin Kaynağı:**

**Sorumlu İdare:**

Performans Göstergesi	Ölçü Birimi	2021	2022 Planlanan	2022 YS Gerç. Tahmini	2023 Hedef	2024 Tahmin	2025 Tahmin
5- Araştırma merkezlerinin sanayi ile yaptığı proje sayısı	Sayı	0	1	1	1	2	3

**Göstergeye İlişkin Açıklama:**

**Hesaplama Yöntemi:** -

**Verinin Kaynağı:** Bilimsel Araştırma Projeleri Birimi

**Sorumlu İdare:**

Performans Göstergesi	Ölçü Birimi	2021	2022 Planlanan	2022 YS Gerç. Tahmini	2023 Hedef	2024 Tahmin	2025 Tahmin
6- BAP kapsamında desteklenen araştırma projeleri sayısı	Sayı	3	30	25	30	35	40

**Göstergeye İlişkin Açıklama:**

**Hesaplama Yöntemi:** -

**Verinin Kaynağı:** Bilimsel Araştırma Projeleri Birimi

**Sorumlu İdare:**

Performans Göstergesi	Ölçü Birimi	2021	2022 Planlanan	2022 YS Gerç. Tahmini	2023 Hedef	2024 Tahmin	2025 Tahmin
7- Öğretim elemanı başına düşen ar-ge proje sayısı	Sayı	0,26	0,1	0,07	0,08	0,09	0,1

**Göstergeye İlişkin Açıklama:**

**Hesaplama Yöntemi:** -

**Verinin Kaynağı:** Bilimsel Araştırma Projeleri Birimi

**Sorumlu İdare:**

Performans Göstergesi	Ölçü Birimi	2020	2022 Planlanan	2022 YS Gerç. Tahmini	2023 Hedef	2024 Tahmin	2025 Tahmin
8- Patent, faydalı model ve endüstriyel tasarım başvuru sayısı	Sayı	0	0	1	3	3	4

**Göstergeye İlişkin Açıklama:**

**Hesaplama Yöntemi:** -

**Verinin Kaynağı:** Bilimsel Araştırma Projeleri Birimi

**Sorumlu İdare:**

Performans Göstergesi	Ölçü Birimi	2020	2022 Planlanan	2022 YS Gerç. Tahmini	2023 Hedef	2024 Tahmin	2025 Tahmin
9- Ulusal ve uluslararası kuruluşlar tarafından desteklenen ar-ge projesi sayısı	Sayı	3	5	2	6	7	9

**Göstergeye İlişkin Açıklama:**

**Hesaplama Yöntemi:** -

**Verinin Kaynağı:** Bilimsel Araştırma Projeleri Birimi

**Sorumlu İdare:**

Performans Göstergesi	Ölçü Birimi	2021	2022 Planlanan	2022 YS Gerç. Tahmini	2023 Hedef	2024 Tahmin	2025 Tahmin
10- Uluslararası endekslerde yer alan bilimsel yayın sayısı	Sayı	249	4	357	405	455	505

**Göstergeye İlişkin Açıklama:**

**Hesaplama Yöntemi:** Tüm akademik birimlerden alınan verilerin konsolide edilmesi.

**Verinin Kaynağı:** Tüm Akademik Birimler

**Sorumlu İdare:**

**Alt Program Kapsamında Yürütülecek Faaliyet Maliyetleri**

Faaliyetler	2022 Bütçe	2022 Harcama Haziran	2023 Bütçe	2024 Tahmin	2025 Tahmin
<b>Yükseköğretim Kurumlarının Bilimsel Araştırma Projeleri</b>	<b>3.811.267</b>	<b>757.871</b>	<b>5.510.000</b>	<b>6.291.000</b>	<b>7.019.000</b>
Bütçe İçi	283.000	0	1.010.000	1.191.000	1.319.000
Bütçe Dışı	3.528.267	757.871	4.500.000	5.100.000	5.700.000
<b>T O P L A M</b>	<b>3.811.267</b>	<b>757.871</b>	<b>5.510.000</b>	<b>6.291.000</b>	<b>7.019.000</b>
Bütçe İçi	283.000	0	1.010.000	1.191.000	1.319.000
Bütçe Dışı	3.528.267	757.871	4.500.000	5.100.000	5.700.000

**Faaliyetlere İlişkin Açıklamalar:**

**Yükseköğretim Kurumları Temel Araştırma Hizmetleri**

Temel araştırma, görünürde herhangi bir özel uygulaması veya kullanımı bulunmayan ve öncelikle olgu ve gözlemlenebilir gerçeklerin temellerine ait yeni bilgiler edinmek için yürütülen deneysel veya teorik çalışmalara ilişkin hizmetler.

## Yükseköğretim Kurumlarının Bilimsel Araştırma Projeleri

2547 sayılı Yükseköğretim Kanununun 4 üncü maddesinin birinci fıkrasının (c) bendi, 58 inci maddesinin (b) fıkrası ile Ek 28 inci maddesi uyarınca yayımlanan Yükseköğretim Kurumları Bilimsel Araştırma Projeleri Hakkında Yönetmelik kapsamında Üniversitemizde kurulan Bilimsel Araştırma Koordinatörlüğü aracılığıyla süreçler yürütülmekte olup hedeflere ulaşmada önemli katkısı bulunmaktadır.

**Alt Program Adı:** ARAŞTIRMA ALTYAPILARI  
**Gereke ve Açıklamalar**

Üniversitemizde bilişim kaynaklarının kesintisiz, güvenli ve yaygın olarak kullanılmasını sağlanması, kütüphane alt yapısının güçlendirilmesi, öğretim elemanlarına yurt içi ve yurt dışı üniversitelerde veya araştırma merkezlerinde deneyim kazandırılarak, araştırma geliştirme faaliyetlerinin artırılması.

### Alt Program Hedefi:

Ülkemizin bilgi birikiminin artırılmasına ve teknolojik gelişimine katkıda bulunmak üzere yükseköğretim kurumlarında araştırma altyapılarının kurulması ve kapasitelerinin güçlendirilmesi

### Performans Göstergeleri

Performans Göstergesi	Ölçü Birimi	2020	2022 Planlanan	2022 YS Gerç. Tahmini	2023 Hedef	2024 Tahmin	2025 Tahmin
1- Araştırma altyapısı projesi tamamlanma oranı	Oran	1	0,33	0,45	0,35	0,4	0,45

### Göstergeye İlişkin Açıklama:

**Hesaplama Yöntemi:** -

**Verinin Kaynağı:** Bilimsel Araştırma Projeleri Birimi

**Sorumlu İdare:**

### Alt Program Kapsamında Yürütülecek Faaliyet Maliyetleri

Faaliyetler	2022 Bütçe	2022 Harcama Haziran	2023 Bütçe	2024 Tahmin	2025 Tahmin
<b>T O P L A M</b>	<b>0</b>	<b>0</b>	<b>0</b>	<b>0</b>	<b>0</b>
Bütçe İçi	0	0	0	0	0
Bütçe Dışı	0	0	0	0	0

### Faaliyetlere İlişkin Açıklamalar:

## Yükseköğretim Kurumları Araştırma Altyapısı Kurulması ve Geliştirilmesi

Yüksek öğretim kurumları bünyesinde, yetişmiş nitelikli insan gücü ile günün modern teknolojilerine dayalı makine-teçhizat, donanım ve yazılımı içinde bulunduran, Ar-Ge faaliyetlerinin yapıldığı ileri araştırma laboratuvarı, tematik araştırma laboratuvarı ile merkezî araştırma laboratuvarı ile ilgili faaliyetlerin yürütülmesi.

## ŞIRNAK ÜNİVERSİTESİ PERFORMANS BİLGİSİ

**Bütçe Yılı:** 2023  
**Program Adı:** HAYAT BOYU ÖĞRENME

**Alt Program Adı:** YÜKSEKÖĞRETİM KURUMLARI SÜREKLİ EĞİTİM FAALİYETLERİ  
**Gerekçe ve Açıklamalar**

Öğretim elemanlarına yurtiçi ve yurtdışı üniversitelerde veya araştırma merkezlerinde deneyim kazandırılarak, araştırma geliştirme faaliyetlerine süreklilik kazandırılması.

### Alt Program Hedefi:

Toplumun tüm kesimlerine ihtiyaç duyduğu alanlarda eğitimler verilmesi, kamu kurum ve kuruluşları, özel sektör ve uluslararası kuruluşlarla işbirliğinin gelişmesine katkıda bulunulması

### Performans Göstergeleri

Performans Göstergesi	Ölçü Birimi	2021	2022 Planlanan	2022 YS Gerç. Tahmini	2023 Hedef	2024 Tahmin	2025 Tahmin
1- Dezavantajlı gruplara yönelik sosyal entegrasyon ve kapsayıcılığa ilişkin yapılan faaliyet sayısı	Sayı	9	3	4	11	11	13

#### Göstergeye İlişkin Açıklama:

**Hesaplama Yöntemi:** -

**Verinin Kaynağı:** Tüm Birimler

**Sorumlu İdare:**

Performans Göstergesi	Ölçü Birimi	2021	2022 Planlanan	2022 YS Gerç. Tahmini	2023 Hedef	2024 Tahmin	2025 Tahmin
2- Eğitim programlarına başvuran kişi sayısı	Sayı	108	200	700	750	1.000	1.100

#### Göstergeye İlişkin Açıklama:

**Hesaplama Yöntemi:** -

**Verinin Kaynağı:** Lisansüstü Eğitim Enstitüsü

**Sorumlu İdare:**

Performans Göstergesi	Ölçü Birimi	2021	2022 Planlanan	2022 YS Gerç. Tahmini	2023 Hedef	2024 Tahmin	2025 Tahmin
3- Mezunlara yönelik gerçekleştirilen faaliyet sayısı	Sayı	0	1	0	0	0	0

#### Göstergeye İlişkin Açıklama:

**Hesaplama Yöntemi:**

**Verinin Kaynağı:** Sağlık, Kültür ve Spor Daire Başkanlığı

**Sorumlu İdare:**



Performans Göstergesi	Ölçü Birimi	0	2022 Planlanan	2022 YS Gerç. Tahmini	2023 Hedef	2024 Tahmin	2025 Tahmin
4- Sürekli Eğitim Merkezi (SEM) ve Dil Merkezi (DİLMER) tarafından mesleki eğitime yönelik verilen sertifika sayısı	Sayı	0	250	30	50	120	150

**Göstergeye İlişkin Açıklama:**

**Hesaplama Yöntemi:** -

**Verinin Kaynağı:** Sürekli Eğitim Merkezi

**Sorumlu İdare:**

Performans Göstergesi	Ölçü Birimi	2021	2022 Planlanan	2022 YS Gerç. Tahmini	2023 Hedef	2024 Tahmin	2025 Tahmin
5- Tamamlanan sosyal sorumluluk projeleri sayısı	Sayı	1	6	2	5	6	7

**Göstergeye İlişkin Açıklama:**

**Hesaplama Yöntemi:** -

**Verinin Kaynağı:** Tüm Akademik Birimler

**Sorumlu İdare:**

Performans Göstergesi	Ölçü Birimi	2019	2022 Planlanan	2022 YS Gerç. Tahmini	2023 Hedef	2024 Tahmin	2025 Tahmin
6- Üniversitenin çevrecilik alanlarında aldığı ödül sayısı	Sayı	0	0	0	0	0	0

**Göstergeye İlişkin Açıklama:**

**Hesaplama Yöntemi:**

**Verinin Kaynağı:**

**Sorumlu İdare:**

**Alt Program Kapsamında Yürütülecek Faaliyet Maliyetleri**

Faaliyetler	2022 Bütçe	2022 Harcama Haziran	2023 Bütçe	2024 Tahmin	2025 Tahmin
<b>TOPLAM</b>	0	0	0	0	0
Bütçe İçi	0	0	0	0	0
Bütçe Dışı	0	0	0	0	0

**Faaliyetlere İlişkin Açıklamalar:**

**Toplum Hizmetine Sunulan Eğitim Programları, Kurs ve Seminerler**

2547 sayılı Yükseköğretim Kanununun 7 nci maddesinin birinci fıkrasının (d) bendinin (2) numaralı alt bendi ile 14 üncü maddesine dayanılarak yayımlanan Harran Üniversitesi Sürekli Eğitim Uygulama ve Araştırma Merkezi Yönetmeliği kapsamında kurulan merkez tarafından faaliyetler yürütülmektedir. Hedeflere ulaşmada önemli katkısı bulunmaktadır.

**Yükseköğretim Kurumları Sosyal Sorumluluk Projeleri**

Üniversite çalışanlarının ve öğrencilerin kurumsal sosyal sorumluluk projeleri geliştirip uygulayabilmesini sağlamak, toplumsal sorunlarla mücadele etmek, sektör ve Üniversitenin potansiyel

---

iş birliklerini şekillendirmek için gruplar ve bireyleri toplumsal iyiye dair harekete geçirmek için yürütülecek faaliyetler

## ŞIRNAK ÜNİVERSİTESİ PERFORMANS BİLGİSİ

**Bütçe Yılı:** 2023  
**Program Adı:** YÜKSEKÖĞRETİM

**Alt Program Adı:** ÖN LİSANS EĞİTİMİ, LİSANS EĞİTİMİ VE LİSANSÜSTÜ EĞİTİM  
**Gerekçe ve Açıklamalar**

Ön Lisans, Lisans ve Yüksek Lisans alanlarında bölüm, program ve öğrenci sayılarını artırmak, ulusal ve uluslararası değişim programlarına katılacak öğrenci sayısını artırmak, proje yarışmaları düzenlemek.

### Alt Program Hedefi:

Mesleki yeterlilik sahibi ve gelişime açık mezunlar yetiştirilmesi

### Performans Göstergeleri

Performans Göstergesi	Ölçü Birimi	2020	2022 Planlanan	2022 YS Gerç. Tahmini	2023 Hedef	2024 Tahmin	2025 Tahmin
1- Doktora eğitimini tamamlayanların sayısı	Sayı	0	3	2	5	8	10

#### Göstergeye İlişkin Açıklama:

**Hesaplama Yöntemi:** -

**Verinin Kaynağı:** Lisansüstü Eğitim Enstitüsü

**Sorumlu İdare:**

Performans Göstergesi	Ölçü Birimi	2021	2022 Planlanan	2022 YS Gerç. Tahmini	2023 Hedef	2024 Tahmin	2025 Tahmin
2- Eğitim bilimleri kontenjan doluluk oranı	Oran	0	0	0	0	0	0

#### Göstergeye İlişkin Açıklama:

**Hesaplama Yöntemi:**

**Verinin Kaynağı:**

**Sorumlu İdare:**

Performans Göstergesi	Ölçü Birimi	2021	2022 Planlanan	2022 YS Gerç. Tahmini	2023 Hedef	2024 Tahmin	2025 Tahmin
3- Eğitimin program süresinde bitirilme oranı	Oran	20	0,42	0	0	0	0

#### Göstergeye İlişkin Açıklama:

**Hesaplama Yöntemi:**

**Verinin Kaynağı:**

**Sorumlu İdare:**

Performans Göstergesi	Ölçü Birimi	2021	2022 Planlanan	2022 YS Gerç. Tahmini	2023 Hedef	2024 Tahmin	2025 Tahmin
4- Fen bilimleri kontenjan doluluk oranı	Oran	57	0,83	0	0	0	0

#### Göstergeye İlişkin Açıklama:

**Hesaplama Yöntemi:**

**Verinin Kaynağı:** Lisansüstü Eğitim Enstitüsü

**Sorumlu İdare:**

Performans Göstergesi	Ölçü Birimi	2021	2022 Planlanan	2022 YS Gerç. Tahmini	2023 Hedef	2024 Tahmin	2025 Tahmin
5- Kütüphanede bulunan basılı ve elektronik kaynak sayısı	Sayı	4.000	4.500	4.700	5.000	5.700	6.000

**Göstergeye İlişkin Açıklama:**

**Hesaplama Yöntemi:** -

**Verinin Kaynağı:** Kütüphane ve Dokümantasyon Daire Başkanlığı

**Sorumlu İdare:**

Performans Göstergesi	Ölçü Birimi	2021	2022 Planlanan	2022 YS Gerç. Tahmini	2023 Hedef	2024 Tahmin	2025 Tahmin
6- Kütüphanede bulunan öğrenci başına düşen basılı ve elektronik kaynak sayısı	Sayı	678	450	700	1.000	11.000	1.200

**Göstergeye İlişkin Açıklama:**

**Hesaplama Yöntemi:** -

**Verinin Kaynağı:** Kütüphane ve Dokümantasyon Daire Başkanlığı

**Sorumlu İdare:**

Performans Göstergesi	Ölçü Birimi	2021	2022 Planlanan	2022 YS Gerç. Tahmini	2023 Hedef	2024 Tahmin	2025 Tahmin
7- Kütüphaneden yararlanan kişi sayısı	Sayı	18.046	10.000	1.500	2.000	2.500	3.000

**Göstergeye İlişkin Açıklama:**

**Hesaplama Yöntemi:** -

**Verinin Kaynağı:** Kütüphane ve Dokümantasyon Daire Başkanlığı

**Sorumlu İdare:**

Performans Göstergesi	Ölçü Birimi	2021	2022 Planlanan	2022 YS Gerç. Tahmini	2023 Hedef	2024 Tahmin	2025 Tahmin
8- Lisansüstü öğrencilerin toplam öğrenciler içindeki payı	Oran	15,1	23	18	20	22	24

**Göstergeye İlişkin Açıklama:**

**Hesaplama Yöntemi:** -

**Verinin Kaynağı:** Lisansüstü Eğitim Enstitüsü

**Sorumlu İdare:**

Performans Göstergesi	Ölçü Birimi	2021	2022 Planlanan	2022 YS Gerç. Tahmini	2023 Hedef	2024 Tahmin	2025 Tahmin
9- Öğrenci başına düşen eğitim alanı	Metrekare	60.178	3	4,1	3,9	3,8	3,7

**Göstergeye İlişkin Açıklama:**

**Hesaplama Yöntemi:** -

**Verinin Kaynağı:** Yapı İşleri ve Teknik Daire Başkanlığı

**Sorumlu İdare:**

Performans Göstergesi	Ölçü Birimi	2021	2022 Planlanan	2022 YS Gerç. Tahmini	2023 Hedef	2024 Tahmin	2025 Tahmin
10- Öğrenci başına düşen kapalı alan	Metrekare	33	36	44,44	43	42	40

**Göstergeye İlişkin Açıklama:**

**Hesaplama Yöntemi:** -

**Verinin Kaynağı:** Yapı İşleri ve Teknik Daire Başkanlığı

**Sorumlu İdare:**

Performans Göstergesi	Ölçü Birimi	2021	2022 Planlanan	2022 YS Gerç. Tahmini	2023 Hedef	2024 Tahmin	2025 Tahmin
11- Öğrenci değişim programlarından yararlanan öğrencilerin oranı	Oran	0	55	25	30	33	35

**Göstergeye İlişkin Açıklama:**

**Hesaplama Yöntemi:** -

**Verinin Kaynağı:** Dış İlişkiler Koordinatörlüğü

**Sorumlu İdare:**

Performans Göstergesi	Ölçü Birimi	2021	2022 Planlanan	2022 YS Gerç. Tahmini	2023 Hedef	2024 Tahmin	2025 Tahmin
12- Öğretim üyesi başına düşen öğrenci sayısı	Sayı	15,94	14	0	0	0	0

**Göstergeye İlişkin Açıklama:**

**Hesaplama Yöntemi:**

**Verinin Kaynağı:** Tüm Akademik Birimler

**Sorumlu İdare:**

Performans Göstergesi	Ölçü Birimi	2021	2022 Planlanan	2022 YS Gerç. Tahmini	2023 Hedef	2024 Tahmin	2025 Tahmin
13- Sağlık bilimleri kontenjan doluluk oranı	Oran	0	0	100	100	100	100

**Göstergeye İlişkin Açıklama:**

**Hesaplama Yöntemi:**

**Verinin Kaynağı:** Sağlık Bilimleri MYO/Fakülte

**Sorumlu İdare:**

Performans Göstergesi	Ölçü Birimi	2021	2022 Planlanan	2022 YS Gerç. Tahmini	2023 Hedef	2024 Tahmin	2025 Tahmin
14- Sosyal bilimler kontenjan doluluk oranı	Oran	66	0,08	85	87	88	89

**Göstergeye İlişkin Açıklama:**

**Hesaplama Yöntemi:** -

**Verinin Kaynağı:** İlgili Fakülteler

**Sorumlu İdare:**

Performans Göstergesi	Ölçü Birimi	2021	2022 Planlanan	2022 YS Gerç. Tahmini	2023 Hedef	2024 Tahmin	2025 Tahmin
15- Teknokent veya Teknoloji Transfer Ofisi (TTO) projelerine katılan öğrenci sayısı	Sayı	1	0	1	3	4	5

**Göstergeye İlişkin Açıklama:**

**Hesaplama Yöntemi:** -

**Verinin Kaynağı:** Teknoloji Transfer Ofisi

**Sorumlu İdare:**

Performans Göstergesi	Ölçü Birimi	2020	2022 Planlanan	2022 YS Gerç. Tahmini	2023 Hedef	2024 Tahmin	2025 Tahmin
16- Uluslararası kuruluşlarla ortak uygulanan eğitim programı sayısı	Sayı	1	0	0	0	0	0

**Göstergeye İlişkin Açıklama:**

**Hesaplama Yöntemi:**

**Verinin Kaynağı:**

**Sorumlu İdare:**

Performans Göstergesi	Ölçü Birimi	2021	2022 Planlanan	2022 YS Gerç. Tahmini	2023 Hedef	2024 Tahmin	2025 Tahmin
17- Yabancı dilde eğitim veren program sayısı	Sayı	1	1	1	1	1	1

**Göstergeye İlişkin Açıklama:**

**Hesaplama Yöntemi:** -

**Verinin Kaynağı:** İlahiyat Fakültesi

**Sorumlu İdare:**

Performans Göstergesi	Ölçü Birimi	2021	2022 Planlanan	2022 YS Gerç. Tahmini	2023 Hedef	2024 Tahmin	2025 Tahmin
18- Yabancı uyruklu akademisyen sayısı	Sayı	8	10	9	7	7	7

**Göstergeye İlişkin Açıklama:**

**Hesaplama Yöntemi:** -

**Verinin Kaynağı:** Personel Daire Başkanlığı

**Sorumlu İdare:**

Performans Göstergesi	Ölçü Birimi	2021	2022 Planlanan	2022 YS Gerç. Tahmini	2023 Hedef	2024 Tahmin	2025 Tahmin
19- Yabancı uyruklu öğrenci sayısı	Sayı	83	70	82	85	90	95

**Göstergeye İlişkin Açıklama:**

**Hesaplama Yöntemi:** -

**Verinin Kaynağı:** Öğrenci İşleri Daire Başkanlığı

**Sorumlu İdare:**

Performans Göstergesi	Ölçü Birimi	0	2022 Planlanan	2022 YS Gerç. Tahmini	2023 Hedef	2024 Tahmin	2025 Tahmin
20- Yan dal ve çift ana dal programından mezun olanların toplam mezun sayısına oranı	Oran	0	0	0	0	0	0

**Göstergeye İlişkin Açıklama:**

**Hesaplama Yöntemi:**

**Verinin Kaynağı:**

**Sorumlu İdare:**

Performans Göstergesi	Ölçü Birimi	0	2022 Planlanan	2022 YS Gerç. Tahmini	2023 Hedef	2024 Tahmin	2025 Tahmin
21- Yükseköğretim kurumlarında öğretim elemanı ve öğrenci değişim programlarına katılanların sayısı	Sayı	0	0	0	0	0	0

**Göstergeye İlişkin Açıklama:**

**Hesaplama Yöntemi:**

**Verinin Kaynağı:**

**Sorumlu İdare:**

**Alt Program Kapsamında Yürütülecek Faaliyet Maliyetleri**

Faaliyetler	2022 Bütçe	2022 Harcama Haziran	2023 Bütçe	2024 Tahmin	2025 Tahmin
<b>Doktora ve Tıpta Uzmanlık Eğitimi</b>	<b>1.450.000</b>	<b>1.977.730</b>	<b>3.406.000</b>	<b>4.110.000</b>	<b>4.726.000</b>
Bütçe İçi	1.450.000	1.977.730	3.406.000	4.110.000	4.726.000
Bütçe Dışı	0	0	0	0	0
<b>Lisans Öğrencilerine Yönelik Burs Hizmetleri</b>	<b>0</b>	<b>22.200</b>	<b>0</b>	<b>0</b>	<b>0</b>
Bütçe İçi	0	22.200	0	0	0
Bütçe Dışı	0	0	0	0	0
<b>Yükseköğretim Kurumları Bilgi ve Kültürel Kaynaklar ile Sportif Altyapısının Geliştirilmesi Hizmetleri</b>	<b>2.006.000</b>	<b>817.809</b>	<b>4.143.000</b>	<b>4.995.000</b>	<b>5.750.000</b>
Bütçe İçi	2.006.000	817.809	4.143.000	4.995.000	5.750.000
Bütçe Dışı	0	0	0	0	0

<b>Yükseköğretim Kurumları Birinci Öğretim</b>	<b>94.776.000</b>	<b>54.244.729</b>	<b>201.848.000</b>	<b>244.495.000</b>	<b>280.872.000</b>
Bütçe İçi	94.724.000	54.216.729	201.788.000	244.435.000	280.807.000
Bütçe Dışı	52.000	28.000	60.000	60.000	65.000
<b>Yükseköğretim Kurumları Tezsiz Yüksek Lisans</b>	<b>0</b>	<b>102.982</b>	<b>0</b>	<b>0</b>	<b>0</b>
Bütçe İçi	0	102.982	0	0	0
Bütçe Dışı	0	0	0	0	0
<b>T O P L A M</b>	<b>98.232.000</b>	<b>57.165.450</b>	<b>209.397.000</b>	<b>253.600.000</b>	<b>291.348.000</b>
Bütçe İçi	98.180.000	57.137.450	209.337.000	253.540.000	291.283.000
Bütçe Dışı	52.000	28.000	60.000	60.000	65.000

#### Faaliyetlere İlişkin Açıklamalar:

##### **Doktora Öğrencilerine Yönelik Burs Hizmetleri**

Ülkemiz için öncelikli alanlarında nitelikli bilgi üretmek amaçlı doktoralı insan kaynağına olan ihtiyacı karşılamak üzere, devlet üniversitelerindeki doktora programlarında öğrenim gören öğrencileri desteklemek için YÖK tarafından verilen doktora burslarının takibi ve mali konulardaki faaliyetleri.

##### **Doktora ve Tıpta Uzmanlık Eğitimi**

Lisans düzeyinde öğrenim gördükten sonra, yükseköğretim kurumlarında yüksek lisans, doktora, sanatta yeterlik veya tıpta uzmanlık öğrenimi yapmak isteyenlere ilişkin yürütülen faaliyetler.

##### **Fen ve Mühendislik Bilimleri Öğrencilerinin Uygulamalı Eğitimi**

Devlet yükseköğretim kurumlarının fen ve mühendislik bilimlerinde, lisans düzeyinde eğitim gören öğrencilerin öğrenimlerinin son yılında bir yarıyılı özel sektör işletmelerinde, teknoparklarda, araştırma altyapılarında, Ar-Ge merkezlerinde ya da sanayi kuruluşlarında yapacakları zorunlu uygulamalı eğitimleri takip ve mali sorumlulukları ilgili faaliyetler

##### **Galatasaray Üniversitesine Bağlı İlk ve Orta Öğretim Hizmetleri**

##### **Lisans Öğrencilerine Yönelik Burs Hizmetleri**

Yükseköğretim sistemimizde her düzeyde niteliğin arttırılmasına yönelik ülkemiz için büyük önem arz eden Yükseköğretim Kurulu tarafından belirlenecek Devlet üniversitelerindeki desteklenmesine karar verilen lisans programlarına ilk üç sırada yerleşen ve kayıt yaptıran öğrencilere Yükseköğretim Kurulunca belirlenen miktarda ve sürede verilen aylık bursların takip ve mali sorumlulukları ile ilgili faaliyetler.

##### **Mimar Sinan Güzel Sanatlar Üniversitesi Resim ve Heykel Müzesi Faaliyetleri**

##### **OSB Meslek Yüksekokulları Eğitim Desteği**

##### **Yabancı Uyruklu Öğrenci Programı Kapsamında Yürütülen Hizmetler**

Yükseköğretim Kurulunun işbirliği protokolü ve/veya mutabakat zaptı imzaladığı ülkelerden gelen ve devlet yükseköğretim kurumlarına yerleştirilen yabancı uyruklu öğrencilere ilişkin faaliyetler.

##### **Yükseköğretim Kurumları Açıköğretim**

2547 sayılı Kanununun 12. maddesinin (d) ve (f) fıkraları ile 43 üncü maddesinin (e) fıkrası gereğince üniversitelerde yapılacak açık yükseköğretim faaliyetleri.



## **Yükseköğretim Kurumları Bilgi ve Kültürel Kaynaklar ile Sportif Altyapısının Geliştirilmesi Hizmetleri**

Bilgi kaynaklarının geliştirilmesi ve erişimin kolaylaştırılması önceliği ile ilişkili ve bütçe kararlarını destekleyecek kritik önemi haiz ürün, hizmet ve faaliyetler

### **Yükseköğretim Kurumları Birinci Öğretim**

2547 Sayılı Kanun uyarınca örgün öğretimde ön lisans ve lisans programlarının sağlıklı bir şekilde yürütülmesini sağlamak üzere fiziki olanakların iyileştirilmesi sağlanmaktadır.

### **Yükseköğretim Kurumları İkinci Öğretim**

3843 Sayılı Kanun uyarınca örgün öğretimin tamamlanmasının ardından verilen ikinci öğretim hizmetleri ile sağlıklı bir şekilde eğitimin sürdürülmesi için faaliyetler yürütülmektedir.

### **Yükseköğretim Kurumları Tezsiz Yüksek Lisans**

2547 sayılı Yükseköğretim Kanununun ek 27. maddesine dayanılarak, yükseköğretim kurumlarında ikinci öğretim kapsamında yürütülecek tezsiz yüksek lisans programlarını kapsar.

### **Yükseköğretim Kurumları Uluslararası Ortak Eğitim ve Öğretim Programı**

Yurt içinde veya yurt dışındaki yükseköğretim kurumlarının ortak diploma vermeye yönelik ön lisans, lisans veya lisansüstü düzeyde ortak eğitim ve öğretim programları ile yükseköğretim kurumlarının mevcut programlarında kayıtlı öğrencilerin yurt dışındaki yükseköğretim kurumlarında eğitim görebilerek ortak diploma almalarına ilişkin öğrenci kabulü, müfredat, sınav, derslere devam, izin, azami öğrenim süreleri, mezuniyet şartları, eğitim ücretleri ve diğer hususlarla ilgili faaliyetleri yürütmek.

### **Yükseköğretim Kurumları Uzaktan Eğitim**

Yükseköğretim kurumlarında, bilgi ve iletişim teknolojilerine dayalı ön lisans, lisans ve yüksek lisans düzeyinde uzaktan öğretim programları

### **Yükseköğretim Kurumları Yaz Okulları**

Yükseköğretim kurumlarında güz ve bahar yarıyılları dışında yaz tatili döneminde açılan eğitim-öğretim programına ilişkin faaliyetler.

**Alt Program Adı:** ÖĞRETİM ELEMANLARINA SAĞLANAN BURS VE DESTEKLER

#### **Gereke ve Açıklamalar**

Öğretim üyesi yetiştirmek için yüksek lisans ve doktora programlarının açılması veya diğer üniversiteler ile ortak programların yürütülmesine yönelik çalışmaların yapılması, öğretim elemanlarına yurtiçi ve yurtdışı üniversitelerde veya araştırma merkezlerinde deneyim kazandırılarak, araştırma geliştirme faaliyetlerinin artırılması.

#### **Alt Program Hedefi:**

Alanında yetkin, araştırmacı, bilgi üreten ve aktaran akademisyenler yetiştirilmesi

#### **Performans Göstergeleri**

Performans Göstergesi	Ölçü Birimi	2021	2022 Planlanan	2022 YS Gerç. Tahmini	2023 Hedef	2024 Tahmin	2025 Tahmin
1- SCI, SCI-Expanded, SSCI ve AHCI kapsamındaki dergilerde öğretim elemanı başına düşen yayın sayısı	Sayı	5,25	34,11	35	39,12	44,13	45

#### **Göstergeye İlişkin Açıklama:**

**Hesaplama Yöntemi:** -

**Verinin Kaynağı:** Tüm Akademik Birimler

**Sorumlu İdare:**

Performans Göstergesi	Ölçü Birimi	2020	2022 Planlanan	2022 YS Gerç. Tahmini	2023 Hedef	2024 Tahmin	2025 Tahmin
2- Yükseköğretim Kurulu tarafından belirlenecek öncelikli alanlarda sağlanan burslardan yararlanan doktora öğrenci sayısı	Sayı	1	0	0	0	0	0

**Göstergeye İlişkin Açıklama:**

**Hesaplama Yöntemi:**

**Verinin Kaynağı:**

**Sorumlu İdare:**

Performans Göstergesi	Ölçü Birimi	2020	2022 Planlanan	2022 YS Gerç. Tahmini	2023 Hedef	2024 Tahmin	2025 Tahmin
3- Yükseköğretim Kurulu tarafından sağlanan araştırma desteklerinden yararlananların sayısı	Sayı	1	0	3	7	10	12

**Göstergeye İlişkin Açıklama:**

**Hesaplama Yöntemi:** -

**Verinin Kaynağı:**

**Sorumlu İdare:**

Performans Göstergesi	Ölçü Birimi	0	2022 Planlanan	2022 YS Gerç. Tahmini	2023 Hedef	2024 Tahmin	2025 Tahmin
4- Yükseköğretim Kurulu, Türkiye Bilimler Akademisi ve TÜBİTAK bilim, teşvik ve sanat ödülleri sayısı	Sayı	0	0	0	0	0	0

**Göstergeye İlişkin Açıklama:**

**Hesaplama Yöntemi:**

**Verinin Kaynağı:**

**Sorumlu İdare:**

#### Alt Program Kapsamında Yürütülecek Faaliyet Maliyetleri

Faaliyetler	2022 Bütçe	2022 Harcama Haziran	2023 Bütçe	2024 Tahmin	2025 Tahmin
<b>T O P L A M</b>	0	0	0	0	0
Bütçe İçi	0	0	0	0	0
Bütçe Dışı	0	0	0	0	0

#### Faaliyetlere İlişkin Açıklamalar:

#### Araştırma Görevlileri Yurtdışı Araştırma Bursu Hizmetleri

Devlet yükseköğretim kurumlarında görev yapmakta ve doktora tez aşamasında olan araştırma görevlilerinin mecburi hizmet yükümlülüğüne ilişkin hükümler uygulanmaksızın en az altı ay veya en fazla bir yıl süreyle yurtdışına burslu ve yol giderleri karşılanarak gönderilmesine ilişkin hususların düzenlenmesi.

## Öğretim Elemanlarına Yönelik Yabancı Dil Kursu Hizmetleri

Devlet üniversitelerinin doktora derecesine sahip araştırma görevlisi, öğretim görevlisi veya Dr. öğretim üyesi kadrolarında görev yapmakta olan öğretim elemanlarının, yabancı dil seviyesini yükseltmek için yurtdışında katıldıkları yabancı dil kursu giderlerinin desteklenmesi.

## Öğretim Üyesi Yetiştirme Programı ve Yurtdışı Destek Hizmetleri

Yükseköğretim kurumlarına Öğretim Üyesi Yetiştirme Programı kapsamında öğretim üyesi yetiştirilmesine ilişkin faaliyetler.

**Alt Program Adı:** YÜKSEKÖĞRETİMDE ÖĞRENCİ YAŞAMI  
**Gerekçe ve Açıklamalar**

Üniversite fiziki imkanlarının eğitim-öğretim, sosyal, kültürel, sanatsal, sportif ve teknolojik ihtiyaçlarına cevap verebilecek niteliğe ulaştırılması.

### Alt Program Hedefi:

Yükseköğretim öğrencilerine sunulan beslenme ve barınma hizmetlerinin kalitesinin artırılması; öğrencilerin kişisel ve sosyal gelişimi desteklenerek yaşam kalitesinin yükseltilmesi

### Performans Göstergeleri

Performans Göstergesi	Ölçü Birimi	2021	2022 Planlanan	2022 YS Gerç. Tahmini	2023 Hedef	2024 Tahmin	2025 Tahmin
1- Barınma hizmetlerinden yararlanan öğrenci sayısı	Sayı	0	0	0	0	0	0

#### Göstergeye İlişkin Açıklama:

**Hesaplama Yöntemi:**

**Verinin Kaynağı:**

**Sorumlu İdare:**

Performans Göstergesi	Ölçü Birimi	2021	2022 Planlanan	2022 YS Gerç. Tahmini	2023 Hedef	2024 Tahmin	2025 Tahmin
2- Beslenme hizmetlerinden yararlanan öğrenci sayısı	Sayı	94.833	101.407	100.000	220.000	242.000	266.200

#### Göstergeye İlişkin Açıklama:

**Hesaplama Yöntemi:** -

**Verinin Kaynağı:** Sağlık Kültür ve Spor Daire Başkanlığı

**Sorumlu İdare:**

Performans Göstergesi	Ölçü Birimi	2021	2022 Planlanan	2022 YS Gerç. Tahmini	2023 Hedef	2024 Tahmin	2025 Tahmin
3- Öğrenci başına düşen sosyal donatı alanı	Metrekare	6,15	6,49	6,15	6,15	6,15	6,15

**Göstergeye İlişkin Açıklama:**

**Hesaplama Yöntemi:** -

**Verinin Kaynağı:** Sağlık Kültür ve Spor Daire Başkanlığı

**Sorumlu İdare:**

Performans Göstergesi	Ölçü Birimi	2021	2022 Planlanan	2022 YS Gerç. Tahmini	2023 Hedef	2024 Tahmin	2025 Tahmin
4- Öğrenci kulüp ve topluluk sayısı	Sayı	29	28	25	30	35	35

**Göstergeye İlişkin Açıklama:**

**Hesaplama Yöntemi:** -

**Verinin Kaynağı:** Sağlık Kültür ve Spor Daire Başkanlığı

**Sorumlu İdare:**

Performans Göstergesi	Ölçü Birimi	2021	2022 Planlanan	2022 YS Gerç. Tahmini	2023 Hedef	2024 Tahmin	2025 Tahmin
5- Sosyal, kültürel ve sportif faaliyet sayısı	Sayı	10	12	10	20	22	22

**Göstergeye İlişkin Açıklama:**

**Hesaplama Yöntemi:** -

**Verinin Kaynağı:** Sağlık Kültür ve Spor Daire Başkanlığı

**Sorumlu İdare:**

Performans Göstergesi	Ölçü Birimi	2021	2022 Planlanan	2022 YS Gerç. Tahmini	2023 Hedef	2024 Tahmin	2025 Tahmin
6- Yükseköğretimde öğrenci başına barınma harcaması	TL	0	0	0	0	0	0

**Göstergeye İlişkin Açıklama:**

**Hesaplama Yöntemi:**

**Verinin Kaynağı:**

**Sorumlu İdare:**

Performans Göstergesi	Ölçü Birimi	2021	2022 Planlanan	2022 YS Gerç. Tahmini	2023 Hedef	2024 Tahmin	2025 Tahmin
7- Yükseköğretimde öğrenci başına beslenme harcaması	TL	56,08	237,33	1.400	6.000	6.500	7.000

**Göstergeye İlişkin Açıklama:**

**Hesaplama Yöntemi:** -

**Verinin Kaynağı:** Sağlık Kültür ve Spor Daire Başkanlığı

**Sorumlu İdare:**

Performans Göstergesi	Ölçü Birimi	2020	2022 Planlanan	2022 YS Gerç. Tahmini	2023 Hedef	2024 Tahmin	2025 Tahmin
8- Yükseköğretimde öğrenci yaşamından memnuniyet oranı	Oran	1	0	80	80	85	85

**Göstergeye İlişkin Açıklama:**

**Hesaplama Yöntemi:** -

**Verinin Kaynağı:** Sağlık Kültür ve Spor Daire Başkanlığı

**Sorumlu İdare:**

Performans Göstergesi	Ölçü Birimi	2020	2022 Planlanan	2022 YS Gerç. Tahmini	2023 Hedef	2024 Tahmin	2025 Tahmin
9- Yükseköğretimde öğrencilere sunulan sağlık hizmetinden yararlanan öğrenci sayısının toplam öğrenci sayısına oranı	Oran	45	0,57	0,35	0,4	0,45	0,5

**Göstergeye İlişkin Açıklama:**

**Hesaplama Yöntemi:** -

**Verinin Kaynağı:** Sağlık Kültür ve Spor Daire Başkanlığı

**Sorumlu İdare:**

**Alt Program Kapsamında Yürütülecek Faaliyet Maliyetleri**

Faaliyetler	2022 Bütçe	2022 Harcama Haziran	2023 Bütçe	2024 Tahmin	2025 Tahmin
<b>Yükseköğretimde Beslenme Hizmetleri</b>	<b>712.000</b>	<b>1.654.007</b>	<b>1.473.000</b>	<b>1.737.000</b>	<b>1.924.000</b>
Bütçe İçi	712.000	1.654.007	1.473.000	1.737.000	1.924.000
Bütçe Dışı	0	0	0	0	0
<b>Yükseköğretimde Kültür ve Spor Hizmetleri</b>	<b>0</b>	<b>0</b>	<b>0</b>	<b>0</b>	<b>0</b>
Bütçe İçi	0	0	0	0	0
Bütçe Dışı	0	0	0	0	0
<b>Yükseköğretimde Öğrenci Yaşamına İlişkin Diğer Hizmetler</b>	<b>132.000</b>	<b>128.432</b>	<b>281.000</b>	<b>326.000</b>	<b>366.000</b>
Bütçe İçi	132.000	128.432	281.000	326.000	366.000
Bütçe Dışı	0	0	0	0	0
<b>T O P L A M</b>	<b>844.000</b>	<b>1.782.439</b>	<b>1.754.000</b>	<b>2.063.000</b>	<b>2.290.000</b>
Bütçe İçi	844.000	1.782.439	1.754.000	2.063.000	2.290.000
Bütçe Dışı	0	0	0	0	0

**Faaliyetlere İlişkin Açıklamalar:**

**Yükseköğretimde Barınma Hizmetleri**

2547 Sayılı Kanununun 47. maddesi uyarınca barınma hizmetleri kapsamında merkezde bulunan yurt kapatılmış olup, sadece bazı ilçelerde barınma hizmeti sunulmaktadır.

**Yükseköğretimde Beslenme Hizmetleri**

2547 Sayılı Yükseköğretim Kanunu'nun 47. Maddesi gereğince Sağlık, Kültür ve Spor Daire Başkanlığı tarafından öğrencilere, akademik ve idari personele sunmuş oldukları beslenme hizmetleri.

### **Yükseköğretimde Kültür ve Spor Hizmetleri**

2547 Sayılı Yükseköğretim Kanunu'nun 47. Maddesi gereğince Sağlık, Kültür ve Spor Daire Başkanlığı tarafından öğrencilere, ilgi alanlarına göre boş zamanlarını değerlendirmek, yeni ilgi alanları ile birlikte dinlenme ve eğlence alışkanlığı kazanmalarını sağlamak, güzel sanatlarla ilgili faaliyetleri, Spor hizmetleri olarak, öğrencilerin ve çalışanların beden sağlıklarını korumak ve geliştirmek, onlara disiplinle çalışma alışkanlığı kazandırmak, spora ilgi duymalarını sağlamak, enerjilerini bu olumlu yöne yönleltmek, boş zamanlarını değerlendirmek için ilgi duydukları spor dalında çalışmalarına ilişkin faaliyetler.

### **Yükseköğretimde Öğrenci Yaşamına İlişkin Diğer Hizmetler**

2547 Sayılı Yükseköğretim Kanunu'nun 47. Maddesi gereğince Sağlık, Kültür ve Spor Daire Başkanlığı tarafından öğrencilere beslenme, barınma, kültür ve spor dışında yapılan faaliyetleri kapsamaktadır.

### **Yükseköğretimde Sağlık Hizmetleri**

5510 Sayılı Kanun uyarınca tüm öğrenciler genel sağlık sigortası kapsamına alınmaları nedeniyle istedikleri hastaneden hizmet alabilmektedirler. Bu nedenle mediko-sosyal birimimize ihtiyaç kalmamıştır.

## **PERFORMANS GÖSTERGELERİNİN İZLENMESİNDEN SORUMLU BİRİMLER**

**İdare Adı: ŞIRNAK ÜNİVERSİTESİ**

<b>PROGRAM</b>	<b>ALT PROGRAM</b>	<b>PERFORMANS GÖSTERGELERİ</b>	<b>SORUMLU BİRİM</b>
ARAŞTIRMA, GELİŞTİRME VE YENİLİK	ARAŞTIRMA ALTYAPILARI	Araştırma altyapısı projesi tamamlanma oranı	ÖZEL KALEM (REKTÖRLÜK)
	YÜKSEKÖĞRETİM DE BİLİMSEL ARAŞTIRMA VE GELİŞTİRME	Ar-ge'ye harcanan bütçenin toplam bütçeye oranı	ÖZEL KALEM (REKTÖRLÜK)
		Ar-ge sonucu ortaya çıkan ürünlere ilişkin alınan patent sayısı	ÖZEL KALEM (REKTÖRLÜK)
		Ar-ge sonucu ticarileştirilen ürün sayısı	ÖZEL KALEM (REKTÖRLÜK)
		Araştırma merkezleri gelir miktarı	ÖZEL KALEM (REKTÖRLÜK)
		Araştırma merkezlerinin sanayi ile yaptığı proje sayısı	ÖZEL KALEM (REKTÖRLÜK)
		BAP kapsamında desteklenen araştırma projeleri sayısı	ÖZEL KALEM (REKTÖRLÜK)
		Öğretim elemanı başına düşen ar-ge proje sayısı	ÖZEL KALEM (REKTÖRLÜK)

		Patent, faydalı model ve endüstriyel tasarım başvuru sayısı	ÖZEL KALEM (REKTÖRLÜK)
		Ulusal ve uluslararası kuruluşlar tarafından desteklenen ar-ge projesi sayısı	ÖZEL KALEM (REKTÖRLÜK)
		Uluslararası endekslerde yer alan bilimsel yayın sayısı	ÖZEL KALEM (REKTÖRLÜK)
HAYAT BOYU ÖĞRENME	YÜKSEKÖĞRETİM KURUMLARI SÜREKLİ EĞİTİM FAALİYETLERİ	Dezavantajlı gruplara yönelik sosyal entegrasyon ve kapsayıcılığa ilişkin yapılan faaliyet sayısı	
		Eğitim programlarına başvuran kişi sayısı	
		Mezunlara yönelik gerçekleştirilen faaliyet sayısı	SAĞLIK, KÜLTÜR VE SPOR DAİRE BAŞKANLIĞI
		Sürekli Eğitim Merkezi (SEM) ve Dil Merkezi (DİLMER) tarafından mesleki eğitime yönelik verilen sertifika sayısı	
		Tamamlanan sosyal sorumluluk projeleri sayısı	ÖZEL KALEM (REKTÖRLÜK)
		Üniversitenin çevrecilik alanlarında aldığı ödül sayısı	ÖZEL KALEM (REKTÖRLÜK)
TEDAVİ EDİCİ SAĞLIK	TEDAVİ HİZMETLERİ	Ameliyat sayısı	
		Üniversite hastaneleri nitelikli yatak oranı	
		Üniversite hastaneleri yatak doluluk oranı	
		Yatan hasta sayısı	
YÜKSEKÖĞRETİM	ÖĞRETİM ELEMANLARINA SAĞLANAN BURS VE DESTEKLER	SCI, SCI-Expanded, SSCI ve AHCI kapsamındaki dergilerde öğretim elemanı başına düşen yayın sayısı	ÖZEL KALEM (REKTÖRLÜK)
		Yükseköğretim Kurulu tarafından belirlenecek öncelikli alanlarda sağlanan burslardan	ÖZEL KALEM (GENEL SEKRETERLİK)

	yararlanan doktora öğrenci sayısı	
	Yükseköğretim Kurulu tarafından sağlanan araştırma desteklerinden yararlananların sayısı	ÖZEL KALEM (REKTÖRLÜK)
	Yükseköğretim Kurulu tarafından sağlanan yurt dışında yabancı dil yeterliliklerinin artırılmasına yönelik burslardan yararlanan sayısı	ÖZEL KALEM (REKTÖRLÜK)
	Yükseköğretim Kurulu, Türkiye Bilimler Akademisi ve TÜBİTAK bilim, teşvik ve sanat ödülleri sayısı	
ÖN LİSANS EĞİTİMİ, LİSANS EĞİTİMİ VE LİSANSÜSTÜ EĞİTİM	Doktora eğitimini tamamlayanların sayısı	ÖZEL KALEM (REKTÖRLÜK)
	Eğitim bilimleri kontenjan doluluk oranı	ÖZEL KALEM (REKTÖRLÜK)
	Eğitimin program süresinde bitirilme oranı	ÖZEL KALEM (REKTÖRLÜK)
	Fen bilimleri kontenjan doluluk oranı	
	Kütüphanede bulunan basılı ve elektronik kaynak sayısı	KÜTÜPHANE VE DOKÜMANTASYON DAİRE BAŞKANLIĞI
	Kütüphanede bulunan öğrenci başına düşen basılı ve elektronik kaynak sayısı	KÜTÜPHANE VE DOKÜMANTASYON DAİRE BAŞKANLIĞI
	Kütüphaneden yararlanan kişi sayısı	KÜTÜPHANE VE DOKÜMANTASYON DAİRE BAŞKANLIĞI
	Lisansüstü öğrencilerin toplam öğrenciler içindeki payı	LİSANSÜSTÜ EĞİTİM ENSTİTÜSÜ
	Öğrenci başına düşen eğitim alanı	YAPI İŞLERİ VE TEKNİK DAİRE BAŞKANLIĞI
	Öğrenci başına düşen kapalı alan	YAPI İŞLERİ VE TEKNİK DAİRE BAŞKANLIĞI



	Öğrenci değişim programlarından yararlanan öğrencilerin oranı	ÖZEL KALEM (REKTÖRLÜK)
	Öğretim üyesi başına düşen öğrenci sayısı	ÖĞRENCİ İŞLERİ DAİRE BAŞKANLIĞI
	Sağlık bilimleri kontenjan doluluk oranı	
	Sosyal bilimler kontenjan doluluk oranı	LİSANSÜSTÜ EĞİTİM ENSTİTÜSÜ
	Teknokent veya Teknoloji Transfer Ofisi (TTO) projelerine katılan öğrenci sayısı	
	Uluslararası kuruluşlarla ortak uygulanan eğitim programı sayısı	ÖZEL KALEM (REKTÖRLÜK)
	Yabancı dilde eğitim veren program sayısı	ÖZEL KALEM (REKTÖRLÜK)
	Yabancı uyruklu akademisyen sayısı	PERSONEL DAİRE BAŞKANLIĞI
	Yabancı uyruklu öğrenci sayısı	ÖĞRENCİ İŞLERİ DAİRE BAŞKANLIĞI
	Yan dal ve çift ana dal programından mezun olanların toplam mezun sayısına oranı	ÖĞRENCİ İŞLERİ DAİRE BAŞKANLIĞI
YÜKSEKÖĞRETİM DE ÖĞRENCİ YAŞAMI	Barınma hizmetlerinden yararlanan öğrenci sayısı	SAĞLIK, KÜLTÜR VE SPOR DAİRE BAŞKANLIĞI
	Beslenme hizmetlerinden yararlanan öğrenci sayısı	SAĞLIK, KÜLTÜR VE SPOR DAİRE BAŞKANLIĞI
	Öğrenci başına düşen sosyal donatı alanı	SAĞLIK, KÜLTÜR VE SPOR DAİRE BAŞKANLIĞI
	Öğrenci kulüp ve topluluk sayısı	SAĞLIK, KÜLTÜR VE SPOR DAİRE BAŞKANLIĞI
	Sosyal, kültürel ve sportif faaliyet sayısı	SAĞLIK, KÜLTÜR VE SPOR DAİRE BAŞKANLIĞI
	Yükseköğretimde öğrenci başına barınma harcaması	
	Yükseköğretimde öğrenci başına beslenme harcaması	SAĞLIK, KÜLTÜR VE SPOR DAİRE BAŞKANLIĞI

	Yükseköğretimde öğrenci yaşamından memnuniyet oranı	SAĞLIK, KÜLTÜR VE SPOR DAİRE BAŞKANLIĞI
	Yükseköğretimde öğrencilere sunulan sağlık hizmetinden yararlanan öğrenci sayısının toplam öğrenci sayısına oranı	SAĞLIK, KÜLTÜR VE SPOR DAİRE BAŞKANLIĞI