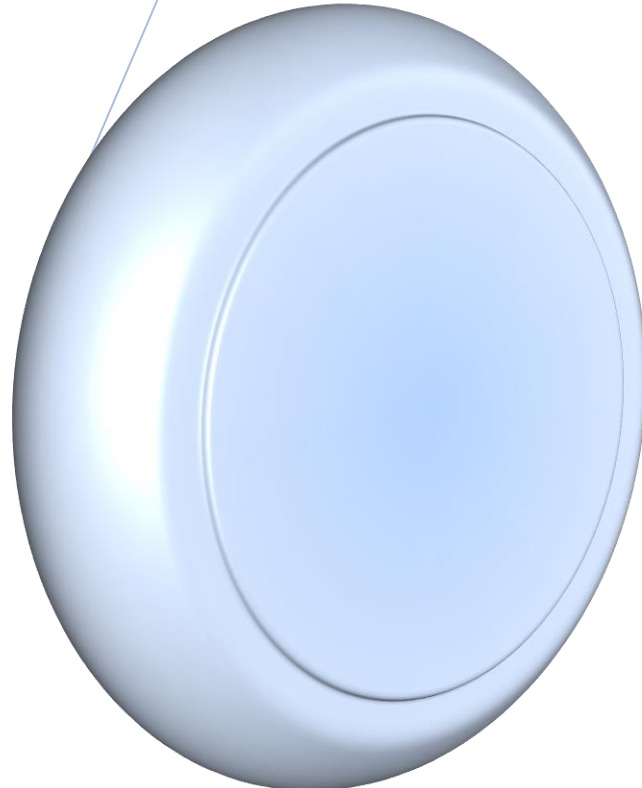


**2022
YILI
PERFORMANS
PROGRAMI**

**AFYONKARAHİSAR SAĞLIK
BİLİMLERİ
ÜNİVERSİTESİ**

Ocak 2022





Üniversitemiz, nitelikli sağlık personeli yetiştirerek ülkemizin sağlık hizmet sunumuna katkıda bulunmak, sağlık alanında bilimsel çalışmalar yapmak ve sağlık teknolojisi ve ilaç üretimine katkıda bulunmak amacıyla, **sağlık temalı bir Üniversite olarak** 18 Mayıs 2018 tarihinde Afyon Kocatepe Üniversitesinden ayrılarak kurulmuştur. Genç bir üniversite olmasına karşın, bünyesinde köklü fakülteler bulunduran bir yapıya sahiptir.

Cumhurbaşkanlığı Strateji ve Bütçe Başkanlığı Plan ve Programlar Genel Müdürlüğü tarafından 2023-27 dönemi olarak uygun görülen Üniversitemiz Stratejik Planı, nihai taslak aşaması tamamlanmış olup, sunulmak üzere son kontrol çalışmaları yapılmaktadır. Performans Programlarımızda yer alan göstergeler ile diğer alanların, Stratejik Planımızın ilgili alanları ve özellikle stratejik hedeflerimiz ile ilişkilendirilmesine dikkat edilmiştir.

Üniversitemiz 2022 Performans Programı program bütçe esaslarına göre Araştırma Geliştirme ve Yenilik-Yükseköğretim-Tedavi Edici Sağlık-Yönetim ve Destek Programları altında yer alan alt program ve faaliyetler bazında hazırlanmıştır. Bu yönde Üniversitemizin 2022 yılı bütçesine **Araştırma Geliştirme ve Yenilik** programında 5.920.000₺, **Tedavi Edici Sağlık** programında 84.309.000₺, **Yükseköğretim** programında 107.517.000₺ ve **Yönetim ve Destek** programında da 40.633.000₺ ödenek tefrik edilmiştir.

2022 Yılı Performans Programının hazırlık sürecinde ve hazırlanmasında başta Strateji Geliştirme Daire Başkanlığı olmak üzere emeği geçen tüm çalışma arkadaşlarıma teşekkür eder, Üniversitemiz ve tüm paydaşlarımız için hayırlı olmasını temenni ederim.

Prof. Dr. Nurullah OKUMUŞ
Rektör

İçindekiler

I- GENEL BİLGİLER	6
A- Yetki, Görev ve Sorumluluklar	6
B- Teşkilat Yapısı.....	7
C- Fiziksel Kaynaklar.....	9
D- İnsan Kaynakları	11
E- Öğrenci Sayılarına İlişkin Bilgiler	13
II- PERFORMANS BİLGİLERİ	15
A- Temel Politika ve Öncelikler.....	15
B- Amaç ve Hedefler.....	15
C- Performans Bilgisi	18
D- İdarenin Toplam Kaynak İhtiyacı.....	61
III- EKLER	65
A- Faaliyetlerden Sorumlu Harcama Birimleri	65
B- Performans Göstergelerinin İzlenmesinden Sorumlu Birimler	67

I- GENEL BİLGİLER

A- Yetki, Görev ve Sorumluluklar

Üniversitemiz,18/05/2018 tarihli 30425 sayılı Resmi Gazete yayımlanan “Yükseköğretim Kanunu İle Bazı Kanun ve Kanun Hükmünde Kararnamelerde Değişiklik Yapılmasına Dair Kanun” un 7. Maddesiyle 2809 sayılı Kanuna eklenen Ek Madde 195 ile “Afyonkarahisar Sağlık Bilimleri Üniversitesi” adıyla sağlık temalı bir üniversite olarak kurulmuştur.

Türkiye’de Yükseköğretim, Anayasa’mızın 130 ve 131’inci maddeleriyle yükseköğretimle ilgili amaç ve ilkeleri belirlemek ve bütün yükseköğretim kurumlarının ve üst kuruluşların teşkilatlanma, işleyiş, görev yetki ve sorumluluklarıyla eğitim-öğretim, araştırma, yayım, öğretim elemanları, öğrenciler ve diğer personel ile ilgili esasları bir bütünlük içinde 2547 sayılı Yükseköğretim Kanunu ile düzenlenmiştir.

2547 sayılı Yükseköğretim Kanunu’nun on ikinci maddesinde yükseköğretim kurumlarının görevleri aşağıdaki şekilde belirlenmiştir.

- a. Çağdaş uygarlık ve eğitim-öğretim esaslarına dayanan bir düzen içinde, toplumun ihtiyaçları ve kalkınma planları ilke ve hedeflerine uygun ve ortaöğretime dayalı çeşitli düzeylerde eğitim-öğretim, bilimsel araştırma, yayım ve danışmanlık yapmak.
- b. Kendi ihtisas gücü maddi kaynaklarını rasyonel, verimli ve ekonomik şekilde kullanarak, milli eğitim politikası ve kalkınma planları ilke ve hedefleri ile Yükseköğretim Kurulu tarafından yapılan plan ve programlar doğrultusunda, ülkenin ihtiyacı olan dallarda ve sayıda insan gücü yetiştirmek.
- c. Türk toplumunun yaşam düzeyini yükseltici ve kamuoyunu aydınlatıcı bilim verilerini söz, yazı ve diğer araçlarla yaymak.
- d. Örgün, yaygın, sürekli ve açık eğitim yoluyla toplumun özellikle sanayileşme ve tarımda modernleşme alanlarında eğitilmesini sağlamak.
- e. Ülkenin bilimsel, kültürel, sosyal ve ekonomik yönlerde ilerlemesini ve gelişmesini ilgilendiren sorunlarını diğer kuruluşlarla işbirliği yaparak, kamu kuruluşlarına önerilerde bulunmak suretiyle öğretim ve araştırma konusu yapmak, sonuçlarını toplumun yararına sunmak ve kamu kuruluşlarınca istenecek inceleme ve araştırmaları sonuçlandırarak düşüncelerini ve önerilerini bildirmek.
- f. Eğitim-öğretim seferberliği içinde örgün, yaygın, sürekli ve açık eğitim hizmetini üstlenen kurumlara katkıda bulunacak önlemleri almak.
- g. Yörelerindeki tarım ve sanayinin gelişmesine ve ihtiyaçlarına uygun meslek elemanlarının yetişmesine ve bilgilerinin gelişmesine katkıda bulunmak, sanayi, tarım ve sağlık hizmetleri ile diğer hizmetlerde modernleşmeyi, üretimde artışı sağlayacak çalışma ve programlar yapmak, uygulamak ve yapılanlara katılmak,

bununla ilgili kurumlarla işbirliği yapmak ve çevre sorunlarına çözüm getirici önerilerde bulunmak.

- h. Eğitim teknolojisini üretmek, geliştirmek, kullanmak, yaygınlaştırmak.
- i. Yükseköğretimin uygulamalı yapılmasına ait eğitim-öğretim esaslarını geliştirmek, döner sermaye işletmelerini kurmak, verimli çalıştırmak ve bu faaliyetlerin geliştirilmesine ilişkin gerekli düzenlemeleri yapmaktır.

B- Teşkilat Yapısı

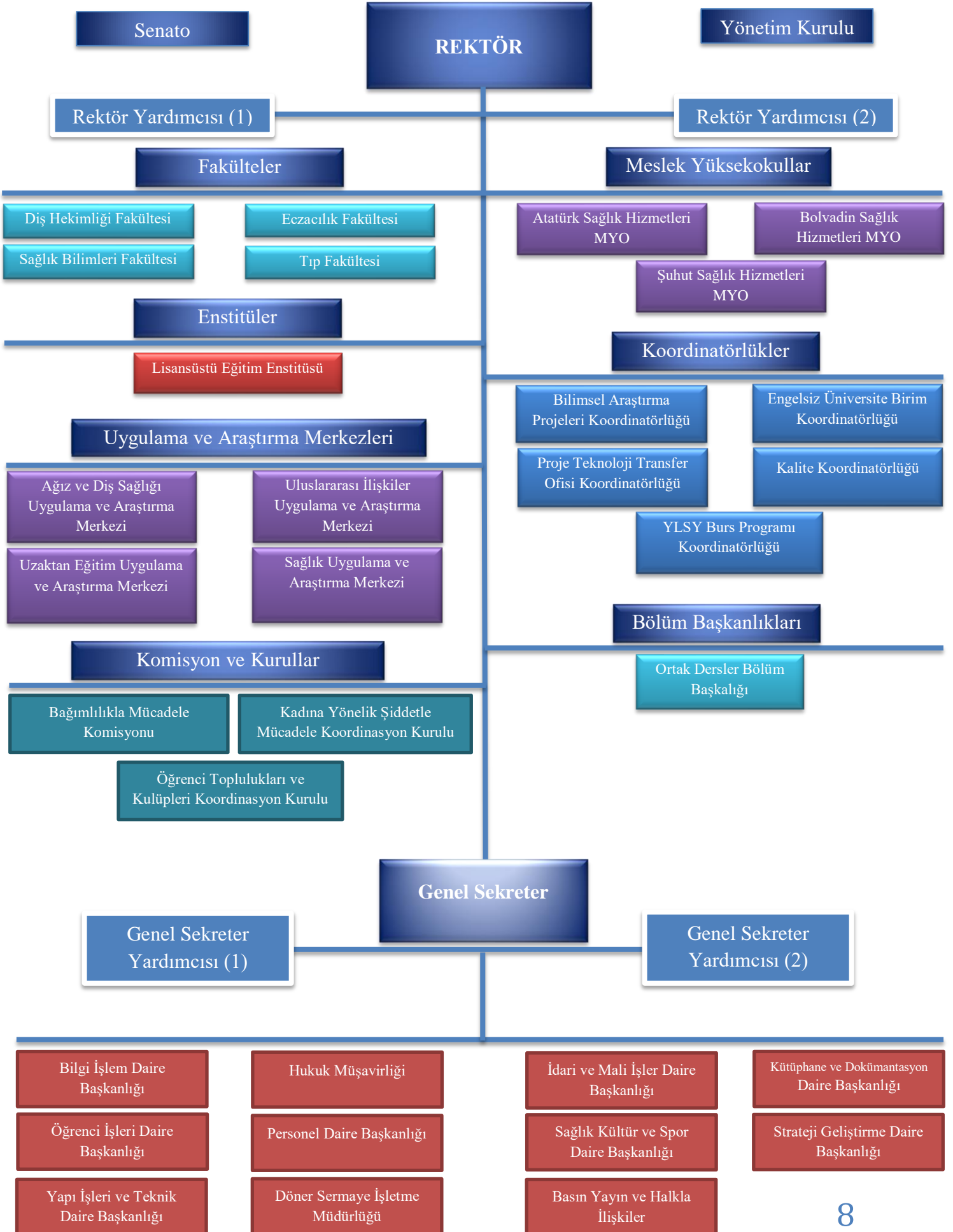
1992-1993 Eğitim-Öğretim yılında Afyon Kocatepe Üniversitesine bağlı Atatürk Sağlık Hizmetleri Meslek Yüksekokulu önlisans Ebelik Programı ile eğitime başlayarak ilk temelleri atılan Üniversitemiz, 18/05/2018 tarihli ve 30425 sayılı Resmi Gazete’ de yayımlanan “*Yükseköğretim Kanunu İle Bazı Kanun Hükmünde Kararnamelerde Değişiklik Yapılması Dair Kanun*” un 7. Maddesiyle 2809 sayılı Kanuna eklenen Ek Madde 195 ile “**Afyonkarahisar Sağlık Bilimleri Üniversitesi**” adıyla sağlık temalı bir üniversite olarak kurulmuştur.

Kuruluş kanunu ile Afyon Kocatepe Üniversitesine bağlı bulunan;

- ✓ Diş Hekimliği Fakültesi, Eczacılık Fakültesi, Tıp Fakültesi olmak üzere 3 fakülte,
- ✓ Afyon Sağlık Yüksekokulu (aynı Kanun ile adı Sağlık Bilimleri Fakültesi olarak değiştirilmiştir),
- ✓ Atatürk Sağlık Hizmetleri Meslek Yüksekokulu, Bolvadin Sağlık Hizmetleri Meslek Yüksekokulu ve Şuhut Sağlık Hizmetleri Meslek Yüksekokulu olmak üzere 3 meslek yüksekokulunun bağlantıları değiştirilerek Üniversitemize bağlanmıştır.
- ✓ Kuruluş Kanunu ile Lisansüstü Eğitim Enstitüsü ayrıca kurulmuştur.

Kurucu Rektörlüğü Afyon Kocatepe Üniversitesi Rektörü Mustafa SOLAK tarafından yürütülen Üniversitemize Cumhurbaşkanı Sayın Recep Tayyip ERDOĞAN tarafından Prof. Dr. Nurullah OKUMUŞ Rektör olarak atanmış, 6 Eylül 2018 tarihli Resmi Gazetede yayımlanan atama kararnamesi ile Rektör Prof. Dr. Nurullah OKUMUŞ görevine başlamış olup, halen görevine devam etmektedir.

Afyonkarahisar Sağlık Bilimleri Üniversitesinin yönetim ve organizasyonu 2547 sayılı Yükseköğretim Kanun hükümlerine göre belirlenmiştir. Üniversitenin yönetim organları Rektör, Üniversite Senatosu ve Üniversite Yönetim Kuruludur.



C- Fiziksel Kaynaklar

Üniversitemiz tamamı Maliye Hazinesi olan ve tahsisli olarak kullanımımıza bırakılan toplam 466.397,69 m²'lik bir alanda eğitim-öğretim ve sağlık hizmet sunumu faaliyetlerini sürdürmektedir. Diş Hekimliği Fakültesi 2.750,00 m²'lik bir alana sahip olup, İl Sağlık Müdürlüğü tarafından kullanımımıza bırakılan alan toplama dahildir. Ayrıca 2021 yılı içerisinde Şuhut Sağlık Hizmetleri MYO'nun eğitim-öğretim faaliyetleri için Milli Eğitim Müdürlüğü ile yapılan protokole istinaden 10 yıl süreli bedelsiz olarak kullanımı Üniversitemize bırakılan alan da toplama dahildir.

Maliki	Cinsi	Mahallesi/ Köy	Ada No	Parsel No	Yüzölçümü (m ²)	Pay Oranı	Mevcut Kullanım Şekli
Milli Emlak	Arsa	Çakır	110	3	5.218,07	5.218,07/70.000	Tıp Fak. Alanı Olarak Kul. Üzere
Milli Emlak	Arsa	Çakır	110	8	209.603,26	Tam	Tıp Fakültesi Alanı
Milli Emlak	Arsa	Çakır		1757	95.008,70	Tam	Üniversite Alanı
Maliye Hazinesi	Arsa	Çakır	110	12	10.856,66	Tam	Arsa
Maliye Hazinesi	Arsa	Çakır	103	3	118.051,00	Tam	Arsa
Maliye Hazinesi	Arsa	Çakır	103	2	5.000,00	Tam	Arsa
Maliye Hazinesi	Arsa	Çakır	110	3	8.000,00	Tam	Arsa
Milli Emlak	Arsa	Güvenevler	81	20	2.750,00	2.750/5984	Diş Hekimliği Fakültesi
Milli Eğitim Müdürlüğü	Arsa	Şuhut	533	30.27 B 1	11.910,00		Şuhut Sağlık Hizmetleri MYO

Tablo 1: Üniversitemizin Sahip Olduğu Alanların Detay Çizelgesi

Mevcut kapalı alanlar toplamı 155.451,44 m² olup, hizmet grupları/fonksiyon alanları itibariyle dağılımı Tablo 2'de, dağılım oranları da Grafik 1' de gösterilmiştir.

FONKSİYONLAR	TOPLAM KULLANIM ALANI (m ²)
Eğitim (E)	39.378,10
Diğer(O)	1.771,95
Sağlık Hizmeti(H)	99.807,08
Sosyal Alanlar(G)	10.831,17
Spor Alanları(S)	778,18
Yönetim(M)	2.884,96
TOPLAM	155.451,44

Tablo 2: Hizmet Grupları/Fonksiyon Alanları İtibariyle Dağılım Çizelgesi

Üniversitemizin sahip olduğu kapalı alanların detay dağılımı ise Tablo 3'de gösterilmiştir.

AFYONKARAHİSAR SAĞLIK BİLİMLERİ ÜNİVERSİTESİ

YERLEŞKE	BİNA ADI	YAPIM TARİHİ	KAPALI ALAN	FONKSİYONU	
DİŞ HEKİMLİĞİ	Diş Hekimliği Depo	21.06.2018	163,62	Diğer(O)	
	Diş Hekimliği Fakültesi	16.12.1976	4.729,75	Eğitim(E)	
ZAFER SAĞLIK KÜLLİYESİ	AÇK Güvenlik	10.07.2018	21,45	Diğer(O)	
	AÇK Su Deposu	10.07.2018	171,40	Diğer(O)	
	Amfi Derslik ve Derslikler	01.09.2016	6.173,97	Eğitim(E)	
	Atatürk Sağlık Hizmetleri Meslek Yüksekokulu	25.10.1996	1.841,05	Eğitim(E)	
	Atatürk Sağlık Hizmetleri Meslek Yüksekokulu İdare	27.09.1995	1.825,45	Yönetim(M)	
	Atık ve Tıbbi Atık Depo	03.06.2007	36,42	Diğer(O)	
	Atölye (Eski Mermer)	24.12.1993	1.146,84	Eğitim(E)	
	Cerrahi Tıp Bilimleri	10.08.2005	21.194,40	Sağlık Hizmeti(H)	
	Çamaşırhane	10.07.2018	194,06	Diğer(O)	
	Depo (Kantin Arkası) 1	17.09.1996	110,99	Diğer(O)	
	Depo (Kantin Arkası) 2	13.05.1997	38,59	Diğer(O)	
	Diyaliz Merkezi	14.04.1997	432,51	Sağlık Hizmeti(H)	
	FTR Güvenlik	20.10.2017	17,37	Diğer(O)	
	FTR Hastanesi	01.08.2012	30.200,79	Sağlık Hizmeti(H)	
	FTR Trafo	26.07.2018	121,59	Diğer(O)	
	Isı Merkezi	15.08.1993	205,06	Diğer(O)	
	Kantin	31.12.1993	1.295,60	Sosyal Alanlar(G)	
	Kazan Dairesi	05.07.2010	136,61	Diğer(O)	
	Medikal Gaz Odası	20.10.2017	332,59	Sağlık Hizmeti(H)	
	Nükleer Tıp	15.12.2016	2.096,66	Sağlık Hizmeti(H)	
	Onkoloji Güvenlik	20.10.2017	12,28	Diğer(O)	
	Onkoloji Hastanesi	20.10.2017	28.924,51	Sağlık Hizmeti(H)	
	Onkoloji Isı Merkezi	26.07.2018	208,86	Diğer(O)	
	Onkoloji Kafe	22.08.2017	545,17	Sosyal Alanlar(G)	
	Poliklinik	03.10.2014	11.929,80	Sağlık Hizmeti(H)	
	Poliklinik Dış Kafe	03.10.2014	110,40	Sosyal Alanlar(G)	
	Sağlık Bilimleri Fakültesi A Blok	12.10.1999	1.541,38	Eğitim(E)	
	Sağlık Bilimleri Fakültesi A Blok Ek	10.01.1999	1.271,34	Eğitim(E)	
	Sağlık Bilimleri Fakültesi B Blok	10.12.1998	1.075,59	Eğitim(E)	
	Sağlık Bilimleri Fakültesi C Blok	24.07.2018	2.016,87	Eğitim(E)	
	Stad Tribün 1	15.12.1999	385,40	Spor Alanları(S)	
	Stad Tribün 2	26.11.2002	392,78	Spor Alanları(S)	
	Sterilizasyon	05.07.2010	32,90	Diğer(O)	
	Tıp Fakültesi	05.07.2010	14.390,83	Eğitim(E)	
	Trafo	05.07.2010	37,86	Diğer(O)	
	Trafo 2	20.10.2017	165,43	Diğer(O)	
	Vakıfbank	01.04.2016	72,45	Diğer(O)	
	Hastane Bak. ve Reh. Mer.	24.12.2020	4.695,82	Sağlık Hizmeti (H)	
	Merkezi Yemekhane	20.12.2021	8.880,00	Sosyal Alanlar(G)	
	ŞUHUT SAĞLIK HİZMETLERİ MYO	Şuhut Derslik Bina (Tahsis)	23.03.2021	5.190,48	Eğitim(E)
		Şuhut İdari Bina (Tahsis)	23.03.2021	1.059,51	Yönetim(M)
		Güvenlik Kulübesi (Tahsis)	23.03.2021	25,01	Diğer(O)
TOPLAM			155.451,44		

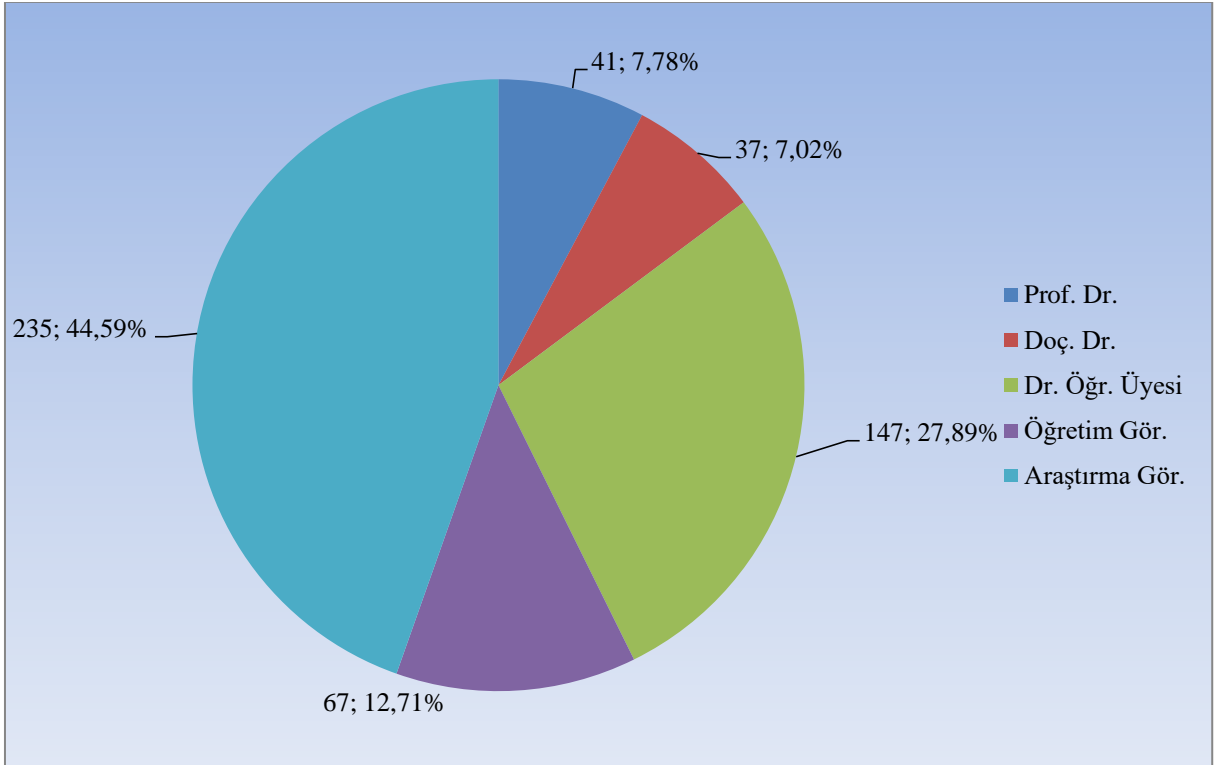
Tablo 3: Üniversitemizin Sahip Olduğu Kapalı Alanların Detay Dağılımı

D- İnsan Kaynakları

Üniversitemizde 2021 yıl sonu itibariyle toplam 527 akademik personel bulunmaktadır. Üniversitemizde bulunan akademik personellere ilişkin tablolar aşağıda sunulmuştur.

Unvan	Kadroların Doluluk Oranına Göre		Kadroların İstihdam Şekline Göre	
	Dolu	Boş	Toplam	Doluluk (%)
Profesör Dr.	41	40	81	50,62
Doçent Dr.	37	40	77	48,05
Dr. Öğr. Üyesi	147	71	218	67,43
Öğretim Görevlisi	67	56	123	54,47
Araştırma Görevlisi	235	41	276	85,14
TOPLAM	527	248	775	68,00

Tablo 4: Akademik Personelin Unvana Göre Dağılımı¹



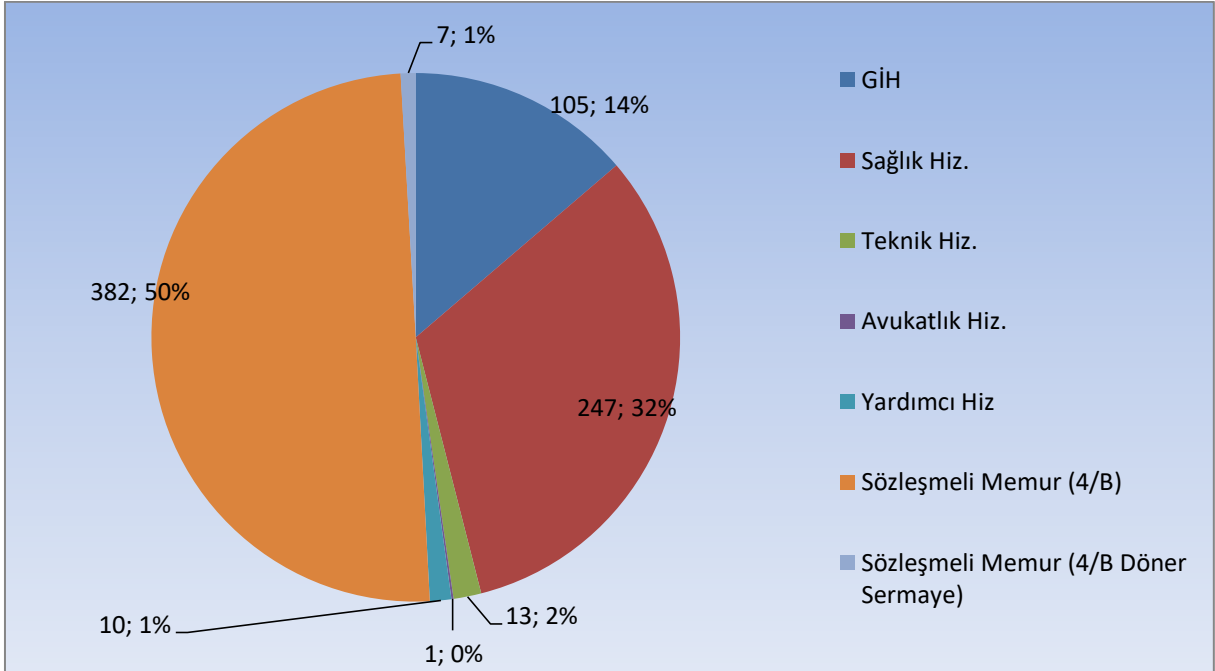
Grafik 1: Üniversitemizde İstihdam Edilen Akademik Personel Grafiği

¹ 31/12/2021 tarihindeki verilerdir.

Üniversitemizde 2021 yılı sonu itibariyle istihdam edilen idari personeller ait bilgiler aşağıda bulunan tablolarda sunulmuştur.

Kadro Sınıfı	Dolu Kadro	Boş Kadro	Toplam Kadro	Doluluk Oranı (%)
Genel İdari Hizmetler	121	161	282	42,91
Sağlık Hizmetleri	241	255	496	48,59
Teknik Hizmetler	18	36	54	33,33
Avukatlık Hizmetleri	1	3	4	25,00
Yardımcı Hizmetler	12	52	64	18,75
Sözleşmeli Memur (4B)	438	82	520	84,23
Sözleşmeli Memur (4B Döner Sermaye)	7	4	11	63,64
TOPLAM	838	593	1431	58,56

Tablo 5: İdari Personellerin Hizmet Sınıfına Göre Dağılım Tablosu²



Grafik 2: Üniversitemizde İstihdam Edilen İdari Personellerin Hizmet Sınıflarına Dağılım Grafiği

Ayrıca 2021 yıl sonu itibariyle Üniversitemizde toplam 812 sürekli işçi (4-D) istihdam edilmektedir.

² 31/12/2021 tarihindeki verilerdir.

E- Öğrenci Sayıları İlişin Bilgiler

Akademik Birimler	Program Adı	Öğrenci Sayısı
Diş Hekimliği Fakültesi	Diş Hekimliği	358
	Toplam	358
Eczacılık Fakültesi	Eczacılık	199
	Toplam	199
Tıp Fakültesi	Tıp	1.197
	Toplam	1.197
Sağlık Bilimleri Fakültesi	Beslenme ve Diyetetik	289
	Fizyoterapi ve Rehabilitasyon	463
	Fizyoterapi ve Rehabilitasyon (İ.Ö)	291
	Hemşirelik	505
	Sağlık Yönetimi	258
	Sağlık Yönetimi (İ.Ö)	206
	Toplam	2.012
Afyon Sağlık Yüksekokulu	Beslenme ve Diyetetik	18
	Fizyoterapi ve Rehabilitasyon	27
	Fizyoterapi ve Rehabilitasyon (İ.Ö)	15
	Hemşirelik	45
	Sağlık Kurumları Yöneticiliği	2
	Sağlık Kurumları Yöneticiliği (İ.Ö)	5
	Sağlık Yönetimi	103
	Sağlık Yönetimi (İ.Ö)	77
Toplam	292	
Lisansüstü Eğitim Enstitüsü	Analitik Kimya (YL-Tezli)	1
	Anatomi (DR)	6
	Anatomi (YL-Tezli)	6
	Biyokimya (YL-Tezli)	14
	Cerrahi Hastalıkları Hemşireliği (YL-Tezli)	7
	Doğum ve Kadın Hastalıkları Hemşireliği (YL-Tezli)	2
	Fizyoloji (DR)	11
	Hemşirelik Esasları (YL-Tezli)	2
	Tıbbi Genetik (DR)	4
	Tıbbi Genetik (YL-Tezli)	1
	Toplam	54
Atatürk Sağlık Hizmetleri Meslek Yüksekokulu	Ağız ve Diş Sağlığı	55
	Diyaliz	144
	Elektronörofizyoloji	124
	Fizyoterapi	217

	Fizyoterapi (İ.Ö)	198
	Hasta Bakımı	36
	İlk ve Acil Yardım	147
	Ortopedik Protez ve Ortez	138
	Sağlık Kurumları İşletmeciliği	186
	Sağlık Kurumları İşletmeciliği (İ.Ö)	74
	Tıbbi Dokümantasyon ve Sekreterlik	185
	Tıbbi Dokümantasyon ve Sekreterlik (İ.Ö)	150
	Tıbbi Görüntüleme Teknikleri	161
	Tıbbi Laboratuvar Teknikleri	193
	Tıbbi Laboratuvar Teknikleri (İ.Ö)	168
	Tıbbi ve Aromatik Bitkiler	25
	Yaşlı Bakımı	171
	Toplam	2.372
Bolvadin Sağlık Hizmetleri MYO	Tıbbi Dokümantasyon ve Sekreterlik	79
	Sağlık Kurumları İşletmeciliği	79
	Toplam	158
Şuhut Sağlık Hizmetleri MYO	İlk ve Acil Yardım	86
	Tıbbi Laboratuvar Teknikleri	84
	Patoloji Laboratuvar Teknikleri	76
	Toplam	246
GENEL TOPLAM		6.888

Tablo 6: Öğrenci Sayılarının Bölüm Bazında Dağılımı³³ 31/12/2021 tarihindeki verilerdir.

II- PERFORMANS BİLGİLERİ

A- Temel Politika ve Öncelikler

11. Kalkınma Planı, Orta Vadeli Program (2022-2024), Orta Vadeli Mali Plan, Yükseköğretim Kurulu 2019-2023 Stratejik Planı, Milli Eğitim Bakanlığı 2019-2023 Stratejik Planı, Bilim Teknoloji İnsan Kaynağı Strateji Belgesi gibi pek çok üst politika belgesi incelenmiştir.

Yapılan inceleme ve değerlendirmelerin ardından Üniversitemizin görev ve yetki alanı dikkate alındığında, üst politika belgeleriyle verilen görevlerin aşağıdaki konu başlıklarında toplandığını söylemek mümkündür:

- Araştırmacı insan gücünün ve akademik kadronun nicelik ve nitelik olarak geliştirilmesi,
- Bölgesel ihtiyaçlar ile yetkinlik düzeyleri dikkate alınarak üniversitelerin ihtisaslaşmasının desteklenmesi,
- Yükseköğretimde kalite güvencesi sisteminin kurulması,
- Kurumsallaşma ve uluslararasılaşma düzeyinin artırılması,
- Araştırma kapasitesi, Ar-Ge ve yenilikçilik bilincinin geliştirilmesi,
- Nitelikli işgücünün yetiştirilmesinde uygulamalı eğitime ağırlık verilmesi.

B- Amaç ve Hedefler

Eğitim Alanında

- Tüm öğretim elemanları ve öğrenciler için tıp alanındaki ideal eğitim koşullarını sağlamak ve devam ettirmek.
- Öğrencilerin; temel ve güncel bilgileri içeren ders kitapları, uygulama araç-gereçleri ve multi-medya eğitim araç-gereçleri ile desteklenen, ulusal çekirdek eğitim programı ile uyumlu, kurumsal ve uygulamalı eğitim süreci sonunda, sağlık sektörü anlamında yetkinlik ve yeterliliğine sahip olmalarını sağlamak.
- Öğrencilerin; en başta sağlıklı bireyin yapısını, fizyolojik ve fizyo patolojik fonksiyonlarını, davranışlarını bilmelerini, insan sağlığını etkileyen moleküler, genetik, biyokimyasal ve hücresel mekanizmaların yanı sıra çevresel ve travmatik nedenleri tanımalarını, sağlığın sosyal belirleyicileri ile hastalıklar arasındaki ilişkiyi kavramalarını, hastalık ve bu sürece etki eden temel belirleyicileri kanıta dayalı tıp yaklaşımı çerçevesinde kavramalarını sağlamak.

- Sağlık alanı ile ilgili sahip olduğu bilgi birikimini kullanarak sağlıkla ilgili sorunların çözümünü bağımsız olarak yürütebilecek ve bu alanda çalışan diğer meslek grupları ile işbirliği içinde, ekip üyesi olarak sorumluluk alabilecek bireyler yetiştirmek.
- Sağlık hizmeti gereksinimi olan herkese adaletli bir yaklaşımla hizmet sunabilen, bebek ve çocukları, yaşlıları ve örselenebilir grupları fark edebilen ve onları etkin bir şekilde kapsayacak şekilde sağlık hizmeti sunabilen, birey, halk sağlığı, çevre ve iş güvenliği konularında biyoetik bilince ve duyarlılığa sahip bireyler yetiştirmek.
- Yaşam boyu öğrenmeye ilişkin olumlu tutum geliştirmek ve davranışa dönüştürmek.

Bilimsel Yayın ve Araştırma Alanında

- Dünyadaki saygın sağlık temalı üniversiteler arasına girebilmek için öğretim üyesi başına düşen nitelikli bilimsel yayın ve atıf sayısını artırmak.
- Ulusal/uluslararası düzede proje ve patent sayısını artırmak.
- Araştırma alanında diğer kurumlar ve sanayi alanı ile işbirliği yapmak.

Sağlık Hizmeti Alanında

- Kurumsal açıdan; temel insan hakları ilkelerine sıkı sıkıya bağlı, ülkemiz sağlık mevzuatına uygun, kişiler arası ayrımcılıktan uzak, tıp biliminin en son imkanlarıyla donanmış teknik altyapı ve nitelikli sağlık personeli yetiştirmek ve etkin ve etkili bir sağlık hizmeti sunmak.
- Tıp alanında edindiği ileri düzeydeki kurumsal ve uygulamalı bilgileri kullanarak birey, aile ve topluma yönelik sağlık eğitimi yapmak.
- Sunulan sağlık hizmetleri ile hasta memnuniyetini yükseltmek ve referans akademik sağlık kurumlarından biri haline gelmek.
- Termal sağlık, fizik tedavi ve rehabilitasyon, acil-travmatoloji, onkoloji ve organ nakillerinde bölgemizde merkez olmak.
- Sağlık alanında toplumun ve dünyanın gündemindeki olayları/gelişmeleri izlemek, değerlendirmek ve ülkemizdeki sağlık politikalarının oluşumunda etkili olarak sağlık problemlerine karşı projeler oluşturmak ve uygulamak.
- Tıp fakültesi eğitim, araştırma ve hastane hizmetlerinde uluslararası akreditasyonun gerçekleştirilmesine yönelik kalite yönetiminin sağlanması.

ALT PROGRAM HEDEFLERİ VE STRATEJİK PLAN İLİŞKİSİ

Kurum: AFYONKARAHİSAR SAĞLIK BİLİMLERİ ÜNİVERSİTESİ

Yıl: 2022

PROGRAM ADI	ALT PROGRAM ADI	ALT PROGRAM HEDEFLERİ	İLİŞKİLİ OLDUĞU STRATEJİK AMAÇ
ARAŞTIRMA, GELİŞTİRME VE YENİLİK	ARAŞTIRMA ALTYAPILARI	Ülkemizin bilgi birikiminin artırılmasına ve teknolojik gelişimine katkıda bulunmak üzere yükseköğretim kurumlarında araştırma altyapılarının kurulması ve kapasitelerinin güçlendirilmesi	Yürürlükte olan Stratejik Planımız olmaması nedeniyle stratejik amaçlar ile ilişkilendirilememiştir.
	YÜKSEKÖĞRETİMDE BİLİMSEL ARAŞTIRMA VE GELİŞTİRME	Yükseköğretim kurumlarında inovasyon amaçlı bilimsel çalışmaların artırılması	Yürürlükte olan Stratejik Planımız olmaması nedeniyle stratejik amaçlar ile ilişkilendirilememiştir.
HAYAT BOYU ÖĞRENME	YÜKSEKÖĞRETİM KURUMLARI SÜREKLİ EĞİTİM FAALİYETLERİ	Toplumun tüm kesimlerine ihtiyaç duyduğu alanlarda eğitimler verilmesi, kamu kurum ve kuruluşları, özel sektör ve uluslararası kuruluşlarla işbirliğinin gelişmesine katkıda bulunulması	Yürürlükte olan Stratejik Planımız olmaması nedeniyle stratejik amaçlar ile ilişkilendirilememiştir.
TEDAVİ EDİCİ SAĞLIK	TEDAVİ HİZMETLERİ	Tedavi edici sağlık hizmetinin erişilebilir ve etkili olarak sunulmasının sağlanması	Yürürlükte olan Stratejik Planımız olmaması nedeniyle stratejik amaçlar ile ilişkilendirilememiştir.
YÜKSEKÖĞRETİM	ÖĞRETİM ELEMANLARINA SAĞLANAN BURS VE DESTEKLER	Alanında yetkin, araştırmacı, bilgi üreten ve aktaran akademisyenler yetiştirilmesi	Yürürlükte olan Stratejik Planımız olmaması nedeniyle stratejik amaçlar ile ilişkilendirilememiştir.
	ÖN LİSANS EĞİTİMİ, LİSANS EĞİTİMİ VE LİSANSÜSTÜ EĞİTİM	Mesleki yeterlilik sahibi ve gelişime açık mezunlar yetiştirilmesi	Yürürlükte olan Stratejik Planımız olmaması nedeniyle stratejik amaçlar ile ilişkilendirilememiştir.
	YÜKSEKÖĞRETİMDE ÖĞRENCİ YAŞAMI	Yükseköğretim öğrencilerine sunulan beslenme ve barınma hizmetlerinin kalitesinin artırılması; öğrencilerin kişisel ve sosyal gelişimi desteklenerek yaşam kalitesinin yükseltilmesi	Yürürlükte olan Stratejik Planımız olmaması nedeniyle stratejik amaçlar ile ilişkilendirilememiştir.

C- İdare Performans Bilgisi

Bütçe Yılı: 2022
Program Adı: ARAŞTIRMA, GELİŞTİRME VE YENİLİK

Alt Program Adı: YÜKSEKÖĞRETİMDE BİLİMSEL ARAŞTIRMA VE GELİŞTİRME
Gereke ve Açıklamalar

Eğitim birimlerimizde görev yapan akademik personelin temel araştırma alanlarında gerçekleştirecekleri çalışmaların desteklenmesine ilişkin faaliyetler yürütülecektir. Sürdürülebilir tedavi edici sağlık hizmetlerinin ve bu yönde ihtiyaç duyulan mal/malzeme/ekipman vb. ile ilaç sektörüne yönelik dışa bağımlılığın azaltılmasına yönelik bilimsel araştırma projelerinin desteklenmesi faaliyetleri gerçekleştirilecektir.

Alt Program Hedefi:

Yükseköğretim kurumlarında inovasyon amaçlı bilimsel çalışmaların artırılması

Performans Göstergeleri

Performans Göstergesi	Ölçü Birimi	2020	2021 Planlanan	2021 YS Gerç. Tahmini	2022 Hedef	2023 Tahmin	2024 Tahmin
1- Ar-ge'ye harcanan bütçenin toplam bütçeye oranı	Oran	0,06	0,06	0,07	0,07	0,08	0,08
Göstergeye İlişkin Açıklama:	Araştırma alt yapısının bütçesi						
Hesaplama Yöntemi:	AR-GE ye harcanan tutarın bütçe/toplam bütçe						
Verinin Kaynağı:	Üniversitemiz Bilimsel Araştırma Projeleri Koordinatörlüğü biriminden alınan veriler.						
Sorumlu İdare:	Özel Kalem (Rektörlük)						

Performans Göstergesi	Ölçü Birimi	2020	2021 Planlanan	2021 YS Gerç. Tahmini	2022 Hedef	2023 Tahmin	2024 Tahmin
2- Ar-ge sonucu ortaya çıkan ürünlere ilişkin alınan patent sayısı	Sayı	0	1	2	2	3	3
Göstergeye İlişkin Açıklama:	Araştırma ve geliştirme çalışmalarının hedeflerine ulaşılabilirliğinin ve alınan patent sayısının nasıl arttırılacağı konusunda her yılbaşında hedef belirlemek, program yapmak ve uygulamak						
Hesaplama Yöntemi:	Üniversitemiz Patent sayısı						
Verinin Kaynağı:	Üniversitemiz Bilimsel Araştırma Projeleri Koordinatörlüğü Birim Faaliyet Raporundan alınan veriler.						
Sorumlu İdare:	Özel Kalem (Rektörlük)						

Performans Göstergesi	Ölçü Birimi	2020	2021 Planlanan	2021 YS Gerç. Tahmini	2022 Hedef	2023 Tahmin	2024 Tahmin
3- Ar-ge sonucu ticarileştirilen ürün sayısı	Sayı	0	1	1	2	4	4
Göstergeye İlişkin Açıklama:		Araştırma ve geliştirme çalışmalarının sonucunda ticarileştirilecek ürünlerle ilgili hedeflerine ulaşılabilirliğinin nasıl arttırılacağı konusunda her yılbaşında hedef belirlemek, program yapmak ve uygulamak.					
Hesaplama Yöntemi:		Üniversitemiz ticarileştirilen ürün sayısı					
Verinin Kaynağı:		Üniversitemiz Bilimsel Araştırma Projeleri Koordinatörlüğü Birim Faaliyet Raporundan alınan veriler.					
Sorumlu İdare:		Özel Kalem (Rektörlük)					

Performans Göstergesi	Ölçü Birimi	2020	2021 Planlanan	2021 YS Gerç. Tahmini	2022 Hedef	2023 Tahmin	2024 Tahmin
4- Araştırma merkezleri gelir miktarı	TL	137.805.017	130.000.000	150.000.000	160.000.000	170.000.000	180.000.000
Göstergeye İlişkin Açıklama:		Üniversitemiz uygulama araştırma merkezinin hizmet kalitesinin arttırılması ve daha fazla dış paydaşa hizmet etmesi amaçlanmaktadır					
Hesaplama Yöntemi:		Üniversitemiz Araştırma Merkezlerinin Toplam Geliri					
Verinin Kaynağı:		Üniversitemiz Araştırma merkezlerinden alınan veriler.					
Sorumlu İdare:		Özel Kalem (Rektörlük)					

Performans Göstergesi	Ölçü Birimi	0	2021 Planlanan	2021 YS Gerç. Tahmini	2022 Hedef	2023 Tahmin	2024 Tahmin
5- Araştırma merkezlerinin sanayi ile yaptığı proje sayısı	Sayı	0	1	1	2	4	5
Göstergeye İlişkin Açıklama:		Önümüzdeki dönemde sanayi ile işbirliğinin arttırılmasına yönelik çalışmalar yapılması hedeflenmektedir					
Hesaplama Yöntemi:		Üniversitemiz Sanayi ile yapılan proje sayısı					
Verinin Kaynağı:		Üniversitemiz Birimlerinin birim faaliyet raporlarından alınan veriler.					
Sorumlu İdare:		Özel Kalem (Rektörlük)					

AFYONKARAHİSAR SAĞLIK BİLİMLERİ ÜNİVERSİTESİ

Performans Göstergesi	Ölçü Birimi	2020	2021 Planlanan	2021 YS Gerç. Tahmini	2022 Hedef	2023 Tahmin	2024 Tahmin
6- BAP kapsamında desteklenen araştırma projeleri sayısı	Sayı	140	50	150	160	180	220
Göstergeye İlişkin Açıklama:	Araştırmacı sayısının artırılması, Ülkemiz için gereken beşeri kaynakların geliştirilmesi ve gençlerin bilim ve teknoloji alanına yönlendirilmesi, Üniversitemizin araştırma-geliştirme stratejilerinin ve araştırma önceliklerinin ortaya konulması ve eğitim, öğretim ve araştırma kalitesinin yükseltilmesi için öğretim üyesi ve öğretim elemanlarının uluslararası deneyimlerinin artırılmasına, ilişkilerinin geliştirilmesine, araştırmalarının uluslararası düzlemlerde tartışmaya açılmasına katkıda bulunulması için teşvik etmek, uluslararası araştırma konsorsiyumlarına katılacak araştırmacılarımızın sayısını arttırmak, proje çalışmalarından çıkan araştırma sonuçlarının uygulanabilir, ülke ekonomisine katma değere sahip ve patente dönüşmesini sağlamak faydalardır. Göstergenin kapsamını BAP Koordinatörlüğü tarafından desteklenen projeler oluşturmaktadır.						
Hesaplama Yöntemi:	Üniversitemiz Bilimsel Araştırma Projeleri Koordinatörlüğü kapsamında desteklenen araştırma projelerinin sayısı						
Verinin Kaynağı:	Üniversitemiz Bilimsel Araştırma Projeleri Koordinatörlüğü Birim Faaliyet Raporlarından alınan veriler.						
Sorumlu İdare:	Özel Kalem (Rektörlük)						

Performans Göstergesi	Ölçü Birimi	2020	2021 Planlanan	2021 YS Gerç. Tahmini	2022 Hedef	2023 Tahmin	2024 Tahmin
7- Öğretim elemanı başına düşen ar-ge proje sayısı	Sayı	0,28	0,15	0,3	0,35	0,4	0,45
Göstergeye İlişkin Açıklama:	Planlanan dönemde, öğretim elemanı başına düşen kamu kurum ve kuruluşları destekli yıllık tamamlanan proje sayısını hızlanması hedeflenmektedir.						
Hesaplama Yöntemi:	Ar-ge Proje Sayısı/ Öğretim elemanı sayısı						
Verinin Kaynağı:	Personel Daire Başkanlığı ve Bilimsel Araştırma Projeleri Koordinatörlüğü birim faaliyet raporlarından alınan veriler.						
Sorumlu İdare:	Özel Kalem (Rektörlük)						

Performans Göstergesi	Ölçü Birimi	0	2021 Planlanan	2021 YS Gerç. Tahmini	2022 Hedef	2023 Tahmin	2024 Tahmin
8- Patent, faydalı model ve endüstriyel tasarım başvuru sayısı	Sayı	0	3	2	2	2	2
Göstergeye İlişkin Açıklama:	Üniversitemiz tarafından yapılan çalışmaların faydasını ölçmek hedeflenmektedir.						
Hesaplama Yöntemi:	Patent ve faydalı model ve endüstriyel tasarım başvuru sayısı						
Verinin Kaynağı:	Üniversitemiz akademik birimlerin birim faaliyet raporlarından alınan veriler.						
Sorumlu İdare:	Özel Kalem (Rektörlük)						

Performans Göstergesi	Ölçü Birimi	2020	2021 Planlanan	2021 YS Gerç. Tahmini	2022 Hedef	2023 Tahmin	2024 Tahmin
9- Ulusal ve uluslararası kuruluşlar tarafından desteklenen ar-ge projesi sayısı	Sayı	1	5	1	2	3	5
Göstergeye İlişkin Açıklama:	Üniversitemizde uluslararası proje olarak NATO projesi devam etmektedir. Önümüzdeki yıllarda ulusal ve uluslararası kuruluşlar tarafından desteklenen projelerin sayısını artırmak hedeflenmektedir.						
Hesaplama Yöntemi:	Ulusal ve uluslararası kuruluşlar tarafından desteklenen ar-ge projesi sayısı						
Verinin Kaynağı:	Üniversitemiz Bilimsel Araştırma Projeleri Koordinatörlüğünden alınan veriler.						
Sorumlu İdare:	Özel Kalem (Rektörlük)						

Performans Göstergesi	Ölçü Birimi	2020	2021 Planlanan	2021 YS Gerç. Tahmini	2022 Hedef	2023 Tahmin	2024 Tahmin
10- Uluslararası endekslerde yer alan bilimsel yayın sayısı	Sayı	331	5	350	370	400	450
Göstergeye İlişkin Açıklama:	Üniversitemizin uluslararası yazına katkısı ölçülmeye çalışacak olup veriler yıllık dönemlerle temin edilerek raporlanacaktır.						
Hesaplama Yöntemi:	Uluslararası endekslerde yer alan yayın sayısı						
Verinin Kaynağı:	Üniversitemiz birimlerinin hazırlamış oldukları birim faaliyet raporlarından alınan veriler.						
Sorumlu İdare:	Özel Kalem (Rektörlük)						

Alt Program Kapsamında Yürütülecek Faaliyet Maliyetleri

Faaliyetler	2021 Bütçe	2021 Harcama Haziran	2022 Bütçe	2023 Tahmin	2024 Tahmin
Yükseköğretim Kurumları Temel Araştırma Hizmetleri	0	0	0	0	0
Bütçe İçi	0	0	0	0	0
Bütçe Dışı	0	0	0	0	0
Yükseköğretim Kurumlarının Bilimsel Araştırma Projeleri	3.869.580	9.017.774	4.402.000	4.797.000	5.177.000
Bütçe İçi	3.846.000	9.007.859	4.342.000	4.722.000	5.092.000
Bütçe Dışı	23.580	9.915	60.000	75.000	85.000
T O P L A M	3.869.580	9.017.774	4.402.000	4.797.000	5.177.000
Bütçe İçi	3.846.000	9.007.859	4.342.000	4.722.000	5.092.000
Bütçe Dışı	23.580	9.915	60.000	75.000	85.000

Faaliyetlere İlişkin Açıklamalar:

Yükseköğretim Kurumları Temel Araştırma Hizmetleri

Eğitim birimlerimizde görev yapan akademik personelin temel araştırma alanlarında gerçekleştirecekleri çalışmaların desteklenmesine ilişkin faaliyetler yürütülecektir.

Yükseköğretim Kurumlarının Bilimsel Araştırma Projeleri

Sürdürülebilir tedavi edici sağlık hizmetlerinin ve bu yönde ihtiyaç duyulan mal/malzeme/ekipman vb. ile ilaç sektörüne yönelik dışa bağımlılığın azaltılmasına yönelik bilimsel araştırma projelerinin desteklenmesi faaliyetleri gerçekleştirilecektir.

Alt Program Adı: ARAŞTIRMA ALTYAPILARI

Gerekçe ve Açıklamalar

Merkezi laboratuvar ve birim laboratuvarlarında bulunan fiziki ve makine teçhizat eksiklikleri giderilerek araştırma alt yapısı geliştirilecektir. Araştırma faaliyetlerinin etkinliğinin artırılmasına, araştırma faaliyet, çıktı ve sonuçlarının izlenmesine ve araştırmacı yetiştirilmesine yönelik hizmet ve faaliyetler arttırılacaktır. Üniversitemiz Eczacılık Fakültesi bünyesinde, ilaç araştırmaları ile, geliştirilmesine yönelik bilimsel araştırma faaliyetleri için Araştırma Altyapısı kurulması; eğitime yönelik araştırma ve geliştirme hizmetlerinde kullanılmak üzere yapılan faaliyetlerdir.

Alt Program Hedefi:

Ülkemizin bilgi birikiminin arttırılmasına ve teknolojik gelişimine katkıda bulunmak üzere yükseköğretim kurumlarında araştırma altyapılarının kurulması ve kapasitelerinin güçlendirilmesi

Performans Göstergeleri

Performans Göstergesi	Ölçü Birimi	2020	2021 Planlanan	2021 YS Gerç. Tahmini	2022 Hedef	2023 Tahmin	2024 Tahmin
1- Araştırma altyapısı projesi tamamlanma oranı	Oran	0,01	2	0,02	0,5	0,7	1
Göstergeye İlişkin Açıklama:	Üniversitemiz 2018 yılında kurulmuş olan sağlık temalı yeni bir üniversite olduğundan dolayı araştırma altyapısı projesi arttırmaya özen gösterilecektir.						
Hesaplama Yöntemi:	Araştırma Altyapısı tamamlanan proje sayısı/Toplam Araştırma Altyapısı proje sayısı						
Verinin Kaynağı:	Bilimsel Araştırma Projeleri Koordinatörlüğünden elde edilen veriler						
Sorumlu İdare:	Özel Kalem (Rektörlük)						

Alt Program Kapsamında Yürütülecek Faaliyet Maliyetleri

Faaliyetler	2021 Bütçe	2021 Harcama Haziran	2022 Bütçe	2023 Tahmin	2024 Tahmin
Yükseköğretim Kurumları Araştırma Altyapısı Kurulması ve Geliştirilmesi	0	0	1.578.000	1.720.000	1.850.000
Bütçe İçi	0	0	1.578.000	1.720.000	1.850.000
Bütçe Dışı	0	0	0	0	0
T O P L A M	0	0	1.578.000	1.720.000	1.850.000
Bütçe İçi	0	0	1.578.000	1.720.000	1.850.000
Bütçe Dışı	0	0	0	0	0

Faaliyetlere İlişkin Açıklamalar:

Yükseköğretim Kurumları Araştırma Altyapısı Kurulması ve Geliştirilmesi

Merkezi laboratuvar ve birim laboratuvarlarında bulunan fiziki ve makine teçhizat eksiklikleri giderilerek araştırma alt yapısı geliştirilecektir. Araştırma faaliyetlerinin etkinliğinin artırılmasına, araştırma faaliyet, çıktı ve sonuçlarının izlenmesine ve araştırmacı yetiştirilmesine yönelik hizmet ve faaliyetler arttırılacaktır. Üniversitemiz Eczacılık Fakültesi bünyesinde, ilaç araştırmaları ile, geliştirilmesine yönelik bilimsel araştırma faaliyetleri için Araştırma Altyapısı kurulması; eğitime yönelik araştırma ve geliştirme hizmetlerinde kullanılmak üzere yapılan faaliyetlerdir.

Bütçe Yılı: 2022
Program Adı: HAYAT BOYU ÖĞRENME

Alt Program Adı: YÜKSEKÖĞRETİM KURUMLARI SÜREKLİ EĞİTİM FAALİYETLERİ
Gereke ve Açıklamalar

Sağlık temalı kurulan Üniversitemizin amaçlarından biride toplumda sağlık bilinci ve farkındalıklarının artırılarak önleyici sağlık tedbirlerinin uygulanması konusunda iç ve dış paydaşlara eğitim, kurs vb. ile ulaşmaktır. Bu faaliyet ile sağlıklı toplum anlayışına katkıda bulunulması hedeflenmektedir.

Alt Program Hedefi:

Toplumun tüm kesimlerine ihtiyaç duyduğu alanlarda eğitimler verilmesi, kamu kurum ve kuruluşları, özel sektör ve uluslararası kuruluşlarla işbirliğinin gelişmesine katkıda bulunulması

Performans Göstergeleri

Performans Göstergesi	Ölçü Birimi	2020	2021 Planlanan	2021 YS Gerç. Tahmini	2022 Hedef	2023 Tahmin	2024 Tahmin
1- Dezavantajlı gruplara yönelik sosyal entegrasyon ve kapsayıcılığa ilişkin yapılan faaliyet sayısı	Sayı	7	5	5	5	6	6
Göstergeye İlişkin Açıklama:	Üniversitemiz Sağlık Uygulama ve Araştırma Merkezi ile Ağız ve Diş Sağlığı Uygulama ve Araştırma Merkezi başta olmak üzere, ayrıca sosyal sorumluluk noktasında aktif rol oynayan öğrenci kulüplerimiz engelli öğrencilerimiz ve sağlık hizmetinden faydalanan engelli paydaşlarımız için bir çok faaliyet ve etkinlik gerçekleştirmektedir.						
Hesaplama Yöntemi:	Dezavantajlı gruplara yönelik yapılan sosyal entegrasyon ve kapsayıcılık faaliyet sayısı.						
Verinin Kaynağı:	Üniversitemiz Sağlık Uygulama ve Araştırma Merkezi ve Sağlık, Kültür ve Spor Daire Başkanlığımız birim faaliyet raporları ve diğer bilgiler.						
Sorumlu İdare:	Sağlık Uygulama ve Araştırma Merkezi						

Performans Göstergesi	Ölçü Birimi	0	2021 Planlanan	2021 YS Gerç. Tahmini	2022 Hedef	2023 Tahmin	2024 Tahmin
2- Eğitim programlarına başvuran kişi sayısı	Sayı	0	60	50	60	70	70
Göstergeye İlişkin Açıklama:	Topluma sunulan hizmetlerin ve toplum ve üniversitenin kaynaşmasını sağlayacak faaliyetlerin artırılması hedeflenmektedir. Ancak 2020 yılında ülkemizde ve dünyada yayılmakta olan COVID-19 salgını nedeniyle planlanan faaliyetler ve eğitimler gerçekleştirilememiştir. Önümüzde dönemlerde gösterge kapsamındaki çalışmalara hız verilecektir.						
Hesaplama Yöntemi:	Eğitim programlarına başvuran kişi sayısını ifade eder.						
Verinin Kaynağı:	Üniversitemiz birimlerinin hazırlamış oldukları birim faaliyet raporları						
Sorumlu İdare:	Özel Kalem (Rektörlük)						

AFYONKARAHİSAR SAĞLIK BİLİMLERİ ÜNİVERSİTESİ

Performans Göstergesi	Ölçü Birimi	2020	2021 Planlanan	2021 YS Gerç. Tahmini	2022 Hedef	2023 Tahmin	2024 Tahmin
3- Mezunlara yönelik gerçekleştirilen faaliyet sayısı	Sayı	5	4	5	7	10	15
Göstergeye İlişkin Açıklama:	Üniversitemiz yeni kurulmuş bir üniversite olması nedeniyle henüz fazla sayıda mezunu bulunmamaktadır. Ancak mezun takip noktasında işe yerleşme oranına tespit etmek ve eğitim programlarından memnuniyet ölçmek adına mezunlarımızı bir araya getiren faaliyet ve programlar planlanmaktadır.						
Hesaplama Yöntemi:	Üniversitemizden mezun olan öğrencilere yönelik gerçekleştirilen faaliyet sayısını ifade eder.						
Verinin Kaynağı:	Üniversitemiz birimleri tarafından hazırlanmış olan birim faaliyet raporları.						
Sorumlu İdare:	Özel Kalem (Rektörlük)						

Performans Göstergesi	Ölçü Birimi	0	2021 Planlanan	2021 YS Gerç. Tahmini	2022 Hedef	2023 Tahmin	2024 Tahmin
4- Sürekli Eğitim Merkezi (SEM) ve Dil Merkezi (DİLMER) tarafından mesleki eğitime yönelik verilen sertifika sayısı	Sayı	0	50	0	50	50	50
Göstergeye İlişkin Açıklama:	Topluma yönelik mesleki geliştirme eğitimleri düzenlenerek toplumsal katkı artırılması hedeflenmektedir.						
Hesaplama Yöntemi:	Sürekli Eğitim Merkezi ve Dil Merkezi tarafından mesleki eğitime yönelik verilen sertifika sayısını ifade eder.						
Verinin Kaynağı:	Üniversitemiz Rektörlük (Özel Kalem) alınan veriler.						
Sorumlu İdare:	Özel Kalem (Rektörlük)						

Performans Göstergesi	Ölçü Birimi	2020	2021 Planlanan	2021 YS Gerç. Tahmini	2022 Hedef	2023 Tahmin	2024 Tahmin
5- Tamamlanan sosyal sorumluluk projeleri sayısı	Sayı	1	1	1	1	2	2
Göstergeye İlişkin Açıklama:	Üniversitemizde tamamlanan sosyal sorumluluk proje bulunmamakta olup, önümüzdeki yıllarda gerçekleştirilmesi hedeflenmektedir.						
Hesaplama Yöntemi:	Sosyal Sorumluluk Proje Sayısı dikkate alınacaktır.						
Verinin Kaynağı:	Üniversitemiz birimleri tarafından hazırlanan birim faaliyet raporları.						
Sorumlu İdare:	Özel Kalem (Rektörlük)						

Performans Göstergesi	Ölçü Birimi	0	2021 Planlanan	2021 YS Gerç. Tahmini	2022 Hedef	2023 Tahmin	2024 Tahmin
6- Üniversitenin çevrecilik alanlarında aldığı ödül sayısı	Sayı	0	1	1	1	1	1
Göstergeye İlişkin Açıklama:	Üniversitemizde çevrecilik alanında aldığı ödül bulunmamaktadır. Önümüzdeki yıllarda bu konu ile alakalı çalışmalar yapılması hedeflenmektedir.						
Hesaplama Yöntemi:	Çevrecilik alanlarında alınan ödül sayısı dikkate alınacaktır.						
Verinin Kaynağı:	Üniversitemiz birimleri tarafından hazırlanan faaliyet raporları.						
Sorumlu İdare:	Özel Kalem (Rektörlük)						

Alt Program Kapsamında Yürütülecek Faaliyet Maliyetleri

Faaliyetler	2021 Bütçe	2021 Harcama Haziran	2022 Bütçe	2023 Tahmin	2024 Tahmin
T O P L A M	0	0	0	0	0
Bütçe İçi	0	0	0	0	0
Bütçe Dışı	0	0	0	0	0

Faaliyetlere İlişkin Açıklamalar:**Toplum Hizmetine Sunulan Eğitim Programları, Kurs ve Seminerler**

Sağlık temalı kurulan Üniversitemizin amaçlarından biride toplumda sağlık bilinci ve farkındalıklarının artırılarak önleyici sağlık tedbirlerinin uygulanması konusunda iç ve dış paydaşlara eğitim, kurs vb. ile ulaşmaktır. Bu faaliyet ile sağlıklı toplum anlayışına katkıda bulunulması hedeflenmektedir.

Yükseköğretim Kurumları Sosyal Sorumluluk Projeleri

Dezavantajlı gruplar öncelikli olmak üzere, sağlık alanında toplumsal fayda sağlamaya yönelik sosyal sorumluluk projeleri hayata geçirilecek; buna yönelik faaliyetler yürütülecektir.

Bütçe Yılı: 2022
Program Adı: TEDAVİ EDİCİ SAĞLIK

Alt Program Adı: TEDAVİ HİZMETLERİ
Gerekçe ve Açıklamalar

Üniversitemiz bünyesinde bulunan Sağlık Uygulama ve Araştırma Merkezlerinin Tedavi Edici Sağlık alanında gerçekleştireceği hizmetlere yönelik, hizmetlerin yürütülmesinde kullanılan personel, mal-mazleme ve ekipman, tıbbi cihaz, yemek hizmeti vb.nin karşılanmasına yönelik ihtiyaçlar için gerçekleştirilecek iş ve işlemler bu program kapsamında yürütülecektir. Ayrıca Sağlık Temalı kurulmuş olan Üniversitemiz birimlerinde yürütülen tedavi edici sağlık hizmetlerinde, teşhis ve tedaviye yönelik ihtiyaç duyulan tıbbi cihaz, malzeme ve ilaçların temini faaliyeti ile hizmetlerin kalitesi ve sürdürülebilirliği en üst seviyeye taşınacaktır.

Alt Program Hedefi:

Tedavi edici sağlık hizmetinin erişilebilir ve etkili olarak sunulmasının sağlanması

Performans Göstergeleri

Performans Göstergesi	Ölçü Birimi	2020	2021 Planlanan	2021 YS Gerç. Tahmini	2022 Hedef	2023 Tahmin	2024 Tahmin
1- Ameliyat sayısı	Sayı	17.465	25.000	30.000	35.000	40.000	50.000
Göstergeye İlişkin Açıklama:	Üniversitemiz tarafından topluma sunulan tedavi edici sağlık hizmeti sağlanmaya devam edecektir. Ancak COVID-19 salgını nedeniyle planlanan gösterge verilerinde değişiklik meydana gelmiştir.						
Hesaplama Yöntemi:	Üniversitemiz hastanesi tarafından yapılan ameliyatlara sayısını.						
Verinin Kaynağı:	Üniversitemiz Sağlık Uygulama ve Araştırma Merkezinden alınan ameliyatlara sayısını						
Sorumlu İdare:	Sağlık Uygulama ve Araştırma Merkezi						

Performans Göstergesi	Ölçü Birimi	2020	2021 Planlanan	2021 YS Gerç. Tahmini	2022 Hedef	2023 Tahmin	2024 Tahmin
2- Üniversite hastaneleri nitelikli yatak oranı	Oran	1	0,2	1	1	1	1
Göstergeye İlişkin Açıklama:	Üniversitemizdeki nitelikli yatak sayısı her yıl artırılması hedeflenmektedir.						
Hesaplama Yöntemi:	Üniversitemizde bulunan nitelikli yatak sayısı/Toplam yatak sayısı						
Verinin Kaynağı:	Üniversitemiz Sağlık Uygulama ve Araştırma Merkezinde alınan veriler.						
Sorumlu İdare:	Sağlık Uygulama ve Araştırma Merkezi						

Performans Göstergesi	Ölçü Birimi	2020	2021 Planlanan	2021 YS Gerç. Tahmini	2022 Hedef	2023 Tahmin	2024 Tahmin
3- Üniversite hastaneleri yatak doluluk oranı	Oran	65	70	65	70	68	68
Göstergeye İlişkin Açıklama:	Üniversitemiz hastane doluluk oranı takip edilecek olup, Üniversitemizde kapasite sayısını artırılması hedeflenmektedir						
Hesaplama Yöntemi:	(Üniversitemizde yatan hasta sayısı/ Üniversitemiz hastane yatak kapasitesi)*100						
Verinin Kaynağı:	Üniversitemiz Sağlık Uygulama ve Araştırma Merkezinden alınan veriler.						
Sorumlu İdare:	Sağlık Uygulama ve Araştırma Merkezi						

AFYONKARAHİSAR SAĞLIK BİLİMLERİ ÜNİVERSİTESİ

Performans Göstergesi	Ölçü Birimi	2020	2021 Planlanan	2021 YS Gerç. Tahmini	2022 Hedef	2023 Tahmin	2024 Tahmin
4- Yatan hasta sayısı	Sayı	36.705	40.000	40.000	50.000	55.000	60.000
Göstergeye İlişkin Açıklama:		Üniversitemiz hastanesinde yatan hastalara sunulan hizmetin artırmak ve iyileştirmek hedeflenmektedir. COVID-19 sebebiyle hedeflenen gösterge verilerinde değişiklikler meydana gelmektedir.					
Hesaplama Yöntemi:		Üniversitemiz Sağlık Uygulama ve Araştırma Merkezi yatan hasta sayısı.					
Verinin Kaynağı:		Üniversitemiz Sağlık Uygulama ve Araştırma Merkezinden alınan veriler.					
Sorumlu İdare:		Sağlık Uygulama ve Araştırma Merkezi					

Alt Program Kapsamında Yürütülecek Faaliyet Maliyetleri

Faaliyetler	2021 Bütçe	2021 Harcama Haziran	2022 Bütçe	2023 Tahmin	2024 Tahmin
Ağız ve Diş Sağlığı Hizmetleri	6.873.000	3.675.085	8.940.000	11.576.000	14.352.000
Bütçe İçi	223.000	0	300.000	326.000	352.000
Bütçe Dışı	6.650.000	3.675.085	8.640.000	11.250.000	14.000.000
Üniversite Genel Hastane Hizmetleri	313.073.497	112.378.414	354.877.000	392.429.000	431.893.000
Bütçe İçi	66.830.000	31.503.492	84.009.000	94.474.000	104.143.000
Bütçe Dışı	246.243.497	80.874.922	270.868.000	297.955.000	327.750.000
T O P L A M	319.946.497	116.053.499	363.817.000	404.005.000	446.245.000
Bütçe İçi	67.053.000	31.503.492	84.309.000	94.800.000	104.495.000
Bütçe Dışı	252.893.497	84.550.007	279.508.000	309.205.000	341.750.000

Faaliyetlere İlişkin Açıklamalar:

Ağız ve Diş Sağlığı Hizmetleri

Diş Hekimliği Fakültesi bünyesinde sürdürülen eğitim faaliyetlerinin toplumsal katkı olarak ve uygulamalı eğitim anlayışı ile Ağız ve Diş Sağlığı alanında Üniversitemizce verilmesi faaliyetleridir.

Üniversite Genel Hastane Hizmetleri

Üniversitemiz bünyesinde bulunan Sağlık Uygulama ve Araştırma Merkezlerinin Tedavi Edici Sağlık alanında gerçekleştireceği hizmetlere yönelik, hizmetlerin yürütülmesinde kullanılan personel, mal-malzeme ve ekipman, tıbbi cihaz, yemek hizmeti vb.nin karşılanmasına yönelik ihtiyaçlar için gerçekleştirilecek iş ve işlemler bu faaliyet kapsamında yürütülecektir.

Üniversite İhtisas Hastanesi Hizmetleri

Halen sunulmakta olan sağlık hizmetleri alanlarında, özellikle termal destekli fizik tedavi alanında ihtisaslaşma çalışmalarına ilişkin iş ve işlemler bu faaliyetler içerisinde yürütülecektir.

Bütçe Yılı: 2022
Program Adı: YÜKSEKÖĞRETİM

Alt Program Adı: ÖN LİSANS EĞİTİMİ, LİSANS EĞİTİMİ VE LİSANSÜSTÜ EĞİTİM
Gereççe ve Açıklamalar

Üniversitemizde eğitim görmekte olan öğrencilere yönelik tüm eğitim faaliyetleri bu program kapsamında takip edilecektir.

Alt Program Hedefi:

Mesleki yeterlilik sahibi ve gelişime açık mezunlar yetiştirilmesi

Performans Göstergeleri

Performans Göstergesi	Ölçü Birimi	2020	2021 Planlanan	2021 YS Gerç. Tahmini	2022 Hedef	2023 Tahmin	2024 Tahmin
1- Doktora eğitimini tamamlayanların sayısı	Sayı	1	20	8	20	20	20
Göstergeye İlişkin Açıklama:	Doktora mezunlarının sayısı takip edilecektir.						
Hesaplama Yöntemi:	Üniversitemizde Doktora eğitimini tamamlayan öğrencilerin sayısı						
Verinin Kaynağı:	Üniversitemiz Öğrenci İşleri Daire Başkanlığından alınan veriler.						
Sorumlu İdare:	Lisansüstü Eğitim Enstitüsü/Öğrenci İşleri Daire Başkanlığı						

Performans Göstergesi	Ölçü Birimi	2020	2021 Planlanan	2021 YS Gerç. Tahmini	2022 Hedef	2023 Tahmin	2024 Tahmin
2- Eğitimin program süresinde bitirilme oranı	Oran	90	0	90	95	95	95
Göstergeye İlişkin Açıklama:	Eğitim hizmeti alanların kayıtlı oldukları programın süresi içinde bitirilmesi hedeflenmektedir.						
Hesaplama Yöntemi:	(Eğitimi program süresinde bitilenler/Toplam eğitim programına katılanların sayısı)*100						
Verinin Kaynağı:	Öğrenci İşleri Daire Başkanlığı'ndan alınan veriler						
Sorumlu İdare:	Öğrenci İşleri Daire Başkanlığı						

Performans Göstergesi	Ölçü Birimi	2020	2021 Planlanan	2021 YS Gerç. Tahmini	2022 Hedef	2023 Tahmin	2024 Tahmin
3- Kütüphanede bulunan basılı ve elektronik kaynak sayısı	Sayı	1.867.500	2.000.000	1.800.000	2.000.000	2.200.000	2.500.000
Göstergeye İlişkin Açıklama:	YÖK veri tabanı ile birlikte edinilen elektronik veri tabanında yer alan makalelerde kitap/kaynak sayısını takip etmek amaçlanmıştır.						
Hesaplama Yöntemi:	Üniversitemizde bulunan kütüphanelerde yer alan basılı elektronik kaynakların sayısı						
Verinin Kaynağı:	Üniversitemiz Kütüphane ve Dokümantasyon Daire Başkanlığından alınan veriler.						
Sorumlu İdare:	Kütüphane ve Dokümantasyon Daire Başkanlığı						

Performans Göstergesi	Ölçü Birimi	2020	2021 Planlanan	2021 YS Gerç. Tahmini	2022 Hedef	2023 Tahmin	2024 Tahmin
4- Kütüphanede bulunan öğrenci başına düşen basılı ve elektronik kaynak sayısı	Sayı	285	350	300	320	350	350
Göstergeye İlişkin Açıklama:	Öğrenme kaynaklarının artırılması sağlanacaktır.						
Hesaplama Yöntemi:	Üniversitemiz kütüphane kaynakları/ Toplam öğrenci sayısı						
Verinin Kaynağı:	Üniversitemiz Kütüphane ve Dokümantasyon Daire Başkanlığından alınan veriler.						
Sorumlu İdare:	Kütüphane ve Dokümantasyon Daire Başkanlığı						

Performans Göstergesi	Ölçü Birimi	2020	2021 Planlanan	2021 YS Gerç. Tahmini	2022 Hedef	2023 Tahmin	2024 Tahmin
5- Kütüphaneden yararlanan kişi sayısı	Sayı	19.558	6.750	25.000	35.000	50.000	70.000
Göstergeye İlişkin Açıklama:	Öğrencilerimiz başta olmak üzere paydaşlarımızın kütüphane kaynaklarından faydalanma düzeyi ölçülecek olup kütüphanenin geliştirilmesini sağlanacaktır.						
Hesaplama Yöntemi:	Üniversitemiz ziyaretçi sayısı ile kaynak ödünç alanların sayılarının toplamı						
Verinin Kaynağı:	Üniversitemiz Kütüphane ve Dokümantasyon Daire Başkanlığından alınan veriler.						
Sorumlu İdare:	Kütüphane ve Dokümantasyon Daire Başkanlığı						

Performans Göstergesi	Ölçü Birimi	2020	2021 Planlanan	2021 YS Gerç. Tahmini	2022 Hedef	2023 Tahmin	2024 Tahmin
6- Lisansüstü öğrencilerin toplam öğrenciler içindeki payı	Oran	0,76	1,5	0,78	0,8	0,82	0,85
Göstergeye İlişkin Açıklama:	Lisansüstü programlardaki öğrencilerin toplam öğrenci sayısına oranı takip edilecektir.						
Hesaplama Yöntemi:	$(\text{Lisansüstü öğrenciler}/\text{toplam öğrenciler}) * 100$						
Verinin Kaynağı:	Üniversitemiz Öğrenci İşleri Daire Başkanlığı tarafından alınan veriler.						
Sorumlu İdare:	Öğrenci İşleri Daire Başkanlığı						

Performans Göstergesi	Ölçü Birimi	2020	2021 Planlanan	2021 YS Gerç. Tahmini	2022 Hedef	2023 Tahmin	2024 Tahmin
7- Öğrenci başına düşen eğitim alanı	Metrekare	5,21	5	6	8	10	12
Göstergeye İlişkin Açıklama:	Eğitim alanı imkanlarının takibi izlenecektir.						
Hesaplama Yöntemi:	$\text{Toplam eğitim alanı}(\text{m}^2)/\text{toplam öğrenci sayısı}$.						
Verinin Kaynağı:	Üniversitemiz Yapı İşleri ve Teknik Daire Başkanlığı ve Öğrenci İşleri Daire Başkanlığından alınan veriler.						
Sorumlu İdare:	Yapı İşleri ve Teknik Daire Başkanlığı						

AFYONKARAHİSAR SAĞLIK BİLİMLERİ ÜNİVERSİTESİ

Performans Göstergesi	Ölçü Birimi	2020	2021 Planlanan	2021 YS Gerç. Tahmini	2022 Hedef	2023 Tahmin	2024 Tahmin
8- Öğrenci başına düşen kapalı alan	Metrekare	21,41	28	24	25	35	45
Göstergeye İlişkin Açıklama:	Üniversitemizin toplam kapalı alan imkanlarının artırılması hedeflenmektedir.						
Hesaplama Yöntemi:	Toplam kapalı alan(m2)/toplam öğrenci sayısı.						
Verinin Kaynağı:	Üniversitemiz Yapı İşleri ve Teknik Daire Başkanlığı ve Öğrenci İşleri Daire Başkanlığından alınan veriler.						
Sorumlu İdare:	Yapı İşleri ve Teknik Daire Başkanlığı						

Performans Göstergesi	Ölçü Birimi	2020	2021 Planlanan	2021 YS Gerç. Tahmini	2022 Hedef	2023 Tahmin	2024 Tahmin
9- Öğrenci değişim programlarından yararlanan öğrencilerin oranı	Oran	0,01	5	1	2	2	3
Göstergeye İlişkin Açıklama:	Öğrencilerin değişim programlarından faydalanması teşvik edilecek ve takibi sağlanacaktır. Ancak COVID-19 salgını sebebiyle değişim programlarından faydalanan öğrenci hedeflerinde sapmalar meydana gelmektedir.						
Hesaplama Yöntemi:	(Değişimden yararlanan öğrenci sayısı/toplam öğrenci sayısı)*100						
Verinin Kaynağı:	Üniversitemiz Değişim programlarından sorumlu birimler ve Öğrenci İşleri Daire Başkanlığından alınan veriler						
Sorumlu İdare:	Özel Kalem (Rektörlük)						

Performans Göstergesi	Ölçü Birimi	2020	2021 Planlanan	2021 YS Gerç. Tahmini	2022 Hedef	2023 Tahmin	2024 Tahmin
10- Öğretim üyesi başına düşen öğrenci sayısı	Sayı	29,78	15	30	35	38	40
Göstergeye İlişkin Açıklama:	Eğitim-öğretim kalitesinin artırılması hedeflenmektedir.						
Hesaplama Yöntemi:	Öğrenci Sayısı/Öğretim Üyesi						
Verinin Kaynağı:	Üniversitemiz Personel Daire Başkanlığı ve Öğrenci İşleri Daire Başkanlığından alınan veriler.						
Sorumlu İdare:	Öğrenci İşleri Daire Başkanlığı						

Performans Göstergesi	Ölçü Birimi	2020	2021 Planlanan	2021 YS Gerç. Tahmini	2022 Hedef	2023 Tahmin	2024 Tahmin
11- Sağlık bilimleri kontenjan doluluk oranı	Oran	100	100	100	100	100	100
Göstergeye İlişkin Açıklama:	Üniversitemiz öğrenci kontenjanında doluluk oranı %100 dür. Bundan sonraki dönemlerde de aynı doluluk oranı hedeflenmektedir.						
Hesaplama Yöntemi:	(Sağlık bilimleri alanına kayıt yaptıran öğrenci sayısı/Sağlık bilimleri alanındaki kontenjan sayısı)*100						
Verinin Kaynağı:	Üniversitemiz Öğrenci İşleri Daire Başkanlığından alınan veriler.						
Sorumlu İdare:	Öğrenci İşleri Daire Başkanlığı						

AFYONKARAHİSAR SAĞLIK BİLİMLERİ ÜNİVERSİTESİ

Performans Göstergesi	Ölçü Birimi	2020	2021 Planlanan	2021 YS Gerç. Tahmini	2022 Hedef	2023 Tahmin	2024 Tahmin
12- Teknokent veya Teknoloji Transfer Ofisi (TTO) projelerine katılan öğrenci sayısı	Sayı	0	150	5	10	15	15
Göstergeye İlişkin Açıklama:	Üniversitemizde Teknokent projelerine katılan öğrenci sayısı bulunmamakla birlikte ileriki yıllarda katılımlarını sağlamaya yönelik çalışmalar yapılacak ve takip edilecektir.						
Hesaplama Yöntemi:	Üniversitemiz Teknokent ve Teknoloji Transfer Ofisi projelerine katılan öğrenci sayısı.						
Verinin Kaynağı:	Üniversitemiz Teknoloji Transfer Ofisi'nden alınan veriler.						
Sorumlu İdare:	Özel Kalem (Rektörlük)						

Performans Göstergesi	Ölçü Birimi	2020	2021 Planlanan	2021 YS Gerç. Tahmini	2022 Hedef	2023 Tahmin	2024 Tahmin
13- Uluslararası kuruluşlarla ortak uygulanan eğitim programı sayısı	Sayı	0	2	1	1	2	2
Göstergeye İlişkin Açıklama:	Uluslararası kuruluşlarla ortak uygulanan eğitim programı sayısı bulunmamaktadır. Sonraki dönemlerde uluslararası kuruluşlarla ortak eğitimin takibi hedeflenmektedir.						
Hesaplama Yöntemi:	Üniversitemiz Uluslararası kuruluşlarla ortak uygulanan eğitim programı sayısı						
Verinin Kaynağı:	Üniversitemiz birim faaliyet raporlarından alınan veriler.						
Sorumlu İdare:	Özel Kalem (Rektörlük)						

Performans Göstergesi	Ölçü Birimi	2020	2021 Planlanan	2021 YS Gerç. Tahmini	2022 Hedef	2023 Tahmin	2024 Tahmin
14- Yabancı dilde eğitim veren program sayısı	Sayı	0	1	1	1	1	1
Göstergeye İlişkin Açıklama:	Üniversitemiz sağlık temalı kurulmuş olan yeni bir üniversite olduğundan dolayı ilerleyen dönemlerde yabancı dil ile eğitim veren program sayısını artırmayı hedeflemektedir.						
Hesaplama Yöntemi:	Üniversitemiz Yabancı dilde eğitim veren program sayısı						
Verinin Kaynağı:	Üniversitemiz Öğrenci İşleri Daire Başkanlığı tarafından alınan veriler.						
Sorumlu İdare:	Öğrenci İşleri Daire Başkanlığı						

Performans Göstergesi	Ölçü Birimi	2020	2021 Planlanan	2021 YS Gerç. Tahmini	2022 Hedef	2023 Tahmin	2024 Tahmin
15- Yabancı uyruklu akademisyen sayısı	Sayı	0	4	2	4	5	5
Göstergeye İlişkin Açıklama:	Üniversitemizin uluslararasılaşmasına katkı sağlayacaktır.						
Hesaplama Yöntemi:	Üniversitede bulunan Yabancı uyruklu sözleşmeli akademisyen sayısı.						
Verinin Kaynağı:	Üniversitemiz Personel Daire Başkanlığından alınan veriler.						
Sorumlu İdare:	Personel Daire Başkanlığı						

AFYONKARAHİSAR SAĞLIK BİLİMLERİ ÜNİVERSİTESİ

Performans Göstergesi	Ölçü Birimi	2020	2021 Planlanan	2021 YS Gerç. Tahmini	2022 Hedef	2023 Tahmin	2024 Tahmin
16- Yabancı uyruklu öğrenci sayısı	Sayı	156	250	85	100	200	200
Göstergeye İlişkin Açıklama:	Üniversitemizin uluslararasılaşmasına katkı sağlayacağı düşünülmektedir. Yabancı uyruklu öğrenci sayısının takibi hedeflenmektedir.						
Hesaplama Yöntemi:	Üniversitede bulunan toplam yabancı öğrenci sayısı						
Verinin Kaynağı:	Üniversitemiz Öğrenci İşleri Daire Başkanlığından alınan veriler.						
Sorumlu İdare:	Öğrenci İşleri Daire Başkanlığı						

Performans Göstergesi	Ölçü Birimi	2020	2021 Planlanan	2021 YS Gerç. Tahmini	2022 Hedef	2023 Tahmin	2024 Tahmin
17- Yan dal ve çift ana dal programından mezun olanların toplam mezun sayısına oranı	Oran	0	1	1	1	1	1
Göstergeye İlişkin Açıklama:	Üniversitemizde yan dal ve çift ana dal programlarından mezun olan öğrenci sayısını artırmayı hedeflenmektedir.						
Hesaplama Yöntemi:	(Yan Dal ve Çift Ana Dal Programından Mezun Olan Öğrenciler/Toplam Mezun Olan Öğrenciler)*100						
Verinin Kaynağı:	Üniversitemiz Öğrenci İşleri Daire Başkanlığından alınan veriler.						
Sorumlu İdare:	Öğrenci İşleri Daire Başkanlığı						

Alt Program Kapsamında Yürütülecek Faaliyet Maliyetleri

Faaliyetler	2021 Bütçe	2021 Harcama Haziran	2022 Bütçe	2023 Tahmin	2024 Tahmin
Doktora ve Tıpta Uzmanlık Eğitimi	1.789.000	234.888	2.765.000	3.207.000	3.576.000
Bütçe İçi	1.789.000	234.888	2.765.000	3.207.000	3.576.000
Bütçe Dışı	0	0	0	0	0
Yükseköğretim Kurumları Bilgi ve Kültürel Kaynaklar ile Sportif Altyapının Geliştirilmesi Hizmetleri	1.654.000	101.048	2.551.000	3.007.000	3.181.000
Bütçe İçi	1.654.000	101.048	2.551.000	3.007.000	3.181.000
Bütçe Dışı	0	0	0	0	0
Yükseköğretim Kurumları Birinci Öğretim	82.521.000	42.171.907	101.585.000	115.217.000	127.555.000
Bütçe İçi	82.521.000	42.171.907	101.585.000	115.217.000	127.555.000
Bütçe Dışı	0	0	0	0	0
Yükseköğretim Kurumları İkinci Öğretim	40.000	186.171	43.000	47.000	50.000
Bütçe İçi	40.000	186.171	43.000	47.000	50.000
Bütçe Dışı	0	0	0	0	0
T O P L A M	86.004.000	42.694.014	106.944.000	121.478.000	134.362.000
Bütçe İçi	86.004.000	42.694.014	106.944.000	121.478.000	134.362.000
Bütçe Dışı	0	0	0	0	0

Faaliyetlere İlişkin Açıklamalar:

Doktora Öğrencilerine Yönelik Burs Hizmetleri

Doktora programına kayıtlı öğrencilere yönelik burs iş ve işlemlerine yönelik faaliyetlerdir.

Doktora ve Tıpta Uzmanlık Eğitimi

Lisansüstü Enstitüsü kapsamında yürütülen Doktora hizmetleri ile tıpta uzmanlık eğitimlerine yönelik ihtiyaçların karşılanması amacıyla konulmuştur.

Lisans Öğrencilerine Yönelik Burs Hizmetleri

Üniversitemizdeki tüm lisans programına kayıtlı öğrencilerimize sağlanacak olan burs hizmetlerine yönelik faaliyetleri içermektedir.

Yabancı Uyruklu Öğrenci Programı Kapsamında Yürütülen Hizmetler

Yabancı uyruklu öğrencilere yönelik sosyal, kültürel, eğitim ve spor faaliyetlerine yönelik iş ve işlemler bu faaliyet altında takip edilecektir.

Yükseköğretim Kurumları Açıköğretim

Sağlık çalışanlarına yönelik, odak gruplar çerçevesinde ön lisans ve lisans/lisans tamamlama eğitimlerinin açıköğretim şeklinde yürütülmesine yönelik iş ve işlemlerin takibi bu faaliyet altında takip edilecektir.

Yükseköğretim Kurumları Bilgi ve Kültürel Kaynaklar ile Sportif Altyapının Geliştirilmesi Hizmetleri

E-devlet dönüşümü kapsamında Üniversitemiz hizmetlerinin tümleşik bir şekilde ve elektronik araçlarla yüksek güvenli olarak verilmesine yönelik gerçekleştirilecek iş ve işlemler ile Üniversitemiz kütüphane hizmetleri ve sportif hizmetlerinin geliştirilmesi bu faaliyet altında izlenecektir.

Yükseköğretim Kurumları Birinci Öğretim

Yükseköğretim hizmetlerinde örgün öğretim faaliyetlerinin yürütülmesine yönelik personel maaş ve ek ders ödemeleri, idari hizmetlerde kullanılmak için kırtasiye alımları, Üniversitemiz eğitim binalarının bakım onarımı ve makine teçhizat ihtiyaçlarının karşılanması ve üniversitemizin gelişmesi için yatırım gerektiren harcamalar ve hizmetlerin görülmesine yönelik giderlerin karşılanmasına esas olmak üzere yapılan giderlerin bu faaliyet kapsamında değerlendirilmektedir.

Yükseköğretim Kurumları İkinci Öğretim

İkinci öğretim gelirleri ile ilgili birimlerin ek ders, mal ve malzeme ile hizmet ihtiyaçlarının yanında diğer giderlerinin karşılanması amacıyla yapılan harcamaları takip edildiği faaliyetlerdir.

Yükseköğretim Kurumları Tezsiz Yüksek Lisans

Sağlık hizmetleri alanında lisansüstü çalışma yapılmasına yönelik tezsiz yüksek lisans iş ve işlemleri bu faaliyet altında izlenecektir.

Yükseköğretim Kurumları Uluslararası Ortak Eğitim ve Öğretim Programı

Uluslararası işbirlikleri çerçevesinde sağlık alanında bulunan eğitim kurumları, kurum ve kuruluşlar ile özel sektör aktörlerinin beklentilerini karşılamaya yönelik ortak eğitim ve öğretim programlarının açılması iş ve işlemleri bu faaliyet altında takip edilecektir.

Yükseköğretim Kurumları Uzaktan Eğitim

Sağlık çalışanlarına yönelik, odak gruplar çerçevesinde ön lisans ve lisans/lisans tamamlama eğitimlerinin uzaktan eğitim şeklinde yürütülmesine yönelik iş ve işlemlerin takibi bu faaliyet altında takip edilecektir.

Yükseköğretim Kurumları Yaz Okulları

Eğitim dönemi içerisinde yeterliliğini veremeyen öğrencilere yönelik olarak, mezun olmaları ve çalışma yaşamına atılmalarının önünü açmaya yönelik olarak yaz okulu uygulaması iş ve işlemleri bu faaliyet altında izlenecektir.

Alt Program Adı: ÖĞRETİM ELEMANLARINA SAĞLANAN BURS VE DESTEKLER

Gerekçe ve Açıklamalar

Üniversitemizde görev yapmakta olan akademik personelimize bütçemizden yapılan burs ve destekler program kapsamındadır.

Alt Program Hedefi:

Alanında yetkin, araştırmacı, bilgi üreten ve aktaran akademisyenler yetiştirilmesi

Performans Göstergeleri

Performans Göstergesi	Ölçü Birimi	2020	2021 Planlanan	2021 YS Gerç. Tahmini	2022 Hedef	2023 Tahmin	2024 Tahmin
1- SCI, SCI-Expanded, SSCI ve AHCI kapsamındaki dergilerde öğretim elemanı başına düşen yayın sayısı	Sayı	0,38	0,4	0,4	0,4	0,5	0,5
Göstergeye İlişkin Açıklama: Hesaplama Yöntemi: Verinin Kaynağı: Sorumlu İdare:	Üniversitemizin araştırma ve yayın performansı ölçülecektir. Üniversitemiz yayın sayısının /öğretim elemanı sayısı Üniversitemiz birim faaliyet raporlarından alınan veriler Özel Kalem (Rektörlük)						

Performans Göstergesi	Ölçü Birimi	2020	2021 Planlanan	2021 YS Gerç. Tahmini	2022 Hedef	2023 Tahmin	2024 Tahmin
2- Araştırma bursundan yararlanan öğrenci sayısı	Sayı	2	3	2	3	4	4
Göstergeye İlişkin Açıklama: Hesaplama Yöntemi: Verinin Kaynağı: Sorumlu İdare:	Bu göstergede araştırma burslarından faydalanan öğrencilerin sayısını takip etmek hedeflenmektedir. Üniversitemiz Araştırma burslarından faydalanan öğrenci sayısı Üniversitemiz birim faaliyet raporlarından alınan veriler. Özel Kalem (Rektörlük)						

Performans Göstergesi	Ölçü Birimi	2020	2021 Planlanan	2021 YS Gerç. Tahmini	2022 Hedef	2023 Tahmin	2024 Tahmin
3- YÖK tarafından öncelikli alanlarında sağlanan burslardan yararlanan doktora öğrenci sayısı	Sayı	0	1	1	1	1	1
Göstergeye İlişkin Açıklama: Hesaplama Yöntemi: Verinin Kaynağı: Sorumlu İdare:	YÖK tarafından öncelikli alanlarda sağlanan burslardan faydalanan doktora öğrencileri takip etmek hedeflenmektedir. YÖK tarafından öncelikli alanlarda sağlanan burslardan faydalanan doktora öğrenci sayısı Üniversitemiz Öğrenci İşleri Daire Başkanlığından alınan veriler. Öğrenci İşleri Daire Başkanlığı						

Performans Göstergesi	Ölçü Birimi	2020	2021 Planlanan	2021 YS Gerç. Tahmini	2022 Hedef	2023 Tahmin	2024 Tahmin
4- YÖK tarafından sağlanan yurt dışında yabancı dil yeterliliklerinin artırılmasına yönelik burslardan yararlanan sayısı	Sayı	0	1	1	1	1	1
Gösteregeye İlişkin Açıklama:	YÖK tarafından sağlanan yurtdışında yabancı dil yeterliliklerinin artırılmasına yönelik burslardan faydalanılmasını artırmak hedeflenmektedir.						
Hesaplama Yöntemi:	YÖK tarafından sağlanan yurt dışında yabancı dil yeterliliklerinin artırılması yönelik burslardan yararlananların sayısı.						
Verinin Kaynağı:	Üniversitemiz birim faaliyet raporlarından alınan veriler.						
Sorumlu İdare:	Öğrenci İşleri Daire Başkanlığı						

Performans Göstergesi	Ölçü Birimi	2020	2021 Planlanan	2021 YS Gerç. Tahmini	2022 Hedef	2023 Tahmin	2024 Tahmin
5- Yükseköğretim Kurulu, Türkiye Bilimler Akademisi ve TÜBİTAK bilim, teşvik ve sanat ödülleri sayısı	Sayı	0	1	1	1	1	1
Gösteregeye İlişkin Açıklama:	Yükseköğretim Kurulu, Türkiye Bilimler Akademisi ve TÜBİTAK bilim, teşvik ve sanat ödülleri sayısını takip etmek ve artırılması hedeflenmektedir.						
Hesaplama Yöntemi:	Yükseköğretim Kurulu, Türkiye Bilimler Akademisi ve TÜBİTAK bilim, teşvik ve sanat ödülleri sayıları						
Verinin Kaynağı:	Üniversitemiz birim faaliyet raporları verileri.						
Sorumlu İdare:	Özel Kalem (Rektörlük)						

Alt Program Kapsamında Yürütülecek Faaliyet Maliyetleri

Faaliyetler	2021 Bütçe	2021 Harcama Haziran	2022 Bütçe	2023 Tahmin	2024 Tahmin
T O P L A M	0	0	0	0	0
Bütçe İçi	0	0	0	0	0
Bütçe Dışı	0	0	0	0	0

Faaliyetlere İlişkin Açıklamalar:

Araştırma Görevlileri Yurtdışı Araştırma Bursu Hizmetleri

Yurtdışında araştırma yapmak üzere görevlendirilen ya da seçilen araştırma görevlilerine yönelik burs ödemeleri faaliyetlerine yönelik iş ve işlemler kapsamındaki faaliyetlerdir.

Öğretim Elemanları Yurtdışı Yabancı Dil Bursu Hizmetleri

Uluslararası alanda söz sahibi olmaya yönelik yapılacak eğitim ve araştırma faaliyetlerinin gerektiği insan kaynağını sağlamaya yönelik yurt dışı yabancı dil eğitimine yönelik faaliyetler gerçekleştirilecektir.

Öğretim Üyesi Yetiştirme Programı ve Yurtdışı Destek Hizmetleri

ÖYP kapsamında Üniversitemiz akademik personelinin iş ve işlemlerine yönelik faaliyetleri kapsamaktadır.

Alt Program Adı: YÜKSEKÖĞRETİMDE ÖĞRENCİ YAŞAMI**Gereke ve Açıklamalar**

Öğrencilerin sağlık, spor, kültür, barınma ve beslenme ihtiyaçlarına ilişkin mal ve hizmet alımlarını kapsamaktadır. Gelişmiş sportif, sanatsal ve kültürel aktiviteler, beslenme ve barınma hizmetleri ve eğitim ortamı ile ruhsal ve fiziksel olarak sağlıklı, becerileri artmış öğrenciler yetiştirilmesi temel amacını kapsamaktadır.

Alt Program Hedefi:

Yükseköğretim öğrencilerine sunulan beslenme ve barınma hizmetlerinin kalitesinin artırılması; öğrencilerin kişisel ve sosyal gelişimi desteklenerek yaşam kalitesinin yükseltilmesi

Performans Göstergeleri

Performans Göstergesi	Ölçü Birimi	2020	2021 Planlanan	2021 YS Gerç. Tahmini	2022 Hedef	2023 Tahmin	2024 Tahmin
1- Barınma hizmetlerinden yararlanan öğrenci sayısı	Sayı	0	500	0	500	500	500
Göstergeye İlişkin Açıklama:	Üniversitemizde şu an için barınma hizmeti verilmemekte olup, ileriki dönemde barınma hizmeti verilmesi amaçlanmaktadır. Bu göstergede barınma hizmetinin takibi hedeflenmektedir.						
Hesaplama Yöntemi:	Üniversitemizde barınma hizmetinden faydalanan öğrencilerin sayısı						
Verinin Kaynağı:	Üniversitemiz Sağlık Kültür ve Spor Daire Başkanlığı'ndan alınan veriler.						
Sorumlu İdare:	Sağlık Kültür ve Spor Daire Başkanlığı						

Performans Göstergesi	Ölçü Birimi	2020	2021 Planlanan	2021 YS Gerç. Tahmini	2022 Hedef	2023 Tahmin	2024 Tahmin
2- Beslenme hizmetlerinden yararlanan öğrenci sayısı	Sayı	1.220	120.000	40.000	45.000	50.000	50.000
Göstergeye İlişkin Açıklama:	Beslenme hizmetin yararlanan öğrenci sayısı üniversitemiz yemekhanelerinde öğrencilere verilmiş olan öğün miktarı hesaplanmıştır						
Hesaplama Yöntemi:	Üniversitemiz Beslenme hizmetinden yararlanan öğrencilerin öğün adedi						
Verinin Kaynağı:	Üniversitemiz Sağlık Kültür ve Spor Daire Başkanlığı'ndan alınan veriler.						
Sorumlu İdare:	Sağlık Kültür ve Spor Daire Başkanlığı						

Performans Göstergesi	Ölçü Birimi	2020	2021 Planlanan	2021 YS Gerç. Tahmini	2022 Hedef	2023 Tahmin	2024 Tahmin
3- Öğrenci başına düşen sosyal donatı alanı	Metrekare	0,29	3,67	0,35	0,35	0,5	0,5
Göstergeye İlişkin Açıklama:	Öğrenci başına düşen sosyal donatı alanlarının artırılması hedeflenmektedir ve takibi bu göstergede yapılacaktır						
Hesaplama Yöntemi:	Sosyal Donatı alanı(m2)/Öğrenci sayısı						
Verinin Kaynağı:	Üniversitemiz birim faaliyet raporlarından alınan veriler.						
Sorumlu İdare:	Sağlık Kültür ve Spor Daire Başkanlığı						

AFYONKARAHİSAR SAĞLIK BİLİMLERİ ÜNİVERSİTESİ

Performans Göstergesi	Ölçü Birimi	2020	2021 Planlanan	2021 YS Gerç. Tahmini	2022 Hedef	2023 Tahmin	2024 Tahmin
4- Öğrenci kulüp ve topluluk sayısı	Sayı	25	25	28	30	35	45
Göstergeye İlişkin Açıklama:	Öğrencilerimizin ders dışı zamanlarında, ilgi duydukları sosyal, kültürel, bilimsel ve sanatsal faaliyetler ile spor ve beceri alanlarında, programlar sunmak, etkinlikler düzenlemek suretiyle öğrencilerin her yönden gelişmelerini sağlayacaktır ve takibi bu göstergede uygulanacaktır.						
Hesaplama Yöntemi:	Üniversitemizdeki kulüp ve öğrenci topluluklarının sayısı						
Verinin Kaynağı:	Üniversitemiz Sağlık Kültür Spor Daire Başkanlığı'ndan alınan veriler.						
Sorumlu İdare:	Sağlık Kültür ve Spor Daire Başkanlığı						

Performans Göstergesi	Ölçü Birimi	2020	2021 Planlanan	2021 YS Gerç. Tahmini	2022 Hedef	2023 Tahmin	2024 Tahmin
5- Sosyal, kültürel ve sportif faaliyet sayısı	Sayı	103	85	120	130	140	160
Göstergeye İlişkin Açıklama:	Öğrencilerimizin toplumsal ve kültürel gelişmelerine katkı sağlanacak, beden ve ruh sağlığını korunacak, onları Üniversitenin kurumsal kimliğine uygun araştırmacı ve yaratıcı niteliklere sahip olarak yetiştirebilecek, bütçe olanakları çerçevesinde fırsatlar sağlayarak dinlenme ve boş zamanlarını değerlendirme gibi sosyal gereksinimlerini karşılayacak ve tüm Üniversitenin faydalanmasına imkân sağlayacaktır. Ancak COVID-19 salgını nedeniyle faaliyetlerde aksaklık meydana gelmiştir.						
Hesaplama Yöntemi:	Üniversitemiz Sosyal ve Kültürel faaliyet sayısı						
Verinin Kaynağı:	Üniversitemiz Sağlık Kültür ve Spor Daire Başkanlığı birim faaliyet raporundan alınan veriler.						
Sorumlu İdare:	Sağlık Kültür ve Spor Daire Başkanlığı						

Performans Göstergesi	Ölçü Birimi	2020	2021 Planlanan	2021 YS Gerç. Tahmini	2022 Hedef	2023 Tahmin	2024 Tahmin
6- Yükseköğretimde öğrenci başına barınma harcaması	TL	0	3.000	0	3	3	3
Göstergeye İlişkin Açıklama:	Üniversitemizde barınma harcaması bulunmamakta olup, ileriki dönemde öğrencilerin barınmasına yönelik çalışmalar bu göstergede takip edilecektir.						
Hesaplama Yöntemi:	Öğrenci Barınma Bütçesi/Öğrenci Sayısı						
Verinin Kaynağı:	Üniversitemiz Sağlık Kültür ve Spor Daire Başkanlığı'ndan alınan veriler.						
Sorumlu İdare:	Sağlık Kültür ve Spor Daire Başkanlığı						

AFYONKARAHİSAR SAĞLIK BİLİMLERİ ÜNİVERSİTESİ

Performans Göstergesi	Ölçü Birimi	2020	2021 Planlanan	2021 YS Gerç. Tahmini	2022 Hedef	2023 Tahmin	2024 Tahmin
7- Yükseköğretimde öğrenci başına beslenme harcaması	TL	8	7	11,26	11,26	11,5	12
Göstergeye İlişkin Açıklama:	Üniversitemiz tarafından öğrencilerimize sunulan beslenme hizmeti maliyet ve faydasını ölçmek hedeflenmektedir.						
Hesaplama Yöntemi:	Üniversitemiz bütçesinden her bir öğrenci için ödenen öğün bedeli						
Verinin Kaynağı:	Üniversitemiz Sağlık Kültür ve Spor Daire Başkanlığından alınan veriler.						
Sorumlu İdare:	Sağlık Kültür ve Spor Daire Başkanlığı						

Performans Göstergesi	Ölçü Birimi	2020	2021 Planlanan	2021 YS Gerç. Tahmini	2022 Hedef	2023 Tahmin	2024 Tahmin
8- Yükseköğretimde öğrenci yaşamından memnuniyet oranı	Oran	80	80	80	85	90	90
Göstergeye İlişkin Açıklama:	Yerleşkelerimizin doyuruculuğu artırılarak öğrencilerimizin Üniversitede daha fazla zaman geçirmeleri, aidiyetlerinin yükseltilmesi hedeflenmektedir.						
Hesaplama Yöntemi:	Sağlık Kültür ve Spor Daire Başkanlığının memnuniyet anketi sonuçları						
Verinin Kaynağı:	Üniversitemiz Sağlık, Kültür ve Spor Daire Başkanlığından alınan veriler.						
Sorumlu İdare:	Sağlık Kültür ve Spor Daire Başkanlığı						

Performans Göstergesi	Ölçü Birimi	2020	2021 Planlanan	2021 YS Gerç. Tahmini	2022 Hedef	2023 Tahmin	2024 Tahmin
9- Yükseköğretimde öğrencilere sunulan sağlık hizmetinden yararlanan öğrenci sayısının toplam öğrenci sayısına oranı	Oran	100	100	100	100	100	100
Göstergeye İlişkin Açıklama:	Üniversitemizin Sağlık temalı bir eğitim kurumu olması sebebiyle, sağlık konusunda fayda sağlayan öğrencilerin sayısının %100 oranına ulaşılması hedeflenmektedir ve takibi bu göstergede uygulanacaktır.						
Hesaplama Yöntemi:	(Sağlık hizmetinden yararlanan öğrencilerin sayısı/toplam öğrenci sayısı)*100						
Verinin Kaynağı:	Üniversitemiz Sağlık Kültür ve Spor Daire Başkanlığından alınan veriler.						
Sorumlu İdare:	Sağlık Kültür ve Spor Daire Başkanlığı						

Alt Program Kapsamında Yürütülecek Faaliyet Maliyetleri

Faaliyetler	2021 Bütçe	2021 Harcama Haziran	2022 Bütçe	2023 Tahmin	2024 Tahmin
Yükseköğretimde Beslenme Hizmetleri	336.000	193.995	380.000	414.000	447.000
Bütçe İçi	336.000	193.995	380.000	414.000	447.000
Bütçe Dışı	0	0	0	0	0
Yükseköğretimde Kültür ve Spor Hizmetleri	42.000	0	47.000	51.000	55.000
Bütçe İçi	42.000	0	47.000	51.000	55.000
Bütçe Dışı	0	0	0	0	0

Yükseköğretimde Öğrenci Yaşamına İlişkin Diğer Hizmetler	116.000	93.879	146.000	167.000	188.000
Bütçe İçi	116.000	93.879	146.000	167.000	188.000
Bütçe Dışı	0	0	0	0	0
T O P L A M	494.000	287.873	573.000	632.000	690.000
Bütçe İçi	494.000	287.873	573.000	632.000	690.000
Bütçe Dışı	0	0	0	0	0

Faaliyetlere İlişkin Açıklamalar:

Yükseköğretimde Barınma Hizmetleri

Öğrencilerin barınma ihtiyaçlarının yerel imkanlar yanında Üniversitemiz bünyesinde kısmen çözümlenmesine yönelik gerçekleştirilecek iş ve işlemler bu faaliyet altında izlenecektir.

Yükseköğretimde Beslenme Hizmetleri

Bu faaliyet, Üniversitemiz yemekhanelerinde öğrencilerimize sunmuş olduğumuz yemek giderlerini kapsamaktadır.

Yükseköğretimde Kültür ve Spor Hizmetleri

Öğrencilerin sağlık ihtiyaçlarına ilişkin mal ve hizmet alımlarını kapsamaktadır. Gelişmiş sportif, sanatsal ve kültürel aktiviteler, beslenme ve barınma hizmetleri ve eğitim ortamı ile ruhsal ve fiziksel olarak sağlıklı, becerileri artmış öğrenciler yetiştirilmesi temel amacını kapsamaktadır.

Yükseköğretimde Öğrenci Yaşamına İlişkin Diğer Hizmetler

Bu faaliyet, kısmi zamanlı öğrencilere ilişkin giderler ile öğrencilerin yükseköğretimdeki yaşamlarını kolaylaştırmaya yönelik mal ve hizmet alımlarına ilişkin giderleri kapsar.

Yükseköğretimde Sağlık Hizmetleri

Öğrencilerin sağlık ihtiyaçlarına ilişkin mal ve hizmet alımlarını ve öğrencilerimiz sağlık ihtiyaçlarını gidermesinde en hızlı ve çözüm odaklı faaliyetlerin geliştirilmesini kapsamaktadır.

Faaliyet Maliyetleri Tabloları

Program Adı	ARAŞTIRMA, GELİŞTİRME VE YENİLİK
Alt Program Adı	ARAŞTIRMA ALTYAPILARI
Alt Program Hedefi	Ülkemizin bilgi birikiminin arttırılmasına ve teknolojik gelişimine katkıda bulunmak üzere yükseköğretim kurumlarında araştırma altyapılarının kurulması ve kapasitelerinin güçlendirilmesi
Faaliyet Adı	Yükseköğretim Kurumları Araştırma Altyapısı Kurulması ve Geliştirilmesi
Açıklama	Merkezi laboratuvar ve birim laboratuvarlarında bulunan fiziki ve makine teçhizat eksiklikleri giderilerek araştırma alt yapısı geliştirilecektir. Araştırma faaliyetlerinin etkinliğinin artırılmasına, araştırma faaliyet, çıktı ve sonuçlarının izlenmesine ve araştırmacı yetiştirilmesine yönelik hizmet ve faaliyetler arttırılacaktır. Üniversitemiz Eczacılık Fakültesi bünyesinde, ilaç araştırmaları ile, geliştirilmesine yönelik bilimsel araştırma faaliyetleri için Araştırma Altyapısı kurulması; eğitime yönelik araştırma ve geliştirme hizmetlerinde kullanılmak üzere yapılan faaliyetlerdir.

EKONOMİK KOD	2021 Bütçe	2021 Harcama (Haziran)	2022 Bütçe	2023 Tahmin	2024 Tahmin
<i>Personel Giderleri</i>					
<i>Sosyal Güvenlik Kurumuna Devlet Primi Giderleri</i>					
<i>Mal ve Hizmet Alım Giderleri</i>					
<i>Faiz Giderleri</i>					
<i>Cari Transferler</i>					
<i>Sermaye Giderleri</i>			1.578.000	1.720.000	1.850.000
<i>Sermaye Transferleri</i>					
<i>Borç Verme</i>					
BÜTÇE İÇİ TOPLAM KAYNAK			1.578.000	1.720.000	1.850.000
<i>Döner Sermaye</i>					
<i>Özel Hesap</i>					
<i>Diğer Bütçe Dışı Kaynak</i>					
BÜTÇE DIŞI TOPLAM KAYNAK					
FAALİYET MALİYETİ TOPLAMI			1.578.000	1.720.000	1.850.000

AFYONKARAHİSAR SAĞLIK BİLİMLERİ ÜNİVERSİTESİ

Program Adı	ARAŞTIRMA, GELİŞTİRME VE YENİLİK
Alt Program Adı	YÜKSEKÖĞRETİMDE BİLİMSEL ARAŞTIRMA VE GELİŞTİRME
Alt Program Hedefi	Yükseköğretim kurumlarında inovasyon amaçlı bilimsel çalışmaların arttırılması
Faaliyet Adı	Yükseköğretim Kurumlarının Bilimsel Araştırma Projeleri
Açıklama	Sürdürülebilir tedavi edici sağlık hizmetlerinin ve bu yönde ihtiyaç duyulan mal/malzeme/ekipman vb. ile ilaç sektörüne yönelik dışa bağımlılığın azaltılmasına yönelik bilimsel araştırma projelerinin desteklenmesi faaliyetleri gerçekleştirilecektir.

EKONOMİK KOD	2021 Bütçe	2021 Harcama (Haziran)	2022 Bütçe	2023 Tahmin	2024 Tahmin
<i>Personel Giderleri</i>					
<i>Sosyal Güvenlik Kurumuna Devlet Primi Giderleri</i>					
<i>Mal ve Hizmet Alım Giderleri</i>	2.747.000	7.908.859	3.101.000	3.372.000	3.636.000
<i>Faiz Giderleri</i>					
<i>Cari Transferler</i>					
<i>Sermaye Giderleri</i>	1.099.000	1.099.000	1.241.000	1.350.000	1.456.000
<i>Sermaye Transferleri</i>					
<i>Borç Verme</i>					
BÜTÇE İÇİ TOPLAM KAYNAK	3.846.000	9.007.859	4.342.000	4.722.000	5.092.000
<i>Döner Sermaye</i>					
<i>Özel Hesap</i>	23.580	9.915	60.000	75.000	85.000
<i>Diğer Bütçe Dışı Kaynak</i>					
BÜTÇE DIŞI TOPLAM KAYNAK	23.580	9.915	60.000	75.000	85.000
FAALİYET MALİYETİ TOPLAMI	3.869.580	9.017.774	4.402.000	4.797.000	5.177.000

Program Adı	TEDAVİ EDİCİ SAĞLIK
Alt Program Adı	TEDAVİ HİZMETLERİ
Alt Program Hedefi	Tedavi edici sağlık hizmetinin erişilebilir ve etkili olarak sunulmasının sağlanması
Faaliyet Adı	Ağız ve Diş Sağlığı Hizmetleri
Açıklama	Diş Hekimliği Fakültesi bünyesinde sürdürülen eğitim faaliyetlerinin toplumsal katkı olarak ve uygulamalı eğitim anlayışı ile Ağız ve Diş Sağlığı alanında Üniversitemizce verilmesi faaliyetleridir.

EKONOMİK KOD	2021 Bütçe	2021 Harcama (Haziran)	2022 Bütçe	2023 Tahmin	2024 Tahmin
<i>Personel Giderleri</i>					
<i>Sosyal Güvenlik Kurumuna Devlet Primi Giderleri</i>					
<i>Mal ve Hizmet Alım Giderleri</i>					
<i>Faiz Giderleri</i>					
<i>Cari Transferler</i>	223.000		300.000	326.000	352.000
<i>Sermaye Giderleri</i>					
<i>Sermaye Transferleri</i>					
<i>Borç Verme</i>					
BÜTÇE İÇİ TOPLAM KAYNAK	223.000		300.000	326.000	352.000
<i>Döner Sermaye</i>	6.650.000	3.675.085	8.640.000	11.250.000	14.000.000
<i>Özel Hesap</i>					
<i>Diğer Bütçe Dışı Kaynak</i>					
BÜTÇE DIŞI TOPLAM KAYNAK	6.650.000	3.675.085	8.640.000	11.250.000	14.000.000
FAALİYET MALİYETİ TOPLAMI	6.873.000	3.675.085	8.940.000	11.576.000	14.352.000

AFYONKARAHİSAR SAĞLIK BİLİMLERİ ÜNİVERSİTESİ

Program Adı	TEDAVİ EDİCİ SAĞLIK
Alt Program Adı	TEDAVİ HİZMETLERİ
Alt Program Hedefi	Tedavi edici sağlık hizmetinin erişilebilir ve etkili olarak sunulmasının sağlanması
Faaliyet Adı	Üniversite Genel Hastane Hizmetleri
Açıklama	Üniversitemiz bünyesinde bulunan Sağlık Uygulama ve Araştırma Merkezlerinin Tedavi Edici Sağlık alanında gerçekleştireceği hizmetlere yönelik, hizmetlerin yürütülmesinde kullanılan personel, mal-malzeme ve ekipman, tıbbi cihaz, yemek hizmeti vb.nin karşılanmasına yönelik ihtiyaçlar için gerçekleştirilecek iş ve işlemler bu faaliyet kapsamında yürütülecektir.

EKONOMİK KOD	2021 Bütçe	2021 Harcama (Haziran)	2022 Bütçe	2023 Tahmin	2024 Tahmin
<i>Personel Giderleri</i>	37.124.000	22.338.425	48.955.000	55.809.000	62.094.000
<i>Sosyal Güvenlik Kurumuna Devlet Primi Giderleri</i>	7.825.000	4.917.110	10.082.000	11.476.000	12.766.000
<i>Mal ve Hizmet Alım Giderleri</i>	207.000	13.944	233.000	253.000	273.000
<i>Faiz Giderleri</i>					
<i>Cari Transferler</i>	3.324.000		3.739.000	4.067.000	4.386.000
<i>Sermaye Giderleri</i>	18.350.000	4.234.014	21.000.000	22.869.000	24.624.000
<i>Sermaye Transferleri</i>					
<i>Borç Verme</i>					
BÜTÇE İÇİ TOPLAM KAYNAK	66.830.000	31.503.492	84.009.000	94.474.000	104.143.000
<i>Döner Sermaye</i>	246.243.497	80.874.922	270.868.000	297.955.000	327.750.000
<i>Özel Hesap</i>					
<i>Diğer Bütçe Dışı Kaynak</i>					
BÜTÇE DIŞI TOPLAM KAYNAK	246.243.497	80.874.922	270.868.000	297.955.000	327.750.000
FAALİYET MALİYETİ TOPLAMI	313.073.497	112.378.414	354.877.000	392.429.000	431.893.000

Program Adı	YÜKSEKÖĞRETİM
Alt Program Adı	ÖN LİSANS EĞİTİMİ, LİSANS EĞİTİMİ VE LİSANSÜSTÜ EĞİTİM
Alt Program Hedefi	Mesleki yeterlilik sahibi ve gelişime açık mezunlar yetiştirilmesi
Faaliyet Adı	Doktora ve Tıpta Uzmanlık Eğitimi
Açıklama	Lisansüstü Enstitüsü kapsamında yürütülen Doktora hizmetleri ile tıpta uzmanlık eğitimlerine yönelik ihtiyaçların karşılanması amacıyla konulmuştur.

EKONOMİK KOD	2021 Bütçe	2021 Harcama (Haziran)	2022 Bütçe	2023 Tahmin	2024 Tahmin
<i>Personel Giderleri</i>	1.639.000	209.261	2.562.000	2.972.000	3.314.000
<i>Sosyal Güvenlik Kurumuna Devlet Primi Giderleri</i>	144.000	25.627	191.000	222.000	248.000
<i>Mal ve Hizmet Alım Giderleri</i>	6.000		12.000	13.000	14.000
<i>Faiz Giderleri</i>					
<i>Cari Transferler</i>					
<i>Sermaye Giderleri</i>					
<i>Sermaye Transferleri</i>					
<i>Borç Verme</i>					
BÜTÇE İÇİ TOPLAM KAYNAK	1.789.000	234.888	2.765.000	3.207.000	3.576.000
<i>Döner Sermaye</i>					
<i>Özel Hesap</i>					
<i>Diğer Bütçe Dışı Kaynak</i>					
BÜTÇE DIŞI TOPLAM KAYNAK					
FAALİYET MALİYETİ TOPLAMI	1.789.000	234.888	2.765.000	3.207.000	3.576.000

AFYONKARAHİSAR SAĞLIK BİLİMLERİ ÜNİVERSİTESİ

Program Adı	YÜKSEKÖĞRETİM
Alt Program Adı	ÖN LİSANS EĞİTİMİ, LİSANS EĞİTİMİ VE LİSANSÜSTÜ EĞİTİM
Alt Program Hedefi	Mesleki yeterlilik sahibi ve gelişime açık mezunlar yetiştirilmesi
Faaliyet Adı	Yükseköğretim Kurumları Bilgi ve Kültürel Kaynaklar ile Sportif Altyapının Geliştirilmesi Hizmetleri
Açıklama	E-devlet dönüşümü kapsamında Üniversitemiz hizmetlerinin tümleşik bir şekilde ve elektronik araçlarla yüksek güvenlikli olarak verilmesine yönelik gerçekleştirilecek iş ve işlemler ile Üniversitemiz kütüphane hizmetleri ve sportif hizmetlerinin geliştirilmesi bu faaliyet altında izlenecektir.

EKONOMİK KOD	2021 Bütçe	2021 Harcama (Haziran)	2022 Bütçe	2023 Tahmin	2024 Tahmin
<i>Personel Giderleri</i>	805.000	80.775	1.104.000	1.280.000	1.428.000
<i>Sosyal Güvenlik Kurumuna Devlet Primi Giderleri</i>	137.000	20.273	183.000	212.000	237.000
<i>Mal ve Hizmet Alım Giderleri</i>	12.000		14.000	15.000	16.000
<i>Faiz Giderleri</i>					
<i>Cari Transferler</i>					
<i>Sermaye Giderleri</i>	700.000		1.250.000	1.500.000	1.500.000
<i>Sermaye Transferleri</i>					
<i>Borç Verme</i>					
BÜTÇE İÇİ TOPLAM KAYNAK	1.654.000	101.048	2.551.000	3.007.000	3.181.000
<i>Döner Sermaye</i>					
<i>Özel Hesap</i>					
<i>Diğer Bütçe Dışı Kaynak</i>					
BÜTÇE DIŞI TOPLAM KAYNAK					
FAALİYET MALİYETİ TOPLAMI	1.654.000	101.048	2.551.000	3.007.000	3.181.000

Program Adı	YÜKSEKÖĞRETİM
Alt Program Adı	ÖN LİSANS EĞİTİMİ, LİSANS EĞİTİMİ VE LİSANSÜSTÜ EĞİTİM
Alt Program Hedefi	Mesleki yeterlilik sahibi ve gelişime açık mezunlar yetiştirilmesi
Faaliyet Adı	Yükseköğretim Kurumları Birinci Öğretim
Açıklama	Yükseköğretim hizmetlerinde örgün öğretim faaliyetlerinin yürütülmesine yönelik personel maaş ve ek ders ödemeleri, idari hizmetlerde kullanılmak için kırtasiye alımları, Üniversitemiz eğitim binalarının bakım onarımı ve makine teçhizat ihtiyaçlarının karşılanması ve üniversitemizin gelişmesi için yatırım gerektiren harcamalar ve hizmetlerin görülmesine yönelik giderlerin karşılanmasına esas olmak üzere yapılan giderlerin bu faaliyet kapsamında değerlendirilmektedir.

EKONOMİK KOD	2021 Bütçe	2021 Harcama (Haziran)	2022 Bütçe	2023 Tahmin	2024 Tahmin
<i>Personel Giderleri</i>	49.300.000	31.961.622	68.120.000	78.733.000	87.724.000
<i>Sosyal Güvenlik Kurumuna Devlet Primi Giderleri</i>	8.961.000	5.337.977	11.681.000	13.499.000	15.036.000
<i>Mal ve Hizmet Alım Giderleri</i>	510.000	232.848	582.000	633.000	682.000
<i>Faiz Giderleri</i>					
<i>Cari Transferler</i>					
<i>Sermaye Giderleri</i>	23.750.000	4.639.460	21.202.000	22.352.000	24.113.000
<i>Sermaye Transferleri</i>					
<i>Borç Verme</i>					
BÜTÇE İÇİ TOPLAM KAYNAK	82.521.000	42.171.907	101.585.000	115.217.000	127.555.000
<i>Döner Sermaye</i>					
<i>Özel Hesap</i>					
<i>Diğer Bütçe Dışı Kaynak</i>					
BÜTÇE DIŞI TOPLAM KAYNAK					
FAALİYET MALİYETİ TOPLAMI	82.521.000	42.171.907	101.585.000	115.217.000	127.555.000

Program Adı	YÜKSEKÖĞRETİM
Alt Program Adı	ÖN LİSANS EĞİTİMİ, LİSANS EĞİTİMİ VE LİSANSÜSTÜ EĞİTİM
Alt Program Hedefi	Mesleki yeterlilik sahibi ve gelişime açık mezunlar yetiştirilmesi
Faaliyet Adı	Yükseköğretim Kurumları İkinci Öğretim
Açıklama	İkinci öğretim gelirleri ile ilgili birimlerin ek ders, mal ve malzeme ile hizmet ihtiyaçlarının yanında diğer giderlerinin karşılanması amacıyla yapılan harcamaları takip edildiği faaliyetlerdir.

EKONOMİK KOD	2021 Bütçe	2021 Harcama (Haziran)	2022 Bütçe	2023 Tahmin	2024 Tahmin
<i>Personel Giderleri</i>	28.000	186.171	30.000	33.000	35.000
<i>Sosyal Güvenlik Kurumuna Devlet Primi Giderleri</i>					
<i>Mal ve Hizmet Alım Giderleri</i>	12.000		13.000	14.000	15.000
<i>Faiz Giderleri</i>					
<i>Cari Transferler</i>					
<i>Sermaye Giderleri</i>					
<i>Sermaye Transferleri</i>					
<i>Borç Verme</i>					
BÜTÇE İÇİ TOPLAM KAYNAK	40.000	186.171	43.000	47.000	50.000
<i>Döner Sermaye</i>					
<i>Özel Hesap</i>					
<i>Diğer Bütçe Dışı Kaynak</i>					
BÜTÇE DIŞI TOPLAM KAYNAK					
FAALİYET MALİYETİ TOPLAMI	40.000	186.171	43.000	47.000	50.000

Program Adı	YÜKSEKÖĞRETİM
Alt Program Adı	YÜKSEKÖĞRETİMDE ÖĞRENCİ YAŞAMI
Alt Program Hedefi	Yükseköğretim öğrencilerine sunulan beslenme ve barınma hizmetlerinin kalitesinin artırılması; öğrencilerin kişisel ve sosyal gelişimi desteklenerek yaşam kalitesinin yükseltilmesi
Faaliyet Adı	Yükseköğretimde Beslenme Hizmetleri
Açıklama	Bu faaliyet, Üniversitemiz yemekhanelerinde öğrencilerimize sunmuş olduğumuz yemek giderlerini kapsamaktadır.

EKONOMİK KOD	2021 Bütçe	2021 Harcama (Haziran)	2022 Bütçe	2023 Tahmin	2024 Tahmin
<i>Personel Giderleri</i>					
<i>Sosyal Güvenlik Kurumuna Devlet Primi Giderleri</i>					
<i>Mal ve Hizmet Alım Giderleri</i>	336.000	193.995	380.000	414.000	447.000
<i>Faiz Giderleri</i>					
<i>Cari Transferler</i>					
<i>Sermaye Giderleri</i>					
<i>Sermaye Transferleri</i>					
<i>Borç Verme</i>					
BÜTÇE İÇİ TOPLAM KAYNAK	336.000	193.995	380.000	414.000	447.000
<i>Döner Sermaye</i>					
<i>Özel Hesap</i>					
<i>Diğer Bütçe Dışı Kaynak</i>					
BÜTÇE DIŞI TOPLAM KAYNAK					
FAALİYET MALİYETİ TOPLAMI	336.000	193.995	380.000	414.000	447.000

Program Adı YÜKSEKÖĞRETİM

Alt Program Adı YÜKSEKÖĞRETİMDE ÖĞRENCİ YAŞAMI

Alt Program Hedefi Yükseköğretim öğrencilerine sunulan beslenme ve barınma hizmetlerinin kalitesinin artırılması; öğrencilerin kişisel ve sosyal gelişimi desteklenerek yaşam kalitesinin yükseltilmesi

Faaliyet Adı Yükseköğretimde Kültür ve Spor Hizmetleri

Açıklama Öğrencilerin sağlık ihtiyaçlarına ilişkin mal ve hizmet alımlarını kapsamaktadır. Gelişmiş sportif, sanatsal ve kültürel aktiviteler, beslenme ve barınma hizmetleri ve eğitim ortamı ile ruhsal ve fiziksel olarak sağlıklı, becerileri artmış öğrenciler yetiştirilmesi temel amacını kapsamaktadır.

EKONOMİK KOD	2021 Bütçe	2021 Harcama (Haziran)	2022 Bütçe	2023 Tahmin	2024 Tahmin
<i>Personel Giderleri</i>					
<i>Sosyal Güvenlik Kurumuna Devlet Primi Giderleri</i>					
<i>Mal ve Hizmet Alım Giderleri</i>	42.000		47.000	51.000	55.000
<i>Faiz Giderleri</i>					
<i>Cari Transferler</i>					
<i>Sermaye Giderleri</i>					
<i>Sermaye Transferleri</i>					
<i>Borç Verme</i>					
BÜTÇE İÇİ TOPLAM KAYNAK	42.000		47.000	51.000	55.000
<i>Döner Sermaye</i>					
<i>Özel Hesap</i>					
<i>Diğer Bütçe Dışı Kaynak</i>					
BÜTÇE DIŞI TOPLAM KAYNAK					
FAALİYET MALİYETİ TOPLAMI	42.000		47.000	51.000	55.000

Program Adı	YÜKSEKÖĞRETİM
Alt Program Adı	YÜKSEKÖĞRETİMDE ÖĞRENCİ YAŞAMI
Alt Program Hedefi	Yükseköğretim öğrencilerine sunulan beslenme ve barınma hizmetlerinin kalitesinin artırılması; öğrencilerin kişisel ve sosyal gelişimi desteklenerek yaşam kalitesinin yükseltilmesi
Faaliyet Adı	Yükseköğretimde Öğrenci Yaşamına İlişkin Diğer Hizmetler
Açıklama	Bu faaliyet, kısmi zamanlı öğrencilere ilişkin giderler ile öğrencilerin yükseköğretimdeki yaşamlarını kolaylaştırmaya yönelik mal ve hizmet alımlarına ilişkin giderleri kapsar.

EKONOMİK KOD	2021 Bütçe	2021 Harcama (Haziran)	2022 Bütçe	2023 Tahmin	2024 Tahmin
<i>Personel Giderleri</i>	109.000		137.000	158.000	177.000
<i>Sosyal Güvenlik Kurumuna Devlet Primi Giderleri</i>	6.000		8.000	8.000	10.000
<i>Mal ve Hizmet Alım Giderleri</i>	1.000	93.879	1.000	1.000	1.000
<i>Faiz Giderleri</i>					
<i>Cari Transferler</i>					
<i>Sermaye Giderleri</i>					
<i>Sermaye Transferleri</i>					
<i>Borç Verme</i>					
BÜTÇE İÇİ TOPLAM KAYNAK	116.000	93.879	146.000	167.000	188.000
<i>Döner Sermaye</i>					
<i>Özel Hesap</i>					
<i>Diğer Bütçe Dışı Kaynak</i>					
BÜTÇE DIŞI TOPLAM KAYNAK					
FAALİYET MALİYETİ TOPLAMI	116.000	93.879	146.000	167.000	188.000

Program Adı	YÖNETİM VE DESTEK PROGRAMI
Alt Program Adı	TEFTİŞ, DENETİM VE DANIŞMANLIK HİZMETLERİ
Alt Program Hedefi	
Faaliyet Adı	Hukuki Danışmanlık ve Muhakemat Hizmetleri

Açıklama

Üniversitenin taraf olduğu adli ve idari davalarda, iç ve dış tahkim yargılamasında, icra işlemlerinde ve yargıya intikal eden diğer her türlü hukuki uyuşmazlıklarda temsil edilmesi; Üniversite tarafından hizmet satın alma yoluyla temsil ettirilecek dava ve icra takipleri ve tahkim ile ilgili işlemlerin koordine edilmesi, izlenmesi ve denetlenmesi; Üniversite hizmetlerine ilişkin mevzuat, sözleşme, şartname ve uyuşmazlıklar ile ilgili hukuki mütalaa bildirilmesi; Üniversitenin amaçlarının daha iyi gerçekleştirilmesi, mevzuata, plan ve programa uygun çalışmalarının temin edilmesi amacıyla gerekli hukuki tekliflerin hazırlanması gibi iş, işlem ve süreçler bu faaliyeti oluşturmaktadır.

EKONOMİK KOD	2021 Bütçe	2021 Harcama (Haziran)	2022 Bütçe	2023 Tahmin	2024 Tahmin
<i>Personel Giderleri</i>	131.000	44.686	180.000	209.000	232.000
<i>Sosyal Güvenlik Kurumuna Devlet Primi Giderleri</i>	32.000	5.709	42.000	49.000	55.000
<i>Mal ve Hizmet Alım Giderleri</i>	7.000	2.167	8.000	9.000	10.000
<i>Faiz Giderleri</i>					
<i>Cari Transferler</i>					
<i>Sermaye Giderleri</i>					
<i>Sermaye Transferleri</i>					
<i>Borç Verme</i>					
BÜTÇE İÇİ TOPLAM KAYNAK	170.000	52.562	230.000	267.000	297.000
<i>Döner Sermaye</i>					
<i>Özel Hesap</i>					
<i>Diğer Bütçe Dışı Kaynak</i>					
BÜTÇE DIŞI TOPLAM KAYNAK					
FAALİYET MALİYETİ TOPLAMI	170.000	52.562	230.000	267.000	297.000

Program Adı	YÖNETİM VE DESTEK PROGRAMI
Alt Program Adı	ÜST YÖNETİM, İDARİ VE MALİ HİZMETLER
Alt Program Hedefi	
Faaliyet Adı	Bilgi Teknolojilerine Yönelik Faaliyetler
Açıklama	Bilgi - işleme yönelik teknolojik altyapının oluşturulması ile dinamik yapıda olan iş ve işlemlerin sürdürülmesine yönelik ihtiyaç uyulan alımların; mevcut ekipman ve yazılımların güncellenmesi, bakım ve onarım hizmetlerinin sağlanması için ödenek belirlenmiştir.

EKONOMİK KOD	2021 Bütçe	2021 Harcama (Haziran)	2022 Bütçe	2023 Tahmin	2024 Tahmin
<i>Personel Giderleri</i>	784.000	89.020	1.075.000	1.247.000	1.389.000
<i>Sosyal Güvenlik Kurumuna Devlet Primi Giderleri</i>	127.000	14.129	170.000	197.000	219.000
<i>Mal ve Hizmet Alım Giderleri</i>		8.313			
<i>Faiz Giderleri</i>					
<i>Cari Transferler</i>					
<i>Sermaye Giderleri</i>					
<i>Sermaye Transferleri</i>					
<i>Borç Verme</i>					
BÜTÇE İÇİ TOPLAM KAYNAK	911.000	111.462	1.245.000	1.444.000	1.608.000
<i>Döner Sermaye</i>					
<i>Özel Hesap</i>					
<i>Diğer Bütçe Dışı Kaynak</i>					
BÜTÇE DIŞI TOPLAM KAYNAK					
FAALİYET MALİYETİ TOPLAMI	911.000	111.462	1.245.000	1.444.000	1.608.000

Program Adı YÖNETİM VE DESTEK PROGRAMI

Alt Program Adı ÜST YÖNETİM, İDARİ VE MALİ HİZMETLER

Alt Program Hedefi

Faaliyet Adı Engellilerin Erişebilirliğinin Sağlanması

Açıklama Engellilerin erişebilirliğinin sağlanmasına yönelik mevcut alanlarda yapılması gereken zorunlu düzenlemeler ve bu yönde yapılması gereken kanuni zorunluluklar gereğince oluşturulmuştur.

EKONOMİK KOD	2021 Bütçe	2021 Harcama (Haziran)	2022 Bütçe	2023 Tahmin	2024 Tahmin
<i>Personel Giderleri</i>					
<i>Sosyal Güvenlik Kurumuna Devlet Primi Giderleri</i>					
<i>Mal ve Hizmet Alım Giderleri</i>					
<i>Faiz Giderleri</i>					
<i>Cari Transferler</i>					
<i>Sermaye Giderleri</i>	250.000		200.000	200.000	250.000
<i>Sermaye Transferleri</i>					
<i>Borç Verme</i>					
BÜTÇE İÇİ TOPLAM KAYNAK	250.000		200.000	200.000	250.000
<i>Döner Sermaye</i>					
<i>Özel Hesap</i>					
<i>Diğer Bütçe Dışı Kaynak</i>					
BÜTÇE DIŞI TOPLAM KAYNAK					
FAALİYET MALİYETİ TOPLAMI	250.000		200.000	200.000	250.000

Program Adı	YÖNETİM VE DESTEK PROGRAMI
Alt Program Adı	ÜST YÖNETİM, İDARİ VE MALİ HİZMETLER
Alt Program Hedefi	
Faaliyet Adı	Genel Destek Hizmetleri
Açıklama	Genel İdari hizmetlerin sürdürülebilmesine yönelik yürütülecek faaliyetler giderlerin karşılanması için konulmuştur. Tüketime yönelik mal ve malzeme alımları ağırlıklı giderler arasında yer almaktadır.

EKONOMİK KOD	2021 Bütçe	2021 Harcama (Haziran)	2022 Bütçe	2023 Tahmin	2024 Tahmin
<i>Personel Giderleri</i>	3.204.000	583.429	4.386.000	5.088.000	5.672.000
<i>Sosyal Güvenlik Kurumuna Devlet Primi Giderleri</i>	636.000	97.136	851.000	986.000	1.100.000
<i>Mal ve Hizmet Alım Giderleri</i>	4.359.000	1.716.698	4.920.000	5.351.000	5.771.000
<i>Faiz Giderleri</i>					
<i>Cari Transferler</i>	736.000		831.000	904.000	975.000
<i>Sermaye Giderleri</i>	1.050.000	470	1.450.000	1.950.000	1.950.000
<i>Sermaye Transferleri</i>					
<i>Borç Verme</i>					
BÜTÇE İÇİ TOPLAM KAYNAK	9.985.000	2.397.733	12.438.000	14.279.000	15.468.000
<i>Döner Sermaye</i>					
<i>Özel Hesap</i>					
<i>Diğer Bütçe Dışı Kaynak</i>					
BÜTÇE DIŞI TOPLAM KAYNAK					
FAALİYET MALİYETİ TOPLAMI	9.985.000	2.397.733	12.438.000	14.279.000	15.468.000

Program Adı	YÖNETİM VE DESTEK PROGRAMI
Alt Program Adı	ÜST YÖNETİM, İDARİ VE MALİ HİZMETLER
Alt Program Hedefi	
Faaliyet Adı	İnşaat ve Yapı İşlerinin Yürütülmesi
Açıklama	Üniversite hizmetlerinde kullanılan makine-teçhizat ile hizmet binası vb.gibi yapıların bakım-onarım hizmetlerinin yapılması; taşınmaz mal gelirleri ile genel idari hizmetlere yönelik ihtiyaçların karşılanması.

EKONOMİK KOD	2021 Bütçe	2021 Harcama (Haziran)	2022 Bütçe	2023 Tahmin	2024 Tahmin
<i>Personel Giderleri</i>	2.867.000	313.791	3.926.000	4.554.000	5.076.000
<i>Sosyal Güvenlik Kurumuna Devlet Primi Giderleri</i>	478.000	45.259	639.000	742.000	827.000
<i>Mal ve Hizmet Alım Giderleri</i>	99.000	17.927	111.000	121.000	131.000
<i>Faiz Giderleri</i>					
<i>Cari Transferler</i>					
<i>Sermaye Giderleri</i>	2.250.000	406.101	1.750.000	2.150.000	2.500.000
<i>Sermaye Transferleri</i>					
<i>Borç Verme</i>					
BÜTÇE İÇİ TOPLAM KAYNAK	5.694.000	783.078	6.426.000	7.567.000	8.534.000
<i>Döner Sermaye</i>					
<i>Özel Hesap</i>					
<i>Diğer Bütçe Dışı Kaynak</i>					
BÜTÇE DIŞI TOPLAM KAYNAK					
FAALİYET MALİYETİ TOPLAMI	5.694.000	783.078	6.426.000	7.567.000	8.534.000

Program Adı YÖNETİM VE DESTEK PROGRAMI
Alt Program Adı ÜST YÖNETİM, İDARİ VE MALİ HİZMETLER

Alt Program Hedefi

Faaliyet Adı İnsan Kaynakları Yönetimine İlişkin Faaliyetler

Açıklama

İnsan Kaynaklarına yönelik yönetim hizmetleri kapsamında;
 - Özlük ödemelerinin gerçekleştirilmesi,
 - Yurtiçi ve Yurtdışı görevlendirmelere ilişkin ödemeler,
 - Mesleki becerileri artırmaya yönelik kurs ve eğitimlere katılma giderleri,
 - SGK na yapılacak ödemelerin karşılanması amacıyla yürütülen faaliyetleri kapsamaktadır.

EKONOMİK KOD	2021 Bütçe	2021 Harcama (Haziran)	2022 Bütçe	2023 Tahmin	2024 Tahmin
<i>Personel Giderleri</i>	1.122.000	422.184	1.551.000	1.798.000	2.003.000
<i>Sosyal Güvenlik Kurumuna Devlet Primi Giderleri</i>	189.000	69.304	253.000	293.000	327.000
<i>Mal ve Hizmet Alım Giderleri</i>	162.000	11.688	172.000	187.000	202.000
<i>Faiz Giderleri</i>					
<i>Cari Transferler</i>	3.043.000	2.805.466	3.038.000	3.494.000	3.791.000
<i>Sermaye Giderleri</i>					
<i>Sermaye Transferleri</i>					
<i>Borç Verme</i>					
BÜTÇE İÇİ TOPLAM KAYNAK	4.516.000	3.308.641	5.014.000	5.772.000	6.323.000
<i>Döner Sermaye</i>					
<i>Özel Hesap</i>					
<i>Diğer Bütçe Dışı Kaynak</i>					
BÜTÇE DIŞI TOPLAM KAYNAK					
FAALİYET MALİYETİ TOPLAMI	4.516.000	3.308.641	5.014.000	5.772.000	6.323.000

Program Adı YÖNETİM VE DESTEK PROGRAMI

Alt Program Adı ÜST YÖNETİM, İDARİ VE MALİ HİZMETLER

Alt Program Hedefi

Faaliyet Adı Özel Kalem Hizmetleri

Açıklama Sınıflandırma dışında kalan ve eğitim hizmetleri içerisinde yer alan giderlerin karşılanması amacıyla konulmuştur.

EKONOMİK KOD	2021 Bütçe	2021 Harcama (Haziran)	2022 Bütçe	2023 Tahmin	2024 Tahmin
<i>Personel Giderleri</i>	6.104.000	549.907	8.510.000	9.871.000	11.000.000
<i>Sosyal Güvenlik Kurumuna Devlet Primi Giderleri</i>	983.000	63.215	1.315.000	1.526.000	1.701.000
<i>Mal ve Hizmet Alım Giderleri</i>	54.000	4.637	61.000	66.000	71.000
<i>Faiz Giderleri</i>					
<i>Cari Transferler</i>					
<i>Sermaye Giderleri</i>					
<i>Sermaye Transferleri</i>					
<i>Borç Verme</i>					
BÜTÇE İÇİ TOPLAM KAYNAK	7.141.000	617.759	9.886.000	11.463.000	12.772.000
<i>Döner Sermaye</i>					
<i>Özel Hesap</i>					
<i>Diğer Bütçe Dışı Kaynak</i>					
BÜTÇE DIŞI TOPLAM KAYNAK					
FAALİYET MALİYETİ TOPLAMI	7.141.000	617.759	9.886.000	11.463.000	12.772.000

Program Adı	YÖNETİM VE DESTEK PROGRAMI
Alt Program Adı	ÜST YÖNETİM, İDARİ VE MALİ HİZMETLER
Alt Program Hedefi	
Faaliyet Adı	Strateji Geliştirme ve Mali Hizmetler
Açıklama	Mali Hizmetler biriminde (Strateji Geliştirme Daire Başkanlığı) yürütülen iş ve işlemler kapsamında genel planlama, istatistik, raporlama, eğitim, büro mefruşatı, tüketim malzemeleri ihtiyaçlarının karşılanmasına yönelik bütçeleme yapılmıştır.

EKONOMİK KOD	2021 Bütçe	2021 Harcama (Haziran)	2022 Bütçe	2023 Tahmin	2024 Tahmin
<i>Personel Giderleri</i>	1.299.000	250.452	1.780.000	2.065.000	2.302.000
<i>Sosyal Güvenlik Kurumuna Devlet Primi Giderleri</i>	226.000	47.403	302.000	350.000	391.000
<i>Mal ve Hizmet Alım Giderleri</i>					
<i>Faiz Giderleri</i>					
<i>Cari Transferler</i>					
<i>Sermaye Giderleri</i>					
<i>Sermaye Transferleri</i>					
<i>Borç Verme</i>					
BÜTÇE İÇİ TOPLAM KAYNAK	1.525.000	297.855	2.082.000	2.415.000	2.693.000
<i>Döner Sermaye</i>					
<i>Özel Hesap</i>					
<i>Diğer Bütçe Dışı Kaynak</i>					
BÜTÇE DIŞI TOPLAM KAYNAK					
FAALİYET MALİYETİ TOPLAMI	1.525.000	297.855	2.082.000	2.415.000	2.693.000

AFYONKARAHİSAR SAĞLIK BİLİMLERİ ÜNİVERSİTESİ

Program Adı	YÖNETİM VE DESTEK PROGRAMI
Alt Program Adı	ÜST YÖNETİM, İDARİ VE MALİ HİZMETLER
Alt Program Hedefi	
Faaliyet Adı	Taşınmaz Mal Gelirleriyle Yürütülecek Hizmetler
Açıklama	Kiralanmış olan üniversite taşınmaz gelirleriyle (öz gelir), kiraya verilen taşınmazlar kapsamında yapılacak olan harcama faaliyetlerini kapsamaktadır.

EKONOMİK KOD	2021 Bütçe	2021 Harcama (Haziran)	2022 Bütçe	2023 Tahmin	2024 Tahmin
<i>Personel Giderleri</i>					
<i>Sosyal Güvenlik Kurumuna Devlet Primi Giderleri</i>					
<i>Mal ve Hizmet Alım Giderleri</i>	634.000		716.000	779.000	841.000
<i>Faiz Giderleri</i>					
<i>Cari Transferler</i>					
<i>Sermaye Giderleri</i>					
<i>Sermaye Transferleri</i>					
<i>Borç Verme</i>					
BÜTÇE İÇİ TOPLAM KAYNAK	634.000		716.000	779.000	841.000
<i>Döner Sermaye</i>					
<i>Özel Hesap</i>					
<i>Diğer Bütçe Dışı Kaynak</i>					
BÜTÇE DIŞI TOPLAM KAYNAK					
FAALİYET MALİYETİ TOPLAMI	634.000		716.000	779.000	841.000

Program Adı	YÖNETİM VE DESTEK PROGRAMI
Alt Program Adı	ÜST YÖNETİM, İDARİ VE MALİ HİZMETLER
Alt Program Hedefi	
Faaliyet Adı	Yükseköğretimde Öğrencilere Yönelik İdari Hizmetler
Açıklama	Yükseköğretim kurumlarında öğrencilere yönelik hizmet veren idari birimlerin faaliyetlerini sürdürülmesini kapsamaktadır.

EKONOMİK KOD	2021 Bütçe	2021 Harcama (Haziran)	2022 Bütçe	2023 Tahmin	2024 Tahmin
<i>Personel Giderleri</i>	1.449.000	341.783	1.984.000	2.301.000	2.567.000
<i>Sosyal Güvenlik Kurumuna Devlet Primi Giderleri</i>	232.000	63.612	310.000	359.000	401.000
<i>Mal ve Hizmet Alım Giderleri</i>	90.000	13.593	102.000	111.000	120.000
<i>Faiz Giderleri</i>					
<i>Cari Transferler</i>					
<i>Sermaye Giderleri</i>					
<i>Sermaye Transferleri</i>					
<i>Borç Verme</i>					
BÜTÇE İÇİ TOPLAM KAYNAK	1.771.000	418.988	2.396.000	2.771.000	3.088.000
<i>Döner Sermaye</i>					
<i>Özel Hesap</i>					
<i>Diğer Bütçe Dışı Kaynak</i>					
BÜTÇE DIŞI TOPLAM KAYNAK					
FAALİYET MALİYETİ TOPLAMI	1.771.000	418.988	2.396.000	2.771.000	3.088.000

D- İdarenin Toplam Kaynak İhtiyacı

FAALİYETLER DÜZEYİNDE AFYONKARAHİSAR SAĞLIK BİLİMLERİ ÜNİVERSİTESİ PERFORMANS PROGRAMI MALİYETİ

PROGRAM SINIFLANDIRMASI	2022			2023			2024		
	BÜTÇE İÇİ	BÜTÇE DIŞI	TOPLAM	BÜTÇE İÇİ	BÜTÇE DIŞI	TOPLAM	BÜTÇE İÇİ	BÜTÇE DIŞI	TOPLAM
ARAŞTIRMA, GELİŞTİRME VE YENİLİK	5.920.000	60.000	5.980.000	6.442.000	75.000	6.517.000	6.942.000	85.000	7.027.000
ARAŞTIRMA ALTYAPILARI	1.578.000	0	1.578.000	1.720.000	0	1.720.000	1.850.000	0	1.850.000
<i>Yükseköğretim Kurumları Araştırma Altyapısı Kurulması ve Geliştirilmesi</i>	1.578.000	0	1.578.000	1.720.000	0	1.720.000	1.850.000	0	1.850.000
YÜKSEKÖĞRETİMDE BİLİMSEL ARAŞTIRMA VE GELİŞTİRME	4.342.000	60.000	4.402.000	4.722.000	75.000	4.797.000	5.092.000	85.000	5.177.000
<i>Yükseköğretim Kurumları Temel Araştırma Hizmetleri</i>	0	0	0	0	0	0	0	0	0
<i>Yükseköğretim Kurumlarının Bilimsel Araştırma Projeleri</i>	4.342.000	60.000	4.402.000	4.722.000	75.000	4.797.000	5.092.000	85.000	5.177.000
TEDAVİ EDİCİ SAĞLIK TEDAVİ HİZMETLERİ	84.309.000	279.508.000	363.817.000	94.800.000	309.205.000	404.005.000	104.495.000	341.750.000	446.245.000
<i>Ağız ve Diş Sağlığı Hizmetleri</i>	300.000	8.640.000	8.940.000	326.000	11.250.000	11.576.000	352.000	14.000.000	14.352.000
<i>Üniversite Genel Hastane Hizmetleri</i>	84.009.000	270.868.000	354.877.000	94.474.000	297.955.000	392.429.000	104.143.000	327.750.000	431.893.000
YÜKSEKÖĞRETİM	107.517.000	0	107.517.000	122.110.000	0	122.110.000	135.052.000	0	135.052.000
ÖN LİSANS EĞİTİMİ, LİSANS EĞİTİMİ VE LİSANSÜSTÜ EĞİTİM	106.944.000	0	106.944.000	121.478.000	0	121.478.000	134.362.000	0	134.362.000
<i>Doktora ve Tıpta Uzmanlık Eğitimi</i>	2.765.000	0	2.765.000	3.207.000	0	3.207.000	3.576.000	0	3.576.000
<i>Yükseköğretim Kurumları Bilgi ve Kültürel Kaynaklar ile Sportif Altyapının Geliştirilmesi Hizmetleri</i>	2.551.000	0	2.551.000	3.007.000	0	3.007.000	3.181.000	0	3.181.000
<i>Yükseköğretim Kurumları Birinci Öğretim</i>	101.585.000	0	101.585.000	115.217.000	0	115.217.000	127.555.000	0	127.555.000

AFYONKARAHİSAR SAĞLIK BİLİMLERİ ÜNİVERSİTESİ

<i>Yükseköğretim Kurumları İkinci Öğretim</i>	43.000	0	43.000	47.000	0	47.000	50.000	0	50.000
YÜKSEKÖĞRETİMDE ÖĞRENCİ YAŞAMI	573.000	0	573.000	632.000	0	632.000	690.000	0	690.000
<i>Yükseköğretimde Beslenme Hizmetleri</i>	380.000	0	380.000	414.000	0	414.000	447.000	0	447.000
<i>Yükseköğretimde Kültür ve Spor Hizmetleri</i>	47.000	0	47.000	51.000	0	51.000	55.000	0	55.000
<i>Yükseköğretimde Öğrenci Yaşamına İlişkin Diğer Hizmetler</i>	146.000	0	146.000	167.000	0	167.000	188.000	0	188.000
YÖNETİM VE DESTEK PROGRAMI	40.633.000	0	40.633.000	46.957.000	0	46.957.000	51.874.000	0	51.874.000
TEFTİŞ, DENETİM VE DANIŞMANLIK HİZMETLERİ	230.000	0	230.000	267.000	0	267.000	297.000	0	297.000
<i>Hukuki Danışmanlık ve Muhakemat Hizmetleri</i>	230.000	0	230.000	267.000	0	267.000	297.000	0	297.000
ÜST YÖNETİM, İDARİ VE MALİ HİZMETLER	40.403.000	0	40.403.000	46.690.000	0	46.690.000	51.577.000	0	51.577.000
<i>Bilgi Teknolojilerine Yönelik Faaliyetler</i>	1.245.000	0	1.245.000	1.444.000	0	1.444.000	1.608.000	0	1.608.000
<i>Engellilerin Erişebilirliğinin Sağlanması</i>	200.000	0	200.000	200.000	0	200.000	250.000	0	250.000
<i>Genel Destek Hizmetleri</i>	12.438.000	0	12.438.000	14.279.000	0	14.279.000	15.468.000	0	15.468.000
<i>İnşaat ve Yapı İşlerinin Yürütülmesi</i>	6.426.000	0	6.426.000	7.567.000	0	7.567.000	8.534.000	0	8.534.000
<i>İnsan Kaynakları Yönetimine İlişkin Faaliyetler</i>	5.014.000	0	5.014.000	5.772.000	0	5.772.000	6.323.000	0	6.323.000
<i>Özel Kalem Hizmetleri</i>	9.886.000	0	9.886.000	11.463.000	0	11.463.000	12.772.000	0	12.772.000
<i>Strateji Geliştirme ve Mali Hizmetler</i>	2.082.000	0	2.082.000	2.415.000	0	2.415.000	2.693.000	0	2.693.000
<i>Taşınmaz Mal Gelirleriyle Yürütülecek Hizmetler</i>	716.000	0	716.000	779.000	0	779.000	841.000	0	841.000
<i>Yükseköğretimde Öğrencilere Yönelik İdari Hizmetler</i>	2.396.000	0	2.396.000	2.771.000	0	2.771.000	3.088.000	0	3.088.000
GENEL TOPLAM	238.379.000	279.568.000	517.947.000	270.309.000	309.280.000	579.589.000	298.363.000	341.835.000	640.198.000

AFYONKARAHİSAR SAĞLIK BİLİMLERİ ÜNİVERSİTESİ

EKONOMİK SINIFLANDIRMA DÜZEYİNDE AFYONKARAHİSAR SAĞLIK BİLİMLERİ ÜNİVERSİTESİ PERFORMANS PROGRAMI MALİYETİ

EKONOMİK KOD	2022				2023				2024			
	HİZMET PROGRAMLARI TOPLAM	YÖNETİM VE DESTEK PROGRAMI	PROG. DIŞI GİDER	TOPLAM	HİZMET PROGRAMLARI TOPLAM	YÖNETİM VE DESTEK PROGRAMI	PROG. DIŞI GİDER	TOPLAM	HİZMET PROGRAMLARI TOPLAM	YÖNETİM VE DESTEK PROGRAMI	PROG. DIŞI GİDER	TOPLAM
<i>Personel Giderleri</i>	120.908.000	23.392.000		144.300.000	138.985.000	27.133.000		166.118.000	154.772.000	30.241.000		185.013.000
<i>Sosyal Güvenlik Kurumuna Devlet Primi Giderleri</i>	22.145.000	3.882.000		26.027.000	25.417.000	4.502.000		29.919.000	28.297.000	5.021.000		33.318.000
<i>Mal ve Hizmet Alım Giderleri</i>	4.383.000	6.090.000		10.473.000	4.766.000	6.624.000		11.390.000	5.139.000	7.146.000		12.285.000
<i>Faiz Giderleri</i>				0				0				0
<i>Cari Transferler</i>	4.039.000	3.869.000		7.908.000	4.393.000	4.398.000		8.791.000	4.738.000	4.766.000		9.504.000
<i>Sermaye Giderleri</i>	46.271.000	3.400.000		49.671.000	49.791.000	4.300.000		54.091.000	53.543.000	4.700.000		58.243.000
<i>Sermaye Transferleri</i>				0				0				0
<i>Borç Verme</i>				0				0				0
<i>Yedek Ödenekler</i>				0				0				0
BÜTÇE İÇİ TOPLAM KAYNAK	197.746.000	40.633.000	0	238.379.000	223.352.000	46.957.000	0	270.309.000	246.489.000	51.874.000	0	298.363.000
<i>Döner Sermaye</i>	279.508.000			279.508.000	309.205.000			309.205.000	341.750.000			341.750.000
<i>Özel Hesap</i>	60.000			60.000	75.000			75.000	85.000			85.000
<i>Diğer Bütçe Dışı Kaynak</i>				0				0				0
BÜTÇE DIŞI TOPLAM KAYNAK	279.568.000	0	0	279.568.000	309.280.000	0	0	309.280.000	341.835.000	0	0	341.835.000
GENEL TOPLAM	477.314.000	40.633.000	0	517.947.000	532.632.000	46.957.000	0	579.589.000	588.324.000	51.874.000	0	640.198.000

I- EKLER

A- Faaliyetlerden Sorumlu Harcama Birimleri

PROGRAM	ALT PROGRAM	FAALİYET	SORUMLU HARCAMA BİRİMİ
ARAŞTIRMA, GELİŞTİRME VE YENİLİK	ARAŞTIRMA ALTYAPILARI	Yükseköğretim Kurumları Araştırma Altyapısı Kurulması ve Geliştirilmesi	YAPI İŞLERİ VE TEKNİK DAİRE BAŞKANLIĞI
	YÜKSEKÖĞRETİMDE BİLİMSEL ARAŞTIRMA VE GELİŞTİRME	Yükseköğretim Kurumlarının Bilimsel Araştırma Projeleri	ÖZEL KALEM (REKTÖRLÜK)
TEDAVİ EDİCİ SAĞLIK	TEDAVİ HİZMETLERİ	Ağız ve Diş Sağlığı Hizmetleri	DIŞ HEKİMLİĞİ FAKÜLTESİ
		Üniversite Genel Hastane Hizmetleri	İDARİ VE MALİ İŞLER DAİRE BAŞKANLIĞI, YAPI İŞLERİ VE TEKNİK DAİRE BAŞKANLIĞI, SAĞLIK UYGULAMA ARAŞTIRMA MERKEZİ
YÜKSEKÖĞRETİM	ÖN LİSANS EĞİTİMİ, LİSANS EĞİTİMİ VE LİSANSÜSTÜ EĞİTİM	Doktora ve Tıpta Uzmanlık Eğitimi	LİSANSÜSTÜ EĞİTİM ENSTİTÜSÜ
		Yükseköğretim Kurumları Bilgi ve Kültürel Kaynaklar ile Sportif Altyapının Geliştirilmesi Hizmetleri	KÜTÜPHANE VE DOKÜMANTASYON DAİRE BAŞKANLIĞI
		Yükseköğretim Kurumları Birinci Öğretim	ÖZEL KALEM (REKTÖRLÜK), İDARİ VE MALİ İŞLER DAİRE BAŞKANLIĞI, BİLGİ İŞLEM DAİRE BAŞKANLIĞI, YAPI İŞLERİ VE TEKNİK DAİRE BAŞKANLIĞI, TIP FAKÜLTESİ, DIŞ HEKİMLİĞİ FAKÜLTESİ, ECZACILIK FAKÜLTESİ, SAĞLIK BİLİMLERİ FAKÜLTESİ, ATATÜRK SAĞLIK HİZMETLERİ MESLEK YÜKSEKOKULU, ŞUHUT SAĞLIK HİZMETLERİ MESLEK YÜKSEKOKULU, BOLVADİN SAĞLIK HİZMETLERİ MESLEK YÜKSEKOKULU, SAĞLIK UYGULAMA ARAŞTIRMA MERKEZİ
		Yükseköğretim Kurumları İkinci Öğretim	SAĞLIK BİLİMLERİ FAKÜLTESİ, ATATÜRK SAĞLIK HİZMETLERİ MESLEK YÜKSEKOKULU

AFYONKARAHİSAR SAĞLIK BİLİMLERİ ÜNİVERSİTESİ

YÜKSEKÖĞRETİMDE ÖĞRENCİ YAŞAMI	Yükseköğretimde Beslenme Hizmetleri	SAĞLIK, KÜLTÜR VE SPOR DAİRE BAŞKANLIĞI	
	Yükseköğretimde Kültür ve Spor Hizmetleri	SAĞLIK, KÜLTÜR VE SPOR DAİRE BAŞKANLIĞI	
	Yükseköğretimde Öğrenci Yaşamına İlişkin Diğer Hizmetler	SAĞLIK, KÜLTÜR VE SPOR DAİRE BAŞKANLIĞI	
TEFTİŞ, DENETİM VE DANIŞMANLIK HİZMETLERİ	Hukuki Danışmanlık ve Muhakemat Hizmetleri	HUKUK MÜŞAVİRLİĞİ	
YÖNETİM VE DESTEK PROGRAMI	ÜST YÖNETİM, İDARİ VE MALİ HİZMETLER	Bilgi Teknolojilerine Yönelik Faaliyetler	BİLGİ İŞLEM DAİRE BAŞKANLIĞI
		Engellilerin Erişebilirliğinin Sağlanması	YAPI İŞLERİ VE TEKNİK DAİRE BAŞKANLIĞI
		Genel Destek Hizmetleri	ÖZEL KALEM (GENEL SEKRETERLİK), İDARİ VE MALİ İŞLER DAİRE BAŞKANLIĞI, SAĞLIK, KÜLTÜR VE SPOR DAİRE BAŞKANLIĞI, BİLGİ İŞLEM DAİRE BAŞKANLIĞI
		İnsan Kaynakları Yönetimine İlişkin Faaliyetler	PERSONEL DAİRE BAŞKANLIĞI
		İnşaat ve Yapı İşlerinin Yürütülmesi	YAPI İŞLERİ VE TEKNİK DAİRE BAŞKANLIĞI
		Özel Kalem Hizmetleri	ÖZEL KALEM (REKTÖRLÜK)
		Strateji Geliştirme ve Mali Hizmetler	STRATEJİ GELİŞTİRME DAİRE BAŞKANLIĞI
		Taşınmaz Mal Gelirleriyle Yürütülecek Hizmetler	İDARİ VE MALİ İŞLER DAİRE BAŞKANLIĞI, YAPI İŞLERİ VE TEKNİK DAİRE BAŞKANLIĞI
		Yükseköğretimde Öğrencilere Yönelik İdari Hizmetler	SAĞLIK, KÜLTÜR VE SPOR DAİRE BAŞKANLIĞI, ÖĞRENCİ İŞLERİ DAİRE BAŞKANLIĞI

B- Performans Göstergelerinin İzlenmesinden Sorumlu Birimler

PROGRAM	ALT PROGRAM	PERFORMANS GÖSTERGELERİ	SORUMLU BİRİM
ARAŞTIRMA, GELİŞTİRME VE YENİLİK	ARAŞTIRMA ALTYAPILARI	Araştırma altyapısı projesi tamamlanma oranı	ÖZEL KALEM (REKTÖRLÜK)
	YÜKSEKÖĞRETİMDE BİLİMSEL ARAŞTIRMA VE GELİŞTİRME	Ar-ge'ye harcanan bütçenin toplam bütçeye oranı	ÖZEL KALEM (REKTÖRLÜK)
		Ar-ge sonucu ortaya çıkan ürünlere ilişkin alınan patent sayısı	ÖZEL KALEM (REKTÖRLÜK)
		Ar-ge sonucu ticarileştirilen ürün sayısı	ÖZEL KALEM (REKTÖRLÜK)
		Araştırma merkezleri gelir miktarı	ÖZEL KALEM (REKTÖRLÜK)
		Araştırma merkezlerinin sanayi ile yaptığı proje sayısı	ÖZEL KALEM (REKTÖRLÜK)
		BAP kapsamında desteklenen araştırma projeleri sayısı	ÖZEL KALEM (REKTÖRLÜK)
		Öğretim elemanı başına düşen ar-ge proje sayısı	ÖZEL KALEM (REKTÖRLÜK)
		Patent, faydalı model ve endüstriyel tasarım başvuru sayısı	ÖZEL KALEM (REKTÖRLÜK)
		Ulusal ve uluslararası kuruluşlar tarafından desteklenen ar-ge projesi sayısı	ÖZEL KALEM (REKTÖRLÜK)
		Uluslararası endekslerde yer alan bilimsel yayın sayısı	ÖZEL KALEM (REKTÖRLÜK)
		HAYAT BOYU ÖĞRENME	YÜKSEKÖĞRETİM KURUMLARI SÜREKLİ EĞİTİM FAALİYETLERİ
Eğitim programlarına başvuran kişi sayısı	ÖZEL KALEM (REKTÖRLÜK)		
Mezunlara yönelik gerçekleştirilen faaliyet sayısı	ÖZEL KALEM (REKTÖRLÜK)		
Sürekli Eğitim Merkezi (SEM) ve Dil Merkezi (DİLMER) tarafından mesleki eğitime yönelik verilen sertifika sayısı	ÖZEL KALEM (REKTÖRLÜK)		
Tamamlanan sosyal sorumluluk projeleri sayısı	ÖZEL KALEM (REKTÖRLÜK)		
Üniversitenin çevrecilik alanlarında aldığı ödül sayısı	ÖZEL KALEM (REKTÖRLÜK)		
TEDAVİ EDİCİ SAĞLIK	TEDAVİ HİZMETLERİ	Ameliyat sayısı	SAĞLIK UYGULAMA ARAŞTIRMA MERKEZİ
		Üniversite hastaneleri nitelikli yatak oranı	SAĞLIK UYGULAMA ARAŞTIRMA MERKEZİ
		Üniversite hastaneleri yatak doluluk oranı	SAĞLIK UYGULAMA ARAŞTIRMA MERKEZİ
		Yatan hasta sayısı	SAĞLIK UYGULAMA ARAŞTIRMA MERKEZİ
YÜKSEKÖĞRETİM	ÖĞRETİM ELEMANLARINA SAĞLANAN BURS VE DESTEKLER	SCI, SCI-Expanded, SSCI ve AHCI kapsamındaki dergilerde öğretim elemanı başına düşen yayın sayısı	ÖZEL KALEM (REKTÖRLÜK)
		Araştırma bursundan yararlanan öğrenci sayısı	ÖZEL KALEM (REKTÖRLÜK)
		YÖK tarafından öncelikli alanlarında sağlanan burslardan yararlanan doktora öğrenci sayısı	ÖĞRENCİ İŞLERİ DAİRE BAŞKANLIĞI
		YÖK tarafından sağlanan yurt dışında yabancı dil yeterliliklerinin artırılmasına yönelik burslardan yararlanan sayısı	ÖĞRENCİ İŞLERİ DAİRE BAŞKANLIĞI

AFYONKARAHİSAR SAĞLIK BİLİMLERİ ÜNİVERSİTESİ

	Yükseköğretim Kurulu, Türkiye Bilimler Akademisi ve TÜBİTAK bilim, teşvik ve sanat ödülleri sayısı	ÖZEL KALEM (REKTÖRLÜK)
ÖN LİSANS EĞİTİMİ, LİSANS EĞİTİMİ VE LİSANSÜSTÜ EĞİTİM	Doktora eğitimini tamamlayanların sayısı	LİSANSÜSTÜ EĞİTİM ENSTİTÜSÜ
	Kütüphanede bulunan basılı ve elektronik kaynak sayısı	KÜTÜPHANE VE DOKÜMANTASYON DAİRE BAŞKANLIĞI
	Kütüphanede bulunan öğrenci başına düşen basılı ve elektronik kaynak sayısı	KÜTÜPHANE VE DOKÜMANTASYON DAİRE BAŞKANLIĞI
	Kütüphaneden yararlanan kişi sayısı	KÜTÜPHANE VE DOKÜMANTASYON DAİRE BAŞKANLIĞI
	Lisansüstü öğrencilerin toplam öğrenciler içindeki payı	ÖĞRENCİ İŞLERİ DAİRE BAŞKANLIĞI
	Öğrenci başına düşen eğitim alanı	YAPI İŞLERİ VE TEKNİK DAİRE BAŞKANLIĞI
	Öğrenci başına düşen kapalı alan	YAPI İŞLERİ VE TEKNİK DAİRE BAŞKANLIĞI
	Öğrenci değişim programlarından yararlanan öğrencilerin oranı	ÖZEL KALEM (REKTÖRLÜK)
	Öğretim üyesi başına düşen öğrenci sayısı	ÖĞRENCİ İŞLERİ DAİRE BAŞKANLIĞI
	Sağlık bilimleri kontenjan doluluk oranı	ÖĞRENCİ İŞLERİ DAİRE BAŞKANLIĞI
	Teknokent veya Teknoloji Transfer Ofisi (TTO) projelerine katılan öğrenci sayısı	ÖZEL KALEM (REKTÖRLÜK)
	Uluslararası kuruluşlarla ortak uygulanan eğitim programı sayısı	ÖZEL KALEM (REKTÖRLÜK)
	Yabancı dilde eğitim veren program sayısı	ÖĞRENCİ İŞLERİ DAİRE BAŞKANLIĞI
	Yabancı uyruklu akademisyen sayısı	PERSONEL DAİRE BAŞKANLIĞI
	Yabancı uyruklu öğrenci sayısı	ÖĞRENCİ İŞLERİ DAİRE BAŞKANLIĞI
Yan dal ve çift ana dal programından mezun olanların toplam mezun sayısına oranı	ÖĞRENCİ İŞLERİ DAİRE BAŞKANLIĞI	
YÜKSEKÖĞRETİMDE ÖĞRENCİ YAŞAMI	Barınma hizmetlerinden yararlanan öğrenci sayısı	SAĞLIK, KÜLTÜR VE SPOR DAİRE BAŞKANLIĞI
	Beslenme hizmetlerinden yararlanan öğrenci sayısı	SAĞLIK, KÜLTÜR VE SPOR DAİRE BAŞKANLIĞI
	Öğrenci başına düşen sosyal donatı alanı	SAĞLIK, KÜLTÜR VE SPOR DAİRE BAŞKANLIĞI
	Öğrenci kulüp ve topluluk sayısı	SAĞLIK, KÜLTÜR VE SPOR DAİRE BAŞKANLIĞI
	Sosyal, kültürel ve sportif faaliyet sayısı	SAĞLIK, KÜLTÜR VE SPOR DAİRE BAŞKANLIĞI
	Yükseköğretimde öğrenci başına barınma harcaması	SAĞLIK, KÜLTÜR VE SPOR DAİRE BAŞKANLIĞI
	Yükseköğretimde öğrenci başına beslenme harcaması	SAĞLIK, KÜLTÜR VE SPOR DAİRE BAŞKANLIĞI
	Yükseköğretimde öğrenci yaşamından memnuniyet oranı	SAĞLIK, KÜLTÜR VE SPOR DAİRE BAŞKANLIĞI
	Yükseköğretimde öğrencilere sunulan sağlık hizmetinden yararlanan öğrenci sayısının toplam öğrenci sayısına oranı	SAĞLIK, KÜLTÜR VE SPOR DAİRE BAŞKANLIĞI

