



## **BAKAN SUNUŞU**

Günümüzde, ülkelerin en büyük sermayelerini insan kaynakları oluşturmaktadır. Bunun farkında olan devletler gençlik ve spor alanında yapılan çalışmaların ülkelerini çok daha ileriye taşıyacağına bilinciyle hareket etmektedir.

Ülkemizde de gençlik ve spor hizmetlerine yönelik çalışmalara bu bağlamda büyük önem verilmektedir. Sporun temelinde var olan; barış, kardeşlik, dürüstlük gibi değerler sayesinde ekonomik kalkınmanın yanı sıra toplumun ve özellikle gençlerin sosyal ve ahlaki gelişimlerine de büyük katkı sağlanmaktadır.

Gençlik ve spor hizmetlerinin sağlıklı bir şekilde yürütülmesi ve ayrılan kaynakların etkili, ekonomik ve verimli bir şekilde kullanılması için stratejik planlamaya uygun kaynak tahsisi, mali denetim ve kamuoyunun doğru bilgilendirilmesi yönetim anlayışımızdaki öncelikleri oluşturmaktadır.

Gençlik ve Spor Genel Müdürlüğü 2011 yılı performans programının başarıyla uygulanmasını ve sonuçlarının ülkemiz ve milletimiz için hayırlı olmasını diliyorum.

**Faruk Nafiz ÖZAK**

**Devlet Bakanı**



## **GENEL MÜDÜRÜN SUNUŞU**

Gençlik ve Spor Genel Müdürlüğünün yüklendiği misyon, ülkemizi geleceğe taşıyacak gençlerimize ve toplumumuza ilham kaynağı olacak sporcularımıza yönelik çalışmaları içerdiği için büyük önem taşımaktadır. Yüklendiği sorumluluğun bilincinde olan Gençlik ve Spor Genel Müdürlüğü, her kademedeki yönetici ve çalışanlarıyla beraber kamu kaynaklarını mümkün olan en verimli ve ekonomik şekilde kullanarak başarıya ulaşmak için çalışmaktadır.

5018 Sayılı Kamu Mali Yönetimi ve Kontrol Kanunu'nun yürürlüğe girmesiyle beraber uygulanmaya başlanan yeni kamu yönetimi anlayışının temelini oluşturan stratejik planlama ve performans esaslı bütçeleme 2010 yılından başlayarak Kurumumuzda başarıyla uygulanmaktadır. 2010 yılında olduğu gibi 2011 yılında da kamu kaynaklarının etkili, ekonomik ve verimli kullanılması, mali saydamlık ve hesap verilebilirlik yönetim anlayışımızın öncelikleri olacaktır.

Gençlik ve Spor Genel Müdürlüğü 2011 yılı Performans Programının tüm çalışanlarımızın katkısı ve özverili çalışmalarıyla başarıyla uygulanacağına inanıyor ve ülkemize hayırlı olmasını diliyorum.

**Yunus AKGÜL**  
**Genel Müdür**

## **İÇİNDEKİLER**

### **I-GENEL BİLGİLER**

#### **A-YETKİ,GÖREV VE SORUMLULUKLAR**

#### **B-TEŞKİLAT YAPISI**

#### **C-FİZİKSEL KAYNAKLAR**

#### **D-İNSAN KAYNAKLARI**

### **II-PERFORMANS BİLGİLERİ**

#### **A-TEMEL ÖNCELİK VE POLİTİKALAR**

#### **B-AMAÇ VE HEDEFLER**

#### **C-PERFORMANS HEDEF VE GÖSTERGELERİ İLE FAALİYETLER**

#### **D-TOPLAM KAYNAK İHTİYACI**

### **III-EKLER**

## **I.GENEL BİLGİLER**

### **A.Yetki Görev ve Sorumluluklar**

Anayasanın 58. ve 59. maddeleri;

#### **Gençliğin korunması**

**Madde 58.** – Devlet, istiklâl ve Cumhuriyetimizin emanet edildiği gençlerin müsbet ilmin ışığında, Atatürk ilke ve inkılâpları doğrultusunda ve Devletin ülkesi ve milletiyle bölünmez bütünlüğünü ortadan kaldırmayı amaç edinen görüşlere karşı yetiştirme ve gelişmelerini sağlayıcı tedbirleri alır.

Devlet, gençleri alkol düşkünlüğünden, uyuşturucu maddelerden, suçluluk, kumar ve benzeri kötü alışkanlıklardan ve cehaletten korumak için gerekli tedbirleri alır.

#### **Sporun geliştirilmesi**

**MADDE 59.** – Devlet, her yaşta Türkiye vatandaşılarının beden ve ruh sağlığını geliştirecek tedbirleri alır, sporun kitlelere yayılmasını teşvik eder.

Devlet başarılı sporcuyu korur.

#### **Kuruluş Kanununda Tanımlanan Görev ve Yetkileri**

**Madde 2-** Gençlik ve Spor Genel Müdürlüğünün görevleri şunlardır:

a) (14.03.1991 tarih ve 3703 sayılı Kanunun 9 uncu maddesiyle değişen şekli.) Vatandaşın ve okuldışı gençlerin fizik, moral, güç ve yeteneklerini sağlayan beden eğitimi, oyun, cimnastik ve spor faaliyetlerini sevk ve idare etmek; gençliğin boş zamanının değerlendirilmesine ilişkin hizmetleri yürütmek, bilgi ve beceri kursları düzenlemek, gençlerin kötü alışkanlıklardan korunması için gerekli tedbirleri almak,

b) Milli Eğitim Bakanlığına bağlı bütün öğretim kurumlarının; yurt içi ve yurt dışı spor faaliyetlerini programlamak, beden eğitimi ve spor faaliyetlerinin esaslarını tespit etmek, yürütmek, bu faaliyetlere ait araç, gereç ve benzeri ihtiyaçları sağlamak,

c) (14.03.1991 tarih ve 3703 sayılı Kanunun 9 uncu maddesiyle değişen şekli.) Okuldışı izcilik ve spor faaliyetleri ile gençlik faaliyetlerini programlamak, düzenlemek, yönetmek ve gelişmesini sağlamak; spor idarecisi, antrenör, monitör, spor elemanları ve hakemleri yetiştirmek, eğitmek, sayılarını artırmak, eğitim merkezleri kurmak,

d) (24.01.1989 tarih ve 356 sayılı KHK.'nin 8 inci maddesiyle değişen şekli.) Sporcu ve spor kulüpleri ile gençlik derneklerinin tescil, vize, aktarma işlemlerini yapmak,

e) Spor federasyonlarının kurulması ve spor dallarını belirlemek için gerekli usul ve esasları tayin ve tespit etmek,

- f) (24.01.1989 tarih ve 356 sayılı KHK.'nin 8 inci maddesiyle deęişen şekli.) Beden eęitimi, gençlik ve spor faaliyetleri için gerekli olan gençlik merkezleri, hostelleri, kampları ile; saha, tesis ve malzemeleri yapmak, yaptırmak, işletmek ve bu tesisleri vatandaşın istifadesine sunmak,
- g) Sporcu saęlığı ile ilgili tedbirleri almak, sporcu saęlık merkezleri açmak, açtırmak, işletmek, işletilmesine yardımcı olmak, sporcuların sigortalanması işlemlerini yapmak ve yaptırmak,
- h) Spor müsabakalarında milletlerarası kuralların ve her türlü talimatın uygulanmasını saęlamak,
- i) Futbol müsabakalarında müşterek bahis (Spor - Toto ve Spor - Loto) düzenlemek, yönetmek,
- j) Beden eęitimi ve spor alanında teknik bilgi ve spora ilgiyi artıracak yayınlar yapmak, faaliyetlerde bulunmak,
- k) Gençlięin boş zamanlarının deęerlendirilmesi hususunda dięer kuruluşlarla işbirlięi yapmak,
- l) Milletlararası spor temas ve münasebetlerinde resmi merci görevi yapmak,
- m) Bu Kanuna göre tescili yapılmıř bulunan spor klüp ve kuruluşları ile spor amacını taşıyan teşekkül, sporcu ve spor elemanlarını denetlemek,
- n) Başarılı sporculara ve çalıştırıcılarına ayni ve nakdi yardım yapmak ve yapılmasını saęlamak, ödüllendirmek,
- o) İlgili mevzuat ve Bakanlıkça verilen benzeri görevleri yapmak.

### **Kurumun Önemi**

Cumhuriyet tarihimizin ilk spor kurumu olan Gençlik ve Spor Genel Müdürlüğü (GSGM), gücünü Anayasa'dan alarak 59 spor federasyonu, 11 daire başkanlığı ve 81 il müdürlüğü ile Türk Sporunun gelişmesine önemli katkılar sağlamaktadır.

GSGM; engelli ve engelli olmayan vatandaşların beden ve ruh saęlığıyla, bedensel ve ruhsal yeteneklerinin gelişimini spor ve oyun çalışmalarıyla saęlamak, vatan sevgisi ve Atatürk ilkelerine bağlılıklarını perçinlemek, arkadaşlık ve disiplin duygularını ve spor yapma alışkanlıklarını geliştirmek, onları kötü alışkanlıklardan koruyarak geleceęe saęlıklı bireyler yetiştirilmesi konusunda öncülük yapan bir kurumdur. Ayrıca gençlięin boş zamanlarının deęerlendirilmesine ilişkin hizmetleri yürüterek, amatör sporun gelişmesi, yönetilmesi ve düzenlenmesi açısından da büyük önem taşımaktadır.

GSGM, dünyadaki gelişmeleri ve yenilikleri izleyerek, eğitim ve kursların esaslarını saptayıp, antrenör ve hakem yetiştirme kursları ve eğitim seminerleri düzenleyerek, spor dalları ile ilgili arşiv ve istatistiki çalışmalarla sporun gelişmesine önemli katkılar sağlamaktadır.

Uluslararası büyük organizasyonları alabilme ve yapabilme gücüne sahip bir kurum olarak GSGM, ülke tanıtımına da yardımcı olmaktadır.

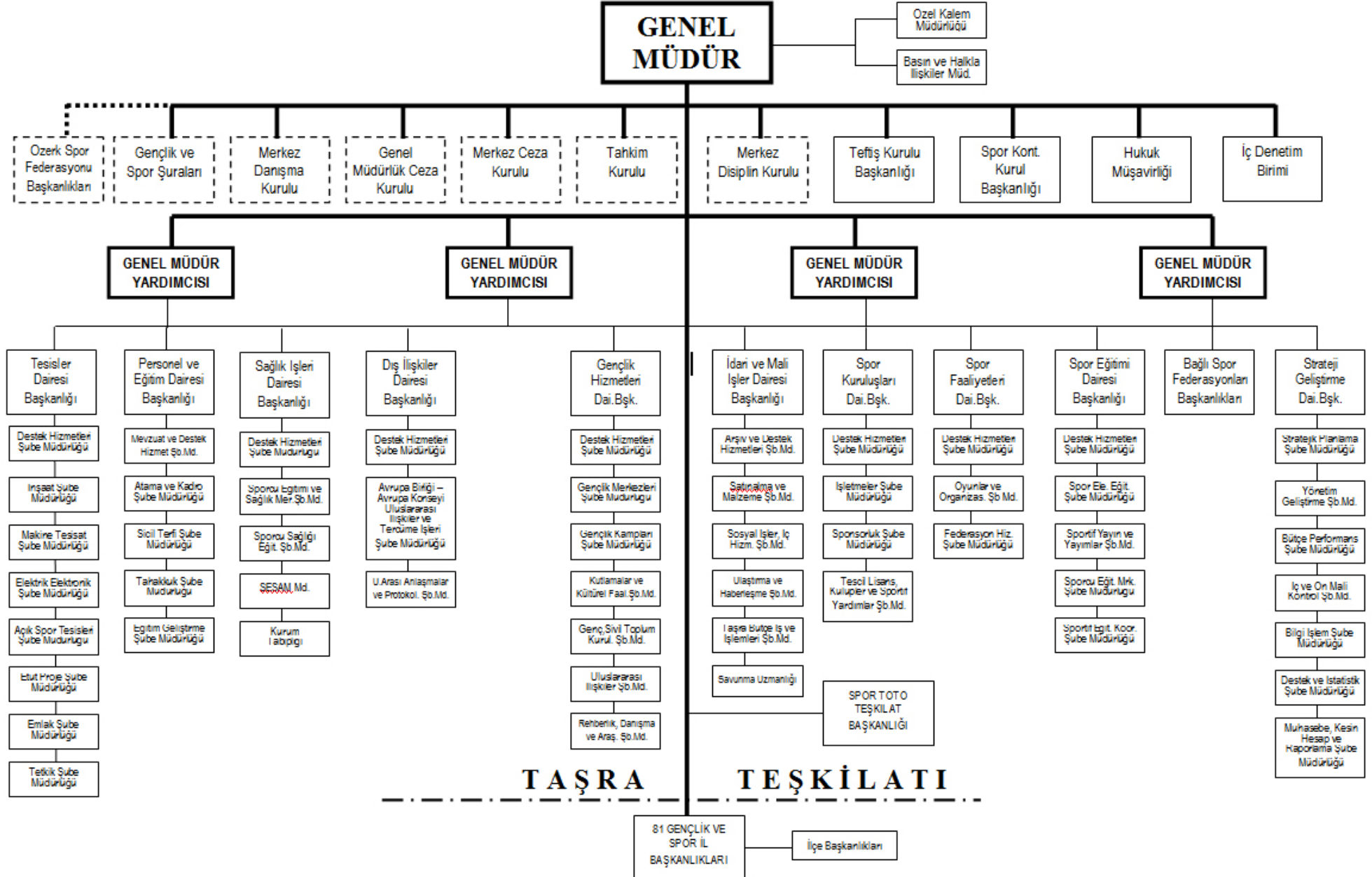
GSGM uluslararası federasyonlar ve uluslararası olimpiyat komitesinde görev yapan temsilcilerimize destek vermekte ve onların aracılığı ile Türk Sporunun gelişmekte olduğu ve olimpiyatları ülkemizde düzenleyecek potansiyele sahip olduğumuzu ülkemiz ve dünya kamuoyuna sürekli olarak anımsatmaktadır.

GSGM, tesislerini kiraya vermek suretiyle gelir kaynakları yaratabilme gücüne sahiptir.

Bünyesinde akredite doping kontrol merkezi olan Genel Müdürlüğümüz, dopingle mücadelede önemli bir yeri bulunmaktadır. Ayrıca Kurum, amatör sporculara sağlık güvencesi sağlamaktadır. Uluslararası şampiyonalarda başarılı olmuş sporculara, belirlenmiş kriterler doğrultusunda iş olanakları sağlamak, ödüllendirmek ve Devlet Sporcusu unvanı vererek onlarda yüksek bir motivasyon yaratma açısından da GSGM ülkemizde önemli bir yere sahiptir.

## B-TEŞKİLAT YAPISI

# GENÇLİK VE SPOR GENEL MÜDÜRLÜĞÜ TEŞKİLAT ŞEMASI



## C-FİZİKSEL YAPI

### Teknolojik Alt Yapı:

| CİNSİ   | MİKTARI |
|---|---------|
| MASA ÜSTÜ BİLGİSAYAR                                | 2626    |
| DİZ ÜSTÜ BİLGİSAYAR                                 | 306     |
| TABLET BİLGİSAYAR                                   | 53      |
| FAKS CİHAZI   | 317     |
| FOTOKOPİ CİHAZI                                     | 230     |
| YAZICI  | 1.760   |
| PROJEKSİYON CİHAZI                                  | 80      |
| TELEFON / FAKS / BİLGİYE ABONELİK SİSTEMLERİ SAYISI | 3.775   |

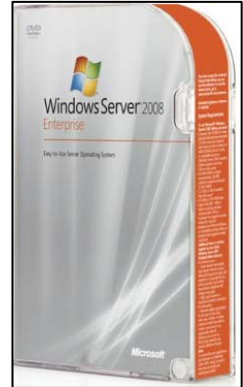
Genel Müdürlüğümüze bağlı Strateji Geliştirme Daire Başkanlığı bünyesinde hizmet veren Bilgi İşlem Şube Müdürlüğümüz, Genel Müdürlük Merkez birimlerinin bulunduğu Kızılay ve Ulus hizmet binalarındaki tüm bilgisayar kullanıcılarının network, internet erişimi ve donanım hizmetlerini karşılamakla birlikte 81 İl Müdürlüğü ve Federasyonların merkezi veri tabanlarında kullandıkları uygulama yazılımlarının güncel ve faal tutulması için çalışmaktadır.

### Sistem

Genel Müdürlüğümüze ait çeşitli uygulamaların bulunduğu sunucu ( server ) bilgisayarlara ait bilgiler aşağıda belirtilmiştir.

### Data Server:

Sporcu ve Kulüp Bilgi Sistemi, Personel Bilgi Sistemi gibi uygulamalarımızın veri tabanı olarak kullanılmaktadır. Database olarak SQL 2005 SERVER versiyonu kullanılmaktadır. SQL 2008 SERVER versiyonuna yükseltilmesi planlanmaktadır.



### Web Server:

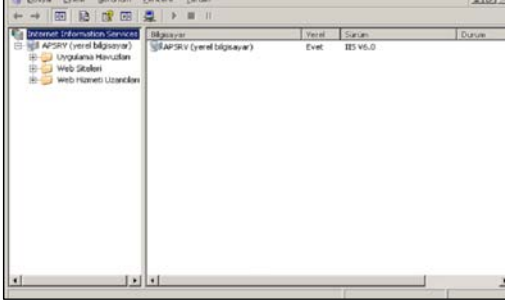
Hizmet verdiğimiz Web sayfalarımız kurumumuza ait tüm dokümanın web ortamından dünyaya yayımlandığı sunucumuzdur. 2009 yılında işletim sistemleri Windows 2008 Server versiyonuna yükseltilmiştir.

Burada mevcut sistemle 24 saat % 99,9 uptime ile gsgm.gov.tr, sponsorluk.gov.tr , trabzon2011.org, 2007blacksea.gov.tr, erzurum2011.gov.tr, eyof2011.org, eyof2011.gov.tr, trabzon2011.org, trabzon2011.gov.tr, universiadeerzurum.org, şeklinde 10 tane sitenin yayını yapılmaktadır. Sistem, illeri ve federasyonları da kapsayacak daha çok veri ve site paylaşımını sağlayan portal yapısına dönüştürülecektir.



### **Application Server:**

Mevcut yapımızda kullandığımız yazılımların koşulduğu sunucudur. Buradan gençlik kampları bilgi sistemi, personel bilgi sistemi, sicil lisans sistemi, taşınır mal sistemi, spor eğitim bilgi sistemi, kamp rezervasyon bilgi sistemi hizmetleri 24 saat %99.9 up time verimlilikle kurum çapında verilmektedir.



### **Mail Server:**

Kurumumuza ait **isim.soyad@gsgm.gov.tr** uzantılı kurumsal mail adreslemelerin yapıldığı ve kullanıcılara mail hizmetinin verildiği sunuculardır. Mail Server yazılımı 2009 yılı içinde Exchange 2003'ten Exchange 2007'ye yükseltilmiştir. Exchange 2010 versiyonuna yükseltilmesi planlanmaktadır.

### **Domain Server:**

Kurumumuza ait tüm bilgisayarların ağ ortamında birbirleriyle haberleşmelerinin sağlanması, dosya paylaşımlarının yapılabilmesi için Ulus ve Kızılay hizmet binalarımızda kullanılan yedekli sunuculardır. Sistemimiz Windows Server 2008 active directory bulundurmaktadır. Sistemimizin Windows server 2008 R2 versiyonuna yükseltilmesi planlanmaktadır.

### **Anti virüs Server:**

Kurumumuzun Network sistemindeki clientların güvenliğinin sağlanması için kullanılan PC tabanlı sunuculardır. Kızılay ve Ulus hizmet binalarında ayrı ayrı kurulmuştur. Nod32 Anti virüs programı satın alınarak kurulumu yapılmıştır. Bu sistemle makineler merkezi olarak korunmakta, virüslü makineler tespit edilebilmekte ve müdahale edilebilmektedir.

### **Network**

Ulus ve Kızılay hizmet binasında bulunan birimlere ait bilgisayarlar WORKGROUP(Çalışma Grubu) ortamında birbirlerine bağlı ağ ortamında yer almaktaydı. Bu yapı sistemin güvenliği açısından oldukça sakıncalı ve zaman zaman sistemin yavaşlamasına bazen de durmasına neden olmaktaydı. 2006 yılı sonlarında WORK GROUP ortamından DOMAIN-ACTIVE DIRECTORY yapısında GSGM etki alanı sistemine geçilerek sistemin daha güvenli bir hale getirilmesi sağlanmıştır.

### **Active Directory:**

Bu servis Network içerisinde bulunan kaynakların isim, tanım, lokasyon, erişim, yönetim ve güvenlik bilgilerini depolamanın yanı sıra bu bilgileri kullanıcılar ile uygulamaların hizmetine sunar. Active Directory; Network kaynaklarının merkezi organizasyonunun yönetimini ve kontrolünü sağlar. Diğer önemli bir avantajı da, merkezi yönetim sağlamasıdır.



## Taşınmaz Mal Varlıkları:

| TESİSİN CİNSİ                   | ADET |
|---------------------------------|------|
| EĞİTİM VE DİNLENME TESİSİ(KAMP) | 45   |
| EĞİTİM TESİSİ                   | 23   |
| LOKAL                           | 3    |
| MİSAFİRHANE                     | 52   |
| KREŞ                            | 1    |
| LOJMAN                          | 301  |



(Ulus merkez bina)



(Kızılay ek bina)

Genel Müdürlük hizmet ve faaliyetlerini ; Ulus merkez bina (kira), Kızılay ek bina (mülkiyet) ve 19 Mayıs Spor Kompleksi içerisinde yer alan Spor Eğitim ve Sağlık Araştırma Merkezi (SESAM) da sürdürmektedir.

**Merkez binada:** Genel Müdür, Özel Kalem Müdürlüğü, Genel Müdür Yardımcısı (2), Strateji Geliştirme Daire Başkanlığı, İdari ve Mali İşler Dairesi Başkanlığı, Spor Federasyonları ve Bilgi İşlem Müdürlüğü görev yapmaktadır.

**Kızılay ek binada:** Genel Müdür, Özel Kalem Müdürlüğü, Genel Müdür Yardımcısı(2), Basın ve Halkla İlişkiler Müdürlüğü, Tesisler Dairesi Başkanlığı, Spor Eğitimi Dairesi Başkanlığı, Hukuk Müşavirliği, Spor Kuruluşları Dairesi Başkanlığı, Bilgi Edinme Müdürlüğü, Gençlik Hizmetleri Dairesi Başkanlığı, Teftiş Kurulu Başkanlığı, Spor Kontrolörleri Kurul Başkanlığı, Personel ve Eğitim Dairesi Başkanlığı, Dış İlişkiler Dairesi Başkanlığı ve Spor Faaliyetleri Dairesi Başkanlığı görev yapmaktadır.

19 Mayıs Spor Kompleksi içerisinde bulunan Spor Eğitim ve Sağlık Araştırma Merkezi binasında ise Sağlık İşleri Dairesi Başkanlığı görev yapmaktadır.

Genel Müdürlüğün hizmet bina ve lojmanları ile hizmet araçlarına ilişkin bilgiler aşağıdaki tablolarda yer almaktadır.

**Taşınır Mal Varlıkları:**

| TAŞITIN CİNSİ   | ADETİ      |
|---|------------|
| BİNEK OTOMOBİL  | 154        |
| STATION-WAGON   | 17         |
| ARAZİ BİNEK (ENAZ 4, EN ÇOK 8 KİŞİLİK)                    | 6          |
| MİNİBÜS (SÜRÜCÜ DAHİL EN FAZLA 15 KİŞİLİK)                | 20         |
| PİCK-UP (KAMYONET, ŞOFÖR DAHİL 3 VEYA 6 KİŞİLİK)          | 25         |
| PİCK-UP (ARAZİ HİZMETLERİ İÇİN ŞOFÖR DAHİL 3 VEYA 6 KİŞİ) | 7          |
| MİDİBÜS (SÜRÜCÜ DAHİL EN FAZLA 26 KİŞİLİK)                | 17         |
| OTOBÜS (SÜRÜCÜ DAHİL EN AZ 27 KİŞİLİK)                    | 7          |
| KAMYON ŞASI-KABİN TAM YÜKLÜ AĞIRLIĞI EN AZ 3.501 KG.      | 12         |
| KAMYON ŞASI-KABİN TAM YÜKLÜ AĞIRLIĞI EN AZ 12.000 KG.     | 2          |
| KAMYON ŞASI-KABİN TAM YÜKLÜ AĞIRLIĞI EN AZ 17.000 KG.     | 3          |
| AMBULANS (TIBBİ DONANIMLI)                                | 8          |
| MOTORSİKLET EN AZ 45-250 CC.LİK                           | 20         |
| MOTORSİKLET EN AZ 600 CC.LİK                              | 1          |
| BİSİKLET  | 18         |
| <b>TOPLAM</b>   | <b>317</b> |

**Spor Tesisleri:**

| NO | TESİS ADI                    | ADET |
|----|------------------------------|------|
| 1  | Futbol Stadyumu Çim          | 74   |
| 2  | Futbol Stadı Sentetik        | 1    |
| 3  | Futbol Stad Çim              | 234  |
| 4  | Futbol Stad Toprak           | 48   |
| 5  | Futbol Sahası ÇimTop.Halı    | 1353 |
| 6  | Yüzme Havuzu Açık            | 35   |
| 7  | Yüzme Havuzu Kapalı          | 33   |
| 8  | Sosyal Amaçlı Yüzme Hav.     | 12   |
| 9  | Spor Salonu                  | 426  |
| 10 | Antrenman Spor Salonu        | 191  |
| 11 | Binicilik Tesisi Açık        | 7    |
| 12 | Binicilik Tesisi Kapalı      | 5    |
| 13 | Kış Sporları Tesisi          | 16   |
| 14 | Kapalı Atış Poligonu         | 17   |
| 15 | Atıcılık Tesisi              | 39   |
| 16 | Veledrom                     | 2    |
| 17 | Okçuluk Tesisi               | 6    |
| 18 | Semt Sahaları ( Fut-Bas-Vol) | 6082 |
| 19 | Tenis Sahası                 | 119  |
| 20 | Atletizm Stadyumu            | 4    |
| 21 | Atletizm Pisti               | 134  |
| 22 | Atletizm Pisti Sentetik      | 19   |

| NO | TESİS ADI                   | ADET        |
|----|-----------------------------|-------------|
| 23 | Karakucak Güreş Sahası      | 28          |
| 24 | Cirit Oyun Alanı            | 7           |
| 25 | Sporcu Eğitim Merkezi       | 51          |
| 26 | Kamp Eğitim Merkezi         | 41          |
| 27 | Milli Takımlar Kamp Merkezi | 3           |
| 28 | Sporcu Sağlık Merkezi       | 8           |
| 29 | Gençlik Merkezi             | 127         |
| 30 | Merkez Gençlik Tesisi       | 5           |
| 31 | Kayıkhanesi                 | 14          |
| 32 | Kayakevi                    | 22          |
| 33 | Teleski                     | 12          |
| 34 | Telesiyej                   | 6           |
| 35 | Baby-Lift                   | 13          |
| 36 | Buz Pateni Salonu           | 1           |
| 37 | Dağcılık Spor Alanı         | 19          |
| 38 | Kürek Spor Alanı            | 11          |
| 39 | Yelken Spor Alanı           | 24          |
| 40 | Bisiklet Spor Alanı         | 12          |
| 41 | Otomobil Spor Alanı         | 3           |
| 42 | Rafting Spor Alanı          | 5           |
| 43 | Sağlık Koşusu Yürüyüş       | 27          |
|    | <b>TOPLAM</b>               | <b>9296</b> |

Mali Yapı:

## GENÇLİK VE SPOR GENEL MÜDÜRLÜĞÜ

### 2011 MALİ YILI BÜTÇE ÖDENEKLERİNİN 2010 MALİ YILI BÜTÇE ÖDENEKLERİ İLE KARŞILAŞTIRMASI

(Ekonomik Sınıflandırma Düzeyinde)

(TL.)

| AÇIKLAMA                           | 2010 MALİ YILI<br>BÜTÇE ÖDENEĞİ | ARTIŞ ORANI<br>% | 2011 MALİ YILI<br>BÜTÇE ÖDENEĞİ<br>(Tasarı) |
|------------------------------------|---------------------------------|------------------|---|
| 01 - PERSONEL GİDERLERİ            | 24.109.000                      | 15,54            | 27.855.000                                  |
| 02 - SGK'NA DEVLET PRİMİ GİDERLERİ | 4.084.000                       | 22,31            | 4.995.000                                   |
| 03 - MAL VE HİZMET ALIMLARI        | 23.342.000                      | 5,80             | 24.696.000                                  |
| 05 - CARİ TRANSFERLER              | 233.187.000                     | 28,50            | 299.645.000                                 |
| 06 - SERMAYE GİDERLERİ             | 195.000.000                     | 2,56             | 200.000.000                                 |
| 07 - SERMAYE TRANSFERLERİ          | 1.118.000                       | 5,81             | 1.183.000                                   |
| <b>TOPLAM</b>                      | <b>480.840.000</b>              | <b>16,12</b>     | <b>558.374.000</b>                          |

## GENÇLİK VE SPOR GENEL MÜDÜRLÜĞÜ

### 2011 MALİ YILI BÜTÇE ÖDENEKLERİNİN 2009-2010 MALİ YILI BÜTÇE ÖDENEKLERİ İLE KARŞILAŞTIRMASI

(TL.)

|   | Toplam Bütçe İçerisindeki Oranı % | 2009 MALİ YILI BÜTÇE ÖDENEĞİ | ARTIŞ ORANI % | 2010 MALİ YILI BÜTÇE ÖDENEĞİ | Toplam Bütçe İçerisindeki Oranı % | ARTIŞ ORANI % | 2011 MALİ YILI BÜTÇE ÖDENEĞİ (Tasarı) | Toplam Bütçe İçerisindeki Oranı % |
|---|-----------------------------------|------------------------------|---------------|------------------------------|-----------------------------------|---------------|---------------------------------------|-----------------------------------|
| <b>PERSONEL</b>   |                                   |                              |               |                              |                                   |               |                                       |                                   |
| a)Merkez  | 6,73                              | 29.342.000                   | -3,9          | 28.193.000                   | 5,86                              | 16,5          | 32.850.000                            | 5,88                              |
| b)Taşra   | 30,33                             | 123.000.000                  | 4,9           | 129.000.000                  | 26,83                             | 2,2           | 131.800.000                           | 23,60                             |
| <b>TOPLAM</b>   | <b>37,06</b>                      | <b>152.342.000</b>           | <b>3,2</b>    | <b>157.193.000</b>           | <b>32,69</b>                      | <b>4,7</b>    | <b>164.650.000</b>                    | <b>29,49</b>                      |
| <b>MAL VE HİZMET ALIMLARI</b>   |                                   |                              |               |                              |                                   |               |                                       |                                   |
| a)Federasyonlar   | 0,87                              | 2.319.300                    | -35,9         | 1.486.000                    | 0,31                              | -35,2         | 963.000                               | 0,17                              |
| b)Merkez Birimleri  | 5,27                              | 22.235.700                   | -1,7          | 21.856.000                   | 4,55                              | 8,6           | 23.733.000                            | 4,25                              |
| c)İller   | 6,65                              | 22.250.000                   | 3,4           | 23.000.000                   | 4,78                              | -12,2         | 20.200.000                            | 3,62                              |
| <b>TOPLAM</b>   | <b>12,79</b>                      | <b>46.805.000</b>            | <b>-1,0</b>   | <b>46.342.000</b>            | <b>9,64</b>                       | <b>-3,1</b>   | <b>44.896.000</b>                     | <b>8,04</b>                       |
| <b>YATIRIMLAR</b>   |                                   |                              |               |                              |                                   |               |                                       |                                   |
| a)Merkez  | 24,6                              | 120.379.000                  | 62,0          | 195.000.000                  | 40,55                             | 2,6           | 200.000.000                           | 35,82                             |
| b)Yerel Yönetim (İl Müd. İl Özel İda.)                                      | 6,9                               | 29.636.000                   | -96,2         | 1.118.000                    | 0,23                              | 5,8           | 1.183.000                             | 0,21                              |
| <b>TOPLAM</b>   | <b>31,5</b>                       | <b>150.015.000</b>           | <b>30,7</b>   | <b>196.118.000</b>           | <b>40,79</b>                      | <b>2,6</b>    | <b>201.183.000</b>                    | <b>36,03</b>                      |
| <b>CARİ TRANSFERLER</b>   |                                   |                              |               |                              |                                   |               |                                       |                                   |
| a)Ödül  | 2,02                              | 7.943.000                    | 3,9           | 8.250.000                    | 1,72                              | 4,2           | 8.600.000                             | 1,54                              |
| b)Özerk Federasyonlar   | 15,31                             | 59.270.000                   | 4,2           | 61.778.000                   | 12,85                             | 2,0           | 63.000.000                            | 11,28                             |
| c)Diğerleri (U.arası Organizasyonlar, Em.San., K.K.T.C., Üyelik Aidatı vb.) | 1,31                              | 10.015.000                   | 11,42         | 11.159.000                   | 2,32                              | 581,5         | 76.045.000                            | 13,62                             |
| <b>TOPLAM</b>   | <b>18,65</b>                      | <b>77.228.000</b>            | <b>5,1</b>    | <b>81.187.000</b>            | <b>16,88</b>                      | <b>81,9</b>   | <b>147.645.000</b>                    | <b>26,44</b>                      |
| <b>GENEL TOPLAM</b>   | <b>100</b>                        | <b>426.390.000</b>           | <b>12,8</b>   | <b>480.840.000</b>           | <b>100</b>                        | <b>16,1</b>   | <b>558.374.000</b>                    | <b>100,00</b>                     |

## D-İNSAN KAYNAKLARI

Gençlik ve Spor Genel Müdürlüğü yurt genelinde sportif faaliyetlerin ve gençliğe yönelik çalışmaların disiplinli bir şekilde sevk ve idare edilmesi amacıyla çalışmalarını merkezde görevli 768 ve taşra teşkilatlarında görevli 4.676 personeli olmak üzere toplam 5.444 personeliyle yürütmektedir.

Personelin hizmet yılları, öğrenim durumları, cinsiyetleri ve yaş gruplarına göre dağılımları aşağıdaki tablolarda gösterilmiştir.

### -HİZMET YILLARINA GÖRE PERSONEL DURUMU

| BÖLGE  | 0-10  | 11-20 | 21-30 | 31+ | TOPLAM |
|--------|-------|-------|-------|-----|--------|
| MERKEZ | 157   | 225   | 565   | 121 | 768    |
| TAŞRA  | 1.003 | 1.222 | 2.264 | 187 | 4.676  |
| TOPLAM | 1.160 | 1.447 | 2.529 | 308 | 5.444  |

### -ÖĞRENİM DURUMUNA GÖRE PERSONEL DURUMU

| BÖLGE  | İÖÖ   | LİSE  | 2 YILLIK | 4 YILLIK | 6 YILLIK | YÜKSEK LİSANS | DOKTORA | TOPLAM |
|--------|-------|-------|----------|----------|----------|---------------|---------|--------|
| MERKEZ | 17    | 147   | 130      | 450      | 7        | 12            | 5       | 768    |
| TAŞRA  | 1.060 | 1.758 | 648      | 1.161    | 18       | 29            | 2       | 4.676  |
| TOPLAM | 1.077 | 1.905 | 778      | 1.611    | 25       | 41            | 7       |        |

### -YAŞ GRUPLARINA GÖRE PERSONEL DURUMU

| BÖLGE  | 20-30 | 31-40 | 41-50 | 51-60 | 60+ | TOPLAM |
|--------|-------|-------|-------|-------|-----|--------|
| MERKEZ | 79    | 178   | 313   | 182   | 16  | 768    |
| TAŞRA  | 561   | 758   | 2.620 | 724   | 13  | 4.676  |
| TOPLAM | 640   | 936   | 2.933 | 906   | 29  | 5.444  |

### -CİNSİYETLERİNE GÖRE PERSONEL DURUMU

| BÖLGE  | KADIN | ERKEK | TOPLAM |
|--------|-------|-------|--------|
| MERKEZ | 245   | 523   | 768    |
| TAŞRA  | 426   | 4.250 | 4.676  |
| TOPLAM | 671   | 4.773 | 5.444  |



## **II- PERFORMANS BİLGİLERİ**

### **Misyon**

Ortak bir amaca inanan çalışanlarla modern çalışma yöntemlerini kullanarak, gençlik ve spor alanındaki hizmet ve faaliyetlerin toplumsallaşması ve kurumsallaşmasını sağlamaktır.

### **Vizyon**

Ülkemizin gençlik ve spor politikalarını üreten, ulusal ve uluslararası alanda söz sahibi olan yenilikçi bir kuruma dönüşmek.

### **A. TEMEL ÖNCELİK VE POLİTİKALAR**

- Ortak bir amaca inanmak,
- Kurum içinde ve dışında güçlü iletişim ve bilgi paylaşımını sağlamak,
- Performansa odaklı olmak,
- Sosyalleşme ile çalışanlarımız ve kurumumuz arasında güçlü bağlar oluşturmak,
- Ekip ruhu ile hareket etmek,
- Yenilikçi düşünceyi benimsemek,
- Stratejik düşünme becerisini geliştirmek,
- Ödüllendirme sistemi oluşturmak,
- Sürekli iyileştirme düşüncesi ile çalışmak,
- Faaliyetlerimize proje odaklı yaklaşmak.

### **B- PERFORMANS HEDEF VE GÖSTERGELERİ İLE FAALİYETLER**

#### **Stratejik Amaç-1:**

#### **Kurumsal Kapasiteyi Geliştirmek**

Genel Müdürlüğümüz, insan kaynaklarını stratejik bir şekilde kullanmalıdır. Kurumumuzun çalışmalarındaki başarı ve hizmetlerin ne kadar iyi bir şekilde gerçekleştirildiği paydaşlardan alınan geribildirimlerden anlaşılır. Proje ve hizmet gibi şeylerin müşteriye sunulması insan kaynakları tarafından yapılır. Yetkinliği artırılmış çalışanlar, stratejik planlamanın uygulanması, geliştirilmesi ve amaçlara ulaşılmasına önemli katkıda bulunabilirler. Dolayısıyla özlük hakları iyileştirilmiş, yetkinlikleri geliştirilmiş ve nihayet motive olmuş çalışanlar organizasyonun verimliliğini artıracaktır.

## PERFORMANS HEDEFİ TABLO – 1

|                                |  |   |   |                   |                   |
|--------------------------------|--|---|---|-------------------|-------------------|
| <b>İdare Adı</b>               |  | 40.14 - GENÇLİK VE SPOR GENEL MÜDÜRLÜĞÜ                                     |   |                   |                   |
| <b>Amaç-1</b>                  |  | Kurumsal Kapasiteyi Geliştirmek   |   |                   |                   |
| <b>Hedef-1.1</b>               |  | Personel özlük ve sosyal hakları 2012 yılı sonuna kadar iyileştirilecektir. |   |                   |                   |
| <b>Performans Hedefi</b>       |  |   | <b>Kurum personelinin faydalandırılması</b> |                   |                   |
| <b>Performans Göstergeleri</b> |  | <b>Ölçü Birimi</b>  | <b>2009</b>                                 | <b>2010</b>       | <b>2011</b>       |
| 1                              | Genel Müdürlük bütçesine aktarılan paydan kurum personelinin yararlandırılması                                       | Oran  | 0   | 0                 | 1                 |
| <b>Faaliyetler</b>             |  |   | <b>Kaynak İhtiyacı</b>                      |                   |                   |
|                                |  |   | <b>Bütçe</b>                                | <b>Bütçe Dışı</b> | <b>Toplam</b>     |
| 1.1.1                          | Spor Toto Teşkilat Başkanlığı'ndan Genel Müdürlük bütçesine aktarılan paydan kurum personelinin de yararlandırılması |   | 0   | 30.000.000        | 30.000.000        |
| <b>Genel Toplam</b>            |  |   | <b>0</b>                                    | <b>30.000.000</b> | <b>30.000.000</b> |

## PERFORMANS HEDEFİ TABLO – 2

|                                |  |   |  |                   |                |
|--------------------------------|--|---|--|-------------------|----------------|
| <b>İdare Adı</b>               |  | 40.14 - GENÇLİK VE SPOR GENEL MÜDÜRLÜĞÜ                                     |  |                   |                |
| <b>Amaç-1</b>                  |  | Kurumsal Kapasiteyi Geliştirmek   |  |                   |                |
| <b>Hedef-1.1</b>               |  | Personel özlük ve sosyal hakları 2012 yılı sonuna kadar iyileştirilecektir. |  |                   |                |
| <b>Performans Hedefi</b>       |  |   | <b>Özlük haklarının yeniden düzenlenmesi</b> |                   |                |
| <b>Performans Göstergeleri</b> |  | <b>Ölçü Birimi</b>  | <b>2009</b>                                  | <b>2010</b>       | <b>2011</b>    |
| 1                              | Değiştirilecek mevzuat   | Sayı  | 0  | 0                 | 1              |
| <b>Faaliyetler</b>             |  |   | <b>Kaynak İhtiyacı</b>                       |                   |                |
|                                |  |   | <b>Bütçe</b>                                 | <b>Bütçe Dışı</b> | <b>Toplam</b>  |
| 1.1.2                          | Sözleşmeli Spor Uzmanlarının özlük haklarının yeniden düzenlenmesi |   | 255.326                                      | 0                 | 255.326        |
| <b>Genel Toplam</b>            |  |   | <b>255.326</b>                               | <b>0</b>          | <b>255.326</b> |

### PERFORMANS HEDEFİ TABLO – 3

|                                |   |                    |                                    |                   |                |
|--------------------------------|---|--------------------|------------------------------------|-------------------|----------------|
| <b>İdare Adı</b>               | 40.14 - GENÇLİK VE SPOR GENEL MÜDÜRLÜĞÜ                                     |                    |                                    |                   |                |
| <b>Amaç-1</b>                  | Kurumsal Kapasiteyi Geliştirmek   |                    |                                    |                   |                |
| <b>Hedef-1.1</b>               | Personel özlük ve sosyal hakları 2012 yılı sonuna kadar iyileştirilecektir. |                    |                                    |                   |                |
| <b>Performans Hedefi</b>       |   |                    | <b>Hizmet sınıfı oluşturulması</b> |                   |                |
| <b>Performans Göstergeleri</b> |   | <b>Ölçü Birimi</b> | <b>2009</b>                        | <b>2010</b>       | <b>2011</b>    |
| 1                              | Oluşturulacak hizmet sınıfı   | Sayı               | 0                                  | 0                 | 1              |
| <b>Faaliyetler</b>             |   |                    | <b>Kaynak İhtiyacı</b>             |                   |                |
|                                |   |                    | <b>Bütçe</b>                       | <b>Bütçe Dışı</b> | <b>Toplam</b>  |
| 1.1.3                          | Spor Hizmet Sınıfının oluşturulması   |                    | 195.505                            | 0                 | 195.505        |
| <b>Genel Toplam</b>            |   |                    | <b>195.505</b>                     | <b>0</b>          | <b>195.505</b> |

### PERFORMANS HEDEFİ TABLO - 4

|                                |   |                    |                                    |                   |                  |
|--------------------------------|---|--------------------|------------------------------------|-------------------|------------------|
| <b>İdare Adı</b>               | 40.14 - GENÇLİK VE SPOR GENEL MÜDÜRLÜĞÜ |                    |                                    |                   |                  |
| <b>Amaç-1</b>                  | Kurumsal Kapasiteyi Geliştirmek         |                    |                                    |                   |                  |
| <b>Hedef-1.2</b>               | Veri Bankası oluşturulması              |                    |                                    |                   |                  |
| <b>Performans Hedefi</b>       |   |                    | <b>Hizmet sınıfı oluşturulması</b> |                   |                  |
| <b>Performans Göstergeleri</b> |   | <b>Ölçü Birimi</b> | <b>2009</b>                        | <b>2010</b>       | <b>2011</b>      |
| 1                              | Oluşturulacak veri bankası              | Sayı               | 0                                  | 0                 | 1                |
| <b>Faaliyetler</b>             |   |                    | <b>Kaynak İhtiyacı</b>             |                   |                  |
|                                |   |                    | <b>Bütçe</b>                       | <b>Bütçe Dışı</b> | <b>Toplam</b>    |
| 1.2.1                          | Veri Bankası oluşturulması              |                    | 0                                  | 5.000.000         | 5.000.000        |
| <b>Genel Toplam</b>            |   |                    | <b>0</b>                           | <b>5.000.000</b>  | <b>5.000.000</b> |

**PERFORMANS HEDEFİ TABLO - 5**

|                                |  |                    |                            |                   |                  |
|--------------------------------|--|--------------------|----------------------------|-------------------|------------------|
| <b>İdare Adı</b>               | 40.14 - GENÇLİK VE SPOR GENEL MÜDÜRLÜĞÜ  |                    |                            |                   |                  |
| <b>Amaç-1</b>                  | Kurumsal Kapasiteyi Geliştirmek  |                    |                            |                   |                  |
| <b>Hedef-1.3</b>               | 2011 yılı sonuna kadar E- GSGM' ye geçilecektir.                                   |                    |                            |                   |                  |
| <b>Performans Hedefi</b>       |  |                    | <b>Oluşturulacak birim</b> |                   |                  |
| <b>Performans Göstergeleri</b> |  | <b>Ölçü Birimi</b> | <b>2009</b>                | <b>2010</b>       | <b>2011</b>      |
| 1                              | İstihdam edilecek personel   | Sayı               | 0                          | 0                 | 1                |
| <b>Faaliyetler</b>             |  |                    | <b>Kaynak İhtiyacı</b>     |                   |                  |
|                                |  |                    | <b>Bütçe</b>               | <b>Bütçe Dışı</b> | <b>Toplam</b>    |
| 1.3.1                          | Bilişim Teknolojileri Birimi için personel istihdamının ve ekipmanların sağlanması |                    | 129.036                    | 2.000.000         | 2.129.036        |
| <b>Genel Toplam</b>            |  |                    | <b>129.036</b>             | <b>2.000.000</b>  | <b>2.129.036</b> |

**PERFORMANS HEDEFİ TABLO - 6**

|                                |   |                    |                             |                   |                |
|--------------------------------|---|--------------------|-----------------------------|-------------------|----------------|
| <b>İdare Adı</b>               | 40.14 - GENÇLİK VE SPOR GENEL MÜDÜRLÜĞÜ                                   |                    |                             |                   |                |
| <b>Amaç-1</b>                  | Kurumsal Kapasiteyi Geliştirmek   |                    |                             |                   |                |
| <b>Hedef-1.4</b>               | 2014 yılı sonuna kadar İnsan kaynakları yönetim sistemi oluşturulacaktır. |                    |                             |                   |                |
| <b>Performans Hedefi</b>       |   |                    | <b>Sistem oluşturulması</b> |                   |                |
| <b>Performans Göstergeleri</b> |   | <b>Ölçü Birimi</b> | <b>2009</b>                 | <b>2010</b>       | <b>2011</b>    |
| 1                              | Oluşturulacak sistem  | Sayı               | 0                           | 0                 | 1              |
| <b>Faaliyetler</b>             |   |                    | <b>Kaynak İhtiyacı</b>      |                   |                |
|                                |   |                    | <b>Bütçe</b>                | <b>Bütçe Dışı</b> | <b>Toplam</b>  |
| 1.4.1                          | Kariyer Spor Uzmanlığı ve Spor Kontrolörlüğü sisteminin oluşturulması     |                    | 197.068                     | 0                 | 197.068        |
| <b>Genel Toplam</b>            |   |                    | <b>197.068</b>              | <b>0</b>          | <b>197.068</b> |

## PERFORMANS HEDEFİ TABLO - 7

|                                |  |                    |   |                   |                |
|--------------------------------|--|--------------------|---|-------------------|----------------|
| <b>İdare Adı</b>               | 40.14 - GENÇLİK VE SPOR GENEL MÜDÜRLÜĞÜ  |                    |   |                   |                |
| <b>Amaç-1</b>                  | Kurumsal Kapasiteyi Geliştirmek  |                    |   |                   |                |
| <b>Hedef-1.4</b>               | 2014 yılı sonuna kadar İnsan kaynakları yönetim sistemi oluşturulacaktır.              |                    |   |                   |                |
| <b>Performans Hedefi</b>       |  |                    | <b>Oryantasyon programının geliştirilmesi</b> |                   |                |
| <b>Performans Göstergeleri</b> |  | <b>Ölçü Birimi</b> | <b>2009</b>                                   | <b>2010</b>       | <b>2011</b>    |
| 1                              | Geliştirilecek program   | Sayı               | 0   | 0                 | 1              |
| <b>Faaliyetler</b>             |  |                    | <b>Kaynak İhtiyacı</b>                        |                   |                |
|                                |  |                    | <b>Bütçe</b>                                  | <b>Bütçe Dışı</b> | <b>Toplam</b>  |
| 1.4.2                          | İşe yeni başlayan personel için işe alıştırma (oryantasyon) programının geliştirilmesi |                    | 50.000  | 250.000           | 300.000        |
| <b>Genel Toplam</b>            |  |                    | <b>50.000</b>                                 | <b>250.000</b>    | <b>300.000</b> |

## Stratejik Amaç-2:

### Güçlü Bir Gençlik ve Spor Yönetimi Süreci Oluşturmak.

Genel Müdürlüğümüzün birbirinden ayrı ve bağımsız çalışan bölümlerini, ortak hedeflere odaklı şekilde ve birbiriyle uyumlu çalışır hale getirerek bölüm içi yaşanan verimsizliklerin, tekrar yapılan işlemlerin, katma değersiz adımların ortadan kaldırılması ancak motive olmuş, inanmış ve yetkinlikleri artırılmış bir çalışan topluluğu ile gerçekleştirilecektir. İş süreçlerinin hızı ve kalitesi güçlü bir organizasyon alt yapısı ile oluşturulacaktır. Bu yaklaşımın kuruma sağlayacağı faydalar; şeffaflık, verimlilik artışı, performans iyileştirme ve kurumsal bütünlüğün sağlanması şeklinde gerçekleşecektir.

**PERFORMANS HEDEFİ TABLO - 8**

|                                |   |                    |                                      |                    |                    |
|--------------------------------|---|--------------------|--------------------------------------|--------------------|--------------------|
| <b>İdare Adı</b>               | 40.14 - GENÇLİK VE SPOR GENEL MÜDÜRLÜĞÜ   |                    |                                      |                    |                    |
| <b>Amaç-2</b>                  | Güçlü Bir Gençlik ve Spor Yönetimi Süreci Oluşturmak  |                    |                                      |                    |                    |
| <b>Hedef-2.1</b>               | 2011 yılı sonuna kadar işlevsel ve uluslararası standartlara uygun tesis yapımı ve yönetimi anlayışı gerçekleştirilecektir. |                    |                                      |                    |                    |
| <b>Performans Hedefi</b>       |   |                    | <b>Revize planların tamamlanması</b> |                    |                    |
| <b>Performans Göstergeleri</b> |   | <b>Ölçü Birimi</b> | <b>2009</b>                          | <b>2010</b>        | <b>2011</b>        |
| 1                              | Tamamlanacak revize plan  | Sayı               | 0                                    | 0                  | 1                  |
| <b>Faaliyetler</b>             |   |                    | <b>Kaynak İhtiyacı</b>               |                    |                    |
|                                |   |                    | <b>Bütçe</b>                         | <b>Bütçe Dışı</b>  | <b>Toplam</b>      |
| 2.1.1                          | Spor Tesislerinin revize planlarının tamamlanması   |                    | 200.000.000                          | 150.000.000        | 350.000.000        |
| <b>Genel Toplam</b>            |   |                    | <b>200.000.000</b>                   | <b>150.000.000</b> | <b>350.000.000</b> |

**PERFORMANS HEDEFİ TABLO - 9**

|                                |  |                    |                                  |                   |                   |
|--------------------------------|--|--------------------|----------------------------------|-------------------|-------------------|
| <b>İdare Adı</b>               | 40.14 - GENÇLİK VE SPOR GENEL MÜDÜRLÜĞÜ  |                    |                                  |                   |                   |
| <b>Amaç-2</b>                  | Güçlü Bir Gençlik ve Spor Yönetimi Süreci Oluşturmak   |                    |                                  |                   |                   |
| <b>Hedef-2.5</b>               | 2014 yılı sonuna kadar gençlere yönelik hizmet ve faaliyetlerin kapasitesi Avrupa standartlarına ulaştırılacaktır. |                    |                                  |                   |                   |
| <b>Performans Hedefi</b>       |  |                    | <b>Gençlik merkezi kurulması</b> |                   |                   |
| <b>Performans Göstergeleri</b> |  | <b>Ölçü Birimi</b> | <b>2009</b>                      | <b>2010</b>       | <b>2011</b>       |
| 1                              | Kurulacak gençlik merkezi  | Sayı               | 0                                | 0                 | 1                 |
| <b>Faaliyetler</b>             |  |                    | <b>Kaynak İhtiyacı</b>           |                   |                   |
|                                |  |                    | <b>Bütçe</b>                     | <b>Bütçe Dışı</b> | <b>Toplam</b>     |
| 2.5.1                          | Gençlik merkezi olmayan illere ve ihtiyaç duyulan ilçelere gençlik merkezi kurulması                               |                    | 0                                | 15.000.000        | 15.000.000        |
| <b>Genel Toplam</b>            |  |                    | <b>0</b>                         | <b>15.000.000</b> | <b>15.000.000</b> |

**PERFORMANS HEDEFİ TABLO - 10**

|                                |  |                    |                                 |                   |                  |
|--------------------------------|--|--------------------|---------------------------------|-------------------|------------------|
| <b>İdare Adı</b>               | 40.14 - GENÇLİK VE SPOR GENEL MÜDÜRLÜĞÜ  |                    |                                 |                   |                  |
| <b>Amaç-2</b>                  | Güçlü Bir Gençlik ve Spor Yönetimi Süreci Oluşturmak   |                    |                                 |                   |                  |
| <b>Hedef-2.5</b>               | 2014 yılı sonuna kadar gençlere yönelik hizmet ve faaliyetlerin kapasitesi Avrupa standartlarına ulaştırılacaktır. |                    |                                 |                   |                  |
| <b>Performans Hedefi</b>       |  |                    | <b>Çeşitliliğin yaratılması</b> |                   |                  |
| <b>Performans Göstergeleri</b> |  | <b>Ölçü Birimi</b> | <b>2009</b>                     | <b>2010</b>       | <b>2011</b>      |
| 1                              | Yaratılacak çeşitlilik   | Sayı               | 0                               | 0                 | 1                |
| <b>Faaliyetler</b>             |  |                    | <b>Kaynak İhtiyacı</b>          |                   |                  |
|                                |  |                    | <b>Bütçe</b>                    | <b>Bütçe Dışı</b> | <b>Toplam</b>    |
| 2.5.2                          | Gençlerin rekreasyonel ve boş zamanlarını değerlendirebilmeleri için çeşitlilik yaratılması                        |                    | 0                               | 1.000.000         | 1.000.000        |
| <b>Genel Toplam</b>            |  |                    | <b>0</b>                        | <b>1.000.000</b>  | <b>1.000.000</b> |

**PERFORMANS HEDEFİ TABLO - 11**

|                                |  |                    |                         |                   |               |
|--------------------------------|--|--------------------|-------------------------|-------------------|---------------|
| <b>İdare Adı</b>               | 40.14 - GENÇLİK VE SPOR GENEL MÜDÜRLÜĞÜ  |                    |                         |                   |               |
| <b>Amaç-2</b>                  | Güçlü Bir Gençlik ve Spor Yönetimi Süreci Oluşturmak   |                    |                         |                   |               |
| <b>Hedef-2.5</b>               | 2014 yılı sonuna kadar gençlere yönelik hizmet ve faaliyetlerin kapasitesi Avrupa standartlarına ulaştırılacaktır.   |                    |                         |                   |               |
| <b>Performans Hedefi</b>       |  |                    | <b>Eğitim verilmesi</b> |                   |               |
| <b>Performans Göstergeleri</b> |  | <b>Ölçü Birimi</b> | <b>2009</b>             | <b>2010</b>       | <b>2011</b>   |
| 1                              | Verilecek eğitim   | Sayı               | 0                       | 0                 | 1             |
| <b>Faaliyetler</b>             |  |                    | <b>Kaynak İhtiyacı</b>  |                   |               |
|                                |  |                    | <b>Bütçe</b>            | <b>Bütçe Dışı</b> | <b>Toplam</b> |
| 2.5.3                          | Gençliğin sağlıklı yaşam tarzı seçimlerinin desteklenmesi ve geliştirilmesi, sağlık hizmetlerinden daha fazla yararlanmalarını sağlayarak farkındalıklarının artırılması |                    | 48.000                  | 0                 | 48.000        |
| <b>Genel Toplam</b>            |  |                    | <b>48.000</b>           | <b>0</b>          | <b>48.000</b> |

**PERFORMANS HEDEFİ TABLO - 12**

|                                |  |                    |   |                   |                  |
|--------------------------------|--|--------------------|---|-------------------|------------------|
| <b>İdare Adı</b>               | 40.14 - GENÇLİK VE SPOR GENEL MÜDÜRLÜĞÜ  |                    |   |                   |                  |
| <b>Amaç-2</b>                  | Güçlü Bir Gençlik ve Spor Yönetimi Süreci Oluşturmak   |                    |   |                   |                  |
| <b>Hedef-2.5</b>               | 2014 yılı sonuna kadar gençlere yönelik hizmet ve faaliyetlerin kapasitesi Avrupa standartlarına ulaştırılacaktır.     |                    |   |                   |                  |
| <b>Performans Hedefi</b>       |  |                    | <b>Personelin eğitimi ve uzman personel alımı</b> |                   |                  |
| <b>Performans Göstergeleri</b> |  | <b>Ölçü Birimi</b> | <b>2009</b>                                       | <b>2010</b>       | <b>2011</b>      |
| 1                              | İstihdam edilen kişi   | Sayı               | 0   | 0                 | 1                |
| <b>Faaliyetler</b>             |  |                    | <b>Kaynak İhtiyacı</b>                            |                   |                  |
|                                |  |                    | <b>Bütçe</b>                                      | <b>Bütçe Dışı</b> | <b>Toplam</b>    |
| 2.5.4                          | Gençlik Merkezlerinde görevli personelin yetkinliğinin artırılması ve alanında uzman kişilerin istihdamının sağlanması |                    | 159.454   | 1.000.000         | 1.159.454        |
| <b>Genel Toplam</b>            |  |                    | <b>159.454</b>                                    | <b>1.000.000</b>  | <b>1.159.454</b> |



**PERFORMANS HEDEFİ TABLO - 13**

|                                |   |  |                                     |                   |                  |
|--------------------------------|---|--|-------------------------------------|-------------------|------------------|
| <b>İdare Adı</b>               |   | 40.14 - GENÇLİK VE SPOR GENEL MÜDÜRLÜĞÜ  |                                     |                   |                  |
| <b>Amaç-2</b>                  |   | Güçlü Bir Gençlik ve Spor Yönetimi Süreci Oluşturmak   |                                     |                   |                  |
| <b>Hedef-2.6</b>               |   | 2014 yılı sonuna kadar spor kulüpleri, sporcu, antrenör ve diğer spor elemanlarına yönelik çalışmalar uluslararası kabul görmüş standartlara getirilecektir. |                                     |                   |                  |
| <b>Performans Hedefi</b>       |   |  | <b>Çıkarılacak ödül yönetmeliği</b> |                   |                  |
| <b>Performans Göstergeleri</b> |   | <b>Ölçü Birimi</b>   | <b>2009</b>                         | <b>2010</b>       | <b>2011</b>      |
| 1                              | Ödül yönetmeliğinin revizesi  | Sayı   | 0                                   | 0                 | 1                |
| <b>Faaliyetler</b>             |   |  | <b>Kaynak İhtiyacı</b>              |                   |                  |
|                                |   |  | <b>Bütçe</b>                        | <b>Bütçe Dışı</b> | <b>Toplam</b>    |
| 2.6.1                          | Ulusal ve uluslararası müsabakalarda başarılı olan kulüp, sporcu ve spor elemanlarının ödüllendirilmesi ile ilgili mevcut ödül yönetmeliğinin yenilenmesi |  | 9.272.250                           | 0                 | 9.272.250        |
| <b>Genel Toplam</b>            |   |  | <b>9.272.250</b>                    | <b>0</b>          | <b>9.272.250</b> |

**PERFORMANS HEDEFİ TABLO - 14**

|                                |  |  |                               |                   |                   |
|--------------------------------|--|--|-------------------------------|-------------------|-------------------|
| <b>İdare Adı</b>               |  | 40.14 - GENÇLİK VE SPOR GENEL MÜDÜRLÜĞÜ  |                               |                   |                   |
| <b>Amaç-2</b>                  |  | Güçlü Bir Gençlik ve Spor Yönetimi Süreci Oluşturmak   |                               |                   |                   |
| <b>Hedef-2.6</b>               |  | 2014 yılı sonuna kadar spor kulüpleri, sporcu, antrenör ve diğer spor elemanlarına yönelik çalışmalar uluslararası kabul görmüş standartlara getirilecektir. |                               |                   |                   |
| <b>Performans Hedefi</b>       |  |  | <b>Yönetmelik çıkarılması</b> |                   |                   |
| <b>Performans Göstergeleri</b> |  | <b>Ölçü Birimi</b>   | <b>2009</b>                   | <b>2010</b>       | <b>2011</b>       |
| 1                              | Alt yapının oluşturulması  | Adet   | 0                             | 0                 | 1                 |
| <b>Faaliyetler</b>             |  |  | <b>Kaynak İhtiyacı</b>        |                   |                   |
|                                |  |  | <b>Bütçe</b>                  | <b>Bütçe Dışı</b> | <b>Toplam</b>     |
| 2.6.2                          | Ulusal ve uluslararası müsabakalarda başarılı olan sporcuların eğitim ve öğrenimlerine destek olunabilecek alt yapının oluşturulması |  | 0                             | 25.000.000        | 25.000.000        |
| <b>Genel Toplam</b>            |  |  | <b>0</b>                      | <b>25.000.000</b> | <b>25.000.000</b> |

**PERFORMANS HEDEFİ TABLO - 15**

|                                |   |  |   |                   |                |
|--------------------------------|---|--|---|-------------------|----------------|
| <b>İdare Adı</b>               |   | 40.14 - GENÇLİK VE SPOR GENEL MÜDÜRLÜĞÜ  |   |                   |                |
| <b>Amaç-2</b>                  |   | Güçlü Bir Gençlik ve Spor Yönetimi Süreci Oluşturmak   |   |                   |                |
| <b>Hedef-2.6</b>               |   | 2014 yılı sonuna kadar spor kulüpleri, sporcu, antrenör ve diğer spor elemanlarına yönelik çalışmalar uluslararası kabul görmüş standartlara getirilecektir. |   |                   |                |
| <b>Performans Hedefi</b>       |   |  | <b>Dopingle mücadelede spor kamuoyunun bilinçlendirilmesi</b> |                   |                |
| <b>Performans Göstergeleri</b> |   | <b>Ölçü Birimi</b>   | <b>2009</b>   | <b>2010</b>       | <b>2011</b>    |
| 1                              | Verilecek eğitim  | Adet   | 0   | 0                 | 1              |
| <b>Faaliyetler</b>             |   |  | <b>Kaynak İhtiyacı</b>  |                   |                |
|                                |   |  | <b>Bütçe</b>  | <b>Bütçe Dışı</b> | <b>Toplam</b>  |
| 2.6.3                          | Dopingle mücadelede sporcular ve antrenörler başta olmak üzere spor kamuoyunun bilinçlendirilmesi |  | 318.500   | 500.000           | 818.500        |
| <b>Genel Toplam</b>            |   |  | <b>318.500</b>  | <b>500.000</b>    | <b>818.500</b> |

**PERFORMANS HEDEFİ TABLO - 16**

|                                |   |  |                              |                   |                |
|--------------------------------|---|--|------------------------------|-------------------|----------------|
| <b>İdare Adı</b>               |   | 40.14 - GENÇLİK VE SPOR GENEL MÜDÜRLÜĞÜ  |                              |                   |                |
| <b>Amaç-2</b>                  |   | Güçlü Bir Gençlik ve Spor Yönetimi Süreci Oluşturmak   |                              |                   |                |
| <b>Hedef-2.6</b>               |   | 2014 yılı sonuna kadar spor kulüpleri, sporcu, antrenör ve diğer spor elemanlarına yönelik çalışmalar uluslararası kabul görmüş standartlara getirilecektir. |                              |                   |                |
| <b>Performans Hedefi</b>       |   |  | <b>Altyapı oluşturulması</b> |                   |                |
| <b>Performans Göstergeleri</b> |   | <b>Ölçü Birimi</b>   | <b>2009</b>                  | <b>2010</b>       | <b>2011</b>    |
| 1                              | Hazırlanacak mevzuat  | Adet   | 0                            | 0                 | 1              |
| <b>Faaliyetler</b>             |   |  | <b>Kaynak İhtiyacı</b>       |                   |                |
|                                |   |  | <b>Bütçe</b>                 | <b>Bütçe Dışı</b> | <b>Toplam</b>  |
| 2.6.4                          | Spor Hukukunun gerçekleştirilmesi ile ilgili altyapının oluşturulması |  | 934.000                      | 0                 | 934.000        |
| <b>Genel Toplam</b>            |   |  | <b>934.000</b>               | <b>0</b>          | <b>934.000</b> |

**PERFORMANS HEDEFİ TABLO - 17**

|                                |   |  |  |                   |                  |
|--------------------------------|---|--|--|-------------------|------------------|
| <b>İdare Adı</b>               |   | 40.14 - GENÇLİK VE SPOR GENEL MÜDÜRLÜĞÜ  |  |                   |                  |
| <b>Amaç-2</b>                  |   | Güçlü Bir Gençlik ve Spor Yönetimi Süreci Oluşturmak   |  |                   |                  |
| <b>Hedef-2.6</b>               |   | 2014 yılı sonuna kadar spor kulüpleri, sporcu, antrenör ve diğer spor elemanlarına yönelik çalışmalar uluslararası kabul görmüş standartlara getirilecektir. |  |                   |                  |
| <b>Performans Hedefi</b>       |   |  | <b>Engellilere yönelik faaliyetlerin artırılması</b> |                   |                  |
| <b>Performans Göstergeleri</b> |   | <b>Ölçü Birimi</b>   | <b>2009</b>  | <b>2010</b>       | <b>2011</b>      |
| 1                              | Katılımı sağlanacak engelli   | Sayı   | 0  | 0                 | 1                |
| <b>Faaliyetler</b>             |   |  | <b>Kaynak İhtiyacı</b>                               |                   |                  |
|                                |   |  | <b>Bütçe</b>   | <b>Bütçe Dışı</b> | <b>Toplam</b>    |
| 2.6.5                          | Engellilere yönelik spor faaliyetlerinin çeşitlendirilerek daha fazla engelli vatandaşımızın katılımının sağlanması |  | 0  | 1.000.000         | 1.000.000        |
| <b>Genel Toplam</b>            |   |  | <b>0</b>   | <b>1.000.000</b>  | <b>1.000.000</b> |

**PERFORMANS HEDEFİ TABLO -18**

|                                |  |  |                          |                   |                  |
|--------------------------------|--|--|--------------------------|-------------------|------------------|
| <b>İdare Adı</b>               |  | 40.14 - GENÇLİK VE SPOR GENEL MÜDÜRLÜĞÜ  |                          |                   |                  |
| <b>Amaç-2</b>                  |  | Güçlü Bir Gençlik ve Spor Yönetimi Süreci Oluşturmak   |                          |                   |                  |
| <b>Hedef-2.6</b>               |  | 2014 yılı sonuna kadar spor kulüpleri, sporcu, antrenör ve diğer spor elemanlarına yönelik çalışmalar uluslararası kabul görmüş standartlara getirilecektir. |                          |                   |                  |
| <b>Performans Hedefi</b>       |  |  | <b>Alınacak önlemler</b> |                   |                  |
| <b>Performans Göstergeleri</b> |  | <b>Ölçü Birimi</b>   | <b>2009</b>              | <b>2010</b>       | <b>2011</b>      |
| 1                              | Hazırlanacak mevzuat   | Sayı   | 0                        | 0                 | 1                |
| <b>Faaliyetler</b>             |  |  | <b>Kaynak İhtiyacı</b>   |                   |                  |
|                                |  |  | <b>Bütçe</b>             | <b>Bütçe Dışı</b> | <b>Toplam</b>    |
| 2.6.6                          | Yerel ve ulusal müsabakalarda güvenlik ve sağlık önlemleri ile ilgili kriterlerin belirlenerek gerekli önlemlerin alınması |  | 72.000                   | 1.000.000         | 1.072.000        |
| <b>Genel Toplam</b>            |  |  | <b>72.000</b>            | <b>1.000.000</b>  | <b>1.072.000</b> |

## PERFORMANS HEDEFİ TABLO - 19

|                                |   |                    |                         |                   |                |
|--------------------------------|---|--------------------|-------------------------|-------------------|----------------|
| <b>İdare Adı</b>               | 40.14 - GENÇLİK VE SPOR GENEL MÜDÜRLÜĞÜ                               |                    |                         |                   |                |
| <b>Amaç-2</b>                  | Güçlü Bir Gençlik ve Spor Yönetimi Süreci Oluşturmak                  |                    |                         |                   |                |
| <b>Hedef-2.7</b>               | 2010 yılı sonuna kadar spor ile ilgili mevzuatlar iyileştirilecektir. |                    |                         |                   |                |
| <b>Performans Hedefi</b>       |   |                    | <b>Mevzuat revizesi</b> |                   |                |
| <b>Performans Göstergeleri</b> |   | <b>Ölçü Birimi</b> | <b>2009</b>             | <b>2010</b>       | <b>2011</b>    |
| 1                              | Revize edilecek mevzuat   | Adet               | 0                       | 0                 | 1              |
| <b>Faaliyetler</b>             |   |                    | <b>Kaynak İhtiyacı</b>  |                   |                |
|                                |   |                    | <b>Bütçe</b>            | <b>Bütçe Dışı</b> | <b>Toplam</b>  |
| 2.7.1                          | Özerk federasyonlarla ilgili mevzuatın revize edilmesi                |                    | 100.000                 | 0                 | 100.000        |
| <b>Genel Toplam</b>            |   |                    | <b>100.000</b>          | <b>0</b>          | <b>100.000</b> |

## PERFORMANS HEDEFİ TABLO - 20

|                                |  |                    |                                 |                   |                   |
|--------------------------------|--|--------------------|---------------------------------|-------------------|-------------------|
| <b>İdare Adı</b>               | 40.14 - GENÇLİK VE SPOR GENEL MÜDÜRLÜĞÜ                                      |                    |                                 |                   |                   |
| <b>Amaç-2</b>                  | Güçlü Bir Gençlik ve Spor Yönetimi Süreci Oluşturmak                         |                    |                                 |                   |                   |
| <b>Hedef-2.7</b>               | 2010 yılı sonuna kadar spor ile ilgili mevzuatlar iyileştirilecektir.        |                    |                                 |                   |                   |
| <b>Performans Hedefi</b>       |  |                    | <b>Bütçelerin oluşturulması</b> |                   |                   |
| <b>Performans Göstergeleri</b> |  | <b>Ölçü Birimi</b> | <b>2009</b>                     | <b>2010</b>       | <b>2011</b>       |
| 1                              | Belirlenecek bütçe   | Sayı               | 0                               | 0                 | 1                 |
| <b>Faaliyetler</b>             |  |                    | <b>Kaynak İhtiyacı</b>          |                   |                   |
|                                |  |                    | <b>Bütçe</b>                    | <b>Bütçe Dışı</b> | <b>Toplam</b>     |
| 2.7.2                          | Ulusal ve uluslararası spor müsabakalarına ayrılacak bütçelerin belirlenmesi |                    | 62.081.250                      | 20.000.000        | 82.081.250        |
| <b>Genel Toplam</b>            |  |                    | <b>62.081.250</b>               | <b>20.000.000</b> | <b>82.081.250</b> |

**PERFORMANS HEDEFİ TABLO - 21**

|                                |  |   |                            |                   |                  |
|--------------------------------|--|---|----------------------------|-------------------|------------------|
| <b>İdare Adı</b>               |  | 40.14 - GENÇLİK VE SPOR GENEL MÜDÜRLÜĞÜ   |                            |                   |                  |
| <b>Amaç-2</b>                  |  | Güçlü Bir Gençlik ve Spor Yönetimi Süreci Oluşturmak                                      |                            |                   |                  |
| <b>Hedef-2.8</b>               |  | 2014 yılına kadar MEB ve YÖK ile işbirliği içerisinde spor programları geliştirilecektir. |                            |                   |                  |
| <b>Performans Hedefi</b>       |  |   | <b>Eğitim programları.</b> |                   |                  |
| <b>Performans Göstergeleri</b> |  | <b>Ölçü Birimi</b>  | <b>2009</b>                | <b>2010</b>       | <b>2011</b>      |
| 1                              | Geliştirilecek program   | Sayı  | 0                          | 0                 | 1                |
| <b>Faaliyetler</b>             |  |   | <b>Kaynak İhtiyacı</b>     |                   |                  |
|                                |  |   | <b>Bütçe</b>               | <b>Bütçe Dışı</b> | <b>Toplam</b>    |
| 2.8.1                          | Okul öncesine yönelik spor eğitimi programlarının geliştirilmesi |   | 0                          | 1.000.000         | 1.000.000        |
| <b>Genel Toplam</b>            |  |   | <b>0</b>                   | <b>1.000.000</b>  | <b>1.000.000</b> |

**PERFORMANS HEDEFİ TABLO - 22**

|                                |   |   |                            |                   |                  |
|--------------------------------|---|---|----------------------------|-------------------|------------------|
| <b>İdare Adı</b>               |   | 40.14 - GENÇLİK VE SPOR GENEL MÜDÜRLÜĞÜ   |                            |                   |                  |
| <b>Amaç-2</b>                  |   | Güçlü Bir Gençlik ve Spor Yönetimi Süreci Oluşturmak                                      |                            |                   |                  |
| <b>Hedef-2.8</b>               |   | 2014 yılına kadar MEB ve YÖK ile işbirliği içerisinde spor programları geliştirilecektir. |                            |                   |                  |
| <b>Performans Hedefi</b>       |   |   | <b>Eğitim programları.</b> |                   |                  |
| <b>Performans Göstergeleri</b> |   | <b>Ölçü Birimi</b>  | <b>2009</b>                | <b>2010</b>       | <b>2011</b>      |
| 1                              | Geliştirilecek program  | Sayı  | 0                          | 0                 | 1                |
| <b>Faaliyetler</b>             |   |   | <b>Kaynak İhtiyacı</b>     |                   |                  |
|                                |   |   | <b>Bütçe</b>               | <b>Bütçe Dışı</b> | <b>Toplam</b>    |
| 2.8.2                          | İlköğretim birinci (1-3.sınıflar) kademe öğrencilerine spor eğitimi programlarının geliştirilmesi |   | 0                          | 1.000.000         | 1.000.000        |
| <b>Genel Toplam</b>            |   |   | <b>0</b>                   | <b>1.000.000</b>  | <b>1.000.000</b> |

**PERFORMANS HEDEFİ TABLO - 23**

|                                |   |   |                            |                   |                  |
|--------------------------------|---|---|----------------------------|-------------------|------------------|
| <b>İdare Adı</b>               |   | 40.14 - GENÇLİK VE SPOR GENEL MÜDÜRLÜĞÜ   |                            |                   |                  |
| <b>Amaç-2</b>                  |   | Güçlü Bir Gençlik ve Spor Yönetimi Süreci Oluşturmak                                      |                            |                   |                  |
| <b>Hedef-2.8</b>               |   | 2014 yılına kadar MEB ve YÖK ile işbirliği içerisinde spor programları geliştirilecektir. |                            |                   |                  |
| <b>Performans Hedefi</b>       |   |   | <b>Eğitim programları.</b> |                   |                  |
| <b>Performans Göstergeleri</b> |   | <b>Ölçü Birimi</b>  | <b>2009</b>                | <b>2010</b>       | <b>2011</b>      |
| 1                              | Geliştirilecek program  | Sayı  | 0                          | 0                 | 1                |
| <b>Faaliyetler</b>             |   |   | <b>Kaynak İhtiyacı</b>     |                   |                  |
|                                |   |   | <b>Bütçe</b>               | <b>Bütçe Dışı</b> | <b>Toplam</b>    |
| 2.8.3                          | İlköğretim ikinci (4-8. sınıflar) kademe öğrencilerine spor eğitimi programlarının geliştirilmesi |   | 0                          | 1.000.000         | 1.000.000        |
| <b>Genel Toplam</b>            |   |   | <b>0</b>                   | <b>1.000.000</b>  | <b>1.000.000</b> |

**PERFORMANS HEDEFİ TABLO - 24**

|                                |   |   |                            |                   |                  |
|--------------------------------|---|---|----------------------------|-------------------|------------------|
| <b>İdare Adı</b>               |   | 40.14 - GENÇLİK VE SPOR GENEL MÜDÜRLÜĞÜ   |                            |                   |                  |
| <b>Amaç-2</b>                  |   | Güçlü Bir Gençlik ve Spor Yönetimi Süreci Oluşturmak                                      |                            |                   |                  |
| <b>Hedef-2.8</b>               |   | 2014 yılına kadar MEB ve YÖK ile işbirliği içerisinde spor programları geliştirilecektir. |                            |                   |                  |
| <b>Performans Hedefi</b>       |   |   | <b>Eğitim programları.</b> |                   |                  |
| <b>Performans Göstergeleri</b> |   | <b>Ölçü Birimi</b>  | <b>2009</b>                | <b>2010</b>       | <b>2011</b>      |
| 1                              | Geliştirilecek program  | Sayı  | 0                          | 0                 | 1                |
| <b>Faaliyetler</b>             |   |   | <b>Kaynak İhtiyacı</b>     |                   |                  |
|                                |   |   | <b>Bütçe</b>               | <b>Bütçe Dışı</b> | <b>Toplam</b>    |
| 2.8.4                          | Lise öğrencilerine yönelik spor eğitimi programlarının geliştirilmesi |   | 0                          | 1.000.000         | 1.000.000        |
| <b>Genel Toplam</b>            |   |   | <b>0</b>                   | <b>1.000.000</b>  | <b>1.000.000</b> |

**PERFORMANS HEDEFİ TABLO - 25**

|                                |   |                    |                            |                   |                  |
|--------------------------------|---|--------------------|----------------------------|-------------------|------------------|
| <b>İdare Adı</b>               | 40.14 - GENÇLİK VE SPOR GENEL MÜDÜRLÜĞÜ   |                    |                            |                   |                  |
| <b>Amaç-2</b>                  | Güçlü Bir Gençlik ve Spor Yönetimi Süreci Oluşturmak                                      |                    |                            |                   |                  |
| <b>Hedef-2.8</b>               | 2014 yılına kadar MEB ve YÖK ile işbirliği içerisinde spor programları geliştirilecektir. |                    |                            |                   |                  |
| <b>Performans Hedefi</b>       |   |                    | <b>Eğitim programları.</b> |                   |                  |
| <b>Performans Göstergeleri</b> |   | <b>Ölçü Birimi</b> | <b>2009</b>                | <b>2010</b>       | <b>2011</b>      |
| 1                              | Geliştirilecek program  | Sayı               | 0                          | 0                 | 1                |
| <b>Faaliyetler</b>             |   |                    | <b>Kaynak İhtiyacı</b>     |                   |                  |
|                                |   |                    | <b>Bütçe</b>               | <b>Bütçe Dışı</b> | <b>Toplam</b>    |
| 2.8.5                          | Üniversite öğrencilerine yönelik spor eğitimi programlarının geliştirilmesi               |                    | 0                          | 1.000.000         | 1.000.000        |
| <b>Genel Toplam</b>            |   |                    | <b>0</b>                   | <b>1.000.000</b>  | <b>1.000.000</b> |

**PERFORMANS HEDEFİ TABLO - 26**

|                                |   |                    |                            |                   |                  |
|--------------------------------|---|--------------------|----------------------------|-------------------|------------------|
| <b>İdare Adı</b>               | 40.14 - GENÇLİK VE SPOR GENEL MÜDÜRLÜĞÜ   |                    |                            |                   |                  |
| <b>Amaç-2</b>                  | Güçlü Bir Gençlik ve Spor Yönetimi Süreci Oluşturmak                                      |                    |                            |                   |                  |
| <b>Hedef-2.8</b>               | 2014 yılına kadar MEB ve YÖK ile işbirliği içerisinde spor programları geliştirilecektir. |                    |                            |                   |                  |
| <b>Performans Hedefi</b>       |   |                    | <b>Eğitim programları.</b> |                   |                  |
| <b>Performans Göstergeleri</b> |   | <b>Ölçü Birimi</b> | <b>2009</b>                | <b>2010</b>       | <b>2011</b>      |
| 1                              | Geliştirilecek program  | Sayı               | 0                          | 0                 | 1                |
| <b>Faaliyetler</b>             |   |                    | <b>Kaynak İhtiyacı</b>     |                   |                  |
|                                |   |                    | <b>Bütçe</b>               | <b>Bütçe Dışı</b> | <b>Toplam</b>    |
| 2.8.6                          | Engelliler için beden eğitimi ve spor programlarının geliştirilmesi                       |                    | 0                          | 1.000.000         | 1.000.000        |
| <b>Genel Toplam</b>            |   |                    | <b>0</b>                   | <b>1.000.000</b>  | <b>1.000.000</b> |

**PERFORMANS HEDEFİ TABLO - 27**

|                                |  |                    |                            |                   |                  |
|--------------------------------|--|--------------------|----------------------------|-------------------|------------------|
| <b>İdare Adı</b>               | 40.14 - GENÇLİK VE SPOR GENEL MÜDÜRLÜĞÜ  |                    |                            |                   |                  |
| <b>Amaç – 2</b>                | Güçlü Bir Gençlik ve Spor Yönetimi Süreci Oluşturmak   |                    |                            |                   |                  |
| <b>Hedef - 2.8</b>             | 2014 yılına kadar MEB ve YÖK ile işbirliği içerisinde spor programları geliştirilecektir.                            |                    |                            |                   |                  |
| <b>Performans Hedefi</b>       |  |                    | <b>Eğitim programları.</b> |                   |                  |
| <b>Performans Göstergeleri</b> |  | <b>Ölçü Birimi</b> | <b>2009</b>                | <b>2010</b>       | <b>2011</b>      |
| 1                              | Geliştirilecek program   | Sayı               | 0                          | 0                 | 1                |
| <b>Faaliyetler</b>             |  |                    | <b>Kaynak İhtiyacı</b>     |                   |                  |
|                                |  |                    | <b>Bütçe</b>               | <b>Bütçe Dışı</b> | <b>Toplam</b>    |
| 2.8.7                          | Beden eğitimi ve sınıf öğretmenleri ile antrenörlerin özel niteliklerini artırıcı spor programlarının geliştirilmesi |                    | 0                          | 1.500.000         | 1.500.000        |
| <b>Genel Toplam</b>            |  |                    | <b>0</b>                   | <b>1.500.000</b>  | <b>1.500.000</b> |

**PERFORMANS HEDEFİ TABLO - 28**

|                                |   |                    |                            |                   |                |
|--------------------------------|---|--------------------|----------------------------|-------------------|----------------|
| <b>İdare Adı</b>               | 40.14 - GENÇLİK VE SPOR GENEL MÜDÜRLÜĞÜ   |                    |                            |                   |                |
| <b>Amaç-2</b>                  | Güçlü Bir Gençlik ve Spor Yönetimi Süreci Oluşturmak                                      |                    |                            |                   |                |
| <b>Hedef-2.8</b>               | 2014 yılına kadar MEB ve YÖK ile işbirliği içerisinde spor programları geliştirilecektir. |                    |                            |                   |                |
| <b>Performans Hedefi</b>       |   |                    | <b>Eğitim programları.</b> |                   |                |
| <b>Performans Göstergeleri</b> |   | <b>Ölçü Birimi</b> | <b>2009</b>                | <b>2010</b>       | <b>2011</b>    |
| 1                              | Geliştirilecek program  | Sayı               | 0                          | 0                 | 1              |
| <b>Faaliyetler</b>             |   |                    | <b>Kaynak İhtiyacı</b>     |                   |                |
|                                |   |                    | <b>Bütçe</b>               | <b>Bütçe Dışı</b> | <b>Toplam</b>  |
| 2.8.8                          | Rekreasyonel sporlar için program geliştirilmesi  |                    | 0                          | 500.000           | 500.000        |
| <b>Genel Toplam</b>            |   |                    | <b>0</b>                   | <b>500.000</b>    | <b>500.000</b> |



**PERFORMANS HEDEFİ TABLO - 29**

|                                |   |                    |                            |                   |                |
|--------------------------------|---|--------------------|----------------------------|-------------------|----------------|
| <b>İdare Adı</b>               | 40.14 - GENÇLİK VE SPOR GENEL MÜDÜRLÜĞÜ   |                    |                            |                   |                |
| <b>Amaç -2</b>                 | Güçlü Bir Gençlik ve Spor Yönetimi Süreci Oluşturmak  |                    |                            |                   |                |
| <b>Hedef 2.9</b>               | 2011 yılı sonuna kadar kamu ve özel sektör için rekreasyonel spor programları oluşturulacaktır. |                    |                            |                   |                |
| <b>Performans Hedefi</b>       |   |                    | <b>Eğitim programları.</b> |                   |                |
| <b>Performans Göstergeleri</b> |   | <b>Ölçü Birimi</b> | <b>2009</b>                | <b>2010</b>       | <b>2011</b>    |
| 1                              | Geliştirilecek program  | Sayı               | 0                          | 0                 | 1              |
| <b>Faaliyetler</b>             |   |                    | <b>Kaynak İhtiyacı</b>     |                   |                |
|                                |   |                    | <b>Bütçe</b>               | <b>Bütçe Dışı</b> | <b>Toplam</b>  |
| 2.9.1                          | Kamu ve özel sektör çalışanları için rekreasyonel spor programlarının geliştirilmesi            |                    | 0                          | 500.000           | 500.000        |
| <b>Genel Toplam</b>            |   |                    | <b>0</b>                   | <b>500.000</b>    | <b>500.000</b> |

**PERFORMANS HEDEFİ TABLO - 30**

|                                |   |                    |                            |                   |                |
|--------------------------------|---|--------------------|----------------------------|-------------------|----------------|
| <b>İdare Adı</b>               | 40.14 - GENÇLİK VE SPOR GENEL MÜDÜRLÜĞÜ   |                    |                            |                   |                |
| <b>Amaç-2</b>                  | Güçlü Bir Gençlik ve Spor Yönetimi Süreci Oluşturmak  |                    |                            |                   |                |
| <b>Hedef-2.9</b>               | 2011 yılı sonuna kadar kamu ve özel sektör için rekreasyonel spor programları oluşturulacaktır. |                    |                            |                   |                |
| <b>Performans Hedefi</b>       |   |                    | <b>Eğitim programları.</b> |                   |                |
| <b>Performans Göstergeleri</b> |   | <b>Ölçü Birimi</b> | <b>2009</b>                | <b>2010</b>       | <b>2011</b>    |
| 1                              | Geliştirilecek program  | Sayı               | 0                          | 0                 | 1              |
| <b>Faaliyetler</b>             |   |                    | <b>Kaynak İhtiyacı</b>     |                   |                |
|                                |   |                    | <b>Bütçe</b>               | <b>Bütçe Dışı</b> | <b>Toplam</b>  |
| 2.9.2                          | Hamileler ve yaşlılar için rekreasyonel spor programlarının geliştirilmesi                      |                    | 0                          | 500.000           | 500.000        |
| <b>Genel Toplam</b>            |   |                    | <b>0</b>                   | <b>500.000</b>    | <b>500.000</b> |

**Stratejik Amaç-3:**  
**Kurumsal İtibarı Artırmak**

Genel Müdürlüğümüz için itibar ve itibarın yönetimi her geçen gün biraz daha önem kazanmaktadır. İtibar Yönetimi, tüm sektörleri ilgilendiren ve kuruluşları kendine çeken önemli bir anlayışı temsil etmektedir. Bir kuruluşun itibarı çok geniş bir alanı kapsamaktadır. Hizmet yönetimi, kurum kültürü, yönetim bilinci ve sosyal anlayışlar, kuruluşların itibarını önemli bir şekilde etkilemektedir. İtibar yönetimi, kuruluşların yönetebileceği, geliştirebileceği bir yönetim hareketidir. İtibar yönetimi sürekli gelişme temelindedir. Bunun nedeni gelişen ve değişen ortamlara ayak uyduran kuruluşların, itibarlarını ve isimlerini önemli ölçüde koruduklarını ve geliştirme fırsatı bulduklarını gösteriyor olmasıdır. Bu kapsamda, Genel Müdürlüğümüzün bilinirliğini artıracak stratejiler itibarın yönetimi kapsamındaki adımlarımız olacaktır.

**PERFORMANS HEDEFİ TABLO - 31**

|                                |   |                    |                             |                   |               |
|--------------------------------|---|--------------------|-----------------------------|-------------------|---------------|
| <b>İdare Adı</b>               | 40.14 - GENÇLİK VE SPOR GENEL MÜDÜRLÜĞÜ   |                    |                             |                   |               |
| <b>Amaç-3</b>                  | Kurumsal İtibarı Artırmak   |                    |                             |                   |               |
| <b>Hedef-3.1</b>               | 2014 yılına kadar Genel Müdürlüğün tanıtım/pazarlama faaliyetleri güçlendirilecektir. |                    |                             |                   |               |
| <b>Performans Hedefi</b>       |   |                    | <b>Yeni Uzman istihdamı</b> |                   |               |
| <b>Performans Göstergeleri</b> |   | <b>Ölçü Birimi</b> | <b>2009</b>                 | <b>2010</b>       | <b>2011</b>   |
| 1                              | İstihdam edilecek personel  | Adet               | 0                           | 0                 | 1             |
| <b>Faaliyetler</b>             |   |                    | <b>Kaynak İhtiyacı</b>      |                   |               |
|                                |   |                    | <b>Bütçe</b>                | <b>Bütçe Dışı</b> | <b>Toplam</b> |
| 3.1.1                          | Basın ve Halkla İlişkiler biriminde çalışmak üzere yeni uzmanların istihdam edilmesi  |                    | 17.378                      | 0                 | 17.378        |
| <b>Genel Toplam</b>            |   |                    | <b>17.378</b>               | <b>0</b>          | <b>17.378</b> |

**PERFORMANS HEDEFİ TABLO - 32**

|                                |   |                    |                                |                   |                |
|--------------------------------|---|--------------------|--------------------------------|-------------------|----------------|
| <b>İdare Adı</b>               | 40.14 - GENÇLİK VE SPOR GENEL MÜDÜRLÜĞÜ   |                    |                                |                   |                |
| <b>Amaç-3</b>                  | Kurumsal İtibarı Artırmak   |                    |                                |                   |                |
| <b>Hedef-3.1</b>               | 2014 yılına kadar Genel Müdürlüğün tanıtım/pazarlama faaliyetleri güçlendirilecektir.       |                    |                                |                   |                |
| <b>Performans Hedefi</b>       |   |                    | <b>Alt birim oluşturulması</b> |                   |                |
| <b>Performans Göstergeleri</b> |   | <b>Ölçü Birimi</b> | <b>2009</b>                    | <b>2010</b>       | <b>2011</b>    |
| 1                              | Oluşturulacak birim   | Sayı               | 0                              | 0                 | 1              |
| <b>Faaliyetler</b>             |   |                    | <b>Kaynak İhtiyacı</b>         |                   |                |
|                                |   |                    | <b>Bütçe</b>                   | <b>Bütçe Dışı</b> | <b>Toplam</b>  |
| 3.1.2                          | Basın ve Halkla İlişkiler Birimi bünyesinde bir tanıtım / pazarlama biriminin oluşturulması |                    | 14.891                         | 250.000           | 264.891        |
| <b>Genel Toplam</b>            |   |                    | <b>14.891</b>                  | <b>250.000</b>    | <b>264.891</b> |

**PERFORMANS HEDEFİ TABLO - 33**

|                                |   |                    |                             |                   |                |
|--------------------------------|---|--------------------|-----------------------------|-------------------|----------------|
| <b>İdare Adı</b>               | 40.14 - GENÇLİK VE SPOR GENEL MÜDÜRLÜĞÜ   |                    |                             |                   |                |
| <b>Amaç-3</b>                  | Kurumsal İtibarı Artırmak   |                    |                             |                   |                |
| <b>Hedef-3.1</b>               | 2014 yılına kadar Genel Müdürlüğün tanıtım/pazarlama faaliyetleri güçlendirilecektir. |                    |                             |                   |                |
| <b>Performans Hedefi</b>       |   |                    | <b>Yeni Uzman istihdamı</b> |                   |                |
| <b>Performans Göstergeleri</b> |   | <b>Ölçü Birimi</b> | <b>2009</b>                 | <b>2010</b>       | <b>2011</b>    |
| 1                              | İstihdam edilecek personel  | Adet               | 0                           | 0                 | 1              |
| <b>Faaliyetler</b>             |   |                    | <b>Kaynak İhtiyacı</b>      |                   |                |
|                                |   |                    | <b>Bütçe</b>                | <b>Bütçe Dışı</b> | <b>Toplam</b>  |
| 3.1.3                          | Tanıtım/pazarlama biriminde çalışacak yeni uzmanların istihdam edilmesi               |                    | 50.536                      | 750.000           | 800.536        |
| <b>Genel Toplam</b>            |   |                    | <b>50.536</b>               | <b>750.000</b>    | <b>800.536</b> |

**PERFORMANS HEDEFİ TABLO - 34**

|                                |  |                    |                                     |                   |                  |
|--------------------------------|--|--------------------|-------------------------------------|-------------------|------------------|
| <b>İdare Adı</b>               | 40.14 - GENÇLİK VE SPOR GENEL MÜDÜRLÜĞÜ  |                    |                                     |                   |                  |
| <b>Amaç-3</b>                  | Kurumsal İtibarı Artırmak  |                    |                                     |                   |                  |
| <b>Hedef-3.1</b>               | 2014 yılına kadar Genel Müdürlüğün tanıtım/pazarlama faaliyetleri güçlendirilecektir.          |                    |                                     |                   |                  |
| <b>Performans Hedefi</b>       |  |                    | <b>Ödül sisteminin düzenlenmesi</b> |                   |                  |
| <b>Performans Göstergeleri</b> |  | <b>Ölçü Birimi</b> | <b>2009</b>                         | <b>2010</b>       | <b>2011</b>      |
| 1                              | Hazırlanacak mevzuat   | Adet               | 0                                   | 0                 | 1                |
| <b>Faaliyetler</b>             |  |                    | <b>Kaynak İhtiyacı</b>              |                   |                  |
|                                |  |                    | <b>Bütçe</b>                        | <b>Bütçe Dışı</b> | <b>Toplam</b>    |
| 3.1.4                          | Spora katkı sağlayan bütün kurum, kuruluş ve kişilere yönelik bir ödül sisteminin düzenlenmesi |                    | 0                                   | 1.000.000         | 1.000.000        |
| <b>Genel Toplam</b>            |  |                    | <b>0</b>                            | <b>1.000.000</b>  | <b>1.000.000</b> |

**PERFORMANS HEDEFİ TABLO - 35**

|                                |  |                    |                                     |                   |                  |
|--------------------------------|--|--------------------|-------------------------------------|-------------------|------------------|
| <b>İdare Adı</b>               | 40.14 - GENÇLİK VE SPOR GENEL MÜDÜRLÜĞÜ  |                    |                                     |                   |                  |
| <b>Amaç-3</b>                  | Kurumsal İtibarı Artırmak  |                    |                                     |                   |                  |
| <b>Hedef-3.1</b>               | 2014 yılına kadar Genel Müdürlüğün tanıtım/pazarlama faaliyetleri güçlendirilecektir.                    |                    |                                     |                   |                  |
| <b>Performans Hedefi</b>       |  |                    | <b>Tanıtımın yaygınlaştırılması</b> |                   |                  |
| <b>Performans Göstergeleri</b> |  | <b>Ölçü Birimi</b> | <b>2009</b>                         | <b>2010</b>       | <b>2011</b>      |
| 1                              | Tanıtımı yapılacak spor branşı   | Sayı               | 0                                   | 0                 | 1                |
| <b>Faaliyetler</b>             |  |                    | <b>Kaynak İhtiyacı</b>              |                   |                  |
|                                |  |                    | <b>Bütçe</b>                        | <b>Bütçe Dışı</b> | <b>Toplam</b>    |
| 3.1.5                          | Olimpik branşlar başta olmak üzere tüm spor branşlarının tanıtımının ve yaygınlaştırılmasının sağlanması |                    | 0                                   | 1.000.000         | 1.000.000        |
| <b>Genel Toplam</b>            |  |                    | <b>0</b>                            | <b>1.000.000</b>  | <b>1.000.000</b> |

**PERFORMANS HEDEFİ TABLO - 36**

|                                |   |                    |  |                   |                   |
|--------------------------------|---|--------------------|--|-------------------|-------------------|
| <b>İdare Adı</b>               | 40.14 - GENÇLİK VE SPOR GENEL MÜDÜRLÜĞÜ   |                    |  |                   |                   |
| <b>Amaç-3</b>                  | Kurumsal İtibarı Artırmak   |                    |  |                   |                   |
| <b>Hedef-3.2</b>               | 2014 yılına kadar uluslararası alanda Genel Müdürlüğün bilinirliği artırılacaktır.  |                    |  |                   |                   |
| <b>Performans Hedefi</b>       |   |                    | <b>Organizasyonlara ev sahipliği yapılması</b> |                   |                   |
| <b>Performans Göstergeleri</b> |   | <b>Ölçü Birimi</b> | <b>2009</b>                                    | <b>2010</b>       | <b>2011</b>       |
| 1                              | Ev sahipliği yapılacak faaliyet   | Sayı               | 0  | 0                 | 1                 |
| <b>Faaliyetler</b>             |   |                    | <b>Kaynak İhtiyacı</b>                         |                   |                   |
|                                |   |                    | <b>Bütçe</b>                                   | <b>Bütçe Dışı</b> | <b>Toplam</b>     |
| 3.2.1                          | Uluslararası organizasyonlar içerisinde, tesis yönünden hazır olduğumuz ve gelir getirici prestijli organizasyonlara ev sahipliği yapılması |                    | 7.402.000                                      | 15.000.000        | 22.402.000        |
| <b>Genel Toplam</b>            |   |                    | <b>7.402.000</b>                               | <b>15.000.000</b> | <b>22.402.000</b> |

**PERFORMANS HEDEFİ TABLO - 37**

|                                |  |                    |  |                   |                  |
|--------------------------------|--|--------------------|--|-------------------|------------------|
| <b>İdare Adı</b>               | 40.14 - GENÇLİK VE SPOR GENEL MÜDÜRLÜĞÜ  |                    |  |                   |                  |
| <b>Amaç-3</b>                  | Kurumsal İtibarı Artırmak  |                    |  |                   |                  |
| <b>Hedef-3.2</b>               | 2014 yılına kadar uluslararası alanda Genel Müdürlüğün bilinirliği artırılacaktır. |                    |  |                   |                  |
| <b>Performans Hedefi</b>       |  |                    | <b>Uluslararası organizasyonlara katılım</b> |                   |                  |
| <b>Performans Göstergeleri</b> |  | <b>Ölçü Birimi</b> | <b>2009</b>                                  | <b>2010</b>       | <b>2011</b>      |
| 1                              | Katılım sağlanacak organizasyon  | Sayı               | 0  | 0                 | 1                |
| <b>Faaliyetler</b>             |  |                    | <b>Kaynak İhtiyacı</b>                       |                   |                  |
|                                |  |                    | <b>Bütçe</b>                                 | <b>Bütçe Dışı</b> | <b>Toplam</b>    |
| 3.2.2                          | Uluslararası organizasyonlara en fazla katılımının sağlanması                      |                    | 0  | 1.000.000         | 1.000.000        |
| <b>Genel Toplam</b>            |  |                    | <b>0</b>                                     | <b>1.000.000</b>  | <b>1.000.000</b> |

**PERFORMANS HEDEFİ TABLO - 38**

|                                |  |                    |                              |                   |                |
|--------------------------------|--|--------------------|------------------------------|-------------------|----------------|
| <b>İdare Adı</b>               | 40.14 - GENÇLİK VE SPOR GENEL MÜDÜRLÜĞÜ  |                    |                              |                   |                |
| <b>Amaç-3</b>                  | Kurumsal İtibarı Artırmak  |                    |                              |                   |                |
| <b>Hedef-3.2</b>               | 2014 yılına kadar uluslararası alanda Genel Müdürlüğün bilinirliği artırılabacaktır.                                     |                    |                              |                   |                |
| <b>Performans Hedefi</b>       |  |                    | <b>Öncü rol üstlenilmesi</b> |                   |                |
| <b>Performans Göstergeleri</b> |  | <b>Ölçü Birimi</b> | <b>2009</b>                  | <b>2010</b>       | <b>2011</b>    |
| 1                              | İşbirliği yapılacak ülke   | Sayı               | 0                            | 0                 | 1              |
| <b>Faaliyetler</b>             |  |                    | <b>Kaynak İhtiyacı</b>       |                   |                |
|                                |  |                    | <b>Bütçe</b>                 | <b>Bütçe Dışı</b> | <b>Toplam</b>  |
| 3.2.3                          | Orta Asya ve Orta Doğu ülkelerinin tamamında gençlik ve spor faaliyetlerinde öncü bir rol üstlenerek işbirliği yapılması |                    | 103.100                      | 250.000           | 353.100        |
| <b>Genel Toplam</b>            |  |                    | <b>103.100</b>               | <b>250.000</b>    | <b>353.100</b> |

**PERFORMANS HEDEFİ TABLO - 39**

|                                |  |                    |                            |                   |                |
|--------------------------------|--|--------------------|----------------------------|-------------------|----------------|
| <b>İdare Adı</b>               | 40.14 - GENÇLİK VE SPOR GENEL MÜDÜRLÜĞÜ  |                    |                            |                   |                |
| <b>Amaç-3</b>                  | Kurumsal İtibarı Artırmak  |                    |                            |                   |                |
| <b>Hedef-3.2</b>               | 2014 yılına kadar uluslararası alanda Genel Müdürlüğün bilinirliği artırılabacaktır.                         |                    |                            |                   |                |
| <b>Performans Hedefi</b>       |  |                    | <b>İşbirliği yapılması</b> |                   |                |
| <b>Performans Göstergeleri</b> |  | <b>Ölçü Birimi</b> | <b>2009</b>                | <b>2010</b>       | <b>2011</b>    |
| 1                              | Yapılacak protokol   | Sayı               | 0                          | 0                 | 1              |
| <b>Faaliyetler</b>             |  |                    | <b>Kaynak İhtiyacı</b>     |                   |                |
|                                |  |                    | <b>Bütçe</b>               | <b>Bütçe Dışı</b> | <b>Toplam</b>  |
| 3.2.4                          | Dünyada gençlik ve spor alanında model olmuş ülkelerle protokoller yapılarak işbirliğinin hayata geçirilmesi |                    | 103.100                    | 100.000           | 203.100        |
| <b>Genel Toplam</b>            |  |                    | <b>103.100</b>             | <b>100.000</b>    | <b>203.100</b> |

## FAALİYET MALİYETLERİ

### FAALİYET MALİYETLERİ TABLO - 1

|  |                              |  |
|--|------------------------------|--|
| <b>İdare Adı</b>                             |                              | 40.14 - GENÇLİK VE SPOR GENEL MÜDÜRLÜĞÜ  |
| <b>Performans Hedefi</b>                     |                              | Kurum personelinin faydalandırılması   |
| <b>Faaliyet Adı</b>                          |                              | Spor Toto Teşkilat Başkanlığı'ndan Genel Müdürlük bütçesine aktarılan paydan kurum personelinin de yararlandırılması |
| <b>Sorumlu Harcama Birimi veya Birimleri</b> |                              | 40.14.00.05 - PERSONEL VE EĞİTİM DAİRESİ BAŞKANLIĞI  |
| <b>Ekonomik Kod</b>                          |                              | <b>Ödenek</b>  |
| 01   | Personel Giderleri           | 0,00   |
| 02   | SGK Devlet Primi Giderleri   | 0,00   |
| 03   | Mal ve Hizmet Alım Giderleri | 0,00   |
| 04   | Faiz Giderleri               | 0,00   |
| 05   | Cari Transferler             | 0,00   |
| 06   | Sermaye Giderleri            | 0,00   |
| 07   | Sermaye Transferleri         | 0,00   |
| 08   | Borç verme                   | 0,00   |
| <b>Toplam Bütçe Kaynak İhtiyacı</b>          |                              | <b>0,00</b>  |
| <b>Bütçe Dışı Kaynak</b>                     | Döner Sermaye                | 0,00   |
|  | Diğer Yurt İçi               | 30.000.000,00  |
|  | Yurt Dışı                    | 0,00   |
| <b>Toplam Bütçe Dışı Kaynak İhtiyacı</b>     |                              | <b>30.000.000,00</b>   |
| <b>Toplam Kaynak İhtiyacı</b>                |                              | <b>30.000.000,00</b>   |

**FAALİYET MALİYETLERİ TABLO - 2**

|  |                              |  |
|--|------------------------------|--|
| <b>İdare Adı</b>                             |                              | 40.14 - GENÇLİK VE SPOR GENEL MÜDÜRLÜĞÜ                            |
| <b>Performans Hedefi</b>                     |                              | Özlük haklarının yeniden düzenlenmesi                              |
| <b>Faaliyet Adı</b>                          |                              | Sözleşmeli Spor Uzmanlarının özlük haklarının yeniden düzenlenmesi |
| <b>Sorumlu Harcama Birimi veya Birimleri</b> |                              | 40.14.00.05 - PERSONEL VE EĞİTİM DAİRESİ BAŞKANLIĞI                |
| <b>Ekonomik Kod</b>                          |                              | <b>Ödenek</b>  |
| 01   | Personel Giderleri           | 227.840,00   |
| 02   | SGK Devlet Primi Giderleri   | 27.486,00  |
| 03   | Mal ve Hizmet Alım Giderleri | 0,00   |
| 04   | Faiz Giderleri               | 0,00   |
| 05   | Cari Transferler             | 0,00   |
| 06   | Sermaye Giderleri            | 0,00   |
| 07   | Sermaye Transferleri         | 0,00   |
| 08   | Borç verme                   | 0,00   |
| <b>Toplam Bütçe Kaynak İhtiyacı</b>          |                              | <b>255.326,00</b>  |
| <b>Bütçe Dışı Kaynak</b>                     | Döner Sermaye                | 0,00   |
|  | Diğer Yurt İçi               | 0,00   |
|  | Yurt Dışı                    | 0,00   |
| <b>Toplam Bütçe Dışı Kaynak İhtiyacı</b>     |                              | <b>0,00</b>  |
| <b>Toplam Kaynak İhtiyacı</b>                |                              | <b>255.326,00</b>  |



**FAALİYET MALİYETLERİ TABLO - 3**

|  |                              |   |
|--|------------------------------|---|
| <b>İdare Adı</b>                             |                              | 40.14 - GENÇLİK VE SPOR GENEL MÜDÜRLÜĞÜ             |
| <b>Performans Hedefi</b>                     |                              | Oluşturulacak Hizmet Sınıfı                         |
| <b>Faaliyet Adı</b>                          |                              | Spor Hizmet Sınıfının Oluşturulması                 |
| <b>Sorumlu Harcama Birimi veya Birimleri</b> |                              | 40.14.00.05 – PERSONEL VE EĞİTİM DAİRESİ BAŞKANLIĞI |
| <b>Ekonomik Kod</b>                          |                              | <b>Ödenek</b>                                       |
| 01   | Personel Giderleri           | 165.000,00  |
| 02   | SGK Devlet Primi Giderleri   | 30.505,00   |
| 03   | Mal ve Hizmet Alım Giderleri | 0,00  |
| 04   | Faiz Giderleri               | 0,00  |
| 05   | Cari Transferler             | 0,00  |
| 06   | Sermaye Giderleri            | 0,00  |
| 07   | Sermaye Transferleri         | 0,00  |
| 08   | Borç verme                   | 0,00  |
| <b>Toplam Bütçe Kaynak İhtiyacı</b>          |                              | <b>195.505,00</b>                                   |
| <b>Bütçe Dışı Kaynak</b>                     | Döner Sermaye                | 0,00  |
|  | Diğer Yurt İçi               | 0,00  |
|  | Yurt Dışı                    | 0,00  |
| <b>Toplam Bütçe Dışı Kaynak İhtiyacı</b>     |                              | <b>0,00</b>   |
| <b>Toplam Kaynak İhtiyacı</b>                |                              | <b>195.505,00</b>                                   |

**FAALİYET MALİYETLERİ TABLO - 4**

|  |                              |  |
|--|------------------------------|--|
| <b>İdare Adı</b>                             |                              | 40.14 - GENÇLİK VE SPOR GENEL MÜDÜRLÜĞÜ            |
| <b>Performans Hedefi</b>                     |                              | Veri bankasının oluşturulması                      |
| <b>Faaliyet Adı</b>                          |                              | Veri bankasının oluşturulması                      |
| <b>Sorumlu Harcama Birimi veya Birimleri</b> |                              | 40.14.00.23 – STRATEJİ GELİŞTİRME DAİRE BAŞKANLIĞI |
| <b>Ekonomik Kod</b>                          |                              | <b>Ödenek</b>                                      |
| 01   | Personel Giderleri           | 0,00   |
| 02   | SGK Devlet Primi Giderleri   | 0,00   |
| 03   | Mal ve Hizmet Alım Giderleri | 0,00   |
| 04   | Faiz Giderleri               | 0,00   |
| 05   | Cari Transferler             | 0,00   |
| 06   | Sermaye Giderleri            | 0,00   |
| 07   | Sermaye Transferleri         | 0,00   |
| 08   | Borç verme                   | 0,00   |
| <b>Toplam Bütçe Kaynak İhtiyacı</b>          |                              | 0,00   |
| <b>Bütçe Dışı Kaynak</b>                     | Döner Sermaye                | 0,00   |
|  | Diğer Yurt İçi               | 5.000.000,00                                       |
|  | Yurt Dışı                    | 0,00   |
| <b>Toplam Bütçe Dışı Kaynak İhtiyacı</b>     |                              | <b>5.000.000,00</b>                                |
| <b>Toplam Kaynak İhtiyacı</b>                |                              | <b>5.000.000,00</b>                                |

**FAALİYET MALİYETLERİ TABLO - 5**

|  |                              |  |
|--|------------------------------|--|
| <b>İdare Adı</b>                             |                              | 40.14 - GENÇLİK VE SPOR GENEL MÜDÜRLÜĞÜ  |
| <b>Performans Hedefi</b>                     |                              | Oluşturulacak birim  |
| <b>Faaliyet Adı</b>                          |                              | Bilişim Teknolojileri Birimi için personel istihdamının ve ekipmanların sağlanması |
| <b>Sorumlu Harcama Birimi veya Birimleri</b> |                              | 40.14.00.05 - PERSONEL VE EĞİTİM DAİRESİ BAŞKANLIĞI                                |
| <b>Ekonomik Kod</b>                          |                              | <b>Ödenek</b>  |
| 01   | Personel Giderleri           | 24.765,00  |
| 02   | SGK Devlet Primi Giderleri   | 4.771,00   |
| 03   | Mal ve Hizmet Alım Giderleri | 99.500,00  |
| 04   | Faiz Giderleri               | 0,00   |
| 05   | Cari Transferler             | 0,00   |
| 06   | Sermaye Giderleri            | 0,00   |
| 07   | Sermaye Transferleri         | 0,00   |
| 08   | Borç verme                   | 0,00   |
| <b>Toplam Bütçe Kaynak İhtiyacı</b>          |                              | <b>129.036,00</b>  |
| <b>Bütçe Dışı Kaynak</b>                     | Döner Sermaye                | 0,00   |
|  | Diğer Yurt İçi               | 2.000.000,00   |
|  | Yurt Dışı                    | 0,00   |
| <b>Toplam Bütçe Dışı Kaynak İhtiyacı</b>     |                              | <b>2.000.000,00</b>  |
| <b>Toplam Kaynak İhtiyacı</b>                |                              | <b>2.129.036,00</b>  |

**FAALİYET MALİYETLERİ TABLO - 6**

|  |                              |   |
|--|------------------------------|---|
| <b>İdare Adı</b>                             |                              | 40.14 - GENÇLİK VE SPOR GENEL MÜDÜRLÜĞÜ                               |
| <b>Performans Hedefi</b>                     |                              | Sistem oluşturulması  |
| <b>Faaliyet Adı</b>                          |                              | Kariyer Spor Uzmanlığı ve Spor Kontrolörlüğü sisteminin oluşturulması |
| <b>Sorumlu Harcama Birimi veya Birimleri</b> |                              | 40.14.00.05 - PERSONEL VE EĞİTİM DAİRESİ BAŞKANLIĞI                   |
| <b>Ekonomik Kod</b>                          |                              | <b>Ödenek</b>   |
| 01   | Personel Giderleri           | 165.168,00  |
| 02   | SGK Devlet Primi Giderleri   | 31.900,00   |
| 03   | Mal ve Hizmet Alım Giderleri | 0,00  |
| 04   | Faiz Giderleri               | 0,00  |
| 05   | Cari Transferler             | 0,00  |
| 06   | Sermaye Giderleri            | 0,00  |
| 07   | Sermaye Transferleri         | 0,00  |
| 08   | Borç verme                   | 0,00  |
| <b>Toplam Bütçe Kaynak İhtiyacı</b>          |                              | <b>197.068,00</b>   |
| <b>Bütçe Dışı Kaynak</b>                     | Döner Sermaye                | 0,00  |
|  | Diğer Yurt İçi               | 0,00  |
|  | Yurt Dışı                    | 0,00  |
| <b>Toplam Bütçe Dışı Kaynak İhtiyacı</b>     |                              | <b>0,00</b>   |
| <b>Toplam Kaynak İhtiyacı</b>                |                              | <b>197.068,00</b>   |

**FAALİYET MALİYETLERİ TABLO - 7**

|  |                              |  |
|--|------------------------------|--|
| <b>İdare Adı</b>                             |                              | 40.14 - GENÇLİK VE SPOR GENEL MÜDÜRLÜĞÜ  |
| <b>Performans Hedefi</b>                     |                              | Oryantasyon programının geliştirilmesi   |
| <b>Faaliyet Adı</b>                          |                              | İşe yeni başlayan personel için işe alıştırma (oryantasyon) programının geliştirilmesi |
| <b>Sorumlu Harcama Birimi veya Birimleri</b> |                              | 40.14.00.05 - PERSONEL VE EĞİTİM DAİRESİ BAŞKANLIĞI                                    |
| <b>Ekonomik Kod</b>                          |                              | <b>Ödenek</b>  |
| 01   | Personel Giderleri           | 0,00   |
| 02   | SGK Devlet Primi Giderleri   | 0,00   |
| 03   | Mal ve Hizmet Alım Giderleri | 50.000,00  |
| 04   | Faiz Giderleri               | 0,00   |
| 05   | Cari Transferler             | 0,00   |
| 06   | Sermaye Giderleri            | 0,00   |
| 07   | Sermaye Transferleri         | 0,00   |
| 08   | Borç verme                   | 0,00   |
| <b>Toplam Bütçe Kaynak İhtiyacı</b>          |                              | <b>50.000,00</b>   |
| <b>Bütçe Dışı Kaynak</b>                     | Döner Sermaye                | 0,00   |
|  | Diğer Yurt İçi               | 250.000,00   |
|  | Yurt Dışı                    | 0,00   |
| <b>Toplam Bütçe Dışı Kaynak İhtiyacı</b>     |                              | <b>250.000,00</b>  |
| <b>Toplam Kaynak İhtiyacı</b>                |                              | <b>300.000,00</b>  |

**FAALİYET MALİYETLERİ TABLO - 8**

|  |                              |   |
|--|------------------------------|---|
| <b>İdare Adı</b>                             |                              | 40.14 - GENÇLİK VE SPOR GENEL MÜDÜRLÜĞÜ           |
| <b>Performans Hedefi</b>                     |                              | Revize planların tamamlanması                     |
| <b>Faaliyet Adı</b>                          |                              | Spor Tesislerinin revize planlarının tamamlanması |
| <b>Sorumlu Harcama Birimi veya Birimleri</b> |                              | 40.14.31.00 - TESİSLER DAİRESİ BAŞKANLIĞI         |
| <b>Ekonomik Kod</b>                          |                              | <b>Ödenek</b>                                     |
| 01   | Personel Giderleri           | 0,00  |
| 02   | SGK Devlet Primi Giderleri   | 0,00  |
| 03   | Mal ve Hizmet Alım Giderleri | 0,00  |
| 04   | Faiz Giderleri               | 0,00  |
| 05   | Cari Transferler             | 0,00  |
| 06   | Sermaye Giderleri            | 200.000.000,00                                    |
| 07   | Sermaye Transferleri         | 0,00  |
| 08   | Borç verme                   | 0,00  |
| <b>Toplam Bütçe Kaynak İhtiyacı</b>          |                              | <b>200.000.000,00</b>                             |
| <b>Bütçe Dışı Kaynak</b>                     | Döner Sermaye                | 0,00  |
|  | Diğer Yurt İçi               | 150.000.000,00                                    |
|  | Yurt Dışı                    | 0,00  |
| <b>Toplam Bütçe Dışı Kaynak İhtiyacı</b>     |                              | <b>150.000.000,00</b>                             |
| <b>Toplam Kaynak İhtiyacı</b>                |                              | <b>350.000.000,00</b>                             |

**FAALİYET MALİYETLERİ TABLO - 9**

|  |                              |   |
|--|------------------------------|---|
| <b>İdare Adı</b>                             |                              | 40.14 - GENÇLİK VE SPOR GENEL MÜDÜRLÜĞÜ   |
| <b>Performans Hedefi</b>                     |                              | Gençlik Merkezi kurulması   |
| <b>Faaliyet Adı</b>                          |                              | Gençlik Merkezi bulunmayan illere ve ihtiyaç duyulan ilçelere Gençlik Merkezi kurulması |
| <b>Sorumlu Harcama Birimi veya Birimleri</b> |                              | 40.14.31.00 - TESİSLER DAİRESİ BAŞKANLIĞI   |
| <b>Ekonomik Kod</b>                          |                              | <b>Ödenek</b>   |
| 01   | Personel Giderleri           | 0,00  |
| 02   | SGK Devlet Primi Giderleri   | 0,00  |
| 03   | Mal ve Hizmet Alım Giderleri | 0,00  |
| 04   | Faiz Giderleri               | 0,00  |
| 05   | Cari Transferler             | 0,00  |
| 06   | Sermaye Giderleri            | 0,00  |
| 07   | Sermaye Transferleri         | 0,00  |
| 08   | Borç verme                   | 0,00  |
| <b>Toplam Bütçe Kaynak İhtiyacı</b>          |                              | <b>0,00</b>   |
| <b>Bütçe Dışı Kaynak</b>                     | Döner Sermaye                | 0,00  |
|  | Diğer Yurt İçi               | <b>15.000.000,00</b>  |
|  | Yurt Dışı                    | 0,00  |
| <b>Toplam Bütçe Dışı Kaynak İhtiyacı</b>     |                              | <b>15.000.000,00</b>  |
| <b>Toplam Kaynak İhtiyacı</b>                |                              | <b>15.000.000,00</b>  |

**FAALİYET MALİYETLERİ TABLO - 10**

|  |                              |   |
|--|------------------------------|---|
| <b>İdare Adı</b>                             |                              | 40.14 - GENÇLİK VE SPOR GENEL MÜDÜRLÜĞÜ   |
| <b>Performans Hedefi</b>                     |                              | Çeşitliliğin yaratılması  |
| <b>Faaliyet Adı</b>                          |                              | Gençlerin rekreasyonel ve boş zamanlarını değerlendirebilmeleri için çeşitlilik yaratılması |
| <b>Sorumlu Harcama Birimi veya Birimleri</b> |                              | 40.14.32.00 – GENÇLİK HİZMETLERİ DAİRESİ BAŞKANLIĞI   |
| <b>Ekonomik Kod</b>                          |                              | <b>Ödenek</b>   |
| 01   | Personel Giderleri           | 0,00  |
| 02   | SGK Devlet Primi Giderleri   | 0,00  |
| 03   | Mal ve Hizmet Alım Giderleri | 0,00  |
| 04   | Faiz Giderleri               | 0,00  |
| 05   | Cari Transferler             | 0,00  |
| 06   | Sermaye Giderleri            | 0,00  |
| 07   | Sermaye Transferleri         | 0,00  |
| 08   | Borç verme                   | 0,00  |
| <b>Toplam Bütçe Kaynak İhtiyacı</b>          |                              | <b>0,00</b>   |
| <b>Bütçe Dışı Kaynak</b>                     | Döner Sermaye                | 0,00  |
|  | Diğer Yurt İçi               | 1.000.000,00  |
|  | Yurt Dışı                    | 0,00  |
| <b>Toplam Bütçe Dışı Kaynak İhtiyacı</b>     |                              | <b>1.000.000,00</b>   |
| <b>Toplam Kaynak İhtiyacı</b>                |                              | <b>1.000.000,00</b>   |



**FAALİYET MALİYETLERİ TABLO - 11**

|  |                              |  |
|--|------------------------------|--|
| <b>İdare Adı</b>                             |                              | 40.14 - GENÇLİK VE SPOR GENEL MÜDÜRLÜĞÜ  |
| <b>Performans Hedefi</b>                     |                              | Eğitim verilmesi   |
| <b>Faaliyet Adı</b>                          |                              | Gençliğin sağlıklı yaşam tarzı seçimlerinin desteklenmesi ve geliştirilmesi, sağlık hizmetlerinden daha fazla yararlanmalarını sağlayarak farkındalıklarının artırılması |
| <b>Sorumlu Harcama Birimi veya Birimleri</b> |                              | 40.14.32.00 - SAĞLIK İŞLERİ DAİRESİ BAŞKANLIĞI   |
| <b>Ekonomik Kod</b>                          |                              | <b>Ödenek</b>  |
| 01   | Personel Giderleri           | 0,00   |
| 02   | SGK Devlet Primi Giderleri   | 0,00   |
| 03   | Mal ve Hizmet Alım Giderleri | 48.000,00  |
| 04   | Faiz Giderleri               | 0,00   |
| 05   | Cari Transferler             | 0,00   |
| 06   | Sermaye Giderleri            | 0,00   |
| 07   | Sermaye Transferleri         | 0,00   |
| 08   | Borç verme                   | 0,00   |
| <b>Toplam Bütçe Kaynak İhtiyacı</b>          |                              | <b>48.000,00</b>   |
| <b>Bütçe Dışı Kaynak</b>                     | Döner Sermaye                | 0,00   |
|  | Diğer Yurt İçi               | 0,00   |
|  | Yurt Dışı                    | 0,00   |
| <b>Toplam Bütçe Dışı Kaynak İhtiyacı</b>     |                              | <b>0,00</b>  |
| <b>Toplam Kaynak İhtiyacı</b>                |                              | <b>48.000,00</b>   |

**FAALİYET MALİYETLERİ TABLO - 12**

|  |                              |  |
|--|------------------------------|--|
| <b>İdare Adı</b>                             |                              | 40.14 - GENÇLİK VE SPOR GENEL MÜDÜRLÜĞÜ  |
| <b>Performans Hedefi</b>                     |                              | Personelin eğitimi ve uzman personel alımı   |
| <b>Faaliyet Adı</b>                          |                              | Gençlik Merkezlerinde görevli personelin yetkinliğinin artırılması ve alanında uzman kişilerin istihdamının sağlanması |
| <b>Sorumlu Harcama Birimi veya Birimleri</b> |                              | 40.14.00.05 - PERSONEL VE EĞİTİM DAİRESİ BAŞKANLIĞI  |
| <b>Ekonomik Kod</b>                          |                              | <b>Ödenek</b>  |
| 01   | Personel Giderleri           | 133.684,00   |
| 02   | SGK Devlet Primi Giderleri   | 25.770,00  |
| 03   | Mal ve Hizmet Alım Giderleri | 0,00   |
| 04   | Faiz Giderleri               | 0,00   |
| 05   | Cari Transferler             | 0,00   |
| 06   | Sermaye Giderleri            | 0,00   |
| 07   | Sermaye Transferleri         | 0,00   |
| 08   | Borç verme                   | 0,00   |
| <b>Toplam Bütçe Kaynak İhtiyacı</b>          |                              | <b>159.454,00</b>  |
| <b>Bütçe Dışı Kaynak</b>                     | Döner Sermaye                | 0,00   |
|  | Diğer Yurt İçi               | 1.000.000,00   |
|  | Yurt Dışı                    | 0,00   |
| <b>Toplam Bütçe Dışı Kaynak İhtiyacı</b>     |                              | <b>1.000.000,00</b>  |
| <b>Toplam Kaynak İhtiyacı</b>                |                              | <b>1.159.454,00</b>  |

**FAALİYET MALİYETLERİ TABLO - 13**

|  |                              |   |
|--|------------------------------|---|
| <b>İdare Adı</b>                             |                              | 40.14 - GENÇLİK VE SPOR GENEL MÜDÜRLÜĞÜ   |
| <b>Performans Hedefi</b>                     |                              | Ödül yönetmeliğinin revizesi  |
| <b>Faaliyet Adı</b>                          |                              | Ulusal ve uluslararası müsabakalarda başarılı olan kulüp, sporcu ve spor elemanlarının ödüllendirilmesi ile ilgili mevcut ödül yönetmeliğinin yenilenmesi |
| <b>Sorumlu Harcama Birimi veya Birimleri</b> |                              | 40.14.36.00 - SPOR FAALİYETLERİ DAİRESİ BAŞKANLIĞI  |
| <b>Ekonomik Kod</b>                          |                              | <b>Ödenek</b>   |
| 01   | Personel Giderleri           | 0,00  |
| 02   | SGK Devlet Primi Giderleri   | 0,00  |
| 03   | Mal ve Hizmet Alım Giderleri | 0,00  |
| 04   | Faiz Giderleri               | 0,00  |
| 05   | Cari Transferler             | 9.272.250,00  |
| 06   | Sermaye Giderleri            | 0,00  |
| 07   | Sermaye Transferleri         | 0,00  |
| 08   | Borç verme                   | 0,00  |
| <b>Toplam Bütçe Kaynak İhtiyacı</b>          |                              | <b>9.272.250,00</b>   |
| <b>Bütçe Dışı Kaynak</b>                     | Döner Sermaye                | 0,00  |
|  | Diğer Yurt İçi               | 0,00  |
|  | Yurt Dışı                    | 0,00  |
| <b>Toplam Bütçe Dışı Kaynak İhtiyacı</b>     |                              | <b>0,00</b>   |
| <b>Toplam Kaynak İhtiyacı</b>                |                              | <b>9.272.250,00</b>   |

**FAALİYET MALİYETLERİ TABLO - 14**

|  |                              |   |
|--|------------------------------|---|
| <b>İdare Adı</b>                             |                              | 40.14 - GENÇLİK VE SPOR GENEL MÜDÜRLÜĞÜ   |
| <b>Performans Hedefi</b>                     |                              | Alt yapının oluşturulması   |
| <b>Faaliyet Adı</b>                          |                              | Ulusal ve uluslararası müsabakalarda başarılı olan sporcuların eğitim ve öğrenimlerine destek olunabilecek alt yapının oluşturulması. |
| <b>Sorumlu Harcama Birimi veya Birimleri</b> |                              | 40.14.36.00 - SPOR FAALİYETLERİ DAİRESİ BAŞKANLIĞI  |
| <b>Ekonomik Kod</b>                          |                              | <b>Ödenek</b>   |
| 01   | Personel Giderleri           | 0,00  |
| 02   | SGK Devlet Primi Giderleri   | 0,00  |
| 03   | Mal ve Hizmet Alım Giderleri | 0,00  |
| 04   | Faiz Giderleri               | 0,00  |
| 05   | Cari Transferler             | 0,00  |
| 06   | Sermaye Giderleri            | 0,00  |
| 07   | Sermaye Transferleri         | 0,00  |
| 08   | Borç verme                   | 0,00  |
| <b>Toplam Bütçe Kaynak İhtiyacı</b>          |                              | <b>0,00</b>   |
| <b>Bütçe Dışı Kaynak</b>                     | Döner Sermaye                | 0,00  |
|  | Diğer Yurt İçi               | <b>25.000.000,00</b>  |
|  | Yurt Dışı                    | 0,00  |
| <b>Toplam Bütçe Dışı Kaynak İhtiyacı</b>     |                              | <b>25.000.000,00</b>  |
| <b>Toplam Kaynak İhtiyacı</b>                |                              | <b>25.000.000,00</b>  |

**FAALİYET MALİYETLERİ TABLO - 15**

|  |                              |   |
|--|------------------------------|---|
| <b>İdare Adı</b>                             |                              | 40.14 - GENÇLİK VE SPOR GENEL MÜDÜRLÜĞÜ   |
| <b>Performans Hedefi</b>                     |                              | Dopingle mücadelede spor kamuoyunun bilinçlendirilmesi  |
| <b>Faaliyet Adı</b>                          |                              | Dopingle mücadelede sporcular ve antrenörler başta olmak üzere spor kamuoyunun bilinçlendirilmesi |
| <b>Sorumlu Harcama Birimi veya Birimleri</b> |                              | 40.14.32.00 - SAĞLIK İŞLERİ DAİRESİ BAŞKANLIĞI  |
| <b>Ekonomik Kod</b>                          |                              | <b>Ödenek</b>   |
| 01   | Personel Giderleri           | 0,00  |
| 02   | SGK Devlet Primi Giderleri   | 0,00  |
| 03   | Mal ve Hizmet Alım Giderleri | 24.000,00   |
| 04   | Faiz Giderleri               | 0,00  |
| 05   | Cari Transferler             | 294.500,00  |
| 06   | Sermaye Giderleri            | 0,00  |
| 07   | Sermaye Transferleri         | 0,00  |
| 08   | Borç verme                   | 0,00  |
| <b>Toplam Bütçe Kaynak İhtiyacı</b>          |                              | <b>318.500,00</b>   |
| <b>Bütçe Dışı Kaynak</b>                     | Döner Sermaye                | 0,00  |
|  | Diğer Yurt İçi               | 500.000,00  |
|  | Yurt Dışı                    | 0,00  |
| <b>Toplam Bütçe Dışı Kaynak İhtiyacı</b>     |                              | <b>500.000,00</b>   |
| <b>Toplam Kaynak İhtiyacı</b>                |                              | <b>818.500,00</b>   |

**FAALİYET MALİYETLERİ TABLO - 16**

|  |                              |   |
|--|------------------------------|---|
| <b>İdare Adı</b>                             |                              | 40.14 - GENÇLİK VE SPOR GENEL MÜDÜRLÜĞÜ                               |
| <b>Performans Hedefi</b>                     |                              | Altyapı oluşturulması   |
| <b>Faaliyet Adı</b>                          |                              | Spor Hukukunun gerçekleştirilmesi ile ilgili altyapının oluşturulması |
| <b>Sorumlu Harcama Birimi veya Birimleri</b> |                              | 40.14.00.24 - HUKUK MÜŞAVİRLİĞİ                                       |
| <b>Ekonomik Kod</b>                          |                              | <b>Ödenek</b>   |
| 01   | Personel Giderleri           | 0,00  |
| 02   | SGK Devlet Primi Giderleri   | 0,00  |
| 03   | Mal ve Hizmet Alım Giderleri | 934.000,00  |
| 04   | Faiz Giderleri               | 0,00  |
| 05   | Cari Transferler             | 0,00  |
| 06   | Sermaye Giderleri            | 0,00  |
| 07   | Sermaye Transferleri         | 0,00  |
| 08   | Borç verme                   | 0,00  |
| <b>Toplam Bütçe Kaynak İhtiyacı</b>          |                              | <b>934.000,00</b>   |
| <b>Bütçe Dışı Kaynak</b>                     | Döner Sermaye                | 0,00  |
|  | Diğer Yurt İçi               | 0,00  |
|  | Yurt Dışı                    | 0,00  |
| <b>Toplam Bütçe Dışı Kaynak İhtiyacı</b>     |                              | <b>0,00</b>   |
| <b>Toplam Kaynak İhtiyacı</b>                |                              | <b>934.000,00</b>   |

**FAALİYET MALİYETLERİ TABLO – 17**

|  |                              |   |
|--|------------------------------|---|
| <b>İdare Adı</b>                             |                              | 40.14 - GENÇLİK VE SPOR GENEL MÜDÜRLÜĞÜ   |
| <b>Performans Hedefi</b>                     |                              | Engellilere yönelik faaliyetlerin artırılması   |
| <b>Faaliyet Adı</b>                          |                              | Engellilere yönelik spor faaliyetlerinin çeşitlendirilerek daha fazla engelli vatandaşımızın katılımının sağlanması |
| <b>Sorumlu Harcama Birimi veya Birimleri</b> |                              | 40.14.36.00 - SPOR FAALİYETLERİ DAİRESİ BAŞKANLIĞI  |
| <b>Ekonomik Kod</b>                          |                              | <b>Ödenek</b>   |
| 01   | Personel Giderleri           | 0,00  |
| 02   | SGK Devlet Primi Giderleri   | 0,00  |
| 03   | Mal ve Hizmet Alım Giderleri | 0,00  |
| 04   | Faiz Giderleri               | 0,00  |
| 05   | Cari Transferler             | 0,00  |
| 06   | Sermaye Giderleri            | 0,00  |
| 07   | Sermaye Transferleri         | 0,00  |
| 08   | Borç verme                   | 0,00  |
| <b>Toplam Bütçe Kaynak İhtiyacı</b>          |                              | <b>0,00</b>   |
| <b>Bütçe Dışı Kaynak</b>                     | Döner Sermaye                | 0,00  |
|  | Diğer Yurt İçi               | <b>1.000.000,00</b>   |
|  | Yurt Dışı                    | 0,00  |
| <b>Toplam Bütçe Dışı Kaynak İhtiyacı</b>     |                              | <b>1.000.000,00</b>   |
| <b>Toplam Kaynak İhtiyacı</b>                |                              | <b>1.000.000,00</b>   |

**FAALİYET MALİYETLERİ TABLO - 18**

|  |                              |  |
|--|------------------------------|--|
| <b>İdare Adı</b>                             |                              | 40.14 - GENÇLİK VE SPOR GENEL MÜDÜRLÜĞÜ  |
| <b>Performans Hedefi</b>                     |                              | Alınacak önlemler  |
| <b>Faaliyet Adı</b>                          |                              | Yerel ve ulusal müsabakalarda güvenlik ve sağlık önlemleri ile ilgili kriterlerin belirlenerek gerekli önlemlerin alınması |
| <b>Sorumlu Harcama Birimi veya Birimleri</b> |                              | 40.14.32.00 - SAĞLIK İŞLERİ DAİRESİ BAŞKANLIĞI   |
| <b>Ekonomik Kod</b>                          |                              | <b>Ödenek</b>  |
| 01   | Personel Giderleri           | 0,00   |
| 02   | SGK Devlet Primi Giderleri   | 0,00   |
| 03   | Mal ve Hizmet Alım Giderleri | 72.000,00  |
| 04   | Faiz Giderleri               | 0,00   |
| 05   | Cari Transferler             | 0,00   |
| 06   | Sermaye Giderleri            | 0,00   |
| 07   | Sermaye Transferleri         | 0,00   |
| 08   | Borç verme                   | 0,00   |
| <b>Toplam Bütçe Kaynak İhtiyacı</b>          |                              | <b>72.000,00</b>   |
| <b>Bütçe Dışı Kaynak</b>                     | Döner Sermaye                | 0,00   |
|  | Diğer Yurt İçi               | <b>1.000.000,00</b>  |
|  | Yurt Dışı                    | 0,00   |
| <b>Toplam Bütçe Dışı Kaynak İhtiyacı</b>     |                              | <b>1.000.000,00</b>  |
| <b>Toplam Kaynak İhtiyacı</b>                |                              | <b>1.072.000,00</b>  |



**FAALİYET MALİYETLERİ TABLO - 19**

|  |                              |  |
|--|------------------------------|--|
| <b>İdare Adı</b>                             |                              | 40.14 - GENÇLİK VE SPOR GENEL MÜDÜRLÜĞÜ                |
| <b>Performans Hedefi</b>                     |                              | Mevzuat revizesi                                       |
| <b>Faaliyet Adı</b>                          |                              | Özerk federasyonlarla ilgili mevzuatın revize edilmesi |
| <b>Sorumlu Harcama Birimi veya Birimleri</b> |                              | 40.14.00.24 - HUKUK MÜŞAVİRLİĞİ                        |
| <b>Ekonomik Kod</b>                          |                              | <b>Ödenek</b>  |
| 01   | Personel Giderleri           | 0,00   |
| 02   | SGK Devlet Primi Giderleri   | 0,00   |
| 03   | Mal ve Hizmet Alım Giderleri | 100.000,00   |
| 04   | Faiz Giderleri               | 0,00   |
| 05   | Cari Transferler             | 0,00   |
| 06   | Sermaye Giderleri            | 0,00   |
| 07   | Sermaye Transferleri         | 0,00   |
| 08   | Borç verme                   | 0,00   |
| <b>Toplam Bütçe Kaynak İhtiyacı</b>          |                              | <b>100.000,00</b>                                      |
| <b>Bütçe Dışı Kaynak</b>                     | Döner Sermaye                | 0,00   |
|  | Diğer Yurt İçi               | 0,00   |
|  | Yurt Dışı                    | 0,00   |
| <b>Toplam Bütçe Dışı Kaynak İhtiyacı</b>     |                              | <b>0,00</b>  |
| <b>Toplam Kaynak İhtiyacı</b>                |                              | <b>100.000,00</b>                                      |

**FAALİYET MALİYETLERİ TABLO - 20**

|  |                              |  |
|--|------------------------------|--|
| <b>İdare Adı</b>                             |                              | 40.14 - GENÇLİK VE SPOR GENEL MÜDÜRLÜĞÜ                                      |
| <b>Performans Hedefi</b>                     |                              | Bütçelerin oluşturulması   |
| <b>Faaliyet Adı</b>                          |                              | Ulusal ve uluslararası spor müsabakalarına ayrılacak bütçelerin belirlenmesi |
| <b>Sorumlu Harcama Birimi veya Birimleri</b> |                              | 40.14.36.00 - SPOR FAALİYETLERİ DAİRESİ BAŞKANLIĞI                           |
| <b>Ekonomik Kod</b>                          |                              | <b>Ödenek</b>  |
| 01   | Personel Giderleri           | 0,00   |
| 02   | SGK Devlet Primi Giderleri   | 0,00   |
| 03   | Mal ve Hizmet Alım Giderleri | 0,00   |
| 04   | Faiz Giderleri               | 0,00   |
| 05   | Cari Transferler             | 62.081.250,00  |
| 06   | Sermaye Giderleri            | 0,00   |
| 07   | Sermaye Transferleri         | 0,00   |
| 08   | Borç verme                   | 0,00   |
| <b>Toplam Bütçe Kaynak İhtiyacı</b>          |                              | <b>62.081.250,00</b>   |
| <b>Bütçe Dışı Kaynak</b>                     | Döner Sermaye                | 0,00   |
|  | Diğer Yurt İçi               | <b>20.000.000,00</b>   |
|  | Yurt Dışı                    | 0,00   |
| <b>Toplam Bütçe Dışı Kaynak İhtiyacı</b>     |                              | <b>0,00</b>  |
| <b>Toplam Kaynak İhtiyacı</b>                |                              | <b>82.081.250,00</b>   |

**FAALİYET MALİYETLERİ TABLO - 21**

|  |                              |  |
|--|------------------------------|--|
| <b>İdare Adı</b>                             |                              | 40.14 - GENÇLİK VE SPOR GENEL MÜDÜRLÜĞÜ                          |
| <b>Performans Hedefi</b>                     |                              | Eğitim Programları   |
| <b>Faaliyet Adı</b>                          |                              | Okul öncesine yönelik spor eğitimi programlarının geliştirilmesi |
| <b>Sorumlu Harcama Birimi veya Birimleri</b> |                              | 40.14.33.00 - SPOR EĞİTİMİ DAİRESİ BAŞKANLIĞI                    |
| <b>Ekonomik Kod</b>                          |                              | <b>Ödenek</b>  |
| 01   | Personel Giderleri           | 0,00   |
| 02   | SGK Devlet Primi Giderleri   | 0,00   |
| 03   | Mal ve Hizmet Alım Giderleri | 0,00   |
| 04   | Faiz Giderleri               | 0,00   |
| 05   | Cari Transferler             | 0,00   |
| 06   | Sermaye Giderleri            | 0,00   |
| 07   | Sermaye Transferleri         | 0,00   |
| 08   | Borç verme                   | 0,00   |
| <b>Toplam Bütçe Kaynak İhtiyacı</b>          |                              | <b>0,00</b>  |
| <b>Bütçe Dışı Kaynak</b>                     | Döner Sermaye                | 0,00   |
|  | Diğer Yurt İçi               | <b>1.000.000,00</b>  |
|  | Yurt Dışı                    | 0,00   |
| <b>Toplam Bütçe Dışı Kaynak İhtiyacı</b>     |                              | <b>0,00</b>  |
| <b>Toplam Kaynak İhtiyacı</b>                |                              | <b>1.000.000,00</b>  |

**FAALİYET MALİYETLERİ TABLO - 22**

|  |                              |  |
|--|------------------------------|--|
| <b>İdare Adı</b>                             |                              | 40.14 - GENÇLİK VE SPOR GENEL MÜDÜRLÜĞÜ  |
| <b>Performans Hedefi</b>                     |                              | Eğitim Programları   |
| <b>Faaliyet Adı</b>                          |                              | İlköğretim birinci kademe ( 1-3. sınıflar ) öğrencilerine spor eğitimi programlarının geliştirilmesi |
| <b>Sorumlu Harcama Birimi veya Birimleri</b> |                              | 40.14.33.00 - SPOR EĞİTİMİ DAİRESİ BAŞKANLIĞI  |
| <b>Ekonomik Kod</b>                          |                              | <b>Ödenek</b>  |
| 01   | Personel Giderleri           | 0,00   |
| 02   | SGK Devlet Primi Giderleri   | 0,00   |
| 03   | Mal ve Hizmet Alım Giderleri | 0,00   |
| 04   | Faiz Giderleri               | 0,00   |
| 05   | Cari Transferler             | 0,00   |
| 06   | Sermaye Giderleri            | 0,00   |
| 07   | Sermaye Transferleri         | 0,00   |
| 08   | Borç verme                   | 0,00   |
| <b>Toplam Bütçe Kaynak İhtiyacı</b>          |                              | <b>0,00</b>  |
| <b>Bütçe Dışı Kaynak</b>                     | Döner Sermaye                | 0,00   |
|  | Diğer Yurt İçi               | <b>1.000.000,00</b>  |
|  | Yurt Dışı                    | 0,00   |
| <b>Toplam Bütçe Dışı Kaynak İhtiyacı</b>     |                              | <b>0,00</b>  |
| <b>Toplam Kaynak İhtiyacı</b>                |                              | <b>1.000.000,00</b>  |

**FAALİYET MALİYETLERİ TABLO - 23**

|  |                              |   |
|--|------------------------------|---|
| <b>İdare Adı</b>                             |                              | 40.14 - GENÇLİK VE SPOR GENEL MÜDÜRLÜĞÜ   |
| <b>Performans Hedefi</b>                     |                              | Eğitim Programları  |
| <b>Faaliyet Adı</b>                          |                              | İlköğretim ikinci kademe ( 4-8. sınıflar ) öğrencilerine spor eğitimi programlarının geliştirilmesi |
| <b>Sorumlu Harcama Birimi veya Birimleri</b> |                              | 40.14.33.00 - SPOR EĞİTİMİ DAİRESİ BAŞKANLIĞI   |
| <b>Ekonomik Kod</b>                          |                              | <b>Ödenek</b>   |
| 01   | Personel Giderleri           | 0,00  |
| 02   | SGK Devlet Primi Giderleri   | 0,00  |
| 03   | Mal ve Hizmet Alım Giderleri | 0,00  |
| 04   | Faiz Giderleri               | 0,00  |
| 05   | Cari Transferler             | 0,00  |
| 06   | Sermaye Giderleri            | 0,00  |
| 07   | Sermaye Transferleri         | 0,00  |
| 08   | Borç verme                   | 0,00  |
| <b>Toplam Bütçe Kaynak İhtiyacı</b>          |                              | <b>0,00</b>   |
| <b>Bütçe Dışı Kaynak</b>                     | Döner Sermaye                | 0,00  |
|  | Diğer Yurt İçi               | <b>1.000.000,00</b>   |
|  | Yurt Dışı                    | 0,00  |
| <b>Toplam Bütçe Dışı Kaynak İhtiyacı</b>     |                              | <b>0,00</b>   |
| <b>Toplam Kaynak İhtiyacı</b>                |                              | <b>1.000.000,00</b>   |

**FAALİYET MALİYETLERİ TABLO - 24**

|  |                              |   |
|--|------------------------------|---|
| <b>İdare Adı</b>                             |                              | 40.14 - GENÇLİK VE SPOR GENEL MÜDÜRLÜĞÜ                               |
| <b>Performans Hedefi</b>                     |                              | Eğitim Programları  |
| <b>Faaliyet Adı</b>                          |                              | Lise öğrencilerine yönelik spor eğitimi programlarının geliştirilmesi |
| <b>Sorumlu Harcama Birimi veya Birimleri</b> |                              | 40.14.33.00 - SPOR EĞİTİMİ DAİRESİ BAŞKANLIĞI                         |
| <b>Ekonomik Kod</b>                          |                              | <b>Ödenek</b>   |
| 01   | Personel Giderleri           | 0,00  |
| 02   | SGK Devlet Primi Giderleri   | 0,00  |
| 03   | Mal ve Hizmet Alım Giderleri | 0,00  |
| 04   | Faiz Giderleri               | 0,00  |
| 05   | Cari Transferler             | 0,00  |
| 06   | Sermaye Giderleri            | 0,00  |
| 07   | Sermaye Transferleri         | 0,00  |
| 08   | Borç verme                   | 0,00  |
| <b>Toplam Bütçe Kaynak İhtiyacı</b>          |                              | <b>0,00</b>   |
| <b>Bütçe Dışı Kaynak</b>                     | Döner Sermaye                | 0,00  |
|  | Diğer Yurt İçi               | <b>1.000.000,00</b>   |
|  | Yurt Dışı                    | 0,00  |
| <b>Toplam Bütçe Dışı Kaynak İhtiyacı</b>     |                              | <b>0,00</b>   |
| <b>Toplam Kaynak İhtiyacı</b>                |                              | <b>1.000.000,00</b>   |

**FAALİYET MALİYETLERİ TABLO - 25**

|  |                              |   |
|--|------------------------------|---|
| <b>İdare Adı</b>                             |                              | 40.14 - GENÇLİK VE SPOR GENEL MÜDÜRLÜĞÜ                                     |
| <b>Performans Hedefi</b>                     |                              | Eğitim Programları  |
| <b>Faaliyet Adı</b>                          |                              | Üniversite öğrencilerine yönelik spor eğitimi programlarının geliştirilmesi |
| <b>Sorumlu Harcama Birimi veya Birimleri</b> |                              | 40.14.33.00 - SPOR EĞİTİMİ DAİRESİ BAŞKANLIĞI                               |
| <b>Ekonomik Kod</b>                          |                              | <b>Ödenek</b>   |
| 01   | Personel Giderleri           | 0,00  |
| 02   | SGK Devlet Primi Giderleri   | 0,00  |
| 03   | Mal ve Hizmet Alım Giderleri | 0,00  |
| 04   | Faiz Giderleri               | 0,00  |
| 05   | Cari Transferler             | 0,00  |
| 06   | Sermaye Giderleri            | 0,00  |
| 07   | Sermaye Transferleri         | 0,00  |
| 08   | Borç verme                   | 0,00  |
| <b>Toplam Bütçe Kaynak İhtiyacı</b>          |                              | <b>0,00</b>   |
| <b>Bütçe Dışı Kaynak</b>                     | Döner Sermaye                | 0,00  |
|  | Diğer Yurt İçi               | <b>1.000.000,00</b>   |
|  | Yurt Dışı                    | 0,00  |
| <b>Toplam Bütçe Dışı Kaynak İhtiyacı</b>     |                              | <b>0,00</b>   |
| <b>Toplam Kaynak İhtiyacı</b>                |                              | <b>1.000.000,00</b>   |

**FAALİYET MALİYETLERİ TABLO - 26**

|  |                              |   |
|--|------------------------------|---|
| <b>İdare Adı</b>                             |                              | 40.14 - GENÇLİK VE SPOR GENEL MÜDÜRLÜĞÜ                             |
| <b>Performans Hedefi</b>                     |                              | Eğitim Programları  |
| <b>Faaliyet Adı</b>                          |                              | Engelliler için beden eğitimi ve spor programlarının geliştirilmesi |
| <b>Sorumlu Harcama Birimi veya Birimleri</b> |                              | 40.14.33.00 - SPOR EĞİTİMİ DAİRESİ BAŞKANLIĞI                       |
| <b>Ekonomik Kod</b>                          |                              | <b>Ödenek</b>   |
| 01   | Personel Giderleri           | 0,00  |
| 02   | SGK Devlet Primi Giderleri   | 0,00  |
| 03   | Mal ve Hizmet Alım Giderleri | 0,00  |
| 04   | Faiz Giderleri               | 0,00  |
| 05   | Cari Transferler             | 0,00  |
| 06   | Sermaye Giderleri            | 0,00  |
| 07   | Sermaye Transferleri         | 0,00  |
| 08   | Borç verme                   | 0,00  |
| <b>Toplam Bütçe Kaynak İhtiyacı</b>          |                              | <b>0,00</b>   |
| <b>Bütçe Dışı Kaynak</b>                     | Döner Sermaye                | 0,00  |
|  | Diğer Yurt İçi               | <b>1.000.000,00</b>   |
|  | Yurt Dışı                    | 0,00  |
| <b>Toplam Bütçe Dışı Kaynak İhtiyacı</b>     |                              | <b>0,00</b>   |
| <b>Toplam Kaynak İhtiyacı</b>                |                              | <b>1.000.000,00</b>   |



**FAALİYET MALİYETLERİ TABLO - 27**

|  |                              |  |
|--|------------------------------|--|
| <b>İdare Adı</b>                             |                              | 40.14 - GENÇLİK VE SPOR GENEL MÜDÜRLÜĞÜ  |
| <b>Performans Hedefi</b>                     |                              | Eğitim Programları   |
| <b>Faaliyet Adı</b>                          |                              | Beden Eğitimi ve sınıf öğretmenleri ile antrenörlerin özel niteliklerini artırıcı spor programlarının geliştirilmesi |
| <b>Sorumlu Harcama Birimi veya Birimleri</b> |                              | 40.14.33.00 - SPOR EĞİTİMİ DAİRESİ BAŞKANLIĞI  |
| <b>Ekonomik Kod</b>                          |                              | <b>Ödenek</b>  |
| 01   | Personel Giderleri           | 0,00   |
| 02   | SGK Devlet Primi Giderleri   | 0,00   |
| 03   | Mal ve Hizmet Alım Giderleri | 0,00   |
| 04   | Faiz Giderleri               | 0,00   |
| 05   | Cari Transferler             | 0,00   |
| 06   | Sermaye Giderleri            | 0,00   |
| 07   | Sermaye Transferleri         | 0,00   |
| 08   | Borç verme                   | 0,00   |
| <b>Toplam Bütçe Kaynak İhtiyacı</b>          |                              | <b>0,00</b>  |
| <b>Bütçe Dışı Kaynak</b>                     | Döner Sermaye                | 0,00   |
|  | Diğer Yurt İçi               | <b>1.500.000,00</b>  |
|  | Yurt Dışı                    | 0,00   |
| <b>Toplam Bütçe Dışı Kaynak İhtiyacı</b>     |                              | <b>0,00</b>  |
| <b>Toplam Kaynak İhtiyacı</b>                |                              | <b>1.500.000,00</b>  |

**FAALİYET MALİYETLERİ TABLO - 28**

|  |                              |  |
|--|------------------------------|--|
| <b>İdare Adı</b>                             |                              | 40.14 - GENÇLİK VE SPOR GENEL MÜDÜRLÜĞÜ          |
| <b>Performans Hedefi</b>                     |                              | Eğitim Programları                               |
| <b>Faaliyet Adı</b>                          |                              | Rekreasyonel sporlar için program geliştirilmesi |
| <b>Sorumlu Harcama Birimi veya Birimleri</b> |                              | 40.14.33.00 - SPOR EĞİTİMİ DAİRESİ BAŞKANLIĞI    |
| <b>Ekonomik Kod</b>                          |                              | <b>Ödenek</b>                                    |
| 01   | Personel Giderleri           | 0,00   |
| 02   | SGK Devlet Primi Giderleri   | 0,00   |
| 03   | Mal ve Hizmet Alım Giderleri | 0,00   |
| 04   | Faiz Giderleri               | 0,00   |
| 05   | Cari Transferler             | 0,00   |
| 06   | Sermaye Giderleri            | 0,00   |
| 07   | Sermaye Transferleri         | 0,00   |
| 08   | Borç verme                   | 0,00   |
| <b>Toplam Bütçe Kaynak İhtiyacı</b>          |                              | <b>0,00</b>                                      |
| <b>Bütçe Dışı Kaynak</b>                     | Döner Sermaye                | 0,00   |
|  | Diğer Yurt İçi               | <b>500.000,00</b>                                |
|  | Yurt Dışı                    | 0,00   |
| <b>Toplam Bütçe Dışı Kaynak İhtiyacı</b>     |                              | <b>0,00</b>                                      |
| <b>Toplam Kaynak İhtiyacı</b>                |                              | <b>500.000,00</b>                                |

**FAALİYET MALİYETLERİ TABLO - 29**

|  |                              |  |
|--|------------------------------|--|
| <b>İdare Adı</b>                             |                              | 40.14 - GENÇLİK VE SPOR GENEL MÜDÜRLÜĞÜ  |
| <b>Performans Hedefi</b>                     |                              | Eğitim Programları   |
| <b>Faaliyet Adı</b>                          |                              | Kamu ve özel sektör çalışanları için rekreasyonel spor programlarının geliştirilmesi |
| <b>Sorumlu Harcama Birimi veya Birimleri</b> |                              | 40.14.33.00 - SPOR EĞİTİMİ DAİRESİ BAŞKANLIĞI  |
| <b>Ekonomik Kod</b>                          |                              | <b>Ödenek</b>  |
| 01   | Personel Giderleri           | 0,00   |
| 02   | SGK Devlet Primi Giderleri   | 0,00   |
| 03   | Mal ve Hizmet Alım Giderleri | 0,00   |
| 04   | Faiz Giderleri               | 0,00   |
| 05   | Cari Transferler             | 0,00   |
| 06   | Sermaye Giderleri            | 0,00   |
| 07   | Sermaye Transferleri         | 0,00   |
| 08   | Borç verme                   | 0,00   |
| <b>Toplam Bütçe Kaynak İhtiyacı</b>          |                              | <b>0,00</b>  |
| <b>Bütçe Dışı Kaynak</b>                     | Döner Sermaye                | 0,00   |
|  | Diğer Yurt İçi               | <b>500.000,00</b>  |
|  | Yurt Dışı                    | 0,00   |
| <b>Toplam Bütçe Dışı Kaynak İhtiyacı</b>     |                              | <b>0,00</b>  |
| <b>Toplam Kaynak İhtiyacı</b>                |                              | <b>500.000,00</b>  |

**FAALİYET MALİYETLERİ TABLO - 30**

|  |                              |   |
|--|------------------------------|---|
| <b>İdare Adı</b>                             |                              | 40.14 - GENÇLİK VE SPOR GENEL MÜDÜRLÜĞÜ                                 |
| <b>Performans Hedefi</b>                     |                              | Eğitim Programları  |
| <b>Faaliyet Adı</b>                          |                              | Hamile ve yaşlılar için rekreasyonel spor programlarının geliştirilmesi |
| <b>Sorumlu Harcama Birimi veya Birimleri</b> |                              | 40.14.33.00 - SPOR EĞİTİMİ DAİRESİ BAŞKANLIĞI                           |
| <b>Ekonomik Kod</b>                          |                              | <b>Ödenek</b>   |
| 01   | Personel Giderleri           | 0,00  |
| 02   | SGK Devlet Primi Giderleri   | 0,00  |
| 03   | Mal ve Hizmet Alım Giderleri | 0,00  |
| 04   | Faiz Giderleri               | 0,00  |
| 05   | Cari Transferler             | 0,00  |
| 06   | Sermaye Giderleri            | 0,00  |
| 07   | Sermaye Transferleri         | 0,00  |
| 08   | Borç verme                   | 0,00  |
| <b>Toplam Bütçe Kaynak İhtiyacı</b>          |                              | <b>0,00</b>   |
| <b>Bütçe Dışı Kaynak</b>                     | Döner Sermaye                | 0,00  |
|  | Diğer Yurt İçi               | <b>500.000,00</b>   |
|  | Yurt Dışı                    | 0,00  |
| <b>Toplam Bütçe Dışı Kaynak İhtiyacı</b>     |                              | <b>0,00</b>   |
| <b>Toplam Kaynak İhtiyacı</b>                |                              | <b>500.000,00</b>   |

**FAALİYET MALİYETLERİ TABLO - 31**

|  |                              |  |
|--|------------------------------|--|
| <b>İdare Adı</b>                             |                              | 40.14 - GENÇLİK VE SPOR GENEL MÜDÜRLÜĞÜ  |
| <b>Performans Hedefi</b>                     |                              | Yeni Uzman istihdamı   |
| <b>Faaliyet Adı</b>                          |                              | Basın ve Halkla İlişkiler biriminde çalışmak üzere yeni uzmanların istihdam edilmesi |
| <b>Sorumlu Harcama Birimi veya Birimleri</b> |                              | 40.14.00.05 - PERSONEL VE EĞİTİM DAİRESİ BAŞKANLIĞI                                  |
| <b>Ekonomik Kod</b>                          |                              | <b>Ödenek</b>  |
| 01   | Personel Giderleri           | 8.269,00   |
| 02   | SGK Devlet Primi Giderleri   | 1.609,00   |
| 03   | Mal ve Hizmet Alım Giderleri | 7.500,00   |
| 04   | Faiz Giderleri               | 0,00   |
| 05   | Cari Transferler             | 0,00   |
| 06   | Sermaye Giderleri            | 0,00   |
| 07   | Sermaye Transferleri         | 0,00   |
| 08   | Borç verme                   | 0,00   |
| <b>Toplam Bütçe Kaynak İhtiyacı</b>          |                              | <b>17.378,00</b>   |
| <b>Bütçe Dışı Kaynak</b>                     | Döner Sermaye                | 0,00   |
|  | Diğer Yurt İçi               | 0,00   |
|  | Yurt Dışı                    | 0,00   |
| <b>Toplam Bütçe Dışı Kaynak İhtiyacı</b>     |                              | <b>0,00</b>  |
| <b>Toplam Kaynak İhtiyacı</b>                |                              | <b>17.378,00</b>   |

**FAALİYET MALİYETLERİ TABLO - 32**

|  |                              |   |
|--|------------------------------|---|
| <b>İdare Adı</b>                             |                              | 40.14 - GENÇLİK VE SPOR GENEL MÜDÜRLÜĞÜ   |
| <b>Performans Hedefi</b>                     |                              | Alt birim oluşturulması   |
| <b>Faaliyet Adı</b>                          |                              | Basın ve Halkla İlişkiler Birimi bünyesinde bir tanıtım/pazarlama biriminin oluşturulması |
| <b>Sorumlu Harcama Birimi veya Birimleri</b> |                              | 40.14.00.05 - PERSONEL VE EĞİTİM DAİRESİ BAŞKANLIĞI                                       |
| <b>Ekonomik Kod</b>                          |                              | <b>Ödenek</b>   |
| 01   | Personel Giderleri           | 6.615,00  |
| 02   | SGK Devlet Primi Giderleri   | 1.276,00  |
| 03   | Mal ve Hizmet Alım Giderleri | 7.000,00  |
| 04   | Faiz Giderleri               | 0,00  |
| 05   | Cari Transferler             | 0,00  |
| 06   | Sermaye Giderleri            | 0,00  |
| 07   | Sermaye Transferleri         | 0,00  |
| 08   | Borç verme                   | 0,00  |
| <b>Toplam Bütçe Kaynak İhtiyacı</b>          |                              | <b>14.891,00</b>  |
| <b>Bütçe Dışı Kaynak</b>                     | Döner Sermaye                | 0,00  |
|  | Diğer Yurt İçi               | 250.000,00  |
|  | Yurt Dışı                    | 0,00  |
| <b>Toplam Bütçe Dışı Kaynak İhtiyacı</b>     |                              | <b>250.000,00</b>   |
| <b>Toplam Kaynak İhtiyacı</b>                |                              | <b>264.891,00</b>   |

**FAALİYET MALİYETLERİ TABLO - 33**

|  |                              |   |
|--|------------------------------|---|
| <b>İdare Adı</b>                             |                              | 40.14 - GENÇLİK VE SPOR GENEL MÜDÜRLÜĞÜ                                 |
| <b>Performans Hedefi</b>                     |                              | Yeni Uzman istihdamı  |
| <b>Faaliyet Adı</b>                          |                              | Tanıtım/pazarlama biriminde çalışacak yeni uzmanların istihdam edilmesi |
| <b>Sorumlu Harcama Birimi veya Birimleri</b> |                              | 40.14.00.05 - PERSONEL VE EĞİTİM DAİRESİ BAŞKANLIĞI                     |
| <b>Ekonomik Kod</b>                          |                              | <b>Ödenek</b>   |
| 01   | Personel Giderleri           | 24.765,00   |
| 02   | SGK Devlet Primi Giderleri   | 4.771,00  |
| 03   | Mal ve Hizmet Alım Giderleri | 21.000,00   |
| 04   | Faiz Giderleri               | 0,00  |
| 05   | Cari Transferler             | 0,00  |
| 06   | Sermaye Giderleri            | 0,00  |
| 07   | Sermaye Transferleri         | 0,00  |
| 08   | Borç verme                   | 0,00  |
| <b>Toplam Bütçe Kaynak İhtiyacı</b>          |                              | <b>50.536,00</b>  |
| <b>Bütçe Dışı Kaynak</b>                     | Döner Sermaye                | 0,00  |
|  | Diğer Yurt İçi               | 750.000,00  |
|  | Yurt Dışı                    | 0,00  |
| <b>Toplam Bütçe Dışı Kaynak İhtiyacı</b>     |                              | <b>750.000,00</b>   |
| <b>Toplam Kaynak İhtiyacı</b>                |                              | <b>800.536,00</b>   |

**FAALİYET MALİYETLERİ TABLO - 34**

|  |                              |  |
|--|------------------------------|--|
| <b>İdare Adı</b>                             |                              | 40.14 - GENÇLİK VE SPOR GENEL MÜDÜRLÜĞÜ  |
| <b>Performans Hedefi</b>                     |                              | Ödül sisteminin düzenlenmesi   |
| <b>Faaliyet Adı</b>                          |                              | Spora katkı sağlayan bütün kurum, kuruluş ve kişilere yönelik bir ödül sisteminin düzenlenmesi |
| <b>Sorumlu Harcama Birimi veya Birimleri</b> |                              | 40.14.00.05 - PERSONEL VE EĞİTİM DAİRESİ BAŞKANLIĞI  |
| <b>Ekonomik Kod</b>                          |                              | <b>Ödenek</b>  |
| 01   | Personel Giderleri           | 0,00   |
| 02   | SGK Devlet Primi Giderleri   | 0,00   |
| 03   | Mal ve Hizmet Alım Giderleri | 0,00   |
| 04   | Faiz Giderleri               | 0,00   |
| 05   | Cari Transferler             | 0,00   |
| 06   | Sermaye Giderleri            | 0,00   |
| 07   | Sermaye Transferleri         | 0,00   |
| 08   | Borç verme                   | 0,00   |
| <b>Toplam Bütçe Kaynak İhtiyacı</b>          |                              | <b>0,00</b>  |
| <b>Bütçe Dışı Kaynak</b>                     | Döner Sermaye                | 0,00   |
|  | Diğer Yurt İçi               | 1.000.000,00   |
|  | Yurt Dışı                    | 0,00   |
| <b>Toplam Bütçe Dışı Kaynak İhtiyacı</b>     |                              | <b>1.000.000,00</b>  |
| <b>Toplam Kaynak İhtiyacı</b>                |                              | <b>1.000.000,00</b>  |



**FAALİYET MALİYETLERİ TABLO - 35**

|  |                              |  |
|--|------------------------------|--|
| <b>İdare Adı</b>                             |                              | 40.14 - GENÇLİK VE SPOR GENEL MÜDÜRLÜĞÜ  |
| <b>Performans Hedefi</b>                     |                              | Tanıtımın yaygınlaştırılması   |
| <b>Faaliyet Adı</b>                          |                              | Olimpik branşlar başta olmak üzere tüm spor branşlarının tanıtımının ve yaygınlaştırılmasının sağlanması |
| <b>Sorumlu Harcama Birimi veya Birimleri</b> |                              | 40.14.33.00 - SPOR EĞİTİM DAİRESİ BAŞKANLIĞI   |
| <b>Ekonomik Kod</b>                          |                              | <b>Ödenek</b>  |
| 01   | Personel Giderleri           | 0,00   |
| 02   | SGK Devlet Primi Giderleri   | 0,00   |
| 03   | Mal ve Hizmet Alım Giderleri | 0,00   |
| 04   | Faiz Giderleri               | 0,00   |
| 05   | Cari Transferler             | 0,00   |
| 06   | Sermaye Giderleri            | 0,00   |
| 07   | Sermaye Transferleri         | 0,00   |
| 08   | Borç verme                   | 0,00   |
| <b>Toplam Bütçe Kaynak İhtiyacı</b>          |                              | <b>0,00</b>  |
| <b>Bütçe Dışı Kaynak</b>                     | Döner Sermaye                | 0,00   |
|  | Diğer Yurt İçi               | <b>1.000.000,00</b>  |
|  | Yurt Dışı                    | 0,00   |
| <b>Toplam Bütçe Dışı Kaynak İhtiyacı</b>     |                              | <b>0,00</b>  |
| <b>Toplam Kaynak İhtiyacı</b>                |                              | <b>1.000.000,00</b>  |

**FAALİYET MALİYETLERİ TABLO - 36**

|  |                              |   |
|--|------------------------------|---|
| <b>İdare Adı</b>                             |                              | 40.14 - GENÇLİK VE SPOR GENEL MÜDÜRLÜĞÜ   |
| <b>Performans Hedefi</b>                     |                              | Organizasyonlara ev sahipliği yapılması   |
| <b>Faaliyet Adı</b>                          |                              | Uluslararası organizasyonlar içerisinde, tesis yönünden hazır olduğumuz ve gelir getirici prestijli organizasyonlara ev sahipliği yapılması |
| <b>Sorumlu Harcama Birimi veya Birimleri</b> |                              | 40.14.36.00 - SPOR FAALİYETLERİ DAİRESİ BAŞKANLIĞI  |
| <b>Ekonomik Kod</b>                          |                              | <b>Ödenek</b>   |
| 01   | Personel Giderleri           | 0,00  |
| 02   | SGK Devlet Primi Giderleri   | 0,00  |
| 03   | Mal ve Hizmet Alım Giderleri | 6.402.000,00  |
| 04   | Faiz Giderleri               | 0,00  |
| 05   | Cari Transferler             | 1.000.000,00  |
| 06   | Sermaye Giderleri            | 0,00  |
| 07   | Sermaye Transferleri         | 0,00  |
| 08   | Borç verme                   | 0,00  |
| <b>Toplam Bütçe Kaynak İhtiyacı</b>          |                              | <b>7.402.000,00</b>   |
| <b>Bütçe Dışı Kaynak</b>                     | Döner Sermaye                | 0,00  |
|  | Diğer Yurt İçi               | <b>15.000.000,00</b>  |
|  | Yurt Dışı                    | 0,00  |
| <b>Toplam Bütçe Dışı Kaynak İhtiyacı</b>     |                              | <b>0,00</b>   |
| <b>Toplam Kaynak İhtiyacı</b>                |                              | <b>22.402.000,00</b>  |

**FAALİYET MALİYETLERİ TABLO - 37**

|  |                              |   |
|--|------------------------------|---|
| <b>İdare Adı</b>                             |                              | 40.14 - GENÇLİK VE SPOR GENEL MÜDÜRLÜĞÜ                     |
| <b>Performans Hedefi</b>                     |                              | Uluslararası organizasyonlara katılım                       |
| <b>Faaliyet Adı</b>                          |                              | Uluslararası organizasyonlara en fazla katılımın sağlanması |
| <b>Sorumlu Harcama Birimi veya Birimleri</b> |                              | 40.14.00.12 – DIŞ İLİŞKİLER DAİRESİ BAŞKANLIĞI              |
| <b>Ekonomik Kod</b>                          |                              | <b>Ödenek</b>   |
| 01   | Personel Giderleri           | 0,00  |
| 02   | SGK Devlet Primi Giderleri   | 0,00  |
| 03   | Mal ve Hizmet Alım Giderleri | 0,00  |
| 04   | Faiz Giderleri               | 0,00  |
| 05   | Cari Transferler             | 0,00  |
| 06   | Sermaye Giderleri            | 0,00  |
| 07   | Sermaye Transferleri         | 0,00  |
| 08   | Borç verme                   | 0,00  |
| <b>Toplam Bütçe Kaynak İhtiyacı</b>          |                              | <b>0,00</b>   |
| <b>Bütçe Dışı Kaynak</b>                     | Döner Sermaye                | 0,00  |
|  | Diğer Yurt İçi               | <b>1.000.000,00</b>   |
|  | Yurt Dışı                    | 0,00  |
| <b>Toplam Bütçe Dışı Kaynak İhtiyacı</b>     |                              | <b>0,00</b>   |
| <b>Toplam Kaynak İhtiyacı</b>                |                              | <b>1.000.000,00</b>   |

**FAALİYET MALİYETLERİ TABLO - 38**

|  |                              |  |
|--|------------------------------|--|
| <b>İdare Adı</b>                             |                              | 40.14 - GENÇLİK VE SPOR GENEL MÜDÜRLÜĞÜ  |
| <b>Performans Hedefi</b>                     |                              | Öncü rol üstlenilmesi  |
| <b>Faaliyet Adı</b>                          |                              | Orta Asya ve Orta Doğu ülkelerinin tamamında gençlik ve spor faaliyetlerinde öncü bir rol üstlenerek işbirliği yapılması |
| <b>Sorumlu Harcama Birimi veya Birimleri</b> |                              | 40.14.00.12 - DIŞ İLİŞKİLER DAİRESİ BAŞKANLIĞI   |
| <b>Ekonomik Kod</b>                          |                              | <b>Ödenek</b>  |
| 01   | Personel Giderleri           | 80.000,00  |
| 02   | SGK Devlet Primi Giderleri   | 7.000,00   |
| 03   | Mal ve Hizmet Alım Giderleri | 16.100,00  |
| 04   | Faiz Giderleri               | 0,00   |
| 05   | Cari Transferler             | 0,00   |
| 06   | Sermaye Giderleri            | 0,00   |
| 07   | Sermaye Transferleri         | 0,00   |
| 08   | Borç verme                   | 0,00   |
| <b>Toplam Bütçe Kaynak İhtiyacı</b>          |                              | <b>103.100,00</b>  |
| <b>Bütçe Dışı Kaynak</b>                     | Döner Sermaye                | 0,00   |
|  | Diğer Yurt İçi               | 250.000,00   |
|  | Yurt Dışı                    | 0,00   |
| <b>Toplam Bütçe Dışı Kaynak İhtiyacı</b>     |                              | <b>250.000,00</b>  |
| <b>Toplam Kaynak İhtiyacı</b>                |                              | <b>353.100,00</b>  |

**FAALİYET MALİYETLERİ TABLO - 39**

|  |                              |  |
|--|------------------------------|--|
| <b>İdare Adı</b>                             |                              | 40.14 - GENÇLİK VE SPOR GENEL MÜDÜRLÜĞÜ  |
| <b>Performans Hedefi</b>                     |                              | İşbirliği yapılması  |
| <b>Faaliyet Adı</b>                          |                              | Dünyada gençlik ve spor alanında model olmuş ülkelerle protokoller yapılarak işbirliğinin hayata geçirilmesi |
| <b>Sorumlu Harcama Birimi veya Birimleri</b> |                              | 40.14.00.12 - DIŞ İLİŞKİLER DAİRESİ BAŞKANLIĞI   |
| <b>Ekonomik Kod</b>                          |                              | <b>Ödenek</b>  |
| 01   | Personel Giderleri           | 80.000,00  |
| 02   | SGK Devlet Primi Giderleri   | 7.000,00   |
| 03   | Mal ve Hizmet Alım Giderleri | 16.100,00  |
| 04   | Faiz Giderleri               | 0,00   |
| 05   | Cari Transferler             | 0,00   |
| 06   | Sermaye Giderleri            | 0,00   |
| 07   | Sermaye Transferleri         | 0,00   |
| 08   | Borç verme                   | 0,00   |
| <b>Toplam Bütçe Kaynak İhtiyacı</b>          |                              | <b>103.100,00</b>  |
| <b>Bütçe Dışı Kaynak</b>                     | Döner Sermaye                | 0,00   |
|  | Diğer Yurt İçi               | 100.000,00   |
|  | Yurt Dışı                    | 0,00   |
| <b>Toplam Bütçe Dışı Kaynak İhtiyacı</b>     |                              | <b>100.000,00</b>  |
| <b>Toplam Kaynak İhtiyacı</b>                |                              | <b>203.100,00</b>  |

## İDARE PERFORMANS TABLOSU

| İdare Adı         |          | 40.14 - GENÇLİK VE SPOR GENEL MÜDÜRLÜĞÜ   |                   |             |                      |              |                      |             |
|-------------------|----------|---|-------------------|-------------|----------------------|--------------|----------------------|-------------|
| PERFORMANS HEDEFİ | FAALİYET | Açıklama  | 2011              |             |                      |              |                      |             |
|                   |          |   | Bütçe İçi         |             | Bütçe Dışı           |              | Toplam               |             |
|                   |          |   | (TL)              | PAY(%)      | (TL)                 | PAY(%)       | (TL)                 | PAY(%)      |
| 1                 |          | <b>Kreş açılması</b>  | <b>0,00</b>       | <b>0,00</b> | <b>0,00</b>          | <b>0,00</b>  | <b>0,00</b>          | <b>0,00</b> |
|                   | 1        | Kurum çalışanlarının çocuklarına yönelik bakım ve eğitimi sağlayabilecek kreş hizmetinin verilmesi                              | 0,00              | 0,00        | 0,00                 | 0,00         | 0,00                 | 0,00        |
| 2                 |          | <b>Kurum personelinin faydalandırılması</b>   | <b>0,00</b>       | <b>0,00</b> | <b>30.000.000,00</b> | <b>26,90</b> | <b>30.000.000,00</b> | <b>8,72</b> |
|                   | 2        | Spor Toto Teşkilat Başkanlığı'ndan Genel Müdürlük bütçesine aktarılan paydan kurum personelinin de yararlandırılması            | 0,00              | 0,00        | 30.000.000,00        | 26,90        | 30.000.000,00        | 8,72        |
| 3                 |          | <b>Özlük haklarının yeniden düzenlenmesi</b>  | <b>255.326,00</b> | <b>0,05</b> | <b>0,00</b>          | <b>0,00</b>  | <b>255.326,00</b>    | <b>0,04</b> |
|                   | 3        | Sözleşmeli Spor Uzmanlarının özlük haklarının yeniden düzenlenmesi  | 255.326,00        | 0,05        | 0,00                 | 0,00         | 255.326,00           | 0,04        |
| 4                 |          | <b>Hizmet sınıfı oluşturulması</b>  | <b>195.505,00</b> | <b>0,04</b> | <b>0,00</b>          | <b>0,00</b>  | <b>195.505,00</b>    | <b>0,03</b> |
|                   | 4        | "Spor Hizmet Sınıfının" oluşturulması   | 195.505,00        | 0,04        | 0,00                 | 0,00         | 195.505,00           | 0,03        |
| 5                 |          | <b>Kamp eğitim merkezlerinin açılması</b>   | <b>0,00</b>       | <b>0,00</b> | <b>0,00</b>          | <b>0,00</b>  | <b>0,00</b>          | <b>0,00</b> |
|                   | 5        | Özellikle tatil yörelerinde bulunan Kamp Eğitim Merkezlerinin, personelin de yararlanabileceği sosyal amaçlı kullanıma açılması | 0,00              | 0,00        | 0,00                 | 0,00         | 0,00                 | 0,00        |
| 6                 |          | <b>Veri bankası oluşturulması</b>   | <b>0,00</b>       | <b>0,00</b> | <b>5.000.000,00</b>  | <b>2,17</b>  | <b>5.000.000,00</b>  | <b>0,70</b> |
|                   | 6        | Veri bankasının oluşturulması   | 0,00              | 0,00        | 5.000.000,00         | 2,17         | 5.000.000,00         | 0,70        |
| 7                 |          | <b>Oluşturulacak birim</b>  | <b>129.036,00</b> | <b>0,03</b> | <b>2.000.000,00</b>  | <b>0,87</b>  | <b>2.129.036,00</b>  | <b>0,30</b> |
|                   | 7        | Bilişim Teknolojileri Birimi için personel istihdamının ve ekipmanların sağlanması  | 129.036,00        | 0,03        | 2.000.000,00         | 0,87         | 2.129.036,00         | 0,30        |
| 8                 |          | <b>Yapılacak norm kadro</b>   | <b>0,00</b>       | <b>0,00</b> | <b>0,00</b>          | <b>0,00</b>  | <b>0,00</b>          | <b>0,00</b> |
|                   | 8        | Norm kadro çalışması  | 0,00              | 0,00        | 0,00                 | 0,00         | 0,00                 | 0,00        |
| 9                 |          | <b>Sistem oluşturulması</b>   | <b>197.068,00</b> | <b>0,04</b> | <b>0,00</b>          | <b>0,00</b>  | <b>197.068,00</b>    | <b>0,03</b> |
|                   | 9        | Kariyer Spor Uzmanlığı ve Spor Kontrolörlüğü sisteminin oluşturulması   | 197.068,00        | 0,04        | 0,00                 | 0,00         | 197.068,00           | 0,03        |
| 10                |          | <b>Belirlenecek eğitim ihtiyaç analizi</b>  | <b>0,00</b>       | <b>0,00</b> | <b>0,00</b>          | <b>0,00</b>  | <b>0,00</b>          | <b>0,00</b> |
|                   | 10       | Eğitim İhtiyaç Analizlerinin belirlenmesi   | 0,00              | 0,00        | 0,00                 | 0,00         | 0,00                 | 0,00        |
| 11                |          | <b>Belirlenen eğitim ihtiyaçlarının gerçekleştirilmesi</b>  | <b>0,00</b>       | <b>0,00</b> | <b>0,00</b>          | <b>0,00</b>  | <b>0,00</b>          | <b>0,00</b> |
|                   | 11       | Eğitim İhtiyaç Analizi ile belirlenen eğitim çalışmalarının gerçekleştirilmesi  | 0,00              | 0,00        | 0,00                 | 0,00         | 0,00                 | 0,00        |
| 12                |          | <b>Sistemin oluşturulması</b>   | <b>0,00</b>       | <b>0,00</b> | <b>0,00</b>          | <b>0,00</b>  | <b>0,00</b>          | <b>0,00</b> |
|                   | 12       | Performans Yönetim ve değerlendirme sisteminin oluşturulması  | 0,00              | 0,00        | 0,00                 | 0,00         | 0,00                 | 0,00        |
| 13                |          | <b>Oryantasyon programının geliştirilmesi</b>   | <b>50.000,00</b>  | <b>0,01</b> | <b>250.000,00</b>    | <b>0,11</b>  | <b>300.000,00</b>    | <b>0,04</b> |
|                   | 13       | İşe yeni başlayan personel için işe alıştırma (oryantasyon) programının geliştirilmesi  | 50.000,00         | 0,01        | 250.000,00           | 0,11         | 300.000,00           | 0,04        |

|    |    |  |                       |              |                       |              |                       |              |
|----|----|--|-----------------------|--------------|-----------------------|--------------|-----------------------|--------------|
| 14 |    | <b>Revize planların tamamlanması</b>   | <b>200.000.000,00</b> | <b>34,31</b> | <b>150.000.000,00</b> | <b>4,34</b>  | <b>350.000.000,00</b> | <b>24,60</b> |
|    | 14 | Spor Tesislerinin revize planlarının tamamlanması  | 200.000.000,00        | 34,31        | 150.000.000,00        | 4,34         | 350.000.000,00        | 24,60        |
| 15 |    | <b>Fiziki anlamda yenilenecek merkez</b>   | <b>0,00</b>           | <b>0,00</b>  | <b>0,00</b>           | <b>0</b>     | <b>0,00</b>           | <b>0,00</b>  |
|    | 15 | Mevcut Gençlik Merkezlerinin fiziki anlamda yenilenmesi  | 0,00                  | 0,00         | 0,00                  | 0            | 0,00                  | 0,00         |
| 16 |    | <b>Uluslararası koşullara uygun tesis yapılması</b>  | <b>0,00</b>           | <b>0,00</b>  | <b>0,00</b>           | <b>0,00</b>  | <b>0,00</b>           | <b>0,00</b>  |
|    | 16 | Fiziki koşulların ergonomi açısından yenilenmesi   | 0,00                  | 0,00         | 0,00                  | 0,00         | 0,00                  | 0,00         |
| 17 |    | <b>Tesis projelerinin hazırlanması</b>   | <b>0,00</b>           | <b>0,00</b>  | <b>0,00</b>           | <b>0,00</b>  | <b>0,00</b>           | <b>0,00</b>  |
|    | 17 | Engelliler için gelişimsel beden eğitimi tesis projelerinin hazırlanması   | 0,00                  | 0,00         | 0,00                  | 0,00         | 0,00                  | 0,00         |
| 18 |    | <b>Teknik destek sağlanması</b>  | <b>0,00</b>           | <b>0,00</b>  | <b>0,00</b>           | <b>0,00</b>  | <b>0,00</b>           | <b>0,00</b>  |
|    | 18 | Milli Eğitim Bakanlığına bağlı okulların salon ve bina projelerine teknik destek sağlanması  | 0,00                  | 0,00         | 0,00                  | 0,00         | 0,00                  | 0,00         |
| 19 |    | <b>Gençlik merkezi kurulması</b>   | <b>0,00</b>           | <b>0,00</b>  | <b>15.000.000,00</b>  | <b>6,51</b>  | <b>15.000.000,00</b>  | <b>2,11</b>  |
|    | 19 | Gençlik Merkezi olmayan illere ve ihtiyaç duyulan ilçelere gençlik merkezi kurulması   | 0,00                  | 0,00         | 15.000.000,00         | 6,51         | 15.000.000,00         | 2,11         |
| 20 |    | <b>Sanatsal gelişimlerin çeşitlendirilmesi</b>   | <b>0,00</b>           | <b>0,00</b>  | <b>0,00</b>           | <b>0,00</b>  | <b>0,00</b>           | <b>0,00</b>  |
|    | 20 | Gençlerin sanatsal gelişimlerinin çeşitlendirilmesi  | 0,00                  | 0,00         | 0,00                  | 0,00         | 0,00                  | 0,00         |
| 21 |    | <b>Çeşitliliğin yaratılması</b>  | <b>0,00</b>           | <b>0,00</b>  | <b>1.000.000,00</b>   | <b>0,43</b>  | <b>1.000.000,00</b>   | <b>0,14</b>  |
|    | 21 | Gençlerin rekreasyonel ve boş zamanlarını değerlendirebilmeleri için çeşitlilik yaratılması  | 0,00                  | 0,00         | 1.000.000,00          | 0,43         | 1.000.000,00          | 0,14         |
| 22 |    | <b>Kamu alanlarının güvenliğinin ve cazibesinin artırılması</b>  | <b>0,00</b>           | <b>0,00</b>  | <b>0,00</b>           | <b>0,00</b>  | <b>0,00</b>           | <b>0,00</b>  |
|    | 22 | Gençler için kamu alanlarının güvenliğinin ve cazibesinin artırılması  | 0,00                  | 0,00         | 0,00                  | 0,00         | 0,00                  | 0,00         |
| 23 |    | <b>Gençlerin teşvik edilmesi</b>   | <b>0,00</b>           | <b>0,00</b>  | <b>0,00</b>           | <b>0,00</b>  | <b>0,00</b>           | <b>0,00</b>  |
|    | 23 | Gençliğin liderlik vasıflarının artırılarak, karar almada katılımlarının teşvik edilmesi   | 0,00                  | 0,00         | 0,00                  | 0,00         | 0,00                  | 0,00         |
| 24 |    | <b>Eğitim verilmesi</b>  | <b>48.000,00</b>      | <b>0,01</b>  | <b>0,00</b>           | <b>0,00</b>  | <b>48.000,00</b>      | <b>0,01</b>  |
|    | 24 | Gençliğin sağlıklı yaşam tarzı seçimlerinin desteklenmesi ve geliştirilmesi, sağlık hizmetlerinden daha fazla yararlanmalarını sağlayarak farkındalıklarının artırılması | 48.000,00             | 0,01         | 0,00                  | 0,00         | 48.000,00             | 0,01         |
| 25 |    | <b>Personelin eğitimi ve uzman personel alımı</b>  | <b>159.454,00</b>     | <b>0,03</b>  | <b>1.000.000,00</b>   | <b>0,43</b>  | <b>1.159.454,00</b>   | <b>0,16</b>  |
|    | 25 | Gençlik Merkezlerinde görevli personelin yetkinliğinin artırılması ve alanında uzman kişilerin istihdamının sağlanması   | 159.454,00            | 0,03         | 1.000.000,00          | 0,43         | 1.159.454,00          | 0,16         |
| 26 |    | <b>Ödül yönetmeliği revizesi</b>   | <b>9.272.250,00</b>   | <b>1,93</b>  | <b>0,00</b>           | <b>0,00</b>  | <b>9.272.250,00</b>   | <b>1,30</b>  |
|    | 26 | Ulusal ve uluslararası müsabakalarda başarılı olan kulüp, sporcu ve spor elemanlarının ödüllendirilmesi ile ilgili mevcut ödül yönetmeliğinin yenilenmesi                | 9.272.250,00          | 1,93         | 0,00                  | 0,00         | 9.272.250,00          | 1,30         |
| 27 |    | <b>Alt yapının oluşturulması</b>   | <b>0,00</b>           | <b>0,00</b>  | <b>25.000.000,00</b>  | <b>10,84</b> | <b>25.000.000,00</b>  | <b>3,51</b>  |
|    | 27 | Ulusal ve uluslararası müsabakalarda başarılı olan sporcuların eğitim ve öğrenimlerine destek olunabilecek alt yapının oluşturulması                                     | 0,00                  | 0,00         | 25.000.000,00         | 10,84        | 25.000.000,00         | 3,51         |

|    |    |  |                      |              |                      |             |                      |              |
|----|----|--|----------------------|--------------|----------------------|-------------|----------------------|--------------|
| 28 |    | <b>Dopingle mücadelede spor kamuoyunun bilinçlendirilmesi</b>  | <b>318.500,00</b>    | <b>0,07</b>  | <b>500.000,00</b>    | <b>0,22</b> | <b>818.500,00</b>    | <b>0,12</b>  |
|    | 28 | Dopingle mücadelede sporcular ve antrenörler başta olmak üzere spor kamuoyunun bilinçlendirilmesi                          | 318.500,00           | 0,07         | 500.000,00           | 0,22        | 818.500,00           | 0,12         |
| 29 |    | <b>Altyapı oluşturulması</b>   | <b>934.000,00</b>    | <b>0,19</b>  | <b>0,00</b>          | <b>0,00</b> | <b>934.000,00</b>    | <b>0,13</b>  |
|    | 29 | Spor Hukukunun gerçekleştirilmesi ile ilgili altyapının oluşturulması  | 934.000,00           | 0,19         | 0,00                 | 0,00        | 934.000,00           | 0,13         |
| 30 |    | <b>Engellilere yönelik faaliyetlerin artırılması</b>   | <b>0,00</b>          | <b>0,00</b>  | <b>1.000.000,00</b>  | <b>0,43</b> | <b>1.000.000,00</b>  | <b>0,14</b>  |
|    | 30 | Engellilere yönelik spor faaliyetlerinin çeşitlendirilerek daha fazla engelli vatandaşımızın katılımının sağlanması        | 0,00                 | 0,00         | 1.000.000,00         | 0,43        | 1.000.000,00         | 0,14         |
| 31 |    | <b>Ahınacak önlemler</b>   | <b>72.000,00</b>     | <b>0,01</b>  | <b>1.000.000,00</b>  | <b>0,43</b> | <b>1.072.000,00</b>  | <b>0,15</b>  |
|    | 31 | Yerel ve ulusal müsabakalarda güvenlik ve sağlık önlemleri ile ilgili kriterlerin belirlenerek gerekli önlemlerin alınması | 72.000,00            | 0,01         | 1.000.000,00         | 0,43        | 1.072.000,00         | 0,15         |
| 32 |    | <b>Mevzuat revizesi</b>  | <b>100.000,00</b>    | <b>0,02</b>  | <b>0,00</b>          | <b>0,00</b> | <b>100.000,00</b>    | <b>0,01</b>  |
|    | 32 | Özerk federasyonlarla ilgili mevzuatın revize edilmesi   | 100.000,00           | 0,02         | 0,00                 | 0,00        | 100.000,00           | 0,01         |
| 33 |    | <b>Bütçelerin oluşturulması</b>  | <b>62.081.250,00</b> | <b>12,91</b> | <b>20.000.000,00</b> | <b>8,68</b> | <b>82.081.250,00</b> | <b>11,54</b> |
|    | 33 | Ulusal ve uluslararası spor müsabakalarına ayrılmak üzere bütçelerin belirlenmesi  | 62.081.250,00        | 12,91        | 20.000.000,00        | 8,68        | 82.081.250,00        | 11,54        |
| 34 |    | <b>İç Denetim fonksiyonunun hayata geçirilmesi</b>   | <b>0,00</b>          | <b>0,00</b>  | <b>0,00</b>          | <b>0,00</b> | <b>0,00</b>          | <b>0,00</b>  |
|    | 34 | Özerk Federasyonların iç denetimi ile ilgili kriterlerin belirlenmesi  | 0,00                 | 0,00         | 0,00                 | 0,00        | 0,00                 | 0,00         |
| 35 |    | <b>Yasa çıkarılması</b>  | <b>0,00</b>          | <b>0,00</b>  | <b>0,00</b>          | <b>0,00</b> | <b>0,00</b>          | <b>0,00</b>  |
|    | 35 | Spor kulüpleri yasasının çıkarılması   | 0,00                 | 0,00         | 0,00                 | 0,00        | 0,00                 | 0,00         |
| 36 |    | <b>Eğitim programları</b>  | <b>0,00</b>          | <b>0,00</b>  | <b>1.000.000,00</b>  | <b>0,43</b> | <b>1.000.000,00</b>  | <b>0,14</b>  |
|    | 36 | Okul öncesine yönelik spor eğitimi programlarının geliştirilmesi   | 0,00                 | 0,00         | 1.000.000,00         | 0,43        | 1.000.000,00         | 0,14         |
| 37 |    | <b>Eğitim programları</b>  | <b>0,00</b>          | <b>0,00</b>  | <b>1.000.000,00</b>  | <b>0,43</b> | <b>1.000.000,00</b>  | <b>0,14</b>  |
|    | 37 | İlköğretim birinci (13.sınıflar) kademe öğrencilerine spor eğitimi programlarının geliştirilmesi                           | 0,00                 | 0,00         | 1.000.000,00         | 0,43        | 1.000.000,00         | 0,14         |
| 38 |    | <b>Eğitim programları</b>  | <b>0,00</b>          | <b>0,00</b>  | <b>1.000.000,00</b>  | <b>0,43</b> | <b>1.000.000,00</b>  | <b>0,14</b>  |
|    | 38 | İlköğretim ikinci (48. sınıflar) kademe öğrencilerine spor eğitimi programlarının geliştirilmesi                           | 0,00                 | 0,00         | 1.000.000,00         | 0,43        | 1.000.000,00         | 0,14         |
| 39 |    | <b>Eğitim programları</b>  | <b>0,00</b>          | <b>0,00</b>  | <b>1.000.000,00</b>  | <b>0,43</b> | <b>1.000.000,00</b>  | <b>0,14</b>  |
|    | 39 | Lise öğrencilerine yönelik spor eğitimi programlarının geliştirilmesi  | 0,00                 | 0,00         | 1.000.000,00         | 0,43        | 1.000.000,00         | 0,14         |
| 40 |    | <b>Eğitim programları</b>  | <b>0,00</b>          | <b>0,00</b>  | <b>1.000.000,00</b>  | <b>0,43</b> | <b>1.000.000,00</b>  | <b>0,14</b>  |
|    | 40 | Üniversite öğrencilerine yönelik spor eğitimi programlarının geliştirilmesi  | 0,00                 | 0,00         | 1.000.000,00         | 0,43        | 1.000.000,00         | 0,14         |
| 41 |    | <b>Eğitim programları</b>  | <b>0,00</b>          | <b>0,00</b>  | <b>1.000.000,00</b>  | <b>0,43</b> | <b>1.000.000,00</b>  | <b>0,14</b>  |
|    | 41 | Engelliler için beden eğitimi ve spor programlarının geliştirilmesi  | 0,00                 | 0,00         | 1.000.000,00         | 0,43        | 1.000.000,00         | 0,14         |
| 42 |    | <b>Eğitim programları</b>  | <b>0,00</b>          | <b>0,00</b>  | <b>1.500.000,00</b>  | <b>0,65</b> | <b>1.500.000,00</b>  | <b>0,21</b>  |
|    | 42 | Beden eğitimi ve sınıf öğretmenleri ile antrenörlerin özel niteliklerini artırıcı spor programlarının geliştirilmesi       | 0,00                 | 0,00         | 1.500.000,00         | 0,65        | 1.500.000,00         | 0,21         |



|  |    |   |                       |               |                       |               |                       |               |
|--|----|---|-----------------------|---------------|-----------------------|---------------|-----------------------|---------------|
| <b>43</b>  |    | <b>Eđitim programları</b>   | <b>0,00</b>           | <b>0,00</b>   | <b>500.000,00</b>     | <b>0,22</b>   | <b>500.000,00</b>     | <b>0,07</b>   |
|  | 43 | Rekreasyonel sporlar için program geliştirilmesi  | 0,00                  | 0,00          | 500.000,00            | 0,22          | 500.000,00            | 0,07          |
| <b>44</b>  |    | <b>Eđitim programları</b>   | <b>0,00</b>           | <b>0,00</b>   | <b>500.000,00</b>     | <b>0,22</b>   | <b>500.000,00</b>     | <b>0,07</b>   |
|  | 44 | Kamu ve özel sektör çalışanları için rekreasyonel spor programlarının geliştirilmesi  | 0,00                  | 0,00          | 500.000,00            | 0,22          | 500.000,00            | 0,07          |
| <b>45</b>  |    | <b>Eđitim programları</b>   | <b>0,00</b>           | <b>0,00</b>   | <b>500.000,00</b>     | <b>0,22</b>   | <b>500.000,00</b>     | <b>0,07</b>   |
|  | 45 | Hamileler ve yaşlılar için rekreasyonel spor programlarının geliştirilmesi  | 0,00                  | 0,00          | 500.000,00            | 0,22          | 500.000,00            | 0,07          |
| <b>46</b>  |    | <b>Yeni Uzman istihdamı</b>   | <b>17.378,00</b>      | <b>0,00</b>   | <b>0,00</b>           | <b>0,00</b>   | <b>17.378,00</b>      | <b>0,00</b>   |
|  | 46 | Basın ve Halkla İlişkiler biriminde çalışmak üzere yeni uzmanların istihdam edilmesi  | 17.378,00             | 0,00          | 0,00                  | 0,00          | 17.378,00             | 0,00          |
| <b>47</b>  |    | <b>Alt birim oluşturulması</b>  | <b>14.891,00</b>      | <b>0,00</b>   | <b>250.000,00</b>     | <b>0,11</b>   | <b>264.891,00</b>     | <b>0,04</b>   |
|  | 47 | Basın ve Halkla İlişkiler Birimi bünyesinde bir tanıtım/pazarlama biriminin oluşturulması   | 14.891,00             | 0,00          | 250.000,00            | 0,11          | 264.891,00            | 0,04          |
| <b>48</b>  |    | <b>Yeni Uzman istihdamı</b>   | <b>50.536,00</b>      | <b>0,01</b>   | <b>750.000,00</b>     | <b>0,33</b>   | <b>800.536,00</b>     | <b>0,11</b>   |
|  | 48 | Tanıtım/pazarlama biriminde çalışacak yeni uzmanların istihdam edilmesi   | 50.536,00             | 0,01          | 750.000,00            | 0,33          | 800.536,00            | 0,11          |
| <b>49</b>  |    | <b>Ödül sisteminin düzenlenmesi</b>   | <b>0,00</b>           | <b>0,00</b>   | <b>1.000.000,00</b>   | <b>0,43</b>   | <b>1.000.000,00</b>   | <b>0,14</b>   |
|  | 49 | Spora katkı sağlayan bütün kurum, kuruluş ve kişilere yönelik bir ödül sisteminin düzenlenmesi  | 0,00                  | 0,00          | 1.000.000,00          | 0,43          | 1.000.000,00          | 0,14          |
| <b>50</b>  |    | <b>TV kanalı</b>  | <b>0,00</b>           | <b>0,00</b>   | <b>0,00</b>           | <b>0,00</b>   | <b>0,00</b>           | <b>0,00</b>   |
|  | 50 | Ulusal Gençlik ve Spor TV kanalının kurulması   | 0,00                  | 0,00          | 0,00                  | 0,00          | 0,00                  | 0,00          |
| <b>51</b>  |    | <b>Tanıtımın yaygınlaştırılması</b>   | <b>0,00</b>           | <b>0,00</b>   | <b>1.000.000,00</b>   | <b>0,43</b>   | <b>1.000.000,00</b>   | <b>0,14</b>   |
|  | 51 | Olimpik branşlar başta olmak üzere tüm spor branşlarının tanıtımının ve yaygınlaştırılmasının sağlanması  | 0,00                  | 0,00          | 1.000.000,00          | 0,43          | 1.000.000,00          | 0,14          |
| <b>52</b>  |    | <b>Alt yapı oluşturulması</b>   | <b>0,00</b>           | <b>0,00</b>   | <b>0,00</b>           | <b>0,00</b>   | <b>0,00</b>           | <b>0,00</b>   |
|  | 52 | Sponsorlukla ilgili mevzuatı daha cazip hale getirebilecek alt yapı çalışmalarının gerçekleştirilmesi   | 0,00                  | 0,00          | 0,00                  | 0,00          | 0,00                  | 0,00          |
| <b>53</b>  |    | <b>Üye katılımının artırılması</b>  | <b>0,00</b>           | <b>0,00</b>   | <b>0,00</b>           | <b>0,00</b>   | <b>0,00</b>           | <b>0,00</b>   |
|  | 53 | Uluslararası federasyon ve kuruluşlara daha fazla üye katılımının sağlanması  | 0,00                  | 0,00          | 0,00                  | 0,00          | 0,00                  | 0,00          |
| <b>54</b>  |    | <b>Katılımın sağlanması</b>   | <b>0,00</b>           | <b>0,00</b>   | <b>0,00</b>           | <b>0,00</b>   | <b>0,00</b>           | <b>0,00</b>   |
|  | 54 | Ulusal ve Uluslararası sporla ilgili bilimsel çalışmaların tamamına (şura,kongre, seminer, sempozyumlara vb.) konuyla ilgili uzman kişilerin katılımının sağlanması | 0,00                  | 0,00          | 0,00                  | 0,00          | 0,00                  | 0,00          |
| <b>55</b>  |    | <b>Organizasyonlara ev sahipliği yapılması</b>  | <b>7.402.000,00</b>   | <b>1,54</b>   | <b>15.000.000,00</b>  | <b>6,51</b>   | <b>22.402.000,00</b>  | <b>3,15</b>   |
|  | 55 | Uluslararası organizasyonlar içerisinde, tesis yönünden hazır olduğumuz ve gelir getirici prestijli organizasyonlara ev sahipliği yapılması                         | 7.402.000,00          | 1,54          | 15.000.000,00         | 6,51          | 22.402.000,00         | 3,15          |
| <b>56</b>  |    | <b>Uluslararası organizasyonlara katılım</b>  | <b>0,00</b>           | <b>0,00</b>   | <b>1.000.000,00</b>   | <b>0,43</b>   | <b>1.000.000,00</b>   | <b>0,14</b>   |
|  | 56 | Uluslararası organizasyonlara en fazla katılımının sağlanması   | 0,00                  | 0,00          | 1.000.000,00          | 0,43          | 1.000.000,00          | 0,14          |
| <b>57</b>  |    | <b>Öncü rol üstlenilmesi</b>  | <b>103.100,00</b>     | <b>0,02</b>   | <b>250.000,00</b>     | <b>0,11</b>   | <b>353.100,00</b>     | <b>0,05</b>   |
|  | 57 | Orta Asya ve Orta Dođu ülkelerinin tamamında gençlik ve spor faaliyetlerinde öncü bir rol üstlenerek işbirliği yapılması  | 103.100,00            | 0,02          | 250.000,00            | 0,11          | 353.100,00            | 0,05          |
| <b>58</b>  |    | <b>İşbirliği yapılması</b>  | <b>103.100,00</b>     | <b>0,02</b>   | <b>100.000,00</b>     | <b>0,04</b>   | <b>203.100,00</b>     | <b>0,03</b>   |
|  | 58 | Dünyada gençlik ve spor alanında model olmuş ülkelerle protokoller yapılarak işbirliğinin hayata geçirilmesi  | 103.100,00            | 0,02          | 100.000,00            | 0,04          | 203.100,00            | 0,03          |
| <b>Performans Hedefleri Maliyetleri Toplamı</b>            |    |   | <b>281.503.394,00</b> | <b>50,41</b>  | <b>278.100.000,00</b> | <b>100,00</b> | <b>559.603.394,00</b> | <b>66,88</b>  |
| <b>Genel Yönetim Giderleri</b>                             |    |   | <b>63.824.606,00</b>  | <b>11,43</b>  | <b>0,00</b>           |               | <b>63.824.606,00</b>  | <b>7,62</b>   |
| <b>Diđer İdarelere Transfer Edilecek Kaynaklar Toplamı</b> |    |   | <b>213.046.000,00</b> | <b>38,16</b>  | <b>0,00</b>           |               | <b>213.046.000,00</b> | <b>25,5</b>   |
| <b>GENEL TOPLAM</b>  |    |   | <b>558.374.000,00</b> | <b>100,00</b> | <b>278.100.000,00</b> | <b>100,00</b> | <b>836.674.000,00</b> | <b>100,00</b> |

**TOPLAM KAYNAK İHTİYACI TABLOSU**

| İdare Adı                     |  | 40.14 - GENÇLİK VE SPOR GENEL MÜDÜRLÜĞÜ |                       |                                 |   |                       |
|-------------------------------|--|---|-----------------------|---------------------------------|---|-----------------------|
| BÜTÇE KAYNAK İHTİYACI         | Ekonomik Kodlar (I.Düzye)                |   | FALİYET TOPLAMI       | GENEL YÖNETİM GİDERLERİ TOPLAMI | DİĞER İDARELERE TRANSFER EDİLECEK KAYNAKLAR TOPLAMI | GENEL TOPLAM          |
|                               | 01                                       | Personel Giderleri                      | 905.640,00            | 26.949.360,00                   | 0,00  | 27.855.000,00         |
|                               | 02                                       | SGK Devlet Primi Giderleri              | 152.554,00            | 4.842.446,00                    | 0,00  | 4.995.000,00          |
|                               | 03                                       | Mal ve Hizmet Alım Giderleri            | 7.797.200,00          | 16.898.800,00                   | 0,00  | 24.696.000,00         |
|                               | 04                                       | Faiz Giderleri                          | 0,00                  | 0,00                            | 0,00  | 0,00                  |
|                               | 05                                       | Cari Transferler                        | 72.648.000,00         | 15.134.000,00                   | 211.863.000,00                                      | 299.645.000,00        |
|                               | 06                                       | Sermaye Giderleri                       | 200.000.000,00        | 0,00                            | 0,00  | 200.000.000,00        |
|                               | 07                                       | Sermaye Transferleri                    | 0,00                  | 0,00                            | 1.183.000,00  | 1.183.000,00          |
|                               | 08                                       | Borç verme                              | 0,00                  | 0,00                            | 0,00  | 0,00                  |
|                               | 09                                       | Yedek Ödenek                            | 0,00                  | 0,00                            | 0,00  | 0,00                  |
|                               | <b>Bütçe Ödeneği Toplamı</b>             |   | <b>281.503.394,00</b> | <b>63.824.606,00</b>            | <b>213.046.000,00</b>                               | <b>558.374.000,00</b> |
| BÜTÇE DIŞI KAYNAK             | Döner Sermaye                            |   | 0,00                  | 0,00                            | 0,00  | 0,00                  |
|                               | Diğer Yurt İçi Kaynaklar                 |   | 278.100.000,00        | 0,00                            | 0,00  | 278.100.000,00        |
|                               | Yurt Dışı Kaynaklar                      |   | 0,00                  | 0,00                            | 0,00  | 0,00                  |
|                               | <b>Toplam Bütçe Dışı Kaynak İhtiyacı</b> |   | <b>278.100.000,00</b> | <b>0,00</b>                     | <b>0,00</b>   | <b>278.100.000,00</b> |
| <b>Toplam Kaynak İhtiyacı</b> |  | <b>559.603.394,00</b>                   | <b>63.824.606,00</b>  | <b>213.046.000,00</b>           | <b>836.474.000,00</b>                               |                       |

**GENÇLİK VE SPOR GENEL MÜDÜRLÜĞÜ**  
Birimler İtibariyle 2009-2011 Mali Yılı Bütçe Ödenekleri  
(Personel Ödenekleri Hariç)

(TL.)

| BİRİMLER                                    | 2009 MALİ YILI ÖDENEĞİ |                    | 2010 MALİ YILI ÖDENEĞİ |                      | 2011 MALİ YILI ÖDENEĞİ |
|---|------------------------|--------------------|------------------------|----------------------|------------------------|
|   | K.B.Ö.                 | HARCAMA            | K.B.Ö.                 | HARCAMA (Ağustos/10) | TASARI                 |
| <b>Özel Kalem</b>                           | 1.086.600              | 655.117            | 996.500                | 320.885              | 868.000                |
| -İç Denetim Hizmetleri                      | 88.000                 | 1.092              | 75.000                 | 5.446                | 59.000                 |
| <b>Savunma Uzmanlığı</b>                    | 47.000                 | 4.235              | 0                      | 0                    | 0                      |
| <b>İdari ve Mali İşler Dai.Bşk.</b>         | 5.811.800              | 4.190.174          | 5.850.500              | 2.944.341            | 6.000.500              |
| -Memurların Öğle Yemeğine Yrd.              | 240.000                | 240.000            | 252.000                | 178.920              | 266.000                |
| <b>Personel ve Eğitim Dai.Bşk.</b>          | 422.000                | 305.784            | 390.000                | 176.820              | 337.000                |
| -Emekli Sandığı                             | 1.766.000              | 1.205.377          | 1.847.000              | 477.083              | 1.926.000              |
| <b>Dış İlişkiler Dai.Bşk.</b>               | 73.600                 | 38.729             | 48.000                 | 14.600               | 44.000                 |
| <b>Teftiş Kurulu Bşk.</b>                   | 344.400                | 239.704            | 279.000                | 159.774              | 275.000                |
| <b>Spor Kontrolörleri Kurul Bşk.</b>        | 100.600                | 122.497            | 66.000                 | 57.556               | 87.500                 |
| <b>Strateji Geliştirme Dairesi Bşk.</b>     | 511.800                | 404.274            | 403.500                | 103.693              | 638.500                |
| <b>Hukuk Müşavirliği</b>                    | 1.067.400              | 767.523            | 1.046.000              | 458.285              | 996.000                |
| <b>GSGM İl Başkanlıkları</b>                | 155.250.000            | 301.858.000        | 153.116.000            | 184.904.000          | 161.996.000            |
| <b>Spor Federasyonları</b>                  | 2.319.300              | 542.362            | 1.486.000              | 205.397              | 963.000                |
| -Üyelik Aidatları                           | 15.000                 | 172                | 16.000                 | 1.749                | 17.000                 |
| <b>Tesisler Dairesi Bşk.</b>                | 1.607.900              | 1.998.860          | 1.222.000              | 724.098              | 1.153.000              |
| -Yatırım                                    | 140.015.000            | 124.550.319        | 195.002.000            | 90.514.224           | 200.003.000            |
| <b>Sağlık İşleri Dai.Bşk.</b>               | 505.800                | 376.190            | 486.000                | 171.682              | 455.000                |
| -WADA                                       | 282.000                | 323.387            | 294.000                | 358.700              | 311.000                |
| <b>Spor Eğitimi Dai.Bşk.</b>                | 640.800                | 489.807            | 535.000                | 320.317              | 544.000                |
| -Hane Halkına Yapılan Transferler           | 4.000.000              | 2.505.318          | 4.242.000              | 3.283.129            | 4.614.000              |
| <b>Gençlik Hizmetleri Dai.Bşk.</b>          | 2.354.600              | 6.372.760          | 3.511.500              | 8.401.964            | 6.760.500              |
| -Gençlik Kulüplerine Yardım                 | 410.000                | 410.000            | 428.000                | 64.000               | 440.000                |
| <b>Spor Kuruluşları Dai.Bşk.</b>            | 726.700                | 299.356            | 735.000                | 46.063               | 737.000                |
| -Amatör Spor Kulüplerine Yrd.               | 1.820.000              | 2.739.000          | 2.050.000              | 2.342.000            | 5.602.000              |
| -Sponsorluk                                 | 413.500                | 24.205             | 358.000                | 8.824                | 188.000                |
| <b>Spor Faaliyetleri Dai.Bşk.</b>           | 6.433.200              | 3.278.482          | 5.854.000              | 196.739              | 4.593.000              |
| -Özerk Spor Federasyonları                  | 59.770.000             | 136.202.000        | 61.778.000             | 43.211.650           | 63.000.000             |
| -TMOK                                       | 368.000                | 368.000            | 380.000                | 350.000              | 400.000                |
| -Ödül                                       | 7.943.000              | 17.530.778         | 8.250.000              | 13.344.865           | 8.600.000              |
| -Uluslararası Organizasyonlar               | 0                      | 1.750.000          | 1.000.000              | 12.540.000           | 53.000.000             |
| -K.K.T.C.'ne Yardım                         | 614.000                | 614.000            | 650.000                | 0                    | 650.000                |
| <b>TOPLAM</b>                               | <b>397.048.000</b>     | <b>610.407.502</b> | <b>452.647.000</b>     | <b>365.886.804</b>   | <b>525.524.000</b>     |
| <b>Personel Ödenekleri Toplamı (Merkez)</b> | <b>29.342.000</b>      | <b>25.247.808</b>  | <b>28.193.000</b>      | <b>19.935.910</b>    | <b>32.850.000</b>      |
| <b>GENEL TOPLAM</b>                         | <b>426.390.000</b>     | <b>635.655.310</b> | <b>480.840.000</b>     | <b>385.822.714</b>   | <b>558.374.000</b>     |

### III-EKLER

Tablo - 5

#### FAALİYETLERDEN SORUMLU HARCAMA BİRİMLERİNE İLİŞKİN TABLO

| İdare Adı   | 40.14 - GENÇLİK VE SPOR GENEL MÜDÜRLÜĞÜ   |  |
|---|---|--|
| PERFORMANS HEDEFİ                                   | FAALİYETLER   | SORUMLU BİRİMLER                       |
| Kreş açılması                                       | Kurum çalışanlarının çocuklarına yönelik bakım ve eğitimini sağlayabilecek kreş hizmetinin verilmesi                            | İDARİ VE MALİ İŞLER DAİRESİ BAŞKANLIĞI |
| Kurum personelinin faydalandırılması                | Spor Toto Teşkilat Başkanlığı'ndan Genel Müdürlük bütçesine aktarılan paydan kurum personelinin de yararlandırılması            | PERSONEL VE EĞİTİM DAİRESİ BAŞKANLIĞI  |
| Özlük haklarının yeniden düzenlenmesi               | Sözleşmeli Spor Uzmanlarının özlük haklarının yeniden düzenlenmesi  | PERSONEL VE EĞİTİM DAİRESİ BAŞKANLIĞI  |
| Hizmet sınıfı oluşturulması                         | "Spor Hizmet Sınıfının" oluşturulması   | PERSONEL VE EĞİTİM DAİRESİ BAŞKANLIĞI  |
| Kamp eğitim merkezlerinin açılması                  | Özellikle tatil yörelerinde bulunan Kamp Eğitim Merkezlerinin, personelin de yararlanabileceği sosyal amaçlı kullanıma açılması | SPOR KURULUŞLARI DAİRESİ BAŞKANLIĞI    |
| Veri bankası oluşturulması                          | Veri bankasının oluşturulması   | STRATEJİ GELİŞTİRME DAİRESİ BAŞKANLIĞI |
| Oluşturulacak birim                                 | Bilişim Teknolojileri Birimi için personel istihdamının ve ekipmanların sağlanması  | PERSONEL VE EĞİTİM DAİRESİ BAŞKANLIĞI  |
| Yapılacak norm kadro                                | Norm kadro çalışması  | PERSONEL VE EĞİTİM DAİRESİ BAŞKANLIĞI  |
| Sistem oluşturulması                                | Kariyer Spor Uzmanlığı ve Spor Kontrolörlüğü sisteminin oluşturulması   | PERSONEL VE EĞİTİM DAİRESİ BAŞKANLIĞI  |
| Belirlenecek eğitim ihtiyaç analizi                 | Eğitim İhtiyaç Analizlerinin belirlenmesi   | PERSONEL VE EĞİTİM DAİRESİ BAŞKANLIĞI  |
| Belirlenen eğitim ihtiyaçlarının gerçekleştirilmesi | Eğitim İhtiyaç Analizi ile belirlenen eğitim çalışmalarının gerçekleştirilmesi  | PERSONEL VE EĞİTİM DAİRESİ BAŞKANLIĞI  |
| Sistemin oluşturulması                              | Performans Yönetim ve Değerlendirme sisteminin oluşturulması  | PERSONEL VE EĞİTİM DAİRESİ BAŞKANLIĞI  |
| Oryantasyon programının geliştirilmesi              | İşe yeni başlayan personel için işe alıştırma (oryantasyon) programının geliştirilmesi  | PERSONEL VE EĞİTİM DAİRESİ BAŞKANLIĞI  |
| Revize planların tamamlanması                       | Spor Tesislerinin revize planlarının tamamlanması   | TESİSLER DAİRESİ BAŞKANLIĞI            |
| Fiziki anlamda yenilenecek merkez                   | Mevcut Gençlik Merkezlerinin fiziki anlamda yenilenmesi   | TESİSLER DAİRESİ BAŞKANLIĞI            |

|  |  |                                       |
|--|--|---------------------------------------|
| Uluslararası koşullara uygun tesis yapılması             | Fiziki koşulların ergonomi açısından yenilenmesi   | TESİSLER DAİRESİ BAŞKANLIĞI           |
| Tesis projelerinin hazırlanması                          | Engelliler için gelişimsel beden eğitimi tesis projelerinin hazırlanması   | TESİSLER DAİRESİ BAŞKANLIĞI           |
| Teknik destek sağlanması                                 | Milli Eğitim Bakanlığına bağlı okulların salon ve bina projelerine teknik destek sağlanması  | TESİSLER DAİRESİ BAŞKANLIĞI           |
| Gençlik merkezi kurulması                                | Gençlik Merkezi olmayan illere ve ihtiyaç duyulan ilçelere gençlik merkezi kurulması   | TESİSLER DAİRESİ BAŞKANLIĞI           |
| Sanatsal gelişimlerin çeşitlendirilmesi                  | Gençlerin sanatsal gelişimlerinin çeşitlendirilmesi  | GENÇLİK HİZMETLERİ DAİRESİ BAŞKANLIĞI |
| Çeşitliliğin yaratılması                                 | Gençlerin rekreasyonel ve boş zamanlarını değerlendirebilmeleri için çeşitlilik yaratılması  | GENÇLİK HİZMETLERİ DAİRESİ BAŞKANLIĞI |
| Kamu alanlarının güvenliğinin ve cazibesinin artırılması | Gençler için kamu alanlarının güvenliğinin ve cazibesinin artırılması  | GENÇLİK HİZMETLERİ DAİRESİ BAŞKANLIĞI |
| Gençlerin teşvik edilmesi                                | Gençliğin liderlik vasıflarının artırılarak, karar almada katılımlarının teşvik edilmesi   | GENÇLİK HİZMETLERİ DAİRESİ BAŞKANLIĞI |
| Eğitim verilmesi   | Gençliğin sağlıklı yaşam tarzı seçimlerinin desteklenmesi ve geliştirilmesi, sağlık hizmetlerinden daha fazla yararlanmalarını sağlayarak farkındalıklarının artırılması | SAĞLIK İŞLERİ DAİRESİ BAŞKANLIĞI      |
| Personelin eğitimi ve uzman personel alımı               | Gençlik Merkezlerinde görevli personelin yetkinliğinin artırılması ve alanında uzman kişilerin istihdamının sağlanması   | PERSONEL VE EĞİTİM DAİRESİ BAŞKANLIĞI |
| Çıkarılacak ödül yönetmeliği                             | Ulusal ve uluslararası müsabakalarda başarılı olan kulüp, sporcu ve spor elemanlarının gelişimine katkı sağlayacak şekilde bir Ödül Yönetmeliğinin hazırlanması          | SPOR FAALİYETLERİ DAİRESİ BAŞKANLIĞI  |
| Yönetmelik çıkarılması                                   | Ulusal ve uluslararası müsabakalarda başarılı olan sporcuların eğitim ve öğrenimlerine destek olunabilecek alt yapının oluşturulması                                     | SPOR FAALİYETLERİ DAİRESİ BAŞKANLIĞI  |
| Dopingle mücadelede spor kamuoyunun bilinçlendirilmesi   | Dopingle mücadelede sporcular ve antrenörler başta olmak üzere spor kamuoyunun bilinçlendirilmesi  | SAĞLIK İŞLERİ DAİRESİ BAŞKANLIĞI      |
| Altyapı oluşturulması                                    | Spor Hukukunun gerçekleştirilmesi ile ilgili altyapının oluşturulması  | HUKUK MÜŞAVİRLİĞİ                     |
| Engellilere yönelik faaliyetlerin artırılması            | Engellilere yönelik spor faaliyetlerinin çeşitlendirilerek daha fazla engelli vatandaşımızın katılımının sağlanması  | SPOR FAALİYETLERİ DAİRESİ BAŞKANLIĞI  |
| Alınacak önlemler  | Yerel ve ulusal müsabakalarda güvenlik ve sağlık önlemleri ile ilgili kriterlerin belirlenerek gerekli önlemlerin alınması   | SAĞLIK İŞLERİ DAİRESİ BAŞKANLIĞI      |

|   |  |                                       |
|---|--|---------------------------------------|
| Mevzuat revizesi                            | Özerk federasyonlarla ilgili mevzuatın revize edilmesi   | HUKUK MÜŞAVİRLİĞİ                     |
| Bütçelerin oluşturulması                    | Ulusal ve uluslararası spor müsabakalarına ayrılacak bütçelerin belirlenmesi   | SPOR FAALİYETLERİ DAİRESİ BAŞKANLIĞI  |
| İç Denetim fonksiyonunun hayata geçirilmesi | Özerk Federasyonların iç denetimi ile ilgili kriterlerin belirlenmesi  | TEFTİŞ KURULU BAŞKANLIĞI              |
| Yasa çıkarılması                            | Spor kulüpleri yasasının çıkarılması   | SPOR KURULUŞLARI DAİRESİ BAŞKANLIĞI   |
| Eğitim programları                          | Okul öncesine yönelik spor eğitimi programlarının geliştirilmesi   | SPOR EĞİTİMİ DAİRESİ BAŞKANLIĞI       |
| Eğitim programları                          | İlköğretim birinci (1-3.sınıflar) kademe öğrencilerine spor eğitimi programlarının geliştirilmesi                    | SPOR EĞİTİMİ DAİRESİ BAŞKANLIĞI       |
| Eğitim programları                          | İlköğretim ikinci (4-8. sınıflar) kademe öğrencilerine spor eğitimi programlarının geliştirilmesi                    | SPOR EĞİTİMİ DAİRESİ BAŞKANLIĞI       |
| Eğitim programları                          | Lise öğrencilerine yönelik spor eğitimi programlarının geliştirilmesi  | SPOR EĞİTİMİ DAİRESİ BAŞKANLIĞI       |
| Eğitim programları                          | Üniversite öğrencilerine yönelik spor eğitimi programlarının geliştirilmesi  | SPOR EĞİTİMİ DAİRESİ BAŞKANLIĞI       |
| Eğitim programları                          | Engelliler için beden eğitimi ve spor programlarının geliştirilmesi  | SPOR EĞİTİMİ DAİRESİ BAŞKANLIĞI       |
| Eğitim programları                          | Beden eğitimi ve sınıf öğretmenleri ile antrenörlerin özel niteliklerini artırıcı spor programlarının geliştirilmesi | SPOR EĞİTİMİ DAİRESİ BAŞKANLIĞI       |
| Eğitim programları                          | Rekreasyonel sporlar için program geliştirilmesi   | SPOR EĞİTİMİ DAİRESİ BAŞKANLIĞI       |
| Eğitim programları                          | Kamu ve özel sektör çalışanları için rekreasyonel spor programlarının geliştirilmesi                                 | SPOR EĞİTİMİ DAİRESİ BAŞKANLIĞI       |
| Eğitim programları                          | Hamileler ve yaşlılar için rekreasyonel spor programlarının geliştirilmesi   | SPOR EĞİTİMİ DAİRESİ BAŞKANLIĞI       |
| Yeni Uzman istihdamı                        | Basın ve Halkla İlişkiler biriminde çalışmak üzere yeni uzmanların istihdam edilmesi                                 | PERSONEL VE EĞİTİM DAİRESİ BAŞKANLIĞI |
| Alt birim oluşturulması                     | Basın ve Halkla İlişkiler Birimi bünyesinde bir tanıtım/pazarlama biriminin oluşturulması                            | PERSONEL VE EĞİTİM DAİRESİ BAŞKANLIĞI |
| Yeni Uzman istihdamı                        | Tanıtım/pazarlama biriminde çalışacak yeni uzmanların istihdam edilmesi  | PERSONEL VE EĞİTİM DAİRESİ BAŞKANLIĞI |
| Ödül sisteminin düzenlenmesi                | Spora katkı sağlayan bütün kurum, kuruluş ve kişilere yönelik bir ödül sisteminin düzenlenmesi                       | PERSONEL VE EĞİTİM DAİRESİ BAŞKANLIĞI |

|   |   |                                      |
|---|---|--------------------------------------|
| TV kanalı                               | Ulusal Gençlik ve Spor TV kanalının kurulması   | SPOR KURULUŞLARI DAİRESİ BAŞKANLIĞI  |
| Tanıtımın yaygınlaştırılması            | Olimpik branşlar başta olmak üzere tüm spor branşlarının tanıtımının ve yaygınlaştırılmasının sağlanması  | SPOR EĞİTİMİ DAİRESİ BAŞKANLIĞI      |
| Alt yapı oluşturulması                  | Sponsorlukla ilgili mevzuatı daha cazip hale getirebilecek alt yapı çalışmalarının gerçekleştirilmesi   | SPOR KURULUŞLARI DAİRESİ BAŞKANLIĞI  |
| Üye katılımının artırılması             | Uluslararası federasyon ve kuruluşlara daha fazla üye katılımının sağlanması  | SPOR FAALİYETLERİ DAİRESİ BAŞKANLIĞI |
| Katılımın sağlanması                    | Ulusal ve Uluslararası sporla ilgili bilimsel çalışmaların tamamına (şura,kongre, seminer, sempozyumlara vb.) konuyla ilgili uzman kişilerin katılımının sağlanması | SPOR EĞİTİMİ DAİRESİ BAŞKANLIĞI      |
| Organizasyonlara ev sahipliği yapılması | Uluslararası organizasyonlar içerisinde, tesis yönünden hazır olduğumuz ve gelir getirici prestijli organizasyonlara ev sahipliği yapılması                         | SPOR FAALİYETLERİ DAİRESİ BAŞKANLIĞI |
| Uluslararası organizasyonlara katılım   | Uluslararası organizasyonlara en fazla katılımının sağlanması   | DIŞ İLİŞKİLER DAİRESİ BAŞKANLIĞI     |
| Öncü rol üstlenilmesi                   | Orta Asya ve Orta Doğu ülkelerinin tamamında gençlik ve spor faaliyetlerinde öncü bir rol üstlenerek işbirliği yapılması  | DIŞ İLİŞKİLER DAİRESİ BAŞKANLIĞI     |
| İşbirliği yapılması                     | Dünyada gençlik ve spor alanında model olmuş ülkelerle protokoller yapılarak işbirliğinin hayata geçirilmesi  | DIŞ İLİŞKİLER DAİRESİ BAŞKANLIĞI     |