

**T.C.  
AMASYA İL ÖZEL İDARESİ**



**2015 YILI  
PERFORMANS PROGRAMI**

# İÇİNDEKİLER

İÇİNDEKİLER .....	i
TABLOLAR LİSTESİ.....	ii
GRAFİKLER LİSTESİ.....	ii
ŞEMALAR LİSTESİ .....	ii
ÖNSÖZ .....	iii
<b>1. GENEL BİLGİLER.....</b>	<b>1</b>
A. İL ÖZEL İDARESİNİN GÖREV YETKİ VE SORUMLULUKLARI .....	1
I. İl Özel İdaresinin Yetki ve İmtiyazları.....	2
II. İl Özel İdaresinin Organları .....	3
a. İl Genel Meclisi .....	3
İl genel meclisinin görev ve yetkileri: .....	3
b. İl Encümeni .....	4
İl encümeninin görev ve yetkileri:.....	4
c. Vali .....	5
Valinin görev ve yetkileri:.....	5
B. TEŞKİLAT YAPISI.....	6
I. İhdas edilen Müdürlükler .....	6
C. FİZİKSEL KAYNAKLAR .....	8
I. Sahip Olunan Binalar, Lojmanlar, İşhanları, Araziler, Gayrimenkuller .....	8
II. Taşıt ve İş makineleri.....	14
II. Bilişim Sistemi ve Teknolojik Malzeme Dağılımı .....	15
D. İNSAN KAYNAKLARI.....	16
I. Çalışma Şekline Göre Personel Dağılımı.....	16
II. Öğrenim Durumuna Göre Memur Personel Dağılımı .....	17
III. İş Yeri Emeklilik Kıdemine Göre Memur Personel Dağılımı .....	18
IV. Yaş Durumuna Göre Memur Personel Dağılımı .....	18
V. Öğrenim Durumuna Göre İşçi Personel Dağılımı .....	19
VI. İş Yeri Emeklilik Hizmet Durumu Personel Dağılımı .....	20
VII. Yaş Durumuna Göre İşçi Personel Dağılımı.....	20
<b>II. PERFORMANS BİLGİLERİ .....</b>	<b>21</b>
A. TEMEL POLİTİKA VE ÖNCELİKLER .....	21
B. AMAÇ VE HEDEFLER .....	23
I. Misyonumuz .....	23
II. Vizyonumuz.....	23
III. Temel İlkelerimiz .....	23
IV. Stratejik Amaç ve Hedefler .....	24

## TABLolar LİSTESİ

TABLO 1 İL ÖZEL İDARELERİ NORM KADRO İLKE VE STANDARTLARINA İLİŞKİN ESASLAR .....	6
TABLO 2 BİNA, LOJMAN, DİĞER SOSYAL VE YARDIMCI TESİS DURUMU .....	8
TABLO 3 İL ÖZEL İDARESİNE AİT ARAZİLER, ARSALAR .....	9
TABLO 4 İL ÖZEL İDARESİNE AİT İŞANLARI .....	9
TABLO 5 İL ÖZEL İDARESİNE AİT DİĞER GAYRİMENKULLER .....	11
TABLO 6 AMASYA İL ÖZEL İDARENİN HİSSESİ BULUNAN ŞİRKETLERİN LİSTESİ .....	12
TABLO 7 İL ÖZEL İDARESİNE TAHSİSLİ YERLER .....	13
TABLO 8 ARAÇ DAĞILIMI .....	14
TABLO 9 ARAÇ CİNSİNE GÖRE DAĞILIM .....	15
TABLO 10 TEKNOLOJİK MALZEME DAĞILIMI .....	15
TABLO 11 PERSONEL SINIFINA GÖRE DAĞILIM .....	16
TABLO 12 ÇALIŞMA POZİSYONUNA GÖRE DAĞILIM .....	17
TABLO 13 ÖĞRENİM DURUMUNA GÖRE MEMUR PERSONELİN DAĞILIMI .....	17
TABLO 14 HİZMET SÜRESİNE GÖRE MEMUR PERSONELİN DAĞILIMI .....	18
TABLO 15 YAŞ DURUMUNA GÖRE MEMUR PERSONELİN DAĞILIMI .....	18
TABLO 16 ÖĞRENİM DURUMUNA GÖRE İŞÇİ PERSONELİN DAĞILIMI .....	19
TABLO 17 HİZMET SÜRESİNE GÖRE İŞÇİ PERSONELİN DAĞILIMI .....	20
TABLO 18 YAŞ DURUMUNA GÖRE İŞÇİ PERSONELİN DAĞILIMI .....	20

## GRAFİKLER LİSTESİ

GRAFİK 1 TEKNOLOJİK MALZEME DAĞILIMI .....	16
GRAFİK 2 ÇALIŞMA ŞEKLİNE GÖRE PERSONEL DAĞILIMI .....	17
GRAFİK 3 ÖĞRENİM DURUMUNA GÖRE MEMUR PERSONELİN DAĞILIMI .....	18
GRAFİK 4 YAŞ DURUMUNA GÖRE MEMUR PERSONELİN DAĞILIMI .....	19
GRAFİK 5 ÖĞRENİM DURUMUNA GÖRE İŞÇİ PERSONELİN DAĞILIMI .....	19
GRAFİK 6 YAŞ DURUMUNA GÖRE İŞÇİ PERSONELİN DAĞILIMI .....	20

## ŞEMALAR LİSTESİ

ŞEMA 1 TEŞKİLAT ŞEMASI .....	7
------------------------------	---

## ÖNSÖZ

Son çeyrek yüzyılda küreselleşmenin, uluslar arası ve uluslar üstü kurumların etkisiyle bütün alanlarda olduğu gibi kamu yönetimi alanında da önemli değişim ve dönüşümler yaşanmış; başlangıçta işletme yönetiminde uygulanan tekniklerin uyarlanmasıyla başlayan bu süreç yeni kamu yönetimi anlayışına ve yönetişime giden bir yol izlemiştir. Geline nokta da yeni kamu yönetiminin geldiği son aşama olarak değerlendirebileceğimiz yönetim, kamu kaynaklarının etkin ve verimli bir şekilde kullanımı temeline dayalı, stratejik planlama, performans yönetimi gibi araçların kullanımı esas alan, açıklık, şeffaflık ve hesap verebilirlik gibi değerlerin ön plana çıktığı bir yönetim modelidir.

Ülkemizde yeni kamu yönetimi olarak yönetim bilimi literatürüne giren bu uygulamalar, özellikle 2004 yılından bu yana yürürlüğe giren çeşitli kanunlarla pratiğe geçirilmeye başlanmıştır. Bunun kamuda en genel anlamda uygulaması 5018 sayılı Kamu Mali Yönetimi ve Kontrol Kanunu ile getirilmiştir. 5018 sayılı Kamu Mali Yönetimi ve Kontrol Kanunu kamu idarelerinin; orta ve uzun vadeli amaçlarını, temel ilke ve politikalarını, hedef ve önceliklerini, performans ölçütlerini, bunlara ulaşmak için izlenecek yöntemler ile kaynak dağılımlarını içeren stratejik plan hazırlamaları ve bütçelerin stratejik planlarda yer alan misyon ve vizyonlarını oluşturmalarını, stratejik amaçlar ve hedefler belirlemelerini, performanslarını önceden belirlenmiş olan göstergeler doğrultusunda ölçmelerini, katılımcı yöntemlerle stratejik plan ve bu planlara bağlı performans programları hazırlamalarını gerekli görmektedir. Bu yeni anlayış aynı zamanda saydamlık ve hesap verebilirlik ilkelerine işlerlik kazandırarak kaynakların etkin ve verimli kullanımına da katkı sağlamaktadır.

Stratejik yönetim anlayışının gerekli kıldığı tüm teknikler ve bilimsel yöntemler kullanılarak, tüm paydaşların etkin katılımı ile hazırlanan Amasya İl Özel İdaresi Stratejik Planı ve performans programları ile hizmetlerin vatandaş odaklı, etkin ve verimli bir şekilde yürütmesi hedeflenmekte, bu hedeflerin gerçekleştirilmesine yönelik olarak faaliyet ve projeler öngörülmektedir. Bu stratejik hedeflerin, faaliyet ve projelerin uygulama süreçlerinin aynı zamanda performans kriterleri ile izlenmesi ve kamuoyu ile paylaşılması hem stratejik yönetim anlayışının hem de 5018 sayılı kanunun bir gereğidir.

Bu çerçevede Amasya İl Özel İdaresi tarafından hazırlanan “2014 Mali Yılı Performans Programı” planlanan faaliyetlerin hedef ve göstergelere bağlı olarak kamuoyu tarafından izlenebilmesi amacıyla hazırlanmış ve kurumun Web Sayfası’nda yayımlanmıştır.

2015 Mali Yılı Performans Programında öngörülen faaliyetlerin en üst düzeyde gerçekleşmesi dileğiyle bu hedef ve göstergelere ulaşmak için özveriyle çalışan bütün çalışma arkadaşlarıma teşekkür eder, başarılar dilerim.

İ. Halil ÇOMAKTEKİN  
Vali

# 1. GENEL BİLGİLER

## A. İL ÖZEL İDARESİNİN GÖREV YETKİ VE SORUMLULUKLARI

İl Özel İdarelerine, gerek İdari Umumiyet Vilayet Kanunu ve gerekse diğer kanunlarla çok çeşitli görevler verilmiştir. Bu görevlerin tamamı, Devletin bizatihi kendisine ait görevleri ve fonksiyonları kadar geniş yer tutmaktadır. Ancak bu kanunların kapsamında bulunan görevlerin çoğu, bugün için merkezi idare kuruluşlarınca, bazıları ise ikili sistemle, yani Özel İdare ile Bakanlık veya çeşitli kamu kuruluşlarıyla birlikte yürütülmektedir. Bu uygulamaların ve farklılıkların ortaya çıkışında temel sorun, merkezi idare kuruluşlarının zamanla çoğalması ile görevlerin bu kuruluşlarca üstlenilmesi ve kısıtlanmasından doğmuştur.

*İl özel idaresi mahalli müşterek nitelikte olmak şartıyla;*

a) Sağlık, Gençlik ve spor, tarım, sanayi ve ticaret; (Ek ibare: 01/07/2006 - 5538 S.K./26/a.mad) Belediye sınırları il sınırı olan Büyükşehir Belediyeleri hariç ilin çevre düzeni plânı, bayındırlık ve iskân, toprağın korunması, erozyonun önlenmesi, kültür, sanat, turizm, sosyal hizmet ve yardımlar, yoksullara mikro kredi verilmesi, çocuk yuvaları ve yetiştirme yurtları; ilk ve orta öğretim kurumlarının arsa temini, binalarının yapım, bakım ve onarımı ile diğer ihtiyaçlarının karşılanmasına ilişkin hizmetleri il sınırları içinde,

b) İmar, yol, su, kanalizasyon, katı atık, çevre, acil yardım ve kurtarma, ...; orman köylerinin desteklenmesi, ağaçlandırma, park ve bahçe tesisine ilişkin hizmetleri belediye sınırları dışında,

Yapmakla görevli ve yetkilidir.

(Ek fıkra: 01/07/2006 - 5538 S.K./26/a.mad;Değişik fıkra: 24/07/2008-5793 S.K./42.mad) Bakanlıklar ve diğer merkezi idare kuruluşları; yapım, bakım ve onarım işleri, devlet ve il yolları, içme suyu, sulama suyu, kanalizasyon, enerji nakil hattı, sağlık, eğitim, kültür, turizm, çevre, imar, bayındırlık, iskan, gençlik ve spor gibi hizmetlere ilişkin yatırımlar ile bakanlıklar ve diğer merkezi idare kuruluşlarının görev alanına giren diğer yatırımları, kendi bütçelerinde bu hizmetler için ayrılan ödenekleri il özel idarelerine aktarmak suretiyle gerçekleştirebilir. Aktarma işlemi ilgili bakanın onayıyla yapılır ve bu ödenekler tahsis amacı dışında kullanılamaz. İş, il özel idaresinin tabi olduğu usul ve esaslara göre sonuçlandırılır. İl özel idareleri de bütçe imkanları ölçüsünde bu yatırımlara kendi bütçesinden ödenek aktarabilir. Bu fıkraya göre, bakanlıklar ve diğer merkezi idare kuruluşları tarafından aktarılacak ödenekler ile gerçekleştirilecek yatırımlar, birinci fıkrada öngörülen görev alanı sınırlamasına tabi olmaksızın bütün il sınırları içinde yapılabilir. (Ek cümle: 06/04/2011-6225 S.K 1. mad.) Bu fıkra kapsamında belirli bir projenin gerçekleştirilmesi amacıyla il özel idaresine aktarıldığı halde, aktarıldığı mali yılı takip eden yıl sonuna kadar tahsis edildiği proje için kullanılamayacağı anlaşılan ödenekler, ilgili Bakanın onayı ile bu fıkra kapsamında değerlendirilmek ve başka bir projede kullanılmak üzere aynı veya başka bir il özel idaresine veya ilgili mevzuatı çerçevesinde kullanılmak üzere Toplu Konut İdaresine aktarılabilir.

(Değişik fıkra: 24/10/2011-KHK/661/61.md.) Kamu kurum ve kuruluşlarının 5/1/1961 tarihli ve 237 sayılı Taşıt Kanunu kapsamındaki araçlarının alımı, işletilmesi, bakım ve onarımı ile bürolarının ihtiyaçları; kamu konutlarının yapım, bakım, işletme ve onarımı ile

emniyet hizmetlerinin gerektirdiği teçhizat alımıyla ilgili harcamalar il özel idaresi bütçesinden karşılanabilir.

İl çevre düzeni plânı; valinin koordinasyonunda, büyükşehirlerde büyükşehir belediyeleri, diğer illerde il belediyesi ve il özel idaresi ile birlikte yapılır. İl çevre düzeni plânı belediye meclisi ile il genel meclisi tarafından onaylanır.

Hizmetlerin yerine getirilmesinde öncelik sırası, il özel idaresinin malî durumu, hizmetin ivediliği ve verildiği yerin gelişmişlik düzeyi dikkate alınarak belirlenir.

İl özel idaresi hizmetleri, vatandaşlara en yakın yerlerde ve en uygun yöntemlerle sunulur. Hizmet sunumunda özür, yaşlı, düşkün ve dar gelirlilerin durumuna uygun yöntemler uygulanır.

Hizmetlerin diğer mahallî idareler ve kamu kuruluşları arasında bütünlük ve uyum içinde yürütülmesine yönelik koordinasyon o ilin valisi tarafından sağlanır.

4562 sayılı Organize Sanayi Bölgeleri Kanunu ile Sanayi ve Ticaret Bakanlığına ve organize sanayi bölgelerine tanınan yetki ve sorumluluklar bu Kanun kapsamı dışındadır.

## **I. İl Özel İdaresinin Yetki ve İmtiyazları**

a) Kanunlarla verilen görev ve hizmetleri yerine getirebilmek için her türlü faaliyette bulunmak, gerçek ve tüzel kişilerin faaliyetleri için kanunlarda belirtilen izin ve ruhsatları vermek ve denetlemek.

b) Kanunların il özel idaresine verdiği yetki çerçevesinde yönetmelik çıkarmak, emir vermek, yasak koymak ve uygulamak, kanunlarda belirtilen cezaları vermek.

c) Hizmetlerin yürütülmesi amacıyla, taşınır ve taşınmaz malları almak, satmak, kiralamak veya kiraya vermek, takas etmek, bunlar üzerinde sınırlı aynî hak tesis etmek.

d) Borç almak ve bağış kabul etmek.

e) Vergi, resim ve harçlar dışında kalan ve miktarı yirmibeşmilyar Türk Lirasına kadar olan dava konusu uyuşmazlıkların anlaşmayla tasfiyesine karar vermek.

f) Özel kanunları gereğince il özel idaresine ait vergi, resim ve harçların tarh, tahakkuk ve tahsilini yapmak.

g) Belediye sınırları dışındaki gayri sıhî müesseseler ile umuma açık istirahat ve eğlence yerlerine ruhsat vermek ve denetlemek.(Ek cümle: 06/03/2007-5594 S.K./4.mad.) Ancak, sivil hava ulaşımına açık havaalanları bünyesinde yer alan tüm tesislere işyeri açma ve çalışma ruhsatı dahil her türlü ruhsat, Sivil Havacılık Genel Müdürlüğü tarafından verilir. Bu konuya ilişkin usûl ve esaslar Sivil Havacılık Genel Müdürlüğüne hazırlanacak bir yönetmelikle düzenlenir.

İl özel idaresi, hizmetleri ile ilgili olarak, halkın görüş ve düşüncelerini belirlemek amacıyla kamuoyu yoklaması ve araştırması yapabilir.

İl özel idaresinin mallarına karşı suç işleyenler Devlet malına karşı suç işlemiş sayılır. (Ekcümle: 01/07/2006 - 5538 S.K/26/b.mad) 2886 sayılı Devlet İhale Kanununun 75 inci maddesi hükümleri il özel idaresi taşınmazları hakkında da uygulanır.

İl özel idaresinin proje karşılığı borçlanma yoluyla elde edilen gelirleri, vergi, resim ve harçları, şartlı bağışlar ve kamu hizmetlerinde fiilen kullanılan malları haczedilemez.

## **II. İl Özel İdaresinin Organları**

5302 sayılı İl Özel İdaresi Kanunu'na göre, İl Özel İdaresi'nin organları il genel meclisi ve il encümenidir.

### **a. İl Genel Meclisi**

İl genel meclisi, İl Özel İdaresinin karar organı olup ilgili kanunda gösterilen esas ve usullere göre ildeki seçmenler tarafından seçilmiş üyelerden oluşur.

#### ***İl genel meclisinin görev ve yetkileri:***

a) Stratejik plân ile yatırım ve çalışma programlarını, İl Özel İdaresi faaliyetlerini ve personelinin performans ölçütlerini görüşmek ve karara bağlamak.

b) Bütçe ve kesinhesabı kabul etmek, bütçede kurumsal kodlama yapılan birimler ile fonksiyonel sınıflandırmanın birinci düzeyleri arasında aktarma yapmak.

c) (Ek ibare : 01/07/2006 - 5538 S.K/26/c.mad) Belediye sınırları il sınırı olan Büyükşehir Belediyeleri hariç İl çevre düzeni plânı ile belediye sınırları dışındaki alanların imar plânlarını görüşmek ve karara bağlamak. \*1

d) Borçlanmaya karar vermek.

e) Bütçe içi işletmeler ile Türk Ticaret Kanununa tâbi ortaklıklar kurulmasına veya bu ortaklıklardan ayrılmaya, sermaye artışına ve gayrimenkul yatırım ortaklığı kurulmasına karar vermek.

f) Taşınmaz mal alımına, satımına, trampa edilmesine, tahsisine, tahsis şeklinin değiştirilmesine veya tahsisli bir taşınmazın akar haline getirilmesine izin; üç yıldan fazla kiralanmasına ve süresi yirmibeş yılı geçmemek kaydıyla bunlar üzerinde sınırlı aynî hak tesisine karar vermek.

g) Şartlı bağışları kabul etmek.

h) \*,\*\*(İptal bend: Anayasa Mah.nin 18/01/2007 tarihli ve E. 2005/32, K. 2007/3 sayılı Kararı ile.)

i) İl özel idaresi adına imtiyaz verilmesine ve il özel idaresi yatırımlarının yap-işlet veya yap-işlet-devret modeli ile yapılmasına, il özel idaresine ait şirket, işletme ve iştiraklerin özelleştirilmesine karar vermek.

- j) Encümen üyeleri ile ihtisas komisyonları üyelerini seçmek.
- k) İl özel idaresi tarafından çıkarılacak yönetmelikleri kabul etmek.
- l) Norm kadro çerçevesinde il özel idaresinin ve bağlı kuruluşlarının kadrolarının ihdas, iptal ve değiştirilmesine karar vermek.
- m) Yurt içindeki ve yurt dışındaki mahallî idareler ve mahallî idare birlikleriyle karşılıklı işbirliği yapılmasına karar vermek.
- n) Diğer mahallî idarelerle birlik kurulmasına, kurulmuş birliklere katılmaya veya ayrılmaya karar vermek.
- o) İl özel idaresine kanunlarla verilen görev ve hizmetler dışında kalan ve ilgililerin isteğine bağlı hizmetler için uygulanacak ücret tarifesini belirlemek.

## **b. İl Encümeni**

İl encümeni valinin başkanlığında, il genel meclisinin her yıl kendi üyeleri arasından bir yıl için gizli oyla seçeceği beş üye ile biri malî hizmetler birim amiri olmak üzere valinin her yıl birim amirleri arasından seçeceği beş üyeden oluşur.

Valinin katılmadığı encümen toplantısına genel sekreter başkanlık eder.

Encümen toplantılarına gündemdeki konularla ilgili olarak, ilgili birim amirleri vali tarafından oy hakkı olmaksızın görüşleri alınmak üzere çağrılabilir.

### ***İl encümeninin görev ve yetkileri:***

- a) Stratejik plân ve yıllık çalışma programı ile bütçe ve kesin hesabı inceleyip il genel meclisine görüş bildirmek.
- b) Yıllık çalışma programına alınan işlerle ilgili kamulaştırma kararlarını almak ve uygulamak.
- c) Öngörülmeyen giderler ödeneğinin harcama yerlerini belirlemek.
- d) Bütçede fonksiyonel sınıflandırmanın ikinci düzeyleri arasında aktarma yapmak.
- e) Kanunlarda öngörülen cezaları vermek.
- f) Vergi, resim ve harçlar dışında kalan ve miktarı beşmilyar Türk Lirasına kadar olan ihtilafların sulhen haline karar vermek.
- g) Taşınmaz mal satımına, trampa edilmesine ve tahsisine ilişkin kararları uygulamak, süresi üç yılı geçmemek üzere kiralanmasına karar vermek.
- h) Belediye sınırları dışındaki umuma açık yerlerin açılış ve kapanış saatlerini belirlemek.



i) Vali tarafından havale edilen konularda görüş bildirmek.

j) Kanunlarla verilen diğer görevleri yapmak.

### **c. Vali**

Vali, il özel idaresinin başı ve tüzel kişiliğinin temsilcisidir.

#### ***Valinin görev ve yetkileri:***

Valinin görev ve yetkileri şunlardır:

a) İl özel idaresi teşkilâtının en üst amiri olarak il özel idaresi teşkilâtını sevk ve idare etmek, il özel idaresinin hak ve menfaatlerini korumak.

b) İl özel idaresini stratejik plâna uygun olarak yönetmek, il özel idaresinin kurumsal stratejilerini oluşturmak, bu stratejilere uygun olarak bütçeyi, il özel idaresi faaliyetlerinin ve personelinin performans ölçütlerini hazırlamak ve uygulamak, izlemek ve değerlendirmek, bunlarla ilgili raporları meclise sunmak.

c) İl özel idaresini Devlet dairelerinde ve törenlerde, davacı veya davalı olarak da yargı yerlerinde temsil etmek veya vekil tayin etmek.

d) İl encümenine başkanlık etmek.

e) İl özel idaresinin taşınır ve taşınmaz mallarını idare etmek.

f) İl özel idaresinin gelir ve alacaklarını takip ve tahsil etmek.

g) Yetkili organların kararını almak şartıyla sözleşme yapmak.

h) İl genel meclisi ve encümen kararlarını uygulamak.

i) Bütçeyi uygulamak, bütçede meclis ve encümenin yetkisi dışında kalan aktarmaları yapmak.

j) İl özel idaresi personelini atamak.

k) İl özel idaresi, bağlı kuruluşlarını ve işletmelerini denetlemek.

l) Şartsız bağışları kabul etmek.

m) İl halkının huzur, esenlik, sağlık ve mutluluğu için gereken önlemleri almak.

n) Bütçede yoksul ve muhtaçlar için ayrılan ödeneği kullanmak.

o) Kanunlarla il özel idaresine verilen ve il genel meclisi veya il encümeni kararını gerektirmeyen görevleri yapmak ve yetkileri kullanmak.

## B. TEŞKİLAT YAPISI

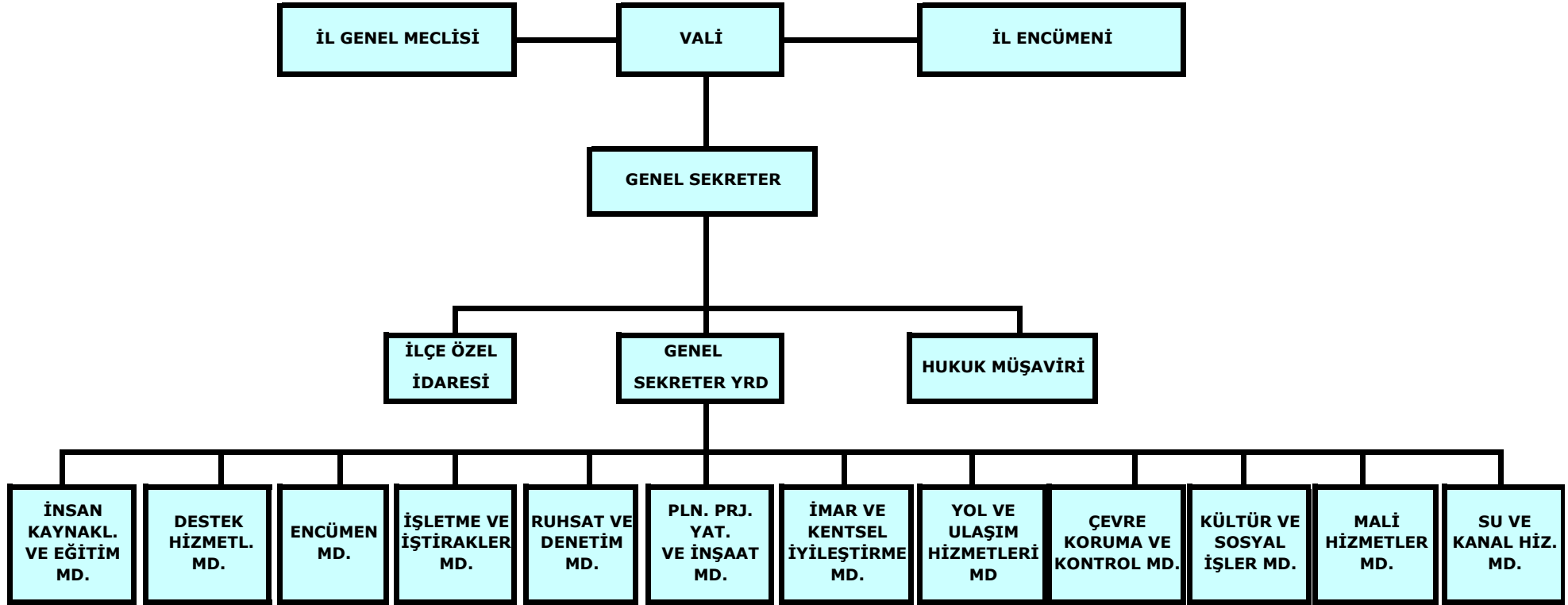
5302 sayılı İl Özel İdaresi Kanununun yürürlüğe girmesi, 3202 sayılı kanunda değişiklik yapılması, İl Özel İdaresinin mevcut yapısının incelenmesi ve analizi sonucunda; mevcut 5018 Kamu Yönetimi ve Kontrol kanunu, 5286, 5335, 5345, 5436 sayılı kanunlarla teşkilatlanma yapısında değişiklik yapılması zorunluluk arz etmiştir.

B-4 300.000 - 399.999	VERİLEN NORM KADRO SAYISI
GENEL SEKRETER	1
GENEL SEKRETER YARDIMCISI	2
HUKUK MÜŞAVİRİ	1
AVUKAT	2
MÜDÜR	13
UZMAN	6
ŞEF	26
MALİ HİZMETLER UZMANI	2
MALİ HİZMETLER UZMAN YARDIMCISI	1
İDARİ PERSONEL	54
TEKNİK PERSONEL	45
SAĞLIK PERSONELİ	14
YARDIMCI HİZMETLER PERSONELİ	21
İLÇE ÖZEL İDARE MÜDÜRÜ	6 Hariç.
İÇ DENETÇİ	3 Hariç.
MEMUR KADROLARI TOPLAMI	188
SÜREKLİ İŞÇİ KADROLARI TOPLAMI	94
TOPLAM PERSONEL	282

**Tablo 1** İl özel idareleri norm kadro ilke ve standartlarına İlişkin esaslar

### I. İhdas edilen Müdürlükler

- 1-İnsan Kaynakları ve Eğitim Müdürlüğü
- 2-Mali Hizmetler Müdürlüğü
- 3-Encümen Müdürlüğü
- 4-İmar ve Kentsel İyileştirme Müdürlüğü
- 5-Su ve Kanal Hizmetleri Müdürlüğü
- 6-Destek Hizmetleri Müdürlüğü
- 7-Plan Proje Yatırım ve İnşaat Müdürlüğü
- 8-Ruhsat ve Denetim Müdürlüğü
- 9-Yol ve Ulaşım Hizmetleri Müdürlüğü
- 10-İşletme İştirakler Müdürlüğü
- 11-Çevre Korumu ve Kontrol Müdürlüğü
- 12-Kültür ve Sosyal İşler Müdürlüğü



Şema 1 Teşkilat Şeması

## C. FİZİKSEL KAYNAKLAR

### I. Sahip Olunan Binalar, Lojmanlar, İşhanları, Araziler, Gayrimenkuller

Amasya İl Özel İdare Müdürlüğü envanter kayıtlarına göre, kurum 2'si İl Merkezi'nde, geri kalanı ise diğer ilçelerde olmak üzere 6 adet lojmana sahiptir. Kuruma ait lojmanlar, gayrimenkuller, araziler, arsalar, şirketler vb. aşağıdaki tablolarda verilmiştir.

#### Bina, Lojman, Diğer Sosyal ve Yardımcı Tesis Durumu

S.NO	İLÇESİ	YERİ	TAPU				SAHİBİ	m <sup>2</sup> 'si
			PAFTA	ADA	PARSEL	TARİHİ		
1	Merkez	Vali Konağı		192	15	18.12.1991	Amasya Vilayeti	2.110,10
2	Merkez	Gökmedrese Mah.	30	312	38	07.12.1987	Amasya Valiliği	289,00
3	Merkez	Kültür Merkez (2. ve 3ç. Kapı yıkılmış.)		200	1		İl Özel İdaresi	1.627,00
4	Merkez	Personel Lojmanı (İhsaniye Mah.)		694			İl Özel İdaresi	1.250,00
5	Suluova	Kaymakam Lojmanı	19.L-1	1096	8	02.10.1998	İl Tüzel Kişiliği	1.938,64
6	Merzifon	Kaymakam Lojmanı	26 - 30 2b	41	17	30.01.1980	İl Tüzel Kişiliği	934.54
7	Taşova	Kaymakam Lojmanı	G.36.6.22d.2.c	156	4	12.09.1991	İl Özel İdaresi	944,40
8	Taşova	Kaymakam Lojmanı	G.36.6.22d.2.c	156	4	12.09.1991	İl Özel İdaresi	944,40
<b>TOPLAM:</b>								<b>10.584,68</b>

Tablo 2 Bina, Lojman, Diğer Sosyal ve Yardımcı Tesis Durumu

#### İl Özel İdaresine Ait Araziler, Arsalar

S.N O	İLÇESİ	YERİ	TAPU				SON	SAHİBİ	m <sup>2</sup>
			PAFTA	ADA	PARSEL	TARİHİ	DURUMU		
1	AMASYA	(Köyler Dahil)	592 Adet Tapu				Kapanan Belediyelerden Geçen (120)	Amasya Vilayeti	1.481.004,00
2	SULUOVA	(Köyler Dahil)	169 Adet Tapu				Kapanan Belediyelerden Geçen (2)	Amasya Vilayeti	249.922,08
3	MERZİFON	(Köyler Dahil)	302 Adet Tapu				Kapanan Belediyelerden Geçen (6)	Amasya Vilayeti	2.101.751,42
4	TAŞOVA	(Köyler Dahil)	26 Adet Tapu				Kapanan Belediyelerden Geçen (232)	Amasya Vilayeti	96.436,83

5	GÖYNÜCEK	(Köyler Dahil)	9 Adet Tapu	Kapanan Belediyelerden Geçen (31)	Amasya Vilayeti	35.461,58
6	G.HACIKÖY	(Köyler Dahil)	5 Adet Tapu		İl Özel İdaresi	6.495,25
7	HAMAMÖZÜ	(Köyler Dahil)	3 Adet Tapu		Amasya Vilayeti	4.800,00
<b>TOPLAM:</b>						<b>3.980.402,22</b>

**Tablo 3** İl Özel İdaresine Ait Araziler, Arsalar

**İl Özel İdaresine Ait İşhanları**

S.NO	İLÇESİ	YERİ	TAPU				SON DURUMU	SAHİBİ	m <sup>2</sup> si	KİRADAKİ İŞ YERLERİ
			PAFTA	ADA	PARSEL	TARİHİ				
1	MERKEZ	Özel İdare Pasajı Dere Mahallesi	15		26	24.06.1994	Boşaltma sürecinde. Yıkılacak.	İl Özel İdaresi	3.190,15	Eylüle kadar kiracı sayısı (50)
2	MERZİFON	Özel İdare Çarşısı	26 - 30 Ze	380	4	27.02.1980	3. kat İl Sağlık müd. 4. kat İlçe Milli Eğitim Md.7 adet iş yeri derneklere Tahsis edildi.	İl Tüzel Kişiliği	917,00	22 adet
<b>TOPLAM:</b>								<b>6.527,15</b>	<b>72 adet</b>	

**Tablo 4** İl Özel İdaresine Ait İşhanları

**İl Özel İdaresine Ait Diğer Gayrimenkuller**

	İLÇESİ	S.NO	TAPU				SAHİBİ	m <sup>2</sup> 'si
			PAFTA	ADA	PARSEL	TARİHİ		
1	MERKEZ	Amasya Belediyesi ile İdareimiz arasında Soğuk Hava Deposu ile Takas Yapılan Hızır Paşa Mh. Bulunan 5 Parsel Arsa		1495	1,2,3,4 ,5		İl Özel İdare	2.025,00
2	MERKEZ	Amasya Lisesi Karşısı Özel İdare Pasajı	24	223	20		İl Özel İdare	3.151,90
3	MERKEZ	Aydınca Köyündeki Arsanın Aydınca Belediyesine Tahsis		4	859		İl Özel İdare	2.266,00
4	MERKEZ	Boğazköydeki Hazine Özel İdareye Tahsis	G35-c-01- a		139		Hazine İdareye Tahsis	241.200,00

5	MERKEZ	Boğazköydeki Şantiye Hazineden Özel İdareye Tahsisli ( Dinamit Dep.Boru Amb,Bekçi Kulübesi,Şantiye Binası,Lojman, Depo,İnş. Halinde Depo,Baca Fabrikası	G35 c 01d		138		Hazineden İdaremize Tahsis	53.000,00
6	MERKEZ	Boğazköyde Hazineden Özel İdareye tahsis			235		Hazineden İdaremize Tahsis	71.356,56
7	MERKEZ	Büyük Amasya Otel (Turban) Dempa A.Ş Kirada		628	14	15.09.2004	İl Özel İdare	2.350,70
8	MERKEZ	Büz Fabrikası Helvacı Mh.		347	2		İl Özel İdare	1.064,00
9	MERKEZ	Çakallar (Ali Kaya KELEŞ) 4 parsel üzerinde bulunmaktadır. 2 parselde işgalci durumundadır.		247	1,4,5,6	01.07.2000	İl Özel İdare	1.478,00
10	MERKEZ	Çakallar Arsa		197ada,2,3,4,5 Parsel 593 ada 1 Parsel 594 ada 1,2,3,5,6 Parsel			İl Özel İdare	29.133,00
11	MERKEZ	Depo Kızıllıdere (Necdet SÖYLEMEZ) Kirada	1	118	8	01.08.1999	İl Özel İdare	361,00
12	MERKEZ	Dere Mh. A Blok Amasya İl Gıda Kontrol Lab. tahsisli, B ve C bloklar Aile ve Sosyal Pol.Müdürlüğüne tahsis ve kira	20	238	3		Hazineden İdaremize Tahsis	1.548,94
13	MERKEZ	Eski Adliye Binası OKA na 14 yıllığına kiralandı.		202	13	20.06.1994	İl Özel İdare	319,34
14	MERKEZ	Gökmedrese Mh. Vali Yardımcıları Lojmanı	30	312	38		Amasya Valiliği	289,00
15	MERKEZ	Hatuniye Mh. Tren Yolu Altındaki Arsa	54	449	1		İl Özel İdare	167,59
16	MERKEZ	Hazineden Özel İdareye Tahsis Suluova Yüzbeyli	G35-d2		337		Hazineden İdaremize Tahsis	2.108.100,00
17	MERKEZ	Hızırpaşa Mh. Lojman Hazineden Özel İdareye Tahsis		395	50		Hazineden İdaremize Tahsis	164,00
18	MERKEZ	İhsaniye Mh. Mevcut Özel İdare Hizmet Binası	66,67,68	772 ada 1,2,3,4 Parsel 725 ada 3,5,6,7,9 Parsel 694 ada 1 parsel			İl Özel İdare	22.332,69
19	MERKEZ	Ormançılık Kültür Evi (Süresiz olarak tahsis edildi)	57	464	6,7	11.03.1997	İl Özel İdare	192,00
20	MERKEZ	Kızlar Sarayı Ören Yeri Hazineden Özel İdareye 5 Yıllığına kiralık	55	666	9	08.04.2011	Hazineden İdaremize Kiralık	6.813,00

21	MERKEZ	Kültür Sanat Evi (Amasya Valiliğine 5 yıllık Tahsis Edilmiş)		454	65		İl Özel İdare	419,55
22	MERKEZ	Otel Apple Place (Panoramada Kirada)	-	588	88	15.08.2002	İl Özel İdare	21.608,00
23	MERKEZ	Panaroma Düğün Salonu Kirada				05.05.2010	İl Özel İdare	982,00
24	MERKEZ	Saat Kulesi Kirada					İl Özel İdare	11,00
25	MERKEZ	Sofular Mh. Arsa Amasya Belediyesinde Kirada	13	195	109		İl Özel İdare	237,00
26	MERKEZ	Sofular Mh. İdare Misafirhanesi					İl Özel İdare	177,00
27	MERKEZ	Şehir Derneği		468	9	01.08.1985	Amasya Valiliği	588,74
28	MERKEZ	Şehzadeler Müzesi Hazineden Özel İdareye Tahsisli					Hazineden İdaremize Tahsis	364,00
29	MERKEZ	Taşocağı Otel Yeri Anemon A.Ş. 49 yıllığına Tahsis		301	5		İl Özel İdare	76.358,49
30	MERKEZ	Terziköy Kaplıcası (Fimar Mermer Maden A.Ş.) Kirada	1	-	1268	09.06.2010	İl Özel İdare	49.050,00
31	MERKEZ	Vali Konağı		192	15		Amasya Valiliği	2.110,00
32	MERKEZ	Yörgüçpaşa Konağı (Kız Meslek Lisesine Tahsisli)	21	293	72,73, 74	28.08.2001	İl Özel İdare	302,05
33	MERZİFON	Merzifon İlçesinde Bulunan İşham	G34b.15a. 04c	1474	4		İl Özel İdare	434,32
34	MERZİFON	Merzifon Kütüphane İmar Kanununun 17. maddesi ile satın alınan yer		1474	5		İl Özel İdare	447,00
35	SULUOVA	Cürlü Köyü Yedikir Mesire Yeri Suluova Belediyesinde Kirada		2	401	21.02.2011	İl Özel İdare	12.624,00
36	MERKEZ	Sofular mah. Kamulaştırma		774	32	17.08.2012	İl Özel İdare	99,14
37	MERKEZ	Sofular mah. Kamulaştırma		774	33	17.08.2012	İl Özel İdare	45,07

**Tablo 5 İl Özel İdaresine Ait Diğer Gayrimenkuller**

**Amasya İl Özel İdarenin Hissesi Bulunan Şirketlerin Listesi**

	ŞİRKET İSMİ	ÖZEL İD. PAYI HİSSE ORANI %	KURULUŞ YILI	FAALİYET KONUSU
1	ESKİ ÇELTEK A.Ş.	100	1994	Kaplıca İşletmesi, Madencilik, Hizmet Paz. Turizm
2	ORGANİZE SANAYİ BÖLGESİ (OSB) SULUOVA	59	2005	Sanayiciliği Teşvik

3	ORGANİZE BESİ SANAYİ (OBS) SULUOVA	59	2004	Halkı Besiciliğe Teşvik Etmek
4	ORGANİZE SANAYİ BÖLGESİ (OSB) MERZİFON	45	1993	Sanayiciliği Teşvik
5	ORGANİZE SANAYİ BÖLGESİ (OSB) AMASYA	45	1987	Sanayiciliği Teşvik Genel
6	MOTOR YENİLEME SAN. A.Ş.	90,67	1983	Motor Yenileme ve Rektefe işleri yapmak.
7	AMASYA KÜLTÜR VE KORUMA VAKFI	3.000,00 TL (Katılım Payı)	1996	Amasya İlindeki Kültür ve Tabiat varlıklarını tanımak, tanıtmak
8	MİKRO KREDİ	2012 yılı katılım payı 100.000,00 TL Katılım payı	2008	İlimizdeki Dar Gelirli aile bütçelerine katkıda bulunmak amacıyla

**Tablo 6 Amasya İl Özel İdarenin Hissesi Bulunan Şirketlerin Listesi  
İl Özel İdaresine Tahsisli Yerler**

S. No	İLÇESİ	YERİ	DURUMU	TAPU				TAHSİS			m <sup>2</sup>
				PAFTA	ADA	PARSEL	SAHİBİ	SÜRESİ	KARAR NO	KARAR TARİHİ	
1	MERKEZ	Maket Ev Beyazıt Camii Külliyesi Teşhir Salonu	Vakıflar Tokat Bölge Müdürlüğünden 1915 Modeli Amasya'sının teşhir edilmesi amacıyla tahsis edilen Beyazıt Külliyesindeki ofis 2013 yılı aylık kirası 250 TL olarak belirlenmiştir.	26	278	72	Vakıflar Bölge Müd. Tokat	Yıllık	82	09.10.2007	110,00
2	MERKEZ	Rahtuvan Mehmet Paşa Vakfına Ait Taşhan Merkez Dere Kocacık	Vakıflar Şube Müdürlüğünden Birinci 5 Yıl Aylık Kirası 2.500,00 TL. İkinci 5 Yıl Aylık Kirası 4.000,00 TL. Üçüncü 5 Yıl Aylık Kirası 6.000,00 TL., Dördüncü 5 Yıl Aylık Kirası 15.000,00 TL. Beşinci 5 Yıl Kirası 20.000,00 TL olarak kiralanmıştır. Aylık kirası 2500 tl.	15	229	1	Vakıflar Bölge Müd. Tokat	28	71	28.11.2007	2.062,31
3	MERKEZ	Hacıilyas mah. Sultan II. Bayezit Camii yanı	Vakıflar Şube Müdürlüğünden kiralanmıştır. 2014 yılı aylık kirası 604,50 TL olarak belirlenmiştir.	26	278	72	Vakıflar Bölge Müd. Tokat	1	307	9.11.2010	600,00



4	MERKEZ	Kızlar Sarayı Ören yeri kafeteryası Hatuniye mah.	Söz konusu taşınmaz İdaremizce Kültür ve Turizm Bakanlığı Döner Sermaye İşl. Müd. den 01/12/2012 tarihinde 5 yıl sürelili kiralanmıştır. Aylık kirası 668,65 TL dir.	55	666	9	Maliye Hazinesi	5	-	-	-
5	MERKEZ	KADHİM 2 Hatuniye mah.	Sözkonusu taşınmaz İlimizde kadın istihdamının geliştirilmesi amacı ile İl Encümenininin 09.10.2012 tarih ve 255 sayılı kararı ile 3 yıllığına Neriman ÇOPUROĞLU ve varislerinden aylık 3.000,00 TL ye kiralanmıştır. 2014 yılı aylık kirası 3.117,90 TL dir.	54	451	5	Neriman ÇOPUR OĞLU	3	255	9.10.2012	-

**Tablo 7 İl Özel İdaresine Tahsisli Yerler**

**Misafirhaneler**

**İli** : Amasya  
**İlçesi** : Merkez  
**Mahallesi** : Sofular  
**Yatak Kapasitesi** : 28  
**Oda Sayısı** : 13  
**Odalara Göre Yatak Kapasitesi** : 1 adet 3 kişilik oda, 1 adet 4 kişilik oda, 2 adet, Çift kişilik oda, 9 adet 2 kişilik oda

**Kapanan Belediyelerden İdaremize Devir olan Taşınmazların Sayısı**

1. Merkez Aydınca : 4 Adet  
2. Merkez Ezinepazar : 21 Adet  
3. Merkez Doğantepe : 23 Adet  
4. Merkez Uygur : 48 Adet  
5. Merkez Yassıçal : 28 Adet  
6. Göynücek Damlaçimen : 1 Adet  
7. Göynücek Gediksaray : 30 Adet  
8. Merzifon Kayadüzü : 6 Adet  
9. Suluova Eraslan : 2 Adet  
10. Taşova Akınoğlu : 22 Adet  
11. Taşova Belevi : 9 Adet  
12. Taşova Ballıdere : 3 Adet  
13. Taşova Alparslan : 22 Adet  
14. Taşova Boraboy : 25 Adet  
15. Taşova Destek : 19 Adet  
16. Taşova Esençay : 40 Adet  
17. Taşova Özbaraklı : 1 Adet  
18. Taşova Uluköy : 91 Adet  
**TOPLAM** : **395 Adet**

## II. Taşıt ve İş makineleri

İdarenin makine parkında 159 adet araç bulunmakta olup, bunların birçoğu Tamir ve bakım maliyetlerinin düşürülmesi ve köye yönelik hizmetlerin etkili ve verimli bir şekilde sunulabilmesi için makine parkında önemli ölçüde yenileme yapılmıştır. Beldelerin Kapanmasıyla beraber beldelerden kurumumuza 26 adet araç gelerek toplam araç sayımız 185 adet olmuştur.

Makine Park Durumu	Ana İş Makineleri	Yardımcı Araçlar	Diğer Araçlar	Kapanan Beldelerden Gelen	Toplam
	71	54	34	26	185

Tablo 8 Araç Dağılımı

	Makine Cinsi	Adedi
Ana İş Makineleri	Dozer	5
	Greyder	19
	Damperli Kamyon	22
	Özel Amaçlı Kaldır Götür Aracı	1
	Servis Kamyonu	1
	Yükleyici	7
	Ekskavatör	4
	Kazıcı-Yükleyici	4
	Silindir	4
	Kompresör	4
	<b>Toplam:</b>	<b>71</b>
Binek ve Yardımcı Araçlar	Taksi-Arazi Binek	13
	Pick-up+ Kamyonet(7)	20
	Minibüs	5
	Jeep	1
	Otobüs	1
	Traktör	1
	Treyler Çekici	3
	Vagondiril (Delici)	1
	Asfalt Distribütörü	3
	Arazöz	2
	Akaryakıt Tankeri	2
	Konkasör	1
	Yangın Müdahale aracı	1
<b>Toplam:</b>	<b>54</b>	
Diğerleri	Kamptreyler	19
	Semi Treyler + Kasalı Treyler	5
	Forklift + Mobil Vinç	2
	Roley Tank (Çekilir Tip)	1
	Seyyar Kaynak Makinası	3
	Jeneratör	4
<b>Toplam:</b>	<b>34</b>	
<b>Özel İdare Toplam:</b>		<b>159</b>

<b>Kapanan Beldelerden Gelenler</b>	Çöp Kamyonu	7
	Otobüs	3
	Otomobil	3
	Kamyon	3
	Kamyonet	1
	Kazıcı-yükleyici kepçe	7
	İtfaiye	1
	Minibüs	1
	<b>Toplam:</b>	<b>26</b>
<b>Genel Toplam:</b>		<b>185</b>

**Tablo 9** Araç Cinsine Göre Dağılım

## II. Bilişim Sistemi ve Teknolojik Malzeme Dağılımı

Amasya İl Özel İdaresinin tüm birimleri yeterli bilgisayar ve teknik donanıma sahip hale getirilmiş, internet bağlantısı yaygınlaştırılarak hizmetlerimizin daha hızlı icrası ile şeffaflık ve katılımcılık ilkesine uygun hizmet verilmesi için çalışmalar yapılmıştır.

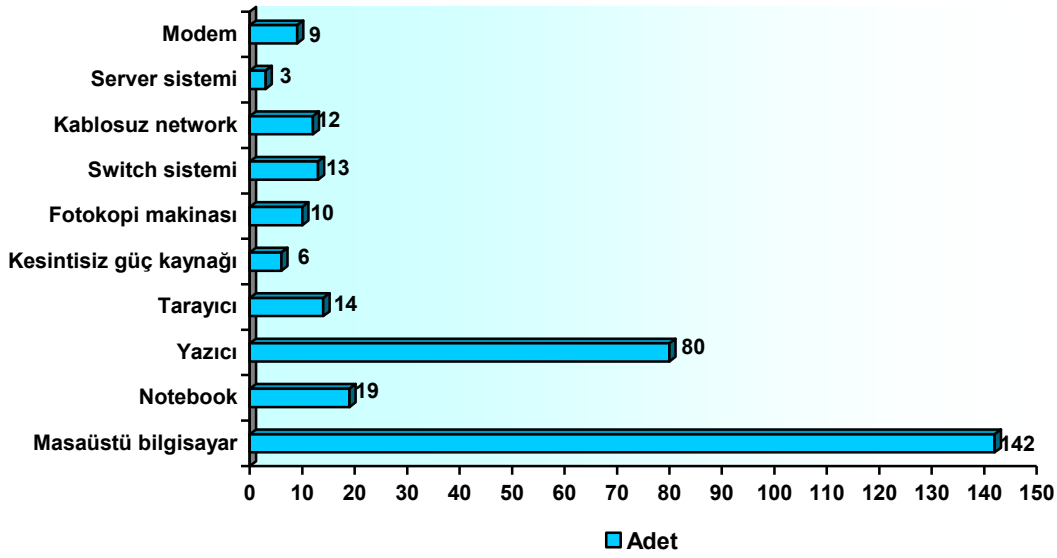
İçişleri Bakanlığı tarafından başlatılan ve yazışmaların daha hızlı ve etkin olmasını sağlayan ve büyük ölçüde tasarrufa neden olan e-devlet uygulamasına geçilmiştir.

Genel Sekreterliğimize ait internet sitesi kurularak vatandaşlarımızın yapılan faaliyetlerden kolayca haberdar olmaları sağlanmıştır. Ayrıca yürütülen faaliyetlerle ilgili önerilerin, şikâyetlerin iletilebileceği özel bir bölüm oluşturulmuştur.

Teknolojik Malzemenin Cinsi	Sayısı
Masaüstü bilgisayar	142
Notebook	19
Yazıcı	80
Tarayıcı	14
Kesintisiz güç kaynağı	6
Fotokopi makinesi	10
Switch sistem	13
Kablosuz network	12
Server sistem	3
Modem	9

**Tablo 10** Teknolojik Malzeme Dağılımı

## Teknolojik Malzeme Dağılımı



Grafik 1 Teknolojik Malzeme Dağılımı

## D. İNSAN KAYNAKLARI

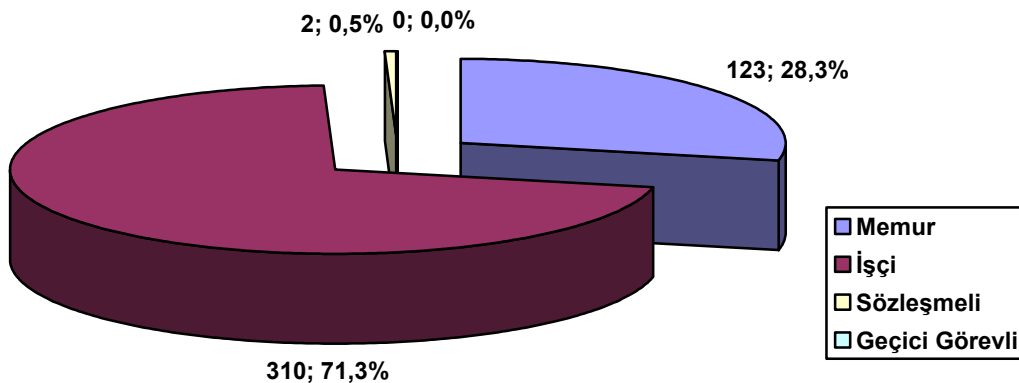
15/10/2014 tarihi itibarı ile Amasya İl Özel İdaresi bünyesinde toplam 435 çalışan mevcuttur. Bu personelin ayrıntılı dağılımı aşağıda verilmiştir.

### I. Çalışma Şekline Göre Personel Dağılımı

Personel Sınıfı	Personel Sayısı
Memur (657 Sayılı Kanuna Göre)	123
İşçi (4857 Sayılı Kanuna Göre)	310
Sözleşmeli	2
Geçici Personel	0
<b>Toplam Çalışan Mevcudu:</b>	<b>435</b>

Tablo 11 Personel Sınıfına Göre Dağılım

### ÇALIŞMA ŞEKLİNE GÖRE PERSONEL DAĞILIMI



## Grafik 2 Çalışma Şekline Göre Personel Dağılımı

Çalışma Pozisyonuna Göre Personel Durumu		
Pozisyonlar		Personel Sayısı
Teknik Hizmetler	Mühendis	32
	Tekniker	22
	Diğerleri	3
	Toplam	57
Genel İdari Hizmetler		61
Avukatlık Hizmetleri (Avukat)		1
Sağlık Hizmetleri		1
Yardımcı Hizmetler		3
Sözleşmeli Personel		2
<b>657 Sayılı Personel Toplamı:</b>		<b>123</b>
<b>İşçi Personel Toplamı:</b>		<b>310</b>
<b>Genel Toplam</b>		<b>435</b>

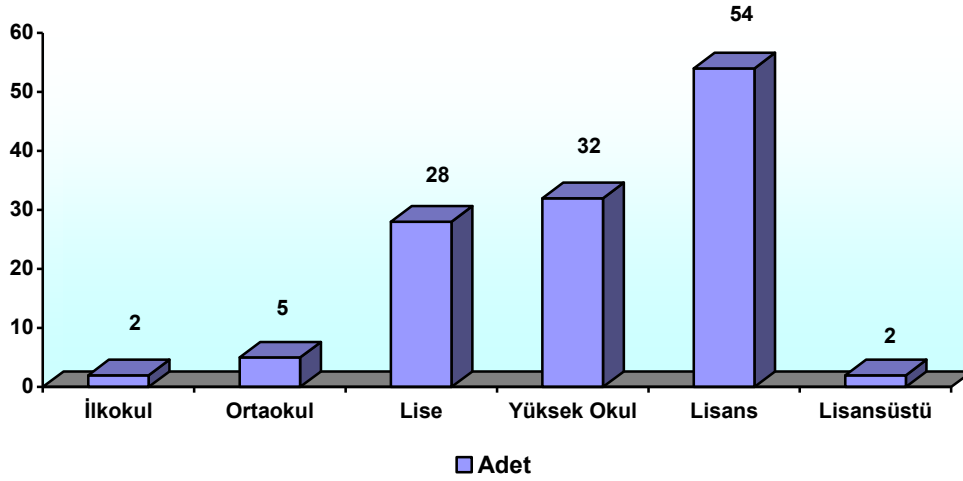
Tablo 12 Çalışma Pozisyonuna Göre Dağılım

## II. Öğrenim Durumuna Göre Memur Personel Dağılımı

Öğrenim Durumuna Göre Memur Personel Dağılımı	
Bitirdiği Okul	Personel Sayısı
İlkokul	2
Ortaokul	5
Lise	28
Yüksek Okul	32
Lisans	54
Lisansüstü	2
Doktora	0
<b>Toplam:</b>	<b>123</b>

Tablo 13 Öğrenim Durumuna Göre Memur Personelin Dağılımı

### ÖĞRENİM DURUMUNA GÖRE MEMUR PERSONELİN DAĞILIMI



Grafik 3 Öğrenim Durumuna Göre Memur Personelin Dağılımı

### III. İş Yeri Emeklilik Kıdemine Göre Memur Personel Dağılımı

İş Yeri Emeklilik Kıdemine Göre Memur Personel Dağılımı	
Yıl Aralığı	Personel Sayısı
0 – 5	25
6 – 10	21
11 – 15	10
16 – 20	18
21 – 25	21
26 – 30	26
31 – 35	2
36 – 40	0
<b>Toplam</b>	<b>123</b>

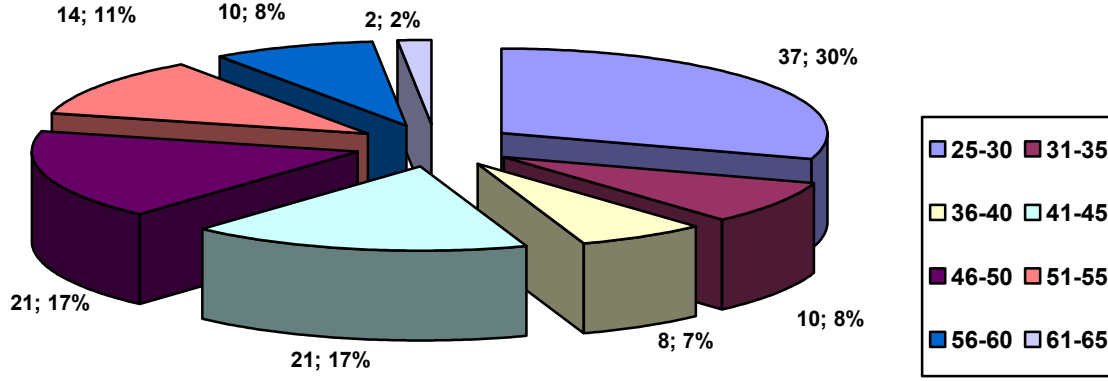
Tablo 14 Hizmet Süresine Göre Memur Personelin Dağılımı

### IV. Yaş Durumuna Göre Memur Personel Dağılımı

Yaş Durumuna Göre Memur Personel Dağılımı	
Yıl Aralığı	Personel Sayısı
25 – 30	37
31 – 35	10
36 – 40	8
41 – 45	21
46 – 50	21
51 – 55	14
56 – 60	10
61 – 65	2
<b>Toplam</b>	<b>123</b>

Tablo 15 Yaş Durumuna Göre Memur Personelin Dağılımı

#### YAŞ DURUMUNA GÖRE MEMUR PERSONELİN DAĞILIMI



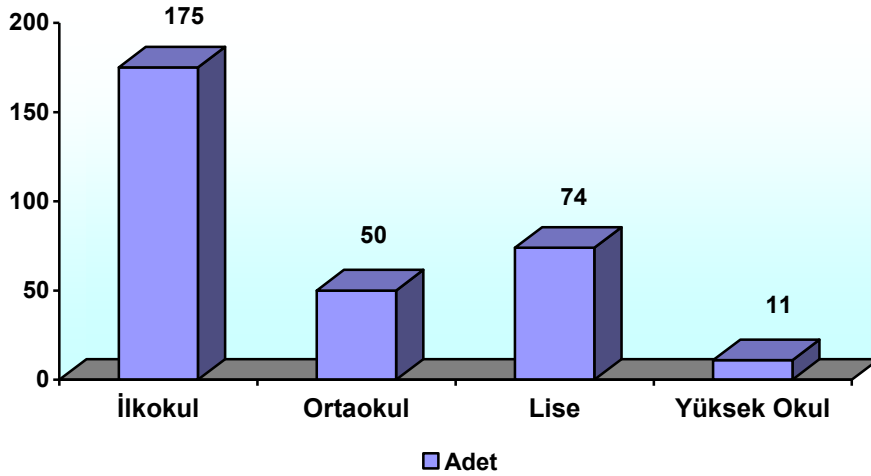
Grafik 4 Yaş Durumuna Göre Memur Personelin Dağılımı

#### V. Öğrenim Durumuna Göre İşçi Personel Dağılımı

Öğrenim Durumuna Göre İşçi Personel Dağılımı	
Bitirdiği Okul	Personel Sayısı
İlkokul	175
Ortaokul	50
Lise	74
Yüksek Okul	11
<b>Toplam:</b>	<b>310</b>

Tablo 16 Öğrenim Durumuna Göre İşçi Personelin Dağılımı

#### ÖĞRENİM DURUMUNA GÖRE İŞÇİ PERSONELİN DAĞILIMI



Grafik 5 Öğrenim Durumuna Göre İşçi Personelin Dağılımı

## VI. İş Yeri Emeklilik Hizmet Durumu Personel Dağılımı

İş Yeri Emeklilik Kıdemine Göre İşçi Personel Dağılımı	
Yıl Aralığı	Personel Sayısı
0 – 5	0
6 – 10	0
11 – 15	52
16 – 20	160
21 – 25	51
26 – 30	30
31 – 35	17
36 – 40	0
40 yıl üstü	0
<b>Toplam</b>	<b>310</b>

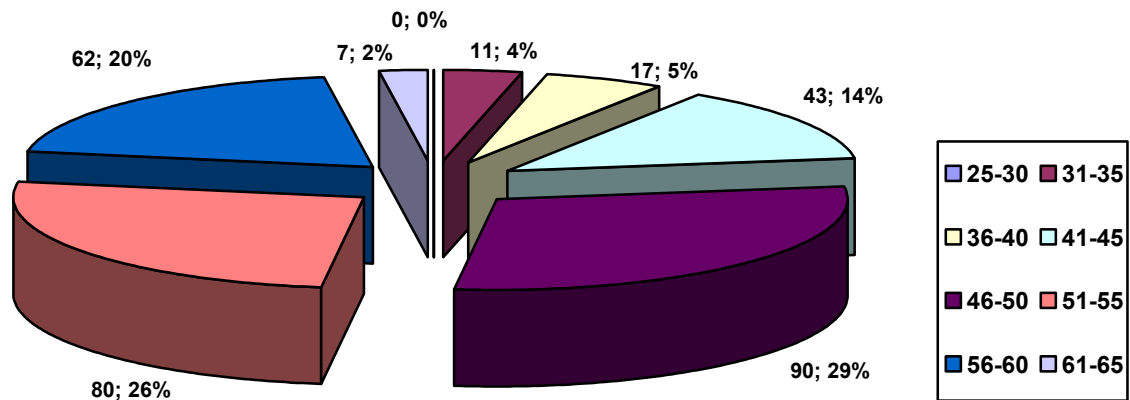
Tablo 17 Hizmet Süresine Göre İşçi Personelin Dağılımı

## VII. Yaş Durumuna Göre İşçi Personel Dağılımı

Yaş Durumuna Göre İşçi Personel Dağılımı	
Yıl Aralığı	Personel Sayısı
25 – 30	0
31 – 35	11
36 – 40	17
41 – 45	43
46 – 50	90
51 – 55	80
56 – 60	62
61 – 65	7
<b>Toplam</b>	<b>310</b>

Tablo 18 Yaş Durumuna Göre İşçi Personelin Dağılımı

### YAŞ DURUMUNA GÖRE İŞÇİ PERSONELİN DAĞILIMI



Grafik 6 Yaş Durumuna Göre İşçi Personelin Dağılımı



## II. PERFORMANS BİLGİLERİ

### A. TEMEL POLİTİKA VE ÖNCELİKLER

Kurumdaki orta ve üst yöneticilerin yöneticilik ve liderlik yetkinliklerini; insan kaynağının yetkinliklerini geliştirmeye yönelik sistemli eğitimler verilecek ve stratejik planlama sürecinin sonraki dönemlerde de sağlıklı ve etkin bir şekilde hazırlanmasını ve uygulanmasını sağlamaya yönelik çalışmalar yapılacaktır.

İl Özel İdaresinin yaptığı çalışmalardan medya yoluyla tüm kesimlerin bilgilendirilmesi sağlanacaktır.

Hizmetlerin hızlı sağlıklı yürütülebilmesi için uygun çalışma alanları oluşturulacaktır.

Kurumun gelir girdilerinin artırılmasına yönelik olarak taşınır ve taşınmaz malların çeşitli yollarla (kira, satış, amme hizmeti vb.) değerlendirilecek ve gelirler artırılabilecektir.

Planlı ve plansız alanlarda, imar ve kentsel iyileştirme açısından ihtiyaç duyulan öncelikli eksiklikler tamamlanacaktır.

Kırsal kesimdeki yaşam kalitesinin yükseltilmesini sağlamak amacıyla, kanalizasyon, atıksuyun arıtılması, katı atıkların toplanması vb. sorunları gidermeye yönelik hizmetler sunulacaktır.

Yenilenebilir enerji kaynaklarını en verimli ve en ekonomik şekilde kullanılması için çalışmalar yapılacaktır.

Kırsal kesimdeki yaşam kalitesinin yükseltilmesini sağlamak amacıyla, yerleşim yerlerinin içme ve kullanma suyu ihtiyaçlarının tamamı karşılanacak, su kayıp-kaçakları önlenecek, mevcut şebekeler iyileştirilerek sağlıklı ve çevre dostu malzeme kullanımı yaygınlaştırılacaktır.

Kırsal kesimde yaşayan vatandaşlarımızın ürün alternatiflerini arttırmak, pazar imkanlarını geliştirmek ve neticede refah düzeyini yükselterek, köyden kente göç oranını azaltmak için çalışmalar yapılacaktır.

Yoldan kaynaklanabilecek kusurların azaltılması için ihtiyaç duyulan yerlerde ulaşım standardı yüksek yeni yollar yapılacak, mevcut yolların standardı yükseltilerek ihtiyaç duyulan gerekli alt yapılar tamamlanacaktır.

Kurumumuz yatırım hizmetlerinin sağlıklı olarak yürütülebilmesi için gerekli iş makineleri alınacak veya kiralama yoluna gidilecek; iş makinelerinin daha verimli çalıştırılması için gerekli bakım onarımları yapılacak ve ekonomik ömrünü tamamlamış iş makineleri servis dışı tutularak makine parkının işlerliği sağlanacaktır.

Temel eğitimde nitelik ve nicelik ile ilgili sorunları çözmek için altyapı, insan kaynakları, rehberlik ve hizmet içi eğitim alanlarında yürütülen çalışmalara destek sağlanacak.

Kültür varlıklarını açığa çıkarmak, varlık ve değerlerini koruyarak sürdürülebilirliklerini sağlama amacına destek sağlanacaktır.

Kültür ve turizm varlıklarımızın tanınması ve bu sayede daha çok ziyaretçinin ilimizi ziyaret

etmesi için bütün alternatif tanıtım imkanları kullanılarak ulusal ve uluslararası alanda tanıtım çalışmaları yapılarak Amasya Turizmi markalaştırılacaktır.

Kültür ve turizm varlıklarımızın korunması ve tanıtılması adına halkta ve turizm işletmelerine yönelik eğitim programları düzenlenerek kültürel miras bilinci oluşturulması ve kentin turizme hazır olması sağlanacaktır.

İldeki turizm potansiyellerini en etkin ve verimli şekilde değerlendirebilmek için, ihtiyaç duyulan alt ve üstyapı çalışmaları yapılacaktır.

Rekabet gücü yüksek, verimli ve kaliteli, marka oluşturabilecek bitkisel üretim modeline geçilecektir. Yayımlar ve teşvik çalışmalarına hız verilecektir.

Verimli, kaliteli, rekabet gücü yüksek, sertifikalı ve planlı bir hayvansal üretim modeline geçilecektir.

Tarlardan Sofraya Güvenli ve Sağlıklı Bir Üretim Modeline Geçilerek, Gıda Güvenliği Sağlanacaktır.

Kırsal Alanda Tarımsal Altyapı Sağlanarak, Rekabet Gücü Yüksek Bir Tarım Sektörü Oluşturulacaktır.

Sağlık hizmetlerini her kesime modern ve kaliteli bir şekilde sunabilmek için İhtiyacı olan sağlık evlerinin bakım onarımı yapılacaktır.

Tedavi Edici Sağlık Hizmetlerinin kalitesi artırılacak, sağlık hizmetlerinin büyük oranda birinci basamakta gerçekleştirilmesini sağlamak amacıyla, bu sağlık kuruluşlarının alt yapısı ve insan kaynakları güçlendirilecektir. Ayrıca Acil Sağlık Hizmetlerinde kalite arttırılarak acil vakaya ulaşma seviyesi istenilen düzeye çıkarılacaktır.

Koruyucu sağlık hizmetlerinde kalite arttırılacak ve KKKA hastalığına ve olası influenza salgınına hazırlıklı olunacaktır.

Sportif faaliyet ortamlarının oluşturulması ve geliştirilmesi amacıyla, il ve ilçe merkezlerinde yeni tesisler yapılacak, mevcut alt yapı tesislerinin verimli bir şekilde işlenmesi sağlanacaktır.

Doğal afet (deprem, su baskını vb.) durumlarında ve olağanüstü durumlarda halkın can ve mal güvenliğinin sağlanması amacıyla gerekli tedbir ve müdahale mekanizmaları kurulacaktır.

Gelirleri ve/veya sermaye birikimleri yetersiz küçük girişimcilerin ve dezavantajlı grupların; mesleki, sanatsal birikimlerini ve yeteneklerini gelirlerini arttırıcı faaliyetlere kanalize etmek amacıyla mikro kredilerle desteklenmesi sağlanacak ve işsizliğin azalmasına katkıda bulunulacaktır.

2019 yılı sonuna kadar üretim ve satış şartları daha da geliştirilerek İşletmenin gelirleri yıllık % 5 olmak üzere 5 yılda toplam % 25 oranında arttırılacaktır.

Çevre ve insan sağlığı ve güvenliği ön planda tutularak çalışma ortamı oluşturulacaktır

İlimizdeki mevcut ormanların korunması, miktarlarının arttırılması ve köylerin ekonomik yapılarının güçlendirilmesi amacıyla ağaçlandırma çalışmaları yapılacaktır.

Güçlü toplum yapısı oluşturulması için eğitimler verilecektir.  
Korumaya muhtaç bireylerin yeterli ortamlarda barınmaları sağlanacaktır.

Mevsimlik gezici tarım işçilerinin çalışma ve sosyal hayat koşulları bütünsel ve çok boyutlu bir bakış açısıyla değerlendirilerek iyileştirmeye gidilecektir.

Sosyal yaşamın geliştirilmesine yönelik çalışmalar yürütülecektir.

## **B. AMAÇ VE HEDEFLER**

### **I. Misyonumuz**

Özel İdare Yasası kapsamında Amasya İlinin ağırlıklı olarak kırsal alanında ulaşım, tarım, içme suyu ile kır ve kentteki eğitim, sağlık, gençlik ve spor, sivil savunma, kültür ve turizm alanları başta olmak üzere, alt ve üst yapı hizmetlerini sunmak, yerleşim yerleri arasındaki gelişmişlik farklarını azaltarak ilin kalkınmasına çalışmak ve refah düzeyini yükseltmektir.

### **II. Vizyonumuz**

Amasya İlinin rekabetçi vizyonunu gerçekleştirmenin bilincinde olarak tüm hizmetlerini ilin kırsal ve kentsel kalkınması ekseninde en yüksek katkıyı sağlayacak şekilde sunan, sürekli gelişerek İl Özel İdareleri içerisinde saygın bir yer edinmiş bir il Özel İdaresi olacaktır.

### **III. Temel İlkelerimiz**

- Katılımcılığı sağlayarak
- Şeffaf ve adil
- İhtiyaçlara duyarlı, vatandaş memnuniyetini esas alan,
- Kaynak israfını önleyerek
- Hızlı, etkin ve verimli bir şekilde hizmet sunmaktır.

#### IV. Stratejik Amaç ve Hedefler

##### KURUMSAL YAPI

Stratejik Amaç 1.	Kurumdaki orta ve üst yöneticilerin yöneticilik ve liderlik yetkinliklerini; insan kaynağının yetkinliklerini geliştirmeye yönelik sistemli eğitimler verilecek ve stratejik planlama sürecinin sonraki dönemlerde de sağlıklı ve etkin bir şekilde hazırlanmasını ve uygulanmasını sağlamaya yönelik çalışmalar yapılacaktır.
Hedef 1.1.	Kurumda çalışan tüm yöneticiler yılda 72 saat yönetim ve liderlik eğitimine ve personel ise kurum içindeki deneyimli yöneticilerce yılda en az 30 saat mesleki ve teknik eğitime tabi tutulacaktır.
Hedef 1.2.	Kurum içerisinde Stratejik planlamadan sorumlu olan Plan Proje Yatırım ve İnşaat Müdürlüğü rehberliğinde faaliyet gösterecek bir "2015-2019 stratejik planı" stratejik planlama kurulu oluşturularak yöneticiler ve personel ile yılda en az 12 saat stratejik planlama ve stratejik yönetim hususunda bilgilendirme toplantıları düzenlenecektir.
Stratejik Amaç 2.	İl Özel İdaresinin yaptığı çalışmalardan medya yoluyla tüm kesimlerin bilgilendirilmesi sağlanacaktır.
Hedef 2.1.	Her yıl düzenli olarak kuruma yönelik haberlerin medyada yayınlanması sağlanacaktır.
Stratejik Amaç 3.	Hizmetlerin hızlı sağlıklı yürütülebilmesi için uygun çalışma alanları oluşturulacaktır.
Hedef 3.1.	Çalışmaların uygun mekanlarda yürütülebilmesi için yeni binalar yapılacak, mevcut binalarda bakım onarım çalışmaları yürütülecektir.

##### RUHSAT VE DENETİM

STRATEJİK AMAÇ 1.	Kurumun gelir girdilerinin artırılmasına yönelik olarak taşınır ve taşınmaz malların çeşitli yollarla (kira, satış, amme hizmeti vb.) değerlendirilecek ve gelirler artırılabilecektir.
Hedef 1.1.	Gayrisihhi müesseselerin ve sihhi müesseselerin denetimleri aylık periyotlarla, düzenli olarak yapılacaktır.
Hedef 1.2.	2019 yılı sonuna kadar tahakkuka bağlı ve bağlı olmayan gelirlerde tahakkuk ve tahsilat çabaları geliştirilerek kurumun gelirleri yıllık % 5 olmak üzere 5 yılda toplam % 25 oranında artırılabilecektir.

##### İMAR VE KENTSEL İYİLEŞTİRME

STRATEJİK AMAÇ 1.	Planlı ve plansız alanlarda, imar ve kentsel iyileştirme açısından ihtiyaç duyulan öncelikli eksiklikler tamamlanacaktır.
Hedef 1.1.	2019 yılı sonuna kadar yerleşik alan sınır tespiti yapılmayan köy ortak yapısı bulunan köy bağlularının köy yerleşik alan sınır tespiti yapılacaktır.
Hedef 1.2.	2019 yılı sonuna kadar imar planlarının revize edilmesi, 18. madde uygulaması vb. çalışmaları yürütülecektir.
Hedef 1.3.	3194 sayılı İmar Kanununun 32. maddesi uyarınca gerekli çalışmalar yapılacaktır.

Hedef 1.4.	2019 yılı sonuna kadar köy yerleşim ve tarımsal amaçlı tip yapı projesi üretilecektir.
------------	--

### ÇEVRE

Stratejik Amaç 1.	Kırsal kesimdeki yaşam kalitesinin yükseltilmesini sağlamak amacıyla, kanalizasyon, atıksuyun arıtılması, katı atıkların toplanması vb. sorunları gidermeye yönelik hizmetler sunulacaktır.
Hedef 1.1.	Kanalizasyon tesisi olmayan yerleşim yerlerinde kanalizasyon şebekesi ve fosseptik yapılacak, tesislerin daha verimli kullanımın sağlanması için İkmal ve yenileme, bakım ve onarım çalışmaları yürütülecektir.
Hedef 1.2.	Kanalizasyon şebekesi yapılan ve fosseptikte ön arıtımı sağlanan evsel atık suların çevreyi kirletmesini engellemeye yönelik arıtma tesisleri kurulacaktır.
Hedef 1.3.	Yerleşim yerlerinde oluşan evsel nitelikli katı atıkların toplanması ve uygun katı atık bertaraf tesisine nakledilmesi için gerekli çalışmalar yapılacaktır.
Stratejik Amaç 2.	Yenilenebilir enerji kaynaklarını en verimli ve en ekonomik şekilde kullanılması için çalışmalar yapılacaktır.
Hedef 2.1.	Doğal dengenin korunması ve CO <sub>2</sub> emisyon oranını düşürerek çevre kirliliğinin azaltılması için yenilenebilir kaynaklardan enerji üretimi için projeler üretilecektir.

### İÇME SUYU

Stratejik Amaç 1.	Kırsal kesimdeki yaşam kalitesinin yükseltilmesini sağlamak amacıyla, yerleşim yerlerinin içme ve kullanma suyu ihtiyaçlarının tamamı karşılanacak, su kayıp-kaçakları önlenecek, mevcut şebekeler iyileştirilerek sağlıklı ve çevre dostu malzeme kullanımı yaygınlaştırılacaktır.
Hedef 1.1.	İçmesuyu ihtiyacı olan köy veya bağlılarının sağlıklı ve yeterli içme suyuna kavuşturulması ve ikmal-yenileme gereken yerlerde ikmal-yenileme projesinin hayata geçirilmesi sağlanacaktır.

### SULAMA

STRATEJİK AMAÇ 1.	Kırsal kesimde yaşayan vatandaşlarımızın ürün alternatiflerini arttırmak, pazar imkanlarını geliştirmek ve neticede refah düzeyini yükselterek, köyden kente göç oranını azaltmak için çalışmalar yapılacaktır.
Hedef 1.1.	2019 yılı sonuna kadar Amasya ilindeki sulanabilecek arazinin 4.520 Ha alanı toplam 40 adet SST projesi ile sulamaya kavuşturulacaktır.
Hedef 1.2.	2019 yılı sonuna kadar 5 adet hayvan içme suyu göleti yapılarak meralarda toplam 2000 hayvana içme suyu imkanı sağlanacaktır.

## KÖYYOLLARI

Stratejik Amaç 1.	Yoldan kaynaklanabilecek kusurların azaltılması için ihtiyaç duyulan yerlerde ulaşım standardı yüksek yeni yollar yapılacak, mevcut yolların standardı yükseltilerek ihtiyaç duyulan gerekli alt yapılar tamamlanacaktır.
Hedef 1.1.	Amasya il merkezi ve ilçelerdeki mevcut stabilize köy yollarından asfalt kaplama yapımına uygun olan köylerin asfalt kaplaması yapılacak ve asfalt kaplama yolun öncelik sırasına göre 2. kat asfaltı yapılarak asfalt kaplaması yenilenecektir. Yol güvenliği için hazırlanan plan doğrultusunda trafik işaretlemesi yapılacaktır.
Hedef 1.2.	İhtiyaç olan köyyollarında stabilize kaplama, kilitli parketaşı ve yol onarımı yapılacak, sanat yapıları ve köprüler inşaa edilecektir.
Stratejik Amaç 2.	Kurumumuz yatırım hizmetlerinin sağlıklı olarak yürütülebilmesi için gerekli iş makineleri alınacak veya kiralama yoluna gidilecek; iş makinelerinin daha verimli çalıştırılması için gerekli bakım onarımları yapılacak ve ekonomik ömrünü tamamlamış iş makineleri servis dışı tutularak makine parkının işlerliği sağlanacaktır.
Hedef 2.1.	Kurumumuz yatırım hizmetlerinin sağlıklı olarak yürütülebilmesi için gerekli iş makineleri alınacak veya ihtiyaca bağlı olarak kiralama yoluna gidilecek; ekonomik ömrünü tamamlamış iş makineleri servis dışı tutularak makine parkının işlerliği sağlanacaktır.
Hedef 2.2.	Kurumumuz yatırım hizmetlerinin sağlıklı olarak yürütülebilmesi için gerekli akaryakıt, madeni yağ, lastik vb. temel ihtiyaçlar alınacak ve iş makinelerinin bakım ve onarımları yapılarak makine parkının işlerliği sağlanacaktır.

## EĞİTİM

STRATEJİK AMAÇ	Temel eğitimde nitelik ve nicelik ile ilgili sorunları çözmek için altyapı, insan kaynakları, rehberlik ve hizmet içi eğitim alanlarında yürütülen çalışmalara destek sağlanacak.
Hedef 1.1.	Okullar arasındaki nitelik farklılıklarını gidermeye yönelik olarak Bakanlık payı ile birlikte temel eğitim okullarının fiziki durumları geliştirilecek ve yıpranan binaların onarımları sağlanacaktır.
Hedef 1.2.	Temel eğitimde nitelikli bir eğitim gerçekleştirmek için derslik başına düşen öğrenci sayısı düşürülecek ve ikili öğretim yapan ilköğretim okullarının tamamında tekli eğitime geçilmesi çalışmalarına destek sağlanacaktır. İhtiyaç olması durumunda ortaöğretim alanlarında yapılacak çalışmalara destek sağlanacaktır.

## KÜLTÜR VE TURİZM

STRATEJİK AMAÇ 1.	Kültür varlıklarını açığa çıkarmak, varlık ve değerlerini koruyarak sürdürülebilirliklerini sağlama amacına destek sağlanacaktır.
-------------------	---

Hedef 1.1.	Amasya İline ait Kültür envanterinin güncel hale getirilecektir.
Hedef 1.2.	Bilimsel arkeolojik kazılar gerçekleştirilecektir.
Hedef 1.3.	Tarihi ve kültürel mirasın turizme ve şehrin kültür hayatına katkısını artırmaya yönelik olarak iyileştirme ve düzenleme çalışmaları yapılacaktır.
Hedef 1.4.	Hitit Araştırma Merkezi kurulacaktır.
Hedef 1.5.	Harşena Kalesi güvenli hale getirilerek ziyarete uygun hale getirilecektir.
<b>STRATEJİK AMAÇ 2.</b>	Kültür ve turizm varlıklarımızın tanınması ve bu sayede daha çok ziyaretçinin ilimizi ziyaret etmesi için bütün alternatif tanıtım imkanları kullanılarak ulusal ve uluslararası alanda tanıtım çalışmaları yapılarak Amasya Turizmi markalaştırılacaktır.
Hedef 2.1.	Kentin kültürel mirasını toplayacak ve sergilenmesini sağlayacak müzeler kurulacaktır.
Hedef 2.2.	İlçe ve beldelerdeki turizm potansiyelinin iyileştirilmesi ve geliştirilmesi için çeşitli çalışmalar gerçekleştirilecektir.
Hedef 2.3.	Amasya ilinin kültürel geçmişi üzerine geniş bir bilgi kaynağı oluşturmaya yönelik yayın ve tanıtım materyalleri hazırlanacak ve İldeki kültür-turizm potansiyellerinin geliştirilmesi amacıyla tanıtım faaliyetleri gerçekleştirilecektir.
Hedef 2.4.	Amasya Kültür ve Turizmi marka kimliğinin oluşturulması çalışmalarına destek sağlanacaktır.
<b>STRATEJİK AMAÇ 3.</b>	Kültür ve turizm varlıklarımızın korunması ve tanıtılması adına halkta ve turizm işletmelerine yönelik eğitim programları düzenlenerek kültürel miras bilinci oluşturulması ve kentin turizme hazır olması sağlanacaktır.
Hedef 3.1.	Halkta turizm bilincinin oluşturulması ve bu konuda farkındalık yaratılması amacıyla eğitimler gerçekleştirilecektir.
Hedef 3.2.	Turizm İşletmelerine yönelik personel eğitimi ve turizm bilinci edindirme eğitimleri gerçekleştirilecektir.
<b>STRATEJİK AMAÇ 4.</b>	İldeki turizm potansiyellerini en etkin ve verimli şekilde değerlendirebilmek için, ihtiyaç duyulan alt ve üstyapı çalışmaları yapılacaktır.
Hedef 4.1.	İldeki potansiyel turizm çevreleri değerlendirilerek turizme kazandırılması amacıyla projeler hazırlanacak veya başka kurumların projelerine ortak olunacaktır.

#### TARIM

<b>STRATEJİK AMAÇ 1</b>	Rekabet gücü yüksek, verimli ve kaliteli, marka oluşturabilecek bitkisel üretim modeline geçilecektir. Yayım ve teşvik çalışmalarına hız verilecektir.
Hedef 1.1	Her yıl 1 adet Kiraz Yetiştiriciliğini Teşvik Yarışması düzenlenecektir.
Hedef 1.2	İlde bir marka olan amasya elması üretiminin geliştirilmesi amacıyla 2019 yılına kadar 1.000 dekar alanda bahçe tesis edilerek

	üretim 4.000 ton seviyelerinden 7.000 ton seviyelerine yükseltilmesi sağlanacaktır.
Hedef 1.3	25.000 ton olan kiraz üretiminin yıl içerisinde 45.000 tona çıkartılması hedeflenmektedir.
Hedef 1.4	İlimizde bağcılığın geliştirilmesi amacıyla, yüksek sistem bağ tesisi yaygınlaştırılacaktır.
Hedef 1.5	Gerek iç pazar istekleri doğrultusunda gerekse ihracata uygun alternatif meyve üretimini geliştirmek amacıyla işletmelerden gelen talepler doğrultusunda İnnap, armut ve Geç erik çeşitleriyle kapama meyve bahçeleri kurulacaktır.
Hedef 1.6	İlimizde ceviz yetiştiriciliğinin geliştirilmesi amacıyla halen 6.374 dekar olan ceviz üretim alanlarının %75 artırılarak 2019 yılı sonunda 11.150 dekara yükseltilmesi sağlanacaktır.
Hedef 1.7	İlde örtü altı tarımının geliştirilmesi amacıyla 2015-2019 yıllarında mevcut örtü altı alanları %50 artırılabilecektir.
Hedef 1.8	Hayvancılığın girdi maliyetlerinden olan beslenme girdilerinin ucuzlatılması amacıyla, yem bitkilerinin tarla bitkileri içindeki payı % 5,6'dan % 8 seviyesine yükseltilmesi sağlanacaktır.
Hedef 1.9	Çiftçilerin tarımsal gelişmeleri izleyerek, işletmelerinde uygulamaları amacıyla önemli tarım fuarları takip edilecektir.
Hedef 1.10	5 yıllık perspektifte, tüm üreticiler hastalık ve zararlılarla mücadele konusunda bilgilendirilmek suretiyle, ilimizde görülen bitkisel hastalık ve zararlarında kullanılan zirai mücadele ilaçlarının tekerrür sayısı % 30 azaltılacaktır.
Hedef 1.11	İyi Tarım Uygulamaları Eğitimi Projesi'nin uygulanması ile ilimizde 2019 yılında İyi Tarım Uygulamaları ile üretim yapılan sebze alanlarının %10'a; meyve alanlarının ise %5'e çıkartılması, Organik tarım yapılan alanların ise 5.000 dekara çıkartılması hedeflenmektedir.
Hedef 1.12	Tarımsal alanlara zarar veren yaban domuzu zararlısı ile mücadele edilecektir.
<b>STRATEJİK AMAÇ 2</b>	Verimli, kaliteli, rekabet gücü yüksek, sertifikalı ve planlı bir hayvansal üretim modeline geçilecektir.
Hedef 2.1	İlde oluşabilecek ve insan sağlığını tehdit eder nitelikteki potansiyel hayvan hastalıklarının (Kuş Gribi ve Kırım Kongo Kanamalı Ateşi vb.) mücadelesi için yeterli alet- ekipman, temin edilecektir.
<b>STRATEJİK AMAÇ 3</b>	Tarladan Sofraya Güvenli ve Sağlıklı Bir Üretim Modeline Geçilerek, Gıda Güvenliği Sağlanacaktır.
Hedef 3.1	Gıda Güvenliğini sağlamak amacıyla, köylerdeki kadın üreticilerimize süt ürünleri yapımı konusunda eğitim verilecektir.
<b>STRATEJİK AMAÇ 4</b>	Kırsal Alanda Tarımsal Altyapı Sağlanarak, Rekabet Gücü Yüksek Bir Tarım Sektörü Oluşturulacaktır.
Hedef 4.1	Çiftçilerin tarımsal gelişmeleri izleyerek, işletmelerinde uygulamaları amacıyla önemli tarım fuarları takip edilecektir.

## SAĞLIK

<b>STRATEJİK AMAÇ 1.</b>	Sağlık hizmetlerini her kesime modern ve kaliteli bir şekilde sunabilmek için İhtiyacı olan sağlık evlerinin bakım onarımı
--------------------------	--



	yapılacaktır.
Hedef.1.1	İhtiyacı olan sağlık evlerinin bakım onarımı yapılacaktır.
STRATEJİK AMAÇ 2.	Tedavi Edici Sağlık Hizmetlerinin kalitesi artırılacak, sağlık hizmetlerinin büyük oranda birinci basamakta gerçekleştirilmesini sağlamak amacıyla, bu sağlık kuruluşlarının alt yapısı ve insan kaynakları güçlendirilecektir. Ayrıca Acil Sağlık Hizmetlerinde kalite arttırılarak acil vakaya ulaşma seviyesi istenilen düzeye çıkarılacaktır.
Hedef 2.1	112 Acil Servis hizmetinde görevli ambulansların ve UMKE ekipmanlarının sürekli kullanımda olduğundan bakım ve onarımları yapılacaktır.
STRATEJİK AMAÇ 3.	Koruyucu sağlık hizmetlerinde kalite arttırılacak ve KKKA hastalığına ve olası influenza salgınına hazırlıklı olunacaktır.
Hedef 3.1	2015-2019 yılları arasında KKKA hastalığından ölenlerin sayısı en aza indirilecektir.
Hedef 3.2	2010-2014 yılları arasında olası influenza salgınına karşı hazırlıklı olunacaktır.
Hedef 3.3	Amasya İlinde meme, rahim ağzı ve kalın bağırsak kanserlerinin erken tanısının konularak yaşam sürelerinin uzatılması sağlanacaktır.

#### GENÇLİK VE SPOR

STRATEJİK AMAÇ 1.	Sportif faaliyet ortamlarının oluşturulması ve geliştirilmesi amacıyla, il ve ilçe merkezlerinde yeni tesisler yapılacak, mevcut alt yapı tesislerinin verimli bir şekilde işlemesi sağlanacaktır.
Hedef 1.1.	Amasya Merkez ve ilçelerinde ihtiyaca göre yeni tesisler yapılacak, mevcut tesislerden ihtiyacı olanların bakım-onarımları gerçekleştirilecektir.
Hedef 1.2.	Tesislerde İhtiyaca göre gerekli malzeme alımı yapılacaktır. Ayrıca Amatör spor kulüplerine malzeme yardımı yapılacak ve Uluslararası organizasyonlarda başarılı olan sporcular ödüllendirilecektir.

#### GÜVENLİK

STRATEJİK AMAÇ 1.	Doğal afet (deprem, su baskını vb.) durumlarında ve olağanüstü durumlarda halkın can ve mal güvenliğinin sağlanması amacıyla gerekli tedbir ve müdahale mekanizmaları kurulacaktır.
Hedef 1.1.	Her yıl okullarda öğretmen ve öğrenciler ile Mahalle Toplum Afet Gönüllüleri (TAG), Cadde ve Sokak Kılavuzları, Sivil Toplum Örgütleri, Kamu Kurum Kuruluşları İle Özel Sektör Kuruluşları personellerinin deprem öncesi, deprem sırasında, sonrasında ve diğer doğal afetler sırasında ortaya çıkabilecek can ve mal kaybı konusunda alınacak önlemleri öğretmek suretiyle, toplum destekli güvenlik uygulamalarının etki alanı 2019 yılına kadar % 60 düzeyinde genişletilecektir
Hedef 1.2.	Afet yönetim merkezi kurulacak, afet yönetim merkezi için ihtiyaç duyulan araç ve gereçler temin edilecek ve bölgedeki 9 ilin arama ve kurtarma ekipleriyle örnek afet tatbikatı gerçekleştirilecektir.

## MİKRO KREDİ

STRATEJİK AMAÇ 1.	Gelirleri ve/veya sermaye birikimleri yetersiz küçük girişimcilerin ve dezavantajlı grupların; mesleki, sanatsal birikimlerini ve yeteneklerini gelirlerini arttırıcı faaliyetlere kanalize etmek amacıyla mikro kredilerle desteklenmesi sağlanacak ve işsizliğin azalmasına katkıda bulunulacaktır.
Hedef 1.1.	Hedef kitlenin gelirlerini arttırmak ve işsizliği azaltmak için yöresel potansiyeli bulunan tarım, el sanatları, hayvancılık, dokumacılık, gümüş işlemeciliği, halıcılık vb. alanlardaki girişimler desteklenecektir.

## İŞLETME VE İŞTİRAKLER

STRATEJİK AMAÇ 1.	2019 yılı sonuna kadar üretim ve satış şartları daha da geliştirilerek İşletmenin gelirleri yıllık % 5 olmak üzere 5 yılda toplam % 25 oranında arttırılacaktır.
Hedef 1.1.	Tüvenan ve satılabilir üretimleri günlük, kömür kalitesi denetimleri aylık periyotlarla, düzenli olarak yapılacaktır.
Hedef 1.2.	2019 yılı sonuna kadar tahakkuka bağlı ve bağlı olmayan gelirlerde tahakkuk ve tahsilat çabaları geliştirilerek kurumun gelirleri yıllık % 5 olmak üzere 5 yılda toplam % 25 oranında arttırılacaktır.
STRATEJİK AMAÇ 2.	Çevre ve insan sağlığı ve güvenliği ön planda tutularak çalışma ortamı oluşturulacaktır
Hedef 2.1.	Çalışma sahasında yapılacak düzenlemelerle çalışma şartlarının iyileştirilmesi ve eski çalışılan yerlerin doğaya yeniden kazandırılması sağlanacaktır.

## AĞAÇLANDIRMA

STRATEJİK AMAÇ 1.	İlimizdeki mevcut ormanların korunması, miktarlarının arttırılması ve köylerin ekonomik yapılarının güçlendirilmesi amacıyla ağaçlandırma çalışmaları yapılacaktır.
Hedef 1.1.	Uygun alanlar seçilerek gelir getirici türlerle ağaçlandırma yapılacak, mevcut ormanlarda meydana gelebilecek yangınlara müdahale için su tankı alımı yapılacaktır.

## SOSYAL HİZMETLER

STRATEJİK AMAÇ 1.	Güçlü toplum yapısı oluşturulması için eğitimler verilecektir.
Hedef 1.1.	Toplumun temelini oluşturan aile ve çocuklara yönelik koruyucu hizmetler kapsamında eğitimler verilecektir.
STRATEJİK AMAÇ 2.	Korumaya muhtaç bireylerin yeterli ortamlarda barınmaları sağlanacaktır.
Hedef 2.1.	ASP Müdürlüğü bünyesinde bulunan tesislerin bakım ve onarımları yapılacaktır.
STRATEJİK AMAÇ 3.	Mevsimlik gezici tarım işçilerinin çalışma ve sosyal hayat koşulları bütünsel ve çok boyutlu bir bakış açısıyla değerlendirilerek iyileştirmeye gidilecektir.

Hedef 3.1.	Mevsimlik gezici tarım işçilerinin barınma ve altyapı ihtiyaçlarının giderilmesi için gerekli çalışmalar yapılacaktır.
STRATEJİK AMAÇ 4.	Sosyal yaşamın geliştirilmesine yönelik çalışmalar yürütülecektir.
Hedef 4.1.	Çocukların ve Engelli vatandaşların sosyal yaşamın geliştirilmesine yönelik çalışmalar yapılacaktır.