

GEBZE
TEKNİK ÜNİVERSİTESİ



GEBZE TEKNİK ÜNİVERSİTESİ 2018 Yılı İdare Faaliyet Raporu



*Kendiniz için değil, bağlı bulunduğunuz ulus için elbirliği ile çalışınız.
Çalışmaların en yükseği budur.*

M. Kemal Atatürk

ÜST YÖNETİCİ SUNUŞU



Ülkemiz kamu mali yönetiminin Avrupa Birliği mevzuatlarına uyumu sürecinde mali saydamlık ve hesap verilebilirlik kavramlarıyla tanışmış ve bu süreçte 5018 sayılı Kamu Mali Yönetimi ve Kontrol Kanununun tüm hükümleri ile uygulamaya konulmasıyla uluslararası standartlara uygunluk önemli ölçüde hız kazanmıştır.

Kalkınma planları ve programlarında yer alan politika ve hedefler doğrultusunda Üniversitemiz üzerine düşen görevleri yerine getirirken tahsis edilen kaynakların etkili, ekonomik ve verimli kullanımı ile mali saydamlık ve hesap verilebilirlik ilkelerine de büyük önem vermektedir. Bu amaçla 5018 sayılı Kamu Mali Yönetimi ve Kontrol Kanununun 41 inci maddesine dayanılarak hazırlanan kurumumuz 2018 Yılı İdare Faaliyet Raporu, harcama yetkililerince hazırlanan birim faaliyet raporları konsolide edilerek hazırlanmıştır. Bu kapsamda tüm birimlerimiz, kamu mali yönetimi anlayışı doğrultusunda görevlerini etkin olarak ve tam bir iş birliği içinde yerine getirmiştir.

2018 Yılı İdare Faaliyet Raporunun hazırlanmasında emeği geçen tüm çalışma arkadaşlarıma teşekkür eder, kamuoyunu bilgilendirmeyi ön plana alan bir anlayış içerisinde hazırlanan bu raporun, amacını en iyi şekilde gerçekleştirmesini içtenlikle dilerim.

Saygılarımla
Prof. Dr. M. Hasan ASLAN
Rektör

İÇİNDEKİLER

I- GENEL BİLGİLER	1
A- Misyon ve Vizyon	2
B- Yetki, Görev ve Sorumluluklar	2
C- İdareye İlişkin Bilgiler	8
1- Fiziksel Yapı	8
2- Örgüt Yapısı	23
3- Bilgi ve Teknolojik Kaynaklar	24
4- İnsan Kaynakları	26
5- Sunulan Hizmetler	30
6- Yönetim ve İç Kontrol Sistemi	43
D- Diğer Hususlar	45
II- AMAÇ ve HEDEFLER	46
A- İdarenin Amaç ve Hedefleri	47
B- Temel Politikalar ve Öncelikler	47
III- FAALİYETLERE İLİŞKİN BİLGİ VE DEĞERLENDİRMELER	48
A- Mali Bilgiler	49
1- Bütçe Uygulama Sonuçları	49
2- Mali Denetim Sonuçları	59
3- Diğer Hususlar	59
B- Performans Bilgileri	59
1- Faaliyet ve Proje Bilgileri	59
2- Performans Sonuçları Tablosu	62
3- Performans Sonuçlarının Değerlendirilmesi	68
4- Performans Bilgi Sisteminin Değerlendirilmesi	83
5- Diğer Hususlar	83
IV- KURUMSAL KABİLİYET ve KAPASİTENİN DEĞERLENDİRİLMESİ	84
A- Üstünlükler	85
B- Zayıflıklar	85
C- Değerlendirme	86
V- ÖNERİ VE TEDBİRLER	87
EKLER	89

I- GENEL BİLGİLER

A - MİSYON VE VİZYON

1- Misyon

Gebze Teknik Üniversitesi'nin misyonu; sahip olduğu yüksek eğitim ve araştırma kalitesindeki öğretim üyeleri, yüksek donanımlı laboratuvar ve araştırma merkezleri ve Türkiye sanayisinin merkezinde olan konumu ile; bilimsel, etik ve toplumsal değerlere bağlı; toplumun, sanayinin ve bölgenin yararı için kaliteli eğitim-öğretim veren, bilimsel araştırmalar yapan, toplum ve sanayinin sorunlarına yönelik uygulamalı çözümler üreten bir üniversite olarak varlığını sürdürmektir.

2- Vizyon

Gebze Teknik Üniversitesi'nin vizyonu; temel, mühendislik ve sosyal bilimlerdeki bilginin gelişimine yön veren ve yüksek kalitede eğitim ve araştırma yapan dünya çapında lider bir üniversite olmaktır.

B - YETKİ, GÖREV VE SORUMLULUKLAR

Yükseköğretim kurumlarının yetki, görev ve sorumlulukları Türkiye Cumhuriyeti Anayasası'nın 130 uncu maddesi ve 2547 sayılı Yükseköğretim Kanunu ile düzenlenmiştir.

Anayasada yer aldığı üzere; Yükseköğretim kurumları, Çağdaş eğitim-öğretim esaslarına dayanan bir düzen içinde milletin ve ülkenin ihtiyaçlarına uygun insan gücü yetiştirmek amacı ile ortaöğretime dayalı çeşitli düzeylerde eğitim-öğretim, bilimsel araştırma, yayın ve danışmanlık yapmak, ülkeye ve insanlığa hizmet etmek üzere çeşitli birimlerden oluşan kamu tüzel kişiliğine ve bilimsel özerkliğe sahip kurumlar olarak tanımlanmıştır.

2547 sayılı Yükseköğretim Kanununda ise, Üniversite; Bilimsel özerkliğe ve kamu tüzel kişiliğine sahip yüksek düzeyde eğitim - öğretim, bilimsel araştırma, yayın ve danışmanlık yapan; fakülte, enstitü, yüksekokul ve benzeri kuruluş ve birimlerden oluşan bir yükseköğretim kurumu olarak tanımlanmış ve yükseköğretim kurumlarının görevleri aşağıda belirtildiği şekilde belirlenmiştir.

a. Çağdaş uygarlık ve eğitim - öğretim esaslarına dayanan bir düzen içinde, toplumun ihtiyaçları ve kalkınma planları ilke ve hedeflerine uygun ve ortaöğretime dayalı çeşitli düzeylerde eğitim - öğretim, bilimsel araştırma, yayım ve danışmanlık yapmak,

b. Kendi ihtisas gücü ve maddi kaynaklarını rasyonel, verimli ve ekonomik şekilde kullanarak, milli eğitim politikası ve kalkınma planları ilke ve hedefleri ile Yükseköğretim Kurulu tarafından yapılan plan ve programlar doğrultusunda, ülkenin ihtiyacı olan dallarda ve sayıda insan gücü yetiştirmek,

c. Türk toplumunun yaşam düzeyini yükseltici ve kamu oyunu aydınlatıcı bilim verilerini söz, yazı ve diğer araçlarla yaymak,

d. Örgün, yaygın, sürekli ve açık eğitim yoluyla toplumun özellikle sanayileşme ve tarımda modernleşme alanlarında eğitilmesini sağlamak,

e. Ülkenin bilimsel, kültürel, sosyal ve ekonomik yönlerden ilerlemesini ve gelişmesini ilgilendiren sorunlarını, diğer kuruluşlarla işbirliği yaparak, kamu kuruluşlarına önerilerde bulunmak suretiyle öğretim ve araştırma konusu yapmak, sonuçlarını toplumun

yararına sunmak ve kamu kuruluşlarınca istenecek inceleme ve araştırmaları sonuçlandırarak düşüncelerini ve önerilerini bildirmek,

f. Eğitim - öğretim ve seferberliği içinde, örgün, yaygın, sürekli ve açık eğitim hizmetini üstlenen kurumlara katkıda bulunacak önlemleri almak,

g. Yörelerindeki tarım ve sanayinin gelişmesine ve ihtiyaçlarına uygun meslek elemanlarının yetişmesine ve bilgilerinin gelişmesine katkıda bulunmak, sanayi, tarım ve sağlık hizmetleri ile diğer hizmetlerde modernleşmeyi, üretimde artışı sağlayacak çalışma ve programlar yapmak, uygulamak ve yapılanlara katılmak, bununla ilgili kurumlarla işbirliği yapmak ve çevre sorunlarına çözüm getirici önerilerde bulunmak,

h. Eğitim teknolojisini üretmek, geliştirmek, kullanmak, yaygınlaştırmak,

ı. Yükseköğretimin uygulamalı yapılmasına ait eğitim - öğretim esaslarını geliştirmek, döner sermaye işletmelerini kurmak, verimli çalıştırmak ve bu faaliyetlerin geliştirilmesine ilişkin gerekli düzenlemeleri yapmak olarak 2547 sayılı Yükseköğretim Kanunu'nun 12 nci maddesinde hükme bağlanmıştır.

2547 sayılı Yükseköğretim Kanununa göre Üniversitemiz üst yönetim görev, yetki ve sorumlulukları şunlardır;

Üniversite Organları

Rektör:

Madde 13-

a) Devlet ve vakıf üniversitelerine rektör, Cumhurbaşkanınca atanır. Vakıflarca kurulan üniversitelerde rektör ataması, mütevelli heyetinin teklifi üzerine yapılır. Rektör, üniversite veya yüksek teknoloji enstitüsü tüzel kişiliğini temsil eder.

Rektörlerin yaş haddi 67 yaştır. Ancak rektör olarak atanmış olanlarda görev süreleri bitinceye kadar yaş haddi aranmaz.

Rektör, çalışmalarında kendisine yardım etmek üzere, üniversitenin aylıklı profesörleri arasından en çok üç kişiyi kendi rektörlük görev süresiyle sınırlı olmak kaydıyla rektör yardımcısı olarak seçer. Ancak, merkezi açıköğretim yapmakla görevli üniversitelerde, gerekli hallerde rektör tarafından beş rektör yardımcısı seçilebilir.

Rektör yardımcıları, rektör tarafından atanır.

Rektör, görevi başında olmadığı zaman yardımcılarında birisini yerine vekil bırakır. Rektör görevi başından iki haftadan fazla uzaklaştığında Yükseköğretim Kuruluna bilgi verir. Göreve vekalet altı aydan fazla sürerse yeni bir rektör atanır.

b) Görev, yetki ve sorumlulukları:

(1) Üniversite kurullarına başkanlık etmek, yükseköğretim üst kuruluşlarının kararlarını uygulamak, üniversite kurullarının önerilerini inceleyerek karara bağlamak ve üniversiteye bağlı kuruluşlar arasında düzenli çalışmayı sağlamak,

(2) Her eğitim-öğretim yılı sonunda ve gerektiğinde üniversitesinin eğitim-öğretim, bilimsel araştırma ve yayım faaliyetleri hakkında Üniversitelerarası Kurula bilgi vermek,

(3) Üniversitenin yatırım programlarını, bütçesini ve kadro ihtiyaçlarını, bağlı birimlerinin ve üniversite yönetim kurulu ile senatonun görüş ve önerilerini aldıktan sonra hazırlamak ve Yükseköğretim Kuruluna sunmak,

(4) Gerekli gördüğü hallerde üniversiteyi oluşturan kuruluş ve birimlerde görevli öğretim elemanlarının ve diğer personelin görev yerlerini değiştirmek veya bunlara yeni görevler vermek,

(5) Üniversitenin birimleri ve her düzeydeki personeli üzerinde genel gözetim ve denetim görevini yapmak,

(6) Bu kanun ile kendisine verilen diğer görevleri yapmaktır.

Üniversitenin ve bağlı birimlerin öğretim kapasitesinin rasyonel bir şekilde kullanılmasında ve geliştirilmesinde, öğrencilere gerekli sosyal hizmetlerin sağlanmasında, gerektiği zaman güvenlik önlemlerinin alınmasında, eğitim-öğretim, bilimsel araştırma ve yayım faaliyetlerinin devlet kalkınma plan, ilke ve hedefleri doğrultusunda planlanıp yürütülmesinde, bilimsel ve idari gözetim ve denetimin yapılmasında ve bu görevlerin alt birimlere aktarılmasında, takip ve kontrol edilmesinde ve sonuçlarının alınmasında birinci derecede yetkili ve sorumludur.

Senato:

Madde 14-

a) **Kuruluş ve işlevişi:** Senato, rektörün başkanlığında, rektör yardımcıları, dekanlar ve her fakülleden fakülte kurullarınca üç yıl için seçilecek birer öğretim üyesi ile rektörlüğe bağlı enstitü ve yüksekokul müdürlerinden teşekkül eder.

Senato, her eğitim-öğretim yılı başında ve sonunda olmak üzere yılda en az iki defa toplanır.

Rektör gerekli gördüğü hallerde senatoyu toplantıya çağırır

b) **Görevleri:** Senato, Üniversitenin akademik organı olup aşağıdaki görevleri yapar:

(1) Üniversitenin eğitim-öğretim, bilimsel araştırma ve yayım faaliyetlerinin esasları hakkında karar almak,

(2) Üniversitenin bütününe ilgilendiren kanun ve yönetmelik taslaklarını hazırlamak veya görüş bildirmek,

(3) Rektörün onayından sonra Resmi Gazete'de yayımlanarak yürürlüğe girecek olan üniversite veya üniversitenin birimleri ile ilgili yönetmelikleri hazırlamak,

(4) Üniversitenin yıllık eğitim-öğretim programını ve takvimini inceleyerek karar bağlamak,

(5) Bir sınava bağlı olmayan fahri akademik unvanlar vermek ve fakülte kurumlarının bu konudaki önerilerini karara bağlamak,

(6) Fakülte kurulları ile rektörlüğe bağlı enstitü ve yüksekokul kurullarının kararlarına yapılacak itirazları inceleyerek karara bağlamak,

(7) Üniversite yönetim kuruluna üye seçmek,

(8) Bu kanunla kendisine verilen diğer görevleri yapmaktır.

Üniversite Yönetim Kurulu:**Madde 15-**

a) **Kuruluş ve işlevişi:** Üniversite yönetim kurulu; rektörün başkanlığında dekanlardan, üniversiteye bağlı değişik öğretim birim ve alanlarını temsil edecek şekilde senatoca dört yıl için seçilecek üç profesörden oluşur.

Rektör gerektiğinde yönetim kurulunu toplantıya çağırır.

Rektör yardımcıları oy hakkı olmaksızın yönetim kurulu toplantılarına katılabilirler.

b) **Görevleri:** Üniversite yönetim kurulu idari faaliyetlerde rektöre yardımcı bir organ olup aşağıdaki görevleri yapar.

1) Yükseköğretim üst kuruluşları ile senato kararlarının uygulanmasında belirlenen plan ve programlar doğrultusunda rektöre yardım etmek,

2) Faaliyet plan ve programlarının uygulanmasını sağlamak; üniversiteye bağlı birimlerin önerilerini dikkate alarak yatırım programını, bütçe tasarısı taslağını incelemek ve kendi önerileri ile birlikte rektörlüğe, vakıf üniversitelerinde ise mütevelli heyetine sunmak,

3) Üniversite yönetimi ile ilgili Rektörün getireceği konularda karar almak,

4) Fakülte, enstitü ve yüksekokul yönetim kurullarının kararlarına yapılacak itirazları inceleyerek kesin karara bağlamak,

5) Bu kanun ile verilen diğer görevleri yapmaktır.

Fakülte Organları**Dekan:****Madde 16-**

a) **Atanması:** Fakültenin ve birimlerinin temsilcisi olan dekan, rektörün önereceği, üniversite içinden veya dışından üç profesör arasından Yükseköğretim Kurulunca üç yıl süre ile seçilir ve normal usul ile atanır. Süresi biten dekan yeniden atanabilir.

Dekan kendisine çalışmalarında yardımcı olmak üzere fakültenin aylıklı öğretim üyeleri arasından en çok iki kişiyi dekan yardımcısı olarak seçer. Ancak merkezi açık öğretim yapmakla görevli üniversitelerde, gerekli hallerde açık öğretim yapmakla görevli fakültenin dekanı tarafından dört dekan yardımcısı seçilebilir.

Dekan yardımcıları, dekanca en çok üç yıl için atanır.

Dekana, görevi başında olmadığı zaman yardımcılarında biri vekâlet eder. Göreve vekâlet altı aydan fazla sürerse yeni bir dekan atanır.

b) Görev, Yetki ve Sorumlulukları:

(1) Fakülte kurullarına başkanlık etmek, fakülte kurullarının kararlarını uygulamak ve fakülte birimleri arasında düzenli çalışmayı sağlamak,

(2) Her öğretim yılı sonunda ve istendiğinde fakültenin genel durumu ve işleyişi hakkında rektöre rapor vermek,

(3) Fakültenin ödenek ve kadro ihtiyaçlarını gerekçesi ile birlikte rektörlüğe bildirmek, fakülte bütçesi ile ilgili fakülte yönetim kurulunun da görüşünü aldıktan sonra rektörlüğe sunmak,

(4) Fakültenin birimleri ve her düzeydeki personel üzerinde genel gözetim ve denetim görevini yapmak,

(5) Bu kanun ile kendisine verilen diğer görevleri yapmaktır.

Fakültenin ve bağlı birimlerinin öğretim kapasitesinin rasyonel bir şekilde kullanılmasında ve geliştirilmesinde gerektiği zaman güvenlik önlemlerinin alınmasında, öğrencilerin gerekli sosyal hizmetlerinin sağlanmasında, eğitim-öğretim bilimsel araştırma ve yayım faaliyetlerinin düzenli bir şekilde yürütülmesinde, bütün faaliyetlerin gözetim ve denetiminin yapılmasında, takip ve kontrol edilmesinde ve sonuçlarının alınmasında rektöre karşı birinci derecede sorumludur.

Fakülte Kurulu:

Madde 17-

a) **Kuruluş ve işleyişi:** Fakülte kurulu, dekanın başkanlığında fakülteye bağlı bölümlerin başkanları ile varsa fakülteye bağlı enstitü ve yüksekokul müdürlerinden ve üç yıl için fakülte'deki profesörlerin kendi aralarından seçecekleri üç doçentlerin kendi aralarından seçecekleri iki, yardımcı doçentlerin kendi aralarından seçecekleri bir öğretim üyesinden oluşur.

Fakülte kurulu normal olarak her yarıyıl başında ve sonunda toplanır.

Dekan gerekli gördüğü hallerde fakülte kurulunu toplantıya çağırır.

b-Görevleri: Fakülte kurulu akademik bir organ olup aşağıdaki görevleri yapar.

(1) Fakültenin, eğitim-öğretim, bilimsel araştırma ve yayım faaliyetleri ve bu faaliyetlerle ilgili esasları, plan, program ve eğitim-öğretim takvimini kararlaştırmak,

(2) Fakülte yönetim kuruluna üye seçmek,

(3) Bu kanunla verilen diğer görevleri yapmaktır.

Fakülte Yönetim Kurulu

Madde 18-

a-Kuruluş ve İşleyişi: Fakülte yönetim kurulu, dekanın başkanlığında fakülte kurulunun üç yıl için seçeceği üç profesör, iki doçent ve bir yardımcı doçentten oluşur.

Fakülte yönetim kurulu dekanın çağrısı üzerine toplanır.

Yönetim kurulu gerekli gördüğü hallerde geçici çalışma grupları, eğitim-öğretim koordinatörlükleri kurabilir ve bunların görevlerini düzenler.

b-Görevleri: Fakülte yönetim kurulu, idari faaliyetlerde dekana yardımcı bir organ olup aşağıdaki görevleri yapar.

- (1) Fakülte kurulunun kararları ile tespit ettiği esasların uygulanmasında dekana yardım etmek,
- (2) Fakültenin eğitim-öğretim, plan ve programları ile takviminin uygulanmasını sağlamak,
- (3) Fakültenin yatırım, program ve bütçe tasarısını hazırlamak,
- (4) Dekanın fakülte yönetimi ile ilgili getireceği bütün işlerde karar almak,
- (5) Öğrencilerin kabulü, ders intibakları ve çıkarılmaları ile eğitim-öğretim ve sınavlara ait işlemleri hakkında karar vermek,
- (6) Bu kanunla verilen diğer görevleri yapmaktır.

Enstitüler

Organlar

Madde 19-

a-Enstitünün organları, enstitü müdürü, enstitü kurulu ve enstitü yönetim kuruludur.

b-Enstitü müdürü, üç yıl için ilgili fakülte dekanının önerisi üzerine rektör tarafından atanır. Rektörlüğe bağlı enstitülerde bu atama doğrudan rektör tarafından yapılır. Süresi biten müdür tekrar atanabilir.

Müdürün, enstitüde görevli aylıklı öğretim elemanları arasından üç yıl için atayacağı en çok iki yardımcı bulunur.

Müdüre vekâlet etme veya müdürlüğün boşalması hallerinde yapılacak işlem, dekanlarda olduğu gibidir.

Enstitü müdürü, bu kanun ile dekanlara verilmiş olan görevleri enstitü bakımından yerine getirir.

c-Enstitü kurulu müdürün başkanlığında, müdür yardımcıları ve enstitüyü oluşturan ana bilim dalı başkanlarından oluşur.

d-Enstitü yönetim kurulu, müdürün başkanlığında, müdür yardımcıları, müdürce gösterilecek altı aday arasından enstitü kurulu tarafından üç yıl için seçilecek üç öğretim üyesinden oluşur.

e-Enstitü kurulu ve enstitü yönetim kurulu, bu kanunla fakülte kurulu ve fakülte kuruluna verilmiş görevleri enstitü bakımından yerine getirirler.

C - İDAREYE İLİŞKİN BİLGİLER

1- Fiziksel Yapı

Üniversitemiz, sanayinin kalbinde, Avrupa ile Asya'yı birleştiren son derece önemli ve kilit bir noktada Kocaeli' nin Gebze ilçesinde konumlanmıştır. İstanbul, Kocaeli, Sakarya, Bursa ve Yalova gibi pek çok şehre 1 saat mesafede ve yaklaşık 20 milyonluk bir nüfusun merkezi konumunda hizmet vermektedir.

2018 yılında kampüs alanımız içindeki eski binaların restore edilerek tekrar kullanımı kazandırılması yönünde 16/06/2017 yılında ihalesi yapılan üç metruk binanın tadilat ve onarımı yapılmış 2018 Yılı Mart ayında tamamlanmış, Kasım ayında kullanıma açılmıştır. Kampüs toplam kapalı alanımız 124.093 m²' ye ulaşmıştır. 2.900 m² ye sahip Ek Hizmet Binası ile toplam kapalı alanımız ise 126.993 m²' dir.

GTÜ	2016 YILI		2017 YILI		2018 YILI	
	KAPALI ALAN	KAMPÜS ALANI	KAPALI ALAN	KAMPÜS ALANI	KAPALI ALAN	KAMPÜS ALANI
KAMPÜS	106.176 m ²	1.782.560 m ²	122.526 m ²	1.782.560 m ²	124.093 m ²	1.782.560 m ²
EK HİZMET BİNASI	2.900 m ²		2.900 m ²		2.900 m ²	

1.1- Eğitim Alanları

EĞİTİM ALANI	2016 YILI	2017 YILI	2018 YILI
Sınıf	136	146	151
Laboratuvarlar	115	126	126
Toplam	251	272	277

1.2- Sosyal Alanlar

1.2.1- Kantinler, Kafeteryalar ve Restoranlar

	ALANI	SAYISI
Kantin	22 m ²	1 Adet
Kafeterya	640 m ²	5 Adet
Restoran	245 m ²	1 Adet

Kafeterya ve Restoranlar



1.2.2- Yemekhaneler

Öğrenci Yemekhanesi



Personel Yemekhanesi

	2016 YILI	2017 YILI	2018 YILI
Öğrenci Yemekhane Sayısı	1 Adet	1 Adet	1 Adet
Öğrenci Yemekhane Alanı	616 m ²	616 m ²	616 m ²
Öğrenci Yemekhane Kapasitesi	700 Kişi	700 Kişi	500 Kişi
Personel Yemekhane Sayısı	1 Adet	1 Adet	1 Adet
Personel Yemekhane Alanı	991 m ²	991 m ²	991 m ²
Personel Yem. Kapasitesi	400 Kişi	400 Kişi	300 Kişi

2018 yılında üniversitemiz kampüsünde 616 m² alana sahip 500 kişi kapasiteli 1 adet öğrenci yemekhanesi ile 991 m² alana sahip 300 kişi kapasiteli 1 adet personel yemekhanesi hizmet vermiştir.

1.2.3- Spor Tesisleri

Üniversitemiz öğrenci, personel ve dışarıdan gelen misafirlerimize hizmet veren 2 adet Halı Saha, 1 adet Voleybol Sahası, 1 adet Plaj Voleybol sahası, 2 adet Basketbol Sahası, 2 adet Tenis Kortu, Kondisyon Merkezi, Sauna, Kapalı Yüzme Havuzu, Açık Yüzme Havuzu, Fitness Salonu, Kapalı Spor Salonu (Masa Tenisi, Pilates Salonu, Dans Salonu, Savunma Sporları Salonu, Kürek Takımı Salonu ve Yoga Salonu) bulunmaktadır. Kapalı spor tesisi alanı 4200 m² ve açık spor tesisi alanı 1015 m²'dir.

Kapalı Spor Salonu



Yarı Olimpik Kapalı Yüzme Havuzu



Dans Grubu Antrenman Salonu



Kürek Takımı Antrenman Salonu



Fitness Salonu



Halı Saha



Basketbol Sahası



Tenis Kortu

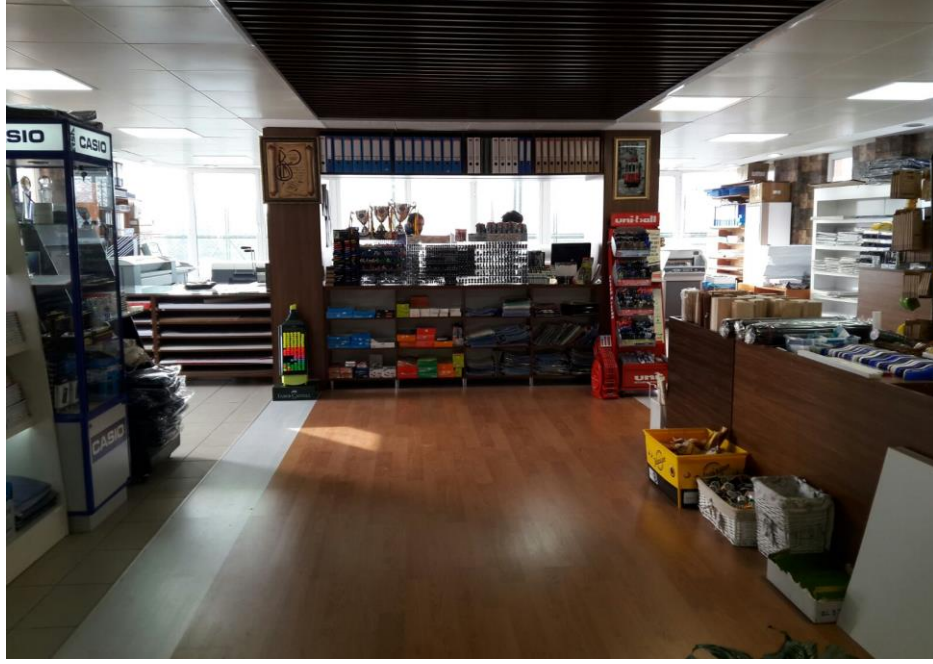


Voleybol Sahası



Masa Tenisi Salonu



Fotokopi Çekim Merkezi ve Kopyalama, Baskı Hizmetleri ve Kırtasiye*Kreş ve Gündüz Bakımevi*

Gebze Teknik Üniversitesi personelinin çocuklarının ve imkanlar dahilinde 3-6 yaş arası diğer çocukların bedensel dil, bilişsel, duygusal ve sosyal yönden gelişimlerini sağlamak, öz bakım becerileri kazandırmak ve öğretime hazırlamak için faaliyette bulunmaktadır.



Genç Butik

Gebze Teknik Üniversitesi ve Türk Kızılay'ı işbirliğiyle üniversitemiz öğrencilerinin giyim ihtiyacını ücretsiz karşılamak amacıyla Genç Butik hizmet vermektedir.



Misafirhane

Gebze Teknik Üniversitesi yeni misafirhanesinde toplam 12 oda bulunmaktadır. Odalarda 12 adet çift kişilik yatak vardır. Ayrıca 1 adet suit oda mevcuttur.



1.2.4- Toplantı – Konferans Salonları

	KAPASİTESİ 0-50	KAPASİTESİ 51-75	KAPASİTESİ 76-100	KAPASİTESİ 101-150	KAPASİTESİ 151-250	KAPASİTESİ 251-ÜZERİ
<i>Toplantı Salonu</i>	14	1				
<i>Konferans Salonu</i>		1		1		
Toplam	14	2		1		

1.2.5- Öğrenci Toplulukları

Öğrencilerinin ders dışı vakitlerini değerlendirmek, doğru yönlendirilmelerini sağlamak, yararlı alışkanlıklar edinmelerine yardımcı olmak, yaptıkları çalışmaların sergilenmesi ve tanıtılmasına imkan tanımak, güzel sanatlarla ilgili faaliyetlere katılmalarını sağlamak ve kültürel faaliyetleri organize etmek amacıyla çalışmalar yapmak üzere kurulan öğrenci toplulukları;

- ATATÜRK DÜŞÜNCE TOPLULUĞU
- ATA SPORLARI TOPLULUĞU
- BASIN VE İLETİŞİM TOPLULUĞU
- BİLGİSAYAR TOPLULUĞU
- BİSİKLET TOPLULUĞU
- BİYOTEKNOLOJİ VE GENETİK TOPLULUĞU
- ÇEVRE VE GENÇ TEMA TOPLULUĞU
- DAMLA GEBZE TOPLULUĞU
- DOĞA SPORLARI TOPLULUĞU
- E-SPOR TOPLULUĞU
- FOTOĞRAF VE KISA FİLM TOPLULUĞU
- GİRİŞİMCİLİK VE KARIYER PLANLAMA TOPLULUĞU
- GENÇ MÜSİAD TOPLULUĞU
- ÇEVRE VE GENÇ TEMA TOPLULUĞU
- GENÇ HAREKET PLATFORMU TOPLULUĞU
- HALK DANSLARI TOPLULUĞU
- HAVACILIK VE UZAY TOPLULUĞU
- IEEE TOPLULUĞU
- INTERNATIONAL STUDENTS AND ORGANIZATIONS
- İŞLETME TOPLULUĞU
- İNSAN HAK VE HÜRRİYETLERİ TOPLULUĞU
- KADEM TOPLULUĞU
- KAYAK VE SNOWBOARD TOPLULUĞU
- KARİKATÜR VE MİZAH TOPLULUĞU

- KIZILAY TOPLULUĞU
- KİMYA BİLİM TOPLULUĞU
- KÜREK YELKEN VE KANO TOPLULUĞU
- LATİN DANS TOPLULUĞU
- MALZEME BİLİMLERİ TOPLULUĞU
- MATEMATİK TOPLULUĞU
- MİMARLIK TASARIM TOPLULUĞU
- MOTİVASYON TOPLULUĞU
- MÜZİK VE SANAT TOPLULUĞU
- N BEYİN TOPLULUĞU
- OMBUDSMANLIK TOPLULUĞU
- RADYO TOPLULUĞU
- ROBOTİK VE OTOMASYON TOPLULUĞU
- SANTRANÇ TOPLULUĞU
- SAVUNMA SPORLARI (MMA) TOPLULUĞU
- SAVUNMA TEKNOLOJİLERİ TOPLULUĞU
- SİNECRAFT TOPLULUĞU
- SOSYAL YAŞAM VE MEDYA TOPLULUĞU
- SU ALTI SPORLARI TOPLULUĞU
- TİYATRO TOPLULUĞU
- TÜRK TARİH TOPLULUĞU
- TÜRKÇE TOPLULUĞU
- ULTRASLAN ÜNİ GTÜ TOPLULUĞU
- UYGULAMALI TEKNOLOJİ GELİŞTİRME TOPLULUĞU
- ÜNİ GFB TOPLULUĞU
- ÜNİ TS TOPLULUĞU
- YEŞİLAY TOPLULUĞU
- YENİLER TOPLULUĞU

1.2.6- GTÜ Mezunlar Derneği

Gebze Teknik Üniversitesi ve Gebze Yüksek Teknoloji Enstitüsü mezunlarını bir araya getirecek olan GTÜ Mezunlar Derneği (GTÜMED) Üniversite kampüsümüzde 20 m² lik bir alanda hizmet vermektedir.

1.2.7- Basın ve Halkla İlişkiler Müdürlüğü

Üniversitemiz Basın ve Halkla İlişkiler Müdürlüğü üniversiteye hazırlık sürecinde olan ve YGS-LYS sınavı ile üniversitelere yerleşecek öğrencilere üniversitemizin tanıtmak, öğrencilerimiz ile buluşmalarını sağlayarak öğrenim süreçlerimiz ve bölümler hakkında detaylı bilgi edinmelerini sağlamak amacıyla çeşitli fuar ve tanıtım günleri etkinliklerine katılmıştır. Ayrıca fuar ve tanıtım günleri kapsamında yaptığı katılımlar kadar üniversitemize gerçekleşen okul ziyaretlerinde görev almakta ve lise öğretmenleri ve öğrencilerini bir gün

boyunca kampüsümüzde ağırlayarak bölümlerimizi tanıtmaktadır. Fakülte binalarına yapılan ziyaretler kadar laboratuvarlarda yürütülen çalışmalar hakkında bilgi verilerek öğretmen ve öğrenciler bilgilendirilmekte ve soruları cevaplanmaktadır. İstanbul ve çevresinden gelen okullar kadar şehir dışından da okullar katılım sağlamaktadır.

27-28 Nisan 2018 tarihleri arasında Gebze Teknik Üniversitesi kampüsünde gerçekleştirilen “Tanıtım Günleri” bu yıl Bilim Şenliği etkinliği ile birlikte gerçekleştirilmiş ve liseler dışında ilkokul ve ortaokul öğrencileri de kampüsümüzü ziyaret etmiştir. Etkinliğe katılan okullardan Kocaeli ve İstanbul’da bulunan Fen Lisesi, Anadolu Lisesi, Teknik Lise, İmam Hatip Lisesi ve Temel Liselerden binlerce öğrenci kampüsümüzü ve bölümlerimizi tanıma fırsatı yakalamıştır.

Gebze Teknik Üniversitesi İşletme Fakültesi Konferans Salonu’nda karşılanan öğrencilere tanıtım videosunun izletilmesinin ardından Basın ve Halkla İlişkiler Müdürlüğü uzmanlarımız tarafından öğretmenlerin ve öğrencilerin soruları yanıtlanmıştır.

1 - 14 Ağustos 2018 tarihleri arasında üniversite tercihi yapacak aday öğrencilere üniversitemiz hakkında bilgi vermek ve kampüsü tanımalarına yardımcı olmak amacıyla basılı ve görsel materyaller ile zenginleştirilmiş bir ortam hazırlanarak Mimarlık Fakültesi binasında bir tanıtım ofisi oluşturulmuştur. 600 aday öğrencinin katıldığı etkinlikler ile kampüsümüzdeki akademik ve sosyal imkanları daha iyi deneyimleyebilmeleri için Tavşantepe metro istasyonundan kampüsümüze kadar ulaşımına yardımcı olurken, elektrikli golf araçları ile kampüs içi ulaşımını düzenli olarak sağlanmıştır.

Tanıtım ofisinde öncelikle genel tanıtım yapılmış aday öğrenciler üniversitemiz hakkında bilgi sahibi olan araştırma görevlilerine yönlendirilerek mesleki soruları cevaplanmıştır. En son aşamada ise bölüm ziyaretleri gerçekleştirilmiştir. Tanıtım günlerimizde yaptığımız anket çalışmasında %100 memnuniyet yakalamamız büyük bir başarı olarak kayıtlara geçmiştir.

Ayrıca 2018 yılında tanıtım materyalleri hazırlanmış ve Üniversitemizi tanıtan genel içerikli broşürlerden bölümleri tanıtan broşürlere kadar merak edilen konularla ilgili bilgilendirmeler içeren geniş bir yelpazede sunulmuştur. Bunlar;

E-BÜLTEN

Üniversitemizden haberleri içeren **e-bültenler** hazırlanmakta ve üniversitemiz web sayfası üzerinde yayımlanmaktadır. 2018 yılına ait 6 adet e-bülten hazırlanmış ve web sayfası üzerinden yayımlanmıştır. 2018 yılında ilk kez uygulanmaya başlanan **Basında Biz** adlı çalışma ile haftalık olarak basında çıkan haberlerimiz tüm personelimize e-posta yolu ile ulaştırılmakta ve böylece kurum içi iletişim kanalları çoğaltılmaktadır.

TEKNOVASYON

Teknovasyon dergimizin 5. sayısı Temmuz ayında, 6. sayısı ise Kasım ayında baskıya hazırlanmış ve yayımlanmıştır. Bilim ve teknoloji alanında ulusal ve uluslararası aktüel makalelerin yanı sıra üniversitemize ait güncel haberler de yer almaktadır.

GAZETÜ

İlk sayısını 2016 yılında çıkardığımız Üniversitemizin ilk gazetesi olma özelliği taşıyan GazeTÜ, kampüsten ve bölgeden güncel haberleri içermektedir. 2018 yılında yayınlanmak üzere gerekli içerik hazırlanarak basıma hazır hale getirilmiştir.

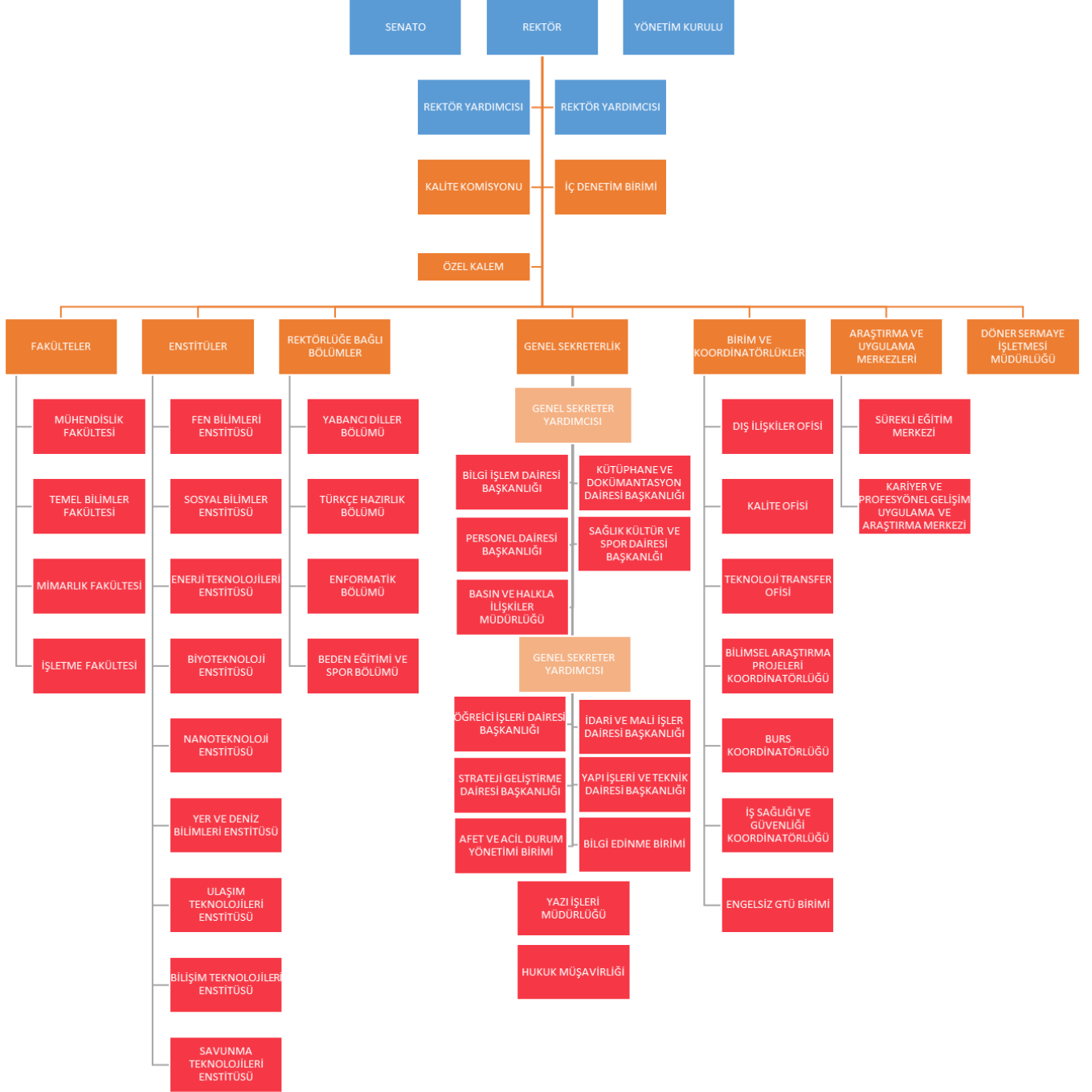
BİLGİ EDİNME BİRİMİ

Bilgi Edinme Kanunu kapsamında 81 adet bireysel ve kurumsal bilgi edinme başvurusu olmuştur. İlgili birimlerle yazışmalar yapılarak, yasal süre içerisinde başvurular cevaplandırılmıştır.

1.3- Arşiv Alanları

	ARŞİV SAYISI	ARŞİV ALANI
2016 Yılı	17	422 m ²
2017 Yılı	17	422 m ²
2018 Yılı	17	422 m ²

2 - Örgüt Yapısı

GEBZE TEKNİK ÜNİVERSİTESİ
ORGANİZASYON ŞEMASI

3- Bilgi ve Teknolojik Kaynaklar

GTÜ idari ve akademik faaliyetlerine ilişkin süreçlerin yönetilmesini ve izlenmesini sağlamak amacıyla birçok sistem kullanılmaktadır. Bu sistemler şunlardır:

GTÜ Tarafından Üretilen Sistemler:

- Apollo Üniversite Yönetim Sistemi
 - Öğrenci İşleri Bilgi Sistemi (Geliştirme işlemi devam ediyor)
 - Öğrenci Bilgi Sistemi (Geliştirme işlemi devam ediyor)
 - Akademik Bilgi Sistemi (Geliştirme işlemi devam ediyor)
 - Danışmanlık Bilgi Sistemi(Geliştirme işlemi devam ediyor)
 - Personel Bilgi Sistemi (Geliştirilmeye devam ediyor)
 - Apollo Çekirdeği (Geliştirme işlemi devam ediyor)
- Anibal Bilgi Sistemi, (portal ve web yönetim Sistemi)
- AKTS–TYYYÇ Bilgi Paketi Sistemi
- Ders WEB Portalı
- BAP Yazılımı(Geliştirme işlemi devam ediyor)
- Teknik Servis Takip Programı
- Destek Hizmetleri Takip Programı
- E-posta Parola yönetimi
- GTU Burs Takip Sistemi
- SKS Randevu Takip Sistemi(Geliştirilmeye devam ediyor)
- Envanter Takip Sistemi (Geliştirilmeye devam ediyor)
- GTU Web Sayfası

Kurum ve Kuruluşlarca Kullanıma Sunulan Sistemler:

- Elektronik Kamu Alımları Platformu (EKAP)
- Döner Sermaye Mali Yönetim Sistemi(DMİS)
- Harcama Yönetim Sistemi(HYS)
- Kamu Harcama ve Muhasebe Bilişim Sistemi(KBS)
- Taşınır Kayıt ve Yönetim sistemi (TKYS)
- Bütünleşik Kamu Mali Yönetim Bilgi Sistemi (BKMYBS)
- Bütçe Yönetim Enformasyon Sistemi (E-bütçe)
- Yükseköğretim Bilgi sistemi (YÖKSİS)
- Hizmet Takip Sistemi (HİTAP)
- Sinerji Mevzuat ve İçtihat Programı
- İcra Takip Programı (İcra Tek)

Satın Alma, Kiralama ya da Açık Kaynak Kodlu Olarak Kullanılan Sistemler:

- Kütüphane otomasyonu (Yordam)
- Elektronik Belge Yönetim Sistemi (Envision)
- Personel Yönetim Sistemi (Unipa)
- AMP (İhale + Hakediş + Fiyat Farkı) Programı
- TTO Bilgi Yönetim Sistemi (TTO BYS)
- Yemek Sayısı Takip Sistemi (UTARİT)

3.2- Bilgisayarlar

	BİLGİSAYARLAR VE SUNUCULAR	BİLGİSAYAR ÇEVRE BİRİMLERİ
<i>Taşınır II. Düzey Detay Kodu</i>	255.02.01	255.02.02
<i>2016 Yılı</i>	2.684 Adet	507 Adet
<i>2017 Yılı</i>	2.990 Adet	543 Adet
<i>2018 Yılı</i>	3.238 Adet	580 Adet

Kaynak: Strateji Geliştirme Daire Başkanlığı (Veriler 31/12/2018 tarihi itibarıyladır.)

3.3- Kütüphane Kaynakları

KAYNAK VE FAALİYET TÜRÜ	2016	2017	2018
Üye Kullanıcı	2.859	3.311	3.785
Ödünç Verilen Kaynak	5.028	5.330	4.635
Basılı Kitap	16.523	16.778	17.419
Eklenen Basılı Kitap	553	264	641
E-Kitap (Abone)	183.434	235.861	239.026
E-Dergi (Abone)	49.861	53.735	55.305
Tez	3.506	3.823	4.117
Görsel-İşitsel Materyal	791	791	791
Kütüphanelerarası Sağlanan Kitap ve Makale	35	33	31
Veri tabanı	29	32	32

Kaynak: Kütüphane ve Dokümantasyon Dairesi Başkanlığı (Veriler 31/12/2018 tarihi itibarıyladır.)

3.4- Diğer Bilgi ve Teknolojik Kaynaklar

TAŞINIR SİCİL NO	TAŞINIR II. DÜZEY DETAY ADI	2016	2017	2018
		ADET	ADET	ADET
253.02.06	Posta Makineleri	2	3	3
253.02.07	Paketleme Makineleri	-	-	-
253.02.08	Etiketleme ve Numaralandırma Makineleri	3	7	7
253.02.09	Ayrırma, Sınıflandırma Makineleri	3	3	3
253.02.10	Matbaacılıkta Kullanılan Makina ve Aletler	9	11	12
255.02.03	Tekser ve Çoğaltma Makineleri	36	40	41
255.02.04	Haberleşme Cihazları	1085	1222	1405
255.02.05	Ses, Görüntü ve Sunum Cihazları	312	363	447
255.03.05	Seminer ve Sunum Amaçlı Ürünler	266	345	396
255.08.01	Eğitim Mobilyaları ve Donanımları	937	1066	1289
255.08.02	Öğrenmeyi Kolaylaştırıcı Ekipmanlar	83	85	85
TOPLAM		2736	3145	3688

Kaynak: Strateji Geliştirme Daire Başkanlığı (Veriler 31/12/2018 tarihi itibarıyladır.)

4- İnsan Kaynakları

4.1- Akademik Personel

	2016 YILI			2017 YILI			2018 YILI		
	Kadroların Dolu-Boş Durumuna Göre			Kadroların Dolu-Boş Durumuna Göre			Kadroların Dolu-Boş Durumuna Göre		
	Dolu	Boş	Toplam	Dolu	Boş	Toplam	Dolu	Boş	Toplam
Profesör	82	64	146	84	118	202	91	111	202
Doçent	52	214	266	53	244	297	57	240	297
Dr.Öğr. Üyesi	70	294	364	77	287	364	96	268	364
Öğretim Görevlisi	13	135	148	11	137	148	91	271	362
Okutman	30	75	105	34	71	105	---	---	---
Çevirici	0	6	6	1	5	6	---	---	---
Eğitim- Öğretim Planl.	0	6	6	-	6	6	---	---	---
Araştırma Görevlisi	215	567	782	245	450	695	252	443	695
Uzman	34	63	97	38	59	97	---	---	---
TOPLAM	496	1424	1920	543	1377	1920	587	1333	1920

Kaynak: Personel Daire Başkanlığı (Veriler 31/12/2018 tarihi itibarıdır.)



4.1.1- Yabancı Uyruklu Akademik Personel

<i>Yabancı Uyruklu Öğretim Elemanları</i>		
<i>Unvan</i>	<i>Geldiği Ülke</i>	<i>Çalıştığı Bölüm</i>
<i>Profesör</i>	UKRAYNA	TEMEL BİLİMLER FAKÜLTESİ
<i>Profesör</i>	AZERBAYCAN	MÜHENDİSLİK FAKÜLTESİ
<i>Profesör</i>	MOLDOVA	MÜHENDİSLİK FAKÜLTESİ
<i>Profesör</i>	UKRAYNA	MÜHENDİSLİK FAKÜLTESİ
<i>Doçent</i>	RUSYA	TEMEL BİLİMLER FAKÜLTESİ
<i>Doçent</i>	ALMANYA	MÜHENDİSLİK FAKÜLTESİ
<i>Doçent</i>	YUNANİSTAN	BİLİŞİM TEKNOLOJİLERİ ENSTİTÜSÜ
<i>Dr. Öğretim Üyesi</i>	FRANSA	TEMEL BİLİMLER FAKÜLTESİ
<i>Dr. Öğretim Üyesi</i>	FRANSA	TEMEL BİLİMLER FAKÜLTESİ
<i>Dr. Öğretim Üyesi</i>	İRAN	MÜHENDİSLİK FAKÜLTESİ
<i>Dr. Öğretim Üyesi</i>	YUNANİSTAN	BİLİŞİM TEKNO. ENSTİTÜSÜ
<i>Öğretim Görevlisi</i>	UKRAYNA	TEMEL BİLİMLER FAKÜLTESİ
<i>Öğretim Görevlisi</i>	RUSYA	MÜHENDİSLİK FAKÜLTESİ
Toplam	13	

Kaynak: Personel Daire Başkanlığı (Veriler 31/12/2018 tarihi itibarıyla.)

4.1.2- Akademik Personelin Yaş Grupları İtibarıyla Dağılımı

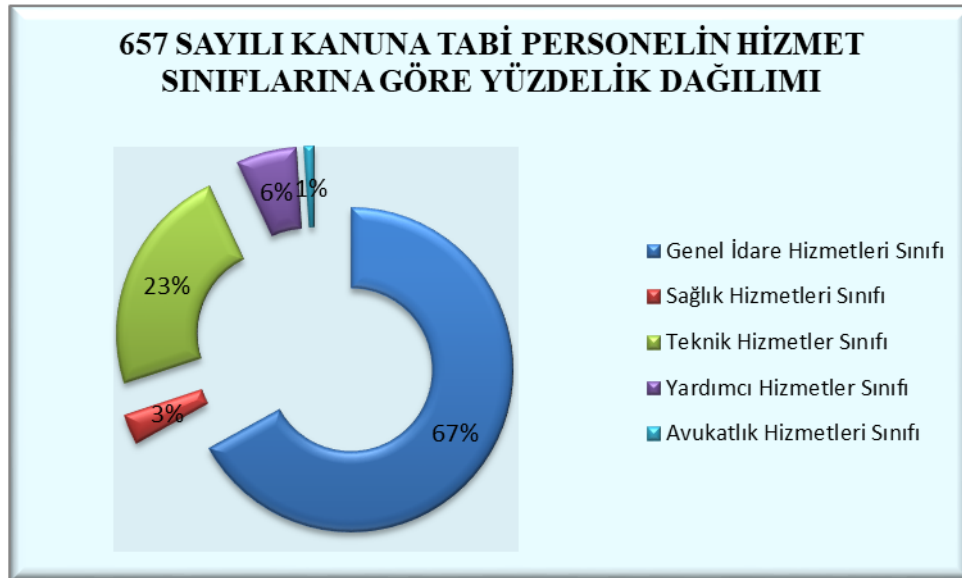
	21-25 YAŞ	26-30 YAŞ	31-35 YAŞ	36-40 YAŞ	41-50 YAŞ	51- ÜZERİ
Kişi Sayısı	13	120	139	105	123	87
Yüzde	2,21	20,44	23,68	17,89	20,95	14,82

*Toplam akademik personel sayısı 587'dir.

4.2- İdari Personel

	2016 YILI			2017 YILI			2018 YILI		
	Kadroların Dolu-Boş Durumuna Göre			Kadroların Dolu-Boş Durumuna Göre			Kadroların Dolu-Boş Durumuna Göre		
	Dolu	Boş	Toplam	Dolu	Boş	Toplam	Dolu	Boş	Toplam
Genel İdare Hizmetleri Sınıfı	206	304	510	207	301	508	203	308	511
Sağlık Hizmetleri Sınıfı	7	14	21	8	13	21	8	13	21
Teknik Hizmetler Sınıfı	69	69	138	68	61	129	72	71	143
Eğitim ve Öğretim Hizmetleri Sınıfı	----	----	----	----	----	----	-	-	-
Avukatlık Hizmetleri Sınıfı.	2	5	7	2	5	7	1	6	7
Din Hizmetleri Sınıfı	----	----	----	----	----	----	-	-	-
Yardımcı Hizmetler Sınıfı	20	38	58	20	41	61	19	41	60
Toplam	304	430	734	305	421	726	303	439	742

Kaynak: Personel Daire Başkanlığı (Veriler 31/12/2018 tarihi itibarıyla.)



4.2.1- İdari Personelin Eğitim Durumu

	İLKÖĞRETİM	LİSE	ÖN LİSANS	LİSANS	Y.L. VE DOKT.
Kişi Sayısı	30	57	37	149	30
Yüzde	9,90	18,81	12,21	49,17	9,90

*Toplam idari personel sayısı 303'tür.

4.2.2- İdari Personelin Yaş Grupları İtibarıyla Dağılımı

	21-25 YAŞ	26-30 YAŞ	31-35 YAŞ	36-40 YAŞ	41-50 YAŞ	51- ÜZERİ
Kişi Sayısı	11	18	60	43	98	73
Yüzde	3,63	5,94	19,80	14,19	32,34	24,09

*Toplam idari personel sayısı 303'tür.

4.3- Sürekli İşçiler

4.3.1- Sürekli İşçilerin Çalıştıkları Pozisyonlarına Göre Dağılımı

	2016 YILI			2017 YILI			2018 YILI		
	Dolu	Boş	Toplam	Dolu	Boş	Toplam	Dolu	Boş	Toplam
Sürekli İşçiler	7	2	9	7	2	9	92	---	92
Vizeli Geçici İşçiler	---	---	---	---	---	---	---	---	---
Vizesiz İşçiler	---	---	---	---	---	---	---	---	---
Toplam	7	2	9	7	2	9	92	---	92

Kaynak: Personel Daire Başkanlığı (Veriler 31/12/2018 tarihi itibarıyla.)

4.3.2- Sürekli İşçilerin Hizmet Süreleri

	1 – 3 YIL	4 – 6 YIL	7 – 10 YIL	11 – 15 YIL	16 – 20 YIL	21 - ÜZERİ
<i>Kişi Sayısı</i>	85	---	4	3	---	---
Yüzde	92,39	---	4,35	3,26	---	---

*Toplam sürekli işçilerin sayısı 92'dir.

4.3.3- Sürekli İşçilerin Yaş Grupları İtibarıyla Dağılımı

	21-25 YAŞ	26-30 YAŞ	31-35 YAŞ	36-40 YAŞ	41-50 YAŞ	51- ÜZERİ
Kişi Sayısı	---	12	27	39	12	2
Yüzde	---	13,04	29,35	42,39	13,04	2,17

*Toplam sürekli işçilerin sayısı 92'dir.

4.4- Sözleşmeli Personel

4.4.1- Sözleşmeli Personelin Çalıştıkları Pozisyonlarına Göre Dağılımı

	2016 YILI			2017 YILI			2018 YILI		
	Dolu	Boş	Toplam	Dolu	Boş	Toplam	Dolu	Boş	Toplam
Sözleşmeli Personel (4/B)	---	---	---	---	---	---	---	---	---
Kısmi Zamanlı Personel (Öğrenci)	20	---	20	24	---	24	---	---	---
Toplam	20	---	20	24	---	24	---	---	---

*Kısmi zamanlı öğrenci sayısı 12 aya bölünerek aylık ortalama kişi sayısı belirtilmiştir.

5- Sunulan Hizmetler

5.1- Eğitim Hizmetleri

5.1.1- Öğrenci Sayıları

LİSANS DÜZEYİNDEKİ ÖĞRENCİ SAYILARI										
Bölüm Adı	2016 Lisans Düzeyi Öğrenci Sayısı			2017 Lisans Düzeyi Öğrenci Sayısı			2018 Lisans Düzeyi Öğrenci Sayısı			2017-2018 Öğrenci Sayıları Değişim Oranı (%)
	E	K	Toplam	E	K	Toplam	E	K	Toplam	
<i>Bilgisayar Müh.</i>	444	115	559	480	112	592	420	101	521	-%12
<i>Bilgisayar Müh.(İng.)</i>	---	---	---	---	---	---	75	13	88	---
<i>Elektronik Müh.</i>	464	74	538	485	61	546	501	69	570	%4
<i>Malzeme B. Müh.</i>	185	109	294	203	110	313	230	128	358	%14
<i>Fizik</i>	56	29	85	28	15	43	24	15	39	-%10
<i>Matematik</i>	60	152	212	33	94	127	26	85	111	-%13
<i>Mimarlık</i>	146	181	327	173	193	366	181	217	398	%8
<i>İşletme</i>	140	147	287	141	143	284	138	137	275	-%4
<i>Moleküler Biy. ve Gen.</i>	61	187	248	39	100	139	34	73	107	-%24
<i>Çevre Mühendisliği</i>	19	22	41	37	55	92	65	86	151	%64
<i>Şehir ve Bölge Planlama</i>	---	---	---	11	30	41	31	72	103	%151
<i>İktisat</i>	---	---	---	25	16	41	66	42	108	%163
<i>Kimya (İngilizce)</i>	---	---	---	4	15	19	14	33	47	%147
<i>Fizik (İngilizce)</i>	---	---	---	30	13	43	39	20	59	%37
<i>Matematik (İngilizce)</i>	---	---	---	38	63	101	56	86	142	%40

<i>Moleküler Biyoloji ve Genetik (İngilizce)</i>	---	---	---	31	94	125	51	148	199	%59
<i>Harita Mühendisliği</i>	---	---	---	22	19	41	62	42	104	%153
<i>Kimya Mühendisliği (İngilizce)</i>	---	---	---	17	24	41	36	59	95	%131
<i>Makine Mühendisliği (İngilizce)</i>	---	---	---	37	4	41	97	8	105	%156
<i>Biyomühendislik (İngilizce)</i>	---	---	---	9	32	41	20	65	85	%107
<i>İnşaat Müh. (İngilizce)</i>	---	---	---	---	---	---	53	9	62	---
Toplam	1575	1016	2591	1843	1193	3036	2220	1508	3728	%22

Kaynak: Öğrenci İşleri Dairesi Başkanlığı (Veriler 31/12/2018 tarihi itibarıyla).

2017–2018 eğitim-öğretim yılında toplam lisans öğrenci sayısı bir önceki yıla göre yeni açılan bölümler nedeniyle % 22 artmıştır.

5.1.2- Yabancı Dil Hazırlık Sınıfı Öğrenci Sayıları

YABANCI DİL EĞİTİMİ GÖREN HAZIRLIK SINIFI LİSANS ÖĞRENCİ SAYILARI VE TOPLAM LİSANS ÖĞRENCİ SAYISINA ORANI										
Fakülte	2016 YILI			2017 YILI			2018 YILI			2018 Yılı Yüzde*
	E	K	Toplam	E	K	Toplam	E	K	Toplam	
Mühendislik Fak.	192	59	251	233	131	364	163	317	480	%31
Temel Bilimler Fak.	42	91	133	61	95	156	124	79	203	%30
Mimarlık Fakültesi	44	38	82	46	40	86	45	37	82	-%5
İşletme Fakültesi	34	34	68	40	24	64	43	42	85	%32
Toplam	312	222	534	380	290	670	375	475	850	%26

*Yabancı dil eğitimi gören lisans öğrenci sayısının toplam lisans öğrenci sayısına oranı (Yabancı dil eğitimi gören lisans öğrenci sayısı/Toplam lisans öğrenci sayısı*100) Toplam Lisans Öğrenci Sayısı: 3728

YABANCI DİL EĞİTİMİ GÖREN HAZIRLIK SINIFI LİSANSÜSTÜ ÖĞRENCİ SAYILARI VE TOPLAM LİSANSÜSTÜ ÖĞRENCİ SAYISINA ORANI										
ENSTİTÜLE R	2016 YILI			2017 YILI			2018 YILI			2018 Yılı Yüzde*
	Yük. Lisans	Doktora	Toplam	Yük. Lisans	Doktora	Toplam	Yük. Lisans	Doktora	Toplam	
Fen Bilimleri Enstitüsü	66	---	66	95	---	95	132	---	132	%39
Sosyal Bilimler Enstitüsü	9	---	9	6	---	6	4	---	4	-%34
Toplam	75	---	75	101	---	101	136	---	136	%35

*Yabancı dil eğitimi gören lisansüstü öğrenci sayısının toplam lisansüstü öğrenci sayısına oranı (Yabancı dil eğitimi gören lisansüstü öğrenci sayısı/Toplam lisansüstü öğrenci sayısı*100) Lisansüstü Öğrenci Sayısı: 3736

5.1.3- Öğrenci Kontenjanları

LİSANS ÖĞRENCİ KONTENJANLARI VE DOLULUK ORANI																
Bölüm Adı	ÖSS Kontenjanı				ÖSS sonucu Yerleşen				Boş Kalan				Doluluk Oranı %			
	2015	2016	2017	2018	2015	2016	2017	2018	2015	2016	2017	2018	2015	2016	2017	2018
Bilgisayar Mühendisliği	77	77	77	77	77	77	77	77	0	0	0	0	100	100	100	100
Elektronik Mühendisliği	77	77	77	77	77	77	77	77	0	0	0	0	100	100	100	100
Malzeme Bilimi ve Müh.	47	57	62	62	47	57	62	62	0	0	0	0	100	100	100	100
Çevre Mühendisliği	-	41	52	63	-	41	52	63	-	0	0	0	-	100	100	100
Makine Mühendisliği	-	-	41	62	-	-	41	62	-	-	0	0	-	-	100	100
Kimya Mühendisliği	-	-	41	52	-	-	41	52	-	-	0	0	-	-	100	100
Biyo Mühendislik	-	-	41	41	-	-	41	41	-	-	0	0	-	-	100	100
Harita Mühendisliği	-	-	41	63	-	-	41	63	-	-	0	0	-	-	100	100
İnşaat Mühendisliği	-	-	-	62	-	-	-	62	-	-	-	0	-	-	-	100
Mimarlık	47	82	82	82	47	82	82	82	0	0	0	0	100	100	100	100
Şehir Bölge Planlama	-	-	41	62	-	-	41	62	-	-	0	0	-	-	100	100
Matematik	47	52	52	52	47	52	52	52	0	0	0	0	100	100	100	100
Fizik	21	21	21	21	20	21	21	21	1	0	0	0	95	100	100	100
Kimya	-	-	21	26	-	-	21	26	-	-	0	0	-	-	100	100
Moleküler Biyoloji ve Genetik	48	52	62	72	48	52	62	72	0	0	0	0	100	100	100	100
İşletme	57	57	62	62	57	57	62	60	0	0	0	2	100	100	100	97
İktisat	-	-	41	62	-	-	41	62	-	-	0	0	-	-	100	100

Kaynak: Öğrenci İşleri Dairesi Başkanlığı (Veriler 31/12/2018 tarihi itibarıyla.)

5.1.4- Yüksek Lisans ve Doktora Programları

ENSTİTÜLERDEKİ ÖĞRENCİLERİN YÜKSEK LİSANS (TEZLİ/ TEZSİZ) VE DOKTORA PROGRAMLARINA DAĞILIMI									
FEN BİLİMLERİ ENSTİTÜSÜ	2016 YILI			2017 YILI			2018 YILI		
	Y. Lisans Öğrenci Sayısı		Doktora Yapan Sayısı	Y. Lisans Öğrenci Sayısı		Doktora Yapan Sayısı	Y. Lisans Öğrenci Sayısı		Doktora Yapan Sayısı
	Tezli	Tezsiz		Tezli	Tezsiz		Tezli	Tezsiz	
Bilgisayar Müh.	242	---	59	252	---	58	207	---	48
Çevre Müh.	170	---	75	181	---	68	131	---	65
Elektronik Müh.	191	---	68	229	---	83	189	---	75
Makine Müh.	278	---	33	294	---	38	229	---	35
Jeodezi ve Fotogrametri Müh.	90	---	2	108	---	5	88	---	5
Kimya Müh.	115	---	32	123	---	31	101	---	31
Malzeme Bilimi Müh.	151	---	45	161	---	49	116	---	47
Deprem ve Yapı Bil.	130	---	16	159	---	20	132	---	23
Moleküler Biyoloji ve Gen.	83	---	40	116	---	55	116	---	61
Fizik	90	---	75	85	---	73	63	---	75
Kimya	101	---	69	103	---	74	96	---	76
Matematik	54	---	23	58	---	23	44	---	19
Mimarlık	75	19	1	100	30	5	113	13	16
Şehir Bölge Planlama	94	---	---	92	---	---	73	---	---
Biyoinformatik ve Sistem Biyolojisi	13	---	---	26	---	---	26	---	8
Cam Bilimi ve Teknolojisi	3	---	---	9	---	---	9	---	---
Metroloji	10	---	---	16	---	---	12	---	---
Siber Güvenlik	7	---	---	25	---	---	33	---	---
Bilişim Sistemleri II.Öğretim	---	9	---	---	23	---	---	26	---
İnşaat Mühendisliği (İ.Ö)	---	---	---	---	---	---	---	49	---
Kimyasal, Biyolojik, Radyolojik ve Nükleer Savunma(Tezli)	---	---	---	---	---	---	11	---	---
TOPLAM	1897	28	538	2137	53	582	1789	88	581

Kaynak: Öğrenci İşleri Dairesi Başkanlığı (Veriler 31/12/2018 tarihi itibarıyla.)

ENSTİTÜLERDEKİ ÖĞRENCİLERİN YÜKSEK LİSANS (TEZLİ/ TEZSİZ) VE DOKTORA PROGRAMLARINA DAĞILIMI									
SOSYAL BİLİMLER ENSTİTÜSÜ	2016 YILI			2017 YILI			2018 YILI		
	Y. Lisans Öğrenci Sayısı		Doktora Yapan Sayısı	Y. Lisans Öğrenci Sayısı		Doktora Yapan Sayısı	Y. Lisans Öğrenci Sayısı		Doktora Yapan Sayısı
	Tezli	Tezsiz		Tezli	Tezsiz		Tezli	Tezsiz	
İşletme	280	---	216	316	---	188	275	---	173
İktisat	91	---	7	110	---	12	87	---	18
İşletme II. Öğretim (Tezsiz)	---	551	---	---	592	---	---	333	---
İşletme II. Öğretim (Tezli)	---	---	---	26	---	---	36	---	---
Strateji Bilimi	274	---	---	270	---	---	222	---	---
Girişimcilik ve Küçük İşletme Yönetimi (II. Öğretim)	---	56	---	---	61	---	---	53	---
Ulus.Tic.Fin (II.Öğretim)	---	91	---	---	90	---	---	59	---
TOPLAM	645	698	223	722	743	200	620	445	191

Kaynak: Öğrenci İşleri Dairesi Başkanlığı (Veriler 31/12/2018 tarihi itibarıyladır.)

Nanoteknoloji Enstitüsü	2017		2018	
	YÜKSEK LİSANS	DOKTORA	YÜKSEK LİSANS	DOKTORA
Nanobilim ve Nanomühendislik (İngilizce)	11	---	18	1
Genel Toplam	11	---	18	1

Kaynak: Öğrenci İşleri Dairesi Başkanlığı (Veriler 31/12/2018 tarihi itibarıyladır.)

Biyoteknoloji Enstitüsü	2017	2018
	DOKTORA	DOKTORA
Biyoteknoloji	2	2
Biyoteknoloji(Bütünleşik Doktora)	1	1
Genel Toplam	3	3

Kaynak: Öğrenci İşleri Dairesi Başkanlığı (Veriler 31/12/2018 tarihi itibarıyladır.)

ENSTİTÜ TOPLAM LİSANSÜSTÜ ÖĞRENCİ SAYILARI									
ENSTİTÜLER	2016 YILI			2017 YILI			2018 YILI		
	Yük. Lisans	Doktora	Toplam	Yük. Lisans	Doktora	Toplam	Yük. Lisans	Doktora	Toplam
Fen Bilimleri Enstitüsü	1925	538	2463	2190	582	2772	1877	581	2458
Sosyal Bilimler Enstitüsü	1343	223	1566	1465	200	1665	1065	191	1256
Nanoteknoloji Enstitüsü	---	---	---	11	---	11	18	1	19
Biyoteknoloji Enstitüsü	---	---	---	---	3	3	---	3	3
Toplam	3268	761	4029	3666	785	4451	2960	776	3736

Kaynak: Öğrenci İşleri Dairesi Başkanlığı (Veriler 31/12/2018 tarihi itibarıyladır.)

5.1.5- Yabancı Uyruklu Öğrenciler

YABANCI UYRUKLU ÖĞRENCİLERİN SAYISI VE BÖLÜMLERİ						
Bölümü	2016		2017		2018	
	K	E	K	E	K	E
LİSANS						
Bilgisayar Mühendisliği	4	16	6	19	6	15
Elektronik Mühendisliği	---	11	---	12	---	13
Biyomühendislik	---	---	---	---	1	---
Mimarlık	4	3	3	4	3	4
Moleküler Biy. ve Genetik	1	4	1	3	1	2
Matematik	5	6	6	4	6	3
İşletme	1	3	2	3	1	3
İktisat	---	---	---	---	1	---
Fizik	2	2	1	---	2	1
Malzeme Bil. Ve Müh.	---	2	---	3	---	4
YÜKSEK LİSANS						
Elektronik Mühendisliği	---	2	---	3	---	2
Kimya Mühendisliği	1	---	1	---	1	1
Bilgisayar Mühendisliği	3	12	3	11	3	11
Makine Mühendisliği	---	---	---	---	---	1
Nanobilim ve Nanomühendislik	---	---	---	---	1	---
Strateji Bilimi	2	2	2	2	2	2
İktisat	---	3	---	3	---	2
Moleküler Biy. ve Genetik	2	4	2	1	1	1
İşletme	---	4	---	3	---	3
Mimarlık	---	---	---	---	---	1
Şehir Bölge Planlama	2	3	1	3	1	1
Kimya	1	1	---	---	---	---
Matematik	3	2	3	2	2	2
Deprem ve Yapı Müh.	---	5	---	4	---	6
Çevre Mühendisliği	2	2	2	2	1	---
Makine Mühendisliği	---	1	---	1	---	1
Jeodezi ve Fotogrametri	---	2	---	2	---	2
Malzeme Bil. Ve Müh.	---	---	---	1	---	1
DOKTORA						
İşletme	3	---	2	---	2	---
Moleküler Biy. ve Genetik	1	2	---	3	1	3
Bilgisayar Mühendisliği	1	4	1	4	1	2
Elektronik Mühendisliği	---	2	---	2	---	3
Malzeme Bil. Ve Müh.	1	---	1	---	---	---
Matematik	---	1	---	1	---	1
Çevre Mühendisliği	2	1	2	1	2	2
Deprem ve Yapı Müh.	---	1	---	1	---	1
Kimya	1	3	1	3	1	3
Kimya Mühendisliği	---	1	---	1	---	1
Fizik	---	2	---	2	---	2

Kaynak: Öğrenci İşleri Dairesi Başkanlığı (Veriler 31/12/2018 tarihi itibarıyla.)

5.2- Sağlık Hizmetleri

İlgili Daire Başkanlığının bütçesinden desteklenen bu bölümde 1 Diş Hekimi, 1 Psikolog ve 3 Hemşire olmak üzere toplam 5 sağlık personeli mevcuttur.

5.2.1- Psikolojik Danışma ve Rehberlik Hizmeti

Psikolojik Danışma ve Rehberlik Hizmetleri olarak öğrencilerin karşılaştıkları duygusal, sosyal, eğitime veya meslek ve iş seçimine ilişkin sorunların çözümünde onlara danışmanlık ve rehberlik yapılmakta ve bu bölümde 1 psikolog hizmet vermektedir.

Yapılan Çalışmalar:

- 2018 yılı boyunca 70 kişiye 186 görüşme yapılmıştır.
- Görüşmeye alınan kişilere randevu, seans işleyişi, gizlilik, psikiyatri desteği ve sorumluluk alanları ile ilgili bilgiler verilmiş ve imzalı onayı alınmıştır.
- Danışanlara gerektiğinde psikolojik test ve envanter uygulanmış ve değerlendirmeleri yapılmıştır.



5.2.2- Diş Hekimliği

Üniversitemiz öğrencilerine ve personeline ağız ve diş sağlığı ile ilgili koruyucu ve tedavi edici hizmetler veren bu bölümde 1 diş hekimi görev yapmaktadır.

Yapılan Çalışmalar:

2018 yılı içerisinde 1058 kişiye (Üniversitemiz öğrencilerine, personeline ve bakmakla yükümlü olunan 1. derece personel yakınlarına) koruyucu ve tedavi edici sağlık hizmeti verilmiştir.



5.2.3- Tabiplik ve Hemşire Bölümü

2018 yılı içerisinde üniversitemizin düzenlediği futbol ve voleybol müsabakalarında, satranç turnuvasında, koşu, proje yarışları ve yaz okulu etkinliklerinde görev almıştır.

Organizasyonlar dağılımı;

- Türkiye Üniversite Sporları Federasyonu masa tenisi müsabakalarında 5 kişi
- TÜBİTAK Ortaokul Öğrencileri Araştırma Projeleri Yarışmasında 2 kişi
- Türkiye Üniversite Sporları Federasyonu Voleybol Turnuvalarında 3 kişi
- Florbol müsabakalarında 6 kişidir



5.3- İdari Hizmetler

5.3.1- Akademik Birimler

- **Mimarlık Fakültesi**

GTÜ Mimarlık Fakültesi 1995 yılında Mimarlık ve Şehir ve Bölge Planlama Bölümleri ile yüksek lisans eğitimine başlamıştır. Fakülte bünyesindeki Endüstri Ürünleri Tasarımı Bölümünde eğitim faaliyetine henüz başlanmamıştır. 2008-2009 Eğitim yılında Mimarlık Bölümünde lisans eğitimi açılmıştır. Mimarlık Fakültesi, doğal çevre değerleri yüksek ve öğrenciye doyurucu düzeyde spor ve rekreasyon olanakları sağlayan Üniversitemizin kampüsünde yer almaktadır. Fakültemiz bölümlerinde akademik, öğretim ve uygulama performansları yüksek akademik kadro ile ülke ihtiyaçları doğrultusunda sorgulayan, araştıran, çözüm üreten özelliklere sahip meslek insanlarını yetiştiren bir eğitim amaçlanmaktadır.

- **Mühendislik Fakültesi**

2001-2002 Eğitim-Öğretim Yılı Güz Yarıyılından itibaren Bilgisayar Mühendisliği, Elektronik Mühendisliği ile Malzeme Bilimi ve Mühendisliği Bölümlerinde lisans düzeyinde de eğitim-öğretim sürdürülmektedir. Fakültemizdeki lisans öğrenci mevcudu yatay geçişlerle birlikte 1.215'e ulaşmıştır. Mühendislik Fakültesi bünyesinde toplam 10 bölüm bulunmaktadır. Fakülte Bölümleri bünyesinde bulunan ileri teknolojiye yönelik araştırma merkezleri ile sadece bölgemizin değil ülkemizin geleceğinin şekillendirileceği projeler yapılmaktadır. Üniversitemizde yapılmakta olan Bilimsel Araştırma projeleri ve TÜBİTAK projelerinin büyük çoğunluğu Mühendislik Fakültesi'nde gerçekleştirilmektedir. Yapılan araştırmalar, kadrosu ve laboratuvarlarıyla Mühendislik Fakültesi, Üniversitemizin ana dinamosu olarak görev yapmaktadır. Fakültemiz öğretim elemanları yalnızca ulusal değil, uluslararası akademik çevrelere de başarılarını kabul ettirmişlerdir. Eğitim-Öğretim yılında araştırma laboratuvarlarının artırılması, yapılan projelere yenilerinin eklenerek ülkemiz stratejilerine uygun çalışmalara ağırlık verilmesi; öğrencilerimizin yoğun araştırma faaliyetleri ve bilimsel çalışmalar arasında çağdaş yöntem, bilgi ve teknolojilerle en iyi şekilde yetiştirilmeleri Mühendislik Fakültesi'nin ana hedefleri arasında yer almaktadır.

- **İşletme Fakültesi**

GTÜ İşletme Fakültesi, 1994 yılında yüksek lisans eğitimi vermek üzere ilk öğrencilerini almış ve 1996 yılında ilk mezunlarını vermeye başlamıştır. Aynı yıl doktora programını da başlatan İşletme Fakültesi ilk doktora mezununu ise 2000 yılında vermiştir. İşletme bilim dalı ile ilgili olarak akademik araştırmalar yapmak ve bunları literatüre kazandırmak, geleceğin endüstri yöneticilerinin bilgi donanımını sağlamak ve üniversite sanayi işbirliği çerçevesinde, bölge üniversitesi fonksiyonunu yerine getirmek için çalışmalar yapmak ve bu yönde yöneticilere, öğrencilere ve diğer kamu kuruluşlarından gelecek talepler çerçevesinde gerekli formasyonu vermek İşletme Fakültesinin temel amaçlarıdır. Üniversite içinde en çok öğrenciye sahip olan İşletme Bölümü, tezli ve tezsiz olmak üzere iki yüksek lisans programını ve doktora programını, Strateji Bilimi Bölümü ise Bilim ve Teknoloji Stratejileri ile Yönetim Stratejileri Anabilim Dallarında yüksek lisans programlarını başarıyla yürütmektedir. Fakültede; İşletme, Strateji Bilimi ve İktisat olmak üzere 3 bölümde lisansüstü eğitim öğretim verilmektedir. Ayrıca 2008 yılı itibariyle Girişimcilik ve Küçük İşletme

Yönetimi ve İktisat Bölümünde de Uluslararası Ticaret ve Finans adında yüksek lisans programları açılmış ve İşletme Bölümüne de lisans öğrencisi alınmaya başlanmıştır. İşletme Fakültesi, sistematik ve bilimsel düşünebilen bilim adamları topluluğu oluşturmak ile öğrencilerini Türk sanayisine modern bilimsel düşünce ve uygulamaları adapte edebilecek kişilere dönüştürmek amaçlarına yönelik hizmet vermektedir.

- **Temel Bilimler Fakültesi**

Temel Bilimler Fakültesinde 1994 yılından bu yana Moleküler Biyoloji ve Genetik, Fizik, Kimya ve Matematik Bölümlerinde sürdürülmekte olan yüksek lisans ve doktora programlarının yanı sıra, 2001 yılından itibaren Fizik ve Matematik Bölümlerinde, 2010 yılı itibarıyla de Moleküler Biyoloji ve Genetik Bölümünde 4 yıllık lisans programları da yürütülmektedir. Eğitim programları %30'a kadar İngilizce desteklidir. Öğrenim, Ekim ve Mart aylarında başlayan 14 haftalık Güz ve Bahar Yarıyıllarında yapılmaktadır. Lisans öğrenim süresi 8 yarıyıl, yüksek lisans programı 4 yarıyıl, doktora programı ise 8 yarıyıldır. Öğretim yöntemleri ders, uygulama ve laboratuvar şeklinde olup özellikle kimya, biyoloji ve fizik bölümlerinde laboratuvarlar büyük önem taşımaktadır. Temel Bilimler Fakültesinin temel amacı; temel bilimlerde çağdaş bilgi donanımına sahip araştırmacı, bilim adamı ve öğretim elemanı yetiştirmek üzere eğitim-öğretim faaliyetlerinde bulunmak, uluslararası standartlarda bilimsel araştırmalar yapmak ve gerektiğinde sanayi ile işbirliği yaparak onların sorunlarına çözümler üretmektir.

- **Fen Bilimleri Enstitüsü**

Fen Bilimleri Enstitüsü, gelecek yıllar için hedeflerini, sürekli ilerleme ve gelişmeyi amaçlayarak nitelik ve nicelik olarak ileri seviyelere ulaşmak; çağdaş bilimin öncü kuruluşlarından biri olmak; Türkiye'nin kalkınmasına ve dünya bilimine katkı yapmak, eğitim programlarının sürekli olarak değerlendirilmesini, geliştirilmesini sağlamak suretiyle etkin bir lisansüstü eğitim ile fen ve mühendislik alanında nitelikli araştırmacılar, bilimsel ve teknolojik yetkinliğe sahip bireyler yetiştirilmesine katkıda bulunmak; bilim ve teknoloji alanında uluslararası gelişmeleri ve toplumsal gereksinimleri izleyerek yeni lisansüstü programlarının açılmasını ve ileri araştırma konularına teşvik etmek; lisansüstü eğitimin kalitesinin yükseltilmesini sağlamak ve yürüttüğü eğitim programlarıyla uluslararası düzeyde rekabet edebilir, üstün nitelikli, araştırmacı olmayı hayat felsefesi olarak benimsemiş seçkin bilim insanları ve araştırmacılar yetiştiren bir kurum olmak olarak belirlemiştir.

- **Sosyal Bilimler Enstitüsü**

Gebze Teknik Üniversitesi Sosyal Bilimler Enstitüsü; Ağustos 1999 yılında kurulmuştur. Enstitümüzde halen İşletme, Strateji Bilimi ve İktisat anabilim dalında yüksek lisans; Girişimcilik ve Yenilik Yönetimi, Uluslararası Ticaret ve Finans anabilim dalında tezsiz yüksek lisans; İşletme ve İktisat anabilim dalında da doktora düzeyinde eğitim-öğretim programları yürütülmektedir.

Gebze Teknik Üniversitesi Sosyal Bilimler Enstitüsü'ne bağlı Anabilim Dalları, araştırma, öğrenme ve öğretme odaklı dinamik akademik kadrosu ile akademik araştırma ve kariyer yapmak amacıyla farklı altyapılardan gelen öğrencileri bilim ve teknolojideki güncel gelişmeleri takip edebilen, ileri düzeyde bilimsel araştırma yürütebilen, alanlarında önde

gelen uluslararası bilimsel dergilerde yayın yapabilen ve disiplinlerarası işbirliğini sağlayabilen bilim insanları olarak yetiştirmeyi amaçlamaktadır.

- **Nanoteknoloji Enstitüsü**

Gebze Teknik Üniversitesi kuruluşundan itibaren, nanoteknolojiyi stratejik çalışma konusu olarak belirlemiş ve bu alanda uzman olan elemanlarının sayısını arttırmaya ve laboratuvar altyapısını kurmaya başlamıştır. Bu çalışmaların neticesinde gelinen noktada, bir Kalkınma Bakanlığı projesi kapsamında 2003 yılında Nanoteknoloji Araştırma Merkez kurulmuştur. Bu amaçla kurulan merkez Türkiye'deki ilk nanoteknoloji merkezlerinden birisidir. Yapılan bütün bu çalışmaların bir neticesi olarak da, çalışmaların daha sistematik hale getirilmesi, disiplinler ve kurumlar arası çalışmaların kolaylaştırılması amacıyla, 2014 yılında 6562 sayılı kanun ile Gebze Teknik Üniversitesi bünyesinde 'Nanoteknoloji Enstitüsü' kurulmuştur. Bu sayede hem nanoteknoloji araştırmaları, hem nanoteknoloji eğitimi ve hem de ülke sanayimizin ihtiyacı olacak nanoteknoloji alanında yetişmiş nitelikli insan gücünün yetiştirmesi için çalışmaların yapılacağı bir çatı kuruluş ortaya çıkmıştır.

- **Biyoteknoloji Enstitüsü**

2014 yılında 6562 sayılı kanun ile Gebze Teknik Üniversitesi bünyesinde kurulan Biyoteknoloji Enstitüsü lisansüstü, programlarında öğrencilere medikal biyoteknoloji, bitki biyoteknolojisi, endüstriyel biyoteknoloji ve sentetik ve sistem biyoteknolojisi olmak üzere dört farklı uzmanlaşma alanı seçeneği ve bu alanların her biri için ayrı ayrı güçlü ders havuzları sunulmaktadır.

- **Savunma Teknolojileri Enstitüsü**

21/10/2014 tarihli ve 6562 sayılı "Yükseköğretim Kurumları Teşkilatı Kanunu ile Bazı Kanun ve Kanun Hükmünde Kararnelerde Değişiklik Yapılmasına Dair Kanun" ile kurulan Savunma Teknolojileri Enstitüsü'nde kadro ve fiziksel yapılanma devam etmektedir.

- **Bilişim Teknolojileri Enstitüsü**

Gebze Teknik Üniversitesi Bilişim Teknolojileri Enstitüsü (GTÜ BTE), bilişim teknolojileri alanında ulusal ve uluslararası düzeyde nitelikli araştırma ve geliştirme çalışmalarını endüstriyel perspektifte yürütür. Enstitü, GTÜ bilgisayar mühendisliği bölümü başta olmak üzere diğer bölümler, yurt içi ve yurt dışı üniversiteler, kamu kurumları, araştırma merkezleri ve bilişim sektöründe yer alan firmalarla işbirliği içerisinde çalışmalarını gerçekleştirmeyi hedeflemiştir. Disiplinler arası çalışmanın günümüzdeki önemi doğrultusunda BTE, farklı alanlardaki araştırmacıları ve kaynakları bir araya getirerek ortak çalışmaların önünü açmayı amaçlamaktadır.

2014 yılında 6562 sayılı Kanun ile kurulan Enstitüde insan gelişiminin tüm boyutlarında bilgi teknolojileri uygulamalarına yönelik lisansüstü düzeyde eğitim ve araştırma yapılmaktadır. Bilişim Teknolojileri Enstitüsü'nün görevi, bilgi teknolojilerinin tüm uygulama alanlarında araştırma ve eğitimi teşvik edecek disiplinlerarası bir platform oluşturmaktır.

- **Enerji Teknolojileri Enstitüsü**

21/10/2014 tarihli ve 6562 sayılı “Yükseköğretim Kurumları Teşkilatı Kanunu ile Bazı Kanun ve Kanun Hükmünde Kararnelerde Değişiklik Yapılmasına Dair Kanun” ile kurulan Enerji Teknolojileri Enstitüsü’nde kadro ve fiziksel yapılanma çalışmaları devam etmektedir.

5.3.2- İdari Birimler

- **Bilgi İşlem Daire Başkanlığı**

Başkanlıkça; Üniversite içerisinde network ve bilgisayar alt yapısının oluşturulması, Üniversiteye bağlı birimlerin satın almak istedikleri bilgisayar ve çevre birimleri için satın alma teknik şartlarının oluşturulması, bünyesinde bulundurduğu laboratuvarıyla da uygulamalı dersler yanında araştırma geliştirme faaliyetleri yürütülmesine ortam sağlamaktadır.

- **Öğrenci İşleri Daire Başkanlığı**

Öğrenci İşleri Dairesi Başkanlığı; öğrenci, öğrenci adayları ve öğretim elemanlarına akademik ve idari konularda destek sağlayan birimimizdir. Lisans ve lisansüstü tüm öğrencilerin öğrencilik işleri yürütülmektedir. Kullanılan ÖİDB Otomasyon programı ile işlemler bilgisayar ortamında hızlı ve hatasız yapılmakta, öğrencilerimiz ve akademisyenler istedikleri bilgilere anında ulaşabilmektedir. Web sayfamızdan güncel duyurular ile öğrencilerimize zamanında detaylı bilgi aktarımı yapılmakta ve yine bu sayfada e - posta ile iletilen sorular yanıtlanarak yardımcı olmaya çalışılmaktadır.

- **Sağlık Kültür ve Spor Daire Başkanlığı**

Sağlık, Kültür ve Spor Dairesi, Üniversitemizde hizmet verdiği kesimin bütünü için bir sağlık kuruluşu, öğrencilerin sosyal, kültürel danışma ve rehberlik ile spor ihtiyaçlarını karşılayan bir hizmet birimi ve aynı zamanda eğitim öğretim desteklenmesi amacıyla bu alanda uygulama ve araştırmaların yapıldığı bir uygulama dairesidir. Dairenin temel amaçları öğrencilerin beden ve ruh sağlığını korumak, hasta olanları tedavi etmek veya ettirmek, barınma, beslenme, çalışma, dinlenme olanakları sağlamak ve ilgi alanlarına göre ders dışı vakitlerini değerlendirmek, yeni ilgi alanları kazanmalarına imkan sağlayarak gerek sağlık ve gerekse sosyal durumlarının iyileşmesine, yeteneklerinin ve kişiliklerinin sağlıklı bir şekilde gelişmesine imkan verecek hizmetler sunmak ve onları ruhsal ve bedensel sağlıklarına özen gösteren bireyler olarak yetiştirmek, birlikte düzenli ve disiplinli çalışma, dinlenme ve eğlenme alışkanlıkları kazandırmaktır.

- **Kütüphane ve Dokümantasyon Daire Başkanlığı**

Üniversitemizin eğitim-öğretim ve araştırma programları çerçevesinde gereksinilen bilgi kaynaklarını en kısa sürede ve ekonomik bir biçimde kullanıcılarına sağlamak olan Başkanlığımız; akademik ve idari personele kütüphane kaynaklarını kullanırmak suretiyle ilgi duyulan bilgilere ulaşmalarını sağlamaya yönelik hizmet vermektedir. Ayrıca web sayfası

üzerinden ulusal ve uluslararası kaynaklara ulaşılması sağlanarak gerekli olan bilgi ve kaynaklara erişim olanağı sağlanmaktadır.

- **Strateji Geliştirme Daire Başkanlığı**

Başkanlıkça; stratejik planlama çalışmalarının koordinasyonu, performans programı hazırlıklarının koordinasyonu, bütçenin hazırlanması, yatırım programı hazırlıklarının koordinasyonu, ayrıntılı harcama ve finansman programlarının hazırlanması ve uygulanması, bütçe işlemlerinin gerçekleştirilmesi ve kaydedilmesi, ödenek gönderme belgelerinin düzenlenmesi, gelirlerin tahakkuku, gelir ve alacakların takip ve tahsili, ön malî kontrol işlemleri, taşınır ve taşınmaz kayıtlarının tutulması, muhasebe hizmetlerinin yürütülmesi, bütçe kesin hesabının hazırlanması, bütçe uygulama sonuçlarının raporlanması, idare faaliyet raporunun hazırlanması, yatırım değerlendirme raporunun hazırlanması, iç kontrol sisteminin kurulması, standartlarının uygulanması ve geliştirilmesi çalışmaları yürütülmekte, malî iş ve işlemler diğer idareler nezdinde izlenmekte ve danışmanlık hizmeti sunulmaktadır.

- **İdari ve Mali İşler Daire Başkanlığı**

Başkanlık; Üniversite hizmet ve faaliyetlerinin ekonomik ve etkin şekilde yürütülmesi için gerekli olan kaynakların uygun biçimde temini ve kullanılmasını sağlamaya yönelik çalışmalar yapmaktadır. Ayrıca diğer birimlerin bütçe tertiplerinden harcamaları gerçekleştirerek, Üniversite mali kaynaklarının kullanımında destek hizmeti vermektedir.

- **Personel Daire Başkanlığı**

Üniversitemiz Personel Dairesi Başkanlığı, insan gücü planlaması ve personel politikaları ile ilgili çalışmalar yapmak, personel sistemlerinin geliştirilmesi ile ilgili önerilerde bulunmak, idari ve akademik personelin atama, özlük, kadro ve emeklilik işleri ile ilgili işlemlerini gerçekleştirmek, üniversite genelinde Fakülte, Yüksekokul, Enstitülerde yer alan özlük işleri birimlerini bilgilendirmek ve yol göstermek, süratli, doğru, verimli, düzenli, uyumlu ve koordineli hizmet sunmak "ÖNCE İNSAN" odaklı bir anlayışla mutlu bireylerden oluşan mutlu bir topluma ulaşmak amacını taşımaktadır.

- **Yapı İşleri ve Teknik Daire Başkanlığı**

Üniversitenin bina ve tesislerinin projelerini yapmak, ihale dosyalarını hazırlamak, yapım ve onarımla ilgili ihaleleri yürütmek, inşaatları kontrol etmek ve teslim almak, bakım ve onarımlarını yapmak gibi görevleri bulunmakta ve kalorifer, kazan dairesi, soğuk oda, jeneratör, havalandırma sistemleri gibi yerlerin yapımı ve bakımı ile telefon santrali, çevre düzenleme, asansör bakım ve onarımı gibi hizmetler yürütülmektedir. Ayrıca hızla gelişen Üniversitenin, kamulaştırma ve yeni arazi tahsisi çalışmalarını da Başkanlıkça takip etmektedir.

- **Hukuk Müşavirliği**

Kuruma hukuki konularda danışmanlık hizmeti verilmekte, Üniversitenin taraf olduğu davalara ilişkin olarak temsil görevi yerine getirilmektedir.

6- Yönetim ve İç Kontrol Sistemi

Yönetimsel sorumluluğun kilit nokta olduğu kamu mali yönetiminde, yönetime destek sağlayacak en önemli reformlardan birisi iç kontrol sisteminin kurulmasıdır. İç kontrol sistemi yönetimin; ulaşmayı planladığı hedeflerin gerçekleşmesi, yöneticinin kararları daha sağlam bilgiye dayanarak daha güvenle alması, yönetimindeki kaynakları daha etkin kullanması, işini yapmasını engelleyebilecek olayları öngörebilmesi ve yaptığı işler ile ulaştığı sonuçlar için kanıtlara dayalı olarak hesap verebilmesine yardımcı olan bir yönetim aracıdır.

İç kontrol “iyi yönetim” ifadesinin başka bir söyleniş tarzıdır; güçlü bir iç kontrol sistemi, amaçlanan hedeflere ulaşmanın bir anahtarıdır.

Uluslararası standartlar ve Avrupa Birliği uygulamalarına uygun bir şekilde 5018 sayılı Kanun ile yeniden düzenlenen kamu mali yönetim sistemimizde iç kontrol; “İdarenin amaçlarına, belirlenmiş politikalara ve mevzuata uygun olarak faaliyetlerin etkili, ekonomik ve verimli bir şekilde yürütülmesini, varlık ve kaynakların korunmasını, muhasebe kayıtlarının doğru ve tam olarak tutulmasını, mali bilgi ve yönetim bilgisinin zamanında ve güvenilir olarak üretilmesini sağlamak üzere idare tarafından oluşturulan organizasyon, yöntem ve süreçle iç denetimi kapsayan mali ve diğer kontroller bütünüdür.” Şeklinde tanımlanmıştır.

6.1- Üniversite Geneli İç Kontrol Sisteminin Kurulması, Standartlarının Uygulanması ve Geliştirilmesi

Maliye Bakanlığı Bütçe ve Mali Kontrol Genel Müdürlüğü'nün 02.12.2013 tarihli ve 10775 sayılı Kamu İç Kontrol Standartlarına Uyum konulu Genelgesi ile yeni bir takım düzenlemelerin ve çalışmaların yapılması gerektiği belirtilmiş olup 03.03.2014 tarihli ve 100-695 sayılı Genelge (Sıra No: 2014/1) ile Kurumda çalışmalara başlanmıştır. 21.10.2014 tarihli ve 6562 sayılı Kanunla Kurum teşkilat yapısı değişmiş, iki fakülte ile bir enstitü kapatılmış, bir yeni fakülte ile Fen Bilimleri, Nanoteknoloji, Bilişim Teknolojileri, Enerji Teknolojileri, Biyoteknoloji, Yer ve Deniz Bilimleri, Ulaşım Teknolojileri ve Savunma Teknolojileri Enstitüleri açılmıştır. Teşkilat yapısındaki bu değişiklik nedeniyle Maliye Bakanlığına gönderilen 02.12.2014 tarihli 95409070-612.99 – 411- 2873 sayılı yazımız ile Kamu İç Kontrol Standartlarına Uyum Eylem Planı hazırlama çalışmalarına Kurumun yeni yapısının etkin hale gelmesine kadar ara verilmiştir. Ara verilen çalışmalara Üniversitenin tüm birimlerine gönderilen Rektörlük Makamının 14.12.2016 tarihli ve 16381 sayılı yazısı eki “Gebze Teknik Üniversitesi Kamu İç Kontrol Standartlarına Uyum Eylem Planı Hazırlık - Uygulama Çalışmaları Usul ve Esasları” çerçevesinde yeniden başlanmış olup eylem planı hazırlama çalışmalarında son aşamaya gelinmiştir. Ayrıca 2018 yılında Kalite Yönetim sistemi ile bütünlük yapıda iç kontrol sisteminin Kamu İç Kontrol Standartlarına uyum sağlama çalışmalarına devam edilerek, süreç yönetimi ve mali işlemlerin süreç akış şemaları hazırlanmıştır.

Çalışmalara esas teşkil eden “Gebze Teknik Üniversitesi Kamu İç Kontrol Standartlarına Uyum Eylem Planı Hazırlık - Uygulama Çalışmaları Usul ve Esaslarının” birinci bölümünde İç kontrolün tanımı, özellikleri, genel esasları, iç kontrol alanında Maliye Bakanlığı tarafından belirlenen standartlar, iç kontrol sisteminin bileşenleri ayrıntılı bir şekilde ele alınmakta; ikinci bölümde ise birinci bölümde çizilen temel çerçeve doğrultusunda iç kontrol sistemlerinin oluşturulması, uygulanması, izlenmesi ve geliştirilmesi sırasında dikkate alınması gereken temel ilkeler, çalışmanın amacı ve kapsamı, Üst Yönetici, İç Denetim Birimi, Strateji Geliştirme Daire Başkanlığı, Harcama Birimleri ve oluşturulacak

kurul ve gruplar (İç Kontrol İzleme ve Yönlendirme Kurulu ile Kamu İç Kontrol Standartlarına Uyum Eylem Planı Hazırlama Grubu) ile bu kurul ve gruplarda görev alacak personelin bu çalışmalarda görev ve sorumlulukları, izleme ve değerlendirme süreçleri ile sorumluları hakkında bilgiler ve çalışmaların üst yönetici tarafından periyodik olarak izlenmesine ilişkin yöntem ve gerek duyulan diğer hususlar yer almaktadır.

6.2- Üniversitenin Görev Alanına İlişkin Konularda Standartlar Hazırlanması

Kamu İç Kontrol Standartları Tebliğinde öngörülen standartların hazırlanması çalışmaları belirlenen takvim çerçevesinde yürütülmüştür.

6.3- Üniversite Geneli Ön Malî Kontrol Sistemi

2018 yılında uygulanacak olan ön mali kontrole ilişkin usul ve esaslar 17.12.2017 tarihli ve E.22448 sayılı Makam Onayı ile belirlenmiş olup Üniversitenin tüm harcama birimlerinde ve Strateji Geliştirme Daire Başkanlığı iç kontrol alt biriminde yapılan kontroller çerçevesinde ön mali kontrol görevi etkin bir şekilde yerine getirilmektedir.

Başbakanlık Devlet Personel Başkanlığı ve Maliye Bakanlığı Bütçe ve Mali Kontrol Genel Müdürlüğü vizeli Üniversitemize ait Tenkis – Tahsis ve İptal – İhdas Cetvelleri ile Yükseköğretim Kurulu Başkanlığı vizeli Üniversitemiz akademik kadrolarına ait İptal – İhdas Cetvelleri ön mali kontrole tabi tutulmuştur.

Üniversitemiz Merkez teşkilatında görevli personele 2018 yılında ödenecek yan ödeme, özel hizmet ve diğer tazminatları gösteren cetveller ön mali kontrole tabi tutulmuş ve buna bağlı hazırlanan Yük ve Kadro Formları hazırlanarak Maliye Bakanlığına süresinde gönderilmiştir.

2547 sayılı Kanununun 34. maddesi gereğince sözleşmeli yabancı uyruklu öğretim elemanı olarak Üniversitemizde çalışmaları uygun görülen öğretim elemanlarının 2018 yılı sözleşmeleri kontrole tabi tutulmuştur.

6.4- Üniversite Amaçları İle Sonuçlar Arasındaki Farklılığı Giderici ve Etkililiği Artırıcı Tedbirler ve Öneriler

Üniversitenin Stratejik Planında öngörülen amaçları ile uygulama sonuçları arasındaki farklılığı gidermek ve etkililiği artırmak adına gerekli önerilerde bulunulmuştur.

D - DİĞER HUSUSLAR

Üniversite geneli idari kapasitenin güçlendirilmesi için yapılan çalışmalar aşağıda belirtilmiştir.

1- Eğitim Faaliyetleri**1.1. Üniversitemizde Düzenlenen Eğitim Programları**

2018 yılı içerisinde idari ve akademik faaliyetlerle ilgili iş süreçlerinin daha etkili ve verimli olmasını sağlamak amacıyla düzenlenen ve aşağıda gösterilen 7 adet Hizmet İçi Eğitim programına Başkanlık çalışanlarının katılması sağlanmıştır.

EĞİTİM KONUSU	EĞİTİMİ VEREN KİŞİ VE UNVANI	TARİH
İleri Excel Eğitimi	Semih SUNGUR Eğitmen	26-27 Şubat 2018
EBYS Eğitimi	İbrahim ASLAN Bilgisayar İşletmeni	20 Nisan 2018
Mobbing Mücadele	Gamze SARI Avukat	5 Ekim 2018
Meditasyon Eğitimi	Saim HAHOĞLU Bilgisayar İşletmeni	31 Ekim 2018
Gevşeme Teknikleri	Saim HAHOĞLU Bilgisayar İşletmeni	19 Kasım 2018
Türkçede İmla Kuralları Yazışma Usulleri	Benan DURUKAN/Turan HANCI Öğretim Görevlisi	28 Kasım 2018
Beden Dili ve Telefonla İletişim İncelikleri	Çiçek TOMRUKÇU Öğretim Görevlisi	5 Aralık 2018

II- AMAÇ ve HEDEFLER

A - İDARENİN AMAÇ VE HEDEFLERİ

Gebze Teknik Üniversitesi yoğun sanayi bölgesi olan Gebze'de bulunan tek yükseköğretim kurumu olması sebebiyle, üstlenmiş olduğu görevler doğrultusunda bölgenin hem teknolojik hem de sosyal kalkınmasında büyük öneme sahiptir. Bu sorumluluk bilinciyle Üniversitemiz üzerine düşen hizmetleri en iyi şekilde gerçekleştirme çabası içindedir. Bu kapsamda 2017 - 2021 Dönemi Stratejik Planı çerçevesinde amaçlarımız şöyledir;

- Akademik alanda öncü üniversite olma misyonunu korumak ve sürekli iyileştirmek
- Eğitim&öğretim kalitesini sürekli iyileştirerek tercih edilme oranını yükseltmek
- Kurumsallaşma döngüsünü, kurduğu modern sistemler ile geliştirmek
- Kamu-Üniversite-Sanayi (küs) işbirliğinin paylaşımcı bir şekilde sürdürülebilirliğini ve geliştirilmesini sağlamak
- Türkiye genelindeki yaşayan en yeşil kampüs olmak

B - TEMEL POLİTİKALAR VE ÖNCELİKLER

Gebze Teknik Üniversitesi; evrensel akademik etik değerlere sahip, sorgulayan, araştırmayı teşvik eden, inovatif düşünen, değişime açık, toplum ve insanlık yararı için uğraşan akademik ve sosyal sorumluluğa sahip olmayı en temel değerler olarak görmektedir.

Gebze Teknik Üniversitesi'nin politikaları;

- Sürekli iyileştirme ve sistematik performans değerlendirmesi ile bilimsel etkinlik ve verimliliği artırmak,
- Devlet, sanayi ve üniversite üçgeninde etkin rol almak için eğitim, uygulamalı araştırma ve Ar-Ge faaliyetlerine yönelik çalışmalarını desteklemek ve alt yapı sağlamak,
- Bölgenin sosyal gelişimini destekleyen ve öncülük eden, sosyal sorumluluk ve çevre bilincine sahip bir üniversite olmak,
- Dünya çapındaki bilimsel faaliyetleriyle bilimin gelişimine yön veren başarılı ve yüksek kaliteli öğretim üyelerini çekmek ve araştırma faaliyetlerine kaynak ve altyapı desteği sağlamak,
- Öğrencileri katma değeri yüksek donanımlı bireyler olarak yetiştirip, mezun olduktan sonra da bağlarını kuvvetlendirmek için gerekli alt yapıyı sağlamak,
- Kulüpler bünyesindeki spor ve sanat faaliyetlerine önem vererek, öğrencilerin sosyal ve kişisel gelişimine katkıda bulunmak ve bu alanlarda ses getirici başarılar elde edip üniversitenin marka değerini artırmak,
- Eğitimde fırsat eşitliği ilkesini benimsemek ve bu doğrultuda ulusal ve uluslararası burs ve kaynak imkânlarını geliştirmek,
- Katılımcı yönetim ve özgür düşünce anlayışını benimseyerek sorunlara çözümler üretmektir.

III- FAALİYETLERE İLİŞKİN BİLGİ VE DEĞERLENDİRMELER

A - MALİ BİLGİLER

1- Bütçe Uygulama Sonuçları

1.1- Bütçe Giderleri

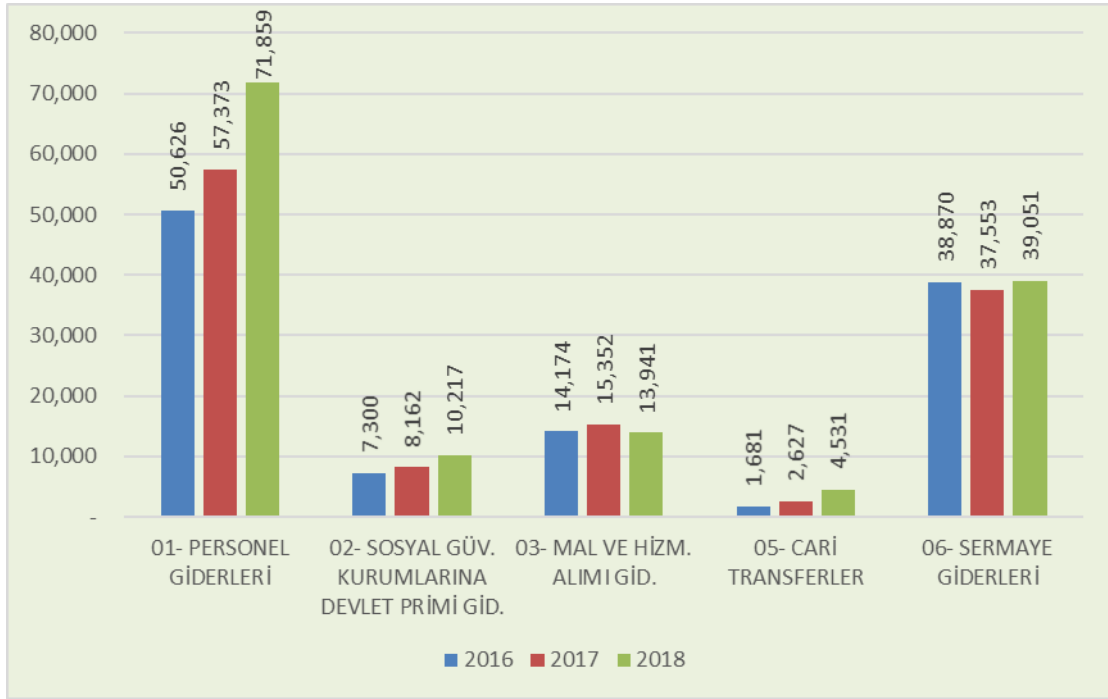
Tablo (1-1-1): 2016 – 2017 – 2018 Mali Yılları Ekonomik Kodlara Göre Ödenek ve Harcama Tutarları

(1.000 TL)

EKONOMİK KODU		AÇIKLAMA	2016				2017				2018			
I	II		Bütçe Başlangıç Ödeneği	Toplam Ödenek	Bütçe Giderleri	Giderin Toplam Ödeneğe Oranı	Bütçe Başlangıç Ödeneği	Toplam Ödenek	Bütçe Giderleri	Giderin Toplam Ödeneğe Oranı	Bütçe Başlangıç Ödeneği	Toplam Ödenek	Bütçe Giderleri	Giderin Toplam Ödeneğe Oranı
01		PERSONEL GİDERLERİ	49.818	50.626	50.185	99	54.012	57.373	57.293	100	62.916	71.859	71.779	100
	1	MEMURLAR	48.513	48.840	48.482	99	52.240	55.202	55.161	100	60.645	67.189	67.151	100
	2	SÖZLEŞMELİ PERSONEL	872	1.348	1.340	99	1.358	1.733	1.703	98	1.796	1.748	1.747	100
	3	İŞÇİLER	276	281	272	97	298	323	321	100	352	2.806	2.804	100
	4	GEÇİCİ PERSONEL	157	157	91	58	116	116	107	92	123	116	77	66
	5	Diğer Personel												
02		SOSYAL GÜVENLİK KURUMLARINA DEV.	7.174	7.300	7.260	99	7.808	8.162	8.139	100	8.937	10.217	10.198	100
	1	MEMURLAR	6.907	6.948	6.924	100	7.469	7.752	7.740	100	8.500	9.251	9.237	100
	2	SÖZLEŞMELİ PERSONEL	181	258	254	98	259	318	313	98	336	320	318	100
	3	İŞÇİLER	62	62	61	99	67	74	72	98	72	614	613	100
	4	GEÇİCİ PERSONEL	24	32	21	64	13	18	15	82	29	33	29	87
03		MAL VE HİZMET ALIM GİDERLERİ	10.755	14.174	13.184	93	11.435	15.352	14.489	94	11.453	13.941	13.482	97
	2	TÜKETİME YÖNELİK MAL VE MALZ	5.467	6.781	6.587	97	5.780	7.880	7.829	99	5.842	9.211	9.188	100
	3	YOLLUKLAR	234	539	260	48	204	432	228	53	202	333	229	69
	4	GÖREV GİDERLERİ	14	14	13	95	15	17	12	69	15	87	85	97
	5	HİZMET ALIMLARI	4.609	5.933	5.524	93	5.057	6.426	5.929	92	5.020	3.868	3.603	93
	6	TEMSİL VE TANITMA GİDERLERİ	21	221	219	99	18	119	111	93	17	17	17	98
	7	MENKUL MAL, GAYRİMADDİ HAK A	287	562	477	85	258	376	291	77	251	319	269	84
	8	GAYRİMENKUL MAL BAKIM VE ONA	123	123	104	85	103	103	89	86	106	106	91	86
	9	TEDAVİ VE CENAZE GİDERLERİ												
05		CARİ TRANSFERLER	1.681	1.681	1.500	89	1.903	2.627	2.153	82	2.008	4.531	3.944	87
	1	GÖREV ZARARLARI	1.200	1.200	1.200	100	1.450	1.450	1.449	100	1.562	1.562	1.562	100
	2	HAZINE YARDIMLARI												
	3	KAR AMACI GÜTMEYEN KURULUŞ	481	481	300	62	453	453	167	37	446	446	215	48
	4	HANE HALKINA YAPILAN TRANSFERLE						724	537	74		2.523	2.167	86
06		SERMAYE GİDERLERİ	33.520	38.870	38.865	100	36.500	37.553	27.695	74	30.400	39.051	38.742	99
	1	MAMUL MAL ALIMLARI	6.697	6.697	6.697	100	7.250	7.250	7.250	100	5.600	5.600	5.597	100
	2	MENKUL SERMAYE ÜRETİM GİDER	450	450	450	100	450	450	450	100	200	200	200	100
	3	GAYRİ MADDİ HAK ALIMLARI	200	215	215	100	200	200	200	100	200	200	13	6
	4	GAYRİMENKUL ALIMLARI VE KAMU					2	410	410	100		1.545	1.435	93
	5	GAYRİMENKUL SERMAYE ÜRETİM	24.750	27.925	27.924	100	26.698	25.368	15.512	61	22.800	27.020	27.015	100
	7	GAYRİMENKUL BÜYÜK ONARIM GI	1.300	3.460	3.458	100	1.777	3.752	3.751	100	1.500	4.386	4.383	100
	9	Diğer Sermaye Giderleri	123	123	121	99	123	123	123	100	100	100	100	100
08		BORÇ VERME												
	01	YURTİÇİ BORÇ VERME												
GENEL TOPLAM			102.948	112.651	110.994	99	111.658	121.066	109.769	91	115.714	139.599	138.144	99

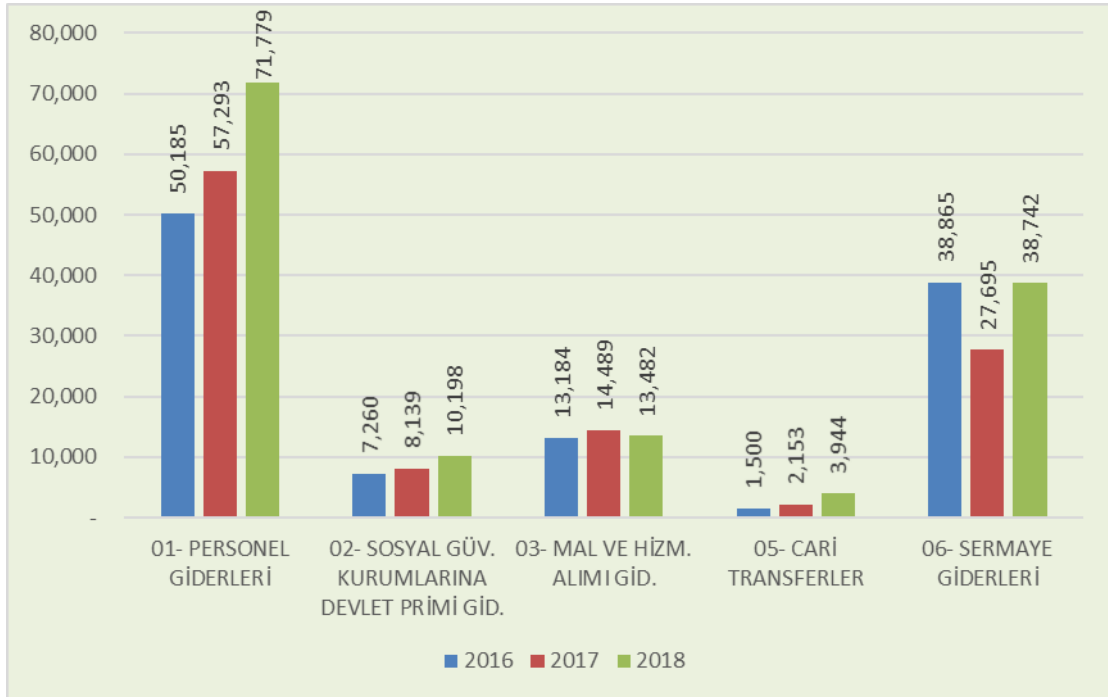
Grafik (1-1-1): Ekonomik Kodlara Göre Yıl Sonu Ödenek Tutarlar

(1.000 TL)



Grafik (1-1-2): Ekonomik Kodlara Göre Yıl Sonu Harcama Tutarları

(1.000 TL)



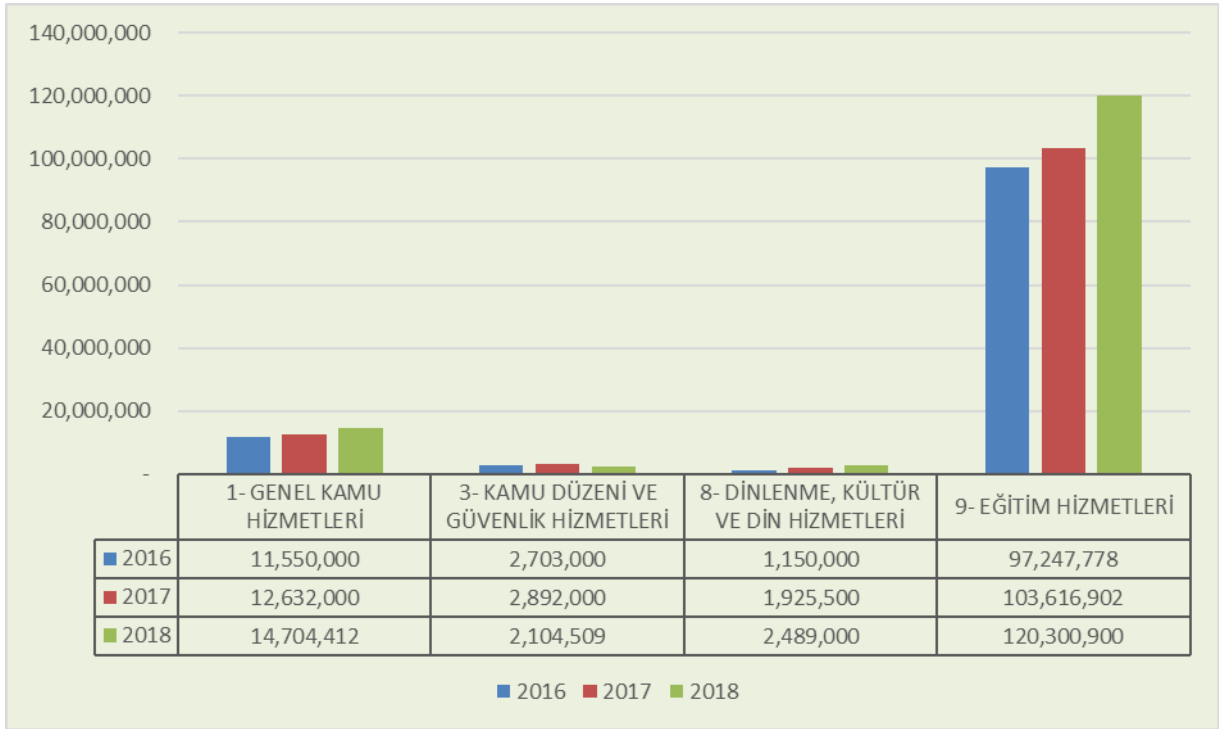
Fonksiyonel sınıflandırmaya göre bütçe başlangıç ve yılsonu ödenekleri, yılsonu gerçekleşmesi aşağıdaki tabloda gösterilmiştir.

Tablo (1-1-2) : 2016 – 2017 – 2018 Mali Yılları Fonksiyonel Kodlara Göre Ödenek ve Harcama Tutarları

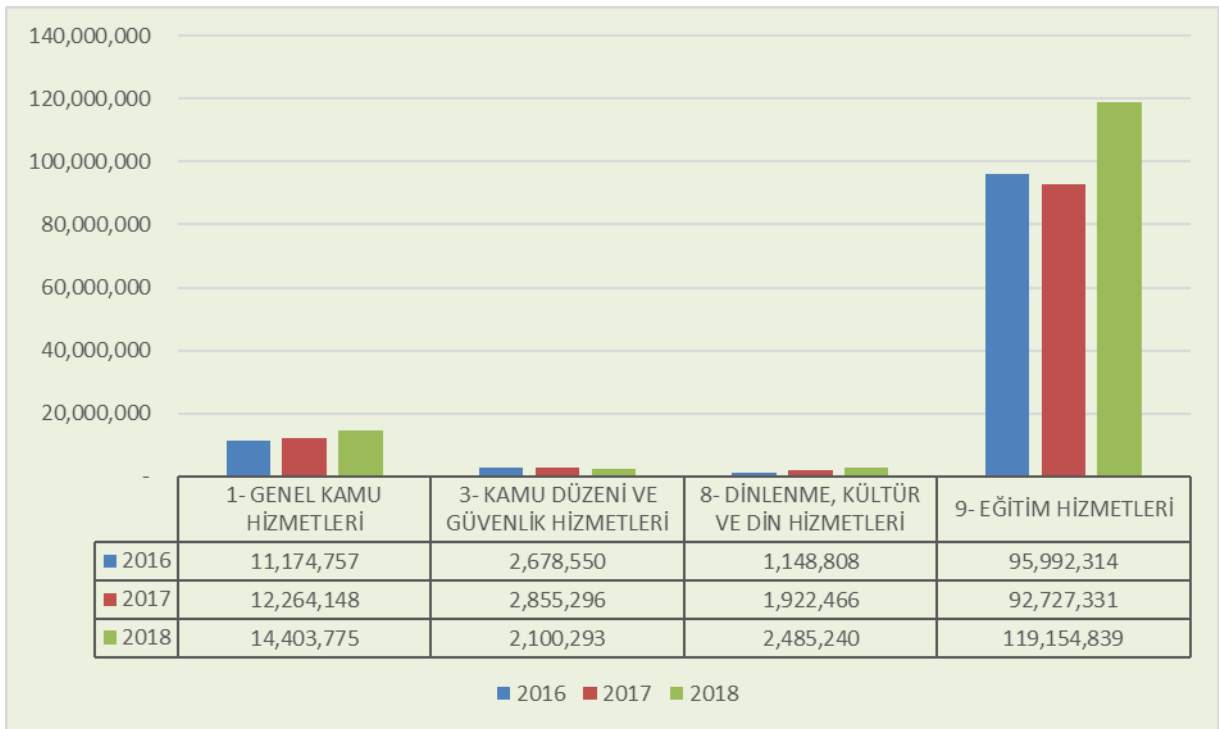
(1.000 TL)

KODU	AÇIKLAMA	TOPLAM ÖDENEK			GÖNDERİLEN ÖDENEK			BÜTÇE GİDERİ			İPTAL EDİLEN ÖDENEK			ERTESİ YILA DEVREDİLEN ÖDENEK		
		2016	2017	2018	2016	2017	2018	2016	2017	2018	2016	2017	2018	2016	2017	2018
01	GENEL KAMU HİZMETLERİ	11.550.000	12.632.000	14.704.412,00	11.174.757,16	12.264.148,02	14.704.412,00	11.174.757,16	12.264.148,02	14.403.775,22	375.242,84	367.851,98	300.636,78	----	----	----
03	KAMU DÜZENİ VE GÜVENLİK HİZMETLERİ	2.703.000	2.892.000	2.104.509,00	2.678.550,83	2.855.296,79	2.104.509,00	2.678.550,83	2.855.296,79	2.100.293,45	24.449,17	36.703,21	4.215,55	----	----	----
08	DİNLENME, KÜLTÜR VE DİN HİZMETLERİ	1.150.000	1.925.500	2.489.000,00	1.148.808,10	1.922.466,00	2.489.000,00	1.148.808,10	1.922.466,00	2.485.240,95	1.191,90	3.034,00	3.759,05	----	----	----
09	EĞİTİM HİZMETLERİ	97.247.778	103.616.902,96	120.300.900,86	95.992.314,32	92.727.331,00	119.988.750,86	95.992.314,32	92.727.331,00	119.154.839,82	1.255.463,68	10.889.571,96	833.911,04	----	----	----
GENEL TOPLAM		112.650.778	121.066.402,96	139.598.821,86	110.994.430,41	109.769.241,81	139.286.671,86	110.994.430	109.769.241,81	138.144.149,44	1.656.347,59	11.297.161,15	1.142.522,42	----	----	----

Grafik (1-1-3): Fonksiyonel Kodlara Göre Yıl Sonu Ödenek Tutarları



Grafik (1-1-4): Fonksiyonel Kodlara Göre Yıl Sonu Harcama Tutarları



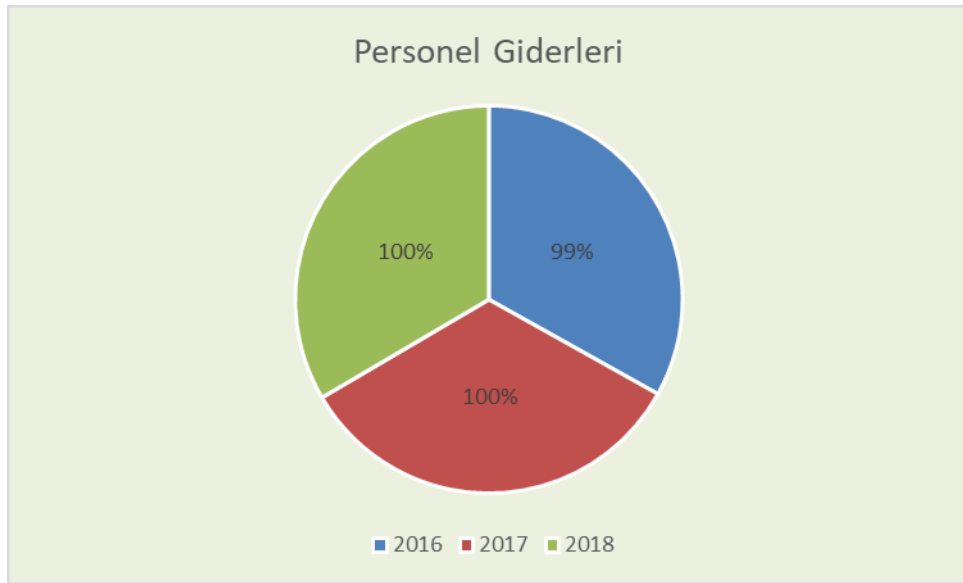
1.1.1- Ekonomik Sınıflandırmaya Göre Bütçe Giderleri

- **Personel Giderleri (01)**

2018 yılında 01 - Personel Giderleri için 62.916.000 TL bütçe başlangıç ödeneği tefrik edilmiştir. Yıl içinde; maaş ödemesine esas katsayıların ve personel sayısının artması sonucu 9.022.661 TL ödenek eklenmiş olup bu miktarın 80.000 TL'si kurum içi aktarmadır. Yılsonu itibarıyla toplam 71.858.661 TL ödeneğin 71.778.755,73 TL'si harcanmıştır. (Tablo 1-1-1)

Harcamanın yılsonu ödeneğine oranı % 100 olarak gerçekleşmiştir

2016-2018 yılları arasında Personel Giderleri ödeneklerinin yılsonu ödeneğine göre harcanma oranı aşağıdaki grafikte gösterilmektedir.

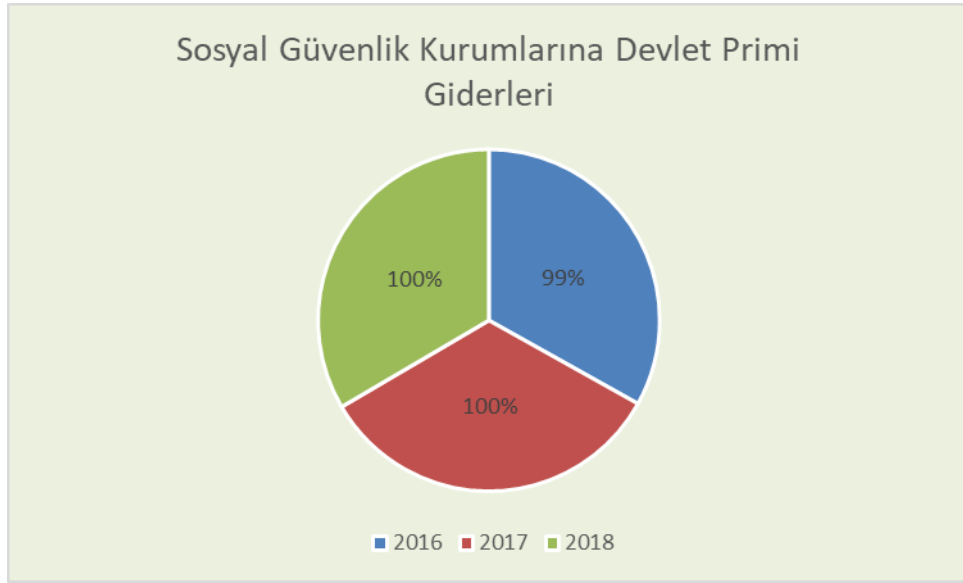


- **Sosyal Güvenlik Kurumlarına Devlet Primi Giderleri (02)**

2018 yılında 02 - Sosyal Güvenlik Kurumlarına Devlet Primi Giderleri için 8.937.000 TL bütçe başlangıç ödeneği tefrik edilmiştir. Yıl içinde; maaş ödemesine esas katsayıların ve personel sayısının artması sonucu 1.342.335 TL ödenek eklenmiş olup bu miktarın 62.500 TL'si kurum içi aktarmadır. Yılsonu itibarıyla toplam 10.216.835 TL ödeneğin 10.197.720,49 TL'si harcanmıştır. (Tablo 1-1-1)

Harcamanın yılsonu ödeneğine oranı % 100 olarak gerçekleşmiştir.

2016-2018 yılları arasında Sosyal Güvenlik Kurumlarına Devlet Primi Giderleri ödeneklerinin yılsonu ödeneğine göre harcanma oranı aşağıdaki grafikte gösterilmektedir.

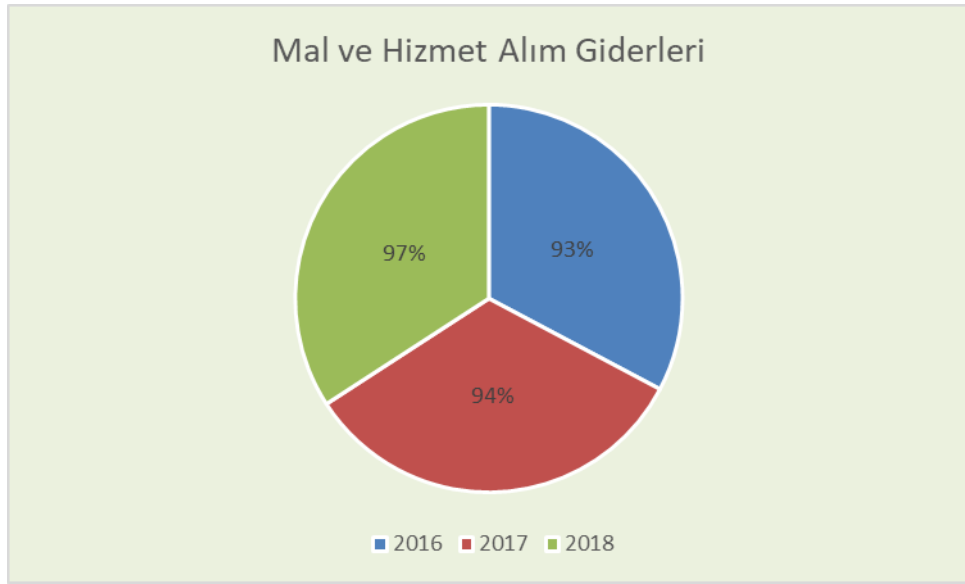


- **Mal ve Hizmet Alım Giderleri (03)**

2018 yılında 03 – Mal ve Hizmet Alımı Giderlerine ilişkin 11.453.000 TL bütçe başlangıç ödeneği tefrik edilmiştir. Yıl içinde; Maliye Bakanlığı tarafından 1.100.000 TL yedekten aktarma, 3.032.642 TL likit karşılığı ödenek kaydı ve 1.006.184 TL gelir fazlası karşılığı ödenek kaydı yapılmıştır. Yıl içinde toplam 5.138.826 TL ödenek eklenmiştir. 375 sayılı Kanun Hükmünde Kararnamenin kamu kurum ve kuruluşlarında personel çalıştırılmasına dayalı hizmet alım sözleşmeleri kapsamında yükleniciler tarafından çalıştırılanların işçi kadro ve pozisyonlarına geçirilmesine yönelik geçici 23 üncü maddesi, bu maddenin uygulanmasına ilişkin olarak 01.01.2018 tarihli ve 30288 sayılı Resmi Gazetede yayımlanan Usul ve Esaslar, Maliye Bakanlığınca hazırlanan 30.01.2018 tarihli ve 900 sayılı 5 Sıra Nolu Genelge, yine Maliye Bakanlığınca hazırlanan 12.04.2018 tarihli 3055 sayılı 6 Sıra Nolu Genelge çerçevesinde 1.846.940 TL ödenek tenkis edilerek 01 - Personel Giderlerine 1.507.706 TL ve 02 - Sosyal Güvenlik Kurumlarına Devlet Primi Giderlerine ise 339.234 TL eklenmiştir. Yılsonu itibariyle oluşan toplam 13.941.280 TL ödeneğin 13.482.115,90 TL'si harcanmıştır. (Tablo 1-1-1)

Harcamanın yılsonu ödeneğine oranı % 97 olarak gerçekleşmiştir.

2016-2018 yılları arasında Mal ve Hizmet Alım Giderleri ödeneklerinin yılsonu ödeneğine göre harcanma oranı aşağıdaki grafikte gösterilmektedir.

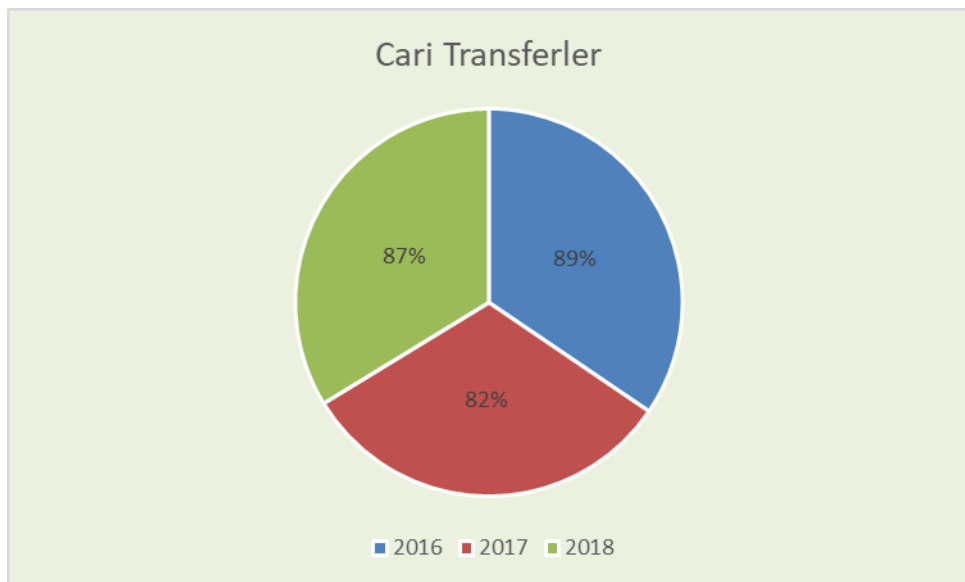


- **Cari Transferler (05)**

2018 yılında 05 - Cari Transferlere ilişkin 2.008.000 TL bütçe başlangıç ödeneği tefrik edilmiştir. Yıl içinde 225.044 TL likit karşılığı ödenek kaydı ile 2.298.375 TL gelir fazlası karşılığı ödenek kaydı yapılmıştır. Yılsonu itibariyle 4.531.419 TL ödeneğin 3.943.917,48 TL'si harcanmıştır. (Tablo 1-1-1)

Harcamanın yılsonu ödeneğine oranı % 87 olarak gerçekleşmiştir.

2016-2018 yılları arasında Cari Transferler ödeneklerinin yılsonu ödeneğine göre harcanma oranı aşağıdaki grafikte gösterilmektedir.

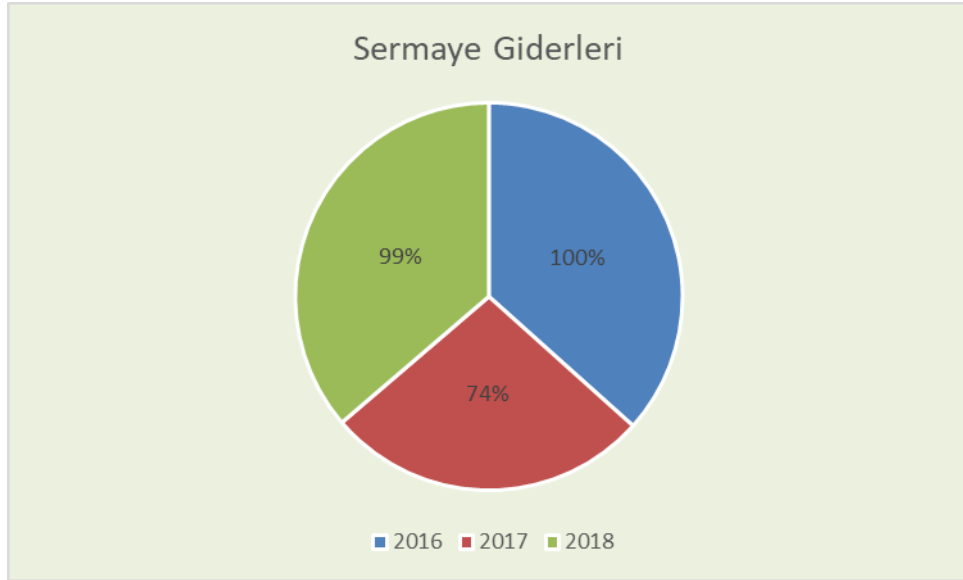


- **Sermaye Giderleri (06)**

2018 yılında 06-Sermaye Giderlerine 30.400.000 TL bütçe başlangıç ödeneği tefrik edilmiştir. Yıl içinde bu ekonomik kodu içeren tertiplere Maliye Bakanlığı tarafından 1.545.000,00 TL ilama bağlı borçları karşılama amacıyla ve 1.140.626,86 TL şartlı bağış ve yardımlar ödenek kaydı ile 5.965.000 TL likit karşılığı ödenek kaydı yapılmıştır. Yılsonu itibarıyla oluşan toplam 39.050.626,86 TL ödeneğin 38.741.639,84 TL'si harcanmıştır. (Tablo 1-1-1)

Harcamanın yılsonu ödeneğine oranı % 99 olarak gerçekleşmiştir.

2016-2018 yılları arasında Sermaye Giderleri ödeneklerinin yılsonu ödeneğine göre harcanma oranı aşağıdaki grafikte gösterilmektedir.



1.1.2- Fonksiyonel Sınıflandırmaya Göre Bütçe Giderleri

Fonksiyonel sınıflandırmaya göre 2018 mali yılı bütçe giderlerinde 119.154.839,82 TL ile 09-Eğitim Hizmetlerinin en büyük paya sahip olduğu görülmektedir. (Tablo 1-1-2)

1.2- Bütçe Gelirleri

Tablo (1-2-1) : 2016 – 2017 – 2018 Mali Yılları Bütçe Gelirlerinin Gerçekleşmeleri

(1.000 TL)

EKONOMİK KODU		AÇIKLAMA	2016					2017					2018				
I	II		BÜTÇE GELİRİ TAHMİNİ (1)	TOPLAM TAHAKKUK (2)	NET TAHSİLAT (3)	TAHSL. TAHMİNİ ORANI (3/1) (%)	TAHAKK. TAHMİNİ ORANI (2/1) (%)	BÜTÇE GELİRİ TAHMİNİ (1)	TOPLAM TAHAKKUK (2)	NET TAHSİLAT (3)	TAHSL. TAHMİNİ ORANI (3/1) (%)	TAHAKK. TAHMİNİ ORANI (2/1) (%)	BÜTÇE GELİRİ TAHMİNİ (1)	TOPLAM TAHAKKUK (2)	NET TAHSİLAT (3)	TAHSL. TAHMİNİ ORANI (3/1) (%)	TAHAKK. TAHMİNİ ORANI (2/1) (%)
03		TEŞEBBÜS VE MÜLKİYET GELİRLERİ	725	3.117	3.006	415	430	972	3.474	3.444	354	357	1.075	3.764	3.726	347	350
	01	MAL VE HİZMET SATIŞ GELİRLERİ	720	2.864	2.824	392	398	967	3.182	3.152	326	329	1.075	3.115	3.078	286	290
	06	KİRA GELİRLERİ	5	168	96	1.926	3.362	5	169	169	3.385	3.385	-	231	230	-	-
	09	DİĞER TEŞEBBÜS VE MÜLK.	-	85	85	-	-	-	123	123	-	-	-	418	418	-	-
04		ALINAN BAĞIŞ VE YARDIMLAR İLE ÖZEL GEL	100.865	111.295	110.253	109	110	109.451	116.096	108.606	99	106	113.369	133.640	125.777	111	118
	02	MERKEZİ YÖNETİM BÜTÇESİNE	100.865	111.202	110.191	109	110	109.451	114.570	107.169	98	105	113.369	130.178	122.315	108	115
	04	KURUMLARDAN VE KİŞİLERDEN	-	-	-	-	-	-	645	645	-	-	-	1.164	1.164	-	-
	05	PROJE YARDIMLARI	-	93	62	-	-	-	882	792	-	-	-	2.298	2.298	-	-
05		DİĞER GELİRLER	1.358	1.537	1.178	1.235	113	1.235	2.078	1.675	136	168	1.270	3.454	2.095	165	272
	01	FAİZ GELİRLERİ	65	73	73	112	112	65	70	70	108	108	65	142	142	219	219
	02	KİŞİ VE KURUMLARDAN ALINAN	-	88	88	-	-	-	144	144	-	-	-	108	108	-	-
	03	PARA CEZALARI	-	65	65	-	-	-	12	12	-	-	-	38	38	-	-
	09	DİĞER ÇEŞİTLİ GELİRLER	1.293	1.311	953	74	101	1.170	1.851	1.448	124	158	1.205	3.166	1.807	150	263
06		SERMAYE GELİRLERİ															
	01	TAŞINMAZ SATIŞ GELİRLERİ															
	02	TAŞINIR SATIŞ GELİRLERİ															
GENEL TOPLAM			102.948	115.949	114.436	111	113	111.658	121.648	113.725	102	109	115.714	140.858	131.598	114	122

- **Teşebbüs ve Mülkiyet Gelirleri**

7066 sayılı 2018 Yılı Merkezi Yönetim Bütçe Kanunundaki Teşebbüs ve Mülkiyet Gelirleri tahmini 1.075.000 TL'dir. Şartname Gelirleri, Birinci Öğretimden Elde Edilen Gelirler, Doktora Gelirleri, Tezli Yüksek Lisans Gelirleri, Tezsiz Yüksek Lisans Gelirleri, Sosyal Tesis İşletme Gelirleri, Diğer Hizmet Gelirleri, Sosyal Tesis Kira Gelirleri, Lojman Kira Gelirleri, Diğer Taşınmaz Kira Gelirleri ve Diğer Çeşitli Teşebbüs ve Mülkiyet Gelirlerinden toplam 3.726.000 TL tahsilât yapılmış olup yapılan net tahsilâtın bütçe gelir tahminine oranı % 347 olarak gerçekleşmiştir. (Tablo 1-2-1)

- **Alınan Bağış ve Yardımlar ile Özel Gelirler**

7066 sayılı 2018 Yılı Merkezi Yönetim Bütçe Kanunundaki gelir tahmini 113.369.000 TL'dir. Merkezi Yönetim Bütçesine Dâhil İdarelerden Alınan Bağış ve Yardımlar ile Kurumlardan ve Kişilerden Alınan Yardım ve Bağışlar olmak üzere toplam 125.777.000 TL gelir elde edilmiş olup net tahsilâtın bütçe gelir tahminine oranı % 111 olarak gerçekleşmiştir. (Tablo 1-2-1)

- **Diğer Gelirler**

7066 sayılı 2018 Yılı Merkezi Yönetim Bütçe Kanunundaki gelir tahmini 1.270.000 TL'dir. Faiz Gelirleri, Kişi ve Kurumlardan Alınan Paylar, Para Cezaları ve Diğer Çeşitli Gelirler olmak üzere toplam 2.095.000 TL gelir elde edilmiş olup net tahsilâtın bütçe gelir tahminine oranı % 165 olarak gerçekleşmiştir. (Tablo 1-2-1)

1.3- Birim Maliyet Analizi

2018 yılında Üniversitemiz mal ve hizmet alımlarına ilişkin birim maliyet analizleri yapılmış ve değerlendirme sonuçları aşağıdaki tabloda gösterilmiştir.

S.NO	CİNSİ	BİRİMİ	2018				
			YILLIK TÜKETİM KULLANIM	YILLIK MALİYET	KİŞİ SAYISI	KİŞİ BAŞI TÜKETİM KULLANIM	KİŞİ BAŞI MALİYET
1	ELEKTRİK	KW	6,502,799.21	3,735,523.41	995	544.62	312.86
2	SU	METREKÜP	105,371.00	607,837.00	995	8.83	50.91
3	DOĞAL GAZ	METREKÜP	455,556.02	842,778.64	995	38.15	70.58
4	ARAÇ KİRALAMA	ADET (4 ARAÇ 3 ŞÖFÖR)		342,475.63			
5	TAŞIMA	ADET	251	1,604,645.42	486	0.52	3,301.74
6	DATA	ADET	SINIRSIZ	927.25	12	SINIRSIZ	77.27
7	TELEFON	KİŞİ	-----	54,754.60	150	365.03	365.03

2- Mali Denetim Sonuçları

Üniversitemiz 2018 yılı hesabına ilişkin Sayıştay Başkanlığı tarafından denetime tabi tutulmuş ancak 2018 yılı Sayıştay Denetim Raporu Kurumumuza henüz ulaşmamıştır.

3- Diğer Hususlar

B- PERFORMANS BİLGİLERİ

2017-2021 Stratejik Planımız doğrultusunda Merkezi Yönetim Bütçe Kanunuyla belirlenen bütçe büyüklüğüne göre nihai hali verilen 2018 Yılı Performans Programı, üst yönetici onayını müteakip Ocak ayı içinde kamuoyuna açıklanmış olup Üniversitemiz internet sitesinde de yayımlanmıştır. Ocak ayı içinde kamuoyuna açıklanan 2018 Yılı Performans Programı mevzuatında belirlenen sürelerde ilgili kurumlara gönderilmiştir.

1- Faaliyet ve Proje Bilgileri

- Öğretim elemanlarının araştırmaya yönelik çalışmalarının devamının sağlanması
- Proje bütçelerinin artırılması
- Patent başvurularının artırılması
- Girişimcilik zirvesi düzenlenmesi
- Girişimcilik kampı organize edilmesi
- Teknoloji Transfer Ofisi (TTO) tanıtım etkinliklerinin düzenlenmesi
- Teknoloji Transfer Ofisi hizmet etkinliğinin, çeşitliliğinin ve gelirlerinin artırılması
- Teknoparkta firma açılmasını teşvik edici faaliyetler gerçekleştirilmesi
- Yeni açılan lisansüstü program sayısı
- Yeni açılan lisans program sayısı
- Lisans programlarında çift ana dal ve yan dal programları açılması
- Erasmus kapsamında Almanya, Finlandiya, Belçika, Danimarka, Avusturya ve Yunanistan üniversiteleri ile protokol imzalanması
- Mevlana kapsamında A.B.D., Japonya, Malezya, Güney Afrika, Güney Kore, Kanada üniversiteleri ile protokol imzalanması
- İnşaat Mühendisliği lisans programında %100 İngilizceye geçilmesi
- Temel Bilimler programlarında %100 İngilizceye geçilmesi
- Yurt dışındaki üniversitelerden yabancı öğretim üyeleri getirilmesi
- Yurt içi ve yurt dışı fuarlara katılım
- Liselere giderek tanıtım etkinlikleri düzenlenmesi
- Liseleri GTÜ'ye getirerek tanıtım etkinlikleri düzenlenmesi
- Öğrencilere, başarı durumlarına göre kademelenmiş bir şekilde vakıf aracılığı ile burs verilmesi
- Her öğrenciye bir mezun ve/veya öğretim elemanı mentor atanması
- Yabancı öğretim elemanı alınması
- Yabancı dil laboratuvarlarının açılması ve var olanların iyileştirilmesi
- Öğrenci ders, materyal ve öğretim elemanı değerlendirme anketi uygulanması ve sonuçların iyileştirilmesi

- Bazı servis derslerinde uzaktan eğitim sistemine geçilmesinin sağlanması
- MÜDEK, FEDEK, MİAK, AACSB Akreditasyonlarının gerçekleştirilmesi
- Öğrencilere yurt içi ve yurt dışı staj olanaklarının araştırılması ve yönlendirmelerin yapılması
- Öğrencilerin okulu nominal öğrenim süresinde bitirmelerinin sağlanması
- Akademisyen ve öğrencilerin uluslararası platformda başarılar kazanması için gerekli desteklerin verilmesi
- ISO 9001:2015 Kalite Yönetim Sisteminin kurulması ve belgelendirilmesi
- ISO 10002:2014 Müşteri Memnuniyet Yönetim Sistemini kurulması ve belgelendirilmesi
- Şikayet hattının kurulması ve çalıştırılması
- İş Sağlığı ve Güvenliği çalışmalarının başlatılması
- İş-zaman etütlerinin yapılmasının sağlanması
- Stratejik plan ve kalite hedeflerinin takibi için yazılım hazırlanması
- Şikayet yönetimi için yazılım hazırlanması
- Merkezi arşiv yazılımı hazırlanması
- Öğrenci İşleri ve mezun sistemlerinin entegre yazılımının hazırlanması
- Memnuniyet ölçüm sistemleri yazılımlarının hazırlanması
- Üniversite dışına satılabilecek nitelikte yazılımlar geliştirilmesi
- SEM bünyesinde gerçekleştirilen eğitim sayısının artırılması
- Merkezi arşiv birimi kurulması
- Sosyal medyanın etkin kullanımının sağlanması
- Üniversite tanınırlık seviyesinin ölçülmesi ve artırılması
- Üniversitenin ranking sistemlerinde en üstlerde yer almasının sağlanması
- Akademik personel performans değerlendirme sisteminin kurulması ve sürekli iyileştirilmesi
- İdari personel performans değerlendirme sisteminin kurulması ve sürekli iyileştirilmesi
- Çalışan memnuniyetinin ölçülmesi ve uygun olmayan konuların iyileştirilmesi
- Görev vekalet sistemini aktive edici eğitimler planlanması
- Üniversite Türkçe web sayfasının kullanıcı dostu haline getirilmesi
- Üniversite İngilizce web sayfasının kullanıcı dostu haline getirilmesi
- Bölümlerin web sayfasının özgün tasarlamasına imkan sağlanması
- Kablosuz ağ yapısının oluşturulması ve iyileştirilmesi
- Sunucuların yenilenmesi
- Dış yedekleme sistemlerinin oluşturulması
- Öğrencilere gtu uzantılı limitsiz gmail hesabı verilmesi
- GTÜ mobil uygulamalarının başlatılması
- CISCO sertifika eğitimlerinin başlaması ve premium eğitim merkezi olunması
- APPLE SWIFT Eğitim işbirliğinin hazırlanması ve Türkiye’de bu konuda merkez olunması
- Oracle / MySQL eğitimleri ve Türkiye Oracle ile işbirliği kapsamında hizmetler verilmesi
- Mezun veri tabanı oluşturulması ve sürekli güncellenmesi
- Mezun memnuniyet anketlerinin yapılması
- Mezun etkinliklerinin düzenlenmesi ve gelenekselleştirilmesi
- Mezun öğrenciler için firmalar ile işe alım protokolleri yapılması

- Kalite Ofisi kurulması ve gelişiminin sağlanması
- İstatistik Birimi kurulması ve gelişiminin sağlanması
- Mezunlar Koordinatörlüğünün kurulması ve gelişiminin sağlanması
- Tüm bölümler için memnuniyet anketleri uygulanması
- Takım oyunları ve çalıştayları organize edilmesi
- Tezsiz yüksek lisans programlarına personel indirimleri sağlamak
- Personele yönelik SEM ya da dış kurumlarda indirimli yabancı dil kursları anlaşmaları yapmak
- Personele yönelik çeşitli sektörlerde indirim anlaşmaları yapılması
- Gelirleri artıracı çalışmaların yapılmasının sağlanması
- GTÜ-MAR (Merkezi Araştırma Laboratuvarı) kurulması
- Danışmanlık ve mentorlük hizmetleri vererek firmaların gelişim hızına katkıda bulunulması
- Açılan yüksek lisans programları ile kamu ve sanayi çalışanlarının kalifikasyonlarının artırılmasının sağlanması
- TÜRKAK 17025 Akreditasyonu çalışmaları yapılması
- Toplam 2000 kişi kapasiteli kız ve erkek öğrenci yurdu açılması
- Öğrenci Kültür Merkezi binası inşa edilmesi
- Hobi bahçelerinin geliştirilmesi
- Öğrenci mesire alanlarının geliştirilmesi
- Her mezun öğrenci için ağaç dikilmesi
- GTÜ Kongre ve Kültür Merkezi Projesinin hayata geçirilmesi
- Merkezi Derslik binası yapılması
- Misafirhane ve sosyal tesis inşa edilmesi
- Açık hava sineması inşa edilmesi
- Kulüplere verilen desteğin artırılmasının sağlanması
- Kütüphanenin 7/24 açık kalmasının sağlanması
- Kütüphanenin basılı kitap ve süreli yayın koleksiyonunun artırılması
- Engelliler (öğrenci, çalışan, misafir) için fiziksel altyapının iyileştirilmesi
- Kampüs yürüyüş ve bisiklet yollarının tüm kullanıcılar için herhangi bir engel teşkil etmeyecek şekilde düzenlenmesi
- Kampüs içi aydınlatmaların tüm kullanıcılar için herhangi bir engel teşkil etmeyecek şekilde iyileştirilmesi

2- Performans Sonuçları Tablosu

Performans Göstergesi Sonuçları Formu				
Performans Hedefi	Performans Göstergesi	Açıklama	Hedeflenen Gösterge Düzeyi	Yılsonu Gerçekleşme Düzeyi
1		İndeksli yayın konusundaki öncülüğü sürdürmek		
	1	Öğretim elemanı başına düşen toplam yayın sayısı/Sayı	1,30	1,82
	2	Öğretim üyesi başına düşen SCI ve SSCI indeksli tam metin sayısı/Sayı	1,70	0,94
	3	Bir yıl içinde basılan tam metin bildiri sayısı/Sayı	116,00	309,00
	4	Bir yıl içinde basılan ulusal makale sayısı/Sayı	18,00	36,00
	5	Bir yıl içinde basılan uluslararası makale sayısı/Sayı	110,00	264,00
	6	Bir yıl içinde basılan tam metin diğer yayınların sayısı/Sayı	62,00	121,00
	7	Araştırma yapan tam zamanlı yabancı öğretim elemanı sayısı/Sayı	6,00	13,00
	8	Her akademik yıl verilen doktora derecesi sayısı/Sayı	18,00	50,00
	9	Öğretim üyesi başına tamamlanan doktora tez sayısı/Sayı	0,09	0,21
	10	Öğretim üyesi başına tamamlanan doktora tez sayısı/Sayı	1,18	0,97
2		Öğretim elemanlarının ulusal ve uluslararası dış kaynaklı projelerinin sayısını ve fonlarını artırmak		
	11	Proje sayısı/Sayı	145,00	85,00
	12	Bütçe artış oranı/Yüzde	5,00	5,00
	13	Patent başvuru sayısı/Sayı	30,00	2,00
	14	Patent sayısı/Sayı	5,00	0,00
3		Girişimcilik konusundaki çalışmalarını özendirerek artırmak		
	15	Zirve katılımcı sayısı/Sayı	650,00	1.200,00
	16	Zirve memnuniyet oranı/Yüzde	87,00	85,00
	17	Program katılımcı sayısı/Sayı	45,00	37,00
	18	Program memnuniyet oranı/Yüzde	87,00	85,00
4		Teknoloji Transfer Ofisinin etkinliğini artırmak		
	20	Düzenlenen etkinlik sayısı/Sayı	40,00	8,00
	21	Etkinlik memnuniyet oranı/Yüzde	87,00	87,75
	22	TTO aracılığı ile proje yapan öğretim elemanı sayısı/Sayı	17,00	37,00
	23	TTO geliri artış oranı/Yüzde	10,00	0,00
5		Kampüs içinde teknoloji geliştirme bölgesi projesini hayata geçirmek		
	24	Teknoparkta firma açan öğretim elemanı sayısı/Sayı	25,00	0,00
	25	Teknoparkta firma açan öğrenci sayısı/Sayı	30,00	0,00
6		İnterdisipliner lisansüstü programları açmak		
	26	Öğrenci memnuniyet oranı/Yüzde	70,00	84,86

Performans Hedefi	Performans Göstergesi	Açıklama	Hedeflenen Gösterge Düzeyi	Yılsonu Gerçekleşme Düzeyi
	27	Açılan program sayısı/Sayı	2,00	1,00
7		Yeni lisans, çift anadal ve yandal lisans programları açarak tercih edilme oranını artırmak		
	28	Öğrenci memnuniyet oranı/Yüzde	72,00	87,71
	29	İlgili programlardan yararlanan öğrenci sayısı/Sayı	21,00	16,00
	30	Öğrenci memnuniyet oranı/Yüzde	72,00	82,22
8		Uluslararası öğrenci değişim programlarına ivme kazandırmak		
	31	Gelen öğrenci sayısı / (Erasmus kapsamında)/Sayı	5,00	0,00
	32	Giden öğrenci sayısı / (Erasmus kapsamında)/Sayı	35,00	71,00
	33	Öğrenci memnuniyet oranı / (Erasmus kapsamında)/Yüzde	98,00	89,00
	34	Yeni protokol sayısı / (Erasmus kapsamında)/Sayı	2,00	6,00
	35	Gelen öğrenci sayısı / (Mevlana kapsamında)/Sayı	2,00	0,00
	36	Giden öğrenci sayısı / (Mevlana kapsamında)/Sayı	5,00	0,00
	37	Öğrenci memnuniyet oranı / (Mevlana kapsamında)/Yüzde	90,00	0,00
	38	Yeni protokol sayısı / (Mevlana kapsamında)/Sayı	2,00	2,00
9		Var olan ve yeni açılan programlarda %100 İngilizce eğitime geçmek		
	39	Öğrenci memnuniyet oranı/Yüzde	71,00	0,00
	40	Öğrenci memnuniyet oranı/Yüzde	72,00	86,58
	41	Öğrenci memnuniyet oranı/Yüzde	65,00	0,00
	42	Mezun memnuniyet oranı/Yüzde	65,00	0,00
	43	İşveren memnuniyet oranı/Yüzde	65,00	0,00
10		Nitelikli öğrenci sayısını artırmak amaçlı faaliyetler yapmak		
	44	Fuarlarda Ulaşılan Öğrenci Sayısı/Sayı	3.000,00	144.810,00
	45	Öğrenci memnuniyet oranı/Yüzde	72,00	75,87
	46	Tanıtım yapılan okullardan gelen öğrenci sayısı/Sayı	14,00	54,00
	47	Tanıtım yapılan okullardan gelen öğrenci sayısı/Sayı	21,00	98,00
	48	Öğrenci memnuniyet oranı/Yüzde	72,00	81,00
11		Öğrencilere mentorluk hizmetleri vermek		
	49	Mentorluk verilen öğrenci sayısı/Sayı	300,00	31,00
	50	Mentorluk hizmetleri memnuniyet oranı/Yüzde	80,00	100,00
12		Yabancı dil eğitim kalitesini iyileştirmek		
	51	Öğrenci memnuniyet oranı/Yüzde	72,00	0,00
	52	Öğretim üyesi memnuniyet oranı/Yüzde	71,00	0,00
	53	İşveren memnuniyet oranı/Yüzde	72,00	0,00
	54	Öğrenci memnuniyet oranı/Yüzde	72,00	0,00
	55	Öğretim üyesi memnuniyet oranı/Yüzde	71,00	0,00

Performans Hedefi	Performans Göstergesi	Açıklama	Hedeflenen Gösterge Düzeyi	Yılsonu Gerçekleşme Düzeyi
	56	İşveren memnuniyet oranı/Yüzde	72,00	0,00
13		Öğrenci eğitim-öğretim memnuniyetini ölçümlemek ve sürekli iyileştirmek		
	57	Öğrenci memnuniyet oranı/Yüzde	72,00	86,33
	159	Öğrenci memnuniyet aksiyon planına uyum oranı/Yüzde	72,00	89,40
14		Uzaktan eğitim sistemine geçerek zamanı daha etkin kullanabilmek		
	160	Öğrenci memnuniyet oranı/Yüzde	70,00	0,00
15		Akreditasyon konusunda çalışarak akredite olan program sayısını artırmak		
	58	Akredite olan program sayısı/Sayı	2,00	1,00
16		Öğrencilerin nitelikli staj yapmalarını sağlamak		
	59	Staj İmkanı Yaratılan Öğrenci Sayısı/Sayı	490,00	1.551,00
17		Öğrenci ve akademisyenlerin başarılarını desteklemek		
	60	Lisans ortalama öğrenim süresi/Yıl	4,50	6,03
	61	Yüksek Lisans ortalama öğrenim süresi/Yıl	3,00	4,69
	62	Doktora ortalama öğrenim süresi/Yıl	6,00	5,08
	63	Alınan ödül sayısı artış oranı/Yüzde	5,00	3,00
18		Çeşitli Yönetim sistemleri kurmak ve iyileştirmek		
	64	Kalite hedefleri gerçekleşme oranı/Yüzde	100,00	86,11
	65	Şikayet çözümlenme süresi/Gün	5,00	21,36
	66	Şikayet çözüm memnuniyet oranı/Yüzde	77,00	0,00
	67	Ramak kala olay sayısı/Sayı	30,00	15,00
	68	Tatbikatta bina boşaltma süresi/Dakika	3,00	2,17
19		Birimlerde norm kadro çalışmalarının yapılmasını sağlamak		
	69	Rotasyon planına uyum oranı/Yüzde	92,00	0,00
	70	Çalışan memnuniyet oranı/Yüzde	72,00	0,00
	71	İşgücünü verimli kullanma oranı/Yüzde	82,00	0,00
20		Üniversite bünyesinde çeşitli konularda yazılımlar geliştirmek		
	72	Yazılım memnuniyet oranı/Yüzde	87,00	0,00
	73	Yazılım memnuniyet oranı/Yüzde	87,00	0,00
	74	Yazılım memnuniyet oranı/Yüzde	87,00	0,00
	75	Yazılım memnuniyet oranı/Yüzde	87,00	0,00
21		Sürekli Eğitim Merkezinin (SEM) etkinliğini artırmak		
	76	Eğitim katılım oranı/Yüzde	87,00	89,38
	77	Eğitim memnuniyet oranı/Yüzde	82,00	80,87
	78	Verilen eğitim sayısı/Sayı	12,00	7,00
22		Doküman arşivleme sistemini oluşturmak		
	79	Arşivden doküman bulma süresi/Dakika	3,00	0,00

Performans Hedefi	Performans Göstergesi	Açıklama	Hedeflenen Gösterge Düzeyi	Yılsonu Gerçekleşme Düzeyi
23		Üniversitenin bilinirliğini artırmak		
	80	Üniversite Facebook sayfası beğeni sayısı/Sayı	2.700,00	7.891,00
	81	Üniversite Twitter sayfası takipçi sayısı/Sayı	2.700,00	3.569,00
	82	Üniversite tanınırlık oranı/Yüzde	65,00	0,00
	83	QS Ranking sistemindeki sıralama/Sayı	701+	0,00
	84	Times Higher Education Ranking sistemindeki sıralama/Sayı	601-800	601-800
24		Akademik ve idari personelin performansını ölçmek ve ödüllendirmek		
	85	Akademik personel performans değerlendirme artış oranı/Yüzde	82,00	0,00
	86	İdari personel performans değerlendirme artış oranı/Yüzde	72,00	0,00
25		Çalışan memnuniyet ve aidiyet duygusunu iyileştirmek		
	87	Çalışan memnuniyet oranı/Yüzde	72,00	0,00
	88	Çalışan memnuniyet aksiyon planı uygulanma oranı/Yüzde	85,00	0,00
26		Hizmet içi eğitim programlarının niteliğini artırmak		
	89	Eğitim sayısı/Sayı	12,00	7,00
	90	Eğitim memnuniyet oranı/Yüzde	71,00	84,00
27		Üniversite web sayfasının iyileştirilmesini sağlamak		
	91	Web sayfası memnuniyet oranı/Yüzde	87,00	87,00
	92	Web sayfası tıklanma sayısı/Sayı	9.000,00	0,00
	93	Web sayfası memnuniyet oranı/Yüzde	87,00	86,00
	94	Web sayfası tıklanma sayısı/Sayı	3.000,00	0,00
	95	Web sayfası memnuniyet oranı/Yüzde	85,00	86,00
	96	Web sayfası tıklanma sayısı/Sayı	650,00	0,00
28		Bilgi İşlem altyapısını sürekli iyileştirmek		
	97	Kablosuz ağ kullanım memnuniyet oranı/Yüzde	90,00	90,00
	98	Arıza oranı/Yüzde	0,01	0,00
	99	Öğrenci memnuniyet oranı/Yüzde	92,00	0,00
	100	Kullanıcı memnuniyet oranı/Yüzde	72,00	0,00
	101	Eğitim katılım oranı/Yüzde	90,00	0,00
	102	Eğitim memnuniyet oranı/Yüzde	77,00	0,00
	103	Eğitim etkinlik oranı/Yüzde	76,00	0,00
	104	Eğitim katılım oranı/Yüzde	90,00	0,00
	105	Eğitim memnuniyet oranı/Yüzde	75,00	0,00
	106	Eğitim etkinlik oranı/Yüzde	76,00	0,00
	107	Eğitim katılım oranı/Yüzde	85,00	0,00
	108	Eğitim memnuniyet oranı/Yüzde	77,00	0,00

Performans Hedefi	Performans Göstergesi	Açıklama	Hedeflenen Gösterge Düzeyi	Yılsonu Gerçekleşme Düzeyi
	109	Eğitim etkinlik oranı/Yüzde	76,00	0,00
	162	Veri kaybı oranı (dış yedekleme sisteminin oluşturulması)/Yüzde	0,00	0,00
29		Mezunlarla olan iletişimi güçlendirmek		
	110	Ulaşılan mezun sayısı/Sayı	1.300,00	0,00
	111	Anket geri dönüş süresi/Gün	4,00	0,00
	112	Mezun memnuniyet oranı/Yüzde	82,00	0,00
	113	Etkinlik katılımcı oranı/Yüzde	85,00	0,00
	114	Etkinlik memnuniyet oranı/Yüzde	82,00	0,00
	115	Bölge firmalarına işe giren mezun oranı/Yüzde	25,00	0,00
	116	Mezun olduktan sonraki 3 ay içinde işe giren oranı/Yüzde	30,00	0,00
30		Yeni idari birimler kurulmasını sağlamak		
	117	Kalite Ofisi hizmetleri memnuniyet oranı/Yüzde	72,00	90,00
	118	Mezunlar Koordinatörlüğünün hizmetlerinden memnuniyet oranı/Yüzde	72,00	0,00
	161	İstatistik Birimi hizmetleri memnuniyet oranı/Yüzde	72,00	0,00
31		İdari bölümlerin iş performanslarını ölçümlemek ve sürekli iyileştirmek		
	119	Bölümlerden olan memnuniyet oranı/Yüzde	72,00	0,00
32		Akademik ve idari personeli kaynaştırıcı etkinlikler planlamak		
	120	İletişim artış oranı/Yüzde	40,00	0,00
	121	Etkinlik katılımcı oranı/Yüzde	62,00	88,50
	122	Etkinlik memnuniyet oranı/Yüzde	71,00	91,00
33		İdari personelin kariyer gelişimine destek olmak		
	123	Eğitim alan personel sayısı/Sayı	2,00	0,00
	124	Çalışan memnuniyet oranı/Yüzde	72,00	0,00
	125	Eğitim alan personel sayısı/Sayı	22,00	0,00
	126	Çalışan memnuniyet oranı/Yüzde	72,00	0,00
34		Tüm çalışanların ekonomilerine katkıda bulunmak		
	127	Çalışan memnuniyet oranı/Yüzde	72,00	0,00
35		Üniversite öz gelirlerini artırarak iyileştirme faaliyetlerini hızlandırmak		
	128	Öz gelir/Toplam Gelir Oranı/Yüzde	3,00	4,43
36		KÜS işbirliğini geliştirmek adına araştırma merkezleri açmak		
	129	Proje sayısı/Sayı	24,00	0,00
	130	Proje kabul oranı/Yüzde	80,00	0,00
	131	Proje başarı oranı/Yüzde	100,00	0,00
	132	Laboratuvar talep artış oranı/Yüzde	100,00	0,00

Performans Hedefi	Performans Göstergesi	Açıklama	Hedeflenen Gösterge Düzeyi	Yılsonu Gerçekleşme Düzeyi
37		Danışmanlık ve eğitim hizmetleri vererek kurumların ve kurum çalışanlarının kalifikasyonlarını artırmak		
	133	Danışmanlık sayısı artış oranı/Yüzde	25,00	0,00
	134	Memnuniyet oranı/Yüzde	100,00	0,00
	135	Program katılımcı sayısı/Sayı	2.250,00	0,00
	136	Program memnuniyet oranı/Yüzde	72,00	0,00
	137	Program etkinlik oranı/Yüzde	77,00	0,00
38		Kamu ve sanayiye nitelikli ölçme ve değerlendirme hizmeti vermek		
	138	TÜRKAK'tan akredite laboratuvar sayısı/Sayı	5,00	1,00
	139	Laboratuvar gelirleri/Toplam gelir/Yüzde	1,00	0,00
	140	Laboratuvar talep artışı/Yüzde	20,00	0,00
	141	Laboratuvar ciro artış oranı/Yüzde	10,00	0,00
40		Kampüs içinde fiziki alanlar oluşturmak		
	142	Talep oranı/Yüzde	100,00	0,00
	143	Memnuniyet oranı/Yüzde	85,00	0,00
	144	Alan tamamlanma oranı/Yüzde	40,00	0,00
	145	Dikilen ağaç sayısı/Sayı	600,00	0,00
	146	Kongre merkezi kullanım oranı / (Bina tamamlanma oranı)/Yüzde	100,00	58,50
	147	Bina tamamlanma oranı/Yüzde	63,70	0,00
	148	Bina tamamlanma oranı/Yüzde	40,00	26,50
	149	Sinema doluluk oranı/Yüzde	80,00	0,00
	150	Sinema hizmeti memnuniyet oranı/Yüzde	90,00	0,00
41		Öğrenci kulüplerinin etkin çalışmasını sağlamak		
	151	Kulüp etkinlik sayısı/Sayı	135,00	194,00
	152	Kulüp çalışmaları memnuniyet oranı/Yüzde	75,00	88,00
42		Yaşayan kütüphane uygulaması geliştirmek		
	153	Kütüphane hizmetleri memnuniyet oranı/Yüzde	73,00	0,00
	154	Yayın sayısı artış oranı/Yüzde	6,00	0,00
	155	Koleksiyon sayısı artış oranı/Yüzde	1,00	0,00
43		Engelsiz kampüs projesini hayata geçirmek		
	156	Kullanıcı memnuniyet oranı/Yüzde	68,00	68,00
	157	Kullanıcı memnuniyet oranı/Yüzde	73,00	73,00
	158	Kullanıcı memnuniyet oranı/Yüzde	75,00	75,00

3- Performans Sonuçlarının Değerlendirilmesi

Performans Hedefi İzleme ve Değerlendirme Formu - 1									
Performans Hedefi		1/İndeksli yayın konusundaki öncülüğü sürdürmek							
Sıra	Performans Göstergeleri	Hedef (a)	Yılsonu Gerçekleşme Tahmini (b)	Gerçekleşme					Gerçekleşme Durumu
				I. Üç Aylık	II. Üç Aylık	III. Üç Aylık	IV. Üç Aylık	Kümülatif (c)	
1	Öğretim elemanı başına düşen toplam yayın sayısı/Sayı	1,30	1,30	0,33	0,41	0,65	0,43	1,82	Başarılı
2	Öğretim üyesi başına düşen SCI ve SSCI indeksli tam metin sayısı/Sayı	1,70	1,70	0,29	0,20	0,19	0,26	0,94	Makul
3	Bir yıl içinde basılan tam metin bildiri sayısı/Sayı	116,00	116,00	56,00	93,00	76,00	84,00	309,00	Başarılı
4	Bir yıl içinde basılan ulusal makale sayısı/Sayı	18,00	18,00	1,00	22,00	5,00	8,00	36,00	Başarılı
5	Bir yıl içinde basılan uluslararası makale sayısı/Sayı	110,00	110,00	88,00	76,00	54,00	46,00	264,00	Başarılı
6	Bir yıl içinde basılan tam metin diğer yayınların sayısı/Sayı	62,00	62,00	11,00	41,00	19,00	50,00	121,00	Başarılı
7	Araştırma yapan tam zamanlı yabancı öğretim elemanı sayısı/Sayı	6,00	6,00	0,00	13,00	0,00	0,00	13,00	Başarılı
8	Her akademik yıl verilen doktora derecesi sayısı/Sayı	18,00	18,00	23,00	4,00	12,00	11,00	50,00	Başarılı
9	Öğretim üyesi başına tamamlanan doktora tez sayısı/Sayı	0,09	0,09	0,09	0,04	0,03	0,05	0,21	Başarılı
10	Öğretim üyesi başına tamamlanan doktora tez sayısı/Sayı	1,18	1,18	0,34	0,11	0,41	0,11	0,97	Makul

Değerlendirme: GTÜ Stratejik Planı *İndeksli yayın konusundaki öncülüğü sürdürmek* performans gerçekleştirmelerinin öğretim üyesi başına düşen toplam yayın sayısı ve öğretim üyesi başına tamamlanan doktora tez sayısında makul seviyeye ulaşılmış olup diğer performans göstergelerinin tamamında başarılı olunmuştur.

Performans Hedefi İzleme ve Değerlendirme Formu - 2									
Performans Hedefi		2/Öğretim elemanlarının ulusal ve uluslararası dış kaynaklı projelerinin sayısını ve fonlarını artırmak							
Sıra	Performans Göstergeleri	Hedef (a)	Yılsonu Gerçekleşme Tahmini (b)	Gerçekleşme					Gerçekleşme Durumu
				I. Üç Aylık	II. Üç Aylık	III. Üç Aylık	IV. Üç Aylık	Kümülatif (c)	
1	Proje sayısı/Sayı	145,00	145,00	69,00	10,00	5,00	1,00	85,00	Başarılı
2	Bütçe artış oranı/Yüzde	5,00	5,00	0,00	0,00	0,00	5,00	5,00	Başarılı
3	Patent başvuru sayısı/Sayı	30,00	30,00	2,00	0,00	0,00	0,00	2,00	İyileştirilmeli
4	Patent sayısı/Sayı	5,00	5,00	0,00	0,00	0,00	0,00	0,00	İyileştirilmeli

Değerlendirme: GTÜ Stratejik Planı *Öğretim elemanlarının ulusal ve uluslararası dış kaynaklı projelerinin sayısını ve fonlarını artırmak* performans hedefi gerçekleştirmelerinde proje sayısı ve bütçe artış oranında başarı sağlanmış ancak diğer performans göstergelerinde hedefin altında kalmıştır. 2019 yılında iyileştirilmesi için gerekli çalışmalar yapılacaktır.

Performans Hedefi İzleme ve Değerlendirme Formu - 3									
Performans Hedefi		3/Girişimcilik konusundaki çalışmalarını özendirerek artırmak							
Sıra	Performans Göstergeleri	Hedef (a)	Yılsonu Gerçekleşme Tahmini (b)	Gerçekleşme					Gerçekleşme Durumu
				I. Üç Aylık	II. Üç Aylık	III. Üç Aylık	IV. Üç Aylık	Kümülatif (c)	
1	Zirve katılımcı sayısı/Sayı	650,00	650,00	0,00	1.200,00	0,00	0,00	1.200,00	Başarılı
2	Zirve memnuniyet oranı/Yüzde	87,00	87,00	0,00	85,00	0,00	0,00	85,00	Makul
3	Program katılımcı sayısı/Sayı	45,00	45,00	0,00	37,00	0,00	0,00	37,00	Makul
4	Program memnuniyet oranı/Yüzde	87,00	87,00	0,00	85,00	0,00	0,00	85,00	Makul

Değerlendirme: GTÜ Stratejik Planı *Girişimcilik konusundaki çalışmalarını özendirerek artırmak* performans hedefi gerçekleştirmelerinin zirve katılımcı sayısında başarı sağlanmış olup diğer performans göstergelerinde makul seviyelere gelinmiştir.

Performans Hedefi İzleme ve Değerlendirme Formu - 4									
Performans Hedefi		4/Teknoloji Transfer Ofisinin etkinliğini artırmak							
Sıra	Performans Göstergeleri	Hedef (a)	Yılsonu Gerçekleşme Tahmini (b)	Gerçekleşme					Gerçekleşme Durumu
				I. Üç Aylık	II. Üç Aylık	III. Üç Aylık	IV. Üç Aylık	Kümülatif (c)	
1	Düzenlenen etkinlik sayısı/Sayı	40,00	40,00	2,00	1,00	2,00	3,00	8,00	İyileştirilmeli
2	Etkinlik memnuniyet oranı/Yüzde	87,00	87,00	0,00	0,00	0,00	87,75	87,75	Başarılı
3	TTO aracılığı ile proje yapan öğretim elemanı sayısı/Sayı	17,00	17,00	10,00	7,00	11,00	9,00	37,00	Başarılı
4	TTO geliri artış oranı/Yüzde	10,00	10,00	0,00	0,00	0,00	0,00	0,00	İyileştirilmeli

Değerlendirme: GTÜ Stratejik Planı *Teknoloji Transfer Ofisinin etkinliğini artırmak* performans hedeflerinin etkinlik memnuniyet oranı ve TTO aracılığı ile proje yapan öğretim elemanı sayısı hedeflerinde başarılı olunmuş ancak diğer iki performans göstergelerinde hedefin altında kalmış olup 2019 yılında iyileştirilmesi için gerekli çalışmalar yapılacaktır.

Performans Hedefi İzleme ve Değerlendirme Formu - 5									
Performans Hedefi		5/Kampüs içinde teknoloji geliştirme bölgesi projesini hayata geçirmek							
Sıra	Performans Göstergeleri	Hedef (a)	Yılsonu Gerçekleşme Tahmini (b)	Gerçekleşme					Gerçekleşme Durumu
				I. Üç Aylık	II. Üç Aylık	III. Üç Aylık	IV. Üç Aylık	Kümülatif (c)	
1	Teknoparkta firma açan öğretim elemanı sayısı/Sayı	25,00	25,00	0,00	0,00	0,00	0,00	0,00	İyileştirilmeli
2	Teknoparkta firma açan öğrenci sayısı/Sayı	30,00	30,00	0,00	0,00	0,00	0,00	0,00	İyileştirilmeli

Değerlendirme: GTÜ Stratejik Planı *Kampüs içinde teknoloji geliştirme bölgesi projesini hayata geçirmek* Performans hedefi 2018 yılında yasal prosedürlerin uzaması sebebiyle hayata geçirilememiştir. 2019 yılında hayata geçirilmesi ön görülmekte olup söz konusu izleme yapılabileceği düşünülmektedir.

Performans Hedefi İzleme ve Değerlendirme Formu - 6									
Performans Hedefi		6/İnterdisipliner lisansüstü programlar açmak							
Sıra	Performans Göstergeleri	Hedef (a)	Yılsonu Gerçekleşme Tahmini (b)	Gerçekleşme					Gerçekleşme Durumu
				I. Üç Aylık	II. Üç Aylık	III. Üç Aylık	IV. Üç Aylık	Kümülatif (c)	
1	Öğrenci memnuniyet oranı/Yüzde	70,00	70,00	0,00	0,00	0,00	84,86	84,86	Başarılı
2	Açılan program sayısı/Sayı	2,00	2,00	0,00	0,00	1,00	0,00	1,00	Makul

Değerlendirme: GTÜ Stratejik Planı *İnterdisipliner lisansüstü programlar açmak* Performans hedefinde Öğrenci memnuniyet oranında başarılı olunmuş ve açılan program sayısında makul seviyeler ölçülmüştür.

Performans Hedefi İzleme ve Değerlendirme Formu - 7									
Performans Hedefi		7/Yeni lisans, çift anadal ve yandal lisans programları açarak tercih edilme oranını artırmak							
Sıra	Performans Göstergeleri	Hedef (a)	Yılsonu Gerçekleşme Tahmini (b)	Gerçekleşme					Gerçekleşme Durumu
				I. Üç Aylık	II. Üç Aylık	III. Üç Aylık	IV. Üç Aylık	Kümülatif (c)	
1	Öğrenci memnuniyet oranı/Yüzde	72,00	72,00	0,00	87,71	0,00	0,00	87,71	Başarılı
2	İlgili programlardan yararlanan öğrenci sayısı/Sayı	21,00	21,00	16,00	0,00	0,00	0,00	16,00	Makul
3	Öğrenci memnuniyet oranı/Yüzde	72,00	72,00	0,00	82,22	0,00	0,00	82,22	Başarılı

Değerlendirme: GTÜ Stratejik Planı *Yeni lisans, çift anadal ve yandal lisans programları açarak tercih edilme oranını artırmak* performans hedefi gerçekleştirmelerinin ilgili programlardan yararlanan öğrenci sayısı göstergesinde makul seviyede gerçekleşme sağlanmış olup diğer göstergelerde başarılı olunmuştur.

Performans Hedefi İzleme ve Değerlendirme Formu - 8									
Performans Hedefi		8/Uluslararası öğrenci değişim programlarına ivme kazandırmak							
Sıra	Performans Göstergeleri	Hedef (a)	Yılsonu Gerçekleşme Tahmini (b)	Gerçekleşme					Gerçekleşme Durumu
				I. Üç Aylık	II. Üç Aylık	III. Üç Aylık	IV. Üç Aylık	Kümülatif (c)	
1	Gelen öğrenci sayısı / (Erasmus kapsamında)/Sayı	5,00	5,00	0,00	0,00	0,00	0,00	0,00	İyileştirilmeli
2	Giden öğrenci sayısı / (Erasmus kapsamında)/Sayı	35,00	35,00	23,00	8,00	32,00	8,00	71,00	Başarılı
3	Öğrenci memnuniyet oranı / (Erasmus kapsamında)/Yüzde	98,00	98,00	0,00	0,00	0,00	89,00	89,00	Makul
4	Yeni protokol sayısı / (Erasmus kapsamında)/Sayı	2,00	2,00	2,00	0,00	1,00	3,00	6,00	Başarılı
5	Gelen öğrenci sayısı / (Mevlana kapsamında)/Sayı	2,00	2,00	0,00	0,00	0,00	0,00	0,00	İyileştirilmeli
6	Giden öğrenci sayısı / Mevlana kapsamında)/Sayı	5,00	5,00	0,00	0,00	0,00	0,00	0,00	İyileştirilmeli
7	Öğrenci memnuniyet oranı / Mevlana kapsamında)/Yüzde	90,00	90,00	0,00	0,00	0,00	0,00	0,00	İyileştirilmeli
8	Yeni protokol sayısı / Mevlana kapsamında)/Sayı	2,00	2,00	2,00	0,00	0,00	0,00	2,00	Başarılı

Değerlendirme: GTÜ Stratejik Planı *Uluslararası öğrenci değişim programlarına ivme kazandırmak* Performans hedefi gerçekleşme Erasmus kapsamında giden öğrenci sayısı, yeni protokol sayısı ve Mevlana kapsamında yeni protokol sayısında başarılı olunmuş ve Erasmus kapsamında öğrenci memnuniyet oranında makul seviyede hedefe ulaşılmıştır. Diğer göstergelerde hedefin altında kalmış olup 2019 yılında iyileştirilmesi için gerekli çalışmalar yapılacaktır.

Performans Hedefi İzleme ve Değerlendirme Formu - 9									
Performans Hedefi		9/Var olan ve yeni açılan programlarda %100 İngilizce eğitime geçmek							
Sıra	Performans Göstergeleri	Hedef (a)	Yılsonu Gerçekleşme Tahmini	Gerçekleşme					Gerçekleşme Durumu
				I. Üç Aylık	II. Üç Aylık	III. Üç Aylık	IV. Üç Aylık	Kümülatif (c)	
1	Öğrenci memnuniyet oranı/Yüzde	71,00	71,00	0,00	0,00	0,00	0,00	0,00	İyileştirilmeli
2	Öğrenci memnuniyet oranı/Yüzde	72,00	72,00	0,00	0,00	0,00	86,58	86,58	Başarılı
3	Öğrenci memnuniyet oranı/Yüzde	65,00	65,00	0,00	0,00	0,00	0,00	0,00	İyileştirilmeli
4	Mezun memnuniyet oranı/Yüzde	65,00	65,00	0,00	0,00	0,00	0,00	0,00	İyileştirilmeli
5	İşveren memnuniyet oranı/Yüzde	65,00	65,00	0,00	0,00	0,00	0,00	0,00	İyileştirilmeli

Değerlendirme: GTÜ Stratejik Planı *Var olan ve yeni açılan programlarda %100 İngilizce eğitime geçmek* Performans hedefi gerçekleştirmelerinde Temel Birimler öğrenci memnuniyet oranında başarılı olunmuş ancak diğer göstergelerde hedefin altında kalmıştır. 2019 yılında iyileştirilmesi için gerekli çalışmalar yapılacaktır.

Performans Hedefi İzleme ve Değerlendirme Formu - 10

Performans Hedefi		10/Nitelikli öğrenci sayısını artırmak amaçlı faaliyetler yapmak							
Sıra	Performans Göstergeleri	Hedef (a)	Yılsonu Gerçekleşme Tahmini (b)	Gerçekleşme					Gerçekleşme Durumu
				I. Üç Aylık	II. Üç Aylık	III. Üç Aylık	IV. Üç Aylık	Kümülatif (c)	
1	Fuarlarda Ulaşılan Öğrenci Sayısı/Sayı	3.000,00	3.000,00	19.216,00	26.754,00	77.840,00	21.000,00	144.810,00	Başarılı
2	Öğrenci memnuniyet oranı/Yüzde	72,00	72,00	0,00	75,87	0,00	0,00	75,87	Başarılı
3	Tanıtım yapılan okullardan gelen öğrenci sayısı/Sayı	14,00	14,00	0,00	0,00	54,00	0,00	54,00	Başarılı
4	Tanıtım yapılan okullardan gelen öğrenci sayısı/Sayı	21,00	21,00	0,00	0,00	98,00	0,00	98,00	Başarılı
5	Öğrenci memnuniyet oranı/Yüzde	72,00	72,00	0,00	0,00	81,00	0,00	81,00	Başarılı

Değerlendirme: GTÜ Stratejik Planı *Nitelikli öğrenci sayısını artırmak amaçlı faaliyetler yapmak* performans hedef gerçekleştirmelerinin tamamında başarılı olmuştur.

Performans Hedefi İzleme ve Değerlendirme Formu - 11

Performans Hedefi		11/Öğrencilere mentorluk hizmetleri vermek							
Sıra	Performans Göstergeleri	Hedef (a)	Yılsonu Gerçekleşme Tahmini (b)	Gerçekleşme					Gerçekleşme Durumu
				I. Üç Aylık	II. Üç Aylık	III. Üç Aylık	IV. Üç Aylık	Kümülatif (c)	
1	Mentorluk verilen öğrenci sayısı/Sayı	300,00	300,00	21,00	0,00	10,00	0,00	31,00	İyileştirilmeli
2	Mentorluk hizmetleri memnuniyet oranı/Yüzde	80,00	80,00	100,00	0,00	0,00	0,00	100,00	Başarılı

Değerlendirme: GTÜ Stratejik Planı *Öğrencilere mentorluk hizmetleri vermek* Performans hedefi göstergelerinde mentorluk hizmetleri memnuniyet oranında başarılı olunmuş ancak mentorluk verilen öğrenci sayısında hedefin altında kalmış olup 2019 yılında iyileştirilmesi için gerekli çalışmalar yapılacaktır.

Performans Hedefi İzleme ve Değerlendirme Formu - 12

Performans Hedefi		12/Yabancı dil eğitim kalitesini iyileştirmek							
Sıra	Performans Göstergeleri	Hedef (a)	Yılsonu Gerçekleşme Tahmini (b)	Gerçekleşme					Gerçekleşme Durumu
				I. Üç Aylık	II. Üç Aylık	III. Üç Aylık	IV. Üç Aylık	Kümülatif (c)	
1	Öğrenci memnuniyet oranı/Yüzde	72,00	72,00	0,00	0,00	0,00	0,00	0,00	İyileştirilmeli
2	Öğretim üyesi memnuniyet oranı/Yüzde	71,00	71,00	0,00	0,00	0,00	0,00	0,00	İyileştirilmeli
3	İşveren memnuniyet oranı/Yüzde	72,00	72,00	0,00	0,00	0,00	0,00	0,00	İyileştirilmeli
4	Öğrenci memnuniyet oranı/Yüzde	72,00	72,00	0,00	0,00	0,00	0,00	0,00	İyileştirilmeli
5	Öğretim üyesi memnuniyet oranı/Yüzde	71,00	71,00	0,00	0,00	0,00	0,00	0,00	İyileştirilmeli
6	İşveren memnuniyet oranı/Yüzde	72,00	72,00	0,00	0,00	0,00	0,00	0,00	İyileştirilmeli

Değerlendirme: GTÜ Stratejik Planı *Yabancı dil eğitim kalitesini iyileştirmek* Performans hedeflerinde hedefin altında kalmış olup 2019 yılında iyileştirilmeleri için gerekli çalışmalar yapılacaktır.

Performans Hedefi İzleme ve Değerlendirme Formu - 13									
Performans Hedefi		13/Öğrenci eğitim-öğretim memnuniyetini ölçülemek ve sürekli iyileştirmek							
Sıra	Performans Göstergeleri	Hedef (a)	Yılsonu Gerçekleşme Tahmini (b)	Gerçekleşme					Gerçekleşme Durumu
				I. Üç Aylık	II. Üç Aylık	III. Üç Aylık	IV. Üç Aylık	Kümülatif (c)	
1	Öğrenci memnuniyet oranı/Yüzde	72,00	72,00	0,00	0,00	0,00	86,33	86,33	Başarılı
2	Öğrenci memnuniyet aksiyon planına uyum oranı/Yüzde	72,00	72,00	0,00	0,00	0,00	89,40	89,40	Başarılı

Değerlendirme: GTÜ Stratejik Planı Öğrenci eğitim-öğretim memnuniyetini ölçülemek ve sürekli iyileştirmek Performans hedefi gerçekleşmesinde tahminlerinin üzerinde başarı sağlanmıştır.

Performans Hedefi İzleme ve Değerlendirme Formu - 14									
Performans Hedefi		14/Uzaktan eğitim sistemine geçerek zamanı daha etkin kullanabilmek							
Sıra	Performans Göstergeleri	Hedef (a)	Yılsonu Gerçekleşme Tahmini (b)	Gerçekleşme					Gerçekleşme Durumu
				I. Üç Aylık	II. Üç Aylık	III. Üç Aylık	IV. Üç Aylık	Kümülatif (c)	
1	Öğrenci memnuniyet oranı/Yüzde	70,00	70,00	0,00	0,00	0,00	0,00	0,00	İyileştirilmeli

Değerlendirme: GTÜ Stratejik Planı Uzaktan eğitim sistemine geçerek zamanı daha etkin kullanabilmek Performans hedefinde gerçekleşme sağlanamamıştır.

Performans Hedefi İzleme ve Değerlendirme Formu - 15									
Performans Hedefi		15/Akreditasyon konusunda çalışarak akredite olan program sayısını artırmak							
Sıra	Performans Göstergeleri	Hedef (a)	Yılsonu Gerçekleşme Tahmini (b)	Gerçekleşme					Gerçekleşme Durumu
				I. Üç Aylık	II. Üç Aylık	III. Üç Aylık	IV. Üç Aylık	Kümülatif (c)	
1	Akredite olan program sayısı/Sayı	2,00	2,00	0,00	0,00	0,00	1,00	1,00	Makul

Değerlendirme: GTÜ Stratejik Planı Akreditasyon konusunda çalışarak akredite olan program sayısını artırmak Performans hedefinde makul seviyede gerçekleşme sağlanmıştır.

Performans Hedefi İzleme ve Değerlendirme Formu - 16									
Performans Hedefi		16/Öğrencilerin nitelikli staj yapmalarını sağlamak							
Sıra	Performans Göstergeleri	Hedef (a)	Yılsonu Gerçekleşme Tahmini (b)	Gerçekleşme					Gerçekleşme Durumu
				I. Üç Aylık	II. Üç Aylık	III. Üç Aylık	IV. Üç Aylık	Kümülatif (c)	
1	Staj İmkanı Yaratılan Öğrenci Sayısı/Sayı	490,00	490,00	49,00	1.419,00	68,00	15,00	1.551,00	Başarılı
Değerlendirme: GTÜ Stratejik Planı <u>Öğrencilerin nitelikli staj yapmalarını sağlamak</u> Performans hedefi gerçekleşmesi hedeflenen sayının çok üzerinde gerçekleşme ile başarılı olunmuştur.									

Performans Hedefi İzleme ve Değerlendirme Formu - 17									
Performans Hedefi		17/Öğrenci ve akademisyenlerin başarılarını desteklemek							
Sıra	Performans Göstergeleri	Hedef (a)	Yılsonu Gerçekleşme Tahmini (b)	Gerçekleşme					Gerçekleşme Durumu
				I. Üç Aylık	II. Üç Aylık	III. Üç Aylık	IV. Üç Aylık	Kümülatif (c)	
1	Lisans ortalama öğrenim süresi/Yıl	4,50	4,50	0,00	0,00	0,00	6,03	6,03	İyileştirilmeli
2	Yüksek Lisans ortalama öğrenim süresi/Yıl	3,00	3,00	0,00	0,00	0,00	4,69	4,69	İyileştirilmeli
3	Doktora ortalama öğrenim süresi/Yıl	6,00	6,00	0,00	0,00	0,00	5,08	5,08	Başarılı
4	Alınan ödül sayısı artış oranı/Yüzde	5,00	5,00	0,00	0,00	0,00	3,00	3,00	Makul
Değerlendirme: GTÜ Stratejik Planı <u>Öğrenci ve akademisyenlerin başarılarını desteklemek</u> Performans hedefi gerçekleşmesinde doktora ortalama öğrenim süresinde başarılı olunmuştur. Alınan ödül sayısı artış oranında makul seviyede kalmış, diğer göstergelerde ise hedeflenen sürele ulaşamamıştır.									

Performans Hedefi İzleme ve Değerlendirme Formu - 18									
Performans Hedefi		18/Çeşitli Yönetim sistemleri kurmak ve iyileştirmek							
Sıra	Performans Göstergeleri	Hedef (a)	Yılsonu Gerçekleşme Tahmini (b)	Gerçekleşme					Gerçekleşme Durumu
				I. Üç Aylık	II. Üç Aylık	III. Üç Aylık	IV. Üç Aylık	Kümülatif (c)	
1	Kalite hedefleri gerçekleşme oranı/Yüzde	100,00	100,00	0,00	0,00	0,00	86,11	86,11	Makul
2	Şikayet çözülme süresi/Gün	5,00	5,00	0,00	0,00	0,00	21,36	21,36	İyileştirilmeli
3	Şikayet çözüm memnuniyet oranı/Yüzde	77,00	77,00	0,00	0,00	0,00	0,00	0,00	İyileştirilmeli
4	Ramak kala olay sayısı/Sayı	30,00	30,00	4,00	3,00	5,00	3,00	15,00	Başarılı
5	Tatbikatta bina boşaltma süresi/Dakika	3,00	3,00	2,17	0,00	0,00	0,00	2,17	Başarılı
Değerlendirme: GTÜ Stratejik Planı <u>Çeşitli Yönetim sistemleri kurmak ve iyileştirmek</u> performans hedefi gerçekleşmelerinin kalite hedefleri gerçekleşme oranında makul oranda gerçekleşme olmuştur. Ramak kala olay sayısı ve tatbikatta bina boşaltma süresi göstergelerinde başarı sağlanırken şikayet çözülme süresi ile şikayet çözüm memnuniyet oranı göstergesinde hedefin altında kalmıştır. 2019 yılında iyileştirilmesi için gerekli çalışmalar yapılacaktır.									

Performans Hedefi İzleme ve Değerlendirme Formu - 19									
Performans Hedefi		19/Birimlerde norm kadro çalışmalarının yapılmasını sağlamak							
Sıra	Performans Göstergeleri	Hedef (a)	Yılsonu Gerçekleşme Tahmini (b)	Gerçekleşme					Gerçekleşme Durumu
				I. Üç Aylık	II. Üç Aylık	III. Üç Aylık	IV. Üç Aylık	Kümülatif (c)	
1	Rotasyon planına uyum oranı/Yüzde	92,00	92,00	0,00	0,00	0,00	0,00	0,00	İyileştirilmeli
2	Çalışan memnuniyet oranı/Yüzde	72,00	72,00	0,00	0,00	0,00	0,00	0,00	İyileştirilmeli
3	İşgücünü verimli kullanma oranı/Yüzde	82,00	82,00	0,00	0,00	0,00	0,00	0,00	İyileştirilmeli

Değerlendirme: GTÜ Stratejik Planı *Birimlerde norm kadro çalışmalarının yapılmasını sağlamak* performans hedefi gerçekleştirmelerinde yıl içinde çalışmalar başlatılmış olup 2019 yılında ölçümlenmelerin yapılacağı öngörülmektedir.

Performans Hedefi İzleme ve Değerlendirme Formu - 20									
Performans Hedefi		20/Üniversite bünyesinde çeşitli konularda yazılımlar geliştirmek							
Sıra	Performans Göstergeleri	Hedef (a)	Yılsonu Gerçekleşme Tahmini (b)	Gerçekleşme					Gerçekleşme Durumu
				I. Üç Aylık	II. Üç Aylık	III. Üç Aylık	IV. Üç Aylık	Kümülatif (c)	
1	Yazılım memnuniyet oranı/Yüzde	87,00	87,00	0,00	0,00	0,00	0,00	0,00	İyileştirilmeli
2	Yazılım memnuniyet oranı/Yüzde	87,00	87,00	0,00	0,00	0,00	0,00	0,00	İyileştirilmeli
3	Yazılım memnuniyet oranı/Yüzde	87,00	87,00	0,00	0,00	0,00	0,00	0,00	İyileştirilmeli
4	Yazılım memnuniyet oranı/Yüzde	87,00	87,00	0,00	0,00	0,00	0,00	0,00	İyileştirilmeli

Değerlendirme: GTÜ Stratejik Planı *Üniversite bünyesinde çeşitli konularda yazılımlar geliştirmek* performans hedefinde gerçekleştirilememiş olup 2019 yılında iyileştirilmesi için gerekli çalışmalar yapılacaktır.

Performans Hedefi İzleme ve Değerlendirme Formu - 21									
Performans Hedefi		21/Sürekli Eğitim Merkezinin (SEM) etkinliğini artırmak							
Sıra	Performans Göstergeleri	Hedef (a)	Yılsonu Gerçekleşme Tahmini (b)	Gerçekleşme					Gerçekleşme Durumu
				I. Üç Aylık	II. Üç Aylık	III. Üç Aylık	IV. Üç Aylık	Kümülatif (c)	
1	Eğitim katılım oranı/Yüzde	87,00	87,00	0,00	0,00	0,00	89,38	89,38	Başarılı
2	Eğitim memnuniyet oranı/Yüzde	82,00	82,00	0,00	0,00	0,00	80,87	80,87	Makul
3	Verilen eğitim sayısı/Sayı	12,00	12,00	0,00	0,00	0,00	7,00	7,00	Makul

Değerlendirme: GTÜ Stratejik Planı *Sürekli Eğitim Merkezinin (SEM) etkinliğini artırmak* performans hedefi gerçekleştirmelerinde bir hedefte başarılı olunmuş diğerlerinde makul düzeyde kalmıştır.

Performans Hedefi İzleme ve Değerlendirme Formu - 22									
Performans Hedefi		22/Doküman arşivleme sistemini oluşturmak							
Sıra	Performans Göstergeleri	Hedef (a)	Yılsonu Gerçekleşme Tahmini (b)	Gerçekleşme					Gerçekleşme Durumu
				I. Üç Aylık	II. Üç Aylık	III. Üç Aylık	IV. Üç Aylık	Kümülatif (c)	
1	Arşivden doküman bulma süresi/Dakika	3,00	3,00	0,00	0,00	0,00	0,00	0,00	İyileştirilmeli

Değerlendirme: GTÜ Stratejik Planı *Doküman arşivleme sistemini oluşturmak* performans hedefi merkezi arşiv biriminin kurulamaması sebebiyle gerçekleşme sağlanamamıştır.

Performans Hedefi İzleme ve Değerlendirme Formu - 23									
Performans Hedefi		23/Üniversitenin bilinirliğini artırmak							
Sıra	Performans Göstergeleri	Hedef (a)	Yılsonu Gerçekleşme Tahmini (b)	Gerçekleşme					Gerçekleşme Durumu
				I. Üç Aylık	II. Üç Aylık	III. Üç Aylık	IV. Üç Aylık	Kümülatif (c)	
1	Üniversite Facebook sayfası beğeni sayısı/Sayı	2.700,00	2.700,00	0,00	7.891,00	0,00	0,00	7.891,00	Başarılı
2	Üniversite Twitter sayfası takipçi sayısı/Sayı	2.700,00	2.700,00	0,00	3.569,00	0,00	0,00	3.569,00	Başarılı
3	Üniversite tanınırlık oranı/Yüzde	65,00	65,00	0,00	0,00	0,00	0,00	0,00	İyileştirilmeli
4	QS Ranking sistemindeki sıralama/Sayı	701+	701+	0,00	0,00	0,00	0,00	0,00	İyileştirilmeli
5	Times Higher Education Ranking sistemindeki sıralama/Sayı	601-800	601-800	0,00	0,00	0,00	601-800	601-800	Başarılı

Değerlendirme: GTÜ Stratejik Planı *Üniversitenin bilinirliğini artırmak* performans hedefi gerçekleştirmelerinin Üniversite Facebook sayfası beğeni sayısı, Üniversite Twitter sayfası takipçi sayısı, Times Higher Education Ranking sistemindeki sıralama göstergelerinde hedeflenenin üzerinde başarı sağlanmış ancak diğer iki göstergede hedefin altında kalmış olup 2019 yılında iyileştirilmesi için gerekli çalışmalar yapılacaktır.

Performans Hedefi İzleme ve Değerlendirme Formu - 24									
Performans Hedefi		24/Akademik ve idari personelin performansını ölçmek ve ödüllendirmek							
Sıra	Performans Göstergeleri	Hedef (a)	Yılsonu Gerçekleşme Tahmini (b)	Gerçekleşme					Gerçekleşme Durumu
				I. Üç Aylık	II. Üç Aylık	III. Üç Aylık	IV. Üç Aylık	Kümülatif (c)	
1	Akademik personel performans değerlendirme artış oranı/Yüzde	82,00	82,00	0,00	0,00	0,00	0,00	0,00	İyileştirilmeli
2	İdari personel performans değerlendirme artış oranı/Yüzde	72,00	72,00	0,00	0,00	0,00	0,00	0,00	İyileştirilmeli

Değerlendirme: GTÜ Stratejik Planı *Akademik ve idari personelin performansını ölçmek ve ödüllendirmek* performans hedefi için 2018 yılında bir veri elde edilememiş olup 2019 yılında çalışmaların başlatılacağı öngörülmektedir.

Performans Hedefi İzleme ve Değerlendirme Formu - 25									
Performans Hedefi		25/Çalışan memnuniyet ve aidiyet duygusunu iyileştirmek							
Sıra	Performans Göstergeleri	Hedef (a)	Yılsonu Gerçekleşme Tahmini (b)	Gerçekleşme					Gerçekleşme Durumu
				I. Üç Aylık	II. Üç Aylık	III. Üç Aylık	IV. Üç Aylık	Kümülatif (c)	
1	Çalışan memnuniyet oranı/Yüzde	72,00	72,00	0,00	0,00	0,00	0,00	0,00	İyileştirilmeli
2	Çalışan memnuniyet aksiyon planı uygulanma oranı/Yüzde	85,00	85,00	0,00	0,00	0,00	0,00	0,00	İyileştirilmeli

Değerlendirme: GTÜ Stratejik Planı *Çalışan memnuniyet ve aidiyet duygusunu iyileştirmek* performans hedefi gerçekleştirmelerinde veri elde edilememiştir. 2019 yılında için gerekli çalışmalar yapılacaktır.

Performans Hedefi İzleme ve Değerlendirme Formu - 26									
Performans Hedefi		26/Hizmet içi eğitim programlarının niteliğini artırmak							
Sıra	Performans Göstergeleri	Hedef (a)	Yılsonu Gerçekleşme Tahmini (b)	Gerçekleşme					Gerçekleşme Durumu
				I. Üç Aylık	II. Üç Aylık	III. Üç Aylık	IV. Üç Aylık	Kümülatif (c)	
1	Eğitim sayısı/Sayı	12,00	12,00	0,00	0,00	0,00	7,00	7,00	Makul
2	Eğitim memnuniyet oranı/Yüzde	71,00	71,00	0,00	0,00	0,00	84,00	84,00	Başarılı

Değerlendirme: GTÜ Stratejik Planı *Hizmet içi eğitim programlarının niteliğini artırmak* performans hedeflerinin birinde makul gerçekleşme sağlanmış diğerinde ise başarılı olunmuştur.

Performans Hedefi İzleme ve Değerlendirme Formu - 27									
Performans Hedefi		27/Üniversite web sayfasının iyileştirilmesini sağlamak							
Sıra	Performans Göstergeleri	Hedef (a)	Yılsonu Gerçekleşme Tahmini (b)	Gerçekleşme					Gerçekleşme Durumu
				I. Üç Aylık	II. Üç Aylık	III. Üç Aylık	IV. Üç Aylık	Kümülatif (c)	
1	Web sayfası memnuniyet oranı/Yüzde	87,00	87,00	0,00	0,00	0,00	87,00	87,00	Başarılı
2	Web sayfası tıklanma sayısı/Sayı	9.000,00	9.000,00	0,00	0,00	0,00	0,00	0,00	İyileştirilmeli
3	Web sayfası memnuniyet oranı/Yüzde	87,00	87,00	85,00	0,00	0,00	87,00	86,00	Başarılı
4	Web sayfası tıklanma sayısı/Sayı	3.000,00	3.000,00	0,00	0,00	0,00	0,00	0,00	İyileştirilmeli
5	Web sayfası memnuniyet oranı/Yüzde	85,00	85,00	85,00	0,00	0,00	87,00	86,00	Başarılı
6	Web sayfası tıklanma sayısı/Sayı	650,00	650,00	0,00	0,00	0,00	0,00	0,00	İyileştirilmeli

Değerlendirme: GTÜ Stratejik Planı *Üniversite web sayfasının iyileştirilmesini sağlamak* performans hedefi gerçekleşmesi web sayfası memnuniyet oranı göstergelerinde başarılı olunmuş ancak web sayfası tıklanma sayılarında hedefin altında kalmış olup 2019 yılında iyileştirilmesi için gerekli çalışmalar yapılacaktır.

Performans Hedefi İzleme ve Değerlendirme Formu -28									
Performans Hedefi		28/Bilgi İşlem altyapısını sürekli iyileştirmek							
Sıra	Performans Göstergeleri	Hedef (a)	Yılsonu Gerçekleşme Tahmini (b)	Gerçekleşme					Gerçekleşme Durumu
				I. Üç Aylık	II. Üç Aylık	III. Üç Aylık	IV. Üç Aylık	Kümülatif (c)	
1	Kablosuz ağ kullanım memnuniyet oranı/Yüzde	90,00	90,00	0,00	0,00	0,00	90,00	90,00	Başarılı
2	Arıza oranı/Yüzde	0,01	0,01	0,00	0,00	0,00	0,00	0,00	İyileştirilmeli
3	Öğrenci memnuniyet oranı/Yüzde	92,00	92,00	0,00	0,00	0,00	0,00	0,00	İyileştirilmeli
4	Kullanıcı memnuniyet oranı/Yüzde	72,00	72,00	0,00	0,00	0,00	0,00	0,00	İyileştirilmeli
5	Eğitim katılım oranı/Yüzde	90,00	90,00	0,00	0,00	0,00	0,00	0,00	İyileştirilmeli
6	Eğitim memnuniyet oranı/Yüzde	77,00	77,00	0,00	0,00	0,00	0,00	0,00	İyileştirilmeli
7	Eğitim etkinlik oranı/Yüzde	76,00	76,00	0,00	0,00	0,00	0,00	0,00	İyileştirilmeli
8	Eğitim katılım oranı/Yüzde	90,00	90,00	0,00	0,00	0,00	0,00	0,00	İyileştirilmeli
9	Eğitim memnuniyet oranı/Yüzde	75,00	75,00	0,00	0,00	0,00	0,00	0,00	İyileştirilmeli
10	Eğitim etkinlik oranı/Yüzde	76,00	76,00	0,00	0,00	0,00	0,00	0,00	İyileştirilmeli
11	Eğitim katılım oranı/Yüzde	85,00	85,00	0,00	0,00	0,00	0,00	0,00	İyileştirilmeli
12	Eğitim memnuniyet oranı/Yüzde	77,00	77,00	0,00	0,00	0,00	0,00	0,00	İyileştirilmeli
13	Eğitim etkinlik oranı/Yüzde	76,00	76,00	0,00	0,00	0,00	0,00	0,00	İyileştirilmeli
14	Veri kaybı oranı (dış yedekleme sisteminin oluşturulması)/Yüzde	0,00	0,00	0,00	0,00	0,00	0,00	0,00	İyileştirilmeli

Değerlendirme: GTÜ Stratejik Planı *Bilgi İşlem altyapısını sürekli iyileştirme* performans hedefi gerçekleştirmelerinde Kablosuz ağ kullanım memnuniyet oranında başarılı olunmuş ancak diğer hedeflerde yeterli insan kaynağı ve mali kaynak olmadığı için 2018 yılında bu konuda herhangi bir aksiyon alınmamıştır.

Performans Hedefi İzleme ve Değerlendirme Formu - 29									
Performans Hedefi		29/Mezunlarla olan iletişimi güçlendirmek							
Sıra	Performans Göstergeleri	Hedef (a)	Yılsonu Gerçekleşme Tahmini (b)	Gerçekleşme					Gerçekleşme Durumu
				I. Üç Aylık	II. Üç Aylık	III. Üç Aylık	IV. Üç Aylık	Kümülatif (c)	
1	Ulaşılan mezun sayısı/Sayı	1.300,00	1.300,00	0,00	0,00	0,00	0,00	0,00	İyileştirilmeli
2	Anket geri dönüş süresi/Gün	4,00	4,00	0,00	0,00	0,00	0,00	0,00	İyileştirilmeli
3	Mezun memnuniyet oranı/Yüzde	82,00	82,00	0,00	0,00	0,00	0,00	0,00	İyileştirilmeli
4	Etkinlik katılımcı oranı/Yüzde	85,00	85,00	0,00	0,00	0,00	0,00	0,00	İyileştirilmeli
5	Etkinlik memnuniyet oranı/Yüzde	82,00	82,00	0,00	0,00	0,00	0,00	0,00	İyileştirilmeli
6	Bölge firmalarına işe giren mezun oranı/Yüzde	25,00	25,00	0,00	0,00	0,00	0,00	0,00	İyileştirilmeli
7	Mezun olduktan sonraki 3 ay içinde işe giren oranı/Yüzde	30,00	30,00	0,00	0,00	0,00	0,00	0,00	İyileştirilmeli

Değerlendirme: GTÜ Stratejik Planı *Mezunlarla olan iletişimi güçlendirmek* performans hedefi gerçekleştirmelerinde hedefin altında kalmış olup 2019 yılında iyileştirilmesi için gerekli çalışmalar yapılacaktır.

Performans Hedefi İzleme ve Değerlendirme Formu - 30									
Performans Hedefi		30/Yeni idari birimler kurulmasını sağlamak							
Sıra	Performans Göstergeleri	Hedef (a)	Yılsonu Gerçekleşme Tahmini (b)	Gerçekleşme					Gerçekleşme Durumu
				I. Üç Aylık	II. Üç Aylık	III. Üç Aylık	IV. Üç Aylık	Kümülatif (c)	
1	Kalite Ofisi hizmetleri memnuniyet oranı/Yüzde	72,00	72,00	0,00	0,00	0,00	90,00	90,00	Başarılı
2	Mezunlar Koordinatörlüğünün hizmetlerinden memnuniyet oranı/Yüzde	72,00	72,00	0,00	0,00	0,00	0,00	0,00	İyileştirilmeli
3	İstatistik Birimi hizmetleri memnuniyet oranı/Yüzde	72,00	72,00	0,00	0,00	0,00	0,00	0,00	İyileştirilmeli

Değerlendirme: GTÜ Stratejik Planı Yeni idari birimler kurulmasını sağlamak performans hedefi gerçekleştirmelerinde Kalite Ofisi hizmetleri memnuniyet oranında başarılı olunmuştur. Diğer hedeflerde veri sağlanamamış olup bir sonraki yıl gerekli tedbirler alınacaktır.

Performans Hedefi İzleme ve Değerlendirme Formu - 31									
Performans Hedefi		31/İdari bölümlerin iş performanslarını ölçümlemek ve sürekli iyileştirmek							
Sıra	Performans Göstergeleri	Hedef (a)	Yılsonu Gerçekleşme Tahmini (b)	Gerçekleşme					Gerçekleşme Durumu
				I. Üç Aylık	II. Üç Aylık	III. Üç Aylık	IV. Üç Aylık	Kümülatif (c)	
1	Bölgülerden olan memnuniyet oranı/Yüzde	72,00	72,00	0,00	0,00	0,00	0,00	0,00	İyileştirilmeli

Değerlendirme: GTÜ Stratejik Planı İdari bölümlerin iş performanslarını ölçümlemek ve sürekli iyileştirmek performans hedefi ile ilgili olarak 2018 yılında veri elde edilememiştir.

Performans Hedefi İzleme ve Değerlendirme Formu - 32									
Performans Hedefi		32/Akademik ve idari personeli kaynaştırıcı etkinlikler planlamak							
Sıra	Performans Göstergeleri	Hedef (a)	Yılsonu Gerçekleşme Tahmini (b)	Gerçekleşme					Gerçekleşme Durumu
				I. Üç Aylık	II. Üç Aylık	III. Üç Aylık	IV. Üç Aylık	Kümülatif (c)	
1	İletişim artış oranı/Yüzde	40,00	40,00	0,00	0,00	0,00	0,00	0,00	İyileştirilmeli
2	Etkinlik katılımcı oranı/Yüzde	62,00	62,00	0,00	0,00	0,00	88,50	88,50	Başarılı
3	Etkinlik memnuniyet oranı/Yüzde	71,00	71,00	0,00	0,00	0,00	91,00	91,00	Başarılı

Değerlendirme: GTÜ Stratejik Planı Akademik ve idari personeli kaynaştırıcı etkinlikler planlamak performans hedefi gerçekleştirmelerinde etkinlik katılımcı oranı ve memnuniyet oranı göstergelerinde hedeflenenin üzerinde gerçekleşerek başarılı olmuş ancak iletişim artış oranı göstergesinde hedefin altında kalmış olup 2019 yılında iyileştirilmesi için gerekli çalışmalar yapılacaktır.

Performans Hedefi İzleme ve Değerlendirme Formu - 33									
Performans Hedefi		33/İdari personelin kariyer gelişimine destek olmak							
Sıra	Performans Göstergeleri	Hedef (a)	Yılsonu Gerçekleşme Tahmini (b)	Gerçekleşme					Gerçekleşme Durumu
				I. Üç Aylık	II. Üç Aylık	III. Üç Aylık	IV. Üç Aylık	Kümülatif (c)	
1	Eğitim alan personel sayısı/Sayı	2,00	2,00	0,00	0,00	0,00	0,00	0,00	İyileştirilmeli
2	Çalışan memnuniyet oranı/Yüzde	72,00	72,00	0,00	0,00	0,00	0,00	0,00	İyileştirilmeli
3	Eğitim alan personel sayısı/Sayı	22,00	22,00	0,00	0,00	0,00	0,00	0,00	İyileştirilmeli
4	Çalışan memnuniyet oranı/Yüzde	72,00	72,00	0,00	0,00	0,00	0,00	0,00	İyileştirilmeli

Değerlendirme: GTÜ Stratejik Planı *İdari personelin kariyer gelişimine destek olmak* performans hedefi gerçekleştirmelerinde veri elde edilememiştir.

Performans Hedefi İzleme ve Değerlendirme Formu - 34									
Performans Hedefi		34/Tüm çalışanların ekonomilerine katkıda bulunmak							
Sıra	Performans Göstergeleri	Hedef (a)	Yılsonu Gerçekleşme Tahmini (b)	Gerçekleşme					Gerçekleşme Durumu
				I. Üç Aylık	II. Üç Aylık	III. Üç Aylık	IV. Üç Aylık	Kümülatif (c)	
1	Çalışan memnuniyet oranı/Yüzde	72,00	72,00	0,00	0,00	0,00	0,00	0,00	İyileştirilmeli

Değerlendirme: GTÜ Stratejik Planı *Tüm çalışanların ekonomilerine katkıda bulunmak* performans hedefi izlenememiş ve veri elde edilememiştir. 2019 yılında bu performans hedefi ile ilgili çalışmalara önem gösterilecektir.

Performans Hedefi İzleme ve Değerlendirme Formu - 35									
Performans Hedefi		35/Üniversite öz gelirlerini artırarak iyileştirme faaliyetlerini hızlandırmak							
Sıra	Performans Göstergeleri	Hedef (a)	Yılsonu Gerçekleşme Tahmini (b)	Gerçekleşme					Gerçekleşme Durumu
				I. Üç Aylık	II. Üç Aylık	III. Üç Aylık	IV. Üç Aylık	Kümülatif (c)	
1	Öz gelir/Toplam Gelir Oranı/Yüzde	3,00	3,00	0,00	0,00	0,00	0,00	4,43	Başarılı

Değerlendirme: GTÜ Stratejik Planı *Üniversite öz gelirlerini artırarak iyileştirme faaliyetlerini hızlandırmak* performans hedefi gerçekleştirmelerinde tahminlerinin üzerinde gerçekleşme sağlanarak çok başarılı olunmuştur.

Performans Hedefi İzleme ve Değerlendirme Formu - 36									
Performans Hedefi		36/KÜS işbirliğini geliştirmek adına araştırma merkezleri açmak							
Sıra	Performans Göstergeleri	Hedef (a)	Yılsonu Gerçekleşme Tahmini (b)	Gerçekleşme					Gerçekleşme Durumu
				I. Üç Aylık	II. Üç Aylık	III. Üç Aylık	IV. Üç Aylık	Kümülatif (c)	
1	Proje sayısı/Sayı	24,00	24,00	0,00	0,00	0,00	0,00	0,00	İyileştirilmeli
2	Proje kabul oranı/Yüzde	80,00	80,00	0,00	0,00	0,00	0,00	0,00	İyileştirilmeli
3	Proje başarı oranı/Yüzde	100,00	100,00	0,00	0,00	0,00	0,00	0,00	İyileştirilmeli
4	Laboratuvar talep artış oranı/Yüzde	100,00	100,00	0,00	0,00	0,00	0,00	0,00	İyileştirilmeli

Değerlendirme: GTÜ Stratejik Planı *KÜS işbirliğini geliştirmek adına araştırma merkezleri açmak* performans hedefi ile ilgili çalışmalar devam etmektedir.

Performans Hedefi İzleme ve Değerlendirme Formu - 37									
Performans Hedefi		37/Danışmanlık ve eğitim hizmetleri vererek kurumların ve kurum çalışanlarının kalifikasyonlarını artırmak							
Sıra	Performans Göstergeleri	Hedef (a)	Yılsonu Gerçekleşme Tahmini (b)	Gerçekleşme					Gerçekleşme Durumu
				I. Üç Aylık	II. Üç Aylık	III. Üç Aylık	IV. Üç Aylık	Kümülatif (c)	
1	Danışmanlık sayısı artış oranı/Yüzde	25,00	25,00	0,00	0,00	0,00	0,00	0,00	İyileştirilmeli
2	Memnuniyet oranı/Yüzde	100,00	100,00	0,00	0,00	0,00	0,00	0,00	İyileştirilmeli
3	Program katılımcı sayısı/Sayı	2.250,00	2.250,00	0,00	0,00	0,00	0,00	0,00	İyileştirilmeli
4	Program memnuniyet oranı/Yüzde	72,00	72,00	0,00	0,00	0,00	0,00	0,00	İyileştirilmeli
5	Program etkinlik oranı/Yüzde	77,00	77,00	0,00	0,00	0,00	0,00	0,00	İyileştirilmeli

Değerlendirme: GTÜ Stratejik Planı *Danışmanlık ve eğitim hizmetleri vererek kurumların ve kurum çalışanlarının kalifikasyonlarını artırmak* performans hedefi gerçekleştirmelerinde hedefin altında kalmış olup 2019 yılında iyileştirilmesi için gerekli çalışmalar yapılacaktır.

Performans Hedefi İzleme ve Değerlendirme Formu - 38									
Performans Hedefi		38/Kamu ve sanayiye nitelikli ölçme ve değerlendirme hizmeti vermek							
Sıra	Performans Göstergeleri	Hedef (a)	Yılsonu Gerçekleşme Tahmini (b)	Gerçekleşme					Gerçekleşme Durumu
				I. Üç Aylık	II. Üç Aylık	III. Üç Aylık	IV. Üç Aylık	Kümülatif (c)	
1	TÜRKAK'tan akredite laboratuvar sayısı/Sayı	5,00	5,00	0,00	0,00	0,00	1,00	1,00	İyileştirilmeli
2	Laboratuvar gelirleri/Toplam gelir/Yüzde	1,00	1,00	0,00	0,00	0,00	0,00	0,00	İyileştirilmeli
3	Laboratuvar talep artışı/Yüzde	20,00	20,00	0,00	0,00	0,00	0,00	0,00	İyileştirilmeli
4	Laboratuvar ciro artış oranı/Yüzde	10,00	10,00	0,00	0,00	0,00	0,00	0,00	İyileştirilmeli

Değerlendirme: GTÜ Stratejik Planı *Kamu ve sanayiye nitelikli ölçme ve değerlendirme hizmeti vermek* performans hedefine ilişkin performans göstergelerini gerçekleştirme amacıyla akreditasyon başvuruları yapılmış olup çalışmalar devam etmektedir.

Performans Hedefi İzleme ve Değerlendirme Formu - 40									
Performans Hedefi		40/Kampüs içinde fiziki alanlar oluşturmak							
Sıra	Performans Göstergeleri	Hedef (a)	Yılsonu Gerçekleşme Tahmini (b)	Gerçekleşme					Gerçekleşme Durumu
				I. Üç Aylık	II. Üç Aylık	III. Üç Aylık	IV. Üç Aylık	Kümülatif (c)	
1	Talep oranı/Yüzde	100,00	100,00	0,00	0,00	0,00	0,00	0,00	İyileştirilmeli
2	Memnuniyet oranı/Yüzde	85,00	85,00	0,00	0,00	0,00	0,00	0,00	İyileştirilmeli
3	Alan tamamlanma oranı/Yüzde	40,00	40,00	0,00	0,00	0,00	0,00	0,00	İyileştirilmeli
4	Dikilen ağaç sayısı/Sayı	600,00	600,00	0,00	0,00	0,00	0,00	0,00	İyileştirilmeli
5	Kongre merkezi kullanım oranı / (Bina tamamlanma oranı)/Yüzde	100,00	100,00	0,00	0,00	0,00	58,50	58,50	Makul
6	Bina tamamlanma oranı/Yüzde	63,70	63,70	0,00	0,00	0,00	0,00	0,00	İyileştirilmeli
7	Bina tamamlanma oranı/Yüzde	40,00	40,00	0,00	0,00	0,00	26,50	26,50	Makul
8	Sinema doluluk oranı/Yüzde	80,00	80,00	0,00	0,00	0,00	0,00	0,00	İyileştirilmeli
9	Sinema hizmeti memnuniyet oranı/Yüzde	90,00	90,00	0,00	0,00	0,00	0,00	0,00	İyileştirilmeli

Değerlendirme: GTÜ Stratejik Planı *Kamu ve sanayiye nitelikli ölçme ve değerlendirme hizmeti vermek* performans hedefi gerçekleştirmelerinde bina tamamlanma oranında makul düzeyde ölçüm yapılmış ancak diğer göstergelerde hedefin altında kalmış olup 2019 yılında iyileştirilmesi için gerekli çalışmalar yapılacaktır.

Performans Hedefi İzleme ve Değerlendirme Formu - 41									
Performans Hedefi		41/Öğrenci kulüplerinin etkin çalışmasını sağlamak							
Sıra	Performans Göstergeleri	Hedef (a)	Yılsonu Gerçekleşme Tahmini (b)	Gerçekleşme					Gerçekleşme Durumu
				I. Üç Aylık	II. Üç Aylık	III. Üç Aylık	IV. Üç Aylık	Kümülatif (c)	
1	Kulüp etkinlik sayısı/Sayı	135,00	135,00	56,00	58,00	2,00	78,00	194,00	Başarılı
2	Kulüp çalışmaları memnuniyet oranı/Yüzde	75,00	75,00	0,00	0,00	88,00	0,00	88,00	Başarılı

Değerlendirme: GTÜ Stratejik Planı *Öğrenci kulüplerinin etkin çalışmasını sağlamak* performans hedefine ilişkin tüm performans göstergelerinde başarılı olunmuştur.

Performans Hedefi İzleme ve Değerlendirme Formu - 42									
Performans Hedefi		42/Yaşayan kütüphane uygulaması geliştirmek							
Sıra	Performans Göstergeleri	Hedef (a)	Yılsonu Gerçekleşme Tahmini (b)	Gerçekleşme					Gerçekleşme Durumu
				I. Üç Aylık	II. Üç Aylık	III. Üç Aylık	IV. Üç Aylık	Kümülatif (c)	
1	Kütüphane hizmetleri memnuniyet oranı/Yüzde	73,00	73,00	0,00	0,00	0,00	0,00	0,00	İyileştirilmeli
2	Yayın sayısı artış oranı/Yüzde	6,00	6,00	0,00	0,00	0,00	0,00	0,00	İyileştirilmeli
3	Koleksiyon sayısı artış oranı/Yüzde	1,00	1,00	0,00	0,00	0,00	0,00	0,00	İyileştirilmeli

Değerlendirme: GTÜ Stratejik Planı *Yaşayan kütüphane uygulaması geliştirmek* performans hedefi gerçekleştirmelerinde hedefin altında kalmış olup 2019 yılında iyileştirilmesi için gerekli çalışmalar yapılacaktır.

Performans Hedefi İzleme ve Değerlendirme Formu - 43									
Performans Hedefi		43/Engelsiz kampüs projesini hayata geçirmek							
Sıra	Performans Göstergeleri	Hedef (a)	Yılsonu Gerçekleşme Tahmini (b)	Gerçekleşme					Gerçekleşme Durumu
				I. Üç Aylık	II. Üç Aylık	III. Üç Aylık	IV. Üç Aylık	Kümülatif (c)	
1	Kullanıcı memnuniyet oranı/Yüzde	68,00	68,00	68,00	0,00	0,00	0,00	68,00	Başarılı
2	Kullanıcı memnuniyet oranı/Yüzde	73,00	73,00	73,00	0,00	0,00	0,00	73,00	Başarılı
3	Kullanıcı memnuniyet oranı/Yüzde	75,00	75,00	75,00	0,00	0,00	0,00	75,00	Başarılı
Değerlendirme: GTÜ Stratejik Planı <i>Yaşayan kütüphane uygulaması geliştirmek</i> performans hedefi gerçekleştirmelerinde başarılı olunmuştur.									

3- Performans Bilgi Sisteminin Değerlendirilmesi

İdare performansının izlenmesi, stratejik amaç ve hedefler ile bunlara bağlı olarak tahmin edilen performans hedeflerine ilişkin gerçekleştirmelerin belirli periyotlarda takip edilmesi ve sonuçların raporlanması için gereklidir. Performans bilgisinin toplanması, analiz edilmesi ve karar alma sürecine sistemli bir yaklaşımla dahil edilmesi kurumsal performansın izlenmesi açısından önemlidir. Yönetim bilgi sistemi unsurlardan birisi olan performans bilgi sisteminin idaremizde oluşturulması amacıyla yapılan çalışmalar tamamlanmak üzere olup, söz konusu çalışmalar neticesinde performans izleme için otomasyona dayalı bir bilgi sisteminin oluşturulmuş olacaktır. Üniversitemizin 2018 Yılı Performans Programında yer alan performans hedefleri ve faaliyetler ile performans göstergelerine ilişkin gerçekleştirme verileri üçer aylık dönemler halinde hedef, faaliyet ve göstergeden sorumlu birimlerden doğruluğu onaylanmış bir şekilde alınmakta ve toplanan veriler Bütçe Yönetim Enformasyon Sistemi (e- bütçe) "Performans Bütçe Modülü" altında yer alan "Performans İzleme ve Değerlendirme" bölümü üzerinden sisteme kaydedilmekte, izlenmekte ve raporlanmaktadır.

4- Diğer Hususlar

IV- KURUMSAL KABİLİYET VE KAPASİTENİN DEĞERLENDİRİLMESİ

A - ÜSTÜNLÜKLER

- 1- Yayın, proje, girişimcilik ve multidisipliner konularında güçlü akademik personele sahip olmak
- 2- Farklı kurum ve kuruluşlarla işbirliği (ulusal ve uluslararası) gerçekleştirebilme potansiyeline sahip olmak
- 3- Üniversite bünyesinde yeni teknolojilere hitap eden araştırma enstitülerinin varlığı
- 4- Lisansüstü programlarının zenginliği
- 5- Özel ve kamu kuruluşları ile yapılan protokoller
- 6- Türkiye'nin en önemli sanayi bölgesinde yer almak
- 7- Doğayla iç içe yerleşmeye sahip olmak
- 8- Dış paydaşlarla etkin işbirliği içerisinde bulunmak
- 9- Günümüz dinamiklerine uygun %100 İngilizce eğitim veren bölümlere sahip olmak
- 10- Öğretim üyesi başına düşen öğrenci sayısının azlığı
- 11- Sürekli Eğitim Merkezi (SEM) sertifika programlarının çeşitliliği
- 12- Personelinin kariyer gelişimine destek veren yönetim anlayışı
- 13- Teknik üniversite olmak
- 14- Kütüphane tesis altyapısının güçlü olması
- 15- Eğitim programlarının ihtiyaçlar dâhilinde güncelleniyor olması
- 16- Bazı bölümlerin sadece lisansüstü programlara odaklı çalışması
- 17- Yerleşkenin ilave yapılaşmaya uygun olması
- 18- Engelsiz yerleşke projesinin varlığı

B - ZAYIFLIKLAR

- 1- Bina eksikliği (Derslik, Ofis, Toplantı Salonu, Laboratuvar, Kongre Merkezi vb.)
- 2- Reklam ve tanıtımın yeterince gerçekleştirilemiyor olması
- 3- Yerleşke içi aydınlatma sorununun bulunması
- 4- Yerleşke içi ulaşım sıkıntısının bulunması
- 5- Üniversite web sayfasının yetersiz olması
- 6- Kurumsal kültürün yeterince gelişmemiş olması
- 7- Bütçe yetersizliği
- 8- Yerleşkede öğrenci barınma imkanlarının olmaması
- 9- Sosyal tesislerin sayı ve nitelik olarak yetersizliği

- 10- Sosyal aktivite eksikliği
- 11- Öğrenci kulüplerin altyapı yetersizliği ve pasifliği
- 12- Erasmus kapsamında yurt dışından gelen öğrenci azlığı
- 13- Bilgi işlem altyapısının yetersizliği
- 14- Kullanılan yazılımların yetersizliği
- 15- Hizmet içi eğitim programlarının eksikliği
- 16- Arşivleme sisteminin yetersizliği
- 17- Kütüphane koleksiyonunun yetersizliği
- 18- Mezunlar ile yetersiz iletişim
- 19- Yurt dışı konferanslar için verilen maddi desteklerin yetersizliği
- 20- Kalite yönetim sisteminin etkin bir şekilde uygulanamaması
- 21- MÜDEK, FEDEK, MİAK, AACSB Akreditasyonlarının olmaması
- 22- Laboratuvarlara yönelik akreditasyon sistemlerinin yetersizliği
- 23- Teknoparkın olmaması
- 24- Araştırma Görevlisi kadrolarının sayıca yetersizliği
- 25- Çevre yönetim sistemi konusunda çalışmanın olmaması
- 26- Lisans eğitiminde servis ve laboratuvar uygulama derslerinin organizasyon sorununun bulunması
- 27- Yabancı diller bölümünün fiziki mekan ve personel sayısı açısından yetersizliği
- 28- Patent sayılarının azlığı
- 29- Uzaktan eğitim programlarının olmaması
- 30- BAP Projeleri ve Döner Sermaye gelirlerinin yetersiz olması
- 31- İş sağlığı ve güvenliği çalışmalarının eksikliği

C - DEĞERLENDİRME

Üniversitemiz son yıllarda yapmış olduğu bilimsel araştırma ve yayınlarla sahip olduğu seçkin konumunu pekiştirmiş, mevcut akademik ve idari personelin alanlarında seçkin ve uzman kişilerden oluşması, İstanbul'a olan yakınlığı ve sanayinin yoğun olduğu bölgede yer alması nedeniyle de giderek daha yüksek nitelikli bir kurum haline gelmiştir. Üniversitemizin gelişmesine paralel olarak oluşan fiziki mekân yetersizliklerinin stratejik yönetim uygulamaları çerçevesinde daha kısa sürede ve etkin olarak giderilebileceği düşünülmekte ve çalışmalar bu çerçevede yürütülmektedir. Üniversitemizde görev yapan akademik ve idari personelin sayıca yetersiz olması işlerin akışı ve niteliği bakımından bir takım olumsuzluklara sebep olmaktadır. Mali kaynakların istenilen – hedeflenen düzeyde olmaması araştırma-geliştirme, eğitim-öğretim, teknolojik alt yapı ve tanıtım alanlarında sıkıntılara yol açmaktadır.

V- ÖNERİ VE TEDBİRLER

Üniversitemiz, önemli yapısal eksiklikleri imkânlar dâhilinde gidererek istikrarlı kurumsallaşma sürecini devam ettirme amacındadır. Bu kapsamda önümüzdeki dönem içerisinde alt yapı ile teknik ve fiziki imkânlar açısından ortaya çıkan ve çıkabilecek olan ihtiyaçların kaynaklarının eksiksiz olarak tahsis edilmesi, bununla birlikte akademik ve idari personel eksikliğinin de giderilmesi gerekmektedir. Yeni projelerin uygulanması ve halkla ilişkiler kapsamında tanıtım ve organizasyonun artırılmasının GTÜ' nin kurumsallaşması ve marka bir üniversite olmasına önemli katkılar sağlayacağı düşünülmektedir.

EKLER

Ek-1: Üst Yöneticinin İç Kontrol Güvence Beyanı**İÇ KONTROL GÜVENCE BEYANI**

Üst yönetici olarak yetkim dâhilinde;

Bu raporda yer alan bilgilerin güvenilir, tam ve doğru olduğunu beyan ederim.

Bu raporda açıklanan faaliyetler için bütçe ile tahsis edilmiş kaynakların, planlanmış amaçlar doğrultusunda ve iyi mali yönetim ilkelerine uygun olarak kullanıldığını ve iç kontrol sisteminin işlemlerin yasallık ve düzenliliğine ilişkin yeterli güvenceyi sağladığını bildiririm.

Bu güvence, üst yönetici olarak sahip olduğum bilgi ve değerlendirmeler, iç kontroller, iç denetçi raporları ile Sayıştay raporları gibi bilgim dâhilindeki hususlara dayanmaktadır.

Burada raporlanmayan, idarenin menfaatlerine zarar veren herhangi bir husus hakkında bilgim olmadığını beyan ederim. (Gebze / KOCAELİ – 22.02.2019)

Prof. Dr. Muhammed Hasan ASLAN
Rektör

Ek-2: Mali Hizmetler Birim Yöneticisinin Beyanı**MALİ HİZMETLER BİRİM YÖNETİCİSİNİN BEYANI**

Mali hizmetler birim yöneticisi olarak yetkim dâhilinde;

Bu idarede, faaliyetlerin mali yönetim ve kontrol mevzuatı ile diğer mevzuata uygun olarak yürütüldüğünü, kamu kaynaklarının etkili, ekonomik ve verimli bir şekilde kullanılmasını temin etmek üzere iç kontrol süreçlerinin işletildiğini, izlendiğini ve gerekli tedbirlerin alınması için düşünce ve önerilerimin zamanında üst yöneticiye raporlandığını beyan ederim.

İdaremizin 2018 Yılı Faaliyet Raporunun “III/A- Mali Bilgiler” bölümünde yer alan bilgilerin güvenilir, tam ve doğru olduğunu teyit ederim. (Gebze/KOCAELİ-22.02.2019)

Şenol ÇAM
Strateji Geliştirme Daire Başkanı