



2024 YILI PERFORMANS PROGRAMI

2024/İSKENDERUN





23 Nisan 2015 tarihinde kurulan İskenderun Teknik Üniversitesi (İSTE), kendine özgü bir eğitim/öğretim/araştırma ekosistemi (TEKNOVERSİTE) oluşturarak, inovasyonu ve girişimciliği öncelikle, tekniğe ve teknolojiye odaklanmış ve Endüstri 4.0'a eklenen bir üniversite olmuştur. 2015- 2022 yılları içerisinde yapılan çalışmalarla İSTE, önemli bir eğitim-öğretim ve araştırma merkezi haline gelmiş ve üretken bir girişimcilik/inovasyon ekosisteminin oluşturulmasına katkı sunmuştur. 2020-2024 döneminde; Üniversitemizin kuruluş aşamasında yapılan çalışmaların olgunlaştırılması, kurumsallaştırılması, sürdürülebilirliğinin sağlanması ile birlikte, yenilikçi ve stratejik hedefler oluşturulması ve bunlara ulaşılabilmesi için Üniversitemiz 2020-2024 Stratejik Planı; güncel ve milli plan ve programlar ile ilgili mevzuat çerçevesinde Cumhurbaşkanlığı Strateji ve Bütçe Başkanlığı tarafından hazırlanan Üniversiteler İçin Stratejik Planlama Rehberi'ne uygun olarak hazırlanmıştır.

5018 sayılı Kamu Mali Yönetimi ve Kontrol Kanunu'nun 9'uncu maddesinde kamu idarelerinin, yürütecekleri faaliyet ve projeler ile bunların kaynak ihtiyacını, performans hedef ve göstergelerini içeren performans programı hazırlamaları gerektiği hükme bağlanmış olup, 05.07.2008 sayılı Resmi Gazetede yayımlanan "Kamu İdarelerince Hazırlanacak Performans Programları Hakkında Yönetmelik"e uygun olarak, Üniversitemiz Stratejik Planı'nda ortaya konan amaç ve hedefler çerçevesinde; "İskenderun Teknik Üniversitesi 2023 Yılı Performans Programı" hazırlanmıştır.

Üniversitemizin gelişimine ve 2023 yılı hedeflerine ulaşmasına kılavuzluk edeceğine inandığımız 2023 Yılı Performans Programımızı kamuoyu, ilgili kurum ve kuruluşların bilgisine saygıyla sunar, Performans Programı'nın hazırlanmasında özveriyle çalışan, başta Strateji Geliştirme Daire Başkanlığı personeli olmak üzere, tüm personelimize teşekkür eder, yürütülecek çalışmalarda başarılar dilerim.

Prof. Dr. Tolga DEPCİ

Rektör

İÇİNDEKİLER

1. Genel Bilgiler	1
1.1. Yetki Görev ve Sorumluluklar	2
1.2. Teşkilat Yapısı	13
1.3. Fiziksel Kaynaklar	15
1.4. Teknolojik Kaynaklar	25
1.5. İnsan Kaynakları	27
2. PERFORMANS BİLGİLERİ	31
2.1. Temel Politika ve Öncelikler.....	31
2.2.Amaç ve Hedefler	32
FAALİYET MALİYETLERİ TABLOSU	51
2.5. Faaliyetler Düzeyinde Performans Programı Maliyeti	72
2.6. Ekonomik Sınıflandırma Düzeyinde Performans Programı Maliyeti	74
2.7. Faaliyetlerden Sorumlu Harcama Birimleri	75
2.8. Performans Göstergelerinin İzlenmesinden Sorumlu	77
2.9. Alt Program Hedefleri ve Stratejik Plan İlişki.....	81

TABLULAR

Tablo 1. Yerleşkeler	16
Tablo 2. Eğitim-Öğretim Birimlerinin Yerleşkelere Dağılımı.....	16
Tablo 3. Eğitim-Öğretim Birimlerinin Alan Bilgisi	17
Tablo 4. Kapalı Alanların Kullanım Alanları	18
Tablo 5. Fiziksel Alanlar.....	19
Tablo 6. Taşıtlar	20
Tablo 7. İş Makineleri.....	20
Tablo 8. Birim Bazlı Malzeme Sayıları.....	21
Tablo 9. Branş Bazlı Öğrenci Sayıları.....	22
Tablo 10. Birim Bazlı Öğrenci Sayıları.....	23
Tablo 11. Birim Bazlı Yabancı Uyruklu Öğrenci Sayıları	24
Tablo 12. Engelli Öğrenci Sayıları	25
Tablo 13. Personel Yapısı	27
Tablo 14. Dolu Kadro-Boş Kadro Sayıları.....	28
Tablo 15. Akademik Personel Sayıları.....	29
Tablo 16. İdari Personel Sayıları	30

1. Genel Bilgiler

Üniversitemiz 23.04.2015 tarih ve 29335 sayılı Resmi Gazetede yayımlanan 6640 sayılı Kanun ve 28.03.1983 tarih ve 2809 sayılı Yükseköğretim Kanununa eklenen Ek-160 maddesi ile kurulmuştur.

❖ Yasal Yükümlülükler ve Mevzuat Analizi

Türkiye’de Yükseköğretim Anayasasının 130 ile 131’inci Maddeleri ile 2547 Sayılı Yükseköğretim Kanunu ile düzenlenmektedir.

Türkiye Cumhuriyeti Anayasası’nın 130’uncu maddesinde;

✓ Çağdaş eğitim-öğretim esaslarına dayanan bir düzen içinde Millet’in ve Ülkenin ihtiyaçlarına uygun insan gücü yetiştirmek amacı ile ortaöğretime dayalı çeşitli düzeylerde eğitim-öğretim, bilimsel araştırma, yayın ve danışmanlık yapmak, Ülkeye ve insanlığa hizmet etmek üzere çeşitli birimlerden oluşan kamu tüzel kişiliğine ve bilimsel özerkliğe sahip Üniversiteler Devlet tarafından Kanunla kurulur.

✓ Kanun, Üniversitelerin Ülke sathına dengeli bir biçimde yayılmasını gözetir.

✓ Üniversiteler ve bunlara bağlı birimler, Devletin gözetimi ve denetimi altında olup, güvenlik hizmetleri devletçe sağlanır denilmektedir.

2547 sayılı Yükseköğretim Kanununun 12’inci maddesi uyarınca; Yükseköğretim kurumlarının görevleri;

✓ Çağdaş uygarlık ve eğitim-öğretim esaslarına dayanan bir düzen içinde, toplumun ihtiyaçları ve kalkınma planları ilke ve hedeflerine uygun ve ortaöğretime dayalı çeşitli düzeylerde eğitim-öğretim, bilimsel araştırma, yayım ve danışmanlık yapmak,

✓ Kendi ihtisas gücü maddi kaynaklarını rasyonel, verimli ve ekonomik şekilde kullanarak, milli eğitim politikası ve kalkınma planları ilke ve hedefleri ile Yükseköğretim Kurulu tarafından yapılan plan ve programlar doğrultusunda, ülkenin ihtiyacı olan dallarda ve sayıda insan gücü yetiştirmek,

✓ Türk toplumunun yaşam düzeyini yükseltici ve kamuoyunu aydınlatıcı bilim verilerini söz, yazı ve diğer araçlarla yaymak,

✓ Örgün, yaygın, sürekli ve açık eğitim yoluyla toplumun özellikle sanayileşme ve tarımda modernleşme alanlarında eğitilmesini sağlamak,

- ✓ Ülkenin bilimsel, kültürel, sosyal ve ekonomik yönlerde ilerlemesini ve gelişmesini ilgilendiren sorunlarını, diğer kuruluşlarla işbirliği yaparak, kamu kuruluşlarına önerilerde bulunmak suretiyle öğretim ve araştırma konusu yapmak, sonuçlarını toplumun yararına sunmak ve kamu kuruluşlarınca istenecek inceleme ve araştırmaları sonuçlandırarak düşüncelerini ve önerilerini bildirmek,
- ✓ Eğitim-öğretim seferberliği için örgün, yaygın, sürekli ve açık eğitim hizmetini üstlenen kurumlara katkıda bulunacak önlemleri almak,
- ✓ Yörelerindeki tarım ve sanayinin gelişmesine ve ihtiyaçlarına uygun meslek elemanlarının yetişmesine ve bilgilerinin gelişmesine katkıda bulunmak, sanayi, tarım ve sağlık hizmetleri ile diğer hizmetleri ile hizmetlerde modernleşmeyi, üretimde artışı sağlayacak çalışma ve programlar yapmak, uygulamak ve yapılanlara katılmak, bununla ilgili kurumlarla işbirliği yapmak ve çevre sorunlarına çözüm getirici önerilerde bulunmak,
- ✓ Eğitim teknolojisini üretmek, geliştirmek, kullanmak, yaygınlaştırmak,
- ✓ Yükseköğretimin uygulamalı yapılmasına ait eğitim-öğretim esaslarını geliştirmek, döner sermaye işletmelerini kurmak, verimli çalıştırmak ve bu faaliyetlerin geliştirilmesine ilişkin gerekli düzenlemeleri yapmak olarak belirlenmiştir.
- ✓ Üniversitemizde idari ve akademik personel atamaları “Yükseköğretim Üst Kuruluşları ile Yükseköğretim Kurumları Personeli Görevde Yükselme Yönetmeliği” ne göre yapılmaktadır.

1.1. Yetki Görev ve Sorumluluklar

❖ Rektör

Devlet üniversitelerine rektör, Cumhurbaşkanınca atanır. Rektör, üniversite veya yüksek teknoloji enstitüsü tüzel kişiliğini temsil eder. Rektörlerin yaş haddi 67 yaştır. Ancak rektör olarak atanmış olanlarda görev süreleri bitinceye kadar yaş haddi aranmaz. Rektör, çalışmalarında kendisine yardım etmek üzere, üniversitenin aylıklı profesörleri arasından en çok üç kişiyi kendi rektörlük görev süresiyle sınırlı olmak kaydıyla rektör yardımcısı olarak seçer. Rektör yardımcıları, rektör tarafından atanır. Rektör, görevi başında olmadığı zaman yardımcılarında birisini yerine vekil bırakır. Rektör görevi başından iki haftadan fazla uzaklaştığında Yükseköğretim Kuruluna bilgi verir. Göreve vekâlet altı aydan fazla sürerse yeni bir rektör atanır.

Görevleri

- ✓ Üniversite kurullarına başkanlık etmek, yükseköğretim üst kuruluşlarının kararlarını uygulamak, üniversite kurullarının önerilerini inceleyerek karara bağlamak ve üniversiteye bağlı kuruluşlar arasında düzenli çalışmayı sağlamak,
- ✓ Her eğitim-öğretim yılı sonunda ve gerektiğinde üniversitesinin eğitim-öğretim, bilimsel araştırma ve yayım faaliyetleri hakkında Üniversitelerarası Kurula bilgi vermek,
- ✓ Üniversitenin yatırım programlarını, bütçesini ve kadro ihtiyaçlarını, bağlı birimlerinin ve üniversite yönetim kurulu ile senatonun görüş ve önerilerini aldıktan sonra hazırlamak ve Yükseköğretim Kuruluna sunmak,
- ✓ Gerekli gördüğü hallerde üniversiteyi oluşturan kuruluş ve birimlerde görevli öğretim elemanlarının ve diğer personelin görev yerlerini değiştirmek veya bunlara yeni görevler vermek,
- ✓ Üniversitenin birimleri ve her düzeydeki personeli üzerinde genel gözetim ve denetim görevini yapmak.

Yetki ve Sorumluluk

- ✓ Üniversitenin ve bağlı birimlerin öğretim kapasitesinin rasyonel bir şekilde kullanılmasında ve geliştirilmesinde, öğrencilere gerekli sosyal hizmetlerin sağlanmasında, gerektiği zaman güvenlik önlemlerinin alınmasında, eğitim-öğretim, bilimsel araştırma ve yayım faaliyetlerinin devlet kalkınma plan, ilke ve hedefleri doğrultusunda planlanıp yürütülmesinde, bilimsel ve idari gözetim ve denetimin yapılmasında ve bu görevlerin alt birimlere aktarılmasında, takip ve kontrol edilmesinde ve sonuçlarının alınmasında birinci derecede yetkili ve sorumludur.
- ✓ 5018 sayılı Kamu Mali Yönetim Kanununun 11'inci maddesi gereğince üst yönetici olarak idarenin stratejik planlarının ve bütçelerinin kalkınma planına, yıllık programlara, kurumun stratejik plan ve performans hedefleri ile hizmet gereklerine uygun olarak hazırlanması ve uygulanmasından, sorumlulukları altındaki kaynakların etkili, ekonomik ve verimli şekilde elde edilmesi ve kullanımını sağlamaktan, kaydedilmesinden ve kötüye kullanımının önlenmesinden, mali yönetim ve kontrol sisteminin işleyişinin gözetilmesi, izlenmesi ve bu kanunda belirtilen görev ve sorumlulukların yerine getirilmesinden Bakana karşı sorumludur.

✓ Üst Yöneticiler bu sorumluluğun gereklerini Harcama Yetkilileri, Mali Hizmetler Birimi ve İç Denetçiler aracılığıyla yerine getirirler.

❖ Rektör Yardımcıları

Rektör, çalışmalarında kendisine yardım etmek üzere, üniversitenin aylıklı profesörleri arasından en çok üç kişiyi kendi rektörlük görev süresiyle sınırlı olmak kaydıyla rektör yardımcısı olarak seçer. Ancak, merkezi açık öğretim yapmakla görevli üniversitelerde, gerekli hallerde rektör tarafından beş rektör yardımcısı seçilebilir. Rektör, görevi başında olmadığı zaman yardımcılarında birisini yerine vekil bırakır.

❖ Senato

2547 sayılı Kanununun 14'üncü maddesi uyarınca Senato, rektörün başkanlığında, rektör yardımcıları, dekanlar ve her fakülteden fakülte kurullarınca üç yıl için seçilecek birer öğretim üyesi ile rektörlüğe bağlı enstitü ve yüksekokul müdürlerinden teşekkül eder. Senato, her eğitim-öğretim yılı başında ve sonunda olmak üzere yılda en az iki defa toplanır. Rektör gerekli gördüğü hallerde senatoyu toplantıya çağırır.

Görevleri

✓ Üniversitenin eğitim - öğretim, bilimsel araştırma ve yayım faaliyetlerinin esasları hakkında karar almak

✓ Üniversitenin bütününe ilgilendiren kanun ve yönetmelik taslaklarını hazırlamak veya görüş bildirmek

✓ Rektörün onayından sonra Resmi Gazete 'de yayınlanarak yürürlüğe girecek olan Üniversite veya Üniversitenin birimleri ile ilgili yönetmelikleri hazırlamak

✓ Üniversitenin yıllık eğitim - öğretim programını ve takvimini inceleyerek karara bağlamak

✓ Bir sınava bağlı olmayan fahri akademik unvanlar vermek ve fakülte kurullarının bu konudaki önerilerini karara bağlamak

✓ Fakülte kurulları ile rektörlüğe bağlı enstitü ve yüksekokul kurullarının kararlarına yapılacak itirazları inceleyerek karara bağlamak

✓ Üniversite yönetim kuruluna üye seçmek

❖ Üniversite Yönetim Kurulu

2547 sayılı Kanunun 15'inci maddesi uyarınca Üniversite Yönetim Kurulu; rektörün başkanlığında dekanlardan, üniversiteye bağlı değişik öğretim birim ve alanlarını temsil edecek şekilde senatoca dört yıl için seçilecek üç profesörden oluşur. Rektör gerektiğinde yönetim kurulunu toplantıya çağırır

Görevleri

- ✓ Yükseköğretim üst kuruluşları ile senato kararlarının uygulanmasında, belirlenen plan ve programlar doğrultusunda rektöre yardım etmek
- ✓ Faaliyet plan ve programlarının uygulanmasını sağlamak; Üniversiteye bağlı birimlerin önerilerini dikkate alarak yatırım programını, bütçe tasarısı taslağını incelemek ve kendi önerileri ile birlikte rektörlüğe sunmak
- ✓ Üniversite yönetimi ile ilgili rektörün getireceği konularda karar almak
- ✓ Fakülte, enstitü ve yüksekokul yönetim kurullarının kararlarına yapılacak itirazları inceleyerek kesin karara bağlamak

❖ Dekan

2547 sayılı Kanunun 16'ncı maddesi uyarınca fakültenin ve birimlerinin temsilcisi olan dekan, rektörün önereceği, üniversite içinden veya dışından üç profesör arasından Yükseköğretim Kurulunca üç yıl süre ile seçilir ve normal usul ile atanır. Süresi biten dekan yeniden atanabilir. Dekan kendisine çalışmalarında yardımcı olmak üzere fakültenin aylıklı öğretim üyeleri arasından en çok iki kişiyi dekan yardımcısı olarak seçer. Ancak, merkezi açık öğretim yapmakla görevli üniversitelerde, gerekli hallerde açık öğretim yapmakla görevli fakültenin dekanı tarafından dört dekan yardımcısı seçilebilir. Dekan yardımcıları, dekanca en çok üç yıl için atanır. Dekana, görevi başında olmadığı zaman yardımcılarından biri vekâlet eder. Göreve vekalet altı aydan fazla sürerse yeni bir dekan atanır.

Görevleri

- ✓ Fakülte kurullarına başkanlık etmek, fakülte kurullarının kararlarını uygulamak ve fakülte birimleri arasında düzenli çalışmayı sağlamak
- ✓ Her öğretim yılı sonunda ve istendiğinde fakültenin genel durumu ve işleyişi hakkında rektöre rapor vermek

✓ Fakültenin ödenek ve kadro ihtiyaçlarını gerekçesi ile birlikte rektörlüğe bildirmek, fakülte bütçesi ile ilgili fakülte yönetim kurulunun da görüşünü aldıktan sonra rektörlüğe sunmak

✓ Fakültenin birimleri ve her düzeydeki personel üzerinde genel gözetim ve denetim görevini yapmak

❖ **Fakülte Kurulu**

2547 sayılı Kanunun 17'nci maddesi uyarınca Fakülte Kurulu, dekanın başkanlığında fakülteye bağlı bölümlerin başkanları ile varsa fakülteye bağlı enstitü ve yüksekokul müdürlerinden ve üç yıl için fakülte'deki profesörlerin kendi aralarından seçecekleri üç, doçentlerin kendi aralarından seçecekleri iki, yardımcı doçentlerin kendi aralarından seçecekleri bir öğretim üyesinden oluşur. Fakülte Kurulu normal olarak her yarıyıl başında ve sonunda toplanır. Dekan gerekli, gördüğü hallerde fakülte kurulunu toplantıya çağırabilir.

Görevleri

✓ Fakültenin eğitim-öğretim, bilimsel araştırma ve yayım faaliyetleri ve bu faaliyetlerle ilgili esasları, plan, program ve eğitim-öğretim takvimini kararlaştırmak

✓ Fakülte yönetim kuruluna üye seçmek

❖ **Fakülte Yönetim Kurulu**

2547 sayılı Kanunun 18'inci maddesi uyarınca Fakülte Yönetim Kurulu, dekanın başkanlığında fakülte kurulunun üç yıl için seçeceği üç profesör, iki doçent ve bir yardımcı doçentten oluşur. Fakülte yönetim kurulu dekanın çağrısı üzerine toplanır. Yönetim kurulu gerekli gördüğü hallerde geçici çalışma grupları, eğitim-öğretim koordinatörlükleri kurabilir ve bunların görevlerini düzenler.

Görevleri

✓ Fakülte kurulunun kararları ile tespit ettiği esasların uygulanmasında dekana yardım etmek

✓ Fakültenin eğitim-öğretim, plan ve programları ile takviminin uygulanmasını sağlamak Fakültenin yatırım, program ve bütçe tasarısını hazırlamak

✓ Dekanın fakülte yönetimi ile ilgili getireceği bütün işlerde karar almak

✓ Öğrencilerin kabulü, ders intibakları ve çıkarılmaları ile eğitim-öğretim ve sınavlara ait işlemleri hakkında karar vermek

❖ Enstitü Organlarının Yetki, Görev ve Sorumlulukları

Enstitü, üniversitelerde ve fakültelerde birden fazla benzer ve ilgili bilim dallarında lisansüstü, eğitim-öğretim, bilimsel araştırma ve uygulama yapan bir yükseköğretim kurumudur ve kanunla kurulurlar. Enstitünün organları, enstitü müdürü, enstitü kurulu ve enstitü yönetim kuruludur.

✓ 2547 sayılı Kanununun 19'uncu maddesi uyarınca Enstitü Müdürü, üç yıl için ilgili fakülte dekanının önerisi üzerine rektör tarafından atanır. Rektörlüğe bağlı enstitülerde bu atama doğrudan rektör tarafından yapılır. Süresi biten müdür tekrar atanabilir.

✓ Müdürün, enstitüde görevli aylıklı öğretim elemanları arasından üç yıl için atayacağı en çok iki yardımcısı bulunur.

✓ Enstitü kurulu, müdürün başkanlığında, müdür yardımcıları ve enstitüyü oluşturan ana bilim dalı başkanlarından oluşur.

✓ Enstitü yönetim kurulu, müdürün başkanlığında, müdür yardımcıları, müdürce gösterilecek altı aday arasından enstitü kurulu tarafından üç yıl için seçilecek üç öğretim üyesinden oluşur.

✓ Müdüre vekâlet etme veya müdürlüğün boşalması hallerinde yapılacak işlem, dekanlarda olduğu gibidir.

✓ Enstitü müdürü, bu kanun ile dekanlara verilmiş olan görevleri enstitü bakımından yerine getirir.

✓ Enstitü kurulu ve enstitü yönetim kurulu, bu kanunla fakülte kurulu ve fakülte yönetim kuruluna verilmiş görevleri enstitü bakımından yerine getirirler.

❖ Yüksekokul Organlarının Yetki, Görev ve Sorumlulukları

Yüksekokullar, belirli bir mesleğe yönelik eğitim öğretime ağırlık veren bir yükseköğretim kurumudur ve kanunla kurulurlar.

Yüksekokulların organları, yüksekokul müdürü, yüksekokul kurulu ve yüksekokul yönetim kuruludur.

✓ 2547 sayılı Kanununun 20'nci maddesi uyarınca Yüksekokul Müdürü, üç yıl için ilgili fakülte dekanının önerisi üzerine rektör tarafından atanır. Rektörlüğe bağlı

yüksekokullarda bu atama doğrudan rektör tarafından yapılır. Süresi biten müdür tekrar atanabilir.

- ✓ Müdürün okulda görevli aylıklı öğretim elemanları arasından üç yıl için atayacağı en çok iki yardımcısı bulunur.
- ✓ Müdüre vekâlet etme veya müdürlüğün boşalması hallerinde yapılacak işlem, dekanlarda olduğu gibidir.
- ✓ Yüksekokul kurulu, müdürün başkanlığında, müdür yardımcıları ve okulu oluşturan bölüm veya ana bilim dalı başkanlarından oluşur.
- ✓ Yüksekokul yönetim kurulu; müdürün başkanlığında, müdür yardımcıları ile müdürce gösterilecek altı aday arasından yüksekokul kurulu tarafından üç yıl için seçilecek üç öğretim üyesinden oluşur.
- ✓ Yüksekokul müdürü, bu kanun ile dekanlara verilmiş olan görevleri yüksekokul bakımından yerine getirir.
- ✓ Yüksekokul kurulu ve yüksekokul yönetim kurulu, bu kanunla fakülte kurulu ve fakülte yönetim kuruluna verilmiş görevleri yüksekokul bakımından yerine getirirler.

❖ Üniversite İdari Teşkilatının Yetki, Görev ve Sorumlulukları

2547 sayılı Yükseköğretim Kanununun “Yönetim Örgütleri” başlıklı 51’inci maddesinde, üniversitelerde rektöre bağlı, merkez yönetim örgütünün başında bir genel sekreter ve hizmetlerin gerekli kıldığı daire başkanlıkları, müdürler, danışmanlar, hukuk müşavirleri, uzmanlar ile büro ve iç hizmet görevlerini yapmak üzere 657 sayılı Devlet Memurları Kanununa tabi memurlar ve diğer görevlilerin bulunacağı, daire başkanlıkları ve müdürlüklerin üniversitelerde yönetim kurulunun kararı ile genel hükümlere göre kurulacağı hükme bağlanmış olup yükseköğretim kurumlarında söz konusu maddeye göre kurulacak idari teşkilatın kuruluş ve görevlerine ilişkin esaslar, 124 sayılı Yükseköğretim Üst Kuruluşları ile Yükseköğretim Kurumlarının İdari Teşkilatı Hakkında Kanun Hükmünde Kararname ile düzenlenmiştir.

124 sayılı Kanun Hükmünde Kararnamenin 7’nci bölümünde yükseköğretim kurumlarının idari teşkilatı ve görevleri tanımlanmıştır.

❖ Genel Sekreterlik

Genel Sekreterlik, bir Genel Sekreter ile en çok iki Genel Sekreter Yardımcısından ve bağlı birimlerden oluşur. Genel Sekreter, üniversite idari teşkilatının

başdır ve bu teşkilatın çalışmasından Rektöre karşı sorumludur. Genel Sekreterin, üniversite idari teşkilatının başı olarak yerine getireceği görevler dışında, kendisi veya kendisine bağlı birimler aracılığı ile aşağıdaki görevleri yerine getirir.

✓ Üniversite idari teşkilatında bulunan birimlerin verimli, düzenli ve uyumlu şekilde çalışmasını sağlamak

✓ Üniversite Senatosu ile Üniversite Yönetim Kurulunda oya katılmaksızın raportörlük görevi yapmak; bu kurullarda alınan kararların yazılması, korunması ve saklanmasını sağlamak

✓ Üniversite Senatosu ile Üniversite Yönetim Kurulunun kararlarını üniversiteye bağlı birimlere iletmek Üniversite idari teşkilatında görevlendirilecek personel hakkında rektöre öneride bulunmak Basın ve halkla ilişkiler hizmetinin yürütülmesini sağlamak Rektörlüğün yazışmalarını yürütmek

✓ Rektörlüğün protokol, ziyaret ve tören işlerini düzenlemek

✓ Rektör tarafından verilecek benzeri görevleri yapmak

❖ İdari ve Mali İşler Daire Başkanlığı Görevleri

✓ Araç, gereç ve malzemenin temini ile ilgili hizmetleri yürütmek

✓ Temizlik, aydınlatma, ısıtma, bakım, onarım ve benzeri hizmetleri yapmak

✓ Sivil Savunma, güvenlik ve çevre kontrolü işlerini yürütmek

✓ Verilecek benzeri görevleri yapmak.

❖ Personel Daire Başkanlığı Görevleri

✓ İnsan gücü planlaması ve personel politikası ile ilgili çalışmalar yapmak, personel sisteminin geliştirilmesi ile ilgili önerilerde bulunmak

✓ Üniversite personelinin atama, özlük ve emeklilik işleriyle ilgili işlemleri yapmak

✓ İdari personelin hizmet öncesi ve hizmet içi eğitimi programlarını düzenlemek ve uygulamak

✓ Verilecek benzeri görevleri yapmak.

❖ Kütüphane ve Dokümantasyon Daire Başkanlığı Görevleri

✓ Üniversite kütüphanelerinin gerekli her türlü hizmetlerini karşılamak

✓ Baskı, film, videobant, mikrofilm gibi kayıt katalogları ve hizmete sunma işlemleri ile bibliyografik tarama çalışmalarını yapmak.

❖ **Sağlık, Kültür ve Spor Daire Başkanlığı Görevleri**

✓ Öğrencilerin ve personelin, sağlık işleri ve tedavileri ile ilgili hizmetleri yürütmek
✓ Öğrencilerin ve personelin barınma, yemek ve benzeri ihtiyaçlarını karşılamak
✓ Öğrencilerin ve personelin, spor, kültürel ve sosyal ihtiyaçlarını karşılayacak faaliyetleri düzenlemek

❖ **Bilgi İşlem Daire Başkanlığı Görevleri**

✓ Üniversitedeki bilgi işlem sistemini işletmek; eğitim, öğretim ve araştırmalara destek olmak

✓ Üniversitenin ihtiyaç duyacağı diğer bilgi işlem hizmetlerini yerine getirmek

❖ **Yapı İşleri ve Teknik Daire Başkanlığı Görevleri**

✓ Üniversite bina ve tesislerinin projelerini yapmak, ihale dosyalarını hazırlamak, yapı ve onarımla ilgili ihaleleri yürütmek, inşaatları kontrol etmek ve teslim almak, bakım ve onarım işlerini yapmak

✓ Kalorifer, kazan dairesi, soğuk oda, jeneratör, havalandırma sistemleri ile telefon santrali, çevre düzenleme ve araç işletme, asansör bakım ve onarımı ile benzer işleri yürütmek

❖ **Öğrenci İşleri Daire Başkanlığı Görevleri**

✓ Öğrencilerin yeni kayıt, kabul ve ders durumları ile ilgili gerekli işleri yapmak
✓ Mezuniyet, kimlik, burs, mezunların izlenmesi işlemlerini yürütmek
✓ Verilecek benzeri diğer görevleri yerine getirmek.

❖ **Strateji Geliştirme Daire Başkanlığı Görevleri**

Strateji Geliştirme Daire Başkanlığı 124 sayılı Kanun Hükmünde Kararnamede yer almamıştır. 24.12.2003 tarihli ve 25326 sayılı Resmi Gazetede yayımlanan 5018 sayılı Kamu Mali Yönetimi ve Kontrol Kanununun 60'ıncı maddesiyle, 24.12.2005 tarihli ve 26033 sayılı Resmi Gazetede yayımlanan 5436 sayılı Kamu Mali Yönetimi ve Kontrol Kanunu ile Bazı Kanun ve Kanun Hükmünde Kararnamelerde Değişiklik Yapılması Hakkında Kanununun 15'inci maddesine istinaden 01.01.2006 tarihinde

üniversitelerde kurulmuştur. 18.02.2006 tarihli ve 26084 sayılı Resmi Gazetede yayımlanan “Strateji Geliştirme Birimlerinin Çalışma Usul ve Esasları Hakkında Yönetmelik” hükümlerinde görevleri belirlenmiştir.

✓ Ulusal kalkınma strateji ve politikaları, yıllık program ve hükümet programı çerçevesinde idarenin orta ve uzun vadeli strateji ve politikalarını belirlemek, amaçlarını oluşturmak üzere gerekli çalışmaları yapmak

✓ İdarenin görev alanına giren konularda performans ve kalite ölçütleri geliştirmek ve bu kapsamda verilecek diğer görevleri yerine getirmek

✓ İdarenin yönetimi ile hizmetlerin geliştirilmesi ve performansla ilgili bilgi ve verileri toplamak, analiz etmek ve yorumlamak

✓ İdarenin görev alanına giren konularda, hizmetleri etkileyecek dış faktörleri incelemek, kurum içi kapasite araştırması yapmak, hizmetlerin etkililiğini ve tatmin düzeyini analiz etmek ve genel araştırmalar yapmak

✓ Yönetim bilgi sistemlerine ilişkin hizmetleri yerine getirmek

✓ İdarede kurulmuşsa Strateji Geliştirme Kurulunun sekretarya hizmetlerini yürütmek

✓ İdarenin stratejik plan ve performans programının hazırlanmasını koordine etmek ve sonuçlarının konsolide edilmesi çalışmalarını yürütmek

✓ İzleyen iki yılın bütçe tahminlerini de içeren idare bütçesini, stratejik plan ve yıllık performans programına uygun olarak hazırlamak ve idare faaliyetlerinin bunlara uygunluğunu izlemek ve değerlendirmek

✓ Mevzuatı uyarınca belirlenecek bütçe ilke ve esasları çerçevesinde, ayrıntılı Harcama programı hazırlamak ve hizmet gereksinimleri dikkate alınarak ödeneğin ilgili birimlere gönderilmesini sağlamak

✓ Bütçe kayıtlarını tutmak, bütçe uygulama sonuçlarına ilişkin verileri toplamak, değerlendirmek ve bütçe kesin hesabı ile malî istatistikleri hazırlamak

✓ İlgili mevzuatı çerçevesinde idare gelirlerini tahakkuk ettirmek, gelir ve alacaklarının takip ve tahsil işlemlerini yürütmek

✓ Genel bütçe kapsamı dışında kalan idarelerde muhasebe hizmetlerini yürütmek

- ✓ Harcama birimleri tarafından hazırlanan birim faaliyet raporlarını da esas alarak idarenin faaliyet raporunu hazırlamak
- ✓ İdarenin mülkiyetinde veya kullanımında bulunan taşınır ve taşınmazlara ilişkin icmal cetvellerini düzenlemek
- ✓ İdarenin yatırım programının hazırlanmasını koordine etmek, uygulama sonuçlarını izlemek ve yıllık yatırım değerlendirme raporunu hazırlamak
- ✓ İdarenin, diğer idareler nezdinde takibi gereken malî iş ve işlemlerini yürütmek ve sonuçlandırmak
- ✓ Malî kanunlarla ilgili diğer mevzuatın uygulanması konusunda üst yöneticiye ve harcama yetkililerine gerekli bilgileri sağlamak ve danışmanlık yapmak Ön malî kontrol faaliyetini yürütmek
- ✓ İç kontrol sisteminin kurulması, standartlarının uygulanması ve geliştirilmesi konularında çalışmalar yapmak

❖ **Hukuk Müşavirliği Görevleri**

- ✓ Üniversitenin öğrencileri, diğer kişi ve kurumlarla olan anlaşmazlık ve uyuşmazlıklarında adli ve idari mercilerde üniversitenin haklarını savunmak
- ✓ Üniversitenin tasarruflarının yürürlükteki kanunlara uygun olarak icrasında, idareye yardımcı olmak

❖ **Döner Sermaye İşletme Müdürlüğü Görevleri**

- ✓ 2547 sayılı Kanunun 58'inci maddesi uyarınca, Döner Sermaye İşletme Yönetmeliği kapsamında faaliyetleri yürütmek
- ✓ Üniversitede üretilen bilimsel sonuçların uygulanmasını, oluşturulan fikri ve sınai mülkiyet haklarının değerlendirilmesini, yasal olarak korunmasını, teknoloji transferini ve ticarileştirilmesini sağlamak,
- ✓ Yükseköğretim kurumları dışındaki kuruluşlar ile gerçek ve tüzel kişilerce talep edilecek konularda bilimsel görüş vermek, proje, araştırma-geliştirme ve benzeri hizmetleri yapmak,
- ✓ Üniversitenin faaliyet alanları ile ilgili her türlü analiz, anket, bakım, danışmanlık, değerlendirme, deney, ekspertiz, fizibilite, fotoğraflama, harita, kalibrasyon, kontrol, modelleme, muayene, onarım, ölçüm, planlama, programlama, projelendirme,

prototip geliştirme, sentez, tahlil, tasarım, test, tetkik, uygulama, üretim ve yazılım işlerini ve hizmetlerini yapmak ve bunlara ilişkin raporlar düzenlemek,

✓ Kongre, konferans, sempozyum, seminer, panel ve benzeri bilimsel etkinlikler düzenlemek ve bunların gerektirdiği hizmetleri yapmak,

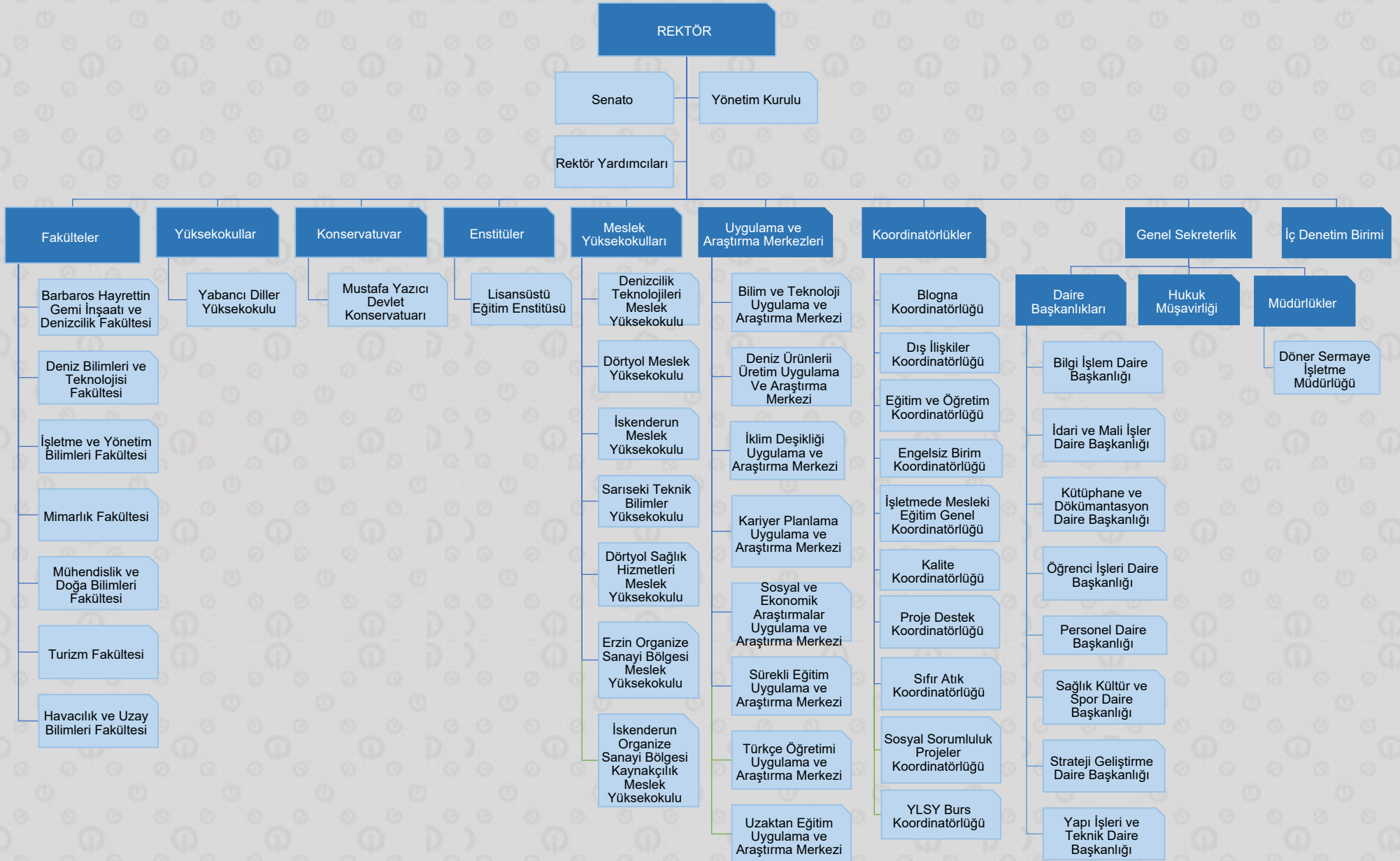
✓ Kurslar, sertifika ve hizmet içi eğitim programları açmak ve bunların gerektirdiği hizmetleri yapmak,

✓ Mevcut fiziki kapasiteyi değerlendirerek birimlerin faaliyet alanları çerçevesinde iş ve hizmet üretmek, elde edilen ürünleri önceden Rektörün izni alınmak şartıyla pazarlamak ve satımı yapılmak üzere satış ve teşhir yerleri açmak

✓ Faaliyet alanı ile ilgili her türlü basım ve yayın hizmetlerini yerine getirmek.

1.2. Teşkilat Yapısı

Üniversitemizin yönetim yapısını gösteren teşkilat şeması 124 sayılı Yükseköğretim Üst Kuruluşları ile Yükseköğretim Kurumlarının İdari Teşkilatı Hakkında Kanun Hükmünde Kararname çerçevesinde aşağıda gösterilmiştir.



1.3. Fiziksel Kaynaklar

Üniversitemiz Hatay ilinin İskenderun ve Dörtöyol ilçelerinde eğitim-öğretim faaliyetlerini yürütmektedir.

❖ **İskenderun İlçesindeki Yerleşkeler** şu şekilde oluşmaktadır:

➤ **Merkez Yerleşkede;** 7 Fakülte, 1 Enstitü ve 1 Yüksekököl 1 Meslek Yüksekökölü ile eğitim-öğretimine devam etmektedir. Fakülteler; Barbaros Hayrettin Gemi İnşaatı ve Denizcilik Fakültesi, Deniz Bilimleri ve Teknoloji Fakültesi, İşletme ve Yönetim Bilimleri Fakültesi, Mimarlık Fakültesi, Mühendislik ve Doğa Bilimleri Fakültesi, Havacılık ve Uzay Bilimleri Fakültesi ve Turizm Fakültesi'dir. Enstitü olarak sadece Lisansüstü Enstitüsü bulunmaktadır. Yüksekököl olarak sadece Yabancı Diller Yüksekökölü bulunmaktadır. Meslek Yüksekökölü olarak sadece İskenderun Organize Sanayi Bölgesi Kaynakçılık Meslek Yüksekökölü bulunmaktadır. Yerleşkedeki tüm binalar Üniversitemize aittir.

➤ **Tepe Yerleşkede;** İskenderun Meslek Yüksekökölü eğitim ve öğretimini sürdürmektedir. Yerleşkedeki tüm binalar Üniversitemize aittir.

➤ **Deniz Bilimleri ve Teknolojisi Fakültesi Yerleşkesinde;** Deniz Bilimleri ve Teknolojisi Fakültesi ile Denizcilik Teknolojileri Meslek Yüksekökölü aynı binada işlevini sürdürmektedir. Yerleşkedeki tüm binalar Üniversitemize tahsislidir.

➤ **Mustafa Yazıcı Devlet Konservatuvarı Yerleşkesinde;** Üniversitemiz bünyesinde bulunan tek konservatuvar olan Mustafa Yazıcı Devlet Konservatuvarı kendi yerleşkesinde bulunmaktadır. Yerleşkedeki tüm binalar Üniversitemize tahsislidir.

❖ **Dörtöyol İlçesinde bulunan Kuzuculu Yerleşkesinde;** Dörtöyol Meslek Yüksekökölü ve Dörtöyol Sağlık Bilimleri Meslek Yüksekökölü eğitim ve öğretimini sürdürmektedir. Yerleşkedeki tüm binalar Üniversitemize aittir.

Tablo 1. Yerleşkeler

Yerleşke Adı	Mülkiyet			
	Üniversite (m ²)	Hazine (m ²)	Diğer (m ²)	Toplam (m ²)
Merkez Yerleşke	-	759.272,28	-	759.272,28
Mustafa Yazıcı Devlet Konservatuvarı Yerleşkesi	-	10.000,23	-	10.000,23
Deniz Bilimleri ve Teknolojisi Fakültesi Yerleşkesi	-	-	10.000,00	10.000,00
Tepe Yerleşkesi	85.216,03	214.175,13	-	299.391,16
Kuzuculu Yerleşkesi	-	556.860,00	-	556.860,00
Sarıseki Yerleşkesi	-	9.104,65	-	9.104,65
Toplam	85.216,03	1.549.412,29	10.000,00	1.644.628,32

Tablo 2. Eğitim-Öğretim Birimlerinin Yerleşkelere Dağılımı

Eğitim Birimi		Bulunduğu Yer
Enstitüler	Lisansüstü Eğitim Enstitüsü	Merkez Yerleşke
	Barbaros Hayrettin Gemi İnşaatı ve Denizcilik Fakültesi	Merkez Yerleşke
Fakülteler	Deniz Bilimleri ve Teknolojisi Fakültesi	Deniz Bilimleri ve Teknolojisi Fakültesi Yerleşkesi
	İşletme ve Yönetim Bilimleri Fakültesi	Merkez Yerleşke
	Mimarlık Fakültesi	Merkez Yerleşke
	Mühendislik ve Doğa Bilimleri Fakültesi	Merkez Yerleşke
	Havacılık ve Uzay Bilimleri Fakültesi	Merkez Yerleşke
	Turizm Fakültesi	Merkez Yerleşke
Yüksekokul ve Konservatuvar	Yabancı Diller Yüksekokulu	Merkez Yerleşke
	Mustafa Yazıcı Devlet Konservatuvarı	Mustafa Yazıcı Devlet Konservatuvarı Yerleşkesi
Meslek Yüksekokulları	Denizcilik Teknolojileri Meslek Yüksekokulu	Merkez Yerleşke
	Dört Yol Meslek Yüksekokulu	Kuzuculu Yerleşkesi
	İskenderun Meslek Yüksekokulu	Tepe Yerleşkesi

Tablo 3. Eğitim-Öğretim Birimlerinin Alan Bilgisi

Sıra No	Hizmet Biriminin Adı	Toplam Alan (m ²)
1.	Merkez Yerleşke	95.039,44
1.1.	Mühendislik ve Doğa Bilimleri Fakültesi	15.113,39
1.2.	Mühendislik ve Doğa Bilimleri Fakültesi Ek Bina (Makine Mühendisliği Bölümü Hizmet Binası)	8.455,30
1.3.	Barbaros Hayrettin Gemi İnşaatı ve Denizcilik Fakültesi	12.698,75
1.4.	Bilim ve Teknoloji Araştırma ve Uygulama Merkezi	3.253,00
1.5.	Açık Spor Tesisleri	6.487,00
1.6.	Kapalı Spor Salonu	7.203,00
1.7.	Mimarlık Fakültesi	17.380,00
1.8.	Gastronomi ve Fuar Merkezi	8.689,00
1.9.	Kütüphane Bilgi Keşif Merkezi	10.140,00
2.0.	MESEM (Mesleki Eğitim Merkezi)	4.000,00
2.1.	Nejla ÜYSEN Bilgi Teknolojileri Merkezi	1.500,00
2.2.	İSTE Kaynak Teknolojileri Mükemmeliyet Merkezi	120,00
2.	Deniz Bilimleri ve Teknolojileri Fakültesi Yerleşkesi	2.741,43
3.	Mustafa Yazıcı Devlet Konservatuvarı Yerleşkesi	6.014,00
3.1.	Mustafa Yazıcı Devlet Konservatuvar Binası	5.540,00
3.2.	İdari Bina	474,00
4.	Tepe Yerleşkesi	14.537,96
4.1.	İskenderun Meslek Yüksekokulu Binası	10.982,96
4.2.	Kapalı Spor Salonu	2.250,00
4.3.	Makine Bölümü Atölyesi	460,00
4.4.	Otomotiv Bölümü Atölyesi	310,00
4.5.	İnşaat Bölümü Atölyesi	535,00
5.	Kuzuculu Yerleşkesi	5.591,50
Genel Toplam		123.924,33

Tablo 4. Kapalı Alanların Kullanım Alanları

Toplam Hizmet Alanı (m ²)	23.568,69	12.698,75	17.380,00	8.689,00	10.140,00	6.487,00	7.203,00	4.000,00	1.500,00	120,00	3.253,00	2.741,43	6.014,00	14.537,96	5.591,50	123.924,33
Diğer (m ²)	11.572,93	6.200,82	11.080,00	6.141,00	9.935,00	2.437,00	-	-	-	-	1.489,00	819,12	3.815,00	5.775,96	2.093,50	61.359,33
Araştırma (m ²)	833,05	-	394,00	-	-	-	-	-	-	-	1.764,00	18,00	-	-	-	3.009,05
Spor (m ²)	-	-	-	-	-	4.050,00	-	-	-	-	-	-	-	1.640,00	-	5.690,00
Yönetim (m ²)	3.927,29	2.706,18	198,00	-	-	-	-	-	-	-	-	634,20	433,00	1.456,00	964,00	10.318,67
Toplantı ve Konferans Salonu (m ²)	620,26	459,00	631,00	-	99,00	-	-	-	-	-	-	108,00	973,00	126,00	188,00	3.204,26
Sosyal Alanlar (m ²)	239,00	459,00	2.017,00	2.548,00	106,00	-	-	-	-	-	-	253,61	38,00	1.293,00	535,00	7.488,61
Kütüphane (m ²)	373,95	776,00	-	-	-	-	-	-	-	-	-	-	-	96,00	46,00	1.291,95
Eğitim (m ²)	6.002,21	2.097,75	3.060,00	-	-	-	-	-	-	-	-	908,50	755,00	4.151,00	1.765,00	18.739,46
Yerleşkeler	Mühendislik ve Doğa Bilimleri Fakültesi	Barbaros Hayrettin Gemi İnşaatı ve Denizcilik Fakültesi	Mimarlık Fakültesi	Gastronomi ve Fuar Merkezi	Kütüphane Bilgi Keşif Merkezi	Açık Spor Tesisleri	Kapalı Spor Tesisleri	MESEM (Mesleki Eğitim Merkezi)	Nejla ÜYSEN Bilgi Teknolojileri Merkezi	İSTE Kaynak Teknolojileri Mükemmeliyet Merkezi	Bilim ve Teknoloji Araştırma ve Uygulama Merkezi	Deniz Bilimleri ve Teknolojisi Fakültesi	Mustafa Yazıcı Devlet Konservatuvarı	İskenderun Meslek Y.O.	Dört Yol Meslek Y.O.	Toplam
	Merkez Yerleşke											Deniz Bilimleri ve Teknolojisi Fakültesi Yerleşkesi	Mustafa Yazıcı Devlet Konservatuvarı Yerleşkesi	Tepe Yerleşke	Kuzuculu Yerleşkesi	

Tablo 5. Fiziksel Alanlar

	Türü	Miktarı
Akademik Birim Sayısı	Eğitim Hizmet Binası	7
	Fakülte	4
	Meslek Yüksekokulu	2
	Konservatuvar	1
Fiziki Kapasite	İdari Hizmet Binası	6
	Gastronomi ve Fuar Merkezi	1
	Kütüphane Bilgi Keşif Merkezi	1
	Bilim ve Teknoloji Araştırma ve Uygulama Merkezi	1
	Mesleki Eğitim Merkezi	1
	Nejla Üysen Bilgi Teknolojileri Merkezi	1
	İSTE Kaynak Teknolojileri Mükemmeliyet Merkezi	1
	Hizmet Binası Sayısı	13
	Merkez yerleşke bina sayısı	9
	Diğer yerleşke bina sayısı	4
	Toplam Yerleşke Sayısı	5
	Merkez yerleşke sayısı	4
	İlçelerdeki yerleşke sayısı	1
	Derslik Sayısı	161
	Derslik Alanı (m2)	18.739,46
	Toplam Kullanımdaki Açık-Kapalı Alan (m2)	1.644.628,32
Toplam Kullanımdaki Kapalı Alan (m2)	123.924,33	
Lojmanlar	Sahip Olunan	-
	Tahsis Edilen	-
	Kiralanan	-

Tablo 6. Taşıtlar

Kullanım Amacı	Cinsi	Miktarı
Makam Aracı - Binek	Otomobil	1
Hizmet Aracı - Binek	Otomobil	6
Yük Taşıma Aracı	Kamyonet (Arazi)	1
Toplu Taşıma Aracı	Otobüs/Minibüs/Midibüs	3
Yük Taşıma Aracı	Kamyon/Kamyonet	2
Deniz Taşıtları	Eğitim Teknesi	1
Deniz Taşıtları	Eğitim Teknesi	1
Toplam		15

Tablo 7. İş Makineleri

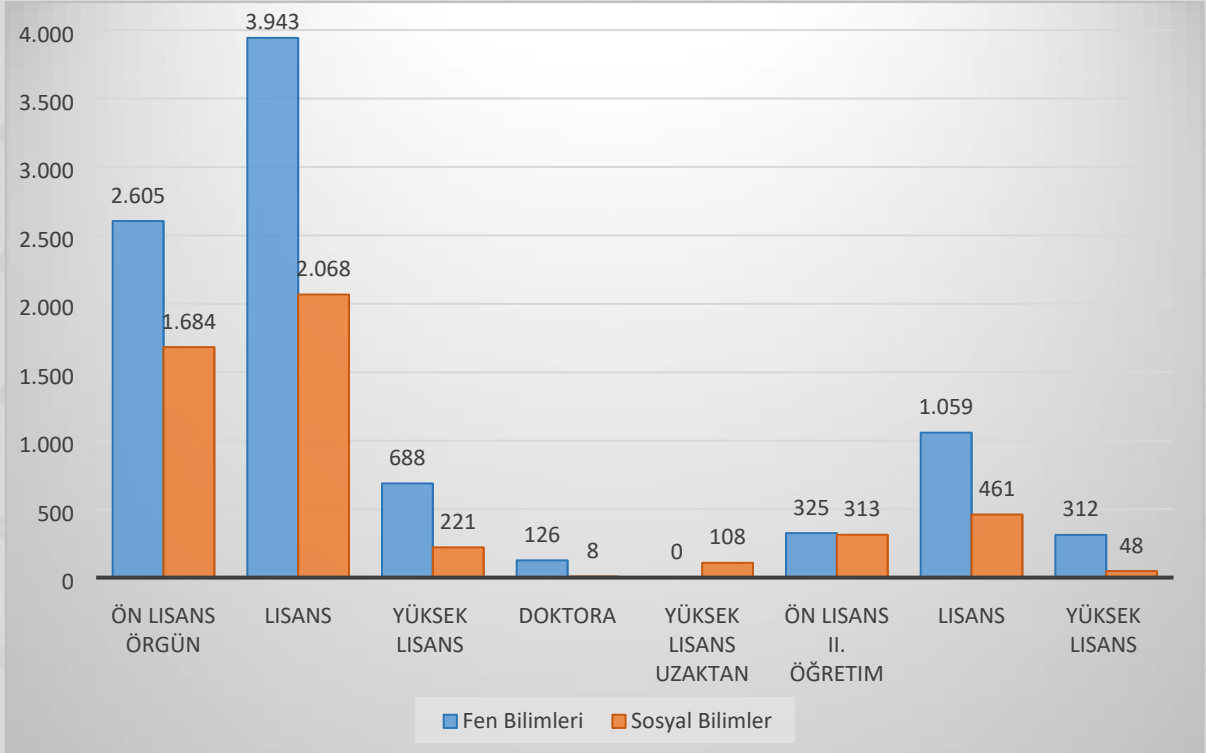
Birim	Traktör	İş Makinesi
İdari ve Mali İşler Daire Başkanlığı	4	1
Toplam	4	1

Tablo 8. Birim Bazlı Malzeme Sayıları

Birim	Masaüstü Bilgisayar	Dizüstü Bilgisayar	Tablet
Özel Kalem (Rektörlük)	14	17	1
Genel Sekreterlik	27	7	1
Bilgi İşlem Daire Başkanlığı	95	37	2
Yapı İşleri ve Teknik Daire Başkanlığı	16	3	-
Sağlık Kültür ve Spor Daire Başkanlığı	13	2	-
İdari ve Mali İşler Daire Başkanlığı	13	2	-
Personel Daire Başkanlığı	10	-	-
Kütüphane ve Dokümantasyon Daire Başkanlığı	25	1	-
Strateji Geliştirme Daire Başkanlığı	11	1	-
Öğrenci İşleri Daire Başkanlığı	10	2	-
Hukuk Müşavirliği	2	-	-
Barbaros Hayrettin Gemi İnşaatı ve Denizcilik Fakültesi	61	2	-
Deniz Bilimleri ve Teknolojisi Fakültesi	13	31	-
Mimarlık Fakültesi	16	1	-
İşletme ve Yönetim Bilimleri Fakültesi	2	10	-
Lisansüstü Eğitim Enstitüsü	10	-	-
Mustafa Yazıcı Devlet Konservatuvarı	11	6	-
Turizm Fakültesi	24	5	-
Havacılık ve Uzay Bilimleri Fakültesi	28	5	-
İskenderun Meslek Yüksekokulu	314	10	-
Dörtüyl Meslek Yüksekokulu	131	4	-
Yabancı Diller Yüksekokulu	8	-	-
Denizcilik Meslek Yüksekokulu	24	11	-
Mühendislik ve Doğa Bilimleri Fakültesi	452	84	5
Bilimsel Araştırmalar Projesi Birimi	2	-	-
Dörtüyl Sağlık Hizmetleri Meslek Yüksek Okulu	2	-	-
Toplam	1.334	241	9

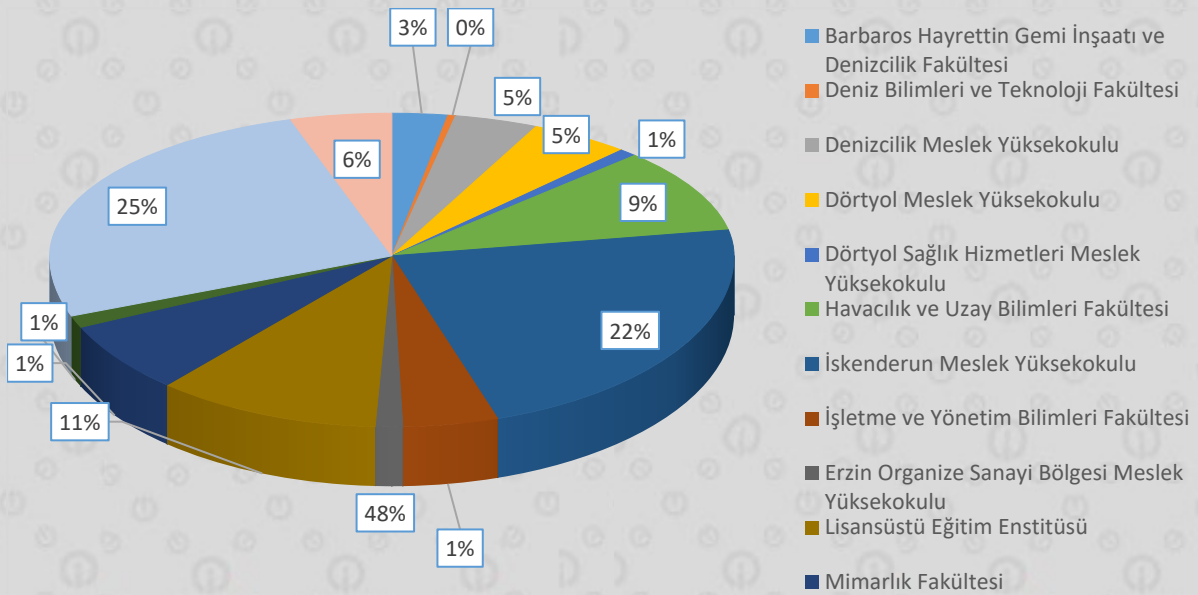
Tablo 9. Branş Bazlı Öğrenci Sayıları

Türü	Örgün				II. Öğretim			Uzaktan	Toplam
	Ön Lisans	Lisans	Yüksek Lisans	Doktora	Ön Lisans	Lisans	Yüksek Lisans	Yüksek Lisans	
Fen Bilimleri	2.150	3.746	692	123	266	911	351	-	8.239
Sosyal Bilimler	1.219	1.946	648	160	130	397	51	122	4.673
Toplam	3.369	5.692	1.340	283	396	1.308	402	122	12.912



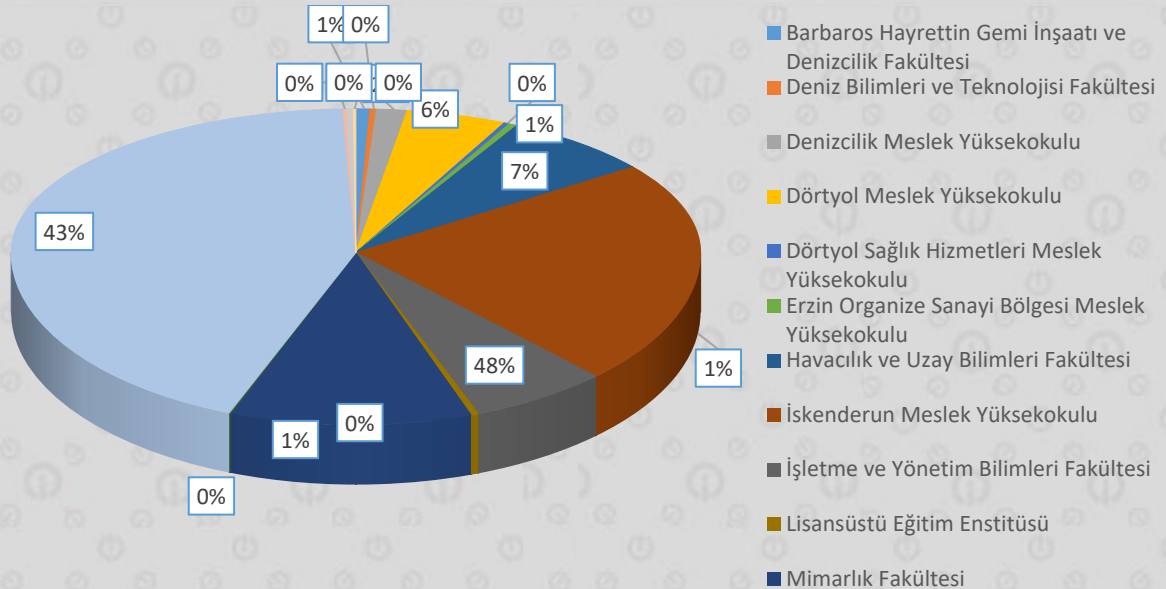
Tablo 10. Birim Bazlı Öğrenci Sayıları

Birim	Toplam
Barbaros Hayrettin Gemi İnşaatı ve Denizcilik Fakültesi	408
Deniz Bilimleri ve Teknoloji Fakültesi	55
Denizcilik Meslek Yüksekokulu	591
Dört Yol Meslek Yüksekokulu	657
Dört Yol Sağlık Hizmetleri Meslek Yüksekokulu	111
Havacılık ve Uzay Bilimleri Fakültesi	1.115
İskenderun Meslek Yüksekokulu	2.919
İşletme ve Yönetim Bilimleri Fakültesi	585
Erzin Organize Sanayi Bölgesi Meslek Yüksekokulu	168
Lisansüstü Eğitim Enstitüsü	1.383
Mimarlık Fakültesi	878
Mustafa Yazıcı Devlet Konservatuvarı	147
Mühendislik ve Doğa Bilimleri Fakültesi	3.261
Turizm Fakültesi	737
Toplam	13.015



Tablo 11. Birim Bazlı Yabancı Uyruklu Öğrenci Sayıları

Birim Adı	Toplam
Barbaros Hayrettin Gemi İnşaatı ve Denizcilik Fakültesi	11
Dörtyol Meslek Yüksekokulu	50
Dörtyol Sağlık Hizmetleri Meslek Yüksekokulu	4
Denizcilik Meslek Yüksekokulu	20
Erzin Organize Sanayi Bölgesi Meslek Yüksekokulu	6
Havacılık ve Uzay Bilimleri Fakültesi	64
İskenderun Meslek Yüksekokulu	216
İşletme ve Yönetim Bilimleri Fakültesi	77
Lisansüstü Eğitim Enstitüsü	6
Mimarlık Fakültesi	154
Mustafa Yazıcı Devlet Konservatuvarı	1
Mühendislik ve Doğa Bilimleri Fakültesi	545
Mühendislik ve Fen Bilimleri Enstitüsü	2
Sivil Havacılık Yüksekokulu	5
Sosyal Bilimler Enstitüsü	2
Turizm Fakültesi	49
Turizm İşletmeciliği ve Otelcilik Yüksekokulu	3
Toplam	1.215



Tablo 12. Engelli Öğrenci Sayıları

Türü	Toplam
Engelli Öğrenci Sayısı	26

1.4. Teknolojik Kaynaklar

Günümüzde bilgi sürekli gelişmekte ve gelişen bilgi kaynağı teknoloji alanında muazzam yeniliklere neden olmaktadır. Teknolojinin bu denli hızlı gelişimi gündelik hayatta ve iş hayatında birçok kolaylık sağlamaktadır. Üniversitemizde sunulan hizmetlerde yüksek teknoloji mal ve malzemelerin seçimine özen gösterilmektedir.

Yürütmüş olduğumuz kamu görevi çerçevesinde gerekli mevzuat bilgi kaynaklarına (Resmi Gazete vb.) hızlı bir şekilde ulaşabilmekteyiz. Böylece yapmış olduğumuz hizmetlerin hukuka uygun şekilde yerine getirilmesi sağlanmaktadır.

Üniversitemiz birimleri, e-devlet kapsamında diğer kamu kurum ve kuruluşları tarafından sağlanan sistemlerden, Elektronik Kamu Alım Platformundan (EKAP) ve çalışanların sosyal güvenlikle ilgili işe başlama, ayrılma, sağlık ve kesenek bilgi girişleri için SGK tarafından geliştirilen E-SGK bilgi sisteminden faydalanmaktadır.

Mali işlemlerin harcama birimleri muhasebe birimi aşamalarını tek bir otomasyon sistemi içinde bütünleştirmek ve birimler arasında elektronik iletişim olanağı sağlamak amacıyla Hazine ve Maliye Bakanlığı Muhasebat Genel Müdürlüğü tarafından geliştirilen Yönetim Sistemleri etkin olarak kullanılmaktadır.

Kütüphaneye satın alma veya bağış yoluyla gelen ve demirbaş, barkod işlemleri tamamlanan yayınların sınıflaması “Library of Congress (LC) sınıflama sistemi” ne göre yapılarak; Marc formatındaki “YORDAM Kütüphane Otomasyon Programı’na “Anglo- Amerikan Cataloging Rules II” kataloglama kuralları doğrultusunda kitapların bibliyografik künyeleri girilerek kullanıcıların hizmetine sunulmuştur.

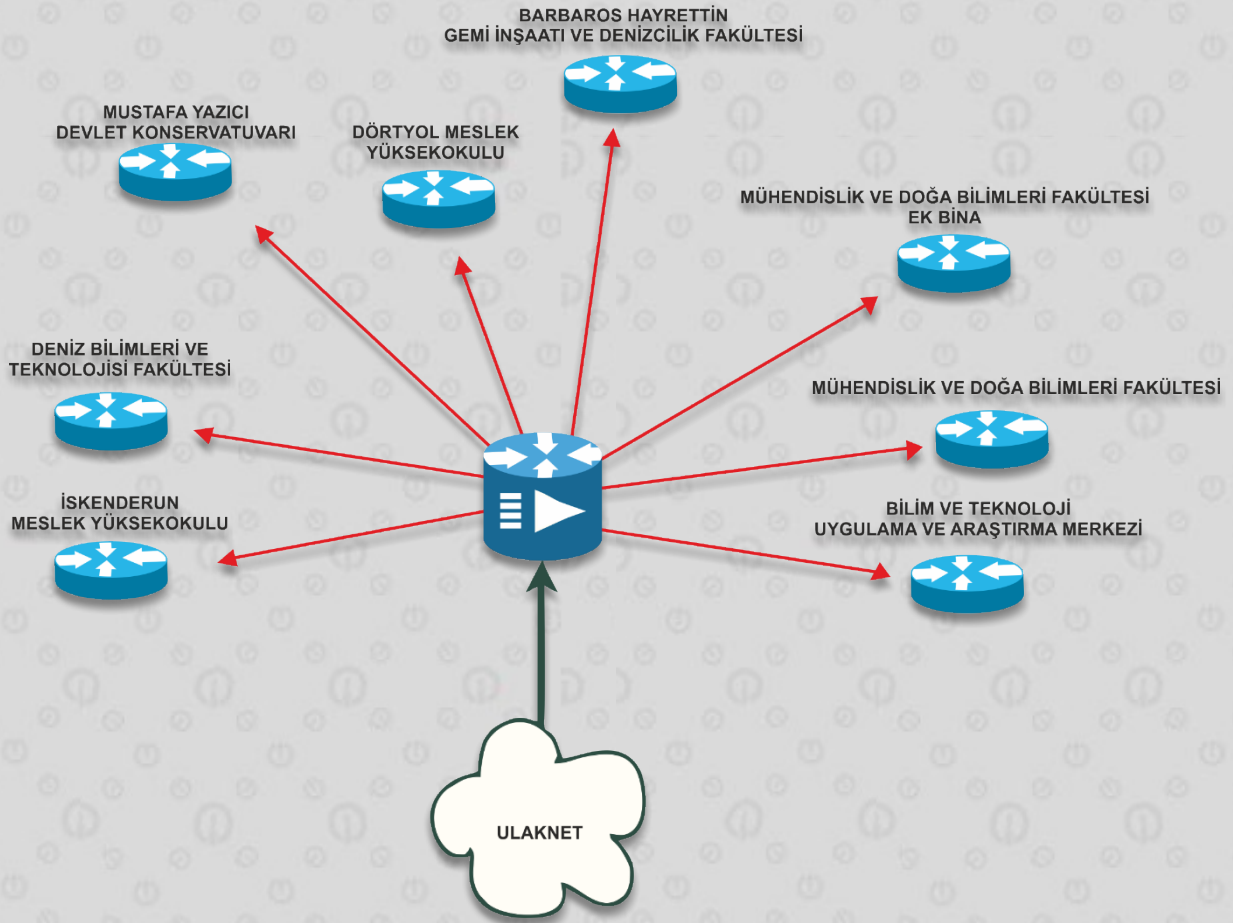
Üniversitemizin kurulmasıyla eş zamanlı kullanılmaya başlanan Öğrenci İşleri Bilgi Sistemleri (OİBS) Otomasyonu personelimiz ve öğrencilerimiz tarafından aktif olarak kullanılmakta ve her türlü ihtiyaca cevap verebilmektedir. Tamamen web tabanlı çalışan otomasyon sistemi aynı anda birden fazla müfredatın ve yönetmeliğin uygulanmasına olanak tanımakta, yıllara göre birden fazla sınav sisteminin ve yönergesinin uygulanmasına imkân vermektedir.

Yapı İşleri ve Teknik Daire Başkanlığı; Wintek- yaklaşık maliyet, hakediş ve kesin hesap programını; bilgisayar destekli çizim ve tasarım yapma imkânı sağlayan: AutoCAD, programlarını kullanmaktadır.

Üniversitemiz ağ altyapısı fiber omurgalı ve yıldız topolojisine sahiptir. Üniversitemiz yerleşkelerinde bulunan tüm toplanma noktalarına fiber optik kablo çekilmiş ve tüm kullanıcılara aktif ağ ucu sağlanmıştır (Şekil 1). Üniversitemiz 300 Mbps hızında metro Ethernet bağlantısı ile ULAKNET üzerinden internet erişimine sahiptir.

Şekil 1. İskenderun Teknik Üniversitesi Ağ Topolojisi

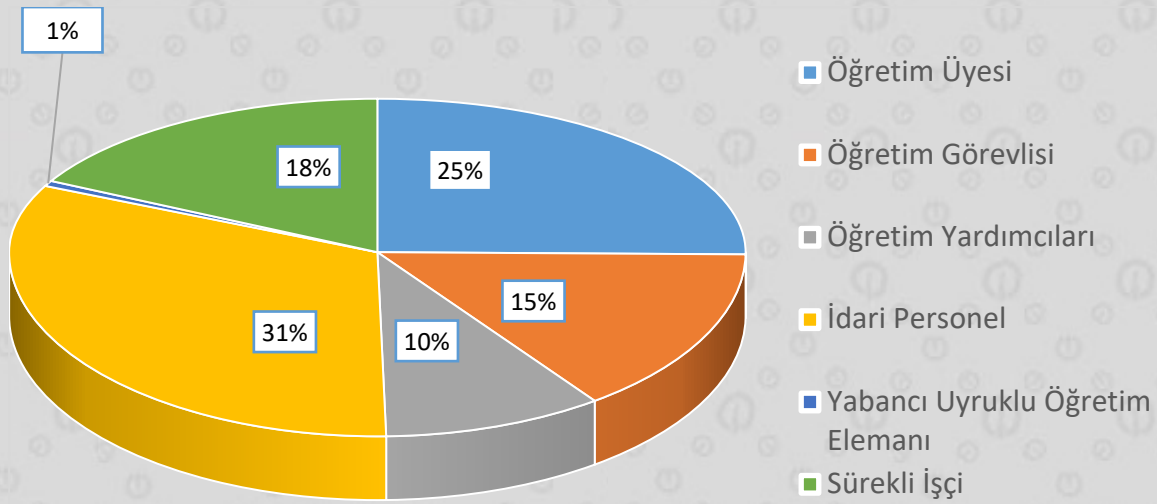
ULAKNET tarafından Üniversitemize 2016 yılında 50Mbps bant genişliğinde verilen internet erişim hızı 900 Mbps 'a yükseltilmiştir. Ayrıca Üniversitemiz, üye kurumların kullanıcılarının diğer eğitim kurumlarında da sorunsuzca ağ kullanımını amaçlayan EDUROAM (Education Roaming-Eğitim Gezintisi) üyesi olunmuştur.



1.5. İnsan Kaynakları

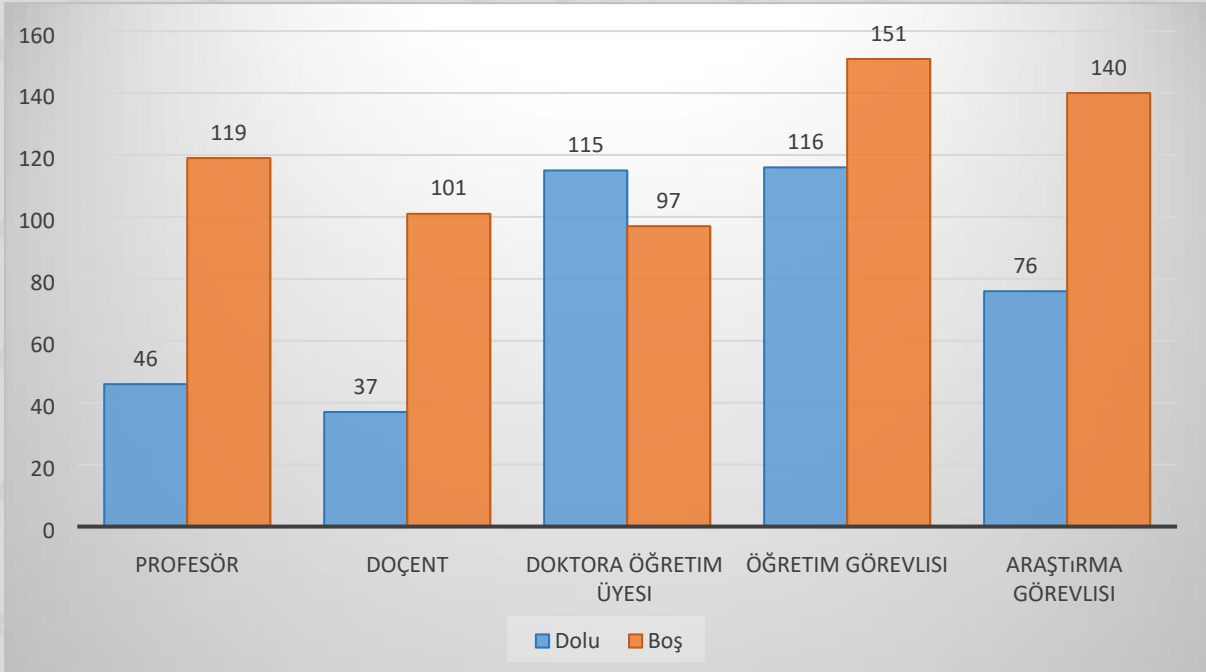
Tablo 13. Personel Yapısı

Unvanı	Toplam
Öğretim Üyesi	198
Profesör	46
Doçent	37
Dr. Öğretim Üyesi	115
Öğretim Görevlisi	116
Okutman	-
Öğretim Yardımcıları	76
Araştırma Görevlileri	76
Uzman	-
Diğer	-
İdari Personel	247
657/4-a	217
657/4-b	30
657/4-c	-
Yabancı Uyruklu Öğretim Elemanı	4
Geçici İşçi	-
Sürekli İşçi	145



Tablo 14. Dolu Kadro-Boş Kadro Sayıları

Unvanı	Dolu	Boş	Toplam
Profesör	46	119	165
Doçent	37	101	138
Doktor Öğretim Üyesi	115	97	212
Öğretim Görevlisi	116	151	267
Araştırma Görevlisi	76	140	216
Genel Toplam	390	608	998



Tablo 15. Akademik Personel Sayıları

Sıra No	Birim	Prof.	Doç.	Dr. Öğr. Üyesi	Öğr. Gör.	Arş. Gör.	Yab. Uyraklı
1	Barbaros Hayrettin Gemi İnşaatı ve Denizcilik Fakültesi	-	1	9	-	9	-
2	Deniz Bilimleri ve Teknolojisi Fakültesi	17	6	3	1	2	-
3	Denizcilik Meslek Yüksekokulu	-	-	1	11	-	-
4	Dörtüyl Sağlık Hizmetleri Meslek Yüksekokulu	-	-	-	3	-	-
5	Dörtüyl Meslek Yüksekokulu	-	-	1	6	-	-
6	Erzin Organize Sanayi Bölgesi (Os) Meslek Yüksekokulu	-	-	-	9	-	-
7	Havacılık ve Uzay Bilimleri Fakültesi	1	2	14	1	7	-
8	İskenderun Meslek Yüksekokulu	-	1	5	43	-	-
9	İşletme ve Yönetim Bilimleri Fakültesi	2	4	11	-	6	-
10	Mimarlık Fakültesi	1	3	10	2	4	-
11	Mustafa Yazıcı Devlet Konservatuvarı	-	1	3	3	-	3
12	Mühendislik ve Doğa Bilimleri Fakültesi	25	17	47	-	47	-
13	Rektörlük	-	-	-	19	-	-
14	Turizm Fakültesi	-	2	7	9	1	-
15	Yabancı Diller Yüksekokulu	-	-	4	9	-	1
Genel Toplam		46	37	115	116	76	4

Tablo 16. İdari Personel Sayıları

Birim	Memur	4/B Sözleşmeli	Sürekli İşçi	Toplam
Barbaros Hayrettin Gemi İnşaatı Ve Denizcilik Fakültesi	6	-	-	6
Bilgi İşlem Daire Başkanlığı	11	-	-	11
Deniz Bilimleri Ve Teknolojisi Fakültesi	7	-	-	7
Denizcilik Meslek Yüksekokulu	2	-	-	2
Döner Sermaye İşletme Müdürlüğü	1	-	-	1
Dörtüyl Meslek Yüksekokulu	9	-	-	9
Dörtüyl Sağlık Hizmetleri Meslek Yüksekokulu	-	-	-	-
Genel Sekreterlik	15	-	-	15
Erzin Organize Sanayi Bölgesi (Osب) Meslek Yüksekokulu	-	-	-	-
Havacılık Ve Uzay Bilimleri Fakültesi	4	-	-	4
Hukuk Müşavirliği	3	-	-	3
İdari ve Mali İşler Daire Başkanlığı	16	30	145	191
İskenderun Meslek Yüksekokulu	14	-	-	14
İşletme ve Yönetim Bilimleri Fakültesi	2	-	-	2
Kütüphane ve Dokümantasyon Daire Başkanlığı	14	-	-	14
Lisansüstü Eğitim Enstitüsü	4	-	-	4
Mimarlık Fakültesi	4	-	-	4
Mustafa Yazıcı Devlet Konservatuvarı	7	-	-	7
Mühendislik Ve Doğa Bilimleri Fakültesi	14	-	-	14
Öğrenci İşleri Daire Başkanlığı	11	-	-	11
Personel Daire Başkanlığı	15	-	-	15
Sağlık, Kültür Ve Spor Daire Başkanlığı	10	-	-	10
Sarıseki Teknik Bilimler Meslek Yüksekokulu	1	-	-	1
Strateji Geliştirme Daire Başkanlığı	11	-	-	11
Turizm Fakültesi	8	-	-	8
Yabancı Diller Yüksekokulu	2	-	-	2
Yapı İşleri Ve Teknik Daire Başkanlığı	26	-	-	26
Toplam	217	30	145	392

2. PERFORMANS BİLGİLERİ

2.1. Temel Politika ve Öncelikler

Üniversitemizin kuruluş aşamasında yapılan çalışmaların olgunlaştırılması, mevcut uygulamaların mükemmelleştirilmesi ve kurumsallaşmanın sağlanması hedeflenmekte olup, bu hedeflere ulaşmak için “kurumsal kaynak planlama” ve “dijitalleşme” en önemli unsurlar olarak ön plana çıkacaktır. Uygun tüm akademik programların akreditasyonunun yapılması planlanmıştır. Organize Sanayi Bölgesi içerisinde TRİMESTER yaklaşımı ile faaliyet gösterecek bir Teknik Meslek Yüksekokulu ile Teknoersite vizyonuna uygun yeni fakülte ve araştırma merkezlerinin açılması sağlanacaktır. YÖK’ün misyon farklılaşması vizyonuna uygun olarak; demir-çelik, metalürji, malzeme, enerji, lojistik, savunma, havacılık ve deniz bilimleri konularına daha çok odaklanılacaktır. Kişiselleştirilmiş eğitim-öğretim yöntemlerinin geliştirilmesi ve uygulanması, önlisans-lisans ve lisansüstü eğitim-öğretim ve Ar-Ge süreçlerinin entegrasyonu ile kurulmuş olan Teknopark’ın geliştirilmesi için gerekli çalışmalar yapılacaktır.

❖ Kalite Politikası

İskenderun Teknik Üniversitesi kurumsal vizyonu doğrultusunda 4. nesil bir üniversite olma yolunda eğitim ve araştırmada mükemmeliyeti sağlamak, yenilikçiliği ve girişimciliği incelemek, çağımızın işlerinde istihdam edilebilecek mezunlar yetiştirmek, bölgesine, Türkiye’ye ve tüm insanlığa katkı sağlamak için; kalite güvence süreçlerini Üniversitenin tüm akademik ve idari birimlerinde;

➤ Geçerli kaldıklarından, kullanım için uygun olduklarından ve iyi anlaşıldıklarından emin olmak için yönetmelik, yönerge ve ilke belgelerinin geliştirilmesi, uygulanması, gözden geçirilmesi ve tanıtılması,

➤ Anlamlı ve ölçülebilir performans hedefleri oluşturulması ve bu hedeflere yönelik ilerlemenin izlenmesi,

➤ Yetkinlik ihtiyaçlarının belirlenmesi ve personelin bu ihtiyaçları karşılaması için uygun eğitim ve mesleki gelişim olanaklarının sağlanması,

➤ İhtiyaçların karşılanmasında kaynakların etkin ve yerinde kullanılması,

➤ İhtiyaç ve beklentilerini anlamak ve memnuniyet seviyelerini belirlemek için öğrenciler ve diğer paydaşlarla sürekli iletişim kurulması,

➤ Ulusal ve/veya uluslararası kurumlar ve iç ve dış paydaşların önerileri doğrultusunda gerekli iyileştirmelerin yapılması, ilkelerine bağlı olarak işletmeyi, kalite politikası olarak benimsemiştir.

❖ Eğitim ve Araştırma Politikası

Üniversitenin eğitim ve araştırma yaptığı her alanda güncel teknolojik gelişmeleri takip edip ilgili süreçlere eklenerek;

➤ Akademisyen ve öğrenciler için kaliteli eğitim ve araştırma ortamları hazırlamak,

➤ Paydaşlarla daha etkin çalışarak ortak bilimsel ve akademik faaliyetleri artırmak,

➤ Bölgenin ve Ülkenin Ar-Ge ekosistemine, bilgi, know-how ve nitelikli eleman sağlayarak katkı sunmak, olarak belirlenmiştir.

❖ Teknoloji Politikası

Üniversitenin teknoloji politikası: “inovasyon odaklı milli ve yerli teknoloji hamlesi olarak bilinen sürece eklenerek bu sürecin gereklerini eğitim-öğretim ve araştırma alanlarında uygulamak” olarak belirlenmiştir.

❖ Çevre Politikası

Üniversitenin çevre politikası: “çevre ile uyumlu eğitim ve araştırma faaliyetleri gerçekleştirmek ve çevreye duyarlı bireyler yetiştirerek, bölgemiz ve Ülkemizde çevre kültürünün gelişmesine katkı sağlamak” olarak belirlenmiştir.

2.2.Amaç ve Hedefler

❖ Misyon

İskenderun Teknik Üniversitesi (İSTE) misyonu; “**bilgi üretmek, bilgiyi teknolojiye dönüştürmek, teknolojiyi toplum yararına sunmak, nitelikli eğitim/öğretim, araştırma ve sosyal faaliyetler yoluyla, ülkenin kalkınmasına katkıda bulunmak ve inovatif ve girişimci mezunlar yetiştirmek**” olarak belirlenmiştir.

❖ Vizyon

İskenderun Teknik Üniversitesi (İSTE) vizyonu; “**Dörtlü Sarmal Modeli: Üniversite-sanayi-kamu-toplum**” bütünleşmesini sağlayarak Türkiye'nin

inovasyon odaklı kalkınma modeline katkı sağlayan, değer katan, tercih edilen, insanı ve inovasyonu önceleyen bir ‘Teknoversite’ olmak” olarak belirlenmiştir.

❖ **Temel Değerler**

- Türkiye Cumhuriyeti'nin Temel İlke ve Değerlerine Bağlılık
- Milli ve Manevi Değerlere Bağlılık
- Yenilikçilik
- Bilimsellik
- Etik Değerlere Bağlılık
- Girişimcilik
- Evrensellik
- Sosyal Sorumluluk
- Paydaş Odaklılık
- Hesap Verilebilirlik
- Çevreye Duyarlılık

Stratejik Amaçlar	Stratejik Hedefler
Stratejik Amaç-1 ➤ Eğitim öğretim faaliyetlerinin kalitesini artırmak	Hedef-1 ➤ Mezun öğrenci sayısını ve mezunların mezuniyet sonrası istihdam edilebilirliğini arttırmak, mezunlarla iletişimi güçlendirmek
	Hedef-2 ➤ Üniversite bünyesinde düzenlenen uluslararası etkinlik (sempozyum, kongre, sergi, konser vb.) sayısını arttırmak
	Hedef-3 ➤ Bölümlerin doluluk oranlarını arttırmak
	Hedef-4 ➤ Akredite bölüm ve laboratuvar sayısını arttırmak
	Hedef-5 ➤ Kütüphane kaynaklarını arttırmak
Stratejik Amaç-2 ➤ Bilimsel araştırma kapasitesini ve sanayi ile çalışma kabiliyetini güçlendirmek	Hedef-1 ➤ Öğretim elemanı başına düşen yayın sayısını arttırmak
	Hedef-2 ➤ Üniversite fikri mülkiyet hakları çalışmalarını etkinleştirmek
	Hedef-3 ➤ Akademisyen ve öğrencilerin araştırma desteklerinden daha fazla faydalanmasını sağlamak

	Hedef-4 ➤ Üniversite sanayi ortaklı proje ve etkinlik sayısını arttırmak
	Hedef-5 ➤ Akademisyen ve öğrencilerin şirketleşme sayılarını arttırmak
Stratejik Amaç-3 ➤ Uluslararası işbirliklerini ve hareketliliğini arttırmak	Hedef-1 ➤ Üniversitedeki yurtdışı doktoralı ve yabancı öğretim elemanı sayısını arttırmak
	Hedef-2 ➤ Üniversitedeki yabancı uyruklu öğrenci sayısını arttırmak
	Hedef-3 ➤ Uluslararası değişim programları kapsamında gelen ve giden öğretim elemanı ve öğrenci sayısını arttırmak
	Hedef-4 ➤ Üniversite araştırma faaliyetlerinde aldığı uluslararası fonlara dayalı proje sayısını arttırmak
	Hedef-5 ➤ Üniversitenin uluslararası üniversitelerle yükseköğretim alanında işbirliğini arttırmak
Stratejik Amaç-4 ➤ Üniversitenin toplum ile olan bütünleşmesini sağlamak	Hedef-1 ➤ Sosyal sorumluluk proje sayısını arttırmak
	Hedef-2 ➤ Üniversite tarafından verilen sertifikalı eğitim sayısını arttırmak
	Hedef-3 ➤ Üniversite dışı kurumlarla (STK, belediye vb.) yürütülen ortak faaliyet sayısını arttırmak
	Hedef-4 ➤ Dezavantajlı gruplara yönelik faaliyet sayısını arttırmak
Stratejik Amaç-5 ➤ Üniversitenin fiziksel, teknolojik ve insan kaynakları altyapısını tamamlamak ve güçlendirmek	Hedef-1 ➤ Yerleşkelerin fiziksel altyapı olanaklarını tamamlamak ve iyileştirmek
	Hedef-2 ➤ Üniversitenin bilgi işlem altyapısını güçlendirmek
	Hedef-3 ➤ Üniversitede nitelikli akademik ve idari personel sayısını arttırmak
	Hedef-4 ➤ Üniversite yerleşkelerinin ekolojik denge gözetilerek yeşil ve sosyal alan altyapılarını düzenlemek

İSKENDERUN TEKNİK ÜNİVERSİTESİ PERFORMANS BİLGİSİ

Bütçe Yılı:

2024

Program Adı:

ARAŞTIRMA, GELİŞTİRME VE YENİLİK

Alt Program Adı:

YÜKSEKÖĞRETİMDE BİLİMSEL ARAŞTIRMA VE GELİŞTİRME

Gereç ve Açıklamalar

Üniversitemizin sahip olduğu teknolojik altyapı imkanları ile alanında uzman ve yetişmiş akademik personelimizin bilimsel araştırma ve geliştirme çalışmalarını, orta vadeli mali planda önceleyen AR-GE çalışmaları ile uyumlu olarak yönlendirmek. Bu doğrultuda yapılacak olan bilimsel araştırma projelerine imkanlar doğrultusunda gerekli desteği sağlayarak proje sayısını artırmak. Bu kapsamda üniversite ve sanayi iş birliği ile yapılacak çalışmalar neticesinde patent veya faydalı modele dönüştürülebilecek katma değer yaratacak çıktılar elde etmek. Yapılan bu çalışmalardan elde edilen bilgi ve birikimi bilimsel yayına dönüştürmek.

Alt Program Hedefi:

Yükseköğretim kurumlarında inovasyon amaçlı bilimsel çalışmaların artırılması

Performans Göstergeleri

Performans Göstergesi	Ölçü Birimi	2022	2023 Planlanan	2023 YS Gerç. Tahmini	2024 Hedef	2025 Tahmin	2026 Tahmin
1- Ar-ge'ye harcanan bütçenin toplam bütçeye oranı	Oran	0,16	2,25	1,74	2,25	2,35	2,5

Göstergeye İlişkin Açıklama: Yükseköğretim kurumlarında inovasyon amaçlı bilimsel çalışmaların artırılması amaçlanmaktadır.

Hesaplama Yöntemi: Bilimsel Araştırma Projeleri Harcama Toplamı/ Üniversite Toplam Bütçe Harcaması*100

Verinin Kaynağı: Üniversitemiz Yılı Bütçesi ve Kesin Hesabı

Sorumlu İdare: Rektörlük Özel Kalem Müdürlüğü / Bilimsel Araştırmalar Proje Koordinatörlüğü

Performans Göstergesi	Ölçü Birimi	2022	2023 Planlanan	2023 YS Gerç. Tahmini	2024 Hedef	2025 Tahmin	2026 Tahmin
2- Ar-ge sonucu ortaya çıkan ürünlere ilişkin alınan patent sayısı	Sayı	1	4	3	4	6	8

Göstergeye İlişkin Açıklama: Bu gösterge ile Üniversitemizde yürütülen ar-ge faaliyetleri sonucunda elde edilen ürünlerle ilgili alınan patent sayısı izlenecektir. Teknokent ve Bilimsel Araştırma Projeleri Koordinatörlüğünce gönderilen veriler dikkate alınmıştır.

Hesaplama Yöntemi: Toplam başvuru sonucunda alınan patent sayısı

Verinin Kaynağı: Teknokent ve Bilimsel Araştırma Projeleri Koordinatörlüğü

Sorumlu İdare: Teknokent ve Bilimsel Araştırma Projeleri Koordinatörlüğü

Performans Göstergesi	Ölçü Birimi	2020	2023 Planlanan	2023 YS Gerç. Tahmini	2024 Hedef	2025 Tahmin	2026 Tahmin
3- Ar-ge sonucu ticarileştirilen ürün sayısı	Sayı	0	2	1	2	3	4

Göstergeye İlişkin Açıklama: Bu gösterge ile Üniversitemizde yürütülen ar-ge faaliyetleri sonucunda pazara ulaştırılan ve ticarileştirilen ürünler izlenecektir. Teknokent ve Bilimsel Araştırma Projeleri Koordinatörlüğünce gönderilen veriler dikkate alınmıştır.

Hesaplama Yöntemi: Toplam ticarileştirilen ürün sayısı

Verinin Kaynağı: Teknokent ve Bilimsel Araştırma Projeleri Koordinatörlüğü

Sorumlu İdare: Teknokent ve Bilimsel Araştırma Projeleri Koordinatörlüğü

İSKENDERUN TEKNİK ÜNİVERSİTESİ 2024 YILI PERFORMANS PROGRAMI

Performans Göstergesi	Ölçü Birimi	2022	2023 Planlanan	2023 YS Gerç. Tahmini	2024 Hedef	2025 Tahmin	2026 Tahmin
4- Araştırma merkezleri gelir miktarı	TL	27.894,49	55.000	34.194,49	55.000	65.000	70.000

Göstergeye İlişkin Açıklama: Üniversitemiz araştırma ve uygulama merkezlerinden elde edilen verilere göre hazırlanmıştır.

Hesaplama Yöntemi : Üniversitemiz Araştırma ve Uygulama Merkezlerince elde edilen gelirler toplamıdır.

Verinin Kaynağı : Araştırma ve Uygulama Merkezi
Sorumlu İdare : Araştırma ve Uygulama Merkezi

Performans Göstergesi	Ölçü Birimi	2022	2023 Planlanan	2023 YS Gerç. Tahmini	2024 Hedef	2025 Tahmin	2026 Tahmin
5- Araştırma merkezlerinin sanayi ile yaptığı proje sayısı	Sayı	0	3	2	3	6	7

Göstergeye İlişkin Açıklama: Bu gösterge ile Üniversite-sanayi işbirliği kapsamında araştırma merkezlerimizin sanayi ile yaptığı projelerin izlenmesi amaçlanmaktadır. Bilimsel Araştırma Projeleri Koordinatörlüğü, Proje Yürütücüleri ve Teknokentten gelen üst yazı bilgileri dikkate alınmıştır.

Hesaplama Yöntemi : Araştırma merkezlerinin sanayi ile yaptığı proje sayısı

Verinin Kaynağı : Bilimsel Araştırma Projeleri Koordinatörlüğü ve Teknokent

Sorumlu İdare : Bilimsel Araştırma Projeleri Koordinatörlüğü ve Teknokent

Performans Göstergesi	Ölçü Birimi	2022	2023 Planlanan	2023 YS Gerç. Tahmini	2024 Hedef	2025 Tahmin	2026 Tahmin
6- BAP kapsamında desteklenen araştırma projeleri sayısı	Sayı	19	28	25	28	32	35

Göstergeye İlişkin Açıklama: Bilimsel Araştırma Projeleri Koordinatörlüğü verileri ve İdare Faaliyet Raporunda yer alan bilgiler dikkate alınmıştır.

Hesaplama Yöntemi : Bap kapsamında ilgili yıla devreden ve yıl içerisinde açılan projelerden tamamlananların çıkarılması sonucu kalan sayıdır.

Verinin Kaynağı : Bilimsel Araştırma Projeleri Koordinatörlüğü
Sorumlu İdare : Bilimsel Araştırma Projeleri Koordinatörlüğü

Performans Göstergesi	Ölçü Birimi	2022	2023 Planlanan	2023 YS Gerç. Tahmini	2024 Hedef	2025 Tahmin	2026 Tahmin
7- Öğretim elemanı başına düşen ar-ge proje sayısı	Sayı	0,07	0,9	0,8	0,9	1	1,2

Göstergeye İlişkin Açıklama: Toplam AR-GE Proje sayısına BAP, TÜBİTAK, SAN-TEZ, AB, TA-GEM vs. bütün projeler dahil edilmiştir. Personel sayıları ise Personel Daire Başkanlığından alınmaktadır.

Hesaplama Yöntemi : Toplam Ar-Ge Proje Sayısı / Öğretim Elemanı Sayısı

Verinin Kaynağı : Bilimsel Araştırma Projeleri Koordinatörlüğü / Personel Daire Başkanlığı

Sorumlu İdare : Bilimsel Araştırma Projeleri Koordinatörlüğü / Personel Daire Başkanlığı

Performans Göstergesi	Ölçü Birimi	2022	2023 Planlanan	2023 YS Gerç. Tahmini	2024 Hedef	2025 Tahmin	2026 Tahmin
8- Patent, faydalı model ve endüstriyel tasarım başvuru sayısı	Sayı	0	0	0	0	0	0

Göstergeye İlişkin Açıklama: Veriler İdare Faaliyet Raporundan ve Bilimsel Araştırma Projeleri Koordinatörlüğü ile Strateji Geliştirme Daire Başkanlığı Projeler Şubesinden elde edilmiştir.

Hesaplama Yöntemi : Ulusal ve Uluslararası Kuruluşlarca Desteklenen tüm projeler.

Verinin Kaynağı : Bilimsel Araştırma Projeleri Koordinatörlüğü

Sorumlu İdare : Bilimsel Araştırma Projeleri Koordinatörlüğü

İSKENDERUN TEKNİK ÜNİVERSİTESİ 2024 YILI PERFORMANS PROGRAMI

Performans Göstergesi	Ölçü Birimi	2022	2023 Planlanan	2023 YS Gerç. Tahmini	2024 Hedef	2025 Tahmin	2026 Tahmin
9- Ulusal ve uluslararası kuruluşlar tarafından desteklenen ar-ge projesi sayısı	Sayı	26	13	12	13	14	15

Göstergeye İlişkin Açıklama: Ulusal ve uluslararası kuruluşlar tarafından desteklenen ar-ge projesi sayısı 2023 yılı için 29 olarak hedeflenmiştir

Hesaplama Yöntemi : Desteklenen ar-ge projesi sayısı

Verinin Kaynağı : Bilimsel Araştırma Projeleri Koordinatörlüğü

Sorumlu İdare : Bilimsel Araştırma Projeleri Koordinatörlüğü

Performans Göstergesi	Ölçü Birimi	2022	2023 Planlanan	2023 YS Gerç. Tahmini	2024 Hedef	2025 Tahmin	2026 Tahmin
10- Uluslararası endekslerde yer alan bilimsel yayın sayısı	Sayı	227	450	340	450	600	700

Göstergeye İlişkin Açıklama: Kütüphane ve Dokümantasyon Daire Başkanlığı Verileri

Hesaplama Yöntemi : Bilimsel yayın sayısı

Verinin Kaynağı : Kütüphane ve Dokümantasyon Daire Başkanlığı

Sorumlu İdare : Kütüphane ve Dokümantasyon Daire Başkanlığı

Alt Program Kapsamında Yürütülecek Faaliyet Maliyetleri

Faaliyetler	2023 Bütçe	2023 Harcama Haziran	2024 Bütçe	2025 Tahmin	2026 Tahmin
Yükseköğretim Kurumlarının Bilimsel Araştırma Projeleri	675.000	0	1.226.000	1.508.000	1.710.000
Bütçe İçi	675.000	0	1.226.000	1.508.000	1.710.000
Bütçe Dışı	0	0	0	0	0
T O P L A M	675.000	0	1.226.000	1.508.000	1.710.000
Bütçe İçi	675.000	0	1.226.000	1.508.000	1.710.000
Bütçe Dışı	0	0	0	0	0

Faaliyetlere İlişkin Açıklamalar:

Yükseköğretim Kurumlarının Bilimsel Araştırma Projeleri

İdarenin "Yükseköğretim Kurumlarının Bilimsel Araştırma Projeleri"nin yasal dayanağını 2547 Sayılı "Yükseköğretim Kanunu", 5746 Sayılı "Araştırma, Geliştirme Ve Tasarım Faaliyetlerinin Desteklenmesi Hakkında Kanun" "Yükseköğretim Kurumları Bilimsel Araştırma Projeleri Hakkında Yönetmelik", "Yükseköğretim Kurumları Bilimsel Araştırma Ve Yayın Etiği Yönergesi", "Yükseköğretim Kurumları Bilimsel Araştırma Projeleri Hakkında Yönetmeliğin" ilgili hükümleri oluşturmaktadır.

İSKENDERUN TEKNİK ÜNİVERSİTESİ 2024 YILI PERFORMANS PROGRAMI

Alt Program Adı: ARAŞTIRMA ALTYAPILARI
Gereke ve Açıklamalar

İskenderun Teknik Üniversitesinin öğretim üyeleri ile doktora eğitimini tamamlamış araştırmacıları tarafından bilimsel araştırma projesi tekliflerinin değerlendirilmesi, kabulü, desteklenmesi, bunlara ilişkin hizmetlerin yürütülmesi, izlenmesi ve sonuçlarının değerlendirilmesi ile araştırmacılara patent ve lisans desteği sağlanarak gelir getirici laboratuvarlar ve sanayi ile işbirliğini geliştirmek için ar-ge çalışmaları arttırılacaktır.

Alt Program Hedefi:

Ülkemizin bilgi birikiminin arttırılmasına ve teknolojik gelişimine katkıda bulunmak üzere yükseköğretim kurumlarında araştırma altyapılarının kurulması ve kapasitelerinin güçlendirilmesi

Performans Göstergeleri

Performans Göstergesi	Ölçü Birimi	2020	2023 Planlanan	2023 YS Gerç. Tahmini	2024 Hedef	2025 Tahmin	2026 Tahmin
1- Araştırma altyapısı projesi tamamlanma oranı	Oran	1,36	1,94	1,74	1,94	2,09	3,01

Göstergeye İlişkin Açıklama: Araştırma altyapı projelerinin tamamlanabilmesi için bu kapsamında ihtiyaç duyulacak mal ve hizmet alımlarının yapılması planlanmaktadır.

Hesaplama Yöntemi : Tamamlanan Proje Sayısı/Toplam Proje Sayısı
Verinin Kaynağı : Bilim ve Teknoloji Uygulama ve Araştırma Merkezi
Sorumlu İdare : Bilim ve Teknoloji Uygulama ve Araştırma Merkezi

Alt Program Kapsamında Yürütülecek Faaliyet Maliyetleri

Faaliyetler	2023 Bütçe	2023 Harcama Haziran	2024 Bütçe	2025 Tahmin	2026 Tahmin
Yükseköğretim Kurumları Araştırma Altyapısı Kurulması ve Geliştirilmesi	2.000	0	17.000.000	0	0
Bütçe İçi	2.000	0	17.000.000	0	0
Bütçe Dışı	0	0	0	0	0
T O P L A M	2.000	0	17.000.000	0	0
Bütçe İçi	2.000	0	17.000.000	0	0
Bütçe Dışı	0	0	0	0	0

Faaliyetlere İlişkin Açıklamalar:

Yükseköğretim Kurumları Araştırma Altyapısı Kurulması ve Geliştirilmesi

İdarenin "Yükseköğretim Kurumları Araştırma Altyapısı Kurulması ve Geliştirilmesi Faaliyetleri"nin yasal dayanağını 2547 Sayılı "Yükseköğretim Kanunu", 6550 Sayılı "Araştırma Altyapılarının Desteklenmesine Dair Kanun", 6550 Sayılı "Araştırma Altyapılarının Desteklenmesine Dair Kanunun Uygulanmasına İlişkin Yönetmelik", "Araştırma Altyapıları Bütçe ve Muhasebe Yönetmeliği", "Araştırma Altyapıları Satın Alma ve İhale Yönetmeliği"nin ilgili hükümleri oluşturmaktadır.

İSKENDERUN TEKNİK ÜNİVERSİTESİ 2024 YILI PERFORMANS PROGRAMI

Bütçe Yılı: 2024

Program Adı: HAYAT BOYU ÖĞRENME

Alt Program Adı: YÜKSEKÖĞRETİM KURUMLARI SÜREKLİ EĞİTİM FAALİYETLERİ

Gereççe ve Açıklamalar

Üniversitemizde Sürekli Eğitim Merkezi (İSTE-SEM) 2017 yılından itibaren faaliyetlerine başlamıştır. TEKNOVERSİTE yaklaşımını ve İskenderun Teknik Üniversitesinin kaliteli eğitim olanaklarını kullanarak bölgemizde eğitim hizmetlerine devam etmektedir.

Alt Program Hedefi:

Toplumun tüm kesimlerine ihtiyaç duyduğu alanlarda eğitimler verilmesi, kamu kurum ve kuruluşları, özel sektör ve uluslararası kuruluşlarla işbirliğinin gelişmesine katkıda bulunulması

Performans Göstergeleri

Performans Göstergesi	Ölçü Birimi	2020	2023 Planlanan	2023 YS Gerç. Tahmini	2024 Hedef	2025 Tahmin	2026 Tahmin
1- Dezavantajlı gruplara yönelik sosyal entegrasyon ve kapsayıcılığa ilişkin yapılan faaliyet sayısı	Sayı	6	3	2	3	5	6

Göstergeye İlişkin Açıklama: Dezavantajlı gruplara yönelik sosyal entegrasyon ve kapsayıcılığa ilişkin yapılan faaliyet sayısı

Hesaplama Yöntemi : Faaliyet Sayısı

Verinin Kaynağı : Engelsiz Birim Koordinatörlüğü

Sorumlu İdare: : Engelsiz Birim Koordinatörlüğü

Performans Göstergesi	Ölçü Birimi	2022	2023 Planlanan	2023 YS Gerç. Tahmini	2024 Hedef	2025 Tahmin	2026 Tahmin
2- Eğitim programlarına başvuran kişi sayısı	Sayı	20	200	100	200	300	350

Göstergeye İlişkin Açıklama: Üniversitemizde sunulan sürekli eğitim programlarına yapılan başvurular izlenecektir. Toplam başvuru sayısı bütün birimlerden talep edilmiş olup; gelen sayı konsolide edilerek sonuca ulaşılmıştır.

Hesaplama Yöntemi : Üniversitemiz birimlerinden gelen eğitim programlarına başvuran kişi sayısının toplamıdır.

Verinin Kaynağı : Sürekli Eğitim Merkezi

Sorumlu İdare : Sürekli Eğitim Merkezi

Performans Göstergesi	Ölçü Birimi	2020	2023 Planlanan	2023 YS Gerç. Tahmini	2024 Hedef	2025 Tahmin	2026 Tahmin
3- Mezunlara yönelik gerçekleştirilen faaliyet sayısı	Sayı	0	0	0	0	0	0

Göstergeye İlişkin Açıklama: Veriler birimlerden gelen faaliyet sayısının konsolide edilmesi sonucu elde edilmiştir.

Hesaplama Yöntemi : Mezunlara yönelik yürütülen toplam faaliyet sayısı.

Verinin Kaynağı : İdari ve Akademik Birimler

Sorumlu İdare : İdari ve Akademik Birimler

İSKENDERUN TEKNİK ÜNİVERSİTESİ 2024 YILI PERFORMANS PROGRAMI

Performans Göstergesi	Ölçü Birimi	2022	2023 Planlanan	2023 YS Gerç. Tahmini	2024 Hedef	2025 Tahmin	2026 Tahmin
4- Sürekli Eğitim Merkezi (SEM) ve Dil Merkezi (DİLMER) tarafından mesleki eğitime yönelik verilen sertifika sayısı	Sayı	20	200	100	200	300	350

Göstergeye İlişkin Açıklama: SEM ve TÖMER de verilen eğitim sayıları
Hesaplama Yöntemi: Verilen toplam eğitim sayısı
Verinin Kaynağı: SEM ve TÖMER verileri
Sorumlu İdare: SEM - TÖMER

Performans Göstergesi	Ölçü Birimi	2022	2023 Planlanan	2023 YS Gerç. Tahmini	2024 Hedef	2025 Tahmin	2026 Tahmin
5- Tamamlanan sosyal sorumluluk projeleri sayısı	Sayı	160	0	0	0	0	0

Göstergeye İlişkin Açıklama: Üniversitemizde yürütülen sosyal sorumluluk projelerine ilişkin bilgiler üst yazı ile toplanarak konsolide edilmiştir.

Hesaplama Yöntemi: Sosyal sorumluluk proje sayısı
Verinin Kaynağı: Sosyal Sorumluluk Proje Koordinatörlüğü
Sorumlu İdare: Sosyal Sorumluluk Proje Koordinatörlüğü

Performans Göstergesi	Ölçü Birimi	2020	2023 Planlanan	2023 YS Gerç. Tahmini	2024 Hedef	2025 Tahmin	2026 Tahmin
6- Üniversitenin çevrecilik alanlarında aldığı ödül sayısı	Sayı	0	0	0	0	0	0

Göstergeye İlişkin Açıklama: Üniversitemizin Çevrecilik alanında aldığı toplam ödül sayısını ifade eder.
Hesaplama Yöntemi: Çevrecilik alanında alınan toplam ödül sayısı
Verinin Kaynağı: Genel Sekreterlik
Sorumlu İdare: Tüm idari ve akademik birimler

Alt Program Kapsamında Yürütülecek Faaliyet Maliyetleri

Faaliyetler	2023 Bütçe	2023 Harcama Haziran	2024 Bütçe	2025 Tahmin	2026 Tahmin
TOPLAM	0	0	0	0	0
Bütçe İçi	0	0	0	0	0
Bütçe Dışı	0	0	0	0	0

İSKENDERUN TEKNİK ÜNİVERSİTESİ 2024 YILI PERFORMANS PROGRAMI

Bütçe Yılı: 2024

Program Adı: YÜKSEKÖĞRETİM

Alt Program Hedefi: ÖN LİSANS EĞİTİMİ, LİSANS EĞİTİMİ VE LİSANSÜSTÜ EĞİTİM

Mesleki yeterlilik sahibi ve gelişime açık mezunlar yetiştirilmesi

Performans Göstergeleri

Performans Göstergesi	Ölçü Birimi	2022	2023 Planlanan	2023 YS Gerç. Tahmini	2024 Hedef	2025 Tahmin	2026 Tahmin
1- Doktora eğitimini tamamlayanların sayısı	Sayı	2	10	9	10	12	14

Göstergeye İlişkin Açıklama: Gösterge ile Üniversitemizde lisansüstü öğretim kapsamında doktora mezunlarının izlenmesi amaçlanmaktadır.

Hesaplama Yöntemi : Doktorasını tamamlayan öğrenci sayısı

Verinin Kaynağı : Doktorasını tamamlayan öğrenci sayısı

Sorumlu İdare : Lisansüstü Eğitim Enstitüsü-Öğrenci İşleri Daire Başkanlığı

Performans Göstergesi	Ölçü Birimi	2022	2023 Planlanan	2023 YS Gerç. Tahmini	2024 Hedef	2025 Tahmin	2026 Tahmin
2- Eğitim bilimleri kontenjan doluluk oranı	Oran	0	0	0	0	0	0

Göstergeye İlişkin Açıklama: Eğitim bilimleri öğrenci sayısının toplam eğitim bilimleri kontenjanına oranı

Hesaplama Yöntemi : (Eğitim Bilimleri Kayıtlı Öğrenci Sayısı / Eğitim Bilimleri Kontenjanı) * 100

Verinin Kaynağı : Öğrenci İşleri Daire Başkanlığı

Sorumlu İdare : Öğrenci İşleri Daire Başkanlığı

Performans Göstergesi	Ölçü Birimi	2022	2023 Planlanan	2023 YS Gerç. Tahmini	2024 Hedef	2025 Tahmin	2026 Tahmin
3- Eğitimin program süresinde bitirilme oranı	Oran	39,83	34,25	33,5	34,25	35,5	37

Göstergeye İlişkin Açıklama: Akademik takvime göre belirlenen eğitim süresi içinde eğitimini tamamlayan öğrenci sayısının toplam öğrenci sayısına oranı

Hesaplama Yöntemi : (Eğitimi Süresinde Bitiren Öğrenci Sayısı / Toplam Öğrenci Sayısı) * 100

Verinin Kaynağı : Öğrenci İşleri Daire Başkanlığı

Sorumlu İdare : Öğrenci İşleri Daire Başkanlığı

Performans Göstergesi	Ölçü Birimi	2022	2023 Planlanan	2023 YS Gerç. Tahmini	2024 Hedef	2025 Tahmin	2026 Tahmin
4- Fen bilimleri kontenjan doluluk oranı	Oran	91	0	0	0	0	0

Göstergeye İlişkin Açıklama: Fen Bilimlerine kayıtlı öğrenci sayısının toplam fen bilimleri kontenjanına oranı

Hesaplama Yöntemi : (Fen Bilimleri Kayıtlı Öğrenci Sayısı / Fen Bilimleri Kontenjanı) * 100

Verinin Kaynağı : Öğrenci İşleri Daire Başkanlığı

Sorumlu İdare : Öğrenci İşleri Daire Başkanlığı

Performans Göstergesi	Ölçü Birimi	2022	2023 Planlanan	2023 YS Gerç. Tahmini	2024 Hedef	2025 Tahmin	2026 Tahmin
5- Kütüphanede bulunan basılı ve elektronik kaynak sayısı	Sayı	99.583	350.000	91.000	350.000	400.000	450.000

Göstergeye İlişkin Açıklama: Üniversitemiz kütüphanelerinde bulunan basılı ve elektronik yayın sayısına ilişkin

Hesaplama Yöntemi : Kütüphanede Bulunan Yayın Sayısı / Toplam Öğrenci Sayısı

Verinin Kaynağı : Kütüphane ve Dokümantasyon Daire Başkanlığı / Öğrenci İşleri Daire Başkanlığı

Sorumlu İdare : Kütüphane ve Dokümantasyon Daire Başkanlığı / Öğrenci İşleri Daire Başkanlığı

İSKENDERUN TEKNİK ÜNİVERSİTESİ 2024 YILI PERFORMANS PROGRAMI

Performans Göstergesi	Ölçü Birimi	2022	2023 Planlanan	2023 YS Gerç. Tahmini	2024 Hedef	2025 Tahmin	2026 Tahmin
6- Kütüphanede bulunan öğrenci başına düşen basılı ve elektronik kaynak sayısı	Sayı	10,96	25,9	7,4	25,9	26,6	28

Göstergeye İlişkin Açıklama: Üniversitemiz kütüphanesinde bulunan basılı ve elektronik kaynaklardan yararlanılan toplam kişilerin sayısı izlenecektir.

Hesaplama Yöntemi : Kütüphanede Bulunan Yayın Sayısı / Toplam Öğrenci Sayısı

Verinin Kaynağı : Kütüphane ve Dokümantasyon Daire Başkanlığı

Sorumlu İdare : Kütüphane ve Dokümantasyon Daire Başkanlığı

Performans Göstergesi	Ölçü Birimi	2022	2023 Planlanan	2023 YS Gerç. Tahmini	2024 Hedef	2025 Tahmin	2026 Tahmin
7- Kütüphaneden yararlanan kişi sayısı	Sayı	5.904	9.000	6.500	9.000	11.000	12.000

Göstergeye İlişkin Açıklama: Gösterge ile kütüphane imkanlarından ve kütüphanede bulunan basılı ve elektronik kaynaklardan yararlanılan toplam kişilerin sayısı izlenecektir.

Hesaplama Yöntemi : Kütüphane kaynaklarından yararlanan kişi sayısı

Verinin Kaynağı : Kütüphane ve Dokümantasyon Daire Başkanlığı

Sorumlu İdare : Kütüphane ve Dokümantasyon Daire Başkanlığı

Performans Göstergesi	Ölçü Birimi	2022	2023 Planlanan	2023 YS Gerç. Tahmini	2024 Hedef	2025 Tahmin	2026 Tahmin
8- Lisansüstü öğrencilerin toplam öğrenciler içindeki payı	Oran	7,58	10,53	10,03	10,53	11,53	12

Göstergeye İlişkin Açıklama: Lisansüstü Eğitim Enstitü öğrenci sayısının toplam öğrenci sayısına oranı

Hesaplama Yöntemi : Lisansüstü Öğrenci Sayısı / Toplam Öğrenci Sayısı

Verinin Kaynağı : Lisansüstü Eğitim Enstitüsü

Sorumlu İdare : Lisansüstü Eğitim Enstitüsü

Performans Göstergesi	Ölçü Birimi	2022	2023 Planlanan	2023 YS Gerç. Tahmini	2024 Hedef	2025 Tahmin	2026 Tahmin
9- Öğrenci başına düşen eğitim alanı	Metrekare	135,6	9,5	9,15	9,5	10,5	12

Göstergeye İlişkin Açıklama: Toplam öğrenci sayısının Üniversitemizin sahip olduğu eğitim alanına oranı

Hesaplama Yöntemi : Toplam Eğitim Alanı (m²) / Toplam Öğrenci Sayısı

Verinin Kaynağı : Öğrenci İşleri Daire Başkanlığı / Yapı İşleri Teknik Daire Başkanlığı

Sorumlu İdare : Öğrenci İşleri Daire Başkanlığı / Yapı İşleri Teknik Daire Başkanlığı

Performans Göstergesi	Ölçü Birimi	2022	2023 Planlanan	2023 YS Gerç. Tahmini	2024 Hedef	2025 Tahmin	2026 Tahmin
10- Öğrenci başına düşen kapalı alan	Metrekare	10,2	11	9,43	11	13,5	15

Göstergeye İlişkin Açıklama: Toplam öğrenci sayısının Üniversitemizin sahip olduğu kapalı alanına oranı

Hesaplama Yöntemi : Toplam Kapalı Alanı (m²) / Toplam Öğrenci Sayısı

Verinin Kaynağı : Öğrenci İşleri Daire Başkanlığı / Yapı İşleri Teknik Daire Başkanlığı

Sorumlu İdare : Öğrenci İşleri Daire Başkanlığı / Yapı İşleri Teknik Daire Başkanlığı

İSKENDERUN TEKNİK ÜNİVERSİTESİ 2024 YILI PERFORMANS PROGRAMI

Performans Göstergesi	Ölçü Birimi	2022	2023 Planlanan	2023 YS Gerç. Tahmini	2024 Hedef	2025 Tahmin	2026 Tahmin
11- Öğrenci değişim programlarından yararlanan öğrencilerin oranı	Oran	0,04	0,005	0	0,01	0,01	0,01

Göstergeye İlişkin Açıklama: Mevlana, Farabi ve Erasmus Projeleri kapsamında gerçekleştirilen yurtiçi ve yurtdışı değişim programlarından yararlanan öğrencilerin toplam öğrencilere oranını ifade eder.

Hesaplama Yöntemi : Öğrenci Değişim Programlarında Yararlanan Öğrenci Sayısı / Toplam Öğrenci Sayısı

Verinin Kaynağı : Dış İlişkiler Proje Koordinatörlüğü

Sorumlu İdare : Dış İlişkiler Proje Koordinatörlüğü

Performans Göstergesi	Ölçü Birimi	2022	2023 Planlanan	2023 YS Gerç. Tahmini	2024 Hedef	2025 Tahmin	2026 Tahmin
12- Öğretim üyesi başına düşen öğrenci sayısı	Sayı	32,11	32	30,84	32	34	35

Göstergeye İlişkin Açıklama: Öğretim üyesi başına düşen öğrenci sayısı.

Hesaplama Yöntemi : Toplam Öğrenci sayısı / Toplam öğretim üyesi sayısı

Verinin Kaynağı : Personel Daire Başkanlığı / Öğrenci İşleri Daire Başkanlığı

Sorumlu İdare : Personel Daire Başkanlığı / Öğrenci İşleri Daire Başkanlığı

Performans Göstergesi	Ölçü Birimi	2020	2023 Planlanan	2023 YS Gerç. Tahmini	2024 Hedef	2025 Tahmin	2026 Tahmin
13- Sağlık bilimleri kontenjan doluluk oranı	Oran	0	0	0	0	0	0

Göstergeye İlişkin Açıklama : -

Hesaplama Yöntemi : -

Verinin Kaynağı : -

Sorumlu İdare : -

Performans Göstergesi	Ölçü Birimi	2022	2023 Planlanan	2023 YS Gerç. Tahmini	2024 Hedef	2025 Tahmin	2026 Tahmin
14- Sosyal bilimler kontenjan doluluk oranı	Oran	69,71	85,05	84,55	85,05	86,5	88

Göstergeye İlişkin Açıklama : Sosyal bilimler kontenjanının yıllara göre gerçekleşmiş ve tahmini doluluk oranları gösterilmiştir.

Hesaplama Yöntemi : (Sosyal Bilimler Kayıtlı Öğrenci Sayısı / Sosyal Bilimler Kontenjanı) * 100

Verinin Kaynağı : Öğrenci İşleri Daire Başkanlığı

Sorumlu İdare : Öğrenci İşleri Daire Başkanlığı

Performans Göstergesi	Ölçü Birimi	2022	2023 Planlanan	2023 YS Gerç. Tahmini	2024 Hedef	2025 Tahmin	2026 Tahmin
15- Teknokent veya Teknoloji Transfer Ofisi (TTO) projelerine katılan öğrenci sayısı	Sayı	45	0	0	0	0	0

Göstergeye İlişkin Açıklama : Teknokent veya Teknoloji Transfer Ofisi (TTO) projelerine katılan öğrenci sayısı izlenecektir.

Hesaplama Yöntemi : Projelere katılan öğrenci sayısı

Verinin Kaynağı : Teknoloji Transfer Ofisi

Sorumlu İdare : Teknoloji Transfer Ofisi

İSKENDERUN TEKNİK ÜNİVERSİTESİ 2024 YILI PERFORMANS PROGRAMI

Performans Göstergesi	Ölçü Birimi	2022	2023 Planlanan	2023 YS Gerç. Tahmini	2024 Hedef	2025 Tahmin	2026 Tahmin
16- Uluslararası kuruluşlarla ortak uygulanan eğitim programı sayısı	Sayı	0	0	0	0	0	0

Göstergeye İlişkin Açıklama : Uluslararası kuruluşlarla ortak uygulanan eğitim programı sayısı tespit etmek ve program sayısının artırılmasına yönelik çalışmaların yapılması amaçlanmaktadır.

Hesaplama Yöntemi : Uluslararası kuruluşlarla ortak uygulanan eğitim programı sayısı toplamı

Verinin Kaynağı : Dış İlişkiler Koordinatörlüğü

Sorumlu İdare : Dış İlişkiler Koordinatörlüğü

Performans Göstergesi	Ölçü Birimi	0	2023 Planlanan	2023 YS Gerç. Tahmini	2024 Hedef	2025 Tahmin	2026 Tahmin
17- Yabancı dilde eğitim veren program sayısı	Sayı	0	0	0	0	0	0

Göstergeye İlişkin Açıklama : -

Hesaplama Yöntemi : -

Verinin Kaynağı : -

Sorumlu İdare : -

Performans Göstergesi	Ölçü Birimi	2022	2023 Planlanan	2023 YS Gerç. Tahmini	2024 Hedef	2025 Tahmin	2026 Tahmin
18- Yabancı uyruklu akademisyen sayısı	Sayı	4	4	4	4	4	4

Göstergeye İlişkin Açıklama : Üniversitemiz öğretim elemanları içerisinde yabancı uyruklu öğretim elemanlarının sayısı izlenmiştir.

Hesaplama Yöntemi : Yabancı uyruklu akademisyen sayısı toplamı.

Verinin Kaynağı : Personel Daire Başkanlığı

Sorumlu İdare : Personel Daire Başkanlığı

Performans Göstergesi	Ölçü Birimi	2022	2023 Planlanan	2023 YS Gerç. Tahmini	2024 Hedef	2025 Tahmin	2026 Tahmin
19- Yabancı uyruklu öğrenci sayısı	Sayı	1.021	1.255	1.230	1.255	1.300	1.350

Göstergeye İlişkin Açıklama: Üniversitemizde öğrenim gören yabancı uyruklu öğrenci sayısı izlenmektedir.

Hesaplama Yöntemi : Yabancı uyruklu öğrenci sayısı toplamı.

Verinin Kaynağı : Öğrenci İşleri Daire Başkanlığı

Sorumlu İdare : Öğrenci İşleri Daire Başkanlığı

Performans Göstergesi	Ölçü Birimi	2022	2023 Planlanan	2023 YS Gerç. Tahmini	2024 Hedef	2025 Tahmin	2026 Tahmin
20- Yan dal ve çift ana dal programından mezun olanların toplam mezun olanların toplam mezun sayısına oranı	Oran	0	0	0	0	0	0

Göstergeye İlişkin Açıklama: Üniversitemizde yan dal ve çift ana dal programlarından mezun olan toplam öğrenci sayısı içerisindeki payını tespit etmek ve bu sayının artırılmasına yönelik politikaların geliştirilmesi

Hesaplama Yöntemi : Yan Dal ve Çift Ana Dal Programından mezun olanların sayısı / Toplam Mezun Sayısı

Verinin Kaynağı : Öğrenci İşleri Daire Başkanlığı

Sorumlu İdare : Öğrenci İşleri Daire Başkanlığı

Alt Program Kapsamında Yürütülecek Faaliyet Maliyetleri

Faaliyetler	2023 Bütçe	2023 Harcama Haziran	2024 Bütçe	2025 Tahmin	2026 Tahmin
Doktora Öğrencilerine Yönelik Burs Hizmetleri	0	285.600	0	0	0
Bütçe İçi	0	285.600	0	0	0
Bütçe Dışı	0	0	0	0	0
Doktora ve Tıpta Uzmanlık Eğitimi	8.707.000	2.204.216	17.683.000	21.978.000	25.395.000
Bütçe İçi	8.707.000	2.204.216	17.683.000	21.978.000	25.395.000
Bütçe Dışı	0	0	0	0	0
Lisans Öğrencilerine Yönelik Burs Hizmetleri	0	17.500	0	0	0
Bütçe İçi	0	17.500	0	0	0
Bütçe Dışı	0	0	0	0	0
Yabancı Uyruklu Öğrenci Programı Kapsamında Yürütülen Hizmetler	0	203.032	0	0	0
Bütçe İçi	0	203.032	0	0	0
Bütçe Dışı	0	0	0	0	0
Yükseköğretim Kurumları Bilgi ve Kültürel Kaynaklar ile Sportif Altyapının Geliştirilmesi Hizmetleri	3.675.000	1.800.825	6.582.000	3.824.000	4.395.000
Bütçe İçi	3.675.000	1.800.825	6.582.000	3.824.000	4.395.000
Bütçe Dışı	0	0	0	0	0
Yükseköğretim Kurumları Birinci Öğretim	263.761.000	121.409.584	725.569.000	963.988.000	1.104.043.000
Bütçe İçi	263.761.000	121.409.584	725.569.000	963.988.000	1.104.043.000
Bütçe Dışı	0	0	0	0	0
Yükseköğretim Kurumları İkinci Öğretim	3.150.000	769.003	5.747.000	7.070.000	8.027.000
Bütçe İçi	3.150.000	769.003	5.747.000	7.070.000	8.027.000
Bütçe Dışı	0	0	0	0	0
Yükseköğretim Kurumları Tezsiz Yüksek Lisans	349.000	548.458	644.000	799.000	921.000
Bütçe İçi	349.000	548.458	644.000	799.000	921.000
Bütçe Dışı	0	0	0	0	0
Yükseköğretim Kurumları Yaz Okulları	0	0	0	0	0
Bütçe İçi	0	0	0	0	0
Bütçe Dışı	0	0	0	0	0
T O P L A M	279.642.000	127.238.218	756.225.000	997.659.000	1.142.781.000
Bütçe İçi	279.642.000	127.238.218	756.225.000	997.659.000	1.142.781.000
Bütçe Dışı	0	0	0	0	0

Faaliyetlere İlişkin Açıklamalar:

Doktora Öğrencilerine Yönelik Burs Hizmetleri

2547 sayılı Yükseköğretim Kanununun 10 uncu maddesi ile Öğretim Üyesi Yetiştirme Programına İlişkin Usul ve Esaslar çerçevesinde öğretim elemanlarının mesleki gelişimlerinin sağlanması amacıyla yurt dışı araştırma bursu alan araştırma görevlilerine sağlanan burslara ilişkin hizmetler bu faaliyet altında izlenecektir.

Doktora ve Tıpta Uzmanlık Eğitimi

2547 sayılı Yükseköğretim Kanununun kapsamında Üniversitemiz tarafından yüksek lisans ve doktora eğitim-öğretim faaliyetleri gerçekleştirilmektedir.

Lisans Öğrencilerine Yönelik Burs Hizmetleri

2547 sayılı Yükseköğretim Kanununun 10 uncu maddesi ile Yükseköğretim Kurumlarındaki Lisans Programlarına Kayıtlı Öğrencilere Verilecek Burslara İlişkin Usul ve Esaslar kapsamında lisans öğrencilerine sağlanacak burslara ilişkin hizmetler bu faaliyet altında izlenecektir.

Yabancı Uyruklu Öğrenci Programı Kapsamında Yürütülen Hizmetler

2547 sayılı Kanununun 46'ncı maddesinin Ek maddesi "Organize sanayi bölgelerinde kurulan meslek yüksekokulları için öğrenci başına ilgili yükseköğretim kurumlarına, Yükseköğretim Kurulu bütçesine bu amaçla tahsis edilen ödenekten eğitim desteği yapılabilir" çerçevesinde yürütülecek hizmetlere bu faaliyet altında yer verilecektir.

Yükseköğretim Kurumları Bilgi ve Kültürel Kaynaklar ile Sportif Altyapının Geliştirilmesi Hizmetleri

124 sayılı Kanun Hükmünde Kararnamenin 33'üncü maddesi kapsamında bilgi ve kültürel kaynaklara erişim konusunda faaliyetler gerçekleştirilmektedir.

Yükseköğretim Kurumları Birinci Öğretim

2547 sayılı Kanunun kapsamında birinci öğretime ilişkin eğitim-öğretim hizmetleri bu faaliyet altında izlenecektir. Üniversitemiz akademik birimleri tarafından mesleki yeterlilik sahibi ve gelişime açık mezunlar yetiştirmeye yönelik faaliyetler gerçekleştirilmektedir.

Yükseköğretim Kurumları İkinci Öğretim

3843 sayılı Kanun'un 7'nci maddesi çerçevesinde ikinci öğretime ilişkin tüm hizmetler bu faaliyet altında izlenecektir.

Yükseköğretim Kurumları Tezsiz Yüksek Lisans

2547 sayılı Kanun' un Ek 27'nci maddesi kapsamında tezsiz yüksek lisans programlarından elde edilen gelirlerden yürütülecek faaliyetler (ek ders ödemesi, sınav ücreti ödemesi) bu faaliyet altında izlenecektir.

Yükseköğretim Kurumları Yaz Okulları

Alt Program Adı: ÖĞRETİM ELEMANLARINA SAĞLANAN BURS VE DESTEKLER

Gereke ve Açıklamalar

- 1- Üniversitemiz Çağdaş uygarlık ve eğitim-öğretim esaslarına dayanan bir düzen içinde, toplumun ihtiyaçları ve kalkınma planları ilke ve hedeflerine uygun eğitim-öğretim ve bilimsel araştırmalar yapmaktadır.
- 2- Kendi ihtisas gücü maddi kaynaklarını rasyonel, verimli ve ekonomik şekilde kullanarak, milli eğitim politikası ve kalkınma planları ilke ve hedefleri ile Yükseköğretim Kurulu tarafından yapılan plan ve programlar doğrultusunda, ülkenin ihtiyacı olan dallarda ve sayıda insan gücü yetiştirmektedir.
- 3- Ülkemizin, bilimsel, kültürel, sosyal ve ekonomik yönlerde ilerlemesini ve gelişmesini ilgilendiren sorunlarını, diğer kuruluşlarla işbirliği yaparak, kamu kuruluşlarına önerilerde bulunmak suretiyle öğretim ve araştırma konusu yapmak, sonuçlarını toplumun yararına sunmak ve kamu kuruluşlarınca istenecek inceleme ve araştırmaları sonuçlandırarak düşüncelerini ve önerilerini bildirmektedir.
- 4- Eğitim teknolojilerinin üretimi, geliştirilmesi, kullanılması ve yaygınlaştırılmasına yönelik faaliyetler yapılmaktadır.

Alt Program Hedefi:

Alanında yetkin, araştırmacı, bilgi üreten ve aktaran akademisyenler yetiştirilmesi

Performans Göstergeleri

Performans Göstergesi	Ölçü Birimi	2022	2023 Planlanan	2023 YS Gerç. Tahmini	2024 Hedef	2025 Tahmin	2026 Tahmin
1- SCI, SCI-Expanded, SSCI ve AHCI kapsamındaki dergilerde öğretim elemanı başına düşen yayın sayısı	Sayı	0,03	0,75	0,61	0,75	0,93	1

Göstergeye İlişkin Açıklama: Ortalama öğretim elemanı yayın sayısının hesaplanmasını amaçlanmaktadır.

Hesaplama Yöntemi: SCI, SCI-Expanded, SSCI, AHCI Kapsamındaki dergilerdeki yayın sayısı / Öğretim Elemanı Sayısı

Verinin Kaynağı: Kütüphane ve Dokümantasyon Daire Başkanlığı

Sorumlu İdare: Kütüphane ve Dokümantasyon Daire Başkanlığı

Performans Göstergesi	Ölçü Birimi	2022	2023 Planlanan	2023 YS Gerç. Tahmini	2024 Hedef	2025 Tahmin	2026 Tahmin
2- Yükseköğretim Kurulu tarafından belirlenecek öncelikli alanlarda sağlanan burslardan yararlanan doktora öğrenci sayısı	Sayı	12	21	18	21	27	30

Göstergeye İlişkin Açıklama: Eğitim ve öğretimin ihtiyaç duyduğu nitelikli insan yetiştirilmesine olanak sağlayan ve bu gayede yürütülen faaliyetler bu kapsamdadır

Hesaplama Yöntemi: YÖK tarafından öncelikli alanlarında sağlanan burslardan yararlanan doktora öğrenci sayısı esas alınmıştır.

Verinin Kaynağı: Öğrenci İşleri Daire Başkanlığı

Sorumlu İdare: Öğrenci İşleri Daire Başkanlığı

İSKENDERUN TEKNİK ÜNİVERSİTESİ 2024 YILI PERFORMANS PROGRAMI

Performans Göstergesi	Ölçü Birimi	2022	2023 Planlanan	2023 YS Gerç. Tahmini	2024 Hedef	2025 Tahmin	2026 Tahmin
3- Yükseköğretim Kurulu tarafından sağlanan araştırma desteklerinden yararlananların sayısı	Sayı	10	0	0	0	0	0

Göstergeye İlişkin Açıklama: YÖK kapsamında yürütülen araştırma desteklerinden yararlanan doktora öğrenci sayısı

Hesaplama Yöntemi : Araştırma desteklerinden yararlananların sayısı

Verinin Kaynağı : Öğrenci İşleri Daire Başkanlığı

Sorumlu İdare : Öğrenci İşleri Daire Başkanlığı

Performans Göstergesi	Ölçü Birimi	0	2023 Planlanan	2023 YS Gerç. Tahmini	2024 Hedef	2025 Tahmin	2026 Tahmin
4- Yükseköğretim Kurulu, Türkiye Bilimler Akademisi ve TÜBİTAK bilim, teşvik ve sanat ödülleri sayısı	Sayı	0	0	0	0	0	0

Göstergeye İlişkin Açıklama: -

Hesaplama Yöntemi : -

Verinin Kaynağı : -

Sorumlu İdare : -

Alt Program Kapsamında Yürütülecek Faaliyet Maliyetleri

Faaliyetler	2023 Bütçe	2023 Harcama Haziran	2024 Bütçe	2025 Tahmin	2026 Tahmin
T O P L A M	0	0	0	0	0
Bütçe İçi	0	0	0	0	0
Bütçe Dışı	0	0	0	0	0

Faaliyetlere İlişkin Açıklamalar:

Araştırma Görevlileri Yurtdışı Araştırma Bursu Hizmetleri

2024 Yılı Bütçe Kanunu E Cetveli uyarınca öğretim elemanlarının mesleki gelişimlerinin sağlanması amacıyla yurt dışı araştırma bursu alan araştırma görevlilerine sağlanan burslara ilişkin hizmetler bu faaliyet altında izlenecektir.

Öğretim Üyesi Yetiştirme Programı ve Yurtdışı Destek Hizmetleri

2547 sayılı Yükseköğretim Kanununun 10 uncu maddesi ile Öğretim Üyesi Yetiştirme Programına İlişkin Usul ve Esaslar çerçevesinde öğretim elemanlarının mesleki gelişimlerinin sağlanması amacıyla yurt dışı araştırma bursu alan araştırma görevlilerine sağlanan burslara ilişkin hizmetler bu faaliyet altında izlenecektir.

İSKENDERUN TEKNİK ÜNİVERSİTESİ 2024 YILI PERFORMANS PROGRAMI

Alt Program Adı: YÜKSEKÖĞRETİMDE ÖĞRENCİ YAŞAMI
Gereke ve Açıklamalar

Üniversitemizin hedeflerinden birisi, hangi bölümde okuyor olurlarsa olsunlar, öğrencilerini aynı zamanda birer "TEKNOLOG" olarak; yenilikçi ve girişimci birer teknoloji yöneticisi olarak yetiştirmektir. Girişimci ruhlu öğrencilerinin fikirlerini desteklemek amacıyla, kuluçka merkezi benzeri bir yapı hayata geçirilmiştir. Bu amaçla "kuvöz" ve "yaşanak" adları ile ücretsiz şekilde öğrencilerin kullanımına sunulan ofisler yapılmıştır. Ofislerin kullanımı için dönemsel olarak öğrencilerden fikirler alınmakta ve değerlendirilmektedir.

Alt Program Hedefi:

Yükseköğretim öğrencilerine sunulan beslenme ve barınma hizmetlerinin kalitesinin artırılması; öğrencilerin kişisel ve sosyal gelişimi desteklenerek yaşam kalitesinin yükseltilmesi

Performans Göstergeleri

Performans Göstergesi	Ölçü Birimi	0	2023 Planlanan	2023 YS Gerç. Tahmini	2024 Hedef	2025 Tahmin	2026 Tahmin
1- Barınma hizmetlerinden yararlanan öğrenci sayısı	Sayı	0	0	0	0	0	0

Göstergeye İlişkin Açıklama: -
Hesaplama Yöntemi: -
Verinin Kaynağı: -
Sorumlu İdare: -

Performans Göstergesi	Ölçü Birimi	2022	2023 Planlanan	2023 YS Gerç. Tahmini	2024 Hedef	2025 Tahmin	2026 Tahmin
2- Beslenme hizmetlerinden yararlanan öğrenci sayısı	Sayı	7.700	320.000	250.000	320.000	500.000	550.000

Göstergeye İlişkin Açıklama: Yıl içerisinde beslenme hizmetinden yararlanan öğrenci sayısı
Hesaplama Yöntemi: Yıl içerisinde verilen yemek hizmet adedi.
Verinin Kaynağı: Sağlık Kültür ve Spor Dairesi Başkanlığı
Sorumlu İdare: Sağlık Kültür ve Spor Dairesi Başkanlığı

Performans Göstergesi	Ölçü Birimi	2022	2023 Planlanan	2023 YS Gerç. Tahmini	2024 Hedef	2025 Tahmin	2026 Tahmin
3- Öğrenci başına düşen sosyal donatı alanı	Metrekare	1,8	0	0	0	0	0

Göstergeye İlişkin Açıklama: -
Hesaplama Yöntemi: Öğrenci başına düşen sosyal donatı alanı
Verinin Kaynağı: Sağlık Kültür ve Spor Dairesi Başkanlığı
Sorumlu İdare: Sağlık Kültür ve Spor Dairesi Başkanlığı

Performans Göstergesi	Ölçü Birimi	2022	2023 Planlanan	2023 YS Gerç. Tahmini	2024 Hedef	2025 Tahmin	2026 Tahmin
4- Öğrenci kulüp ve topluluk sayısı	Sayı	65	85	73	85	95	100

Göstergeye İlişkin Açıklama: -
Hesaplama Yöntemi: Öğrenci kulüp ve topluluk sayısı
Verinin Kaynağı: Sağlık Kültür ve Spor Dairesi Başkanlığı
Sorumlu İdare: Sağlık Kültür ve Spor Dairesi Başkanlığı

İSKENDERUN TEKNİK ÜNİVERSİTESİ 2024 YILI PERFORMANS PROGRAMI

Performans Göstergesi	Ölçü Birimi	2022	2023 Planlanan	2023 YS Gerç. Tahmini	2024 Hedef	2025 Tahmin	2026 Tahmin
5- Sosyal, kültürel ve sportif faaliyet sayısı	Sayı	91	90	75	90	110	115

Göstergeye İlişkin Açıklama: -

Hesaplama Yöntemi : Sosyal, kültürel ve sportif faaliyet sayısı
Verinin Kaynağı : Sağlık Kültür ve Spor Dairesi Başkanlığı
Sorumlu İdare : Sağlık Kültür ve Spor Dairesi Başkanlığı

Performans Göstergesi	Ölçü Birimi	0	2023 Planlanan	2023 YS Gerç. Tahmini	2024 Hedef	2025 Tahmin	2026 Tahmin
6- Yükseköğretimde öğrenci başına barınma harcaması	TL	0	0	0	0	0	0

Göstergeye İlişkin Açıklama: -

Hesaplama Yöntemi :-
Verinin Kaynağı :-
Sorumlu İdare :-

Performans Göstergesi	Ölçü Birimi	2022	2023 Planlanan	2023 YS Gerç. Tahmini	2024 Hedef	2025 Tahmin	2026 Tahmin
7- Yükseköğretimde öğrenci başına beslenme harcaması	TL	365,22	600	127	600	800	850

Göstergeye İlişkin Açıklama: -

Hesaplama Yöntemi : Öğrenci başına beslenme harcaması
Verinin Kaynağı : Sağlık Kültür ve Spor Dairesi Başkanlığı
Sorumlu İdare : Sağlık Kültür ve Spor Dairesi Başkanlığı

Performans Göstergesi	Ölçü Birimi	2022	2023 Planlanan	2023 YS Gerç. Tahmini	2024 Hedef	2025 Tahmin	2026 Tahmin
8- Yükseköğretimde öğrenci yaşamından memnuniyet oranı	Oran	92	96	94	96	98	100

Göstergeye İlişkin Açıklama: -

Hesaplama Yöntemi : Öğrenci yaşamından memnuniyet oranı
Verinin Kaynağı : Sağlık Kültür ve Spor Dairesi Başkanlığı
Sorumlu İdare : Sağlık Kültür ve Spor Dairesi Başkanlığı

Performans Göstergesi	Ölçü Birimi	0	2023 Planlanan	2023 YS Gerç. Tahmini	2024 Hedef	2025 Tahmin	2026 Tahmin
9- Yükseköğretimde öğrencilere sunulan sağlık hizmetinden yararlanan öğrenci sayısının toplam öğrenci sayısına oranı	Oran	0	0	0	0	0	0

Göstergeye İlişkin Açıklama: -

Hesaplama Yöntemi :-
Verinin Kaynağı :-
Sorumlu İdare :-

Alt Program Kapsamında Yürütülecek Faaliyet Maliyetleri

Faaliyetler	2023 Bütçe	2023 Harcama Haziran	2024 Bütçe	2025 Tahmin	2026 Tahmin
Yükseköğretimde Beslenme Hizmetleri	3.913.000	1.103.169	11.662.000	14.356.000	16.277.000
Bütçe İçi	3.913.000	1.103.169	11.662.000	14.356.000	16.277.000
Bütçe Dışı	0	0	0	0	0
Yükseköğretimde Kültür ve Spor Hizmetleri	605.000	71.934	1.099.000	1.353.000	1.535.000
Bütçe İçi	605.000	71.934	1.099.000	1.353.000	1.535.000
Bütçe Dışı	0	0	0	0	0
Yükseköğretimde Öğrenci Yaşamına İlişkin Diğer Hizmetler	744.000	0	1.412.000	1.767.000	2.061.000
Bütçe İçi	744.000	0	1.412.000	1.767.000	2.061.000
Bütçe Dışı	0	0	0	0	0
Yükseköğretimde Sağlık Hizmetleri	12.000	0	22.000	27.000	31.000
Bütçe İçi	12.000	0	22.000	27.000	31.000
Bütçe Dışı	0	0	0	0	0
T O P L A M	5.274.000	1.175.103	14.195.000	17.503.000	19.904.000
Bütçe İçi	5.274.000	1.175.103	14.195.000	17.503.000	19.904.000
Bütçe Dışı	0	0	0	0	0

Faaliyetlere İlişkin Açıklamalar:

Yükseköğretimde Beslenme Hizmetleri

124 sayılı Kanun Hükmünde Kararnamenin 32'üncü maddesi ile 2547 sayılı Kanun'un 47'nci maddesi uyarınca, Üniversitemizde eğitim-öğretim gören öğrencilerin beslenme ihtiyaçlarının karşılanmasına yönelik faaliyetler gerçekleştirilmektedir.

Yükseköğretimde Kültür ve Spor Hizmetleri

124 sayılı Kanun Hükmünde Kararnamenin 32'üncü maddesi ile 2547 sayılı Kanun'un 47'nci maddesi uyarınca, Üniversitemizde eğitim-öğretim gören öğrencilerin kültürel ve sportif etkinliklerine yönelik faaliyetler gerçekleştirilmektedir.

Yükseköğretimde Öğrenci Yaşamına İlişkin Diğer Hizmetler

124 sayılı Kanun Hükmünde Kararnamenin 32'üncü maddesi ile 2547 sayılı Kanun'un 47'nci maddesi uyarınca, Üniversitemizde eğitim-öğretim gören öğrencilerin kişisel ve sosyal gelişimini desteklemeye yönelik faaliyetler gerçekleştirilmektedir.

Yükseköğretimde Sağlık Hizmetleri

124 sayılı Kanun Hükmünde Kararnamenin 32'üncü maddesi ile 2547 sayılı Kanun'un 47'nci maddesi uyarınca, Üniversitemizde eğitim-öğretim gören öğrencilerin sağlık sorunlarının giderilmesine yönelik faaliyetler gerçekleştirilmektedir.

FAALİYET MALİYETLERİ TABLOSU

İdare Adı	İSKENDERUN TEKNİK ÜNİVERSİTESİ
Program Adı	ARAŞTIRMA, GELİŞTİRME VE YENİLİK
Alt Program Adı	ARAŞTIRMA ALTYAPILARI
Alt Program Hedefi	Ülkemizin bilgi birikiminin arttırılmasına ve teknolojik gelişimine katkıda bulunmak üzere yükseköğretim kurumlarında araştırma altyapılarının kurulması ve kapasitelerinin güçlendirilmesi
Faaliyet Adı	Yükseköğretim Kurumları Araştırma Altyapısı Kurulması ve Geliştirilmesi
Açıklama	İdarenin "Yükseköğretim Kurumları Araştırma Altyapısı Kurulması ve Geliştirilmesi Faaliyetleri"nin yasal dayanağını 2547 Sayılı "Yükseköğretim Kanunu", 6550 Sayılı "Araştırma Altyapılarının Desteklenmesine Dair Kanun", 6550 Sayılı "Araştırma Altyapılarının Desteklenmesine Dair Kanunun Uygulanmasına İlişkin Yönetmelik", "Araştırma Altyapıları Bütçe ve Muhasebe Yönetmeliği", "Araştırma Altyapıları Satın Alma ve İhale Yönetmeliği"nin ilgili hükümleri oluşturmaktadır.

EKONOMİK KOD	2023 Bütçe	2023 Harcama (Haziran)	2024 Bütçe	2025 Tahmin	2026 Tahmin
<i>Personel Giderleri</i>					
<i>Sosyal Güvenlik Kurumuna Devlet Primi Giderleri</i>					
<i>Mal ve Hizmet Alım Giderleri</i>					
<i>Faiz Giderleri</i>					
<i>Cari Transferler</i>					
<i>Sermaye Giderleri</i>	2.000		17.000.000		
<i>Sermaye Transferleri</i>					
<i>Borç Verme</i>					
BÜTÇE İÇİ TOPLAM KAYNAK	2.000		17.000.000		
<i>Döner Sermaye</i>					
<i>Özel Hesap</i>					
<i>Diğer Bütçe Dışı Kaynak</i>					
BÜTÇE DIŞI TOPLAM KAYNAK					
FAALİYET MALİYETİ TOPLAMI	2.000		17.000.000		

İSKENDERUN TEKNİK ÜNİVERSİTESİ 2024 YILI PERFORMANS PROGRAMI

İdare Adı	İSKENDERUN TEKNİK ÜNİVERSİTESİ
Program Adı	ARAŞTIRMA, GELİŞTİRME VE YENİLİK
Alt Program Adı	YÜKSEKÖĞRETİMDE BİLİMSEL ARAŞTIRMA VE GELİŞTİRME
Alt Program Hedefi	Yükseköğretim kurumlarında inovasyon amaçlı bilimsel çalışmaların artırılması
Faaliyet Adı	Yükseköğretim Kurumlarının Bilimsel Araştırma Projeleri
Açıklama	İdarenin "Yükseköğretim Kurumlarının Bilimsel Araştırma Projeleri"nin yasal dayanağını 2547 Sayılı "Yükseköğretim Kanunu", 5746 Sayılı "Araştırma, Geliştirme Ve Tasarım Faaliyetlerinin Desteklenmesi Hakkında Kanun" "Yükseköğretim Kurumları Bilimsel Araştırma Projeleri Hakkında Yönetmelik", "Yükseköğretim Kurumları Bilimsel Araştırma Ve Yayın Etiği Yönergesi", "Yükseköğretim Kurumları Bilimsel Araştırma Projeleri Hakkında Yönetmeliğin" ilgili hükümleri oluşturmaktadır.

EKONOMİK KOD	2023 Bütçe	2023 Harcama (Haziran)	2024 Bütçe	2025 Tahmin	2026 Tahmin
<i>Personel Giderleri</i>					
<i>Sosyal Güvenlik Kurumuna Devlet Primi Giderleri</i>					
<i>Mal ve Hizmet Alım Giderleri</i>	675.000		1.226.000	1.508.000	1.710.000
<i>Faiz Giderleri</i>					
<i>Cari Transferler</i>					
<i>Sermaye Giderleri</i>					
<i>Sermaye Transferleri</i>					
<i>Borç Verme</i>					
BÜTÇE İÇİ TOPLAM KAYNAK	675.000		1.226.000	1.508.000	1.710.000
<i>Döner Sermaye</i>					
<i>Özel Hesap</i>					
<i>Diğer Bütçe Dışı Kaynak</i>					
BÜTÇE DIŞI TOPLAM KAYNAK					
FAALİYET MALİYETİ TOPLAMI	675.000		1.226.000	1.508.000	1.710.000

İSKENDERUN TEKNİK ÜNİVERSİTESİ 2024 YILI PERFORMANS PROGRAMI

İdare Adı	İSKENDERUN TEKNİK ÜNİVERSİTESİ
Program Adı	YÜKSEKÖĞRETİM
Alt Program Adı	ÖN LİSANS EĞİTİMİ, LİSANS EĞİTİMİ VE LİSANSÜSTÜ EĞİTİM
Alt Program Hedefi	Mesleki yeterlilik sahibi ve gelişime açık mezunlar yetiştirilmesi
Faaliyet Adı	Doktora ve Tıpta Uzmanlık Eğitimi
Açıklama	2547 sayılı Yükseköğretim Kanununun kapsamında Üniversitemiz tarafından yüksek lisans ve doktora eğitim-öğretim faaliyetleri gerçekleştirilmektedir.

EKONOMİK KOD	2023 Bütçe	2023 Harcama (Haziran)	2024 Bütçe	2025 Tahmin	2026 Tahmin
<i>Personel Giderleri</i>	8.207.000	2.120.446	16.750.000	20.826.000	24.079.000
<i>Sosyal Güvenlik Kurumuna Devlet Primi Giderleri</i>	208.000	71.130	403.000	500.000	577.000
<i>Mal ve Hizmet Alım Giderleri</i>	292.000	12.640	530.000	652.000	739.000
<i>Faiz Giderleri</i>					
<i>Cari Transferler</i>					
<i>Sermaye Giderleri</i>					
<i>Sermaye Transferleri</i>					
<i>Borç Verme</i>					
BÜTÇE İÇİ TOPLAM KAYNAK	8.707.000	2.204.216	17.683.000	21.978.000	25.395.000
<i>Döner Sermaye</i>					
<i>Özel Hesap</i>					
<i>Diğer Bütçe Dışı Kaynak</i>					
BÜTÇE DIŞI TOPLAM KAYNAK					
FAALİYET MALİYETİ TOPLAMI	8.707.000	2.204.216	17.683.000	21.978.000	25.395.000

İSKENDERUN TEKNİK ÜNİVERSİTESİ 2024 YILI PERFORMANS PROGRAMI

İdare Adı	İSKENDERUN TEKNİK ÜNİVERSİTESİ
Program Adı	YÜKSEKÖĞRETİM
Alt Program Adı	ÖN LİSANS EĞİTİMİ, LİSANS EĞİTİMİ VE LİSANSÜSTÜ EĞİTİM
Alt Program Hedefi	Mesleki yeterlilik sahibi ve gelişime açık mezunlar yetiştirilmesi
Faaliyet Adı	Yükseköğretim Kurumları Bilgi ve Kültürel Kaynaklar ile Sportif Altyapının Geliştirilmesi Hizmetleri
Açıklama	124 sayılı Kanun Hükmünde Kararnamenin 33'üncü maddesi kapsamında bilgi ve kültürel kaynaklara erişim konusunda faaliyetler gerçekleştirilmektedir.

EKONOMİK KOD	2023 Bütçe	2023 Harcama (Haziran)	2024 Bütçe	2025 Tahmin	2026 Tahmin
<i>Personel Giderleri</i>	877.000	1.559.542	2.526.000	3.135.000	3.610.000
<i>Sosyal Güvenlik Kurumuna Devlet Primi Giderleri</i>	123.000	241.282	238.000	297.000	340.000
<i>Mal ve Hizmet Alım Giderleri</i>	175.000		318.000	392.000	445.000
<i>Faiz Giderleri</i>					
<i>Cari Transferler</i>					
<i>Sermaye Giderleri</i>	2.500.000		3.500.000		
<i>Sermaye Transferleri</i>					
<i>Borç Verme</i>					
BÜTÇE İÇİ TOPLAM KAYNAK	3.675.000	1.800.825	6.582.000	3.824.000	4.395.000
<i>Döner Sermaye</i>					
<i>Özel Hesap</i>					
<i>Diğer Bütçe Dışı Kaynak</i>					
BÜTÇE DIŞI TOPLAM KAYNAK					
FAALİYET MALİYETİ TOPLAMI	3.675.000	1.800.825	6.582.000	3.824.000	4.395.000

İSKENDERUN TEKNİK ÜNİVERSİTESİ 2024 YILI PERFORMANS PROGRAMI

İdare Adı	İSKENDERUN TEKNİK ÜNİVERSİTESİ
Program Adı	YÜKSEKÖĞRETİM
Alt Program Adı	ÖN LİSANS EĞİTİMİ, LİSANS EĞİTİMİ VE LİSANSÜSTÜ EĞİTİM
Alt Program Hedefi	Mesleki yeterlilik sahibi ve gelişime açık mezunlar yetiştirilmesi
Faaliyet Adı	Yükseköğretim Kurumları Birinci Öğretim
Açıklama	2547 sayılı Kanunun kapsamında birinci öğretime ilişkin eğitim-öğretim hizmetleri bu faaliyet altında izlenecektir. Üniversitemiz akademik birimleri tarafından mesleki yeterlilik sahibi ve gelişime açık mezunlar yetiştirmeye yönelik faaliyetler gerçekleştirilmektedir.

EKONOMİK KOD	2023 Bütçe	2023 Harcama (Haziran)	2024 Bütçe	2025 Tahmin	2026 Tahmin
<i>Personel Giderleri</i>	166.040.000	96.231.011	458.372.000	570.730.000	656.959.000
<i>Sosyal Güvenlik Kurumuna Devlet Primi Giderleri</i>	27.380.000	14.159.604	58.239.000	72.646.000	83.582.000
<i>Mal ve Hizmet Alım Giderleri</i>	31.341.000	8.816.576	56.958.000	70.111.000	79.480.000
<i>Faiz Giderleri</i>					
<i>Cari Transferler</i>					
<i>Sermaye Giderleri</i>	39.000.000	2.202.392	152.000.000	250.501.000	284.022.000
<i>Sermaye Transferleri</i>					
<i>Borç Verme</i>					
BÜTÇE İÇİ TOPLAM KAYNAK	263.761.000	121.409.584	725.569.000	963.988.000	1.104.043.000
<i>Döner Sermaye</i>					
<i>Özel Hesap</i>					
<i>Diğer Bütçe Dışı Kaynak</i>					
BÜTÇE DIŞI TOPLAM KAYNAK					
FAALİYET MALİYETİ TOPLAMI	263.761.000	121.409.584	725.569.000	963.988.000	1.104.043.000

İSKENDERUN TEKNİK ÜNİVERSİTESİ 2024 YILI PERFORMANS PROGRAMI

İdare Adı	İSKENDERUN TEKNİK ÜNİVERSİTESİ
Program Adı	YÜKSEKÖĞRETİM
Alt Program Adı	ÖN LİSANS EĞİTİMİ, LİSANS EĞİTİMİ VE LİSANSÜSTÜ EĞİTİM
Alt Program Hedefi	Mesleki yeterlilik sahibi ve gelişime açık mezunlar yetiştirilmesi
Faaliyet Adı	Yükseköğretim Kurumları İkinci Öğretim
Açıklama	3843 sayılı Kanun'un 7'nci maddesi çerçevesinde ikinci öğretime ilişkin tüm hizmetler bu faaliyet altında izlenecektir.

EKONOMİK KOD	2023 Bütçe	2023 Harcama (Haziran)	2024 Bütçe	2025 Tahmin	2026 Tahmin
<i>Personel Giderleri</i>	2.199.000	769.003	4.011.000	4.933.000	5.598.000
<i>Sosyal Güvenlik Kurumuna Devlet Primi Giderleri</i>	6.000		12.000	16.000	21.000
<i>Mal ve Hizmet Alım Giderleri</i>	945.000		1.724.000	2.121.000	2.408.000
<i>Faiz Giderleri</i>					
<i>Cari Transferler</i>					
<i>Sermaye Giderleri</i>					
<i>Sermaye Transferleri</i>					
<i>Borç Verme</i>					
BÜTÇE İÇİ TOPLAM KAYNAK	3.150.000	769.003	5.747.000	7.070.000	8.027.000
<i>Döner Sermaye</i>					
<i>Özel Hesap</i>					
<i>Diğer Bütçe Dışı Kaynak</i>					
BÜTÇE DIŞI TOPLAM KAYNAK					
FAALİYET MALİYETİ TOPLAMI	3.150.000	769.003	5.747.000	7.070.000	8.027.000

İSKENDERUN TEKNİK ÜNİVERSİTESİ 2024 YILI PERFORMANS PROGRAMI

İdare Adı	İSKENDERUN TEKNİK ÜNİVERSİTESİ
Program Adı	YÜKSEKÖĞRETİM
Alt Program Adı	ÖN LİSANS EĞİTİMİ, LİSANS EĞİTİMİ VE LİSANSÜSTÜ EĞİTİM
Alt Program Hedefi	Mesleki yeterlilik sahibi ve gelişime açık mezunlar yetiştirilmesi
Faaliyet Adı	Yükseköğretim Kurumları Tezsiz Yüksek Lisans
Açıklama	2547 sayılı Kanun' un Ek 27'nci maddesi kapsamında tezsiz yüksek lisans programlarından elde edilen gelirlerden yürütülecek faaliyetler (ek ders ödemesi, sınav ücreti ödemesi) bu faaliyet altında izlenecektir.

EKONOMİK KOD	2023 Bütçe	2023 Harcama (Haziran)	2024 Bütçe	2025 Tahmin	2026 Tahmin
<i>Personel Giderleri</i>	349.000	548.458	644.000	799.000	921.000
<i>Sosyal Güvenlik Kurumuna Devlet Primi Giderleri</i>					
<i>Mal ve Hizmet Alım Giderleri</i>					
<i>Faiz Giderleri</i>					
<i>Cari Transferler</i>					
<i>Sermaye Giderleri</i>					
<i>Sermaye Transferleri</i>					
<i>Borç Verme</i>					
BÜTÇE İÇİ TOPLAM KAYNAK	349.000	548.458	644.000	799.000	921.000
<i>Döner Sermaye</i>					
<i>Özel Hesap</i>					
<i>Diğer Bütçe Dışı Kaynak</i>					
BÜTÇE DIŞI TOPLAM KAYNAK					
FAALİYET MALİYETİ TOPLAMI	349.000	548.458	644.000	799.000	921.000

İSKENDERUN TEKNİK ÜNİVERSİTESİ 2024 YILI PERFORMANS PROGRAMI

İdare Adı	İSKENDERUN TEKNİK ÜNİVERSİTESİ
Program Adı	YÜKSEKÖĞRETİM
Alt Program Adı	YÜKSEKÖĞRETİMDE ÖĞRENCİ YAŞAMI
Alt Program Hedefi	Yükseköğretim öğrencilerine sunulan beslenme ve barınma hizmetlerinin kalitesinin artırılması; öğrencilerin kişisel ve sosyal gelişimi desteklenerek yaşam kalitesinin yükseltilmesi
Faaliyet Adı	Yükseköğretimde Beslenme Hizmetleri
Açıklama	124 sayılı Kanun Hükmünde Kararnamenin 32'üncü maddesi ile 2547 sayılı Kanun'un 47'nci maddesi uyarınca, Üniversitemizde eğitim-öğretim gören öğrencilerin beslenme ihtiyaçlarının karşılanmasına yönelik faaliyetler gerçekleştirilmektedir.

EKONOMİK KOD	2023 Bütçe	2023 Harcama (Haziran)	2024 Bütçe	2025 Tahmin	2026 Tahmin
<i>Personel Giderleri</i>					
<i>Sosyal Güvenlik Kurumuna Devlet Primi Giderleri</i>					
<i>Mal ve Hizmet Alım Giderleri</i>	3.913.000	1.103.169	11.662.000	14.356.000	16.277.000
<i>Faiz Giderleri</i>					
<i>Cari Transferler</i>					
<i>Sermaye Giderleri</i>					
<i>Sermaye Transferleri</i>					
<i>Borç Verme</i>					
BÜTÇE İÇİ TOPLAM KAYNAK	3.913.000	1.103.169	11.662.000	14.356.000	16.277.000
<i>Döner Sermaye</i>					
<i>Özel Hesap</i>					
<i>Diğer Bütçe Dışı Kaynak</i>					
BÜTÇE DIŞI TOPLAM KAYNAK					
FAALİYET MALİYETİ TOPLAMI	3.913.000	1.103.169	11.662.000	14.356.000	16.277.000

İSKENDERUN TEKNİK ÜNİVERSİTESİ 2024 YILI PERFORMANS PROGRAMI

İdare Adı	İSKENDERUN TEKNİK ÜNİVERSİTESİ
Program Adı	YÜKSEKÖĞRETİM
Alt Program Adı	YÜKSEKÖĞRETİMDE ÖĞRENCİ YAŞAMI
Alt Program Hedefi	Yükseköğretim öğrencilerine sunulan beslenme ve barınma hizmetlerinin kalitesinin artırılması; öğrencilerin kişisel ve sosyal gelişimi desteklenerek yaşam kalitesinin yükseltilmesi
Faaliyet Adı	Yükseköğretimde Kültür ve Spor Hizmetleri
Açıklama	124 sayılı Kanun Hükmünde Kararnamenin 32'üncü maddesi ile 2547 sayılı Kanun'un 47'nci maddesi uyarınca, Üniversitemizde eğitim-öğretim gören öğrencilerin kültürel ve sportif etkinliklerine yönelik faaliyetler gerçekleştirilmektedir.

EKONOMİK KOD	2023 Bütçe	2023 Harcama (Haziran)	2024 Bütçe	2025 Tahmin	2026 Tahmin
<i>Personel Giderleri</i>					
<i>Sosyal Güvenlik Kurumuna Devlet Primi Giderleri</i>					
<i>Mal ve Hizmet Alım Giderleri</i>	605.000	71.934	1.099.000	1.353.000	1.535.000
<i>Faiz Giderleri</i>					
<i>Cari Transferler</i>					
<i>Sermaye Giderleri</i>					
<i>Sermaye Transferleri</i>					
<i>Borç Verme</i>					
BÜTÇE İÇİ TOPLAM KAYNAK	605.000	71.934	1.099.000	1.353.000	1.535.000
<i>Döner Sermaye</i>					
<i>Özel Hesap</i>					
<i>Diğer Bütçe Dışı Kaynak</i>					
BÜTÇE DIŞI TOPLAM KAYNAK					
FAALİYET MALİYETİ TOPLAMI	605.000	71.934	1.099.000	1.353.000	1.535.000

İSKENDERUN TEKNİK ÜNİVERSİTESİ 2024 YILI PERFORMANS PROGRAMI

İdare Adı	İSKENDERUN TEKNİK ÜNİVERSİTESİ
Program Adı	YÜKSEKÖĞRETİM
Alt Program Adı	YÜKSEKÖĞRETİMDE ÖĞRENCİ YAŞAMI
Alt Program Hedefi	Yükseköğretim öğrencilerine sunulan beslenme ve barınma hizmetlerinin kalitesinin artırılması; öğrencilerin kişisel ve sosyal gelişimi desteklenerek yaşam kalitesinin yükseltilmesi
Faaliyet Adı	Yükseköğretimde Öğrenci Yaşamına İlişkin Diğer Hizmetler
Açıklama	124 sayılı Kanun Hükmünde Kararnamenin 32'üncü maddesi ile 2547 sayılı Kanun'un 47'nci maddesi uyarınca, Üniversitemizde eğitim-öğretim gören öğrencilerin kişisel ve sosyal gelişimini desteklemeye yönelik faaliyetler gerçekleştirilmektedir.

EKONOMİK KOD	2023 Bütçe	2023 Harcama (Haziran)	2024 Bütçe	2025 Tahmin	2026 Tahmin
<i>Personel Giderleri</i>	260.000		529.000	680.000	827.000
<i>Sosyal Güvenlik Kurumuna Devlet Primi Giderleri</i>	14.000		29.000	36.000	42.000
<i>Mal ve Hizmet Alım Giderleri</i>	470.000		854.000	1.051.000	1.192.000
<i>Faiz Giderleri</i>					
<i>Cari Transferler</i>					
<i>Sermaye Giderleri</i>					
<i>Sermaye Transferleri</i>					
<i>Borç Verme</i>					
BÜTÇE İÇİ TOPLAM KAYNAK	744.000		1.412.000	1.767.000	2.061.000
<i>Döner Sermaye</i>					
<i>Özel Hesap</i>					
<i>Diğer Bütçe Dışı Kaynak</i>					
BÜTÇE DIŞI TOPLAM KAYNAK					
FAALİYET MALİYETİ TOPLAMI	744.000		1.412.000	1.767.000	2.061.000

İSKENDERUN TEKNİK ÜNİVERSİTESİ 2024 YILI PERFORMANS PROGRAMI

İdare Adı	İSKENDERUN TEKNİK ÜNİVERSİTESİ
Program Adı	YÜKSEKÖĞRETİM
Alt Program Adı	YÜKSEKÖĞRETİMDE ÖĞRENCİ YAŞAMI
Alt Program Hedefi	Yükseköğretim öğrencilerine sunulan beslenme ve barınma hizmetlerinin kalitesinin artırılması; öğrencilerin kişisel ve sosyal gelişimi desteklenerek yaşam kalitesinin yükseltilmesi
Faaliyet Adı	Yükseköğretimde Sağlık Hizmetleri
Açıklama	124 sayılı Kanun Hükmünde Kararnamenin 32'üncü maddesi ile 2547 sayılı Kanun'un 47'nci maddesi uyarınca, Üniversitemizde eğitim-öğretim gören öğrencilerin sağlık sorunlarının giderilmesine yönelik faaliyetler gerçekleştirilmektedir.

EKONOMİK KOD	2023 Bütçe	2023 Harcama (Haziran)	2024 Bütçe	2025 Tahmin	2026 Tahmin
<i>Personel Giderleri</i>					
<i>Sosyal Güvenlik Kurumuna Devlet Primi Giderleri</i>					
<i>Mal ve Hizmet Alım Giderleri</i>	12.000		22.000	27.000	31.000
<i>Faiz Giderleri</i>					
<i>Cari Transferler</i>					
<i>Sermaye Giderleri</i>					
<i>Sermaye Transferleri</i>					
<i>Borç Verme</i>					
BÜTÇE İÇİ TOPLAM KAYNAK	12.000		22.000	27.000	31.000
<i>Döner Sermaye</i>					
<i>Özel Hesap</i>					
<i>Diğer Bütçe Dışı Kaynak</i>					
BÜTÇE DIŞI TOPLAM KAYNAK					
FAALİYET MALİYETİ TOPLAMI	12.000		22.000	27.000	31.000

İSKENDERUN TEKNİK ÜNİVERSİTESİ 2024 YILI PERFORMANS PROGRAMI

İdare Adı İSKENDERUN TEKNİK ÜNİVERSİTESİ
Program Adı YÖNETİM VE DESTEK PROGRAMI
Alt Program Adı TEFTİŞ, DENETİM VE DANIŞMANLIK HİZMETLERİ
Alt Program Hedefi
Faaliyet Adı Hukuki Danışmanlık ve Muhakemat Hizmetleri

Açıklama

5018 sayılı Kamu Mali Yönetimi ve Kontrol Kanununu kapsamında kamu kaynaklarının etkili, ekonomik ve verimli bir şekilde elde edilmesi ve kullanılmasını, hesap verebilirliği ve malî saydamlığı sağlamak üzere, kamu malî yönetiminin yapısını ve işleyişini, kamu bütçelerinin hazırlanmasını, uygulanmasını, tüm malî işlemlerin muhasebeleştirilmesini, raporlanmasını ve malî kontrolü düzenlemektir.

EKONOMİK KOD	2023 Bütçe	2023 Harcama (Haziran)	2024 Bütçe	2025 Tahmin	2026 Tahmin
<i>Personel Giderleri</i>	347.000	424.770	859.000	1.067.000	1.229.000
<i>Sosyal Güvenlik Kurumuna Devlet Primi Giderleri</i>	44.000	52.508	86.000	106.000	122.000
<i>Mal ve Hizmet Alım Giderleri</i>	60.000	15.518	109.000	134.000	152.000
<i>Faiz Giderleri</i>					
<i>Cari Transferler</i>					
<i>Sermaye Giderleri</i>					
<i>Sermaye Transferleri</i>					
<i>Borç Verme</i>					
BÜTÇE İÇİ TOPLAM KAYNAK	451.000	492.796	1.054.000	1.307.000	1.503.000
<i>Döner Sermaye</i>					
<i>Özel Hesap</i>					
<i>Diğer Bütçe Dışı Kaynak</i>					
BÜTÇE DIŞI TOPLAM KAYNAK					
FAALİYET MALİYETİ TOPLAMI	451.000	492.796	1.054.000	1.307.000	1.503.000

İSKENDERUN TEKNİK ÜNİVERSİTESİ 2024 YILI PERFORMANS PROGRAMI

İdare Adı	İSKENDERUN TEKNİK ÜNİVERSİTESİ
Program Adı	YÖNETİM VE DESTEK PROGRAMI
Alt Program Adı	ÜST YÖNETİM, İDARİ VE MALİ HİZMETLER
Alt Program Hedefi	
Faaliyet Adı	Bilgi Teknolojilerine Yönelik Faaliyetler
Açıklama	Üniversitemizde sunulan hizmetlerin teknolojik yönlerinin geliştirilmesine yönelik faaliyetler gerçekleştirilmektedir.

EKONOMİK KOD	2023 Bütçe	2023 Harcama (Haziran)	2024 Bütçe	2025 Tahmin	2026 Tahmin
<i>Personel Giderleri</i>	1.427.000	1.568.765	4.338.000	5.383.000	6.202.000
<i>Sosyal Güvenlik Kurumuna Devlet Primi Giderleri</i>	188.000	242.843	364.000	453.000	521.000
<i>Mal ve Hizmet Alım Giderleri</i>	281.000	87.364	510.000	628.000	712.000
<i>Faiz Giderleri</i>					
<i>Cari Transferler</i>					
<i>Sermaye Giderleri</i>					
<i>Sermaye Transferleri</i>					
<i>Borç Verme</i>					
BÜTÇE İÇİ TOPLAM KAYNAK	1.896.000	1.898.972	5.212.000	6.464.000	7.435.000
<i>Döner Sermaye</i>					
<i>Özel Hesap</i>					
<i>Diğer Bütçe Dışı Kaynak</i>					
BÜTÇE DIŞI TOPLAM KAYNAK					
FAALİYET MALİYETİ TOPLAMI	1.896.000	1.898.972	5.212.000	6.464.000	7.435.000

İSKENDERUN TEKNİK ÜNİVERSİTESİ 2024 YILI PERFORMANS PROGRAMI

İdare Adı	İSKENDERUN TEKNİK ÜNİVERSİTESİ
Program Adı	YÖNETİM VE DESTEK PROGRAMI
Alt Program Adı	ÜST YÖNETİM, İDARİ VE MALİ HİZMETLER
Alt Program Hedefi	
Faaliyet Adı	Engellilerin Erişilebilirliğinin Sağlanması
Açıklama	Üniversitemizde bulunan dezavantajlı grupların yaşam standartlarının iyileştirilmesine yönelik faaliyetler gerçekleştirilmektedir.

EKONOMİK KOD	2023 Bütçe	2023 Harcama (Haziran)	2024 Bütçe	2025 Tahmin	2026 Tahmin
<i>Personel Giderleri</i>					
<i>Sosyal Güvenlik Kurumuna Devlet Primi Giderleri</i>					
<i>Mal ve Hizmet Alım Giderleri</i>	77.000		140.000	172.000	195.000
<i>Faiz Giderleri</i>					
<i>Cari Transferler</i>					
<i>Sermaye Giderleri</i>					
<i>Sermaye Transferleri</i>					
<i>Borç Verme</i>					
BÜTÇE İÇİ TOPLAM KAYNAK	77.000		140.000	172.000	195.000
<i>Döner Sermaye</i>					
<i>Özel Hesap</i>					
<i>Diğer Bütçe Dışı Kaynak</i>					
BÜTÇE DIŞI TOPLAM KAYNAK					
FAALİYET MALİYETİ TOPLAMI	77.000		140.000	172.000	195.000

ISKENDERUN TEKNİK ÜNİVERSİTESİ 2024 YILI PERFORMANS PROGRAMI

İdare Adı	ISKENDERUN TEKNİK ÜNİVERSİTESİ
Program Adı	YÖNETİM VE DESTEK PROGRAMI
Alt Program Adı	ÜST YÖNETİM, İDARİ VE MALİ HİZMETLER
Alt Program Hedefi	
Faaliyet Adı	Genel Destek Hizmetleri
Açıklama	Üniversitemizde eğitim-öğretim faaliyetlerinin sürdürülmesine yönelik faaliyetler gerçekleştirilmektedir.

EKONOMİK KOD	2023 Bütçe	2023 Harcama (Haziran)	2024 Bütçe	2025 Tahmin	2026 Tahmin
<i>Personel Giderleri</i>	5.956.000	4.612.354	17.839.000	22.139.000	25.503.000
<i>Sosyal Güvenlik Kurumuna Devlet Primi Giderleri</i>	1.039.000	714.939	2.014.000	2.500.000	2.881.000
<i>Mal ve Hizmet Alım Giderleri</i>	1.789.000	145.369	3.252.000	4.006.000	4.544.000
<i>Faiz Giderleri</i>					
<i>Cari Transferler</i>	1.031.000	56.682	1.766.000	2.174.000	2.465.000
<i>Sermaye Giderleri</i>					
<i>Sermaye Transferleri</i>					
<i>Borç Verme</i>					
BÜTÇE İÇİ TOPLAM KAYNAK	9.815.000	5.529.343	24.871.000	30.819.000	35.393.000
<i>Döner Sermaye</i>					
<i>Özel Hesap</i>					
<i>Diğer Bütçe Dışı Kaynak</i>					
BÜTÇE DIŞI TOPLAM KAYNAK					
FAALİYET MALİYETİ TOPLAMI	9.815.000	5.529.343	24.871.000	30.819.000	35.393.000

İSKENDERUN TEKNİK ÜNİVERSİTESİ 2024 YILI PERFORMANS PROGRAMI

İdare Adı	İSKENDERUN TEKNİK ÜNİVERSİTESİ
Program Adı	YÖNETİM VE DESTEK PROGRAMI
Alt Program Adı	ÜST YÖNETİM, İDARİ VE MALİ HİZMETLER
Alt Program Hedefi	
Faaliyet Adı	İnşaat ve Yapı İşlerinin Yürütülmesi
Açıklama	Üniversitemizdeki mevcut eğitim ve sosyal alanların fiziki durumunun arttırılmasına yönelik faaliyetler gerçekleştirilmektedir.

EKONOMİK KOD	2023 Bütçe	2023 Harcama (Haziran)	2024 Bütçe	2025 Tahmin	2026 Tahmin
<i>Personel Giderleri</i>	3.677.000	3.364.495	11.562.000	14.348.000	16.529.000
<i>Sosyal Güvenlik Kurumuna Devlet Primi Giderleri</i>	643.000	479.566	1.247.000	1.546.000	1.782.000
<i>Mal ve Hizmet Alım Giderleri</i>	1.199.000	809.445	2.180.000	2.683.000	3.044.000
<i>Faiz Giderleri</i>					
<i>Cari Transferler</i>					
<i>Sermaye Giderleri</i>					
<i>Sermaye Transferleri</i>					
<i>Borç Verme</i>					
BÜTÇE İÇİ TOPLAM KAYNAK	5.519.000	4.653.507	14.989.000	18.577.000	21.355.000
<i>Döner Sermaye</i>					
<i>Özel Hesap</i>					
<i>Diğer Bütçe Dışı Kaynak</i>					
BÜTÇE DIŞI TOPLAM KAYNAK					
FAALİYET MALİYETİ TOPLAMI	5.519.000	4.653.507	14.989.000	18.577.000	21.355.000

İSKENDERUN TEKNİK ÜNİVERSİTESİ 2024 YILI PERFORMANS PROGRAMI

İdare Adı

Program Adı

Alt Program Adı

Alt Program Hedefi

Faaliyet Adı

Açıklama

İSKENDERUN TEKNİK ÜNİVERSİTESİ

YÖNETİM VE DESTEK PROGRAMI

ÜST YÖNETİM, İDARİ VE MALİ HİZMETLER

İnsan Kaynakları Yönetimine İlişkin Faaliyetler

Üniversitemiz faaliyetlerinin gerçekleştirilmesine yönelik personel ihtiyacının teminine yönelik faaliyetler gerçekleştirilmektedir.

EKONOMİK KOD	2023 Bütçe	2023 Harcama (Haziran)	2024 Bütçe	2025 Tahmin	2026 Tahmin
<i>Personel Giderleri</i>	2.938.000	1.954.297	9.066.000	11.250.000	12.960.000
<i>Sosyal Güvenlik Kurumuna Devlet Primi Giderleri</i>	524.000	326.170	1.016.000	1.261.000	1.452.000
<i>Mal ve Hizmet Alım Giderleri</i>	138.000	5.636	253.000	312.000	355.000
<i>Faiz Giderleri</i>					
<i>Cari Transferler</i>	5.570.000	2.950.850	12.995.000	16.005.000	18.147.000
<i>Sermaye Giderleri</i>					
<i>Sermaye Transferleri</i>					
<i>Borç Verme</i>					
BÜTÇE İÇİ TOPLAM KAYNAK	9.170.000	5.236.953	23.330.000	28.828.000	32.914.000
<i>Döner Sermaye</i>					
<i>Özel Hesap</i>					
<i>Diğer Bütçe Dışı Kaynak</i>					
BÜTÇE DIŞI TOPLAM KAYNAK					
FAALİYET MALİYETİ TOPLAMI	9.170.000	5.236.953	23.330.000	28.828.000	32.914.000

İSKENDERUN TEKNİK ÜNİVERSİTESİ 2024 YILI PERFORMANS PROGRAMI

İdare Adı	İSKENDERUN TEKNİK ÜNİVERSİTESİ
Program Adı	YÖNETİM VE DESTEK PROGRAMI
Alt Program Adı	ÜST YÖNETİM, İDARİ VE MALİ HİZMETLER
Alt Program Hedefi	
Faaliyet Adı	Özel Kalem Hizmetleri
Açıklama	Kamu kaynaklarının etkili, ekonomik ve verimli bir şekilde elde edilmesi ve kullanılmasını, hesap verebilirliği ve malî saydamlığı sağlamak üzere, kamu malî yönetiminin yapısını ve işleyişini, kamu bütçelerinin hazırlanmasını, uygulanmasını, tüm malî işlemlerin muhasebeleştirilmesini, raporlanmasını ve malî kontrolü düzenlemektir.

EKONOMİK KOD	2023 Bütçe	2023 Harcama (Haziran)	2024 Bütçe	2025 Tahmin	2026 Tahmin
<i>Personel Giderleri</i>	127.000	22.018	417.000	518.000	597.000
<i>Sosyal Güvenlik Kurumuna Devlet Primi Giderleri</i>					
<i>Mal ve Hizmet Alım Giderleri</i>	276.000	15.840	502.000	619.000	703.000
<i>Faiz Giderleri</i>					
<i>Cari Transferler</i>					
<i>Sermaye Giderleri</i>					
<i>Sermaye Transferleri</i>					
<i>Borç Verme</i>					
BÜTÇE İÇİ TOPLAM KAYNAK	403.000	37.858	919.000	1.137.000	1.300.000
<i>Döner Sermaye</i>					
<i>Özel Hesap</i>					
<i>Diğer Bütçe Dışı Kaynak</i>					
BÜTÇE DIŞI TOPLAM KAYNAK					
FAALİYET MALİYETİ TOPLAMI	403.000	37.858	919.000	1.137.000	1.300.000

İSKENDERUN TEKNİK ÜNİVERSİTESİ 2024 YILI PERFORMANS PROGRAMI

İdare Adı	İSKENDERUN TEKNİK ÜNİVERSİTESİ
Program Adı	YÖNETİM VE DESTEK PROGRAMI
Alt Program Adı	ÜST YÖNETİM, İDARİ VE MALİ HİZMETLER
Alt Program Hedefi	
Faaliyet Adı	Strateji Geliştirme ve Mali Hizmetler
Açıklama	Kamu kaynaklarının etkili, ekonomik ve verimli bir şekilde elde edilmesi ve kullanılmasını, hesap verebilirliği ve malî saydamlığı sağlamak üzere, kamu malî yönetiminin yapısını ve işleyişini, kamu bütçelerinin hazırlanmasını, uygulanmasını, tüm malî işlemlerin muhasebeleştirilmesini, raporlanmasını ve malî kontrolü düzenlemektir.

EKONOMİK KOD	2023 Bütçe	2023 Harcama (Haziran)	2024 Bütçe	2025 Tahmin	2026 Tahmin
<i>Personel Giderleri</i>	1.669.000	1.240.537	5.084.000	6.309.000	7.267.000
<i>Sosyal Güvenlik Kurumuna Devlet Primi Giderleri</i>	261.000	194.523	506.000	627.000	724.000
<i>Mal ve Hizmet Alım Giderleri</i>	28.000		51.000	64.000	73.000
<i>Faiz Giderleri</i>					
<i>Cari Transferler</i>					
<i>Sermaye Giderleri</i>					
<i>Sermaye Transferleri</i>					
<i>Borç Verme</i>					
BÜTÇE İÇİ TOPLAM KAYNAK	1.958.000	1.435.060	5.641.000	7.000.000	8.064.000
<i>Döner Sermaye</i>					
<i>Özel Hesap</i>					
<i>Diğer Bütçe Dışı Kaynak</i>					
BÜTÇE DIŞI TOPLAM KAYNAK					
FAALİYET MALİYETİ TOPLAMI	1.958.000	1.435.060	5.641.000	7.000.000	8.064.000

İSKENDERUN TEKNİK ÜNİVERSİTESİ 2024 YILI PERFORMANS PROGRAMI

İdare Adı	İSKENDERUN TEKNİK ÜNİVERSİTESİ
Program Adı	YÖNETİM VE DESTEK PROGRAMI
Alt Program Adı	ÜST YÖNETİM, İDARİ VE MALİ HİZMETLER
Alt Program Hedefi	
Faaliyet Adı	Taşınmaz Mal Gelirleriyle Yürütülecek Hizmetler
Açıklama	Üniversitemiz mülkiyetinde veya kullanımında bulunan taşınmazlar kiralanması faaliyetleri gerçekleştirilmektedir. Bu kapsamda elde edilen gelirlerin kiraya verilen taşınmazların bakım onarım vb. giderlerin karşılanması için kullanılmaktadır.

EKONOMİK KOD	2023 Bütçe	2023 Harcama (Haziran)	2024 Bütçe	2025 Tahmin	2026 Tahmin
<i>Personel Giderleri</i>					
<i>Sosyal Güvenlik Kurumuna Devlet Primi Giderleri</i>					
<i>Mal ve Hizmet Alım Giderleri</i>	384.000		698.000	859.000	974.000
<i>Faiz Giderleri</i>					
<i>Cari Transferler</i>					
<i>Sermaye Giderleri</i>					
<i>Sermaye Transferleri</i>					
<i>Borç Verme</i>					
BÜTÇE İÇİ TOPLAM KAYNAK	384.000		698.000	859.000	974.000
<i>Döner Sermaye</i>					
<i>Özel Hesap</i>					
<i>Diğer Bütçe Dışı Kaynak</i>					
BÜTÇE DIŞI TOPLAM KAYNAK					
FAALİYET MALİYETİ TOPLAMI	384.000		698.000	859.000	974.000

ISKENDERUN TEKNİK ÜNİVERSİTESİ 2024 YILI PERFORMANS PROGRAMI

İdare Adı	ISKENDERUN TEKNİK ÜNİVERSİTESİ
Program Adı	YÖNETİM VE DESTEK PROGRAMI
Alt Program Adı	ÜST YÖNETİM, İDARİ VE MALİ HİZMETLER
Alt Program Hedefi	
Faaliyet Adı	Yükseköğretimde Öğrencilere Yönelik İdari Hizmetler
Açıklama	

EKONOMİK KOD	2023 Bütçe	2023 Harcama (Haziran)	2024 Bütçe	2025 Tahmin	2026 Tahmin
<i>Personel Giderleri</i>	3.045.000	2.371.748	9.354.000	11.607.000	13.373.000
<i>Sosyal Güvenlik Kurumuna Devlet Primi Giderleri</i>	562.000	384.184	1.089.000	1.352.000	1.557.000
<i>Mal ve Hizmet Alım Giderleri</i>	118.000		214.000	263.000	299.000
<i>Faiz Giderleri</i>					
<i>Cari Transferler</i>					
<i>Sermaye Giderleri</i>					
<i>Sermaye Transferleri</i>					
<i>Borç Verme</i>					
BÜTÇE İÇİ TOPLAM KAYNAK	3.725.000	2.755.932	10.657.000	13.222.000	15.229.000
<i>Döner Sermaye</i>					
<i>Özel Hesap</i>					
<i>Diğer Bütçe Dışı Kaynak</i>					
BÜTÇE DIŞI TOPLAM KAYNAK					
FAALİYET MALİYETİ TOPLAMI	3.725.000	2.755.932	10.657.000	13.222.000	15.229.000

2.5. Faaliyetler Düzeyinde İskenderun Teknik Üniversitesi Performans Programı Maliyeti

PROGRAM SINIFLANDIRMASI	2024			2025			2026		
	BÜTÇE İÇİ	BÜTÇE DIŞI	TOPLAM	BÜTÇE İÇİ	BÜTÇE DIŞI	TOPLAM	BÜTÇE İÇİ	BÜTÇE DIŞI	TOPLAM
ARAŞTIRMA, GELİŞTİRME VE YENİLİK	18.226.000	0	18.226.000	1.508.000	0	1.508.000	1.710.000	0	1.710.000
ARAŞTIRMA ALTYAPILARI	17.000.000	0	17.000.000	0	0	0	0	0	0
<i>Yükseköğretim Kurumları Araştırma Altyapısı Kurulması ve Geliştirilmesi</i>	17.000.000	0	17.000.000	0	0	0	0	0	0
YÜKSEKÖĞRETİMDE BİLİMSEL ARAŞTIRMA VE GELİŞTİRME	1.226.000	0	1.226.000	1.508.000	0	1.508.000	1.710.000	0	1.710.000
<i>Yükseköğretim Kurumlarının Bilimsel Araştırma Projeleri</i>	1.226.000	0	1.226.000	1.508.000	0	1.508.000	1.710.000	0	1.710.000
YÜKSEKÖĞRETİM	770.420.000	0	770.420.000	1.015.162.000	0	1.015.162.000	1.162.685.000	0	1.162.685.000
ÖN LİSANS EĞİTİMİ, LİSANS EĞİTİMİ VE LİSANSÜSTÜ EĞİTİM	756.225.000	0	756.225.000	997.659.000	0	997.659.000	1.142.781.000	0	1.142.781.000
<i>Doktora ve Tıpta Uzmanlık Eğitimi</i>	17.683.000	0	17.683.000	21.978.000	0	21.978.000	25.395.000	0	25.395.000
<i>Yükseköğretim Kurumları Bilgi ve Kültürel Kaynaklar ile Sportif Altyapının Geliştirilmesi Hizmetleri</i>	6.582.000	0	6.582.000	3.824.000	0	3.824.000	4.395.000	0	4.395.000
<i>Yükseköğretim Kurumları Birinci Öğretim</i>	725.569.000	0	725.569.000	963.988.000	0	963.988.000	1.104.043.000	0	1.104.043.000
<i>Yükseköğretim Kurumları İkinci Öğretim</i>	5.747.000	0	5.747.000	7.070.000	0	7.070.000	8.027.000	0	8.027.000
<i>Yükseköğretim Kurumları Tezsiz Yüksek Lisans</i>	644.000	0	644.000	799.000	0	799.000	921.000	0	921.000
YÜKSEKÖĞRETİMDE ÖĞRENCİ YAŞAMI	14.195.000	0	14.195.000	17.503.000	0	17.503.000	19.904.000	0	19.904.000
<i>Yükseköğretimde Beslenme Hizmetleri</i>	11.662.000	0	11.662.000	14.356.000	0	14.356.000	16.277.000	0	16.277.000
<i>Yükseköğretimde Kültür ve Spor Hizmetleri</i>	1.099.000	0	1.099.000	1.353.000	0	1.353.000	1.535.000	0	1.535.000
<i>Yükseköğretimde Öğrenci Yaşamına İlişkin Diğer Hizmetler</i>	1.412.000	0	1.412.000	1.767.000	0	1.767.000	2.061.000	0	2.061.000

İSKENDERUN TEKNİK ÜNİVERSİTESİ 2024 YILI PERFORMANS PROGRAMI

<i>Yükseköğretimde Sağlık Hizmetleri</i>	22.000	0	22.000	27.000	0	27.000	31.000	0	31.000
YÖNETİM VE DESTEK PROGRAMI	87.511.000	0	87.511.000	108.385.000	0	108.385.000	124.362.000	0	124.362.000
TEFTİŞ, DENETİM VE DANIŞMANLIK HİZMETLERİ	1.054.000	0	1.054.000	1.307.000	0	1.307.000	1.503.000	0	1.503.000
<i>Hukuki Danışmanlık ve Muhakemat Hizmetleri</i>	1.054.000	0	1.054.000	1.307.000	0	1.307.000	1.503.000	0	1.503.000
ÜST YÖNETİM, İDARİ VE MALİ HİZMETLER	86.457.000	0	86.457.000	107.078.000	0	107.078.000	122.859.000	0	122.859.000
<i>Bilgi Teknolojilerine Yönelik Faaliyetler</i>	5.212.000	0	5.212.000	6.464.000	0	6.464.000	7.435.000	0	7.435.000
<i>Engellilerin Erişilebilirliğinin Sağlanması</i>	140.000	0	140.000	172.000	0	172.000	195.000	0	195.000
<i>Genel Destek Hizmetleri</i>	24.871.000	0	24.871.000	30.819.000	0	30.819.000	35.393.000	0	35.393.000
<i>İnşaat ve Yapı İşlerinin Yürütülmesi</i>	14.989.000	0	14.989.000	18.577.000	0	18.577.000	21.355.000	0	21.355.000
<i>İnsan Kaynakları Yönetimine İlişkin Faaliyetler</i>	23.330.000	0	23.330.000	28.828.000	0	28.828.000	32.914.000	0	32.914.000
<i>Özel Kalem Hizmetleri</i>	919.000	0	919.000	1.137.000	0	1.137.000	1.300.000	0	1.300.000
<i>Strateji Geliştirme ve Mali Hizmetler</i>	5.641.000	0	5.641.000	7.000.000	0	7.000.000	8.064.000	0	8.064.000
<i>Taşınmaz Mal Gelirleriyle Yürütülecek Hizmetler</i>	698.000	0	698.000	859.000	0	859.000	974.000	0	974.000
<i>Yükseköğretimde Öğrencilere Yönelik İdari Hizmetler</i>	10.657.000	0	10.657.000	13.222.000	0	13.222.000	15.229.000	0	15.229.000
GENEL TOPLAM	876.157.000	0	876.157.000	1.125.055.000	0	1.125.055.000	1.288.757.000	0	1.288.757.000

2.6. Ekonomik Sınıflandırma Düzeyinde Performans Programı Maliyeti

EKONOMİK KOD	2024				2025				2026			
	HİZMET PROGRAMLARI TOPLAM	YÖNETİM VE DESTEK PROGRAMI	PROGRAM DIŞI GİDERLER	TOPLAM	HİZMET PROGRAMLARI TOPLAM	YÖNETİM VE DESTEK PROGRAMI	PROGRAM DIŞI GİDERLER	TOPLAM	HİZMET PROGRAMLARI TOPLAM	YÖNETİM VE DESTEK PROGRAMI	PROGRAM DIŞI GİDERLER	TOPLAM
<i>Personel Giderleri</i>	482.832.000	58.519.000		541.351.000	601.103.000	72.621.000		673.724.000	691.994.000	83.660.000		775.654.000
<i>Sosyal Güvenlik Kurumuna Devlet Primi Giderleri</i>	58.921.000	6.322.000		65.243.000	73.495.000	7.845.000		81.340.000	84.562.000	9.039.000		93.601.000
<i>Mal ve Hizmet Alım Giderleri</i>	74.393.000	7.909.000		82.302.000	91.571.000	9.740.000		101.311.000	103.817.000	11.051.000		114.868.000
<i>Faiz Giderleri</i>				0				0				0
<i>Cari Transferler</i>		14.761.000		14.761.000		18.179.000		18.179.000		20.612.000		20.612.000
<i>Sermaye Giderleri</i>	172.500.000			172.500.000	250.501.000			250.501.000	284.022.000			284.022.000
<i>Sermaye Transferleri</i>				0				0				0
<i>Borç Verme</i>				0				0				0

ISKENDERUN TEKNİK ÜNİVERSİTESİ 2024 YILI PERFORMANS PROGRAMI

<i>Yedek Ödenekler</i>				0				0				0
BÜTÇE İÇİ TOPLAM KAYNAK	788.646.000	87.511.000	0	876.157.000	1.016.670.000	108.385.000	0	1.125.055.000	1.164.395.000	124.362.000	0	1.288.757.000
<i>Döner Sermaye</i>				0				0				0
<i>Özel Hesap</i>				0				0				0
<i>Diğer Bütçe Dışı Kaynak</i>				0				0				0
BÜTÇE DIŞI TOPLAM KAYNAK	0	0	0	0	0	0	0	0	0	0	0	0
GENEL TOPLAM	788.646.000	87.511.000	0	876.157.000	1.016.670.000	108.385.000	0	1.125.055.000	1.164.395.000	124.362.000	0	1.288.757.000

2.7. Faaliyetlerden Sorumlu Harcama Birimleri

PROGRAM	ALT PROGRAM	FAALİYET	SORUMLU HARCAMA BİRİMİ
ARAŞTIRMA, GELİŞTİRME VE YENİLİK	ARAŞTIRMA ALTYAPILARI	Yükseköğretim Kurumları Araştırma Altyapısı Kurulması ve Geliştirilmesi	İDARİ VE MALİ İŞLER DAİRE BAŞKANLIĞI
	YÜKSEKÖĞRETİMDE BİLİMSEL ARAŞTIRMA VE GELİŞTİRME	Yükseköğretim Kurumlarının Bilimsel Araştırma Projeleri	ÖZEL KALEM (REKTÖRLÜK)
YÜKSEKÖĞRETİM	ÖN LİSANS EĞİTİMİ, LİSANS EĞİTİMİ VE LİSANSÜSTÜ EĞİTİM	Doktora ve Tıpta Uzmanlık Eğitimi	İDARİ VE MALİ İŞLER DAİRE BAŞKANLIĞI, YAPI İŞLERİ VE TEKNİK DAİRE BAŞKANLIĞI, LİSANSÜSTÜ EĞİTİM ENSTİTÜSÜ
		Yükseköğretim Kurumları Bilgi ve Kültürel Kaynaklar ile Sportif Altyapının Geliştirilmesi Hizmetleri	KÜTÜPHANE VE DOKÜMANTASYON DAİRE BAŞKANLIĞI
		Yükseköğretim Kurumları Birinci Öğretim	ÖZEL KALEM (REKTÖRLÜK), ÖZEL KALEM (GENEL SEKRETERLİK), İDARİ VE MALİ İŞLER DAİRE BAŞKANLIĞI, BİLGİ İŞLEM DAİRE BAŞKANLIĞI, YAPI İŞLERİ VE TEKNİK DAİRE BAŞKANLIĞI, STRATEJİ GELİŞTİRME DAİRE BAŞKANLIĞI, BARBAROS HAYRETTİN GEMİ İNŞAATI VE DENİZCİLİK FAKÜLTESİ, MİMARLIK FAKÜLTESİ, DENİZ BİLİMLERİ VE TEKNOLOJİSİ FAKÜLTESİ, MÜHENDİSLİK VE DOĞA BİLİMLERİ FAKÜLTESİ, HAVACILIK VE UZAY BİLİMLERİ FAKÜLTESİ, SARISEKİ TEKNİK BİLİMLER MESLEK YÜKSEKOKULU, DENİZCİLİK MESLEK YÜKSEKOKULU, İŞLETME VE YÖNETİM BİLİMLERİ FAKÜLTESİ, TURİZM FAKÜLTESİ, MUSTAFA YAZICI DEVLET KONSERVATUVARI, YABANCI DİLLER YÜKSEKOKULU, DÖRTYOL MESLEK YÜKSEKOKULU, İSKENDERUN MESLEK YÜKSEKOKULU, ERZİN ORGANİZE SANAYİ BÖLGESİ MESLEK YÜKSEKOKULU, DÖRTYOL SAĞLIK HİZMETLERİ MESLEK YÜKSEKOKULU
		Yükseköğretim Kurumları İkinci Öğretim	İDARİ VE MALİ İŞLER DAİRE BAŞKANLIĞI, YAPI İŞLERİ VE TEKNİK DAİRE BAŞKANLIĞI, MÜHENDİSLİK VE DOĞA BİLİMLERİ FAKÜLTESİ, HAVACILIK VE UZAY BİLİMLERİ FAKÜLTESİ, DENİZCİLİK MESLEK YÜKSEKOKULU, TURİZM FAKÜLTESİ, İSKENDERUN MESLEK YÜKSEKOKULU
		Yükseköğretim Kurumları Tezsiz Yüksek Lisans	LİSANSÜSTÜ EĞİTİM ENSTİTÜSÜ

ISKENDERUN TEKNİK ÜNİVERSİTESİ 2024 YILI PERFORMANS PROGRAMI

	YÜKSEKÖĞRETİMDE ÖĞRENCİ YAŞAMI	Yükseköğretimde Beslenme Hizmetleri	SAĞLIK, KÜLTÜR VE SPOR DAİRE BAŞKANLIĞI
		Yükseköğretimde Kültür ve Spor Hizmetleri	SAĞLIK, KÜLTÜR VE SPOR DAİRE BAŞKANLIĞI
		Yükseköğretimde Öğrenci Yaşamına İlişkin Diğer Hizmetler	SAĞLIK, KÜLTÜR VE SPOR DAİRE BAŞKANLIĞI
		Yükseköğretimde Sağlık Hizmetleri	SAĞLIK, KÜLTÜR VE SPOR DAİRE BAŞKANLIĞI
YÖNETİM VE DESTEK PROGRAMI	TEFTİŞ, DENETİM VE DANIŞMANLIK HİZMETLERİ	Hukuki Danışmanlık ve Muhakemat Hizmetleri	HUKUK MÜŞAVİRLİĞİ
	ÜST YÖNETİM, İDARİ VE MALİ HİZMETLER	Bilgi Teknolojilerine Yönelik Faaliyetler	BİLGİ İŞLEM DAİRE BAŞKANLIĞI
		Engellilerin Erişilebilirliğinin Sağlanması	YAPI İŞLERİ VE TEKNİK DAİRE BAŞKANLIĞI
		Genel Destek Hizmetleri	ÖZEL KALEM (GENEL SEKRETERLİK), İDARİ VE MALİ İŞLER DAİRE BAŞKANLIĞI
		İnsan Kaynakları Yönetimine İlişkin Faaliyetler	PERSONEL DAİRE BAŞKANLIĞI
		İnşaat ve Yapı İşlerinin Yürütülmesi	YAPI İŞLERİ VE TEKNİK DAİRE BAŞKANLIĞI
		Özel Kalem Hizmetleri	ÖZEL KALEM (REKTÖRLÜK)
		Strateji Geliştirme ve Mali Hizmetler	STRATEJİ GELİŞTİRME DAİRE BAŞKANLIĞI
		Taşınmaz Mal Gelirleriyle Yürütülecek Hizmetler	İDARİ VE MALİ İŞLER DAİRE BAŞKANLIĞI, YAPI İŞLERİ VE TEKNİK DAİRE BAŞKANLIĞI
		Yükseköğretimde Öğrencilere Yönelik İdari Hizmetler	SAĞLIK, KÜLTÜR VE SPOR DAİRE BAŞKANLIĞI, ÖĞRENCİ İŞLERİ DAİRE BAŞKANLIĞI

2.8. Performans Göstergelerinin İzlenmesinden Sorumlu

PROGRAM	ALT PROGRAM	PERFORMANS GÖSTERGELERİ	SORUMLU BİRİM
ARAŞTIRMA, GELİŞTİRME VE YENİLİK	ARAŞTIRMA ALTYAPILARI	Araştırma altyapısı projesi tamamlanma oranı	İDARİ VE MALİ İŞLER DAİRE BAŞKANLIĞI
	YÜKSEKÖĞRETİMDE BİLİMSEL ARAŞTIRMA VE GELİŞTİRME	Ar-ge'ye harcanan bütçenin toplam bütçeye oranı	ÖZEL KALEM (REKTÖRLÜK)
		Ar-ge sonucu ortaya çıkan ürünlere ilişkin alınan patent sayısı	ÖZEL KALEM (REKTÖRLÜK)
		Ar-ge sonucu ticarileştirilen ürün sayısı	İDARİ VE MALİ İŞLER DAİRE BAŞKANLIĞI
		Araştırma merkezleri gelir miktarı	ÖZEL KALEM (REKTÖRLÜK)
		Araştırma merkezlerinin sanayi ile yaptığı proje sayısı	ÖZEL KALEM (REKTÖRLÜK)
		BAP kapsamında desteklenen araştırma projeleri sayısı	ÖZEL KALEM (REKTÖRLÜK)
		Öğretim elemanı başına düşen ar-ge proje sayısı	ÖZEL KALEM (REKTÖRLÜK)
		Patent, faydalı model ve endüstriyel tasarım başvuru sayısı	ÖZEL KALEM (REKTÖRLÜK)
		Ulusal ve uluslararası kuruluşlar tarafından desteklenen ar-ge projesi sayısı	ÖZEL KALEM (REKTÖRLÜK)
		Uluslararası endekslerde yer alan bilimsel yayın sayısı	KÜTÜPHANE VE DOKÜMANTASYON DAİRE BAŞKANLIĞI
		HAYAT BOYU ÖĞRENME	YÜKSEKÖĞRETİM KURUMLARI SÜREKLİ EĞİTİM FAALİYETLERİ
Eğitim programlarına başvuran kişi sayısı	ÖZEL KALEM (GENEL SEKRETERLİK)		
Mezunlara yönelik gerçekleştirilen faaliyet sayısı	SAĞLIK, KÜLTÜR VE SPOR DAİRE BAŞKANLIĞI		
Sürekli Eğitim Merkezi (SEM) ve Dil Merkezi (DİLMER) tarafından mesleki eğitime yönelik verilen sertifika sayısı	ÖZEL KALEM (GENEL SEKRETERLİK)		

		Tamamlanan sosyal sorumluluk projeleri sayısı	ÖZEL KALEM (GENEL SEKRETERLİK)
		Üniversitenin çevrecilik alanlarında aldığı ödül sayısı	ÖZEL KALEM (GENEL SEKRETERLİK)
TEDAVİ EDİCİ SAĞLIK	TEDAVİ HİZMETLERİ	Ameliyat sayısı	
		Üniversite hastaneleri nitelikli yatak oranı	
		Üniversite hastaneleri yatak doluluk oranı	
		Yatan hasta sayısı	
YÜKSEKÖĞRETİM	ÖĞRETİM ELEMANLARINA SAĞLANAN BURS VE DESTEKLER	SCI, SCI-Expanded, SSCI ve AHCI kapsamındaki dergilerde öğretim elemanı başına düşen yayın sayısı	KÜTÜPHANE VE DOKÜMANTASYON DAİRE BAŞKANLIĞI
		Yükseköğretim Kurulu tarafından belirlenecek öncelikli alanlarda sağlanan burslardan yararlanan doktora öğrenci sayısı	ÖZEL KALEM (REKTÖRLÜK)
		Yükseköğretim Kurulu tarafından sağlanan araştırma desteklerinden yararlananların sayısı	ÖZEL KALEM (REKTÖRLÜK)
		Yükseköğretim Kurulu tarafından sağlanan yurt dışında yabancı dil yeterliliklerinin artırılmasına yönelik burslardan yararlanan sayısı	ÖZEL KALEM (REKTÖRLÜK)
		Yükseköğretim Kurulu, Türkiye Bilimler Akademisi ve TÜBİTAK bilim, teşvik ve sanat ödülleri sayısı	ÖZEL KALEM (REKTÖRLÜK)
	ÖN LİSANS EĞİTİMİ, LİSANS EĞİTİMİ VE LİSANSÜSTÜ EĞİTİM	Doktora eğitimini tamamlayanların sayısı	ÖĞRENCİ İŞLERİ DAİRE BAŞKANLIĞI
		Eğitim bilimleri kontenjan doluluk oranı	ÖĞRENCİ İŞLERİ DAİRE BAŞKANLIĞI
		Eğitimin program süresinde bitirilme oranı	ÖĞRENCİ İŞLERİ DAİRE BAŞKANLIĞI

	Fen bilimleri kontenjan doluluk oranı	ÖĞRENCİ İŞLERİ DAİRE BAŞKANLIĞI
	Kütüphanede bulunan basılı ve elektronik kaynak sayısı	KÜTÜPHANE VE DOKÜMANTASYON DAİRE BAŞKANLIĞI
	Kütüphanede bulunan öğrenci başına düşen basılı ve elektronik kaynak sayısı	KÜTÜPHANE VE DOKÜMANTASYON DAİRE BAŞKANLIĞI
	Kütüphaneden yararlanan kişi sayısı	KÜTÜPHANE VE DOKÜMANTASYON DAİRE BAŞKANLIĞI
	Lisansüstü öğrencilerin toplam öğrenciler içindeki payı	ÖĞRENCİ İŞLERİ DAİRE BAŞKANLIĞI
	Öğrenci başına düşen eğitim alanı	YAPI İŞLERİ VE TEKNİK DAİRE BAŞKANLIĞI
	Öğrenci başına düşen kapalı alan	YAPI İŞLERİ VE TEKNİK DAİRE BAŞKANLIĞI
	Öğrenci değişim programlarından yararlanan öğrencilerin oranı	ÖĞRENCİ İŞLERİ DAİRE BAŞKANLIĞI
	Öğretim üyesi başına düşen öğrenci sayısı	ÖĞRENCİ İŞLERİ DAİRE BAŞKANLIĞI
	Sağlık bilimleri kontenjan doluluk oranı	ÖĞRENCİ İŞLERİ DAİRE BAŞKANLIĞI
	Sosyal bilimler kontenjan doluluk oranı	ÖĞRENCİ İŞLERİ DAİRE BAŞKANLIĞI
	Teknokent veya Teknoloji Transfer Ofisi (TTO) projelerine katılan öğrenci sayısı	ÖZEL KALEM (REKTÖRLÜK)

YÜKSEKÖĞRETİMDE ÖĞRENCİ YAŞAMI	Uluslararası kuruluşlarla ortak uygulanan eğitim programı sayısı	ÖĞRENCİ İŞLERİ DAİRE BAŞKANLIĞI
	Yabancı dilde eğitim veren program sayısı	ÖĞRENCİ İŞLERİ DAİRE BAŞKANLIĞI
	Yabancı uyruklu akademisyen sayısı	PERSONEL DAİRE BAŞKANLIĞI
	Yabancı uyruklu öğrenci sayısı	ÖĞRENCİ İŞLERİ DAİRE BAŞKANLIĞI
	Yan dal ve çift ana dal programından mezun olanların toplam mezun sayısına oranı	ÖĞRENCİ İŞLERİ DAİRE BAŞKANLIĞI
	Barınma hizmetlerinden yararlanan öğrenci sayısı	SAĞLIK, KÜLTÜR VE SPOR DAİRE BAŞKANLIĞI
	Beslenme hizmetlerinden yararlanan öğrenci sayısı	SAĞLIK, KÜLTÜR VE SPOR DAİRE BAŞKANLIĞI
	Öğrenci başına düşen sosyal donatı alanı	SAĞLIK, KÜLTÜR VE SPOR DAİRE BAŞKANLIĞI
	Öğrenci kulüp ve topluluk sayısı	
	Sosyal, kültürel ve sportif faaliyet sayısı	SAĞLIK, KÜLTÜR VE SPOR DAİRE BAŞKANLIĞI
	Yükseköğretimde öğrenci başına barınma harcaması	SAĞLIK, KÜLTÜR VE SPOR DAİRE BAŞKANLIĞI
	Yükseköğretimde öğrenci başına beslenme harcaması	SAĞLIK, KÜLTÜR VE SPOR DAİRE BAŞKANLIĞI
	Yükseköğretimde öğrenci yaşamından memnuniyet oranı	SAĞLIK, KÜLTÜR VE SPOR DAİRE BAŞKANLIĞI
	Yükseköğretimde öğrencilere sunulan sağlık hizmetinden yararlanan öğrenci sayısının toplam öğrenci sayısına oranı	SAĞLIK, KÜLTÜR VE SPOR DAİRE BAŞKANLIĞI

2.9. Alt Program Hedefleri ve Stratejik Plan İlişki

PROGRAM ADI	ALT PROGRAM ADI	ALT PROGRAM HEDEFLERİ	İLİŞKİLİ OLDUĞU STRATEJİK AMAÇ
ARAŞTIRMA, GELİŞTİRME VE YENİLİK	ARAŞTIRMA ALTYAPILARI	Ülkemizin bilgi birikiminin artırılmasına ve teknolojik gelişimine katkıda bulunmak üzere yükseköğretim kurumlarında araştırma altyapılarının kurulması ve kapasitelerinin güçlendirilmesi	Bilimsel Araştırma Kapasitesini ve Sanayi ile çalışma Kabiliyetini güçlendirmek
	YÜKSEKÖĞRETİMDE BİLİMSEL ARAŞTIRMA VE GELİŞTİRME	Yükseköğretim kurumlarında inovasyon amaçlı bilimsel çalışmaların artırılması	Bilimsel Araştırma Kapasitesini ve Sanayi ile çalışma Kabiliyetini güçlendirmek
HAYAT BOYU ÖĞRENME	YÜKSEKÖĞRETİM KURUMLARI SÜREKLİ EĞİTİM FAALİYETLERİ	Toplumun tüm kesimlerine ihtiyaç duyduğu alanlarda eğitimler verilmesi, kamu kurum ve kuruluşları, özel sektör ve uluslararası kuruluşlarla işbirliğinin gelişmesine katkıda bulunulması	Eğitim öğretim faaliyetlerinin kalitesini arttırmak
TEDAVİ EDİCİ SAĞLIK	TEDAVİ HİZMETLERİ	Tedavi edici sağlık hizmetinin erişilebilir ve etkili olarak sunulmasının sağlanması	
YÜKSEKÖĞRETİM	ÖĞRETİM ELEMANLARINA SAĞLANAN BURS VE DESTEKLER	Alanında yetkin, araştırmacı, bilgi üreten ve aktaran akademisyenler yetiştirilmesi	Üniversitenin hizmet ve kampüs olanaklarını artırmak, nitelikli personelleri Üniversiteye çekmek
	ÖN LİSANS EĞİTİMİ, LİSANS EĞİTİMİ VE LİSANSÜSTÜ EĞİTİM	Mesleki yeterlilik sahibi ve gelişime açık mezunlar yetiştirilmesi	Eğitim öğretim faaliyetlerinin kalitesini arttırmak
	YÜKSEKÖĞRETİMDE ÖĞRENCİ YAŞAMI	Yükseköğretim öğrencilerine sunulan beslenme ve barınma hizmetlerinin kalitesinin artırılması; öğrencilerin kişisel ve sosyal gelişimi desteklenerek yaşam kalitesinin yükseltilmesi	Eğitim öğretim faaliyetlerinin kalitesini arttırmak