



İSTANBUL ÜNİVERSİTESİ



2013 MALİ YILI PERFORMANS
BÜTÇESİ

ÜST YÖNETİCİ SUNUŞU

5018 sayılı Kamu Mali Yönetimi ve Kontrol Kanunu gereği üniversitemizde mali disiplin, hesap verebilirlik ve mali saydamlık hedeflenerek kamu kaynaklarının etkili, verimli ve tutumlu kullanılmasını sağlamak, stratejik planımıza uygun hareket etmek amacıyla değişik çalışmalar yapılmakta ve bu bağlamda performans esaslı bütçe hazırlanmaktadır.

İstanbul Üniversitesi, dünya üniversitelerinin değişik sıralama çalışmalarında giderek daha üst sıralara tırmanmaktadır. Gelişmeler, ortaya koyduğumuz, “dünyanın önde gelen üniversitelerinden biri olmak” vizyonu ile uyum içinde olup, aynı zamanda üniversitemizin istikrar içinde büyümesini göstermektedir.

İstanbul Üniversitesi'nin tüm birimlerinde, eğitim, öğretim, araştırma, geliştirme ve topluma hizmet süreçlerinde daha ileri hedeflere ulaşmak için çalışmalar özveriyle sürdürülmektedir.

Eğitim öğretim alanında Türkiye yükseköğretim alan yeterliliklerine uygun müfredat uyum çalışmaları tamamlanmak üzeredir.

Eğiticilerin eğitimi çalışmalarına yönetim özel önem vermekte olup, bu alandaki çalışmalar devam etmektedir.

Bütünleşik kalite yönetim sistemi çalışmaları çerçevesinde tüm akademik ve idari personelimizin temel kalite eğitimlerini almaları için önemli çalışmalar yapılmış olup, ilgili faaliyetler sürdürülmektedir. Kurumsal kalite dışında program akreditasyonları da önem verdiğimiz alanlardan biridir. Nitekim, İşletme fakültemiz AACSB (The Association to Advance Collegiate Schools of Business) tarafından akredite olmuş olup, bu durum Devlet Üniversiteleri işletme fakülteleri için bir ilktir. Adli Tıp Enstitüsü Adli Bilimler Laboratuvarına, TÜRKAK tarafından ISO 17025 akreditasyonu sertifikasını verilmiştir. Bütünleşik kalite çalışmalarına paralel değişik birimlerimizde alanlarına uygun kalite geliştirme çalışmaları sürdürülmektedir.

Daha etkin bir süreç yönetimini gerçekleştirerek, stratejik planımıza uygun hedefleri ve performansı göstermek, yönetimimizin çok önem verdiği konulardandır.

Öğrenci memnuniyetinin izlenmesi çalışmalarına devam edilmektedir, ayrıca idari ve akademik personelin memnuniyetinin izlenmesine başlanmıştır.

Kariyer Geliştirme Merkezimizin çalışmaları öğrencilerimiz için önemli fırsatlar sunmaya devam etmektedir.

Bu çalışmalarla öğrenci dostu olan bir üniversite yanında idari ve akademik personelinde memnuniyetini yükseltmeyi hedefliyoruz.

Eğitim-öğretim, araştırma ve topluma sunulan hizmetlerde yüksek bir kalite düzeyini sağlayarak iç ve dış paydaşlarımızın memnuniyetini giderek artırmak ve kurumsal aidiyeti en ileri düzeye taşıma gayretlerimiz devam edecektir.

Üniversitemizin hedeflerine göre yetersiz kalan mevcut bütçe imkanlarına rağmen, daha etkin ve verimli bir kamu mali yönetimi ve kontrol sistemi oluşturulması sayesinde hedeflenen çalışmalar zorluklar içinde olsa başarılmaya çalışılmaktadır.

Performans esaslı bütçe hedeflerimizi takip edip gerçekleştirmede önemli katkılar sağlamaktadır.

Prof. Dr. Yunus SÖYLET
REKTÖR

İÇİNDEKİLER

I- GENEL BİLGİLER	1
A- MİSYON VE VİZYON	3
B- YETKİ, GÖREV VE SORUMLULUKLAR	3
C- TEŞKİLAT YAPISI	5
D- FİZİKSEL KAYNAKLAR	7
1. Fiziksel Yapı	7
1.1. Kapalı Alanlar	7
1.2. Öğrenci Yurtları	11
1.3. Spor Tesisleri	12
1.4. Taşıtlar	13
2- Bilgi ve Teknolojik Kaynaklar	15
2.1. Yazılımlar ve Veritabanları	15
2.2. Bilgisayarlar	21
2.3. Kütüphane Kaynakları	21
2.4. Diğer Bilgi ve Teknolojik Kaynaklar	27
E- İNSAN KAYNAKLARI	28
II- PERFORMANS BİLGİLERİ	31
A- TEMEL POLİTİKALAR VE ÖNCELİKLER	31
B- AMAÇ VE HEDEFLER	31
C- PERFORMANS HEDEF ve GÖSTERGELERİ İLE FAALİYETLER	45
D- İDARENİN TOPLAM KAYNAK İHTİYACI	84
III- EKLER	85

1. GENEL BİLGİLER

Üniversitemiz bugünkü teşkilat yapısını, Yükseköğretim Kurumları Teşkilatı Hakkında 41 Sayılı Kanun Hükmünde Kararnamenin Değiştirilerek Kabulüne Dair 28.03.1983 tarihli 2809 sayılı Kanuna göre oluşturmuştur.

Kuruluşunun ilk yıllarında Beyazıt ve çevresinde tarihi bir doku içindeki binalarda eğitim-öğretim yapan İstanbul Üniversitesi zamanla İstanbul'un çeşitli bölgelerine yayılmıştır. Bugün İstanbul'un çeşitli semtlerinde bulunan dokuz yerleşkesinde; 20 Fakülte, 8 Yüksekokul, 17 Enstitü, 1 Konservatuvar, 35 adet Uygulama ve Araştırma Merkezi ve 3 Bölüm ile eğitim-öğretim ve araştırma hizmeti vermektedir. Rektörlük ile Rektörlüğe bağlı idari birimler ve üniversitenin çeşitli fakülte ve yüksekokulları Beyazıt, Laleli, Saraçhane ve Veznecilerde yer almaktadır. Cerrahpaşa ve Çapa semtlerinde iki büyük Tıp Fakültesi bulunan İstanbul Üniversitesi'nin Bakırköy, Şişli ve Kadıköy gibi kentin çeşitli yerleşim merkezlerinde de yerleşkeleri vardır. İki büyük yerleşke ise kente yaklaşık 25 km. uzaklıktaki Avcılar ve Bahçeköy'dedir. Ayrıca Silivri, Sapanca, Gökçeada, Van, Enez, Antalya gibi Türkiye'nin çeşitli bölgelerinde eğitim ve araştırma destek birimleri vardır.

Resim 1- Beyazıt Yerleşke Merkez Bahçe ve Rektörlük Binasından bir görüntü.



Tablo 1- Birimlerin yerleşkelere göre dağılımı.

YERLEŞKE	FAKÜLTELER	YÜKSEKOKULLAR	ENSTİTÜLER
BEYAZIT VEZNECİLER	Eczacılık Fakültesi Edebiyat Fakültesi Fen Fakültesi Hukuk Fakültesi Hasan Ali Yücel Eğitim Fakültesi İktisat Fakültesi İletişim Fakültesi Siyasal Bilgiler Fakültesi Su Ürünleri Fakültesi Açık ve Uzaktan Eğitim Fakültesi	Adalet Meslek Yüksekokulu Sosyal Bilimler MYO	Atatürk İlkeleri ve İnkılap Tarihi Enstitüsü Avrasya Enstitüsü Deniz Bilimleri ve İşletmeciliği Enstitüsü Fen Bilimleri Enstitüsü Sosyal Bilimler Enstitüsü Türkiyat Araştırmaları Enstitüsü
AVCILAR	İşletme Fakültesi Mühendislik Fakültesi Veteriner Fakültesi	Beden Eğitimi ve Spor Yüksek Okulu Teknik Bilimler MYO Ulaştırma ve Lojistik Yüksek Okulu Veteriner Fakültesi MYO	İşletme İktisadı Enstitüsü Muhasebe Enstitüsü
BAHÇEKÖY	Orman Fakültesi	Ormancılık MYO	
BAKIRKÖY	Sağlık Bilimleri Fakültesi	Bakırköy Sağlık Yüksek Okulu	
CERRAHPAŞA	Cerrahpaşa Tıp Fakültesi	Sağlık Hizmetleri MYO	Akciğer Hastalıkları ve Tüberküloz Enstitüsü Sağlık Bilimleri Enstitüsü Adli tıp Enstitüsü Kardiyoloji Enstitüsü Nörolojik Bilimler Enstitüsü
ÇAPA	Diş Hekimliği Fakültesi İstanbul Tıp Fakültesi	Fizik Tedavi ve Rehabilitasyon Yüksek Okulu	Çocuk Sağlığı Enstitüsü Deneysel Tıp Araştırma Enstitüsü Onkoloji Enstitüsü
KADIKÖY		Devlet Konservatuvarı	
SAPANCA			
ŞİŞLİ	Hemşirelik Fakültesi		

A- MİSYON VE VİZYON

● MİSYONUMUZ

Doğu ile Batıyı, geçmişle geleceği buluşturan İstanbul Üniversitesi; ülkemize ve insanlığa yararlı bilgi üreten ve yetkin bireyler yetiştiren öncü üniversitedir.

● VİZYONUMUZ

İstanbul Üniversitesi, dünyanın önde gelen üniversitelerinden biri olacaktır.

● TEMEL DEĞERLERİMİZ

- Atatürk ilkelerini ve Cumhuriyet kazanımlarını korumak ve yüceltmek,
- Katılımcılık,
- Çevre ve insana saygı,
- Etik değerlere mutlak uyum.

B- YETKİ, GÖREV VE SORUMLULUKLAR

Üniversitelerin yetki, görev ve sorumlulukları; 18.02.1982 tarihinde yayımlanan “Üniversitelerde Akademik Teşkilat Yönetmeliğine” göre belirlenmiştir.

● ÜNİVERSİTE

Bilimsel özerkliğe ve kamu tüzel kişiliğine sahip, yüksek düzeyde eğitim-öğretim, bilimsel araştırma ve yayın yapan ve fakülte, enstitü, yüksekokul, bölüm, anabilim dalı, ana sanat dalı, bilim dalı, sanat dalı, araştırma ve uygulama merkezlerinden oluşan bir yükseköğretim kurumudur. Üniversite, devlet kalkınma planları ilke ve hedefleri doğrultusunda ve yükseköğretim planlaması çerçevesinde, Yükseköğretim Kurulunun olumlu görüşü veya önerisi üzerine kanunla kurulur.

● STRATEJİK PLAN

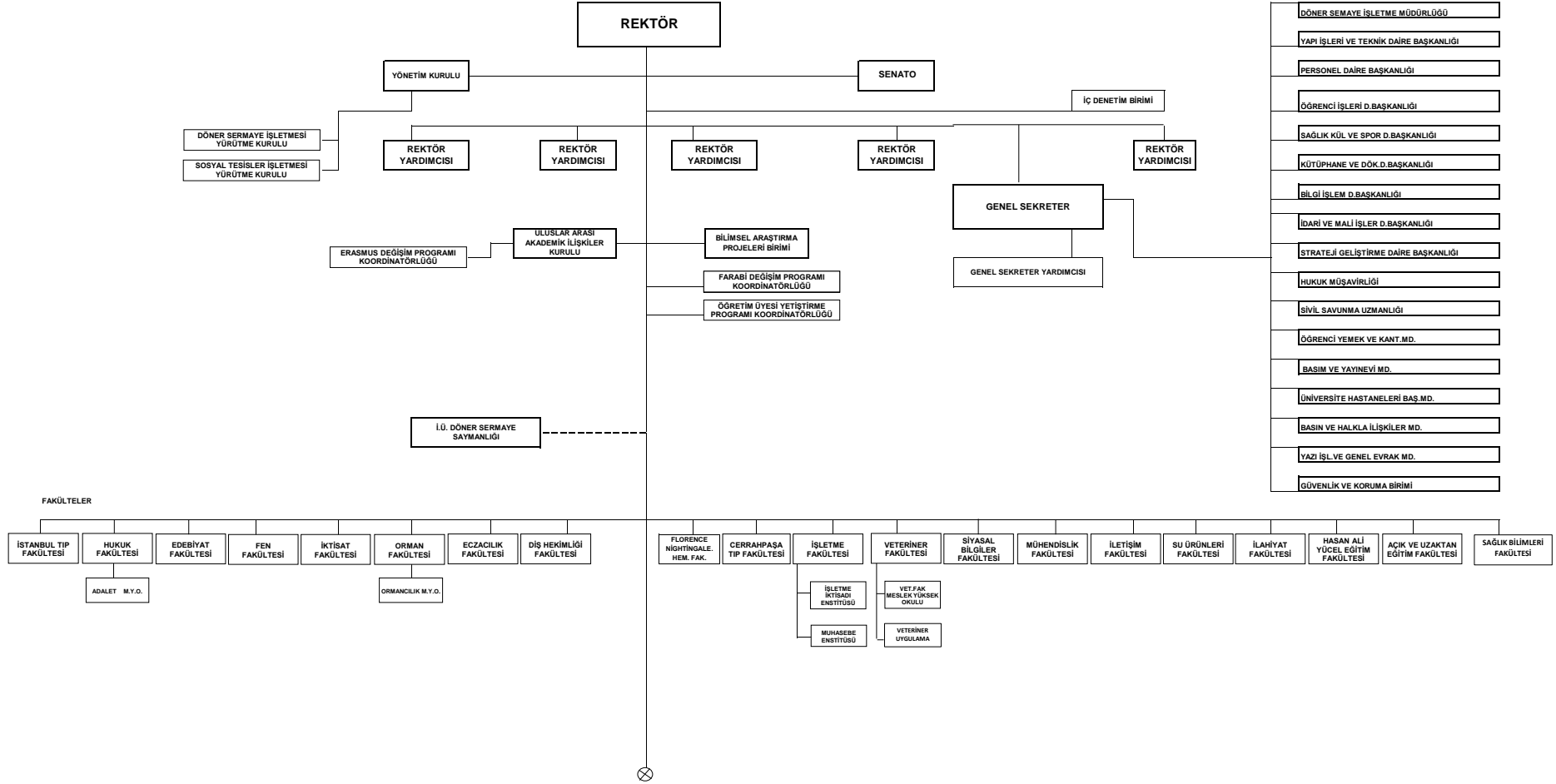
İstanbul Üniversitesi Stratejik Planı (2009-2013, sürüm 1.1) 6 temel alan, 41 amaç, 90 hedef, 260 performans göstergesi, 165 strateji, 254 faaliyet ve proje içermektedir.

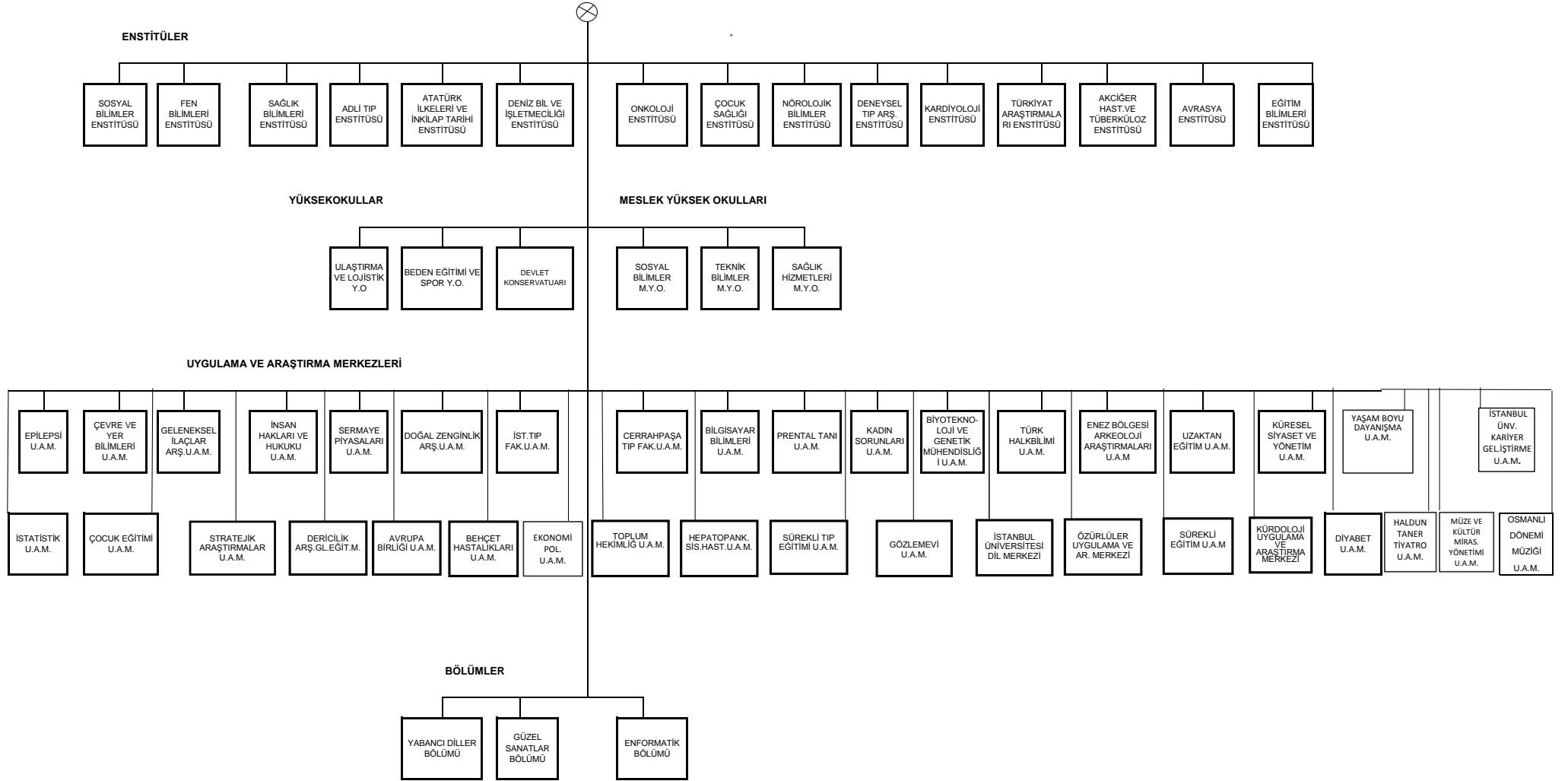
Stratejik planın uygulanmasına yönelik yapılan çalışmalar:

- Stratejik Planın uygulamaya sokulması planları, İstanbul Üniversitesi Rektörü, Rektör yardımcıları, Genel Sekreter, Stratejik Planlama Kurulu (SPK) üyeleri, Akademik Değerlendirme ve Kalite Geliştirme Kurulu (ADEK) üyeleri, birim idarecileri, daire başkanları, birim kalite temsilcilerinin katıldığı toplantılarda tartışılmıştır.

- Stratejik Planın uygulanması için, SPK ve ADEK'in ortak çalışmalar yürütmesi benimsenmiş, her iki kurulun daha etkin çalışması için birer üye koordinatör olarak görevlendirilmiştir.
- Üniversite genelinde kurulması kararlaştırılan ISO 9001 (2008) kalite yönetim standartları arasına stratejik planın amaç, hedef ve faaliyetlerinin eklenmesi kararlaştırılmıştır. Yükseköğretim Akademik Değerlendirme ve Kalite Geliştirme Komisyonunun (YÖDEK) performans göstergeleri, öz değerlendirme ve çevre değerlendirmesi ölçütlerine uyum stratejik plan ve kalite yönetim sistemi çalışmalarında öncelik verilen alanlar arasında yer alacak olup, ilgili standartlara tam uyum için gerekli çalışmalar devam etmektedir.
- Her birimde oluşturulacak olan kalite kurulları, stratejik planın uygulanmasından sorumlu olacaktır.
- Stratejik plan hedef, performans göstergeleri ve faaliyetleri esas alınarak 2010 yılı bütçesi belirli birimler için Performans Esaslı olarak hazırlanmıştır.
- Üniversitemizin Stratejik planında hedeflenen eğitim öğretim yapısının geliştirilmesi için fiziki alt yapı, araç ve gereç imkanları artırılmıştır.
- Araştırmaların geliştirilmesi ve her birime yaygınlaştırılması amacıyla Bilimsel Araştırma Projeleri çalışmalarına hız verilmiş, TÜBİTAK, DPT ve AB projeleri konusunda teşvik edici girişimler yapılmıştır. DPT'den çok disiplinli bir ekiple birlikte iki önemli proje olan nanoteknoloji ve yaşambilimleri alanında destek sağlanmıştır.
- İstanbul Üniversitesi Etik Kurulu'nun kurulma hazırlıkları tamamlanmıştır.
- İstanbul TEKNOKENT AŞ kurulmuş olup, binasının inşaatı büyük ölçüde tamamlanmıştır.
- Türk Standartları Enstitüsü tarafından TS EN ISO 9001 kalite yönetim sistemlerine ait eğitimler verilmiştir.
- Stratejik planın amaç, hedef, performans göstergesi ve faaliyetlerinin birimler düzeyinde izlenmesi için stratejik yönetim takip sistemi programı hazırlıkları devam etmektedir.

T.C.İSTANBUL ÜNİVERSİTESİ ORGANİZASYON ŞEMASI





C- FİZİKSEL KAYNAKLAR

1. FİZİKSEL YAPI

1.1 -KAPALI ALANLAR

Merkez Yerleşke (Rektörlük)

Tablo 2- Merkez Yerleşke kapalı alan durumu

NO	BİNANIN ADI	CİNSİ	ALAN (m ²)
1	Rektörlük Merkez Bina	Yığma	17.342
2	Rektörlük Profesörler Evi	Yığma	820
3	Rektörlük Atatürk İlkeleri ve İnkılap Tarihi Enstitüsü (Eski)	Yığma	820
4	Rektörlük Merkez Giriş Kapısı	Yığma	759
5	Hukuk Fakültesi	Betonarme	14.985
6	İktisat Fakültesi	Betonarme	17.800
7	Hukuk Fakültesi Kütüphanesi	Betonarme	2.181
8	İktisat Fakültesi Kütüphanesi	Betonarme	2.181
9	Siyasal Bilgiler Fakültesi	Yığma	14.200
10	Enformatik Bölüm	Yığma	245
11	ÜNYEK (Öğrenci Yemekhanesi ve Lokantası)	Betonarme	5.847
12	Fen Fakültesi	Betonarme	60.339
13	Feyhaman Duran Müze Evi ve Atölyesi	Ahşap	300
14	Fen - Edebiyat Fakültesi Binaları	Betonarme	35.673
15	Su Ürünleri Fakültesi	Betonarme	1.119
16	İletişim Fakültesi	Betonarme	5.500
17	Eczacılık Fakültesi	Betonarme - Yığma	13.758
18	Sosyal Bilimler M.Y.O.ve Derslikleri	Betonarme	6.400
19	Hasan Ali Yücel Eğitim Fakültesi	Yığma	8.000
20	İktisat Fakültesi Ek I	Betonarme	6.560
21	İktisat Fakültesi Ek II.	Betonarme	6.440
22	Sosyal Bilimler Enstitüsü	Betonarme	6.400
23	II. Beyazıt Hamamı	Yığma	2.100
24	Kütüphane ve Dokümantasyon Daire Başkanlığı	Betonarme	8.500
25	Nadir Eserler Kütüphanesi	Yığma	677
26	Hasan Ali Yücel Eğitim Fakültesi Dekanlık Binası	Betonarme	780
27	Fen Bilimleri Enstitüsü	Ahşap	675
28	Açık ve Uzaktan Eğitim Fakültesi	Betonarme	2.280
29	Strateji Geliştirme Daire Başkanlığı	Betonarme	1.138
30	Adalet Meslek Yüksek Okulu	Betonarme	1.500
31	Yabancı Diller Bölümü	Betonarme	16.000
32	Deniz Bilimleri ve İşletmeciliği Enstitüsü	Betonarme	1.600
33	Yapı İşleri ve Teknik Daire Başkanlığı	Betonarme	1.640
34	Kreş	Betonarme	572
35	Botanik Bölümü	Yığma	2.700
36	Sağlık Kültür ve Spor Daire Başkanlığı	Betonarme	2.528
37	Avrasya Enstitüsü Müdürlüğü	Yığma	396
38	Güzel Sanatlar Bölümü	Yığma	2.620

39	İlahiyat Fakültesi	Betonarme	10.000
40	Spor Birliği	Betonarme	1.080
41	Suphi Paşa Konağı	Yığma	1.540
42	Türkiyat Araştırma Enstitüsü	Betonarme	1.000
43	Döner Sermaye İşletme Müdürlüğü	Betonarme	3.600
44	Hemşirelik Fakültesi	Betonarme	2.465
45	Damat Ferit Paşa Konağı	Yığma	420
46	Devlet Arşivleri (A) Blok	Yığma	1.560
47	Devlet Arşivleri(B) Blok	Yığma	1.164
48	Gökçeada Balıkçılık ve Sünger Araştırma Merkezi	Betonarme	1.800
49	Mirgün Konağı	Ahşap	740
50	Sağlık Bilimleri Fakültesi	Betonarme	8.886
51	Antalya Arkeoloji Araştırma Merkezi(Apartman)	Betonarme	2.310
52	Bilgisayar Bilimleri Uygulama ve Araştırma Merkezi Müd.	Betonarme	1.270
53	Öğrenci Kültür Merkezi (Yeni)	Betonarme	410
TOPLAM			311.620

Cerrahpaşa Tıp Fakültesi Yerleşkesi

Tablo 3- Cerrahpaşa Tıp Fakültesi Yerleşkesi kapalı alan durumu

NO	BİNANIN ADI	CİNSİ	ALAN (m ²)
1	Jinekolojik Onkoloji	Betonarme	2.056
2	Nöroloji ve Fizik Tedavi	Betonarme	650
3	İngiliz Tıp	Betonarme	4.988
4	Hemşire Yatakhane	Betonarme	3.980
5	Göğüs Hastalıkları	Betonarme	2.440
6	Küçük Cerrahiler	Betonarme	17.325
7	Temel Bilimler	Betonarme	25.107
8	Kreş	Betonarme	2.400
9	Santral	Betonarme	460
10	Kütüphane	Betonarme	8.164
11	Tıp Müzesi	Betonarme	1.740
12	Dekanlık (Eski)	Yığma	4.050
13	Oditoryum	Betonarme	2.661
14	Çocuk Kliniği ve Kadın Doğum	Betonarme	15.974
15	Çocuk Acil	Betonarme	1.624
16	Yeni Poliklinikler	Betonarme	6.193
17	Kapalı Spor Salonu	Betonarme	1.150
18	Menza Personel Öğrenci Yemekhane	Betonarme	5.010
19	Eğitim ve Öğretim Hastanesi (Cerrahiler)	Betonarme	80.215
20	Nörolojik Bilimler Enstitüsü	Betonarme	6.250
21	Kız Öğrenci Yurtları	Betonarme	4.800
22	Sağlık Hizmetleri Meslek Yüksek Okulu	Kağır-Yığma	730
23	Radyasyon Onkolojisi	Betonarme	4.500
24	Psikiyatri	Kağır-Yığma	5.097
25	Adli Tıp Anabilim Dalı	Betonarme	1.193
26	Adli Tıp Enstitüsü	Betonarme	1.860

27	Garaj	Betonarme	110
28	Alkol Deposu	Betonarme	31
29	Kantar	Betonarme	13
30	PET Binası	B.A.Çelik	578
31	Kantinler	Çelik	257
32	Bahçıvan Odası	Betonarme	13
33	İdare Müdürlüğü	Betonarme	30
34	Gasilhane	Betonarme	127
TOPLAM			211.776

İstanbul Tıp Fakültesi Yerleşkesi

Tablo 4- İstanbul Tıp Fakültesi Yerleşkesi kapalı alan durumu

NO	BİNANIN ADI	CİNSİ	ALAN (m ²)
1	Dekanlık	Betonarme	6.720
2	Kreş	Betonarme	1.000
3	Su Deposu-Oditoryum	Betonarme	3.600
4	Tıp Kütüphanesi	Betonarme	3.640
5	14 Mart Amfisi	Betonarme	1.500
6	Öğrenci Lokantası ve Mutfak	Betonarme	1.500
7	Deneyisel Tıp Araştırma Enstitüsü	Betonarme	3.350
8	Temel Tıp Bilimleri	Betonarme	18.102
9	Cerrahi Monoblok	Betonarme	54.000
10	Çocuk Sağlığı ve Hastalığı	Betonarme	19.520
11	İç Hastalıkları Kliniği	Betonarme	18.880
12	Nöroloji-Nöroşirurji	Betonarme	7.834
13	Psikiyatri Kliniği Amfi	Betonarme	5.630
14	Çocuk Ruh Sağlığı	Betonarme	3.625
15	Ortopedi Kliniği	Betonarme	6.050
16	Dermatoloji-Fiz Ted.-Hidroklimatoloji	Betonarme	4.800
17	Acil Cer.Acil Dahiliye	Betonarme	5.435
18	Ana Çocuk Sağl.Hidroklimatoloji	Betonarme	800
19	İş Bankası	Betonarme	1.320
20	Bilgi İşlem ve İnterfilite	Betonarme	460
21	Göz Kliniği	Betonarme	3.750
22	Onkoloji Enstitüsü	Betonarme	4.850
23	Fizik Tedavi Spor Fizyolojisi	Betonarme	3.350
24	Su Altı Hekimliği	Betonarme	1.000
25	Diş Hekimliği Fakültesi	Betonarme	10.100
TOPLAM			190.816

 **Avcılar Yerleşkesi**

Tablo 5- Avcılar Yerleşkesi kapalı alan durumu

NO	BİNANIN ADI	CİNSİ	ALAN (m ²)
1	İşletme Fakültesi	Betonarme	29.100
2	İşletme Enstitüsü	Betonarme	5.000
3	Veteriner Fakültesi Ana Bina	Betonarme	29.269
4	Veteriner Fakültesi Klinikler ve Hayvan Hastanesi	Betonarme	13.540
5	Mühendislik Fakültesi	Betonarme	43.006
6	Teknik Bilimler Meslek Yüksekokulu	Betonarme	15.000
7	Kapalı Spor Salonu	Betonarme	5.975
8	Veteriner Fakültesi Büyük Çiftlik	Betonarme	12.000
9	Veteriner Fakültesi Döl.ve Suni Tohumlama	Betonarme	1.337
10	Yurtlar	Betonarme	27.000
11	Kültür Merkezi	Betonarme	9.000
12	Kreş (2 adet bina)	Betonarme	350
13	Ulaştırma Lojistik Yüksek Okulu	Betonarme	6.983
14	İleri Teknikler Laboratuvarı	Betonarme	1.200
15	Isı Merkezi	Betonarme	600
16	Sosyal Tesisi	Betonarme	1.200
TOPLAM			200.560

 **Orman Fakültesi Yerleşkesi**

Tablo 6- Orman Fakültesi Yerleşkesi kapalı alan durumu

NO	BİNANIN ADI	CİNSİ	ALAN (m ²)
1	Orman Fakültesi Dekanlık	Betonarme	3.264
2	Orman Fakültesi Irmak	Betonarme	4.160
3	Orman Fakültesi Fırat	Kagir-Yığma	3.150
4	Orman Fakültesi Diğer	Betonarme	6.720
5	Orman Fakültesi Oksal	Betonarme	6.164
6	Orman Fakültesi Yamanlar	Betonarme	6.545
7	Isıtma Merkezi	Çelik	200
8	Doğrama ve Mobilya Atölyesi	Betonarme	1.410
9	Öğrenci Yemekhanesi	Betonarme	1.749
10	Lojman (Hizmetevi)	Betonarme	1.176
11	Herbaryum	Betonarme	638
12	Orman Fakültesi Meslek Yüksekokulu	Betonarme	1.750
13	Sera	Çelik	124
14	Su Deposu	Betonarme	90
15	Meteoroloji Binası	Betonarme	80
TOPLAM			37.220

İstanbul Üniversitesi Diğer bölümler

Tablo 7- İstanbul Üniversitesi diğer bölümler kapalı alan durumu

NO	BİNANIN ADI	CİNSİ	ALAN (m ²)
1	Edirne G.D. Araş.Merkezi	Betonarme	300
2	Van Arkeoloji Araştırma	Betonarme	450
3	Hidro-Helyo Terapi Merkezi (Enez)	Betonarme	7.721
4	Baltalimanı Sosyal Tesisleri	Kagir	4.600
5	Süleymaniye Evleri (12 Adet Bina)	Ahşap	3.900
6	Sapanca Meslek Y.Okulu	Betonarme	13.500
7	Toplum Hekimliği Uygulama ve Arş. Merkezi (Silivri)	Betonarme	35.000
8	Devlet Konservatuvarı Müdürlüğü (Kadıköy)	Kağır-Yığıma	3.300
9	Kardiyoloji Enstitüsü	Betonarme	7.780
10	Sağlık Bilimleri Fakültesi (Celaliye)	Betonarme	2.900
11	Teknik Bilimler MYO (Tepecik)	Betonarme	2.478
KAPALI ALAN TOPLAMI			81.929
KAPALI ALAN GENEL TOPLAMI			1.027.901

1.2 ÖĞRENCİ YURTLARI

Üniversitemiz Avcılar Yerleşkesinde Kredi ve Yurtlar Kurumu tarafından İstanbul Üniversitesi Rektörlüğü'ne devredilen 3 blok ve 2 adet yurt binasında toplam 1202 kişilik kapasite ile öğrencilere hizmet verilmektedir. Can Afacan, Hıfzı Oğuz Bekata ve Ahmet Taner Kışlalı öğrenci yurtları yeniden yapılmak üzere 2011 yılının temmuz ayında boşaltıldığından hizmet verememektedir.

Üniversitemiz Avcılar Öğrenci Yurtlarında şehit ve gazi çocuğu olan 8 öğrencimiz ücretsiz olarak faydalanmaktadır.

Cerrahpaşa Yerleşkesinde 2 adet binada tek kişilik odalarda 120 yatakla barınma hizmeti verilmektedir.

Tablo 8- Öğrenci yurtlarının fiziki yapısı

YURT ADI	CİNSİYET	KAPASİTE	DOLU	ODA-YATAK	FİZİKİ DURUM
AVCILAR YERLEŞKESİ					
A Blok	E	324	317	4	4 katlı- 5.500 m ²
B Blok	E	320	312	4	4 katlı- 5.500 m ²
C Blok	K	264	262	4	4 katlı- 5.500 m ²
Can Afacan Yurdu	2011 yılı Temmuz ayında yeniden yapılmak üzere boşaltılmışlardır.				
Hıfzı Oğuz Bekata Yurdu					
Ahmet Taner Kışlalı Yurdu					
Beylikdüzü Kız Öğr. Y.	K	142	138	3,4,5	4 katlı-7.250 m ²
Beylikdüzü Erkek Öğr. Y.	E	152	129	3,4,5	4 katlı-7.253 m ²
TOPLAM		1202	1158		
CERRAHPAŞA YERLEŞKESİ					
Nutuk Birkan Öğr. Yurdu	K	60	60	1	3 katlı-2.400 m ²
Güner Ciner Öğr. Yurdu	K	60	60	1	3 katlı-2.400 m ²
TOPLAM		120	120		

1.3 SPOR TESİSLERİ

Tablo 9- Kapalı ve Açık Spor Salonlarının Dağılımı

1	Avcılar Kampusu Basket	4.500 m ²	2.500 kişilik Tribün var, Parke, Skorboard var.
2	Avcılar Kampusu Tenis Kortu	650 m ²	
3	Cerrahpaşa Tıp Fakültesi Kampusu Spor Salonu	9.800 m ²	300 Kişilik Tribün var, Parke, Skorboard var.
4	İstanbul Tıp Fakültesi Kampusu Kaya Çilingiroğlu Basket kapalı salonu	1.170 m ²	300 Kişilik Tribün var, Parke, Skorboard var
5	Coğrafya Kampusu Basket	795 m ²	300 Kişilik Tribün var, Parke, Skorboard var
6	Orman Fak. Kapalı Spor Salonu	2.300 m ²	Tribün var 1000 Kişilik seyirci kapasiteli.
7	Cerrahpaşa Tıp Fakültesi	4.500 m ²	
8	Avcılar Kampusu Halı Saha	1.500 m ²	100 kişilik tribün var.
9	Orman Fakültesi Kampusu Toprak saha	7.000 m ²	Toprak saha seyirci kapasite 2000 kişiliktir
10	Cerrahpaşa Tıp Fakültesi Kampusu Halı Saha	1.100 m ²	100 kişilik tribün var.
11	Beyazıt Kampusu Merkez Halı saha 1 Adet	650 m ²	

12	Beyazıt Kampusu Merkez Basketbol 2 adet	650 m ²	
13	Vefa Coğrafya Halı Saha	650 m ²	
14	Avcılar Kampusu Futbol Saha (suni çim)	4.000 m ²	Tribün var
15	Avcılar Kampusu Tenis kortu	700 m ²	
16	Avcılar Kampusu Tenis kortu	650 m ²	

1.4 TAŞITLAR

Tablo 10- Üniversitemize ait taşıt sayıları

TAŞITIN CİNSİ	BÜTÇE	D.SERMAYE	DİĞER	TOPLAM
KARA TAŞITLARI				
Binek Otomobil	1	2	6	9
Station-Wagon	2	-	1	3
Arazi Binek (4-8 Kişilik)	4	1	1	6
Pick-Up (3-6 Kişilik)*	3	-	5	8
Minibüs (Sürücü dahil en fazla 15 kişilik)	1	-	2	3
Midibüs (26 Kişilik)	6	2	4	12
Otobüs (Sürücü dahil en az 41 kişilik)	1	-	-	1
Otobüs (27 Kişilik)	3	-	2	5
Kamyon Tam Yüklü Ağırlığı 3501 Kg.	2	-	-	2
Ambulans (Tıbbi donanımlı)	2	1	3	6
TOPLAM	25	6	26	57
Gemi	2	-	-	2
Araştırma Gemisi, Bot V.S	-	-	5	5
TOPLAM	2		5	7
GENEL TOPLAM	27	6	31	64

Resim 2- Üniversitemiz deniz taşıtlarından görüntüler



2. BİLGİ VE TEKNOLOJİK KAYNAKLAR

Üniversitemizin yüksek düzeyde eğitim-öğretim, bilimsel araştırma ve yayın yapabilmesi ve bu hizmetlerini etkin olarak sürdürebilmesinde bilgi ve teknolojik kaynakların önemi büyüktür.

Aşağıda muhtelif bilgi ve teknolojik kaynakların 2011 yılı itibariyle sayısal verileri gösterilmiştir.

2.1 -YAZILIMLAR ve VERİTABANLARI

Akademisyen ve öğrencilerimizin 2011 yılı içerisinde kullanımına açılan bilişim sistemleri, yazılımlar, veri tabanları ve bilişim eğitimleri;

2011 yılında 39 veritabanı hizmete açılmıştır. ULAKBİM EKUAL lisansı kapsamında üniversitemizin erişimine açık olan veritabanının sayısı ise 8'dir.

Bu veritabanlarından 19 tanesi kütüphane bütçesinden, geri kalan 12 veritabanı ise Yardımcı Doçent Dr. Ümit Konya yürütücülüğünde 6803 sayılı Bilimsel Araştırma Projesi kapsamında karşılanmıştır.

Elektronik dergi sayısı 57.210'dur. Ayrıca 55.813 kitaba da elektronik olarak erişim sağlamak mümkündür. 2011 yılında veritabanlarından toplam 1.062.936 tam metin makale kullanılmıştır. Kitapların yıllık kullanımı ise tam metin olarak 105.037'dir.

109 veritabanına deneme erişimi sağlanmıştır. Denemeye açılan veritabanlarının hem kütüphanenin ana sayfasında, hem de üniversitemizin genel web sayfasında da duyurusunun yayınlanması sağlanmıştır. Deneme veritabanları sayfasına da link verilerek birkaç alandan - üç ayrı yerden- erişim sağlanması hedeflenmiştir. Abone ve denemeye açılan tüm veritabanlarının linkleri web sayfasına eklenmiştir.

Kullanıcılardan taramaya ilişkin veya veritabanlarının kullanımına ilişkin 156 elektronik posta alınmıştır. Bu elektronik postalara sorulan sorular doğrultusunda gerekli aydınlatıcı bilgiler e-posta ile gönderilmiştir. Ayrıca veritabanlarıyla ilgili; telefonla bilgisayar başında kullanıcının hangi adımları uygulaması gerektiği interaktif olarak aktarılmıştır. Veritabanlarında bibliyografik bilgilerine erişilebilen fakat tam metin ulaşılamayan yayınlardan; istekte bulunulan 40 makale isteği karşılanmıştır.

2009 yılı sonunda kütüphanemizde başlayan Kablosuz İnternet bağlantısını kullanmak isteyen kullanıcıların gerekli yapılandırma ayarları ile ilgili yoğun başvurular olmuştur. Sistemde yapılan değişiklik nedeniyle kablosuz internet bağlantısını gerçekleştiren kullanıcılar yeni sistem için de başvurularını sürdürmüşlerdir.

2011 yılında evden bağlantıyla ilgili; gerek kütüphane içinde, gerekse telefonla bilgi almak isteyenlerin sayısında artış olmuştur. Özellikle yüksek lisans ve doktora derslerinde, öğretim üyelerinin öğrencilere veritabanları konusunda bilgi aktarımı evden bağlantı hizmetiyle ilgili bizzat bilgi almaya gelenlerin sayısını artırmıştır. En çok öğrenci Proxy sunucu ayarlarına ilişkin sorular gelmiştir. Veri tabanlarının kullanım istatistiklerinde de öğrencilerin evden bağlantı hizmetini yoğun kullanmaya başladığı gözlemlenmiştir.

Tablo 11- 2011 yılında kullanıma açılan veritabanları

1	Oxford Grove Art Online	Duyuru tarihi: 02 Aralık 2011
2	Oxford Max Plank Encyclopedia Of International Law & Investment Claims Online Oxford Islamic Studies Online	Duyuru tarihi: 02 Aralık 2011
3	Oxford Medicine Online	Duyuru tarihi: 02 Aralık 2011
4	Oxford Reference Online	Duyuru tarihi: 02 Aralık 2011
5	Oxford Scholarship Online	Duyuru tarihi: 02 Aralık 2011
6	Routledge Alan Çalışmaları Dergileri	Duyuru tarihi: 15 Kasım 2011
7	UpToDate	Duyuru tarihi: 02 Kasım 2011
8	Lebib Yalkın Mevzuat Bilgi Bankası	Duyuru tarihi: 02 Kasım 2011
9	Aleksander Street Press Academic Video Online	Duyuru tarihi: 02 Kasım 2011
10	Aleksander Street Press Dance in Video	Duyuru tarihi: 02 Kasım 2011
11	Aleksander Street Press Music Online	Duyuru tarihi: 02 Kasım 2011
12	E-Duke Journals	Duyuru tarihi: 26 Ekim 2011
13	Euclid Prime	Duyuru tarihi: 26 Ekim 2011
14	The Royal Society : The complete Excellence in Science Collection	Duyuru tarihi: 26 Ekim 2011
15	Maney Online Research E-Journals	Duyuru tarihi: 26 Ekim 2011
16	COS Papers Invited	Duyuru tarihi: 26 Ekim 2011
17	COS Funding Opportunities	Duyuru tarihi: 26 Ekim 2011
18	COS Scholar Universe	Duyuru tarihi: 26 Ekim 2011

19	Geoscience World	Duyuru tarihi: 18 Ekim 2011
20	Government Information Services ve ProQuest Statistical Insight	Duyuru tarihi: 18 Ekim 2011
21	Emerald Management E-Book	Duyuru tarihi: 18 Ekim 2011
22	MSI Eureka	Duyuru tarihi: 18 Ekim 2011
23	Proquest Veritabanları	Duyuru tarihi: 18 Ekim 2011
24	PQ Business Package (ABI Complete, Banking Information Source, Accounting and Tax)	Duyuru tarihi: 18 Ekim 2011
25	PQ Art and Architecture Package	Duyuru tarihi: 18 Ekim 2011
26	PQ Art and Architecture Package	Duyuru tarihi: 18 Ekim 2011
27	PQ Natural Sciences Collection	Duyuru tarihi: 18 Ekim 2011
28	PQ History Package (HNP (The Guardian and NY Times):	Duyuru tarihi: 18 Ekim 2011
29	American Periodicals	Duyuru tarihi: 18 Ekim 2011
30	PQ Social Sciences	Duyuru tarihi: 18 Ekim 2011
31	ProQuest Religion and Philosophy (Index Islamicus, PQ Religion, The Philosopher's Index):	Duyuru tarihi: 18 Ekim 2011
32	PQ Psychology Collection	Duyuru tarihi: 18 Ekim 2011
33	PQ Hospital Package	Duyuru tarihi: 18 Ekim 2011
34	The Vogue Collection	Duyuru tarihi: 18 Ekim 2011
35	American Film Institute Catalogue	Duyuru tarihi: 18 Ekim 2011
36	British Periodicals	Duyuru tarihi: 18 Ekim 2011
37	Documents on British Policy	Duyuru tarihi: 18 Ekim 2011
38	Film Index International	Duyuru tarihi: 18 Ekim 2011
39	History Study Cent	Duyuru tarihi: 18 Ekim 2011
40	House of Common Parliamentary Papers	Duyuru tarihi: 18 Ekim 2011
41	Periodicals Archive Online	Duyuru tarihi: 18 Ekim 2011

42	Periodicals Index Online	Duyuru tarihi: 18 Ekim 2011
43	African American database	Duyuru tarihi: 18 Ekim 2011
44	Black Studies	Duyuru tarihi: 18 Ekim 2011
45	Digital National Security Archive	Duyuru tarihi: 18 Ekim 2011
46	Monthly Catalog of US Government	Duyuru tarihi: 18 Ekim 2011
47	Policy File	Duyuru tarihi: 18 Ekim 2011
48	World e-book library	Duyuru tarihi: 13 Ekim 2011
49	Bridgeman Art Library Education	Duyuru tarihi: 06 Ekim 2011
50	SAGE Reference Online	Duyuru tarihi: 06 Ekim 2011
51	SAGE Research Methods Online	Duyuru tarihi: 06 Ekim 2011
52	Primal Pictures 3D Anatomi Atlası	Duyuru tarihi: 06 Ekim 2011
53	Frost & Sullivan	Duyuru tarihi: 06 Ekim 2011
54	The Geological Society of America (GSA)	Duyuru tarihi: 06 Ekim 2011
55	Inderscience	Duyuru tarihi: 06 Ekim 2011
56	McGraw Hill Access Engineering E-book	Duyuru tarihi: 06 Ekim 2011
57	Library Press Display	Duyuru tarihi: 29 Eylül 2011
58	The Royal Society eJournals Collection	Duyuru tarihi: 23 Eylül 2011
59	Jaypee Digital Veritabanı	Duyuru tarihi: 23 Eylül 2011
60	Communication & Mass Media Complete™	Duyuru tarihi: 20 Eylül 2011
61	EconL it™ with Full Text	Duyuru tarihi: 20 Eylül 2011
62	Education Research Complete™	Duyuru tarihi: 20 Eylül 2011
63	Political Science Complete™	Duyuru tarihi: 20 Eylül 2011
64	SocINDEX™ with Full Text	Duyuru tarihi: 20 Eylül 2011

65	OVIDMD Plus	Duyuru tarihi: 20 Eylül 2011
66	ABI/Inform Complete	Duyuru tarihi: 20 Eylül 2011
67	The Vogue Archive	Duyuru tarihi: 20 Eylül 2011
68	MD Consult Core Collection	Duyuru tarihi: 20 Eylül 2011
69	Mosby's Nursing Consult	Duyuru tarihi: 20 Eylül 2011
70	Mosby's Nursing Skills	Duyuru tarihi: 20 Eylül 2011
71	Encyclopaedia of Islam Online	Duyuru tarihi: 20 Eylül 2011
72	Hague Academy Collected Courses Online	Duyuru tarihi: 20 Eylül 2011
73	Multi-Science	Duyuru tarihi: 20 Eylül 2011
74	SPORT Discus™ with Full Text	Duyuru tarihi: 15 Eylül 2011
75	AccessEmergencyMed	Duyuru tarihi: 15 Eylül 2011
76	AccessMedicine	Duyuru tarihi: 15 Eylül 2011
77	AccessSurgery	Duyuru tarihi: 15 Eylül 2011
78	Quintessence E-Book	Duyuru tarihi: 13 Eylül 2011
79	CHEST	Duyuru tarihi: 13 Eylül 2011
80	AAP e-Journal Collection	Duyuru tarihi: 13 Eylül 2011
81	BMJ Best Practice	Duyuru tarihi: 13 Eylül 2011
82	Primal Pictures 3 Boyutlu Anatomi veri tabanı: Otolaryngology	Duyuru tarihi: Temmuz 2011
83	McGraw Hill Access Medicine	Duyuru tarihi: 27 Mayıs 2011
84	McGraw Hill Access Surgery	Duyuru tarihi: 27 Mayıs 2011
85	McGraw Hill Access Emergency Medicine	Duyuru tarihi: 27 Mayıs 2011
86	BRILL Primary Sources	Duyuru tarihi: 27 Mayıs 2011
87	Future Science (Expert Reviews dahil)	Duyuru tarihi: 27 Mayıs 2011

88	British Standarts Online	Duyuru tarihi: 27 Mayıs 2011
89	Brill İnsan Hakları e-referans	Duyuru tarihi: 27 Mayıs 2011
90	Brill Uluslar arası Hukuk ve İnsan Hakları e-kitapları	Duyuru tarihi: 27 Mayıs 2011
91	BRILL Yayınevi Ortadoğu ve İslam Çalışmaları e-referans	Duyuru tarihi: 27 Mayıs 2011
92	BRILL Yayınevi Ortadoğu ve İslam Çalışmaları e-kitapları	Duyuru tarihi: 27 Mayıs 2011
93	Credo Reference	Duyuru tarihi: 27 Mayıs 2011
94	F1000 (Faculty of 1000)	Duyuru tarihi: 27 Mayıs 2011
95	Euromonitor : Market Research Monitor	Duyuru tarihi: 11 Mayıs 2011
96	GALE Cengage Learning e-ders kitapları	Duyuru tarihi: 10 Mayıs 2011
97	IMEchE (Institution of Mechanical Engineers)	Duyuru tarihi: 09 Mayıs 2011
98	KARGER Pharma Collection	Duyuru tarihi: 09 Mayıs 2011
99	Duke University e-Books Scholarly Collection	Duyuru tarihi: 06 Mayıs 2011
100	Duke University Press	Duyuru tarihi: 26 Nisan 2011
101	ProjectEuclid	Duyuru tarihi: 26 Nisan 2011
102	Palgrave Macmillan Journals	Duyuru tarihi: 14 Nisan 2011
103	Nature Publishing Group	Duyuru tarihi: 14 Nisan 2011
104	World E-book Library	Duyuru tarihi: 13 Nisan 2011
105	Frost & Sullivan	Duyuru tarihi: 08 Nisan 2011
106	Royal Society of Chemistry	Duyuru tarihi: 08 Nisan 2011
107	Palgrave MacMillan Journals	Duyuru tarihi: 08 Mart 2011
108	Food Science and Technology Abstracts (FSTA)	Duyuru tarihi: 08 Mart 2011
109	LEXTRIS	Duyuru tarihi: 16 Şubat 2011

2.2 - BİLGİSAYARLAR

Üniversitemizde Taşınır Mal Yönetmeliği'ne göre güncellenen bilgisayar ve yazıcı sayısı, Üniversitemiz Taşınır Mal Otomasyonundan (TMO) ulaşılabilen veriler doğrultusunda tespit edilmiştir.

Tablo 12- Bilgisayar ve yazıcı sayıları

TÜRÜ	ADET
Bilgisayar	16.528
Yazıcı	6.521

2.3 -KÜTÜPHANE KAYNAKLARI

Üniversitemizin Kütüphane ve Dokümantasyon Daire Başkanlığı merkez olmak üzere, Üniversite içinde yer alan tüm Birim Kütüphanelerini (İÜ Kütüphaneler Sistemi içinde) ortak bir ağ içinde, eşgüdüm ve eş zamanlı olarak koordine etmek, Merkeze bağlı tüm Birim Kütüphanelerini bu ağın hizmetlerinden yararlandırmak, ayrıca Üniversitemiz akademik ve idari personeline, öğrencilerine ve yerli-yabancı araştırmacılara çağdaş, güvenilir, güncel bilgileri teknolojinin son olanaklarından yararlanarak mevcut üniversitemiz kütüphaneleri kaynaklarından ya da yurt içi ve yurt dışı üniversite ve araştırma kütüphanelerinin kaynaklarından sağlayarak hizmet vermektir.

Merkez Kütüphane ve Nadir Eserler Bölümü olmak üzere iki ayrı binamızda yer alan bilgi ve teknolojik kaynaklar aşağıda sıralanmıştır.

MERKEZ KÜTÜPHANE

Araştırma katındaki ve büyük okuma salonundaki açık raflarda kullanıma sunulan, yerli ve yabancı başvurma kaynaklarıyla, son yıllarda sayıları artan CD-ROM veritabanları bu kattadır. İnternet kanalıyla kullanılan elektronik dergi ve veritabanlarının sayısı da gün geçtikçe artmaktadır.

Yeraltında birinci kattaki depoda, yerli ve yabancı kitaplar bulunur. Sayıları yaklaşık 422.653 cilt kadardır.

Yeraltında ikinci kattaki depoda, yerli ve yabancı dergiler yerleştirilmiştir. Kütüphaneye artık gelmeyen dergilerle, izlenmekte olanların sayısı yaklaşık 19.790'dır.

En alt kattaki üçüncü depo ise, eski ve yeni gazete dermesinin deposudur. Bir kısmı ciltli olan gazeteler de, 53.915 cilt gazete oluşturmaktadır. Yeni oluşturulan tez deposunda 49.185 adet tez bulunur. Üniversite reformundan bu yana biriktirilen tezlerin ilki Hasan Ali Yücel'in Edebiyat Fakültesini bitirme tezidir.

İstanbul Üniversitesi Bilimsel Yayınlar Veritabanı, Çeviri Bürosunun hazırladığı yabancı makalelerin Türkçe özetlerini içeren veritabanı da kayıtlara eklenince, yaklaşık bir milyon kaydın yönetimi söz konusudur.

Merkez Kütüphane ve bağlı birimlerdeki (fakülte, enstitü, araştırma merkezi v.b.) dermeleri de sayarsak, yaklaşık iki milyon ciltlik bir derme olduğu kolayca söylenebilir.

Merkez Kütüphane ve Bağlı Birim Kütüphanelerimizde mevcut Ufuk Kütüphane Yazılımı ile kütüphanecilik iş ve işlemleri yürütülmektedir. Bu güne kadar Merkez Kütüphane ve Bağlı Birim Kütüphanelerimizde elektronik ortama aktarılan bibliyografik veri sayıları aşağıdaki tabloda verilmiştir.

Tablo 13- Basılı eserlerin birimlere göre dağılımı

BİRİM ADI	K	NE	T	AB	M	SY	KDB	TOPL.
KDDB Merkez Kütüphane	206.232	0	32.229	6.331	21.092	19.700	1.094	286.678
KDDB Nadir Eserler Bölümü	14.838	0	0	0	0	0	2.852	17.690
Edebiyat Fakültesi	136.528	5.654	17.312	16	521	801	0	160.832
Fen Fakültesi	31.592	0	1.941	0	0	1.398	0	34.931
İletişim Fakültesi	6.909	0	424	0	0	0	0	7.333
Hukuk Fakültesi	50.305	0	1.177	782	0	288	0	52.552
Hasan Ali Yücel Eğitim Fakültesi	18.214	0	891	30	0	187	12	19.334
Su Ürünleri Fakültesi	2.424	0	150	0	0	809	0	3.383
Eczacılık Fakültesi	2.572	0	427	0	2	147	1	3.149
İstanbul Tıp Fakültesi	15.022	0	6.943	0	0	2.233	0	24.198
Orman Fakültesi	29.136	0	756	0	0	497	0	30.389

Mühendislik Fakültesi	11.888	0	1.290	0	248	585	0	14.011
Avrupa Huk. Araş. Uyg. Merkezi	1.593	0	2	0	0	49	1	1.645
İktisat Fakültesi	61.100	0	3.729	59	1	560	0	65.449
Diş Hekimliği Fakültesi	5.112	0	2.020	0	0	225	0	7.357
Veteriner Fakültesi	727	0	416	0	0	175	0	1.318
İşletme Fakültesi	7.226	0	3.023	0	0	189	0	10.438
Teknik Bilimler MYO	1.021	0	0	0	1	0	0	1.022
Bakırköy Sağlık Yüksek Okulu	1.086	0	0	0	0	0	30	1.116
Sosyal Bilimler Enstitüsü	10.935	0	11.419	0	1	0	1	22.356
Ulaştırma ve Lojistik YO	3	0	12	0	0	0	0	15
Atatürk İlk. Ve İnk. Tarihi Ens.	3.408	0	891	0	0	83	16	4.398
İlahiyat Fakültesi	7.500	1	986	0	120	61	2	8.668
Sosyal Bilimler MYO	2.439	0	7	0	1	0	0	2.447
Enformatik Bölümü	191	0	13	0	0	309	0	513
DHF Ortodonti Bölümü	33	0	0	0	0	44	0	77
CTF Tıp Tarihi	4	2.226	0	0	0	0	0	2.230
Türkiyat Araştırmaları Enstitüsü	1.537	21	78	0	0	117	0	1.753
Şarkiyat Araştırma	350	0	0	0	0	0	0	350

Merkezi Kütüphanesi								
İTF Çocuk Sağlığı ve Hastalıkları Kütüphanesi	0	0	163	0	0	0	0	163
Cerrahpaşa Tıp Fakültesi	27.171	0	0	0	0	2.955	0	30.126
Siyasal Bilgiler Fakültesi	28	0	0	0	98	0	0	126
Hemşirelik Fakültesi	1.390	0	655	0	0	0	0	2.045
TOPLAM	652.514	7.902	86.954	7.218	22.085	31.412	4.009	818.092

KISALTMALAR

K: Kitap AB: Ayrı Basım M: Makale
T: Tez KDB: Kitap Dışı Belge SY: Süreli Yayın
NE: Nadir Eser

Ufuk Kütüphane Yazılımı içinde; İstanbul Üniversitesi Yayınları Veri Tabanı, Öz Çevirileri Dizini Veri Tabanı, İstanbul Üniversitesi Kütüphaneleri (İstanbul Üniversitesi Kütüphaneler Sistemi) Katalogu yer almaktadır.

KVK: Karlsruhe Virtueller Katalog arama ara yüzünü Türkçeleştirerek özellikle yabancı yayınların teknik iş ve işlemlerinin daha sağlıklı yapılmasına olanak sağlamaktadır.

Resim 3- Üniversitemiz Hukuk Fakültesi Kütüphanesinden bir görünüm.



Merkez Kütüphane Binasında Sunulan Hizmetler:

● **Teknik Hizmetler 1 (Kitap ve Kitap dışı Belgeler):**

Bölümün 2011 Yılı Faaliyetleri

- Basma Yazı ve Resimleri Derleme Kanunu ve bağış/posta yoluyla gelen 27.363 adet kitabın teknik işlemleri ve bibliyografik veri girişi yapılarak Kitap Deposundaki yerlerine yerleştirilmiştir.
- Basma Yazı ve Resimleri Derleme Kanunu ve bağış yoluyla gelen 1.497 adet tezin teknik işlemleri yapılarak Kitap Deposundaki yerlerine yerleştirilmiştir.
- Kurum içi 9 yayın talebine karşılık 913 adet kitap, kurum dışı 29 yayın talebine karşılık 5.034 adet kitap olmak üzere toplam 38 yayın talebi karşılığında 5.947 adet yayın bağışlanmıştır.
- Cilde alınan 12 tür gazete üzerinde teknik işlemler yapılmıştır. Büyük ve küçük boy toplam 226 adet gazete ciltletilmek üzere hazırlanmıştır.
- Ciltleri yıpranan 72 adet kitap ve tez ciltletilmek üzere hazırlanmıştır.

● **Teknik Hizmetler 2 (Sürelî Yayınlar):**

Bölümün 2011 Yılı Faaliyetleri

- Basma Yazı ve Resimleri Derleme Kanunu kapsamında ve posta yoluyla gelen 17.500 adet dergi fasikülü kaşelenerek alfabetik olarak dizildikten sonra Ufuk

Kütüphane Yazılımına veri girişi yapılarak alfabetik olarak süreli yayın deposundaki yerine dizilmiştir.

● Dergi Deposundaki düzenleme çalışmalarına devam edilmiştir.

● **Gazete Bölümü:**

Bölümün 2011 Yılı Faaliyetleri

● 1.500 adet gazete okuyucu/kullanıcı hizmetine sunulmuştur.

2008 yılında Özürlüler Birimi Başkanlığı Koordinatörlüğünde, görme engelliler için sesli kütüphane kurulması projesi başlatılmıştır. Bu proje kapsamında engelliler için sesli kitap oluşturma, var olan kitapları ise ara programlarla dinleyebilmelerini sağlamak amaçlanmıştır. 2011 yılı sonunda proje sonuçlandırılmış olup, 2012 yılı başında hizmet vermeye başlayacaktır.

● **NADİR ESERLER BÖLÜMÜ**

Merkez Kütüphanenin en eski dermesi 38 bin Türkçe, Arapça, Farsça, Latince ve diğer dillerdeki basma, harita, nota ve 800 albümden oluşan, 33 bin fotoğrafıyla Nadir Eserler Bölümündedir. Yıldız dermesinin bu kütüphaneye verilmesiyle oluşan Nadir Avrupa Eserleri de bu bölümdedir. Mustafa Kemal Atatürk'ün, bu kütüphaneden ödünç alarak okuduğu kitaplar özel bir dolapta sergilenmiştir. II. Abdülhamit'in bizzat yaptığı ileri sürülen işlemeli dolaplarda da, Osmanlı Devleti'nin Saray Kütüphanesi'nden gelen nadide eserler, Müzede koruma altına alınmıştır.

Resim 4- Üniversitemiz Nadir Eserler Bölümünden bir görünüm.



DİĞER

Üniversitemizin çeşitli Fakülte ve Yüksekokullarında zengin içerikli kütüphane ile okuma, internet, tez araştırma ve etüt salonları bulunmaktadır.

2.4- DİĞER BİLGİ VE TEKNOLOJİK KAYNAKLAR

Tablo 14- Diğer bilgi ve teknolojik kaynakların sayıları.

TÜRÜ	ADET
Fotokopi Makinesi	290
Faks Makinesi	196
Baskı Makinesi	41
Tepegözler (Slayt Cihazları)	392
Projeksiyon Makineleri (Projeksiyon Cihazları)	1.350
Barkod Yazıcı, Okuyucu, Optik Okuyucular	298
Mikroskop (Optik ve Elektronik)	744
Data hattı	22.230
Server	71

Üniversitemizde Taşınır Mal Yönetmeliği'ne göre diğer bilgi ve teknolojik kaynakların tespiti çalışması Üniversitemiz Taşınır Mal Otomasyon Programı (TMO) ile revize edilmektedir.

Resim 5- Laboratuvardan bir görünüm.



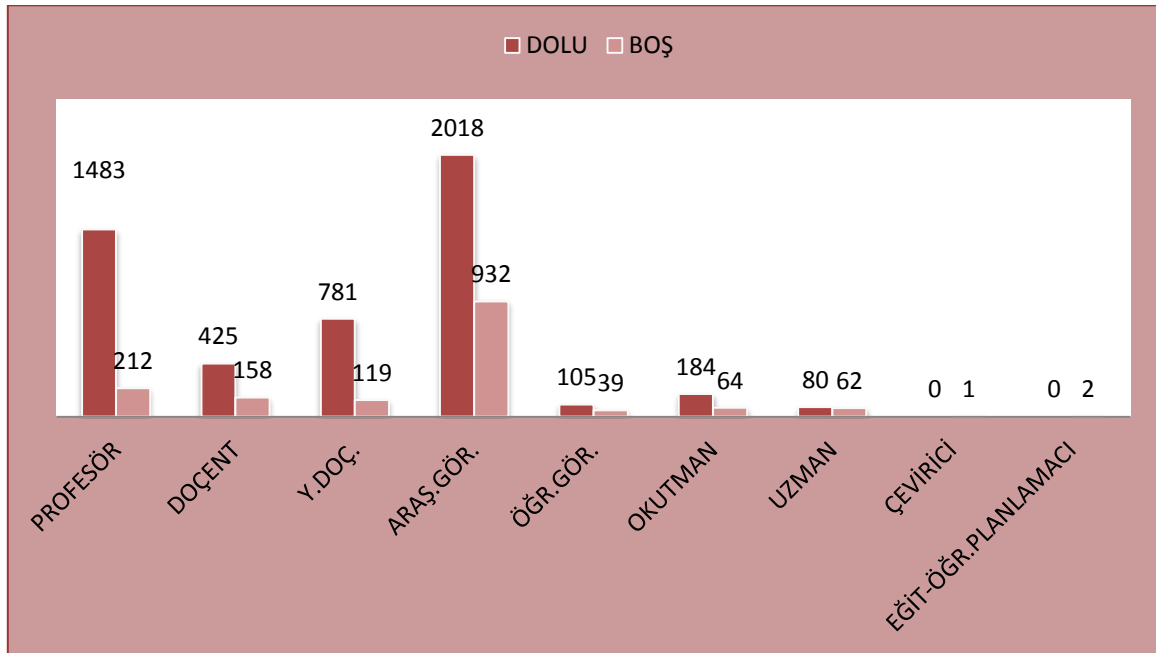
E- İNSAN KAYNAKLARI

Akademik ve İdari Personel Yapısı

Tablo 15- 30.06.2012 tarihi itibariyle 2547 sayılı kanuna göre çalışan akademik personel sayısı

ÜNVANI	KADRO DURUMU	
	DOLU	BOŞ
Profesör	1.483	212
Doçent	425	158
Yardımcı Doçent	781	119
Araştırma Görevlisi	2.018	932
Öğretim Görevlisi	105	39
Okutman	184	64
Uzman	80	62
Çevirici	-	1
Eğitim-Öğretim Planlamacı	-	2
TOPLAM	5.076	1.589

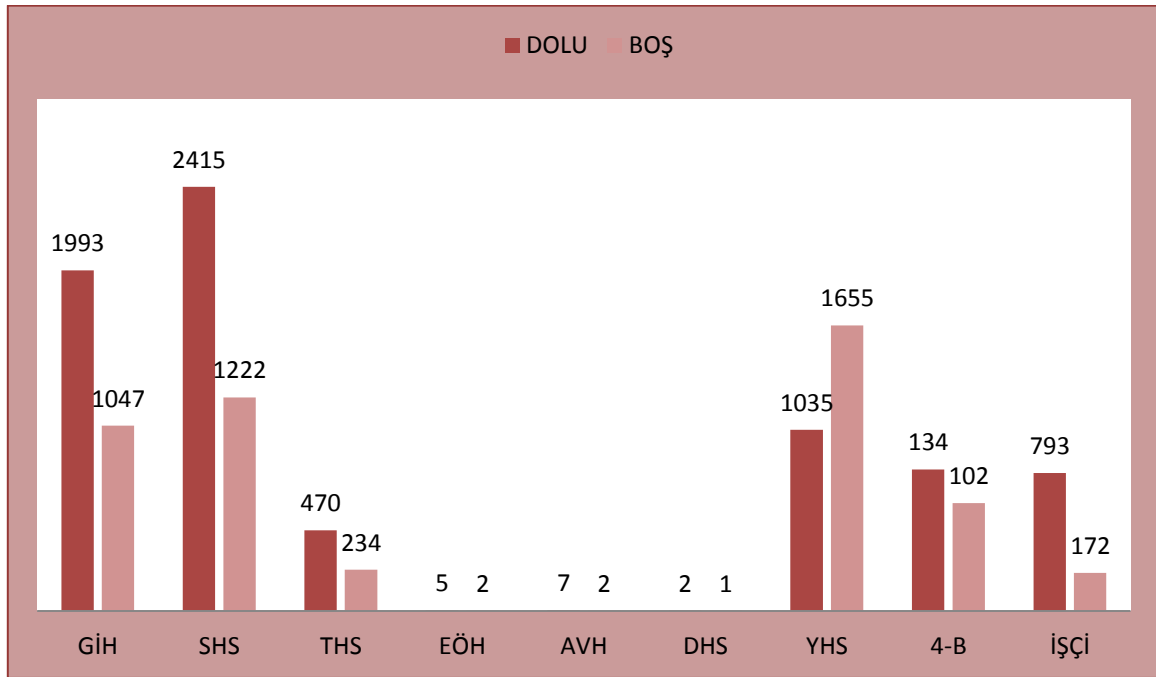
Grafik 1- Akademik personelin unvanlara göre kadro durumları.



Tablo 16- 30.06.2012 tarihi itibariyle 657 sayılı kanuna göre çalışan idari personel sayısı

ÜN VAN I	KADRO DURUMU	
	DOLU	BOŞ
Genel İdare Hizmetleri	1.993	1.047
Sağlık Hizmetleri	2.415	1.222
Teknik Hizmetler	470	234
Eğitim-Öğretim Hizmetleri	5	2
Avukat Hizmetleri	7	2
Din Hizmetleri	2	1
Yardımcı Hizmetler	1.035	1.655
4-b Sözleşmeli	134	102
İşçi	793	172
TOPLAM	6.854	4.437

Grafik 2- 657 sayılı Kanun'a tabii personelin hizmet sınıflarına göre kadro durumları.



2547 sayılı kanunun 34. maddesi uyarınca yabancı uyruklu öğretim elemanı sayısı 41'dir.

2914 sayılı kanunun 15. maddesi uyarınca sözleşmeli öğretim elemanı sayısı 81'dir.

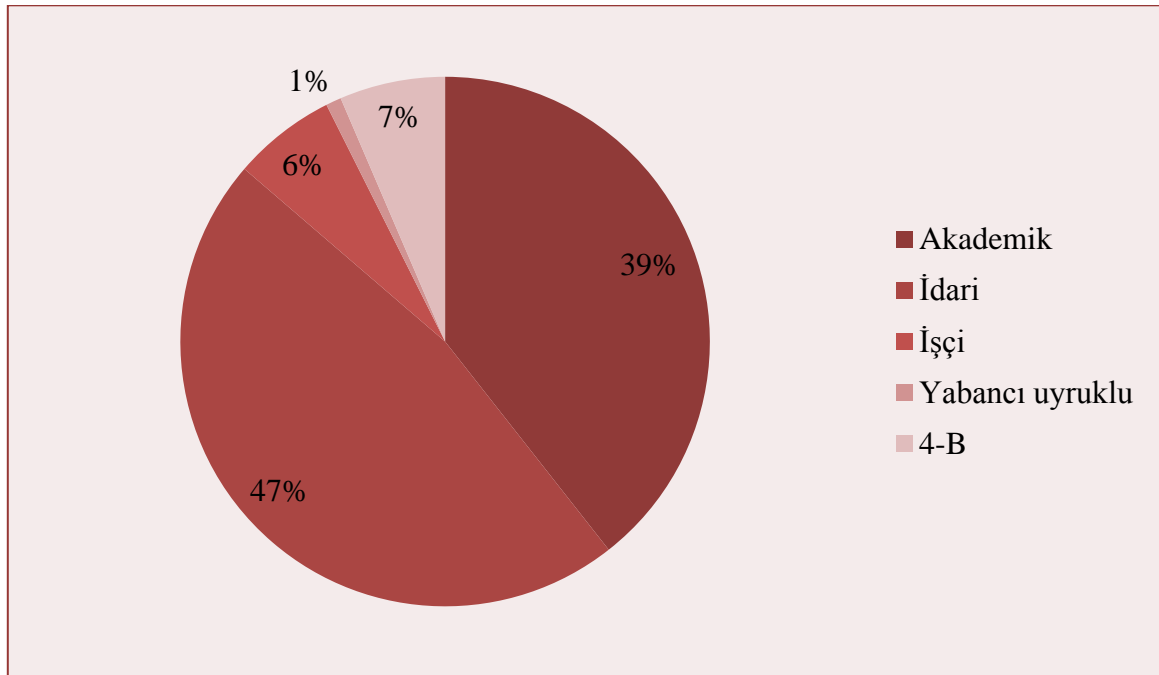
Tablo 17- Toplam personel sayısının dağılımı

PERSONEL SINIFI	TOPLAM PERSONEL
Akademik Personel	5.076
657 Sayılı Kanuna Tabii	5.927
İşçi	793
Yabancı Uyruklu / Sanatçı	122
Sözleşmeli Personel - 4/B	12
Genel Toplam	11.930

Tablo 18- 2011 yılında 2547 sayılı kanunun 40/a, 40/b ve 40/d maddeleri uyarınca üniversitemizden devlet ve vakıf üniversitelerine yapılan görevlendirmeler.

Görevlendirmeye esas madde.	Devlet Üniversitesi	Vakıf Üniversitesi
40/a	52	174
40/b	1	13
40/d	15	-

Grafik 3- Toplam personel yüzdesi



II-PERFORMANS BİLGİLERİ

A- TEMEL POLİTİKA VE ÖNCELİKLER

Üniversitemizin Temel Politikası; Yükseköğretim Kurulu Başkanlığı tarafından hazırlanan “Türkiye’nin Yükseköğretim Stratejisi”, Kalkınma Planları ve Yılı Programı, Orta Vadeli Program, Orta Vadeli Mali Plan ve Bilgi Toplumu Stratejisi ve eki Eylem Planında sayılan politika ve önceliklere ilave olarak kendi stratejik planında sunulan hedeflerine ulaşma sürecini hızlandırmaktır.

B- AMAÇ VE HEDEFLER

İstanbul Üniversitesi; durum analizi, GFZT çalışmalarında ve çözüm üretme arayışlarında ortaya çıkan sonuçları dikkate alarak stratejik planını altı temel stratejik alan üzerinde oluşturmuştur.

Bu alanlar:

1. Daha Etkin Çalışan Bir Örgütsel Yapının Oluşturulması (**İDA**)
2. Kurumsal Kimliğin ve Motivasyonun Güçlendirilmesi (**MOT**)
3. Eğitimin ve Öğretimin Yapısının Geliştirilmesi (**EĞT**)
4. Bilimsel Araştırmaların Geliştirilmesi (**ARŞ**)
5. Kaynak Geliştirme (**KYN**)
6. İşbirlikleri ve Kurumsal İmaj (**İMİJ**)

1. STRATEJİK ALAN

Daha etkin çalışan bir örgütsel yapının oluşması (İDA)

Bu stratejik alanın temel amacı; akademik ve idari yapılanma kriterlerinin belirlenmesi ve bu kriterler çerçevesinde İstanbul Üniversitesi'nin büyüklüğüne uygun yeni bir organizasyon yapısının oluşturulmasıdır.

Amaç ve Hedefler

İDA-A1: 2009 sonuna kadar mevcut örgütsel yapıdaki sorunların tespiti, çözümlenmesi ve yeni organizasyon şeması ve el kitabının oluşturulması

HEDEFLER

İDA-A1H1	2009 yılı sonuna kadar Üniversitenin akademik ve idari yapısını, kurum ihtiyaçları göz önüne alınarak nitelik ve nicelik açısından geliştirilecek, işlerlik ve verimliliğin artırılması amacıyla yeniden örgütlenme çalışmaları yapılacaktır.
İDA-A1H2	2009 yılı sonuna kadar Üniversite düzeyinde planlanmış bir iş dağılımı yapılacaktır.
İDA-A1H3	2009 yılı sonuna kadar Üniversite bünyesinde gerçekleştirilen bürokratik işlemler azaltılacaktır.
İDA-A1H4	2009 yılı sonuna kadar strateji geliştirme ve uygulamalarında sürekliliği sağlamak için gerekli çalışmalar yapılacaktır.
İDA-A1H5	2009 yılı sonuna kadar daha etkin bir örgütlenme için ilgili birimlerin birbirlerine yakın yerlerde bir araya getirilmesi için gerekli çalışmalar yapılacaktır.
İDA-A1H6	2009 yılı sonuna kadar Üniversitenin eğitim ve araştırma faaliyetlerinde öğrencilerin katılımı sağlanacaktır.
İDA-A1H7	2009 yılı sonuna kadar planlı ve projeli çalışma anlayışını kurumsallaştırmak için gerekli çalışmalar gerçekleştirilecektir.

İDA-A2: Üniversitede kalite anlayışını geliştirmek, tüm akademik birimlerin ilgili kuruluşlara 5 yıl içerisinde akredite olmalarını sağlamak.

HEDEFLER

İDA-A2H1	2013 yılına kadar Üniversitede kalite anlayışını geliştirmek için gerekli çalışmaların yapılması sağlanacaktır.
-----------------	---

İDA-A3: İşin gereğine göre kadro dağılımı yapmak, işe uygun personelin istihdamını sağlamak ve personeli yetkilendirmek

HEDEFLER

İDA-A3H1	2009 yılı sonuna kadar performansa dayalı kadro (idari kadro/norm kadro) dağıtımını gerçekleştirmek için gerekli çalışmaların tamamlanması sağlanacaktır.
İDA-A3H2	2009 yılı sonuna kadar idari ve yardımcı personelin (kat hizmetlisi, teknisyen, bilgisayar uzmanı, hemşire, laborant, temizlik görevlisi, vb.) yetersizliğinin giderilmesini sağlayıcı çalışmalar gerçekleştirilecektir.

İDA-A3H3

2009 yılı sonuna kadar idari örgütlenmenin etkinliğinin artırılması için gerekli çalışmalar yapılacaktır

İDA-A4: Etkin bir performans yönetim sisteminin kurulması

HEDEFLER

İDA-A4H1

2009 yılı sonuna kadar tüm üniversite çalışanları (akademik ve idari) ile ilgili olarak periyodik, şeffaf ve tüm fonksiyonlarımızı (eğitim, öğretim, araştırma ve hizmet) kapsayacak bir performans izleme ve değerlendirme sistemi kurmak için gerekli çalışmalar gerçekleştirilecektir.

İDA-A5: Akademik ve idari personelin performanslarına göre ödüllendirilmelerinin sağlanması

HEDEFLER

İDA-A5H1

2009 yılı sonuna kadar Üniversite çalışanları için bir ödüllendirme sisteminin kurulmasına yönelik çalışmalar tamamlanacaktır.

İDA-A6: Kaynakların etkin, verimli ve adil kullanılmasını sağlamak

HEDEFLER

İDA-A6H1

2009 yılı sonuna kadar eğitim, araştırma, hizmet, sosyal ve kültürel faaliyetlere kaynak yaratabilecek bir mali işler yapısı ve kaynak oluşturulacak ve oluşturulan kaynağı adilce dağıtması için gerekli çalışmalar yapılacaktır.

2. STRATEJİK ALAN

Kurumsal Kimliğin ve Motivasyonun Güçlendirilmesi (MOT)

Bu stratejik alanın temel amacı; akademik, idari personel ve öğrencilerin kurumsal kimliğinin ve aidiyet duygusunun geliştirilmesidir.

Amaç, Hedefler

MOT- A1: Tüm çalışanların, üniversitemiz olanaklarından yararlanma düzeyini arttırmak (mezunlar dâhil)

HEDEFLER

MOT-A1H1	2009 yılı sonuna kadar Üniversitemize ait olan mevcut yerlerin (Silivri, İ.Ü.Orman Fakültesi Araştırma ve Uygulama Ormanı, Sapanca) tüm çalışanlar tarafından (mezunlar dâhil) en aktif şekilde kullanımını sağlamak için gerekli çalışmalar yapılacaktır.
MOT-A1H2	2009 yılı sonuna kadar tüm çalışanların, sosyal, kültürel olanaklarını arttırması için gerekli çalışmalar yapılacaktır.

MOT-A2: Yetişmiş insan kaybının önlenmesi

HEDEFLER

MOT-A2H1	2009 yılı sonuna kadar Kurum içi döner sermaye olanaklarının, çalışanların gelir düzeyini arttırmaya yönelik olarak kullanması için gerekli çalışmalar tamamlanacaktır.
MOT-A2H2	2009 yılı sonuna kadar çalışanların maaş ve özlük haklarını geliştirilecektir.

MOT - A3: Akademik ve idari personel ile öğrencilerin motivasyonlarını arttırmak

HEDEFLER

MOT-A3H1	2009 yılı sonuna kadar mevcut kadrolardaki motivasyon eksikliğini, kalite geliştirme yöntemleri ile gidermek için gerekli çalışmalar gerçekleştirilecektir.
-----------------	---

MOT-A4: Çalışanlar arası ilişkileri geliştirmek

HEDEFLER

MOT- A4H1	2009 yılı sonuna kadar çalışanlar arasında sosyal ve kültürel alanda faaliyet düzenlemek için gerekli çalışmalar yapılacaktır.
MOT-A4H2	2009 yılı sonuna kadar çalışanlar arası dikey ilişkileri geliştirmek için gerekli çalışmalar yapılacaktır.
MOT-A4H3	2009 yılı sonuna kadar çalışanlar arası yatay ilişkileri geliştirmek için gerekli çalışmalar yapılacaktır.

MOT-A5: Üniversite çalışanlarına, ekonomik ve sosyal olanaklar sağlanabilmesi için, maddi kaynakların etkin ve verimli olarak kullanımını ve paylaşımını sağlamak

HEDEFLER

MOT- A5H1	2009 yılı sonuna kadar kaynakların kullanım etkinliğini arttırmak ve paylaşımını geliştirmek için gerekli çalışmalar tamamlanacaktır
------------------	--

MOT-A6: Kurumsal Kimliği, Misyon ve İlkelerimizi moral ve motivasyon artırıcı olarak kullanmak

HEDEFLER

MOT-A6H1	2009 yılı sonuna kadar kurumsal başarıları tüm çalışanlara ve öğrencilere duyurmak için gerekli çalışmalar yapılacaktır.
MOT-A6H2	2009 yılı sonuna kadar misyon, vizyon ve ilkelerimizin tüm çalışanlar ve öğrenciler tarafından benimsenmesini sağlamak için gerekli çalışmalar yapılacaktır.

3. STRATEJİK ALAN

Eğitimin ve Öğretimin Yapısının Geliştirilmesi (EĞT)

Bu stratejik alanın temel amacı; mevcut eğitim yapısının ulusal ve uluslararası hedefler dikkate alınarak gözden geçirilmesi ve yeni yaklaşımları içerecek şekilde geliştirilmesidir.

EGT-A1: Birim öğretim üyelerinin, eğitim bilimlerindeki gelişmeler açısından yetkinliklerini arttırmak

HEDEFLER

EGT-A1H1	2011 yılına kadar tüm öğretim üyelerinin “eğitimcinin eğitimi” kursuna katılımı sağlanmış olacaktır.
EGT-A1H2	Sağlık, Fen ve Sosyal Bilimler Enstitülerinin bu alanda ortak ders oluşturması sağlanacaktır.
EGT-A1H3	2009 yılında eğitim bilimlerindeki gelişmeleri, uluslararası akreditasyon standartlarını vb. faaliyetleri kapsayan bir web sayfasının oluşturulması sağlanacaktır.

EGT-A2: Eğitim bilimlerindeki gelişmeleri uygulamaya geçirmek,

HEDEFLER

EGT-A2H1	2009 yılı sonuna kadar tüm eğitim birimleri amaç ve hedeflerini belirleyerek raporlayacaklardır.
EGT-A2H2	2009 yılı sonuna kadar tüm eğitim birimlerinde yer alan derslerin ders dosyalarının hazırlanması tamamlanacaktır.
EGT-A2H3	2011 eğitim yılı sonuna kadar eğitim/öğretim stratejilerinin öğrenci merkezli eğitime dönüştürülmesi tamamlanacaktır.
EGT-A2H4	2012 eğitim yılı sonuna kadar derslerin sınav analizlerinin yapılması ve öğrenme çıktısı (öğrenci kazanımı) değerlendirme yaklaşımının yaygınlaştırılması sağlanacaktır.

EGT-A2H5	2012 eğitim yılı sonuna kadar yapılan eğitimlerin etkinliğinin bilimsel araştırmalarla değerlendirilmesi ve raporlanması sağlanacaktır.
-----------------	---

EGT-A3: Öğrenciye eleştirel düşünce, problem çözme, yaşam boyu öğrenme vb gibi düşünce becerisi kazandırmak ve sosyal sorumluluk geliştirmek

HEDEFLER

EGT-A3H1	Stratejik program süresi içerisinde eğitimde, öğrencilerin eleştirel düşünce ve problem çözme başarısının artırılması sağlanacaktır.
EGT-A3H2	Öğrenci araştırma kolu olan birim sayısı belirlenecek ve arttırılacaktır.
EGT-A3H3	Bitirme ödevi, staj, teknik gezi vb. faaliyetlerin arttırılması sağlanacaktır.
EGT-A3H4	2010 eğitim yılı sonuna kadar birimlerdeki kütüphanelerin çalışma sürelerinin, fotokopi ve personel hizmetlerinin yeniden düzenlenmesi ve kullanıcı memnuniyetinin incelenmesi ve arttırılması sağlanacaktır.
EGT-A3H5	2009 eğitim – öğretim yılı sonuna kadar öğrenci memnuniyetinin değerlendirilmesi ve değerlendirme sonuçlarına ilişkin raporların hazırlanması tamamlanacaktır.

EGT-A4: Mesleki eğitimin kalitesini arttırmak,

HEDEFLER

EGT-A4H1	2009 yılı sonuna kadar ders içeriklerinin uluslararası standartlara uyumlu hale getirilmesi sağlanacaktır.
EGT-A4H2	2010 yılı sonuna kadar fakültelerde seçmeli ders sayısının artırılması sağlanacaktır.
EGT-A4H3	2010 yılı sonuna kadar birim içi ve birimler arası multidisipliner derslerin ve programların oluşturulması sağlanacaktır.
EGT-A4H4	2009 yılı sonuna kadar öğretim üyesi eğitim yükünün birimlere göre dağılımının incelenecek ve birimler tarafından raporlanacaktır.
EGT-A4H5	2010 yılı sonuna kadar normal sürede mezuniyet oranının yükseltilmesi sağlanacaktır.
EGT-A4H6	2010 yılı sonuna kadar mezuniyet oranı, üniversite ortalamasının altında olan birimlerin bu oranı yükseltmesi için gerekli çalışmalar yapılması sağlanacaktır.
EGT-A4H7	2010 yılı sonuna kadar mezuniyet not ortalaması, üniversite ortalamasının altında olan birimlerin bu oranı yükseltmesi için gerekli çalışmalar yapılması sağlanacaktır.

EGT-A5: Öğrencilerin uluslararası tanınırlığını arttırmak,

HEDEFLER

EGT-A5H1	2010 yılı sonuna kadar Erasmus projesine katılan öğrenci oranının arttırılması sağlanacaktır.
EGT-A5H2	2010 yılı sonuna kadar diploma ekine ilave olarak öğrenci portfolyosu hazırlanması sağlanacaktır.

EGT-A6: Uluslararası düzeyde akredite olmak,

HEDEFLER

EGT-A6H1	2011 yılı sonuna kadar uluslararası düzeyde, eğitimde kalite güvence standartlarının incelenmesi, değerlendirilmesi ve uygulanması sağlanacaktır.
EGT-A6H2	2011 yılı sonuna kadar ECTS kredilerinin uluslararası standartlara uyumu sağlanacaktır.

EGT-A7: YÖDEK eğitimle ilgili zorunlu göstergelerin fakültelere göre dağılımını incelemek

HEDEFLER

EGT-A7H1	2010 yılı sonuna kadar YÖDEK eğitim alanındaki zorunlu göstergelerin birimlere göre dağılımının incelenmesi tamamlanacaktır
EGT-A7H2	2010 yılı sonuna kadar YÖDEK eğitim alanındaki zorunlu göstergelerin Üniversite'lere göre dağılımı incelenerek, Üniversitemizin eğitim yılı hedefleri saptanacaktır.

EGT-A8: Dershanelerin fiziki mekânlarını ve eğitim teknolojilerini iyileştirmek

HEDEFLER

EGT-A8H1	2009 yılı sonuna kadar fakültelerin ihtiyaç analizleri yapılacak, her birimden eğitim ile ilgili mekân ve teknoloji eksiklerinin toplanacak, bu açıdan üniversitenin ihtiyaç analizinin ve performans bütçesinin hazırlanması tamamlanacaktır.
-----------------	--

EGT-A9: Mezuniyet sonrası sürekli eğitim ile mesleki eğitimi geliştirmek

HEDEFLER

EGT-A9H1	2010 yılı sonuna kadar mezuniyet sonrası mesleki eğitim kurslarının açılması sağlanacaktır.
-----------------	---

EGT-A10: Ön lisans eğitimini geliştirmek

HEDEFLER

EGT-A10H1	2010 yılı sonuna kadar ön lisans eğitimindeki zayıflıkları giderilerek, uluslararası diploma ve unvan denkliği çalışmalarının yapılması ve uygulamaya geçirilmesi sağlanacaktır.
------------------	--

EGT-A11: Lisansüstü eğitimi geliřtirmek

HEDEFLER

EGT-11H1	2010 yılı sonuna kadar lisansüstü eğitimde, uluslararası diploma ve unvan denkliđi çalışmalarının incelenmesi ve uygulamaya geçirilmesi sağlanacaktır.
-----------------	--

4. STRATEJİK ALAN

Bilimsel çalışmaların geliştirilmesi (ARŞ)

Amaç, İstanbul Üniversitesi'nin misyon ve vizyonunu gerçekleřtirecek araştırma ve uygulama çalışmalarının yapılmasını sağlamaktır.

ARŞ-A1: Üniversitenin bir AR-GE politikasına kavuřturulması

HEDEFLER

ARŞ-A1H1	2011 yılı sonuna kadar üniversitemiz bünyesinde faaliyet gösteren Bilimsel Arařtırma Projeleri (BAP) Birimini güçlendirmek amacıyla bilimsel araştırma faaliyetlerinin desteklenmesi için gerekli yönetim deđişiklikleri yapılacak ve BAP bünyesinde bu amaçlarla faaliyet gösterecek bir birim oluşturulacaktır.
ARŞ-A1H2	2009 yılına kadar Üniversitenin öncelik vereceđi araştırma konularını belirlenecek ve Avrupa Eğitim Alanı'nda (ERA) yer alması sağlanacaktır.
ARŞ-A1H3	2010 yılı sonuna kadar üniversitemizde araştırma-geliřtirmeye (AR-GE) yönelik fizibilite çalışmalarını tamamlanacaktır.
ARŞ-A1H4	2010 yılı sonuna kadar ülke koşulları dikkate alınarak gereksinimlere cevap verebilecek, katma deđer yaratabilecek bir araştırma planı hazırlanacaktır; üniversiteler arası ve Üniversite – Sanayi işbirliđi içerisinde projeler oluşturulması sağlanacaktır.
ARŞ-A1H5	2012 yılı sonuna kadar ülkemizdeki üniversiteler içerisinde SCI, SSCI, vb. kapsamdaki dergilerde en fazla yayını olan ve atıf alan üniversite olmak için gerekli çalışmalar tamamlanacaktır.
ARŞ-A1H6	2012 yılı sonuna kadar üniversite bünyesinde faaliyet gösteren fakülteler tarafından düzenlenen ulusal ve uluslararası bilimsel toplantı sayısı arttırılacaktır.

ARŞ-A2: Üniversitenin araştırma kaynaklarının artırılması

HEDEFLER

ARŞ-A2H1	2012 yılı sonuna kadar “Çok Disiplinli Öncelikli Alan Projeleri” üretilerek çeşitli fon kaynaklarından (Avrupa Birliği, DPT, TÜBİTAK, vb.) destek alınacak ve bu desteklerle belirlenen araştırma alanlarında lider olabilmek için gerekli teknoloji transfer edilecektir.
-----------------	--

ARŞ-A3: Üniversitede görev yapan araştırmacıların bilimsel altyapılarını geliştirmek

HEDEFLER

ARŞ-A3H1	2012 yılı sonuna kadar araştırma görevlilerinin tamamının araştırma metodolojisi, laboratuvar çalışma teknikleri, istatistik programlarının kullanılması konusunda düzenli eğitimden geçirilmesini sağlanacaktır.
ARŞ-A3H2	2012 yılı sonuna kadar araştırma görevlilerinin yabancı dil düzeylerini geliştirecek sistemler kurulacak ve bu konu ile ilgili gerekli eğitimler verilecektir.

ARŞ-A4: Üniversitede gerçekleştirilen araştırmaların sayısını ve kalitesini arttırmak

HEDEFLER

ARŞ-A4H1	2011 yılı sonuna kadar bilimsel araştırma ve yayınların nitelik açısından ulusal ve uluslararası düzeye uygun olarak geliştirilecek ve yayın sayılarını arttırılacaktır.
ARŞ-A4H2	2011 yılı sonuna kadar üniversite bünyesinde yayımlanan dergilerin ulusal ve uluslararası indekslerde taranan dergilerin arasına girebilmesi için çalışmalarda bulunulacaktır.
ARŞ-A4H3	2011 yılı sonuna kadar üniversite bünyesinde bir Etik Kurulu oluşturulacak ve bilimsel çalışmaların etik kurallara tam uyumunun denetlenmesini sağlanacaktır.
ARŞ-A4H4	2011 yılı sonuna kadar üniversite bünyesinde yapılan yayın sayısını ve kalitesini arttırmak amacıyla birimlerin ihtiyaç duyduğu veri tabanlarına ve kütüphane hizmetlerine erişimi sağlanacaktır.

5. STRATEJİK ALAN

Kaynak geliştirme (KYN)

Bu stratejik alanın temel amacı; Üniversitemizin mevcut fon kaynaklarının geliştirilmesini ve yeni kaynaklar yaratılmasını sağlamaktır.

KYN -A1: Kaynak üretmeye yönelik araştırma çalışmalarını arttırmak

HEDEFLER

KYN-A1H1	2011 yılı sonuna kadar YÖK, Maliye, Hazine, DPT, TÜBİTAK ve TBMM ile ilişkilerimiz geliştirilecektir.
KYN-A1H2	2011 yılı sonuna kadar üniversite - İş (Sanayi-Sağlık) ve Sanat Dünyası işbirliği geliştirilecektir.
KYN-A1H3	2011 yılı sonuna kadar Ulusal ve Uluslararası kaynaklardan proje desteği sağlanacaktır.
KYN-A1H4	2011 yılı sonuna kadar Üniversite Vakıflarının Üniversiteye gelir temin etmesini/destek olmasını sağlamak için gerekli çalışmalar yapılacaktır.
KYN-A1H5	2011 yılı sonuna kadar Üniversitenin sahip olduğu logo ve dış kapı markasını gelir getirmek üzere kullanması sağlanacaktır.
KYN-A1H6	2010 yılı sonuna kadar Üniversitenin bir Özel Hastane kurması sağlanacaktır.
KYN-A1H7	2012 yılı sonuna kadar Üniversitenin bir Özel Vakıf Üniversitesi Kurması sağlanacaktır.

KYN –A2 : Üniversitemize bağlı kamu kullanımına açık kaynakların sağladığı gelirlerin profesyonel hizmet anlayışı çerçevesinde arttırılması

HEDEFLER

KYN-A2H1	2011 yılı sonuna kadar Özel sektörde faaliyet gösteren gıda ve hizmet işletmeleri aracılığı ile “Yap-İşlet-Devret yöntemi ile gelir arttırıcı faaliyetler gerçekleştirilecektir.
KYN-A2H2	2009 yılı sonuna kadar Üniversite sosyal tesislerinin etkin ve verimli bir şekilde yönetimi sağlanacaktır.
KYN-A2H3	2011 yılı sonuna kadar Üniversiteye yeni Sosyal tesisler kazandırılacaktır.
KYN-A2H4	2010 yılı sonuna kadar Üniversite etkinlikleri, fon kaynak ve kullanımına ilişkin yıllık faaliyet raporu hazırlanacaktır.

KYN-A3: Üniversite kampüslerinde atıl alanların değerlendirilmesi

HEDEFLER

KYN –A3H1	2011 yılı sonuna kadar Kampus alanlarında inşa edilecek reklam panolarına reklam alınarak ek gelir sağlanacaktır.
KYN –A3H2	2011 yılı sonuna kadar Kampus alanlarında otoparkları gerekli teknik altyapı ile yeniden düzenleyerek ücretli sisteme dönüştürülecektir.
KYN –A3H3	2011 yılı sonuna kadar Rektörlük Merkez Bina ve çevresini ulusal ve uluslararası kongre merkezine dönüştürülerek bilim ve iş dünyasına açılacaktır.

KYN –A3H4	2010 yılı sonuna kadar Üniversitemiz medya iletişim araçlarının reklam amaçlı kullanılması sağlanacaktır.
KYN –A3H5	2012 yılı sonuna kadar Merkez kampüs, Bahçeköy ve Avcılar Kampüs alanlarında akademik ve idari personel ile öğrencilerin yiyecek, içecek ve sosyal gereksinimlerinin karşılanacağı, ayrıca yöre halkının yararlanacağı alışveriş merkezini ve sosyal tesislerin Yap-İşlet-Devret yöntemiyle inşa edilerek kaynak sağlanacaktır.

KYN-A4: Üniversitemizin bilimsel alandaki gücünün, kaynak sağlayacak şekilde geliştirilmesi

HEDEFLER

KYN –A4H1	2010 yılı sonuna kadar Kütüphanelerin teknik altyapısını yeniden düzenlenerek, çağdaş anlamda kaynak getiren bir üyelik sistemi geliştirilecektir.
KYN –A4H2	2012 yılı sonuna kadar kurulacak Teknopark ve KOSGEB birimleri aracılığıyla endüstriye hizmet vererek gelir sağlanacaktır.
KYN –A4H3	2011 yılı sonuna kadar Üniversitemize bağlı enstitülerde çağa uyum sağlayan, son gelişme ve trendleri dikkate alan diploma ve/veya sertifika esaslı eğitim programlarının “Sürekli Eğitim Merkezi” aracılığıyla açılması sağlanacaktır.

KYN-A5: Bağış ve sponsorluk olanaklarının uzun dönemde yarar sağlayacak şekilde geliştirilmesi

HEDEFLER

KYN–A5H1	2010 yılı sonuna kadar her yıl önemli sayıda mezun veren Üniversitemizde bağış toplama ve bu bağışları Üniversiteye aktarma mekanizmasını mükemmel bir şekilde işleten bir Mezunlar Derneğinin işlerliği sağlanacaktır.
KYN–A5H2	2009 yılı sonuna kadar her türlü kültür, sanat ve spor etkinliklerinde sponsor kuruluşların katılımı öncelikli olarak desteklenecektir.

6. STRATEJİK ALAN

İşbirlikleri ve Kurumsal İmaj”(İMJ)

Bu stratejik alanın temel amacı, ulusal ve uluslararası işbirliğinin, kurumsal imajın ve etkinliğinin geliştirilmesini sağlamaktır.

İMJ-A1: Ulusal saygınlığı güçlendirmek

HEDEFLER

İMJ-A1H1	2010 yılı sonuna kadar her birimin ilgi alanında yılda en az bir toplumsal etkinlik gerçekleştirmesi sağlanacaktır.
İMJ-A1H2	2010 yılı sonuna kadar her birimin ilgi alanında yılda en az bir ulusal düzeyde bilimsel etkinlik gerçekleştirmesi sağlanacaktır
İMJ-A1H3	Ulusal yayınları, bilimsel faaliyetleri ve toplantılara katılım sayısı 2012 yılı sonuna kadar iki kat artırılacaktır.
İMJ-A1H4	DPT, TÜBİTAK, KOSGEB gibi kurumlardan desteklenen projeler 2012 yılı sonuna kadar iki kat artırılacaktır.
İMJ-A1H5	2009 yılı sonuna kadar ülke gündemini yönlendiren kritik olay ve süreçlerle ilgili çalışmalar başlatılacaktır.
İMJ-A1H6	2011 yılı sonuna kadar etkin yayın organlarına sahip olmak için gerekli çalışmalar tamamlanacaktır.

İMJ-A2: Uluslararası tanınırlığı ve saygınlığı arttırmak

HEDEFLER

İMJ-A2H1	2012 yılı sonuna kadar uluslararası kongre merkezlerine sahip olmak için gerekli çalışmalar tamamlanacaktır (Bilezikçi çiftliği, Enez, Rektörlük, Avcılar,vb).
İMJ-A2H2	Her yıl en az iki uluslararası etkinliğe ev sahipliği yapılması için gerekli çalışmalar başlatılacaktır.
İMJ-A2H3	2011 yılı sonuna kadar Uluslararası proje sayısı arttırılacaktır.
İMJ-A2H4	2011 yılı sonuna kadar Uluslararası bilimsel faaliyetlere katılımı arttırılacaktır.
İMJ-A2H5	2011 yılı sonuna SCI, SSCI, AHCI, gibi kapsamdaki yayınların sayısını arttırmak için gerekli çalışmalar yapılacaktır.
İMJ-A2H6	2011 yılı sonuna kadar Uluslararası öğrenci ve öğretim üyesi değişim programlarına (SOCRATES,ERASMUS vb...) her birimde en az 3 öğrenci olacak şekilde geliştirmek için gerekli çalışmalar yapılacaktır.
İMJ-A2H7	2011 yılı sonuna kadar üniversite web sayfası ve tüm birimlerin web sayfaları İngilizce olarak geliştirilecek ve güncellenecektir.
İMJ-A2H8	2010 yılı sonuna kadar öğretim üyesi,öğrenci, kurum ve birim odaklı değişik yapı ve kapsamda tanıtım dokümanları oluşturmak (kitap, kitapçık, broşür, CD vb.) için gerekli çalışmalar yapılacaktır.

İMJ-A3: Mezunların istihdam durumunu takip etmek, geliřtirmek ve bu geliřimi kurumsal imaja daha etkin biimde yansıtılmak

HEDEFLER

İMJ-A3H1	2011 yılı sonuna kadar tüm birimler için iş talep ve takip sistemi oluşturularak, web ortamında uygulanacaktır.
İMJ-A3H2	2011 yılı sonuna kadar her birimin mezunlarla ilgili bir özgemiş tabanı yaratması sağlanacaktır.
İMJ-A3H3	2011 yılı sonuna kadar mezun olan öğrencilerin değerlendirme yılı içerisindeki işe yerleşme oranını arttırmak için gerekli çalışmalar yapılacaktır.

İMJ-A4: Grupları , Sanayi , Sivil Toplum Kuruluşları (STK) ve Sosyal çevreyle işbirliğini geliřtirmek

HEDEFLER

İMJ-A4H1	2009 yılı sonuna kadar öncelikle bölgedeki tüm meslek örgütleri, Sanayi ve Sivil Toplum Kuruluşları ile işbirliği protokolleri oluşturmak için gerekli çalışmalar tamamlanacaktır.
İMJ-A4H2	2009 yılı sonuna kadar mevcut işbirliği protokollerinin işleyişini geliřtirilecek ve bu amaçla gerekli örgütsel yapılanma sağlanacaktır. (ÜSİB Birimi gibi)
İMJ-A4H3	2009 yılı sonuna kadar Rektörlük ve tüm birimler düzeyinde işbirlikleri koordine edecek ve geliřtirecek işbirliği planları oluşturulacak ve uygulanacaktır.

İMJ-A5: İstanbul'un ve sahip olunan tarihsel, sanatsal, sosyal varlıkların kurumsal yapının tanıtımında daha etkin olarak kullanılması

HEDEFLER

İMJ-A5H1	2009 yılı sonuna kadar sahip olunan tüm tarihsel dokümanları tespit edilerek belgelendirilecektir.
İMJ-A5H2	2009 yılı sonuna kadar sahip olunan tüm sanatsal varlıkları tespit edilerek belgelendirilecektir.
İMJ-A5H3	2009 yılı sonuna kadar sahip olunan tüm sosyal-kültürel varlıkları tespit edilerek belgelendirilecektir.
İMJ-A5H4	2011 yılı sonunda kadar varlıklar tespit edilerek kamuoyu ile paylaşılacaktır.

İMJ-A6: Üniversite teknolojik varlıklarının ve işbirliklerinin kurumsal imaja destek olacak şekilde geliştirilmesi ve daha etkin kullanılmasının sağlanması

HEDEFLER

İMJ-A6H1	2009 yılı sonuna kadar İ.Ü.AVCILAR-TEKMER Merkezinin kullanım etkinliği arttırılacaktır.
İMJ-A6H2	2011 yılı sonuna kadar İ.Ü.TGB-TEKNOKENT oluşumu tamamlanarak ve işleyiş etkinliği arttırılacaktır.
İMJ-A6H3	2011 yılı sonuna kadar İleri Analizler laboratuvarı geliştirilerek kullanım etkinliği arttırılacaktır.

İMJ-A7: Üniversite ve Birimlerinin tanıtımının geliştirilmesi

HEDEFLER

İMJ-A7H1	2011 yılı sonuna kadar Üniversitenin ve tüm birimlerinin web sayfaları geliştirilecektir.
İMJ-A7H2	2011 yılı sonuna kadar e-bilim, e-ticaret, e-hizmet uygulamaları başlatılacak ve geliştirilecektir.
İMJ-A7H3	2011 yılı sonuna kadar öğretim üyesi, öğrenci, kurum ve birim odaklı değişik yapı ve kapsamda tanıtım dokümanları (kitap, kitapçık, broşür, CD, vb.) oluşturulacaktır.

İMJ-A8: Üniversitemizin Bilim, Teknoloji Geliştirme, Eğitim ve Topluma Hizmet politikalarının tanımlanması, dökümanite edilmesi; bunun kurumsal imaj ve işbirliklerinin geliştirilmesinde temel altyapı olarak kullanılması

HEDEFLER

İMJ-A8H1	2011 yılı sonuna kadar Bilim ve teknoloji geliştirme politikası oluşturulacaktır.
İMJ-A8H2	2011 yılı sonuna kadar Eğitim Politikası oluşturulacaktır.
İMJ-A8H3	2011 yılı sonuna kadar Topluma hizmet ve toplumsal duyarlılık politikaları oluşturulacaktır.

İMJA9: Uluslararası kuruluşlarla işbirliğini geliştirmek

HEDEFLER

İMJ-A9H1	2011 yılı sonuna kadar Uluslararası düzeyde diğer üniversitelerle işbirliği geliştirilecektir.
İMJ-A9H2	2011 yılı sonuna kadar Üniversitemizin ilgi alanında olan diğer kuruluşlarla işbirliği geliştirilecektir.

PERFORMANS HEDEFİ TABLOSU

İdare Adı	38.06 - İSTANBUL ÜNİVERSİTESİ
------------------	-------------------------------

Amaç	Öğrencilerin niteliklerini geliştirmek, paydaşları ile ilişkilerini sağlamak, sosyal olanakları ve kaynakları artırmak
Hedef	Öğrencilerine eğitimine destek ve barınma imkanları arttırılacak, mezuniyet sonra iş bulma imkanlarını geliştirme eğitimi, sağlıklı genç nesiller yetiştirmek.

Performans Hedefi	Öğrencilerine eğitimine destek ve barınma imkanları arttırılacak, mezuniyet sonra iş bulma imkanlarını geliştirme eğitimi, sağlıklı genç nesiller yetiştirmek.
1	

Performans Göstergeleri		Ölçü Birim	2011	2012	2013
1	Yemekhanede yemek yiyen sayısı (Yemek+Kahvaltı)	Adet	3.709.715	4.320.000	3.761.220
2	Barınma hizmeti alan öğrenci sayısı	Sayı	1.191	1.300	1.300
3	Oda başına düşen öğrenci sayısı	Sayı	4	4	4
4	Sosyal ve spor etkinlikleri şölenlerine katılan sporcu sayısı	Adet	7.275	8.000	8.700
5	Öğrenci Kültür Merkezinde faaliyet gösteren öğrenci klübü sayısı	Adet	172	175	210
6	Öğrenci Kültür Merkezinde faaliyet gösteren öğrenci klüplerinde kayıtlı öğrenci sayısı	Adet	4.107	5.000	5.000
7	Mediko Sosyal Merkezine müracaat edip tedavi gören hasta sayısı	Sayı	88.917	75.000	75.000
8	Öğrencilerin kariyer geliştirmesi ile ilgili kayıtlı kişi ve mezuniyet sonrası iş bulma imkanı geliştirme eğitimi kişi sayısı	Sayı	8.852	7.500	8.500
9	Kısmi zamanlı öğrenci çalıştırma	Sayı	12.859	12.000	12.200
10	Öğrenci laboratuvarlarına bilgisayar desteği	Adet	871	600	700
11	Öğrenci dersliklerine projeksiyon desteği	Adet	128	140	140

Faaliyetler		Kaynak İhtiyacı		
		Bütçe	Bütçe Dışı	Toplam
1	Eğitim Öğretim ve sosyal hizmetler Faliyeti	22.926.100	0	22.926.100
Genel Toplam		22.926.100	0	22.926.100

PERFORMANS HEDEFİ TABLOSU

İdare Adı	38.06 - İSTANBUL ÜNİVERSİTESİ
------------------	-------------------------------

Amaç	Eğitim-öğretimin kalitesini iyileştirmek.
Hedef	2013 yılına kadar basım için yayın komisyonundan onay alan ders kitaplarınız tamamı Üniversite tarafından basılacaktır.

Performans Hedefi	2013 yılına kadar basım için yayın komisyonundan onay alan ders kitaplarınız tamamı Üniversite tarafından basılacaktır.
	2

Performans Göstergeleri		Ölçü Birim	2011	2012	2013
1	Basılan kitap sayısı	Sayı	8	25	25
2	Basılan dergi sayısı	Sayı	68	75	80

Faaliyetler		Kaynak İhtiyacı		
		Bütçe	Bütçe Dışı	Toplam
1	Basım, Yayın Faaliyeti	1.010.000	0	1.010.000
Genel Toplam		1.010.000	0	1.010.000

PERFORMANS HEDEFİ TABLOSU

İdare Adı	38.06 - İSTANBUL ÜNİVERSİTESİ
------------------	-------------------------------

Amaç	Bilime katkı sağlayacak bilgi ve ileri teknoloji üretmek.
Hedef	2013 yılı sonuna kadar araştırma projelerine ayrılan kaynak %10 arttırılacaktır.

Performans Hedefi	2013 yılı sonuna kadar araştırma projelerine ayrılan kaynak %10 arttırılacaktır.
3	

Performans Göstergeleri		Ölçü Birim	2011	2012	2013
1	Araştırma Projelerine Üniversite kaynaklarından ayrılan paydaki artış	Yüzde	6	10	10
2	Desteklenen ileri teknoloji hedefli proje sayısı	Sayı	541	563	771
3	Proje temelli uluslararası yayın sayısı	Sayı	350	364	382
4	AB Proje sayısı	Sayı	0	2	5
5	TÜBİTAK Proje sayısı	Sayı	5	6	20

Faaliyetler		Kaynak İhtiyacı		
		Bütçe	Bütçe Dışı	Toplam
1	Araştırma Faaliyeti	37.792.000	13.000.000	50.792.000
Genel Toplam		37.792.000	13.000.000	50.792.000

PERFORMANS HEDEFİ TABLOSU

İdare Adı	38.06 - İSTANBUL ÜNİVERSİTESİ
Amaç	Eğitim ve araştırma hizmetlerine destek olmak amacıyla kütüphane hizmetlerini geliştirmek
Hedef	2013 yılı sonuna kadar İstanbul Üniversitesindeki kütüphanelerin fiziksel mekanlarının daha uzun süreli faal olması, alt yapılarının geliştirilmesi, basılı ve elektronik yayın imkanlarının artırılması sağlanacaktır.
Performans Hedefi	2013 yılı sonuna kadar İstanbul Üniversitesindeki kütüphanelerin fiziksel mekanlarının daha uzun süreli faal olması, alt yapılarının geliştirilmesi, basılı ve elektronik yayın imkanlarının artırılması sağlanacaktır.
	4

Performans Göstergeleri		Ölçü Birim	2011	2012	2013
1	Kütüphane koleksiyonunda kullanılan yayın sayısı	Sayı	65.000	70.000	75.000
2	Abone olunan elektronik veritabanı sayısı	Sayı	38	38	38
3	Abone olunan elektronik veritabanlarından tam metin indirilen makale sayısı	Sayı	753.068	1.150.000	1.200.000
4	Kütüphaneler arası yurtiçi/yurtdışı istenen yayın sayısı	Sayı	450	475	500
5	Kütüphaneler arası yurtiçi/yurtdışı gönderilen yayın sayısı	Sayı	70	80	100
6	Kütüphaneler arası yurtiçi/yurtdışı istekte bulunan kişi sayısı	Sayı	125	150	175
7	Kütüphaneden elektronik posta ile yararlanan kişi sayısı	Sayı	315	350	360
8	Kütüphaneye gelen yayın sayısı	Sayı	30.000	35.000	45.000
9	Kütüphane yazılımına yapılan bibliyografik veri giriş sayısı	Sayı	25.000	28.000	30.000
10	Kütüphane hizmetlerinden yararlanan kişi sayısı	Sayı	427.650	450.000	475.000

Faaliyetler		Kaynak İhtiyacı		
		Bütçe	Bütçe Dışı	Toplam
1	Eğitim Faaliyeti/Araştırma Faaliyeti	992.000	0	992.000
Genel Toplam		992.000	0	992.000

PERFORMANS HEDEFİ TABLOSU

İdare Adı	38.06 - İSTANBUL ÜNİVERSİTESİ
Amaç	Yüksek öğretimin yaygınlığını artırmak ve eğitim-öğretimin kalitesini iyileştirmek.
Hedef	2013 yılı sonuna kadar uzaktan öğretim sisteminin altyapısı oluşturulacak, hizmete başlayan Açık ve Uzaktan Eğitim Fakültesi ile Sürekli Eğitim Merkezinin faaliyet alanı genişletilecektir.
Performans Hedefi	2013 yılı sonuna kadar uzaktan öğretim sisteminin altyapısı oluşturulacak, hizmete başlayan Açık ve Uzaktan Eğitim Fakültesi ile Sürekli Eğitim Merkezinin faaliyet alanı genişletilecektir.
	5

Performans Göstergeleri		Ölçü Birim	2011	2012	2013
1	Açık öğretim için temin edilen teknolojik araç gereç	Yüzde	25	50	60
2	Sürekli eğitim merkezinin yaptığı etkinlik sayısı	Sayı	8	8	15
3	Uzaktan eğitim hizmetleri için hazırlanan bina sayısı	Sayı	0	2	3
4	Uzaktan eğitim için temin edilen teknolojik araç gereç	Yüzde	0	40	40
5	Uzaktan eğitim verilen katılımcı sayısı	Sayı	5.000	10.000	10.000
6	Uzaktan eğitimde açılması planlanan program sayısı	Sayı	20	2	2
7	Uzaktan eğitimde hazırlanan dijital not adedi	Adet	0	6.160	6.160
8	Açık Öğretim Fakültesinde uzaktan eğitim verilen katılımcı sayısı	Sayı	20.000	20.000	40.000
9	Açık Öğretim Fakültesinde açılması planlanan program sayısı	Sayı	15	7	8
10	Açık Öğretim Fakültesi için hazırlanan dijital not adedi	Adet	400	1.848	5.888

Faaliyetler		Kaynak İhtiyacı		
		Bütçe	Bütçe Dışı	Toplam
1	Eğitim Öğretim Faaliyeti	950.000	4.127.643	5.077.643
Genel Toplam		950.000	4.127.643	5.077.643

PERFORMANS HEDEFİ TABLOSU

İdare Adı	38.06 - İSTANBUL ÜNİVERSİTESİ
------------------	-------------------------------

Amaç	Eğitim ve öğretimin kalitesini geliştirmek
Hedef	2013 yılının sonuna kadar öğrenci değişim programından yararlanan öğrenci sayısı iki kat arttırılacaktır.

Performans Hedefi	2013 yılının sonuna kadar öğrenci değişim programından yararlanan öğrenci sayısı iki kat arttırılacaktır.
	6

Performans Göstergeleri		Ölçü Birim	2011	2012	2013
1	Uluslararası öğrenci değişim programından yararlanan lisans ve lisansüstü öğrenci sayısı (Ulusal ajansın belirlediği artışlar doğrultusunda hedef yükseltilebilmektedir)	Sayı	240	280	320
2	Değişim programlarının ortalama süresi	Ay	5	5	5
3	2013 yılının sonuna kadar öğrenci değişim programı kapsamında gelen öğrenci sayısı	Sayı	230	250	300

Faaliyetler		Kaynak İhtiyacı		
		Bütçe	Bütçe Dışı	Toplam
1	Eğitim Faaliyeti	0	799.700	799.700
Genel Toplam		0	799.700	799.700

PERFORMANS HEDEFİ TABLOSU

İdare Adı	38.06 - İSTANBUL ÜNİVERSİTESİ
------------------	-------------------------------

Amaç	Öğretim üyesi değişimini artırıp, bilime katkı sağlayacak bilgi ve araştırmaları geliştirmek
Hedef	2013 yılı sonuna kadar uluslararası değişim programlarınıza katılan öğretim üyesi sayısı iki katına çıkarılacaktır.

Performans Hedefi	2013 yılı sonuna kadar uluslararası değişim programlarınıza katılan öğretim üyesi sayısı iki katına çıkarılacaktır.
7	

Performans Göstergeleri		Ölçü Birim	2011	2012	2013
1	Değişim programına katılan öğretim üyesi sayısı (Ulusal ajansın belirlediği artışlar doğrultusunda hedef yükseltilebilmektedir)	Sayı	24	35	30
2	Öğretim üyesinin değişim programından memnuniyet anketi	Ay	90	95	95
3	2013 yılının sonuna kadar uluslararası değişim programları ile Üniversitemize gelen öğretim üyesi sayısı	Sayı	50	60	65
4	2013 yılının sonuna kadar Uluslararası düzeyde Erasmus kapsamında diğer Üniversitelerle işbirliği sayısı.	Sayı	600	650	650

Faaliyetler		Kaynak İhtiyacı		
		Bütçe	Bütçe Dışı	Toplam
1	Eğitim ve Araştırma Faaliyeti	0	40.400	40.400
Genel Toplam		0	40.400	40.400

PERFORMANS HEDEFİ TABLOSU

İdare Adı	38.06 - İSTANBUL ÜNİVERSİTESİ
Amaç	Sağlık hizmetlerinde çalışanlarının motivasyonlarını artırmak ve kaliteli bir sağlık hizmeti sunmak
Hedef	2013 yılı sonuna kadar İstanbul Üniveristesi Hastanelerindeki ve Dış Hekimliği Fakültesi hastanesinde çalışanlar için performans yönetim sistemini uygulamaya başlanacak ve kalite hizmet standartları belirlenecek, iş süreçleri hazırlanacaktır.
Performans Hedefi	2013 yılı sonuna kadar İstanbul Üniveristesi Hastanelerindeki ve Dış Hekimliği Fakültesi hastanesinde çalışanlar için performans yönetim sistemini uygulamaya başlanacak ve kalite hizmet standartları belirlenecek, iş süreçleri hazırlanacaktır.
	8

Performans Göstergeleri		Ölçü Birim	2011	2012	2013
1	Performansa dayalı ek ödeme sistemi ile ödemelerin başlaması	Yüzde	60	10	90
2	Performansa dayalı ek ödeme sisteminden duyulan memnuniyetin izlenmesi (memnuniyet oranı)	Yüzde	20	70	90
3	Laboratuvarların ISO 15189 belgesi alması	Yüzde	40	10	40
4	Süreç haritalarının ve prosedürlerin yazılması	Yüzde	50	30	70
5	İstanbul Üniversitesi Hastaneleri Kalite Standartlarının belirlenmesi	Yüzde	50	40	80

Faaliyetler		Kaynak İhtiyacı		
		Bütçe	Bütçe Dışı	Toplam
1	Sağlık Hizmeti veren Eğitim Faaliyeti	0	2.000.000	2.000.000
Genel Toplam		0	2.000.000	2.000.000

PERFORMANS HEDEFİ TABLOSU

İdare Adı	38.06 - İSTANBUL ÜNİVERSİTESİ
Amaç	Sağlık hizmetlerinde hasta ve çalışan güvenliğinin sürekliliğini sağlamak, hasta ve çalışan memnuniyetini sağlayan hizmet sunmak
Hedef	İstanbul Üniversitesi Hastaneleri'nde 2010 yılında başlatılan kalite yönetim sistemi çalışmalarına devam edilecektir.
Performans Hedefi	İstanbul Üniversitesi Hastaneleri'nde 2010 yılında başlatılan kalite yönetim sistemi çalışmalarına devam edilecektir.
	9

Performans Göstergeleri		Ölçü Birim	2011	2012	2013
1	Kalite el kitabının yazılması	Yüzde	60	10	100
2	Süreç yönetimi el kitabının yazılması	Yüzde	70	20	100
3	Hasta memnuniyeti anketlerinin uygulanması	Yüzde	50	40	80
4	Çalışan memnuniyeti anketlerinin uygulanması	Yüzde	30	60	90
5	Memnuniyet oranının artırılması (memnuniyet oranı)	Yüzde	0	90	80
6	Hasta şikayet, öneri, geri bildirimlerinin her kanaldan alınmasını sağlayacak sistem kurulması	Yüzde	30	60	90

Faaliyetler		Kaynak İhtiyacı		
		Bütçe	Bütçe Dışı	Toplam
1	Sağlık Hizmeti Faaliyeti	0	400.000	400.000
Genel Toplam		0	400.000	400.000

PERFORMANS HEDEFİ TABLOSU

İdare Adı	38.06 - İSTANBUL ÜNİVERSİTESİ
------------------	-------------------------------

Amaç	Sağlık hizmetleri ve tıp eğitiminin kalitesini iyileştirmek.
Hedef	2013 yılı sonuna kadar Tıp Fakültesi Hastaneleri yıkılıp yeniden yapılacaktır.

Performans Hedefi	2013 yılı sonuna kadar Tıp Fakültesi Hastaneleri yıkılıp yeniden yapılacaktır.
10	

Performans Göstergeleri		Ölçü Birim	2011	2012	2013
1	Tıbbi cihazların takip ve kalibrasyonunun sağlanması	Yüzde	30	30	80
2	Hastanelerde yeni bilgi işlem sisteminin altyapısının tamamlanması	Yüzde	60	30	80

Faaliyetler		Kaynak İhtiyacı		
		Bütçe	Bütçe Dışı	Toplam
1	Sağlık Hizmeti ve Eğitim Faaliyeti	0	50.000.000	50.000.000
Genel Toplam		0	50.000.000	50.000.000

PERFORMANS HEDEFİ TABLOSU

İdare Adı	38.06 - İSTANBUL ÜNİVERSİTESİ
Amaç	Üniversite ve Birimlerinin tanıtımının geliştirilmesi
Hedef	Mümkün olduğunca etkin, hızlı ve güvenli kullanılabilen, kullanıcıların yakın gelecekte oluşabilecek yüksek band genişlikli erişim gereksinimlerine yanıt verebilen bir alt yapıyı en ekonomik yoldan kurmak.
Performans Hedefi	Mümkün olduğunca etkin, hızlı ve güvenli kullanılabilen, kullanıcıların yakın gelecekte oluşabilecek yüksek band genişlikli erişim gereksinimlerine yanıt verebilen bir alt yapıyı en ekonomik yoldan kurmak.
	11

Performans Göstergeleri		Ölçü Birim	2011	2012	2013
1	Çekilen internet ucu adedi.	Adet	190	100	300
2	Konumlandırılan kablosuz erişim noktaları (Access point) adedi	Adet	33	80	100

Faaliyetler		Kaynak İhtiyacı		
		Bütçe	Bütçe Dışı	Toplam
1	Avcılar ve Bahçeköy Kampüsü Anahtarlama Cihazlarının Yenilenmesi Projesi	120.000	0	120.000
Genel Toplam		120.000	0	120.000

PERFORMANS HEDEFİ TABLOSU

İdare Adı	38.06 - İSTANBUL ÜNİVERSİTESİ
------------------	-------------------------------

Amaç	Üniversite ve Birimlerinin tanıtımının geliştirilmesi
Hedef	Üniversitenin imajı açısından web sayfasının daha etkin kullanımına yönelik çalışmalar yapılacaktır.

Performans Hedefi	Üniversitenin imajı açısından web sayfasının daha etkin kullanımına yönelik çalışmalar yapılacaktır.
12	

Performans Göstergeleri		Ölçü Birim	2011	2012	2013
1	Oluşturulan yeni Web sitesi sayısı	Adet	48	75	100
2	Güncellenen Web sitesi sayısı	Adet	22	50	100
3	Üniversite web sayfasının kullanım düzeyi	Sayı	11.000.000	20.000.000	20.000.000
4	Üniversite web sayfasında yayınlanan duyuru sayısı	Sayı	1.558	1.500	1.500

Faaliyetler		Kaynak İhtiyacı		
		Bütçe	Bütçe Dışı	Toplam
1	Web kodlama ve tasarım yapabilen en az dört personel istihdamı	120.000	0	120.000
Genel Toplam		120.000	0	120.000

PERFORMANS HEDEFİ TABLOSU

İdare Adı	38.06 - İSTANBUL ÜNİVERSİTESİ
------------------	-------------------------------

Amaç	Üniversite ve Birimlerinin tanıtımının geliştirilmesi
Hedef	Akademik ve İdari personele istekleri doğrultusunda kurumsal e-posta açılması ve kaliteli e-posta hizmeti verilmesi.

Performans Hedefi	Akademik ve İdari personele istekleri doğrultusunda kurumsal e-posta açılması ve kaliteli e-posta hizmeti verilmesi.
13	

Performans Göstergeleri		Ölçü Birim	2011	2012	2013
1	Açılan e-posta adedi	Adet	1.235	1.500	1.600

Faaliyetler		Kaynak İhtiyacı		
		Bütçe	Bütçe Dışı	Toplam
1	Zimbra yazılımının pro versiyonunun satın alınması.	150.000	0	150.000
Genel Toplam		150.000	0	150.000

PERFORMANS HEDEFİ TABLOSU

İdare Adı	38.06 - İSTANBUL ÜNİVERSİTESİ
------------------	-------------------------------

Amaç	Üniversite ve Birimlerinin tanıtımının geliştirilmesi
Hedef	Akademik ve İdari personelin bilgisayar arızalarını beş gün içinde çözmek.

Performans Hedefi	Akademik ve İdari personelin bilgisayar arızalarını beş gün içinde çözmek.
14	

Performans Göstergeleri		Ölçü Birim	2011	2012	2013
1	Arıza giderilen bilgisayar	Adet	1.463	1.500	1.600
2	Arıza giderilen yazıcı	Adet	146	150	200
3	Yerinde teknik servis hizmeti	Adet	2.580	2.700	2.800
4	Telefonla destek	Adet	1.648	1.700	1.800

Faaliyetler		Kaynak İhtiyacı		
		Bütçe	Bütçe Dışı	Toplam
1	Bilgisayar parçaları alımı	5.000	0	5.000
Genel Toplam		5.000	0	5.000

PERFORMANS HEDEFİ TABLOSU

İdare Adı	38.06 - İSTANBUL ÜNİVERSİTESİ
------------------	-------------------------------

Amaç	Üniversite ve Birimlerinin tanıtımının geliştirilmesi
Hedef	Akademik ve İdari personele ihtiyaçları doğrultusunda kurumsal telefon hattı temin edilmesi.

Performans Hedefi	Akademik ve İdari personele ihtiyaçları doğrultusunda kurumsal telefon hattı temin edilmesi.
15	

Performans Göstergeleri		Ölçü Birim	2011	2012	2013
1	Teknik olarak müdahale edilen/arzısı giderilen telefon	Adet	748	940	1.050
2	Birimlere veya kullanıcılara verilen telefon hattı	Adet	237	350	500

Faaliyetler		Kaynak İhtiyacı		
		Bütçe	Bütçe Dışı	Toplam
1	Telefon santrallerinin güncellenmesi	130.000	0	130.000
Genel Toplam		130.000	0	130.000

PERFORMANS HEDEFİ TABLOSU

İdare Adı	38.06 - İSTANBUL ÜNİVERSİTESİ
------------------	-------------------------------

Amaç	Uluslararası kuruluşlarla işbirliğini geliştirmek
Hedef	2013 yılının sonuna kadar Uluslararası düzeyde diğer üniversitelerle işbirliği gerçekleştirilecektir.

Performans Hedefi	2013 yılının sonuna kadar Uluslararası düzeyde diğer üniversitelerle işbirliği gerçekleştirilecektir.
16	

Performans Göstergeleri		Ölçü Birim	2011	2012	2013
1	2013 yılının sonuna kadar uluslararası düzeyde diğer üniversitelerle işbirliği sayısı.	Sayı	24	5	7

Faaliyetler		Kaynak İhtiyacı		
		Bütçe	Bütçe Dışı	Toplam
1	Eğitim Faaliyeti	15.000	0	15.000
Genel Toplam		15.000	0	15.000

PERFORMANS HEDEFİ TABLOSU

İdare Adı	38.06 - İSTANBUL ÜNİVERSİTESİ
------------------	-------------------------------

Amaç	Uluslararası kuruluşlarla işbirliğini geliştirmek
Hedef	2013 yılı sonuna kadar Üniversitemizin ilgi alanında olan diğer kuruluşlarla iş birliği geliştirilecektir.

Performans Hedefi	2013 yılı sonuna kadar Üniversitemizin ilgi alanında olan diğer kuruluşlarla iş birliği geliştirilecektir.
17	

Performans Göstergeleri		Ölçü Birim	2011	2012	2013
1	Uluslararası Üniversitelerle kurulan işbirliği sayısı	Sayı	8	8	12

Faaliyetler		Kaynak İhtiyacı		
		Bütçe	Bütçe Dışı	Toplam
1	Üniversitemiz dışındaki kuruluşlarla işbirliği çalışmalarını faaliyeti	48.000	0	48.000
Genel Toplam		48.000	0	48.000

PERFORMANS HEDEFİ TABLOSU

İdare Adı	38.06 - İSTANBUL ÜNİVERSİTESİ
------------------	-------------------------------

Amaç	Üniversite teknolojik varlıklarının ve işbirliklerinin kurumsal imaja destek olacak şekilde geliştirilmesi ve daha etkin kullanılmasının sağlanması
Hedef	2013 yılı sonuna kadar İ.Ü TGB İstanbul Teknokentin Kuzey Avçılar alanında faaliyete geçerek büyümesi etkinliği arttıracaktır.

Performans Hedefi	2013 yılı sonuna kadar İ.U TGB İstanbul Teknokentin Kuzey Avçılar alanında faaliyete geçerek büyümesi etkinliği arttırılacaktır.
18	

Performans Göstergeleri		Ölçü Birim	2011	2012	2013
1	Bölgenin faaliyete başlaması	Yüzde	10	50	30
2	Ar-Ge Binalarının yapımı	Yüzde	10	20	70

Faaliyetler		Kaynak İhtiyacı		
		Bütçe	Bütçe Dışı	Toplam
1	Teknolojik Araştırma Geliştirme Faaliyeti	0	7.268.000	7.268.000
Genel Toplam		0	7.268.000	7.268.000

PERFORMANS HEDEFİ TABLOSU

İdare Adı	38.06 - İSTANBUL ÜNİVERSİTESİ
Amaç	Üniversitenin idari ve akademik birimlerinde toplam kalite anlayışını geliştirmek
Hedef	2013 yılı sonuna kadar idari birimlerde Kalite Yönetim sistemi (ISO -9001-2008) Eğitim çalışmaları tamamlanıp kalite belgesi alınması gerçekleştirilecektir.
Performans Hedefi	2013 yılı sonuna kadar idari birimlerde Kalite Yönetim sistemi (ISO -9001-2008) Eğitim çalışmaları tamamlanıp kalite belgesi alınması gerçekleştirilecektir.
	19

Performans Göstergeleri		Ölçü Birim	2011	2012	2013
1	Toplam kalite çalışması eğitimlerine katılanların sayısı oranı	Yüzde	5	80	15
2	Akredite olan birim oranı	Yüzde	5	95	25
3	YÖDEK performans göstergelerini karşılama oranı	Yüzde	10	40	50

Faaliyetler		Kaynak İhtiyacı		
		Bütçe	Bütçe Dışı	Toplam
1	Kalite Geliştirme Faaliyeti	500.000	0	500.000
Genel Toplam		500.000	0	500.000

FAALİYET MALİYETLERİ TABLOSU

İdare Adı	38.06 - İSTANBUL ÜNİVERSİTESİ
Performans Hedefi	Öğrencilerine eğitimine destek ve barınma imkanları arttırılacak, mezuniyet sonra iş bulma imkanlarını geliştirme eğitimi, sağlıklı genç nesiller yetiştirmek.
Faaliyet Adı	Eğitim Öğretim ve sosyal hizmetler Faliyeti
Sorumlu Harcama Birimi veya Birimleri	38.06.09.07 - SAĞLIK, KÜLTÜR VE SPOR DAİRE BAŞKANLIĞI
<i>1</i>	

Ekonomik Kod		Ödenek
01	Personel Giderleri	2.400.000,00
02	SGK Devlet Primi Giderleri	50.000,00
03	Mal ve Hizmet Alım Giderleri	19.006.100,00
04	Faiz Giderleri	0,00
05	Cari Transferler	0,00
06	Sermaye Giderleri	1.470.000,00
07	Sermaye Transferleri	0,00
08	Borç verme	0,00
Toplam Bütçe Kaynak İhtiyacı		22.926.100,00
Bütçe Dışı Kaynak	Döner Sermaye	0,00
	Diğer Yurt İçi	0,00
	Yurt Dışı	0,00
Toplam Bütçe Dışı Kaynak İhtiyacı		0,00
Toplam Kaynak İhtiyacı		22.926.100,00

FAALİYET MALİYETLERİ TABLOSU

İdare Adı	38.06 - İSTANBUL ÜNİVERSİTESİ
Performans Hedefi	2013 yılına kadar basım için yayın komisyonundan onay alan ders kitaplarının tamamı Üniversite tarafından basılacaktır.
Faaliyet Adı	Basım, Yayın Faaliyeti
Sorumlu Harcama Birimi veya Birimleri	38.06.09.07 - SAĞLIK, KÜLTÜR VE SPOR DAİRE BAŞKANLIĞI
2	

Ekonomik Kod		Ödenek
01	Personel Giderleri	0,00
02	SGK Devlet Primi Giderleri	0,00
03	Mal ve Hizmet Alım Giderleri	1.010.000,00
04	Faiz Giderleri	0,00
05	Cari Transferler	0,00
06	Sermaye Giderleri	0,00
07	Sermaye Transferleri	0,00
08	Borç verme	0,00
Toplam Bütçe Kaynak İhtiyacı		1.010.000,00
Bütçe Dışı Kaynak	Döner Sermaye	0,00
	Diğer Yurt İçi	0,00
	Yurt Dışı	0,00
Toplam Bütçe Dışı Kaynak İhtiyacı		0,00
Toplam Kaynak İhtiyacı		1.010.000,00

FAALİYET MALİYETLERİ TABLOSU

İdare Adı	38.06 - İSTANBUL ÜNİVERSİTESİ
Performans Hedefi	2013 yılı sonuna kadar araştırma projelerine ayrılan kaynak %10 arttırılacaktır.
Faaliyet Adı	Araştırma Faaliyeti
Sorumlu Harcama Birimi veya Birimleri	38.06.09.01 - ÖZEL KALEM (REKTÖRLÜK) (BAP)
3	

Ekonomik Kod		Ödenek
01	Personel Giderleri	0,00
02	SGK Devlet Primi Giderleri	0,00
03	Mal ve Hizmet Alım Giderleri	20.389.000,00
04	Faiz Giderleri	0,00
05	Cari Transferler	0,00
06	Sermaye Giderleri	17.403.000,00
07	Sermaye Transferleri	0,00
08	Borç verme	0,00
Toplam Bütçe Kaynak İhtiyacı		37.792.000,00
Bütçe Dışı Kaynak	Döner Sermaye	0,00
	Diğer Yurt İçi	10.000.000,00
	Yurt Dışı	3.000.000,00
Toplam Bütçe Dışı Kaynak İhtiyacı		13.000.000,00
Toplam Kaynak İhtiyacı		50.792.000,00

FAALİYET MALİYETLERİ TABLOSU

İdare Adı	38.06 - İSTANBUL ÜNİVERSİTESİ
Performans Hedefi	2013 yılı sonuna kadar İstanbul Üniversitesindeki kütüphanelerin fiziksel mekanlarının daha uzun süreli faal olması, alt yapılarının geliştirilmesi, basılı ve elektronik yayın imkanlarının artırılması sağlanacaktır.
Faaliyet Adı	Eğitim Faaliyeti/Araştırma Faaliyeti
Sorumlu Harcama Birimi veya Birimleri	38.06.09.06 - KÜTÜPHANE VE DOKÜMANTASYON DAİRE BAŞKANLIĞI
4	

Ekonomik Kod		Ödenek
01	Personel Giderleri	0,00
02	SGK Devlet Primi Giderleri	0,00
03	Mal ve Hizmet Alım Giderleri	0,00
04	Faiz Giderleri	0,00
05	Cari Transferler	0,00
06	Sermaye Giderleri	992.000,00
07	Sermaye Transferleri	0,00
08	Borç verme	0,00
Toplam Bütçe Kaynak İhtiyacı		992.000,00
Bütçe Dışı Kaynak	Döner Sermaye	0,00
	Diğer Yurt İçi	0,00
	Yurt Dışı	0,00
Toplam Bütçe Dışı Kaynak İhtiyacı		0,00
Toplam Kaynak İhtiyacı		992.000,00

FAALİYET MALİYETLERİ TABLOSU

İdare Adı	38.06 - İSTANBUL ÜNİVERSİTESİ
Performans Hedefi	2013 yılı sonuna kadar uzaktan öğretim sisteminin altyapısı oluşturulacak, hizmete başlayan Açık ve Uzaktan Eğitim Fakültesi ile Sürekli Eğitim Merkezinin faaliyet alanı genişletilecektir.
Faaliyet Adı	Eğitim Öğretim Faaliyeti
Sorumlu Harcama Birimi veya Birimleri	38.06.06.62 - AÇIK VE UZAKTAN EĞİTİM FAKÜLTESİ 38.06.07.59 - DİĞER MERKEZLER (Sürekli Eğitim A.U.M.) (Uzaktan Eğitim A.U.M.)
5	

Ekonomik Kod		Ödenek
01	Personel Giderleri	0,00
02	SGK Devlet Primi Giderleri	0,00
03	Mal ve Hizmet Alım Giderleri	950.000,00
04	Faiz Giderleri	0,00
05	Cari Transferler	0,00
06	Sermaye Giderleri	0,00
07	Sermaye Transferleri	0,00
08	Borç verme	0,00
Toplam Bütçe Kaynak İhtiyacı		950.000,00
Bütçe Dışı Kaynak	Döner Sermaye	4.127.643,33
	Diğer Yurt İçi	0,00
	Yurt Dışı	0,00
Toplam Bütçe Dışı Kaynak İhtiyacı		4.127.643,33
Toplam Kaynak İhtiyacı		5.077.643,33

FAALİYET MALİYETLERİ TABLOSU

İdare Adı	38.06 - İSTANBUL ÜNİVERSİTESİ
Performans Hedefi	2013 yılının sonuna kadar öğrenci değişim programından yararlanan öğrenci sayısı iki kat arttırılacaktır.
Faaliyet Adı	Eğitim Faaliyeti
Sorumlu Harcama Birimi veya Birimleri	38.06.09.01 - ÖZEL KALEM (REKTÖRLÜK) (ULUSLARARASI AKADEMİK İLİŞKİLER KURULU)
6	

Ekonomik Kod		Ödenek
01	Personel Giderleri	0,00
02	SGK Devlet Primi Giderleri	0,00
03	Mal ve Hizmet Alım Giderleri	0,00
04	Faiz Giderleri	0,00
05	Cari Transferler	0,00
06	Sermaye Giderleri	0,00
07	Sermaye Transferleri	0,00
08	Borç verme	0,00
Toplam Bütçe Kaynak İhtiyacı		0,00
Bütçe Dışı Kaynak	Döner Sermaye	0,00
	Diğer Yurt İçi	799.700,00
	Yurt Dışı	0,00
Toplam Bütçe Dışı Kaynak İhtiyacı		799.700,00
Toplam Kaynak İhtiyacı		799.700,00

FAALİYET MALİYETLERİ TABLOSU

İdare Adı	38.06 - İSTANBUL ÜNİVERSİTESİ
Performans Hedefi	2013 yılı sonuna kadar uluslararası değişim programlarına katılan öğretim üyesi sayısı iki katına çıkarılacaktır.
Faaliyet Adı	Eğitim ve Araştırma Faaliyeti
Sorumlu Harcama Birimi veya Birimleri	38.06.09.01 - ÖZEL KALEM (REKTÖRLÜK) (ULUSLARARASI AKADEMİK İLİŞKİLER KURULU)
7	

Ekonomik Kod		Ödenek
01	Personel Giderleri	0,00
02	SGK Devlet Primi Giderleri	0,00
03	Mal ve Hizmet Alım Giderleri	0,00
04	Faiz Giderleri	0,00
05	Cari Transferler	0,00
06	Sermaye Giderleri	0,00
07	Sermaye Transferleri	0,00
08	Borç verme	0,00
Toplam Bütçe Kaynak İhtiyacı		0,00
Bütçe Dışı Kaynak	Döner Sermaye	0,00
	Diğer Yurt İçi	40.400,00
	Yurt Dışı	0,00
Toplam Bütçe Dışı Kaynak İhtiyacı		40.400,00
Toplam Kaynak İhtiyacı		40.400,00

FAALİYET MALİYETLERİ TABLOSU

İdare Adı	38.06 - İSTANBUL ÜNİVERSİTESİ
Performans Hedefi	2013 yılı sonuna kadar İstanbul Üniveristesi Hastanelerindeki ve Dış Hekimliği Fakültesi hastanesinde çalışanlar için performans yönetim sistemini uygulamaya başlanacak ve kalite hizmet standartları belirlenecek, iş süreçleri hazırlanacaktır.
Faaliyet Adı	Sağlık Hizmeti veren Eğitim Faaliyeti
Sorumlu Harcama Birimi veya Birimleri	İÜ. Hastaneleri Genel Direktörlüğü
8	

Ekonomik Kod		Ödenek
01	Personel Giderleri	0,00
02	SGK Devlet Primi Giderleri	0,00
03	Mal ve Hizmet Alım Giderleri	0,00
04	Faiz Giderleri	0,00
05	Cari Transferler	0,00
06	Sermaye Giderleri	0,00
07	Sermaye Transferleri	0,00
08	Borç verme	0,00
Toplam Bütçe Kaynak İhtiyacı		0,00
Bütçe Dışı Kaynak	Döner Sermaye	2.000.000,00
	Diğer Yurt İçi	0,00
	Yurt Dışı	0,00
Toplam Bütçe Dışı Kaynak İhtiyacı		2.000.000,00
Toplam Kaynak İhtiyacı		2.000.000,00

FAALİYET MALİYETLERİ TABLOSU

İdare Adı	38.06 - İSTANBUL ÜNİVERSİTESİ
Performans Hedefi	İstanbul Üniversitesi Hastaneleri'nde 2010 yılında başlatılan kalite yönetim sistemi çalışmalarına devam edilecektir.
Faaliyet Adı	Sağlık Hizmeti Faaliyeti
Sorumlu Harcama Birimi veya Birimleri	İÜ. Hastaneler Genel Direktörlüğü
9	

Ekonomik Kod		Ödenek
01	Personel Giderleri	0,00
02	SGK Devlet Primi Giderleri	0,00
03	Mal ve Hizmet Alım Giderleri	0,00
04	Faiz Giderleri	0,00
05	Cari Transferler	0,00
06	Sermaye Giderleri	0,00
07	Sermaye Transferleri	0,00
08	Borç verme	0,00
Toplam Bütçe Kaynak İhtiyacı		0,00
Bütçe Dışı Kaynak	Döner Sermaye	400.000,00
	Diğer Yurt İçi	0,00
	Yurt Dışı	0,00
Toplam Bütçe Dışı Kaynak İhtiyacı		400.000,00
Toplam Kaynak İhtiyacı		400.000,00

FAALİYET MALİYETLERİ TABLOSU

İdare Adı	38.06 - İSTANBUL ÜNİVERSİTESİ
Performans Hedefi	2013 yılı sonuna kadar Tıp Fakültesi Hastaneleri yıkılıp yeniden yapılacaktır.
Faaliyet Adı	Sağlık Hizmeti ve Eğitim Faaliyeti
Sorumlu Harcama Birimi veya Birimleri	İÜ. Hastaneler Genel Direktörlüğü
10	

Ekonomik Kod		Ödenek
01	Personel Giderleri	0,00
02	SGK Devlet Primi Giderleri	0,00
03	Mal ve Hizmet Alım Giderleri	0,00
04	Faiz Giderleri	0,00
05	Cari Transferler	0,00
06	Sermaye Giderleri	0,00
07	Sermaye Transferleri	0,00
08	Borç verme	0,00
Toplam Bütçe Kaynak İhtiyacı		0,00
Bütçe Dışı Kaynak	Döner Sermaye	50.000.000,00
	Diğer Yurt İçi	0,00
	Yurt Dışı	0,00
Toplam Bütçe Dışı Kaynak İhtiyacı		50.000.000,00
Toplam Kaynak İhtiyacı		50.000.000,00

FAALİYET MALİYETLERİ TABLOSU

İdare Adı	38.06 - İSTANBUL ÜNİVERSİTESİ
Performans Hedefi	Mümkün olduğunca etkin, hızlı ve güvenli kullanılabilen, kullanıcıların yakın gelecekte oluşabilecek yüksek band genişlikli erişim gereksinimlerine yanıt verebilen bir alt yapıyı en ekonomik yoldan kurmak.
Faaliyet Adı	Avcılar ve Bahçeköy Kampüsü Anahtarlama Cihazlarının Yenilenmesi Projesi
Sorumlu Harcama Birimi veya Birimleri	38.06.09.08 - BİLGİ İŞLEM DAİRE BAŞKANLIĞI 38.06.09.04 - İDARİ VE MALİ İŞLER DAİRE BAŞKANLIĞI
<i>II</i>	

Ekonomik Kod		Ödenek
01	Personel Giderleri	0,00
02	SGK Devlet Primi Giderleri	0,00
03	Mal ve Hizmet Alım Giderleri	120.000,00
04	Faiz Giderleri	0,00
05	Cari Transferler	0,00
06	Sermaye Giderleri	0,00
07	Sermaye Transferleri	0,00
08	Borç verme	0,00
Toplam Bütçe Kaynak İhtiyacı		120.000,00
Bütçe Dışı Kaynak	Döner Sermaye	0,00
	Diğer Yurt İçi	0,00
	Yurt Dışı	0,00
Toplam Bütçe Dışı Kaynak İhtiyacı		0,00
Toplam Kaynak İhtiyacı		120.000,00

FAALİYET MALİYETLERİ TABLOSU

İdare Adı	38.06 - İSTANBUL ÜNİVERSİTESİ
Performans Hedefi	Üniversitenin imajı açısından web sayfasının daha etkin kullanımına yönelik çalışmalar yapılacaktır.
Faaliyet Adı	Web kodlama ve tasarım yapabilen en az dört personel istihdamı
Sorumlu Harcama Birimi veya Birimleri	38.06.09.08 - BİLGİ İŞLEM DAİRE BAŞKANLIĞI 38.06.09.04 - İDARİ VE MALİ İŞLER DAİRE BAŞKANLIĞI
12	

Ekonomik Kod		Ödenek
01	Personel Giderleri	120.000,00
02	SGK Devlet Primi Giderleri	0,00
03	Mal ve Hizmet Alım Giderleri	0,00
04	Faiz Giderleri	0,00
05	Cari Transferler	0,00
06	Sermaye Giderleri	0,00
07	Sermaye Transferleri	0,00
08	Borç verme	0,00
Toplam Bütçe Kaynak İhtiyacı		120.000,00
Bütçe Dışı Kaynak	Döner Sermaye	0,00
	Diğer Yurt İçi	0,00
	Yurt Dışı	0,00
Toplam Bütçe Dışı Kaynak İhtiyacı		0,00
Toplam Kaynak İhtiyacı		120.000,00

FAALİYET MALİYETLERİ TABLOSU

İdare Adı	38.06 - İSTANBUL ÜNİVERSİTESİ
Performans Hedefi	Akademik ve İdari personele istekleri doğrultusunda kurumsal e-posta açılması ve kaliteli e-posta hizmeti verilmesi.
Faaliyet Adı	Zimbra yazılımının pro versiyonunun satın alınması.
Sorumlu Harcama Birimi veya Birimleri	38.06.09.08 - BİLGİ İŞLEM DAİRE BAŞKANLIĞI 38.06.09.04 - İDARİ VE MALİ İŞLER DAİRE BAŞKANLIĞI
13	

Ekonomik Kod		Ödenek
01	Personel Giderleri	0,00
02	SGK Devlet Primi Giderleri	0,00
03	Mal ve Hizmet Alım Giderleri	150.000,00
04	Faiz Giderleri	0,00
05	Cari Transferler	0,00
06	Sermaye Giderleri	0,00
07	Sermaye Transferleri	0,00
08	Borç verme	0,00
Toplam Bütçe Kaynak İhtiyacı		150.000,00
Bütçe Dışı Kaynak	Döner Sermaye	0,00
	Diğer Yurt İçi	0,00
	Yurt Dışı	0,00
Toplam Bütçe Dışı Kaynak İhtiyacı		0,00
Toplam Kaynak İhtiyacı		150.000,00

FAALİYET MALİYETLERİ TABLOSU

İdare Adı	38.06 - İSTANBUL ÜNİVERSİTESİ
Performans Hedefi	Akademik ve İdari personelin bilgisayar arızalarını beş gün içinde çözmek.
Faaliyet Adı	Bilgisayar parçaları alımı
Sorumlu Harcama Birimi veya Birimleri	38.06.09.08 - BİLGİ İŞLEM DAİRE BAŞKANLIĞI 38.06.09.04 - İDARİ VE MALİ İŞLER DAİRE BAŞKANLIĞI
14	

Ekonomik Kod		Ödenek
01	Personel Giderleri	0,00
02	SGK Devlet Primi Giderleri	0,00
03	Mal ve Hizmet Alım Giderleri	5.000,00
04	Faiz Giderleri	0,00
05	Cari Transferler	0,00
06	Sermaye Giderleri	0,00
07	Sermaye Transferleri	0,00
08	Borç verme	0,00
Toplam Bütçe Kaynak İhtiyacı		5.000,00
Bütçe Dışı Kaynak	Döner Sermaye	0,00
	Diğer Yurt İçi	0,00
	Yurt Dışı	0,00
Toplam Bütçe Dışı Kaynak İhtiyacı		0,00
Toplam Kaynak İhtiyacı		5.000,00

FAALİYET MALİYETLERİ TABLOSU

İdare Adı	38.06 - İSTANBUL ÜNİVERSİTESİ
Performans Hedefi	Akademik ve İdari personele ihtiyaçları doğrultusunda kurumsal telefon hattı temin edilmesi.
Faaliyet Adı	telefon santrallerinin güncellenmesi
Sorumlu Harcama Birimi veya Birimleri	38.06.09.08 - BİLGİ İŞLEM DAİRE BAŞKANLIĞI 38.06.09.04 - İDARİ VE MALİ İŞLER DAİRE BAŞKANLIĞI
15	

Ekonomik Kod		Ödenek
01	Personel Giderleri	0,00
02	SGK Devlet Primi Giderleri	0,00
03	Mal ve Hizmet Alım Giderleri	130.000,00
04	Faiz Giderleri	0,00
05	Cari Transferler	0,00
06	Sermaye Giderleri	0,00
07	Sermaye Transferleri	0,00
08	Borç verme	0,00
Toplam Bütçe Kaynak İhtiyacı		130.000,00
Bütçe Dışı Kaynak	Döner Sermaye	0,00
	Diğer Yurt İçi	0,00
	Yurt Dışı	0,00
Toplam Bütçe Dışı Kaynak İhtiyacı		0,00
Toplam Kaynak İhtiyacı		130.000,00

FAALİYET MALİYETLERİ TABLOSU

İdare Adı	38.06 - İSTANBUL ÜNİVERSİTESİ
Performans Hedefi	2013 yılının sonuna kadar Uluslararası düzeyde diğer üniversitelerle işbirliği gerçekleştirilecektir.
Faaliyet Adı	Eğitim Faaliyeti
Sorumlu Harcama Birimi veya Birimleri	38.06.09.01 - ÖZEL KALEM (REKTÖRLÜK) (ULUSLARARASI AKADEMİK İLİŞKİLER KURULU)
16	

Ekonomik Kod		Ödenek
01	Personel Giderleri	0,00
02	SGK Devlet Primi Giderleri	0,00
03	Mal ve Hizmet Alım Giderleri	15.000,00
04	Faiz Giderleri	0,00
05	Cari Transferler	0,00
06	Sermaye Giderleri	0,00
07	Sermaye Transferleri	0,00
08	Borç verme	0,00
Toplam Bütçe Kaynak İhtiyacı		15.000,00
Bütçe Dışı Kaynak	Döner Sermaye	0,00
	Diğer Yurt İçi	0,00
	Yurt Dışı	0,00
Toplam Bütçe Dışı Kaynak İhtiyacı		0,00
Toplam Kaynak İhtiyacı		15.000,00

FAALİYET MALİYETLERİ TABLOSU

İdare Adı	38.06 - İSTANBUL ÜNİVERSİTESİ
Performans Hedefi	2013 yılı sonuna kadar Üniversitemizin ilgi alanında olan diğer kuruluşlarla iş birliği geliştirilecektir.
Faaliyet Adı	Üniversitemiz dışındaki kuruluşlarla işbirliği çalışmaları faaliyeti
Sorumlu Harcama Birimi veya Birimleri	38.06.00.01 - ÜST YÖNETİM, AKADEMİK VE İDARİ BİRİMLER (İMİD)
17	

Ekonomik Kod		Ödenek
01	Personel Giderleri	0,00
02	SGK Devlet Primi Giderleri	0,00
03	Mal ve Hizmet Alım Giderleri	0,00
04	Faiz Giderleri	0,00
05	Cari Transferler	48.000,00
06	Sermaye Giderleri	0,00
07	Sermaye Transferleri	0,00
08	Borç verme	0,00
Toplam Bütçe Kaynak İhtiyacı		48.000,00
Bütçe Dışı Kaynak	Döner Sermaye	0,00
	Diğer Yurt İçi	0,00
	Yurt Dışı	0,00
Toplam Bütçe Dışı Kaynak İhtiyacı		0,00
Toplam Kaynak İhtiyacı		48.000,00

FAALİYET MALİYETLERİ TABLOSU

İdare Adı	38.06 - İSTANBUL ÜNİVERSİTESİ
Performans Hedefi	2013 yılı sonuna kadar İ.Ü TGB İstanbul Teknokentin Kuzey Avcılar alanında faaliyete geçerek büyümesi etkinliği arttırılacaktır.
Faaliyet Adı	Teknolojik Araştırma Geliştirme Faaliyeti
Sorumlu Harcama Birimi veya Birimleri	38.06.00.01 - ÜST YÖNETİM, AKADEMİK VE İDARİ BİRİMLER (TEKNOKENT)
18	

Ekonomik Kod		Ödenek
01	Personel Giderleri	0,00
02	SGK Devlet Primi Giderleri	0,00
03	Mal ve Hizmet Alım Giderleri	0,00
04	Faiz Giderleri	0,00
05	Cari Transferler	0,00
06	Sermaye Giderleri	0,00
07	Sermaye Transferleri	0,00
08	Borç verme	0,00
Toplam Bütçe Kaynak İhtiyacı		0,00
Bütçe Dışı Kaynak	Döner Sermaye	0,00
	Diğer Yurt İçi	7.268.000,00
	Yurt Dışı	0,00
Toplam Bütçe Dışı Kaynak İhtiyacı		7.268.000,00
Toplam Kaynak İhtiyacı		7.268.000,00

FAALİYET MALİYETLERİ TABLOSU

İdare Adı	38.06 - İSTANBUL ÜNİVERSİTESİ
Performans Hedefi	2013 yılı sonuna kadar idari birimlerde Kalite Yönetim sistemi (ISO -9001-2008) Eğitim çalışmaları tamamlanıp kalite belgesi alınması gerçekleştirilecektir.
Faaliyet Adı	Kalite Geliştirme Faaliyeti
Sorumlu Harcama Birimi veya Birimleri	38.06.09.04 - İDARİ VE MALİ İŞLER DAİRE BAŞKANLIĞI 38.06.00.01 - ÜST YÖNETİM, AKADEMİK VE İDARİ BİRİMLER (AKADEMİK DEĞERLENDİRME VE KALİTE GELİŞTİRME KURULU)
19	

Ekonomik Kod		Ödenek
01	Personel Giderleri	0,00
02	SGK Devlet Primi Giderleri	0,00
03	Mal ve Hizmet Alım Giderleri	500.000,00
04	Faiz Giderleri	0,00
05	Cari Transferler	0,00
06	Sermaye Giderleri	0,00
07	Sermaye Transferleri	0,00
08	Borç verme	0,00
Toplam Bütçe Kaynak İhtiyacı		500.000,00
Bütçe Dışı Kaynak	Döner Sermaye	0,00
	Diğer Yurt İçi	0,00
	Yurt Dışı	0,00
Toplam Bütçe Dışı Kaynak İhtiyacı		0,00
Toplam Kaynak İhtiyacı		500.000,00

İDARE PERFORMANS TABLOSU

İdare Adı	38.06 - İSTANBUL ÜNİVERSİTESİ
-----------	-------------------------------

PERFORMANS HEDEFİ	FAALİYET	Açıklama	2013					
			Bütçe İçi		Bütçe Dışı		Toplam	
			(TL)	PAY(%)	(TL)	PAY(%)	(TL)	PAY(%)
1		Öğrencilerine eğitimine destek ve barınma imkanları arttıracak, mezuniyet sonra iş bulma imkanlarını geliştirme eğitimi, sağlıklı genç nesiller yetiştirmek.	22.926.100,00	3,34	0,00	0,00	22.926.100,00	3,23
1		Eğitim Öğretim ve sosyal hizmetler Faliyeti	22.926.100,00	3,34	0,00	0,00	22.926.100,00	3,23
2		2013 yılına kadar basım için yayın komisyonundan onay alan ders kitaplarının tamamı Üniversite tarafından basılacaktır.	1.010.000,00	0,15	0,00	0,00	1.010.000,00	0,14
2		Basım, Yayın Faaliyeti	1.010.000,00	0,15	0,00	0,00	1.010.000,00	0,14
3		2013 yılı sonuna kadar araştırma projelerine ayrılan kaynak %10 arttırılacaktır.	37.792.000,00	5,51	13.000.000,00	51,51	50.792.000,00	7,15
3		Araştırma Faaliyeti	37.792.000,00	5,51	13.000.000,00	51,51	50.792.000,00	7,15
4		2013 yılı sonuna kadar İstanbul Üniversitesindeki kütüphanelerin fiziksel mekanlarının daha uzun süreli faal olması, alt yapılarının geliştirilmesi, basılı ve elektronik yayın imkanlarının artırılması sağlanacaktır.	992.000,00	0,18	0,00	0,00	1.268.000,00	0,18
4		Eğitim Faaliyeti/Araştırma Faaliyeti	992.000,00	0,18	0,00	0,00	1.268.000,00	0,18
5		2013 yılı sonuna kadar uzaktan öğretim sisteminin altyapısı oluşturulacak, hizmete başlayan Açık ve Uzaktan Eğitim Fakültesi ile Sürekli Eğitim Merkezinin faaliyet alanı genişletilecektir.	950.000,00	0,19	4.127.643,00	16,36	5.441.643,00	0,77
18		Eğitim Öğretim Faaliyeti	950.000,00	0,19	4.127.643,00	16,36	5.441.643,00	0,77
6		2013 yılının sonuna kadar öğrenci değişim programından yararlanan öğrenci sayısı iki kat arttırılacaktır.	0,00	0,00	799.700,00	3,17	799.700,00	0,11
5		Eğitim Faaliyeti	0,00	0,00	799.700,00	3,17	799.700,00	0,11
7		2013 yılı sonuna kadar uluslararası değişim programlarına katılan öğretim üyesi sayısı iki katına çıkarılacaktır.	0,00	0,00	40.400,00	0,16	40.400,00	0,01
6		Eğitim ve Araştırma Faaliyeti	0,00	0,00	40.400,00	0,16	40.400,00	0,01
8		2013 yılı sonuna kadar İstanbul Univeristesini Hastanelerindeki ve Dış Hekimliği Fakültesi hastanesinde çalışanlar için performans yönetim sistemini uygulamaya başlanacak ve kalite hizmet standartları belirlenecek. İş süreçleri hazırlanacaktır.	0,00	0,00	2.000.000,00	0,00	0,00	0,00
7		Sağlık Hizmeti veren Eğitim Faaliyeti	0,00	0,00	2.000.000,00	0,00	0,00	0,00
9		İstanbul Üniversitesi Hastaneleri'nde 2010 yılında başlatılan kalite yönetim sistemi çalışmalarına devam edilecektir.	0,00	0,00	400.000,00	0,00	0,00	0,00
8		Sağlık Hizmeti Faaliyeti	0,00	0,00	400.000,00	0,00	0,00	0,00
10		2013 yılı sonuna kadar Tıp Fakültesi Hastaneleri yıkılıp yeniden yapılacaktır.	0,00	0,00	50.000.000,00	0,00	0,00	0,00
9		Sağlık Hizmeti ve Eğitim Faaliyeti	0,00	0,00	50.000.000,00	0,00	0,00	0,00
11		Mümkün olduğunca etkin, hızlı ve güvenli kullanılabilen, kullanıcıların yakın gelecekte oluşabilecek yüksek band genişlikli erişim gereksinimlerine yanıt verebilen bir alt yapıyı en ekonomik yoldan kurmak.	120.000,00	0,02	0,00	0,00	120.000,00	0,02
10		Avıclar ve Bahçeköy Kampüsü Anahtarlıma Cihazlarının Yenilenmesi Projesi	120.000,00	0,02	0,00	0,00	120.000,00	0,02
12		Üniversitenin imajı açısından web sayfasının daha etkin kullanımına yönelik çalışmalar yapılacaktır.	120.000,00	0,02	0,00	0,00	120.000,00	0,02
11		Web kodlama ve tasarım yapabilen en az dört personel istihdamı	120.000,00	0,02	0,00	0,00	120.000,00	0,02
13		Akademik ve İdari personele istekleri doğrultusunda kurumsal e-posta açılması ve kaliteli e-posta hizmeti verilmesi.	150.000,00	0,02	0,00	0,00	150.000,00	0,02
12		Zimbra yazılımının pro versiyonunun satın alınması.	150.000,00	0,02	0,00	0,00	150.000,00	0,02
14		Akademik ve İdari personelin bilgisayar arızalarını beş gün içinde çözmek.	5.000,00	0,00	0,00	0,00	5.000,00	0,00
13		Bilgisayar parçaları alımı	5.000,00	0,00	0,00	0,00	5.000,00	0,00
15		Akademik ve İdari personele ihtiyaçları doğrultusunda kurumsal telefon hattı temin edilmesi.	130.000,00	0,02	0,00	0,00	130.000,00	0,02
14		telefon santrallerinin güncellenmesi	130.000,00	0,02	0,00	0,00	130.000,00	0,02
16		2013 yılının sonuna kadar Uluslararası düzeyde diğer üniversitelerle işbirliği gerçekleştirilecektir.	15.000,00	0,00	0,00	0,00	15.000,00	0,00
15		Eğitim Faaliyeti	15.000,00	0,00	0,00	0,00	15.000,00	0,00
17		2013 yılı sonuna kadar Üniversitemizin ilgi alanında olan diğer kuruluşlarla iş birliği geliştirilecektir.	48.000,00	0,01	0,00	0,00	44.000,00	0,01
16		Üniversitemiz dışındaki kuruluşlarla işbirliği çalışmaları faaliyeti	48.000,00	0,01	0,00	0,00	44.000,00	0,01
18		2013 yılı sonuna kadar İ.Ü TGB İstanbul Teknokentin Kuzey Avıclar alanında faaliyete geçerek büyümesi etkinliği arttırılacaktır.	0,00	0,00	7.268.000,00	28,80	7.268.000,00	1,02
19		Teknolojik Araştırma Geliştirme Faaliyeti	0,00	0,00	7.268.000,00	28,80	7.268.000,00	1,02
19		2013 yılı sonuna kadar idari birimlerde Kalite Yönetim sistemi (ISO -9001-2008) Eğitim çalışmaları tamamlanıp kalite belgesi alınması gerçekleştirilecektir.	500.000,00	0,07	0,00	0,00	500.000,00	0,07
20		Kalite Geliştirme Faaliyeti	500.000,00	0,07	0,00	0,00	500.000,00	0,07
Performans Hedefleri Maliyetleri Toplamı			64.758.100,00	9,54	77.635.743,00	100,00	142.393.843,00	12,75
Genel Yönetim Giderleri			648.719.900,00	90,46			648.719.900,00	87,25
Diğer İdarelere Transfer Edilecek Kaynaklar Toplamı							0,00	0,00
GENEL TOPLAM			713.478.000,00	100,00	77.635.743,00	100,00	791.113.743,00	100,00

TOPLAM KAYNAK İHTİYACI TABLOSU

İdare Adı	38.06 - İSTANBUL ÜNİVERSİTESİ
-----------	-------------------------------

	Ekonomik Kodlar (I.Düzey)		FALİYET TOPLAMI	GENEL YÖNETİM GİDERLERİ TOPLAMI	DİĞER İDARELERE TRANSFER EDİLECEK KAYNAKLAR TOPLAMI	GENEL TOPLAM
	BÜTÇE KAYNAK İHTİYACI	01	Personel Giderleri	2.520.000,00	428.646.000,00	0,00
02		SGK Devlet Primi Giderleri	50.000,00	86.215.000,00	0,00	86.265.000,00
03		Mal ve Hizmet Alım Giderleri	42.275.100,00	81.211.900,00	0,00	123.487.000,00
04		Faiz Giderleri	0,00	0,00	0,00	0,00
05		Cari Transferler	48.000,00	14.662.000,00	0,00	14.710.000,00
06		Sermaye Giderleri	19.865.000,00	37.985.000,00	0,00	57.850.000,00
07		Sermaye Transferleri	0,00	0,00	0,00	0,00
08		Borç verme	0,00	0,00	0,00	0,00
09		Yedek Ödenek	0,00	0,00	0,00	0,00
		Bütçe Ödeneği Toplamı		64.758.100,00	648.719.900,00	0,00
BÜTÇE DIŞI KAYNAK	Döner Sermaye		56.527.643,00	0,00		56.527.643,00
	Diğer Yurt İçi Kaynaklar		18.108.100,00	0,00		18.108.100,00
	Yurt Dışı Kaynaklar		3.000.000,00	0,00		3.000.000,00
	Toplam Bütçe Dışı Kaynak İhtiyacı		77.635.743,00	0,00		77.635.743,00
Toplam Kaynak İhtiyacı			142.393.843,00	648.719.900,00	0,00	791.113.743,00

FAALİYETLERDEN SORUMLU HARCAMA BİRİMLERİNE İLİŞKİN TABLO

İdare Adı		38.06 - İSTANBUL ÜNİVERSİTESİ	
	PERFORMANS HEDEFİ	FAALİYETLER	SORUMLU BİRİMLER
1	Öğrencilerine eğitimine destek ve barınma imkanları arttırılacak, mezuniyet sonra iş bulma imkanlarını geliştirme eğitimi, sağlıklı genç nesiller yetiştirmek.	Eğitim Öğretim ve sosyal hizmetler Faaliyeti	SAĞLIK, KÜLTÜR VE SPOR DAİRE BAŞKANLIĞI
2	2013 yılına kadar basım için yayın komisyonundan onay alan ders kitaplarınız tamamı Üniversite tarafından basılacaktır.	Basım, Yayın Faaliyeti	SAĞLIK, KÜLTÜR VE SPOR DAİRE BAŞKANLIĞI
3	2013 yılı sonuna kadar araştırma projelerine ayrılan kaynak %10 arttırılacaktır.	Araştırma Faaliyeti	ÖZEL KALEM (REKTÖRLÜK) (BAP)
4	2013 yılı sonuna kadar İstanbul Üniversitesindeki kütüphanelerin fiziksel mekanlarının daha uzun süreli faal olması, alt yapılarının geliştirilmesi, basılı ve elektronik yayın imkanlarının arttırılması	Eğitim Faaliyeti/Araştırma Faaliyeti	KÜTÜPHANE VE DOKÜMANTASYON DAİRE BAŞKANLIĞI
5	2013 yılı sonuna kadar uzaktan öğretim sisteminin altyapısı oluşturulacak, hizmete başlayan Açık ve Uzaktan Eğitim Fakültesi ile Sürekli Eğitim Merkezinin faaliyet alanı genişletilecektir.	Eğitim Öğretim Faaliyeti	AÇIK VE UZAKTAN EĞİTİM FAKÜLTESİ DİĞER MERKEZLER (Sürekli Eğitim A.U.M.) (Uzaktan Eğitim A.U.M.)
6	2013 yılının sonuna kadar öğrenci değişim programından yararlanan öğrenci sayısı iki kat arttırılacaktır.	Eğitim Faaliyeti	ÖZEL KALEM (REKTÖRLÜK) (Uluslararası Akademik İlişkiler Kurulu)
7	2013 yılı sonuna kadar uluslararası değişim programlarımız katılan öğretim üyesi sayısı iki katına çıkarılacaktır.	Eğitim ve Araştırma Faaliyeti	ÖZEL KALEM (REKTÖRLÜK) (Uluslararası Akademik İlişkiler Kurulu)
8	2013 yılı sonuna kadar İstanbul Üniveristesi Hastanelerindeki ve Dış Hekimliği Fakültesi hastanesinde çalışanlar için performans yönetim sistemini uygulamaya başlanacak ve kalite hizmet standartları belirlenecek, iş süreçleri hazırlanacaktır.	Sağlık Hizmeti veren Eğitim Faaliyeti	İ.Ü. HASTANELERİ GENEL DİREKTÖRLÜĞÜ
9	İstanbul Üniversitesi Hastaneleri'nde 2010 yılında başlatılan kalite yönetim sistemi çalışmalarına devam edilecektir.	Sağlık Hizmeti Faaliyeti	İ.Ü. HASTANELERİ GENEL DİREKTÖRLÜĞÜ
10	2013 yılı sonuna kadar Tıp Fakültesi Hastaneleri yıkılıp yeniden yapılacaktır.	Sağlık Hizmeti ve Eğitim Faaliyeti	İ.Ü. HASTANELERİ GENEL DİREKTÖRLÜĞÜ

FAALİYETLERDEN SORUMLU HARCAMA BİRİMLERİNE İLİŞKİN TABLO

İdare Adı		38.06 - İSTANBUL ÜNİVERSİTESİ	
PERFORMANS HEDEFİ	FAALİYETLER	SORUMLU BİRİMLER	
11	Mümkün olduğunca etkin, hızlı ve güvenli kullanılabilen, kullanıcıların yakın gelecekte oluşabilecek yüksek band genişlikli erişim gereksinimlerine yanıt verebilen bir alt yapıyı en ekonomik yoldan kurmak.	Avcılar ve Bahçeköy Kampüsü Anahtarlama Cihazlarının Yenilenmesi Projesi	BİLGİ İŞLEM DAİRE BAŞKANLIĞI İDARİ VE MALİ İŞLER DAİRE BAŞKANLIĞI
12	Üniversitenin imajı açısından web sayfasının daha etkin kullanımına yönelik çalışmalar yapılacaktır.	Web kodlama ve tasarım yapabilen en az dört personel istihdamı	BİLGİ İŞLEM DAİRE BAŞKANLIĞI İDARİ VE MALİ İŞLER DAİRE BAŞKANLIĞI
13	Akademik ve İdari personele istekleri doğrultusunda kurumsal e-posta açılması ve kaliteli e-posta hizmeti verilmesi.	Zimbra yazılımının pro versiyonunun satın alınması.	BİLGİ İŞLEM DAİRE BAŞKANLIĞI İDARİ VE MALİ İŞLER DAİRE BAŞKANLIĞI
14	Akademik ve İdari personelin bilgisayar arızalarını beş gün içinde çözmek.	Bilgisayar parçaları alımı	BİLGİ İŞLEM DAİRE BAŞKANLIĞI İDARİ VE MALİ İŞLER DAİRE BAŞKANLIĞI
15	Akademik ve İdari personele ihtiyaçları doğrultusunda kurumsal telefon hattı temin edilmesi.	Telefon santrallerinin güncellenmesi	BİLGİ İŞLEM DAİRE BAŞKANLIĞI İDARİ VE MALİ İŞLER DAİRE BAŞKANLIĞI
16	2013 yılının sonuna kadar Uluslararası düzeyde diğer üniversitelerle işbirliği	Eğitim Faaliyeti	ÖZEL KALEM (REKTÖRLÜK) (Uluslararası Akademik İlişkiler Kurulu)
17	2013 yılı sonuna kadar Üniversitemizin ilgi alanında olan diğer kuruluşlarla iş birliği geliştirilecektir.	Üniversitemiz dışındaki kuruluşlarla işbirliği çalışmaları faaliyeti	ÜST YÖNETİM, AKADEMİK VE İDARİ BİRİMLER (İMİD)
18	2013 yılı sonuna kadar İ.Ü TGB İstanbul Teknokentin Kuzey Avcılar alanında faaliyete geçerek büyümesi etkinliği	Teknolojik Araştırma Geliştirme Faaliyeti	ÜST YÖNETİM, AKADEMİK VE İDARİ BİRİMLER (TEKNOKENT)
19	2013 yılı sonuna kadar idari birimlerde Kalite Yönetim sistemi (ISO -9001-2008) Eğitim çalışmaları tamamlanıp kalite belgesi alınması gerçekleştirilecektir.	Kalite Geliştirme Faaliyeti	ÜST YÖNETİM, AKADEMİK VE İDARİ BİRİMLER (Akademik Değerlendirme ve Kalite Geliştirme Kurulu) İDARİ VE MALİ İŞLER DAİRE BAŞKANLIĞI