

ERZINCAN
BİNALİ YILDIRIM
ÜNİVERSİTESİ

2019 YILI FAALİYET RAPORU



ERZINCAN 2020



"Eğitimdir ki bir milleti ya özgür, bağımsız, şanlı, yüce bir sosyal topluluk hâlinde yaşatır veya bir milleti esaret ve sefaletе terk eder."

M. Kemal ATATÜRK

İÇİNDEKİLER

I- GENEL BİLGİLER	2
A. Misyon ve Vizyon.....	5
B. Yetki, Görev ve Sorumluluklar	7
C. İdareye İlişkin Bilgiler.....	18
1- Fiziksel Yapı	19
2- Örgüt Yapısı.....	27
3- Bilgi ve Teknolojik Kaynaklar	28
4- İnsan Kaynakları	31
5- Sunulan Hizmetler	38
6- Yönetim ve İç Kontrol Sistemi	44
II- AMAÇ ve HEDEFLER	48
A. İdarenin Stratejik Amaç ve Hedefleri ile 2018 Gerçekleşme Oranları	48
B. Temel Politikalar ve Öncelikler	58
FAALİYETLERE İLİŞKİN BİLGİ VE DEĞERLENDİRMELER.....	60
A- MALİ BİLGİLER	60
1- Bütçe Uygulama Sonuçları.....	60
2- Temel Mali Tablolara İlişkin Açıklamalar	61
3- Mali Denetim Sonuçları.....	63
B- Performans Bilgileri	63
1- Faaliyet ve Proje Bilgileri	63
IV- KURUMSAL KABİLİYET ve KAPASİTENİN	
DEĞERLENDİRİLMESİ.....	65
A- Güçlü Yönler	66
B- Zayıf Yönler	67
C- Fırsatlar.....	68
D- Tehditler	69
E- Değerlendirme	69
V- ÖNERİ VE TEDBİRLER	70
Ekler.....	71

ŞEKİL DİZİNİ

Şekil 1: Yalnızbağ Yerleşkesi	3
Şekil 2: Dersliklerden Bir Görünüm.....	19
Şekil 3: Yalnızbağ Yerleşkesi.....	21
Şekil 4: Yalnızbağ Yerleşkesi	21
Şekil 5: Yalnızbağ Yerleşkesi Kapalı Spor Salonu.....	23
Şekil 6: Prof. Dr. Erdoğan BÜYÜKKASAP Kongre ve Kültür Merkezi.....	24
Şekil 7: Merkezi Kütüphane.....	30

TABLO DİZİNİ

Tablo 1: Eğitim Alanları ve Derslikler	19
Tablo 2: Kantin ve Kafeteryalar	22
Tablo 3: Öğrenci / Personel Yemekhaneleri	22
Tablo 4: Lojmanlar	23
Tablo 5: Spor Tesisleri.....	23
Tablo 6: Toplantı – Konferans Salonları.....	24
Tablo 7: Akademik Personel Hizmet Alanları.....	25
Tablo 8: İdari Personel Hizmet Alanları.....	26
Tablo 9: Bilgi ve Teknolojik Kaynaklar	31
Tablo 10: Akademik Personel Kadroları.....	31
Tablo 11: Yabancı Uyruklu Akademik Personel Kadroları.....	32
Tablo 12: Diğer Üniversitelere Görevlendirilen Akademik Personel.....	34
Tablo 13: Diğer Üniversitelerden Üniversitemize Görev. Ak. Per	34
Tablo 14: Akademik Personelin Yaş Dağılımı.....	35
Tablo 15: İdari Personel Doluluk Oranı.....	35
Tablo 16: İdari Personel Eğitim Durumu.....	36
Tablo 17: İdari Personelin Yıllara Göre Hizmet Süreleri.....	36
Tablo 18: İdari Personelin Yaş Dağılımı.....	37
Tablo 19: İşçi Sayıları.....	37
Tablo 20: Sürekli İşçilerin Hizmet Süreleri.....	38
Tablo 21: Sürekli İşçilerin Yaş Dağılımı.....	38
Tablo 22: Öğrenci Sayıları.....	39
Tablo 23: Hazırlık Sınıfı Öğrenci Sayıları.....	39
Tablo 24: Öğrenci Kontenjanları / Doluluk Oranları.....	39
Tablo 25: Yüksek Lisans / Doktora Öğrenci Sayıları.....	40
Tablo 26: Yabancı Uyruklu Öğrenci Sayıları / Bölümleri.....	40
Tablo 27: Bütçe Giderleri.....	60

Tablo 28: Bütçe Gelirleri.....	61
Tablo 29: Faaliyet Çalışmaları.....	63
Tablo 30: Bilimsel Yayın ve Çalışma Sayıları.....	64
Tablo 31: Proje Bilgileri.....	65

GRAFİK DİZİNİ

Grafik 1: Eğitim Alan ve Derslikler.....	20
Grafik 2: Akademik Personelin Yaş Dağılımı.....	35
Grafik 3: İdari Personelin Eğitim Durumu.....	36
Grafik 4: İdari Personelin Yaş Dağılımı.....	37

ÜST YÖNETİCİ SUNUŞU



5018 sayılı Kamu Mali Yönetimi ve Kontrol Kanununun 41. maddesi: “Üst yöneticiler ve bütçeyle ödenek tahsis edilen harcama yetkililerince, hesap verme sorumluluğu çerçevesinde, her yıl faaliyet raporu hazırlanır. Üst yönetici, harcama yetkilileri tarafından hazırlanan birim faaliyet raporlarını esas alarak, idaresinin faaliyet sonuçlarını gösteren idare faaliyet raporunu düzenleyerek kamuoyuna açıklar.” hükmü gereği, Üniversitemizin 2019 yılı Faaliyet Raporunu hazırlamış bulunuyoruz. “Kamu İdarelerinde Hazırlanacak Faaliyet Raporları Hakkında Yönetmeliğin” 20. maddesi gereğince de hazırlanan 2019 yılı Faaliyet Raporu web sitemizde yayımlanmıştır.

Raporun, 2019 yılında Üniversitemizce kat edilen mesafeyi göstermesi açısından yararlı olacağını düşünmekteyiz.

Raporunun hazırlanmasında emeği geçen arkadaşlarıma teşekkür ederim.

Kamuoyunun bilgilerine saygıyla arz ederim.

Prof. Dr. Akın LEVENT

Rektör

ERZİNCAN BİNALİ YILDIRIM ÜNİVERSİTESİ 2019 YILI FAALİYET RAPORU

I- GENEL BİLGİLER

Erzincan Üniversitesi 5467 sayılı Kanun ile 01.03.2006 tarihinde kurulmuştur. 18 Mayıs 2018 tarih ve 30425 sayılı Resmi Gazetede yayımlanan 7148 sayılı kanunun 6. maddesi ile Erzincan Üniversitesi'nin ismi "Erzincan Binali Yıldırım Üniversitesi" şeklinde değiştirilmiştir. Erzincan Binali Yıldırım Üniversitesi'nde; Fen-Edebiyat Fakültesi, Eğitim Fakültesi, Hukuk Fakültesi, Tıp Fakültesi, İktisadi ve İdari Bilimler Fakültesi, Mühendislik Fakültesi, İlahiyat Fakültesi, Eczacılık Fakültesi, Dış Hekimliği Fakültesi, Sağlık Bilimleri Fakültesi ve Güzel Sanatlar Fakültesi olmak üzere 11 Fakülte bulunmaktadır.

Ali Cavit Çelebioğlu Sivil Havacılık Yüksekokulu, Kemaliye Hacı Ali Akın Uygulamalı Bilimler Yüksekokulu, Beden Eğitimi ve Spor Yüksekokulu ile Yabancı Diller Yüksekokulu olmak üzere 4 Yüksekokulu vardır.

Erzincan Binali Yıldırım Üniversitesi'nde ayrıca; Erzincan Meslek Yüksekokulu, Refahiye Meslek Yüksekokulu, Turizm Otelcilik Meslek Yüksekokulu, Sağlık Hizmetleri Meslek Yüksekokulu, Tercan Meslek Yüksekokulu, Kemaliye Hacı Ali Akın Meslek Yüksekokulu, Kemah Meslek Yüksekokulu, Üzümlü Meslek Yüksekokulu, Çayırılı Meslek Yüksekokulu, İliç Dursun Yıldırım Meslek Yüksekokulu ve Adalet Meslek Yüksekokulu, Refahiye Sağlık Hizmetleri Meslek Yüksekokulu, olmak üzere 12 Meslek Yüksekokulu ve Rektörlüğe bağlı olan Sosyal Bilimler Enstitüsü, Sağlık Bilimleri Enstitüsü, Fen Bilimleri Enstitüsü olmak üzere 3 Enstitü bulunmaktadır.

ERZİNCAN BİNALİ YILDIRIM ÜNİVERSİTESİ 2019 YILI FAALİYET
RAPORU



Şekil 1: Yalnızbağ Yerleşkesi

BİRİMLER VE KURULUŞ YILLARI

Erzincan Binali Yıldırım Üniversitesi'nde 2019 yılı sonu itibari ile 11 Fakülte, 4 Yüksekokul, 12 Meslek Yüksekokulu, 3 Enstitü mevcuttur.

Fakülte / Enstitü / Yüksekokul / Meslek Yüksekokulu Adı	Kuruluş Yılı	Hizmet Verdiği Yerleşke
Hukuk Fakültesi	1987	Güney Yerleşkesi
Eğitim Fakültesi	1992	Yalnızbağ Yerleşkesi
Fen Edebiyat Fakültesi	2004	Yalnızbağ Yerleşkesi
Tıp Fakültesi	2007	Sağlık Yerleşkesi
Mühendislik Fakültesi	2008	Yalnızbağ Yerleşkesi
İktisadi ve İdari Bilimler Fakültesi	2008	Yalnızbağ Yerleşkesi
İlahiyat Fakültesi	2010	Yalnızbağ Yerleşkesi
Eczacılık Fakültesi	2012	Yalnızbağ Yerleşkesi
Diş Hekimliği Fakültesi	2013	Yalnızbağ Yerleşkesi
Sosyal Bilimler Enstitüsü	2007	Yalnızbağ Yerleşkesi
Fen Bilimler Enstitüsü	2007	Yalnızbağ Yerleşkesi
Sağlık Bilimler Enstitüsü	2007	Sağlık Yerleşkesi
Sağlık Bilimleri Fakültesi	2016	Sağlık Yerleşkesi
Güzel Sanatlar Fakültesi	2018	Yalnızbağ Yerleşkesi
A.C.Ç. Sivil Havacılık Yüksekokulu	2009	Yalnızbağ Yerleşkesi
Kemaliye H.A.A. Uyg. Bil. YO	2010	Kemaliye
Beden Eğitimi ve Spor Yüksekokulu	2012	Yalnızbağ Yerleşkesi
Yabancı Diller Yüksekokulu	2012	Yalnızbağ Yerleşkesi
Erzincan Meslek Yüksekokulu	1976	Yalnızbağ Yerleşkesi
Refahiye Meslek Yüksekokulu	1995	Refahiye
Tercan Meslek Yüksekokulu	1995	Tercan
Kemaliye H.A.A. Meslek Yüksekokulu	1996	Kemaliye
Kemah Meslek Yüksekokulu	2007	Kemah
Sağlık Hizmetleri Meslek Yüksekokulu	2007	Sağlık Yerleşkesi
Üzümlü Meslek Yüksekokulu	2008	Üzümlü
Turizm Otelcilik Meslek Yüksekokulu	2008	Güney Yerleşkesi
Çayırılı Meslek Yüksekokulu	2009	Çayırılı
İliç Meslek Yüksekokulu	2009	İliç
Adalet Meslek Yüksekokulu	2010	Güney Yerleşkesi
Refahiye Sağlık Hizmetleri Meslek YO	2018	Refahiye

A. Misyon ve Vizyon

Misyon (Özgörev)

İnsan merkezli bir eğitim anlayışıyla, bilimi ve akı esas alarak ülkemizin değerleri ve hedefleri doğrultusunda üstün nitelikli bireyler yetiştirmek; uluslararası ölçekte bilim ve teknoloji üreterek bölgenin ve ülkenin sürdürülebilir kalkınmasına katkıda bulunmak ve toplumun sorunlarını çözmeye yönelik çalışmalar yapmaktır.

Vizyon (Özülkü)

“Anadolu’da bir dünya üniversitesi” olmak.

Erzincan Binali Yıldırım Üniversitesi’nin Kalite Politikası

“Öncü, yenilikçi ve insan merkezli bir eğitim anlayışıyla ulusal ve uluslararası alanda bilimi ve akı esas alarak; Anadolu’da bir dünya üniversitesi olmayı hedefleyen bir kalite anlayışıyla; eğitim-öğretim ve araştırma alanında paydaşlarımız ile birlikte hizmet ve faaliyetlerimizi sürekli iyileştirerek bilgi toplumuna önderlik etmektir.”

Erzincan Binali Yıldırım Üniversitesi’nin Temel Değerleri

İnsana saygı

Erzincan Binali Yıldırım Üniversitesi paydaşları, birbirlerine ve hizmet sundukları tüm bireylere karşı insan merkezli olarak çalışmayı kendilerine ilke edinirler.

Toplumun sorunlarına duyarlılık

Erzincan Binali Yıldırım Üniversitesi paydaşları, görev alanlarına göre içinde yaşadığı toplumun, bölgenin ve ülkenin toplumsal sorunlarına en üst düzeyde duyarlıdırlar.

Bilimsel özgünlük ve özgürlük

Erzincan Binali Yıldırım Üniversitesinin bilim insanları, her türlü akademik etkinliklerinde bilimsel etiğe bağlı olarak özgür bir düşünce ile bölgenin, ülkenin ve insanlığın sorunlarını özgün bir bakış açısı ile çözmeyi ilke edinir.

Adalet ve eşitlik

Erzincan Binali Yıldırım Üniversitesi paydaşları, sundukları hizmet alanlarında adalet ve eşitlik ilkesine bağlı olarak hareket ederler.

Mükemmeli aramak

Erzincan Binali Yıldırım Üniversitesi toplumsal hizmette, bilimsel çalışmalarda ve verdiği eğitimde her zaman mükemmel olmayı amaçlar.

Evrensellik

Erzincan Binali Yıldırım Üniversitesi, özülküsünün bir gereği olarak bilimde, eğitimde ve toplumsal hizmetlerde evrensel değerleri esas alır.

Çevre bilinci

Erzincan Binali Yıldırım Üniversitesi çalışanları, çevre ve doğal dengenin korunmasına yönelik olarak üst düzeyde duyarlılık gösterirler.

Şeffaflık

Erzincan Binali Yıldırım Üniversitesi, mevcut durum ve faaliyetleri ile bilginin ulaşılabilir, somut ve anlaşılabilir olabilmesi için en üst düzeyde şeffaflık ilkesine bağlı olarak hareket eder.

Verimlilik

Erzincan Binali Yıldırım Üniversitesi, mevcut kaynaklarını çıktıya dönüştürmek için kaynaklarını en uygun olarak kullanacak şekilde maksimum çıktıyı hedeflemektedir.

Katılımcılık

Erzincan Binali Yıldırım Üniversitesi, paydaşlarının bireysel özellik ve idealizmlerini koruyarak her kademedeki yönetim süreçlerine katılım anlayışıyla hareket etmektedir.

B. Yetki, Görev ve Sorumluluklar

2547 sayılı Yüksek Öğretim Kanununun 12. maddesinde yüksek öğretim kurumlarının görevleri:

a- Çağdaş uygarlık ve eğitim-öğretim esaslarına dayanan bir düzen içinde, toplumun ihtiyaçları ve kalkınma planları ilke ve hedeflerine uygun ve ortaöğretime dayalı çeşitli düzeylerde eğitim-öğretim, bilimsel araştırma, yayım ve danışmanlık yapmak,

b- Kendi ihtisas gücü maddi kaynaklarını rasyonel, verimli ve ekonomik şekilde kullanarak, milli eğitim politikası ve kalkınma planları ilke ve hedefleri ile Yükseköğretim Kurulu tarafından yapılan plan ve programlar doğrultusunda, ülkenin ihtiyacı olan dallarda ve sayıda insangücü yetiştirmek,

c- Türk toplumunun yaşam düzeyini yükseltici ve kamu oyunu aydınlatıcı bilim verilerini söz, yazı ve diğer araçlarla yaymak,

d- Örgün, yaygın, sürekli ve açık eğitim yoluyla toplumun özellikle sanayileşme ve tarımda modernleşme alanlarında eğitilmesini sağlamak,

e- Ülkenin bilimsel, kültürel, sosyal ve ekonomik yönlerde ilerlemesini ve gelişmesini ilgilendiren sorunlarını, diğer kuruluşlarla işbirliği yaparak, kamu kuruluşlarına önerilerde bulunmak suretiyle öğretim ve araştırma konusu yapmak, sonuçlarını toplumun yararına sunmak ve kamu kuruluşlarınca istenecek inceleme ve araştırmaları sonuçlandırarak düşüncelerini ve önerilerini bildirmek,

f- Eğitim-öğretim seferberliği için de örgün, yaygın, sürekli ve açık eğitim hizmetini üstlenen kurumlara katkıda bulunacak önlemleri almak, Yörelereindeki tarım ve sanayinin gelişmesine ve ihtiyaçlarına uygun meslek elemanlarının yetişmesine ve bilgilerinin gelişmesine katkıda bulunmak, sanayi, tarım ve sağlık hizmetleri ile diğer hizmetleri ile hizmetlerde modernleşmeyi, üretimde artışı sağlayacak çalışma ve programlar yapmak, uygulamak ve yapılanlara katılmak, bununla ilgili kurumlarla işbirliği yapmak ve çevre sorunlarına çözüm getirici önerilerde bulunmak,

g- Eğitim teknolojisini üretmek, geliştirmek, kullanmak, yaygınlaştırmak,

h- Yükseköğretimin uygulamalı yapılmasına ait eğitim-öğretim esaslarını geliştirmek, döner sermaye işletmelerini kurmak, verimli çalıştırmak ve bu faaliyetlerin geliştirilmesine ilişkin gerekli düzenlemeleri yapmaktır.

Aynı kanunun üniversite organlarını düzenleyen 13, 14 ve 15. maddelerinde:

Rektör

Devlet ve vakıf üniversitelerine Rektör, Cumhurbaşkanınca atanır. Vakıflarca kurulan üniversitelerde rektör ataması, mütevelli heyetinin teklifi üzerine yapılır. Rektör, üniversite veya yüksek teknoloji enstitüsü tüzel kişiliğini temsil eder. Rektörlerin yaş haddi 67 yaştır. Ancak rektör olarak atanmış olanlarda görev süreleri bitinceye kadar yaş haddi aranmaz.

- a) Rektör, çalışmalarında kendisine yardım etmek üzere, üniversitesinin aylıklı profesörleri arasından en çok üç kişiyi rektör yardımcısı olarak seçer.
- b) Merkezi açıköğretim yapmakla görevli üniversitelerde, gerekli hallerde rektör tarafından beş rektör yardımcısı seçilebilir. Rektör yardımcıları, rektör tarafından beş yıl için atanır. Rektör, görevi başında olmadığı zaman yardımcılarında birisini yerine vekil bırakır. Rektör görevi başından iki haftadan fazla uzaklaştığında Yükseköğretim Kuruluna bilgi verir. Göreve vekâlet altı aydan fazla sürerse yeni bir rektör atanır.

Rektörün görev, yetki ve sorumlulukları

- 1- Üniversite kurullarına başkanlık etmek, yükseköğretim üst kuruluşlarının kararlarını uygulamak, üniversite kurullarının önerilerini inceleyerek karara bağlamak ve üniversiteye bağlı kuruluşlar arasında düzenli çalışmayı sağlamak,
- 2- Her eğitim-öğretim yılı sonunda ve gerektiğinde üniversitesinin eğitim-öğretim, bilimsel araştırma ve yayım faaliyetleri hakkında Üniversitelerarası Kurula bilgi vermek,

- 3- Üniversitenin yatırım programlarını, bütçesini ve kadro ihtiyaçlarını, bağlı birimlerinin ve üniversite yönetim kurulu ile senatonun görüş ve önerilerini aldıktan sonra hazırlamak ve Yükseköğretim Kuruluna sunmak,
- 4- Gerekli gördüğü hallerde üniversiteyi oluşturan kuruluş ve birimlerde görevli öğretim elemanlarının ve diğer personelin görev yerlerini değiştirmek veya bunlara yeni görevler vermek,
- 5- Üniversitenin birimleri ve her düzeydeki personeli üzerinde genel gözetim ve denetim görevini yapmak,
- 6- Bu kanun ile kendisine verilen diğer görevleri yapmaktır.

Üniversitenin ve bağlı birimlerin öğretim kapasitesinin rasyonel bir şekilde kullanılmasında ve geliştirilmesinde, öğrencilere gerekli sosyal hizmetlerin sağlanmasında, gerektiği zaman güvenlik önlemlerinin alınmasında, eğitim-öğretim, bilimsel araştırma ve yayım faaliyetlerinin devlet kalkınma plan, ilke ve hedefleri doğrultusunda planlanıp yürütülmesinde, bilimsel ve idari gözetim ve denetimin yapılmasında ve bu görevlerin alt birimlere aktarılmasında, takip ve kontrol edilmesinde ve sonuçlarının alınmasında birinci derecede yetkili ve sorumludur.

Senato

a) Kuruluş ve işleyişi: Senato, rektörün başkanlığında, rektör yardımcıları, dekanlar ve her fakülteden fakülte kurullarınca üç yıl için seçilecek birer öğretim üyesi ile rektörlüğe bağlı enstitü ve yüksekokul müdürlerinden teşekkül eder.

Senato, her eğitim-öğretim yılı başında ve sonunda olmak üzere yılda en az iki defa toplanır. Rektör gerekli gördüğü hallerde senatoyu toplantıya çağırır.

b) Görevleri: Senato, Üniversitenin akademik organı olup aşağıdaki görevleri yapar:

(1) Üniversitenin eğitim-öğretim, bilimsel araştırma ve yayım faaliyetlerinin esasları hakkında karar almak,

(2) Üniversitenin bütününe ilgilendiren kanun ve yönetmelik taslaklarını hazırlamak veya görüş bildirmek,

(3) Rektörün onayından sonra Resmi Gazete'de yayımlanarak yürürlüğe girecek olan üniversite veya üniversitenin birimleri ile ilgili yönetmelikleri hazırlamak,

(4) Üniversitenin yıllık eğitim-öğretim programını ve takvimini inceleyerek karar bağlamak,

(5) Bir sınava bağlı olmayan fahri akademik unvanlar vermek ve fakülte kurumlarının bu konudaki önerilerini karara bağlamak,

(6) Fakülte kurulları ile rektörlüğe bağlı enstitü ve yüksekokul kurullarının kararlarına yapılacak itirazları inceleyerek karara bağlamak,

(7) Üniversite yönetim kuruluna üye seçmek,

(8) Bu kanunla kendisine verilen diğer görevleri yapmaktır.

Üniversite Yönetim Kurulu

a) Kuruluş ve işleyişi: Üniversite yönetim kurulu; rektörün başkanlığında dekanlardan, üniversiteye bağlı değişik öğretim birim ve alanlarını temsil edecek şekilde senatoca dört yıl için seçilecek üç profesörden oluşur.

Rektör gerektiğinde yönetim kurulunu toplantıya çağırır.

Rektör yardımcıları oy hakkı olmaksızın yönetim kurulu toplantılarına katılabilirler.

b) Görevleri: Üniversite yönetim kurulu idari faaliyetlerde rektöre yardımcı bir organ olup aşağıdaki görevleri yapar.

1) Yükseköğretim üst kuruluşları ile senato kararlarının uygulanmasında belirlenen plan ve programlar doğrultusunda rektöre yardım etmek,

2) Faaliyet plan ve programlarının uygulanmasını sağlamak; üniversiteye bağlı birimlerin önerilerini dikkate alarak yatırım programını, bütçe tasarısı taslağını incelemek ve kendi önerileri ile birlikte rektörlüğe sunmak,

3) Üniversite yönetimi ile ilgili Rektörün getireceği konularda karar almak,

4) Fakülte, enstitü ve yüksekokul yönetim kurullarının kararlarına yapılacak itirazları inceleyerek kesin karara bağlamak,

5) Bu kanun ile verilen diğer görevleri yapmaktır.

Yüksek öğretim üst kuruluşları ile yüksek öğretim kurumlarının idari teşkilatı hakkında 7/10/1983 tarih ve 124 sayılı kanun hükmünde kararnamesinin 7. bölümünde ise yüksek öğretim kurumlarının idari teşkilatı ve görevlerinde belirtilen üniversite idari teşkilatına uygun olarak, Erzincan Binali Yıldırım Üniversitesi'nin İdari Teşkilatı aşağıdaki birimlerden oluşur:

- a. Genel Sekreterlik
- b. Yapı İşleri ve Teknik Daire Başkanlığı
- c. Personel Daire Başkanlığı
- d. Öğrenci İşleri Daire Başkanlığı

- e. Sağlık, Kültür ve Spor Daire Başkanlığı
- f. Kütüphane ve Dokümantasyon Daire Başkanlığı
- g. Bilgi İşlem Daire Başkanlığı
- h. Hukuk Müşavirliği
- i. İdari ve Mali İşler Daire Başkanlığı
- j. Strateji Geliştirme Daire Başkanlığı

A) Genel Sekreterlik

Genel Sekreterlik, bir genel sekreter ile en çok iki genel sekreter yardımcısından ve bağlı birimlerden oluşur.

1. Genel Sekreter, üniversite idari teşkilatının başıdır ve bu teşkilatın çalışmasından rektöre karşı sorumludur.
2. Genel Sekreter, üniversite idari teşkilatının başı olarak yapacağı görevler dışında, kendisi ve kendisine bağlı birimler aracılığı ile aşağıdaki görevleri yerine getirir.
 - a. Üniversite idari teşkilatında bulunan birimlerin verimli, düzenli ve uyumlu şekilde çalışmasını sağlamak,
 - b. Üniversite Senatosu ile Üniversite Yönetim Kurulunda oya katılmaksızın raportörlük görevi yapmak; bu kurullarda alınan kararların yazılması, korunması ve saklanmasını sağlamak,
 - c. Üniversite Senatosu ile Üniversite Yönetim Kurulunun kararlarını üniversiteye bağlı birimlere iletme,
 - d. Üniversite idari teşkilatında görevlendirilecek personel hakkında rektöre öneride bulunmak,
 - e. Basın ve halkla ilişkiler hizmetinin yürütülmesini sağlamak,
 - f. Rektörlüğün yazışmalarını yürütmek,
 - g. Rektörlüğün protokol, ziyaret ve tören işlerini düzenlemek,

- h. Rektör tarafından verilecek benzeri görevleri yapmak.

B) Yapı İşleri ve Teknik Daire Başkanlığı

Yapı İşleri ve Teknik Daire Başkanlığının görevleri şunlardır:

- a. Üniversite bina ve tesislerinin projelerini yapmak, ihale dosyalarını hazırlamak, yapı ve onarımla ilgili ihaleleri yürütmek, inşaatları kontrol etmek ve teslim almak, bakım ve onarım işlerini yapmak,
- b. Kalorifer, kazan dairesi, soğuk oda, jeneratör, havalandırma sistemleri ile telefon santrali, çevre düzenleme ve araç işletme, asansör bakım ve onarımı ile benzer işleri yürütmek.

C) Personel Daire Başkanlığı

Personel Daire Başkanlığının görevleri şunlardır:

- a. Üniversitenin insan gücü planlaması ve personel politikasıyla ilgili çalışmalar yapmak, personel sisteminin geliştirilmesiyle ilgili önerilerde bulunmak,
- b. Üniversite personelinin atama, özlük ve emeklilik işleriyle ilgili işlemleri yapmak,
- c. İdari personelin hizmet öncesi ve hizmetçi eğitimi programlarını düzenlemek ve uygulamak,
- d. Verilecek benzeri görevleri yapmak.

D) Öğrenci İşleri Daire Başkanlığı

Öğrenci İşleri Daire Başkanlığının görevleri şunlardır:

- a. Öğrencilerin yeni kayıt, kabul ve ders durumları ile ilgili gerekli işleri yapmak,

- b. Mezuniyet, kimlik, burs, mezunların izlenmesi işlemlerini yürütmek,
- c. Verilecek diğer benzeri görevleri yerine getirmek.

E) Sağlık, Kültür ve Spor Daire Başkanlığı

Sağlık, Kültür ve Spor Daire Başkanlığının görevleri şunlardır:

- a. Öğrencilerin ve personelin, sağlık işleri ve tedavileri ile ilgili hizmetleri yürütmek,
- b. Öğrencilerin ve personelin barınma, yemek ve benzeri ihtiyaçlarını karşılamak,
- c. Öğrencilerin ve personelin, spor, kültürel ve sosyal ihtiyaçlarını karşılayacak faaliyetleri düzenlemek.

F) Kütüphane ve Dokümantasyon Daire Başkanlığı

Kütüphane ve Dokümantasyon Daire Başkanlığının görevleri şunlardır:

- a. Üniversite kütüphanelerinin gerekli her türlü hizmetlerini karşılamak,
- b. Baskı, film, videobant, mikrofilm gibi kayıt katalogları ve hizmete sunma işlemleri ile bibliyografik tarama çalışmalarını yapmak,
- c. Verilecek benzeri diğer görevleri yerine getirmek.

G) Bilgi İşlem Daire Başkanlığı

Bilgi İşlem Daire Başkanlığının görevleri şunlardır:

- a. Üniversitedeki bilgi işlem sistemini işletmek; eğitim, öğretim ve araştırmalara destek olmak,

b. Üniversitenin ihtiyaç duyacağı diğer bilgi işlem hizmetlerini yerine getirmek.

H) Hukuk Müşavirliği

Hukuk Müşavirliğinin görevleri şunlardır;

- a. Üniversitenin öğrencileri, diğer kişi ve kurumlarla olan anlaşmazlık ve uyuşmazlıklarında adli ve idari mercilerde üniversitenin haklarını savunmak,
- b. Üniversitenin tasarruflarının yürürlükteki kanunlara uygun olarak icrasında idareye yardımcı olmak,
- c. Verilecek benzeri diğer görevlerini yerine getirmek.

İ) İdari ve Mali İşler Daire Başkanlığı

İdari ve Mali İşler Daire Başkanlığının Daire Başkanlığının görevleri;

- a. Araç, gereç ve malzemenin temini ile ilgili hizmetleri yürütmek,
- b. Temizlik, aydınlatma, ısıtma, bakım, onarım ve benzeri hizmetleri yapmak,
- c. Basım ve grafik işleri ile evrak, yazı teksir hizmetlerini yerine getirmek,
- d. Sivil Savunma, güvenlik ve çevre kontrolü işlerini yürütmek,
- e. Verilecek benzeri görevleri yapmak.

J) Strateji Geliştirme Daire Başkanlığı

24/12/2005 tarih 26.033 sayılı resmi gazetede yayınlanarak yürürlüğe giren 22/12/2005 tarih ve 5436 sayılı '10/12/2003 tarih 5018 sayılı Kamu Mali

Yönetimi ve Kontrol Kanunu ile bazı kanun hükmünde kararnamelerde deęişiklik yapılması hakkındaki kanunun' 15. maddesinde:

Teşkilât kanunlarında, Strateji Geliştirme Başkanlığı, Strateji Geliştirme Daire Başkanlığı ve strateji geliştirme ve malî hizmetlere ilişkin hizmetlerin yerine getirildięi Müdürlük birimlerine ilişkin düzenleme yapıncaya kadar ikinci fıkrada belirtilen görevler ile kanunlarla verilen dięer görevleri de yürütmek üzere;

a) Başbakanlık ve bakanlıklarda (Millî Savunma Bakanlığı hariç) Strateji Geliştirme Başkanlığı kurulmuştur.

b) Ekli (1) sayılı cetvelde yer alan kamu idarelerinin merkez teşkilâtlarında Strateji Geliştirme Daire Başkanlığı, ekli (2) sayılı cetvelde yer alan kamu idarelerinin merkez teşkilâtlarında ise Müdürlük kurulmuştur.

c) Üniversiteler ile yüksek teknoloji enstitülerinde Strateji Geliştirme Daire Başkanlığı kurulmuştur.

Aşağıda sayılan görevler ile 5018 sayılı Kamu Malî Yönetimi ve Kontrol Kanununun 60'ıncı maddesinin birinci fıkrasında belirtilen görevler kamu idarelerinde Strateji Geliştirme Başkanlıkları, Strateji Geliştirme Daire Başkanlıkları ve strateji geliştirme ve malî hizmetlere ilişkin hizmetlerin yerine getirildięi müdürlükler tarafından yürütülür:

a) Ulusal kalkınma strateji ve politikaları, yıllık program ve hükümet programı çerçevesinde idarenin orta ve uzun vadeli strateji ve politikalarını belirlemek, amaçlarını oluşturmak üzere gerekli çalışmalarını yapmak.

b) İdarenin görev alanına giren konularda performans ve kalite ölçütleri geliştirmek ve bu kapsamda verilecek dięer görevleri yerine getirmek.

c) İdarenin yönetimi ile hizmetlerin geliştirilmesi ve performansla ilgili bilgi ve verileri toplamak, analiz etmek, yorumlamak.

d) İdarenin görev alanına giren konularda, hizmetleri etkileyecek dış faktörleri incelemek, kurum içi kapasite araştırması yapmak, hizmetlerin etkililiğini ve tatmin düzeyini analiz etmek ve genel araştırmalar yapmak.

e) Yönetim bilgi sistemlerine ilişkin hizmetleri yerine getirmek.

f) İdarede kurulmuşsa Strateji Geliştirme Kurulunun sekretarya hizmetlerini yürütmek.

g) Bakan ve/veya üst yönetici tarafından verilecek diğer görevleri yapmak.

5018 sayılı Kanununun 60'ıncı maddesinin birinci fıkrasında malî hizmetler birimine verilen görevler, mahallî idarelerde ilgili mevzuatında yer alan hükümler çerçevesinde kurulacak birimler tarafından yerine getirilir. Bu maddede belirtilmeyen idarelerde söz konusu hizmetler, bu idarelerin mevcut yapılarında malî hizmetlerini yürüten birimler tarafından yerine getirilir.

C. İdareye İlişkin Bilgiler

Genel Bilgi

Erzincan Binali Yıldırım Üniversitesi Yalnızbağ Yerleşkesinde; Eğitim Fakültesi, Mühendislik Fakültesi, Fen-Edebiyat Fakültesi, İktisadi ve İdari Bilimler Fakültesi, İlahiyat Fakültesi, Eczacılık Fakültesi, Güzel Sanatlar Fakültesi, Ali Cavit Çelebioğlu Sivil Havacılık Yüksekokulu, Erzincan Meslek Yüksekokulu, Sosyal Bilimler ve Fen Bilimleri Enstitüsü hizmet vermektedir. Bunun yanında, şehrin güneyindeki yerleşkede; Hukuk Fakültesi, Turizm Otelcilik Meslek Yüksekokulu, Adalet Meslek Yüksekokulu ve Sağlık yerleşkesinde ise; Tıp Fakültesi, Diş Hekimliği Fakültesi, Sağlık Hizmetleri Meslek Yüksekokulu, Sağlık Bilimleri Fakültesi ile Sağlık Bilimleri Enstitüsü yer almaktadır. İlçelerdeki meslek yüksekokullarımız da bağımsız yerleşkelerde faaliyetlerine devam etmektedir.



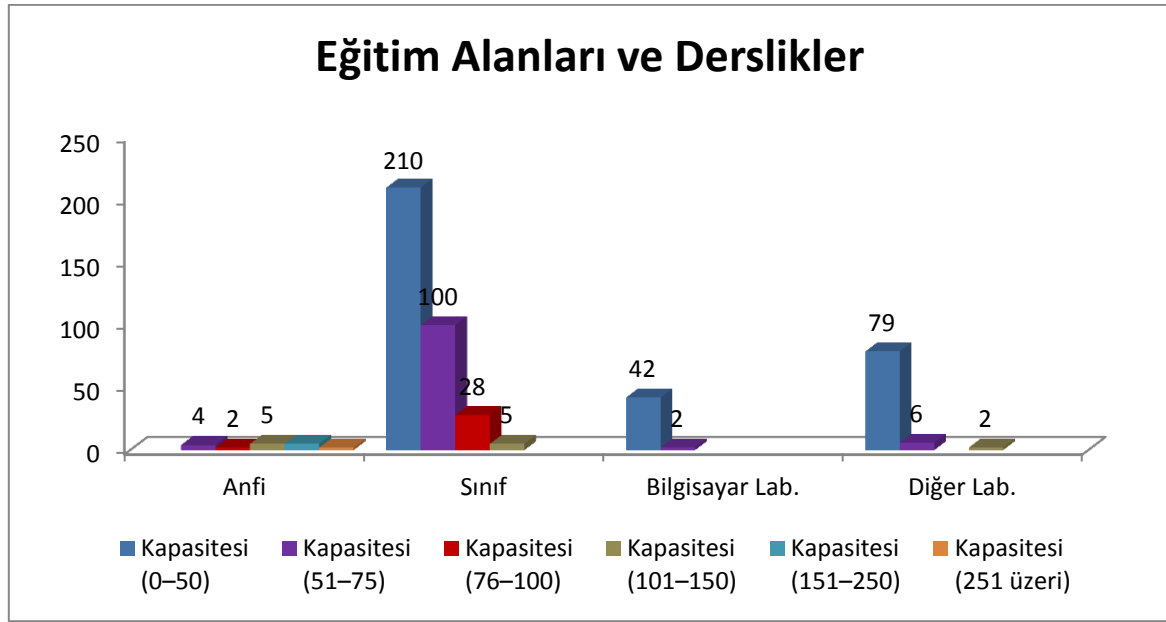
Şekil 2: Derslikler

1- Fiziksel Yapı

1.1- Eğitim Alanları Derslikler

Eğitim Alanı	0-50 Kişilik	51-75 Kişilik	76-100 Kişilik	101-150 Kişilik	151-250 Kişilik	251 Üzeri Kişilik
Amfi	0	4	2	5	5	2
Sınıf	210	100	28	5	0	0
Bilg. Lab.	42	2	0	0	0	0
Diğer Lab.	79	6	0	2	0	0
Toplam	331	112	30	12	5	2

Tablo 1: Eğitim Alanları ve Derslikler



Grafik 1: Eğitim Alan ve Derslikler

Yukarıdaki grafikte Erzincan Binali Yıldırım Üniversitesi'ne ait birimlerin derslik sayılarının çubuk diyagramındaki gösterimi yer almıştır. Toplamda 18 Amfi, 343 Sınıf, 44 Bilgisayar Laboratuvarı, 87 Diğer Laboratuvarı mevcuttur.



Şekil 3:Yalnızbağ Yerleşkesi



Şekil 4:Yalnızbağ Yerleşkesi

1.2- Sosyal Alanlar

1.2.1.Kantinler ve Kafeteryalar

	Kantin Sayısı	Kantin Alanı (M2)	Kafeterya Sayısı	Kafeterya Alanı
Kantin ve Kafeterya Sayısı ve Alanı	6	1.375	11	2.125

Tablo 2: Kantin ve Kafeteryalar

1.2.2.Yemekhaneler

Öğrenci Yemekhane Sayısı	Öğrenci Yemekhane Alanı (M2)	Öğrenci Yemekhane Kapasitesi	Personel Yemekhane Sayısı	Personel Yemekhane Alanı (M2)	Personel Yemekhane Kapasitesi
12	3.684	2.320	3	1.786	820

Tablo 3: Öğrenci / Personel Yemekhaneleri

1.2.3.Misafirhaneler

Erzincan Binali Yıldırım Üniversitesi'nde kiralama usulü ile faaliyet gösteren 40 kişi kapasiteli misafirhane bulunmaktadır.

1.2.4.Öğrenci Yurtları

Erzincan Binali Yıldırım Üniversitesi'ne ait öğrenci yurdu bulunmamaktadır (Kredi Yurtlar Kurumu'na ait yurtlar bulunmaktadır).

1.2.5.Lojmanlar

	Lojman Sayısı	Lojman Alanı (M2)	Dolu Lojman	Boş Lojman
Lojman Verileri	281	28.804	262	19

Tablo 4: Lojmanlar

1.2.6.Spor Tesisleri

	Kapalı Spor Tesisi Sayısı	Kapalı Spor Tesisleri Alanı	Açık Spor Tesisi Sayısı	Açık Spor Tesisleri Alanı
Spor Tesisleri	3	5.102	10	15.670

Tablo 5: Spor Tesisleri



Şekil 5: Yalnızbağ Yerleşkesi Kapalı Spor Salonu

1.2.7.Toplantı – Konferans Salonları

	0-50 Kişilik	51-75 Kişilik	76-100 Kişilik	101-150 Kişilik	151-250 Kişilik	251 Üzeri Kişilik
Toplantı Salonu	26	0	0	0	0	0
Konferans Salonu		2	1	3	6	3
Toplam	26	2	1	3	6	3

Tablo 6: Toplantı – Konferans Salonları



Şekil 6: Prof. Dr. Erdoğan BÜYÜKKASAP Kongre ve Kültür Merkezi

1.2.8. Sinema Salonu

Erzincan Binali Yıldırım Üniversitesi Yalnızbağ Yerleşkesinde 3 adet sinema salonu mevcuttur.

1.2.9. Eğitim ve Dinlenme Tesisleri

Erzincan Binali Yıldırım Üniversitesi'nde eğitim ve dinlenme tesisleri mevcut değildir.

1.2.10. Öğrenci Kulüpleri

Erzincan Binali Yıldırım Üniversitesi'nde 54 adet öğrenci kulübü bulunmaktadır.

1.2.11. Mezun Öğrenciler Derneği

Erzincan Binali Yıldırım Üniversitesi'nde mezun öğrenciler derneği mevcut değildir.

1.2.12. Okul Öncesi ve İlköğretim Okulu Alanları

Erzincan Binali Yıldırım Üniversitesi'nde okul öncesi ve ilköğretim alanı mevcut değildir.

1.3- Hizmet Alanları

1.3.1. Akademik Personel Hizmet Alanları

	Sayısı	Alanı (M ²)	Kullanan Kişi Sayısı
Çalışma Odası	822	18.242	1003
Toplam	822	18.242	1003

Tablo 7: Akademik Personel Hizmet Alanları

1.3.2. İdari Personel Hizmet Alanları

	Sayısı	Alanı (M ²)	Kullanan Sayısı (Kişi)
Çalışma Odası	294	8.815	346
Toplam	294	8.815	346

Tablo 8: İdari Personel Hizmet Alanları

1.4- Ambar Alanları

Ambar Sayısı: 47 Adet

Ambar Alanı: 2.885 m²

1.5- Arşiv Alanları

Arşiv Sayısı: 48 Adet

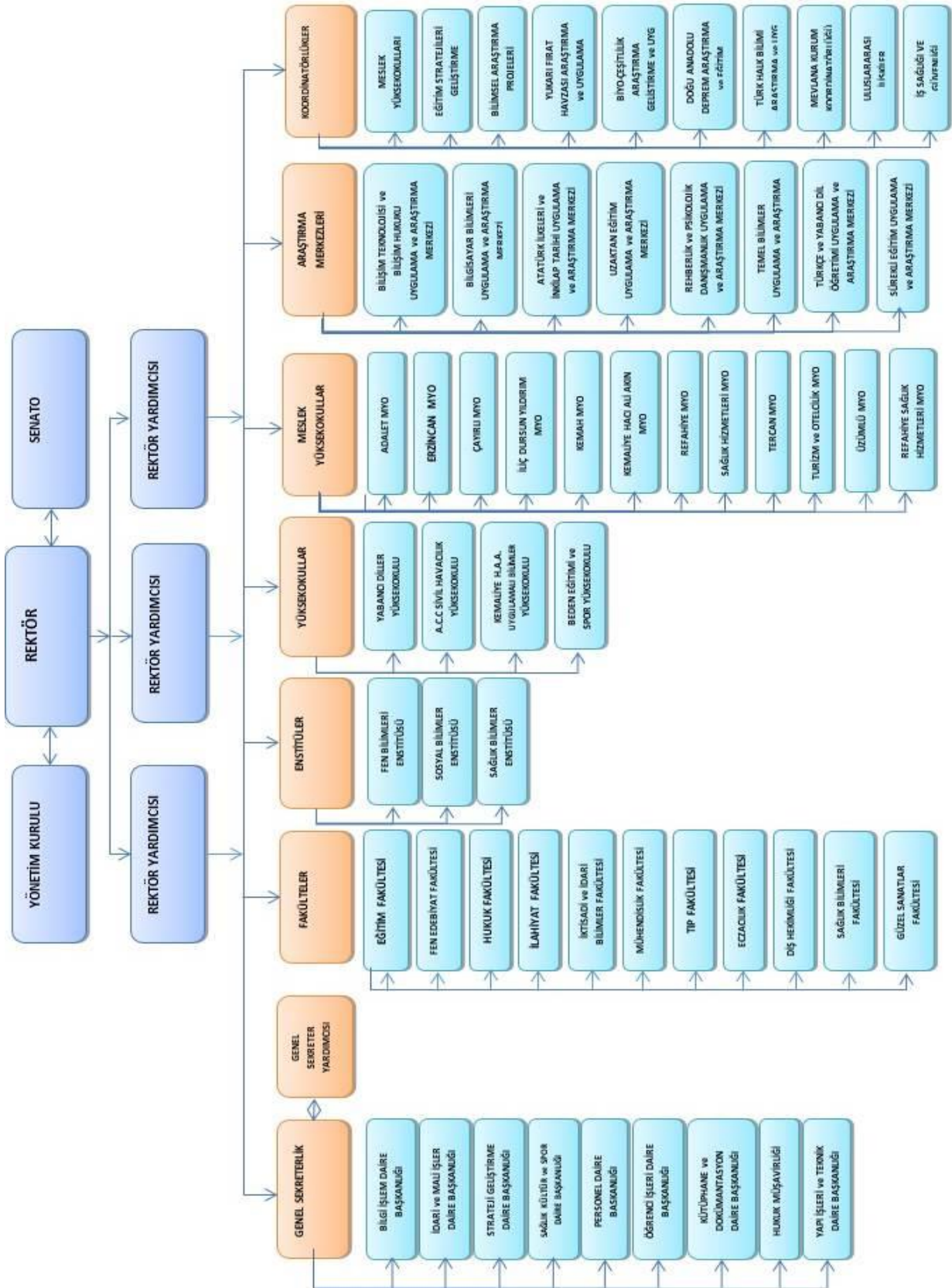
Arşiv Alanı: 1.360 m²

1.6- Atölyeler

Atölye Sayısı: 34 Adet

Atölye Alanı: 4131 m²

2- Örgüt Yapısı



3- Bilgi ve Teknolojik Kaynaklar

3.1- Yazılımlar

- Öğrenci İşleri Otomasyonu
- SPSS (İstatistik Programı)
- Microsoft Ürünleri Kampüs Lisansı (İşletim Sistemleri, Office, vd.)
- Öğrenci İlişik Kesme, Online Destek (BİDB)
- TKYS, MYS,EKAP (Hazine ve Maliye Bakanlığı)
- Elektronik Belge Yönetim Sistemi
- LMS, Perculus (UZEM-Uzaktan Eğitim Merkezi)
- Akademik Veri Sistemi (AVESİS- BAP Koordinatörlüğü)
- YORDAM (Kütüphane)
- portal.erzincan.edu.tr (Erzincan Üniversitesi Portal Programı- BİDB)
- Proxy (Akademik Ağ Erişimi-BİDB)
- Dspace (Açık Erişim-Kütüphane)
- Sınav Yeri Tespit Otomasyonu(UZEM)
- Vmware Vcenter yazılımı, Veeam yedekleme yazılımı
- Jetkart Talep Modülü
- Öğrenci Kulüp Etkinlik Talebi Oluşturma Sayfası

- Öğrenci Yaz Okulu için Ön Kayıt Kabul Formu
- Konferans ve Toplantılar için Salon Tahsis Programı(SKS)
- Spor Salonları için Salon Tahsis Programı(SKS)
- Rehber Uygulaması

3.2- Bilgisayarlar

Masa üstü bilgisayar Sayısı: 3.196 Adet

Taşınabilir bilgisayar Sayısı: 426 Adet

3.3- Kütüphane Kaynakları

Kitap Sayısı	: 125.215
Elektronik Veri Tabanı Sayısı	: 28
Abone Olunan E-Dergi sayısı	: 30.576
Abone Olunan E-Kitap sayısı	: 24.561
Satın Alınan E-Kitap sayısı	: 14.625



Şekil 7: Merkezi Kütüphane

3.4- Diğer Bilgi ve Teknolojik Kaynaklar

Cinsi	İdari, Eğitim ve Araştırma Amaçlı (Adet)
Projeksiyon	403
Tepegöz	10
Barkod yazıcı, oku.	9
Baskı makinesi	10
Fotokopi makinesi	84
Faks	28
Fotoğraf makinesi	21
Güvenlik Kameraları	329
Kameralar	179
Televizyonlar	60
Yazıcılar	546
Tarayıcılar	43

Müzik Setleri	9
Mikroskoplar	168
DVD ler	3
Ciltleme Makinesi	4
Giyotin	8
Zımbalama Makinesi	8

Tablo 9: Bilgi ve Teknolojik Kaynaklar

Yukarıdaki tabloda Erzincan Binali Yıldırım Üniversitesi'nde bilgisayar dışında, kullanılan teknolojik kaynakların sayıları gösterilmiştir.

4- İnsan Kaynakları

4.1- Akademik Personel

AKADEMİK PERSONEL					
Unvan	Kadro Doluluk Oranına Göre			Kadro İstihdam Şekline Göre	
	Dolu	Boş	Toplam	Tam Zamanlı	Yarı Zamanlı
Profesör	64	33	97	64	
Doçent	86	98	184	86	
Dr. Öğretim Üyesi	337	89	426	337	
Öğretim Görevlisi	207	46	253	207	
Arş. Görevlisi	309	95	404	309	
Toplam	1003	361	1364	1003	0

Tablo 10: Akademik Personel Kadroları

4.2- Yabancı Uyruklu Akademik Personel

YABANCI UYRUKLU AKADEMİK PERSONEL		
Unvan	Geldiği Ülke	Bağlı Olduğu Birim
Doç. Dr.	Kazakistan	İİBF
Dr. Öğretim Üyesi	Afganistan	Eczacılık Fakültesi
Dr. Öğretim Üyesi	İran	Eczacılık Fakültesi
Dr. Öğretim Üyesi	Suriye	Fen Edebiyat Fakültesi
Dr. Öğretim Üyesi	Rusya	İlahiyat Fakültesi
Öğr. Gör.	Fas	İlahiyat Fakültesi
Öğr. Gör.	Irak	İlahiyat Fakültesi
Öğr. Gör.	Irak	Genel Sekreterlik
Öğr. Gör.	Kazakistan	Genel Sekreterlik
Öğr. Gör.	Azerbaycan	Eğitim Fakültesi
Öğr. Gör.	Azerbaycan	Eğitim Fakültesi
Öğr. Gör.	Kazakistan	İİBF
Toplam	12	

Tablo 11: Yabancı Uyruklu Akademik Personel Kadroları

4.3- Diğer Üniversitelerde Görevlendirilen Akademik Personel

Unvan	Sayı	Bağlı Olduğu Bölüm	Görevlendirildiği Üniversite
Dr. Öğr. Üy	1	Eğitim Fakültesi	Anadolu Üniversitesi
Dr. Öğr. Üy	1	Mühendislik Fakültesi	İzmir Bakırçay Üniversitesi
Dr. Öğr. Üy	1	Mühendislik Fakültesi	İstanbul Teknik Üniversitesi
Arş. Gör.	1	Beden Eğitimi ve Spor YO	Karadeniz Teknik Üniversitesi
Arş. Gör.	1	Beden Eğitimi ve Spor YO	Gazi Üniversitesi
Arş. Gör.	5	Eczacılık Fakültesi	Hacettepe Üniversitesi
Arş. Gör.	1	Eczacılık Fakültesi	Atatürk Üniversitesi

ERZİNCAN BİNALİ YILDIRIM ÜNİVERSİTESİ 2019 YILI FAALİYET RAPORU

Arş. Gör.	1	Eczacılık Fakültesi	Ege Üniversitesi
Arş. Gör.	1	Eczacılık Fakültesi	Gazi Üniversitesi
Arş. Gör.	1	Eğitim Fakültesi	Anadolu Üniversitesi
Arş. Gör.	1	Eğitim Fakültesi	Gazi Üniversitesi
Arş. Gör.	2	Eğitim Fakültesi	Hacettepe Üniversitesi
Arş. Gör.	2	Eğitim Fakültesi	Marmara Üniversitesi
Arş. Gör.	3	Eğitim Fakültesi	Ortadoğu Teknik Üniversitesi
Arş. Gör.	1	Eğitim Fakültesi	Ankara Üniversitesi
Arş. Gör.	1	Fen Edebiyat Fakültesi	İstanbul Üniversitesi
Arş. Gör.	1	Fen Edebiyat Fakültesi	Adnan Menderes Üniversitesi
Arş. Gör.	2	Hukuk Fakültesi	Ankara Üniversitesi
Arş. Gör.	2	Hukuk Fakültesi	İstanbul Üniversitesi
Arş. Gör.	3	Hukuk Fakültesi	Ankara Hacı Bayram Veli Üniversitesi
Arş. Gör.	1	Hukuk Fakültesi	Ankara Sosyal Bilimler Üniversitesi
Arş. Gör.	1	Hukuk Fakültesi	Yıldırım Beyazıt Üniversitesi
Arş. Gör.	1	İktisadi ve İdari Bilimler Fakültesi	Ankara Üniversitesi
Arş. Gör.	1	İktisadi ve İdari Bilimler Fakültesi	Yıldız Teknik Üniversitesi
Arş. Gör.	1	İktisadi ve İdari Bilimler Fakültesi	İstanbul Üniversitesi
Arş. Gör.	1	İlahiyat Fakültesi	Marmara Üniversitesi
Arş. Gör.	1	Mühendislik Fakültesi	Boğaziçi Üniversitesi
Arş. Gör.	4	Mühendislik Fakültesi	Gazi Üniversitesi
Arş. Gör.	5	Mühendislik Fakültesi	İstanbul Teknik Üniversitesi
Arş. Gör.	2	Mühendislik Fakültesi	Karadeniz Teknik Üniv.
Arş. Gör.	2	Mühendislik Fakültesi	Yıldız Teknik Üniversitesi
Arş. Gör.	3	Mühendislik Fakültesi	Atatürk Üniversitesi
Arş. Gör.	1	Mühendislik Fakültesi	Ankara Üniversitesi
Arş. Gör.	1	Mühendislik Fakültesi	Dokuz Eylül Üniversitesi
Arş. Gör.	2	Mühendislik Fakültesi	Erciyes Üniversitesi
Arş. Gör.	2	Mühendislik Fakültesi	Fırat Üniversitesi
Arş. Gör.	1	Mühendislik Fakültesi	Hacettepe Üniversitesi
Arş. Gör.	1	Mühendislik Fakültesi	Orta Doğu Teknik Üniversitesi
Arş. Gör.	2	Sağlık Bilimleri Fak.	Ankara Üniversitesi

Arş. Gör.	2	Sağlık Bilimleri Fak.	Gazi Üniversitesi
Arş. Gör.	1	Sağlık Bilimleri Fak.	Hacettepe Üniversitesi
Arş. Gör.	3	Sivil Havacılık YO	Anadolu Üniversitesi
Arş. Gör.	9	Sivil Havacılık YO	Eskişehir Teknik Üniversitesi
Arş. Gör.	1	Tıp Fakültesi	Akdeniz Üniversitesi
Arş. Gör.	1	Tıp Fakültesi	Ankara Üniversitesi
Arş. Gör.	2	Tıp Fakültesi	Atatürk Üniversitesi
Arş. Gör.	1	Tıp Fakültesi	Dokuz Eylül Üniversitesi
Arş. Gör.	1	Tıp Fakültesi	Hacettepe Üniversitesi
Arş. Gör.	1	Tıp Fakültesi	İstanbul Üniversitesi
TOPLAM	87		

Tablo 12: Diğer Üniversitelere Görevlendirilen Akademik Personel

4.4- Diğer Üniversitelerden Erzincan Binali Yıldırım Üniversitesi'ne Görevlendirilen Akademik Personel

DİĞER ÜNİVERSİTELERDEN ÜNİVERSİTEMİZE GÖREVLENDİRİLEN AKADEMİK PERSONEL			
Unvan	Sayı	Bağlı Olduğu Bölüm	Görevlendirildiği Üniversite
Prof. Dr.	1	Eğitim Fakültesi	Atatürk Üniversitesi
Prof. Dr.	1	Diş Hekimliği Fakültesi	Atatürk Üniversitesi
Prof. Dr.	1	İktisadi ve İdari Bilimler Fak.	Atatürk Üniversitesi
Arş. Gör.	1	Sosyal Bilimler Enstitüsü	Atatürk Üniversitesi
Arş. Gör.	1	Sosyal Bilimler Enstitüsü	Gaziosmanpaşa Ün.
Toplam	5		

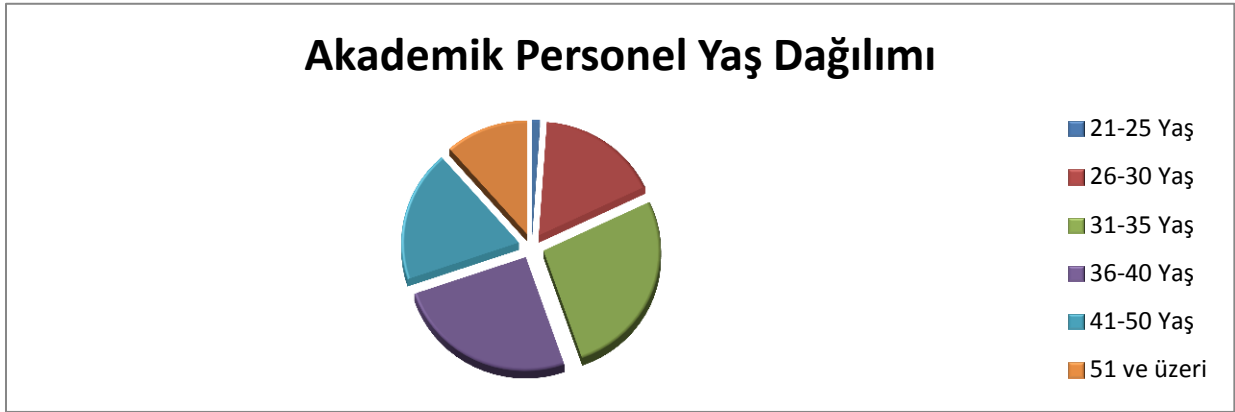
Tablo 13: Diğer Üniversitelerden Erzincan Binali Yıldırım

Üniversitesi'ne Görevlendirilen Akademik Personel

4.5 Akademik Personelin Yaş Dağılımı

AKADEMİK PERSONELİN YAŞ DAĞILIMI						
	21-25 Yaş	26-30 Yaş	31-35 Yaş	36-40 Yaş	41-50 Yaş	51 ve Üzeri
Kişi Sayısı	11	169	268	252	188	115
Yüzde	1	16,8	26,7	25,1	18,7	11,5

Tablo 14: Akademik Personelin Yaş Dağılımı



Grafik 2: Akademik Personelin Yaş Dağılımı

4.6- İdari Personel

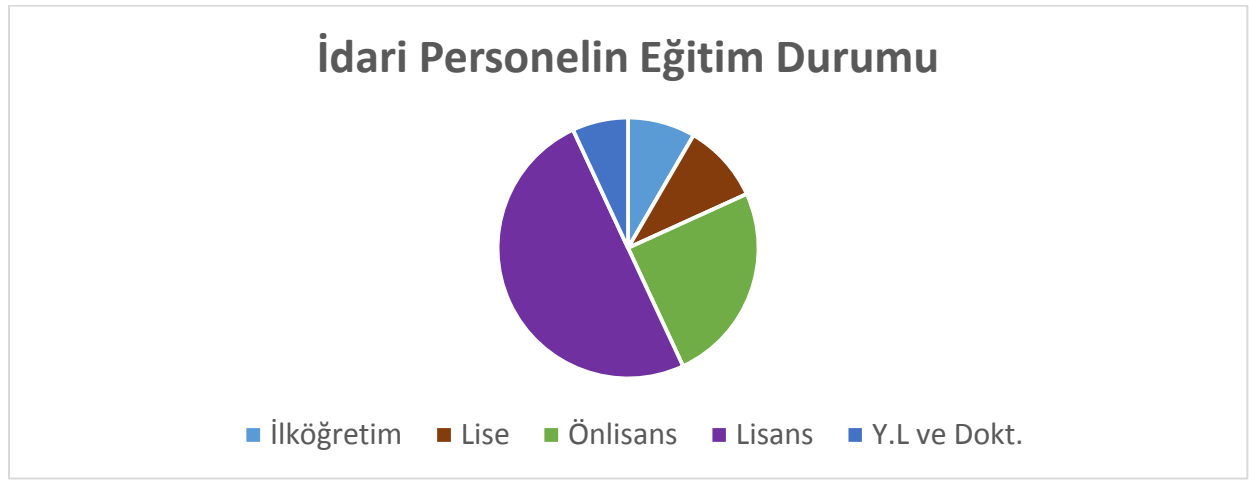
İDARİ PERSONEL			
	Dolu	Boş	Toplam
Genel İdari Hizmetler	235	184	419
Sağlık Hizmetleri Sınıfı	4	11	15
Teknik Hizmetleri Sınıfı	67	28	95
Eğitim ve Öğretim Hizmetleri sınıfı	-	-	-
Avukatlık Hizmetleri Sınıfı	2	2	4
Din Hizmetleri Sınıfı	-	-	-
Yardımcı Hizmetli	38	14	52
Toplam	346	239	585

Tablo 15: İdari Personel Doluluk Oranı

4.7- İdari Personelin Eğitim Durumu

İDARİ PERSONELİN EĞİTİM DURUMU					
	İlköğretim	Lise	Ön Lisans	Lisans	Yüksek Lis Doktora
Kişi Sayısı	29	34	86	173	24
Yüzde	8,3	9,8	24,9	50	7

Tablo 16: İdari Personel Eğitim Durumu



Grafik 3: İdari Personelin Eğitim Durumu

4.8- İdari Personelin Hizmet Süreleri

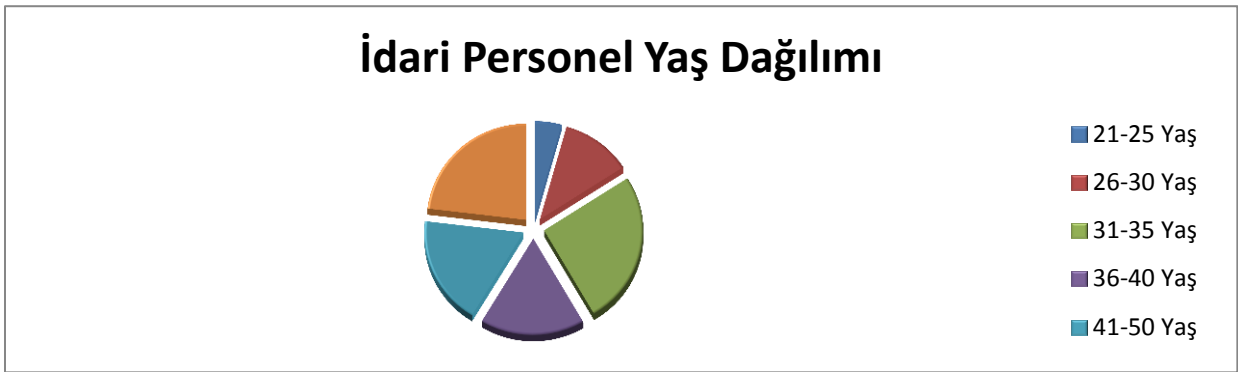
İDARİ PERSONELİN HİZMET SÜRESİ						
	1-3 Yıl	4-6 Yıl	7-10 Yıl	11-15 Yıl	16-20 Yıl	21 ve Üzeri
Kişi Sayısı	36	72	81	42	9	106
Yüzde	10,4	20,8	23,4	12,1	2,6	30,6

Tablo 17: İdari Personelin Yıllara Göre Hizmet Süreleri

4.9- İdari Personelin Yaş İtibariyle Dağılımı

İDARİ PERSONELİN YAŞ İTİBARIYLA DAĞILIMI						
	21-25 Yaş	26-30 Yaş	31-35 Yaş	36-40 Yaş	41-50 Yaş	51 ve Üzeri
Kişi Sayısı	15	40	89	59	63	80
Yüzde	4,3	11,7	25,7	17	18,2	23,1

Tablo 18: İdari Personelin Yaş Dağılımı



Grafik 4: İdari Personelin Yaş Dağılımı

4.10- Sözleşmeli İdari Personel

Erzincan Binali Yıldırım Üniversitesi'nde sözleşmeli personel bulunmamaktadır.

4.11- İşçiler

İŞÇİLER			
	Dolu	Boş	Toplam
Sürekli İşçiler	168	0	168
Toplam	168	0	168

Tablo 19: İşçi Sayıları

4.12- Sürekli İşçilerin Hizmet Süreleri

SÜREKLİ İŞÇİLERİN HİZMET SÜRESİ						
	1-3 Yıl	4-6 Yıl	7-10 Yıl	11-15 Yıl	16-20 Yıl	21 ve Üzeri
Kişi Sayısı	9	29	82	42	6	0
Yüzde	5,3	17,3	48,8	25	3,6	0

Tablo 20: Sürekli İşçilerin Hizmet Süreleri

4.13- Sürekli İşçilerin Yaş İtibariyle Dağılımı

SÜREKLİ İŞÇİLERİN YAŞ İTİBARIYLA DAĞILIMI						
	21-25 Yaş	26-30 Yaş	31-35 Yaş	36-40 Yaş	41-50 Yaş	51 ve Üzeri
Kişi Sayısı	3	15	37	63	44	6
Yüzde	1,8	8,9	22	37,5	26,2	3,6

Tablo 21: Sürekli İşçilerin Yaş Dağılımı

5- Sunulan Hizmetler

5.1- Eğitim Hizmetleri

5.1.1- Öğrenci Sayıları

ÖĞRENCİ SAYILARI										
Birim Adı	I. Öğretim			II. Öğretim			Uzaktan Eğt.			Toplam
	Erkek	Kız	Toplam	Erkek	Kız	Toplam	Erkek	Kız	Toplam	
Fakülte	4.545	6.153	10.698	1.086	821	1.907	-	-	-	12.605
Yükseköğretim	495	234	729	-	-	-	-	-	-	729
Enstitü	548	597	1.145	82	24	106	-	-	-	1.251

ERZİNCAN BİNALİ YILDIRIM ÜNİVERSİTESİ 2019 YILI FAALİYET RAPORU

Meslek Yüksekokul	4.481	3.274	7.755	638	279	917	367	71	438	9.110
TOPLAM	10.069	10.258	20.327	1.806	1.124	2.930	367	71	438	23.695

Tablo 22: Öğrenci Sayıları

5.1.2- Yabancı Dil Hazırlık Sınıfı Öğrenci Sayıları

Yabancı Dil Eğitimi Gören Hazırlık Sınıfı Öğrenci Sayıları ve Toplam Öğrenci Sayısına Oranı								
Birim Adı	I. Öğretim			II. Öğretim			I. ve II.Öğretim Toplamı(a)	Yüzde*
	E	K	Top.	E	K	Top.	Sayı	
Fakülteler	96	241	337	0	0	0	337	
Toplam	96	241	337	0	0	0	337	

*Yabancı dil eğitimi gören öğrenci sayısının toplam öğrenci sayısına oranı (Yabancı dil eğitimi gören öğrenci sayısı/Toplam öğrenci sayısı*100)

Tablo 23: Hazırlık Sınıfı Öğrenci Sayıları

5.1.3- Öğrenci Kontenjanları

ÖĞRENCİ KONTENJANLARI ve DOLULUK ORANI				
Birim Adı	ÖSYM Kontenjanı	YKS Sonuçlarına Göre Yerleşen	Boş Kalan	Doluluk Oranı
Fakülteler	2314	2122	192	%92
Yüksekokullar	83	63	20	%76
Meslek Yüksekokulları	2865	2500	365	%87
Toplam	5.262	4.685	577	%89

Tablo 24: Öğrenci Kontenjanları / Doluluk Oranları

5.1.4- Yüksek Lisans ve Doktora Programları

Enstitülerdeki Öğrencilerin Yüksek Lisans (Tezli/ Tezsiz) ve Doktora Programlarına Dağılımı				
Birim Adı	Yüksek Lisans Yapan Sayısı		Doktora Yapan Sayısı	Toplam
	Tezli	Tezsiz		
FEN BİLİMLERİ ENSTİTÜSÜ	329	-	41	370
SOSYAL BİLİMLER ENSTİTÜSÜ	589	106	96	791
SAĞLIK BİLİMLERİ ENSTİTÜSÜ	69	-	21	90
Toplam	987	106	158	1251

Tablo 25: Yüksek Lisans / Doktora Öğrenci Sayıları

5.1.5- Yabancı Uyraklı Öğrenciler

YABANCI UYRUKLU ÖĞRENCİLERİN SAYISI			
Bölümü	Kız	Erkek	Toplam
Fakülteler	44	63	107
Yüksekokullar	2	15	17
Enstitüler	39	14	53
Meslek Yüksekokulları	26	14	40
Toplam	111	106	217

Tablo 26: Yabancı Uyraklı Öğrenci Sayıları / Bölümleri

5.2- Sağlık Hizmetleri

Yalnızbağ Yerleşkesi Sosyal Tesisleri içerisinde bulunan aile hekimliği tarafından Erzincan Binali Yıldırım Üniversitesi, öğrenci ve personellerine sağlık hizmetleri verilmektedir. Öğrencilerimizin karşılaştıkları; duygusal, sosyal, eğitime veya meslek ve iş seçimine ilişkin sorunların çözümünde

danışmanlık ve rehberlik yapmakta olan Psikolojik Danışma ve Rehberlik (PDR) Birimi faaliyetlerine 2019 yılında da devam etmiştir.

5.3-İdari Hizmetler

Yapım Hizmetleri;

2015-2019 Stratejik Planının, Stratejik Alan I- Eğitim ve Öğretim Kalitesini Geliştirmek (EÖKG) Hedef – I Hizmet Binalarının ve Altyapının Nicelik ve Niteliğini Artırmak kapsamında 2019 yılı içerisinde: 14 adet yapım işi, 13 adet bakım onarım işi, 2 adet büyük bakım onarım işi ve 3 adet malzeme alım işi yapılmıştır.

Kütüphane Hizmetleri;

2015-2019 Stratejik Planının Stratejik Alan- I Eğitim ve Öğretim Kalitesini Geliştirmek (EÖKG) Hedef – 2 Bilgi Teknoloji ve Kaynaklarının (bilgisayar, internet, iletişim, kitap yayın vb.) Yeterliliğini Artırmak kapsamında 2019 yılı içerisinde: Güncel bilgiye hızlı ve kolay şekilde ulaşım sağlamak amacıyla; ödünç verme, iade işlemleri, yurt içi yayın isteklerinin karşılanması, kütüphaneler arası işbirliğinin geliştirilmesi, koleksiyon cilt işlemleri, engelsiz kütüphane koleksiyonu oluşturulması, elektronik ortamda uluslararası standartlara göre kataloglama ve sınıflama işlemleri, Üniversite birimlerine ait dergi basım hizmet alımı, Üniversitenin ihtiyaçları doğrultusunda basılı ve elektronik bilgi kaynaklarının temini sağlanmıştır.

Bilgi İşlem Hizmetleri;

2015-2019 Stratejik Planının Stratejik Alan- I Eğitim ve Öğretim Kalitesini Geliştirmek (EÖKG) Hedef – I Hizmet Binalarının ve Altyapının Nicelik ve Niteliğini Artırmak P.G.1.3 ve P.G.1.4 kapsamında 2019 yılı içerisinde:

Lisans bakım onarım hizmet alımı, KEP ek paket alımları, telefon santralleri bakım-onarım hizmet alımı, depolama ünitesi alımı, internet erişiminin sağlanması ve hatların kapasite takiplerinin yapılması, Kurumun otomasyonları, web sayfaları ve kaynaklarına sürekli erişim sağlanabilmesi için gerekli konfigürasyon, bakım ve takip işlemleri, ağ altyapısının güncelliği ve güvenliği, periyodik sistem ve ağ bakımları vs. işlemler yürütülmüştür.

İdari ve Mali İşler;

Erzincan Binalı Yıldırım Üniversitesi destek hizmetleri kapsamında 2019 yılı içerisinde: Laboratuvar donatımları ve malzeme alımı işi, temizlik ve kırtasiye malzemesi alım işi, kömür alımı işi, peyzaj çalışmaları, marangoz atölyesi malzeme alımı, akaryakıt alımı, muhtelif malzeme alımı, muhtelif makine bakım onarım vs. işleri yürütülmüştür.

Personel Hizmetleri;

2015-2019 Stratejik Planının Stratejik Alan IV- Kurumsallaşmayı Sağlayarak Şeffaf ve Sürdürülebilir Bir Kurum Kültürü Oluşturmak(KKO) Hedef 1-P.G. 1.2 kapsamında 2019 yılı içerisinde Üniversite personellerinin mevzuat bilgilerini güncelleme, nitelik ve verimini artırmak amacıyla:

-Kalite Yönetim Sistemi (KYS)-Stratejik Plan (Faaliyet Raporu-Performans Programı-İç Kontrol), Yurtiçi ve Yurtdışı Yolluk İşlemleri,

- İç Kontrol Sistemi

- Aday memurlar için temel ve hazırlayıcı eğitim

- Yeni Dönemde Üniversitelerde Etkili Yönetim Teknikleri-Kalite Yönetim Sistemi-İç Kontrol-Stratejik Plan

- TKYS(Taşınır Kayıt Kontrol Sistemi)-KBS-KPHYS (Kamu Personel Harcamaları Yönetim Sistemi)-MYS (Mali Yönetim Sistemi)

-4734 Sayılı Kamu İhale Kanunu, Satın Alma

-HİTAP (Hizmet Takip Programı)

-Öğrenci Disiplin İşlemleri ve Öğrenci Otomasyon Sistemi

-İç Denetim

Olmak üzere toplamda 10 adet hizmet içi eğitim gerçekleştirilmiştir.

Mali Hizmetler;

-Erzincan Binali Yıldırım Üniversitesi 2020-2024 dönemi Stratejik Planı hazırlık çalışmaları tamamlanarak kamuoyu bilgisine sunulmuştur.

-2018 yılı İdare Faaliyet raporu hazırlanarak kamuoyu bilgisine sunulmuştur.

-2020 yılı Performans Programı hazırlanarak kamuoyu bilgisine sunulmuştur.

-2018 yılı Stratejik Plan Değerlendirme Raporu ile 2019 yılı ilk 6 aya ilişkin Stratejik Plan İzleme Raporu hazırlanmıştır.

-Bütçe ilke ve esasları çerçevesinde; 2018 yılı Bütçe Kesin Hesabı, 2019 yılı Ayrıntılı Finansman Programı ile 2020 yılı ve izleyen iki yılın bütçe tahminlerini de içeren idare bütçesi hazırlanmıştır.

- 2020 yılı İdare Yatırım programı hazırlanmıştır.

-2019 yılı Kurumsal Mali Durum ve Beklentiler Raporu hazırlanmıştır.

-Üniversite'nin kalite faaliyetlerinin koordinasyonu sağlanarak, idari birimlerde Kalite Yönetim Sistemine ilişkin iç tetkik faaliyeti gerçekleştirilmiştir.

-Erzincan Binali Yıldırım Üniversitesi Kamu İç Kontrol Standartlarına Uyum Eylem Planı güncellenmiştir.

- İç Kontrol Eylem Planındaki eylemlerin takibi ve 6 aylık periyodlarla iç kontrol sisteminin gözden geçirilmesi faaliyetleri yürütülmüştür.

Ayrıca mevzuat gereği yapılması gereken başta muhasebe hizmetleri olmak üzere diğer iş ve işlemler gerçekleştirilmiştir.

Kültür ve Spor Hizmetleri;

2019 öğretim yılında öğrenci kulüpleri tarafından 107 adet sosyal ve kültürel etkinlik gerçekleştirilmiştir. 95 öğrenciye kısmi zamanlı olarak çalışma imkânı sağlanmıştır. Erzincan Binali Yıldırım Üniversitesinde öğrenim gören lisanslı sporcularla oluşturulan takımlar Türkiye Üniversite Sporları Federasyonunun düzenlemiş olduğu yurtiçinde 13 branşta sportif faaliyetlere katılmıştır.

6- Yönetim ve İç Kontrol Sistemi

Erzincan Binali Yıldırım Üniversitesi yönetimi 2547 sayılı Yükseköğretim Kanunu, 2809 sayılı Yükseköğretim Kurumları Teşkilat Kanunu ve 124 sayılı Yükseköğretim Üst Kuruluşları ile Yükseköğretim Kurumlarının İdari Teşkilatları Hakkında Kanun Hükmünde Kararname kapsamında; Üniversite tüzel kişiliğinin temsilcisi Rektör, Rektöre bağlı Rektör Yardımcıları, Genel Sekreter, Senato, Yönetim Kurulu, Fakülteler, Enstitüler, Yüksekokullar, Merkezler ve Genel Sekretere bağlı Daire Başkanlıkları ve Hukuk Müşavirliğinden oluşmaktadır.

Erzincan Binali Yıldırım Üniversitesi, 5018 sayılı Kamu Mali Yönetimi ve Kontrol Kanunu hükümleri ile İç Kontrol ve Ön Mali Kontrole İlişkin Usul ve Esaslara ve Kamu İç Kontrol Standartları Tebliğine uyumlu bir şekilde ilk olarak İç Kontrol Uyum Eylem Planını 2008 yılı içerisinde hazırlamıştır. Hazırlanan eylem planı, hem kamuoyu ile paylaşmış hem de Kamu İç Kontrol Standartlarına uyum kapsamında Hazine ve Maliye Bakanlığına göndermiştir. İç kontrol sisteminin etkin bir şekilde kurulması ve uygulanmasının sağlanması amacıyla, Erzincan Binali Yıldırım Üniversitesinde Hazine ve Maliye Bakanlığınca hazırlanan rehber de dikkate alınarak; eylem planı 2009 yılında revize edilmiştir. Revize edilen eylem planı, Rektör onayını müteakip Hazine ve Maliye Bakanlığı'na yeniden gönderilmiştir.

2013 yılında Erzincan Binali Yıldırım Üniversitesi'nin yeniden revize edilen Kamu İç kontrol Standartlarına Uyum Eylem Planı ile Erzincan Binali Yıldırım Üniversitesi'nde oluşturulan kurul, gruplar ve görevleri 09.12.2013 tarihli yazı ile Hazine ve Maliye Bakanlığına (BÜMKO) gönderilmiş ve aktif olarak iç kontrol faaliyetlerimiz başlamıştır.

13.11.2013 tarihinde üst yönetimin katılımıyla harcama birimi yöneticilerine, 28.11.2013 tarihinde aday memurlara ve 19.03.2014 tarihinde yine üst yönetim ve tüm harcama birimlerine geniş katılımlı iç kontrol tanıtım seminerleri yapılmıştır. 06.01.2014 tarihli yazı ile de tüm birimlerimize iç kontrol çalışmalarının başlatılması hususu belirtilmiştir.

11.09.2014 tarihinde 11 bölge üniversitesinin Rektörleri, Genel Sekreterleri, İç Denetçileri ve Strateji Geliştirme Daire Başkanlarının katıldığı Hazine ve Maliye Bakanlığı Merkezi Uyumlaştırma Birimi Daire Başkanı Mehmet BÜLBÜL'ün konuşmacı olarak katıldığı İç Kontrol Sistemi semineri Erzincan Binali Yıldırım Üniversitesi ev sahipliğinde yapılmıştır.

İç kontrol; 2015 yılından itibaren Erzincan Binali Yıldırım Üniversitesi Personel Daire Başkanlığının hizmet içi eğitim kapsamına alınmıştır. Bu doğrultuda her yıl belli periyodlarla Erzincan Binali Yıldırım Üniversitesi personellerine yönelik iç kontrol bilgilendirme eğitimleri verilmektedir.

19/01/2018 tarihli yazı ile tüm birimlere iç kontrol ve stratejik plan doğrultusunda ve performans programına esas teşkil etmek üzere eylem planları oluşturmalarını, bu yıllık programların faaliyetlerin maliyetini ve risklerini içerecek şekilde hazırlanması, birimlerde sorumlular belirlenerek periyodik olarak da takibinin yapılması gerektiği bildirilmiştir.

Her yıl düzenli olarak 2 defa Temmuz ve Ocak aylarında yapılan iç kontrol sistemi değerlendirilmesi anket çalışmaları sonucunda hazırlanan iç kontrol değerlendirme raporu üst yöneticiye sunulmakta ve çıkan sonuçlara göre yapılan revizeler Rektör onayını müteakip Hazine ve Maliye Bakanlığına gönderilmektedir. Değerlendirmeler, tüm birim yöneticileri ile üst yönetimin ortak katılımında yapılmaktadır.

2019 yılı içerisinde; Kamu İç Kontrol Standartlarına Uyum Eylem Planı revize edilerek(tamamlanan eylemler güncellenerek; gerçekleşmeyen hedefler için yeni eylemler öngörülerek takvime bağlanmıştır.) Hazine ve Maliye Bakanlığına bilgi verilmiştir. 2019 yılı Ocak ayında, 2018 yılına ilişkin iç kontrol soru formu tüm birimlere gönderilmiş ve anket sonuçlarına göre yıllık değerlendirme yapılmıştır. Değerlendirme Raporu Üst Yönetime sunulmuştur.

Temmuz ayında tüm birimlerimize iç kontrol anketleri gönderilerek; anket sonuçlarına göre 2019 İç kontrol Sistemi Değerlendirme raporu hazırlanmış ve Üst Yönetime sunulmuştur.

Tüm bu süreç sonunda; Erzincan Binali Yıldırım Üniversitesi 2015-2019 Dönemi Stratejik Planına uygun olarak kamu iç kontrol standartlarına uyum eylem planında öngörülen eylemlerin birçoğu tamamlanmıştır ve mevcut uygulamalar makul güvence sağlamaktadır.

Başlangıcından itibaren geçen bu sürede, iç kontrol çalışmalarının tamamı mevzuat gereği yapılması gerektiği için değil, iyi yönetim ilkesi kurumsal kalitenin artırılması hedeflenerek etkin bir şekilde yapılmaktadır.

II- AMAÇ ve HEDEFLER

A. İdarenin Stratejik Amaç ve Hedefleri ile 2019 Gerçekleşme Oranları

A1	Eğitim ve Öğretim Kalitesini Geliştirmek			
H1.	Hizmet binalarının ve altyapının nicelik ve niteliğini artırmak			
Sorumlu Birim	Yapı İşleri TDB			
Performans Göstergesi	Plan Dönemi Başlangıç Değeri (A)(2015)	İzleme Dönemindeki Yılsonu Hedeflenen Değer (B)(2019)	İzleme Dönemindeki Gerçekleşme Değeri(C) (2019)	Performans (%) (C-A)/(B-A)
PG1.1: Yapımı tamamlanan hizmet binası sayısı	5	8	6	%33,3
PG1.2: Peyzaj ve çevre düzenlemesi yapılan alan / Toplam alan(yüzde)	23	50	60	%137

A1	Eğitim ve Öğretim Kalitesini Geliştirmek			
H1.	Hizmet binalarının ve altyapının nicelik ve niteliğini artırmak			
Sorumlu Birim	Bilgi İşlem DB			
Performans Göstergesi	Plan Dönemi Başlangıç Değeri (A)(2015)	İzleme Dönemindeki Yılsonu Hedeflenen Değer (B)(2019)	İzleme Dönemindeki Gerçekleşme Değeri(C) (2019)	Performans (%) (C-A)/(B-A)
PG1.3: Çözülen Bilgi işlem hizmet desteği / Talep edilen Bilgi işlem hizmet desteği(yüzde)	67	85	100	%183,3
PG1.4: Karşılanan yazılım desteği sayısı	6	48	95	%211,9

A1	Eğitim ve Öğretim Kalitesini Geliştirmek			
H2.	Bilgi teknolojileri ve kaynaklarının (bilgisayar, internet, iletişim, kitap, yayın, vb) yeterliliğini artırmak			
Sorumlu Birim	Kütüphane DDB			

ERZİNCAN BİNALİ YILDIRIM ÜNİVERSİTESİ 2019 YILI FAALİYET RAPORU

Performans Göstergesi	Plan Dönemi Başlangıç Değeri* (A)(2015)	İzleme Dönemindeki Yılsonu Hedeflenen Değer (B)(2019)	İzleme Dönemindeki Gerçekleşme Değeri(C) (2019)	Performans (%) (C-A)/(B-A)
PG2.1: Kütüphanelerdeki e-kitap sayısı	500	3750	14625	%434,6
PG2.2: Kütüphanelerde takip edilen basılı periyodik yayın sayısı	1609	2400	2000	%49,4
PG2.3: Öğrenci başına düşen basılı kitap sayısı	7	10	5,2	%-60

A1	Eğitim ve Öğretim Kalitesini Geliştirmek			
H2	Bilgi teknolojileri ve kaynaklarının (bilgisayar, internet, iletişim, kitap, yayın, vb) yeterliliğini artırmak			
Sorumlu Birim	Tüm Akademik Birimler			
Performans Göstergesi	Plan Dönemi Başlangıç Değeri* (A)(2015)	İzleme Dönemindeki Yılsonu Hedeflenen Değer (B)(2019)	İzleme Dönemindeki Gerçekleşme Değeri(C) (2019)	Performans (%) (C-A)/(B-A)
PG2.4: Öğrenci başına düşen bilgisayar sayısı	0,08	0,14	0,15	%116,6
PG2.5: (Ders notu, ödev vb. aktivitelerin internet ortamında paylaşıldığı ders sayısı / Toplam ders sayısı)*100	29	52	17,2	%-51,3

A1	Eğitim ve Öğretim Kalitesini Geliştirmek			
H3	Yeni öğrenciler için programların bilgilendirme amaçlı faaliyet sayısını artırmak			
Sorumlu Birim	Akademik Birimler			
Performans Göstergesi	Plan Dönemi Başlangıç Değeri* (A)(2015)	İzleme Dönemindeki Yılsonu Hedeflenen Değer (B)(2019)	İzleme Dönemindeki Gerçekleşme Değeri(C) (2019)	Performans (%) (C-A)/(B-A)
PG3.1: (Bilgilendirme (oryantasyon) eğitimi yapılan program sayısı / Toplam program sayısı)*100	76	100	82,11	%25,4

ERZİNCAN BİNALİ YILDIRIM ÜNİVERSİTESİ 2019 YILI FAALİYET RAPORU

A1	Eğitim ve Öğretim Kalitesini Geliştirmek			
H4.	Uzaktan eğitim imkânlarını artırmak			
Sorumlu Birim	ERUZEM			
Performans Göstergesi	Plan Dönemi Başlangıç Değeri (A)(2015)	İzleme Dönemindeki Yılsonu Hedeflenen Değer (B)(2019)	İzleme Dönemindeki Gerçekleşme Değeri(C) (2019)	Performans (%) (C-A)/(B-A)
PG4.1: Ön lisans seviyesinde uzaktan eğitimle verilen ders sayısı	10	16	62	%866
PG4.2: Lisans seviyesinde uzaktan eğitimle verilen ders sayısı	0	10	3	%30
PG4.3: Lisansüstü seviyesinde uzaktan eğitimle verilen ders sayısı	0	8	8	%100

A1	Eğitim ve Öğretim Kalitesini Geliştirmek			
H5	Yaşam boyu öğrenim faaliyetlerini artırmak			
Sorumlu Birim	(PG5.1 Akademik Birimler, PG5.2 Sürekli Eğitim Merkezi)			
Performans Göstergesi	Plan Dönemi Başlangıç Değeri (A)(2015)	İzleme Dönemindeki Yılsonu Hedeflenen Değer (B)(2019)	İzleme Dönemindeki Gerçekleşme Değeri(C) (2019)	Performans (%) (C-A)/(B-A)
PG5.1: Yaşam boyu öğrenim kapsamında çalışanlara ve öğrencilere yönelik olarak yürütülen faaliyet (tez, proje, etkinlik vb.) sayısı	2	12	310	%3080
PG5.2: Yaşam boyu öğrenim kapsamında Topluma yönelik olarak yürütülen faaliyet (tez, proje, etkinlik vb.) sayısı	1	8	6	%71,4

A1	Eğitim ve Öğretim Kalitesini Geliştirmek			
H6	Akademik personelin memnuniyetini artırmak			
Sorumlu Birim	Rektörlük			

ERZİNCAN BİNALİ YILDIRIM ÜNİVERSİTESİ 2019 YILI FAALİYET RAPORU

Performans Göstergesi	Plan Dönemi Başlangıç Değeri* (A)(2015)	İzleme Dönemindeki Yılsonu Hedeflenen Değer (B)(2019)	İzleme Dönemindeki Gerçekleşme Değeri(C) (2019)	Performans (%) (C-A)/(B-A)
PG6.1: Anket değerlendirme sonuçlarına göre Akademik personel memnuniyet oranı(yüzde)	68	80	-	

A1	Eğitim ve Öğretim Kalitesini Geliştirmek			
H7	Öğrenci memnuniyetini artırmak			
Sorumlu Birim	Akademik Birimler, Öğrenci İşleri DB, SKS DB			
Performans Göstergesi	Plan Dönemi Başlangıç Değeri* (A)(2015)	İzleme Dönemindeki Yılsonu Hedeflenen Değer (B)(2019)	İzleme Dönemindeki Gerçekleşme Değeri(C) (2019)	Performans (%) (C-A)/(B-A)
PG7.1: Eğitim-öğretim faaliyetlerine yönelik yapılan anket değerlendirme sonuçlarına göre Öğrenci memnuniyet oranı(yüzde)	49	65	70,9	%136,8

A2	Bilimsel Çalışmaların ve Projelerin nicelik ve Niteliğini Artırmak			
H1.	Araştırma ve geliştirme çalışmalarını ulusal ve uluslararası boyutta artırmak			
Sorumlu Birim	Akademik Birimler			
Performans Göstergesi	Plan Dönemi Başlangıç Değeri* (A)(2015)	İzleme Dönemindeki Yılsonu Hedeflenen Değer (B)(2019)	İzleme Dönemindeki Gerçekleşme Değeri(C) (2019)	Performans (%) (C-A)/(B-A)
PG1.1 Birimler tarafından yayımlanan toplam akademik dergi sayısı	4	7	23	%633,3
PG1.2: Uluslararası indekse girmiş dergilerdeki makale sayısı/Toplam öğretim üyesi sayısı	0,5	0,8	0,89	%130

ERZİNCAN BİNALİ YILDIRIM ÜNİVERSİTESİ 2019 YILI FAALİYET RAPORU

PG1.3: İndeksli dergilerde yer alan toplam atıf sayısı/Toplam öğretim üyesi sayısı	13	20	8,11	%-69,8
PG1.5: Ulusal ve uluslararası yayınlanan kitap sayısı	6	15	91	%944,4
PG1.6: Ulusal ve uluslararası yayınlanan kitaplarda yazılmış bölüm sayısı	7	20	150	%1100

A2	Bilimsel Çalışmaların ve Projelerin nicelik ve Niteliğini Artırmak			
H1.	Araştırma ve geliştirme çalışmalarını ulusal ve uluslararası boyutta artırmak			
Sorumlu Birim	BAP Koordinatörlüğü			
Performans Göstergesi	Plan Dönemi Başlangıç Değeri* (A)(2015)	İzleme Dönemindeki Yılsonu Hedeflenen Değer (B)(2019)	İzleme Dönemindeki Gerçekleşme Değeri(C) (2019)	Performans (%) (C-A)/(B-A)
PG1.4: Ulusal ve uluslararası toplam Proje Sayısı	21	40	38	%89,4
PG1.7: Desteklenen Bilimsel araştırma projesi / Sunulan Toplam Bilimsel araştırma projesi	68	80	84,40	%136,6
PG1.8: Desteklenen ulusal ve uluslararası kongre sayısı	1	3	1	%0
PG1.9: Ulusal ve uluslararası sunulan projelerden teşvik ödülü alan akademisyen sayısı	0	10	0	%0

A3	Bilginin Üretilmesi ve Yaygınlaştırılmasını Sağlayarak Toplumun Sosyal, Kültürel ve Ekonomik Gelişimine Katkıda Bulunmak			
H1.	Kurum tarafından düzenlenen topluma yönelik ulusal ve uluslararası konferans, seminer, panel, proje vb. faaliyetlerin sayısını artırmak			
Sorumlu Birim	Rektörlük, Akademik Birimler			
Performans Göstergesi	Plan Dönemi Başlangıç Değeri* (A)(2015)	İzleme Dönemindeki Yılsonu Hedeflenen Değer (B)(2019)	İzleme Dönemindeki Gerçekleşme Değeri(C) (2019)	Performans (%) (C-A)/(B-A)

ERZİNCAN BİNALI YILDIRIM ÜNİVERSİTESİ 2019 YILI FAALİYET RAPORU

PG1.1: Topluma yönelik düzenlenen proje sayısı	6	13	46	%571,4
PG1.2: Topluma yönelik düzenlenen konferans, seminer, sempozyum ve panel sayısı	7	19	153	%1216,6

A3	Bilginin Üretilmesi ve Yaygınlaştırılmasını Sağlayarak Toplumun Sosyal, Kültürel ve Ekonomik Gelişimine Katkıda Bulunmak			
H2.	Topluma yönelik sanatsal, kültürel ve sportif faaliyetleri artırmak			
Sorumlu Birim	Eğitim Fakültesi, BESYO, SKS DB.			
Performans Göstergesi	Plan Dönemi Başlangıç Değeri* (A)(2015)	İzleme Dönemindeki Yılsonu Hedeflenen Değer (B)(2019)	İzleme Dönemindeki Gerçekleşme Değeri(C) (2019)	Performans (%) (C-A)/(B-A)
PG2.1: Topluma yönelik sportif faaliyet sayısı	1	7	30	%483,3
PG2.2: Topluma yönelik düzenlenen sergi, defile, konser ve diğer gösteri sayısı	16	28	118	%850

A3	Bilginin Üretilmesi ve Yaygınlaştırılmasını Sağlayarak Toplumun Sosyal, Kültürel ve Ekonomik Gelişimine Katkıda Bulunmak			
H3.	Araştırma ve Uygulama hastanesinin verdiği hizmetlerin geliştirilmesi ve verimliliğinin artırılması			
Sorumlu Birim	Tıp Fakültesi			
Performans Göstergesi	Plan Dönemi Başlangıç Değeri* (A)(2015)	İzleme Dönemindeki Yılsonu Hedeflenen Değer (B)(2019)	İzleme Dönemindeki Gerçekleşme Değeri(C) (2019)	Performans (%) (C-A)/(B-A)
PG3.1: Anketlerle belirlenen Hasta Memnuniyeti	83	88	93	%200
PG3.2: Sevkedilen hasta sayısı / Toplam hasta sayısı	1,1	0,9	0,08	%510

A3	Bilginin Üretilmesi ve Yaygınlaştırılmasını Sağlayarak Toplumun Sosyal, Kültürel ve Ekonomik Gelişimine Katkıda Bulunmak			
H4.	Kültürel, sosyal ve spor ile ilgili hizmetlerin yeterliliğini artırmak			
Sorumlu Birim	Yapı İşleri TDB			

ERZİNCAN BİNALI YILDIRIM ÜNİVERSİTESİ 2019 YILI FAALİYET RAPORU

Performans Göstergesi	Plan Dönemi Başlangıç Değeri* (A)(2015)	İzleme Dönemindeki Yılsonu Hedeflenen Değer (B)(2019)	İzleme Dönemindeki Gerçekleşme Değeri(C) (2019)	Performans (%) (C-A)/(B-A)
PG4.1: Kültürel, sosyal ve spor ile ilgili faaliyetlere yönelik tamamlanan tesis sayısı	2	5	4	%66,6

A3	Bilginin Üretilmesi ve Yaygınlaştırılmasını Sağlayarak Toplumun Sosyal, Kültürel ve Ekonomik Gelişimine Katkıda Bulunmak			
H5.	Döner sermaye ile ilgili hizmetlerin sayısını arttırmak			
Sorumlu Birim	DÖSİM			
Performans Göstergesi	Plan Dönemi Başlangıç Değeri* (A)(2015)	İzleme Dönemindeki Yılsonu Hedeflenen Değer (B)(2019)	İzleme Dönemindeki Gerçekleşme Değeri(C) (2019)	Performans (%) (C-A)/(B-A)
PG5.1: Kamu ve özel kuruluşlar için yapılan eğitim, analiz, danışmanlık vb. hizmet sayısı	89	163	62	%-36,4
PG5.2: Sosyal tesislerde gerçekleştirilen hizmet sayısı	103	189	0	%-119,7

A4	Kurumsallaşmayı Sağlayarak Şeffaf ve Sürdürülebilir Bir Kurum Kültürü Oluşturmak			
H1.	Üniversitenin kurumsal niteliklerini arttırmak			
Sorumlu Birim	Personel Daire Başkanlığı			
Performans Göstergesi	Plan Dönemi Başlangıç Değeri* (A)(2015)	İzleme Dönemindeki Yılsonu Hedeflenen Değer (B)(2019)	İzleme Dönemindeki Gerçekleşme Değeri(C) (2019)	Performans (%) (C-A)/(B-A)
PG1.1: Akademik personel için düzenlenen eğitimlerden yararlanan katılımcı sayısı	29	50	67	%180,9

A4	Kurumsallaşmayı Sağlayarak Şeffaf ve Sürdürülebilir Bir Kurum Kültürü Oluşturmak			
H1.	Üniversitenin kurumsal niteliklerini arttırmak			
Sorumlu Birim	Genel Sekreterlik, Personel DB			

ERZİNCAN BİNALİ YILDIRIM ÜNİVERSİTESİ 2019 YILI FAALİYET RAPORU

Performans Göstergesi	Plan Dönemi Başlangıç Değeri* (A)(2015)	İzleme Dönemindeki Yılsonu Hedeflenen Değer (B)(2019)	İzleme Dönemindeki Gerçekleşme Değeri(C) (2019)	Performans (%) (C-A)/(B-A)
PG1.2: Hizmet içi eğitimden yararlanan idari personel sayısı	35	73	359	%852,6

A4	Kurumsallaşmayı Sağlayarak Şeffaf ve Sürdürülebilir Bir Kurum Kültürü Oluşturmak			
H2.	Basın ve halkla ilişkiler hizmetlerini artırmak			
Sorumlu Birim	Basın ve Halkla İlişkiler Ofisi			
Performans Göstergesi	Plan Dönemi Başlangıç Değeri* (A)(2015)	İzleme Dönemindeki Yılsonu Hedeflenen Değer (B)(2019)	İzleme Dönemindeki Gerçekleşme Değeri(C) (2019)	Performans (%) (C-A)/(B-A)
PG2.1: Basın mensuplarına yönelik bilgilendirme toplantıları	2	4	4	%100
PG2.2: Üniversitemizle ilgili basında çıkan haber sayısı	48	114	230	%275,7

A4	Kurumsallaşmayı Sağlayarak Şeffaf ve Sürdürülebilir Bir Kurum Kültürü Oluşturmak			
H3.	İdari personelin memnuniyetini artırmak			
Sorumlu Birim	Genel Sekreterlik			
Performans Göstergesi	Plan Dönemi Başlangıç Değeri* (A)(2015)	İzleme Dönemindeki Yılsonu Hedeflenen Değer (B)(2019)	İzleme Dönemindeki Gerçekleşme Değeri(C) (2019)	Performans (%) (C-A)/(B-A)
PG3.1: İdari personelin memnuniyet oranı	63	78	-	-

A5	Paydaşlarımızla Olan İlişkileri Geliştirmek ve Güçlendirmek			
H1.	Üniversite adaylarına yönelik tanıtım çalışmalarını artırmak			
Sorumlu Birim	Rektörlük			

ERZİNCAN BİNALİ YILDIRIM ÜNİVERSİTESİ 2019 YILI FAALİYET RAPORU

Performans Göstergesi	Plan Dönemi Başlangıç Değeri* (A)(2015)	İzleme Dönemindeki Yılsonu Hedeflenen Değer (B)(2019)	İzleme Dönemindeki Gerçekleşme Değeri(C) (2019)	Performans (%) (C-A)/(B-A)
PG1.1: Üniversite adayları için ülkemizde ve ilimizde yapılan tanıtım amaçlı faaliyet sayısı	3	11	0	%-37,5

A5	Paydaşlarımızla Olan İlişkileri Geliştirmek ve Güçlendirmek			
H2.	Engelli öğrencilere sunulan eğitim hizmetlerinin yeterliliğini sağlamak			
Sorumlu Birim	Engelli Öğrenci Birimi			
Performans Göstergesi	Plan Dönemi Başlangıç Değeri* (A)(2015)	İzleme Dönemindeki Yılsonu Hedeflenen Değer (B)(2019)	İzleme Dönemindeki Gerçekleşme Değeri(C) (2019)	Performans (%) (C-A)/(B-A)
PG2.1: Bireysel danışmanlık verilen engelli öğrenci sayısı / Toplam engelli öğrenci sayısı	98	100	12,5	%-4275
Performans Göstergelerine İlişkin Değerlendirmeler				
PG2.2: Burs verilen engelli öğrenci sayısı / Toplam engelli öğrenci sayısı	98	100	31,25	%-3337

A5	Paydaşlarımızla Olan İlişkileri Geliştirmek ve Güçlendirmek			
H3.	Araştırma ve geliştirme çalışmalarının oluşturulmasında ve yürütülmesinde paydaşlarla (endüstriyel kuruluşlar, kamu kurum ve kuruluşlar, sivil toplum kuruluşları vb.) kurulan yapısal ilişkileri geliştirmek			
Sorumlu Birim	PG3.1.PG 3.3. PG3.4 Proje Koordinasyon Merkezi, PG3.2. Enstitüler			
Performans Göstergesi	Plan Dönemi Başlangıç Değeri* (A)(2015)	İzleme Dönemindeki Yılsonu Hedeflenen Değer (B)(2019)	İzleme Dönemindeki Gerçekleşme Değeri(C) (2019)	Performans (%) (C-A)/(B-A)
PG3.1: Uygulamaya yönelik İşbirliği anlaşması yapılan işletme sayısı	4	13	3	%-11,1

ERZİNCAN BİNALİ YILDIRIM ÜNİVERSİTESİ 2019 YILI FAALİYET RAPORU

PG3.2: Uygulamaya yönelik lisansüstü tez çalışması	0	10	8	%80
PG3.3: Gerçekleştirilen ortak proje sayısı	4	13	2	%-22,2
PG3.4: Yürütülen danışmanlık hizmetleri	3	16	20	%130,7

A5	Paydaşlarımızla Olan İlişkileri Geliştirmek ve Güçlendirmek			
H4.	Kurum dışı işbirliklerini geliştirmek			
Sorumlu Birim	Proje Koordinasyon ve Eğitim Koordinatörlüğü			
Performans Göstergesi	Plan Dönemi Başlangıç Değeri* (A)(2015)	İzleme Dönemindeki Yılsonu Hedeflenen Değer (B)(2019)	İzleme Dönemindeki Gerçekleşme Değeri(C) (2019)	Performans (%) (C-A)/(B-A)
PG4.1: İşbirliği içerisinde bulunulan kurumsal paydaşlar	17	40	18	%4,3
PG4.2: Paydaşlar ile beraber yürütülen faaliyetler	9	20	30	%190,9

A5	Paydaşlarımızla Olan İlişkileri Geliştirmek ve Güçlendirmek			
H5.	Uluslararası ilişkilerin etkinliğini arttırmak			
Sorumlu Brim	Uluslararası İlişkiler Koordinatörlüğü			
Performans Göstergesi	Plan Dönemi Başlangıç Değeri* (A)(2015)	İzleme Dönemindeki Yılsonu Hedeflenen Değer (B)(2019)	İzleme Dönemindeki Gerçekleşme Değeri(C) (2019)	Performans (%) (C-A)/(B-A)
PG5.1: Gelen öğrenci sayısı	0	100	122	%122
PG5.2: Giden öğrenci sayısı	0	150	85	%56,6
PG5.3: Gelen akademisyen sayısı	0	30	3	%10
PG5.4: Giden akademisyen sayısı	0	50	60	%120
PG5.5: Gerçekleştirilen protokol sayısı	0	22	36	%163,6

B. Temel Politikalar ve Öncelikler

Erzincan Binali Yıldırım Üniversitesi'nin esas aldığı Temel Politika belgeleri :

-11.Kalkınma Planı ve Cumhurbaşkanlığı Yıllık Programı,

-20/09/2018 tarih ve 30541 mükerrer sayılı Resmi Gazetede Yayımlanan Orta Vadeli Program(2019-2021),

-10/11/2018 tarih ve 160 karar sayılı Resmi Gazetede Yayımlanan Orta Vadeli Mali Plan(2019-2021),

-Türkiye'nin Yükseköğretim Stratejisi kapsamında Üniversitemiz 2019 yılı faaliyetleri yürütülmüştür.

Temel önceliğimiz:

* 2008 yılında yapıma başladığımız Yalnızbağ Yerleşkesinde öğrencilerimizin sosyal ve sportif ihtiyaçlarını karşılamak üzere çalışmaların hızlandırılması amaçlanmaktadır.

* Bu süreç içerisinde eğitimin kalitesini artırmak, bilimsel anlamda kendini ispatlamış ve tercih edilir bir üniversite haline gelmek temel önceliklerimiz arasında gelmektedir.

Bunun yanında diğer önceliklerimiz:

* Akademik ve idari kadromuzu takviye ederek hem nitelik hem nicelik açısından gerekli büyümeyi sağlamak ve uluslararası standartlarda eğitim yapılabilmesi için gerekli çalışmalara zaman kaybetmeden başlamak,

* Teknoloji sınıfları ve laboratuvarları oluşturmak. Teorik eğitimi uygulamalı eğitim haline getirmek,

* Erzincan Binali Yıldırım Üniversitesi'ni yalnızca eğitim seviyesi anlamında değil sosyal, kültürel ve sanatsal anlamda da öğrencilerin tercih edeceği düzeye getirmek,

* Yalnızca Erzincan Binali Yıldırım Üniversitesi'nin öğrencilerinin değil aynı zamanda bölge insanında eğitimine katkıda bulunacak çalışmalar ile üniversite halk kaynaşmasını sağlayarak halkın Erzincan Binali Yıldırım Üniversitesi ile olan desteğini sağlamak. İlimizi ve bölgemizi üreten, çalışan ve düşünen bir güç haline getirmek,

* Oluşturmayı düşündüğümüz Yönetim Bilgi Sistemi ve Bilgi Yönetim Sistemlerimiz ile dağınık olan yerleşkelerimizin koordinasyonunun ve bilgi akışının sürekli ve kaliteli bir hale getirilmesini sağlamak,

* Bilimsel Projeler ve çalışmalarını destekleyerek bu çalışmalara katkı sağlamak,

* Farklı kaynak arayışlarına yönelen projeler bazında kaynaklar yaratmak mali yapımızı daha güçlü ve sağlıklı bir hale dönüştürmek,

* Özel teşebbüsün, özellikle işadamlarımızın eğitimin her kademesinde daha fazla destek ve faaliyet göstermesini teşvik edecek önlemler almak,

* Erzincan Binali Yıldırım Üniversitesi'nin hizmetlerinin yerine getirilmesinde; kaynakların etkili ekonomik ve verimli kullanılması sağlamaktır.

Bütün bunların yanında; dilimizin doğru kullanımı için gerekli çalışmalara katkıda bulunmak, sanata ve sanatçıya gereken saygı ve ilgiyi göstermek, Erzincan Binali Yıldırım Üniversitesini, Ülkemizde en kaliteli üniversite markalarından biri haline getirmek Üniversitemizin önceliğidir.

FAALİYETLERE İLİŞKİN BİLGİ VE DEĞERLENDİRMELER

A- MALİ BİLGİLER

1- Bütçe Uygulama Sonuçları

1.1-Bütçe Giderleri

	2019 BÜTÇE BAŞLANGIÇ ÖDENEĞİ	2019 GERÇEKLEŞME TOPLAMI	GERÇEKLEŞME ORANI %
01 - PERSONEL GİDERLERİ	136.719.000	135.279.447	98,9
02 - SGK DEVLET PRİMİ GİDERLERİ	17.416.000	17.204.460	98,8
03 - MAL VE HİZMET ALIM GİDERLERİ	11.504.000	16.043.503	139,5
05 - CARI TRANSFERLER	3.939.000	5.548.338	140,9
06 - SERMAYE GİDERLERİ	18.200.000	24.788.574	136,2
BÜTÇE GİDERLERİ TOPLAMI	187.778.000	198.864.322	% 105,9

Tablo 27: Bütçe Giderleri

Bütçe hedef ve gerçekleştirmeleri ile meydana gelen sapmaların nedenleri;

Başta elektrik ve doğalgazda yaşanan fiyat artışının etkisiyle mal ve hizmet alım gideri harcamalarında artış meydana gelmiştir. Ödenek yetersizliği nedeniyle 2019 öncesi ödenemeyen Sosyal Güvenlik Kurumu görev zararı borçlarının 2019 yılında likit ödenek eklenerek ödenmesi nedeniyle cari transferlerde 2019 kesintili başlangıç ödeneğine oranla bir artış meydana gelmiştir. Sermaye giderlerine ilişkin olarak ise, Üniversitemizin Rektörlük

binası yapımı için yedek ödenekten gelen tutarlardan dolayı bir artış gerçekleşmiştir.

1.2-Bütçe Gelirleri

	2019 BÜTÇE TAHMİNİ	2019 GERÇEKLEŞME	GERÇEKLEŞME ORANI %
03- TEŞEBBÜS VE MÜLKİYET GELİRLERİ	2.212.000	7.178.247	324,5
04- ALINAN BAĞIŞ VE YARDIMLAR	182.221.000	192.242.871	105,5
05- DİĞER GELİRLER	3.345.000,00	3.946.667	117,9
TOPLAM	187.778.000	203.367.787	% 108,3

Tablo 28: Bütçe Gelirleri

Bütçe hedef ve gerçekleştirmeleri ile meydana gelen sapmaların nedenleri;

Merkezi Yönetim Bütçe Kanununun hazırlık çalışmaları kapsamında belirlenen bütçe ödenek tavanı içerisinde kalabilmek için, tahminler gerçek rakamların altında planlanmaktadır.

2- Temel Mali Tablolara İlişkin Açıklamalar

Erzincan Binali Yıldırım Üniversitesi'nin son 3 yıla ilişkin bütçe gerçekleşme tablosu incelendiğinde; 2019 yılında bir önceki yıla kıyasla %108,6 lık bir artışla toplam 198.864.322 TL harcama gerçekleşmiştir.

BÜTÇE GERÇEKLEŞME TABLOSU (EKONOMİK DÜZEY)										
YIL : 2019										
KURUM : 38.62 - ERZİNCAN BİNALİ YILDIRIM ÜNİVERSİTESİ										
KODU	ÖDENEK TÜRÜ	2017			2018			2019		
		KBÖ	YIL SONU ÖDENEK	HARCAMA	KBÖ	YIL SONU ÖDENEK	HARCAMA	KBÖ	TOPLAM ÖDENEK	ARALIK HARCAMA
01	PERSONEL GİDERLERİ	80.048.000	87.300.492	85.920.114	92.740.000	113.393.332	111.755.928	136.719.000	138.977.890	135.279.447
02	SOSYAL GÜVENLİK KURUMLARINA DEVLET PRİ	10.273.000	10.839.300	10.721.392	11.642.000	14.193.300	14.145.594	17.416.000	17.527.000	17.204.460
03	MAL VE HİZMET ALIM GİDERLERİ	16.894.000	26.378.455	19.576.768	17.282.000	19.933.803	15.479.159	11.504.000	19.137.380	16.043.503
04	FAİZ GİDERLERİ									
05	CARİ TRANSFERLER	2.299.000	3.208.900	3.061.293	2.760.000	7.539.265	7.145.157	3.939.000	5.761.725	5.548.338
06	SERMAYE GİDERLERİ	30.000.000	32.780.000	29.702.477	26.000.000	37.666.833	34.485.759	18.200.000	27.571.000	24.788.574
07	SERMAYE TRANSFERLERİ									
08	BORÇ VERME									
09	YEDEK ÖDENEKLER									
GENEL TOPLAM		139.514.000	160.507.147	148.982.045	150.424.000	192.726.532	183.011.596	187.778.000	208.974.995	198.864.322

3- Mali Denetim Sonuçları

2019 yılına ilişkin olarak dış denetim gerçekleştirilmemiştir.

B- Performans Bilgileri

1- Faaliyet ve Proje Bilgileri

1.1. Faaliyet Bilgileri

Erzincan Binali Yıldırım Üniversitesi Akademik Birimlerince 2019 yılı içerisinde yapılan faaliyetler aşağıdaki tabloda belirtilmiştir.

FAALİYET TÜRÜ	SAYISI
Sempozyum ve Kongre	581
Konferans	81
Panel	12
Seminer	129
Açık Oturum	1
Söyleşi	8
Tiyatro	-
Konser	13
Sergi	22
Turnuva	18
Teknik Gezi	30
Eğitim Semineri	48
Kültürel Etkinlik	41
Sportif Etkinlik	13
Yarışma	4
Çalıştay	-
TOPLAM	1001

Tablo 29: Faaliyet Çalışmaları

1.2. Yayınlarla İlgili Faaliyet Bilgileri

YAYIN TÜRÜ	SAYISI
Uluslararası Makale	648
Ulusal Makale	309
Uluslararası Bildiri	628
Ulusal Bildiri	103
Kitap	102

Tablo 30: Bilimsel Yayın ve Çalışma Sayıları

1.3. Üniversiteler Arasında Yapılan İkili Anlaşmalar

2547 sayılı Yükseköğretim Kanunu'nun 10. maddesi ve yılı Merkezi Yönetim Bütçe Kanunu'nun ilgili hükümlerine dayanılarak hazırlanan Öğretim Üyesi Yetiştirme Programına (ÖYP) İlişkin Usul ve Esaslar ile Üniversiteler Arası Protokolü (UNİP) kapsamında yurt içinde diğer üniversitelerinde işbirliği kapsamında çalışmalar yürütülmüştür.

2019 yılı içerisinde; Erasmus kapsamında 98; Mevlana kapsamında ise 22 Üniversite ile ikili anlaşmalar yürütülmüştür.

1.4. Proje Bilgileri

PROJE SAYILARI					
PROJELER	2019				
	Önceki Yılda Devreden Proje	Yıl İçinde Eklenen Proje	Toplam	Yıl İçinde Tamamlanan Proje	Toplam Ödenek TL
TÜBİTAK	6	3	9	6	692.935
A.B.	2	1	3	1	599.277,50
BİLİMSEL ARAŞTIRMA PROJELERİ	29	38	57	40	794.509
DİĞER(AVUSTURYA BÜYÜKELÇİLİĞİ DOĞRUDAN ALIM PROJESİ, KIRGIZİSTAN-TÜRKİYE MONAS ÜNİVERSİTESİ BİLİMSEL ARAŞTIRMALAR PROJESİ)	2	-	2	-	90.744,64
TOPLAM	39	42	71	47	2.177.416,14

Tablo 31: Proje bilgileri

IV- KURUMSAL KABİLİYET ve KAPASİTENİN DEĞERLENDİRİLMESİ

2019 yılında Erzincan Binali Yıldırım Üniversitesi'nin 2020-2024 dönemi Stratejik Planı hazırlık çalışmaları kapsamında GZFT analizi yapılmıştır. Üniversite'nin güçlü ve zayıf yönleri ile Üniversitenin dışında oluşabilecek fırsatlar ve tehditler belirlenmiştir.

A- Güçlü Yönler

- Şeffaf, katılımcı ve değişime açık bir yönetim anlayışına sahip olması,
- Üst yönetimin kalite güvence sistemi konusunda kararlı olması,
- Kalite Güvence Sistemi ile ilgili süreçlerin tanımlanmış olması,
- Rektörlük İdari Birimlerinin ISO-9001:2015 Kalite Yönetim Sistemi Belgesine sahip olması,
- İç Kontrol Standartlarının planlanan şekilde yürütülmesi,
- Köklü ve öncü akademik birimlere sahip olması,
- Öğrenci merkezli eğitim anlayışının benimsenmiş olması,
- Genç bir üniversite olmasına rağmen yeterli ve dinamik akademik kadroya sahip olması,
- Üniversite seçmeli ders uygulaması,
- Çeşitli öğrenci kulüplerinin varlığı ve Üniversitenin kulüplere desteği,
- Genç bir üniversite olarak lisansüstü program sayısının fazla olması,
- Güçlü bir Temel Bilimler Uygulama ve Araştırma Merkezinin bulunması,
- TR-Dizin tarafından taranan hakemli dergilere sahip olması,
- Etkili ve verimli toplumsal katkı faaliyetlerinin yürütülmesi,
- Paydaşlarla iyi ilişkilere sahip olması,
- Yurt içi ve yurt dışı üniversitelerle işbirlikleri içerisinde olması,
- Akademik ve idari personel için lojman imkânlarının yeterli olması,

- Fiziki altyapı imkânlarının yeterli olması.

B- Zayıf Yönler

- Kalite güvence çalışmalarının tüm çalışanlar tarafından yeterince içselleştirilmemesi
- Kurum kültürünün ve Kurumsallaşmanın istenilen düzeyde olmaması
- Yönetim Bilişim Sisteminin olmaması
- İdari personel sayısının yetersiz olması
- Üniversitenin, öğrenciler tarafından alt sıralarda tercih ediliyor olması
- Bazı bölümlerin öğrenci uygulama alanlarının ve laboratuvarlarının yetersizliği
- Akredite olmuş programların olmaması
- Özellikle yeni açılan bazı programlarda öğretim elemanı sayısı eksikliği
- Uluslararası düzeyde akademik personel ve öğrenci hareketliliğinin istenilen düzeyde olmaması
- Öğrencilere yönelik rehberlik ve psikolojik danışmanlık hizmetinin yeterli olmaması
- Öğretim elemanlarının yabancı dil becerilerinin istenilen düzeyde olmaması
- Doktora programlarının sayısının az olması
- Ulusal ve uluslararası AR-GE fon kaynaklarından yeterince yararlanılamaması
- Uluslararası ortak bilimsel faaliyetlerin az olması
- Tanıtım faaliyetlerinin yetersiz olması

- Mezunlarla ilişkilerinin yeterli olmaması
- Sosyal, kültürel ve sportif faaliyetlerinin sayısının sınırlı olması
- Üniversite birimlerinin farklı yerleşkelerde bulunması

C- Fırsatlar

- Üniversitenin Yüksek Öğretim Kalite Kurulu Kurumsal Dış Değerlendirme sürecinden geçmesi
- İlin tıbbi ve aromatik bitkiler ile endemik bitkiler açısından zengin olması
- Yaşam boyu öğrenme anlayışının toplumda kabul görmeye başlaması
- Avrupa Nükleer Araştırmalar Merkezi (CERN) ve yurt dışı üniversitelerle olan işbirliği içerisinde olması
- Çevre illerde köklü üniversitelerin varlığı
- Öğrenci barınma probleminin olmaması
- İlin kalkınmada öncelikli iller arasında olması
- Üniversitenin gelişimine katkı sağlayan kurum ve kişilerin bulunması
- Yerel yönetimlerin üniversiteye olan desteği
- Kamu-Üniversite-Sanayi işbirliğinin varlığı
- Erzincan'ın sakin, huzurlu ve kolay yaşanılabilir bir şehir olması
- Doğa sporları imkânlarının bulunması
- Bölgenin doğal, tarih ve kültürel açıdan zengin potansiyele sahip olması
- Karayolu, demiryolu ve havayolu ulaşım imkânlarının kolaylığı

- Şehrin uluslararası doğalgaz ve petrol nakil hatları üzerinde olması
- Yöreye özgü tarımsal ve hayvansal ürünlerin varlığı

D- Tehditler

- Bölgedeki üniversitelerle aynı öğretim programların bulunması
- Bazı programları tercih eden aday öğrenci sayısının yetersizliği
- Beyin göçünün olması
- Mezunların istihdamındaki yetersizlik
- Erzincan'ın deprem riski olan iller içerisinde yer alması
- Erzincan'da Sanayinin yeterli olmaması
- Erzincan'ın Türkiye'deki gelişmişlik düzeyi yüksek olan illere olan uzaklığı

E- Değerlendirme

Güçlü yönlerimizi fırsatlara dönüştürülerek maksimum fayda elde etmek, zayıf yönlerimizi ise zararsız bir hale getirerek tehdit olmasını engellemek için gerekli tedbirlerin alınması sağlanacaktır.

V- ÖNERİ VE TEDBİRLER

Üniversiteler, bir ülkenin geleceğine yön veren kurumlardır. Üniversiteler bugüne değil geleceğe yapılan yatırımlardır. Üniversitelerde kurumsallaşma ve uzmanlaşma hayati öneme sahiptir. Üniversiteler özellikle idari personel açısından, çalışma şartları nedeniyle çalışılabilecek en son kurum olarak görülmekte, kurumlar arası geçiş için personel hertürlü alternatifi düşünmektedir. Bunun önlenmesi için üniversitelerde idari personelinin özlük haklarının ciddi olarak gözden geçirilerek bu konuda köklü reformlar yapılması gerekmektedir. Üniversiteler bir cazibe merkezi haline getirilmelidir.

Kaynakların etkili, ekonomik ve verimli kullanılabilmesi ancak uzmanlaşmış kadrolar sayesinde mümkündür. Geleceğe yön verecek olan üniversitelerin kaynak ve personel anlamında ilkönce kendi ayakları üzerinde durabilmeleri kendilerine yön vermeleri gereklidir. Büyük hedeflere ancak büyük kaynaklar ve güçlü kadrolar ile ulaşılabilir. Üniversitelerin kaynak ve personel sorununun biran önce çözümlenmesi gerekmektedir.

Başta bölge üniversiteleri olmak üzere, üniversiteler arası ve kurumlar arası işbirliği ile bazı sorunların daha kolay aşılacağı muhakkaktır. Anadoluda bir dünya üniversitesi parola ve hedefi ile yola çıkmış olan Erzincan Binali Yıldırım Üniversitesi hertürlü işbirliği ve ortak çalışma imkanlarını yaratmayı ve değerlendirmeyi sorunların çözümünde temel bir strateji olarak görmektedir

Ekler

Ek-1: Üst Yönetici İç Kontrol Güvence Beyanı

İÇ KONTROL GÜVENCE BEYANI

Üst yönetici olarak yetkim dahilinde;

Bu raporda yer alan bilgilerin güvenilir, tam ve doğru olduğunu beyan ederim.

Bu raporda açıklanan faaliyetler için bütçe ile tahsis edilmiş kaynakların, planlanmış amaçlar doğrultusunda ve iyi mali yönetim ilkelerine uygun olarak kullanıldığını ve iç kontrol sisteminin işlemlerin yasallık ve düzenliliğine ilişkin yeterli güvenceyi sağladığını bildiririm.

Bu güvence, üst yönetici olarak sahip olduğum bilgi ve değerlendirmeler, iç kontroller ile Sayıştay raporları gibi bilgim dahilindeki hususlara dayanmaktadır.

Burada raporlanmayan, idarenin menfaatlerine zarar veren herhangi bir husus hakkında bilgim olmadığını beyan ederim.

Şubat 2020-Erzincan

Prof. Dr. Akın LEVENT

Rektör

Ek-2: Mali Hizmetler Birim Yöneticisi Güvence Beyanı

MALİ HİZMETLER BİRİM YÖNETİCİSİNİN BEYANI

Mali hizmetler birim yöneticisi olarak yetkim dâhilinde;

Bu idarede, faaliyetlerin mali yönetim ve kontrol mevzuatı ile diğer mevzuata uygun olarak yürütüldüğünü, kamu kaynaklarının etkili, ekonomik ve verimli bir şekilde kullanılmasını temin etmek üzere iç kontrol süreçlerinin işletildiğini, izlendiğini ve gerekli tedbirlerin alınması için düşünce ve önerilerimin zamanında üst yöneticiye raporlandığını beyan ederim.

İdaremizin 2019 yılı Faaliyet Raporunun “III/A- Mali Bilgiler” bölümünde yer alan bilgilerin güvenilir, tam ve doğru olduğunu teyit ederim.

Şubat 2020-Erzincan

Namık Kemal DEVECİ

Strateji Geliştirme Daire Başkanı