

T.C.
BİTLİS İL ÖZEL İDARESİ



2025
FAALİYET RAPORU



“.....Hususi İdareler (özel idareler) büyük Kalkınma savaşımızda başarı hâsılasını artıracak vazifeler almalı ve hususiyle hayat ucuzluğunu temin edecek, yerine göre tedbirler bulmalı ve salahiyetlerini tam kullanmalıdır.”

İÇİNDEKİLER

I- İL ÖZEL İDARESİ TARİHÇESİ

II- GENEL BİLGİLER

A- Misyon ve Vizyon

B- Temel Değerlerimiz

C- Yönetim Yapısı ve Teşkilatı

1- İl Özel İdaresi Yönetimi

a) İl Genel Meclisi

b) Encümen

c) Vali

2- İl Özel İdaresi Teşkilatı

D- Yetki Görev ve Sorumluluklar ile Özel İdareye Tanınan Yetkiler

1) İl Özel İdaresinin Yetkileri

2) İl Özel İdaresinin Görev ve Sorumlulukları

3) İl Özel İdaresine Diğer Kanunlarla Verilen Görev ve Yetkiler E-

İdareye İlişkin Bilgiler

1) Fiziksel Yapı

2) Teşkilat Şeması

3) İl Özel İdaresinin Teknolojik Alt Yapısı

4) Müdürlükler bazında görev ve sorumluluklar

5) İl Özel İdaresine Ait Gayrimenkuller

6) İl Özel İdaresine ait Araç ve İş Makineleri Listesi

7) İl Özel İdaresi Personel Durumu

III- FAALİYETLERE İLİŞKİN BİLGİ VE DEĞERLENDİRMELER

A- Mali Bilgiler

1- Bütçe Uygulama Sonuçları ve Mahalli İdarelerde Bütçe Sınıflandırılması 2-

Fonksiyonel ve Ekonomik Sınıflandırma Düzeyinde 2025 Yılı Bütçesi

3- Birimlere Ait 2025 Mali Yılı Gider Bütçesi Tasnifi 4-

2025 Bütçesi Gerçekleşme Oranı

a) 2025 Yılı İlçelere ait Bütçe Gider İcmali

b) Finansal Sınıflandırma Bazında '05' ve '08' li Ödenekler Tablosu

c) 2025 Yılı Genel Bütçeden Alınan Proje Yardımları ve Genel Ödenek İcmali

d) 2025 Mali Yılı Kanuni Paylar Tablosu

B- Performans Bilgileri

I) Birimlerimizce Yapılan Faaliyetler

1- Encümen Müdürlüğü 2025 Yılı Faaliyetleri

2- Kültür ve Sosyal İşler Müdürlüğü 2025 Yılı Faaliyetleri

3- İmar Kentsel İyileştirme Müdürlüğü 2025 Yılı Faaliyetleri

4- Destek Hizmetleri Müdürlüğü 2025 Yılı Faaliyetleri

5- İnsan Kaynakları Müdürlüğü 2025 Yılı Faaliyetleri

6- İşletme Müdürlüğü 2025 Yılı Faaliyetleri

7- Yol ve Ulaşım Hizmetleri Müdürlüğü 2025 Yılı Faaliyetleri

8- Yazı İşleri Müdürlüğü 2025 Yılı Faaliyetleri

9- Plan Proje Yatırım ve İnşaat Müdürlüğü 2025 Yılı Faaliyetleri

II) Dış Birimlerce Yapılan Faaliyetler

1- İl Milli Eğitim Müdürlüğü 2025 Yılı Faaliyetleri

2- İl Halk Sağlığı Müdürlüğü 2025 Yılı Faaliyetleri

3- İl Emniyet Müdürlüğü 2025 Yılı Faaliyetleri

4- İl Kültür ve Turizm Müdürlüğü 2025 Yılı Faaliyetleri

C-PerformansHedefler

IV- KURUMSALKABİLİYETveKAPASİTENİNDEĞERLENDİRİLMESİ

A-Üstünlükler

B-Zayıflıklar

C-ÖneriveTedbirler

V- İÇKONTROLGÜVENCEBEYANLARI



SUNUŞ

2025 Yılında Bitlis İl Özel İdaresi bütçesi ile tahsis edilen ödenekler çerçevesinde yürütülen faaliyetler ve yapılan çalışmalara ilişkin” 2025 Yılı Faaliyet Raporu” 5302 sayılı İl Özel İdaresi Kanunu’nun 39 uncu ve 5018 sayılı Kamu Mali Yönetimi ve Kontrol Kanunu’nun 41 inci maddeleri gereğince, İl Genel Meclisimizin siz değerli üyelerinin tasviplerine sunulmuştur.

Sizlere sunulan Bitlis İl Özel İdaresi 2025 Yılı Faaliyet Raporunda; stratejik plan ve performans hedefleri çerçevesinde, İl Genel Meclisince kabul edilerek yürürlüğe giren bütçe ve yapılan çalışma programı doğrultusunda gerçekleştirilen faaliyetler özet olarak belirtilmiştir.

2025 Yılında yürütülen faaliyetler kapsamında; İl Özel İdaresinin mali imkanları ile personel kaynağı en iyi şekilde değerlendirilmiş, İlimizin ve köylerimizin ihtiyaçları ile vatandaşlarımızın talepleri göz önünde bulundurularak, İlimizin gelişmesine, kalkınmasına ve tanıtımına katkı sağlayacak Eğitim, Sağlık, Tarım, Kültür ve Turizm, Gençlik ve Spor, Kırsal Altyapının güçlendirilmesi ve köylere yönelik diğer hizmetler alanlarında önemli yatırım ve çalışmalar gerçekleştirilmiştir.

2025 Yılında gerçekleştirdiğimiz faaliyetlerde, desteğini esirgemeyen İl Genel Meclisimizin siz değerli üyelerine içtenlikle teşekkür ederim.

2026 Yılı Çalışma Döneminin de İlimiz ve Ülkemiz için başarılı geçmesini diler, tüm meclis üyelerimizi ve çalışmalarımıza emeği geçenleri saygı ve muhabbetle selamlarım.

Ahmet KARAKAYA
VALİ

I-İLÖZELİDARESİ
TARİHÇESİ

İL ÖZEL İDARELERİNİN TARİHSEL GELİŞİMİ

Osmanlı Dönemi'nde modernleşme odaklı Tanzimat reformlarıyla il özel idareleri kurumsal yapılar olarak ortaya çıkmıştır. 1840'da Muhassıllık Meclisleri, 1842'de Memleket Meclisleri ve 1849'da Eyalet Meclisleri ve Sancak Meclisi uygulamaları (Güler, 2004) İl Genel Meclisi'nin ilk nüveleridir. Osmanlı'da eyalet sisteminden vilayet sistemine geçiş, 1864 Tuna Vilayet Nizamnamesi ile gerçekleştirilmiş, ilk denemeler Nis, Silistre ve Vidin eyaletlerinin birleşimiyle Fransa mülki teşkilatından yararlanılarak yapılmıştır (Koçak ve Kavsara, 2012: 64). Tuna bölgesindeki uygulamaların olumlu sonuçları, Vilayet Nizamnamesi'nin uygulandığı bölgelerin genişletilmesini sağlamıştır. Uygulamayı yaygınlaştırmak amacıyla 1867'de yeni bir Vilayet Nizamnamesi hazırlanmıştır. 1864 ve 1867 Nizamnamelerini tamamlamak, vilayet uygulamasının aksayan yönlerini iyileştirmek, görev ve yetki dağılımını daha açık ve düzenli hale getirmek amacıyla 1871'de İdare-i Umumiye-i Vilayet Nizamnamesi yürürlüğe girmiştir (Oktay, 2010). Bu nizamname ile illerde Vilayet İdare Meclisi ve Vilayet Umumi Meclisi kurulmuştur (Güler, 2004). Bu dönemde temel amaç, merkezi otoriteyi etkin kılma ve adem-i merkeziyetçilik ilkesinden ziyade merkeziyetçi yaklaşıma hizmet etmektir.

2000'li yıllarda Kamu Yönetimi Temel Kanunu Tasarısı'ın kanunlaşmamasına rağmen sonraki uygulamalar için temel teşkil etmiştir. Kanun tasarısı merkezi yönetim ile yerel yönetimler arasında yeni bir yetki ve sorumluluk paylaşımı öngörülmüş ve bu paylaşım sonucunda merkezi yönetime ait birçok yetki ve görev ile bu görevleri yerine getiren birimlerin il özel idarelerine devredilmesi arzu edilmiştir. Bu tasarı anlayışının ışığında, 2005 yılında 5302 sayılı İl Özel İdaresi Kanunu kabul edilmiştir (Coşkun ve Uzun, 2005). Bu düzenlemelerin temel amacı yerinden yönetim ilkesinin güçlendirilmesi, yerel sorunların yerinde çözülmesi, katılımcı ve hesap verebilir bir yönetim oluşturulması ve kaynakların etkin kullanılmasıdır (Eryılmaz, 2013). İl özel idarelerinin tarihsel gelişimi göz önünde bulundurulduğunda 5302 sayılı Kanun'un keskin bir sıçrayış niteliğinde olduğu iddia edilebilir. Yerelleşme, katılım, hesap verebilirlik konularında günün ihtiyaçlarına cevap verir nitelikte hazırlanmıştır.

7 Kasım 1864 tarihli 'Teşkili Vilayet Nizamnamesi'



II-GENEL BİLGİLER

A-MİSYONVEVİZYON



Misyonumuz

Bitlis ilindeki kişi ve kuruluşlara yönelik, başta eğitim, sağlık, tarım, çevre ve bayındırlık alanlarında olmak üzere yasalarla belirlenen tüm kamu hizmetlerini, katılımcılık, etkinlik, saydamlık, ilkeleri çerçevesinde yürütmek; özellikle tarihi ve doğal zenginlikleri de değerlendirerek, ilin kaynaklarının bir plan dahilinde, rasyonel biçimde dağıtımını ve kullanımını sağlayarak birey, aile ve toplum refahını artırmak amacıyla dezavantajlı kesimler öncelikli olmak üzere tüm toplumu hedefleyen katılımcı anlayışla, adil ve arz odaklı bütüncül sosyal politikalar üretmek, uygulamak ve izlemek.



Vizyonumuz

Doğal, Tarihi ve Kültürel yapısıyla yaşanabilir ve sürdürülebilir bir dünya kenti olma yolunda sınırlı kaynakları verimli kullanarak maksimum faydayı üreten; hizmet sunumunda insan odaklılığı esas alan ve bölgeler arası gelişmişlik farkını en aza indiren öncü bir kurum olmak.

B-TEMELDEĞERLERİMİZ

- ◆ İl Özel idaresi olarak hizmetleri yaparken; insanlararası din, dil, ırk ve bölge farkı gözetmeden adil, şeffaf, hızlı ve etkin, kaynak israfını müsaade etmeyen bir temel prensip içerisinde hareket etmek.
- ◆ Kurumumuzca yapılacak hizmetlerin plan ve projeye dayalı modern çağın teknolojiğine uygun yapılması esastır.
- ◆ Halkın hizmetine sunduğumuz hizmetlerin uzun ömürlü ve kaliteli olması esastır.
- ◆ Hizmetlerin ihtiyaca cevap verip vermediğini halkın görüş ve rızasını alma esasına dayanır.
- ◆ Hizmet verdiğimiz halkın memnuniyetini esas almak.
- ◆ Yapılan hizmetlerin yasalara uygun olması ve dürüstlük ilkesini esas almak.
- ◆ Sürekli olarak bilgilendirme yapılarak, hizmetlerde şeffaflık sağlamak
- ◆ Tüm iş ve hizmetlerde mevzuata uygun olarak yerine getirmek.



C-YÖNETİM YAPISI VE TEŞKİLATI

1- İl Özel İdaresi Yönetimi

İl özel idaresinin yönetimini oluşturan organlar; il genel meclisi, il encümeni ve validir.

a) İl Genel Meclisi

İl genel meclisi, il özel idaresinin karar organıdır ve ilgili kanunda gösterilen esas ve usullere göre ildeki seçmenler tarafından seçilmiş üyelere oluşur. İl genel meclis üyeliği için beş yılda bir yapılan mahalli idareler seçimlerinde son genel nüfus sayımı sonuçları esas alınmak üzere; nüfusu 25.000'e kadar olan ilçelerde 2, nüfusu 25.001-50.000 arasında olan ilçelerde 3, nüfusu 50.001-75.000 arasında olan ilçelerde 4, nüfusu 75.001-100.000 arasında olan ilçelerde 5, nüfusu 100.000'den yukarı ilçelerde fazla her 100.000 nüfus için ilave bir üye asıl ve yedek olmak üzere seçilir.

İl genel meclisi, kendisi tarafından belirlenecek bir aylık tatil hariç her ayın ilk haftası önceden belirlenen günde ve belirlen toplantı yerinde toplanır. Bütçe görüşmesine rastlayan toplantı süresi en çok yirmi gün, diğer toplantıların süresi en çok beş gündür. İl genel meclisinin toplantıları açıktır. İl genel meclisi başkanı, acil durumlarda lüzum görmesi halinde il genel meclisini bir yılda üç defadan fazla olmamak ve her toplantı bir birleşimi geçmemek üzere toplantıya çağırır. İl genel meclisi, üye tam sayısının salt çoğunluğuyla toplanır ve katılanların salt çoğunluğuyla karar verir. Ancak, karar yeter sayısı, üye tam sayısının dörttebirinden az olamaz. İl genel meclisi tarafından alınan kararların tam metni, en geç beş gün içinde valiye gönderilir. Vali, hukuka aykırı gördüğü kararları, yedi gün içinde gerekçesini de belirterek yeniden görüşülmek üzere il genel meclisine iade edebilir. Valiye gönderilmeyen meclis kararları yürürlüğe girmez. Yeniden görüşülmesi istenilmeyen kararlar kesinleşir. Kesinleşen il genel meclisi karar özetleri toplantıyı izleyen en geç yedi gün içinde çeşitli yollarla halka duyurulur.

İl genel meclisi; Kendisine kanunla verilen görevleri süresi içinde yapmayı ihmal eder ve bu durum il özel idaresine ait işleri aksatırsa, il özel idaresine verilen görevlerle ilgisi olmayan siyasî konularda karar alırsa, İçişleri Bakanlığının bildiri üzerine Danıştay kararı ile feshedilir.

Genel Meclisinin Görev ve Yetkileri

İl genel meclisinin görev ve yetkileri şunlardır:

- a) Stratejik plân ile yatırım ve çalışma programlarını, il özel idaresi faaliyetlerini ve personelinin performans ölçütlerini görüşmek ve karara bağlamak.
- b) Bütçe ve kesin hesabı kabul etmek, bütçede kurumsal kodlama yapılan birimler ile fonksiyonel sınıflandırmanın birinci düzeyleri arasında aktarma yapmak.
- c) İl çevre düzeni plânı ile belediye sınırları dışındaki alanların imar plânlarını görüşmek ve karara bağlamak.
- d) Borçlanmaya karar vermek.
- e) Bütçe içi işletmeler ile Türk Ticaret Kanununa tâbi ortaklıklar kurulmasına veya bu ortaklıklardan ayrılmaya, sermaye artışına ve gayrimenkul yatırım ortaklığı kurulmasına karar vermek.
- f) Taşınmaz mal alımına, satımına, trampa edilmesine, tahsisine, tahsis şeklinin değiştirilmesine veya tahsisli bir taşınmazın akar haline getirilmesine izin; üç yıldan fazla kiralanmasına ve süresi yirmibeşyılı geçmemek kaydıyla bunlar üzerinde sınırlı aynî hak tesisine karar vermek.
- g) Şartlı bağışları kabul etmek.
- h) Vergi, resim ve harç dışında kalan miktarı beşmilyardanyirmibeşmilyar Türk Lirasına kadar ihtilaf konusu olan özel idare alacaklarının anlaşma ile tasfiyesine karar vermek.
- i) İl özel idaresi adına imtiyaz verilmesine ve il özel idaresi yatırımlarının yap-işlet veya yap-işlet-devret modeli ile yapılmasına, il özel idaresine ait şirket, işletme ve iştiraklerin özelleştirilmesine karar vermek.
- j) Encümen üyeleri ile ihtisas komisyonları üyelerini seçmek.
- k) İl özel idaresi tarafından çıkarılacak yönetmelikleri kabul etmek.
- l) Norm kadro çerçevesinde il özel idaresinin ve bağlı kuruluşlarının kadrolarının ihdas, iptal ve değiştirilmesine karar vermek.
- m) Yurt içindeki ve yurt dışındaki mahallî idareler ve mahallî idare birlikleriyle karşılıklı işbirliği yapılmasına karar vermek.
- n) Diğer mahallî idarelerle birlik kurulmasına, kurulmuş birliklere katılmaya veya ayrılmaya karar vermek.
- o) İl özel idaresine kanunlarla verilen görev ve hizmetler dışında kalan ve ilgililerin isteğine bağlı hizmetler için uygulanacak ücret tarifesini belirlemek.

b) İl Encümeni

İl encümeni il özel idaresinin karar ve yürütme organıdır. İl encümeni; valinin başkanlığında, il genel meclisinin her yıl kendi üyeleri arasından bir yıl için gizli oylasececeği beş üye ile biri malî hizmetler birim amiri olmak üzere valinin her yıl birim amirleri arasından seçeceği beş üyeden oluşur. Encümen, haftada en az bir defa olmak üzere önceden belirlenen gün ve saatte toplanır. Başkan acil durumlarda encümeni toplantıya çağırabilir. Valinin katılmadığı encümen toplantısına genel sekreter başkanlık eder. Encümen üye tam sayısının salt çoğunluğuyla toplanır ve katılanların salt çoğunluğuyla karar verir. Encümen gündemi vali tarafından hazırlanır. Encümen, gündemindeki konuları en geç bir hafta içinde görüşüp karara bağlar. Vali kanun, tüzük, yönetmelik ve il genel meclisi kararlarına aykırı gördüğü encümen kararının bir sonraki toplantıda tekrar görüşülmesini isteyebilir. Encümen, kararında ısrar ederse karar kesinleşir. Bu takdirde, vali, kesinleşen encümen kararının uygulanmasını durdurur ve idari yargı mercilerine yürütmeyi durdurma talebi ile birlikte on gün içinde başvurur.

Encümenin Görev ve Yetkileri

- a) Stratejik plân ve yıllık çalışma programı ile bütçe ve kesin hesabı inceleyip il genel meclisine görüş bildirmek.
- b) Yıllık çalışma programına alınan işlerle ilgili kamulaştırma kararlarını almak ve uygulamak.
- c) Öngörülmeyen giderler ödeneğinin harcama yerlerini belirlemek.
- d) Bütçede fonksiyonel sınıflandırmanın ikinci düzeyleri arasında aktarma yapmak.
- e) Kanunlarda öngörülen cezaları vermek.
- f) Vergi, resim ve harçlar dışında kalan ve miktarı beşmilyar Türk Lirasına kadar olan ihtilafların sulhen halline karar vermek.
- g) Taşınmaz mal satımına, trampa edilmesine ve tahsisine ilişkin kararları uygulamak, süresi üç yılı geçmemek üzere kiralanmasına karar vermek.
- h) Belediye sınırları dışındaki umuma açık yerlerin açılış ve kapanış saatlerini belirlemek.
- i) Vali tarafından havale edilen konularda görüş bildirmek.
- j) Kanunlarla verilen diğer görevleri yapmak.

c) Vali

Vali, il özel idaresinin başı ve tüzel kişiliğinin temsilcisidir. Vali, görev ve yetkilerinden bir kısmını uygun gördüğü takdirde, vali yardımcılara, yöneticilik sıfatı bulunan il özel idaresi görevlileri ile ilçelerde kaymakamlara devredebilir.

Valinin Görev ve Yetkileri

Valinin görev ve yetkileri şunlardır:

- a) İl özel idaresi teşkilâtının en üst amiri olarak il özel idaresi teşkilâtını sevk ve idare etmek, il özel idaresinin hak ve menfaatlerini korumak.
- b) İl özel idaresini stratejik plâna uygun olarak yönetmek, il özel idaresinin kurumsal stratejilerini oluşturmak, bu stratejilere uygun olarak bütçeyi, il özel idaresi faaliyetlerinin ve personelinin performans ölçütlerini hazırlamak ve uygulamak, izlemek ve değerlendirmek, bunlarla ilgili raporları meclise sunmak.
- c) İl özel idaresini Devlet dairelerinde ve törenlerde, davacı veya davalı olarak da yargı yerlerinde temsil etmek veya vekil tayin etmek.
- d) İl encümenine başkanlık etmek.
- e) İl özel idaresinin taşınır ve taşınmaz mallarını idare etmek.
- f) İl özel idaresinin gelir ve alacaklarını takip ve tahsil etmek.
- g) Yetkili organların kararını almak şartıyla sözleşme yapmak.
- h) İl genel meclisi ve encümen kararlarını uygulamak.
- i) Bütçeyi uygulamak, bütçede meclis ve encümenin yetkisi dışında kalan aktarmaları yapmak.
- j) İl özel idaresi personelinin atamak.
- k) İl özel idaresi, bağlı kuruluşlarını ve işletmelerini denetlemek.
- l) Şartsız bağışları kabul etmek.
- m) İl halkının huzur, esenlik, sağlık ve mutluluğu için gereken önlemleri almak.
- n) Bütçede yoksul ve muhtaçlar için ayrılan ödeneği kullanmak.
- o) Kanunlarla il özel idaresine verilen ve il genel meclisi veya il encümeni kararını gerektirmeyen görevleri yapmak ve yetkileri kullanmak.

2- İl Özel İdaresi Teşkilatı

İl özel idaresi teşkilatı; genel sekreterlik, malî işler, sağlık, tarım, imar, insan kaynakları, hukuk işleri birimlerinden oluşur. İl nüfusu, fiziki ve coğrafi yapısı, ekonomik, sosyal, kültürel özellikleri ile gelişme potansiyeli dikkate alınarak norm kadro sistemine ve ihtiyaca göre oluşturulacak diğer birimlerin kurulması, kaldırılması veya birleştirilmesi il genel meclisinin kararıyla olur. Bu birimler büyükşehir belediyesi olan illerde daire başkanlığı ve müdürlük, diğer illerde müdürlük şeklinde kurulur.

İl Özel İdaresi Genel Sekreteri il Valisinin teklifi ve İçişleri Bakanlığının onayı ile atanır. Genel Sekreter, il özel idaresi hizmetlerini vali adına ve onun emirleri yönünde, mevzuat hükümlerine, il genel meclisi ve il encümeni kararlarına, il özel idaresinin amaç ve politikalarına, stratejik plan ve yıllık çalışma programına göre düzenler ve yürütür. Bu amaçla il özel idaresi kuruluşlarına gereken emirleri verir ve bunların uygulanmasını gözetir ve sağlar.

Toplam nüfusu 3.000.000'a kadar olan illerde, ihtiyaca göre en fazla iki, nüfusu bunun üzerinde olan illerde en fazla dört genel sekreter yardımcılığı kadrosu ihdas edilebilir. İl özel idaresi personeli, vali tarafından atanır ve ilk toplantıda il genel meclisinin bilgisine sunulur. İl özel idaresi personeli, 10.06.2007 tarih ve 26548 sayılı Resmi Gazetede yayımlanan İl Özel İdareleri Norm Kadro İlke ve Standartlarına Dair Yönetmelik çerçevesinde il özel idaresince yapılan norm kadro çalışmasına göre istihdam edilir. İl özel idarelerinde sözleşmeli personel ile kısmi zamanlı sözleşmeli personel çalıştırılması hususunda Belediye Kanununun 49 uncu maddesi hükümleri uygulanır. Kamu kurum ve kuruluşlarında istihdam edilmekte olan memurlar, valinin talebi, kendilerinin isteği ve kurumlarının muvafakatiyle il özel idarelerinin birim müdürü ve üstü yönetici kadrolarında görevlendirilebilirler.

D-YETKİ,GÖREVVE SORUMLULUKLAR

İl Özel İdaresinin yerel yönetim birimi olarak örgütlenmesi konusunda ilk düzenlemeler 1864 yılında çıkarılan “Teşkilî Vilayet Nizamnamesi” ile yapılmıştır. Vilayet Nizamnamesi vilayetleri kaldırarak yerine vilayet (il) düzenini getirmiş olup, İl Özel İdare sisteminin temelini oluşturan bu tüzük, il genel yönetimi ve il özel yönetimini bir arada düzenlemiştir.

Daha gelişmiş bir Mahalli İdare anlayışı ilk defa 1876 Anayasası ile ele alınmış, bu anayasa ile genel meclisinin yılda bir defa İl Merkezinde toplanacağı, üye seçimlerinin ve genel meclisin görevlerinin bir kanunla tespit edileceği hükme bağlanmıştır. Ancak Millet Meclisinin dağıtılmasıyla çıkarılamayarak, Kasım 1908 yılında II. Meşrutiyetin ilanı ile yeniden ele alınmış ve 13 Mart 1913 tarihinde “İdare-i Umumiye-i Vilayet Kanunu Muvakkati” adıyla yürürlüğe konulmuştur

1987 yılına kadar kullanılan bu Kanunun, 16 Mayıs 1987 yılında yayımlanan 3360 Sayılı Kanunla 15 maddesi değiştirilmiş, 6 maddesi ve 4 fıkrası yürürlükten kaldırılmış, 4 ek, 4 geçici madde ile 9 bent yeniden eklenerek 5302 Sayılı yeni İl Özel İdaresi Kanununun yayımlandığı 4 Mart 2005 tarihine kadar kullanılmış ve bu tarihten itibaren de yürürlükten kaldırılmıştır.

1)İL ÖZELİDARESİNİN YETKİLERİ:

Kanunlarla verilen görev ve hizmetleri yerine getirebilmek için her türlü faaliyette bulunmak,gerçek ve tüzel kişilerin faaliyetleri için kanunlarda belirtilen izin ve ruhsatları vermek ve denetlemek.

- “Kanunların il özel idaresine verdiği yetki çerçevesinde yönetmelik çıkarmak, emir vermek, yasak koymak ve uygulamak, kanunlarda belirtilen cezaları vermek.
- “Hizmetlerin yürütülmesi amacıyla, taşınır ve taşınmaz malları almak, satmak, kiralamak veya kiraya vermek, takas etmek, bunlar üzerinde sınırlı aynî hak tesis etmek.
- “Borç almak ve bağış kabul etmek.
- “Vergi, resim ve harçlar dışında kalan ve miktarı beş milyar Türk Lirasına kadar olan dava konusu uyuşmazlıkların anlaşmayla tasfiyesine karar vermek.
- “Özel kanunları gereğince il özel idaresine ait vergi, resim ve harçların tarh, tahakkuk ve tahsilini yapmak.

- "Belediye sınırları dışındaki gayri sıhhi müesseseler ile umuma açık istirahat ve eğlence yerlerine ruhsat vermek ve denetlemek. Ancak, sivil hava ulaşımına açık havaalanları bünyesinde yer alan tüm tesislere işyeri açma ve çalışma ruhsatı dahil her türlü ruhsat, Sivil Havacılık Genel Müdürlüğü tarafından verilir. Bu konuya ilişkin usûl ve esaslar Sivil Havacılık Genel Müdürlüğünce hazırlanacak bir yönetmelikle düzenlenir.
- " İl özel idaresi, hizmetleri ile ilgili olarak, halkın görüş ve düşüncelerini belirlemek amacıyla kamuoyu yoklaması ve araştırması yapabilir.
- " İl özel idaresinin mallarına karşı suç işleyenler devlet malına karşı suç işlemiş sayılır. 2886 sayılı Devlet İhale Kanununun 75 inci maddesi hükümleri il özel idaresi taşınmazları hakkında da uygulanır.
- " İl özel idaresinin proje karşılığı borçlanma yoluyla elde edilen gelirleri, vergi, resim ve harçları, şartlı bağışlar ve kamu hizmetlerinde fiilen kullanılamaz.

2-İL ÖZEL İDARESİNİN GÖREVE SORUMLULUKLARI:

İl Özel İdaresi mahallî müşterek nitelikte olmak şartıyla;

a) Sağlık, gençlik ve spor, tarım, sanayi ve ticaret; (belediye sınırları il sınırı olan büyükşehir belediyeleri hariç ilin çevre düzeni plânı, bayındırlık ve iskân, toprağın korunması, erozyonun önlenmesi, kültür, sanat, turizm, sosyal hizmet ve yardımlar, yoksullara mikro kredi verilmesi, çocuk yuvaları ve yetiştirme yurtları; ilk ve orta öğretim kurumlarının arsa temini, binalarının yapım, bakım ve onarımı ile diğer ihtiyaçlarının karşılanmasına ilişkin hizmetleri il sınırları içinde,

b) İmar, yol, su, kanalizasyon, katı atık, çevre, acil yardım ve kurtarma, ... ; orman köylerinin desteklenmesi, ağaçlandırma, park ve bahçe tesisine ilişkin hizmetleri belediye sınırları dışında, Yapmakla görevli ve yetkilidir.

Bakanlıklar ve diğer merkezi idare kuruluşları; yapım, bakım ve onarım işleri, devlet ve il yolları, içme suyu, sulama suyu, kanalizasyon, enerji nakil hattı, sağlık, eğitim, kültür, turizm, çevre, imar, bayındırlık, iskan, gençlik ve spor gibi hizmetlere ilişkin yatırımlar ile bakanlıklar ve diğer merkezi idare kuruluşlarının görev alanına giren diğer yatırımları, kendi bütçelerinde bu hizmetler için ayrılan ödenekleri il özel idarelerine aktarmak suretiyle gerçekleştirebilir. Aktarma işlemi ilgili bakanın onayıyla yapılır ve bu ödenekler tahsis amacı dışındaki kullanılamaz. İl özel idaresinin tabii olduğu usul ve esaslar göresonuçlandırılır. İl

özel idareleri de bütçe imkanları ölçüsünde bu yatırımlara kendi bütçesinden ödenek aktarabilir. Bu fıkraya göre, bakanlıklar ve diğer merkezi idare kuruluşları tarafından aktarılabilecek ödenekler ile gerçekleştirilecek yatırımlar, birinci fıkrada öngörülen görev alanı sınırlamasına tabi olmaksızın bütün il sınırları içinde yapılabilir.

Merkezi idare tarafından yürütölen görev ve hizmetlere ait yatırımlardan ilgili bakanlıkça uygun görölenler, il özel idareleri eliyle de gerçekleştirilebilir. Bu yatırımlara ait ödenekler, ilgili kuruluş tarafından o il özel idaresi bütçesine aktarılır. İl özel idaresi bu yatırımların yüzde yirmi beşine kadar olan kısmı için kendi bütçesinden harcama yapabilir. Merkezi idare, ayrıca, desteklemek ve geliştirmek istediğı hizmetleri proje bazında gerekli kaynaklarını ilgili il özel idaresine aktarmak suretiyle onlarla işbirliğı içinde yürütebilir. Bu kaynak ve ödenekler özel idare bütçesi ile ilişkilendirilmez ve başka amaçla kullanılmaz. Belediye sınırları il sınırı olan Büyükşehir Belediyelerinde il çevre düzeni planı ilgili Büyükşehir Belediyeleri tarafından yapılır veya yaptırılır ve doğrudan Belediye Meclisi tarafından onaylanır.

İl çevre düzeni plânı; valinin koordinasyonunda, büyükşehirlerde büyükşehir belediyeleri, diğer illerde il belediyesi ve il özel idaresi ile birlikte yapılır. İl çevre düzeniplânı belediye meclisi ile il genel meclisi tarafından onaylanır. Hizmetlerin yerine getirilmesinde öncelik sırası, il özel idaresinin malî durumu, hizmetin ivediliğı ve verildiğı yerin gelişmişlik düzeyi dikkate alınarak belirlenir. İl özel idaresi hizmetleri, vatandaşlara en yakın yerlerde ve en uygun yöntemlerle sunulur. Hizmet sunumunda özörlü, yaşlı, düşkün ve dar gelirlilerin durumuna uygun yöntemler uygulanır. Hizmetlerin diğer mahallî idareler ve kamu kuruluşları arasında bütönlük ve uyum içinde yürütölmeye yönelik koordinasyon ilin valisi tarafından sağlanır.

3)İL ÖZEL İDARESİNE VERİLEN GÖREVLERİN DAYANDIĞI KANUNLAR

- 4734 Sayılı İhale Kanunu
- 4735 Sayılı Kamu İhale Sözleşmeleri Kanunu
- 2886 Devlet İhale Kanunu
- 3202 Köy Yönelik Hizmetler Hakkındaki Kanun
- 5393 Sayılı Belediye Kanunu
- 6245 Sayılı Harcırah Kanunu
- 222 İlköğretim ve Eğitim Kanunu
- 3194 İmar Kanunu
- 4562 Organize Sanayi Bölgeleri Kanunu
- 872 Çevre Kanunu
- 657 Sayılı Devlet Memurları Kanunu
- 3285 Hayvan Sağlığı ve Zabıtası Kanunu
- 2510 İskan Kanunu
- 3998 Köy Mezarlıklarının Korunması Hakkındaki Kanun
- 1593 Umumi Hıfzıssıhha Kanunu
- 5286 Köy Hizmetleri Genel Müdürlüğünün Kaldırılması ve Bazı Kanunlarda Değişiklik Yapılması Hakkındaki Kanun
- 5442 İl İdaresi Kanunu
- 3213 Maden Kanunu ve Çeşitli Kanunlarda Değişiklik Yapılması Hakkındaki Kanun
- 5226 Kültür ve Tabiat Varlıklarını Koruma Kanunu
- 5403 Toprak Koruma ve Arazi Kanunu
- 927 Sıcak ve Soğuk Maden Sularının İstismarı ile Kaplıcalar Tesisatı Hakkında Kanun
- 5902 Afet ve Acil Durum Yönetimi Bakanlığının Teşkilat ve Görevleri Hakkında Kanun

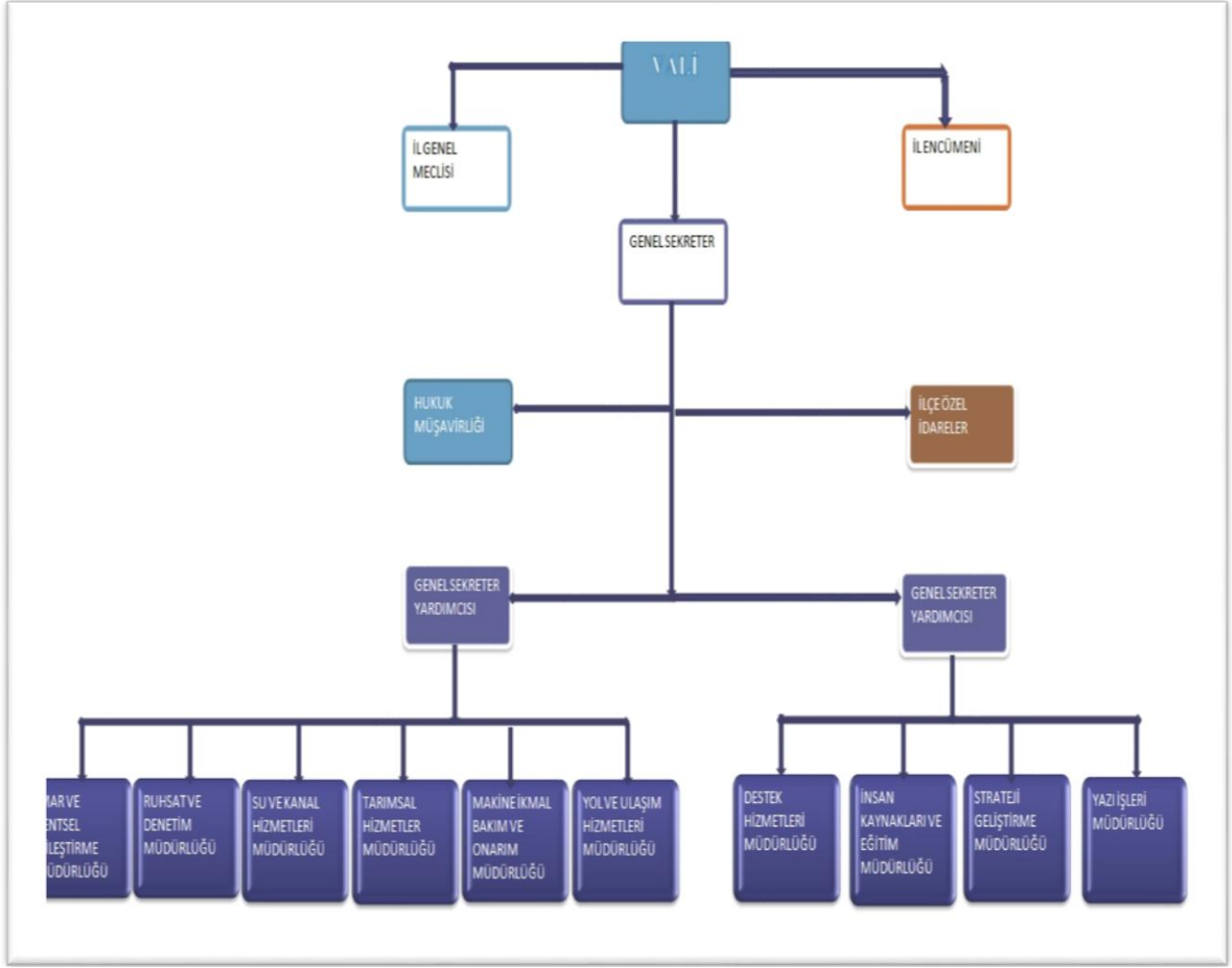
E.İDAREYEİLİŞKİN BİLGİLER:

1) FİZİKSEL YAPISI



İL ÖZEL İDARESİ HİZMET BİNASI FİZİKİ DURUM CETVELİ	
BİNALAR	TOPLAM İNŞAAT ALANI
Teshin Merkez Binası (Z)	200 M ²
Hizmet Binası (B+Z+5)	7980,87 M ²
Misafirhane Binası (Z+1)	1097,86 M ²
Atölye Binası (Z)	602,97 M ²
Ambar Binası (Z)	858,69 M ²
Nizamiye-1 Binası (Z)	76,44 M ²
Nizamiye-2 Binası (Z)	36,00 M ²
Garaj-1 Binası (Z)	375,24 M ²
Garaj-2 Binası (Z)	375,24 M ²
Benzinlik Binaları (Z)	184,09 M ²
TOPLAM	12787,40 M²

2) TEŞKİLAT ŞEMASI



3- TEKNOLOJİKALT YAPISI



DONANIM	
C İ N S İ	ADEDİ
Masaüstü Bilgisayar	64
Laptop	43
Yazıcı	60
Faks	8
Tarayıcı	17
Projeksiyon	2
Server	2
Switch	15
Kesintisiz Güç Kaynağı	8
Yedekleme Ünitesi	0
GNSS GPS KORS	15
Total Station (Ölçüm Cihazı)	3
GPS Cihazı (küresel Yer Belirleme Sistemi)	2
IPECS Santral (300 Kullanıcı)	7
FCT (Fixed-To-Cellular Terminal) Telefon Santrali	5
Güvenlik Duvarı Cihazı	1
YAZILIM	
Mimari Çizim Programı	0
Statik Analiz Programı	1

Yaklaşık Maliyet ve Hakediş Programı	20
Harita Çizim Programı	1
Maaş Programı	2
Gelir Programı	1
Araç Takip Programı	1

4. MÜDÜRLÜKLERBAZINDASUNULANGÖREVVEHİZMETLER

İl nüfusu, fiziki ve coğrafi yapı, ekonomik, sosyal ve kültürel özellikler ile gelişme potansiyeli dikkate alınarak, norm kadro sistemine ve ihtiyaca göre oluşacak diğer birimlerin kurulması, kaldırılması veya birleştirilmesi İl Genel Meclisinin kararıyla olmaktadır. Bu birimler Büyükşehir Belediyesi olan illerde daire başkanlığı ve müdürlük, diğer illerde müdürlük şeklindedir.

SN	MÜDÜRLÜKLER	HİZMETALANLARI
1	Strateji Geliştirme Müdürlüğü	Muhasebe, Ön Mali Kontrol, Gelir, Stratejik , Performans,
2	İnsan Kaynakları Ve Eğitim Müdürlüğü	Personel, İdari İşler, Mutemet, Hizmet İçi Eğitim ve Genel Hizmetler,
3	Destek Hizmetleri Müdürlüğü	İç Birim ve Dış Birim İhale ve Satın Alma
4	İmar ve Kentsel İyileştirme Müdürlüğü	İmar İşleri, Denetim, İdari Bina, Vali ve Vali Yrd. Lojmanları Bakım ve Onarım, Lojman Bakım Onarım, Şehit Mezarları Yap. Bak. Onarım
5	Ruhsat ve Denetim Müdürlüğü	Yapı Ruhsatlandırma ve Denetim
6	Yol Ve Ulaşım Hizmetleri Müdürlüğü	Yol ve Sanat Yapıları, Yol Bakım ve Onarım, Tarımsal Faaliyetler,
7	Su ve Kanal Hizmetleri Müdürlüğü	İçme Suları ve Sondaj, Kanalizasyon,
8	Tarımsal Hizmetler Müdürlüğü	Tarımsal Faaliyetler,
9	Makine İkmal Bakım ve Onarım Müdürlüğü	Makine İşletme Bakım ve Onarım, Makine İkmal ve SatınAlma, Kaçak Akaryakıt, Ambar ve Taşınır Kayıt
10	Yazı İşler Müdürlüğü	Evrak Kayıt,Arşiv, Encümen ve Meclis Çalışmaları ve Toplantılar, Kararlar

1- GAYRİMENKULLER

BİTLİS İL ÖZELİ DARESİ LOJMAN LİSTESİ				
Sıra No	Cinsi	Adet	Daire Sayısı	Konumu
1	Vali Konağı	1	1	Merkez
2	Vali Yardımcıları Lojmanı	1	6	Merkez (Milli Emlak Tahsisli)
3	Personel Lojmanı	1	16	Merkez (24 Daireli Lojman 16 Adet Özel İdareye Tahsisli)
GENELTOPLAM		6	25	

S.N	TAŞINMAZLAR	ADET
1	ARSALAR – HAVAALANI ARSASI	51
2	İLKÖĞRETİM OKULLARI	85
3	METROPOL HOTEL	1
4	TARLA	45
5	DEPO	3
	NUR TEKSTİL GÜROYMAK	1
	YURT BİNASI (JANDARMAYA TAHSİSLİ)	1
	SAĞLIK EVİ	3
	CAMİİ	7
	İMAM EVİ	2
	KİLİSE ARSASI	26
	TOPLAM	225

2- ARAÇ VE İŞ MAKİNESİ LİSTESİ

S.N	MakineCinsi	Toplam	S.N.	Makine Cinsi	Toplam
1	BinekOtomobil	8		Çekici	3
2	Pick-Up	20		Low-BedTreyler	4
3	Kamyonet	1		Otobüs	
4	SeyyarKaynakmak.	1		Silindir	2
5	Minibüs			Dozer	4
6	VinçKamyon	1		Greyder	11
7	DamperliKamyon	13		PaletliEkskavatör	3
8	Vidanjör	3		BekoLoder(1AdetHurda)	14
9	AkaryakıtTankı	1		Loder	10
10	KarSavurmaMakinesi	4		SuTankı	
11	KarBıçaklıKamyon			Traktör	1
12	Motorsiklet			Arasöz	
13	YolSüpürmeKamyonu			KurtarıcıÇekiciKamyon	
14	ÇöpKamyonu	4		İtfaiyeAracı	1
GENELTOPLAM					109

7-BİTLİS İL ÖZELİ DARES İPERSONEL DURUMU

Sıra No	BitlisİlÖzelİdaresiKadroUnvanları	BitlisİlÖzelİdaresiÇalışanSayısı	EğitimDüzeyiYetkinliğiveDeneyimi
2	GenelSekreter	1	Lisans
3	GenelSekreterYardımcısı	2	Lisans
4	Müdür	17	Lisans
5	Avukat	1	Lisans
6	Memur	2	Lisans
7	AyniyatSaymanı	3	1 Yüksek Lisans 2 Lisans
8	Şef	9	Lisans
9	MakineMühendisi	1	Lisans
10	HaritaMühendisi	1	Lisans
11	JeolojiMühendisi	3	Lisans
12	OrmanMühendisi	1	Lisans
13	HaritaMühendisi	1	Lisans
14	ZiraatMühendisi	1	YüksekLisans
15	ElektrikElektronikMühendisi	1	Lisans
16	İnşaatMühendisi	6	Lisans
17	SanatTarihçi	1	Lisans
18	ŞehirPlancısı	1	Lisans
19	ElektrikTeknisyeni	2	Lise
20	Mimar	2	Lisans
21	Avukat	1	Lisans
22	Muhasebeci	1	Lisans
23	Arkeolog	1	Lisans
24	Tekniker	19	12 Lisans 7 OnLisans
25	VeriHaz. Kontr. İşletm.	12	2 Lisans 1 Onlisans 9 Lise
26	Hizmetli	3	Lise
27	Uzman	2	Lisans
28	Kaloriferci	1	Lise
29	Şoför	3	2 Lise 1 Ortaokul
Toplamİşçi		20	
ToplamMemur		99	
ŞirketPersoneli		111	
GenelToplam		230	

BİRİME GÖRE MEMUR DURUMU

BİRİM	MEMUR
GenelSekreterlik	5
YazıİşleriMüdürlüğü	5
StratejiGeliştirmeMüdürlüğü	8
DestekHizmetlerMüdürlüğü	2
Su veKanalHizmetleriMüdürlüğü	7
İnsanKaynaklarıveEğitimMüdürlüğü	6
RuhsatveDenetimMüdürlüğü	7
İmarveKentselİyileştirmeMüdürlüğü	11
YolveUlaşımMüdürlüğü	11
TarımsalHizmetlerMüdürlüğü	6
MakineİkmalBakımveOnarımMüdürlüğü	7
TazminatBürosu	2
İlçe	12
Toplam	89
Müdür	1
İlçeMüdürü	6
GenelSekreterYrd.	2
GenelSekreter	1
Toplam	99

MEMURLARINEĞİTİMDÜZEYİNİGÖSTERENTABLO

EĞİTİMDURUMU	MEMUR SAYISI
YÜKSEKLİSANS	2
LİSANS	72
ÖNLİSANS	8
LİSE	16
İLKÖĞRETİM	1
İLKOKUL	
Toplam	99

İŞÇİPERSONELİNEĞİTİMDURUMUNUGÖSTERENTABLO

EĞİTİMDURUMU	İŞÇİSAYISI
LİSANS	5
ÖNLİSANS	12
LİSE	71
İLKÖĞRETİM	20
İLKOKUL	23
Toplam	131

***III-FAALİYETLERE İLİŞKİN BİLGİ VE
DEĞERLENDİRMELER***

III-BİTLİSİLÖZEİİDARESİFAALİYETLERİNEİLİŞKİN BİLGİVE DEĞERLENDİRMELER

A-MALİBİLGİLE

1-BÜTÇEUYGULAMA SONUÇLARI

STRATEJİ GELİŞTİRME MÜDÜRLÜĞÜ BİLGİLERİ

2025 Yılı Bütçesi:

Ülkemizde 1973 yılından sonra program bütçe sistemi kullanılmaya başlanmıştır.Yeni sistem ile idari yapıda fonksiyonel bir değişiklik yapılmadan, bütçe kod yapısı fonksiyonel sınıflandırma yapısına uygun olarak değiştirilmiştir. Ancak 1995 yılında başlatılan Kamu Mali Yönetimi Projesi çerçevesinde yapılan çalışmalarda, devlet faaliyetlerinin milli ekonomi üzerinde etkisinin ölçülebilmesine imkân tanıyacak bir kod yapısına ihtiyaç duyulmuştur. Bütçe kodlamasının uluslararası standartlara uygun hale getirilmesi gerekliliği çerçevesinde yapılan sınıflandırmasına böylece Analitik Bütçe Sınıflandırması (ABS) denilmiştir. 2004 Yılında hemen hemen tüm kamu idarelerinde kullanılmaya başlanan ABS gerekçe, ödenek ayırma, sınıflandırma ve program analizi olmak üzere dört unsurdan oluşan program bütçenin sadece sınıflandırma kısmını değiştirmişti.

Bütçe ile kalkınma planları arasında bağ kurulamaması, bütçe uygulamalarının tek mali yılla sınırlı olması ve AB'ye uyum süreci, mevcut mali yönetim anlayışımızda değişiklik yapılmasını gerektirmiştir. Bu kapsamda hazırlanan **5018 sayılı Kamu Mali Yönetimi ve Kontrol Kanunu** 10.12.2003 tarihinde Türkiye Büyük Millet Meclisi tarafından kabul edilmiştir

2025 Mali Yılı Bütçesi 5018 Sayılı Kamu Mali Yönetimi ve Kontrol Kanununa göre İl Özel idareleri tarafından Analitik Bütçe formatında hazırlanmıştır.

Mahalli İdarelerde Analitik Bütçe Sınıflandırmasına Göre Harcamalar:

- Ekonomik Sınıflandırma
- Fonksiyonel Sınıflandırma
- Kurumsal Sınıflandırma
- Finansman Tipi Sınıflandırma

Ekonomik Sınıflandırma

- 01**-Personel Giderleri
- 02**-SGK Devlet Primleri
- 03**-Mal ve Hizmet Alımları
- 04**-Faiz Harcamaları
- 05**-Cari Transferler
- 06**-Sermaye Transferleri
- 07**-Sermaye Giderleri
- 08**-Borç Verme

Fonksiyonel Sınıflandırma Birinci Düzeyleri

- 01**-Genel Kamu Hizmetleri
- 02**-Savunma Hizmetleri
- 03**-Kamu Düzeni ve güvenlik hizmetleri
- 04**-Ekonomik İşler ve Hizmetler
- 05**-Çevre Koruma Hizmetleri
- 06**-İskân ve Toplum Refahı Hizmetleri
- 07**-Sağlık Hizmetleri
- 08**-Dinlenme, Kültür ve Din Hizmetleri
- 09**-Eğitim Hizmetleri
- 10**-Sosyal Güvenlik ve Sosyal Yardım Hizmetleri

Finansman Tipi Sınıflandırma

- 01**-Genel Bütçe Kapsamındaki Kamu İdareleri
- 02**-Özel Bütçeli İdareler
- 03**-Düzenleyici ve Denetleyici Kurumlar
- 04**-Sgk
- 05**-Mahalli İdareler
- 06**-Özel ödenekler
- 07**-Dış Proje Yardımları
- 08**-Bağış ve Yardımlar

Mahalli idarelerde kullanılan Finansman Tipi Bütçe Sınıflandırması "05" Mahalli İdareler ve "08" Bağış ve Yardımlar tipi bütçe kodu kullanılmaktadır.

İL ÖZEL İDARESİNCE 2025 YILINDA DIŞ KURUMLARA VERİLEN BÜTÇE

İL MİLLİ EĞİTİM MÜDÜRLÜĞÜNE VERİLEN BÜTÇE	87.862.600,00
DOĞU ANADOLU KALKINMA AJANSINA VERİLEN BÜTÇE	4.393.132,00
ANKARA VİLAYETLER HİZMET BİRLİĞİNE VERİLEN BÜTÇE	7.300.000,00
İL AFET VE ACİL DURUM MÜDÜRLÜĞÜNE VERİLEN BÜTÇE	3.360.000,00
TOPLAM	102.915.732,00

GİDERLER İCMALI

PERSONEL GİDERLERİ	₺340.706.762,92
Memurlar	₺99.534.350,54
Sözleşmeli Personel	₺175.787,20
İşçiler	₺98.338.999,71
Geçici personel	₺1.213.059,50
Diğer personel	₺141.444.565,97
SOSYAL GÜVENLİK KURUMLARINA DEVLET PRİMİ GİDERLERİ	₺52.623.173,19
Memurlar	₺11.369.917,73
Sözleşmeli Personel	₺0,00
İşçiler	₺7.363.216,52
Geçici Personel	₺0,00
Diğer Personel	₺33.890.038,94
MAL VE HİZMET ALIM GİDERLERİ	₺395.993.418,78
Üretime Yönelik Mal ve Malzeme Alımları	₺832.860,00
Tüketime Yönelik Mal ve Malzeme Alımları	₺72.275.718,58
Yolluklar	₺3.900.240,25
Görev Giderleri	₺1.493.388,25
Hizmet Alımları	₺170.487.531,41
Temsil ve tanıtma giderleri	₺17.623.285,71
Menkul Mal, Gayrimaddi Hak Alım, Bakım ve Onarım Giderleri	₺82.456.622,76
Gayrimenkul Mal Bakım ve Onarım Giderleri	₺43.620.082,91
Tedavi ve Cenaze Giderleri	₺3.303.688,91
CARİ TRANSFER	₺162.217.719,21
SERMAYE GİDERLERİ	₺713.359.071,43
SERMAYE TRANSFERİ	₺1.834.160,00
BORÇ VERME	₺0,00
FAİZ GİDERLERİ	₺0,00
TOPLAM	₺1.666.734.305,53

2025 Yılı Genel Bütçeden Alınan Proje Yardımları ve Genel Ödenek İcmali

AÇIKLAMA	GELİR MİKTARI(TL)
GENEL BÜTÇELİ İDARELERDEN ALINAN PROJE YARDIMLARI (YATIRIM)	89.031.020,86
GENEL BÜTÇELİ İDARELERDEN ALINAN PROJE YARDIMLARI (CARİ)	913.528,00
MUHTAR ÖDENEKLERİ İÇİN GENEL BÜTÇELİ İDARELERDEN ALINAN YARDIMLAR	160.917.703,40
DİĞERLERİNDEN ALINAN BAĞIŞ VE YARDIMLAR	411.329.540,78
TOPLAM 662.191.793,04	

B) PERFORMANSBİLGİLER

D) Birimlerimiz Tarafından 2025YılındaYapılan Faaliyetler

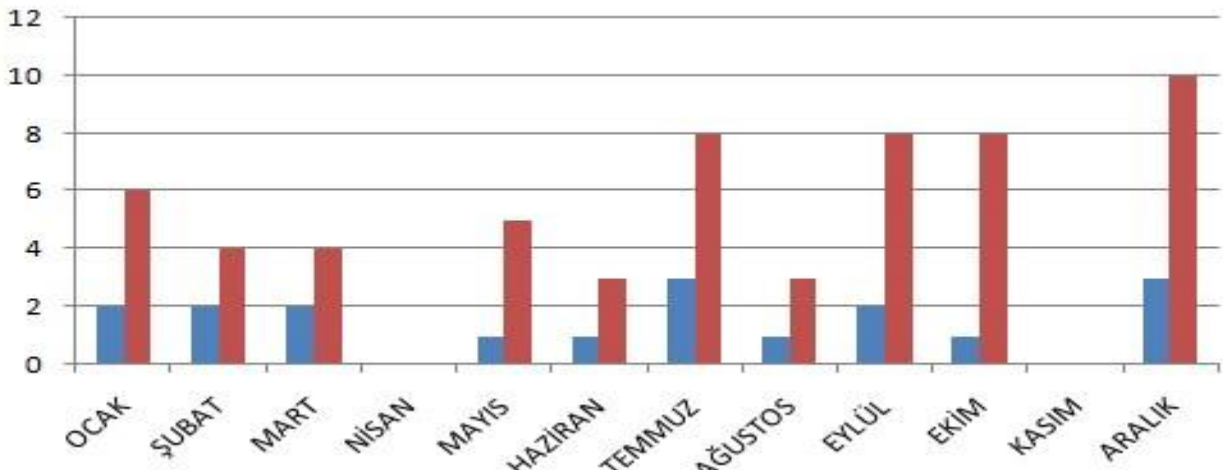
1) YAZI İŞLERİ MÜDÜRLÜĞÜ 2025YILI FAALİYETLERİ

TOPLAMBÜTÇESİ/₺	HARCANAN/₺	DEVİR/₺
12.447.000,00 ₺	12.261.699,42 ₺	0,00₺

İl Encümenince 2025 yılı içerisinde 18 Olağan toplantı yaparak toplam 59 karar almıştır.

Tablo-18 İl Encümeninin Kararların Aylara Göre Dağılımı

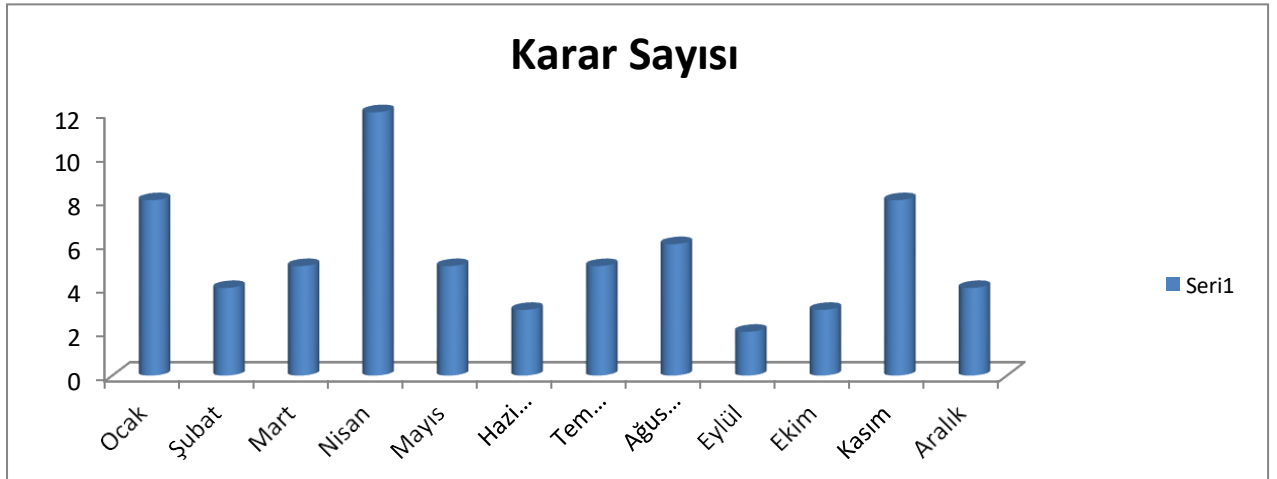
İLENCÜMENİNCE2025YILINDAALINANKARARLARININAYLARAGÖREDAĞILIMI		
AYLAR	ALINANKARARSAYISI	
	TOPLANTISAYISI	ALINANKARARSAYISI
OCAK	2	6
ŞUBAT	2	4
MART	2	4
NİSAN	0	0
MAYIS	1	5
HAZİRAN	1	3
TEMMUZ	3	8
AĞUSTOS	1	3
EYLÜL	2	8
EKİM	1	8
KASIM	0	0
ARALIK	3	10
TOPLAM	18	59



Tablo-19 İl Genel Meclisinin Aylara Göre Dağılımı

İl Genel Meclisince 2025 yılı içerisinde 75 Olağan toplantı yaparak toplamda 71 karar almıştır.

İLGENELMECLİSİNCE2025YILINDAALINAN KARARLARIN AYLARA GÖRE DAĞILIMI			
AYLAR	TOPLANTI SAYISI	ALINANKARAR SAYISI	OLAĞANÜSTÜ TOPLANTI
OCAK	5	7	-
ŞUBAT	5	7	-
MART	5	5	-
NİSAN	5	11	-
MAYIS	5	3	-
HAZİRAN	5	9	-
TEMMUZ	5	4	-
AĞOSTOS	5	3	-
EYLÜL	5	1	-
EKİM	5	1	-
KASIM	20	17	-
ARALIK	5	3	-
TOPLAM	75	71	0



İHTİSASKOMİSYONLARI

İMAR BAYINDIRLIK

BERİVAN CANBEY
İBRAHİM KÖÇEROĞLU
CEVDET KAÇAR
METİN AÇIK
ALİ AKIN
METİN VANGÖLÜ
CEZMİ BİRİŞİK

ÇEVRE VE SAĞLIK

M. SALİH KILIÇ
NİHAT ÇAĞLAYAN
ENVER KARDAŞ
YÜKSEL ARTIM
CEMALETTİN AYTIĞ

KÖYLERE YÖNELİK HİZMETLER

M. SALİH KILIÇ
ÇETİN GÜLMEZ
NECDET AKTEN
YÜKSEL ARTIM
BURHAN KARACA

ENERJİ VE DOĞAL KAYNAKLAR

ALİ AKIN
CEZMİ BİRİŞİK
METİN VANGÖLÜ
TACDİN KESER
BERİVAN CANBEY

İHTİSAS KOMİSYONLARI

PLAN BÜTÇE

M. REŞİT ACUN
BÜLENT AKGÜN
MEDET İLBARS
MEHMET DURSUN
ÇETİN GÜLMEZ
MAHMUT TANIŞ
TACDİN KESER

TARIM HİZMETLERİ

İBRAHİM ÇOKYAMAN
CEMALETTİN AYTIĞ
NECMETTİN TURAN
SUPHİ ÖĞMEN
NİHAT ÇAĞLAYAN

SU YOL VE ALT YAPI

İBRAHİM ÇOKYAMAN
CEMALETTİN AYTIĞ
NECMETTİN TURAN
SUPHİ ÖĞMEN
NİHAT ÇAĞLAYAN

EĞİTİM KÜLTÜR VE SOSYAL HİZ.

İBRAHİM ÇOKYAMAN
NECMETTİN TURAN
BURHAN KARACA
NECDET AKTEN
SUPHİ ÖĞMEN

GENÇLİK VE SPOR

M. SALİH KILIÇ
ÇETİN GÜLMEZ
NECDET AKTEN
YÜKSEL ARTIM
BURHAN KARA

AR-GE (ARAŞTIRMA-GELİŞTİRİM)

İBRAHİM ÇOKYAMAN
CEMALETTİN AYTIĞ
TACDİN KESER
SUPHİ ÖĞMEN
NİHAT ÇAĞLAYAN

3 –DESTEK HİZMETLERİ MÜDÜRLÜĞÜ
2025 YILI ÇERİNDE YAPILAN FAALİYETLER

DESTEK HİZMETLERİ MÜDÜRLÜĞÜ ÖDENEK DURUMU

BÜTÇE		BAKANLIKLARDAN GELEN		BÜTÇE+BAKANLIK	BÜTÇE+BAKANLIK
Toplam Ödenek	Harcanan	Toplam Ödenek	Harcanan	Toplam Ödenek	Toplam Harcama
62.536.416,00 TL	62.166.924,11 TL	27.742.838,73 TL	5.836.227,99 TL	90.279.254,73 TL	68.003.152,10 TL

DESTEK HİZMETLERİ MÜDÜRLÜĞÜNCE İHALESİ YAPILAN İŞLER

S.NO	İŞİN/HİZMETİN/SATIN ALIMIN ADI	İHALE USULÜ	İHALE TARİHİ	YAKLAŞIK MALİYET TUTTARI	SÖZLEŞME BEDELİ (TL)
1	BİTLİS İL EMNİYET MÜDÜRLÜĞÜ 7694 POLİS UYGULAMA NOKTASI PREFABRİK YAPI YAPIM İŞİ	PAZARLIK 21/C	09.01.2025	932.006,10-TL	833.300,00-TL
2	BİTLİS MERKEZ VE İLÇELERİNE AİT KGYS BAKIM ONARIM HİZMET ALIM İŞİ	4734-19 AÇIK	11.08.2025	979.333,33-TL	822.000,00-TL
3	BİTLİS MERKEZ VE İLÇELERİNE AİT ÇGKS BAKIM ONARIM HİZMET ALIM İŞİ	4734-19 AÇIK	12.08.2025	846.666,67-TL	780.000,00-TL
4	BİTLİS İL ÖZEL İDARESİ DOĞAL YAŞAM ALANI VE HAYVAN BARINAĞINA EKSTRÜDE SİSTEM FERMENTE HAYVAN YEMİ MAKİNE VE EKİPMANLARININ ALIM İŞİ	PAZARLIK 21/F	01.07.2025	2.573.333,33-TL	2.450.000,00-TL
5	BİTLİS İL ÖZEL İDARESİ DOĞAL YAŞAM ALANI VE HAYVAN BARINAĞINA TIBBİ SARF VE DEMİRBAŞ MALZEMELERİ ALIM İŞİ	PAZARLIK 21/F	25.09.2025	2.631.333,33 TL	2.361.250,00-TL
6	BİTLİS İLİ ADİLCEVAZ SOSYAL HİZMETLER MERKEZ MÜDÜRLÜĞÜ DOĞALGAZ DÖNÜŞÜMÜ YAPIM İŞİ	4734-19 AÇIK	31.07.2025	767.768,32-TL	607.000,00-TL
7	BİTLİS İL JANDARMA KOMUTANLIĞINA BAĞLI 6. ADET HİZMET BİNASININ ONARIM YAPIM İŞİ	4734-19 AÇIK	09.10.2025	9.473.197,84-TL	6.619.000,00-TL
8	BİTLİS ADLİYESİ ONARIM YAPIM İŞİ	4734-19 AÇIK	02.10.2025	280.823,55 TL	214.000,00 TL
9	BİTLİS EMNİYET MÜDÜRLÜĞÜ TATVAN DENİZ LİMANI ŞUBE	4734-19 AÇIK	01.10.2025	1.323.333,33 TL	747.047,00 -TL

	MÜDÜRLÜĞÜ, OLAY YERİ İNCELEME ŞUBE MÜDÜRLÜĞÜ BOMBA İMHA VE İNCELEME BÜRO AMİRLİĞİ, ÇEVRE GÜVENLİK KAMERA MALZEMESİ MAL ALIM VE KURULUMU İŞİ				
10	BİTLİS İL ÖZEL İDARESİ DOĞAL YAŞAM ALANI VE HAYVAN BARINAĞI YAPIM İŞİ	4734-19 AÇIK	29.05.2025	26.386.156,06-TL	17.012.450,00 -TL
11	BİTLİS İLİ TATVAN İLÇESİ AÇIK CEZA İNFAZ KURUMU KANALİZASYON TESİSİ YAPIM İŞİ	4734-19 AÇIK	18.03.2025	6.242.303,07-TL	3.437.000,00 -TL
12	BİTLİS İLİ TATVAN İLÇESİ 6 HEKİMLİ YAŞAM A.S.M. YAPIM İŞİ	4734-19 AÇIK	08.10.2025	18.876.170,39-TL	12.083.000,00 -TL
13	BİTLİS İL EMNİYET MÜDÜRLÜĞÜ VE ŞEHİT MUSTAFA YETER POLİS MERKEZİ AMİRLİĞİNİN DIŞ CEPHE ONARIM YAPIM İŞİ	PAZARLIK 21/B	24.09.2025	1.200.519,90 TL	833.300,00-TL
14	BİTLİS İL HALK KÜTÜPHANESİ HİZMET BİNASININ ENERJİ TEMİNİNE YÖNELİK 630 KVA TRAFİKO POSTASI YAPIM İŞİ	PAZARLIK 21/B	15.10.2025	5.507.555,49-TL	5.285.000,00 -TL
15	BİTLİS İL EMNİYET MÜDÜRLÜĞÜNE BAĞLI AHLAT İLÇE EMNİYET MÜDÜRLÜĞÜ 12 DAİRELİ POLİS LOJMANLARI VE AHLAT ÖZEL HAREKAT KALICI POLİS GÜVENLİK NOKTASI (KPGN) DOĞALGAZ DÖNÜŞÜMÜ YAPIM İŞİ	4734-19 AÇIK	05.11.2025	2.847.511,87-TL	2.382.000,00-TL
16	BİTLİS İL J.K.LİĞİ VE BAĞLI BİRLİKLERİNDE BULUNAN ARIZALI MALZEMELERİN BAKIM ONARIM HİZMETİ ALIM İŞİ	4734-19 AÇIK	06.11.2025	636.266,67-TL	686.000,00-TL
17	BİTLİS İL JANDARMA KOMUTANLIĞI MERKEZ GAZİTEPE ÜS BÖLGESİ İÇMESUYU TESİSİ İSALE VE ŞEBEKE HATTI YAPIM İŞİ	4734-19 AÇIK	19.11.2025	3.466.508,40-TL	1.849.000,00-TL
18	BİTLİS İLİ MERKEZ KENT GÜVENLİK YÖNETİM SİSTEMİ MALZEME ALIM İŞİ	4734-19 AÇIK	20.11.2025	2.450.000,00-TL	2.400.000,00 -TL
19	BİTLİS TATVAN JANDARMA (45 ÜNİTELİ) VARDİYA YATAKHANESİ YAPIM İŞİ	4734-19 AÇIK	07.01.2026	189.413.218,65-TL	125.125.000,00-TL

20	<u>BİTLİS HİZAN JANDARMA</u> <u>KOM. TB. K.LİĞİ GENEL</u> <u>ONARIM YAPIM İŞİ</u>	4734-19 AÇIK	10.12.2025	3.689.611,63-TL	2.401.375,00-TL
21	<u>BİTLİS İL MÜFTÜLÜĞÜ</u> <u>HİZMET BİNASI ONARIM</u> <u>YAPIM İŞİ</u>	4734-19 AÇIK	11.12.2025	1.249.619,78-TL	799.313,00 -TL
22	<u>BİTLİS İL ÖZEL İDARESİNE</u> <u>BAĞLI SANTIYELER İLE</u> <u>DOĞAL YAŞAM ALANI VE</u> <u>HAYVAN BARINAĞINA</u> <u>2025-2026 YILLARI KIŞ</u> <u>SEZONU 6400 KCAL</u> <u>TORBALI TAŞ KÖMÜRÜ VE</u> <u>KIŞLIK YAKACAK ODUN</u> <u>ALIM İŞİ</u>	4734-19 AÇIK	17.12.2025	1.168.332,98-TL	776.000,00-TL
23	<u>TATVAN ADLİYESİ</u> <u>PREFABRİK EK HİZMET</u> <u>BİNASI YAPIM İŞİ</u>	PAZARLIK 21/B	11.12.2025	6.613.000,00-TL	6.280.000,00-TL
24	<u>BİTLİS İLİ TATVAN SOSYAL</u> <u>HİZMET MERKEZİ</u> <u>MÜDÜRLÜĞÜ HİZMET</u> <u>BİNASI, HALI SAHA VE</u> <u>BASKETBOL SAHASI</u> <u>ONARIM YAPIM İŞİ</u>	4734-19 AÇIK	24.12.2025	2.152.023,46-TL	1.378.000,00-TL
25	<u>BİTLİS ADİLCEVAZ İLÇE</u> <u>JANDARMA KOMUTANLIĞI</u> <u>HİZMET BİNASI YAPIM İŞİ</u>	4734-19 AÇIK	15.01.2026	122.024.813,17-TL	78.934.000,00-TL

**4 – İNSAN KAYNAKLARI VE EĞİTİM
MÜDÜRLÜĞÜ 2025 YILI İÇERİNDE YAPILAN FAALİYETLER**

S.N	BİRİM	TOPLAM BÜTÇESİ	HARCANAN	İPTAL	DEVREDEN
1	İnsan Kaynakları ve Eğitim Müdürlüğü-05-li	246.230.996,67	246.230.996,67	0,00	0,00
2	İnsan Kaynakları ve Eğitim Müdürlüğü-08-li	93.482.943,24	93.482.943,24	0,00	0,00
TOPLAM		339.713.939,916	339.713.939,916	0,00	0,00

İNSAN KAYNAKLARI VE EĞİTİM MÜDÜRLÜĞÜ 2025 YILI FAALİYETLERİ:

- Memur personelin maaş, arazi tazminatı, ek özel hizmet ve seyyar görev tazminatları, geçici görev yollukları ile tüm özlük ödemeleri ilgili mevzuat doğrultusunda yapılmıştır.
- İşçi personelin maaş, arazi tazminatı, fazla mesai, ek özel hizmet ve seyyar görev tazminatları, kıdem tazminatı, geçici görev yollukları ve tüm özlük ödemeleri ilgili mevzuat hükümleri çerçevesinde yapılmıştır.
- Memur ve işçi personelin özlük işlemleri bilgisayar ortamında güncelleştirilmiştir.
- Memur personelin terfi (kadro ve derece-kademe) işlemleri bilgisayar ortamında güncelleştirilmiştir.
- Memur ve işçi personelin emekli kesenekleri ile ilgili olarak, 5510 sayılı Sosyal Sigortalar ve Genel Sağlık Sigortası Kanunu kapsamında aylık olarak internet yoluyla gerekli bildirimler yapılmıştır.
- 5286 sayılı Kanun kapsamında İdaremize Mülga Köy Hizmetleri İl Müdürlüğünden devredilen personele yapılan maaş ve diğer ödemelere esas ödenek ihtiyacı her ay Maliye Bakanlığından talep edilmiştir.

- Yıllık izine ayrılanlar ile hastalık raporu alan memur ve işçi personellerin izin işlemleri özlük dosyalarına işlenerek takipleri yapılmıştır.
- Kurum personel planlamasına esas olmak üzere birim müdürlüklerinin talepleri alınmış ve buna göre gerekli çalışmalar yürütülmüştür.
- Geçmiş yıllara ait izinleri biriken işçi personelin birikmiş izinlerini kullanmalarına yönelik planlama çalışması sürdürülmüştür.
- Memur ve işçi personellerin icra ve yasal işler takipleri yapılmıştır.
- Memur ve İşçileri sendika işlerinin takibi yapılmıştır.
- Memurlarla ilgili hizmet iş ve işlemleri düzenli olarak HİTAP sistemine işlenmiştir.
- Kurum bünyesinde kadrolu olarak görev yapan memur ve işçi personele yönelik kadro işlemleri her değişiklik tarihini takiben düzenli olarak “DPB Uygulama” sisteminde güncellenmiştir.

5 –Makine İkmal Bakım ve Onarım MÜDÜRLÜĞÜ
2025 YILI İÇERİNDE YAPILAN FAALİYETLER

BÜTÇE		BAKANLIKLARDAN GELEN		BÜTÇE+BAKANLIK	BÜTÇE+BAKANLIK
ToplamÖdenek	Harcanan	ToplamÖdenek	Harcanan	ToplamÖdenek	ToplamHarcama
102.556.395,29	102.379.013,37	33.319.752,40	33.319.752,40	135.876.147,69	135.698.765,77

MAKİNE İKMAL BAKIM VE ONARIM MÜDÜRLÜĞÜNCE İHALESİ YAPILAN İŞLER

S.NO	İŞİN/HİZMETİN/SATIN ALIMIN ADI	İHALE USULÜ	İHALE TARİHİ	İHALEYE GİREN İSTEKLİ SAYISI VE YAKLAŞIK MALİYET TUTTARI	SÖZLEŞME BEDELİ VE TÜRÜ (TL)
1	BeşAdet 4X4 AraziliAraçKiralama Hizmet Alımı	Açık E-İhale	28.04.2025	11 2.360.000,00-TL	1.980.000,00-TL
2	1.000.000 LitreMotorinAlımı	Açık E-İhale	20.11.2025	5 46.502.776,67-TL	43.230.000,00-TL

İdaremiz atölye bünyesinde toplam 454 iş emri arızası giderilmiştir. Garanti ve bakım kapsamındaki iş makine ve araçlarımızın giderleri bu hesaptan karşılanmıştır.

2025 YILINDA ALIM YAPILAN ARAÇLAR

CİNS	ADET
KazıcıYükleyici	2
Lowbed	2
Man Tır	1

6 YOLVEULAŞIMHİZMETLERİ MÜDÜRLÜĞÜ
2025 YILIIÇERİNDEYAPILANFAALİYETLER MALİ

BİLGİLER:

BÜTÇE		BAKANLIKLARDAN GELEN		BÜTÇE+BAKANLIK	BÜTÇE+BAKANLIK
Toplam Ödenek	Harcanan	Toplam Ödenek	Harcanan	Toplam Ödenek	Toplam Harcama
259.047.912,59	259.047.912,56	101.987.834,69	101.987.834,69	361.035.747,28	361.035.747,25

SATHİ KAPLAMA ASFALT PROGRAMI

S.N.	ASFALT İCMALİ	ÖZEL İDARE I.KAT		ÖZEL İDARE II.KAT	
		PROGRAM	GERÇEKLEŞEN	PROGRAM	GERÇEKLEŞEN
1	MEKEZ				
2	ADİLCEVAZ				
3	AHLAT				
4	HİZAN				
5	GÜROYMAK				
6	MUTKİ				
7	TATVAN				
8					
9					
	TOPLAM				

I. Kat Sathi Asfalt Kaplama ve BSK Asfalt Altyapı Sıkıştırma Çalışmaları;

1.ve 2. Kat Sathi Kaplama Asfalt Çalışmaları;

ENVANTER

S.N	İLÇE ADI	ASFALT		STABLİZE		PARKE TAŞI		TESVİYE		HAMYOL		TOPLAM
		Km	%	Km	%	Km	%	Km	%	Km	%	
1	MEKEZ	40,50		161,80		110,10		62,70		46,50		
2	ADİLCEVAZ	38,40		47,30		24		46,70		12,50		
3	AHLAT	31,40		49,40		7,90		67,90		39,60		
4	HİZAN	10		296,40		46,10		115		38,80		
5	GÜROYMAK	20		35		13		47,60		21,60		
6	MUTKİ	14,10		138,50		58,55		181,90		149,4		

7	TATVAN	43,20		185		23,40		37,50		39,00	
8											
9											
TOPLAM		197,60		914,40		283,05		559,30		347,40	2303,75

01.01.2025 - 31.12.2025 tarih itibarı ile 197,60 km asfalt, 914,40 km stabilize, 283,05 km Kilitli Parke Taşı, 559,30 km. Tesviye, 343,40 km Ham yol olmak üzere toplam 2303,75 km yol köy yolu ağıımız bulunmaktadır.

S.NO	İLÇE ADI											
		ASFALT (Km)	%	STABLİZE (Km)	%	PARKE TAŞI (Km)	%	TESVİYE (Km)	%	HAM YOL (Km)	%	TOPLAM (Km)
1	MEKEZ	40,50		161,80		110,10		62,70		46,50		
2	ADİLCEVAZ	38,40		47,30		24		46,70		12,50		
3	AHLAT	31,40		49,40		7,90		67,90		39,60		
4	HİZAN	10		296,40		46,10		115		38,80		
5	GÜROYMAK	20		35		13		47,60		21,60		
6	MUTKİ	14,10		138,50		58,55		181,90		149,4		
7	TATVAN	43,20		185		23,40		37,50		39,00		
8												
9												
TOPLAM		197,60		914,40		283,05		559,30		347,40		2303,75

İMAR VE KENTSEL İYİLEŞTİRME MÜDÜRLÜĞÜ

3- Sunulan Hizmetler :

- İmar Servisi
 - İfraz ve Tevhit
 - Halihazır Pafta Kontrol ve Onay İşlemleri
 - İmar Planları Kontrol ve Onay İşlemleri
 - Köy Yerleşik Alan ve Civarının Tespit Edilmesi
 - Köy Yerleşim ve Gelişme Alanı Tespiti
 - Plankote
 - İmar Denetimi
 - Fen ve Sağlık kurallarına Uygunluk Kararı
- Jeotermal ve Doğal Mineralli Sular Servisi
 - Arama ve İşletme Ruhsatı Düzenlemek
 - Denetimin yapılması
- Yatırım İnşaat Servisi
 - İl Özel İdaresine bağlı Gayrimenkullerinin Yapım işleri

CBS (Coğrafi Bilgi Sistemleri) Bürosu
KUDEB(Koruma Uygulama ve Denetim Bürosu)
Satın Alma Bürosu

- İdarenin vermiş olduğu diğer iş ve işlemler
- Diğer kurum ve şahıslardan gelen iş ve işlemler

F. İMAR VE KENTSEL İYİLEŞTİRME MÜDÜRLÜĞÜ

Yürütülen temel faaliyetler;

- 5686 sayılı jeotermal ve doğal mineralli kaynaklar kanunu gereğince Arama ve İşletme Ruhsatlarını düzenlemek, 3194 Sayılı İmar Kanunu uyarınca; kaçak ve ruhsatsız inşaat yapanlar hakkında tutulan kaçak inşaat zaptının il encümeni sunulması ve encümence haklarında verilen kaçak inşaat cezalarının takip ve tahsilâtı işlemlerini yapmak,
- 3194 sayılı İmar Kanununa göre, belediye ve mücavir alan sınırları dışında kalan alanlarda imar faaliyetlerini (ifraz, tevhit, köy yerleşik alanı tespiti, hisseli satışlar vb.), inşaat ve iskân ruhsatlarının verilmesi faaliyetlerini yürütmek,
- Köylere yönelik olarak 3367 sayılı Kanun kapsamında köy yerleşim ve Gelişme alanlarını planlamak,
- Köylerde 3194 sayılı Kanun kapsamında köy nüfusuna kayıtlı ve köyde yaşayanlara fen ve sağlık kurallarına uygun proje temin etmek ve uygulanmasını sağlamak,
- Parselasyon planı onaylamak,
- İmar planına esas hâlihazır haritaları onaylamak,
- Köy yerleşik alan tespit etmek,
- Yapı yaklaşık maliyetlerini hazırlamak,
- Yatırımlara ait ihale öncesi arazi ve proje çalışmaları yapmak,
- İhale sonrası arazi çalışmaları ve kazı planları yapmak,
- İhale sonrası her türlü tatbikat projesi ve detayları tasdik işlemleri yapmak,
- İl Özel İdaresi görev alanı içindeki bina ve tesisler için ihtiyaç programlarını hazırlamak,

- Hazırlanan ihtiyaç programı kapsamında bina ve tesislerin projelerini yapmak ve yaptırmak,
- Bina ve tesislerin İhale mevzuatı kapsamında yaklaşık maliyetlerini hazırlamak,
- İl Özel İdaresince planlanmış yatırım, inşaat yapım ve onarım işlerini yürütmek,
- Her türlü yatırımın, keşif özetini ve ihale dosyasını hazırlamak, müteahhide işyeri tesliminden sonra iş bitimine kadar kontrollük hizmetlerini vermek, yatırımın geçici ve kesin kabulüne kadar tüm hizmetleri yürütmek,
- Yapılan ihalelerin kayıtlarını tutmak,
- İhalelerle ilgili koordinasyonu sağlamak,
- İdaremiz veya İdaremiz bütçesinden Yatırımcı dairelerce yapılacak ihale işlem dosyalarının ön incelemelerini yapmak, ihaleleri yapmak/yaptırmak,
- İhale mevzuatını takip etmek, değişen mevzuatla ilgili diğer birimleri bilgilendirmek,
- Belirli bir süre saklanması gereken arşivlik malzeme için "Birim Arşivi" kurmak,
- Birim faaliyet raporunu hazırlamak,
- Amirlerin ve mevzuatın verdiği benzer nitelikteki diğer iş ve işlemleri yerine getirmek,
- Koruma Uygulama ve Denetim Bürosu (KUDEB) Birimimiz bünyesinde çalışmalarına devam etmekte olup, Uygulama Taş Eğitim atölyesinin kurulması ve Atölyede taş işlemeçiliği, yapı restoratörlüğü ve taş süslemeçiliği alanında yeterli niteliğe sahip kursiyer yetiştirilmesini sağlamak,
- Tarihi Bitlis çeşmelerinin restorasyon çalışmalarının yapılması, KUDEB tarafından denetimleri gerçekleştirilmesinin sağlanması,
- Kültür varlıklarının yoğun olduğu sokak ve mahallelerde sokak ve mahalle canlandırma projeleri, kent rehber haritaları, tabela çalışmaları, yeniden işlevlendirme çalışmalarının yapılması,
- CBS (Coğrafi Bilgi Sistemi) karmaşık planlama ve yönetim sorunlarının çözülebilmesi için tasarlanan; coğrafi konumu belirlenmiş verilerin toplanması, yönetimi, işlenmesi, analiz edilmesi, modellenmesi ve görsel olarak sunulması işlemlerinin yapılması,
- CBS ile kayıt altına alınan verilere internet olan her yerden kolaylıkla ulaşılabilirliğinin sağlanması,
- CBS ile kaydı yapılan proje ya da envanter bilgilerine ilişkin sorgulamaların yapılması,
- CBS ile kaydı yapılan proje ya da envanter bilgilerine ilişkin analizler yapılabilecektir.
- CBS ile kaydı yapılan proje ya da envanter bilgilerine ait raporlar alınabilecektir.
- CBS ile yapımı düşünülen yatırımlara ilişkin daha kolay ve daha geçerli planlamalar yapılabilecektir.
- Kaydı yapılan proje ya da envanter verileri, harita üzerinde incelenebilecektir.
- Kaydı yapılan projelerin son durumu, maliyeti, bütçe kaynağı vb. pek çok bilgi kolaylıkla elde edilebilecek ve rapor halinde çıktısı alınabilecektir.

• **İMAR SERVİSİ (YAPI/İFRAZ TEVHİT/HALİHAZIR HARİTA)**

-
-

2025 YILI İFRAZ-TEVHİT-YOLA VE PARKA TERK İŞLEMLERİ						
SIRA NO	İLİ	İLÇESİ	KÖYÜ	ADA	PARSEL	DURUM
1	BİTLİS	AHLAT	KIRKDÖNÜM	102	1	YOLA TERK
2	BİTLİS	MERKEZ	NARLIDERE(KASRİK)	101	113	İFRAZ
3	BİTLİS	AHLAT	GÜZELSU	149	31	İFRAZ
4	BİTLİS	TATVAN	YELKENLİ	115	6-8-13-14	TEVHİDEN İFRAZ
5	BİTLİS	ADİLCEVAZ	A.SÜPHAN	0	210	YOLA TERK
6	BİTLİS	ADİLCEVAZ	KARŞIYAKA	129	56	İFRAZ
7	BİTLİS	TATVAN	YELKENLİ	162	1	İFRAZ
8	BİTLİS	GÜROYMAK	TAHTALI	109-171	46.054	TEVHİDEN İFRAZ
9	BİTLİS	ADİLCEVAZ	HARMANTEPE	114	14	YOLA TERK
10	BİTLİS	TATVAN	ÇEKMECE	102	14	YOLA TERK
11	BİTLİS	TATVAN	KIYIDÜZÜ	108	98-99-100	TEVHİD
12	BİTLİS	TATVAN	KIYIDÜZÜ	108	103-104	TEVHİD
13	BİTLİS	TATVAN	BOLALAN	106	17	İFRAZ

2025 YILI İFRAZ-TEVHİT-YOLA VE PARKA TERK İŞLEMLERİ						
SIRA NO	İLİ	İLÇESİ	KÖYÜ	ADA	PARSEL	DURUM
1	BİTLİS	AHLAT	KIRKDÖNÜM	102	1	YOLA TERK
2	BİTLİS	MERKEZ	NARLIDERE(KASRİK)	101	113	İFRAZ
3	BİTLİS	AHLAT	GÜZELSU	149	31	İFRAZ
4	BİTLİS	TATVAN	YELKENLİ	115	6-8-13-14	TEVHİDEN İFRAZ
5	BİTLİS	ADİLCEVAZ	A.SÜPHAN	0	210	YOLA TERK
6	BİTLİS	ADİLCEVAZ	KARŞIYAKA	129	56	İFRAZ
7	BİTLİS	TATVAN	YELKENLİ	162	1	İFRAZ
8	BİTLİS	GÜROYMAK	TAHTALI	109-171	46.054	TEVHİDEN İFRAZ
9	BİTLİS	ADİLCEVAZ	HARMANTEPE	114	14	YOLA TERK
10	BİTLİS	TATVAN	ÇEKMECE	102	14	YOLA TERK
11	BİTLİS	TATVAN	KIYIDÜZÜ	108	98-99-100	TEVHİD
12	BİTLİS	TATVAN	KIYIDÜZÜ	108	103-104	TEVHİD
13	BİTLİS	TATVAN	BOLALAN	106	17	İFRAZ

İMAR PLAN İŞLERİ						
01	Merkez	Por	125	5,6	Konut + Ticaret	Onaylandı
02	Tatvan	Çekmece	207	1	Güneş Enerjisi Santrali (GES)	Onaylandı
03	Tatvan	Çekmece	207	5,6,7	Güneş Enerjisi Santrali (GES)	Onaylandı
04	Merkez	Örenlik	0	111	Rüzgar Enerji Santrali (RES)	Onaylandı
05	Tatvan	Yumurtatepe			Güneş Enerjisi Santrali (GES)	Onaylandı
06	Adilceviz	Erikbağı	0	520	Ticaret- Turizm- Konut ve Günübirlük Tesis	İşlem Devam Ediyor

07	Adilcevaz	Çanakyayla	142	2	Güneş Enerjisi Santrali (GES)	İşlem Devam Ediyor
08	Adilcevaz	Karşıyaka	104-132	1 ,19	Hayvancılık Tesisi	İşlem Devam Ediyor
09	Adilcevaz	Aşağısüphan	0	210	Güneş Enerjisi Santrali (GES)	İşlem Devam Ediyor
10	Ahlat	Harabeşehir			Millet Bahçesi	İşlem Devam Ediyor
11	Ahlat	Çatalağzı	113	1	Güneş Enerjisi Santrali (GES)	Onaylandı
12	Merkez	Beşminare	194	1	Rüzgar Enerji Santrali(RES)	Onaylandı
13	Güroymak	Tahtalı	170	6	Konut+Ticaret	İşlem Devam Ediyor
14	Merkez	Kamah	146	1,2,5	Konut+Ticaret ve Depolama Alanı	Onaylandı
15	Tatvan	Adabağ	101	343	Güneş Enerjisi Santrali (GES)	İşlem Devam Ediyor
16	Tatvan	Kıyıdüzü	118	6	BİMS Fabrikası	İşlem Devam Ediyor
17	Tatvan	Kıyıdüzü	123	1	BİMS Fabrikası	İşlem Devam Ediyor
18	Tatvan	Sarıkum	112	147	Konut	İşlem Devam Ediyor
19	Tatvan	Çekmece	102	114	Güneş Enerjisi Santrali (GES)	Onaylandı
20	Tatvan	Çekmece	102	116	Güneş Enerjisi Santrali (GES)	Onaylandı
21	Tatvan	Çekmece	102	30- 31	Güneş Enerjisi Santrali (GES)	Onaylandı
22	Tatvan	Çekmece	191	8	Konut + Ticaret	İşlem Devam Ediyor
23	Adilcevaz	Harmantepe	114	14	Güneş Enerjisi Santrali (GES)	Onaylandı
24	Ahlat	Yeniköprü	0	740-193-194-195-196	Konut	İşlem Devam Ediyor
25	Ahlat	Kırkdönüm	102	1	Güneş Enerji Santrali(GES)	İşlem Devam Ediyor
26	Güroymak	Tahtalı	171-26 ve 109-2		Resmi Kurum Alanı (Emniyet-Lojman)	Onaylandı
27	Mutki	Yeniköy	141	7	Tarım ve Hayvancılık Tesis Alanı	İşlem Devam Ediyor
28	Tatvan	Sarıkum			Havaalanı	İşlem Devam Ediyor
29	Tatvan	Çekmece	102	43-44-45-50-51	Konut ve Hobi Bahçeleri	İşlem Devam Ediyor
30	Tatvan	Çekmece	102	55-74-112	Konut ve Hobi Bahçeleri	İşlem Devam Ediyor
31	Tatvan	Çekmece	102	13	Güneş Enerji Santrali(GES)	İşlem Devam Ediyor
32	Tatvan	Çekmece	109	1--2	Konut ve Hobi Bahçeleri	İşlem Devam Ediyor
33	Tatvan	Koyunpınar	-	-	Rüzgar Enerji Santrali(GES)	Onaylandı
34	Ahlat	Çatalağzı	101	23,24,25	Rüzgar Enerji Santrali(GES)	Onaylandı
35	Güroymak	Misüri	101	3,4,5	İmalathane Tesis Alanı	İşlem Devam Ediyor
36	Mutki	İkizler	101	350	Tekstil Tesis Alanı	İşlem Devam Ediyor
37	Mutki	Ömeriye	-	-	Küllüye	İşlem Devam Ediyor
38	Tatvan	Yoncabaşı	110	4	Akaryakıt İstasyonu	İşlem Devam Ediyor
39	Tatvan	Dalda	190	1	Akaryakıt İstasyonu	İşlem Devam Ediyor

• **JEOTERMAL VE DOĞAL MİNERALLİ SULAR SERVİSİ**

- 5686 Sayılı Jeotermal Kaynak ve Doğal Mineralli Sular Kanunu kapsamında İdaremiz tarafından gerçek ve tüzel kişilere toplam 2026 yılına kadar toplam 17 adet jeotermal kaynak arama ruhsatı; 7 adet işletme ruhsatı vardır. Ocak 2026 itibari ile 3 adet jeotermal kaynak arama ruhsatının ihale işlemlerine başlanmıştır.

• **İMAR BÜRO**

- **-Bitlis Hizan İlçesi Uzuntaş (Küç) Köyüne ilçe kaymakamlığının talebi ile ziyaretçilerin**
- **fotoğraf çekebileceği Seyir Tepesi ve Yol Yapım İşi kapsamında yerinde keşif yapıldı. Projeve yaklaşık maliyet hazırlanarak ilçe kaymakamlığına teslim edildi.**
- **-Bitlis Aile ve Sosyal Hizmetler İl Müdürlüğü Ahlat İlçesi Kültür Merkezi Onarım İşinde gerekli keşifler ve yapının onarımı planlanan kısmının rölevesi alındı. Gerekli proje ve yaklaşık maliyet hazırlanarak Bitlis Aile ve Sosyal Hizmetler İl Müdürlüğüne teslim edildi.**
- **--Bitlis Aile ve Sosyal Hizmetler İl Müdürlüğü Hizan İlçesinde lokal olarak tasarlanan yapının İlçe Aile Sosyal Hizmetler Binasına Dönüştürülmesi İşi nde gerekli keşifler ve yapının rölevesi alındı. Gerekli proje ve yaklaşık maliyet hazırlanarak Bitlis Aile ve Sosyal Hizmetler İl Müdürlüğüne teslim edildi.**
- **-Bitlis İl Sağlık Müdürlüğü tarafından Tatvan Yaşam ASM ,Reşadiye ASM Bitlis Merkez 8 Ağustos ASM yapılacak olan Aile sağlığı Merkezi mimari projelerini incelemek üzere görevlendirildim. Projeler incelenip onaylanarak Bitlis İl Sağlık Müdürlüğüne teslim edildi.**
- **-Bitlis İl Sağlık Müdürlüğü tarafından Bitlis İli Merkez Halk Sağlığı Laboratuvarı (L2 Tipi) İşinde mimari projeleri incelemek üzere görevlendirildim. Projeler incelenip onaylanarak Bitlis İl Sağlık Müdürlüğüne teslim edildi.**
- **-Projesi Van Bölge Kurulu tarafından onaylanan Hüseyin Dede Bapire Kal Türbe ve Zaviyesi**
- **İşinde Tatvan İlçe Kaymakamlığına projenin detaylarıyla alakalı gerekli bilgiler verildi.**
- **-Vali Konağı Karşılama ve Giriş Salonu onarımı işi kapsamında röleve alınarak projesi ve yaklaşık maliyeti hazırlandı. Talepler doğrultusunda yerinde uygulama yapıldı.**
- **-Ahlat Şehitlik çevre düzenleme ve yapım işi.**
- **-Asfalt Tesisi Bina yapım işi.**

YATIRIM PROJELERİ İZLEME RAPORU

YATIRIM PROJELERİ İZLEME RAPORU								
İLİ	: BİTLİS							
YILI	2025							
YATIRIMCI DAİRE	: İMAR VE KENTSEL İYİLEŞTİRME MÜDÜRLÜĞÜ							
S.NO	SEKTÖRÜN ADI	PROJ ENO	PROJENİN ADI VEYA YERİ	PROJENİN		PROJE TUTARI (TL)	PROGRAM YILI ÖDENEĞİ	Nak Har. (TL.)
				Başlama	Bitiş			
1	İnşaat		Atölye kepeng değişim ve lojman tadilat işi	2024	2025	93,000.00	111,600.00	111,600.00
2	Diğer		Kombi bakım onarım işi	2025	2025	7,037.00	8,444.40	8,444.40
3	Diğer		UPS Cihazı Bakım işi	2025	2025	6,000.00	7,200.00	7,200.00
4	İnşaat		Köpek Kulübesi Yapım işi	2025	2025	60,200.00	72,240.00	72,240.00
5	İnşaat		Sosyal Tesis Çayocağı Tezgaahı değişim işi	2025	2025	8,020.00	9,624.00	9,624.00
6	Diğer		İl Özel İdaresi ile Vali Konağı Malz.alım işi	2025	2025	24,620.00	29,544.00	29,544.00
7	Diğer		Asansör bakım işi	2025	2025	28,500.00	34,200.00	34,200.00
8	İnşaat		Vali Konağı Doğalgaz vanası kaplama işi	2025	2025	29,000.00	34,800.00	34,800.00
9	Diğer		Güroymak Zinnureyn camisi malzeme alım işi	2025	2025	260,000.00	312,000.00	312,000.00
10	Diğer		Köpek Barınağı malzeme alım işi	2025	2025	14,200.00	17,040.00	17,040.00
11	Diğer		Güroymak Zinnureyn camisi malzeme alım işi	2025	2025	251,950.00	302,340.00	302,340.00
12	İnşaat		Vali Yrd. Konutu Banyo Tadilat işi	2025	2025	98,000.00	117,600.00	117,600.00
13	İnşaat		MEB 1.Grup	2025	2025	1,780,650.00	2,136,780.00	2,136,780.00
14	İnşaat		MEB 2.Grup	2025	2025	1,741,280.00	2,089,536.00	2,089,536.00
15	İnşaat		MEB 3. Grup	2025	2025	1,927,102.37	2,131,000.00	2,131,000.00
16	İnşaat		Asfalt Plenti Onarım işi	2025	2025	4,615,849.00	5,539,019.86	5,539,019.86
17	İnşaat		Ahlat Şehitliği Çevre Düzenleme işi	2025	2025	2,064,674.09	2,477,608.91	2,477,608.91
18	Diğer		Köpek Barınağı malzeme alım işi	2025	2025	255,180.00	306,216.00	306,216.00
19	Diğer		Vali Konağı iç kısım boyanması için malz.alım	2025	2025	58,410.00	70,092.00	70,092.00
20	Diğer		İl Özel İdaresi Malz.alım işi	2025	2025	46,000.00	55,200.00	55,200.00
21	Diğer		UPS Cihazı Bakım işi	2025	2025	6,000.00	7,200.00	7,200.00
22	Diğer		İl Özel İdaresine Bağlı Birimlerde Kull. Üzere	2025	2025	30,825.00	36,990.00	36,990.00
23	Diğer		Mutki merkez camii malzeme alım işi	2025	2025	17,250.00	20,700.00	20,700.00
24	Diğer		İl Özel İdaresi Akaryakıt deposu ins. Malz.alımı	2025	2025	100,200.00	120,240.00	120,240.00
25	İnşaat		Hayvan barınağı idari bina ve tel çit alt beton	2025	2025	184,500.00	221,400.00	221,400.00
26	İnşaat		Ana Hizmet Binası Asansör bakım onarım işi	2025	2025	515,000.00	618,000.00	618,000.00
27	Diğer		Biali Habeş camii inşaat malz.alım işi	2025	2025	250,000.00	300,000.00	300,000.00
28	İnşaat		Şehit mezarı yapım işi	2025	2025	188,500.00	226,080.00	226,080.00
29	Diğer		Hayvan barınağı sac plaka alım işi	2025	2025	6,385.50	7,662.60	7,662.60
30	Diğer		Lojman inşaat malzemesi alım işi	2025	2025	49,980.00	59,988.00	59,988.00
31	Diğer		Kombi bakım onarım işi	2025	2025	14,700.00	14,700.00	14,700.00
32	Diğer		İl Özel İdaresine Bağlı	2025	2025	22,200.00	26,640.00	26,640.00

KUDEB (KORUMA UYGULAMA VE DENETİM) BÜROSU

TEHLİKE ARZ EDEN(MAİL-İ İNHİDAM) YAPILAR			
SIRA N O	İL	İLÇE	TOLAM
01	BİTLİS	MERKEZ	41

- 1. Aşağıda ismi geçen yapıların Kurul tarafından tescil edilmesine ilişkin kurum görüşü verildi.
- - Bitlis İli, Adilcevaz İlçesi, Heybeli Köyü Hristiyan Mezarlığı ,
- - Adilcevaz İlçesi, Heybeli Kalesi
- - Adilcevaz Heybeli Yerleşim ve Nekropol Alanı
- - Adilcevaz Kömürlü Yerleşim ve Mezarlık Alanı
- - Hizan İlçesi, Kepirli Köyü Aşağı Kütüz Kilisesi,
- - Hizan İlçesi, Sürücüler Köyü Köyiçi Kilisesi,
- - Hizan İlçesi, Sürücüler Köyü Otluca Kilisesi
- 2. Tatvan Belediyesi'nin hazırlattığı Bolalan Köyü İncekaya Mezrasında bulunan Hüseyin Dede Türbesi ve Camisi'ne ait restorasyon projesi incelendi.
- 3. Bitlis ili, Merkez ilçe, Karçinbaşı mevkiinde bulunan şehitliğe ait arkeolojik çalışma sonuçları dosyası incelendi.
- 4. Bitlis İli, Merkez, Taş Mahallesi, 20 ada, 24 parsel de yer alan mülkiyeti Sedat Oto'ya ait konutun Butik otel olarak yeniden işlevlendirilmesi ve turizme kazandırılması amacıyla DAKA'ya sunmak üzere Bitlis Valiliği BİPEM ile ortak bir proje taslağı hazırlandı.
- 5. Bitlis İli, Merkez, 454 ada, 15 nolu parselde bulunan taşınmaz için basit onarım izni verilmiştir.
-



VAN KÜLTÜR VARLIKLARI KORUMA BÖLGE KURULU MÜDÜRLÜĞÜ

BİTLİS İLİ KÜLTÜR VARLIKLARI İÇMALİ

İLÇE ADI :	Merkez	Adilcevaz	Ahlat	Hizan	Mutki	Tatvan	Güroymak	GENEL TOPLAM
Hazire	2							2
Höyük							2	2
İmaret	1							1
Kale	1	2	2	3	1	1		10
Kaya Mezarı						1		1
Kaya Yerleşimi			4				1	5
Kentsel Sit Alanı	4		1					5
Kilise	6	1	1	10	10	8		36
Köprü	19		2	3		1		25
Kümbet	1		15				1	17
Medrese	4							4
Mescit	2			1		1		4
Mezar			1					1
Mezarlık	5	1	2	3	3	8	16	38
Minare	2							2
Nekropol			1					1
Oda Mezarı						1		1
Ören Yeri			1					1
Sarnıç				1				1
Sivil Mimari	284		46				1	331
Şapel	1	1	1	4			1	8
Şehitlik	1							1
Türbe	16		1			2	3	22
Yerleşim Alanı		1	2			1	1	5
Zaviye			1	2				3
TESCİLLİ YAPI SAYISI	396	10	96	28	14	29	28	601

TARIMSAL HİZMETLER MÜDÜRLÜĞÜ FAALİYETLERİ
TARIMSAL HİZMETLER MÜDÜRLÜĞÜ ÖDENEK DURUMU

BÜTÇE		BAKANLIKLARDAN GELEN		BÜTÇE+BAKANLIK	BÜTÇE+BAKANLIK
Toplam Ödenek	Harcanan	Toplam Ödenek	Harcanan	Toplam Ödenek	Toplam Harcama
10.633.629,15	7.249.055,21	14.452.575,80	14.452.575,80	25.086.204,95	21.701.631,01

BİTLİS GÜROYMAK AŞAĞIKOLBAŞI
KÖYÜ SULAMA SUYU TESİSİ YAPIM İŞİ

Keşif Bedeli (KDV Hariç)	5.954.206,02- TL
Harcama (KDV Dahil)	4.102.225,49- TL
Sulanan Arazi Miktarı (Dekar)	1000
Durumu	Yeni Tesis
Yapımı	Tamamlandı.
Faydalanan Çiftçi Sayısı	110





**BİTLİS ADİLCEVAZ AYGIRGÖLÜ
KÖYÜSULAMA SUYU TESİSİ YAPIM İŞİ**

Keşif Bedeli (KDV Hariç)	3.019.061,73- TL
Harcama (KDV Dahil)	2.102.779,84- TL
Sulanan Arazi Miktarı (Dekar)	100
Durumu	Yeni Tesis
Yapımı	Tamamlandı.
Faydalanan Çiftçi Sayısı	70





BİTLİS MUTKİ URAN KÖYÜ SULAMA SUYU TESİSİ YAPIM İŞİ

Keşif Bedeli (KDV Hariç)	9.734.827,96- TL
Harcama (KDV Dahil)	6.481.234,10-TL
Sulanan Arazi Miktarı (Dekar)	6000
Durumu	Yeni Tesis
Yapımı	Tamamlandı.
Faydalanan Çiftçi Sayısı	163





**BİTLİS HIZAN DÖKÜKTAŞ KÖYÜ
KAYAŞ MEZRASI SULAMA SUYU
TESİSİ YAPIM İŞİ**

Keşif Bedeli (KDV Hariç)	3.985.939,39- TL
Harcama (KDV Dahil)	2.859.511,92- TL
Sulanan Arazi Miktarı (Dekar)	170
Durumu	Yeni Tesis
Yapımı	Tamamlandı.
Faydalanan Çiftçi Sayısı	77





Bitlis Merkez Bayramalan, Doğruyol,
Değirmenaltı, Karınca- Tatvan Örenlik-
Mutki Çitliyol, Ekizler, Taşboğaz- Hizan
Tutumlu ve Güroymak Yayladere Köyleri
Sulama Suyu Tesisi Onarım ve Yapım İşi

Keşif Bedeli (KDV Hariç)	3.014.121,00- TL
Harcama (KDV Dahil)	3.359.457,01- TL
Sulanan Arazi Miktarı (Dekar)	330
Durumu	Yeni Tesis
Yapımı	Tamamlandı.
Faydalanan Çiftçi Sayısı	153





**Bitlis Vali Konağının Çevre Düzenlemesi
için Çiçek Alım İşi**

Keşif Bedeli (KDV Hariç)	29.666,67-TL
Harcama (KDV Dahil)	30.000,00-TL
Yapımı	Tamamlandı.

**Bitlis Hizan Kolludere Köyünde kullanılmak
üzere Tarımsal Sulama amaçlı Kangal Boru
ve Bağlantı elemanları Alım İşi**

Keşif Bedeli (KDV Hariç)	168.025,00- TL
Harcama (KDV Dahil)	199.470,00- TL
Yapımı	Tamamlandı.

**Bitlis Merkez Köylerinde kullanılmak üzere
Tarımsal Sulama amaçlı Koruge Boru ve
Bitlis İl Özel İdaresi Doğal Yaşam Alanı ve
Hayvan Barınağı Çevre Düzenlemesi için
Bahçe Malzemesi Alım İşi**

Keşif Bedeli (KDV Hariç)	265.671,83-TL
Harcama (KDV Dahil)	318.015,60 TL
Yapımı	Tamamlandı.

**Bitlis İl Özel İdaresi Doğal Yaşam Alanı ve
Hayvan Barınağı için İnşaat Malzemesi Alım
İşi**

Keşif Bedeli (KDV Hariç)	265.100,00-TL
Harcama (KDV Dahil)	318.000,00- TL
Yapımı	Tamamlandı.

**Bitlis İl Özel İdaresi Doğal Yaşam Alanı ve
Hayvan Barınağının Güvenlik Kulübesinin
yapımı için İnşaat Malzemesi Alım İşi**

Keşif Bedeli (KDV Hariç)	265.025,00- TL
Harcama (KDV Dahil)	318.006,00- TL
Yapımı	Tamamlandı.

**Bitlis İl Özel İdaresi Doğal Yaşam Alanı ve
Hayvan Barınağının Güvenlik Kulübesi ile
Köpek Kulübelerinin Yapımı İşi**

Keşif Bedeli (KDV Hariç)	265.650,00- TL
Harcama (KDV Dahil)	318.000,00- TL
Yapımı	Tamamlandı.

**Bitlis İl Özel İdaresi Doğal Yaşam Alanı ve
Hayvan Barınağı için İnşaat Malzemesi Alım
İşi**

Keşif Bedeli (KDV Hariç)	100.240,00- TL
Harcama (KDV Dahil)	112.044,00- TL
Yapımı	Tamamlandı.

**Bitlis İl Özel İdaresi Doğal Yaşam Alanı ve
Hayvan Barınağı Çevre Düzenlemesi için
Malzeme Alım İşi**

Keşif Bedeli (KDV Hariç)	73.906,67- TL
Harcama (KDV Dahil)	85.800,00- TL
Yapımı	Tamamlandı.

**BİTLİS MUTKİ GEYİKPINAR KÖYÜ
SULAMA SUYU TESİSİ YAPIM İŞİ**

Keşif Bedeli (KDV Hariç)	4.773.463,50 TL
Harcama (KDV Dahil)	1.097.087,34 TL
Sulanan Arazi Miktarı (Dekar)	148
Durumu	Yeni Tesis
Yapımı	Tamamlandı.
Faydalanan Çiftçi Sayısı	70

II.Dış Birimlerce Yapılan Faaliyetler

1. MİLLİ EĞİTİM MÜDÜRLÜĞÜ 2025 MALİYİLİ FAALİYETLERİ

**2- İL HALK SAĞLIĞI MÜDÜRLÜĞÜNCE 2025YILINDA YAPILAN
FAALİYETLER**

BÜTÇE		BAKANLIKLARDAN GELEN		BÜTÇE+BAKANLIK	BÜTÇE+BAKANLIK
Toplam Ödenek	Harcanan	Toplam Ödenek	Harcanan	Toplam Ödenek	Toplam Harcama
1.407.441.949,88	44.408.340,12	751.441.949,88	38.708.340,12	2.158.883.899,76	83.116.680,24

4- Sağlık hizmetlerine Ait Yapım İşleri

S. NO	PROJE ADI	SAĞLIK	SON DURUM	İHALE BEDELİ (KDV Hariç)	TOPLAM MALİYET BEDELİ	PROJENİN SON DURUMUNA AİT FOTOĞRAF
1	Bitlis Tatvan 5-6 Hek. ASM Yapımı	Sağlık	İnşaat aşamasında	12.083.000,00		
2-	Bitlis 8 Ağustos 7-8 Hek. ASM Yapımı	Sağlık	Taahhüt aşamasında	0	0	
3-	Bitlis L2 Tipi Halk Sağlığı Laboratuvarı	Sağlık	Uygulama projeleri aşamasında	0	0	
4-	Bitlis Tatvan Reşadiye 2 Hek. ASM Yapımı	Sağlık	Uygulama projeleri aşamasında	0	0	
5-	Bitlis Yolalan 2 Hek. ASM Yapımı	Sağlık	Proje çalışmaları devam etmektedir.	0	0	
6-	3 No.lu 112 İstasyonu (Kampus)	Sağlık	Hizmete açıldı	6.000.000,00	Hayırsever	
7-	Bitlis Adilcevaz 50 Yataklı DH Yapımı	Sağlık	Yerleşim yapıldı	437.500.000,00	Bakanlık	
8-	Bitlis Mutki 25 Yataklı DH Yapımı	Sağlık	İnşaat aşamasında	307.777.000,00	40.000.000,00	
9-	Bitlis 300 Yataklı Eren DH Yapımı	Sağlık	İnşaat aşamasında	650.000.000,00	Hayırsever	
10-	Bitlis Merkez 70 Daireli Lojman	Sağlık	Arsa aşamasında	0	Hayırsever	
11-	Bitlis 10 Ünitli ADSM Yapımı	Sağlık	Proje taahhüt aşamasında	0	Bakanlık	
12-	Bitlis Güroymak 25 Yataklı DH Yapımı	Sağlık	Arsa aşamasında	0	Bakanlık	
13-	Bitlis Hizan 25 Yataklı DH Yapımı	Sağlık	Arsa aşamasında	0	Bakanlık	
14-	Bitlis Güroymak İlçe Sağlık Müdürlüğü	Sağlık	05/08/2025	4.214,23	4.581,31	Tamamlandı
15-	Bitlis Güroymak 1 No.lu 112 Yapımı	Sağlık	14/07/2025	514.037,68	575.722,20	Tamamlandı
16-	Bitlis Yolalan ASM Binası Uygulama Projeleri	Sağlık	30/12/2025	19.400,00		Tamamlandı
17-	Bitlis Mutki 112 İstasyonu Dönüşümü	Sağlık	25/03/2025	668.500,00	696.078,78	Tamamlandı
18-	Bitlis Mutki Meydan 112 İstasyonu Dönüşümü	Sağlık	09/12/2025	595.051,76	660.816,88	Tamamlandı
19-	Tatvan 2 No.lu 112 ile Ahlat 1 No.lu 112 İstasyonun Boya, Onarımı	Sağlık	27/08/2025	243.886,71	246.000,00	Tamamlandı
20-	Bitlis İl Ambulans Servisi Başhekimliği Depo Düzenleme İşleri	Sağlık	24/07/2025	180.000,00	216.000,00	Tamamlandı
21-	Hüsrevpaşa ASM Boya İşleri	Sağlık	17/06/2025	136.400,00	146.640,00	Tamamlandı
22-	Bitlis Güroymak Güncel ASM Onarımı	Sağlık	17/04/2025	218.400,00	234.000,00	Tamamlandı
23-	Bitlis Merkez 2 No.lu 112 İstasyonu Düzenleme İşleri	Sağlık	11/03/2025	129.920,00	139.200,00	Tamamlandı
24-	Bitlis Merkez Sağlık Yaşam Merkezi Aliminyum Doğrama İşleri	Sağlık	25/03/2025	59.000,00	65.520,68	Tamamlandı
25-	Bitlis Merkez İl Sağlık Müdürlüğü Hizmet Binası İdari Kat Düzenleme İşleri ve Merkez Verem Savaş Dispanseri	Sağlık	06/08/2025	105.000,00	115.416,93	Tamamlandı

3-

5-

	seriMerdivenBazaltYapımı					
26-	BitlisMerkez 5 No.lu ASM Onarımı	Sağlık	24/10/2025	93.948,53	126.600,00	Tamamlandı
27-	AhlatOvakışla ASM ileKırklar ASM VeTatvanEsenetepe ASM GenelOnarımı	Sağlık	27/10/2025	157.000,00	172.272,99	Tamamlandı
28-	BitlisHizan 1 No.lu ASM Kazan Değişimi	Sağlık	24/10/2025	146.825,45	136.600,00	Tamamlandı
29-	Hizan 1 No.lu ASM, HizanSağanlı ASM, MutkiKvakbaşı ASM ve 112 GenelOnarımı	Sağlık	07/11/2025	819.365,07	877.891,15	Tamamlandı
Toplam:				1.407.441.949,88	44.408.340,12	

2025 YILI RUHSAT VE DENETİM MÜDÜRLÜĞÜ FAALİYET RAPORU

YAPI RUHSATLARI HAKKINDA

VERİLEN YAPI RUHSATLARI SAYISI	16 ADET
VERİLEN YAPI KULLANIM İZİNİ SAYISI	6 ADET
RUHSATA TABİİ OLMAYAN YAPI İZİNİ SAYISI	1 ADET
VERİLEN FEN VE SALIK KURALLARI YAZISI	1 ADET

MADEN RUHSATLARI VE İŞ YERİ AÇMA VE ÇALIŞTIRMA RUHSATLARI HAKKINDA

VERİLEN İŞ YERİ AÇMA VE ÇALIŞTIRMA RUHSATI SAYISI	4 ADET
VERİLEN MADEN RUHSAT SAYISI	8 ADET
VERİLEN HAMMEDDE ÜRETİM İZİN BELGESİ	0 ADET

B-SAVUNMA ve GÜVENLİK HİZMETLERİ

GÜVENLİK VE SAVUNMA HİZMETLERİ ÖDENEK DURUMU (Bitlis İl Jandarma Komutanlığı)

BÜTÇE		BAKANLIKLARDAN GELEN		BÜTÇE+BAKANLIK	BÜTÇE+BAKANLIK
Toplam Ödenek	Harcanan	Toplam Ödenek	Harcanan	Toplam Ödenek	Toplam Harcama
1.562.823,81	1.562.823,81				

SıraNo	PROJEADI	SEKTÖRÜ	İHALE BEDELİ (KDV Hariç)	TOPLAM MALİYET BEDELİ (KDVDahil)	FİZİKİ GERÇ. (%)	PROJENİN SON DURUMU
1	Bitlis-Merkez-Çeltikli J.Krk.K.lığıKanalizasyon Hattı ve Foseptik Kuyusu Yapım İşi	Jandarma	283.112,13	339.734,56	%100	Bitti

YAPILANİŞEAITRESİM



SıraNo	PROJE ADI	SEKTÖRÜ	İHALE BEDELİ (KDV Hariç)	TOPLAM MALİYET BEDELİ (KDV Dahil)	FİZİKİ GERÇ. (%)	PROJENİN SON DURUMU
1	Adilcevaz İlçe J.K.lığı Yeni Hizmet Binası Zemin Etüdü, Uygulama Projesi ve Yaklaşık Maliyet Hazırlanması Hizmet Alımı.	Jandarma	854.241,04	1.025.089,25	%100	Bitti

YAPILAN İŞE AİT RESİM



Sıra No	PROJE ADI	SEKTÖRÜ	İHALE BEDELİ (KDV Hariç)	TOPLAM MALİYET BEDELİ (KDV Dahil)	FİZİKİ GERÇ. (%)	PROJENİN SON DURUMU
1	Bitlis J.Öz.Hrk.Tb.K.lığı KepenKapıOnarımıHizmet Alımı.	Jandarma	165.000,00	198.000,00	%100	Bitti

YAPILAN İŞE AİT RESİM



C- SİVİL SAVUNMA HİZMETLERİ

SİVİL SAVUNMA HİZMETLERİ ÖDENEK DURUMU (Afet ve Acil Durum Müdürlüğü)

BÜTÇE		BAKANLIKLARDAN GELEN		BÜTÇE+BAKANLIK	BÜTÇE+BAKANLIK
ToplamÖdenek	Harcanan	ToplamÖdenek	Harcanan	ToplamÖdenek	ToplamHarcama
4.978.700,00	4.950.088,89	0	0	4.978.700,00	4.950.088,89

İl Özel İdaresi 2025 yılı Bütçesinden Sivil Savunma Hizmetleri için 2024 yılından devreden 1.318.700,00 TL ve 2025 yılı için 3.660.000,00 TL toplamda 4.978.700,00 TL ödenek ayrılmış olup, bunun4.950.088,89TL'si afet ve acil durumlar içinaraç kiralaması (kepçe kiralaması), Eğitim Kulesi Yapım İşi, araç bakım ve onarımı, araç lastik alımı, hizmet binası asansörü ve merkezi ısıtma sistemi bakım onarımı, Afet Yönetim Merkezi bilgi işlem odası için Güç Kaynağı alımı,Arama Kurtarma Hizmetleri için Ayakkabı alımı, Akaryakıt (Benzin, Camsuyu, Adblu) alımı,Arama Kurtarma Malzemesi (Kaynak Makinası) alımı, teknik personel için hakkediş (OSKA) yazılım alımı için harcanmıştır.

**BİTLİS İL ÖZEL İDARESİ 2025 YILI FAALİYET RAPORU İÇİN
İL KÜLTÜR VE TURİZM MÜDÜRLÜĞÜNÜN FAALİYETLERİ
HAKKINDA BİLGİLER**

I- GENEL BİLGİLER:

A- Kurumsal Misyon ve Vizyon :

Bitlis İli Stratejik Planı ve İl Özel İdaresinin Stratejik Planı çalışmalarında Bitlis İli Vizyonu ile Kurumsal Misyon ve Vizyonu aşağıdaki gibi belirlenmiştir.

BİTLİS İL ÖZEL İDARESİNİN VİZYONU;

Bitlis'in doğal, tarihi ve kültürel yapısıyla yaşanabilir ve sürdürülebilir bir Kent olması için, sınırlı kaynaklarıyla maksimum faydayı üretmek ve bu açıdan ülkenin en iyi il özel idare kurumu olmaktır

BİTLİS İL ÖZEL İDARESİNİN MİSYONU;

Yasayla belirlenen mahalli müşterek nitelikteki ihtiyaçların karşılanmasında diğer kurumlarla olan hizmet çalışmalarını en aza indirerek kurum kaynaklarını öncelikli olarak eğitim, sağlık, sosyal yardım, spor, kültür ve tarım sektörlerine tahsis etmektir. Böylece bu alanlardaki sorunları önemli ölçüde çözmek ve halkın mutluluğunu sağlamak temel amacımızdır. Bunun dışında yasayla belirlenen diğer görev alanlarındaki hizmetleri eşitsizlik ve adaletsizlikleri ortadan kaldırarak verimli ve etkili bir şekilde halkın yararına sunmaktır.

B- Müdürlüğe İlişkin Özet Bilgiler :

1- Fiziksel Yapı:

Müdürlüğünün hizmet birimleri ile sorumluluğundaki bina, lojman, işyeri vb. taşınmazlar hakkında aşağıdaki tablo doldurulacak.

S.NO	GAYRİMENKULÜN ADI	KULLANIM AMACI VE ÖZELLİĞİ
1	Bitlis İl Kültür ve Turizm Müdürlüğü Hizmet Binası	İl Kültür ve Turizm Müdürlüğü Hizmet binası olarak kullanılmakta bina içindeki salonda ilimizdeki Kültürel faaliyetler yapılmaktadır.
2	Bitlis İl Halk Kütüphanesi Müdürlüğü Hizmet Binası	İl Halk Kütüphanesi Müdürlüğü bünyesinde kütüphanecilik hizmetleri yürütülmektedir.
3	Tatvan İlçe Halk Kütüphanesi Müdürlüğü Hizmet Binası	İlçe Halk Kütüphanesi Müdürlüğü bünyesinde kütüphanecilik hizmetleri ile Turizm Danışma Hizmetlerini ayrıca bina içindeki mevcut bulunan salon ilçedeki kültürel etkinlikler de kullanılmaktadır.
4	Güroymak İlçe Halk Kütüphanesi Hizmet Binası	İlçede Kütüphanecilik Hizmetleri bu hizmet binasında yapılmaktadır.
5	Ahlat Müzesi Müdürlüğü	Ahlat Müze Müdürlüğü Hizmet Binasında Arkeolojik ve Müzecilik Faaliyetlerin Yapılmaktadır.
6	Ahlat İlçe Halk Kütüphanesi Hizmet Binası	İlçedeki Kütüphanecilik Hizmetleri bu hizmet binasında yapılmaktadır
7	Adilcevaz İlçe Halk Kütüphanesi Hizmet Binası	İlçedeki Kütüphanecilik Hizmetleri bu hizmet binasında yapılmaktadır
8	Mutki Halk Kütüphanesi Hizmet Binası	İlçedeki Kütüphanecilik Hizmetleri bu hizmet binasında yapılmaktadır
9	Hizan Kültür Merkezi	İlçede Kütüphanecilik hizmetleri bu hizmet binasında yapılmakta, binanın Kültür Merkezi olarak inşa edilmesi nedeniyle ilçedeki tek Kültür Merkezi olması nedeniyle ilçedeki her türlü kültürel etkinlikler bu hizmet binasında yapılmaktadır.
10	Bebek ve Çocuk kütüphanesi	İl Halk Kütüphanesi Müdürlüğüne bağlı bu kütüphanede 0-12 yaş çocuklara yönelik kütüphanecilik hizmetleri yürütülmektedir.

Müdürlüğün bünyesinde bulunan teknik donanım, bilgisayar, faks, fotokopi, telefon vb. ve diğer araç ve makine parkı gibi bilgiler aşağıdaki tabloya doldurulacak

S.NO	ARAÇ / DONANIM ADI	ADET	ÖZELLİĞİ
1	Gezici sinema aracı	1	2011 model kasalı (SODES)ten devir
2	Resmi otomobil taksi	1	2012 Model Renault Fluence Kültür bakanlığından devir
3	Dizüstü Bilgisayar	19	4 Adedi Pentium III 1 Adet Pentium IV
4	Masaüstü Bilgisayar	17	Pentium III
5	Fotokopi Makinesi	3	53 Çekim
6	Faks Makinesi	1	

2- İnsan Kaynakları:

Görevli personelin unvanlara göre dağılımı.

BİRİMLER	MEMUR					İŞÇİ		SÖZLEŞMELİ		TOPLAM
	G.İ.H.	T.H.	A.H.	S.H.	Y.H.	DAİMİ	GEÇİCİ	4/B	4/C	
İl Müdürlüğü	10				7					17

3- Sunulan Hizmetler :

Müdürlükte mevcut görevleri içinde halen sundukları hizmetleri özet olarak burada belirtecekler.

Kuruluş Amacı

Kültür ve Turizm Bakanlığı 16.04.2003 tarih ve 4848 sayılı kanun hükmünde kararname ile Kültür ve Turizm Bakanlığının Birleştirilmesinden kurulmuştur. Bu Kanunun amacı; kültürel değerleri yaşatmak, geliştirmek, yaymak, tanıtmak, değerlendirmek ve benimsetmek, tarihi ve kültürel varlıkların Rölöve Restorasyon, Restitüsyon projelerinin ve uygulamalarının yapılması tahribini ve yok edilmesini önlemek, yurdun turizme elverişli bütün imkanlarını ülke ekonomisine olumlu katkı sağlayacak şekilde değerlendirmek, turizmin geliştirilmesi, pazarlanması, teşvik ve desteklenmesi için gerekli önlemleri almak, kültür ve turizm konularıyla ilgili kamu kurum ve kuruluşlarını yönlendirmek ve bu kuruluşlarla işbirliğinde bulunmak, yerel yönetimler, sivil toplum kuruluşları ve özel sektör ile iletişimi geliştirmek ve işbirliği yapmak üzere Kültür ve Turizm Bakanlığının kurulmasına, teşkilat ve görevlerine ilişkin esasları düzenlemektedir.

Görev

Kültür ve Turizm Bakanlığının görevleri şunlardır:

- Milli, manevi, tarihi, Kültürel ve turistik değerleri araştırmak, geliştirmek, korumak, yaşatmak, değerlendirmek, yaymak, tanıtmak, benimsetmek ve bu suretle milli bütünlüğün güçlenmesine ve ekonomik gelişmeye katkıda bulunmak,
- Kültür ve Turizm konuları ile ilgili kamu kurum ve kuruluşlarını yönlendirmek, bu kuruluşlarla iş birliğinde bulunmak, yerel yönetimler, sivil toplum kuruluşları ve özel sektör ile iletişimi geliştirmek ve iş birliği yapmak,
- Tarihi ve kültürel varlıkları korumak,
- Turizmi, milli ekonominin verimli bir sektörü haline getirmek için yurdun turizme elverişli bütün imkânlarını değerlendirmek, geliştirmek ve pazarlamak,
- Kültür ve turizm alanlarında her türlü yatırım, iletişim ve gelişim potansiyelini yönlendirmek,
- Kültür ve turizm yatırımları ile ilgili taşınmazları temin etmek, gerektiğinde kamulaştırmak, bunların etüt, proje ve inşaatını yapmak, yaptırmak,
- Türkiye'nin turistik varlıklarını her alanda tanıtıcı faaliyetler ile her türlü imkân ve araçlardan faydalanarak kültür ve turizmle ilgili tanıtma hizmetlerini yürütmek,
- Kanunlarla verilen diğer görevleri yapmak.

II- FAALİYETLERE İLİŞKİN BİLGİ VE DEĞERLENDİRMELER:**A- Mali Bilgiler :**

Yıl sonunda gerçekleşen bilgiler bulunacaktır.

ÖDENEKLER

S.NO	AÇIKLAMA	TUTAR
1.	Bütçe	0,00
2.	Bakanlık ve Diğer Resmi Kurumlar	104.010.014,00
3.	2025 'ten Devir	20.172.467,22
4.	Ek Ödenek	200.000,00
5.	Aktarmayla Eklenen (+)	1,00
6.	Aktarmayla Düşülen (-)	
TOPLAM		124.382.482,22

ÖDENEKLERİN YIL SONU DURUMU

S.NO	AÇIKLAMA	TUTAR
1.	Harcanan (5)	199.912,25
	Harcanan (8)	123.856.477,16
2.	2025 'e Devreden (5)	88,75
	2025 e Devreden (8)	326.000,00
3.	İmha Edilen	92,81
4.	Aktarmayla Eklenen (+)	
5.	Aktarmayla Düşülen (-)	
TOPLAM		

CARİ HARCAMALAR Ekonomik Düz.II.

HARCAMA ADI	ÖDENEK	HARCAMA	İMHA	DEVİR	GERÇEKLEŞME ORANI (%)
05.2 HAZİNE YARDIMLARI (MAHALLİ İDARELERİN YARDIMLARI DAHİL)	357.940,00	357.940,00	0,00	0,00	
03.6 TEMSİL VE TANITMA GİDERLERİ	200.000,00	199.912,25	88,75	0,00	
03.8 GAYRİMENKUL MAL BAKIM VE ONARIM GİDERLERİ	0,00	0,00	0,00	0,00	
TOPLAM					

YATIRIM HARCAMALARI Fonksiyonel Düzey

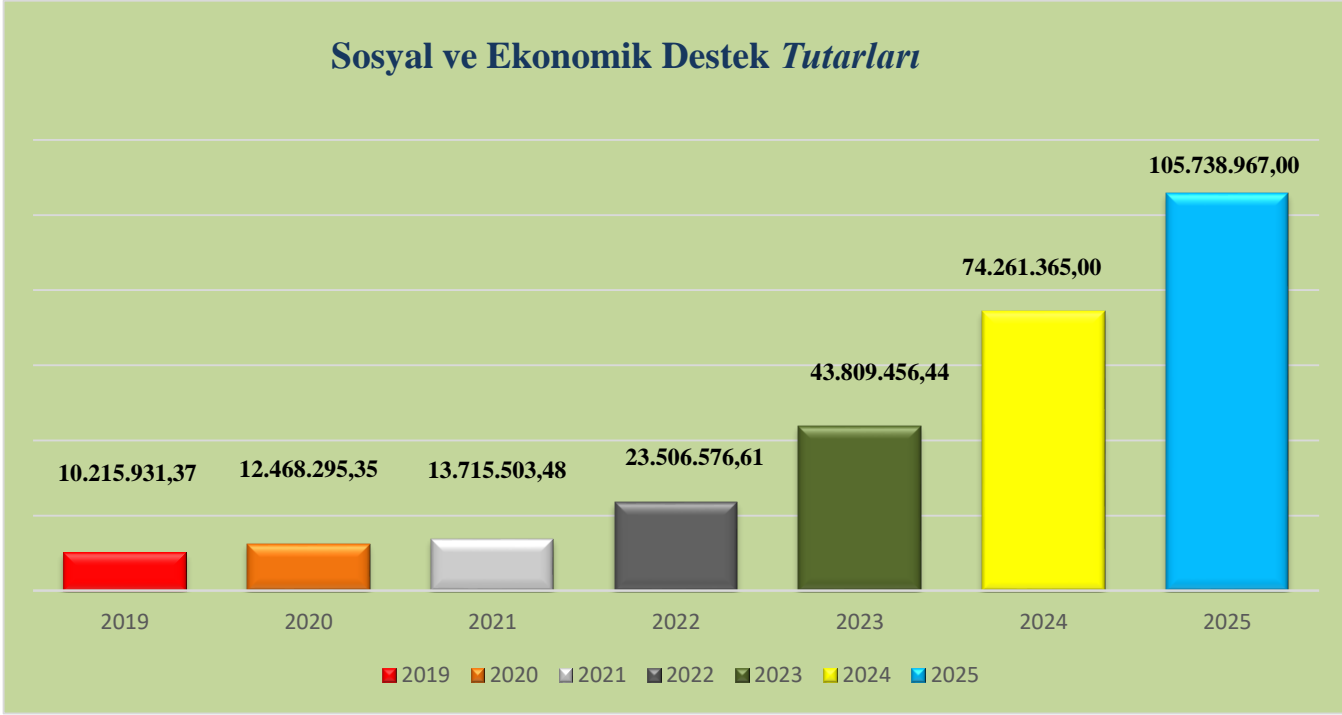
HARCAMA ADI	ÖDENEK	HARCAMA	İMHA	DEVİR	GERÇEKLEŞME ORANI (%)
05.2 Mahalli İdareler Yardımı	357.940,00	357.940,00	0,00	0,00	
03.2 Tüketime Yönelik Malzeme Alımı	0,00		0,00	0,00	
03.6 Temsil Ağırılama giderleri	200.000,00	199.912,25	88,75	0,00	
06.01 Ahlat Selçuklu Meydan Mezarlığı kazı giderleri	5.760.000,00	5.760.000,00	0,00	0,00	
6.5 BİTLİS İL HALK KÜTÜPHANESİ	17.145.660,72	17.145.660,72	0,00	0,00	
6.07-BİTLİS ANITLARI RESTORASYONU	2.096.823,11	2.096.823,11	0,00	0,00	
6.07-BİTLİS KALESİ RESTORASYONU VE ÇEVRE DÜZENLEME İŞİ	1.188,18	1.188,18	0,00	0,00	
0.07-Ahlat Selçuklu Mezarlığı Onarım ve Çevre Düzenlenmesi	4.000,51	4.000,51	0,00	0,00	
06.01-Malazgirt Savaş Alanı Tespitine Yönelik Arkeolojik Araştırma Projesi	1.729,70	1.729,70	0,00	0,00	
06.7- Bitlis İl Halk KütüphanesiTrafı Yapımı İşi	6.668.000,00	6.342.000,00		326.000,00	
03.5-İL KÜLTÜR VE TURİZM MÜDÜRLÜĞÜ HİZMET BİNASI DEPREME DAYANAKLIK İŞİ	565.125,00	565.125,00	0,00	0,00	
TOPLAM					

1. AİLE SOSYAL POLİTİKALAR MÜDÜRLÜĞÜ

1.1. SOSYAL VE EKONOMİK DESTEK

İl Müdürlüğümüzce 2025 yılında 1.668 çocuğa sosyal ve ekonomik destek hizmeti sunulmuş olup, 2025 yılında yapılan yardımların toplam tutarı **105.738.967,00 TL**'dir.

Sosyal ve Ekonomik Destek Tutarları



Grafik 1 Sosyal ve Ekonomik Destek Tutarları

1.2. KORUMAYA MUHTAÇ ÇOCUK

İl Müdürlüğümüze 2025 yılında 20 çocuk korunmaya muhtaç olduğundan haklarında ilgili mahkemelerden korunma kararı çıkartılarak koruma ve bakım altına alınmıştır.

Tablo 1 Korumaya Muhtaç Çocuk Bilgileri

YIL	KİOÇ BAŞVURU	BAKIM TEDBİRİ	DİĞER TEDBİRLER (EĞİTİM-SAĞLIK, DANIŞMANLIK)	İŞLEMİ DEVAM EDEN	ÇOCUKLAR GÜVENDE
2012	30	-	14	-	8
2013	97	-	53	-	38
2014	182	-	62	-	113
2015	265	12	47	-	206
2016	189	10	25	-	148
2017	190	58	39	-	91
2018	258	11	89	-	156

2019	207	34	76	-	96
2020	216	10	62	-	129
2021	294	15	62	-	189
2022	345	15	147	-	209
2023	360	21	198	-	168
2024	595	12	190	-	387
2025	501	20	165	33	410

1.3. EVLAT EDİNME HİZMETLERİ

2025 yılında evlat edinmek üzere İl Müdürlüğümüze 2(iki) müracaat yapılmış uygun görülen olmamıştır, işlemi devam eden olmamakla beraber 2(iki) çocuğumuz evlatlık verilmiştir.

Tablo 2 Evlat Edinme Hizmetleri Bilgileri

YIL	BAŞVURU	KABUL EDİLEN	UYGUN GÖRÜLMİYEN	İŞLEMİ DEVAM EDEN	EVLATLIK VERİLEN
2012	-	-	-	-	-
2013	-	-	-	-	-
2014	1	1	-	-	-
2015	5	1	1	-	3
2016	-	-	-	-	-
2017	-	-	-	-	-
2018	1	1	-	-	-
2019	1	1	0	-	0
2020	1	1	1	-	1
2021	3	-	1	2	-
2022	5	3	2	0	0
2023	13	1	7	4	1
2024	0	0	0	1	3
2025	2	0	0	0	2

1.4. AİLEYE DÖNÜŞ VE AİLE YANINDA DESTEK UYGULAMASI

2025'te Bitlis Çocuk Evleri Sitesinde Koruma ve Bakım altında bulunan çocuklardan 13'nün aileye dönüşü sağlanmıştır.

Tablo 3 Aileye Dönüş ve Aile Yanında Destek Uygulama Sayıları

YIL	AİLEYE DÖNDÜRÜLEN ÇOCUK SAYISI
2012	7
2013	8
2014	-
2015	4
2016	-
2017	7
2018	6
2019	2
2020	7
2021	7
2022	14
2023	11
2024	6
2025	13

1.5. DANIŞMANLIK HİZMETLERİ

2025 yılında 165 çocuk hakkında danışmanlık tedbiri uygulanmıştır.

Tablo 4 Danışmanlık Hizmeti Verilen Kişi Sayısı

YIL	Danışmanlık Hizmeti Verilen Kişi Sayısı
2012	14
2013	15
2014	36
2015	47
2016	25
2017	39
2018	89
2019	80
2020	97

2021	66
2022	151
2023	169
2024	190
2025	165

1.6. DOĞUM YARDIMI

2025 Yılında 18.535 çocuk için 74.186.100,00 TL doğum yardımı yapılmıştır. 2025 Yılı'nın Aile Yılı olarak ilan edilmesinden dolayı doğum yardımında ciddi bir miktar artışı olmuştur.



Grafik 2 Doğum Yardımı Tutarları

1.7. ÇOCUK HİZMETLERİ- ÖZEL KURULUŞLAR

Tablo 5 Çocuk Hizmetleri- Özel Kuruluşlar

KURULUŞ ADI	KURULUŞ SAYISI	TOPLAM KAPASİTE	HİZMET ALAN ÇOCUK SAYISI
Özel Kreş ve Gündüz Bakımevi	4	411	181

FAALİYETLERE İLİŞKİN BİLGİ VE DEĞERLENDİRMELER:**Mali Bilgiler: Adilcevaz İlçe Özel İdare Müdürlüğü**

Yılsonunda gerçekleşen bilgiler bulunacaktır.

ÖDENEKLER

	AÇIKLAMALAR	TUTAR
1	Bütçe	8.721.250,00
2	Bakanlık ve Diğer Resmi Kurumlar	0,00
3	2024'den Devir	0,84
4	Ek Bütçe	20.054.148,00
5	Aktarmayla Eklenen (+)	3.625.000,00
6	Aktarmayla Düşülen (-)	175.000,00
	TOPLAM	32.225.398,84

ÖDENEKLERİN YILSONU DURUMU

	AÇIKLAMA	TUTAR
1	Harcanan (5)	17.882.311,48
	Harcanan (8)	11.395.969,34
2	2026'ya Devreden (5)	175.312,00
	2026'ya Devreden (8)	2.750.001,50
3	İmha Edilen	21.804,52
4	Aktarmayla Eklenen (+)	3.625.000,00
5	Aktarmayla Düşülen (-)	175.000,00
	TOPLAM	32.225.398,84

2025 YILINDA KÖYLERE HİZMET GÖTÜRME BİRLİKLERİNE ÖZEL İDARE BÜTÇESİNDEN YAPILAN YARDIMLAR

AÇIKLAMA (Ekonomik kod 2 li düzeyde)	Geçen Yıl an Devrede n Ödenek	Bütçe İle Verilen Ö denek	Net Bütçe Öd eneği Top lamı	Bütçe Gideri Toplamı
1 - Hazine Yardımları (Mahalli İdare Yardımları) 05.02 İçmesuyu Yapım Bakım ve Onarımları (Harmantepe Köyü ile Karşeyh Köyü Yazlık Mezrası İçmesuyu Tesisleri Bakım ve Onarımları)	0,00	1.710.029,32	1.710.029,32	1.710.029,32
2 - Hazine Yardımları (Mahalli İdare Yardımları) 05.02 İçmesuyu Yapım Bakım ve Onarımları (Esenkıy, Erikbağı ve Yolçatı Köyleri İçmesuyu Tesis Yapım, bakım ve onarımları)	0,00	323.565,80	323.565,80	323.565,80
3 - Hazine Yardımları (Mahalli İdare Yardımları) 05.02 İçmesuyu Yapım Bakım ve Onarımları (Gölüstü Köyü İçmesuyu Tesis Yapım, bakım ve onarımları)	0,00	436.804,55	436.804,55	436.804,55
4 - Hazine Yardımları (Mahalli İdare Yardımları) 05.02 İçmesuyu Yapım Bakım ve Onarımları (Gümüşdöven Köyü İçmesuyu Tesis Bakım ve onarımları)	0,00	54.630,00	54.630,00	54.630,00
5 - Hazine Yardımları (Mahalli İdare Yardımları) 05.02 İçmesuyu Yapım Bakım ve Onarımları (Çanakayla Köyü İçmesuyu Tesisini amaçlı son daj yapımı zemin netüdü)	0,00	60.000,00	60.000,00	60.000,00
6 - Hazine Yardımları (Mahalli İdare Yardımları) 05.02 Yol Yapım Bakım ve Onarımları (Dızdar, Sefasahil, Kömürlü ve İpekçayır Köyleri Kilitli Parke Yolyapımı)	0,00	5.081.574,60	5.081.574,60	5.081.574,60

7 - Hazine Yardımları (Mahalli İdare Yardımları) 05.02 Karla Mücadele Çalışmaları (İş Makinesi Kiralama)	0,00	378.000,00	378.000,00	378.000,00
8 - Hazine Yardımları (Mahalli İdare Yardımları) 05.02 Karla Mücadele Çalışmaları (İş Makinesi Operatörü Hizmet Alımı)	0,00	242.676,00	242.676,00	242.676,00
9 - Hazine Yardımları (Mahalli İdare Yardımları) 05.02 Akaryakıt ve Yağ Alımı	0,00	94.068,00	94.068,00	94.068,00
10 - Hazine Yardımları (Mahalli İdare Yardımları) 05.02 İş Makinesi Bakım ve Onarımları	0,00	60.100,00	60.100,00	60.100,00
11 - Hazine Yardımları (Mahalli İdare Yardımları) 05.02 (Yukarısüphan ve Cihangir Köyü Yolunakoruge Boru Alımı)	0,00	22.800,00	22.800,00	22.800,00
12 - Hazine Yardımları (Mahalli İdare Yardımları) 05.02 (Harmantepe Köyü Kanalizasyon Arıtma İmci Boru Alımı)	0,00	40.759,20	40.759,20	40.759,20
13 - Hazine Yardımları (Mahalli İdare Yardımları) 05.02 (Vali Konutu Doğalgaz Dönüşümü)	0,00	260.000,00	260.000,00	260.000,00
14 - Hazine Yardımları (Mahalli İdare Yardımları) 05.02 (Hükümet Konağı Bakım ve Onarım)	0,00	67.800,00	67.800,00	67.800,00
15 - Hazine Yardımları (Mahalli İdare Yardımları) 05.02 (Lojman Bakım ve Onarımı)	0,00	25.371,53	25.371,53	25.371,53
16 - Hazine Yardımları (Mahalli İdare Yardımları) 05.02 (2026 Karla Mücadele için Devir.)	0,00	500.000,00	500.000,00	500.000,00
TOPLAM		9.358.179,00	9.358.179,00	9.358.179,00

FAALİYETLERE İLİŞKİN BİLGİ VE DEĞERLENDİRMELER:

Mali Bilgiler: Ahlat İlçe Özel İdare Müdürlüğü

Yılsonunda gerçekleşen bilgiler bulunacaktır.

ÖDENEKLER

	AÇIKLAMALAR	TUTAR
1	Bütçe	8.255.502,00
2	Bakanlık ve Diğer Resmi Kurumlar	0,00
3	2024'den Devir	135.381,48
4	Ek Bütçe	21.325.653,00
5	Aktarmayla Eklenen (+)	3.274.057,98
6	Aktarmayla Düşülen (-)	273.728,27
	TOPLAM	32.716.866,19

ÖDENEKLERİN YILSONU DURUMU

	AÇIKLAMA	TUTAR
1	Harcanan (5)	18.322.168,99
	Harcanan (8)	10.894.682,56
2	2025'e Devreden (5)	0,00
	2026'ya Devreden (8)	3.500.003,40
3	İmha Edilen	11,24
4	Aktarmayla Eklenen (+)	0,00
5	Aktarmayla Düşülen (-)	0,00
	TOPLAM	32.716.866,19

Kurum Adı	Sektör	Proje Adı	İli	İlçesi	Fiziki Gerçekleşme
Ahlat KHGB	HİZMET	Köy Yolları Karla Mücadele İş Makinesi Kiralama	BİTLİS	Ahlat	100
Ahlat KHGB	ALTYAPI	Köy Yolları Stabilize Malzeme Çekimi Araç Kiralama	BİTLİS	Ahlat	100
Ahlat KHGB	ALTYAPI	İlçemiz Saka, Burcukaya, Alakır, Güzelsu, Otluyazı, Çukurtarla, Kuşhane, Bahçe, Nazik, Cemalettin, Dilburnu Köyleri Köy İçi Parke Yapım İş	BİTLİS	Ahlat	100
TOPLAMLAR					

Hizan İlçe Özel İdare Müdürlüğü

BÜTÇE UYGULAMASI

2025 YILI EKONOMİK SINIFLANDIRMAYA GÖRE GİDER BÜTÇESİ VE KESİN HESABI

KOD	AÇIKLAMA	BÜTÇE İLE TAHMİN EDİLEN	ÖZEL İDARE BÜTÇESİNDEN GERÇEKLEŞEN	BAKANLIK BÜTÇESİNDEN GERÇEKLEŞEN	TOPLAM GERÇEKLEŞME
1	Personel Giderleri	1.787.154,97	1.787.154,97	0	1.787.154,97
2	Sosyal Güvenlik Kurumuna Devlet Primi Giderleri	205,289,76	205,289,76	0	205,289,76
3	Mal ve Hizmet Alım Giderleri	1.154.483,89	1.154.483,89	0	1.154.483,89

B- PERFORMANS BİLGİLERİ

1-Faaliyet ve Proje Bilgileri

Aşağıdaki tablolarda görüldüğü üzere birimler bazında 2025 yılı Özel İdare ve Bakanlık bütçesinden gerçekleştirilen faaliyet ve proje bilgileri;

İL ÖZEL İDARESİ BÜTÇESİNDEN YAPILAN YATIRIMLAR 2025		
1	4 aylık İş Makinesi Kiralama (Greyder, Loder, JCB)	3.492.000,00
2	1 Aylık Kamyon Kiralama işi	324.000,00
3	Bozpinar İçme Suyu	620.400,00
4	İş Makinesi Operatörü Hizmet Alımı İşi	815.000,00
5	Malzeme Alımları	5.376.595,20
6	Yukarıyavcık Köyü Yaylalı Mezrası Kanalizasyon Yapım İşi	998.400,00
7	Keçeli Köyü Kilimli Mezrası Kanalizasyon Yapım İşi	838.800,00
8	İş Makinesi Kiralaması İşi (2 Adet Ekskavatör,1 Adet Servis)	764.640,00
	TOPLAM	13.229.835,20

**HIZAN İLÇE ÖZEL İDARE MÜDÜRLÜĞÜ FAALİYETLERİ
FAALİYETLERE İLİŞKİN BİLGİ VE DEĞERLENDİRMELER:**

FAALİYETLERE İLİŞKİN BİLGİ VE DEĞERLENDİRMELER:

Mali Bilgiler:

Yılsonunda gerçekleşen bilgiler bulunacaktır.

ÖDENEKLER

	AÇIKLAMALAR	TUTAR
1	Bütçe	52.542.309,74
2	Bakanlık ve Diğer Resmi Kurumlar	4.276.225,31
3	2024'dan Devir	0
4	Ek Bütçe	0
5	Aktarmayla Eklenen (+)	0
6	Aktarmayla Düşülen (-)	0
TOPLAM		56.818.535,05

FAALİYETLERE İLİŞKİN BİLGİ VE DEĞERLENDİRMELER:

Mali Bilgiler: **MUTKI İLÇE ÖZEL İDARE MÜDÜRLÜĞÜ**

Yılsonunda gerçekleşen bilgiler bulunacaktır.

ÖDENEKLER

	AÇIKLAMALAR	TUTAR
1	Bütçe	10.686.500,00
2	Bakanlık ve Diğer Resmi Kurumlar	0,00
3	2024'ten Devir	70.341,23
4	Ek Bütçe	31.970.818,00
5	Aktarmayla Eklenen (+)	8.197.836,21
6	Aktarmayla Düşülen (-)	1.634.881,81
TOPLAM		49.290.613,63

ÖDENEKLERİN YILSONU DURUMU

	AÇIKLAMA	TUTAR
1	Harcanan (5)	27.101.097,73
	Harcanan (8)	19.075.752,00
2	2026'e Devreden (5)	162.600,00
	2025'e Devreden (8)	2.500.000,00
3	İmha Edilen	451.162,88
4	Aktarmayla Eklenen (+)	8.197.836,21
5	Aktarmayla Düşülen (-)	1.634.881,81
TOPLAM		49.290.613,63

2025 YILINDA KÖYLERE HİZMET GÖTÜRME BİRLİKLERİNE ÖZEL İDARE BÜTÇESİNDEN YAPILAN YARDIMLAR

AÇIKLAMA(Ekonomik kod 2 li düzeyde)	Geçen Yıldan Devreden Ödenek	Bütçe İle Verilen Ödenek	Net Bütçe Ödenegi Toplamı	Bütçe Gideri Toplamı
2025 KARLA MÜCADELE		4.000.000,00	4.000.000,00	4.000.000,00

(İş Makinesi Kiralama, Servis Aracı Kiralama, İş Makine Operatörü Hizmet Alımı ile Kiralanan İş Makinelerine Akaryakıt Alım İşİ)				
Çatalsöğüt Köyü Kanalizasyon Yapım İşİ		96.000,00	96.000,00	96.000,00
Boğazönü Köyü+İkizler Köyü Kanalizasyon Yapım Bakım ve Onarım İşİ		780.000,00	780.000,00	780.000,00
Koyunlu Köyü Sulama Suyu Tesisi Yapım İşİ		1.020.000,00	1.020.000,00	1.020.000,00
İlçemize bağlı Köylerin İçme Suyu,Sulama,Kanalizasyon ve Alt Yapı İşlerinde Kullanılmak Üzere Mal ve Malzeme Alımı İşİ		1.028.000,00	1.028.000,00	1.028.000,00
Çığır Köyü Köy İçi Duvar Yapım İşİ		360.000,00	360.000,00	360.000,00
Yenidoğan Köyü Sulama Göleti Bakım ve Onarım İşİ		300.000,00	300.000,00	300.000,00
Bozburun Köyü İçme Suyu Amaçlı Sondaj ve Güneş Paneli Bakım ve Onarım İşİ		183.600,00	183.600,00	183.600,00
Bozburun Köyü İçme Suyu Amaçlı Sondaj ve Güneş Paneli Bakım ve Onarım İşİ		168.000,00	168.000,00	168.000,00
Mutki Merkez Şehitlik Bakım ve Onarım İşİ		137.400,00	137.400,00	137.400,00
Ballı Köyü Menfez Yapım İşİ		102.000,00	102.000,00	102.000,00
Açıklan Köyü İçme Suyu Bakım ve Onarım İşİ		202.800,00	202.800,00	202.800,00
Alicık Köyü Sulama Suyu Tesisi Onarım İşİ		132.000,00	132.000,00	132.000,00
Koyunlu Köyü Kanalizasyon Bakım ve Onarım İşİ		237.000,00	237.000,00	237.000,00
Erler ve Koyunlu Köyü Duvar ve Parke Taşı Yapım İşİ		541.000,00	541.000,00	541.000,00
Koyunlu Köyü Sulama Suyu Tesisi Yapım İşİ		1.020.000,00	1.020.000,00	1.020.000,00
Akpınar Köyü Depo Bakım ve Onarım İşİ		220.000,00	220.000,00	220.000,00
Yalıntaş+Kocainiş+Ballı+Kovanlı+Çatalsöğüt+Akçaağaç+Dağlık+Serince+Bozburun+Çayırılı+Çatalerik Grup Köyleri Parke Taşı Yapım İşİ		2.880.000,00	2.880.000,00	2.880.000,00
2026 KARLA MÜCADELE (İş Makinesi Kiralama, Servis Aracı Kiralama, Kiralanan İş Makinelerine Akaryakıt Alım İşİ)		4.987.267,00	4.987.267,00	4.987.267,00
		18.395.067,00 TL	18.395.067,00 TL	18.395.067,00 TL

FAALİYETLERE İLİŞKİN BİLGİ VE DEĞERLENDİRMELER:
Mali Bilgiler: TATVAN İLÇE ÖZEL İDARE MÜDÜRLÜĞÜ
Yıl sonunda gerçekleşen bilgiler bulunacaktır.

ÖDENEKLER

	AÇIKLAMALAR	TUTAR
1	Bütçe	10.893.751,00
2	Bakanlık ve Diğer Resmi Kurumlar	0,00
3	2024'ten Devir	999.476,51
4	Ek Bütçe	57.023.737,00
5	Aktarmayla Eklenen (+)	19.077.604,07
6	Aktarmayla Düşülen (-)	1.134.428,11
	TOPLAM	89.128.996,69

ÖDENEKLERİN YILSONU DURUMU

	AÇIKLAMA	TUTAR
1	Harcanan (5)	30.455.088,47
	Harcanan (8)	50.572.000,00
2	2026'e Devreden (5)	1.667.810,79
	2026'e Devreden (8)	4.000.001,21
3	İmha Edilen	12.240,00
4	Aktarmayla Eklenen (+)	19.077.604,07
5	Aktarmayla Düşülen (-)	1.134.428,11
	TOPLAM	106.919.172,65

2025 YILINDA KÖYLERE HİZMET GÖTÜRME BİRLİKLERİNE ÖZEL İDARE BÜTÇESİNDEN YAPILAN YARDIMLAR

AÇIKLAMA (Ekonomik kod 2 li düzeyde)	Geçen Yıldan Devreden Ödenek	Bütçe İle Verilen Ödenek	Net Bütçe Ödenegi Toplamı	Bütçe Gideri Toplamı
1.İşin Adı; Hazine Yardımları (Mahalli İdareler Yardımı) 44.13.01.62.06 01.6.0.00.000 05 05.02	0,00	1,00	50.725.000,00	50.725.000,00
Güllü-Çanakdüzü ve Dağdibi –Budaklı Grup Köy Yolu ile Koruklu/Yenitoprak Mezra Yolu BSK Yapım İşi.	0,00		43.680.000,00	43.680.000,00
Dibekli Köyü Köyiçi Kilitli Parke Yapım İşi.	0,00		1.053.360,00	1.053.360,00
Kuruyaka Köyü Köyiçi Kilitli Parke Yapım İşi	0,00		425.810,00	425.810,00
Kuruyaka Köyü Köyiçi Kilitli Parke Yapım İşi	0,00		699.824,00	699.824,00

TOPLAM	0,00	1,00	45.858.994,00	45.858.994,00

**IV-KURUMSALKABİLİYETVE
KAPASİTENİN
DEĞERLENDİRİLMESİ**

A - Üstünlükler

- İl yönetiminin (Vali) desteği
- Karar alma ve icra yetkisi – Karar organının seçilmiş üyelerden oluşması sebebiyle bulunduğu bölgenin ihtiyaç, istek ve beklentilerinin kurum faaliyetlerinde belirleyici olması
- Bütçeyi kendisinin yapması ve kendi meclisinin onaylaması
- İl Genel Meclisi Üyelerinin tüm ilçelerden seçilmiş olması ve çözüm geliştirmede hızlı karar verilmesi
- Kırsal altyapı çalışmalarının büyük oranda tamamlanmış olması
- Yeterli araç ve teknik alt yapıya sahip olunması
- Hedef kitle ile kolay iletişim
- Gelişmiş ve büyümeye açık bir organize sanayi bölgesinin olması
- Sağlık ve Eğitim yatırımlarının yeterli olması
- Bilgisayar ve bilişim teknolojilerinden ileri düzeyde yararlanılması
- Vatandaş ve personel memnuniyetini destekleyici yönetim anlayışının benimsenmiş olması
- Süreklilik arz eden işlerde zamanın ve sürecin verimli kullanılması
- Büyük şehirlere yakınlığı
- Kurumlar arası iletişimin iyi olması
- İçme suyu bulunmayan köy olmayışı
- Sözleşmeli tarım modelinin gelişmiş olması
- Arazide yapılan çalışmaların sayısallaştırılarak Coğrafi Bilgi Sistemine aktarılması

B - Zayıflıklar

- Dağınık ve imarsız yerleşim
- Katı atık depolama ve düzenleme tesislerinin olmayışı
- Çevre ile ilgili gerekli envanterlerin olmaması(gürültü haritası, hava kirliliği)
- Yeraltı ve yerüstü su kaynaklarının ihtiyaca göre ekonomik kullanılmamasının önüne geçilememesi
- Tarım arazilerinin parçalı olması ve amaç dışı kullanımından doğan eksiklikler
- Sertifikalı tohum kullanımının yaygın olmayışı
- Bitkisel üretimde bilinçsiz girdi kullanımı

- Sulanan tarım arazilerinin az olması
- Turizm çeşitlerinin yeterince tanıtılmaması
- Köy yollarının öncelikle köy içi geçişlerinde mülkiyet sorunları nedeniyle standartlara uygun olmayışı

C - Değerlendirme

Üstün yanlarımızı iyi bir şekilde kullanıp, zayıflıklarımızın tespitini doğru olarak yaparsak üreteceğimiz projelerde hedeflerimize ulaşmakta o kadar kolay olur, önemli olan idaremizin verilerini doğru ve anlaşılır bir şekilde toplayıp kullanabilmektir.

IV- ÖNERİ VE TEDBİRLER

1. Yatırım öncesi ilgili kuruluşun teknik elemanları ile birlikte bilimsel bir fizibilite çalışması yapılmalı
2. Eğitim, sağlık, spor ve sosyal altyapı çalışmalarının artarak desteklenmesi.
3. Personelin performansına dayalı, rekabeti sağlayan ücret sisteminin getirilmesi.
4. Özel idare payının artırılması veya yeni gelir kaynaklarının yaratılması gerekmektedir.
5. Kurum personeline hizmet içi eğitimlere ağırlık vererek personelin bilgi ve donanımının daha da geliştirilmesi.
6. Hayırseverlerin yapacağı yatırımların eğitim, sağlık alanlarına kaydırılması sağlanmalıdır.
7. Altyapı ve Üstyapı çalışmalarında daha etkin olabilmek için tahmini ödenekler dikkate alınarak arazi keşif ve projelendirilmelerinin bir yıl önceden hazırlanması.
8. Eylem Planları hazırlanarak belirlenen hedefler doğrultusunda işlerin bitirilmesi.
9. Her birim, yetki sorumluluk alanlarını iyi bilmeli, hiyerarşik bir düzen içinde sorunlar hızlı bir şekilde çözümlenmelidir.

Ek-2: Üst Yöneticinin İç Kontrol Güvence Beyanı

İÇ KONTROL GÜVENCE BEYANI

Üst yönetici olarak yetkim dahilinde ;

Bu raporda yer alan bilgilerin güvenilir, tam ve doğru olduğunu beyan ederim.

Bu raporda açıklanan faaliyetler için bütçe ile tahsis edilmiş kaynakların, planlanmış amaçlar doğrultusunda ve iyi mali yönetim ilkelerine uygun olarak kullanıldığını ve iç kontrol sisteminin işlemlerin yasallık ve düzenliliğine ilişkin yeterli güvenceyi sağladığını bildiririm.

Bu güvence, üst yönetici olarak sahip olduğum bilgi ve değerlendirmeler, iç kontroller, iç denetçi raporları ile Sayıştay raporları gibi bilgim dahilindeki hususlara dayanmaktadır.

Burada raporlanmayan, idarenin menfaatlerine zarar veren herhangi bir husus hakkında bilgim olmadığını beyan ederim.

01/03/2026

Bitlis

Ahmet KARAKAYA
VALİ

Ek-3: Harcama Yetkilisinin İ Kontrol Gvence

İ KONTROL GVENCE BEYANI

Harcama yetkilisi olarak yetkim dahilinde ;

Bu raporda yer alan bilgilerin gvenilir, tam ve dođru olduđunu beyan ederim.

Bu raporda aıklanan faaliyetler iin idare btesinden harcama birimimize tahsis edilmiř kaynakların etkili, ekonomik ve verimli bir řekilde kullanıldıđını, grev ve yetki alanım erevesinde i kontrol sisteminin idari ve mali kararlar ile bunlara iliřkin iřlemlerin yasallık ve dzenliliđi hususunda yeterli gvenceyi sađladıđını ve harcama birimimizde sre kontrolnn etkin olarak uygulandıđını bildiririm.

Bu gvence, harcama yetkilisi olarak sahip olduđum bilgi ve deđerlendirmeler, i kontroller, i deneti raporları ile Sayıřtay raporları gibi bilgim dahilindeki hususlara dayanmaktadır.

Burada raporlanmayan, idarenin menfaatlerine zarar veren herhangi bir husus hakkında bilgim olmadıđını beyan ederim.

01/03/2026

Adem AYDOĐDU
Genel Sekreter

Ek-4: Mali Hizmetler Birim Yöneticisinin Beyanı

MALİ HİZMETLER BİRİM YÖNETİCİSİNİN BEYANI

Mali hizmetler birim yöneticisi olarak yetkim dahilinde;

Bu idarede, faaliyetlerin mali yönetim ve kontrol mevzuatı ile diğer mevzuata uygun olarak yürütüldüğünü, kamu kaynaklarının etkili, ekonomik ve verimli bir şekilde kullanılmasını temin etmek üzere iç kontrol süreçlerinin işletildiğini, izlendiğini ve gerekli tedbirlerin alınması için düşünce ve önerilerimin zamanında üst yöneticiye raporlandığını beyan ederim.

İdaremizin 2024 yılı Faaliyet Raporunun “III/A- Mali Bilgiler” bölümünde yer alan bilgilerin güvenilir, tam ve doğru olduğunu teyit ederim.

01/03/2026

Muammer GÜLER
Strateji Geliştirme Müdürü

Ek-3: Harcama Yetkilisinin İ Kontrol Gvence Beyanı

İ KONTROL GVENCE BEYANI

Harcama yetkilisi olarak yetkim dahilinde ;

Bu raporda yer alan bilgilerin gvenilir, tam ve dođru olduđunu beyan ederim.

Bu raporda aıklanan faaliyetler iin idare btcesinden harcama birimimize tahsis edilmiř kaynakların etkili, ekonomik ve verimli bir řekilde kullanıldıđını, grev ve yetki alanım erevesinde i kontrol sisteminin idari ve mali kararlar ile bunlara iliřkin iřlemlerin yasallık ve dzenliliđi hususunda yeterli gvenceyi sađladıđını ve harcama birimimizde sre kontrolnn etkin olarak uygulandıđını bildiririm.

Bu gvence, harcama yetkilisi olarak sahip olduđum bilgi ve deđerlendirmeler, i kontroller, i deneti raporları ile Sayıřtay raporları gibi bilgim dahilindeki hususlara dayanmaktadır.

Burada raporlanmayan, idarenin menfaatlerine zarar veren herhangi bir husus hakkında bilgim olmadıđını beyan ederim.

01/03/2026

Muammer GLER

Strateji Geliřtirme Mdr

Ek-3: Harcama Yetkilisinin İ Kontrol Gvence Beyanı

İ KONTROL GVENCE BEYANI

Harcama yetkilisi olarak yetkim dahilinde ;

Bu raporda yer alan bilgilerin gvenilir, tam ve dođru olduđunu beyan ederim.

Bu raporda aıklanan faaliyetler iin idare btesinden harcama birimimize tahsis edilmiř kaynakların etkili, ekonomik ve verimli bir řekilde kullanıldıđını, grev ve yetki alanım erevesinde i kontrol sisteminin idari ve mali kararlar ile bunlara iliřkin iřlemlerin yasallık ve dzenliliđi hususunda yeterli gvenceyi sađladıđını ve harcama birimimizde sre kontrolnn etkin olarak uygulandıđını bildiririm.

Bu gvence, harcama yetkilisi olarak sahip olduđum bilgi ve deđerlendirmeler, i kontroller, i deneti raporları ile Sayıřtay raporları gibi bilgim dahilindeki hususlara dayanmaktadır.

Burada raporlanmayan, idarenin menfaatlerine zarar veren herhangi bir husus hakkında bilgim olmadıđını beyan ederim.

01/03/2026

Oktay GRBZ

İnsan Kaynakları ve Eđitim Mdr

Ek-3: Harcama Yetkilisinin İ Kontrol Gvence Beyanı

İ KONTROL GVENCE BEYANI

Harcama yetkilisi olarak yetkim dahilinde ;

Bu raporda yer alan bilgilerin gvenilir, tam ve dođru olduđunu beyan ederim.

Bu raporda aıklanan faaliyetler iin idare btesinden harcama birimimize tahsis edilmiř kaynakların etkili, ekonomik ve verimli bir řekilde kullanıldıđını, grev ve yetki alanım erevesinde i kontrol sisteminin idari ve mali kararlar ile bunlara iliřkin iřlemlerin yasallık ve dzenliliđi hususunda yeterli gvenceyi sađladıđını ve harcama birimimizde sre kontrolnn etkin olarak uygulandıđını bildiririm.

Bu gvence, harcama yetkilisi olarak sahip olduđum bilgi ve deđerlendirmeler, i kontroller, i deneti raporları ile Sayıřtay raporları gibi bilgim dahilindeki hususlara dayanmaktadır.

Burada raporlanmayan, idarenin menfaatlerine zarar veren herhangi bir husus hakkında bilgim olmadıđını beyan ederim.

01/03/2026

Necdet ERDİL

Destek Hizmetler Mdr

Ek-3: Harcama Yetkilisinin İ Kontrol Gvence Beyanı

İ KONTROL GVENCE BEYANI

Harcama yetkilisi olarak yetkim dahilinde ;

Bu raporda yer alan bilgilerin gvenilir, tam ve dođru olduđunu beyan ederim.

Bu raporda aıklanan faaliyetler iin idare btesinden harcama birimimize tahsis edilmiř kaynakların etkili, ekonomik ve verimli bir řekilde kullanıldıđını, grev ve yetki alanım erevesinde i kontrol sisteminin idari ve mali kararlar ile bunlara iliřkin iřlemlerin yasallık ve dzenliliđi hususunda yeterli gvenciyi sađladıđını ve harcama birimimizde sre kontrolnn etkin olarak uygulandıđını bildiririm.

Bu gvence, harcama yetkilisi olarak sahip olduđum bilgi ve deđerlendirmeler, i kontroller, i deneti raporları ile Sayıřtay raporları gibi bilgim dahilindeki hususlara dayanmaktadır.

Burada raporlanmayan, idarenin menfaatlerine zarar veren herhangi bir husus hakkında bilgim olmadıđını beyan ederim.

01/03/2026

mit KURTKAN

Yol ve Ulařım Hizmetleri Mdr

Ek-3: Harcama Yetkilisinin İ Kontrol Gvence Beyanı

İ KONTROL GVENCE BEYANI

Harcama yetkilisi olarak yetkim dahilinde ;

Bu raporda yer alan bilgilerin gvenilir, tam ve doęru olduęunu beyan ederim.

Bu raporda aıklanan faaliyetler iin idare btesinden harcama birimimize tahsis edilmiř kaynakların etkili, ekonomik ve verimli bir řekilde kullanıldıęını, grev ve yetki alanım erevesinde i kontrol sisteminin idari ve mali kararlar ile bunlara iliřkin iřlemlerin yasallık ve dzenlilięi hususunda yeterli gvenceyi saęladıęını ve harcama birimimizde sre kontrolnn etkin olarak uygulandıęını bildiririm.

Bu gvence, harcama yetkilisi olarak sahip olduęum bilgi ve deęerlendirmeler, i kontroller, i deneti raporları ile Sayıřtay raporları gibi bilgim dahilindeki hususlara dayanmaktadır.

Burada raporlanmayan, idarenin menfaatlerine zarar veren herhangi bir husus hakkında bilgim olmadıęını beyan ederim.

01/03/2026

Mehmet UYSAL

Makine İkmal Bakım ve Onarım Mdr V.

Ek-3: Harcama Yetkilisinin İ Kontrol Gvence Beyanı

İ KONTROL GVENCE BEYANI

Harcama yetkilisi olarak yetkim dahilinde ;

Bu raporda yer alan bilgilerin gvenilir, tam ve doęru olduęunu beyan ederim.

Bu raporda aıklanan faaliyetler iin idare btesinden harcama birimimize tahsis edilmiř kaynakların etkili, ekonomik ve verimli bir řekilde kullanıldıęını, grev ve yetki alanım erevesinde i kontrol sisteminin idari ve mali kararlar ile bunlara iliřkin iřlemlerin yasallık ve dzenlilięi hususunda yeterli gvenceyi saęladıęını ve harcama birimimizde sre kontrolnn etkin olarak uygulandıęını bildiririm.

Bu gvence, harcama yetkilisi olarak sahip olduęum bilgi ve deęerlendirmeler, i kontroller, i deneti raporları ile Sayıřtay raporları gibi bilgim dahilindeki hususlara dayanmaktadır.

Burada raporlanmayan, idarenin menfaatlerine zarar veren herhangi bir husus hakkında bilgim olmadıęını beyan ederim.

01/03/2026

Besim IřIK

İmar ve Kentsel İyileřtirme Mdr

Ek-3: Harcama Yetkilisinin İ Kontrol Gvence Beyanı

İ KONTROL GVENCE BEYANI

Harcama yetkilisi olarak yetkim dahilinde ;

Bu raporda yer alan bilgilerin gvenilir, tam ve dođru olduđunu beyan ederim.

Bu raporda aıklanan faaliyetler iin idare btesinden harcama birimimize tahsis edilmiř kaynakların etkili, ekonomik ve verimli bir řekilde kullanıldıđını, grev ve yetki alanım erevesinde i kontrol sisteminin idari ve mali kararlar ile bunlara iliřkin iřlemlerin yasallık ve dzenliliđi hususunda yeterli gvenciyi sađladıđını ve harcama birimimizde sre kontrolnn etkin olarak uygulandıđını bildiririm.

Bu gvence, harcama yetkilisi olarak sahip olduđum bilgi ve deđerlendirmeler, i kontroller, i deneti raporları ile Sayıřtay raporları gibi bilgim dahilindeki hususlara dayanmaktadır.

Burada raporlanmayan, idarenin menfaatlerine zarar veren herhangi bir husus hakkında bilgim olmadıđını beyan ederim.

01/03/2026

Cesim TANĐLAY

Ruhsat ve Denetim Mdr

Ek-3: Harcama Yetkilisinin İ Kontrol Gvence Beyanı

İ KONTROL GVENCE BEYANI

Harcama yetkilisi olarak yetkim dahilinde ;

Bu raporda yer alan bilgilerin gvenilir, tam ve dođru olduđunu beyan ederim.

Bu raporda aıklanan faaliyetler iin idare btesinden harcama birimimize tahsis edilmiř kaynakların etkili, ekonomik ve verimli bir řekilde kullanıldıđını, grev ve yetki alanım erevesinde i kontrol sisteminin idari ve mali kararlar ile bunlara iliřkin iřlemlerin yasallık ve dzenliliđi hususunda yeterli gvenciyi sađladıđını ve harcama birimimizde sre kontrolnn etkin olarak uygulandıđını bildiririm.

Bu gvence, harcama yetkilisi olarak sahip olduđum bilgi ve deđerlendirmeler, i kontroller, i deneti raporları ile Sayıřtay raporları gibi bilgim dahilindeki hususlara dayanmaktadır.

Burada raporlanmayan, idarenin menfaatlerine zarar veren herhangi bir husus hakkında bilgim olmadıđını beyan ederim.

01/03/2026

Hsamettin ATEř

Su ve Kanal Hizmetleri Mdr

Ek-3: Harcama Yetkilisinin İ Kontrol Gvence Beyanı

İ KONTROL GVENCE BEYANI

Harcama yetkilisi olarak yetkim dahilinde ;

Bu raporda yer alan bilgilerin gvenilir, tam ve dođru olduđunu beyan ederim.

Bu raporda aıklanan faaliyetler iin idare btesinden harcama birimimize tahsis edilmiř kaynakların etkili, ekonomik ve verimli bir řekilde kullanıldıđını, grev ve yetki alanım erevesinde i kontrol sisteminin idari ve mali kararlar ile bunlara iliřkin iřlemlerin yasallık ve dzenliliđi hususunda yeterli gvenciyi sađladıđını ve harcama birimimizde sre kontrolnn etkin olarak uygulandıđını bildiririm.

Bu gvence, harcama yetkilisi olarak sahip olduđum bilgi ve deđerlendirmeler, i kontroller, i deneti raporları ile Sayıřtay raporları gibi bilgim dahilindeki hususlara dayanmaktadır.

Burada raporlanmayan, idarenin menfaatlerine zarar veren herhangi bir husus hakkında bilgim olmadıđını beyan ederim.

01/03/2026

İlhan KANMIř

Tarımsal Hizmetler Mdr

Ek-3: Harcama Yetkilisinin İ Kontrol Gvence Beyanı

İ KONTROL GVENCE BEYANI

Harcama yetkilisi olarak yetkim dahilinde ;

Bu raporda yer alan bilgilerin gvenilir, tam ve dođru olduđunu beyan ederim.

Bu raporda aıklanan faaliyetler iin idare btesinden harcama birimimize tahsis edilmiř kaynakların etkili, ekonomik ve verimli bir řekilde kullanıldıđını, grev ve yetki alanım erevesinde i kontrol sisteminin idari ve mali kararlar ile bunlara iliřkin iřlemlerin yasallık ve dzenliliđi hususunda yeterli gvenciyi sađladıđını ve harcama birimimizde sre kontrolnn etkin olarak uygulandıđını bildiririm.

Bu gvence, harcama yetkilisi olarak sahip olduđum bilgi ve deđerlendirmeler, i kontroller, i deneti raporları ile Sayıřtay raporları gibi bilgim dahilindeki hususlara dayanmaktadır.

Burada raporlanmayan, idarenin menfaatlerine zarar veren herhangi bir husus hakkında bilgim olmadıđını beyan ederim.

01/03/2026

Kamil KARACA

Yazı İřleri Mdr