



2023

BİTLİS İL ÖZEL İDARESİ 2023 YILI KURUMSAL PERFORMANS PLANI

ENES KAPLAN

BİTLİS İL ÖZEL İDARESİ

01.01.2023

I- GENEL BİLGİLER

A – Misyon ve Vizyon	3
B – Yetki, Görev ve Sorumluluklar	4
C – İdareye İlişkin Bilgiler	5-9
1 – Fiziksel Yapı	10
2 – Teşkilât Yapısı.....	11
3 – Bilgi ve Teknolojik Kaynaklar	13
4 – İnsan Kaynakları.....	14-15
5 – Sunulan Hizmetler	16
6 – Yönetim ve İç Kontrol Sistemi.....	17

II- AMAÇ ve HEDEFLER

A – İdarenin Amaç ve Hedefleri.....	18
B – Temel Politikalar ve Öncelikler.....	18

III- FAALİYETLERE İLİŞKİN BİLGİ VE DEĞERLENDİRMELER

A – Mali Bilgiler.....	25
1 – Bütçe Uygulama Sonuçları.....	25-26
2 – Temel Mali Tablolara İlişkin Açıklamalar	27-28
B – Performans Bilgileri.....	28
1 – Faaliyet ve Proje Bilgileri.....	28-98

IV- KURUMSAL KABİLİYET VE KAPASİTENİN DEĞERLENDİRİLMESİ

A – Üstünlükler	99
B – Zayıflıklar	99
C – Değerlendirme	100

V- ÖNERİ VE TEDBİRLER

İÇ KONTROL GÜVENCE BEYANI.....	102-114
--------------------------------	---------

GİRİŞ

İL ÖZEL İDARELERİ

A. MİSYONUMUZ

Doğal, Tarihi Yapısıyla yaşanabilir ve sürdürülebilir bir dünya kenti olma yolunda sınırlı kaynakları verimli kullanarak maksimum faydayı üreten, hizmet sunumunda insan odaklı esas alan ve bölgeler arası gelişmişlik farkını en aza indiren öncü bir kurum olmak.

B. VİZYON

Bitlis ilindeki kişi ve kuruluşlara yönelik, başta eğitim, sağlık, tarım, çevre ve bayındırlık alanlarında olmak üzere yasalarla belirlenen tüm kamu hizmetlerini, katılımcılık, etkinlik, saydamlık, ilkeleri çerçevesinde yürütmek; özellikle tarihi ve doğal zenginlikleri de değerlendirerek, ilin kaynaklarının bir plan dahilinde, rasyonel biçimde dağıtımını ve kullanımını sağlayarak birey, aile ve toplum refahını artırmak amacıyla dezavantajlı kesimler öncelikli olmak üzere tüm toplumu hedefleyen katılımcı anlayışla, adil ve arz odaklı bütüncül sosyal politikalar üretmek, uygulamak ve izlemek.

C. İLKELER

Bitlis İl Özel İdaresi çalışanlarına rehberlik etmek ve halkımızın beklentilerine karşılık vermek üzere on temel ilke belirlemiştir.

- Liderlik ve öncülük etme.
- Dürüstlük ve güvenilirlik.
- Şeffaflık.
- İş ve çalışma ahlakına sahip olma.
- Kalite bilincine sahip olma ve kalite duyarlılığı.
- Titizlik ve özen.
- Zamanındalık ve sürelere uyum.
- Kaynakların tahsisinde önceliklere göre hareket etme.
- Her bakımdan eşitlik ve adalet.
- Verimlilik ve etkililik.

İlkelerimiz tutum, davranış ve düşünce biçimimizi yansıtır. İlkelerimiz vatandaşlarımıza karşı aynı zamanda taahhütlerimizdir. Tüm personelimiz ilkelerimiz konusunda eğitilmişler ve bu ilkelere göre hareket etmeleri için duyarlılık geliştirme eğitimlerine alınmışlardır. Beşer yıllık dönemleri kapsayan planlı çalışma döneminde ilkeler üzerindeki duyarlılığımız daha da artacaktır.

1.1. YETKİ GÖREV VE SORUMLULUKLAR

- 1- Kanunlarla verilen görev ve hizmetleri yerine getirebilmek için her türlü faaliyette bulunmak, gerçek ve tüzel kişilerin faaliyetleri için kanunlarda belirtilen izin ve ruhsatları vermek ve denetlemek.
- 2- Kanunların İl Özel İdaresine verdiği yetki çerçevesinde yönetmelik çıkarmak, emir vermek, yasak koymak ve uygulamak, kanunlarda belirtilen cezaları vermek.
- 3- Hizmetlerin yürütülmesi amacıyla, taşınır ve taşınmaz malları almak, satmak, kiralamak veya kiraya vermek, takas etmek, bunlar üzerinde sınırlı aynî hak tesis etmek.
- 4- Borç almak ve bağış kabul etmek.
- 5- Vergi, resim ve harçlar dışında kalan ve miktarı yirmi beş milyar Türk Lirasına kadar olan dava konusu uyuşmazlıkların anlaşmayla tasfiyesine karar vermek.
- 6- Özel kanunları gereğince İl Özel İdaresine ait vergi, resim ve harçların tarh, tahakkuk ve tahsilini yapmak.
- 7- Belediye sınırları dışındaki gayri sıhî müesseseler ile umuma açık istirahat ve eğlence yerlerine ruhsat vermek ve denetlemek.
- 8- İl Özel İdaresi, hizmetleri ile ilgili olarak, halkın görüş ve düşüncelerini belirlemek amacıyla kamuoyu yoklaması ve araştırması yapabilir.

Görev ve Sorumluluklar;

Mahalli müşterek nitelikte olmak şartıyla; İl Sınırları İçerisinde faaliyet alanı: Gençlik ve spor, sağlık, tarım, sanayi ve ticaret; belediye sınırları il sınırı olan büyükşehir belediyeleri hariç ilin çevre düzeni plânı, bayındırlık ve iskân, toprağın korunması, erozyonun önlenmesi, kültür, sanat, turizm, sosyal hizmet ve yardımlar, yoksullara mikro kredi verilmesi, çocuk yuvaları ve yetiştirme yurtları; ilk ve orta öğretim kurumlarının arsa temini, binalarının yapım, bakım ve onarımı ile diğer ihtiyaçlarının karşılanmasına ilişkin hizmetler Belediye Sınırları dışında faaliyet alanı: İmar, yol, su, kanalizasyon, katı atık, çevre, acil yardım ve kurtarma, orman köylerinin desteklenmesi, ağaçlandırma, park ve bahçe tesisine ilişkin hizmetler İlimiz Özel İdaresi performans programında yazılı konu başlıkları 5302 sayılı İl Özel İdaresi Kanununun 6. maddesinde de "Hizmetlerin yerine getirilmesinde öncelik sırası, il özel idaresinin malî durumu, hizmetin ivediliği ve verildiği yerin gelişmişlik düzeyi dikkate alınarak belirlenir. İl özel idaresi hizmetleri, vatandaşlara en yakın yerlerde ve en uygun yöntemlerle sunulur. Hizmet sunumunda özür, yaşlı, düşkün ve dar gelirli durumuna uygun yöntemler uygulanır.

B. İL ÖZEL İDARESİ ORGANLARI

04.03.2005 tarihinde Resmi Gazete'de yayımlanarak yürürlüğe giren 5302 sayılı Kanunla il özel idaresinin üst düzey organları İl Genel Meclisi, İl Encümeni ve Vali olarak tanımlanmıştır. Aşağıdaki bölümlerde bu organların il özel idaresiyle olan ilişkileri üzerinde durulmuştur.

1. İl Genel Meclisi

İl Genel Meclisi, İl Özel idaresinin karar organıdır ve ilgili kanunda gösterilen esas ve usullere göre ildeki seçmenler tarafından seçilmiş üyelerden oluşur. İl genel meclisine kanunla özel yetkiler verilmiştir ve çalışmalarını bu yetkiler çerçevesinde gerçekleştirir. İl genel meclisi, üyeleri arasından gizli oyla seçilen il genel meclisi başkanı tarafından yönetilir.

İl genel meclisinin görev ve yetkileri Şunlardır:

- a) Stratejik plân ile yatırım ve çalışma programını, il özel idaresi faaliyetlerini ve personelinin performans ölçütlerini görüşmek ve karara bağlamak.
- b) Bütçe ve kesin hesabı kabul etmek, bütçede kurumsal kodlama yapılan birimler ile fonksiyonel sınıflandırmanın birinci düzeyleri arasında aktarma yapmak.
- c) İl çevre düzeni plânı ile belediye sınırları dışındaki alanların imar plânlarını görüşmek ve karara bağlamak.
- d) Borçlanmaya karar vermek.
- e) Bütçe içi işlemler ile Türk Ticaret Kanununa tâbi ortaklıklar kurulmasına veya bu ortaklıklardan ayrılmaya, sermaye artışına ve gayrimenkul yatırım ortaklığı kurulmasına karar vermek.
- f) Taşınmaz mal alımına, satımına, trampa edilmesine, tahsisine, tahsis Şeklinin değiştirilmesine veya tahsisli bir taşınmazın akar haline getirilmesine izin; üç yıldan fazla kiralanmasına ve süresi yirmi beş yılı geçmemek kaydıyla bunlar üzerinde aynî hak tesisine karar vermek.
- g) Şartlı bağışları kabul etmek.

h) Vergi, resim ve harç dışında kalan miktarı beş milyardan yirmi beş milyar Türk Lirasına kadar ihtilaf konusu olan özel idare alacaklarının anlaşma ve tasfiyesine karar vermek.

i) İl özel idaresi adına imtiyaz verilmesine ve il özel idaresi yatırımlarının yap-işlet veya yap-işlet-devret modeli ile yapılmasına, il özel idaresine ait şirket, işletme ve iştiraklerin özelleştirilmesine karar vermek.

j) Encümen üyeleri ile ihtisas komisyon üyelerini seçmek.

k) İl özel idaresi tarafından çıkarılacak yönetmelikleri kabul etmek.

l) Norm kadro çerçevesinde il özel idaresinin ve bağlı kuruluşlarının kadrolarını ihdas, iptal ve değiştirilmesine karar vermek.

m) Yurt içindeki ve yurt dışındaki mahallî idareler ve mahallî idare birlikleriyle karşılıklı iş birliği yapılmasına karar vermek.

n) Diğer mahallî idarelerle birlik kurulmasına, kurulmuş birliklerine katılmaya veya ayrılmaya karar vermek.

o) İl özel idaresine kanunlarla verilen görev ve hizmetler dışında kalan ve ilgililerin isteğine bağlı hizmetler için uygulanacak ücret tarifelerini belirlemek.

a. Meclis Başkanlık Divanı

Yasaya göre il genel meclisi, seçim sonuçlarının ilânını izleyen beşinci gün kendiliğinden toplanır. Bu toplantıda meclise en yaşlı üye başkanlık eder. Meclis, bu toplantıda üyeleri arasından gizli oyla meclis başkanını, meclis birinci ve ikinci başkan vekillerini, ikisi yedek olmak üzere dört kâtip üyeyi ilk iki yıl için görev yapmak üzere seçer. İlk iki yıldan sonra seçilecek başkanlık divanı, yapılacak ilk mahallî idareler seçimlerine kadar görev yapar. Meclis başkanlık divanı seçimi üç gün içinde tamamlanır. Meclis başkanlığı ve başkanlık divanında boşalma olması durumunda, kalan süreyi tamamlamak üzere yenisi seçilir. İl genel meclisine meclis başkanı, bulunmaması durumunda meclis birinci başkan vekili, onun da bulunmaması durumunda ikinci başkan vekili başkanlık eder. Meclis başkanı, meclis çalışmalarında düzeni sağlamakla yükümlüdür.

b. İhtisas Komisyonları

İl genel meclisi, her dönem başı toplantısında, üyeleri arasından seçilecek en az üç, en çok beş kişiden oluşan ihtisas komisyonları kurabilir. Plân ve Bütçe ile İmar ve Bayındırlık komisyonları en çok yedi kişiden meydana gelir. İhtisas komisyonları, her siyasî parti grubunun ve bağımsız üyelerin il genel meclisindeki üye sayısının meclis üye tam sayısına oranlanması suretiyle oluşturulur. Bitlis il özel idaresinde aşağıdaki komisyonlar oluşturulmuştur.

1. Eğitim, Kültür ve Sosyal Hizmetler Komisyonu
2. Tarım ve Köy İşleri Komisyonu
3. Plan ve Bütçe Komisyonu
4. İmar ve Bayındırlık Komisyonu
5. Çevre ve Sağlık Komisyonu
6. Gençlik ve Spor Komisyonu
7. Köylere Yönelik Hizmetler Komisyonu
8. Su, Yol ve Altyapı Komisyonu
9. Ar-Ge Komisyonu
10. Özel İdare ve Yatırımları İzleme Komisyonu

c. Meclisin Bilgi Edinme ve Denetim Yolları

İl genel meclisi soru, genel görüşme ve faaliyet raporunu değerlendirme yollarıyla bilgi edinme ve denetim yetkisini kullanır. Meclis üyeleri, meclis başkanlığına önerge vererek il özel idaresi işleriyle ilgili konularda sözlü veya yazılı soru sorabilir. Soru, vali veya görevlendireceği kişi tarafından sözlü veya yazılı olarak cevaplandırılır.

2. Vali

Kanuna göre vali, il özel idaresinin başı ve tüzel kişiliğinin temsilcisidir. Bu niteliği ile aynı zamanda il encümeninin başkanıdır. Vali, il özel idaresinin en üst amiri olarak kurumu yönetmek, hak ve menfaatlerini korumakla yükümlüdür. Kanun valiyeye il özel idaresini stratejik plana uygun olarak yönetmek, il özel idaresinin kurumsal stratejilerini oluşturmak, bu stratejilere uygun olarak bütçeyi hazırlatmak, faaliyetlerin ve personelin performans

ölçütlerini belirlemek, uygulatmak, izlemek ve bunlarla ilgili raporları meclise sunmak görevini vermiştir.

Valinin görev ve yetkileri Şunlardır:

a) il özel idaresi teşkilatının en üst amiri olarak il özel idaresini sevk ve idare etmek, il özel idaresinin hak ve menfaatlerini korumak.

b) İl özel idaresini stratejik plana uygun olarak yönetmek, il özel idaresinin kurumsal stratejilerini oluşturmak, bu stratejilere uygun olarak bütçeyi, il özel idaresi faaliyetlerinin ve personelinin performans ölçütlerini hazırlamak ve uygulamak, izlemek ve değerlendirmek, bunlarla ilgili raporları meclise sunmak.

c) il özel idaresini Devlet dairelerinde ve törenlerde, davacı veya davalı olarak da yargı yerlerinde temsil etmek veya vekil tayin etmek.

d) İl encümenine başkanlık etmek.

e) İl özel idaresinin taşınır ve taşınmaz mallarını idare etmek.

f) İl özel idaresinin gelir ve alacaklarını takip ve tahsil etmek.

g) Yetkili organların kararını almak şartıyla sözleşme yapmak.

h) İl genel meclisi ve encümen kararlarını onaylamak.

i) Bütçeyi uygulamak, bütçede encümen ve meclisin yetkisi dışında kalan aktarmaları yapmak.

j) İl özel idaresi personelini atamak.

k) İl özel idaresi, bağlı kuruluşlarını ve işletmelerini denetlemek.

l) Şartsız bağışları kabul etmek.

m) İl halkının huzur, esenlik, sağlık ve mutluluğu için gereken önlemleri almak.

n) Bütçede yoksul ve muhtaçlar için ayrılan ödeneği kullanmak.

o) Kanunlarla il özel idaresine verilen ve il genel meclisi veya il encümeni kararını gerektirmeyen görevleri yapmak ve yetkileri kullanmak.

3. İl Encümeni

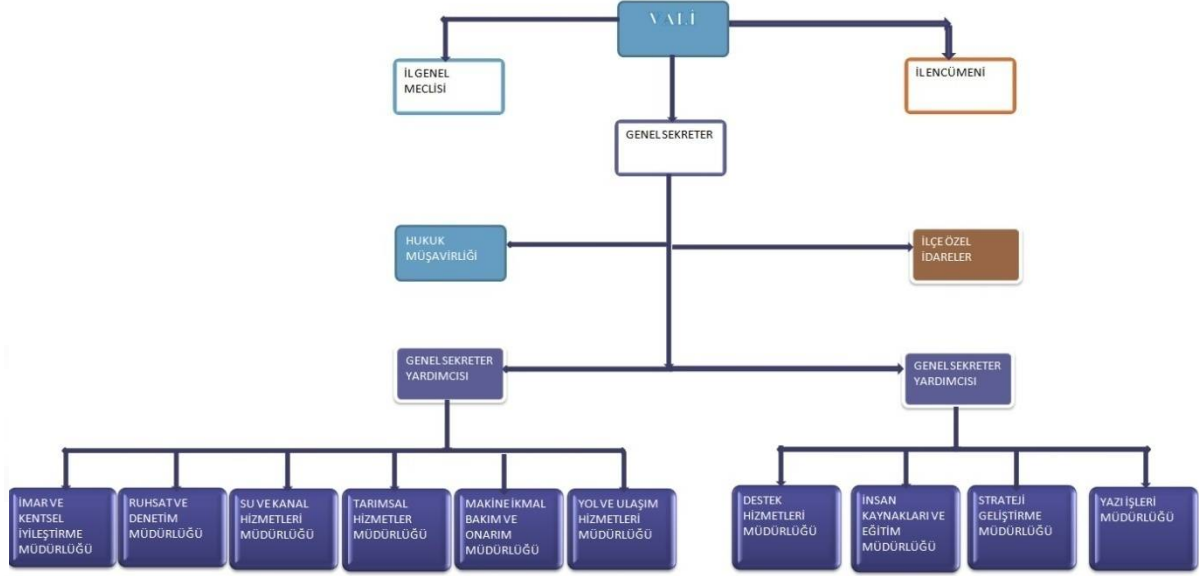
Kanuna göre il encümeni valinin başkanlığında, il genel meclisinin her yıl kendi üyeleri arasından bir yıl için gizli oyla seçeceği üç üye ile, biri malî hizmetler birim amiri olmak üzere valinin her yıl birim amirleri arasından seçeceği üç üyeden oluşur. Böylece encümenin toplam 7 kişiden oluşması öngörülmüştür. Valinin katılmadığı encümen

toplantısına genel sekreter başkanlık eder. İl encümeni, Yönetim Komitesi veya İcra Komitesi gibi vazife görür.

Encümenin görev ve yetkileri şunlardır:

- a) Stratejik plân ve yıllık çalışma programı ile bütçe ve kesin hesabı inceleyip il genel meclisine görüş bildirmek.
- b) Yıllık çalışma programına alınan işlerle ilgili kamulaştırma kararlarını almak ve uygulamak.
- c) Öngörülmeleyen giderler ödeneğinin harcama yerlerini belirlemek.
- d) Bütçede fonksiyonel sınıflandırmanın ikinci düzeyler arasında aktarma yapmak.
- e) Kanunlarda öngörülen cezaları vermek.
- f) Vergi, resim ve harçlar dışında kalan ve miktarı beş milyar Türk Lirasına kadar olan ihtilafların sulhen haline karar vermek.
- g) Taşınmaz mal satımına, trampa edilmesine ve tahsisine ilişkin kararlar uygulamak, süresi üç yılı geçmemek üzere kiralanmasına karar vermek.
- h) Belediye sınırları dışındaki umuma açık yerlerin açılış ve kapanış saatlerini belirlemek.
- i) Vali tarafından havale edilen konularda görüş bildirmek.
- j) Kanunlarla verilen diğer görevleri yapmak.

1.2. İL ÖZEL İDARESİ TEŞKİLAT YAPISI



İDARİ BİRİMLER

5302 sayılı İl Özel İdaresi Kanunu'nun yürürlüğe girmesi nedeniyle mevcut örgüt yapısının incelenmesi ve analiz edilmesi sonucunda değişiklik yapılmış ve Bitlis İl Özel İdaresinin örgüt şemasında yer alan ana birimler şu şekilde oluşturulmuştur:

GENEL SEKRETER

GENEL SEKRETER YARDIMCISI

GENEL SEKRETER YARDIMCISI

İNSAN KAYNAKLARI VE EĞİTİM MÜDÜRLÜĞÜ

DESTEK HİZMETLERİ MÜDÜRLÜĞÜ

STRATEJİ GELİŞTİRME MÜDÜRLÜĞÜ

MAKİNE İKMAL BAKIM VE ONARIM MÜDÜRLÜĞÜ

YOL VE ULAŞIM HİZMETLERİ MÜDÜRLÜĞÜ

RUHSAT VE DENETİM MÜDÜRLÜĞÜ

İMAR VE KENTSEL İYİLEŞTİRME MÜDÜRLÜĞÜ

TARIMSAL HİZMETLER MÜDÜRLÜĞÜ

SU VE KANAL HİZMETLERİ MÜDÜRLÜĞÜ

YAZI İŞLERİ MÜDÜRLÜĞÜ

6 ADET İLÇE ÖZEL İDARE MÜDÜRLÜĞÜ

1.3. FİZİKİ KAYNAKLARI



İL ÖZEL İDARESİ HİZMET BİNASI FİZİKİ DURUM CETVELİ	
BİNALAR	TOPLAM İNŞAAT ALANI
Teshin Merkez Binası (Z)	200 M ²
Hizmet Binası (B+Z+5)	7980,87 M ²
Misafirhane Binası (Z+1)	1097,86 M ²
Atölye Binası (Z)	602,97 M ²
Ambar Binası(Z)	858,69 M ²
Nizamiye-1 Binası (Z)	76,44 M ²
Nizamiye-2 Binası (Z)	36,00 M ²
Garaj-1 Binası (Z)	375,24 M ²
Garaj-2 Binası (Z)	375,24 M ²
Benzinlik Binaları (Z)	184,09 M ²
TOPLAM	12787,40 M²

ORTAK OLDUĐUMUZ ŐİRKETLER

S.NO	İŐTİRAK/ŐİRKETİN ADI	ORTAKLIK TARİHİ	HİSSE ORANI %	AÇIKLAMALAR
1	BİTLİS ASFALT İMALAT NAKLİYE YAPI TAAHHÜT SANAYİ TİCARET AŐ.	2002	84,8%	Őirket 2002 Yılında İl Özel İdaresinin 84,8% ,
2	BİTLİS ORGANİZE SANAYİ	2000	33,33%	Őirket 2000 Yılında İl Özel İdaresinin 33,33% Bitlis Belediyesinin 33,33% ve Bitlis Ticaret ve Sanayi Odasının 33,33% hisse ortaklıđı ile kurulmuŐtur.
3	Bitlis Gıda Maddeleri AŐ.			Atıl Durumda

TEKNİK DONANIM

DONANIM	
C İ N S İ	ADEDİ
Masaüstü Bilgisayar	64
Laptop	43
Yazıcı	60
Faks	8
Tarayıcı	17
Projeksiyon	2
Server	2
Switch	15
Kesintisiz Güç Kaynağı	8
Yedekleme Ünitesi	0
GNSS GPS KORS	15
Total Station (Ölçüm Cihazı)	3
GPS Cihazı (küresel Yer Belirleme Sistemi)	2
IPECS Santral (300 Kullanıcı)	7
FCT (Fixed-To-Cellular Terminal) Telefon Santrali	5
Güvenlik Duvarı Cihazı	1
YAZILIM	
Mimari Çizim Programı	0
Statik Analiz Programı	1
Yaklaşık Maliyet ve Hakediş Programı	20
Harita Çizim Programı	1
Maaş Programı	3
Gelir Programı	1
Araç Takip Programı	1

SÜREKLİ MEMUR KADROLARINI GÖSTERİR CETVEL

SIRA NO	SINIFI	ÜNVANI	DOLU	BOŞ	TOPLAM
1	G.İ.H	Genel Sekreter	1	0	1
2	G.İ.H	Genel Sekreter Yardımcısı	1	1	2
3	G.İ.H	Srtareji Geliştirme Müdürü	1	0	1
4	G.İ.H	İnsan Kayn.ve Eğitim Müdürü	1	0	1
5	G.İ.H	Destek Hizmetler Müdürü	1	0	1
6	G.İ.H	İmar ve Kents.İyl.Müdürü	1	0	1
7	G.İ.H	Yazı İşleri Müdürü	1	0	1
8	G.İ.H	Yol ve Ulaşım Hizmetler Müdürü	0	1	1
9	G.İ.H	Su ve Kanal Hizmetler Müdürü	1	0	1
10	G.İ.H	Ruhsat ve Denetim Müdürü	0	1	1
11	G.İ.H	Tarımsal Hizmetler Müdürü	1	0	1
12	G.İ.H	Makine İkmal ve Onarım Müdürü	0	1	1
13	G.İ.H	Muhasebe Müdürü	1	0	1
14	G.İ.H	Bütçe Müdürü	0	1	1
15	G.İ.H	Müdür	0	2	2
16	G.İ.H	İlçe Özel İdare Müdürü	4	2	6
17	G.İ.H	Mali Hizmetler Müdürü	1	0	1
18	G.İ.H	Hukuk Müşaviri	0	1	1
19	G.İ.H	Uzman	1	5	6
20	G.İ.H	Şef	8	4	12
21	G.İ.H	Memur	5	11	16
22	G.İ.H	Bilgisayar İşletmeni	1	0	1
23	G.İ.H	V.H.K.İşletmeni	14	4	18
24	G.İ.H	Şoför	4	2	6
25	G.İ.H	Muhasebeci	3	0	3
28	T.H.S	Mühendis	11	5	16
29	T.H.S	Mimar	1	1	2
30	T.H.S	Ekonomist	0	1	1
31	T.H.S	Arkeolog	1	0	1
32	T.H.S	Şehir Plancısı	0	1	1
33	T.H.S	Sanat Tarihçisi	0	1	1
34	T.H.S	Tekniker	25	3	28
	T.H.S	Teknisyen	0	3	3
35	A.H	Avukat	0	1	1
36	S.H	Sosyal Çalışmacı	0	1	1
37	S.H	Tabip	0	1	1
38	Y.H.S	Kaloriferci	1	0	1
39	Y.H.S	Hizmetli	6	0	6
		TOPLAM	96	54	150

İHDAS OLUNAN SÜREKLİ İŞÇİ KADROLARINI GÖSTERİR CETVEL

Sıra	Sınıf	Görev Unvanı	Adet	Tarih	Sayısı
1.	Daimi İşçi	Ambar Hizmetlisi	1		
2.	Daimi İşçi	Asf.Ser.Oprt.Yard.	2		
3.	Daimi İşçi	Asfalt Ustası	1		
4.	Daimi İşçi	Aşçı	3		
5.	Daimi İşçi	Atelye Usta Yard.	1		
6.	Daimi İşçi	Atelye Ustası	6		
7.	Daimi İşçi	Bina ve Mal Bakıcısı	2		
8.	Daimi İşçi	Distribütör Operatörü	1		
9.	Daimi İşçi	Düz İşçi	6		
10.	Daimi İşçi	Elektrik Tesisat Ustası	5		
11.	Daimi İşçi	İnşaat Ustası	11		
12.	Daimi İşçi	İş Mak.Oprt.B.	4		
13.	Daimi İşçi	İş Mak.Şoförü	2		
14.	Daimi İşçi	İş Mak.Yağcısı	4		
15.	Daimi İşçi	İşletme Teknisyeni	1		
16.	Daimi İşçi	Operatör	19		
17.	Daimi İşçi	Seyyar Tamir Ustası	5		
18.	Daimi İşçi	Sürveyan	1		
19.	Daimi İşçi	Şoför	9		
20.	Daimi İşçi	Yağcı	1		
21.	Daimi İşçi	Temizlikçi	1		
	TOPLAM		86		

II. PERFORMANS BİLGİLERİ

2.1. Temel Politika ve Öncelikler

Bitlis halkının mahalli müşterek nitelikteki ihtiyaçlarının karşılanması amacıyla kurulan İl Özel İdaresinin temel politikası ile öncelikleri aşağıdaki gibidir:

- İlimiz halkına her vatandaşa verilen hizmetle birlikte herkesin eşit olduğunu hissettirmek ve bu hissini verilen hizmet ile hissettirilmesini sağlamak,
- Kanunlar çerçevesi ile sınırlı olan hizmetlerimizin hizmette sınır olmadığını gösterebilecek kalitede vermek,
- İdaremizin öncelikleri ise ilimiz sınırları içerisinde yol, su, kanalizasyon gibi altyapısı olmayan vatandaşlarımızın altyapı hizmetlerini en kısa zamanda tamamlamak,
- Sağlık hizmetlerinde; birinci basamak ve koruyucu sağlık hizmetlerinin etkinleştirilmesi için sağlıklı ilgili alt yapıyı hazırlamak,
- Sosyal hizmetlerin başta engelliler, korumaya ve bakıma muhtaç çocuklar, yaşlılar olmak üzere toplumun her kesimini kapsayan yerel bir hizmet alanı olarak geliştirilmesi,
- Gençlere ve halka yönelik sportif ve sosyal nitelikli tesislerin geliştirilmesi ile sporun yaşamın ayrılmaz bir parçası haline getirilmesi,
- İlköğretim ile ilgili okul yatırımları tamamlayarak okul ihtiyacı olan köy kalmamasını sağlamak,
- Tarımda ürün çeşitlenmesi sağlayarak çiftçilerimizin ekonomik düzeyini yukarı çekmektir.
- Yapılaşmada yerel mimari özelliklerin yaşatılması,
- Daha az harcayarak daha etkili hizmet sunulması,
- İdarenin insan gücü ve maddi kaynaklarının etkili ve verimli bir şekilde kullanılması,
- Vatandaş ile kurumumuz arasında hızlı, etkin ve sürekli bir iletişim sürecinin oluşturulması

2.2. Amaç ve Hedefler

- Kurumdaki orta ve üst yöneticilerin yöneticilik ve liderlik yetkinliklerini; insan kaynağının yetkinliklerini geliştirmeye yönelik sistemli eğitimler verilecek ve stratejik planlama sürecinin sonraki dönemlerde de sağlıklı ve etkin bir şekilde hazırlanmasını ve uygulanmasını sağlamaya yönelik çalışmalar yapılacaktır.
- Hizmetlerin hızlı sağlıklı yürütülebilmesi için uygun çalışma alanları oluşturulacaktır.
- Kurumun gelir girdilerinin artırılmasına yönelik olarak taşınır ve taşınmaz malların çeşitli yollarla (kira, satış, amme hizmeti vb.) değerlendirilecek ve gelirler artırılabilecektir.
- Planlı ve plansız alanlarda, imar ve kentsel iyileştirme açısından ihtiyaç duyulan öncelikli eksiklikler tamamlanacaktır.
- Kırsal kesimdeki yaşam kalitesinin yükseltilmesini sağlamak amacıyla, kanalizasyon, atık suyun arıtılması, katı atıkların toplanması vb. sorunları gidermeye yönelik hizmetler sunulacaktır.
- Yenilenebilir enerji kaynaklarını en verimli ve en ekonomik şekilde kullanılması için çalışmalar yapılacaktır.
- Kırsal kesimdeki yaşam kalitesinin yükseltilmesini sağlamak amacıyla, yerleşim yerlerinin içme ve kullanma suyu ihtiyaçlarının tamamı karşılanacak, su kayıp-kaçakları önlenecek, mevcut şebekeler iyileştirilerek sağlıklı ve çevre dostu malzeme kullanımı yaygınlaştırılacaktır.
- İdare ve Köydes projeleri kapsamında; yol ve ulaşım, içmesuyu, tarımsal hizmet(sulama), kanalizasyon(atıksu), imar, ruhsat, emlak ve istimlak işlerine ait veri temalarının merkezi bir yapıda yönetilmesi ve karar vericiler için ihtiyaç duyulan her türlü sorgulama ve istatistik bilgilerin coğrafi bilgi sistemleri altında toplamak.

- Kırsal kesimde yaşayan vatandaşlarımızın ürün alternatiflerini arttırmak, pazar imkânlarını geliştirmek ve neticede refah düzeyini yükselterek, köyden kente göç oranını azaltmak için çalışmalar yapılacaktır.
- Yoldan kaynaklanabilecek kusurların azaltılması için ihtiyaç duyulan yerlerde ulaşım standardı yüksek yeni yollar yapılacak, mevcut yolların standardı yükseltilerek ihtiyaç duyulan gerekli alt yapılar tamamlanacaktır.
- Kurumumuz yatırım hizmetlerinin sağlıklı olarak yürütülebilmesi için gerekli iş makineleri alınacak veya kiralama yoluna gidilecek; iş makinelerinin daha verimli çalıştırılması için gerekli bakım onarımları yapılacak ve ekonomik ömrünü tamamlamış iş makineleri servis dışı tutularak makine parkının işlerliği sağlanacaktır.
- Temel eğitimde nitelik ve nicelik ile ilgili sorunları çözmek için altyapı, insan kaynakları, rehberlik ve hizmet içi eğitim alanlarında yürütülen çalışmalara destek sağlanacak.
- Kültür varlıklarını açığa çıkarmak, varlık ve değerlerini koruyarak sürdürülebilirliklerini sağlama amacına destek sağlanacaktır.
- Kültür ve turizm varlıklarımızın tanınması ve bu sayede daha çok ziyaretçinin ilimizi ziyaret etmesi için bütün alternatif tanıtım imkânları kullanılarak ulusal ve uluslararası alanda tanıtım çalışmaları yapılarak Bitlis Turizminin markalaştırılma çalışmalarına destek sağlanacaktır.
- Kültür ve turizm varlıklarımızın korunması ve tanıtılması adına halkta ve turizm işletmelerine yönelik eğitim programları düzenlenerek kültürel miras bilinci oluşturulması ve kentlin turizme hazır olması sağlanacaktır.
- İldeki turizm potansiyellerini en etkin ve verimli şekilde değerlendirebilmek için, ihtiyaç duyulan alt ve üstyapı çalışmaları yapılacaktır.
- Rekabet gücü yüksek, verimli ve kaliteli, marka oluşturabilecek bitkisel üretim modeline geçilmesi konusunda destek sağlanacaktır.
- Tarladan Sofraya Güvenli ve Sağlıklı Bir Üretim Modeline Geçilerek, Gıda Güvenliği Sağlanması konusunda ki çalışmalara katkı sağlanacaktır.
- Kırsal Alanda Tarımsal Altyapı Sağlanarak, Rekabet Gücü Yüksek Bir Tarım Sektörü Oluşturulması çalışmalarına katkı sağlanacaktır.
- Sağlık hizmetlerini her kesime modern ve kaliteli bir şekilde sunabilmek için İhtiyacı olan sağlık evlerinin bakım onarımı çalışmalarına destek verilecektir.
- Tedavi Edici Sağlık Hizmetlerinin kalitesi arttırılacak, sağlık hizmetlerinin büyük oranda birinci basamakta gerçekleştirilmesini sağlamak amacıyla, bu sağlık kuruluşlarının alt yapısı ve insan kaynakları güçlendirilme çalışmaları ile Acil Sağlık Hizmetlerinde kalite arttırılarak acil vakaya ulaşma seviyesi istenilen düzeye çıkarılmasına destek sağlanacaktır.
- Sportif faaliyet ortamlarının oluşturulması ve geliştirilmesi amacıyla, il ve ilçe merkezlerinde yeni tesisler yapılacak, mevcut alt yapı tesislerinin verimli bir şekilde işleminin sağlanması ile amatör kulüplere mal ve malzeme yapılması sağlanacaktır.
- Çevre ve insan sağlığı ve güvenliği ön planda tutularak çalışma ortamı oluşturulacaktır
- İlimizdeki mevcut ormanların korunması, miktarlarının arttırılması ve köylerin ekonomik yapılarının güçlendirilmesi amacıyla ağaçlandırma çalışmalarına ile erozyon çalışmalarına destek verilecektir.

İL ÖZEL İDARESİNE AİT ARAÇLAR

SIRA NO	CİNSİ	MEVCUT KAPASİTESİ
1	Kamyon	21
2	Araç Çekici	2
3	Ekskavatör	3
4	Vinç	1
5	Rotatif kar Makinası	5
6	Silindir(Vibrasyonlu)	2
7	Greyder	15
8	Tanker	1
9	Arazi Binek Jeep	3
10	Pick-Up 4x4	23
11	Traktör (lastik teker)	1
12	Dozer	5
13	Yükleyici Lastik Teker	20
14	Treyler Dorse	2
15	İtfaiye Aracı	1



KIRSAL KALKINMA VE ALT YAPI HİZMETLERİ

İDARE ADI	TARIMSAL HİZMETLER MÜDÜRLÜĞÜMÜZ			
AMAÇ	Bitlis Merkez ve İlçelerinde bulunan köylere Mera tesisi yaptırılması.			
HEDEF	Hayvancılığın gelişimi ve kırsal alandaki vatandaşların ekonomik olarak kalkınmaları, mera hayvancılığında, hayvanlara içme suyu sağlamak amacıyla Nitelikli Mera Projelerine gereksinim duyulmaktadır. Hayvanlara ve çobanlara gerektiği kadar Dinlenme, Hayvan İçme Suyu ve barınma sağlanamadığında, et ve süt kayıpları göz ardı edilemeyecek düzeye ulaşabilmektedir. Bu amaçla Mera Projeleri yapılarak çiftçi ile idarenin işbirliği çerçevesinde verimli ve başarılı bir işletme sisteminin kurulmasıyla mera hayvancılığında daha iyi sonuçlar alabilmek.			
PERFORMANS HEDEFİ	Merada barınak, dinlenme olanaklarını iyileştirmek, yetersiz, az su kaynaklarını biriktirmek ve yerleşim yerlerine veya kaynaklara uzak yerlerde hayvan içme suyu alanları oluşturarak üretici mutluluğunu sağlamak.			
AÇIKLAMA				
PERFORMANS GÖSTERGELERİ	2023	2024	2025	
1	Her yıl en az 1 adet HİS (Hayvan İçme Suyu) tesisi yaptırılması.	3.000.000,00	3.300.000,00	3.630.000,00
AÇIKLAMA				
FAALİYETLER	KAYNAK İHTİYACI			
	BÜTÇE	BÜTÇE DIŞI	TOPLAM	
1	Her yıl en az 1 adet HİS (Hayvan İçme Suyu) tesisi yaptırılması.	9.930.000,00	0,00	9.930.000,00

İDARE ADI	TARIMSAL HİZMETLER MÜDÜRLÜĞÜMÜZ		
AMAÇ	Bitlis Merkez ve ilçelerinde bulunan köylere HİS (Hayvan İçme Suyu) tesisi yaptırılması.		
HEDEF	Hayvancılığın gelişimi ve kırsal alandaki vatandaşların ekonomik olarak kalkınmaları, mera hayvancılığında, hayvanlara içme suyu sağlamak amacıyla Hayvan İçme Suyu (HİS) göletlerine gereksinim duyulmaktadır. Hayvanlara gerektiği kadar içme suyu sağlanamadığında, et ve süt kayıpları göz ardı edilemeyecek düzeye ulaşabilmektedir. Bu amaçla HİS göletleri yapılarak çiftçi ile idarenin işbirliği çerçevesinde verimli ve başarılı bir işletme sisteminin kurulmasıyla mera hayvancılığında daha iyi sonuçlar alabilmek.		
PERFORMANS HEDEFİ	Kırsaldaki yetersiz, az su kaynaklarını biriktirmek ve yerleşim yerlerine veya kaynaklara uzak yerlerde hayvan içme suyu alanları oluşturarak üretici mutluluğunu sağlamak.		
AÇIKLAMA			
PERFORMANS GÖSTERGELERİ	2023	2024	2025
1 Her yıl en az 1 adet HİS (Hayvan İçme Suyu) tesisi yaptırılması.	3.000.000,00	3.300.000,00	3.630.000,00
AÇIKLAMA			
FAALİYETLER	KAYNAK İHTİYACI		
	BÜTÇE	BÜTÇE DIŞI	TOPLAM
1 Her yıl en az 1 adet HİS (Hayvan İçme Suyu) tesisi yaptırılması.	9.930.000,00	0,00	9.930.000,00

İDARE ADI	TARIMSAL HİZMETLER MÜDÜRLÜĞÜMÜZ		
AMAÇ	Bitlis Merkez ve İlçelerinde bulunan köylerdeki büyükbaş ve küçükbaş hayvanlar için Sulama Sıvatlarının alınması / yaptırılması		
HEDEF	Kırsaldaki yeterli, az su kaynaklarını biriktirmek ve yerleşim yerlerine veya kaynaklara uzak yerlerde taşıma su ile hayvan içme suyu alanları oluşturmak.		
PERFORMANS HEDEFİ	Sağlıklı Çevre, Büyükbaş ve Küçükbaş Hayvan Sulama Sıvatlarının Doğru ve yerinde kullanılması		
AÇIKLAMA			
PERFORMANS GÖSTERGELERİ	2023	2024	2025
1 Bitlis Merkez ve İlçelerinde bulunan köylerdeki büyükbaş ve küçükbaş hayvanlar için her yıl en az 250 adet Sulama Sıvatlarının alınması / yaptırılması	1.000.000,00	1.100.000,00	1.210.000,00
AÇIKLAMA			
FAALİYETLER	KAYNAK İHTİYACI		
	BÜTÇE	BÜTÇE DIŞI	TOPLAM
1 Bitlis Merkez ve İlçelerinde bulunan köylerdeki büyükbaş ve küçükbaş hayvanlar için her yıl en az 250 adet Sulama Sıvatlarının alınması / yaptırılması	3.310.000,00	0,00	3.310.000,00

İDARE ADI	TARIMSAL HİZMETLER MÜDÜRLÜĞÜMÜZ			
AMAÇ	Modern Sulama Tesisleriyle Tarımsal Verimliliği Artırmak.			
HEDEF	Mevcut tesislerde oluşan bozulmalarda meydana gelecek su kayıplarını önlemek, yapılan yatırımları daha uzun ömürlü hale getirerek kamu zararını önlemek bu şekilde kamu yararını artırmak.			
PERFORMANS HEDEFİ	Sağlıklı Çevre, Su Kaynaklarının Doğru ve yerinde kullanılması ve Arttırılabilir sulama alanları			
AÇIKLAMA				
PERFORMANS GÖSTERGELERİ	2023	2024	2025	
1	Her yıl en az 5 sulama suyu tesisinin bakım ve onarımının yapılması.	5.000.000,00	5.500.000,00	6.050.000,00
AÇIKLAMA				
FAALİYETLER	KAYNAK İHTİYACI			
	BÜTÇE	BÜTÇE DIŞI	TOPLAM	
1	Her yıl en az 5 sulama suyu tesisinin bakım ve onarımının yapılması.	16.550.000,00	0,00	16.550.000,00

İDARE ADI		TARIMSAL HİZMETLER MÜDÜRLÜĞÜMÜZ		
AMAÇ		Modern Sulama Tesisleriyle Tarımsal Verimliliği Artırmak.		
HEDEF		Su kaynaklarının verimli bir şekilde kullanımı sağlayacak yeni tesisler yapmak. Yüzey akışı ve buharlaşma ile su kaybı çok az olup, %40 su tasarrufu sağlar. Çok az debili su ile geniş alanların sulanmasını kolaylaştırır. Kullanılabilir toprak suyunun yararlığı artar, bitkiler daha iyi gelişir. Kaliteli, verimli ve standart ürün elde edilir. Kaynak suyunun tarım arazisine daha kolay ulaşması ile iş gücünü azaltır, zaman kaybını asgariye indirir.		
PERFORMANS HEDEFİ		Sağlıklı Çevre, Su Kaynaklarının Doğru ve yerinde kullanılması ve Arttırılabilir sulama alanları		
AÇIKLAMA				
PERFORMANS GÖSTERGELERİ		2023	2024	2025
1	Yeterli Suyu ve işlenebilir tarım arazisi olan köy ve mezraların uygun olanlarında öncelikle etüt - proje çalışması yapılarak Tarımsal sulama sağlanması.	7.500.000,00	8.250.000,00	9.075.000,00
AÇIKLAMA				
FAALİYETLER		KAYNAK İHTİYACI		
		BÜTÇE	BÜTÇE DIŞI	TOPLAM
1	Yeterli Suyu ve işlenebilir tarım arazisi olan köy ve mezraların uygun olanlarında öncelikle etüt - proje çalışması yapılarak Tarımsal sulama sağlanması.	24.825.000,00	0,00	24.825.000,00

FAALİYET MALİYETLERİ TABLOSU

İDARE ADI	BİTLİS İL ÖZEL İDARESİ TARIMSAL HİZMETLER MÜDÜRLÜĞÜ
PERFORMANS HEDEFİ	Modern Sulama Tesisleriyle Tarımsal Verimliliği Artırmak.
FAALİYET ADI	Modern Sulama Tesisleriyle Tarımsal Verimliliği Artırmak.
SORUMLU HARCAMA BİRİMİ	TARIMSAL HİZMETLER MÜDÜRLÜĞÜ
AÇIKLAMA	

EKONOMİK KOD		2023
01	Personel Giderleri	
02	SGK Devlet Prim Ödemeleri	
03	Mal ve Hizmet Alım Giderleri	
04	Faiz Giderleri	
05	Cari Transferler	
06	Sermaye Giderleri	16.384.500,00
07	Sermaye Transferleri	
08	Borç Verme	
TOPLAM BÜTÇE KAYNAK İHTİYACI		
BÜTÇE DIŐI KAYNAK	Döner Sermaye	
	Diđer Yurtiçi	
	Yurt DıŐı	
TOPLAM BÜTÇE DIŐI KAYNAK İHTİYACI		
TOPLAM KAYNAK İHTİYACI		16.384.500,00

PERFORMANS HEDEFİ TABLOSU

İDARE ADI		TARIMSAL HİZMETLER MÜDÜRLÜĞÜMÜZ		
AMAÇ		Modern Sulama Tesisleriyle Tarımsal Verimliliği Artırmak.		
HEDEF		Su kaynaklarının verimli bir şekilde kullanımı sağlayacak yeni tesisler yapmak. Yüzey akışı ve buharlaşma ile su kaybı çok az olup, %40 su tasarrufu sağlar. Çok az debili su ile geniş alanların sulanmasını kolaylaştırır. Kullanılabilir toprak suyunun yararlığı artar, bitkiler daha iyi gelişir. Kaliteli, verimli ve standart ürün elde edilir. Kaynak suyunun tarım arazisine daha kolay ulaşması ile iş gücünü azaltır, zaman kaybını asgariye indirir		
PERFORMANS HEDEFİ		Sağlıklı Çevre, Su Kaynaklarının Doğru ve yerinde kullanılması ve Arttırılabilir sulama alanları		
AÇIKLAMA				
PERFORMANS GÖSTERGELERİ		2021	2022	2023
1	Yeterli Suyu ve işlenebilir tarım arazisi olan köy ve mezraların uygun olanlarında öncelikle etüt - proje çalışması yapılarak Tarımsal sulama sağlanması.	4.950.000,00	5.445.000,00	5.989.500,00
AÇIKLAMA				
FAALİYETLER		KAYNAK İHTİYACI		
		BÜTÇE	BÜTÇE DIŞI	TOPLAM
1	Yeterli Suyu ve işlenebilir tarım arazisi olan köy ve mezraların uygun olanlarında öncelikle etüt - proje çalışması yapılarak Tarımsal sulama sağlanması.	16.384.500,00	0,00	16.384.500,00

İDARE ADI	BİTLİS İL ÖZEL İDARESİ (İmar ve Kentsel İyileştirme Müdürlüğü)		
AMAÇ	Bölgeler arası gelişmişlik farklarının azaltılması ve yaşam kalitesinin artırılması		
HEDEF	1.1:Etkili mekânsal planlamalar ile yerleşim yerlerini geliştirmek		
PERFORMANS HEDEFİ	1.1.1:Etkili mekânsal planlamalar ile kültürel yapıları geleceğe taşımak		
AÇIKLAMA			
PERFORMANS GÖSTERGELERİ	2021	2023	2023
1 Yapılarla ilgili ihtiyaç ve taleplerin karşılanma oranı(bina tesisleri, spor sahaları ve şehit mez.)		100%	
AÇIKLAMA			
2 Jeotermallerle ilgili işlemler(Ruhsat,jeofizik etüt ve sondajlar)		100%	
AÇIKLAMA			
3 Tarihi yapılarla ilgili işlemler(tescil,basit onarımlar ve restorasyon)		100	
4 Harita işlemleri(yola terk ve ifraz işlemleri)		100%	
FAALİYETLER		KAYNAK İHTİYACI	
	BÜTÇE	BÜTÇE DIŞI	TOPLAM
1 Yapılarla ilgili ihtiyaç ve taleplerin karşılanma oranı(bina tesisleri, spor sahaları ve şehit mez.)	2.000.000,00		2.000.000,00
2 Jeotermallerle ilgili işlemler(Ruhsat,jeofizik etüt ve sondajlar)	90.000,00		90.000,00
3 Tarihi yapılarla ilgili işlemler(tescil,basit onarımlar ve restorasyon)	920.000,00		920.000,00
4 Harita işlemleri(yola terk ve ifraz işlemleri)	500.000,00		500.000,00
GENEL TOPLAM			3.510.000,00

İDARE ADI	BİTLİS İL ÖZEL İDARESİ İnsan Kaynakları ve Eğitim Müdürlüğü		
AMAÇ	Kurumsal Kapasitesinin geliştirilmesi		
HEDEF	Birimlerin Hizmet İçi Eğitim Taleplerinin Tamamını Karşılama		
PERFORMANS HEDEFİ	Birimlerin Farklı Konularda Eğitim Taleplerinin Karşlanması		
AÇIKLAMA			
Birimlerin Farklı Konularda ki Hizmet içi eğitim taleplerinin tamamının karşılanması hedeflenmektedir.			
PERFORMANS GÖSTERGELERİ	2021	2022	2023
1 Kurslara Katılı Giderleri		100%	500.000,00
KAYNAK İHTİYACI			
FAALİYETLER	BÜTÇE	BÜTÇE DIŞI	TOPLAM
1 Kurslara Katılım Giderleri	500.000,00		500.000,00
GENEL TOPLAM			500.000,00

FAALİYET MALİYETLERİ TABLOSU

İDARE ADI	BİTLİS İL ÖZEL İDARESİ İNSAN KAYNAKLARI VE EĞİTİM MÜDÜRLÜĞÜ
PERFORMANS HEDEFİ	Birimlerin Hizmet içi Eğitim Taleplerinin tamamını karşılamak
FAALİYET ADI	
SORUMLU HARCAMA BİRİMİ	İNSAN KAYNAKLARI VE EĞİTİM MÜDÜRLÜĞÜ
AÇIKLAMA	Birimlerin Farklı Konularda ki Hizmet içi eğitim taleplerinin tamamının karşılanması hedeflenmektedir.

EKONOMİK KOD		2023
01	Personel Giderleri	500.000,00
02	SGK Devlet Prim Ödemeleri	
03	Mal ve Hizmet Alım Giderleri	
04	Faiz Giderleri	

FAALİYET MALİYETLERİ TABLOSU

PERFORMANS HEDEFİ TABLOSU

İdare Adı	YOL VE ULAŞIM HİZMETLERİ MÜDÜRLÜĞÜ			
Amaç	YOL STANDARTLARININ İYİLEŞTİRİLMESİ			
Hedef	Vatandaşların grup ve köy yollarını trafik güvenliği açısından daha rahat ve güvenli kullanabilmesi			
Performans Hedefi	Vatandaşların grup ve köy yollarını trafik güvenliği açısından daha rahat ve güvenli kullanabilmesi			
Açıklama; MERKEZ VE İLÇE KÖY YOLLARININ BSK-BETON-STABİLİZE-1. VE 2. KAT SATHİ KAPLAMA VE PARKELENMESİ VE GEREKLİ YERLERDE KULLANILMAK ÜZERE İŞ MAKİNALARI KİRALANMASI-STANDARTLARA UYGUN HALE GETİRİLEN YOLLARIN TRAFİK GÜVENLİĞİ İÇİN TRAFİK LEVHASI ALIM				
Performans Göstergeleri		2021	2022	2023
1	YOL BAKIM-ONARIMLARI			%100
2	HİZMET ALIMLARI			%100
3	TRAFİK GÜVENLİĞİ			%100
		Kaynak İhtiyacı 2023 (TL)		
		Bütçe	Bütçe Dışı	Toplam
1	YOL BAKIM-ONARIMLARI	43.000.000,00		43.000.000,00
2	HİZMET ALIMLARI	5.000.000,00		5.000.000,00
3	TRAFİK GÜVENLİĞİ	2.000.000,00		2.000.000,00
GENEL TOPLAM		50.000.000,00		50.000.000,00

EKONOMİK KOD		2023
01	Personel Giderleri	
02	SGK Devlet Prim Ödemeleri	
03	Mal ve Hizmet Alım Giderleri	
04	Faiz Giderleri	
05	Cari Transferler	
06	Sermaye Giderleri	50.000.000,00
07	Sermaye Transferleri	
08	Borç Verme	
TOPLAM BÜTÇE KAYNAK İHTİYACI		
BÜTÇE DIŐI KAYNAK	Döner Sermaye	
	Diğer Yurtiçi	
	Yurt Dışı	
TOPLAM BÜTÇE DIŐI KAYNAK İHTİYACI		
TOPLAM KAYNAK İHTİYACI		50.000.000,00

PERFORMANS HEDEFİ TABLOSU

İDARE ADI		BİTLİS İL ÖZEL İDARESİ YOL VE ULAŞIM HİZMETLERİ MÜDÜRLÜĞÜ		
AMAÇ		Merkeze ve ilçelere bağlı köylerin önceden tespit edilen yol ağlarının yapımını, onarımını, bakımını zamanında yaparak hızlı, güvenli ve rahat trafik akışının sağlanması; köylü vatandaşların yol ulaşımının standart hale getirilmesi için asfalt, köprü, sanat yapısı ve trafik levhalarının yapımı ile kış ayında 23500 km'lik yol ağını karla mücadele ederek yolları açık tutmak.		
HEDEF		<p>Merkez ve ilçelere bağlı köylerin yıpranan veya kış aylarında oluşan aşırı yağışlar ve toprak kaymaları sonucu zarar gören yollarının bakım ve onarımlarının yıl sonuna kadar tamamlanması; köprülerin, sanat yapılarının ve trafik levhalarının kontrol edilip eksik ve kusurlarının tamamlanması ile merkez ve 6 ilçede kış aylarında kapanan köy yollarının açılması.</p> <p>2024 yılı sonuna kadar mevcut 576 km Asfalt niteliğinde olan yollarımız 1200 km ve 1296 km stabilize niteliğinde olan köy yolunun 624 km kısmının asfalt, beton yol, bsk ve parke yolların standardının artırılması sağlanacaktır. Alt yapısı yetersiz olan köy yollarında sanat yapıları ve büz boru döşeme çalışması, köy yollarının güvenliği için trafik işaret levhası ve bariyer çalışması, köy yolları standart seviyesinin korunması için asfalt yama ile greyder ve dozerle bakım onarım çalışması, köy içi temizliğinin sağlanması için harabe temizliği ve hayvanların yaylara gitmesi için yayla yollarının yapılması çalışmaları amaçlanmaktadır.</p>		
PERFORMANS HEDEFİ		2023 yılı içinde merkez ve ilçelere bağlı köylerin yollarının bakım onarımının yapılması, yeni köprü ve muhtelif sanat yapıları ile trafik levhalarının yapılması.		
Standardı yükseltilecek yol miktarı, yapılan sanat yapısı sayısı ve alt yapı için döşenen büz boru miktarı, trafik levhaları tamamlanmış yol sayısı; döşenen parke miktarı, alınan iş makinesi sayısı, temizlenen köy harabe sayısı, köy yollarında kullanılan asfalt yama miktarı; greyderle ve dozerle bakım onarım yol miktarları ve hayvan içme suyu göleti ile köylerin daha iyi yaşanılabilir olması.				
PERFORMANS GÖSTERGELERİ		2021	2022	2023
1	İŞİN ADI	Köy yollarının bakım ve onarımını yapmak	₺10.000.000,00	₺20.000.000,00
Köy yollarında temeli çökmüş ve stabilize yollarda temelini desteklemek için 5 yılda 624 km olan kısmının asfalt yol ve parke olarak yapılması, standardının yükseltilmesi.				

2	İŞİN ADI	Köy yollarını asfalt ve betonla kaplamak		₺11.500.000,00	₺12.500.000,00
Köy yollarında 5 yılda 200 km olan kısmının sıcak asfalt kaplama (BSK) ve Beton Yol yapılarak daha kaliteli ve güvenli aynı zamanda daha uzun ömürlü yol ağı oluşturmak					
3	İŞİN ADI	Dere yataklarına yeni Menfezler yapmak		₺3.750.000,00	₺3.750.000,00
Köy yollarında 5 yıllık plan dahilinde 1.Yılda 25 ad. Menfez, 2 ad. Köprü. 2. Yılda 20 ad. Menfez,1 ad. Köprü 3. Yılda 15 ad. Menfez. 4. Yılda 10 ad. Menfez. 5.Yılda 10 ad. Menfez yapılarak sel taşkınlarının önüne geçmek ve dere yatakları üzerinden güvenli geçiş sağlamak.					
4	İŞİN ADI	Yolların altyapılarını güçlendirmek için büz boru döşemesi ve beton kanal yapmak		₺2.100.000,00	₺2.100.000,00
Köy yollarında 5 yılda temelın zarar görmemesi için ve taşkınları engellemek amacıyla ayrıca altyapının sağlamlaştırılması için 12.500 metre Büz Boru döşemesi yapılması, Beton Kanal Yapımı					
5	İŞİN ADI	Trafik kazalarının önlenmesi için işaret levhaları yerleştirmek			₺8.000.000,00
Köy yollarımızda trafik işaret levhaları konularak kazaların önlenmesi.					
PERFORMANS GÖSTERGELERİ			2021	2023	2023
6	İŞİN ADI	Yollardaki küçük çaplı bozulmaları yamalamak		₺2.630.000,00	₺2.630.000,00
Köy yollarında küçük çaplı bozuk olan yerlerde yama çalışması yapılması					
7	İŞİN ADI	Köylerdeki harabe yapıları temizlemek		₺170.000,00	₺170.000,00
Köylerimizde bulunan yıkılma tehlikesindeki ve enkaz halinde görüntü kirliliği oluşturan harabelerin temizlenmesi					

8	İŞİN ADI	Köy yollarının Greyderle düzeltilmesi		₺169.400,00	₺169.400,00
Köy yollarında tefsiye , şev açma ve altyapı çalışmaları için greyderli bakım yapılması					
9	İŞİN ADI	Köy yollarını Dozerle düzeltmek		₺155.000,00	₺680.600,00
Köy yollarımızda alt yapı ve yarma yapma çalışmaları için dozerli bakım yapılması					
FAALİYETLER			KAYNAK İHTİYACI 2023		
			BÜTÇE	BÜTÇE DIŞI	TOPLAM
1	YAPILAN İŞLER	Köy yollarının bakım ve onarımı yapmak	₺20.000.000,00		₺20.000.000,00
2	YAPILAN İŞLER	Köy yollarını asfalt ve betonla kaplamak	₺12.500.000,00		₺12.500.000,00
3	YAPILAN İŞLER	Dere yataklarına yeni Menfezler yapmak	₺3.750.000,00		₺3.750.000,00
4	YAPILAN İŞLER	Yolların altyapılarını güçlendirmek için büz boru döşemesi ve beton kanal yapmak	₺2.100.000,00		₺2.100.000,00
5	YAPILAN İŞLER	Trafik kazalarının önlenmesi için işaret levhaları yerleştirmek	₺8.000.000,00		₺8.000.000,00
6	YAPILAN İŞLER	Yollardaki küçük çaplı bozulmaları yamalamak	₺2.630.000,00		₺2.630.000,00
7	YAPILAN İŞLER	Köylerdeki harabe yapıları temizlemek	₺170.000,00		₺170.000,00
8	YAPILAN İŞLER	Köy yollarını Greyderle düzeltmek	₺169.400,00		₺169.400,00
9	YAPILAN İŞLER	Köy yollarını Dozerle düzeltmek	₺680.600,00		₺680.600,00
GENEL TOPLAM			50.000.000,00		50.000.000,00

FAALİYET MALİYETLERİ TABLOSU

İDARE ADI	BİTLİS İL ÖZEL İDARESİ İMAR VE KENTSEL İYİLEŞTİRME MÜD.
PERFORMANS HEDEFİ	İlin İmar Planları ile Tarihi Eserleri Korumak
FAALİYET ADI	İlin İmar Planları ile Tarihi Eserleri Korumak
SORUMLU HARCAMA BİRİMİ	İMAR VE KENTSEL İYİLEŞTİRME MÜDÜRLÜĞÜ
AÇIKLAMA	

EKONOMİK KOD		2023
01	Personel Giderleri	
02	SGK Devlet Prim Ödemeleri	
03	Mal ve Hizmet Alım Giderleri	
04	Faiz Giderleri	
05	Cari Transferler	
06	Sermaye Giderleri	3.510.000,00
07	Sermaye Transferleri	
08	Borç Verme	
TOPLAM BÜTÇE KAYNAK İHTİYACI		
BÜTÇE DIŐI KAYNAK	Döner Sermaye	
	Diđer Yurtiçi	
	Yurt DıŐı	
TOPLAM BÜTÇE DIŐI KAYNAK İHTİYACI		
TOPLAM KAYNAK İHTİYACI		3.510.000,00

PERFORMANS GÖSTERGELERİ TABLOSU

İDARE ADI		BİTLİS İL ÖZEL İDARESİ (İmar ve Kentsel İyileştirme Müdürlüğü)		
AMAÇ		1: Bölgeler arası gelişmişlik farklarının azaltılması ve yaşam kalitesinin artırılması		
HEDEF		1.1:Etkili mekânsal planlamalar ile yerleşim yerlerini geliştirmek		
PERFORMANS HEDEFİ		1.1.1:Etkili mekânsal planlamalar ile kültürel yapıları geleceğe taşımak		
PERFORMANS GÖSTERGELERİ		2021	2022	2023
1	Yapılarla ilgili ihtiyaç ve taleplerin karşılanma oranı(bina tesisleri, spor sahaları ve şehit mez.)		100	
2	Jeotermallerle ilgili işlemler(Ruhsat,jeofizik etüt ve sondajlar)		100	
3	Tarihi yapılarla ilgili işlemler(tescil,basit onarımlar ve restorasyon)			
4	Harita işlemleri(yola terk ve ifraz işlemleri)		100	
FAALİYETLER		KAYNAK İHTİYACI		
		BÜTÇE	BÜTÇE DIŞI	TOPLAM
1		2.000.000,00		2.000.000,00
2		90.000,00		90.000,00
3		920.000,00		920.000,00
4		500.000,00		500.000,00
GENEL TOPLAM				3.510.000,00

FAALİYET MALİYETLERİ TABLOSU

İDARE ADI	BİTLİS İL ÖZEL İDARESİ DESTEK HİZMETLERİ MÜDÜRLÜĞÜ
PERFORMANS HEDEFİ	İdarenin Teknolojik Alt Yapısı ve Demirbaşları Yenilemek
FAALİYET ADI	İdare için Pc ve Yazılım İle Ağ Alt Yapısını Güçlendirmek
SORUMLU HARCAMA BİRİMİ	DESTEK HİZMETLERİ MÜDÜRLÜĞÜ
AÇIKLAMA	İl Özel İdaresinin Bilgisayar, Yazılım, Kırtasiye, Temizlik, İlan Giderleri vb. işlerin alımları

EKONOMİK KOD		2023
01	Personel Giderleri	
02	SGK Devlet Prim Ödemeleri	
03	Mal ve Hizmet Alım Giderleri	13.900.000,00 TL
04	Faiz Giderleri	
05	Cari Transferler	
06	Sermaye Giderleri	
07	Sermaye Transferleri	
08	Borç Verme	
TOPLAM BÜTÇE KAYNAK İHTİYACI		
BÜTÇE DIŐI KAYNAK	Döner Sermaye	
	Diđer Yurtiçi	
	Yurt DıŐı	
TOPLAM BÜTÇE DIŐI KAYNAK İHTİYACI		
TOPLAM KAYNAK İHTİYACI		

PERFORMANS GÖSTERGELERİ TABLOSU

İDARE ADI		DESTEK HİZMETLERİ MÜDÜRLÜĞÜ		
AMAÇ		Tüketime yönelik mal ve hizmet alımlarını, ayniyat takibini, demirbaşlar, hurda satışlarıyla ilgili iş ve işlemleri; ayrıca diğer bakım ve onarım işlemlerini kaliteli bir şekilde ve uygun fiyatla, zamanında, doğru ve eksiksiz bir şekilde gerçekleştirmek. Görev alanıyla ilgili gelişmeleri her üç ayda bir raporlayarak performans göstergelerini izlemek.		
HEDEF		2023 yılı sonuna kadar, birimin iç çalışmalarındaki etkililik düzeyini, üst düzey yöneticiler tarafından yapılacak bir değerlendirme sonucunda "%80 etkili" değerlendirmesi düzeyine çıkarmak.		
PERFORMANS HEDEFİ		2023 yılında birimin iç çalışmalarındaki etkililik düzeyini yöneticiler tarafından yapılacak bir değerlendirme sonucunda "%85 etkili" düzeyine çıkarmak.		
AÇIKLAMA				
PERFORMANS GÖSTERGELERİ	2021	2022	2023	
1 Kurumumuz Bünyesinde Kullanılmak Üzere Tüketime Yönelik Mal ve Malzeme Alımlarını ile Hizmet Alımlarını İhtiyaç Dahilinde Piyasa Şartlarına Uygun Bir Şekilde Teminin Sağlamak		100%	100%	
AÇIKLAMA				
2 Birimimiz Bünyesinde Gerçekleşecek Olan İhale İş ve İşlemleri Mevzuata Uygun Olarak Yapmak Ve Takip Etmek		100%	100%	
AÇIKLAMA				
FAALİYETLER	KAYNAK İHTİYACI			
	BÜTÇE	BÜTÇE DIŞI	TOPLAM	
1 MAL VE HİZMET ALIMLARI	13.900.000,00		13.900.000,00	

FAALİYET MALİYETLERİ TABLOSU

İDARE ADI	BİTLİS İL ÖZEL İDARESİ YAZI İŞLERİ MÜDÜRLÜĞÜ
PERFORMANS HEDEFİ	EBYS Sistemini etkili biçimde Kullandırmak
FAALİYET ADI	EBYS ile İl Genel Meclis ve Encümen İşlemleri Yürütmek
SORUMLU HARCAMA BİRİMİ	YAZI İŞLERİ MÜDÜRLÜĞÜ
AÇIKLAMA	

EKONOMİK KOD		2023
01	Personel Giderleri	6.2000.000,00
02	SGK Devlet Prim Ödemeleri	
03	Mal ve Hizmet Alım Giderleri	500.000,00
04	Faiz Giderleri	
05	Cari Transferler	
06	Sermaye Giderleri	
07	Sermaye Transferleri	
08	Borç Verme	
TOPLAM BÜTÇE KAYNAK İHTİYACI		
BÜTÇE DIŞI KAYNAK	Döner Sermaye	
	Diğer Yurtiçi	
	Yurt Dışı	
TOPLAM BÜTÇE DIŞI KAYNAK İHTİYACI		
TOPLAM KAYNAK İHTİYACI		6.700.000,00

PERFORMANS GÖSTERGELERİ TABLOSU

İDARE ADI		YAZI İŞLERİ MÜDÜRLÜĞÜ		
AMAÇ		EBYS Sistemi ile İl Genel Meclis ve İl Encümeninin Kararlarını ve İş ve İşlemlerini etkili bir biçimde yürütmek, İl Genel Meclis Üyelerinin Hizmet içi Eğitim Taleplerini yerine getirmek		
HEDEF		EBYS Alt Yapı Sistemini Güçlendirmek		
PERFORMANS HEDEFİ		EBYS ve İl Genel Meclisi ile İl Encümeni		
AÇIKLAMA				
PERFORMANS GÖSTERGELERİ		2021	2022	2023
1	İGM ve İl Encümen Kararlarını yayımlamak ve ödemeler			6.200.000,00
AÇIKLAMA				
2	Kurslara Katılı Giderleri			500.000,00
AÇIKLAMA				
FAALİYETLER		KAYNAK İHTİYACI		
		BÜTÇE	BÜTÇE DIŞI	TOPLAM
1	İGM VE İL ENCÜMENİ ÖDEMELERİ	6.150.000,00		6.200.000,00
2	Kurlara Katılım Giderleri	550.000,00		500.000,00
GENEL TOPLAM		6.700.000,00		6.700.000,00

SİVİL SAVUNMA HİZMETLERİ

FAALİYET MALİYETLERİ TABLOSU

İDARE ADI	BİTLİS İL AFET VE ACİL DURUM MÜDÜRLÜĞÜ
PERFORMANS HEDEFİ	Afet ve Acil Durumlarda arama kurtarma Malzeme Alım İşi
FAALİYET ADI	Diğer Makine Teçhizat Alımları
SORUMLU HARCAMA BİRİMİ	Destek Hizmetleri Müdürlüğü
AÇIKLAMA	

EKONOMİK KOD		2023
01	Personel Giderleri	
02	SGK Devlet Prim Ödemeleri	
03	Mal ve Hizmet Alım Giderleri	1.000.000,00
04	Faiz Giderleri	
05	Cari Transferler	
06	Sermaye Giderleri	
07	Sermaye Transferleri	
08	Borç Verme	
TOPLAM BÜTÇE KAYNAK İHTİYACI		
BÜTÇE DIŞI KAYNAK	Döner Sermaye	
	Diğer Yurtiçi	
	Yurt Dışı	
TOPLAM BÜTÇE DIŞI KAYNAK İHTİYACI		
TOPLAM KAYNAK İHTİYACI		1.000.000,00



EĐİTİM HİZMETLERİ

FAALİYET MALİYETLERİ TABLOSU

İDARE ADI	BİTLİS İL MİLLİ EĞİTİM MÜDÜRLÜĞÜ
PERFORMANS HEDEFİ	Okul Yapım Bakım ve Onarım
FAALİYET ADI	Okul Yapım Bakım ve Onarım
SORUMLU HARCAMA BİRİMİ	BİTLİS İL MİLLİ EĞİTİM MÜDÜRLÜĞÜ
AÇIKLAMA	

EKONOMİK KOD		2023
01	Personel Giderleri	
02	SGK Devlet Prim Ödemeleri	
03	Mal ve Hizmet Alım Giderleri	
04	Faiz Giderleri	
05	Cari Transferler	
06	Sermaye Giderleri	24.000.000,00
07	Sermaye Transferleri	
08	Borç Verme	
TOPLAM BÜTÇE KAYNAK İHTİYACI		
BÜTÇE DIŐI KAYNAK	Döner Sermaye	
	Diđer Yurtiçi	
	Yurt DıŐı	
TOPLAM BÜTÇE DIŐI KAYNAK İHTİYACI		
TOPLAM KAYNAK İHTİYACI		24.000.000,00

PERFORMANS HEDEFİ TABLOSU

İDARE ADI	BİTLİS İL MİLLİ EĞİTİM MÜDÜRLÜĞÜ
AMAÇ	Merkez ve 6 İlçe Okul Yapım Bakım ve Onarım İşleri
HEDEF	Merkez ve 6 İlçe Okul Yapım Bakım ve Onarım İşleri
PERFORMANS HEDEFİ	Okul Yapım Bakım ve Onarım
AÇIKLAMA	

PERFORMANS GÖSTERGELERİ		2021	2022	2023
1	Okul Yapım Bakım Onarım İşleri		15.000.000,00	24.000.000,00
AÇIKLAMA				
2	Okul Yapım Bakım Onarım İşleri		15.000.000,00	24.000.000,00
AÇIKLAMA				
FAALİYETLER		KAYNAK İHTİYACI		
		BÜTÇE	BÜTÇE DIŞI	TOPLAM
1	Okul Yapım Bakım Onarım İşleri	24.000.000,00		
2				
GENEL TOPLAM		24.000.000,00		

İDARE ADI		BİTLİS İL ÖZEL İDARESİ						
Performans	Faaliyet		BÜTÇE İÇİ		BÜTÇE DIŞI		TOPLAM	
			TL	PA Y (%)	T L	PA Y (%)	TL	PA Y (%)
1	1	Gayrimenkul Yapımı Bakım ve Büyük Onarım Giderleri	15.500.000,00				15.500.000,00	
2	2	Hizmet Alımı	15.000.000,00				15.000.000,00	
3	3	Amatör Spor Kulüplerine Malzeme Alımı	1.500.000,00				1.500.000,00	
4	4	Yol Bakım ve Onarım	30.000.000,00				30.000.000,00	
5	5	I. Kat Asfalt Yapımı	17.500.000,00				17.500.000,00	
6	6	II. Kat Asfalt Yapımı	17.500.000,00				17.500.000,00	
7	7	Diğer Gayri Menkul Alımı ve Kamulaştırma Giderleri	5.000.000,00				5.000.000,00	
8	8	Hizmet Binası ve Lojman Bakım ve Onarımı	5.500.000,00				5.500.000,00	
9	9	İçme Suyu Tesisi Yapım Giderleri	5.000.000,00				5.000.000,00	
10	10	İçme Suyu Tesisi Güneş Sistemi Dönüştürme Projeleri	6.000.000,00				6.000.000,00	
11	11	Köy İçme Suyu Şebekelerinden Numune Alma Proje Giderleri	6.000.000,00				6.000.000,00	
12	12	Sondaj Kuyu Temizliği Bakım ve Onarım Giderleri	3.500.000,00				3.500.000,00	
13	13	Klorlama Cihaz Alımı	3.500.000,00				3.500.000,00	
14	14	Köy İçme Suları Tahlil ve Analiz Giderleri	2.500.000,00				2.500.000,00	
15	15	Çöp Konteyner Alınması	1.500.000,00				1.500.000,00	
16	16	Kanalizasyon Hatları Bakım Onarım ve Malzeme Alımları	2.500.000,00				2.500.000,00	
17	17	İlimize Ait Ölçekli Plan Yapımı	2.000.000,00				2.000.000,00	
18	18	Menkul, Mal, Gayri Maddi Hak Alım, Bakım ve Onarım İht. Giderleri	2.500.000,00				2.500.000,00	
19	19	Diğer Taşınmaz yapım Bakım ve Onarım Giderleri	1.500.000,00				1.500.000,00	
20	20	Tüketime Yönelik Mal ve	2.500.000,00				2.500.000,00	

		Malzeme Alımları					
21	21	Hizmet Alımları Giderleri	25.000.000,00			25.000.000,00	
22	22	Sulama Suyu Malzeme Alımı Giderleri	2.500.000,00			2.500.000,00	
23	23	Sulama Göletleri Bakım Onarım ve Malzeme Alımı	2.500.000,00			2.500.000,00	
24	24	Hareketli İş Makinesi Alımı	10.000.000,00			10.000.000,00	
25	25	Araç Bakım Onarım ve Akaryakıt Giderleri	30.500.000,00			30.500.000,00	
26	26	Hizmet içi Eğitim Giderleri	500.000,00			500.000,00	
27	27	Su İsale Hattı Yapımı	2.500.000,00			2.500.000,00	
28	28	Toprak Analizi Destęi	2.500.000,00			2.500.000,00	
29	29	İşaret Levhaları Yerleřtirmek	8.000.000,00			8.000.000,00	
30	30	Bina,Tesis ve Şehit Mez.	4.000.000,00			4.000.000,00	
31	31	Ruhsat,Jeofizik Etüt ve Sondaj	2.000.000,00			2.000.000,00	
32	32	Tarihi Yapılar	3.500.000,00			3.500.000,00	
Performans Hedefleri Maliyetleri Toplamı			250.000.000,00			250.000.000,00	
Genel Yönetim Giderleri							
Dięer İdarelere Transfer Edilecek Kaynaklar Toplamı							
Genel Toplam			250.000.000,00			250.000.000,00	