

**ADYAMAN İL ÖZEL İDARESİ**



# ÜST YÖNETİCİ SUNUŞU

# SUNUŞ

Mahalli idareler arasında köklü bir geçmişe sahip olan il özel idarelerinin kurumsal yapısı, organları, yönetim anlayışı, görev, yetki ve sorumluluklarında da yeni dönemde önemli değişiklikler olmuştur. Bir asra yakın uygulanan kural, düzenleme ve işleyişte büyük bir dönüşüm sürecine girilmiştir.

5302 Sayılı İl Özel İdaresi Kanununun temel amaçlarından biri de, il özel idarelerinde stratejik yönetim anlayışına uygun olarak planlı-programlı çalışmayı tesis etmektir. Yıllık Performans Planları ile Bütçeler Stratejik Plana göre oluşturulmaktadır.

Plansız ve programsız yapılmaya çalışılan hizmet ve yatırımlar, kaynak ve zaman israfının yanında, hizmet ve yatırımlarda gecikmelere neden olmaktadır. Performans Planları, Stratejik Planlarla bütçeler arasında daha güçlü bir bağ kurulmasını sağlayan araçlardır. Bu kapsamda, Performans Planlarında, Stratejik Planlarda yer alan orta ve uzun vadeli amaç ve hedeflere ilişkin yıllık hedefler, söz konusu hedefleri gerçekleştirmek üzere belirlenen faaliyetler ile bunların kaynak ihtiyaçları yer almaktadır.

İdaremiz, yeni dönemde bir program dâhilinde faaliyet gösteren, modern, şeffaf ve hesap verilebilir yönetim anlayışını esas alarak hizmet ve faaliyetlerde etkinlik ve verimliliği en üst seviyelere çıkarmayı amaçlamaktadır. Kamu kaynaklarının etkili, ekonomik ve verimli kullanımının yanı sıra mali saydamlık, hesap verilebilirlik ve etik davranış ilkeleri ön planda tutulmaktadır.

İdaremizin 2012 Yılı Performans Planı ile Hazırlık Bütçesi aşamasında ve yatırımların planlanmasında kısıtlı gelir ve maddi kaynaklarımızın başta eğitim, sağlık, ulaşım, içme suları, tarımsal projeler ve sağlık sektörü olmak üzere Adıyaman halkının gereksinim öncelikleri gözetilerek çalışmalar hedeflenmektedir.

Hazırlanmış olduğumuz Performans Planı; yöneticilerin geleceğe ilişkin doğru kararlar vermelerinde, karar alma süreçlerini güçlendirmelerinde, kurumsal gelişmenin sağlanmasında, etkin ve adil kaynak kullanımı ve dağılımının sağlanmasında, ayrıca hesap verebilirlik için zemin oluşturulmasında yararlı olmasını temenni ediyor Performans Planının hazırlanmasında emeği geçen Genel Sekreter Kenan DOĞAN başta olmak üzere tüm birim yöneticileri ve çalışanlarına teşekkürlerimi sunuyorum.

**Ramazan SODAN**  
**Adıyaman Valisi**

# İçindekiler

Sunuş	2'de	Diğer hususlar	29'da
Genel Bilgiler	6'da	Performans bilgileri	33'de
Misyonumuz	9'da	Stratejik amaç, hedef ve faaliyetler	35'de
Vizyonumuz	10'da	Birim performans hedef ve göstergeleri ile kaynak ihtiyacı	54'de
İlkelerimiz	11'de	Cari giderler programı	80'de
Önceliklerimiz	12'de	Yatırım giderleri programı	90'da
Teşkilat yapısı	13'de	Transfer ve yedek ödenek programı	98'de
Yönetim şeması	18'de	Performans verilerinin kaynakları ve güvenilirliği	100'de
Fiziksel kaynaklar	19'da	Diğer hususlar	102'de
İnsan kaynakları	26'da	Mali Bilgiler	109'da

# GENEL BİLGİLER

## GÖREV YETKİ VE SORUMLULUKLAR

# I-GENEL BİLGİLER

## A-Yetki Görev ve Sorumluluklar

Adıyaman İl Özel İdaresinin görev alanını belirlemek, yapılacak planın dolayısıyla kuruluşun faaliyet alanlarının sınırlarını oluşturmak açısından büyük önem taşımaktadır. Kuruluş düzeyinde plan yapıldığı için ve il özel idarelerinin görev alanlarının geniş kapsamlı olması nedeniyle çok sayıdaki yasal düzenlemeyle ilişkili olması bu kuruluşların yasal yetki ve yükümlülüklerinin belirlenmesini zorunlu kılmaktadır.

## İl Özel İdaresinin Görev, Yetki ve Sorumlulukları

İl özel idaresi mahallî müşterek nitelikte olmak şartıyla;

a) Gençlik ve spor Sağlık, tarım, sanayi ve ticaret; Belediye sınırları il sınırı olan Büyükşehir Belediyeleri hariç ilin çevre düzeni plânı, bayındırlık ve iskân, toprağın korunması, erozyonun önlenmesi, kültür, sanat, turizm, sosyal hizmet ve yardımlar, yoksullara mikro kredi verilmesi, çocuk yuvaları ve yetiştirme yurtları; ilk ve orta öğretim kurumlarının arsa temini, binalarının yapım, bakım ve onarımı ile diğer ihtiyaçlarının karşılanmasına ilişkin hizmetleri il sınırları içinde,

b) İmar, yol, su, kanalizasyon, katı atık, çevre, acil yardım ve kurtarma; orman köylerinin desteklenmesi, ağaçlandırma, park ve bahçe tesisine ilişkin hizmetleri belediye sınırları dışında, Yapmakla görevli ve yetkilidir.

*(Ek fıkra: 3.7.2005-5393/85 md.; Değişik ikinci fıkra: 24.7.2008-5793/42 md.) Bakanlıklar ve diğer merkezi idare kuruluşları; yapım, bakım ve onarım işleri, devlet ve il yolları, içme suyu, sulama suyu, kanalizasyon, enerji nakil hattı, sağlık, eğitim, kültür, turizm, çevre, imar, bayındırlık, iskân, gençlik ve spor gibi hizmetlere ilişkin yatırımlar ile bakanlıklar ve diğer merkezi idare kuruluşlarının görev alanına giren diğer yatırımları, kendi bütçelerinde bu hizmetler için ayrılan ödenekleri il özel idarelerine aktarmak suretiyle gerçekleştirebilir. Aktarma işlemi ilgili bakanın onayıyla yapılır ve bu ödenekler tahsis amacı dışında kullanılamaz. İş, il özel idaresinin tabi olduğu usul ve esaslara göre sonuçlandırılır. İl özel idareleri de bütçe imkânları ölçüsünde bu yatırımlara kendi bütçesinden ödenek aktarabilir. Bu fıkraya göre, bakanlıklar ve diğer merkezi idare kuruluşları tarafından aktarılacak ödenekler ile gerçekleştirilecek yatırımlar, birinci fıkroda öngörülen görev alanı sınırlamasına tabi olmaksızın bütün il sınırları içinde yapılabilir.*

*(Ek fıkra: 1/7/2006-5538/26 md.) İl özel idaresi bütçesinden, emniyet hizmetlerinin gerektirdiği teçhizat alımıyla ilgili harcamalar yapılabilir.*

İl çevre düzeni plânı; valinin koordinasyonunda, büyükşehirlerde büyükşehir belediyeleri, diğer illerde il belediyesi ve il özel idaresi ile birlikte yapılır. İl çevre düzeni plânı belediye meclisi ile il genel meclisi tarafından onaylanır.

*(Ek cümle: 1/7/2006-5538/26 md.) Belediye sınırları il sınırı olan Büyükşehir Belediyelerinde il çevre düzeni planı ilgili Büyükşehir Belediyeleri tarafından yapılır veya yaptırılır ve doğrudan Belediye Meclisi tarafından onaylanır.*

Hizmetlerin yerine getirilmesinde öncelik sırası, il özel idaresinin malî durumu, hizmetin ivediliği ve verildiği yerin gelişmişlik düzeyi dikkate alınarak belirlenir. İl özel idaresi hizmetleri, vatandaşlara en yakın yerlerde ve en uygun yöntemlerle sunulur. Hizmet sunumunda özürlü, yaşlı, düşkün ve dar gelirlilerin durumuna uygun yöntemler uygulanır.

Hizmetlerin diğer mahallî idareler ve kamu kuruluşları arasında bütünlük ve uyum içinde yürütülmesine yönelik koordinasyon o ilin valisi tarafından sağlanır...

## **İl Özel İdaresinin Yetkileri ve İmtiyazları**

Kanunlarla verilen görev ve hizmetleri yerine getirebilmek için her türlü faaliyette bulunmak, gerçek ve tüzel kişilerin faaliyetleri için kanunlarda belirtilen izin ve ruhsatları vermek ve denetlemek.

- a) Kanunların il özel idaresine verdiği yetki çerçevesinde yönetmelik çıkarmak, emir vermek, yasak koymak ve uygulamak, kanunlarda belirtilen cezaları vermek.
- b) Hizmetlerin yürütülmesi amacıyla, taşınır ve taşınmaz malları almak, satmak, kiralamak veya kiraya vermek, takas etmek, bunlar üzerinde sınırlı aynî hak tesis etmek.
- c) Borç almak ve bağış kabul etmek.
- d) Vergi, resim ve harçlar dışında kalan ve miktarı yirmibeşmilyar Türk Lirasına kadar olan dava konusu uyuşmazlıkların anlaşmayla tasfiyesine karar vermek.
- e) Özel kanunları gereğince il özel idaresine ait vergi, resim ve harçların tarh, tahakkuk ve tahsilini yapmak.
- f) Belediye sınırları dışındaki gayri sıhî müesseseler ile umuma açık istirahat ve eğlence yerlerine ruhsat vermek ve denetlemek.

*(Ek cümle: 6/3/2007-5594/4 md.) Ancak, sivil hava ulaşımına açık havaalanları bünyesinde yer alan tüm tesislere işyeri açma ve çalışma ruhsatı dâhil her türlü ruhsat, Sivil Havacılık Genel Müdürlüğü tarafından verilir. Bu konuya ilişkin usul ve esaslar Sivil Havacılık Genel Müdürlüğüne hazırlanacak bir yönetmelikle düzenlenir...*

# Misyonumuz

Adıyaman İline, ildeki kiři ve kuruluřlara yönelik, eđitim, sađlık, tarım, evre, kltr, genlik spor, dinlenme, imar ve bayındırlık alanlarında, kanunlarla belirlenen kamu hizmetlerini, katılımcılık, etkinlik, saydamlık, řeffaflık, hesap verebilirlik ilkeleri erevesinde yrtmek; İl zel İdaresinin kaynaklarının bir plan dâhilinde, rasyonel bir biimde dađılımını ve kullanımını sađlayarak kırsal ve kentsel kesimler arasındaki geliřmiřlik farkını asgariye indirerek halkın yařam kalitesini ve ilin refah dzeyini ykseltmektir.



# Vizyonumuz

Çağdaş, güvenilir, yerinden yönetim anlayışını yerleştirmiş, kıır-kent arasındaki farklılıkları en aza indiren, hizmet sunumunda kaliteyi esas alan;

- **Açık-Şeffaf,**
  - **İnsan Odaklı,**
  - **Öngörülü,**
  - **İhtiyaçlara duyarlı bir kuruluş**
- olmaktır.

# İlkelerimiz

İnsan odaklı hizmet,  
Katılımcı ve paylaşımcı yönetim,  
Karar alma ve faaliyetlerde şeffaflık,  
Güvenilirlik,  
Hesap verilebilirlik,  
Adil ve dengeli hizmet,  
Çevreye, tarihi değerlere ve turizme duyarlı,  
Çalışan ve vatandaş memnuniyeti

# ÖNCELİKLERİMİZ

**Katılımcı ve kalıcı hizmetlerin üretilmesi**

**Kaliteli hizmet sunulması ve kurumlar arası işbirliğinin güçlendirilmesi**

**Kırsal kalkınma ve kırsal altyapının geliştirilmesi**

**Sosyal refahın artırılması**

**Kültür ve turizm kaynaklarının korunması, tanıtımının desteklenmesi, geliştirilmesi ve çeşitlendirilmesi**

**Çevrenin korunması ve iyileştirilmesi**

**Mekânsal gelişme ve fiziki altyapının güçlendirilmesi**

**Eğitim kalitesinin geliştirilmesinde katkıda bulunulması**

# TEŐKİLAT YAPISI

# B- TEŞKİLAT YAPISI

## İl Özel İdaresi Organları

04.03.2005 tarihinde Resmi Gazete'de yayımlanarak yürürlüğe giren 5302 sayılı İl Özel İdaresi Kanunu, il özel idaresinin karar organlarını il genel meclisi, il encümeni ve vali olarak tanımlanmıştır. Aşağıdaki bölümlerde bu organların il özel idaresiyle olan ilişkileri üzerinde durulmuştur.

### 1. İl Genel Meclisi

İl genel meclisi, il özel idaresinin karar organıdır ve ilgili kanunda gösterilen esas ve usullere göre ildeki seçmenler tarafından seçilmiş üyelerden oluşur. İl genel meclisine kanunla özel yetkiler verilmiştir ve çalışmalarını bu yetkiler çerçevesinde gerçekleştirir. İl genel meclisi, üyeleri arasından gizli oyla seçilen il genel meclisi başkanı tarafından yönetilir.

### İl Genel Meclisinin Görev Ve Yetkileri

- a) Stratejik plân ile yatırım ve çalışma programlarını, il özel idaresi faaliyetlerini ve personelinin performans ölçütlerini görüşmek ve karara bağlamak.
- b) Bütçe ve kesin hesabı kabul etmek, bütçede kurumsal kodlama yapılan birimler ile fonksiyonel sınıflandırmanın birinci düzeyleri arasında aktarma yapmak.
- c) Belediye sınırları il sınırı olan Büyükşehir Belediyeleri hariç İl çevre düzeni plânı ile belediye sınırları dışındaki alanların imar plânlarını görüşmek ve karara bağlamak.<sup>(2)</sup>
- d) Borçlanmaya karar vermek.
- e) Bütçe içi işletmeler ile Türk Ticaret Kanununa tâbi ortaklıklar kurulmasına veya bu ortaklıklardan ayrılmaya, sermaye artışına ve gayrimenkul yatırım ortaklığı kurulmasına karar vermek.
- f) Taşınmaz mal alımına, satımına, trampa edilmesine, tahsisine, tahsis şeklinin değiştirilmesine veya tahsisli bir taşınmazın akar haline getirilmesine izin; üç yıldan fazla kiralanmasına ve süresi yirmibeş yılı geçmemek kaydıyla bunlar üzerinde sınırlı aynî hak tesisine karar vermek.
- g) Şartlı bağışları kabul etmek.
- h) *(İptal: Anayasa Mahkemesinin 18/1/2007 tarihli ve E.:2005/32, K.:2007/3 sayılı Kararı ile.)*
- i) İl özel idaresi adına imtiyaz verilmesine ve il özel idaresi yatırımlarının yap-işlet veya yap-işlet-devret modeli ile yapılmasına, il özel idaresine ait şirket, işletme ve iştiraklerin özelleştirilmesine karar vermek.
- j) Encümen üyeleri ile ihtisas komisyonları üyelerini seçmek.
- k) İl özel idaresi tarafından çıkarılacak yönetmelikleri kabul etmek.
- l) Norm kadro çerçevesinde il özel idaresinin ve bağlı kuruluşlarının kadrolarının ihdas, iptal ve değiştirilmesine karar vermek.

- m) Yurt içindeki ve yurt dışındaki mahallî idareler ve mahallî idare birlikleriyle karşılıklı işbirliği yapılmasına karar vermek.
- n) Diğer mahallî idarelerle birlik kurulmasına, kurulmuş birliklere katılmaya veya ayrılmaya karar vermek.
- o) İl özel idaresine kanunlarla verilen görev ve hizmetler dışında kalan ve ilgililerin isteğine bağlı hizmetler için uygulanacak ücret tarifelerini belirlemek.

## 2. Vali

5302 sayılı İl Özel İdaresi Kanununa göre Vali, il özel idaresinin başı ve tüzel kişiliğinin temsilcisidir. Bu niteliği ile aynı zamanda il encümeninin başkanıdır. Vali, il özel idaresinin en üst amiri olarak kurumu yönetmek, hak ve menfaatlerini korumakla yükümlüdür. Kanun valiye il özel idaresinin kurumsal stratejilerini oluşturmak, il özel idaresini stratejik plana uygun olarak yönetmek, bu stratejilere uygun olarak bütçeyi hazırlamak, faaliyetlerin ve personelin performans ölçütlerini belirlemek, uygulamak, izlemek ve bunlarla ilgili raporları meclise sunmak görevini vermiştir.

## Valinin Görev ve Yetkileri

- a) İl özel idaresi teşkilâtının en üst amiri olarak il özel idaresi teşkilâtını sevk ve idare etmek, il özel idaresinin hak ve menfaatlerini korumak.
- b) İl özel idaresini stratejik plâna uygun olarak yönetmek, il özel idaresinin kurumsal stratejilerini oluşturmak, bu stratejilere uygun olarak bütçeyi, il özel idaresi faaliyetlerinin ve personelinin performans ölçütlerini hazırlamak ve uygulamak, izlemek ve değerlendirmek, bunlarla ilgili raporları meclise sunmak.
- c) İl özel idaresini Devlet dairelerinde ve törenlerde, davacı veya davalı olarak da yargı yerlerinde temsil etmek veya vekil tayin etmek.
- d) İl encümenine başkanlık etmek.
- e) İl özel idaresinin taşınır ve taşınmaz mallarını idare etmek.
- f) İl özel idaresinin gelir ve alacaklarını takip ve tahsil etmek.
- g) Yetkili organların kararını almak şartıyla sözleşme yapmak.
- h) İl genel meclisi ve encümen kararlarını uygulamak.
- i) Bütçeyi uygulamak, bütçede meclis ve encümenin yetkisi dışında kalan aktarmaları yapmak.
- j) İl özel idaresi personelinin atamak.
- k) İl özel idaresi, bağlı kuruluşlarını ve işletmelerini denetlemek.
- l) Şartsız bağışları kabul etmek.
- m) İl halkının huzur, esenlik, sağlık ve mutluluğu için gereken önlemleri almak.
- n) Bütçede yoksul ve muhtaçlar için ayrılan ödeneği kullanmak.
- o) Kanunlarla il özel idaresine verilen ve il genel meclisi veya il encümeni kararını gerektirmeyen görevleri yapmak ve yetkileri kullanmak.

## 3. İl Encümeni

5302 sayılı İl Özel İdaresi Kanununa göre il encümeni valinin başkanlığında, il genel meclisinin her yıl kendi üyeleri arasından bir yıl için gizli oyla seçeceği beş üye ile biri malî hizmetler birim amiri olmak üzere valinin her yıl birim amirleri arasından seçeceği beş üyeden oluşur. Böylece İl encümeni toplam 11 kişiden oluşması öngörülmüştür. Valinin katılmadığı encümen toplantısına genel sekreter başkanlık eder.

## Encümenin Görev ve Yetkileri

- a) Stratejik plân ve yıllık çalışma programı ile bütçe ve kesin hesabı inceleyip il genel meclisine görüş bildirmek.
- b) Yıllık çalışma programına alınan işlerle ilgili kamulaştırma kararlarını almak ve uygulamak.
- c) Öngörülmeyen giderler ödeneğinin harcama yerlerini belirlemek.
- d) Bütçede fonksiyonel sınıflandırmanın ikinci düzeyleri arasında aktarma yapmak.
- e) Kanunlarda öngörülen cezaları vermek.
- f) Vergi, resim ve harçlar dışında kalan ve miktarı beş milyar Türk Lirasına kadar olan ihtilafların sulhen halline karar vermek.
- g) Taşınmaz mal satımına, trampa edilmesine ve tahsisine ilişkin kararları uygulamak, süresi üç yılı geçmemek üzere kiralanmasına karar vermek.
- h) Belediye sınırları dışındaki umuma açık yerlerin açılış ve kapanış saatlerini belirlemek.
- i) Vali tarafından havale edilen konularda görüş bildirmek.
- j) Kanunlarla verilen diğer görevleri yapmak.

## B. Üst Yönetim

Üst yönetim; vali, genel sekreter ve yardımcısından oluşur. Vali, il özel idaresinin başı ve tüzel kişiliğinin temsilcisidir. Genel sekreter, il özel idaresi hizmetlerini vali adına ve onun emirleri yönünde, mevzuat hükümlerine, il genel meclisi ve il encümeni kararlarına, il özel idaresinin amaç ve politikalarına, stratejik plan ve yıllık performans planına göre düzenleyen ve yürüten kişidir. Genel sekreter, belirlenen hizmetlerin yürütülmesinden valiye karşı sorumludur.

## 1. Ana Hizmet Birimleri

İl Özel İdaresinde yer alan Mali Hizmetler Müdürü, Encümen Müdürlüğü, İşletme ve İştirakler Müdürlüğü, İmar ve Kentsel İyileştirme Müdürlüğü, Yol ve Ulaşım Hizmetleri Müdürlüğü, Tarımsal Hizmetler Müdürlüğü, Su ve Kanal Hizmetleri Müdürlüğü ve Plan Proje Yatırım İnşaat Müdürlükler temel fonksiyonları icra ederler.

## 2. Yardımcı Hizmet Birimleri

Doğrudan genel sekretere bağılı olan ve esas olarak genel sekreterin çalışmalarını kolaylaştırmayı hedefleyen birimlerdir. Bunlar, Destek Hizmetleri, İnsan Kaynakları ve Eğitim Müdürlüğü birimlerinden oluşur.

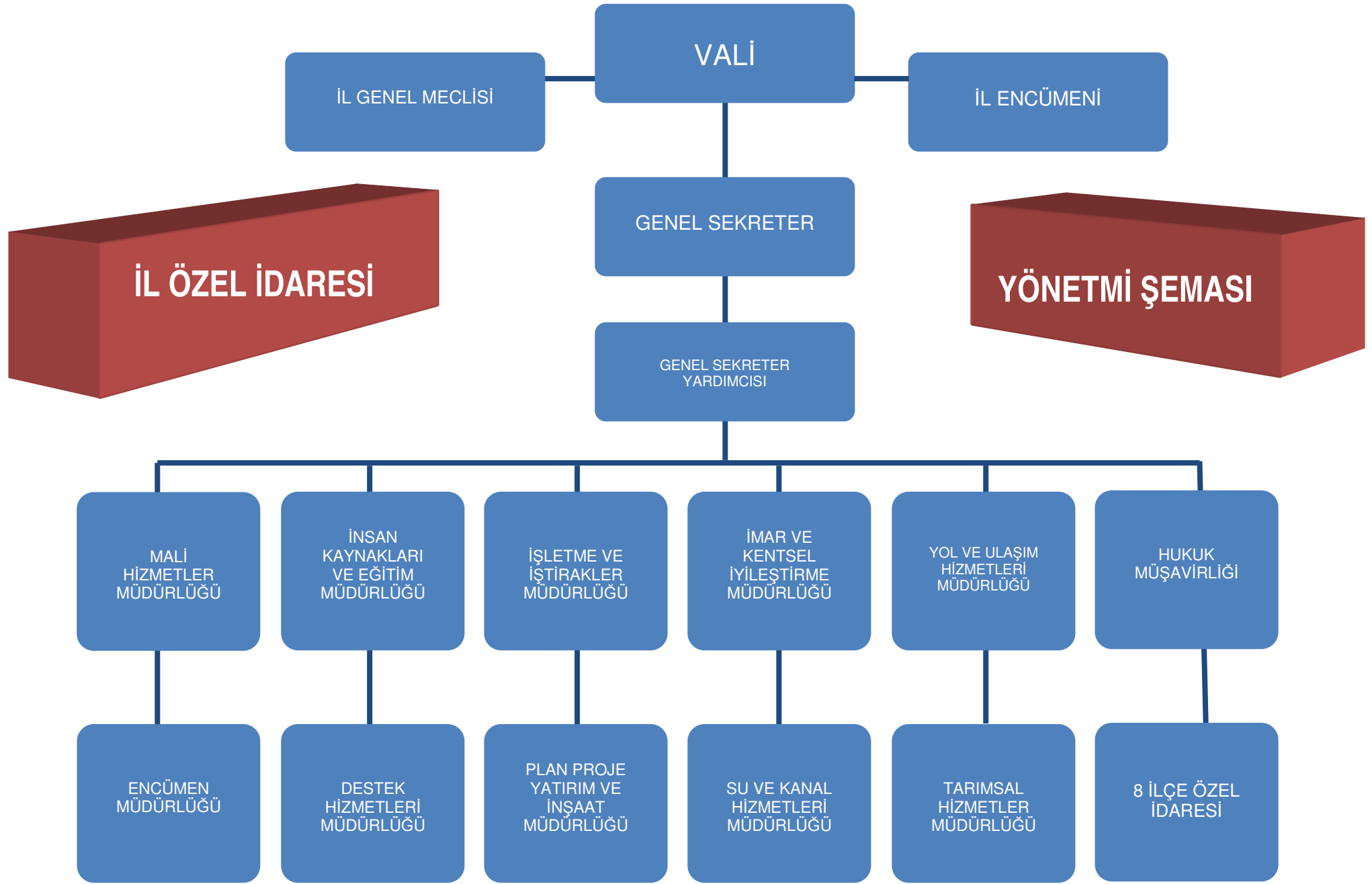
## 3. Bağılı Birimler

İl Özel İdaresi mevcut 8 ilçede teşkilatlanmış olup; İlçe Özel İdareleri: Besni İlçe Özel İdaresi, Çelikhan İlçe Özel İdaresi, Gerger İlçe Özel İdaresi, Gölbaşı İlçe Özel İdaresi, Kâhta İlçe Özel İdaresi, Samsat İlçe Özel İdaresi, Sincik İlçe Özel İdaresi, Tut Besni İlçe Özel İdaresi olarak ilçelerde İl Özel İdaresinin görevlerini ifa etmektedirler.

5302 sayılı İl Özel İdaresi Kanunu'nun yürürlüğe girmesiyle mevcut örgüt yapısının incelenerek ve analiz edilmesi sonucunda Norm Kadro Standartlarına uygun olarak değişiklik yapılmış ve Adıyaman İl Özel İdaresinin Teşkilat şemasında yer alan birimler zamanla değişiklikler yapılarak aşağıdaki şekilde oluşturulmuştur:

1. Genel Sekreterlik
2. Genel Sekreter Yardımcısı
3. Hukuk Müşavirliği
4. 8 İlçe Özel İdare Müdürlüğü
5. Mali Hizmetler Müdürü
6. Encümen Müdürlüğü
7. İşletme ve İştirakler Müdürlüğü
8. İmar ve Kentsel İyileştirme Müdürlüğü
9. Yol ve Ulaşım Hizmetleri Müdürlüğü
10. Tarımsal Hizmetler Müdürlüğü
11. Su ve Kanal Hizmetleri Müdürlüğü
12. Destek Hizmetleri Müdürlüğü
13. Plan Proje Yatırım İnşaat Müdürlüğü
14. İnsan Kaynakları ve Eğitim Müdürlüğü





# FİZİKSEL KAYNAKLAR

# C- FİZİKSEL KAYNAKLAR

## 1-Fiziksel Yapı

### a.Hizmet Binası ve Konut

İl Özel İdaresinin Merkez İlçede 2 adet hizmet binası, 1 adet Vali Konağı, 64 daireli lojman, 3 adet dükkan, makine ikmal atölyesi, sosyal tesis, ilçelerde kaymakamlık konutu, hizmet binaları ve 20 adet lojmanı, 6 İlçede bakımevi mevcuttur.

### b. Envanter Bilgileri

#### Tarımsal Hizmetler

TOPRAK SULAMA ENVANTERİ								
YERÜSTÜ		YERALTI		SULAMA GÖLETİ			DRENAJ	
PROJE ADEDİ	SAHA (Ha)	PROJE ADEDİ	SAHA (Ha)	KÖY ADEDİ	BİTEN GÖLET	SAHA (Ha)	PROJE ADEDİ	SAHA (Ha)
272	11.608	-	-	2	2	942	-	-
TOPRAK MUH.		T.İ.G. HİZMETLERİ				HİS GÖLETİ		
PROJE ADEDİ	SAHA (Ha)	POJE ADEDİ	SAHA (Ha)	BİTEN GÖLET	HAYVAN SAYISI			
					K. BAŞ	B. BAŞ		
42	11.417	2	737	-	-	-	-	

# Su ve Kanal Hizmetleri

## Kanalizasyon Tesisleri

İLÇESİ	KÖY SAYISI	MEZRA SAYISI	TOPLAM KÖY+MEZRA	KANALİZASYONU OLAN KÖY	KANALİZASYONU OLAN MEZRA	TOPLAM
MERKEZ	124	130	254	21	3	24
BESNİ	61	50	111	1		1
ÇELİKHAN	18	23	41	1		1
GÖLBAŞI	30	35	65	6	1	7
GERGER	45	93	138	1		1
KÂHTA	93	126	219	5	1	6
SAMSAT	16	17	33	1		1
SİNCİK	24	62	86			0
TUT	14	6	20	4		4
<b>TOPLAM</b>	<b>425</b>	<b>542</b>	<b>967</b>	<b>40</b>	<b>5</b>	<b>45</b>

# İçmesuyu Tesisleri

İLÇESİ	TOPLAM KÖY	TOPLAM MEZRA	GENEL TOPLAM	ŞEBEKELİ Köy+Mez	ŞEBEKESİZ Köy+Mez	ŞEBEKELİ KÖY	ŞEBEKELİ MEZRA	ŞEBEKESİZ KÖY	ŞEBEKESİZ MEZRA
MERKEZ	124	130	254	233	21	123	110	1	20
BESNİ	61	50	111	105	6	58	47	2	4
ÇELİKHAN	18	23	41	28	13	15	13	3	10
GERGER	45	93	138	104	34	41	63	4	30
GÖLBAŞI	30	35	65	49	16	29	20	1	15
KÂHTA	93	126	219	204	15	91	113	2	13
SAMSAT	16	17	33	30	3	16	14	0	3
SİNCİK	24	62	86	59	27	18	41	6	21
TUT	14	6	20	19	1	14	5	0	1
<b>TOPLAM</b>	<b>425</b>	<b>542</b>	<b>967</b>	<b>831</b>	<b>136</b>	<b>405</b>	<b>426</b>	<b>19</b>	<b>117</b>

**NOT:**

- 1) İçme suyu şebekesiz olarak listede yer alan 43 ünite, boş veya sürekli yerleşim yoktur.
- 2) İçme suyu şebekesiz olarak listede yer alan 37 ünite, 5 hane veya 30 nüfustan daha azdır.

## Yol ve Ulaşım Hizmetleri

İLÇESİ	1.DERECELİ YOL		2.DERECELİ YOL		TOPLAM YOL		TOPLAM
	Köy- Mezra		Köy-Mezra		Köy+Mezra		
	Asfalt	Stabilize	Asfalt	Stabilize	Asfalt	Stabilize	
MERKEZ	572	213	16	114	588	327	915
BESNİ	272	89	56	27	328	116	444
ÇELİKHAN	41	134	0	44	41	178	219
GERGER	104	218	11	94	115	312	427
GÖLBAŞI	126	124	8	21	134	145	279
KÂHTA	352	148	26	57	378	205	583
SAMSAT	71	14	0	19	71	33	104
SİNCİK	81	213	0	53	81	266	347
TUT	68	8	5	14	73	22	95
<b>TOPLAM</b>	<b>1.687</b>	<b>1.161</b>	<b>122</b>	<b>443</b>	<b>1.809</b>	<b>1.604</b>	<b>3.413</b>

## Kullanılan Cihazlar

Dizüstü Bilgisayar	11
Masaüstü Bilgisayar	102
Sunucu Bilgisayarı	2
Güç Kaynağı	3
Yazıcı	77
Tarayıcı	2
Yazıcı+Tarayıcı	5
Fax	4
Fotokopi Makinesi	7
Modem Cihazı	3
Telefon Santrali	2
GPRS Cihazı	3
Fotoğraf Makinesi	4
Kamera	6
Projeksiyon Cihazı	2
Güvenlik Cihazı (İnternet Güvenlik Cihazı)	3

# Makine Parkı

İl Özel İdaresinin makine parkı aşağıda belirtilen makine ve teçhizatın oluşmaktadır.

ARAÇ DURUMU TABLOSU											
İLÇELER		Merkez	Besni	Çelikhan	Gerger	Gölbaşı	Kâhta	Samsat	Sincik	Tut	TOPLAM
Binek Araçlar	Otomobil(Tenezzüh)	9									9
	Otomobil(StationWagon)	8									8
	Jeep	2									2
Toplu Taşıma Araçları	Cankurtaran	1									1
	Minibüs	1					1				2
	Otobüs	1									1
Kamyonet	Pikap	16	1	1	1	1					20
Kamyon	10 Tonluk	22					1				23
	Kasalı Kamyon	4									4
İş Makineleri	Greyder	5	1	1	1	1	2	1	1	1	14
	Dozer	5	1	2	1	1	2		1		13
	Kepçe	4		1	1	1	1		1		9
	Silindir	4									4
	Kanal Kazıcı	1									1
	Konkasör	1									1
	Çekici	2									2
	Akaryakıt Tankeri	1									1
	Seyyar Kaynak Makinesi	2									2
	Asf.Dist.-Roleytank	4									4
	Paletli Ekskavatör	1									1
	Vidanjör	1									1
	Motor Skreyper	1									1
	Jeneratör	5									5
	Vagon Drill (Delici)	1									1
	Traktör	3									3
	Vinç	1									1
Diğer	15										15
TOPLAM		121	3	5	4	4	7	1	3	1	149



# İNSAN KAYNAKLARI

## D- İNSAN KAYNAKLARI

### Kadro ve Personel Durumu

Adıyaman İl Özel İdaresinde 31 Genel İdare Hizmetleri, 28 Teknik Hizmetler, 6 Yardımcı Hizmetler, 312 Sürekli İşçi ve 9 Sözleşmeli Personel olmak üzere toplam 386 personeli mevcuttur.

S. NO	KADRO ÜNVANLARI	TOPLAM
1	Genel İdare Hizmetleri Personeli	31
2	Yardımcı Hizmetler Personeli	6
3	İnşaat Mühendisi	4
4	Makine Mühendisi	2
5	Ziraat Mühendisi	5
6	Jeoloji Mühendisi	2
7	Jeofizik Mühendisi	3
8	Kimya Mühendisi	1
9	Tekniker ve Teknisyenler	11
Teknik Personel Toplamı		28
Memurlar Toplamı		65
10	İşçi	312
11	Sözleşmeli Personel	9
<b>GENEL TOPLAM</b>		<b>386</b>

## Personelin Birimlere Dağılımı

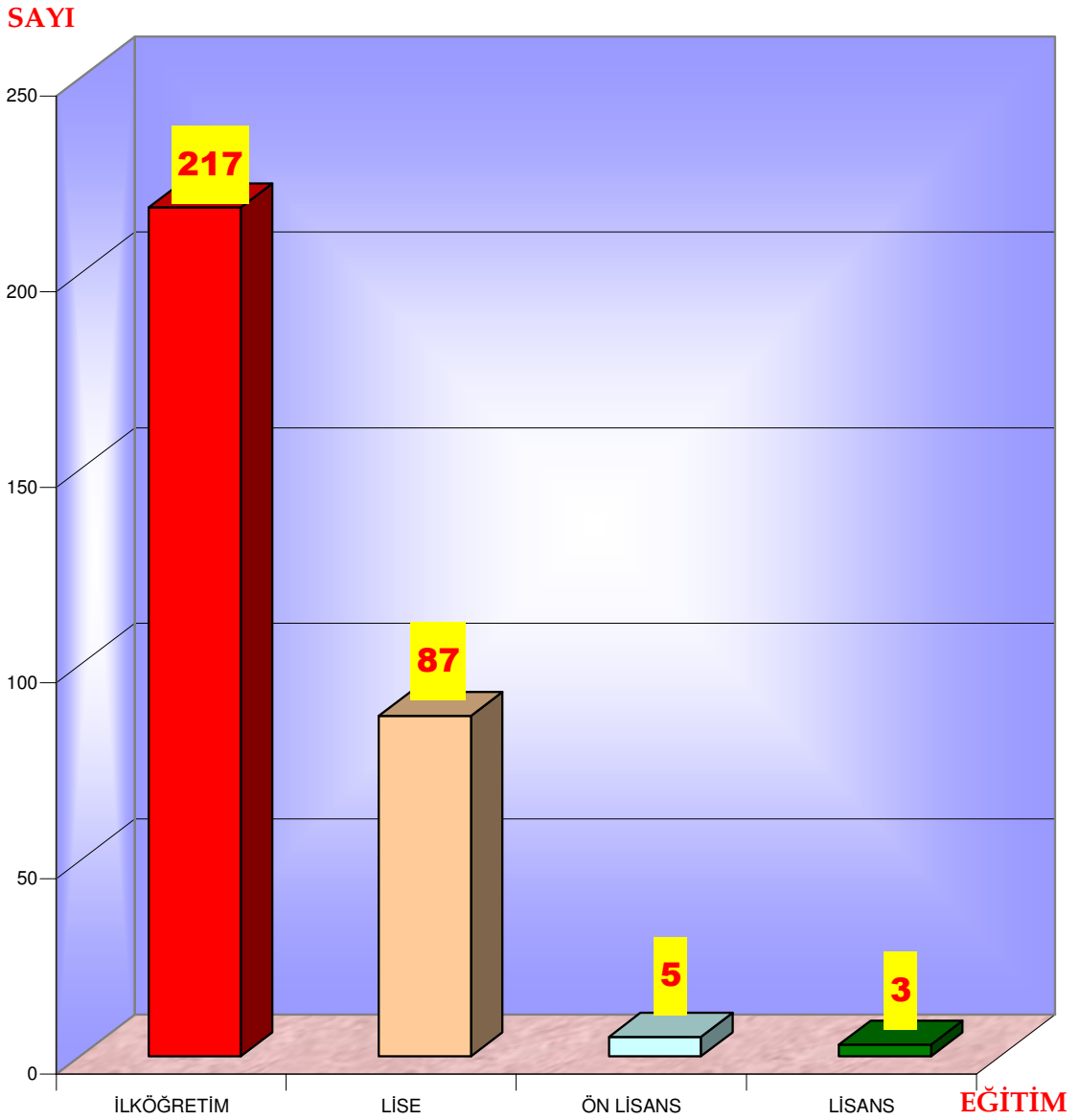
BİRİM	MEMUR	SÖZLEŞMELİ	İŞÇİ	TOPLAM
Genel Sekreterlik	8			8
Hukuk Müşavirliği		1	2	3
Encümen Müdürlüğü	3		12	15
Destek Hizmetleri Müdürlüğü	6	1	148	155
Plan Proje Yatırım İnşaat Müdürlüğü	7	1	9	17
İmar Kentsel İyileştirme Müdürlüğü	2	2	1	5
Su ve Kanal Hizmetleri Müdürlüğü	7	1	14	22
Yol - Ulaşım Hizmetleri Müdürlüğü	5	2	33	40
İnsan Kaynakları Eğitim Müdürlüğü	5		58	63
Mali Hizmetler Müdürlüğü	4		7	11
Tarımsal Hizmetler Müdürlüğü	5	1	4	10
İşletme ve İştirakler Müdürlüğü	4		12	16
Besni İlçe Özel İdaresi	1			1
Çelikhan İlçe Özel İdaresi	1		1	2
Gerger İlçe Özel İdaresi	1			1
Gölbaşı İlçe Özel İdaresi	1			1
Kâhta İlçe Özel İdaresi	2		1	3
Samsat İlçe Özel İdaresi	2			2
Sincik İlçe Özel İdaresi				0
Tut İlçe özel idaresi	1			1
<b>DIŞ GÖREV</b>			10	10
<b>TOPLAM</b>	65	9	312	386

# DİĞER HUSUSLAR

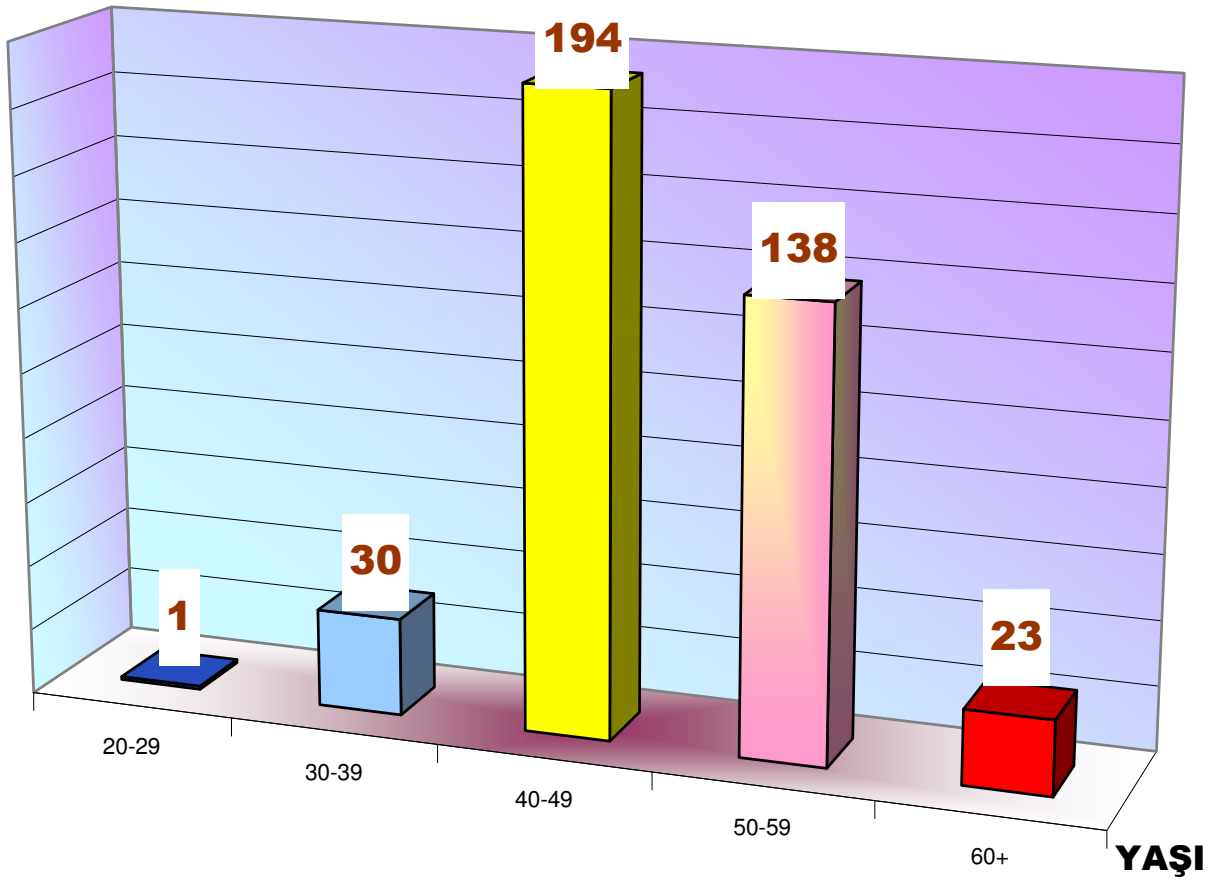
# DİĞER HUSUSLAR

İdaremizin çalışmalarını etkileyen unsurlardan insan kaynakları ve fiziksel kaynaklar hakkında bazı istatistikî bilgiler tablo şeklinde aşağıda özetlenmiştir.

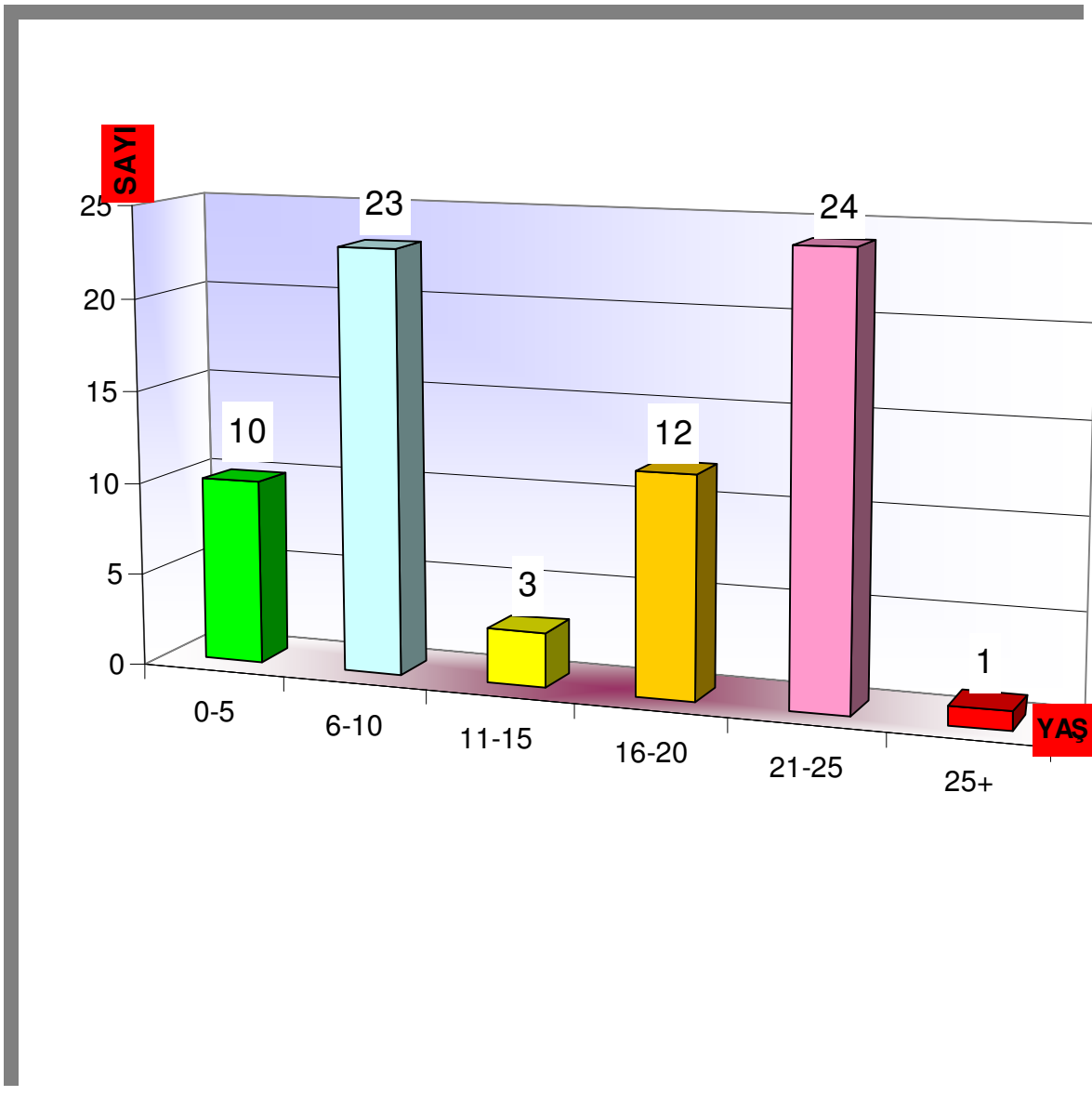
## İşçi Tahsil



## Personel Yaş



# İş Makineleri



# PERFORMANS BİLGİLERİ

# AMAÇ VE HEDEFLER



# PERFORMANS BİLGİLERİ

## A-AMAÇ VE HEDEFLER

Mahalli ve müşterek nitelikte olmak şartıyla; gençlik ve spor, sağlık, tarım, sanayi ve ticaret; ilin çevre düzeni plânı, bayındırlık ve iskân, toprağın korunması, erozyonun önlenmesi, imar, yol, su, kanalizasyon, katı atık, çevre, acil yardım ve kurtarma; orman köylerinin desteklenmesi, ağaçlandırma, park ve bahçe tesisi yapımı, kültür, sanat, turizm, sosyal hizmet ve yardımlar, çocuk yuvaları ve yetiştirme yurtları; ilk ve orta öğretim kurumlarının arsa temini, binalarının yapım, bakım ve onarımı ile diğer ihtiyaçlarının karşılanmasına ilişkin hizmetlerin yerine getirilmesidir.

Stratejik planda öngörülen yatırım ve hizmetlerin belirlenmesinde, planlanmasında, uygulanmasında ve denetlenmesinde katılımcılık, verimlilik, yerindelik ve hukukilik ilkelerine bağlı kalınacaktır.

Alınacak karar ve yapılacak harcamalarda mer'î mevzuat ve tasarruf tedbirlerine uyulacaktır. Yatırım ve hizmetlerin ihale sürecinden teslim alınma sürecine kadar olan her kademesinde mevzuata uygunluk ve yerindelik aranacak, kamu yararı ve halkın menfaatleri göz önünde tutulacaktır.

Kamusal kaynakların etkin ve verimli kullanılmasına özen gösterilecek, kamusal kaynaklar İl'in önceliklerine, ilçeler arasındaki gelişmişlik ve köy-kent gelişmişlik farkının en aza indirilmesi için azami hassasiyet gösterilecektir.

İlçelerin, beldelerin ve köylerin her türlü yatırım ve hizmet ihtiyacı kaynaklar ölçüsünde giderilmek suretiyle bu alanlarda işsizlik ve göçün önüne geçecek projeler ile alternatif ürün teşviki için yatırım ve hizmetlere öncelik verilecektir.

Kamusal bilgilendirme yapılarak yatırım ve hizmetlerde şeffaflık sağlanacaktır. Stratejik plan, performans planı ve bütçe uygulama sonuçları kamu ile paylaşılarak İdaremizin tanıtımı sağlanacaktır.

İdaremiz kaynakları ile fiziki nitelikli yatırımlar ile birlikte sosyal nitelikli projelere destek verilerek, İl'in sosyal yönden gelişimine katkıda bulunulacaktır.

İdaremiz vizyonundaki öngörülerini gerçekleştirmek amacıyla;

Vatandaşlarımızın dolayısıyla bölgemizin yaşam kalitesinin yükseltilmesi, İdaremiz hizmetlerinin bölgesinde öncü ve örnek olması, insanca yaşamının gereği olan ilin fiziki altyapısının tamamlanması ve yerinden yönetim anlayışının geliştirmesi temel politikalarımızdır.

# *STRATEJİK AMAÇ HEDEF VE FAALİYETLER*

## **1. KIRSAL KALKINMA**

## PERFORMANS HEDEFİ TABLOSU

<b>İdare Adı</b>	<b>ADİYAMAN İL ÖZEL İDARESİ</b>			
<b>Amaç : 1</b>	Ulusal tarım politikaları doğrultusunda insan sağlığını ön planda tutan, dengeli, çevreyle uyumlu, sürdürülebilir ve rekabet gücü olan ve ihracatı ön planda tutan bir tarımsal kalkınma gerçekleştirilmesi amacıyla kırsal alt yapıyı katılımcı bir yaklaşımla geliştirmektir.			
<b>Hedef : 1.1</b>	İlimizin tarımsal kaynaklarının temelini oluşturan toprak ve su kaynaklarının verimli bir şekilde kullanılmasını sağlayacak tesisleri yapmak ve yaptırmak, mevcut tesisleri ıslah etmek suretiyle ilimiz çiftçilerinin refah seviyesini artırmak ve ülke ekonomisine katkı sağlamaktır.			
<b>Performans Hedefi 1.1.1</b>	2011 yılında yıllık olarak 2500 da arazinin sulamaya açılması için gerekli etüt, planlama, proje ve tesis inşaatlarının tamamlanması sağlanacaktır.			
<b>Açıklamalar</b>				
1	Cazibeli olarak akan, kapalı sulama sistemine uygun, üzerinde herhangi bir tesis bulunmayan tesisleri, kapalı sistem olarak projelendirilmesi.			
2	Cazibeli olarak akan, kapalı sulama sistemine uygun, daha önce üzerinde sulama tesisi yapılan ancak, tesisi tahrip olmuş ve rantabilitesini yitirmiş tesisleri, kapalı sistem tesis olarak yenilenmesi.			
3	Cazibeli olarak akan ancak kapalı sisteme uygun olmayan, üzerinde herhangi bir tesis bulunmayan tesisler, açık kanal şeklinde projelendirilmesi.			
4	Cazibeli olarak akan ancak kapalı sisteme uygun olmayan, üzerinde tesis yapılmış olan ancak, tesisi tahrip olmuş ve verimli olmayan tesisleri açık kanal olarak yenilenmesi.			
<b>Faaliyetler</b>		<b>Kaynak İhtiyacı 2011 (TL)</b>		
		<b>Bütçe</b>	<b>Bütçe Dışı</b>	<b>Toplam</b>
1	Tarımsal sulama tesisi yapımı	1.140.000,00		1.140.000,00
<b>Genel Toplam</b>		<b>1.140.000,00</b>	<b>0,00</b>	<b>1.140.000,00</b>

## PERFORMANS HEDEFİ TABLOSU

<b>İdare Adı</b>	<b>ADIYAMAN İL ÖZEL İDARESİ</b>			
Amaç : 1	Ulusal tarım politikaları doğrultusunda insan sağlığını ön planda tutan, dengeli, çevreyle uyumlu, sürdürülebilir ve rekabet gücü olan ve ihracatı ön planda tutan bir tarımsal kalkınma gerçekleştirilmesi amacıyla kırsal alt yapıyı katılımcı bir yaklaşımla geliştirmektir.			
Hedef : 1.2	Yeterli ve sağlıklı içme suyu olmayan köyler içme suyuna kavuşturulacaktır.			
Performans Hedefi 1.2.1	Merkez ve 8 İlçede Köy içme suları etüd, proje, yapım ve bakım onarımları gerçekleştirilecektir gerekli etüt, planlama, proje ve tesis inşaatlarının tamamlanması sağlanacaktır.			
<b>Açıklamalar</b>				
1	38 ünite de etüd ve istikşaf işlemleri gerçekleştirilmesi.			
2	38 ünite de proje işlemleri gerçekleştirilmesi.			
3	10 ünite de yeni tesis yapılması.			
4	17 ünite de tesis geliştirme işleri yapılması.			
5	40 ünite de İdare personeli ile bakım-onarım işleri gerçekleştirilmesi.			
6	2 ünite de içme suyu deposuna fayans ve klorlama cihazı taktırılması.			
7	34 ünite de yeni Sondaj kuyusu açılması ve deneme yapılması.			
8	15.000 metre Limitten boru yardımı yapılması.			
9	İl Özel İdaresinin yetki alanı içerisindeki yerleşim birimlerinin içme sularının analizlerinin yapılması.			
<b>Faaliyetler</b>		<b>Kaynak İhtiyacı 2011 (TL)</b>		
		<b>Bütçe</b>	<b>Bütçe Dışı</b>	<b>Toplam</b>
1	Su Analiz Ücretleri	150.000,00		150.000,00
2	Boru ve motopomp Alımı	40.000,00		40.000,00
3	İçme Suyu Tesisi Yapım ve Tesis Geliştirme Giderleri	1.469.800,00		1.469.800,00
4	İçme suyu Depo Onarım ve klorlama cihazı taktırılması	30.000,00		30.000,00
<b>Genel Toplam</b>		<b>1.689.800,00</b>	<b>0,00</b>	<b>1.689.800,00</b>

## PERFORMANS HEDEFİ TABLOSU

İdare Adı	<b>ADİYAMAN İL ÖZEL İDARESİ</b>			
Amaç : 1	Ulusal tarım politikaları doğrultusunda insan sağlığını ön planda tutan, dengeli, çevreyle uyumlu, sürdürülebilir ve rekabet gücü olan ve ihracatı ön planda tutan bir tarımsal kalkınma gerçekleştirilmesi amacıyla kırsal alt yapıyı katılımcı bir yaklaşımla geliştirmektir.			
Hedef : 1.3	Çevre sağlığı açısından risk taşıyan yöreler öncelikli olmak üzere kırsal kanalizasyon şebekeleri ile atık su tesislerinin yaygınlaştırılması çalışmalarına hız verilecektir.			
Performans Hedefi 1.3.1	Merkez ve 8 İlçede hane sayısı çok olan yerleşim yerlerinden başlayarak Kanalizasyon etüdüleri ve projeleri yapılacaktır.			
<b>Açıklamalar</b>				
1	5 ünitenin Kanalizasyon projesinin yapılması.			
2	2 üniteye yeni kanalizasyon tesisi yapılması.			
3	30 üniteye fosseptik çukurlarının tahliyesi için vidanjör tahsis edilmesi.			
<b>Faaliyetler</b>		<b>Kaynak İhtiyacı 2011 (TL)</b>		
		<b>Bütçe</b>	<b>Bütçe Dışı</b>	<b>Toplam</b>
1	Kanalizasyon tesisi yapılması	240.000,00		240.000,00
<b>Genel Toplam</b>		<b>240.000,00</b>	<b>0,00</b>	<b>240.000,00</b>

## PERFORMANS HEDEFİ TABLOSU

<b>İdare Adı</b>	<b>ADİYAMAN İL ÖZEL İDARESİ</b>
<b>AMAÇ 2</b>	Kent-kır ve sosyo-ekonomik gruplar arasındaki hizmet farklılıklarını azaltan, çağdaş yaşamın gerekleriyle uyumlu, halkın ihtiyaç ve beklentilerine uygun bir anlayışla fiziki ve sosyal alt yapı çalışmaları yürütülecektir.
<b>HEDEF 2.1</b>	Köy yollarını her mevsim emniyetli bir şekilde ulaşılabilen, köy yolu standardına uygun biçimde yapılarak, köy ve bağlularının ulaşım sorunu çözülecektir.
<b>Performans Hedefi 2.1.1</b>	Yol ağımızda ve yatırım programında bulunan köy yollarında ihaleli ve idare personeli ve araç gereciyle asfalta hazır hale getirme, 1 ve 2.kat asfalt kaplama, karla mücadele ve trafik levhaları yapılacaktır.

### Açıklamalar

1	84,8 km Asfalta hazır hale getirme işi yapılacaktır.
2	İdare araçları ve ihale ile 48,4 km stabilize yol yapılacaktır.
3	Köy yollarında 1 adet köprü, muhtelif çap ve ebatta menfez, büz yerleştirme ve istinat duvarı yapılacaktır.
4	Köy yollarının reglajının yapılması sağlanacaktır.
5	34,2 km 2. kat asfalt yapılacaktır.
6	74,1 Km 1. kat asfalt yapılacaktır.
7	Köy yolu ağında bulunan 3413 kilometre köy yolunun idare araçları ile greyderli bakımı yapılacaktır.
8	150 km asfalt kaplamalı yolun yama bakım onarım işleri yapılacaktır.
9	300 adet trafik tanzim ve uyarı levhası dikimi gerçekleştirilecektir.
10	Karla mücadele çalışmaları yapılacaktır.

Faaliyetler		Kaynak İhtiyacı 2011 (TL)		
		Bütçe	Bütçe Dışı	Toplam
1	Köy Yollarına mıcır malz. alımı onarım işleri için	50.000,00		50.000,00
2	Yama yapımı için müteahhitlik hizmeti alımı	100.000,00		100.000,00
3	Hammadde Alımları (asfalt malzemesi-bitüm)	2.000.000,00		2.000.000,00
4	Yol Yapım Giderleri	3.487.000,00		3.487.000,00
<b>Genel Toplam</b>		<b>5.637.000,00</b>	<b>0,00</b>	<b>5.637.000,00</b>

# PERFORMANS HEDEFİ TABLOSU

İdare Adı	ADİYAMAN İL ÖZEL İDARESİ			
AMAC 2	Kent-kır ve sosyo-ekonomik gruplar arasındaki hizmet farklılıklarını azaltan, çağdaş yaşamın gerekleriyle uyumlu, halkın ihtiyaç ve beklentilerine uygun bir anlayışla fiziki ve sosyal alt yapı çalışmaları yürütülecektir.			
HEDEF 2.2	İl özel idaresi hizmetlerinin yürütülmesinde ihtiyaç duyulan her türlü araç, gereç, makine ve ekipmanlar temin edilerek bunların verimli bir şekilde kullanımları sağlanacaktır.			
Performans Hedefi 2.2.1	Yatırım programlarında yer alan hizmetlerin yerine getirilebilmesi için kullanılacak binek taşıtlar, iş makineleri ve diğer her türlü makine teçhizatın alımı ile gerekli bakım ve onarımlarının yapılmış ve ikmalleri yapılmış vaziyette hazır bulundurulması il halkının hizmetine sunulması sağlanacaktır.			
<b>Açıklamalar</b>				
1	İdarece ihtiyaç duyulan İş makineleri ve hizmet araçlarının alımının gerçekleştirilmesi.			
2	İdarece ihtiyaç duyulan büro ve arazi çalışmalarında kullanılacak olan makine ve ekipmanlarının temin edilmesi ile bakım ve onarımları gerçekleştirilmesi			
3	İdarece ihtiyaç duyulmayan ekonomik ömrünü doldurmuş araç- gereçlerin tespiti yapılarak tasfiyesi sağlanacaktır.			
<b>Faaliyetler</b>		<b>Kaynak İhtiyacı 2011 (TL)</b>		
		<b>Bütçe</b>	<b>Bütçe Dışı</b>	<b>Toplam</b>
1	Akaryakıt ve Yağ Alımları	1.750.000,00		1.750.000,00
2	Taşıt Bakım ve Onarım Giderleri	250.000,00		250.000,00
3	İş Makinesi Onarım Giderleri	250.000,00		250.000,00
4	Kara Taşıtı Alımları	350.000,00		350.000,00
<b>Genel Toplam</b>		<b>2.600.000,00</b>	<b>0,00</b>	<b>2.600.000,00</b>

# PERFORMANS HEDEFİ TABLOSU

İdare Adı	ADİYAMAN İL ÖZEL İDARESİ		
AMAÇ 2	Kent-kır ve sosyo-ekonomik gruplar arasındaki hizmet farklılıklarını azaltan, çağdaş yaşamın gerekleriyle uyumlu, halkın ihtiyaç ve beklentilerine uygun bir anlayışla fiziki ve sosyal alt yapı çalışmalarını yürütülecektir.		
HEDEF 2.3	Halkın ihtiyaç ve beklentilerine hitap eden fiziki mekânların yapılması ve işletilmesi yönünde çalışmalar yapılacaktır.		
Performans Hedefi 2.3.1	Mesire alanlarının için ihtiyaç duyulan arazi kamulaştırma ve yapım işlerine başlanacaktır.		
<b>Açıklamalar</b>			
1	Arazi Kamulaştırmalarının yapılması.		
2	Beşpınar Mesire alanı yapımının gerçekleştirilmesi.		
3	Atatürk Barajı kıyısına iskele yapım çalışmalarının başlatılması.		
<b>Faaliyetler</b>	<b>Kaynak İhtiyacı 2011 (TL)</b>		
	<b>Bütçe</b>	<b>Bütçe Dışı</b>	<b>Toplam</b>
1	Gayrimenkul Kamulaştırılması	100.000,00	100.000,00
2	Mesire alanı yapımı ve düzenlenmesi	142.000,00	142.000,00
3	Atatürk Barajı kıyısına iskele yapımı	290.000,00	290.000,00
<b>Genel Toplam</b>	<b>532.000,00</b>	<b>0,00</b>	<b>532.000,00</b>

## 2. SOSYAL REFAHIN ARTIRILMASI



## 2.1. EĞİTİM VE SAĞLIKTA KALİTENİN ARTIRILMASI

### PERFORMANS HEDEFİ TABLOSU

İdare Adı	ADİYAMAN İL ÖZEL İDARESİ			
AMAÇ 4	Halkın ihtiyaç ve beklentilerine uygun, çağdaş yaşamın gerekleriyle uyumlu, kır-kent arasındaki sağlık hizmeti farklılıklarını azaltıcı, ulaşılabilir ve verimli bir şekilde kaliteli hizmet sunmaktır.			
Hedef : 4.1	Sağlık hizmetlerinde kalitenin yükseltilebilmesi için sağlık kurumlarının fiziki altyapı donanımı ihtiyaçları optimal düzeyde karşılanacaktır.			
Performans Hedefi 4.1.1	İl ve İlçe merkezlerindeki hastanelerde yığılmaları önlemek ve hizmetin ulaşılabilirliğini artırmak amacıyla 1 adet 1. basamak sağlık kuruluşu binası yapımına başlanacaktır.			
<b>Açıklamalar</b>				
1	1. basamak sağlık kuruluşları standardının yükseltilmesi.			
2	1. basamak sağlık kuruluşlarından merkeze sevk ve yoğunlaşmanın azaltılması.			
3	Koruyucu sağlık hizmetlerine öncelik verilerek, bu hizmetlerin temel sağlık hizmetleriyle birlikte yaygın, sürekli ve etkili bir şekilde sunulmasının sağlanması.			
4	İl ve İlçe merkezlerindeki hastanelerde yığılmaları önlemek ve hizmetin ulaşılabilirliğinin sağlanması.			
Faaliyetler	Kaynak İhtiyacı 2011 (TL)			
	Bütçe	Bütçe Dışı	Toplam	
1	Besni Atmalı 112 Acil Sağlık istasyonu ve Sağlık Evi Yapımı	380.00,00	380.000,00	
Genel Toplam		380.000,00	0,00	380.000,00

### PERFORMANS HEDEFİ TABLOSU

<b>İdare Adı</b>	<b>ADIYAMAN İL ÖZEL İDARESİ</b>			
<b>AMAÇ 5</b>	Eğitimde fırsat eşitliği yaratmak ve ilk ve ortaöğretimde eğitimin kalitesini yükseltmek için altyapı yatırımlarını artırmaktır.			
<b>Hedef : 5.1</b>	Erkeklerde ve Bayanlarda okuma yazma oranını %100 seviyelerine yükseltmek, çiftli öğretim yapan İlköğretim okullarının tekli öğretime dönüştürmek ve kalabalık olan sınıf mevcutlarını 30 öğrenci ve daha alt seviyelere çekmek için İlköğretim Kurumlarında yeni derslikler yaptırılacak ve mevcut altyapının standardı yükseltilecektir.			
<b>Performans Hedefi 5.1.1</b>	İlköğretim okulları binalarının yapımı, onarımı, arsa kamulaştırma işlemleri ile işletme giderleri (yakacak-donatım-elektrik v.b diğer tüketim) karşılanacaktır.			
<b>Açıklamalar</b>				
1	İl genelinde 54 adet derslik yapılacaktır.			
2	Mevcut okullardan 60'ında bakım onarımı ve ihata duvarları yapılacaktır			
3	Mevcut okullardan kalorifer tesisatı olmayanlara kalorifer tesisatı yapılacaktır.			
4	WC' si olmayan, WC' si yetersiz veya kullanılamaz durumda olan okullara WC yapımı ve onarımları yapılacaktır.			
5	Bilişim Teknolojileri sınıflarının sayısı arttırılacaktır.			
6	İhtiyaç duyulan yerlerde arsa kamulaştırması yapılacaktır.			
7	İlköğretim okullarının su, yakacak ihtiyaçlarının sağlanması.			
8	Vilayetler Hizmet Birliği Yurdu yapımının tamamlanması sağlanacaktır.			
<b>Faaliyetler</b>		<b>Kaynak İhtiyacı 2011 (TL)</b>		
		<b>Bütçe</b>	<b>Bütçe Dışı</b>	<b>Toplam</b>
1	Su Alımları	165.000,00		165.000,00
2	Yakacak Alımları	785.000,00		785.000,00
3	Elektrik Alımları	100.000,00		100.000,00
4	Bilgiye Abonelik Giderleri	100.000,00		100.000,00
5	İlan Giderleri	40.000,00		40.000,00
6	Okul Bakım ve Onarımı Gid.	770.000,00		770.000,00
7	Hizmet Binası için Arsa Alım ve Kamulaştırma Giderleri	100.000,00		100.000,00
8	İlköğretim okulu derslik yapımı	3.640.000,00		3.640.000,00
9	Vilayetler Hizmet Birliği Yurdu yapımı	500.000,00		500.000,00
<b>Genel Toplam</b>		<b>6.200.000,00</b>	<b>0,00</b>	<b>6.200.000,00</b>

## PERFORMANS HEDEFİ TABLOSU

<b>İdare Adı</b>	<b>ADİYAMAN İL ÖZEL İDARESİ</b>		
<b>AMAÇ 6</b>	Spor alt yapısını İl genelinde dengeli dağılımını sağlayarak, halka, özellikle gençlere yönelik spor hizmetlerini yaygınlaştırmak, sporu halkın vazgeçilmez tutkusu ve yaşam biçimi haline getirmektir.		
<b>Hedef : 6.1</b>	İl ve İlçe Merkezlerinde ya da kırsalda yaşayan tüm yaş gruplarından, amatör insanların rahat spor yapmasını sağlamak için gerekli alt yapı çalışmaları yapılacaktır.		
<b>Performans Hedefi : 6.1.1</b>	Amatör spor kulüplerinin başarılı olması için çalışmalar yapılacaktır.		
<b>Açıklamalar</b>			
1	Gölbaşı İlçesinde Spor Tesisleri için kamulaştırma yapılacaktır		
2	Amatör spor kulüplerine malzeme desteği sağlanması.		
<b>Faaliyetler</b>	<b>Kaynak İhtiyacı 2011 (TL)</b>		
	<b>Bütçe</b>	<b>Bütçe Dışı</b>	<b>Toplam</b>
1	Spor Tesisleri için kamulaştırma yapılması	200.000,00	200.000,00
2	Amatör spor kulüplerine Spor Malzemesi Alımları	30.000,00	30.000,00
<b>Genel Toplam</b>		<b>230.000,00</b>	<b>0,00</b>
			<b>230.000,00</b>

### 3.-SOSYAL HİZMETLER VE YARDIMLAR

# PERFORMANS HEDEFİ TABLOSU

İdare Adı	ADİYAMAN İL ÖZEL İDARESİ			
AMAÇ 7	Yoksulluğun azaltılması ve muhtaç durumda bulunan kişi ve gruplara etkin sosyal koruma sağlanması amacıyla, ilgili uluslar arası kuruluşların; proje, finansman yardımı gibi olanaklarından da yararlanarak, sosyal hizmetlerin ihtiyaç sahiplerine, yaygın, etkili ve sürekli bir şekilde ulaştırılmasını sağlamak, değişen toplum yapısı ile oluşabilecek sosyal sorunlara karşı yeni hizmet modelleri geliştirmektir.			
HEDEF 7.1	SHÇEK nezdinde gerekli girişimlerde bulunularak İlimizde mevcut olan Sosyal Hizmetler Müdürlüğü tarafından işletilen kurumların geliştirilerek ihtiyaca cevap vermesi sağlanacaktır.			
Performans Hedefi : 7.1.1	Sosyal Hizmetler İl Müdürlüğü Kuruluşlarına malzeme desteği, taşıt kiralama hizmeti ve binaların yapımı ve tadilatları için destek sağlanacaktır.			
<b>Açıklamalar</b>				
1	Sosyal Hizmetler İl Müdürlüğü Kuruluşlarına malzeme desteği sağlanacaktır.			
2	Sosyal Hizmetler İl Müdürlüğü Kuruluşlarının taşıt kiralama hizmetleri sağlanacaktır.			
3	Sosyal Hizmetler İl Müdürlüğü Kuruluşlarının gerekli tadilatlar yapılması için destek sağlanacaktır.			
<b>Faaliyetler</b>		<b>Kaynak İhtiyacı 2011 (TL)</b>		
		<b>Bütçe</b>	<b>Bütçe Dışı</b>	<b>Toplam</b>
1	Sosyal Hizmetler İl Müdürlüğü Kuruluşlarına Büro ve işyeri mal ve malzeme alımları	15.000,00		15.000,00
2	Sosyal Hizmetler İl Müdürlüğü Kuruluşlarına Taşıt kiralama giderleri	15.000,00		15.000,00
3	Sosyal Hizmetler İl Müdürlüğü Kuruluşlarına Bina bakım onarımları	25.000,00		25.000,00
<b>Genel Toplam</b>		<b>55.000,00</b>	<b>0,00</b>	<b>55.000,00</b>

# 4.-KÜLTÜREL YAŞAMIN ZENGİNLEŞTİRİLMESİ

## PERFORMANS HEDEFİ TABLOSU

İdare Adı	ADIYAMAN İL ÖZEL İDARESİ			
AMAÇ 8	İl kültür ve sanat faaliyetlerine her türlü destek sağlanarak ilin sosyal, kültürel ve sanat yaşamını çeşitlendirmek ve zenginleştirmektir.			
HEDEF 8.1	Kültür ve sanat etkinliklerine katılımı sağlamak amacıyla, festival, fuar, konser vb etkinlikler desteklenecektir.			
Performans Hedefi : 8.1.1	İlimizin çeşitli fuar ve festivallerde tanıtımı sağlanacaktır.			
<b>Açıklamalar</b>				
1	Ulusal düzeydeki festivallere katılımın sağlanması.			
2	Ulusal düzeydeki fuarlara katılımın sağlanması.			
3	Yerel düzeyde kültürel etkinlikler düzenlenmesi.			
4	Kültürel değerlerin kamulaştırılması sağlanacaktır.			
<b>Faaliyetler</b>	<b>Kaynak İhtiyacı 2011 (TL)</b>			
	<b>Bütçe</b>	<b>Bütçe Dışı</b>	<b>Toplam</b>	
1	Kültürel değerlerin (Tuzhanı) kamulaştırılması	150.000,00		150.000,00
2	İlin Festival ve Fuar benzeri organizasyonlarda tanıtımının yapılması.	200.000,00		200.000,00
<b>Genel Toplam</b>		<b>350.000,00</b>	<b>0,00</b>	<b>350.000,00</b>

## 5.-MEKÂNSAL GELİŞME VE FİZİKİ PLANLAMA PERFORMANS HEDEFİ TABLOSU

İdare Adı	ADİYAMAN İL ÖZEL İDARESİ			
AMAÇ 9	İl genelinde mekânsal gelişmeyi yönlendirecek, yaşam kalitesini yükseltecek ve uygulanabilir üst ve alt ölçekli planların yapılması ve uygulanmasını sağlamaktır.			
HEDEF 9.1	İl genelini kapsayan 1/100.000 ölçekli Çevre Düzeni Planının oluşturulması çalışmalarına başlanacaktır.			
Performans Hedefi : 9.1.1	Çevre Düzeni Planına uygun olarak, plansız alanlar imar yönetmeliği doğrultusunda, Belediye Mücavir alan dışında kalan köy yerleşik alan haritaları yapılmayan Merkez İlçe ve diğer İlçelere bağlı köy ve mezraların yerleşik alan haritaları yapılacaktır.			
<b>Açıklamalar</b>				
1	Çevre düzeni planı çalışmalarının yapılması.			
2	Köy Yerleşik Alan Haritalarının yapılması.			
<b>Faaliyetler</b>		<b>Kaynak İhtiyacı 2011 (TL)</b>		
		<b>Bütçe</b>	<b>Bütçe Dışı</b>	<b>Toplam</b>
1	Çevre düzeni planı çalışmalarının yapılması.	10.000,00		10.000,00
2	Köy Yerleşik Alan Haritalarının yapılması.	30.000,00		30.000,00
<b>Genel Toplam</b>		<b>40.000,00</b>	<b>0,00</b>	<b>40.000,00</b>

## 6.DOĞAL AFETLER

# PERFORMANS HEDEFİ TABLOSU

<b>İdare Adı</b>	<b>ADİYAMAN İL ÖZEL İDARESİ</b>		
<b>AMAÇ 10</b>	İlimizde meydana gelebilecek olası doğal afetlerin yol açacağı can ve mal kayıplarını en aza indirmek için afet bilinci, teknik bilgi, donanım ve koordinasyonun altyapısını hazırlamaktır.		
<b>HEDEF 10.1</b>	Afet öncesinde, sırasında ve sonrasında tüm çalışmaları ve uygulamaları planlayan, uygulanabilir afet yönetim sistemi oluşturularak, ilgili kurum ve kuruluşlar arasındaki koordinasyonu sağlanacaktır.		
<b>Performans Hedefi : 10.1.1</b>	İl genelinde afet riski taşıyan yerlerin ve afet türlerinin tespiti yapılarak, doğal afet risk haritalarının oluşturulması ve ihtiyaç duyulan her türlü araç, makine teçhizat alımı ve yönetim giderlerinin karşılanması sağlanacaktır.		
<b>Açıklamalar</b>			
1	Yönetim giderlerinin karşılanması		
2	Giyecek Alımları		
3	Afet Bölgesi Tahliye Giderleri		
4	Harita Yapım ve Alım Giderleri		
5	Yangından Korunma Malzemeleri Alımları		
6	Taşıt Bakım ve Onarım Giderleri		
7	Taşıt Alımları		
8	Taşıt Kiralaması Giderleri		
<b>Faaliyetler</b>	<b>Kaynak İhtiyacı 2011 (TL)</b>		
	<b>Bütçe</b>	<b>Bütçe Dışı</b>	<b>Toplam</b>
1	Yönetim (Kırtasiye- Büro Malzemesi –Makine Teçhizat-Su –Elektrik-Yakacak-Akaryakıt-Temizlik- Harç-Haberleşme-Bilgisayar Hizmeti) giderlerinin karşılanması	130.000,00	130.000,00
2	Giyecek Alımları (Arama Kurtarma)	7.000,00	7.000,00
3	Afet Bölgesi Tahliye Giderleri	2.000,00	2.000,00
4	Harita Yapım ve Alım Giderleri	10.000,00	10.000,00
5	Yangından Korunma Malz. Alımları	1.000,00	1.000,00
6	Taşıt Bakım ve Onarım Giderleri	7.500,00	7.500,00
7	Taşıt Alımları	30.000,00	30.000,00
8	Taşıt Kiralaması Giderleri	15.000,00	15.000,00
<b>Genel Toplam</b>		<b>202.500,00</b>	<b>0,00</b>
			<b>202.500,00</b>

## 7.-KURUMSAL YENİDEN YAPILANMA VE KURUMSAL YAPININ

# GELİŞTİRİLMESİ

## PERFORMANS HEDEFİ TABLOSU

İdare Adı	ADIYAMAN İL ÖZEL İDARESİ		
AMAÇ 11	İl Özel İdaresini, Mahalli İdare Reformu kapsamında yer alan mevzuata uygun biçimde yapılandırmak ve bu doğrultuda, İlin ihtiyaçlarının belirlenmesinde ve kaynak kullanımında diğer resmi ve özel kurumlarla işbirliği ve koordinasyon içerisinde, toplumun görüş ve katkılarına açık, katılımcı, saydam ve hesap verebilir bir anlayışla hizmet sunmayı özümsemiş, işlevsel, rasyonel ve çağdaş bir yönetsel yapı oluşturmaktır.		
HEDEF 11.1	Yeniden yapılandırılarak faaliyetleri ve personel sayısı önemli ölçüde arttırılan İl Özel İdaresinde kurumsallaşmanın sağlanması amacıyla katılımcı bir anlayışla yeni bir kurum kültürü oluşturulacaktır.		
Performans Hedefi :11.1.1	Personelin, norm kadro çalışmaları çerçevesinde performans, kariyer ve liyakatine göre istihdamı sağlanarak, özlük hakları düzenli bir şekilde ödenerek iş verimliliği ile çalışma standartlarının oluşması sağlanacaktır.		
<b>Açıklamalar</b>			
1	Personele hizmet içi eğitim programlarının düzenlenmesi		
3	Personelin her türlü Özlük haklarının ( <i>maaş-ücret-ikramiye-fazla çalışma – geçici görev</i> ) ödenmesi		
4	SGK Primlerinin ödenmesi		
5	Kıdem ve ihbar tazminatlarının ödenmesi		
6	Personelin mesleki bilgilerini arttırmak üzere çeşitli kurslara katılımının sağlanması.		
Faaliyetler	Kaynak İhtiyacı 2011 (TL)		
	Bütçe	Bütçe Dışı	Toplam
1	Kurslara katılma giderleri	30.000,00	30.000,00
2	Personel ( <i>Memur-İşçi-Sözleşmeli</i> ) özlük hakları	4.423.700,00	4.423.700,00
3	SGK'ya yapılacak ödemeler	411.850,00	411.850,00
<b>Genel Toplam</b>	<b>4.865.550,00</b>	<b>0,00</b>	<b>4.865.550,00</b>



# PERFORMANS HEDEFİ TABLOSU

İdare Adı	ADİYAMAN İL ÖZEL İDARESİ		
AMAÇ 11	İl Özel İdaresini, Mahalli İdare Reformu kapsamında yer alan mevzuata uygun biçimde yapılandırmak ve bu doğrultuda, İlin ihtiyaçlarının belirlenmesinde ve kaynak kullanımında diğer resmi ve özel kurumlarla işbirliği ve koordinasyon içerisinde, toplumun görüş ve katkılarına açık, katılımcı, saydam ve hesap verebilir bir anlayışla hizmet sunmayı özümsemiş, işlevsel, rasyonel ve çağdaş bir yönetsel yapı oluşturmaktır.		
HEDEF 11.2	Yeniden yapılandırılarak faaliyetleri ve karar organları önemli ölçüde değiştirilen İl Özel İdaresinde kurumsallaşmanın sağlanması amacıyla katılımcı bir anlayışla yeni bir kurum kültürü oluşturulacaktır.		
Performans Hedefi 11.2.1	Karar organları ve üst yönetimde görev alan personelin, çalışmalarını çerçevesinde huzur hakları ve ödeneklerinin düzenli bir şekilde ödenerek saydamlık, katılımcılık, verimlilik, hukukilik ve etiklik ilkelerinin yerleşmesi sağlanacaktır.		
<b>Açıklamalar</b>			
1	İl Genel Meclisi Huzur haklarının ödenmesi		
2	Vali Yardımcısı, Kaymakam ve Encümen Üyeleri ödeneklerinin ödenmesi		
3	Encümen Üyeleri SGK Primlerinin ödenmesi		
4	İhtisas ve Denetim Komisyonları ödeneklerinin ödenmesi.		
5	Temsil- Ağırlama ve Tanıtma giderlerinin ödenmesi.		
Faaliyetler	Kaynak İhtiyacı 2011 (TL)		
	Bütçe	Bütçe Dışı	Toplam
1	İl Genel Meclisi olağan ve olağanüstü toplantılarına ait huzur hakları	340.000,00	340.000,00
2	Vali Yardımcısı İl Özel İdaresi ödenekleri ve Encümen üyeleri ödenekleri	120.000,00	120.000,00
3	Seçilmiş Encümen Üyelerinin SGK Primleri	18.000,00	18.000,00
4	İl Genel Meclisi Denetim ve İhtisas Komisyonu üyelerinin ödenekleri	280.000,00	280.000,00
5	İlin Temsili ve tanıtımı için yapılan giderler	140.000,00	140.000,00
<b>Genel Toplam</b>		<b>898.000,00</b>	<b>0,00</b>
			<b>898.000,00</b>

# PERFORMANS HEDEFİ TABLOSU

<b>İdare Adı</b>	<b>ADIYAMAN İL ÖZEL İDARESİ</b>			
<b>AMAÇ 11</b>	İl Özel İdaresini, Mahalli İdare Reformu kapsamında yer alan mevzuata uygun biçimde yapılandırmak ve bu doğrultuda, İlin ihtiyaçlarının belirlenmesinde ve kaynak kullanımında diğer resmi ve özel kurumlarla işbirliği ve koordinasyon içerisinde, toplumun görüş ve katkılarına açık, katılımcı, saydam ve hesap verebilir bir anlayışla hizmet sunmayı özümsemiş, işlevsel, rasyonel ve çağdaş bir yönetsel yapı oluşturmaktır.			
<b>HEDEF 11.3.1</b>	5302 Sayılı İl Özel İdaresi Kanununda öngörülen faaliyetler ve kurumsal yapı dikkate alınarak hizmetlerin etkili, verimli ve koordineli bir çalışma ortamı sağlamak için personele fiziki ortam sağlanacaktır.			
<b>Performans Hedefi 11.3.1</b>	İl Özel İdaresinin faaliyetlerini etkin ve daha hızlı bir şekilde yürütebilmek ve kurum içi iletişimi güçlendirmek amacıyla İdari Birimlerin bir arada rahat çalışmaların sağlayacak şekilde mevcut gayrimenkullerin (Hizmet binası-lojman-bakımevi-atölye v.b) modern hale getirilmesi, bakım-onarımları ve işletme giderleri ile yeni Modern İdare Binası yapılması sağlanacaktır.			
<b>Açıklamalar</b>				
1	Binaların Doğalgaza dönüşümleri sağlanacaktır.			
2	Hizmet Binası, Bakımevleri, Vali Konutu ve Kaymakam Konutları ve Personel Lojmanlarının bakım ve onarımları ve haberleşme-ilan-bilgisayar hizmeti v.b) karşılanması.			
3	Gazihan Dede Mesire alanı çevre düzenlemesi			
<b>Faaliyetler</b>		<b>Kaynak İhtiyacı 2011 (TL)</b>		
		<b>Bütçe</b>	<b>Bütçe Dışı</b>	<b>Toplam</b>
1	Merkez ve İlçelerdeki Bina bakım ve onarımlarının yapılması	435.000,00		435.000,00
2	İdareye ait haberleşme-ilan-bilgisayar hizmeti vb. diğer hizmet alımı giderlerinin ödenmesi	502.700,00		502.700,00
3	Gazihan Dede Mesire alanı çevre düzenlemesi	50.000,00		50.000,00
<b>Genel Toplam</b>		<b>987.700,00</b>	<b>0,00</b>	<b>987.700,00</b>

# PERFORMANS HEDEFİ TABLOSU

İdare Adı	ADIYAMAN İL ÖZEL İDARESİ			
AMAÇ 11	İl Özel İdaresini, Mahalli İdare Reformu kapsamında yer alan mevzuata uygun biçimde yapılandırmak ve bu doğrultuda, İlin ihtiyaçlarının belirlenmesinde ve kaynak kullanımında diğer resmi ve özel kurumlarla işbirliği ve koordinasyon içerisinde, toplumun görüş ve katkılarına açık, katılımcı, saydam ve hesap verebilir bir anlayışla hizmet sunmayı özümsemiş, işlevsel, rasyonel ve çağdaş bir yönetsel yapı oluşturmaktır.			
HEDEF 11.4	5302 Sayılı İl Özel İdaresi Kanununda öngörülen faaliyetler ve kurumsal yapı dikkate alınarak hizmetlerin etkili, verimli ve koordineli bir çalışma ortamında sunulmasını sağlayacak fiziksel şartlar sağlanacaktır.			
Performans Hedefi 11.4.1	İl Özel İdaresinin faaliyetlerini etkin ve daha hızlı bir şekilde yürütebilmek ve kurum içi iletişimi güçlendirmek ve hizmetlerin sağlıklı bir şekilde sunulması için ihtiyaç duyulan her türlü araç gerecin temini ve ihtiyaç duyulacak hizmet alımlarının yapılması sağlanacaktır.			
<b>Açıklamalar</b>				
1	Merkez ve İlçe birimlerinde Kırtasiye-elektrik- su- yakacak- elektrik-temizlik-giyim vb. her türlü tüketim malzeme alımının sağlanması.			
2	Büro ve işyerlerinde kullanılan menkul malların temin edilmesi.			
3	Büro ve işyerlerinde kullanılan menkul malların bakım ve onarımlarına ait hizmetin temini.			
4	Personel ve hizmet araçlarının kiralanması.			
<b>Faaliyetler</b>		<b>Kaynak İhtiyacı 2011 (TL)</b>		
		<b>Bütçe</b>	<b>Bütçe Dışı</b>	<b>Toplam</b>
1	İlçe ve Merkez birimlerine tüketim malzemelerinin temin edilmesi	921.700,00		921.700,00
2	Büro ve işyerlerinde kullanılan menkul malların temin edilmesi	65.000,00		65.000,00
3	Büro ve işyerlerinde kullanılan menkul malların bakım ve onarımlarına ait hizmetin temini.	22.100,00		22.100,00
4	Personel ve hizmet araçlarının kiralanması.	150.000,00		150.000,00
<b>Genel Toplam</b>		<b>1.158.800,00</b>	<b>0,00</b>	<b>1.158.800,00</b>

# PERFORMANS HEDEFİ TABLOSU

<b>İdare Adı</b>	<b>ADİYAMAN İL ÖZEL İDARESİ</b>			
<b>AMAÇ 11</b>	İl Özel İdaresini, Mahalli İdare Reformu kapsamında yer alan mevzuata uygun biçimde yapılandırmak ve bu doğrultuda, İlin ihtiyaçlarının belirlenmesinde ve kaynak kullanımında diğer resmi ve özel kurumlarla işbirliği ve koordinasyon içerisinde, toplumun görüş ve katkılarına açık, katılımcı, saydam ve hesap verebilir bir anlayışla hizmet sunmayı özümsemiş, işlevsel, rasyonel ve çağdaş bir yönetsel yapı oluşturmaktır.			
<b>HEDEF 11.5:</b>	5302 Sayılı İl Özel İdaresi Kanunu ve diğer Kanunlarla İl Özel İdaresi gelir ve giderleri üzerinden payların ayrılması sağlanacaktır.			
<b>Performans Hedefi 11.5.1:</b>	Yasalar gereğince 2011 yılı Bütçesiyle kurumlara ayrılacak kanuni payların 2011 yılı içerisinde yatırılması sağlanacaktır.			
<b>Açıklamalar</b>				
1	İller Bankası Katılım Payı.			
2	Köylere Hizmet Götürme Birliklerine yapılacak transferler			
3	Köylere yapılacak yardımlar			
4	Yedek Ödenekler			
5	VHB Payı			
6	İpekyolu Kalkınma Ajansı Payı			
7	SGK Karşılıkları Payı			
8	Diğer Paylar			
9	Görev giderleri(mahkeme harçları ve tazminatları) ve bilirkişi giderleri			
<b>Faaliyetler</b>		<b>Kaynak İhtiyacı 2011 (TL)</b>		
		<b>Bütçe</b>	<b>Bütçe Dışı</b>	<b>Toplam</b>
1	Yasal Payların (İller Bankası – VHB-İpekyolu Kalk. Ajansı- SGK Karşılıkları-Diğer Paylar) ödenmesi	2.097.000,00		2.097.000,00
2	Köylere Yapılacak Yardımlar (Çimento Yardımı)	120.000,00		120.000,00
3	Meclis Kararına istinaden Köylere Hizmet Götürme Birliklerine Proje karşılığı yardım yapılması	685.350,00		685.350,00
4	İl Encümeni Kararına istinaden Yedek Ödenekten yapılacak aktarmalar	2.314.300,00		2.314.300,00
5	SGK Karşılıkları Paylarının Emekli Sandığına ödenmesi	32.000,00		32.000,00
6	Görev giderleri(mahkeme harçları) ve bilirkişi giderlerinin ödenmesi	45.000,00		45.000,00
<b>Genel Toplam</b>		<b>5.293.650,00</b>	<b>0,00</b>	<b>5.293.650,00</b>

***BİRİM PERFORMANS  
HEDEF VE GÖSTERGELERİ İLE  
KAYNAK İHTİYACI***

## **B- BİRİM PERFORMANS HEDEF VE GÖSTERGELERİ İLE KAYNAK İHTİYACI**

Üst Yönetim, Birim Müdürleri ve çalışanları ile yapılan istişareler sonucunda katılımcılık ilkesi gereğince görev ve yetkileri belirtilmek suretiyle İdaremizin 2011 yılı Birim Performans Hedef ve Göstergeleri İle Kaynak İhtiyacı tabloları aşağıda gösterilmiştir.

### **İMAR VE KENTSEL İYİLEŞTİRME MÜDÜRLÜĞÜ'NÜN GÖREV VE YETKİLERİ**

1. İl Özel İdaresi görev alanı içerisindeki yerleşim yerlerinin imar ile ilgili her türlü işlerini yapmak planlamak, köy mevzi imar planları hazırlamak ve makama sunmak, köy yerleşik alan sınır tespitleri ile ilgili iş ve işlemleri yapmak,
2. Tarihi ve kültürel eserlerin korunması, bakım ve onarımlarının yapılması ile ilgili iş ve işlemler yapmak,
3. İl çevre düzeni planı ile ilgili iş ve işlemler yapmak,
4. Kaçak yapıların denetim ve yıkım işlerini yapmak için gerekli işlemleri yürütmek,
5. Belediye ve mücavir alan sınırları dışındaki alanlarda imar uygulaması, ifraz, tevhit, yola terk ve irtifak hakkı iş ve işlemlerini yapmak ve Meclise sunmak,
6. Numarataj işlemlerini yürütmek,
7. İmar ve Kentsel İyileştirme Müdürlüğünün yatırımları ile ilgili kamulaştırma işlemlerini yürütmek,
8. KUDEP ile ilgili işlemleri yapmak,
9. Birimin faaliyet alanı ile ilgili yıllık programları, stratejik plan doğrultusunda hazırlamak,
10. Mevzuatın ve amirlerin verdiği diğer iş ve işlemleri yapmak.

**İMAR VE KENTSEL İYİLEŞTİRME MÜDÜRLÜĞÜ  
PERFORMANS GÖSTERGELERİ**

2011

İnşaat İzni, Yapı Kullanma İzni ile yine aynı kanun uyarınca kaçak yapı yapanlara ilgili işlemleri yürütmek ve kaçak yapılaşmanın önlenmesi hususunda yapılacak denetim sayısı (Adet)	20
Yapı ruhsatı ve Yapı Kullanma İzin Belgesi Düzenleme süreci öncesinde ruhsat ve eklerinde gerekli incelemeler yapılarak, onaylanacak proje sayısı (Adet)	40
Düzenlenecek Yapı kullanma izin belgesi sayısı (Adet)	10
Köy Yerleşme Planının yapılması taleplerine ilişkin gerçekleştirilecek işlem sayısı (Adet)	2
Adres Kaydı için başvuru sayısı ve gerçekleştirme oranı (Adet)	100
Adres Kaydı için başvuruları gerçekleştirme oranı (%)	100
3194 Sayılı İmar Kanunu ve ilgili mevzuatlar gereği yapılacak ifraz işlemi sayısı (Adet)	10
3194 Sayılı İmar Kanunu ve ilgili mevzuatlar gereği ifraz taleplerini gerçekleştirme oranı (%)	95
3194 Sayılı İmar Kanunu ve ilgili mevzuatlar gereği yapılacak tevhid işlemi sayısı (Adet)	5
3194 Sayılı İmar Kanunu ve ilgili mevzuatlar gereği tevhid taleplerini gerçekleştirme oranı (%)	100
İl Özel İdaresine yapılan hâlihazır harita onaylama işlemleri (Adet)	80
İl Özel İdaresine yapılan hâlihazır harita onaylama taleplerinin karşılanması oranı (%)	90
Kurumumuza talep edilen mevzi/nazım/uygulama/çevre düzeni planı işlemleri sayısı (Adet)	70
Kurumumuza talep edilen mevzi/nazım/uygulama/çevre düzeni planı işlemlerini karşılama oranı (%)	57
Köy Yerleşik alan haritalarının tamamlanma oranı (%)	20
<b>Ödenek Türleri İtibariyle Harcamalar</b>	
01- Personel Giderleri	
02- Sosyal Güvenlik Kurumlarına Devlet Primi Giderleri	
03- Mal Ve Hizmet Alım Giderleri	
05- Cari Transferler	
06- Sermaye Giderleri	632.000,00
<b>TOPLAM</b>	<b>632.000,00</b>

# SU VE KANAL HİZMETLERİ MÜDÜRLÜĞÜ'NÜN GÖREV VE YETKİLERİ

1. Belediye mücavir alanı dışında kalan Köy ve bağlı yerleşme birimleri ile askeri garnizonlara yeteli ve sağlıklı içme suyu temin etmek, bu maksatla, etüt-istikşaf ve proje hazırlamak, hazırlanmış olan içme suyu projelerini uygulamak, ikmal edilmiş köy içme suyu tesislerini geliştirmek ihtiyaç olması halinde imkanlar nispetinde bakım-onarım ve işletmesine yardımcı olmak,
2. Köy ve bağlı yerleşme birimlerinin kanalizasyon ve arıtma proje ve yapım işlerini yapmak, yaptırmak,
3. İçme suyu tesislerine ait sanat yapılarının tip projelerini yapmak ve yaptırmak,
4. Mevcut tesislerin onarım ve ıslah çalışmaları için hazırlanmış olan projeleri imkânları nispetinde yapmak, gerektiğinde tesisleri geliştirmek için tedbirler almak ve aldirmek, hizmet götürülen yerleşme birimleri ile ilgili çevre sağlığı hizmet ve düzenlemeleri gerçekleştirmek,
5. Devlet Kurum ve müesseseleri ile kamu tüzel kişileri, dernekler, kooperatifler, kurum ve gerçek kişiler tarafından gelecek içme suyu taleplerini imkânlar ölçüsünde protokol düzenleyerek bedeli mukabili yapmak,
6. Birimle ilgili protokollü işleri yapmak ve yaptırmak,
7. İl Özel İdaresi çalışma alanında bulunan bütün yerleşim birimlerinin içme suyu ile alakalı sondaj, şebeke, ENH gibi sorunlarını çözmek, mevcutları geliştirmek, bakım ve onarımını ile ilgili teknik destek sağlamak,
8. Birimin yıllık performans planı ve yıllık faaliyet raporunu hazırlamak,
9. Mevzuata uygun program değişikliklerini sunmak,
10. Yapılan imalatların(tesislerin) şartname ve sözleşmelerde belirtilen esaslar doğrultusunda yapımını sağlamak için gerekli denetim elemanı ve komisyonların teşekküllerini hazırlamak,
11. İçme suyu ile ilgili yıllık program tekliflerini hazırlamak,
12. Yapılacak olan İçme suyu tesislerine ait su tahlil ve analizini yapmak ve yaptırmak,
13. İhtiyaç duyulan konuları Genel Sekretere bildirmek,
14. Yatırım programını hazırlamak ve sonuçlarını izlemek, Birimin faaliyet alanı ile ilgili yıllık programları, stratejik plan doğrultusunda hazırlamak,
15. Mevzuatın ve amirlerin verdiği benzer diğer iş ve işlemleri yapmak.



<b>SU VE KANAL HİZMETLERİ MÜDÜRLÜĞÜ PERFORMANS GÖSTERGELERİ</b>	<b>2011</b>
Yeterli ve sağlıklı içme suyuna kavuşturulacak ünite sayısı	11
Bakım ve onarımı yapılacak içme suyu tesisi sayısı (tesis geliştirme)	6
İçme suyuna kavuşan ünitelerin yapılan içme suyu çalışmalarından ve sonucundan memnuniyet oranı (%)	100
Yıl içerisinde yapılacak Kanalizasyon tesisi (Adet)	2
Yıl içerisinde yapılacak Kanalizasyon projesi sayısı (Adet)	3
Kanalizasyon tesisine kavuşmuş köylerdeki çalışma ve sonuç memnuniyet oranı (%)	100
Yapılacak İçme suyu etüd sayısı (Adet)	38
Yapılacak İçme suyu Proje sayısı (Adet)	38
Muhtelif üniteler için şebeke ilavesi, kaynak ilavesi veya yenileme amacıyla verilecek boru miktarı (m)	15.000
İdare personeli ile yapılacak içme suyu bakım onarımı (ADET)	40
İdare personeli ile isale hattı yenileme (m)	4000
Sağlıklı ve yeterli içme suyu temin etmek için açılacak sondaj kuyusu sayısı	34
<b>Ödenek Türleri İtibariyle Harcamalar</b>	
Ödenek Türleri İtibariyle Harcamalar	
01- Personel Giderleri	
02- Sosyal Güvenlik Kurumlarına Devlet Primi Giderleri	
03- Mal Ve Hizmet Alım Giderleri	230.000,00
05- Cari Transferler	
06- Sermaye Giderleri	1.899.800,00
<b>TOPLAM</b>	<b>2.129.800,00</b>

# YOL VE ULAŞIM HİZMETLERİ MÜDÜRLÜĞÜ'NÜN GÖREV VE YETKİLERİ

1. Devlet ve İl yolları dışında kalan İl Özel İdaresine ait köy yolları yol ağı dâhilinde yer alan yolların bakım ve onarımını yapmak.
2. Vatandaşların can ve mal güvenliği açısından gerekli tedbirleri alarak yolların açık tutulmasını sağlamak.
3. Yürürlükte bulunan mevzuatlara göre yol ağı ile ilgili çalışmalar yapmak.
4. Her yıl 1. ve 2 kat sathi asfalt kaplama, Stabilize kaplama yeni yol yapımı ile ilgili olarak program yapmak ve meclise sunmak.
5. Programa alınan ve ihaleli olarak yapılması öngörülen işlerin projesini ve ihalesini yaparak işin teknik kontrollüğünü hak edişlerini ve kabul işlemlerini yapmak.
6. Programa alınan yolların 1.ve2. Kat asfaltını yapmak, asfalt kaplaması yapılmış yolların bozulan kısımlarının asfalt yama bakım ve onarımını yapmak, mevcut yolların yılın Sonbahar ve İlkbahar aylarında olmak üzere her yıl en az iki defa greyderli bakım yapmak- kış mevsiminde kar yağışı ve heyelan nedeniyle ulaşıma kapanan köy yollarının ulaşıma açık tutulmasını sağlamak,
7. Yapılan iş ve işlemlerin envanterini hazır tutup faaliyet raporlarının istenilmesi halinde sunuma hazır tutmak.
8. Mevzuata uygun program deęişikliklerini sunmak,
9. Görev alanına giren yollarda trafik güvenliği yönünden gerekli istikamet yön levhaları ile kilometre ve dięer işaret levhalarını temin etmek ve montajını sağlamak,
10. Yol güzergâhı üzerinde bulunan dere geçişlerine gerekli olan köprü, Menfez Büz boru ve istinat duvarlarının yapılmasını sağlamak,
11. Yatırım programı hazırlamak ve sonuçlarını izlemek Birim faaliyet alanı ile ilgili yıllık programları, stratejik plan doğrultusunda hazırlamak,
- 12 .Köy yollarında ticari amaçlı yolcu taşımacılığı yapacak olan araçların( j ) plakası alımına esas olmak üzere yol güzergâhı krokisini çıkarmak,
13. Amirlerin direktifleri doğrultusunda mevzuat gereęi iş ve işlemleri yapmak.

<b>YOL VE ULAŞIM HİZMETLERİ MÜDÜRLÜĞÜ PERFORMANS GÖSTERGELERİ</b>	<b>2011</b>
1.kat asfalt kaplama yapılacak yol uzunluğu (km)	74,1
2. kat asfalt kaplama yapılacak yol uzunluğu (km)	34,2
Stabilize kaplanacak yol uzunluğu (km)	48,4
Yol onarımı (asfalt yama)(km)	150
Karla mücadele çalışması (km)	3000
Asfalta hazır hale getirilecek yol uzunluğu	50
Menfez yapımı (ad)	10
Köprü yapımı (adet)	1
Makineli reglaj yapımı	3000
Trafik işaret ve bilgi levhası üretimi ve montesi (ad)	300
Köylülerin köy yollarından memnuniyet oranı (%)	90
Düzenlenecek yol geçiş izin belgesi	20
Rotmix üretimi (ton)	2500
<b>Ödenek Türleri İtibariyle Harcamalar</b>	
01- Personel Giderleri	
03- Mal Ve Hizmet Alım Giderleri	279.000,00
05- Cari Transferler	
06- Sermaye Giderleri	5.537.800,00
<b>TOPLAM</b>	<b>5.816.800,00</b>

## PLAN PROJE YATIRIM VE İNŞAAT MÜDÜRLÜĞÜ'NÜN GÖREV VE YETKİLERİ

1. İl Özel İdaresi çalışma alanına giren her türlü inşaat spor tesisleri ile bina işlerinin etüt plan ve projelerini yapmak veya yaptırmak,
2. İl Özel İdaresinin hizmet ve görevleri ile ilgili olarak faaliyet analizlerini yapmak ve birim fiyatlarını hazırlamak,
3. İş artışları revize birim fiyatları hazırlamak,
4. Yeni Birim fiyat tanzimi, iş şartları revize birim fiyatları hazırlamak,
5. İdarece denetim görevi verilen yapım işlerinin fen ve sanat kurallarına uygun olarak yapılmasını sağlamak ve denetlemek,
6. Hak ediş, geçici ve kesin kabul işlemlerini yaparak, kesin hesabın düzenlenmesini (tasfiye ve fesih işlemleri dâhil) sağlamak,
7. Birimin hizmet alanı ile ilgili aylık faaliyet raporlarını hazırlamak ve raporları ilgili makamlara vermek,
8. İl Özel İdaresi bünyesinde Milli Eğitim, Sağlık, Kültür ve Turizm, Sosyal Hizmetler, Gençlik ve Spor, Emniyet Müdürlüğü ve ödeneğini İl Özel İdaresi Bütçesine aktaran diğer kurum ve kuruluşların yapım ve onarım işlerine ait her türlü yapım işlerini yapmak ve kontrol etmek,
9. Birimin faaliyetleri ile ilgili yıllık programları stratejik plan doğrultusunda hazırlamak,
10. Mevzuatın ve amirlerin verdiği diğer görevleri yapmak.

<b>PLAN PROJE YATIRIM VE İNŞAAT MÜDÜRLÜĞÜ PERFORMANS GÖSTERGELERİ</b>	<b>2011</b>
İdarenin kendi kaynakları ile yaptıracığı inşaat sayısı	1
Teknik inceleme yapılacak iş sayısı	20
İdarenin faaliyetleri ile ilgili hazırlanacak yatırım izleme raporu sayısı	2
Bakım – Onarım yapılacak bina sayısı	80
Gerçekleştirilecek ihale sayısı	100
Milli Eğitim Müdürlüğüne ait yapılacak yeni okul inşaatı sayısı	20
<b>Ödenek Türleri İtibariyle Harcamalar</b>	
01- Personel Giderleri	
02- Sosyal Güvenlik Kurumlarına Devlet Primi Giderleri	
03- Mal Ve Hizmet Alım Giderleri	495.000,00
05- Cari Transferler	
06- Sermaye Giderleri	5.360.000,00
<b>TOPLAM</b>	<b>5.855.000,00</b>

## **DESTEK HİZMETLERİ MÜDÜRLÜĞÜ'NÜN GÖREV VE YETKİLERİ**

1. İl Özel İdaresinin Makine Parkında ve bakımevlerinde bulunan her türlü araç ve iş makinelerinin alınması. Onarımı, kullanıma hazır hale getirilmesine ilişkin iş ve işlemlerinin yürütülmesi,
2. İl Özel İdaresi Makine parkına ve demirbaşına kayıtlı, ekonomik ömrünü doldurmuş ve idarece ihtiyaç duyulmayan her türlü araç ve iş makinesinin satış ve tasfiyesine ait iş ve işlemlerini yapmak,
3. İdarenin ihtiyaç duyacağı konularda araç kiralama ile ilgili iş ve işlemleri yapmak,
4. İl Özel İdaresine ait tüm araç ve iş makinelerinin (Valilik ve Vali Konağı dâhil) her türlü muayene ve idari işler ile zorunlu trafik poliçelerini takip ederek, trafik sigortalarını yaptırmak,
5. İl Özel İdaresinin makine parkında bulunan tüm iş makinelerini ve araçları kullanacak operatör ve Şoförlerin görevlendirilmesini yapmak, ayrıca her türlü makine ve ekipmanın göreve hazır halde tutulması için gerekli organizasyonu yapmak.
6. İl Özel İdaresinin makine parkında bulunan iş makinelerinin ve araçların çalışma ve arızalarının takibi için aylık makine kontrol kartlarının düzenlenmesini sağlamak, kontrolünü yapmak ve yılsonunda icmalini çıkarıp değerlendirmek,
7. Personel servis araçlarının teminini ve kontrol hizmetlerini yürütmek.
8. İl Özel İdaresinin makine parkında bulunan iş makinelerinin ücret karşılığında kiraya verilmesi işlemlerini takip etmek, Mali Hizmetler Müdürlüğü ile koordineli çalışmak,
9. İl Özel İdaresi bünyesinde bulunan tüm birimlerin kullanacakları araç,gereç,malzeme ve yedek parçaları teminden sonra bünyesinde bulunan ambarlara girişini yapmak,stoklamak,muhafaza etmek ve ihtiyaç halinde ilgili birimlere çıkışlarını yapmak,
10. Hibe araç ve demirbaşların iş ve işlemlerinin yapılması,
11. İdaremizin ihtiyaç duyacağı mal ve hizmetlerden bütçe ile ödeneği tahsis edilenlerin satın alımı, depolanması, ilgili birimlere teslimi ile kontrol iş ve işlemlerini yapmak,
12. Merkezi yönetime ait idarelerden gerek Özel İdare bütçesinden tahsisi yapılan gerekse yılı içerisinde Merkezi yönetimce ödeneği aktarılan mal ve hizmet alımları harcamalarına ilişkin ihaleleri ilgili İl Müdürlükleri ile koordineli yapmak, ihale işlem dosyalarını hazırlamak/hazırlatmak, muayene ve kabul komisyonlarını kurmak, tahakkuk işlemlerini yapmak/yaptırmak,
13. Birimimiz uygulama şubesi olmadığından protokollü işler de uygulamaya dönük olduğundan ilgili birimlere konulmasında yarar vardır.
14. Birimin yıllık performans planı ve yıllık faaliyet raporunu hazırlamak,
15. Mevzuatın ve amirlerin verdiği benzer diğer iş ve işlemleri yapmak.

<b>DESTEK HİZMETLERİ MÜDÜRLÜĞÜ PERFORMANS GÖSTERGELERİ</b>		<b>2011</b>
Satın almaya yönelik yapılan taleplerin gerçekleştirme oranı (%)		90
Tamir edilecek araç sayısı		30
Bozulan İş makinelerinin atölyede ortalama kalma süresi (gün)		15
Kurumun hizmetlerinin yerine getirilmesinde, ihtiyaç olan akaryakıt ürünlerinde sağlanan tasarruf miktarı (%)		20
Makine kontrol kartı yardımı ile gerçekleştirilen tasarruf oranı (%)		10
Araç Takip Sistemi yardımı ile gerçekleştirilen tasarruf oranı (%)		20
İş güvenliği kapsamında kazasız gün sayısı		365
<b>Ödenek Türleri İtibariyle Harcamalar</b>		
01- Personel Giderleri		
02- Sosyal Güvenlik Kurumlarına Devlet Primi Giderleri		
03- Mal Ve Hizmet Alım Giderleri		4.000.000,00
05- Cari Transferler		
06- Sermaye Giderleri		350.000,00
<b>TOPLAM</b>		<b>4.350.000,00</b>

# TARIMSAL HİZMETLER MÜDÜRLÜĞÜ'NÜN GÖREV VE YETKİLERİ

1. Tarımsal Sulama, hayvan içme suyu, taşkın koruma ve toprak muhafazası için gerekli tesislerin kurulması, geliştirilmesi ve dağılımı ile ilgili etüt, planlama ve proje çalışmalarını yapmak, tesis inşaatlarının uygulamasını yapmak veya yaptırmak,
2. İl Özel İdaresi programındaki birime ait sulama tesisleri ile ilgili hazırlanacak olan işlerin keşif (Yaklaşık maliyet), ihale, kontrollük, geçici kabul, kesin kabul işlemleri ile idari işleri yürütmek ve kesin hesaplarını yapmak,
3. Devletin hüküm ve tasarrufu altında veya özel mülkiyette bulunan yabancı fıstıklık, sakızlık, harnupluk, fundalık, makilik, çayır, mera ve taşlı arazilerin geliştirilerek tarıma açılması için bunların altyapı tesislerini yapmak veya yaptırmak,
4. Sulama şebekelerinin, arazi tesviyesi, tarla içi drenaj, yüzey tahliye, su iletim güzergâhları ile ilgili yol, münferit drenaj gibi hizmetlerini yapmak veya yaptırmak,
5. Yer üstü ve yer altı su kaynaklarında debi miktarı en az 5 lt/sn olan, en az 50 dekar arazi sulanacak şekilde ve en az 15 çiftçi ailesinin yararlanacağı şekilde hazırlanan projeleri yapmak veya yaptırmak.
6. Debi miktarı en fazla 500 lt/sn. geçen kaynaklarda DSİ teşkilatından izin almak kaydıyla yapılan projeleri yapmak veya yaptırmak,
7. Mülga Toprak Su ve Köy Hizmetleri Genel Müdürlüğünce geçmişte yapılan projelerin bakım onarımını yapmak veya yaptırmak,
8. Çiftçilerin kooperatif kurma şartıyla; sulama amaçlı tesisler için TEDAŞ'tan izin almak kaydıyla hazırlanan elektro pompaj projelerinin uygulamasını yapmak veya yaptırmak,
9. Arazi toplulaştırma hizmetlerinin uygulamasını yapmak veya yaptırmak,
10. İdarece geçmişte yapılan her türlü sulama tesislerinin, birliklere, muhtarlıklara, sulama kooperatiflerine devir işlemlerini yapmak,
10. Toprak erozyonunu önleyici, giderici ve azaltıcı, toprak ve su dengesinin korunmasını sağlayıcı tedbirleri almak, tesisleri yapmak veya yaptırmak,
11. Birimle ilgili protokollü işleri yapmak,
12. Stratejik plan doğrultusunda yatırım programını hazırlamak ve yürütmek,
13. Mevzuatın ve amirlerin verdiği diğer görevleri yapmak.

## TARIMSAL HİZMETLER MÜDÜRLÜĞÜ PERFORMANS GÖSTERGELERİ

2011



Yıl içerisinde yapılacak yer üstü sulama tesisi sayısı (Adet)	8
Yapılacak Ön Etüd Proje Çalışması (Adet)	16
Sulama yapılacak arazi miktarı (ha)	250
Sulanan arazi miktarındaki artış oranı (%)	2
Bakım onarım yapılacak tesis sayısı (Adet)	5
Hizmetten yararlanacak çiftçi aile sayısı (Adet)	500
Hizmetlerden yararlananların memnuniyet oranı (%)	90
Mühendis başına düşen proje sayısı (Adet)	6
Yıl içerisinde yapımı gerçekleştirilecek tarımsal projeler (Adet)	8
Zirai elektrik aboneli taleplerinin karşılanması (Adet)	30
İlçe kaymakamlarından gelen tarımsal sulama amaçlı keşif taleplerinin değerlendirilmesi (Adet)	4
Proje Çalışması yapılan yerlerde yapılacak eğitim çalışması sayısı	8
<b>Ödenek Türleri İtibariyle Harcamalar</b>	
01- Personel Giderleri	
02- Sosyal Güvenlik Kurumlarına Devlet Primi Giderleri	
03- Mal Ve Hizmet Alım Giderleri	40.000,00
05- Cari Transferler	
06- Sermaye Giderleri	1.140.000,00
<b>TOPLAM</b>	<b>1.180.000,00</b>

## ENCÜMEN MÜDÜRLÜĞÜ'NÜN GÖREV VE YETKİLERİ

1. İl Genel Meclisi ve Encümen Sekreteryasının yürütülmesi,
2. Meclis, Meclis komisyonları ve encümen toplantılarında raportörlük hizmetlerinin yürütülmesi,
3. Meclis ve Encümen Toplantı salonlarının hizmete hazır halde tutulması ve ilgililere gerekli duyuruların yapılması,
4. Meclis ve Encümen Üyelerinin huzur haklarına ait işlemlerin yürütülmesi,
5. Meclis denetim komisyonları üyelerinin huzur haklarına ait işlemlerin yürütülmesi,

6. Görev alanı ile ilgili arşiv oluşturma,
7. Meclisin toplanması ile ilgili ilan ve duyuruların süresinde ilgililere ulaştırılmasının sağlanması,
8. Meclis toplantılarına ait gündem ve eklerinin divana düzenli bir şekilde sunulmasının sağlanması,
9. Zabıtlara uygun olarak Meclis kararlarının yazılması, kontrolü, meclis Kâtip ve Başkanına imzalatılması,
10. Meclis kararlarının Valiliğe süresi içerisinde sunulmasının sağlanması ve takibi,
11. Meclis kararlarının usulüne uygun olarak ilan edilmesi,
12. Meclis üyelerinin imza defterlerinin düzenli bir şekilde tutulmasını sağlamak,
13. Encümen Başkanının emir ve gözetimi doğrultusunda encümen gündeminin hazırlanması ve hazırlanan gündemin encümen üyelerine dağıtılması,
14. Encümen Gündeminin gündem sırasına göre Encümen Karar Defterine kaydedilmesi,
15. Tamam, olan evrakların, Encümen gündemine alınmak üzere kaydedilmesi,
16. Encümende alınan kararların varsa muhalefet şerhleriyle beraber Encümen Karar defterine kaydedilmesi ve üyelere imzalatılması,
17. Encümen kararı olarak işlemi tamamlanan dosyaların ilgili birimlere gönderilmesi,
18. Meclis üyelerinin yoklamalarını düzenli bir şekilde tutmak, yoklama kararlarını gereği için ilgili birimlere vermek,
19. Meclis Başkanlığınca komisyonlara havale edilen tekliflerin, önergelerin, yazı ve benzeri evrakların seyrini takip etmek ve evrakları ilgili komisyon başkanlarına vermek,
20. Meclis ve Encümenle faaliyetler ile ilgili tüm iş ve işlemlerle ilgili olarak duyurulması gereken bilgi, belge, gündemler, alınan kararlar gibi evrakların Web sayfasında yayınlamak,
21. Birimin hizmet alanı ile ilgili aylık faaliyet raporlarını hazırlamak ve raporları ilgili makamlara sunmak,
22. Birimin faaliyet alanı ile ilgili yıllık programları, stratejik plan doğrultusunda hazırlamak,
23. Köylere Yardım iş ve işlemleri,
24. Mevzuatın ve amirlerin verdiği benzer diğer iş ve işlemleri yapmak.

<b>ENCÜMEN MÜDÜRLÜĞÜ PERFORMANS GÖSTERGELERİ</b>	
2011	
İl Genel Meclisi Toplantı daveti ve gündemin ilgililere toplantı gününden önce bildirilme süresi (gün)	3

Komisyonlarda düzenlenen rapor ve eklerinin Meclis gündemine intikalinden sonra çoğaltılarak Meclis üyeleri ve ilgililere dağıtılması süresi (gün)	1
Meclis toplantılarında alınan kararların yazım süresi	1
Meclis Toplantılarına ait ses kayıtlarının çözümü ve tutanakların yazılımı (gün)	1
Meclis kararlarının Valiliğe sunulma süresi (gün)	5
Meclis kararlarının Kesinleşme süresi (gün)	5
Kesinleşen meclis kararlarının ilgili birimlere dağıtım süresi	2
Encümen karar defterinin bilgisayar ortamına aktarılması işi (%)	100
Encümende verilen kararların yazımı süresi (gün)	1
Encümen kararlarının ilgili birimlere intikal süresi	7
Çimento yardımı yapılacak ünite sayısı	300
<b>Ödenek Türleri İtibariyle Harcamalar</b>	
01- Personel Giderleri	740.000,00
02- Sosyal Güvenlik Kurumlarına Devlet Primi Giderleri	18.000,00
03- Mal Ve Hizmet Alım Giderleri	125.000,00
05- Cari Transferler	
06- Sermaye Giderleri	
<b>TOPLAM</b>	<b>883.000,00</b>

## İNSAN KAYNAKLARI VE EĞİTİM MÜDÜRLÜĞÜ'NÜN GÖREV VE YETKİLERİ

1. İl Özel İdaresinin İnsan Kaynaklarına ilişkin görevlerinin planlanması, yürütülmesi koordine edilmesi ve denetlenmesi.
2. Personelin özlük ve sicil kayıtlarının tutulması,
3. Görevde yükselme ve unvan değişikliği ile ilgili iş ve işlemleri yapmak,
4. Atama ve nakil ile ilgili işlerin yürütülmesi,
5. Personel derece ve kademe terfilerinin yapılması,
6. Personelinin emeklilik işlemlerinin yapılması,
7. Personelin izin, istirahat ve sağlık kuruluşlarına sevki, benzer işlemler ile ilgili hizmetlerinin yürütülmesi ve yıllık izin onaylarının hazırlanması,
8. Sicil raporlarının yasalar çerçevesinde tutulması,

9. Disiplin ile ilgili işlemleri yürütmek, İşçi statüsündeki çalışanların işe alınması ve özlük işlemlerinin takibi ve sicil dosyalarının düzenlenmesi,
10. Sendika ilişkileri ile toplu iş sözleşmelerinin yürütülmesi,
11. İnsan kaynakları bilgi bankası oluşturulması, Personelin Emekli Sandığı, Sigorta, Puantörlük işlemlerini yapmak,
12. Özel İdare Birimlerinde ilgili mevzuat gereği staj çalışmaları ile ilgili işlemleri yürütmek,
13. İl Özel İdaresine ait sosyal tesislerin (Misafirhane, toplantı salonları, lokal, çay ocakları vb.) işletilmesini sağlamak,
14. Sivil Savunma hizmetleri ile ilgili iş ve işlemlerini yürütmek,
15. İnsan Kaynakları yönetimi alanındaki son gelişmeleri ilgililere aktarmak üzere hizmet içi eğitim, seminer, çalışma, panel, konferans vb etkinlikleri yapmak veya yaptırmak,
16. Özel İdare birimlerinde ilgili mevzuat gereği staj çalışmaları ile ilgili işlemleri yürütmek,
17. Muhtar maaşlarının tahakkuk ve ödemelerini yapmak,
18. İdareye ait hizmet binaları tesis ve eklentilerinin temizlik hizmetlerini yapması veya yaptırması,
19. Sportif ve kültürel faaliyetler,
20. Mülkiyeti İl Özel İdaresine ait lojmanların personele tahsisi işlemlerini yapmak,
21. Personelin yasalarla öngörülen giyim kuşamın temini,
22. Bilgisayar cihazlarının, bunların destek ünitelerinin ve ağların bakım ve onarımlarının yapılması ve bunların çalışır durumda tutulmasını sağlamak,
23. Sayısal telefon alt yapısının yönetimi ve yönlendirilmesini, (Bakım-Onarım, sözleşme gibi iş ve işlemler) sağlamak,
24. Genel Arşiv iş ve işlemlerini yürütmek,
25. Birimin hizmet alanı ile ilgili aylık faaliyet raporlarını hazırlamak ve ilgili makamlara sunmak,
26. Birimin faaliyet alanı ile ilgili yıllık programları, stratejik plan doğrultusunda hazırlamak,
27. Mevzuatın ve amirlerin verdiği benzer diğer iş ve işlemleri yapmak.

<b>İNSAN KAYNAKLARI VE EĞİTİM MÜDÜRLÜĞÜ PERFORMANS GÖSTERGELERİ</b>	<b>2011</b>
Kurum çalışanlarının atama, nakil, emeklilik ve özlük işlemlerinden memnuniyet oranı (%)	100
Mesleki ve hizmet içi eğitim verilecek kurum personeli sayısı	150
Mesleki ve hizmet içi eğitim verilecek eğitim sayısı	15
Seminer, Konferans ve Toplantılara iştirak edecek Katılımcı sayısı	100
Çalışanların motivasyonunu sağlamak amacıyla gerçekleştirilecek sosyal aktivite sayısı	10
İdarenin faaliyetleri ile ilgili hazırlanacak basın bülteni sayısı	12
İdarenin faaliyetlerine yönelik düzenlenecek basın toplantısı sayısı	12
İdareye gelen evrakların havale ve ilgili birime teslim süresi (gün)	1
Giden evrakların kayıt ve posta işlem süresi (gün)	1

İdareye ait Sosyal tesislerden yararlananların sayısı	120
Haberleşme hizmetlerini yürütülmesinde ve santral hizmetlerinde müşteri ve personel memnuniyeti oranı (%)	95
İl Özel idaresine ait bütün araç, gereç, tesis, lojman ve binaların bir bütün olarak, işlemesi, bakım, temizlik ve idamesi, personele mevzuatla düzenlenmiş her türlü sosyal hizmetlerin sağlanmasında personel memnuniyeti oranı(%)	95
İdareye ait Sosyal tesislerden yararlananların memnuniyet oranı (%)	100
e-bakanlık projesi dâhilinde tüm evrakların elektronik ortama aktarılma oranı (%)	100
e-bakanlık proje kapsamında alınacak hizmet içi eğitim sayısı	10
e-bakanlık projesi kapsamında satın alınacak ekipman adedi	20
<b>Ödenek Türleri İtibariyle Harcamalar</b>	
01- Personel Giderleri	4.106.000,00
02- Sosyal Güvenlik Kurumlarına Devlet Primi Giderleri	365.000,00
03- Mal Ve Hizmet Alım Giderleri	487.000,00
05- Cari Transferler	
06- Sermaye Giderleri	
<b>TOPLAM</b>	<b>4.958.000,00</b>

## İŞLETME VE İŞTİRAKLER MÜDÜRLÜĞÜ'NÜN GÖREV VE YETKİLERİ

1.İl Özel İdaresinin Mülkiyetinde bulunan gayrimenkullerin envanterinin çıkarılması ve sicil kayıtlarının tutulması iş ve işlemlerini yapmak,

2. Gayrimenkullerin tapularının alınması, beyannamelerinin verilmesi iş ve işlemlerini yapmak,
3. Organize Sanayi Bölgeleri ile ilgili işlemlerin yapılmasını sağlamak,
4. Mülkiyeti İl Özel İdaresine ait olup, kiraya verilebilecek nitelikli arsa, iş merkezi, müstakil dükkân, otopark, büfelerin kiraya verilmesi iş ve işlemleri ile tahakkuk kayıtlarının tutulması gelire ilgili işlemlerinin yapılması,
5. Mülkiyeti İl Özel İdaresine ait hizmet binası niteliğindeki gayrimenkullerin resmi kurumlara kiraya verilmesi ile ilgili iş ve işlemleri yürütmek,
6. Mülkiyeti İl Özel İdaresine ait olup, Özel ve tüzel kişilerin işgalinde bulunan taşınmazların işgalden arındırılması ile işgalcilere ecrimisil uygulanması iş ve işlemleri,
7. Taşınmazlar üzerinde işgalci olup, işgalden vazgeçmeyenlere yönelik ecrimisil, meni müdahale ve kal davası açılması için gerekli girişimlerde bulunulması iş ve işlemlerini yapmak,
8. Kiralamalar ve gayrimenkuller ile ilgili ortaya çıkabilecek hukuki konuların ilgili birimlere intikali ile ilgili iş ve işlemleri yapmak,
9. İl Özel İdaresi ile iştirakler ve şirketler arasında doğabilecek idari ve mali konulardaki problemlerin çözümü üzerinde çalışılması,
10. İştiraklerin içinde bulunduğu İdari ve mali sorunlar hakkında Genel sekretere öneride bulunulması ve görüş bildirilmesi,
11. Birimin faaliyet alanı ile ilgili yıllık programları, stratejik plan doğrultusunda hazırlamak,
12. Mevzuatın ve amirlerin verdiği benzer diğer iş ve işlemleri yapmak.

<b>İŞLETME VE İŞTİRAKLER MÜDÜRLÜĞÜ PERFORMANS GÖSTERGELERİ</b>	<b>2011</b>
1. sınıf Gayri Sıhhi Müesseseler için yıl içerisinde verilecek yer seçimi ve tesis kurma izni sayısı	15
1. sınıf Gayri Sıhhi Müesseseler için yıl içerisinde verilecek ruhsat sayısı	15
1. sınıf Gayri Sıhhi Müesseseler için yıl içerisinde verilecek deneme izin sayısı	5
Yıl içinde 1. sınıf Gayri Sıhhi Müesseseler için yapılacak inceleme ve denetim sayısı	15
II. ve III. Sınıf Gayri Sıhhi Müesseseler için yıl içerisinde verilecek ruhsat sayısı	40
II. ve III. Sınıf Gayri Sıhhi Müesseseler için yıl içerisinde verilecek deneme izin sayısı	15
Yıl içerisinde verilecek 1. sınıf Gayri Sıhhi Müesseseler için ruhsatlandırılma sayısı	40

Denetlenecek 1. sınıf Gayri Sıhhi Müessese sayısı	15
Yıl içerisinde denetlenecek umuma açık istirahat ve eğlence yeri sayısı	5
Ruhsat verilecek umuma açık istirahat ve eğlence yeri sayısı	5
Yıl içerisinde verilecek I (a) grubu maden (kum, çakıl ve ariyet) işletme ruhsatı	10
5177 sayılı Kanununun 12. maddesine göre maden sahalarında ruhsatsız üretim yapanlara ve sevk irsaliyesi olmadan maden sevk edenlere verilecek idari para cezası sayısı	20
Yıl içerisinde ihale edilecek I (a) grubu maden sahası	10
Yıl içerisinde I (a) grubu maden sahalarında yapılacak inceleme ve denetim sayısı	45
Yıl içinde Jeotermal Kaynaklar ve Doğal Mineralli Sular Kanununa göre verilecek işletme ruhsatı sayısı	10
Yıl içinde Jeotermal Kaynaklar ve Doğal Mineralli Sular Kanununa göre ruhsat verilen alanlarda yapılacak inceleme ve denetim sayısı	10
Yıl içerisinde 167 sayılı Yer altı Suları Kanununa göre kiraya verilecek kaynak suyu sayısı	5
Yıl içinde sıhhi müesseselere verilecek ruhsat sayısı	5
Kiraya verilecek Jeotermal ve Mineralli Su sayısı	5
İdareye ait yemekhaneden yararlananların sayısı	350
İdareye ait yemekhaneden yararlananların memnuniyet oranı (%)	90
Yıl içerisinde Ruhsat verilecek maden, kum, çakıl v.b. ocak sayısı	2
Kiraya verilecek su ürünleri (avlak sahası) sayısı	15
Kiraya ve verilecek Gayrimenkul sayısı	20
<b>Ödenek Türleri İtibariyle Harcamalar</b>	
01- Personel Giderleri	
02- Sosyal Güvenlik Kurumlarına Devlet Primi Giderleri	
03- Mal Ve Hizmet Alım Giderleri	21.450,00
<b>TOPLAM</b>	<b>21.450,00</b>

## MALİ HİZMETLER MÜDÜRLÜĞÜNÜN GÖREV VE YETKİLERİ

1. İl Özel İdaresinin mali yıl bütçesinin hazırlamak,
2. İzleyen iki yılın bütçe tahminlerinin yapılmasını sağlamak,
3. Bütçe ilke ve esasları çerçevesinde ödenek gönderilmesi,
4. Ödeneklerin tenkis işlemlerinin takip ve kontrolünün yapılması,
5. Harcama yetkilisine bütçeye ilişkin gerekli bilgilerin aktarılması,
6. İlgili kurumlara bütçe ile ilgili bilgilerin gönderilmesi,
7. Yılsonu bakiye ödeneklerin iptal ve devir işlemlerinin yapılması,
8. Gerektiğinde ek bütçe hazırlanması,
9. Mevzuatın öngördüğü ölçüde bütçe tertipleri arasında aktarma yapılması,

- 10.Tahsisi mahiyetteki paraların gelir-ödenek kaydının yapılması,
- 11.Kanunlar gereği bütçeden ayrılan payların ilgili kurumlara gönderilmesi,
- 12.Muhtar maaşlarına ait ödeneklerin takip ve kontrolünün yapılması,
- 13.Banka iş ve işlemlerinin takip ve kontrolü,
- 14.Ödemelerle ilgili ödenek kontrolünün yapılması ve takibi,
- 15.Ödemeye ilişkin mevzuatında öngörülen belgelerin tamam olup olmadığı ile maddi hata bulunup bulunmadığının kontrol edilerek hak sahiplerine ödemelerinin yapılması,
- 16.Muhasebe iş ve işlemlerinin arşivlenerek denetime hazır halde bulundurulması,
- 17.3213 Sayılı maden kanunu kapsamında İl Özel İdaresini ilgilendiren tahsilât işlemini yapmak,
- 18.3194 Sayılı İmar Kanunu kapsamında kaçak yapılardan tahakkuk edecek para cezalarının tahsiline ilişkin iş ve işlemleri yapmak,
- 19.5302 Sayılı İl Özel İdaresi kanununda doğan her türlü gelirin tahsili işlemlerini yapmak,
- 20.Ay sonunda ilçelerden gönderilen sarf evraklarını incelemek, Gerek duyulması halinde konunun ilgili makama bildirilmesi,
- 21.Sayıştay Başkanlığına gönderilmesi gereken İdare hesabı ve diğer belgeleri hazırlamak ve Sayıştay Başkanlığına göndermek,
- 22.5018 Sayılı kanun gereğince yapılması gereken diğer iş ve işlemleri yerine getirmek,
- 23.Birimin faaliyet alanı ile ilgili yıllık programları, stratejik plan doğrultusunda hazırlamak,
- 24.Mevzuatın ve amirlerin verdiği diğer görevleri yapmak.

<b>MALİ HİZMETLER MÜDÜRLÜĞÜ PERFORMANS GÖSTERGELERİ</b>	<b>2011</b>
İlçe Özel İdare Müdürlüklerinden talep edilen ödeneklerin gönderilme süresi (gün)	2
Ödenek aktarma taleplerinin karşılama süresi (gün)	7
İlçe Özel İdare Müdürlüklerinde 5302 ve 5018 sayılı Kanunlar ile Tahakkuk esaslı İl Özel İdaresi Bütçe ve Muhasebe usulü yönetmeliği hakkında eğitim verilecek kişi sayısı	8
İlçe Özel İdare Müdürlerine ve mahiyetinde çalışan personeline 5302, 5018 sayılı kanun ile Tahakkuk esaslı İl Özel İdaresi Bütçe ve Muhasebe usulü yönetmeliği hakkında verilecek eğitim sayısı	2
Tahsil edilen gelirlerin tahakkuk edilen gelirlere oranı (%)	80



Ödeme evrakının ödenme süresi (gün)	3
Gönderme Emri Belgesinin muhasebe kaydının yapılma süresi (gün)	2
Emanet iadelerinin ödenme süresi (gün)	3
Tahsil olunan Gelirlerin Muhasebe Kaydı (gün)	2
Verilen Avansların kapatılma süresi (Gün olarak en geç)	30
Gelen evrakların yanıtlanma süresi (gün)	3
İlçelerin nakit taleplerinin gönderilme süresi (gün)	2
Kurum Personelinin mali hizmetler birimi faaliyetlerinden memnuniyet oranı (%)	90
Müşterilerin mali hizmetler biriminden memnuniyet oranı (%)	90
BİMER başvurularının idaremizce cevaplanma oranı (%)	100
<b>Ödenek Türleri İtibariyle Harcamalar</b>	
03- Mal Ve Hizmet Alım Giderleri	66.500,00
05- Cari Transferler	2.782.350,00
07- Sermaye Transferleri	
08- Borç verme	
09- Yedek ödenekler	2.314.300,00
<b>TOPLAM</b>	<b>5.163.150,00</b>

## ÖZEL KALEM

ÖZEL KALEM	2011
<b>Ödenek Türleri İtibariyle Harcamalar</b>	

01- Personel Giderleri	
02- Sosyal Güvenlik Kurumlarına Devlet Primi Giderleri	
03- Mal Ve Hizmet Alım Giderleri	140.000,00
05- Cari Transferler	
06- Sermaye Giderleri	
<b>TOPLAM</b>	<b>140.000,00</b>

## İLÇE ÖZEL İDARELERİ

5302 sayılı İl Özel İdaresi Kanununun 35 inci maddesine göre İlçelerde Özel İdare işlemlerini yürütmek amacıyla İlçe Özel İdare Teşkilatının oluşturulması öngörülmüştür.

5302 sayılı İl Özel İdaresi Kanunu çerçevesinde Özel İdare organlarınca alınan kararlar doğrultusunda hizmetleri yürütmek.

5018 sayılı kanun gereği muhasebe yetkilisi görevlerini yürütmek.,

Mevzuat gereği ve Kaymakamın verdiği diğer görevleri yürütmek.,

İl Özel İdaresi'nin iş ve işlemleriyle ilgili istenen her türlü bilgi; evrak, rapor vb. çalışma sonuçlarını zamanında ilgili birime göndermek.

İl Özel İdaresi stratejik plan hedeflerine uygun ilçe faaliyetlerini gerçekleştirmek, sonuçlarını raporlamak.

<b>8 İLÇE ÖZEL İDARESİ</b>	<b>2011</b>
<b>Ödenek Türleri İtibariyle Harcamalar</b>	
01- Personel Giderleri	317.700,00
02- Sosyal Güvenlik Kurumlarına Devlet Primi Giderleri	46.850,00
03- Mal Ve Hizmet Alım Giderleri	803.750,00
05- Cari Transferler	
06- Sermaye Giderleri	
<b>TOPLAM</b>	<b>1.168.300,00</b>

<b>AFET VE ACİL DURUM MÜDÜRLÜĞÜ</b>	<b>2011</b>
<b>Ödenek Türleri İtibariyle Harcamalar</b>	
01- Personel Giderleri	
02- Sosyal Güvenlik Kurumlarına Devlet Primi Giderleri	
03- Mal Ve Hizmet Alım Giderleri	172.500,00
05- Cari Transferler	
06- Sermaye Giderleri	30.000,00
<b>TOPLAM</b>	<b>202.500,00</b>

<b>TOPLAM KAYNAK İHTİYACI TABLOSU</b>						
<b>İdare Adı</b>		<b>ADİYAMAN İL ÖZEL İDARESİ</b>				
<b>Bütçe Kaynak İhtiyacı</b>	<b>Ekonomik Kod</b>	<b>İdare Birim Faaliyetleri Toplamı</b>	<b>Merkezi Yönetim Kurumları Giderleri Toplamı</b>	<b>Diğer İdarelere Transfer Edilecek Kaynaklar Toplamı</b>	<b>Genel Toplam (TL)</b>	
	1	Personel Giderleri	5.163.700,00			5.163.700,00
	2	SGK Devlet Primi Giderleri	429.850,00			429.850,00
	3	Mal ve Hizmet Alım Giderleri	4.895.200,00	1.965.000,00		6.860.200,00
	4	Faiz Giderleri				0,00
	5	Cari Transferler		10.000,00	2.772.350,00	2.782.350,00

	6	Sermaye Giderleri	10.299.600,0 0	4.650.000,00		14.949.600,0 0
	7	Sermaye Transferleri				0,00
	8	Borç verme				0,00
	9	Yedek Ödenek	2.314.300,00			2.314.300,00
	Toplam Bütçe Kaynak İhtiyacı		23.102.650,0 0	6.625.000,00	2.772.350,00	32.500.000,0 0
Bütçe Dışı Kaynak	Döner Sermaye					0
	Diğer Yurt İçi					0
	Yurt Dışı					0
	Toplam Bütçe Dışı Kaynak İhtiyacı		0	0		0
Toplam Kaynak İhtiyacı			23.102.650,00	6.625.000,00	2.772.350,00	32.500.000,00

## FAALİYET-PROJE VE HİZMETLERE İLİŞKİN BİLGİ VE DEĞERLENDİRMELER

# C-FAALİYET-PROJE VE HİZMETLERE İLİŞKİN BİLGİ VE DEĞERLENDİRMELER

Üst Yönetim, Birim Müdürleri ve çalışanları ile yapılan istişareler sonucunda

katılımcılık ilkesi gereğince görev ve yetkileri belirlenen İdaremizin 2011 yılı Birim Faaliyet-Proje Ve Hizmetlere İlişkin Bilgi ve Değerlendirmelere ait tablolar aşağıda gösterilmiştir.

# CARİ GİDERLER PROGRAMI

## A.1- PERSONEL GİDERLERİ ve SGK DEVLET PRİMLERİ PROGRAMI

1.-İNSAN KAYNAKLARI VE EĞİTİM MÜDÜRLÜĞÜ

SEKTÖRÜ  
GENEL YÖNETİM

FAALİYET 1

İNSAN KAYNAKLARI VE EĞİTİM MÜDÜRLÜĞÜNÜN PERSONEL VE SGK DEVLET PRİMİ GİDERLERİNİN KARŞILANMASI			
S NO	CİNSİ	AÇIKLAMA	ÖDENEK (TL)
1	PERSONEL	Temel Maaşlar	475.000,00
2	PERSONEL	Zamlar ve Tazminatlar	200.000,00
3	PERSONEL	Sosyal Haklar	31.000,00
4	PERSONEL	657 S.K. 4/B Sözleşmeli Personel Ücretleri	300.000,00
5	PERSONEL	Sürekli İşçilerin Ücretleri	2.400.000,00
6	PERSONEL	Sürekli İşçilerin İhbar ve Kıdem Tazminatları	50.000,00
7	PERSONEL	Sürekli İşçilerin Sosyal Hakları	200.000,00
8	PERSONEL	Sürekli İşçilerin Fazla Mesailer	100.000,00
9	PERSONEL	Sürekli İşçilerin Ödül ve İkramiyeleri	350.000,00
10	SGK PRİMİ	Sosyal Güvenlik Primi Ödemeleri	90.000,00
11	SGK PRİMİ	Sağlık Primi Ödemeleri	50.000,00
12	SGK PRİMİ	Sosyal Güvenlik Primi Ödemeleri	40.000,00
13	SGK PRİMİ	İşsizlik Sigortası Fonuna	15.000,00
14	SGK PRİMİ	Sosyal Güvenlik Primi Ödemeleri	170.000,00
15	PERSONEL	Yurtiçi Geçici Görev Yollukları	35.000,00
16	PERSONEL	Seyyar Görev Tazminatları	10.000,00
TOPLAM			4.516.000,00

## 2.-ENCÜMEN MÜDÜRLÜĞÜ

SEKTÖRÜ GENEL YÖNETİM			
FAALİYET 1 ENCÜMEN MÜDÜRLÜĞÜNÜN PERSONEL VE SGK DEVLET PRİMİ GİDERLERİNİN KARŞILANMASI			
S NO	CİNSİ	AÇIKLAMA	ÖDENEK (TL)
1	MALZEME	İl Genel Meclisi Üyelerine Yapılan Ödemeler	620.000,00
2	MALZEME	Diğer Personele Yapılan Diğer Ödemeler	120.000,00
3	HİZMET	Sosyal Güvenlik Primi Ödemeleri	18.000,00



TOPLAM	758.000,00
--------	------------

### 3- İLÇE ÖZEL İDARELERİ

SEKTÖRÜ GENEL YÖNETİM			
FAALİYET 8 İLÇE ÖZEL İDARESİNİN PERSONEL VE SGK DEVLET PRİMİ GİDERLERİNİN KARŞILANMASI			
S NO	CİNSİ	AÇIKLAMA	ÖDENEK (TL)
1	PERSONEL	Temel Maaşlar	103.200,00
2	PERSONEL	Zamlar ve Tazminatlar	126.000,00
3	PERSONEL	Sosyal Haklar	16.500,00
4	PERSONEL	Yurtiçi Geçici Görev Yollukları	6.400,00
5	PERSONEL	Kaymakam Ödenekleri	72.000,00
6	SGK PRİMİ	Sosyal Güvenlik Primi Ödemeleri	28.550,00
7	SGK PRİMİ	Sağlık Primi Ödemeleri	18.300,00
TOPLAM			370.950,00

## A.2- MAL VE HİZMET ALIMLARI PROGRAMI

### 1.- AFET ACİL DURUM MÜDÜRLÜĞÜ

SEKTÖRÜ AFET-ACİL DURUM			
FAALİYET 2 AFET ACİL DURUM MÜDÜRLÜĞÜ'NÜN MAL VE HİZMET GİDERLERİNİN KARŞILANMASI			
S NO	CİNSİ	AÇIKLAMA	ÖDENEK (TL)
1	MALZEME	Kırtasiye Alımları	5.000,00
2	MALZEME	Büro Malzemesi Alımları	5.000,00
3	MALZEME	Baskı ve Cilt Giderleri	3.000,00
4	MALZEME	Su Alımları	3.000,00
5	MALZEME	Temizlik Malzemesi Alımları	1.500,00
6	MALZEME	Yakacak Alımları	25.000,00

7	MALZEME	Akaryakıt ve Yağ Alımları	15.000,00
8	MALZEME	Elektrik Alımları	7.500,00
9	MALZEME	Giyecek Alımları	7.000,00
10	MALZEME	Büro ve işyeri Mal ve Malzeme Alımları	15.000,00
11	MALZEME	Büro ve işyeri Makine ve Teçhizat Alımları	25.000,00
12	MALZEME	Avadanlık ve Yedek Parça Alımları	2.000,00
13	MALZEME	Yangından Korunma Malzemeleri Alımları	1.000,00
14	HİZMET	Afet Bölgesi Tahliye Giderleri	2.000,00
15	HİZMET	Diğer Vergi, Resim ve Harçlar ve Benzeri Giderler	1.000,00
16	HİZMET	Bilgisayar Hizmeti Alımları	5.000,00
17	HİZMET	Harita Yapım ve Alım Giderleri	10.000,00
18	HİZMET	Posta ve Telgraf Giderleri	2.000,00
19	HİZMET	Telefon Abonelik ve Kullanım Ücretleri	7.000,00
20	HİZMET	Uydu Haberleşme Giderleri	2.000,00
21	HİZMET	Taşıt Kiralaması Giderleri	15.000,00
22	HİZMET	Tefrişat Bakım ve Onarım Giderleri	1.000,00
23	MALZEME	Makine Teçhizat Bakım ve Onarım Giderleri	5.000,00
24	MALZEME	Taşıt Bakım ve Onarım Giderleri	7.500,00
<b>TOPLAM</b>			<b>172.500,00</b>

## 2.- İNSAN KAYNAKLARI VE EĞİTİM MÜDÜRLÜĞÜ

SEKTÖRÜ GENEL YÖNETİM			
FAALİYET 2 İNSAN KAYNAKLARI VE EĞİTİM MÜDÜRLÜĞÜNÜN MAL VE HİZMET GİDERLERİNİN KARŞILANMASI			
S NO	CİNSİ	AÇIKLAMA	ÖDENEK (TL)
1	MALZEME	Kereste ve Kereste Ürünleri Alımları	20.000,00
2	MALZEME	Kırtasiye Alımları	25.000,00
3	MAL	Su Alımları	35.000,00
4	MALZEME	Temizlik Malzemesi Alımları	15.000,00
5	HİZMET	Elektrik Alımları	150.000,00
6	MALZEME	Giyecek Alımları	20.000,00

7	MALZEME	Bahçe Malzemesi Alımları ile Yapım ve Bakım Giderleri	4.000,00
8	HİZMET	Bilgisayar Hizmeti Alımları	15.000,00
9	HİZMET	Posta ve Telgraf Giderleri	15.000,00
10	HİZMET	Telefon Abonelik ve Kullanım Ücretleri	80.000,00
11	HİZMET	Kurslara Katılma ve Eğitim Giderleri	30.000,00
12	MALZEME	Büro ve işyeri Makine ve Teçhizat Alımları	20.000,00
13	MALZEME	Yangından Korunma Malzemeleri Alımları	3.000,00
14	MALZEME	Makine Teçhizat Bakım ve Onarım Giderleri	10.000,00
TOPLAM			442.000,00

### 3.-ÖZEL KALEM

SEKTÖRÜ GENEL YÖNETİM			
FAALİYET TEMSİL-AĞIRLAMA-TANITMA GİDERLERİ			
S NO	CİNSİ	AÇIKLAMA	ÖDENEK (TL)
1	HİZMET	Temsil-Ağırlama-Tanıtma Giderleri	140.000,00
TOPLAM			140.000,00

### 4.-DESTEK HİZMETLERİ MÜDÜRLÜĞÜ

SEKTÖRÜ GENEL YÖNETİM			
FAALİYET 1 DESTEK HİZMETLERİ MÜDÜRLÜĞÜNÜN MAL VE HİZMET GİDERLERİNİN KARŞILANMASI			
S NO	CİNSİ	AÇIKLAMA	ÖDENEK (TL)
1	MAL	Yakacak Alımları	300.000,00
2	MAL	Akaryakıt ve Yağ Alımları	1.750.000,00
3	HİZMET	İşletme Ruhsatı Ödemeleri ve Benzeri Giderler	25.000,00
4	HİZMET	İlan Giderleri	15.000,00
5	HİZMET	Sigorta Giderleri	40.000,00
6	HİZMET	Taşıt Kiralaması Giderleri	150.000,00
7	HİZMET	Taşıt Bakım ve Onarım Giderleri	250.000,00
8	HİZMET	İş Makinesi Onarım Giderleri	250.000,00

<b>TOPLAM</b>			<b>2.780.000,00</b>
<b>SEKTÖRÜ GENÇLİK VE SPOR</b>			
<b>1</b>	<b>MALZEME</b>	Spor Malzemeleri Alımları	<b>30.000,00</b>
<b>TOPLAM</b>			<b>30.000,00</b>
<b>SEKTÖRÜ KÜLTÜR VE TURİZM</b>			
<b>1</b>	<b>HİZMET</b>	Tanıtma, Ağır lama, Tören, Fuar, Organizasyon Giderleri	<b>200.000,00</b>
<b>TOPLAM</b>			<b>200.000,00</b>
<b>SEKTÖRÜ EĞİTİM</b>			
<b>1</b>	<b>MAL</b>	Su Alımları	<b>100.000,00</b>
<b>2</b>	<b>MAL</b>	Yakacak Alımları	<b>600.000,00</b>
<b>3</b>	<b>HİZMET</b>	Elektrik Alımları	<b>100.000,00</b>
<b>4</b>	<b>HİZMET</b>	Bilgiye Abonelik Giderleri	<b>100.000,00</b>
<b>5</b>	<b>HİZMET</b>	İlan Giderleri	<b>10.000,00</b>
<b>TOPLAM</b>			<b>910.000,00</b>
<b>SEKTÖRÜ SOSYAL HİZMET</b>			
<b>1</b>	<b>HİZMET</b>	Taşı t Kiralaması Giderleri	<b>15.000,00</b>
<b>2</b>	<b>MALZEME</b>	Büro ve işyeri Mal ve Malzeme Alımları	<b>15.000,00</b>
<b>TOPLAM</b>			<b>30.000,00</b>
<b>GENEL TOPLAM</b>			<b>4.000.000,00</b>

## 5.-ENCÜMEN MÜDÜRLÜĞÜ

<b>SEKTÖRÜ GENEL YÖNETİM</b>			
<b>FAALİYET 2 ENCÜMEN MÜDÜRLÜĞÜNÜN MAL VE HİZMET GİDERLERİNİN KARŞILANMASI</b>			
<b>S NO</b>	<b>CİNSİ</b>	<b>AÇIKLAMA</b>	<b>ÖDENEK (TL)</b>
<b>1</b>	<b>HİZMET</b>	İlan Giderleri	<b>5.000,00</b>
<b>2</b>	<b>MAL</b>	Köylere Yardım	<b>120.000,00</b>
<b>TOPLAM</b>			<b>125.000,00</b>

## 6.-PLAN PROJE YATIRIM VE İNŞAAT MÜDÜRLÜĞÜ

<b>SEKTÖRÜ GENEL YÖNETİM</b>			
----------------------------------	--	--	--

FAALİYET 1 PLAN PROJE YATIRIM VE İNŞAAT MÜDÜRLÜĞÜNÜN MAL VE HİZMET GİDERLERİNİN KARŞILANMASI			
S NO	CİNSİ	AÇIKLAMA	ÖDENEK (TL)
1	HİZMET	İlan Giderleri	60.000,00
TOPLAM			60.000,00

## 5.-YOL VE ULAŞIM HİZMETLERİ MÜDÜRLÜĞÜ

SEKTÖRÜ ULAŞIM FAALİYET 1 YOL VE ULAŞIM HİZMETLER MÜDÜRLÜĞÜNÜN CARİ GİDERLERİNİN KARŞILANMASI			
S NO	CİNSİ	AÇIKLAMA	ÖDENEK (TL)
1	MALZEME	Köy Yollarına Trafik İşaret Levhaları alımı	50.000,00
2	MALZEME	Yiyecek Alımları- Karla Mücadelede Helva Alımı	6.000,00
3	MALZEME	Giyecek Alımları- Asfalt Ekibine Bot-eldiven alımı	3.000,00
4	HİZMET	Müteahhitlik Hizmetleri-Asfalt Yama Yapımı için Hizmet alımı	100.000,00
5	HİZMET	İlan Giderleri	70.000,00
TOPLAM			229.000,00

## 7.-MALİ HİZMETLER MÜDÜRLÜĞÜ

SEKTÖRÜ GENEL YÖNETİM FAALİYET 1 MALİ HİZMETLER MÜDÜRLÜĞÜNÜN CARİ GİDERLERİNİN KARŞILANMASI			
S NO	CİNSİ	AÇIKLAMA	ÖDENEK (TL)
1	MALZEME	Kırtasiye Alımları	5.000,00
2	MALZEME	Büro Malzemesi Alımları	3.000,00
3	MALZEME	Periyodik Yayın Alımları	1.500,00
4	GÖREV GİDER	Kusursuz Tazminatlar	10.000,00

5	GÖREV GİDERİ	Mahkeme Harç ve Giderleri	35.000,00
6	GÖREV GİDERİ	Rapor ve Bilirkişi Giderleri (Dava Dosyaları)	10.000,00
7	HİZMET	Makine Teçhizat Bakım ve Onarım Giderleri	2.000,00
TOPLAM			66.500,00

## 8.-SU VE KANAL HİZMETLERİ MÜDÜRLÜĞÜ

SEKTÖRÜ İÇMESUYU			
FAALİYET 1 SU VE KANAL HİZMETLERİ MÜDÜRLÜĞÜNÜN CARİ GİDERLERİNİN KARŞILANMASI			
S NO	CİNSİ	AÇIKLAMA	ÖDENEK (TL)
1	HİZMET	İhale İlan Giderleri	40.000,00
2	HİZMET	Diğer Hizmet Alımları –Su analiz ücretleri	150.000,00
3	MALZEME	Mal ve Malzeme Alımları- Motopomp ve boru alımı	40.000,00
TOPLAM			230.000,00

## 9.-TARIMSAL HİZMETLER MÜDÜRLÜĞÜ

SEKTÖRÜ TARIM			
FAALİYET 1 TARIMSAL HİZMETLER MÜDÜRLÜĞÜNÜN CARİ GİDERLERİNİN KARŞILANMASI			
S NO	CİNSİ	AÇIKLAMA	ÖDENEK (TL)
1	HİZMET	İlaç Giderleri- 4631 sayılı Kanunu md 8.	10.000,00
2	HİZMET	İlan Giderleri	30.000,00

## 10.-İŞLETME VE İŞTİRAKLER MÜDÜRLÜĞÜ

SEKTÖRÜ GENEL YÖNETİM			
FAALİYET İŞLETME VE İŞTİRAKLER MÜDÜRLÜĞÜNÜN CARİ GİDERLERİNİN KARŞILANMASI			
S NO	CİNSİ	AÇIKLAMA	ÖDENEK (TL)
1	HİZMET	İhale İlan Giderleri	21.450,00
TOPLAM			21.450,00

## 11.-İLÇE ÖZEL İDARELERİ

SEKTÖRÜ GENEL YÖNETİM			
FAALİYET 2 8 İLÇE ÖZEL İDARESİNİN MAL VE HİZMET ALIMLARI GAYRİMENKUL ONARIM GİDERLERİNİN KARŞILANMASI			
S NO	CİNSİ	AÇIKLAMA	ÖDENEK (TL)
1	MALZEME	Kırtasiye Alımları	10.000,00
2	MAL	Yakacak Alımları	179.000,00
3	MAL	Akaryakıt ve Yağ Alımları	48.000,00
4	MAL	Su Alımları	16.000,00
5	MALZEME	Temizlik Malzemesi Alımları	5.200,00
6	HİZMET	Elektrik Alımları	46.000,00

7	HİZMET	Bilgisayar Hizmeti Alımları	9.500,00
8	HİZMET	Posta ve Telgraf Giderleri	5.050,00
9	HİZMET	Bilgiye Abonelik (İnternet) Giderleri	5.600,00
10	HİZMET	Telefon Abonelik ve Kullanım Ücretleri	15.600,00
11	MALZEME	Büro ve işyeri Makine ve Teçhizat Alımları	12.400,00
12	ONARIM	Lojman Bakım ve Onarım Giderleri	35.000,00
<b>F.TOPLAM</b>			<b>387.350,00</b>
<b>SEKTÖRÜ EĞİTİM</b>			
<b>FAALİYET 3 8 İLÇE ÖZEL İDARESİNİN MAL VE HİZMET ALIMLARI GAYRİMENKUL ONARIM GİDERLERİNİN KARŞILANMASI</b>			
<b>S NO</b>	<b>CİNSİ</b>	<b>AÇIKLAMA</b>	<b>ÖDENEK (TL)</b>
1	MAL	Yakacak Alımları	185.000,00
2	MAL	Su Alımları	65.000,00
3	ONARIM	Okul Bakım ve Onarım Giderleri	160.000,00
<b>F.TOPLAMI</b>			<b>410.000,00</b>
<b>GENEL TOPLAM</b>			<b>797.350,00</b>



# YATIRIM GİDERLERİ PROGRAMI

## 1.- AFET ACİL DURUM MÜDÜRLÜĞÜ

SEKTÖRÜ AFET ACİL DURUM			
FAALİYET 2 AFET ACİL DURUM MÜDÜRLÜĞÜNÜN SERMAYE (YATIRIM) GİDERLERİNİN KARŞILANMASI			
S NO	İLÇESİ	KONUSU	ÖDENEK (TL)
1	MERKEZ	Afet hizmetlerinde kullanılmak üzere taşıt alımı	30.000,00
TOPLAM			30.000,00

## 2.-DESTEK HİZMETLERİ MÜDÜRLÜĞÜ

SEKTÖRÜ GENEL YÖNETİM			
FAALİYET 2 DESTEK HİZMETLERİ MÜDÜRLÜĞÜNÜN SERMAYE (YATIRIM) GİDERLERİNİN KARŞILANMASI			
S NO	İLÇESİ	KONUSU	ÖDENEK (TL)
1	MERKEZ	Kara Taşıtı Alımları	350.000,00
TOPLAM			350.000,00

### 3.-İMAR VE KENTSEL İYİLEŞTİRME MÜDÜRLÜĞÜ

SEKTÖRÜ İMAR			
FAALİYET İMAR VE KENTSEL İYİLEŞTİRME MÜDÜRLÜĞÜNÜN SERMAYE (YATIRIM) GİDERLERİNİN KARŞILANMASI			
S NO	İLÇESİ	PROJE	ÖDENEK (TL)
1	MERKEZ	Harita Alımları	30.000,00
2	MERKEZ	Plan Proje Alımları	10.000,00
3	MERKEZ	Diğer Gayrimenkul Alım ve Kamulaştırma Giderleri	100.000,00
4	MERKEZ	Beşpinar Mesire Alanı Düzenlenmesi Projesi	142.000,00
5	MERKEZ	Tuzhanı Kamulaştırma Giderleri	150.000,00
6	GÖLBAŞI	Spor Tesisleri Alanı Kamulaştırma Giderleri	200.000,00
TOPLAM			632.000,00

### 4.-PLAN PROJE YATIRIM VE İNŞAAT MÜDÜRLÜĞÜ

SEKTÖRÜ KONUT			
FAALİYET 2 PLAN PROJE YATIRIM VE İNŞAAT MÜDÜRLÜĞÜNÜN SERMAYE (YATIRIM) GİDERLERİNİN KARŞILANMASI			
S NO	İLÇESİ	PROJE	ÖDENEK (TL)
1	MERKEZ	Büro Bakım ve Onarımı Giderleri (Hizmet Binaları)	50.000,00
2	MERKEZ	Hizmet Binası Onarımları (Hizmet Binası ve Lojman Doğal Gaz Dönüşümü)	150.000,00
3	MERKEZ	Gazihandede Mesire Alanı Düzenlenmesi	50.000,00

<b>TOPLAM</b>			<b>250.000,00</b>
<b>SEKTÖRÜ SAĞLIK</b>			
<b>1</b>	<b>BESNİ</b>	Besni Atmalı 112 Acil Sağlık İstasyonu ve Sağlık Evi Yapımı	380.000,00
<b>TOPLAM</b>			<b>380.000,00</b>
<b>SEKTÖRÜ DİNLENME</b>			
<b>1</b>	<b>MERKEZ</b>	Atatürk Barajına İskele Yapımı	290.000,00
<b>TOPLAM</b>			<b>290.000,00</b>
<b>SEKTÖRÜ EĞİTİM</b>			
<b>1</b>	<b>MERK VE İLÇELER</b>	İlköğretim Okul Bakım ve Onarımı Giderleri	610.000,00
<b>2</b>	<b>MERK VE İLÇELER</b>	İlköğretim Hizmet Binası için Arsa Alım ve Kamulaştırma Giderleri	100.000,00
<b>3</b>	<b>MERK VE İLÇELER</b>	İlköğretim Okulu Yapımı	3.640.000,00
<b>4</b>	<b>KÂHTA</b>	Vilayetler Hizmet Birliği Yurdu Yapımı	500.000,00
<b>TOPLAM</b>			<b>4.850.000,00</b>
<b>SEKTÖRÜ SOSYAL HİZMET</b>			
<b>1</b>	<b>MERKEZ</b>	Yetiştirme Yurdu Onarımı	25.000,00
<b>TOPLAM</b>			<b>25.000,00</b>
<b>GENEL TOPLAM</b>			<b>5.795.000,00</b>

## 5.-YOL VE ULAŞIM HİZMETLERİ MÜDÜRLÜĞÜ

<b>SEKTÖRÜ ULAŞIM</b>			
<b>FAALİYET 2 YOL VE ULAŞIM HİZMETLER MÜDÜRLÜĞÜNÜN SERMAYE (YATIRIM) GİDERLERİNİN KARŞILANMASI</b>			
<b>S NO</b>	<b>İLÇESİ</b>	<b>PROJE</b>	<b>ÖDENEK</b>

							(TL)
1	Merkez/ İlçeler	Bakımevleri Onarımı Giderleri					50.000,00
<b>TOPLAM</b>							<b>50.000,00</b>
<b>SEKTÖRÜ</b>							
<b>ULAŞIM</b>							
<b>FAALİYET 3</b>							
<b>YOL VE ULAŞIM HİZMETLER MÜDÜRLÜĞÜNÜN</b>							
<b>SERMAYE (YATIRIM) GİDERLERİNİN KARŞILANMASI</b>							
S NO	İLÇESİ	YERLEŞİM YERİ	1. KAT ASF KM	2. KAT ASF KM	ASF.HAZ.H ALE GETİRME/ STABİLİZE	YENİ YOL/KÖ PRÜ/ME NFEZ- ADET	ÖDENEĞİ
1	Merkez	Akıncı- Akyazı Köyyolu			2,1		
2	Merkez	Düzce- Millik Mz.			2		
3	Merkez	İncebağ- Çayırılı			1		
4	Merkez	Yassıhöyük- Paşamezrası			4		
5	Merkez	Dağ Kuyucak- Taşgedik			0,6		
6	Merkez	Ova Kuyucak- Tecir			2		
7	Merkez	By. Kavaklı- Güzelyurt			2		
8	Merkez	Güzelyurt- Hasankendi			2		
9	Merkez	Mermere (Korulu) Yol Ayrımı- Kışla			1		
10	Merkez	Yazıca (Çençen) Bardakçı			1		
11	Merkez	Anayol- Bozhöyük			0,2		
12	Merkez	Anayol- Bağpınar			0,2		
13	Merkez	Uğurca			4		
14	Merkez	Kuyulu Köyiçi			1,5		
15	Merkez	Taşpınar- Sarıgül			2,7		
16	Merkez	Çatalağaç			1		
17	Merkez	Palanlı Köy oluna Menfez Yapımı				1	
18	Merkez	Dy.Atakent- Lisesi- Atakent		6			
19	Merkez	Uludam Akyurt Mz.		6			
20	Merkez	Gözebaşı- Madun- Subaşı Mz.		1			
21	Merkez	Boztepe		2			
22	Merkez	Bağdere- Uzunömer		1			
23	Merkez	Atatürk Barajı- Çobandede Arası			1		
24	Merkez	Dandırmaz Ky. Ay. Gürlevik			5		
25	Merkez	Uzunköy			5		
26	Merkez	Yazıbaşı			4		
27	Merkez	Kazni Yolu ile Ulubey Arası			2		
28	Merkez	Balaban- Kç. Kırgı Arası			2		
29	Merkez	Baraj Akpınar Arası			1,3		
30	Merkez	Kilisik- Kıvırcık			2		
31	Merkez	Yedioluk-Ağaçkonak Arası			1,6		
1	Besni	Akdurak- Kurugöl Yolunda Çakırhöyük Bağlantısı			7		
2	Besni	Akdurak Kurugöl Yolunda Levzin Köyü Bağlantısı			1		

3	Besni	Akdurak Kurugöl Yolundan Abumistik Bağlantısı			0,8		
4	Besni	Kutluca- Çorman Köyleri Arası			3		
5	Besni	Başlı- Karahalil Mezrası			1		
6	Besni	Başlı- Kılıçlı Mezrası			3		
7	Besni	Satıl Uşağı- Köprü Arası			1		
8	Besni	Alıçlı- Antep Payamca Köyü Arası			06,		
9	Besni	Kesmetepe- Çakmak- Akdurak Çakmak Arası			2		
10	Besni	Yeniköy Derben Yolu			3		
11	Besni	Sugözü Mesire Yeri Yolu			2		
12	Besni	Oyratlı- Toklu Köyü Arası			3		
13	Besni	Zormağara- Dikilitaş			0,7		
14	Besni	Akyazı-Sarıkaya Arası			0,8		
1	çelikhan	Yeşilyayla- Mutlu- İzci Gurup Yolu	6				
1	Gerger	Onevler, Konacık, Ortaca ve Cevizpınarı			20		
2	Gerger	Çobanpınarı Köyü			4		
3	Gerger	Üçkaya Taraksu Sofihasan Mezrası			4		
4	Gerger	Kılıç Köyü		5			
5	Gerger	Gölyurt Yol Ayrımı Dallarca Sarık Demirtaş Arası			6		
6	Gerger	Seyitmahmut Çamlık Mezrasından Tırtık Oymaklar Arası			5		
7	Gerger	Çobanpınar Çavgör Mezrası Köprü Yapımı					
1	Gölbaşı	Hamzalar Köyü Yolu			7		
2	Gölbaşı	Örenli Köyü Yolu			4		
3	Gölbaşı	Örenli- Yukarı Karakuyu- Aşağı Karakuyu Köyleri Arası Yeni Gurup Yolu Açılması					
4	Gölbaşı	Aşağı Karakuyu- (Besni) Çaykaya Köyü Arası Yeni yol Açılması					
1	Kâhta	Belenli Tabaklı	2,5				
2	Kâhta	Salkımbağ Giriş Çıkış	2				
3	Kâhta	Bağacak Mezrası	2				
4	Kâhta	Ulupınar	2				
5	Kâhta	Akuş	0,8				
6	Kâhta	Karadut- Gölberan	0,7				
7	Kâhta	Karadut Şirinezler	1				
8	Kâhta	İkizce Pınar Yolu Mezrası	1,2				
9	Kâhta	Yolaltı Köyü Yolu		3			

10	Kâhta	Teymenler- Keklik Mez.		1,2			
11	Kâhta	Dolocak Merkez Sincik Yolu		2			
12	Kâhta	Onevler		2			
1	Samsat	Samsat Kuştepe Köyü			4		
2	Samsat	Samsat- Ovacık Yolu			1,5		
3	Samsat	Sahabe Taşköyü Arası			3		
4	Samsat	Doğanca Köyü Yolu		3			
5	Samsat	Gölpınar Köyü		1			
6	Samsat	Çiçek- Sahabe Arası			2		
7	Samsat	Yarımbağ İnceler Mezrası			1		
1	Sincik	Çat Düden Yol Geniştirme ve Asfalt	15				
2	Sincik	Çamdere Köyü	2				
3	Sincik	Çatbahçe Yolu			2		
1	Tut	Akbel Sürmen	2,2				
2	Tut	Akçatepe Okul Yolu	0,8				
<b>TOPLAM</b>							<b>3.487.800,00</b>
<b>KÖY YOLLARINA ASFALT MALZEMESİ ALIM</b>							<b>2.000.000,00</b>
<b>GENEL TOPLAM</b>							<b>5.537.800,00</b>

## 6.-SU VE KANAL HİZMETLERİ MÜDÜRLÜĞÜ

SEKTÖRÜ İÇMESUYU				
FAALİYET 2 İÇMESUYU YAPIM-TESİS GELİŞTİRME İŞLERİ				
S NO	İLÇESİ	YERLEŞİM YERİ	BAŞL/ BİTİŞ	ÖDENEK (TL)
1	MERKEZ	Akyazı – Tesis Geliştirme	2011	
2	MERKEZ	Pınaryayla-Emek- Tesis Geliştirme	2011	
3	MERKEZ	Alibeyköy– Tesis Geliştirme	2011	
4	MERKEZ	Çamlıca-Bahçe– Tesis Geliştirme	2011	
5	MERKEZ	Hacıhalil-Kıvrıkcık- Yeni Yapım	2011	
6	MERKEZ	Kuyulu– Tesis Geliştirme	2011	

7	MERKEZ	Akçalı- Tesis Geliştirme	2011	
8	BESNİ	Akdurak- Tesis Geliştirme	2011	
9	BESNİ	Güneykaş-Şebeke Yenileme	2011	
10	ÇELİKHAN	Yağızatlı Mutlu		
11	GÖLBAŞI	Çelik- Tesis Geliştirme	2011	
12	GÖLBAŞI	Aş.Karakuyu- Tesis Geliştirme	2011	
13	GÖLBAŞI	Ozan Köyü- Tesis Geliştirme	2011	
14	KÂHTA	Belören- Tesis Geliştirme	2011	
15	KÂHTA	Geldibuldu-Acoğlu- Yeni Yapım	2011	
16	KÂHTA	Yenikuşak-Hüseyinli- Yeni Yapım	2011	
17	KÂHTA	Kayadibi-Tesis Geliştirme	2011	
<b>F.TOPLAMI</b>				<b>1.469.800,00</b>
<b>SEKTÖRÜ</b>				
<b>İÇMESUYU</b>				
<b>FAALİYET 3</b>				
<b>İÇMESUYU DEPO ONARIMI İŞLERİ</b>				
<b>S NO</b>	<b>İLÇESİ</b>	<b>YERLEŞİM YERİ</b>	<b>BAŞL/ BİTİŞ</b>	<b>ÖDENEK (TL)</b>
1	BESNİ	Yazıkarakuyu- Depo Onarımı	2011	
2	BESNİ	Güzelyurt Köyü- Depo Onarımı	2011	
<b>F.TOPLAMI</b>				<b>30.000,00</b>
<b>FAALİYET 4</b>				
<b>KANALİZASYON TESİSİ YAPIM İŞİ</b>				
<b>S NO</b>	<b>İLÇESİ</b>	<b>YERLEŞİM YERİ</b>	<b>BAŞL/ BİTİŞ</b>	<b>ÖDENEK (TL)</b>
1	BESNİ	Sayören	2011	
2	TUT	Kaşlıca Köyü	2011	
<b>F.TOPLAMI</b>				<b>240.000,00</b>
<b>FAALİYETLER TOPLAMI</b>				<b>1.739.800,00</b>

## 7.-TARIMSAL HİZMETLER MÜDÜRLÜĞÜ

<b>SEKTÖRÜ</b>
<b>TARIM</b>
<b>FAALİYET 2</b>
<b>TARIMSAL HİZMETLER MÜDÜRLÜĞÜNÜN</b>

<b>SERMAYE (YATIRIM) GİDERLERİNİN KARŞILANMASI</b>				
<b>S NO</b>	<b>İLÇESİ</b>	<b>YERLEŞİM YERİ</b>	<b>BAŞL/ BİTİŞ</b>	<b>ÖDENEK (TL)</b>
1	MERKEZ	Şerefli (Tablacık)	2011	
2	MERKEZ	Doğanlı (Aksu)	2011	
3	MERKEZ	Kayatepe	2011	
4	MERKEZ	Uludam	2011	
5	MERKEZ	Şerefli	2011	
6	MERKEZ	Akçalı-Yeşiltepe (Yedek)	2011	
7	BESNİ	Tekağaç-Yazıyalankoz	2011	
8	BESNİ	Oyratlı (Yedek)	2011	
9	ÇELİKHAN	Recep-Yağızatlı	2011	
10	GERGER	Merkez Yenimahalle	2011	
11	GERGER	Çamiçi (Çat Merk.) (Yedek)	2011	
12	GÖLBAŞI	Harmanlı	2011	
13	GÖLBAŞI	Balkar (Yedek)	2011	
14	TUT	Kaşlıca - Pamuklu - Alışar	2011	
15	TUT	Havutlu (Yedek)	2011	
<b>TOPLAM</b>				<b>1.140.000,00</b>



# TRANSFER VE YEDEK ÖDENEKLER PROGRAMI

## 1.-MALİ HİZMETLER MÜDÜRLÜĞÜ

SEKTÖRÜ

**GENEL YÖNETİM****FAALİYET 2  
MALİ HİZMETLER MÜDÜRLÜĞÜNÜN  
TRANSFER GİDERLERİNİN KARŞILANMASI**

S NO	CİNSİ	AÇIKLAMA	ÖDENEK (TL)
1	TRANSFER	Sosyal Güvenlik Kurumu'na-Ek Karşılıklar (Yasal Zorunluluk)	32.000,00
2	TRANSFER	Diğerlerine Verilen Paylar (GAP Kültürel Mirası Koruma Birliği)	10.000,00
3	TRANSFER	Yedek Ödenekler	2.314.300,00
4	TRANSFER	Vilayetler Hizmet Birliği Payı (%1) (Yasal Zorunluluk)	325.000,00
5	TRANSFER	İpek Yolu Kalkınma Ajansı Pay (Kesin Hesap- Öz gelir %1) (Yasal Zorunluluk)	285.000,00
6	TRANSFER	Türkiye Barolar Birliğine Verilen Paylar (Yasal Zorunluluk)	10.000,00
7	TRANSFER	İller Bankasına Verilen Paylar (Kesin Hesap- Öz gelir %5) (Yasal Zorunluluk)	1.425.000,00
8	TRANSFER	Köylere Hizmet Götürme Birliklerine Proje Karşılığı Yapılacak Yardımlar	685.350,00
9	TRANSFER	Muhtaç Asker Ailelerine Yardım (4109 sayılı Kanun md:11)	10.000,00
<b>TOPLAM</b>			<b>5.096.650,00</b>

# *Performans Verilerinin Kaynakları Ve Güvenirliđi*

# PERFORMANS VERİLERİNİN KAYNAKLARI VE GÜVENİRLİĞİ

Performans programında kullanılan verilerde, idaremizde hizmet veren müdürlüklerimizin görev tanımlamalarından yola çıkılmış, performans planı hazırlamada geçmiş dönem çalışmalarından yararlanılmış, İdaremizin gereksinimleri ve kaynakları dikkate alınarak ve hedeflere ulaşma seviyeleri gözetilerek verilerimiz oluşturulmuştur.

Yatırımcı Birimler açısından hedeflerde çok ciddi sapmalar oluşması beklenmemektedir. Çünkü bu birimlerde yılların verdiği tecrübe ve birikimle çevreyi çok iyi tanımaları ve işlerinde uzmanlaşma söz konusudur.

# *Diğer hususlar*

## **YÖNETİM VE İÇ KONTROL SİSTEMİ**

Adıyaman İl Özel İdaresinde Harcama yetkilisi olarak, Birim Müdürleri 5018 sayılı Kanun gereğince görev yapmaktadır. 5018 sayılı Kamu Yönetimi ve Kontrol Kanunu gereğince, Mali Hizmetler Müdürü Muhasebe Yetkilisi olarak atanmıştır. Gerçekleştirme görevlileri ise Birim Müdürleri tarafından görevlendirilmekte olup, harcama öncesi son

kontroller, yasaların kendilerine tanıdığı yetki ve sorumlulukla bu kişilerce yapılmaktadır.

İl Özel İdaresinin yapım, mal ve hizmet alımlarında 4734 Sayılı Kamu İhale Kanunu, 2863 sayılı Kültür ve Tabiat Varlıklarını Koruma Kanunu ve 4735 Sayılı Kamu İhale Sözleşmeleri Kanunu, satış, kiralama ve trampa işlemlerinde 2886 Sayılı Devlet İhale Kanununa göre işlem yapılmaktadır.

Bütçede ödeneği bulunan yapım, mal ve hizmet alımlarında öncelikle yaklaşık maliyetin belirlenmesi, ihale onayının alınması, idari ve teknik şartnamelerin hazırlanması, ihaleye çıkılması, ilan ve ihalenin gerçekleştirilmesi, sözleşmeye bağlanması şeklinde bir süreç takip edilmektedir.

2886 sayılı Kanuna göre yapılan işlemlerde ilgisine göre İl Genel Meclisi ve/veya İl Encümeni kararı alınmakta, muhammen bedel tespiti yapılmakta, ihale şartnameşi hazırlanmakta, ilana çıkılmakta, ihale İl Özel İdaresinin ihale komisyonu olan İl Encümeni huzurunda yapılmakta ve buna göre sözleşmeye bağlanmaktadır.

İdaremizin hesap iş ve işlemlerinin denetimi İl Genel Meclisince seçilen Denetim Komisyonu tarafından her yıl yapılarak rapora bağlanmaktadır. Denetim raporları Nisan ayı İl Genel Meclisi toplantısına sunulmakta ve hesap iş ve işlemlerine ait evraklar Sayıştay tarafından yerinde veya merkezde denetlenmektedir.

# İDARE PERFORMANS TABLOSU

İdare Adı

ADİYAMAN İL ÖZEL İDARESİ

AMAÇ	Performans Hedefi	Faaliyet	AÇIKLAMA	BÜTÇE İÇİ		SORUMLU BİRİMLER
				TL	PAY (%)	
1	1.1	1.1.1	Tarımsal sulama tesisi yapımı	1.140.000	3,5	Tarımsal Hizmetler Müdürlüğü
	1.2	1.2.1	Su Analiz Ücretleri	1.689.800	5,2	Su ve Kanal Hizmetleri Müdürlüğü
		1.2.2	Motopomp ve Boru Alımı			
		1.2.3	İçme Suyu Tesisi Yapım Giderleri			
		1.2.4	İçme suyu Tesis Geliştirme ve Onarım			
	1.3	1.3.1	Kanalizasyon tesisi yapılması	240.000	0,8	Su ve Kanal Hizmetleri Müdürlüğü
2	2.1	2.1.1	Köy Yollarına mıcır malzemesi alımı	5.637.800	17,4	Yol ve Ulaşım Hizmetleri Müdürlüğü
		2.1.2	Yama yapımı için müteahhitlik hizmeti alımı			
		2.1.3	Hammadde Alımları (asfalt malzemesi-bitüm)			
		2.1.4	Yol Yapım Giderleri			
	2.2	2.2.1	Akaryakıt ve Yağ Alımları	2.600.000		Destek Hizmetleri Müdürlüğü
		2.2.2	Taşıt Bakım ve Onarım Giderleri			

		2.2.3	İş Makinesi Onarım Giderleri		8,00	
		2.2.4	Kara Taşıtı Alımları			
	2.3	2.3.1	Arazi Kamulaştırılması.			
		2.3.2	Mesire alanı yapımı ve düzenlenmesi	582.000	1,8	İmar ve Kentsel İyileştirme Müdürlüğü
		2.3.3	Atatürk Barajı kıyısına iskele yapımı			
4	4.1	4.1.1	Besni Atmalı 112 Acil Sağlık İstasyonu ve Sağlık Evi Yapımı	380.000	1,2	Plan Proje Yatırım ve İnşaat Müdürlüğü
5	5.1	5.1.1	Su Alımları			Destek Hizmetleri Müdürlüğü
		5.1.2	Yakacak Alımları			Plan Proje Yatırım ve İnşaat Müdürlüğü
		5.1.3	Elektrik Alımları			
		5.1.4	Bilgiye Abonelik Giderleri (İnternet bağlantı ücreti)			İlçe Özel İdareleri
		5.1.5	İlan Giderleri	7.721.900	24	
		5.1.6	Okul Bakım ve Onarımı Giderleri			
		5.1.7	İlköğretim Okulu Binası için Arsa Kamulaştırma Gideri			
		5.1.8	İlköğretim okulu derslik yapımı			
		5.1.9	Vilayetler Hizmet Birliği Yurdu yapımı			
6	6.1	6.1.1	Amatör spor kulüplerine Spor Malzemesi Alımları	30.000	0,1	Destek Hizmetleri Müdürlüğü
7	7.1	7.1.1	Sosyal Hizmetler İl Müdürlüğü Kuruluşlarına Büro ve işyeri mal ve malzeme alımları	55.000	0,2	Destek Hizmetleri Müdürlüğü



		7.1.2	Sosyal Hizmetler İl Müdürlüğü Kuruluşlarına Taşıt kiralama giderleri			Plan Proje Yatırım ve İnşaat Müdürlüğü
		7.1.3	Sosyal Hizmetler İl Müdürlüğü Kuruluşlarına Bina bakım onarımları			
8	8.1	8.1.1	İlin Festival ve Fuar benzeri organizasyonlarda tanıtımının yapılması.	200.000	0,7	Destek Hizmetleri Müdürlüğü
9	9.1	9.1.1	Çevre düzeni planı çalışmalarının yapılması.	40.000	0,2	İmar ve Kentsel İyileştirme Müdürlüğü
		9.1.2	Köy Yerleşik Alan Haritalarının yapılması.			
10	10.1	10.1.1	Yönetim (Kırtasiye- Büro Malzemesi – Makine Teçhizat-Su –Elektrik-Yakacak-Akaryakıt-Temizlik- Harç-Haberleşme-bilgisayar Hizmeti) giderlerinin karşılanması	202.500	0,7	Afet ve Acil Durum İl Müdürlüğü
		10.1.2	Giyecek Alımları			
		10.1.3	Afet Bölgesi Tahliye Giderleri			
		10.1.4	Harita Yapım ve Alım Giderleri			
		10.1.5	Yangından Korunma Malzemeleri Alımları			
		10.1.6	Taşıt Bakım ve Onarım Giderleri			
		10.1.7	Taşıt Alımları			
		10.1.8	Taşıt Kiralaması Giderleri			
11	11.1	11.1.1	Kurslara katılma giderleri	4.835.550	13,7	İnsan Kaynakları ve Eğitim Müdürlüğü

		11.1.2	Personel (Memur-İşçi-Sözleşmeli) özlük hakları			İlçe Özel İdareleri
		11.1.3	SGK na yapılacak ödemeler			
	11.2	11.2.1	İl Genel Meclisi olağan ve olağanüstü toplantılarına ait huzur hakları	898.000	2,7	Encümen Müdürlüğü
		11.2.2	Vali Yardımcısı, Kaymakam ve Encümen üyeleri ödenekleri			
		11.2.3	Seçilmiş Encümen Üyelerinin SGK Primleri			
		11.2.4	İl Genel Meclisi Denetim ve İhtisas Komisyonu üyelerinin ödenekleri			
		11.2.5	İlin Temsili ve tanıtımı için yapılan giderler			Özel Kalem
	11.3	11.3.1	Merkez ve İlçelerdeki Bina bakım ve onarımlarının yapılması	386.900	1,4	İlçe Özel İdareleri
		11.3.2	İdareye ait haberleşme-ilan-bilgisayar hizmeti vb. diğer hizmet alımı giderlerinin ödenmesi			İnsan Kaynakları ve Eğitim Müdürlüğü
			Gazihan Dede Çevre Düzenlemesi			Plan Proje Yatırım ve İnş. Müdürlüğü
	11.4	11.4.1	İlçe ve Merkez birimlerine tüketim malzemelerinin temin edilmesi	697.400	2,4	İşletme ve İştirakler Müdürlüğü
						İlçe Özel İdareleri
		11.4.2	Büro ve işyerlerinde kullanılan menkul malların temin edilmesi			İnsan Kaynakları ve Eğitim Müdürlüğü

		11.4.3	Büro ve işyerlerinde kullanılan menkul malların bakım ve onarımlarına ait hizmetin temini.			Destek Hizmetleri Müdürlüğü
		11.4.4	Personel ve hizmet araçlarının kiralanması.			
	11.5	11.5.1	Yasal Payların (İller Bankası – VHB-İpekyolu Kalkınma Ajansı- SGK Karşılıkları-Diğer Paylar) ödenmesi	5.163.150	16	Mali Hizmetler Müdürlüğü
		11.5.2	Köylere Yapılacak Yardımlar (Çimento Yardımı)			Encümen Müdürlüğü
		11.5.3	Meclis Kararına istinaden Köylere Hizmet Götürme Birliklerine Proje karşılığı yardım yapılması			
		11.5.4	İl Encümeni Kararına istinaden Yedek Ödenekten yapılacak aktarmalar			
		11.5.5	SGK Karşılıkları Paylarının Emekli Sandığına ödenmesi			
		11.5.6	Görev giderleri(mahkeme harçları ve tazminatları) ve bilirkişi giderlerinin ödenmesi			
<b>Performans Hedefleri Maliyetleri Toplamı</b>				<b>32.500.000</b>	<b>100</b>	

# *Mali Bilgiler*

İdaremizin 2009, 2010 yılları  
Birim bütçe ödenekleri ile  
2011 Plan Dönemi kaynak ihtiyacı tablosu

BİRİM KAYNAK İHTİYACI TABLOSU			
BİRİM ÜNVANI	2009	2010	2011
Besni İlçe Özel İdaresi	114.100,00	157.150,00	155.350,00
Çelikhan İlçe Özel İdaresi	101.100,00	157.150,00	153.100,00
Gerger İlçe Özel İdaresi	94.600,00	147.150,00	154.150,00
Gölbaşı İlçe Özel İdaresi	115.100,00	162.150,00	150.250,00
Kâhta İlçe Özel İdaresi	114.100,00	151.650,00	152.300,00
Samsat İlçe Özel İdaresi	119.600,00	161.750,00	153.350,00
Sincik İlçe Özel İdaresi	94.100,00	157.150,00	108.850,00
Tut İlçe Özel İdaresi	94.100,00	152.050,00	140.950,00
Özel Kalem	100.000,00	140.000,00	140.000,00
Encümen Müdürlüğü	557.500,00	642.000,00	883.000,00
Destek Hizmetleri Müdürlüğü	3.805.500,00	4.432.500,00	4.350.000,00
Plan Proje Yatırım ve İnşaat Müdürlüğü	4.670.000,00	3.713.969,00	5.855.000,00
İmar ve Kentsel İyileştirme Müdürlüğü	675.000,00	325.000,00	632.000,00
Su ve Kanal Hizmetleri Müdürlüğü	1.510.000,00	1.675.500,00	2.129.800,00
Yol ve Ulaşım Hizmetleri Müdürlüğü	3.581.000,00	4.025.000,00	5.816.800,00
İnsan Kaynakları ve Eğitim Müdürlüğü	2.064.200,00	6.166.500,00	4.958.000,00
Mali Hizmetler Müdürlüğü	4.237.000,00	4.591.831,00	5.163.150,00
Tarımsal Hizmetler Müdürlüğü	950.000,00	1.035.000,00	1.180.000,00
İşletme ve İştirakler Müdürlüğü	3.000,00	6.500,00	21.450,00
İl Afet Acil Durum Müdürlüğü			202.500,00
<b>TOPLAM</b>	<b>23.000.000,00</b>	<b>28.000.000,00</b>	<b>32.500.000,00</b>

## GELİR ÖDENEK CETVELİ

EKONOMİK	AÇIKLAMA	ÖDENEK (TL)		
		2009	2010	2011
1	Vergi Gelirleri	85.000,00	108.000,00	122.000,00
3	Teşebbüs ve Mülkiyet Gelirleri	356.000,00	611.000,00	714.650,00
4	Alınan Bağış ve Yardımlar ile Özel Gelirler	15.000,00	15.000,00	13.000,00
5	Diğer Gelirler	22.444.000,00	27.190.000,00	31.587.350,00
6	Sermaye Gelirleri	100.000,00	76.000,00	63.000,00
TOPLAM GELİR		23.000.000,00	28.000.000,00	32.500.000,00

# BÜTÇE

