



2023 MALİ YILI PERFORMANS PROGRAMI

Yeni Nesil Devlet Üniversitesi



**BANDIRMA ONYEDİ EYLÜL
ÜNİVERSİTESİ**

2023

İÇİNDEKİLER

TABLOLAR.....	2
SUNUŞ.....	3
1.GENEL BİLGİLER.....	5
1.1 Misyon ve Vizyon.....	5
Üniversite Politikaları	5
Kalite Politikası	5
Eğitim-Öğretim Politikası.....	6
Araştırma-Geliştirme Politikası.....	6
Uluslararasılaşma Politikası	6
Toplumsal Katkı Politikası.....	7
Çevre Politikası	7
Teknoloji ve İnovasyon Politikası.....	7
Yönetim Sistemi Politikası	7
İnsan Kaynakları Politikası	8
1.2 Yetki, Görev ve Sorumluluklar	8
1.2.1 Yasal Yükümlülükler ve Mevzuat Analizi	8
1.2.2. Faaliyet Alanları-Ürün ve Hizmetler	11
1.3 TEŞKİLAT YAPISI.....	12
1.3.1 TARİHÇE.....	12
1.3.2 MEVZUAT	13
1.3.3 Örgütsel Yapı	15
1.3 Teşkilat Yapısı	23
1.4.1 FİZİKSEL YAPI	72
BANDIRMA ONYEDİ EYLÜL ÜNİVERSİTESİ FİZİKSEL ALAN BİLGİLERİ	72
1.4.2 BİLGİ VE TEKNOLOJİK KAYNAKLAR	75
1.5 İNSAN KAYNAKLARI	78
2. PERFORMANS BİLGİLERİ.....	80
2.1 TEMEL POLİTİKA VE ÖNCELİKLER	80
2.2 AMAÇ VE HEDEFLER	81
2.3 ALT PROGRAM HEDEFLERİ VE STRATEJİK PLAN İLİŞKİSİ	82
2.3.1 Alt Program Hedefleri ve Stratejik Plan İlişkisi Dağılımı	82
2.4 BANDIRMA ONYEDİ EYLÜL ÜNİVERSİTESİ PERFORMANS BİLGİSİ	83
2.5 FAALİYET MALİYETLERİ TABLOSU.....	103



2.6 FAALİYETLER DÜZEYİNDE BANDIRMA ONYEDİ EYLÜL ÜNİVERSİTESİ PERFORMANS PROGRAMI MALİYETİ	123
2.7 EKONOMİK SINIFLANDIRMA DÜZEYİNDE BANDIRMA ONYEDİ EYLÜL ÜNİVERSİTESİ PERFORMANS PROGRAM MALİYETİ	128
2.8 FAALİYETLERDEN SORUMLU HARCAMA BİRİMLERİ	129

TABLolar

Tablo 1 Bandırma Onyedi Eylül Üniversitesi Faaliyet Alanları	11
Tablo 2 Teşkilat Şeması Tablo	23
Tablo 3 Fiziki Alan Tablosu	72
Tablo 4 Yeşil Alanlar	73
Tablo 5 Tapulu Taşınmazlar	73
Tablo 6 Tahsisli Taşınmazlar	74
Tablo 7 Kiralama Karşılığı Kullanılan Taşınmazlar /2022	74
Tablo 8 Protokol Karşılığı Kullanılan Taşınmazlar / 2022	75
Tablo 9 2022 Yılında Kullanıma Açılan Veri Tabanları / 2022	75
Tablo 10 Kütüphanemizde kullanılmakta olan yazılım ve programları	77
Tablo 11 31.12.2022 tarihi itibarıyla 2547 sayılı kanuna göre çalışan akademik personel sayısı	78
Tablo 12 31.12.2022 tarihi itibarıyla 657 sayılı Kanuna göre çalışan idari personel sayısı	78
Tablo 13 2021 yılında 2547 sayılı kanunun 30, 31, 34, 40/a maddeleri ve 2914 sayılı Kanunun 15'inci maddesi uyarınca üniversitemizde çalışan akademik personel sayıları	79
Tablo 14 Amaç ve Hedefler	81

SUNUŞ



5018 sayılı Kamu Mali Yönetimi ve Kontrol Kanunu hükümleriyle kamu mali yönetimi ve kontrol sisteminde; kalkınma planları ve programlarda yer alan politika ve hedefler doğrultusunda kamu kaynaklarının etkili, ekonomik ve verimli bir şekilde elde edilmesi ve kullanılması, hesap verebilirliğin ve malî saydamlığın sağlanması amaçlanmıştır.

Bu amaçla kamu idarelerinin; kalkınma planları, Cumhurbaşkanı tarafından belirlenen politikalar, programlar, ilgili mevzuat ve benimsedikleri temel ilkeler çerçevesinde gerçekleştirmesi gereken işlemler bulunmakta ve bu işlemler şu şekilde sıralanmaktadır: (1) Geleceğe ilişkin misyon ve vizyon oluşturarak stratejik amaçlar ve ölçülebilir hedefler saptayarak önceden belirlenmiş olan göstergeler doğrultusunda performanslarını ölçmek ve bu sürecin izleme ve değerlendirmesini yapmak amacıyla katılımcı yöntemlerle stratejik plan hazırlamak. (2) Yürütülecek faaliyet ve projeler ile bunların kaynak ihtiyacını, performans hedef ve göstergelerini içeren performans programı hazırlamak. (3) Stratejik planlarda belirlenen performans göstergelerine uygun olarak bütçe hazırlamak. (4) Mali saydamlık ve hesap verme sorumluluğunu sağlamak üzere bir mali yıl içerisinde gerçekleştirilen faaliyet sonuçlarını değerlendirmek üzere faaliyet raporu düzenlemek ve raporu kamuoyuna duyurmak.

Stratejik Plan esas alınarak yürütülecek faaliyet ve projeler ile bunların kaynak ihtiyacını, performans hedef ve göstergelerini içeren performans programı hazırlamayı yasal yükümlülüğün ötesinde stratejik yönetim anlayışının temel unsuru olarak görmekteyiz.



Bandırma Onyedi Eylül Üniversitesi olarak, bu kapsamda 2023 yılında program bütçeye uygun olarak yürüteceğimiz faaliyetler ile bunların kaynak ihtiyacını, amaç, hedef ve performans göstergelerini içeren performans programını tüm kamuoyunun bilgisine sunarım.

2023 Mali Yılı Performans Programında yer alan Program, alt program ve faaliyetlerin Program Bütçe uyumuna hassasiyetle dikkat edilmiş olup bu bağlamda 2023 Mali Yılı Bütçe Teklifi ile uyumlu biçimde maliyetlendirilmiştir. 2023 Mali Yılı Performans Programının, tüm paydaşlarımıza olumlu katkılar sağlayarak kurumumuzun ilerlemesine katkı sunması dileğimle.



1. GENEL BİLGİLER

1.1 MİSYON VE VİZYON

A. Misyon

Toplumsal değerlere saygılı, bilimsel, teknolojik, kültürel ve sanatsal birikimiyle bölgesi ve ülkesi için değer üreten, uluslararası düzeyde saygın bir eğitim ve araştırma üniversitesi olarak ülkemiz ve insanlığın gelişimine katkı sağlamaktır.

B. Vizyon

Katılımcı, özgürlükçü, yenilikçi ve üretken kurumsal yapısıyla; eğitim, bilim, teknoloji, kültür ve sanatta ulusal alanda öncü, uluslararası alanda ise etki sahibi bir üniversite olmaktır.

C. Temel Değerler

Katılımcılık ve Çoğulculuk

Bilimsel Eğitim ve Araştırma

Saydamlık ve Hesap Verilebilirlik

Kurumsal Gelişim

Özgün ve Özgür Eğitim-Öğretim

Toplumsal Değerlere Saygı ve Sorumluluk

Uluslararasılık ve Entegrasyon

Kalite ve Sürekli Gelişim Bilinci

Disiplinlerarası Yaklaşım

Etik Değerlere Bağlılık

ÜNİVERSİTE POLİTİKALARI

KALİTE POLİTİKASI

Bir yükseköğretim kurumu olarak, eğitim-öğretim, araştırma-geliştirme faaliyetleri ile yönetim süreçlerinin gerektirdiği misyonu üstlenen, planlama aşamasında paydaş katılımını, ihtiyaç ve beklentilerini esas alan, bölgesel kalkınmaya katkı sağlamayı, kalite süreçlerini genele yaymayı

hedefleyen, sürekli iyileştirme ve geliştirme yoluyla süreçlerini yenileyen, bir kalite sistemi kurmak ve uygulamaktır.

EĞİTİM-ÖĞRETİM POLİTİKASI

Bandırma Onyedi Eylül Üniversitesi'nin bölüm/program yapısı, öğrenci merkezli eğitim anlayışına dayalı, öğrencilerin tercihleri doğrultusunda kendilerini geliştirmelerine ve uzmanlaşmalarına imkân veren, bütüncü eğitim felsefesini esas almaktadır. Dersler ve ders dışı aktivitelerle öğrenci katılımını ve başarısını destekleyerek, entelektüel, profesyonel ve sosyal gelişimlerine katkıda bulunan, öğrenciyi merkeze alarak, kendi potansiyellerini tam anlamıyla ortaya çıkarabilmelerine imkân tanıyan bir ortam yaratılması, bu kapsamda öğrenciler ile öğretim elemanları arasında doğrudan etkileşime dayalı bir yaklaşımın benimsenmesi, dijital imkânlardan en yüksek derecede yararlanılması, eğitim politikamızın temelini oluşturmaktadır. Eğitim ve öğretime ait süreçler; Planlama-Uygulama-Kontrol etme-Önlem alma (PUKÖ) döngüsüne uygun olarak yönetilir. Dahası özgür ortamda bilgiye erişim imkânlarının eşit olduğu, yeni fırsatlar yaratan yerel, bölgesel ve ulusal sektör ihtiyaçları doğrultusunda nitelikli, yenilikçi, aydın bireyler yetiştirmek; yüz yüze ve uzaktan eğitim olmak üzere uygun eğitim-öğretim ortamlarını hazırlamaktır.

ARAŞTIRMA-GELİŞTİRME POLİTİKASI

Bölgesel, ulusal ve uluslararası düzeyde bilginin üretilmesi sağlamak amacı ile kamu, sanayi ve yerel kuruluşlar olarak özetlenebilecek dış paydaşlarımız ile iç paydaşlarımız olan akademisyenlerimizi, yenilikçi ve girişimci uygulamalar geliştirecek oluşumlar meydana getirerek, ticari ve toplumsal katkı sağlayan uygulamalar gerçekleştirmek ve bu uygulamaların sürekliliğini sağlayacak bilgi altyapısı geliştirerek bölge ve ülkenin gelişimine katkı sağlamaktır.

ULUSLARARASILAŞMA POLİTİKASI

Bandırma Onyedi Eylül Üniversitesi'nin uluslararasılaşma stratejisi eğitim ve araştırmada uluslararası mükemmelliğe ulaşmaktır. Stratejik planda açıkça belirlenen uluslararasılaşma ile ilgili temel konular şunlardır:

- Eğitim ve araştırma faaliyetlerindeki uluslararası bileşenleri artırmak,
- Öğrencilerin uluslararası deneyimlerini iyileştirmek,
- Personelin uluslararası hareketliliğini artırmak,



- Uluslararası üniversiteler, araştırma merkezleri ve araştırma ağları ile kurumsal işbirliklerinin sayısını artırmak,
- Akademik ve idari prosedürlerin uluslararası uygulamalarla karşılaştırılabilirliğini sağlamak ve sürdürülebilirliğini sağlamak,
- Politika geliştirme ve işbirliğini desteklemek,
- Ortak yüksek lisans programları yürütmektir.

TOPLUMSAL KATKI POLİTİKASI

İçinde bulunduğu toplumla karşılıklı etkileşiminde hem dönüşen hem de dönüştüren rolünün bilincinde olan, tüm faaliyetleri ile toplum hizmetini kilit bir değer, hedef ve amaç olarak benimseyen, topluma hizmet vermek amacıyla, çözüm odaklı ve katma değeri yüksek uygulamaları hayata geçirmeyi amaçlayan bir üniversite olmaktır.

ÇEVRE POLİTİKASI

Çevre ile uyumlu eğitim ve araştırma faaliyetleri gerçekleştirmek ve çevreye duyarlı bireyler yetiştirerek, bölgemiz ve ülkemizde çevre kültürünün gelişmesine katkı sağlayarak çevresel farkındalığı artırmaktır.

TEKNOLOJİ VE İNOVASYON POLİTİKASI

Teknolojik inovasyon konusunu incelemek için disiplinlerarası bakış açısı kazandırmak, kamunun bilim ve teknoloji politikası tasarımlarını anlayabilecek düzeyde kavramsal ve uygulamalı bilgi vermektir. Ayrıca, özel şirketlerde teknoloji ve inovasyon stratejisi ile ilgili oluşturulan ekiplerde yer alabilecek düzeyde kavramsal ve uygulamalı bilgi sahibi olunmasını sağlamaktır. Böylece teknolojinin getirdiği dönüşümleri anlamlandırabilmek ve teknolojik değişimi yönetebilmek için temel bilgilerin kazanılmasını sağlamaktır.

YÖNETİM SİSTEMİ POLİTİKASI

Yönetim Sistemi Politikası, stratejik planında belirtildiği üzere, üniversitemizin katılımcı, şeffaf ve hesap verilebilir bir yönetim anlayışını benimseyen, kurum kültürünü bu anlayışla şekillendiren, iç kontrol ve bilgi sisteminin etkinliğini arttırmayı hedefleyen, kaliteli eğitim, nitelikli araştırma ve toplumsal katkı hedeflerine paydaşlardan aldığı güç ile odaklanan bir yönetim anlayışını içermektedir.

İNSAN KAYNAKLARI POLİTİKASI

Üniversitemiz stratejik amaçlarına ulaşabilmek adına nitelikli insan kaynağını çekmek ve mevcut insan kaynağının bağlılık, motivasyon ve performansını arttırmak için tüm insan kaynakları süreçlerinde fırsat eşitliği, adalet ve çalışan memnuniyetini ön planda tutmak, mevcut insan kaynaklarının yaşam boyu öğrenme ve kendilerini sürekli geliştirmelerini teşvik etmek, akademik ve idari personelin kişisel nitelikleri ile uyumlu stratejik hedeflere katkı sağlayacak işlerde görevlendirmek, performanslarını kalite yönetimi anlayışı içerisinde belirlenen amaçlar çerçevesinde izlemek, hizmet içi eğitimler ile geliştirmektir

1.2 YETKİ, GÖREV VE SORUMLULUKLAR

1.2.1 YASAL YÜKÜMLÜLÜKLER VE MEVZUAT ANALİZİ

1.2.1.1 1982 ANAYASASI

Yükseköğretim kurumları ve üst kuruluşları Anayasamızın 130 ve 131. maddelerinde düzenlenmiştir. “Çağdaş eğitim–öğretim esaslarına dayanan bir düzen içinde milletin ve ülkenin ihtiyaçlarına uygun insan gücü yetiştirmek amacı ile; ortaöğretime dayalı çeşitli düzeylerde eğitim–öğretim, bilimsel araştırma, yayın ve danışmanlık yapmak, ülkeye ve insanlığa hizmet etmek üzere çeşitli birimlerden oluşan kamu tüzel kişiliğine ve bilimsel özerkliğe sahip üniversiteler, Devlet tarafından kanunla kurulur. Yükseköğretim kurumlarının kuruluş ve organları ile işleyişleri ve bunların seçimleri, görev, yetki ve sorumlulukları üniversiteler üzerinde Devletin gözetim ve denetim hakkını kullanma usulleri, öğretim elemanlarının görevleri, unvanları, atama, yükselme ve emeklilikleri, öğretim elemanı yetiştirme, üniversitelerin ve öğretim elemanlarının kamu kuruluşları ve diğer kurumlar ile ilişkileri, öğretim düzeyleri ve süreleri, yükseköğretime giriş, devam ve alınacak harçlar, Devletin yapacağı yardımlar ile ilgili ilkeler, disiplin ve ceza işleri, mali işler, özlük hakları, öğretim elemanlarının uyacakları koşullar, üniversitelerarası ihtiyaçlara göre öğretim elemanlarının görevlendirilmesi, öğrenimin ve öğretimin hürriyet ve teminat içinde ve çağdaş bilim ve teknoloji gereklerine göre yürütülmesi, Yükseköğretim Kuruluna ve üniversitelere Devletin sağladığı mali kaynakların kullanılması kanunla düzenlenir” denilerek yükseköğretim kurumlarının hukuki çerçevesi belirlenmiştir.

1.2.1.2 2547 SAYILI YÜKSEKÖĞRETİM KANUNU

Anayasamızın 130. maddesine istinaden yükseköğretimle ilgili amaç ve ilkeleri belirlemek ve bütün yükseköğretim kurumlarının ve üst kuruluşlarının teşkilatlanma, işleyiş, görev yetki ve sorumlulukları ile eğitim-öğretim, araştırma, yayın, öğretim elemanları, öğrenciler ve diğer personel ile ilgili esasları bir bütünlük içinde düzenlemek amacıyla 2547 Sayılı Yükseköğretim Kanunu 04.11.1981 tarihinde kabul edilerek yürürlüğe girmiştir. Yükseköğretim kurumlarının yasal yükümlülükleri 2547 Sayılı Yükseköğretim Kanununda aşağıdaki şekilde sıralanmıştır.

Çağdaş uygarlık ve eğitim-öğretim esaslarına dayanan bir düzen içinde, toplumun ihtiyaçları ve kalkınma planları, ilke ve hedeflerine uygun ve ortaöğretime dayalı çeşitli düzeylerde eğitim-öğretim, bilimsel araştırma, yayın ve danışmanlık yapmak,

Kendi ihtisas gücü maddi kaynaklarını rasyonel, verimli ve ekonomik şekilde kullanarak, milli eğitim politikası ve kalkınma planları, ilke ve hedefleri ile Yükseköğretim Kurulu tarafın- dan yapılan plan ve programlar doğrultusunda, ülkenin ihtiyacı olan dallarda ve sayıda insan gücü yetiştirmek,

Türk toplumunun yaşam düzeyini yükseltici ve kamuoyunu aydınlatıcı bilim verilerini söz, yazı ve diğer araçlarla yaymak,

Örgün, yaygın, sürekli ve açık eğitim yoluyla toplumun özellikle sanayileşme ve tarımda modernleşme alanlarında eğitilmesini sağlamak,

Ülkenin bilimsel, kültürel, sosyal ve ekonomik yönlerde ilerlemesini ve gelişmesini ilgilendiren sorunlarını, diğer kuruluşlarla işbirliği yaparak, kamu kuruluşlarına önerilerde bulunmak suretiyle öğretim ve araştırma konusu yapmak, sonuçlarını toplumun yararına sunmak ve kamu kuruluşlarınca istenecek inceleme ve araştırmaları sonuçlandırarak düşüncelerini ve önerilerini bildirmek,

Eğitim-öğretim seferberliği içinde örgün, yaygın, sürekli ve açık eğitim hizmetini üstlenen kurumlara katkıda bulunacak önlemleri almak,

Yörelereindeki tarım ve sanayinin gelişmesine ve ihtiyaçlarına uygun meslek elemanlarının yetişmesine ve bilgilerinin gelişmesine katkıda bulunmak, sanayi, tarım ve sağlık hizmetleri ile diğer hizmetlerde modernleşmeyi, üretimde artışı sağlayacak çalışma ve programlar yapmak, uygulamak ve yapılanlara katılmak, bununla ilgili kurumlarla işbirliği yapmak ve çevre sorunlarına çözüm getirici önerilerde bulunmak,

Eđitim teknolojisini üretmek, geliřtirmek, kullanmak, yaygınlařtırmak,

Yükseköđretimin uygulamalı yapılmasına ait eğitim-öđretim esaslarını geliřtirmek, döner sermaye iřletmelerini kurmak, verimli çalıřtırmak ve bu faaliyetlerin geliřtirilmesine iliřkin gerekli düzenlemeleri yapmaktır.

1.2.1.3 DİĐER YASAL YÜKÜMLÜLÜKLER LİSTESİ

Ayrıca yükseköđretim kurumları ařađıda sıralanan kanun, kanun hükmünde kararname ve bakanlar kurulu kararları ile bunlarla iliřkili alt mevzuatı da uygulamakla yükümlüdürler.

2914 Sayılı Yüksek Öđretim Personel Kanunu,657 Sayılı Devlet Memurları Kanunu, 5434 Sayılı Türkiye Cumhuriyeti Emekli Sandığı Kanunu, 3843 Sayılı Yükseköđretim Kurumlarında İkili Eğitim Yapılması Hakkında Kanun, 4483 Sayılı Memurlar ve Diđer Kamu Görevlilerinin Yargılanması Hakkında Kanun,2809 Sayılı Yükseköđretim Kurumları Teřkilatı Kanunu, 2886 Sayılı Devlet İhale Kanunu, 5018 Sayılı Kamu Mali Yönetim ve Kontrol Kanunu,4734 Sayılı Kamu İhale Kanunu, 4735 Sayılı Kamu İhale Sözleşmeleri Kanunu,6245 Sayılı Harcırah Kanunu, 6183 Sayılı Amme Alacaklarının Tahsil Usulü Hakkında Kanun,Merkezi Yönetim Bütçe Kanunu, 5510 Sayılı Sosyal Sigortalar ve Genel Sağlık Sigortası Kanunu237 Sayılı Tařıt Kanunu, 7126 Sayılı Sivil Savunma Kanunu, 78 Sayılı Yükseköđretim Kurumları Öđretim Elemanlarının Kadroları Hakkında K.H.K, 124 Sayılı Yükseköđretim Üst Kuruluşları ile Yükseköđretim Kurumlarının İdari Teřkilatı Hakkında K.H.K, 190 Sayılı Genel Kadro ve Usulü Hakkında K.H.K., Yükseköđretim Kurumlarında Yabancı Uruklu Öđretim Elemanı Çalıřtırılması Esaslarına İliřkin Bakanlar Kurulu Kararı, Yükseköđretim Kurumlarında Emekli Öđretim Elemanlarının Sözleşmeli Olarak Çalıřtırılması Esaslarına İliřkin Karar, Yükseköđretim Kurumlarında Cari Hizmet Maliyetleri ve Öđrenci Katkısı Olarak Alınacak Katkı Payları ve İkinci Öđretim Ücretlerinin Tespitine Dair Esaslar,

Yükseköđretim Kurumlarında Yapılacak İkinci Öđretimde Görev Alacak Öđretim Elemanlarına Ödenecek Ders Ücretleri ile Görevli Akademik Yönetici ve Öđretim Elemanları ile İdari Personele Ödenecek Fazla Çalışma Ücretlerine İliřkin Karar.

1.2.2. FAALİYET ALANLARI-ÜRÜN VE HİZMETLER

Bandırma Onyedi Eylül Üniversitesi'nin faaliyet alanları dört temel alanda toplanmış olup; aşağıdadır

Tablo 1 Bandırma Onyedi Eylül Üniversitesi Faaliyet Alanları.

Faaliyet Alanı	Ürün/Hizmetler
A- Eğitim Öğretim	Önlisans Eğitimi Lisans Eğitimi Lisansüstü programlar Uzaktan Eğitim Sürekli Eğitim / Sertifika Programları (BAUSEM) Sertifika Eğitimleri: Pedagojik Formasyon Sertifika Programı Tıpta uzmanlık eğitimi ve uzmanlık sonrası (yan dal) eğitimi Ulusal ve Uluslararası Öğrenci/Öğretim Elemanı Değişim Programları Hizmeti Çift Ana dal /Yan dal Programları Basılı Kitap, Dergi ve Kurumsal Akademik Arşiv E Kitap, E Dergi
B- Araştırma – Geliştirme	Bilimsel araştırma ve yayınlar Lisansüstü tezler ve projeler Bilimsel toplantı ve seminerler Üniversite sanayi işbirliği ile yürütülecek ARGE ve yenilik projeleri (Santez) BAP Projeleri (Katılımlı, Kapsamlı, Lisansüstü vb.) TÜBİTAK, SANTEZ, Kalkınma Ajansı, AB, Uluslararası Projeler Patent /Faydalı Model Araştırma ve Uygulama Merkezlerinde Yapılan Çalışmalar
C- Girişimcilik	Girişimcilik Eğitimleri ve Sertifika Programları Girişimcilik Yüksek Lisans Programları Üniversite Özel Sektör İşbirliği (Proje Danışmanlıkları) Üniversite – Kamu Özel Sektör Ortak Proje Yatırımları
D- Toplumsal Katkı	Sağlık hizmetleri Yaşam boyu eğitim hizmetleri Danışmanlık hizmetleri Kamu danışmanlığı (Bilirkişilik vb.) Topluma yönelik bilgilendirme ve bilinçlendirme hizmetleri Topluma yönelik kültür ve sanat hizmetleri, sanat eserleri Sivil toplum örgütlerine eğitim desteği Kurslar ve sertifika eğitimleri Spor hizmetleri Kütüphane hizmetleri Yöresel ve Bölgesel Kalkınmaya Destek Olmak



1.3 TEŞKİLAT YAPISI

1.3.1 TARİHÇE

Bandırma Onyedi Eylül Üniversitesi'nin tarihi, 3 Temmuz 1993 tarih ve 3897 sayılı Kanunla Balıkesir Üniversitesi bünyesinde kurulan ve 18 Ekim 1993 tarihinde İktisat ve İşletme Bölümleriyle eğitim-öğretime başlayan Bandırma İktisadi ve İdari Bilimler Fakültesi'ne dayanmaktadır.

Aynı yıl içerisinde, Bandırma Meslek Yüksekokulu eğitim-öğretime başlamış ve ilerleyen yıllarda da Gönen Meslek Yüksekokulu, Manyas Meslek Yüksek Okulu, Erdek Meslek Yüksekokulu ve Bandırma Sağlık Yüksekokulu, Balıkesir Üniversitesi bünyesinde eğitim-öğretim faaliyetine başlamıştır.

Bölgenin ihtiyacı ve bölge insanının yoğun talebi neticesinde, 23 Nisan 2015 tarih ve 6640 sayılı kanunla Balıkesir'in ikinci üniversitesi olarak Bandırma Onyedi Eylül Üniversitesi'nin kuruluşu gerçekleşmiştir.

Balıkesir Üniversitesi'ne bağlı olarak eğitim-öğretim faaliyetlerini sürdüren Bandırma İktisadi ve İdari Bilimler Fakültesi, Bandırma Sağlık Yüksekokulu, Bandırma Meslek Yüksekokulu, Gönen Meslek Yüksekokulu, Manyas Meslek Yüksek Okulu, Erdek Meslek Yüksekokulu ve Gönen Jeotermal Enstitüsü gibi köklü eğitim kurumları ve tecrübeli akademik ve idari personelin devriyle kuruluşu gerçekleşen Bandırma Onyedi Eylül Üniversitesi, "Geleceğe Açılan Köprü" sloganıyla yükseköğretim alanında mümtaz yerini almıştır.

Sekiz yerleşkede; 10 Fakülte, 9 Meslek Yüksekokulu, 4 Enstitü ve 1 Yüksekokul ile hizmet vermektedir. Bunlardan; Rektörlük ile Rektörlüğe bağlı idari birimler ve üniversitenin çeşitli Fakülteleri, Yüksekokulu ve Meslek Yüksekokulu Bandırma'da yer almaktadır. Diğer yerleşkeler ise Erdek, Manyas, Gönen ve Susurluk'ta bulunmaktadır.

Üniversitemizde 2021-2022 eğitim-öğretim yılı itibariyle ön lisans, lisans, yüksek lisans ve doktora düzeyinde olmak üzere 19.897 öğrencimiz ve 900 civarında akademik ve idari personelimiz mevcuttur.

Bandırma Onyedi Eylül Üniversitesi'nin kuruluşuna yer veren 6640 sayılı Kanun'da aşağıdaki birimler yer almıştır:



İktisadi ve İdari Bilimler Fakültesi, Sağlık Bilimleri Fakültesi, Denizcilik Fakültesi, Ömer Seyfettin Uygulamalı Bilimler Fakültesi, Bandırma Meslek Yüksekokulu, Gönen Meslek Yüksekokulu, Manyas Meslek Yüksekokulu, Erdek Meslek Yüksekokulu, Sosyal Bilimler Enstitüsü, Sağlık Bilimleri Enstitüsü, Fen Bilimleri Enstitüsü, Gönen Jeotermal Enstitüsü Bandırma Onyedi Eylül Üniversitesi, 2015'teki kuruluşundan sonra, kısa bir süre zarfında yukarıda sıralanan birimlerine ilave olarak pek çok yeni akademik birimi bünyesine kazandırmıştır. Bunlar sırasıyla aşağıdaki gibidir:

- Mühendislik ve Doğa Bilimleri Fakültesi, İnsan ve Toplum Bilimleri Fakültesi, Spor Bilimleri Fakültesi, Mimarlık ve Tasarım Fakültesi, Tıp Fakültesi, Adalet Meslek Yüksekokulu, Sağlık Hizmetleri Meslek Yüksekokulu, Denizcilik Meslek Yüksekokulu, Bandırma OSM Teknik Bilimler Meslek Yüksekokulu, Susurluk Meslek Yüksekokulu'dur.

Yine Üniversitemiz bünyesinde kurulan ve faaliyetlerine devam eden 19 farklı araştırma ve uygulama merkezi mevcuttur.

1.3.2 MEVZUAT

Türkiye'nin en genç ve dinamik üniversitelerinden biri olan Bandırma Onyedi Eylül Üniversitesi, "Geleceğe Açılan Köprü" misyonuyla 23 Nisan 2015 tarih ve 29335 sayılı Resmi Gazete'de yayınlanan 6640 sayılı Kanun ile kurulmuştur.

Bandırma Onyedi Eylül Üniversitesi yönetim ve organizasyonu, 2547 sayılı Yükseköğretim Kanunu hükümleri uyarınca belirlenmiştir. Üniversitenin yönetim organları Rektör, Üniversite Senatosu ve Üniversite Yönetim Kurulu'dur.

10.12.2003 tarihinde kabul edilen 5018 sayılı Kamu Mali Yönetimi ve Kontrol Kanunu 9. maddesi, stratejik planlama ve performans esaslı bütçelemeye yer vererek kamu idarelerinin stratejik planlarını, yıllık amaç ve hedeflerine göre belirlemeyi kanuni bir dayanak altına almıştır.

Bandırma Onyedi Eylül Üniversitesi, 5018 sayılı Kamu Mali Yönetimi ve Kontrol Kanunu'nun 12'nci maddesinde belirtildiği üzere özel bütçeli bir idaredir.



Bandırma Onyedi Eylül Üniversitesi görev, yetki ve sorumluluğunu Türkiye Cumhuriyeti Anayasası'nın 130 ve 131. maddeleri ile yükseköğretim kurumları ile ilgili esasları düzenleyen 2547 sayılı Yükseköğretim Kanunu'ndan almaktadır. 2547 sayılı Kanun'un 12. maddesinde belirtilen Üniversitelerimizin görevleri şunlardır:

- Çağdaş uygarlık ve eğitim-öğretim esaslarına dayanan bir düzen içinde, toplumun ihtiyaçları ve kalkınma planları ilke ve hedeflerine uygun ve ortaöğretime dayalı çeşitli düzeylerde eğitim - öğretim, bilimsel araştırma, yayım ve danışmanlık yapmak,
- Kendi ihtisas gücü ve maddi kaynaklarını rasyonel, verimli ve ekonomik şekilde kullanarak, milli eğitim politikası ve kalkınma planları ilke ve hedefleri ile Yükseköğretim Kurulu tarafından yapılan plan ve programlar doğrultusunda, ülkenin ihtiyacı olan dallarda ve sayıda insan gücü yetiştirmek,
- Türk toplumunun yaşam düzeyini yükseltici ve kamuoyunu aydınlatıcı bilim verilerini söz, yazı ve diğer araçlarla yaymak,
- Örgün, yaygın, sürekli ve açık eğitim yoluyla -özellikle- sanayileşme ve tarımda modernleşme alanlarında toplumun eğitilmesini sağlamak,
- Ülkenin bilimsel, kültürel, sosyal ve ekonomik yönlerden ilerlemesini ve gelişmesini ilgilendiren sorunlarını, diğer kuruluşlarla iş birliği yaparak kamu kuruluşlarına önerilerde bulunmak suretiyle öğretim ve araştırma konusu yapmak; araştırma sonuçlarını toplumun yararına sunmak ve kamu kuruluşlarınca istenecek inceleme ve araştırmaları sonuçlandırarak bu sonuçlarla ilgili düşünce ve öneriler bildirmek,
- Eğitim - öğretim seferberliği içinde, örgün, yaygın, sürekli ve açık eğitim hizmetini üstlenen kurumlara katkıda bulunacak önlemleri almak,
- Yörelerindeki tarım ve sanayinin gelişmesine ve ihtiyaçlarına uygun meslek elemanlarının yetişmesine ve bilgilerinin gelişmesine katkıda bulunmak, sanayi, tarım ve sağlık hizmetleri ile diğer hizmetlerde modernleşmeyi ve üretimde artışı sağlayacak çalışma ve programlar yapmak; uygulamak ve yapılanlara katılmak; bununla ilgili kurumlarla iş birliği yapmak ve çevre sorunlarına çözüm getirici önerilerde bulunmak,
- Eğitim teknolojisini üretmek, geliştirmek, kullanmak, yaygınlaştırmak,



- Yükseköğretimin uygulamalı yapılmasına ait eğitim - öğretim esaslarını geliştirmek, döner sermaye işletmelerini kurmak, verimli çalıştırmak ve bu faaliyetlerin geliştirilmesine ilişkin gerekli düzenlemeleri yapmaktır.

1.3.3 ÖRGÜTSEL YAPI

1.3.3.1 REKTÖR

Bandırma Onyedi Eylül Üniversitesi'nin yönetim ve organizasyonu 2547 sayılı kanuna göre belirlenmiştir. Üniversitenin yönetim organları Rektör, Üniversite Senatosu ve Üniversite Yönetim Kuruludur.

1.3.3.2 SENATO

Senato, rektörün başkanlığında, rektör yardımcıları, dekanlar ve her fakülteden kurullarınca üç yıl için seçilecek birer öğretim üyesi ile rektörlüğe bağlı enstitü ve yüksekokul müdürlerinden oluşur. Senato, üniversitenin akademik organı olarak görev yapar. Bu bakımdan üniversitenin eğitim – öğretim, bilimsel araştırma ve yayın faaliyetlerinin esasları hakkında karar almak ve Üniversite Yönetim Kuruluna üye seçmek temel görevleri arasındadır.

1.3.3.3 ÜNİVERSİTE YÖNETİM KURULU

Üniversite Yönetim Kurulu, rektörün başkanlığında dekanlardan, üniversiteye bağlı değişik öğretim birim ve alanlarını temsil edecek şekilde senato tarafından dört yıl için seçilecek üç profesörden oluşur. İdari faaliyetlerde rektöre yardımcı bir organ olarak işlev görmektedir.

Fakülte, Enstitü ve Yüksekokul düzeyinde yöneti organları aşağıdaki gibidir: Fakülte Organları; Dekan, Fakülte Kurulu ve Fakülte Yönetim Kurulu,

Enstitü Organları; Enstitü Müdürü, Enstitü Kurulu ve Enstitü Yönetim Kurulu Yüksekokul Organları; Yüksekokul Müdürü, Yüksekokul Kurulu ve Yüksekokul Yönetim Kurulundan oluşur.

Fakülteler ve yüksekokullar bölüm, anabilim dalı ve bilim dalı olarak yapılırlar. Bandırma Onyedi Eylül Üniversitesi'nin organizasyon şeması Tablo 2'de gösterilmiştir. İdari yönetim örgütünün başında bir genel sekreter bulunmakta ve genel sekretere bağlı olarak daire başkanlıkları, müdürler, hukuk müşavirleri, uzmanlar, 657 sayılı Devlet Memurları Kanununa

tabi memurlar vediler görevliler bulunmaktadır.

1.3.3.4 YÜKSEKÖĞRETİM KURUMLARININ İDARİ TEŞKİLATI VE GÖREVLERİ

Yükseköğretim Kurumlarının İdari Teşkilatı ve Görevleri, Yükseköğretim Üst Kuruluşları ile Yükseköğretim Kurumlarının İdari Teşkilatı Hakkında 07/10/1983 tarih ve 124 sayılı Kanun Hükmünde Kararnamenin yedinci bölümde belirtilmiştir.

Üniversite İdari Teşkilatı aşağıdaki birimlerden oluşur;

Genel Sekreterlik,

Yapı İşleri ve Teknik Daire Başkanlığı, Personel Daire Başkanlığı,

İdari ve Mali İşler Daire Başkanlığı, Öğrenci İşleri Daire Başkanlığı,

Sağlık, Kültür ve Spor Daire Başkanlığı, Kütüphane ve Dokümantasyon Daire Başkanlığı, Bilgi İşlem Daire Başkanlığı,

Hukuk Müşavirliği,

Strateji Geliştirme Daire Başkanlığı, Sivil Savunma Uzmanlığı,

Bilimsel Araştırma ve Proje Birimi, Döner Sermaye İşletme Müdürlüğü,

GENEL SEKRETERLİK

Genel Sekreterlik, bir Genel Sekreter ile en çok iki Genel Sekreter Yardımcısından ve bağlı birimlerden oluşur. Genel Sekreter, üniversite idari teşkilatının başıdır ve bu teşkilatın çalışmasından Rektöre karşı sorumludur. Genel Sekreter, üniversite idari teşkilatının başı olarak yapacağı görevler dışında, kendisi ve kendisine bağlı birimler aracılığı ile aşağıdaki görevleri yerine getirir.

Üniversite idari teşkilatında bulunan birimlerin verimli, düzenli ve uyumlu şekilde çalışmasını sağlamak, Üniversite Senatosu ile Üniversite Yönetim Kurulunda oya katılmaksızın raportörlük görevi yapmak; bu kurullarda alınan kararların yazılması, korunması ve saklanmasını sağlamak, Üniversite Senatosu ile Üniversite Yönetim Kurulunun kararlarını üniversiteye bağlı birimlere iletmek, Üniversite idari teşkilatında görevlendirilecek personel hakkında rektöre öneride bulunmak, Basın ve halkla ilişkiler hizmetinin yürütülmesini sağlamak, Rektörlüğün yazışmalarını yürütmek, Rektörlüğün protokol, ziyaret ve tören işlerini



düzenlemek, Rektör tarafından verilecek benzeri görevleri yapmak.

YAPI İŞLERİ VE TEKNİK DAİRE BAŞKANLIĞI

Yapı İşleri ve Teknik Daire Başkanlığının görevleri şunlardır: Üniversite bina ve tesislerinin projelerini yapmak, ihale dosyalarını hazırlamak, yapı ve onarımla ilgili ihaleleri yürütmek, inşaatları kontrol etmek ve teslim almak, bakım ve onarım işlerini yapmak, Kalorifer, kazan dairesi, soğuk oda, jeneratör, havalandırma sistemleri ile telefon santralı, çevre düzenleme, asansör bakım ve onarımı ile benzer işleri yürütmek.

PERSONEL DAİRE BAŞKANLIĞI

Personel Daire Başkanlığının görevleri şunlardır:

Üniversitenin insan gücü planlaması ve personel politikasıyla ilgili çalışmalar yapmak, personel sisteminin geliştirilmesiyle ilgili önerilerde bulunmak, Üniversite personelinin atama, özlük ve emeklilik işleriyle ilgili işlemleri yapmak, İdari personelin hizmet öncesi ve hizmet içi eğitimi programlarını düzenlemek ve uygulamak, Verilecek benzeri görevleri yapmak.

İDARİ VE MALİ İŞLER DAİRE BAŞKANLIĞI

İdari ve Mali İşler Daire Başkanlığının görevleri şunlardır:

Üniversite personelinin maaş ve özlük haklarına dair işlemleri yürütmek, Üniversite taşınmazlarının kayıtları ve kira işlemlerini yürütmek, Rektörlüğün her türlü satın alma işlemlerini yürütmek, Rektörlüğün taşınır işlerini yapmak, Araç, gereç ve malzemenin temini ile ilgili hizmetleri yürütmek, Temizlik, aydınlatma, ısıtma, bakım, onarım ve benzeri işleri yapmak, Güvenlik ve çevre kontrolü işlerini yürütmek, Verilecek benzeri görevleri yapmak.

ÖĞRENCİ İŞLERİ DAİRE BAŞKANLIĞI

Öğrenci İşleri Daire Başkanlığının görevleri şunlardır:

Öğrencilerin yeni kayıt, kabul ve ders durumları ile ilgili gerekli işleri yapmak, Mezuniyet, kimlik, burs, mezunların izlenmesi işlemlerini yürütmek, Verilecek diğer benzeri görevleri yerine getirmek.



SAĞLIK, KÜLTÜR VE SPOR DAİRE BAŞKANLIĞI

Sağlık, Kültür ve Spor Daire Başkanlığının görevleri şunlardır:

Öğrencilerin ve personelin, sağlık işleri ve tedavileri ile ilgili hizmetleri yürütmek, Öğrencilerin ve personelin barınma, yemek ve benzeri ihtiyaçlarını karşılamak, Öğrencilerin ve personelin, spor, kültürel ve sosyal ihtiyaçlarını karşılayacak faaliyetleri düzenlemek.

KÜTÜPHANE VE DOKÜMANTASYON DAİRE BAŞKANLIĞI

Kütüphane ve Dokümantasyon Daire Başkanlığının görevleri şunlardır: Üniversite kütüphanelerinin gerekli her türlü hizmetlerini karşılamak, Baskı, film, video bant, mikrofilm gibi kayıt katalogları ve hizmete sunma işlemleri ile bibliyografik tarama çalışmalarını yapmak, Verilecek benzeri diğer görevleri yerine getirmek.

BİLGİ İŞLEM DAİRE BAŞKANLIĞI

Bilgi İşlem Daire Başkanlığının görevleri şunlardır:

Üniversitedeki bilgi işlem sistemini işletmek; eğitim, öğretim ve araştırmalara destek olmak, Üniversitenin ihtiyaç duyacağı diğer bilgi işlem hizmetlerini yerine getirmek.

HUKUK MÜŞAVİRLİĞİ

Hukuk Müşavirliğinin görevleri şunlardır:

Üniversitenin öğrencileri, diğer kişi ve kurumlarla olan anlaşmazlık ve uyuşmazlıklarında adli ve idari mercilerde üniversitenin haklarını savunmak,

Üniversitenin tasarruflarının yürürlükteki kanunlara uygun olarak icrasında, idareye yardımcı olmak,

Verilecek benzeri diğer görevleri yerine getirmek.

STRATEJİ GELİŞTİRME DAİRE BAŞKANLIĞI

İdarenin stratejik plan ve performans programının hazırlanmasını koordine etmek ve sonuçlarını raporlamak, İzleyen iki yılın bütçe tahminlerini de içeren idare bütçesini, stratejik plan ve yıllık performans programına uygun olarak hazırlamak ve idare faaliyetlerinin bunlara uygunluğunu izlemek ve değerlendirmek,



Mevzuatı uyarınca belirlenecek bütçe ilke ve esasları çerçevesinde, ayrıntılı harcama programı hazırlamak ve hizmet gereksinimleri dikkate alınarak ödeneğin ilgili birimlere gönderilmesini sağlamak,

Bütçe kayıtlarını tutmak, bütçe uygulama sonuçlarına ilişkin verileri toplamak, değerlendirmek ve bütçe kesin hesabı ile malî istatistikleri hazırlamak,

İlgili mevzuatı çerçevesinde idare gelirlerini tahakkuk ettirmek, gelir ve alacaklarının takip ve tahsil işlemlerini yürütmek,

Muhasebe hizmetlerini yürütmek, Harcama birimleri tarafından hazırlanan birim faaliyet raporlarını da esas alarak idarenin faaliyet raporunu hazırlamak, İdarenin mülkiyetinde veya kullanımında bulunan taşınır ve taşınmazlara ilişkin icmal cetvellerini kontrol etmek, İdarenin yatırım programının hazırlanmasını koordine etmek, uygulama sonuçlarını izlemek ve yıllık yatırım değerlendirme raporunu hazırlamak,

İdarenin, diğer idareler nezdinde takibi gereken malî iş ve işlemlerini yürütmek ve sonuçlandırmak,

Malî kanunlarla ilgili diğer mevzuatın uygulanması konusunda üst yöneticiye ve harcama birimlerine gerekli bilgileri sağlamak ve danışmanlık yapmak,

Ön malî kontrol faaliyetini yürütmek,

Uygulama sırasında nakit ve ödenek durumunu izlemek,

İç kontrol sisteminin kurulması, standartlarının uygulanması ve geliştirilmesi konularında çalışmalar yapmak, Malî konularda üst yönetici tarafından verilen diğer görevleri yapmak.

BİLİMSEL ARAŞTIRMA PROJELERİ BİRİMİ

Birimin görevleri şunlardır:

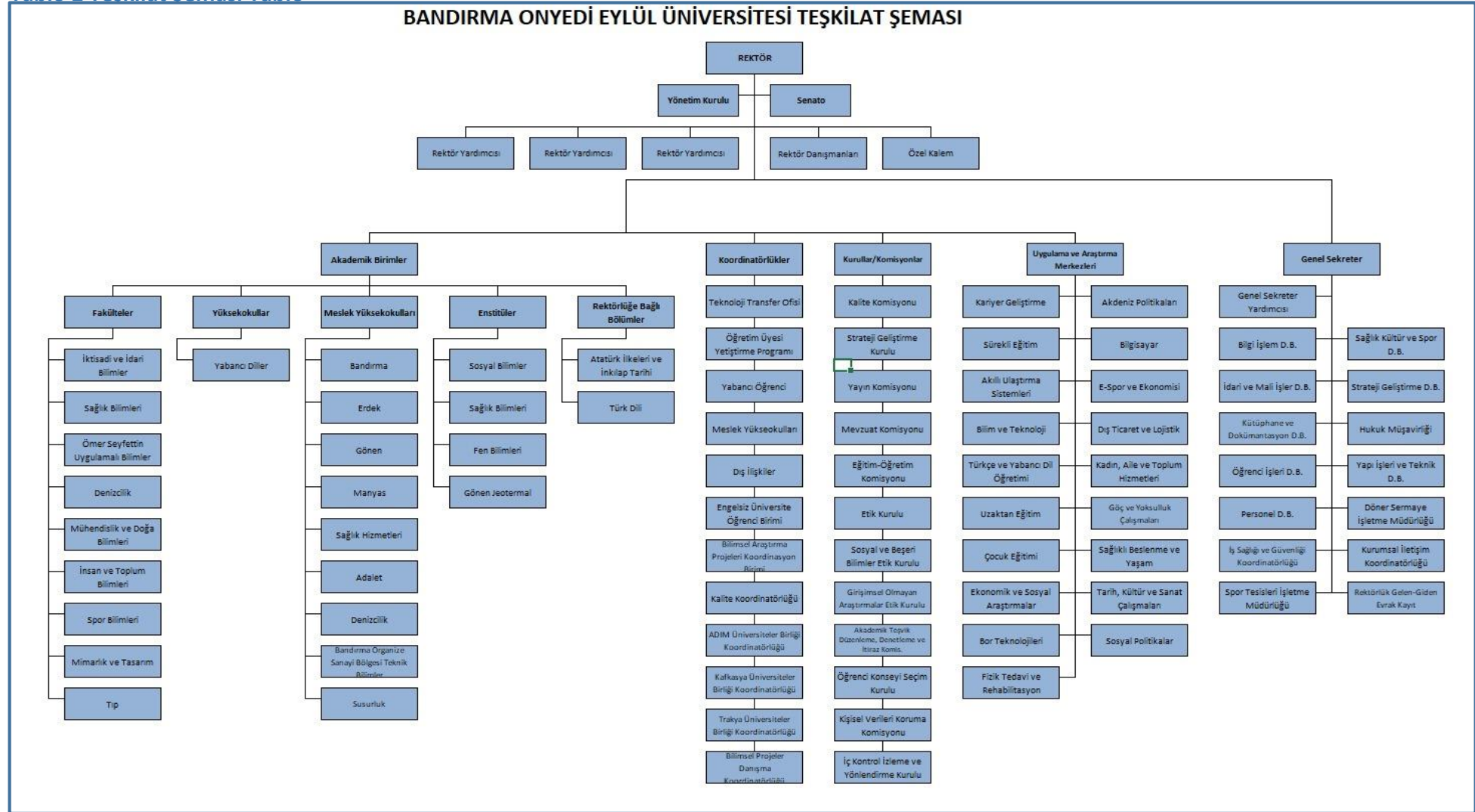
Üniversite genelinde bilimsel nitelikteki bütün araştırma ve proje faaliyetlerini yürütmek, Verilecek benzeri diğer görevleri yerine getirmek.

DÖNER SERMAYE İŞLETME MÜDÜRLÜĞÜ

Müdürlüğün görevi döner sermayeye tabi işlemleri yürütmektir.

1.3 TEŞKİLAT YAPISI

Tablo 2 Teskilat Şeması Tablo



1.4.1 FİZİKSEL YAPI

BANDIRMA ONYEDİ EYLÜL ÜNİVERSİTESİ FİZİKSEL ALAN BİLGİLERİ

Tablo 3 Fiziki Alan Tablosu

BANDIRMA ONYEDİ EYLÜL ÜNİVERSİTESİ						
YERLEŞKE BİRİMLERİ						
BİNA ADET SAYILARI						
SIRA NO	YERLEŞKE ADI	YERLEŞKE ADRESİ			BİNA SAYISI	TOPLAM ALAN (BÜRÜT)
1	REKTÖRLÜK (İİBF BİNASI)	BALIKESİR	BANDIRMA	MERKEZ YERLEŞKE	1 ad	23.170 m ²
2	REKTÖRLÜK (KÜTÜPHANE-DENİZCİLİK-D BLOK)	BALIKESİR	BANDIRMA			5.750 m ²
3	MERKEZİ DERSLİK (Alt Bodrum)	BALIKESİR	BANDIRMA	MERKEZ YERLEŞKE	1 ad	4.750 m ²
4	MÜHENDİSLİK VE DOĞA BİLİMLERİ FAKÜLTESİ	BALIKESİR	BANDIRMA	MERKEZ YERLEŞKE	1 ad	5.200 m ²
5	ÖĞRENCİ YAŞAM MERKEZİ	BALIKESİR	BANDIRMA	ŞEHİR MERKEZİ	1 ad	11.750 m ²
6	PERTEVNYAL HASTANESİ	BALIKESİR	BANDIRMA	ŞEHİR MERKEZİ	1 ad	600 m ²
7	BANDIRMA MYO DENİZCİLİK MYO	BALIKESİR	BANDIRMA	ŞEHİR MERKEZİ	5 ad	4.664 m ²
8	SIFIR ATIK MERKEZİ	BALIKESİR	BANDIRMA	ŞEHİR MERKEZİ	1 ad	800 m ²
9	SAĞLIK BİLİMLERİ FAKÜLTESİ	BALIKESİR	BANDIRMA	ŞEHİR MERKEZİ	1 ad	1.639 m ²
10	SPOR KOMPLEKSİ (SPOR AKADEMİSİ)	BALIKESİR	BANDIRMA	MERKEZ YERLEŞKE	1 ad	13.905 m ²
11	SPOR KOMPLEKSİ (3.500 KİŞİLİK SPOR SALONU)	BALIKESİR	BANDIRMA	MERKEZ YERLEŞKE	1 ad	11.345 m ²
12	SPOR KOMPLEKSİ (STADYUM)	BALIKESİR	BANDIRMA	MERKEZ YERLEŞKE	1 ad	2.000 m ²
13	EĞİTİM VE HİZMET BİNASI	BALIKESİR	BANDIRMA	ŞEHİR MERKEZİ (Paşa Konağı)	1 ad	2.350 m ²
14	DENİZCİLİK FAKÜLTESİ EDİNCİK YERLEŞKESİ	BALIKESİR	BANDIRMA	EDİNCİK	5 ad	1.400 m ²
15	GÖNEN MYO	BALIKESİR	GÖNEN	GÖNEN YERLEŞKESİ	1 ad	5.309 m ²
16	MANYAS MYO	BALIKESİR	MANYAS	MANYAS YERLEŞKESİ	1 ad	9.308 m ²
17	SUSURLUK MYO	BALIKESİR	SUSURLUK	ŞEKER FABRİKASI KARŞISI	1 ad	5.122 m ²
18	ERDEK MYO	BALIKESİR	ERDEK	ERDEK YERLEŞKESİ	1 ad	1.455 m ²
19	ERDEK MYO UYGULAMA OTELİ	BALIKESİR	ERDEK	ERDEK YERLEŞKESİ	1 ad	2.561 m ²
20	ERDEK MYO-YEMEKHANE	BALIKESİR	ERDEK	ERDEK YERLEŞKESİ	1 ad	772 m ²
TOPLAM EĞİTİM ALANI					27 ad	110.516 m ²
MEVCUT EĞİTİM BİNASI					11 ad	46.344 m ²
01.012021-31.12.2021 YILI KAPALI ALAN İLAVE					15 ad	63.572 m ²
TOPLAM SOSYAL TESİS ALANI (OTEL+YEMEKHANE)					2 ad	3.334 m ²
TOPLAM KAPALI ALAN					29 ad	113.850 m ²

Yeşil Alanlarda peyzaj alanı 109.408,00 m² olup Orman/Boş Arazi alanı 725.461,00 m²dir.

Tablo 4 Yeşil Alanlar

YERLEŞKE/KAMPÜS	PEYZAJ ALANI		ORMAN/BOŞ ARAZİ	
Merkez Yerleşke	18.295,00 m ²	Yumuşak zemin	127.000,00 m ²	Fıstık çamı ormanı
	10.592,00 m ²	Sert zemin	310.000,00 m ²	İşlenmemiş ham arazi
	15.250,00 m ²	ÖYM ve çevresi	-	-
Sağlık Bilimleri Fakültesi	450,00 m ²	Yumuşak zemin	-	-
	439,00 m ²	Sert zemin	-	-
Bandırma MYO	18.295,00 m ²	Yumuşak zemin	-	-
Denizcilik MYO	4.972,00 m ²	Sert zemin	-	-
Pertevniyal Hastanesi	-	-	250,00 m ²	Fıstık çamı ormanı
	-	-	2.900,00 m ²	İşlenmemiş ham arazi
Erdek MYO	7.198,00 m ²	Yumuşak zemin	3.850,00 m ²	Fıstık çamı ormanı
	1.979,00 m ²	Sert zemin		
Manyas MYO	2.034,00 m ²	Yumuşak zemin	-	-
	2.494,00 m ²	Sert zemin		
Gönen MYO	4.069,00 m ²	Yumuşak zemin	34.100,00 m ²	Ağaçlandırılmış alan
	4.456,00 m ²	Sert zemin	118.051,00 m ²	Tarım arazisi
Susurluk MYO	2.500,00 m ²	Yumuşak zemin	5.765,00 m ²	Ağaçlandırılmış alan
	800,00 m ²	Sert zemin	4.800,00 m ²	İşlenmemiş ham arazi
Susurluk Askeri Alan	10.600,00 m ²	Yumuşak zemin	41.503,00 m ²	Ağaçlandırılmış alan
	4.985,00 m ²	Sert zemin	77.242,00 m ²	İşlenmemiş ham arazi
		109.408,00 m²	725.461,00 m²	

Üniversitemize ait tapulu taşınmazların toplam alanı 740.136,28 m²'dir. Merkez yerleşke arazisi tapu alanı 423.145,79 m² ile en geniş tapu alanına sahiptir. En dar tapu alanına sahip olan birim ise 11.951,93 m² ile Mesleki ve Teknik Eğitim Tesis Alanıdır.

Tablo 5 Tapulu Taşınmazlar

BANDIRMA ONYEDİ EYLÜL ÜNİVERSİTESİ											
TAPULU TAŞINMAZLAR											
SIRA NO	ADA	PARSEL	ESKİ ADA/PARSEL	YERLEŞKE ADRESİ				MÜLKİYET DURUMU	TAPUDAKİ NEVİ	MEVCUT DURUMU (Okul, Bina, Arsa)	TAPU ALANI (m ²)
				İLİ	İLÇESİ	MAHALLESİ	CADDE/SOKAK				
1	2049	3	0/599	BALIKESİR	BANDIRMA	YENİ	ŞHT AST. ÜST ÇVŞ MUSTAFA SONER VARLIK	BANDIRMA ONYEDİ EYLÜL ÜNİVERSİTESİ	5 KATLI BETONARME-ÇELİK ÜNİVERSİTE BİNASI VE ARSASI	MERKEZ YERLEŞKE ARAZİSİ, EĞİTİM VE İDARI BİNALAR	423.145,79 m ²
2	2049	4	0/559	BALIKESİR	BANDIRMA	YENİ	ŞHT AST. ÜST ÇVŞ MUSTAFA SONER VARLIK	BANDIRMA ONYEDİ EYLÜL ÜNİVERSİTESİ	ARSA	YURT ALANI (BALIKESİR VALİLİĞİ, GENÇLİK VE SPOR İL MÜDÜRLÜĞÜ, YURT TAHSİSİ)	30.083,36 m ²
3	2046	1	0/601	BALIKESİR	BANDIRMA	YENİ	ŞHT TANK. TEGMEN DOĞUŞ URAN	BANDIRMA ONYEDİ EYLÜL ÜNİVERSİTESİ	ARSA	ARSA (ATIK PARSEL)	23,17 m ²
4	2047	1	0/602	BALIKESİR	BANDIRMA	YENİ	ŞHT TANK. TEGMEN DOĞUŞ URAN	BANDIRMA ONYEDİ EYLÜL ÜNİVERSİTESİ	ARSA	ARSA (ATIK PARSEL)	116,32 m ²
5	2050	1	2050/1	BALIKESİR	BANDIRMA	YENİ	ŞHT TANK. TEGMEN DOĞUŞ URAN	BANDIRMA ONYEDİ EYLÜL ÜNİVERSİTESİ	ARSA	ARSA (SPOR ALANI)	3.882,01 m ²
6	2051	1	0/604	BALIKESİR	BANDIRMA	YENİ	ŞHT TANK. TEGMEN DOĞUŞ URAN	BANDIRMA ONYEDİ EYLÜL ÜNİVERSİTESİ	ARSA	ARSA (ATIK PARSEL)	73,24 m ²
7	2052	1	0/605	BALIKESİR	BANDIRMA	YENİ	ŞHT TANK. TEGMEN DOĞUŞ URAN	BANDIRMA ONYEDİ EYLÜL ÜNİVERSİTESİ	ARSA	ARSA (ATIK PARSEL)	51,87 m ²
8	2048	1	101/2	BALIKESİR	BANDIRMA	YENİ	ŞHT TANK. TEGMEN DOĞUŞ URAN	BANDIRMA ONYEDİ EYLÜL ÜNİVERSİTESİ	2 ADET YEDİ KATLI BETONARME YURT BİNASI, UÇ KATLI SOSYAL TESİS VE DANIŞMA BİNASI	YURT ALANI VE BİNALARI (KYK TAHSİSİ)	50.124,94 m ²
9	2048	2	101/5	BALIKESİR	BANDIRMA	YENİ	ŞHT TANK. TEGMEN DOĞUŞ URAN	BANDIRMA ONYEDİ EYLÜL ÜNİVERSİTESİ	ARSA	MERKEZ YERLEŞKE ARAZİSİ	130.683,65 m ²
10	2048	2	101/5	BALIKESİR	BANDIRMA	YENİ	ŞHT TANK. TEGMEN DOĞUŞ URAN	BANDIRMA ONYEDİ EYLÜL ÜNİVERSİTESİ	ARSA	MERKEZ YERLEŞKE ARAZİSİ (BALIKESİR VALİLİĞİ, SAĞLIK İL MÜDÜRLÜĞÜ, TAHSİSİ)	90.000,00 m ²
11	2479	1	404/12	BALIKESİR	BANDIRMA	ALTİYÖZEVLER	PİRENKLIK KIRI	BANDIRMA ONYEDİ EYLÜL ÜNİVERSİTESİ	ARSA	MESLEKİ VE TEKNİK EĞİTİM TESİS ALANI	11.951,93 m ²
12											
TOPLAM ALAN										740.136,28 m²	

Tablo 6 Tahsisli Taşınmazlar

BANDIRMA ONYEDİ EYLÖL ÜNİVERSİTESİ										
TAHSİSLİ TAŞINMAZLAR										
SIRA NO	ADA	PARSEL	YERLEŞKE ADRESİ				MÜLKİYET DURUMU	TAPUDAKİ NEVİ	MEVCUT DURUMU (Okul, Bina, Arsa)	TAPU ALANI (m ²)
			İLİ	İLÇESİ	MAHALLESİ	CADDE/SOKAK				
1	288	10	BALIKESİR	BANDIRMA	İHSANİYE	KURTULUŞ	MALİYE HAZİNESİ	ARSA (ASKERİ ALAN)	SAĞLIK BİLİMLERİ FAKÜLTESİ	2.080,05 m ²
2	3	2	BALIKESİR	BANDIRMA	YENİ	MALTA MEVKİİ	MALİYE HAZİNESİ	1 DÖRTLÜ VE 2 İKİLİ DEPO KULÜBE VE ARSASI	BANDIRMA MYO-PARK	11.059,41 m ²
3	449	13	BALIKESİR	BANDIRMA	SUNULLAH	ORDU	MALİYE HAZİNESİ	ARSA	TİCARET+KONUT (ORDU CADDESİ BOŞ BİNA)	263,27 m ²
4	289	14	BALIKESİR	BANDIRMA	İHSANİYE	HASTANE	MALİYE HAZİNESİ	KARGİR HASTANE VE ARSASI	PERTEVNİYAL HASTANESİ (METRUK BİNA)	4.012,45 m ²
5	180	5	BALIKESİR	BANDIRMA	HACIYUSUF	KAŞIF ACAR	MALİYE HAZİNESİ	KARGİR BİNA (76,41 M ² DEN 53,00 M ² ZEMİN KAT TAHSİS)	ÖĞRENCİ İLETİŞİM MERKEZİ (ZEMİN-53,00 m ²)	53,00 m ²
6	2591	161	BALIKESİR	BANDIRMA	KAYACIK	1748 SOKAK	MALİYE HAZİNESİ	HAM TOPRAK	MERA VASFINDAN ÇIKARILAN BOŞ ARSA	17.597,87 m ²
7	2049	2	BALIKESİR	BANDIRMA	YENİ	ŞİT. TANK. TEĞMEN DOĞUSURAN	MALİYE HAZİNESİ	ARSA (167.165,98 M ² DEN 72.902,18 M ² TAHSİS)	LİSELER VADİSİ-DEVAMI (YURT VE EĞİTİM BİNASI)	72.902,18 m ²
8	410	134	BALIKESİR	GÖNEN	ALTAY (YENİSİ KARŞIYAKA)	PROF. DR. AHMET DERVİŞOĞLU	MALİYE HAZİNESİ	ARSA	GÖNEN MYO BOŞ ARSA	122.775,56 m ²
9	411	1	BALIKESİR	GÖNEN	ALTAY (YENİSİ KARŞIYAKA)	PROF. DR. AHMET DERVİŞOĞLU	MALİYE HAZİNESİ	ARSA	GÖNEN MYO BOŞ ARSA	12.928,00 m ²
10	414	5	BALIKESİR	GÖNEN	ALTAY (KARŞIYAKA)	PROF. DR. AHMET DERVİŞOĞLU	MALİYE HAZİNESİ	ARSA	GÖNEN MYO BOŞ ARSA	7.520,54 m ²
11	414	6	BALIKESİR	GÖNEN	ALTAY (KARŞIYAKA)	PROF. DR. AHMET DERVİŞOĞLU	MALİYE HAZİNESİ	ÜÇ KATLI KARGİR OKUL VE ARSASI (TOPLAM ALAN: 45.419,16 M ² , 15.718 M ² YURT İÇİN TAHSİS-MİLLİ EMLAK)	GÖNEN MYO VE BAHÇESİ	29.701,16 m ²
12	414	8	BALIKESİR	GÖNEN	ALTAY (KARŞIYAKA)	PROF. DR. AHMET DERVİŞOĞLU	MALİYE HAZİNESİ	ARSA	GÖNEN MYO BOŞ ARSA	28.722,06 m ²
13	294	14	BALIKESİR	SUSURLUK	ESENTEPE-ŞEKER	BANDIRMA YOL BOYU	MALİYE HAZİNESİ	ARSA	SUSURLUK MYO VE BAHÇESİ	27.455,02 m ²
14	161	2	BALIKESİR	SUSURLUK	SULTANİYE	MİLLİ KUUVETLER	MALİYE HAZİNESİ	ASKERİ KIŞLA (156.556 M ² DEN 20.000,18 M ² GENÇLİK VE SPOR İL. MD TAHSİS)	SUSURLUK YERLEŞKESİ-REZERV ALAN	156.556,00 m ²
15	106	2	BALIKESİR	MANYAS	KIZIK (YENİSİ ATATÜRK)	KAYNARCA MEVKİİ	MALİYE HAZİNESİ	5 KATLI OKUL VE BAHÇESİ	MANYAS MYO VE BAHÇESİ	7.505,08 m ²
16										
									TOPLAM ALANI	501.131,65 m ²

Tablo 7 Kiralama Karşılığı Kullanılan Taşınmazlar /2022

BANDIRMA ONYEDİ EYLÖL ÜNİVERSİTESİ												
KİRALAMA KARŞILIĞI KULLANILAN ARAZİLER												
SIRA NO	ADA	PARSEL	YERLEŞKE ADRESİ				MÜLKİYET DURUMU	TAPUDAKİ NEVİ	MEVCUT DURUMU (Okul, Bina, Arsa)	TAPU ALANI (m ²)	ARSA RAYIÇ DEĞERİ (2022 YILI)	ARSA RAYIÇ DEĞERİ (2022 YILI)
			İLİ	İLÇESİ	MAHALLESİ							
1	769	2	BALIKESİR	ERDEK	YALI	ŞEHZADE SULTAN MEHMET HAN VAKFI	ALTI KARGİR BİNA İKİ KUYUSU KARGİR DEPO OLAN ARSA	ERDEK MYO, UYGULAMA OTELİ VE BAHÇESİ	21.264,88 m ²			
2	2294	15	BALIKESİR	BANDIRMA	PAŞAKONAK	BANDIRMA EĞİTİM VE KÜLTÜR VAKFI	BAHÇEŞEHİR KOLEJİ	BETONARME 3 KATLI OKUL BİNASI VE ARSASI (2.350 m ²)	2.350,00 m ²			
									TOPLAM ALAN	23.614,88 m ²		

Tablo 8 Protokol Karşılığı Kullanılan Taşınmazlar / 2022

BANDIRMA ONYEDİ EYLÜL ÜNİVERSİTESİ											
PROTOKOL KARŞILIĞI KULLANILAN ARAZİLER											
SIRA NO	ADA	PARSEL	YERLEŞKE ADRESİ			MÜLKİYET DURUMU	TAPUDAKİ NEVİ	MEVCUT DURUMU (Okul, Bina, Arsa)	TAPU ALANI (m ²)	ARSA RAYIÇ DEĞERİ (2022 YILI)	ARSA RAYIÇ DEĞERİ (2022 YILI)
			İLİ	İLÇESİ	MAHALLESİ						
1	192	3	BALIKESİR	BANDIRMA	EDİNCİK	MALİYE HAZINESİ	ZEYTLİK	DENİZCİLİK FAKÜLTESİ EDİNCİK EĞİTİM VE UYGULAMA ALANI	27.620,69 m ²	500,00TL	13.810.345,00TL
2	192	4	BALIKESİR	BANDIRMA	EDİNCİK	MALİYE HAZINESİ	ZEYTLİK	DENİZCİLİK FAKÜLTESİ EDİNCİK EĞİTİM VE UYGULAMA ALANI	2.039,34 m ²	500,00TL	1.019.670,00TL
3	192	6	BALIKESİR	BANDIRMA	EDİNCİK	MALİYE HAZINESİ	ZEYTLİK	DENİZCİLİK FAKÜLTESİ EDİNCİK EĞİTİM VE UYGULAMA ALANI	2.003,33 m ²	500,00TL	1.001.665,00TL
4											
TOPLAM ALAN									31.663,36 m²		15.831.680,00TL

1.4.2 BİLGİ VE TEKNOLOJİK KAYNAKLAR

Üniversitemizin faaliyetlerini ve işlemlerini yürütülebilmesi için gerekli teknolojik alt yapıyı sağlamak, ihtiyaç duyulan teknik destek ve eğitimleri vermek, öğrencilerimizin ve hizmetlerimizden yararlanan şahıs ve kurumların taleplerini hızlı ve verimli bir şekilde değerlendirmek, bilişim teknolojileri ile ilgili araştırma ve geliştirme faaliyetleri içerisinde bulunmak ve bu tür çalışmalar için gerekli desteği vermek, kurumun ihtiyaç duyduğu projeleri hazırlamak ve kullanıma sunmaktır. Günümüzdeki bilgi toplumu konjonktüründe e-devlet yapısının bir parçası olmayı amaçlamaktadır.

Tablo 9 2022 Yılında Kullanıma Açılan Veri Tabanları / 2022

	Abone Olunan Veri Tabanları	Abonelik Süresi
1	EBSCO – EDS (Ebsco Discovery Service)	Yıllık
2	EBSCO – E-Book Subscription Super Collection	Yıllık
3	EBSCO – HiperKitap e-book veri tabanı	Yıllık
4	ProQuest – E-Book Central Academic Complete	Yıllık
5	VETİS – Kampus dışı erişim ve istatistik veri tabanı	Yıllık
6	Lehçediz	Yıllık
7	BookCites – Türkçe Kitap Atıfları	Yıllık
8	SOBİAD – Atıf Dizini	Yıllık
9	Asosİndeks	Yıllık
10	Lexpera Pro+ Hukuk (Dergi ve Kitapları)	Yıllık
11	Legal Hukuk (Dergi ve Kitapları)	Yıllık
12	Turcademy – e-book veri tabanı (Hukuk Kitapları Hariç)	6 Aylık
13	İdealOnline – e-dergi veri tabanı	Yıllık
14	SAGE – Prem2022 – e-dergi veri tabanı	Yıllık
15	Türkiye Atıf Dizini (Türkiye Klinikleri)	Yıllık
16	Vergi Dünyası Dergisi İnternet Aboneliği (40 yıllık makale arşivi ile)	Yıllık



TÜBİTAK EKUAL Kapsamında Sağlanan Veri Tabanları (2021)	
1	CAB
2	EBSCOHOST
3	Emerald Premier eJournal
4	IEEE
5	İntihalNet
6	iThenticate
7	JSTOR
8	Mendeley
9	Nature
10	Palgrave Macmillan
11	OVID-LWW
12	ProQuest Dissertations & Theses
13	ScienceDirect
14	Scopus
15	SpringerLink
16	Taylor & Francis
17	Turnitin
18	Web of Science
19	Wiley Online Library

1.4.2.1. KÜTÜPHANE KAYNAKLARI

2022 Yılı Kütüphane Bilgi Kaynaklarımız

Kütüphanemiz 2022 yılı koleksiyon verileri;

Basılı Kitap: 80.669

Nadir Eser: 343

E-Kitap: 3,595,482 (Ekual, Abonelik ve Satın Alma)

E-Dergi (Hakemli): 49,037*

E-İncelemeler / Tezler: 986,308

Veri tabanları: 54 (15 abone; 19 Konsorsiyumlardan sağlanan; 20 açık erişim)

Toplam Basılı ve Elektronik Yayın Sayımız 4.711.839

Teknolojik Kaynaklarımız

- YORDAM Kütüphane Otomasyon Programı
- Akıllı Kütüphane Sistemleri (Elektronik güvenlik kapısı, RFID kitap güvenlik sistemi, ödünç alıp vermeyi kolaylaştıran elektronik el terminali ve doldur boşalt sistemi)
- Ödünç/İade İstasyonu (2 adet)
- Engelsiz Ödünç/İade İstasyonu (1 adet)
- Tarama kioksu (1 adet)
- Tanıtım kioksu (2 adet)

- 20 adet kullanıcı bilgisayarı
- KİTS (Kütüphaneler Arası İşbirliği Takip Sistemi)
- TÜBESS (Türkiye Belge Sağlama Sistemi)
- Tübitak, bünyesinde bulunan Ulakbim, Ekual ile sağlanan 20 veri tabanı
- 3 adet elektronik kitap veri tabanı: HiperKitap, EBSCO- Academic Collection, ProQuest Academic Complete
- SOBİAD (Sosyal Bilimler Atıf Dizini)
- BookCites Veri Tabanı
- Asosİndeks Veri Tabanı
- Sage Journals dergi veritabanı
- İdealonline Süreli Yayın Veri tabanı
- Legal Yayıncılık Hukuk Veri Tabanı ve Legalbank Mevzuat Bilgi Bankası
- Türkiye Klinikleri – Atıf Dizini
- Lexpera Hukuk Veri Tabanı
- Ebsco Discovery Service Libraries (katalog tarama modülü)
- VETİS Uzaktan Erişim Modülü

YAZILIMLAR

Tablo 10 Kütüphanemizde kullanılmakta olan yazılım ve programları

Yazılım / Program Adı	
YORDAM B.T.	Kütüphane Otomasyon Programı
VETİS	Veri tabanı Erişim ve İstatistik Sistemi
RFID	Akıllı Kütüphane ve Güvenlik Sistemi
KİTS	Kütüphaneler Arası İş birliği Takip Sistemi
TÜBESS	Türkiye Belge Sağlama Sistemi
EBYS	Elektronik Belge Yönetim Sistemi
MYS	Yeni Harcama Yönetim Bilişim Sistemi
EKAP	Elektronik Kamu Alımları Platformu
KaYa	Kamu Yatırımları Bilgi Sistemi

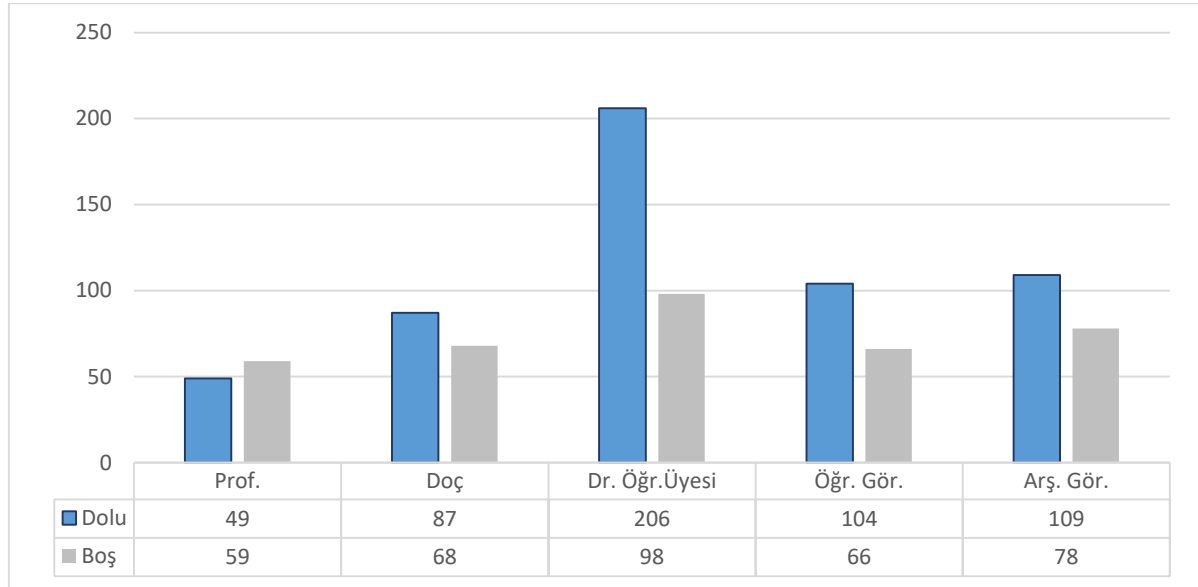
1.5 İNSAN KAYNAKLARI

AKADEMİK VE İDARİ PERSONEL YAPISI

Tablo 11 31.12.2022 tarihi itibarıyla 2547 sayılı kanuna göre çalışan akademik personel sayısı

UNVANI	KADRO DURUMU	
	DOLU	BOŞ
PROFESÖR	49	59
DOÇENT	87	68
DOKTOR ÖĞRETİM ÜYESİ	206	98
ÖĞRETİM GÖREVLİSİ	104	66
ARAŞTIRMA GÖREVLİSİ	109	78
TOPLAM	555	369

Şekil 1 - Akademik personelin unvanlara göre kadro durumları

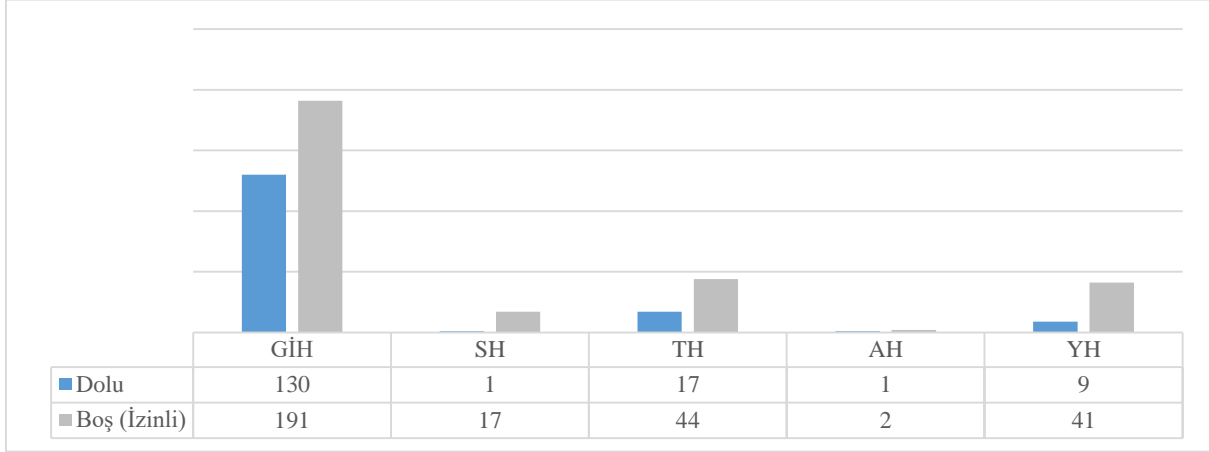


Tablo 12 31.12.2022 tarihi itibarıyla 657 sayılı Kanuna göre çalışan idari personel sayısı

UNVANI	KADRO DURUMU	
	DOLU	BOŞ
GENEL İDARE HİZMETLERİ	129	192
SAĞLIK HİZMETLERİ	1	17
TEKNİK HİZMETLER	19	42
EĞİTİM-ÖĞRETİM HİZMETLERİ	0	0
AVUKAT HİZMETLERİ	1	2
DİN HİZMETLERİ	0	0

YARDIMCI HİZMETLER	9	41
4/B SÖZLEŞMELİ	26	7
işçi	113	20
TOPLAM	298	321

Şekil 2 - 657 sayılı Kanun'a tabi personelin hizmet sınıflarına göre kadro durumları



Tablo 13 2021 yılında 2547 sayılı kanunun 30, 31, 34, 40/a maddeleri ve 2914 sayılı Kanunun 15'inci maddesi uyarınca üniversitemizde çalışan akademik personel sayıları

TABİ OLDUĞU KANUN VE MADDESİ	ÖĞRETİM ELEMANI SAYISI
2914 SAYILI KANUNUN 15'İNCİ MADDESİNE GÖRE	0
2547 SAYILI KANUNUN 34'ÜNCÜ MADDESİNE GÖRE	4
2547 SAYILI KANUNUN 31'İNCİ MADDESİNE GÖRE	0
2547 SAYILI KANUNUN 40/A MADDESİNE GÖRE	0
EMEKLİLİK YAŞ HADDİNİ DOLDURMUŞ ÖĞRETİM ÜYELERİNİN SÖZLEŞMELİ OLARAK ÇALIŞMASINA GÖRE	2

Toplam Personel Sayısının Dağılımı / 2022

PERSONEL SINIFI	TOPLAM PERSONEL
AKADEMİK PERSONEL	555
657 SAYILI KANUNA TABİİ PERSONEL	159
İŞÇİ	113
SÖZLEŞMELİ PERSONEL 4/B ve AKADEMİK	32
GENEL TOPLAM	873

2. PERFORMANS BİLGİLERİ

2.1 TEMEL POLİTİKA VE ÖNCELİKLER

Evrensel değerlere sahip olmak, insan haklarına saygı göstermek ve hukukun üstünlüğünü gözetmek

Türkiye Cumhuriyeti'nin temel değerlerine bağlı olmak

Eğitimde kaliteyi gözetmek

Etik anlayışa sahip olmak

Şeffaflık ve hesap verebilirlik

Özgürlük ve disiplini birlikte gözetmek

Bilgiye dayalı karar vermek ve bilgi toplumuna önderlik etmek

Toplam kalite yönetimi anlayışını benimsemek

Toplum yararına olan her türlü işbirliğine açık olmak

Ekip ruhunu benimsemek

Kültür ve sanata değer vermek

Çevreye duyarlı olmak

2.2 AMAÇ VE HEDEFLER

Üniversitemizin amaç ve hedefleri Tablo ... da verilmiştir.

Tablo 14 Amaç ve Hedefler

Amaç (A1)	Küresel rekabete uygun, nitelikli bireyler yetiştirecek şekilde eğitim-öğretimin kalitesini artırma
	Hedef (H1.1) Önlisans, lisans, lisansüstü eğitim-öğretimin niteliğini ve niceliğini artırmak. Hedef (H1.2) Uygulamalı eğitim imkânlarını nitelik ve nicelik olarak artırmak. Hedef (H1.3) Uzaktan öğretim imkânlarını yaygınlaştırmak ve kalitesini artırmak. Hedef (H1.4) Eğitim ve öğretim altyapısını geliştirmek. Hedef (H1.5) Kütüphane hizmet kalitesini artırmak.
Amaç (A2)	Ulusal ve uluslararası alanda araştırma geliştirme faaliyetlerini nitelik ve nicelik olarak artırmak, sanayi ile işbirliği ve girişimcilik kapasitesini geliştirmek.
	Hedef (H2.1) Akademik yayın sayısını nitelik ve nicelik olarak artırmak. Hedef (H2.2) Ulusal ve uluslararası araştırma sayısını artırmak. Hedef (H2.3) Araştırma altyapısını geliştirmek. Hedef (H2.4) Üniversitenin genel başarı sıralamasını üst sıralara çıkarmak. Hedef (H2.5) Üniversitemizin öncelikli alanı olan Akıllı Ulaşım Sistemleri alanına yönelik faaliyetleri artırmak. Hedef (H2.6) Girişimcilik faaliyetlerini artırmak.
Amaç (A3)	Sürdürülebilir kurum kültürü ile özgür ve özgün akademik düşünme ortamına temel oluşturacak fiziksel, sosyo-kültürel yapıyı ve insan kaynaklarını geliştirmek/güçlendirmek
	Hedef (H3.1) Üniversitenin fiziki altyapı olanaklarını artırmak Hedef (H3.2) Kurumun kalite güvence sistemini güçlendirmek. Hedef (H3.3) Paydaşlarla iletişimi ve katılımı artırmak. Hedef (H3.4) Akademik ve idari personelin kişisel gelişimini desteklemek.
Amaç (A4)	Tüm paydaşlarla işbirliği içerisinde çevresel, kültürel ve sosyal gelişmeye destek vererek toplumsal sorumluluk faaliyetlerini artırmak.
	Hedef (H4.1) Sosyal sorumluluk faaliyetlerini artırmak. Hedef (H4.2) Üniversitenin toplumla bütünleşmesini sağlayacak birimleri oluşturmak ve faaliyetlerini artırmak. Hedef (H4.3) Sosyal, kültürel ve sportif aktivitelere yönelik etkinlikleri artırmak.
Amaç (A5)	Uluslararası işbirliklerini ve öğrenci-personel hareketliliğini artırmak.
	Hedef (H5.1) Üniversitenin uluslararasılaşmasını ve işbirliği sayısını artırmak Hedef (H5.2) Değişim programlarından yararlanan öğrenci ve personel sayısını artırmak.

2.3 ALT PROGRAM HEDEFLERİ VE STRATEJİK PLAN İLİŞKİSİ

2.3.1 ALT PROGRAM HEDEFLERİ VE STRATEJİK PLAN İLİŞKİSİ DAĞILIMI

Üniversitemizin Alt Program Hedefleri ve Stratejik Plan İlişkisi Dağılımı Aşağıdaki Tabloda verilmektedir.

Kurum: BANDIRMA ONYEDİ EYLÜL ÜNİVERSİTESİ

Yıl: 2023

PROGRAM ADI	ALT PROGRAM ADI	ALT PROGRAM HEDEFLERİ	İLİŞKİLİ OLDUĞU STRATEJİK AMAÇ
ARAŞTIRMA, GELİŞTİRME VE YENİLİK	ARAŞTIRMA ALTYAPILARI	Ülkemizin bilgi birikiminin artırılmasına ve teknolojik gelişimine katkıda bulunmak üzere yükseköğretim kurumlarında araştırma altyapılarının kurulması ve kapasitelerinin güçlendirilmesi	Küresel rekabete uygun, nitelikli bireyler yetiştirecek şekilde eğitim-öğretimin kalitesini artırmak.
	YÜKSEKÖĞRETİMDE BİLİMSEL ARAŞTIRMA VE GELİŞTİRME	Yükseköğretim kurumlarında inovasyon amaçlı bilimsel çalışmaların artırılması	Küresel rekabete uygun, nitelikli bireyler yetiştirecek şekilde eğitim-öğretimin kalitesini artırmak.
HAYAT BOYU ÖĞRENME	YÜKSEKÖĞRETİM KURUMLARI SÜREKLİ EĞİTİM FAALİYETLERİ	Toplumun tüm kesimlerine ihtiyaç duyduğu alanlarda eğitimler verilmesi, kamu kurum ve kuruluşları, özel sektör ve uluslararası kuruluşlarla işbirliğinin gelişmesine katkıda bulunulması	Küresel rekabete uygun, nitelikli bireyler yetiştirecek şekilde eğitim-öğretimin kalitesini artırmak.
TEDAVİ EDİCİ SAĞLIK	TEDAVİ HİZMETLERİ	Tedavi edici sağlık hizmetinin erişilebilir ve etkili olarak sunulmasının sağlanması	
YÜKSEKÖĞRETİM	ÖĞRETİM ELEMANLARINA SAĞLANAN BURS VE DESTEKLER	Alanında yetkin, araştırmacı, bilgi üreten ve aktaran akademisyenler yetiştirilmesi	Ulusal ve uluslararası alanda araştırma geliştirme faaliyetlerini nitelik ve nicelik olarak artırmak, sanayi ile işbirliği ve girişimcilik kapasitesini geliştirmek.
	ÖN LİSANS EĞİTİMİ, LİSANS EĞİTİMİ VE LİSANSÜSTÜ EĞİTİM	Mesleki yeterlilik sahibi ve gelişime açık mezunlar yetiştirilmesi	Küresel rekabete uygun, nitelikli bireyler yetiştirecek şekilde eğitim-öğretimin kalitesini artırmak.
	YÜKSEKÖĞRETİMDE ÖĞRENCİ YAŞAMI	Yükseköğretim öğrencilerine sunulan beslenme ve barınma hizmetlerinin kalitesinin artırılması; öğrencilerin kişisel ve sosyal gelişimi desteklenerek yaşam kalitesinin yükseltilmesi	Tüm paydaşlarla işbirliği içerisinde çevresel, kültürel ve sosyal gelişmeye destek vererek toplumsal sorumluluk faaliyetlerini artırmak

2.4 BANDIRMA ONYEDİ EYLÜL ÜNİVERSİTESİ PERFORMANS BİLGİSİ

Bütçe Yılı: 2023
Program Adı: ARAŞTIRMA, GELİŞTİRME VE YENİLİK

Alt Program Adı: YÜKSEKÖĞRETİMDE BİLİMSEL ARAŞTIRMA VE GELİŞTİRME

Gerekçe ve Açıklamalar

Bu alt program kapsamında üniversitemizde yükseköğretim hizmetleri ekseninde yürütülen faaliyetlerde bilime ve araştırmaya daima öncelik veren ve sadece niceliksel değil niteliksel olarak da verdiği eğitimi kıymetlendirip sunumunu farklılaştırabilen, öğrencilere çağın gereklerine uygun yenilikçi ve güncel bilgi sunmayı hedefleyen ilkelerimizden taviz vermeyeceğiz. Bu bağlamda Bandırma Onyedi Eylül Üniversitesi olarak bilimsel araştırma bütçesini gerçekleştirdiğimiz hizmetlerimizle daha da artırmayı hedefliyoruz.

Alt Program Hedefi:

Yükseköğretim kurumlarında inovasyon amaçlı bilimsel çalışmaların artırılması

Performans Göstergeleri

Performans Göstergesi	Ölçü Birimi	2021	2022 Planlanan	2022 YS Gerç. Tahmini	2023 Hedef	2024 Tahmin	2025 Tahmin
1- Ar-ge'ye harcanan bütçenin toplam bütçeye oranı	Oran	0,01	0,5	0,01	0,1	0,2	0,2

Göstergeye İlişkin Açıklama: Bilimsel Araştırma Proje Ofisince takip edilmektedir.

Hesaplama Yöntemi: Araştırma bütçesinin toplam bütçeye oranı

Verinin Kaynağı: Bütçe Ofisi

Sorumlu İdare:

Performans Göstergesi	Ölçü Birimi	2021	2022 Planlanan	2022 YS Gerç. Tahmini	2023 Hedef	2024 Tahmin	2025 Tahmin
2- Ar-ge sonucu ortaya çıkan ürünlere ilişkin alınan patent sayısı	Sayı	1	1	1	1	2	3

Göstergeye İlişkin Açıklama: ARGE Birimince takibi yapılmaktadır

Hesaplama Yöntemi: İlgili birimden alınan veriler kaynaklık etmektedir

Verinin Kaynağı: Patent Ofisi

Sorumlu İdare:

Performans Göstergesi	Ölçü Birimi	2021	2022 Planlanan	2022 YS Gerç. Tahmini	2023 Hedef	2024 Tahmin	2025 Tahmin
3- Ar-ge sonucu ticarileştirilen ürün sayısı	Sayı	0	1	0	5	5	5

Göstergeye İlişkin Açıklama: ARGE Birimince takibi yapılmaktadır

Hesaplama Yöntemi: İlgili birimden alınan veriler kaynaklık etmektedir

Verinin Kaynağı: ARGE Birimi

Sorumlu İdare:

Performans Göstergesi	Ölçü Birimi	2021	2022 Planlanan	2022 YS Gerç. Tahmini	2023 Hedef	2024 Tahmin	2025 Tahmin
4- Araştırma merkezleri gelir miktarı	TL	55.458	0	65.000	150.000	200.000	300.000

Göstergeye İlişkin Açıklama: Döner Sermaye İşletme Müdürlüğü tarafından takip edilmektedir.

Hesaplama Yöntemi: Döner Sermaye İşletme Müdürlüğü sistemlerindeki verileri göre hesaplanmaktadır.

Verinin Kaynağı: Döner Sermaye İşletme Müdürlüğü

Sorumlu İdare:

Performans Göstergesi	Ölçü Birimi	2021	2022 Planlanan	2022 YS Gerç. Tahmini	2023 Hedef	2024 Tahmin	2025 Tahmin
5- Araştırma merkezlerinin sanayi ile yaptığı proje sayısı	Sayı	10	0	0	5	6	7

Göstergeye İlişkin Açıklama: Döner Sermaye İşletme Müdürlüğü tarafından takip edilmektedir.

Hesaplama Yöntemi: Döner Sermaye İşletme Müdürlüğü sistemlerindeki verileri göre hesaplanmaktadır.

Verinin Kaynağı: Döner Sermaye İşletme Müdürlüğü

Sorumlu İdare:

Performans Göstergesi	Ölçü Birimi	2021	2022 Planlanan	2022 YS Gerç. Tahmini	2023 Hedef	2024 Tahmin	2025 Tahmin
6- BAP kapsamında desteklenen araştırma projeleri sayısı	Sayı	26	115	32	40	45	50

Göstergeye İlişkin Açıklama: Bilimsel Araştırma Projeleri Ofisince takip edilmektedir. Üniversitemizde bap kapsamında desteklenen projelerin takip edilmesi amaçlanmaktadır.

Hesaplama Yöntemi: Bap tarafından desteklenmesi uygun olan projelerin kayıtlarının tutulması yön-temi ile hesaplanmaktadır.

Verinin Kaynağı: Bilimsel Araştırma Projeleri Ofisi

Sorumlu İdare:

Performans Göstergesi	Ölçü Birimi	2021	2022 Planlanan	2022 YS Gerç. Tahmini	2023 Hedef	2024 Tahmin	2025 Tahmin
7- Öğretim elemanı başına düşen ar-ge proje sayısı	Sayı	0,5	2	0,6	1	2	3

Göstergeye İlişkin Açıklama: Bilimsel Araştırma Projeleri Ofisince takip edilmektedir.

Hesaplama Yöntemi: Ar ge Kapsamında desteklenmesi uygun olan projelerin kayıtlarının toplam öğretim elamanına oranlanması yöntemi ile hesaplanmaktadır.

Verinin Kaynağı: Bilimsel Araştırma Projeleri Ofisince takip edilmektedir. Üniversitemizde bap kapsamında desteklenen projelerin takip edilmesi amaçlanmaktadır.

Sorumlu İdare:

Performans Göstergesi	Ölçü Birimi	2021	2022 Planlanan	2022 YS Gerç. Tahmini	2023 Hedef	2024 Tahmin	2025 Tahmin
8- Patent, faydalı model ve endüstriyel tasarım başvuru sayısı	Sayı	2	1	2	3	4	6

Göstergeye İlişkin Açıklama: Döner Sermaye İşletme Müdürlüğü tarafından takip edilmektedir.

Hesaplama Yöntemi: Döner Sermaye İşletme Müdürlüğü sistemlerindeki verileri göre hesaplanmaktadır

Verinin Kaynağı: Döner Sermaye İşletme Müdürlüğü

Sorumlu İdare:

Performans Göstergesi	Ölçü Birimi	2021	2022 Planlanan	2022 YS Gerç. Tahmini	2023 Hedef	2024 Tahmin	2025 Tahmin
9- Ulusal ve uluslararası kuruluşlar tarafından desteklenen ar-ge projesi sayısı	Sayı	2	2	0	5	10	15

Göstergeye İlişkin Açıklama: Bilimsel Araştırma Projeleri Ofisince tutulan kayıtlara göre hesaplanmaktadır.

Hesaplama Yöntemi: Bilimsel Araştırma Projeleri Ofisince tutulan kayıtlara göre hesaplanmaktadır.

Verinin Kaynağı: Bilimsel Araştırma Projeleri Ofisi

Sorumlu İdare:

Performans Göstergesi	Ölçü Birimi	2021	2022 Planlanan	2022 YS Gerç. Tahmini	2023 Hedef	2024 Tahmin	2025 Tahmin
10- Uluslararası endekslerde yer alan bilimsel yayın sayısı	Sayı	1.402	5	1.472	1.500	1.600	1.700

Göstergeye İlişkin Açıklama: Kalite birimince takibi yapılmaktadır.

Hesaplama Yöntemi: Gerçekleşme tahmini %100 olarak hesaplanmıştır

Verinin Kaynağı: Kalite biriminden gelen veriler ışığında doldurulmuştur.

Sorumlu İdare:

Alt Program Kapsamında Yürütülecek Faaliyet Maliyetleri

Faaliyetler	2022 Bütçe	2022 Harcama Haziran	2023 Bütçe	2024 Tahmin	2025 Tahmin
Yükseköğretim Kurumlarının Bilimsel Araştırma Projeleri	5.000	81.000	10.000	12.000	13.000
Bütçe İçi	5.000	81.000	10.000	12.000	13.000
Bütçe Dışı	0	0	0	0	0
T O P L A M	5.000	81.000	10.000	12.000	13.000
Bütçe İçi	5.000	81.000	10.000	12.000	13.000
Bütçe Dışı	0	0	0	0	0

Faaliyetlere İlişkin Açıklamalar:

Yükseköğretim Kurumları Temel Araştırma Hizmetleri

2547 Sayılı Kanuna dayalı olarak yürütülen bu hizmetler kapsamında üniversitemizde daha güçlü bir eğitim hizmetinin sunumu için mekansal ve beşeri kaynakların kalitesi sürekli artırılmakta ve yeni yatırımlar devam etmektedir. Bu bağlamda kazandırılan beşeri ve mekansal üniteler ile kurumumuz bilime ve araştırmaya önem veren daha güçlü bir kurum olma yolunda ilerleyecektir.

Yükseköğretim Kurumlarının Bilimsel Araştırma Projeleri

2547 Sayılı Kanuna dayalı olarak yürütülen bu hizmetler kapsamında üniversitemizde daha güçlü bir eğitim hizmetinin sunumu için mekansal ve beşeri kaynakların kalitesi sürekli artırılmakta ve yeni yatırımlar devam etmektedir. Bu bağlamda kazandırılan beşeri ve mekansal üniteler ile kurumumuz bilime ve araştırmaya önem veren daha güçlü bir kurum olma yolunda ilerleyecektir.

Alt Program Adı: ARAŞTIRMA ALTYAPILARI

Gerekçe ve Açıklamalar

Bu alt program kapsamında üniversitemiz akademik birimlerinde yürütülen tüm faaliyetlerin devam eden yıllarda daha etkin ve verimli sunumu maksadı ile alt yapının güçlendirilmesi hedeflenmekte olup bu bağlamda hali hazırda yürütülen faaliyetlerde de bu öncelik gözetilmektedir.

Alt Program Hedefi:

Ülkemizin bilgi birikiminin artırılmasına ve teknolojik gelişimine katkıda bulunmak üzere yükseköğretim kurumlarında araştırma altyapılarının kurulması ve kapasitelerinin güçlendirilmesi

Performans Göstergeleri

Performans Göstergesi	Ölçü Birimi	2021	2022 Planlanan	2022 YS Gerç. Tahmini	2023 Hedef	2024 Tahmin	2025 Tahmin
1- Araştırma altyapısı projesi tamamlanma oranı	Oran	0	10	0	10	15	20

Göstergeye İlişkin Açıklama: Proje ofisince takibi yapılan projelerden araştırma altyapısı ve fizibilitesi tamamlanan projelerin uygulanabilir aşamaya gelenlerden seçilmektedir.

Hesaplama Yöntemi: Proje biriminden alınan veriler

Verinin Kaynağı: Bilimsel Araştırma Projeleri Ofisinden alınan veriler

Sorumlu İdare:

Alt Program Kapsamında Yürütülecek Faaliyet Maliyetleri

Faaliyetler	2022 Bütçe	2022 Harcama Haziran	2023 Bütçe	2024 Tahmin	2025 Tahmin
Yükseköğretim Kurumları Araştırma Altyapısı Kurulması ve Geliştirilmesi	3.667.000	385.000	7.347.000	9.189.000	10.731.000
Bütçe İçi	3.667.000	385.000	7.347.000	9.189.000	10.731.000
Bütçe Dışı	0	0	0	0	0
T O P L A M	3.667.000	385.000	7.347.000	9.189.000	10.731.000
Bütçe İçi	3.667.000	385.000	7.347.000	9.189.000	10.731.000
Bütçe Dışı	0	0	0	0	0

Faaliyetlere İlişkin Açıklamalar:

Yükseköğretim Kurumları Araştırma Altyapısı Kurulması ve Geliştirilmesi

2547 Sayılı Kanuna dayalı olarak yürütülen bu hizmetler kapsamında üniversitemizde daha güçlü bir eğitim hizmetinin sunumu için mekansal ve beşeri kaynakların kalitesi sürekli artırılmakta ve yeni yatırımlar devam etmektedir. Bu bağlamda kazandırılan beşeri ve mekansal üniteler ile kurumumuz bilime ve araştırmaya önem veren daha güçlü bir kurum olma yolunda ilerleyecektir.

BANDIRMA ONYEDİ EYLÜL ÜNİVERSİTESİ PERFORMANS BİLGİSİ

Bütçe Yılı: 2023
Program Adı: HAYAT BOYU ÖĞRENME

Alt Program Adı: YÜKSEKÖĞRETİM KURUMLARI SÜREKLİ EĞİTİM FAALİYETLERİ
Gerekçe ve Açıklamalar

Üniversitemiz bu kapsamda yürüttüğü faaliyetler çerçevesinde eğitimin yalnızca fiili eğitim süresince sınırlı olmaması gereğinden hareketle yaşam boyu öğrenme ilkesi benimsenmiştir. Kurumumuz da bu kapsamda Bandırma içerisinde şehir merkezinde bir sürekli eğitim merkezi hayata geçirilmiş ve faaliyetlerini sürdürmektedir. Gelecek yıllarda faal olan sürekli eğitim merkezi yürüttüğü faaliyetlerin program sayısını artırmayı hedeflemektedir.

Alt Program Hedefi:

Toplumun tüm kesimlerine ihtiyaç duyduğu alanlarda eğitimler verilmesi, kamu kurum ve kuruluşları, özel sektör ve uluslararası kuruluşlarla işbirliğinin gelişmesine katkıda bulunulması

Performans Göstergeleri

Performans Göstergesi	Ölçü Birimi	2020	2022 Planlanan	2022 YS Gerç. Tahmini	2023 Hedef	2024 Tahmin	2025 Tahmin
1- Dezavantajlı gruplara yönelik sosyal entegrasyon ve kapsayıcılığa ilişkin yapılan faaliyet sayısı	Sayı	1	2	1	2	2	2

Göstergeye İlişkin Açıklama: Sürekli Eğitim Merkezince takibi yapılmaktadır.

Hesaplama Yöntemi: Sürekli Eğitim Merkezince verilen bilgilerden oluşturulmuştur.

Verinin Kaynağı: Sürekli Eğitim Merkezi

Sorumlu İdare:

Performans Göstergesi	Ölçü Birimi	2021	2022 Planlanan	2022 YS Gerç. Tahmini	2023 Hedef	2024 Tahmin	2025 Tahmin
2- Eğitim programlarına başvuran kişi sayısı	Sayı	767	600	790	800	1.000	1.200

Göstergeye İlişkin Açıklama: Sürekli Eğitim Merkezince takibi yapılmaktadır.

Hesaplama Yöntemi: Sürekli Eğitim Merkezince verilen bilgilerden oluşturulmuştur.

Verinin Kaynağı: Sürekli Eğitim Merkezi

Sorumlu İdare:



Performans Göstergesi	Ölçü Birimi	2019	2022 Planlanan	2022 YS Gerç. Tahmini	2023 Hedef	2024 Tahmin	2025 Tahmin
3- Mezunlara yönelik gerçekleştirilen faaliyet sayısı	Sayı	1	1	2	5	7	9

Göstergeye İlişkin Açıklama: Mezun öğrenci takip sistemi kurularak gerekli kurumsal aidiyetin geliştirilmesi ve üniversitemize mensubiyetin pekiştirilmesi amaçlanmaktadır.

Hesaplama Yöntemi: Öğrenci işleri veri tabanı bilgileri

Verinin Kaynağı: Öğrenci İşleri Daire Başkanlığı

Sorumlu İdare:

Performans Göstergesi	Ölçü Birimi	2021	2022 Planlanan	2022 YS Gerç. Tahmini	2023 Hedef	2024 Tahmin	2025 Tahmin
4- Sürekli Eğitim Merkezi (SEM) ve Dil Merkezi (DİLMER) tarafından mesleki eğitime yönelik verilen sertifika sayısı	Sayı	586	600	650	700	800	900

Göstergeye İlişkin Açıklama: Sürekli Eğitim Merkezince takibi yapılmaktadır.

Hesaplama Yöntemi: Sürekli Eğitim Merkezince verilen bilgilerden oluşturulmuştur.

Verinin Kaynağı: Sürekli Eğitim Merkezi

Sorumlu İdare:

Performans Göstergesi	Ölçü Birimi	2021	2022 Planlanan	2022 YS Gerç. Tahmini	2023 Hedef	2024 Tahmin	2025 Tahmin
5- Tamamlanan sosyal sorumluluk projeleri sayısı	Sayı	11	1	8	5	10	15

Göstergeye İlişkin Açıklama: Sürekli Eğitim Merkezince yürütülen faaliyetler kapsamında sosyal sorumluluk adı altında faaliyet yürüttüğümüz mahalde sorumluluklarımız çerçevesinde hayata geçirilen projeler

Hesaplama Yöntemi: Sürekli Eğitim Merkezince verilen bilgilerden oluşturulmuştur.

Verinin Kaynağı: Sürekli Eğitim Merkezi

Sorumlu İdare:

Performans Göstergesi	Ölçü Birimi	0	2022 Planlanan	2022 YS Gerç. Tahmini	2023 Hedef	2024 Tahmin	2025 Tahmin
6- Üniversitenin çevrecilik alanlarında aldığı ödül sayısı	Sayı	0	0	0	2	3	4

Göstergeye İlişkin Açıklama: Rektörlük Özel kalem tarafından takibi yapılmaktadır

Hesaplama Yöntemi: İlgili birimden alınan verilerden derlenmektedir.

Verinin Kaynağı: Rektörlük

Sorumlu İdare:

Alt Program Kapsamında Yürütülecek Faaliyet Maliyetleri

Faaliyetler	2022 Bütçe	2022 Harcama Haziran	2023 Bütçe	2024 Tahmin	2025 Tahmin
T O P L A M	0	0	0	0	0
Bütçe İçi	0	0	0	0	0
Bütçe Dışı	0	0	0	0	0

Faaliyetlere İlişkin Açıklamalar:

Toplum Hizmetine Sunulan Eğitim Programları, Kurs ve Seminerler

2547 Sayılı Kanuna dayalı olarak yürütülen bu hizmetler kapsamında üniversitemizde kurulu olduğu ilçeye yakışan ve etkileşim içerisinde olduğu dış paydaşlarına da pozitif katkı sunmayı misyon edinmiş bir kurum olayı amaçlamaktadır. Bu bağlamda ilçede sempozyum, panel ve seminerler ile ayrıca sürekli eğitim merkezinde sunduğu kurs hizmetleri ile de ilçede ihtiyaca cevap vermektedir.

Yükseköğretim Kurumları Sosyal Sorumluluk Projeleri

2547 Sayılı Kanuna dayalı olarak yürütülen bu hizmetler kapsamında üniversitemizde kurulu olduğu ilçeye yakışan ve etkileşim içerisinde olduğu dış paydaşlarına da pozitif katkı sunmayı misyon edinmiş bir kurum olayı amaçlamaktadır. Bu bağlamda ilçede sosyal ve ekonomik olarak çeşitli faaliyetler icra ederek üzerine düşeni yapmaktadır.

BANDIRMA ONYEDİ EYLÖL ÜNİVERSİTESİ PERFORMANS BİLGİSİ

Bütçe Yılı: 2023
Program Adı: YÜKSEKÖĞRETİM

Alt Program Adı: ÖN LİSANS EĞİTİMİ, LİSANS EĞİTİMİ VE LİSANSÜSTÜ EĞİTİM
Gerekçe ve Açıklamalar

Bu alt program kapsamında üniversitemizde eğitim gören her seviyedeki öğrencimize daha kaliteli eğitim hizmeti sunumu maksadı ile gerek alt yapı gerekse üst yapı ve ilaveten fiziki imkanların iyileştirilmesi maksadı cari yılda bir çok ilave çalışma ile mekanlar yenilenmiş, ilave alanlar eğitim maksadı ile kullanıma açılmış ve yine bu çerçevede gelecek yıllarda da daha kalite eğitim sunumu için bu ve benzeri çalışmalara ara vermeksizin devam edilecektir.

Alt Program Hedefi:

Mesleki yeterlilik sahibi ve gelişime açık mezunlar yetiştirilmesi

Performans Göstergeleri

Performans Göstergesi	Ölçü Birimi	2021	2022 Planlanan	2022 YS Gerç. Tahmini	2023 Hedef	2024 Tahmin	2025 Tahmin
1- Doktora eğitimini tamamlayanların sayısı	Sayı	5	10	9	25	35	45

Göstergeye İlişkin Açıklama: Öğrenci işleri Daire Başkanlığı'nca takibi yapılmaktadır.

Hesaplama Yöntemi: Öğrenci işlerinden alınan bilgilerden derlenmektedir.

Verinin Kaynağı: Öğrenci işleri Daire Başkanlığı

Sorumlu İdare:

Performans Göstergesi	Ölçü Birimi	2021	2022 Planlanan	2022 YS Gerç. Tahmini	2023 Hedef	2024 Tahmin	2025 Tahmin
2- Eğitim bilimleri kontenjan doluluk oranı	Oran	90	95	98	98	98	98

Göstergeye İlişkin Açıklama: Öğrenci işleri Daire Başkanlığı'nca takibi yapılmaktadır.

Hesaplama Yöntemi: Öğrenci işlerinden alınan bilgilerden derlenmektedir.

Verinin Kaynağı: Öğrenci işleri Daire Başkanlığı

Sorumlu İdare:

Performans Göstergesi	Ölçü Birimi	2021	2022 Planlanan	2022 YS Gerç. Tahmini	2023 Hedef	2024 Tahmin	2025 Tahmin
3- Eğitimin program süresinde bitirilme oranı	Oran	62,4	62,2	80	95	95	95

Göstergeye İlişkin Açıklama: Öğrenci işleri Daire Başkanlığı'nca takibi yapılmaktadır.

Hesaplama Yöntemi: Öğrenci işlerinden alınan bilgilerden derlenmektedir.

Verinin Kaynağı: Öğrenci işleri Daire Başkanlığı

Sorumlu İdare:

Performans Göstergesi	Ölçü Birimi	2021	2022 Planlanan	2022 YS Gerç. Tahmini	2023 Hedef	2024 Tahmin	2025 Tahmin
4- Fen bilimleri kontenjan doluluk oranı	Oran	93,76	60	95	95	95	5

Göstergeye İlişkin Açıklama: Öğrenci işleri Daire Başkanlığı'nca takibi yapılmaktadır.

Hesaplama Yöntemi: Öğrenci işlerinden alınan bilgilerden derlenmektedir.

Verinin Kaynağı: Öğrenci işleri Daire Başkanlığı

Sorumlu İdare:

Performans Göstergesi	Ölçü Birimi	2021	2022 Planlanan	2022 YS Gerç. Tahmini	2023 Hedef	2024 Tahmin	2025 Tahmin
5- Kütüphanede bulunan basılı ve elektronik kaynak sayısı	Sayı	886.676	1.120.000	892.000	1.000.000	1.100.000	1.200.000

Göstergeye İlişkin Açıklama: Kütüphane Ve Dokümantasyon Daire Başkanlığı takibinde

Hesaplama Yöntemi: Kütüphane Ve Dokümantasyon Daire Başkanlığı verileri

Verinin Kaynağı: Kütüphane Ve Dokümantasyon Daire Başkanlığı verileri

Sorumlu İdare:

Performans Göstergesi	Ölçü Birimi	2021	2022 Planlanan	2022 YS Gerç. Tahmini	2023 Hedef	2024 Tahmin	2025 Tahmin
6- Kütüphanede bulunan öğrenci başına düşen basılı ve elektronik kaynak sayısı	Sayı	50,38	57	51	55	60	65

Göstergeye İlişkin Açıklama: Kütüphane Ve Dokümantasyon Daire Başkanlığı takibinde

Hesaplama Yöntemi: Kütüphane Ve Dokümantasyon Daire Başkanlığı verileri

Verinin Kaynağı: Kütüphane Ve Dokümantasyon Daire Başkanlığı verileri

Sorumlu İdare:

Performans Göstergesi	Ölçü Birimi	2021	2022 Planlanan	2022 YS Gerç. Tahmini	2023 Hedef	2024 Tahmin	2025 Tahmin
7- Kütüphaneden yararlanan kişi sayısı	Sayı	13,28	25.000	13.500	150.000	160.000	170.000

Göstergeye İlişkin Açıklama: Kütüphane Ve Dokümantasyon Daire Başkanlığı takibinde

Hesaplama Yöntemi: Kütüphane Ve Dokümantasyon Daire Başkanlığı verileri

Verinin Kaynağı: Kütüphane Ve Dokümantasyon Daire Başkanlığı verileri

Sorumlu İdare:

Performans Göstergesi	Ölçü Birimi	2021	2022 Planlanan	2022 YS Gerç. Tahmini	2023 Hedef	2024 Tahmin	2025 Tahmin
8- Lisansüstü öğrencilerin toplam öğrenciler içindeki payı	Oran	7,57	8,27	10	12	14	15

Göstergeye İlişkin Açıklama: Öğrenci işleri Daire Başkanlığı'nca takibi yapılmaktadır.

Hesaplama Yöntemi: Öğrenci işlerinden alınan bilgilerden derlenmektedir.

Verinin Kaynağı: Öğrenci işleri Daire Başkanlığı

Sorumlu İdare:

Performans Göstergesi	Ölçü Birimi	2021	2022 Planlanan	2022 YS Gerç. Tahmini	2023 Hedef	2024 Tahmin	2025 Tahmin
9- Öğrenci başına düşen eğitim alanı	Metrekare	4,64	6	6,48	7	15	20

Göstergeye İlişkin Açıklama: Yapı İşleri ve Teknik Daire Başkanlığı uhdesinde

Hesaplama Yöntemi: Toplam eğitim alanı / Öğrenci sayısı

Verinin Kaynağı: Yapı İşleri ve Teknik Daire Başkanlığı

Sorumlu İdare:

Performans Göstergesi	Ölçü Birimi	2021	2022 Planlanan	2022 YS Gerç. Tahmini	2023 Hedef	2024 Tahmin	2025 Tahmin
10- Öğrenci başına düşen kapalı alan	Metrekare	6,25	6	6,42	7	10	15

Göstergeye İlişkin Açıklama: Yapı İşleri ve Teknik Daire Başkanlığı uhdesinde

Hesaplama Yöntemi: Toplam Kapalı alan / Öğrenci sayısı

Verinin Kaynağı: Yapı İşleri ve Teknik Daire Başkanlığı

Sorumlu İdare:

Performans Göstergesi	Ölçü Birimi	2021	2022 Planlanan	2022 YS Gerç. Tahmini	2023 Hedef	2024 Tahmin	2025 Tahmin
11- Öğrenci değişim programlarından yararlanan öğrencilerin oranı	Oran	68	30	32	75	80	90

Göstergeye İlişkin Açıklama: Dış İlişkiler Koordinatörlüğü

Hesaplama Yöntemi: Dış İlişkiler Koordinatörlüğü verileri

Verinin Kaynağı: Dış İlişkiler Koordinatörlüğü

Sorumlu İdare:

Performans Göstergesi	Ölçü Birimi	2021	2022 Planlanan	2022 YS Gerç. Tahmini	2023 Hedef	2024 Tahmin	2025 Tahmin
12- Öğretim üyesi başına düşen öğrenci sayısı	Sayı	52	42	61	55	50	45

Göstergeye İlişkin Açıklama: Öğrenci işleri Daire Başkanlığı'nca takibi yapılmaktadır.

Hesaplama Yöntemi: Öğrenci işlerinden alınan bilgilerden derlenmektedir.

Verinin Kaynağı: Öğrenci işleri Daire Başkanlığı

Sorumlu İdare:

Performans Göstergesi	Ölçü Birimi	2021	2022 Planlanan	2022 YS Gerç. Tahmini	2023 Hedef	2024 Tahmin	2025 Tahmin
13- Sağlık bilimleri kontenjan doluluk oranı	Oran	97,3	90	93	95	95	95

Göstergeye İlişkin Açıklama: Öğrenci işleri Daire Başkanlığı'nca takibi yapılmaktadır.

Hesaplama Yöntemi: Öğrenci işlerinden alınan bilgilerden derlenmektedir.

Verinin Kaynağı: Öğrenci işleri Daire Başkanlığı

Sorumlu İdare:

Performans Göstergesi	Ölçü Birimi	2021	2022 Planlanan	2022 YS Gerç. Tahmini	2023 Hedef	2024 Tahmin	2025 Tahmin
14- Sosyal bilimler kontenjan doluluk oranı	Oran	78,68	95	92	95	95	95

Göstergeye İlişkin Açıklama: Öğrenci işleri Daire Başkanlığı'nca takibi yapılmaktadır.

Hesaplama Yöntemi: Öğrenci işlerinden alınan bilgilerden derlenmektedir.

Verinin Kaynağı: Öğrenci işleri Daire Başkanlığı

Sorumlu İdare:

Performans Göstergesi	Ölçü Birimi	2021	2022 Planlanan	2022 YS Gerç. Tahmini	2023 Hedef	2024 Tahmin	2025 Tahmin
15- Teknokent veya Teknoloji Transfer Ofisi (TTO) projelerine katılan öğrenci sayısı	Sayı	15	30	0	10	15	20

Göstergeye İlişkin Açıklama: Teknoloji Transfer Ofisinde takibi yapılmaktadır

Hesaplama Yöntemi: Teknoloji Transfer Ofisi kayıtları

Verinin Kaynağı: Teknoloji Transfer Ofisi kayıtları

Sorumlu İdare:

Performans Göstergesi	Ölçü Birimi	0	2022 Planlanan	2022 YS Gerç. Tahmini	2023 Hedef	2024 Tahmin	2025 Tahmin
16- Uluslararası kuruluşlarla ortak uygulanan eğitim programı sayısı	Sayı	0	0	0	5	5	5

Göstergeye İlişkin Açıklama:

Hesaplama Yöntemi: -

Verinin Kaynağı: Lütfen detay ekranından kaynak ve yayınlama sıklığı bilgilerini giriniz!

Sorumlu İdare:

Performans Göstergesi	Ölçü Birimi	2021	2022 Planlanan	2022 YS Gerç. Tahmini	2023 Hedef	2024 Tahmin	2025 Tahmin
17- Yabancı dilde eğitim veren program sayısı	Sayı	3	4	3	0	0	0

Göstergeye İlişkin Açıklama: Öğrenci işleri Daire Başkanlığı'nca takibi yapılmaktadır.

Hesaplama Yöntemi: Öğrenci işlerinden alınan bilgilerden derlenmektedir.

Verinin Kaynağı: Öğrenci işleri Daire Başkanlığı

Sorumlu İdare:

Performans Göstergesi	Ölçü Birimi	2019	2022 Planlanan	2022 YS Gerç. Tahmini	2023 Hedef	2024 Tahmin	2025 Tahmin
18- Yabancı uyruklu akademisyen sayısı	Sayı	5	0	4	5	7	9

Göstergeye İlişkin Açıklama:

Hesaplama Yöntemi: -

Verinin Kaynağı: Lütfen detay ekranından kaynak ve yayınlama sıklığı bilgilerini giriniz!

Sorumlu İdare:

Performans Göstergesi	Ölçü Birimi	2021	2022 Planlanan	2022 YS Gerç. Tahmini	2023 Hedef	2024 Tahmin	2025 Tahmin
19- Yabancı uyruklu öğrenci sayısı	Sayı	1.977	1.916	1.957	2.500	3.000	3.500

Göstergeye İlişkin Açıklama: Öğrenci işleri Daire Başkanlığı'nca takibi yapılmaktadır.

Hesaplama Yöntemi: Öğrenci işlerinden alınan bilgilerden derlenmektedir.

Verinin Kaynağı: Öğrenci işleri Daire Başkanlığı

Sorumlu İdare:

Performans Göstergesi	Ölçü Birimi	2021	2022 Planlanan	2022 YS Gerç. Tahmini	2023 Hedef	2024 Tahmin	2025 Tahmin
20- Yan dal ve çift ana dal programından mezun olanların toplam mezun sayısına oranı	Oran	0,17	0,22	0,01	0,5	0,7	0,9

Göstergeye İlişkin Açıklama: Öğrenci işleri Daire Başkanlığı'nca takibi yapılmaktadır.

Hesaplama Yöntemi: Öğrenci işlerinden alınan bilgilerden derlenmektedir.

Verinin Kaynağı: Öğrenci işleri Daire Başkanlığı

Sorumlu İdare:

Performans Göstergesi	Ölçü Birimi	0	2022 Planlanan	2022 YS Gerç. Tahmini	2023 Hedef	2024 Tahmin	2025 Tahmin
21- Yükseköğretim kurumlarında öğretim elemanı ve öğrenci değişim programlarına katılanların sayısı	Sayı	0	0	0	0	0	0

Göstergeye İlişkin Açıklama:

Hesaplama Yöntemi:

Verinin Kaynağı:

Sorumlu İdare:

Alt Program Kapsamında Yürütülecek Faaliyet Maliyetleri

Faaliyetler	2022 Bütçe	2022 Harcama Haziran	2023 Bütçe	2024 Tahmin	2025 Tahmin
Doktora Öğrencilerine Yönelik Burs Hizmetleri	0	125.140	0	0	0
Bütçe İçi	0	125.140	0	0	0
Bütçe Dışı	0	0	0	0	0
Doktora ve Tıpta Uzmanlık Eğitimi	2.974.000	3.293.179	7.222.000	8.713.000	10.031.000
Bütçe İçi	2.974.000	3.293.179	7.222.000	8.713.000	10.031.000
Bütçe Dışı	0	0	0	0	0
Yükseköğretim Kurumları Bilgi ve Kültürel Kaynaklar ile Sportif Altyapının Geliştirilmesi Hizmetleri	2.117.000	826.152	3.397.000	1.684.000	1.941.000
Bütçe İçi	2.117.000	826.152	3.397.000	1.684.000	1.941.000
Bütçe Dışı	0	0	0	0	0
Yükseköğretim Kurumları Birinci Öğretim	152.976.000	96.602.975	363.256.000	445.117.000	513.750.000
Bütçe İçi	152.976.000	96.602.975	363.256.000	445.117.000	513.750.000
Bütçe Dışı	0	0	0	0	0
Yükseköğretim Kurumları İkinci Öğretim	1.327.000	979.167	2.743.000	3.237.000	3.583.000
Bütçe İçi	1.327.000	979.167	2.743.000	3.237.000	3.583.000
Bütçe Dışı	0	0	0	0	0
Yükseköğretim Kurumları Tezsiz Yüksek Lisans	0	162.755	0	0	0
Bütçe İçi	0	162.755	0	0	0
Bütçe Dışı	0	0	0	0	0
Yükseköğretim Kurumları Uzaktan Eğitim	0	69.803	0	0	0
Bütçe İçi	0	69.803	0	0	0
Bütçe Dışı	0	0	0	0	0
T O P L A M	159.394.000	102.059.171	376.618.000	458.751.000	529.305.000
Bütçe İçi	159.394.000	102.059.171	376.618.000	458.751.000	529.305.000
Bütçe Dışı	0	0	0	0	0

Faaliyetlere İlişkin Açıklamalar:

Doktora Öğrencilerine Yönelik Burs Hizmetleri

4/11/1981 tarihli ve 2547 sayılı Yükseköğretim Kanununun 10 uncu maddesi ile 31 Aralık 2020 tarih ve 7258 sayılı 2021 Yılı Merkezi Yönetim Bütçe Kanununa ekli (E) işaretli cetvelin 66 ncı maddesinin (e) bendine dayanılarak yürütülen bu faaliyet kapsamında üniversitemizde eğitim gören doktora öğrencilerine yönelik burs destekleri devam etmektedir.

Doktora ve Tıpta Uzmanlık Eğitimi

4/11/1981 tarihli ve 2547 sayılı Yükseköğretim Kanununun 44 üncü maddesinin (c) fıkrasına dayanılarak yürütülen bu hizmet kapsamında üniversitemizde sosyal bilimler, Fen bilimleri ve Sağlık Bilimleri enstitüsü olarak çalışmalarına devam etmekte olup yeni açılacak olan Doktora programları ile de genişlemeye devam edecektir.

Fen ve Mühendislik Bilimleri Öğrencilerinin Uygulamalı Eğitimi

2547 Sayılı Kanuna dayalı olarak yürütülen bu hizmetler kapsamında eğitim ve öğretim yürüten üniversitemiz daha fazla programda uygulamalı eğitime ağırlık vermeyi hedeflemektedir.

Lisans Öğrencilerine Yönelik Burs Hizmetleri

Üniversitemiz bünyesinde bulunan gerek vakıf maarifeti ile gerekse dış paydaşlar kanalı ile lisans ve lisans üstü öğrencilerimize yönelik daha fazla maddi destek amaçlanmaktadır.

Yabancı Uyruklu Öğrenci Programı Kapsamında Yürütülen Hizmetler

2547 sayılı Yükseköğretim Kanununun 6287 sayılı Kanunla değişik 45/f maddesi ve Yükseköğretim Kurulu tarafından belirlenen Yurt dışından Öğrenci Kabulüne İlişkin Esaslar uyarınca yurt dışından öğrenci kabul eden okulumuz her geçen yıl daha fazla yabancı öğrenci tarafından tercih edilmekte olup bu öğrencilere ilişkin olarak uyum süreçleri ve eğitimleri ile alakalı yeni projeler hayata geçirilmektedir.

Yükseköğretim Kurumları Açıköğretim

Açık öğretim hizmetimiz bulunmamaktadır ve açılması da düşünülmemektedir.

Yükseköğretim Kurumları Bilgi ve Kültürel Kaynaklar ile Sportif Altyapının Geliştirilmesi Hizmetleri

Bilgi ve Kültürel Kaynakların daha fazla öğrencinin kullanımına sunulması ve bu kaynakların çeşitliliğinin artırılması maksadı ile Poje bedellerini artırılması ve çeşitlendirilmesi amaçlanmaktadır.

Yükseköğretim Kurumları Birinci Öğretim

2547 sayılı kanuna istinaden yürütülen faaliyetler çerçevesinde eğitim öğretim hizmetleri yürütülmektedir. Bu kapsamda üniversitemizde eğitim verilen öğrencilere daha kaliteli hizmet sunumu amaçlanmaktadır.

Yükseköğretim Kurumları İkinci Öğretim

Mevcut ikinci öğretim programlarımıza ilave programları da katarak daha çok öğrenciye erişim olanağı sunmayı hedefliyoruz.

Yükseköğretim Kurumları Tezsiz Yüksek Lisans

2547 sayılı kanuna istinaden yürütülen faaliyetler çerçevesinde eğitim ve öğretim faaliyetini yürüten üniversitemiz daha fazla öğrencinin bu programdan yararlanması maksadı ile program çeşitliliğini artırmayı hedeflemektedir.

Yükseköğretim Kurumları Uluslararası Ortak Eğitim ve Öğretim Programı

Uluslararası entegrasyon ve işbirliklerinin artırılması maksadı ile eğitim fuarlarına katılımın artırılıp çeşitliliğin zenginleştirilmesini ve üniversitemizin tanınırlığını daha üst seviyeler çekmeyi hedefliyoruz.

Yükseköğretim Kurumları Uzaktan Eğitim

Örgün Eğitime katılım fırsatı elde edemeyen hedef kitemiz olan daha fazla öğrenciye ulaşmak maksadı ile açık ve uzaktan eğitim program sayısını artırarak bu alandaki öğrenci mezun ve mezuniyet sonrası istihdamın artırılması amaçlanmaktadır.

Yükseköğretim Kurumları Yaz Okulları

Bütçemizde yer alan öz gelir kalemlerimizden olan yaz okulu eğitim faaliyeti dönem içerisinde ders alamamış ve bu bağlamda mezuniyet ve dönem kaybı problemi yaşayan öğrencilerimize yönelik kolaylık sağlamak ve bu kapsamda gelecek yıllarda da yapılması hedeflenmektedir.

Alt Program Adı: ÖĞRETİM ELEMANLARINA SAĞLANAN BURS VE DESTEKLER
Gerekçe ve Açıklamalar

Üniversitemiz kuruluş sürecinde eğitim kadrosuna kattığı genç ve yenilikçi kadrolar ile yoluna devam ederken ilerleyen süreçte bu enerji ve kaliteyi daha ileriye taşıma gayreti içerisinde olup bu bağlamda sürekli olarak öğretim elemanlarına fiziksel alan kadar maddi bağlamda da destek olmayı amaç edinmiştir.

Alt Program Hedefi:

Alanında yetkin, araştırmacı, bilgi üreten ve aktaran akademisyenler yetiştirilmesi

Performans Göstergeleri

Performans Göstergesi	Ölçü Birimi	2021	2022 Planlanan	2022 YS Gerç. Tahmini	2023 Hedef	2024 Tahmin	2025 Tahmin
1- SCI, SCI-Expanded, SSCI ve AHCI kapsamındaki dergilerde öğretim elemanı başına düşen yayın sayısı	Sayı	162	50	4,09	10	20	25

Göstergeye İlişkin Açıklama: Kalite Koordinatörlüğünce takibi yapılmaktadır

Hesaplama Yöntemi: Koordinatörlük veri Tabanı

Verinin Kaynağı: Kalite Koordinatörlüğü

Sorumlu İdare:

Performans Göstergesi	Ölçü Birimi	2021	2022 Planlanan	2022 YS Gerç. Tahmini	2023 Hedef	2024 Tahmin	2025 Tahmin
2- Yükseköğretim Kurulu tarafından belirlenecek öncelikli alanlarda sağlanan burslardan yararlanan doktora öğrenci sayısı	Sayı	8	5	1	3	5	10

Göstergeye İlişkin Açıklama: Kalite Koordinatörlüğünce takibi yapılmaktadır

Hesaplama Yöntemi: Koordinatörlük veri Tabanı

Verinin Kaynağı: Kalite Koordinatörlüğü

Sorumlu İdare:

Performans Göstergesi	Ölçü Birimi	2021	2022 Planlanan	2022 YS Gerç. Tahmini	2023 Hedef	2024 Tahmin	2025 Tahmin
3- Yükseköğretim Kurulu tarafından sağlanan araştırma desteklerinden yararlananların sayısı	Sayı	6	10	1	5	10	15

Göstergeye İlişkin Açıklama: Kalite Koordinatörlüğünce takibi yapılmaktadır

Hesaplama Yöntemi: Koordinatörlük veri Tabanı

Verinin Kaynağı: Kalite Koordinatörlüğü

Sorumlu İdare:

Performans Göstergesi	Ölçü Birimi	0	2022 Planlanan	2022 YS Gerç. Tahmini	2023 Hedef	2024 Tahmin	2025 Tahmin
4- Yükseköğretim Kurulu, Türkiye Bilimler Akademisi ve TÜBİTAK bilim, teşvik ve sanat ödülleri sayısı	Sayı	0	1	0	5	5	5

Göstergeye İlişkin Açıklama: Kalite Koordinatörlüğünce takibi yapılmaktadır

Hesaplama Yöntemi: Koordinatörlük veri Tabanı

Verinin Kaynağı: Kalite Koordinatörlüğü

Sorumlu İdare:

Alt Program Kapsamında Yürütülecek Faaliyet Maliyetleri

Faaliyetler	2022 Bütçe	2022 Harcama Haziran	2023 Bütçe	2024 Tahmin	2025 Tahmin
TOPLAM	0	0	0	0	0
Bütçe İçi	0	0	0	0	0
Bütçe Dışı	0	0	0	0	0

Faaliyetlere İlişkin Açıklamalar:

Araştırma Görevlileri Yurtdışı Araştırma Bursu Hizmetleri

4/11/1981 tarihli ve 2547 sayılı Yüksek öğretim Kanununun 10' uncu maddesi ile faaliyet gösteren bu hizmet kapsamında kurumumuzda da bu yönde destek amacı ile yeni çalışmalar devam etmektedir

Öğretim Elemanlarına Yönelik Yabancı Dil Kursu Hizmetleri

4/11/1981 tarihli ve 2547 sayılı Yükseköğretim Kanununun 10' uncu maddesi ile 31 Aralık 2020 tarih ve 7258 sayılı 2021 Yılı Merkezi Yönetim Bütçe Kanununa ekli (E) işaretli cetvelin 66 ıncı sırasının (g) bendine dayanılarak

Öğretim Üyesi Yetiştirme Programı ve Yurtdışı Destek Hizmetleri

Bu Usul ve Esaslar, 2547 sayılı Yükseköğretim Kanununun 10 uncu maddesi ve yılı merkezi yönetim bütçe kanununun ilgili maddeleri uyarınca yürütülen bu hizmet kapsamında 1 öğrenci faydalanmaktadır.

Alt Program Adı: YÜKSEKÖĞRETİMDE ÖĞRENCİ YAŞAMI
Gereke ve Açıklamalar

Bu alt program kapsamında üniversitemizde eğitim hizmeti alan öğrencilerimize yalnızca müfredat programında yer alan derslerin verilmesi amaçlanmamakta olup aynı zamanda burada eğitim alan tüm öğrencilerimizin beslenme, sağlık, kültür ve diğer alanlarda ihtiyacı olan her türlü hizmetinde sunumu hedeflenmekte ve bu kapsamda hizmet sunumu da yapılmaktadır. 13.000 i aşan öğrencimize kaliteli yemek sunumu gerçekleştirmekte olup aynı zamanda öğrencilerimize yönelik olarak kurum içerisinde faaliyete geçen aile sağlığı merkezimizde de öğrencilerimizin sağlık hizmeti yerine getirilmektedir. Ayrıca öğrencilerimiz ihtiyaç duyduğu spor aktivitelerinin birçoğu profesyonel olarak hayata geçirilmiş ve branşlarda müsabakalara katılım sağlanmıştır.

Alt Program Hedefi:

Yükseköğretim öğrencilerine sunulan beslenme ve barınma hizmetlerinin kalitesinin artırılması; öğrencilerin kişisel ve sosyal gelişimi desteklenerek yaşam kalitesinin yükseltilmesi

Performans Göstergeleri

Performans Göstergesi	Ölçü Birimi	0	2022 Planlanan	2022 YS Gerç. Tahmini	2023 Hedef	2024 Tahmin	2025 Tahmin
1- Barınma hizmetlerinden yararlanan öğrenci sayısı	Sayı	0	0	0	0	0	0

Göstergeye İlişkin Açıklama: Sağlık Kültür ve Spor Daire Başkanlığı uhdesinde yürütülmektedir

Hesaplama Yöntemi: Sağlık Kültür ve Spor Daire Başkanlığı kayıtları

Verinin Kaynağı: Sağlık Kültür ve Spor Daire Başkanlığı kayıtları

Sorumlu İdare:

Performans Göstergesi	Ölçü Birimi	2021	2022 Planlanan	2022 YS Gerç. Tahmini	2023 Hedef	2024 Tahmin	2025 Tahmin
2- Beslenme hizmetlerinden yararlanan öğrenci sayısı	Sayı	15.000	19.000	16.000	20.000	22.000	25.000

Göstergeye İlişkin Açıklama: Sağlık Kültür ve Spor Daire Başkanlığı uhdesinde yürütülmektedir

Hesaplama Yöntemi: Sağlık Kültür ve Spor Daire Başkanlığı kayıtları

Verinin Kaynağı: Sağlık Kültür ve Spor Daire Başkanlığı kayıtları

Sorumlu İdare:

Performans Göstergesi	Ölçü Birimi	2021	2022 Planlanan	2022 YS Gerç. Tahmini	2023 Hedef	2024 Tahmin	2025 Tahmin
3- Öğrenci başına düşen sosyal donatı alanı	Metrekare	3,2	4	3,4	4	5	6

Göstergeye İlişkin Açıklama: Yapı İşleri ve Teknik Daire Başkanlığı uhdesinde

Hesaplama Yöntemi: Toplam Donatı alan / Öğrenci sayısı

Verinin Kaynağı: Yapı İşleri ve Teknik Daire Başkanlığı

Sorumlu İdare:

Performans Göstergesi	Ölçü Birimi	2021	2022 Planlanan	2022 YS Gerç. Tahmini	2023 Hedef	2024 Tahmin	2025 Tahmin
4- Öğrenci kulüp ve topluluk sayısı	Sayı	58	61	58	60	65	70

Göstergeye İlişkin Açıklama: Sağlık Kültür ve Spor Daire Başkanlığı uhdesinde yürütülmektedir

Hesaplama Yöntemi: Sağlık Kültür ve Spor Daire Başkanlığı kayıtları

Verinin Kaynağı: Sağlık Kültür ve Spor Daire Başkanlığı kayıtları

Sorumlu İdare:

Performans Göstergesi	Ölçü Birimi	2021	2022 Planlanan	2022 YS Gerç. Tahmini	2023 Hedef	2024 Tahmin	2025 Tahmin
5- Sosyal, kültürel ve sportif faaliyet sayısı	Sayı	240	250	180	200	220	250

Göstergeye İlişkin Açıklama: Sağlık Kültür ve Spor Daire Başkanlığı uhdesinde yürütülmektedir

Hesaplama Yöntemi: Sağlık Kültür ve Spor Daire Başkanlığı kayıtları

Verinin Kaynağı: Sağlık Kültür ve Spor Daire Başkanlığı kayıtları

Sorumlu İdare:

Performans Göstergesi	Ölçü Birimi	0	2022 Planlanan	2022 YS Gerç. Tahmini	2023 Hedef	2024 Tahmin	2025 Tahmin
6- Yükseköğretimde öğrenci başına barınma harcaması	TL	0	0	0	0	0	0

Göstergeye İlişkin Açıklama: Sağlık Kültür ve Spor Daire Başkanlığı uhdesinde yürütülmektedir

Hesaplama Yöntemi: Sağlık Kültür ve Spor Daire Başkanlığı kayıtları

Verinin Kaynağı: Sağlık Kültür ve Spor Daire Başkanlığı kayıtları

Sorumlu İdare:

Performans Göstergesi	Ölçü Birimi	2021	2022 Planlanan	2022 YS Gerç. Tahmini	2023 Hedef	2024 Tahmin	2025 Tahmin
7- Yükseköğretimde öğrenci başına beslenme harcaması	TL	155,36	2.850	283	300	350	400

Göstergeye İlişkin Açıklama: Sağlık Kültür ve Spor Daire Başkanlığı uhdesinde yürütülmektedir

Hesaplama Yöntemi: Sağlık Kültür ve Spor Daire Başkanlığı kayıtları

Verinin Kaynağı: Sağlık Kültür ve Spor Daire Başkanlığı kayıtları

Sorumlu İdare:

Performans Göstergesi	Ölçü Birimi	2021	2022 Planlanan	2022 YS Gerç. Tahmini	2023 Hedef	2024 Tahmin	2025 Tahmin
8- Yükseköğretimde öğrenci yaşamından memnuniyet oranı	Oran	75,05	80	87	90	95	95

Göstergeye İlişkin Açıklama: Kalite Koordinatörlüğünce takibi yapılmaktadır

Hesaplama Yöntemi: Koordinatörlük veri Tabanı

Verinin Kaynağı: Kalite Koordinatörlüğü

Sorumlu İdare:

Performans Göstergesi	Ölçü Birimi	2021	2022 Planlanan	2022 YS Gerç. Tahmini	2023 Hedef	2024 Tahmin	2025 Tahmin
9- Yükseköğretimde öğrencilere sunulan sağlık hizmetinden yararlanan öğrenci sayısının toplam öğrenci sayısına oranı	Oran	27	40	70	75	80	90

Göstergeye İlişkin Açıklama: Sağlık Kültür ve Spor Daire Başkanlığı uhdesinde yürütülmektedir

Hesaplama Yöntemi: Sağlık Kültür ve Spor Daire Başkanlığı kayıtları

Verinin Kaynağı: Sağlık Kültür ve Spor Daire Başkanlığı kayıtları

Sorumlu İdare:

Alt Program Kapsamında Yürütülecek Faaliyet Maliyetleri

Faaliyetler	2022 Bütçe	2022 Harcama Haziran	2023 Bütçe	2024 Tahmin	2025 Tahmin
Yükseköğretimde Beslenme Hizmetleri	1.583.000	3.846.618	4.774.000	5.644.000	6.258.000
Bütçe İçi	1.583.000	3.846.618	4.774.000	5.644.000	6.258.000
Bütçe Dışı	0	0	0	0	0
Yükseköğretimde Kültür ve Spor Hizmetleri	46.000	813.940	95.000	107.000	117.000
Bütçe İçi	46.000	813.940	95.000	107.000	117.000
Bütçe Dışı	0	0	0	0	0
Yükseköğretimde Öğrenci Yaşamına İlişkin Diğer Hizmetler	868.000	510.912	1.358.000	1.571.000	1.737.000
Bütçe İçi	868.000	510.912	1.358.000	1.571.000	1.737.000
Bütçe Dışı	0	0	0	0	0
Yükseköğretimde Sağlık Hizmetleri	5.000	0	10.000	10.000	10.000
Bütçe İçi	5.000	0	10.000	10.000	10.000
Bütçe Dışı	0	0	0	0	0
T O P L A M	2.502.000	5.171.469	6.237.000	7.332.000	8.122.000
Bütçe İçi	2.502.000	5.171.469	6.237.000	7.332.000	8.122.000
Bütçe Dışı	0	0	0	0	0

Faaliyetlere İlişkin Açıklamalar:

Yükseköğretimde Beslenme Hizmetleri

Sağlık Kültür ve Spor Daire Başkanlığı tarafından yürütülen bahse konu beslenme hizmetinin nitelik ve nicelik olarak daha da iyileştirilmesi hedeflenmektedir. Bir kısmı öz gelirlerimiz ile finanse edilen yemek hizmetinin mevcut hali ile talebi yüksek olup aynı kalitede devamlılığının sağlanması amaçlanmaktadır.

Yükseköğretimde Kültür ve Spor Hizmetleri

Gençlik ve Spor Bakanlığı ile yapılan protokol çerçevesinde başlayan spor kompleksi inşaatımız ile öğrencilerimize yönelik spor faaliyetlerini daha geniş ve bol imkanlar içerisinde yürütmeleri hedeflenmekte ve ayrıca mevcut haliyle 7 branşta spor klübümüz faaliyetlerini sürdürmektedir.



Yükseköğretimde Öğrenci Yaşamına İlişkin Diğer Hizmetler

İnşaatı devam eden Öğrenci yaşam merkezimiz tamamlandığında öğrencilerimize daha fazla sosyal ve sanatsal anlamda ortam tesis etmiş olacak olan üniversitemiz mevcut imkanlar dahilinde hali hazırda da bir çok etkinlik ve programa da ev sahipliği yapmaktadır.

Yükseköğretimde Sağlık Hizmetleri

Üniveristemiz merkez yerleşkesinde hizmete açılan ve yer kiralama sureti ile öğrencilerimize Aile Sağlığı Merkezinde Hizmet sunan iki doktorumuzla bu faaliyet sürdürülmektedir.

2.5 FAALİYET MALİYETLERİ TABLOSU

FAALİYET MALİYETLERİ TABLOSU

İdare Adı	BANDIRMA ONYEDİ EYLÜL ÜNİVERSİTESİ
Program Adı	ARAŞTIRMA, GELİŞTİRME VE YENİLİK
Alt Program Adı	ARAŞTIRMA ALTYAPILARI
Alt Program Hedefi	Ülkemizin bilgi birikiminin artırılmasına ve teknolojik gelişimine katkıda bulunmak üzere yükseköğretim kurumlarında araştırma altyapılarının kurulması ve kapasitelerinin güçlendirilmesi
Faaliyet Adı	Yükseköğretim Kurumları Araştırma Altyapısı Kurulması ve Geliştirilmesi
Açıklama	2547 Sayılı Kanuna dayalı olarak yürütülen bu hizmetler kapsamında üniversitemizde daha güçlü bir eğitim hizmetinin sunumu için mekansal ve beşeri kaynakların kalitesi sürekli artırılmakta ve yeni yatırımlar devam etmektedir. Bu bağlamda kazandırılan beşeri ve mekansal üniteler ile kurumumuz bilime ve araştırmaya önem veren daha güçlü bir kurum olma yolunda ilerleyecektir.

EKONOMİK KOD	2022 Bütçe	2022 Harcama (Haziran)	2022 YSHT	2023 Bütçe	2024 Tahmin	2025 Tahmin
<i>Personel Giderleri</i>						
<i>Sosyal Güvenlik Kurumuna Devlet Primi Giderleri</i>						
<i>Mal ve Hizmet Alım Giderleri</i>	167,000	385,000	658,000	347,000	408,000	451,000
<i>Faiz Giderleri</i>						
<i>Cari Transferler</i>						
<i>Sermaye Giderleri</i>	3,500,000			7,000,000	8,781,000	10,280,000
<i>Sermaye Transferleri</i>						
<i>Borç Verme</i>						
BÜTÇE İÇİ TOPLAM KAYNAK	3,667,000	385,000	658,000	7,347,000	9,189,000	10,731,000
<i>Döner Sermaye</i>						
<i>Özel Hesap</i>						
<i>Diğer Bütçe Dışı Kaynak</i>						
BÜTÇE DIŞI TOPLAM KAYNAK						
FAALİYET MALİYETİ TOPLAMI	3,667,000	385,000	658,000	7,347,000	9,189,000	10,731,000

FAALİYET MALİYETLERİ TABLOSU

İdare Adı	BANDIRMA ONYEDİ EYLÜL ÜNİVERSİTESİ
Program Adı	ARAŞTIRMA, GELİŞTİRME VE YENİLİK
Alt Program Adı	YÜKSEKÖĞRETİMDE BİLİMSEL ARAŞTIRMA VE GELİŞTİRME
Alt Program Hedefi	Yükseköğretim kurumlarında inovasyon amaçlı bilimsel çalışmaların artırılması
Faaliyet Adı	Yükseköğretim Kurumlarının Bilimsel Araştırma Projeleri
Açıklama	2547 Sayılı Kanuna dayalı olarak yürütülen bu hizmetler kapsamında üniversitemizde daha güçlü bir eğitim hizmetinin sunumu için mekansal ve beşeri kaynakların kalitesi sürekli artırılabilmekte ve yeni yatırımlar devam etmektedir. Bu bağlamda kazandırılan beşeri ve mekansal üniteler ile kurumumuz bilime ve araştırmaya önem veren daha güçlü bir kurum olma yolunda ilerleyecektir.

EKONOMİK KOD	2022 Bütçe	2022 Harcama (Haziran)	2022 YSHT	2023 Bütçe	2024 Tahmin	2025 Tahmin
<i>Personel Giderleri</i>						
<i>Sosyal Güvenlik Kurumuna Devlet Primi Giderleri</i>						
<i>Mal ve Hizmet Alım Giderleri</i>	5,000	81,000	153,538	10,000	12,000	13,000
<i>Faiz Giderleri</i>						
<i>Cari Transferler</i>						
<i>Sermaye Giderleri</i>						
<i>Sermaye Transferleri</i>						
<i>Borç Verme</i>						
BÜTÇE İÇİ TOPLAM KAYNAK	5,000	81,000	153,538	10,000	12,000	13,000
<i>Döner Sermaye</i>						
<i>Özel Hesap</i>						
<i>Diğer Bütçe Dışı Kaynak</i>						
BÜTÇE DIŞI TOPLAM KAYNAK						
FAALİYET MALİYETİ TOPLAMI	5,000	81,000	153,538	10,000	12,000	13,000

FAALİYET MALİYETLERİ TABLOSU

İdare Adı	BANDIRMA ONYEDİ EYLÜL ÜNİVERSİTESİ
Program Adı	YÜKSEKÖĞRETİM
Alt Program Adı	ÖN LİSANS EĞİTİMİ, LİSANS EĞİTİMİ VE LİSANSÜSTÜ EĞİTİM
Alt Program Hedefi	Mesleki yeterlilik sahibi ve gelişime açık mezunlar yetiştirilmesi
Faaliyet Adı	Doktora ve Tıpta Uzmanlık Eğitimi
Açıklama	4/11/1981 tarihli ve 2547 sayılı Yükseköğretim Kanununun 44 üncü maddesinin (c) fıkrasına dayanılarak yürütülen bu hizmet kapsamında üniversitemizde sosyal bilimler, Fen bilimleri ve Sağlık Bilimleri enstitüsü olarak çalışmalarına devam etmekte olup yeni açılacak olan Doktora programları ile de genişlemeye devam edecektir.

EKONOMİK KOD	2022 Bütçe	2022 Harcama (Haziran)	2022 YSHT	2023 Bütçe	2024 Tahmin	2025 Tahmin
<i>Personel Giderleri</i>	2,857,000	3,214,648	55,971,923	6,952,000	8,388,000	9,657,000
<i>Sosyal Güvenlik Kurumuna Devlet Primi Giderleri</i>	94,000	75,501	17,539,687	223,000	269,000	310,000
<i>Mal ve Hizmet Alım Giderleri</i>	23,000	3,029	25,815	47,000	56,000	64,000
<i>Faiz Giderleri</i>						
<i>Cari Transferler</i>						
<i>Sermaye Giderleri</i>						
<i>Sermaye Transferleri</i>						
<i>Borç Verme</i>						
BÜTÇE İÇİ TOPLAM KAYNAK	2,974,000	3,293,179	73,537,425	7,222,000	8,713,000	10,031,000
<i>Döner Sermaye</i>						
<i>Özel Hesap</i>						
<i>Diğer Bütçe Dışı Kaynak</i>						
BÜTÇE DIŞI TOPLAM KAYNAK						
FAALİYET MALİYETİ TOPLAMI	2,974,000	3,293,179	73,537,425	7,222,000	8,713,000	10,031,000

FAALİYET MALİYETLERİ TABLOSU

İdare Adı	BANDIRMA ONYEDİ EYLÜL ÜNİVERSİTESİ
Program Adı	YÜKSEKÖĞRETİM
Alt Program Adı	ÖN LİSANS EĞİTİMİ, LİSANS EĞİTİMİ VE LİSANSÜSTÜ EĞİTİM
Alt Program Hedefi	Mesleki yeterlilik sahibi ve gelişime açık mezunlar yetiştirilmesi
Faaliyet Adı	Yükseköğretim Kurumları Bilgi ve Kültürel Kaynaklar ile Sportif Altyapının Geliştirilmesi Hizmetleri
Açıklama	Bilgi ve Kültürel Kaynakların daha fazla öğrencinin kullanımına sunulması ve bu kaynakların çeşitliliğinin artırılması maksadı ile Poje bedellerinini artırılması ve çeşitlendirilmesi amaçlanmaktadır.

EKONOMİK KOD	2022 Bütçe	2022 Harcama (Haziran)	2022 YSHT	2023 Bütçe	2024 Tahmin	2025 Tahmin
<i>Personel Giderleri</i>	531,000	304,663		1,196,000	1,442,000	1,661,000
<i>Sosyal Güvenlik Kurumuna Devlet Primi Giderleri</i>	76,000	50,286		181,000	218,000	252,000
<i>Mal ve Hizmet Alım Giderleri</i>	10,000	1,454	11,167	20,000	24,000	28,000
<i>Faiz Giderleri</i>						
<i>Cari Transferler</i>						
<i>Sermaye Giderleri</i>	1,500,000	469,750		2,000,000		
<i>Sermaye Transferleri</i>						
<i>Borç Verme</i>						
BÜTÇE İÇİ TOPLAM KAYNAK	2,117,000	826,152	11,167	3,397,000	1,684,000	1,941,000
<i>Döner Sermaye</i>						
<i>Özel Hesap</i>						
<i>Diğer Bütçe Dışı Kaynak</i>						
BÜTÇE DIŞI TOPLAM KAYNAK						
FAALİYET MALİYETİ TOPLAMI	2,117,000	826,152	11,167	3,397,000	1,684,000	1,941,000

FAALİYET MALİYETLERİ TABLOSU

İdare Adı	BANDIRMA ONYEDİ EYLÜL ÜNİVERSİTESİ
Program Adı	YÜKSEKÖĞRETİM
Alt Program Adı	ÖN LİSANS EĞİTİMİ, LİSANS EĞİTİMİ VE LİSANSÜSTÜ EĞİTİM
Alt Program Hedefi	Mesleki yeterlilik sahibi ve gelişime açık mezunlar yetiştirilmesi
Faaliyet Adı	Yükseköğretim Kurumları Birinci Öğretim
Açıklama	2547 sayılı kanuna istinaden yürütülen faaliyetler çerçevesinde eğitim öğretim hizmetleri yürütülmektedir. Bu kapsamda üniversitemizde eğitim verilen öğrencilere daha kaliteli hizmet sunumu amaçlanmaktadır.

EKONOMİK KOD	2022 Bütçe	2022 Harcama (Haziran)	2022 YSHT	2023 Bütçe	2024 Tahmin	2025 Tahmin
<i>Personel Giderleri</i>	83,246,000	56,495,969	90,700,023	195,937,000	236,292,000	272,114,000
<i>Sosyal Güvenlik Kurumuna Devlet Primi Giderleri</i>	11,813,000	8,419,351	3,500,224	28,164,000	33,944,000	39,074,000
<i>Mal ve Hizmet Alım Giderleri</i>	7,415,000	7,016,975	17,713,483	29,153,000	34,379,000	38,069,000
<i>Faiz Giderleri</i>						
<i>Cari Transferler</i>						
<i>Sermaye Giderleri</i>	50,502,000	24,670,680		110,002,000	140,502,000	164,493,000
<i>Sermaye Transferleri</i>						
<i>Borç Verme</i>						
BÜTÇE İÇİ TOPLAM KAYNAK	152,976,000	96,602,975	111,913,730	363,256,000	445,117,000	513,750,000
<i>Döner Sermaye</i>						
<i>Özel Hesap</i>						
<i>Diğer Bütçe Dışı Kaynak</i>						
BÜTÇE DIŞI TOPLAM KAYNAK						
FAALİYET MALİYETİ TOPLAMI	152,976,000	96,602,975	111,913,730	363,256,000	445,117,000	513,750,000

FAALİYET MALİYETLERİ TABLOSU

İdare Adı	BANDIRMA ONYEDİ EYLÜL ÜNİVERSİTESİ
Program Adı	YÜKSEKÖĞRETİM
Alt Program Adı	ÖN LİSANS EĞİTİMİ, LİSANS EĞİTİMİ VE LİSANSÜSTÜ EĞİTİM
Alt Program Hedefi	Mesleki yeterlilik sahibi ve gelişime açık mezunlar yetiştirilmesi
Faaliyet Adı	Yükseköğretim Kurumları İkinci Öğretim
Açıklama	Mevcut ikinci öğretim programlarımıza ilave programlarıda katarak daha çok öğrenciye erişim olanağı sunmayı hedefliyoruz.

EKONOMİK KOD	2022 Bütçe	2022 Harcama (Haziran)	2022 YSHT	2023 Bütçe	2024 Tahmin	2025 Tahmin
<i>Personel Giderleri</i>	920,000	925,546	52,449	1,902,000	2,244,000	2,483,000
<i>Sosyal Güvenlik Kurumuna Devlet Primi Giderleri</i>	9,000			18,000	22,000	25,000
<i>Mal ve Hizmet Alım Giderleri</i>	398,000	53,621	551,012	823,000	971,000	1,075,000
<i>Faiz Giderleri</i>						
<i>Cari Transferler</i>						
<i>Sermaye Giderleri</i>						
<i>Sermaye Transferleri</i>						
<i>Borç Verme</i>						
BÜTÇE İÇİ TOPLAM KAYNAK	1,327,000	979,167	603,461	2,743,000	3,237,000	3,583,000
<i>Döner Sermaye</i>						
<i>Özel Hesap</i>						
<i>Diğer Bütçe Dışı Kaynak</i>						
BÜTÇE DIŞI TOPLAM KAYNAK						
FAALİYET MALİYETİ TOPLAMI	1,327,000	979,167	603,461	2,743,000	3,237,000	3,583,000

FAALİYET MALİYETLERİ TABLOSU

İdare Adı	BANDIRMA ONYEDİ EYLÜL ÜNİVERSİTESİ
Program Adı	YÜKSEKÖĞRETİM
Alt Program Adı	YÜKSEKÖĞRETİMDE ÖĞRENCİ YAŞAMI
Alt Program Hedefi	Yükseköğretim öğrencilerine sunulan beslenme ve barınma hizmetlerinin kalitesinin artırılması; öğrencilerin kişisel ve sosyal gelişimi desteklenerek yaşam kalitesinin yükseltilmesi
Faaliyet Adı	Yükseköğretimde Beslenme Hizmetleri
Açıklama	Sağlık Kültür ve Spor Daire Başkanlığı tarafından yürütülen bahse konu beslenme hizmetinin nitelik ve nicelik olarak daha da iyileştirilmesi hedeflenmektedir. Bir kısmı öz gelirlerimiz ile finanse edilen yemek hizmetinin mevcut hali ile talebi yüksek olup aynı kalitede devamlılığının sağlanması amaçlanmaktadır.

EKONOMİK KOD	2022 Bütçe	2022 Harcama (Haziran)	2022 YSHT	2023 Bütçe	2024 Tahmin	2025 Tahmin
<i>Personel Giderleri</i>						
<i>Sosyal Güvenlik Kurumuna Devlet Primi Giderleri</i>						
<i>Mal ve Hizmet Alım Giderleri</i>	1,583,000	3,846,618	11,107,896	4,774,000	5,644,000	6,258,000
<i>Faiz Giderleri</i>						
<i>Cari Transferler</i>						
<i>Sermaye Giderleri</i>						
<i>Sermaye Transferleri</i>						
<i>Borç Verme</i>						
BÜTÇE İÇİ TOPLAM KAYNAK	1,583,000	3,846,618	11,107,896	4,774,000	5,644,000	6,258,000
<i>Döner Sermaye</i>						
<i>Özel Hesap</i>						
<i>Diğer Bütçe Dışı Kaynak</i>						
BÜTÇE DIŞI TOPLAM KAYNAK						
FAALİYET MALİYETİ TOPLAMI	1,583,000	3,846,618	11,107,896	4,774,000	5,644,000	6,258,000

FAALİYET MALİYETLERİ TABLOSU

İdare Adı	BANDIRMA ONYEDİ EYLÜL ÜNİVERSİTESİ
Program Adı	YÜKSEKÖĞRETİM
Alt Program Adı	YÜKSEKÖĞRETİMDE ÖĞRENCİ YAŞAMI
Alt Program Hedefi	Yükseköğretim öğrencilerine sunulan beslenme ve barınma hizmetlerinin kalitesinin artırılması; öğrencilerin kişisel ve sosyal gelişimi desteklenerek yaşam kalitesinin yükseltilmesi
Faaliyet Adı	Yükseköğretimde Kültür ve Spor Hizmetleri
Açıklama	Gençlik ve Spor Bakanlığı ile yapılan protokol çerçevesinde başlayan spor kompleksi inşaatımız ile öğrencilerimize yönelik spor faaliyetlerini daha geniş ve bol imkanlar içerisinde yürütmeleri hedeflenmekte ve ayrıca mevcut haliyle 7 branşta spor klübümüz faaliyetlerini sürdürmektedir.

EKONOMİK KOD	2022 Bütçe	2022 Harcama (Haziran)	2022 YSHT	2023 Bütçe	2024 Tahmin	2025 Tahmin
<i>Personel Giderleri</i>						
<i>Sosyal Güvenlik Kurumuna Devlet Primi Giderleri</i>						
<i>Mal ve Hizmet Alım Giderleri</i>	46,000	813,940	1,700,760	95,000	107,000	117,000
<i>Faiz Giderleri</i>						
<i>Cari Transferler</i>						
<i>Sermaye Giderleri</i>						
<i>Sermaye Transferleri</i>						
<i>Borç Verme</i>						
BÜTÇE İÇİ TOPLAM KAYNAK	46,000	813,940	1,700,760	95,000	107,000	117,000
<i>Döner Sermaye</i>						
<i>Özel Hesap</i>						
<i>Diğer Bütçe Dışı Kaynak</i>						
BÜTÇE DIŞI TOPLAM KAYNAK						
FAALİYET MALİYETİ TOPLAMI	46,000	813,940	1,700,760	95,000	107,000	117,000

FAALİYET MALİYETLERİ TABLOSU

İdare Adı	BANDIRMA ONYEDİ EYLÜL ÜNİVERSİTESİ
Program Adı	YÜKSEKÖĞRETİM
Alt Program Adı	YÜKSEKÖĞRETİMDE ÖĞRENCİ YAŞAMI
Alt Program Hedefi	Yükseköğretim öğrencilerine sunulan beslenme ve barınma hizmetlerinin kalitesinin artırılması; öğrencilerin kişisel ve sosyal gelişimi desteklenerek yaşam kalitesinin yükseltilmesi
Faaliyet Adı	Yükseköğretimde Öğrenci Yaşamına İlişkin Diğer Hizmetler
Açıklama	İnşaatı devam eden Öğrenci yaşam merkezimiz tamamlandığında öğrencilerimize daha fazla sosyal ve sanatsal anlamda ortam tesis etmiş olacak olan üniversitemiz mevcut imkanlar dahilinde hali hazırda da bir çok etkinlik ve programa da ev sahipliği yapmaktadır.

EKONOMİK KOD	2022 Bütçe	2022 Harcama (Haziran)	2022 YSHT	2023 Bütçe	2024 Tahmin	2025 Tahmin
<i>Personel Giderleri</i>	767,000	451,957	2,591,303	1,152,000	1,330,000	1,467,000
<i>Sosyal Güvenlik Kurumuna Devlet Primi Giderleri</i>	75,000	58,839		152,000	184,000	211,000
<i>Mal ve Hizmet Alım Giderleri</i>	26,000	116	26,000	54,000	57,000	59,000
<i>Faiz Giderleri</i>						
<i>Cari Transferler</i>						
<i>Sermaye Giderleri</i>						
<i>Sermaye Transferleri</i>						
<i>Borç Verme</i>						
BÜTÇE İÇİ TOPLAM KAYNAK	868,000	510,912	2,617,303	1,358,000	1,571,000	1,737,000
<i>Döner Sermaye</i>						
<i>Özel Hesap</i>						
<i>Diğer Bütçe Dışı Kaynak</i>						
BÜTÇE DIŞI TOPLAM KAYNAK						
FAALİYET MALİYETİ TOPLAMI	868,000	510,912	2,617,303	1,358,000	1,571,000	1,737,000

FAALİYET MALİYETLERİ TABLOSU

İdare Adı	BANDIRMA ONYEDİ EYLÜL ÜNİVERSİTESİ
Program Adı	YÜKSEKÖĞRETİM
Alt Program Adı	YÜKSEKÖĞRETİMDE ÖĞRENCİ YAŞAMI
Alt Program Hedefi	Yükseköğretim öğrencilerine sunulan beslenme ve barınma hizmetlerinin kalitesinin artırılması; öğrencilerin kişisel ve sosyal gelişimi desteklenerek yaşam kalitesinin yükseltilmesi
Faaliyet Adı	Yükseköğretimde Sağlık Hizmetleri
Açıklama	Üniveristemiz merkez yerleşkesinde hizmete açılan ve yer kiralama sureti ile öğrencilerimize Aile Sağlığı Merkezinde Hizmet sunan iki doktorumuzla bu faaliyet sürdürülmektedir.

EKONOMİK KOD	2022 Bütçe	2022 Harcama (Haziran)	2022 YSHT	2023 Bütçe	2024 Tahmin	2025 Tahmin
<i>Personel Giderleri</i>						
<i>Sosyal Güvenlik Kurumuna Devlet Primi Giderleri</i>						
<i>Mal ve Hizmet Alım Giderleri</i>	5,000		5,000	10,000	10,000	10,000
<i>Faiz Giderleri</i>						
<i>Cari Transferler</i>						
<i>Sermaye Giderleri</i>						
<i>Sermaye Transferleri</i>						
<i>Borç Verme</i>						
BÜTÇE İÇİ TOPLAM KAYNAK	5,000		5,000	10,000	10,000	10,000
<i>Döner Sermaye</i>						
<i>Özel Hesap</i>						
<i>Diğer Bütçe Dışı Kaynak</i>						
BÜTÇE DIŞI TOPLAM KAYNAK						
FAALİYET MALİYETİ TOPLAMI	5,000		5,000	10,000	10,000	10,000

FAALİYET MALİYETLERİ TABLOSU

İdare Adı	BANDIRMA ONYEDİ EYLÖL ÜNİVERSİTESİ
Program Adı	YÖNETİM VE DESTEK PROGRAMI
Alt Program Adı	TEFTİŞ, DENETİM VE DANIŞMANLIK HİZMETLERİ
Alt Program Hedefi	
Faaliyet Adı	Hukuki Danışmanlık ve Muhakemat Hizmetleri

Açıklama

İdarelerin taraf olduđu adli ve idari davalarda, iç ve dış tahkim yargılamasında, icra işlemlerinde ve yargıya intikal eden diğher her türlü hukuki uyuşmazlıklarda temsil edilmesi; idarelerce hizmet satın alma yoluyla temsil ettirilecek dava ve icra takipleri ve tahkim ile ilgili işlemlerin koordine edilmesi, izlenmesi ve denetlenmesi; idare hizmetlerine ilişkin mevzuat, sözleşme, şartname ve uyuşmazlıklar ile ilgili hukuki mütalaa bildirilmesi; idarenin amaçlarının daha iyi gerçekleştirilmesi, mevzuata, plan ve programa uygun çalışmalarının temin edilmesi amacıyla gerekli hukuki tekliflerin hazırlanması gibi iş, işlem ve süreçlere yönelik giderleri bu faaliyet altında izlenecektir.

EKONOMİK KOD	2022 Bütçe	2022 Harcama (Haziran)	2022 YSHT	2023 Bütçe	2024 Tahmin	2025 Tahmin
<i>Personel Giderleri</i>	347,000	114,087		781,000	942,000	1,085,000
<i>Sosyal Güvenlik Kurumuna Devlet Primi Giderleri</i>	54,000	14,565		128,000	156,000	179,000
<i>Mal ve Hizmet Alım Giderleri</i>	11,000	113,018	217,114	23,000	27,000	30,000
<i>Faiz Giderleri</i>						
<i>Cari Transferler</i>						
<i>Sermaye Giderleri</i>						
<i>Sermaye Transferleri</i>						
<i>Borç Verme</i>						
BÜTÇE İÇİ TOPLAM KAYNAK	412,000	241,670	217,114	932,000	1,125,000	1,294,000
<i>Döner Sermaye</i>						
<i>Özel Hesap</i>						
<i>Diğher Bütçe Dışı Kaynak</i>						
BÜTÇE DIŞI TOPLAM KAYNAK						
FAALİYET MALİYETİ TOPLAMI	412,000	241,670	217,114	932,000	1,125,000	1,294,000

FAALİYET MALİYETLERİ TABLOSU**İdare Adı** BANDIRMA ONYEDİ EYLÜL ÜNİVERSİTESİ**Program Adı** YÖNETİM VE DESTEK PROGRAMI**Alt Program Adı** ÜST YÖNETİM, İDARİ VE MALİ HİZMETLER**Alt Program Hedefi****Faaliyet Adı** Bilgi Teknolojilerine Yönelik Faaliyetler**Açıklama**

İdarenin amaçlarının daha iyi gerçekleştirilmesi, mevzuata, plan ve programa uygun çalışmalarının temin edilmesi amacıyla gerekli bilgi teknolojileri altyapısının tekliflerinin ve sürecin hazırlanması gibi iş, işlem ve süreçlere yönelik giderleri bu faaliyet altında izlenecektir.

EKONOMİK KOD	2022 Bütçe	2022 Harcama (Haziran)	2022 YSHT	2023 Bütçe	2024 Tahmin	2025 Tahmin
<i>Personel Giderleri</i>	358,000	261,877		806,000	972,000	1,120,000
<i>Sosyal Güvenlik Kurumuna Devlet Primi Giderleri</i>	65,000	47,028		155,000	187,000	215,000
<i>Mal ve Hizmet Alım Giderleri</i>	5,000	3,153	5,820	10,000	12,000	13,000
<i>Faiz Giderleri</i>						
<i>Cari Transferler</i>						
<i>Sermaye Giderleri</i>						
<i>Sermaye Transferleri</i>						
<i>Borç Verme</i>						
BÜTÇE İÇİ TOPLAM KAYNAK	428,000	312,058	5,820	971,000	1,171,000	1,348,000
<i>Döner Sermaye</i>						
<i>Özel Hesap</i>						
<i>Diğer Bütçe Dışı Kaynak</i>						
BÜTÇE DIŞI TOPLAM KAYNAK						
FAALİYET MALİYETİ TOPLAMI	428,000	312,058	5,820	971,000	1,171,000	1,348,000

FAALİYET MALİYETLERİ TABLOSU**İdare Adı** BANDIRMA ONYEDİ EYLÜL ÜNİVERSİTESİ**Program Adı** YÖNETİM VE DESTEK PROGRAMI**Alt Program Adı** ÜST YÖNETİM, İDARİ VE MALİ HİZMETLER**Alt Program Hedefi****Faaliyet Adı** Diğer Destek Hizmetleri**Açıklama**

İdarelerin tüm programlarına hizmet etmekle birlikte yukarıda

yer alan faaliyetler kapsamına girmeyen diğer destek hizmeti niteliğindeki iş, işlem ve süreçlere yönelik giderleri bu faaliyet altında izlenecektir.

EKONOMİK KOD	2022 Bütçe	2022 Harcama (Haziran)	2022 YSHT	2023 Bütçe	2024 Tahmin	2025 Tahmin
<i>Personel Giderleri</i>						
<i>Sosyal Güvenlik Kurumuna Devlet Primi Giderleri</i>	34,000			81,000	98,000	113,000
<i>Mal ve Hizmet Alım Giderleri</i>	1,000		1,000	2,000	2,000	2,000
<i>Faiz Giderleri</i>						
<i>Cari Transferler</i>						
<i>Sermaye Giderleri</i>						
<i>Sermaye Transferleri</i>						
<i>Borç Verme</i>						
BÜTÇE İÇİ TOPLAM KAYNAK	35,000		1,000	83,000	100,000	115,000
<i>Döner Sermaye</i>						
<i>Özel Hesap</i>						
<i>Diğer Bütçe Dışı Kaynak</i>						
BÜTÇE DIŞI TOPLAM KAYNAK						
FAALİYET MALİYETİ TOPLAMI	35,000		1,000	83,000	100,000	115,000

FAALİYET MALİYETLERİ TABLOSU

İdare Adı BANDIRMA ONYEDİ EYLÜL ÜNİVERSİTESİ

Program Adı YÖNETİM VE DESTEK PROGRAMI

Alt Program Adı ÜST YÖNETİM, İDARİ VE MALİ HİZMETLER

Alt Program Hedefi

Faaliyet Adı Genel Destek Hizmetleri

Açıklama

İdarelerin tüm programlarına hizmet eder nitelikte olan temizlik, güvenlik, aydınlatma, ısıtma, onarım, taşıma ve benzeri mal ve hizmetlerin temini; fiziki çalışma ortamlarının düzenlenmesi, genel evrak ve arşiv hizmetlerinin yürütülmesi, sivil savunma ve seferberlik hizmetlerinin planlanması ve yürütülmesi gibi iş, işlem ve süreçlere yönelik giderleri bu faaliyet altında izlenecektir.

EKONOMİK KOD	2022 Bütçe	2022 Harcama (Haziran)	2022 YSHT	2023 Bütçe	2024 Tahmin	2025 Tahmin
<i>Personel Giderleri</i>	2,724,000	1,391,819	54,795	6,141,000	7,407,000	8,524,000
<i>Sosyal Güvenlik Kurumuna Devlet Primi Giderleri</i>	419,000	217,532		997,000	1,203,000	1,386,000
<i>Mal ve Hizmet Alım Giderleri</i>	1,504,000	1,069,202	2,399,925	3,656,000	4,314,000	4,782,000
<i>Faiz Giderleri</i>						
<i>Cari Transferler</i>	387,000	157,258		1,001,000	1,193,000	1,324,000
<i>Sermaye Giderleri</i>						
<i>Sermaye Transferleri</i>						
<i>Borç Verme</i>						
BÜTÇE İÇİ TOPLAM KAYNAK	5,034,000	2,835,810	2,454,720	11,795,000	14,117,000	16,016,000
<i>Döner Sermaye</i>						
<i>Özel Hesap</i>						
<i>Diğer Bütçe Dışı Kaynak</i>						
BÜTÇE DIŞI TOPLAM KAYNAK						
FAALİYET MALİYETİ TOPLAMI	5,034,000	2,835,810	2,454,720	11,795,000	14,117,000	16,016,000

FAALİYET MALİYETLERİ TABLOSU

İdare Adı	BANDIRMA ONYEDİ EYLÜL ÜNİVERSİTESİ
Program Adı	YÖNETİM VE DESTEK PROGRAMI
Alt Program Adı	ÜST YÖNETİM, İDARİ VE MALİ HİZMETLER
Alt Program Hedefi	
Faaliyet Adı	İnşaat ve Yapı İşlerinin Yürütülmesi
Açıklama	Hazine adına kayıtlı olup idarelere tahsis edilen veya idareler adına kayıtlı olan taşınmazlara ilişkin her türlü yapım, kiralama, satım, işletme, bakım onarım ve benzeri iş, işlem ve süreçlerin yürütülmesine yönelik giderler bu faaliyet altında izlenecektir.

EKONOMİK KOD	2022 Bütçe	2022 Harcama (Haziran)	2022 YSHT	2023 Bütçe	2024 Tahmin	2025 Tahmin
<i>Personel Giderleri</i>	1,941,000	1,058,808		4,368,000	5,271,000	6,068,000
<i>Sosyal Güvenlik Kurumuna Devlet Primi Giderleri</i>	251,000	141,846		597,000	721,000	830,000
<i>Mal ve Hizmet Alım Giderleri</i>	55,000	22,701	71,126	114,000	135,000	150,000
<i>Faiz Giderleri</i>						
<i>Cari Transferler</i>						
<i>Sermaye Giderleri</i>						
<i>Sermaye Transferleri</i>						
<i>Borç Verme</i>						
BÜTÇE İÇİ TOPLAM KAYNAK	2,247,000	1,223,355	71,126	5,079,000	6,127,000	7,048,000
<i>Döner Sermaye</i>						
<i>Özel Hesap</i>						
<i>Diğer Bütçe Dışı Kaynak</i>						
BÜTÇE DIŞI TOPLAM KAYNAK						
FAALİYET MALİYETİ TOPLAMI	2,247,000	1,223,355	71,126	5,079,000	6,127,000	7,048,000

FAALİYET MALİYETLERİ TABLOSU

İdare Adı BANDIRMA ONYEDİ EYLÜL ÜNİVERSİTESİ

Program Adı YÖNETİM VE DESTEK PROGRAMI

Alt Program Adı ÜST YÖNETİM, İDARİ VE MALİ HİZMETLER

Alt Program Hedefi

Faaliyet Adı İnsan Kaynakları Yönetimine İlişkin Faaliyetler

Açıklama İdarelerin personel planlamasının yapılması; personel atama, nakil, terfi, emeklilik ve benzeri özlük işlemlerinin yürütülmesi; insan kaynağı kapasitesinin artırılmasına yönelik eğitimlerin planlanması ve düzenlenmesi gibi iş, işlem ve süreçlere yönelik giderleri bu faaliyet altında izlenecektir.

EKONOMİK KOD	2022 Bütçe	2022 Harcama (Haziran)	2022 YSHT	2023 Bütçe	2024 Tahmin	2025 Tahmin
<i>Personel Giderleri</i>	746,000	541,659		1,684,000	2,031,000	2,340,000
<i>Sosyal Güvenlik Kurumuna Devlet Primi Giderleri</i>	100,000	72,985		238,000	287,000	330,000
<i>Mal ve Hizmet Alım Giderleri</i>	9,000	24,120	48,529	18,000	21,000	24,000
<i>Faiz Giderleri</i>						
<i>Cari Transferler</i>	2,014,000	1,940,419		4,850,000	5,776,000	6,410,000
<i>Sermaye Giderleri</i>						
<i>Sermaye Transferleri</i>						
<i>Borç Verme</i>						
BÜTÇE İÇİ TOPLAM KAYNAK	2,869,000	2,579,183	48,529	6,790,000	8,115,000	9,104,000
<i>Döner Sermaye</i>						
<i>Özel Hesap</i>						
<i>Diğer Bütçe Dışı Kaynak</i>						
BÜTÇE DIŞI TOPLAM KAYNAK						
FAALİYET MALİYETİ TOPLAMI	2,869,000	2,579,183	48,529	6,790,000	8,115,000	9,104,000

FAALİYET MALİYETLERİ TABLOSU**İdare Adı** BANDIRMA ONYEDİ EYLÜL ÜNİVERSİTESİ**Program Adı** YÖNETİM VE DESTEK PROGRAMI**Alt Program Adı** ÜST YÖNETİM, İDARİ VE MALİ HİZMETLER**Alt Program Hedefi****Faaliyet Adı** Özel Kalem Hizmetleri

Açıklama Üst yönetimin çalışma programının düzenlenmesi ile resmi ve özel yazışmalar, protokol, tören, ziyaret, davet, karşılama, ağırlama gibi hizmetlerin yürütülmesi amacıyla gerçekleştirilen iş, işlem ve süreçlere yönelik giderler bu faaliyet altında izlenecektir.

EKONOMİK KOD	2022 Bütçe	2022 Harcama (Haziran)	2022 YSHT	2023 Bütçe	2024 Tahmin	2025 Tahmin
<i>Personel Giderleri</i>	118,000			268,000	323,000	371,000
<i>Sosyal Güvenlik Kurumuna Devlet Primi Giderleri</i>						
<i>Mal ve Hizmet Alım Giderleri</i>	114,000	800	68,477	260,000	307,000	340,000
<i>Faiz Giderleri</i>						
<i>Cari Transferler</i>						
<i>Sermaye Giderleri</i>						
<i>Sermaye Transferleri</i>						
<i>Borç Verme</i>						
BÜTÇE İÇİ TOPLAM KAYNAK	232,000	800	68,477	528,000	630,000	711,000
<i>Döner Sermaye</i>						
<i>Özel Hesap</i>						
<i>Diğer Bütçe Dışı Kaynak</i>						
BÜTÇE DIŞI TOPLAM KAYNAK						
FAALİYET MALİYETİ TOPLAMI	232,000	800	68,477	528,000	630,000	711,000

FAALİYET MALİYETLERİ TABLOSU**İdare Adı** BANDIRMA ONYEDİ EYLÜL ÜNİVERSİTESİ**Program Adı** YÖNETİM VE DESTEK PROGRAMI**Alt Program Adı** ÜST YÖNETİM, İDARİ VE MALİ HİZMETLER**Alt Program Hedefi****Faaliyet Adı** Strateji Geliştirme ve Mali Hizmetler**Açıklama**

İdareler tarafından yürütülen ve idarelerin tüm programlarına hizmet eder nitelikte olan mali yönetim ve kontrole ilişkin iş, işlem ve süreçlere yönelik giderler bu faaliyet altında izlenecektir.

EKONOMİK KOD	2022 Bütçe	2022 Harcama (Haziran)	2022 YSHT	2023 Bütçe	2024 Tahmin	2025 Tahmin
<i>Personel Giderleri</i>	1,182,000	458,021		2,659,000	3,209,000	3,692,000
<i>Sosyal Güvenlik Kurumuna Devlet Primi Giderleri</i>	193,000	83,308		460,000	554,000	639,000
<i>Mal ve Hizmet Alım Giderleri</i>	7,000		7,000	14,000	16,000	18,000
<i>Faiz Giderleri</i>						
<i>Cari Transferler</i>						
<i>Sermaye Giderleri</i>						
<i>Sermaye Transferleri</i>						
<i>Borç Verme</i>						
BÜTÇE İÇİ TOPLAM KAYNAK	1,382,000	541,329	7,000	3,133,000	3,779,000	4,349,000
<i>Döner Sermaye</i>						
<i>Özel Hesap</i>						
<i>Diğer Bütçe Dışı Kaynak</i>						
BÜTÇE DIŞI TOPLAM KAYNAK						
FAALİYET MALİYETİ TOPLAMI	1,382,000	541,329	7,000	3,133,000	3,779,000	4,349,000

FAALİYET MALİYETLERİ TABLOSU

İdare Adı BANDIRMA ONYEDİ EYLÜL ÜNİVERSİTESİ

Program Adı YÖNETİM VE DESTEK PROGRAMI

Alt Program Adı ÜST YÖNETİM, İDARİ VE MALİ HİZMETLER

Alt Program Hedefi

Faaliyet Adı Taşınmaz Mal Gelirleriyle Yürütülecek Hizmetler

Açıklama

İdari ve Mali İşler Uhdesinde yer alan bu harcama kaleminde kurumumuz bünyesinde faaliyet gösterip kira geliri elde ettiğimiz taşınmazların nakit getirileri bu harcama kaleminde izlenmektedir.

EKONOMİK KOD	2022 Bütçe	2022 Harcama (Haziran)	2022 YSHT	2023 Bütçe	2024 Tahmin	2025 Tahmin
<i>Personel Giderleri</i>						
<i>Sosyal Güvenlik Kurumuna Devlet Primi Giderleri</i>						
<i>Mal ve Hizmet Alım Giderleri</i>	14,000		14,000	29,000	34,000	35,000
<i>Faiz Giderleri</i>						
<i>Cari Transferler</i>						
<i>Sermaye Giderleri</i>						
<i>Sermaye Transferleri</i>						
<i>Borç Verme</i>						
BÜTÇE İÇİ TOPLAM KAYNAK	14,000		14,000	29,000	34,000	35,000
<i>Döner Sermaye</i>						
<i>Özel Hesap</i>						
<i>Diğer Bütçe Dışı Kaynak</i>						
BÜTÇE DIŞI TOPLAM KAYNAK						
FAALİYET MALİYETİ TOPLAMI	14,000		14,000	29,000	34,000	35,000

FAALİYET MALİYETLERİ TABLOSU

İdare Adı BANDIRMA ONYEDİ EYLÜL ÜNİVERSİTESİ

Program Adı YÖNETİM VE DESTEK PROGRAMI

Alt Program Adı ÜST YÖNETİM, İDARİ VE MALİ HİZMETLER

Alt Program Hedefi

Faaliyet Adı Yükseköğretimde Öğrencilere Yönelik İdari Hizmetler

Açıklama

Öz gelir karşılığı tertiplerde yet alan harcama giderleri bu koda takip edilmekte ve öğrenci yaşamına dair her türlü gider ve gelir burada izlenmektedir.

EKONOMİK KOD	2022 Bütçe	2022 Harcama (Haziran)	2022 YSHT	2023 Bütçe	2024 Tahmin	2025 Tahmin
<i>Personel Giderleri</i>	1,943,000	837,072		5,125,000	6,185,000	7,118,000
<i>Sosyal Güvenlik Kurumuna Devlet Primi Giderleri</i>	301,000	124,532		865,000	1,042,000	1,200,000
<i>Mal ve Hizmet Alım Giderleri</i>	13,000		13,000	26,000	32,000	37,000
<i>Faiz Giderleri</i>						
<i>Cari Transferler</i>						
<i>Sermaye Giderleri</i>						
<i>Sermaye Transferleri</i>						
<i>Borç Verme</i>						
BÜTÇE İÇİ TOPLAM KAYNAK	2,257,000	961,604	13,000	6,016,000	7,259,000	8,355,000
<i>Döner Sermaye</i>						
<i>Özel Hesap</i>						
<i>Diğer Bütçe Dışı Kaynak</i>						
BÜTÇE DIŞI TOPLAM KAYNAK						
FAALİYET MALİYETİ TOPLAMI	2,257,000	961,604	13,000	6,016,000	7,259,000	8,355,000

2.6 FAALİYETLER DÜZEYİNDE BANDIRMA ONYEDİ EYLÜL ÜNİVERSİTESİ PERFORMANS PROGRAMI MALİYETİ

FAALİYETLER DÜZEYİNDE BANDIRMA ONYEDİ EYLÜL ÜNİVERSİTESİ PERFORMANS PROGRAMI MALİYETİ

PROGRAM SINIFLANDIRMASI	2023			2024			2025		
	BÜTÇE İÇİ	BÜTÇE DIŞI	TOPLAM	BÜTÇE İÇİ	BÜTÇE DIŞI	TOPLAM	BÜTÇE İÇİ	BÜTÇE DIŞI	TOPLAM
ARAŞTIRMA, GELİŞTİRME VE YENİLİK	7,357,000	0	7,357,000	9,201,000	0	9,201,000	10,744,000	0	10,744,000
ARAŞTIRMA ALTYAPILARI	7,347,000	0	7,347,000	9,189,000	0	9,189,000	10,731,000	0	10,731,000
Yükseköğretim Kurumları Araştırma Altyapısı Kurulması ve Geliştirilmesi	7,347,000	0	7,347,000	9,189,000	0	9,189,000	10,731,000	0	10,731,000
YÜKSEKÖĞRETİMDE BİLİMSEL ARAŞTIRMA VE GELİŞTİRME	10,000	0	10,000	12,000	0	12,000	13,000	0	13,000
Yükseköğretim Kurumlarının Bilimsel Araştırma Projeleri	10,000	0	10,000	12,000	0	12,000	13,000	0	13,000
YÜKSEKÖĞRETİM	382,855,000	0	382,855,000	466,083,000	0	466,083,000	537,427,000	0	537,427,000
ÖN LİSANS EĞİTİMİ, LİSANS EĞİTİMİ VE LİSANSÜSTÜ EĞİTİM	376,618,000	0	376,618,000	458,751,000	0	458,751,000	529,305,000	0	529,305,000
Doktora ve Tıpta Uzmanlık Eğitimi	7,222,000	0	7,222,000	8,713,000	0	8,713,000	10,031,000	0	10,031,000
Yükseköğretim Kurumları Bilgi ve Kültürel Kaynaklar ile Sportif Altyapının Geliştirilmesi Hizmetleri	3,397,000	0	3,397,000	1,684,000	0	1,684,000	1,941,000	0	1,941,000
Yükseköğretim Kurumları Birinci Öğretim	363,256,000	0	363,256,000	445,117,000	0	445,117,000	513,750,000	0	513,750,000
Yükseköğretim Kurumları İkinci Öğretim	2,743,000	0	2,743,000	3,237,000	0	3,237,000	3,583,000	0	3,583,000
YÜKSEKÖĞRETİMDE ÖĞRENCİ YAŞAMI	6,237,000	0	6,237,000	7,332,000	0	7,332,000	8,122,000	0	8,122,000
Yükseköğretimde Beslenme Hizmetleri	4,774,000	0	4,774,000	5,644,000	0	5,644,000	6,258,000	0	6,258,000
Yükseköğretimde Kültür ve Spor Hizmetleri	95,000	0	95,000	107,000	0	107,000	117,000	0	117,000
Yükseköğretimde Öğrenci Yaşamına İlişkin Diğer Hizmetler	1,358,000	0	1,358,000	1,571,000	0	1,571,000	1,737,000	0	1,737,000
Yükseköğretimde Sağlık Hizmetleri	10,000	0	10,000	10,000	0	10,000	10,000	0	10,000
YÖNETİM VE DESTEK PROGRAMI	35,356,000	0	35,356,000	42,457,000	0	42,457,000	48,375,000	0	48,375,000
TEFTİŞ, DENETİM VE DANIŞMANLIK HİZMETLERİ	932,000	0	932,000	1,125,000	0	1,125,000	1,294,000	0	1,294,000
Hukuki Danışmanlık ve Muhakemat Hizmetleri	932,000	0	932,000	1,125,000	0	1,125,000	1,294,000	0	1,294,000
ÜST YÖNETİM, İDARİ VE MALİ HİZMETLER	34,424,000	0	34,424,000	41,332,000	0	41,332,000	47,081,000	0	47,081,000
Bilgi Teknolojilerine Yönelik Faaliyetler	971,000	0	971,000	1,171,000	0	1,171,000	1,348,000	0	1,348,000
Diğer Destek Hizmetleri	83,000	0	83,000	100,000	0	100,000	115,000	0	115,000
Genel Destek Hizmetleri	11,795,000	0	11,795,000	14,117,000	0	14,117,000	16,016,000	0	16,016,000
İnşaat ve Yapı İşlerinin Yürütülmesi	5,079,000	0	5,079,000	6,127,000	0	6,127,000	7,048,000	0	7,048,000
İnsan Kaynakları Yönetimine İlişkin Faaliyetler	6,790,000	0	6,790,000	8,115,000	0	8,115,000	9,104,000	0	9,104,000
Özel Kalem Hizmetleri	528,000	0	528,000	630,000	0	630,000	711,000	0	711,000
Strateji Geliştirme ve Mali Hizmetler	3,133,000	0	3,133,000	3,779,000	0	3,779,000	4,349,000	0	4,349,000
Taşınmaz Mal Gelirleriyle Yürütülecek Hizmetler	29,000	0	29,000	34,000	0	34,000	35,000	0	35,000
Yükseköğretimde Öğrencilere Yönelik İdari Hizmetler	6,016,000	0	6,016,000	7,259,000	0	7,259,000	8,355,000	0	8,355,000
GENEL TOPLAM	425,568,000	0	425,568,000	517,741,000	0	517,741,000	596,546,000	0	596,546,000



2.7 EKONOMİK SINIFLANDIRMA DÜZEYİNDE BANDIRMA ONYEDİ EYLÜL ÜNİVERSİTESİ PERFORMANS PROGRAM MALİYETİ

EKONOMİK KOD	2023				2024				2025			
	HİZMET PROGRAMLARI TOPLAM	YÖNETİM VE DESTEK PROGRAMI	PROGRAM DIŞI GİDERLER	TOPLAM	HİZMET PROGRAMLARI TOPLAM	YÖNETİM VE DESTEK PROGRAMI	PROGRAM DIŞI GİDERLER	TOPLAM	HİZMET PROGRAMLARI TOPLAM	YÖNETİM VE DESTEK PROGRAMI	PROGRAM DIŞI GİDERLER	TOPLAM
<i>Personel Giderleri</i>	207,139,000	21,832,000		228,971,000	249,696,000	26,340,000		276,036,000	287,382,000	30,318,000		317,700,000
<i>Sosyal Güvenlik Kurumuna Devlet Primi Giderleri</i>	28,738,000	3,521,000		32,259,000	34,637,000	4,248,000		38,885,000	39,872,000	4,892,000		44,764,000
<i>Mal ve Hizmet Alım Giderleri</i>	35,333,000	4,152,000		39,485,000	41,668,000	4,900,000		46,568,000	46,144,000	5,431,000		51,575,000
<i>Faiz Giderleri</i>				0				0				0
<i>Cari Transferler</i>		5,851,000		5,851,000		6,969,000		6,969,000		7,734,000		7,734,000
<i>Sermaye Giderleri</i>	119,002,000			119,002,000	149,283,000			149,283,000	174,773,000			174,773,000
<i>Sermaye Transferleri</i>				0				0				0
<i>Borç Verme</i>				0				0				0
<i>Yedek Ödenekler</i>				0				0				0
BÜTÇE İÇİ TOPLAM KAYNAK	390,212,000	35,356,000	0	425,568,000	475,284,000	42,457,000	0	517,741,000	548,171,000	48,375,000	0	596,546,000
<i>Döner Sermaye</i>				0				0				0
<i>Özel Hesap</i>				0				0				0
<i>Diğer Bütçe Dışı Kaynak</i>				0				0				0
BÜTÇE DIŞI TOPLAM KAYNAK	0	0	0	0	0	0	0	0	0	0	0	0
GENEL TOPLAM	390,212,000	35,356,000	0	425,568,000	475,284,000	42,457,000	0	517,741,000	548,171,000	48,375,000	0	596,546,000

2.8 FAALİYETLERDEN SORUMLU HARCAMA BİRİMLERİ

İdare Adı BANDIRMA ONYEDİ EYLÜL ÜNİVERSİTESİ
Yıl 2023 (Cumhurbaşkanı Teklifi)

PROGRAM	ALT PROGRAM	FAALİYET	SORUMLU HARCAMA BİRİMİ	
ARAŞTIRMA, GELİŞTİRME VE YENİLİK	ARAŞTIRMA ALTYAPILARI	Yükseköğretim Kurumları Araştırma Altyapısı Kurulması ve Geliştirilmesi	ÖZEL KALEM (REKTÖRLÜK), YAPI İŞLERİ VE TEKNİK DAİRE BAŞKANLIĞI	
	YÜKSEKÖĞRETİMDE BİLİMSEL ARAŞTIRMA VE GELİŞTİRME	Yükseköğretim Kurumlarının Bilimsel Araştırma Projeleri	ÖZEL KALEM (REKTÖRLÜK)	
YÜKSEKÖĞRETİM	ÖN LİSANS EĞİTİMİ, LİSANS EĞİTİMİ VE LİSANSÜSTÜ EĞİTİM	Doktora ve Tıpta Uzmanlık Eğitimi	SAĞLIK BİLİMLERİ ENSTİTÜSÜ, FEN BİLİMLERİ ENSTİTÜSÜ, GÖNEN JEOTERMAL ENSTİTÜSÜ, SOSYAL BİLİMLER ENSTİTÜSÜ	
		Yükseköğretim Kurumları Bilgi ve Kültürel Kaynaklar ile Sportif Altyapının Geliştirilmesi Hizmetleri	KÜTÜPHANE VE DOKÜMANTASYON DAİRE BAŞKANLIĞI	
		Yükseköğretim Kurumları Birinci Öğretim	İDARİ VE MALİ İŞLER DAİRE BAŞKANLIĞI, BİLGİ İŞLEM DAİRE BAŞKANLIĞI, YAPI İŞLERİ VE TEKNİK DAİRE BAŞKANLIĞI, SAĞLIK BİLİMLERİ FAKÜLTESİ, SAĞLIK HİZMETLERİ MESLEK YÜKSEKOKULU, DENİZCİLİK FAKÜLTESİ, MÜHENDİSLİK VE DOĞA BİLİMLERİ FAKÜLTESİ, BANDIRMA MESLEK YÜKSEKOKULU, MANYAS MESLEK YÜKSEKOKULU, DENİZCİLİK MESLEK YÜKSEKOKULU, İKTİSADİ VE İDARİ BİLİMLER FAKÜLTESİ, İNSAN VE TOPLUM BİLİMLERİ FAKÜLTESİ, ÖMER SEYFETTİN UYGULAMALI BİLİMLER FAKÜLTESİ, YABANCI DİLLER YÜKSEKOKULU, ERDEK MESLEK YÜKSEKOKULU, GÖNEN MESLEK YÜKSEKOKULU, ADELET MESLEK YÜKSEKOKULU, ATATÜRK İLKE VE İNKILAP TARİHİ İLE TÜRK DİLİ, SANAT, TASARIM VE MİMARLIK FAKÜLTESİ, TIP FAKÜLTESİ, SUSURLUK MESLEK YÜKSEKOKULU, SPOR BİLİMLERİ FAKÜLTESİ, BANDIRMA ORGANİZE SANAYİ BÖLGESİ TEKNİK BİLİMLER MESLEK YÜKSEKOKULU, İSLAMİ İLİMLER FAKÜLTESİ	
	YÜKSEKÖĞRETİMDE ÖĞRENCİ YAŞAMI	Yükseköğretimde Beslenme Hizmetleri	SAĞLIK, KÜLTÜR VE SPOR DAİRE BAŞKANLIĞI	
		Yükseköğretimde Kültür ve Spor Hizmetleri	SAĞLIK, KÜLTÜR VE SPOR DAİRE BAŞKANLIĞI	
		Yükseköğretimde Öğrenci Yaşamına İlişkin Diğer Hizmetler	SAĞLIK, KÜLTÜR VE SPOR DAİRE BAŞKANLIĞI	
		Yükseköğretimde Sağlık Hizmetleri	SAĞLIK, KÜLTÜR VE SPOR DAİRE BAŞKANLIĞI	
	YÖNETİM VE DESTEK PROGRAMI	TEFTİŞ, DENETİM VE DANIŞMANLIK HİZMETLERİ	Hukuki Danışmanlık ve Muhakemat Hizmetleri	HUKUK MÜŞAVİRLİĞİ
		ÜST YÖNETİM, İDARİ VE MALİ HİZMETLER	Bilgi Teknolojilerine Yönelik Faaliyetler	BİLGİ İŞLEM DAİRE BAŞKANLIĞI



Diğer Destek Hizmetleri	İDARİ VE MALİ İŞLER DAİRE BAŞKANLIĞI
Genel Destek Hizmetleri	ÖZEL KALEM (GENEL SEKRETERLİK), İDARİ VE MALİ İŞLER DAİRE BAŞKANLIĞI
İnsan Kaynakları Yönetimine İlişkin Faaliyetler	PERSONEL DAİRE BAŞKANLIĞI
İnşaat ve Yapı İşlerinin Yürütülmesi	YAPI İŞLERİ VE TEKNİK DAİRE BAŞKANLIĞI
Özel Kalem Hizmetleri	ÖZEL KALEM (REKTÖRLÜK)
Strateji Geliştirme ve Mali Hizmetler	STRATEJİ GELİŞTİRME DAİRE BAŞKANLIĞI
Taşınmaz Mal Gelirleriyle Yürütülecek Hizmetler	İDARİ VE MALİ İŞLER DAİRE BAŞKANLIĞI
Yükseköğretimde Öğrencilere Yönelik İdari Hizmetler	SAĞLIK, KÜLTÜR VE SPOR DAİRE BAŞKANLIĞI, ÖĞRENCİ İŞLERİ DAİRE BAŞKANLIĞI