

2014 YILI

PERFORMANS PROGRAMI

STRATEJİ GELİŞTİRME MÜDÜRLÜĞÜ

2013

BAKAN SUNUŐU

Ülkemiz sanayisinin, küresel rekabetin en etkili araçlarından biri olan sınai mülkiyet haklarından istenilen düzeyde yararlanabilmesi, sınai mülkiyet sistemimizin merkezinde yer alan Türk Patent Enstitüsünün ortaya koyacağı proje ve faaliyetler ile doğru orantılıdır.

Türk Patent Enstitüsü 2012-2016 Stratejik Planının stratejik amaçları ve hedefleri doğrultusunda hazırlanan 2014 Yılı Performans Programı, Enstitü tarafından 2014 yılı içerisinde gerçekleştirilecek faaliyetleri kapsamaktadır. Stratejik Planda ortaya konulan nihai amaçlara ulaşmamız açısından, bu faaliyetlerin belirtilen süreler ve performans göstergeleri çerçevesinde sistematik bir şekilde uygulanması kritik önemi haizdir.

Bu itibarla, Türk Patent Enstitüsü 2014 Yılı Performans Programının başarılı ve etkin bir şekilde uygulanmasını temenni eder, programın hazırlanmasında emeđi geçen Enstitü personeline teşekkür ederim.

Nihat ERGÜN
Bilim, Sanayi ve Teknoloji Bakanı

ÜST YÖNETİCİ SUNUŞU

Türk Patent Enstitüsü, ülkemiz sınai mülkiyet sisteminin gelişimine katkı sağlamak amacıyla belirli bir plan dahilinde çalışmalarını sürdürmektedir. Bu çerçevede hazırlanan 2014 Yılı Performans Programı, Enstitümüzün 2012-2016 Stratejik Planının uygulanması sürecinde önemli bir belge niteliğindedir.

Beş yıllık Stratejik Planımızın üçüncü uygulama yılını kapsayan Türk Patent Enstitüsü 2014 Yılı Performans Programında 4 stratejik amaç için belirlenen 27 hedef ve bu hedefler kapsamında gerçekleştirilmesi öngörülen 37 faaliyet yer almaktadır. Enstitümüz tarafından 2014 yılı içerisinde etkin ve planlı bir şekilde uygulamaya konulacak olan bu faaliyetlerin ülkemizi sınai mülkiyet alanında daha ileri noktalara taşıyacağı inancındayım.

Türk Patent Enstitüsü 2014 Yılı Performans Programının, stratejik amaç ve hedeflerimize ulaşmada katkılar sağlamasını diler, Programın hazırlanmasında emeği geçen mesai arkadaşlarıma teşekkürlerimi sunarım.

Prof. Dr. Habip ASAN
Enstitü Başkanı

İÇİNDEKİLER

I.GENEL BİLGİLER	1
A- MİSYON VE VİZYON.....	2
B- YETKİ, GÖREV VE SORUMLULUKLAR	2
C- TEŞKİLAT YAPISI.....	3
D- FİZİKSEL KAYNAKLAR.....	7
E- İNSAN KAYNAKLARI	8
II.PERFORMANS BİLGİLERİ.....	10
A.TEMEL POLİTİKA VE ÖNCELİKLER	11
A.1. Onuncu Kalkınma Planı.....	11
A.2.Orta Vadeli Program (2014-2016).....	11
A.3. Orta Vadeli Mali Plan (2012-2014).....	12
A.4. Türkiye Sanayi Stratejisi Belgesi ve Eylem Planı (2011-2014)	13
B-AMAÇ VE HEDEFLER.....	14
III. MALİ BİLGİLER.....	79
IV. EKLER.....	83

TABLORAR LİSTESİ

Tablo 1. 2013 Yılı Donanım, Sunucu ve Büro Makinaları Envanteri	8
Tablo 2. Personelin Unvan Bazında Dağılımı	8
Tablo 3. Personelin Birimlere Göre Dağılımı	9

I.GENEL BİLGİLER

A- MİSYON VE VİZYON

MİSYON

Sınai mülkiyet bilincini yaygınlaştırarak ve sınai mülkiyet haklarının etkin korunmasına katkı sağlayarak, ülkemizin rekabet gücünün geliştirilmesine ve inovasyona dayalı ekonomik gelişimine katkıda bulunmak, uluslararası platformlarda yönlendirici olmak.

VİZYON

Türkiye'nin fikri sermayesinin ve inovasyon kapasitesinin artırılmasına katkı sağlayan, sınai mülkiyet alanında ulusal ve uluslararası politikalara yön veren öncü bir kurum olmak.

B- YETKİ, GÖREV VE SORUMLULUKLAR

5000 sayılı Türk Patent Enstitüsü Kuruluş ve Görevleri Hakkında Kanun uyarınca, tüzel kişiliğe sahip, Bilim, Sanayi ve Teknoloji Bakanlığına bağlı, özel bütçeli bir kuruluş olan Türk Patent Enstitüsünün (TPE) temel amaçları;

- Türkiye'nin teknolojik ilerlemesine katkıda bulunmak,
- Ülke içinde serbest rekabet ortamının oluşmasını ve araştırma-geliştirme faaliyetlerinin gelişmesini sağlamak üzere sınai mülkiyet haklarının tesisi ile korunmasını sağlamak,
- Sınai mülkiyet haklarına ilişkin yurt içi ve yurt dışında var olan bilgi ve dokümantasyonu kamunun istifadesine sunmak,

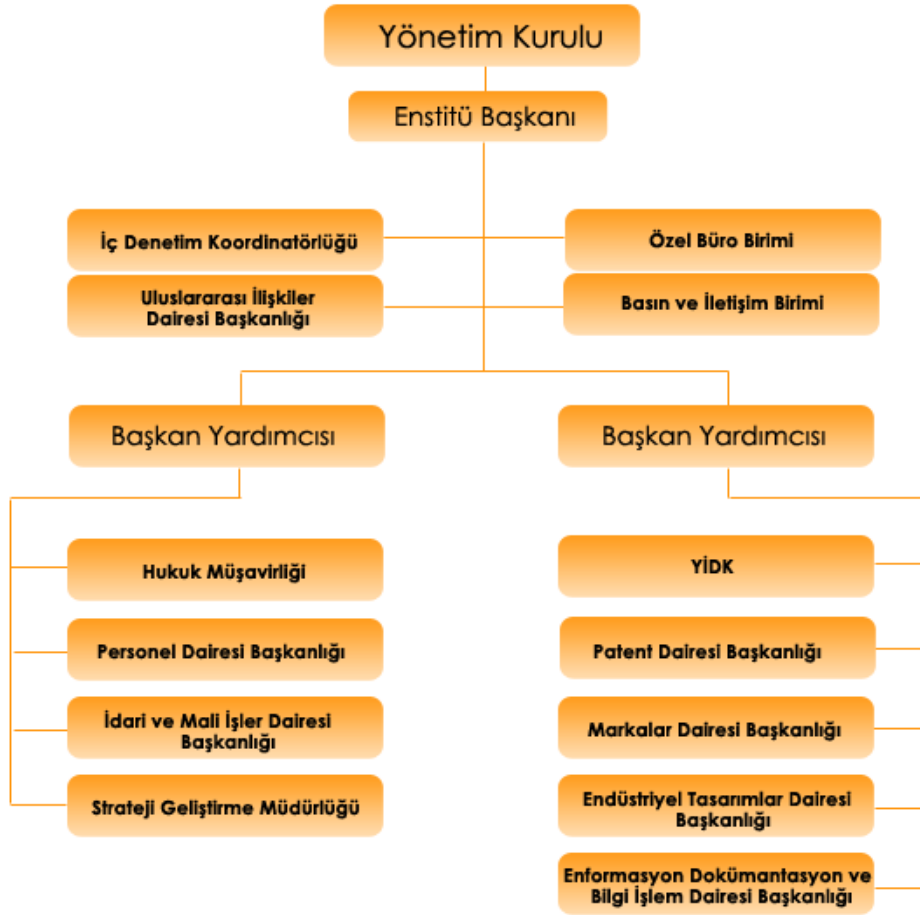
olarak belirlenmiştir.

Türk Patent Enstitüsünün görevleri, 6 Kasım 2003 tarih ve 5000 sayılı Kanun'da aşağıdaki şekilde belirlenmiştir:

- a) Kanunlarla koruma altına alınmış olan sınai mülkiyet haklarının tescilini ve bu hakların korunması ile ilgili işlemleri yapmak,
- b) Lisans işlemlerinde arabuluculuk faaliyetlerinde bulunmak ve mahkemelerde bilirkişilik yapmak,
- c) Lisans ve devir anlaşmalarını tescil etmek,
- d) Buluşların kullanımını takip etmek, yeni teknolojilerin değerlendirilmesi ile teknoloji transferinin yönlendirilmesi ve arşivlenmesi işlemlerini yapmak,
- e) Yurt dışında benzer kuruluşlar ve uluslararası kuruluşlarla işbirliğinde bulunmak,
- f) Türkiye'yi sınai mülkiyet hakları konusunda uluslararası kuruluşlar nezdinde temsil etmek,
- g) Sınai mülkiyet hakları ile ilgili uluslararası anlaşmaların hazırlanmasına ülke çıkarlarını koruyarak katkıda bulunmak ve bu anlaşmaların Türkiye'de uygulanmasını sağlamak,

- h) Yurt içi ve yurt dışında teknoloji ve araştırma-geliştirme ile ilgili kurum ve kuruluşlarla ve bilgi bankalarıyla işbirliği yapmak, dokümantasyon merkezleri kurmak, bu bilgileri kamunun istifadesine sunmak,
- i) Sınai mülkiyet hakları ile ilgili olarak çeşitli yayınlar yapmak ve Türk Sınai Mülkiyet Hakları Gazetesini periyodik olarak yayınlamak,
- j) Sınai mülkiyet hakları konularında yur tiçinde kişi ve kuruluşların bilgilendirilmesi ve yönlendirilmesi için gerekli çalışmaları yapmak,
- k) Görev alanına giren konularla ilgili akademik çalışmaları desteklemektir.

C- TEŞKİLAT YAPISI



Yönetim Kurulu: Enstitünün en yüksek düzeyde yönetim ve karar organıdır. Adalet Bakanlığı ile Maliye Bakanlığından birer üye, Bilim, Sanayi ve Teknoloji Bakanlığının belirleyeceği üç üye, Enstitü Başkanı ve bir Başkan Yardımcısı olmak üzere yedi üyeden oluşur. Enstitü Başkanı aynı zamanda Yönetim Kurulu Başkanıdır.

Danışma Kurulu: Yılda en az bir kez, Bilim, Sanayi ve Teknoloji Bakanının başkanlığında toplanması öngörülen Danışma Kurulu, 5000 sayılı Kanun'la belirlenmiş üyelerden oluşur. Danışma Kurulunun görevi, Enstitünün faaliyetleri çerçevesinde ve Enstitüye yardımcı olmak amacıyla, Türkiye'nin teknolojik gelişimine ve sınai mülkiyet haklarının etkin biçimde korunmasına, rekabet ortamının yaratılmasına ilişkin olarak, Enstitünün çalışma ilkeleri, faaliyet raporu, bütçe ve çalışma programları hakkında düşünce bildirmek ve tavsiyelerde bulunmaktır.

Başkanlık: Başkan ve iki Başkan Yardımcısından oluşur. Başkan, Enstitünün en üst amiridir ve Enstitüyü temsil eder. Başkan, Enstitü hizmetlerinin; mevzuata, Türkiye'nin taraf olduğu sınai mülkiyet hakları ile ilgili uluslararası anlaşmalara, milli güvenlik siyasetine, kalkınma planı ve yıllık programlara, Yönetim Kurulunun kararlarına uygun yürütülmesi ve Enstitünün faaliyet alanına giren konularda ulusal ve uluslararası kurum ve kuruluşlarla işbirliği ve koordinasyonu sağlamakla görevlidir.

Yeniden İnceleme ve Değerlendirme Kurulu (YİDK): Sınai mülkiyet haklarının tescil işlemleriyle ilgili Enstitünün almış olduğu kararlara karşı başvuru sahipleri veya üçüncü kişiler tarafından yapılacak itirazların incelenmesi ve değerlendirilmesi işlemleri YİDK tarafından yürütülür. Yeniden İnceleme ve Değerlendirme Kurulunun kararları Enstitünün nihai karardır. Bu kararlara karşı ilgili mahkemelerde dava açılabilir.

Ana Hizmet Birimleri ve Görevleri

Patent Dairesi Başkanlığı

- a) Patentlerin tescil başvurularının ilgili mevzuat hükümlerine göre kayıt, dosyalama, araştırma, inceleme, değerlendirme, tescil işlemlerini yapmak.
- b) Patentlerin ve patent tescil başvurularının ilgili mevzuat hükümlerine göre lisans, devir, sair değişikliklerle ilgili işlemlerini yapmak.
- c) Patentlerin ilan, tasnif ve sicil işlemlerini yapmak.

Markalar Dairesi Başkanlığı

- a) Markaların tescil başvurularının ilgili mevzuat hükümlerine göre kayıt, dosyalama, araştırma, inceleme, değerlendirme, tescil işlemlerini yapmak.
- b) Markaların ve marka tescil başvurularının ilgili mevzuat hükümlerine göre, lisans, devir, sair değişikliklerle ilgili işlemlerini yapmak.
- c) Markaların ilan, tasnif ve sicil işlemlerini yapmak.
- d) İlgili mevzuat hükümlerine göre, belirli nitelikleri haiz işaret ve ibarelerin koruma altına alınması, markaların tanınırlık düzeyleri ile ilgili esasların belirlenmesi ve uygulamaya konulması işlemlerini yapmak.
- e) Coğrafi işaretlerle ilgili işlemlerini yapmak.

Endüstriyel Tasarımlar Dairesi Başkanlığı

- a) Endüstriyel tasarımların tescil başvurularının, ilgili mevzuat hükümlerine göre kayıt, dosyalama, araştırma, inceleme, değerlendirme ve tescil işlemleri ile lisans, devir ve sair değişikliklerle ilgili işlemlerini yapmak.
- b) Endüstriyel tasarımların ilan, tasnif ve sicil işlemlerini yapmak.

Uluslararası İlişkiler Dairesi Başkanlığı

- a) Enstitünün görev alanına giren uluslararası anlaşmaları izlemek, incelemek ve yükümlülüklerin yerine getirilmesi için gereken çalışmaları yürütmek.
- b) Uluslararası anlaşmalardan katılınması gerekenlere katılmak için 5/5/1963 ve 1173 sayılı Kanun çerçevesinde işlemleri yürütmek.
- c) Gerekli hallerde mevzuatta düzenlemeler yapmak üzere Başkanlığa önerilerde bulunmak.
- d) Yabancı mevzuatı temin etmek ve izlemek.

Danışma ve Denetim Birimleri ve Görevleri

Hukuk Müşavirliği

- a) Sınai mülkiyet hakları ile ilgili mevzuatın günün koşullarına uygun hale getirilmesi için çalışmalar yapmak.
- b) Hukuki konularda Yönetim Kuruluna ve Başkanlığa danışmanlık yapmak.
- c) Sınai mülkiyet haklarına ait ulusal ve uluslararası hukukla ilgili anlaşmalar, kanunlar, yönetmelikler, diğer mevzuat, rapor, makale ve benzeri düzenlemeleri hizmete hazır tutmak.
- d) Mahkemelerde Enstitüyü temsil etmek.

Strateji Geliştirme Müdürlüğü

- a) Enstitünün stratejik plan ve performans programı hazırlanması çalışmalarının koordine edilmesi ve sonuçlarının konsolide edilmesi çalışmalarını yürütmek,
- b) İzleyen iki yılın bütçe tahminlerini de içeren Enstitü bütçesinin, stratejik plan ve yıllık performans programına uygun olarak hazırlanması ve idare faaliyetlerinin bunlara uygunluğunu izlemek ve değerlendirmek,
- c) Ayrıntılı finansman programı hazırlanması ve hizmet gereksinimleri de dikkate alınarak ödeneğin ilgili birimlere gönderilmesinin sağlamak,
- d) Bütçe kayıtlarını tutmak, bütçe uygulama sonuçlarına ilişkin verileri toplamak, değerlendirmek ve bütçe kesin hesabı ile malî istatistikleri hazırlamak,
- e) Enstitü gelirlerinin tahakkuk ettirilmesi, gelir ve alacakların takip ve tahsil işlemlerini yürütmek,
- f) Muhasebe hizmetlerini yürütmek,
- g) Enstitünün mülkiyetinde veya kullanımında bulunan taşınır ve taşınmazlara ilişkin icmal cetvellerini düzenlemek,
- h) Harcama birimleri tarafından hazırlanan birim faaliyet raporları esas alınarak Enstitünün faaliyet raporunu hazırlamak,

- i) Enstitünün yatırım programı hazırlama çalışmalarını koordine etmek, uygulama sonuçlarını izlemek ve yıllık yatırım değerlendirme raporunu hazırlamak,
- j) Ön mali kontrol faaliyetini yürütmek,
- k) İç kontrol sisteminin kurulması, standartlarının uygulanması ve geliştirilmesi konularında çalışmalar yapmak,
- l) TPE Danışma Kurulu toplantılarının koordinasyonunu ve sekretaryalığını yapmak,
- m) Patent ve marka vekilleri ile ilgili işlemleri yürütmek,
- n) Enstitünün vereceği hizmetler karşılığı alacağı ücretlere ilişkin ücret tebliğini hazırlamak,
- o) Hükümet programında yer alan ve Enstitünün sorumlu kuruluş olarak belirlendiği eylemlerle ilgili çalışmaların koordinasyonu ve eylemlerle ilgili gelişmelerin Bilim, Sanayi ve Teknoloji Bakanlığına ve Kalkınma Bakanlığına bildirilmesini sağlamak.

İç Denetim Koordinatörlüğü

- a) Nesnel risk analizlerine dayanarak Enstitünün yönetim ve kontrol yapılarını değerlendirmek.
- b) Kaynakların etkili, ekonomik ve verimli kullanılması bakımından incelemeler yapmak ve önerilerde bulunmak.
- c) Harcama sonrasında yasal uygunluk denetimi yapmak.
- d) Enstitünün harcamalarının, mali işlemlere ilişkin karar ve tasarruflarının, amaç ve politikalara, kalkınma planına, programlara, stratejik planlara ve performans programlarına uygunluğunu denetlemek ve değerlendirmek.
- e) Mali yönetim ve kontrol süreçlerinin sistem denetimini yapmak ve bu konularda önerilerde bulunmak.
- f) Denetim sonuçları çerçevesinde iyileştirmelere yönelik önerilerde bulunmak.
- g) Denetim sırasında veya denetim sonuçlarına göre soruşturma açılmasını gerektirecek bir duruma rastlandığında, Başkana bildirmek.

Yardımcı Hizmet Birimleri ve Görevleri

Personel Dairesi Başkanlığı

- a) Enstitü bünyesinde görev yapan personelin iş akitleri, kadro, terfi, görev, yolluk, sağlık, izin ve benzeri özlük işlemleri ile ilgili hizmetleri yürütmek.
- b) Sosyal hizmetler ve hizmet içi eğitim ile ilgili işleri yapmak.

İdari ve Mali İşler Dairesi Başkanlığı

- a) Enstitü tarafından yapılması gerekli harcamaların, toplanacak gelirlerin ve satın almaların ilgili kanun ve mevzuat çerçevesinde yürütülmesini sağlamak.
- b) Enstitünün temizlik, bakım ve onarım hizmetleri ile Enstitünün ihtiyaçları için taşınır ve taşınmaz malların satın alınması veya kiralanması, bunların gerektiğinde satılması veya kiraya verilmesi işlerini Yönetim Kuruluna sunmak ve bu işleri Yönetim Kurulunun onayı ile yürütmek.
- c) Evrak giriş ve çıkışları ile arşiv hizmetlerinin düzenli bir şekilde yürütülmesini sağlamak.

d) Demirbaş ve diğer kayıtları tutmak.

Enformasyon, Dokümantasyon ve Bilgi İşlem Dairesi Başkanlığı

- a) Enstitü'nün görevleriyle ilgili olarak eğitici ve bilgi verici kitap, broşür, dergi şeklinde yayın yapmak.
- b) Sınai mülkiyet hakları ile ilgili yurt içine ve yurt dışına dokümanlar yayınlamak; sınai mülkiyet kütüphanesiyle ilgili hizmetleri yürütmek.
- c) İlgili mevzuda yurt içinde ve dışında tescil edilmiş patentler ve markalara ait bilgi ve belgeleri toplamak, bunları Enstitü'nün ve kamunun istifadesine sunmak.
- d) Resmi Sınai Mülkiyet Gazetesini yayımlamak.
- e) Sınai mülkiyet haklarıyla ilgili her türlü eğitim ve tanıtım faaliyetlerini yürütmek.
- f) Uygun görülen yerlerde enformasyon birimlerinin faaliyette bulunması için gerekli işbirliği çalışmalarını yürütmek.
- g) Enstitü bünyesinde bilgi işlem sisteminin kurulmasını, donanım ve yazılımın işletilmesini ve geliştirilmesini sağlamak.
- h) Sınai mülkiyet haklarıyla ilgili olarak bilgi ve belgelerin bilgisayar ortamına aktarılmasını ve saklanmasını sağlamak.
- i) Elektronik ortamdaki bilgilerin Enstitü'nün ilgili birimleri tarafından en hızlı biçimde kullanılabilmesi için gerekli çalışmaları yapmak.

D- FİZİKSEL KAYNAKLAR

Türk Patent Enstitüsü, "Hipodrom Caddesi No:115 Yenimahalle/ANKARA" adresinde bulunan sınai mülkiyet yerleşkesinde faaliyet göstermektedir. Sınai mülkiyet yerleşkesinde Enstitü birimleri ve arşiv bölümleri ile Fikri ve Sınai Haklar Mahkemeleri yer almaktadır. Mahkeme binasının girişi, Enstitü girişinden bağımsızdır. 31870m² alana kurulu bulunan sınai mülkiyet yerleşkesindeki TPE hizmet binasında, 416 kişilik konferans salonu, 14 toplantı odası, 2 bekleme odası, bilgi işlem odası, kütüphane, yemekhane, mutfak, kantin ile 98 araçlık kapalı otopark ve 168 araçlık açık otopark yer almaktadır. Enstitü'nün faaliyet gösterdiği yerleşke dışında "Necatibey Caddesi No:49 Kızılay/ANKARA" adresinde, 9 kat kullanım alanı ve 1 kat teras olmak üzere 10 katlı 766 m² arsa üzerine kurulu binası Bilim, Sanayi ve Teknoloji Bakanlığı tarafından kullanılmaktadır. Enstitüde üçü makam aracı biri minibüs olmak üzere dört adet resmi hizmet aracı bulunmaktadır.

Türk Patent Enstitüsü'nde yürütülen bütün işlemler sürekli güncellenen yazılımlar yardımı ile elektronik ortamda yapılmaktadır.

Tablo 1. 2013 Yılı Donanım, Sunucu ve Büro Makinaları Envanteri

Fiziksel Sunucu	6
Video Konferans Sistemi	1
Uygulama Sunucuları Güvenlik Duvarı	2
Projektör Cihazı	14
Sistem Güvenlik Duvarı	2
Sanal Uygulama Sunucuları	12
Veri tabanı Sunucusu	2
Sanal Uygulama Geliştirme Ortamı	2
Diğer Sanal Sunucular	85
İnternet Bağlantısı	50 Mbit
Masaüstü Kişisel Bilgisayar	440
Dizüstü Bilgisayar	60
Yazıcı	310
Tarayıcı	14
Telefon	435
Faks	19
Fotokopi	30

E- İNSAN KAYNAKLARI

Ekim 2013 itibariyle TPE, 105'i kadro karşılığı sözleşmeli, 315'i kadrolu ve 3'ü de 4/B sözleşmeli personel olmak üzere toplam 423 personelle hizmet vermektedir. Enstitüde 213 adet boş kadro bulunmaktadır. Enstitüye ait 213 boş kadronun 68'i Özelleştirme İdaresi Başkanlığından alınan kadrolardır.

Tablo 2. Personelin Unvan Bazında Dağılımı

UNVAN	Sayı	UNVAN	Sayı	UNVAN	Sayı
Enstitü Başkanı	1	Marka Uzman Yrd.	73	Uzman	3
Enstitü Bşk. Yrd.	1	Mali Hizmetler Uzm.	4	Memur	110
1. Hukuk Müşaviri	1	Mali Hizm. Uzm.Yrd.	2	Şef (Öz.)	1
Daire Başkanı	6	Mühendis	9	Sivil Savunma Uzmanı	1
İç Denetçi	3	Avukat	8	İstatistikçi	1
Müşavir	3	Bilgisayar İşletmeni	48	Teknisyen	1
Hukuk Müşaviri	3	Mütercim	1	Tekniker	1
Şube Müdürü	26	Programcı	13	Kor. Güv. Görev.	3
Patent Uzmanı	26	Çözümleyici	7	4/B'li Büro Personeli	3
Patent Uzman Yrd.	18	Araştırmacı (Öz.)	6		
Marka Uzmanı	37	APK Uzmanı	3		
				TOPLAM	423

Tablo 3. Personelin Birimlere Göre Dağılımı

BİRİMLER	657	4/B	TOPLAM
Başkanlık	31		31
Patent Dairesi Başkanlığı	66		66
Markalar Dairesi Başkanlığı	162	1	163
Endüstriyel Tasarımlar Dairesi Başkanlığı	21	-	21
Uluslararası İlişkiler Dairesi Başkanlığı	10	-	10
Personel Dairesi Başkanlığı	11	-	11
İdari ve Mali İşler Dairesi Başkanlığı	40	1	41
Enformasyon, Dokümantasyon ve Bilgi İşlem Dairesi Başkanlığı	35	1	36
Hukuk Müşavirliği	18	-	18
Strateji Geliştirme Müdürlüğü	26		26
TOPLAM	420	3	423

Enstitü personelinin sayısal yetersizliğine karşın eğitim ve yabancı dil bilgisi yüksek düzeydedir. Mevcut personelin 386'sı üniversite, 36'sı lise ve 1'i ilköğretim mezunudur. Üniversite mezunu olan personelin; 1'i profesör olup, 5'i doktora ve 45'i yüksek lisans derecesine sahiptir. 128 personel ise KPDS/YDS belgeleri ile yabancı dil bilgisine sahiptir.

II.PERFORMANS BİLGİLERİ

A.TEMEL POLİTİKA VE ÖNCELİKLER

A.1. Onuncu Kalkınma Planı

2.1.12. Girişimcilik ve KOBİ'ler

697. KOBİ'lerin markalaşmaları, kurumsallaşmaları ve yenilikçi iş modelleri geliştirmeleri sağlanacaktır.

2.1.13. Fikri Mülkiyet Hakları

707. Yargı, gümrük ve kolluk hizmetleri başta olmak üzere, kamuda fikri hakların korunması ve denetlenmesiyle ilgili birimlerde yeterli beşeri ve kurumsal kapasite oluşturulacaktır.

710. Fikri haklar sistemi konusunda kamuoyunun her düzeyde bilgilendirilmesine yönelik tanıtım ve eğitim faaliyetleriyle toplumsal bilincin artırılması sağlanacaktır.

711. Fikri haklara konu ürün ve eserlerin ülke ekonomisine katkısının tespiti, izlenmesi ve değerlendirilmesi sağlanacak, bilgi ve veri altyapısı güçlendirilecektir.

A.2.Orta Vadeli Program (2014-2016)

Büyüme

95. Ar-Ge tabanlı, yenilikçi ve yüksek katma değer yaratan üretim desteklenecektir. Bu doğrultuda, Ar-Ge ve yenilik faaliyetleri özel sektör odaklı olacak şekilde artırılacak, elde edilecek çıktılarının ticarileştirme ve markalaşma süreçleri hızlandırılacaktır.

98. Piyasaların ve rekabet ortamının iyi işlenmesi, fikri mülkiyet haklarının korunması, iş ve yatırım ortamının cazip ve öngörülebilir hale gelmesi desteklenerek yerli ve uluslararası doğrudan yatırımların artırılması sağlanacaktır. İş ve yatırım ortamının geliştirilmesi kapsamındaki çalışmalar ortak sorun alanlarına odaklı, daha etkin ve sonuç alıcı bir biçimde sürdürülecektir.

110. KOBİ'lerin Ar-Ge, yenilik ve ihracat yapabilme kapasiteleri geliştirilerek uluslararasılaşma düzeyleri artırılacaktır. KOBİ'lerin markalaşmaları, kurumsallaşmaları ve yenilikçi iş modelleri geliştirmeleri sağlanacaktır.

Kamu Mali Yönetim ve Denetim

165. Kamu kaynaklarının etkili, ekonomik ve verimli bir biçimde kullanılabilmesini temin etmek üzere yürürlüğe konulan, özünde saydamlık ve hesap verme sorumluluğunun güçlendirilmesi gibi temel esasları barındıran kamu mali yönetimi ve kontrolüne ilişkin temel reformlar önemli ölçüde hayata geçirilmiş bulunmaktadır. Bununla birlikte, reformlardan amaçlanan faydanın temin edilebilmesini sağlamak üzere uygulama etkinliğinin artırılması ile reformdan sapma olarak değerlendirilebilecek düzenleme, istisna

hükümleri ve uygulamalardan kaçınılması önem arz etmektedir. Bu çerçevede, stratejik planların performans programları ve bütçelerle ilişkisinin güçlendirilmesi, çok yıllık bütçeleme anlayışının yaygınlaştırılması, iç ve dış denetimin etkin ve koordineli bir şekilde çalışmasının sağlanması ve iç kontrol sistemlerinin sağlıklı bir şekilde işletilmesi hedeflenmektedir.

166. Kamu idarelerinin faaliyetlerinin, iç kontrol ve iç denetim standartlarına uyum düzeyinin artırılması sağlanacaktır.

167. Kamu mali yönetiminin insan kaynakları altyapısı nitelik ve nicelik olarak güçlendirilecektir.

Ödemeler Dengesi

190. Tüketime yönelik ihrac ürünlerinde özgün tasarım faaliyetleri özendirilecek, nitelikli tasarımcı yetiştirilmesi sağlanacak, patent tescili ve uluslararası marka oluşturulması desteklenecek, tanıtım ve pazarlama konusundaki destekler ihracatçıların ihtiyaçları doğrultusunda geliştirilecektir.

A.3. Orta Vadeli Mali Plan (2012-2014)

B. Bütçe Giderlerine İlişkin Temel Politikalar

Mali Plan döneminde, kamu harcama politikasının, çok yıllık bütçeleme yaklaşımı çerçevesinde ve belirlenen politika öncelikleri doğrultusunda yürütülmesi ve kamu idarelerinin kendilerine tahsis edilen ödenekleri etkili, ekonomik ve verimli bir şekilde kullanması esas olacaktır. Bu kapsamda harcama programları politika belgelerinde yer alan öncelikler ile varlık sebebini oluşturan amaçlara uygun olarak belirlenmiş süreler dâhilinde yürütülecektir. Ayrıca, performans esaslı bütçe uygulamasını etkinleştirmek ve bütçeleme süreçlerinde kullanılan kamu kaynağıyla elde edilen çıktı ve sonuçların birlikte değerlendirilmesine imkan sağlamak üzere kamu hizmet programları odaklı bir bütçeleme sistemine geçişe yönelik çalışmalara devam edilecektir.

2012-2014 döneminde uluslararası standartlar çerçevesinde, kamu idarelerinin kamu iç kontrol ile iç denetim standartlarına uyum düzeyini artırmak üzere çalışmalar yürütülmeye devam edilecektir. Kamu mali yönetiminin insan kaynakları altyapısı nitelik ve nicelik olarak güçlendirilecektir.

A.4. Türkiye Sanayi Stratejisi Belgesi ve Eylem Planı (2011-2014)

Eylem Planı - 1.5. Firmaların Teknolojik Gelişimi

33. Sınai mülkiyet hakları konusunda bilinçlendirme, teşvik sistemi ve yeni ürünlerin korunmasına yönelik çeşitli faaliyetler gerçekleştirilecektir.

34. Yöresel özellikleriyle öne çıkan ürünlerin korunması amacıyla ülkemizde coğrafi işaret korumasına konu olabilecek ürünlerin tespiti yapılacak ve tescille korunmasına ilişkin faaliyetler yürütülecektir.

35. Hezarfen Projesi'nin yaygınlaştırılması sağlanacaktır.

40. Teknolojik Ar-Ge Patent Destek, Teknolojik Ar-Ge Yatırım Destek, Teknolojik Ar-Ge Tanıtım ve Pazarlama Destek Programları açıklanacak ve uygulanacaktır.

42. Ulusal Fikri ve Sınai Mülkiyet Hakları Strateji Belgesi'nin hazırlanması.

46. Patent ve faydalı model, entegre devre topografyaları ile coğrafi işaretler mevzuatında değişiklik öngören düzenlemeler yapılacaktır.

B-AMAÇ VE HEDEFLER

STRATEJİK AMAÇ 1 Sınai mülkiyet haklarına ilişkin hizmetleri hızlı ve kaliteli bir biçimde yürütmek.	Hedef 1.1: Hizmet sunumunda verimliliği, kaliteyi ve müşteri memnuniyetini artıracak önlemler alınacaktır. Hedef 1.2: Plan Dönemi sonuna kadar patent araştırma ve inceleme raporlarının tamamının Enstitü bünyesinde düzenlenebilmesi sağlanacaktır. Hedef 1.3: Marka tescil başvurularının inceleme ve tescil sürecinin 6 ay içinde tamamlanması sağlanacaktır. Hedef 1.4: Patent, marka, endüstriyel tasarım ve coğrafi işaret konularına ilişkin Enstitü kararlarında tutarlılık artırılacaktır. Hedef 1.5: Enstitü kararları ile yargı kararları arasındaki uyum artırılacaktır. Hedef 1.6: Kağıtsız ofise geçilecek ve çevrimiçi sunulan hizmetler artırılacaktır. Hedef 1.7: Vekillik sisteminin güçlendirilmesine yönelik çalışmalar yapılacaktır.
STRATEJİK AMAÇ 2 Sınai mülkiyet kültürünü toplumun bütün kesimlerine yaymak ve sınai mülkiyetin ekonomik faydaya dönüşmesini sağlamak.	Hedef 2.1: Toplumda patent, marka ve endüstriyel tasarıma ilişkin bilinirlik ve farkındalık düzeyi yükseltilecektir. Hedef 2.2: Coğrafi işaretler konusunda her düzeyde bilinç artırılacaktır. Hedef 2.3: Sınai mülkiyetin etkin korunmasına ve taklidin önlenmesine yönelik bilinçlendirme çalışmaları yapılacaktır. Hedef 2.4: İnovasyon kapasitesinin artırılması ve yeniliklerin üretime dönüştürülmesi teşvik edilecektir. Hedef 2.5: Yöresel ve kentsel markalaşmanın teşviki yönünde çalışmalar yapılacaktır. Hedef 2.6: Özgün tasarımlar teşvik edilerek "Türk Tasarımı" imajının gelişmesine katkı sağlanacaktır. Hedef 2.7: Sınai mülkiyet alanında akademik çalışmalar teşvik edilecektir.
STRATEJİK AMAÇ 3 Sınai mülkiyet alanında ulusal ve uluslararası platformlarda yönlendirici olmak.	Hedef 3.1: Dünyadaki sınai mülkiyet konularına ilişkin gelişmeler takip edilecek ve stratejiler geliştirilecektir. Hedef 3.2: Uluslararası kuruluşlarla yeni işbirliği alanları oluşturulacak ve mevcut işbirlikleri etkin hale getirilecektir. Hedef 3.3: Ulusal sınai mülkiyet ofisleriyle yeni işbirliği alanları oluşturulacak ve mevcut işbirlikleri etkin hale getirilecektir. Hedef 3.4: Kamu kurumları ve STK'lar arasındaki mevcut platformlar etkinleştirilerek yapılacak çalışmaların sonuçları politikalara aktarılacaktır. Hedef 3.5: Yöresel ürünlerimizin uluslararası düzeyde coğrafi işaret tescili almasına ve bilinirliğinin artırılmasına katkı sağlanacaktır. Hedef 3.6: Genetik kaynaklar ve geleneksel bilgi konusunda ilgili taraflarla işbirliği içinde ulusal ve uluslararası düzeyde çalışmalar yapılacaktır. Hedef 3.7: AB Müzakerelerinde sınai mülkiyet haklarına ilişkin faslın kapanış kriterlerine yönelik çalışmalar yürütülecektir.
STRATEJİK AMAÇ 4 Kurumsal kapasiteyi sistematik olarak güçlendirmek.	Hedef 4.1: Enstitü çalışmalarının ve sınai mülkiyet haklarının gerektirdiği yasal düzenlemeler hazırlanacak ve organizasyonel yapı güncellenecektir. Hedef 4.2: Personelin niteliği ve niceliği artırılacaktır. Hedef 4.3: Fiziksel ve teknolojik altyapı gereksinimleri doğrultusunda güçlendirilecektir. Hedef 4.4: Planlı çalışma kültürünün oluşmasına ve mali kaynakların etkin kullanılmasına yönelik sistematik bir yapı oluşturulacaktır. Hedef 4.5: Kurum içi ortak çalışma kültürü ve iletişim güçlendirilecek, verimlilik artırılacaktır. Hedef 4.6: Patent Akademisi kurulacaktır.

C-PERFORMANS HEDEF VE GÖSTERGELERİ İLE KAYNAK İHTİYACI

PERFORMANS HEDEFİ TABLOSU

İdare Adı	40.24 - TÜRK PATENT ENSTİTÜSÜ
------------------	-------------------------------

Amaç	Sınai mülkiyet haklarına ilişkin hizmetleri hızlı ve kaliteli bir biçimde yürütmek.
Hedef	Hizmet sunumunda verimliliği, kaliteyi ve müşteri memnuniyetini artıracak önlemler alınacaktır.

Performans Hedefi	Hizmet sunumunda verimliliği, kaliteyi ve müşteri memnuniyetini artıracak önlemler alınacaktır.

Performans Göstergeleri		Ölçü Birimi	2012	2013	2014
1	Hizmet süreçlerine ilişkin standart sürelerle uyulma oranı	Yüzde	75	75	80
2	Enstitü tarafından elektronik yolla yapılan bildirimlerin toplam bildirimlere oranı	Yüzde	0	1	1
3	Elektronik ortamda sağlanan bilgilendirme sayısı	Adet	35.282.642	19.470.104	40.000.000
4	Çağrı Merkezi aracılığıyla yapılan bilgilendirme sayısı	Adet	114.429	1.150.000	1.170.000
5	Müşteri memnuniyet düzeyindeki artış oranı	Yüzde	10	20	25

Faaliyetler		Kaynak İhtiyacı		
		Bütçe	Bütçe Dışı	Toplam
1	İşlemlerde verimliliği ve kaliteyi artırıcı faaliyetler	9.381.436	0	9.381.436
2	Müşteri memnuniyetini artırıcı faaliyetler	25.510	0	25.510
Genel Toplam		9.406.946	0	9.406.946

PERFORMANS HEDEFİ TABLOSU

İdare Adı	40.24 - TÜRK PATENT ENSTİTÜSÜ
------------------	-------------------------------

Amaç	Sınai mülkiyet haklarına ilişkin hizmetleri hızlı ve kaliteli bir biçimde yürütmek.
Hedef	Plan Dönemi sonuna kadar patent araştırma ve inceleme raporlarının tamamının Enstitü bünyesinde düzenlenebilmesi sağlanacaktır.

Performans Hedefi		Plan Dönemi sonuna kadar patent araştırma ve inceleme raporlarının tamamının Enstitü bünyesinde düzenlenebilmesi sağlanacaktır.			
Performans Göstergeleri		Ölçü Birimi	2012	2013	2014
1	Enstitü bünyesinde hazırlanan araştırma ve inceleme raporlarının / toplam rapor sayısına oranı	Yüzde	24	40	60
2	Yeni istihdam edilen patent uzman yardımcısı sayısı	Adet	2	10	20
3	Patentle ilgili rutin iş süreçlerinin yürütülmesine yönelik yeni istihdam edilen personel sayısı	Adet	0	2	2
4	Araştırma ve inceleme raporlarının hazırlanmasına yönelik olarak yurt içinde ve yurt dışında eğitim alan uzmanların / araştırma ve inceleme raporu hazırlayan toplam uzmanlara oranı	Yüzde	90	100	100
5	Kendi ihtisas alanında rapor hazırlayan uzmanların oranı	Yüzde	0	40	100

Faaliyetler		Kaynak İhtiyacı		
		Bütçe	Bütçe Dışı	Toplam
1	Araştırma ve inceleme faaliyeti	7.453.340	0	7.453.340
2	Araştırma ve incelemeye yönelik mevzuat değişikliği ve istihdam faaliyeti	632.706	0	632.706
Genel Toplam		8.086.046	0	8.086.046

PERFORMANS HEDEFİ TABLOSU

İdare Adı	40.24 - TÜRK PATENT ENSTİTÜSÜ
------------------	-------------------------------

Amaç	Sınai mülkiyet haklarına ilişkin hizmetleri hızlı ve kaliteli bir biçimde yürütmek.
Hedef	Marka tescil başvurularının inceleme ve tescil sürecinin 6 ay içinde tamamlanması sağlanacaktır.

Performans Hedefi		Marka tescil başvurularının inceleme ve tescil sürecinin 6 ay içinde tamamlanması sağlanacaktır.			
Performans Göstergeleri		Ölçü Birimi	2012	2013	2014
1	Markalar Dairesi Başkanlığında yeni istihdam edilen personel sayısı	Adet	23	49	10
2	Marka tescil başvurularının inceleme ve tescil süresi	Ay	11	10	9
3	Markalar Dairesi Başkanlığı tarafından yapılan bildirimlerin elektronik yolla gerçekleştirilme oranı	Yüzde	0	0	10
4	Başvuru sahiplerinin ve vekillerin bilgilendirilmesine yönelik düzenlenen etkinlik sayısı	Adet	62	150	180

Faaliyetler		Kaynak İhtiyacı		
		Bütçe	Bütçe Dışı	Toplam
1	Marka tescil sürecinin kısaltılmasına yönelik istihdam faaliyeti	1.988.361	0	1.988.361
Genel Toplam		1.988.361	0	1.988.361

PERFORMANS HEDEFİ TABLOSU

İdare Adı	40.24 - TÜRK PATENT ENSTİTÜSÜ
------------------	-------------------------------

Amaç	Sınai mülkiyet haklarına ilişkin hizmetleri hızlı ve kaliteli bir biçimde yürütmek.
Hedef	Patent, marka, endüstriyel tasarım ve coğrafi işaret konularına ilişkin Enstitü kararlarında tutarlılık artırılabacaktır.

Performans Hedefi		Patent, marka, endüstriyel tasarım ve coğrafi işaret konularına ilişkin Enstitü kararlarında tutarlılık artırılabacaktır.			
Performans Göstergeleri		Ölçü Birimi	2012	2013	2014
1	Güncellenen inceleme kılavuzu sayısı	Adet	1	3	5
2	Düzenlenen birim içi eğitim ve toplantı sayısı	Adet	111	96	137
3	Örnek başvuruların değerlendirildiği birim içi ve birimler arası toplantı sayısı	Adet	53	58	88

Faaliyetler		Kaynak İhtiyacı		
		Bütçe	Bütçe Dışı	Toplam
1	Enstitü kararlarında tutarlılığı artırmaya yönelik faaliyetler	1.023.245	0	1.023.245
Genel Toplam		1.023.245	0	1.023.245

PERFORMANS HEDEFİ TABLOSU

İdare Adı	40.24 - TÜRK PATENT ENSTİTÜSÜ
------------------	-------------------------------

Amaç	Sınai mülkiyet haklarına ilişkin hizmetleri hızlı ve kaliteli bir biçimde yürütmek.
Hedef	Enstitü kararları ile yargı kararları arasındaki uyum artırılabacaktır.

Performans Hedefi		Enstitü kararları ile yargı kararları arasındaki uyum artırılabacaktır.			
Performans Göstergeleri					
		Ölçü Birimi	2012	2013	2014
1	Dava konusu kararlarla ilgili olarak YİDK ile Hukuk Müşavirliği arasında yapılan toplantı sayısı	Adet	6	6	6
2	Sınai mülkiyetle ilgili konularda yargı kurumlarıyla işbirliği içinde düzenlenen seminer ve çalıştay sayısı	Adet	4	0	2
3	Enstitü kararları ile ilk derece mahkeme kararları arasındaki uyum oranı	Yüzde	0	0	70
4	Enstitü kararları ile Yargıtay kararları arasındaki uyum oranı	Yüzde	0	0	65

Faaliyetler		Kaynak İhtiyacı		
		Bütçe	Bütçe Dışı	Toplam
1	Enstitü ile yargı kararları arasındaki uyumu artırmaya yönelik faaliyetler	1.328.669	0	1.328.669
Genel Toplam		1.328.669	0	1.328.669

PERFORMANS HEDEFİ TABLOSU

İdare Adı	40.24 - TÜRK PATENT ENSTİTÜSÜ
------------------	-------------------------------

Amaç	Sınai mülkiyet haklarına ilişkin hizmetleri hızlı ve kaliteli bir biçimde yürütmek.
Hedef	Kağıtsız ofise geçilecek ve çevrimiçi sunulan hizmetler artırılabacaktır.

Performans Hedefi		Kağıtsız ofise geçilecek ve çevrimiçi sunulan hizmetler artırılabacaktır.			
Performans Göstergeleri					
	Ölçü Birimi	2012	2013	2014	
1	Çevrimiçi yapılan başvuruların toplam başvurulara oranı	Yüzde	64	69	80
2	Çevrimiçi sunulan hizmetlerin toplam hizmetlere oranı	Yüzde	15	40	60
3	Arşivlerin elektronik ortama aktarılma oranı	Yüzde	1	1	50

Faaliyetler		Kaynak İhtiyacı		
		Bütçe	Bütçe Dışı	Toplam
1	Kağıtsız ofise geçilmesine yönelik faaliyetler	430.401	0	430.401
Genel Toplam		430.401	0	430.401

PERFORMANS HEDEFİ TABLOSU

İdare Adı	40.24 - TÜRK PATENT ENSTİTÜSÜ
------------------	-------------------------------

Amaç	Sınai mülkiyet haklarına ilişkin hizmetleri hızlı ve kaliteli bir biçimde yürütmek.
Hedef	Vekillik sisteminin güçlendirilmesine yönelik çalışmalar yapılacaktır.

Performans Hedefi		Vekillik sisteminin güçlendirilmesine yönelik çalışmalar yapılacaktır.			
Performans Göstergeleri					
	Ölçü Birimi	2012	2013	2014	
1	Vekillerle karşılıklı istişarede bulunmak üzere düzenlenen toplantı, çalıştay vb. etkinlik sayısı	Adet	4	2	3
2	Vekillere yönelik performans sisteminin oluşturulma tarihi	Yıl			1
3	Vekillik müessesesinin çerçevesini oluşturacak yasal düzenlemenin hazırlanma tarihi	Yıl			1

Faaliyetler		Kaynak İhtiyacı		
		Bütçe	Bütçe Dışı	Toplam
1	Vekillik sisteminin güçlendirilmesine yönelik faaliyetler	1.244.017	0	1.244.017
Genel Toplam		1.244.017	0	1.244.017

PERFORMANS HEDEFİ TABLOSU

İdare Adı	40.24 - TÜRK PATENT ENSTİTÜSÜ
------------------	-------------------------------

Amaç	Sınai mülkiyet kültürünü toplumun bütün kesimlerine yaymak ve sınai mülkiyetin ekonomik faydaya dönüşmesini sağlamak.
Hedef	Toplumda patent, marka ve endüstriyel tasarıma ilişkin bilinirlik ve farkındalık düzeyi yükseltilecektir.

Performans Hedefi		Toplumda patent, marka ve endüstriyel tasarıma ilişkin bilinirlik ve farkındalık düzeyi yükseltilecektir.			
Performans Göstergeleri		Ölçü Birimi	2012	2013	2014
1	Hedef kitlenin ihtiyaçlarına göre hazırlanmış eğitim materyali sayısı	Adet	10	5	6
2	Tanıtım faaliyetlerinde görev alan personele yönelik olarak verilen eğitim sayısı	Adet	6	2	5
3	Bilgi ve doküman birimlerinde çalışan personele verilen uygulamalı eğitim sayısı	Adet	3	1	1
4	Yeni açılan bilgi ve doküman birimi sayısı	Adet	7	7	7
5	Sınai mülkiyet kültürünün geliştirilmesine ve tanıtımına yönelik olarak gerçekleştirilen etkinliklerin sayısı	Adet	147	140	180
6	Tanıtım etkinliklerine dahil edilen yeni il sayısı	Adet	15	5	5
7	Toplumda patent, marka ve endüstriyel tasarıma ilişkin bilinirlik ve farkındalık düzeyindeki artış oranı	Yüzde	7	0	11

Faaliyetler		Kaynak İhtiyacı		
		Bütçe	Bütçe Dışı	Toplam
1	Tanıtım konusunda kaliteyi artırmaya yönelik faaliyetler	340.647	0	340.647
2	Bilinirlik ve farkındalık düzeyini artırmaya yönelik faaliyetler	373.742	0	373.742
Genel Toplam		714.389	0	714.389

PERFORMANS HEDEFİ TABLOSU

İdare Adı	40.24 - TÜRK PATENT ENSTİTÜSÜ
------------------	-------------------------------

Amaç	Sınai mülkiyet kültürünü toplumun bütün kesimlerine yaymak ve sınai mülkiyetin ekonomik faydaya dönüşmesini sağlamak.
Hedef	Coğrafi işaretler konusunda her düzeyde bilinç artırılacaktır.

Performans Hedefi		Coğrafi işaretler konusunda her düzeyde bilinç artırılacaktır.			
Performans Göstergeleri					
		Ölçü Birimi	2012	2013	2014
1	Coğrafi işaret tescili konusunda gerçekleştirilen bilgilendirme faaliyeti sayısı	Adet	15	10	13
2	Coğrafi işaret korumasının getirileri konusunda basın ve üretici birlikleri vasıtasıyla üreticilere yönelik düzenlenen tanıtım faaliyeti sayısı	Adet	11	1	2
3	Coğrafi işaret tesciline sahip ürünlerin tüketilmesi yönünde basın, tüketici dernekleri ve birlikleri vasıtasıyla düzenlenen tanıtım etkinliği sayısı	Adet	11	1	5
4	Coğrafi işaretler konusundaki bilinç düzeyindeki artış oranı	Yüzde	75	0	85

Faaliyetler		Kaynak İhtiyacı		
		Bütçe	Bütçe Dışı	Toplam
1	Coğrafi işaretler konusunda bilinç artırmaya yönelik faaliyetler	725.614	0	725.614
Genel Toplam		725.614	0	725.614

PERFORMANS HEDEFİ TABLOSU

İdare Adı	40.24 - TÜRK PATENT ENSTİTÜSÜ
------------------	-------------------------------

Amaç	Sınai mülkiyet kültürünü toplumun bütün kesimlerine yaymak ve sınai mülkiyetin ekonomik faydaya dönüşmesini sağlamak.
Hedef	Sınai mülkiyetin etkin korunmasına ve taklidin önlenmesine yönelik bilinçlendirme çalışmaları yapılacaktır.

Performans Hedefi		Sınai mülkiyetin etkin korunmasına ve taklidin önlenmesine yönelik bilinçlendirme çalışmaları yapılacaktır.			
Performans Göstergeleri					
		Ölçü Birimi	2012	2013	2014
1	Taklitle mücadele konusunda başka ülkelerdeki benzer kuruluşların yürüttükleri çalışmalara ilişkin yapılan araştırma sayısı	Adet	2	3	4
2	Taklitle mücadele konusunda, ilgili taraflarla işbirliği içinde düzenlenen etkinlik sayısı	Adet	2	1	1
3	Sınai mülkiyet haklarıyla ilgili davalara bakan hakimlerle gerçekleştirilen toplantı sayısı	Adet	0	2	2
4	Sınai mülkiyetin etkin korunmasına ve taklidin önlenmesine yönelik bilinç düzeyindeki artış oranı	Yüzde	20	0	30

Faaliyetler		Kaynak İhtiyacı		
		Bütçe	Bütçe Dışı	Toplam
1	Sınai mülkiyetin etkin korunması ve taklidin önlenmesine yönelik bilinçlendirme faaliyetleri	879.684	0	879.684
Genel Toplam		879.684	0	879.684

PERFORMANS HEDEFİ TABLOSU

İdare Adı	40.24 - TÜRK PATENT ENSTİTÜSÜ
------------------	-------------------------------

Amaç	Sınai mülkiyet kültürünü toplumun bütün kesimlerine yaymak ve sınai mülkiyetin ekonomik faydaya dönüşmesini sağlamak.
Hedef	İnovasyon kapasitesinin artırılması ve yeniliklerin üretime dönüştürülmesi teşvik edilecektir.

Performans Hedefi		İnovasyon kapasitesinin artırılması ve yeniliklerin üretime dönüştürülmesi teşvik edilecektir.			
Performans Göstergeleri		Ölçü Birimi	2012	2013	2014
1	Üniversitelerde açılmasına destek olunan teknoloji transfer ofisi sayısı	Adet	1	1	2
2	Hezarfen Projesinin yeni uygulamaya geçtiği il sayısı	Adet	1	2	1
3	Hezarfen Projesinin yeni uygulamaya geçtiği işletme sayısı	Adet	16	40	20
4	Tasarımcılarla sanayicileri bir araya getiren toplantı sayısı	Adet	11	5	10
5	Üniversitelerin ve yüksek okulların tasarım bölümlerine yönelik olarak düzenlenen eğitim ve etkinlik sayısı	Adet	1	3	4

Faaliyetler		Kaynak İhtiyacı		
		Bütçe	Bütçe Dışı	Toplam
1	İnovasyon kapasitesinin artırılması ve yeniliklerin üretime dönüştürülmesine yönelik faaliyetler	765.329	0	765.329
Genel Toplam		765.329	0	765.329

PERFORMANS HEDEFİ TABLOSU

İdare Adı	40.24 - TÜRK PATENT ENSTİTÜSÜ
------------------	-------------------------------

Amaç	Sınai mülkiyet kültürünü toplumun bütün kesimlerine yaymak ve sınai mülkiyetin ekonomik faydaya dönüşmesini sağlamak.
Hedef	Yöresel ve kentsel markalaşmanın teşviki yönünde çalışmalar yapılacaktır.

Performans Hedefi	Yöresel ve kentsel markalaşmanın teşviki yönünde çalışmalar yapılacaktır.				
Performans Göstergeleri					
	Ölçü Birimi	2012	2013	2014	
1	Yöresel ve kentsel markalaşmanın tanıtımı ve teşviki yönünde düzenlenen etkinlik sayısı	Adet	4	1	3
2	Yöresel ve kentsel markalaşma aracı olarak kullanılabilir nitelikteki coğrafi işaretler ve diğer ürün ve araçların tespitine yönelik olarak yapılacak araştırmanın tamamlanma tarihi	Yıl			1

Faaliyetler	Kaynak İhtiyacı			
	Bütçe	Bütçe Dışı	Toplam	
1	Yöresel ve kentsel markalaşmanın teşvikine yönelik faaliyetler	625.983	0	625.983
Genel Toplam		625.983	0	625.983

PERFORMANS HEDEFİ TABLOSU

İdare Adı	40.24 - TÜRK PATENT ENSTİTÜSÜ
------------------	-------------------------------

Amaç	Sınai mülkiyet kültürünü toplumun bütün kesimlerine yaymak ve sınai mülkiyetin ekonomik faydaya dönüşmesini sağlamak.
Hedef	Özgün tasarımlar teşvik edilerek "Türk Tasarımı" imajının gelişmesine katkı sağlanacaktır.

Performans Hedefi		Özgün tasarımlar teşvik edilerek "Türk Tasarımı" imajının gelişmesine katkı sağlanacaktır.			
Performans Göstergeleri					
		Ölçü Birimi	2012	2013	2014
1	Tasarımcılara yönelik olarak düzenlenen ulusal seminer ve çalıştay sayısı	Adet	2	4	6
2	Katkı sağlanan atölye çalışması sayısı	Adet	0	1	1
3	Yerli ve yabancı tasarımcıların ve tasarım konseylerinin bir araya getirilmesine yönelik olarak düzenlenen çalıştay sayısı	Adet	4	2	3
4	Katkı sağlanan tasarım yarışması sayısı	Adet	2	2	2

Faaliyetler		Kaynak İhtiyacı		
		Bütçe	Bütçe Dışı	Toplam
1	Tasarım Stratejisi ve Eylem Planı çerçevesindeki uygulamaların izlenip değerlendirilmesine yönelik faaliyetler	18.049	0	18.049
2	Özgün tasarımların teşvik edilmesine yönelik faaliyetler	1.027.944	0	1.027.944
Genel Toplam		1.045.993	0	1.045.993

PERFORMANS HEDEFİ TABLOSU

İdare Adı	40.24 - TÜRK PATENT ENSTİTÜSÜ
------------------	-------------------------------

Amaç	Sınai mülkiyet kültürünü toplumun bütün kesimlerine yaymak ve sınai mülkiyetin ekonomik faydaya dönüşmesini sağlamak.
Hedef	Sınai mülkiyet alanında akademik çalışmalar teşvik edilecektir.

Performans Hedefi		Sınai mülkiyet alanında akademik çalışmalar teşvik edilecektir.			
Performans Göstergeleri					
		Ölçü Birimi	2012	2013	2014
1	Sınai mülkiyet konusunda yapılan akademik yayın sayısı	Adet	0	0	1
2	Sınai mülkiyet konusunda lisans dersi açılan üniversite sayısı	Adet	0	1	2
3	Sınai mülkiyet hakları ile ilgili olarak yüksek lisans programı açılan üniversite sayısı	Adet	0	0	1
4	WIPO'yla işbirliği içinde bir üniversitede yüksek lisans programı açılma tarihi	Yıl			1

Faaliyetler		Kaynak İhtiyacı		
		Bütçe	Bütçe Dışı	Toplam
1	Sınai mülkiyet alanındaki akademik çalışmaların teşvikine yönelik faaliyetler	818.990	0	818.990
Genel Toplam		818.990	0	818.990

PERFORMANS HEDEFİ TABLOSU

İdare Adı	40.24 - TÜRK PATENT ENSTİTÜSÜ
------------------	-------------------------------

Amaç	Sınai mülkiyet alanında ulusal ve uluslararası platformlarda yönlendirici olmak.
Hedef	Dünyadaki sınai mülkiyet konularına ilişkin gelişmeler takip edilecek ve stratejiler geliştirilecektir.

Performans Hedefi	Dünyadaki sınai mülkiyet konularına ilişkin gelişmeler takip edilecek ve stratejiler geliştirilecektir.
--------------------------	---

Performans Göstergeleri		Ölçü Birimi	2012	2013	2014
1	Sınai mülkiyet konusunda etkinlik gösteren çalışma grubu sayısı	Adet	6	7	8
2	Sınai mülkiyete ilişkin olarak kurulan çalışma gruplarının oluşturduğu çıktı (rapor, belge, bilgi notu vs.) sayısı	Adet	0	7	8
3	Uluslararası kuruluşlarca düzenlenen daimi toplantılara katılım oranı	Yüzde	80	80	85
4	Ülke sistemlerinin karşılaştırdığı kıyaslama çalışmasına ilişkin rapor sayısı	Adet	2	2	2
5	Patent Kanunu Antlaşmasına katılım süresi	Yıl			1
6	Marka Kanunu Antlaşmasının Revizyonuna İlişkin Singapur Antlaşmasına katılım süresi	Yıl			1

Faaliyetler		Kaynak İhtiyacı		
		Bütçe	Bütçe Dışı	Toplam
1	Uluslararası anlaşmalara katılıma yönelik faaliyetler	35.714	0	35.714
2	Sınai mülkiyet konularına ilişkin stratejiler geliştirilmesine yönelik faaliyetler	704.161	0	704.161
Genel Toplam		739.875	0	739.875

PERFORMANS HEDEFİ TABLOSU

İdare Adı	40.24 - TÜRK PATENT ENSTİTÜSÜ
Amaç	Sınai mülkiyet alanında ulusal ve uluslararası platformlarda yönlendirici olmak.
Hedef	Uluslararası kuruluşlarla yeni işbirliği alanları oluşturulacak ve mevcut işbirlikleri etkin hale getirilecektir.
Performans Hedefi	Uluslararası kuruluşlarla yeni işbirliği alanları oluşturulacak ve mevcut işbirlikleri etkin hale getirilecektir.

Performans Göstergeleri		Ölçü Birimi	2012	2013	2014
1	WIPO ile yürütülen ortak proje ve etkinlik sayısı	Adet	2	4	6
2	EPO ile yürütülen ortak proje ve etkinlik sayısı	Adet	3	4	5
3	OHIM ile yapılan yeni işbirliği çerçevesinde gerçekleştirilen etkinlik sayısı	Adet	1	2	3

Faaliyetler		Kaynak İhtiyacı		
		Bütçe	Bütçe Dışı	Toplam
1	Uluslararası kuruluşlarla işbirliğine yönelik faaliyetler	618.769	0	618.769
Genel Toplam		618.769	0	618.769

PERFORMANS HEDEFİ TABLOSU

İdare Adı	40.24 - TÜRK PATENT ENSTİTÜSÜ
------------------	-------------------------------

Amaç	Sınai mülkiyet alanında ulusal ve uluslararası platformlarda yönlendirici olmak.
Hedef	Ulusal sınai mülkiyet ofisleriyle yeni işbirliği alanları oluşturulacak ve mevcut işbirlikleri etkin hale getirilecektir.

Performans Hedefi	Ulusal sınai mülkiyet ofisleriyle yeni işbirliği alanları oluşturulacak ve mevcut işbirlikleri etkin hale getirilecektir.

Performans Göstergeleri		Ölçü Birimi	2012	2013	2014
1	Ulusal sınai mülkiyet ofisleriyle imzalanan protokol sayısı	Adet	1	2	2
2	Ulusal sınai mülkiyet ofisleriyle işbirliği içinde yürütülen proje ve etkinlik sayısı	Adet	3	3	3
3	Belirlenen ulusal sınai mülkiyet ofisleriyle mevcut işbirliklerinin etkinleştirilmesine yönelik eylem planının hazırlanma tarihi	Yıl			1

Faaliyetler		Kaynak İhtiyacı		
		Bütçe	Bütçe Dışı	Toplam
1	Ulusal sınai mülkiyet ofisleriyle işbirliğine yönelik faaliyetler	568.033	0	568.033
Genel Toplam		568.033	0	568.033

PERFORMANS HEDEFİ TABLOSU

İdare Adı	40.24 - TÜRK PATENT ENSTİTÜSÜ
------------------	-------------------------------

Amaç	Sınai mülkiyet alanında ulusal ve uluslararası platformlarda yönlendirici olmak.
Hedef	Kamu kurumları ve STK'lar arasındaki mevcut platformlar etkinleştirilerek yapılacak çalışmaların sonuçları politikalara aktarılacaktır.

Performans Hedefi	Kamu kurumları ve STK'lar arasındaki mevcut platformlar etkinleştirilerek yapılacak çalışmaların sonuçları politikalara aktarılacaktır.
--------------------------	---

Performans Göstergeleri		Ölçü Birimi	2012	2013	2014
1	Uluslararası karar alma platformlarına katılım öncesinde STK'ların görüşlerinin yer aldığı rapor oranı	Yüzde	10	10	10
2	"Ulusal Fikri ve Sınai Mülkiyet Hakları Strateji Belgesi"nin hazırlanma tarihi	Yıl			1

Faaliyetler		Kaynak İhtiyacı		
		Bütçe	Bütçe Dışı	Toplam
1	Ulusal Fikri ve Sınai Mülkiyet Hakları Strateji Belgesi hazırlanması faaliyeti	25.510	0	25.510
2	Kamu kurumları ve STK'larla işbirliğine yönelik işbirliği faaliyetleri	15.078	0	15.078
Genel Toplam		40.588	0	40.588

PERFORMANS HEDEFİ TABLOSU

İdare Adı	40.24 - TÜRK PATENT ENSTİTÜSÜ
------------------	-------------------------------

Amaç	Sınai mülkiyet alanında ulusal ve uluslararası platformlarda yönlendirici olmak.
Hedef	Yöresel ürünlerimizin uluslararası düzeyde coğrafi işaret tescili almasına ve bilinirliğinin artırılmasına katkı sağlanacaktır.

Performans Hedefi	Yöresel ürünlerimizin uluslararası düzeyde coğrafi işaret tescili almasına ve bilinirliğinin artırılmasına katkı sağlanacaktır.
--------------------------	---

Performans Göstergeleri		Ölçü Birimi	2012	2013	2014
1	Uluslararası düzeyde tescil almış coğrafi işaret sayısı	Adet	0	0	1
2	Coğrafi işaretler konusunda katılım sağlanan uluslararası fuar sayısı	Adet	1	2	1
3	Coğrafi işaretlerin tanıtıldığı uluslararası fuar sayısı	Adet	1	2	1
4	Türkiye'nin yöresel ürün haritasının çıkartılma süresi	Yıl			1

Faaliyetler		Kaynak İhtiyacı		
		Bütçe	Bütçe Dışı	Toplam
1	Yöresel ürünlerimizin uluslararası düzeyde coğrafi işaret tescili almasına ve bilinirliğinin artırılmasına yönelik faaliyetler	587.319	0	587.319
Genel Toplam		587.319	0	587.319

PERFORMANS HEDEFİ TABLOSU

İdare Adı	40.24 - TÜRK PATENT ENSTİTÜSÜ
Amaç	Sınai mülkiyet alanında ulusal ve uluslararası platformlarda yönlendirici olmak.
Hedef	Genetik kaynaklar ve geleneksel bilgi konusunda ilgili taraflarla işbirliği içinde ulusal ve uluslararası düzeyde çalışmalar yapılacaktır.
Performans Hedefi	Genetik kaynaklar ve geleneksel bilgi konusunda ilgili taraflarla işbirliği içinde ulusal ve uluslararası düzeyde çalışmalar yapılacaktır.

Performans Göstergeleri		Ölçü Birimi	2012	2013	2014
1	Genetik kaynaklar ve geleneksel bilgi konusunda diğer ilgili kurumlarla yapılan toplantı sayısı	Adet	3	4	4
2	Genetik kaynaklar ve geleneksel bilgi konusunda düzenlenen ulusal konferansın tarihi	Yıl			1

Faaliyetler		Kaynak İhtiyacı		
		Bütçe	Bütçe Dışı	Toplam
1	Genetik kaynaklar ve geleneksel bilgi konusunda ilgili taraflarla işbirliği faaliyetleri	497.861	0	497.861
Genel Toplam		497.861	0	497.861

PERFORMANS HEDEFİ TABLOSU

İdare Adı	40.24 - TÜRK PATENT ENSTİTÜSÜ
Amaç	Sınai mülkiyet alanında ulusal ve uluslararası platformlarda yönlendirici olmak.
Hedef	AB Müzakerelerinde sınai mülkiyet haklarına ilişkin faslın kapanış kriterlerine yönelik çalışmalar yürütülecektir.
Performans Hedefi	AB Müzakerelerinde sınai mülkiyet haklarına ilişkin faslın kapanış kriterlerine yönelik çalışmalar yürütülecektir.

Performans Göstergeleri		Ölçü Birimi	2012	2013	2014
1	Taklitle mücadeleye ilişkin istatistiki verilerin toplanması konusunda paydaş kurumlarla işbirliğine yönelik yapılan toplantı sayısı	Adet	1	2	2
2	AB ile yürütülen Fikri Mülkiyet Çalışma Grubu toplantıları öncesinde hazırlanan çıktı (ön rapor, bilgi notu, sunum vb.) sayısı	Adet	2	2	2

Faaliyetler		Kaynak İhtiyacı		
		Bütçe	Bütçe Dışı	Toplam
1	AB Müzakerelerine yönelik faaliyetler	24.598	0	24.598
Genel Toplam		24.598	0	24.598

PERFORMANS HEDEFİ TABLOSU

İdare Adı	40.24 - TÜRK PATENT ENSTİTÜSÜ
Amaç	Kurumsal kapasiteyi sistematik olarak güçlendirmek.
Hedef	Enstitü çalışmalarının ve sınai mülkiyet haklarının gerektirdiği yasal düzenlemeler hazırlanacak ve organizasyonel yapı güncellenecektir.
Performans Hedefi	Enstitü çalışmalarının ve sınai mülkiyet haklarının gerektirdiği yasal düzenlemeler hazırlanacak ve organizasyonel yapı güncellenecektir.

Performans Göstergeleri		Ölçü Birimi	2012	2013	2014
1	Sınai mülkiyet haklarına ilişkin olarak gelişmeler ve ihtiyaçlar doğrultusunda hazırlanmış olan mevzuatın yasalasma süresi	Yıl			1
2	5000 sayılı TPE Kuruluş Kanununun revize edilme süresi	Yıl			1
3	Enstitü çalışmalarının ve sınai mülkiyet haklarının gerektirdiği organizasyonel düzenlemelerin tamamlanma süresi	Yıl			1

Faaliyetler		Kaynak İhtiyacı		
		Bütçe	Bütçe Dışı	Toplam
1	Sınai mülkiyet haklarına ilişkin yasal düzenlemelerin güncellenmesi faaliyeti	311.168	0	311.168
2	Organizasyonel yapının güncellenmesine yönelik faaliyetler	75.323	0	75.323
Genel Toplam		386.491	0	386.491

PERFORMANS HEDEFİ TABLOSU

İdare Adı	40.24 - TÜRK PATENT ENSTİTÜSÜ
------------------	-------------------------------

Amaç	Kurumsal kapasiteyi sistematik olarak güçlendirmek.
Hedef	Personelin niteliği ve niceliği artırılabacaktır.

Performans Hedefi	Personelin niteliği ve niceliği artırılabacaktır.

Performans Göstergeleri		Ölçü Birimi	2012	2013	2014
1	İstihdam edilen personel sayısı	Adet	33	68	50
2	Hizmetiçi eğitimlere katılan personel sayısı	Adet	107	140	190
3	Personel başına sağlanan hizmetiçi eğitim süresi	Saat	57	21	24
4	Hizmetiçi eğitimlere ayrılan kaynak miktarı	TL	151.000	113.000	104.000
5	Personelin sınai mülkiyet haklarıyla ilgili lisansüstü programlara katılımına ilişkin yasal düzenlemelerin tamamlanma tarihi	Yıl			1

Faaliyetler		Kaynak İhtiyacı		
		Bütçe	Bütçe Dışı	Toplam
1	Personelin niceliğinin artırılmasına yönelik faaliyetler	220.235	0	220.235
2	Personelin niteliğinin artırılmasına yönelik faaliyetler	277.241	0	277.241
Genel Toplam		497.476	0	497.476

PERFORMANS HEDEFİ TABLOSU

İdare Adı	40.24 - TÜRK PATENT ENSTİTÜSÜ
------------------	-------------------------------

Amaç	Kurumsal kapasiteyi sistematik olarak güçlendirmek.
Hedef	Fiziksel ve teknolojik altyapı gereksinimler doğrultusunda güçlendirilecektir.

Performans Hedefi	Fiziksel ve teknolojik altyapı gereksinimler doğrultusunda güçlendirilecektir.
--------------------------	--

Performans Göstergeleri		Ölçü Birimi	2012	2013	2014
1	Kurumun fiziksel olanaklarının ve çalışma koşullarının iyileştirilmesine yönelik düzenlemeler için kullanılan kaynak miktarı	TL	623.272	1.049.000	1.362.000
2	Enstitünün donanım altyapısına kullanılan kaynak miktarı	TL	549.665	800.000	300.000
3	Mahkemeler ve ilgili diğer kurumlarla elektronik veri paylaşımına imkan sağlayan ağa Enstitünün katılma tarihi	Yıl			1
4	IPv6'ya geçiş tarihi	Yıl			1
5	Yazılımın güncellenmesine yönelik projenin (Patent Bilgi Sistemi) tamamlanma tarihi	Yıl			1

Faaliyetler		Kaynak İhtiyacı		
		Bütçe	Bütçe Dışı	Toplam
1	Fiziksel altyapının güçlendirilmesine yönelik faaliyetler	1.342.904	0	1.342.904
2	Teknolojik altyapının güçlendirilmesine yönelik faaliyetler	505.712	0	505.712
Genel Toplam		1.848.616	0	1.848.616

PERFORMANS HEDEFİ TABLOSU

İdare Adı	40.24 - TÜRK PATENT ENSTİTÜSÜ
------------------	-------------------------------

Amaç	Kurumsal kapasiteyi sistematik olarak güçlendirmek.
Hedef	Planlı çalışma kültürünün oluşmasına ve mali kaynakların etkin kullanılmasına yönelik sistematik bir yapı oluşturulacaktır.

Performans Hedefi	Planlı çalışma kültürünün oluşmasına ve mali kaynakların etkin kullanılmasına yönelik sistematik bir yapı oluşturulacaktır.

Performans Göstergeleri		Ölçü Birimi	2012	2013	2014
1	Stratejik plan izleme ve değerlendirme rapor sayısı	Adet	3	4	4
2	İç kontrol sisteminin kurulma tarihi	Yıl			1
3	2012-2016 Stratejik Planının güncellemesinin tamamlanma tarihi	Yıl			1
4	Yıllık iş planlarının hazırlanmış olması	Yıl	1	1	1

Faaliyetler		Kaynak İhtiyacı		
		Bütçe	Bütçe Dışı	Toplam
1	Planlı çalışmaya ve mali kaynakların etkin kullanılmasına yönelik faaliyetler	350.386	0	350.386
Genel Toplam		350.386	0	350.386

PERFORMANS HEDEFİ TABLOSU

İdare Adı	40.24 - TÜRK PATENT ENSTİTÜSÜ
------------------	-------------------------------

Amaç	Kurumsal kapasiteyi sistematik olarak güçlendirmek.
Hedef	Kurum içi ortak çalışma kültürü ve iletişim güçlendirilecek, verimlilik artırılacaktır.

Performans Hedefi	Kurum içi ortak çalışma kültürü ve iletişim güçlendirilecek, verimlilik artırılacaktır.
--------------------------	---

Performans Göstergeleri		Ölçü Birimi	2012	2013	2014
1	Enstitü faaliyetleriyle ilgili gelişmelerin paylaşıldığı toplantı sayısı	Adet	2	3	2
2	Bütün birimler bazında performans kriterlerinin belirlenme süresi	Yıl			1
3	Personel performans değerlendirmesinin uygulamaya geçiş tarihi	Yıl			1
4	Düzenlenen sosyal etkinlik sayısı	Adet	2	4	4
5	Personelin memnuniyet düzeyindeki artış oranı	Yüzde	4	5	2

Faaliyetler		Kaynak İhtiyacı		
		Bütçe	Bütçe Dışı	Toplam
1	Kurum içi ortak çalışma kültürü ve iletişimin güçlendirilmesine yönelik faaliyetler	557.009	0	557.009
2	Çalışanların verimliliğini artırmaya yönelik faaliyetler	79.195	0	79.195
Genel Toplam		636.204	0	636.204

PERFORMANS HEDEFİ TABLOSU

İdare Adı	40.24 - TÜRK PATENT ENSTİTÜSÜ
------------------	-------------------------------

Amaç	Kurumsal kapasiteyi sistematik olarak güçlendirmek.
Hedef	Patent Akademisi kurulacaktır.

Performans Hedefi	Enstitü bünyesinde kurulmuş olan Sınai Mülkiyet Eğitim Merkezince eğitim ve etkinlikler düzenlenecektir.

Performans Göstergeleri		Ölçü Birimi	2012	2013	2014
1	Sınai Mülkiyet Eğitim Merkezince düzenlenen eğitim ve etkinlik sayısı	Adet	1	1	3

Faaliyetler		Kaynak İhtiyacı		
		Bütçe	Bütçe Dışı	Toplam
1	Sınai Mülkiyet Eğitim Merkezince yürütülecek faaliyetler	126.647	0	126.647
Genel Toplam		126.647	0	126.647

D-FAALİYETLERE İLİŞKİN BİLGİ VE DEĞERLENDİRMELER

FAALİYET MALİYETLERİ TABLOSU

İdare Adı	40.24 - TÜRK PATENT ENSTİTÜSÜ
Performans Hedefi	1 - Hizmet sunumunda verimliliği, kaliteyi ve müşteri memnuniyetini artıracak önlemler alınacaktır.
Faaliyet Adı	İşlemlerde verimliliği ve kaliteyi artırıcı faaliyetler
Sorumlu Harcama Birimi veya Birimleri	40.24.30.00 - PATENT DAİRESİ BAŞKANLIĞI, 40.24.31.00 - MARKALAR DAİRESİ BAŞKANLIĞI, 40.24.32.00 - ENDÜSTRİYEL TASARIMLAR DAİRESİ BAŞKANLIĞI, 40.24.33.00 - ULUSLARARASI İLİŞKİLER DAİRESİ BAŞKANLIĞI, 40.24.00.24 - HUKUK MÜŞAVİRLİĞİ, 40.24.00.10 - ENFORMASYON, DOKÜMANTASYON VE BİLGİ İŞLEM DAİRESİ BAŞKANLIĞI, 40.24.00.04 - İDARİ VE MALİ İŞLER DAİRESİ BAŞKANLIĞI, 40.24.00.05 - PERSONEL DAİRESİ BAŞKANLIĞI, 40.24.00.23 - STRATEJİ GELİŞTİRME MÜDÜRLÜĞÜ
<p>Bu faaliyet, mevcut iş tanımlarının gözden geçirilerek her unvandaki personel için iş tanımlarının hazırlanması ve duyurulması, hizmet süreçlerine ilişkin standart sürelerle uygunluğu denetleyen mekanizmaların kurulması, başvuru kılavuzlarının daha anlaşılır olacak ve daha fazla örnek içerecek şekilde güncellenmesi, coğrafi işaret alanında başvuru kalitesinin artırılması için başvuru kılavuzunun yenilenmesi, Enstitü tarafından yapılan bildirimlerin elektronik yolla da yapılabilmesi için gerekli düzenlemelerin yapılması, elektronik ortamda yürütülen bilgilendirme faaliyetlerinin etkinleştirilmesini kapsamaktadır.</p>	

Ekonomik Kod		Ödenek
01	Personel Giderleri	3.620.889,00
02	SGK Devlet Primi Giderleri	571.586,00
03	Mal ve Hizmet Alım Giderleri	4.608.559,00
04	Faiz Giderleri	0,00
05	Cari Transferler	100.402,00
06	Sermaye Giderleri	480.000,00
07	Sermaye Transferleri	0,00
08	Borç verme	0,00
Toplam Bütçe Kaynak İhtiyacı		9.381.436,00
Bütçe Dışı Kaynak	Döner Sermaye	0,00
	Diğer Yurt İçi	0,00
	Yurt Dışı	0,00
Toplam Bütçe Dışı Kaynak İhtiyacı		0,00
Toplam Kaynak İhtiyacı		9.381.436,00

FAALİYET MALİYETLERİ TABLOSU

İdare Adı	40.24 - TÜRK PATENT ENSTİTÜSÜ
Performans Hedefi	1 - Hizmet sunumunda verimliliği, kaliteyi ve müşteri memnuniyetini artıracak önlemler alınacaktır.
Faaliyet Adı	Müşteri memnuniyetini artırıcı faaliyetler
Sorumlu Harcama Birimi veya Birimleri	40.24.00.23 - STRATEJİ GELİŞTİRME MÜDÜRLÜĞÜ
<p>Bu faaliyet kapsamında, Enstitü internet sayfası kullanıcı dostu yapıya kavuşturulacak ve müşteri memnuniyeti anketleri uygulanarak memnuniyet düzeyleri ölçülecektir.</p>	

Ekonomik Kod		Ödenek
01	Personel Giderleri	19.925,00
02	SGK Devlet Primi Giderleri	2.457,00
03	Mal ve Hizmet Alım Giderleri	3.128,00
04	Faiz Giderleri	0,00
05	Cari Transferler	0,00
06	Sermaye Giderleri	0,00
07	Sermaye Transferleri	0,00
08	Borç verme	0,00
Toplam Bütçe Kaynak İhtiyacı		25.510,00
Bütçe Dışı Kaynak	Döner Sermaye	0,00
	Diğer Yurt İçi	0,00
	Yurt Dışı	0,00
Toplam Bütçe Dışı Kaynak İhtiyacı		0,00
Toplam Kaynak İhtiyacı		25.510,00

FAALİYET MALİYETLERİ TABLOSU

İdare Adı	40.24 - TÜRK PATENT ENSTİTÜSÜ
Performans Hedefi	2 - Plan Dönemi sonuna kadar patent araştırma ve inceleme raporlarının tamamının Enstitü bünyesinde düzenlenebilmesi sağlanacaktır.
Faaliyet Adı	Araştırma ve inceleme faaliyeti
Sorumlu Harcama Birimi veya Birimleri	40.24.30.00 - PATENT DAİRESİ BAŞKANLIĞI
<p>Bu kapsamda, her uzmanın hazırlayacağı aylık rapor sayısının belirlenmesi, rapor hazırlama sürelerinin kontrolünün sağlanması, rapor kalitesinin yükseltilmesi amacıyla bir kontrol mekanizmasının geliştirilmesine yönelik çalışmalar yapılması suretiyle Enstitü bünyesinde hazırlanan raporların oranı ve kalitesi sürekli olarak yükseltilerek patent araştırma ve inceleme faaliyetleri yürütülecektir. Ayrıca, patent uzmanlarının alanlar bazında ihtisaslaşmasına yönelik sistematik bir yapı kurulması yönünde çalışmalar yapılacaktır.</p>	

Ekonomik Kod		Ödenek
01	Personel Giderleri	296.325,00
02	SGK Devlet Primi Giderleri	78.125,00
03	Mal ve Hizmet Alım Giderleri	7.078.890,00
04	Faiz Giderleri	0,00
05	Cari Transferler	0,00
06	Sermaye Giderleri	0,00
07	Sermaye Transferleri	0,00
08	Borç verme	0,00
Toplam Bütçe Kaynak İhtiyacı		7.453.340,00
Bütçe Dışı Kaynak	Döner Sermaye	0,00
	Diğer Yurt İçi	0,00
	Yurt Dışı	0,00
Toplam Bütçe Dışı Kaynak İhtiyacı		0,00
Toplam Kaynak İhtiyacı		7.453.340,00

FAALİYET MALİYETLERİ TABLOSU

İdare Adı	40.24 - TÜRK PATENT ENSTİTÜSÜ
Performans Hedefi	2 - Plan Dönemi sonuna kadar patent araştırma ve inceleme raporlarının tamamının Enstitü bünyesinde düzenlenebilmesi sağlanacaktır.
Faaliyet Adı	Araştırma ve incelemeye yönelik mevzuat değişikliği ve istihdam faaliyeti
Sorumlu Harcama Birimi veya Birimleri	40.24.00.05 - PERSONEL DAİRESİ BAŞKANLIĞI, 40.24.30.00 - PATENT DAİRESİ BAŞKANLIĞI
<p>Bu faaliyet kapsamında, Türk Patent Enstitüsü Başkanlığı Uzman Yardımcılığı ve Uzmanlığı Sınav, Atama, Görev, Yetki ve Sorumlulukları Hakkında Yönetmelik'in gereksinimler doğrultusunda yeniden düzenlenmesi, araştırma ve inceleme rapor sayılarının artırılmasına yönelik olarak uzman yardımcılarını istihdam edilmesi, patenle ilgili rutin iş süreçlerinin yürütülmesine yönelik personel istihdam edilmesi ve araştırma ve inceleme raporlarının hazırlanmasına yönelik olarak uzman ve uzman yardımcılarının yurtiçi ve yurtdışı eğitimleri sağlanacaktır.</p>	

Ekonomik Kod		Ödenek
01	Personel Giderleri	162.720,00
02	SGK Devlet Primi Giderleri	33.685,00
03	Mal ve Hizmet Alım Giderleri	406.451,00
04	Faiz Giderleri	0,00
05	Cari Transferler	29.850,00
06	Sermaye Giderleri	0,00
07	Sermaye Transferleri	0,00
08	Borç verme	0,00
Toplam Bütçe Kaynak İhtiyacı		632.706,00
Bütçe Dışı Kaynak	Döner Sermaye	0,00
	Diğer Yurt İçi	0,00
	Yurt Dışı	0,00
Toplam Bütçe Dışı Kaynak İhtiyacı		0,00
Toplam Kaynak İhtiyacı		632.706,00

FAALİYET MALİYETLERİ TABLOSU

İdare Adı	40.24 - TÜRK PATENT ENSTİTÜSÜ
Performans Hedefi	3 - Marka tescil başvurularının inceleme ve tescil sürecinin 6 ay içinde tamamlanması sağlanacaktır.
Faaliyet Adı	Marka tescil sürecinin kısaltılmasına yönelik istihdam faaliyeti
Sorumlu Harcama Birimi veya Birimleri	40.24.00.05 - PERSONEL DAİRESİ BAŞKANLIĞI, 40.24.00.10 - ENFORMASYON, DOKÜMANTASYON VE BİLGİ İŞLEM DAİRESİ BAŞKANLIĞI 40.24.31.00 - MARKALAR DAİRESİ BAŞKANLIĞI,
<p>Markalar Dairesi Başkanlığı bünyesinde yürütülen işlemlere uygun nitelikte ve sayıda personelin istihdam edilmesi, marka başvurularına ilişkin iş süreçlerinin değerlendirilmesi ve yeniden yapılandırılması, marka işlemlerinde sürelerin belirlenip performans denetim sisteminin geliştirilmesi ve uygulanması, Markalar Dairesi Başkanlığı tarafından yapılan bildirimlerin mümkün olan hallerde elektronik iletişim yoluyla gerçekleştirilmesine yönelik çalışmalar, iş sürecini aksatan başvuru hatalarının tespit edilerek başvuru sahiplerinin ve vekillerin bilgilendirilmesine yönelik etkinlikler düzenlenmesi bu faaliyetin kapsamı olarak öngörülmüştür.</p>	

Ekonomik Kod		Ödenek
01	Personel Giderleri	1.214.456,00
02	SGK Devlet Primi Giderleri	184.675,00
03	Mal ve Hizmet Alım Giderleri	449.130,00
04	Faiz Giderleri	0,00
05	Cari Transferler	68.100,00
06	Sermaye Giderleri	72.000,00
07	Sermaye Transferleri	0,00
08	Borç verme	0,00
Toplam Bütçe Kaynak İhtiyacı		1.988.361,00
Bütçe Dışı Kaynak	Döner Sermaye	0,00
	Diğer Yurt İçi	0,00
	Yurt Dışı	0,00
Toplam Bütçe Dışı Kaynak İhtiyacı		0,00
Toplam Kaynak İhtiyacı		1.988.361,00

FAALİYET MALİYETLERİ TABLOSU

İdare Adı	40.24 - TÜRK PATENT ENSTİTÜSÜ
Performans Hedefi	4 - Patent, marka, endüstriyel tasarım ve coğrafi işaret konularına ilişkin Enstitü kararlarında tutarlılık artırılabacaktır.
Faaliyet Adı	Enstitü kararlarında tutarlılığı artırmaya yönelik faaliyetler
Sorumlu Harcama Birimi veya Birimleri	40.24.00.24 - HUKUK MÜŞAVİRLİĞİ, 40.24.30.00 - PATENT DAİRESİ BAŞKANLIĞI, 40.24.31.00 - MARKALAR DAİRESİ BAŞKANLIĞI, 40.24.32.00 - ENDÜSTRİYEL TASARIMLAR DAİRESİ BAŞKANLIĞI
<p>Mevcut inceleme kılavuzlarının güncellenmesi, kararların inceleme kılavuzlarında belirlenen kriterler çerçevesinde alınmasını sağlayacak birim içi eğitimler ve toplantılar düzenlenmesi, Enstitü kararlarındaki tutarlılığı sağlamak amacıyla alınan kararların kayıt altına alınması, duyurusunun yapılması ve uygulamanın takip edilmesi, patent, marka, endüstriyel tasarım ve coğrafi işaret konularına ilişkin Enstitü kararlarındaki tutarlılık düzeyinin sistematik bir biçimde izlenip ölçülmesi bu faaliyet kapsamındadır.</p>	

Ekonomik Kod		Ödenek
01	Personel Giderleri	489.110,00
02	SGK Devlet Primi Giderleri	77.282,00
03	Mal ve Hizmet Alım Giderleri	456.853,00
04	Faiz Giderleri	0,00
05	Cari Transferler	0,00
06	Sermaye Giderleri	0,00
07	Sermaye Transferleri	0,00
08	Borç verme	0,00
Toplam Bütçe Kaynak İhtiyacı		1.023.245,00
Bütçe Dışı Kaynak	Döner Sermaye	0,00
	Diğer Yurt İçi	0,00
	Yurt Dışı	0,00
Toplam Bütçe Dışı Kaynak İhtiyacı		0,00
Toplam Kaynak İhtiyacı		1.023.245,00

FAALİYET MALİYETLERİ TABLOSU

İdare Adı	40.24 - TÜRK PATENT ENSTİTÜSÜ
Performans Hedefi	5 - Enstitü kararları ile yargı kararları arasındaki uyum artırılabacaktır.
Faaliyet Adı	Enstitü ile yargı kararları arasındaki uyumu artırmaya yönelik faaliyetler
Sorumlu Harcama Birimi veya Birimleri	40.24.00.10 - ENFORMASYON, DOKÜMANTASYON VE BİLGİ İŞLEM DAİRESİ BAŞKANLIĞI, 40.24.00.24 - HUKUK MÜŞAVİRLİĞİ, 40.24.30.00 - PATENT DAİRESİ BAŞKANLIĞI, 40.24.31.00 - MARKALAR DAİRESİ BAŞKANLIĞI, 40.24.32.00 - ENDÜSTRİYEL TASARIMLAR DAİRESİ BAŞKANLIĞI
<p>Bu faaliyet kapsamında, YİDK karar gerekçe metinlerinin güçlendirilmesine yönelik düzenlemeler, Hukuk Müşavirliği tarafından hazırlanan savunma metinlerinin güçlendirilmesine yönelik düzenlemeler, dava konusu kararlarla ilgili olarak YİDK ile Hukuk Müşavirliği arasında periyodik toplantılar, sınai mülkiyetle ilgili konularda yargı kurumlarıyla işbirliği içinde seminer ve çalıştaylar yapılacaktır. Ayrıca yargı kararları konular bazında elektronik ortamda sınıflandırılacak ve izlenecektir.</p>	

Ekonomik Kod		Ödenek
01	Personel Giderleri	524.184,00
02	SGK Devlet Primi Giderleri	65.191,00
03	Mal ve Hizmet Alım Giderleri	701.494,00
04	Faiz Giderleri	0,00
05	Cari Transferler	10.200,00
06	Sermaye Giderleri	27.600,00
07	Sermaye Transferleri	0,00
08	Borç verme	0,00
Toplam Bütçe Kaynak İhtiyacı		1.328.669,00
Bütçe Dışı Kaynak	Döner Sermaye	0,00
	Diğer Yurt İçi	0,00
	Yurt Dışı	0,00
Toplam Bütçe Dışı Kaynak İhtiyacı		0,00
Toplam Kaynak İhtiyacı		1.328.669,00

FAALİYET MALİYETLERİ TABLOSU

İdare Adı	40.24 - TÜRK PATENT ENSTİTÜSÜ
Performans Hedefi	6 - Kağıtsız ofise geçilecek ve çevrimiçi sunulan hizmetler artırılabacaktır.
Faaliyet Adı	Kağıtsız ofise geçilmesine yönelik faaliyetler
Sorumlu Harcama Birimi veya Birimleri	40.24.00.10 - ENFORMASYON, DOKÜMANTASYON VE BİLGİ İŞLEM DAİRESİ BAŞKANLIĞI
<p>Enstitü tarafından sunulan tüm hizmetlerin çevrimiçi olarak sunulabilmesine yönelik teknik, idari ve hukuki altyapı ihtiyaçlarının belirlenmesi, arşivlerin taranarak elektronik ortama aktarılması, kurum genelinde e-imza sisteminin uygulamaya geçirilmesi yönünde çalışmalar yapılması, Enstitünün e-devlet kapısına dahil olmasını sağlayacak düzenlemelerle ilgili çalışmalar yapılması bu faaliyet kapsamında yer almaktadır.</p>	

Ekonomik Kod		Ödenek
01	Personel Giderleri	153.036,00
02	SGK Devlet Primi Giderleri	22.772,00
03	Mal ve Hizmet Alım Giderleri	180.793,00
04	Faiz Giderleri	0,00
05	Cari Transferler	11.400,00
06	Sermaye Giderleri	62.400,00
07	Sermaye Transferleri	0,00
08	Borç verme	0,00
Toplam Bütçe Kaynak İhtiyacı		430.401,00
Bütçe Dışı Kaynak	Döner Sermaye	0,00
	Diğer Yurt İçi	0,00
	Yurt Dışı	0,00
Toplam Bütçe Dışı Kaynak İhtiyacı		0,00
Toplam Kaynak İhtiyacı		430.401,00

FAALİYET MALİYETLERİ TABLOSU

İdare Adı	40.24 - TÜRK PATENT ENSTİTÜSÜ
Performans Hedefi	7 - Vekillik sisteminin güçlendirilmesine yönelik çalışmalar yapılacaktır
Faaliyet Adı	Vekillik sisteminin güçlendirilmesine yönelik faaliyetler
Sorumlu Harcama Birimi veya Birimleri	40.24.00.10 - ENFORMASYON, DOKÜMANTASYON VE BİLGİ İŞLEM DAİRESİ BAŞKANLIĞI, 40.24.00.23 - STRATEJİ GELİŞTİRME MÜDÜRLÜĞÜ, 40.24.00.24 - HUKUK MÜŞAVİRLİĞİ, 40.24.30.00 - PATENT DAİRESİ BAŞKANLIĞI, 40.24.31.00 - MARKALAR DAİRESİ BAŞKANLIĞI, 40.24.32.00 - ENDÜSTRİYEL TASARIMLAR DAİRESİ BAŞKANLIĞI
<p>Bu faaliyet kapsamında, vekillik müessesesinin çerçevesini oluşturacak yasal düzenlemelerin hazırlanması sürecine katkı sağlanacak, vekillerin yaptıkları işlerin doğruluğunu ve kalitesini ölçen bir performans sistemi oluşturulmasına ilişkin çalışmalar yapılacak, performans sistemi sonuçları Enstitü internet sayfasında kamuoyu ile paylaşılacak, vekillik sınavları en az % 50'lik bölümünün uygulamaya yönelik olacak şekilde yapılacak, vekillerle karşılıklı istişarede bulunmak üzere periyodik toplantı, çalıştay vb. etkinlikler düzenlenecektir.</p>	

Ekonomik Kod		Ödenek
01	Personel Giderleri	486.061,00
02	SGK Devlet Primi Giderleri	76.754,00
03	Mal ve Hizmet Alım Giderleri	627.202,00
04	Faiz Giderleri	0,00
05	Cari Transferler	16.800,00
06	Sermaye Giderleri	37.200,00
07	Sermaye Transferleri	0,00
08	Borç verme	0,00
Toplam Bütçe Kaynak İhtiyacı		1.244.017,00
Bütçe Dışı Kaynak	Döner Sermaye	0,00
	Diğer Yurt İçi	0,00
	Yurt Dışı	0,00
Toplam Bütçe Dışı Kaynak İhtiyacı		0,00
Toplam Kaynak İhtiyacı		1.244.017,00

FAALİYET MALİYETLERİ TABLOSU

İdare Adı	40.24 - TÜRK PATENT ENSTİTÜSÜ
Performans Hedefi	8 - Toplumda patent, marka ve endüstriyel tasarıma ilişkin bilinirlik ve farkındalık düzeyi yükseltilecektir.
Faaliyet Adı	Tanıtım konusunda kaliteyi artırmaya yönelik faaliyetler
Sorumlu Harcama Birimi veya Birimleri	40.24.00.10 - ENFORMASYON, DOKÜMANTASYON VE BİLGİ İŞLEM DAİRESİ BAŞKANLIĞI
<p>Bu faaliyet kapsamında, tanıtım etkinlikleri için, hedef kitlelerin ihtiyaçlarına uygun eğitim materyalleri hazırlanması, tanıtım faaliyetlerinde görev alan personelin öncelikle protokol yönetimi olmak üzere halkla ilişkiler, proje yönetimi, sunum teknikleri gibi eğitimler alması, bilgi ve doküman birimlerinde çalışan personele yönelik olarak kapsamlı uygulamalı eğitimler düzenlenmesi, bilgi ve doküman birimlerinin nitelik ve nicelik olarak geliştirilmesi sağlanacaktır.</p>	

Ekonomik Kod		Ödenek
01	Personel Giderleri	90.252,00
02	SGK Devlet Primi Giderleri	8.037,00
03	Mal ve Hizmet Alım Giderleri	185.958,00
04	Faiz Giderleri	0,00
05	Cari Transferler	22.800,00
06	Sermaye Giderleri	33.600,00
07	Sermaye Transferleri	0,00
08	Borç verme	0,00
Toplam Bütçe Kaynak İhtiyacı		340.647,00
Bütçe Dışı Kaynak	Döner Sermaye	0,00
	Diğer Yurt İçi	0,00
	Yurt Dışı	0,00
Toplam Bütçe Dışı Kaynak İhtiyacı		0,00
Toplam Kaynak İhtiyacı		340.647,00

FAALİYET MALİYETLERİ TABLOSU

İdare Adı	40.24 - TÜRK PATENT ENSTİTÜSÜ
Performans Hedefi	8 - Toplumda patent, marka ve endüstriyel tasarıma ilişkin bilinirlik ve farkındalık düzeyi yükseltilecektir.
Faaliyet Adı	Bilinirlik ve farkındalık düzeyini artırmaya yönelik faaliyetler
Sorumlu Harcama Birimi veya Birimleri	40.24.00.10 - ENFORMASYON, DOKÜMANTASYON VE BİLGİ İŞLEM DAİRESİ BAŞKANLIĞI
<p>Bu faaliyet kapsamında, ilgili taraflarla işbirliği içinde, sınai mülkiyet kültürünün geliştirilmesine yönelik etkinlikler düzenlenmesi, daha önce faaliyet düzenlenmemiş 5 yeni ilde tanıtım etkinlikleri yapılması, sınai mülkiyet konusuna kamuoyunun dikkatini çekmeye yönelik olarak Patent Ödülleri verilmesi ve sınai mülkiyet haklarıyla ilgili gelişmeleri aktaran, Enstitümüz çalışma ve faaliyetlerini anlatan, uzman görüş ve düşüncelerin paylaşıldığı aylık e-bülten yayımlanması yer almaktadır.</p>	

Ekonomik Kod		Ödenek
01	Personel Giderleri	25.506,00
02	SGK Devlet Primi Giderleri	13.395,00
03	Mal ve Hizmet Alım Giderleri	263.441,00
04	Faiz Giderleri	0,00
05	Cari Transferler	16.200,00
06	Sermaye Giderleri	55.200,00
07	Sermaye Transferleri	0,00
08	Borç verme	0,00
Toplam Bütçe Kaynak İhtiyacı		373.742,00
Bütçe Dışı Kaynak	Döner Sermaye	0,00
	Diğer Yurt İçi	0,00
	Yurt Dışı	0,00
Toplam Bütçe Dışı Kaynak İhtiyacı		0,00
Toplam Kaynak İhtiyacı		373.742,00

FAALİYET MALİYETLERİ TABLOSU

İdare Adı	40.24 - TÜRK PATENT ENSTİTÜSÜ
Performans Hedefi	9 - Coğrafi işaretler konusunda her düzeyde bilinç artırılabacaktır.
Faaliyet Adı	Coğrafi işaretler konusunda bilinç artırmaya yönelik faaliyetler
Sorumlu Harcama Birimi veya Birimleri	40.24.00.10 - ENFORMASYON, DOKÜMANTASYON VE BİLGİ İŞLEM DAİRESİ BAŞKANLIĞI, 40.24.31.00 - MARKALAR DAİRESİ BAŞKANLIĞI
<p>Coğrafi işaret tescili konusunda bilgilendirme faaliyetleri düzenlenmesi, coğrafi işaret korumasının getirileri konusunda ve coğrafi işaret tesciline sahip ürünlerin tüketilmesi yönünde basın, üretici birlikleri, tüketici dernek ve birlikleri vasıtasıyla üretici ve tüketicilere yönelik tanıtım faaliyetlerinin düzenlenmesi bu faaliyet kapsamında öngörülmüştür.</p>	

Ekonomik Kod		Ödenek
01	Personel Giderleri	121.098,00
02	SGK Devlet Primi Giderleri	34.890,00
03	Mal ve Hizmet Alım Giderleri	495.826,00
04	Faiz Giderleri	0,00
05	Cari Transferler	9.000,00
06	Sermaye Giderleri	64.800,00
07	Sermaye Transferleri	0,00
08	Borç verme	0,00
Toplam Bütçe Kaynak İhtiyacı		725.614,00
Bütçe Dışı Kaynak	Döner Sermaye	0,00
	Diğer Yurt İçi	0,00
	Yurt Dışı	0,00
Toplam Bütçe Dışı Kaynak İhtiyacı		0,00
Toplam Kaynak İhtiyacı		725.614,00

FAALİYET MALİYETLERİ TABLOSU

İdare Adı	40.24 - TÜRK PATENT ENSTİTÜSÜ
Performans Hedefi	10 - Sınai mülkiyetin etkin korunmasına ve taklidin önlenmesine yönelik bilinçlendirme çalışmaları yapılacaktır.
Faaliyet Adı	Sınai mülkiyetin etkin korunması ve taklidin önlenmesine yönelik bilinçlendirme faaliyetleri
Sorumlu Harcama Birimi veya Birimleri	40.24.00.10 - ENFORMASYON, DOKÜMANTASYON VE BİLGİ İŞLEM DAİRESİ BAŞKANLIĞI, 40.24.00.24 - HUKUK MÜŞAVİRLİĞİ, 40.24.33.00 - ULUSLARARASI İLİŞKİLER DAİRESİ BAŞKANLIĞI
<p>Taklitte mücadele konusunda AB üyesi ülkelerin ulusal sınai mülkiyet ofislerinin yürüttükleri faaliyetler hakkında araştırmalar yapılması, taklitte mücadele konusunda, ilgili taraflarla işbirliği içinde etkinlikler düzenlenmesi, sınai mülkiyetin önemi ve taklidin ülke ekonomisine olumsuz etkileri konusunda basın yoluyla tüketicilerin bilinçlendirilmesi çalışmaları, özellikle ihtisas mahkemelerinin olmadığı illerde sınai mülkiyet haklarıyla ilgili davalara bakan hakimlerle karşılıklı bilgi ve tecrübe paylaşımının sağlanmasına yönelik toplantılar düzenlenmesi bu faaliyet kapsamındadır.</p>	

Ekonomik Kod		Ödenek
01	Personel Giderleri	231.003,00
02	SGK Devlet Primi Giderleri	40.479,00
03	Mal ve Hizmet Alım Giderleri	478.912,00
04	Faiz Giderleri	0,00
05	Cari Transferler	18.890,00
06	Sermaye Giderleri	110.400,00
07	Sermaye Transferleri	0,00
08	Borç verme	0,00
Toplam Bütçe Kaynak İhtiyacı		879.684,00
Bütçe Dışı Kaynak	Döner Sermaye	0,00
	Diğer Yurt İçi	0,00
	Yurt Dışı	0,00
Toplam Bütçe Dışı Kaynak İhtiyacı		0,00
Toplam Kaynak İhtiyacı		879.684,00

FAALİYET MALİYETLERİ TABLOSU

İdare Adı	40.24 - TÜRK PATENT ENSTİTÜSÜ
Performans Hedefi	11 - İnovasyon kapasitesinin artırılması ve yeniliklerin üretime dönüştürülmesi teşvik edilecektir.
Faaliyet Adı	İnovasyon kapasitesinin artırılması ve yeniliklerin üretime dönüştürülmesine yönelik faaliyetler
Sorumlu Harcama Birimi veya Birimleri	40.24.00.10 - ENFORMASYON, DOKÜMANTASYON VE BİLGİ İŞLEM DAİRESİ BAŞKANLIĞI, 40.24.00.24 - HUKUK MÜŞAVİRLİĞİ, 40.24.32.00 - ENDÜSTRİYEL TASARIMLAR DAİRESİ BAŞKANLIĞI
<p>Bu faaliyet kapsamında, üniversitelerde teknoloji transfer ofislerinin yaygınlaştırılması ve etkinleştirilmesi, KOBİ'lerin inovasyon kapasitesini artırmaya yönelik Hezarfen Projesinin yaygınlaştırılması, tasarımcılar ve sanayicileri bir araya getirecek toplantılar düzenlenmesi, üniversitelerin ve yüksek okulların tasarım bölümlerinin yer alacağı eğitim ve etkinliklerin düzenlenmesi öngörülmüştür.</p>	

Ekonomik Kod		Ödenek
01	Personel Giderleri	326.098,00
02	SGK Devlet Primi Giderleri	41.024,00
03	Mal ve Hizmet Alım Giderleri	333.707,00
04	Faiz Giderleri	0,00
05	Cari Transferler	10.500,00
06	Sermaye Giderleri	54.000,00
07	Sermaye Transferleri	0,00
08	Borç verme	0,00
Toplam Bütçe Kaynak İhtiyacı		765.329,00
Bütçe Dışı Kaynak	Döner Sermaye	0,00
	Diğer Yurt İçi	0,00
	Yurt Dışı	0,00
Toplam Bütçe Dışı Kaynak İhtiyacı		0,00
Toplam Kaynak İhtiyacı		765.329,00

FAALİYET MALİYETLERİ TABLOSU

İdare Adı	40.24 - TÜRK PATENT ENSTİTÜSÜ
Performans Hedefi	12 - Yöresel ve kentsel markalaşmanın teşviki yönünde çalışmalar yapılacaktır.
Faaliyet Adı	Yöresel ve kentsel markalaşmanın teşvikine yönelik faaliyetler
Sorumlu Harcama Birimi veya Birimleri	40.24.00.10 - ENFORMASYON, DOKÜMANTASYON VE BİLGİ İŞLEM DAİRESİ BAŞKANLIĞI, 40.24.31.00 - MARKALAR DAİRESİ BAŞKANLIĞI
<p>Bu faaliyet kapsamında, yöresel ve kentsel markalaşma konusunda Enstitü ve ilgili paydaşların katılımıyla bir çalışma grubu oluşturulması ve ilgili taraflarla işbirliği içinde, yöresel ve kentsel markalaşmanın tanıtımı ve teşviki yönünde etkinlikler düzenlenmesi, yöresel ve kentsel markalaşma aracı olarak kullanılabilir nitelikteki coğrafi işaretlerin ve diğer ürün ve araçların tespitine yönelik araştırma yapılması, tespit edilen coğrafi işaretler ve diğer ürün ve araçların tanıtımında ve yatırım aracı olarak kullanılmasında yararlanılacak mali kaynakların ve iletişim olanaklarının belirlenmesi, tespit edilen coğrafi işaretler ve diğer ürün ve araçlar bağlamında, ilgililerin eğitim, konferans vb. etkinlikler yoluyla bilgilendirilmesi planlanmaktadır.</p>	

Ekonomik Kod		Ödenek
01	Personel Giderleri	138.756,00
02	SGK Devlet Primi Giderleri	29.532,00
03	Mal ve Hizmet Alım Giderleri	356.295,00
04	Faiz Giderleri	0,00
05	Cari Transferler	21.000,00
06	Sermaye Giderleri	80.400,00
07	Sermaye Transferleri	0,00
08	Borç verme	0,00
Toplam Bütçe Kaynak İhtiyacı		625.983,00
Bütçe Dışı Kaynak	Döner Sermaye	0,00
	Diğer Yurt İçi	0,00
	Yurt Dışı	0,00
Toplam Bütçe Dışı Kaynak İhtiyacı		0,00
Toplam Kaynak İhtiyacı		625.983,00

FAALİYET MALİYETLERİ TABLOSU

İdare Adı	40.24 - TÜRK PATENT ENSTİTÜSÜ
Performans Hedefi	13 - Özgün tasarımlar teşvik edilerek "Türk Tasarımı" imajının gelişmesine katkı sağlanacaktır.
Faaliyet Adı	Tasarım Stratejisi ve Eylem Planı çerçevesindeki uygulamaların izlenip değerlendirilmesine yönelik faaliyetler
Sorumlu Harcama Birimi veya Birimleri	40.24.00.23 - STRATEJİ GELİŞTİRME MÜDÜRLÜĞÜ
<p>Tasarım Stratejisi ve Eylem Planı çerçevesindeki uygulamaların izlenip değerlendirilmesi ve sonuçların Türk Tasarım Danışma Konseyine sunulması bu faaliyet kapsamındadır.</p>	

Ekonomik Kod		Ödenek
01	Personel Giderleri	13.283,00
02	SGK Devlet Primi Giderleri	1.638,00
03	Mal ve Hizmet Alım Giderleri	3.128,00
04	Faiz Giderleri	0,00
05	Cari Transferler	0,00
06	Sermaye Giderleri	0,00
07	Sermaye Transferleri	0,00
08	Borç verme	0,00
Toplam Bütçe Kaynak İhtiyacı		18.049,00
Bütçe Dışı Kaynak	Döner Sermaye	0,00
	Diğer Yurt İçi	0,00
	Yurt Dışı	0,00
Toplam Bütçe Dışı Kaynak İhtiyacı		0,00
Toplam Kaynak İhtiyacı		18.049,00

FAALİYET MALİYETLERİ TABLOSU

İdare Adı	40.24 - TÜRK PATENT ENSTİTÜSÜ
Performans Hedefi	13 - Özgün tasarımlar teşvik edilerek "Türk Tasarımı" imajının gelişmesine katkı sağlanacaktır.
Faaliyet Adı	Özgün tasarımların teşvik edilmesine yönelik faaliyetler
Sorumlu Harcama Birimi veya Birimleri	40.24.00.10 - ENFORMASYON, DOKÜMANTASYON VE BİLGİ İŞLEM DAİRESİ BAŞKANLIĞI, 40.24.32.00 - ENDÜSTRİYEL TASARIMLAR DAİRESİ BAŞKANLIĞI, 40.24.33.00 - ULUSLARARASI İLİŞKİLER DAİRESİ BAŞKANLIĞI
<p>Bu faaliyet kapsamında, tasarımcılara yönelik olarak eğitici ve işbirliğini geliştirici nitelikte ulusal düzeyde seminer ve çalıştaylar düzenlenecek, yerli ve yabancı tasarımcıları ve tasarım konseylerini bir araya getirecek çalıştaylar düzenlenecek, atölye çalışmalarına, tasarım yarışmalarına ve özgün tasarımlara ilişkin başarı öykülerinin medya aracılığıyla topluma duyurulmasına katkı sağlanacaktır.</p>	

Ekonomik Kod		Ödenek
01	Personel Giderleri	452.916,00
02	SGK Devlet Primi Giderleri	46.392,00
03	Mal ve Hizmet Alım Giderleri	403.846,00
04	Faiz Giderleri	0,00
05	Cari Transferler	25.190,00
06	Sermaye Giderleri	99.600,00
07	Sermaye Transferleri	0,00
08	Borç verme	0,00
Toplam Bütçe Kaynak İhtiyacı		1.027.944,00
Bütçe Dışı Kaynak	Döner Sermaye	0,00
	Diğer Yurt İçi	0,00
	Yurt Dışı	0,00
Toplam Bütçe Dışı Kaynak İhtiyacı		0,00
Toplam Kaynak İhtiyacı		1.027.944,00

FAALİYET MALİYETLERİ TABLOSU

İdare Adı	40.24 - TÜRK PATENT ENSTİTÜSÜ
Performans Hedefi	14 - Sınai mülkiyet alanında akademik çalışmalar teşvik edilecektir.
Faaliyet Adı	Sınai mülkiyet alanındaki akademik çalışmaların teşvikine yönelik faaliyetler
Sorumlu Harcama Birimi veya Birimleri	40.24.00.10 - ENFORMASYON, DOKÜMANTASYON VE BİLGİ İŞLEM DAİRESİ BAŞKANLIĞI, 40.24.30.00 - PATENT DAİRESİ BAŞKANLIĞI, 40.24.33.00 - ULUSLARARASI İLİŞKİLER DAİRESİ BAŞKANLIĞI
<p>Üniversitelerde lisans düzeyinde sınai mülkiyet konusunda dersler konulması, sınai mülkiyet haklarıyla ilgili yüksek lisans programı açılması ve akademik yükselme kriterlerinde patentin etkisinin artırılması için girişimlerde bulunulması, Türkiye’de bir üniversitede WIPO destekli bir yüksek lisans programı açılması yönünde WIPO’yla ortaklaşa çalışmalar yürütülmesi, sınai mülkiyet konusunda akademik çalışmaların yayın haline getirilmesi, sınai mülkiyet konusunda yeni akademik çalışmalar yaptırılması bu faaliyet kapsamında yer almaktadır.</p>	

Ekonomik Kod		Ödenek
01	Personel Giderleri	225.256,00
02	SGK Devlet Primi Giderleri	22.936,00
03	Mal ve Hizmet Alım Giderleri	454.408,00
04	Faiz Giderleri	0,00
05	Cari Transferler	26.390,00
06	Sermaye Giderleri	90.000,00
07	Sermaye Transferleri	0,00
08	Borç verme	0,00
Toplam Bütçe Kaynak İhtiyacı		818.990,00
Bütçe Dışı Kaynak	Döner Sermaye	0,00
	Diğer Yurt İçi	0,00
	Yurt Dışı	0,00
Toplam Bütçe Dışı Kaynak İhtiyacı		0,00
Toplam Kaynak İhtiyacı		818.990,00

FAALİYET MALİYETLERİ TABLOSU

İdare Adı	40.24 - TÜRK PATENT ENSTİTÜSÜ
Performans Hedefi	15 - Dünyadaki sınai mülkiyet konularına ilişkin gelişmeler takip edilecek ve stratejiler geliştirilecektir.
Faaliyet Adı	Uluslararası anlaşmalara katılıma yönelik faaliyetler
Sorumlu Harcama Birimi veya Birimleri	40.24.33.00 - ULUSLARARASI İLİŞKİLER DAİRESİ BAŞKANLIĞI
<p>Bu faaliyet kapsamında, Patent Kanunu Antlaşmasına (PLT) ve Marka Kanunu Antlaşmasının (TLT) Revizyonuna İlişkin Singapur Antlaşmasına katılım sağlanacaktır.</p>	

Ekonomik Kod		Ödenek
01	Personel Giderleri	25.683,00
02	SGK Devlet Primi Giderleri	2.526,00
03	Mal ve Hizmet Alım Giderleri	6.315,00
04	Faiz Giderleri	0,00
05	Cari Transferler	1.190,00
06	Sermaye Giderleri	0,00
07	Sermaye Transferleri	0,00
08	Borç verme	0,00
Toplam Bütçe Kaynak İhtiyacı		35.714,00
Bütçe Dışı Kaynak	Döner Sermaye	0,00
	Diğer Yurt İçi	0,00
	Yurt Dışı	0,00
Toplam Bütçe Dışı Kaynak İhtiyacı		0,00
Toplam Kaynak İhtiyacı		35.714,00

FAALİYET MALİYETLERİ TABLOSU

İdare Adı	40.24 - TÜRK PATENT ENSTİTÜSÜ
Performans Hedefi	15 - Dünyadaki sınai mülkiyet konularına ilişkin gelişmeler takip edilecek ve stratejiler geliştirilecektir.
Faaliyet Adı	Sınai mülkiyet konularına ilişkin stratejiler geliştirilmesine yönelik faaliyetler
Sorumlu Harcama Birimi veya Birimleri	40.24.33.00 - ULUSLARARASI İLİŞKİLER DAİRESİ BAŞKANLIĞI
<p>Sınai mülkiyete ilişkin dünyada son yıllarda öne çıkan konularda çalışma grupları kurulması, mevcut çalışma gruplarının etkinliğinin artırılması, çalışma grupları tarafından stratejiler geliştirilmesi, başta WIPO, DTÖ, EPO ve OHİM olmak üzere uluslararası kuruluşlarca düzenlenen daimi toplantılara düzenli ve etkin katılım sağlanması, sınai mülkiyet alanında dünyada öne çıkan ülkelerle ülkemizin sisteminin karşılaştırıldığı kıyaslama çalışmaları yapılması bu faaliyet kapsamında öngörülmüştür.</p>	

Ekonomik Kod		Ödenek
01	Personel Giderleri	530.782,00
02	SGK Devlet Primi Giderleri	52.204,00
03	Mal ve Hizmet Alım Giderleri	119.985,00
04	Faiz Giderleri	0,00
05	Cari Transferler	1.190,00
06	Sermaye Giderleri	0,00
07	Sermaye Transferleri	0,00
08	Borç verme	0,00
Toplam Bütçe Kaynak İhtiyacı		704.161,00
Bütçe Dışı Kaynak	Döner Sermaye	0,00
	Diğer Yurt İçi	0,00
	Yurt Dışı	0,00
Toplam Bütçe Dışı Kaynak İhtiyacı		0,00
Toplam Kaynak İhtiyacı		704.161,00

FAALİYET MALİYETLERİ TABLOSU

İdare Adı	40.24 - TÜRK PATENT ENSTİTÜSÜ
Performans Hedefi	16 - Uluslararası kuruluşlarla yeni işbirliği alanları oluşturulacak ve mevcut işbirlikleri etkin hale getirilecektir.
Faaliyet Adı	Uluslararası kuruluşlarla işbirliğine yönelik faaliyetler
Sorumlu Harcama Birimi veya Birimleri	40.24.00.10 - ENFORMASYON, DOKÜMANTASYON VE BİLGİ İŞLEM DAİRESİ BAŞKANLIĞI, 40.24.33.00 - ULUSLARARASI İLİŞKİLER DAİRESİ BAŞKANLIĞI
<p>Bu faaliyet kapsamında, WIPO ve EPO ile işbirliği içinde projeler yürütülmesi, etkinlikler düzenlenmesi ve OHİM ile mevcut mutabakat zaptının etkinliğinin artırılması planlanmaktadır.</p>	

Ekonomik Kod		Ödenek
01	Personel Giderleri	187.280,00
02	SGK Devlet Primi Giderleri	7.654,00
03	Mal ve Hizmet Alım Giderleri	313.185,00
04	Faiz Giderleri	0,00
05	Cari Transferler	105.850,00
06	Sermaye Giderleri	4.800,00
07	Sermaye Transferleri	0,00
08	Borç verme	0,00
Toplam Bütçe Kaynak İhtiyacı		618.769,00
Bütçe Dışı Kaynak	Döner Sermaye	0,00
	Diğer Yurt İçi	0,00
	Yurt Dışı	0,00
Toplam Bütçe Dışı Kaynak İhtiyacı		0,00
Toplam Kaynak İhtiyacı		618.769,00

FAALİYET MALİYETLERİ TABLOSU

İdare Adı	40.24 - TÜRK PATENT ENSTİTÜSÜ
Performans Hedefi	17 - Ulusal sınai mülkiyet ofisleriyle yeni işbirliği alanları oluşturulacak ve mevcut işbirlikleri etkin hale getirilecektir.
Faaliyet Adı	Ulusal sınai mülkiyet ofisleriyle işbirliğine yönelik faaliyetler
Sorumlu Harcama Birimi veya Birimleri	40.24.00.10 - ENFORMASYON, DOKÜMANTASYON VE BİLGİ İŞLEM DAİRESİ BAŞKANLIĞI, 40.24.33.00 - ULUSLARARASI İLİŞKİLER DAİRESİ BAŞKANLIĞI
<p>İhtiyaç analizi çalışması yapılarak mevcut işbirliklerinin değerlendirilmesi ve yeni işbirliği yapılacak ülkelerin belirlenmesi, belirlenen ulusal sınai mülkiyet ofisleriyle mevcut işbirliklerinin etkinleştirilmesine yönelik eylem planı hazırlanması, yeni işbirliği yapılacak ulusal sınai mülkiyet ofisleriyle protokol imzalanması, ulusal sınai mülkiyet ofisleriyle işbirliği içinde projeler yürütülmesi ve etkinlikler düzenlenmesi bu faaliyet altında öngörülmüştür.</p>	

Ekonomik Kod		Ödenek
01	Personel Giderleri	116.648,00
02	SGK Devlet Primi Giderleri	18.906,00
03	Mal ve Hizmet Alım Giderleri	308.019,00
04	Faiz Giderleri	0,00
05	Cari Transferler	21.260,00
06	Sermaye Giderleri	103.200,00
07	Sermaye Transferleri	0,00
08	Borç verme	0,00
Toplam Bütçe Kaynak İhtiyacı		568.033,00
Bütçe Dışı Kaynak	Döner Sermaye	0,00
	Diğer Yurt İçi	0,00
	Yurt Dışı	0,00
Toplam Bütçe Dışı Kaynak İhtiyacı		0,00
Toplam Kaynak İhtiyacı		568.033,00

FAALİYET MALİYETLERİ TABLOSU

İdare Adı	40.24 - TÜRK PATENT ENSTİTÜSÜ
Performans Hedefi	18 - Kamu kurumları ve STK'lar arasındaki mevcut platformlar etkinleştirilerek yapılacak çalışmaların sonuçları politikalara aktarılacaktır.
Faaliyet Adı	Ulusal Fikri ve Sınai Mülkiyet Hakları Strateji Belgesi hazırlanması faaliyeti
Sorumlu Harcama Birimi veya Birimleri	40.24.00.23 - STRATEJİ GELİŞTİRME MÜDÜRLÜĞÜ
<p>Bu faaliyet kapsamında, Ulusal Fikri ve Sınai Mülkiyet Hakları Strateji Belgesi hazırlanacaktır.</p>	

Ekonomik Kod		Ödenek
01	Personel Giderleri	19.925,00
02	SGK Devlet Primi Giderleri	2.457,00
03	Mal ve Hizmet Alım Giderleri	3.128,00
04	Faiz Giderleri	0,00
05	Cari Transferler	0,00
06	Sermaye Giderleri	0,00
07	Sermaye Transferleri	0,00
08	Borç verme	0,00
Toplam Bütçe Kaynak İhtiyacı		25.510,00
Bütçe Dışı Kaynak	Döner Sermaye	0,00
	Diğer Yurt İçi	0,00
	Yurt Dışı	0,00
Toplam Bütçe Dışı Kaynak İhtiyacı		0,00
Toplam Kaynak İhtiyacı		25.510,00

FAALİYET MALİYETLERİ TABLOSU

İdare Adı	40.24 - TÜRK PATENT ENSTİTÜSÜ
Performans Hedefi	18 - Kamu kurumları ve STK'lar arasındaki mevcut platformlar etkinleştirilerek yapılacak çalışmaların sonuçları politikalara aktarılacaktır.
Faaliyet Adı	Kamu kurumları ve STK'larla işbirliğine yönelik işbirliği faaliyetleri
Sorumlu Harcama Birimi veya Birimleri	40.24.33.00 - ULUSLARARASI İLİŞKİLER DAİRESİ BAŞKANLIĞI
<p>Bu faaliyet kapsamında, FSMHKK, YOİKK ve Türk Tasarım Danışma Konseyi gibi platformların yürüttüğü çalışmaların izlenmesi ve bu platformlar için öneriler geliştirilmesi, uluslararası karar alma platformlarına katılım öncesinde, ülke görüşüne temel teşkil etmek üzere, STK'ların da görüşlerinin yer aldığı raporlar oluşturulması planlanmaktadır.</p>	

Ekonomik Kod		Ödenek
01	Personel Giderleri	8.561,00
02	SGK Devlet Primi Giderleri	842,00
03	Mal ve Hizmet Alım Giderleri	2.105,00
04	Faiz Giderleri	0,00
05	Cari Transferler	3.570,00
06	Sermaye Giderleri	0,00
07	Sermaye Transferleri	0,00
08	Borç verme	0,00
Toplam Bütçe Kaynak İhtiyacı		15.078,00
Bütçe Dışı Kaynak	Döner Sermaye	0,00
	Diğer Yurt İçi	0,00
	Yurt Dışı	0,00
Toplam Bütçe Dışı Kaynak İhtiyacı		0,00
Toplam Kaynak İhtiyacı		15.078,00

FAALİYET MALİYETLERİ TABLOSU

İdare Adı	40.24 - TÜRK PATENT ENSTİTÜSÜ
Performans Hedefi	19 - Yöresel ürünlerimizin uluslararası düzeyde coğrafi işaret tescili almasına ve bilinirliğinin artırılmasına katkı sağlanacaktır.
Faaliyet Adı	Yöresel ürünlerimizin uluslararası düzeyde coğrafi işaret tescili almasına ve bilinirliğinin artırılmasına yönelik faaliyetler
Sorumlu Harcama Birimi veya Birimleri	40.24.00.10 - ENFORMASYON, DOKÜMANTASYON VE BİLGİ İŞLEM DAİRESİ BAŞKANLIĞI, 40.24.31.00 - MARKALAR DAİRESİ BAŞKANLIĞI, 40.24.33.00 - ULUSLARARASI İLİŞKİLER DAİRESİ BAŞKANLIĞI
<p>Bu faaliyet kapsamında, Türkiye'nin yöresel ürün haritası çıkartılacak, yöresel ve kentsel markalaşma aracı olarak kullanılan ulusal coğrafi işaretlerin uluslararası tesciline yönelik harcamaların desteklenme olanakları konusunda araştırmalar yapılacak, coğrafi işaretler konusunda uluslararası fuarlara katılım sağlanacak ve ilgili fuarlarda coğrafi işaretler tanıtılacak, uluslararası düzeyde bilinirliğinin artırılması hedeflenen coğrafi işaretler için tanıtım politikaları oluşturulmasına katkı sağlanacaktır.</p>	

Ekonomik Kod		Ödenek
01	Personel Giderleri	303.972,00
02	SGK Devlet Primi Giderleri	40.188,00
03	Mal ve Hizmet Alım Giderleri	117.789,00
04	Faiz Giderleri	0,00
05	Cari Transferler	30.570,00
06	Sermaye Giderleri	94.800,00
07	Sermaye Transferleri	0,00
08	Borç verme	0,00
Toplam Bütçe Kaynak İhtiyacı		587.319,00
Bütçe Dışı Kaynak	Döner Sermaye	0,00
	Diğer Yurt İçi	0,00
	Yurt Dışı	0,00
Toplam Bütçe Dışı Kaynak İhtiyacı		0,00
Toplam Kaynak İhtiyacı		587.319,00

FAALİYET MALİYETLERİ TABLOSU

İdare Adı	40.24 - TÜRK PATENT ENSTİTÜSÜ
Performans Hedefi	20 - Genetik kaynaklar ve geleneksel bilgi konusunda ilgili taraflarla işbirliği içinde ulusal ve uluslararası düzeyde çalışmalar yapılacaktır.
Faaliyet Adı	Genetik kaynaklar ve geleneksel bilgi konusunda ilgili taraflarla işbirliği faaliyetleri
Sorumlu Harcama Birimi veya Birimleri	40.24.30.00 - PATENT DAİRESİ BAŞKANLIĞI, 40.24.00.10 - ENFORMASYON, DOKÜMANTASYON VE BİLGİ İŞLEM DAİRESİ BAŞKANLIĞI, 40.24.33.00 - ULUSLARARASI İLİŞKİLER DAİRESİ BAŞKANLIĞI
<p>Genetik kaynaklar ve geleneksel bilgi konusunda ulusal bir konferans düzenlenmesi, genetik kaynaklar ve geleneksel bilgi açısından ülkemizdeki mevcut durumun tespit edilmesi konusunda diğer ilgili kurumlarla işbirliği yapılması, genetik kaynak ve geleneksel bilgi açısından zengin olan ülkemiz için ortak bir politika geliştirmesi ve uluslararası kuruluşlar ile konuya dair işbirliği yapılması amacıyla bilgi alışverişinde bulunulması ayrıca toplantılar düzenlenmesi veya düzenlenen toplantılara katılım sağlanması bu faaliyet kapsamında öngörülmüştür.</p>	

Ekonomik Kod		Ödenek
01	Personel Giderleri	154.543,00
02	SGK Devlet Primi Giderleri	17.936,00
03	Mal ve Hizmet Alım Giderleri	260.302,00
04	Faiz Giderleri	0,00
05	Cari Transferler	9.880,00
06	Sermaye Giderleri	55.200,00
07	Sermaye Transferleri	0,00
08	Borç verme	0,00
Toplam Bütçe Kaynak İhtiyacı		497.861,00
Bütçe Dışı Kaynak	Döner Sermaye	0,00
	Diğer Yurt İçi	0,00
	Yurt Dışı	0,00
Toplam Bütçe Dışı Kaynak İhtiyacı		0,00
Toplam Kaynak İhtiyacı		497.861,00

FAALİYET MALİYETLERİ TABLOSU

İdare Adı	40.24 - TÜRK PATENT ENSTİTÜSÜ
Performans Hedefi	21 - AB Müzakerelerinde sınai mülkiyet haklarına ilişkin faslın kapanış kriterlerine yönelik çalışmalar yürütülecektir.
Faaliyet Adı	AB Müzakerelerine yönelik faaliyetler
Sorumlu Harcama Birimi veya Birimleri	40.24.33.00 - ULUSLARARASI İLİŞKİLER DAİRESİ BAŞKANLIĞI
<p>Bu faaliyet kapsamında, Eşleştirme Projesi sonrası ihtiyaç analizi yapılarak dış kaynaklı finansman kullanım olanaklarının araştırılması ve AB'ye tam üyelik çerçevesinde taklitle mücadeleye ilişkin istatistiki verilerin toplanması konusunda paydaş kurumlarla işbirliği yapılması, AB ile yürütülen Fikri Mülkiyet Çalışma Grubu toplantılarına katılım ve faaliyetlerin etkin şekilde yürütülmesi konusunda katkı sağlanması planlanmaktadır.</p>	

Ekonomik Kod		Ödenek
01	Personel Giderleri	8.561,00
02	SGK Devlet Primi Giderleri	842,00
03	Mal ve Hizmet Alım Giderleri	2.105,00
04	Faiz Giderleri	0,00
05	Cari Transferler	13.090,00
06	Sermaye Giderleri	0,00
07	Sermaye Transferleri	0,00
08	Borç verme	0,00
Toplam Bütçe Kaynak İhtiyacı		24.598,00
Bütçe Dışı Kaynak	Döner Sermaye	0,00
	Diğer Yurt İçi	0,00
	Yurt Dışı	0,00
Toplam Bütçe Dışı Kaynak İhtiyacı		0,00
Toplam Kaynak İhtiyacı		24.598,00

FAALİYET MALİYETLERİ TABLOSU

İdare Adı	40.24 - TÜRK PATENT ENSTİTÜSÜ
Performans Hedefi	22 - Enstitü çalışmalarının ve sınai mülkiyet haklarının gerektirdiği yasal düzenlemeler hazırlanacak ve organizasyonel yapı güncellenecektir.
Faaliyet Adı	Sınai mülkiyet haklarına ilişkin yasal düzenlemelerin güncellenmesi faaliyeti
Sorumlu Harcama Birimi veya Birimleri	40.24.00.05 - PERSONEL DAİRESİ BAŞKANLIĞI, 40.24.00.24 - HUKUK MÜŞAVİRLİĞİ
<p>Bu faaliyet kapsamında, sınai mülkiyet haklarına ilişkin olarak gelişmeler ve ihtiyaçlar doğrultusunda hazırlanmış olan mevzuatın yasallaşması için çalışmalar yapılması planlanmaktadır.</p>	

Ekonomik Kod		Ödenek
01	Personel Giderleri	236.256,00
02	SGK Devlet Primi Giderleri	16.664,00
03	Mal ve Hizmet Alım Giderleri	28.398,00
04	Faiz Giderleri	0,00
05	Cari Transferler	29.850,00
06	Sermaye Giderleri	0,00
07	Sermaye Transferleri	0,00
08	Borç verme	0,00
Toplam Bütçe Kaynak İhtiyacı		311.168,00
Bütçe Dışı Kaynak	Döner Sermaye	0,00
	Diğer Yurt İçi	0,00
	Yurt Dışı	0,00
Toplam Bütçe Dışı Kaynak İhtiyacı		0,00
Toplam Kaynak İhtiyacı		311.168,00

FAALİYET MALİYETLERİ TABLOSU

İdare Adı	40.24 - TÜRK PATENT ENSTİTÜSÜ
Performans Hedefi	22 - Enstitü çalışmalarının ve sınai mülkiyet haklarının gerektirdiği yasal düzenlemeler hazırlanacak ve organizasyonel yapı güncellenecektir.
Faaliyet Adı	Organizasyonel yapının güncellenmesine yönelik faaliyetler
Sorumlu Harcama Birimi veya Birimleri	40.24.00.23 - STRATEJİ GELİŞTİRME MÜDÜRLÜĞÜ
<p>Bu faaliyet kapsamında, 5000 sayılı TPE Kuruluş Kanununun revize edilmesi ve Enstitü birimlerinin ihtiyaçlar doğrultusunda yeniden yapılandırılması planlanmaktadır.</p>	

Ekonomik Kod		Ödenek
01	Personel Giderleri	53.133,00
02	SGK Devlet Primi Giderleri	6.552,00
03	Mal ve Hizmet Alım Giderleri	15.638,00
04	Faiz Giderleri	0,00
05	Cari Transferler	0,00
06	Sermaye Giderleri	0,00
07	Sermaye Transferleri	0,00
08	Borç verme	0,00
Toplam Bütçe Kaynak İhtiyacı		75.323,00
Bütçe Dışı Kaynak	Döner Sermaye	0,00
	Diğer Yurt İçi	0,00
	Yurt Dışı	0,00
Toplam Bütçe Dışı Kaynak İhtiyacı		0,00
Toplam Kaynak İhtiyacı		75.323,00

FAALİYET MALİYETLERİ TABLOSU

İdare Adı	40.24 - TÜRK PATENT ENSTİTÜSÜ
Performans Hedefi	23 - Personelin niteliği ve niceliği artırılabacaktır
Faaliyet Adı	Personelin niceliğinin artırılmasına yönelik faaliyetler
Sorumlu Harcama Birimi veya Birimleri	40.24.00.05 - PERSONEL DAİRESİ BAŞKANLIĞI
<p>İhtiyaçlar doğrultusunda yeni personel istihdam edilmesi bu faaliyet kapsamında öngörülmüştür.</p>	

Ekonomik Kod		Ödenek
01	Personel Giderleri	176.760,00
02	SGK Devlet Primi Giderleri	9.740,00
03	Mal ve Hizmet Alım Giderleri	3.885,00
04	Faiz Giderleri	0,00
05	Cari Transferler	29.850,00
06	Sermaye Giderleri	0,00
07	Sermaye Transferleri	0,00
08	Borç verme	0,00
Toplam Bütçe Kaynak İhtiyacı		220.235,00
Bütçe Dışı Kaynak	Döner Sermaye	0,00
	Diğer Yurt İçi	0,00
	Yurt Dışı	0,00
Toplam Bütçe Dışı Kaynak İhtiyacı		0,00
Toplam Kaynak İhtiyacı		220.235,00

FAALİYET MALİYETLERİ TABLOSU

İdare Adı	40.24 - TÜRK PATENT ENSTİTÜSÜ
Performans Hedefi	23 - Personelin niteliği ve niceliği artırılabacaktır
Faaliyet Adı	Personelin niteliğinin artırılmasına yönelik faaliyetler
Sorumlu Harcama Birimi veya Birimleri	40.24.00.05 - PERSONEL DAİRESİ BAŞKANLIĞI, 40.24.00.24 - HUKUK MÜŞAVİRLİĞİ, 40.24.33.00 - ULUSLARARASI İLİŞKİLER DAİRESİ BAŞKANLIĞI
<p>Kişisel ve mesleki gelişime yönelik eğitimler ile özellikle değişen mevzuatın takip edilmesine olanak sağlayacak yurt içi ve yurt dışındaki eğitimlere katılım sağlanması, personel tarafından katılım sağlanan eğitim ve toplantılara ilişkin raporların intranet ortamında yer almasının sağlanması, personelin sınai mülkiyet haklarıyla ilgili lisansüstü programlara katılımına ilişkin yasal düzenleme yapılması bu faaliyet kapsamında öngörülmüştür.</p>	

Ekonomik Kod		Ödenek
01	Personel Giderleri	200.627,00
02	SGK Devlet Primi Giderleri	15.071,00
03	Mal ve Hizmet Alım Giderleri	30.503,00
04	Faiz Giderleri	0,00
05	Cari Transferler	31.040,00
06	Sermaye Giderleri	0,00
07	Sermaye Transferleri	0,00
08	Borç verme	0,00
Toplam Bütçe Kaynak İhtiyacı		277.241,00
Bütçe Dışı Kaynak	Döner Sermaye	0,00
	Diğer Yurt İçi	0,00
	Yurt Dışı	0,00
Toplam Bütçe Dışı Kaynak İhtiyacı		0,00
Toplam Kaynak İhtiyacı		277.241,00

FAALİYET MALİYETLERİ TABLOSU

İdare Adı	40.24 - TÜRK PATENT ENSTİTÜSÜ
Performans Hedefi	24 - Fiziksel ve teknolojik altyapı gereksinimler doğrultusunda güçlendirilecektir.
Faaliyet Adı	Fiziksel altyapının güçlendirilmesine yönelik faaliyetler
Sorumlu Harcama Birimi veya Birimleri	40.24.00.04 - İDARİ VE MALİ İŞLER DAİRESİ BAŞKANLIĞI
<p>Bu faaliyet kapsamında, kurumun fiziksel olanaklarının ve çalışma koşullarının iyileştirilmesine yönelik düzenlemeler yapılması planlanmaktadır.</p>	

Ekonomik Kod		Ödenek
01	Personel Giderleri	253.616,00
02	SGK Devlet Primi Giderleri	33.688,00
03	Mal ve Hizmet Alım Giderleri	274.976,00
04	Faiz Giderleri	0,00
05	Cari Transferler	624,00
06	Sermaye Giderleri	780.000,00
07	Sermaye Transferleri	0,00
08	Borç verme	0,00
Toplam Bütçe Kaynak İhtiyacı		1.342.904,00
Bütçe Dışı Kaynak	Döner Sermaye	0,00
	Diğer Yurt İçi	0,00
	Yurt Dışı	0,00
Toplam Bütçe Dışı Kaynak İhtiyacı		0,00
Toplam Kaynak İhtiyacı		1.342.904,00

FAALİYET MALİYETLERİ TABLOSU

İdare Adı	40.24 - TÜRK PATENT ENSTİTÜSÜ
Performans Hedefi	24 - Fiziksel ve teknolojik altyapı gereksinimler doğrultusunda güçlendirilecektir.
Faaliyet Adı	Teknolojik altyapının güçlendirilmesine yönelik faaliyetler
Sorumlu Harcama Birimi veya Birimleri	40.24.00.10 - ENFORMASYON, DOKÜMANTASYON VE BİLGİ İŞLEM DAİRESİ BAŞKANLIĞI
<p>Bu faaliyet kapsamında, Enstitünün donanım altyapısının güçlendirilmesi ve Enstitü internet sayfasının tasarım ve içeriğinin, ihtiyaçlar ve özellikle paydaşlardan ve kullanıcılardan gelen talepler doğrultusunda düzenli olarak güncellenmesi planlanmaktadır. Ayrıca, Enstitünün kullanmakta olduğu yazılımların ihtiyaçlar doğrultusunda yenilenmesi, Fikri ve Sınai Haklar İhtisas Mahkemeleri ve ilgili diğer kurum ve kuruluşlar arasında elektronik veri paylaşımının sağlanması ve IPv6'ya geçişin sağlanması konusunda çalışmalar yapılacaktır.</p>	

Ekonomik Kod		Ödenek
01	Personel Giderleri	170.694,00
02	SGK Devlet Primi Giderleri	15.270,00
03	Mal ve Hizmet Alım Giderleri	232.448,00
04	Faiz Giderleri	0,00
05	Cari Transferler	22.500,00
06	Sermaye Giderleri	64.800,00
07	Sermaye Transferleri	0,00
08	Borç verme	0,00
Toplam Bütçe Kaynak İhtiyacı		505.712,00
Bütçe Dışı Kaynak	Döner Sermaye	0,00
	Diğer Yurt İçi	0,00
	Yurt Dışı	0,00
Toplam Bütçe Dışı Kaynak İhtiyacı		0,00
Toplam Kaynak İhtiyacı		505.712,00

FAALİYET MALİYETLERİ TABLOSU

İdare Adı	40.24 - TÜRK PATENT ENSTİTÜSÜ
Performans Hedefi	25 - Planlı çalışma kültürünün oluşmasına ve mali kaynakların etkin kullanılmasına yönelik sistematik bir yapı oluşturulacaktır.
Faaliyet Adı	Planlı çalışmaya ve mali kaynakların etkin kullanılmasına yönelik faaliyetler
Sorumlu Harcama Birimi veya Birimleri	40.24.00.23 - STRATEJİ GELİŞTİRME MÜDÜRLÜĞÜ
<p>Bu faaliyet kapsamında, 2012-2016 Stratejik Planı çerçevesindeki uygulamalar sistematik bir şekilde izlenecek ve değerlendirilecek, gerektiği takdirde 2013 yılının ikinci yarısında gereksinimler doğrultusunda Stratejik Plan güncellenecek, yıllık performans programları ve Enstitü bütçesi hazırlanacak, yıllık iş planları yapılacak, yıllık faaliyet raporları hazırlanacak, iç kontrol sistemi kurulacak ve işletilecektir.</p>	

Ekonomik Kod		Ödenek
01	Personel Giderleri	259.022,00
02	SGK Devlet Primi Giderleri	31.940,00
03	Mal ve Hizmet Alım Giderleri	59.424,00
04	Faiz Giderleri	0,00
05	Cari Transferler	0,00
06	Sermaye Giderleri	0,00
07	Sermaye Transferleri	0,00
08	Borç verme	0,00
Toplam Bütçe Kaynak İhtiyacı		350.386,00
Bütçe Dışı Kaynak	Döner Sermaye	0,00
	Diğer Yurt İçi	0,00
	Yurt Dışı	0,00
Toplam Bütçe Dışı Kaynak İhtiyacı		0,00
Toplam Kaynak İhtiyacı		350.386,00

FAALİYET MALİYETLERİ TABLOSU

İdare Adı	40.24 - TÜRK PATENT ENSTİTÜSÜ
Performans Hedefi	26 - Kurum içi ortak çalışma kültürü ve iletişim güçlendirilecek, verimlilik artırılabacaktır.
Faaliyet Adı	Kurum içi ortak çalışma kültürü ve iletişimin güçlendirilmesine yönelik faaliyetler
Sorumlu Harcama Birimi veya Birimleri	40.24.00.04 - İDARİ VE MALİ İŞLER DAİRESİ BAŞKANLIĞI, 40.24.00.05 - PERSONEL DAİRESİ BAŞKANLIĞI
<p>Bu faaliyet kapsamında, yeni işe başlayan personelin oryantasyonuna yönelik eğitim programlarının gereksinimler doğrultusunda geliştirilmesi, elektronik ortamda tüm personelin erişimine açık, standart eğitim materyalleri hazırlanması, Enstitü faaliyetleriyle ilgili gelişmelerin paylaşıldığı, bütün personele açık periyodik toplantılar düzenlenmesi, birimler ve kişiler arası iletişimi güçlendirmeye yönelik sosyal etkinlikler düzenlenmesi planlanmaktadır.</p>	

Ekonomik Kod		Ödenek
01	Personel Giderleri	107.594,00
02	SGK Devlet Primi Giderleri	10.857,00
03	Mal ve Hizmet Alım Giderleri	278.084,00
04	Faiz Giderleri	0,00
05	Cari Transferler	30.474,00
06	Sermaye Giderleri	130.000,00
07	Sermaye Transferleri	0,00
08	Borç verme	0,00
Toplam Bütçe Kaynak İhtiyacı		557.009,00
Bütçe Dışı Kaynak	Döner Sermaye	0,00
	Diğer Yurt İçi	0,00
	Yurt Dışı	0,00
Toplam Bütçe Dışı Kaynak İhtiyacı		0,00
Toplam Kaynak İhtiyacı		557.009,00

FAALİYET MALİYETLERİ TABLOSU

İdare Adı	40.24 - TÜRK PATENT ENSTİTÜSÜ
Performans Hedefi	26 - Kurum içi ortak çalışma kültürü ve iletişim güçlendirilecek, verimlilik artırılabacaktır.
Faaliyet Adı	Çalışanların verimliliğini artırmaya yönelik faaliyetler
Sorumlu Harcama Birimi veya Birimleri	40.24.00.05 - PERSONEL DAİRESİ BAŞKANLIĞI
<p>Bu faaliyet kapsamında, her birim için bilimsel, nesnel ve kapsamlı bireysel performans kriterleri belirlenecek, belirlenen kriterler doğrultusunda personelin performansı değerlendirilecek, personel motivasyonunun artırılmasına yönelik tedbirler alınacak ve çalışan memnuniyeti anketi uygulanarak, sonuçları izlenecek ve değerlendirilecektir.</p>	

Ekonomik Kod		Ödenek
01	Personel Giderleri	44.190,00
02	SGK Devlet Primi Giderleri	2.435,00
03	Mal ve Hizmet Alım Giderleri	2.720,00
04	Faiz Giderleri	0,00
05	Cari Transferler	29.850,00
06	Sermaye Giderleri	0,00
07	Sermaye Transferleri	0,00
08	Borç verme	0,00
Toplam Bütçe Kaynak İhtiyacı		79.195,00
Bütçe Dışı Kaynak	Döner Sermaye	0,00
	Diğer Yurt İçi	0,00
	Yurt Dışı	0,00
Toplam Bütçe Dışı Kaynak İhtiyacı		0,00
Toplam Kaynak İhtiyacı		79.195,00

FAALİYET MALİYETLERİ TABLOSU

İdare Adı	40.24 - TÜRK PATENT ENSTİTÜSÜ
Performans Hedefi	27 - Enstitü bünyesinde kurulmuş olan Sınai Mülkiyet Eğitim Merkezince eğitim ve etkinlikler düzenlenecektir.
Faaliyet Adı	Sınai Mülkiyet Eğitim Merkezince yürütülecek faaliyetler
Sorumlu Harcama Birimi veya Birimleri	40.24.00.24 - HUKUK MÜŞAVİRLİĞİ, 40.24.33.00 - ULUSLARARASI İLİŞKİLER DAİRESİ BAŞKANLIĞI
<p>Bu faaliyet kapsamında, Fikri Mülkiyet Akademisinin Enstitü bünyesinde kurulan ayağı olan Sınai Mülkiyet Eğitim Merkezi bünyesinde sınai mülkiyete ilişkin eğitim ve etkinlikler düzenlenmesi öngörülmüştür.</p>	

Ekonomik Kod		Ödenek
01	Personel Giderleri	85.179,00
02	SGK Devlet Primi Giderleri	9.450,00
03	Mal ve Hizmet Alım Giderleri	30.828,00
04	Faiz Giderleri	0,00
05	Cari Transferler	1.190,00
06	Sermaye Giderleri	0,00
07	Sermaye Transferleri	0,00
08	Borç verme	0,00
Toplam Bütçe Kaynak İhtiyacı		126.647,00
Bütçe Dışı Kaynak	Döner Sermaye	0,00
	Diğer Yurt İçi	0,00
	Yurt Dışı	0,00
Toplam Bütçe Dışı Kaynak İhtiyacı		0,00
Toplam Kaynak İhtiyacı		126.647,00

III. MALİ BİLGİLER

İDARE PERFORMANS TABLOSU

İdare Adı	40.24 - TÜRK PATENT ENSTİTÜSÜ
-----------	-------------------------------

PERFORMANS HEDEFİ	FAALİYET	Açıklama	2014					
			Bütçe İçi		Bütçe Dışı		Toplam	
			(TL)	PAY(%)	(TL)	PAY(%)	(TL)	PAY(%)
1		Hizmet sunumunda verimliliği, kaliteyi ve müşteri memnuniyetini artıracak önlemler alınacaktır.	9.406.946,00	20,12	0,00		9.406.946,00	20,12
	1	İşlemlerde verimliliği ve kaliteyi artırıcı faaliyetler	9.381.436,00	20,07	0,00		9.381.436,00	20,07
	2	Müşteri memnuniyetini artırıcı faaliyetler	25.510,00	0,05	0,00		25.510,00	0,05
2		Plan Dönemi sonuna kadar patent araştırma ve inceleme raporlarının tamamının Enstitü bünyesinde düzenlenebilmesi sağlanacaktır.	8.086.046,00	17,30	0,00		8.086.046,00	17,30
	3	Araştırma ve inceleme faaliyeti	7.453.340,00	15,95	0,00		7.453.340,00	15,95
	4	Araştırma ve incelemeye yönelik mevzuat değişikliği ve istihdam faaliyeti	632.706,00	1,35	0,00		632.706,00	1,35
3		Marka tescil başvurularının inceleme ve tescil sürecinin 6 ay içinde tamamlanması sağlanacaktır.	1.988.361,00	4,25	0,00		1.988.361,00	4,25
	5	Marka tescil sürecinin kısaltılmasına yönelik istihdam faaliyeti	1.988.361,00	4,25	0,00		1.988.361,00	4,25
4		Patent, marka, endüstriyel tasarım ve coğrafi işaret konularına ilişkin Enstitü kararlarında tutarlılık artacaktır.	1.023.245,00	2,19	0,00		1.023.245,00	2,19
	6	Enstitü kararlarında tutarlılığı artırmaya yönelik faaliyetler	1.023.245,00	2,19	0,00		1.023.245,00	2,19
5		Enstitü kararları ile yargı kararları arasındaki uyum artırılacaktır.	1.328.669,00	2,84	0,00		1.328.669,00	2,84
	7	Enstitü ile yargı kararları arasındaki uyumu artırmaya yönelik faaliyetler	1.328.669,00	2,84	0,00		1.328.669,00	2,84
6		Kağıtsız ofise geçilecek ve çevrimiçi sunulan hizmetler artırılabilecektir.	430.401,00	0,92	0,00		430.401,00	0,92
	8	Kağıtsız ofise geçilmesine yönelik faaliyetler	430.401,00	0,92	0,00		430.401,00	0,92
7		Vekillik sisteminin güçlendirilmesine yönelik çalışmalar yapılacaktır.	1.244.017,00	2,66	0,00		1.244.017,00	2,66
	9	Vekillik sisteminin güçlendirilmesine yönelik faaliyetler	1.244.017,00	2,66	0,00		1.244.017,00	2,66
8		Toplumda patent, marka ve endüstriyel tasarıma ilişkin bilinirlik ve farkındalık düzeyi yükseltilecektir.	714.389,00	1,53	0,00		714.389,00	1,53
	10	Tanıtım konusunda kaliteyi artırmaya yönelik faaliyetler	340.647,00	0,73	0,00		340.647,00	0,73
	11	Bilinirlik ve farkındalık düzeyini artırmaya yönelik faaliyetler	373.742,00	0,80	0,00		373.742,00	0,80
9		Coğrafi işaretler konusunda her düzeyde bilinç artırılacaktır.	725.614,00	1,55	0,00		725.614,00	1,55
	12	Coğrafi işaretler konusunda bilinç artırmaya yönelik faaliyetler	725.614,00	1,55	0,00		725.614,00	1,55
10		Sınai mülkiyetin etkin korunmasına ve taklidin önlenmesine yönelik bilinçlendirme çalışmaları yapılacaktır.	879.684,00	1,88	0,00		879.684,00	1,88
	13	Sınai mülkiyetin etkin korunması ve taklidin önlenmesine yönelik bilinçlendirme faaliyetleri	879.684,00	1,88	0,00		879.684,00	1,88
11		İnovasyon kapasitesinin artırılması ve yeniliklerin üretime dönüştürülmesi teşvik edilecektir.	765.329,00	1,64	0,00		765.329,00	1,64
	14	İnovasyon kapasitesinin artırılması ve yeniliklerin üretime dönüştürülmesine yönelik faaliyetler	765.329,00	1,64	0,00		765.329,00	1,64
12		Yöresel ve kentsel markalaşmanın teşviki yönünde çalışmalar yapılacaktır.	625.983,00	1,34	0,00		625.983,00	1,34
	15	Yöresel ve kentsel markalaşmanın teşvikine yönelik faaliyetler	625.983,00	1,34	0,00		625.983,00	1,34
13		Özgün tasarımlar teşvik edilerek "Türk Tasarımı" imajının gelişmesine katkı sağlanacaktır.	1.045.993,00	2,24	0,00		1.045.993,00	2,24
	16	Tasarım Stratejisi ve Eylem Planı çerçevesindeki uygulamaların izlenip değerlendirilmesine yönelik faaliyetler	18.049,00	0,04	0,00		18.049,00	0,04
	17	Özgün tasarımların teşvik edilmesine yönelik faaliyetler	1.027.944,00	2,20	0,00		1.027.944,00	2,20
14		Sınai mülkiyet alanında akademik çalışmalar teşvik edilecektir.	818.990,00	1,75	0,00		818.990,00	1,75
	18	Sınai mülkiyet alanındaki akademik çalışmaların teşvikine yönelik faaliyetler	818.990,00	1,75	0,00		818.990,00	1,75
15		Dünyadaki sınai mülkiyet konularına ilişkin gelişmeler takip edilecek ve stratejiler geliştirilecektir.	739.875,00	1,58	0,00		739.875,00	1,58
	19	Uluslararası anlaşmalara katılıma yönelik faaliyetler	35.714,00	0,08	0,00		35.714,00	0,08
	20	Sınai mülkiyet konularına ilişkin stratejiler geliştirilmesine yönelik faaliyetler	704.161,00	1,51	0,00		704.161,00	1,51
16		Uluslararası kuruluşlarla yeni işbirliği alanları oluşturulacak ve mevcut işbirlikleri etkin hale getirilecektir.	618.769,00	1,32	0,00		618.769,00	1,32
	21	Uluslararası kuruluşlarla işbirliğine yönelik faaliyetler	618.769,00	1,32	0,00		618.769,00	1,32
17		Ulusal sınai mülkiyet ofisleriyle yeni işbirliği alanları oluşturulacak ve mevcut işbirlikleri etkin hale getirilecektir.	568.033,00	1,22	0,00		568.033,00	1,22
	22	Ulusal sınai mülkiyet ofisleriyle işbirliğine yönelik faaliyetler	568.033,00	1,22	0,00		568.033,00	1,22

İDARE PERFORMANS TABLOSU

İdare Adı	40.24 - TÜRK PATENT ENSTİTÜSÜ
-----------	-------------------------------

PERFORMANS HEDEFİ	FAALİYET	Açıklama	2014					
			Bütçe İçi		Bütçe Dışı		Toplam	
			(TL)	PAY(%)	(TL)	PAY(%)	(TL)	PAY(%)
18		Kamu kurumları ve STK'lar arasındaki mevcut platformlar etkinleştirilerek yapılacak çalışmaların sonuçları politikalara aktarılacaktır.	40.588,00	0,09	0,00		40.588,00	0,09
23		Ulusal Fikri ve Sınai Mülkiyet Hakları Strateji Belgesi hazırlanması faaliyeti	25.510,00	0,05	0,00		25.510,00	0,05
24		Kamu kurumları ve STK'larla işbirliğine yönelik işbirliği faaliyetleri	15.078,00	0,03	0,00		15.078,00	0,03
19		Yöresel ürünlerimizin uluslararası düzeyde coğrafi işaret tescili almasına ve bilinirliğinin artırılmasına katkı sağlanacaktır.	587.319,00	1,26	0,00		587.319,00	1,26
25		Yöresel ürünlerimizin uluslararası düzeyde coğrafi işaret tescili almasına ve bilinirliğinin artırılmasına yönelik faaliyetler	587.319,00	1,26	0,00		587.319,00	1,26
20		Genetik kaynaklar ve geleneksel bilgi konusunda ilgili taraflarla işbirliği içinde ulusal ve uluslararası düzeyde çalışmalar yapılacaktır.	497.861,00	1,07	0,00		497.861,00	1,07
26		Genetik kaynaklar ve geleneksel bilgi konusunda ilgili taraflarla işbirliği faaliyetleri	497.861,00	1,07	0,00		497.861,00	1,07
21		AB Müzakerelerinde sınai mülkiyet haklarına ilişkin fasılın kapanış kriterlerine yönelik çalışmalar yürütülecektir.	24.598,00	0,05	0,00		24.598,00	0,05
27		AB Müzakerelerine yönelik faaliyetler	24.598,00	0,05	0,00		24.598,00	0,05
22		Enstitü çalışmalarının ve sınai mülkiyet haklarının gerektirdiği yasal düzenlemeler hazırlanacak ve organizasyonel yapı güncellenecektir.	386.491,00	0,83	0,00		386.491,00	0,83
28		Sınai mülkiyet haklarına ilişkin yasal düzenlemelerin güncellenmesi faaliyeti	311.168,00	0,67	0,00		311.168,00	0,67
29		Organizasyonel yapının güncellenmesine yönelik faaliyetler	75.323,00	0,16	0,00		75.323,00	0,16
23		Personelin niteliği ve niceliği artırılabacaktır.	497.476,00	1,06	0,00		497.476,00	1,06
30		Personelin niceliğinin artırılmasına yönelik faaliyetler	220.235,00	0,47	0,00		220.235,00	0,47
31		Personelin niteliğinin artırılmasına yönelik faaliyetler	277.241,00	0,59	0,00		277.241,00	0,59
24		Fiziksel ve teknolojik altyapı gereksinimler doğrultusunda güçlendirilecektir.	1.848.616,00	3,95	0,00		1.848.616,00	3,95
32		Fiziksel altyapının güçlendirilmesine yönelik faaliyetler	1.342.904,00	2,87	0,00		1.342.904,00	2,87
33		Teknolojik altyapının güçlendirilmesine yönelik faaliyetler	505.712,00	1,08	0,00		505.712,00	1,08
25		Planlı çalışma kültürünün oluşmasına ve mali kaynakların etkin kullanılmasına yönelik sistematik bir yapı oluşturulacaktır.	350.386,00	0,75	0,00		350.386,00	0,75
34		Planlı çalışmaya ve mali kaynakların etkin kullanılmasına yönelik faaliyetler	350.386,00	0,75	0,00		350.386,00	0,75
26		Kurum içi ortak çalışma kültürü ve iletişim güçlendirilecek, verimlilik artırılacaktır.	636.204,00	1,36	0,00		636.204,00	1,36
35		Kurum içi ortak çalışma kültürü ve iletişimin güçlendirilmesine yönelik faaliyetler	557.009,00	1,19	0,00		557.009,00	1,19
36		Çalışanların verimliliğini artırmaya yönelik faaliyetler	79.195,00	0,17	0,00		79.195,00	0,17
27		Enstitü bünyesinde kurulmuş olan Sınai Mülkiyet Eğitim Merkezince eğitim ve etkinlikler düzenlenecektir.	126.647,00	0,27	0,00		126.647,00	0,27
37		Sınai Mülkiyet Eğitim Merkezince yürütülecek faaliyetler	126.647,00	0,27	0,00		126.647,00	0,27
Performans Hedefleri Maliyetleri Toplamı			36.006.530,00	77,03			36.006.530,00	77,03
Genel Yönetim Giderleri			10.737.470,00	22,97			10.737.470,00	22,97
Diğer İdarelere Transfer Edilecek Kaynaklar Toplamı							0,00	0,00
GENEL TOPLAM			46.744.000,00	100,00	0,00	100,00	46.744.000,00	100,00

TOPLAM KAYNAK İHTİYACI TABLOSU

İdare Adı		40.24 - TÜRK PATENT ENSTİTÜSÜ				
BÜTÇE KAYNAK İHTİYACI	Ekonomik Kodlar (I.Düzey)	FALİYET TOPLAMI	GENEL YÖNETİM GİDERLERİ TOPLAMI	DİĞER İDARELERE TRANSFER EDİLECEK KAYNAKLAR TOPLAMI	GENEL TOPLAM	
	01	Personel Giderleri	11.533.900,00	5.052.100,00	0,00	16.586.000,00
	02	SGK Devlet Primi Giderleri	1.646.080,00	559.920,00	0,00	2.206.000,00
	03	Mal ve Hizmet Alım Giderleri	19.577.850,00	4.779.150,00	0,00	24.357.000,00
	04	Faiz Giderleri	0,00	0,00	0,00	0,00
	05	82	748.700,00	346.300,00	0,00	1.095.000,00
	06	Sermaye Giderleri	2.500.000,00	0,00	0,00	2.500.000,00
	07	Sermaye Transferleri	0,00	0,00	0,00	0,00
	08	Borç verme	0,00	0,00	0,00	0,00
	09	Yedek Ödenek	0,00	0,00	0,00	0,00
	Bütçe Ödeneği Toplamı		36.006.530,00	10.737.470,00	0,00	46.744.000,00
BÜTÇE DIŞI KAYNAK	Döner Sermaye	0,00	0,00		0,00	
	Diğer Yurt İçi Kaynaklar	0,00	0,00		0,00	
	Yurt Dışı Kaynaklar	0,00	0,00		0,00	
	Toplam Bütçe Dışı Kaynak İhtiyacı	0,00	0,00		0,00	
Toplam Kaynak İhtiyacı		36.006.530,00	10.737.470,00	0,00	46.744.000,00	

IV. EKLER

FAALİYETLERDEN SORUMLU HARCAMA BİRİMLERİNE İLİŞKİN TABLO

İdare Adı	40.24 - TÜRK PATENT ENSTİTÜSÜ	
PERFORMANS HEDEFİ	FAALİYETLER	SORUMLU BİRİMLER
Hizmet sunumunda verimliliği, kaliteyi ve müşteri memnuniyetini artıracak önlemler alınacaktır.	İşlemlerde verimliliği ve kaliteyi artırıcı faaliyetler	Patent Dairesi Başkanlığı
		Markalar Dairesi Başkanlığı
		Endüstriyel Tasarımlar Dairesi Başkanlığı
		Uluslararası İlişkiler Dairesi Başkanlığı
		Hukuk Müşavirliği
		Enformasyon, Dokümantasyon ve Bilgi İşlem Dairesi Başkanlığı
		İdari ve Mali İşler Dairesi Başkanlığı
		Personel Dairesi Başkanlığı
		Strateji Geliştirme Müdürlüğü
		Müşteri memnuniyetini artırıcı faaliyetler
Plan Dönemi sonuna kadar patent araştırma ve inceleme raporlarının tamamının Enstitü bünyesinde düzenlenebilmesi sağlanacaktır.	Araştırma ve inceleme faaliyeti	Patent Dairesi Başkanlığı
	Araştırma ve incelemeye yönelik mevzuat değişikliği ve istihdam faaliyeti	Personel Dairesi Başkanlığı Patent Dairesi Başkanlığı
Marka tescil başvurularının inceleme ve tescil sürecinin 6 ay içinde tamamlanması sağlanacaktır.	Marka tescil sürecinin kısaltılmasına yönelik istihdam faaliyeti	Personel Dairesi Başkanlığı
		Enformasyon, Dokümantasyon ve Bilgi İşlem Dairesi Başkanlığı Markalar Dairesi Başkanlığı
Patent, marka, endüstriyel tasarım ve coğrafi işaret konularına ilişkin Enstitü kararlarında tutarlılık artırılacaktır.	Enstitü kararlarında tutarlılığı artırmaya yönelik faaliyetler	Hukuk Müşavirliği
		Patent Dairesi Başkanlığı
		Markalar Dairesi Başkanlığı Endüstriyel Tasarımlar Dairesi Başkanlığı
Enstitü kararları ile yargı kararları arasındaki uyum artırılacaktır.	Enstitü ile yargı kararları arasındaki uyumu artırmaya yönelik faaliyetler	Enformasyon, Dokümantasyon ve Bilgi İşlem Dairesi Başkanlığı
		Hukuk Müşavirliği
		Patent Dairesi Başkanlığı
		Markalar Dairesi Başkanlığı Endüstriyel Tasarımlar Dairesi Başkanlığı
Kağıtsız ofise geçilecek ve çevrimici sunulan hizmetler artırılacaktır.	Kağıtsız ofise geçilmesine yönelik faaliyetler	Enformasyon, Dokümantasyon ve Bilgi İşlem Dairesi Başkanlığı
		Enformasyon, Dokümantasyon ve Bilgi İşlem Dairesi Başkanlığı
Vekillik sisteminin güçlendirilmesine yönelik çalışmalar yapılacaktır.	Vekillik sisteminin güçlendirilmesine yönelik faaliyetler	Enformasyon, Dokümantasyon ve Bilgi İşlem Dairesi Başkanlığı
		Strateji Geliştirme Müdürlüğü
		Hukuk Müşavirliği
		Patent Dairesi Başkanlığı
		Markalar Dairesi Başkanlığı Endüstriyel Tasarımlar Dairesi Başkanlığı
Toplumda patent, marka ve endüstriyel tasarıma ilişkin bilinirlik ve farkındalık düzeyi yükseltilecektir.	Tanıtım konusunda kaliteyi artırmaya yönelik faaliyetler	Enformasyon, Dokümantasyon ve Bilgi İşlem Dairesi Başkanlığı
	Bilinirlik ve farkındalık düzeyini artırmaya yönelik faaliyetler	
Coğrafi işaretler konusunda her düzeyde bilinç artırılacaktır.	Coğrafi işaretler konusunda bilinç artırmaya yönelik faaliyetler	Enformasyon, Dokümantasyon ve Bilgi İşlem Dairesi Başkanlığı
		Markalar Dairesi Başkanlığı
Sınai mülkiyetin etkin korunmasına ve taklidin önlenmesine yönelik bilinçlendirme çalışmaları yapılacaktır.	Sınai mülkiyetin etkin korunması ve taklidin önlenmesine yönelik bilinçlendirme faaliyetleri	Enformasyon, Dokümantasyon ve Bilgi İşlem Dairesi Başkanlığı
		Hukuk Müşavirliği
		Uluslararası İlişkiler Dairesi Başkanlığı
İnovasyon kapasitesinin artırılması ve yeniliklerin üretime dönüştürülmesi teşvik edilecektir.	İnovasyon kapasitesinin artırılması ve yeniliklerin üretime dönüştürülmesine yönelik faaliyetler	Enformasyon, Dokümantasyon ve Bilgi İşlem Dairesi Başkanlığı
		Hukuk Müşavirliği
		Endüstriyel Tasarımlar Dairesi Başkanlığı
Yöresel ve kentsel markalaşmanın teşviki yönünde çalışmalar yapılacaktır.	Yöresel ve kentsel markalaşmanın teşvikine yönelik faaliyetler	Enformasyon, Dokümantasyon ve Bilgi İşlem Dairesi Başkanlığı
		Markalar Dairesi Başkanlığı

FAALİYETLERDEN SORUMLU HARCAMA BİRİMLERİNE İLİŞKİN TABLO

İdare Adı	40.24 - TÜRK PATENT ENSTİTÜSÜ	
PERFORMANS HEDEFİ	FAALİYETLER	SORUMLU BİRİMLER
Özgün tasarımlar teşvik edilerek "Türk Tasarımı" imajının gelişmesine katkı sağlanacaktır.	Tasarım Stratejisi ve Eylem Planı çerçevesindeki uygulamaların izlenip değerlendirilmesine yönelik faaliyetler	Strateji Geliştirme Müdürlüğü
	Özgün tasarımların teşvik edilmesine yönelik faaliyetler	Enformasyon, Dokümantasyon ve Bilgi İşlem Dairesi Başkanlığı
		Endüstriyel Tasarımlar Dairesi Başkanlığı
Sınai mülkiyet alanında akademik çalışmalar teşvik edilecektir.	Sınai mülkiyet alanındaki akademik çalışmaların teşvikine yönelik faaliyetler	Enformasyon, Dokümantasyon ve Bilgi İşlem Dairesi Başkanlığı
		Patent Dairesi Başkanlığı
		Uluslararası İlişkiler Dairesi Başkanlığı
Dünyadaki sınai mülkiyet konularına ilişkin gelişmeler takip edilecek ve stratejiler geliştirilecektir.	Uluslararası anlaşmalara katılıma yönelik faaliyetler	Uluslararası İlişkiler Dairesi Başkanlığı
	Sınai mülkiyet konularına ilişkin stratejiler geliştirilmesine yönelik faaliyetler	
Uluslararası kuruluşlarla yeni işbirliği alanları oluşturulacak ve mevcut işbirlikleri etkin hale getirilecektir.	Uluslararası kuruluşlarla işbirliğine yönelik faaliyetler	Enformasyon, Dokümantasyon ve Bilgi İşlem Dairesi Başkanlığı
		Uluslararası İlişkiler Dairesi Başkanlığı
Ulusal sınai mülkiyet ofisleriyle yeni işbirliği alanları oluşturulacak ve mevcut işbirlikleri etkin hale getirilecektir.	Ulusal sınai mülkiyet ofisleriyle işbirliğine yönelik faaliyetler	Enformasyon, Dokümantasyon ve Bilgi İşlem Dairesi Başkanlığı
		Uluslararası İlişkiler Dairesi Başkanlığı
Kamu kurumları ve STK'lar arasındaki mevcut platformlar etkinleştirilerek yapılacak çalışmaların sonuçları politikalara aktarılacaktır.	Ulusal Fikri ve Sınai Mülkiyet Hakları Strateji Belgesi hazırlanması faaliyeti	Strateji Geliştirme Müdürlüğü
	Kamu kurumları ve STK'larla işbirliğine yönelik işbirliği faaliyetleri	Uluslararası İlişkiler Dairesi Başkanlığı
Yöresel ürünlerimizin uluslararası düzeyde coğrafi işaret tescili almasına ve bilinirliğinin artırılmasına yönelik faaliyetler	Yöresel ürünlerimizin uluslararası düzeyde coğrafi işaret tescili almasına ve bilinirliğinin artırılmasına yönelik faaliyetler	Enformasyon, Dokümantasyon ve Bilgi İşlem Dairesi Başkanlığı
		Markalar Dairesi Başkanlığı
		Uluslararası İlişkiler Dairesi Başkanlığı
Genetik kaynaklar ve geleneksel bilgi konusunda ilgili taraflarla işbirliği içinde ulusal ve uluslararası düzeyde çalışmalar yapılacaktır.	Genetik kaynaklar ve geleneksel bilgi konusunda ilgili taraflarla işbirliği faaliyetleri	Patent Dairesi Başkanlığı
		Enformasyon, Dokümantasyon ve Bilgi İşlem Dairesi Başkanlığı
		Uluslararası İlişkiler Dairesi Başkanlığı
AB Müzakerelerinde sınai mülkiyet haklarına ilişkin faslın kapanış kriterlerine yönelik çalışmalar	AB Müzakerelerine yönelik faaliyetler	Uluslararası İlişkiler Dairesi Başkanlığı
Enstitü çalışmalarının ve sınai mülkiyet haklarının gerektirdiği yasal düzenlemeler hazırlanacak ve organizasyonel yapı güncellenecektir.	Sınai mülkiyet haklarına ilişkin yasal düzenlemelerin güncellenmesi faaliyeti	Hukuk Müşavirliği
	Organizasyonel yapının güncellenmesine yönelik faaliyetler	Personel Dairesi Başkanlığı
Personelin niteliği ve niceliği artırılacaktır.	Personelin niceliğinin artırılmasına yönelik faaliyetler	Strateji Geliştirme Müdürlüğü
	Personelin niteliğinin artırılmasına yönelik faaliyetler	Personel Dairesi Başkanlığı
		Hukuk Müşavirliği
Fiziksel ve teknolojik altyapı gereksinimler doğrultusunda güçlendirilecektir.	Fiziksel altyapının güçlendirilmesine yönelik faaliyetler	İdari ve Mali İşler Dairesi Başkanlığı
	Teknolojik altyapının güçlendirilmesine yönelik faaliyetler	Enformasyon, Dokümantasyon ve Bilgi İşlem Dairesi Başkanlığı
Planlı çalışma kültürünün oluşmasına ve mali kaynakların etkin kullanılmasına yönelik sistematik bir yapı oluşturulacaktır.	Planlı çalışmaya ve mali kaynakların etkin kullanılmasına yönelik faaliyetler	Strateji Geliştirme Müdürlüğü
Kurum içi ortak çalışma kültürü ve iletişim güçlendirilecek, verimlilik artırılacaktır.	Kurum içi ortak çalışma kültürü ve iletişimin güçlendirilmesine yönelik faaliyetler	İdari ve Mali İşler Dairesi Başkanlığı
		Personel Dairesi Başkanlığı
	Çalışanların verimliliğini artırmaya yönelik faaliyetler	Personel Dairesi Başkanlığı
Enstitü bünyesinde kurulmuş olan Sınai Mülkiyet Eğitim Merkezince eğitim ve etkinlikler düzenlenecektir.	Sınai Mülkiyet Eğitim Merkezince yürütülecek faaliyetler	Hukuk Müşavirliği
		Uluslararası İlişkiler Dairesi Başkanlığı