

T.C. ESKİŐEHİR OSMANGAZİ ÜNİVERSİTESİ



**2016 YILI
PERFORMANS
PROGRAMI**



“Bir millet, savaş meydanlarında ne kadar parlak zaferler elde ederse etsin, o zaferlerin yaşayacak sonuçlar vermesi ancak ilim ve irfan ordusuyla kaimdir.”

Mustafa Kemal ATATÜRK

İÇİNDEKİLER

SUNUŞ.....	3
I. GENEL BİLGİLER.....	5
A. Yetki Görev ve Sorumluluklar	5
A.1. Akademik Birimler Yetki, Görev ve Sorumlulukları	6
A.1.1.Üniversite Organları Yetki, Görev ve Sorumlulukları.....	7
a- Rektör.....	7
b- Senato.....	10
c- Yönetim Kurulu	11
A.1.2.Fakülte Organları Yetki, Görev ve Sorumlulukları	11
a- Dekan	11
b- Fakülte Kurulu	12
c- Fakülte Yönetim Kurulu	12
A.1.3.Enstitü Organları Yetki, Görev ve Sorumlulukları.....	12
a- Enstitü Müdürü.....	13
b- Enstitü Kurulu.....	13
c- Enstitü Yönetim Kurulu	13
A.1.4.Yüksekokul Organları Yetki, Görev ve Sorumlulukları	14
a- Yüksekokul Müdürü	14
b- Yüksekokul Kurulu	14
c- Yüksekokul Yönetim Kurulu.....	14
A.1.5.Bölüm Başkanlıkları, Bölüm Kurulu, Anabilim veya Anasanat Dalı Bilim veya Sanat Dalı, Uygulama ve Araştırma Merkezleri	15
A.2. İdari Birimler Yetki, Görev ve Sorumlulukları	17
A.2.1.Özel Kalem	18
A.2.2.Genel Sekreterlik.....	19
A.2.3. İdari ve Mali İşler Daire Başkanlığı.....	19
A.2.4. Yapı İşleri ve Teknik Daire Başkanlığı.....	20
A.2.5. Personel Daire Başkanlığı	20
A.2.6. Öğrenci İşleri Daire Başkanlığı	20
A.2.7. Sağlık, Kültür ve Spor Daire Başkanlığı.....	20
A.2.8. Kütüphane ve Dokümantasyon Daire Başkanlığı.....	21
A.2.9. Bilgi İşlem Daire Başkanlığı.....	21
A.2.10. Hukuk Müşavirliği	21
A.2.11. Strateji Geliştirme Daire Başkanlığı	21
A.2.12. İç Denetim Birimi Başkanlığı	23
A.2.13. Fakülte İdari Teşkilatı ve Görevleri.....	23
A.2.14. Yüksekokul İdari Teşkilatı ve Görevleri	24
A.2.15. Enstitü İdari Teşkilatı ve Görevleri	24
A.2.16. Bölüm İdari Teşkilatı ve Görevleri	24
A.2.17. Döner Sermaye İşletme Müdürlüğü.....	24
B. Teşkilat Yapısı.....	25
C. Fiziksel Kaynaklar.....	27
1. Meşelik Yerleşkesi.....	27
2. Bademlik Yerleşkesi	28
3. Sivrihisar Yerleşkesi	28
4. Ali Numan Kıraç Yerleşkesi	28
5. Mahmudiye Yerleşkesi.....	29
6. Eskişehir Meslek Yüksekokulu	29
7. Çifteler Yerleşkesi	29
C.1. Teknolojik Altyapı olanakları	30
D. İnsan Kaynakları	34
E. Diğer Hususlar.....	38
II. PERFORMANS BİLGİLERİ.....	41
A. Temel Politika ve Öncelikler.....	41
B. Amaç ve Hedefler.....	43
C. Performans Hedef ve Göstergeleri	48

SUNUŞ



Eskişehir Osmangazi Üniversitesi; bilgiyi üreten, ürettiği bilgiyi kullanan, araştırmaya önem veren, ulusal ve uluslararası boyuttaki sosyal, ekonomik ve siyasal süreçlere dair bilimsel düşünceler üreten, yenilikçi, inovatif düşünen ve davranan, yeniliği inovasyona dönüştüren, ileri teknolojiyi üreten ve bunun yayılmasını sağlayan, proje odaklı, şeffaf ve adalet ilkelerini kendine amaç edinen geleceğe güvenen, ülke ve dünya sorunlarına duyarlı, bilinçli gençler yetiştirmeyi hedeflemektedir.

Söz konusu ilkeler doğrultusunda belirlenen hedeflere ulaşılmasında üst yönetime düşen görev, iyi ve doğru bir yönetim sisteminin oluşturulmasıdır.

Kurumumuzca bu konularda gösterilmekte olan titizliğin gelecekte de sürdürülebilmesi ve toplam kalite anlayışı çerçevesinde her zaman daha güzele ve daha mükemmele ulaşmak için bütün idari ve akademik kadrolarımızla çalışmalarımız günden güne mükemmelleşerek devam etmektedir.

Eskişehir Osmangazi Üniversitesi olarak ulusal ve uluslararası düzeyde geliştireceğimiz etkili iletişim ve iş birlikleri ile yerel bölgesel ve ulusal düzeyde toplumun gelişmesine katkıda bulunacak projeler üretmek ve hizmetler sunmak ve bu kapsamda ürettiğimiz bilgiyi topluma ve ekonomiye kazandırmak amacı taşımaktayız. Bu amaçla Üniversitemiz;

—Bilgiyi değere dönüştüren, toplumla bütünleşmiş, ulusal ve uluslararası ölçekte tanınır, tercih edilir ve saygın bir üniversite olmayı vizyon,

—Eğitim-öğretim kalitesiyle ulusal ve uluslararası düzeyde tercih edilmeyi, bilimsel çalışmaların sonuçlarını toplumun talepleri doğrultusunda faydaya ve ekonomik ürüne dönüştürmeyi, etkin ve rekabetçi sağlık hizmetleri sunmayı, girişimci ve yenilikçi mezunlar ve bilim insanları yetiştirmeyi misyon, edinmiştir.

Vizyon ve misyonumuz dođrultusunda hazırlanan Üiversitemiz 2013-2017 yıllarını kapsayan Stratejik Planı döneminde öncelik verilmesi gereken 6 alan ön plana çıkmış ve bu alanlar stratejik plana ana amaçlar olarak yansımıştır.

Stratejik planımızda; 1) Eğitim, 2) Bilimsel Araştırma, 3) Yaşayan Kampus, 4) Üniversite-Sanayi İşbirliği ve Topluma Katkı, 5) Sağlık Hizmetleri, 6) Kurumsal Kapasite stratejik alanları altında belirlenen amaç ve hedeflerden yola çıkılarak Üiversitemizin 2016 yılı Performans Programı hazırlanmıştır.

Arz olunur.

Prof. Dr. Hasan GÖNEN
REKTÖR

I- GENEL BİLGİLER

Eskişehir Osmangazi Üniversitesi, Eskişehir'de üniversite yaşamını başlatan Tıp, Mühendislik-Mimarlık ve Fen Edebiyat Fakültelerini Anadolu Üniversitesinden bünyesine alarak 1970 yılında kurulmuştur. 496 sayılı Kanun Hükmünde Kararname ile (18 Ağustos 1993 tarih ve 21672 sayılı Resmi Gazete) Tıp, Mühendislik-Mimarlık ve Fen Edebiyat Fakülteleri; Sağlık Hizmetleri ve Eskişehir Sağlık Hizmetleri Meslek Yüksekokulları, Fen Bilimleri, Metalurji ve Sağlık Bilimleri Enstitüleri ile yeni açılan İktisadi ve İdari Bilimler Fakültesi ve Sosyal Bilimler Enstitüsü 1993 yılında Osmangazi Üniversitesi adıyla yeniden yapılanmıştır. 1994'de Sivrihisar Meslek Yüksekokulu, 1995'te Ziraat ve İlahiyat Fakülteleri, 1998'de Eğitim Fakültesi, 2007 yılında Turizm ve Otelcilik Meslek Yüksekokulu ve Mahmudiye Atçılık Meslek Yüksek Okulu, Devlet Konservatuvarı, 2008 yılında Diş Hekimliği Fakültesi, 2009 yılında Sanat ve Tasarım Fakültesi, 2010 yılında Eskişehir Meslek Yüksekokulu ve Eğitim Bilimleri Enstitüsü kurulmuştur. 2013 yılı içerisinde Turizm ve Otelcilik Meslek Yüksekokulu kapatılarak Turizm Fakültesi kurulmuştur. Devlet Konservatuvarı ise henüz eğitim öğretim faaliyetine geçmemiştir. 2015 yılında Eskişehir Sağlık Yüksekokulu kapatılarak Sağlık Bilimleri Fakültesi kurulmuştur.

11 Fakülte, 5 Enstitü, 5 Yüksekokul, 3 Bölüm ve 29 Araştırma Merkezi ile Üniversitemiz 7 yerleşkede faaliyet göstermektedir.

A- Yetki, Görev ve Sorumluluklar

Anayasanın 130. maddesinde yer aldığı üzere Yükseköğretim Kurumları “Çağdaş eğitim öğretim esaslarına dayanan bir düzen içinde milletin ve ülkenin ihtiyaçlarına uygun insan gücü yetiştirmek amacı ile orta öğretime dayalı çeşitli düzeylerde eğitim-öğretim, bilimsel araştırma, yayım ve danışmanlık yapmak, ülkeye ve insanlığa hizmet etmek üzere çeşitli birimlerden oluşan kamu tüzel kişiliğine ve bilimsel özerkliğe sahip kurumlar” olarak tanımlanmıştır.

2547 sayılı Yükseköğretim Kanunu'nun 5/f maddesinde, “Üniversiteler ile ileri teknoloji enstitüleri ve bunlar içindeki fakülte, enstitü ve yüksekokullar, kalkınma plan ve programlarının ilke ve hedefleri doğrultusunda ve yükseköğretim planlaması çerçevesinde Yükseköğretim Kurulunun görüşü veya önerisi üzerine kanunla kurulur” denilmektedir.

2547 Sayılı Yükseköğretim Kanunu'nun 12. maddesinde yükseköğretim kurumlarının görevleri;

• Çağdaş uygarlık ve eğitim - öğretim esaslarına dayanan bir düzen içinde, toplumun ihtiyaçları ve kalkınma planları ilke ve hedeflerine uygun ve ortaöğretime dayalı çeşitli düzeylerde eğitim - öğretim, bilimsel araştırma, yayım ve danışmanlık yapmak,

• Kendi ihtisas gücü ve maddi kaynaklarını rasyonel, verimli ve ekonomik şekilde kullanarak, milli eğitim politikası ve kalkınma planları ilke ve hedefleri ile Yükseköğretim Kurulu tarafından yapılan plan ve programlar doğrultusunda, ülkenin ihtiyacı olan dallarda ve sayıda insan gücü yetiştirmek,

• Türk toplumunun yaşam düzeyini yükseltici ve kamuoyunu aydınlatıcı bilim verilerini söz, yazı ve diğer araçlarla yaymak,

• Örgün, yaygın, sürekli ve açık eğitim yoluyla toplumun özellikle sanayileşme ve tarımda modernleşme alanlarında eğitilmesini sağlamak,

• Ülkenin bilimsel, kültürel, sosyal ve ekonomik yönlerden ilerlemesini ve gelişmesini ilgilendiren sorunlarını, diğer kuruluşlarla işbirliği yaparak, kamu kuruluşlarına önerilerde bulunmak suretiyle öğretim ve araştırma konusu yapmak, sonuçlarını toplumun yararına sunmak ve kamu kuruluşlarınca istenecek inceleme ve araştırmaları sonuçlandırarak düşüncelerini ve önerilerini bildirmek,

• Eğitim - öğretim ve seferberliği içinde, örgün, yaygın, sürekli ve açık eğitim hizmetini üstlenen kurumlara katkıda bulunacak önlemleri almak,

• Yörelerindeki tarım ve sanayinin gelişmesine ve ihtiyaçlarına uygun meslek elemanlarının yetişmesine ve bilgilerinin gelişmesine katkıda bulunmak, sanayi, tarım ve sağlık hizmetleri ile diğer hizmetlerde modernleşmeyi, üretimde artışı sağlayacak çalışma ve programlar yapmak, uygulamak ve yapılanlara katılmak, bununla ilgili kurumlarla işbirliği yapmak ve çevre sorunlarına çözüm getirici önerilerde bulunmak,

• Eğitim teknolojisini üretmek, geliştirmek, kullanmak, yaygınlaştırmak,

• Yükseköğretimin uygulamalı yapılmasına ait eğitim - öğretim esaslarını geliştirmek, döner sermaye işletmelerini kurmak, verimli çalıştırmak ve bu faaliyetlerin geliştirilmesine ilişkin gerekli düzenlemeleri yapmaktır.

A.1. Akademik Birimler ve Yetki, Görev ve Sorumlulukları

2547 Sayılı Yükseköğretim Kanununun 13 ila 21 inci maddelerinde üniversite, fakülte, enstitü ve yükseköğretim kurumlarının organları ve bu organların yetki ve sorumlulukları düzenlenmiştir.

A.1.1. Üniversite Organları ve Yetki, Görev ve Sorumlulukları

2547 Sayılı Yükseköğretim Kanununun 13 ila 15 inci maddelerinde üniversite organlarının Rektör, Senato ve Yönetim Kurulu olduğu belirtilmiştir. İlgili maddeler kapsamında söz konusu organların yetki, görev ve sorumluluklarına aşağıda yer verilmiştir.

a- Rektör

Rektörün görev, yetki ve sorumlulukları;

1) Üniversite kurullarına başkanlık etmek, yükseköğretim üst kuruluşlarının kararlarını uygulamak, üniversite kurullarının önerilerini inceleyerek karara bağlamak ve üniversiteye bağlı kuruluşlar arasında düzenli çalışmayı sağlamak,

2) Her eğitim - öğretim yılı sonunda ve gerektiğinde üniversitenin eğitim öğretim, bilimsel araştırma ve yayım faaliyetleri hakkında Üniversitelerarası Kurula bilgi vermek,

3) Üniversitenin yatırım programlarını, bütçesini ve kadro ihtiyaçlarını, bağlı birimlerinin ve üniversite yönetim kurulu ile senatonun görüş ve önerilerini aldıktan sonra hazırlamak ve Yükseköğretim Kuruluna sunmak,

4) Gerekli gördüğü hallerde üniversiteyi oluşturan kuruluş ve birimlerde görevli öğretim elemanlarının ve diğer personelin görev yerlerini değiştirmek veya bunlara yeni görevler vermek,

5) Üniversitenin birimleri ve her düzeydeki personeli üzerinde genel gözetim ve denetim görevini yapmak,

6) 2547 sayılı kanun ile kendisine verilen diğer görevleri yapmaktır.

Üniversitenin ve bağlı birimlerinin öğretim kapasitesinin rasyonel bir şekilde kullanılmasında ve geliştirilmesinde, öğrencilere gerekli sosyal hizmetlerin sağlanmasında, gerektiği zaman güvenlik önlemlerinin alınmasında, eğitim - öğretim, bilimsel araştırma ve yayım faaliyetlerinin devlet kalkınma plan, ilke ve hedefleri doğrultusunda planlanıp yürütülmesinde, bilimsel ve idari gözetim ve denetimin yapılmasında ve bu görevlerin alt birimlere aktarılmasında, takip ve kontrol edilmesinde ve sonuçlarının alınmasında birinci derecede yetkili ve sorumludur.

5018 sayılı Kamu Mali Yönetimi ve Kontrol Kanunu kapsamında Rektörün yetki ve görevleri:

1) Stratejik plan hazırlık çalışmalarının başlatıldığını duyurmak üzere iç genelge yayımlamak (Kamu İdarelerinde Stratejik Planlamaya İlişkin Usul ve Esaslar Hakkında Yönetmelik),

2) Stratejik planları onaylamak (Kamu İdarelerinde Stratejik Planlamaya İlişkin Usul ve Esaslar Hakkında Yönetmelik),

3) Bütçe tekliflerini ve idare performans programlarını bağlı, ilgili veya ilişkili bulunan bakan ile birlikte imzalamak (Strateji Geliştirme Birimlerinin Çalışma Usul ve Esasları Hakkında Yönetmelik),

4) Üniversitenin stratejik planlarının ve bütçelerinin kalkınma planına, yıllık programlara, stratejik plan ve performans hedefleri ile hizmet gereklerine uygun olarak hazırlanmasını ve uygulanmasını sağlamak (5018/md:11-2),

5) Kaynakların etkili, ekonomik ve verimli şekilde elde edilmesi ile kullanımını sağlamak (5018/md:11-2),

6) Kaynakların kayıp ve kötüye kullanımının önlenmesi, mali yönetim ve kontrol sisteminin işleyişinin gözetilmesi ve izlenmesi ile 5018 sayılı Kanunda belirtilen görev ve sorumlulukları yerine getirmek (5018/md:11-2),

7) Strateji Geliştirme Birimleri tarafından hazırlanan ayrıntılı harcama ve finansman programlarını onaylamak (Strateji Geliştirme Birimlerinin Çalışma Usul ve Esasları Hakkında Yönetmelik),

8) 5018 sayılı Kanun ve Merkezi Yönetim Bütçe Kanunu uyarınca, Üniversite bütçesi içinde yapacakları aktarmaları onaylamak (İç Kontrol ve Ön Mali Kontrole İlişkin Usul ve Esaslar),

9) Ertesi yıla geçen yüklenmelere girişilmesine onay vermek (5018/ md:27),

10) Gelecek yıllara yaygın yüklenmeye girişmeye onay vermek (5018/md:28),

11) Harcama birimlerinin harcama yetkisini kısmen veya tamamen; merkezi yönetim kapsamındaki kamu idarelerinde Maliye Bakanlığının uygun görüşü üzerine bir üst yönetim kademesinde birleştirmek (1 Seri No'lu Harcama Yetkilileri Hakkında Genel Tebliğ) ,

12) Üniversite bütçesinden açılmış akreditiflere ilişkin ertesi yıla devredilen kredi artıklarının karşılığını bütçenin ilgili tertibine ödenek kaydetmek (5018/md:35),

13) Ön Ödeme Usul ve Esasları Hakkında Yönetmelikte belirlenen oranın üzerinde avans verilmesini zorunlu kılan durumlarda, aşan kısım için T.C. Merkez Bankasının kısa vadeli avanslara uyguladığı oranda faiz uygulanmak ve yüklenme tutarının yüzde 30 unu aşmamak şartıyla belirlenecek oranda bütçe dışı avans verilmesine karar vermek (Ön Ödeme Usul ve Esasları Hakkında Yönetmelik),

14) Kamu yararına kullanılmak üzere yapılan şartlı bağış ve yardımların bütçede açılacak bir tertibe gelir ve şart kılındığı amaca harcanmak üzere açılacak bir tertibe ödenek kaydedilmesini uygun bulmak (5018/md:40),

15) Şartlı bağış ve yardımlar karşılığı kaydedilmiş ödeneklerden tahsis amacı gerçekleştirilmiş olanlardan kalan tutarlar, tahsis amacının gerçekleştirilmesi bakımından yetersiz olanlar ile yılı bütçesinde belirlenen tutarı aşmayan ve iki yıl devrettiği halde harcanmayan ödenekleri iptal etmek (5018/md:40),

16) İdare faaliyet raporunu düzenlemek ve kamuoyuna açıklamak (5018 /md:41),

17) Yönetim ve hesap verme sorumluluklarının Türkiye Büyük Millet Meclisinde görüşülmesine ilgili bakanla birlikte katılmak veya görevlendireceği yardımcısının katılmasını sağlamak (5018/md:41),

18) Bütçe kesin hesabını bağlı, ilgili veya ilişkili bulunan bakan ile birlikte onaylamak (Strateji Geliştirme Birimlerinin Çalışma Usul ve Esasları Hakkında Yönetmelik),

19) Yeterli ve etkili bir kontrol sisteminin oluşturulabilmesi için; mesleki değerlere ve dürüst yönetim anlayışına sahip olunması, mali yetki ve sorumlulukların bilgili ve yeterli yöneticilerle personele verilmesi, belirlenmiş standartlara uyulmasının sağlanması, mevzuata aykırı faaliyetlerin önlenmesi ve kapsamlı bir yönetim anlayışı ile uygun bir çalışma ortamının ve saydamlığın sağlanması bakımından görev, yetki ve sorumlulukları göz önünde bulundurarak gerekli önlemleri almak (5018 /md:57),

20) İç kontrol güvence beyanını düzenleyerek idare faaliyet raporuna eklemek (İç Kontrol ve Ön Mali Kontrole İlişkin Usul ve Esaslar),

21) İç Kontrol ve Ön Mali Kontrole İlişkin Usul ve Esaslarda belirlenen mali karar ve işlemlerin dışında kalan mali karar ve işlemlerin de mali hizmetler birimince ön mali kontrole tabi tutulmasına yönelik olarak yapılacak düzenlemeleri onaylamak, (İç Kontrol ve Ön Mali Kontrole İlişkin Usul ve Esaslar, Strateji Geliştirme Birimlerinin Çalışma Usul ve Esasları Hakkında Yönetmelik),

22) 5018 sayılı Kanuna ve Maliye Bakanlığınca belirlenen standartlara aykırı olmamak şartıyla strateji geliştirme birimi tarafından her türlü yöntem, süreç ve özellikli işlemlere ilişkin olarak hazırlanan standartları onaylamak (Strateji Geliştirme Birimlerinin Çalışma Usul ve Esasları Hakkında Yönetmelik),

23) Harcama yetkililerinin talebi üzerine harcama birimlerinin bazı mali işlemlerinin destek hizmetlerini yürüten birim tarafından yerine getirilmesine onay vermek (2 Seri No'lu Harcama Yetkilileri Hakkında Genel Tebliğ),

24) Muhasebe yetkilisini atamak (5018/md:62),

25) İç denetçiler tarafından sunulan denetim raporlarını değerlendirmek suretiyle gereği için ilgili birimler ile mali hizmetler birimine vermek, iç denetim raporları ile bunlar üzerine yapılan işlemleri en geç iki ay içinde İç Denetim Koordinasyon Kuruluna göndermek (5018/md:64),

26) İç denetçiler tarafından hazırlanan yıllık iç denetim programını onaylamak (5018/md:64),

27) İç denetim birimi tarafından İç Denetçilerin Çalışma Usul ve Esasları Hakkında Yönetmelik dikkate alınarak hazırlanan yönerge ve değişikliklerini onaylamak (İç Denetçilerin Çalışma Usul ve Esasları Hakkında Yönetmelik),

28) İç denetçilerin program kapsamında ve program dışı iç denetim görevlendirmelerini yapmak (İç Denetçilerin Çalışma Usul ve Esasları Hakkında Yönetmelik),

29) 5018 sayılı Kanunda belirtilen para cezalarını vermek (5018/md:73),

30) Genel bütçe kapsamı dışındaki kamu idarelerinde, idare hesaplarında kayıtlı olup, zaruri ve mücbir sebeplerle takip ve tahsil imkanı kalmayan kamu alacaklarından merkezi yönetim bütçe kanununda gösterilen tutara kadar olanları kayıtlardan çıkarmak (5018/md:79),

31) İdare bütçesinin gelirli ödenek kaydı, gelir fazlası karşılığı ödenek kaydı ve likit karşılığı ödenek kaydı işlemlerinin gerçekleştirilmesini sağlamak (Yılı Bütçe Uygulama Tebliği).

b- Senato

Senato, üniversitenin akademik organı olup aşağıdaki görevleri yapar:

1) Üniversitenin eğitim - öğretim, bilimsel araştırma ve yayım faaliyetlerinin esasları hakkında karar almak,

2) Üniversitenin bütününe ilgilendiren kanun ve yönetmelik taslaklarını hazırlamak veya görüş bildirmek,

3) Rektörün onayından sonra Resmi Gazete'de yayınlanarak yürürlüğe girecek olan üniversite veya üniversitenin birimleri ile ilgili yönetmelikleri hazırlamak,

4) Üniversitenin yıllık eğitim - öğretim programını ve takvimini inceleyerek karara bağlamak,

5) Bir sınava bağlı olmayan fahri akademik ünvanlar vermek ve fakülte kurullarının bu konudaki önerilerini karara bağlamak,

6) Fakülte kurulları ile rektörlüğe bağlı enstitü ve yüksekokul kurullarının kararlarına yapılacak itirazları inceleyerek karara bağlamak,

7) Üniversite yönetim kuruluna üye seçmek,

8) 2547 sayılı kanunla kendisine verilen diğer görevleri yapmaktır.

c- Yönetim Kurulu

Üniversite yönetim kurulu idari faaliyetlerde rektöre yardımcı bir organ olup aşağıdaki görevleri yapar:

- 1) Yükseköğretim üst kuruluşları ile senato kararlarının uygulanmasında, belirlenen plan ve programlar doğrultusunda rektöre yardım etmek,
- 2) Faaliyet plan ve programlarının uygulanmasını sağlamak; üniversiteye bağlı birimlerin önerilerini dikkate alarak yatırım programını, bütçe tasarısı taslağını incelemek ve kendi önerileri ile birlikte rektörlüğe, vakıf üniversitelerinde ise mütevelli heyetine sunmak,
- 3) Üniversite yönetimi ile ilgili rektörün getireceği konularda karar almak,
- 4) Fakülte, enstitü ve yüksekokul yönetim kurullarının kararlarına yapılacak itirazları inceleyerek kesin karara bağlamak,
- 5) 2547 sayılı kanun ile verilen diğer görevleri yapmaktır.

A.1.2. Fakülte Organları ve Yetki, Görev ve Sorumlulukları

2547 Sayılı Yükseköğretim Kanununun 16 ila 18 inci maddelerinde Fakülte organlarının Dekan, Fakülte Kurulu ve Fakülte Yönetim Kurulundan oluştuğu belirtilmiştir. İlgili maddeler kapsamında söz konusu organların yetki, görev ve sorumluluklarına aşağıda yer verilmiştir.

a- Dekan

Dekanın görev, yetki ve sorumlulukları:

- 1) Fakülte kurullarına başkanlık etmek, fakülte kurullarının kararlarını uygulamak ve fakülte birimleri arasında düzenli çalışmayı sağlamak,
- 2) Her öğretim yılı sonunda ve istendiğinde fakültenin genel durumu ve işleyişi hakkında rektöre rapor vermek,
- 3) Fakültenin ödenek ve kadro ihtiyaçlarını gerekçesi ile birlikte rektörlüğe bildirmek, fakülte bütçesi ile ilgili öneriyi fakülte yönetim kurulunun da görüşünü aldıktan sonra rektörlüğe sunmak,
- 4) Fakültenin birimleri ve her düzeydeki personeli üzerinde genel gözetim ve denetim görevini yapmak,
- 5) 2547 sayılı kanun ile kendisine verilen diğer görevleri yapmaktır.

Fakültenin ve bağlı birimlerinin öğretim kapasitesinin rasyonel bir şekilde kullanılmasında ve geliştirilmesinde gerektiği zaman güvenlik önlemlerinin alınmasında,

öğrencilere gerekli sosyal hizmetlerin sağlanmasında, eğitim - öğretim, bilimsel araştırma ve yayım faaliyetlerinin düzenli bir şekilde yürütülmesinde, bütün faaliyetlerin gözetim ve denetiminin yapılmasında, takip ve kontrol edilmesinde ve sonuçlarının alınmasında rektöre karşı birinci derecede sorumludur.

b- Fakülte Kurulu

Fakülte kurulu akademik bir organ olup aşağıdaki görevleri yapar:

- 1) Fakültenin, eğitim - öğretim, bilimsel araştırma ve yayım faaliyetleri ve bu faaliyetlerle ilgili esasları, plan, program ve eğitim - öğretim takvimini kararlaştırmak,
- 2) Fakülte yönetim kuruluna üye seçmek,
- 3) 2547 sayılı kanunla verilen diğer görevleri yapmaktır.

c- Fakülte Yönetim Kurulu

Fakülte yönetim kurulu, idari faaliyetlerde dekana yardımcı bir organ olup aşağıdaki görevleri yapar:

- 1) Fakülte kurulunun kararları ile tespit ettiği esasların uygulanmasında dekana yardım etmek,
- 2) Fakültenin eğitim - öğretim, plan ve programları ile takvimin uygulanmasını sağlamak,
- 3) Fakültenin yatırım, program ve bütçe tasarısını hazırlamak,
- 4) Dekanın fakülte yönetimi ile ilgili getireceği bütün işlerde karar almak,
- 5) Öğrencilerin kabulü, ders intibakları ve çıkarılmaları ile eğitim - öğretim ve sınavlara ait işlemleri hakkında karar vermek,
- 6) 2547 sayılı kanunla verilen diğer görevleri yapmaktır.

A.1.3. Enstitü Organları ve Yetki, Görev ve Sorumlulukları

2547 Sayılı Yükseköğretim Kanununun 19 uncu maddesine göre Enstitü organları enstitü müdürü, enstitü kurulu ve enstitü yönetim kuruludur. Söz konusu organların yetki, görev ve sorumluluklarına aşağıda yer verilmiştir.

a- Enstitü Müdürü

Enstitü müdürünün görevleri;

- 1) Enstitü kurullarına başkanlık etmek, enstitü kurullarının kararlarını uygulamak ve enstitü birimleri arasında düzenli çalışmayı sağlamak,
- 2) Her öğretim yılı sonunda ve istendiğinde enstitünün genel durumu ve işleyişi hakkında rektöre rapor vermek,
- 3) Enstitünün ödenek ve kadro ihtiyaçlarını gerekçesi ile birlikte rektörlüğe bildirmek, enstitü bütçesi ile ilgili öneriyi enstitü yönetim kurulunun da görüşünü aldıktan sonra rektörlüğe sunmak,
- 4) Enstitü birimleri ve her düzeydeki personeli üzerinde genel gözetim ve denetim görevini yapmak,
- 5) 2547 sayılı kanun ile kendisine verilen diğer görevleri yapmaktır.

b- Enstitü Kurulu

Enstitü Kurulunun görevleri;

- 1) Enstitünün, eğitim - öğretim, bilimsel araştırma ve yayım faaliyetleri ve bu faaliyetlerle ilgili esasları, plan, program ve eğitim - öğretim takvimini kararlaştırmak,
- 2) Enstitü yönetim kuruluna üye seçmek,
- 3) 2547 sayılı kanunla verilen diğer görevleri yapmaktır.

c- Enstitü Yönetim Kurulu

Enstitü Yönetim Kurulunun görevleri;

- 1) Enstitü kurulunun kararları ile tespit ettiği esasların uygulanmasında müdüre yardım etmek,
- 2) Enstitünün eğitim - öğretim, plan ve programları ile takvimin uygulanmasını sağlamak,
- 3) Enstitünün yatırım, program ve bütçe tasarısını hazırlamak,
- 4) Müdürün enstitü yönetimi ile ilgili getireceği bütün işlerde karar almak,
- 5) Öğrencilerin kabulü, ders intibakları ve çıkarılmaları ile eğitim - öğretim ve sınavlara ait işlemleri hakkında karar vermek,
- 6) 2547 sayılı kanunla verilen diğer görevleri yapmaktır.

A.1.4. Yüksekokul Organları ve Yetki, Görev ve Sorumlulukları

2547 Sayılı Yükseköğretim Kanununun 20 nci maddesiyle ile Yüksekokul organları yüksekokul müdürü, yüksekokul kurulu ve yüksekokul yönetim kuruludur. Söz konusu organların yetki, görev ve sorumluluklarına aşağıda yer verilmiştir.

a- Yüksekokul Müdürü

Yüksekokul müdürünün görevleri;

- 1) Yüksekokul kurullarına başkanlık etmek, yüksekokul kurullarının kararlarını uygulamak ve enstitü birimleri arasında düzenli çalışmayı sağlamak,
- 2) Her öğretim yılı sonunda ve istendiğinde yüksekokulun genel durumu ve işleyişi hakkında rektöre rapor vermek,
- 3) Yüksekokulun ödenek ve kadro ihtiyaçlarını gerekçesi ile birlikte rektörlüğe bildirmek, yüksekokul bütçesi ile ilgili öneriyi yüksekokul yönetim kurulunun da görüşünü aldıktan sonra rektörlüğe sunmak,
- 4) Yüksekokul birimleri ve her düzeydeki personeli üzerinde genel gözetim ve denetim görevini yapmak,
- 5) 2547 sayılı kanun ile kendisine verilen diğer görevleri yapmaktır.

b- Yüksekokul Kurulu

Görevleri;

- 1) Yüksekokulun, eğitim - öğretim, bilimsel araştırma ve yayım faaliyetleri ve bu faaliyetlerle ilgili esasları, plan, program ve eğitim - öğretim takvimini kararlaştırmak,
- 2) Yüksekokul yönetim kuruluna üye seçmek,
- 3) 2547 sayılı kanunla verilen diğer görevleri yapmaktır.

c- Yüksekokul Yönetim Kurulu

Görevleri;

- 1) Yüksekokul kurulunun kararları ile tespit ettiği esasların uygulanmasında müdüre yardım etmek,
- 2) Yüksekokulun eğitim - öğretim, plan ve programları ile takvimin uygulanmasını sağlamak,
- 3) Yüksekokulun yatırım, program ve bütçe tasarısını hazırlamak,
- 4) Yüksekokul yönetimi ile ilgili getireceği bütün işlerde karar almak,

- 5) Öğrencilerin kabulü, ders intibakları ve çıkarılmaları ile eğitim - öğretim ve sınavlara ait işlemleri hakkında karar vermek,
- 6) 2547 sayılı kanunla verilen diğer görevleri yapmaktır.

A.1.5. Bölüm Başkanlıkları, Bölüm Kurulu Anabilim veya Anasanat Dalı Bilim veya Sanat Dalı, Uygulama ve Araştırma Merkezleri

Bölüm Başkanlıkları:

2547 Sayılı Yükseköğretim Kanununun 21 inci maddesiyle Bölüm Başkanlarının atanması ve görevleri düzenlenmiştir. Madde hükmü gereğince;

Bir fakülte ya da yüksekokulda, aynı veya benzer nitelikte eğitim - öğretim yapan birden fazla bölüm bulunamaz.

Bölüm, bölüm başkanı tarafından yönetilir.

Bölüm başkanı; bölümün aylıklı profesörleri, bulunmadığı takdirde doçentleri, doçent de bulunmadığı takdirde yardımcı doçentler arasından fakültelerde dekanca, fakülteye bağlı yüksekokullarda müdürün önerisi üzerine dekanca, rektörlüğe bağlı yüksekokullarda müdürün önerisi üzerine rektörce üç yıl için atanır. Süresi biten başkan tekrar atanabilir.

Bölüm başkanı, görevi başında bulunamayacağı süreler için öğretim üyelerinden birini vekil olarak bırakır. Herhangi bir nedenle altı aydan fazla ayrılmalarda, kalan süreyi tamamlamak üzere aynı yöntemle yeni bir bölüm başkanı atanır.

Bölüm başkanı, bölümün her düzeyde eğitim - öğretim ve araştırmalarından ve bölüme ait her türlü faaliyetin düzenli ve verimli bir şekilde yürütülmesinden sorumludur.

Bölüm Kurulu:

Bölüm Kurulu; tek anabilim veya anasanat dalı bulunan bölümlerde bölüm başkanının başkanlığında o bölümdeki tüm öğretim üyeleri ile öğretim görevlileri ve okutmanlardan, birden fazla anabilim veya anasanat dalı bulunan bölümlerde ise bölüm başkan yardımcıları ile anabilim veya anasanat dalı başkanlarından oluşur ve bölüm başkanının tespit edeceği gündemdeki konuları konuşmak üzere eğitim-öğretim yılı süresince ayda en az bir defa toplanır. Bölüm kurulu, bölüm ile varsa bölüme bağlı anabilim veya anasanat dallarının eğitim-öğretim uygulama ve araştırma faaliyetlerinin programlarının, araç, gereç ve fiziksel imkânlarından en etkin biçimde yararlanmak için gerekli planların ve işbirliği esaslarının hazırlanması hususunda görüş bildirir. Bölüm kurulunun bu konularda hazırlayacağı öneriler, bölüm başkanının onayından sonra uygulanır.

Anabilim veya Anasanat Dalı:

Anabilim veya Anasanat Dalı, bölümü oluşturan ve en az bir bilim veya sanat dalını kapsayan eğitim-öğretim, uygulama faaliyetlerinin yürütüldüğü akademik bir birimdir. Anabilim veya anasanat dallarının kurulmasına, birleştirilmesine veya kaldırılmasına doğrudan veya üniversitelerden gelecek önerilere göre Yükseköğretim Yürütme Kurulu karar verir.

Anabilim veya anasanat dalı başkanı, o anabilim veya anasanat dalının profesörleri, bulunmadığı takdirde doçentleri, bulunmadığı takdirde yardımcı doçentleri, yardımcı doçent de bulunmadığı takdirde öğretim görevlileri arasından, o anabilim veya anasanat dalında görevli öğretim üyeleri ve öğretim görevlilerince seçilir ve bir hafta içinde yüksekokul müdürü, konservatuvar müdürü veya dekan tarafından atanır. Anabilim veya anasanat dalı başkanı olarak atanabilecek öğretim üyesi veya öğretim görevlisi sayısının en çok iki olması halinde, başkan, yüksekokul müdürü, konservatuvar müdürü veya dekan tarafından doğrudan atanır. Atamalar rektörlüğe bildirilir.

Anabilim veya anasanat dalı kurulu, bilim veya sanat dalı başkanlarından oluşur. Anabilim veya anasanat dalının, yalnız bir bilim veya sanat dalını kapsadığı durumlarda, anabilim veya anasanat dalı kurulu bütün öğretim üyelerinden ve öğretim görevlilerinden oluşur. Anabilim veya anasanat dalı kurulu, ilgili anabilim veya anasanat dalı programlarının planlanması ve uygulanmasında anabilim veya anasanat dalı başkanına görüş bildirir.

Üniversitenin tüm birimlerini kapsamak kaydıyla, Üniversite veya Yüksek Teknoloji Enstitüsü Senatosu'nun önerisi ve Yükseköğretim Yürütme Kurulu'nun uygun görmesi halinde, üniversite veya yüksek teknoloji enstitüsüne bağlı tıp, diş hekimliği, eczacılık ve eğitim fakülteleri dışındaki tüm fakülte ve yüksekokulların bölümlerinde bölümle aynı adı taşıyan sadece bir anabilim veya sadece bir anasanat dalı, diplomaya yönelik birden fazla program yürüten bölümlerde ise program sayısı kadar anabilim ve anasanat dalı kurulabilir.

Bölümle aynı adı taşıyan tek ana bilim veya anasanat dalı bulunan bölümlerde bölüm başkanı aynı zamanda anabilim ve anasanat dalı başkanıdır.

Bilim veya Sanat Dalı:

Bilim veya sanat dalı, anabilim veya anasanat dalı içinde eğitim-öğretim, araştırma ve uygulama yapan bir birimdir. Anabilim veya anasanat dallarına bağlı olarak bilim veya sanat dalı, üniversite senatosunun teklifi ve Yükseköğretim Yürütme Kurulu kararı ile kurulabilir.

Bilim veya sanat dalı başkanı, o bilim veya sanat dalının profesörleri, bulunmadığı takdirde doçentleri, bulunmadığı takdirde yardımcı doçentleri, yardımcı doçent de bulunmadığı takdirde öğretim görevlileri arasından, o bilim veya sanat dalında görevli öğretim

üyeleri ve öğretim görevlilerince seçilir ve bir hafta içinde yüksekokul müdürü, konservatuvar müdürü veya dekan tarafından atanır. Bilim veya sanat dalı başkanı olarak atanabilecek öğretim üyesi veya öğretim görevlisi sayısının en çok iki olması halinde başkan, yüksekokul müdürü, konservatuvar müdürü veya dekan tarafından doğrudan atanır. Atamalar rektörlüğe bildirilir.

Bilim veya sanat dalı kurulu, o bilim veya sanat dalında görevli profesör, doçent, yardımcı doçent ile öğretim görevlilerinden oluşur. Bilim veya sanat dalı kurulu, ders programlarının, araştırmaların hazırlanma ve uygulamaları ile ilgili önerilerini bilim veya sanat dalı başkanına sunar.

Uygulama ve Araştırma Merkezleri:

Eğitim öğretimin desteklenmesi amacıyla çeşitli alanların uygulama ihtiyacı ve bazı meslek dallarının hazırlık ve destek faaliyetleri için eğitim - öğretim, uygulama ve araştırmalarını sürdürmek.

Yükseköğretim Üst Kuruluşları ile Yükseköğretim Kurumlarının İdari Teşkilatının Kuruluş ve Görevlerine İlişkin Esasları düzenleyen 21.11.1983 tarih ve 18228 sayılı Resmî Gazete’de yayımlanarak yürürlüğe giren 07.10.1983 tarih ve 124 sayılı Kanun Hükmünde Kararnameye göre idari yapılar ve görevleri aşağıda belirtildiği gibidir.

A.2. İdari Birimler ve Yetki, Görev ve Sorumlulukları

2547 sayılı Yükseköğretim Kanununun 51 inci maddesinde Üniversitenin Yönetim örgütleri 52 inci maddesinde ise atama esasları düzenlenmiştir. Madde hükümlerine göre;

a. Üniversitelerde rektöre bağlı, merkez yönetim örgütünün başında bir genel sekreter ve hizmetlerin gerekli kıldığı daire başkanları, müdürler, danışmanlar, hukuk müşavirleri, uzmanlar ile büro ve iç hizmet görevlerini yapmak üzere, 657 sayılı Devlet Memurları Kanununa tabi memurlar ve diğer görevliler bulunur.

Daire başkanlıkları ve müdürlükler üniversitelerde yönetim kurulunun kararı ile genel hükümlere göre kurulur.

b. Her fakültede, dekana bağlı ve fakülte yönetim örgütünün başında bir fakülte sekreteri, enstitü ve yüksekokullarda ise enstitü veya yüksekokul müdürüne bağlı enstitü veya yüksekokul sekreteri bulunur. Sekretere bağlı büro ve iç hizmet görevlerini yapmak üzere gerekli görüldüğü takdirde, yeteri kadar müdür ve diğer görevliler çalıştırılır. Bunlar arasındaki iş bölümü dekanın veya müdürün onayından sonra uygulanmak üzere ilgili sekreterce yapılır.

c. Genel sekreter ve sekreterler oy hakkı olmaksızın bağılı buldukları kurumun kurullarında raportörlük yaparlar.

Atama esasları;

a. Genel Sekreter ile daire başkanları, müdürler, hukuk müşavirleri ve uzmanlar, yönetim kurulunun görüşü alınarak rektör tarafından atanır. Fakülte, enstitü ve yüksekokul sekreterinin atanması, ilgili dekan ve müdürün önerisi üzerine rektör tarafından yapılır.

b. Üniversitelerin genel sekreterlerinin üniversite lisans diplomasına, fakülte sekreterleri ile enstitü ve yüksekokul sekreterlerinin yükseköğretim diplomasına sahip olmaları şarttır.

c. Memurların atanmaları; fakültelerde ve bağılı kuruluşlarda dekanların, rektörlüğe bağılı kuruluşlarda ilgili müdürlerin, üniversite merkez örgütünde genel sekreterin önerisi üzerine kadro esas alınmak üzere rektör tarafından yapılır.

d. Yardımcı hizmetler sınıfı personeli, rektörlükte ve rektörlüğe bağılı kuruluşlarda genel sekreterin önerisi üzerine rektör, fakültelerde ve fakültele bağılı kuruluşlarda fakülte sekreterinin önerisi üzerine dekanlar, enstitü ve yüksekokullarda sekreterin önerisi üzerine müdür tarafından atanırlar.

e. Üniversitelerin, yönetim personeli için aylıklı veya sözleşmeli kadroları, üniversitelerde rektör tarafından tespit edilir ve ilgili makamlara önerilir.

f. Yükseköğretim üst kuruluşları ile üniversitelerde görevli memur ve diğler görevliler, üniversitelerde rektörlerin istek ve önerisi üzerine diğler kamu kuruluşlarına veya Yükseköğretim Kurulu Başkanı tarafından yükseköğretim üst kuruluşları veya yükseköğretim kurumları arasında atanabilirler.

Diğler taraftan Yükseköğretim Üst Kuruluşları ile Yükseköğretim Kurumlarının İdari Teşkilatının Kuruluş ve Görevlerine İlişkin Esasları düzenleyen 21.11.1983 tarih ve 18228 sayılı Resmi Gazetede yayımlanarak yürürlüğe giren 07.10.1983 tarih ve 124 sayılı Kanun Hükmünde Kararname ve 5018 Sayılı Kamu Mali Yönetimi ve Kontrol Kanunu ile idari yapıların görev ve sorumlulukları belirlenmiştir. Söz konusu mevzuat hükümleri gereğince idari yapıların görev sorumluluklarına aşağıda yer verilmiştir.

A.2.1. Özel Kalem

Özel Kalem Müdürlüğü, doğrudan Rektörün verdiği direktifler doğrultusunda hareket etmekte olup, gelen yazıların ilgili yerlere ulaşmasını, Rektörlük ile diğler birimler arasındaki koordinasyonu ve Rektörün katılacağı her türlü toplantının koordinasyonunu sağlamakla

görevlidir. Ayrıca kurum içinden ve kurum dışından gelen görevli ve konukların randevularını düzenleyerek, aksaklıkları önlemek de bu birimin görevidir.

A.2.2. Genel Sekreterlik

Genel Sekreterlik, bir Genel Sekreter ile en çok iki Genel Sekreter Yardımcısından ve bağlı birimlerden oluşur. Genel Sekreter, üniversite idari teşkilatının başıdır ve bu teşkilatın çalışmasından Rektöre karşı sorumludur Genel Sekreter, üniversite idari teşkilatının başı olarak yapacağı görevler dışında, kendisi ve kendisine bağlı birimler aracılığı ile aşağıdaki görevleri yerine getirir.

a) Üniversite idari teşkilatında bulunan birimlerin verimli, düzenli ve uyumlu şekilde çalışmasını sağlamak,

b) Üniversite Senatosu ile Üniversite Yönetim Kurulunda oya katılmaksızın raportörlük görevi yapmak; bu kurullarda alınan kararların yazılması, korunması ve saklanmasını sağlamak,

c) Üniversite Senatosu ile Üniversite Yönetim Kurulunun kararlarını üniversiteye bağlı birimlere iletmek,

d) Üniversite idari teşkilatında görevlendirilecek personel hakkında rektöre öneride bulunmak,

e) Basın ve halkla ilişkiler hizmetinin yürütülmesini sağlamak,

f) Rektörlüğün yazışmalarını yürütmek,

g) Rektörlüğün protokol, ziyaret ve tören işlerini düzenlemek,

h) Rektör tarafından verilecek benzeri görevleri yapmak.

A.2.3. İdari ve Mali İşler Daire Başkanlığı

İdari ve Mali İşler Daire Başkanlığının görevleri şunlardır:

a) Araç, gereç ve malzemenin temini ile ilgili hizmetleri yürütmek,

b) Temizlik, aydınlatma, ısıtma, bakım, onarım ve benzeri hizmetleri yapmak,

c) Basım ve grafik işleri ile evrak, yazı teksir hizmetlerini yerine getirmek,

d) Sivil Savunma, güvenlik ve çevre kontrolü işlerini yürütmek,

e) Verilecek benzeri görevleri yapmak.

A.2.4. Yapı İşleri ve Teknik Daire Başkanlığı

Yapı İşleri ve Teknik Daire Başkanlığının görevleri şunlardır:

- a) Üniversite bina ve tesislerinin projelerini yapmak, ihale dosyalarını hazırlamak, yapı ve onarımla ilgili ihaleleri yürütmek, inşaatları kontrol etmek ve teslim almak, bakım ve onarım işlerini yapmak,
- b) Kalorifer, kazan dairesi, soğuk oda, jeneratör, havalandırma sistemleri ile telefon santrali, çevre düzenleme ve araç işletme, asansör bakım ve onarımı ile benzer işleri yürütmek.

A.2.5. Personel Daire Başkanlığı

Personel Daire Başkanlığının görevleri şunlardır

- a) Üniversitenin insan gücü planlaması ve personel politikasıyla ilgili çalışmalar yapmak, personel sisteminin geliştirilmesiyle ilgili önerilerde bulunmak,
- b) Üniversite personelinin atama, özlük ve emeklilik işleriyle ilgili işlemleri yapmak,
- c) İdari personelin hizmet öncesi ve hizmet içi eğitimi programlarını düzenlemek ve uygulamak,
- d) Verilecek benzeri görevleri yapmak.

A.2.6. Öğrenci İşleri Daire Başkanlığı

Öğrenci İşleri Daire Başkanlığının görevleri şunlardır:

- a) Öğrencilerin yeni kayıt, kabul ve ders durumları ile ilgili gerekli işleri yapmak,
- b) Mezuniyet, kimlik, burs, mezunların izlenmesi işlemlerini yürütmek,
- c) Verilecek diğer benzeri görevleri yerine getirmek.

A.2.7. Sağlık, Kültür ve Spor Daire Başkanlığı

Sağlık, Kültür ve Spor Daire Başkanlığının görevleri şunlardır:

- a) Öğrencilerin ve personelin, sağlık işleri ve tedavileri ile ilgili hizmetleri yürütmek,
- b) Öğrencilerin ve personelin barınma, yemek ve benzeri ihtiyaçlarını karşılamak,
- c) Öğrencilerin ve personelin, spor, kültürel ve sosyal ihtiyaçlarını karşılayacak faaliyetleri düzenlemek.

A.2.8. Kütüphane ve Dokümantasyon Daire Başkanlığı

Kütüphane ve Dokümantasyon Daire Başkanlığının görevleri şunlardır:

- a) Üniversite kütüphanelerinin gerekli her türlü hizmetlerini karşılamak,
- b) Baskı, film, videobant, mikrofilm gibi kayıt katalogları ve hizmete sunma işlemleri ile bibliyografik tarama çalışmalarını yapmak,
- c) Verilecek benzeri diğer görevleri yerine getirmek.

A.2.9. Bilgi İşlem Daire Başkanlığı

Bilgi İşlem Daire Başkanlığının görevleri şunlardır:

- a) Üniversitedeki bilgi işlem sistemini işletmek; eğitim, öğretim ve araştırmalara destek olmak,
- b) Üniversitenin ihtiyaç duyacağı diğer bilgi işlem hizmetlerini yerine getirmek.

A.2.10. Hukuk Müşavirliği

Hukuk Müşavirliğinin görevleri şunlardır:

- a) Üniversitenin öğrencileri, diğer kişi ve kurumlarla olan anlaşmazlık ve uyuşmazlıklarında adli ve idari mercilerde üniversitenin haklarını savunmak,
- b) Üniversitenin tasarruflarının yürürlükteki kanunlara uygun olarak icrasında, idareye yardımcı olmak,
- c) Verilecek benzeri diğer görevleri yerine getirmek.

A.2.11. Strateji Geliştirme Daire Başkanlığı

5018 sayılı ve 5436 sayılı Kanunlarla Strateji Geliştirme Daire Başkanlığına verilmiş olan görevler aşağıda belirtilmiştir.

- a) Ulusal kalkınma strateji ve politikaları, yıllık program ve hükümet programı çerçevesinde idarenin orta ve uzun vadeli strateji ve politikalarını belirlemek, amaçlarını oluşturmak üzere gerekli çalışmaları yapmak.
- b) İdarenin görev alanına giren konularda performans ve kalite ölçütleri geliştirmek ve bu kapsamda verilecek diğer görevleri yerine getirmek.
- c) İdarenin yönetimi ile hizmetlerin geliştirilmesi ve performansla ilgili bilgi ve verileri toplamak, analiz etmek, yorumlamak.

ç) İdarenin görev alanına giren konularda, hizmetleri etkileyecek dış faktörleri incelemek, kurum içi kapasite araştırması yapmak, hizmetlerin etkililiğini ve tatmin düzeyini analiz etmek ve genel araştırmalar yapmak.

d) Yönetim bilgi sistemlerine ilişkin hizmetleri yerine getirmek.

e) İdarede kurulmuşsa Strateji Geliştirme Kurulunun sekretarya hizmetlerini yürütmek.

f) Bakan ve/veya üst yönetici tarafından verilecek diğer görevleri yapmak.

g) İdarenin stratejik plan ve performans programının hazırlanmasını koordine etmek ve sonuçlarının konsolide edilmesi çalışmalarını yürütmek.

h) İzleyen iki yılın bütçe tahminlerini de içeren idare bütçesini, stratejik plan ve yıllık performans programına uygun olarak hazırlamak ve idare faaliyetlerinin bunlara uygunluğunu izlemek ve değerlendirmek.

ı) Mevzuatı uyarınca belirlenecek bütçe ilke ve esasları çerçevesinde, ayrıntılı harcama programı hazırlamak ve hizmet gereksinimleri dikkate alınarak ödeneğin ilgili birimlere gönderilmesini sağlamak.

i) Bütçe kayıtlarını tutmak, bütçe uygulama sonuçlarına ilişkin verileri toplamak, değerlendirmek ve bütçe kesin hesabı ile malî istatistikleri hazırlamak.

j) İlgili mevzuatı çerçevesinde idare gelirlerini tahakkuk ettirmek, gelir ve alacaklarının takip ve tahsil işlemlerini yürütmek.

k) Genel bütçe kapsamı dışında kalan idarelerde muhasebe hizmetlerini yürütmek.

l) Harcama birimleri tarafından hazırlanan birim faaliyet raporlarını da esas alarak idarenin faaliyet raporunu hazırlamak.

m) İdarenin mülkiyetinde veya kullanımında bulunan taşınır ve taşınmazlara ilişkin icmal cetvellerini düzenlemek.

n) İdarenin yatırım programının hazırlanmasını koordine etmek, uygulama sonuçlarını izlemek ve yıllık yatırım değerlendirme raporunu hazırlamak.

o) İdarenin, diğer idareler nezdinde takibi gereken malî iş ve işlemlerini yürütmek ve sonuçlandırmak.

ö) Malî kanunlarla ilgili diğer mevzuatın uygulanması konusunda üst yöneticiye ve harcama yetkililerine gerekli bilgileri sağlamak ve danışmanlık yapmak.

p) Ön malî kontrol faaliyetini yürütmek.

r) İç kontrol sisteminin kurulması, standartlarının uygulanması ve geliştirilmesi konularında çalışmalar yapmak.

s) Malî konularda üst yönetici tarafından verilen diğer görevleri yapmak.

A.2.12. İç Denetim Birimi Başkanlığı

5018 sayılı Kamu Mali Yönetimi ve Kontrol Kanununun 63 üncü maddesinde İç denetim, kamu idaresinin çalışmalarına değer katmak ve geliştirmek için kaynakların ekonomiklik, etkililik ve verimlilik esaslarına göre yönetilip yönetilmediğini değerlendirmek ve rehberlik yapmak amacıyla yapılan bağımsız, nesnel güvence sağlama ve danışmanlık faaliyeti olarak tanımlanmış olup ayrıca bu faaliyetlerin, idarelerin yönetim ve kontrol yapıları ile malî işlemlerinin risk yönetimi, yönetim ve kontrol süreçlerinin etkinliğini değerlendirmek ve geliştirmek yönünde sistematik, sürekli ve disiplinli bir yaklaşımla ve genel kabul görmüş standartlara uygun olarak gerçekleştirileceği belirtilmiştir.

Aynı maddede İç denetimin, iç denetçiler tarafından yapılacağına hükmedilmiş ve kanununun 64 üncü maddesinde iç denetçilerin görevlerine yer verilmiştir. Madde hükümlerine göre;

Kamu idarelerinin yıllık iç denetim programının üst yöneticinin önerileri de dikkate alınarak iç denetçiler tarafından hazırlanacağı ve üst yönetici tarafından onaylanacağı ve iç denetçilerin görevlerinin;

a) Nesnel risk analizlerine dayanarak kamu idarelerinin yönetim ve kontrol yapılarını değerlendirmek.

b) Kaynakların etkili, ekonomik ve verimli kullanılması bakımından incelemeler yapmak ve önerilerde bulunmak.

c) Harcama sonrasında yasal uygunluk denetimi yapmak.

d) İdarenin harcamalarının, malî işlemlere ilişkin karar ve tasarruflarının, amaç ve politikalara, kalkınma planına, programlara, stratejik planlara ve performans programlarına uygunluğunu denetlemek ve değerlendirmek.

e) Malî yönetim ve kontrol süreçlerinin sistem denetimini yapmak ve bu konularda önerilerde bulunmak.

f) Denetim sonuçları çerçevesinde iyileştirmelere yönelik önerilerde bulunmak.

g) Denetim sırasında veya denetim sonuçlarına göre soruşturma açılmasını gerektirecek bir duruma rastlandığında, ilgili idarenin en üst amirine bildirmek, olduğu belirtilmiştir.

A.2.13. Fakülte İdari Teşkilatı ve Görevleri

Fakülte idari teşkilatı, fakülte sekreteri ile sekreterlik bürosundan ve ihtiyaca göre kurulacak öğrenci işleri, personel, kütüphane, mali işler, yayın ve destek hizmetleri

biriminden oluşur. Fakülte sekreteri ile sekreterlik bürosu ve varsa bağlı birimler, fakültenin idari hizmetlerinin yürütülmesinden sorumludurlar.

A.2.14. Yüksekokul İdari Teşkilatı ve Görevleri

Yüksekokul İdari teşkilatı, yüksekokul sekreteri ile sekreterlik bürosundan ve ihtiyaca göre kurulacak öğrenci işleri, personel, kütüphane, mali işler ve destek hizmetler biriminden oluşur. Yüksekokul sekreteri ile sekreterlik bürosu ve varsa bağlı birimler, yüksekokulun idari hizmetlerinin yürütülmesinden sorumludurlar.

A.2.15. Enstitü İdari Teşkilatı Görevleri

Enstitü idari teşkilatı, enstitü sekreteri ile sekreterlik bürosundan ve ihtiyaca göre kurulacak öğrenci işleri ve destek hizmetleri biriminden oluşur. Enstitü sekreteri ile sekreterlik bürosu ve varsa bağlı birimler, enstitünün idari hizmetlerinin yürütülmesinden sorumludur.

A.2.16. Bölüm İdari Teşkilatı Ve Görevleri

Bölüm idari teşkilatı bir büro şefinin yönetiminde yeter sayıda personelden oluşur. Bölüm bürosu, bölümün yazı, evrak ve benzeri işlerini bölüm başkanının emirlerine göre yerine getirir.

A.2.17. Döner Sermaye İşletme Müdürlüğü

Osmangazi Üniversitesinin tüm eğitim, öğretim, araştırma ve uygulama birimlerinin faaliyet alanlarını kapsamak üzere, 05 Temmuz 1993 tarih ve 18098 sayılı resmi gazetede yayınlanan “2547 sayılı yükseköğretim kanununun 58. maddesine göre döner sermaye işletmelerinin kurulmasında uyulacak esaslara ilişkin yönetmelik” in değişik 2. maddesine göre hazırlanana ve 02 Eylül 1999 tarih ve 23804 sayılı resmi gazetede yayımlanarak yürürlüğe giren Eskişehir Osmangazi Üniversitesi Döner Sermaye İşletmesi Yönetmeliğinin 2 nci maddesine (Değişik: 01 Mayıs 2000 tarih ve 24046 R.G.) göre;

a) Yükseköğretim kurumları dışındaki kuruluşlar ile gerçek ve tüzel kişiler tarafından istenecek bilimsel görüş vermek, proje, araştırma ve benzeri hizmetler yapmak, her seviyede bilim, meslek ve dil kursları açmak,

b) Belirli bilimsel sonuçların uygulanmasını sağlamak,

c) Klinikler, poliklinikler, ameliyathaneler ve laboratuvarlarda yapılacak her türlü muayene, tetkik, tedavi, ameliyat, bakım ve üretimle ilgili iş ve benzeri hizmetleri yapmak.

d) Faaliyet alanları ile sınırlı olarak değişik mal ve hizmetleri üretmek, elde edilen ürünleri önceden rektörün iznini almak şartıyla pazarlamak ve satmak,

e) Üniversite birimlerinin görev, yetki ve ilgi alanlarına giren danışmanlık, uygulama, plan, deney raporları, fizibilite etüdü, model deneyleri, bilgi işlem, iş değerlendirmesi, ölçme, ölçü ayarı hizmetleri yapmak ve bunlara ilişkin raporlar hazırlamak.

B- Teşkilat Yapısı

Eskişehir Osmangazi Üniversitesi'nin yönetim ve organizasyonu 2547 sayılı yasa hükümlerine göre belirlenmiştir. Üniversitenin yönetim organları Rektör, Üniversite Senatosu ve Üniversite Yönetim Kuruludur.

Rektör, üniversitenin tüzel kişiliğini temsil eder ve üniversitenin en üst yöneticisidir. Rektör çalışmalarında kendisine yardım etmek üzere, üniversitenin aylıklı profesörleri arasından en çok üç kişiyi rektör yardımcısı olarak seçer.

Senato, rektörün başkanlığında; rektör yardımcıları, dekanlar ve her fakülteden fakülte kurullarınca üç yıl için seçilecek birer öğretim üyesi ile rektörlüğe bağlı enstitü ve yüksekokul müdürlerinden oluşur. Senato üniversitenin akademik organı olarak işlev görür. Bu kapsamda üniversitenin eğitim, öğretim, bilimsel araştırma ve yayım faaliyetlerinin esasları hakkında karar almak ve üniversite yönetim kuruluna üye seçmek temel görevleri arasındadır.

Üniversite Yönetim Kurulu, rektörün başkanlığında dekanlardan, üniversiteye bağlı değişik öğretim birim ve alanlarını temsil edecek şekilde senato tarafından dört yıl için seçilecek üç profesörden oluşur. Üniversite yönetim kurulu idari faaliyetlerde rektöre yardımcı bir organ olarak işlev görmektedir.

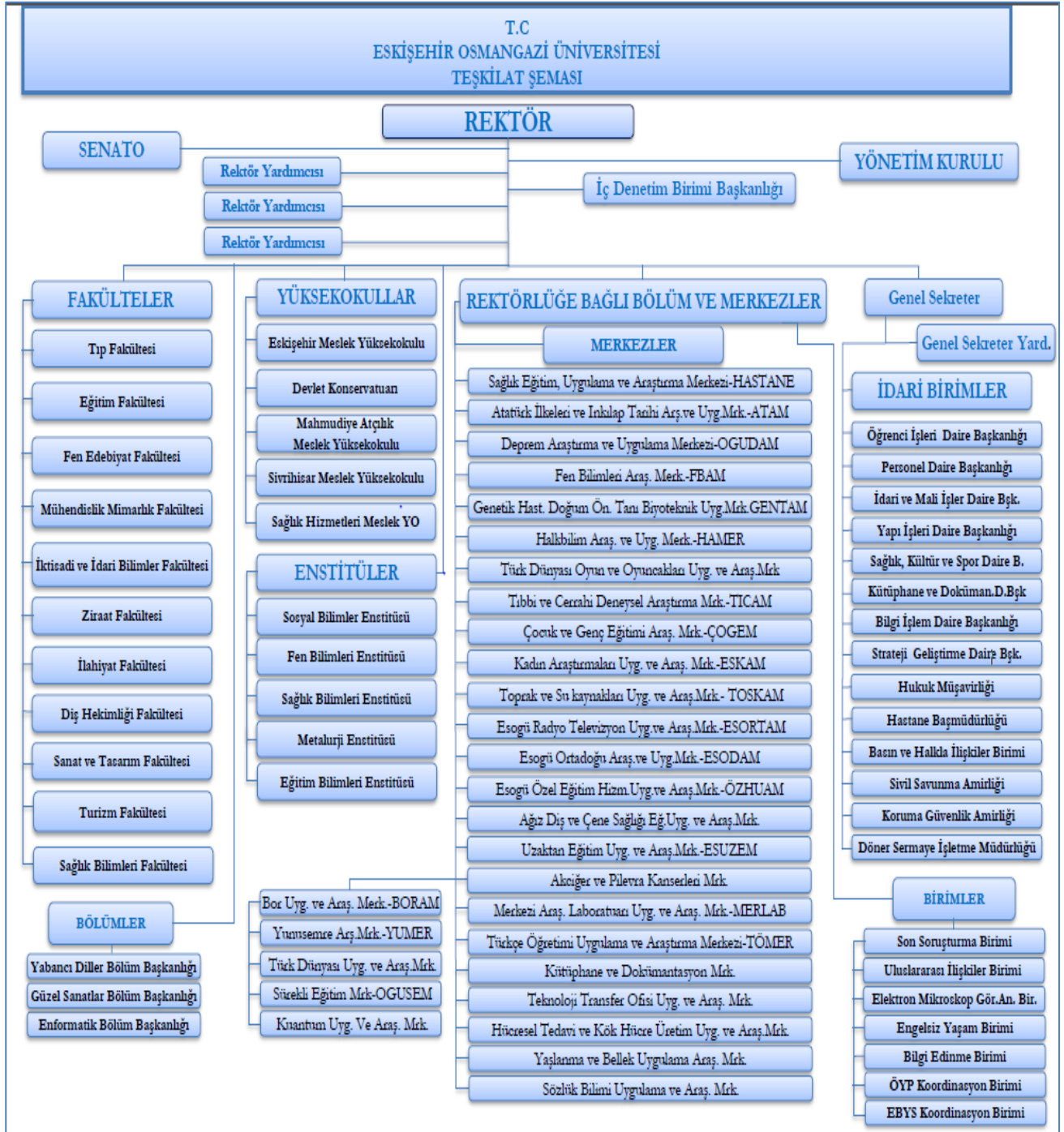
Fakülte Organları, Dekan, Fakülte Kurulu ve Fakülte Yönetim Kurulundan oluşur. Enstitü Organları, Enstitü Müdürü, Enstitü Kurulu ve Enstitü Yönetim Kurulundan oluşur. Yüksekokul Organları; Yüksekokul Müdürü, Yüksekokul Kurulu ve Yüksekokul Yönetim Kurulundan oluşur.

Rektörlük idari yönetim örgütü, genel sekreter ve genel sekretere bağlı bir yardımcı ile daire başkanları ve hukuk müşavirliğinden oluşur. Ayrıca Rektör bağlı olarak görev yapan İç Denetim Birimi Başkanlığı idari birimler arasındadır.

Fakülte ve Yüksekokullar; bölüm, anabilim dalı ve bilim dalı olarak enstitüler ise fakülte ve lisans eğitimi veren yüksekokullardaki anabilim dalları olarak yapılırlar. Her

fakültede dekana bağlı fakülte idari örgütünün başında bir fakülte sekreteri, enstitü veya yüksekokullarda ise müdüre bağlı yüksekokul/enstitü sekreteri bulunur.

Yukarıda bahsedilen birimler ve bu birimlerin yetki ve görev ve sorumluluklarına bir önceki “A- Yetki, Görev ve Sorumluluklar” bölümünde ayrıntılı olarak yer verilmiştir. Buna göre birimler arasındaki fonksiyonel görev dağılımı ve üniversitemiz organizasyon yapısının temel yetki ve sorumluluk dağılımını gösterecek şekilde hazırlanan, Üniversitemiz teşkilat şemasına aşağıda yer verilmiştir.



C- Fiziksel Kaynaklar

Eskişehir Osmangazi Üniversitesi Meşelik, Bademlik, Çamlık, Sivrihisar, Bağlar, Sarıcakaya, Mahmudiye yerleşkelerinde ve Eskişehir Organize Sanayi Bölgesinde eğitim öğretim faaliyetini sürdürmektedir.

Aşağıda söz konusu yerleşkelere ve bu yerleşkelerde faaliyet gösteren birimlerimize ait bilgilere yer verilmiştir.

1- Meşelik Yerleşkesi:



Birimlerimiz büyük bir çoğunlukla meşelik yerleşkesinde bulunmaktadır. Üniversitenin merkezi yerleşkesi konumunda olup yerleşke 80000 m2 alana sahiptir. Meşelik yerleşkesinde faaliyetlerini yürütmekte olan birimlerimiz aşağıda yazılı olduğu gibidir.

- Rektörlük
- Eğitim Fakültesi
- Fen Edebiyat Fakültesi
- İktisadi ve İdari Bilimler Fakültesi
- Tıp Fakültesi
- Diş Hekimliği Fakültesi
- İlahiyat Fakültesi
- Mühendislik-Mimarlık Fakültesi
- Turizm Fakültesi
- Sağlık Bilimleri Fakültesi
- Eğitim, Uygulama ve Araştırma Hastanesi
- Fen Bilimleri Enstitüsü
- Metalürji Enstitüsü
- Sağlık Bilimleri Enstitüsü
- Sosyal Bilimler Enstitüsü

- Eğitim Bilimleri Enstitüsü
- Sağlık Hizmetleri Meslek Yüksek Okulu
- Uygulama ve Araştırma Merkezleri
- Yabancı Diller Bölümü

2- Bademlik Yerleşkesi:



Bademlik yerleşkesi Eskişehir şehir merkezinde yer almakta olup yerleşkede Mühendislik Mimarlık Fakültesi Mimarlık Bölümü ve Sanat ve Tasarım Fakültesi bulunmaktadır.

3- Sivrihisar Yerleşkesi:



Sivrihisar yerleşkesi Eskişehir'in Sivrihisar İlçesinde yer almakta olup yerleşkede Sivrihisar Meslek Yüksekokulu eğitim öğretim faaliyeti yürütmektedir.

4- Ali Numan Kıraç Yerleşkesi:



Bağlar yerleşkesi Eskişehir şehir merkezinde yer almakta olup yerleşkede Ziraat Fakültesi eğitim öğretim faaliyeti yürütmektedir.

Sarıcakaya Yerleşkesinde ise Ziraat Fakültesinin uygulama arazileri bulunmaktadır.

5- Mahmudiye Yerleşkesi



Mahmudiye yerleşkesi Eskişehir'in Mahmudiye İlçesinde yer almakta olup yerleşkede Mahmudiye Atçılık Meslek Yüksek Okulu eğitim öğretim faaliyeti yürütmektedir.

6- Eskişehir Meslek Yüksek Okulu



Eskişehir Meslek Yüksek Okulu Eskişehir Organize Sanayi Bölgesinde bulunmakta olup 2012-2013 eğitim öğretim döneminde eğitim-öğretim faaliyetine başlamıştır.

7- **Çifteler Yerleşkesi:** Sağlık Hizmetleri Meslek Yüksek Okuluna bağlı olarak 2013-2014 öğretim yılında 2 programla eğitim öğretime başlamıştır.



C.1. Teknolojik Altyapı Olanakları

Teknolojik altyapı olanakları, harcama birimlerine göre teknolojik kaynakların dağılımı, öğrenci başına düşen derslik ve laboratuvar alanı bilgilerine tablolar halinde aşağıda yer verilmiştir.

Tablo 1: Yazılımlar

Lisanslı Yazılımlar	Kullanım Amacı
Microsoft İşletim Sistemleri	İşletim sistemi
Sun solaris 9-10	İşletim sistemi
Microsoft Office	Raporlama, kelime işlem, sunum
Brightmail	E-mail virüs ve spam filtreleme
Antivirüs	Virüs koruyucu
Linux işletim sistemi	İşletim sistemi
Oracle 12C	Veri Tabanı Yazılımı

Tablo 2: Teknolojik Altyapı Olanakları

Cihaz Türü	Meşelik Yerleşkesi	Bademlik Yerleşkesi	Sivrihisar Yerleşkesi	Mahmudiye Yerleşkesi	Çifteler Yerleşkesi	Toplam
Sunucu Bilgisayar	18	-	-	-	1	19
Router Cihazı	2	-	-	-	-	2
Omurga Anahtarlama Cihazı	2	-	-	-	-	2
Ağ Anahtarlama Cihazı	247	6	1	2	1	257
Basit Ağ Anahtarlama Cihazı	30	-	-	-	-	30
Firewall Cihazı	1	-	1	-	-	2
Kablosuz İnternet Cihazı	125	5	1	-	1	132
İnternet Bağlantısı (ULAKBİM)	1	-	-	-	-	1
BİD'in Hizmet Verdiği Kamera Sayısı	84	-	-	-	-	84
BİD'in Hizmet Verdiği Bilgisayar Sayısı*						4442

Personele ait kayıtlı mail adresi sayısı 4000 adet

*Gerçek ip kullanarak bağlantı sağlayan 3542 Adet

*Sanal ip kullanarak bağlantı sağlayan 900 Adet

Tablo 3: Harcama Birimlerine Göre Teknolojik Kaynakların Dağılımı

HARCAMA BİRİMİ	Bilgisayar	Projeksiyon cihazı	Yazıcı	Faks
Rektörlük Genel Sekreterliği ve Diğer Merkezler	786	1	184	20
Eğitim Uygulama ve Araşt. Hastanesi Başhekimliği	769	35	300	14
Tıp Fakültesi Dekanlığı	321	59	91	3
Fen Edebiyat Fakültesi Dekanlığı	703	76	245	1
Mühendislik Mimarlık Fakültesi Dekanlığı	1010	141	173	3
İktisadi ve İdari Bilimler Fakültesi Dekanlığı	207	30	32	2
Eğitim Fakültesi Dekanlığı	265	36	74	1
Ziraat Fakültesi Dekanlığı	54	13	10	1
Sanat ve Tasarım Fakültesi Dekanlığı	47	3	5	1
Diş Hekimliği Fakültesi Dekanlığı	10	1	3	1
Ağız Diş ve Çene Sağlığı Eğ.Uy. Araşt. Merkezi	12		3	
Sağlık Hizmetleri Meslek Yüksekokulu Müdürlüğü	61	15	4	2
Sivrihisar Meslek Yüksekokulu Müdürlüğü	114	3	6	1
Sağlık Bilimleri Fakültesi	50	14	5	1
Turizm Fakültesi	28	6	9	1
Mahmudiye M.Y.O	19	3	4	1
Eskişehir MYO	46	7	10	1
Sağlık Bilimleri Enstitüsü	17	2	6	1
Fen Bilimleri Enstitüsü	20	1	21	1
Sosyal Bilimler Enstitüsü	30	6	10	1
Eğitim Bilimleri Enstitüsü	38	2	13	1
Toplam	4418	454	1149	58

Tablo 4: Öğrenci başına düşen derslik ve laboratuvar alanı

Fakülteler	Öğrenci Sayısı	Toplam Derslik Alanı	Toplam Lab. Alanı	Öğrenci Başına Düşen Derslik Alanı (m ²)	Öğrenci Başına Düşen Lab. Alanı (m ²)
Tıp Fakültesi	1211	2060	2520	1,70	2,08
Fen Edebiyat Fakültesi	4617	2704	3710	0,59	0,80
Eğitim Fakültesi	2257	1122	380	0,50	0,17
Ziraat Fakültesi	468	528	318	1,13	0,68
İ.İ.B Fakültesi	3375	2000	275	0,59	0,08
Müh. Mim. Fakültesi	6735	6626	7920	0,98	1,18
Sanat ve Tasarım Fakültesi	20	23,4	260	1,17	13,00
Diş Hekimliği Fakültesi	164	350	102,50	2,13	0,63
Sivrihisar M.Y.O.	506	656	121	1,30	0,24
Eskişehir Sağlık Yüksek Okulu	929	810	118	0,87	0,13
Sağlık Hiz. M.Y.O.	736	1082	455	1,47	0,62
Turizm Fakültesi	645	244	0	0,38	0,00
İlahiyat Fakültesi	856	1055	0	1,23	0,00
Mahmudiye Meslek Y.O	44	140	1300	3,18	29,55
Eskişehir MYO	135	400	325	2,96	2,41
Sosyal Bilimler Enstitüsü	975	120	30	0,12	0,03
Eğitim Bilimleri Enstitüsü	795	70	0	0,09	0,00
Sağlık Bilimleri Enstitüsü	177	30	38,9	0,17	0,22

(Kaynak: ESOGÜ 2014 Yılı İdare Faaliyet Raporu, sayfa:18)

Üniversitemiz faaliyetlerini yürütürken kullanılan bilgi sistemlerine aşağıda yer belirtilmiştir.

Öğrenci Bilgi Sistemi: Öğrencilerin özlük bilgileri ve akademik bilgilerinin girildiği takip edildiği sistemdir.

İzin Takip Sistemi: Personel izinlerinin girildiği ve takibinin yapıldığı sistemdir.

Satın Alma ve İhale Otomasyon Programı: İdari Mali İşler Daire Başkanlığı ve Yapı İşleri Daire Başkanlığı tarafından; satın alma ve ihale işlemleri ile ilgili dokümanların hazırlanması için kullanılmaktadır.

ESOGÜ Enformatik Ders Yönetim Sistemi: Ders içeriklerinin girilip takip edildiği web tabanlı bir sistemdir.

Personel Özlük-Maaş Bordro Uygulaması (AS-400 Sisteminde): Üniversitemiz personelinin özlük bilgilerinin tutulduğu ayrıca maaşlarının hazırlandığı bir programdır. Personel Daire Başkanlığı ve İdari ve Mali İşler Daire Başkanlığı tarafından kullanılmaktadır.

Yordam Otomasyon Sistemi: Üniversitemiz Kütüphane kitapların kaydına, katalog sorgulamasının yapılmasına imkân veren ve okuyucu işlemlerinin takip edildiği bir sistemdir.

ESOGÜ Stratejik Plan İzleme Bilgi Sistemi: Stratejik planda yer alan tüm performans göstergelerinin yıllık gerçekleştirmeleri sorumlu birimler tarafından girildiği sistemdir.

Öğrenme Yönetim Sistemi (Uzaktan Eğitim) : Öğretim üyesi ve öğrencilerim uzaktan erişebildiği, ders içerikleri ve dersleri takip edebildiği interaktif bir sistemdir.

Bilgi İşlem Destek Hizmetleri Otomasyon Sistemi: Tüm personelin bilgi işlem hizmetleri ile ilgili problemlerinin çözümü için giriş yapıp çağrı oluşturabileceği bir sistemdir.

BAP (Bilimsel Araştırma Projeleri Takip Sistemi) : Bap projelerinin satın alma vb işlemlerinin takip edildiği sistemdir.

Laboratuvar Envanteri Takip Sistemi: Üniversitedeki tüm fakülte ve bölümlerdeki laboratuvarların envanter girişi ve takibini yaptığı sistemdir.

KBS Taşınır Kayıt ve Yönetim Sistemi: Muhasebat Genel Genel Müdürlüğü tarafından yönetilen taşınır kayıtlarının tutulduğu sistemdir.

HYS: Harcama Birimlerimizce Ödeme Emirleri Belgeleri ve Muhasebe İşlem Fişleri Muhasebat Genel Müdürlüğü tarafından yönetilen Harcama Yönetim Sistemi üzerinden alınmaktadır.

SAY2000İ Sistemi: Üniversitemizin muhasebe kayıtları Maliye Bakanlığı Muhasebat Genel Müdürlüğünce yönetilen Say2000i sistemi üzerinden tutulmakta ve raporlanmaktadır.

E-Bütçe Sistemi (Bütçe Yönetim Enformasyon Sistemi): Üniversitemiz bütçesi ve performans programı, ayrıntılı harcama/finansman programı hazırlık çalışmaları, ilgili yıl içerisindeki gerçekleşen bütçe hareket işlemleri ve performans programı izleme işlemleri Maliye Bakanlığı Bütçe ve Mali Kontrol Genel Müdürlüğünce yönetilen e-bütçe sistemi (Bütçe Yönetim Enformasyon Sistemi) üzerinden yapılmaktadır.

HİTAP: Sosyal Güvenlik Kurumu'nun yönettiği hizmet takip programıdır.

YÖKSİS: Yüksek Öğretim Kurulu tarafından yönetilen bir sistemdir. Üniversitedeki akademik ve idari personelin kadro hareketleri izin, vize yayınlarının girildiği ve takip edildiği bir sistemdir.

D- İnsan Kaynakları

Üniversitemiz 30.06.2015 tarihi itibariyle mevcut insan kaynakları, istihdam şekli, hizmet sınıfları ve kadro unvanlarına ilişkin bilgiler aşağıda yer alan tablolarda gösterilmiştir.

Tablo 5: Üniversitemiz Personelinin Kadro Dağılımı ve Doluluk Boşluk Durumu

STATÜ	DOLU KADRO SAYISI	BOŞ KADRO SAYISI	TOPLAM KADRO SAYISI	DOLULUK ORANI %
AKADEMİK PERSONEL	1503	411	1914	78,52
657 4/A	1744	516	2260	77,1
657 4/B (SÖZLEŞMELİ)	131	25	156	83,9
657 4/C Geçici Personel	19		19	100
TOPLAM	3397	952	4349	

Tablo 6: Akademik Personel Kadro Sayısı ve Unvanlarına Göre Dağılımı

ÜN VAN	KADROLARIN DURUMU		
	DOLU	BOŞ	TOPLAM
PROFESÖR	271	40	311
DOÇENT	187	60	247
YARDIMCI DOÇENT	294	70	364
ÖĞRETİM GÖREVLİSİ	67	43	110
OKUTMAN	78	16	94
ARAŞTIRMA GÖREVLİSİ	573	171	744
UZMAN	33	11	44
TOPLAM	1503	411	1914

Tablo 7: Akademik Personelin Cinsiyete Göre Dağılımı

UNVAN	KADIN	ERKEK	TOPLAM
PROFESÖR	80	191	271
DOÇENT	72	115	187
YARD. DOÇENT	120	174	294
ÖĞR. GÖR.	31	36	67
OKUTMAN	55	23	78
ARAŞ. GÖR.	273	300	573
UZMAN	15	18	33
TOPLAM	646	857	1503

Tablo 8: Akademik Personelin Yaş Bloklarına Göre Dağılımı

	21-25 Yaş	26-30 Yaş	31-35 Yaş	36-40 Yaş	41-50 Yaş	51- Üzeri
KİŞİ SAYISI	53	405	212	226	336	271
YÜZDE (%)	3,526	26,946	14,105	15,036	22,355	18,03

- 35. Madde İle Üniversitemizde Görevli Olan personelde yukardaki dağılıma dahil edilmiştir.

Tablo 9: Yabancı Uyruklu Öğretim Elemanlarına İlişkin Veriler

UNVANI	GELDİĞİ ÜLKE	ÇALIŞTIĞI BÖLÜM	ADET
Yard. Doç.	İran	Fen Edebiyat Fakültesi	1
Öğr. Gör.	Bulgaristan	Fen Edebiyat Fakültesi	1
Öğr. Gör.	Suriye	İlahiyat Fakültesi	5
Öğr. Gör.	Makedonya	İlahiyat Fakültesi	2
Öğr. Gör.	Kosova	İlahiyat Fakültesi	1
Öğr. Gör.	Almanya	Sanat Tasarım Fakültesi	1
Öğr. Gör.	İran	Ziraat Fakültesi	1
Öğr. Gör.	Afganistan	Tıp Fakültesi	1
Okutman	Fransa	Yabancı Diller Bölümü	1
Okutman	Kazakistan	Yabancı Diller Bölümü	1
Okutman	Mısır	İlahiyat Fakültesi	1
TOPLAM			16

Tablo 10: İdari Kadroların Sınıflarına Göre Dağılımı (657-4/A)

SINIFLARI	KADROLARIN DURUMU		
	DOLU	BOŞ	TOPLAM
Genel İdare Hizmetleri	675	200	875
Teknik Hizmetler	179	44	223
Sağlık Hizmetleri ve Yardımcı Sağlık Hizmetleri	740	248	988
Eğitim ve Öğretim Hizmetleri	4		4
Avukatlık Hizmetleri	3	1	4
Yardımcı Hizmetler	143	22	165
Din Hizmetleri		1	1
TOPLAM	1744	516	2260

Tablo 11: 657 Sayılı Kanunun 4/b Maddesi Gereğince Çalışan Sözleşmeli Personelin Pozisyonu ve Kadro Dağılımı (Özel Bütçe)

POZİSYONU	DOLU	BOŞ	TOPLAM
Destek Personeli	1	4	5
Hemşire	102	1	103
TOPLAM	103	5	108

Tablo 12: 657 Sayılı Kanunun 4/b Maddesi Gereğince Çalışan Sözleşmeli Personelin Pozisyonu ve Kadro Dağılımı (Döner Sermaye)

POZİSYONU	DOLU	BOŞ	TOPLAM
Büro Personeli	3	5	8
Hemşire	22	11	33
Diğer Sağlık Personeli		1	1
Destek Personeli	2	3	5
Avukat	1		1
TOPLAM	28	20	48

Tablo 13: Üniversitemiz 657 Sayılı İdari Personelin (Sadece 657/A) Cinsiyete Göre Dağılımı

	KADIN	ERKEK	TOPLAM
KİŞİ SAYISI	924	820	1744
YÜZDE (%)	52,9	47,1	100

Tablo 14: Üniversitemiz İdari Personelinin (Sadece 657/A) Hizmet Süreleri Dağılımı

	1-3 Yıl	4-6 Yıl	7-10 Yıl	11-15 Yıl	16-20 Yıl	21-Üzeri
KİŞİ SAYISI	202	200	318	223	301	500
YÜZDE (%)	11,5	11,4	18,4	12,7	17,4	28,6

Tablo 15: Üniversitemiz İdari Personelinin (Sadece 657 4/A)Yaş İtibariyle Dağılımı

	21-25 Yaş	26-30 Yaş	31-35 Yaş	36-40 Yaş	41-50 Yaş	51- Üzeri
KİŞİ SAYISI	95	242	260	387	615	145
YÜZDE (%)	5,5	13,8	14,9	22,3	35,2	8,3

E- Diğer Hususlar

Üniversitemiz öğrenci sayılarına ilişkin bilgilere 2015 Eylül Ayı itibariyle aşağıda yer verilmiştir.

Tablo 16: Öğrenci sayıları

BİRİMLER	ÖĞRENCİ SAYISI								
	1.ÖĞRETİM			2.ÖĞRETİM			TOPLAM		
	K	E	T	K	E	T	K	E	TOPLAM
DIŞ HEKİMLİĞİ	113	113	226				113	113	226
TIP FAKÜLTESİ	617	739	1356				617	739	1356
EĞİTİM FAKÜLTESİ									
FEN BİLGİSİ ÖĞRETMENLİĞİ	227	45	272	9	12	21	236	57	293
İLK.MATEMATİK ÖĞRETMENLİĞİ	208	60	268	2	2	4	210	62	272
BİLGİSAYAR ve ÖĞR.TEK.ÖĞRET.	91	150	241				91	150	241
SINIF ÖĞRETMENLİĞİ	232	65	297	4	1	5	236	66	302
REHBERLİK ve PSK.DAN.EĞT.	191	74	265	168	96	264	359	170	529
ZİHİN ENGELLİLER ÖĞRETMENLİĞİ	122	130	252	116	127	243	238	257	495
İNGİLİZCE ÖĞRETMENLİĞİ	113	53	166	35	14	49	148	67	215
İLK. DİN KÜL. ve AHL. BİL. ÖĞRET.	3	6	9				3	6	9
OKUL ÖNCESİ ÖĞRETMENLİĞİ	97	11	108				97	11	108
TOPLAM	1284	594	1878	334	252	586	1618	846	2464
FEN - EDEBİYAT FAKÜLTESİ									
İSTATİSTİK	182	243	425	88	122	210	270	365	635
FİZİK	23	74	97	28	51	79	51	125	176
MATEMATİK- BİLGİSAYAR	201	217	418	108	127	235	309	344	653
KİMYA	122	118	240	42	57	99	164	175	339
BİYOLOJİ	88	65	153	38	28	66	126	93	219
TARİH	174	199	373	153	216	369	327	415	742
TÜRK DİLİ ve EDEBİYATI	253	110	363	261	104	365	514	214	728
KARŞILAŞTIRMALI EDEBİYAT	234	126	360	204	131	335	438	257	695
TOPLAM	1277	1152	2429	922	836	1758	2199	1988	4187
ZİRAAT FAKÜLTESİ									
ZİRAAT MÜHENDİSLİĞİ	0	8	8				0	8	8
TARLA BİTKİLERİ	64	133	197				64	133	197
BAHÇE BİTKİLERİ	65	112	177				65	112	177
ZOOTEKNİ	36	131	167				36	131	167
TARIMSAL BİYOTEKNOLOJİ	90	71	161				90	71	161
TOPLAM	255	455	710				255	455	710
MÜHENDİSLİK - MİMARLIK FAK.									
ELEKTRİK-ELEKTRONİK MÜH.	95	447	542	100	416	516	195	863	1058

ENDÜSTRİ MÜHENDİSLİĞİ	267	191	458	256	166	422	523	357	880
BİLGİSAYAR MÜHENDİSLİĞİ	137	315	452				137	315	452
JEOLOJİ MÜHENDİSLİĞİ	66	244	310				66	244	310
İNŞAAT MÜHENDİSLİĞİ	99	578	677	85	564	649	184	1142	1326
KİMYA MÜHENDİSLİĞİ	267	153	420				267	153	420
METALURJİ ve MALZEME MÜH.	99	277	376				99	277	376
MADEN MÜHENDİSLİĞİ	48	389	437	24	238	262	72	627	699
MAKİNE MÜHENDİSLİĞİ	72	565	637	62	561	623	134	1126	1260
MİMARLIK	188	146	334				188	146	334
TOPLAM	1338	3305	4643	527	1945	2472	1865	5250	7115
SANAT ve TASARIM FAKÜLTESİ									
GÖRSEL SANATLAR	19	19	38				19	19	38
GÖRSEL İLETİŞİM TASARIMI	46	33	79				46	33	79
TOPLAM	65	52	117				65	52	117
İKTİSADİ ve İDARİ BİLİMLER FAK.									
İKTİSAT	254	269	523	245	280	525	499	549	1048
İŞLETME	219	242	461	188	255	443	407	497	904
MALİYE	208	191	399	183	221	404	391	412	803
ULUSLARARASI İLİŞKİLER	190	142	332	149	103	252	339	245	584
SİYASET BİL. Ve KAMU YÖNETİMİ	63	86	149	66	83	149	129	169	298
TOPLAM	934	930	1864	831	942	1773	1765	1872	3637
İLAHİYAT FAKÜLTESİ									
İLAHİYAT	309	233	542	274	188	462	583	421	1004
İLK.DİN KÜL.ve AHL.BİL.ÖĞRET.	43	46	89	44	53	97	87	99	186
TOPLAM	352	279	631	318	241	559	670	520	1190
TURİZM FAKÜLTESİ									
TURİZM ve OTEL İŞLETMECİLİĞİ	131	269	400	120	240	360	251	509	760
TOPLAM	131	269	400	120	240	360	251	509	760
FAKÜLTE TOPLAMI	6366	7888	14254	3052	4456	7508	9418	12344	21762
Eskişehir Sağlık Yüksek Okulu									
HEMŞİRELİK	394	201	595				394	201	595
SAĞLIK MEMURLUĞU	0	4	4				0	4	4
EBELİK	301	0	301				301	0	301
SAĞLIK YÖNETİMİ	100	95	195				100	95	195
TOPLAM	795	300	1095				795	300	1095
YÜKSEKOKUL TOPLAMI	795	300	1095				795	300	1095
LİSANS TOPLAMI	7161	8188	15349	3052	4456	7508	10213	12644	22857
SAĞLIK HİZMETLERİ MESLEK Y.O.									
İLK ve ACİL YARDIM	143	36	179				143	36	179
ORTOPEDİK PROTEZ ve ORTEZ	46	46	92				46	46	92
TIBBİ GÖRÜNTÜLEME TEKNİKLERİ	84	66	150				84	66	150
TIBBİ DOKÜMANTASYON ve SEKR.	65	27	92				65	27	92

TIBBİ LABORATUVAR TEKNİKLERİ	103	34	137				103	34	137
OPTİSYENLİK	43	35	78				43	35	78
YAŞLI BAKIMI	90	31	121				90	31	121
YAŞLI BAKIMI (ÇİFTELER)	26	24	50				26	24	50
TIBBİ DOK. ve SEKR.(ÇİFTELER)	49	11	60				49	11	60
TOPLAM	649	310	959				649	310	959
SİVRİHİSAR MESLEK Y.O.									
BİLGİSAYAR PROGRAMCILIĞI	29	86	115				29	86	115
İNŞAAT TEKNOLOJİSİ	24	96	120				24	96	120
MAKİNE	0	110	110				0	110	110
MUHASEBE ve VERGİ UYG.	46	31	77	27	35	62	73	66	139
İKLİMLENDİRME ve SOĞUTMA TEK.	1	117	118				1	117	118
TOPLAM	100	440	540	27	35	62	127	475	602
MAHMUDİYE MESLEK Y.O.									
ATÇILIK ANTRENÖRLÜĞÜ	25	32	57				25	32	57
TOPLAM	25	32	57				25	32	57
ESKİŞEHİR MESLEK Y.O.									
ÇEVRE KORUMA KONTROLÜ	37	33	70				37	33	70
MEKATRONİK	1	103	104				1	103	104
MAKİNE	2	94	96				2	94	96
TOPLAM	40	230	270				40	230	270
ÖNLİSANS TOPLAMI	814	1012	1826	27	35	62	841	1047	1888
FEN BİLİMLERİ ENSTİTÜSÜ									
YÜKSEK LİSANS	496	900	1396	26	54	80	522	954	1476
DOKTORA	170	280	450				170	280	450
TOPLAM	666	1180	1846	26	54	80	692	1234	1926
SOSYAL BİLİMLER ENSTİTÜSÜ									
YÜKSEK LİSANS	493	760	1253	13	54	67	506	814	1320
DOKTORA	104	163	267				104	163	267
TOPLAM	597	923	1520	13	54	67	610	977	1587
SAĞLIK BİLİMLERİ ENSTİTÜSÜ									
YÜKSEK LİSANS	127	44	171				127	44	171
DOKTORA	68	47	115				68	47	115
TOPLAM	195	91	286				195	91	286
EĞİTİM BİLİMLERİ ENSTİTÜSÜ									
YÜKSEK LİSANS	232	158	390	183	273	456	415	431	846
DOKTORA	64	76	140				64	76	140
TOPLAM	296	234	530	183	273	456	479	507	986
ENSTİTÜ TOPLAMI	1754	2428	4182	222	381	603	1976	2809	4785
TIPTA UZMANLIK	126	132	258				126	132	258
GENEL TOPLAM	9855	11760	21615	3301	4872	8173	13156	16632	29788

Üniversitemiz Kütüphanesi: 7.200 m2 lik kullanım alanında, 800 kişilik oturma kapasitesine sahip olan Üniversitemiz Kütüphanesi 30 Haziran 2015 tarihi itibariyle 98.867 adet Türkçe ve yabancı dilde kitap, 5.111 adet tez, 86 adet basılı Türkçe dergi aboneliği, 3 adet basılı yabancı dergi aboneliği, 48 adet eğitim, ilahiyat, mühendislik, tıp, ziraat, fen bilimleri, ekonomi içerikli veri tabanı, 122.534 adet popüler ve bilimsel içerikli Türkçe ve yabancı e-kitap, 38.720 adet e-dergi, 3000000 adet e-tez aboneliği ve 10.235 adet çeşitli konulardan oluşan ciltli dergi koleksiyonu, 794 adet nadir eser koleksiyonu ile kullanıcılarına hizmet vermektedir. Ayrıca;

- 2015 yılı ilk altı ayında 292.629 adet iç ve dış kullanıcı kütüphanemizden yararlanmıştır,
- Türkiye Üniversiteleri arası ödünç kitap hizmetine devam etmektedir,
- Akademik Açık Erişim Sistemi kurulumu gerçekleştirilmiş olup, veri girişleri ve çalışmalarına devam edilmektedir,
- 16 adet özel çalışma odası, ön lisans, lisans, yüksek lisans, doktora ve akademik personele hizmet vermektedir,
- Okuyucu salonlarında sessizliği sürdürebilmek amacıyla dörtlü çalışma masalarının yerine tekli masalara dönüşüm yapılmış, yılsonuna kadar sayılarının artırılması planlanmaktadır,
- Görsel-işitsel bölümde 39 adet internet erişimli bilgisayar ile ödev ve araştırma amaçlı hizmet verilmeye devam edilmektedir,
- Nadir Eserler Salonu tefrişinin tamamlanması beklenmektedir,
- 6 adet tarama bilgisayarı ve otomatik ödünç verme istasyonu kullanıcılara hizmetini sürdürmektedir.

II. PERFORMANS BİLGİLERİ

A- Temel Politika ve Öncelikler

Üniversitemizin faaliyet alanları ürün ve hizmetleri; eğitim öğretim faaliyetleri, Araştırma Geliştirme Faaliyetleri, Uygulama ve Destek Faaliyetleri, Yönetim ve Destek Faaliyetleri olarak 4 başlık altında gruplandırabiliriz. Buna göre;

a) Eğitim öğretim faaliyetleri; ön lisans, lisans, lisansüstü programlar, ulusal ve uluslararası öğrenci değişim programları, öğrencilere sunulan rehberlik/danışmanlık hizmetlerini,

b) Araştırma geliştirme faaliyetleri; projeler, bilimsel yayınlar, lisansüstü tezler, bilimsel toplantıları,

c) Uygulama ve destek faaliyetleri; danışmanlık hizmetleri, yaşam boyu eğitim hizmetleri, topluma yönelik bilgilendirme ve bilinçlendirme hizmetleri, sağlık kültür ve spor hizmetleri,

d) Yönetim ve destek faaliyetleri; öğrenci işleri hizmetlerini, mali hizmetler, personel hizmetleri, teknik hizmetleri içermektedir.

Ayrıca Tıp Fakültesi Eğitim Uygulama ve Araştırma Hastanesinde teşhis ve tedavi işlemleri yanında, araştırma geliştirme faaliyetlerine ve eğitim uygulamaları yapılmakta, Dış Hekimliği Fakültesi ve Hastanesi tarafından dış sağlığı tanı, tedavi hizmetleri yürütülmektedir.

Üniversitemiz 2013-2017 Stratejik Planı ile eğitim, bilimsel araştırma, yaşayan kampus, üniversite-sanayi işbirliği ve topluma katkı, sağlık hizmetleri, kurumsal kapasite olmak üzere 6 adet stratejik alan belirlenmiştir. Belirlenen stratejik alanlardan;

➤ Eğitim alanı kapsamında belirlenen hedeflerle; Üniversitemizin eğitim-öğretim kalitesinin tüm paydaş beklentilerini dikkate alarak bölgesel, ulusal ve uluslararası alanlarda rekabet edebilecek şekilde geliştirilmesi,

➤ Bilimsel araştırma alanı kapsamında belirlenen hedeflerle; Bilimsel araştırma altyapısı ve nitelikli insan gücünün güçlendirilerek bilimsel araştırmaların toplumsal ve ekonomik katkılarının artırılması,

➤ Yaşayan kampus kapsamında belirlenen hedeflerle; Üniversitenin başta merkez yerleşke olmak üzere bütün yerleşkelerinin, bilimsel, sosyal ve fiziksel anlamda öğrenci, çalışan ve diğer paydaşların ihtiyaçlarını karşılayabilecek, “Yaşayan Yerleşke” ye dönüştürülmesi,

➤ Üniversite-sanayi işbirliği ve topluma katkı kapsamında belirlenen hedeflerle; Üniversitemizin ve bölgemiz sanayi kuruluşlarının proje ve projeye dayalı teknolojik ürün üretme kabiliyetinin geliştirilmesi ile toplumsal faydayı artıracak faaliyetlerde bulunulması,

➤ Sağlık hizmetleri kapsamında belirlenen hedeflerle; Toplumun sağlık hizmeti ihtiyaçlarını karşılayan, hizmet sunum yeterliliğini sağlamış ve geleceğe yönelik olarak stratejik alanlarda üst düzey merkezler kurulması yoluyla etkinliği ve kurumsallaşmayı ön plana çıkaran bir sağlık hizmeti sunulması,

➤ Kurumsal kapasite kapsamında belirlenen hedeflerle; Yükseköğretimde hizmet sunumunda değişen yapıyı ve üniversitemizin büyüyen yapısını destekleyecek şekilde

kurumsal yönetim kapasitesinin geliştirilmesi ve insan kaynaklarının güçlendirilmesi amaçlanmıştır.

B- Amaç ve Hedefler

Üniversitemiz 2013-2017 stratejik planında yer alan 6 ana amaç çerçevesinde belirlenmiş olan hedefler dikkate alınarak hazırlanmış olan 2016 Mali Yılı Performans Programında, performans hedefi olarak alınan hedefler, faaliyetler ve göstergelerine ilişkin açıklamalar Tablo 17’de gösterilmiştir.

Tablo 17: 2016 YILI PERFORMANS HEDEFLERİ TABLOSU

Stratejik Amaç	Stratejik Hedef	Performans Hedefi	Faaliyet /Gösterge
1.Eğitim	1.1. Eğitim Programlarını öğrenci merkezli, çıktı/sonuç odaklı ve uygulama ağırlıklı olacak şekilde geliştirmek.	1-Eğitim hizmetlerinin sürdürülmesi ve iyileştirilmesi.	1-Eğitim hizmetleri sürdürülecek ve iyileştirilecektir. <i>Göstergeler:</i> 1-Kadrolu öğretim üyesi başına düşen öğrenci sayısı 2- Akredite olmuş program sayısı 3- Öğrencilerin eğitim programlarından memnuniyet oranı 4- Disiplinler arası lisansüstü program sayısı 5- Yeni açılan ön lisans, lisans ve lisansüstü program sayısı
	1.3. Ulusal ve Uluslararası düzeyde eğitim amaçlı işbirlikleri geliştirmek.	2-Değişim programları kapsamında anlaşma yapılan üniversite sayısı arttırılacaktır.	2-Farabi ve Erasmus Değişim Programları kapsamında anlaşma yapılan üniversite sayısı arttırılacaktır. <i>Gösterge:</i> Değişim programları kapsamında anlaşma yapılan üniversite sayısı (Yurtiçi ve yurtdışı)
		3-Eğitim ve araştırma faaliyetleri kapsamında değişim programları öğrenci hareketliliğini arttırmak.	3-Mevlana, Farabi ve Erasmus Değişim Programları kapsamında üniversitemize gelen ve üniversitemizden giden öğrenci ve öğretim elemanı sayıları arttırılacaktır. <i>Göstergeler:</i> 1- Değişim programları ile bir eğitim öğretim yılında üniversitemize gelen öğrenci sayısı (Yurtiçi ve yurtdışı) 2-Değişim Programları ile bir eğitim öğretim yılında üniversitemizden giden öğrenci sayısı (Yurtiçi ve yurtdışı) 3- Değişim programları ile bir eğitim öğretim yılında üniversitemize gelen öğretim elemanı sayısı (Yurtiçi ve yurtdışı) 4-Değişim Programları ile bir eğitim öğretim yılında üniversitemizden giden öğretim elemanı sayısı (Yurtiçi ve yurtdışı)
	1.5. Eğitim Altyapısını derslikler, eğitim laboratuvarları, kütüphane, ders malzemeleri vb. alanda geliştirmek.	4-Öğrenim hedeflerine yönelik kütüphane ve elektronik kütüphanecilik ile ilgili ihtiyaçlar tespit edilerek iyileştirilecektir.	4-Öğrenci başına düşen üniversite kütüphanesindeki kitap sayısı ve üye olunan veri tabanı üyelikleri devam ettirilecek ve sayısı arttırılacaktır. <i>Gösterge:</i> 1- Öğrenci başına düşen üniversite kütüphanesindeki kitap sayısı 2- Üye olunan elektronik veri tabanı sayısı

		5-Dersliklerin Sayısı Arttırılacaktır.	5-Yatırım programında derslik ve merkezi birimler projesiyle yürütülen; Eğitim Fakültesi, Ziraat Fakültesi ve Tıp Fakültesi derslik binasının, iş programına göre 2016 yılında bitirilmesi planlanan kısımları tamamlanacaktır. <i>Göstergeler:</i> 1-Eğitim Fakültesi Binası tamamlanma oranı 2- Ziraat Fakültesi derslik bloku tamamlanma oranı 3- Tıp Fakültesi derslik binası tamamlanma oranı
		6-Eğitim donanımlarının artırılması ve iyileştirilmesi.	6-Eğitim donanımlarının artırılması ve iyileştirilmesi, binaların büyük onarımlarının yapılması. <i>Göstergeler:</i> 1- Alımı gerçekleştirilen mamul ve menkul mal sayısı 2- Bakım onarım faaliyeti sayısı 3- Alımı gerçekleştirilen yazılım sayısı 4- Gerçekleştirilen büyük onarım faaliyeti sayısı 5- Dış Hekimliği Fakültesi Öğrenci Eğitim Üniteleri Sayısı
	1.6. Uzaktan eğitim sistemini geliştirip sürdürmek.	7-Lisansüstü düzeyde eğitim veren uzaktan eğitim programları açılacak ve açılmış olanların sürekliliği sağlanacaktır.	7-Lisansüstü düzeyde eğitim veren uzaktan eğitim programları açılacak ve açılmış olanların sürekliliği sağlanacaktır. <i>Gösterge:</i> 1- Uzaktan eğitimle verilen ders sayısı 2- Uzaktan eğitim programlarına kayıtlı öğrenci sayısı
2. Bilimsel Araştırma	2.1. Akademik personelin bilimsel araştırma, yenilikçilik ve girişimcilik yeteneğini geliştirmek.	8-Akademik personelin bilimsel içerikli toplantı ve çalışmalara katılımının sürdürülmesi.	8-Akademik personelin bilimsel içerikli toplantı ve çalışmalara katılımının sürdürülmesi. <i>Göstergeler:</i> 1- Katılınan yurtiçi toplantı sayısı 2- Katılınan yurtdışı toplantı sayısı 3- Ulusal ve Uluslararası Bilimsel Makale Sayısı
	2.4. İleri Teknolojik ürünler ve toplumsal sorunlara çözüm üreten bilimsel araştırma projelerini desteklemek.	9-İleri Teknolojik ürünler ve toplumsal sorunlara çözüm üreten bilimsel araştırma projelerini desteklemek.	9- İleri Teknolojik ürünler ve toplumsal sorunlara çözüm üreten bilimsel araştırma projelerini desteklemek. <i>Gösterge:</i> 1- BAP Komisyonunca desteklenen bilimsel araştırma proje sayısı.

3. Yaşayan Kampüs	3.1. Merkez yerleşke içinde öğrenci ve çalışanların ihtiyaçlarını karşılayacak, memnuniyetlerini arttıracak yeni mekânlar ve hizmet alanları oluşturmak.	10-Öğrencilere sunulan sosyal hizmetler sürdürülerek iyileştirilecektir.	10-Öğrencilere sunulan kültürel, spor, beslenme hizmetleri sürdürülerek iyileştirilecektir. <i>Gösterge:</i> 1- Öğrencilere sunulan yemekhane hizmetlerinden memnuniyet oranı. 2- Öğrencilere sunulan kültürel hizmetlerden memnuniyet oranı 3- Öğrencilere sunulan spor hizmetlerinden memnuniyet oranı 4- Kısmi Zamanlı Çalışan Öğrenci Sayısı
		11-Merkez yerleşke içinde fiziksel, sosyal ve sportif olanakları iyileştirmek.	11-Merkezi yerleşke fiziksel olarak iyileştirilecektir. <i>Gösterge:</i> 1- Yatırım Programı kampüs alt yapısı projesi kapsamında gerçekleştirilen yapım işi sayısı
	3.3. Yerleşkede yapılan bilimsel ve sosyal etkinlik sayısını arttırmak, öğrenci kulüp faaliyetlerini desteklemek.	12-Sosyal etkinlikler ve öğrenci kulüp faaliyetleri sürdürülecektir.	12-Sosyal etkinlikler ve öğrenci kulüp faaliyetleri sürdürülecektir. <i>Gösterge:</i> 1- Öğrenci kulüplerinin organize ettiği etkinlik sayısı 2- Spor faaliyetlerine katılan lisanslı sporcu sayısı.
	3.4. Merkez yerleşke master planını, kullanıcı ihtiyaçlarını, engelli öğrenci ile personelin ihtiyaçlarını ve yerleşke estetiğini göz önüne alarak yenilemek.	13-Fiziki alanların engelliler için düzenlenmesi.	13-Fiziki alanlar engelliler için düzenlenecektir. <i>Gösterge:</i> 1- Rampa sayısı 2- Engelli Otoparkı Sayısı 3-Engelli Kaldırım Geçişi Sayısı 4- Görme Engelliler için hissedilebilir yüzey tespiti (m)
4. Üniversite-Sanayi İşbirliği ve Topluma Katkı	4.4. Yaşam boyu eğitim kapsamında toplumun ihtiyaç duyduğu alanlarda sertifika ve eğitim programları düzenlemek.	14-Yaşam boyu eğitim kapsamında eğitim programları düzenlenecektir.	14-Sürekli Eğitim Merkezi yaşam boyu eğitim kapsamında çeşitli eğitim ve faaliyetler düzenleyecektir. <i>Gösterge:</i> 1- Düzenlenen eğitim sayısı 2- Açılan sertifika program sayısı 3- Sertifika verilen kişi sayısı
5. Sağlık Hizmetleri	5.1. Üniversitemizin Sağlık Hizmetlerinde yetkin ve uzmanlaşmış bölge sağlık kurumu kimliğini sürdürmesi sağlamak.	15-Topluma Sunulan Sağlık Hizmetlerinin Sürdürülmesi ve Etkinliğinin Arttırılması.	15-Fiziki olarak yenilenmesi gereken poliklinik ve servislerin bakım onarımı yapılacaktır. <i>Gösterge:</i> 1-Yenilenen poliklinik, yoğun bakım servisi ve hasta oda sayısı

			<p>16-Yatırım programında sağlık sektöründe yer alan yoğun bakım ünitesi inşaatının, iş programına göre 2016 yılında bitirilmesi planlanan kısımları tamamlanacaktır.</p> <p><i>Gösterge:</i> 1-Yoğun bakım binası inşaatının tamamlanma oranı</p>
			<p>17-Üniversitemiz Eğitim Uygulama ve Araştırma Hastanesinde poliklinik ve servis hizmetlerini sürdürmek ve geliştirmek.</p> <p><i>Gösterge:</i> 1-Hekim başına düşen hasta sayısı (yıllık) 2- Hemşire başına düşen hasta sayısı (yıllık) 3- Hasta memnuniyet oranı (%)</p>
	5.4. Dış Hekimliği Fakültesi'ni modern teknoloji ile donatılmış tam teşekküllü bir yapıya ulaştırmak ve uygulama hastanesi kurmak.	16-Topluma Sunulan Sağlık Hizmetlerinin Sürdürülmesi ve Etkinliğinin Arttırılması.	<p>18-Üniversitemiz Dış Hekimliği Fakültesi Hastanesinde poliklinik hizmetlerini sürdürmek ve geliştirmek.</p> <p><i>Gösterge:</i> 1-Hekim başına düşen hasta sayısı (yıllık) 2-Dış Hekimliği Fakültesinde tedavi gören hasta memnuniyet oranı</p>
			<p>19-Yatırım Programında yer alan dış hastanesi inşaatının, iş programına göre 2016 yılında bitirilmesi planlanan kısımları tamamlanacaktır.</p> <p><i>Gösterge</i> Dış Hastanesi İnşaatı tamamlanma oranı</p>
6. Kurumsal Kapasite	6.4. Kurum Kültürünü geliştirmek, çalışanların gelişimini sağlamak ve çalışma yaşamından memnuniyetini arttırmak.	17-İdari hizmetlerin sürdürülmesi ve iyileştirilmesi.	<p>20-Hizmet içi eğitim ihtiyacı saptanarak, hizmet içi eğitim programları düzenlenecektir.</p> <p><i>Gösterge:</i> İdari personel için düzenlenen hizmet içi eğitim, kurs ve seminer sayısı.</p>

C- Performans Hedef ve Göstergeleri

PERFORMANS HEDEFİ TABLOSU

İdare Adı	38.53 - ESKİŞEHİR OSMANGAZİ ÜNİVERSİTESİ
------------------	--

Amaç	Eğitim
Hedef	Eğitim programlarını öğrenci merkezli, çıktı/sonuç odaklı ve uygulama ağırlıklı olacak şekilde geliştirmek

Performans Hedefi	Eğitim hizmetlerinin sürdürülmesi ve iyileştirilmesi.
Eğitim hizmetlerinin sürdürülmesi ve iyileştirilmesi.	

Performans Göstergeleri		Ölçü Birimi	2014	2015	2016
1	Kadrolu öğretim üyesi başına düşen öğrenci sayısı	Adet	39	36	36
Kadrolu öğretim üyesi başına düşen öğrenci sayısı					
2	Akredite olmuş program sayısı	Adet	6	7	8
Akredite olmuş program sayısı					
3	Öğrencilerin eğitim programlarından memnuniyet oranı	Oran	62	65	67
Kurumsal Değerlendirme ve Stratejik Plan çalışmaları kapsamında Strateji Geliştirme Daire Başkanlığı tarafından yılsonunda düzenlenecek öğrenci memnuniyet anketiyle ölçülecektir.					
4	Disiplinler arası lisansüstü program sayısı	Adet	11	11	11
Disiplinler arası lisansüstü program sayısı					
5	Yeni açılan ön lisans, lisans ve lisansüstü program sayısı	Adet	19	3	17
Yeni açılan ön lisans, lisans ve lisansüstü program sayısı					

Faaliyetler		Kaynak İhtiyacı		
		Bütçe	Bütçe Dışı	Toplam
1	Eğitim hizmetleri sürdürülecek ve iyileştirilecektir.	166.213.000	0	166.213.000
Genel Toplam		166.213.000	0	166.213.000

PERFORMANS HEDEFİ TABLOSU

İdare Adı	38.53 - ESKİŞEHİR OSMANGAZİ ÜNİVERSİTESİ
------------------	--

Amaç	Eğitim
Hedef	Ulusal ve uluslararası düzeyde eğitim amaçlı işbirlikleri geliştirmek.

Performans Hedefi	Değişim programları kapsamında anlaşma yapılan üniversite sayısı arttırılacaktır.
Değişim programları kapsamında anlaşma yapılan üniversite sayısı arttırılacaktır.	

Performans Göstergeleri		Ölçü Birimi	2014	2015	2016
1	Değişim programları kapsamında anlaşma yapılan üniversite sayısı (yurtiçi ve yurtdışı)	Adet	175	190	200
Değişim programları kapsamında anlaşma yapılan üniversite sayısı (yurtiçi ve yurtdışı)					

Faaliyetler		Kaynak İhtiyacı		
		Bütçe	Bütçe Dışı	Toplam
1	Farabi ve Erasmus Değişim Programları kapsamında anlaşma yapılan üniversite sayısı arttırılacaktır.	0	1.084.216	1.084.216
Genel Toplam		0	1.084.216	1.084.216

PERFORMANS HEDEFİ TABLOSU

İdare Adı	38.53 - ESKİŞEHİR OSMANGAZİ ÜNİVERSİTESİ
------------------	--

Amaç	Eğitim
Hedef	Ulusal ve uluslararası düzeyde eğitim amaçlı işbirlikleri geliştirmek.

Performans Hedefi	Eğitim ve araştırma faaliyetleri kapsamında değişim programları öğrenci hareketliliğini arttırmak.
Eğitim ve araştırma faaliyetleri kapsamında değişim programları öğrenci hareketliliğini arttırmak.	

Performans Göstergeleri		Ölçü Birimi	2014	2015	2016
1	Değişim programları ile bir eğitim öğretim yılında üniversitemize gelen öğrenci sayısı (Yurtiçi ve yurtdışı)	Adet	178	165	155
Değişim programları ile bir eğitim öğretim yılında üniversitemize gelen öğrenci sayısı (Yurtiçi ve yurtdışı)					
2	Değişim Programları ile bir eğitim öğretim yılında üniversitemizden giden öğrenci sayısı (Yurtiçi ve yurtdışı)	Adet	201	245	215
Değişim Programları ile bir eğitim öğretim yılında üniversitemizden giden öğrenci sayısı (Yurtiçi ve yurtdışı)					
3	Değişim programları ile bir eğitim öğretim yılında üniversitemize gelen öğretim elemanı sayısı (Yurtiçi ve yurtdışı)	Adet	12	34	23
Değişim programları ile bir eğitim öğretim yılında üniversitemize gelen öğretim elemanı sayısı (Yurtiçi ve yurtdışı)					
4	Değişim Programları ile bir eğitim öğretim yılında üniversitemizden giden öğretim elemanı sayısı (Yurtiçi ve yurtdışı)	Adet	32	25	25
Değişim Programları ile bir eğitim öğretim yılında üniversitemizden giden öğretim elemanı sayısı (Yurtiçi ve yurtdışı)					

Faaliyetler		Kaynak İhtiyacı		
		Bütçe	Bütçe Dışı	Toplam
1	Mevlana, Farabi ve Erasmus Değişim Programları kapsamında üniversitemize gelen ve üniversitemizden giden öğrenci ve öğretim elemanı sayıları arttırılacaktır.	0	1.084.216	1.084.216
Genel Toplam		0	1.084.216	1.084.216

PERFORMANS HEDEFİ TABLOSU

İdare Adı	38.53 - ESKİŞEHİR OSMANGAZİ ÜNİVERSİTESİ
------------------	--

Amaç	Eğitim
Hedef	Eğitim altyapısını derslikler, eğitim laboratuvarları, kütüphane, ders malzemeleri vb. alanlarda geliştirmek.

Performans Hedefi	Öğretim hedeflerine yönelik kütüphane ve elektronik kütüphanecilik ile ilgili ihtiyaçlar tespit edilerek iyileştirilecektir.
Öğretim hedeflerine yönelik kütüphane ve elektronik kütüphanecilik ile ilgili ihtiyaçlar tespit edilerek iyileştirilecektir.	

Performans Göstergeleri		Ölçü Birimi	2014	2015	2016
1	Öğrenci başına düşen üniversite kütüphanesindeki kitap sayısı	Adet	5	5	5
Öğrenci başına düşen üniversite kütüphanesindeki kitap sayısı					
2	Üye olunan elektronik veri tabanı sayısı	Adet	28	32	40
Üye olunan elektronik veri tabanı sayısı					

Faaliyetler		Kaynak İhtiyacı		
		Bütçe	Bütçe Dışı	Toplam
1	Öğrenci başına düşen üniversite kütüphanesindeki kitap sayısı ve üye olunan veri tabanı üyelikleri devam ettirilecek ve sayısı arttırılacaktır.	1.856.000	0	1.856.000
Genel Toplam		1.856.000	0	1.856.000

PERFORMANS HEDEFİ TABLOSU

İdare Adı	38.53 - ESKİŞEHİR OSMANGAZİ ÜNİVERSİTESİ
------------------	--

Amaç	Eğitim
Hedef	Eğitim altyapısını derslikler, eğitim laboratuvarları, kütüphane, ders malzemeleri vb. alanlarda geliştirmek.

Performans Hedefi	Dersliklerin Sayısı Arttırılacaktır.
Dersliklerin Sayısı Arttırılacaktır.	

Performans Göstergeleri		Ölçü Birimi	2014	2015	2016
1	Eğitim Fakültesi Binası tamamlanma oranı	Oran	18	40	40
Eğitim Fakültesi Binası tamamlanma oranı					
2	Ziraat Fakültesi derslik bloku tamamlanma oranı	Oran	0	10	90
Ziraat Fakültesi derslik bloku tamamlanma oranı					
3	Tıp Fakültesi derslik binası tamamlanma oranı	Oran	0	10	90
Tıp Fakültesi derslik binası tamamlanma oranı					

Faaliyetler		Kaynak İhtiyacı		
		Bütçe	Bütçe Dışı	Toplam
1	Yatırım programında derslik ve merkezi birimler projesiyle yürütülen; Eğitim Fakültesi, Ziraat Fakültesi, Tıp Fakültesi derslik binasının iş programı kapsamında 2016 yılında bitirilmesi planlanan kısımları tamamlanacaktır.	15.413.000	0	15.413.000
Genel Toplam		15.413.000	0	15.413.000

PERFORMANS HEDEFİ TABLOSU

İdare Adı	38.53 - ESKİŞEHİR OSMANGAZİ ÜNİVERSİTESİ
------------------	--

Amaç	Eğitim
Hedef	Eğitim altyapısını derslikler, eğitim laboratuvarları, kütüphane, ders malzemeleri vb. alanlarda geliştirmek.

Performans Hedefi	Eğitim donanımlarının artırılması ve iyileştirilmesi.
Eğitim donanımlarının artırılması ve iyileştirilmesi.	

Performans Göstergeleri		Ölçü Birimi	2014	2015	2016
1	Alımı gerçekleştirilen mamul ve menkul mal sayısı	Adet	11.317	10.719	12.549
Alımı gerçekleştirilen mamul ve menkul mal sayısı					
2	Bakım onarım faaliyeti sayısı	Adet	357	400	498
Bakım onarım faaliyeti sayısı					
3	Alımı gerçekleştirilen yazılım sayısı	Adet	33	29	47
Alımı gerçekleştirilen yazılım sayısı					
4	Gerçekleştirilen büyük onarım faaliyeti sayısı	Adet	41	40	40
Gerçekleştirilen büyük onarım faaliyeti sayısı					
5	Diş Hekimliği Fakültesi Öğrenci Eğitim Üniteleri Sayısı	Adet	35	35	21
Diş Hekimliği Fakültesi Öğrenci Eğitim Üniteleri Sayısı					

Faaliyetler		Kaynak İhtiyacı		
		Bütçe	Bütçe Dışı	Toplam
1	Eğitim donanımlarının artırılması ve iyileştirilmesi, binaların büyük onarımlarının yapılması	4.647.000	0	4.647.000
Genel Toplam		4.647.000	0	4.647.000

PERFORMANS HEDEFİ TABLOSU

İdare Adı	38.53 - ESKİŞEHİR OSMANGAZİ ÜNİVERSİTESİ
------------------	--

Amaç	Eğitim
Hedef	Uzaktan eğitim sistemini geliştirip sürdürmek.

Performans Hedefi	Lisansüstü düzeyde eğitim veren uzaktan eğitim programları açılacak ve açılmış olanların sürekliliği sağlanacaktır.
Lisansüstü düzeyde eğitim veren uzaktan eğitim programları açılacak ve açılmış olanların sürekliliği sağlanacaktır.	

Performans Göstergeleri		Ölçü Birimi	2014	2015	2016
1	Uzaktan eğitimle verilen ders sayısı	Adet	12	13	13
Uzaktan eğitimle verilen ders sayısı					
2	Uzaktan eğitim programlarına katılan öğrenci sayısı	Adet	194	201	210
Uzaktan eğitim programlarına katılan öğrenci sayısı					

Faaliyetler		Kaynak İhtiyacı		
		Bütçe	Bütçe Dışı	Toplam
1	Lisansüstü düzeyde eğitim veren uzaktan eğitim programları açılacak ve açılmış olanların sürekliliği sağlanacaktır.	180.000	0	180.000
Genel Toplam		180.000	0	180.000

PERFORMANS HEDEFİ TABLOSU

İdare Adı	38.53 - ESKİŞEHİR OSMANGAZİ ÜNİVERSİTESİ
------------------	--

Amaç	Bilimsel Araştırma
Hedef	Akademik personelin bilimsel araştırma, yenilikçilik ve girişimcilik yeteneğini geliştirmek.

Performans Hedefi	Akademik personelin bilimsel içerikli toplantı ve çalışmalara katılımının sürdürülmesi.
Akademik personelin bilimsel içerikli toplantı ve çalışmalara katılımının sürdürülmesi.	

Performans Göstergeleri		Ölçü Birimi	2014	2015	2016
1	Katılınan yurtiçi toplantı sayısı	Adet	1.338	1.452	1.593
Katılınan yurtiçi toplantı sayısı					
2	Katılınan yurtdışı toplantı sayısı	Adet	473	442	495
Katılınan yurtdışı toplantı sayısı					
3	Ulusal ve Uluslararası Bilimsel Makale Sayısı	Adet	1.097	1.042	1.063
Ulusal ve Uluslararası Bilimsel Makale Sayısı					

Faaliyetler		Kaynak İhtiyacı		
		Bütçe	Bütçe Dışı	Toplam
1	Akademik personelin bilimsel içerikli toplantı ve çalışmalara katılımının sürdürülmesi.	450.000	0	450.000
Genel Toplam		450.000	0	450.000

PERFORMANS HEDEFİ TABLOSU

İdare Adı	38.53 - ESKİŞEHİR OSMANGAZİ ÜNİVERSİTESİ
------------------	--

Amaç	Bilimsel Araştırma
Hedef	İleri teknolojik ürünler ve toplumsal sorunlara çözüm üreten bilimsel araştırma projelerini desteklemek

Performans Hedefi	İleri Teknolojik ürünler ve toplumsal sorunlara çözüm üreten bilimsel araştırma projelerini desteklemek.
İleri Teknolojik ürünler ve toplumsal sorunlara çözüm üreten bilimsel araştırma projelerini desteklemek.	

Performans Göstergeleri		Ölçü Birimi	2014	2015	2016
1	BAP Komisyonunca desteklenen bilimsel araştırma proje sayısı.	Adet	236	244	350
BAP Komisyonunca desteklenen bilimsel araştırma proje sayısı.					

Faaliyetler		Kaynak İhtiyacı		
		Bütçe	Bütçe Dışı	Toplam
1	İleri Teknolojik ürünler ve toplumsal sorunlara çözüm üreten bilimsel araştırma projelerini desteklemek.	7.881.000	0	7.881.000
Genel Toplam		7.881.000	0	7.881.000

PERFORMANS HEDEFİ TABLOSU

İdare Adı	38.53 - ESKİŞEHİR OSMANGAZİ ÜNİVERSİTESİ
------------------	--

Amaç	Yaşayan Kampüs
Hedef	Merkez yerleşke içinde öğrenci ve çalışanların ihtiyaçlarını karşılayacak, memnuniyetlerini artıracak yeni mekânlar ve hizmet alanları oluşturmak.

Performans Hedefi	Öğrencilere sunulan sosyal hizmetler sürdürülerek iyileştirilecektir.
Öğrencilere sunulan sosyal hizmetler sürdürülerek iyileştirilecektir.	

Performans Göstergeleri		Ölçü Birimi	2014	2015	2016
1	Öğrencilere sunulan yemekhane hizmetlerinden memnuniyet oranı.	Oran	74	74	75
Öğrencilere sunulan yemekhane hizmetlerinden memnuniyet oranı.					
2	Öğrencilere sunulan kültürel hizmetlerden memnuniyet oranı	Oran	60	62	65
Öğrencilere sunulan kültürel hizmetlerden memnuniyet oranı					
3	Öğrencilere sunulan spor hizmetlerinden memnuniyet oranı	Oran	65	67	70
Öğrencilere sunulan spor hizmetlerinden memnuniyet oranı					
4	Kısmi Zamanlı Çalışan Öğrenci Sayısı	Adet	250	255	260
Kısmi Zamanlı Çalışan Öğrenci Sayısı					

Faaliyetler		Kaynak İhtiyacı		
		Bütçe	Bütçe Dışı	Toplam
1	Öğrencilere sunulan sosyal hizmetler sürdürülerek iyileştirilecektir.	9.449.000	0	9.449.000
Genel Toplam		9.449.000	0	9.449.000

PERFORMANS HEDEFİ TABLOSU

İdare Adı	38.53 - ESKİŞEHİR OSMANGAZİ ÜNİVERSİTESİ
------------------	--

Amaç	Yaşayan Kampüs
Hedef	Merkez yerleşke içinde öğrenci ve çalışanların ihtiyaçlarını karşılayacak, memnuniyetlerini artıracak yeni mekânlar ve hizmet alanları oluşturmak.

Performans Hedefi	Merkez yerleşke içinde fiziksel, sosyal ve sportif olanakları iyileştirmek.
Merkez yerleşke içinde fiziksel, sosyal ve sportif olanakları iyileştirmek.	

Performans Göstergeleri		Ölçü Birimi	2014	2015	2016
1	Yatırım Programı kampüs alt yapısı projesi kapsamında gerçekleştirilen yapım işi sayısı	Adet	33	35	35
Yatırım Programı kampüs alt yapısı projesi kapsamında gerçekleştirilen yapım işi sayısı					

Faaliyetler		Kaynak İhtiyacı		
		Bütçe	Bütçe Dışı	Toplam
1	Merkezi yerleşke fiziksel olarak iyileştirilecektir.	2.900.000	0	2.900.000
Genel Toplam		2.900.000	0	2.900.000

PERFORMANS HEDEFİ TABLOSU

İdare Adı	38.53 - ESKİŞEHİR OSMANGAZİ ÜNİVERSİTESİ
------------------	--

Amaç	Yaşayan Kampüs
Hedef	Yerleşkede yapılan bilimsel ve sosyal etkinlik sayısını artırmak, öğrenci kulüp faaliyetlerini desteklemek

Performans Hedefi	Sosyal etkinlikler ve öğrenci kulüp faaliyetleri sürdürülecektir.
Sosyal etkinlikler ve öğrenci Kulüp faaliyetleri sürdürülecektir.	

Performans Göstergeleri		Ölçü Birimi	2014	2015	2016
1	Öğrenci kulüplerinin organize ettiği etkinlik sayısı	Adet	149	176	180
Öğrenci kulüplerinin organize ettiği etkinlik sayısı					
2	Spor faaliyetlerine katılan lisanslı sporcu sayısı.	Adet	189	220	230
Spor faaliyetlerine katılan lisanslı sporcu sayısı.					

Faaliyetler		Kaynak İhtiyacı		
		Bütçe	Bütçe Dışı	Toplam
1	Sosyal etkinlikler ve öğrenci kulüp faaliyetleri sürdürülecektir.	5.381.000	0	5.381.000
Genel Toplam		5.381.000	0	5.381.000

PERFORMANS HEDEFİ TABLOSU

İdare Adı	38.53 - ESKİŞEHİR OSMANGAZİ ÜNİVERSİTESİ
------------------	--

Amaç	Yaşayan Kampüs
Hedef	Merkez yerleşke master planını, kullanıcı ihtiyaçlarını, engelli öğrenci ile personelin ihtiyaçlarını ve yerleşke estetiğini göz önüne alarak yenilemek

Performans Hedefi	Fiziki alanların engelliler için düzenlenmesi
Fiziki alanların engelliler için düzenlenmesi	

Performans Göstergeleri		Ölçü Birimi	2014	2015	2016
1	Rampa sayısı	Adet	3	3	1
Rampa sayısı					
2	Engelli Otoparkı Sayısı	Adet	50	50	20
Engelli Otoparkı Sayısı					
3	Engelli Kaldırım Geçişi Sayısı	Adet	20	40	50
Engelli Kaldırım Geçişi Sayısı					
4	Görme Engelliler için hissedilebilir yüzey tespiti (m)	Metre	150	500	1.000
Görme Engelliler için hissedilebilir yüzey tespiti (m)					

Faaliyetler		Kaynak İhtiyacı		
		Bütçe	Bütçe Dışı	Toplam
1	Fiziki alanlar engelliler için düzenlenecektir.	600.000	0	600.000
Genel Toplam		600.000	0	600.000

PERFORMANS HEDEFİ TABLOSU

İdare Adı	38.53 - ESKİŞEHİR OSMANGAZİ ÜNİVERSİTESİ
------------------	--

Amaç	Üniversite-Sanayi İşbirliği ve Topluma Katkı
Hedef	Yaşam boyu eğitim kapsamında toplumun ihtiyaç duyduğu alanlarda sertifika ve eğitim programları düzenlemek

Performans Hedefi	Yaşam boyu eğitim kapsamında eğitim programları düzenlenecektir.
Yaşam boyu eğitim kapsamında eğitim programları düzenlenecektir.	

Performans Göstergeleri		Ölçü Birimi	2014	2015	2016
1	Düzenlenen eğitim sayısı	Adet	34	28	30
Düzenlenen eğitim sayısı					
2	Açılan sertifika program sayısı	Adet	14	10	12
Açılan sertifika program sayısı					
3	Sertifika verilen kişi sayısı	Adet	246	200	180
Sertifika verilen kişi sayısı					

Faaliyetler		Kaynak İhtiyacı		
		Bütçe	Bütçe Dışı	Toplam
1	Sürekli Eğitim Merkezi yaşam boyu eğitim kapsamında çeşitli eğitim ve faaliyetler düzenleyecektir.	0	582.750	582.750
Genel Toplam		0	582.750	582.750

PERFORMANS HEDEFİ TABLOSU

İdare Adı	38.53 - ESKİŞEHİR OSMANGAZİ ÜNİVERSİTESİ
------------------	--

Amaç	Sağlık Hizmetleri
Hedef	Üniversitemizin sağlık hizmetlerinde yetkin ve uzmanlaşmış bölge sağlık kurumu kimliğini sürdürmesini sağlamak

Performans Hedefi	Topluma Sunulan Sağlık Hizmetlerinin Sürdürülmesi ve Etkinliğinin Arttırılması.
Topluma Sunulan Sağlık Hizmetlerinin Sürdürülmesi ve Etkinliğinin Arttırılması.	

Performans Göstergeleri		Ölçü Birimi	2014	2015	2016
1	Yenilenen poliklinik, yoğun bakım servisi ve hasta oda sayısı	Adet	1	1	4
Yenilenen poliklinik, yoğun bakım servisi ve hasta oda sayısı					
2	Yoğun bakım binası inşaatının tamamlanma oranı	Oran	0	40	40
Yoğun bakım binası inşaatının tamamlanma oranı					
3	Hekim başına düşen hasta sayısı (yıllık)	Adet	2.758	2.800	2.900
Hekim başına düşen hasta sayısı (yıllık)					
4	Hemşire başına düşen hasta sayısı (yıllık)	Adet	658	760	800
Hemşire başına düşen hasta sayısı (yıllık)					
5	Hasta memnuniyet oranı (%)	Oran	0	94	95
Hasta memnuniyet oranı (%)					

Faaliyetler		Kaynak İhtiyacı		
		Bütçe	Bütçe Dışı	Toplam
1	Fiziki olarak yenilenmesi gereken poliklinik ve servislerin bakım onarımı yapılacaktır.	10.000.000	3.420.000	13.420.000
2	Yatırım programında sağlık sektöründe yer alan yoğun bakım ünitesi inşaatının, iş programına göre 2016 yılında bitirilmesi planlanan kısımları tamamlanacaktır.	9.780.000	0	9.780.000
3	Üniversitemiz Eğitim Uygulama ve Araştırma Hastanesinde poliklinik ve servis hizmetlerini sürdürmek ve geliştirmek.	32.494.000	9.000.000	41.494.000
Genel Toplam		52.274.000	12.420.000	64.694.000

PERFORMANS HEDEFİ TABLOSU

İdare Adı	38.53 - ESKİŞEHİR OSMANGAZİ ÜNİVERSİTESİ
------------------	--

Amaç	Sağlık Hizmetleri
Hedef	Diş Hekimliği Fakültesi'ni modern teknoloji ile donatılmış tam teşekküllü bir yapıya ulaştırmak ve uygulama hastanesini kurmak

Performans Hedefi	Topluma Sunulan Sağlık Hizmetlerinin Sürdürülmesi ve Etkinliğinin Arttırılması.
Topluma Sunulan Sağlık Hizmetlerinin Sürdürülmesi ve Etkinliğinin Arttırılması.	

Performans Göstergeleri		Ölçü Birimi	2014	2015	2016
1	Hekim başına düşen hasta sayısı (yıllık)	Adet	1.945	3.720	5.400
Hekim başına düşen hasta sayısı (yıllık)					
2	Diş Hekimliği Fakültesinde tedavi gören hasta memnuniyet oranı	Oran	90	90	90
Diş Hekimliği Fakültesinde tedavi gören hasta memnuniyet oranı					
3	Diş Hastanesi İnşaatı tamamlanma oranı	Oran	0	10	45
Diş Hastanesi İnşaatı tamamlanma oranı					

Faaliyetler		Kaynak İhtiyacı		
		Bütçe	Bütçe Dışı	Toplam
1	Üniversitemiz Diş Hekimliği Fakültesi Hastanesinde poliklinik hizmetlerini sürdürmek ve geliştirmek.	3.042.200	9.735.000	12.777.200
2	Yatırım Programı kapsamında yer alan diş hastanesi inşaatının, iş programına göre 2016 yılında bitirilmesi planlanan kısımları tamamlanacaktır.	14.190.000	0	14.190.000
Genel Toplam		17.232.200	9.735.000	26.967.200

PERFORMANS HEDEFİ TABLOSU

İdare Adı	38.53 - ESKİŞEHİR OSMANGAZİ ÜNİVERSİTESİ
------------------	--

Amaç	Kurumsal Kapasite
Hedef	Kurum kültürünü geliştirmek, çalışanların gelişimini sağlamak ve çalışma yaşamından memnuniyetini artırmak

Performans Hedefi	İdari hizmetlerin sürdürülmesi ve iyileştirilmesi.
İdari hizmetlerin sürdürülmesi ve iyileştirilmesi.	

Performans Göstergeleri	Ölçü Birimi	2014	2015	2016
1 İdari personel için düzenlenen hizmet içi eğitim, kurs ve seminer sayısı.	Adet	14	5	5
İdari personel için düzenlenen hizmet içi eğitim, kurs ve seminer sayısı.				

Faaliyetler	Kaynak İhtiyacı		
	Bütçe	Bütçe Dışı	Toplam
1 Hizmet içi eğitim ihtiyacının saptanarak, hizmet içi eğitim programları düzenlenecektir.	1.090.000	0	1.090.000
Genel Toplam	1.090.000	0	1.090.000

FAALİYET MALİYETLERİ TABLOSU

İdare Adı	38.53 - ESKİŞEHİR OSMANGAZİ ÜNİVERSİTESİ
Performans Hedefi	1 - Eğitim hizmetlerinin sürdürülmesi ve iyileştirilmesi.
Faaliyet Adı	Eğitim hizmetleri sürdürülecek ve iyileştirilecektir.
Sorumlu Harcama Birimi veya Birimleri	38.53.00.01 - ÜST YÖNETİM, AKADEMİK VE İDARİ BİRİMLER
<p><i>2016 yılı Üniversitemiz bütçe tasarısında kurumsal düzeyde 03.2.3.03 ekonomik kod altında elektrik giderleri 4.600.000 TL, 03.2.3.01 ekonomik kod altında doğalgaz giderleri 4.364.000 TL, 03.5.1.08 ekonomik kod altında temizlik hizmeti alım giderleri 8.436.000 TL, 03.5.1.09 ekonomik kod altında özel güvenlik hizmeti alım giderleri 5.053.000 TL olarak ödenekleşmiştir. 09.4 Yükseköğretim Hizmetleri Fonksiyonel kodu altında yer alan ödeneklerden 126.470.000 TL Personel Giderleri ve 17.290.000TL SGK Devlet Primi Giderleri kaynak kısmında gösterilmiştir.</i></p>	

Ekonomik Kod		Ödenek
01	Personel Giderleri	126.470.000,00
02	SGK Devlet Primi Giderleri	17.290.000,00
03	Mal ve Hizmet Alım Giderleri	22.453.000,00
04	Faiz Giderleri	0,00
05	Cari Transferler	0,00
06	Sermaye Giderleri	0,00
07	Sermaye Transferleri	0,00
08	Borç verme	0,00
Toplam Bütçe Kaynak İhtiyacı		166.213.000,00
Bütçe Dışı Kaynak	Döner Sermaye	0,00
	Diğer Yurt İçi	0,00
	Yurt Dışı	0,00
Toplam Bütçe Dışı Kaynak İhtiyacı		0,00
Toplam Kaynak İhtiyacı		166.213.000,00

FAALİYET MALİYETLERİ TABLOSU

İdare Adı	38.53 - ESKİŞEHİR OSMANGAZİ ÜNİVERSİTESİ
Performans Hedefi	2 - Değişim programları kapsamında anlaşma yapılan üniversite sayısı arttırılacaktır.
Faaliyet Adı	Farabi ve Erasmus Değişim Programları kapsamında anlaşma yapılan üniversite sayısı arttırılacaktır.
Sorumlu Harcama Birimi veya Birimleri	38.53.00.01 - ÜST YÖNETİM, AKADEMİK VE İDARİ BİRİMLER
<i>Farabi ve Erasmus Değişim Programları kapsamında anlaşma yapılan üniversite sayısı arttırılacaktır.</i>	

Ekonomik Kod		Ödenek
01	Personel Giderleri	0,00
02	SGK Devlet Primi Giderleri	0,00
03	Mal ve Hizmet Alım Giderleri	0,00
04	Faiz Giderleri	0,00
05	Cari Transferler	0,00
06	Sermaye Giderleri	0,00
07	Sermaye Transferleri	0,00
08	Borç verme	0,00
Toplam Bütçe Kaynak İhtiyacı		0,00
Bütçe Dışı Kaynak	Döner Sermaye	0,00
	Diğer Yurt İçi	186.256,00
	Yurt Dışı	897.960,00
Toplam Bütçe Dışı Kaynak İhtiyacı		1.084.216,00
Toplam Kaynak İhtiyacı		1.084.216,00

FAALİYET MALİYETLERİ TABLOSU

İdare Adı	38.53 - ESKİŞEHİR OSMANGAZİ ÜNİVERSİTESİ
Performans Hedefi	3 - Eğitim ve araştırma faaliyetleri kapsamında değişim programları öğrenci hareketliliğini arttırmak.
Faaliyet Adı	Mevlana, Farabi ve Erasmus Değişim Programları kapsamında üniversitemize gelen ve üniversitemizden giden öğrenci ve öğretim elemanı sayıları arttırılacaktır.
Sorumlu Harcama Birimi veya Birimleri	38.53.00.01 - ÜST YÖNETİM, AKADEMİK VE İDARİ BİRİMLER
<i>Mevlana, Farabi ve Erasmus Değişim Programları kapsamında üniversitemize gelen ve üniversitemizden giden öğrenci ve öğretim elemanı sayıları arttırılacaktır.</i>	

Ekonomik Kod		Ödenek
01	Personel Giderleri	0,00
02	SGK Devlet Primi Giderleri	0,00
03	Mal ve Hizmet Alım Giderleri	0,00
04	Faiz Giderleri	0,00
05	Cari Transferler	0,00
06	Sermaye Giderleri	0,00
07	Sermaye Transferleri	0,00
08	Borç verme	0,00
Toplam Bütçe Kaynak İhtiyacı		0,00
Bütçe Dışı Kaynak	Döner Sermaye	0,00
	Diğer Yurt İçi	186.256,00
	Yurt Dışı	897.960,00
Toplam Bütçe Dışı Kaynak İhtiyacı		1.084.216,00
Toplam Kaynak İhtiyacı		1.084.216,00

FAALİYET MALİYETLERİ TABLOSU

İdare Adı	38.53 - ESKİŞEHİR OSMANGAZİ ÜNİVERSİTESİ
Performans Hedefi	4 - Öğrenim hedeflerine yönelik kütüphane ve elektronik kütüphanecilik ile ilgili ihtiyaçlar tespit edilerek iyileştirilecektir.
Faaliyet Adı	Öğrenci başına düşen üniversite kütüphanesindeki kitap sayısı ve üye olunan veri tabanı üyelikleri devam ettirilecek ve sayısı arttırılacaktır.
Sorumlu Harcama Birimi veya Birimleri	38.53.09.06 - KÜTÜPHANE VE DOKÜMANTASYON DAİRE BAŞKANLIĞI
<p><i>Öğrenci başına düşen üniversite kütüphanesindeki kitap sayısı ve üye olunan veri tabanı üyelikleri devam ettirilecek ve sayısı arttırılacaktır. (08.2.0.00 Kültür Hizmetleri fonksiyonel kodu altında yer alan 01- Personel Giderleri, 02- SGK Devlet Primi Giderleri, 03.2 Tüketime Yönelik Mal ve Malzeme Alımları için ayrılan ödenekler ile yayın alımı için ayrılan 06.1. ekonomik kod altında bulunan ödenek bütçe içi kaynak olarak gösterilmiştir.)</i></p>	

Ekonomik Kod		Ödenek
01	Personel Giderleri	694.000,00
02	SGK Devlet Primi Giderleri	125.000,00
03	Mal ve Hizmet Alım Giderleri	37.000,00
04	Faiz Giderleri	0,00
05	Cari Transferler	0,00
06	Sermaye Giderleri	1.000.000,00
07	Sermaye Transferleri	0,00
08	Borç verme	0,00
Toplam Bütçe Kaynak İhtiyacı		1.856.000,00
Bütçe Dışı Kaynak	Döner Sermaye	0,00
	Diğer Yurt İçi	0,00
	Yurt Dışı	0,00
Toplam Bütçe Dışı Kaynak İhtiyacı		0,00
Toplam Kaynak İhtiyacı		1.856.000,00

FAALİYET MALİYETLERİ TABLOSU

İdare Adı	38.53 - ESKİŞEHİR OSMANGAZİ ÜNİVERSİTESİ
Performans Hedefi	5 - Dersliklerin Sayısı Arttırılacaktır.
Faaliyet Adı	Yatırım programında derslik ve merkezi birimler projesiyle yürütülen; Eğitim Fakültesi, Ziraat Fakültesi, Tıp Fakültesi derslik binasının iş programı kapsamında 2016 yılında bitirilmesi planlanan kısımları tamamlanacaktır.
Sorumlu Harcama Birimi veya Birimleri	38.53.09.09 - YAPI İŞLERİ VE TEKNİK DAİRE BAŞKANLIĞI
<p><i>Yatırım programında derslik ve merkezi birimler projesiyle yürütülen; Eğitim Fakültesi, Ziraat Fakültesi, Tıp Fakültesi derslik binasının iş programı kapsamında 2016 yılında bitirilmesi planlanan kısımları tamamlanacaktır. (Yatırım Projelerinden Çeşitli Ünitelerin Etüt Projesi, Derslik ve Merkezi Birimler Projesi ödenekleri bütçe içi kaynak olarak gösterilmiştir.)</i></p>	

Ekonomik Kod		Ödenek
01	Personel Giderleri	3.339.000,00
02	SGK Devlet Primi Giderleri	574.000,00
03	Mal ve Hizmet Alım Giderleri	0,00
04	Faiz Giderleri	0,00
05	Cari Transferler	0,00
06	Sermaye Giderleri	11.500.000,00
07	Sermaye Transferleri	0,00
08	Borç verme	0,00
Toplam Bütçe Kaynak İhtiyacı		15.413.000,00
Bütçe Dışı Kaynak	Döner Sermaye	0,00
	Diğer Yurt İçi	0,00
	Yurt Dışı	0,00
Toplam Bütçe Dışı Kaynak İhtiyacı		0,00
Toplam Kaynak İhtiyacı		15.413.000,00

FAALİYET MALİYETLERİ TABLOSU

İdare Adı	38.53 - ESKİŞEHİR OSMANGAZİ ÜNİVERSİTESİ
Performans Hedefi	6 - Eğitim donanımlarının artırılması ve iyileştirilmesi.
Faaliyet Adı	Eğitim donanımlarının artırılması ve iyileştirilmesi, binaların büyük onarımlarının yapılması
Sorumlu Harcama Birimi veya Birimleri	38.53.09.09 - YAPI İŞLERİ VE TEKNİK DAİRE BAŞKANLIĞI, 38.53.09.04 - İDARİ VE MALİ İŞLER DAİRE BAŞKANLIĞI, 38.53.02.00 - SAĞLIK BİLİMLERİ ENSTİTÜSÜ, 38.53.02.30 - TIP FAKÜLTESİ, 38.53.02.34 - Diş Hekimliği Fakültesi , 38.53.02.41 - Sağlık Bilimleri Fakültesi, 38.53.03.00 - SAĞLIK HİZMETLERİ MESLEK YÜKSEKOKULU, 38.53.04.00 - FEN BİLİMLERİ ENSTİTÜSÜ, 38.53.04.07 - METALURJİ ENSTİTÜSÜ, 38.53.04.32 - FEN-EDEBİYAT FAKÜLTESİ, 38.53.04.45 - MÜHENDİSLİK MİMARLIK FAKÜLTESİ, 38.53.04.47 - ZİRAAT FAKÜLTESİ, 38.53.05.01 - SİVRİHİSAR MESLEK YÜKSEKOKULU, 38.53.05.02 - MAHMUDIYE MESLEK YÜKSEKOKULU, 38.53.05.03 - Eskişehir Meslek Yüksekokulu , 38.53.06.04 - SOSYAL BİLİMLER ENSTİTÜSÜ, 38.53.06.05 - Eğitim Bilimleri Enstitüsü , 38.53.06.31 - EĞİTİM FAKÜLTESİ, 38.53.06.43 - İKTİSADİ VE İDARİ BİLİMLER FAKÜLTESİ, 38.53.06.54 - İLAHİYAT FAKÜLTESİ, 38.53.06.55 - Turizm Fakültesi , 38.53.06.56 - Sanat ve Tasarım Fakültesi
<i>Eğitim donanımlarının artırılması ve iyileştirilmesi, binaların büyük onarımlarının yapılması.(01 Genel Kamu Hizmetleri Fonksiyonel kodu ve 09.4 Yüksek Öğretim Hizmetleri fonksiyonel kodu altında yer alan 03.7 Menkul Mal Alım, Bakım ve Onarım Giderleri, 03.8 Gayrimenkul Mal Bakım ve Onarım Giderleri ekonomik kodlarında, yer alan ödenekler, Eğitim Sektörü Muhtelif İşler Projesinde makine teçhizat alımı, bakım onarım, bilgisayar alımı, bilgisayar yazılım alımı ödenekleri, bütçe içi kaynak kısmında gösterilmiştir.)</i>	

Ekonomik Kod		Ödenek
01	Personel Giderleri	0,00
02	SGK Devlet Primi Giderleri	0,00
03	Mal ve Hizmet Alım Giderleri	647.000,00
04	Faiz Giderleri	0,00
05	Cari Transferler	0,00
06	Sermaye Giderleri	4.000.000,00
07	Sermaye Transferleri	0,00
08	Borç verme	0,00
Toplam Bütçe Kaynak İhtiyacı		4.647.000,00
Bütçe Dışı Kaynak	Döner Sermaye	0,00
	Diğer Yurt İçi	0,00
	Yurt Dışı	0,00
Toplam Bütçe Dışı Kaynak İhtiyacı		0,00
Toplam Kaynak İhtiyacı		4.647.000,00

FAALİYET MALİYETLERİ TABLOSU

İdare Adı	38.53 - ESKİŞEHİR OSMANGAZİ ÜNİVERSİTESİ
Performans Hedefi	7 - Lisansüstü düzeyde eğitim veren uzaktan eğitim programları açılacak ve açılmış olanların sürekliliği sağlanacaktır.
Faaliyet Adı	Lisansüstü düzeyde eğitim veren uzaktan eğitim programları açılacak ve açılmış olanların sürekliliği sağlanacaktır.
Sorumlu Harcama Birimi veya Birimleri	38.53.06.05 - Eğitim Bilimleri Enstitüsü
<i>Lisansüstü düzeyde eğitim veren uzaktan eğitim programları açılacak ve açılmış olanların sürekliliği sağlanacaktır. (09.4.1.14 Uzaktan Öğretim Gelirleri İle Yürütülecek Hizmetler fonksiyonel kodu ödenekleri bütçe içi kaynak kısmında gösterilmiştir.)</i>	

Ekonomik Kod		Ödenek
01	Personel Giderleri	126.000,00
02	SGK Devlet Primi Giderleri	0,00
03	Mal ve Hizmet Alım Giderleri	54.000,00
04	Faiz Giderleri	0,00
05	Cari Transferler	0,00
06	Sermaye Giderleri	0,00
07	Sermaye Transferleri	0,00
08	Borç verme	0,00
Toplam Bütçe Kaynak İhtiyacı		180.000,00
Bütçe Dışı Kaynak	Döner Sermaye	0,00
	Diğer Yurt İçi	0,00
	Yurt Dışı	0,00
Toplam Bütçe Dışı Kaynak İhtiyacı		0,00
Toplam Kaynak İhtiyacı		180.000,00

FAALİYET MALİYETLERİ TABLOSU

İdare Adı	38.53 - ESKİŞEHİR OSMANGAZİ ÜNİVERSİTESİ
Performans Hedefi	8 - Akademik personelin bilimsel içerikli toplantı ve çalışmalara katılımının sürdürülmesi.
Faaliyet Adı	Akademik personelin bilimsel içerikli toplantı ve çalışmalara katılımın sürdürülmesi.
Sorumlu Harcama Birimi veya Birimleri	Akademik Birimler
<i>Akademik personelin bilimsel içerikli toplantı ve çalışmalara katılımın sürdürülmesi.(09.4 Yükseköğretim Hizmetleri fonksiyonel kodu altında yer alan (09.4.1.14 hariç) 03.3.1.01 Yurtiçi Geçici Görev Yollukları, 03.3.3.01 Yurtdışı Geçici Görev Yollukları, 03.5.9.03 Kurslara Katılma ve Eğitim Giderleri ödenekleri bütçe içi kaynak kısmında gösterilmiştir.)</i>	

Ekonomik Kod		Ödenek
01	Personel Giderleri	0,00
02	SGK Devlet Primi Giderleri	0,00
03	Mal ve Hizmet Alım Giderleri	450.000,00
04	Faiz Giderleri	0,00
05	Cari Transferler	0,00
06	Sermaye Giderleri	0,00
07	Sermaye Transferleri	0,00
08	Borç verme	0,00
Toplam Bütçe Kaynak İhtiyacı		450.000,00
Bütçe Dışı Kaynak	Döner Sermaye	0,00
	Diğer Yurt İçi	0,00
	Yurt Dışı	0,00
Toplam Bütçe Dışı Kaynak İhtiyacı		0,00
Toplam Kaynak İhtiyacı		450.000,00

FAALİYET MALİYETLERİ TABLOSU

İdare Adı	38.53 - ESKİŞEHİR OSMANGAZİ ÜNİVERSİTESİ
Performans Hedefi	9 - İleri Teknolojik ürünler ve toplumsal sorunlara çözüm üreten bilimsel araştırma projelerini desteklemek.
Faaliyet Adı	İleri Teknolojik ürünler ve toplumsal sorunlara çözüm üreten bilimsel araştırma projelerini desteklemek.
Sorumlu Harcama Birimi veya Birimleri	38.53.00.01 - ÜST YÖNETİM, AKADEMİK VE İDARİ BİRİMLER
<p><i>İleri Teknolojik ürünler ve toplumsal sorunlara çözüm üreten bilimsel araştırma projelerini desteklemek.(09.8.8.01 Bilimsel ve Teknolojik Araştırma Hizmetleri fonksiyonel kodu ödenekleri ile Merkezi Araştırma Laboratuvarı Projesi için ayrılan ödenekler Bütçe İçi Kaynak kısmında gösterilmiştir.)</i></p>	

Ekonomik Kod		Ödenek
01	Personel Giderleri	0,00
02	SGK Devlet Primi Giderleri	0,00
03	Mal ve Hizmet Alım Giderleri	2.100.000,00
04	Faiz Giderleri	0,00
05	Cari Transferler	0,00
06	Sermaye Giderleri	5.781.000,00
07	Sermaye Transferleri	0,00
08	Borç verme	0,00
Toplam Bütçe Kaynak İhtiyacı		7.881.000,00
Bütçe Dışı Kaynak	Döner Sermaye	0,00
	Diğer Yurt İçi	0,00
	Yurt Dışı	0,00
Toplam Bütçe Dışı Kaynak İhtiyacı		0,00
Toplam Kaynak İhtiyacı		7.881.000,00

FAALİYET MALİYETLERİ TABLOSU

İdare Adı	38.53 - ESKİŞEHİR OSMANGAZİ ÜNİVERSİTESİ
Performans Hedefi	10 - Öğrencilere sunulan sosyal hizmetler sürdürülerek iyileştirilecektir.
Faaliyet Adı	Öğrencilere sunulan sosyal hizmetler sürdürülerek iyileştirilecektir.
Sorumlu Harcama Birimi veya Birimleri	38.53.09.07 - SAĞLIK, KÜLTÜR VE SPOR DAİRE BAŞKANLIĞI
<i>Öğrencilere sunulan sosyal hizmetler sürdürülerek iyileştirilecektir.</i>	

Ekonomik Kod		Ödenek
01	Personel Giderleri	4.222.000,00
02	SGK Devlet Primi Giderleri	613.000,00
03	Mal ve Hizmet Alım Giderleri	4.614.000,00
04	Faiz Giderleri	0,00
05	Cari Transferler	0,00
06	Sermaye Giderleri	0,00
07	Sermaye Transferleri	0,00
08	Borç verme	0,00
Toplam Bütçe Kaynak İhtiyacı		9.449.000,00
Bütçe Dışı Kaynak	Döner Sermaye	0,00
	Diğer Yurt İçi	0,00
	Yurt Dışı	0,00
Toplam Bütçe Dışı Kaynak İhtiyacı		0,00
Toplam Kaynak İhtiyacı		9.449.000,00

FAALİYET MALİYETLERİ TABLOSU

İdare Adı	38.53 - ESKİŞEHİR OSMANGAZİ ÜNİVERSİTESİ
Performans Hedefi	11 - Merkez yerleşke içinde fiziksel, sosyal ve sportif olanakları iyileştirmek.
Faaliyet Adı	Merkezi yerleşke fiziksel olarak iyileştirilecektir.
Sorumlu Harcama Birimi veya Birimleri	38.53.09.09 - YAPI İŞLERİ VE TEKNİK DAİRE BAŞKANLIĞI
<i>Merkezi yerleşke fiziksel olarak iyileştirilecektir. (Yatırım Programı Kampüs Altyapısı Projesi ödeneğinden (2.900.000 TL) bütçe içi kaynak kısmında gösterilmiştir)</i>	

Ekonomik Kod		Ödenek
01	Personel Giderleri	0,00
02	SGK Devlet Primi Giderleri	0,00
03	Mal ve Hizmet Alım Giderleri	0,00
04	Faiz Giderleri	0,00
05	Cari Transferler	0,00
06	Sermaye Giderleri	2.900.000,00
07	Sermaye Transferleri	0,00
08	Borç verme	0,00
Toplam Bütçe Kaynak İhtiyacı		2.900.000,00
Bütçe Dışı Kaynak	Döner Sermaye	0,00
	Diğer Yurt İçi	0,00
	Yurt Dışı	0,00
Toplam Bütçe Dışı Kaynak İhtiyacı		0,00
Toplam Kaynak İhtiyacı		2.900.000,00

FAALİYET MALİYETLERİ TABLOSU

İdare Adı	38.53 - ESKİŞEHİR OSMANGAZİ ÜNİVERSİTESİ
Performans Hedefi	12 - Sosyal etkinlikler ve öğrenci kulüp faaliyetleri sürdürülecektir.
Faaliyet Adı	Sosyal etkinlikler ve öğrenci kulüp faaliyetleri sürdürülecektir.
Sorumlu Harcama Birimi veya Birimleri	38.53.09.07 - SAĞLIK, KÜLTÜR VE SPOR DAİRE BAŞKANLIĞI
<i>Sosyal etkinlikler ve öğrenci kulüp faaliyetleri sürdürülecektir. (09.6.0.06 Öğrencilerin Kültür ve Spor Faaliyetlerine İlişkin Giderler fonksiyonel kodunun 03 Mal ve Hizmet Alımları ödenekleri ile Yatırım Programı Açık ve Kapalı Spor Tesisleri Projesi Ödeneği ödenek kısmında gösterilmiştir.)</i>	

Ekonomik Kod		Ödenek
01	Personel Giderleri	0,00
02	SGK Devlet Primi Giderleri	0,00
03	Mal ve Hizmet Alım Giderleri	581.000,00
04	Faiz Giderleri	0,00
05	Cari Transferler	0,00
06	Sermaye Giderleri	4.800.000,00
07	Sermaye Transferleri	0,00
08	Borç verme	0,00
Toplam Bütçe Kaynak İhtiyacı		5.381.000,00
Bütçe Dışı Kaynak	Döner Sermaye	0,00
	Diğer Yurt İçi	0,00
	Yurt Dışı	0,00
Toplam Bütçe Dışı Kaynak İhtiyacı		0,00
Toplam Kaynak İhtiyacı		5.381.000,00

FAALİYET MALİYETLERİ TABLOSU

İdare Adı	38.53 - ESKİŞEHİR OSMANGAZİ ÜNİVERSİTESİ
Performans Hedefi	13 - Fiziki alanların engelliler için düzenlenmesi
Faaliyet Adı	Fiziki alanlar engelliler için düzenlenecektir.
Sorumlu Harcama Birimi veya Birimleri	38.53.09.09 - YAPI İŞLERİ VE TEKNİK DAİRE BAŞKANLIĞI
<i>Fiziki alanlar engelliler için düzenlenecektir.(2016 Yatırım Programı Kampüs Altyapısı Projesi ödeneğinden 600.000 TL bütçe içi kaynak kısmında gösterilmiştir.)</i>	

Ekonomik Kod		Ödenek
01	Personel Giderleri	0,00
02	SGK Devlet Primi Giderleri	0,00
03	Mal ve Hizmet Alım Giderleri	0,00
04	Faiz Giderleri	0,00
05	Cari Transferler	0,00
06	Sermaye Giderleri	600.000,00
07	Sermaye Transferleri	0,00
08	Borç verme	0,00
Toplam Bütçe Kaynak İhtiyacı		600.000,00
Bütçe Dışı Kaynak	Döner Sermaye	0,00
	Diğer Yurt İçi	0,00
	Yurt Dışı	0,00
Toplam Bütçe Dışı Kaynak İhtiyacı		0,00
Toplam Kaynak İhtiyacı		600.000,00

FAALİYET MALİYETLERİ TABLOSU

İdare Adı	38.53 - ESKİŞEHİR OSMANGAZİ ÜNİVERSİTESİ
Performans Hedefi	14 - Yaşam boyu eğitim kapsamında eğitim programları düzenlenecektir.
Faaliyet Adı	Sürekli Eğitim Merkezi yaşam boyu eğitim kapsamında çeşitli eğitim ve faaliyetler düzenleyecektir.
Sorumlu Harcama Birimi veya Birimleri	38.53.00.01 - ÜST YÖNETİM, AKADEMİK VE İDARİ BİRİMLER
<i>Sürekli Eğitim Merkezi yaşam boyu eğitim kapsamında çeşitli eğitim ve faaliyetler düzenleyecektir.</i>	

Ekonomik Kod		Ödenek
01	Personel Giderleri	0,00
02	SGK Devlet Primi Giderleri	0,00
03	Mal ve Hizmet Alım Giderleri	0,00
04	Faiz Giderleri	0,00
05	Cari Transferler	0,00
06	Sermaye Giderleri	0,00
07	Sermaye Transferleri	0,00
08	Borç verme	0,00
Toplam Bütçe Kaynak İhtiyacı		0,00
Bütçe Dışı Kaynak	Döner Sermaye	582.750,00
	Diğer Yurt İçi	0,00
	Yurt Dışı	0,00
Toplam Bütçe Dışı Kaynak İhtiyacı		582.750,00
Toplam Kaynak İhtiyacı		582.750,00

FAALİYET MALİYETLERİ TABLOSU

İdare Adı	38.53 - ESKİŞEHİR OSMANGAZİ ÜNİVERSİTESİ
Performans Hedefi	15 - Topluma Sunulan Sağlık Hizmetlerinin Sürdürülmesi ve Etkinliğinin Arttırılması.
Faaliyet Adı	Fiziki olarak yenilenmesi gereken poliklinik ve servislerin bakım onarımı yapılacaktır.
Sorumlu Harcama Birimi veya Birimleri	38.53.03.30 - UYGULAMA VE ARAŞTIRMA HASTANESİ
<i>Fiziki olarak yenilenmesi gereken poliklinik ve servislerin bakım onarımı yapılacaktır. (Bütçe içi kaynak kısmında; 2016 Yatırım Programı Sağlık Sektörü Muhtelif İşler Projesi Bakım Onarım ve Makine Teçhizat Alımı ödenekleri gösterilmiştir.)</i>	

Ekonomik Kod		Ödenek
01	Personel Giderleri	0,00
02	SGK Devlet Primi Giderleri	0,00
03	Mal ve Hizmet Alım Giderleri	0,00
04	Faiz Giderleri	0,00
05	Cari Transferler	0,00
06	Sermaye Giderleri	10.000.000,00
07	Sermaye Transferleri	0,00
08	Borç verme	0,00
Toplam Bütçe Kaynak İhtiyacı		10.000.000,00
Bütçe Dışı Kaynak	Döner Sermaye	3.420.000,00
	Diğer Yurt İçi	0,00
	Yurt Dışı	0,00
Toplam Bütçe Dışı Kaynak İhtiyacı		3.420.000,00
Toplam Kaynak İhtiyacı		13.420.000,00

FAALİYET MALİYETLERİ TABLOSU

İdare Adı	38.53 - ESKİŞEHİR OSMANGAZİ ÜNİVERSİTESİ
Performans Hedefi	15 - Topluma Sunulan Sağlık Hizmetlerinin Sürdürülmesi ve Etkinliğinin Arttırılması.
Faaliyet Adı	Yatırım programında sağlık sektöründe yer alan yoğun bakım ünitesi inşaatının, iş programına göre 2016 yılında bitirilmesi planlanan kısımları tamamlanacaktır.
Sorumlu Harcama Birimi veya Birimleri	38.53.09.09 - YAPI İŞLERİ VE TEKNİK DAİRE BAŞKANLIĞI
<p><i>Yatırım programında sağlık sektöründe yer alan yoğun bakım ünitesi inşaatının, iş programına göre 2016 yılında bitirilmesi planlanan kısımları tamamlanacaktır. (Bütçe İçi Kaynak Kısmında; 2016 Yatırım Programı Sağlık Sektörü Yoğun Bakım Binası Projesi ödeneği gösterilmiştir.)</i></p>	

Ekonomik Kod		Ödenek
01	Personel Giderleri	0,00
02	SGK Devlet Primi Giderleri	0,00
03	Mal ve Hizmet Alım Giderleri	0,00
04	Faiz Giderleri	0,00
05	Cari Transferler	0,00
06	Sermaye Giderleri	9.780.000,00
07	Sermaye Transferleri	0,00
08	Borç verme	0,00
Toplam Bütçe Kaynak İhtiyacı		9.780.000,00
Bütçe Dışı Kaynak	Döner Sermaye	0,00
	Diğer Yurt İçi	0,00
	Yurt Dışı	0,00
Toplam Bütçe Dışı Kaynak İhtiyacı		0,00
Toplam Kaynak İhtiyacı		9.780.000,00

FAALİYET MALİYETLERİ TABLOSU

İdare Adı	38.53 - ESKİŞEHİR OSMANGAZİ ÜNİVERSİTESİ
Performans Hedefi	15 - Topluma Sunulan Sağlık Hizmetlerinin Sürdürülmesi ve Etkinliğinin Arttırılması.
Faaliyet Adı	Üniversitemiz Eğitim Uygulama ve Araştırma Hastanesinde poliklinik ve servis hizmetlerini sürdürmek ve geliştirmek.
Sorumlu Harcama Birimi veya Birimleri	38.53.03.30 - UYGULAMA VE ARAŞTIRMA HASTANESİ
<i>Üniversitemiz Eğitim Uygulama ve Araştırma Hastanesinde poliklinik ve servis hizmetlerini sürdürmek ve geliştirmek.(Bütçe içi kaynak kısmında;07.3.1.00 Genel Hastane Hizmetleri fonksiyonel kodu ödenekleri gösterilmiştir.)</i>	

Ekonomik Kod		Ödenek
01	Personel Giderleri	25.816.000,00
02	SGK Devlet Primi Giderleri	6.531.000,00
03	Mal ve Hizmet Alım Giderleri	147.000,00
04	Faiz Giderleri	0,00
05	Cari Transferler	0,00
06	Sermaye Giderleri	0,00
07	Sermaye Transferleri	0,00
08	Borç verme	0,00
Toplam Bütçe Kaynak İhtiyacı		32.494.000,00
Bütçe Dışı Kaynak	Döner Sermaye	9.000.000,00
	Diğer Yurt İçi	0,00
	Yurt Dışı	0,00
Toplam Bütçe Dışı Kaynak İhtiyacı		9.000.000,00
Toplam Kaynak İhtiyacı		41.494.000,00

FAALİYET MALİYETLERİ TABLOSU

İdare Adı	38.53 - ESKİŞEHİR OSMANGAZİ ÜNİVERSİTESİ
Performans Hedefi	16 - Topluma Sunulan Sağlık Hizmetlerinin Sürdürülmesi ve Etkinliğinin Arttırılması.
Faaliyet Adı	Üniversitemiz Dış Hekimliği Fakültesi Hastanesinde poliklinik hizmetlerini sürdürmek ve geliştirmek.
Sorumlu Harcama Birimi veya Birimleri	38.53.02.34 - Dış Hekimliği Fakültesi
<i>Üniversitemiz Dış Hekimliği Fakültesi Hastanesinde poliklinik hizmetlerini sürdürmek ve geliştirmek.</i>	

Ekonomik Kod		Ödenek
01	Personel Giderleri	2.533.000,00
02	SGK Devlet Primi Giderleri	463.000,00
03	Mal ve Hizmet Alım Giderleri	46.200,00
04	Faiz Giderleri	0,00
05	Cari Transferler	0,00
06	Sermaye Giderleri	0,00
07	Sermaye Transferleri	0,00
08	Borç verme	0,00
Toplam Bütçe Kaynak İhtiyacı		3.042.200,00
Bütçe Dışı Kaynak	Döner Sermaye	9.735.000,00
	Diğer Yurt İçi	0,00
	Yurt Dışı	0,00
Toplam Bütçe Dışı Kaynak İhtiyacı		9.735.000,00
Toplam Kaynak İhtiyacı		12.777.200,00

FAALİYET MALİYETLERİ TABLOSU

İdare Adı	38.53 - ESKİŞEHİR OSMANGAZİ ÜNİVERSİTESİ
Performans Hedefi	16 - Topluma Sunulan Sağlık Hizmetlerinin Sürdürülmesi ve Etkinliğinin Arttırılması.
Faaliyet Adı	Yatırım Programı kapsamında yer alan dış hastanesi inşaatının, iş programına göre 2016 yılında bitirilmesi planlanan kısımları tamamlanacaktır.
Sorumlu Harcama Birimi veya Birimleri	38.53.09.09 - YAPI İŞLERİ VE TEKNİK DAİRE BAŞKANLIĞI
<i>Yatırım Programı kapsamında yer alan dış hastanesi inşaatının, iş programına göre 2016 yılında bitirilmesi planlanan kısımları tamamlanacaktır. (Bütçe içi kaynak kısmında; 2016 Yatırım Programı Dış Hastanesi Projesi ödeneği gösterilmiştir.)</i>	

Ekonomik Kod		Ödenek
01	Personel Giderleri	0,00
02	SGK Devlet Primi Giderleri	0,00
03	Mal ve Hizmet Alım Giderleri	0,00
04	Faiz Giderleri	0,00
05	Cari Transferler	0,00
06	Sermaye Giderleri	14.190.000,00
07	Sermaye Transferleri	0,00
08	Borç verme	0,00
Toplam Bütçe Kaynak İhtiyacı		14.190.000,00
Bütçe Dışı Kaynak	Döner Sermaye	0,00
	Diğer Yurt İçi	0,00
	Yurt Dışı	0,00
Toplam Bütçe Dışı Kaynak İhtiyacı		0,00
Toplam Kaynak İhtiyacı		14.190.000,00

FAALİYET MALİYETLERİ TABLOSU

İdare Adı	38.53 - ESKİŞEHİR OSMANGAZİ ÜNİVERSİTESİ
Performans Hedefi	17 - İdari hizmetlerin sürdürülmesi ve iyileştirilmesi.
Faaliyet Adı	Hizmet içi eğitim ihtiyacının saptanarak, hizmet içi eğitim programları düzenlenecektir.
Sorumlu Harcama Birimi veya Birimleri	38.53.09.05 - PERSONEL DAİRE BAŞKANLIĞI
<p><i>Hizmet içi eğitim ihtiyacının saptanarak, hizmet içi eğitim programları düzenlenecektir. (01.3.1.00-Genel Personel Hizmetleri fonksiyonel kodu; 01 Personel Giderleri, 02 SGK Devlet Primi Giderleri, 03 Mal ve Hizmet Alım Giderleri ekonomik kodlarında yer alan ödenekler bütçe içi kaynak kısmında gösterilmiştir.)</i></p>	

Ekonomik Kod		Ödenek
01	Personel Giderleri	913.000,00
02	SGK Devlet Primi Giderleri	173.000,00
03	Mal ve Hizmet Alım Giderleri	4.000,00
04	Faiz Giderleri	0,00
05	Cari Transferler	0,00
06	Sermaye Giderleri	0,00
07	Sermaye Transferleri	0,00
08	Borç verme	0,00
Toplam Bütçe Kaynak İhtiyacı		1.090.000,00
Bütçe Dışı Kaynak	Döner Sermaye	0,00
	Diğer Yurt İçi	0,00
	Yurt Dışı	0,00
Toplam Bütçe Dışı Kaynak İhtiyacı		0,00
Toplam Kaynak İhtiyacı		1.090.000,00

İDARE PERFORMANS TABLOSU

İdare Adı	38.53 - ESKİŞEHİR OSMANGAZİ ÜNİVERSİTESİ
------------------	--

PERFORMANS HEDEFİ	FAALİYET	Açıklama	2016					
			Bütçe İçi		Bütçe Dışı		Toplam	
			(TL)	PAY(%)	(TL)	PAY(%)	(TL)	PAY(%)
1		Eğitim hizmetlerinin sürdürülmesi ve iyileştirilmesi.	166.213.000,00	53,69	0,00	0,00	166.213.000,00	49,69
	1	Eğitim hizmetleri sürdürülecek ve iyileştirilecektir.	166.213.000,00	53,69	0,00	0,00	166.213.000,00	49,69
2		Değişim programları kapsamında anlaşma yapılan üniversite sayısı arttırılacaktır.	0,00	0,00	1.084.216,00	4,35	1.084.216,00	0,32
	2	Farabi ve Erasmus Değişim Programları kapsamında anlaşma yapılan üniversite sayısı arttırılacaktır.	0,00	0,00	1.084.216,00	4,35	1.084.216,00	0,32
3		Eğitim ve araştırma faaliyetleri kapsamında değişim programları öğrenci hareketliliğini arttırmak.	0,00	0,00	1.084.216,00	4,35	1.084.216,00	0,32
	3	Mevlana, Farabi ve Erasmus Değişim Programları kapsamında üniversitemize gelen ve üniversitemizden giden öğrenci ve öğretim elemanı sayıları arttırılacaktır.	0,00	0,00	1.084.216,00	4,35	1.084.216,00	0,32
4		Öğrenim hedeflerine yönelik kütüphane ve elektronik kütüphanecilik ile ilgili ihtiyaçlar tespit edilerek iyileştirilecektir.	1.856.000,00	0,60	0,00	0,00	1.856.000,00	0,55
	4	Öğrenci başına düşen üniversite kütüphanesindeki kitap sayısı ve üye olunan veri tabanı üyelikleri devam ettirilecek ve sayısı arttırılacaktır.	1.856.000,00	0,60	0,00	0,00	1.856.000,00	0,55
5		Dersliklerin Sayısı Arttırılacaktır.	15.413.000,00	4,98	0,00	0,00	15.413.000,00	4,61
	5	Yatırım programında derslik ve merkezi birimler projesiyle yürütülen; Eğitim Fakültesi, Ziraat Fakültesi, Tıp Fakültesi derslik binasının iş programı kapsamında 2016 yılında bitirilmesi planlanan kısımları tamamlanacaktır.	15.413.000,00	4,98	0,00	0,00	15.413.000,00	4,61
6		Eğitim donanımlarının artırılması ve iyileştirilmesi.	4.647.000,00	1,50	0,00	0,00	4.647.000,00	1,39
	6	Eğitim donanımlarının artırılması ve iyileştirilmesi, binaların büyük onarımlarının yapılması	4.647.000,00	1,50	0,00	0,00	4.647.000,00	1,39
7		Lisansüstü düzeyde eğitim veren uzaktan eğitim programları açılacak ve açılmış olanların sürekliliği sağlanacaktır.	180.000,00	0,06	0,00	0,00	180.000,00	0,05

	7	Lisansüstü düzeyde eğitim veren uzaktan eğitim programları açılacak ve açılmış olanların sürekliliği sağlanacaktır.	180.000,00	0,06	0,00	0,00	180.000,00	0,05
8		Akademik personelin bilimsel içerikli toplantı ve çalışmalara katılımının sürdürülmesi.	450.000,00	0,15	0,00	0,00	450.000,00	0,13
	8	Akademik personelin bilimsel içerikli toplantı ve çalışmalara katılımın sürdürülmesi.	450.000,00	0,15	0,00	0,00	450.000,00	0,13
9		İleri Teknolojik ürünler ve toplumsal sorunlara çözüm üreten bilimsel araştırma projelerini desteklemek.	7.881.000,00	2,55	0,00	0,00	7.881.000,00	2,36
	9	İleri Teknolojik ürünler ve toplumsal sorunlara çözüm üreten bilimsel araştırma projelerini desteklemek.	7.881.000,00	2,55	0,00	0,00	7.881.000,00	2,36
10		Öğrencilere sunulan sosyal hizmetler sürdürülerek iyileştirilecektir.	9.449.000,00	3,05	0,00	0,00	9.449.000,00	2,82
	10	Öğrencilere sunulan sosyal hizmetler sürdürülerek iyileştirilecektir.	9.449.000,00	3,05	0,00	0,00	9.449.000,00	2,82
11		Merkez yerleşke içinde fiziksel, sosyal ve sportif olanakları iyileştirmek.	2.900.000,00	0,94	0,00	0,00	2.900.000,00	0,87
	11	Merkezi yerleşke fiziksel olarak iyileştirilecektir.	2.900.000,00	0,94	0,00	0,00	2.900.000,00	0,87
12		Sosyal etkinlikler ve öğrenci kulüp faaliyetleri sürdürülecektir.	5.381.000,00	1,74	0,00	0,00	5.381.000,00	1,61
	12	Sosyal etkinlikler ve öğrenci kulüp faaliyetleri sürdürülecektir.	5.381.000,00	1,74	0,00	0,00	5.381.000,00	1,61
13		Fiziki alanların engelliler için düzenlenmesi	600.000,00	0,19	0,00	0,00	600.000,00	0,18
	13	Fiziki alanlar engelliler için düzenlenecektir.	600.000,00	0,19	0,00	0,00	600.000,00	0,18
14		Yaşam boyu eğitim kapsamında eğitim programları düzenlenecektir.	0,00	0,00	582.750,00	2,34	582.750,00	0,17
	14	Sürekli Eğitim Merkezi yaşam boyu eğitim kapsamında çeşitli eğitim ve faaliyetler düzenleyecektir.	0,00	0,00	582.750,00	2,34	582.750,00	0,17
15		Topluma Sunulan Sağlık Hizmetlerinin Sürdürülmesi ve Etkinliğinin Arttırılması.	52.274.000,00	16,89	12.420.000,00	49,87	64.694.000,00	19,34
	15	Fiziki olarak yenilenmesi gereken poliklinik ve servislerin bakım onarımı yapılacaktır.	10.000.000,00	3,23	3.420.000,00	13,73	13.420.000,00	4,01
	16	Yatırım programında sağlık sektöründe yer alan yoğun bakım ünitesi inşaatının, iş programına göre 2016 yılında bitirilmesi planlanan kısımları tamamlanacaktır.	9.780.000,00	3,16	0,00	0,00	9.780.000,00	2,92
	17	Üniversitemiz Eğitim Uygulama ve Araştırma Hastanesinde poliklinik ve servis hizmetlerini sürdürmek ve geliştirmek.	32.494.000,00	10,50	9.000.000,00	36,14	41.494.000,00	12,40
16		Topluma Sunulan Sağlık Hizmetlerinin Sürdürülmesi ve Etkinliğinin Arttırılması.	17.232.200,00	5,57	9.735.000,00	39,09	26.967.200,00	8,06
	18	Üniversitemiz Diş Hekimliği Fakültesi Hastanesinde poliklinik hizmetlerini sürdürmek ve geliştirmek.	3.042.200,00	0,98	9.735.000,00	39,09	12.777.200,00	3,82
	19	Yatırım Programı kapsamında yer alan diş hastanesi inşaatının, iş programına göre 2016 yılında bitirilmesi planlanan kısımları tamamlanacaktır.	14.190.000,00	4,58	0,00	0,00	14.190.000,00	4,24
17		İdari hizmetlerin sürdürülmesi ve iyileştirilmesi.	1.090.000,00	0,35	0,00	0,00	1.090.000,00	0,33

	20	Hizmet içi eğitim ihtiyacının saptanarak, hizmet içi eğitim programları düzenlenecektir.	1.090.000,00	0,35	0,00	0,00	1.090.000,00	0,33
Performans Hedefleri Maliyetleri Toplamı			285.566.200,00	92,24	24.906.182,00	100,00	310.472.382,00	92,82
Genel Yönetim Giderleri			16.362.800,00	5,29			16.362.800,00	4,89
Diğer İdarelere Transfer Edilecek Kaynaklar Toplamı			7.659.000,00	2,47			7.659.000,00	2,29
GENEL TOPLAM			309.588.000,00	100,00	24.906.182,00	100,00	334.494.182,00	100,00

TOPLAM KAYNAK İHTİYACI TABLOSU

İdare Adı	38.53 - ESKİŞEHİR OSMANGAZİ ÜNİVERSİTESİ
------------------	--

BÜTÇE KAYNAK İHTİYACI	Ekonomik Kodlar (I.Düzye)		FALİYET TOPLAMI	GENEL YÖNETİM GİDERLERİ TOPLAMI	DİĞER İDARELERE TRANSFER EDİLECEK KAYNAKLAR TOPLAMI	GENEL TOPLAM
	01	Personel Giderleri	164.113.000,00	12.132.000,00	0,00	176.245.000,00
02	SGK Devlet Primi Giderleri	25.769.000,00	2.440.000,00	0,00	28.209.000,00	
03	Mal ve Hizmet Alım Giderleri	31.133.200,00	1.790.800,00	0,00	32.924.000,00	
04	Faiz Giderleri	0,00	0,00	0,00	0,00	
05	Cari Transferler	0,00	0,00	7.659.000,00	7.659.000,00	
06	Sermaye Giderleri	64.551.000,00	0,00	0,00	64.551.000,00	
07	Sermaye Transferleri	0,00	0,00	0,00	0,00	
08	Borç verme	0,00	0,00	0,00	0,00	
09	Yedek Ödenek	0,00	0,00	0,00	0,00	
Bütçe Ödeneği Toplamı		285.566.200,00	16.362.800,00	7.659.000,00	309.588.000,00	
BÜTÇE DIŞI KAYNAK	Döner Sermaye	22.737.750,00	0,00		22.737.750,00	
	Diğer Yurt İçi Kaynaklar	372.512,00	0,00		372.512,00	
	Yurt Dışı Kaynaklar	1.795.920,00	0,00		1.795.920,96	
	Toplam Bütçe Dışı Kaynak İhtiyacı	24.906.182,00	0,00		24.906.182,00	
Toplam Kaynak İhtiyacı		310.472.382,00	16.362.800,00	7.659.000,00	334.494.182,00	

FAALİYETLERDEN SORUMLU HARCAMA BİRİMLERİNE İLİŞKİN TABLO

İdare Adı	38.53 - ESKİŞEHİR OSMANGAZİ ÜNİVERSİTESİ	
PERFORMANS HEDEFİ	FAALİYETLER	SORUMLU BİRİMLER
Eğitim hizmetlerinin sürdürülmesi ve iyileştirilmesi.		
	Eğitim hizmetleri sürdürülecek ve iyileştirilecektir.	
		Akademik Birimler
Değişim programları kapsamında anlaşma yapılan üniversite sayısı arttırılacaktır.		
	Farabi ve Erasmus Değişim Programları kapsamında anlaşma yapılan üniversite sayısı arttırılacaktır.	
		Uluslararası İlişkiler Birimi
Eğitim ve araştırma faaliyetleri kapsamında değişim programları öğrenci hareketliliğini arttırmak.		
	Mevlana, Farabi ve Erasmus Değişim Programları kapsamında üniversitemize gelen ve üniversitemizden giden öğrenci ve öğretim elemanı sayıları arttırılacaktır.	
		Uluslararası İlişkiler Birimi
Öğrenim hedeflerine yönelik kütüphane ve elektronik kütüphanecilik ile ilgili ihtiyaçlar tespit edilerek iyileştirilecektir.		
	Öğrenci başına düşen üniversite kütüphanesindeki kitap sayısı ve üye olunan veri tabanı üyelikleri devam ettirilecek ve sayısı arttırılacaktır.	
		KÜTÜPHANE VE DOKÜMANTASYON DAİRE BAŞKANLIĞI
Dersliklerin Sayısı Arttırılacaktır.		
	Yatırım programında derslik ve merkezi birimler projesiyle yürütülen; Eğitim Fakültesi, Ziraat Fakültesi, Tıp Fakültesi derslik binasının iş programı kapsamında 2016 yılında bitirilmesi planlanan kısımları tamamlanacaktır.	
		YAPI İŞLERİ VE TEKNİK DAİRE BAŞKANLIĞI

Eđitim donanımlarının artırılması ve iyileřtirilmesi.		
	Eđitim donanımlarının artırılması ve iyileřtirilmesi, binaların büyük onarımlarının yapılması	
		YAPI İŐLERİ VE TEKNİK DAİRE BAŐKANLIđI
		İDARİ VE MALİ İŐLER DAİRE BAŐKANLIđI
		SAđLIK BİLİMLERİ ENSTİTÜSÜ
		TIP FAKÜLTESİ
		DiŐ Hekimliđi Fakóltesi
		Sađlık Bilimleri Fakóltesi
		SAđLIK HİZMETLERİ MESLEK YÜKSEKOKULU
		FEN BİLİMLERİ ENSTİTÜSÜ
		METALURJİ ENSTİTÜSÜ
		FEN-EDEBİYAT FAKÜLTESİ
		MÜHENDİSLİK MİMARLIK FAKÜLTESİ
		ZİRAAT FAKÜLTESİ
		SİVRİHİSAR MESLEK YÜKSEKOKULU
		MAHMUDİYE ATÇILIK MESLEK YÜKSEKOKULU
		Eskişehir Meslek Yüksekokulu
		SOSYAL BİLİMLER ENSTİTÜSÜ
		Eđitim Bilimleri Enstitüsü
		EĐİTİM FAKÜLTESİ
		İKTİSADİ VE İDARİ BİLİMLER FAKÜLTESİ
		İLAHİYAT FAKÜLTESİ
		Turizm Fakóltesi
		Sanat ve Tasarım Fakóltesi
Lisansüstü düzeyde eđitim veren uzaktan eđitim programları açılacak ve açılmış olanların sürekliliđi sađlanacaktır.		
	Lisansüstü düzeyde eđitim veren uzaktan eđitim programları açılacak ve açılmış olanların sürekliliđi sađlanacaktır.	
		Eđitim Bilimleri Enstitüsü
Akademik personelin bilimsel içerikli toplantı ve çalıŐmalara katılımının sürdürülmesi.		
	Akademik personelin bilimsel içerikli toplantı ve çalıŐmalara katılımın sürdürülmesi.	
		Akademik Birimler

İleri Teknolojik ürünler ve toplumsal sorunlara çözüm üreten bilimsel araştırma projelerini desteklemek.		
	İleri Teknolojik ürünler ve toplumsal sorunlara çözüm üreten bilimsel araştırma projelerini desteklemek.	
		Bilimsel Araştırma Projeleri Başkanlığı
Öğrencilere sunulan sosyal hizmetler sürdürülerek iyileştirilecektir.		
	Öğrencilere sunulan sosyal hizmetler sürdürülerek iyileştirilecektir.	
		SAĞLIK, KÜLTÜR VE SPOR DAİRE BAŞKANLIĞI
Merkez yerleşke içinde fiziksel, sosyal ve sportif olanakları iyileştirmek.		
	Merkezi yerleşke fiziksel olarak iyileştirilecektir.	
		YAPI İŞLERİ VE TEKNİK DAİRE BAŞKANLIĞI
Sosyal etkinlikler ve öğrenci Kulüp faaliyetleri sürdürülecektir.		
	Sosyal etkinlikler ve öğrenci kulüp faaliyetleri sürdürülecektir.	
		SAĞLIK, KÜLTÜR VE SPOR DAİRE BAŞKANLIĞI
Fiziki alanların engelliler için düzenlenmesi		
	Fiziki alanlar engelliler için düzenlenecektir.	
		YAPI İŞLERİ VE TEKNİK DAİRE BAŞKANLIĞI
Yaşam boyu eğitim kapsamında eğitim programları düzenlenecektir.		
	Sürekli Eğitim Merkezi yaşam boyu eğitim kapsamında çeşitli eğitim ve faaliyetler düzenleyecektir.	
		Sürekli Eğitim Merkezi
Topluma Sunulan Sağlık Hizmetlerinin Sürdürülmesi ve Etkinliğinin Arttırılması.		
	Fiziki olarak yenilenmesi gereken poliklinik ve servislerin bakım onarımı yapılacaktır.	
		UYGULAMA VE ARAŞTIRMA HASTANESİ

	Yatırım programında sağlık sektöründe yer alan yoğun bakım ünitesi inşaatının, iş programına göre 2016 yılında bitirilmesi planlanan kısımları tamamlanacaktır.	
		YAPI İŞLERİ VE TEKNİK DAİRE BAŞKANLIĞI
	Üniversitemiz Eğitim Uygulama ve Araştırma Hastanesinde poliklinik ve servis hizmetlerini sürdürmek ve geliştirmek.	
		UYGULAMA VE ARAŞTIRMA HASTANESİ
Topluma Sunulan Sağlık Hizmetlerinin Sürdürülmesi ve Etkinliğinin Arttırılması.		
	Üniversitemiz Dış Hekimliği Fakültesi Hastanesinde poliklinik hizmetlerini sürdürmek ve geliştirmek.	
		Dış Hekimliği Fakültesi
	Yatırım Programı kapsamında yer alan dış hastanesi inşaatının, iş programına göre 2016 yılında bitirilmesi planlanan kısımları tamamlanacaktır.	
		YAPI İŞLERİ VE TEKNİK DAİRE BAŞKANLIĞI
İdari hizmetlerin sürdürülmesi ve iyileştirilmesi.		
	Hizmet içi eğitim ihtiyacının saptanarak, hizmet içi eğitim programları düzenlenecektir.	
		PERSONEL DAİRE BAŞKANLIĞI