



**İSTANBUL MEDENİYET  
ÜNİVERSİTESİ**



# **2023 YILI PERFORMANS PROGRAMI**



## ÜST YÖNETİCİ SUNUŞU

Üniversitemize tahsis edilen kaynakların etkili, ekonomik ve verimli kullanımı ile mali saydamlık ve hesap verilebilirlik ilkelerine de büyük önem vermektedir. Bu amaca yönelik olarak mali yönetim sistemine dâhil edilen performans esaslı bütçeleme nin temel unsurları stratejik plan, performans programı ve faaliyet raporudur. Stratejik plan ve performans programı vasıtasıyla Üniversitemizin temel politika hedefleri ile bunların kaynak ihtiyaçları arasında bağlantı kurulmakta; söz konusu belgelerde öngörülen hedeflere ilişkin gerçekleştirmeler ise faaliyet raporu aracılığıyla kamuoyuna açıklanmaktadır.

5018 sayılı Kamu Mali Yönetimi Kontrol Kanunu, Kamu İdarelerince Hazırlanacak Performans Programları Hakkında Yönetmelik ile Performans Programı Hazırlama Rehberi çerçevesinde hazırlanan ve program dönemine ilişkin öncelikli stratejik amaç ve hedeflerin, performans hedeflerinin, bu hedeflere ulaşmak için yürütülecek faaliyetlerin, bunların kaynak ihtiyacının ve performans göstergelerinin belirtildiği Üniversitemiz 2023 Yılı Performans Programı ekte sunulmuştur.

Saygılarımla,

**Prof. Dr. Gülfettin ÇELİK**

**Rektör**

## İÇİNDEKİLER

<b>I- GENEL BİLGİLER.....</b>	<b>1</b>
A. YETKİ, GÖREV VE SORUMLULUKLAR .....	1
B. TEŞKİLAT YAPISI.....	8
C. FİZİKSEL KAYNAKLAR .....	9
D- İNSAN KAYNAKLARI.....	17
E- DİĞER HUSUSLAR .....	18
<b>II- PERFORMANS BİLGİLERİ.....</b>	<b>19</b>
A. TEMEL POLİTİKA VE ÖNCELİKLER .....	19
B. AMAÇ VE HEDEFLER.....	22
C. PERFORMANS HEDEF VE GÖSTERGELERİ İLE FAALİYETLER .....	25
D. FAALİYET MALİYETLERİ TABLOSU.....	40
E. FAALİYETLER DÜZEYİNDE İSTANBUL MEDENİYET ÜNİVERSİTESİ PERFORMANS PROGRAMI MALİYETİ .....	59
F. EKONOMİK SINIFLANDIRMA DÜZEYİNDE İDARE PERFORMANS PROGRAMI MALİYETİ.....	61
G. DİĞER HUSUSLAR.....	62

# I- GENEL BİLGİLER

## A. YETKİ, GÖREV VE SORUMLULUKLAR

2547 sayılı Yükseköğretim Kanununun 12.maddesine göre Üniversitemiz görevleri şunlardır;

### YÜKSEKÖĞRETİM KURUMLARININ GÖREVLERİ:

a) Çağdaş uygarlık ve eğitim - öğretim esaslarına dayanan bir düzen içinde, toplumun ihtiyaçları ve kalkınma planları ilke ve hedeflerine uygun ve ortaöğretime dayalı çeşitli düzeylerde eğitim - öğretim, bilimsel araştırma, yayım ve danışmanlık yapmak,

b) Kendi ihtisas gücü ve maddi kaynaklarını rasyonel, verimli ve ekonomik şekilde kullanarak, milli eğitim politikası ve kalkınma planları ilke ve hedefleri ile Yükseköğretim Kurulu tarafından yapılan plan ve programlar doğrultusunda, ülkenin ihtiyacı olan dallarda ve sayıda insangücü yetiştirmek,

c) Türk toplumunun yaşam düzeyini yükseltici ve kamu oyunu aydınlatıcı bilim verilerini söz, yazı ve diğer araçlarla yaymak,

d) Örgün, yaygın, sürekli ve açık eğitim yoluyla toplumun özellikle sanayileşme ve tarımda modernleşme alanlarında eğitilmesini sağlamak,

e) Ülkenin bilimsel, kültürel, sosyal ve ekonomik yönlerden ilerlemesini ve gelişmesini ilgilendiren sorunlarını, diğer kuruluşlarla işbirliği yaparak, kamu kuruluşlarına önerilerde bulunmak suretiyle öğretim ve araştırma konusu yapmak, sonuçlarını toplumun yararına sunmak ve kamu kuruluşlarınca istenecek inceleme ve araştırmaları sonuçlandırarak düşüncelerini ve önerilerini bildirmek,

f) Eğitim - öğretim ve seferberliği içinde, örgün, yaygın, sürekli ve açık eğitim hizmetini üstlenen kurumlara katkıda bulunacak önlemleri almak,

g) Yörelerindeki tarım ve sanayinin gelişmesine ve ihtiyaçlarına uygun meslek elemanlarının yetişmesine ve bilgilerinin gelişmesine katkıda bulunmak, sanayi, tarım ve sağlık hizmetleri ile diğer hizmetlerde modernleşmeyi, üretimde artışı sağlayacak çalışma ve programlar yapmak, uygulamak ve yapılanlara katılmak, bununla ilgili kurumlarla işbirliği yapmak ve çevre sorunlarına çözüm getirici önerilerde bulunmak,

h) Eğitim teknolojisini üretmek, geliştirmek, kullanmak, yaygınlaştırmak,

ı) Yükseköğretimin uygulamalı yapılmasına ait eğitim - öğretim esaslarını geliştirmek, döner sermaye işletmelerini kurmak, verimli çalıştırmak ve bu faaliyetlerin geliştirilmesine ilişkin gerekli düzenlemeleri yapmaktır.

2547 sayılı Yükseköğretim Kanununa göre Üniversitemiz üst yönetim görev, yetki ve sorumlulukları şunlardır,

## ÜNİVERSİTE ORGANLARI

### **Rektör: Madde 13-**

a) Devlet ve vakıf üniversitelerine rektör, Cumhurbaşkanınca atanır. Vakıflarca kurulan üniversitelerde rektör ataması, mütevelli heyetinin teklifi üzerine yapılır. Rektör, üniversite veya yüksek teknoloji enstitüsü tüzel kişiliğini temsil eder. Rektörlerin yaş haddi 67 yaştır. Ancak rektör olarak atanmış olanlarda görev süreleri bitinceye kadar yaş haddi aranmaz.

Rektör, çalışmalarında kendisine yardım etmek üzere, üniversitenin aylıklı profesörleri arasından en çok üç kişiyi kendi rektörlük görev süresiyle sınırlı olmak kaydıyla rektör yardımcısı olarak seçer. Ancak, merkezi açıköğretim yapmakla görevli üniversitelerde, gerekli hallerde rektör tarafından beş rektör yardımcısı seçilebilir.

Rektör yardımcıları, rektör tarafından atanır. Rektör, görevi başında olmadığı zaman yardımcılarından birisini yerine vekil bırakır. Rektör görevi başından iki haftadan fazla uzaklaştığında Yükseköğretim Kuruluna bilgi verir. Göreve vekâlet altı aydan fazla sürerse yeni bir rektör atanır.

### **b) Görev, Yetki ve Sorumlulukları:**

1) Üniversite kurullarına başkanlık etmek, yükseköğretim üst kuruluşlarının kararlarını uygulamak, üniversite kurullarının önerilerini inceleyerek karara bağlamak ve üniversiteye bağlı kuruluşlar arasında düzenli çalışmayı sağlamak,

2) Her eğitim - öğretim yılı sonunda ve gerektiğinde üniversitenin eğitim öğretim, bilimsel araştırma ve yayım faaliyetleri hakkında Üniversitelerarası Kurula bilgi vermek,

3) Üniversitenin yatırım programlarını, bütçesini ve kadro ihtiyaçlarını, bağlı birimlerinin ve üniversite yönetim kurulu ile senatonun görüş ve önerilerini aldıktan sonra hazırlamak ve Yükseköğretim Kuruluna sunmak,

4) Gerekli gördüğü hallerde üniversiteyi oluşturan kuruluş ve birimlerde görevli öğretim elemanlarının ve diğer personelin görev yerlerini değiştirmek veya bunlara yeni görevler vermek,

5) Üniversitenin birimleri ve her düzeydeki personeli üzerinde genel gözetim ve denetim görevini yapmak,

6) 2547 sayılı kanun ile kendisine verilen diğer görevleri yapmaktır.

Üniversitenin ve bağlı birimlerinin öğretim kapasitesinin rasyonel bir şekilde kullanılmasında ve geliştirilmesinde, öğrencilere gerekli sosyal hizmetlerin sağlanmasında, gerektiği zaman güvenlik önlemlerinin alınmasında, eğitim - öğretim, bilimsel araştırma ve yayım faaliyetlerinin devlet kalkınma plan, ilke ve hedefleri doğrultusunda planlanıp yürütülmesinde, bilimsel ve idari gözetim ve denetimin yapılmasında ve bu görevlerin alt birimlere aktarılmasında, takip ve kontrol edilmesinde ve sonuçlarının alınmasında birinci derecede yetkili ve sorumludur.

## **Senato: Madde 14-**

### **a) Kuruluş ve İşleyişi:**

Kuruluş ve işleyişi: Senato, rektörün başkanlığında, rektör yardımcıları, dekanlar ve her fakülteden fakülte kurullarınca üç yıl için seçilecek birer öğretim üyesi ile rektörlüğe bağlı enstitü ve yüksekokul müdürlerinden teşekkül eder.

Senato, her eğitim - öğretim yılı başında ve sonunda olmak üzere yılda en az iki defa toplanır. Rektör gerekli gördüğü hallerde senatoyu toplantıya çağırır.

### **b) Görevleri:**

Senato, Üniversitenin akademik organı olup aşağıdaki görevleri yapar:

1) Üniversitenin eğitim - öğretim, bilimsel araştırma ve yayım faaliyetlerinin esasları hakkında karar almak,

2) Üniversitenin bütününe ilgilendiren kanun ve yönetmelik taslaklarını hazırlamak veya görüş bildirmek,

3) Rektörün onayından sonra Resmi Gazete'de yayınlanarak yürürlüğe girecek olan üniversite veya üniversitenin birimleri ile ilgili yönetmelikleri hazırlamak,

4) Üniversitenin yıllık eğitim - öğretim programını ve takvimini inceleyerek karara bağlamak,

5) Bir sınava bağlı olmayan fahri akademik ünvanlar vermek ve fakülte kurullarının bu konudaki önerilerini karara bağlamak,

6) Fakülte kurulları ile rektörlüğe bağlı enstitü ve yüksekokul kurullarının kararlarına yapılacak itirazları inceleyerek karara bağlamak,

7) Üniversite yönetim kuruluna üye seçmek,

8) 2547 sayılı kanunla kendisine verilen diğer görevleri yapmaktır.

## **ÜNİVERSİTE YÖNETİM KURULU:**

### **Madde 15-**

### **a) Kuruluş ve İşleyişi:**

Üniversite yönetim kurulu; rektörün başkanlığında dekanlardan, üniversiteye bağlı değişik öğretim birim ve alanlarını temsil edecek şekilde senatoca dört yıl için seçilecek üç profesörden oluşur.

Rektör gerektiğinde yönetim kurulunu toplantıya çağırır.

Rektör yardımcıları oy hakkı olmaksızın yönetim kurulu toplantılarına katılabilirler.

### **b) Görevleri:**

Üniversite yönetim kurulu idari faaliyetlerde rektöre yardımcı bir organ olup aşağıdaki görevleri yapar.

1) Yükseköğretim üst kuruluşları ile senato kararlarının uygulanmasında, belirlenen plan ve

programlar doğrultusunda rektöre yardım etmek,

2) Faaliyet plan ve programlarının uygulanmasını sağlamak; üniversiteye bağlı birimlerin önerilerini dikkate alarak yatırım programını, bütçe tasarısı taslağını incelemek ve kendi önerileri ile birlikte rektörlüğe, vakıf üniversitelerinde ise mütevelli heyetine sunmak,<sup>(1)</sup>

3) Üniversite yönetimi ile ilgili rektörün getireceği konularda karar almak,

4) Fakülte, enstitü ve yüksekokul yönetim kurullarının kararlarına yapılacak itirazları inceleyerek kesin karara bağlamak,

5) 2547 sayılı kanun ile verilen diğer görevleri yapmaktır.

## **FAKÜLTE ORGANLARI**

### **Dekan:**

#### **Madde 16-**

##### **a) Atanması:**

Fakültenin ve birimlerinin temsilcisi olan dekan, rektörün önereceği, üniversite içinden veya dışından üç profesör arasından Yükseköğretim Kurulunca üç yıl süre ile seçilir ve normal usul ile atanır. Süresi biten dekan yeniden atanabilir.

Dekan kendisine çalışmalarında yardımcı olmak üzere fakültenin aylıklı öğretim üyeleri arasından en çok iki kişiyi dekan yardımcısı olarak seçer. Ancak merkezi açıköğretim yapmakla görevli üniversitelerde, gerekli hallerde açıköğretim yapmakla görevli fakültenin dekanı tarafından dört dekan yardımcısı seçilebilir. Dekan yardımcıları, dekanca en çok üç yıl için atanır.

Dekana, görevi başında olmadığı zaman yardımcılarında biri vekalet eder. Göreve vekalet altı aydan fazla sürerse yeni bir dekan atanır.

##### **a) Görev, Yetki ve Sorumlulukları:**

1) Fakülte kurullarına başkanlık etmek, fakülte kurullarının kararlarını uygulamak ve fakülte birim-leri arasında düzenli çalışmayı sağlamak,

2) Her öğretim yılı sonunda ve istendiğinde fakültenin genel durumu ve işleyişi hakkında rektöre rapor vermek,

3) Fakültenin ödenek ve kadro ihtiyaçlarını gerekçesi ile birlikte rektörlüğe bildirmek, fakülte bütçesi ile ilgili öneriyi fakülte yönetim kurulunun da görüşünü aldıktan sonra rektörlüğe sunmak,

4) Fakültenin birimleri ve her düzeydeki personeli üzerinde genel gözetim ve denetim görevini yapmak,

5) 2547 sayılı kanun ile kendisine verilen diğer görevleri yapmaktır.

Fakültenin ve bağlı birimlerinin öğretim kapasitesinin rasyonel bir şekilde kullanılmasında ve geliştirilmesinde gerektiği zaman güvenlik önlemlerinin alınmasında, öğrencilere gerekli sosyal hizmetlerin sağlanmasında, eğitim - öğretim, bilimsel araştırma ve yayını faaliyetlerinin düzenli

bir şekilde yürütülmesinde, bütün faaliyetlerin gözetim ve denetiminin yapılmasında, takip ve kontrol edilmesinde ve sonuçlarının alınmasında rektöre karşı birinci derecede sorumludur.

### **FAKÜLTE KURULU:**

#### **Madde 17-**

##### **a) Kuruluş ve İşleyişi:**

Fakülte kurulu, dekanın başkanlığında fakülteye bağlı bölümlerin başkanları ile varsa fakülteye bağlı enstitü ve yüksekokul müdürlerinden ve üç yıl için fakülte'deki profesörlerin kendi aralarından seçecekleri üç, doçentlerin kendi aralarından seçecekleri iki, doktor öğretim üyelerinin kendi aralarından seçecekleri bir öğretim üyesinden oluşur. Fakülte kurulu normal olarak her yarıyıl başında ve sonunda toplanır. Dekan gerekli gördüğü hallerde fakülte kurulunu toplantıya çağırır.

##### **b) Görevleri:**

Fakülte kurulu akademik bir organ olup aşağıdaki görevleri yapar.

- 1) Fakültenin, eğitim - öğretim, bilimsel araştırma ve yayım faaliyetleri ve bu faaliyetlerle ilgili esasları, plan, program ve eğitim - öğretim takvimini kararlaştırmak,
- 2) Fakülte yönetim kuruluna üye seçmek,
- 3) Bu kanunla verilen diğer görevleri yapmaktır.

### **FAKÜLTE YÖNETİM KURULU**

#### **Madde 18-**

##### **a) Kuruluş ve İşleyişi:**

Fakülte yönetim kurulu, dekanın başkanlığında fakülte kurulunun üç yıl için seçeceği üç profesör, iki doçent ve bir doktor öğretim üyesinden oluşur. Fakülte yönetim kurulu dekanın çağırısı üzerine toplanır. Yönetim kurulu gerekli gördüğü hallerde geçici çalışma grupları, eğitim - öğretim koordinatörlükleri kurabilir ve bunların görevlerini düzenler.

##### **b) Görevleri:**

Fakülte yönetim kurulu, idari faaliyetlerde dekana yardımcı bir organ olup aşağıdaki görevleri yapar:

- 1) Fakülte kurulunun kararları ile tespit ettiği esasların uygulanmasında dekana yardım etmek,
- 2) Fakültenin eğitim - öğretim, plan ve programları ile takvimin uygulanmasını sağlamak,
- 3) Fakültenin yatırım, program ve bütçe tasarısını hazırlamak,
- 4) Dekanın fakülte yönetimi ile ilgili getireceği bütün işlerde karar almak,
- 5) Öğrencilerin kabulü, ders intibakları ve çıkarılmaları ile eğitim - öğretim ve sınavlara ait işlemleri hakkında karar vermek,
- 6) Bu kanunla verilen diğer görevleri yapmaktır.



## **ENSTİTÜLER**

### **Organlar**

#### **Madde 19-**

a) Enstitünün organları, enstitü müdürü, enstitü kurulu ve enstitü yönetim kuruludur.

b) Enstitü müdürü, üç yıl için ilgili fakülte dekanının önerisi üzerine rektör tarafından atanır. Rektörlüğe bağlı enstitülerde bu atama doğrudan rektör tarafından yapılır. Süresi biten müdür tekrar atanabilir. Müdürün, enstitüde görevli aylıklı öğretim elemanları arasında üç yıl için atayacağı en çok iki yardımcısı bulunur. Müdüre vekalet etme veya müdürlüğün boşalması hallerinde yapılacak işlem, dekanlarda olduğu gibidir. Enstitü müdürü, bu kanun ile dekanlara verilmiş olan görevleri enstitü bakımından yerine getirir.

c) Enstitü kurulu, müdürün başkanlığında, müdür yardımcıları ve enstitüyü oluşturan ana bilim dalı başkanlarından oluşur.

d) Enstitü yönetim kurulu, müdürün başkanlığında, müdür yardımcıları, müdürce gösterilecek altı aday arasında enstitü kurulu tarafından üç yıl için seçilecek üç öğretim üyesinden oluşur.

e) Enstitü kurulu ve enstitü yönetim kurulu, bu kanunla fakülte kurulu ve fakülte yönetim kuruluna verilmiş görevleri enstitü bakımından yerine getirirler.

## **YÜKSEKOKULLAR**

### **Organlar Madde 20 –**

a) Yüksekokulların a. Yüksekokulların organları, yüksekokul müdürü, yüksekokul kurulu ve yüksekokul yönetim kuruludur.

b) Yüksekokul müdürü, üç yıl için ilgili fakülte dekanının önerisi üzerine rektör tarafından atanır. Rektörlüğe bağlı yüksekokullarda bu atama doğrudan rektör tarafından yapılır. Süresi biten müdür tekrar atanabilir. Müdürün okulda görevli aylıklı öğretim elemanları arasında üç yıl için atayacağı en çok iki yardımcısı bulunur. Müdüre vekalet etme veya müdürlüğün boşalması hallerinde yapılacak işlem, dekanlarda olduğu gibidir. Yüksekokul müdürü, bu kanun ile dekanlara verilmiş olan görevleri yüksekokul bakımından yerine getirir.

c) Yüksekokul Kurulu, müdürün başkanlığında, müdür yardımcıları ve okulu oluşturan bölüm veya ana bilim dalı başkanlarından oluşur.

d) Yüksekokul yönetim kurulu; müdürün başkanlığında, müdür yardımcıları ile müdürce gösterilecek altı aday arasında yüksekokul kurulu tarafından üç yıl için seçilecek üç öğretim üyesinden oluşur.

e) Yüksekokul Kurulu ve yüksekokul yönetim kurulu, bu kanunla fakülte kurulu ve fakülte yönetim kuruluna verilmiş görevleri yüksekokul bakımından yerine getirirler.

**Bölüm:**

**Madde 21** – Bir fakülte ya da yüksekokulda, aynı veya benzer nitelikte eğitim - öğretim yapan birden fazla bölüm bulunamaz.

Bölüm, bölüm başkanı tarafından yönetilir.

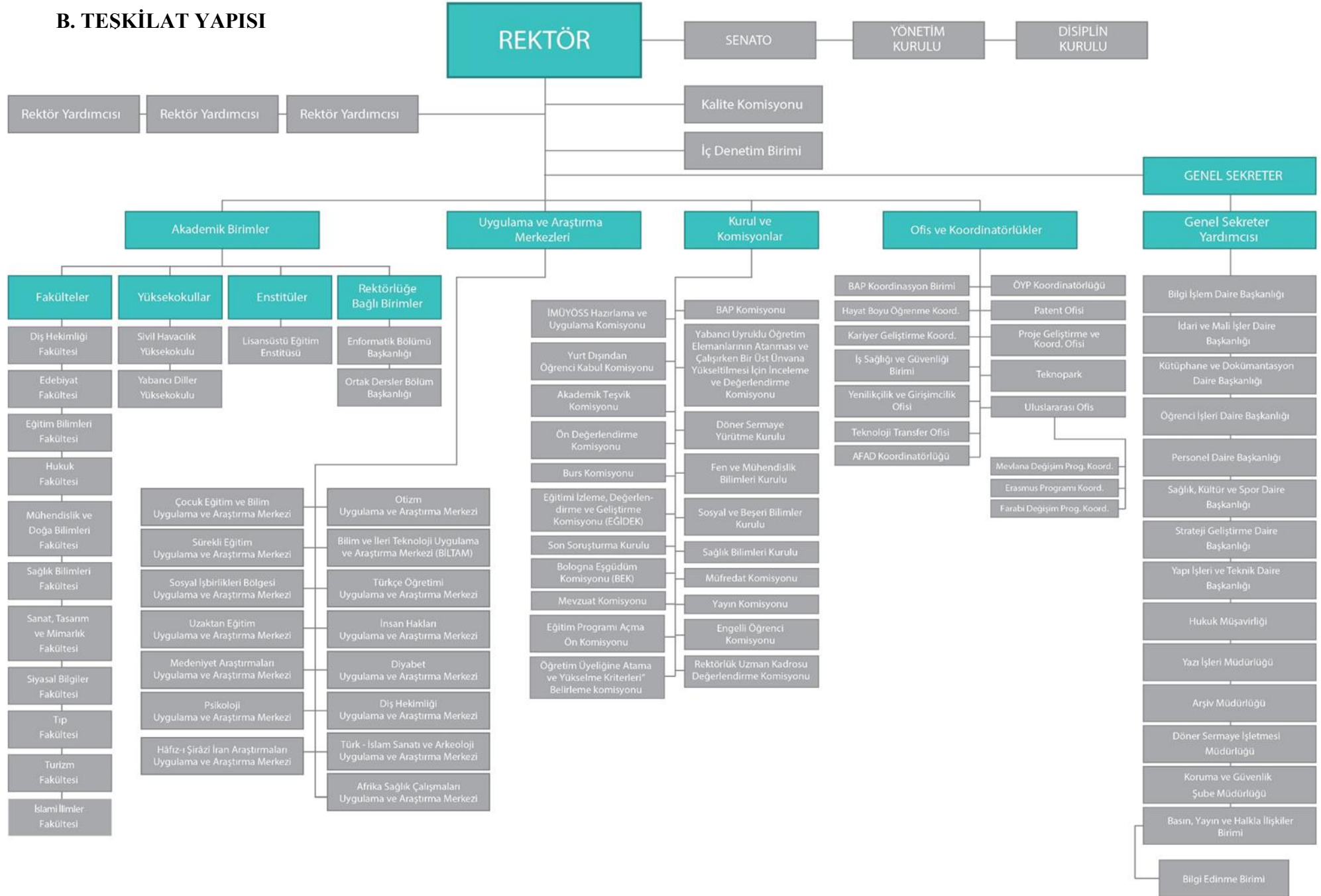
Bölüm başkanı; bölümün aylıklı profesörleri, bulunmadığı takdirde doçentleri, doçent de bulunmadığı takdirde doktor öğretim üyeleri arasından fakültelerde dekanca, fakülteye bağlı yüksekokullarda müdürün önerisi üzerine dekanca, rektörlüğe bağlı yüksekokullarda müdürün önerisi üzerine rektörce üç yıl için atanır. Süresi biten başkan tekrar atanabilir.

Bölüm başkanı, görevi başında bulunamayacağı süreler için öğretim üyelerinden birini vekil olarak bırakır.

Herhangi bir nedenle altı aydan fazla ayrılmalarda, kalan süreyi tamamlamak üzere aynı yöntemle yeni bir bölüm başkanı atanır.

Bölüm başkanı, bölümün her düzeyde eğitim - öğretim ve araştırmalarından ve bölüme ait her türlü faaliyetin düzenli ve verimli bir şekilde yürütülmesinden sorumludur.

## B. TESKİLAT YAPISI



## C. FİZİKSEL KAYNAKLAR

İstanbul'un muhtelif ilçelerinde 5 yerleşkeye yayılmış olan Üniversitemizde; 11 Fakülte, 1 Enstitü, 2 Yüksekokul ve 14 Uygulama ve Araştırma Merkezi bulunmaktadır.

Personel Daire Başkanlığı, Strateji Geliştirme Daire Başkanlığı, İdari ve Mali İşler Daire Başkanlığı, Kütüphane ve Dokümantasyon Daire Başkanlığı ile Hukuk Müşavirliği yeni yapılan Kütüphane binasında; Yapı İşleri Daire Başkanlığı BİLTAM binasında; Öğrenci İşleri Daire Başkanlığı Güney Yerleşke B Blok, Sağlık Kültür ve Spor Daire Başkanlığı ile Bilgi İşlem Daire Başkanlığı Kuzey Yerleşkesinde faaliyet sürdürmektedir.

İstanbul'un Anadolu Yakasında beş ilçede (Kadıköy, Üsküdar, Maltepe, Pendik, Tuzla) 459.015,55 m<sup>2</sup> yüz ölçümüyle açık alan ve 137.071,76 m<sup>2</sup> kapalı alanı bulunmaktadır. Kalıcı kampüs inşaatları için ihale hazırlıkları devam etmektedir. Merkez Laboratuvarımız (Bilim ve İleri Teknoloji Uygulama ve Araştırma Merkezi) 20.270,23 m<sup>2</sup> kapalı alana sahip olup 2019 yılı içerisinde inşaat çalışmaları bitmiştir. Bilim ve İleri Teknoloji Uygulama ve Araştırma Merkezimiz ile Ziraat Bankası Medeniyet Kütüphanesi 2020 yılı içerisinde hizmete açılmıştır.

İstanbul ili Tuzla ilçesi mahallesinde bulunan 1960 parsel numarasında olarak kayıtlı taşınmazın üzerinde 32.125,49 m<sup>2</sup> kapalı alanlı 6 katlı eğitim binası ve 106.810,61 m<sup>2</sup> açık alan bulunmaktadır

İstanbul ili Kartal ilçesi Soğanlık Mahallesi 241 nolu parsel numarasında 3.187,95 m<sup>2</sup> kapalı alana sahip 5 katlı misafirhane hizmet vermektedir.

İstanbul ili Kartal ilçesi Cevizli Mahallesi 1 nolu parsel numarasında 11.779,86 m<sup>2</sup> kapalı alana sahip 3 Bloklü 8 katlı eğitim binası bulunmakta ve yerleşkenin 2.374,68 m<sup>2</sup> açık alanı ile hizmet vermektedir.

### *Üniversitemize Ait Açık Alan Bilgileri*

Yerleşke	Mülkiyet Durumu		Toplam Açık Alan (m <sup>2</sup> )	Açıklama
Göztepe-Güney	İMÜ	-	86.775,19	Yerleşke Alanının Dahil 6.615 m2 Açık Spor alanı bulunmaktadır
Göztepe- Kuzey	İMÜ	-	123.957,39	
Tuzla-Akfırat	-	Tahsisli	89.199,20	
Tuzla-Orhanlı	-	Tahsisli	106.810,61	
Kartal-Cevizli	-	Tahsisli	2.374,68	
Kartal-Soğanlık (Yurt)	-	Tahsisli	692,72	
Pendik	-	Tahsisli	42.808,04	Ön Tahsisli
Göztepe	-	Tahsisli	5.064,00	Ön Tahsisli
Şile	-	Tahsisli	1.333,72	Kesin Tahsis
<b>TOPLAM</b>			<b>459.015,55</b>	

İMÜ BİNA BAZINDA FİZİKİ ALAN TABLOSU (m2)				
YERLEŞKE	SIRA	BİNALAR	FİZİKİ ALAN	TOPLAM ALAN
GÜNEY YERLEŞKE	1	ESKİ REKTÖRLÜK BİNASI		4.158,07
		R BLOK	4.158,07	
	2	GEÇİCİ DERSLİK BİNASI GÜNEY YERL.		10.625,00
		A BLOK	3.027,63	
		B BLOK	2.150,97	
		C BLOK	5.446,40	
	3	AÇIK SPOR TESİSLERİ		135
	4	GÜNEY NİZAMİYE		19
KUZEY YERLEŞKE	5	YANGIN VE ŞEBEKE SU DEPOSU		190
	6	GEÇİCİ DERSLİK BİNASI		3.141,00
		D BLOK (TIP FAK.)	3.141,00	
	7	EK DERSLİK BİNASI		6.074,00
		K BLOK	6.074,00	
	8	AKEDEMİK OFİSLER VE İŞYERİ HEK.		2.236,10
		E BLOK (PREFABRİK)	2.236,10	
	9	SAĞLIK BİLİMLERİ FAK.		1.649,18
		F BLOK (PREFABRİK)	1.649,18	
	10	YEMEKHANE		420
		G BLOK (PREFABRİK)	420	
	11	MÜHENDİSLİK VE DOĞA B.F.		867,86
		H BLOK (PREFABRİK)	867,86	
	12	MRK. LABORATUVAR BİNASI		20.270,23
	13	YANGIN SU DEPOSU		80
	14	KUZEY NİZAMİYE		6,5
	15	DEPO (HANGAR)		2.042,12
16	ÖĞRENCİ KAFETERYASI		112,95	
	PREFABRİK	112,95		
17	KÜTÜPHANE		29.084,55	
ORHANLI YERLEŞKESİ	18	DERSLİK VE OFİSLER ORHANLI		15.915,34
		A BLOK	6.437,87	
		B BLOK	6.437,87	
		C BLOK	3.039,60	
	19	YEMEKHANE VE TEK. HACİM		559,65
	20	OTOPARK ORHANLI		15.640,50
	21	ORHANLI NİZAMİYE		10
	ORHANLI NİZAMİYE	10		
CEVİZLİ YERLEŞKESİ	22	CEVİZLİ YERLEŞKESİ		11.779,86
		A BLOK	4.528,80	
		B BLOK	2.156,16	
		C BLOK	5.094,90	
SOĞANLIK YERLEŞKESİ	23	SOĞANLIK BÖLGESİ		3.187,95
		MİSAFİRHANE	3.187,95	
ALTUNİZADE YERLEŞKESİ	24	ALTUNİZADE YERLEŞKESİ		804,7
AKFIRAT YERLEŞKESİ	25	AKFIRAT YERLEŞKESİ		6.525,00
GÖZTEPE YERLEŞKESİ	26	GÖZTEPE YERLEŞKESİ		1.577,20
		DEPO 1,2,3,4,5	1.577,20	
			<b>TOPLAM</b>	<b>137.071,76</b>

## 1- Güney Yerleşkesi;

Göztepe’de toplu ulaşımına çok yakın merkezi bir konumdaki Güney Yerleşkemiz; 3 binası ve toplam 10.969 m<sup>2</sup> kapalı alanıyla Dekanlıklar, Akademik Personelimizin Ofisleri ve Dersliklerin ile toplantı salonları, büyük bir çalışma odası, yemekhane ve kantinimiz, mescitler, 100 kişilik bir amfi, 245 kişilik bir Konferans Salonu ve bir bilgisayar laboratuvarı bulunmaktadır. Kullanılmayan ve boşaltılan eski Rektörlük binası da 4.158,07 m<sup>2</sup> alanıyla bu yerleşkede yer almaktadır. Güney yerleşkemizde yaklaşık 15 dönümlük arazinin peyzaj düzenlemeleri yapılarak öğrencilerimize çeşitli sosyal alanlar oluşturulmuştur.

Bu kampüsümüzün toplam açık alanı 86.775,19 m<sup>2</sup> olup sosyal ve dinlenme alanları bulunmaktadır.

İstanbul Medeniyet Üniversitesi Güney Yerleşke Geçici Kampüs İnşaatı Toplam 10.625 m<sup>2</sup> kapalı alanlı çelik karkas bina fore kazıklı temel üzerine A, B, C bloklar halinde inşa edilmiştir. Edebiyat Fakültesi, Siyasal Bilgiler Fakültesi ve Lisansüstü Eğitim Enstitüsü bu yerleşkemizde yer almaktadır.

A ve B bloklarda idari bölümler ve ofisler bulunmakta, C Bloкта ise 268 kişilik konferans salonu, 100 kişilik bir amfi ve 50 şer kişilik derslikler bulunmaktadır.

Güney Yerleşkede bulunan Açık Spor Tesisleri 2016 yılında yaptırılmış olup, Mini bir yapay çim futbol saha, iki adet tenis kortu ve 2 adet basketbol, voleybol sahası ile birlikte olan aydınlatmalı açık sahalar, 135 m<sup>2</sup> kapalı alanlı soyunma ve duş mekânları olan bir bina da içinde bulunmaktadır.

Güney Yerleşkemizde 2017 yılı başlarında iki adet tenis, iki adet basketbol/voleybol sahası ve bir adet futbol sahası ile jimnastik aletlerinin yer aldığı açık spor alanlarımız hizmete girmiştir. Ardından süratle yerleşkemizin peyzaj ve çevre düzenleme çalışmalarına girişerek spor alanlarının etrafına 2.120 m<sup>2</sup>’lik bir yürüyüş ve bisiklet pisti yaptık ve çevreyi oturma bankları, piknik masaları, ağaç ve bitkiler ile donatılmıştır. Ayrıca beton zemin düzenlemesi ve çim alanlar ile Rektörlük binamızın çevresi de yepyeni bir görünüme kavuşturulmuştur. Peyzaj çalışmaları kapsamında Güney Yerleşkemize toplam 15.550 m<sup>2</sup>’lik yeşil çim alan kazandırarak 10.700 m<sup>2</sup>’lik asfalt yol ve otopark düzenlemesi yapılmıştır. Açık spor tesislerimiz hem öğrenci hemde personelin kullanımına açık olup tesislerde ayrıca dinlenme alanları ve kafeterya bulunmaktadır.

Güney kampüsümüzde Eğitim Bloklarında yaklaşık 160 araçlık misafir, öğrenci ve personelimiz için otopark mevcut olup ücretsiz bir şekilde hizmet vermektedir. Ayrıca engelli alanlarımız, bisiklet yolumuz ve spor aletleri kampüsümüzde mevcuttur.

## 2- Kuzey Yerleşkesi;

Kuzey Yerleşkemizde Tıp Fakültesi, Mühendislik ve Doğa Bilimleri Fakültesi, Sanat Tasarım ve Mimarlık Fakültesi, Uzaktan Eğitim Merkezimiz (UZEM) yanı sıra; Mühendislik Laboratuvarı, Temel Bilimler Laboratuvarı, Ziraat Bankası Kütüphane Hizmet Binası, yemekhane ve kantin, bilgisayar laboratuvarı, mini futbol sahası yer almaktadır.

İstanbul Medeniyet Üniversitesi Bilim ve İleri Teknolojiler Uygulama ve Araştırma Merkezi kapsamında bulunan laboratuvarlar; temel bilimler, sağlık bilimleri, çevre bilimleri, mühendislik ve nanoteknoloji gibi çok çeşitli disiplinlerden araştırmacılara hizmet vermektedir. İçerisinde 156 derslik ve laboratuvar odası ile 22 ofisin bulunduğu 9 katlı binası ile 20.270,23 m<sup>2</sup>'lik alana sahip olan bu tesis, Türkiye'nin en modern AR-GE merkezlerinden biri olmaktadır. Ayrıca Türkiye'nin ilk Tütün Analiz Laboratuvarı da Merkezi Araştırma Laboratuvarında içerisinde yer alacaktır.

Toplu Konut İdaresi (TOKİ) tarafından yaptırılan binanın toplam kapalı alanı 20.270,23 m<sup>2</sup> olup toplam 156 adet laboratuvar ve kapalı alanı 7.382,08 m<sup>2</sup> dir. Laboratuvar Binası toplam 2 B+1 Zemin+6 Katlı, 1 adet Kantin ve kapalı alanı 124,80 m<sup>2</sup> dir.

Ofis sayısı ve kapalı alanı 22 Adet/ 923,70 m<sup>2</sup> dir. Binada Otopark bulunmakta ve teknik hacimlerle birlikte kapalı alanı 2.315,93 m<sup>2</sup> ve 50 araç almaktadır. Ayrıca Yapı İşleri ve Teknik Daire Başkanlığı ve Bilimsel Araştırma Projeleri Birimi bu binada hizmet vermektedir.

Kuzey Yerleşkemizde 2017-2018 akademik yılında hizmete açılan yeni derslik binası 9 katlı olup toplam 6.074 m<sup>2</sup> kapalı alana sahip. Sağlık, Kültür ve Spor ve Bilgi İşlem Daire Başkanlıklarımızın ofislerine ev sahipliği yapan yeni binada 10 derslik, 12 açık ofis, 1 adet 208 kişilik amfi, 3 laboratuvar, 330 m<sup>2</sup>'lik bir kütüphane ve 2 bilgisayar laboratuvarı bulunuyor.

Üniversitemiz ile T.C. Ziraat Bankası arasında, 22.03.2017 tarihinde düzenlenen "Sponsorluk Sözleşmesi" kapsamında bağış yolu ile 28.000,00 m<sup>2</sup> (yirmisekizbin) kapalı alana sahip "**İstanbul Medeniyet Üniversitesi Ziraat Bankası Kütüphanesi**" hizmet binası inşaatı protokol kapsamında başlanılmış 2020 yılı sonu itibari ile hizmete açılmıştır.

Ziraat Bankası tarafından yaptırılan Merkez Kütüphanemiz hizmete açılmıştır. Tüm modern imkânlar ve güncel teknoloji ile donatılan 1 milyon kitap kapasiteli kütüphanemiz 28.000 m<sup>2</sup>'lik kapalı alana sahiptir. Ayrıca Rektörlük, Genel Sekreterlik, Personel Daire Başkanlığı, Strateji Geliştirme Daire Başkanlığı, İdari ve Mali İşler Daire Başkanlığı, Kütüphane ve Dokümantasyon Daire Başkanlığı ile Hukuk Müşavirliği kütüphane binamızda faaliyetlerini sürdürmektedir.

### **3- Gztepe YerleŖkesi;**

5 Eyll 2020 tarihinde Cumhurbaşkanımız Recep Tayyip Erdoğan'ın teŖrifleriyle yeni adı Gztepe Prof. Dr. Sleyman Yalçın Ŗehir Hastanesi halkımızın hizmetine aıldı. 758 yatak kapasiteli Gztepe Prof. Dr. Sleyman Yalçın Ŗehir Hastanesi ile lke genelindeki 16 Ŗehir hastanesinden biridir. Hastanemizin inŖa edilecek ikinci kısmı da 352 yatak kapasitesiyle hizmet vermektedir.

İlk etapta 175 poliklinik, 758 yatak kapasitesi, 52 acil yatađı, 27 ameliyathane, 23 diyaliz yatađı, 28 dođum salonu, 96 yođun bakım yatađı, 36 grntleme odası, 418 iki yataklı, 108 tek yataklı hasta odası ve 22 suit odayla hizmete giren Gztepe Prof. Dr. Sleyman Yalçın Ŗehir Hastanesi ikinci fazı da tamamlandıđında 238.924 metrekare toplam alanda hizmet verecek. te yandan hastanede depreme karŖı da en st dzeyde gvenlik nlemleri alınıyor. Bu kapsamda Gztepe Ŗehir Hastanesi de deprem izolatrleri kullanılarak inŖa edildi. Sistem sayesinde deprem anında da operasyonel faaliyetlerin devamına imkan sađlanırken oluŖabilecek risklerin de azaltılması amalanıyor. Hastanenin ilk etabında 385 deprem izolatr yer alıyor.

İkinci fazının tamamlanmasıyla kapasitesi daha da artacak olan hastanede yatak sayısı 1110'a, ameliyathane solunu 28'e, poliklinik oda sayısı 239'a, yođum bakım yatak sayısı 144'e, izolatr sayısı 503'e ykselecek. Ayrıca ikinci fazla birlikte 38 dođum salonu da hizmete alınacak.

### **4- Altunizade YerleŖkesi;**

skdar'da bulunan Altunizade YerleŖkemizde; İslami İlimler Fakltesi ve Medeniyet AraŖtırmaları Merkezi (İSMAM) yer almaktadır.

### **5- Akfırat YerleŖkesi;**

Tuzla Belediyesi Akfırat Beldesinde yer alan bu yerleŖkemizde, Teknopark, Yenilenebilir enerji kaynakları planlama ve kuruluŖ alıŖmaları devam etmektedir.

### **6- Orhanlı YerleŖkesi;**

Tuzla Orhanlı'da yer alan yerleŖkemiz, Maliye Bakanlıđı tarafından tahsis edilmiŖ ve ruhsat projesi alınmiŖ olup toplam kapalı alanı 32.125,49 m<sup>2</sup>, aık alanı ise 106.810,61m<sup>2</sup>'dir. İki akıllı blok binası ile hizmete hazır olan kamps bnyesinde konferans salonu, derslik ve ktphane mevcuttur. YerleŖkemiz 2017 yılı ierisinde eđitim-đretime aılmıŖtır. Ayrıca spor sahaları, sosyal alanlar mevcut olup 2018 yılında DiŖ Hekimliđi Uygulama alanı alıŖmaları bitmiŖ, Uygulama Merkezimiz hizmete aılmıŖtır.



Birim	Hasta Ünit Sayısı
<b>Klinik</b>	<b>17 Ünit</b>
<b>Genel anestezi ameliyathanesi</b>	<b>2 ünit</b>
<b>Dental Laboratuvar</b>	<b>--</b>
<b>Radyoloji</b>	<b>2 periapikal, 1 panoramik, 1 tomografi</b>

Orhanlı yerleşkemizde; Diş Hekimliği Fakültesi, Turizm Fakültesi, Yabancı Diller Yüksekokulu ve Diş Hekimliği Uygulama ve Araştırma Merkezi bulunmaktadır.

Tuzla Orhanlı'daki yeni yerleşkemiz 2017-2018 akademik yılında faaliyete geçmiştir. Yerleşkemizde bulunan toplam 6 katlı eğitim binasında büyüklükleri 111 kişilikten 45 kişiliğe kadar değişen 15 adet derslik, 127 ofis, kütüphane ve okuma salonu, 2 adet laboratuvar, 360 kişilik 1 konferans salonu ve 161 kişilik bir multivizyon salonu bulunmaktadır.

Tuzla/Orhanlı Yerleşkesinde bulunan Diş Hekimliği Fakültemiz, 17 adet klinik (toplam 20 diş üniti), 2 adet genel anestezi ameliyathanesi (2 diş üniti), 1 adet engelli kliniği (1 ünit), 1 adet panoramik röntgen cihazı, 2 adet periapikal röntgen cihazı, 1 adet tomografi cihazı, 1 adet prelinik laboratuvarı, 1 adet fantom simülasyon laboratuvarı, 1 adet merkezi sterilizasyon birimi, 1 adet protez laboratuvarı, seminer ve konferans salonu, yemekhane, 2 adet derslik (80+70 kişilik), personel ve hasta otoparkları, yeşil alanlar, kantin vb. fiziki imkanları ile hastalara ve öğrencilere hizmet vermeye hazırdır.

Modern teknolojilerle tasarlanan Diş Hekimliği Uygulama Merkezimiz 2018-2019 eğitim-öğretim yılında hizmete girmiştir. 190 öğrencimiz lisans eğitimlerini sürdürürken, Profesör, Doçent, Doktor Öğretim Üyesi ve uzmanlardan oluşan 24 akademik personelimiz ve 5 idari personelimiz bulunmaktadır.

## **7- Kartal-Cevizli Yerleşkesi;**

Kartal ilçesinde yer alan ve Hazine ve Maliye Bakanlığı'nca tahsis edilen yerleşkemizde; Hukuk Fakültesi, Eğitim Bilimleri Fakültesi ve Sağlık Bilimleri Fakültesi bulunmakta olup 11.779,86 m<sup>2</sup> kapalı alanı ve 2.374,68 m<sup>2</sup> açık alanı bulunmaktadır.

Üniversitemizin Kartal'daki yeni Misafirhanesi, 2017-2018 akademik yılının başında hizmete girmiştir. Toplam kapalı alanı 3.187,95 m<sup>2</sup> olan misafirhane 90 kişi kapasitededir. Kartal-Soğanlık Metro durağına 5 dakikalık yürüme mesafesinde bulunan misafirhanemiz 3 ya da 4 kişilik odalarda konaklama seçeneğinin yanı sıra, 24 saat sıcak su ve internet gibi her türlü konforun mevcut olduğu dinlenme mekânları ile kantin, kitaplık ve çamaşırhane gibi gerekli tüm hizmetleri 24 saat güvenli bir ortamda sunmaktadır.

➤ Üniversitemiz Hizmet Araçları

Araç Modeli	Kapasite	Sayısal durumu	Özellikleri
Makam Aracı	4 Kişilik	1 Adet	Merkezi Yönetim Bütçesi- Rektör Makam Aracı (Mercedes)
Pick-up	Sürücü dahil 3 veya 6 kişilik	1 Adet	Merkezi Yönetim Bütçesi- Üniversite Hizmetlerinde Kullanılmak üzere (T07)
Midibüs	Sürücü dahil 14 kişilik	1 Adet	Merkezi Yönetim Bütçesi- Üniversite Hizmetlerinde Kullanılmak üzere (T10)
Midibüs	Sürücü dahil 17 kişilik	1 Adet	Merkezi Yönetim Bütçesi- Üniversite Hizmetlerinde Kullanılmak üzere (T10)
Minibüs (27+1)	Sürücü dahil 27 kişilik	1 Adet	Merkezi Yönetim Bütçesi- Üniversite Hizmetlerinde Kullanılmak üzere (T11)
Binek Otomobil	4 Kişilik	4 Adet	Merkezi Yönetim Bütçesi- Üniversite Hizmetlerinde Kullanılmak üzere (T02)
Transit	2 Kişilik	1 Adet	Merkezi Yönetim Bütçesi- Yük Taşıma Hizmetlerinde Kullanılmak üzere

**FİZİKSEL DEĞERLER BİLGİ FORMU**

	2021	2022	2023	
<b>Akademik Birim Sayısı</b>	Fakülte	11	11	11
	Yükseköğül	2	2	2
	Meslek YO	0	0	0
	Enstitü	1	1	1
	Merkez	16	16	15
<b>Fiziki Kapasite</b>	Hizmet Binası Sayısı			
	Merkez kampüsteki bina sayısı	10	11	14
	İlçelerdeki bina sayısı	6	6	6
	Diğer	1	1	1
	Merkez Dışındaki Yerleşke Sayısı			
	İl içindeki yerleşke sayısı	3	3	3
	İlçelerdeki yerleşke sayısı	3	3	3
	Diğer	0	0	0
	Derslik Sayısı	200	309	309
	Derslik Alanı (m2)	9.832	38.000	38.000
	Öğrenci Yurdu			
	Yurt Sayısı (Blok/Bina)	0	0	0
	Yurt Kapasitesi (Öğrenci barındırma kapasitesi)	0	0	0
	Toplam Kullanımdaki Açık-Kapalı Alan (m2)	474.419	474.419	560.419
	Toplam Kullanımdaki Kapalı Alan (m2)	137.072	185.764	205.764
Kiralanan Hizmet Binası (eğitim-idari)				
Sayısı	0	0	0	
Kullanım Alanı (m2)	0	0	0	
<b>Lojmanlar</b>	Sahip Olunan	0	0	0
	Tahsis Edilen	0	0	0
	Kiralanan	0	0	0
	Ortalama Aylık Kira Tutarı			
	İdare Bütçesinden Ödenen	0	0	0
	Kullanıcı Personel Tarafından Ödenen	0	0	0

## Üniversitemiz Taşınmazlarının Dağılımı (Arsalar)

Mekan	Mülk	Tahsis	Toplam (m <sup>2</sup> )
Göztepe Güney (Kadıköy)	İMÜ	-	Açık Alan: 86.775,19 m <sup>2</sup> Kapalı Alan: 13.925 m <sup>2</sup>
Göztepe Kuzey (Üsküdar)	İMÜ	-	Açık Alan: 134.605,49 m <sup>2</sup> Kapalı Alan: 37.599,55 m <sup>2</sup>
Kadıköy (Depo)	İMÜ	-	Açık Alan: 10.440,34 m <sup>2</sup> Kapalı Alan: 1.567 m <sup>2</sup>
Kartal-Cevizli	-	Hazine ve Maliye Bakanlığı	Açık Alan: 2.374,68 m <sup>2</sup> Kapalı Al.: 10.859,12 m <sup>2</sup>
Kartal-Soğanlı (Yurt)	-	Hazine ve Maliye Bakanlığı	Açık Alan: 692,72 m <sup>2</sup> Kapalı Al.: 3.187,97 m <sup>2</sup>
Tuzla-Orhanlı	-	Hazine ve Maliye Bakanlığı (Kapalı alan ruhsat projesi toplam alanıdır. İnşaatı biten kısmı 1/3 kadardır.)	Açık Alan: 106.810,61 m <sup>2</sup> Kapalı Alan: 23.250 m <sup>2</sup>
Tuzla-Akfırat	-	Hazine ve Maliye Bakanlığı	Açık Alan: 89.199,2 m <sup>2</sup> Kapalı Alan: 6.350 m <sup>2</sup>
Açık Spor Alanları	İMÜ	Açık alanlar Güney Yerleşke alanına dahildir.	Açık Alan: 6.615 m <sup>2</sup> Kapalı Alan: 135,02 m <sup>2</sup>
Pendik	-	Hazine ve Maliye Bakanlığı (Hazine mülkü üzerinde muhtesat 3. şahsa ait/Davalı)	Açık Alan: 42.808,04 m <sup>2</sup> Kapalı Alan:-
Altunizade	-	İstanbul Büyükşehir Belediyesi	Açık Alan: - Kapalı Alan: 700 m <sup>2</sup>
TOPLAM			Toplam Açık Alan: 480.321,27 m <sup>2</sup> Toplam Kapalı Alan: 97.573,64 m <sup>2</sup>

## Bilgi ve Teknolojik Kaynaklar

### Yazılımlar

Cumhurbaşkanlığı mevzuat bilgi sistemi ile Resmi Gazete bilgi sistemi,
Üniversite Bilgi Yönetim Sistemi, "UBYS"
Yükseköğretim Bilgi Sistemi, "YÖKSİS"
Hazine ve Maliye Bakanlığı Muhasebat ve Mali Kontrol Genel Müdürlüğüne geliştirilen muhasebe kayıt ve işlemlerinin yapıldığı Bütünleşik Kamu Mali Yönetim Bilgi Sistemi (BKMYBS),
Cumhurbaşkanlığı Strateji ve Bütçe Başkanlığı tarafından Üniversite bütçesinin ödenek teklif aşamasından harcama aşamasına kadar yürütülen e-bütçe sistemi, Kamu Yatırımları Proje Bilgi Sistemi (KA-YA), Araştırma Altyapıları Proje Bilgi Sistemi,
Kütüphane YORDAM İletişim Sistemi,
İstanbul Valiliği İl Yatırım Proje Yönetim Sistemi,
AVES, BAPSİS, Öğrenci Bilgi Sistemi, Kütüphane YORDAM İletişim Sistemi, Üniversite Bilgi Yönetim Sistemi, Personel Bilgi Sistemi, AMP, Daimi İşçi Programı, İş Sağlığı ve Güvenliği Programı, Yemekhane ve Turnike Geçiş Sistemi, Tıp Fakültesi Yazılımı, Kamera Kayıt ve İzleme Yazılımları,

**D- İNSAN KAYNAKLARI****PERSONEL BİLGİ FORMU**

	<b>2021</b>	<b>2022</b>
Öğretim Elemanı	878	1.082
Öğretim Üyesi	480	528
Profesör	159	168
Doçent	96	116
Yardımcı Doçent	225	244
Öğretim Görevlisi	103	109
Okutman	0	0
Öğretim Yardımcıları	295	445
Araştırma Görevlileri	295	445
Uzman	0	0
Diğer	0	0
İdari Personel	183	187
657/4-a	179	177
657/4-b	4	10
657/4-c	0	0
Yabancı Uyruklu Öğretim Elemanı	2	2
Geçici İşçi	0	0
Sürekli İşçi	148	143

# E- DİĞER HUSUSLAR

## Öğrenci Sayıları

ÖĞRENCİ SAYILARI BİLGİ FORMU														
BİRİMİ <sup>(1)</sup>	ÖĞRENCİ SAYISI <sup>(2)</sup>													
	ÖRGÜN				İL ÖĞRETİM			UZAKTAN ÖĞRETİM				AÇIK ÖĞRETİM		TOPLAM
	ÖN LİSANS	LİSANS	YÜKSEK LİSANS	DOKTORA	ÖN LİSANS	LİSANS	YÜKSEK LİSANS	ÖN LİSANS	LİSANS	YÜKSEK LİSANS	DOKTORA	ÖN LİSANS	LİSANS	
FEN BİLİMLERİ	MÜHENDİSLİK VE DOĞA BİLİMLERİ FAKÜLTESİ	0	1883	0	0									1883
	LİSANSÜSTÜ EĞİTİM ENSTİTÜSÜ	0	0	206	43	0	0	103						352
	<b>TOPLAM</b>	<b>0</b>	<b>1883</b>	<b>206</b>	<b>43</b>	<b>0</b>	<b>0</b>	<b>103</b>	<b>0</b>	<b>0</b>	<b>0</b>	<b>0</b>	<b>0</b>	<b>2235</b>
SOSYAL BİLİMLER	LİSANSÜSTÜ EĞİTİM ENSTİTÜSÜ	0	0	922	143	0	0	277						1342
	EĞİTİM BİLİMLERİ FAKÜLTESİ	0	1240	0	0									1240
	HUKUK FAKÜLTESİ	0	742	0	0									742
	SİYASAL BİLGİLER FAKÜLTESİ	0	1904	0	0									1904
	SANAT, TASARIM VE MİMARLIK FAKÜLTESİ	0	278	0	0									278
	EDEBİYAT FAKÜLTESİ	0	2298	0	0									2298
	TURİZM FAKÜLTESİ	0	513	0	0									513
	<b>TOPLAM</b>	<b>0</b>	<b>6975</b>	<b>922</b>	<b>143</b>	<b>0</b>	<b>0</b>	<b>277</b>	<b>0</b>	<b>0</b>	<b>0</b>	<b>0</b>	<b>0</b>	<b>8317</b>
SAĞLIK BİLİMLERİ	TIP FAKÜLTESİ	0	1101	0	0									1101
	DİŞ HEKİMLİĞİ FAKÜLTESİ	0	252	0	0									252
	SAĞLIK BİLİMLERİ FAKÜLTESİ	0	1352	0	0									1352
	LİSANSÜSTÜ EĞİTİM ENSTİTÜSÜ	0	0	174	41									215
														0
														0
<b>TOPLAM</b>	<b>0</b>	<b>2705</b>	<b>174</b>	<b>41</b>	<b>0</b>	<b>0</b>	<b>0</b>	<b>0</b>	<b>0</b>	<b>0</b>	<b>0</b>	<b>0</b>	<b>2920</b>	
<b>GENEL TOPLAM</b>	<b>0</b>	<b>11563</b>	<b>1302</b>	<b>227</b>	<b>0</b>	<b>0</b>	<b>380</b>	<b>0</b>	<b>0</b>	<b>0</b>	<b>0</b>	<b>0</b>	<b>0</b>	<b>13472</b>

## II- PERFORMANS BİLGİLERİ

### A. TEMEL POLİTİKA VE ÖNCELİKLER

Üst Politika Belgesi	İlgili Bölüm/Referans	Verilen Görev/İhtiyaçlar
11. Kalkınma Planı	37 numaralı politika paragrafi	Üniversitelerin, üretilen bilginin değere dönüştürülmesi sürecinde aktif rol aldığı, sanayi ve kamuyla yakın işbirliği içerisinde olduğu girişimci üniversite modeline doğru bir geçiş yaşanmaktadır..
11. Kalkınma Planı	150 numaralı politika paragrafi	Onuncu Kalkınma Planı döneminde eğitimde beşeri ve fiziki altyapı iyileştirilmiş, öğretmen sayıları artırılmış, başta kız çocukları ve dezavantajlı öğrenciler olmak üzere eğitimin tüm kademelerinde okullaşma oranlarında artış sağlanmış ve derslik başına düşen öğrenci sayısı önemli ölçüde azaltılmıştır. Derslik başına öğrenci sayısı 30'un üzerinde olan il sayısı 2013 yılında 15 iken 2018 yılında bu rakam 6'ya düşmüştür. Öte yandan özel öğretim payının artırılması amacıyla da eğitim desteğine devam edilmiştir. Tüm kademeler itibarıyla eğitime erişimde yaşanan gelişmelere karşılık okul öncesi eğitimde erişimin artırılması, ortaöğretimde okul terklerinin azaltılması ihtiyacı önemini korumaktadır. Plan döneminde yükseköğretimde erişim ve altyapı ihtiyaçlarının karşılanmasında önemli ilerleme kaydedilmiş, idari ve mali açıdan özerk Yükseköğretim Kalite Kurulu kurulmuştur. Yükseköğretimde uluslararasılaşma çabaları sonucunda Türkiye'deki uluslararası öğrenci sayısı 2015 yılında 73 binden 2018 yılında 148 bine ulaşmıştır. Öte yandan, yükseköğretim kontenjanlarının arz-talep dengesi ve eğitim-istihdam bağlantısını dikkate alarak belirlenmesi, yükseköğretim sisteminin uluslararası rekabet gücünün artırılması ve hesap verebilirliğinin güçlendirilmesi ihtiyacı sürmektedir.
11. Kalkınma Planı	251.1 numaralı politika paragrafi	İlk, orta ve yükseköğretim kurumlarında finansal okuryazarlık eğitimi yaygınlaştırılacak, söz konusu eğitimin, yaygın eğitim kapsamında yetişkinlere de verilmesi sağlanacaktır.
11. Kalkınma Planı	322 numaralı politika paragrafi	Sanayi ve teknoloji bölgelerinde (OSB, KSS, Endüstri Bölgeleri, Teknoloji Geliştirme Bölgeleri, Serbest Bölgeler) sunulan hizmetler geliştirilecek, bu bölgelerin sanayinin rekabetçiliğine ve verimliliğine daha etkin katkı vermesi sağlanacaktır.
11. Kalkınma Planı	331.6 numaralı politika paragrafi	Sanayinin ihtiyaç duyduğu işgücü profili belirlenecek, bu ihtiyaca dönük mesleki ve teknik eğitim ortaöğretim, fen liseleri ve yükseköğretim kurumlarının öğretim programları güncellenecektir.
11. Kalkınma Planı	332 numaralı politika paragrafi	Öncelikli sektörlerde mevcut işgücünün niteliği artırılacak, bu sektörlerde çalışabilir nitelikte insan kaynağı yetiştirilmesine öncelik verilecektir.
11. Kalkınma Planı	332.3 numaralı politika paragrafi	Öncelikli sektörlerde ihtiyaç duyulan alanlarda sanayi kesimince proje havuzu oluşturulacak, Yükseköğretim Kurulu Başkanlığının (YÖK) oluşturduğu standartlar çerçevesinde bu havuzdan doktora ve yüksek lisans tez konusu seçilmesi halinde öğrenci ve tez danışmanları ilgili meslek kuruluşları ile firmaların katkısıyla desteklenecektir.
11. Kalkınma Planı	349 numaralı politika paragrafi	Özel sektörde araştırmacı insan gücünün sayısı ve niteliği artırılacaktır.
11. Kalkınma Planı	350 numaralı politika paragrafi	Üniversiteler, araştırma altyapıları ve özel sektör arasında işbirlikleri ile bilgi ve teknoloji transferinin artırılmasına yönelik destek mekanizmaları uygulanacak ve arayüz yapıların kurumsal kapasiteleri geliştirilerek etkinliği artırılacaktır.
11. Kalkınma Planı	350.7 numaralı politika paragrafi	Yükseköğretim kurumları adına tescil edilmiş fikri hakların farklı statüdeki TTO'lar aracılığıyla ticarileştirilmesi, elde edilen gelirin üniversiteye dönüşü ve buluş sahibine ödeme yapılabilmesi ve TTO'ların finansal sürdürülebilirliğinin sağlanması konularında mevzuatta iyileştirmeler yapılacaktır.
11. Kalkınma Planı	350.9 numaralı politika paragrafi	Akademik teşvik sistemi, bilgi ve teknoloji transfer faaliyetlerini dikkate alan kriterler ilave edilerek yapılandırılacaktır.

11. Kalkınma Planı	358 numaralı politika paragrafi	Kritik teknolojilerde özel sektörün kapasitesi geliştirilecektir.
11. Kalkınma Planı	363 numaralı politika paragrafi	İlaç ve tıbbi cihaz sanayiinde TÜSEB yetkinlikleri artırılarak Ar-Ge, üretim ve eğitim faaliyetleri yanında Start-Up'ları fonlayacak, simülasyon merkezleri oluşturacak, gerektiğinde şirket yapısıyla diğer şirketlerle ortaklıklara girecek, sağlık vadisi ve sağlık teknolojileri geliştirme bölgesi oluşturmada liderlik yapacak ve ihracat odaklı daha yüksek katma değerli ürünler geliştirilmesini sağlayacaktır.
11. Kalkınma Planı	363.5 numaralı politika paragrafi	Başta üniversitelerdeki araştırmacılara yönelik olmak üzere ilgililere ticarileşme sürecinin hızlandırılması için teşvik ve fikri mülkiyet hakları gibi konularda bilgilendirme programları düzenlenecektir.
11. Kalkınma Planı	440 numaralı politika paragrafi	Üniversitelerin Ar-Ge ekosistemindeki rolleri güçlendirilecektir.
11. Kalkınma Planı	441 numaralı politika paragrafi	Araştırma altyapılarının, öncül araştırmalar yapan, nitelikli insan gücü istihdam eden ve özel sektöre işbirliği içinde çalışan bir yapıyla Ar-Ge ve yenilik ekosistemindeki etkinliklerinin artırılması sağlanacaktır.
11. Kalkınma Planı	442 numaralı politika paragrafi	Ar-Ge personeli sayısı ve niteliği artırılabilecektir.
11. Kalkınma Planı	456 numaralı politika paragrafi	Fikri mülkiyet haklarının korunması, icrası ve uygulanması ile ilgili birimlerde beşeri ve kurumsal kapasite ile bu alandaki mevzuat, teknolojik gelişmeler ve ihtiyaçlar doğrultusunda geliştirilecek, ilgili kurum ve kuruluşlar arası işbirliği güçlendirilecektir.
11. Kalkınma Planı	458 numaralı politika paragrafi	Sınai mülkiyet portföyünün ticari değere dönüştürülmesi desteklenecek ve telif yoğun endüstrilere yönelik özel programlar geliştirilecektir.
11. Kalkınma Planı	483 numaralı politika paragrafi	Kamu, özel sektör, üniversiteler ve STK'lar arasındaki işbirliği geliştirilerek dijital dönüşüm ekosistemi oluşturulacaktır.
11. Kalkınma Planı	551 numaralı politika paragrafi	Milli, manevi ve evrensel değerler esas alınarak küresel gelişmelere ve ihtiyaçlara uygun eğitim içerikleri ve öğretim programları hazırlanacaktır.
11. Kalkınma Planı	552.5 numaralı politika paragrafi	Üniversitelerle işbirliği yapılarak zekâ ve yetenek testlerinin niteliği geliştirilecek, zekâ ve yetenek tanılama ve izleme merkezleri oluşturulacaktır.
11. Kalkınma Planı	559 numaralı politika paragrafi	Mesleki ve Teknik Eğitimde Üretime Yönelik Yapısal Dönüşüm ve İstihdam Seferberliğine başlanacaktır.
11. Kalkınma Planı	559.5 numaralı politika paragrafi	Başta OSB'lerde olmak üzere meslek liseleri ile yükseköğretim kurumları program, yönetim, insan kaynakları, finansman ve fiziki altyapı açısından birbirini destekleyecek şekilde yeniden yapılandırılacaktır.
11. Kalkınma Planı	561 numaralı politika paragrafi	Yükseköğretim sistemi küresel rekabet gücü olan, kalite odaklı ve dinamik bir yapıya kavuşturulacak; yükseköğretim kurumlarının niteliklerinin artırılmasına yönelik uygulamalara devam edilecektir.
11. Kalkınma Planı	563 numaralı politika paragrafi	Ülkemizin yükseköğretim alanında uluslararasılaşma düzeyi artırılabilecektir.
11. Kalkınma Planı	571 numaralı politika paragrafi	Gençlerin işgücü piyasasına aktif katılımları desteklenecek ve istihdam edilmeleri kolaylaştırılacaktır.
11. Kalkınma Planı	576 numaralı politika paragrafi	İş sağlığı ve güvenliği alanında yürütülen hizmetlerin nitelik ve verimliliğinin artırılmasına yönelik uygulamalar hayata geçirilecektir.
11. Kalkınma Planı	604 numaralı politika paragrafi	Medyada kadın temsili iyileştirilecek ve kadınların medya okuryazarlığının artırılması sağlanacaktır.
11. Kalkınma Planı	641 numaralı politika paragrafi	Kültür sanat kurumlarının daha etkin yönetimi ve uzmanlık alanlarının genişletilmesi için nitelikli kültür-sanat profesyonelleri yetiştirilecek, yükseköğretimde kültür yönetimi bölümleri yaygınlaştırılacaktır.
11. Kalkınma Planı	779 numaralı politika paragrafi	Sivil toplum faaliyetlerine yönelik farkındalık artırılacak, bu alandaki araştırmalar desteklenecektir.
11. Kalkınma Planı	830 numaralı politika paragrafi	Ülkemizin İslam ülkeleriyle giderek daha yoğun bir biçimde yürüttüğü ikili ve çok taraflı ilişkilerin daha güçlü bir bilimsel zemine kavuşması sağlanacaktır.

11. Kalkınma Planı	838 numaralı politika paragrafı	Türk yükseköğretiminin uluslararası kalkınma işbirliğimizin güçlü olduğu ülkeler açısından çekim merkezi haline getirilmesi için orta ve uzun vadeli stratejiler oluşturulacaktır.
11. Kalkınma Planı	839 numaralı politika paragrafı	Türkiye'nin uluslararası görünürlüğünün artırılması ve imajının güçlendirilmesi için kamu ve kültür diplomasisi faaliyetleri yoğunlaştırılacak, ulusal ve uluslararası alanda Ülkemizin ileri sürdüğü tezler ve politika tercihleri stratejik iletişim çerçevesinde uluslararası kamuoyuna etkili bir şekilde aktarılacaktır.
Bilim ve Teknoloji Yüksek Kurulu Kararları	2011/104	Üniversitede yenilikçiliğin ve girişimciliğin tetiklenmesi amacıyla politika araçlarını geliştirmek.
Bilim ve Teknoloji Yüksek Kurulu Kararları	2015/102	Doktora derecesinde sahip insan kaynağının nicelik ve nitelik yönünden artırılmasına yönelik çalışmalar yapmak.
Bilim ve Teknoloji Yüksek Kurulu Kararları	2015/101	Üniversitelerin Ar-Ge Stratejilerinin Geliştirilmesine Yönelik Çalışmalar Yapılması.
Bilim ve Teknoloji Yüksek Kurulu Kararları	Strateji 5.1.1	Belirli kriterleri sağlayan üniversitelerin kapasitelerini koruma ve artırabilmeleri için ihtiyaç duydukları nitelikli Ar-Ge personel istihdamında, üniversitelere esnekliğin tanınması
Otra Vadeli Mali Plan 2023-2025	Sayfa 17-14.madde	Stratejik öneme sahip alanlarda şirket, üniversite, araştırma altyapısı ve kamu Ar-Ge merkezlerinin bir araya geldiği ve "birlikte başarıma" yaklaşımını esas alan büyük ölçekli platform ve ağ destekleri ile teknoloji ve ürün geliştirme süreçleri teşvik edilecek, patentli teknolojilerin sanayiye aktarılması sağlanacaktır.
	Sayfa 17- 15.madde	Üniversiteler bünyesindeki merkezi ve tematik araştırma altyapılarının sanayi ile işbirliğini artıracak destekler hayata geçirilecektir.
YÖK 100-2000	Öncelikli Alanlar	Yükseköğretim Kurulu Tarafından Doktora Programlarına Kayıtlı Öğrencilere Verilecek Burslara İlişkin Usul ve Esaslar



## B. AMAÇ VE HEDEFLER

### MİSYONUMUZ

Medeniyet odaklı, ürettiği bilim, teknoloji ve sanata evrensel değerleri katan özgün bir üniversite olmak

### VİZYONUMUZ

Medeniyetimizi çağdaş dünyaya sunan, dünya barısına katkıda bulunan insani değerleri özümseyen, bilimsel kalitesi ile ön plana çıkmış, yenilikçi, girişimci ve toplumsal hizmet esasında bir dünya üniversitesi olmak.

### TEMEL DEĞERLER

- Uluslararası
- Girişimci
- Yenilikçi
- Araştırma Temelli
- Toplum ve Medeniyet Odaklı olmak

### STRATEJİK AMAÇ VE HEDEFLER

Amaç 1		Eğitim - Öğretim Faaliyetlerini Geliştirmek/Güçlendirmek
Hedef	1.1	Yürütülmekte olan eğitim programlarının 2024 yılı sonuna kadar öğrencilerin tercihlerinde devlet üniversiteleri içerisinde ilk 10 da yer almasını sağlamak.
	1.2	Lisansüstü programların sayısını 2024 yılı sonuna kadar 115'e çıkarmak.
	1.3	Üniversitemiz mevcut eğitim-öğretim altyapısının % 40 oranında geliştirmek.
	1.4	Ulusal ve uluslararası değişim programlarından yararlanan öğrenci, akademik ve idari personel sayısını her yıl % 20 artırmak.
Amaç 2		Toplum ve sektörün öncelikli ihtiyaçlarını karşılayan nitelikli eğitim programlarına sahip olmak
Hedef	2.1	2024 yılı sonuna kadar lisans programlarına kayıtlı yabancı öğrenci sayısını en az iki katına çıkarmak.
	2.2	Programların sunduğu öğrenme deneyimleri açısından öğrencilerin memnuniyet oranını en az % 70'e çıkarmak.
Amaç 3		Bilimsel Araştırma, Danışmanlık ve Yayın Faaliyetlerini Güçlendirmek
Hedef	3.1	Üniversitemizin Fiziki ve Teknolojik Araştırma Altyapısını 2024 yılı sonuna kadar % 50' oranında tamamlamak.
	3.2	SCI, SCIE, SSCI, AHCI kapsamındaki dergilerde yayın sayısını öğretim elemanı başına 0,5 adet/yıl seviyesine çıkarmak.
	3.3	Sanayi ve ticaret kuruluşları, yerel yönetimler, merkezi kamu kurumları ve sivil toplum kuruluşları ile işbirliği yapılan ortak araştırma projelerinin oranını %25'çıkarmak arttırmak.

<b>Amaç 4</b>		<b>Yenilikçi ve girişimci üniversite anlayışını geliştirerek; kaynak üreten, verimli ve etkin bir finansal yapı kurmak</b>
Hedef	4.1	2023 yılı itibariyle Girişimci ve Yenilikçi Üniversite Endeksi'nde ilk 50 de yer almak.
<b>Amaç 5</b>		<b>Araştırma Üniversitesi Kimliğini Yerleştirmek</b>
Hedef	5.1	Öğretim elemanlarının katılım sağladığı araştırma faaliyeti ile bilimsel etkinlik sayısının yılda 2'ye çıkartılmasını sağlamak.
	5.2	Üniversite bünyesinde tüm fakültelerin her yıl en az iki tane uluslararası veya ulusal düzeyde bilimsel sempozyum, konferans, seminer, panel vb. etkinlik düzenlemesi.
	5.3	Ulusal ve uluslararası paydaşlara dayalı araştırma işbirliği oranını en az %20'ye çıkarmak.
<b>Amaç 6</b>		<b>Kültür, Sanat, Sağlık ve Çevreye Katkı Hizmetlerinin Geliştirilmesi</b>
Hedef	6.1	Kültür, Sanat, Sağlık ve Çevre Konularında Sosyal Sorumluluk Projelerinin sayısını her yıl %10 artırmak
<b>Amaç 7</b>		<b>Kurumsallaşmayı Güçlendirmek ve Sürdürülebilirliğini Sağlamak</b>
Hedef	7.1	İnsan Kaynaklarını Sürekli Geliştirmek, Kurum Kültürünü Yerleştirmek ve Personelin Kuruma Bağlılığını artırmak amacıyla yılda en az 5 etkinliğin düzenlenmesi.
	7.2	Öğrencilerin kariyer gelişimlerinin destekleyecek etkinliklerin ve rehberlik hizmetlerinin nitelik ve niceliğini artırmak.

## ALT PROGRAM HEDEFLERİ VE STRATEJİK PLAN İLİŞKİSİ

**Kurum: İSTANBUL MEDENİYET ÜNİVERSİTESİ**

**Yıl: 2023**

PROGRAM ADI	ALT PROGRAM ADI	ALT PROGRAM HEDEFLERİ	İLİŞKİLİ OLDUĞU STRATEJİK AMAÇ
ARAŞTIRMA, GELİŞTİRME VE YENİLİK	ARAŞTIRMA ALTYAPILARI	Ülkemizin bilgi birikiminin artırılmasına ve teknolojik gelişimine katkıda bulunmak üzere yükseköğretim kurumlarında araştırma altyapılarının kurulması ve kapasitelerinin güçlendirilmesi	
	YÜKSEKÖĞRETİMDE BİLİMSEL ARAŞTIRMA VE GELİŞTİRME	Yükseköğretim kurumlarında inovasyon amaçlı bilimsel çalışmaların artırılması	
HAYAT BOYU ÖĞRENME	YÜKSEKÖĞRETİM KURUMLARI SÜREKLİ EĞİTİM FAALİYETLERİ	Toplumun tüm kesimlerine ihtiyaç duyduğu alanlarda eğitimler verilmesi, kamu kurum ve kuruluşları, özel sektör ve uluslararası kuruluşlarla işbirliğinin gelişmesine katkıda bulunulması	
TEDAVİ EDİCİ SAĞLIK	TEDAVİ HİZMETLERİ	Tedavi edici sağlık hizmetinin erişilebilir ve etkili olarak sunulmasının sağlanması	
YÜKSEKÖĞRETİM	ÖĞRETİM ELEMENLARINA SAĞLANAN BURS VE DESTEKLER	Alanında yetkin, araştırmacı, bilgi üreten ve aktaran akademisyenler yetiştirilmesi	
	ÖN LİSANS EĞİTİMİ, LİSANS EĞİTİMİ VE LİSANSÜSTÜ EĞİTİM	Mesleki yeterlilik sahibi ve gelişime açık mezunlar yetiştirilmesi	
	YÜKSEKÖĞRETİMDE ÖĞRENCİ YAŞAMI	Yükseköğretim öğrencilerine sunulan beslenme ve barınma hizmetlerinin kalitesinin artırılması; öğrencilerin kişisel ve sosyal gelişimi desteklenerek yaşam kalitesinin yükseltilmesi	

## C. PERFORMANS HEDEF VE GÖSTERGELERİ İLE FAALİYETLER

Bütçe Yılı: 2023  
Program Adı: ARAŞTIRMA, GELİŞTİRME VE YENİLİK

Alt Program Adı: YÜKSEKÖĞRETİMDE BİLİMSEL ARAŞTIRMA VE GELİŞTİRME  
Gereğe ve Açıklamalar

İMÜ BİLTAM kapsamında en az dört adet Ar-Ge öncelikli araştırma merkezlerinin faaliyete geçirilmesi, BAP desteklerinin artırılması planlanmaktadır.

### Alt Program Hedefi:

Yükseköğretim kurumlarında inovasyon amaçlı bilimsel çalışmaların artırılması

### Performans Göstergeleri

Performans Göstergesi	Ölçü Birimi	2021	2022 Planlanan	2022 YS Gerç. Tahmini	2023 Hedef	2024 Tahmin	2025 Tahmin
1- Ar-ge'ye harcanan bütçenin toplam bütçeye oranı	Oran	21	1,3	22	23	24	25

Göstergeye İlişkin Açıklama:

Hesaplama Yöntemi: -

Verinin Kaynağı:

Lütfen detay ekranından kaynak ve yayınlama sıklığı bilgilerini giriniz!

Sorumlu İdare:

Performans Göstergesi	Ölçü Birimi	2020	2022 Planlanan	2022 YS Gerç. Tahmini	2023 Hedef	2024 Tahmin	2025 Tahmin
2- Ar-ge sonucu ortaya çıkan ürünlere ilişkin alınan patent sayısı	Sayı	3	5	5	6	7	7

Göstergeye İlişkin Açıklama:

Hesaplama Yöntemi: -

Verinin Kaynağı:

Lütfen detay ekranından kaynak ve yayınlama sıklığı bilgilerini giriniz!

Sorumlu İdare:

Performans Göstergesi	Ölçü Birimi	0	2022 Planlanan	2022 YS Gerç. Tahmini	2023 Hedef	2024 Tahmin	2025 Tahmin
3- Ar-ge sonucu ticarileştirilen ürün sayısı	Sayı	0	5	0	0	0	0

Göstergeye İlişkin Açıklama:

Hesaplama Yöntemi: -

Verinin Kaynağı:

Lütfen detay ekranından kaynak ve yayınlama sıklığı bilgilerini giriniz!

Sorumlu İdare:

Performans Göstergesi	Ölçü Birimi	0	2022 Planlanan	2022 YS Gerç. Tahmini	2023 Hedef	2024 Tahmin	2025 Tahmin
4- Araştırma merkezleri gelir miktarı	TL	0	1.000	0	0	0	0

Göstergeye İlişkin Açıklama:

Hesaplama Yöntemi: -

Verinin Kaynağı:

Lütfen detay ekranından kaynak ve yayınlama sıklığı bilgilerini giriniz!

Sorumlu İdare:

Performans Göstergesi	Ölçü Birimi	0	2022 Planlanan	2022 YS Gerç. Tahmini	2023 Hedef	2024 Tahmin	2025 Tahmin
5- Araştırma merkezlerinin sanayi ile yaptığı proje sayısı	Sayı	0	10	2	3	4	5

**Göstergeye İlişkin Açıklama:**

**Hesaplama Yöntemi:** -

**Verinin Kaynağı:** Lütfen detay ekranından kaynak ve yayınlama sıklığı bilgilerini giriniz!

**Sorumlu İdare:**

Performans Göstergesi	Ölçü Birimi	2021	2022 Planlanan	2022 YS Gerç. Tahmini	2023 Hedef	2024 Tahmin	2025 Tahmin
6- BAP kapsamında desteklenen araştırma projeleri sayısı	Sayı	69	80	80	85	90	95

**Göstergeye İlişkin Açıklama:**

**Hesaplama Yöntemi:** -

**Verinin Kaynağı:** Lütfen detay ekranından kaynak ve yayınlama sıklığı bilgilerini giriniz!

**Sorumlu İdare:**

Performans Göstergesi	Ölçü Birimi	2021	2022 Planlanan	2022 YS Gerç. Tahmini	2023 Hedef	2024 Tahmin	2025 Tahmin
7- Öğretim elemanı başına düşen ar-ge proje sayısı	Sayı	0,08	0,15	0,09	0,1	0,12	0,13

**Göstergeye İlişkin Açıklama:**

**Hesaplama Yöntemi:** -

**Verinin Kaynağı:** Lütfen detay ekranından kaynak ve yayınlama sıklığı bilgilerini giriniz!

**Sorumlu İdare:**

Performans Göstergesi	Ölçü Birimi	2020	2022 Planlanan	2022 YS Gerç. Tahmini	2023 Hedef	2024 Tahmin	2025 Tahmin
8- Patent, faydalı model ve endüstriyel tasarım başvuru sayısı	Sayı	15	25	20	25	27	30

**Göstergeye İlişkin Açıklama:**

**Hesaplama Yöntemi:** -

**Verinin Kaynağı:** Lütfen detay ekranından kaynak ve yayınlama sıklığı bilgilerini giriniz!

**Sorumlu İdare:**

Performans Göstergesi	Ölçü Birimi	2020	2022 Planlanan	2022 YS Gerç. Tahmini	2023 Hedef	2024 Tahmin	2025 Tahmin
9- Ulusal ve uluslararası kuruluşlar tarafından desteklenen ar-ge projesi sayısı	Sayı	75	80	80	85	90	95

**Göstergeye İlişkin Açıklama:**

**Hesaplama Yöntemi:** -

**Verinin Kaynağı:** Lütfen detay ekranından kaynak ve yayınlama sıklığı bilgilerini giriniz!

**Sorumlu İdare:**

Performans Göstergesi	Ölçü Birimi	2021	2022 Planlanan	2022 YS Gerç. Tahmini	2023 Hedef	2024 Tahmin	2025 Tahmin
10- Uluslararası endekslerde yer alan bilimsel yayın sayısı	Sayı	1.050	15	1.100	1.150	1.200	1.250

**Göstergeye İlişkin Açıklama:**

**Hesaplama Yöntemi:** -

**Verinin Kaynağı:** Lütfen detay ekranından kaynak ve yayınlama sıklığı bilgilerini giriniz!

**Sorumlu İdare:**

**Alt Program Kapsamında Yürütülecek Faaliyet Maliyetleri**

Faaliyetler	2022 Bütçe	2022 Harcama Haziran	2023 Bütçe	2024 Tahmin	2025 Tahmin
<b>Yükseköğretim Kurumlarının Bilimsel Araştırma Projeleri</b>	<b>95.000</b>	<b>0</b>	<b>317.000</b>	<b>375.000</b>	<b>415.000</b>
Bütçe İçi	95.000	0	317.000	375.000	415.000
Bütçe Dışı	0	0	0	0	0
<b>T O P L A M</b>	<b>95.000</b>	<b>0</b>	<b>317.000</b>	<b>375.000</b>	<b>415.000</b>
Bütçe İçi	95.000	0	317.000	375.000	415.000
Bütçe Dışı	0	0	0	0	0

**Faaliyetlere İlişkin Açıklamalar:****Yükseköğretim Kurumlarının Bilimsel Araştırma Projeleri**

Araştırma kaynaklarının elde edilmesi ve oluşturulması için, Üniversitede çok disiplinli ve disiplinlerarası araştırmaları ve değişik sektörler ve uluslararası aktörlerle araştırma işbirlikleri yürütülmektedir.

**Alt Program Adı:** ARAŞTIRMA ALTYAPILARI

**Gereke ve Açıklamalar**

-Üniversitemizin Fiziki ve Teknolojik Araştırma Altyapısını 2025 yılı sonuna kadar % 50' oranında tamamlamak.

-Sanayi ve ticaret kuruluşları, yerel yönetimler, merkezi kamu kurumları ve sivil toplum kuruluşları ile işbirliği yapılan ortak araştırma proje sayısını %25 artırmak

**Alt Program Hedefi:**

Ülkemizin bilgi birikiminin artırılmasına ve teknolojik gelişimine katkıda bulunmak üzere yükseköğretim kurumlarında araştırma altyapılarının kurulması ve kapasitelerinin güçlendirilmesi

**Performans Göstergeleri**

Performans Göstergesi	Ölçü Birimi	2021	2022 Planlanan	2022 YS Gerç. Tahmini	2023 Hedef	2024 Tahmin	2025 Tahmin
1- Araştırma altyapısı projesi tamamlanma oranı	Oran	100	80	100	100	100	100

**Göstergeye İlişkin Açıklama:**

**Hesaplama Yöntemi:** -

**Verinin Kaynağı:**

Lütfen detay ekranından kaynak ve yayınlama sıklığı bilgilerini giriniz!

**Sorumlu İdare:**

**Alt Program Kapsamında Yürütülecek Faaliyet Maliyetleri**

Faaliyetler	2022 Bütçe	2022 Harcama Haziran	2023 Bütçe	2024 Tahmin	2025 Tahmin
<b>T O P L A M</b>	<b>0</b>	<b>0</b>	<b>0</b>	<b>0</b>	<b>0</b>
Bütçe İçi	0	0	0	0	0
Bütçe Dışı	0	0	0	0	0

**Faaliyetlere İlişkin Açıklamalar:**

# İSTANBUL MEDENİYET ÜNİVERSİTESİ PERFORMANS BİLGİSİ

**Bütçe Yılı:** 2023  
**Program Adı:** HAYAT BOYU ÖĞRENME  
**Alt Program Adı:** YÜKSEKÖĞRETİM KURUMLARI SÜREKLİ EĞİTİM FAALİYETLERİ  
**Gereke ve Açıklamalar**

Öğrencilerin kariyer gelişimlerini destekleyecek etkinliklerin ve rehberlik hizmetlerinin nitelik ve niceliğini artırmak.

## Alt Program Hedefi:

Toplumun tüm kesimlerine ihtiyaç duyduğu alanlarda eğitimler verilmesi, kamu kurum ve kuruluşları, özel sektör ve uluslararası kuruluşlarla işbirliğinin gelişmesine katkıda bulunulması

## Performans Göstergeleri

Performans Göstergesi	Ölçü Birimi	2020	2022 Planlanan	2022 YS Gerç. Tahmini	2023 Hedef	2024 Tahmin	2025 Tahmin
1- Dezavantajlı gruplara yönelik sosyal entegrasyon ve kapsayıcılığa ilişkin yapılan faaliyet sayısı	Sayı	5	10	5	7	8	10

## Göstergeye İlişkin Açıklama:

**Hesaplama Yöntemi:** -

**Verinin Kaynağı:** Lütfen detay ekranından kaynak ve yayınlama sıklığı bilgilerini giriniz!

Performans Göstergesi	Ölçü Birimi	2020	2022 Planlanan	2022 YS Gerç. Tahmini	2023 Hedef	2024 Tahmin	2025 Tahmin
2- Eğitim programlarına başvuran kişi sayısı	Sayı	343	400	400	500	550	600

## Göstergeye İlişkin Açıklama:

**Hesaplama Yöntemi:** -

**Verinin Kaynağı:** Lütfen detay ekranından kaynak ve yayınlama sıklığı bilgilerini giriniz!

**Sorumlu İdare:**

Performans Göstergesi	Ölçü Birimi	0	2022 Planlanan	2022 YS Gerç. Tahmini	2023 Hedef	2024 Tahmin	2025 Tahmin
3- Mezunlara yönelik gerçekleştirilen faaliyet sayısı	Sayı	0	0	0	0	0	0

## Göstergeye İlişkin Açıklama:

**Hesaplama Yöntemi:** -

**Verinin Kaynağı:** Lütfen detay ekranından kaynak ve yayınlama sıklığı bilgilerini giriniz!

**Sorumlu İdare:**

Performans Göstergesi	Ölçü Birimi	2020	2022 Planlanan	2022 YS Gerç. Tahmini	2023 Hedef	2024 Tahmin	2025 Tahmin
4- Sürekli Eğitim Merkezi (SEM) ve Dil Merkezi (DİLMER) tarafından mesleki eğitime yönelik verilen sertifika sayısı	Sayı	343	60	400	500	550	600

## Göstergeye İlişkin Açıklama:

**Hesaplama Yöntemi:** -

**Verinin Kaynağı:** Lütfen detay ekranından kaynak ve yayınlama sıklığı bilgilerini giriniz!

Performans Göstergesi	Ölçü Birimi	2021	2022 Planlanan	2022 YS Gerç. Tahmini	2023 Hedef	2024 Tahmin	2025 Tahmin
5- Tamamlanan sosyal sorumluluk projeleri sayısı	Sayı	10	10	15	20	25	30

**Göstergeye İlişkin Açıklama:****Hesaplama Yöntemi:-****Verinin Kaynağı:** Lütfen detay ekranından kaynak ve yayımlama sıklığı bilgilerini giriniz!**Sorumlu İdare:**

Performans Göstergesi	Ölçü Birimi	0	2022 Planlanan	2022 YS Gerç. Tahmini	2023 Hedef	2024 Tahmin	2025 Tahmin
6- Üniversitenin çevrecilik alanlarında aldığı ödül sayısı	Sayı	0	0	0	0	0	0

**Göstergeye İlişkin Açıklama:****Hesaplama Yöntemi:****Verinin Kaynağı:****Sorumlu İdare:****Alt Program Kapsamında Yürütülecek Faaliyet Maliyetleri**

Faaliyetler	2022 Bütçe	2022 Harcama Haziran	2023 Bütçe	2024 Tahmin	2025 Tahmin
<b>T O P L A M</b>	<b>0</b>	<b>0</b>	<b>0</b>	<b>0</b>	<b>0</b>
Bütçe İçi	0	0	0	0	0
Bütçe Dışı	0	0	0	0	0

**Faaliyetlere İlişkin Açıklamalar:****Toplum Hizmetine Sunulan Eğitim Programları, Kurs ve Seminerler****Yükseköğretim Kurumları Sosyal Sorumluluk Projeleri**



# İSTANBUL MEDENİYET ÜNİVERSİTESİ PERFORMANS BİLGİSİ

Bütçe Yılı: 2023  
Program Adı: TEDAVİ EDİCİ SAĞLIK  
Alt Program Adı: TEDAVİ HİZMETLERİ  
Gereke ve Açıklamalar

2020-2024 Stratejik Planı'nın uygulanabilirliği ve ulaşılması beklenen amaçlara, hedefler doğrultusunda, fiziksel imkanların gelişmesine paralel olarak tedavi edici sağlık hizmeti sağlanacaktır. Bu kapsamda 2021 yılsonu itibarıyla Diş Hekimliği hastanesi hizmete girmiştir.

## Alt Program Hedefi:

Tedavi edici sağlık hizmetinin erişilebilir ve etkili olarak sunulmasının sağlanması

## Performans Göstergeleri

Performans Göstergesi	Ölçü Birimi	0	2022 Planlanan	2022 YS Gerç. Tahmini	2023 Hedef	2024 Tahmin	2025 Tahmin
1- Ameliyat sayısı	Sayı	0	0	0	0	0	0

### Göstergeye İlişkin Açıklama:

Hesaplama Yöntemi:

Verinin Kaynağı:

Sorumlu İdare:

Performans Göstergesi	Ölçü Birimi	0	2022 Planlanan	2022 YS Gerç. Tahmini	2023 Hedef	2024 Tahmin	2025 Tahmin
2- Üniversite hastaneleri nitelikli yatak oranı	Oran	0	0	0	0	0	0

### Göstergeye İlişkin Açıklama:

Hesaplama Yöntemi:

Verinin Kaynağı:

Sorumlu İdare:

Performans Göstergesi	Ölçü Birimi	0	2022 Planlanan	2022 YS Gerç. Tahmini	2023 Hedef	2024 Tahmin	2025 Tahmin
3- Üniversite hastaneleri yatak doluluk oranı	Oran	0	0	0	0	0	0

### Göstergeye İlişkin Açıklama:

Hesaplama Yöntemi:

Verinin Kaynağı:

Sorumlu İdare:

Performans Göstergesi	Ölçü Birimi	0	2022 Planlanan	2022 YS Gerç. Tahmini	2023 Hedef	2024 Tahmin	2025 Tahmin
4- Yatan hasta sayısı	Sayı	0	0	0	0	0	0

### Göstergeye İlişkin Açıklama:

Hesaplama Yöntemi:

Verinin Kaynağı:

Sorumlu İdare:

## Alt Program Kapsamında Yürütülecek Faaliyet Maliyetleri

Faaliyetler	2022 Bütçe	2022 Harcama Haziran	2023 Bütçe	2024 Tahmin	2025 Tahmin
Ağız ve Diş Sağlığı Hizmetleri	1.705.000	232.791	13.580.000	16.436.000	18.954.000
Bütçe İçi	1.705.000	232.791	10.580.000	13.236.000	15.454.000
Bütçe Dışı	0	0	3.000.000	3.200.000	3.500.000
T O P L A M	1.705.000	232.791	13.580.000	16.436.000	18.954.000
Bütçe İçi	1.705.000	232.791	10.580.000	13.236.000	15.454.000
Bütçe Dışı	0	0	3.000.000	3.200.000	3.500.000

## Faaliyetlere İlişkin Açıklamalar:

### Ağız ve Diş Sağlığı Hizmetleri

Diş Hekimliği Fakültesince sunulan hizmetler etkili ve kaliteli bir şekilde yürütülmeye devam edilmesi için oluşturulmuştur.

### Sağlık Hizmeti Sunumunda İhtiyaç Duyulan Tıbbî Cihaz, Malzeme ve İlaç Alımı

# İSTANBUL MEDENİYET ÜNİVERSİTESİ PERFORMANS BİLGİSİ

Bütçe Yılı: 2023

Program Adı: YÜKSEKÖĞRETİM

Alt Program Adı: ÖN LİSANS EĞİTİMİ, LİSANS EĞİTİMİ VE LİSANSÜSTÜ EĞİTİM

Gereççe ve Açıklamalar

- Lisansüstü programların sayısını 2025 yılı sonuna kadar 115'e çıkarmak.
- Ulusal ve uluslararası değişim programlarından yararlanan öğrenci, akademik ve idari personel sayısını her yıl % 20 artırmak.
- 2025 yılı sonuna kadar lisans programlarına kayıtlı yabancı öğrenci sayısını en az iki katına çıkarmak.
- Öğrencilerin kariyer gelişimlerinin destekleyecek etkinliklerin ve rehberlik hizmetlerinin nitelik ve niceliğini artırmak.

## Alt Program Hedefi:

Mesleki yeterlilik sahibi ve gelişime açık mezunlar yetiştirilmesi

## Performans Göstergeleri

Performans Göstergesi	Ölçü Birimi	2021	2022 Planlanan	2022 YS Gerç. Tahmini	2023 Hedef	2024 Tahmin	2025 Tahmin
1- Doktora eğitimini tamamlayanların sayısı	Sayı	30	50	50	100	150	180

### Göstergeye İlişkin Açıklama:

Hesaplama Yöntemi: -

Verinin Kaynağı: Lütfen detay ekranından kaynak ve yayınlama sıklığı bilgilerini giriniz!

Sorumlu İdare:

Performans Göstergesi	Ölçü Birimi	2021	2022 Planlanan	2022 YS Gerç. Tahmini	2023 Hedef	2024 Tahmin	2025 Tahmin
2- Eğitim bilimleri kontenjan doluluk oranı	Oran	100	100	100	100	100	100

### Göstergeye İlişkin Açıklama:

Hesaplama Yöntemi: -

Verinin Kaynağı: Lütfen detay ekranından kaynak ve yayınlama sıklığı bilgilerini giriniz!

Sorumlu İdare:

Performans Göstergesi	Ölçü Birimi	2020	2022 Planlanan	2022 YS Gerç. Tahmini	2023 Hedef	2024 Tahmin	2025 Tahmin
3- Eğitimin program süresinde bitirilme oranı	Oran	95	100	100	100	100	100

### Göstergeye İlişkin Açıklama:

Hesaplama Yöntemi: -

Verinin Kaynağı: Lütfen detay ekranından kaynak ve yayınlama sıklığı bilgilerini giriniz!

Sorumlu İdare:

Performans Göstergesi	Ölçü Birimi	0	2022 Planlanan	2022 YS Gerç. Tahmini	2023 Hedef	2024 Tahmin	2025 Tahmin
4- Fen bilimleri kontenjan doluluk oranı	Oran	0	0	100	100	100	100

### Göstergeye İlişkin Açıklama:

Hesaplama Yöntemi: -

Verinin Kaynağı: Lütfen detay ekranından kaynak ve yayınlama sıklığı bilgilerini giriniz!

Sorumlu İdare:

Performans Göstergesi	Ölçü Birimi	2021	2022 Planlanan	2022 YS Gerç. Tahmini	2023 Hedef	2024 Tahmin	2025 Tahmin
5- Kütüphanede bulunan basılı ve elektronik kaynak sayısı	Sayı	6.559.530	8.200.000	6.752.698	6.955.300	7.165.000	7.380.000

### Göstergeye İlişkin Açıklama:

Hesaplama Yöntemi: -

Verinin Kaynağı: Lütfen detay ekranından kaynak ve yayınlama sıklığı bilgilerini giriniz!

Sorumlu İdare:

Performans Göstergesi	Ölçü Birimi	2021	2022 Planlanan	2022 YS Gerç. Tahmini	2023 Hedef	2024 Tahmin	2025 Tahmin
6- Kütüphanede bulunan öğrenci başına düşen basılı ve elektronik kaynak sayısı	Sayı	669,34	550	3,9	3,95	4	4,1

**Göstergeye İlişkin Açıklama:**

**Hesaplama Yöntemi:** -

**Verinin Kaynağı:** Lütfen detay ekranından kaynak ve yayınlama sıklığı bilgilerini giriniz!

**Sorumlu İdare:**

Performans Göstergesi	Ölçü Birimi	2021	2022 Planlanan	2022 YS Gerç. Tahmini	2023 Hedef	2024 Tahmin	2025 Tahmin
7- Kütüphaneden yararlanan kişi sayısı	Sayı	0	15.000	2.572	2.700	3.000	4.000

**Göstergeye İlişkin Açıklama:**

**Hesaplama Yöntemi:** -

**Verinin Kaynağı:** Lütfen detay ekranından kaynak ve yayınlama sıklığı bilgilerini giriniz!

**Sorumlu İdare:**

Performans Göstergesi	Ölçü Birimi	2021	2022 Planlanan	2022 YS Gerç. Tahmini	2023 Hedef	2024 Tahmin	2025 Tahmin
8- Lisansüstü öğrencilerin toplam öğrenciler içindeki payı	Oran	26,5	35	18,93	19	19,1	19,5

**Göstergeye İlişkin Açıklama:**

**Hesaplama Yöntemi:** -

**Verinin Kaynağı:** Lütfen detay ekranından kaynak ve yayınlama sıklığı bilgilerini giriniz!

**Sorumlu İdare:**

Performans Göstergesi	Ölçü Birimi	2021	2022 Planlanan	2022 YS Gerç. Tahmini	2023 Hedef	2024 Tahmin	2025 Tahmin
9- Öğrenci başına düşen eğitim alanı	Metrekare	1,09	1.300	1,1	1,15	1,2	1,25

**Göstergeye İlişkin Açıklama:**

**Hesaplama Yöntemi:** -

**Verinin Kaynağı:** Lütfen detay ekranından kaynak ve yayınlama sıklığı bilgilerini giriniz!

**Sorumlu İdare:**

Performans Göstergesi	Ölçü Birimi	2021	2022 Planlanan	2022 YS Gerç. Tahmini	2023 Hedef	2024 Tahmin	2025 Tahmin
10- Öğrenci başına düşen kapalı alan	Metrekare	3,8	5	3,8	3,85	4	4,5

**Göstergeye İlişkin Açıklama:**

**Hesaplama Yöntemi:** -

**Verinin Kaynağı:** Lütfen detay ekranından kaynak ve yayınlama sıklığı bilgilerini giriniz!

**Sorumlu İdare:**

Performans Göstergesi	Ölçü Birimi	2021	2022 Planlanan	2022 YS Gerç. Tahmini	2023 Hedef	2024 Tahmin	2025 Tahmin
11- Öğrenci değişim programlarından yararlanan öğrencilerin oranı	Oran	0,01	0,05	0,01	0,01	0,02	0,02

**Göstergeye İlişkin Açıklama:**

**Hesaplama Yöntemi:** -

**Verinin Kaynağı:** Lütfen detay ekranından kaynak ve yayınlama sıklığı bilgilerini giriniz!

Performans Göstergesi	Ölçü Birimi	2021	2022 Planlanan	2022 YS Gerç. Tahmini	2023 Hedef	2024 Tahmin	2025 Tahmin
12- Öğretim üyesi başına düşen öğrenci sayısı	Sayı	0,04	35	12	15	20	25

**Göstergeye İlişkin Açıklama:****Hesaplama Yöntemi:** -**Verinin Kaynağı:** Lütfen detay ekranından kaynak ve yayınlama sıklığı bilgilerini giriniz!

Performans Göstergesi	Ölçü Birimi	2021	2022 Planlanan	2022 YS Gerç. Tahmini	2023 Hedef	2024 Tahmin	2025 Tahmin
13- Sağlık bilimleri kontenjan doluluk oranı	Oran	100	100	100	100	100	100

**Göstergeye İlişkin Açıklama:****Hesaplama Yöntemi:** -**Verinin Kaynağı:** Lütfen detay ekranından kaynak ve yayınlama sıklığı bilgilerini giriniz!**Sorumlu İdare:**

Performans Göstergesi	Ölçü Birimi	2020	2022 Planlanan	2022 YS Gerç. Tahmini	2023 Hedef	2024 Tahmin	2025 Tahmin
14- Sosyal bilimler kontenjan doluluk oranı	Oran	100	100	100	100	100	100

**Göstergeye İlişkin Açıklama:****Hesaplama Yöntemi:** -**Verinin Kaynağı:** Lütfen detay ekranından kaynak ve yayınlama sıklığı bilgilerini giriniz!**Sorumlu İdare:**

Performans Göstergesi	Ölçü Birimi	0	2022 Planlanan	2022 YS Gerç. Tahmini	2023 Hedef	2024 Tahmin	2025 Tahmin
15- Teknokent veya Teknoloji Transfer Ofisi (TTO) projelerine katılan öğrenci sayısı	Sayı	0	0	0	0	0	0

**Göstergeye İlişkin Açıklama:****Hesaplama Yöntemi:** -**Verinin Kaynağı:** Lütfen detay ekranından kaynak ve yayınlama sıklığı bilgilerini giriniz!**Sorumlu İdare:**

Performans Göstergesi	Ölçü Birimi	0	2022 Planlanan	2022 YS Gerç. Tahmini	2023 Hedef	2024 Tahmin	2025 Tahmin
16- Uluslararası kuruluşlarla ortak uygulanan eğitim programı sayısı	Sayı	0	0	0	0	0	0

**Göstergeye İlişkin Açıklama:****Hesaplama Yöntemi:** -**Verinin Kaynağı:** Lütfen detay ekranından kaynak ve yayınlama sıklığı bilgilerini giriniz!**Sorumlu İdare:**

Performans Göstergesi	Ölçü Birimi	2020	2022 Planlanan	2022 YS Gerç. Tahmini	2023 Hedef	2024 Tahmin	2025 Tahmin
17- Yabancı dilde eğitim veren program sayısı	Sayı	8	15	0	0	0	0

**Göstergeye İlişkin Açıklama:****Hesaplama Yöntemi:** -**Verinin Kaynağı:** Lütfen detay ekranından kaynak ve yayınlama sıklığı bilgilerini giriniz!**Sorumlu İdare:**

Performans Göstergesi	Ölçü Birimi	2021	2022 Planlanan	2022 YS Gerç. Tahmini	2023 Hedef	2024 Tahmin	2025 Tahmin
18- Yabancı uyruklu akademisyen sayısı	Sayı	2	5	2	3	4	5

**Göstergeye İlişkin Açıklama:****Hesaplama Yöntemi:** -**Verinin Kaynağı:** Lütfen detay ekranından kaynak ve yayınlama sıklığı bilgilerini giriniz!**Sorumlu İdare:**

Performans Göstergesi	Ölçü Birimi	2021	2022 Planlanan	2022 YS Gerç. Tahmini	2023 Hedef	2024 Tahmin	2025 Tahmin
19- Yabancı uyruklu öğrenci sayısı	Sayı	176	250	289	300	320	350

**Göstergeye İlişkin Açıklama:**

**Hesaplama Yöntemi:** -

**Verinin Kaynağı:**

Lütfen detay ekranından kaynak ve yayınlama sıklığı bilgilerini giriniz!

**Sorumlu İdare:**

Performans Göstergesi	Ölçü Birimi	2021	2022 Planlanan	2022 YS Gerç. Tahmini	2023 Hedef	2024 Tahmin	2025 Tahmin
20- Yan dal ve çift ana dal programından mezun olanların toplam mezun sayısına oranı	Oran	0,65	2	0,01	0,02	0,02	0,03

**Göstergeye İlişkin Açıklama:**

**Hesaplama Yöntemi:** -

**Verinin Kaynağı:**

Lütfen detay ekranından kaynak ve yayınlama sıklığı bilgilerini giriniz!

**Sorumlu İdare:**

Performans Göstergesi	Ölçü Birimi	0	2022 Planlanan	2022 YS Gerç. Tahmini	2023 Hedef	2024 Tahmin	2025 Tahmin
21- Yükseköğretim kurumlarında öğretim elemanı ve öğrenci değişim programlarına katılanların sayısı	Sayı	0	0	0	0	0	0

**Göstergeye İlişkin Açıklama:**

**Hesaplama Yöntemi:**

**Verinin Kaynağı:**

**Sorumlu İdare:**

**Alt Program Kapsamında Yürütülecek Faaliyet Maliyetleri**

Faaliyetler	2022 Bütçe	2022 Harcama Haziran	2023 Bütçe	2024 Tahmin	2025 Tahmin
Doktora Öğrencilerine Yönelik Burs Hizmetleri	0	653.810	0	0	0
Bütçe İçi	0	653.810	0	0	0
Bütçe Dışı	0	0	0	0	0
Doktora ve Tıpta Uzmanlık Eğitimi	5.031.000	2.290.757	11.418.000	13.773.000	15.856.000
Bütçe İçi	5.031.000	2.290.757	11.418.000	13.773.000	15.856.000
Bütçe Dışı	0	0	0	0	0
Lisans Öğrencilerine Yönelik Burs Hizmetleri	0	17.100	0	0	0
Bütçe İçi	0	17.100	0	0	0
Bütçe Dışı	0	0	0	0	0
Yükseköğretim Kurumları Bilgi ve Kültürel Kaynaklar ile Sportif Altyapının Geliştirilmesi Hizmetleri	2.461.000	926.124	6.015.000	3.940.000	4.535.000
Bütçe İçi	2.461.000	926.124	6.015.000	3.940.000	4.535.000
Bütçe Dışı	0	0	0	0	0
Yükseköğretim Kurumları Birinci Öğretim	222.625.000	149.944.738	490.123.000	603.327.000	696.527.000
Bütçe İçi	222.625.000	149.944.738	490.123.000	603.327.000	696.527.000
Bütçe Dışı	0	0	0	0	0
Yükseköğretim Kurumları Tezsiz Yüksek Lisans	98.000	427.105	319.000	384.000	440.000
Bütçe İçi	98.000	427.105	319.000	384.000	440.000
Bütçe Dışı	0	0	0	0	0
Yükseköğretim Kurumları Uzaktan Eğitim	0	0	0	0	0
Bütçe İçi	0	0	0	0	0
Bütçe Dışı	0	0	0	0	0
<b>T O P L A M</b>	<b>230.215.000</b>	<b>154.259.634</b>	<b>507.875.000</b>	<b>621.424.000</b>	<b>717.358.000</b>
Bütçe İçi	230.215.000	154.259.634	507.875.000	621.424.000	717.358.000
Bütçe Dışı	0	0	0	0	0

## **Faaliyetlere İlişkin Açıklamalar:**

### **Doktora Öğrencilerine Yönelik Burs Hizmetleri**

YÖK doktora burslarına ilişkin iş ve işlemler yürütülecektir.

### **Doktora ve Tıpta Uzmanlık Eğitimi**

Doktora ve Tıpta Uzmanlık eğitimi burslarına ilişkin iş ve işlemler yürütülecektir. Üniversitemiz enstitülerinde görev yapan akademik ve idari personelin giderleri, mal ve hizmet alımları ile yolluk giderlerinin karşılanabilmesi için ödenek talep edilmiştir.

### **Fen ve Mühendislik Bilimleri Öğrencilerinin Uygulamalı Eğitimi**

### **Lisans Öğrencilerine Yönelik Burs Hizmetleri**

YÖK lisans burslarına ilişkin iş ve işlemler Sağlık Kültür Spor Daire Başkanlığı bünyesinde yürütülmektedir.

### **OSB Meslek Yüksekokulları Eğitim Desteği**

### **Yabancı Uyruklu Öğrenci Programı Kapsamında Yürütülen Hizmetler**

### **Yükseköğretim Kurumları Açıköğretim**

### **Yükseköğretim Kurumları Bilgi ve Kültürel Kaynaklar ile Sportif Altyapının Geliştirilmesi Hizmetleri**

Üniversitemiz kütüphanesinin basılı ve elektronik kaynaklarının sayısının artırılmasına, güçlü bir koleksiyon oluşturulmasına ve kullanıcıların en kısa zamanda en doğru bilgiye ulaşması sağlanacaktır.

### **Yükseköğretim Kurumları Birinci Öğretim**

Üniversitemize bağlı fakülte, yüksekokul ve meslek yüksekokullarının bütçeleri yer alan örgün öğretim programlarında hizmetler yürütülmektedir.

### **Yükseköğretim Kurumları İkinci Öğretim**

### **Yükseköğretim Kurumları Tezsiz Yüksek Lisans**

Tezsiz yüksek lisans programlarında hizmetler devam etmekte, 2547 sayılı Kanunun ek 27 nci maddesi gereğince elde edilen gelirler (ikinci öğretim kapsamında yürütülecek tezsiz yüksek lisans programları dâhil) karşılığında tahsis edilen ödenekler ek ders ücretleri ile bilimsel araştırma projelerinin finansmanında kullanılmaktadır.

### **Yükseköğretim Kurumları Uluslararası Ortak Eğitim ve Öğretim Programı**

### **Yükseköğretim Kurumları Uzaktan Eğitim**

### **Yükseköğretim Kurumları Yaz Okulları**

Yaz okulu programlarında hizmetler yürütülecektir.

**Alt Program Adı:****ÖĞRETİM ELEMANLARINA SAĞLANAN BURS VE DESTEKLER****Gerekçe ve Açıklamalar**

- Ulusal ve uluslararası paydaşlara dayalı araştırma işbirliği oranını en az %20'ye çıkarmak.
- Öğretim elemanlarının katılım sağladığı araştırma faaliyeti ile bilimsel etkinlik sayısının yılda 2'ye çıkartılmasını sağlamak.
- Üniversite bünyesinde tüm fakültelerin her yıl en az iki tane uluslararası veya ulusal düzeyde bilimsel sempozyum, konferans, seminer, panel vb. etkinlik düzenlemesi

**Alt Program Hedefi:**

Alanında yetkin, araştırmacı, bilgi üreten ve aktaran akademisyenler yetiştirilmesi

**Performans Göstergeleri**

Performans Göstergesi	Ölçü Birimi	2021	2022 Planlanan	2022 YS Gerç. Tahmini	2023 Hedef	2024 Tahmin	2025 Tahmin
1- SCI, SCI-Expanded, SSCI ve AHCI kapsamındaki dergilerde öğretim elemanı başına düşen yayın sayısı	Sayı	12,8	15	14	15	16	17

**Göstergeye İlişkin Açıklama:****Hesaplama Yöntemi:**

- Lütfen detay ekranından kaynak ve yayınlama sıklığı bilgilerini giriniz!

**Verinin Kaynağı:****Sorumlu İdare:**

Performans Göstergesi	Ölçü Birimi	2020	2022 Planlanan	2022 YS Gerç. Tahmini	2023 Hedef	2024 Tahmin	2025 Tahmin
2- Yükseköğretim Kurulu tarafından belirlenecek öncelikli alanlarda sağlanan burslardan yararlanan doktora öğrenci sayısı	Sayı	28	50	35	40	45	50

**Göstergeye İlişkin Açıklama:****Hesaplama Yöntemi:**

- Lütfen detay ekranından kaynak ve yayınlama sıklığı bilgilerini giriniz!

**Verinin Kaynağı:****Sorumlu İdare:**

Performans Göstergesi	Ölçü Birimi	2021	2022 Planlanan	2022 YS Gerç. Tahmini	2023 Hedef	2024 Tahmin	2025 Tahmin
3- Yükseköğretim Kurulu tarafından sağlanan araştırma desteklerinden yararlananların sayısı	Sayı	12	20	15	17	20	25

**Göstergeye İlişkin Açıklama:****Hesaplama Yöntemi:**

- Lütfen detay ekranından kaynak ve yayınlama sıklığı bilgilerini giriniz!

**Verinin Kaynağı:****Sorumlu İdare:**

Performans Göstergesi	Ölçü Birimi	2021	2022 Planlanan	2022 YS Gerç. Tahmini	2023 Hedef	2024 Tahmin	2025 Tahmin
4- Yükseköğretim Kurulu, Türkiye Bilimler Akademisi ve TÜBİTAK bilim, teşvik ve sanat ödülleri sayısı	Sayı	6	20	2	4	4	4

**Göstergeye İlişkin Açıklama:****Hesaplama Yöntemi:**

- Lütfen detay ekranından kaynak ve yayınlama sıklığı bilgilerini giriniz!

**Verinin Kaynağı:****Sorumlu İdare:**

**Alt Program Kapsamında Yürütülecek Faaliyet Maliyetleri**

Faaliyetler	2022 Bütçe	2022 Harcama Haziran	2023 Bütçe	2024 Tahmin	2025 Tahmin
Öğretim Üyesi Yetiştirme Programı ve Yurtdışı Destek Hizmetleri	0	6.000	0	0	0
Bütçe İçi	0	6.000	0	0	0
Bütçe Dışı	0	0	0	0	0
<b>T O P L A M</b>	<b>0</b>	<b>6.000</b>	<b>0</b>	<b>0</b>	<b>0</b>
Bütçe İçi	0	6.000	0	0	0
Bütçe Dışı	0	0	0	0	0

**Faaliyetlere İlişkin Açıklamalar:****Araştırma Görevlileri Yurtdışı Araştırma Bursu Hizmetleri**

Yurtdışı Yabancı Dil Araştırma Burslarına ilişkin iş ve işlemler yürütülecektir.

**Öğretim Üyesi Yetiştirme Programı ve Yurtdışı Destek Hizmetleri**

Yurtdışı Yabancı Dil Burslarına ilişkin iş ve işlemler yürütülecektir.

**Alt Program Adı: YÜKSEKÖĞRETİMDE ÖĞRENCİ YAŞAMI****Gerekçe ve Açıklamalar**

Öğrencilerin kariyer gelişimlerinin destekleyecek etkinliklerin ve rehberlik hizmetlerinin nitelik ve niceliğini artırmak.

**Alt Program Hedefi:**

Yükseköğretim öğrencilerine sunulan beslenme ve barınma hizmetlerinin kalitesinin artırılması; öğrencilerin kişisel ve sosyal gelişimi desteklenerek yaşam kalitesinin yükseltilmesi

**Performans Göstergeleri**

Performans Göstergesi	Ölçü Birimi	0	2022 Planlanan	2022 YS Gerç. Tahmini	2023 Hedef	2024 Tahmin	2025 Tahmin
1- Barınma hizmetlerinden yararlanan öğrenci sayısı	Sayı	0	0	0	0	0	0

**Göstergeye İlişkin Açıklama:****Hesaplama Yöntemi:****Verinin Kaynağı:****Sorumlu İdare:**

Performans Göstergesi	Ölçü Birimi	2021	2022 Planlanan	2022 YS Gerç. Tahmini	2023 Hedef	2024 Tahmin	2025 Tahmin
2- Beslenme hizmetlerinden yararlanan öğrenci sayısı	Sayı	10.190	20.000	10.537	11.000	12.000	13.000

**Göstergeye İlişkin Açıklama:****Hesaplama Yöntemi:****Verinin Kaynağı:****Sorumlu İdare:**

Lütfen detay ekranından kaynak ve yayınlama sıklığı bilgilerini giriniz!

Performans Göstergesi	Ölçü Birimi	2021	2022 Planlanan	2022 YS Gerç. Tahmini	2023 Hedef	2024 Tahmin	2025 Tahmin
3- Öğrenci başına düşen sosyal donatı alanı	Metrekare	6.161	6.161	0,71	0,8	0,85	0,9

**Göstergeye İlişkin Açıklama:****Hesaplama Yöntemi:****Verinin Kaynağı:****Sorumlu İdare:**

Lütfen detay ekranından kaynak ve yayınlama sıklığı bilgilerini giriniz!



Performans Göstergesi	Ölçü Birimi	2021	2022 Planlanan	2022 YS Gerç. Tahmini	2023 Hedef	2024 Tahmin	2025 Tahmin
4- Öğrenci kulüp ve topluluk sayısı	Sayı	97	120	103	115	125	140

**Göstergeye İlişkin Açıklama:**

**Hesaplama Yöntemi:** -

**Verinin Kaynağı:**

Lütfen detay ekranından kaynak ve yayınlama sıklığı bilgilerini giriniz!

**Sorumlu İdare:**

Performans Göstergesi	Ölçü Birimi	2021	2022 Planlanan	2022 YS Gerç. Tahmini	2023 Hedef	2024 Tahmin	2025 Tahmin
5- Sosyal, kültürel ve sportif faaliyet sayısı	Sayı	123	120	41	50	70	100

**Göstergeye İlişkin Açıklama:**

**Hesaplama Yöntemi:** -

**Verinin Kaynağı:**

Lütfen detay ekranından kaynak ve yayınlama sıklığı bilgilerini giriniz!

**Sorumlu İdare:**

Performans Göstergesi	Ölçü Birimi	0	2022 Planlanan	2022 YS Gerç. Tahmini	2023 Hedef	2024 Tahmin	2025 Tahmin
6- Yükseköğretimde öğrenci başına barınma harcaması	TL	0	0	0	0	0	0

**Göstergeye İlişkin Açıklama:**

**Hesaplama Yöntemi:** -

**Verinin Kaynağı:**

Lütfen detay ekranından kaynak ve yayınlama sıklığı bilgilerini giriniz!

**Sorumlu İdare:**

Performans Göstergesi	Ölçü Birimi	2021	2022 Planlanan	2022 YS Gerç. Tahmini	2023 Hedef	2024 Tahmin	2025 Tahmin
7- Yükseköğretimde öğrenci başına beslenme harcaması	TL	35,58	13	11,86	15	20	25

**Göstergeye İlişkin Açıklama:**

**Hesaplama Yöntemi:** -

**Verinin Kaynağı:**

Lütfen detay ekranından kaynak ve yayınlama sıklığı bilgilerini giriniz!

**Sorumlu İdare:**

Performans Göstergesi	Ölçü Birimi	0	2022 Planlanan	2022 YS Gerç. Tahmini	2023 Hedef	2024 Tahmin	2025 Tahmin
8- Yükseköğretimde öğrenci yaşamından memnuniyet oranı	Oran	0	0	72,83	75	80	85

**Göstergeye İlişkin Açıklama:**

**Hesaplama Yöntemi:** -

**Verinin Kaynağı:**

Lütfen detay ekranından kaynak ve yayınlama sıklığı bilgilerini giriniz!

**Sorumlu İdare:**

Performans Göstergesi	Ölçü Birimi	0	2022 Planlanan	2022 YS Gerç. Tahmini	2023 Hedef	2024 Tahmin	2025 Tahmin
9- Yükseköğretimde öğrencilere sunulan sağlık hizmetinden yararlanan öğrenci sayısının toplam öğrenci sayısına oranı	Oran	0	0	0	0	0	0

**Göstergeye İlişkin Açıklama:**

**Hesaplama Yöntemi:**

**Verinin Kaynağı:**

**Sorumlu İdare:**

**Alt Program Kapsamında Yürütülecek Faaliyet Maliyetleri**

Faaliyetler	2022 Bütçe	2022 Harcama Haziran	2023 Bütçe	2024 Tahmin	2025 Tahmin
Yükseköğretimde Beslenme Hizmetleri	124.000	2.757.788	3.277.000	3.460.000	3.591.000
Bütçe İçi	124.000	2.757.788	3.277.000	3.460.000	3.591.000
Bütçe Dışı	0	0	0	0	0
Yükseköğretimde Kültür ve Spor Hizmetleri	237.000	212.791	931.000	1.086.000	1.203.000
Bütçe İçi	237.000	212.791	931.000	1.086.000	1.203.000
Bütçe Dışı	0	0	0	0	0
Yükseköğretimde Öğrenci Yaşamına İlişkin Diğer Hizmetler	2.000	0	10.000	12.000	14.000
Bütçe İçi	2.000	0	10.000	12.000	14.000
Bütçe Dışı	0	0	0	0	0
<b>T O P L A M</b>	<b>363.000</b>	<b>2.970.579</b>	<b>4.218.000</b>	<b>4.558.000</b>	<b>4.808.000</b>
Bütçe İçi	363.000	2.970.579	4.218.000	4.558.000	4.808.000
Bütçe Dışı	0	0	0	0	0

**Faaliyetlere İlişkin Açıklamalar:****Yükseköğretimde Barınma Hizmetleri****Yükseköğretimde Beslenme Hizmetleri**

Üniversitemizde beslenme hizmetlerine ilişkin iş ve işlemler yürütülmektedir. Öğrencilerin ekonomik yönden desteklenmesine yönelik olarak kısmi zamanlı çalışma imkanı ve yemek bursu sağlanmaya devam edecektir.

**Yükseköğretimde Kültür ve Spor Hizmetleri**

Öğrencilerimizin ders dışında kalan zamanlarda beden ve ruh sağlığının korunması ve dengeli gelişimlerine yardımcı olmak amacıyla kültürel ve sportif etkinlikler devam edecektir.

**Yükseköğretimde Öğrenci Yaşamına İlişkin Diğer Hizmetler**

Öğrencilerin gelişimine katkı sağlamak amacıyla öğrenci toplulukları faaliyetleri desteklenmektedir.

**Yükseköğretimde Sağlık Hizmetleri**

## D. FAALİYET MALİYETLERİ TABLOSU

<b>İdare Adı</b>	İSTANBUL MEDENİYET ÜNİVERSİTESİ
<b>Program Adı</b>	ARAŞTIRMA, GELİŞTİRME VE YENİLİK
<b>Alt Program Adı</b>	YÜKSEKÖĞRETİMDE BİLİMSEL ARAŞTIRMA VE GELİŞTİRME
<b>Alt Program Hedefi</b>	Yükseköğretim kurumlarında inovasyon amaçlı bilimsel çalışmaların artırılması
<b>Faaliyet Adı</b>	Yükseköğretim Kurumlarının Bilimsel Araştırma Projeleri
<b>Açıklama</b>	Araştırma kaynaklarının elde edilmesi ve oluşturulması için, Üniversitede çok disiplinli ve disiplinlerarası araştırmaları ve değişik sektörler ve uluslararası aktörlerle araştırma işbirlikleri yürütmektedir.

EKONOMİK KOD	2022 Bütçe	2022 Harcama (Haziran)	2023 Bütçe	2024 Tahmin	2025 Tahmin
<i>Personel Giderleri</i>					
<i>Sosyal Güvenlik Kurumuna Devlet Primi Giderleri</i>					
<i>Mal ve Hizmet Alım Giderleri</i>	95.000		317.000	375.000	415.000
<i>Faiz Giderleri</i>					
<i>Cari Transferler</i>					
<i>Sermaye Giderleri</i>					
<i>Sermaye Transferleri</i>					
<i>Borç Verme</i>					
<b>BÜTÇE İÇİ TOPLAM KAYNAK</b>	95.000		317.000	375.000	415.000
<i>Döner Sermaye</i>					
<i>Özel Hesap</i>					
<i>Diğer Bütçe Dışı Kaynak</i>					
<b>BÜTÇE DIŞI TOPLAM KAYNAK</b>					
<b>FAALİYET MALİYETİ TOPLAMI</b>	95.000		317.000	375.000	415.000

**FAALİYET MALİYETLERİ TABLOSU**

<b>İdare Adı</b>	İSTANBUL MEDENİYET ÜNİVERSİTESİ
<b>Program Adı</b>	YÜKSEKÖĞRETİM
<b>Alt Program Adı</b>	ÖN LİSANS EĞİTİMİ, LİSANS EĞİTİMİ VE LİSANSÜSTÜ EĞİTİM
<b>Alt Program Hedefi</b>	Mesleki yeterlilik sahibi ve gelişime açık mezunlar yetiştirilmesi
<b>Faaliyet Adı</b>	Doktora ve Tıpta Uzmanlık Eğitimi
<b>Açıklama</b>	Doktora ve Tıpta Uzmanlık eğitimi burslarına ilişkin iş ve işlemler yürütülecektir. Üniversitemiz enstitülerinde görev yapan akademik ve idari personelin giderleri, mal ve hizmet alımları ile yolluk giderlerinin karşılanabilmesi için ödenek talep edilmiştir.

EKONOMİK KOD	2022 Bütçe	2022 Harcama (Haziran)	2023 Bütçe	2024 Tahmin	2025 Tahmin
<i>Personel Giderleri</i>	4.712.000	2.219.313	11.027.000	13.303.000	15.317.000
<i>Sosyal Güvenlik Kurumuna Devlet Primi Giderleri</i>	282.000	71.444	309.000	373.000	430.000
<i>Mal ve Hizmet Alım Giderleri</i>	37.000		82.000	97.000	109.000
<i>Faiz Giderleri</i>					
<i>Cari Transferler</i>					
<i>Sermaye Giderleri</i>					
<i>Sermaye Transferleri</i>					
<i>Borç Verme</i>					
<b>BÜTÇE İÇİ TOPLAM KAYNAK</b>	5.031.000	2.290.757	11.418.000	13.773.000	15.856.000
<i>Döner Sermaye</i>					
<i>Özel Hesap</i>					
<i>Diğer Bütçe Dışı Kaynak</i>					
<b>BÜTÇE DIŞI TOPLAM KAYNAK</b>					
<b>FAALİYET MALİYETİ TOPLAMI</b>	5.031.000	2.290.757	11.418.000	13.773.000	15.856.000

**FAALİYET MALİYETLERİ TABLOSU**

<b>İdare Adı</b>	İSTANBUL MEDENİYET ÜNİVERSİTESİ
<b>Program Adı</b>	YÜKSEKÖĞRETİM
<b>Alt Program Adı</b>	ÖN LİSANS EĞİTİMİ, LİSANS EĞİTİMİ VE LİSANSÜSTÜ EĞİTİM
<b>Alt Program Hedefi</b>	Mesleki yeterlilik sahibi ve gelişime açık mezunlar yetiştirilmesi
<b>Faaliyet Adı</b>	Yükseköğretim Kurumları Bilgi ve Kültürel Kaynaklar ile Sportif Altyapının Geliştirilmesi Hizmetleri
<b>Açıklama</b>	Üniversitemiz kütüphanesinin basılı ve elektronik kaynaklarının sayısının artırılmasına, güçlü bir koleksiyon oluşturulmasına ve kullanıcıların en kısa zamanda en doğru bilgiye ulaşması sağlanacaktır.

EKONOMİK KOD	2022 Bütçe	2022 Harcama (Haziran)	2023 Bütçe	2024 Tahmin	2025 Tahmin
<i>Personel Giderleri</i>	1.120.000	776.749	2.774.000	3.351.000	3.860.000
<i>Sosyal Güvenlik Kurumuna Devlet Primi Giderleri</i>	185.000	113.534	389.000	469.000	541.000
<i>Mal ve Hizmet Alım Giderleri</i>	56.000	13.421	102.000	120.000	134.000
<i>Faiz Giderleri</i>					
<i>Cari Transferler</i>					
<i>Sermaye Giderleri</i>	1.100.000	22.420	2.750.000		
<i>Sermaye Transferleri</i>					
<i>Borç Verme</i>					
<b>BÜTÇE İÇİ TOPLAM KAYNAK</b>	<b>2.461.000</b>	<b>926.124</b>	<b>6.015.000</b>	<b>3.940.000</b>	<b>4.535.000</b>
<i>Döner Sermaye</i>					
<i>Özel Hesap</i>					
<i>Diğer Bütçe Dışı Kaynak</i>					
<b>BÜTÇE DIŞI TOPLAM KAYNAK</b>					
<b>FAALİYET MALİYETİ TOPLAMI</b>	<b>2.461.000</b>	<b>926.124</b>	<b>6.015.000</b>	<b>3.940.000</b>	<b>4.535.000</b>

**FAALİYET MALİYETLERİ TABLOSU**

<b>İdare Adı</b>	İSTANBUL MEDENİYET ÜNİVERSİTESİ
<b>Program Adı</b>	YÜKSEKÖĞRETİM
<b>Alt Program Adı</b>	ÖN LİSANS EĞİTİMİ, LİSANS EĞİTİMİ VE LİSANSÜSTÜ EĞİTİM
<b>Alt Program Hedefi</b>	Mesleki yeterlilik sahibi ve gelişime açık mezunlar yetiştirilmesi
<b>Faaliyet Adı</b>	Yükseköğretim Kurumları Birinci Öğretim
<b>Açıklama</b>	Üniversitemize bağlı fakülte, yüksekokul ve meslek yüksekokullarının bütçeleri yer alan örgün öğretim programlarında hizmetler yürütülmektedir.

EKONOMİK KOD	2022 Bütçe	2022 Harcama (Haziran)	2023 Bütçe	2024 Tahmin	2025 Tahmin
<i>Personel Giderleri</i>	134.104.000	89.639.862	316.098.000	381.130.000	438.749.000
<i>Sosyal Güvenlik Kurumuna Devlet Primi Giderleri</i>	19.059.000	13.323.176	46.805.000	56.425.000	64.957.000
<i>Mal ve Hizmet Alım Giderleri</i>	3.596.000	6.286.628	15.920.000	19.237.000	21.582.000
<i>Faiz Giderleri</i>					
<i>Cari Transferler</i>					
<i>Sermaye Giderleri</i>	65.866.000	40.695.072	111.300.000	146.535.000	171.239.000
<i>Sermaye Transferleri</i>					
<i>Borç Verme</i>					
<b>BÜTÇE İÇİ TOPLAM KAYNAK</b>	222.625.000	149.944.738	490.123.000	603.327.000	696.527.000
<i>Döner Sermaye</i>					
<i>Özel Hesap</i>					
<i>Diğer Bütçe Dışı Kaynak</i>					
<b>BÜTÇE DIŞI TOPLAM KAYNAK</b>					
<b>FAALİYET MALİYETİ TOPLAMI</b>	222.625.000	149.944.738	490.123.000	603.327.000	696.527.000

**FAALİYET MALİYETLERİ TABLOSU**

<b>İdare Adı</b>	İSTANBUL MEDENİYET ÜNİVERSİTESİ
<b>Program Adı</b>	YÜKSEKÖĞRETİM
<b>Alt Program Adı</b>	ÖN LİSANS EĞİTİMİ, LİSANS EĞİTİMİ VE LİSANSÜSTÜ EĞİTİM
<b>Alt Program Hedefi</b>	Mesleki yeterlilik sahibi ve gelişime açık mezunlar yetiştirilmesi
<b>Faaliyet Adı</b>	Yükseköğretim Kurumları Tezsiz Yüksek Lisans
<b>Açıklama</b>	Tezsiz yüksek lisans programlarında hizmetler devam etmekte, 2547 sayılı Kanunun ek 27 nci maddesi gereğince elde edilen gelirler (ikinci öğretim kapsamında yürütülecek tezsiz yüksek lisans programları dâhil) karşılığında tahsis edilen ödenekler ek ders ücretleri ile bilimsel araştırma projelerinin finansmanında kullanılmaktadır.

EKONOMİK KOD	2022 Bütçe	2022 Harcama (Haziran)	2023 Bütçe	2024 Tahmin	2025 Tahmin
<i>Personel Giderleri</i>	91.000	427.105	252.000	304.000	351.000
<i>Sosyal Güvenlik Kurumuna Devlet Primi Giderleri</i>	6.000		26.000	32.000	36.000
<i>Mal ve Hizmet Alım Giderleri</i>	1.000		41.000	48.000	53.000
<i>Faiz Giderleri</i>					
<i>Cari Transferler</i>					
<i>Sermaye Giderleri</i>					
<i>Sermaye Transferleri</i>					
<i>Borç Verme</i>					
<b>BÜTÇE İÇİ TOPLAM KAYNAK</b>	98.000	427.105	319.000	384.000	440.000
<i>Döner Sermaye</i>					
<i>Özel Hesap</i>					
<i>Diğer Bütçe Dışı Kaynak</i>					
<b>BÜTÇE DIŞI TOPLAM KAYNAK</b>					
<b>FAALİYET MALİYETİ TOPLAMI</b>	98.000	427.105	319.000	384.000	440.000

## FAALİYET MALİYETLERİ TABLOSU

<b>İdare Adı</b>	İSTANBUL MEDENİYET ÜNİVERSİTESİ
<b>Program Adı</b>	YÜKSEKÖĞRETİM
<b>Alt Program Adı</b>	YÜKSEKÖĞRETİMDE ÖĞRENCİ YAŞAMI
<b>Alt Program Hedefi</b>	Yükseköğretim öğrencilerine sunulan beslenme ve barınma hizmetlerinin kalitesinin artırılması; öğrencilerin kişisel ve sosyal gelişimi desteklenerek yaşam kalitesinin yükseltilmesi
<b>Faaliyet Adı</b>	Yükseköğretimde Beslenme Hizmetleri
<b>Açıklama</b>	Üniversitemizde beslenme hizmetlerine ilişkin iş ve işlemler yürütülmektedir. Öğrencilerin ekonomik yönden desteklenmesine yönelik olarak kısmi zamanlı çalışma imkanı ve yemek bursu sağlanmaya devam edecektir.

EKONOMİK KOD	2022 Bütçe	2022 Harcama (Haziran)	2023 Bütçe	2024 Tahmin	2025 Tahmin
<i>Personel Giderleri</i>					
<i>Sosyal Güvenlik Kurumuna Devlet Primi Giderleri</i>					
<i>Mal ve Hizmet Alım Giderleri</i>	124.000	2.757.788	3.277.000	3.460.000	3.591.000
<i>Faiz Giderleri</i>					
<i>Cari Transferler</i>					
<i>Sermaye Giderleri</i>					
<i>Sermaye Transferleri</i>					
<i>Borç Verme</i>					
<b>BÜTÇE İÇİ TOPLAM KAYNAK</b>	124.000	2.757.788	3.277.000	3.460.000	3.591.000
<i>Döner Sermaye</i>					
<i>Özel Hesap</i>					
<i>Diğer Bütçe Dışı Kaynak</i>					
<b>BÜTÇE DIŞI TOPLAM KAYNAK</b>					
<b>FAALİYET MALİYETİ TOPLAMI</b>	124.000	2.757.788	3.277.000	3.460.000	3.591.000



**FAALİYET MALİYETLERİ TABLOSU**

<b>İdare Adı</b>	İSTANBUL MEDENİYET ÜNİVERSİTESİ
<b>Program Adı</b>	YÜKSEKÖĞRETİM
<b>Alt Program Adı</b>	YÜKSEKÖĞRETİMDE ÖĞRENCİ YAŞAMI
<b>Alt Program Hedefi</b>	Yükseköğretim öğrencilerine sunulan beslenme ve barınma hizmetlerinin kalitesinin artırılması; öğrencilerin kişisel ve sosyal gelişimi desteklenerek yaşam kalitesinin yükseltilmesi
<b>Faaliyet Adı</b>	Yükseköğretimde Kültür ve Spor Hizmetleri
<b>Açıklama</b>	Öğrencilerimizin ders dışında kalan zamanlarda beden ve ruh sağlığının korunması ve dengeli gelişimlerine yardımcı olmak amacıyla kültürel ve sportif etkinlikler devam edecektir.

EKONOMİK KOD	2022 Bütçe	2022 Harcama (Haziran)	2023 Bütçe	2024 Tahmin	2025 Tahmin
<i>Personel Giderleri</i>	209.000	197.538	398.000	458.000	504.000
<i>Sosyal Güvenlik Kurumuna Devlet Primi Giderleri</i>	13.000	3.420	73.000	86.000	97.000
<i>Mal ve Hizmet Alım Giderleri</i>	15.000	11.833	460.000	542.000	602.000
<i>Faiz Giderleri</i>					
<i>Cari Transferler</i>					
<i>Sermaye Giderleri</i>					
<i>Sermaye Transferleri</i>					
<i>Borç Verme</i>					
<b>BÜTÇE İÇİ TOPLAM KAYNAK</b>	237.000	212.791	931.000	1.086.000	1.203.000
<i>Döner Sermaye</i>					
<i>Özel Hesap</i>					
<i>Diğer Bütçe Dışı Kaynak</i>					
<b>BÜTÇE DIŞI TOPLAM KAYNAK</b>					
<b>FAALİYET MALİYETİ TOPLAMI</b>	237.000	212.791	931.000	1.086.000	1.203.000

**FAALİYET MALİYETLERİ TABLOSU**

<b>İdare Adı</b>	İSTANBUL MEDENİYET ÜNİVERSİTESİ
<b>Program Adı</b>	YÜKSEKÖĞRETİM
<b>Alt Program Adı</b>	YÜKSEKÖĞRETİMDE ÖĞRENCİ YAŞAMI
<b>Alt Program Hedefi</b>	Yükseköğretim öğrencilerine sunulan beslenme ve barınma hizmetlerinin kalitesinin artırılması; öğrencilerin kişisel ve sosyal gelişimi desteklenerek yaşam kalitesinin yükseltilmesi
<b>Faaliyet Adı</b>	Yükseköğretimde Öğrenci Yaşamına İlişkin Diğer Hizmetler
<b>Açıklama</b>	Öğrencilerin gelişimine katkı sağlamak amacıyla öğrenci toplulukları faaliyetleri desteklenmektedir.

EKONOMİK KOD	2022 Bütçe	2022 Harcama (Haziran)	2023 Bütçe	2024 Tahmin	2025 Tahmin
<i>Personel Giderleri</i>					
<i>Sosyal Güvenlik Kurumuna Devlet Primi Giderleri</i>					
<i>Mal ve Hizmet Alım Giderleri</i>	2.000		10.000	12.000	14.000
<i>Faiz Giderleri</i>					
<i>Cari Transferler</i>					
<i>Sermaye Giderleri</i>					
<i>Sermaye Transferleri</i>					
<i>Borç Verme</i>					
<b>BÜTÇE İÇİ TOPLAM KAYNAK</b>	2.000		10.000	12.000	14.000
<i>Döner Sermaye</i>					
<i>Özel Hesap</i>					
<i>Diğer Bütçe Dışı Kaynak</i>					
<b>BÜTÇE DIŞI TOPLAM KAYNAK</b>					
<b>FAALİYET MALİYETİ TOPLAMI</b>	2.000		10.000	12.000	14.000

## FAALİYET MALİYETLERİ TABLOSU

<b>İdare Adı</b>	İSTANBUL MEDENİYET ÜNİVERSİTESİ
<b>Program Adı</b>	TEDAVİ EDİCİ SAĞLIK
<b>Alt Program Adı</b>	TEDAVİ HİZMETLERİ
<b>Alt Program Hedefi</b>	Tedavi edici sağlık hizmetinin erişilebilir ve etkili olarak sunulmasının sağlanması
<b>Faaliyet Adı</b>	Ağız ve Diş Sağlığı Hizmetleri
<b>Açıklama</b>	Diş Hekimliği Fakültesince sunulan hizmetler etkili ve kaliteli bir şekilde yürütülmeye devam edilmesi için oluşturulmuştur.

EKONOMİK KOD	2022 Bütçe	2022 Harcama (Haziran)	2023 Bütçe	2024 Tahmin	2025 Tahmin
<i>Personel Giderleri</i>					
<i>Sosyal Güvenlik Kurumuna Devlet Primi Giderleri</i>					
<i>Mal ve Hizmet Alım Giderleri</i>					
<i>Faiz Giderleri</i>					
<i>Cari Transferler</i>	205.000	123.900	580.000	691.000	767.000
<i>Sermaye Giderleri</i>	1.500.000	108.891	10.000.000	12.545.000	14.687.000
<i>Sermaye Transferleri</i>					
<i>Borç Verme</i>					
<b>BÜTÇE İÇİ TOPLAM KAYNAK</b>	<b>1.705.000</b>	<b>232.791</b>	<b>10.580.000</b>	<b>13.236.000</b>	<b>15.454.000</b>
<i>Döner Sermaye</i>					
<i>Özel Hesap</i>					
<i>Diğer Bütçe Dışı Kaynak</i>			3.000.000	3.200.000	3.500.000
<b>BÜTÇE DIŞI TOPLAM KAYNAK</b>			<b>3.000.000</b>	<b>3.200.000</b>	<b>3.500.000</b>
<b>FAALİYET MALİYETİ TOPLAMI</b>	<b>1.705.000</b>	<b>232.791</b>	<b>13.580.000</b>	<b>16.436.000</b>	<b>18.954.000</b>

## FAALİYET MALİYETLERİ TABLOSU

<b>İdare Adı</b>	İSTANBUL MEDENİYET ÜNİVERSİTESİ
<b>Program Adı</b>	YÖNETİM VE DESTEK PROGRAMI
<b>Alt Program Adı</b>	TEFTİŞ, DENETİM VE DANIŞMANLIK HİZMETLERİ
<b>Alt Program Hedefi</b>	
<b>Faaliyet Adı</b>	Hukuki Danışmanlık ve Muhakemat Hizmetleri
<b>Açıklama</b>	Hukuk Müşavirliği tarafından sunulan hizmetlerin etkin bir şekilde yürütülmesi için oluşturulmuştur.

EKONOMİK KOD	2022 Bütçe	2022 Harcama (Haziran)	2023 Bütçe	2024 Tahmin	2025 Tahmin
<i>Personel Giderleri</i>	381.000	228.272	964.000	1.162.000	1.339.000
<i>Sosyal Güvenlik Kurumuna Devlet Primi Giderleri</i>	64.000	33.149	114.000	137.000	157.000
<i>Mal ve Hizmet Alım Giderleri</i>	20.000	79.094	40.000	47.000	51.000
<i>Faiz Giderleri</i>					
<i>Cari Transferler</i>					
<i>Sermaye Giderleri</i>					
<i>Sermaye Transferleri</i>					
<i>Borç Verme</i>					
<b>BÜTÇE İÇİ TOPLAM KAYNAK</b>	465.000	340.515	1.118.000	1.346.000	1.547.000
<i>Döner Sermaye</i>					
<i>Özel Hesap</i>					
<i>Diğer Bütçe Dışı Kaynak</i>					
<b>BÜTÇE DIŞI TOPLAM KAYNAK</b>					
<b>FAALİYET MALİYETİ TOPLAMI</b>	465.000	340.515	1.118.000	1.346.000	1.547.000

## FAALİYET MALİYETLERİ TABLOSU

**İdare Adı**

İSTANBUL MEDENİYET ÜNİVERSİTESİ

**Program Adı**

YÖNETİM VE DESTEK PROGRAMI

**Alt Program Adı**

TEFTİŞ, DENETİM VE DANIŞMANLIK HİZMETLERİ

**Alt Program Hedefi**

**Faaliyet Adı**

İç Denetim

**Açıklama**

İç Denetim Hizmetleri İç Denetçilerin Çalışma Usul ve Esasları Hakkındaki Yönetmeliğe uygun olarak Rektörlük Makamınca onaylanan İç Denetim Programları çerçevesinde denetim ve izleme faaliyetleri olarak yürütülmektedir.

EKONOMİK KOD	2022 Bütçe	2022 Harcama (Haziran)	2023 Bütçe	2024 Tahmin	2025 Tahmin
<i>Personel Giderleri</i>	237.000	97.374	597.000	720.000	830.000
<i>Sosyal Güvenlik Kurumuna Devlet Primi Giderleri</i>	31.000	15.780	54.000	66.000	76.000
<i>Mal ve Hizmet Alım Giderleri</i>					
<i>Faiz Giderleri</i>					
<i>Cari Transferler</i>					
<i>Sermaye Giderleri</i>					
<i>Sermaye Transferleri</i>					
<i>Borç Verme</i>					
<b>BÜTÇE İÇİ TOPLAM KAYNAK</b>	268.000	113.154	651.000	786.000	906.000
<i>Döner Sermaye</i>					
<i>Özel Hesap</i>					
<i>Diğer Bütçe Dışı Kaynak</i>					
<b>BÜTÇE DIŞI TOPLAM KAYNAK</b>					
<b>FAALİYET MALİYETİ TOPLAMI</b>	268.000	113.154	651.000	786.000	906.000

## FAALİYET MALİYETLERİ TABLOSU

<b>İdare Adı</b>	İSTANBUL MEDENİYET ÜNİVERSİTESİ
<b>Program Adı</b>	YÖNETİM VE DESTEK PROGRAMI
<b>Alt Program Adı</b>	ÜST YÖNETİM, İDARİ VE MALİ HİZMETLER
<b>Alt Program Hedefi</b>	
<b>Faaliyet Adı</b>	Bilgi Teknolojilerine Yönelik Faaliyetler
<b>Açıklama</b>	Üniversitemizin teknolojik altyapısının geliştirilmesi ve sunulan hizmetin kalitesinin artırılmasına yönelik çalışmalar yürütülecektir.

EKONOMİK KOD	2022 Bütçe	2022 Harcama (Haziran)	2023 Bütçe	2024 Tahmin	2025 Tahmin
<i>Personel Giderleri</i>	1.090.000	425.285	2.707.000	3.267.000	3.762.000
<i>Sosyal Güvenlik Kurumuna Devlet Primi Giderleri</i>	200.000	66.260	228.000	274.000	316.000
<i>Mal ve Hizmet Alım Giderleri</i>	96.000	142.091	177.000	210.000	233.000
<i>Faiz Giderleri</i>					
<i>Cari Transferler</i>					
<i>Sermaye Giderleri</i>	1.550.000	201.816	2.950.000		
<i>Sermaye Transferleri</i>					
<i>Borç Verme</i>					
<b>BÜTÇE İÇİ TOPLAM KAYNAK</b>	<b>2.936.000</b>	<b>835.452</b>	<b>6.062.000</b>	<b>3.751.000</b>	<b>4.311.000</b>
<i>Döner Sermaye</i>					
<i>Özel Hesap</i>					
<i>Diğer Bütçe Dışı Kaynak</i>					
<b>BÜTÇE DIŞI TOPLAM KAYNAK</b>					
<b>FAALİYET MALİYETİ TOPLAMI</b>	<b>2.936.000</b>	<b>835.452</b>	<b>6.062.000</b>	<b>3.751.000</b>	<b>4.311.000</b>

## FAALİYET MALİYETLERİ TABLOSU

<b>İdare Adı</b>	İSTANBUL MEDENİYET ÜNİVERSİTESİ
<b>Program Adı</b>	YÖNETİM VE DESTEK PROGRAMI
<b>Alt Program Adı</b>	ÜST YÖNETİM, İDARİ VE MALİ HİZMETLER
<b>Alt Program Hedefi</b>	
<b>Faaliyet Adı</b>	Genel Destek Hizmetleri
<b>Açıklama</b>	Üniversitemizde yürütülen bütün hizmet süreçlerine destek sağlayan faaliyetler yürütülecektir.

EKONOMİK KOD	2022 Bütçe	2022 Harcama (Haziran)	2023 Bütçe	2024 Tahmin	2025 Tahmin
<i>Personel Giderleri</i>	3.947.000	2.116.561	10.960.000	13.227.000	15.220.000
<i>Sosyal Güvenlik Kurumuna Devlet Primi Giderleri</i>	649.000	336.058	866.000	1.044.000	1.201.000
<i>Mal ve Hizmet Alım Giderleri</i>	2.379.000	4.872.516	14.602.000	17.227.000	19.068.000
<i>Faiz Giderleri</i>					
<i>Cari Transferler</i>	5.533.000	4.411.000	13.298.000	15.838.000	17.578.000
<i>Sermaye Giderleri</i>					
<i>Sermaye Transferleri</i>					
<i>Borç Verme</i>					
<b>BÜTÇE İÇİ TOPLAM KAYNAK</b>	12.508.000	11.736.135	39.726.000	47.336.000	53.067.000
<i>Döner Sermaye</i>					
<i>Özel Hesap</i>					
<i>Diğer Bütçe Dışı Kaynak</i>					
<b>BÜTÇE DIŞI TOPLAM KAYNAK</b>					
<b>FAALİYET MALİYETİ TOPLAMI</b>	12.508.000	11.736.135	39.726.000	47.336.000	53.067.000

## FAALİYET MALİYETLERİ TABLOSU

<b>İdare Adı</b>	İSTANBUL MEDENİYET ÜNİVERSİTESİ
<b>Program Adı</b>	YÖNETİM VE DESTEK PROGRAMI
<b>Alt Program Adı</b>	ÜST YÖNETİM, İDARİ VE MALİ HİZMETLER
<b>Alt Program Hedefi</b>	
<b>Faaliyet Adı</b>	İnşaat ve Yapı İşlerinin Yürütülmesi
<b>Açıklama</b>	Üniversitemiz taşınmazlarının bakım onarımlarına ve ihtiyaç duyulan fiziki alanlarının inşasına yönelik faaliyetler yönetilecektir.

EKONOMİK KOD	2022 Bütçe	2022 Harcama (Haziran)	2023 Bütçe	2024 Tahmin	2025 Tahmin
<i>Personel Giderleri</i>	4.226.000	2.239.270	10.706.000	12.924.000	14.873.000
<i>Sosyal Güvenlik Kurumuna Devlet Primi Giderleri</i>	721.000	335.155	1.132.000	1.365.000	1.571.000
<i>Mal ve Hizmet Alım Giderleri</i>	113.000	43.914	228.000	269.000	299.000
<i>Faiz Giderleri</i>					
<i>Cari Transferler</i>					
<i>Sermaye Giderleri</i>	2.000.000	348.375	3.000.000	4.000.000	5.000.000
<i>Sermaye Transferleri</i>					
<i>Borç Verme</i>					
<b>BÜTÇE İÇİ TOPLAM KAYNAK</b>	<b>7.060.000</b>	<b>2.966.714</b>	<b>15.066.000</b>	<b>18.558.000</b>	<b>21.743.000</b>
<i>Döner Sermaye</i>					
<i>Özel Hesap</i>					
<i>Diğer Bütçe Dışı Kaynak</i>					
<b>BÜTÇE DIŞI TOPLAM KAYNAK</b>					
<b>FAALİYET MALİYETİ TOPLAMI</b>	<b>7.060.000</b>	<b>2.966.714</b>	<b>15.066.000</b>	<b>18.558.000</b>	<b>21.743.000</b>



## FAALİYET MALİYETLERİ TABLOSU

<b>İdare Adı</b>	İSTANBUL MEDENİYET ÜNİVERSİTESİ
<b>Program Adı</b>	YÖNETİM VE DESTEK PROGRAMI
<b>Alt Program Adı</b>	ÜST YÖNETİM, İDARİ VE MALİ HİZMETLER
<b>Alt Program Hedefi</b>	
<b>Faaliyet Adı</b>	İnsan Kaynakları Yönetimine İlişkin Faaliyetler
<b>Açıklama</b>	Üniversitemizin personel planlamasının yapılması; personel atama, nakil vb. özlük işlemlerinin yürütülmesi; insan kaynağı kapasitesinin artırılmasına yönelik hizmet içi eğitim programlarının iş, işlem ve süreçlere yönelik giderleri bu faaliyet altında izlenecektir.

EKONOMİK KOD	2022 Bütçe	2022 Harcama (Haziran)	2023 Bütçe	2024 Tahmin	2025 Tahmin
<i>Personel Giderleri</i>	2.310.000	979.640	5.747.000	6.935.000	7.984.000
<i>Sosyal Güvenlik Kurumuna Devlet Primi Giderleri</i>	429.000	159.636	547.000	660.000	760.000
<i>Mal ve Hizmet Alım Giderleri</i>	27.000		55.000	64.000	72.000
<i>Faiz Giderleri</i>					
<i>Cari Transferler</i>					
<i>Sermaye Giderleri</i>					
<i>Sermaye Transferleri</i>					
<i>Borç Verme</i>					
<b>BÜTÇE İÇİ TOPLAM KAYNAK</b>	<b>2.766.000</b>	<b>1.139.276</b>	<b>6.349.000</b>	<b>7.659.000</b>	<b>8.816.000</b>
<i>Döner Sermaye</i>					
<i>Özel Hesap</i>					
<i>Diğer Bütçe Dışı Kaynak</i>					
<b>BÜTÇE DIŞI TOPLAM KAYNAK</b>					
<b>FAALİYET MALİYETİ TOPLAMI</b>	<b>2.766.000</b>	<b>1.139.276</b>	<b>6.349.000</b>	<b>7.659.000</b>	<b>8.816.000</b>

## FAALİYET MALİYETLERİ TABLOSU

<b>İdare Adı</b>	İSTANBUL MEDENİYET ÜNİVERSİTESİ
<b>Program Adı</b>	YÖNETİM VE DESTEK PROGRAMI
<b>Alt Program Adı</b>	ÜST YÖNETİM, İDARİ VE MALİ HİZMETLER
<b>Alt Program Hedefi</b>	
<b>Faaliyet Adı</b>	Özel Kalem Hizmetleri
<b>Açıklama</b>	Üst yönetimin çalışma programının düzenlenmesi ile tören, ağırlama vb. faaliyetler yürütülecektir.

EKONOMİK KOD	2022 Bütçe	2022 Harcama (Haziran)	2023 Bütçe	2024 Tahmin	2025 Tahmin
<i>Personel Giderleri</i>					
<i>Sosyal Güvenlik Kurumuna Devlet Primi Giderleri</i>					
<i>Mal ve Hizmet Alım Giderleri</i>	131.000	59.208	380.000	447.000	495.000
<i>Faiz Giderleri</i>					
<i>Cari Transferler</i>					
<i>Sermaye Giderleri</i>					
<i>Sermaye Transferleri</i>					
<i>Borç Verme</i>					
<b>BÜTÇE İÇİ TOPLAM KAYNAK</b>	131.000	59.208	380.000	447.000	495.000
<i>Döner Sermaye</i>					
<i>Özel Hesap</i>					
<i>Diğer Bütçe Dışı Kaynak</i>					
<b>BÜTÇE DIŞI TOPLAM KAYNAK</b>					
<b>FAALİYET MALİYETİ TOPLAMI</b>	131.000	59.208	380.000	447.000	495.000

## FAALİYET MALİYETLERİ TABLOSU

<b>İdare Adı</b>	İSTANBUL MEDENİYET ÜNİVERSİTESİ
<b>Program Adı</b>	YÖNETİM VE DESTEK PROGRAMI
<b>Alt Program Adı</b>	ÜST YÖNETİM, İDARİ VE MALİ HİZMETLER
<b>Alt Program Hedefi</b>	
<b>Faaliyet Adı</b>	Strateji Geliştirme ve Mali Hizmetler
<b>Açıklama</b>	5018 sayılı Kamu Mali Yönetimi ve Kontrol Kanunu doğrultusunda mali yönetim ve kontrole ilişkin iş, işlem ve süreçlere yönelik faaliyetler yürütülecektir.

EKONOMİK KOD	2022 Bütçe	2022 Harcama (Haziran)	2023 Bütçe	2024 Tahmin	2025 Tahmin
<i>Personel Giderleri</i>	1.402.000	595.227	3.475.000	4.195.000	4.829.000
<i>Sosyal Güvenlik Kurumuna Devlet Primi Giderleri</i>	227.000	92.610	317.000	383.000	440.000
<i>Mal ve Hizmet Alım Giderleri</i>	23.000	614	57.000	67.000	74.000
<i>Faiz Giderleri</i>					
<i>Cari Transferler</i>					
<i>Sermaye Giderleri</i>					
<i>Sermaye Transferleri</i>					
<i>Borç Verme</i>					
<b>BÜTÇE İÇİ TOPLAM KAYNAK</b>	1.652.000	688.451	3.849.000	4.645.000	5.343.000
<i>Döner Sermaye</i>					
<i>Özel Hesap</i>					
<i>Diğer Bütçe Dışı Kaynak</i>					
<b>BÜTÇE DIŞI TOPLAM KAYNAK</b>					
<b>FAALİYET MALİYETİ TOPLAMI</b>	1.652.000	688.451	3.849.000	4.645.000	5.343.000

## FAALİYET MALİYETLERİ TABLOSU

<b>İdare Adı</b>	İSTANBUL MEDENİYET ÜNİVERSİTESİ
<b>Program Adı</b>	YÖNETİM VE DESTEK PROGRAMI
<b>Alt Program Adı</b>	ÜST YÖNETİM, İDARİ VE MALİ HİZMETLER
<b>Alt Program Hedefi</b>	
<b>Faaliyet Adı</b>	Taşınmaz Mal Gelirleriyle Yürütülecek Hizmetler
<b>Açıklama</b>	Üniversitemiz taşınmazlarından elde edilen gelirlere yürütülecek hizmetlerdir.

EKONOMİK KOD	2022 Bütçe	2022 Harcama (Haziran)	2023 Bütçe	2024 Tahmin	2025 Tahmin
<i>Personel Giderleri</i>					
<i>Sosyal Güvenlik Kurumuna Devlet Primi Giderleri</i>					
<i>Mal ve Hizmet Alım Giderleri</i>	1.365.000		2.823.000	3.269.000	3.591.000
<i>Faiz Giderleri</i>					
<i>Cari Transferler</i>					
<i>Sermaye Giderleri</i>					
<i>Sermaye Transferleri</i>					
<i>Borç Verme</i>					
<b>BÜTÇE İÇİ TOPLAM KAYNAK</b>	1.365.000		2.823.000	3.269.000	3.591.000
<i>Döner Sermaye</i>					
<i>Özel Hesap</i>					
<i>Diğer Bütçe Dışı Kaynak</i>					
<b>BÜTÇE DIŞI TOPLAM KAYNAK</b>					
<b>FAALİYET MALİYETİ TOPLAMI</b>	1.365.000		2.823.000	3.269.000	3.591.000

## FAALİYET MALİYETLERİ TABLOSU

**İdare Adı** İSTANBUL MEDENİYET ÜNİVERSİTESİ  
**Program Adı** YÖNETİM VE DESTEK PROGRAMI  
**Alt Program Adı** ÜST YÖNETİM, İDARİ VE MALİ HİZMETLER  
**Alt Program Hedefi**

**Faaliyet Adı** Yükseköğretimde Öğrencilere Yönelik İdari Hizmetler

**Açıklama** Öğrenci İşleri Dairesi Başkanlığı, Üniversitemiz öğrencilerinin kayıt, yazışma, harç tahsili ve diğer işlemlerini yapmakla görevlidir. Sağlık Kültür Spor Dairesi Başkanlığı ise öğrencilerin barınma, beslenme, çalışma, dinlenme, boş zamanını değerlendirmek, sağlık ve sosyal durumlarının iyileşmesine, yeteneklerinin ve kişiliklerinin sağlıklı bir şekilde gelişmesine imkân verecek hizmetler sunmak ve birlikte düzenli ve disiplinli çalışma, dinlenme ve eğlence alışkanlıkları kazandırmakla görevlidir. Bu işlemleri gerçekleştirmek üzere personel ile mal, hizmet alımı giderleri için ödenek teklif edilmiştir.

EKONOMİK KOD	2022 Bütçe	2022 Harcama (Haziran)	2023 Bütçe	2024 Tahmin	2025 Tahmin
<i>Personel Giderleri</i>	2.341.000	1.679.296	5.704.000	6.882.000	7.924.000
<i>Sosyal Güvenlik Kurumuna Devlet Primi Giderleri</i>	351.000	237.683	815.000	983.000	1.130.000
<i>Mal ve Hizmet Alım Giderleri</i>	52.000	63.715	130.000	153.000	169.000
<i>Faiz Giderleri</i>					
<i>Cari Transferler</i>					
<i>Sermaye Giderleri</i>					
<i>Sermaye Transferleri</i>					
<i>Borç Verme</i>					
<b>BÜTÇE İÇİ TOPLAM KAYNAK</b>	<b>2.744.000</b>	<b>1.980.695</b>	<b>6.649.000</b>	<b>8.018.000</b>	<b>9.223.000</b>
<i>Döner Sermaye</i>					
<i>Özel Hesap</i>					
<i>Diğer Bütçe Dışı Kaynak</i>					
<b>BÜTÇE DIŞI TOPLAM KAYNAK</b>					
<b>FAALİYET MALİYETİ TOPLAMI</b>	<b>2.744.000</b>	<b>1.980.695</b>	<b>6.649.000</b>	<b>8.018.000</b>	<b>9.223.000</b>

**E. FAALİYETLER DÜZEYİNDE İSTANBUL MEDENİYET ÜNİVERSİTESİ  
PERFORMANS PROGRAMI MALİYETİ**

PROGRAM SINIFLANDIRMASI	2023			2024			2025		
	BÜTÇE İÇİ	BÜTÇE DIŞI	TOPLAM	BÜTÇE İÇİ	BÜTÇE DIŞI	TOPLAM	BÜTÇE İÇİ	BÜTÇE DIŞI	TOPLAM
<b>ARAŞTIRMA, GELİŞTİRME VE YENİLİK</b>	317.000	0	317.000	375.000	0	375.000	415.000	0	415.000
<b>YÜKSEKÖĞRETİMDE BİLİMSEL ARAŞTIRMA VE GELİŞTİRME</b>	317.000	0	317.000	375.000	0	375.000	415.000	0	415.000
<i>Yükseköğretim Kurumlarının Bilimsel Araştırma Projeleri</i>	317.000	0	317.000	375.000	0	375.000	415.000	0	415.000
<b>TEDAVİ EDİCİ SAĞLIK</b>	10.580.000	3.000.000	13.580.000	13.236.000	3.200.000	16.436.000	15.454.000	3.500.000	18.954.000
<b>TEDAVİ HİZMETLERİ</b>	10.580.000	3.000.000	13.580.000	13.236.000	3.200.000	16.436.000	15.454.000	3.500.000	18.954.000
<i>Ağız ve Diş Sağlığı Hizmetleri</i>	10.580.000	3.000.000	13.580.000	13.236.000	3.200.000	16.436.000	15.454.000	3.500.000	18.954.000
<b>YÜKSEKÖĞRETİM</b>	512.093.000	0	512.093.000	625.982.000	0	625.982.000	722.166.000	0	722.166.000
<b>ÖN LİSANS EĞİTİMİ, LİSANS EĞİTİMİ VE LİSANSÜSTÜ EĞİTİM</b>	507.875.000	0	507.875.000	621.424.000	0	621.424.000	717.358.000	0	717.358.000
<i>Doktora ve Tıpta Uzmanlık Eğitimi</i>	11.418.000	0	11.418.000	13.773.000	0	13.773.000	15.856.000	0	15.856.000
<i>Yükseköğretim Kurumları Bilgi ve Kültürel Kaynaklar ile Sportif Altyapının Geliştirilmesi Hizmetleri</i>	6.015.000	0	6.015.000	3.940.000	0	3.940.000	4.535.000	0	4.535.000
<i>Yükseköğretim Kurumları Birinci Öğretim</i>	490.123.000	0	490.123.000	603.327.000	0	603.327.000	696.527.000	0	696.527.000
<i>Yükseköğretim Kurumları Tezsiz Yüksek Lisans</i>	319.000	0	319.000	384.000	0	384.000	440.000	0	440.000
<b>YÜKSEKÖĞRETİMDE ÖĞRENCİ YAŞAMI</b>	4.218.000	0	4.218.000	4.558.000	0	4.558.000	4.808.000	0	4.808.000
<i>Yükseköğretimde Beslenme Hizmetleri</i>	3.277.000	0	3.277.000	3.460.000	0	3.460.000	3.591.000	0	3.591.000
<i>Yükseköğretimde Kültür ve Spor Hizmetleri</i>	931.000	0	931.000	1.086.000	0	1.086.000	1.203.000	0	1.203.000
<i>Yükseköğretimde Öğrenci Yaşamına İlişkin Diğer Hizmetler</i>	10.000	0	10.000	12.000	0	12.000	14.000	0	14.000
<b>YÖNETİM VE DESTEK PROGRAMI</b>	82.673.000	0	82.673.000	95.815.000	0	95.815.000	109.042.000	0	109.042.000
<b>TEFTİŞ, DENETİM VE DANIŞMANLIK HİZMETLERİ</b>	1.769.000	0	1.769.000	2.132.000	0	2.132.000	2.453.000	0	2.453.000
<i>Hukuki Danışmanlık ve Muhakemat Hizmetleri</i>	1.118.000	0	1.118.000	1.346.000	0	1.346.000	1.547.000	0	1.547.000
<i>İç Denetim</i>	651.000	0	651.000	786.000	0	786.000	906.000	0	906.000
<b>ÜST YÖNETİM, İDARİ VE MALİ HİZMETLER</b>	80.904.000	0	80.904.000	93.683.000	0	93.683.000	106.589.000	0	106.589.000

<i>Bilgi Teknolojilerine Yönelik Faaliyetler</i>	6.062.000	0	6.062.000	3.751.000	0	3.751.000	4.311.000	0	4.311.000
<i>Genel Destek Hizmetleri</i>	39.726.000	0	39.726.000	47.336.000	0	47.336.000	53.067.000	0	53.067.000
<i>İnşaat ve Yapı İşlerinin Yürütülmesi</i>	15.066.000	0	15.066.000	18.558.000	0	18.558.000	21.743.000	0	21.743.000
<i>İnsan Kaynakları Yönetimine İlişkin Faaliyetler</i>	6.349.000	0	6.349.000	7.659.000	0	7.659.000	8.816.000	0	8.816.000
<i>Özel Kalem Hizmetleri</i>	380.000	0	380.000	447.000	0	447.000	495.000	0	495.000
<i>Strateji Geliştirme ve Mali Hizmetler</i>	3.849.000	0	3.849.000	4.645.000	0	4.645.000	5.343.000	0	5.343.000
<i>Taşınmaz Mal Gelirleriyle Yürütülecek Hizmetler</i>	2.823.000	0	2.823.000	3.269.000	0	3.269.000	3.591.000	0	3.591.000
<i>Yükseköğretimde Öğrencilere Yönelik İdari Hizmetler</i>	6.649.000	0	6.649.000	8.018.000	0	8.018.000	9.223.000	0	9.223.000
<b>GENEL TOPLAM</b>	<b>605.663.000</b>	<b>3.000.000</b>	<b>608.663.000</b>	<b>735.408.000</b>	<b>3.200.000</b>	<b>738.608.000</b>	<b>847.077.000</b>	<b>3.500.000</b>	<b>850.577.000</b>

## F. EKONOMİK SINIFLANDIRMA DÜZEYİNDE İDARE PERFORMANS PROGRAMI MALİYETİ

EKONOMİK KOD	2023				2024				2025			
	HİZMET PROGRAMLARI TOPLAM	YÖNETİM VE DESTEK PROGRAMI	PROGRAM DIŞI GİDERLER	TOPLAM	HİZMET PROGRAMLARI TOPLAM	YÖNETİM VE DESTEK PROGRAMI	PROGRAM DIŞI GİDERLER	TOPLAM	HİZMET PROGRAMLARI TOPLAM	YÖNETİM VE DESTEK PROGRAMI	PROGRAM DIŞI GİDERLER	TOPLAM
<i>Personel Giderleri</i>	330.549.000	40.860.000		371.409.000	398.546.000	49.312.000		447.858.000	458.781.000	56.761.000		515.542.000
<i>Sosyal Güvenlik Kurumuna Devlet Primi Giderleri</i>	47.602.000	4.073.000		51.675.000	57.385.000	4.912.000		62.297.000	66.061.000	5.651.000		71.712.000
<i>Mal ve Hizmet Alım Giderleri</i>	20.209.000	18.492.000		38.701.000	23.891.000	21.753.000		45.644.000	26.500.000	24.052.000		50.552.000
<i>Faiz Giderleri</i>				0				0				0
<i>Cari Transferler</i>	580.000	13.298.000		13.878.000	691.000	15.838.000		16.529.000	767.000	17.578.000		18.345.000
<i>Sermaye Giderleri</i>	124.050.000	5.950.000		130.000.000	159.080.000	4.000.000		163.080.000	185.926.000	5.000.000		190.926.000
<i>Sermaye Transferleri</i>				0				0				0
<i>Borç Verme</i>				0				0				0
<i>Yedek Ödenekler</i>				0				0				0
<b>BÜTÇE İÇİ TOPLAM KAYNAK</b>	<b>522.990.000</b>	<b>82.673.000</b>	<b>0</b>	<b>605.663.000</b>	<b>639.593.000</b>	<b>95.815.000</b>	<b>0</b>	<b>735.408.000</b>	<b>738.035.000</b>	<b>109.042.000</b>	<b>0</b>	<b>847.077.000</b>
<i>Döner Sermaye</i>				0				0				0
<i>Özel Hesap</i>				0				0				0
<i>Diğer Bütçe Dışı Kaynak</i>	3.000.000			3.000.000	3.200.000			3.200.000	3.500.000			3.500.000
<b>BÜTÇE DIŞI TOPLAM KAYNAK</b>	<b>3.000.000</b>	<b>0</b>	<b>0</b>	<b>3.000.000</b>	<b>3.200.000</b>	<b>0</b>	<b>0</b>	<b>3.200.000</b>	<b>3.500.000</b>	<b>0</b>	<b>0</b>	<b>3.500.000</b>
<b>GENEL TOPLAM</b>	<b>525.990.000</b>	<b>82.673.000</b>	<b>0</b>	<b>608.663.000</b>	<b>642.793.000</b>	<b>95.815.000</b>	<b>0</b>	<b>738.608.000</b>	<b>741.535.000</b>	<b>109.042.000</b>	<b>0</b>	<b>850.577.000</b>



## G. DİĞER HUSUSLAR

### FAALİYETLERDEN SORUMLU HARCAMA BİRİMLERİ

İdare Adı İSTANBUL MEDENİYET ÜNİVERSİTESİ

Yıl 2023 (Cumhurbaşkanı Teklifi)

PROGRAM	ALT PROGRAM	FAALİYET	SORUMLU HARCAMA BİRİMİ	
ARAŞTIRMA, GELİŞTİRME VE YENİLİK	YÜKSEKÖĞRETİMDE BİLİMSEL ARAŞTIRMA VE GELİŞTİRME	Yükseköğretim Kurumlarının Bilimsel Araştırma Projeleri	Özel Kalem (Rektörlük)	
TEDAVİ EDİCİ SAĞLIK	TEDAVİ HİZMETLERİ	Ağız ve Diş Sağlığı Hizmetleri	İdari Ve Mali İşler Daire Başkanlığı, Yapı İşleri Ve Teknik Daire Başkanlığı, Diş Hekimliği Fakültesi	
YÜKSEKÖĞRETİM	ÖN LİSANS EĞİTİMİ, LİSANS EĞİTİMİ VE LİSANSÜSTÜ EĞİTİM	Doktora ve Tıpta Uzmanlık Eğitimi	İdari Ve Mali İşler Daire Başkanlığı, Lisansüstü Eğitim Enstitüsü	
		Yükseköğretim Kurumları Bilgi ve Kültürel Kaynaklar ile Sportif Altyapının Geliştirilmesi Hizmetleri	Kütüphane Ve Dokümantasyon Daire Başkanlığı	
		Yükseköğretim Kurumları Birinci Öğretim	Özel Kalem (Rektörlük), İdari Ve Mali İşler Daire Başkanlığı, Yapı İşleri Ve Teknik Daire Başkanlığı, Tıp Fakültesi, Diş Hekimliği Fakültesi, Sağlık Bilimleri Fakültesi, Mühendislik Ve Doğa Bilimleri Fakültesi, Sivil Havacılık Yüksekokulu, Eğitim Bilimleri Fakültesi, Hukuk Fakültesi, Siyasal Bilgiler Fakültesi, Sanat, Tasarım Ve Mimarlık Fakültesi, Edebiyat Fakültesi, Turizm Fakültesi, Yabancı Diller Yüksekokulu, İslami İlimler Fakültesi	
		Yükseköğretim Kurumları Tezsiz Yüksek Lisans	Lisansüstü Eğitim Enstitüsü	
	YÜKSEKÖĞRETİMDE ÖĞRENCİ YAŞAMI	Yükseköğretimde Beslenme Hizmetleri	Sağlık, Kültür Ve Spor Daire Başkanlığı	
		Yükseköğretimde Kültür ve Spor Hizmetleri	Sağlık, Kültür Ve Spor Daire Başkanlığı	
		Yükseköğretimde Öğrenci Yaşamına İlişkin Diğer Hizmetler	Sağlık, Kültür Ve Spor Daire Başkanlığı	
	YÖNETİM VE DESTEK PROGRAMI	TEFTİŞ, DENETİM VE DANIŞMANLIK HİZMETLERİ	Hukuki Danışmanlık ve Muhakemat Hizmetleri	Hukuk Müşavirliği
			İç Denetim	Özel Kalem (Rektörlük)
		ÜST YÖNETİM, İDARİ VE MALİ HİZMETLER	Bilgi Teknolojilerine Yönelik Faaliyetler	Bilgi İşlem Daire Başkanlığı
Genel Destek Hizmetleri			Özel Kalem (Genel Sekreterlik), İdari Ve Mali İşler Daire Başkanlığı, Personel Daire Başkanlığı, Sağlık, Kültür Ve Spor Daire Başkanlığı, Bilgi İşlem Daire Başkanlığı	
İnsan Kaynakları Yönetimine İlişkin Faaliyetler			Personel Daire Başkanlığı	
İnşaat ve Yapı İşlerinin Yürütülmesi			Yapı İşleri Ve Teknik Daire Başkanlığı	
Özel Kalem Hizmetleri			Özel Kalem (Rektörlük)	
Strateji Geliştirme ve Mali Hizmetler			Strateji Geliştirme Daire Başkanlığı	
Taşınmaz Mal Gelirleriyle Yürütülecek Hizmetler			İdari Ve Mali İşler Daire Başkanlığı	
Yükseköğretimde Öğrencilere Yönelik İdari Hizmetler			İdari Ve Mali İşler Daire Başkanlığı, Sağlık, Kültür Ve Spor Daire Başkanlığı, Öğrenci İşleri Daire Başkanlığı	