



2015 YILI YATIRIM, ÇALIŞMA ve PERFORMANS PROGRAMI

Planın Ait Olduğu Dönem
01.01.2015 - 31.12.2015
Adres
Şehit Ömer Faydalı Caddesi Gamze Sokak No: 1 - YALOVA
Telefonlar
0226-814 10 48-812 55 83
Faks
0226-812 43 16
e-posta
77ilozelidare@icisleri.gov.tr



“.....Hususi idareler (özel idareler) büyük Kalkınma savaşımızda başarı hâsılasını artıracak vazifeler almalı ve hususiyle hayat ucuzluğunu temin edecek, yerine göre tedbirler bulmalı ve salahiyetlerini tam kullanmalıdır.....”

M. KEMAL ATATÜRK



İÇİNDEKİLER

SUNUM.....	4
GENEL BİLGİLER.....	7
• STRATEJİK PLAN –PERFORMANS PROGRAMI İLİŞKİSİ	10
• PERFORMANS PROGRAMININ İÇERİĞİ.....	10
• PERFORMANS PROGRAMI HAZIRLAMA TAKVİMİ	12
• PERFORMANS PROGRAMININ İZLENMESİ	12
• PERFORMANS VERİLERİNİN DOĞRULANMASI	12
• PERFORMANSIN ÖLÇÜLMESİ.....	13
• YETKİ, GÖREV VE SORUMLULUKLAR	14
TEŞKİLAT YAPISI	23
FİZİKİ KAYNAKLAR.....	24
İNSAN KAYNAKLARI	26
PERFORMANS BİLGİLERİ.....	28
• ÖZEL KALEM	27
• HUKUK MÜŞAVİRLİĞİ	28
• YATIRIM VE İNŞAAT MÜDÜRLÜĞÜ.....	29
• TARIMSAL HİZMETLER MÜDÜRLÜĞÜ	30
• İNSAN KAYNAKLARI VE EĞİTİM MÜDÜRLÜĞÜ	31
• MALİ HİZMETLER MÜDÜRLÜĞÜ.....	33
• İMAR VE KENTSEL İYİLETTİRME MÜDÜRLÜĞÜ.....	34
• ENCÜMEN MÜDÜRLÜĞÜ	35
• DESTEK HİZMETLERİ MÜDÜRLÜĞÜ.....	35
• SAVUNMA HİZMETLERİ.....	40
• KAMU DÜZENİ VE GÜVENLİK HİZMETLERİ (EMNİYET).....	41
DİĞER HUSUSLAR (BÜTÇE BİLGİLERİ)	42



YALOVA İL ÖZEL İDARESİ
2015 Yılı Yatırım, Çalışma ve Performans Programı



Sunum

5018 Sayılı Kamu Mali Yönetimi ve Kontrol Kanunu kalkınma planları ve programlarda yer alan hedefler doğrultusunda kamu kaynaklarının etkili, ekonomik ve verimli bir şekilde elde edilmesi ve kullanılmasını, hesap verebilirliği ve mali saydamlığı sağlamak üzere, kamu mali yönetiminin yapısını ve işleyişini, kamu bütçelerinin hazırlanmasını, uygulanmasını, mali işlemlerin muhasebeleştirilmesini, raporlaştırılmasını amaçlamakta ve merkezi yönetim kapsamındaki kamu idareleri ile sosyal güvenlik kurumları ve mahalli idarelerden oluşan genel yönetim kapsamındaki kamu idarelerinin mali yönetim ve kontrolünü kapsamaktadır.

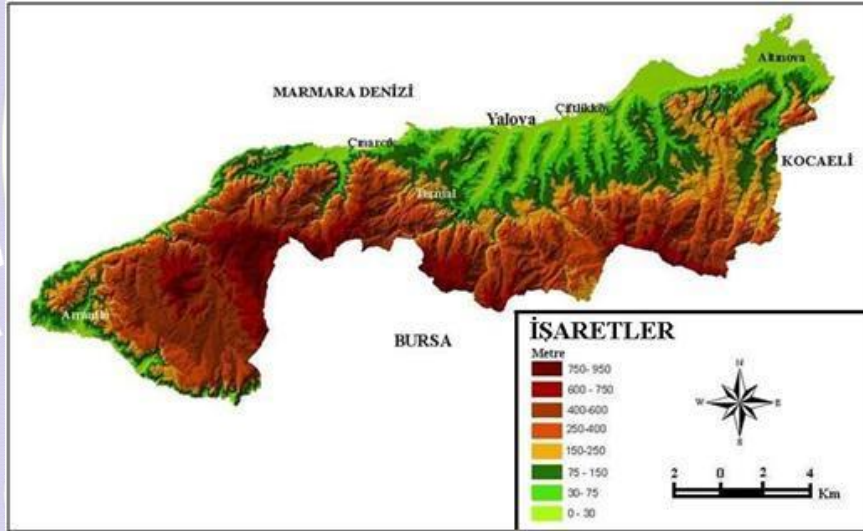
5018 sayılı Kamu Mali Yönetimi ve Kontrol Kanununun 9.maddesi gereğince, tüm kamu kurum ve kuruluşları, program dönemine ilişkin performans hedef ve göstergelerini, hedeflere ulaşmak için yürütecekleri faaliyet ve projelerini, kaynak ihtiyacını ve idareye ilişkin diğer bilgileri içeren "Performans Programı" hazırlamak zorundadır. Bu kapsamda İdaremizin 2014 Yılı Performans Programı hazırlık çalışmaları, 06.07.2008 tarih ve 26927 sayılı Resmi Gazetede yayınlanan "Kamu İdarelerince Hazırlanacak Performans Programları Hakkında Yönetmelik" ve bu Yönetmelikte 15.07.2009 tarih ve 27289 sayılı Resmi Gazetede yayınlanan değişiklikler doğrultusunda, birimlerden ve paydaş müdürlüklerden gelen bilgiler çerçevesinde yürütülmüştür.

Yalova İl Özel İdaresi; vizyonuna bağlı kalarak, ildeki yaşam kalitesini yükseltmek için; ilimizin turizm, sağlık, eğitim, tarım, güvenlik, çevre, kültür, spor ve sosyal hizmetlerini en üst düzeyde eşit, şeffaf ve kaliteli olarak toplumun istek ve beklentilerine dönük en verimli şekilde kullanılmasını sağlamayı misyon olarak belirlemiştir. Bu anlayış ile her geçen gün hizmet kalitesini daha üst düzeye çıkarmak için büyük bir özveri ile çalışılmaktadır. Bu duygu ve düşüncelerle, 2015 Yılı Performans Programının ilimize ve Ülkemize yararlı olması dileğiyle saygılar sunarım.

Selim CEBİROĞLU
Yalova Valisi

Coğrafi Yapı

Armutlu Yarımadası'nın kuzey kıyısı ile Samanlı Dağları'nın kuzey eteklerine kurulmuş olan Yalova İli, Türkiye'nin Kuzeybatısında ve Marmara Bölgesi'nin Güneydoğu kesiminde, 28° 45' ve 29° 35' Doğu Boylamları, 40° 28' ve 40° 45' Kuzey Enlemi arasında yer almaktadır. Kuzeyinde ve batısında Marmara Denizi, doğusunda Kocaeli İli, güneyinde Bursa İli ile Gemlik Körfezi yer almaktadır. İlin denizden yüksekliği 2 metre, en yüksek noktası 926 metredir. Yüzölçümü 847 km²'dir. Yüzölçümü bakımından Türkiye'nin en küçük ili olan Yalova İli'nin kıyıları girintili ve çıkıntılı bir özellik göstermez. Sahil şeridi dar olmakla birlikte, doğal plaj özellikleri göstermektedir. Yalova, doğu kıyılarındaki düzlükler dışında dağlık bir araziye sahiptir. Bölgenin güneyi; batıdan doğuya doğru İzmit-Sapanca arasında Kocaeli Sıradağları ile birleşen Samanlı Dağları'yla kaplanmış durumdadır ve ilin başlıca dağları da Samanlı Dağları'dır. Bu dağlar Yalova'nın güneyinde bulunmaktadır. Birçok tepenin bulunduğu bu dağlık arazide Samanlı Dağları'nın en yüksek noktası Beşpınar Tepesi'dir. (926 m.) Armutlu, Taz Dağı'nın (867 m.) batıya doğru devam eden eteklerinde kurulmuştur. Yalova İli'nin fiziki haritası ve yükseklik kademelerini gösteren harita Şekil-4'de görülmektedir. Haritadan da görüleceği üzere, ilin en yüksek noktaları güney ve güneybatı kesimleridir.



Yalova İl'in Fiziki Haritası ve Yükseklik Kademeleri

İlin bitki örtüsünü makiler ve ormanlar oluşturmaktadır. Yalova'nın güneyindeki dik yamaçlar tümüyle gür bir orman örtüsüyle kaplıdır. Geniş yapraklı ağaçların hakim olduğu bu kısımda, iğne yapraklı ağaçlar oldukça azdır. Bu ormanlar il yüzölçümünün % 58'ini kaplamaktadır. Armutlu Yarımadası'nın orta kısımları daha çok meşe ağaçlarının hakim olduğu bir ormanlık alana sahiptir. Orman örtüsünün bileşimine giren unsurların büyük bir kısmı Karadeniz kıyı silsilesinin florasına dahildir. Bir kısmı ise Akdeniz florasının (bitki varlığı) türleri olarak bu kısma sokulmuştur. Karakteristik türlerin bir araya geldiği kısımlardaki maki topluluğu da buna eklenebilir. Ormanlık alanlarda genellikle kayın, meşe, gürgen, kızılçık, kestane ve ıhlamur ağaçları görülmektedir. Yalova'daki ormanlardan, çevrenin odun ve kereste ihtiyacı da karşılanmaktadır.



YALOVA İL ÖZEL İDARESİ

2015 Yılı Yatırım, Çalışma ve Performans Programı

Yalova İli'nin iklimi, Makro-klima tipi olarak, Akdeniz ve Karadeniz iklimleri arasında bir geçiş niteliği taşımaktadır. Kimi dönemlerde de karasal iklim özelliklerini yansıtmaktadır. İlde yazlar kurak ve sıcak, kışlar ılık ve bol yağışlıdır. 30 yıllık rasat bilgilerine göre, Yalova'da yıllık ortalama sıcaklık değeri 14,6 °C'dir. En soğuk ay ortalama sıcaklığı 6,6 °C, en sıcak ay ortalama sıcaklığı 23,7 °C'dir. Yalova'da aylık ortalama sıcaklık değerleri Şekil-5'te görülmektedir. 1975-2008 yılları arasında tutulan ortalama değerlere göre, en soğuk aylar Ocak ve Şubat ayları, en sıcak ay Temmuz ayı olarak tespit edilmiştir.

Nüfus Durumu

Türkiye İstatistik Kurumu (TÜİK)'in Adrese Dayalı Nüfus Kayıt Sistemi verilerine göre Yalova'nın toplam nüfusu, Ocak 2012 tarihi itibarıyla Yalova'nın toplam nüfusu 206 535 kişi olup, Yalova il Genelinde 102.935 erkek, 103.600 kadın bulunuyor. TÜİK, verilerine göre Yalova Kent Merkezinde 100.863 kişi yaşarken, Yalova Merkezde 49982 erkek, 50881 kadın bulunmakta. Yalova Merkez ilçeye bağlı köylerle birlikte Yalova İlçe Merkezinin toplam nüfusu 118.988'dir.

İdari Durum

6 Haziran 1995 tarih ve 22305 Sayılı Resmi Gazete'de yayımlanan 550 Sayılı Kanun Hükmünde Kararname ile il haline getirilen Yalova; idari bölünüşe göre merkez ilçeye birlikte 6 ilçeden oluşmaktadır.

İlçeler;

Merkez ilçe
Altınova
Armutlu
Çınarcık
Çiftlikköy
Termal'dir

Yalova'da merkez ve 5 ilçe belediyesi ile birlikte toplam 15 belediye bulunmaktadır.

Beldeler;

Merkez ilçede 1 (Kadıköy)
Altınova'da 3 (Kaytazdere, Subaşı ve Tavşanlı)
Çınarcık'ta 4 (Koruköy, Esenköy, Teşvikiye ve Kocadere)
Çiftlikköy'de 1 (Taşköprü) belde bulunmaktadır.

Yerleşim biriminin kuzeyinde İstanbul İli bulunmakta olup, bu sınır 24 mil uzunluğunda Marmara Denizi'dir. Güneyinde Bursa ili Orhangazi ilçesi, batısında Bursa ili Gemlik ilçesi, doğusunda Kocaeli ili Karamürsel ilçesi yer almaktadır. Yalova İli'nin merkez ilçe dahil olmak üzere 6 ilçesi, 9 Beldesi ve 43 köyü bulunmaktadır.



YALOVA İL ÖZEL İDARESİ

2015 Yılı Yatırım, Çalışma ve Performans Programı



GENEL BİLGİLER

MEVZUAT

Kanunlar

- 5302 - [İl Özel İdaresi Kanunu](#)
- 167 - [Yeraltı Suları Hakkında Kanun](#)
- 222 - [İlköğretim ve Eğitim Kanunu](#)
- 237 - [Taşıt Kanunu](#)
- 927 - [Sıcak ve Soğuk Maden Sularının İstismarı İle Kaplıcalar Tesisatı Hakkında Kanun](#)
- 1380 - [Su Ürünleri Kanunu](#)
- 2559 - [Polis Vazife ve Salahiyet Kanunu \(İlgili Maddeler\)](#)
- 2863 - [Kültür ve Tabiat Varlıklarını Koruma Kanunu \(İlgili Maddeler\)](#)
- 3202 - [Köye Yönelik Hizmetler Hakkında Kanun](#)
- 4483 - [Memurlar ve Diğer Kamu Görevlilerinin Yargılanması Hakkında Kanun](#)
- 4562 - [Organize Sanayi Bölgeleri Kanunu \(İlgili Maddeler\)](#)
- 4733 - [Tütün Mamülleri Gen. Müd. Yeniden Yapılanması Hakkında Kanun \(İlgili Maddeler\)](#)
- 5018 - [Kamu Mali Yönetimi ve Kontrol Kanunu](#)
- 5233 - [Terör ve Terörle Mücadeleden Doğan Zar. Kar. Hk. Kanun](#)
- 5302 - [İl Özel İdaresi Kanunu](#)
- 5346 - [Yenilenebilir Enerji Kaynaklarının Elektrik Enerjisi Üretimi Amaçlı Kullanımına İliş. Kanun](#)
- 5355 - [Mahalli İdare Birlikleri Kanunu](#)
- 5366 - [Yıpranan Tarihi ve Kültürel Taşınmaz Var. Yenilenerek Kor. ve Yaşatılarak Kul. Hk. Kanun](#)
- 5490 - [Nüfus Hizmetleri Kanunu \(İlgili Maddeler\)](#)
- 5686 - [Jeotermal Kaynaklar ve Doğal Mineralli Sular Kanunu](#)
- 5779 - [İl Özel İdarelerine ve Belediyelere Genel Bütçe Vergi Gelirlerinden Pay Verilmesi Hak. Kanun](#)
- 5996 - [Veteriner Hizmetleri, Bitki Sağlığı, Gıda ve Yem Kanunu](#)

Yönetmelik



YALOVA İL ÖZEL İDARESİ

2015 Yılı Yatırım, Çalışma ve Performans Programı

- » [Adres Kayıt Sistemi Yönetmeliği](#)
- » [Adres ve Numaralamaya İlişkin Yönetmelik](#)
- » [Binalarda Enerji Performansı Yönetmeliği](#)
- » [Çevresel Gürültünün Değerlendirilmesi ve Yönetimi Yönetmeliği](#)
- » [Dernek, Vakıf ve Birliklere Yardım Yapılması Hakkında Yönetmelik](#)
- » [Elektrik Enerjisi Üretimine Yönelik Jeotermal Kaynak Alanlarının Kullanımına Dair Yönetmelik](#)
- » [İç Denetçilerin Çalışma Usul ve Esasları Hakkında Yönetmelik](#)
- » [İhalelere Yönelik Başvurular Hakkında Yönetmelik](#)
- » [İl Genel Meclisi Çalışma Usul ve Esasları Hakkında Yönetmelik](#)
- » [İl Özel İdareleri, Belediyeler ve İl Özel İdareleri ve Belediyelerin Kurdukları Birlik, Müessese ve İşletmeler İle Bunlara Bağlı Döner Sermayeli Kuruluşlardaki Memurların Görevde Yükselme ve Ünvan Değişikliği Esaslarına Dair Yönetmelik](#)
- » [İl Özel İdaresi ve Belediye Hizmetlerine Gönüllü Katılım Yönetmeliği](#)
- » [İşyeri Açma ve Çalıştırma Ruhsatlarına İlişkin Yönetmelik](#)
- » [Jeotermal Kaynaklar ve Doğal Mineralli Sular Kanunu Uygulama Yönetmeliği](#)
- » [Kamu İdarelerince Hazırlanacak Faaliyet Raporları Hakkında Yönetmelik](#)
- » [Kamu İdarelerinde Stratejik Plan Hazırlama Usul ve Esasları Hakkında Yönetmelik](#)
- » [Kamu İdarelerine Ait Taşınmazların Kaydına İlişkin Yönetmelik](#)
- » [Kamu İdarelerine Ait Taşınmazların Tahsis ve Devri Hakkında Yönetmelik](#)
- » [Koruma Amaçlı İmar Planları ve Çevre Düzenleme Projelerinin Hazırlanması, Gösterimi, Uygulanması, Denetimi ve Müelliflerine İlişkin Usul ve Esaslara Ait Yönetmelik](#)
- » [Mahalli İdareler Personelinin Görevde Yükselme ve Ünvan Değişikliği Esaslarına Dair Yönetmelik](#)
- » [Mahalli İdarelere İlk Defa Atanacaklara Dair Sınav Yönetmeliği](#)
- » [Resmi Yazışmalarda Uygulanacak Esas ve Usuller Hakkında Yönetmelik](#)
- » [Strateji Geliştirme Birimlerinin Çalışma Usul ve Esasları Hakkında Yönetmelik](#)
- » [Taşınır Mal Yönetmeliği](#)
- » [Taşınmaz Kültür Varlıklarının Korunmasına Ait Katkı Paylarına Dair Yönetmelik](#)
- » [Terör ve Terörle Müc. Doğan Zararların Karşlanması Hakkında Yönetmelik](#)
- » [Yapılarda Özürlülerin Kul. Yön. Proje Tadili Kom. Teşkili, Çalışma Usul ve Esasları Hk. Yönetmelik](#)
- » [Yıpranan Tarihi ve Kültürel Taşınmaz Varlıkların Yenilenerek Korunması ve Yaşatılarak Kullanılması Hakkında Kanunun Uygulama Yönetmeliği](#)

YASAL DAYANAK

5018 Sayılı Kanun,

- Madde 9 (Stratejik Planlama, Performans Esaslı Bütçeleme ve Performans Programı)
- Madde 41 (Faaliyet Raporları)
- Stratejik Planlamaya İlişkin Usul ve Esaslar



YALOVA İL ÖZEL İDARESİ

2015 Yılı Yatırım, Çalışma ve Performans Programı

- Faaliyet Raporlarına İlişkin Yönetmelik
- Kamu İdarelerince Hazırlanacak Performans Programları Hakkında Yönetmelik

MİSYONUMUZ

Ulusal Kalkınma Stratejileri ve Politikaları doğrultusunda; katılımcılık, hesap verilebilirlik ve şeffaflık ilkelerine uygun olarak halkımızın yerel ve ortak nitelikteki ihtiyaçlarını en verimli ve etkin bir biçimde karşılamak, sahip olduğu yetki ve görevlerle halkın refah düzeyinin artması için çalışmaktır.

VİZYONUMUZ

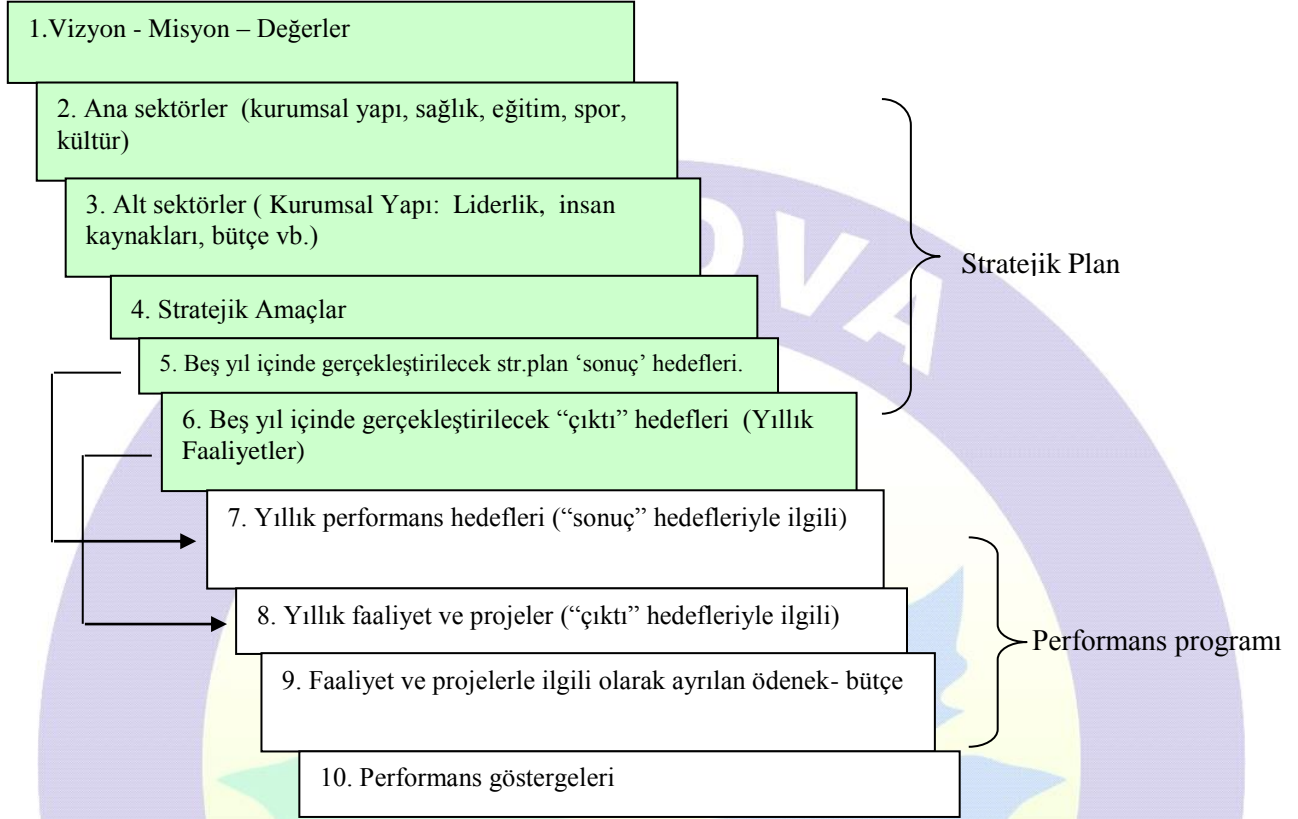
Yalova İl Özel İdaresi kurumunda çağdaş yönetim tekniklerini uygulayan; hizmet kalitesini en üst seviyede tutarak halkımızın tüm yerel ihtiyaçlarını zamanında ve en verimli şekilde karşılayan ve sürdürülebilir kalkınmayı gerçekleştiren ilimizin sağlıklı ve güvenli bir dünya şehri olmasında üzerine düşen görevi layıkıyla yerine getiren bir kurum olacaktır.

İLKELERİMİZ

“ Dürüstlük, şeffaflık, katılımcılık, kişisel sorumluluk üstlenmek, hukuka saygı” olarak **10 temel ilke belirlemiştir.**

1. Liderlik ve öncülük etme.
2. Dürüstlük ve güvenilirlik.
3. Şeffaflık.
4. İş ve çalışma ahlakına sahip olma.
5. Kalite bilincine sahip olma ve kalite duyarlılığı.
6. Titizlik ve özen.
7. Zamanındalık ve sürelere uyum.
8. Kaynakların tahsisinde önceliklere göre hareket etme.
9. Her bakımdan eşitlik ve adalet.
10. Verimlilik ve etkililik.

STRATEJİK PLAN –PERFORMANS PROGRAMI İLİŞKİSİ



Stratejik plan - performans programı ilişkisi kurumun vizyon ve misyonundan başlayarak performans göstergelerine doğru uzanan hiyerarşik bir düzenlemeye sahiptir. Stratejik plan - performans programı ilişkisi aşağıdaki gibi kurulmuştur.

PERFORMANS PROGRAMININ İÇERİĞİ

Performans programları; (a) yıllık performans hedeflerinden ve (b) sürekli takip edilecek olan performans göstergelerinden oluşur. Yalova İl Özel İdaresi performans programını iç hizmet birimleri ile dış hizmet birimlerinin bir yıllık süre içinde gerçekleştireceği faaliyet ve projelere göre belirlemiştir.

1. Performans Hedefleri;

Performans hedefleri, bir yıllık süre içinde gerçekleştirilecek faaliyetler neticesinde elde edilecek olan “sonuçları” tanımlar. Bu sonuçlar kurumu beş yıllık sonuç hedeflerine götürüyor olmalıdır. Performans hedefleri belirlenirken önce; (a) stratejik amaçlar ve daha sonra (b) stratejik sonuç hedefleri göz önünde bulundurulur. Performans hedefleri o yıl ayrılan bütçe büyüklükleri göz önünde bulundularak oluşturulur. Performans hedeflerinde, ödenek gerektiren kalemlerin yanında, herhangi bir ödenek ayrılmasını gerektirmeyen kalemler de gösterilir.



YALOVA İL ÖZEL İDARESİ

2015 Yılı Yatırım, Çalışma ve Performans Programı

Performans hedefleri bir taraftan bütçeden, bir taraftan da stratejik plandan etkilenir. Bunun yanında bütçe de, stratejik plan ve yıllık performans programından etkilenir. Çift yönlü bir etkileşim söz konusudur. Performans programı bütçeye temel teşkil etse de önceki yıllar temel alınarak belli oranda genişletilen bütçeye göre hazırlanır. Bu nedenle, bütçe ve performans programının her ikisi “stratejik plan” temel alınarak birlikte hazırlanır. Eskiden sadece bütçe hazırlayan birimler, artık “gider kalemi içeren” ve “gider kalemi içermeyen” hedefleri birlikte kapsayan “performans programlarını da” hazırlamak durumundadırlar.

Ödenek gerektiren performans hedefleri, doğrudan bütçeyle ilintili olmak durumundadır. Birimler kendilerine ayrılan bütçenin tamamını performans programlarında göstereceklerdir. Performans hedeflerindeki tüm kalemler aynı zamanda bütçeye de girecektir. Bu nedenle önce performans programı ve buna dayalı olarak da bütçe hazırlanır. (bk., Kamu İdarelerinde Stratejik Planlamaya İlişkin Usul ve Esaslar Hakkında Yönetmelik Taslağı). Performans hedefleri bütçeye aktarılırken duruma göre birleştirmeler, toplamalar yapılabilir veya duruma göre performans hedefleri kendi içinde ikiye üçe ayrılabilir.

Bazı performans hedefleri, beş yıllık stratejik hedeflerle ilgili olmayabilir. Bu gibi durumlarda performans hedefinin hemen altında bu gibi istisnaların gerekçesi hakkında açıklama yapılır. Bunun yanında bazı stratejik hedeflere ilişkin performans hedefi de belirlenmemiş olabilir. Stratejik hedeflerle performans hedeflerinin bire bir örtüşmesi veya uyuşması gerekmez. Ancak performans hedefleri büyük ölçüde stratejik hedefleri temsil etmeli, uyuşmayan vakalar nadir istisnalar olarak kalmalıdır.

Performans hedefleri belirlenirken, her bir hedefle ilgili olarak sorumlu olan birim ve hatta kişilerin saptanması gerekmektedir. Kişilerin değişeceği düşüncesiyle sadece pozisyon isimlerini yazmak yeterli etkinliği sağlamaz. İsim yazıldığında kişiler hedefleri daha etkili bir şekilde takip edebilmektedirler ve buradan bireysel performansa geçilmektedir. Bu nedenle isimler değişse bile bunları yazmakta yarar vardır. İlgili müdürlükler performans hedeflerini sadece yılsonunda hesap verecekleri veya raporlama yapacakları kalemler olarak görmemeli yıl içinde söz konusu hedeflerin tutturulması konusunda gelişmeleri aktif bir dosyayla takip etmelidirler. Bu dosyada şu konularda bilgiler bulunması gerekmektedir:



YALOVA İL ÖZEL İDARESİ

2015 Yılı Yatırım, Çalışma ve Performans Programı

- Hedeflerin ve Göstergelerin Gerçekleşmesini Engellleyen Faktörler,
- Bu Engellerin Kaldırılması İçin Yapılması Gerekenler,
- Bir Sonraki Yılda Hedeflerde Yapılması Gereken Değişikler,
- Alınması Gereken Önemli Kararlar,
- Tahsis Edilmesi Gereken Kaynaklar.

2. Performans Göstergeleri

Kurumun gerçekleştirdiği çeşitli yatırımların, projelerin ve etkinliklerin birbirini izleyen yıllar itibariyle ne ölçüde başarılı olduğu “performans göstergeleriyle” kurumun başarısı hakkında fikir verecek “anahtar başarı göstergelerini” tespit etmektir. Göstergeler altı grup içinde sınıflandırılmaktadır.

- Girdi göstergeleri (personel sayısını azaltma, girdiyi azaltma, daha az kaynak kullanma, kira gelirleri, bağışlar, sosyal yardımlar)
- Çıktı göstergeleri (hedefi gerçekleştirme, eğitilen kişi sayısı, üretim sayısı, okul sayısı, bina sayısı, öğrenci sayısı).
- Sonuç göstergeleri (toplum için net sonuçlar, yüzde kaçta düştü, sorunlar ne ölçüde azaldı, ne ölçüde iyileşme oldu?).
- Verimlilik göstergeleri (birim maliyeti azaltma derecesi).
- Etkinlik göstergeleri (hedefe ulaşma derecesi).
- Kalite göstergeleri (tatmin, moral, rahatlık, kullanılabilirlik).

PERFORMANS PROGRAMI HAZIRLAMA TAKVİMİ

Performans programı hazırlama takvimi şu şekilde belirlenmiştir:

Temmuz: Dış ve iç hizmet birimlerine bir sonraki yıl **performans** hedeflerini belirlemeleri ve bütçe tekliflerini **hazırlama** görev yazısının yazılması ve gönderilmesi.

Ağustos: Dış ve iç hizmet birimlerinden; (a) bütçe teklifleri, (b) yatırım programı, (c) **performans** hedefleri ve (ç) **performans** göstergeleri tablolarının toplanması.

Eylül: Gelen bütçe teklifleri, yatırım programı, **performans** hedefleri ve **performans** göstergelerinin değerlendirilmesi. Eylül ayı içinde. (Strateji Geliştirme Birimi tarafından yürütülür).

İl Genel Meclisince Performans programının bütçenin kabulünden önce görüşülerek karara bağlamak.

PERFORMANS PROGRAMININ İZLENMESİ

Performans programının başarısı, bu programda yer alan proje ve faaliyetlerin yıl içinde yürürlüğe alınmasına ve etkili bir şekilde izlenmesine bağlıdır. Belirlenen tarihte faaliyete geçirilemeyen proje ve etkinlikler için il özel idare yönetiminin ilgili müdürlükleri en geç iki hafta içinde uyararak gerekli önlemleri alması, desteği veya kaynağı sağlaması gerekir.

Performans programının başarısı ilgili müdürlüklerden geri besleme almaya dayanır. Tüm müdürlükler performans programında belirledikleri hedeflerin ve göstergelerin gerçekleşme durumu hakkında Genel



YALOVA İL ÖZEL İDARESİ

2015 Yılı Yatırım, Çalışma ve Performans Programı

Sekretere her üç ayda bir sözlü ve yazılı brifing vermek suretiyle sürecin etkili bir şekilde çalışmasını sağlamak durumundadırlar.

Bu tür değerlendirmelerde sadece yatırım projelerinin, faaliyetlerin ve diğer etkinliklerin son durumu değil, genel olarak performans programının gerçekleşme seyri hakkında da yorum yapılmalıdır. Üst yönetim yapacağı tüm değerlendirmelerde hem performans programının gerçekleşme durumuna veya gerçekleşme oranına vurgu yapmalı ve tüm gelişmeleri performans programının başarısı açısından ele almalıdır. Böylece müdürler her türlü faaliyetlerini performans programına dayalı olarak düşünmeye ve değerlendirmeye başlayacaklardır. Bu amaçla Genel Sekreter ilgili müdürlüklerden üçüncü, altıncı ve dokuzuncu ayın sonunda hangi aşamada olduğuna ve yılsonunda belirlenen performans hedeflerin gerçekleşme durumuna ilişkin bir rapor ve tahmin isteyebilir. Bu istek yöneticilere “performans programı” odaklı düşünme ve hareket etme davranışı kazandıracaktır.

PERFORMANS VERİLERİNİN DOĞRULANMASI

Yılsonu geldiğinde performans-faaliyet raporu hazırlanacağından, söz konusu raporun veri ve kanıtlara dayanması gerekmektedir. İlgili müdürlükler performans hedefleri ve göstergelerinin her biri için veya uygun nitelikte olanları için düzenli olarak kayıt listeleri, bilgisayar raporları, icmal cetvelleri, duruma göre günlük, haftalık, aylık üç aylık raporlar tutarak başarıyı bu veri ve raporlara dayandırmak zorundadırlar.

Tek başına veri çizelgelerinin oluşturulması veya raporların hazırlanması yeterli değildir. Bu veri ve raporların ilgili müdür tarafından kontrol edilerek doğrulanması ve onaylanması gerekir. İmza atılarak doğrulama ve onaylanması yapılmamış veriler geçersizdir. Güvenilir ve geçerli olmayan verilere dayalı olarak yılsonu performans raporu hazırlanamaz. Bu nedenle müdürlükler kendilerini ilgilendiren performans hedefleriyle performans göstergelerinin hangi yöntemle, hangi çizelgelerle hangi veri tabanlarıyla takip edeceklerine, toplanan verileri en çok aylık olarak nasıl kontrol edip onay vereceklerine ilişkin bir sistem kurmalıdırlar.

Yılsonu Faaliyet Raporu bu konuda toplanan verilere, istatistiklere veya çizelgelere dayalı olarak yapılacaktır. Tahmini değerlendirmeler, kanıt gösterilemeyen değerlendirmeler geçersiz olacaktır. Performans hedeflerine ulaşılma durumu kanıtlara dayalı olarak yapılacaktır. Bu nedenle her bir müdürlük performans göstergeleri konusunda uygun bir şekilde kendi sistemini kurmak ve bu sistemi stratejik plandan sorumlu birim yöneticileriyle görüşerek onaylatmak durumundadır. Stratejik plan birimi, tüm müdürlüklerde performans göstergeleriyle ilgili gelişmelerin veri temelli olarak takip edilmesini sağlamak yükümlülüğündedir.

PERFORMANSIN ÖLÇÜLMESİ

Performansın ölçülmesinde iki yaklaşım vardır. Birinci yaklaşımda performans göstergeleri dört temel ilke çerçevesinde belirlenir:

1. Program amaçlarına bağlı olarak yıllık performans hedeflerinin ne ölçüde gerçekleştirildiğine bakmak. Örneğin, bütçe ödeneklerinin gerçekleşme oranı gibi.
2. Performansı, sadece önem verilen ve kritik sayılan az sayıda başarı göstergesiyle takip etmek,
3. Performansı “öncelikli sektörler” listesi çerçevesinde takip etmek.
4. Kurumsal performansı, sorumluluk verilen kişi veya pozisyonların performansı ile ilişkilendirmek.



YALOVA İL ÖZEL İDARESİ

2015 Yılı Yatırım, Çalışma ve Performans Programı

İkinci yaklaşımda ise performans göstergeleri “gerçek hayattaki beklentilerle ilgili olarak” belirlenir. Bu yaklaşımda Yalova halkının görmek ve duymak isteği göstergeler ön plana çıkarılır. Sektörlere veya müdürlüklere göre bir sıralama değil Yalova halkının eğitim, sağlık, sosyal hizmetler, kültür ve spor gibi alanlarda arzuladığı başarılar değerlendirilir. Yalova il Özel İdaresi performans programında performans göstergeleri şu ilkeler çerçevesinde belirlenmiştir:

1. Performans göstergeleri belirlenirken “stratejik amaçlar” temel alınmıştır.
2. İç hizmet birimleri için sadece kritik öneme sahip temel performans göstergeleri saptanmıştır.
3. Dış hizmet birimleri için de sadece kritik öneme sahip temel performans göstergeleri saptanmıştır.

Bu planda, “performans hedeflerinin” veya “faaliyet ve projelerin” her biri için ayrı ayrı ve kapsamlı performans göstergeleri belirleme yoluna başvurulmamıştır.

YETKİ, GÖREV VE SORUMLULUKLAR

İl Sınırları Dahilindeki Görevlerimiz:

Sıra No	Yasal Yükümlülük Alanı	Yasal Dayanak
1	Gençlik ve Spor	5302 sayılı Kanun 6. Madde a - fıkrası
2	Sağlık	
3	Tarım	
4	Sanayi ve Ticaret	
5	İl Çevre Düzeni Planı	
6	Bayındırlık ve İskan	
7	Toprağın Korunması	
8	Erozyonun Önlenmesi	
9	Kültür	
10	Sanat	
11	Turizm	
12	Sosyal Hizmetler ve Yardımlar	
13	Yoksullara Mikro Kredi Verilmesi	
14	Çocuk Yuvaları ve Yetiştirme Yurtları Yapılması	
15	Eğitim (İlk ve orta öğretim kurumlarının arsa temini binaların yapım, bakım ve onarımı ile diğer ihtiyaçlarının karşılanması)	

Belediye Sınırları Dışındaki Görevlerimiz:

Sıra No	Yasal Yükümlülük Alanı	Yasal Dayanak
1	İmar	5302 sayılı Kanun 6. Madde b - fıkrası
2	Yol	
3	Su	
4	Kanalizasyon	
5	Katı Atık	
6	Çevre	
7	Orman Köylerinin Desteklenmesi	



YALOVA İL ÖZEL İDARESİ
2015 Yılı Yatırım, Çalışma ve Performans Programı

8	Ağaçlandırma	
9	Park ve Bahçe Tesisine İlişkin Hizmetler	
10	Acil Yardım ve Kurtarma	5302 sayılı Kanun 69. Maddesi
11	Köye Yönelik Hizmetler Hakkında Kanununun 2. Maddesinde yer alan görevleri yapmak	3202 sayılı Kanun 2. Maddesi

▪ **Bakanlıklara ve Diğer Merkezi İdare Kuruluşlarına Ait Yapım Bakım ve Onarım İşleri:**

Sıra No	Yasal Yükümlülük Alanı	Yasal Dayanak
1	Yapım Bakım ve Onarım İşleri	5302 sayılı Kanun 6. Madde (Ek fıkra: 3.7.2005-5393/85 md.) (Değişik ikinci fıkra: 24.7.2008-5793/42 md.)
2	Devlet ve İl Yolları	
3	Kanalizasyon	
4	İçme Suyu	
5	Sulama Suyu	
6	Enerji Nakil Hattı	
7	Çevre	
8	İmar	
9	Sağlık	
10	Eğitim	
11	Kültür	
12	Turizm	
13	Bayındırlık	
14	İskan	
15	Gençlik ve Spor	
16	Bakanlıklar ve Diğer Merkezi İdare Kuruluşlarının Görev Alanına Giren Yatırımlar	
17	Emniyet Hizmetleri (Teçhizat alımı)	5302 S.K. 6. md. (Ek fıkra: 1.7.2006-5538/26 md.)

Görev ve Sorumluluk Alanımıza Girmek Şartıyla:

Sıra No	Yasal Yükümlülük Alanı	Yasal Dayanak
1	Kamu kuruluşlarının yapım, bakım, onarım ve taşıma işlerini üstlenmek veya ortak hizmet projeleri geliştirmek	5302 sayılı Kanun 64. Maddesi
2	Merkezi idare kuruluşlarının bina ve tesisler ile arsa ve aynı ihtiyaçlarını karşılamak, geçici olarak araç ve personel görevlendirmek	
3	Meslek kuruluşları, dernekler, vakıflar ile ortak hizmet projeleri gerçekleştirmek	
4	Kamu kuruluşlarına taşınmaz mal tahsis etmek	



YALOVA İL ÖZEL İDARESİ
2015 Yılı Yatırım, Çalışma ve Performans Programı

▪ **Yetki ve İmtiyazlar:**

Sıra No	Yasal Yükümlülük Alanı	Yasal Dayanak
1	Kanunlarla verilen görev ve hizmetleri yerine getirebilmek için her türlü faaliyette bulunmak, gerçek ve tüzel kişilerin faaliyetleri için kanunlarda belirtilen izin ve ruhsatları vermek ve denetlemek.	5302 sayılı Kanun 7.Madde
2	Kanunların il özel idaresine verdiği yetki çerçevesinde yönetmelik çıkarmak, emir vermek, yasak koymak ve uygulamak, kanunlarda belirtilen cezaları vermek.	
3	Hizmetlerin yürütülmesi amacıyla, taşınır ve taşınmaz malları almak, satmak, kiralamak veya kiraya vermek, takas etmek, bunlar üzerinde sınırlı aynı hak tesis etmek.	
4	Borç almak ve bağış kabul etmek	
5	Vergi, resim ve harçlar dışında kalan ve miktarı yirmi beş milyar Türk Lirasına kadar olan dava konusu uyuşmazlıkların anlaşmayla tasfiyesine karar vermek.	
6	Özel kanunları gereğince il özel idaresine ait vergi, resim ve harçların tarh, tahakkuk ve tahsilini yapmak	
7	Belediye sınırları dışındaki gayri sıhhi müesseseler ile umuma açık istirahat ve eğlence yerlerine ruhsat vermek ve denetlemek.	Ek Cümle 06.03.2007 5594 Sayılı Kanun 4.Madde
8	Terörle mücadelede doğan zararların karşılanması işlemlerinde sekretarya hizmetlerini yürütmek	5233 sayılı Kanun 6. Madde
9	Kaçak akaryakıt tasfiye işlemleri, vb. yürütmek	5015 sayılı Kanun Ek Madde - 3

“Madde 2 – Köye yönelik hizmetler şunlardır:

- Devlet ve il yolları ağı dışında kalan köyler ve bunlara bağlı yerleşme birimlerinin, orman yolları orman içi yolların yol ağını tespit etmek, bu yolların, köprüleri, sanat yapılarını, köy içi yollarını yapmak, mevcutları geliştirmek, trafik güvenliği yönünden gerekli istikamet ve kilometre levhaları ile diğer işaretleri düzenlemek,
- Kalkınma plan ve programlarında yer alan ilke ve politikalara uygun bir şekilde, toprak ve su kaynaklarının verimli kullanılmasını, korunmasını, geliştirilmesini sağlamak, çiftçilerin hizmetine götürmek üzere gerekli araştırma, etüt, hizmet ve yatırımlara ait program ve projeleri yapmak ve yaptırmak, bunlardan tasvip edilenleri uygulamak ve uygulattırmak,
- Baraj, havaalanı, fabrika savunma ile ilgili tesislerin ve diğer tesislerin inşaatı, tarih ve tabiat kıymetlerinin korunması gibi amaçlarla yapılacak kamulaştırmalar ve özel kanunların uygulanması sebebiyle yerlerini terk etmek zorunda kalanlardan geçim imkânlarının kısmen veya tamamen kaybedecek nüfus ile göçmen ve göçbeleri ve bulunduğu yerde geliştirilmesi mümkün olmayan orman içi köyleri, köy nüfusunun çoğunluğu tarafından istenmesi halinde köylerin mahalle, kom, mezra gibi dağınık yerleşme yerlerini yeni bir yerleşme yerinde toplamak, tarım içi ve tarım dışı sahalarda iskân etmek,
- Köy ve bağlı yerleşim birimlerinin yol, su, elektrik, kanalizasyon tesislerinin inşaatı, bakımı, onarımı, geliştirme ve işletme hizmetlerini düzenlemek üzere gerekli tedbirleri almak, bakım, onarım, işletme ve geliştirme hizmetlerine ait esasları tespit etmek ve yürütmek,
- Köy ve bağlı yerleşme birimlerine, askeri garnizonlara sağlıklı, yeterli içme suyu ve kullanma suyu tesislerini yapmak, geliştirmek ve yapımına destek olmak, sondaj kuyuları açmak, bu maksatla umuma ait sular ile kanunlarla köye ve köylüye devir ve tahsis edilmiş veya köyün veya köylerin eskiden beri intifasında bulunmuş olan suları; köylerin ve bağlı yerleşme birimlerinin, askeri garnizonların ihtiyacına göre tevzi etmek, kısmen veya tamamen başka köye, köylere, bağlı yerleşme birimlerine, askeri garnizonlara tahsis etmek ve tahsis şeklini değiştirmek, Sahipli veya



YALOVA İL ÖZEL İDARESİ

2015 Yılı Yatırım, Çalışma ve Performans Programı

köyün bedeli mukabili iktisap ettiği sularla diğer gayrimenkulleri, 2492 sayılı Kamulaştırma Kanunu gereğince kamulaştırmak veya gayrimenkul üzerinde irtifak hakkı tesis etmek, Su tesislerinin vücuda getirilmesine ve su yollarının geçirilmesine lüzumlu olan arazi, Devlet hüküm ve tasarrufu altında veya köyün ve köylerin ve bağlı yerleşme birimlerinin umumi yerleri içinde bulunuyorsa o araziler hakkında da bu fıkra hükmü uygulanır.

- f) (25.02.1998 gün ve 4342 sayılı kanununun 32. maddesi ile değişmiştir.)Devletin hüküm ve tasarrufu altında veya özel mülkiyetinde bulunan yabancı fıstıklık, zeytinlik, sakızlık, harnupluk ve makiliklerin alt yapı tesislerini imar, ıslah ve ihya etmek için gerekli projeleri ve programları hazırlamak, hazırlatmak, tasvip edilenleri uygulamak ve uygulatmak.
- g) Tarım alanlarının gayesine uygun bir şekilde kullanılmasını sağlamak, denetlemek ve bu konu ile ilgili diğer kuruluşlarla işbirliği yapmak,
- h) Devletin hüküm ve tasarrufu altında veya özel mülkiyetinde bulunan taşlı, asitli, alkali veya turbiyer toprakları ve kurutulmuş sahaları tarıma elverişli hale getirmek,
- i) Devletçe ikmal edilmiş sulama tesislerinden alınan veya her ne suretle olursa olsun tarım alanlarında bulunan suyun tarımda kullanılması ile ilgili arazi tesviyesi, tarla başı kanalları, tarla içi sulama ve drenaj tesisleri gibi tarım sulaması hizmetlerini ve bu konularda gerekli işleri yapmak, Ekonomik üretime imkan vermeyecek derecede parçalanmış, dağıtılmış şekilleri bozulmuş tarım arazilerinin teknik, ekonomik ve işletme imkanları ölçüsünde toplulaştırılmasını yapmak,
- j) Sulama suyu ihtiyacı sanayide 500 litreye kadar olan suların tesislerini kurmak ve işletilmelerini sağlamak, aynı mahiyette evvelce yapılmış tesisleri ikmal, ıslah ve tevsi etmek ve işletilmelerini sağlamak, (Baraj ve elektrik istihsaline matuf regülatör inşası bu hükmün dışındadır. Sanayideki sarfiyatı 500 litreden fazla olan sular üzerinde yapılacak tesisler için Devlet Su İşleri Genel Müdürlüğünün muvafakati gerekir.) (EK : "j" bendine Ek Paragraf; 28/01/2005 - 5286/3 md.) Yağışların ve sel sularının zararlarını önleyici ve depolayıcı tarım arazileri için sulama suyu ve hayvanlar için içme suyu sağlanmasına yönelik gölet ve diğer tesisleri yapmak ve yaptırmak,
- k) Toprak muhafaza, arazi ıslahı ve sulama gibi faaliyetlerde gerektiğinde birlikler, ortaklıklar, döner sermayeli ve tüzelkişiliği haiz işletmeler kurmak veya döner sermayeli işletmelerini, bu işlerle meşgul birimleri, şirketlere veya işletmelere ortak etmek, bunlarla ilgili her türlü anlaşmalar yapmak,
- l) Küçük akarsular ile güneş, rüzgâr ve diğer enerji kaynakları ve tesislerinden faydalanılarak köylerin elektrikleştirilmesi için tesisler yapmak, yaptırmak,
- m) 1306 sayılı İskân Kanununa göre nakledilen veya toplulaştırılacak köyler için arsa tefrik etmek, diğer kasaba ve köylerin imar planlarını ve ihtiyaç sahiplerine konut ve tarımsal işletme tesisleri için tip projeler hazırlamak, hazırlatmak ve kendi evini yapana yardım metoduna dayalı olarak gerekli kredileri vermek, köy içi altyapıları, sosyal tesisler ve istihdam yaratacak ekonomik tesisleri yapmak ve yaptırmak, yıllık harcama planları yaparak Özel İskân Fonunu kullanmak ve bu fondan yapılan kaynak tahsisleri ile yatırımları gerçekleştirmek,
- n) Deprem ihtimalinin en fazla olduğu aktif deprem kuşaklarında bulunan köylerdeki nüfusun konut ve tarımsal tesislerini depreme dayanıklı hale getirmek maksadıyla kredi vermek,
- o) Serbest göçmen işlerini yürütmek, özel kanunlar gereğince iskânlı göçmen kabul etmek,
- p) Kiraya verilecek hazine arazisi genişliğini, kira bedelini ve kiralayacak olan topraksız veya yeterli toprağı olmayan çiftçileri tespit etmek ve Devletin hüküm ve tasarrufu altındaki arazinin tespit, tayin ve her türlü ölçü işlerini yapmak ve Hazine adına tescil işlemlerini yaptırmak ve evvelce dağıtılan arazilerde tashih ıslah ve istirdat işlemlerini yapmak, mera, yaylak ve kışlakların tespit, tahdit ve tahsisini yapmak, ayrıca lüzumlu hallerde bunlardan ihtiyaç fazlalarının tespiti ile Hazine adına tescilini sağlamak,
- q) Hizmet (MÜLGA: İbare; 28/01/2005 - 5286/3 md.) için lüzumlu her türlü harita, istikşaf, araştırma, etüt, proje, rasat, istatistik, envanter, birim fiyat ve analiz gibi işleri yapmak, yaptırmak,



YALOVA İL ÖZEL İDARESİ

2015 Yılı Yatırım, Çalışma ve Performans Programı

- r) Hizmet ve tesislerin yapılması, geliştirilmesi, onarım, bakım ve emniyetle işletilmesi için gerekli tesis, atölye, bakımevi, laboratuvar, araştırma ve verici telsiz istasyonu, idari ve sosyal diğer tesislerin plan ve projelerini ve inşaatını yapmak, yaptırmak, onarmak, işletmek, kiralamak ve bakımlarını sağlamak, tesislerin kullanılmasına emniyet ve korunmasına esas olan kaideleri tespit etmek, yürütmek ve kontrol etmek,
- s) Her türlü alet-edevat, taşıt ve makineler ile donatımlarını, bunların işletilmesi, tamiri için gerekli bütün malzemeyi vasıflarıyla belirlemek, sağlamak, icabında imal etmek ve ettirmek, arazi dahil bina ve taşınmaz malları geçici olarak kullanmak, kamulaştırmak ve satın almak,
- t) İçme suyu tahlilleri ile toprak ve bitüm deneylerini yapmak, yaptırmak,
- u) Toprak etüdü ve her türlü toprak analizleri, sınıflandırmaları ve toprak harita raporlarını yapmak, yaptırmak,
- v) Evvelce dağıtılan toprakların dağıtım tarihindeki mer'i mevzuat hükümlerine uygun olarak işletilmeyenlerinin geri alınması ile ilgili işlemleri yürütmek,
- w) Yerleşme birimlerinde çevre sağlığı hizmet ve düzenlemelerini gerçekleştirmek.

İl Özel İdaresi, hizmetleri ile ilgili olarak, halkın görüş ve düşüncelerini belirlemek amacıyla kamuoyu yoklaması ve araştırması yapabilir. İl Özel İdaresinin mallarına karşı suç işleyenler Devlet malına karşı suç işlemiş sayılır. İl özel idaresinin proje karşılığı borçlanma yoluyla elde edilen gelirleri, vergi, resim ve harçları, şartlı bağışlar ve kamu hizmetlerinde fiilen kullanılan malları haczedilemez.

3. İl özel idaresine tanınan muafiyetler

İl Özel İdaresinin kamu hizmetine ayrılan veya kamunun yararlanmasına açık, gelir getirmeyen taşınmaz malları ile bunların inşa ve kullanımları her türlü vergi, resim, harç, katkı ve katılma paylarından muafıdır.

TEŞKİLAT YAPISI

5302 sayılı İl Özel İdaresi Kanununun 35. maddesi gereğince il özel idaresi teşkilatı; genel sekreterlik, mali işler, sağlık, tarım, imar, insan kaynakları, hukuk işleri birimlerinden oluşur. İlin nüfusu, fiziki ve coğrafi yapısı, ekonomik, sosyal, kültürel özellikleri ile gelişme potansiyeli dikkate alınarak norm kadro sistemine ve ihtiyaca göre oluşturulacak diğer birimlerin kurulması, kaldırılması veya birleştirilmesi il genel meclisinin kararıyla olur.

Bu birimler büyükşehir belediyesi olan illerde daire başkanlığı ve müdürlük, diğer illerde müdürlük şeklinde kurulur. Genel sekreter, il özel idaresi hizmetlerini vali adına ve onun emirleri yönünde, mevzuat hükümlerine, il genel meclisi ve il encümeni kararlarına, il özel idaresinin amaç ve politikalarına, stratejik plan ve yıllık çalışma programına göre düzenler ve yürütür.

Bu amaçla il özel idaresi kuruluşlarına gereken emirleri verir ve bunların uygulanmasını gözetir ve sağlar. Genel sekreter yukarıda belirtilen hizmetlerin yürütülmesinden valiye karşı sorumludur. Toplam nüfusu 3.000.000'a kadar olan illerde, ihtiyaca göre en fazla iki, nüfusu bunun üzerinde olan illerde en fazla dört genel sekreter yardımcılığı kadrosu ihdas edilebilir. İlçelerde, özel idare işlerine yürütmek amacıyla kaymakama bağlı ilçe özel idare teşkilatı oluşturulabilir.

En uygun sayıda ve nitelikli personelin doğru iş bölümü ve organizasyonunun yapılmasıyla iş verimliliğinin, sunulan hizmet kalitesinin ve performansın yükseltilmesi amacıyla "**Performans Değerlendirme ve Geliştirme Sistemi**" oluşturulmalıdır.



YALOVA İL ÖZEL İDARESİ

2015 Yılı Yatırım, Çalışma ve Performans Programı

Yeni kurumsal yapılanmada il özel idarelerinin hedefi; il özel idaresinin sadece finanse eden, muhasebe işlemlerini yürüten ve ödemeleri yapan bir kuruluş olması yerine, yatırımcı kuruluş kimliğinin güçlendirilmesidir. Yeni kurumsal organizasyon şemasında hazırlık aşamasından gerçekleştirilme aşamasına kadar projelere ait her türlü iş ve işlemi kendi içinde gerçekleştirilebilecek özelliklere sahip bir yatırım birimi ve alt organizasyon oluşturmak ve teknik personel sayısı arttırılmalıdır. Anılan çalışma ile kurumun stratejik plan ve yatırım programı (performans programı) doğrultusunda kısıtlı kaynakların etkili ve verimli kullanılması, yerel hizmetlerin dengeli dağılımının temin edilmesi, üretilen hizmet kalitesinin yükseltilebilmesi için gereksinim duyduğu nitelik, unvan ve sayıda personelin istihdam edilmesi amaçlanmalıdır.

İl Özel İdaresi Organları

1. İl Genel Meclisi

İl genel meclisi, il özel idaresinin karar organıdır ve ilgili kanunda gösterilen esas ve usullere göre ildeki seçmenler tarafından seçilmiş üyelerden oluşur. İl genel meclisi, il genel meclisince belirlenecek bir aylık tatil hariç her ayın ilk haftası meclis tarafından önceden belirlenen günde, mutad toplantı yerinde toplanır. İl genel meclisi toplantıları açıktır. Meclis başkanı veya üyelerden herhangi birinin gerekçeli önerisi üzerine, toplantıya katılanların salt çoğunluğuyla kapalı oturum yapılmasına karar verilebilir.

İl Genel Meclisinin Görev ve Yetkileri;

- Stratejik plan ile yatırım ve programlarını, İl Özel İdaresi faaliyetlerini ve personelinin performans ölçütlerini görüşmek ve karara bağlamak.
- Bütçe ve kesin hesabı kabul etmek, bütçede kurumsal kodlama yapılan birimler ile fonksiyonel sınıflandırmanın birinci düzeyleri arasında aktarma yapmak.
- Belediye sınırları il sınırı olan Büyükşehir Belediyeleri hariç İl Çevre Düzeni Planı ile belediye sınırları dışındaki alanların İmar Planlarını görüşmek ve karara bağlamak.
- Borçlanmaya karar vermek.
- Bütçe içi işletmeler ile "Türk Ticaret Kanunu"na tabi ortaklıklar kurulmasına veya bu ortaklıklardan ayrılmaya, sermaye artışına ve gayrimenkul yatırım ortaklığı kurulmasına karar vermek.
- Taşınmaz mal alımına, satımına, trampa edilmesine, tahsisine, tahsis şeklinin değiştirilmesine veya tahsisli bir taşınmazın akar haline getirilmesine izin; üç yıldan fazla kiralanmasına ve süresi yirmi beş yılı geçmemek kaydıyla bunlar üzerinde sınırlı aynı hak tesisine karar vermek.
- Şartlı bağışları kabul etmek.
- Vergi, resim ve harç dışında kalan miktarı beş milyardan yirmi beş milyar Türk Lirasına kadar ihtilaf konusu olan Özel İdare alacaklarının anlaşma ile tasfiyesine karar vermek.
- İl Özel İdaresi adına imtiyaz verilmesine ve İl Özel İdaresi yatırımlarının yap-işlet veya yap-işlet-devret modeli ile yapılmasına, İl Özel İdaresine ait şirket, işletme ve iştiraklerin özelleştirilmesine karar vermek.
- Encümen üyeleri ile ihtisas komisyonları üyelerini seçmek.
- İl Özel İdaresi tarafından çıkarılacak yönetmelikleri kabul etmek.
- Norm kadro çerçevesinde İl Özel İdaresinin ve bağlı kuruluşlarının kadrolarının ihdas, iptal ve değiştirilmesine karar vermek.
- Yurt içindeki ve yurt dışındaki mahalli idareler ve mahalli idare birlikleriyle karşılıklı işbirliği yapılmasına karar vermek.
- Diğer mahalli idarelerle birlik kurulmasına, kurulmuş birliklere katılmaya veya ayrılmaya karar vermek.



YALOVA İL ÖZEL İDARESİ

2015 Yılı Yatırım, Çalışma ve Performans Programı

- İl Özel İdaresine kanunlarla verilen görev ve hizmetler dışında kalan ve ilgililerin isteğine bağlı hizmetler için uygulanacak ücret tarifelerini belirlemek.

Meclis Başkanlık Divanı

Yasaya göre il genel meclisi, seçim sonuçlarının ilânını izleyen beşinci gün kendiliğinden toplanır. Bu toplantıda meclise en yaşlı üye başkanlık eder. Meclis, bu toplantıda üyeleri arasından gizli oyla meclis başkanını, meclis birinci ve ikinci başkan vekillerini, ikisi yedek olmak üzere dört kâtip üyeyi ilk iki yıl için görev yapmak üzere seçer. İlk iki yıldan sonra seçilecek başkanlık divanı, yapılacak ilk mahallî idareler seçimlerine kadar görev yapar. Meclis başkanlık divanı seçimi üç gün içinde tamamlanır. Meclis başkanlığı ve başkanlık divanında boşalma olması durumunda, kalan süreyi tamamlamak üzere yenisi seçilir. İl genel meclisine meclis başkanı, bulunmaması durumunda meclis birinci başkan vekili, onun da bulunmaması durumunda ikinci başkan vekili başkanlık eder. Meclis başkanı, meclis çalışmalarında düzeni sağlamakla yükümlüdür.

a) İhtisas Komisyonları

İl genel meclisi, her dönem başı toplantısında, üyeleri arasından seçilecek en az üç, en çok beş kişiden oluşan ihtisas komisyonları kurabilir. Plân ve Bütçe ile İmar ve Bayındırlık komisyonları en çok yedi kişiden meydana gelir. İhtisas komisyonları, her siyasî parti grubunun ve bağımsız üyelerin il genel meclisindeki üye sayısının meclis üye tam sayısına oranlanması suretiyle oluşturulur. Yalova il özel idaresinde aşağıdaki komisyonlar oluşturulmuştur.

1. Plan ve Bütçe Komisyonu
2. Gençlik ve Spor, Eğitim Kültür ve Sosyal Hizmet Komisyonu
3. Çevre ve Orman, Enerji ve Sağlık Komisyonu
4. Tarım, Hayvancılık ve Köye Yönelik Hizmetler Komisyonu
5. İmar ve Bayındırlık Komisyonu
6. İçişleri ve Çeşitli İşler Komisyonu

b) Meclisin Bilgi Edinme ve Denetim Yolları

İl genel meclisi soru, genel görüşme ve faaliyet raporunu değerlendirme yollarıyla bilgi edinme ve denetim yetkisini kullanır. Meclis üyeleri, meclis başkanlığına önerge vererek il özel idaresi işleriyle ilgili konularda sözlü veya yazılı soru sorabilir. Soru, vali veya görevlendireceği kişi tarafından sözlü veya yazılı olarak cevaplandırılır.

2. Vali

Kanuna göre vali, il özel idaresinin başı ve tüzel kişiliğinin temsilcisidir.



YALOVA İL ÖZEL İDARESİ

2015 Yılı Yatırım, Çalışma ve Performans Programı

Valinin Görev ve Yetkileri;

- İl Özel İdaresi teşkilatın en üst amiri olarak İl Özel İdaresi teşkilatını sevk ve idare etmek, İl Özel İdaresinin hak ve menfaatlerini korumak.
- İl Özel İdaresini stratejik plana uygun olarak yönetmek, İl Özel İdaresinin kurumsal stratejilerini oluşturmak, bu stratejilere uygun olarak bütçeyi, İl Özel İdaresi faaliyetlerinin ve personelinin performans ölçütlerini hazırlamak ve uygulamak, izlemek ve değerlendirmek, bunlarla ilgili raporları Meclise sunmak.
- İl Özel İdaresini Devlet dairelerinde ve törenlerde, davacı veya davalı olarak da yargı yerlerinde temsil etmek veya vekil tayin etmek.
- İl Encümenine başkanlık etmek.
- İl Özel İdaresinin taşınır ve taşınmaz mallarını idare etmek.
- İl Özel İdaresinin gelir ve alacaklarını takip ve tahsil etmek.
- Yetkili organların kararını almak şartıyla sözleşme yapmak.
- İl Genel Meclisi ve Encümen kararlarını uygulamak.
- Bütçeyi uygulamak, bütçede Meclis ve Encümenin yetkisi dışında kalan aktarmaları yapmak.
- İl Özel İdaresi personelini atamak.
- İl Özel İdaresi, bağlı kuruluşlarını ve işletmelerini denetlemek.
- Şartsız bağışları kabul etmek.
- İl halkının huzur, esenlik, sağlık ve mutluluğu için gereken önlemleri almak.
- Bütçede yoksul ve muhtaçlar için ayrılan ödeneği kullanmak.
- Kanunlarla İl Özel İdaresine verilen ve İl Genel Meclisi veya İl Encümeni kararını gerektirmeyen görevleri yapmak ve yetkileri kullanmak.

3. İl Encümeni

İl encümeni valinin başkanlığında, genel sekreter ile il genel meclisinin her yıl kendi üyeleri arasından seçeceği üç üye ve valinin her yıl birim amirleri arasından seçeceği iki üyeden oluşur. Valinin katılmadığı encümen toplantısına genel sekreter başkanlık eder.

İl Encümeninin Görev ve Yetkileri;

- Stratejik plan ve yıllık çalışma programı ile bütçe ve kesin hesabı inceleyip İl Genel Meclisine görüş bildirmek
- Yıllık çalışma programına alınan işlerle ilgili kamulaştırma kararlarını almak ve uygulamak.
- Öngörülmeyen giderler ödeneğinin harcama yerlerini belirlemek.
- Bütçede fonksiyonel sınıflandırmanın ikinci düzeyleri arasında aktarma yapmak.
- Kanunlarda öngörülen cezaları vermek.
- Vergi, resim ve harçlar dışında kalan ve miktarı beş milyar Türk Lirasına kadar olan ihtilafların sulhen halline karar vermek.
- Taşınmaz mal satımına, trampa edilmesine ve tahsisine ilişkin kararları uygulamak, süresi üç yılı geçmemek üzere kiralanmasına karar vermek.
- Belediye sınırları dışındaki umuma açık yerlerin açılış ve kapanış saatlerine belirlemek.
- Vali tarafından havale edilen konularda görüş bildirmek.
- Kanunlarla verilen diğer görevleri yapmak.

4. Örgüt Yapısı

- a. GENEL SEKRETER
 - Özel Kalem (Büro)



YALOVA İL ÖZEL İDARESİ

2015 Yılı Yatırım, Çalışma ve Performans Programı

- Strateji Geliştirme Birimi
- Bilgi İşlem Birimi

b. GENEL SEKRETER YARDIMCISI

c. MÜDÜRLÜKLER

- Hukuk Müşavirliği
- Destek Hizmetleri Müdürlüğü
- Encümen Müdürlüğü
- Etüt Proje Müdürlüğü
- İmar ve Kentsel İyileştirme Müdürlüğü
- İnsan Kaynakları ve Eğitim Müdürlüğü
- Mali Hizmetler Müdürlüğü
- Ruhsat ve Denetim Müdürlüğü
- Yapı Kontrol Müdürlüğü
- Tarımsal Hizmetler Müdürlüğü
- Yatırım ve İnşaat Müdürlüğü

5. Üst Yönetim

Üst yönetim genel sekreter ve genel sekreter yardımcısından oluşur. Genel sekreter, il özel idaresi hizmetlerini vali adına ve onun emirleri yönünde, mevzuat hükümlerine, il genel meclisi ve il encümeni kararlarına, il özel idaresinin amaç ve politikalarına, stratejik plan ve yıllık performans programına göre düzenleyen ve yürüten kişidir. Genel sekreter, belirlenen hizmetlerin yürütülmesinden valiye karşı sorumludur.

6. Destek Birimleri

Doğrudan genel sekretere bağlı olan ve esas olarak genel sekreterin çalışmalarını kolaylaştırmayı hedefleyen birimlerdir. Bunlar, Genel Sekreter Yardımcısı, Özel Kalem(Büro) ve Strateji Geliştirme Biriminden oluşur.

7. İç Hizmet Birimleri

İl özel idaresinde yer alan müdürlükler, iç hizmet birimleri ve dış hizmet birimleri olarak iki grupta sınıflandırılmıştır. İç hizmet birimleri ve alt birimleri icra ederler.

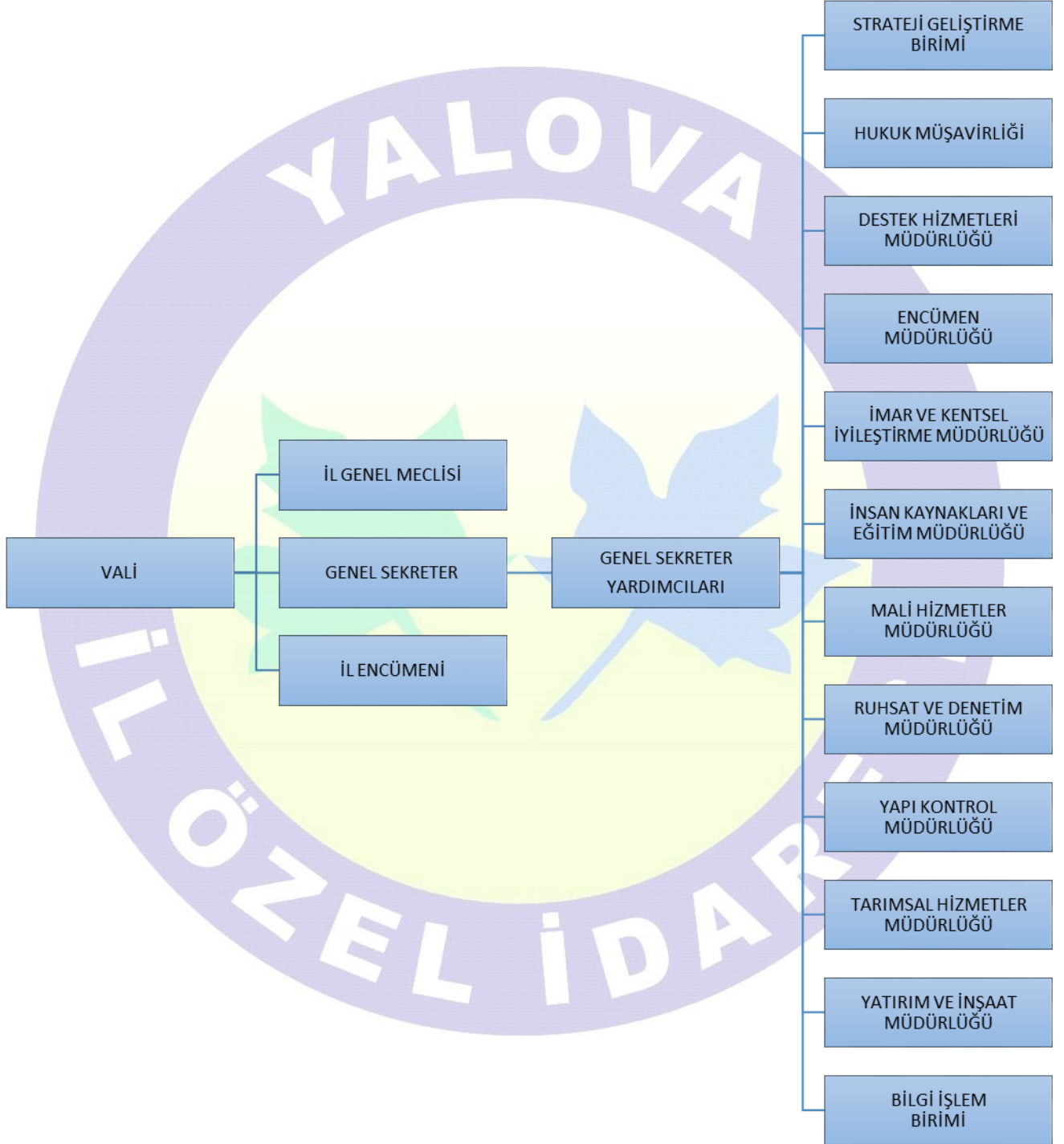
8. Dış Hizmet Birimleri

Dış hizmet birimleri şu müdürlüklerden meydana gelmiştir: doğrudan bakanlığa bağlı olmakla birlikte yatırımlarını il özel idaresi kaynakları üzerinden gerçekleştiren il müdürlükleri de “dış hizmet birimleri” kapsamında değerlendirilmiştir. Bu birimler şunlardır: İl Gençlik ve Spor Müdürlüğü, İl Milli Eğitim Müdürlüğü, İl Sanayi ve Ticaret Müdürlüğü, İl Bayındırlık ve İskan Müdürlüğü, İl Kültür ve Turizm Müdürlüğü, İl Sosyal Hizmetler Müdürlüğü, İl Çevre ve Orman Müdürlüğü, İl Tarım Müdürlüğü, İl Acil Durum Müdürlüğü, İl Sağlık Müdürlüğü, Emniyet Müdürlüğü, İl Jandarma Komutanlığı.



YALOVA İL ÖZEL İDARESİ
2015 Yılı Yatırım, Çalışma ve Performans Programı

YALOVA İL ÖZEL İDARESİ TEŞKİLAT ŞEMASI





YALOVA İL ÖZEL İDARESİ
2015 Yılı Yatırım, Çalışma ve Performans Programı

FİZİKİ KAYNAKLAR

Taşınmaz Varlıklar

Yalova İl Özel İdaresi, merkez ve ilçelerde olmak üzere, mülkiyeti kendisine ait olan Ana Hizmet Binası, Ek Hizmet Binası ve Afet Yönetim Merkezinde hizmet vermektedir. İdaremiz mülkiyetinde, Subaşı, Soğucak ve Çalıcı Kalıcı Konutları'nda olmak üzere toplam 96 İşyeri bulunmaktadır.

Ayrıca, İdaremizin Samanlı Mevkiinde Lojmanları bulunmakta olup, lojmanlarda bulunan toplam 12 Daire Vali Yardımcıları, Valilik Çalışanları ve İdaremiz Çalışanların hizmetinde bulunmaktadır.

İdaremizin, Çiftlikköy İlçesi Taşköprü Beldesinde Asfalt Plent Şantiyesi, Çınarcık İlçesinde, İlçe Özel İdare Hizmet Binası (Lojmanlı) da taşınmaz varlıkları arasında yer almaktadır. İlçe Özel İdare Hizmet Binası Emniyet Müdürlüğümüzün kullanımına tahsis edilmiştir.

Taşınır Varlıklar

Yalova İl Özel İdaresi Birimleri; 68Adet Masaüstü Bilgisayar, 31 Adet Dizüstü Bilgisayar, 47 Adet Yazıcı, 4 Adet Faks Cihazı, 2 Adet Network Tarayıcı ve yazıcı 80 Adet Telefon Cihazı ile çalışmalarını yerine getirmektedir.

OTOMOBİLLER

S.NO	PLAKA NO	MARKA	MODEL	GÖREV YERİ
1	77 EA 777	AUDİ	2011	Valilik Makam Aracı
2	77 DN 546	RENAULT FLUENCE	2011	Vali Konağı
3	77 DL 741	RENAULT FLUENCE	2011	İl Genel Meclis Başkanı
4	77 DL 591	RENAULT FLUENCE	2011	Valilik
5	77 DL 430	RENAULT FLUENCE	2011	Vali Yardımcısı
6	77 DS 172	RENAULT FLUENCE	2011	Vali Yardımcısı
7	77 AZ 916	RENAULT FLUENCE	2011	Vali Yardımcısı
8	77 DL 892	RENAULT FLUENCE	2011	Valilik
9	77 AT 741	RENAULT FLUENCE	2011	Genel Sekreterlik
10	77 DV 205	RENAULT FLUENCE	2013	Valilik
11	77 DV 073	RENAULT FLUENCE	2013	Valilik
12	77 EE 111	HONCA CIVIC	2012	Valilik
13	77 AE 115	RENAULT MEGANE	2000	Tarımsal Hizmetler Müdürlüğü
14	77 AE 001	RENAULT 19 EUROPA	2000	Valilik

PİKAPLAR

S.NO	PLAKA NO	MARKA	MODEL	GÖREV YERİ
1	77 AZ 182	ISUZU 4X4	2003	Yatırım ve İnşaat Müdürlüğü
2	77 AZ 183	ISUZU 4X4	2003	Yatırım ve İnşaat Müdürlüğü



YALOVA İL ÖZEL İDARESİ
2015 Yılı Yatırım, Çalışma ve Performans Programı

3	77AZ 184	ISUZU 4X4	2003	Yatırım ve İnşaat Müdürlüğü
4	77 AE 125	MAZDA	1999	İmar ve Kentsel İyileştirme Müdürlüğü
5	77 AC 504	ISUZU DMAX	2013	İmar ve Kentsel İyileştirme Müdürlüğü
6	77 AC 378	ISUZU DMAX	2013	Yatırım ve İnşaat Müdürlüğü

MINİBÜSLER

S.NO	PLAKA NO	MARKA	MODEL	GÖREV YERİ
1	77 AL 245	VOLKSWAGEN 2.5 TDİ	2003	Destek Hizmetleri Müdürlüğü

OTOBÜSLER

S.NO	PLAKA NO	MARKA	MODEL	GÖREV YERİ
1	77 DS 760	ISUZU OTOBÜS	2009	Destek Hizmetleri Müdürlüğü

DAMPERLİ KAMYONLAR

S.NO	PLAKA NO	MARKA	MODEL	GÖREV YERİ
1	77 AU 417	MERCEDES 3031-K	2000	Yatırım ve İnşaat Müdürlüğü
2	77 AV 965	MERCEDES 3031-K	2000	Yatırım ve İnşaat Müdürlüğü
3	77 DF 181	MERCEDES 3031-K	2000	Yatırım ve İnşaat Müdürlüğü
4	77 AV 194	MERCEDES 3031-K	2000	Yatırım ve İnşaat Müdürlüğü
5	77 AF 516	MERCEDES (Damtırak)	2011	Yatırım ve İnşaat Müdürlüğü
6	77 AT 895	FARGO AS 950	2000	Yatırım ve İnşaat Müdürlüğü

YAMA ROBOTLARI

S.NO	PLAKA NO	MARKA	MODEL	GÖREV YERİ
1	77 AZ 373	BMC FATİH 220/26	1998	Yatırım ve İnşaat Müdürlüğü

ASFALT DİSTRİBÜTÖRLERİ

S.NO	PLAKA NO	MARKA	MODEL	GÖREV YERİ
1	77 AD 076	BMC FATİH 220/26	1996	Yatırım ve İnşaat Müdürlüğü
2	77 AD 078	BMC FATİH 220/26	1996	Yatırım ve İnşaat Müdürlüğü

KANAL KAZIYICI YÜKLEYİCİ

S.NO	PLAKA NO	MARKA	MODEL	GÖREV YERİ
1		CATERPİLLER 434 E-1-	2010	Yatırım ve İnşaat Müdürlüğü
2		CATERPİLLER 434 E-2-	2010	Yatırım ve İnşaat Müdürlüğü
3	77 ET 267	MERCEDES KANAL AÇMA	2012	Yatırım ve İnşaat Müdürlüğü



YALOVA İL ÖZEL İDARESİ

2015 Yılı Yatırım, Çalışma ve Performans Programı

LAS.TEK.YÜKLEYİCİ

S.NO	PLAKA NO	MARKA	MODEL	GÖREV YERİ
1		KOMATSU WA 320-3	2000	Yatırım ve İnşaat Müdürlüğü

GREYDERLER

S.NO	PLAKA NO	MARKA	MODEL	GÖREV YERİ
1		CATERPİLLAR 120 M	2012	Yatırım ve İnşaat Müdürlüğü
2		CHAMPİON 740 A	2000	Yatırım ve İnşaat Müdürlüğü
3		MİTSubİSHİ MG 530	2000	Yatırım ve İnşaat Müdürlüğü

SİLİNDİRLER

S.NO	PLAKA NO	MARKA	MODEL	GÖREV YERİ
1		BOMAG BW 212 D-3	1998	Yatırım ve İnşaat Müdürlüğü
2		HAMM R 420 D	2000	Yatırım ve İnşaat Müdürlüğü

TREYLERLER

S.NO	PLAKA NO	MARKA	MODEL	GÖREV YERİ
1	77 DF 569	MAN TREYLER 26-321	1993	Yatırım ve İnşaat Müdürlüğü
2	77 DF 517	FONTAİNE SAL	1964	Yatırım ve İnşaat Müdürlüğü
3	Paletli	JCB JS 240 Eskavatör	1999	Yatırım ve İnşaat Müdürlüğü
4	Lastik. Tek.	DOOSAN DX 210W	2011	Yatırım ve İnşaat Müdürlüğü

İNSAN KAYNAKLARI

Personel Durumu: İdaremizde 10 Haziran 2007 tarih ve 26548 sayılı Resmi Gazetede yayınlanan “ İl Özel İdareleri Norm Kadro İlke ve Standartlarına Dair Yönetmelik” gereğince İl Genel Meclisinin 05/10/2007 tarih ve 227 sayılı kararları ile 142 memur kadrosu tahsis edilmiştir.

Valiliğimiz Özel Kalem Müdürlüğünün 07/10/2010 tarih ve 3744 sayılı yazılarına istinaden ilçemiz Özel İdare Müdürlükleri kapatılarak dolu olan dört İlçe Özel İdare Müdürlüğünde görev yapan personel merkezde görevlendirilmiş olup, münhal olan Armutlu İlçe Özel İdare Müdürlüğü kadrosu iptal edilmiştir.

PERSONEL DURUM TABLOSU

Yalova Özel İdaresi Genel Sekreterliğinin 142 Memur Kadrosu bulunmaktadır

Genel İdare Hizmetleri		Teknik Hizmetler		Sağlık Hizmetleri		Avukatlık Hizmetleri		Yardımcı Hizmetler	
Dolu	Boş	Dolu	Boş	Dolu	Boş	Dolu	Boş	Dolu	Boş
31	54	16	22	0	9	0	1	4	11



YALOVA İL ÖZEL İDARESİ
2015 Yılı Yatırım, Çalışma ve Performans Programı

Görev Yeri	Genel İdare Hizmetleri	Yardımcı Hizmetler	Teknik Hizmetler	Sağlık Hizmetleri	Avukatlık Hizmetleri	Toplam
Merkez	29	4	16	0	0	49
Valilik	2	0	0	0	0	2

**MÜLGA KÖY HİZMETLERİNİN 5286 SAYILI KANUN İLE KAPATILMASI NEDENİYLE
İDAREMİZE DEVREDİLEN 4857 SAYILI KANUNA TABİ PERSONEL LİSTESİ**

GÖREV YERİ	MERKZ.	TOPLAM	VALİLİK	TOPLAM	GENEL TOPLAM
		67		4	71

**İDAREMİZDE GEÇİCİ İŞÇİ OLARAK GÖREV YAPMAKTA İKEN
5620 SAYILI KANUN İLE İŞÇİ KADROSUNA DAHİL EDİLEN PERSONEL LİSTESİ**

GÖREV YERİ	MERKZ	TOPLAM	İLÇELER	TOPLAM	GENEL TOPLAM
		11		2	13

ÖZEL KALEM

Stratejik Amaç 01 : Özel Kalem olarak yapılacak işlerde koordinasyonun sağlanması ve bu çalışmalarda çeşitli ihtiyaçların karşılanması.

Hedef 01.01. : Temsil, ağırlama, tören, fuar, organizasyon ve tanıtma giderleri.

Faaliyet 01.01.01. : Temsil, ağırlama, tören, fuar, organizasyon giderleri.

Faaliyet 01.01.02. : Tanıtma, ağırlama, tören, fuar, organizasyon giderleri.

Faaliyet 01.01.03. : Su Alımları.

Faaliyet 01.01.04. : Temizlik Malzemesi Alımları.

Faaliyet 01.01.05. : Elektrik Alımları.

Faaliyet 01.01.06. : Telefon Abonelik ve Kullanım Ücretleri.

Faaliyet 01.01.07. : Geçiş Ücretleri.

Faaliyet 01.01.08. : Taşıt Kiralama Giderleri

Faaliyet 01.01.09. : Kırtasiye Alımları.

Faaliyet 01.01.10. : Periyodik Yayın Alımları.

Faaliyet 01.01.11. : Baskı ve Cilt Giderleri.

Faaliyet 01.01.12. : Büro ve İşyeri Mal ve Malzeme Alımları.



YALOVA İL ÖZEL İDARESİ

2015 Yılı Yatırım, Çalışma ve Performans Programı

Özel Kalem

Stratejik Plan			İlgili Harcama Birimleri	Proje Adı ve Yapılacak Eylem	Mali Gereklilik (TL)	Başlama Bitiş	Gerçekleşme %
S.A	H	F					
01	01	01	Özel Kalem	Temsil, ağırlama, tören, fuar, organizasyon giderleri;	70.000,00	2015	
01	01	02	Özel Kalem	Tanıtma, ağırlama, tören, fuar, organizasyon giderleri;	70.000,00	2015	
01	01	03	Özel Kalem	Su Alımları	2.000,00	2015	
01	01	04	Özel Kalem	Temizlik Malzemesi Alımları	8.500,00	2015	
01	01	05	Özel Kalem	Elektrik Alımları	9.000,00	2015	
01	01	06	Özel Kalem	Telefon Abonelik ve Kullanım Ücretleri	10.000,00	2015	
01	01	07	Özel Kalem	Geçiş Ücretleri	5.000,00	2015	
01	01	08	Özel Kalem	Taşıt Kiralama Giderleri	5.000,00	2015	
01	01	09	Özel Kalem	Kırtasiye Alımları	6.000,00	2015	
01	01	10	Özel Kalem	Periyodik Yayın Alımları	1.000,00	2015	
01	01	11	Özel Kalem	Baskı ve Cilt Giderleri	5.000,00	2015	
01	01	12	Özel Kalem	Büro ve İşyeri Mal ve Mlz.Al.	10.000,00	2015	
				TOPLAM	201.500,00		

HUKUK MÜŞAVİRLİĞİ

Stratejik Amaç 02 : İdaremizin hukuk danışmanlığı, taraf ve müdahil olduğu adli-idari davalar, icra takip iş ve hizmetlerini 1136 sayılı Avukatlık Kanunu ile 5302 sayılı İl Özel İdaresi Kanunu'ndaki hükümler çerçevesinde yerine getirmekle Hukuk Müşavirliği birimimiz yükümlüdür.

Hedef 02.01. : Her yıl üst yönetim tarafından yapılacak bir değerlendirmede hukuk hizmetleri biriminin etkililik puanını sürekli olarak %100'ün üzerinde tutmak.

Faaliyet 02.01.01. : Görev giderleri. Mahkeme harç ve Yasal giderler.

Hukuk Müşavirliği

Stratejik Plan			İlgili Harcama Birimleri	Proje Adı ve Yapılacak Eylem	Mali Gereklilik (TL)	Başlama Bitiş	Gerçekleşme %
S.A	H	F					
02	01	01	Hukuk Müşavirliği	Görev giderleri. Mahkeme harç ve Yasal giderler.	25.000,00	2015	
				TOPLAM	25.000,00		



YALOVA İL ÖZEL İDARESİ

2015 Yılı Yatırım, Çalışma ve Performans Programı

YATIRIM VE İNŞAAT MÜDÜRLÜĞÜ

Stratejik Amaç 03 : Kamu hizmetlerinin kırsal kesimde en iyi bir şekilde vatandaşların ihtiyaçlarını karşılamak amacıyla halkın yararına sunabilmek.

Hedef 03.01. : Kırsal yerleşmelerde çağdaş ve sağlıklı yaşamın temel göstergesi olan atık suyun arıtım sonrası doğaya deşarjının sağlanması.

Faaliyet 03.01.01. : Kanalizasyon Tesisi Yapım giderleri

Faaliyet 03.01.02. : Yol yapım giderleri

Faaliyet 03.01.03. : İçme Suyu Tesisi Yapım giderleri

Faaliyet 03.01.04. : Karla mücadele projesi

Faaliyet 03.01.05. : Altyapı Tesisleri Hazırlık Çalışmaları Projesi

Faaliyet 03.01.06. : Akaryakıt ve Yağ Alımları

Faaliyet 03.01.07. : Makine Teçhizat Bakım ve onarım yapılması

Yatırım ve İnşaat Müdürlüğü

Stratejik Plan			İlgili Harcama Birimleri	Proje Adı ve Yapılacak Eylem	Mali Gereklilik (TL)	Başlama Bitiş	Gerçekleşme %
S.A	H	F					
03	01	01	Yatırım ve İnşaat Md.	Kanalizasyon Tesisi Yapım giderleri	500.000,00	2015	
03	01	02	Yatırım ve İnşaat Md.	Yol yapım giderleri	500.000,00	2015	
03	01	03	Yatırım ve İnşaat Md.	İçme Suyu Tesisi Yapım giderleri	250.000,00	2015	
03	01	04	Yatırım ve İnşaat Md.	Karla mücadele projesi	20.000,00	2015	
03	01	05	Yatırım ve İnşaat Md.	Altyapı Tesisleri Hazırlık Çalışmaları Projesi	10.000,00	2015	
03	01	06	Yatırım ve İnşaat Md.	Akaryakıt ve Yağ Alımı	400.000,00	2015	
03	01	07	Yatırım ve İnşaat Md.	Makine TeçhizatBakım ve onarım yapılması	250.000,00	2015	
				TOPLAM	1.930.000,00		

Stratejik Amaç 03-2: Kamu hizmetlerinin ifasının gerçekleşmesi için kurumsal olarak en verimli şekilde faaliyetlerin yürütülmesi ve yatırımların sürdürülmesi.

Hedef 03.02. : Yatırım İnşaat Hizmetleri ve alt yapı çalışmalarının çeşitli alanlarda sürdürülmesi.

Faaliyet 03.02.01. : Merkez Köylere Yardım

Faaliyet 03.02.02. : Altınova Köylere Yardım

Faaliyet 03.02.03. : Armutlu Köylere Yardım

Faaliyet 03.02.04. : Çınarcık Köylere Yardım

Faaliyet 03.02.05 : Çiftlikköy Köylere Yardım

Faaliyet 03.02.06. : Termal Köylere Yardım



YALOVA İL ÖZEL İDARESİ

2015 Yılı Yatırım, Çalışma ve Performans Programı

Yatırım ve İnşaat Müdürlüğü

Stratejik Plan			İlgili Harcama Birimleri	Proje Adı ve Yapılacak Eylem	Mali Gereklilik (TL)	Başlama Bitiş	Gerçekleşme %
S.A	H	F					
03	02	01	Yatırım ve İnşaat Md.	Merkez Köylere Yardım	110.000,00	2015	
03	02	02	Yatırım ve İnşaat Md.	Altınova Köylere Yardım	120.000,00	2015	
03	02	03	Yatırım ve İnşaat Md.	Armutlu Köylere Yardım	50.000,00	2015	
03	02	04	Yatırım ve İnşaat Md.	Çınarcık Köylere Yardım	40.000,00	2015	
03	02	05	Yatırım ve İnşaat Md.	Çiftlikköy Köylere Yardım	90.000,00	2015	
03	02	06	Yatırım ve İnşaat Md.	Termal Köylere Yardım	20.000,00	2015	
TOPLAM					430.000,00		

TARIMSAL HİZMETLER MÜDÜRLÜĞÜ

Stratejik Amaç 04 : Kırsal kesimin ekonomik yönden güçlendirilmesi için bitkisel üretim ile havancılığın geliştirmesi ve bu çalışmalar da kullanılmak üzere malzeme alım giderleri.

Hedef 04.01. : Tarımsal Üretim Destek Projesi;

Faaliyet 04.01.01. : Kapalı Sistem Sulama Şebekesi Projesi

Hedef 04.02. : Göletlerin Çevresinin Ağaçlandırılması Projesi;

Faaliyet 04.02.01 :2015 Yılı Yatırım döneminde Göletlerin Çevresinin Ağaçlandırılması Projesinin uygulanması planlanmıştır.

Hedef 04.03. : Su Toplama Havzalarının Yapım Projesi

Faaliyet 04.03.01. : Tarımsal sulama, onarım bakım ve imalat(gölet yapımı)

Hedef 04.04. : Hayvan Neslinin Geliştirilmesi ve Hastalıkları ile Mücadele Projesi

Faaliyet 04.04.01. : Hayvancılık üretiminde kayıplara yol açan hastalıkların önlenmesi açısından zamanında yapılacak olan aşılama çalışmalarında ihtiyaç duyulacak aşı,serum ve gerekli malzemelerin alımı.

Faaliyet 04.04.02. : Sokak Hayvanları Projesi

Faaliyet 04.05.01. : Altyapı Tesisleri Hazırlık Çalışmaları Projesi

Tarımsal Hizmetler Müdürlüğü

Stratejik Plan			İlgili Harcama Birimleri	Proje Adı ve Yapılacak Eylem	Mali Gereklilik (TL)	Başlama Bitiş	Gerçekleşme %
S.A	H	F					
04	01	01	Tarımsal Hiz. Md.	Kapalı Sistem Sulama Şebekesi Projesi	50.000,00	2015	
04	02	01	Tarımsal Hiz. Md.	Göletlerin Çevresinin Ağaçlandırılması Projesi	30.000,00	2015	
04	03	01	Tarımsal Hiz. Md.	Tarımsal sulama, onarım bakım ve imalat (gölet yapım projesi)	350.000,00	2015	
04	04	01	Tarımsal Hiz. Md.	Canlı Hayvan Alım,Bakım ve Diğer Giderler	10.000,00	2015	



YALOVA İL ÖZEL İDARESİ

2015 Yılı Yatırım, Çalışma ve Performans Programı

04	04	02	Tarımsal Hiz. Md.	Sokak Hayvanları Projesi	20.000,00	2015	
04	05	01	Tarımsal Hiz. Md.	Altyapı Tesisleri Hazırlık Çalışmaları Projesi	10.000,00	2015	
TOPLAM					470.000,00		

İNSAN KAYNAKLARI VE EĞİTİM MÜDÜRLÜĞÜ

Stratejik Amaç 05 : Personelin çeşitli kalemlerde ödemeleri.

Hedef 05.01. : Personel ödemeleri.

Faaliyet 05.01.01. : Aylıklar(Temel Maaşlar).

Faaliyet 05.01.02. : Zamlar ve Tazminatlar.

Faaliyet 05.01.03. : Sosyal Haklar.

Faaliyet 05.01.04. : Ödül ve İkrariyeler

Faaliyet 05.01.05. : Sürekli İşçi Aylıklar.

Faaliyet 05.01.06. : Sürekli İşçilerin Sosyal Aylıkları

Faaliyet 05.01.07. : Ödenekler.

Faaliyet 05.01.08. : Sürekli İşçilerin Ödül ve İkrariyeleri.

Faaliyet 05.01.09. : Stajyer Öğrencilerin Ücretleri.

Faaliyet 05.01.10. : Sosyal Güvenlik Primi Ödemeleri.

Faaliyet 05.01.11. : İşsizlik Sigortası Fonuna.

Faaliyet 05.01.12. : Sosyal Güvenlik Kurumu Prim Ödemeleri.

Faaliyet 05.01.13. : Sosyal Güvenlik Kurumuna.

Faaliyet 05.01.14. : Sağlık Primi Ödemeleri

Faaliyet 05.01.15. : Yurtiçi Geçici Görev Yollukları.

Faaliyet 05.01.16. : Yurtiçi Sürekli Görev Yollukları.

Faaliyet 05.01.17. : Kurslara Katılma ve Eğitim Giderleri.

Faaliyet 05.01.18. : Personel Giderleri Karşılama Ödeneği.

Faaliyet 05.01.19. : 657 S.K.Söz.Per.Üc.

Faaliyet 05.01.20. : Sürekli İş.İh.ve Kıd.Taz.

Faaliyet 05.01.21. : Sürekli İş.Fazla Mes.

Faaliyet 05.01.22. : Diğer Müş.ve Fir.Ödemeler

İnsan Kaynakları ve Eğitim Müdürlüğü

Stratejik Plan			İlgili Harcama Birimleri	Proje Adı ve Yapılacak Eylem	Mali Gereklilik (TL)	Başlama Bitiş	Gerçekleşme %
S.A	H	F					
05	01	01	İnsan Kaynakları ve Eğt.Md.	Aylıklar (Temel Maaşlar)	770.000,00	2015	
05	01	02	İnsan Kaynakları ve Eğt.Md.	Zamlar ve Tazminatlar	930.000,00	2015	
05	01	03	İnsan Kaynakları ve Eğt.Md.	Sosyal Haklar	70.000,00	2015	
05	01	04	İnsan Kaynaklar ve Eğt.Md.	Ödül ve İkrariyeler	150.000,00	2015	



YALOVA İL ÖZEL İDARESİ
2015 Yılı Yatırım, Çalışma ve Performans Programı

05	01	05	İnsan Kaynakları ve Eğt.Md.	Sürekli İşçi Aylıkları	880.000,00	2015	
05	01	06	İnsan Kaynakları ve Eğt.Md.	Sürekli İşçilerin Sosyal Hakları	90.000,00	2015	
05	01	07	İnsan Kaynakları ve Eğt.Md.	Ödenekler	7.000,00	2015	
05	01	08	İnsan Kaynakları ve Eğt.Md.	Sürekli İşçilerin Ödül ve İkramiyeleri	280.000,00	2015	
05	01	09	İnsan Kaynakları ve Eğt.Md.	Stajyer Öğrencilerin Ücretleri	50.000,00	2015	
05	01	10	İnsan Kaynakları ve Eğt.Md.	Sosyal Güvenlik Primi Ödemeleri	260.000,00	2015	
05	01	11	İnsan Kaynakları ve Eğt.Md.	İşsizlik Sigortası Fonuna	50.000,00	2015	
05	01	12	İnsan Kaynakları ve Eğt.Md.	Sağlık Primi Ödemeleri	120.000,00	2015	
05	01	13	İnsan Kaynakları ve Eğt.Md.	Sosyal Güvenlik Kurumuna	50.000,00	2015	
05	01	14	İnsan Kaynakları ve Eğt.Md.	Sosyal Güvenlik Primi Ödemeleri(işçi)	200.000,00	2015	
05	01	15	İnsan Kaynakları ve Eğt.Md.	Yurtiçi Geçici Görev Yollukları	18.000,00	2015	
05	01	16	İnsan Kaynakları ve Eğt.Md.	Yurtiçi Sürekli Görev Yollukları	6.600,00	2015	
05	01	17	İnsan Kaynakları ve Eğt.Md.	Kurslara Katılma ve Eğitim Giderleri	20.000,00	2015	
05	01	18	İnsan Kaynakları ve Eğt.Md.	Personel Giderleri Kar.Ödeneği.	350.000,00	2015	
05	01	19	İnsan Kaynakları ve Eğt.Md.	657 S.K.Söz.Per.Üc.	250.000,00	2015	
05	01	20	İnsan Kaynakları ve Eğt.Md.	Sürekli İş.İh.ve Kıd.Taz.	160.000,00	2015	
05	01	21	İnsan Kaynakları ve Eğt.Md.	Sürekli İş.Fazla Mes.	5.000,00	2015	
05	01	22	İnsan Kaynakları ve Eğt.Md.	Diğer Müş.ve Fir.Ödemeler	60.000,00	2015	
				TOPLAM	4.776.600,00		



YALOVA İL ÖZEL İDARESİ

2015 Yılı Yatırım, Çalışma ve Performans Programı

Stratejik Amaç 05.02 : Personelin yemek gideri ödemeleri.

Faaliyet 05.02.01. : Yemek Bedeli.

İnsan Kaynakları ve Eğitim Müdürlüğü

Stratejik Plan			İlgili Harcama Birimleri	Proje Adı ve Yapılacak Eylem	Mali Gereklilik (TL)	Başlama Bitiş	Gerçekleşme %
S.A	H	F					
09	02	01	İnsan Kaynakları ve Eğt.Md	Yemek Bedeli	300.000,00	2015	
				TOPLAM	300.000,00		

MALİ HİZMETLER MÜDÜRLÜĞÜ

Stratejik Amaç 06-1 : Kamu hizmetlerinin ifasının gerçekleşmesini sağlayan mali kaynakların düzenlenmesi, gelir ve giderlerin yapılması,

Hedef 06.01. : Çeşitli Ödenekler

Faaliyet 06.01.01 : Vilayetler Hizmet Birliğine Verilen Pay.

Faaliyet 06.01.02 : Diğer Katılım Payları.

Faaliyet 06.01.03 : Yedek Ödenek.

Mali Hizmetler Müdürlüğü

Stratejik Plan			İlgili Harcama Birimleri	Proje Adı ve Yapılacak Eylem	Mali Gereklilik (TL)	Başlama Bitiş	Gerçekleşme %
S.A	H	F					
06	01	01	Mali Hiz. Md.	Vilayetler Hizmet Birliğine Verilen Pay	114.024,00	2015	
06	01	02	Mali Hiz. Md.	Diğer Katılım Payları	631.110,00	2015	
06	01	03	Mali Hiz. Md.	Yedek Ödenek	449.782,00	2015	
				TOPLAM	1.194.916,00		

Stratejik Amaç 06 : Kamu hizmetleri için gerekli alımlar.

HEDEF 06.02. : Kamu hizmetleri için gerekli alımlar.

Faaliyet 06.02.01. : Taşıt Alımı ve İl Bank.Araç Kredisi Geri Ödeme Projesi.

Faaliyet 06.02.02. : Genel Aydınlatma Giderleri.

Faaliyet 06.02.03. : Kanalizasyon ve İçmesuyu Kredi Geri Ödeme Projesi.

Mali Hizmetler Müdürlüğü

Stratejik Plan			İlgili Harcama Birimleri	Proje Adı ve Yapılacak Eylem	Mali Gereklilik (TL)	Başlama Bitiş	Gerçekleşme %
S.A	H	F					
06	02	01	Mali Hiz. Md.	Taşıt Alımı ve İl Bank.Araç Kredisi Geri Ödeme Projesi.	150.000,00	2015	



YALOVA İL ÖZEL İDARESİ
2015 Yılı Yatırım, Çalışma ve Performans Programı

06	02	02	Mali Hiz. Md.	Genel Aydınlatma Giderleri.	120.000,00	2015	
06	02	03	Mali Hiz. Md.	Kanalizasyon ve İçmesuyu Kredi Geri Ödeme Projesi.	204.000,00	2015	
TOPLAM					474.000,00		

İMAR VE KENTSEL İYİLEŞTİRME MÜDÜRLÜĞÜ

Stratejik Amaç 07-1 : İl genelinde mekansal gelişmeyi yönlendirecek, yaşam kalitesini yükseltecek uygulanabilir planların yapılması, kaçak yapılar ile mücadele edilmesi.

Hedef 07.01. : Kamu hizmetleri için gerekli alım, yapım, bakım, onarımlar

Faaliyet 07.01.01. : Büro Bakım ve Onarım Giderleri.

Faaliyet 07.01.02. : Lojman Bakım ve Onarım Giderleri.

Faaliyet 07.01.03. : Mak.Teç. Bakım ve Onarım Giderleri.

Faaliyet 07.01.04. : İl Özel İdaresi Hizmet Binası Çatı Onarım Projesi

Faaliyet 07.01.05. : İl Özel İdaresi Hizmet Binasının Engellilere Uygun Hale Getirilmesi Projesi

Hedef 07.02. : **Mekansal Gelişmeye yön verilmesi ve desteklenmesi.**

Faaliyet 07.02.01. : İmar Planlarının Yapım Projesi

Faaliyet 07.02.02. : Yerleşik Alan İmar Çalışmaları

İmar ve Kentsel İyileştirme Müdürlüğü

Stratejik Plan			İlgili Harcama Birimleri	Proje Adı ve Yapılacak Eylem	Mali Gereklilik (TL)	Başlama Bitiş	Gerçekleşme %
S.A	H	F					
07	01	01	İmar ve Kent.İyi.Md	Büro Bakım ve Onarım Giderleri	70.000,00	2015	
07	01	02	İmar ve Kent.İyi.Md	Lojman Bakım ve Onarım Giderleri	220.000,00	2015	
07	01	03	İmar ve Kent.İyi.Md	Mak.Teç. Bakım ve Onarım Giderleri.	5.000,00	2015	
07	01	04	İmar ve Kent.İyi.Md	İl Özel İdaresi Hizmet Binası Çatı Onarım Projesi	80.000,00	2015	
07	01	05	İmar ve Kent.İyi.Md	İl Özel İdaresi Hizmet Binasının Engellilere Uygun Hale Getirilmesi Projesi	50.000,00	2015	
07	02	01	İmar ve Kent.İyi.Md	İmar Planlarının Yapım Projesi	100.000,00	2015	
07	02	02	İmar ve Kent.İyi.Md	Yerleşik Alan İmar Çalışmaları	50.000,00	2015	
TOPLAM					575.000,00		



YALOVA İL ÖZEL İDARESİ

2015 Yılı Yatırım, Çalışma ve Performans Programı

İMAR VE KENTSEL İYİLEŞTİRME MÜDÜRLÜĞÜ ALTINDA

1- Eğitim Hizmetleri:

Stratejik Amaç 07-3 : Eğitim hizmetlerinin desteklenmesi.

Hedef 07.03 : Eğitimde fırsat eşitliği yaratmak, ilk ve ortaöğretimde eğitimin kalitesini yükseltmek için yatırımları artırmaktır.

Faaliyet 07.03.01 : Çiftlikköy Siteler Mahallesi İlköğretim Okulu Yapım Projesi.

Faaliyet 07.03.02 : Armutlu İmam Hatip Otaokulu Ek Yapım Projesi.

Faaliyet 07.03.03 : İlköğretim Genel Onarım Gider Projesi.

Faaliyet 07.03.04 : Ortaöğretim Genel Onarım Gider Projesi.

Faaliyet 07.03.05 : Yeni Açılacak Olan İlköğretim Okuluna Donatım Malzemesi Alım Projesi.

Faaliyet 07.03.06 : Yeni Açılacak Olan Ortaöğretim Okuluna Donatım Malzemesi Alım Projesi

İmar ve Kentsel İyileştirme Müdürlüğü

Stratejik Plan			İlgili Harcama Birimleri	Proje Adı ve Yapılacak Eylem	Mali Gereklilik (TL)	Başlama Bitiş	Gerçekleşme %
S.A	H	F					
07	03	01	İmar ve Kent.İyi.Md	Çiftlikköy Siteler Mahallesi İlköğretim Okulu Yapım Projesi.	1.250.000,00	2015	
07	03	02	İmar ve Kent.İyi.Md	Armutlu İmam Hatip Otaokulu Ek Yapım Projesi.	500.000,00	2015	
07	03	03	İmar ve Kent.İyi.Md	İlköğretim Genel Onarım Gider Projesi.	150.484,00	2015	
07	03	04	İmar ve Kent.İyi.Md	Ortaöğretim Genel Onarım Gider Projesi.	150.000,00	2015	
07	03	05	İmar ve Kent.İyi.Md	Yeni Açılacak Olan İlköğretim Okuluna Donatım Malzemesi Alım Projesi.	115.000,00	2015	
07	03	06	İmar ve Kent.İyi.Md	Yeni Açılacak Olan Ortaöğretim Okuluna Donatım Malzemesi Alım Projesi	115.000,00	2015	
TOPLAM					2.280.484,00		

ENCÜMEN MÜDÜRLÜĞÜ

Stratejik Amaç 08 : İl Genel Meclisi, İl Encümeninin çeşitli kalemlerde ödemeleri.

Hedef 08.01. : İl Genel Meclisi, İl Encümeninin ödemeleri.

Faaliyet 08.01.01. : İl Genel Meclisi, İl Encümeninin ödemeleri.

Faaliyet 08.01.02. : İl Genel Meclisi, İl Encümeninin yurtiçi geçici görev yollukları.

Faaliyet 08.01.03. : İl Genel Meclisi, İl Encümeninin Kurslara Katılma ve Eğitim Giderleri

Encümen Müdürlüğü

Stratejik Plan			İlgili Harcama Birimleri	Proje Adı ve Yapılacak Eylem	Mali Gereklilik (TL)	Başlama Bitiş	Gerçekleşme %
S.A	H	F					
08	01	01	Enc. Md.	İl Enc. ve İl Genel Meclisi Ödeneği	660.000,00	2015	
08	01	02	Enc.Md.	İl Enc.ve İl Gen.Mec.Yolluklar	10.000,00	2015	



YALOVA İL ÖZEL İDARESİ

2015 Yılı Yatırım, Çalışma ve Performans Programı

08	01	03	Enc.Md.	İl Enc.ve İl Gen.Mec.Kurs.Kat.ve Eđt.Gid.	35.000,00	2015	
TOPLAM					705.000,00		

DESTEK HİZMETLERİ MÜDÜRLÜĞÜ

Stratejik Amaç 09 : Kamu hizmetleri için gerekli malzeme alımlarının tedarik edilmesi.

HEDEF 09.01. : Kamu hizmetleri için gerekli alımlar.

- Faaliyet 09.01.01.** : Kırtasiye Alımları.
- Faaliyet 09.01.02.** : Baskı ve Cilt Giderleri.
- Faaliyet 09.01.03.** : Diğer Kırtasiye ve Büro Malzemesi Alımları.
- Faaliyet 09.01.04.** : Periyodik Yayın Alımları
- Faaliyet 09.01.05.** : Su Alımları
- Faaliyet 09.01.06.** : Temizlik Malzemesi Alımları
- Faaliyet 09.01.07.** : Yakacak Alımları
- Faaliyet 09.01.08.** : Akaryakıt ve Yağ Alımları
- Faaliyet 09.01.09.** : Elektrik Alımları
- Faaliyet 09.01.10.** : Lab.Mlz.ile Kimyevi Mlz.Al.
- Faaliyet 09.01.11.** : Diğer Özel Mlz.Alımları
- Faaliyet 09.01.12.** : Diğer Tük.Mal ve Mlz.Alımları
- Faaliyet 09.01.13.** : Posta ve Telgraf Giderleri
- Faaliyet 09.01.14.** : Telefon Ab.ve Kullanım Gid.
- Faaliyet 09.01.15.** : Bilgiye Abonelik Giderleri
- Faaliyet 09.01.16.** : Sigorta Giderleri
- Faaliyet 09.01.17.** : Büro ve İşyeri Mal ve Mlz.Al.
- Faaliyet 09.01.18.** : Büro ve İşyeri Mak.Teç.Al.
- Faaliyet 09.01.19.** : Yangından Kor.Mlz.Al.
- Faaliyet 09.01.20.** : Bilgisayar Yaz.Al.ve Yapımları
- Faaliyet 09.01.21.** : Mak.Teç.Bak.ve Onarım Gid.
- Faaliyet 09.01.22.** : Taşıt Bakım ve On.Gid.
- Faaliyet 09.01.23.** : Yalova Atatürk ve Çocuk Müzesi Tlf.(İnt)Ab.ve Kul.Pro.
- Faaliyet 09.01.24.** : Yalova Atatürk ve Çocuk Müzesi Elektrik Al. Pro.
- Faaliyet 09.01.25.** : Yalova Atatürk ve Çocuk Müzesi Su Al. Pro.
- Faaliyet 09.01.26.** : Yalova Atatürk ve Çocuk Müzesi Kırtasiye ve Büro Mlz. Al. Pro.
- Faaliyet 09.01.27.** : Yalova Atatürk ve Çocuk Müzesi Hizmet Al. Pro.

Destek Hizmetleri Müdürlüğü

Stratejik Plan			İlgili Harcama Birimleri	Proje Adı ve Yapılacak Eylem	Mali Gereklilik (TL)	Başlama Bitiş	Gerçekleşme %
S.A	H	F					
09	01	01	Destek Hiz. Md.	Kırtasiye Alımları	16.000,00	2015	
09	01	02	Destek Hiz. Md.	Baskı ve Cilt Giderleri	10.000,00	2015	
09	01	03	Destek Hiz. Md.	Diğer Kır. ve Büro Mlz. Alımları	11.000,00	2015	



YALOVA İL ÖZEL İDARESİ
2015 Yılı Yatırım, Çalışma ve Performans Programı

09	01	04	Destek Hiz. Md.	Periyodik Yayın Alımları	6.000,00	2015	
09	01	05	Destek Hiz. Md.	Su Alımları	16.000,00	2015	
09	01	06	Destek Hiz. Md.	Temizlik Malzemesi Alımları	15.000,00	2015	
09	01	07	Destek Hiz. Md.	Yakacak Alımları	80.000,00	2015	
09	01	08	Destek Hiz. Md.	Akaryakıt ve Yağ Alımları	120.000,00	2015	
09	01	09	Destek Hiz. Md.	Elektrik Alımları	160.000,00	2015	
09	01	10	Destek Hiz. Md.	Lab.Mlz.ile Kimyevi Mlz.Al.	1.000,00	2015	
09	01	11	Destek Hiz. Md.	Diğer Özel Mlz.Alımları	1.000,00	2015	
09	01	12	Destek Hiz. Md.	Diğer Tük.Mal ve Mlz.Alımları	4.000,00	2015	
09	01	13	Destek Hiz. Md.	Posta ve Telgraf Giderleri	10.000,00	2015	
09	01	14	Destek Hiz. Md.	Telefon Ab.ve Kullanım Gid.	45.000,00	2015	
09	01	15	Destek Hiz. Md.	Bilgiye Abonelik Giderleri	30.000,00	2015	
09	01	16	Destek Hiz. Md.	Sigorta Giderleri	80.000,00	2015	
09	01	17	Destek Hiz. Md.	Büro ve İşyeri Mal ve Mlz.Al.	40.000,00	2015	
09	01	18	Destek Hiz. Md.	Büro ve İşyeri Mak.Teç.Al.	30.000,00	2015	
09	01	19	Mali Hiz. Md.	Yangından Kor.Mlz.Al.	6.000,00	2015	
09	01	20	Destek Hiz. Md.	Bilgisayar Yaz.Al.ve Yapımları	35.000,00	2015	
09	01	21	Destek Hiz. Md.	Mak.Teç.Bak.ve Onarım Gid.	55.000,00	2015	
09	01	22	Destek Hiz. Md.	Taşıt Bakım ve On.Gid.	150.000,00	2015	
09	01	23	Destek Hiz. Md.	Yalova Atatürk ve Çocuk Müzesi Tlf.(İnt)Ab.ve Kul.Pro.	2.000,00	2015	
09	01	24	Destek Hiz. Md.	Yalova Atatürk ve Çocuk Müzesi Elektrik Al. Pro.	1.500,00	2015	
09	01	25	Destek Hiz. Md.	Yalova Atatürk ve Çocuk Müzesi Su Al. Pro.	500,00	2015	
09	01	26	Destek Hiz. Md.	Yalova Atatürk ve Çocuk Müzesi Kırtasiye ve Büro Mlz. Al. Pro.	2.000,00	2015	
09	01	27	Destek Hiz. Md.	Yalova Atatürk ve Çocuk Müzesi Hizmet Al. Pro.	4.000,00	2015	
				TOPLAM	931.000,00		



YALOVA İL ÖZEL İDARESİ

2015 Yılı Yatırım, Çalışma ve Performans Programı

Stratejik Amaç 09-2 : Kamu hizmetleri için gerekli olan hizmetlerin yürütülmesi.

HEDEF 09.02. : Kamu hizmetleri için gerekli hizmetleri yürütmek.

Faaliyet 09.02.01. : Araştırma ve Geliştirme Giderleri.

Faaliyet 09.02.02. : Temizlik Hizmet Alımları.

Faaliyet 09.02.03. : Diğer Müşavir Firma ve Kişilere Ödemeler.

Destek Hizmetleri Müdürlüğü

Stratejik Plan			İlgili Harcama Birimleri	Proje Adı ve Yapılacak Eylem	Mali Gereklilik (TL)	Başlama Bitiş	Gerçekleşme %
S.A	H	F					
09	02	01	Destek Hiz. Md.	Araştırma ve Geliştirme Giderleri	350.000,00	2015	
09	02	02	Destek Hiz. Md.	Temizlik Hizmet Alımları	250.000,00	2015	
09	02	03	Destek Hiz. Md.	Diğer Müş. Fir. ve kiş. Ödemeler	95.000,00	2015	
TOPLAM					695.000,00		

Stratejik Amaç 09-4 : İlçe Özel İdare hizmetlerinin daha kaliteli sunulması için gerekli çalışmaların yapılması ve genel giderlerin karşılanması.

HEDEF 09.04. : İlçe Özel İdare hizmetlerinin daha kaliteli sunulması için gerekli olan genel giderlerin karşılanması.

Faaliyet 09.04.01. : Altınova Kaymakam Lojman Su Alımları.

Faaliyet 09.04.02. : Altınova Kaymakam Lojmanı Yakacak Alımları.

Faaliyet 09.04.03. : Altınova Kaymakam Akaryakıt ve Yağ Alımları.

Faaliyet 09.04.04. : Altınova Kaymakam Lojmanı Elektrik Alımları.

Faaliyet 09.04.05. : Altınova Kaymakam Telefon Kullanım Ücreti.

Faaliyet 09.04.06. : Armutlu Kaymakam Lojman Su Alımları.

Faaliyet 09.04.07. : Armutlu Kaymakam Lojmanı Yakacak Alımları.

Faaliyet 09.04.08. : Armutlu Kaymakam Akaryakıt ve Yağ Alımları.

Faaliyet 09.04.09. : Armutlu Kaymakam Lojmanı Elektrik Alımları.

Faaliyet 09.04.10. : Armutlu Kaymakam Telefon Kullanım Ücreti.

Faaliyet 09.04.11. : Çınarcık Kaymakam Lojman Su Alımları.

Faaliyet 09.04.12. : Çınarcık Kaymakam Lojmanı Yakacak Alımları.

Faaliyet 09.04.13. : Çınarcık Kaymakam Akaryakıt ve Yağ Alımları.

Faaliyet 09.04.14. : Çınarcık Kaymakam Lojmanı Elektrik Alımları.

Faaliyet 09.04.15. : Çınarcık Kaymakam Telefon Kullanım Ücreti.

Faaliyet 09.04.16. : Çiftlikköy Kaymakam Lojman Su Alımları.

Faaliyet 09.04.17. : Çiftlikköy Kaymakam Lojmanı Yakacak Alımları.

Faaliyet 09.04.18. : Çiftlikköy Kaymakam Akaryakıt ve Yağ Alımları.

Faaliyet 09.04.19. : Çiftlikköy Kaymakam Lojmanı Elektrik Alımları.

Faaliyet 09.04.20. : Çiftlikköy Kaymakam Telefon Kullanım Ücreti.

Faaliyet 09.04.21. : Termal Kaymakam Lojman Su Alımları.

Faaliyet 09.04.22. : Termal Kaymakam Lojmanı Yakacak Alımları.

Faaliyet 09.04.23. : Termal Kaymakam Akaryakıt ve Yağ Alımları.



YALOVA İL ÖZEL İDARESİ

2015 Yılı Yatırım, Çalışma ve Performans Programı

- Faaliyet 09.04.24.** : Termal Kaymakam Lojmanı Elektrik Alımları.
Faaliyet 09.04.25. : Termal Kaymakam Telefon Kullanım Ücreti.
Faaliyet 09.04.26. : Çınarcık Kaymakam Lojman Kira Bedeli

Destek Hizmetleri Müdürlüğü

Stratejik Plan			İlgili Harcama Birimleri	Proje Adı ve Yapılacak Eylem	Mali Gereklilik (TL)	Başlama Bitiş	Gerçekleşme %
S.A	H	F					
09	04	01	Destek Hiz. Md.	Altınova Kaymakam Lojman Su Alımları.	1.000,00	2015	
09	04	02	Destek Hiz. Md.	Altınova Kaymakam Lojmanı Yakacak Alımları.	8.000,00	2015	
09	04	03	Destek Hiz. Md.	Altınova Kaymakam Akaryakıt ve Yağ Alımları.	2.000,00	2015	
09	04	04	Destek Hiz. Md.	Altınova Kaymakam Lojmanı Elektrik Alımları.	4.000,00	2015	
09	04	05	Destek Hiz. Md.	Altınova Kaymakam Telefon Kullanım Ücreti.	1.500,00	2015	
09	04	06	Destek Hiz. Md.	Armutlu Kaymakam Lojman Su Alımları.	1.000,00	2015	
09	04	07	Destek Hiz. Md.	Armutlu Kaymakam Lojmanı Yakacak Alımları.	20.000,00	2015	
09	04	08	Destek Hiz. Md.	Armutlu Kaymakam Akaryakıt ve Yağ Alımları.	2.000,00	2015	
09	04	09	Destek Hiz. Md.	Armutlu Kaymakam Lojmanı Elektrik Alımları.	5.000,00	2015	
09	04	10	Destek Hiz. Md.	Armutlu Kaymakam Telefon Kullanım Ücreti	1.000,00	2015	
09	04	11	Destek Hiz. Md.	Çınarcık Kaymakam Lojman Su Alımları.	1.000,00	2015	
09	04	12	Destek Hiz. Md.	Çınarcık Kaymakam Lojmanı Yakacak Alımları.	7.000,00	2015	
09	04	13	Destek Hiz. Md.	Çınarcık Kaymakam Akaryakıt ve Yağ Alımları.	2.000,00	2015	
09	04	14	Destek Hiz. Md.	Çınarcık Kaymakam Lojmanı Elektrik Alımları.	4.000,00	2013	
09	04	15	Destek Hiz. Md.	Çınarcık Kaymakam Telefon Kullanım Ücreti.	1.500,00	2013	
09	04	16	Destek Hiz. Md.	Çiftlikköy Kaymakam Lojman Su Alımları.	1.000,00	2015	
09	04	17	Destek Hiz. Md.	Çiftlikköy Kaymakam Lojmanı Yakacak Alımları.	7.000,00	2015	
09	04	18	Destek Hiz. Md.	Çiftlikköy Kaymakam Akaryakıt ve Yağ Alımları.	2.000,00	2015	
09	04	19	Destek Hiz. Md.	Çiftlikköy Kaymakam Lojmanı Elektrik Alımları.	6.000,00	2015	
09	04	20	Destek Hiz. Md.	Çiftlikköy Kaymakam Telefon Kullanım Ücreti.	1.500,00	2015	



YALOVA İL ÖZEL İDARESİ
2015 Yılı Yatırım, Çalışma ve Performans Programı

09	04	21	Destek Hiz. Md.	Termal Kaymakam Lojman Su Alımları.	750,00	2015	
09	04	22	Destek Hiz. Md.	Termal Kaymakam Lojmanı Yakacak Alımları.	7.000,00	2015	
09	04	23	Destek Hiz. Md.	Termal Kaymakam Akaryakıt ve Yağ Alımları.	2.000,00	2015	
09	04	24	Destek Hiz. Md.	Termal Kaymakam Lojmanı Elektrik Alımları.	4.000,00	2015	
09	04	25	Destek Hiz. Md.	Termal Kaymakam Telefon Kullanım Ücreti.	1.250,00	2015	
09	04	26	Destek Hiz. Md.	Çınarcık Kaymakam Lojman Kira Bedeli	18.000,00	2015	
				TOPLAM	111.500,00		

Gençlik ve Spor Hizmetleri

Stratejik Amaç 09-5 : Spor alt yapısını il genelinde dengeli dağılımını sağlayarak, halka, özellikle gençlere yönelik spor hizmetlerini yaygınlaştırmak, sporu halkın vazgeçilmez tutkusu ve yaşam biçimi haline getirmek için yararlanacağı alanları ve malzemelerin sağlanması.

Hedef 09.05. : 2015 Yılı tüm tesislerin bakım onarım çalışmaları ve malzeme yardımı

Faaliyet 09.05.01. : Köy Spor Kulüplerine Malzeme Alım Projesi.

Faaliyet 09.05.02. : Köy Futbol Sahalarının Bakım Onarım Projesi.

Destek Hizmetleri Müdürlüğü

Stratejik Plan			İlgili Harcama Birimleri	Proje Adı ve Yapılacak Eylem	Mali Gereklilik (TL)	Başlama Bitiş	Gerçekleşme %
S.A	H	F					
09	05	01	Destek Hiz. Md.	Köy Spor Kulüplerine Malzeme Alım Projesi.	30.000,00	2015	
09	05	02	Destek Hiz. Md.	Köy Futbol Sahalarının Bakım Onarım Projesi.	70.000,00	2015	
				TOPLAM	100.000,00		

Savunma Hizmetleri (İl Afet ve Acil Durum Müdürlüğü)

Stratejik Amaç 10 : Afet öncesi, sırası ve sonrasındaki tüm çalışmaları ve uygulamaları planlayan, uygulanabilir afet yönetim sistemi oluşturulması.

Faaliyet 10.01.01. : Teknik Ekiplerin Müdahale Kapasitelerinin Geliştirilmesi Projesi

Faaliyet 10.01.02. : Afet ve Acil Durum Müdürlüğü Prefabrik Depo Yapım Projesi

İl Afet ve Acil Durum Müdürlüğü

Stratejik Plan			İlgili Harcama Birimleri	Proje Adı ve Yapılacak Eylem	Mali Gereklilik (TL)	Başlama Bitiş	Gerçekleşme %
S.A	H	F					
10	01	01	İl Afet ve Acil Durum Md.	Teknik Ekiplerin Müdahale Kapasitelerinin Geliştirilmesi Projesi	60.000,00	2015	



YALOVA İL ÖZEL İDARESİ
2015 Yılı Yatırım, Çalışma ve Performans Programı

10	01	02	İl Afet ve Acil Durum Md.	Afet ve Acil Durum Müdürlüğü Prefabrik Depo Yapım Projesi	100.000,00	2015	
				TOPLAM	160.000,00		

Kamu Düzeni ve Güvenlik Hizmetleri (Emniyet)

Stratejik Amaç 11 : Halkın can ve mal güvenliği ile barış ve huzuru sağlayan, suçu önleyen, topluma kaliteli hızlı hizmet sunan, toplumla bütünleşmiş bir teşkilat yapısına kavuşturulması.

Hedef 10.01. : Suç ve suç unsurları göz önüne alınarak Emniyet Hizmetlerinin hızlı ve düzenli bir şekilde yürütülebilmesi için araç gereç mekan ve donanım alt yapısının hazır hale getirilmesi.

Faaliyet 11.01.01. : Toplum Destekli Polis Araç ve Malzeme Alım Projesi

Faaliyet 11.01.02. : İl Jandarma Komutanlığı Köylere Kamera Sistemi Kurulum Projesi

Faaliyet 11.01.03. : İl Jandarma Komutanlığı İhtiyaç Malzemesi Alım Projesi

Faaliyet 11.01.04. : İl Jandarma Komutanlığı Tanıtım ve Destek Hizmeti Gider Projesi

Kamu Düzeni ve Güvenlik Hizmetleri

Stratejik Plan			İlgili Harcama Birimleri	Proje Adı ve Yapılacak Eylem	Mali Gereklilik (TL)	Başlama Bitiş	Gerçekleşme %
S.A	H	F					
11	01	01	İl Emniyet Md.	Toplum Destekli Polis Araç ve Malzeme Alım Projesi	100.000,00	2015	
11	01	02	İl Jandarma Kom.	İl Jandarma Komutanlığı Köylere Kamera Sistemi Kurulum Projesi	150.000,00	2015	
11	01	03	İl Jandarma Kom.	İl Jandarma Komutanlığı İhtiyaç Malzemesi Alım Projesi	25.000,00	2015	
11	01	04	İl Jandarma Kom.	İl Jandarma Komutanlığı Tanıtım ve Destek Hizmeti Gider Projesi	25.000,00	2015	
				TOPLAM	300.000,00		



YALOVA İL ÖZEL İDARESİ
2015 Yılı Yatırım, Çalışma ve Performans Programı

DIĞER HUSUSLAR (BÜTÇE BİLGİLERİ)

BİRİMLER BÜTÇE DAĞILIM	YILLAR		
	2013	2014	2015
ENCÜMEN MÜDÜRLÜĞÜ	558.000,00	610.000,00	705.000,00
ÖZEL KALEM	164.500,00	208.000,00	201.500,00
HUKUK MÜŞAVİRLİĞİ	20.000,00	25.000,00	25.000,00
YATIRIM VE İNŞAAT MÜDÜRLÜĞÜ	2.274.932,00	2.705.000,00	2.360.000,00
TARIMSAL HİZMETLER MÜDÜRLÜĞÜ	320.000,00	717.712,00	470.000,00
MALİ HİZMETLER MÜDÜRLÜĞÜ	1.338.568,00	2.417.868,00	1.668.916,00
İNSAN KAYNAKLARI VE EĞİTİM MD.	3.689.000,00	3.606.000,00	5.076.600,00
İMAR VE KENTSEL İYİLEŞTİRME MD.	2.210.000,00	1.985.877,00	2.855.484,00
DESTEK HİZMETLERİ MÜDÜRLÜĞÜ	1.425.000,00	1.224.543,00	1.837.500,00
İL AFET VE ACİL DURUM MÜDÜRLÜĞÜ	0,00	0,00	160.000,00
İL EMNİYET MÜDÜRLÜĞÜ	0,00	0,00	100.000,00
İL JANDARMA KOMUTANLIĞI	0,00	0,00	200.000,00
TOPLAM	12.000.000,00	13.500.000,00	15.660.000,00

2015 YILI YALOVA İL ÖZEL İDARESİ BÜTÇESİ (FONKSİYONEL VE EKONOMİK SINIFLANDIRMA DÜZEYİNDE)		
1	GENEL KAMU HİZMETLERİ	10.735.516,00
2	SAVUNMA HİZMETLERİ	160.000,00
3	KAMU DÜZENİ VE GÜVENLİK HİZMETLERİ	300.000,00
4	EKONOMİK İŞLER VE HİZMETLER	1.184.000,00
5	ÇEVRE KORUMA HİZMETLERİ	500.000,00
6	İSKÂN VE TOPLUM REFAHI HİZMETLERİ	400.000,00
7	SAĞLIK HİZMETLERİ	0,00
8	DİNLENME, KÜLTÜR VE DİN HİZMETLERİ	100.000,00
9	EĞİTİM HİZMETLERİ	2.280.484,00
10	SOSYAL GÜVENLİK VE SOSYAL YARDIM HİZMETLERİ	0,00
	TOPLAM	15.660.000,00



YALOVA İL ÖZEL İDARESİ
2015 Yılı Yatırım, Çalışma ve Performans Programı

2015 YILI YALOVA İL ÖZEL İDARESİ GİDER BÜTÇESİ		
1	PERSONEL GİDERLERİ	4.302.000,00
2	SOSYAL GÜVENLİK KURUMLARINA DEVLET PRİMİ GİDERLERİ	630.000,00
3	MAL VE HİZMET ALIM GİDERLERİ	3.418.600,00
4	FAİZ GİDERLERİ	0,00
5	CARİ TRANSFERLER	1.095.134,00
6	SERMAYE GİDERLERİ	4.984.484,00
7	SERMAYE TRANSFERLERİ	430.000,00
8	BORÇ VERME	0,00
9	YEDEK ÖDENEKLER	799.782,00
10	AMORTİSMAN GİDERLERİ	0,00
TOPLAM		15.660.000,00

2015 YILI YALOVA İL ÖZEL İDARESİ GELİR CETVELİ		
EKONOMİK		
01.6.9.54	İŞYERİ AÇMA İZİNİ HARCİ	7.000,00
01.6.9.55	KAYNAK SULARI HARCİ	500,00
01.6.9.99	DİĞER HARÇLAR	51.000,00
03.6.1.01	LOJMAN KİRA GELİRLERİ	30.000,00
03.6.1.03	SU HİZMETLERİNE İLİŞKİN GELİRLER	20.000,00
03.6.1.99	DİĞER TAŞINMAZ KİRA GELİRLERİ	150.000,00
05.1.9.03	MEVDUAT FAİZLERİ	1.760.000,00
05.2.1.03	MADENLERDEN DEVLET HAKKI	200.000,00
05.2.2.51	MERKEZİ İDARE VERGİ GELİRLERİNDEN ALINAN PAYLAR	6.300.000,00
05.3.2.99	DİĞER İDARİ PARA CEZALARI	1.000,00
05.9.1.06	KİŞİLERDEN ALACAKLAR	1.000,00
05.9.1.99	YUKARIDA TANIMLANMAYAN DİĞER ÇEŞİTLİ GELİRLER	7.139.500,00
TOPLAM		15.660.000,00