



T.C.  
SINOP ÜNİVERSİTESİ

# 2024 YILI PERFORMANS PROGRAMI



**T.C.**  
**SİNOP ÜNİVERSİTESİ**  
STRATEJİ GELİŞTİRME DAİRE BAŞKANLIĞI



2024 YILI  
PERFORMANS PROGRAMI

Strateji Geliştirme Daire Başkanlığı  
Ocak-2024



"Bir millet savaş meydanlarında ne kadar parlak zaferler elde ederse etsin, o zaferlerin kalıcı sonuçlar vermesi ancak irfan ordusuyla mümkündür."

**Gazi Mustafa Kemal ATATÜRK**

## SUNUŞ



5018 sayılı Kamu Mali Yönetimi ve Kontrol Kanununun “Stratejik planlama ve performans esaslı program bütçe” başlıklı 9’uncu maddesinde; “Kamu idareleri, program bütçeye uygun olarak yürütecekleri faaliyetler ile bunların kaynak ihtiyacını, amaç, hedef ve performans göstergelerini içeren performans programı hazırlar.”

“Kamu idareleri bütçelerini, kalkınma planı, Cumhurbaşkanlığı programı, orta vadeli program, Cumhurbaşkanlığı yıllık programı, stratejik planları ile program yapısına uyumlu şekilde ve performans esasına dayalı olarak hazırlar. Kamu idarelerinin bütçelerinin stratejik planlarda belirlenen performans göstergelerine uygunluğu ve idarelerin bu çerçevede yürütecekleri faaliyetler ile performans esaslı bütçelemeye ilişkin diğer hususlar Cumhurbaşkanı tarafından belirlenir.”

“Cumhurbaşkanı tarafından ilgili kamu idaresi için uygun görülen performans göstergeleri, kuruluşların bütçelerinde yer alır. Performans denetimleri bu göstergeler çerçevesinde gerçekleştirilir.” hükümleri yer almaktadır.

Söz konusu düzenlemeler doğrultusunda Üniversitemiz; kalkınma planları, Cumhurbaşkanı tarafından belirlenen politikalar, ilgili mevzuat ve benimsediği temel ilkeler çerçevesinde geliştirilen misyon, vizyon, stratejik amaçlar ve ölçülebilir hedeflerimizi de içeren 2023-2027 stratejik planı yürürlüğe girmiş olup bu kapsamda yürütülecek faaliyet ve projeler ile bunların kaynak ihtiyacını, performans hedef ve göstergelerini içeren 2024 Yılı Performans Programı hazırlanmıştır.

Bu program üniversitemizin sahip olduğu mali ve mali olmayan kaynaklarının etkin bir biçimde kullanılmasında çalışmalarımıza rehber olacaktır. Tüm çalışanlarımızın 2024 Yılı Performans Programında yer alan hedef ve göstergeleri uygulama aşamasında gerekli hassasiyeti göstereceğinden emin olarak, programın hazırlanmasında emeği geçen tüm akademik ve idari personele teşekkür eder, Üniversitemize ve İlimize hayırlı olmasını temenni ederim.

**Prof. Dr. Şakir TAŞDEMİR**  
Rektör



## İÇİNDEKİLER

<b>I. GENEL BİLGİLER</b> .....	<b>2</b>
A- Yetki, Görev ve Sorumluluklar .....	2
B. Teşkilat Yapısı .....	4
C- Fiziksel Kaynaklar .....	8
D- İnsan Kaynakları .....	15
E- Diğer Hususlar .....	18
<b>II. PERFORMANS BİLGİLERİ</b> .....	<b>21</b>
A- Temel Politika ve Öncelikler .....	21
B- Amaç ve Hedefler .....	21
C- İdare Performans Bilgisi.....	23
D- İdarenin Toplam Kaynak İhtiyacı .....	33
<b>III. EKLER</b> .....	<b>59</b>
A- Ek-1 .....	59
B- Ek-2.....	60

## TABLO LİSTESİ

<b>Tablo 1:</b> Organizasyon Şeması.....	<b>7</b>
<b>Tablo 2:</b> Taşıt Listesi .....	<b>10</b>
<b>Tablo 3:</b> Kütüphane Envanterine Kayıtlı Dokümanlar Listesi .....	<b>13</b>
<b>Tablo 4:</b> Sunulan Hizmetler .....	<b>14</b>
<b>Tablo 5:</b> Veri Tabanlarımız .....	<b>14</b>
<b>Tablo 6:</b> Akademik Personelin Unvanlarına Göre Dağılımı .....	<b>15</b>
<b>Tablo 7:</b> İdari Personelin Kadrolara Göre Dağılımı .....	<b>16</b>
<b>Tablo 8:</b> Birim Bazında Mevcut Öğrenci Sayıları .....	<b>19</b>
<b>Tablo 9:</b> Kız-Erkek Durumuna Göre Öğrenci Sayılarının Dağılımı .....	<b>20</b>
<b>Tablo 10:</b> Anabilim Dalları ve Öğrenci Sayılarının Dağılımı .....	<b>20</b>



## I. GENEL BİLGİLER

Sinop Üniversitesi, 29 Mayıs 2007 tarihli ve 26536 sayılı Resmi Gazete’de yayımlanan 5662 sayılı Kanun’la Türkiye’nin en kuzey noktasında bulunan Sinop ilinde kurulmuş olan bir devlet üniversitesidir.

Bugün Sinop Üniversitesi bünyesinde farklı yerleşkelerde 10 Fakülte, 1 Enstitü, 2 Yüksekokul, 7 Meslek Yüksekokulu ve 13 Uygulama ve Araştırma Merkezi bulunmaktadır.

Sinop Üniversitesi, merkez ve merkeze bağlı beş ilçede bulunan Fakülte, Enstitü, Yüksekokul, Meslek Yüksekokulu ve Uygulama ve Araştırma Merkezleriyle tüm bölgeye, gerek eğitim-öğretim ve bilime, gerekse sosyo-kültürel yaşama olumlu katkıda bulunmak ilkesini esas almıştır.

Üniversitemizde 14.409 öğrenci, unvan bazında 61 Profesör, 90 Doçent, 214 Doktor Öğretim Üyesi, 172 Öğretim Görevlisi, 74 Araştırma Görevlisi, 1 Yabancı Uyruklu Sözleşmeli Doktor Öğretim Üyesi, 2 Yabancı Uyruklu Sözleşmeli Öğretim Görevlisi olmak üzere toplam 614 Akademik, 278 İdari, 51 4/B Sözleşmeli Personel ve 258 Kadrolu İşçi olmak üzere toplam 1.201 personel bulunmaktadır.

### A- Yetki, Görev ve Sorumluluklar

Üniversitelerin kuruluşu ve görevleri, Anayasa’mızın 130’uncu maddesi ve 2547 sayılı Yükseköğretim Kanunu’nun 3’üncü maddesinin (c), (d) ve 12 ‘nci maddesinde belirlenmiştir.

Anayasa’mızın 130’uncu maddesi;

**“MADDE 130.** Çağdaş eğitim-öğretim esaslarına dayanan bir düzen içinde milletin ve ülkenin ihtiyaçlarına uygun insan gücü yetiştirmek amacı ile ortaöğretime dayalı çeşitli düzeylerde eğitim-öğretim, bilimsel araştırma, yayın ve danışmanlık yapmak, ülkeye ve insanlığa hizmet etmek üzere çeşitli birimlerden oluşan kamu tüzel kişiliğine ve bilimsel özerkliğe sahip üniversiteler Devlet tarafından kanunla kurulur.

Kanunda gösterilen usul ve esaslara göre, kazanç amacına yönelik olmamak şartı ile vakıflar tarafından, Devletin gözetim ve denetimine tabi yükseköğretim kurumları kurulabilir.”

2547 sayılı Yükseköğretim Kanunu’nun 3’üncü maddesinin (c) ve (d) fıkraları;

**“MADDE 3.**

c) Yükseköğretim Kurumları: Üniversiteler ile yüksek teknoloji enstitüleri ve bunların bünyesinde yer alan fakülteler, enstitüler, yüksekokullar, konservatuarlar, araştırma ve uygulama merkezleri ile bir üniversite veya Yüksek teknoloji enstitüsüne bağlı meslek yüksekokulları ile bir üniversite veya Yüksek teknoloji enstitüsüne bağlı olmaksızın ve kazanç amacına yönelik olmamak şartı ile vakıflar tarafından kurulan meslek yüksekokullarıdır. Yüksek teknoloji



enstitüsü, özellikle teknoloji alanlarında yüksek düzeyde araştırma, eğitim-öğretim, üretim, yayın ve danışmanlık yapan, kamu tüzel kişiliğine ve bilimsel özerkliğe sahip bir yükseköğretim kurumudur.

**d) Üniversite:** Bilimsel özerkliğe ve kamu tüzel kişiliğine sahip yüksek düzeyde eğitim-öğretim, bilimsel araştırma, yayın ve danışmanlık yapan; fakülte, enstitü, yüksekokul ve benzeri kuruluş ve birimlerden oluşan bir yükseköğretim kurumudur.”

Yükseköğretim kurumlarının görevleri başlıklı 12'nci maddesi;

**“MADDE 12.** Bu kanundaki amaç ve ana ilkelere uygun olarak yükseköğretim kurumlarının görevleri;

**a)** Çağdaş uygarlık ve eğitim-öğretim esaslarına dayanan bir düzen içinde, toplumun ihtiyaçları ve kalkınma planları ilke ve hedeflerine uygun ve ortaöğretime dayalı çeşitli düzeylerde eğitim-öğretim, bilimsel araştırma, yayım ve danışmanlık yapmak,

**b)** Kendi ihtisas gücü ve maddi kaynaklarını rasyonel, verimli ve ekonomik şekilde kullanarak, milli eğitim politikası ve kalkınma planları ilke ve hedefleri ile Yükseköğretim Kurulu tarafından yapılan plan ve programlar doğrultusunda, ülkenin ihtiyacı olan dallarda ve sayıda insan gücü yetiştirmek,

**c)** Türk toplumunun yaşam düzeyini yükseltici ve kamuoyunu aydınlatıcı bilim verilerini söz, yazı ve diğer araçlarla yaymak,

**d)** Örgün, yaygın, sürekli ve açık eğitim yoluyla toplumun özellikle sanayileşme ve tarımda modernleşme alanlarında eğitilmesini sağlamak,

**e)** Ülkenin bilimsel, kültürel, sosyal ve ekonomik yönlerde ilerlemesini ve gelişmesini ilgilendiren sorunlarını, diğer kuruluşlarla işbirliği yaparak, kamu kuruluşlarına önerilerde bulunmak suretiyle öğretim ve araştırma konusu yapmak, sonuçlarını toplumun yararına sunmak ve kamu kuruluşlarınca istenecek inceleme ve araştırmaları sonuçlandırarak düşüncelerini ve önerilerini bildirmek,

**f)** Eğitim-öğretim seferberliği içinde örgün, yaygın, sürekli ve açık eğitim hizmetini üstlenen kurumlara katkıda bulunacak önlemleri almak,

**g)** Yörelerindeki tarım ve sanayinin gelişmesine ve ihtiyaçlarına uygun meslek elemanlarının yetişmesine ve bilgilerinin gelişmesine katkıda bulunmak, sanayi, tarım ve sağlık hizmetleri ile diğer hizmetlerde modernleşmeyi, üretimde artışı sağlayacak çalışma ve programlar yapmak, uygulamak ve yapılanlara katılmak, bununla ilgili kurumlarla işbirliği yapmak ve çevre sorunlarına çözüm getirici önerilerde bulunmak,

**h)** Eğitim teknolojisini üretmek, geliştirmek, kullanmak, yaygınlaştırmak,

**ı)** Yükseköğretimin uygulamalı yapılmasına ait eğitim-öğretim esaslarını geliştirmek, döner sermaye işletmelerini kurmak, verimli çalıştırmak ve bu faaliyetlerin geliştirilmesine ilişkin gerekli düzenlemeleri yapmaktır.”



## B. Teşkilat Yapısı

Sinop Üniversitesi, 29 Mayıs 2007 tarihli ve 26536 sayılı Resmî Gazetede yayımlanan 5662 sayılı Kanunla kurulmuştur. Kuruluş Kanunu'nda Sinop Üniversitesi;

a) Ondokuz Mayıs Üniversitesi Rektörlüğüne bağlı iken adı ve bağlantısı değiştirilerek oluşturulan ve Rektörlüğe bağlanan Su Ürünleri Fakültesi, Fen-Edebiyat Fakültesi, Eğitim Fakültesi ile Boyabat İktisadi ve İdari Bilimler Fakültesi'nden,

b) Ondokuz Mayıs Üniversitesi Rektörlüğüne bağlı iken adı ve bağlantısı değiştirilerek oluşturulan ve Rektörlüğe bağlanan Sağlık Yüksekokulu'ndan,

c) Ondokuz Mayıs Üniversitesi Rektörlüğüne bağlı iken adı ve bağlantısı değiştirilerek oluşturulan ve Rektörlüğe bağlanan Meslek Yüksekokulu, Sağlık Hizmetleri Meslek Yüksekokulu, Boyabat Meslek Yüksekokulu, Ayancık Meslek Yüksekokulu ve Gerze Meslek Yüksekokulu'ndan,

ç) Rektörlüğe bağlı olarak kurulan Sosyal Bilimler Enstitüsü ile Fen Bilimleri Enstitüsü'nden oluşur.”

şeklinde teşkilatlandırılmıştır.

Turizm İşletmeciliği ve Otelcilik Yüksekokulu; 31 Aralık 2009 tarihli ve 27449 sayılı (7. Mükerrer) Resmî Gazetede yayımlanan 11.12.2009 tarihli ve 2009/15661 sayılı Bakanlar Kurulu Kararı ile Üniversitemize bağlı olarak kurulmuş olup 2013-2014 döneminde Fen-Edebiyat Fakültesi Yerleşkesinde eğitim-öğretimine başlamıştır.

Mühendislik ve Mimarlık Fakültesi ile İlahiyat Fakültesi; 7 Ekim 2012 tarihli ve 28434 sayılı Resmî Gazetede yayımlanan 20.09.2012 tarihli ve 2012/3763 sayılı Bakanlar Kurulu Kararı ile Üniversitemize bağlı olarak kurulmuştur.

2014-2015 döneminde İlahiyat Fakültesi, 2015-2016 döneminde Mühendislik ve Mimarlık Fakültesi eğitim-öğretimine başlamıştır.

Güzel Sanatlar Fakültesi ile Spor Bilimleri Fakültesi; 05 Haziran 2015 tarihli ve 29377 sayılı Resmî Gazetede yayımlanan 25 Mayıs 2015 tarihli ve 2015/7723 sayılı Bakanlar Kurulu Kararı ile Üniversitemize bağlı olarak kurulmuş olup 2016-2017 döneminde Spor Bilimleri Fakültesi, 2017-2018 döneminde Güzel Sanatlar Fakültesi eğitim-öğretime başlamıştır.

Yabancı Diller Yüksekokulu; 08 Nisan 2016 tarihli ve 29678 sayılı Resmî Gazetede yayımlanan 25 Ocak 2016 tarihli ve 2016/8562 sayılı Bakanlar Kurulu Kararı ile Üniversitemize bağlı olarak kurulmuştur. Üniversitemiz yabancı dil eğitim-öğretim hizmeti, Rektörlüğe bağlı Yabancı Diller Bölüm Başkanlığı tarafından yürütülmüştür. Yükseköğretim Kurulu'nun (YÖK) 18.11.2019 tarihli ve E.86486 sayılı yazısı ile Yabancı Diller Bölüm Başkanlığı kapatılarak tüm kadro Yabancı Diller Yüksekokuluna aktarılmıştır. Bu tarihten itibaren, Üniversitemize bağlı tüm Fakülte ve Yüksekokullarda 2547 sayılı kanunun 5/1 maddesi gereği okutulan ortak zorunlu yabancı dil dersleri ile





## 2024 Yılı Performans Programı

hazırlık sınıfları (İngilizce/Arapça) Yabancı Diller Yüksekokulu bünyesinde daha yoğun ve daha çağdaş bir seviyede yabancı dil eğitimi programları ile yürütülmektedir.

Uygulamalı Bilimler Yüksekokulu; 01 Kasım 2016 tarihli ve 29875 sayılı Resmî Gazetede yayımlanan 26 Eylül 2016 tarihli ve 2016/9270 sayılı Bakanlar Kurulu Kararı ile Üniversitemize bağlı olarak kurulmuştur. Eğitim-öğretime açılabilmesi için çalışmalar devam etmektedir.

Durağan Meslek Yüksekokulu; 30 Mart 2017 tarihli ve 2547 sayılı Yükseköğretim Kanununun 2880 sayılı Kanunla değişik 7/d-2 maddesi uyarınca Yükseköğretim Kurulu kararı ile kurulmuştur. 2018-2019 döneminde eğitim-öğretime başlamıştır.

Türkeli Meslek Yüksekokulu; 29 Kasım 2018 tarihli ve 2547 sayılı Yükseköğretim Kanunu'nun 2880 sayılı Kanun'la değişik 7/d-2 maddesi uyarınca Yükseköğretim Kurulu Kararı ile kurulmuştur. 2019-2020 döneminde eğitim-öğretime başlamıştır.

Rektörlüğe bağlı olarak faaliyetlerini sürdüren Sosyal Bilimler Enstitüsü ile Fen Bilimleri Enstitüsü kapatılarak yerine 08 Ocak 2020 tarihi itibarı ile Lisansüstü Eğitim Enstitüsü kurulmuştur.

Sağlık Yüksekokulu; 27 Mart 2020 tarihli ve 2319 sayılı Cumhurbaşkanlığı Kararı ile kapatılarak yerine Sağlık Bilimleri Fakültesi kurulmuştur.

Güzel Sanatlar Fakültesi ismi, 02 Haziran 2021 tarihli ve 31499 sayılı Resmî Gazetede yayımlanan 4055 sayılı Cumhurbaşkanlığı Kararı ile Güzel Sanatlar ve Tasarım Fakültesi olarak değişmiştir.

Turizm İşletmeciliği ve Otelcilik Yüksekokulu ismi, 04 Ağustos 2023 tarihli ve 32269 sayılı Resmî Gazetede yayımlanan 7477 sayılı Cumhurbaşkanlığı Kararı ile Turizm Fakültesi olarak değişmiştir.

Çocuk Eğitimi Araştırma ve Uygulama Merkezi, Sürekli Eğitim Uygulama ve Araştırma Merkezi (SUSEM) 30 Ocak 2012 tarihli ve 28189 sayılı Resmî Gazetede yayımlanan yönetmelikle kurularak faaliyetlerine başlamıştır.

Bilimsel ve Teknolojik Araştırmalar Uygulama ve Araştırma Merkezi (SUBİTAM) 22 Şubat 2012 tarih ve 28212 sayılı Resmî Gazetede yayımlanan yönetmelikle kurularak faaliyetlerine başlamıştır.

Okul Öncesi Eğitimi Uygulama ve Araştırma Merkezi 29 Nisan 2012 tarihli ve 28278 sayılı Resmî Gazetede yayımlanan yönetmelikle kurularak faaliyetlerine başlamıştır.

Enerji Uygulama ve Araştırma Merkezi 09 Mart 2014 tarihli 28936 sayılı Resmî Gazetede yayımlanan yönetmelikle kurularak faaliyetlerine başlamıştır.

Türk Devletleri, Dost ve Akraba Toplulukları Uygulama ve Araştırma Merkezi 14 Nisan 2014 tarihli 28972 sayılı Resmî Gazetede yayımlanan yönetmelikle kurularak faaliyetlerine başlamıştır.



## 2024 Yılı Performans Programı

Uzaktan Eğitim Uygulama ve Araştırma Merkezi, Sualtı Arkeolojisi Uygulama ve Araştırma Merkezi, Kadın Çalışmaları Uygulama ve Araştırma Merkezi 05 Ocak 2015 tarihli ve 29227 sayılı Resmî Gazetede yayımlanan yönetmelikle kurularak faaliyetlerine başlamıştır.

Türkçe Öğretimi Uygulama ve Araştırma Merkezi 25 Ocak 2015 tarihli ve 29247 sayılı Resmî Gazetede yayımlanan yönetmelikle kurularak faaliyetlerine başlamıştır.

Uluslararası İlişkiler Uygulama ve Araştırma Merkezi, Mahmut Kefevi İslami İlimler Uygulama ve Araştırma Merkezi 25 Şubat 2015 tarihli ve 29278 sayılı Resmî Gazetede yayımlanan yönetmelikle kurularak faaliyetlerine başlamıştır.

Doğal Ürünler Uygulama ve Araştırma Merkezi 19 Kasım 2019 tarihli ve 30953 sayılı Resmî Gazetede yayımlanan yönetmelikle kurularak faaliyetlerine başlamıştır.

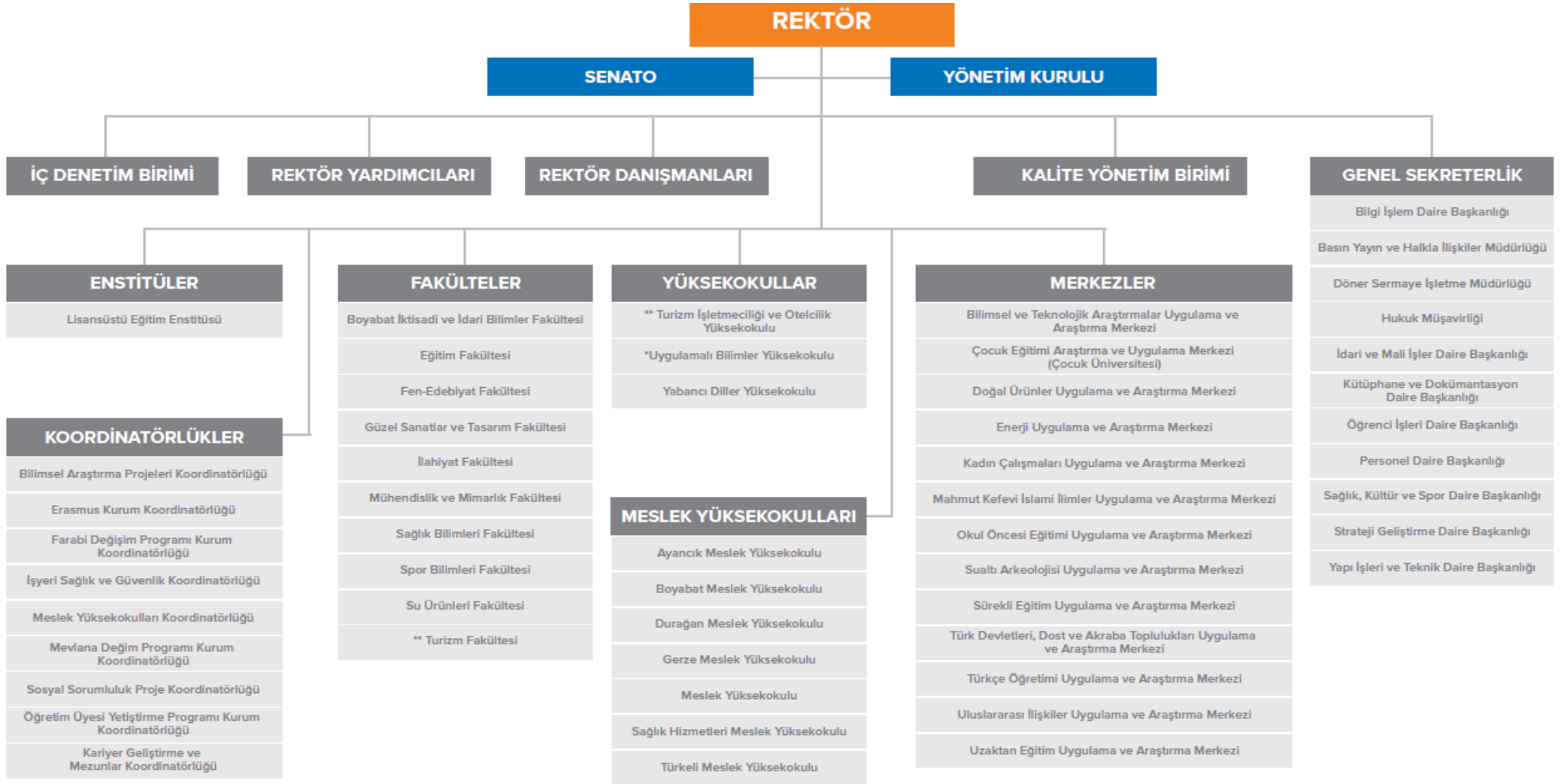
Sinop Üniversitesi;  
10 Fakülte,  
1 Enstitü,  
2 Yüksekokul,  
7 Meslek Yüksekokulu,  
13 Uygulama ve Araştırma Merkezi,  
11 İdari Birimden

oluşmaktadır.

Rektör, Üniversitenin tüzel kişiliğini temsil eder. Çalışmalarında kendisine yardım etmek üzere 1 Rektör Yardımcısı görevlendirilmiştir.

Üniversitemiz teşkilatının örgütsel yapısı Tablo 1’de gösterilmiştir.

Tablo 1: Organizasyon Şeması



\*Henüz eğitim-öğretime açılmamıştır.

\*\*3 Ağustos 2023 tarihli ve 7477 Sayılı Cumhurbaşkanlığı Kararı ile Turizm İşletmeciliği ve Otelcilik Yüksekokulu kapatılarak yerine Turizm Fakültesi kurulmuştur.



## C- Fiziksel Kaynaklar

### Altyapı Kaynakları:

Sinop Üniversitesi;

#### a) Sinop İlinde Bulunan

- Rektörlük 15 Temmuz Yerleşkesi (Güzel Sanatlar ve Tasarım Fakültesi, Lisansüstü Eğitim Enstitüsü, Çocuk Eğitimi Araştırma ve Uygulama Merkezi (Çocuk Üniversitesi), Okul Öncesi Eğitimi Uygulama ve Araştırma Merkezi, Sürekli Eğitim Uygulama ve Araştırma Merkezi),
- Fen-Edebiyat Fakültesi Yerleşkesi (Eğitim Fakültesi, İlahiyat Fakültesi, Mühendislik ve Mimarlık Fakültesi, Sağlık Bilimleri Fakültesi, Spor Bilimleri Fakültesi, Turizm Fakültesi, Meslek Yüksekokulu, Öğrenci Yaşam Merkezi, Enerji Uygulama ve Araştırma Merkezi, Mahmut Kefevi İslami İlimler Uygulama ve Araştırma Merkezi, Sualtı Arkeolojisi Uygulama ve Araştırma Merkezi, Türkçe Öğretimi Uygulama ve Araştırma Merkezi, Türk Devletleri, Dost ve Akraba Toplulukları Uygulama ve Araştırma Merkezi, Uluslararası İlişkiler Uygulama ve Araştırma Merkezi, Uzaktan Eğitim Uygulama ve Araştırma Merkezi),
- Su Ürünleri Fakültesi Yerleşkesi (Sağlık Hizmetleri Meslek Yüksekokulu),
- Turizm Fakültesi Öğrenci Uygulama Oteli Yerleşkesi,
- Bilimsel ve Teknolojik Araştırmalar Uygulama ve Araştırma Merkezi Yerleşkesi (Doğal Ürünler Uygulama ve Araştırma Merkezi),
- Kadın Çalışmaları Uygulama ve Araştırma Merkezi Yerleşkesi.

#### b) Sinop İline Bağlı İlçelerde Bulunan

- Boyabat İktisadi ve İdari Bilimler Fakültesi ile Boyabat Meslek Yüksekokulu Yerleşkesi,
- Ayancık Meslek Yüksekokulu Yerleşkesi,
- Gerze Meslek Yüksekokulu Yerleşkesi,
- Durağan Meslek Yüksekokulu Yerleşkesi
- Türkeli Meslek Yüksekokulu Fadıl DEMİREL Yerleşkesi

olmak üzere, 2023 yılı itibarıyla Sinop Üniversitesi 198.461 m<sup>2</sup> kapalı alanda hizmetlerini sürdürmektedir.

Üniversitemizin mevcut fiziki kapalı alanlara göre dağılımı aşağıdaki tabloda gösterilmiştir:



## 2024 Yılı Performans Programı

	EĞİTİM ALANLARI	ARAŞTIRMA ALANLARI	SOSYAL DONATI ALANLARI						DİĞER ALANLAR				TOPLAM			
			Derslikler-Amfi	Laboratuvar	Araştırma Laboratuvarı	Konferans Salonları ve Kütüphane	Yemekhane	Kantin/Kafeterya	Lojmanlar	Öğrenci Yaşam Merkezi (Diğer)	Uygulama Oteli	Spor Alanları		Diğer Kapalı Alanlar		
												Açık Spor Tesisleri		Kapalı Spor Tesisleri	Diğer (İdari Birimler, koridor, antre vs.)	Kazan dairesi, ısıtma, soğutma sistemleri
<b>REKTÖRLÜK</b>																
1	Rektörlük İdari Bina				240							4.558	155	4.953		
2	Yapı İşleri ve Teknik Daire Başkanlığı											642	82	724		
3	Kütüphane ve Dökümantasyon Daire Başkanlığı			660								1.775	120	2.555		
4	Sağlık Kültür ve Spor Daire Başkanlığı															
5	Erasmus Koordinatörlüğü ve Misafirhanesi											226		226		
<b>FAKÜLTELER</b>																
6	Fen-Edebiyat Fakültesi	5.458	1.380		210	1.614	386					2.415	8.736	182	20.381	
7	Su Ürünleri Fakültesi	3.521	2.843	500	200	875	200				1.890		3.564	155	13.748	
8	Eğitim Fakültesi	3.406	397		432		115						8.950		13.300	
9	Boyabat İ.L.B.F.	4.490			410	435	347						1.742	388	7.812	
10	İlahiyat Fakültesi	3.560	140		300	260	290						3.530		8.080	
11	Mühendislik ve Mimarlık Fakültesi												2.435	120	2.555	
12	Güzel Sanatlar ve Tasarım Fakültesi	2.820	320		140	609	403						2.588		6.880	
13	Spor Bilimleri Fakültesi	512					284				25.562		2.523		28.881	
14	Sağlık Bilimleri Fakültesi															
15	Turizm Fakültesi															
<b>MESLEK YÜKSEKOKULLAR</b>																
16	Meslek Yüksekokulu	2.291	1.250				220						8.804	82	12.647	
17	Boyabat MYO	4.000	251			370	150						976	206	5.953	
18	Ayancık MYO	1.967	625		335	543	197						7.078	200	10.945	
19	Gerze MYO	3.335	2.874		450	420	280	466					4.444	140	12.409	
20	Sağlık Hizmetleri MYO															
21	Durağan MYO	464			300	120	120						1.151	119	2.274	
22	Türkeli MYO	340	90		207	163	160						1.195	60	2.215	
<b>ENSTİTÜLER</b>																
23	Lisansüstü Eğitim Enstitüsü															
<b>MERKEZLER</b>																
25	Çocuk Eğitimi UAM															
26	Sürekli Eğitim UAM															
27	Bilimsel ve Teknolojik Araştırmalar UAM			1.964	230								974	81	3.249	
28	Okul Öncesi Eğitimi UAM	360				124					1.280	120			1.884	
29	Enerji UAM															
30	Türk Devletleri Dost ve Akraba Toplulukları UAM															
31	Uzaktan Eğitim UAM															
32	Sualtı Arkeolojisi UAM												50		50	
33	Kadın Çalışmaları UAM												106		106	
34	Türkçe Öğretimi UAM															
35	Uluslararası İlişkiler UAM															
36	Mahmut Kelevi İslami İlimler UAM															
37	Doğal Ürünler UAM															
<b>DİĞER ALANLAR</b>																
38	Lojman							13.398							13.398	
39	Uygulama Oteli								5.086						5.086	
40	Öğrenci Yaşam Merkezi				7.600	582		9.818							18.000	
41	İrtibat Bürosu											150			150	
TOPLAM		36.524	10.170	2.464	3.874	13.373	3.734	13.864	9.818	5.086	28.732	2.535	66.197	2.090	198.461	



## 2024 Yılı Performans Programı

Üniversitemiz yukarıda da bahsedildiği üzere 11 ayrı yerleşkede eğitim-öğretimine devam etmekte olup yeni bina ve tesislerini inşa edebileceği merkez kampüs alanına, 04.12.2014 tarihli ve 192 nolu Orman ve Su İşleri Bakanlığı oluru ile kavuşmuştur.

Öğrenci başına düşen fiziki alan büyüklükleri aşağıdaki tabloda gösterilmiştir.

Fiziki Alanlar	m <sup>2</sup>
Eğitim Alanı	3,72
Araştırma Alanı	0,20
Sosyal Alan	3,97
Spor Alanı	2,50
Diğer	5,45

**Tablo 2: Taşıt Listesi**

Taşıtın Cinsi	Mevcut Taşıt Sayısı
Binek otomobil	21
Minibüs (Sürücü dahil en fazla 15 kişilik)	5
Pick-up (Kamyonet, şoför sürücü dahil 3 veya 6 kişilik)	3
Midibüs (Sürücü dahil en fazla 26 kişilik)	4
Otobüs (Sürücü dahil en az 27, en fazla 40 kişilik)	1
<b>TOPLAM</b>	<b>34</b>

Ayrıca; akademik personelimizin bilimsel araştırmaları ve projelerinde, öğrencilerimizin ise ders uygulamalarında kullanabildiği Su Ürünleri Fakültemize tahsisli 3 adet araştırma gemisi (Seydi Ali Reis Araştırma Gemisi, AURELIA Teknesi, SÜFAK-82 Botu) bulunmaktadır.

### Bilişim Kaynakları:

Üniversitemiz tüm yerleşkelerine Metro Ethernet hatlarla, fiber üzerinden çıkış yapılmaktadır. İnternet erişimi ULAKNET üzerinden 800 Mbps erişim hızı ile sağlanmakta olup, Metro Ethernet Toplama Merkezi kapasitesi 1.7 Gbps'dir.

Üniversitemiz Ağ Yönetimi, Ağ Güvenlik vb. sistem yönetim sunucuları, Web Sitesi, İç Kontrol Sistemi vb. uygulama yazılımları, lisanslı temin edilen yazılımların Lisans Yönetim Yazılımları, sunucuları (73 adet sanal sunucu), Sanallaştırma Mimarisi ile oluşturulan 2 Fiziksel sunucuda barındırılmaktadır.



Üniversitemiz bilişim altyapısında kullanılan cihaz ve donanımlar;

Bilişim Altyapısında Kullanılan Cihaz ve Donanımlar			Adet
ANAHTARLAMA CİHAZLARI	Backbone (Ana Omurga)	32 Port	1
	Backbone (Gerze Omurga)	144 Port	1
	Backbone (Fen Edebiyat Fakültesi Omurga)	48 Port	1
	Backbone (İlahiyat Fakültesi Omurga)	48 Port	1
	Backbone (MYO Omurga)	24 Port	1
	Backbone (Ayancık MYO Omurga)	24 Port	1
	Backbone (Spor Bilimleri Fakültesi Omurga)	120 Port	1
	Switch	48 Port	109
	Switch	24 Port	28
	Switch	8 Port	2
	Access Point		240
SUNUCU	Sanal Server		73
	Fiziksel Server		12
	Tower Kasa		15
GÜVENLİK DUVARI CİHAZI (IPS/IDS)			2
MAİL GATEWAY GÜVENLİK YAZILIMI			2

Lisanslı olarak temin edilen Antivirüs yazılımı tüm personel bilgisayarlarında kullanılmakta, öğrenci, ders uygulamalarında değerlendirilmek üzere temin edilen SPSS, MATLAB, Minitab, Netsupport School, Proteus, Sejour, Netcad, Autocad, Solidworks, Solidcam yazılımları, bilgisayar laboratuvarlarında kullanılmaktadır. Tüm bilgisayarların işletim sistemleri ve Office uygulama yazılımları kurumsal lisans ile lisanslanmıştır.

Üniversitemiz bünyesindeki personel ve öğrencilerimizin tamamı Office365 hesap bilgilerini kullanarak VPN Client aracılığıyla Üniversitemiz veri tabanlarına erişim sağlayabilmektedir.

Ayrıca Üniversitemiz yerleşkelerinde telefon santralleri VoIP üzerinden bağlantılı olup, dahili görüşmeler bu şekilde yürütülmektedir. Güzel Sanatlar ve Tasarım Fakültesi, İlahiyat Fakültesi, Sağlık Bilimleri Fakültesi, Spor Bilimleri Fakültesi, Turizm Fakültesi, Meslek Yüksekokulu, Sağlık Kültür ve Spor Daire Başkanlığı hizmet binalarında IP telefonlar kullanılmaktadır.

Bilgi İşlem Daire Başkanlığı tarafından EDUROM için çalışmalar yürütülmektedir. Uzaktan eğitim sistemi UZEM tarafından yürütülmektedir. Kampüs otomasyonu için kartlı geçiş sistemi Sağlık Kültür ve Spor Daire Başkanlığı tarafından faaliyete geçirilmiştir.



### Otomasyon Sistemleri

Üniversitemiz birimlerinde kullanılan otomasyon sistemleri aşağıda açıklanmıştır.

- Öğrenci Bilgi Sistemi: Öğrenci İşleri Daire Başkanlığında kullanılan otomasyon sistemidir. Bu sistemde öğretim elemanlarının verdikleri dersler ile ilgili işlemleri ve öğrencilerin aldıkları derslere ait bilgileri görebildikleri web ara yüzü bulunmaktadır.
- Personel Özlük İşleri Otomasyonu: Personel Daire Başkanlığının personel ile ilgili özlük, atama, terfi, izin gibi temel personel işlemlerini gerçekleştirebildikleri bir otomasyon sistemidir.
- LIBRA Katalog Sorgulama Otomasyonu: Kütüphane ve Dokümantasyon Dairesi Başkanlığı tarafından kullanılan, merkez kütüphane koleksiyonunda kayıtlı bulunan basılı yayınlara ulaşımı sağlayan sistemdir.
- Elektronik Belge Yönetim Sistemi: Üniversitenin tüm evrak işlerinin elektronik imza ile gerçekleştirilerek takip edilmesi amacıyla 2017 yılında uygulamaya geçilmiştir.
- Kamu İç Kontrol Otomasyon Sistemi: Üniversitemizin Kamu İç Kontrol Standartlarına hızlı bir şekilde uyumunu sağlamak amacıyla idarenin organizasyon yapısını, işleyişini, görev, yetki ve sorumluluklarını, iş akışlarını ve risklerini belirlemek için kullanılan otomasyondur.
- Bilimsel Araştırma Projeleri Programı: Bilimsel Araştırma Projeleri Koordinatörlüğü tarafından koordine edilen ve Üniversitemiz öğretim üyelerinin BAP projelerinde, başvuru aşamasından tamamlanıncaya kadar işlemlerin otomasyon sistemi üzerinden gerçekleşmesi sağlanmaktadır.
- Ek Ders Web Otomasyon Sistemi: Akademik birimler tarafından kullanılan, öğretim elemanlarının ek ders bildirimlerinin hazırlanmasını sağlayan otomasyondur.
- Personel İlan ve Başvuru Otomasyonu: Personel Daire Başkanlığı ve Akademik birimlerin; personel alımı ile ilgili ilan, başvuru kabulü ve başvuruların değerlendirilmesi gibi işlemlerin gerçekleştirildiği bir otomasyondur.



**Kütüphane Kaynakları:**

Üniversitemiz akademik personel ve öğrencilerinin; eğitim-öğretim ve araştırma faaliyetlerini geliştirmesinde, idari personelin mevzuat kaynaklarının temini alanında etkin görevi bulunan ve bu doğrultuda gerekli bilgi kaynaklarını toplayarak kullanıcıların hizmetine sunan bir bilgi merkezi olmayı hedefleyen merkez kütüphanemiz ve birim kütüphaneleri envanterine kayıtlı dokümanlar aşağıda belirtilmiştir.

**Tablo 3:** Kütüphane Envanterine Kayıtlı Dokümanlar Listesi

<b>Koleksiyon</b>	<b>Adet</b>
Bağış ve Satın Alma Yoluyla Kütüphanedeki Kayıtlı Kitap Sayısı	73.270
Merkez Kütüphane	45.561
Eğitim Fakültesi Kütüphanesi	11.985
Boyabat İktisadi ve İdari Bilimler Fakültesi Kütüphanesi	4.508
Gerze MYO Kütüphanesi	3.632
Ayancık MYO Kütüphanesi	1.803
Türkeli MYO Kütüphanesi	3.619
Sağlık Hizmetleri MYO Kütüphanesi	493
Durağan MYO	1.669
Yıl İçinde Satın Alınan Kitap Sayısı	1.449
Merkez Kütüphane	954
Eğitim Fakültesi Kütüphanesi	246
Boyabat İktisadi ve İdari Bilimler Fakültesi Kütüphanesi	16
Gerze MYO Kütüphanesi	14
Ayancık MYO Kütüphanesi	5
Türkeli MYO Kütüphanesi	48
Sağlık Hizmetleri MYO Kütüphanesi	83
Durağan MYO	83
Abone Olunan Elektronik Veri Tabanı Sayısı	29
Özgün Tez	409
Veri Tabanları Kapsamında Elektronik Süreli Yayın Sayısı (Tam Metin)	47.145
Elektronik Kitap Sayısı (Tam Metin)	49.455
Yıl İçinde Abone Olunan Basılı Süreli Yayın Sayısı	16
Türkçe Süreli Yayın Sayısı	456
Yabancı Süreli Yayın Sayısı	292
Görsel, İşitsel Yayınlar	335
Diğer (Tez, Video)	5.505.109
Veri Tabanları Kapsamında Elektronik Tez	5.500.000
Veri Tabanları Kapsamında Video	5.109

Üniversitemiz kütüphanesinde sunulan hizmetler aşağıda belirtilmiştir.

**Tablo 4:** Sunulan Hizmetler

<b>Teknik Hizmetler</b>	<b>Okuyucu Hizmetleri</b>
Seçim ve Sağlama	Danışma
Kataloglama ve Sınıflama Hizmetleri	Ödünç-İade
Sürelî Yayınlar	Kütüphaneler Arası İşbirliği Servisi
Tez İşlemleri	İnternet
Cilt ve Onarım	Strateji Geliştirme, Projelendirme ve Planlama
Otomasyon ve Web Sitesi Yönetimi	Halkla İlişkiler
Görsel-İşitsel	ISSN-ISBN Sağlama

Merkez Kütüphanemiz açık raf sistemi ile hizmet vermekte olup okuyucular istedikleri takdirde ödünç kitap alabilmektedirler. Danışma kaynakları, tezler, süreli yayınlar ve kütüphane kullanıcıları için rezerve edilmiş kaynaklar ise ödünç verilmemektedir.

Merkez Kütüphanemiz bilgiye ve bilgi kaynaklarına ulaşımı hızlandırmak ve Fakülte, Yüksekokul ve Meslek Yüksekokulu birim kütüphanelerimize de bilgi hizmetlerini ulaştırmak amacıyla oluşturduğu web sitesi ile elektronik ortamda da hizmetlerini devam ettirmektedir. Basılı kaynakları destekleyici elektronik kaynakların varlığı da kullanıcılarımıza araştırmalarda oldukça yarar sağlamaktadır. Bütçe Tasarruf Tedbirleri kapsamında elektronik kaynak aboneliği ve satın alma işlemlerinde küçülmeye gidilmiş, kullanıcılarımızın gereksinimleri, kütüphanelerdeki paradigma değişimleri dikkate alınarak, Açık erişim platformları ve Kütüphaneler arası işbirliği çalışmaları ile karşılanmıştır.

**Tablo 5:** Veri Tabanlarımız

<b>Satın Alınan Elektronik Veri Tabanları</b>	<b>EKUAL Tarafından Sağlanan Veri Tabanları</b>
Bookcites	Cab Abstract
BioOne Complete	EBSCOHOST
Taylor & Francis	Annual Reviews
İdealonline Sürelî Yayınlar	Emerald Premier eJournal
Mathscinet	IEEE Xplore
Turcademy	iThenticate
SOBİAD Atıf Dizini	JSTOR Archive Journal Content
AYEUM	Mendeley
Piri Keşif Aracı	OVID Total Access Collection
Akademik TV	ProQuest Dissertations & Theses
Classification Web Katalog Tarama	ScienceDirect
	Scopus
	Springer Nature
	İntihal.net
	Taylor & Francis
	Turnitin
	Web of Science
	Wiley Online Library

## D- İnsan Kaynakları

Üniversitemiz bünyesinde 2023 yılı itibariyle unvan bazında 61 Profesör, 90 Doçent, 214 Doktor Öğretim Üyesi, 172 Öğretim Görevlisi, 74 Araştırma Görevlisi, 1 Yabancı Uyruklu Sözleşmeli Doktor Öğretim Üyesi, 2 Yabancı Uyruklu Sözleşmeli Öğretim Görevlisi olmak üzere toplam 614 Akademik, 278 İdari, 51 Sözleşmeli Personel ve 258 Kadrolu İşçi olmak üzere toplam 1.201 personel bulunmaktadır. Toplam personel sayısının %51'i akademik personel, %23'ü idari personel ve %22'si kadrolu işçi, %4'ü sözleşmeli personelden oluşturmaktadır.

**Akademik Personel:** Üniversitemizin çeşitli birimlerinde görev yapan Akademik personel sayıları ve 2023 yılı itibariyle kadroların istihdam şekillerine göre dağılımı aşağıda sunulmuştur.

**Tablo 6:** Akademik Personelin Unvanlarına Göre Dağılımı

FAKÜLTE - ENSTİTÜ - YÜKSEKOKUL	Profesör	Doçent	Dok. Öğrt. Üyesi	Öğr. Gör.	Arş. Gör.	Genel Toplam
Rektörlük	-	-	-	12	-	12
Boyabat İktisadi ve İdari Bilimler Fakültesi	1	4	15	1	7	28
Eğitim Fakültesi	10	20	37	5	7	79
Fen-Edebiyat Fakültesi	19	20	43	2	16	100
Güzel Sanatlar ve Tasarım Fakültesi	-	3	8	4	1	16
İlahiyat Fakültesi	1	4	13	7	13	38
Mühendislik ve Mimarlık Fakültesi	6	7	15	1	14	43
Spor Bilimleri Fakültesi	3	8	3	1	3	18
Su Ürünleri Fakültesi	17	5	15	-	3	40
Sağlık Bilimleri Fakültesi	2	5	22	1	8	38
Turizm Fakültesi	-	7	6	1	1	15
Ayancık Meslek Yüksekokulu	-	-	6	23	-	29
Boyabat Meslek Yüksekokulu	-	-	5	24	-	29
Durağan Meslek Yüksekokulu	-	-	1	4	-	5
Gerze Meslek Yüksekokulu	1	2	4	35	-	42
Meslek Yüksekokulu	-	2	9	17	1	29
Sağlık Hizmetleri Meslek Yüksekokulu	1	3	8	11	-	23
Türkeli Meslek Yüksekokulu	-	-	2	9	-	11
Yabancı Diller Yüksekokulu	-	-	3	16	-	19
<b>Genel Toplam</b>	<b>61</b>	<b>90</b>	<b>215</b>	<b>174</b>	<b>74</b>	<b>614</b>



**İdari Personel:** Üniversitemizin çeşitli birimlerinde görev yapan İdari personel sayıları ve 2023 yılı itibariyle kadroların hizmet sınıflarına göre dağılımı aşağıda sunulmuştur.

**Tablo 7:** İdari Personelin Kadrolara Göre Dağılımı

BİRİMİ	GİH	THS	SHS	AHS	YHS	Genel Toplam
Boyabat İktisadi ve İdari Bilimler Fakültesi	7	1	-	-	1	9
Eğitim Fakültesi	6	2	-	-	1	9
Fen-Edebiyat Fakültesi	3	2	1	-	-	6
Güzel Sanatlar ve Tasarım Fakültesi	4	-	-	-	-	4
İlahiyat Fakültesi	3	1	-	-	1	5
Mühendislik ve Mimarlık Fakültesi	3	-	-	-	-	3
Spor Bilimleri Fakültesi	3	-	-	-	1	4
Su Ürünleri Fakültesi	6	5	1	-	2	14
Lisansüstü Eğitim Enstitüsü	5	-	-	-	-	5
Sağlık Bilimleri Fakültesi	3	-	-	-	-	3
Turizm Fakültesi	4	-	-	-	-	4
Uygulamalı Bilimler Yüksekokulu	1	-	-	-	-	1
Yabancı Diller Yüksekokulu	2	-	-	-	1	3
Ayancık Meslek Yüksekokulu	4	-	-	-	2	6
Boyabat Meslek Yüksekokulu	5	1	-	-	2	8
Durağan Meslek Yüksekokulu	5	1	-	-	1	7
Gerze Meslek Yüksekokulu	5	-	-	-	1	6
Meslek Yüksekokulu	4	-	-	-	-	4
Sağlık Hizmetleri Meslek Yüksekokulu	2	-	-	-	-	2
Türkeli Meslek Yüksekokulu	3	-	-	-	1	4
Genel Sekreterlik	22	1	-	-	3	26
Hukuk Müşavirliği	3	-	-	1	-	4
Bilgi İşlem Daire Başkanlığı	6	8	-	-	-	14
İdari ve Mali İşler Daire Başkanlığı	15	1	-	-	10	26
Kütüphane ve Dokümantasyon Daire Başkanlığı	7	2	-	-	1	10
Öğrenci İşleri Daire Başkanlığı	6	-	-	-	-	6
Personel Daire Başkanlığı	11	-	-	-	1	12
Sağlık Kültür ve Spor Daire Başkanlığı	12	1	5	-	-	18
Strateji Geliştirme Daire Başkanlığı	11	-	-	-	-	11
Yapı İşleri Daire Başkanlığı	14	29	-	-	-	43
Döner Sermaye İşletme Müdürlüğü	1	-	-	-	-	1
<b>Genel Toplam</b>	<b>186</b>	<b>55</b>	<b>7</b>	<b>1</b>	<b>29</b>	<b>278</b>

**Tablo 8 : 4/B Sözleşmeli Personelin Birimlere Göre Dağılımı**

BİRİMİ	Koruma ve Güvenlik Görevlisi	Büro Personeli	Destek Personeli	Teknisyen	Usta Gemici	Genel Toplam
Boyabat İktisadi ve İdari Bilimler Fakültesi	-	-	1	-	-	1
Mühendislik-Mimarlık Fakültesi	-	-	1	-	-	1
Su Ürünleri Fakültesi	-	-	1	-	2	3
Ayancık Meslek Yüksekokulu	1	1	1	-	-	3
Durağan Meslek Yüksekokulu	1	1	-	-	-	2
Gerze Meslek Yüksekokulu	1	1	-	-	-	2
İdari ve Mali İşler Daire Başkanlığı	8	6	21	-	-	35
Bilgi İşlem Daire Başkanlığı	-	-	-	1	-	1
Yapı İşleri Daire ve Teknik Daire Başkanlığı	-	-	3	-	-	3
<b>Genel Toplam</b>	<b>11</b>	<b>9</b>	<b>28</b>	<b>1</b>	<b>2</b>	<b>51</b>



## E- Diğer Hususlar

2547 sayılı Yükseköğretim Kanununun 4'üncü maddesinde belirlenen amaçları gerçekleştirmek için aynı Kanunun 5'inci maddesindeki ana ilkeler doğrultusunda faaliyetlerini sürdürmek azminde olan SİNOP ÜNİVERSİTESİ;

- a) Rektörlüğe bağlı Boyabat İktisadi ve İdari Bilimler, Eğitim, Fen-Edebiyat, Güzel Sanatlar ve Tasarım, İlahiyat, Mühendislik ve Mimarlık, Su Ürünleri, Spor Bilimleri, Sağlık Bilimleri, Turizm Fakültelerinden,
- b) Rektörlüğe bağlı Lisansüstü Eğitim Enstitüsünden,
- c) Rektörlüğe bağlı Yabancı Diller Yüksekokulu, Uygulamalı Bilimler Yüksekokulundan,
- d) Rektörlüğe bağlı Ayancık, Boyabat, Durağan, Gerze, Sağlık Hizmetleri, Sinop, Türkeli Meslek Yüksekokulundan,
- e) Rektörlüğe bağlı Bilimsel ve Teknolojik Araştırmalar Uygulama ve Araştırma Merkezi, Çocuk Eğitimi Araştırma ve Uygulama Merkezi(Çocuk Üniversitesi), Enerji Uygulama ve Araştırma Merkezi, Doğal Ürünler Uygulama ve Araştırma Merkezi, Kadın Çalışmaları Uygulama ve Araştırma Merkezi, Mahmut Kefevi İslami İlimler Uygulama ve Araştırma Merkezi, Okul Öncesi Eğitimi Uygulama ve Araştırma Merkezi, Sualtı Arkeolojisi Uygulama ve Araştırma Merkezi, Sürekli Eğitim Uygulama ve Araştırma Merkezi, Türk Devletleri, Dost ve Akraha Toplulukları Uygulama ve Araştırma Merkezi, Türkçe Öğretimi Uygulama ve Araştırma Merkezi, Uluslararası İlişkiler Uygulama ve Araştırma Merkezi, Doğal Ürünler Uygulama ve Araştırma Merkezi, Uzaktan Eğitim Uygulama ve Araştırma Merkezinden oluşmaktadır.

29 Mayıs 2007 tarihli ve 26536 sayılı Resmi Gazetede yayımlanan 17 Mayıs 2007 tarihli ve 5662 sayılı Kanunla kurulan Üniversitemiz, eğitim ve öğretim faaliyetlerini sürdürürken çağdaş bilimin tüm bilgi ve tekniğinin öğrencilerine aktarılmasını sağlayan, diğer yandan yurt ve yurttas sorunlarının kısa zamanda çözüme kavuşması için tüm imkanları ile vatandaşlarımızın günlük hayatta yol göstericisi olmaya özen göstermektedir.

**Öğrenci Bilgileri:** Sinop Üniversitesinde Ön Lisans, Lisans ve Lisansüstü Eğitim-Öğretim programı uygulanmaktadır.

Üniversitemizde ön lisans öğrenimi; Meslek Yüksekokulu, Boyabat Meslek Yüksekokulu, Ayancık Meslek Yüksekokulu, Gerze Meslek Yüksekokulu, Sağlık Hizmetleri Meslek Yüksekokulu, Durağan Meslek Yüksekokulu, Türkeli Meslek Yüksekokulunda yapılmakta olup süresi 4 yarıyıdır.

Üniversitemizde lisans öğrenimi; Fen-Edebiyat Fakültesi, Su Ürünleri Fakültesi, Eğitim Fakültesi, Boyabat İktisadi ve İdari Bilimler Fakültesi, İlahiyat Fakültesi, Mühendislik ve Mimarlık Fakültesi, Spor Bilimleri Fakültesi, Güzel Sanatlar ve Tasarım Fakültesi, Sağlık Bilimleri Fakültesi, Fakültesi'nde yapılmakta olup süresi 8 yarıyıdır.

**Tablo 9:** Birim Bazında Mevcut Öğrenci Sayıları

FAKÜLTE/ENSTİTÜ/YÜKSEKOKUL	ÖĞRETİM TÜRÜ		TOPLAM
	I.ÖĞRETİM	II. ÖĞRETİM	
Boyabat İktisadi ve İdari Bilimler Fakültesi	585	12	597
Eğitim Fakültesi	1.702	-	1.702
Fen-Edebiyat Fakültesi	1.183	544	1.727
Güzel Sanatlar ve Tasarım Fakültesi	181	-	181
İlahiyat Fakültesi	548	429	977
Mühendislik ve Mimarlık Fakültesi	114	-	114
Sağlık Bilimleri Fakültesi	949	-	949
Spor Bilimleri Fakültesi	484	-	484
Su Ürünleri Fakültesi	80	-	80
Turizm Fakültesi	710	71	781
Yabancı Diller Yüksekokulu	107	3	110
<b>LİSANS TOPLAMI</b>	<b>6.643</b>	<b>1.059</b>	<b>7.702</b>
Ayancık Meslek Yüksekokulu	987	50	1.037
Boyabat Meslek Yüksekokulu	890	67	957
Durağan Meslek Yüksekokulu	263	-	263
Gerze Meslek Yüksekokulu	1.058	365	1.423
Meslek Yüksekokulu	911	-	911
Sağlık Hizmetleri Meslek Yüksekokulu	591	-	591
Türkeli Meslek Yüksekokulu	395	-	395
<b>ÖNLİSANS TOPLAMI</b>	<b>5.095</b>	<b>482</b>	<b>5.577</b>
<b>ÖNLİSANS VE LİSANS TOPLAMI</b>	<b>11.738</b>	<b>1.541</b>	<b>13.279</b>
<b>Lisansüstü Eğitim Enstitüsü</b>			<b>1.121</b>
Doktora	23	-	23
Yüksek Lisans (Tezli)	927	-	927
Yüksek Lisans (Tezsiz)	-	171	171
<b>ENSTİTÜ TOPLAMI</b>	<b>950</b>	<b>171</b>	<b>1.121</b>
<b>GENEL TOPLAM</b>	<b>12.688</b>	<b>1.712</b>	<b>14.400</b>

\*Üniversitemizde Pedagojik Formasyon alan öğrenci sayısı 9 olup toplam öğrenci sayımız 14.409'dur.

**Tablo 10:** Kız-Erkek Durumuna Göre Öğrenci Sayılarının Dağılımı

Birim Adı	I. Öğretim			II. Öğretim			Toplam		Genel Toplam	
	K	E	Toplam	K	E	Toplam	Kız	Erkek		
Lisans	3.958	2.685	6.643	513	546	1.059	4.471	3.231	7.702	
Önlisans	2.353	2.742	5.095	156	326	482	2.509	3.068	5.577	
Pedagojik Formasyon Eğitimi	-	-	-	6	3	9	6	3	9	
Enstitü	Yüksek Lisans	464	463	927	24	147	171	488	610	1.098
	Doktora	12	11	23	-	-	-	12	11	23
<b>TOPLAM</b>	<b>6.787</b>	<b>5.901</b>	<b>12.688</b>	<b>699</b>	<b>1.022</b>	<b>1.721</b>	<b>7.486</b>	<b>6.923</b>	<b>14.409</b>	

**Tablo 11:** Anabilim Dalları ve Öğrenci Sayılarının Dağılımı

Birim Adı	Anabilim Dalı	Yüksek Lisans Yapan Öğrenci Sayısı	Doktora Yapan Öğrenci Sayısı	Toplam
Lisansüstü Eğitim Enstitüsü	Antrenörlük Eğitimi	79	-	79
	Arkeoloji	1	-	1
	Beden Eğitimi ve Spor	7	-	7
	Biyoloji	11	2	13
	Disiplinlerarası Arkeometri	12	-	12
	Disiplinlerarası Bileşik Sanatlar	24	-	24
	Disiplinlerarası Çevre Sağlığı	59	-	59
	Disiplinlerarası Kuantum Sistemleri Modelleme	5	-	5
	Disiplinlerarası Nükleer Enerji ve Enerji Sistemleri	26	-	26
	Disiplinlerarası Spor Bilimleri	-	3	3
	Eğitim Programları ve Öğretim	23	-	23
	Fen Bilgisi Eğitimi	18	-	18
	İstatistik	2	-	2
	İşletme (Tezsiz)	66	-	66
	Kimya	7	1	8
	Makine Mühendisliği	24	-	24
	Matematik	20	4	24
	Nükleer Enerji Mühendisliği	18	-	18
	Okul Öncesi Eğitimi	33	-	33
	Rekreasyon Yönetimi	18	-	18
	Sınıf Eğitimi	41	-	41
	Siyaset Bilimi ve Kamu Yönetimi (Tezli)	100	-	100
	Siyaset Bilimi ve Kamu Yönetimi (Tezsiz)	105	-	105
	Sosyal Bilgiler Eğitimi	52	-	52
	Sosyoloji	11	-	11
	Su Ürünleri Avlama ve İşleme Teknolojisi	7	4	11
	Su Ürünleri Temel Bilimler	2	2	4
	Su Ürünleri Yetiştiriciliği	7	1	8
	Tarih	64	-	64
	Temel İslam Bilimleri	82	-	82
	Turizm İşletmeciliği (Tezli)	14	-	14
	Turizm İşletmeciliği (Tezsiz)	67	-	67
	Türk Dili ve Edebiyatı	93	-	93
Yakınçağ Tarihi	-	6	6	
<b>TOPLAM</b>		<b>1.098</b>	<b>23</b>	<b>1.121</b>





## II. PERFORMANS BİLGİLERİ

### A- Temel Politika ve Öncelikler

<b>Adalet</b>	Sinop Üniversitesi faaliyetlerinde adaleti ön planda tutar.
<b>Demokrasi</b>	Sinop Üniversitesi yönetiminde demokratik anlayışı benimser.
<b>Saygı</b>	Sinop Üniversitesi tüm değerlere saygılıdır.
<b>Etik İlkeler</b>	Sinop Üniversitesi tüm faaliyetlerinde etik ilkeleri gözetir.
<b>Şeffaflık</b>	Sinop Üniversitesi işleyişinde şeffaflık esastır.
<b>Kalite</b>	Sinop Üniversitesi eğitim-öğretim ve araştırma faaliyetlerinde kaliteyi ilke edinir.
<b>Yenilikçilik</b>	Sinop Üniversitesi yeniliklere açıktır.
<b>Girişimcilik</b>	Sinop Üniversitesi girişimci ruhuna sahiptir.
<b>Rekabetçilik</b>	Sinop Üniversitesi rekabetçi anlayışı teşvik eder.

### B- Amaç ve Hedefler

#### Misyon

Eğitim-öğretim ve araştırma faaliyetleriyle nitelikli bireyler yetiştirmek, bilim ve teknoloji üreterek toplumun hizmetine sunmak suretiyle bölgesine ve ülkesine katkı sağlamaktır.

#### Vizyon

Ülkenin ihtiyaç duyduğu nitelikli insan gücünün yetiştirilmesine daha fazla katkı sağlayan, bölgenin çevre ve turizm yönünden gelişmesini önceleyen; en az bir alanda ihtisaslaşmış, bilim ve teknoloji üreterek bölgenin sosyal, kültürel ve ekonomik kalkınmasında başat rol oynayan, akademi camiasında saygınlığını ispatlamış, paydaş memnuniyetinin ve katılımcı yönetim anlayışının üst düzeyde olduğu, yenilenebilir enerji kaynaklarını kullanan çevreci ve engelsiz bir üniversite olmaktır.



## ALT PROGRAM HEDEFLERİ VE STRATEJİK PLAN İLİŞKİSİ

Kurum: SİNOP ÜNİVERSİTESİ

Yıl: 2024

PROGRAM ADI	ALT PROGRAM ADI	ALT PROGRAM HEDEFLERİ	İLİŞKİLİ OLDUĞU STRATEJİK AMAÇ
ARAŞTIRMA, GELİŞTİRME VE YENİLİK	ARAŞTIRMA ALTYAPILARI	Ülkemizin bilgi birikiminin artırılmasına ve teknolojik gelişimine katkıda bulunmak üzere yükseköğretim kurumlarında araştırma altyapılarının kurulması ve kapasitelerinin güçlendirilmesi	Nitelikli ve özgün bilimsel araştırmalar yaparak bölge ve ülke için katma değer üretmek
	YÜKSEKÖĞRETİMDE BİLİMSEL ARAŞTIRMA VE GELİŞTİRME	Yükseköğretim kurumlarında inovasyon amaçlı bilimsel çalışmaların artırılması	Nitelikli ve özgün bilimsel araştırmalar yaparak bölge ve ülke için katma değer üretmek
HAYAT BOYU ÖĞRENME	YÜKSEKÖĞRETİM KURUMLARI SÜREKLİ EĞİTİM FAALİYETLERİ	Toplumun tüm kesimlerine ihtiyaç duyduğu alanlarda eğitimler verilmesi, kamu kurum ve kuruluşları, özel sektör ve uluslararası kuruluşlarla işbirliğinin gelişmesine katkıda bulunulması	Hayat boyu öğrenme ve sosyal sorumluluk bilinci ile yürütülecek çalışmalar yoluyla toplumsal gelişime katkı sağlamak
YÜKSEKÖĞRETİM	ÖĞRETİM ELEMANLARINA SAĞLANAN BURS VE DESTEKLER	Alanında yetkin, araştırmacı, bilgi üreten ve aktaran akademisyenler yetiştirilmesi	Alanında yetkin akademisyenler ile mesleki yeterlilik sahibi, kişisel ve sosyal gelişime açık mezunlar yetiştirmek
	ÖN LİSANS EĞİTİMİ, LİSANS EĞİTİMİ VE LİSANSÜSTÜ EĞİTİM	Mesleki yeterlilik sahibi ve gelişime açık mezunlar yetiştirilmesi	Alanında yetkin akademisyenler ile mesleki yeterlilik sahibi, kişisel ve sosyal gelişime açık mezunlar yetiştirmek
	YÜKSEKÖĞRETİMDE ÖĞRENCİ YAŞAMI	Yükseköğretim öğrencilerine sunulan beslenme ve barınma hizmetlerinin kalitesinin artırılması; öğrencilerin kişisel ve sosyal gelişimi desteklenerek yaşam kalitesinin yükseltilmesi	Kurumsal altyapı kapasitesini güçlendirmek



## C- İdare Performans Bilgisi

Bütçe Yılı: 2024

Program Adı: ARAŞTIRMA, GELİŞTİRME VE YENİLİK

Alt Program Adı: YÜKSEKÖĞRETİMDE BİLİMSEL ARAŞTIRMA VE GELİŞTİRME  
Gerekeçe ve Açıklamalar

Üniversitemizin sahip olduğu teknolojik altyapı imkanları ile alanında uzman ve yetişmiş akademik personelimizin bilimsel araştırma ve geliştirme çalışmalarını, orta vadeli programda öncelenen AR-GE çalışmaları ile uyumlu olarak yönlendirmek. Bu doğrultuda yapılacak olan bilimsel araştırma projelerine imkanlar doğrultusunda gerekli desteği sağlayarak proje sayısını artırmak. Bu kapsamda üniversite ve sanayi iş birliği ile yapılacak çalışmalar neticesinde patent veya faydalı modele dönüştürülebilecek katma değer yaratacak çıktılar elde etmek. Yapılan bu çalışmalardan elde edilen bilgi ve birikimi bilimsel yayına dönüştürmek.

### Alt Program Hedefi:

Yükseköğretim kurumlarında inovasyon amaçlı bilimsel çalışmaların artırılması

### Performans Göstergeleri

Performans Göstergesi	Ölçü Birimi	2022	2023 Planlanan	2023 YS Gerç. Tahmini	2024 Hedef	2025 Tahmin	2026 Tahmin
1- Ar-ge'ye harcanan bütçenin toplam bütçeye oranı	Oran	0,001	0,002	0,001	0,002	0,002	0,002

**Göstergeye İlişkin Açıklama:** Ar-Ge projeleri kapsamına giren BAP proje harcamalarının toplam bütçeye oranı ile bulunmuştur.  
**Hesaplama Yöntemi:** Ar-ge'ye harcanan bütçe toplamı/Toplam bütçe  
**Verinin Kaynağı:** Rektörlüğe bağlı Bilimsel Araştırma Projeleri Koordinatörlüğü (BAP)

Performans Göstergesi	Ölçü Birimi	2022	2023 Planlanan	2023 YS Gerç. Tahmini	2024 Hedef	2025 Tahmin	2026 Tahmin
2- Ar-ge sonucu ortaya çıkan ürünlere ilişkin alınan patent sayısı	Sayı	1	1	1	1	1	2

**Göstergeye İlişkin Açıklama:** Ar-Ge projeleri kapsamında elde edilen çıktılar sonucunda alınan patentler.  
**Hesaplama Yöntemi:** Ar-ge sonucu ortaya çıkan ürünlere ilişkin alınan patent sayısı.  
**Verinin Kaynağı:** Rektörlük bünyesinde bulunan Teknoloji Transfer Ofisi (TTO).

Performans Göstergesi	Ölçü Birimi	2022	2023 Planlanan	2023 YS Gerç. Tahmini	2024 Hedef	2025 Tahmin	2026 Tahmin
3- Ar-ge sonucu ticarileştirilen ürün sayısı	Sayı	0	3	1	1	1	2

**Göstergeye İlişkin Açıklama:** Ar-ge projeleri kapsamında elde edilen çıktılar sonucunda ticarileştirilen ürünler.  
**Hesaplama Yöntemi:** Ar-ge sonucu ticarileştirilen ürünlere ilişkin alınan patent sayısı.  
**Verinin Kaynağı:** Rektörlük bünyesinde bulunan Teknoloji Transfer Ofisi (TTO).

Performans Göstergesi	Ölçü Birimi	2022	2023 Planlanan	2023 YS Gerç. Tahmini	2024 Hedef	2025 Tahmin	2026 Tahmin
4- Araştırma merkezleri gelir miktarı	TL	742.133,6	1.120.000	1.531.677	1.684.844	1.853.329	2.038.662

**Göstergeye İlişkin Açıklama:** Üniversitemiz bünyesinde faaliyet gösteren araştırma merkezlerinin çalışmaları sonucu elde ettikleri gelirler.  
**Hesaplama Yöntemi:** Araştırma merkezlerinin yapmış olduğu çalışmalardan elde ettikleri gelirler toplamı alınmıştır.  
**Verinin Kaynağı:** Döner Sermaye İşletme Müdürlüğü

Performans Göstergesi	Ölçü Birimi	2021	2023 Planlanan	2023 YS Gerç. Tahmini	2024 Hedef	2025 Tahmin	2026 Tahmin
5- Araştırma merkezlerinin sanayi ile yaptığı proje sayısı	Sayı	0	1	1	1	2	2

**Göstergeye İlişkin Açıklama:** Araştırma merkezleri aracılığıyla Üniversitemizin bilgi, birikim ve teknolojik alt yapısının bölgemizde faaliyet gösteren sanayi kuruluşları ile ortak projelere aktarılması.  
**Hesaplama Yöntemi:** Araştırma merkezlerinin sanayi ile yaptığı proje sayısı.  
**Verinin Kaynağı:** Rektörlük bünyesinde bulunan Teknoloji Transfer Ofisi (TTO).



## 2024 Yılı Performans Programı

Performans Göstergesi	Ölçü Birimi	2022	2023 Planlanan	2023 YS Gerç. Tahmini	2024 Hedef	2025 Tahmin	2026 Tahmin
6- BAP kapsamında desteklenen araştırma projeleri sayısı	Sayı	26	24	24	26	28	30

**Göstergeye İlişkin Açıklama:** Döner sermaye işletme gelirlerinden ve diğer gelirlerden ayrılan bilimsel araştırma projeleri payları neticesinde elde edilen kaynağın BAP kapsamındaki projelere tahsis edilmesi.  
**Hesaplama Yöntemi:** İlgili yıl içerisinde yeni başlayan proje sayısı esas alınır.  
**Verinin Kaynağı:** Rektörlüğe bağlı Bilimsel Araştırma Projeleri Koordinatörlüğü (BAP)

Performans Göstergesi	Ölçü Birimi	2022	2023 Planlanan	2023 YS Gerç. Tahmini	2024 Hedef	2025 Tahmin	2026 Tahmin
7- Öğretim elemanı başına düşen ar-ge proje sayısı	Sayı	0,06	0,05	0,05	0,05	0,06	0,06

**Göstergeye İlişkin Açıklama:** Ar-Ge kapsamındaki projelerde çalışan öğretim elemanlarının sayısını artırmak.  
**Hesaplama Yöntemi:** Ar-ge proje sayısı/toplam öğretim elemanı  
**Verinin Kaynağı:** Rektörlük bünyesinde bulunan Bilimsel Araştırma Projeleri Koordinatörlüğü

Performans Göstergesi	Ölçü Birimi	2022	2023 Planlanan	2023 YS Gerç. Tahmini	2024 Hedef	2025 Tahmin	2026 Tahmin
8- Patent, faydalı model ve endüstriyel tasarım başvuru sayısı	Sayı	4	9	4	4	5	6

**Göstergeye İlişkin Açıklama:** Ar-Ge projelerinden elde edilecek çıktılar ile patent, faydalı model ve endüstriyel tasarım başvurusunda bulunmak.  
**Hesaplama Yöntemi:** Patent, faydalı model ve endüstriyel tasarım başvuru sayısı.  
**Verinin Kaynağı:** Rektörlük bünyesinde bulunan Teknoloji Transfer Ofisi (TTO).

Performans Göstergesi	Ölçü Birimi	2022	2023 Planlanan	2023 YS Gerç. Tahmini	2024 Hedef	2025 Tahmin	2026 Tahmin
9- Ulusal ve uluslararası kuruluşlar tarafından desteklenen ar-ge projesi sayısı	Sayı	8	3	8	11	15	19

**Göstergeye İlişkin Açıklama:** Ar-Ge projesi kapsamında TÜBİTAK, AB, KUZKA destekli projeler bu kapsamda değerlendirilmektedir.  
**Hesaplama Yöntemi:** Ulusal ve uluslararası kuruluşlar tarafından desteklenen ar-ge proje sayısı  
**Verinin Kaynağı:** Rektörlüğe bağlı Bilimsel Araştırma Projeleri Koordinatörlüğü (BAP).

Performans Göstergesi	Ölçü Birimi	2022	2023 Planlanan	2023 YS Gerç. Tahmini	2024 Hedef	2025 Tahmin	2026 Tahmin
10- Uluslararası endekslerde yer alan bilimsel yayın sayısı	Sayı	289	382	362	355	350	363

**Göstergeye İlişkin Açıklama:** Uluslararası endekslerde yer alan bilimsel yayınlar.  
**Hesaplama Yöntemi:** Akademik birimler bünyesinde bulunan öğretim elemanlarının uluslararası endekslerde yayımlanan bilimsel yayınları  
**Verinin Kaynağı:** Strateji Geliştirme Daire Başkanlığı koordinasyonunda, Akademik birimler bünyesinde bulunan öğretim elemanlarından alınan veriler.

### Alt Program Kapsamında Yürütülecek Faaliyet Maliyetleri

Faaliyetler	2023 Bütçe	2023 Harcama Haziran	2024 Bütçe	2025 Tahmin	2026 Tahmin
<b>Yükseköğretim Kurumları Temel Araştırma Hizmetleri</b>	<b>7.189.000</b>	<b>237.580</b>	<b>7.548.450</b>	<b>7.925.873</b>	<b>8.322.166</b>
Bütçe İçi	0	0	0	0	0
Bütçe Dışı	7.189.000	237.580	7.548.450	7.925.873	8.322.166
<b>Yükseköğretim Kurumlarının Bilimsel Araştırma Projeleri</b>	<b>3.347.589</b>	<b>1.960.470</b>	<b>3.977.000</b>	<b>4.536.000</b>	<b>5.063.000</b>
Bütçe İçi	417.000	384.102	757.000	936.000	1.063.000
Bütçe Dışı	2.930.589	1.576.368	3.220.000	3.600.000	4.000.000
<b>T O P L A M</b>	<b>10.536.589</b>	<b>2.198.049</b>	<b>11.525.450</b>	<b>12.461.873</b>	<b>13.385.166</b>
Bütçe İçi	417.000	384.102	757.000	936.000	1.063.000
Bütçe Dışı	10.119.589	1.813.948	10.768.450	11.525.873	12.322.166

### Faaliyetlere İlişkin Açıklamalar:

#### Yükseköğretim Kurumlarının Bilimsel Araştırma Projeleri

Üniversitemiz, bilimsel ve teknolojik araştırma altyapısını, alanında uzman ve yetmiş akademik personelin bilgi ve birikimi çerçevesinde ortaya koyulacak bilimsel araştırma projeleri ile Sinop ve çevre illerdeki sanayi kuruluşları ile işbirliği çerçevesinde teknoloji üretimi ve ar-ge faaliyetlerini teşvik etmek, temel ve sosyal bilimlerde yetkin araştırmacılar yetiştirilerek yenilikçi araştırmalar yapılarak sonuçlarının insanlığının hizmetine sunulması amaçlanmıştır.



## 2024 Yılı Performans Programı

**Bütçe Yılı:** 2024  
**Program Adı:** HAYAT BOYU ÖĞRENME

**Alt Program Adı:** YÜKSEKÖĞRETİM KURUMLARI SÜREKLİ EĞİTİM FAALİYETLERİ  
**Gerekçe ve Açıklamalar**

Hayat boyu öğrenme: bireysel, toplumsal ve istihdam ile ilgili bir yaklaşımla bireyin bilgi, beceri ve yetkinliklerini geliştirmek amacıyla örgün eğitimin dışında hayatı boyunca katıldığı her türlü öğrenme etkinlikleri olarak kabul edilmekte olup bu kapsamda halk eğitimi merkezleri tarafından okuma-yazma, genel ve mesleki-teknik yaygın eğitim kursları düzenlenmekte; Örgün eğitim çağı dışında olan vatandaşlarımızın eğitim seviyelerini yükseltmek amacıyla açık ortaokul ve açık lise eğitim öğretim faaliyetleri sunulmakta; Ayrıca ülkemizde geçici koruma altında bulunan bireylerin eğitim sistemimize entegrasyonlarını sağlamak amacıyla öncelikle Türkçe olmak üzere eğitim öğretim faaliyetleri sürdürülmektedir.

### Alt Program Hedefi:

Toplumun tüm kesimlerine ihtiyaç duyduğu alanlarda eğitimler verilmesi, kamu kurum ve kuruluşları, özel sektör ve uluslararası kuruluşlarla işbirliğinin gelişmesine katkıda bulunulması

### Performans Göstergeleri

Performans Göstergesi	Ölçü Birimi	2022	2023 Planlanan	2023 YS Gerç. Tahmini	2024 Hedef	2025 Tahmin	2026 Tahmin
1- Dezavantajlı gruplara yönelik sosyal entegrasyon ve kapsayıcılığa ilişkin yapılan faaliyet sayısı	Sayı	7	56	20	32	31	27
<b>Göstergeye İlişkin Açıklama:</b> <b>Hesaplama Yöntemi:</b> <b>Verinin Kaynağı:</b>	Çocuklar, kadınlar, yaşlılar, engelli vatandaşlar gibi dezavantajlı grupların sosyal entegrasyonuna ilişkin olarak yürütülen faaliyetler. Dezavantajlı gruplara yönelik sosyal entegrasyon ve kapsayıcılığa ilişkin yapılan faaliyet sayısı toplamı Strateji Geliştirme Daire Başkanlığı koordinasyonu ile tüm akademik birimlerden elde edilen veriler.						
Performans Göstergesi	Ölçü Birimi	2022	2023 Planlanan	2023 YS Gerç. Tahmini	2024 Hedef	2025 Tahmin	2026 Tahmin
2- Eğitim programlarına başvuran kişi sayısı	Sayı	1.122	1.100	1.000	1.200	1.300	1.400
<b>Göstergeye İlişkin Açıklama:</b> <b>Hesaplama Yöntemi:</b> <b>Verinin Kaynağı:</b>	Üniversite bünyesinde faaliyet gösteren merkezler tarafından düzenlenen eğitimlere başvuran kişiler. Bütün merkezlerin düzenlemiş olduğu eğitim programlarına başvuran toplam kişi sayısı Sürekli Eğitim Uygulama ve Araştırma Merkezi koordinatörlüğünde, bütün merkezlerden alınan veriler.						
Performans Göstergesi	Ölçü Birimi	2022	2023 Planlanan	2023 YS Gerç. Tahmini	2024 Hedef	2025 Tahmin	2026 Tahmin
3- Mezunlara yönelik gerçekleştirilen faaliyet sayısı	Sayı	3	33	6	3	3	3
<b>Göstergeye İlişkin Açıklama:</b> <b>Hesaplama Yöntemi:</b> <b>Verinin Kaynağı:</b>	Üniversitemiz eğitim programlarından mezun olan bireylere yönelik yapılan faaliyetler. Mezunlara yönelik düzenlenen toplam faaliyet sayısı Rektörlük bünyesinde bulunan Kariyer Geliştirme ve Mezunlar Koordinatörlüğü.						
Performans Göstergesi	Ölçü Birimi	2022	2023 Planlanan	2023 YS Gerç. Tahmini	2024 Hedef	2025 Tahmin	2026 Tahmin
4- Sürekli Eğitim Merkezi (SEM) ve Dil Merkezi (DİLMER) tarafından mesleki eğitime yönelik verilen sertifika sayısı	Sayı	840	825	500	900	975	1.050
<b>Göstergeye İlişkin Açıklama:</b> <b>Hesaplama Yöntemi:</b> <b>Verinin Kaynağı:</b>	Hayat boyu öğrenme kapsamında mesleki eğitime yönelik olarak düzenlenen sertifika programları. Sürekli Eğitim Uygulama ve Araştırma Merkezi tarafından mesleki eğitime yönelik olarak düzenlenen sertifika programlarından sertifika almaya hak kazanan toplam kişi sayısı Sürekli Eğitim Uygulama ve Araştırma Merkezi						
Performans Göstergesi	Ölçü Birimi	2022	2023 Planlanan	2023 YS Gerç. Tahmini	2024 Hedef	2025 Tahmin	2026 Tahmin
5- Tamamlanan sosyal sorumluluk projeleri sayısı	Sayı	18	10	10	13	15	18
<b>Göstergeye İlişkin Açıklama:</b> <b>Hesaplama Yöntemi:</b> <b>Verinin Kaynağı:</b>	Toplum ve çevre yararına yürütülen sosyal sorumluluk projeleri. Sosyal sorumluluk proje koordinatörlüğünden elde edilen toplam veriler. Rektörlüğe bağlı Sosyal Sorumluluk Proje Koordinatörlüğü						



## 2024 Yılı Performans Programı

Performans Göstergesi	Ölçü Birimi	2022	2023 Planlanan	2023 YS Gerç. Tahmini	2024 Hedef	2025 Tahmin	2026 Tahmin
6- Üniversitemizin çevrecilik alanlarında aldığı ödül sayısı	Sayı	0	1	0	1	1	1

**Göstergeye İlişkin Açıklama:** Çevrecilik alanında yapılan faaliyetler sonucu alınan ödüller.  
**Hesaplama Yöntemi:** Üniversitemizin çevrecilik alanlarında aldığı ödül sayısı  
**Verinin Kaynağı:** Yapı İşleri ve Teknik Daire Başkanlığı

### Alt Program Kapsamında Yürütülecek Faaliyet Maliyetleri

Faaliyetler	2023 Bütçe	2023 Harcama Haziran	2024 Bütçe	2025 Tahmin	2026 Tahmin
<b>Toplum Hizmetine Sunulan Eğitim Programları, Kurs ve Seminerler</b>	<b>314.000</b>	<b>168.865</b>	<b>329.700</b>	<b>346.185</b>	<b>363.494</b>
Bütçe İçi	0	0	0	0	0
Bütçe Dışı	314.000	168.865	329.700	346.185	363.494
<b>T O P L A M</b>	<b>314.000</b>	<b>168.865</b>	<b>329.700</b>	<b>346.185</b>	<b>363.494</b>
Bütçe İçi	0	0	0	0	0
Bütçe Dışı	314.000	168.865	329.700	346.185	363.494

### Faaliyetlere İlişkin Açıklamalar:

#### Toplum Hizmetine Sunulan Eğitim Programları, Kurs ve Seminerler

Üniversitemizin eğitim verdiği ve araştırma yaptığı tüm alanlarda; akademik programlar dışında halkın, özel sektör ve kamunun ihtiyaçlarına cevap verecek eğitim programları, kurs ve seminerler düzenlenmesi.

#### Yükseköğretim Kurumları Sosyal Sorumluluk Projeleri

Üniversitemizin ilgili birimlerinin işbirliği ile alanlarında uzman personelin bilgi ve birikimlerinin toplumun diğer katmanlarına aktarılması kapsamında yararlı sosyal sorumluluk projeleri üretmek.

**Bütçe Yılı:** 2024

**Program Adı:** YÜKSEKÖĞRETİM

**Alt Program Adı:** ÖN LİSANS EĞİTİMİ, LİSANS EĞİTİMİ VE LİSANSÜSTÜ EĞİTİM  
**Gereke ve Açıklamalar**

Üniversitemiz bünyesinde faaliyet gösteren ön lisans, lisans ve lisansüstü eğitim programlarından mesleki yeterlilik sahibi ve donanımlı mezunlar yetiştirerek bölgemiz ve ülkemizin ihtiyaç duyduğu alanlarda nitelikli insan gücü yetiştirilmesi. Fen bilimleri, Eğitim bilimleri, Sağlık bilimleri ve Sosyal bilimler alanlarında bulunan mevcut bölüm ve programların doluluk oranlarının artırılması için aday öğrencilere yönelik bilgilendirme ve tanıtım faaliyetlerinin düzenlenmesi. Üniversitemiz öğrencilerinin mesleki ve kişisel gelişimlerine katkı sağlayacak ulusal ve uluslararası değişim programlarına katılımlarının sağlanması. Öğrencilerimizin kişisel gelişimi ve akademik çalışmalarında faydalanabileceği basılı ve elektronik kaynak sayısını imkanlar ve ihtiyaçlar doğrultusunda temin edilmesi.

### Alt Program Hedefi:

Mesleki yeterlilik sahibi ve gelişime açık mezunlar yetiştirilmesi

### Performans Göstergeleri

Performans Göstergesi	Ölçü Birimi	2022	2023 Planlanan	2023 YS Gerç. Tahmini	2024 Hedef	2025 Tahmin	2026 Tahmin
1- Doktora eğitimini tamamlayanların sayısı	Sayı	0	3	3	3	4	5

**Göstergeye İlişkin Açıklama:** Üniversitemiz doktora eğitimi veren programlardan mezun olan öğrenciler.  
**Hesaplama Yöntemi:** Doktora eğitimini tamamlayan öğrenci sayısı toplamı  
**Verinin Kaynağı:** Öğrenci İşleri Daire Başkanlığı



## 2024 Yılı Performans Programı

Performans Göstergesi	Ölçü Birimi	2022	2023 Planlanan	2023 YS Gerç. Tahmini	2024 Hedef	2025 Tahmin	2026 Tahmin
2- Eğitim bilimleri kontenjan doluluk oranı	Oran	0,99	1	1	1	1	1

**Gösterege İlişkin Açıklama:** Eğitim bilimleri programlarına kayıt yaptıran öğrenciler.  
**Hesaplama Yöntemi:** Kayıt yaptıran öğrenci sayısı/Kontenjan sayısı  
**Verinin Kaynağı:** Öğrenci İşleri Daire Başkanlığı

Performans Göstergesi	Ölçü Birimi	2022	2023 Planlanan	2023 YS Gerç. Tahmini	2024 Hedef	2025 Tahmin	2026 Tahmin
3- Eğitimin program süresinde bitirilme oranı	Oran	0,53	0,55	0,58	0,59	0,6	0,61

**Gösterege İlişkin Açıklama:** Üniversitemiz bünyesinde eğitim veren programların süresinde bitirilmesi.  
**Hesaplama Yöntemi:** Eğitimin normal süresinde mezun olan öğrenci sayısı/Eğitimin normal süresinde mezun olabilecek öğrenci sayısı  
**Verinin Kaynağı:** Öğrenci İşleri Daire Başkanlığı

Performans Göstergesi	Ölçü Birimi	2022	2023 Planlanan	2023 YS Gerç. Tahmini	2024 Hedef	2025 Tahmin	2026 Tahmin
4- Fen bilimleri kontenjan doluluk oranı	Oran	0,95	0,72	0,72	0,75	0,77	0,78

**Gösterege İlişkin Açıklama:** Fen bilimleri programlarına kayıt yaptıran öğrenciler.  
**Hesaplama Yöntemi:** Kayıt yaptıran öğrenci sayısı/Kontenjan sayısı  
**Verinin Kaynağı:** Öğrenci İşleri Daire Başkanlığı

Performans Göstergesi	Ölçü Birimi	2022	2023 Planlanan	2023 YS Gerç. Tahmini	2024 Hedef	2025 Tahmin	2026 Tahmin
5- Kütüphanede bulunan basılı ve elektronik kaynak sayısı	Sayı	102.413	104.626	94.000	98.700	103.635	108.817

**Gösterege İlişkin Açıklama:** Üniversitemiz kütüphanelerinde bulunan basılı ve elektronik materyal.  
**Hesaplama Yöntemi:** Elektronik ve basılı kaynak sayısı toplamı  
**Verinin Kaynağı:** Kütüphane ve Dokümantasyon Daire Başkanlığı

Performans Göstergesi	Ölçü Birimi	2022	2023 Planlanan	2023 YS Gerç. Tahmini	2024 Hedef	2025 Tahmin	2026 Tahmin
6- Kütüphanede bulunan öğrenci başına düşen basılı ve elektronik kaynak sayısı	Sayı	7,41	7,5	6,71	6,71	6,71	6,71

**Gösterege İlişkin Açıklama:** Üniversitemiz kütüphanelerinde bulunan basılı ve elektronik materyalin imkanlar doğrultusunda sayısının artırılarak öğrencilerin hizmetine sunulması  
**Hesaplama Yöntemi:** Kütüphanede bulunan basılı ve elektronik kaynak sayısı / Tüm öğrenci sayısı  
**Verinin Kaynağı:** Kütüphane ve Dokümantasyon Daire Başkanlığı

Performans Göstergesi	Ölçü Birimi	2022	2023 Planlanan	2023 YS Gerç. Tahmini	2024 Hedef	2025 Tahmin	2026 Tahmin
7- Kütüphaneden yararlanan kişi sayısı	Sayı	39.906	27.896	28.000	40.000	42.000	44.100

**Gösterege İlişkin Açıklama:** Öğrencilerimizin kütüphane hizmetlerinden faydalanabilmesi için uygun koşulların oluşturulması.  
**Hesaplama Yöntemi:** Üniversitemiz kütüphanelerinden yararlanan öğrenci sayısı  
**Verinin Kaynağı:** Kütüphane ve Dokümantasyon Daire Başkanlığı

Performans Göstergesi	Ölçü Birimi	2022	2023 Planlanan	2023 YS Gerç. Tahmini	2024 Hedef	2025 Tahmin	2026 Tahmin
8- Lisansüstü öğrencilerin toplam öğrenciler içindeki payı	Oran	0,09	0,08	0,08	0,08	0,08	0,08

**Gösterege İlişkin Açıklama:** Geleceğin nitelikli akademisyenlerinin yetiştirilmesi bağlamında lisansüstü öğrencilerin toplam öğrenciler içindeki sayısı.  
**Hesaplama Yöntemi:** Lisansüstü öğrenci sayısı/Toplam öğrenci sayısı  
**Verinin Kaynağı:** Öğrenci İşleri Daire Başkanlığı

Performans Göstergesi	Ölçü Birimi	2022	2023 Planlanan	2023 YS Gerç. Tahmini	2024 Hedef	2025 Tahmin	2026 Tahmin
9- Öğrenci başına düşen eğitim alanı	Metrekare	3,78	3,35	3,43	3,2	3,27	3,13

**Gösterege İlişkin Açıklama:** Üniversite imkânları doğrultusunda öğrencilerin verilen hizmetten en iyi şartlarda yararlanabilmesi için en uygun fiziksel koşulların oluşturulması.  
**Hesaplama Yöntemi:** Eğitim alanı toplamı /Öğrenci sayısı toplamı  
**Verinin Kaynağı:** Yapı İşleri ve Teknik Daire Başkanlığı

Performans Göstergesi	Ölçü Birimi	2022	2023 Planlanan	2023 YS Gerç. Tahmini	2024 Hedef	2025 Tahmin	2026 Tahmin
10- Öğrenci başına düşen kapalı alan	Metrekare	12,28	12,17	12,4	11,63	11,82	11,6

**Gösterege İlişkin Açıklama:** Üniversite imkânları doğrultusunda öğrencilerin her türlü sosyal ve kültürel hizmetlerden en iyi şartlarda yararlanabilmesi için en uygun fiziksel koşulların oluşturulması.  
**Hesaplama Yöntemi:** Kapalı alan toplamı/Öğrenci sayısı toplamı  
**Verinin Kaynağı:** Yapı İşleri ve Teknik Daire Başkanlığı



## 2024 Yılı Performans Programı

Performans Göstergesi	Ölçü Birimi	2022	2023 Planlanan	2023 YS Gerç. Tahmini	2024 Hedef	2025 Tahmin	2026 Tahmin
11- Öğrenci değişim programlarından yararlanan öğrencilerin oranı	Oran	0	0,01	0,01	0,01	0,01	0,01
<b>Göstergeye İlişkin Açıklama:</b> <b>Hesaplama Yöntemi:</b> <b>Verinin Kaynağı:</b>	Öğrencilerin farklı kültür ve programları tanımak suretiyle akademik ve kişisel gelişimlerine katkı sağlanması. Değişim programlarından yararlanan öğrenci sayısı/Toplam öğrenci sayısı Öğrenci İşleri Daire Başkanlığı koordinasyonu ile Erasmus, Mevlana ve Farabi Koordinatörlüğünden elde edilen veriler.						
Performans Göstergesi	Ölçü Birimi	2022	2023 Planlanan	2023 YS Gerç. Tahmini	2024 Hedef	2025 Tahmin	2026 Tahmin
12- Öğretim üyesi başına düşen öğrenci sayısı	Sayı	43,06	45,73	38	37,8	37,5	37,2
<b>Göstergeye İlişkin Açıklama:</b> <b>Hesaplama Yöntemi:</b> <b>Verinin Kaynağı:</b>	Alanında uzman ve yetişmiş öğretim elemanları istihdam edilerek öğrencilerimize kaliteli eğitim imkânı sağlamak. Toplam öğrenci sayısı/Öğretim üyesi sayısı Öğrenci İşleri Daire Başkanlığı						
Performans Göstergesi	Ölçü Birimi	2022	2023 Planlanan	2023 YS Gerç. Tahmini	2024 Hedef	2025 Tahmin	2026 Tahmin
13- Sağlık bilimleri kontenjan doluluk oranı	Oran	0,97	0,88	0,88	0,9	0,91	0,92
<b>Göstergeye İlişkin Açıklama:</b> <b>Hesaplama Yöntemi:</b> <b>Verinin Kaynağı:</b>	Sağlık bilimleri programlarına kayıt yaptıran öğrenciler. Kayıt yaptıran öğrenci sayısı/ Kontenjan toplamı Öğrenci İşleri Daire Başkanlığı						
Performans Göstergesi	Ölçü Birimi	2022	2023 Planlanan	2023 YS Gerç. Tahmini	2024 Hedef	2025 Tahmin	2026 Tahmin
14- Sosyal bilimler kontenjan doluluk oranı	Oran	0,94	0,6	0,6	0,65	0,7	0,72
<b>Göstergeye İlişkin Açıklama:</b> <b>Hesaplama Yöntemi:</b> <b>Verinin Kaynağı:</b>	Sosyal bilimler programlarına kayıt yaptıran öğrenciler. Kayıt yaptıran öğrenci sayısı/ Kontenjan toplamı Öğrenci İşleri Daire Başkanlığı						
Performans Göstergesi	Ölçü Birimi	2020	2023 Planlanan	2023 YS Gerç. Tahmini	2024 Hedef	2025 Tahmin	2026 Tahmin
15- Teknokent veya Teknoloji Transfer Ofisi (TTO) projelerine katılan öğrenci sayısı	Sayı	0	2	2	2	4	6
<b>Göstergeye İlişkin Açıklama:</b> <b>Hesaplama Yöntemi:</b> <b>Verinin Kaynağı:</b>	Gerekli altyapı imkânlarının oluşturularak araştırma projelerine öğrencilerin katılımının sağlanması. Teknoloji Transfer Ofisi projelerine katılan öğrenci sayısı Rektörlük bünyesinde bulunan Teknoloji Transfer Ofisi						
Performans Göstergesi	Ölçü Birimi	2022	2023 Planlanan	2023 YS Gerç. Tahmini	2024 Hedef	2025 Tahmin	2026 Tahmin
16- Yabancı dilde eğitim veren program sayısı	Sayı	1	1	1	1	1	1
<b>Göstergeye İlişkin Açıklama:</b> <b>Hesaplama Yöntemi:</b> <b>Verinin Kaynağı:</b>	Yabancı dilde eğitim verecek bölüm ve programların eğitim öğretime açılabilmesi için gerekli olan öğretim elemanlarının istihdam edilmesi. Yabancı dilde eğitim veren program sayısı Öğrenci İşleri Daire Başkanlığı						
Performans Göstergesi	Ölçü Birimi	2022	2023 Planlanan	2023 YS Gerç. Tahmini	2024 Hedef	2025 Tahmin	2026 Tahmin
17- Yabancı uyruklu akademisyen sayısı	Sayı	5	7	4	5	6	7
<b>Göstergeye İlişkin Açıklama:</b> <b>Hesaplama Yöntemi:</b> <b>Verinin Kaynağı:</b>	Alanında uzman ve yetişmiş yabancı öğretim elemanlarının istihdam edilerek öğrencilerimize kaliteli eğitim imkânı sağlanması. Yabancı uyruklu akademisyen sayısı Personel Daire Başkanlığı						
Performans Göstergesi	Ölçü Birimi	2022	2023 Planlanan	2023 YS Gerç. Tahmini	2024 Hedef	2025 Tahmin	2026 Tahmin
18- Yabancı uyruklu öğrenci sayısı	Sayı	171	288	186	190	198	201
<b>Göstergeye İlişkin Açıklama:</b> <b>Hesaplama Yöntemi:</b> <b>Verinin Kaynağı:</b>	Farklı ülkelerden gelen yabancı öğrenciler sayesinde kültürel etkileşimin sağlanarak öğrencilerin sosyokültürel gelişimini sağlamak. Yabancı uyruklu öğrenci sayısı Öğrenci İşleri Daire Başkanlığı						
Performans Göstergesi	Ölçü Birimi	2022	2023 Planlanan	2023 YS Gerç. Tahmini	2024 Hedef	2025 Tahmin	2026 Tahmin
20- Yan dal ve çift ana dal programından mezun olanların toplam mezun sayısına oranı	Oran	0	0	0	0,002	0,002	0,002
<b>Göstergeye İlişkin Açıklama:</b> <b>Hesaplama Yöntemi:</b> <b>Verinin Kaynağı:</b>	Üniversitemizde yan dal ve çift ana dal programından mezun olanların toplam mezun sayısına oranı izlenmektedir. Yan dal ve çift ana dal programından mezun olan öğrenci sayısı/Toplam mezun olan öğrenci sayısı Öğrenci İşleri Daire Başkanlığı						





Alt Program Kapsamında Yürütülecek Faaliyet Maliyetleri

Faaliyetler	2023 Bütçe	2023 Harcama Haziran	2024 Bütçe	2025 Tahmin	2026 Tahmin
<b>Doktora Öğrencilerine Yönelik Burs Hizmetleri</b>	<b>0</b>	<b>0</b>	<b>0</b>	<b>0</b>	<b>0</b>
Bütçe İçi	0	0	0	0	0
Bütçe Dışı	0	0	0	0	0
<b>Doktora ve Tıpta Uzmanlık Eğitimi</b>	<b>9.175.000</b>	<b>3.700.296</b>	<b>20.621.000</b>	<b>25.578.000</b>	<b>29.465.000</b>
Bütçe İçi	9.175.000	3.700.296	20.621.000	25.578.000	29.465.000
Bütçe Dışı	0	0	0	0	0
<b>Lisans Öğrencilerine Yönelik Burs Hizmetleri</b>	<b>0</b>	<b>51.750</b>	<b>0</b>	<b>0</b>	<b>0</b>
Bütçe İçi	0	51.750	0	0	0
Bütçe Dışı	0	0	0	0	0
<b>Yükseköğretim Kurumları Bilgi ve Kültürel Kaynaklar ile Sportif Altyapının Geliştirilmesi Hizmetleri</b>	<b>8.229.000</b>	<b>1.478.138</b>	<b>18.245.000</b>	<b>22.062.000</b>	<b>26.887.000</b>
Bütçe İçi	8.229.000	1.478.138	18.245.000	22.062.000	26.887.000
Bütçe Dışı	0	0	0	0	0
<b>Yükseköğretim Kurumları Birinci Öğretim</b>	<b>385.589.000</b>	<b>198.357.004</b>	<b>946.987.250</b>	<b>1.173.044.963</b>	<b>1.340.815.661</b>
Bütçe İçi	373.404.000	196.969.952	934.193.000	1.159.611.000	1.326.710.000
Bütçe Dışı	12.185.000	1.387.052	12.794.250	13.433.963	14.105.661
<b>Yükseköğretim Kurumları İkinci Öğretim</b>	<b>1.800.000</b>	<b>597.336</b>	<b>1.985.000</b>	<b>2.443.000</b>	<b>2.770.000</b>
Bütçe İçi	1.800.000	597.336	1.985.000	2.443.000	2.770.000
Bütçe Dışı	0	0	0	0	0
<b>Yükseköğretim Kurumları Tezsiz Yüksek Lisans</b>	<b>59.000</b>	<b>164.862</b>	<b>107.000</b>	<b>131.000</b>	<b>148.000</b>
Bütçe İçi	59.000	164.862	107.000	131.000	148.000
Bütçe Dışı	0	0	0	0	0
<b>Yükseköğretim Kurumları Uluslararası Ortak Eğitim ve Öğretim Programı</b>	<b>2.997.660</b>	<b>1.106.615</b>	<b>3.500.000</b>	<b>4.500.000</b>	<b>5.500.000</b>
Bütçe İçi	0	0	0	0	0
Bütçe Dışı	2.997.660	1.106.615	3.500.000	4.500.000	5.500.000
<b>Yükseköğretim Kurumları Uzaktan Eğitim</b>	<b>0</b>	<b>114.171</b>	<b>0</b>	<b>0</b>	<b>0</b>
Bütçe İçi	0	114.171	0	0	0
Bütçe Dışı	0	0	0	0	0
<b>Yükseköğretim Kurumları Yaz Okulları</b>	<b>0</b>	<b>0</b>	<b>0</b>	<b>0</b>	<b>0</b>
Bütçe İçi	0	0	0	0	0
Bütçe Dışı	0	0	0	0	0
<b>T O P L A M</b>	<b>407.849.660</b>	<b>205.570.172</b>	<b>991.445.250</b>	<b>1.227.758.963</b>	<b>1.405.585.661</b>
Bütçe İçi	392.667.000	203.076.505	975.151.000	1.209.825.000	1.385.980.000
Bütçe Dışı	15.182.660	2.493.667	16.294.250	17.933.963	19.605.661

**Faaliyetlere İlişkin Açıklamalar:**

**Doktora Öğrencilerine Yönelik Burs Hizmetleri**

Yükseköğretim Kurulu tarafından ülkemizin öncelikli alanlarında doktoralı insan kaynağına olan ihtiyacı karşılamak üzere yükseköğretim kurumlarındaki doktora programlarında öğrenim gören öğrencileri desteklemek için verilecek burslar.

**Doktora ve Tıpta Uzmanlık Eğitimi**

Üniversitemizin Fen Bilimleri ve Sosyal Bilimleri alanlarında lisansüstü eğitimi düzenlemek, bilimsel ve teknolojik gelişmeleri izleyerek lisansüstü çalışma ve projelere yön vermeye yönelik yürütülecek faaliyetlerdir.

**Lisans Öğrencilerine Yönelik Burs Hizmetleri**

Yükseköğretim Kurulu tarafından ülkenin ekonomik ve sosyal gelişimi ile refahı için önemli olan alanlara öncelik tanınmak suretiyle belirlenen yükseköğretim kurumlarındaki lisans programlarına ilk üç sırada yerleşen ve kayıt yaptıran öğrencilere verilecek destek bursları.

**Yükseköğretim Kurumları Bilgi ve Kültürel Kaynaklar ile Sportif Altyapının Geliştirilmesi Hizmetleri**

Üniversitemizin bilgi ve kültür hizmetlerine yönelik olarak ihtiyaç duyduğu, elektronik yayınlar, basılı yayınlar ve diğer dokümanların temin edilmesi. Ayrıca sportif altyapının edilmesine yönelik yürütülecek faaliyetlerdir.

**Yükseköğretim Kurumları Birinci Öğretim**

Üniversitemizde örgün öğretim (birinci öğretim) kapsamında yürütülen eğitim faaliyetlerinin her türlü ihtiyaçlarının temin edilmesine yönelik yürütülecek faaliyetlerdir.



## 2024 Yılı Performans Programı

### Yükseköğretim Kurumları İkinci Öğretim

Üniversitemizde örgün öğretim (ikinci öğretim) kapsamında yürütülen eğitim faaliyetlerinin her türlü ihtiyaçlarının temin edilmesi. 3843 sayılı Kanunun 7 nci maddesi gereğince elde edilen ikinci öğretim gelirleri, (B) işaretli cetvelde "03.1.2.31- İkinci Öğretimden Elde Edilen Gelirler" gelir kodunda, buna ilişkin giderler ise (A) işaretli cetvelde 62.239.759.4563 Yükseköğretim Kurumları İkinci Öğretim faaliyetinde, Yükseköğretim kurumlarında ikinci öğrenim gören öğrencilerden alınan öğrenim ücretlerinin, bu öğrencilerin beslenme, sağlık, spor, kültür ve diğer sosyal hizmetlerinde kullanılması için 2547 sayılı Kanunun 46 nci maddesi gereği ayrılması gereken tutarlar da dâhil olmak üzere, tamamı bu gelir kodunda takip edilecektir. Ancak, söz konusu tutarların ödenekleştirilmesinde sağlık, kültür ve spor faaliyetlerine ilişkin ilgili fonksiyonlar kullanılmaktadır. İkinci öğretim kapsamında ödenecek ek ders ve sınav ücretleri ile fazla çalışma ücretlerinin bütçeleştirilmesi ve ödenmesinde, sözü edilen bu tutarlar düşüldükten sonra kalan miktarın yüzde 70'i geçmeyecek şekilde harcamalar planlanır.

### Yükseköğretim Kurumları Tezsiz Yüksek Lisans

2547 sayılı Kanunun ek 27 nci maddesi gereğince elde edilen gelirler (ikinci öğretim kapsamında yürütülecek tezsiz yüksek lisans programları dâhil) (B) işaretli cetvelde "03.1.2.33- Tezsiz Yüksek Lisans Gelirleri" gelir kodunda, buna ilişkin giderler ise (A) işaretli cetvelde 62.239.761.4565 Yükseköğretim Kurumları Tezsiz Yüksek Lisans faaliyetinde (Bu kapsamda elde edilecek gelirlerin yüzde 30'undan az olmamak üzere, bilimsel araştırma projelerinde kullanılacak tutarlar karşılığı ödeneklere 56.178.749.4553 Yükseköğretim Kurumlarının Bilimsel Araştırma Projeleri faaliyetinde yer verilmiştir.) yürütülür.

### Yükseköğretim Kurumları Uzaktan Eğitim

2547 sayılı Kanunun 44 ve 46'nı maddesi gereğince, Üniversitemizdeki uzaktan eğitime ilişkin iş, işlem ve süreçlere yönelik giderler bu faaliyet altında izlenecektir.

### Yükseköğretim Kurumları Yaz Okulları

2547 sayılı Kanunun ek 26 nci maddesi gereğince elde edilen gelirler, (B) işaretli cetvelde "03.2.32- Yaz Okulu Gelirleri" gelir kodunda, buna ilişkin giderler ise (A) işaretli cetvelde "62.239.760.4564- Yükseköğretim Kurumları Yaz Okulları" faaliyetinde yürütülür.

### Alt Program Adı:

### ÖĞRETİM ELEMANLARINA SAĞLANAN BURS VE DESTEKLER

### Gereke ve Açıklamalar

Öncelikle alanında uzman ve bilgi sahibi öğretim elemanları istihdamını sağlayarak geleceğin akademisyenleri konumunda olan lisans ve lisansüstü öğrencilerine kaliteli eğitim imkânı sunmak. Verilen eğitim neticesinde alanında yetkin, araştırma odaklı, mevcut ve gelecek teknolojilere yön veren, bilgi üreten ve çalışmalarını ile bilime katkı sağlayan donanımlı akademisyenler yetiştirmek. Ayrıca üniversitemiz öğretim elemanlarının mesleki gelişimine katkı sağlayacak programlara katılımları konusunda danışmanlık hizmeti vermek.

### Alt Program Hedefi:

Alanında yetkin, araştırmacı, bilgi üreten ve aktaran akademisyenler yetiştirilmesi

### Performans Göstergeleri

Performans Göstergesi	Ölçü Birimi	2022	2023 Planlanan	2023 YS Gerç. Tahmini	2024 Hedef	2025 Tahmin	2026 Tahmin
1- SCI, SCI-Expanded, SSCI ve AHCI kapsamındaki dergilerde öğretim elemanı başına düşen yayın sayısı	Sayı	0,17	0,32	0,17	0,21	0,2	0,21

### Göstereye İlişkin Açıklama:

Uluslararası indeksli dergilerde yayın yapan öğretim elemanlarının sayısını artırmak suretiyle bilime katkı sağlanması.

### Hesaplama Yöntemi:

SCI, SCI-Expanded, SSCI ve AHCI kapsamındaki dergilerde yer alan yayın sayısı /Öğretim elemanı sayısı

### Verinin Kaynağı:

Strateji Geliştirme Daire Başkanlığı koordinasyonunda, bütün akademik birimlerde görev yapan öğretim elemanlarından elde edilen veriler.

Performans Göstergesi	Ölçü Birimi	2022	2023 Planlanan	2023 YS Gerç. Tahmini	2024 Hedef	2025 Tahmin	2026 Tahmin
2- Yükseköğretim Kurulu tarafından belirlenecek öncelikli alanlarda sağlanan burslardan yararlanan doktora öğrenci sayısı	Sayı	2	2	0	1	2	2

### Göstereye İlişkin Açıklama:

Doktora öğrencilerini, YÖK tarafından belirlenen öncelikli alanlarda çalışma yapmaya yönlendirmek.

### Hesaplama Yöntemi:

Burslardan yararlanan doktora öğrenci sayısı

### Verinin Kaynağı:

Öğrenci İşleri Daire Başkanlığı

Performans Göstergesi	Ölçü Birimi	2022	2023 Planlanan	2023 YS Gerç. Tahmini	2024 Hedef	2025 Tahmin	2026 Tahmin
3- Yükseköğretim Kurulu tarafından sağlanan araştırma desteklerinden yararlananların sayısı	Sayı	4	10	8	11	12	13

### Göstereye İlişkin Açıklama:

TÜBİTAK projeleri kapsamında, araştırma burslarından faydalanan öğrenciler.

### Hesaplama Yöntemi:

Araştırma bursundan yararlanan öğrenci sayısı

### Verinin Kaynağı:

Rektörlüğe Bağlı Bilimsel Araştırma Projeleri Koordinatörlüğü



## 2024 Yılı Performans Programı

Performans Göstergesi	Ölçü Birimi	2020	2023 Planlanan	2023 YS Gerç. Tahmini	2024 Hedef	2025 Tahmin	2026 Tahmin
4- Yükseköğretim Kurulu, Türkiye Bilimler Akademisi ve TÜBİTAK bilim, teşvik ve sanat ödülleri sayısı	Sayı	0	1	1	1	1	1

**Göstergeye İlişkin Açıklama:**

Yükseköğretim Kurulu, Türkiye Bilimler Akademisi ve TÜBİTAK bilim, teşvik ve sanat ödülleri sayısının yıllara göre takibinin yapılması.

**Hesaplama Yöntemi:**

Yükseköğretim Kurulu, Türkiye Bilimler Akademisi ve TÜBİTAK bilim, teşvik ve sanat ödülleri sayısı

**Verinin Kaynağı:**

Yükseköğretim Kurulu, Türkiye Bilimler Akademisi ve TÜBİTAK bilim, teşvik ve sanat ödülleri sayısı Akademik Birimler

### Alt Program Kapsamında Yürütülecek Faaliyet Maliyetleri

Faaliyetler	2023 Bütçe	2023 Harcama Haziran	2024 Bütçe	2025 Tahmin	2026 Tahmin
<b>TOPLAM</b>	<b>0</b>	<b>0</b>	<b>0</b>	<b>0</b>	<b>0</b>
Bütçe İçi	0	0	0	0	0
Bütçe Dışı	0	0	0	0	0

### Faaliyetlere İlişkin Açıklamalar:

#### Öğretim Üyesi Yetiştirme Programı ve Yurtdışı Destek Hizmetleri

Yükseköğretim kurumlarına Öğretim Üyesi Yetiştirme Programı kapsamında öğretim üyesi yetiştirilmesi amacıyla araştırma görevlisi kadrolarına atanarlara verilen destekler.

#### Alt Program Adı:

YÜKSEKÖĞRETİMDE ÖĞRENCİ YAŞAMI

#### Gereke ve Açıklamalar

Üniversitemiz öğrencilerinin; eğitim süreci boyunca kişisel ve sosyal gelişimlerine katkı sağlayacak kulüp ve öğrenci topluluklarının kurulması, sosyal, kültürel ve sportif faaliyetler düzenlenmesi yoluyla öğrenci memnuniyetinin artırılması. Yeni açılacak öğrenci yaşam merkezi ile öğrencilerimizin sunulan beslenme ve sağlık hizmetlerinden daha kaliteli bir şekilde yararlanabilmeleri için gerekli altyapı çalışmalarının yürütülmesi.

#### Alt Program Hedefi:

Yükseköğretim öğrencilerine sunulan beslenme ve barınma hizmetlerinin kalitesinin artırılması; öğrencilerin kişisel ve sosyal gelişimi desteklenerek yaşam kalitesinin yükseltilmesi

### Performans Göstergeleri

Performans Göstergesi	Ölçü Birimi	2022	2023 Planlanan	2023 YS Gerç. Tahmini	2024 Hedef	2025 Tahmin	2026 Tahmin
1- Beslenme hizmetlerinden yararlanan öğrenci sayısı	Sayı	221.035	121.403	135.788	250.000	275.000	302.500

**Göstergeye İlişkin Açıklama:**

Universitede eğitim gören öğrencilerin beslenme ihtiyaçlarının karşılanması.

**Hesaplama Yöntemi:**

Beslenme hizmetinden yararlanan toplam öğrenci sayısı (İlgili dönemlerde öğrencilerin satın aldığı toplam yemek hizmeti)

**Verinin Kaynağı:**

Sağlık, Kültür ve Spor Daire Başkanlığı

Performans Göstergesi	Ölçü Birimi	2022	2023 Planlanan	2023 YS Gerç. Tahmini	2024 Hedef	2025 Tahmin	2026 Tahmin
2- Öğrenci başına düşen sosyal donatı alanı	Metrekare	1,56	3,57	3,63	3,41	3,4	3,56

**Göstergeye İlişkin Açıklama:**

Universite imkânları doğrultusunda öğrencilerin verilen hizmetten en iyi şartlarda yararlanabilmesi için en uygun fiziksel koşulların oluşturulması.

**Hesaplama Yöntemi:**

Sosyal donatı alanı/Öğrenci sayısı

**Verinin Kaynağı:**

Yapı İşleri ve Teknik Daire Başkanlığı

Performans Göstergesi	Ölçü Birimi	2022	2023 Planlanan	2023 YS Gerç. Tahmini	2024 Hedef	2025 Tahmin	2026 Tahmin
3- Öğrenci kulüp ve topluluk sayısı	Sayı	46	44	48	50	52	54

**Göstergeye İlişkin Açıklama:**

Öğrencilerin bireysel, sosyal ve kültürel gelişimlerine katkı sağlayacak ve kendilerini özgürce ifade edebilecekleri kulüp vb. organizasyonların desteklenmesi.

**Hesaplama Yöntemi:**

Öğrenci kulüp ve topluluk sayısı

**Verinin Kaynağı:**

Sağlık, Kültür ve Spor Daire Başkanlığı



## 2024 Yılı Performans Programı

Performans Göstergesi	Ölçü Birimi	2022	2023 Planlanan	2023 YS Gerç. Tahmini	2024 Hedef	2025 Tahmin	2026 Tahmin
4- Sosyal, kültürel ve sportif faaliyet sayısı	Sayı	275	88	76	97	110	121

**Göstergeye İlişkin Açıklama:** Öğrencilerin bireysel, sosyal ve kültürel gelişimlerine katkı sağlayacak ve kendilerini özgürce ifade edebilecekleri kulüp vb. faaliyetlerin desteklenmesi.  
**Hesaplama Yöntemi:** Sosyal, kültürel ve sportif faaliyet sayısı  
**Verinin Kaynağı:** Basın Yayın ve Halkla İlişkiler Müdürlüğü

Performans Göstergesi	Ölçü Birimi	2022	2023 Planlanan	2023 YS Gerç. Tahmini	2024 Hedef	2025 Tahmin	2026 Tahmin
5- Yükseköğretimde öğrenci başına beslenme harcaması	TL	364,28	152,75	535,78	590,46	649,5	714,5

**Göstergeye İlişkin Açıklama:** Üniversite imkanları doğrultusunda eğitim gören öğrencilerin beslenme ihtiyaçlarının karşılanması.  
**Hesaplama Yöntemi:** Öğrenciler için yapılan toplam harcama/Toplam öğrenci sayısı  
**Verinin Kaynağı:** Sağlık, Kültür ve Spor Daire Başkanlığı

Performans Göstergesi	Ölçü Birimi	2022	2023 Planlanan	2023 YS Gerç. Tahmini	2024 Hedef	2025 Tahmin	2026 Tahmin
6- Yükseköğretimde öğrenci yaşamından memnuniyet oranı	Oran	0,55	0,48	57,4	60	63	70

**Göstergeye İlişkin Açıklama:** Öğrencilerin eğitim öğretim yaşamları boyunca ihtiyaç duyacağı her türlü sosyal, kültürel, sportif ve akademik gereksinimlerini sağlayacak ortamların oluşturulması.  
**Hesaplama Yöntemi:** Öğrencilerin memnuniyetini ölçmeye yönelik yapılan anket çalışması  
**Verinin Kaynağı:** Sağlık, Kültür ve Spor Daire Başkanlığı

Performans Göstergesi	Ölçü Birimi	2022	2023 Planlanan	2023 YS Gerç. Tahmini	2024 Hedef	2025 Tahmin	2026 Tahmin
7- Yükseköğretimde öğrencilere sunulan sağlık hizmetinden yararlanan öğrenci sayısının toplam öğrenci sayısına oranı	Oran	0,02	0,01	0,02	0,02	0,02	0,03

**Göstergeye İlişkin Açıklama:** Üniversite yaşamında oluşabilecek sağlıkla ilgili sorunlarda ilk müdahaleyi yapmak ve ayakta tedavisi mümkün yaralanmalarda gerekli önlemleri almak.  
**Hesaplama Yöntemi:** Sağlık hizmetinden yararlanan öğrenci sayısı/Toplam öğrenci sayısı  
**Verinin Kaynağı:** Sağlık, Kültür ve Spor Daire Başkanlığı

### Alt Program Kapsamında Yürütülecek Faaliyet Maliyetleri

Faaliyetler	2023 Bütçe	2023 Harcama Haziran	2024 Bütçe	2025 Tahmin	2026 Tahmin
<b>Yükseköğretimde Barınma Hizmetleri</b>	<b>55.000</b>	<b>1.377</b>	<b>99.000</b>	<b>123.000</b>	<b>139.000</b>
Bütçe İçi	55.000	1.377	99.000	123.000	139.000
Bütçe Dışı	0	0	0	0	0
<b>Yükseköğretimde Beslenme Hizmetleri</b>	<b>2.666.000</b>	<b>1.843.285</b>	<b>15.846.000</b>	<b>18.965.000</b>	<b>21.764.000</b>
Bütçe İçi	2.666.000	1.843.285	15.846.000	18.965.000	21.764.000
Bütçe Dışı	0	0	0	0	0
<b>Yükseköğretimde Kültür ve Spor Hizmetleri</b>	<b>613.000</b>	<b>356.285</b>	<b>1.115.000</b>	<b>1.373.000</b>	<b>1.558.000</b>
Bütçe İçi	613.000	356.285	1.115.000	1.373.000	1.558.000
Bütçe Dışı	0	0	0	0	0
<b>Yükseköğretimde Öğrenci Yaşamına İlişkin Diğer Hizmetler</b>	<b>2.198.000</b>	<b>894.371</b>	<b>1.636.000</b>	<b>2.109.000</b>	<b>2.563.000</b>
Bütçe İçi	2.198.000	894.371	1.636.000	2.109.000	2.563.000
Bütçe Dışı	0	0	0	0	0
<b>T O P L A M</b>	<b>5.532.000</b>	<b>3.095.318</b>	<b>18.696.000</b>	<b>22.570.000</b>	<b>26.024.000</b>
Bütçe İçi	5.532.000	3.095.318	18.696.000	22.570.000	26.024.000
Bütçe Dışı	0	0	0	0	0

### Faaliyetlere İlişkin Açıklamalar:

#### Yükseköğretimde Beslenme Hizmetleri

Üniversitemiz beslenme hizmetleri diyetisyen kontrolünde mevsime göre belirlenen menülerle hazırlanarak, birinci öğretim gören öğrencilerimize öğle yemeği, ikinci öğretim gören öğrencilerimize akşam yemeği olarak sunulmaktadır. Ayrıca maddi olanakları kısıtlı öğrencilerimize ücretsiz yemek verilmektedir.

#### Yükseköğretimde Kültür ve Spor Hizmetleri

Öğrencilerimize yönelik olarak sosyal ve kültürel etkinlikler başta olmak üzere üniversitelerarası spor etkinlikleri gibi faaliyetlerin gerçekleştirilmesi.

#### Yükseköğretimde Öğrenci Yaşamına İlişkin Diğer Hizmetler

Kısmi zamanlı olarak iş gören öğrencilerin hak edişleri ve diğer fonksiyonların kapsamına girmeyen giderlerin izlenmesi.



## D- İdarenin Toplam Kaynak İhtiyacı

### FAALİYET MALİYETLERİ TABLOSU

İdare Adı	SINOP ÜNİVERSİTESİ
Program Adı	ARAŞTIRMA, GELİŞTİRME VE YENİLİK
Alt Program Adı	YÜKSEKÖĞRETİMDE BİLİMSEL ARAŞTIRMA VE GELİŞTİRME
Alt Program Hedefi	Yükseköğretim kurumlarında inovasyon amaçlı bilimsel çalışmaların artırılması
Faaliyet Adı	Yükseköğretim Kurumları Temel Araştırma Hizmetleri

EKONOMİK KOD	2023 Bütçe	2023 Harcama (Haziran)	2024 Bütçe	2025 Tahmin	2026 Tahmin
Personel Giderleri					
Sosyal Güvenlik Kurumuna Devlet Primi Giderleri					
Mal ve Hizmet Alım Giderleri					
Faiz Giderleri					
Cari Transferler					
Sermaye Giderleri					
Sermaye Transferleri					
Borç Verme					
<b>BÜTÇE İÇİ TOPLAM KAYNAK</b>					
Döner Sermaye	7.189.000	237.580	7.548.450	7.925.873	8.322.166
Özel Hesap					
Diğer Bütçe Dışı Kaynak					
<b>BÜTÇE DIŞI TOPLAM KAYNAK</b>	7.189.000	237.580	7.548.450	7.925.873	8.322.166
<b>FAALİYET MALİYETİ TOPLAMI</b>	7.189.000	237.580	7.548.450	7.925.873	8.322.166



## 2024 Yılı Performans Programı

<b>İdare Adı</b>	SİNOP ÜNİVERSİTESİ
<b>Program Adı</b>	ARAŞTIRMA, GELİŞTİRME VE YENİLİK
<b>Alt Program Adı</b>	YÜKSEKÖĞRETİMDE BİLİMSEL ARAŞTIRMA VE GELİŞTİRME
<b>Alt Program Hedefi</b>	Yükseköğretim kurumlarında inovasyon amaçlı bilimsel çalışmaların artırılması
<b>Faaliyet Adı</b>	Yükseköğretim Kurumlarının Bilimsel Araştırma Projeleri
<b>Açıklama</b>	Üniversitemiz, bilimsel ve teknolojik araştırma altyapısını, alanında uzman ve yetişmiş akademik personelin bilgi ve birikimi çerçevesinde ortaya koyulacak bilimsel araştırma projeleri ile Sinop ve çevre illerdeki sanayi kuruluşları ile işbirliği çerçevesinde teknoloji üretimi ve ar-ge faaliyetlerini teşvik etmek, temel ve sosyal bilimlerde yetkin araştırmacılar yetiştirerek yenilikçi araştırmalar yapılarak sonuçlarının insanlığının hizmetine sunulması amaçlanmıştır.

EKONOMİK KOD	2023 Bütçe	2023 Harcama (Haziran)	2024 Bütçe	2025 Tahmin	2026 Tahmin
<i>Personel Giderleri</i>					
<i>Sosyal Güvenlik Kurumuna Devlet Primi Giderleri</i>					
<i>Mal ve Hizmet Alım Giderleri</i>	417.000	384.102	757.000	936.000	1.063.000
<i>Faiz Giderleri</i>					
<i>Cari Transferler</i>					
<i>Sermaye Giderleri</i>					
<i>Sermaye Transferleri</i>					
<i>Borç Verme</i>					
<b>BÜTÇE İÇİ TOPLAM KAYNAK</b>	417.000	384.102	757.000	936.000	1.063.000
<i>Döner Sermaye</i>					
<i>Özel Hesap</i>	2.930.589	1.576.368	3.220.000	3.600.000	4.000.000
<i>Diğer Bütçe Dışı Kaynak</i>					
<b>BÜTÇE DIŞI TOPLAM KAYNAK</b>	2.930.589	1.576.368	3.220.000	3.600.000	4.000.000
<b>FAALİYET MALİYETİ TOPLAMI</b>	3.347.589	1.960.470	3.977.000	4.536.000	5.063.000



## 2024 Yılı Performans Programı

<b>İdare Adı</b>	SINOP ÜNİVERSİTESİ
<b>Program Adı</b>	HAYAT BOYU ÖĞRENME
<b>Alt Program Adı</b>	YÜKSEKÖĞRETİM KURUMLARI SÜREKLİ EĞİTİM FAALİYETLERİ
<b>Alt Program Hedefi</b>	Toplumun tüm kesimlerine ihtiyaç duyduğu alanlarda eğitimler verilmesi, kamu kurum ve kuruluşları, özel sektör ve uluslararası kuruluşlarla işbirliğinin gelişmesine katkıda bulunulması
<b>Faaliyet Adı</b>	Toplum Hizmetine Sunulan Eğitim Programları, Kurs ve Seminerler

EKONOMİK KOD	2023 Bütçe	2023 Harcama (Haziran)	2024 Bütçe	2025 Tahmin	2026 Tahmin
<i>Personel Giderleri</i>					
<i>Sosyal Güvenlik Kurumuna Devlet Primi Giderleri</i>					
<i>Mal ve Hizmet Alım Giderleri</i>					
<i>Faiz Giderleri</i>					
<i>Cari Transferler</i>					
<i>Sermaye Giderleri</i>					
<i>Sermaye Transferleri</i>					
<i>Borç Verme</i>					
<b>BÜTÇE İÇİ TOPLAM KAYNAK</b>					
<i>Döner Sermaye</i>	314.000	168.865	329.700	346.185	363.494
<i>Özel Hesap</i>					
<i>Diğer Bütçe Dışı Kaynak</i>					
<b>BÜTÇE DIŞI TOPLAM KAYNAK</b>	314.000	168.865	329.700	346.185	363.494
<b>FAALİYET MALİYETİ TOPLAMI</b>	314.000	168.865	329.700	346.185	363.494



## 2024 Yılı Performans Programı

<b>İdare Adı</b>	SİNOP ÜNİVERSİTESİ
<b>Program Adı</b>	YÜKSEKÖĞRETİM
<b>Alt Program Adı</b>	ÖN LİSANS EĞİTİMİ, LİSANS EĞİTİMİ VE LİSANSÜSTÜ EĞİTİM
<b>Alt Program Hedefi</b>	Mesleki yeterlilik sahibi ve gelişime açık mezunlar yetiştirilmesi
<b>Faaliyet Adı</b>	Doktora ve Tıpta Uzmanlık Eğitimi
<b>Açıklama</b>	Üniversitemizin Fen Bilimleri ve Sosyal Bilimleri alanlarında lisansüstü eğitimi düzenlemek, bilimsel ve teknolojik gelişmeleri izleyerek lisansüstü çalışma ve projelere yön vermeye yönelik yürütülecek faaliyetlerdir.

EKONOMİK KOD	2023 Bütçe	2023 Harcama (Haziran)	2024 Bütçe	2025 Tahmin	2026 Tahmin
<i>Personel Giderleri</i>	8.535.000	3.593.849	19.345.000	23.988.000	27.636.000
<i>Sosyal Güvenlik Kurumuna Devlet Primi Giderleri</i>	620.000	104.223	1.239.000	1.544.000	1.776.000
<i>Mal ve Hizmet Alım Giderleri</i>	20.000	2.224	37.000	46.000	53.000
<i>Faiz Giderleri</i>					
<i>Cari Transferler</i>					
<i>Sermaye Giderleri</i>					
<i>Sermaye Transferleri</i>					
<i>Borç Verme</i>					
<b>BÜTÇE İÇİ TOPLAM KAYNAK</b>	9.175.000	3.700.296	20.621.000	25.578.000	29.465.000
<i>Döner Sermaye</i>					
<i>Özel Hesap</i>					
<i>Diğer Bütçe Dışı Kaynak</i>					
<b>BÜTÇE DIŞI TOPLAM KAYNAK</b>					
<b>FAALİYET MALİYETİ TOPLAMI</b>	9.175.000	3.700.296	20.621.000	25.578.000	29.465.000





## 2024 Yılı Performans Programı

<b>İdare Adı</b>	SİNOP ÜNİVERSİTESİ
<b>Program Adı</b>	YÜKSEKÖĞRETİM
<b>Alt Program Adı</b>	ÖN LİSANS EĞİTİMİ, LİSANS EĞİTİMİ VE LİSANSÜSTÜ EĞİTİM
<b>Alt Program Hedefi</b>	Mesleki yeterlilik sahibi ve gelişime açık mezunlar yetiştirilmesi
<b>Faaliyet Adı</b>	Yükseköğretim Kurumları Bilgi ve Kültürel Kaynaklar ile Sportif Altyapının Geliştirilmesi Hizmetleri
<b>Açıklama</b>	Üniversitemizin bilgi ve kültür hizmetlerine yönelik olarak ihtiyaç duyduğu, elektronik yayınlar, basılı yayınlar ve diğer dokümanların temin edilmesi. Ayrıca sportif altyapının güçlendirilmesine yönelik yürütülecek faaliyetlerdir.

EKONOMİK KOD	2023 Bütçe	2023 Harcama (Haziran)	2024 Bütçe	2025 Tahmin	2026 Tahmin
<i>Personel Giderleri</i>	1.882.000	1.099.547	5.556.000	6.897.000	7.947.000
<i>Sosyal Güvenlik Kurumuna Devlet Primi Giderleri</i>	311.000	195.532	624.000	774.000	891.000
<i>Mal ve Hizmet Alım Giderleri</i>	36.000	14.920	65.000	82.000	93.000
<i>Faiz Giderleri</i>					
<i>Cari Transferler</i>					
<i>Sermaye Giderleri</i>	6.000.000	168.140	12.000.000	14.309.000	17.956.000
<i>Sermaye Transferleri</i>					
<i>Borç Verme</i>					
<b>BÜTÇE İÇİ TOPLAM KAYNAK</b>	<b>8.229.000</b>	<b>1.478.138</b>	<b>18.245.000</b>	<b>22.062.000</b>	<b>26.887.000</b>
<i>Döner Sermaye</i>					
<i>Özel Hesap</i>					
<i>Diğer Bütçe Dışı Kaynak</i>					
<b>BÜTÇE DIŞI TOPLAM KAYNAK</b>					
<b>FAALİYET MALİYETİ TOPLAMI</b>	<b>8.229.000</b>	<b>1.478.138</b>	<b>18.245.000</b>	<b>22.062.000</b>	<b>26.887.000</b>



## 2024 Yılı Performans Programı

<b>İdare Adı</b>	SİNOP ÜNİVERSİTESİ
<b>Program Adı</b>	YÜKSEKÖĞRETİM
<b>Alt Program Adı</b>	ÖN LİSANS EĞİTİMİ, LİSANS EĞİTİMİ VE LİSANSÜSTÜ EĞİTİM
<b>Alt Program Hedefi</b>	Mesleki yeterlilik sahibi ve gelişime açık mezunlar yetiştirilmesi
<b>Faaliyet Adı</b>	Yükseköğretim Kurumları Birinci Öğretim
<b>Açıklama</b>	Üniversitemizde örgün öğretim (birinci öğretim) kapsamında yürütülen eğitim faaliyetlerinin her türlü ihtiyaçlarının temin edilmesine yönelik yürütülecek faaliyetlerdir.

EKONOMİK KOD	2023 Bütçe	2023 Harcama (Haziran)	2024 Bütçe	2025 Tahmin	2026 Tahmin
<i>Personel Giderleri</i>	219.344.000	139.406.375	571.437.000	711.010.000	818.613.000
<i>Sosyal Güvenlik Kurumuna Devlet Primi Giderleri</i>	32.905.000	19.769.641	68.180.000	84.962.000	97.780.000
<i>Mal ve Hizmet Alım Giderleri</i>	23.647.000	9.785.365	47.372.000	58.819.000	66.412.000
<i>Faiz Giderleri</i>					
<i>Cari Transferler</i>	8.608.000	3.666.157	19.204.000	23.651.000	26.817.000
<i>Sermaye Giderleri</i>	88.900.000	24.342.414	228.000.000	281.169.000	317.088.000
<i>Sermaye Transferleri</i>					
<i>Borç Verme</i>					
<b>BÜTÇE İÇİ TOPLAM KAYNAK</b>	<b>373.404.000</b>	<b>196.969.952</b>	<b>934.193.000</b>	<b>1.159.611.000</b>	<b>1.326.710.000</b>
<i>Döner Sermaye</i>	12.185.000	1.387.052	12.794.250	13.433.963	14.105.661
<i>Özel Hesap</i>					
<i>Diğer Bütçe Dışı Kaynak</i>					
<b>BÜTÇE DIŞI TOPLAM KAYNAK</b>	<b>12.185.000</b>	<b>1.387.052</b>	<b>12.794.250</b>	<b>13.433.963</b>	<b>14.105.661</b>
<b>FAALİYET MALİYETİ TOPLAMI</b>	<b>385.589.000</b>	<b>198.357.004</b>	<b>946.987.250</b>	<b>1.173.044.963</b>	<b>1.340.815.661</b>



## FAALİYET MALİYETLERİ TABLOSU

İdare Adı	SINOP ÜNİVERSİTESİ
Program Adı	YÜKSEKÖĞRETİM
Alt Program Adı	ÖN LİSANS EĞİTİMİ, LİSANS EĞİTİMİ VE LİSANSÜSTÜ EĞİTİM
Alt Program Hedefi	Mesleki yeterlilik sahibi ve gelişime açık mezunlar yetiştirilmesi
Faaliyet Adı	Yükseköğretim Kurumları İkinci Öğretim

### Açıklama

Üniversitemizde örgün öğretim (ikinci öğretim) kapsamında yürütülen eğitim faaliyetlerinin her türlü ihtiyaçlarının temin edilmesi. 3843 sayılı Kanunun 7 nci maddesi gereğince elde edilen ikinci öğretim gelirleri, (B) işaretli cetvelde "03.1.2.31- İkinci Öğretimden Elde Edilen Gelirler" gelir kodunda, buna ilişkin giderler ise (A) işaretli cetvelde 62.239.759.4563 Yükseköğretim Kurumları İkinci Öğretim faaliyetinde, Yükseköğretim kurumlarında ikinci öğrenim gören öğrencilerden alınan öğrenim ücretlerinin, bu öğrencilerin beslenme, sağlık, spor, kültür ve diğer sosyal hizmetlerinde kullanılması için 2547 sayılı Kanunun 46 ncı maddesi gereği ayrılması gereken tutarlar da dâhil olmak üzere, tamamı bu gelir kodunda takip edilecektir. Ancak, söz konusu tutarların ödenekleştirilmesinde sağlık, kültür ve spor faaliyetlerine ilişkin ilgili fonksiyonlar kullanılmaktadır. İkinci öğretim kapsamında ödenecek ek ders ve sınav ücretleri ile fazla çalışma ücretlerinin bütçeleştirilmesi ve ödenmesinde, sözü edilen bu tutarlar düşüldükten sonra kalan miktarın yüzde 70'i geçmeyecek şekilde harcamalar planlanır.

EKONOMİK KOD	2023 Bütçe	2023 Harcama (Haziran)	2024 Bütçe	2025 Tahmin	2026 Tahmin
Personel Giderleri	1.260.000	329.905	1.390.000	1.710.000	1.939.000
Sosyal Güvenlik Kurumuna Devlet Primi Giderleri					
Mal ve Hizmet Alım Giderleri	540.000	267.431	595.000	733.000	831.000
Faiz Giderleri					
Cari Transferler					
Sermaye Giderleri					
Sermaye Transferleri					
Borç Verme					
<b>BÜTÇE İÇİ TOPLAM KAYNAK</b>	<b>1.800.000</b>	<b>597.336</b>	<b>1.985.000</b>	<b>2.443.000</b>	<b>2.770.000</b>
Döner Sermaye					
Özel Hesap					
Diğer Bütçe Dışı Kaynak					
<b>BÜTÇE DIŞI TOPLAM KAYNAK</b>					
<b>FAALİYET MALİYETİ TOPLAMI</b>	<b>1.800.000</b>	<b>597.336</b>	<b>1.985.000</b>	<b>2.443.000</b>	<b>2.770.000</b>



## 2024 Yılı Performans Programı

<b>İdare Adı</b>	SİNOP ÜNİVERSİTESİ
<b>Program Adı</b>	YÜKSEKÖĞRETİM
<b>Alt Program Adı</b>	ÖN LİSANS EĞİTİMİ, LİSANS EĞİTİMİ VE LİSANSÜSTÜ EĞİTİM
<b>Alt Program Hedefi</b>	Mesleki yeterlilik sahibi ve gelişime açık mezunlar yetiştirilmesi
<b>Faaliyet Adı</b>	Yükseköğretim Kurumları Tezsiz Yüksek Lisans

### Açıklama

2547 sayılı Kanunun ek 27 nci maddesi gereğince elde edilen gelirler (ikinci öğretim kapsamında yürütülecek tezsiz yüksek lisans programları dâhil) (B) işaretli cetvelde "03.1.2.33- Tezsiz Yüksek Lisans Gelirleri" gelir kodunda, buna ilişkin giderler ise (A) işaretli cetvelde 62.239.761.4565 Yükseköğretim Kurumları Tezsiz Yüksek Lisans faaliyetinde (Bu kapsamda elde edilecek gelirlerin yüzde 30'undan az olmamak üzere, bilimsel araştırma projelerinde kullanılacak tutarlar karşılığı ödeneklere 56.178.749.4553 Yükseköğretim Kurumlarının Bilimsel Araştırma Projeleri faaliyetinde yer verilmiştir.) yürütülür.

EKONOMİK KOD	2023 Bütçe	2023 Harcama (Haziran)	2024 Bütçe	2025 Tahmin	2026 Tahmin
<i>Personel Giderleri</i>	59.000	160.246	107.000	131.000	148.000
<i>Sosyal Güvenlik Kurumuna Devlet Primi Giderleri</i>					
<i>Mal ve Hizmet Alım Giderleri</i>		4.616			
<i>Faiz Giderleri</i>					
<i>Cari Transferler</i>					
<i>Sermaye Giderleri</i>					
<i>Sermaye Transferleri</i>					
<i>Borç Verme</i>					
<b>BÜTÇE İÇİ TOPLAM KAYNAK</b>	59.000	164.862	107.000	131.000	148.000
<i>Döner Sermaye</i>					
<i>Özel Hesap</i>					
<i>Diğer Bütçe Dışı Kaynak</i>					
<b>BÜTÇE DIŞI TOPLAM KAYNAK</b>					
<b>FAALİYET MALİYETİ TOPLAMI</b>	59.000	164.862	107.000	131.000	148.000



## 2024 Yılı Performans Programı

<b>İdare Adı</b>	SINOP ÜNİVERSİTESİ
<b>Program Adı</b>	YÜKSEKÖĞRETİM
<b>Alt Program Adı</b>	ÖN LİSANS EĞİTİMİ, LİSANS EĞİTİMİ VE LİSANSÜSTÜ EĞİTİM
<b>Alt Program Hedefi</b>	Mesleki yeterlilik sahibi ve gelişime açık mezunlar yetiştirilmesi
<b>Faaliyet Adı</b>	Yükseköğretim Kurumları Uluslararası Ortak Eğitim ve Öğretim Programı

EKONOMİK KOD	2023 Bütçe	2023 Harcama (Haziran)	2024 Bütçe	2025 Tahmin	2026 Tahmin
<i>Personel Giderleri</i>					
<i>Sosyal Güvenlik Kurumuna Devlet Primi Giderleri</i>					
<i>Mal ve Hizmet Alım Giderleri</i>					
<i>Faiz Giderleri</i>					
<i>Cari Transferler</i>					
<i>Sermaye Giderleri</i>					
<i>Sermaye Transferleri</i>					
<i>Borç Verme</i>					
<b>BÜTÇE İÇİ TOPLAM KAYNAK</b>					
<i>Döner Sermaye</i>					
<i>Özel Hesap</i>	2.997.660	1.106.615	3.500.000	4.500.000	5.500.000
<i>Diğer Bütçe Dışı Kaynak</i>					
<b>BÜTÇE DIŞI TOPLAM KAYNAK</b>	2.997.660	1.106.615	3.500.000	4.500.000	5.500.000
<b>FAALİYET MALİYETİ TOPLAMI</b>	2.997.660	1.106.615	3.500.000	4.500.000	5.500.000



## 2024 Yılı Performans Programı

<b>İdare Adı</b>	SİNOP ÜNİVERSİTESİ
<b>Program Adı</b>	YÜKSEKÖĞRETİM
<b>Alt Program Adı</b>	YÜKSEKÖĞRETİMDE ÖĞRENCİ YAŞAMI
<b>Alt Program Hedefi</b>	Yükseköğretim öğrencilerine sunulan beslenme ve barınma hizmetlerinin kalitesinin artırılması; öğrencilerin kişisel ve sosyal gelişimi desteklenerek yaşam kalitesinin yükseltilmesi
<b>Faaliyet Adı</b>	Yükseköğretimde Barınma Hizmetleri
<b>Açıklama</b>	Öğrencilerin barınma hizmeti kapsamında oluşan giderler buradan karşılanır.

EKONOMİK KOD	2023 Bütçe	2023 Harcama (Haziran)	2024 Bütçe	2025 Tahmin	2026 Tahmin
<i>Personel Giderleri</i>					
<i>Sosyal Güvenlik Kurumuna Devlet Primi Giderleri</i>					
<i>Mal ve Hizmet Alım Giderleri</i>	55.000	1.377	99.000	123.000	139.000
<i>Faiz Giderleri</i>					
<i>Cari Transferler</i>					
<i>Sermaye Giderleri</i>					
<i>Sermaye Transferleri</i>					
<i>Borç Verme</i>					
<b>BÜTÇE İÇİ TOPLAM KAYNAK</b>	55.000	1.377	99.000	123.000	139.000
<i>Döner Sermaye</i>					
<i>Özel Hesap</i>					
<i>Diğer Bütçe Dışı Kaynak</i>					
<b>BÜTÇE DIŞI TOPLAM KAYNAK</b>					
<b>FAALİYET MALİYETİ TOPLAMI</b>	55.000	1.377	99.000	123.000	139.000



## 2024 Yılı Performans Programı

<b>İdare Adı</b>	SİNOP ÜNİVERSİTESİ
<b>Program Adı</b>	YÜKSEKÖĞRETİM
<b>Alt Program Adı</b>	YÜKSEKÖĞRETİMDE ÖĞRENCİ YAŞAMI
<b>Alt Program Hedefi</b>	Yükseköğretim öğrencilerine sunulan beslenme ve barınma hizmetlerinin kalitesinin artırılması; öğrencilerin kişisel ve sosyal gelişimi desteklenerek yaşam kalitesinin yükseltilmesi
<b>Faaliyet Adı</b>	Yükseköğretimde Beslenme Hizmetleri
<b>Açıklama</b>	Üniversitemiz beslenme hizmetleri diyetisyen kontrolünde mevsime göre belirlenen menülerle hazırlanarak, birinci öğretim gören öğrencilerimize öğle yemeği, ikinci öğretim gören öğrencilerimize akşam yemeği olarak sunulmaktadır. Ayrıca maddi olanakları kısıtlı öğrencilerimize ücretsiz yemek verilmektedir.

EKONOMİK KOD	2023 Bütçe	2023 Harcama (Haziran)	2024 Bütçe	2025 Tahmin	2026 Tahmin
<i>Personel Giderleri</i>					
<i>Sosyal Güvenlik Kurumuna Devlet Primi Giderleri</i>					
<i>Mal ve Hizmet Alım Giderleri</i>	2.666.000	1.843.285	15.846.000	18.965.000	21.764.000
<i>Faiz Giderleri</i>					
<i>Cari Transferler</i>					
<i>Sermaye Giderleri</i>					
<i>Sermaye Transferleri</i>					
<i>Borç Verme</i>					
<b>BÜTÇE İÇİ TOPLAM KAYNAK</b>	2.666.000	1.843.285	15.846.000	18.965.000	21.764.000
<i>Döner Sermaye</i>					
<i>Özel Hesap</i>					
<i>Diğer Bütçe Dışı Kaynak</i>					
<b>BÜTÇE DIŞI TOPLAM KAYNAK</b>					
<b>FAALİYET MALİYETİ TOPLAMI</b>	2.666.000	1.843.285	15.846.000	18.965.000	21.764.000



## 2024 Yılı Performans Programı

<b>İdare Adı</b>	SİNOP ÜNİVERSİTESİ
<b>Program Adı</b>	YÜKSEKÖĞRETİM
<b>Alt Program Adı</b>	YÜKSEKÖĞRETİMDE ÖĞRENCİ YAŞAMI
<b>Alt Program Hedefi</b>	Yükseköğretim öğrencilerine sunulan beslenme ve barınma hizmetlerinin kalitesinin artırılması; öğrencilerin kişisel ve sosyal gelişimi desteklenerek yaşam kalitesinin yükseltilmesi
<b>Faaliyet Adı</b>	Yükseköğretimde Kültür ve Spor Hizmetleri
<b>Açıklama</b>	Öğrencilerimize yönelik olarak sosyal ve kültürel etkinlikler başta olmak üzere üniversitelerarası spor etkinlikleri gibi faaliyetlerin gerçekleştirilmesi.

EKONOMİK KOD	2023 Bütçe	2023 Harcama (Haziran)	2024 Bütçe	2025 Tahmin	2026 Tahmin
<i>Personel Giderleri</i>					
<i>Sosyal Güvenlik Kurumuna Devlet Primi Giderleri</i>					
<i>Mal ve Hizmet Alım Giderleri</i>	613.000	356.285	1.115.000	1.373.000	1.558.000
<i>Faiz Giderleri</i>					
<i>Cari Transferler</i>					
<i>Sermaye Giderleri</i>					
<i>Sermaye Transferleri</i>					
<i>Borç Verme</i>					
<b>BÜTÇE İÇİ TOPLAM KAYNAK</b>	613.000	356.285	1.115.000	1.373.000	1.558.000
<i>Döner Sermaye</i>					
<i>Özel Hesap</i>					
<i>Diğer Bütçe Dışı Kaynak</i>					
<b>BÜTÇE DIŞI TOPLAM KAYNAK</b>					
<b>FAALİYET MALİYETİ TOPLAMI</b>	613.000	356.285	1.115.000	1.373.000	1.558.000





## 2024 Yılı Performans Programı

<b>İdare Adı</b>	SİNOP ÜNİVERSİTESİ
<b>Program Adı</b>	YÜKSEKÖĞRETİM
<b>Alt Program Adı</b>	YÜKSEKÖĞRETİMDE ÖĞRENCİ YAŞAMI
<b>Alt Program Hedefi</b>	Yükseköğretim öğrencilerine sunulan beslenme ve barınma hizmetlerinin kalitesinin artırılması; öğrencilerin kişisel ve sosyal gelişimi desteklenerek yaşam kalitesinin yükseltilmesi
<b>Faaliyet Adı</b>	Yükseköğretimde Öğrenci Yaşamına İlişkin Diğer Hizmetler
<b>Açıklama</b>	Kısmi zamanlı olarak iş gören öğrencilerin hakedişleri ve diğer faaliyet kapsamına girmeyen giderlerin izlenmesi.

EKONOMİK KOD	2023 Bütçe	2023 Harcama (Haziran)	2024 Bütçe	2025 Tahmin	2026 Tahmin
<i>Personel Giderleri</i>	1.815.000	730.684	1.335.000	1.736.000	2.137.000
<i>Sosyal Güvenlik Kurumuna Devlet Primi Giderleri</i>	225.000	138.688	12.000	15.000	18.000
<i>Mal ve Hizmet Alım Giderleri</i>	158.000	24.999	289.000	358.000	408.000
<i>Faiz Giderleri</i>					
<i>Cari Transferler</i>					
<i>Sermaye Giderleri</i>					
<i>Sermaye Transferleri</i>					
<i>Borç Verme</i>					
<b>BÜTÇE İÇİ TOPLAM KAYNAK</b>	2.198.000	894.371	1.636.000	2.109.000	2.563.000
<i>Döner Sermaye</i>					
<i>Özel Hesap</i>					
<i>Diğer Bütçe Dışı Kaynak</i>					
<b>BÜTÇE DIŞI TOPLAM KAYNAK</b>					
<b>FAALİYET MALİYETİ TOPLAMI</b>	2.198.000	894.371	1.636.000	2.109.000	2.563.000



## 2024 Yılı Performans Programı

<b>İdare Adı</b>	SİNOP ÜNİVERSİTESİ
<b>Program Adı</b>	YÖNETİM VE DESTEK PROGRAMI
<b>Alt Program Adı</b>	TEFTİŞ, DENETİM VE DANIŞMANLIK HİZMETLERİ
<b>Alt Program Hedefi</b>	
<b>Faaliyet Adı</b>	Hukuki Danışmanlık ve Muhakemat Hizmetleri

### Açıklama

Üniversitemizin tüm birimlerinde tesis edilen her türlü eylem ve işlemin mevzuatın çizdiği sınırlar içerisinde, hukukun genel ilkelerine, eşitliğe ve adalete uygun olarak tesis edilmesine, güçlü hukuki yönetim mekanizmaları teşkil ederek sağlanmasına yönelik faaliyetler.

EKONOMİK KOD	2023 Bütçe	2023 Harcama (Haziran)	2024 Bütçe	2025 Tahmin	2026 Tahmin
<i>Personel Giderleri</i>	1.399.000	386.035	4.590.000	5.695.000	6.561.000
<i>Sosyal Güvenlik Kurumuna Devlet Primi Giderleri</i>	192.000	57.183	385.000	477.000	551.000
<i>Mal ve Hizmet Alım Giderleri</i>	37.000	59.316	68.000	84.000	96.000
<i>Faiz Giderleri</i>					
<i>Cari Transferler</i>					
<i>Sermaye Giderleri</i>					
<i>Sermaye Transferleri</i>					
<i>Borç Verme</i>					
<b>BÜTÇE İÇİ TOPLAM KAYNAK</b>	<b>1.628.000</b>	<b>502.533</b>	<b>5.043.000</b>	<b>6.256.000</b>	<b>7.208.000</b>
<i>Döner Sermaye</i>					
<i>Özel Hesap</i>					
<i>Diğer Bütçe Dışı Kaynak</i>					
<b>BÜTÇE DIŞI TOPLAM KAYNAK</b>					
<b>FAALİYET MALİYETİ TOPLAMI</b>	<b>1.628.000</b>	<b>502.533</b>	<b>5.043.000</b>	<b>6.256.000</b>	<b>7.208.000</b>



## 2024 Yılı Performans Programı

İdare Adı	SİNOP ÜNİVERSİTESİ
Program Adı	YÖNETİM VE DESTEK PROGRAMI
Alt Program Adı	TEFTİŞ, DENETİM VE DANIŞMANLIK HİZMETLERİ
Alt Program Hedefi	
Faaliyet Adı	İç Denetim

### Açıklama

Üniversitemizin tüm faaliyetlerinin mevzuata uygun bir şekilde yürütülmesini, kaynakların etkili, ekonomik ve verimli olarak kullanılmasını, risk yönetimi ve kontrol süreçlerinin etkin bir şekilde işlemlerini sağlamak amacıyla, risk esaslı plan ve programlar çerçevesinde, sistematik, sürekli ve disiplinli bir yaklaşımla, uluslararası standartlar çerçevesinde yürütülecek denetim faaliyetleriyle makul güvence vermek ve danışmanlık hizmetine yönelik yürütülen faaliyetlerdir.

EKONOMİK KOD	2023 Bütçe	2023 Harcama (Haziran)	2024 Bütçe	2025 Tahmin	2026 Tahmin
Personel Giderleri	409.000	199.309	1.332.000	1.654.000	1.905.000
Sosyal Güvenlik Kurumuna Devlet Primi Giderleri	61.000	31.632	122.000	152.000	175.000
Mal ve Hizmet Alım Giderleri	10.000	107	19.000	24.000	28.000
Faiz Giderleri					
Cari Transferler					
Sermaye Giderleri					
Sermaye Transferleri					
Borç Verme					
<b>BÜTÇE İÇİ TOPLAM KAYNAK</b>	<b>480.000</b>	<b>231.048</b>	<b>1.473.000</b>	<b>1.830.000</b>	<b>2.108.000</b>
Döner Sermaye					
Özel Hesap					
Diğer Bütçe Dışı Kaynak					
<b>BÜTÇE DIŞI TOPLAM KAYNAK</b>					
<b>FAALİYET MALİYETİ TOPLAMI</b>	<b>480.000</b>	<b>231.048</b>	<b>1.473.000</b>	<b>1.830.000</b>	<b>2.108.000</b>



## 2024 Yılı Performans Programı

**İdare Adı** SİNOP ÜNİVERSİTESİ  
**Program Adı** YÖNETİM VE DESTEK PROGRAMI  
**Alt Program Adı** ÜST YÖNETİM, İDARİ VE MALİ HİZMETLER  
**Alt Program Hedefi**  
**Faaliyet Adı** Bilgi Teknolojilerine Yönelik Faaliyetler

### Açıklama

Üniversitemizdeki bilgi işlem sisteminin işletilmesi; eğitim, öğretim ve araştırmalara destek olmak amacıyla Üniversitemizin var olan bilgi işlem ağı, yazılım ve donanım sistemleri ile ilgili altyapısının en verimli şekilde çalışır halde tutulması, teknolojiye uygun şekilde geliştirilmesi, teknolojinin yakından izlenerek Üniversitemiz birimlerinin temel yazılım ihtiyaçlarına cevap verilmesi, Üniversitemizin ihtiyaç duyacağı diğer bilgi işlem hizmetlerinin yerine getirilmesine yönelik yürütülecek faaliyetlerdir.

EKONOMİK KOD	2023 Bütçe	2023 Harcama (Haziran)	2024 Bütçe	2025 Tahmin	2026 Tahmin
<i>Personel Giderleri</i>	3.313.000	1.922.268	10.300.000	12.783.000	14.725.000
<i>Sosyal Güvenlik Kurumuna Devlet Primi Giderleri</i>	640.000	300.630	1.283.000	1.592.000	1.835.000
<i>Mal ve Hizmet Alım Giderleri</i>	18.000	4.698	34.000	43.000	50.000
<i>Faiz Giderleri</i>					
<i>Cari Transferler</i>					
<i>Sermaye Giderleri</i>					
<i>Sermaye Transferleri</i>					
<i>Borç Verme</i>					
<b>BÜTÇE İÇİ TOPLAM KAYNAK</b>	<b>3.971.000</b>	<b>2.227.596</b>	<b>11.617.000</b>	<b>14.418.000</b>	<b>16.610.000</b>
<i>Döner Sermaye</i>					
<i>Özel Hesap</i>					
<i>Diğer Bütçe Dışı Kaynak</i>					
<b>BÜTÇE DIŞI TOPLAM KAYNAK</b>					
<b>FAALİYET MALİYETİ TOPLAMI</b>	<b>3.971.000</b>	<b>2.227.596</b>	<b>11.617.000</b>	<b>14.418.000</b>	<b>16.610.000</b>



## 2024 Yılı Performans Programı

<b>İdare Adı</b>	SİNOP ÜNİVERSİTESİ
<b>Program Adı</b>	YÖNETİM VE DESTEK PROGRAMI
<b>Alt Program Adı</b>	ÜST YÖNETİM, İDARİ VE MALİ HİZMETLER
<b>Alt Program Hedefi</b>	
<b>Faaliyet Adı</b>	Engellilerin Erişilebilirliğinin Sağlanması
<b>Açıklama</b>	Üniversitemizde görevli engelli personel ve öğrencilerin karşılaşılabilecekleri zorlukların tespit edilerek üniversitedeki olanaklara ve hizmetlere eşit erişimin sağlanmasına yönelik faaliyetlerdir.

EKONOMİK KOD	2023 Bütçe	2023 Harcama (Haziran)	2024 Bütçe	2025 Tahmin	2026 Tahmin
<i>Personel Giderleri</i>					
<i>Sosyal Güvenlik Kurumuna Devlet Primi Giderleri</i>					
<i>Mal ve Hizmet Alım Giderleri</i>					
<i>Faiz Giderleri</i>					
<i>Cari Transferler</i>					
<i>Sermaye Giderleri</i>	100.000		200.000	200.000	200.000
<i>Sermaye Transferleri</i>					
<i>Borç Verme</i>					
<b>BÜTÇE İÇİ TOPLAM KAYNAK</b>	100.000		200.000	200.000	200.000
<i>Döner Sermaye</i>					
<i>Özel Hesap</i>					
<i>Diğer Bütçe Dışı Kaynak</i>					
<b>BÜTÇE DIŞI TOPLAM KAYNAK</b>					
<b>FAALİYET MALİYETİ TOPLAMI</b>	100.000		200.000	200.000	200.000



## 2024 Yılı Performans Programı

**İdare Adı** SINOP ÜNİVERSİTESİ  
**Program Adı** YÖNETİM VE DESTEK PROGRAMI  
**Alt Program Adı** ÜST YÖNETİM, İDARİ VE MALİ HİZMETLER  
**Alt Program Hedefi**  
**Faaliyet Adı** Genel Destek Hizmetleri

### Açıklama

Yükseköğretim mevzuatı ve diğer mevzuatlar kapsamında; üniversitemizde iş, işlem ve hizmetlerin yürütülmesi, Üniversitemizde belirlenen ihtiyaçlar ve hedefler doğrultusunda, eğitim-öğretim faaliyetleri ile insan, para ve malzeme gibi kaynakların yürürlükteki kanun ve mevzuat doğrultusunda etkin ve verimli şekilde kullanılmasına yönelik yürütülecek faaliyetlerdir.

EKONOMİK KOD	2023 Bütçe	2023 Harcama (Haziran)	2024 Bütçe	2025 Tahmin	2026 Tahmin
<i>Personel Giderleri</i>	21.279.000	10.063.055	54.857.000	68.302.000	78.620.000
<i>Sosyal Güvenlik Kurumuna Devlet Primi Giderleri</i>	3.981.000	2.378.949	7.791.000	9.737.000	11.198.000
<i>Mal ve Hizmet Alım Giderleri</i>	374.000	67.934	681.000	839.000	954.000
<i>Faiz Giderleri</i>					
<i>Cari Transferler</i>					
<i>Sermaye Giderleri</i>					
<i>Sermaye Transferleri</i>					
<i>Borç Verme</i>					
<b>BÜTÇE İÇİ TOPLAM KAYNAK</b>	25.634.000	12.509.938	63.329.000	78.878.000	90.772.000
<i>Döner Sermaye</i>					
<i>Özel Hesap</i>					
<i>Diğer Bütçe Dışı Kaynak</i>					
<b>BÜTÇE DIŞI TOPLAM KAYNAK</b>					
<b>FAALİYET MALİYETİ TOPLAMI</b>	25.634.000	12.509.938	63.329.000	78.878.000	90.772.000



## 2024 Yılı Performans Programı

<b>İdare Adı</b>	SİNOP ÜNİVERSİTESİ
<b>Program Adı</b>	YÖNETİM VE DESTEK PROGRAMI
<b>Alt Program Adı</b>	ÜST YÖNETİM, İDARİ VE MALİ HİZMETLER
<b>Alt Program Hedefi</b>	
<b>Faaliyet Adı</b>	İnşaat ve Yapı İşlerinin Yürütülmesi
<b>Açıklama</b>	Üniversitemizin işleyişi için gerekli her türlü yapı, tesis, onarım, bakım, imalat, etut, proje, keşit, ihale ve denetleme işlerinde yoğun olarak hizmet vermeye, eğitim, öğretim, araştırma ve uygulamada sürekli iyileşme ve gelişmeyi sağlayacak, fiziki mekanları, Kamu İhale Kanunu ve bununla ilgili Mevzuat Hükümlerine uygun şekilde tesis ederek çağdaş tesisler yaratmaya ilişkin yürütülecek faaliyetlerdir.

EKONOMİK KOD	2023 Bütçe	2023 Harcama (Haziran)	2024 Bütçe	2025 Tahmin	2026 Tahmin
<i>Personel Giderleri</i>	11.089.000	5.239.198	32.868.000	40.787.000	46.988.000
<i>Sosyal Güvenlik Kurumuna Devlet Primi Giderleri</i>	1.956.000	868.236	3.922.000	4.866.000	5.606.000
<i>Mal ve Hizmet Alım Giderleri</i>	412.000	168.798	735.000	924.000	1.049.000
<i>Faiz Giderleri</i>					
<i>Cari Transferler</i>					
<i>Sermaye Giderleri</i>					
<i>Sermaye Transferleri</i>					
<i>Borç Verme</i>					
<b>BÜTÇE İÇİ TOPLAM KAYNAK</b>	13.457.000	6.276.231	37.525.000	46.577.000	53.643.000
<i>Döner Sermaye</i>					
<i>Özel Hesap</i>					
<i>Diğer Bütçe Dışı Kaynak</i>					
<b>BÜTÇE DIŞI TOPLAM KAYNAK</b>					
<b>FAALİYET MALİYETİ TOPLAMI</b>	13.457.000	6.276.231	37.525.000	46.577.000	53.643.000



## 2024 Yılı Performans Programı

**İdare Adı** SINOP ÜNİVERSİTESİ  
**Program Adı** YÖNETİM VE DESTEK PROGRAMI  
**Alt Program Adı** ÜST YÖNETİM, İDARİ VE MALİ HİZMETLER  
**Alt Program Hedefi**  
**Faaliyet Adı** İnsan Kaynakları Yönetimine İlişkin Faaliyetler

### Açıklama

Üniversitemizin insan gücü planlaması ve personel politikasıyla ilgili çalışmaların yapılması, personel sisteminin geliştirilmesi ile ilgili önerilerde bulunulması, üniversite personelinin atama, özlük ve emeklilik işleriyle ilgili işlemlerin yapılması, idari personelin hizmet öncesi ve hizmet içi eğitimi programlarının düzenlenmesi ve uygulanmasına yönelik olarak yürütülecek faaliyetlerdir.

EKONOMİK KOD	2023 Bütçe	2023 Harcama (Haziran)	2024 Bütçe	2025 Tahmin	2026 Tahmin
<i>Personel Giderleri</i>	2.604.000	1.391.994	7.693.000	9.546.000	10.998.000
<i>Sosyal Güvenlik Kurumuna Devlet Primi Giderleri</i>	428.000	221.344	858.000	1.065.000	1.227.000
<i>Mal ve Hizmet Alım Giderleri</i>	39.000	21.675	72.000	90.000	103.000
<i>Faiz Giderleri</i>					
<i>Cari Transferler</i>					
<i>Sermaye Giderleri</i>					
<i>Sermaye Transferleri</i>					
<i>Borç Verme</i>					
<b>BÜTÇE İÇİ TOPLAM KAYNAK</b>	<b>3.071.000</b>	<b>1.635.014</b>	<b>8.623.000</b>	<b>10.701.000</b>	<b>12.328.000</b>
<i>Döner Sermaye</i>					
<i>Özel Hesap</i>					
<i>Diğer Bütçe Dışı Kaynak</i>					
<b>BÜTÇE DIŞI TOPLAM KAYNAK</b>					
<b>FAALİYET MALİYETİ TOPLAMI</b>	<b>3.071.000</b>	<b>1.635.014</b>	<b>8.623.000</b>	<b>10.701.000</b>	<b>12.328.000</b>





## 2024 Yılı Performans Programı

<b>İdare Adı</b>	SİNOP ÜNİVERSİTESİ
<b>Program Adı</b>	YÖNETİM VE DESTEK PROGRAMI
<b>Alt Program Adı</b>	ÜST YÖNETİM, İDARİ VE MALİ HİZMETLER
<b>Alt Program Hedefi</b>	
<b>Faaliyet Adı</b>	Özel Kalem Hizmetleri
<b>Açıklama</b>	Bürokratik hizmetler, temsil ve tanıtma hizmetleri ile diğer hizmetlerin sunumunda yürütülecek faaliyetlerdir.

EKONOMİK KOD	2023 Bütçe	2023 Harcama (Haziran)	2024 Bütçe	2025 Tahmin	2026 Tahmin
<i>Personel Giderleri</i>	2.000	136.286	4.000	6.000	6.000
<i>Sosyal Güvenlik Kurumuna Devlet Primi Giderleri</i>					
<i>Mal ve Hizmet Alım Giderleri</i>	136.000	30.039	249.000	305.000	347.000
<i>Faiz Giderleri</i>					
<i>Cari Transferler</i>					
<i>Sermaye Giderleri</i>					
<i>Sermaye Transferleri</i>					
<i>Borç Verme</i>					
<b>BÜTÇE İÇİ TOPLAM KAYNAK</b>	<b>138.000</b>	<b>166.326</b>	<b>253.000</b>	<b>311.000</b>	<b>353.000</b>
<i>Döner Sermaye</i>					
<i>Özel Hesap</i>					
<i>Diğer Bütçe Dışı Kaynak</i>					
<b>BÜTÇE DIŞI TOPLAM KAYNAK</b>					
<b>FAALİYET MALİYETİ TOPLAMI</b>	<b>138.000</b>	<b>166.326</b>	<b>253.000</b>	<b>311.000</b>	<b>353.000</b>



## 2024 Yılı Performans Programı

<b>İdare Adı</b>	SİNOP ÜNİVERSİTESİ
<b>Program Adı</b>	YÖNETİM VE DESTEK PROGRAMI
<b>Alt Program Adı</b>	ÜST YÖNETİM, İDARİ VE MALİ HİZMETLER
<b>Alt Program Hedefi</b>	
<b>Faaliyet Adı</b>	Strateji Geliştirme ve Mali Hizmetler
<b>Açıklama</b>	Üniversitemiz bütçesinin hazırlık ve uygulama süreçlerine yönelik faaliyetler ile bütçe uygulamalarında ön mali kontrol ve iç kontrol faaliyetlerinin yerine getirilmesi; Üniversitemizin, birimlerimizin ve üniversite ile çalışan kamu kurum ve kuruluşları ile şahısların yasal hakları çerçevesinde ödemelerinin yapılabilmesi için yürütülen faaliyetlerdir.

EKONOMİK KOD	2023 Bütçe	2023 Harcama (Haziran)	2024 Bütçe	2025 Tahmin	2026 Tahmin
<i>Personel Giderleri</i>	3.538.000	1.289.044	10.433.000	12.946.000	14.913.000
<i>Sosyal Güvenlik Kurumuna Devlet Primi Giderleri</i>	575.000	208.965	1.153.000	1.430.000	1.648.000
<i>Mal ve Hizmet Alım Giderleri</i>	16.000		29.000	36.000	41.000
<i>Faiz Giderleri</i>					
<i>Cari Transferler</i>					
<i>Sermaye Giderleri</i>					
<i>Sermaye Transferleri</i>					
<i>Borç Verme</i>					
<b>BÜTÇE İÇİ TOPLAM KAYNAK</b>	4.129.000	1.498.009	11.615.000	14.412.000	16.602.000
<i>Döner Sermaye</i>					
<i>Özel Hesap</i>					
<i>Diğer Bütçe Dışı Kaynak</i>					
<b>BÜTÇE DIŞI TOPLAM KAYNAK</b>					
<b>FAALİYET MALİYETİ TOPLAMI</b>	4.129.000	1.498.009	11.615.000	14.412.000	16.602.000



## 2024 Yılı Performans Programı

<b>İdare Adı</b>	SİNOP ÜNİVERSİTESİ
<b>Program Adı</b>	YÖNETİM VE DESTEK PROGRAMI
<b>Alt Program Adı</b>	ÜST YÖNETİM, İDARİ VE MALİ HİZMETLER
<b>Alt Program Hedefi</b>	
<b>Faaliyet Adı</b>	Taşınmaz Mal Gelirleriyle Yürütülecek Hizmetler
<b>Açıklama</b>	Üniversitemize ait taşınmaz mallardan elde edilen gelirler ile bu taşınmazlara ait bakım, onarım ve diğer ihtiyaçların giderilmesine yönelik yürütülecek faaliyetlerdir.

EKONOMİK KOD	2023 Bütçe	2023 Harcama (Haziran)	2024 Bütçe	2025 Tahmin	2026 Tahmin
<i>Personel Giderleri</i>					
<i>Sosyal Güvenlik Kurumuna Devlet Primi Giderleri</i>					
<i>Mal ve Hizmet Alım Giderleri</i>	600.000	15.662	1.090.000	1.343.000	1.524.000
<i>Faiz Giderleri</i>					
<i>Cari Transferler</i>					
<i>Sermaye Giderleri</i>					
<i>Sermaye Transferleri</i>					
<i>Borç Verme</i>					
<b>BÜTÇE İÇİ TOPLAM KAYNAK</b>	600.000	15.662	1.090.000	1.343.000	1.524.000
<i>Döner Sermaye</i>					
<i>Özel Hesap</i>					
<i>Diğer Bütçe Dışı Kaynak</i>					
<b>BÜTÇE DIŞI TOPLAM KAYNAK</b>					
<b>FAALİYET MALİYETİ TOPLAMI</b>	600.000	15.662	1.090.000	1.343.000	1.524.000



## 2024 Yılı Performans Programı

<b>İdare Adı</b>	SİNOP ÜNİVERSİTESİ
<b>Program Adı</b>	YÖNETİM VE DESTEK PROGRAMI
<b>Alt Program Adı</b>	ÜST YÖNETİM, İDARİ VE MALİ HİZMETLER
<b>Alt Program Hedefi</b>	
<b>Faaliyet Adı</b>	Yükseköğretimde Öğrencilere Yönelik İdari Hizmetler
<b>Açıklama</b>	Üniversitemiz öğrencilerinin öğrenim süreleri boyunca sorunsuz ve huzurlu bir hayat sürdürebilmeleri için bilimsel, sosyal, kültürel, sanatsal ve sportif alanlarda yaşam kalitelerinin artırılmasına yönelik yürütülen faaliyetlerdir.

EKONOMİK KOD	2023 Bütçe	2023 Harcama (Haziran)	2024 Bütçe	2025 Tahmin	2026 Tahmin
<i>Personel Giderleri</i>	8.413.000	3.545.239	22.763.000	28.355.000	32.634.000
<i>Sosyal Güvenlik Kurumuna Devlet Primi Giderleri</i>	1.462.000	642.908	2.871.000	3.585.000	4.122.000
<i>Mal ve Hizmet Alım Giderleri</i>	36.000		66.000	82.000	94.000
<i>Faiz Giderleri</i>					
<i>Cari Transferler</i>					
<i>Sermaye Giderleri</i>					
<i>Sermaye Transferleri</i>					
<i>Borç Verme</i>					
<b>BÜTÇE İÇİ TOPLAM KAYNAK</b>	<b>9.911.000</b>	<b>4.188.147</b>	<b>25.700.000</b>	<b>32.022.000</b>	<b>36.850.000</b>
<i>Döner Sermaye</i>					
<i>Özel Hesap</i>					
<i>Diğer Bütçe Dışı Kaynak</i>					
<b>BÜTÇE DIŞI TOPLAM KAYNAK</b>					
<b>FAALİYET MALİYETİ TOPLAMI</b>	<b>9.911.000</b>	<b>4.188.147</b>	<b>25.700.000</b>	<b>32.022.000</b>	<b>36.850.000</b>



### FAALİYETLER DÜZEYİNDE SINOP ÜNİVERSİTESİ PERFORMANS PROGRAMI MALİYETİ

PROGRAM SINIFLANDIRMASI	2024			2025			2026		
	BÜTÇE İÇİ	BÜTÇE DIŞI	TOPLAM	BÜTÇE İÇİ	BÜTÇE DIŞI	TOPLAM	BÜTÇE İÇİ	BÜTÇE DIŞI	TOPLAM
<b>ARAŞTIRMA, GELİŞTİRME VE YENİLİK</b>	<b>757.000</b>	<b>10.768.450</b>	<b>11.525.450</b>	<b>936.000</b>	<b>11.525.873</b>	<b>12.461.873</b>	<b>1.063.000</b>	<b>12.322.166</b>	<b>13.385.166</b>
<b>YÜKSEKÖĞRETİMDE BİLİMSEL ARAŞTIRMA VE GELİŞTİRME</b>	757.000	10.768.450	11.525.450	936.000	11.525.873	12.461.873	1.063.000	12.322.166	13.385.166
Yükseköğretim Kurumları Temel Araştırma Hizmetleri	0	7.548.450	7.548.450	0	7.925.873	7.925.873	0	8.322.166	8.322.166
Yükseköğretim Kurumlarının Bilimsel Araştırma Projeleri	757.000	3.220.000	3.977.000	936.000	3.600.000	4.536.000	1.063.000	4.000.000	5.063.000
<b>HAYAT BOYU ÖĞRENME</b>	<b>0</b>	<b>329.700</b>	<b>329.700</b>	<b>0</b>	<b>346.185</b>	<b>346.185</b>	<b>0</b>	<b>363.494</b>	<b>363.494</b>
<b>YÜKSEKÖĞRETİM KURUMLARI SÜREKLİ EĞİTİM FAALİYETLERİ</b>	0	329.700	329.700	0	346.185	346.185	0	363.494	363.494
Toplum Hizmetine Sunulan Eğitim Programları, Kurs ve Seminerler	0	329.700	329.700	0	346.185	346.185	0	363.494	363.494
<b>YÜKSEKÖĞRETİM</b>	<b>993.847.000</b>	<b>16.294.250</b>	<b>1.010.141.250</b>	<b>1.232.395.000</b>	<b>17.933.963</b>	<b>1.250.328.963</b>	<b>1.412.004.000</b>	<b>19.605.661</b>	<b>1.431.609.661</b>
<b>ÖN LİSANS EĞİTİMİ, LİSANS EĞİTİMİ VE LİSANSÜSTÜ EĞİTİM</b>	975.151.000	16.294.250	991.445.250	1.209.825.000	17.933.963	1.227.758.963	1.385.980.000	19.605.661	1.405.585.661
Doktora ve Tıpta Uzmanlık Eğitimi	20.621.000	0	20.621.000	25.578.000	0	25.578.000	29.465.000	0	29.465.000
Yükseköğretim Kurumları Bilgi ve Kültürel Kaynaklar ile Sportif Altyapının Geliştirilmesi Hizmetleri	18.245.000	0	18.245.000	22.062.000	0	22.062.000	26.887.000	0	26.887.000
Yükseköğretim Kurumları Birinci Öğretim	934.193.000	12.794.250	946.987.250	1.159.611.000	13.433.963	1.173.044.963	1.326.710.000	14.105.661	1.340.815.661
Yükseköğretim Kurumları İkinci Öğretim	1.985.000	0	1.985.000	2.443.000	0	2.443.000	2.770.000	0	2.770.000
Yükseköğretim Kurumları Tezsiz Yüksek Lisans	107.000	0	107.000	131.000	0	131.000	148.000	0	148.000
Yükseköğretim Kurumları Uluslararası Ortak Eğitim ve Öğretim Programı	0	3.500.000	3.500.000	0	4.500.000	4.500.000	0	5.500.000	5.500.000
<b>YÜKSEKÖĞRETİMDE ÖĞRENCİ YAŞAMI</b>	18.696.000	0	18.696.000	22.570.000	0	22.570.000	26.024.000	0	26.024.000
Yükseköğretimde Barınma Hizmetleri	99.000	0	99.000	123.000	0	123.000	139.000	0	139.000
Yükseköğretimde Beslenme Hizmetleri	15.846.000	0	15.846.000	18.965.000	0	18.965.000	21.764.000	0	21.764.000
Yükseköğretimde Kültür ve Spor Hizmetleri	1.115.000	0	1.115.000	1.373.000	0	1.373.000	1.558.000	0	1.558.000
Yükseköğretimde Öğrenci Yaşamına İlişkin Diğer Hizmetler	1.636.000	0	1.636.000	2.109.000	0	2.109.000	2.563.000	0	2.563.000
<b>YÖNETİM VE DESTEK PROGRAMI</b>	<b>166.468.000</b>	<b>0</b>	<b>166.468.000</b>	<b>206.948.000</b>	<b>0</b>	<b>206.948.000</b>	<b>238.198.000</b>	<b>0</b>	<b>238.198.000</b>
<b>TEFTİŞ, DENETİM VE DANIŞMANLIK HİZMETLERİ</b>	6.516.000	0	6.516.000	8.086.000	0	8.086.000	9.316.000	0	9.316.000
Hukuki Danışmanlık ve Muhakemat Hizmetleri	5.043.000	0	5.043.000	6.256.000	0	6.256.000	7.208.000	0	7.208.000
İç Denetim	1.473.000	0	1.473.000	1.830.000	0	1.830.000	2.108.000	0	2.108.000
<b>ÜST YÖNETİM, İDARİ VE MALİ HİZMETLER</b>	159.952.000	0	159.952.000	198.862.000	0	198.862.000	228.882.000	0	228.882.000
Bilgi Teknolojilerine Yönelik Faaliyetler	11.617.000	0	11.617.000	14.418.000	0	14.418.000	16.610.000	0	16.610.000
Engellilerin Erişilebilirliğinin Sağlanması	200.000	0	200.000	200.000	0	200.000	200.000	0	200.000
Genel Destek Hizmetleri	63.329.000	0	63.329.000	78.878.000	0	78.878.000	90.772.000	0	90.772.000
İnşaat ve Yapı İşlerinin Yürütülmesi	37.525.000	0	37.525.000	46.577.000	0	46.577.000	53.643.000	0	53.643.000
İnsan Kaynakları Yönetimine İlişkin Faaliyetler	8.623.000	0	8.623.000	10.701.000	0	10.701.000	12.328.000	0	12.328.000
Özel Kalem Hizmetleri	253.000	0	253.000	311.000	0	311.000	353.000	0	353.000
Strateji Geliştirme ve Mali Hizmetler	11.615.000	0	11.615.000	14.412.000	0	14.412.000	16.602.000	0	16.602.000
Taşınmaz Mal Gelirleriyle Yürütülecek Hizmetler	1.090.000	0	1.090.000	1.343.000	0	1.343.000	1.524.000	0	1.524.000
Yükseköğretimde Öğrencilere Yönelik İdari Hizmetler	25.700.000	0	25.700.000	32.022.000	0	32.022.000	36.850.000	0	36.850.000
<b>GENEL TOPLAM</b>	<b>1.161.072.000</b>	<b>27.392.400</b>	<b>1.188.464.400</b>	<b>1.440.279.000</b>	<b>29.806.020</b>	<b>1.470.085.020</b>	<b>1.651.265.000</b>	<b>32.291.321</b>	<b>1.683.556.321</b>



EKONOMİK SINIFLANDIRMA DÜZEYİNDE SINOP ÜNİVERSİTESİ PERFORMANS PROGRAMI MALİYETİ

EKONOMİK KOD	2024				2025				2026			
	HİZMET PROGRAMLARI TOPLAM	YÖNETİM VE DESTEK PROGRAMI	PROGRAM DIŞI GİDERLER	TOPLAM	HİZMET PROGRAMLARI TOPLAM	YÖNETİM VE DESTEK PROGRAMI	PROGRAM DIŞI GİDERLER	TOPLAM	HİZMET PROGRAMLARI TOPLAM	YÖNETİM VE DESTEK PROGRAMI	PROGRAM DIŞI GİDERLER	TOPLAM
<i>Personel Giderleri</i>	599.170.000	144.840.000		744.010.000	745.472.000	180.074.000		925.546.000	858.420.000	207.350.000		1.065.770.000
<i>Sosyal Güvenlik Kurumuna Devlet Primi Giderleri</i>	70.055.000	18.385.000		88.440.000	87.295.000	22.904.000		110.199.000	100.465.000	26.362.000		126.827.000
<i>Mal ve Hizmet Alım Giderleri</i>	66.175.000	3.043.000		69.218.000	81.435.000	3.770.000		85.205.000	92.321.000	4.286.000		96.607.000
<i>Faiz Giderleri</i>				0				0				0
<i>Cari Transferler</i>	19.204.000			19.204.000	23.651.000			23.651.000	26.817.000			26.817.000
<i>Sermaye Giderleri</i>	240.000.000	200.000		240.200.000	295.478.000	200.000		295.678.000	335.044.000	200.000		335.244.000
<i>Sermaye Transferleri</i>				0				0				0
<i>Borç Verme</i>				0				0				0
<i>Yedek Ödenekler</i>				0				0				0
<b>BÜTÇE İÇİ TOPLAM KAYNAK</b>	<b>994.604.000</b>	<b>166.468.000</b>	<b>0</b>	<b>1.161.072.000</b>	<b>1.233.331.000</b>	<b>206.948.000</b>	<b>0</b>	<b>1.440.279.000</b>	<b>1.413.067.000</b>	<b>238.198.000</b>	<b>0</b>	<b>1.651.265.000</b>
<i>Döner Sermaye</i>	20.672.400			20.672.400	21.706.020			21.706.020	22.791.321			22.791.321
<i>Özel Hesap</i>	6.720.000			6.720.000	8.100.000			8.100.000	9.500.000			9.500.000
<i>Diğer Bütçe Dışı Kaynak</i>	0			0	0			0	0			0
<b>BÜTÇE DIŞI TOPLAM KAYNAK</b>	<b>27.392.400</b>	<b>0</b>	<b>0</b>	<b>27.392.400</b>	<b>29.806.020</b>	<b>0</b>	<b>0</b>	<b>29.806.020</b>	<b>32.291.321</b>	<b>0</b>	<b>0</b>	<b>32.291.321</b>
<b>GENEL TOPLAM</b>	<b>1.021.996.400</b>	<b>166.468.000</b>	<b>0</b>	<b>1.188.464.400</b>	<b>1.263.137.020</b>	<b>206.948.000</b>	<b>0</b>	<b>1.470.085.020</b>	<b>1.445.358.321</b>	<b>238.198.000</b>	<b>0</b>	<b>1.683.556.321</b>

## III. EKLER

## A- Ek-1

## FAALİYETLERDEN SORUMLU HARCAMA BİRİMLERİ

İdare Adı  
YılSINOP ÜNİVERSİTESİ  
2024 (Cumhurbaşkanı Teklifi)

PROGRAM	ALT PROGRAM	FAALİYET	SORUMLU HARCAMA BİRİMİ
ARAŞTIRMA, GELİŞTİRME VE YENİLİK	YÜKSEKÖĞRETİMDE BİLİMSEL ARAŞTIRMA VE GELİŞTİRME	Yükseköğretim Kurumlarının Bilimsel Araştırma Projeleri	ÖZEL KALEM (REKTÖRLÜK), BİLİMSEL VE TEKNOLOJİK ARAŞTIRMALAR UYGULAMA VE ARAŞTIRMA MERKEZİ, ÇOCUK EĞİTİMİ ARAŞTIRMA VE UYGULAMA MERKEZİ, SÜREKLİ EĞİTİM UYGULAMA VE ARAŞTIRMA MERKEZİ, KADIN ÇALIŞMALARI UYGULAMA VE ARAŞTIRMA MERKEZİ, DOĞAL ÜRÜNLER UYGULAMA VE ARAŞTIRMA MERKEZİ
YÜKSEKÖĞRETİM	ÖN LİSANS EĞİTİMİ, LİSANS EĞİTİMİ VE LİSANSÜSTÜ EĞİTİM	Doktora ve Tıpta Uzmanlık Eğitimi	LİSANSÜSTÜ EĞİTİM ENSTİTÜSÜ
		Yükseköğretim Kurumları Bilgi ve Kültürel Kaynaklar ile Sportif Altyapının Geliştirilmesi Hizmetleri	KÜTÜPHANE VE DOKÜMANTASYON DAİRE BAŞKANLIĞI, YAPI İŞLERİ VE TEKNİK DAİRE BAŞKANLIĞI
		Yükseköğretim Kurumları Birinci Öğretim	İDARİ VE MALİ İŞLER DAİRE BAŞKANLIĞI, PERSONEL DAİRE BAŞKANLIĞI, BİLGİ İŞLEM DAİRE BAŞKANLIĞI, YAPI İŞLERİ VE TEKNİK DAİRE BAŞKANLIĞI, SAĞLIK HİZMETLERİ MESLEK YÜKSEKOKULU, FEN-EDEBİYAT FAKÜLTESİ, MÜHENDİSLİK MİMARLIK FAKÜLTESİ, SU ÜRÜNLERİ FAKÜLTESİ, MESLEK YÜKSEKOKULU, BOYABAT MESLEK YÜKSEKOKULU, AYANCIK MESLEK YÜKSEKOKULU, GERZE MESLEK YÜKSEKOKULU, DURAĞAN MESLEK YÜKSEKOKULU, TÜRKELİ MESLEK YÜKSEKOKULU, EĞİTİM FAKÜLTESİ, BOYABAT İKTİSADİ VE İDARİ BİLİMLER FAKÜLTESİ, GÜZEL SANATLAR VE TASARIM FAKÜLTESİ, İLAHİYAT FAKÜLTESİ, SANAT VE TASARIM FAKÜLTESİ, SPOR BİLİMLERİ FAKÜLTESİ, TURİZM FAKÜLTESİ, YABANCI DİLLER YÜKSEKOKULU, UYGULAMALI BİLİMLER YÜKSEKOKULU, SAĞLIK BİLİMLERİ FAKÜLTESİ
		Yükseköğretim Kurumları İkinci Öğretim	ÖZEL KALEM (GENEL SEKRETERLİK), İDARİ VE MALİ İŞLER DAİRE BAŞKANLIĞI, KÜTÜPHANE VE DOKÜMANTASYON DAİRE BAŞKANLIĞI, YAPI İŞLERİ VE TEKNİK DAİRE BAŞKANLIĞI, FEN-EDEBİYAT FAKÜLTESİ, BOYABAT MESLEK YÜKSEKOKULU, AYANCIK MESLEK YÜKSEKOKULU, GERZE MESLEK YÜKSEKOKULU, BOYABAT İKTİSADİ VE İDARİ BİLİMLER FAKÜLTESİ, İLAHİYAT FAKÜLTESİ
		Yükseköğretim Kurumları Tezsiz Yüksek Lisans	LİSANSÜSTÜ EĞİTİM ENSTİTÜSÜ
		Yükseköğretimde Barınma Hizmetleri	SAĞLIK, KÜLTÜR VE SPOR DAİRE BAŞKANLIĞI
		Yükseköğretimde Beslenme Hizmetleri	SAĞLIK, KÜLTÜR VE SPOR DAİRE BAŞKANLIĞI
		Yükseköğretimde Kültür ve Spor Hizmetleri	SAĞLIK, KÜLTÜR VE SPOR DAİRE BAŞKANLIĞI
		Yükseköğretimde Öğrenci Yaşamına İlişkin Diğer Hizmetler	SAĞLIK, KÜLTÜR VE SPOR DAİRE BAŞKANLIĞI
		TEFTİŞ, DENETİM VE DANIŞMANLIK HİZMETLERİ	Hukuki Danışmanlık ve Muhakemat Hizmetleri
	İç Denetim	ÖZEL KALEM (REKTÖRLÜK)	
YÖNETİM VE DESTEK PROGRAMI	ÜST YÖNETİM, İDARİ VE MALİ HİZMETLER	Bilgi Teknolojilerine Yönelik Faaliyetler	BİLGİ İŞLEM DAİRE BAŞKANLIĞI
		Engellilerin Erişilebilirliğinin Sağlanması	YAPI İŞLERİ VE TEKNİK DAİRE BAŞKANLIĞI
		Genel Destek Hizmetleri	ÖZEL KALEM (GENEL SEKRETERLİK), İDARİ VE MALİ İŞLER DAİRE BAŞKANLIĞI, YAPI İŞLERİ VE TEKNİK DAİRE BAŞKANLIĞI
		İnsan Kaynakları Yönetimine İlişkin Faaliyetler	PERSONEL DAİRE BAŞKANLIĞI
		İnşaat ve Yapı İşlerinin Yürütülmesi	YAPI İŞLERİ VE TEKNİK DAİRE BAŞKANLIĞI
		Özel Kalem Hizmetleri	ÖZEL KALEM (REKTÖRLÜK)
		Strateji Geliştirme ve Mali Hizmetler	STRATEJİ GELİŞTİRME DAİRE BAŞKANLIĞI
		Taşınmaz Mal Gelirleriyle Yürütülecek Hizmetler	İDARİ VE MALİ İŞLER DAİRE BAŞKANLIĞI, YAPI İŞLERİ VE TEKNİK DAİRE BAŞKANLIĞI
		Yükseköğretimde Öğrencilere Yönelik İdari Hizmetler	İDARİ VE MALİ İŞLER DAİRE BAŞKANLIĞI, SAĞLIK, KÜLTÜR VE SPOR DAİRE BAŞKANLIĞI, ÖĞRENCİ İŞLERİ DAİRE BAŞKANLIĞI



B- Ek-2

PERFORMANS GÖSTERGELERİNİN İZLENMESİNDEN SORUMLU BİRİMLER

İdare Adı:

SINOP ÜNİVERSİTESİ

PROGRAM	ALT PROGRAM	PERFORMANS GÖSTERGELERİ	SORUMLU BİRİM	
	YÜKSEKÖĞRETİMDE BİLİMSEL ARAŞTIRMA VE GELİŞTİRME	Ar-ge'ye harcanan bütçenin toplam bütçeye oranı	ÖZEL KALEM (REKTÖRLÜK)	
		Ar-ge sonucu ortaya çıkan ürünlere ilişkin alınan patent sayısı	ÖZEL KALEM (REKTÖRLÜK)	
		Ar-ge sonucu ticarileştirilen ürün sayısı	ÖZEL KALEM (REKTÖRLÜK)	
		Araştırma merkezleri gelir miktarı	STRATEJİ GELİŞTİRME DAİRE BAŞKANLIĞI	
		Araştırma merkezlerinin sanayi ile yaptığı proje sayısı	ÖZEL KALEM (REKTÖRLÜK)	
		BAP kapsamında desteklenen araştırma projeleri sayısı	ÖZEL KALEM (REKTÖRLÜK)	
		Öğretim elemanı başına düşen ar-ge proje sayısı	ÖZEL KALEM (REKTÖRLÜK)	
		Patent, faydalı model ve endüstriyel tasarım başvuru sayısı	ÖZEL KALEM (REKTÖRLÜK)	
		Ulusal ve uluslararası kuruluşlar tarafından desteklenen ar-ge projesi sayısı	ÖZEL KALEM (REKTÖRLÜK)	
		Uluslararası endekslerde yer alan bilimsel yayın sayısı	STRATEJİ GELİŞTİRME DAİRE BAŞKANLIĞI	
HAYAT BOYU ÖĞRENME	YÜKSEKÖĞRETİM KURUMLARI SÜREKLİ EĞİTİM FAALİYETLERİ	Dezavantajlı gruplara yönelik sosyal entegrasyon ve kapsayıcılığa ilişkin yapılan faaliyet sayısı	STRATEJİ GELİŞTİRME DAİRE BAŞKANLIĞI	
		Eğitim programlarına başvuran kişi sayısı	SÜREKLİ EĞİTİM UYGULAMA VE ARAŞTIRMA MERKEZİ	
		Mezunlara yönelik gerçekleştirilen faaliyet sayısı	ÖZEL KALEM (REKTÖRLÜK)	
		Sürekli Eğitim Merkezi (SEM) ve Dil Merkezi (DİLMER) tarafından mesleki eğitime yönelik verilen sertifika sayısı	SÜREKLİ EĞİTİM UYGULAMA VE ARAŞTIRMA MERKEZİ	
		Tamamlanan sosyal sorumluluk projeleri sayısı	ÖZEL KALEM (REKTÖRLÜK)	
		Üniversitenin çevrecilik alanlarında aldığı ödül sayısı	YAPI İŞLERİ VE TEKNİK DAİRE BAŞKANLIĞI	
YÜKSEKÖĞRETİM	ÖĞRETİM ELEMANLARINA SAĞLANAN BURS VE DESTEKLER	SCI, SCI-Expanded, SSCI ve AHCI kapsamındaki dergilerde öğretim elemanı başına düşen yayın sayısı	STRATEJİ GELİŞTİRME DAİRE BAŞKANLIĞI	
		Yükseköğretim Kurulu tarafından belirlenecek öncelikli alanlarda sağlanan burslardan yararlanan doktora öğrenci sayısı	ÖĞRENCİ İŞLERİ DAİRE BAŞKANLIĞI	
		Yükseköğretim Kurulu tarafından sağlanan araştırma desteklerinden yararlananların sayısı	ÖZEL KALEM (REKTÖRLÜK)	
		Yükseköğretim Kurulu, Türkiye Bilimler Akademisi ve TÜBİTAK bilim, teşvik ve sanat ödülleri sayısı	STRATEJİ GELİŞTİRME DAİRE BAŞKANLIĞI	
		ÖN LİSANS EĞİTİMİ, LİSANS EĞİTİMİ VE LİSANSÜSTÜ EĞİTİM	Doktora eğitimini tamamlayanların sayısı	ÖĞRENCİ İŞLERİ DAİRE BAŞKANLIĞI
			Eğitim bilimleri kontenjan doluluk oranı	ÖĞRENCİ İŞLERİ DAİRE BAŞKANLIĞI
			Eğitimin program süresinde bitirilme oranı	ÖĞRENCİ İŞLERİ DAİRE BAŞKANLIĞI
			Fen bilimleri kontenjan doluluk oranı	ÖĞRENCİ İŞLERİ DAİRE BAŞKANLIĞI
			Kütüphanede bulunan basılı ve elektronik kaynak sayısı	KÜTÜPHANE VE DOKÜMANTASYON DAİRE BAŞKANLIĞI
			Kütüphanede bulunan öğrenci başına düşen basılı ve elektronik kaynak sayısı	KÜTÜPHANE VE DOKÜMANTASYON DAİRE BAŞKANLIĞI
			Kütüphaneden yararlanan kişi sayısı	KÜTÜPHANE VE DOKÜMANTASYON DAİRE BAŞKANLIĞI
			Lisansüstü öğrencilerin toplam öğrenciler içindeki payı	ÖĞRENCİ İŞLERİ DAİRE BAŞKANLIĞI
			Öğrenci başına düşen eğitim alanı	YAPI İŞLERİ VE TEKNİK DAİRE BAŞKANLIĞI
			Öğrenci başına düşen kapalı alan	YAPI İŞLERİ VE TEKNİK DAİRE BAŞKANLIĞI
			Öğrenci değişim programlarından yararlanan öğrencilerin oranı	ÖĞRENCİ İŞLERİ DAİRE BAŞKANLIĞI
			Öğretim üyesi başına düşen öğrenci sayısı	ÖĞRENCİ İŞLERİ DAİRE BAŞKANLIĞI
			Sağlık bilimleri kontenjan doluluk oranı	ÖĞRENCİ İŞLERİ DAİRE BAŞKANLIĞI
			Sosyal bilimler kontenjan doluluk oranı	ÖĞRENCİ İŞLERİ DAİRE BAŞKANLIĞI
			Teknokent veya Teknoloji Transfer Ofisi (TTO) projelerine katılan öğrenci sayısı	ÖZEL KALEM (REKTÖRLÜK)
			Yabancı dilde eğitim veren program sayısı	ÖĞRENCİ İŞLERİ DAİRE BAŞKANLIĞI
			Yabancı uyruklu akademisyen sayısı	PERSONEL DAİRE BAŞKANLIĞI
			Yabancı uyruklu öğrenci sayısı	ÖĞRENCİ İŞLERİ DAİRE BAŞKANLIĞI
			Yan dal ve çift ana dal programından mezun olanların toplam mezun sayısına oranı	ÖĞRENCİ İŞLERİ DAİRE BAŞKANLIĞI
	Öğrenci başına düşen sosyal donatı alanı	YAPI İŞLERİ VE TEKNİK DAİRE BAŞKANLIĞI		
	Öğrenci kulüp ve topluluk sayısı	SAĞLIK, KÜLTÜR VE SPOR DAİRE BAŞKANLIĞI		
	Sosyal, kültürel ve sportif faaliyet sayısı	ÖZEL KALEM (GENEL SEKRETERLİK)		
	Yükseköğretimde öğrenci başına beslenme harcaması	SAĞLIK, KÜLTÜR VE SPOR DAİRE BAŞKANLIĞI		
Yükseköğretimde öğrenci yaşamından memnuniyet oranı	SAĞLIK, KÜLTÜR VE SPOR DAİRE BAŞKANLIĞI			
Yükseköğretimde öğrencilere sunulan sağlık hizmetinden yararlanan öğrenci sayısının toplam öğrenci sayısına oranı	SAĞLIK, KÜLTÜR VE SPOR DAİRE BAŞKANLIĞI			



**İLETİŞİM BİLGİLERİ**

**Adres : Korucuk Mahallesi Üniversite Caddesi No:21**  
**Tel : 0 368 271 57 82**  
**Fax : 0 368 271 57 83**

**[www.sinop.edu.tr](http://www.sinop.edu.tr)**