



6.yıl

T.C.
ANKARA
MÜZİK VE GÜZEL SANATLAR
ÜNİVERSİTESİ

İDARE PERFORMANS PROGRAMI
2023



Güzel sanatların hepsinde ulus gençliğinin ne türlü ilerletilmesini istediğinizi bilirim ancak bunda en çabuk, en önde götürülmesi gerekli olan Türk müziğidir, bir ulusun yeni değişikliğine ölçü, musikide değişikliği alabilmesi kavrayabilmesidir.

H. Atatürk

2023 YILI
ANKARA MÜZİK VE GÜZEL SANATLAR ÜNİVERSİTESİ İDARE
PERFORMANS PROGRAMI

İÇİNDEKİLER

SUNUŞ

1- GENEL BİLGİLER

- A- Misyon ve Vizyon
- B- Yetki, Görev ve Sorumluluklar
- C- İdareye İlişkin Bilgiler
 - 1- Fiziksel Yapı
 - 2- Teşkilat Yapısı
 - 3- Bilgi ve Teknolojik Kaynaklar
 - 4- Araçlar
 - 5- İnsan Kaynakları

2- PERFORMANS BİLGİLERİ

- 1- Stratejik Amaç ve Hedefler
- 2- Temel Politikalar ve Öncelikler
- 3- İdare Performans Bilgisi Tabloları
- 4- İdarenin Toplam Kaynak İhtiyacı



SUNUŞ:

Gençlerimizi sanatın evrensel dünyasına hazırlama ve kültürel değerlerimizin dünyaya tanıtılması amacıyla kurulmuş olan Ankara Müzik ve Güzel Sanatlar Üniversitesi Türkiye'nin müzik alanındaki ilk tematik üniversitesidir. Üstlendiği misyon, gelecek kuşaklara daha sağlıklı bir sanat aydınlanması ve kültürel değerlilik bilinci kazandırmaktır. Türkiye'nin kalkınma planında yer alan en önemli konulardan biri hiç şüphesiz kültür ve sanat politikalarıdır. Ankara Müzik ve Güzel Sanatlar Üniversitesi'nin üstlenmiş olduğu misyon ve vizyon bu bakımdan önemli bir yere sahiptir.

Ankara MGU'de gerçekleştirilen bilim ve sanat faaliyetleri öğrencilerimizin bilgi birikimlerine katkı sağlayarak sanatın var oluş sebebi olan üretici düşünce yapısını güçlendirmeye devam etmektedir. Bununla birlikte zengin bir sanat ve bilim literatürü oluşmakta, programın amacına yönelik ölçme ve değerlendirme stratejimiz sürekli olarak gelişmektedir. Bünyesinde 4 Fakülte, 1 Enstitü, 1 Yüksekokul, 6 Araştırma Merkezi ve 6 Koordinatörlük bulunan üniversitemiz kurumsallaşma yolunda hızlı adımlarla ilerlemektedir.

01.07.2017 tarihli Resmi Gazete ile yayımlanan 7033 sayılı kanun ile kurulan Ankara Müzik ve Güzel Sanatlar Üniversitesi'nin ilk bütçesi 2018 yılında kullanılmaya başlamıştır. 5018 sayılı Kamu Mali Yönetimi ve Kontrol Kanunuyla birlikte; kaynakların etkili, ekonomik ve verimli kullanımı, mali saydamlık ve hesap verebilirlik ilkeleri çerçevesinde performans esaslı bütçe sistemi benimsenmiştir. Söz konusu bütçe sistemiyle, plan ve programlarla belirlenen amaç, hedef ve öncelikler ile bütçelerde tahsis edilen kaynakların kullanımı sonucunda elde edilen çıktı ve sonuçların ilişkilendirilmesi; sonuç odaklı bir mali yönetim anlayışının geliştirilmesi, böylece mali saydamlık ve hesap verebilirliğin güçlendirilmesi amaçlanmıştır.

Bu program, Üniversitemiz kaynaklarının etkin bir biçimde kullanılmasında, hesap verilebilirliğin ve saydamlığın sağlanmasında rehber olacaktır. Kamu kaynaklarının doğru, etkili ve planlı olarak kullanılmasına, hesap verme sorumluluğunun yerine getirilmesine katkı sağlayacaktır. Akademik ve idari birimlerimizin üstün gayretleri sonucunda ortaya konulan 2023 Yılı Performans Programımızın üniversite faaliyetlerimize değer katmasını temenni eder, programın hazırlanmasında emeği geçen çalışma arkadaşlarımıza teşekkür ederim.

Üniversitemizin 2023 yılı Performans Programını, ilgili kurumların ve tüm kamuoyunun bilgisine sunarım.

Prof. Dr. Erhan Özden
Rektör

1. GENEL BİLGİLER

A- MİSYON VE VİZYON

MİSYON

Misyon bir kuruluşun varlık sebebidir. Kuruluşun ne yaptığını, nasıl yaptığını ve kimin için yaptığını açıkça ifade eder. Bu kapsamda üniversitemizin misyonu;

- Üretkenlik ve girişimcilik ilkeleri doğrultusunda ulusal, bölgesel ve küresel ölçekte sanatsal, eğitsel, bilimsel ve felsefi birikimin ilerlemesine, ülkemizin temsiline ve kamuoyunun gelişimine katkı sağlamak;
- Ulusal ve uluslararası düzeyde öncü, tercih edilen, saygın bir üniversite haline gelmek;
- Evrensel olduğu kadar kendi kültür öğelerimizle de örtüşen bilim ve eğitim-öğretim ilkeleri ışığında bilim-sanat üretmek;
- Öğrencilerine dünya standartlarında mesleki bilgi, beceri ve donanım kazandırmak;
- Yenilikçi, rekabetçi, evrensel ve toplumsal değer yargılarına ve meslek etiğine saygılı entelektüel birikime sahip sanat, bilim, eğitim ve düşünce insanları yetiştirmek;
- Kurulduğu kentten (Ankara) etki alanına giren tüm bölgelere kadar; sanat ve bilim aracılığıyla kendini tanıyan, duygudaşlık kurma becerisi yükselmiş; eğitim aldığı alanda mahir olup bu mahareti ulusunun ve insanlığın faydası için kullanan lisans ve lisansüstü düzeyde ehil insanlar yetiştirmek;
- Yalnızca örgün eğitimde değil yaygın ve uzaktan eğitimde de aktif olabilmek;
- Sanat, bilim ve teknoloji aracılığıyla, özel sektörler, diğer devlet kurumları ve sivil toplum örgütleriyle bağlantı içinde olarak yaşadığı toplumun gereksinimlerine yanıt vererek kalkınmasına katkıda bulunmak.
- Üniversitemizde mali yönetim ve kontrol sistemine ilişkin görevlerin, mali saydamlık ve hesap verebilirlik ilkeleri çerçevesinde yürütülerek kaynakların etkili, ekonomik, verimli bir şekilde kullanımında koordinasyonu sağlamak.
- Bilimsel-sanatsal projeler ve yayınlar yoluyla ülkemize hizmet etmektir.

VİZYON

- Vizyon; kuruluşun gelecekteki başarmak istediği ideali sembolize eder. Kuruluşun uzun vadede gerçekleştirmek istediği amaç ve hedefleri ile ulaşmak istediği yeri yansıtabilecek şekilde belirlenir. Bu kapsamda üniversitemizin vizyonu;
- Sanat ile kültür, kültürel kimlik ile toplum arasındaki ilişkiyi en doğru biçimde yorumlayabilen, Türkiye'nin kültür-sanat kavrayışı ve hedeflerine de etki edebilen ayrıca bu kavrayışı dünyada da tanıtabilen bir kurum olmaktır.
- Aynı zamanda farklı inanç ve kültürlerin iç içe yaşadığı ülkemizde, sanatın çoğulcu ve birleştirici yapısıyla tercih edilen öncü, bu alandaki ilk ve tek eğitim öğretim kurumu olmamız vizyonumuzabüyük katkı sunmaktadır. Fiziki ve teknolojik imkânlarla sahip, bilimsel tüm gelişmeleri çalışmalarınayansitarak işinde uzmanlaşmış personelleri ile hizmet kalitesini sürekli artırarak gelişen bir üniversite olma vizyonumuz devam etmektedir.
- Ayrıca bu vizyon kapsamında üniversitemizin ulusal ve uluslararası düzeyde ve çağdaş değerler ışığında bilimsel, sanatsal ve eğitsel üretimlerde bulunarak; yenilikçi, rekabetçi, paylaşımcı ve mesleketiğine saygılı, entelektüel birikim sahibi bilim, sanat, eğitim ve düşünce insanları yetiştirerek; geliştirecek bilimsel, sanatsal ve eğitsel projeler yoluyla, tüm insanlığa hizmet etmesi beklenmektedir.

- Sanat ve bilim/teknoloji eğitimi aracılığıyla duyarlılığı yüksek; içinde yaşadığı ulusun kolektif hafızasının ve kültürel bilincinin farkında olan; aynı zamanda da dünyadaki sanatsal ve bilimsel/teknolojik gelişimlerden haberdar olan; ulus kimliğini kaybetmeksizin çağdaş dünya ile yarışabilen “uluslararası bir üniversite” olmak da temel vizyonumuzdur.
- Müzik, sanat ve bilimi merkezine alarak araştırmaya odaklanan, ulusal ve uluslararası düzlemde sanat ve bilim üretmede öncü olan, ürettikleriyle topluma dokunmayı hedef edinen, kültürel farklılıkları sanatın çoğulcu ve birleştirici özelliğiyle bir arada tutan eğitim-öğretim, araştırma geliştirme ve yönetsel süreçlerde kaliteyi güvence altına alan müzik ve güzel sanatlar alanında tercih edilen öncü bir üniversite olmaktır.
- Ülkemizin eğitsel sorunlarını problem edinerek, önceliğini bilimsel ve etik ilkeler çerçevesinde bu problemlere çözüm olacak toplumsal katkı değeri yüksek araştırma ve projeler üretmek olarak belirleyen, ürettikleriyle ulusal ve uluslararası ölçekte eğitim bilimleri alanına yön veren araştırma odaklı; eğitim öğretim, araştırma ve topluma katkı faaliyetlerinde kaliteyi güvence altına alan tercih edilen öncü bir kurum olmaktır.

B- YETKİ, GÖREV VE SORUMLULUKLAR

Anayasa'mızın 130'ncu maddesinde;

Çağdaş eğitim-öğretim esaslarına dayanan bir düzen içinde milletin ve ülkenin ihtiyaçlarına uygun insan gücü yetiştirmek amacı ile; ortaöğretime dayalı çeşitli düzeylerde eğitim-öğretim, bilimsel araştırma, yayın ve danışmanlık yapmak, ülkeye ve insanlığa hizmet etmek üzere çeşitli birimlerden oluşan kamu tüzel kişiliğine ve bilimsel özerkliğe sahip üniversiteler devlet tarafından kanunla kurulur.

Kanunda gösterilen usul ve esaslara göre, kazanç amacına yönelik olmamak şartı ile vakıflar tarafından, devletin gözetim ve denetimine tabi yükseköğretim kurumları kurulabilir...” hükmü ile Üniversitelerin kuruluş amacı açıklanmıştır.

Üniversitemiz, 01.07.2017 tarih ve 30111 sayılı resmi gazetede yayımlanarak yürürlüğe giren 2809 sayılı Kanunun Ek 175'nci maddesine göre Ankara'da Ankara Müzik ve Güzel Sanatlar Üniversitesi adıyla kurulmuştur. Üniversitemiz; Türkiye'nin ve bulunduğu bölgenin ilk tematik müzik üniversitesi olarak, başta bölgesi olmak üzere bütün dünyadan müzik, sanat, bilim, teknoloji ve eğitim alanlarında kaliteli, geniş ufukluve dinamik bir ortamda yetişmek isteyen tüm öğrencilerini kabul etmek üzere faaliyete geçmiştir. Ölçek, kapsam ve işlev bakımından müzik temalı üniversitelerin dünyadaki örneklerinin azlığı dikkate alındığında, Türkiye'nin bu alanda attığı adımın büyüklüğünü ve ortaya koyduğu vizyonun genişliğini daha iyi anlamak mümkündür.

Üniversitelerin kuruluşu, tanımı ve görevleri, *Anayasa'mızın 130'ncu maddesi ve 2547 sayılı Yükseköğretim Kanunu'nun 3'ncü maddesinin (c), (d) bendinde ve 12'nci maddesinde* belirlenmiştir. Bunagöre;

Yükseköğretim Kurumları ve Üniversitelerin tanımı ise 2547 sayılı Kanun'un 3'ncü maddesinin (c) ve (d) fıkralarında yapılmıştır.

2547 Sayılı Kanun'un “Yükseköğretim Kurumlarının görevleri” başlıklı 12'nci maddesinde de; “ Bu kanundaki amaç ve ana ilkelere uygun olarak Yükseköğretim Kurumlarının görevleri;

- ❖ Çağdaş uygarlık ve eğitim-öğretim esaslarına dayanan bir düzen içinde, toplumun ihtiyaçları ve kalkınma planları ilke ve hedeflerine uygun ve ortaöğretime dayalı çeşitli düzeylerde eğitim-öğretim, bilimsel araştırma, yayım ve danışmanlık yapmak,
- ❖ Kendi ihtisas gücü ve maddi kaynaklarını rasyonel, verimli ve ekonomik şekilde kullanarak, milli eğitim politikası ve kalkınma planları ilke ve hedefleri ile Yükseköğretim Kurulu tarafından yapılan plan ve programlar doğrultusunda, ülkenin ihtiyacı olan dallarda ve sayıda insan gücü yetiştirmek,
- ❖ Türk toplumunun yaşam düzeyini yükseltici ve kamuoyunu aydınlatıcı bilim verilerini söz, yazı ve diğer araçlarla yaymak,
- ❖ Örgün, yaygın, sürekli ve açık eğitim yoluyla toplumun özellikle sanayileşme ve tarımda modernleşme alanlarında eğitilmesini sağlamak,
- ❖ Ülkenin bilimsel, kültürel, sosyal ve ekonomik yönlerde ilerlemesini ve gelişmesini ilgilendiren sorunlarını, diğer kuruluşlarla işbirliği yaparak, kamu kuruluşlarına önerilerde bulunmak suretiyle öğretim ve araştırma konusu yapmak, sonuçlarını toplumun yararına sunmak ve kamu kuruluşlarınca istenecek inceleme ve araştırmaları sonuçlandırarak düşüncelerini ve önerilerini bildirmek,
- ❖ Eğitim-öğretim ve seferberliği içinde örgün, yaygın, sürekli ve açık eğitim hizmetini üstlenen kurumlara katkıda bulunacak önlemleri almak,
- ❖ Yörelereindeki tarım ve sanayinin gelişmesine ve ihtiyaçlarına uygun meslek elemanlarının yetişmesine ve bilgilerinin gelişmesine katkıda bulunmak, sanayi, tarım ve sağlık hizmetleri ile diğer hizmetlerde modernleşmeyi, üretimde artışı sağlayacak çalışma ve programlar yapmak, uygulamak ve yapılanlara katılmak, bununla ilgili kurumlara işbirliği yapmak ve çevre sorunlarına çözüm getirici önerilerde bulunmak,
- ❖ Eğitim teknolojilerini üretmek, geliştirmek, kullanmak, yaygınlaştırmak,
- ❖ Yükseköğretimin uygulamalı yapılmasına ait eğitim-öğretim esaslarını geliştirmek, döner sermaye işletmelerini kurmak, verimli çalıştırmak ve bu faaliyetlerin geliştirilmesine ilişkin gerekli düzenlemeleri yapmaktır.” şeklinde belirtilmiştir.

ÜNİVERSİTE ORGANLARIMIZ (Rektör, Senato, Üniversite Yönetim Kurulu)

Rektör:

5018 sayılı Kanunla birlikte Türkiye’de Kamu Mali Yönetimi ve Kontrolü alanında kamu kaynaklarının etkin, ekonomik ve verimli kullanılması konusunda reform niteliğinde önemli bir değişim süreci yaşanmaktadır. Bu değişimin en önemli unsuru 1927 yılından itibaren uygulanan ve Mali Anayasa niteliğinde olan 1050 sayılı Muhasebe-i Umumiye Kanunu’nun yürürlüğe konulmasıdır.

Yerli Mali Yönetim ve Kontrol Sistemi, hizmeti üreten kamu birimlerinde yönetim sorumluluğu esas alınarak kurulmuş olup, üst yöneticilere sistemin kurulması, izlenmesi, geliştirilmesi ve değerlendirilmesi hususlarında önemli görev ve sorumluluklar yüklemiştir. Bu açıklamalar doğrultusunda 2547 sayılı Kanununun 13. Maddesinin (b) fıkrasına göre;

- ① Üniversite kurullarına başkanlık etmek, yükseköğretim üst kuruluşlarının kararlarını uygulamak, üniversite kurullarının önerilerini inceleyerek karara bağlamak ve üniversiteye bağlı kuruluşlar arasında düzenli çalışmayı sağlamak,
- ① Her eğitim-öğretim yılı sonunda ve gerektiğinde üniversitenin eğitim öğretim, bilimsel araştırma ve yayım faaliyetleri hakkında Üniversitelerarası Kurula bilgi vermek,

- ① Üniversitenin yatırım programlarını, bütçesini ve kadro ihtiyaçlarını, bağlı birimlerinin ve Üniversite Yönetim Kurulu ile Senatonun görüş ve önerilerini aldıktan sonra hazırlamak ve Yükseköğretim Kuruluna sunmak,
- ① Gerekli gördüğü hallerde üniversiteyi oluşturan kuruluş ve birimlerde görevli öğretim elemanlarının ve diğer personelin görev yerlerini değiştirmek veya bunlara yeni görevler vermek,
- ① Üniversitenin birimleri ve her düzeydeki personeli üzerinde genel gözetim ve denetim görevini yapmak,
- ① Bu kanun ile kendisine verilen diğer görevleri yapmaktır.

Üniversitenin ve bağlı birimlerinin öğretim kapasitesinin rasyonel bir şekilde kullanılmasında ve geliştirilmesinde, öğrencilere gerekli sosyal hizmetlerin sağlanmasında, gerektiği zaman güvenlik önlemlerinin alınmasında, eğitim-öğretim, bilimsel araştırma ve yayım faaliyetlerinin devlet kalkınma plan, ilke ve hedefleri doğrultusunda planlanıp yürütülmesinde, bilimsel ve idari gözetim ve denetimin yapılmasında ve bu görevlerin alt birimlere aktarılmasında, takip ve kontrol edilmesinde ve sonuçlarının alınmasında birinci derecede yetkili ve sorumludur.

5018 sayılı Kamu Mali Yönetimi ve Kontrol Kanunu'na göre:

5018 sayılı Kanun'un 11'nci maddesine göre Rektörler Üniversitelerde Üst Yönetici sıfatı ile;

İdarelerinin stratejik planlarının ve bütçelerinin kalkınma planına, yıllık programlara, kurumstratejik plan ve performans hedefleri ile hizmet gereklerine uygun olarak hazırlanması ve uygulanmasından,

Sorumlulukları altındaki kaynakların etkili, ekonomik ve verimli şekilde elde edilmesi ve kullanımını sağlamak, kayıp ve kötüye kullanımının önlenmesinden,

Mali Yönetim ve Kontrol Sisteminin işleyişinin gözetilmesi, izlenmesinden,

Kanunlar ile Cumhurbaşkanlığı kararnamelerinde belirtilen görev ve sorumlulukların yerine getirilmesinden Bakana karşı sorumludur.

Denetçiler aracılığıyla yerine getirirler.

Senato:

Senatonun yetki, görev ve sorumlulukları *2547 sayılı Kanun'un 14'ncü maddesinin (b) fıkrasında* belirtilmiştir.

Kuruluş ve işleyişi: Senato, rektörün başkanlığında rektör yardımcıları, dekanlar ve her fakülteden fakülte kurullarınca üç yıl için seçilecek birer öğretim üyesi ile rektörlüğe bağlı enstitü ve yüksekokul müdürlerinden teşekkül eder. Senato her eğitim- öğretim yılı başında ve sonunda olmak üzere yılda en az iki defa toplanır. Rektör gerekli gördüğü hallerde senatoyu toplantıya çağırır.

Görevleri: Senato, üniversitenin akademik organı olup aşağıdaki görevleri yapar:

- ❖ Üniversitenin eğitim-öğretim, bilimsel araştırma ve yayım faaliyetlerinin esasları hakkında karar almak,
- ❖ Üniversitenin bütününe ilgilendiren kanun ve yönetmelik taslaklarını hazırlamak veya görüş bildirmek,
- ❖ Rektörün onayından sonra Resmi Gazete'de yayınlanarak yürürlüğe girecek olan

- üniversite veya üniversitenin birimleri ile ilgili yönetmelikleri hazırlamak,
- ❖ Üniversitenin yıllık eğitim-öğretim programını ve takvimini inceleyerek karara bağlamak,
- ❖ Fakülte kurulları ile Rektörlüğe bağlı enstitü ve yüksekokul kurullarının kararlarına yapılacak itirazları inceleyerek karara bağlamak,
- ❖ Üniversite Yönetim Kuruluna üye seçmek,
- ❖ Bu kanunla kendisine verilen diğer görevleri yapmaktır.

Üniversite Yönetim Kurulu:

Üniversite Yönetim Kurulu'nun yetki, görev ve sorumlulukları *2547 sayılı Kanun'un 15'ncimaddesinin (b) fıkrasında* belirtilmiştir.

- ① **Kuruluş ve İşleyişi:** Üniversite Yönetim Kurulu; rektörün başkanlığında dekanlardan, üniversiteye bağlı değişik öğretim birim ve alanları temsil edecek şekilde senatoca 4 yıl için seçilecek 3 profesörden oluşur. Rektör gerektiğinde Yönetim Kurulunu toplantıya çağırır. Rektör yardımcıları oy hakkı olmaksızın yönetim kurulu toplantılarına katılabilirler.
- ① **Görevleri:** Üniversite Yönetim Kurulu idari faaliyetlerde rektöre yardımcı bir organ olup aşağıdaki görevleri yapar.
 - ❖ Yükseköğretim üst kuruluşları ile senato kararlarının uygulanmasında, belirlenen plan ve programlar doğrultusunda rektöre yardım etmek,
 - ❖ Faaliyet plan ve programlarının uygulanmasını sağlamak; Üniversiteye bağlı birimlerin önerilerini dikkate alarak yatırım programını, bütçe tasarısı taslağını incelemek ve kendi önerileri ile birlikte rektörlüğe sunmak,
 - ❖ Üniversite yönetimi ile ilgili rektörün getireceği konularda karar almak,
 - ❖ Fakülte, Enstitü ve Yüksekokul Yönetim Kurullarının kararlarına yapılacak itirazları inceleyerek kesin karara bağlamak,
 - ❖ Bu kanun ile verilen diğer görevleri yapmaktır.

Dekan:

Dekanın yetki, görev ve sorumlulukları *2547 sayılı Kanununun 16. Maddesinin (b) fıkrasında* belirtilmiştir.

Fakültenin ve birimlerinin temsilcisi olan dekan, rektörün önereceği, üniversite içinden veya dışından üç profesör arasından Yükseköğretim Kurulunca üç yıl süre ile seçilir ve normal usul ile atanır. Süresi biten üyeleri arasından en çok iki kişiyi dekan yardımcısı olarak seçer. Ancak merkezi açıköğretim yapmakla görevli üniversitelerde, gerekli hallerde açık öğretim yapmakla görevli fakültenin dekanı tarafından dört dekan yardımcısı seçilebilir. Dekan yardımcıları, dekanca en çok üç yıl için atanır. Dekana, görevi başında olmadığı zaman yardımcılardan biri vekâlet eder. Göreve vekâlet altı aydan fazla sürerse yeni bir dekan atanır.

Görevleri:

- ❖ Fakülte kurullarına başkanlık etmek, fakülte kurullarının kararlarını uygulamak ve fakülte birimleri arasında düzenli çalışmayı sağlamak,
- ❖ Her öğretim yılı sonunda ve istendiğinde fakültenin genel durumu ve işleyişi hakkında rektöre rapor vermek,
- ❖ Fakültenin ödenek ve kadro ihtiyaçlarını gerekçesi ile birlikte rektörlüğe bildirmek, fakülte bütçesi ile ilgili öneriyi fakülte yönetim kurulunun da görüşünü aldıktan sonra rektörlüğe sunmak,

- ❖ Fakültenin birimleri ve her düzeydeki personel üzerinde genel gözetim ve denetim görevini yapmak. Bu kanun ile kendisine verilen diğer görevleri yapmaktır.

Yetki ve Sorumlulukları:

Fakültenin ve bağlı birimlerinin öğretim kapasitesinin rasyonel bir şekilde kullanılmasında ve geliştirilmesinde gerektiği zaman güvenlik önlemlerinin alınmasında, öğrencilere gerekli sosyal hizmetlerin sağlanmasında, eğitim-öğretim bilimsel araştırma ve yayım faaliyetlerinin düzenli bir şekilde yürütülmesinde, bütün faaliyetlerin gözetim ve denetiminin yapılmasında, takip ve kontrol edilmesinde ve sonuçlarının alınmasında rektöre karşı birinci derecede sorumludur.

Enstitü Müdürü:

Enstitü müdürü yetki, görev ve sorumlulukları *2547 sayılı Kanununun 19. maddesinin fıkrasına* göre belirtilmiştir.

Enstitü Müdürü, üç yıl için ilgili fakülte dekanının önerisi üzerine rektör tarafından atanır.

Rektörlüğe bağlı enstitülerde bu atama doğrudan rektör tarafından yapılır. Süresi biten müdür tekrar atanabilir. Müdürün, enstitüde görevli aylıklı öğretim elemanları arasından üç yıl için atayacağı en çok iki yardımcısı bulunur. Müdüre vekalet etme veya müdürlüğün boşalması hallerinde yapılacak işlem, dekanlarda olduğu gibidir. Enstitü müdürü, bu kanun ile dekanlara verilmiş olan görevleri enstitü bakımından yerine getirir.

Yüksekokul Müdürü:

Yüksekokul müdürü yetki, görev ve sorumlulukları *2547 sayılı kanunda* belirtilmiştir.

Yüksekokul Müdürü, üç yıl için ilgili fakülte dekanının önerisi üzerine rektör tarafından atanır.

Rektörlüğe bağlı yüksekokullarda bu atama doğrudan rektör tarafından yapılır.

Süresi biten müdür tekrar atanabilir. Müdürün okulda görevli aylıklı öğretim elemanları arasından üç yıl için atayacağı en çok iki yardımcısı bulunur. Müdüre vekalet etme veya müdürlüğün boşalması hallerinde yapılacak işlem, dekanlarda olduğu gibidir. Yüksekokul müdürü, bu kanun ile dekanlara verilmiş olan görevleri yüksekokul bakımından yerine getirir.

Harcama Yetkilisi:

5018 sayılı Kamu Mali Yönetimi ve Kontrol Kanununun 31. Maddesinde yer alan “ Bütçeyle ödenek tahsis edilen her bir harcama biriminin en üst yöneticisi harcama yetkilisidir” hükmüne istinaden Dekan, Enstitü, Yüksekokul, Konservatuar ve Meslek Yüksekokulu Müdürleri birimlerinin harcama yetkilileridir. Aynı kanunun *32'nci maddesindeki* “*Bütçelerden harcama yapılabilmesi harcama yetkilisinin harcama talimatı vermesiyle mümkündür. Harcama Yetkilileri harcama talimatlarının bütçe ilke ve esaslarına, kanun kullanılmasından ve bu kanun çerçevesinde yapmaları gereken diğer işlemlerden sorumludur.*” ifadesiyle Harcama Yetkililerinin sorumluluk sınırları belirlenmiştir. Aynı Kanunun *41. Maddesinde* “ *Üst Yöneticiler ve bütçeyle ödenek tahsis edilen harcama yetkililerince, hesap verme sorumluluğu çerçevesinde, her yıl faaliyet raporu hazırlanır. Üst Yönetici, harcama yetkilileri tarafından hazırlanan birim faaliyet raporlarını esas alarak, idaresinin faaliyet sonuçlarını gösteren idare faaliyet raporunu düzenleyerek kamuoyuna açıklar.*” Hükmü bulunmaktadır. Yine Kamu

İdarelerince Hazırlanacak Faaliyet Raporları Hakkındaki Yönetmeliğin

10. Maddesinin 5. Bendinde “ Birim faaliyet raporu hazırlayan Harcama Yetkilileri, raporun içeriğinde ve raporda yer alan bilgilerin doğruluğundan Üst Yöneticiye karşı sorumludur.” İfadesi yer almakta olup, faaliyet raporu hazırlamakla sorumlu olan birim yetkililerinin sorumluluk sınırları mevzuatla belirlenmiştir.

C- İDAREYE İLİŞKİN BİLGİLER

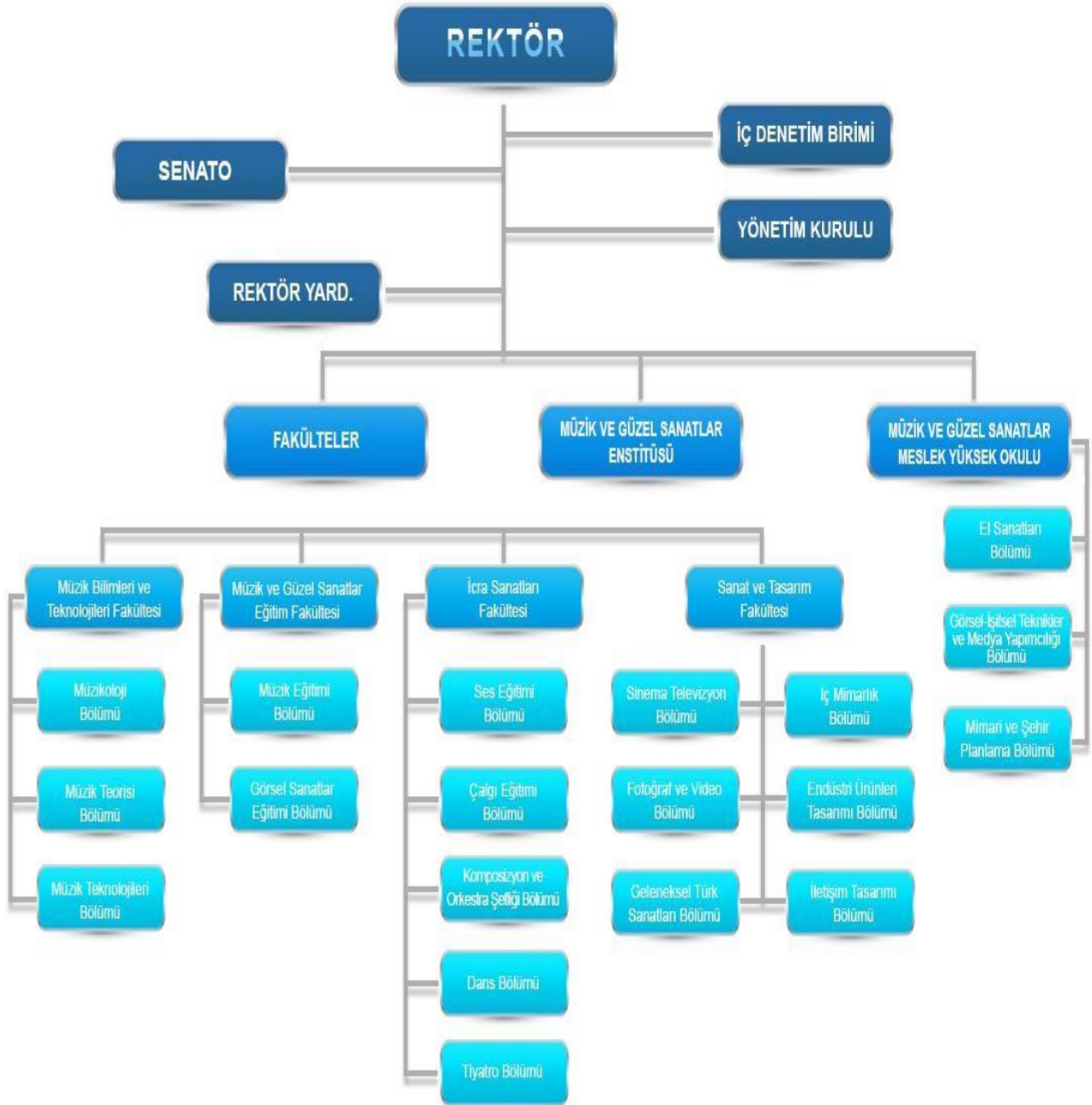
1- Fiziksel Yapı

Üniversitemiz 49.905,00 m² alana sahiptir. Kampüs alanımız 252.526,98 m² kapalı ve 27.185,00 m² açık alana sahiptir. 2 adet fakülte (merkezi derslik) binası, 1 adet öğrenci merkezi binası, 1 adet store binası, 1 adet misafirhane yurt binası (280 yataklı), Rektörlük binası, Kütüphane binası aktif olarak kullanılmaktadır. Üniversite kampüs alanında inşaatı tamamlanmayan 4 adet Merkezi Derslik binası, 1 adet Kültür ve Kongre Merkezi binası, Kız Yurt binası (430 yatak kapasiteli), Otel binası olmak üzere 11 adet bina bulunmaktadır

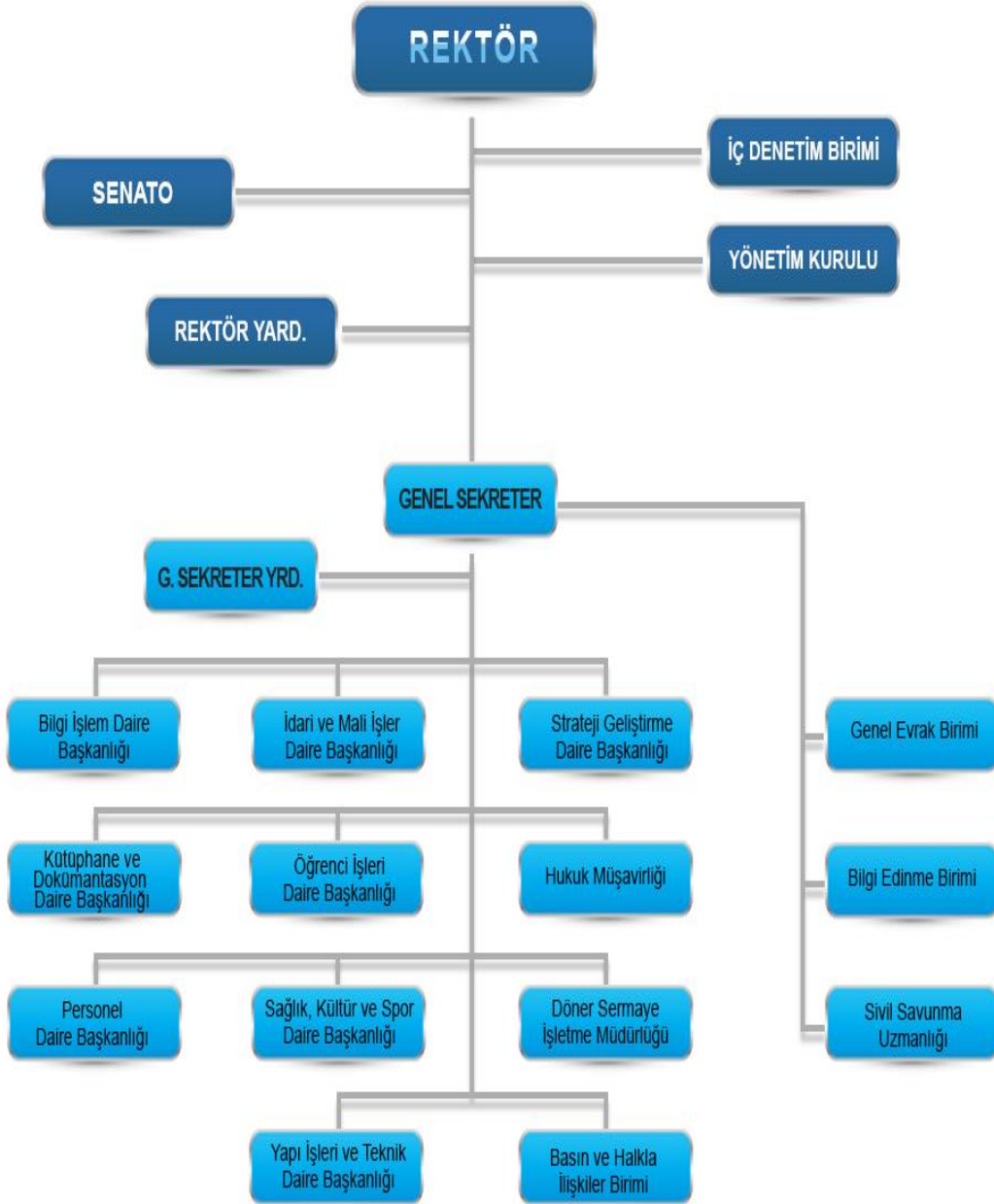


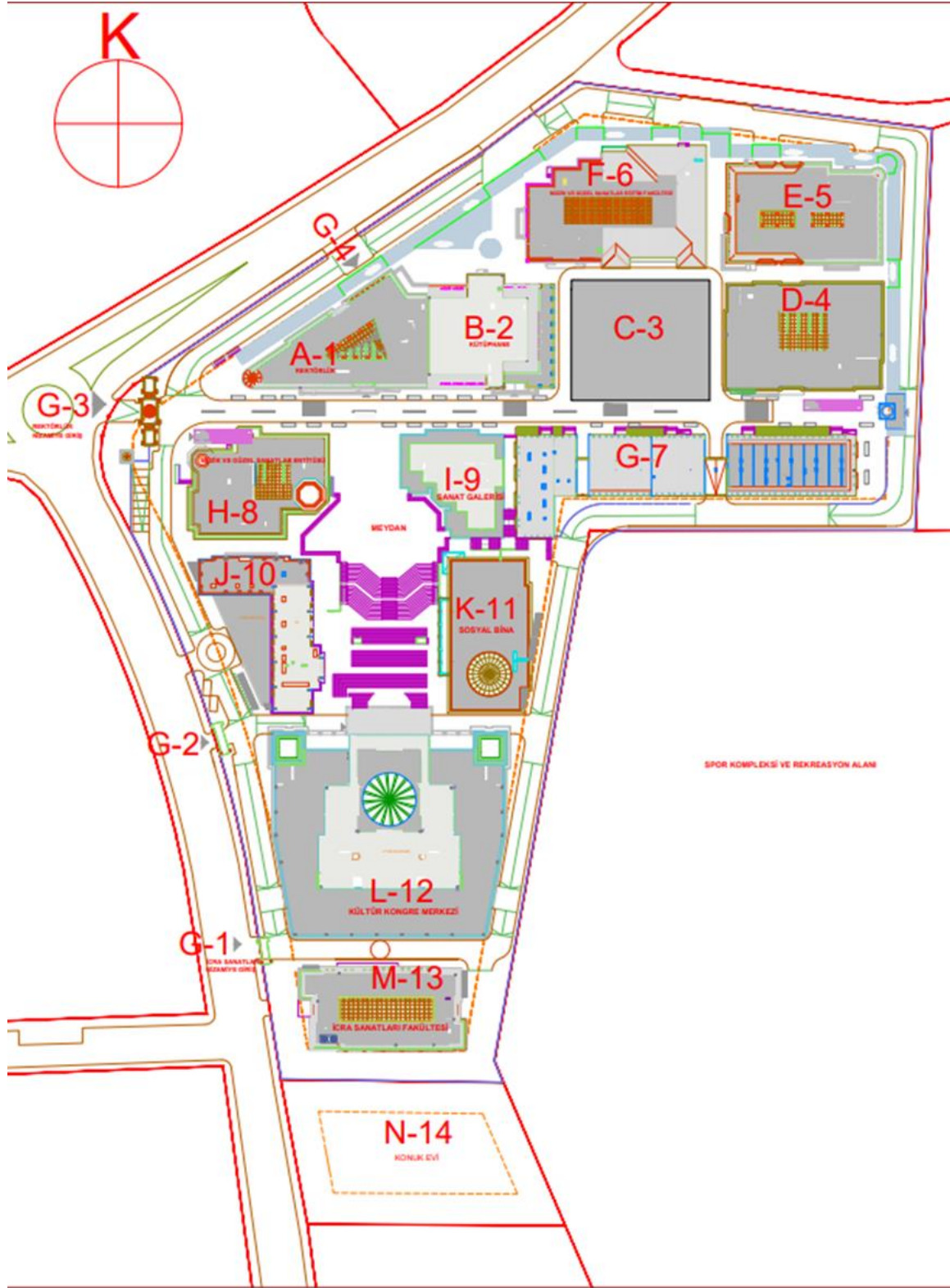
2- Teşkilat Yapısı

• Akademik Teşkilat Şeması



- İdare Teşkilat Şeması





3- Bilgi ve Teknolojik Kaynaklar

Üniversitemizde eğitim-öğretimin kaliteli bir şekilde yapılabilmesi bakış açısı ile başkanlığımız hizmet vermektedir ve teknolojik gelişmeleri yakından takip edip yeni hizmetler sunma görev-sorumluluk bilinciyle çalışmalarına devam etmektedir.

Üniversitemizde internet erişimi için Ulak Net tarafından sağlanan 70 Mbps hızında Metro Ethernet hizmeti sunulmaktadır. Yerleşkemizde yedekli çalışan kampüs ana omurga anahtarlarına 10 Gbps hızında yedekli olarak bağlı bulunan bina omurga anahtarları üzerinden yerel ağ hizmeti verilmektedir. Ayrıca kullanıcılarımıza yerleşkemizin her yerinde kablosuz internet hizmeti sunulmaktadır.

Kurumsal olarak ortak bir platformdan iletişim sağlamak için kurumsal e-posta hizmeti, yerel ağımızda kullanılan bilgisayarlarda bilgi ve bilgisayar güvenliğini sağlamak amacıyla anti virüs yazılım hizmeti sunulmaktadır.

Kurumsal haberleşme için ıp telefon hizmeti verilmekte olup, resmi yazı ve doküman iletişimi için IPfaks hizmeti sunulmaktadır.

Başkanlığımız bünyesinde bulunan veri merkezimizde kullanılan sanallaştırma sistemi ve fiziksel sunucularda web sayfası, öğrenci işleri, kütüphane, personel, strateji, elektronik belge yönetim sistemi vb. otomasyonlarımızın hizmet verebilmesi için barındırma ve depolama hizmetleri verilmektedir.

Bilgi ve Teknolojik Kaynaklar	
Masaüstü Bilgisayar	152
Dizüstü Bilgisayar	55
Tablet Bilgisayar	4
Projeksiyon	32
Barkod Okuyucu	1
Barkod Yazıcı	1
Yazıcı/Fotokopi	67
Tarayıcı	15
Kameralar (Güvenlik)	145
Televizyonlar	40
Kağıt İmha Makinası	11
Telefon	183

Üniversitemizin görünür yüzü olan web sayfamızın güncellenmesi, geliştirilmesi ve sunulması hizmetleri ve eğitim-öğretim hizmetlerinde kullanılan bilgisayar, projeksiyon, akıllı tahta vb. Araç gereçler için kurulum, bakım ve onarım hizmetleri, kullanıcılarımızın ihtiyaç duyduğu teknik destek hizmeti Başkanlığımız tarafından verilmektedir.

Lisans Alımları	
Alımın Tanımı	Sayısı
KIMO Öğrenci Hareketliliği Yazılımı Alımı	1
IPS IP Abone Lisansı Paket Alımı	1
Eğitim Lisansı Alımı	1
Microsoft Lisans Yazılımı Alımı	1

4- Araçlar

Üniversitemizde kurum envanterinde 1 adet Minibüs ve 1 adet Mini Kazıyıcı Yükleyici İş Makinesi bulunmaktadır. Hizmet araçları ise kiralama yöntemi ile hizmet satın alınmaktadır.

Taşıt Bilgileri				
Cinsi	Marka	Model Yılı	Durumu	Açıklama
Otomobil	Audi	2021	Kiralık Araç	Normal Plakalı Araç
	Fiat Egea	2022	Kiralık Araç	Normal Plakalı Araç
	Fiat Egea	2022	Kiralık Araç	Normal Plakalı Araç
	Fiat Egea	2022	Kiralık Araç	Normal Plakalı Araç
Hafif Ticari	Fiat Doblo	2022	Kiralık Araç	Normal Plakalı Araç
Minibüs	Ford Transit Minibüs	2021	Kurum Aracı	Resmi Plakalı Araç
Mini Kazıyıcı Yükleyici İş Makinesi	Hidromek 62SS	2020	Kuruma Ait	

5- İnsan Kaynakları

1- Üniversitemizde 2022 yılsonu itibariyle; 95 Akademik, 66 İdari ve 42 4-b Sözleşmeli Personel ve 92 Sürekli İşçi (4-d) personel bulunmaktadır.

2- Üniversitemiz 2022 yılsonu itibariyle; toplam 294 kişiyi istihdam etmiştir.

Tablo 5.1: Akademik Personel

Akademik Personel						
Unvan	Kadro Durumları				Kadroların İstihdam Şekline Göre	
	Dolu	Boş	Toplam	Doluluk % Oranı	Tam Zamanlı	Yarı Zamanlı
Profesör	8	17	25	%32	x	-
Doçent	18	17	35	%51	x	-
Doktor Öğretim Üyesi	28	42	70	%40	x	-
Öğretim Görevlisi	28	117	145	%19	x	-
Okutman	-	-			x	-
Araştırma Görevlisi	13	63	76	%17	x	-
Toplam	95	256	351	%27	x	-

Tablo 5.2: Yabancı Uyruklu Akademik Personel

Yabancı Uyruklu Öğretim Elemanları			
Unvan	Geldiği Ülke	Çalıştığı Bölüm	Kişi Sayısı
Profesör	-	-	-
Doçent	-	-	-
Doktor Öğretim Üyesi	-	-	-
Öğretim Görevlisi	Azerbaycan	Eğitim Fakültesi	1
Toplam	-	-	1

Tablo 5.3: Akademik Personelin Yaş İtibariyle Dağılımı

Akademik Personelin Yaş İtibariyle Dağılımı						
	21-25 yaş	26-30 yaş	31-35 yaş	36-40 yaş	41-50 yaş	51 yaş
Kişi Sayısı	-	17	23	19	26	10
Yüzde %	-	%17	%24	%20	%28	%11

Tablo 5.4: İdari Personelin Kadroları

İdari Personel (Kadroların Doluluk Oranına Göre)				
	Dolu	Boş	Toplam	Doluluk Oranı %
Genel İdari Hizmetler Sınıfı	59	-	-	-
Sağlık Hizmetleri Sınıfı	0	-	-	-
Teknik Hizmetleri Sınıfı	4	-	-	-
Avukatlık Hizmetleri Sınıfı	1	-	-	-
Kadro Karşılığı	1	-	-	-
Yardımcı Hizmetler Sınıfı	1	-	-	-
Toplam	66	-	-	-

İdari Personel (Sözleşmeli Pozisyonların Doluluk Oranına Göre)				
	Dolu	Boş	Toplam	Doluluk Oranı %
Merkez Teşkilat 4/B	42	0	42	100
4/D Sürekli İşçi	92	0	92	100
Toplam	134	0	134	-

Tablo 5.5: İdari Personelin Eğitim Durumu

Kadrolu İdari Personelin Eğitim Durumu					
	İlköğretim /Ortaokul	Lise	Ön Lisans	Lisans	Yüksek L. Ve Doktora
Kişi Sayısı	0	2	8	47	7
Yüzde %	0	%1,5	%12,5	%75	%11
Sözleşmeli İdari Personelin Eğitim Durumu					
	İlköğretim /Ortaokul	Lise	Ön Lisans	Lisans	Yüksek L. Ve Doktora
Kişi Sayısı	-	10	16	14	1
Yüzde %	-	%24,39	%39,02	%34,16	%2,43

Tablo 5.6: İdari Personelin Hizmet Süreleri

Kadrolu İdari Personelin Hizmet Süresine Göre Dağılımı						
	1-3 yıl	4-6 yıl	7-10 yıl	11-15 yıl	16-20 yıl	21 yıl üzeri
Kişi Sayısı	11	3	7	20	10	12
Yüzde %	%17,4	%4,76	%11	%31,7	%15,8	%19
Sözleşmeli İdari Personelin Hizmet Süresine Göre Dağılımı						
	1-3 yıl	4-6 yıl	7-10 yıl	11-15 yıl	16-20 yıl	21 yıl üzeri
Kişi Sayısı	27	14	0	0	0	0
Yüzde %	%65,85	34,15	0	0	0	0

Tablo 5.7: İdari Personelin Yaş İtibariyle Dağılımı

Kadrolu İdari Personelin Yaş İtibariyle Dağılımı						
	23 yaş altı	23-30 yaş	31-35 yaş	36-40 yaş	41-50 yaş	51 yaş
Kişi Sayısı	-	6	12	16	24	5
Yüzde %	-	%9,52	%19,04	%25,39	%38,09	%7,93
Sözleşmeli İdari Personelin Yaş İtibariyle Dağılımı						
	23 yaş altı	23-30 yaş	31-35 yaş	36-40 yaş	41-50 yaş	51 yaş
Kişi Sayısı	1	14	12	6	8	0
Yüzde %	%2,43	%34,14	%29,26	%14,63	%19,51	0

2- PERFORMANS BİLGİLERİ

1- Stratejik Amaç ve Hedefler

Amaç

1. Eğitim-öğretim faaliyetlerinin niteliğinin sürekli iyileştirilmesi
2. Araştırma faaliyetlerinde niceliğin, niteliğin ve çeşitliliğin artırılması
3. Toplumsal sorumluluk çerçevesinde değer yaratan işbirliği ve faaliyetlerin çeşitlendirilmesi veyaygınlaştırılması
4. Kurumsallaşma ilkeleri doğrultusunda etkili ve etkin yönetim sisteminin güçlendirilmesi
5. Girişimcilik kültürünün yaygınlaştırılması

Hedefler

- 1.1 Yeterlilikler çerçevesinde eğitim-öğretim faaliyetlerinin niteliğini sürekli iyileştirmek
- 1.2 Eğitim-öğretim programlarını paydaş ihtiyaçlarını gözetererek geliştirmek
- 1.3 Bilgi ve iletişim teknolojilerinin eğitim-öğretim sistemindeki etkinliğini arttırmak
- 1.4 Eğitim-öğretim alanındaki ulusal/uluslararası işbirliğini arttırmak
- 1.5 Girişimcilik kültürünün yaygınlaştırılması
- 1.6 İnternet ve yerel ağ hizmetlerinin eğitim-öğretim faaliyetlerine öncelik tanınması ve kullanılması içingerekli olan yapılandırma çalışmaları, altyapı iyileştirme ve kapasite artırım çalışmalarını yapmak.
- 1.7 Öğrenci kabullerine ilişkin kriterlerin belirlenmesi, öğrencilerin gelişmelerinin izlenmesi ve diploma,derece ve yeterliliklerinin tanınmasıyla ilgili olarak önceden belirlenmiş kuralların oluşturulması
- 1.8 Öğrencilere Yönelik Sosyal ve Sportif Etkinlikler Çerçevesinde Eğitime Yardımcı Hizmetlerin Nitelikselve Niceliksel Olarak Arttırılması
- 2.1 Araştırma çıktılarının nitelik ve niceliğini arttırmak
- 2.2 Üniversite içinde ve Üniversiteyle sektör arasında araştırma çeşitliliğini arttırmak
- 3.1 Toplumsal öncelikler doğrultusunda sivil toplum ve diğer kamu/özel kurum ve kuruluşlarla işbirliğini ve faaliyetlerin çeşitliliğini arttırmak
- 3.2 Toplumla hizmet amacıyla yapılan faaliyetlerin bilinirlik düzeyini arttırmak
- 4.1 Kurumsal iletişimin etkinliğini arttırmak
- 4.2 Kalite güvencesi uygulamalarını yaygınlaştırmak
- 4.3 İnsan kaynaklarına yönelik mesleki gelişim ve motivasyonu güçlendirmek
- 4.4 Kampüsteki yaşam koşullarını geliştirmek
- 5.1 Girişimcilik kültürünün geliştirilmesine yönelik faaliyetleri arttırmak
- 5.2 Üniversitede ekonomik katkı yaratacak girişimcilik faaliyetlerini desteklemek

2- Temel Politikalar ve Öncelikler

Üniversitenin kültürünü, kimliğini ve vizyonunu tanımlamak için “Temel Değerler” çıkış noktasıdır. Temel değerlerimiz, üniversitemizdeki tüm akademik ve idari personelimiz ile yapılan istişareler sonucu belirlenmiştir. Bu sebeple tüm çalışanlarımız katkı verdiği için kurum kültürünün oluşması anlamında da katkısunaacağını düşündüğümüz ilkeler belirlenmiştir. Bu ilkeler çerçeve değerler ve temel değerler olmak üzere ikiye ayrılmıştır. Bu ilkeler üniversitemizin işleyişinde bize ana bir çerçeve çizecektir.

Çerçeve Değerlerimiz

Bu değerler temel değerlerden farklı olarak üniversitemizin eğitim ve öğretimdeki temel yaklaşımını ortaya koymaktadır.

Birlik/Bütünlük ve Çeşitlilik/Çok Seslilik

Üniversitemiz bireysel ve sanatsal birliktelik yanında çok sesliliği desteklemektedir. MGÜ olarak kendini ifade etmeyi, çok çeşitli fikirleri ve her türlü çeşitliliği teşvik ediyor ve saygı duyuyoruz.

Mükemmellik, Üretkenlik ve Tutku

MGÜ olarak mükemmelliğe odaklanıyoruz ve toplumu etkilemek için üretken çalışmalarını kullanmak konusunda tutkulu olan sıra dışı düşünürler, hayalperestler, icracılar, meraklılar ve sanatçılardan ilham alıyor, onlara bu uğraşlarında ve hayallerinde meydan okuyor ve hayallerine ulaşmaları için destekliyoruz. Çünkü MGÜ olarak hareket alanımızın sadece bilimsel bir çerçeve içermediğinin farkındayız.

Bağlantılar ve İşbirlikleri

Üniversitemiz sanatsal imkânları, sonuçları ve yaşamları üretken bağlantılar ve iş birliği ile genişleterek, hem üniversitede ve hem de toplumda müzik, tasarım ve sahne, görsel, iletişim ve güzel sanatlarla bağlantı kurmaktadır. Bu ilkemiz, üniversitemizin müzik ve sanatı sadece kendi alanına hapsedilmiş olarak görmek istemediğinin bir göstergesidir. Aksine üniversite olarak müzik ve sanatın tüm toplum üzerindeki dönüştürücü etkisinin bilincindeyiz ve bu bilinçle hareket etme kararlılığındaız.

Temel Değerlerimiz

Temel değerlerimiz, çerçeve değerlerin ortaya koyduğu sınırlar içerisinde üniversitenin genel anlamda işleyişinde fikir veren değerlerdir.

Üniversitemizin misyon ve vizyonunun arka planında yer alan temel değerler, stratejik planlama için son derece önemlidir. Temel değerler kuruluşun kararlarına, seçimlerine ve stratejilerinin belirlenmesine rehberlik eder. Bu bağlamda temel değerler Üniversitemizin çalışma felsefesini ortaya koyarak misyonunu gerçekleştirmesine, vizyonuna ulaşmasına katkı sağlamaktadır. Bu kıstaslar altında temel değerlerimiz kişilere yönelik temel değerler, süreçlere yönelik temel değerler ve performansa yönelik temel değerler olmak üzere 3 temel kısımda ve alt başlıklarda ele alınmıştır.

3- İdare Performans Bilgisi Tabloları

ALT PROGRAM HEDEFLERİ VE STRATEJİK PLAN İLİŞKİSİ

Kurum: ANKARA MÜZİK VE GÜZEL SANATLAR ÜNİVERSİTESİ

Yıl: 2023

PROGRAM ADI	ALT PROGRAM ADI	ALT PROGRAM HEDEFLERİ	İLİŞKİLİ OLDUĞU STRATEJİK AMAÇ
ARAŞTIRMA, GELİŞTİRME VE YENİLİK	ARAŞTIRMA ALTYAPILARI	Ülkemizin bilgi birikiminin artırılmasına ve teknolojik gelişimimize katkıda bulunmak üzere yükseköğretim kurumlarında araştırma altyapılarının kurulması ve kapasitelerinin geliştirilmesi	Araştırma faaliyetlerinde niceliğin, niteliğin ve çeşitliliğin artırılması Toplumsal sorumluluk çerçevesinde değer yaratan işbirliği ve faaliyetlerin çeşitlendirilmesi ve yaygınlaştırılması
	YÜKSEKÖĞRETİMDE BİLİMSEL ARAŞTIRMA VE GELİŞTİRME	Yükseköğretim kurumlarında inovasyon amaçlı bilimsel çalışmaların artırılması	Araştırma faaliyetlerinde niceliğin, niteliğin ve çeşitliliğin artırılması
HAYAT BOYU ÖĞRENME	YÜKSEKÖĞRETİM KURUMLARI SÜREKLİ EĞİTİM FAALİYETLERİ	Toplumun tüm kesimlerine ihtiyaç duyduğu alanlarda eğitimler verilmesi, kamu kurum ve kuruluşları, özel sektör ve uluslararası kuruluşlarla işbirliğinin gelişmesine katkıda bulunulması	Yaşam kalitesi, kişinin hayatı için önemli olan olanaklara sahip olma, arzularını gerçekleştirme, kişisel gelişim imkânlarından yararlanma, ilgi alanına göre etkinliklere katılma ya da bu etkinliklerde görev alma, çevresinde yararlanabileceği, seçim yapabileceği akademik ve sosyal alanların yeralması ve anlamlı bir yaşam süreci sunmak
TEDAVİ EDİCİ SAĞLIK	TEDAVİ HİZMETLERİ	Tedavi edici sağlık hizmetinin erişilebilir ve etkili olarak sunulmasının sağlanması	Yaşam kalitesi, kişinin hayatı için önemli olan olanaklara sahip olma, arzularını gerçekleştirme, kişisel gelişim imkânlarından yararlanma, ilgi alanına göre etkinliklere katılma ya da bu etkinliklerde görev alma, çevresinde yararlanabileceği, seçim yapabileceği akademik ve sosyal alanların yeralması ve anlamlı bir yaşam süreci sunmak
YÜKSEKÖĞRETİM	ÖĞRETİM ELEMANLARINA SAĞLANAN BURS VE DESTEKLER	Alanında yetkin, araştırmacı, bilgi üreten ve aktaran akademisyenler yetiştirilmesi	Eğitim-öğretim faaliyetlerinin niteliğinin sürekli iyileştirilmesi Araştırma faaliyetlerinde niceliğin, niteliğin ve çeşitliliğin artırılması
	ÖN LİSANS EĞİTİMİ, LİSANS EĞİTİMİ VE LİSANSÜSTÜ EĞİTİM	Mesleki yeterlilik sahibi ve gelişime açık mezunlar yetiştirilmesi	Eğitim-öğretim faaliyetlerinin niteliğinin sürekli iyileştirilmesi
	YÜKSEKÖĞRETİMDE ÖĞRENCİ YAŞAMI	Yükseköğretim öğrencilerine sunulan beslenme ve barınma hizmetlerinin kalitesinin artırılması; öğrencilerin kişisel ve sosyal gelişimi desteklenerek yaşam kalitesinin yükseltilmesi	Yaşam kalitesi, kişinin hayatı için önemli olan olanaklara sahip olma, arzularını gerçekleştirme, kişisel gelişim imkânlarından yararlanma, ilgi alanına göre etkinliklere katılma ya da bu etkinliklerde görev alma, çevresinde yararlanabileceği, seçim yapabileceği akademik ve sosyal alanların yeralması ve anlamlı bir yaşam süreci sunmak

ANKARA MÜZİK VE GÜZEL SANATLAR ÜNİVERSİTESİ PERFORMANS BİLGİSİ**Bütçe Yılı:** 2023**Program Adı:** ARAŞTIRMA, GELİŞTİRME VE YENİLİK**Alt Program Adı:** YÜKSEKÖĞRETİMDE BİLİMSEL ARAŞTIRMA VE GELİŞTİRME**Gereççe ve Açıklamalar:**

Üniversitemiz müzik ve güzel sanatlar alanında faaliyet göstermek için kurulmuş olup temel ve müzik ve güzel sanatlar alanında yetkin araştırmacılar yetiştirilmesi, Kamu ve Özel sektöre yönelik bilimsel araştırma projelerinin öğretim elemanları tarafından yapılmasını esas almıştır.

Bilimsel araştırma altyapısının oluşturulmasına ilişkin yazılım ve donanım çalışmaları devam etmekte olup akademik çalışmaların desteklenmesi düşünülmektedir.

Alt Program Hedefi:

Yükseköğretim kurumlarında inovasyon amaçlı bilimsel çalışmaların artırılması

Performans Göstergeleri

Performans Göstergesi	Ölçü Birimi	0	2022 Planlanan	2022 YS Gerç. Tahmini	2023 Hedef	2024 Tahmin	2025 Tahmin
1- Ar-ge'ye harcanan bütçenin toplam bütçeye oranı	Oran	0	0	0	0	0	0

Performans Göstergesi	Ölçü Birimi	0	2022 Planlanan	2022 YS Gerç. Tahmini	2023 Hedef	2024 Tahmin	2025 Tahmin
2- Ar-ge sonucu ortaya çıkan ürünlere ilişkin alınan patent sayısı	Sayı	0	0	0	0	0	0

Performans Göstergesi	Ölçü Birimi	0	2022 Planlanan	2022 YS Gerç. Tahmini	2023 Hedef	2024 Tahmin	2025 Tahmin
3- Ar-ge sonucu ticarileştirilen ürün sayısı	Sayı	0	0	0	0	0	0

Performans Göstergesi	Ölçü Birimi	2022	2023 Planlanan	2022 YS Gerç. Tahmini	2023 Hedef	2024 Tahmin	2025 Tahmin
4- Araştırma merkezleri gelir miktarı	TL	10.693	20.000	0	25.000	30.000	35.000

Performans Göstergesi	Ölçü Birimi	0	2022 Planlanan	2022 YS Gerç. Tahmini	2023 Hedef	2024 Tahmin	2025 Tahmin
5- Araştırma merkezlerinin sanayi ile yaptığı proje sayısı	Sayı	0	0	0	0	0	0

Performans Göstergesi	Ölçü Birimi	2021	2022 Planlanan	2022 YS Gerç. Tahmini	2023 Hedef	2024 Tahmin	2025 Tahmin
6- BAP kapsamında desteklenen araştırma projeleri sayısı	Sayı	0	0	4	10	10	10

Performans Göstergesi	Ölçü Birimi	2021	2022 Planlanan	2022 YS Gerç. Tahmini	2023 Hedef	2024 Tahmin	2025 Tahmin
7- Öğretim elemanı başına düşen ar-ge proje sayısı	Sayı	0	0	0	1	2	3

Performans Göstergesi	Ölçü Birimi	2021	2022 Planlanan	2022 YS Gerç. Tahmini	2023 Hedef	2024 Tahmin	2025 Tahmin
8- Patent, faydalı model ve endüstriyel tasarım başvuru sayısı	Sayı	0	0	0	0	0	0

Performans Göstergesi	Ölçü Birimi	2021	2022 Planlanan	2022 YS Gerç. Tahmini	2023 Hedef	2024 Tahmin	2025 Tahmin
9- Ulusal ve uluslararası kuruluşlar tarafından desteklenen ar-ge projesi sayısı	Sayı	0	0	0	5	5	5

Performans Göstergesi	Ölçü Birimi	2020	2022 Planlanan	2022 YS Gerç. Tahmini	2023 Hedef	2024 Tahmin	2025 Tahmin
10- Uluslararası endekslerde yer alan bilimsel yayın sayısı	Sayı	6	6	6	10	15	20

Alt Program Kapsamında Yürütülecek Faaliyet Maliyetleri

Faaliyetler	2022 Bütçe	2022 Harcama Haziran	2023 Bütçe	2024 Tahmin	2025 Tahmin
Yükseköğretim Kurumlarının Bilimsel Araştırma Projeleri	15.000	0	30.000	36.000	39.000
Bütçe İçi	15.000	0	30.000	36.000	39.000
Bütçe Dışı	0	0	0	0	0
T O P L A M	15.000	0	30.000	36.000	39.000
Bütçe İçi	15.000	0	30.000	36.000	39.000
Bütçe Dışı	0	0	0	0	0

Yükseköğretim Kurumları Temel Araştırma Hizmetleri

2547 sayılı Kanunun 2880 sayılı Kanun ile değişik 7/d-2 maddesi uyarınca Üniversitemiz, kamu kuruluşlarında ve sanayide çalışan araştırmacılar için modern analiz cihazlarının yer aldığı bir bilimsel araştırma, eğitim ve ölçüm merkezi oluşturmayı, ulusal ve uluslararası proje yürütme potansiyelini arttırmayı, özel ve kamu kuruluşlarının araştırma, ürün geliştirme ve üretim aşamalarında ihtiyaç duydukları analiz isteklerini karşılamayı, bilimsel araştırmada hem üniversitemizin hem de diğer üniversitelerin araştırmalarına yardımcı ve öncü olarak uluslararası düzeyde ülkemizin bilimsel verimliliğini arttırmayı hedeflemektedir.

Yükseköğretim Kurumlarının Bilimsel Araştırma Projeleri

2547 sayılı Yükseköğretim Kanununun 4'üncü maddesinin birinci fıkrasının (c) bendi, 58'inci maddesinin (b) fıkrası ile Ek 28'inci maddesine dayanılarak hazırlanan yönetmelik kapsamında Üniversitemiz, öğretim üyelerimize sağlayacağı proje destekleri ile Üniversitemiz araştırma kapasite ve becerisinin gelişmesi ve iyileşmesine katkıda bulunarak, bilim literatürüne özgün katkılar sağlamak, ülkemizin öncelikli araştırma alanlarında araştırmalar yaparak teknoloji üretimine ve dolayısıyla rekabet gücüne katkıda bulunmak ve ülkemizin sosyo-ekonomik ve kültürel gelişimine katkılar sağlamak amaçlanmıştır

Alt Program Adı: ARAŞTIRMA ALTYAPILARI
Gereke ve Açıklamalar

Alt Program Hedefi:

Ülkemizin bilgi birikiminin artırılmasına ve teknolojik gelişimine katkıda bulunmak üzere yükseköğretim kurumlarında araştırma altyapılarının kurulması ve kapasitelerinin güçlendirilmesi

Performans Göstergeleri

Performans Göstergesi	Ölçü Birimi	0	2022 Planlanan	2022 YS Gerç. Tahmini	2023 Hedef	2024 Tahmin	2025 Tahmin
1- Araştırma altyapısı projesi tamamlanma oranı	Oran	0	0	0	0	0	0

Alt Program Kapsamında Yürütülecek Faaliyet Maliyetleri

Faaliyetler	2022 Bütçe	2022 Harcama Haziran	2023 Bütçe	2024 Tahmin	2025 Tahmin
T O P L A M	0	0	0	0	0
Bütçe İçi	0	0	0	0	0
Bütçe Dışı	0	0	0	0	0

Faaliyetlere İlişkin Açıklamalar:**Yükseköğretim Kurumları Araştırma Altyapısı Kurulması ve Geliştirilmesi**

ANKARA MÜZİK VE GÜZEL SANATLAR ÜNİVERSİTESİ PERFORMANS BİLGİSİ

Bütçe Yılı: 2023

Program Adı: HAYAT BOYU ÖĞRENME

Alt Program Adı: YÜKSEKÖĞRETİM KURUMLARI SÜREKLİ EĞİTİM FAALİYETLERİ

Gerekçe ve Açıklamalar

Üniversite mensupları ve mezunları ile toplumun her kesiminin yaşam boyu öğrenim süreçlerinde, ihtiyaç duyulan tüm alanlara ilişkin her türlü eğitim, öğretim, kurs, seminer, sertifika programı ve etkinlik yapmak veya yapılması için ortam sağlamaktadır.

Üniversitemizde engelliler, şehit yakınları, gaziler, yaşlılar ve yoksullar gibi dezavantajlı gruplara yönelik olarak etkinlikler düzenlenmektedir. Ayrıca, birçok alanda sosyal sorumluluk proje/etkinlikler yürütülmektedir.

Alt Program Hedefi:

Toplumun tüm kesimlerine ihtiyaç duyduğu alanlarda eğitimler verilmesi, kamu kurum ve kuruluşları, özel sektör ve uluslararası kuruluşlarla işbirliğinin gelişmesine katkıda bulunulması

Performans Göstergeleri

Performans Göstergesi	Ölçü Birimi	0	2022 Planlanan	2022 YS Gerç. Tahmini	2023 Hedef	2024 Tahmin	2025 Tahmin
1- Dezavantajlı gruplara yönelik sosyal entegrasyon ve kapsayıcılığa ilişkin yapılan faaliyet sayısı	Sayı	0	0	0	0	0	0

Performans Göstergesi	Ölçü Birimi	2021	2022 Planlanan	2022 YS Gerç. Tahmini	2023 Hedef	2024 Tahmin	2025 Tahmin
2- Eğitim programlarına başvuran kişi sayısı	Sayı	445	2.000	600	3.000	3.500	3.700

Performans Göstergesi	Ölçü Birimi	0	2022 Planlanan	2022 YS Gerç. Tahmini	2023 Hedef	2024 Tahmin	2025 Tahmin
3- Mezunlara yönelik gerçekleştirilen faaliyet sayısı	Sayı	0	0	0	0	0	0

Performans Göstergesi	Ölçü Birimi	0	2022 Planlanan	2022 YS Gerç. Tahmini	2023 Hedef	2024 Tahmin	2025 Tahmin
4- Sürekli Eğitim Merkezi (SEM) ve Dil Merkezi (DİLMER) tarafından mesleki eğitime yönelik verilen sertifika sayısı	Sayı	0	0	0	0	0	0

Performans Göstergesi	Ölçü Birimi	0	2022 Planlanan	2022 YS Gerç. Tahmini	2023 Hedef	2024 Tahmin	2025 Tahmin
5- Tamamlanan sosyal sorumluluk projeleri sayısı	Sayı	0	0	0	0	0	0

Performans Göstergesi	Ölçü Birimi	0	2022 Planlanan	2022 YS Gerç. Tahmini	2023 Hedef	2024 Tahmin	2025 Tahmin
6- Üniversitenin çevrecilik alanlarında aldığı ödül sayısı	Sayı	0	0	0	0	0	0

Alt Program Kapsamında Yürütülecek Faaliyet Maliyetleri

Faaliyetler	2022 Bütçe	2022 Harcama Haziran	2023 Bütçe	2024 Tahmin	2025 Tahmin
Toplum Hizmetine Sunulan Eğitim Programları, Kurs ve Seminerler	6.167.000	657.017	6.438.000	6.759.900	7.097.895
Bütçe İçi	0	0	0	0	0
Bütçe Dışı	6.167.000	657.017	6.438.000	6.759.900	7.097.895
T O P L A M	6.167.000	657.017	6.438.000	6.759.900	7.097.895
Bütçe İçi	0	0	0	0	0
Bütçe Dışı	6.167.000	657.017	6.438.000	6.759.900	7.097.895

Faaliyetlere İlişkin Açıklamalar:**Toplum Hizmetine Sunulan Eğitim Programları, Kurs ve Seminerler****Yükseköğretim Kurumları Sosyal Sorumluluk Projeleri**

ANKARA MÜZİK VE GÜZEL SANATLAR ÜNİVERSİTESİ PERFORMANS BİLGİSİ

Bütçe Yılı: 2023

Program Adı: YÜKSEKÖĞRETİM

Alt Program Adı: ÖN LİSANS EĞİTİMİ, LİSANS EĞİTİMİ VE LİSANSÜSTÜ EĞİTİM

Gerekçe ve Açıklamalar

Üniversitemiz uluslararası ölçekte mesleki yetkinliğe sahip, disiplinler arası çalışmayı özümsemiş; küresel ölçekte rekabet gücü olan çok yönlü girişimci ve yenilikçi bireyler yetiştirmeyi, evrensel düzeyde bilgi ve sanat eseri üretmeyi, yaymayı, kentle bütünleşmeyi ve topluma kaliteli hizmet sunmayı görev edinmiş olup ulusal ve uluslararası düzeyde saygın üniversiteler arasında yer alan, mezunları tercih edilen, yenilikçi, kalite odaklı, toplumsal gelişime öncülük edebilen, öğrenci odaklı bir üniversite olmak.

Alt Program Hedefi:

Mesleki yeterlilik sahibi ve gelişime açık mezunlar yetiştirilmesi

Performans Göstergeleri

Performans Göstergesi	Ölçü Birimi	0	2022 Planlanan	2022 YS Gerç. Tahmini	2023 Hedef	2024 Tahmin	2025 Tahmin
1- Doktora eğitimini tamamlayanların sayısı	Sayı	0	20	0	20	22	24

Performans Göstergesi	Ölçü Birimi	2021	2022 Planlanan	2022 YS Gerç. Tahmini	2023 Hedef	2024 Tahmin	2025 Tahmin
2- Eğitim bilimleri kontenjan doluluk oranı	Oran	13	100	0	100	100	100

Performans Göstergesi	Ölçü Birimi	0	2022 Planlanan	2022 YS Gerç. Tahmini	2023 Hedef	2024 Tahmin	2025 Tahmin
3- Eğitimin program süresinde bitirilme oranı	Oran	0	0	0	0	0	0

Performans Göstergesi	Ölçü Birimi	2020	2022 Planlanan	2022 YS Gerç. Tahmini	2023 Hedef	2024 Tahmin	2025 Tahmin
4- Fen bilimleri kontenjan doluluk oranı	Oran	0	0	0	0	0	0

Performans Göstergesi	Ölçü Birimi	2021	2022 Planlanan	2022 YS Gerç. Tahmini	2023 Hedef	2024 Tahmin	2025 Tahmin
5- Kütüphanede bulunan basılı ve elektronik kaynak sayısı	Sayı	1.476	2.000	0	2.000	2.300	2.500

Performans Göstergesi	Ölçü Birimi	2021	2022 Planlanan	2022 YS Gerç. Tahmini	2023 Hedef	2024 Tahmin	2025 Tahmin
6- Kütüphanede bulunan öğrenci başına düşen basılı ve elektronik kaynak sayısı	Sayı	2,84	20	3	20	23	25

Performans Göstergesi	Ölçü Birimi	2021	2022 Planlanan	2022 YS Gerç. Tahmini	2023 Hedef	2024 Tahmin	2025 Tahmin
7- Kütüphaneden yararlanan kişi sayısı	Sayı	822	300	800	900	1.000	1.100

Performans Göstergesi	Ölçü Birimi	2021	2022 Planlanan	2022 YS Gerç. Tahmini	2023 Hedef	2024 Tahmin	2025 Tahmin
8- Lisansüstü öğrencilerin toplam öğrenciler içindeki payı	Oran	35	35	30	35	37	40

Performans Göstergesi	Ölçü Birimi	2021	2022 Planlanan	2022 YS Gerç. Tahmini	2023 Hedef	2024 Tahmin	2025 Tahmin
9- Öğrenci başına düşen eğitim alanı	Metrekare	7,7	15	0	20	25	27

Performans Göstergesi	Ölçü Birimi	2021	2022 Planlanan	2022 YS Gerç. Tahmini	2023 Hedef	2024 Tahmin	2025 Tahmin
10- Öğrenci başına düşen kapalı alan	Metrekare	179,9	300	0	300	350	400

Performans Göstergesi	Ölçü Birimi	2021	2022 Planlanan	2022 YS Gerç. Tahmini	2023 Hedef	2024 Tahmin	2025 Tahmin
11- Öğrenci değişim programlarından yararlanan öğrencilerin oranı	Oran	0	0	0	0	0	0

Performans Göstergesi	Ölçü Birimi	2021	2022 Planlanan	2022 YS Gerç. Tahmini	2023 Hedef	2024 Tahmin	2025 Tahmin
12- Öğretim üyesi başına düşen öğrenci sayısı	Sayı	8	15	0	20	25	30

Performans Göstergesi	Ölçü Birimi	0	2022 Planlanan	2022 YS Gerç. Tahmini	2023 Hedef	2024 Tahmin	2025 Tahmin
13- Sağlık bilimleri kontenjan doluluk oranı	Oran	0	0	0	0	0	0

Performans Göstergesi	Ölçü Birimi	2020	2022 Planlanan	2022 YS Gerç. Tahmini	2023 Hedef	2024 Tahmin	2025 Tahmin
14- Sosyal bilimler kontenjan doluluk oranı	Oran	100	100	100	100	100	100

Performans Göstergesi	Ölçü Birimi	0	2022 Planlanan	2022 YS Gerç. Tahmini	2023 Hedef	2024 Tahmin	2025 Tahmin
15- Teknokent veya Teknoloji Transfer Ofisi (TTO) projelerine katılan öğrenci sayısı	Sayı	0	0	0	0	0	0

Performans Göstergesi	Ölçü Birimi	0	2022 Planlanan	2022 YS Gerç. Tahmini	2023 Hedef	2024 Tahmin	2025 Tahmin
16- Uluslararası kuruluşlarla ortak uygulanan eğitim programı sayısı	Sayı	0	0	0	0	0	0

Performans Göstergesi	Ölçü Birimi	0	2022 Planlanan	2022 YS Gerç. Tahmini	2023 Hedef	2024 Tahmin	2025 Tahmin
17- Yabancı dilde eğitim veren program sayısı	Sayı	0	0	0	0	0	0

Performans Göstergesi	Ölçü Birimi	2021	2022 Planlanan	2022 YS Gerç. Tahmini	2023 Hedef	2024 Tahmin	2025 Tahmin
18- Yabancı uyruklu akademisyen sayısı	Sayı	2	5	1	8	8	8

Performans Göstergesi	Ölçü Birimi	2021	2022 Planlanan	2022 YS Gerç. Tahmini	2023 Hedef	2024 Tahmin	2025 Tahmin
19- Yabancı uyruklu öğrenci sayısı	Sayı	3	10	30	30	35	40

Performans Göstergesi	Ölçü Birimi	0	2022 Planlanan	2022 YS Gerç. Tahmini	2023 Hedef	2024 Tahmin	2025 Tahmin
20- Yan dal ve çift ana dal programından mezun olanların toplam mezun sayısına oranı	Oran	0	0	0	0	0	0

Performans Göstergesi	Ölçü Birimi	0	2022 Planlanan	2022 YS Gerç. Tahmini	2023 Hedef	2024 Tahmin	2025 Tahmin
21- Yükseköğretim kurumlarında öğretim elemanı ve öğrenci değişim programlarına katılanların sayısı	Sayı	0	0	0	0	0	0

4- İDARENİN TOPLAM KAYNAK İHTİYACI**Alt Program Kapsamında Yürütülecek Faaliyet Maliyetleri**

Faaliyetler	2022 Bütçe	2022 Harcama Haziran	2023 Bütçe	2024 Tahmin	2025 Tahmin
Doktora ve Tıpta Uzmanlık Eğitimi	1.387.000	2.860	3.512.000	4.240.000	4.877.000
Bütçe İçi	1.387.000	2.860	3.512.000	4.240.000	4.877.000
Bütçe Dışı	0	0	0	0	0
Yükseköğretim Kurumları Bilgi ve Kültürel Kaynaklar ile Sportif Altyapının Geliştirilmesi Hizmetleri	839.000	156.221	2.071.000	2.499.000	2.868.000
Bütçe İçi	839.000	156.221	2.071.000	2.499.000	2.868.000
Bütçe Dışı	0	0	0	0	0
Yükseköğretim Kurumları Birinci Öğretim	65.983.000	37.071.197	157.501.000	193.038.000	222.923.000
Bütçe İçi	65.983.000	37.071.197	157.501.000	193.038.000	222.923.000
Bütçe Dışı	0	0	0	0	0
Yükseköğretim Kurumları Uluslararası Ortak Eğitim ve Öğretim Programı	450.000	377.831	580.000	610.000	640.000
Bütçe İçi	0	0	0	0	0
Bütçe Dışı	450.000	377.831	580.000	610.000	640.000
T O P L A M	68.659.000	37.608.109	163.664.000	200.387.000	231.308.000
Bütçe İçi	68.209.000	37.230.278	163.084.000	199.777.000	230.668.000
Bütçe Dışı	450.000	377.831	580.000	610.000	640.000

Faaliyetlere İlişkin Açıklamalar:**Doktora Öğrencilerine Yönelik Burs Hizmetleri**

Bilimsel, sanatsal ve eğitsel bakımlardan müziği ilgilendiren tüm alanlarda akademik proje üretim ve paylaşımına katkı sağlamak. Ulusal ve uluslararası düzeyde ve çağdaş değerler ışığında bilimsel, sanatsal ve eğitsel üretimlerde bulunmak.

Doktora ve Tıpta Uzmanlık Eğitimi**Fen ve Mühendislik Bilimleri Öğrencilerinin Uygulamalı Eğitimi****Lisans Öğrencilerine Yönelik Burs Hizmetleri****Mimar Sinan Güzel Sanatlar Üniversitesi Resim ve Heykel Müzesi Faaliyetleri****OSB Meslek Yüksekokulları Eğitim Desteği****Yabancı Uyruklu Öğrenci Programı Kapsamında Yürütülen Hizmetler****Yükseköğretim Kurumları Açıköğretim****Yükseköğretim Kurumları Bilgi ve Kültürel Kaynaklar ile Sportif Altyapının Geliştirilmesi Hizmetleri**

Öğrenci sportif faaliyetleri için spor salonu yapımı ve eğlendirilen alanı gibi alt yapı çalışmalarının yapılması.

Yükseköğretim Kurumları Birinci Öğretim

Sanat ile kültür, kültürel kimlik ile toplum arasındaki ilişkiyi en doğru biçimde yorumlayabilen, Türkiye'nin kültür-sanat kavrayışı ve hedeflerine de etki edebilen, bilimsel çerçevede sanat-müzik yapısına katkıda bulunmak.

Yükseköğretim Kurumları İkinci Öğretim**Yükseköğretim Kurumları Tezsiz Yüksek Lisans****Yükseköğretim Kurumları Uluslararası Ortak Eğitim ve Öğretim Programı****Yükseköğretim Kurumları Uzaktan Eğitim**

Öğreten ve öğrenme kaynaklarının farklı fiziksel mekânlarda bulunduğu, derslerin bilgi ve iletişim teknolojileri aracılığıyla eş zamanlı ya da eş zamansız olarak yürütüldüğü zamandan ve mekândan bağımsız esnek bir eğitim biçimi sağlamak.

Yükseköğretim Kurumları Yaz Okulları

Alt Program Adı: ÖĞRETİM ELEMANLARINA SAĞLANAN BURS VE DESTEKLER

Gereççe ve Açıklamalar

- 1- Öğretim elemanlarının, niteliğini artırabilmelerine imkan tanıyacak bilimsel altyapıyı (Araştırma Merkezleri, Kütüphane hizmetleri vb.) oluşturabilmek.
2- Yurtdışı ve yurtiçi kongre, sempozyum, seminer, sanatsal ve sportif benzeri etkinliklere katılımların desteklenmesine olanak sağlamak.

Alt Program Hedefi:

Alanında yetkin, araştırmacı, bilgi üreten ve aktaran akademisyenler yetiştirilmesi

Performans Göstergeleri

Performans Göstergesi	Ölçü Birimi	2020	2022 Planlanan	2022 YS Gerç. Tahmini	2023 Hedef	2024 Tahmin	2025 Tahmin
1- SCI, SCI-Expanded, SSCI ve AHCI kapsamındaki dergilerde öğretim elemanı başına düşen yayın sayısı	Sayı	0	0	0	0	0	0

Performans Göstergesi	Ölçü Birimi	0	2022 Planlanan	2022 YS Gerç. Tahmini	2023 Hedef	2024 Tahmin	2025 Tahmin
2- Yükseköğretim Kurulu tarafından belirlenecek öncelikli alanlarda sağlanan burslardan yararlanan doktora öğrenci sayısı	Sayı	0	0	0	0	0	0

Sorumlu İdare:

Performans Göstergesi	Ölçü Birimi	0	2022 Planlanan	2022 YS Gerç. Tahmini	2023 Hedef	2024 Tahmin	2025 Tahmin
3- Yükseköğretim Kurulu tarafından sağlanan araştırma desteklerinden yararlananların sayısı	Sayı	0	0	0	0	0	0

Performans Göstergesi	Ölçü Birimi	0	2022 Planlanan	2022 YS Gerç. Tahmini	2023 Hedef	2024 Tahmin	2025 Tahmin
4- Yükseköğretim Kurulu, Türkiye Bilimler Akademisi ve TÜBİTAK bilim, teşvik ve sanat ödülleri sayısı	Sayı	0	0	0	0	0	0

Faaliyetler	2022 Bütçe	2022 Harcama Haziran	2023 Bütçe	2024 Tahmin	2025 Tahmin
TOPLAM	0	0	0	0	0
Bütçe İçi	0	0	0	0	0
Bütçe Dışı	0	0	0	0	0

Alt Program Kapsamında Yürütülecek Faaliyet Maliyetleri

Faaliyetlere İlişkin Açıklamalar:

Araştırma Görevlileri Yurtdışı Araştırma Bursu Hizmetleri

Öğretim Elemanlarına Yönelik Yabancı Dil Kursu Hizmetleri

Öğretim Üyesi Yetiştirme Programı ve Yurtdışı Destek Hizmetleri

Alt Program Adı: YÜKSEKÖĞRETİMDE ÖĞRENCİ YAŞAMI

Gerekçe ve Açıklamalar

Üniversitemiz öğrencilerinin mevcut yaşam kalitesini artırabilmelerine olanak sağlamak için kişisel gelişim imkanlarından yararlanma, ilgi alanına göre etkinliklere katılma ya da bu etkinliklerde görev alma, çevresinde yararlanabileceği ve seçim yapabileceği akademik/sosyal alanlara ulaşımına destek olmak.

Alt Program Hedefi:

Yükseköğretim öğrencilerine sunulan beslenme ve barınma hizmetlerinin kalitesinin artırılması; öğrencilerin kişisel ve sosyal gelişimi desteklenerek yaşam kalitesinin yükseltilmesi

Performans Göstergeleri

Performans Göstergesi	Ölçü Birimi	2021	2022 Planlanan	2022 YS Gerç. Tahmini	2023 Hedef	2024 Tahmin	2025 Tahmin
1- Barınma hizmetlerinden yararlanan öğrenci sayısı	Sayı	126	50	126	150	160	170

Performans Göstergesi	Ölçü Birimi	2021	2022 Planlanan	2022 YS Gerç. Tahmini	2023 Hedef	2024 Tahmin	2025 Tahmin
2- Beslenme hizmetlerinden yararlanan öğrenci sayısı	Sayı	2.045	300	2.045	2.200	2.500	2.700

Performans Göstergesi	Ölçü Birimi	2020	2022 Planlanan	2022 YS Gerç. Tahmini	2023 Hedef	2024 Tahmin	2025 Tahmin
3- Öğrenci başına düşen sosyal donatı alanı	Metrekare	0	0	0	0	0	0

Performans Göstergesi	Ölçü Birimi	2021	2022 Planlanan	2022 YS Gerç. Tahmini	2023 Hedef	2024 Tahmin	2025 Tahmin
4- Öğrenci kulüp ve topluluk sayısı	Sayı	16	8	16	17	19	21

Performans Göstergesi	Ölçü Birimi	2021	2022 Planlanan	2022 YS Gerç. Tahmini	2023 Hedef	2024 Tahmin	2025 Tahmin
5- Sosyal, kültürel ve sportif faaliyet sayısı	Sayı	23	6	23	27	30	32

Performans Göstergesi	Ölçü Birimi	2020	2022 Planlanan	2022 YS Gerç. Tahmini	2023 Hedef	2024 Tahmin	2025 Tahmin
6- Yükseköğretimde öğrenci başına barınma harcaması	TL	915	5.000	915	944	1.050	1.200

Performans Göstergesi	Ölçü Birimi	2021	2022 Planlanan	2022 YS Gerç. Tahmini	2023 Hedef	2024 Tahmin	2025 Tahmin
7- Yükseköğretimde öğrenci başına beslenme harcaması	TL	135.697,6	7.000	135.000	8.000	9.000	10.000

Performans Göstergesi	Ölçü Birimi	2021	2022 Planlanan	2022 YS Gerç. Tahmini	2023 Hedef	2024 Tahmin	2025 Tahmin
8- Yükseköğretimde öğrenci yaşamından memnuniyet oranı	Oran	75	100	75	100	100	100

Performans Göstergesi	Ölçü Birimi	0	2022 Planlanan	2022 YS Gerç. Tahmini	2023 Hedef	2024 Tahmin	2025 Tahmin
9- Yükseköğretimde öğrencilere sunulan sağlık hizmetinden yararlanan öğrenci sayısının toplam öğrenci sayısına oranı	Oran	0	0	0	0	0	0

Sorumlu İdare: Alt Program Kapsamında Yürütülecek Faaliyet Maliyetleri

Faaliyetler	2022 Bütçe	2022 Harcama Haziran	2023 Bütçe	2024 Tahmin	2025 Tahmin
Yükseköğretimde Barınma Hizmetleri	42.000	0	86.000	103.000	115.000
Bütçe İçi	42.000	0	86.000	103.000	115.000
Bütçe Dışı	0	0	0	0	0
Yükseköğretimde Beslenme Hizmetleri	466.000	328.583	964.000	1.147.000	1.274.000
Bütçe İçi	466.000	328.583	964.000	1.147.000	1.274.000
Bütçe Dışı	0	0	0	0	0
Yükseköğretimde Kültür ve Spor Hizmetleri	156.000	633.140	323.000	384.000	427.000
Bütçe İçi	156.000	633.140	323.000	384.000	427.000
Bütçe Dışı	0	0	0	0	0
Yükseköğretimde Öğrenci Yaşamına İlişkin Diğer Hizmetler	78.000	27.828	164.000	192.000	215.000
Bütçe İçi	78.000	27.828	164.000	192.000	215.000
Bütçe Dışı	0	0	0	0	0
Yükseköğretimde Sağlık Hizmetleri	9.000	0	18.000	20.000	22.000
Bütçe İçi	9.000	0	18.000	20.000	22.000
Bütçe Dışı	0	0	0	0	0
T O P L A M	751.000	989.551	1.555.000	1.846.000	2.053.000
Bütçe İçi	751.000	989.551	1.555.000	1.846.000	2.053.000
Bütçe Dışı	0	0	0	0	0

Faaliyetlere İlişkin Açıklamalar:**Yükseköğretimde Barınma Hizmetleri**

24/3/1950 tarihli ve 5661 sayılı Yüksek Öğretim Öğrenci Yurtları ve Aşevleri Hakkındaki Kanuna Ek Kanununun 1 inci maddesi ile 25/8/2011 tarihli ve 652 sayılı Özel Barınma Hizmeti Veren Kurumlar ve Bazı Düzenlemeler Hakkında Kanun Hükmünde Kararnamenin 13 üncü maddesine dayanılarak; bu kapsamda yükseköğretimde öğrencilerin barınma, konaklama hizmetleri yürütülmektedir.

Yükseköğretimde Beslenme Hizmetleri

Üniversitemizin yerleşkelerindeki yemekhanelerde öğrencilere kaliteli yemek verilmektedir. Bu hizmeti gerçekleştirirken en önemli faktörün insan sağlığı olduğunun bilincinde olup, öğrencimize yönelik sağlıklı ve hijyenik ortamı sağlayan, en iyi koşullarda hazırlanmış, kişinin günlük alması gereken besin öğelerinden oluşan menü sunulmaktadır.

Yükseköğretimde Kültür ve Spor Hizmetleri

Öğretim yılının başlaması ile birlikte öğrencilere birbirleri ile tanışma fırsatı, topluluk kurmaları ve topluluklarda görev almaları, dinlenme ve eğlenme alışkanlıklarını sağlamakta, öğrencilere akademik, sosyal ve kültürel konularda yönlendirici ve destekleyici çalışmalarda bulunmaktadır.

Üniversitemiz, Yükseköğretim gençliğinin spor ihtiyaçlarının karşılanması, öğrencilerin sosyal ilişkilerini ve özgüvenlerini geliştirmek, ülke sporuna kaynak oluşturan öğrenci ve sporcuların teşvik edilmesi ve yeteneklerinin geliştirilmesini sağlamaktır.

Yükseköğretimde Öğrenci Yaşamına İlişkin Diğer Hizmetler

Üniversitemizde toplam 6 öğrenci topluluğu bulunmaktadır. Öğrenci toplulukları kuruluş ve işleyiş yönergesine uygun olarak kuruluş ve işleyişlerini Rektörlük adına denetler.

Bu topluluklar kültür, sanat, spor, bilim, araştırma, sosyal etkinlikler gibi birçok alanda faaliyet göstermektedir.

FAALİYET MALİYETLERİ TABLOSU**İdare Adı:** ANKARA MÜZİK VE GÜZEL SANATLAR ÜNİVERSİTESİ**Program Adı:** YÖNETİM VE DESTEK PROGRAMI**Alt Program Adı:** TEFTİŞ, DENETİM VE DANIŞMANLIK HİZMETLERİ**Alt Program Hedefi:****Faaliyet Adı:** Hukuki Danışmanlık ve Muhakemat Hizmetleri**Açıklama:** Başkanlığımızın taraf olduğu her türlü dava ve icra takipleri ve tahkimile ilgili işlemlerin koordine edilmesi, idari hizmetlere ilişkin mevzuat, sözleşme, şartname ve uyumsuzluklarda hukuki mütalaa bildirmesi vb. gibi iş, işlem ve süreçlere yönelik faaliyetleri kapsamaktadır.

EKONOMİK KOD	2022 Bütçe	2022 Harcama (Haziran)	2023 Bütçe	2024 Tahmin	2025 Tahmin
<i>Personel Giderleri</i>	25.000		61.000	72.000	85.000
<i>Sosyal Güvenlik Kurumuna Devlet Primi Giderleri</i>	14.000		34.000	42.000	48.000
<i>Mal ve Hizmet Alım Giderleri</i>	7.000	2.799	16.000	19.000	21.000
<i>Faiz Giderleri</i>					
<i>Cari Transferler</i>					
<i>Sermaye Giderleri</i>					
<i>Sermaye Transferleri</i>					
<i>Borç Verme</i>					
BÜTÇE İÇİ TOPLAM KAYNAK	46.000	2.799	111.000	133.000	154.000
<i>Döner Sermaye</i>					
<i>Özel Hesap</i>					
<i>Diğer Bütçe Dışı Kaynak</i>					
BÜTÇE DIŞI TOPLAM KAYNAK					
FAALİYET MALİYETİ TOPLAMI	46.000	2.799	111.000	133.000	154.000

FAALİYET MALİYETLERİ TABLOSU**İdare Adı:** ANKARA MÜZİK VE GÜZEL SANATLAR ÜNİVERSİTESİ**Program Adı:** YÖNETİM VE DESTEK PROGRAMI**Alt Program Adı:** ÜST YÖNETİM, İDARİ VE MALİ HİZMETLER**Alt Program Hedefi:****Faaliyet Adı:** Bilgi Teknolojilerine Yönelik Faaliyetler**Açıklama:** Birimlerin altyapı ihtiyaçlarını belirlemek ve temin edilmesini sağlamak, Network ve donanım sistemlerini takip ederek analizlerini periyodik olarak raporlayıp yönetime sunmak.

EKONOMİK KOD	2022 Bütçe	2022 Harcama (Haziran)	2023 Bütçe	2024 Tahmin	2025 Tahmin
<i>Personel Giderleri</i>	225.000	265.784	564.000	680.000	782.000
<i>Sosyal Güvenlik Kurumuna Devlet Primi Giderleri</i>	21.000	46.973	52.000	63.000	72.000
<i>Mal ve Hizmet Alım Giderleri</i>					
<i>Faiz Giderleri</i>					
<i>Cari Transferler</i>					
<i>Sermaye Giderleri</i>					
<i>Sermaye Transferleri</i>					
<i>Borç Verme</i>					
BÜTÇE İÇİ TOPLAM KAYNAK	246.000	312.758	616.000	743.000	854.000
<i>Döner Sermaye</i>					
<i>Özel Hesap</i>					
<i>Diğer Bütçe Dışı Kaynak</i>					
BÜTÇE DIŞI TOPLAM KAYNAK					
FAALİYET MALİYETİ TOPLAMI	246.000	312.758	616.000	743.000	854.000

FAALİYET MALİYETLERİ TABLOSU**İdare Adı:** ANKARA MÜZİK VE GÜZEL SANATLAR ÜNİVERSİTESİ**Program Adı:** YÖNETİM VE DESTEK PROGRAMI**Alt Program Adı:** ÜST YÖNETİM, İDARİ VE MALİ HİZMETLER**Alt ProgramHedefi:****Faaliyet Adı:**

Genel Destek Hizmetleri

Açıklama

Rektörlük ve Rektörlüğe bağlı birimlerin talepleri ve ihtiyaçları doğrultusunda; 2886 sayılı Devlet İhale Kanunu ve 4734 sayılı Kamu İhale Kanunu hükümlerincesatın alma ve ihaleler yapmak. Kurum elektrik, yakıt, su gibi tüketim fatura ve satın alma- ihale yolu ile yapılan hizmet ve mal alımları ödemelerini yapmak. Üniversitenin envanterinde bulunan taşınır giriş-çıkış, envanter ve yıl sonu gibi işlemleri 10/12/2003 tarihli ve 5018 sayılı Kamu Mali Yönetimi ve Kontrol Kanununun 44 üncü maddesine dayanılarak hazırlanan Taşınır Mal Yönetmeliği hükümlerine göre yürütür. Rektörlük ve bağlı birimlerin temizlik işlerinin yürütülmesi, rektörlük araçlarının sevk ve idaresi ile Personel Taşıma Servisi hizmetlerinin takibi ve kontrolünü yapar.

EKONOMİK KOD	2022 Bütçe	2022 Harcama (Haziran)	2023 Bütçe	2024 Tahmin	2025 Tahmin
<i>Personel Giderleri</i>	2.931.000	1.042.619	7.374.000	8.904.000	10.246.000
<i>Sosyal Güvenlik Kurumuna Devlet Primi Giderleri</i>	266.000	185.182	658.000	796.000	914.000
<i>Mal ve Hizmet Alım Giderleri</i>	2.010.000	1.446.961	5.099.000	6.076.000	6.742.000
<i>Faiz Giderleri</i>					
<i>Cari Transferler</i>					
<i>Sermaye Giderleri</i>					
<i>Sermaye Transferleri</i>					
<i>Borç Verme</i>					
BÜTÇE İÇİ TOPLAM KAYNAK	5.207.000	2.674.761	13.131.000	15.776.000	17.902.000
<i>Döner Sermaye</i>					
<i>Özel Hesap</i>					
<i>Diğer Bütçe Dışı Kaynak</i>					
BÜTÇE DIŞI TOPLAM KAYNAK					
FAALİYET MALİYETİ TOPLAMI	5.207.000	2.674.761	13.131.000	15.776.000	17.902.000

FAALİYET MALİYETLERİ TABLOSU**İdare Adı:** ANKARA MÜZİK VE GÜZEL SANATLAR ÜNİVERSİTESİ**Program Adı:** YÖNETİM VE DESTEK PROGRAMI**Alt Program Adı:** ÜST YÖNETİM, İDARİ VE MALİ HİZMETLER**Alt ProgramHedefi:****Faaliyet Adı:** İnşaat ve Yapı İşlerinin Yürütülmesi**Açıklama:** Üniversitemizce gerçekleştirilecek her türlü inşaatla ilgili teknik hizmetler yürütmek, üniversitemizde yapılacak inşaatların durumunu izlemek, gerçekleştirmeleri değerlendirmek.

EKONOMİK KOD	2022 Bütçe	2022 Harcama (Haziran)	2023 Bütçe	2024 Tahmin	2025 Tahmin
<i>Personel Giderleri</i>	153.000	312.031	382.000	461.000	531.000
<i>Sosyal Güvenlik Kurumuna Devlet Primi Giderleri</i>	37.000	50.907	92.000	111.000	127.000
<i>Mal ve Hizmet Alım Giderleri</i>					
<i>Faiz Giderleri</i>					
<i>Cari Transferler</i>					
<i>Sermaye Giderleri</i>					
<i>Sermaye Transferleri</i>					
<i>Borç Verme</i>					
BÜTÇE İÇİ TOPLAM KAYNAK	190.000	362.938	474.000	572.000	658.000
<i>Döner Sermaye</i>					
<i>Özel Hesap</i>					
<i>Diğer Bütçe Dışı Kaynak</i>					
BÜTÇE DIŞI TOPLAM KAYNAK					
FAALİYET MALİYETİ TOPLAMI	190.000	362.938	474.000	572.000	658.000

FAALİYET MALİYETLERİ TABLOSU

İdare Adı: ANKARA MÜZİK VE GÜZEL SANATLAR ÜNİVERSİTESİ
Program Adı: YÖNETİM VE DESTEK PROGRAMI
Alt Program Adı: ÜST YÖNETİM, İDARİ VE MALİ HİZMETLER
Alt ProgramHedefi:

Faaliyet Adı: İnsan Kaynakları Yönetimine İlişkin Faaliyetler

Açıklama Üniversitenin insan gücü planlaması ve personel politikasıyla ilgili çalışmalar yapmak, personel sisteminin geliştirilmesi ile ilgili önerilerde bulunmak. Üniversitemizde görev almış ve alan personelin atama, özlük, nakil, emeklilik ve buna benzer işleri ilen ilgili işlemleri yapmak

EKONOMİK KOD	2022 Bütçe	2022 Harcama (Haziran)	2023 Bütçe	2024 Tahmin	2025 Tahmin
<i>Personel Giderleri</i>	1.634.000	2.076.183	4.512.000	5.441.000	6.271.000
<i>Sosyal Güvenlik Kurumuna Devlet Primi Giderleri</i>	272.000	321.941	791.000	955.000	1.099.000
<i>Mal ve Hizmet Alım Giderleri</i>	24.000	2.250	50.000	60.000	67.000
<i>Faiz Giderleri</i>					
<i>Cari Transferler</i>	274.000	274.000	660.000	786.000	872.000
<i>Sermaye Giderleri</i>					
<i>Sermaye Transferleri</i>					
<i>Borç Verme</i>					
BÜTÇE İÇİ TOPLAM KAYNAK	2.204.000	2.674.374	6.013.000	7.242.000	8.309.000
<i>Döner Sermaye</i>					
<i>Özel Hesap</i>					
<i>Diğer Bütçe Dışı Kaynak</i>					
BÜTÇE DIŞI TOPLAM KAYNAK					
FAALİYET MALİYETİ TOPLAMI	2.204.000	2.674.374	6.013.000	7.242.000	8.309.000

FAALİYET MALİYETLERİ TABLOSU**İdare Adı:** ANKARA MÜZİK VE GÜZEL SANATLAR ÜNİVERSİTESİ**Program Adı:** YÖNETİM VE DESTEK PROGRAMI**Alt Program Adı:** ÜST YÖNETİM, İDARİ VE MALİ HİZMETLER**Alt Program Hedefi:****Faaliyet Adı:** Özel Kalem Hizmetleri**Açıklama:**

Bağlı olduğu yöneticinin toplantı, ziyaret gibi faaliyetlerini içeren iş takvimini düzenlemek, kutlama, kokteyl gibi resmi katılım gösterilen protokolleri organize etmek ve kurumlar arası iletişimi sağlamak, kurumu alakadar eden haberleri rapor halinde yöneticiye sunmak, yurt içi ve yurt dışı gezileri organize etmek.

EKONOMİK KOD	2022 Bütçe	2022 Harcama (Haziran)	2023 Bütçe	2024 Tahmin	2025 Tahmin
<i>Personel Giderleri</i>	538.000	730.340	1.333.000	1.610.000	1.853.000
<i>Sosyal Güvenlik Kurumuna Devlet Primi Giderleri</i>	28.000	99.281	70.000	84.000	96.000
<i>Mal ve Hizmet Alım Giderleri</i>	142.000	28.114	329.000	393.000	436.000
<i>Faiz Giderleri</i>					
<i>Cari Transferler</i>					
<i>Sermaye Giderleri</i>					
<i>Sermaye Transferleri</i>					
<i>Borç Verme</i>					
BÜTÇE İÇİ TOPLAM KAYNAK	708.000	857.735	1.732.000	2.087.000	2.385.000
<i>Döner Sermaye</i>					
<i>Özel Hesap</i>					
<i>Diğer Bütçe Dışı Kaynak</i>					
BÜTÇE DIŞI TOPLAM KAYNAK					
FAALİYET MALİYETİ TOPLAMI	708.000	857.735	1.732.000	2.087.000	2.385.000

FAALİYET MALİYETLERİ TABLOSU**İdare Adı:** ANKARA MÜZİK VE GÜZEL SANATLAR ÜNİVERSİTESİ**Program Adı:** YÖNETİM VE DESTEK PROGRAMI**Alt Program Adı:** ÜST YÖNETİM, İDARİ VE MALİ HİZMETLER**Alt ProgramHedefi:****Faaliyet Adı:** Strateji Geliştirme ve Mali Hizmetler**Açıklama**

Strateji Geliştirme Birimlerinin Çalışma Usul ve Esasları Hakkında Yönetmelik'in Maliye Bakanlığı'nın 29/12/2005 tarihli ve 31281 sayılı yazısı üzerine, 5018 sayılı Kamu Malî Yönetimi ve Kontrol Kanununun 60 ıncı maddesi ile 22/12/2005 tarihli ve 5436 sayılı Kanunun 15 inci maddesine göre stratejik yönetim ve planlama, kurumsal ve bireysel hedefler oluşturma, bütçe ve performans programı, malihizmetler, muhasebe, kesin hesap ve raporlama ile iç kontrol faaliyetlerinin yürütülmesi

EKONOMİK KOD	2022 Bütçe	2022 Harcama (Haziran)	2023 Bütçe	2024 Tahmin	2025 Tahmin
<i>Personel Giderleri</i>	674.000	166.562	1.688.000	2.038.000	2.346.000
<i>Sosyal Güvenlik Kurumuna Devlet Primi Giderleri</i>	57.000	28.744	141.000	170.000	196.000
<i>Mal ve Hizmet Alım Giderleri</i>	13.000		27.000	32.000	36.000
<i>Faiz Giderleri</i>					
<i>Cari Transferler</i>					
<i>Sermaye Giderleri</i>					
<i>Sermaye Transferleri</i>					
<i>Borç Verme</i>					
BÜTÇE İÇİ TOPLAM KAYNAK	744.000	195.306	1.856.000	2.240.000	2.578.000
<i>Döner Sermaye</i>					
<i>Özel Hesap</i>					
<i>Diğer Bütçe Dışı Kaynak</i>					
BÜTÇE DIŞI TOPLAM KAYNAK					
FAALİYET MALİYETİ TOPLAMI	744.000	195.306	1.856.000	2.240.000	2.578.000

FAALİYET MALİYETLERİ TABLOSU**İdare Adı:** ANKARA MÜZİK VE GÜZEL SANATLAR ÜNİVERSİTESİ**Program Adı:** YÖNETİM VE DESTEK PROGRAMI**Alt Program Adı:** ÜST YÖNETİM, İDARİ VE MALİ HİZMETLER**Alt ProgramHedefi:****Faaliyet Adı:** Yükseköğretimde Öğrencilere Yönelik İdari Hizmetler**Açıklama:** Öğrencilere ilişkin idari işlemleri gerçekleştiren birimlerin giderleri bu Faaliyet ile maliyetlendirilecektir.

EKONOMİK KOD	2022 Bütçe	2022 Harcama (Haziran)	2023 Bütçe	2024 Tahmin	2025 Tahmin
<i>Personel Giderleri</i>	1.588.000	266.903	3.954.000	4.772.000	5.493.000
<i>Sosyal Güvenlik Kurumuna Devlet Primi Giderleri</i>	206.000	43.013	510.000	615.000	708.000
<i>Mal ve Hizmet Alım Giderleri</i>	22.000		46.000	54.000	60.000
<i>Faiz Giderleri</i>					
<i>Cari Transferler</i>	110.000		270.000	322.000	358.000
<i>Sermaye Giderleri</i>					
<i>Sermaye Transferleri</i>					
<i>Borç Verme</i>					
BÜTÇE İÇİ TOPLAM KAYNAK	1.926.000	309.916	4.780.000	5.763.000	6.619.000
<i>Döner Sermaye</i>					
<i>Özel Hesap</i>					
<i>Diğer Bütçe Dışı Kaynak</i>					
BÜTÇE DIŞI TOPLAM KAYNAK					
FAALİYET MALİYETİ TOPLAMI	1.926.000	309.916	4.780.000	5.763.000	6.619.000

FAALİYET MALİYETLERİ TABLOSU

İdare Adı:	ANKARA MÜZİK VE GÜZEL SANATLAR ÜNİVERSİTESİ
Program Adı:	YÜKSEKÖĞRETİM
Alt Program Adı:	ÖN LİSANS EĞİTİMİ, LİSANS EĞİTİMİ VE LİSANSÜSTÜ EĞİTİM
Alt ProgramHedefi:	Mesleki yeterlilik sahibi ve gelişime açık mezunlar yetiştirilmesi
Faaliyet Adı:	Doktora ve Tıpta Uzmanlık Eğitimi
Açıklama	Bilimsel, sanatsal ve eğitsel bakımlardan müziği ilgilendiren tüm alanlarda akademi proje üretim ve paylaşımına katkı sağlamak. Ulusal ve uluslararası düzeyde ve çağdaş değerler ışığında bilimsel, sanatsal ve eğitsel üretimlerde bulunmak.

EKONOMİK KOD	2022 Bütçe	2022 Harcama (Haziran)	2023 Bütçe	2024 Tahmin	2025 Tahmin
<i>Personel Giderleri</i>	1.125.000	2.373	2.882.000	3.478.000	4.004.000
<i>Sosyal Güvenlik Kurumuna Devlet Primi Giderleri</i>	231.000	487	566.000	685.000	787.000
<i>Mal ve Hizmet Alım Giderleri</i>	31.000		64.000	77.000	86.000
<i>Faiz Giderleri</i>					
<i>Cari Transferler</i>					
<i>Sermaye Giderleri</i>					
<i>Sermaye Transferleri</i>					
<i>Borç Verme</i>					
BÜTÇE İÇİ TOPLAM KAYNAK	1.387.000	2.860	3.512.000	4.240.000	4.877.000
<i>Döner Sermaye</i>					
<i>Özel Hesap</i>					
<i>Diğer Bütçe Dışı Kaynak</i>					
BÜTÇE DIŞI TOPLAM KAYNAK					
FAALİYET MALİYETİ TOPLAMI	1.387.000	2.860	3.512.000	4.240.000	4.877.000

FAALİYET MALİYETLERİ TABLOSU

İdare Adı:	ANKARA MÜZİK VE GÜZEL SANATLAR ÜNİVERSİTESİ
Program Adı:	YÜKSEKÖĞRETİM
Alt Program Adı:	ÖN LİSANS EĞİTİMİ, LİSANS EĞİTİMİ VE LİSANSÜSTÜ EĞİTİM
Alt ProgramHedefi:	Mesleki yeterlilik sahibi ve gelişime açık mezunlar yetiştirilmesi
Faaliyet Adı:	Yükseköğretim Kurumları Bilgi ve Kültürel Kaynaklar ile Sportif AltyapınınGeliştirilmesi Hizmetleri
Açıklama:	Öğrenci sportif faaliyetleri için spor salonu yapımı ve eğlendirilen alanı gibi alt yapıçalışmalarının yapılması.

EKONOMİK KOD	2022 Bütçe	2022 Harcama (Haziran)	2023 Bütçe	2024 Tahmin	2025 Tahmin
<i>Personel Giderleri</i>	710.000	135.216	1.781.000	2.151.000	2.475.000
<i>Sosyal Güvenlik Kurumuna Devlet Primi Giderleri</i>	57.000	21.005	141.000	170.000	196.000
<i>Mal ve Hizmet Alım Giderleri</i>	72.000		149.000	178.000	197.000
<i>Faiz Giderleri</i>					
<i>Cari Transferler</i>					
<i>Sermaye Giderleri</i>					
<i>Sermaye Transferleri</i>					
<i>Borç Verme</i>					
BÜTÇE İÇİ TOPLAM KAYNAK	839.000	156.221	2.071.000	2.499.000	2.868.000
<i>Döner Sermaye</i>					
<i>Özel Hesap</i>					
<i>Diğer Bütçe Dışı Kaynak</i>					
BÜTÇE DIŞI TOPLAM KAYNAK					
FAALİYET MALİYETİ TOPLAMI	839.000	156.221	2.071.000	2.499.000	2.868.000

FAALİYET MALİYETLERİ TABLOSU

İdare Adı	ANKARA MÜZİK VE GÜZEL SANATLAR ÜNİVERSİTESİ
Program Adı	YÜKSEKÖĞRETİM
Alt Program Adı	ÖN LİSANS EĞİTİMİ, LİSANS EĞİTİMİ VE LİSANSÜSTÜ EĞİTİM
Alt ProgramHedefi	Mesleki yeterlilik sahibi ve gelişime açık mezunlar yetiştirilmesi
Faaliyet Adı	Yükseköğretim Kurumları Birinci Öğretim
Açıklama	Sanat ile kültür, kültürel kimlik ile toplum arasındaki ilişkiyi en doğru biçimde yorumlayabilen, Türkiye'nin kültür-sanat kavrayışı ve hedeflerine de etki edebilen, bilimsel çerçevede sanat-müzik yapısına katkıda bulunmak.

EKONOMİK KOD	2022 Bütçe	2022 Harcama (Haziran)	2023 Bütçe	2024 Tahmin	2025 Tahmin
<i>Personel Giderleri</i>	16.698.000	14.421.256	40.571.000	48.804.000	56.178.000
<i>Sosyal Güvenlik Kurumuna Devlet Primi Giderleri</i>	3.287.000	2.379.895	8.298.000	9.970.000	11.482.000
<i>Mal ve Hizmet Alım Giderleri</i>	6.491.000	6.124.328	25.618.000	30.127.000	33.345.000
<i>Faiz Giderleri</i>					
<i>Cari Transferler</i>	7.000		14.000	17.000	19.000
<i>Sermaye Giderleri</i>	39.500.000	14.145.718	83.000.000	104.120.000	121.899.000
<i>Sermaye Transferleri</i>					
<i>Borç Verme</i>					
BÜTÇE İÇİ TOPLAM KAYNAK	65.983.000	37.071.197	157.501.000	193.038.000	222.923.000
<i>Döner Sermaye</i>					
<i>Özel Hesap</i>					
<i>Diğer Bütçe Dışı Kaynak</i>					
BÜTÇE DIŞI TOPLAM KAYNAK					
FAALİYET MALİYETİ TOPLAMI	65.983.000	37.071.197	157.501.000	193.038.000	222.923.000

FAALİYET MALİYETLERİ TABLOSU

İdare Adı:	ANKARA MÜZİK VE GÜZEL SANATLAR ÜNİVERSİTESİ
Program Adı:	YÜKSEKÖĞRETİM
Alt Program Adı:	ÖN LİSANS EĞİTİMİ, LİSANS EĞİTİMİ VE LİSANSÜSTÜ EĞİTİM
Alt Program Hedefi:	Mesleki yeterlilik sahibi ve gelişime açık mezunlar yetiştirilmesi
Faaliyet Adı:	Yükseköğretim Kurumları Uluslararası Ortak Eğitim ve Öğretim Programı
Açıklama:	

EKONOMİK KOD	2022 Bütçe	2022 Harcama (Haziran)	2023 Bütçe	2024 Tahmin	2025 Tahmin
<i>Personel Giderleri</i>					
<i>Sosyal Güvenlik Kurumuna Devlet Primi Giderleri</i>					
<i>Mal ve Hizmet Alım Giderleri</i>					
<i>Faiz Giderleri</i>					
<i>Cari Transferler</i>					
<i>Sermaye Giderleri</i>					
<i>Sermaye Transferleri</i>					
<i>Borç Verme</i>					
BÜTÇE İÇİ TOPLAM KAYNAK					
<i>Döner Sermaye</i>					
<i>Özel Hesap</i>					
<i>Diğer Bütçe Dışı Kaynak</i>	450.000	377.831	580.000	610.000	640.000
BÜTÇE DIŞI TOPLAM KAYNAK	450.000	377.831	580.000	610.000	640.000
FAALİYET MALİYETİ TOPLAMI	450.000	377.831	580.000	610.000	640.000

FAALİYET MALİYETLERİ TABLOSU

İdare Adı: ANKARA MÜZİK VE GÜZEL SANATLAR ÜNİVERSİTESİ
Program Adı: YÜKSEKÖĞRETİM
Alt Program Adı: YÜKSEKÖĞRETİMDE ÖĞRENCİ YAŞAMI
Alt Program Hedefi: Yükseköğretim öğrencilerine sunulan beslenme ve barınma hizmetlerinin kalitesinin artırılması; öğrencilerin kişisel ve sosyal gelişimi desteklenerek yaşam kalitesinin yükseltilmesi

Faaliyet Adı: Yükseköğretimde Barınma Hizmetleri

Açıklama: 24/3/1950 tarihli ve 5661 sayılı Yüksek Öğrenim Öğrenci Yurtları ve Aşevleri Hakkındaki Kanuna Ek Kanununun 1 inci maddesi ile 25/8/2011 tarihli ve 652 sayılı Özel Barınma Hizmeti Veren Kurumlar ve Bazı Düzenlemeler Hakkında Kanun Hükmünde Kararnamenin 13 üncü maddesine dayanılarak; bu kapsamda yükseköğretimde öğrencilerin barınma, konaklama hizmetleri yürütülmektedir.

EKONOMİK KOD	2022 Bütçe	2022 Harcama (Haziran)	2023 Bütçe	2024 Tahmin	2025 Tahmin
<i>Personel Giderleri</i>					
<i>Sosyal Güvenlik Kurumuna Devlet Primi Giderleri</i>					
<i>Mal ve Hizmet Alım Giderleri</i>	42.000		86.000	103.000	115.000
<i>Faiz Giderleri</i>					
<i>Cari Transferler</i>					
<i>Sermaye Giderleri</i>					
<i>Sermaye Transferleri</i>					
<i>Borç Verme</i>					
BÜTÇE İÇİ TOPLAM KAYNAK	42.000		86.000	103.000	115.000
<i>Döner Sermaye</i>					
<i>Özel Hesap</i>					
<i>Diğer Bütçe Dışı Kaynak</i>					
BÜTÇE DIŞI TOPLAM KAYNAK					
FAALİYET MALİYETİ TOPLAMI	42.000		86.000	103.000	115.000

FAALİYET MALİYETLERİ TABLOSU

İdare Adı: ANKARA MÜZİK VE GÜZEL SANATLAR ÜNİVERSİTESİ
Program Adı: YÜKSEKÖĞRETİM
Alt Program Adı: YÜKSEKÖĞRETİMDE ÖĞRENCİ YAŞAMI

Alt Program Hedefi: Yükseköğretim öğrencilerine sunulan beslenme ve barınma hizmetlerinin kalitesinin artırılması; öğrencilerin kişisel ve sosyal gelişimi desteklenerek yaşam kalitesinin yükseltilmesi

Faaliyet Adı: Yükseköğretimde Beslenme Hizmetleri

Açıklama: Üniversitemizin yerleşkelerindeki yemekhanelerde öğrencilere kaliteli yemek verilmektedir. Bu hizmeti gerçekleştirirken en önemli faktörün insan sağlığı olduğunun bilincinde olup, öğrencimize yönelik sağlıklı ve sağlıklı ortamı sağlayan, en iyi koşullarda hazırlanmış, kişinin günlük alması gereken besin öğelerinden oluşan menü sunulmaktadır.

EKONOMİK KOD	2022 Bütçe	2022 Harcama (Haziran)	2023 Bütçe	2024 Tahmin	2025 Tahmin
<i>Personel Giderleri</i>					
<i>Sosyal Güvenlik Kurumuna Devlet Primi Giderleri</i>					
<i>Mal ve Hizmet Alım Giderleri</i>	466.000	328.583	964.000	1.147.000	1.274.000
<i>Faiz Giderleri</i>					
<i>Cari Transferler</i>					
<i>Sermaye Giderleri</i>					
<i>Sermaye Transferleri</i>					
<i>Borç Verme</i>					
BÜTÇE İÇİ TOPLAM KAYNAK	466.000	328.583	964.000	1.147.000	1.274.000
<i>Döner Sermaye</i>					
<i>Özel Hesap</i>					
<i>Diğer Bütçe Dışı Kaynak</i>					
BÜTÇE DIŞI TOPLAM KAYNAK					
FAALİYET MALİYETİ TOPLAMI	466.000	328.583	964.000	1.147.000	1.274.000

FAALİYET MALİYETLERİ TABLOSU

İdare Adı: ANKARA MÜZİK VE GÜZEL SANATLAR ÜNİVERSİTESİ
Program Adı: YÜKSEKÖĞRETİM
Alt Program Adı: YÜKSEKÖĞRETİMDE ÖĞRENCİ YAŞAMI

Alt Program Hedefi: Yükseköğretim öğrencilerine sunulan beslenme ve barınma hizmetlerinin kalitesinin artırılması; öğrencilerin kişisel ve sosyal gelişimi desteklenerek yaşam kalitesinin yükseltilmesi

Faaliyet Adı: Yükseköğretimde Kültür ve Spor Hizmetleri

Açıklama:

Öğretim yılının başlaması ile birlikte öğrencilere birbirleri ile tanışma fırsatı, topluluk kurmaları ve topluluklarda görev almaları, dinlenme ve eğlenme alışkanlıklarını sağlamakta, öğrencilere akademik, sosyal ve kültürel konularda yönlendirici ve destekleyici çalışmalarda bulunmaktadır. Üniversitemiz, Yükseköğretim gençliğinin spor ihtiyaçlarının karşılanması, öğrencilerin sosyal ilişkilerini ve özgüvenlerini geliştirmek, ülke sporuna kaynak oluşturan öğrenci ve sporcuların teşvik edilmesi ve yeteneklerinin geliştirilmesini sağlamaktadır.

EKONOMİK KOD	2022 Bütçe	2022 Harcama (Haziran)	2023 Bütçe	2024 Tahmin	2025 Tahmin
<i>Personel Giderleri</i>					
<i>Sosyal Güvenlik Kurumuna Devlet Primi Giderleri</i>					
<i>Mal ve Hizmet Alım Giderleri</i>	156.000	633.140	323.000	384.000	427.000
<i>Faiz Giderleri</i>					
<i>Cari Transferler</i>					
<i>Sermaye Giderleri</i>					
<i>Sermaye Transferleri</i>					
<i>Borç Verme</i>					
BÜTÇE İÇİ TOPLAM KAYNAK	156.000	633.140	323.000	384.000	427.000
<i>Döner Sermaye</i>					
<i>Özel Hesap</i>					
<i>Diğer Bütçe Dışı Kaynak</i>					
BÜTÇE DIŞI TOPLAM KAYNAK					
FAALİYET MALİYETİ TOPLAMI	156.000	633.140	323.000	384.000	427.000

FAALİYET MALİYETLERİ TABLOSU

İdare Adı: ANKARA MÜZİK VE GÜZEL SANATLAR ÜNİVERSİTESİ
Program Adı: YÜKSEKÖĞRETİM
Alt Program Adı: YÜKSEKÖĞRETİMDE ÖĞRENCİ YAŞAMI

Alt Program Hedefi: Yükseköğretim öğrencilerine sunulan beslenme ve barınma hizmetlerinin kalitesinin artırılması; öğrencilerin kişisel ve sosyal gelişimi desteklenerek yaşam kalitesinin yükseltilmesi

Faaliyet Adı: Yükseköğretimde Sağlık Hizmetleri

EKONOMİK KOD	2022 Bütçe	2022 Harcama (Haziran)	2023 Bütçe	2024 Tahmin	2025 Tahmin
<i>Personel Giderleri</i>					
<i>Sosyal Güvenlik Kurumuna Devlet Primi Giderleri</i>					
<i>Mal ve Hizmet Alım Giderleri</i>	9.000		18.000	20.000	22.000
<i>Faiz Giderleri</i>					
<i>Cari Transferler</i>					
<i>Sermaye Giderleri</i>					
<i>Sermaye Transferleri</i>					
<i>Borç Verme</i>					
BÜTÇE İÇİ TOPLAM KAYNAK	9.000		18.000	20.000	22.000
<i>Döner Sermaye</i>					
<i>Özel Hesap</i>					
<i>Diğer Bütçe Dışı Kaynak</i>					
BÜTÇE DIŞI TOPLAM KAYNAK					
FAALİYET MALİYETİ TOPLAMI	9.000		18.000	20.000	22.000

FAALİYETLER DÜZEYİNDE PERFORMANS PROGRAMI MALİYETİ

PROGRAM SINIFLANDIRMASI	2023			2024			2025		
	BÜTÇE İÇİ	BÜTÇE DIŞI	TOPLAM	BÜTÇE İÇİ	BÜTÇE DIŞI	TOPLAM	BÜTÇE İÇİ	BÜTÇE DIŞI	TOPLAM
ARAŞTIRMA, GELİŞTİRME VE YENİLİK	30.000	0	30.000	36.000	0	36.000	39.000	0	39.000
YÜKSEKÖĞRETİMDE BİLİMSEL ARAŞTIRMA VE GELİŞTİRME	30.000	0	30.000	36.000	0	36.000	39.000	0	39.000
<i>Yükseköğretim Kurumlarının Bilimsel Araştırma Projeleri</i>	30.000	0	30.000	36.000	0	36.000	39.000	0	39.000
HAYAT BOYU ÖĞRENME	0	6.438.000	6.438.000	0	6.759.900	6.759.900	0	7.097.895	7.097.895
YÜKSEKÖĞRETİM KURUMLARI SÜREKLİ EĞİTİM FAALİYETLERİ	0	6.438.000	6.438.000	0	6.759.900	6.759.900	0	7.097.895	7.097.895
<i>Toplum Hizmetine Sunulan Eğitim Programları, Kurs ve Seminerler</i>	0	6.438.000	6.438.000	0	6.759.900	6.759.900	0	7.097.895	7.097.895
YÜKSEKÖĞRETİM	164.639.000	580.000	165.219.000	201.623.000	610.000	202.233.000	232.721.000	640.000	233.361.000
ÖN LİSANS EĞİTİMİ, LİSANS EĞİTİMİ VE LİSANSÜSTÜ EĞİTİM	163.084.000	580.000	163.664.000	199.777.000	610.000	200.387.000	230.668.000	640.000	231.308.000
<i>Doktora ve Tıpta Uzmanlık Eğitimi</i>	3.512.000	0	3.512.000	4.240.000	0	4.240.000	4.877.000	0	4.877.000
<i>Yükseköğretim Kurumları Bilgi ve Kültürel Kaynaklar ile Sportif Altyapının Geliştirilmesi Hizmetleri</i>	2.071.000	0	2.071.000	2.499.000	0	2.499.000	2.868.000	0	2.868.000
<i>Yükseköğretim Kurumları Birinci Öğretim</i>	157.501.000	0	157.501.000	193.038.000	0	193.038.000	222.923.000	0	222.923.000
<i>Yükseköğretim Kurumları Uluslararası Ortak Eğitim ve Öğretim Programı</i>	0	580.000	580.000	0	610.000	610.000	0	640.000	640.000

YÜKSEKÖĞRETİMDE ÖĞRENCİ YAŞAMI	1.555.000	0	1.555.000	1.846.000	0	1.846.000	2.053.000	0	2.053.000
<i>Yükseköğretimde Barınma Hizmetleri</i>	86.000	0	86.000	103.000	0	103.000	115.000	0	115.000
<i>Yükseköğretimde Beslenme Hizmetleri</i>	964.000	0	964.000	1.147.000	0	1.147.000	1.274.000	0	1.274.000
<i>Yükseköğretimde Kültür ve Spor Hizmetleri</i>	323.000	0	323.000	384.000	0	384.000	427.000	0	427.000
<i>Yükseköğretimde Öğrenci Yaşamına İlişkin Diğer Hizmetler</i>	164.000	0	164.000	192.000	0	192.000	215.000	0	215.000
<i>Yükseköğretimde Sağlık Hizmetleri</i>	18.000	0	18.000	20.000	0	20.000	22.000	0	22.000
YÖNETİM VE DESTEK PROGRAMI	28.713.000	0	28.713.000	34.556.000	0	34.556.000	39.459.000	0	39.459.000
TEFTİŞ, DENETİM VE DANIŞMANLIK HİZMETLERİ	111.000	0	111.000	133.000	0	133.000	154.000	0	154.000
<i>Hukuki Danışmanlık ve Muhakemat Hizmetleri</i>	111.000	0	111.000	133.000	0	133.000	154.000	0	154.000
ÜST YÖNETİM, İDARİ VE MALİ HİZMETLER	28.602.000	0	28.602.000	34.423.000	0	34.423.000	39.305.000	0	39.305.000
<i>Bilgi Teknolojilerine Yönelik Faaliyetler</i>	616.000	0	616.000	743.000	0	743.000	854.000	0	854.000
<i>Genel Destek Hizmetleri</i>	13.131.000	0	13.131.000	15.776.000	0	15.776.000	17.902.000	0	17.902.000
<i>İnşaat ve Yapı İşlerinin Yürütülmesi</i>	474.000	0	474.000	572.000	0	572.000	658.000	0	658.000
<i>İnsan Kaynakları Yönetimine İlişkin Faaliyetler</i>	6.013.000	0	6.013.000	7.242.000	0	7.242.000	8.309.000	0	8.309.000
<i>Özel Kalem Hizmetleri</i>	1.732.000	0	1.732.000	2.087.000	0	2.087.000	2.385.000	0	2.385.000
<i>Strateji Geliştirme ve Mali Hizmetler</i>	1.856.000	0	1.856.000	2.240.000	0	2.240.000	2.578.000	0	2.578.000
<i>Yükseköğretimde Öğrencilere Yönelik İdari Hizmetler</i>	4.780.000	0	4.780.000	5.763.000	0	5.763.000	6.619.000	0	6.619.000
GENEL TOPLAM	193.382.000	7.018.000	200.400.000	236.215.000	7.369.900	243.584.900	272.219.000	7.737.895	279.956.895

EKONOMİK SINIFLANDIRMA DÜZEYİNDE ANKARA MÜZİK VE GÜZEL SANATLAR ÜNİVERSİTESİ PERFORMANS PROGRAMI MALİYETİ

EKONOMİK KOD	2023				2024				2025			
	HİZMET PROGRAMLARI TOPLAM	YÖNETİM VE DESTEK PROGRAMI	PROGRAM DIŞI GİDERLER	TOPLAM	HİZMET PROGRAMLARI TOPLAM	YÖNETİM VE DESTEK PROGRAMI	PROGRAM DIŞI GİDERLER	TOPLAM	HİZMET PROGRAMLARI TOPLAM	YÖNETİM VE DESTEK PROGRAMI	PROGRAM DIŞI GİDERLER	TOPLAM
<i>Personel Giderleri</i>	45.350.000	19.868.000		65.218.000	54.567.000	23.978.000		78.545.000	62.804.000	27.607.000		90.411.000
<i>Sosyal Güvenlik Kurumuna Devlet Primi Giderleri</i>	9.033.000	2.348.000		11.381.000	10.859.000	2.836.000		13.695.000	12.505.000	3.260.000		15.765.000
<i>Mal ve Hizmet Alım Giderleri</i>	27.272.000	5.567.000		32.839.000	32.096.000	6.634.000		38.730.000	35.533.000	7.362.000		42.895.000
<i>Faiz Giderleri</i>				0				0				0
<i>Cari Transferler</i>	14.000	930.000		944.000	17.000	1.108.000		1.125.000	19.000	1.230.000		1.249.000
<i>Sermaye Giderleri</i>	83.000.000			83.000.000	104.120.000			104.120.000	121.899.000			121.899.000
<i>Sermaye Transferleri</i>				0				0				0
<i>Borç Verme</i>				0				0				0
<i>Yedek Ödenekler</i>				0				0				0
BÜTÇE İÇİ TOPLAM KAYNAK	164.669.000	28.713.000	0	193.382.000	201.659.000	34.556.000	0	236.215.000	232.760.000	39.459.000	0	272.219.000
<i>Döner Sermaye</i>	6.438.000			6.438.000	6.759.900			6.759.900	7.097.895			7.097.895
<i>Özel Hesap</i>				0				0				0
<i>Diğer Bütçe Dışı Kaynak</i>	580.000			580.000	610.000			610.000	640.000			640.000
BÜTÇE DIŞI TOPLAM KAYNAK	7.018.000	0	0	7.018.000	7.369.900	0	0	7.369.900	7.737.895	0	0	7.737.895
GENEL TOPLAM	171.687.000	28.713.000	0	200.400.000	209.028.900	34.556.000	0	243.584.900	240.497.895	39.459.000	0	279.956.895

FAALİYETLERDEN SORUMLU HARCAMA BİRİMLERİ

FAALİYETLERDEN SORUMLU HARCAMA BİRİMLERİ				
İdare Adı	ANKARA MÜZİK VE GÜZEL SANATLAR ÜNİVERSİTESİ			
Yıl	2023 (Cumhurbaşkanı Teklifi)			
PROGRAM	ALT PROGRAM	FAALİYET	SORUMLU HARCAMA BİRİMİ	
ARAŞTIRMA, GELİŞTİRME VE YENİLİK	YÜKSEKÖĞRETİMDE BİLİMSEL ARAŞTIRMA VE GELİŞTİRME	Yükseköğretim Kurumlarının Bilimsel Araştırma Projeleri	ÖZEL KALEM (REKTÖRLÜK)	
YÜKSEKÖĞRETİM	ÖN LİSANS EĞİTİMİ, LİSANS EĞİTİMİ VE LİSANSÜSTÜ EĞİTİM	Doktora ve Tıpta Uzmanlık Eğitimi	MÜZİK VE GÜZEL SANATLAR ENSTİTÜSÜ	
		Yükseköğretim Kurumları Bilgi ve Kültürel Kaynaklar ile Sportif Altyapının Geliştirilmesi Hizmetleri	KÜTÜPHANE VE DOKÜMANTASYON DAİRE BAŞKANLIĞI	
		Yükseköğretim Kurumları Birinci Öğretim	ÖZEL KALEM (GENEL SEKRETERLİK), İDARİ VE MALİ İŞLER DAİRE BAŞKANLIĞI, PERSONEL DAİRE BAŞKANLIĞI, KÜTÜPHANE VE DOKÜMANTASYON DAİRE BAŞKANLIĞI, YAPI İŞLERİ VE TEKNİK DAİRE BAŞKANLIĞI, MÜZİK VE GÜZEL SANATLAR ENSTİTÜSÜ, MÜZİK VE GÜZEL SANATLAR EĞİTİM FAKÜLTESİ, MÜZİK BİLİMLERİ VE TEKNOLOJİLERİ FAKÜLTESİ, İCRA SANATLARI FAKÜLTESİ, SANAT VE TASARIM FAKÜLTESİ, MÜZİK VE GÜZEL SANATLAR MESLEK YÜKSEKOKULU	
	YÜKSEKÖĞRETİMDE ÖĞRENCİ YAŞAMI	Yükseköğretimde Barınma Hizmetleri	SAĞLIK, KÜLTÜR VE SPOR DAİRE BAŞKANLIĞI	
		Yükseköğretimde Beslenme Hizmetleri	SAĞLIK, KÜLTÜR VE SPOR DAİRE BAŞKANLIĞI	
		Yükseköğretimde Kültür ve Spor Hizmetleri	SAĞLIK, KÜLTÜR VE SPOR DAİRE BAŞKANLIĞI	
		Yükseköğretimde Öğrenci Yaşamına İlişkin Diğer Hizmetler	SAĞLIK, KÜLTÜR VE SPOR DAİRE BAŞKANLIĞI	
		Yükseköğretimde Sağlık Hizmetleri	SAĞLIK, KÜLTÜR VE SPOR DAİRE BAŞKANLIĞI	
	YÖNETİM VE DESTEK PROGRAMI	TEFTİŞ, DENETİM VE DANIŞMANLIK HİZMETLERİ	Hukuki Danışmanlık ve Muhakemat Hizmetleri	HUKUK MÜŞAVİRLİĞİ
		ÜST YÖNETİM, İDARİ VE MALİ HİZMETLER	Bilgi Teknolojilerine Yönelik Faaliyetler	BİLGİ İŞLEM DAİRE BAŞKANLIĞI
Genel Destek Hizmetleri			ÖZEL KALEM (GENEL SEKRETERLİK), İDARİ VE MALİ İŞLER DAİRE BAŞKANLIĞI, YAPI İŞLERİ VE TEKNİK DAİRE BAŞKANLIĞI, ÖĞRENCİ İŞLERİ DAİRE BAŞKANLIĞI	
İnsan Kaynakları Yönetimine İlişkin Faaliyetler			PERSONEL DAİRE BAŞKANLIĞI	
İnşaat ve Yapı İşlerinin Yürütülmesi			YAPI İŞLERİ VE TEKNİK DAİRE BAŞKANLIĞI	
Özel Kalem Hizmetleri			ÖZEL KALEM (REKTÖRLÜK)	
Strateji Geliştirme ve Mali Hizmetler			STRATEJİ GELİŞTİRME DAİRE BAŞKANLIĞI	
Yükseköğretimde Öğrencilere Yönelik İdari Hizmetler			SAĞLIK, KÜLTÜR VE SPOR DAİRE BAŞKANLIĞI	

PERFORMANS GÖSTERGELERİNİN İZLENMESİNDEN SORUMLU BİRİMLER			
İdare Adı:	ANKARA MÜZİK VE GÜZEL SANATLAR ÜNİVERSİTESİ		
PROGRAM	ALT PROGRAM	PERFORMANS GÖSTERGELERİ	SORUMLU BİRİM
ARAŞTIRMA, GELİŞTİRME VE YENİLİK	ARAŞTIRMA ALTYAPILARI	Araştırma altyapısı projesi tamamlanma oranı	ÖZEL KALEM (REKTÖRLÜK)
	YÜKSEKÖĞRETİMDE BİLİMSEL ARAŞTIRMA VE GELİŞTİRME	Ar-ge'ye harcanan bütçenin toplam bütçeye oranı	ÖZEL KALEM (REKTÖRLÜK)
		Ar-ge sonucu ortaya çıkan ürünlere ilişkin alınan patent sayısı	ÖZEL KALEM (REKTÖRLÜK)
		Ar-ge sonucu ticarileştirilen ürün sayısı	ÖZEL KALEM (REKTÖRLÜK)
		Araştırma merkezleri gelir miktarı	ÖZEL KALEM (REKTÖRLÜK)
		Araştırma merkezlerinin sanayi ile yaptığı proje sayısı	ÖZEL KALEM (REKTÖRLÜK)
		BAP kapsamında desteklenen araştırma projeleri sayısı	ÖZEL KALEM (REKTÖRLÜK)
		Öğretim elemanı başına düşen ar-ge proje sayısı	ÖZEL KALEM (REKTÖRLÜK)
		Patent, faydalı model ve endüstriyel tasarım başvuru sayısı	ÖZEL KALEM (REKTÖRLÜK)
		Ulusal ve uluslararası kuruluşlar tarafından desteklenen ar-ge projesi sayısı	ÖZEL KALEM (REKTÖRLÜK)
		Uluslararası endekslerde yer alan bilimsel yayın sayısı	ÖZEL KALEM (REKTÖRLÜK)
HAYAT BOYU ÖĞRENME	YÜKSEKÖĞRETİM KURUMLARI SÜREKLİ EĞİTİM FAALİYETLERİ	Dezavantajlı gruplara yönelik sosyal entegrasyon ve kapsayıcılığa ilişkin yapılan faaliyet sayısı	
		Eğitim programlarına başvuran kişi sayısı	ÖĞRENCİ İŞLERİ DAİRE BAŞKANLIĞI
		Mezunlara yönelik gerçekleştirilen faaliyet sayısı	ÖĞRENCİ İŞLERİ DAİRE BAŞKANLIĞI

		Sürekli Eğitim Merkezi (SEM) ve Dil Merkezi (DİLMER) tarafından mesleki eğitime yönelik verilen sertifika sayısı	
		Tamamlanan sosyal sorumluluk projeleri sayısı	
		Üniversitenin çevrecilik alanlarında aldığı ödül sayısı	
YÜKSEKÖĞRETİM	ÖĞRETİM ELEMANLARINA SAĞLANAN BURS VE DESTEKLER	SCI, SCI-Expanded, SSCI ve AHCI kapsamındaki dergilerde öğretim elemanı başına düşen yayın sayısı	PERSONEL DAİRE BAŞKANLIĞI
		Yükseköğretim Kurulu tarafından belirlenecek öncelikli alanlarda sağlanan burslardan yararlanan doktora öğrenci sayısı	MÜZİK VE GÜZEL SANATLAR ENSTİTÜSÜ
		Yükseköğretim Kurulu tarafından sağlanan araştırma desteklerinden yararlananların sayısı	ÖĞRENCİ İŞLERİ DAİRE BAŞKANLIĞI
		Yükseköğretim Kurulu tarafından sağlanan yurt dışında yabancı dil yeterliliklerinin artırılmasına yönelik burslardan yararlanan sayısı	
		Yükseköğretim Kurulu, Türkiye Bilimler Akademisi ve TÜBİTAK bilim, teşvik ve sanat ödülleri sayısı	PERSONEL DAİRE BAŞKANLIĞI
	ÖN LİSANS EĞİTİMİ, LİSANS EĞİTİMİ VE LİSANSÜSTÜ EĞİTİM	Doktora eğitimini tamamlayanların sayısı	
		Eğitim bilimleri kontenjan doluluk oranı	ÖĞRENCİ İŞLERİ DAİRE BAŞKANLIĞI
		Eğitimin program süresinde bitirilme oranı	
		Fen bilimleri kontenjan doluluk oranı	
		Kütüphanede bulunan basılı ve elektronik kaynak sayısı	KÜTÜPHANE VE DOKÜMANTASYON DAİRE BAŞKANLIĞI
		Kütüphanede bulunan öğrenci başına düşen basılı ve elektronik kaynak sayısı	KÜTÜPHANE VE DOKÜMANTASYON DAİRE BAŞKANLIĞI
		Kütüphaneden yararlanan kişi sayısı	KÜTÜPHANE VE DOKÜMANTASYON DAİRE BAŞKANLIĞI
		Lisansüstü öğrencilerin toplam öğrenciler içindeki payı	ÖĞRENCİ İŞLERİ DAİRE BAŞKANLIĞI
		Öğrenci başına düşen eğitim alanı	YAPI İŞLERİ VE TEKNİK DAİRE BAŞKANLIĞI

	Öğrenci başına düşen kapalı alan	YAPI İŞLERİ VE TEKNİK DAİRE BAŞKANLIĞI
	Öğrenci değişim programlarından yararlanan öğrencilerin oranı	ÖZEL KALEM (REKTÖRLÜK)
	Öğretim üyesi başına düşen öğrenci sayısı	ÖĞRENCİ İŞLERİ DAİRE BAŞKANLIĞI
	Sağlık bilimleri kontenjan doluluk oranı	
	Sosyal bilimler kontenjan doluluk oranı	ÖĞRENCİ İŞLERİ DAİRE BAŞKANLIĞI
	Teknokent veya Teknoloji Transfer Ofisi (TTO) projelerine katılan öğrenci sayısı	
	Uluslararası kuruluşlarla ortak uygulanan eğitim programı sayısı	ÖZEL KALEM (REKTÖRLÜK)
	Yabancı dilde eğitim veren program sayısı	
	Yabancı uyruklu akademisyen sayısı	PERSONEL DAİRE BAŞKANLIĞI
	Yabancı uyruklu öğrenci sayısı	ÖĞRENCİ İŞLERİ DAİRE BAŞKANLIĞI
	Yan dal ve çift ana dal programından mezun olanların toplam mezun sayısına oranı	
YÜKSEKÖĞRETİMDE ÖĞRENCİ YAŞAMI	Barınma hizmetlerinden yararlanan öğrenci sayısı	SAĞLIK, KÜLTÜR VE SPOR DAİRE BAŞKANLIĞI
	Beslenme hizmetlerinden yararlanan öğrenci sayısı	SAĞLIK, KÜLTÜR VE SPOR DAİRE BAŞKANLIĞI
	Öğrenci başına düşen sosyal donatı alanı	SAĞLIK, KÜLTÜR VE SPOR DAİRE BAŞKANLIĞI
	Öğrenci kulüp ve topluluk sayısı	SAĞLIK, KÜLTÜR VE SPOR DAİRE BAŞKANLIĞI
	Sosyal, kültürel ve sportif faaliyet sayısı	SAĞLIK, KÜLTÜR VE SPOR DAİRE BAŞKANLIĞI
	Yükseköğretimde öğrenci başına barınma harcaması	SAĞLIK, KÜLTÜR VE SPOR DAİRE BAŞKANLIĞI
	Yükseköğretimde öğrenci başına beslenme harcaması	SAĞLIK, KÜLTÜR VE SPOR DAİRE BAŞKANLIĞI



www.mgu.edu.tr