



SUNUŞ

Gazi Üniversitesi, köklü geçmişi Cumhuriyetin ilk yıllarına kadar uzanan, ulusal düzeyde kendini kabul ettirmiş, çoğu alanda ülkemizde ilk üç üniversite arasında yer alan, yaptığı başarılı yayınlar ve yürüttüğü projeler ile uluslararası düzeyde de tanınırlığı artan bir üniversitedir. Üniversitemiz bir taraftan eğitim ve öğretim faaliyetleri ile ülkemizdeki uygulamalı ve pratik bilimsel altyapının gelişmesine katkı sağlarken diğer taraftan kamu kurum ve kuruluşları ile sanayi kuruluşlarına sağladığı eğitim, sınav, danışmanlık ve proje ortaklığı faaliyetleri ile katma değeri yüksek bir üniversite olmaya devam etmektedir.

Üniversitemizde 2014–2018 Stratejik Planı çerçevesinde, 5018 sayılı Kamu Mali Yönetimi ve Kontrol Kanunu'nun 9. maddesine dayanılarak çıkartılan Performans Programları hakkında Yönetmelik ile Performans Programı Hazırlama Rehberine uygun olarak 2014 Yılı Performans Programı hazırlanmıştır. 2014 Yılı Performans Programı ile Üniversitemizin Stratejik Planında yer alan öncelikli amaç ve hedefler doğrultusunda 9 adet performans hedefi ve bu hedeflere uygun 14 adet faaliyet belirlenmiştir. Bu hedeflere ulaşmak için gerçekleştirilecek faaliyetlerin bütçe içi ve bütçe dışı kaynaklar ile finanse edilmesi planlanmıştır.

Üniversitemiz 2014 performans programı amaçlarını gerçekleştirmek ve hedeflerine ulaşmak üzere öncelikli olarak; bilgi teknolojilerini daha etkin kullanmayı planlamaktadır. Bu kapsamda öğrencilerimiz ve öğretim üyelerimizin web tabanlı eğitim ve uzaktan eğitim ile desteklenmesi düşünülmektedir. Diğer taraftan üniversitemiz genelinde bürokrasinin azaltılması ve işlem hızlarının artmasını sağlamak amacıyla web tabanlı Evrak Yönetim Sistemine ve elektronik imza uygulamasına geçilmesi hazırlıkları yapılmaktadır.

Üniversitemiz, bilimsel saygınlığı ve rasyonel faaliyetleriyle bilim, teknoloji, sanat ve spor alanlarında ulusal ve uluslar arası düzeyde tanınmak, özgün düşünce ve çalışmaları ile kendi sahasında önder öğrenciler yetiştirmek, bilim dalları arasındaki ortak çalışmaları disiplinler üstü boyuta taşımak, toplumun hızla değişim sürecinde iletişim araçları ile halka hizmet ve yaşam boyu eğitim hedeflerini yayarak etkili rol almak, stratejik hedeflerine ulaşmak üzere gerekli çalışmaları yürütmeye azimle devam edecektir.

Üniversite yönetimi olarak bu stratejik amaçlara ulaşmak için; katılımcı, şeffaf, hesap verebilme odaklı evrensel akademik ve etik değerlerden ödün vermeyen bir yönetim anlayışını benimsemiş bulunmaktayız. Üniversitemizin yeni dönem yeni yönetim anlayışı ile ulusal ve uluslararası düzeyde saygınlığını artıran ve lider bir üniversite konumuna ulaşacağına olan inancımız tamdır.

Kamuoyunun bilgilerine saygıyla arz olunur.


Prof. Dr. Süleyman BÜYÜKBERBER
Rektör

İÇİNDEKİLER

SUNUŞ.....	i
İÇİNDEKİLER.....	iii
TABLolar DİZİNİ.....	v
ŞEKİLLER DİZİNİ.....	vi
I. GENEL BİLGİLER	1
1.1.YETKİ, GÖREV VE SORUMLULUK.....	2
1.1.1. Yükseköğretim Kurumları.....	2
1.1.2. Rektör	3
1.1.3. Senato	5
1.1.4. Üniversite Yönetim Kurulu.....	6
1.1.5. Fakülte Organları.....	7
1.1.6. Enstitü ve Yüksekokul Organları	8
1.2. ÖRGÜT YAPISI.....	9
1.2.1. Gazi Üniversitesi Akademik Teşkilat Yapısı.....	9
1.2.2. Gazi Üniversitesi İdari Teşkilat Şeması	10
1.3. FİZİKSEL KAYNAKLAR.....	11
1.3.1. Fiziki Alan.....	11
1.3.1.1. Kampüs Alanları.....	11
1.3.1.2. Eğitim Alanları	12
1.3.1.3. Sosyal Alanlar	13
1.3.1.4. Hastane Alanları	15
1.3.1.4.1. Sağlık Araştırma ve Uygulama Merkezi (Gazi Hastanesi).....	15
1.3.1.4.2. Diş Hekimliği Fakültesi	15
1.3.2 Taşıt Sayısı	16
1.3.3. Bilgi ve Teknolojik Kaynaklar.....	17

1.4. İNSAN KAYNAKLARI.....	22
1.5. DİĞER HUSUSLAR	24
1.5.1. Öğrenci Sayıları.....	24
1.5.2. Kütüphane Kaynakları.....	27
1.5.3. Sosyal, Kültürel, Sanatsal Hizmetler ve Spor Hizmetleri	27
1.5.4. Sağlık Hizmetleri.....	30
II. PERFORMANS BİLGİLERİ	31
2.1. TEMEL POLİTİKA VE ÖNCELİKLER	31
2.2. AMAÇ VE HEDEFLER.....	34
2.2.1. Misyona.....	34
2.2.2. Vizyon	34
2.2.3. Stratejik Amaç ve Hedefler	35
2.3. PERFORMANS HEDEF VE GÖSTERGELERİ İLE FAALİYETLER	39
2.3.1. Performans Hedefi Tabloları	39
2.3.2. Temel Politika Ve Önceliklerle Performans Hedefi İlişkisi.....	48
2.3.3. Faaliyet Maliyetleri Tabloları.....	49
2.4. TOPLAM KAYNAK İHTİYACI	63
III. EKLER	65
EK 1: FAALİYETLERDEN SORUMLU HARCAMA BİRİMLERİNE İLİŞKİN TABLO	65

TABLULAR DİZİNİ

Tablo 1 Kampüs Alanları	11
Tablo 2 Eğitim Alanları	12
Tablo 3 Sosyal Alanlar (İd. Birimler-Fakülteler)	13
Tablo 4 Sosyal Alanlar (Enstitü-Y.O.-M.Y.O.)	14
Tablo 5 Sağlık Araştırma ve Uygulama Merkezi (Gazi Hastanesi) Alanlar	15
Tablo 6 Dış Hekimliği Fakültesi Alanlar	15
Tablo 7 Taşıt Sayısı	16
Tablo 8 Bilgi Sistemleri.....	21
Tablo 9 Bilgi ve Teknolojik Kaynaklar	21
Tablo 10 Akademik Personel Sayısı.....	22
Tablo 11 İdari Personel Sayısı.....	23
Tablo 12 2013-2014 Eğitim-Öğretim Yılı Birim Bazında Öğrenci Dağılımları	25
Tablo 13 2013-2014 Eğitim-Öğretim Yılı Öğrenci Kontenjanları	26
Tablo 14 Merkez Kütüphane Kaynakları	27
Tablo 15 Gazi Hastanesi Sağlık Hizmetleri	30
Tablo 16 Dış Hekimliği Fakültesi Hasta/Tetkik Sayısı	30
Tablo 17 Performans Hedefi 1.....	39
Tablo 18 Performans Hedefi 2.....	40
Tablo 19 Performans Hedefi 3.....	41
Tablo 20 Performans Hedefi 4.....	42
Tablo 21 Performans Hedefi 5.....	43
Tablo 22 Performans Hedefi 6.....	44
Tablo 23 Performans Hedefi 7.....	45
Tablo 24 Performans Hedefi 8.....	46
Tablo 25 Performans Hedefi 9.....	47
Tablo 26 Faaliyet Maliyeti 1	49
Tablo 27 Faaliyet Maliyeti 2	50
Tablo 28 Faaliyet Maliyeti 3	51
Tablo 29 Faaliyet Maliyeti 4	52
Tablo 30 Faaliyet Maliyeti 5	53
Tablo 31 Faaliyet Maliyeti 6	54
Tablo 32 Faaliyet Maliyeti 7	55

Tablo 33 Faaliyet Maliyeti 8	56
Tablo 34 Faaliyet Maliyeti 9	57
Tablo 35 Faaliyet Maliyeti 10	58
Tablo 36 Faaliyet Maliyeti 11	59
Tablo 37 Faaliyet Maliyeti 12	60
Tablo 38 Faaliyet Maliyeti 13	61
Tablo 39 Faaliyet Maliyeti 14	62
Tablo 40 Toplam Kaynak İhtiyacı Tablosu	63
Tablo 41 İdare Performans Tablosu	64
Tablo 42 Faaliyetlerden Sorumlu Harcama Birimlerine İlişkin Tablo (1)	65
Tablo 43 Faaliyetlerden Sorumlu Harcama Birimlerine İlişkin Tablo (2)	66

ŞEKİLLER DİZİNİ

Şekil 1 Akademik Teşkilat Şeması	9
Şekil 2 İdari Teşkilat Şema	10
Şekil 3 Gazi Üniversitesi Personel Sayısı 2012-2013	22
Şekil 4 Gazi Üniversitesi 2009-2013 Öğrenci Sayıları	24
Şekil 5 Eğitim Programlarına Göre Dağılımı	24

I. GENEL BİLGİLER

Atatürkçü düşüncenin simgesi olan Gazi Üniversitesinin temelleri Ulu Önderimiz ve yakın arkadaşlarının ortaokullara öğretmen yetiştirmek için Orta Öğretmen Okulları kurulması fikriyle atılmıştır. 1924’de kuruluş çalışmaları başlayan Orta Muallim Mektebi, 1926 yılında iki yıl öğretim süreli ve yalnız edebiyat şubesinden ibaret olarak Konya’da açılmıştır. Geçici bir yönetmelikle çalışmalarına başlayan Okul, kuruluşundan 7 ay sonra Ankara’ya, değişimin ve gelişimin başkentine taşınmıştır.

Milletin kimliğini oluşturacak gücü elinde tutan eğitim ordusunun en önemli kalesi olan Orta Muallim Mektebinin adı 1929 yılında "Gazi Orta Muallim Mektebi ve Terbiye Enstitüsü" olarak değiştirilmiş ve Mimar Kemalettin tarafından yapılan binasında eğitim vermeye başlamıştır. 1929 -1948 arasında Resim-İş, Beden Eğitimi, Müzik, Eğitim (Pedagoji), Fransızca, İngilizce, Almanca bölümleri kurulmuştur. 1976 yılında “Gazi Eğitim Enstitüsü” adını alarak 1982 yılına dek hizmetini sürdürmüştür.

1982 yılı ise yeni bir dönüm noktası olmuştur. Cumhuriyetle birlikte doğan bu köklü kuruluş, 1982 yılında çıkarılan 2809 Sayılı Kanunla üniversiteye dönüştürülmüştür. Bu dönüşüm sırasında Gazi Eğitim Enstitüsü, 1935 yılında kurulan “Ankara Yüksek Teknik Öğretmen”, “Ankara Kız Yüksek Teknik Öğretmen”, 1952 yılında kurulan “Ankara İktisadi Ticari İlimler Akademisi”, 1973 yılında kurulan “Ankara Mühendislik Mimarlık Akademisi” ve bunların bağlı birimleri ile bir araya getirilmiştir.

Kuruluşu ile birlikte hızla büyüyen, ulusal düzeyde kendini kabul ettirerek uluslararası düzeyde ilişkiler geliştiren ve ilklere imza atarak yol alan Gazi Üniversitesi Çorum, Kastamonu ve Kırşehir illerinde değişik fakülteler kurup geliştirerek bu illerimize de birer üniversite kazandırmıştır. Bugün kendisine bağlı olarak eğitim-öğretimini sürdüren 22 fakültesi, 7 enstitüsü, 5 yüksekokulu, 1 Türk Müziği Devlet Konservatuarı, 10 meslek yüksekokulu ile Gazi Üniversitesi, adını aldığı Gazi Mustafa Kemal Atatürk’e yaraşır bir yüksek öğretim kurumu olarak geleceğin aydınlık yolunda emin adımlarla ilerlemektedir.

1.1.YETKİ, GÖREV VE SORUMLULUK

1.1.1. Yükseköğretim Kurumları

Anayasanın 130. maddesinde yer aldığı üzere Yükseköğretim Kurumları “Çağdaş eğitim öğretim esaslarına dayanan bir düzen içinde milletin ve ülkenin ihtiyaçlarına uygun insan gücü yetiştirmek amacı ile orta öğretime dayalı çeşitli düzeylerde eğitim-öğretim, bilimsel araştırma, yayın ve danışmanlık yapmak, ülkeye ve insanlığa hizmet etmek üzere çeşitli birimlerden oluşan kamu tüzel kişiliğine ve bilimsel özerkliğe sahip kurumlar olarak tanımlanmıştır.

2547 sayılı Yükseköğretim Kanunu’nun 5/f maddesinde, “Üniversiteler ile yüksek teknoloji enstitüleri ve bunlar içindeki fakülte, enstitü ve yüksekokullar, kalkınma plan ve programlarının ilke ve hedefleri doğrultusunda ve yükseköğretim planlaması çerçevesinde Yükseköğretim Kurulunun görüşü veya önerisi üzerine kanunla kurulur” denilmektedir.

2547 Sayılı Yükseköğretim Kanunu’nun 12. maddesinde yükseköğretim kurumların görevleri;

- Çağdaş uygarlık ve eğitim - öğretim esaslarına dayanan bir düzen içinde, toplumun ihtiyaçları ve kalkınma planları ilke ve hedeflerine uygun ve ortaöğretime dayalı çeşitli düzeylerde eğitim - öğretim, bilimsel araştırma, yayım ve danışmanlık yapmak,
- Kendi ihtisas gücü ve maddi kaynaklarını rasyonel, verimli ve ekonomik şekilde kullanarak, milli eğitim politikası ve kalkınma planları ilke ve hedefleri ile Yükseköğretim Kurulu tarafından yapılan plan ve programlar doğrultusunda, ülkenin ihtiyacı olan dallarda ve sayıda insan gücü yetiştirmek,
- Türk toplumunun yaşam düzeyini yükseltici ve kamuoyunu aydınlatıcı bilim verilerini söz, yazı ve diğer araçlarla yaymak,

- Örgün, yaygın, sürekli ve açık eğitim yoluyla toplumun özellikle sanayileşme ve tarımda modernleşme alanlarında eğitilmesini sağlamak,
- Ülkenin bilimsel, kültürel, sosyal ve ekonomik yönlerden ilerlemesini ve gelişmesini ilgilendiren sorunlarını, diğer kuruluşlarla işbirliği yaparak, kamu kuruluşlarına önerilerde bulunmak suretiyle öğretim ve araştırma konusu yapmak, sonuçlarını toplumun yararına sunmak ve kamu kuruluşlarınca istenecek inceleme ve araştırmaları sonuçlandırarak düşüncelerini ve önerilerini bildirmek,
- Eğitim - öğretim ve seferberliği içinde, örgün, yaygın, sürekli ve açık eğitim hizmetini üstlenen kurumlara katkıda bulunacak önlemleri almak,
- Yörelereindeki tarım ve sanayinin gelişmesine ve ihtiyaçlarına uygun meslek elemanlarının yetişmesine ve bilgilerinin gelişmesine katkıda bulunmak, sanayi, tarım ve sağlık hizmetleri ile diğer hizmetlerde modernleşmeyi, üretimde artışı sağlayacak çalışma ve programlar yapmak, uygulamak ve yapılanlara katılmak, bununla ilgili kurumlarla işbirliği yapmak ve çevre sorunlarına çözüm getirici önerilerde bulunmak,
- Eğitim teknolojisini üretmek, geliştirmek, kullanmak, yaygınlaştırmak,
- Yükseköğretimin uygulamalı yapılmasına ait eğitim - öğretim esaslarını geliştirmek, döner sermaye işletmelerini kurmak, verimli çalıştırmak ve bu faaliyetlerin geliştirilmesine ilişkin gerekli düzenlemeleri yapmaktır.

1.1.2. Rektör

2547 Sayılı Kanununun 13'ncü maddesi uyarınca devlet üniversitelerinde rektör, profesör akademik unvanına sahip kişiler arasından görevdeki rektörün çağrısı ile toplanacak üniversite öğretim üyeleri tarafından seçilecek adaylar arasında Cumhurbaşkanınca atanır. Rektörün görev süresi 4 yıldır. Süresi sona erenler aynı

yöntemle yeniden atanabilirler. Ancak iki dönemden fazla rektörlük yapılamaz. Rektör, üniversite veya yüksek teknoloji enstitüsü tüzel kişiliğini temsil eder.

Görevleri;

- Üniversite kurullarına başkanlık etmek, yükseköğretim üst kuruluşlarının kararlarını uygulamak, üniversite kurullarının önerilerini inceleyerek karara bağlamak ve üniversiteye bağlı kuruluşlar arasında düzenli çalışmayı sağlamak,
- Her eğitim-öğretim yılı sonunda ve gerektiğinde üniversitesinin eğitim-öğretim, bilimsel araştırma ve yayım faaliyetleri hakkında Üniversitelerarası Kurula bilgi vermek,
- Üniversitenin yatırım programlarını, bütçesini ve kadro ihtiyaçlarını, bağlı birimlerinin ve üniversite yönetim kurulu ile senatonun görüş ve önerilerini aldıktan sonra hazırlamak ve Yükseköğretim Kuruluna sunmak,
- Gerekli gördüğü hallerde üniversiteyi oluşturan kuruluş ve birimlerde görevli öğretim elemanlarının ve diğer personelin görev yerlerini değiştirmek veya bunlara yeni görevler vermek,
- Üniversitenin birimleri ve her düzeydeki personeli üzerinde genel gözetim ve denetim görevini yapmak.

Yetki ve Sorumluluk

Üniversitenin ve bağlı birimlerin öğretim kapasitesinin rasyonel bir şekilde kullanılmasında ve geliştirilmesinde, öğrencilere gerekli sosyal hizmetlerin sağlanmasında, gerektiği zaman güvenlik önlemlerinin alınmasında, eğitim-öğretim, bilimsel araştırma ve yayım faaliyetlerinin devlet kalkınma plan, ilke ve hedefleri doğrultusunda planlanıp yürütülmesinde, bilimsel ve idari gözetim ve denetimin yapılmasında ve bu görevlerin alt birimlere aktarılmasında, takip ve kontrol edilmesinde ve sonuçlarının alınmasında birinci derecede yetkili ve sorumludur.

5018 Sayılı Kamu Mali Yönetim Kanunu'nun 11. maddesi gereğince üst yönetici olarak idarenin stratejik planlarının ve bütçelerinin kalkınma planına, yıllık programlara, kurumun stratejik plan ve performans hedefleri ile hizmet gereklerine uygun olarak hazırlanması ve uygulanmasından, sorumlulukları altındaki kaynakların etkili, ekonomik ve verimli şekilde elde edilmesi ve kullanımını sağlamaktan, kaydedilmesinden ve kötüye kullanımının önlenmesinden, mali yönetim ve kontrol sisteminin işleyişinin gözetilmesi, izlenmesi ve anılan Kanunda belirtilen görev ve sorumlulukların yerine getirilmesinden Bakana karşı sorumludur.

Üst Yöneticiler bu sorumluluğun gereklerini Harcama Yetkilileri, Mali Hizmetler Birimi ve İç Denetçiler aracılığıyla yerine getirirler.

1.1.3. Senato

Senato, Rektörün başkanlığında, Rektör Yardımcıları, Dekanlar ve her fakülteden fakülte kurullarınca üç yıl için seçilecek birer öğretim üyesi ile rektörlüğe bağlı enstitü ve yüksekokul müdürlerinden teşekkül eder.

Senato, her eğitim - öğretim yılı başında ve sonunda olmak üzere yılda en az iki defa toplanır.

Görevleri;

- Üniversitenin eğitim - öğretim, bilimsel araştırma ve yayım faaliyetlerinin esasları hakkında karar almak,
- Üniversitenin bütününe ilgilendiren kanun ve yönetmelik taslaklarını hazırlamak veya görüş bildirmek,
- Rektörün onayından sonra Resmi Gazete'de yayınlanarak yürürlüğe girecek olan üniversite veya üniversitenin birimleri ile ilgili yönetmelikleri hazırlamak,

- Üniversitenin yıllık eğitim - öğretim programını ve takvimini inceleyerek karara bağlamak,
- Bir sınava bağlı olmayan fahri akademik unvanlar vermek ve fakülte kurullarının bu konudaki önerilerini karara bağlamak,
- Fakülte kurulları ile rektörlüğe bağlı enstitü ve yüksekokul kurullarının kararlarına yapılacak itirazları inceleyerek karara bağlamak,
- Üniversite yönetim kuruluna üye seçmek,

1.1.4. Üniversite Yönetim Kurulu

Üniversite yönetim kurulu; rektörün başkanlığında dekanlardan, üniversiteye bağlı değişik öğretim birim ve alanlarını temsil edecek şekilde senatoca dört yıl için seçilecek üç profesörden oluşur.

Rektör gerektiğinde Yönetim Kurulunu toplantıya çağırır. Üniversite yönetim kurulu idari faaliyetlerde rektöre yardımcı bir organ olarak aşağıdaki görevleri yerine getirir.

- Yükseköğretim üst kuruluşları ile senato kararlarının uygulanmasında, belirlenen plan ve programlar doğrultusunda rektöre yardım etmek,
- Faaliyet plan ve programlarının uygulanmasını sağlamak; üniversiteye bağlı birimlerin önerilerini dikkate alarak yatırım programını, bütçe tasarısı taslağını incelemek ve kendi önerileri ile birlikte rektörlüğe sunmak,
- Üniversite yönetimi ile ilgili rektörün getireceği konularda karar almak,
- Fakülte, enstitü ve yüksekokul yönetim kurullarının kararlarına yapılacak itirazları inceleyerek kesin karara bağlamak,

1.1.5. Fakülte Organları

2547 sayılı Yükseköğretim Kanununun 16. maddesi ile fakülte organları dekan, fakülte kurulu ve fakülte yönetim kurulu olmak üzere oluşturulmuştur.

1.1.5.1 Dekan

Dekan rektörün önereceği üniversite içinden veya dışından üç profesör arasından yüksek öğretim kurulunca üç yıl süre ile seçilir ve normal usul ile atanır.

Görevleri;

- Fakülte kurullarına başkanlık etmek, fakülte kurullarının kararlarını uygulamak ve fakülte birimleri arasında düzenli çalışmayı sağlamak,
- Her öğretim yılı sonunda ve istendiğinde fakültenin genel durumu ve işleyişi hakkında rektöre rapor vermek,
- Fakültenin ödenek ve kadro ihtiyaçlarını gerekçesi ile birlikte rektörlüğe bildirmek, fakülte bütçesi ile ilgili fakülte yönetim kurulunun da görüşünü aldıktan sonra rektörlüğe sunmak,
- Fakültenin birimleri ve her düzeydeki personel üzerinde genel gözetim ve denetim görevini yapmak

Yetki ve Sorumluluk

Fakültenin ve bağlı birimlerinin öğretim kapasitesinin rasyonel bir şekilde kullanılmasında ve geliştirilmesinde gerektiği zaman güvenlik önlemlerinin alınmasında, öğrencilerin gerekli sosyal hizmetlerinin sağlanmasında, eğitim-öğretim bilimsel araştırma ve yayım faaliyetlerinin düzenli bir şekilde yürütülmesinde, bütün faaliyetlerin gözetim ve denetiminin yapılmasında, takip ve kontrol edilmesinde ve sonuçlarının alınmasında rektöre karşı birinci derecede sorumludur.

1.1.6. Enstitü ve Yüksekokul Organları

2547 sayılı Yükseköğretim Kanununun 19. ve 20. maddelerinde enstitü ve yüksekokul organları; enstitü ve yüksekokul müdürü, enstitü ve yüksekokul kurulu ve enstitü ve yüksekokul yönetim kurulundan oluşmaktadır.

1.1.6.1 Yüksekokul ve Enstitü Müdürü

Enstitü ve yüksekokul müdürü, üç yıl için ilgili fakülte dekanının önerisi üzerine rektör tarafından atanır. Rektörlüğe bağlı enstitülerde bu atama doğrudan rektör tarafından yapılır. Süresi biten müdür tekrar atanabilir.

Yüksekokul ve enstitü müdürü dekanlara verilmiş olan görevleri yüksekokul ve enstitü bakımından yerine getirir.

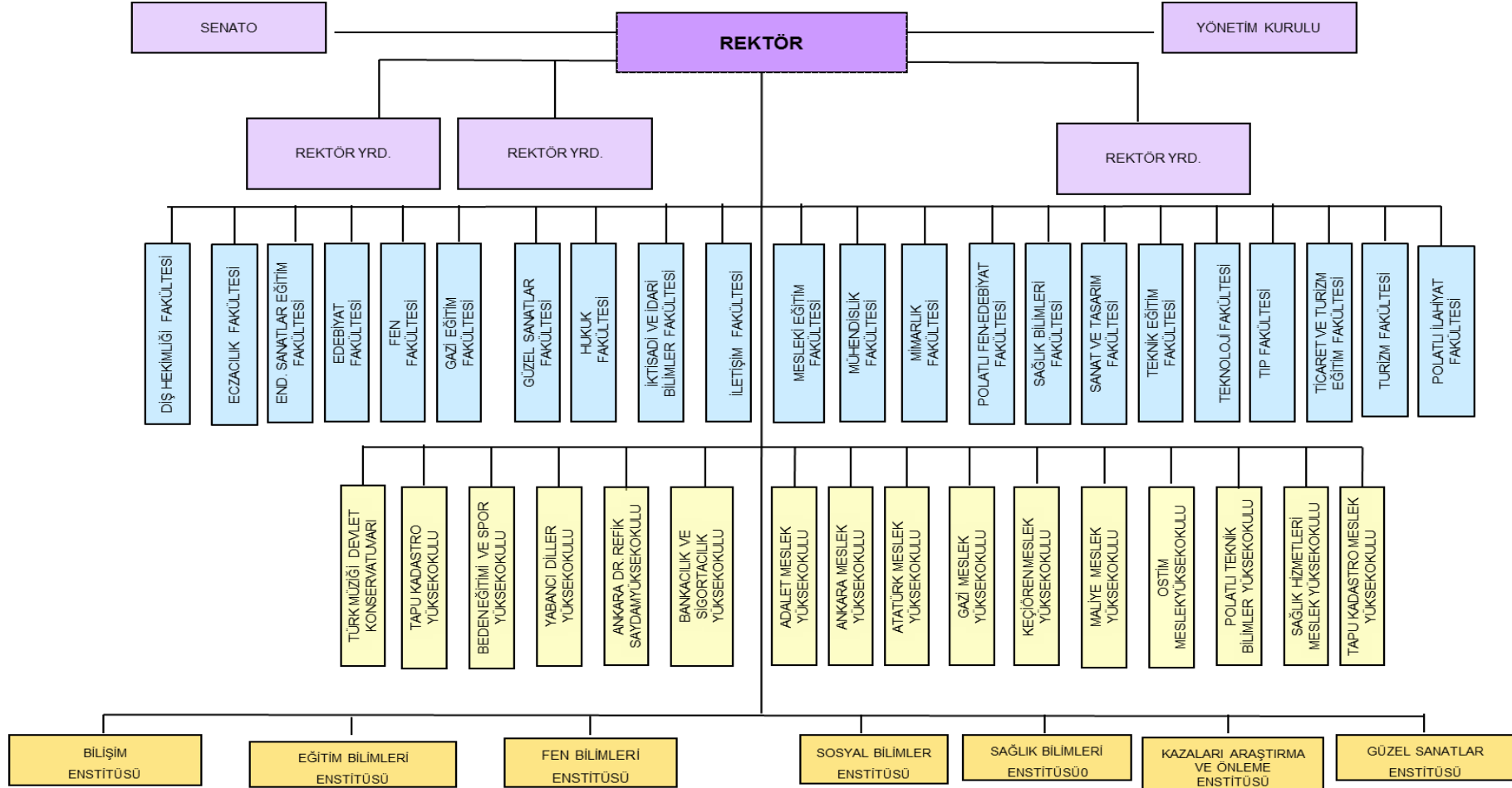
5018 sayılı Kamu Mali Yönetimi ve Kontrol Kanunu'na göre Dekan, Yüksekokul ve Enstitü Müdürü "Bütçeyle ödenek tahsis edilen her bir harcama biriminin en üst yöneticisi harcama yetkilisidir."

5018 sayılı kanunun 32. maddesine göre "Bütçelerden harcama yapılabilmesi harcama yetkilisinin harcama talimatı vermesiyle mümkündür. Harcama yetkilileri harcama talimatlarının bütçe ilke ve esaslarına kanun, tüzük ve yönetmelikler ile diğer mevzuata uygun olmasından ödeneklerin etkili, ekonomik ve verimli kullanılmasından ve bu kanun çerçevesinde yapmaları gereken diğer işlemlerden sorumludurlar."

1.2. ÖRGÜT YAPISI

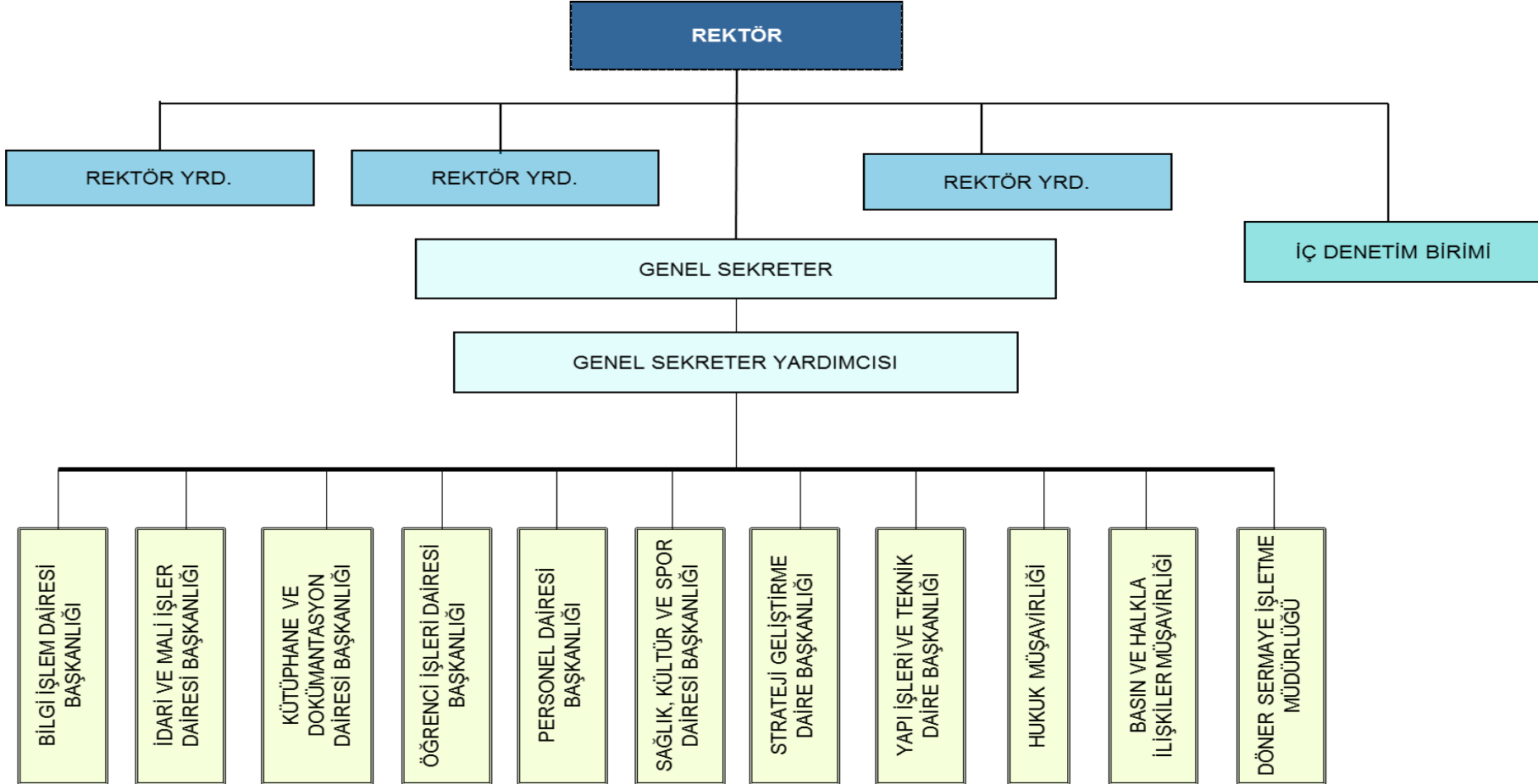
1.2.1. Gazi Üniversitesi Akademik Teşkilat Yapısı

Şekil 1 Akademik Teşkilat Şeması



1.2.2. Gazi Üniversitesi İdari Teşkilat Şeması

Şekil 2 İdari Teşkilat Şema



1.3. FİZİKSEL KAYNAKLAR

1.3.1. Fiziki Alan

1.3.1.1. Kampüs Alanları

Tablo 1 Kampüs Alanları

YERLEŞKE ADI	MÜLKİYET DURUMUNA GÖRE TAŞINMAZ ALANI (m ²)		
	ÜNİVERSİTE	MALİYE/HAZİNE	TOPLAM
MERKEZ KAMPÜS	45.400	339.558	384.958
BEŞEVLER BÖLGESİ	-	97.471	97.471
MALTEPE BÖLGESİ	12.336	21.184	33.520
EMEK KAMPÜSÜ	11.624	-	11.624
TUNUS CADDESİ	-	1.094	1.094
GÖLBAŞI KAMPÜSÜ	-	255.643	255.643
ÇUBUK KAMPÜSÜ	-	343.597	343.597
AKYURT BÖLGESİ	-	4.398	4.398
BEYPAZARI BÖLGESİ	670	-	670
ÇANKAYA BÖLGESİ	-	760	760
KIZILCAHAMAM	538.554	-	538.554
TOPLAM	608.584	1.063.705	1.672.289

* Kapalı Alanlar Toplamı: 644.856 m²

(derslikler, kapalı spor alanları, depo ve arşivler, sosyal tesisler, hastaneler, lojmanlar vs.)

*Toplam Açık Alan: 1.487.602 m²

1.3.1.2. Eğitim Alanları

Tablo 2 Eğitim Alanları

Birimler	Derslik (Sayı-Kapasite-m²)									Laboratuvar (Sayı-Kapasite-m²)									Eğitim Alanı Toplamı		
	Anfi			Sınıf			Derslik (Anfi+Sınıf) Toplamı			Bilgisayar Laboratuvarı			Diğer Laboratuvar			Laboratuvar Toplamı			TOPLAM (Ders+Lab)		
	Sayı	Kapasite	m²	Sayı	Kapasite	m²	Sayı	Kapasite	m²	Sayı	Kapasite	m²	Sayı	Kapasite	m²	Sayı	Kapasite	m²	Sayı	Kapasite	m²
FAKÜLTELER	72	8.302	8.597	437	28.760	48.305	509	37.062	56.902	83	2.199	5.728	259	6.932	32.234	342	9.131	37.962	851	46.193	94.864
Diş Hekimliği Fakültesi	4	534	633	4	222	281	8	756	914	1	28	54	5	362	309	6	390	364	14	1.146	1.278
Eczacılık Fakültesi	6	860	920	5	100	130	11	960	1.050	1	38	70	9	360	270	10	398	340	21	1.358	1.390
Endüstriyel Sanatlar Eğitim Fakültesi				15	1.194	1.204	15	1.194	1.204	6	167	414	2	83	143	8	250	557	23	1.444	1.761
Fen Fakültesi/Edebiyat Fakültesi	3	408	300	38	2.928	2.270	41	3.336	2.570	2	48	600	43	1.500	3.440	45	1.548	4.040	86	4.884	6.610
Gazi Eğitim Fakültesi	2	318	265	94	5.202	5.879	96	5.520	6.144	14	320	410	17	213	990	31	533	1.400	127	6.053	7.544
Güzel Sanatlar Fakültesi				5	140	160	5	140	160	3	49	164				3	49	164	8	189	324
Hukuk Fakültesi	4	766	714	14	2.036	1.983	18	2.802	2.697	1	30	127				1	30	127	19	2.832	2.824
İktisadi ve İdari Bilimler Fakültesi	8	870	1.334	41	3.350	3.328	49	4.220	4.662	4	164	467				4	164	467	53	4.384	5.129
İletişim Fakültesi				12	800	900	12	800	900	2	70	110	4	30	582	6	100	692	18	900	1.592
Mühendislik Fakültesi	20	1.296	880	42	3.602	22.751	62	4.898	23.631	9	207	1.030	28	860	4.100	37	1.067	5.130	99	5.965	28.781
Mimarlık Fakültesi	4	360	700	16	702	199	20	1.062	899	4	218	347				4	218	347	24	1.280	1.246
Sağlık Bilimleri Fakültesi				16	937	913	16	937	913	1	36	55	8	300	641	9	336	696	25	1.273	1.609
Sanat ve Tasarım Fakültesi/Mesleki Eğitim Fakültesi				20	1.140	975	20	1.140	975	8	245	210	1	10	15	9	255	225	29	1.395	1.200
Teknik Eğitim Fakültesi/Teknoloji Fakültesi	2	112	120	99	5.510	6.442	101	5.622	6.562	22	440	1.320	112	2.240	20.564	134	2.680	21.884	235	8.302	28.446
Tıp Fakültesi	6	1.265	1.036	13	757	686	19	2.022	1.722	1	9	20	29	950	1.130	30	959	1.150	49	2.981	2.872
Ticaret ve Turizm Fakültesi/Turizm Fakültesi	13	1.513	1.695	3	140	204	16	1.653	1.899	4	130	330	1	24	50	5	154	380	21	1.807	2.279
Türk Müziği Devlet Konservatuvarı				9	75		9	75	0							0	0	0	9	75	0
YÜKSEKOKULLAR	0	0	0	96	2.143	2.602	96	2.143	2.602	6	124	272	4	75	430	10	199	702	96	2.342	2.602
Bankacılık ve Sigortacılık Yüksekokulu				2	30	40	2	30	40										2	30	40
Beden Eğitimi ve Spor Yüksekokulu				17	64	72	17	64	72	2	30	72	3	50	400				17	64	72
Tapu Kadastro Yüksekokulu				4	224	300	4	224	300	1	25	80							4	224	300
Yabancı Diller Yüksekokulu				73	1.825	2.190	73	1.825	2.190	3	69	120	1	25	30				73	1.825	2.190
MESLEK YÜKSEKOKULLARI	0	0	0	52	2.641	3.052	52	2.641	3.052	17	303	1.118	4	110	250	21	413	1.368	57	3.054	4.052
Adalet M.Y.O.				2	336	292	2	336	292	1	60	127				1	60	127	3	396	419
Ankara M.Y.O.										3									0	0	0
Atatürk M.Y.O.																			0	0	0
Beypazarı Teknik Bilimler M.Y.O.				2	60	148	2	60	148	1	30	136				1	30	136	3	90	284
Gazi M.Y.O.				16	930	1.189	16	930	1.189	5	107	246				5	107	246	21	1.037	1.435
Maliye M.Y.O.																			0	0	0
Ostim M.Y.O.				9	360	342				4	16	26							0	0	0
Polatlı Teknik Bilimler M.Y.O.																			0	0	0
Sağlık Hizmetleri M.Y.O.				20	845	876	20	845	876	1	30	81	4	110	250	5	140	331	25	985	1.207
Tapu Kadastro M.Y.O.				2	80	160	2	80	160	1	20	80				1	20	80	3	100	240
Uzaktan Eğitim M.Y.O.				1	30	45	1	30	45	1	40	422				1	40	422	2	70	467
ENSTİTÜLER	0	0	0	5	150	174	5	150	174	0	0	0	0	0	0	0	0	0	5	150	174
Bilişim Enstitüsü				2	90	115	2	90	115										2	90	115
Eğitim Bilimleri Enstitüsü				2	40	39	2	40	39										2	40	39
Fen Bilimleri Enstitüsü				1	20	20	1	20	20										1	20	20
TÖMER				24	360	834	24	360	834	1	20	45				1	20	45	25	380	879
GENEL TOPLAM	72	8.302	8.597	623	34.129	54.967	695	42.431	63.565	107	2.646	7.163	267	7.117	32.914	374	9.763	40.077	1.043	52.194	102.572

1.3.1.3. Sosyal Alanlar

Tablo 3 Sosyal Alanlar (İd. Birimler-Fakülteler)

BİRİMLER	KANTİN-KAFETERYA			TOPLANTI SALONU (ADET)				KONFERANS SALONU(ADET)				SPOR TESİSLERİ			
	ADET	M ²	KAPASİTE (KİŞİ)	KAPASİTE (KİŞİ)		KAPASİTE (KİŞİ)	M ²	KAPASİTE (KİŞİ)		KAPASİTE (KİŞİ)	M ²	AÇIK		KAPALI	
				0-50	51-Üzeri			0-50	51-Üzeri			ADET	M ²	ADET	M ²
İDARİ BİRİMLER	0	0	0	1	0	50	132	0	2	543	780	3	4.550	1	2.000
Genel Sekreterlik															
İdari Mali İşler Daire Başkanlığı				1		50	132		1	400	630				
Kütüphane Dokümantasyon Dairesi Başkanlığı									1	143	150				
Sağlık Spor Dairesi Başkanlığı												3	4.550	1	2.000
Strateji Geliştirme Daire Başkanlığı															
FAKÜLTELER	30	8.549	2.225	49	2	1.047	2.258	3	14	4.339	5.504	0	0	1	2.100
Diş Hekimliği Fakültesi	1	200	150	8		176	532		2	474	362				
Eczacılık Fakültesi	1	210	100	2		100	150		1	240	400				
Endüstriyel Sanatlar Eğitim Fakültesi	1	175	70	1		25	67	2		80	45				
Fen Fakültesi/Edebiyat Fakültesi	1	200	150	1		40	80		1	150	200				
Gazi Eğitim Fakültesi	5	1.050	300	11		120	137		1	785	858				
Güzel Sanatlar Fakültesi	1	66	30	1											
Hukuk Fakültesi	1	175	140	1		15	33								
İktisadi ve İdari Bilimler Fakültesi	2	694	390	8	1	241	495		1	460	450			1	2.100
İletişim Fakültesi				2		22	40		1	203	314				
Mühendislik Fakültesi	1	4.100		1		68	300		2	280	1.000				
Mimarlık Fakültesi				1		15	42		1	251	192				
Sağlık Bilimleri Fakültesi	1	200		1		20	60								
Sanat ve Tasarım Fakültesi/ Mesleki Eğitim Fakültesi	1	500	200	1		20	30		1	450	250				
Teknik Eğitim Fakültesi/Teknoloji Fakültesi	1	178	150	6	1	50	75		1	228	325				
Tıp Fakültesi	12	551	500	2		100	120		2	578	678				
Turizm Fakültesi/Ticaret ve Turizm Fakültesi	1	250	45	2		35	98	1		160	430				
Türk Müziği Devlet Konservatuarı															
TOPLAM	30	8.549	2.225	50	2	1.097	2.390	3	16	4.882	6.284	3	4.550	2	4.100

Tablo 4 Sosyal Alanlar (Enstitü-Y.O.-M.Y.O.)

BİRİMLER	KANTİN-KAFETERYA			TOPLANTI SALONU (ADET)				KONFERANS SALONU(ADET)				SPOR TESİSLERİ			
	ADET	M ²	KAPASİTE (KİŞİ)	KAPASİTE (KİŞİ)		KAPASİTE (KİŞİ)	M ²	KAPASİTE (KİŞİ)		KAPASİTE (KİŞİ)	M ²	AÇIK		KAPALI	
				0-50	51-Üzeri			0-50	51-Üzeri			ADET	M ²	ADET	M ²
YÜKSEKOKULLAR	3	64	40	2	0	0	0	0	1	100	115	1	1.000	12	5.200
Ankara Dr.Refik Saydam Sağlık Yüksekokulu															
Bankacılık ve Sigortacılık Yüksekokulu															
Beden Eğitimi ve Spor Yüksekokulu	1	24	10	2					1	100	115	1	1.000	12	5.200
Tapu Kadastro Yüksekokulu															
Yabancı Diller Yüksekokulu	2	40	30												
MESLEK YÜKSEKOKULLARI	5	670	190	4	0	100	166	1	3	875	1.136	5	12.534	0	0
Adalet M.Y.O.															
Ankara M.Y.O.	1	220		1		15	30								
Atatürk M.Y.O.	2	312	100						1	120	150	2	512		
Beypazarı Teknik Bilimler M.Y.O.								1		15	30				
Gazi M.Y.O.	1	88	50	1		50	43					1	10.800		
Maliye M.Y.O.															
Ostim M.Y.O.				1		20	38		1	640	835	1	662		
Polatlı Teknik Bilimler M.Y.O.															
Sağlık Hizmetleri M.Y.O.	1	50	40						1	100	121	1	560		
Tapu Kadastro M.Y.O.															
Uzaktan Eğitim M.Y.O.				1		15	55								
ENSTİTÜLER	0	0	0	3	0	70	99	0	0	0	0	0	0	0	0
Bilişim Enstitüsü				1		15	30								
Eğitim Bilimleri Enstitüsü				1		25	29								
Fen Bilimleri Enstitüsü				1		30	40								
Güzel Sanatlar Enstitüsü															
Kazalan Arastirma ve Ön. Enstitüsü															
Sağlık Bilimleri Enstitüsü															
Sosyal Bilimler Enstitüsü															
TÖMER	1	175	50	1		20	50								
GENEL TOPLAM	39	9.458	2.505	60	2	1.287	2.706	4	20	5.857	7.534	9	18.084	14	9.300

1.3.1.4. Hastane Alanları

1.3.1.4.1. Sağlık Araştırma ve Uygulama Merkezi (Gazi Hastanesi)

Tablo 5 Sağlık Araştırma ve Uygulama Merkezi (Gazi Hastanesi) Alanlar

Birim	Sayı (Adet)	Alan (m ²)
Acil Servis	1	5.550
Yoğun Bakım	9	1.990
Ameliyathane	18	2.560
Klinik	1	30.625
Laboratuvar	10	3.200
Eczane	1	605
Radyoloji Alanı	1	2.800
Nükleer Tıp Alanı	1	1.415
Sterilizasyon Alanı	1	1.400
Mutfak	1	1.100
Çamaşırhane	1	457
Teknik Servis	1	140
Poliklinik Binası	1	24.020
İdari, Hizmet, Tetkik Katları		17.530
Radyoterapi Alanı	1	684
Hemodiyaliz Alanı	1	1.500
E Blok	1	38.400
Hastane Toplam Kapalı Alanı		133.976

1.3.1.4.2. Dış Hekimliği Fakültesi

Tablo 6 Dış Hekimliği Fakültesi Alanlar

Birim	Sayı (Adet)	Alan (m ²)	Birim	Sayı (Adet)	Alan (m ²)
Acil Servis			Nükleer Tıp Alanı		
Yoğun Bakım			Sterilizasyon Alanı	1	93,46
Ameliyathane	4	162,31	Mutfak	1	400
Klinik	14	4.881,89	Çamaşırhane	1	29
Laboratuvar	3	686,08	Teknik Servis	4	100
Eczane			Bürolar, Depo vs		6.945,50
Radyoloji Alanı	1	202,76	E Blok		2.626,90
Hastane Toplam Kapalı Alanı			16.127,90		

1.3.2 Taşıt Sayısı

Tablo 7 Taşıt Sayısı

SIRA NO	TAŞITIN CİNSİ	MEVCUT TAŞIT SAYISI	HİZMET ALIMI SURETİYLE EDİNİLEN TAŞIT SAYISI*	TOPLAM
T01a	Binek otomobil (*)	0	0	0
T01b	Binek otomobil (**)	0	0	0
T02	Binek otomobil	8	8	16
T03	Station-Wagon	4	0	4
T04	Arazi binek (Enaz 4, en çok 8 kişilik)	1	0	1
T05	Minibüs (Sürücü dahil en fazla 15 kişilik)	7	6	13
T06	Kaptı-kaçtı (Arazi)	0	0	0
T07	Pick-up (Kamyonet, şoför dahil 3 veya 6 kişilik)	5	0	5
T08	Pick-up (Kamyonet, arazi hizmetleri için şoför dahil 3 veya 6 kişilik)	0	0	0
T09	Panel	0	0	0
T10	Midibüs (Sürücü dahil en fazla 26 kişilik)	2	0	2
T11a	Otobüs (Sürücü dahil en az 27 kişilik)	0	0	0
T11b	Otobüs (Sürücü dahil en az 41 kişilik)	11	0	11
T12	Kamyon şasi-kabin tam yüklü ağırlığı en az 3.501 Kg.	1	0	1
T13	Kamyon şasi-kabin tam yüklü ağırlığı en az 12.000 Kg.	0	0	0
T14	Kamyon şasi-kabin tam yüklü ağırlığı en az 17.000 Kg.	0	0	0
T15	Ambulans (Tıbbi donanımlı)	8	0	8
T16	Ambulans arazi hizmetleri için	0	0	0
T17	Pick-up (Kamyonet) cenaze arabası yapılmak üzere	0	2	2
T18	Motorsiklet en az 45-250 cc.lik	0	0	0
T19	Motorsiklet en az 600 cc.lik	0	0	0
T22	Diğer Taşıtlar	2	0	2
TOPLAM		49	16	65

*Yukarıdaki tabloda belirtilen taşıtlar haricinde Üniversitemizde öğrencilerinin sosyal, kültürel ve sportif etkinliklerinde kullanılmak üzere kilometre esasına göre Sağlık,Kültür ve Spor Dairesi Başkanlığının bütçesinden midibüs ve otobüs kiralaması yapılmaktadır.

1.3.3. Bilgi ve Teknolojik Kaynaklar

Üniversitemizin bilgisayar, ağ ve iletişim hizmetleri Bilgi İşlem Dairesi Başkanlığı tarafından yürütülmektedir. Bilgi İşlem Dairesi Başkanlığının etmekte Üniversite öğrenci ve personeli ile tüm birimlere e-posta, web, kütüphane erişimi, mobil erişim, sunucu, yazılım, teknik servis ve ofis hizmetleri sunmaktadır. Üniversitemizin bilişim alt yapısı aşağıdaki şekilde özetlenebilir:

-Donanım ve Teknik Alt Yapı

Tüm bilgi sistemleri, firewall, posta, ftp, web, dns hizmetlerinde çeşitli özelliklerde güçlü sunucularımız hizmet vermektedir. Tüm bilgi sistemleri, firewall, posta, ftp, web, dns hizmetlerinde çeşitli özelliklerde 95 adet sunucu hizmet vermektedir.

-AĞ DONANIMI

- Ağ ve İnternet Hizmetleri

Gazi Üniversitesi Sistem ve Ağ Mimarisi

Sistem ve ağ mimarisi içerisinde kullanılan cihazlar ve sistemler aşağıda açıklanmıştır.

Ana Omurga (Cisco Catalyst 6509)

Gazi Üniversitesi merkez kampüsündeki tüm binalardan ana omurgaya fiber bağlantı bulunmaktadır. Dış yerleşkelerden merkez kampüse yakın olanlar (Dış Hekimliği, Tıp, İktisadi ve İdari Bilimler, Mühendislik) ana omurgaya fiber kablo ile bağlanmaktadır. Uzak kampüsler ise Anadolu Ağı üzerinden ana omurgaya bağlanmaktadır.

Model: Cisco Catalyst 6500

Cihaz Üzerindeki Modüller:

32-Gbps paylaşımlı veri yolu

9 adet slot

Gigabit Ateş Duvarı (Firewall) Modülü

Cisco Network Analiz Modülü (NAM-Network Analysis Module)

Cisco Kablosuz Servis Modülü (WISM-Wireless Services Module)

Bir bakır, iki fiber modülü

VMware (IBM)

VMware beş adet fiziksel sunucudan oluşmaktadır. Bir sunucu yönetim için kullanılmaktadır. Söz konusu sunucular ile bulut bilişim (Cloud Computing) yapılabilmektedir. Böylece, aynı konfigürasyona sahip sunucular kısa zaman kurulabilmekte, yedekleme ve kablo maliyeti azaltılmaktadır. Ayrıca, sunucuların tek merkezden yönetilmesi sağlanmakta ve enerji maliyeti düşürülmektedir. VMware üzerinde “DMZ”, “LAN”, “Network” bölgelerinde toplam 90 sanal sunucu hizmet vermektedir. Şekil 1.2 de VMware üzerindeki sunucuların bölgelere göre dağılım mimarisi gösterilmektedir. Sunucular 2 adet SAN switch aracılığı ile Veri depolama ve Teyp ünitesine bağlanmaktadır.

Sunucu sayısı: 4 adet (Her biri 4 işlemcili , 6 çekirdekli)

Model: IBM 3850MZ

İşlemci: Intel XEON E7450 2.4 GHZ

RAM : 98 GB

DNS : İki adet DNS (Domain Name Server) sunucumuz bulunmaktadır.

Bunlar aşağıda verilmiştir.

DNS-21 (Ana-Master DNS)

Sistem özellikleri:

- Çift çekirdekli 2 adet XEON 2,5 işlemci
- 10 GB bellek
- Debian Linux işletim sistemi
- 100 GB Hard Disk

DHCP Sunucusu

Sistem özellikleri:

- Çift çekirdekli 1 adet XEON 2,4 işlemci

- 4 GB bellek
- Debian işletim sistemi
- 200 GB Hard Disk

Sanallaştırma dışında 6 adet gerçek sunucu hizmet vermektedir. Bunlar, iki adet DNS Sunucu, bir adet DHCP Sunucu, bir adet Alan Kontrol Sunucusu, bir adet E-posta Sunucusu ve bir adette Duvar Sunucusudur.

Alan Kontrol Sunucusu

Sistem özellikleri:

- Çift çekirdekli 1 adet XEON 2,8 işlemci
- 4 GB bellek
- Windows 2003 işletim sistemi

E-Posta Sunucusu

E-Posta işlemleri için bir adet sunucu kullanılmaktadır. E-Posta işlemleri içinde akademik, idari ve öğrenci posta hizmetleri bulunmaktadır. Sisteme dışarıdan gelen bütün mailler bir çok kurallardan ve taramalardan geçerek en son kullanıcının e-posta kutusuna düşmektedir. Devamlı gelişen virüsler, spamlar, phishing teknikleri ile mücadele edilmektedir.

Sunucunun 8 Gigabit veri transfer hızı bulunmaktadır.

Sunucunun Modeli : Fujitsu Primergy RX300 S7

RAM : 64 GB

İşlemci : 32* 1200 MHZ (32 ve 64 bit desteklenmektedir)

Güvenlik Duvar Sunucusu

Sistem özellikleri:

- AMD Opteron 2,8 işlemci
- 6 GB bellek
- Debian işletim sistemi
- 400 GB Hard Disk

Cisco ASR 1006 Yönlendirici (Router)

Söz konusu cihaz üzerinden yönlendirme yapılmaktadır.

Modüler bir yapıya sahip olan ve üzerinde çeşitli ara yüz kartları takılabilen 12 adet yuva bulunmaktadır. Cihaz üzerinde, 5 adet Gigabit Ethernet ara yüz kartının takılabildiği yuva bulunmakta ve bu yuvalardan 3 tanesine 1000BaseSX, 2 tanesine ise 1000BaseLX arayüz kartı takılıdır. Yönlendiricinin IP paket iletim performansı IPv4 forwarding, IP Multicast, ACL, QoS, Reverse Path Forwarding (RPF) ve Sampled NetFlow özelliklerinin birlikte kullanıldığı durumda 10 Mbps olmaktadır. Cihaz üzerinde 16 bin adet erişim denetim listesi (ACL, Access Control List) tanımlanmaktadır.

Veri depolama (Data storage)

Toplam Disk Alanı:72 TB

Yazılım: IBM Director Console

Eposta Sunucusu İçin Ayrılan Alan: 5 TB

VMware için ayrılan Alan : 15 TB

Yedekleme için ayrılan Alan: 40 TB (20 TB yedek, 20 TB Boş Kapasite)

Üniversitemizde kullanılan başlıca bilgi sistemleri ile bilgi ve teknolojik kaynaklar aşağıdaki tablolarda belirtilmiştir.

Tablo 8 Bilgi Sistemleri

Öğrenci Bilgi Sistemi	İhale Bilgi Sistemi
Bilimsel Araştırma Bilgi Sistemi	GÜADEK Bilgi Sistemi
Akademik Yayınlar Bilgi Sistemi	Kamu Harcama ve Muhasebe Bilişim Sistemi
Puantaj Bilgi Sistemi	Say2000i
E-Portal Bilgi Sistemi	e-Bütçe
İstatistik Bilgi sistemi	Harcama Yönetim Sistemi
Personel İşleri Bilgi Sistemi	Hukuk Bilgi Sistemi
Bordro Bilgi Sistemi	Sürekli Eğitim Bilgi Sistemi

Tablo 9 Bilgi ve Teknolojik Kaynaklar¹

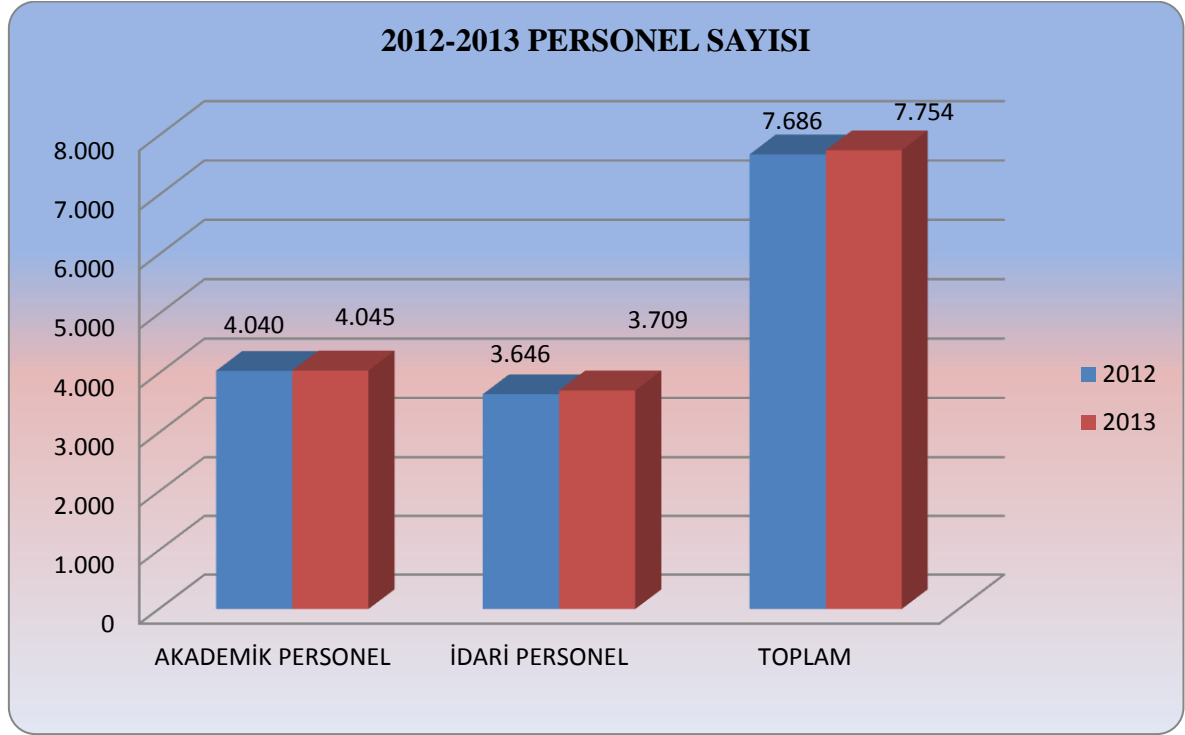
CİNSİ	SAYI	CİNSİ	SAYI
MASAÜSTÜ BİLGİSAYAR	18.894	PROJEKSİYON	1.202
CEP BİLGİSAYARI	47	SLAYT MAKİNESİ	19
DİZÜSTÜ BİLGİSAYAR	1.841	TEPEGÖZ	166
TABLET BİLGİSAYAR	21	BARKOT OKUYUCU	0
DOKUNMATİK BİLGİSAYAR	207	BASKI MAKİNESİ	55
DİĞER BİLGİSAYAR	76	FOTOĞRAF MAKİNESİ	228
YAZICI	3.846	KAMERALAR	425
TARAYICI	274	TELEVİZYONLAR	491
FOTOKOPİ	257	MİKROSKOPLAR	731
FAKS	105		

¹ 2012 yılı sonu itibarıyla.

1.4. İNSAN KAYNAKLARI

Üniversitemizde 2013 yılı itibariyle 4.045'i (9'u yabancı uyruklu) akademik olmak üzere 7.754 personel görev yapmaktadır. Üniversitemizde görev yapan personel sayısı karşılaştırmalı olarak aşağıdaki şekilde gösterilmiştir.

Şekil 3 Gazi Üniversitesi Personel Sayısı 2012-2013



Üniversitemizde görev yapan akademik personelin %23'ü profesör unvanına sahiptir. Unvanlarına göre akademik personelin dağılımı aşağıdaki tabloda gösterilmiştir.

Tablo 10 Akademik Personel Sayısı

UNVANI	PERSONEL SAYISI
Profesör	949
Doçent	474
Yardımcı Doçent	642
Öğretim Görevlisi	400
Okutman	240
Araştırma Görevlileri	1.170
Uzman	170
TOPLAM	4.045

Üniversitemizde akademik personelin yanı sıra 3.709 idari personel görev yapmakta olup, idari personelin 3.618'i 657 sayılı Kanunun 4-a, 55'i aynı kanunun 4-b maddesine göre ve 40 personel ise işçi statüsünde istihdam edilmektedir.

Tablo 11 İdari Personel Sayısı

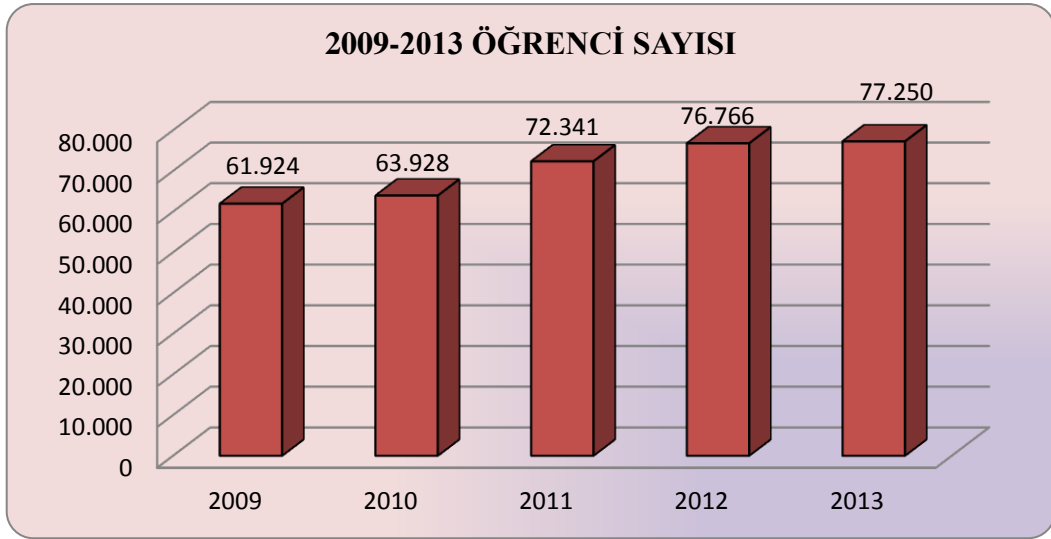
GÖREV UNVANI	2012	2013
Memur	3.476	3.618
4/B Sözleşmeli Personel Sayısı	100	55
<i>Döner Sermaye</i>	94	8
<i>Özel Bütçe</i>	-	45
<i>Öz Gelir</i>	6	2
Geçici İşçi Sayısı	39	35
Sürekli İşçi Sayısı	1	1
Toplam	3.616	3.709

1.5. DİĞER HUSUSLAR

1.5.1. Öğrenci Sayıları

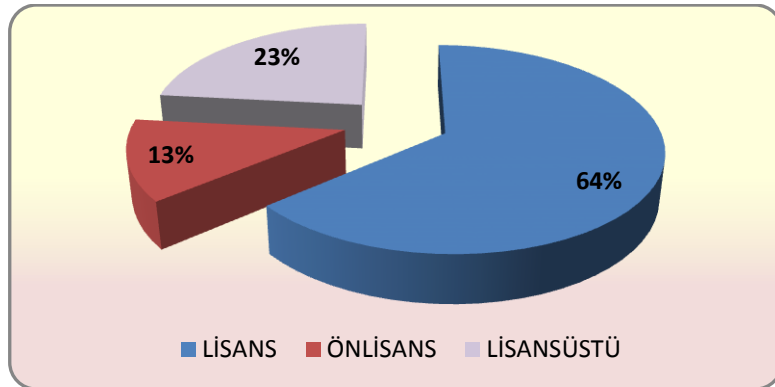
Üniversitemizde 2013-2014 Eğitim-Öğretim Yılı Güz Döneminde 1.866 yabancı uyruklu olmak üzere toplam 77.250 öğrenci öğrenim görmektedir. Üniversitemizin 2009-2013 dönemine ilişkin öğrenci sayısı aşağıdaki grafikte gösterilmiştir.

Şekil 4 Gazi Üniversitesi 2009-2013 Öğrenci Sayıları



Öğrenci sayılarının eğitim programlarına göre dağılımı incelendiğinde, öğrencilerimizin %64'ünün lisans programlarında kayıtlı olduğu görülmektedir. Bununla birlikte lisans programları kapsamında yurtdışı üniversiteler ile ortak yürütülen üç programda 48 öğrenci bulunmaktadır. Eğitim programlarına göre öğrenci sayılarının yüzdesel dağılımı aşağıdaki şekilde gösterilmiştir.

Şekil 5 Eğitim Programlarına Göre Dağılımı



Tablo 12 2013-2014 Eğitim-Öğretim Yılı Birim Bazında Öğrenci Dağılımları

BİRİM ADI	ÖNLİSANS-LİSANS			YÜKSEK LİSANS			SANATTA YETERLİLİK	DOKTORA	TOPLAM
	I. ÖĞRETİM	II. ÖĞRETİM	UZAKTAN EĞİTİM	TEZLİ	TEZSİZ	UZAKTAN EĞİTİM			
BİLİŞİM ENSTİTÜSÜ	0	0	0	281	180	425	0	59	945
EĞİTİM BİLİMLERİ ENSTİTÜSÜ	0	0	0	3.498	214	0	0	1.011	4.723
FEN BİLİMLERİ ENSTİTÜSÜ	0	0	0	4.258	98	0	0	1.081	5.437
GÜZEL SANATLAR ENSTİTÜSÜ	0	0	0	290	0	0	7	81	378
SAĞLIK BİLİMLERİ ENSTİTÜSÜ	0	0	0	646	0	0	0	640	1.286
SOSYAL BİLİMLER ENSTİTÜSÜ	0	0	0	3.928	64	0	0	1.259	5.251
ENSTİTÜ TOPLAM	0	0	0	12.901	556	425	7	4.131	18.020
DİŞ HEKİMLİĞİ FAKÜLTESİ	783	0	0	0	0	0	0	0	783
ECZACILIK FAKÜLTESİ	732	0	0	0	0	0	0	0	732
EDEBİYAT FAKÜLTESİ	2.557	1.061	0	0	0	0	0	0	3.618
ENDÜSTRİYEL SANATLAR EĞİTİM FAKÜLTESİ	212	0	0	0	0	0	0	0	212
FEN FAKÜLTESİ	1.760	1.386	0	0	0	0	0	0	3.146
GAZİ EĞİTİM FAKÜLTESİ	6.958	1.886	0	0	0	0	0	0	8.844
GÜZEL SANATLAR FAKÜLTESİ	238	0	0	0	0	0	0	0	238
HUKUK FAKÜLTESİ	1.717	0	0	0	0	0	0	0	1.717
İKTİSADİ VE İDARİ BİLİMLER FAKÜLTESİ	5.729	3.833	0	0	0	0	0	0	9.562
İLETİŞİM FAKÜLTESİ	1.153	192	0	0	0	0	0	0	1.345
MESLEKİ EĞİTİM FAKÜLTESİ	234	0	0	0	0	0	0	0	234
MİMARLIK FAKÜLTESİ	655	0	0	0	0	0	0	0	655
MÜHENDİSLİK FAKÜLTESİ	3.478	1.651	0	0	0	0	0	0	5.129
POLATLI FEN EDEBİYAT FAKÜLTESİ	697	0	0	0	0	0	0	0	697
SAĞLIK BİLİMLERİ FAKÜLTESİ	1.058	0	0	0	0	0	0	0	1.058
SANAT VE TASARIM FAKÜLTESİ	529	162	0	0	0	0	0	0	691
TEKNİK EĞİTİM FAKÜLTESİ	1.250	942	0	0	0	0	0	0	2.192
TEKNOLOJİ FAKÜLTESİ	1.819	0	0	0	0	0	0	0	1.819
TIP FAKÜLTESİ	2.384	0	0	0	0	0	0	0	2.384
TİCARET VE TURİZM EĞİTİM FAKÜLTESİ	285	61	0	0	0	0	0	0	346
TURİZM FAKÜLTESİ	1.276	774	0	0	0	0	0	0	2.050
FAKÜLTE TOPLAMI	35.504	11.948	0	0	0	0	0	0	47.452
TÜRK MÜZİĞİ DEVLET KONSERVATUVARI	48	0	0	0	0	0	0	0	48
BANKACILIK VE SİGORTACILIK YÜKSEKOKULU	135	64	0	0	0	0	0	0	199
BEDEN EĞİTİMİ VE SPOR YÜKSEKOKULU	1.077	521	0	0	0	0	0	0	1.598
TAPU KADASTRO YÜKSEKOKULU	92	0	0	0	0	0	0	0	92
YÜKSEKOKUL TOPLAMI	1.304	585	0	0	0	0	0	0	1.889
ADALET MESLEK YÜKSEKOKULU	129	0	0	0	0	0	0	0	129
ANKARA MESLEK YÜKSEKOKULU	269	457	0	0	0	0	0	0	726
ATATÜRK MESLEK YÜKSEKOKULU	1.505	1.850	0	0	0	0	0	0	3.355
BEYPAZARI TEKNİK BİLİMLER MESLEK YÜKSEKOKULU	149	0	0	0	0	0	0	0	149
GAZİ MESLEK YÜKSEKOKULU	550	665	2.270	0	0	0	0	0	3.485
TAPU KADASTRO MESLEK YÜKSEKOKULU	125	47	0	0	0	0	0	0	172
MALİYE MESLEK YÜKSEKOKULU	75	0	0	0	0	0	0	0	75
OSTİM MESLEK YÜKSEKOKULU	429	210	0	0	0	0	0	0	639
SAĞLIK HİZMETLERİ MESLEK YÜKSEKOKULU	840	271	0	0	0	0	0	0	1.111
MESLEK YÜKSEKOKULU TOPLAM	4.071	3.500	2.270	0	0	0	0	0	9.841
GENEL TOPLAM	40.927	16.033	2.270	12.901	556	425	7	4.131	77.250

2013-2014 Eğitim-Öğretim yılında Üniversitemize 17.006 öğrenci kontenjanı verilmiştir. Birim bazında öğrenci kontenjanları aşağıdaki tabloda gösterilmiştir.

Tablo 13 2013-2014 Eğitim-Öğretim Yılı Öğrenci Kontenjanları

BİRİM ADI		ÖRGÜN				İL ÖĞRETİM				TOPLAM
		ÖNLİSANS	LİSANS	YÜKSEK LİSANS	DOKTORA	ÖNLİSANS	LİSANS	YÜKSEK LİSANS	DOKTORA	
FEN BİLİMLERİ	FEN FAKÜLTESİ		305				210			515
	MÜHENDİSLİK FAKÜLTESİ		570				305			875
	MİMARLIK FAKÜLTESİ		165							165
	TEKNOLOJİ FAKÜLTESİ		537							537
	TAPU KADASTRO Y.O.		45							45
	TAPU KADASTRO M.Y.O.	50								50
	OSTİM M.Y.O.	200								200
	BİLİŞİM ENSTİTÜSÜ			100	30			610		740
	FEN BİLİMLERİ ENSTİTÜSÜ			1.388	350			156		1.894
	TOPLAM	250	1.622	1.488	380	0	515	766	0	5.021
SOSYAL BİLİMLERİ	EDEBİYAT FAKÜLTESİ		635				95			730
	GAZİ EĞİTİM FAKÜLTESİ		1.230				85			1.315
	HUKUK FAKÜLTESİ		500							500
	İKTİSADİ VE İDARİ BİLİMLER FAKÜLTESİ		1.060				640			1.700
	İLETİŞİM FAKÜLTESİ		215							215
	SANAT VE TASARIM FAKÜLTESİ		250							250
	TURİZM FAKÜLTESİ		334							334
	POLATLI FEN EDEBİYAT FAKÜLTESİ		205							205
	GÜZEL SANATLAR FAKÜLTESİ		70							70
	TÜRK MÜZİĞİ DEVLET KONSERVATUVARI		60							60
	BANKACILIK VE SİGORTACILIK Y.O.		35							35
	BESYO		200							200
	ADALET M.Y.O.	60								60
	GAZİ M.Y.O.	320								320
	A TATÜRK M.Y.O.	695								695
	ANKARA M.Y.O.	270								270
	MALİYE M.Y.O.	30								30
	GÜZEL SANATLAR ENSTİTÜSÜ			267	96					363
	SOSYAL BİLİMLER ENSTİTÜSÜ			865	331			120		1.316
	EĞİTİM BİLİMLERİ ENSTİTÜSÜ			966	342			60		1.368
TOPLAM	1.375	4.794	2.098	769	0	820	180	0	10.036	
SAĞLIK BİLİMLERİ	DIŞ HEKİMLİĞİ FAKÜLTESİ		120							120
	ECZACILIK FAKÜLTESİ		115							115
	TIP FAKÜLTESİ		400							400
	SAĞLIK BİLİMLERİ FAKÜLTESİ		450							450
	SAĞLIK HİZMETLERİ M.Y.O.	340								340
	SAĞLIK BİLİMLERİ ENSTİTÜSÜ			268	256					524
	TOPLAM	340	1.085	268	256	0	0	0	0	1.949
GENEL TOPLAM	1.965	7.501	3.854	1.405	0	1.335	946	0	17.006	

1.5.2. Kütüphane Kaynakları

Üniversitemiz Merkez Kütüphanesi'nde koleksiyonunda bulunan kaynaklar aşağıdaki tabloda gösterilmiştir.

Tablo 14 Merkez Kütüphane Kaynakları

Kitap Sayısı	240.555
Kitap Dışı (DVD,CD,VCD)	18.810
Basılı Tez	13.011
Açık Erişim Tez	8.101
Basılı Periyodik Yayın Aboneliği	714
Ciltlenmiş Yayın Sayısı	79.484
Elektronik Dergi Aboneliği	50.523
Elektronik Yayın Sayısı	2.262.755
<i>E-Kitap</i>	<i>112.112</i>
<i>E-Tez</i>	<i>2.100.000</i>
<i>E-Dergi</i>	<i>50.523</i>
<i>E-Referans</i>	<i>120</i>
Elektronik Veri Tabanı	94

1.5.3. Sosyal, Kültürel, Sanatsal Hizmetler ve Spor Hizmetleri

Akademik ve idari personel ile öğrencilerin öğle yemekleri aynı mutfaklarda hazırlanmakta ve aynı çeşit yemek değişik salonlarda hizmete sunulmaktadır.

Üniversitemize ait 8 adet mutfak ve 29 adet yemekhanede öğle yemeği hizmeti sunulmaktadır. Bu yemekhanelerde 4 kap set-seçimsiz menülerle günde ortalama 11.000 kişiye öğle yemeği verilmektedir.

Diyetisyenler Fakülte bünyelerinde görev alarak öğrenci ve personelin yemeklerinin daha sağlıklı çıkartılabilmesi için kontrol mekanizması oluşturmaktadır.

Planlanan menüler doğrultusunda yemek hazırlığı için gerekli tüm gıda malzemeleri birinci kalite ürünlerden seçilerek öğrenci ve personellerimize kaliteli ve sağlıklı yemek öğünleri sunulmaktadır.

Üniversitemiz mutfak ve yemekhaneleri denetlemek üzere hijyen ve sanitasyon komisyonu kurulmuştur. Bu komisyon bütün birimleri dolaşarak fiziksel koşulların düzeltilmesi için gerekli çalışmaları yapmaktadır.

Tedarikçi firmaların getirdikleri gıda ve temizlik malzemeleri, beslenme hizmetleri biriminde çalışan diyetisyen ve gıda mühendisi tarafından teslim alınmaktadır.

Diyetisyen ve gıda mühendisleri mutfak, depo, yemekhane ve diğer birimler düzenli olarak kontrol edilmekte ve ihtiyaç oldukça alet ve ekipmanların bakım ve onarım çalışmaları yapılmaktadır.

Üniversitemizde yemek fiyatları öğrencilerimizin ekonomik durumları göz önünde bulundurularak düzenlenmektedir.

Yemek hizmetlerinin ücretlendirilmesi akıllı kart sistemiyle yapılmaktadır. Akıllı kart aynı zamanda öğrenciler için öğrenci kartı olarakta kullanılmaktadır.

Beslenme Biriminde görev alan diyetisyenler öğleden sonra poliklinik hizmeti vererek öğrenci ve personellerimize beslenme ve diyet danışmanlık hizmeti vermektedir.

Üniversitemiz organlarının belirlediği kokteyl organizasyonlarını Beslenme Birimi düzenlemekte ve gerçekleştirmektedir. Organizasyonlarda servis hizmetleri üniversitemiz Ticaret ve Turizm Fakültesi öğrencileri işbirliğiyle gerçekleştirmektedir.

Üniversitemiz öğrencilerine teknik amaçlı gezi etkinliklerinde kullanılmak üzere kumanya dağıtımını yapmaktadır.

Beslenme birimi yemekhane ve mutfaklarda öğrencilere kısmi zamanlı çalışma imkanı sağlayarak ek gelir imkanı vermektedir.

İhtiyaç sahibi öğrencilerimize belirlenen kontenjan dahilinde, ücretsiz yemek kartı, K.Y.K Bursu, Özel Kurum ve Kuruluş Bursları verilmektedir.

Öğretim yılının başlaması ile birlikte öğrencilere birbirleri ile tanışma fırsatı, topluluk kurmaları veya mevcut topluluklarda görev almaları, dinlenme ve eğlenme alışkanlıklarını kazanmaları için imkânlar sağlanmaktadır.

Öğrencilerin sosyal yaşamlarına ilişkin konularda çalışmalar yapılmakta ve bu konuda ilgili birimlerle eşgüdüm sağlanmaktadır.

Yabancı uyruklu öğrencilerin üniversiteye ve çevreye uyumunu hızlandırmak için onlara yönelik kültürel ve sosyal etkinlikler düzenlenmektedir.

Öğrenci topluluklarının kurulması ve işleyişlerine ilişkin çalışmaları yürütülmektedir. Öğrenci kulüp ve toplulukları ile eşgüdümlü çalışılmaktadır.

Öğrencilerimizin Güzel Sanatlarla ilgili faaliyetleri izlemeleri, isterlerse bu faaliyetlere katılmalarını temin etmek amacıyla yıl boyunca çeşitli etkinlikler düzenlenmektedir. Bu etkinlikler Fakülte ve Yüksekokullar bünyesinde bulunan kapalı salonlarda veya açık hava gösterileri şeklinde yapılmaktadır.

Fakülte ve Yüksekokullarda okuyan öğrencilerin düzenledikleri tanışma kokteyllerine gerekli yiyecek ve içecek, gezilerde kumanya verilmekte, gerekli durumlarda konaklama ve ulaşım bedelleri karşılanmaktadır.

1.5.4. Sağlık Hizmetleri

Sağlık hizmetleri, Sağlık Uygulama ve Araştırma Hastanesi ile Diş Hekimliği Fakültesi tarafından sunulmaktadır. Üniversitemiz tarafından sunulan sağlık hizmetlerine ilişkin veriler 2012 yılı sonu itibariyle aşağıdaki tablolarda belirtilmiştir.

Tablo 15 Gazi Hastanesi Sağlık Hizmetleri

	YATAK SAYISI	HASTA SAYISI	TETKİK SAYISI
ACİL SERVİS HİZMETLERİ	30	4.790	-
YOĞUN BAKIM	87	2.075	-
KLİNİK	936	57.612	-
AMELİYAT SAYISI	-	36.132	-
POLİKLİNİK HASTASI SAYISI	-	814.458	-
LABORATUAR HİZMETLERİ	-	1.288.219	6.416.356
RADYOLOJİ ÜNİTESİ HİZMETLERİ	-	201.607	398.834
NÜKLEER TIP BÖLÜMÜNDE VERİLEN HİZMETLER	-	7.590	10.370
MERKEZ KAMPÜS HASTA SAYISI	-	20.983	-
TOPLAM	1.053	2.433.466	6.825.560

Tablo 16 Diş Hekimliği Fakültesi Hasta/Tetkik Sayısı

	YATAK SAYISI	HASTA SAYISI	TETKİK SAYISI
AMELİYAT SAYISI	5	90	890
POLİKLİNİK HASTASI SAYISI	-	28.452	577.940
LABORATUAR HİZMETLERİ	-	2.540	-
RADYOLOJİ ÜNİTESİ HİZMETLERİ	-	5.400	-
MEDİKO SOSYAL POLİKLİNİK HASTA SAYISI	-	2.220	-
TOPLAM	5	38.702	578.830

II. PERFORMANS BİLGİLERİ

2.1. TEMEL POLİTİKA VE ÖNCELİKLER

Gazi Üniversitesi, 2014 yılı için stratejik planında yer alan amaç ve hedeflere göre belirlediği performans hedefleri ile faaliyetlerini, 10. Kalkınma Planı ve Orta Vadeli Program'da yer alan amaç, politika ve öncelikler ile Orta Vadeli Mali Plan'da ortaya konulan mali çerçeve ve bütçe tahminlerine, bütçe ve yatırım programında yer alan politika ve önceliklere uygun olarak gerçekleştirecektir.

2014–2016 dönemi yatırım programı hazırlıklarında eğitim, sağlık, spor, teknolojik araştırma yatırımlarına öncelik verilecektir.

Üniversitemizde ‘düşünme, algılama ve problem çözme yeteneği gelişmiş, demokratik değerleri ve milli kültürü özümsemiş, paylaşma ve iletişime açık, sanat ve estetik duyguları güçlü, özgüven ve sorumluluk duygusu ile girişimcilik ve yenilikçilik özelliklerine sahip, bilim ve teknoloji kullanımına ve üretimine yatkın, bilgi toplumunun gerektirdiği temel bilgi ve becerilerle donanmış, üretken ve mutlu bireylerin yetiştirmek’’ eğitim politikamızın temel amacıdır.

Toplumun ve ekonominin ihtiyaçlarına duyarlı, paydaşlarıyla etkileşim içerisinde olan, ürettiği bilgiyi ürüne, teknolojiye ve hizmete dönüştüren, akademik, idari ve mali açıdan özerk üniversite modeli çerçevesinde küresel ölçekte rekabetçi bir sistemine ulaşılması hedeflenmektedir.

Bu çerçevede;

- Üniversitemiz hesap verebilirlik temelinde özerklik, performans odaklılık, ihtisaslaşma ve çeşitlilik ilkeleri çerçevesinde kalite odaklı rekabetçi bir yapıya dönüştürülecektir. Bu kapsamda eğitimde kalite, rekabet, verimlilik ve fırsat eşitliğini artırmaya yönelik olarak bütçe sistemi çerçevesinde gerekli tedbirler alınacaktır.

- Ulusal Yeterlilik Çerçevesi oluşturularak eğitim ve öğretim programları ulusal meslek standartlarına göre güncellenecek, önceki öğrenmelerin tanınmasını içeren, öğrenci hareketliliğini destekleyen ulusal ve uluslararası geçerliliğe sahip diploma ve sertifikasyon sistemi geliştirilecektir. Üniversitemizde öğrenci ve öğretim elemanı değişimi ve hareketliliğini artırmaya yönelik uluslararası programlar artırılarak sürdürülecek ve katılım yaygınlaştırılacaktır.
- Eğitim-öğretimde kalite güvence sisteminin Bologna sürecine uygun olarak planlanmasını ve uygulanması sağlanacaktır.
- Eğitimde bireylerin kişilik ve kabiliyetlerini geliştiren, hayat boyu öğrenme yaklaşımı çerçevesinde işgücü piyasasıyla uyumunu güçlendiren bir yaklaşım esas alınacaktır.
- Yükseköğretim kurumlarının sanayi ile işbirliği içerisinde teknoloji üretimine önem veren, çıktı odaklı bir yapıya dönüştürülmesi teşvik edilmesi kapsamında, kamu kurum-kuruluşları ve sanayi kuruluşlarıyla Üniversitemiz arasında işbirliğini geliştirmeye yönelik projeler desteklenecektir.
- Evrensel değerlere, bölgesel ve ulusal kalkınmaya katkısı olan projelere ve AR-GE çalışmalarına ağırlık verilecektir.
- Eğitimde kalitenin artırılması amacıyla, yenilikçiliği ve araştırmacılığı esas alan müfredat programları yaygınlaştırılacak, öğrenciler bilimsel araştırmaya ve girişimciliğe teşvik edilecektir.
- Öğrencilerin ruhsal ve fiziksel gelişimleri ile becerilerini artırmaya yönelik sportif, sanatsal ve kültürel aktiviteleri daha fazla içeren programlar uygulanacaktır.
- Akıllı uygulamaların kullanımı yaygınlaştırılarak bilgi ve iletişim teknolojileri alanında altyapı ve kapasite artırımı desteklenecek, eğitim birimlerinin donanım ve fiziki altyapıları geliştirilecektir.
- Bilgi ve iletişim teknolojilerinin kullanımıyla elde edilebilecek ekonomik ve sosyal faydalar konusundaki farkındalık artırılacaktır.

- İletişim teknolojileri altyapısı geliştirilerek; başta fiber altyapı olmak üzere, yüksek hızlı internet erişim imkânı sunan sabit ve mobil yeni nesil erişim şebekelerinin yaygınlaştırılması sağlanacaktır.
- Üniversitemiz Sağlık Uygulama ve Araştırma Merkezinin verimli ve tercih edilir olmasını sağlamak için gerekli çalışmaları yapacaktır.
- Sağlıklı hayat tarzı teşvik edilecek ve daha erişilebilir, uygun, etkili ve etkin bir sağlık hizmeti sunulacaktır.
- Sağlık hizmet sunumunda klinik müdahalelerin etkililiğini, hasta ve sağlık çalışanlarının güvenliği ve memnuniyetini dikkate alan yaklaşımlar geliştirilecektir.
- İlaç ve tıbbi cihazların kalitesi, kullanımı ve bunlara yönelik harcamaların etkinliği kontrol edilecektir.

2.2. AMAÇ VE HEDEFLER

2.2.1. Misyon

Üniversitemiz Gazi'nin adını taşımanın ve Cumhuriyetin öncü öğretmenlerini yetiştiren ilköğretim kurumunu bünyesinde barındırmanın onuruyla; araştırmacı, sorgulayıcı, çözümleyici düşünce yapısında, değişen dünya koşullarında topluma liderlik yapabilecek, insani değerlere saygılı bireyler yetiştirmeyi, bilgiye ulaşarak, bilgiyi üreterek, paylaşarak ve hayata dönüştürerek toplumun yaşam boyu eğitim ve gelişme sürecine katkıda bulunmayı görev edinmiştir.

2.2.2. Vizyon

Türkçe eğitimi esas alan Gazi Üniversitesi'nin vizyonu; bilim ve teknolojiden sanat ve spora kadar uzanan geniş bir yelpazede özgün araştırmaları, üst düzey eğitimi, yaratıcı faaliyetleri ve topluma hizmeti ile ulusal ve uluslararası düzeyde saygın ve lider bir üniversite olmaktır.

2.2.3. Stratejik Amaç ve Hedefler

Üniversitemiz 2014-2018 Stratejik Planı'nda genel olarak altı adet stratejik amaç ve bu amaçlara ulaşabilmek için otuz dokuz hedef belirlenmiştir.

Stratejik Amaç 1: Üniversitemizi nitelikli öğrencilerin tercih etmesinin; eğitim programlarını iç ve dış paydaşların beklentilerine uygun biçimde düzenlenmesinin; öğrencilerin eğitim-öğretim sürecine aktif katılmasının öğrenci gelişimlerinin ve başarılarının etkili bir şekilde ölçülmesi, değerlendirilmesi ve iyileştirilmesinin; öğrenci hizmetlerinin ve öğretimde kalite güvence sisteminin kurumsallaşmasının; hayat boyu eğitim hizmetlerinin yaygınlaşmasının; uzaktan eğitim sisteminin geliştirilmesinin; araştırma ve geliştirme merkezlerinin ve değişim programlarının etkililiğinin artırılmasının sağlanmasıdır.

Stratejik Hedef 1.1: Ortaöğretim kurumlarına devam eden veya bu kurumlardan mezun olan öğrencilere üniversitemizi tanıtarak başarılı öğrencilerin üniversitemizi tercih etmesini sağlamak.

Stratejik Hedef 1.2: Öğrencilerimizin üniversitemize aidiyet duygusunu geliştirmek.

Stratejik Hedef 1.3: Üniversitemizin ön lisans, lisans ve lisansüstü programlarının tamamını gözden geçirerek programları iç ve dış paydaşların beklentilerine göre yeniden düzenlemek.

Stratejik Hedef 1.4: Üniversitemizdeki fiziki mekânların etkin kullanılmasını sağlamak.

Stratejik Hedef 1.5: Eğitim ve Öğretim faaliyetlerinde teknoloji kullanım düzeyini artırmak.

Stratejik Hedef 1.6: Kütüphane hizmet ve imkânlarını artırmak.

Stratejik Hedef 1.7: Öğrencilerimizin üniversite ortamında sosyalleşmelerini sağlamak.

Stratejik Hedef 1.8: Yüksek lisans ve doktora tezlerinin bireysel, toplumsal ve ekonomik faydasını artırmak.

Stratejik Amaç 2: Üniversitemizde birimler tarafından kurumsal olarak ve öğretim elemanlarınca bireysel olarak gerçekleştirilen araştırma çalışmalarıyla projelerin nitelik ve niceliğinin artırılmasıdır.

Stratejik Hedef 2.1: Öğretim elemanlarımızın bilimsel faaliyetleri ile akademik çalışmalarının sayısını artırmak.

Stratejik Hedef 2.2: Üniversitemizdeki proje birimlerinin etkinliğini ve verimliliğini artırmak.

Stratejik Hedef 2.3: Uygulama ve Araştırma Merkezimizin etkinliğini ve verimliliğini arttırmak.

Stratejik Hedef 2.4: Teknoloji Transfer Ofisinin örgütlenmesinin tamamlanması.

Stratejik Hedef 2.5: Gazi Teknoparkın faaliyet alanlarını geliştirerek faaliyetlerin niteliğini artırmak ve Teknoparkın uluslararası bir konumda yer almasını sağlamak.

Stratejik Amaç 3: Üniversitemiz bünyesinde yer alan tüm birimlerin değişen koşullara göre yeniden düzenlenmesi için örgütün verimliliğini ve etkililiğini geliştirilmesi, kurum içi ve kurum dışı faaliyetlerde örgüt kültürü, yapısı ve imajı konusunda farkındalık kazandırılması ve Gazi Üniversitesinin toplum içindeki yeri, vizyon ve misyonuna uygun olarak yeniliklerde öncü bir kurum olmasının sağlanmasıdır.

Stratejik Hedef 3.1: Üniversitenin yapılanmasına ve işleyişine uygun olarak birimlerin verimliliğini tespit etmek.

Stratejik Hedef 3.2: Üniversitemizde örgüt kültürünü, yapısını ve kurumsal imajını geliştirerek çalışanların kuruma bağlılığını artırmaya dönük faaliyetlerin yapılmasını sağlamak.

Stratejik Hedef 3.3: Akademik ve idarî personelimiz ile öğrencilerimizin kişiliğini, onurunu ve toplumsal itibarını olumsuz yönde etkileyen mobbinge karşı Mobbing Biriminin faaliyetlerini geliştirmek.

Stratejik Hedef 3.4: Üniversitemizin ulusal ve uluslararası alanda sürdürülebilir marka değerini oluşturmak.

Stratejik Amaç 4: İnsan kaynakları planlaması kapsamında akademik-idari personel ihtiyacının tespit edilmesini, personelin niteliğini, öğrencilerin üniversiteyi tercihinden mezuniyetine kadar değişen ve gelişen dünya koşullarına göre yetiştirilmesini ve öğrencilerin eğitim-öğretim faaliyetlerine etkin bir şekilde devam edebilmeleri için barınma gibi destek hizmetlerinin niteliğinin artırılmasının sağlanmasıdır.

Stratejik Hedef 4.1: Tüm birimlerde, eğitim, araştırma, idari işler ve diğer faaliyetler doğrultusunda akademik-idari insan kaynağı planı yapmak, atama ve terfilerde nesnel ölçütler oluşturmak.

Stratejik Hedef 4.2: Öğretim Üyesi Yetiştirme Programının etkinliğini artırmak.

Stratejik Hedef 4.3: Akademik-idari insan kaynaklarının sürekli gelişimi ve niteliğinin artırılması amacıyla gerekli kurumsal yapıyı oluşturmak.

Stratejik Hedef 4.4: Akademik personelin akademik faaliyetlerini desteklemek, personeli nitelikli ve etkili araştırma ve yayın faaliyetlerine özendirme, bu araştırmaları gerçekleştirebilmek için gerekli yapılanma ve süreçlerini hayata geçirmek ve araştırma alt yapısını güçlendirmek.

Stratejik Hedef 4.5: Personelin, teknolojik gelişmelere ve iş ortamındaki değişikliklere uyum sağlamasına yönelik olarak hizmet içi eğitim programları ile personele emeklilik sonrası destek sağlamak amacıyla hizmet sonrası eğitim programları düzenlemek ve sonuçlarını izlemek.

Stratejik Hedef 4.6: Öğrencilerin eğitim gördüğü programın yanında, meslek edinme, kariyer planlama ve mesleki rehberlik alma gibi alanlarda gelişmeleri için gerekli ortamları sağlamak.

Stratejik Hedef 4.7: Öğrencilerimize ders çalışma ortamlarının olduğu, sosyal aktivitelerin, kültürel faaliyetlerin yer aldığı ve teknolojik olarak da donanımlı olduğu barınma imkânları sağlamak.

Stratejik Amaç 5: Üniversitemizin topluma hizmet alanlarını ve öncelikli sorunlarını saptamaya yönelik araştırmalar yaparak geliştirilen çözüm önerilerinin hedef kitleye tanıtılması ve üniversite-toplum işbirliği ve eşgüdümü sağlayacak platformlar oluşturarak toplumsal olaylara ve sorunlara ilişkin toplumu bilgilendirerek toplumun farkındalığının artırılmasıdır.

Stratejik Hedef 5.1: Üniversitemizdeki bölümlerin, topluma yönelik hizmet alanlarını saptamak.

Stratejik Hedef 5.2: Üniversitemizin çalışma ve topluma hizmet alanlarını topluma tanıtmak.

Stratejik Hedef 5.3: Eğitim – öğretimle ilgili süreçleri, topluma hizmet bağlamında düzenlemek.

Stratejik Hedef 5.4: Toplumun üniversite bilgi sistemine erişimini kolaylaştırmak.

Stratejik Amaç 6: Üniversitemizin sağlık hizmetleri alanında sağladığı gelişmelerin ve hizmet kalitesinin hedef kitleye tanıtılması; insan kaynaklarını, bilgi sistemlerinin ve hastalara yönelik hizmetlerin iyileştirilmesi ve geliştirilmesi; laboratuvarların doğru, güvenilir, hızlı ve kesintisiz hizmet verebilmesinin sağlanması ve hastane güvenlik sisteminin etkili hâle getirilmesidir.

Stratejik Hedef 6.1: Sağlık hizmetleri alanında ulusal ve uluslararası gelişmeleri takip etmek.

Stratejik Hedef 6.2: Sağlık hizmetleri konusunda yeni uygulamaları teşvik etmek.

Stratejik Hedef 6.3: Sağlık hizmetleri alanındaki hizmetleri görsel ve yazılı medya yoluyla kamuoyuna aktarmak.

Stratejik Hedef 6.4: Hasta kabul, muayene ve taburcu hizmetlerini geliştirmek.

Stratejik Hedef 6.5: Hasta takip sistemi ve tedavi süreçlerini iyileştirmek.

Stratejik Hedef 6.6: Laboratuvar sonuçlarının hızlı ve güvenilir olmasını sağlamak.

Stratejik Hedef 6.7: Hasta ve çalışanların güvenliğini sağlamak.

Stratejik Hedef 6.8: Acil/komplike hastalar için bölgesel merkez olmak.

Stratejik Hedef 6.9: Sağlık hizmetlerini etkin bir şekilde yerine getirebilmek için personel yeterliklerini artırmak.

Stratejik Hedef 6.10: Sağlık hizmetlerinde gerekli olan fiziksel mekânları oluşturmak.

Stratejik Hedef 6.11: Hasta bakım ve refakat hizmetlerini etkili hâle getirmek.

2.3. PERFORMANS HEDEF VE GÖSTERGELERİ İLE FAALİYETLER

Üniversitemizin 2014 yılı Program döneminde gerçekleştirilmesi planlanan amaç ve hedeflere yönelik performans hedeflerini, bu performans hedeflerine ulaşmak için yürütülecek faaliyetlerini ve performans hedeflerinin değerlendirilmesinde kullanılacak performans göstergelerini gösteren Performans Programı Hazırlama Rehberi'nde **Tablo 1** olarak belirtilen "Performans Hedefi Tabloları" aşağıda yer almaktadır.

2.3.1. Performans Hedefi Tabloları

Tablo 17 Performans Hedefi 1

İdare Adı	38.05 - GAZİ ÜNİVERSİTESİ
-----------	---------------------------

Amaç	Üniversitemizi nitelikli öğrencilerin tercih etmesinin; eğitim programlarını iç ve dış paydaşların beklentilerine uygun biçimde düzenlenmesinin; öğrencilerin eğitim-öğretim sürecine aktif katılmasının öğrenci gelişimlerinin ve başarılarının etkili bir şekilde ölçülmesi, değerlendirilmesi ve iyileştirilmesinin; öğrenci hizmetlerinin ve öğretimde kalite güvence sisteminin kurumsallaşmasının; hayat boyu eğitim hizmetlerinin yaygınlaşmasının; uzaktan eğitim sisteminin geliştirilmesinin; araştırma ve geliştirme merkezlerinin ve değişim programlarının etkililiğinin artırılmasının sağlanmasıdır.
Hedef	Öğrencilerimizin üniversitemize aidiyet duygusunu geliştirmek.

Performans Hedefi 1	Öğrencileri ekonomik, sosyal ve kültürel açıdan desteklemek.
---------------------	--

Performans Göstergeleri		Ölçü Birimi	2012	2013	2014
1	Öğrenciler için düzenlenen sosyal, kültürel ve sanatsal vb. etkinlik sayısı	Sayı	844	875	905
2	Üniversitemizde kısmi zamanlı olarak istihdam edilen öğrencilerin sayısı	Sayı	643	685	750
3	Öğrencilere verilen ödül sayısı	Sayı	198	200	215

Faaliyetler		Kaynak İhtiyacı		
		Bütçe	Bütçe Dışı	Toplam
1	Başarılı öğrencilere ek olanakların sunulması	100.000	200.000	300.000
2	Öğrenciler için sosyal – kültürel faaliyetlerin artırılması	5.574.000	0	5.574.000
3	Öğrencilere kısmi zamanlı olarak istihdam olanaklarının sunulması	1.820.000	0	1.820.000

Tablo 18 Performans Hedefi 2

İdare Adı	38.05 - GAZİ ÜNİVERSİTESİ			
Amaç	Üniversitemizi nitelikli öğrencilerin tercih etmesinin; eğitim programlarını iç ve dış paydaşların beklentilerine uygun biçimde düzenlenmesinin; öğrencilerin eğitim-öğretim sürecine aktif katılmasının öğrenci gelişimlerinin ve başarılarının etkili bir şekilde ölçülmesi, değerlendirilmesi ve iyileştirilmesinin; öğrenci hizmetlerinin ve öğretimde kalite güvence sisteminin kurumsallaşmasının; hayat boyu eğitim hizmetlerinin yaygınlaşmasının; uzaktan eğitim sisteminin geliştirilmesinin; araştırma ve geliştirme merkezlerinin ve değişim□ programlarının etkililiğinin artırılmasının sağlanmasıdır.			
Hedef	Üniversitemizdeki fiziki mekânların etkin kullanılmasını sağlamak.			
Performans Hedefi 2	Eğitim ve sosyal, kültürel bina ve mekanları iyileştirmek.			
Performans Göstergeleri	Ölçü Birimi	2012	2013	2014
1 Öğrenci başına düşen m ² derslik alanı	Metrekare	1,09	1,10	1,11
2 Öğrenci başına düşen m ² sosyal alan	Metrekare	0,82	0,85	0,90
3 Öğrenci başına düşen m ² laboratuvar alanı	Metrekare	0,54	0,55	0,60
Faaliyetler	Kaynak İhtiyacı			
	Bütçe	Bütçe Dışı	Toplam	
1 Üniversitemizde merkez araştırma laboratuvarı kurulması ve laboratuvarların geliştirilmesi.	5.200.000	250.000	5.450.000	
2 Bina ve mekanların yapımı-bakımı ve onarımı	23.000.000	0	23.000.000	
Genel Toplam	28.200.000	250.000	28.450.000	

Tablo 19 Performans Hedefi 3

İdare Adı	38.05 - GAZİ ÜNİVERSİTESİ			
Amaç	Üniversitemizi nitelikli öğrencilerin tercih etmesinin; eğitim programlarını iç ve dış paydaşların beklentilerine uygun biçimde düzenlenmesinin; öğrencilerin eğitim-öğretim sürecine aktif katılmasının öğrenci gelişimlerinin ve başarılarının etkili bir şekilde ölçülmesi, değerlendirilmesi ve iyileştirilmesinin; öğrenci hizmetlerinin ve öğretimde kalite güvence sisteminin kurumsallaşmasının; hayat boyu eğitim hizmetlerinin yaygınlaşmasının; uzaktan eğitim sisteminin geliştirilmesinin; araştırma ve geliştirme merkezlerinin ve değişim programlarının etkinliğinin artırılmasının sağlanmasıdır.			
Hedef	Eğitim ve Öğretim faaliyetlerinde teknoloji kullanım düzeyini artırmak.			
Performans Hedefi 3	Birimlerin bilgisayar, internet vb. donanımlarını geliştirmek.			
Performans Göstergeleri	Ölçü Birimi	2012	2013	2014
1 Kablosuz internet erişimi sunan akademik birim sayısı	Adet	31	33	37
2 Akıllı sınıf sayısının toplam derslik sayısına oranı,	Oran	VY	0,05	0,07
3 Öğrenci başına düşen laboratuvar bilgisayar sayısı	Sayı	0,05	0,06	0,08
Faaliyetler	Kaynak İhtiyacı			
	Bütçe	Bütçe Dışı	Toplam	
1 Teknolojik altyapının ve donanımının iyileştirilmesi.	4.300.000	0	4.300.000	
Genel Toplam	4.300.000	0	4.300.000	

Tablo 20 Performans Hedefi 4

İdare Adı	38.05 - GAZİ ÜNİVERSİTESİ			
Amaç	Üniversitemizi nitelikli öğrencilerin tercih etmesinin; eğitim programlarını iç ve dış paydaşların beklentilerine uygun biçimde düzenlenmesinin; öğrencilerin eğitim-öğretim sürecine aktif katılımının öğrenci gelişimlerinin ve başarılarının etkili bir şekilde ölçülmesi, değerlendirilmesi ve iyileştirilmesinin; öğrenci hizmetlerinin ve öğretimde kalite güvence sisteminin kurumsallaşmasının; hayat boyu eğitim hizmetlerinin yaygınlaşmasının; uzaktan eğitim sisteminin geliştirilmesinin; araştırma ve geliştirme merkezlerinin ve değişim programlarının etkililiğinin artırılmasının sağlanmasıdır.			
Hedef	Kütüphane hizmet ve imkânlarını artırmak.			
Performans Hedefi 4	Basılı ve dijital ortamda bilgiye ulaşmak için kütüphane olanaklarını ve erişimi sürekli iyileştirmek, kütüphane koleksiyonunu geliştirmek.			
Performans Göstergeleri	Ölçü Birimi	2012	2013	2014
1 Kütüphanenin kullanıma açık olduğu haftalık saatin bir hafta saatine oranı	Oran	0,39	0,79	0,81
2 Elektronik veri tabanı sayısı	Sayı	88	94	96
3 Öğrenci başına düşen kitap sayısı	Sayı	4,29	4,26	4,50
4 Kütüphanede koleksiyonundaki basılı ve elektronik materyal sayısı	Sayı	2.656.803	2.700.000	2.705.000
Faaliyetler	Kaynak İhtiyacı			
	Bütçe	Bütçe Dışı	Toplam	
1 Kütüphanedeki kitap ve süreli yayınlarn niteliğinin ve niceliğinin artırılması	4.750.000	0	4.750.000	
2 Öğrenci ve öğretim üyelerinin etkin yararlanması için kütüphanenin akşamları ve hafta sonu açık tutulması	119.000	0	119.000	
Genel Toplam	4.869.000	0	4.869.000	

Tablo 21 Performans Hedefi 5

İdare Adı		38.05 - GAZİ ÜNİVERSİTESİ			
Amaç		Üniversitemizde birimler tarafından kurumsal olarak ve öğretim elemanlarımızca bireysel olarak gerçekleştirilen araştırma çalışmalarında projelerin nitelik ve niceliğinin artırılmasıdır.			
Hedef		Öğretim elemanlarımızın bilimsel faaliyetleri ile akademik çalışmalarının sayısını artırmak.			
Performans Hedefi 5		Araştırma ürünlerinin nitelik ve niceliğini artırmak.			
Performans Göstergeleri		Ölçü Birimi	2012	2013	2014
1	Kadrolu akademik personel başına SCI-EXPANDED, SSCI, A&HCI indekslerinde taranan dergilerde yayımlanmış tam metin Gazi Üniversitesi adresli makalelere değerlendirme yılı dahil son 5 yılda yapılan atf sayısı	Sayı	9,40	9,50	9,60
2	Kadrolu akademik personel tarafından ilgili yılda yayımlanan tam metin yayın sayısı (SCI-expanded, SSCI ve AHCI) / Kadrolu akademik personel sayısı	Sayı	0,34	0,35	0,37
3	Kadrolu akademik personel tarafından ilgili yılda yayımlanan tam metin yayın sayısı (ULAKBİM) / Kadrolu akademik personel sayısı	Sayı	0,27	0,27	0,28
4	Öğretim üyesi başına kazanılan bilimsel ve sanatsal ödül sayısı (yayın teşvik ödülleri dahil)	Sayı	0,26	0,26	0,28
Faaliyetler		Kaynak İhtiyacı			
		Bütçe	Bütçe Dışı	Toplam	
1	Araştırmacıların yurt içi ve yurt dışı çalışma faaliyetlerine yönlendirilerek akademik çalışmaların artırılması ve teşvik, ödül vb. uygulamalarının geliştirilmesi	90.607.000	3.000.000	93.607.000	
Genel Toplam		90.607.000	3.000.000	93.607.000	

Tablo 22 Performans Hedefi 6

Hedef		Üniversitemizdeki proje birimlerinin etkinliğini ve verimliliğini artırmak.			
Performans Hedefi 6		Diğer kurum-kuruluşlar ile ortak yürütülen projelerin sayısını artırmak.			
Performans Göstergeleri		Ölçü Birimi	2012	2013	2014
1	KOBİ, sanayi kuruluşları, kamu kurum ve kuruluşları ile ortak yürütülen proje sayısı	Sayı	131	135	143
2	Paydaşlarla yürütülen Ar-Ge projeleri sayısı (TEKMER, San-Tez, Teknopark, Nanoteknoloji)	Sayı	728	730	755
Faaliyetler		Kaynak İhtiyacı			
		Bütçe	Bütçe Dışı	Toplam	
1	Üniversite dışı kaynaklardan desteklenen araştırma projelerinin artırılması	0	13.000.000	13.000.000	
Genel Toplam		0	13.000.000	13.000.000	

Tablo 23 Performans Hedefi 7

İdare Adı	38.05 - GAZİ ÜNİVERSİTESİ				
Amaç	Üniversitemiz bünyesinde yer alan tüm birimlerin değişen koşullara göre yeniden düzenlenmesi için örgütün verimliliğini ve etkililiğini geliştirilmesi, kurum içi ve kurum dışı faaliyetlerde örgüt kültürü, yapısı ve imajı konusunda farkındalık kazandırılması ve Gazi Üniversitesinin toplum içindeki yeri, vizyon ve misyonuna uygun olarak yeniliklerde öncü bir kurum olmasının sağlanmasıdır.				
Hedef	Üniversitemizin ulusal ve uluslararası alanda sürdürülebilir marka değerini oluşturmak.				
Performans Hedefi 7	Öğrenci ve öğretim elemanlarının ulusal ve uluslararası hareketliliğini artırmak.				
Performans Göstergeleri	Ölçü Birimi	2012	2013	2014	
1	Uluslararası öğrenci değişim programlarıyla gelen öğrencilerin giden öğrencilere oranı	Yüzde	0,23	0,24	0,25
2	Ulusal değişim programlarıyla gelen öğrenci sayısı	Sayı	541	550	600
3	Öğretim üyesi değişim programlarıyla giden öğretim üyesi sayısı	Sayı	20	21	25
4	Yurtdışı üniversitler ile ortak yürütülen programlara katılan öğrenci sayısı	Sayı	VY	48	66
Faaliyetler	Kaynak İhtiyacı				
	Bütçe	Bütçe Dışı	Toplam		
1	Öğrenci ve öğretim elemanlarının ulusal ve uluslararası değişim programları hakkında bilgilendirilmesi ve programlara katılımlarının teşvik edilmesi	200.000	5.245.000	5.445.000	
Genel Toplam	200.000	5.245.000	5.445.000		

Tablo 24 Performans Hedefi 8

İdare Adı	38.05 - GAZİ ÜNİVERSİTESİ				
Amaç	Üniversitemizin sağlık hizmetleri alanında sağladığı gelişmelerin ve hizmet kalitesinin hedef kitleye tanıtılması; insan kaynaklarını, bilgi sistemlerinin ve hastalara yönelik hizmetlerin iyileştirilmesi ve geliştirilmesi; laboratuvarların doğru, güvenilir, hızlı ve kesintisiz hizmet verebilmesinin sağlanması ve hastane güvenlik sisteminin etkili hâle getirilmesidir.				
Hedef	Hasta kabul, muayene ve taburcu hizmetlerini geliştirmek.				
Performans Hedefi 8	Hasta kabul, muayene ve taburcu hizmetlerini geliştirmek.				
Performans Göstergeleri	Ölçü Birimi	2012	2013	2014	
1 Telefon ve internet üzerinden alınan randevu sayısının toplam tedavi olan hasta sayısına oranı	Oran	0,03	0,02	0,05	
2 Randevularla ilgili yapılan şikâyet sayısı	Sayı	622	500	465	
3 Taburcu olan hastaların memnuniyet oranı	Yüzde	89	89	91	
4 Hizmet içi eğitimden geçen çağrı merkezi personeli sayısının, çağrı merkezi toplam personel sayısına oranı	Oran	1,00	1,00	1,00	
Faaliyetler	Kaynak İhtiyacı				
	Bütçe	Bütçe Dışı	Toplam		
1 Yeni çağrı, konsültasyon ve randevu sisteminin oluşturulması	571.000	100.000	671.000		
2 Hastane bilgi işlem/internet altyapısı ile donanımların yenilenmesi	250.000	2.950.000	3.200.000		
Genel Toplam	821.000	3.050.000	3.871.000		

Tablo 25 Performans Hedefi 9

İdare Adı	38.05 - GAZİ ÜNİVERSİTESİ			
Amaç	Üniversitemizin sağlık hizmetleri alanında sağladığı gelişmelerin ve hizmet kalitesinin hedef kitleye tanıtılması; insan kaynaklarını, bilgi sistemlerinin ve hastalara yönelik hizmetlerin iyileştirilmesi ve geliştirilmesi; laboratuvarların doğru, güvenilir, hızlı ve kesintisiz hizmet verebilmesinin sağlanması ve hastane güvenlik sisteminin etkili hâle getirilmesidir.			
Hedef	Sağlık hizmetlerinde gerekli olan fiziksel mekânları oluşturmak.			
Performans Hedefi 9	Sağlık hizmetlerinin etkili sunulabilmesi için yeni alanlar yapmak ve mevcut fiziksel mekânları iyileştirmek.			
Performans Göstergeleri	Ölçü Birimi	2012	2013	2014
1 Hasta başına düşen fiziki alan	Metrekare	0,16	0,23	0,25
2 Engelli bireylere yönelik oluşturulan mekânların alanı	Metrekare	VY	VY	100,00
Faaliyetler	Kaynak İhtiyacı			
	Bütçe	Bütçe Dışı	Toplam	
1 Acil Servis ve Onkoloji Hastanesi inşaatının sürdürülmesi, sağlık hizmeti sunulan alanların bakım-onarımlarının yapılması ve çevrenin engelli hastalara yönelik yeniden yapılandırılması.	25.000.000	5.000.000	30.000.000	
Genel Toplam	25.000.000	5.000.000	30.000.000	

2.3.2. Temel Politika Ve Önceliklerle Performans Hedefi İlişkisi

- Eğitimde kalite, rekabet, verimlilik, fırsat eşitliğini artırmak ve eğitimde kalitenin artırılması amacıyla yenilikçiliği ve araştırıcılığı esas alan müfredat programlarını yaygınlaştırarak, öğrencilerin bilimsel araştırmaya ve girişimciliğe teşvik edilmesi kapsamında “Eğitim, sosyal ve kültürel bina ve mekanlarını iyileştirmek” ve “Üniversitemiz öğrencilerinin ekonomik, sosyal ve kültürel açıdan desteklemek” öncelikli performans hedefleri olarak belirlenmiştir.
- Öğrenci ve öğretim elemanı değişimi ve hareketliliğini artırmaya yönelik uluslararası programların artırılması, eğitim-öğretimde kalite güvence sisteminin Bologna sürecine uygun olarak planlanmasını ve uygulanmasını sağlamak amacıyla “Öğrenci ve öğretim elemanlarının ulusal ve uluslararası hareketliliğini arttırmak” performans hedefi belirlenmiştir.
- Akıllı uygulamaların kullanımının yaygınlaştırılarak bilgi ve iletişim teknolojileri alanında altyapı ve kapasite artırımının desteklenip, eğitim birimlerinin donanım ve fiziki altyapıları geliştirilmesi kapsamında “Birimlerin bilgisayar-internet vb. donanımlarını geliştirmek” ve “Basılı ve dijital ortamda bilgiye ulaşmak için kütüphane olanaklarını ve erişimini sürekli iyileştirmek” performans hedefleri olarak belirlenmiştir.
- Kamu kurum-kuruluşları ve sanayi kuruluşlarıyla işbirliğini geliştirmeye yönelik projelerin desteklenmesi ile evrensel değerlere, bölgesel ve ulusal kalkınmaya katkısı olan projelere ve AR-GE çalışmalarına ağırlık verilmesine yönelik olarak “Diğer kurum-kuruluşlar ile ortak yürütülen projelerin sayısını arttırmak” ve “Araştırma ürünlerinin nitelik ve nicelik olarak artırılması” performans hedefleri olarak belirlenmiştir.
- Sağlıklı hayat tarzının teşvik edilerek daha erişilebilir, uygun, etkili ve etkin bir sağlık hizmeti sunulması ve sağlık hizmeti sunumunda klinik müdahalelerin etkinliğinin sağlanması kapsamında, “Sağlık hizmetlerinin etkili sunulabilmesi için yeni alanlar yapmak ve mevcut fiziksel mekânları iyileştirmek” ve “Hasta kabul, muayene ve taburcu hizmetlerini geliştirmek” performans hedefleri olarak belirlenmiştir.

2.3.3. Faaliyet Maliyetleri Tabloları

Tablo 26 Faaliyet Maliyeti 1

İdare Adı	38.05 - GAZİ ÜNİVERSİTESİ
Performans Hedefi	1 - Öğrencileri ekonomik, sosyal ve kültürel açıdan desteklemek.
Faaliyet Adı	Başarılı öğrencilere ek olanakların sunulması
Sorumlu Harcama Birimi veya Birimleri	38.05.00.01 - Üst Yönetim, Akademik ve İdari Birimler, 38.05.09.07 - Sağlık,Kültür ve Spor Daire Başkanlığı

Ekonomik Kod		Ödenek
01	Personel Giderleri	0,00
02	SGK Devlet Primi Giderleri	0,00
03	Mal ve Hizmet Alım Giderleri	100.000,00
04	Faiz Giderleri	0,00
05	Cari Transferler	0,00
06	Sermaye Giderleri	0,00
07	Sermaye Transferleri	0,00
08	Borç verme	0,00
Toplam Bütçe Kaynak İhtiyacı		100.000,00
Bütçe Dışı Kaynak	Döner Sermaye	0,00
	Diğer Yurt İçi	200.000,00
	Yurt Dışı	0,00
Toplam Bütçe Dışı Kaynak İhtiyacı		200.000,00
Toplam Kaynak İhtiyacı		300.000,00

Tablo 27 Faaliyet Maliyeti 2

İdare Adı		38.05 - GAZİ ÜNİVERSİTESİ			
Performans Hedefi		1 - Öğrencileri ekonomik, sosyal ve kültürel açıdan desteklemek.			
Faaliyet Adı		Öğrenciler için sosyal – kültürel faaliyetlerin artırılması			
Sorumlu Harcama Birimi veya Birimleri		38.05.00.01 - Üst Yönetim, Akademik ve İdari Birimler, 38.05.09.07 - Sağlık,Kültür ve Spor Daire Başkanlığı			
Ekonomik Kod		Ödenek			
01	Personel Giderleri	790.000,00			
02	SGK Devlet Primi Giderleri	138.000,00			
03	Mal ve Hizmet Alım Giderleri	3.646.000,00			
04	Faiz Giderleri	0,00			
05	Cari Transferler	0,00			
06	Sermaye Giderleri	1.000.000,00			
07	Sermaye Transferleri	0,00			
08	Borç verme	0,00			
Toplam Bütçe Kaynak İhtiyacı		5.574.000,00			
Bütçe Dışı Kaynak	Döner Sermaye	0,00			
	Diğer Yurt İçi	0,00			
	Yurt Dışı	0,00			
Toplam Bütçe Dışı Kaynak İhtiyacı		0,00			
Toplam Kaynak İhtiyacı		5.574.000,00			

Tablo 28 Faaliyet Maliyeti 3

İdare Adı	38.05 - GAZİ ÜNİVERSİTESİ		
Performans Hedefi	2 - Eğitim ve sosyal, kültürel bina ve mekanları iyileştirmek.		
Faaliyet Adı	Üniversitemizde merkez araştırma laboratuvarı kurulması ve laboratuvarların geliştirilmesi.		
Sorumlu Harcama Birimi veya Birimleri	38.05.00.01 - Üst Yönetim, Akademik ve İdari Birimle 38.05.09.09 - Yapı İşleri ve Teknik Daire Başkanlığı		
Ekonomik Kod		Ödenek	
01	Personel Giderleri	0,00	
02	SGK Devlet Primi Giderleri	0,00	
03	Mal ve Hizmet Alım Giderleri	2.000.000,00	
04	Faiz Giderleri	0,00	
05	Cari Transferler	0,00	
06	Sermaye Giderleri	3.200.000,00	
07	Sermaye Transferleri	0,00	
08	Borç verme	0,00	
Toplam Bütçe Kaynak İhtiyacı		5.200.000,00	
Bütçe Dışı Kaynak	Döner Sermaye	250.000,00	
	Diğer Yurt İçi	0,00	
	Yurt Dışı	0,00	
Toplam Bütçe Dışı Kaynak İhtiyacı		250.000,00	
Toplam Kaynak İhtiyacı		5.450.000,00	

Tablo 29 Faaliyet Maliyeti 4

İdare Adı	38.05 - GAZİ ÜNİVERSİTESİ		
Performans Hedefi	2 - Eğitim ve sosyal, kültürel bina ve mekanları iyileştirmek.		
Faaliyet Adı	Bina ve mekanların yapımı-bakımı ve onarımı		
Sorumlu Harcama Birimi veya Birimleri	38.05.00.01- Üst Yönetim, Akademik ve İdari Birimler, 38.05.09.09 - Yapı İşleri ve Teknik Daire Başkanlığı, 38.05.09.02 - Özel Kalem (Genel Sekreterlik), 38.05.09.04 - İdari ve Mali İşler Daire Başkanlığı		
	Ekonomik Kod	Ödenek	
01	Personel Giderleri	0,00	
02	SGK Devlet Primi Giderleri	0,00	
03	Mal ve Hizmet Alım Giderleri	1.000.000,00	
04	Faiz Giderleri	0,00	
05	Cari Transferler	0,00	
06	Sermaye Giderleri	22.000.000,00	
07	Sermaye Transferleri	0,00	
08	Borç verme	0,00	
Toplam Bütçe Kaynak İhtiyacı		23.000.000,00	
Bütçe Dışı Kaynak	Döner Sermaye	0,00	
	Diğer Yurt İçi	0,00	
	Yurt Dışı	0,00	
Toplam Bütçe Dışı Kaynak İhtiyacı		0,00	
Toplam Kaynak İhtiyacı		23.000.000,00	

Tablo 30 Faaliyet Maliyeti 5

İdare Adı	38.05 - GAZİ ÜNİVERSİTESİ
Performans Hedefi	3 - Birimlerin bilgisayar, internet vb. donanımlarını geliştirmek.
Faaliyet Adı	Teknolojik altyapının ve donanımının iyileştirilmesi.
Sorumlu Harcama Birimi veya Birimleri	38.05.00.01 - Üst Yönetim, Akademik ve İdari Birimler, 38.05.09.04 - İdari ve Mali İşler Daire Başkanlığı, 38.05.09.08 - Bilgi İşlem Daire Başkanlığı

Ekonomik Kod		Ödenek
01	Personel Giderleri	0,00
02	SGK Devlet Primi Giderleri	0,00
03	Mal ve Hizmet Alım Giderleri	3.500.000,00
04	Faiz Giderleri	0,00
05	Cari Transferler	0,00
06	Sermaye Giderleri	800.000,00
07	Sermaye Transferleri	0,00
08	Borç verme	0,00
Toplam Bütçe Kaynak İhtiyacı		4.300.000,00
Bütçe Dışı Kaynak	Döner Sermaye	0,00
	Diğer Yurt İçi	0,00
	Yurt Dışı	0,00
Toplam Bütçe Dışı Kaynak İhtiyacı		0,00
Toplam Kaynak İhtiyacı		4.300.000,00

Tablo 31 Faaliyet Maliyeti 6

İdare Adı	38.05 - GAZİ ÜNİVERSİTESİ
Performans Hedefi	4 - Basılı ve dijital ortamda bilgiye ulaşmak için kütüphane olanaklarını ve erişimi sürekli iyileştirmek, kütüphane koleksiyonunu geliştirmek.
Faaliyet Adı	Kütüphanedeki kitap ve süreli yayınların niteliğinin ve niceliğinin artırılması
Sorumlu Harcama Birimi veya Birimleri	38.05.00.01 - Üst Yönetim, Akademik ve İdari Birimler 38.05.09.06 - Kütüphane ve Dokümantasyon Daire Başkanlığı

Ekonomik Kod		Ödenek
01	Personel Giderleri	899.000,00
02	SGK Devlet Primi Giderleri	165.000,00
03	Mal ve Hizmet Alım Giderleri	186.000,00
04	Faiz Giderleri	0,00
05	Cari Transferler	0,00
06	Sermaye Giderleri	3.500.000,00
07	Sermaye Transferleri	0,00
08	Borç verme	0,00
Toplam Bütçe Kaynak İhtiyacı		4.750.000,00
Bütçe Dışı Kaynak	Döner Sermaye	0,00
	Diğer Yurt İçi	0,00
	Yurt Dışı	0,00
Toplam Bütçe Dışı Kaynak İhtiyacı		0,00
Toplam Kaynak İhtiyacı		4.750.000,00

Tablo 33 Faaliyet Maliyeti 8

İdare Adı	38.05 - GAZİ ÜNİVERSİTESİ	
Performans Hedefi	5 - Araştırma ürünlerinin nitelik ve niceliğini artırmak.	
Faaliyet Adı	Araştırmacıların yurt içi ve yurt dışı çalışma faaliyetlerine yönlendirilerek akademik çalışmaların artırılması ve teşvik, ödül vb. uygulamalarının geliştirilmesi	
Sorumlu Harcama Birimi veya Birimleri	38.05.00.01- Üst Yönetim, Akademik ve İdari Birimler, 38.05.09.02- Özel Kalem (Genel Sekreterlik)	
Ekonomik Kod		Ödene k
01	Personel Giderleri	66.426.000,00
02	SGK Devlet Primi Giderleri	11.588.000,00
03	Mal ve Hizmet Alım Giderleri	6.500.000,00
04	Faiz Giderleri	0,00
05	Cari Transferler	0,00
06	Sermaye Giderleri	6.093.000,00
07	Sermaye Transferleri	0,00
08	Borç verme	0,00
Toplam Bütçe Kaynak İhtiyacı		90.607.000,00
Bütçe Dışı Kaynak	Döner Sermaye	0,00
	Diğer Yurt İçi	3.000.000,00
	Yurt Dışı	0,00
Toplam Bütçe Dışı Kaynak İhtiyacı		3.000.000,00
Toplam Kaynak İhtiyacı		93.607.000,00

Tablo 34 Faaliyet Maliyeti 9

İdare Adı	38.05 - GAZİ ÜNİVERSİTESİ
Performans Hedefi	6 - Diğer kurum-kuruluşlar ile ortak yürütülen projelerin sayısını artırmak.
Faaliyet Adı	Üniversite dışı kaynaklardan desteklenen araştırma projelerinin artırılması
Sorumlu Harcama Birimi veya Birimleri	38.05.00.01- Üst Yönetim, Akademik ve İdari Birimler, 38.05.09.02- Özel Kalem (Genel Sekreterlik)

Ekonomik Kod		Ödenek
01	Personel Giderleri	0,00
02	SGK Devlet Primi Giderleri	0,00
03	Mal ve Hizmet Alım Giderleri	0,00
04	Faiz Giderleri	0,00
05	Cari Transferler	0,00
06	Sermaye Giderleri	0,00
07	Sermaye Transferleri	0,00
08	Borç verme	0,00
Toplam Bütçe Kaynak İhtiyacı		0,00
Bütçe Dışı Kaynak	Döner Sermaye	0,00
	Diğer Yurt İçi	13.000.000,00
	Yurt Dışı	0,00
Toplam Bütçe Dışı Kaynak İhtiyacı		13.000.000,00
Toplam Kaynak İhtiyacı		13.000.000,00

Tablo 35 Faaliyet Maliyeti 10

İdare Adı	38.05 - GAZİ ÜNİVERSİTESİ				
Performans Hedefi	7 - Öğrenci ve öğretim elemanlarının ulusal ve uluslararası hareketliliğini artırmak.				
Faaliyet Adı	Öğrenci ve öğretim elemanlarının ulusal ve uluslararası değişim programları hakkında bilgilendirilmesi ve programlara katılımlarının teşvik edilmesi				
Sorumlu Harcama Birimi veya Birimleri	38.05.00.01- Üst Yönetim, Akademik ve İdari Birimler, 38.05.09.02- Özel Kalem (Genel Sekreterlik)				
	Ekonomik Kod	Ödenek			
	01	Personel Giderleri	0,00		
	02	SGK Devlet Primi Giderleri	0,00		
	03	Mal ve Hizmet Alım Giderleri	200.000,00		
	04	Faiz Giderleri	0,00		
	05	Cari Transferler	0,00		
	06	Sermaye Giderleri	0,00		
	07	Sermaye Transferleri	0,00		
	08	Borç verme	0,00		
	Toplam Bütçe Kaynak İhtiyacı		200.000,00		
Bütçe Dışı Kaynak	Döner Sermaye		0,00		
	Diğer Yurt İçi		685.000,00		
	Yurt Dışı		4.560.000,00		
	Toplam Bütçe Dışı Kaynak İhtiyacı		5.245.000,00		
	Toplam Kaynak İhtiyacı		5.445.000,00		

Tablo 36 Faaliyet Maliyeti 11

İdare Adı	38.05 - GAZİ ÜNİVERSİTESİ	
Performans Hedefi	8 - Hasta kabul, muayene ve taburcu hizmetlerini geliştirmek.	
Faaliyet Adı	Yeni çağrı, konsültasyon ve randevu sisteminin oluşturulması	
Sorumlu Harcama Birimi veya Birimleri	38.05.03.30- Uygulama ve Araştırma Hastanesi	
Ekonomik Kod		
Ödenek		
01	Personel Giderleri	300.000,00
02	SGK Devlet Primi Giderleri	71.000,00
03	Mal ve Hizmet Alım Giderleri	200.000,00
04	Faiz Giderleri	0,00
05	Cari Transferler	0,00
06	Sermaye Giderleri	0,00
07	Sermaye Transferleri	0,00
08	Borç verme	0,00
Toplam Bütçe Kaynak İhtiyacı		571.000,00
Bütçe Dışı Kaynak	Döner Sermaye	100.000,00
	Diğer Yurt İçi	0,00
	Yurt Dışı	0,00
Toplam Bütçe Dışı Kaynak İhtiyacı		100.000,00
Toplam Kaynak İhtiyacı		671.000,00

Tablo 37 Faaliyet Maliyeti 12

İdare Adı	38.05 - GAZİ ÜNİVERSİTESİ
Performans Hedefi	8 - Hasta kabul, muayene ve taburcu hizmetlerini geliştirmek.
Faaliyet Adı	Hastane bilgi işlem/internet altyapısı ile donanımların yenilenmesi
Sorumlu Harcama Birimi veya Birimleri	38.05.03.30- Uygulama ve Araştırma Hastanesi

Ekonomik Kod		Ödenek							
01	Personel Giderleri	0,00							
02	SGK Devlet Primi Giderleri	0,00							
03	Mal ve Hizmet Alım Giderleri	250.000,00							
04	Faiz Giderleri	0,00							
05	Cari Transferler	0,00							
06	Sermaye Giderleri	0,00							
07	Sermaye Transferleri	0,00							
08	Borç verme	0,00							
Toplam Bütçe Kaynak İhtiyacı		250.000,00							
Bütçe Dışı Kaynak	Döner Sermaye	2.950.000,00							
	Diğer Yurt İçi	0,00							
	Yurt Dışı	0,00							
Toplam Bütçe Dışı Kaynak İhtiyacı		2.950.000,00							
Toplam Kaynak İhtiyacı		3.200.000,00							

Tablo 38 Faaliyet Maliyeti 13

İdare Adı	38.05 - GAZİ ÜNİVERSİTESİ	
Performans Hedefi	9 - Sağlık hizmetlerinin etkili sunulabilmesi için yeni alanlar yapmak ve mevcut fiziksel mekânları iyileştirmek.	
Faaliyet Adı	Acil Servis ve Onkoloji Hastanesi inşaatının sürdürülmesi, sağlık hizmeti sunulan alanların bakım-onarımlarının yapılması ve çevrenin engelli hastalara yönelik yeniden yapılandırılması.	
Sorumlu Harcama Birimi veya Birimleri	38.05.03.30 - Uygulama ve Araştırma Hastanesi, 38.05.09.09 - Yapı İşleri ve Teknik Daire Başkanlığı	
Ekonomik Kod	Ödenek	
01	Personel Giderleri	0,00
02	SGK Devlet Primi Giderleri	0,00
03	Mal ve Hizmet Alım Giderleri	0,00
04	Faiz Giderleri	0,00
05	Cari Transferler	0,00
06	Sermaye Giderleri	25.000.000,00
07	Sermaye Transferleri	0,00
08	Borç verme	0,00
Toplam Bütçe Kaynak İhtiyacı		25.000.000,00
Bütçe Dışı Kaynak	Döner Sermaye	5.000.000,00
	Diğer Yurt İçi	0,00
	Yurt Dışı	0,00
Toplam Bütçe Dışı Kaynak İhtiyacı		5.000.000,00
Toplam Kaynak İhtiyacı		30.000.000,00

Tablo 39 Faaliyet Maliyeti 14

İdare Adı	38.05 - GAZİ ÜNİVERSİTESİ
Performans Hedefi	1 - Öğrencileri ekonomik, sosyal ve kültürel açıdan desteklemek.
Faaliyet Adı	Öğrencilere kısmi zamanlı olarak istihdam olanaklarının sunulması
Sorumlu Harcama Birimi veya Birimleri	38.05.00.01 - Üst Yönetim, Akademik ve İdari Birimler, 38.05.09.07 - Sağlık, Kültür ve Spor Daire Başkanlığı

Ekonomik Kod		Ödenek						
01	Personel Giderleri	1.650.000,00						
02	SGK Devlet Primi Giderleri	170.000,00						
03	Mal ve Hizmet Alım Giderleri	0,00						
04	Faiz Giderleri	0,00						
05	Cari Transferler	0,00						
06	Sermaye Giderleri	0,00						
07	Sermaye Transferleri	0,00						
08	Borç verme	0,00						
Toplam Bütçe Kaynak İhtiyacı		1.820.000,00						
Bütçe Dışı Kaynak	Döner Sermaye	0,00						
	Diğer Yurt İçi	0,00						
	Yurt Dışı	0,00						
Toplam Bütçe Dışı Kaynak İhtiyacı		0,00						
Toplam Kaynak İhtiyacı		1.820.000,00						

2.4. TOPLAM KAYNAK İHTİYACI

Üniversitemizin 2014 Yılı Performans Programı'nda yer alan hedeflerin 161.491.000,00 TL'si bütçe içi ve geri kalan 29.745.000,00 TL'si ise bütçe dışı olmak üzere toplam 191.236.000,00 TL ile finanse edilmesi planlanmıştır. 2014 Yılı Performans Programı'nda belirlenen faaliyetlerin maliyeti, toplam ödeneğin %33,71'ini oluşturmaktadır.

Tablo 40 Toplam Kaynak İhtiyacı Tablosu

İdare Adı		38.05 - GAZİ ÜNİVERSİTESİ				
BÜTÇE KAYNAK İHTİYACI	Ekonomik Kodlar (I.Düzye)		FALİYET TOPLAMI	GENEL YÖNETİM GİDERLERİ TOPLAMI	DİĞER İDARELERE TRANSFER EDİLECEK KAYNAKLAR TOPLAMI	GENEL TOPLAM
	01	Personel Giderleri	70.165.000,00	261.965.000,00	0,00	332.130.000,00
	02	SGK Devlet Primi Giderleri	12.151.000,00	45.791.000,00	0,00	57.942.000,00
	03	Mal ve Hizmet Alım Giderleri	17.582.000,00	51.196.000,00	0,00	68.778.000,00
	04	Faiz Giderleri	0,00	0,00	0,00	0,00
	05	Cari Transferler	0,00	8.466.000,00	0,00	8.466.000,00
	06	Sermaye Giderleri	61.593.000,00	8.600.000,00	0,00	70.193.000,00
	07	Sermaye Transferleri	0,00	0,00	0,00	0,00
	08	Borç verme	0,00	0,00	0,00	0,00
	09	Yedek Ödenek	0,00	0,00	0,00	0,00
Bütçe Ödeneği Toplamı		161.491.000,00	376.018.000,00	0,00	537.509.000,00	
BÜTÇE DIŞI KAYNAK	Döner Sermaye		8.300.000,00	0,00	0,00	8.300.000,00
	Diğer Yurt İçi Kaynaklar		16.885.000,00	0,00	0,00	16.885.000,00
	Yurt Dışı Kaynaklar		4.560.000,00	0,00	0,00	4.560.000,00
	Toplam Bütçe Dışı Kaynak İhtiyacı		29.745.000,00	0,00	0,00	29.745.000,00
Toplam Kaynak İhtiyacı		191.236.000,00	376.018.000,00	0,00	567.254.000,00	

Tablo 41 İdare Performans Tablosu

İdare Adı	38.05 - GAZİ ÜNİVERSİTESİ
------------------	---------------------------

PERFORMANS HEDEFİ FAALİYET	Açıklama	2014					
		Bütçe İçi		Bütçe Dışı		Toplam	
		(TL)	PAY(%)	(TL)	PAY(%)	(TL)	PAY(%)
1	Öğrencileri ekonomik, sosyal ve kültürel açıdan desteklemek.	7.494.000,00	1,39	200.000,00	0,67	7.694.000,00	1,36
1	Başarılı öğrencilere ek olanakların sunulması	100.000,00	0,02	200.000,00	0,67	300.000,00	0,05
2	Öğrenciler için sosyal – kültürel faaliyetlerin artırılması	5.574.000,00	1,04	0,00	0,00	5.574.000,00	0,98
14	Öğrencilere kısmi zamanlı olarak istihdam olanaklarının sunulması	1.820.000,00	0,34	0,00	0,00	1.820.000,00	0,32
2	Eğitim ve sosyal, kültürel bina ve mekanları iyileştirmek.	28.200.000,00	5,25	250.000,00	0,84	28.450.000,00	5,02
3	Üniversitemizde merkez araştırma laboratuvarı kurulması ve laboratuvarların geliştirilmesi.	5.200.000,00	0,97	250.000,00	0,84	5.450.000,00	0,96
4	Bina ve mekanların yapımı-bakımı ve onarımı	23.000.000,00	4,28	0,00	0,00	23.000.000,00	4,05
3	Birimlerin bilgisayar, internet vb. donanımlarını geliştirmek.	4.300.000,00	0,80	0,00	0,00	4.300.000,00	0,76
5	Teknolojik altyapının ve donanımın iyileştirilmesi.	4.300.000,00	0,80	0,00	0,00	4.300.000,00	0,76
4	Basılı ve dijital ortamda bilgiye ulaşmak için kütüphane olanaklarını ve erişimi sürekli iyileştirmek, kütüphane koleksiyonunu geliştirmek.	4.869.000,00	0,91	0,00	0,00	4.869.000,00	0,86
6	Kütüphanedeki kitap ve süreli yayınların niteliğinin ve niceliğinin artırılması	4.750.000,00	0,88	0,00	0,00	4.750.000,00	0,84
7	Öğrenci ve öğretim üyelerinin etkin yararlanması için kütüphanenin akşamları ve hafta sonu açık tutulması	119.000,00	0,02	0,00	0,00	119.000,00	0,02
5	Araştırma ürünlerinin nitelik ve niceliğini artırmak.	90.607.000,00	16,86	3.000.000,00	10,09	93.607.000,00	16,50
8	Araştırmacıların yurt içi ve yurt dışı çalışma faaliyetlerine yönlendirilerek akademik çalışmaların artırılması ve teşvik, ödül vb. uygulamalarının geliştirilmesi	90.607.000,00	16,86	3.000.000,00	10,09	93.607.000,00	16,50
6	Diğer kurum-kuruluşlar ile ortak yürütülen projelerin sayısını artırmak.	0,00	0,00	13.000.000,00	43,70	13.000.000,00	2,29
9	Üniversite dışı kaynaklardan desteklenen araştırma projelerinin artırılması	0,00	0,00	13.000.000,00	43,70	13.000.000,00	2,29
7	Öğrenci ve öğretim elemanlarının ulusal ve uluslararası hareketliliğini artırmak.	200.000,00	0,04	5.245.000,00	17,63	5.445.000,00	0,96
10	Öğrenci ve öğretim elemanlarının ulusal ve uluslararası değişim programları hakkında bilgilendirilmesi ve programlara katılımlarının teşvik edilmesi	200.000,00	0,04	5.245.000,00	17,63	5.445.000,00	0,96
8	Hasta kabul, muayene ve taburcu hizmetlerini geliştirmek.	821.000,00	0,15	3.050.000,00	10,25	3.871.000,00	0,68
11	Yeni çağın, konsültasyon ve randevu sisteminin oluşturulması	571.000,00	0,11	100.000,00	0,34	671.000,00	0,12
12	Hastane bilgi işlem/internet altyapısı ile donanımların yenilenmesi	250.000,00	0,05	2.950.000,00	9,92	3.200.000,00	0,56
9	Sağlık hizmetlerinin etkili sunulabilmesi için yeni alanlar yapmak ve mevcut fiziksel mekânları iyileştirmek.	25.000.000,00	4,65	5.000.000,00	16,81	30.000.000,00	5,29
13	Acil Servis ve Onkoloji Hastanesi inşaatının sürdürülmesi, sağlık hizmeti sunulan alanların bakım-onarımlarının yapılması ve çevrenin engelli hastalara yönelik yeniden yapılandırılması.	25.000.000,00	4,65	5.000.000,00	16,81	30.000.000,00	5,29
Performans Hedefleri Maliyetleri Toplamı		161.491.000,00	30,04	29.745.000,00	100,00	191.236.000,00	33,71
Genel Yönetim Giderleri		376.018.000,00	69,96			376.018.000,00	66,29
Diğer İdarelere Transfer Edilecek Kaynaklar Toplamı						0,00	0,00
GENEL TOPLAM		537.509.000,00	100,00	29.745.000,00	100,00	567.254.000,00	100,00

III. EKLER

EK 1: FAALİYETLERDEN SORUMLU HARCAMA BİRİMLERİNE İLİŞKİN TABLO

Tablo 42 Faaliyetlerden Sorumlu Harcama Birimlerine İlişkin Tablo (1)

İdare Adı	38.05 - GAZİ ÜNİVERSİTESİ	
PERFORMANS HEDEFİ	FAALİYETLER	SORUMLU BİRİMLER
Öğrencileri ekonomik, sosyal ve kültürel açıdan desteklemek.	Başarılı öğrencilere ek olanakların sunulması	ÜST YÖNETİM, AKADEMİK VE İDARİ BİRİMLER
		SAĞLIK, KÜLTÜR VE SPOR DAİRE BAŞKANLIĞI
	Öğrenciler için sosyal – kültürel faaliyetlerin artırılması	ÜST YÖNETİM, AKADEMİK VE İDARİ BİRİMLER
		SAĞLIK, KÜLTÜR VE SPOR DAİRE BAŞKANLIĞI
	Öğrencilere kısmi zamanlı olarak istihdam olanaklarının sunulması	ÜST YÖNETİM, AKADEMİK VE İDARİ BİRİMLER
		SAĞLIK, KÜLTÜR VE SPOR DAİRE BAŞKANLIĞI
Eğitim ve sosyal, kültürel bina ve mekanları iyileştirmek.	Üniversitemizde merkez araştırma laboratuvarı kurulması ve laboratuvarların geliştirilmesi.	ÜST YÖNETİM, AKADEMİK VE İDARİ BİRİMLER
		YAPI İŞLERİ VE TEKNİK DAİRE BAŞKANLIĞI
		ÖZEL KALEM (GENEL SEKRETERLİK)
		İDARİ VE MALİ İŞLER DAİRE BAŞKANLIĞI
	Bina ve mekanların yapımı-bakımı ve onarımı	ÜST YÖNETİM, AKADEMİK VE İDARİ BİRİMLER
		YAPI İŞLERİ VE TEKNİK DAİRE BAŞKANLIĞI
Birimlerin bilgisayar, internet vb. donanımlarını geliştirmek.	Teknolojik altyapının ve donanımının iyileştirilmesi.	ÜST YÖNETİM, AKADEMİK VE İDARİ BİRİMLER
		İDARİ VE MALİ İŞLER DAİRE BAŞKANLIĞI
		BİLGİ İŞLEM DAİRE BAŞKANLIĞI
Basılı ve dijital ortamda bilgiye ulaşmak için kütüphane olanaklarını ve erişimi sürekli iyileştirmek, kütüphane koleksiyonunu geliştirmek.	Kütüphanedeki kitap ve süreli yayınların niteliğinin ve niceliğinin artırılması	ÜST YÖNETİM, AKADEMİK VE İDARİ BİRİMLER
		KÜTÜPHANE VE DOKÜMANTASYON DAİRE BAŞKANLIĞI
	Öğrenci ve öğretim üyelerinin etkin yararlanması için kütüphanenin akşamları ve hafta sonu açık tutulması	KÜTÜPHANE VE DOKÜMANTASYON DAİRE BAŞKANLIĞI

Tablo 43 Faaliyetlerden Sorumlu Harcama Birimlerine İlişkin Tablo (2)

İdare Adı	38.05 - GAZİ ÜNİVERSİTESİ	
PERFORMANS HEDEFİ	FAALİYETLER	SORUMLU BİRİMLER
Araştırma ürünlerinin nitelik ve niceliğini artırmak.	Araştırmacıların yurt içi ve yurt dışı çalışma faaliyetlerine yönlendirilerek akademik çalışmaların artırılması ve teşvik, ödül vb. uygulamalarının geliştirilmesi	ÜST YÖNETİM, AKADEMİK VE İDARİ BİRİMLER
		ÖZEL KALEM (GENEL SEKRETERLİK)
Diğer kurum-kuruluşlar ile ortak yürütülen projelerin sayısını artırmak.	Üniversite dışı kaynaklardan desteklenen araştırma projelerinin artırılması	ÜST YÖNETİM, AKADEMİK VE İDARİ BİRİMLER
		ÖZEL KALEM (GENEL SEKRETERLİK)
Öğrenci ve öğretim elemanlarının ulusal ve uluslararası hareketliliğini artırmak.	Öğrenci ve öğretim elemanlarının ulusal ve uluslararası değişim programları hakkında bilgilendirilmesi ve programlara katılımlarının teşvik edilmesi	ÜST YÖNETİM, AKADEMİK VE İDARİ BİRİMLER
		ÖZEL KALEM (GENEL SEKRETERLİK)
Hasta kabul, muayene ve taburcu hizmetlerini geliştirmek.	Yeni çağrı, konsültasyon ve randevu sisteminin oluşturulması	UYGULAMA VE ARAŞTIRMA HASTANESİ
	Hastane bilgi işlem/internet altyapısı ile donanımların yenilenmesi	UYGULAMA VE ARAŞTIRMA HASTANESİ
Sağlık hizmetlerinin etkili sunulabilmesi için yeni alanlar yapmak ve mevcut fiziksel mekânları iyileştirmek.	Acil Servis ve Onkoloji Hastanesi inşaatının sürdürülmesi, sağlık hizmeti sunulan alanların bakım-onarımlarının yapılması ve çevrenin engelli hastalara yönelik yeniden yapılandırılması.	UYGULAMA VE ARAŞTIRMA HASTANESİ
		YAPI İŞLERİ VE TEKNİK DAİRE BAŞKANLIĞI