



SIVAS CUMHURİYET
ÜNİVERSİTESİ

2023

Faaliyet
Raporu

Strateji Geliştirme Daire Başkanlığı

Şubat 2024



*“Cumhuriyete vereceğimiz en büyük armağan gençlerimizin
Eğitilmesi olacaktır.”*

YomART



ÜST YÖNETİCİ SUNUŞU

Çağımızda hızla gelişen bilim ve teknolojiyle birlikte yönetim anlayışı da değişmiştir. Bir bölge üniversitesi olmak için büyük çaba gösteren ve hızla gelişen Sivas Cumhuriyet Üniversitesinin yönetim anlayışı da çağın gereklerine göre değişmekte ve gelişmektedir. 1974 yılında kurulan, 50 yıldır öğrencilerimize, halkımıza hizmet veren üniversitemiz de çağın gereklerine ve modern yönetim anlayışına uygun olarak daha da gelişerek büyümektedir.

Üniversitemiz 53.218 öğrenci ve 5.317- idari çalışmamızla daha müreffeh, daha gelişmiş bir Sivas ve daha müreffeh daha gelişmiş bir Türkiye için el ele verip çalışmalarımıza devam etmekteyiz. Hep birlikte yapacağımız çalışmalar ve değerlendirmeler sonucu elde edeceğimiz veriler, bilim ve teknolojiye katkı verebilen çağdaş bir üniversitede çalışmanın haklı gururunu yaşatacaktır.

Bu bilinç ve duygularla 2023 yılı içerisinde de çalışmalarımızı sürdürdük. Planlanan hedeflere ulaşmak için yoğun çaba sarf ettik. Yeni açılan fakülteler, yüksekokullar, meslek yüksekokulları, bölümler, programlarla öğrenci sayılarında ulaştığımız artış ve akademik ve idari personel sayımızın giderek artması bütün bu çalışmalar sonucunda gerçekleşmiştir. Bu hizmetlerimizin halkımızın katkıları ile de hız kesmeden devam edeceğine inanıyoruz. Geleceğimizin mirasçıları değerli öğrencilerimizin daha modern, daha gelişmiş ve çağı yakalamış bir üniversitede eğitim görmeleri için 2023 yılında yaptığımız çalışmalar önümüzdeki yıllarda da devam edecektir.

Üniversitemize her alanda destek veren üst kuruluşlarımıza, üniversitemizin yöneticilerine, akademik ve idari personelimize, bizlere destek veren Sivaslı hemşerilerimize ve geleceğimizi emanet ettiğimiz değerli öğrencilerimize şükranlarımı sunuyorum.

Prof. Dr. Alim YILDIZ

Rektör

İçindekiler

ÜST YÖNETİCİ SUNUŞU	5
YÖNETİCİ ÖZETİ	9
GENEL BİLGİLER	11
MİSYONUMUZ.....	12
VİZYONUMUZ.....	12
TEMEL DEĞERLER	12
KALİTE POLİTİKAMIZ.....	12
YETKİ, GÖREV VE SORUMLULUKLAR	13
İDAREYE İLİŞKİN BİLGİLER.....	16
Fiziksel Yapıya İlişkin Bilgiler	24
Teşkilat Yapısı.....	28
Teknoloji ve Bilişim Altyapısı.....	29
İnsan Kaynakları	33
Sunulan Hizmetler.....	34
Yönetim ve İç Kontrol Sistemi	39
DİĞER HUSUSLAR	40
TEMEL POLİTİKA VE ÖNCELİKLER	41
İDARENİN STRATEJİK PLANINDA YER ALAN AMAÇ VE HEDEFLER	41
DİĞER HUSUSLAR	42
FAALİYETLERE İLİŞKİN BİLGİ VE DEĞERLENDİRMELER	43
MALİ BİLGİLER	43
Bütçe Uygulama Sonuçları	43
Temel Mali Tablolara İlişkin Açıklamalar	50
Mali Denetim Sonuçları	50
Diğer Hususlar.....	51
PERFORMANS BİLGİLERİ.....	52
Program, Alt program, Faaliyet Bilgileri.....	52
Performans Sonuçlarının Değerlendirilmesi	53
Alt program hedef ve göstergeleriyle ilgili gerçekleşme sonuçları ve değerlendirilmeler	53
Performans Denetim Sonuçları.....	59
Birim Performans Bilgileri	59
Stratejik Plan Değerlendirme Tabloları.....	61
Performans Bilgi Sisteminin Değerlendirilmesi.....	88
Faaliyet ve Proje Bilgileri.....	89

KURUMSAL KABİLİYET VE KAPASİTENİN DEĞERLENDİRİLMESİ	91
ÜSTÜNLÜKLER	91
ZAYIFLIKLAR	92
FIRSATLAR	93
TEHDİTLER	94
DEĞERLENDİRME	95
ÖNERİLER VE TEDBİRLER	97
EKLER	98

YÖNETİCİ ÖZETİ

“5018 sayılı Kamu Mali Yönetimi ve Kontrol Kanunu”nun 41. maddesi ile “Kamu İdarelerince Hazırlanacak Stratejik Planlar ve Performans Programları ile Faaliyet Raporlarına İlişkin Usul ve Esaslar Hakkında Yönetmelik” uyarınca hazırlanması gereken Üniversitemiz 2023 yılı faaliyet raporu beş bölümden oluşmaktadır.

Raporun “Genel Bilgiler” başlığı altında; idaremize ait Fiziksel Yapı, Teşkilat Yapısı, Teknoloji ve Bilişim Altyapısı, İnsan Kaynakları, Sunulan Hizmetler, Yönetim ve İç Kontrol Sistemi hakkında bilgiler verilmiştir.

Amaçlar ve Hedefler başlıklı İkinci Bölüm’de; İdaremizin Stratejik Planı’nda da yer alan amaç, hedef, politikalar ve önceliklerine yer verilmiştir.

Faaliyetlere İlişkin Bilgi ve Değerlendirmeler başlığını taşıyan Üçüncü Bölümde ise; 2023 yılı faaliyetlerimize ilişkin bilgilerin mali ve performans bilgilerine yer verilmiştir.

Üniversitemiz ulusal ve uluslararası sıralama kuruluşlarının verilerine göre 2023 yılındaki bilimsel faaliyetleriyle ülkemizin sayılı üniversiteleri arasında yer almıştır. Ar-ge, bilimsel faaliyetler, toplumsal katkı ve eğitim alanlarında ülkemizin sayılı üniversiteleri arasında yükselişine ve başarılarına devam etmektedir.

Üniversitemizin 2023 yılında akredite program sayısını artırmak amacıyla Rektörlüğümüz tarafından “Program Akreditasyonu” çalışmaları başlatılmıştır. Bu kapsamda Eczacılık Fakültesi, Sağlık Bilimleri Fakültesi Hemşirelik, Sağlık Bilimleri Fakültesi Ebelik, Turizm Fakültesi Gastronomi Bölümü ve Turizm Fakültesi Turizm İşletmeciliği programları olmak üzere toplam 5 program akredite edilmiştir. 2024 yılında da 3 programın akreditasyon başvurusu tamamlanmış olup 6 programın akreditasyon çalışmaları devam etmektedir.

Üniversitemizin “Stratejik Planı’nda belirttiği üzere Öğrenci Odaklı Üniversite yaklaşımı çerçevesinde en önemli paydaşımız olan öğrencilerimizi hazırlık sınıflarından başlayarak mezun olana kadar geçen sürede akademik gelişimlerinin yanı sıra ilgi, yetenek ve kariyer hedefleri doğrultusunda eğitici ve öğretici etkinliklerle bir araya getirmek, kurumsal faaliyet bilincini oluşturmak; sağlık, barınma ve beslenme gibi zorunlu ihtiyaçlarının karşılanması ile sosyal, kültürel ve sportif faaliyetler esnasında karşılaştığı sorunları çözmek; öğrencilerin ihtiyaç duydukları rehberlik ve psikolojik danışmanlık hizmetlerine yönlendirmek, bursların adil bir şekilde dağılımını konusunda öneride bulunmak, karar alma mekanizmalarında yer almalarına yönelik tedbirler almak üzere Öğrenci Dekanlığımız kurulmuştur. Ayrıca öğrencilerimizin yönetimde söz sahibi olmalarını sağlamak amacıyla fakülte, yüksekokul ve meslek yüksekokullardan seçilen kalite temsilcilerinden oluşan Öğrenci Senatosu oluşturulmuştur. Öğrenci Senatosu’nda öğrencilerimizin talep ve sorunlarının çözümüne yönelik önerilerin konuşulması ve Üniversite Senatamızda görüşülmesi sağlanmıştır. Böylece öğrencilerimizin de eğitimle ilgili konularda yönetime dâhil edilmesi amaçlanmıştır.

2023 yılında eğitim öğretim müfredatı güncellenerek özellikle sanayi-üniversite işbirliğini artırmak amacıyla 3+1, 7+1 eğitim sistemine geçilmiştir.

3+1 eğitim modeli, 2 yıllık meslek yüksekokullarının 4 dönemden oluşan eğitim takviminin 1 dönemini, öğrencilerin bir iş yerinde, meslek dalında geçirmesini amaçlarken; 7+1 ise lisans bölümlerinin 8 dönemlik eğitim takvimlerinin 1 dönemini yine aynı biçimde öğrencilerin bir iş yerinde geçirmelerini amaçlamaktadır. Bu eğitim modeliyle iş dünyası ile olan iş birliği güçlendirmeyi ve öğrencilerinde işletmelerde aldıkları uygulamalı eğitimle mezun olduktan sonra kolayca iş sahibi olmaları hedeflenmektedir.

“Kurumsal Kabiliyet ve Kapasitenin Değerlendirilmesi” başlıklı Dördüncü Bölüm’de; Üniversitemiz nitelikli sağlık hizmetlerinin sunulması, özellikle Üniversite hastanesinin çok farklı alanlarda (organ nakli, gerontoloji, obezite, vb.) bölge hastanesi konumunda hizmet vermesi, akredite edilmiş birimlere sahip olması ile akreditasyon çalışmalarının diğer birimler içinde yürütülüyor olması, üniversitenin Sağlık, Sosyal, Fen ve Eğitim Bilimleri Enstitülerinde geniş bir yelpazede lisansüstü eğitim vermesi gibi benzeri alanlarda güçlü olduğu yönlerine yer verilmesine rağmen aynı zamanda yabancı dil eğitiminde arzu edilen düzeye ulaşamamış olması, öğrenci eğitiminde staj, uygulama ve sektöre yönelik eğitimin az olması gibi zayıf yönlerinin olduğu konusunda da değerlendirilmelere yer verilmiştir.

“Öneri ve Tedbirler” başlıklı Beşinci Bölüm’de ise Üniversitemizin gerçekleştirdiği ve gerçekleştireceği faaliyetlerle ilgili zayıf yönlerini ve bunlara yönelik iyileştirme faaliyetleri yer almaktadır.

GENEL BİLGİLER

Sivas Cumhuriyet Üniversitesi Cumhuriyetin ilanının 50. yıldönümünün anısını bilimsel bir anıtla sonsuza dek yaşatabilmek amacıyla 9 Şubat 1974 tarihinde çıkarılan 1788 sayılı yasa ile kurulmuştur.

Üniversitemiz 127.965 m² kendi arazisi, 6.078.551m² hazinece tahsis edilen arazi, 39.525m² üniversite vakıf arazisi, 32.438 m² tüzel kişilikler arazisi ve 207.878 m² özel mülkiyet arazisi üzerine kurulmuştur. Üniversitemizde; 18 Fakülte, 4 Enstitü, 1 Konservatuvar, 4 Yüksekokul, 14 Meslek Yüksekokulu, Tıp Fakültesi Uygulama ve Araştırma Merkezi (Hastane) ile birlikte 37 Uygulama ve Araştırma Merkezi, Rektörlüğe bağlı 3 bölüm bulunmaktadır. Ayrıca Dış Hekimliği Fakültesi Hastanesi, Veteriner Fakültesi Hayvan Hastanesi ve Sıcak Çermik bölgesinde Sivas Yıldızeli İlçesi Kalın Belediyesi sınırları içerisinde 100 yatak kapasiteli Fizik Tedavi ve Rehabilitasyon Merkezi bulunmaktadır.

İdari Hizmet Alanları 59.721,19 m² Eğitim Hizmet Alanları 91.018,07m², Sağlık Alanları 140.539,81 m², Beslenme Alanları 25.217,66m², Kültür Alanları 10.714,02m², Sosyal Alanları 32.978,44m², Lojman Alanları 25.420,00 m², Diğer (Depo, Arşiv vb.) Alanları 211.097,68 m², Spor Alanları 56.637,02 m², Araştırma Alanları 10.145,13 m² olmak üzere toplam 663.489,02 m² alana sahiptir.

305 Profesör, 273 Doçent, 449 Dr. Öğretim Üyesi, 348 Öğretim Görevlisi, 524 Araştırma Görevlisi, 3.428 İdari Personel ile eğitim öğretim yapılmaktadır. 18.05.2018 tarih ve 30425 sayılı resmi gazetede yayımlanan Yükseköğretim Kanunu ile Bazı Kanun ve Kanun Hükmünde Kararnamelerde Değişiklik Yapılmasına Dair Kanun ile Sivas Cumhuriyet Üniversitesi olarak ismi değiştirilen üniversitemizin; 2023 Aralık ayı sonu itibari ile 53.218 öğrenci ve 5.317 akademik ve idari personel ile Türkiye'nin seçkin üniversiteleri arasında yerini almıştır.

Rektörlük Konutu ve 200 adet lojman ile birlikte, kütüphane, basketbol, voleybol, hentbol ve güreş sporlarının yapıldığı Cumhuriyet Kapalı Spor Salonu, Beden Eğitimi ve Spor Yüksekokulu Kapalı Spor Salonu, futbol sahası, tenis kortu, halı basketbol sahası, halı hentbol sahası, halı futbol sahası, 18 er istasyonlu mini golf sahası, dinlenme ve açık spor tesisleri, öğrenci kafeteryası, personel yemekhanesi, misafirhane, öğrenci yurdu, yarı olimpik yüzme havuzu, araç işletme ve atölyeler, trafolar, PTT-banka-kafeterya, cami, kampüs ısı merkezi, lojmanlar ısı merkezi, Kangal Köpeği Üretim Çiftliği, Deney Hayvanları Laboratuvarı, Atık su arıtma tesisi, Bilimsel Araştırma Merkezi, Nanoteknoloji, Teknokent, Rektörlük ve Daire Başkanlıkları hizmet binaları yer almaktadır.

MİSYONUMUZ

İnsanı temel alan bir eğitim anlayışıyla milli ve manevi değerlerine bağlı, eleştirel düşünebilen, rekabet edebilen, insana ve doğaya karşı saygılı öğrenci ve akademisyen yetiştirmek; bölgemizin ve ülkemizin gelişmesi ve kalkınmasına katkıda bulunacak başta sağlık, eğitim ve araştırma alanlarında olmak üzere çeşitli faaliyetlerde bulunmak.

VİZYONUMUZ

Nitelikli eğitim ve araştırmalarla bölgemizin ve ülkemizin her açıdan gelişmesine ve kalkınmasına yön vermek.

TEMEL DEĞERLER

- Çevre ve doğaya saygı
- Toplumsal sorunlara duyarlılık
- Eleştirel Düşünce
- Liyakat
- Etik değerlere bağlılık
- Öğrenci merkezlilik

KALİTE POLİTİKAMIZ

Tarih ve medeniyetimizden güç alarak oluşturduğumuz vizyonumuzla evrensel değerler ve insan haklarına saygı temelinde, birlikte çalışma kültürü ve takım ruhu içerisinde, toplum ve çevreye duyarlı, sürdürülebilir bir kalite anlayışı geliştirmekteyiz.

Sivas Cumhuriyet Üniversitesi olarak Kalite Politikamız;

- Üniversitemizi eğitim ve araştırmada bölgesinde öncü ve lider konuma taşıyan,
- Kurumumuzu, misyonuna uygun, özgün, saygın ve tercih edilebilir seviyede tutmak için emek sarf eden,
- Katılımcı çağdaş yönetim anlayışı ile personel ve paydaşlarımızın dinamik ihtiyaçlarını karşılayan,
- Sürdürülebilir kalkınmayı destekleyerek hizmet ve faaliyetlerini sürekli iyileştiren,
- İç ve dış paydaşlarının yenilikçi ve yaratıcı yaklaşımlarını cesaretlendirerek zamanı, teknolojiyi ve bilgiyi etkin ve verimli kullanan,

bir kalite yönetim sistemi oluşturmak, uygulamak ve sürekliliğini sağlamaktır.

YETKİ, GÖREV VE SORUMLULUKLAR

Türkiye’de yükseköğretim T.C. Anayasası’nın 130 ve 131. maddeleri ile 2547 sayılı Yükseköğretim Kanunu ile düzenlenmiştir.1982 Anayasasında; Yükseköğretimi düzenleyen kanun maddeleri “Yükseköğretim Kurumları ve Üst Kuruluşları” ana başlığı altında yer almaktadır.

Anayasa Madde 130; (Yükseköğretim kurumları) Çağdaş eğitim-öğretim esaslarına dayanan bir düzen içinde milletin ve ülkenin ihtiyaçlarına uygun insan gücü yetiştirmek amacı ile; ortaöğretime dayalı çeşitli düzeylerde eğitim-öğretim, bilimsel araştırma, yayın ve danışmanlık yapmak, ülkeye ve insanlığa hizmet etmek üzere çeşitli birimlerden oluşan kamu tüzelkişiliğine ve bilimsel özerkliğe sahip üniversiteler Devlet tarafından kanunla kurulur.

Kanunda gösterilen usul ve esaslara göre, kazanç amacına yönelik olmamak şartı ile vakıflar tarafından, Devletin gözetim ve denetimine tabi yükseköğretim kurumları kurulabilir. Kanun, üniversitelerin ülke sathına dengeli bir biçimde yayılmasını gözetir. Üniversiteler ile öğretim üyeleri ve yardımcıları serbestçe her türlü bilimsel araştırma ve yayında bulunabilirler. Ancak, bu yetki, Devletin varlığı ve bağımsızlığı ve milletin ve ülkenin bütünlüğü ve bölünmezliği aleyhinde faaliyette bulunma serbestliği vermez. Üniversiteler ve bunlara bağlı birimler, Devletin gözetimi ve denetimi altında olup, güvenlik hizmetleri Devletçe sağlanır.

Kanunun belirlediği usul ve esaslara göre; rektörler Cumhurbaşkanınca, dekanlar ise Yükseköğretim Kurulunca seçilir ve atanır. Üniversite yönetim ve denetim organları ile öğretim elemanları; Yükseköğretim Kurulunun veya üniversitelerin yetkili organlarının dışında kalan makamlarca her ne suretle olursa olsun görevlerinden uzaklaştırılmazlar. Üniversitelerin hazırladığı bütçeler; Yükseköğretim Kurulunca tetkik ve onaylandıktan sonra Milli Eğitim Bakanlığına sunulur ve merkezi yönetim bütçesinin bağlı olduğu esaslara uygun olarak işleme tabi tutularak yürürlüğe konulur ve denetlenir.

Yükseköğretim kurumlarının kuruluş ve organları ile işleyişleri ve bunların seçimleri, görev, yetki ve sorumlulukları üniversiteler üzerinde Devletin gözetim ve denetim hakkını kullanma usulleri, öğretim elemanlarının görevleri, unvanları, atama, yükselme ve emeklilikleri, öğretim elemanı yetiştirme, üniversitelerin ve öğretim elemanlarının kamu kuruluşları ve diğer kurumlar ile ilişkileri, öğretim düzeyleri ve süreleri, yükseköğretime giriş, devam ve alınacak harçlar, Devletin yapacağı yardımlar ile ilgili ilkeler, disiplin ve ceza işleri, mali işler, özlük hakları, öğretim elemanlarının uyacakları koşullar, üniversitelerarası ihtiyaçlara göre öğretim elemanlarının görevlendirilmesi, öğrenimin ve öğretimin hürriyet ve teminat içinde ve çağdaş

bilim ve teknoloji gereklerine göre yürütülmesi, Yükseköğretim Kuruluna ve üniversitelere Devletin sağladığı mali kaynakların kullanılması kanunla düzenlenir.

Vakıflar tarafından kurulan yükseköğretim kurumları, malî ve idarî konuları dışındaki akademik çalışmaları, öğretim elemanlarının sağlanması ve güvenlik yönlerinden, Devlet eliyle kurulan yükseköğretim kurumları için Anayasada belirtilen hükümlere tabidir. Anayasa Madde 131; (Yükseköğretim üst kuruluşları) Yükseköğretim kurumlarının öğretimini planlamak, düzenlemek, yönetmek, denetlemek, yükseköğretim kurumlarındaki eğitim-öğretim ve bilimsel araştırma faaliyetlerini yönlendirmek, bu kurumların kanunda belirtilen amaç ve ilkeler doğrultusunda kurulmasını, geliştirilmesini ve üniversitelere tahsis edilen kaynakların etkili bir biçimde kullanılmasını sağlamak ve öğretim elemanlarının yetiştirilmesi için planlama yapmak maksadı ile Yükseköğretim Kurulu kurulur.

Yükseköğretim Kurulu, üniversiteler ve Bakanlar Kurulunca seçilen ve sayıları, nitelikleri, seçilme usulleri kanunla belirlenen adaylar arasından rektörlük ve öğretim üyeliğinde başarılı hizmet yapmış profesörlere öncelik vermek sureti ile Cumhurbaşkanınca atanan üyeler ve Cumhurbaşkanınca doğrudan doğruya seçilen üyelerden kurulur. Kurulun teşkilatı, görev, yetki, sorumluluğu ve çalışma esasları kanunla düzenlenir.

2547 sayılı Yükseköğretim Kanunu'nun 12. maddesinde, yükseköğretim kurumlarının görevleri, şu şekilde belirtilmektedir. "Çağdaş uygarlık ve eğitim-öğretim esaslarına dayanan bir düzen içinde, toplumun ihtiyaçları ve kalkınma planları ilke ve hedeflerine uygun ve ortaöğretime dayalı çeşitli düzeylerde eğitim-öğretim bilimsel araştırma, yayım ve danışmanlık yapmak, Kendi ihtisas gücü ve maddi kaynaklarını rasyonel, verimli ve ekonomik şekilde kullanarak, milli eğitim politikası ve kalkınma planları ilke ve hedefleri ile Yükseköğretim Kurulu tarafından yapılan plan ve programlar doğrultusunda, ülkenin ihtiyacı olan dallarda ve sayıda insan gücü yetiştirmek, Türk toplumunun yaşam düzeyini yükseltici ve kamuoyunu aydınlatıcı bilim verilerini söz, yazı ve diğer araçlarla yaymak, Örgün, yaygın, sürekli ve açık eğitim yoluyla toplumun özellikle sanayileşme ve tarımda modernleşme alanlarında eğitilmesini sağlamak, Ülkenin bilimsel, kültürel ve sosyal ve ekonomik yönlerden ilerlemesini ve gelişmesini ilgilendiren sorunlarını, diğer kuruluşlarla iş birliği yaparak kamu kuruluşlarına önerilerde bulunmak suretiyle öğretim ve araştırma konusu yapmak, sonuçlarını toplumun yararlarına sunmak ve kamu kuruluşlarının istenecek inceleme ve araştırmaları sonuçlandırarak düşüncelerini ve önerilerini bildirmektir.

Eğitim-öğretim seferberliği içinde, örgün, yaygın, sürekli ve açık eğitim hizmetini üslenen kurumlara katkıda bulunacak önlemleri almak, yörelerindeki tarım ve sanayinin gelişmesine ve ihtiyaçlarına uygun meslek elemanlarının yetişmesine ve bilgilerinin gelişmesine katkıda bulunmak, sanayi, tarım ve sağlık hizmetleri ile diğer hizmetlerde modernleşmeyi, üretimde artışı sağlayacak çalışma ve programlar yapmak, uygulamak ve yapılanlara katılmak, bununla ilgili kurumlarla iş birliği yapmak ve çevre sorunlarına çözüm yetirici önerilerde bulunmak, eğitim teknolojisini üretmek, geliştirmek, kullanmak, yaygınlaştırmak, Yükseköğretimin uygulamalı yapılmasına ait eğitim-öğretim esaslarını geliştirmek, döner sermaye işletmelerini kurmak, verimli çalıştırmak ve bu faaliyetlerin geliştirilmesine ilişkin gerekli düzenlemeleri yapmak.

Sivas Cumhuriyet Üniversitesinin Kuruluşu, 9 Şubat 1974 tarihinde yayınlanan 1788 Sayılı Kuruluş Kanunu ile gerçekleşmiştir. Üniversitenin adı, amblemi ve 1974 tarihi bu gerçekleri yansıtmaktadır. 2 Kasım 1975’de yerleşke alanındaki binaların temeli atılan Üniversite, 41 sayılı Kanun Hükmünde Kararname ve 2809 sayılı Kanunla bugünkü yapısına kavuşmuş ve 18.05.2018 tarih ve 30425 sayılı resmi gazetede yayımlanan Yükseköğretim Kanunu ile Bazı Kanun ve Kanun Hükmünde Kararnamelerde Değişiklik Yapılmasına Dair Kanun ile Sivas Cumhuriyet Üniversitesi olarak ismi değiştirilmiştir.

Üniversitemiz idari ve akademik personel atamaları Yükseköğretim Üst Kuruluşları ile Yükseköğretim Kurumları Personeli Görevde Yükselme Yönetmeliğine göre yapılmaktadır. Söz konusu yönetmelik akademik ve idari kesimin atanması için gerekli olan kriterleri belirlemektedir.

İDAREYE İLİŞKİN BİLGİLER

Sivas Cumhuriyet Üniversitesi'nin yönetim ve organizasyonu 2547 sayılı yasa hükümlerine göre belirlenmiştir. Üniversitenin yönetim organları Rektör, Üniversite Senatosu ve Üniversite Yönetim Kuruludur.

REKTÖR

Yükseköğretim Kurulu tarafından önerilecek, profesör olarak en az üç yıl görev yapmış üç aday arasından Cumhurbaşkanınca atanır. Bir aylık sürede önerilenlerden birisinin atanmaması ve Yükseköğretim Kurulu tarafından, iki hafta içinde yeni adaylar gösterilmemesi halinde Cumhurbaşkanınca doğrudan atama yapılır. Rektörün görev süresi 4 yıldır. Süresi sona erenler aynı yöntemle yeniden atanabilirler. Ancak aynı Devlet üniversitesinde iki dönemden fazla rektörlük yapılamaz. Rektör, üniversitenin tüzel kişiliğini temsil etmektedir. Üniversitenin en üst yöneticisidir.

Rektör, çalışmalarında kendisine yardım etmek üzere, üniversitenin aylıklı profesörleri arasından en çok üç kişiyi kendi rektörlük görev süresiyle sınırlı olmak kaydıyla rektör yardımcısı olarak seçer.

Görevleri

Rektör, üniversite kurullarına başkanlık etmekte, yükseköğretim üst kuruluşlarının kararlarını uygulamakta üniversite kurullarının önerilerini inceleyerek karara bağlamakta ve üniversiteye bağlı kuruluşlar arasında düzenli çalışmayı sağlamaktadır.

Her eğitim-öğretim yılı sonunda ve gerektiğinde üniversitesinin eğitim-öğretim, bilimsel araştırma ve yayım faaliyetleri hakkında Üniversitelerarası Kurula bilgi vermektedir.

Üniversitenin yatırım programlarını, bütçesini ve kadro ihtiyaçlarını, bağlı birimlerinin ve üniversite yönetim kurulu ile senatonun görüş ve önerilerini aldıktan sonra hazırlamakta ve Yükseköğretim Kuruluna sunmaktadır.

Gerekli gördüğü hallerde üniversiteyi oluşturan kuruluş ve birimlerde görevli öğretim elemanlarının ve diğer personelin görev yerlerini değiştirmekte veya bunlara yeni görevler vermektedir.

Üniversitenin birimleri ve her düzeydeki personeli üzerinde genel gözetim ve denetim görevini yapmaktadır.

Rektör üniversitenin ve bağlı birimlerin öğretim kapasitesinin rasyonel bir şekilde kullanılmasında ve geliştirilmesinde, öğrencilere gerekli sosyal hizmetlerin sağlanmasında, gerektiği zaman güvenlik önlemlerinin alınmasında, eğitim-öğretim, bilimsel araştırma ve yayım faaliyetlerinin, devlet kalkınma planı ilke ve hedefleri doğrultusunda planlanıp yürütülmesinde, bilimsel ve idari gözetim ve denetimin yapılmasında ve bu görevlerin alt birimlere aktarılmasında, takip ve kontrol edilmesinde ve sonuçlarının alınmasında birinci derecede yetkili ve sorumludur.

SENATO

Kuruluş ve İşleyişi

Senato, rektörün başkanlığında, rektör yardımcıları, dekanlar ve her fakülteden fakülte kurullarınca üç yıl için seçilecek birer öğretim üyesi ile rektörlüğe bağlı enstitü ve yüksekokul müdürlerinden teşekkül eder. Senato, her eğitim - öğretim yılı başında ve sonunda olmak üzere yılda en az iki defa toplanır. Rektör gerekli gördüğü hallerde senatoyu toplantıya çağırır.

Görevleri

Senato, üniversitenin eğitim-öğretim, bilimsel araştırma ve yayım faaliyetlerinin esasları hakkında karar almaktadır.

Üniversitenin bütününe ilgilendiren kanun ve yönetmelik taslaklarını hazırlamakta veya görüş bildirmektedir.

Rektörün onayından sonra Resmi Gazete 'de yayımlanarak yürürlüğe girecek olan üniversite veya üniversitenin birimleri ile ilgili yönetmelikleri hazırlamaktadır.

Üniversitenin yıllık eğitim-öğretim programını ve takvimini inceleyerek karara bağlamaktadır.

Bir sınava bağlı olmayan fahri akademik ünvanlar vermek ve fakülte kurullarının bu konudaki önerilerini karara bağlamaktadır.

Fakülte kurulları ile rektörlüğe bağlı enstitü ve yüksekokul kurullarının kararlarına yapılacak itirazları inceleyerek karara bağlamaktadır. Üniversite yönetim kuruluna üye seçmektedir.

Üniversite Yönetim Kurulu, rektörün başkanlığında dekanlardan, üniversiteye bağlı değişik öğretim birim ve alanlarını temsil edecek şekilde senato tarafınca dört yıl için seçilecek üç profesörden oluşmaktadır. Üniversite Yönetim Kurulu idari faaliyetlerde rektöre yardımcı bir organ olarak işlev görmektedir.

ÜNİVERSİTE YÖNETİM KURULU

Kuruluş ve işleyişi

Üniversite yönetim kurulu; rektörün başkanlığında dekanlardan, üniversiteye bağlı değişik öğretim birim ve alanlarını temsil edecek şekilde senatoca dört yıl için seçilecek üç profesörden oluşur. Rektör gerektiğinde yönetim kurulunu toplantıya çağırır. Rektör yardımcıları oy hakkı olmaksızın yönetim kurulu toplantılarına katılabilirler.

Görevleri

Yükseköğretim üst kuruluşları ile senato kararlarının uygulanmasında, belirlenen plan ve programlar doğrultusunda rektöre yardım etmek, faaliyet plan ve programlarının uygulanmasını sağlamak; üniversiteye bağlı birimlerin önerilerini dikkate alarak yatırım programını, bütçe tasarısı taslağını incelemek ve kendi önerileri ile birlikte rektörlüğe sunmak, üniversite yönetimi ile ilgili rektörün getireceği konularda karar almak; fakülte, enstitü ve yüksekokul yönetim kurullarının kararlarına yapılacak itirazları inceleyerek kesin karara bağlamak, 2547 Sayılı YÖK Kanunu ile verilen diğer görevleri yapmaktır.

FAKÜLTE, ENSTİTÜ VE YÜKSEKOKUL YÖNETİM ORGANLARI

Fakülte

Dekan, Fakülte Kurulu ve Fakülte Yönetim Kurulundan oluşmaktadır.

Dekan Atanması

Fakültenin ve birimlerinin temsilcisi olan dekan, rektörün önereceği, üniversite içinden veya dışından üç profesör arasından Yükseköğretim Kurulunca üç yıl süre ile seçilir ve normal usul ile atanır. Süresi biten dekan yeniden atanabilir. Dekan kendisine çalışmalarında yardımcı olmak üzere fakültenin aylıklı öğretim üyeleri arasından en çok iki kişiyi dekan yardımcısı olarak seçer. Ancak; merkezi açık öğretim yapmakla görevli üniversitelerde, gerekli hallerde açık

öğretim yapmakla görevli fakültenin dekanı tarafından dört dekan yardımcısı seçilebilir. Dekan yardımcıları, dekanca en çok üç yıl için atanır. Dekana, görevi başında olmadığı zaman yardımcılarından biri vekalet eder. Göreve vekalet altı aydan fazla sürerse yeni bir dekan atanır.

Görev, yetki ve sorumlulukları

Dekan, fakülte kurullarına başkanlık etmekte, fakülte kurullarının kararlarını uygulamakta ve fakülte birimleri arasında düzenli çalışmayı sağlamaktadır. Her öğretim yılı sonunda ve istendiğinde fakültenin genel durumu ve işleyişi hakkında rektöre rapor vermektedir. Fakültenin ödenek ve kadro ihtiyaçlarını gerekçesi ile birlikte rektörlüğe bildirmekte, fakülte bütçesi ile ilgili fakülte yönetim kurulunun da görüşünü aldıktan sonra rektörlüğe sunmaktadır. Fakültenin birimleri ve her düzeydeki personel üzerinde genel gözetim ve denetim görevini yapmaktadır. Dekan, fakültenin ve bağlı birimlerinin öğretim kapasitesinin rasyonel bir şekilde kullanılmasında ve geliştirilmesinde gerektiği zaman güvenlik önlemlerinin alınmasında, öğrencilerin gerekli sosyal hizmetlerinin sağlanmasında, eğitim-öğretim bilimsel araştırma ve yayım faaliyetlerinin düzenli bir şekilde yürütülmesinde, bütün faaliyetlerin gözetim ve denetiminin yapılmasında, takip ve kontrol edilmesinde ve sonuçlarının alınmasında rektöre karşı birinci derecede sorumludur.

Fakülte Kurulu

Kuruluş ve işleyişi

Fakülte kurulu, dekanın başkanlığında fakülteye bağlı bölümlerin başkanları ile varsa fakülteye bağlı enstitü ve yüksekokul müdürlerinden ve üç yıl için fakülte'deki profesörlerin kendi aralarından seçecekleri üç, doçentlerin kendi aralarından seçecekleri iki, yardımcı doçentlerin kendi aralarından seçecekleri bir öğretim üyesinden oluşur. Fakülte kurulu normal olarak her yarı yıl başında ve sonunda toplanır. Dekan gerekli gördüğü hallerde fakülte kurulunu toplantıya çağırır.

Görevleri

Fakülte kurulu akademik bir organ olup; Fakültenin, eğitim - öğretim, bilimsel araştırma ve yayım faaliyetleri ve bu faaliyetlerle ilgili esasları, plan, program ve eğitim - öğretim takvimini kararlaştırmak, Fakülte yönetim kuruluna üye seçmek, 2547 sayılı Yükseköğretim Kanunu ile verilen diğer görevleri yapmaktır.

Fakülte Yönetim Kurulu

Kuruluş ve işleyişi

Fakülte yönetim kurulu, dekanın başkanlığında fakülte kurulunun üç yıl için seçeceği üç profesör, iki doçent ve bir yardımcı doçentten oluşur. Fakülte yönetim kurulu dekanın çağırısı üzerine toplanır. Yönetim kurulu gerekli gördüğü hallerde geçici çalışma grupları, eğitim - öğretim koordinatörlükleri kurabilir ve bunların görevlerini düzenler.

Görevleri

Fakülte yönetim kurulu, idari faaliyetlerde dekana yardımcı bir organ olup; Fakülte kurulunun kararları ile tespit ettiği esasların uygulanmasında dekana yardım etmek, Fakültenin eğitim - öğretim, plan ve programları ile takvimin uygulanmasını sağlamak, Fakültenin yatırım, program ve bütçe tasarısını hazırlamak, Dekanın fakülte yönetimi ile ilgili getireceği bütün işlerde karar almak, Öğrencilerin kabulü, ders intibakları ve çıkarılmaları ile eğitim - öğretim ve sınavlara ait işlemleri hakkında karar vermek, 2547 Sayılı Yükseköğretim Kanunu ile verilen diğer görevleri yapmaktır.

Enstitüler

Enstitü müdürü, enstitü kurulu ve enstitü yönetim kurulundan oluşmaktadır.

Enstitü Müdürü

Üç yıl için ilgili fakülte dekanının önerisi üzerine rektör tarafından atanır. Rektörlüğe bağlı enstitülerde bu atama doğrudan rektör tarafından yapılır. Süresi biten müdür tekrar atanabilir. Müdürün, enstitüde görevli aylıklı öğretim elemanları arasından üç yıl için atayacağı en çok iki yardımcısı bulunur. Müdüre vekalet etme veya müdürlüğün boşalması hallerinde yapılacak işlem, dekanlarda olduğu gibidir. Enstitü müdürü, bu kanun ile dekanlara verilmiş olan görevleri enstitü bakımından yerine getirir.

Enstitü Kurulu - Enstitü Yönetim Kurulu

Müdürün başkanlığında, müdür yardımcıları ve enstitüyü oluşturan ana bilim dalı başkanlarından oluşur. Enstitü yönetim kurulu, müdürün başkanlığında, müdür yardımcıları, müdürce gösterilecek altı aday arasından enstitü kurulu tarafından üç yıl için seçilecek üç öğretim üyesinden oluşur. e. Enstitü kurulu ve enstitü yönetim kurulu, bu kanunla fakülte kurulu ve fakülte yönetim kuruluna verilmiş görevleri enstitü bakımından yerine getirirler.

Yüksekokullar

Yüksekokulların organları, yüksekokul müdürü, yüksekokul kurulu ve yüksekokul yönetim kuruludur.

Yüksekokul Müdürü

Üç yıl için ilgili fakülte dekanının önerisi üzerine rektör tarafından atanır. Rektörlüğe bağlı yüksekokullarda bu atama doğrudan rektör tarafından yapılır. Süresi biten müdür tekrar atanabilir. Müdürün okulda görevli aylıklı öğretim elemanları arasından üç yıl için atayacağı en çok iki yardımcısı bulunur. Müdüre vekalet etme veya müdürlüğün boşalması hallerinde yapılacak işlem, dekanlarda olduğu gibidir. Yüksekokul müdürü, bu kanun ile dekanlara verilmiş olan görevleri yüksekokul bakımından yerine getirir.

Yüksekokul Kurulu, Yüksekokul Yönetim Kurulu

Müdürün başkanlığında, müdür yardımcıları ve okulu oluşturan bölüm veya ana bilim dalı başkanlarından oluşur. Yüksekokul yönetim kurulu; müdürün başkanlığında, müdür yardımcıları ile müdürce gösterilecek altı aday arasından yüksekokul kurulu tarafından üç yıl için seçilecek üç öğretim üyesinden oluşur. Yüksekokul kurulu ve yüksekokul yönetim kurulu, bu kanunla fakülte kurulu ve fakülte yönetim kuruluna verilmiş görevleri yüksekokul bakımından yerine getirirler.

Bölüm

Bir fakülte ya da yüksekokulda, aynı veya benzer nitelikte eğitim - öğretim yapan birden fazla bölüm bulunamaz. Bölüm, bölüm başkanı tarafından yönetilir.

Bölüm Başkanı

Bölümün aylıklı profesörleri, bulunmadığı takdirde doçentleri, doçent de bulunmadığı takdirde yardımcı doçentler arasından fakültelerde dekanca, fakülteye bağlı yüksekokullarda

müdürün önerisi üzerine dekanca, rektörlüğe bağlı yüksekokullarda müdürün önerisi üzerine rektörce üç yıl için atanır. Süresi biten başkan tekrar atanabilir. Bölüm başkanı, görevi başında bulunamayacağı süreler için öğretim üyelerinden birini vekil olarak bırakır. Herhangi bir nedenle altı aydan fazla ayrılmalarda, kalan süreyi tamamlamak üzere aynı yöntemle yeni bir bölüm başkanı atanır. Bölüm başkanı, bölümün her düzeyde eğitim - öğretim ve araştırmalarından ve bölüme ait her türlü faaliyetin düzenli ve verimli bir şekilde yürütülmesinden sorumludur.

ÜNİVERSİTE İDARİ TEŞKİLATI

Genel Sekreterlik

Genel Sekreterlik, bir Genel Sekreter ile en çok iki Genel Sekreter Yardımcısından ve bağlı birimlerden oluşmaktadır. Üniversite İdari teşkilatının başıdır ve bu teşkilatın çalışmasından Rektöre karşı sorumludur. Genel Sekreter, üniversite idari teşkilatının başı olarak yapacağı görevler dışında, kendisi ve kendisine bağlı birimler aracılığı ile aşağıdaki görevleri yerine getirmektedir.

Görevleri

Genel Sekreter üniversite idari teşkilatında bulunan birimlerin verimli, düzenli ve uyumlu şekilde çalışmasını sağlamaktadır. Üniversite Senatosu ile Üniversite Yönetim Kurulunda oya katılmaksızın raportörlük görevi yapmakta; bu kurullarda alınan kararların yazılması, korunması ve saklanmasını sağlamaktadır. Üniversite Senatosu ile Üniversite Yönetim Kurulunun kararlarını üniversiteye bağlı birimlere iletmektedir. Üniversite idari teşkilatında görevlendirilecek personel hakkında rektöre öneride bulunmaktadır. Basın ve halkla ilişkiler hizmetinin yürütülmesini sağlamaktadır. Rektörlüğün yazışmalarını yürütmekte, Rektörlüğün protokol, ziyaret ve tören işlerini düzenlemektedir. Rektör tarafından verilecek benzeri görevleri yapmaktadır.

İç Denetim Birim Başkanlığı

İç denetim, kamu idaresinin çalışmalarına değer katmak ve geliştirmek için kaynakların ekonomiklik, etkililik ve verimlilik esaslarına göre yönetilip yönetilmediğini değerlendirmek ve rehberlik yapmak amacıyla yapılan bağımsız nesnel güvence sağlama ve danışmanlık faaliyetidir. Bu faaliyetler, idarelerin yönetim ve kontrol yapıları ile mali işlemlerinin risk yönetimi, yönetim ve kontrol süreçlerinin etkinliğini değerlendirmek ve geliştirmek yönünde sistematik, sürekli ve disiplinli bir yaklaşımla ve genel kabul görmüş standartlara uygun olarak gerçekleştirilmektedir. İç denetim, iç denetçiler tarafından yapılmaktadır. Kamu idarelerinin yapısı ve personel sayısı dikkate alınmak suretiyle, İç Denetim Koordinasyon Kurulunun uygun görüşü üzerine, doğrudan üst yöneticiye bağlı iç denetim birimi başkanlığı kurulabilmektedir.

Görevleri

Kamu idarelerinin yıllık iç denetim programı üst yöneticinin önerileri de dikkate alınarak iç denetçiler tarafından hazırlanmakta ve üst yönetici tarafından onaylanmaktadır. İç denetçi, aşağıda belirtilen görevleri yerine getirmektedir. İç denetim, nesnel risk analizlerine dayanarak kamu idarelerinin yönetim ve kontrol yapılarını değerlendirmektedir. Kaynakların etkili, ekonomik ve verimli kullanılması bakımından incelemeler yapmakta ve önerilerde bulunmaktadır. Harcama sonrasında yasal uygunluk denetimi yapmaktadır.

İdarenin harcamalarının, mali işlemlere ilişkin karar ve tasarruflarının, amaç ve politikalara, kalkınma planına, programlara, stratejik planlara ve performans programlarına uygunluğunu denetlemekte ve değerlendirmektedir. Mali yönetim ve kontrol süreçlerinin

sistem denetimini yapmakta ve bu konularda önerilerde bulunmaktadır. Denetim sonuçları çerçevesinde iyileştirmelere yönelik önerilerde bulunmaktadır.

Denetim sırasında veya denetim sonuçlarına göre soruşturma açılmasını gerektirecek bir duruma rastlandığında, ilgili idarenin en üst amirine bildirmektedir. İç denetçi bu görevlerini, İç Denetim Koordinasyon Kurulu tarafından belirlenen ve uluslararası kabul görmüş kontrol ve denetim standartlarına uygun şekilde yerine getirmektedir. İç denetçi, görevinde bağımsızdır ve iç denetçiye asli görevi dışında hiçbir görev verilememektedir.

İç denetçiler, raporlarını doğrudan üst yöneticiye sunmaktadır. Bu raporlar üst yönetici tarafından değerlendirmek suretiyle gereği için ilgili birimler ile mali hizmetler birimine verilmekte, iç denetim raporları ile bunlar üzerine yapılan işlemler, üst yönetici tarafından en geç iki ay içinde İç Denetim Koordinasyon Kuruluna gönderilmektedir.

Strateji Geliştirme Daire Başkanlığı

Strateji Geliştirme Daire Başkanlığı; 5018 sayılı Kamu Mali Yönetimi ve Kontrol Kanununun 60. maddesinde sayılan görev ve hizmetleri yürütmek üzere 5436 sayılı Kamu Mali Yönetimi ve Kontrol Kanunu ile Bazı Kanun ve Kanun Hükmünde Kararnamelerde Değişiklik Yapılması Hakkında Kanunun 15. maddesine dayanarak 01/01/2006 tarihinde kurulmuştur.

26084 sayılı Resmi Gazetede yayınlanan 2006/9972 karar sayısı ile Strateji Geliştirme Birimlerinin Çalışma Usul ve Esasları Hakkında Yönetmeliğe uygun olarak hizmet vermektedir. Yönetmelikte Strateji Geliştirme Birimleri aşağıdaki görevleri yerine getirmekle sorumlu tutulmuştur. Ulusal kalkınma strateji ve politikaları, yıllık program ve hükümet programı çerçevesinde idarenin orta ve uzun vadeli strateji ve politikalarını belirlemekte, amaçlarını oluşturmak üzere gerekli çalışmaları yapmaktadır.

İdarenin görev alanına giren konularda performans ve kalite ölçütleri geliştirmekte ve bu kapsamda verilecek diğer görevleri yerine getirmektedir. İdarenin yönetimi ile hizmetlerin geliştirilmesi ve performansla ilgili bilgi ve verileri toplamakta, analiz etmekte ve yorumlamaktadır. İdarenin görev alanına giren konularda, hizmetleri etkileyecek dış faktörleri incelemekte, kurum içi kapasite araştırması yapmakta, hizmetlerin etkililiğini ve tatmin düzeyini analiz etmekte ve genel araştırmalar yapmaktadır.

Yönetim bilgi sistemlerine ilişkin hizmetleri yerine getirmektedir. İdarede kurulmuşsa Strateji Geliştirme Kurulunun sekreteryaya hizmetlerini yürütmektedir. İdarenin stratejik plan ve performans programının hazırlanmasını koordine etmekte ve sonuçlarının konsolide edilmesi çalışmalarını yürütmektedir. İzleyen iki yılın bütçe tahminlerini de içeren idare bütçesini, stratejik plan ve yıllık performans programına uygun olarak hazırlamakta ve idare faaliyetlerinin bunlara uygunluğunu izlemekte ve değerlendirmektedir.

Mevzuatı uyarınca belirlenecek bütçe ilke ve esasları çerçevesinde, ayrıntılı harcama programı hazırlamakta ve hizmet gereksinimleri dikkate alınarak ödeneğin ilgili birimlere gönderilmesini sağlamaktadır. Bütçe kayıtlarını tutmakta, bütçe uygulama sonuçlarına ilişkin verileri toplamakta, değerlendirmekte ve bütçe kesin hesabı ile malî istatistikleri hazırlamaktadır.

İlgili mevzuatı çerçevesinde idare gelirlerini tahakkuk ettirmekte, gelir ve alacaklarının takip ve tahsil işlemlerini yürütmektedir. Genel bütçe kapsamı dışında kalan idarelerde muhasebe hizmetlerini yürütmektedir. Harcama birimleri tarafından hazırlanan birim faaliyet raporlarını da esas alarak idarenin faaliyet raporunu hazırlamaktadır. İdarenin mülkiyetinde veya kullanımında bulunan taşınır ve taşınmazlara ilişkin icmal cetvellerini düzenlemektedir.

İdarenin yatırım programının hazırlanmasını koordine etmekte, uygulama sonuçlarını izlemekte ve yıllık yatırım değerlendirme raporunu hazırlamaktadır. İdarenin, diğer idareler nezdinde takibi gereken malî iş ve işlemlerini yürütmekte ve sonuçlandırmaktadır. Malî kanunlarla ilgili diğer mevzuatın uygulanması konusunda üst yöneticiye ve harcama yetkililerine gerekli bilgileri sağlamak ve danışmanlık yapmaktadır.

Ön mali kontrol faaliyetini yürütmektedir. İç kontrol sisteminin kurulması, standartlarının uygulanması ve geliştirilmesi konularında çalışmalar yapmakta; üst yönetimin iç denetime yönelik işlevinin etkililiğini ve verimliliğini artırmak için gerekli hazırlıkları yapmaktadır. Üst yönetici tarafından verilecek diğer görevleri yapmaktadır.

Yapı İşleri ve Teknik Daire Başkanlığı

Yapı İşleri ve Teknik Daire Başkanlığı üniversite bina ve tesislerinin projelerini yapmakta, ihale dosyalarını hazırlamakta, yapı ve onarımla ilgili ihaleleri yürütmekte, inşaatları kontrol etmekte, teslim almakta, ve bakım onarım işlerini yapmak, kalorifer, kazan dairesi, soğuk oda, jeneratör, havalandırma sistemleri ile telefon santrali, çevre düzenleme ve araç işletme, asansör bakım ve onarımı ile benzer işleri yürütmektedir. Verilecek benzeri görevleri yapmaktadır.

Personel Daire Başkanlığı

Personel Daire Başkanlığı; üniversitenin insan gücü planlaması ve personel politikasıyla ilgili çalışmalar yapmakta, personel sisteminin geliştirilmesiyle ilgili önerilerde bulunmakta, Üniversite personelinin atama, özlük ve emeklilik işleriyle ilgili işlemleri yapmak, İdari personelin hizmet öncesi ve hizmetçi eğitimi programlarını düzenlemekte ve uygulamaktadır. Verilecek benzeri görevleri yapmaktadır.

Öğrenci İşleri Daire Başkanlığı

Öğrenci İşleri Daire Başkanlığı; öğrencilerin yeni kayıt, kabul ve ders durumları ile ilgili gerekli işleri yapmakta, Mezuniyet, kimlik, burs, mezunların izlenmesi işlemlerini yürütmektedir. Verilecek diğer benzeri görevleri yerine getirmektedir.

Sağlık, Kültür ve Spor Daire Başkanlığı

Sağlık Kültür ve Spor Dairesi Başkanlığı; öğrencilerin ve personelin, sağlık işleri ve tedavileri ile ilgili hizmetleri yürütmekte; öğrencilerin ve personelin barınma, yemek ve benzeri ihtiyaçlarını karşılamakta, öğrencilerin ve personelin, spor, kültürel ve sosyal ihtiyaçlarını karşılayacak faaliyetleri düzenlemektedir. Verilecek benzeri görevleri yapmaktadır.

Kütüphane ve Dokümantasyon Daire Başkanlığı

Kütüphane ve Dokümantasyon Daire Başkanlığı; Üniversitemizin kütüphanecilik hizmetlerini yapmakta, elektronik ortamda veri tabanı hizmetini sunmakta ve yerli ve yabancı yayın alımlarını gerçekleştirmektedir. Verilecek benzeri görevleri yapmaktadır.

İdari ve Mali İşler Daire Başkanlığı

İdari ve Mali İşler Daire Başkanlığı; Ödeneği toplu olarak verilen projelerin ihale işlemleri ile araç, gereç ve malzemenin temini, temizlik, aydınlatma, ısıtma, bakım, onarım ve basım ve grafik işleri ile evrak, yazı teksir hizmetlerini yerine getirmektedir. Verilecek benzeri görevleri yapmaktadır.

Bilgi İşlem Daire Başkanlığı

Bilgi İşlem Daire Başkanlığı; üniversitedeki bilgi işlem sistemini işletmekte, eğitim öğretim ve araştırmalara destek olmakta, Üniversitenin ihtiyaç duyduğu diğer bilgi işlem hizmetlerini yerine getirmektedir. Verilecek benzeri diğer görevlerini yerine getirmektedir.

Hukuk Müşavirliği

Hukuk Müşavirliği; üniversitenin öğrencileri, diğer kişi ve kurumlarla olan anlaşmazlık ve uyuşmazlıklarında adli ve idari mercilerde üniversitenin haklarını savunmakta, Üniversitenin tasarruflarının yürürlükteki kanunlara uygun olarak icrasında idareye yardımcı olmaktadır. Verilecek benzeri diğer görevlerini yerine getirmektedir.

Üniversite Hastanesi İdari Yöneticiliği

Hastane İdari Yöneticiliği; hastanenin düzenli işlemlerini ve iyi hizmet vermesini, kayıtların düzgün tutulmasını ve benzeri hizmetlerin görülmesini sağlamaktadır.

Basın Yayın ve Halkla İlişkiler Birimi

Basın Yayın ve Halkla İlişkiler Birimi; günlük olarak basında üniversitemiz, YÖK ve diğer üniversitelerle ilgili çıkan haberlerin derlemek, arşivlemek ve ilgili birimlere duyurulmasını sağlamaktadır ve aylık olarak YÖK Başkanlığı'nı bilgilendirmektedir.

Üniversitemiz tarafından gerçekleştirilen her türlü (Açılış töreni, konferans, panel, sempozyum, seminer, şölen, konser, kokteyl, resepsiyon, anma gibi...) etkinliğin basına duyurulması ve bilgilendirilmesini, belirtilen etkinliklerin sunumu, görüntülenmesi, arşivlenmesi gibi altyapı hizmetlerini sağlamaktadır.

Üniversitemiz haberlerinin yer aldığı Bültenlerin hazırlanarak dağıtımını, Üniversite içerisindeki iletişim kanallarını kullanarak gerekli duyuruların yapılmasını, Üniversitenin tanıtımında kullanılan tanıtım kataloğu, broşür, cd-rom hazırlanmasını ve dağıtımını sağlamaktadır. Rektörlüğe bağlı Basımevinde basım ve yayım hizmetlerini sağlamaktadır.

Güvenlik Birimi

Güvenlik Birimi; üniversite kampus'üne dışardan ve içerden gelebilecek herhangi bir Sabotaj, Yangın, Hırsızlık, Yağma vs gibi tehdit ihtimaline karşı gerekli tüm önlemlerin alınması suretiyle caydırıcı bir güç olmaktadır.

Üniversitede çalışan ve öğretim alan tüm akademik, idari personel ile öğrencilerin can ve mal güvenliğini sağlamaktadır. Kampüs içerisinde doğabilecek Öğrenci olayları toplu eylem ve gösterileri engellemektedir.

Üniversite içerisinde trafik düzenini araç giriş ve çıkışlarının koordineli ve kontrollü bir şekilde devamını sağlamaktadır.

Fiziksel Yapıya İlişkin Bilgiler

Eğitim Alanları

Eğitim Alanı	Kapasitesi 0-50	Kapasitesi 51 – 75	Kapasitesi 76 - 100	Kapasitesi 101 - 150	Kapasitesi 151 - 250	Kapasitesi 251 üzeri
Amfi	2		3	7	4	1
Sınıf	220	204	121	61	10	
Bilgisayar Lab.	38	5	2	2		
Diğer Lab.	185	8	4	8	2	
Toplam	445	217	130	78	16	1

*Yapı İşleri ve Teknik Daire Başkanlığı, Sağlık Kültür ve Spor Daire Başkanlığı

Sosyal Alanlar

	Sayı
Kantin	34
Öğrenci Yemekhane	5
Personel Yemekhane	1
Toplam	40

*Yapı İşleri ve Teknik Daire Başkanlığı

Misafirhaneler - Konuk Evi

	Sayı	Alan (m ²)	Kapasitesi (Kişi)
Misafirhane	1	1.500	50
Otel	1	5.000	130
Konuk Evi 1	1	3.000	71
Konuk evi 2	1	3.100	100
Toplam	4	12.600	351

* Sağlık Kültür ve Spor Daire Başkanlığı, Turizm Fakültesi

Lojmanlar

	Sayısı	Alan (m2)
Lojman	200	31.011
Rektörlük Konutu	1	750
Toplam	201	31.761

*Yapı İşleri ve Teknik Daire Başkanlığı

Spor Tesisleri

	Sayısı	Alan (m2)
Kapalı Spor Tesisleri	2	10.295,97
Açık Spor Tesisleri	3	2.052,00
Kapalı Spor Kompleksi	2	1.260,00
Futbol Sahası	4	33.376,00
BESYO Spor Salonu	1	3.943,52
Yüzme Havuzu	1	2.709,53
Toplam	13	53.637,02

*Yapı İşleri ve Teknik Daire Başkanlığı

Toplantı - Konferans Salonları

	Kapasitesi 0 - 50	Kapasitesi 51 - 75	Kapasitesi 76 - 100	Kapasitesi 101 - 150	Kapasitesi 151 - 250	Kapasitesi 251 üzeri
Toplantı Salonu	38	50	20	-	-	-
Konferans S.	2	-	2	3	-	4
Toplam	40	50	20	3	-	4

*Yapı İşleri ve Teknik Daire Başkanlığı, Sağlık Kültür ve Spor Daire Başkanlığı

Öğrenci Kulüpleri

	Sayısı
Öğrenci Kulüpleri	187
Öğrenci Kulüplerinin Düzenlediği Etkinlik Sayısı	17
Toplam	204

* Sağlık Kültür ve Spor Daire Başkanlığı

İdari ve Eğitim Hizmet Alanları

	Sayı	Alan (m2)
İdari Hizmet Alanları	2.779	59.721,19
Eğitim Hizmet Alanları	1.457	91.018,07
Sağlık Alanları	8	140.539,81
Beslenme Alanları	54	25.217,66
Kültür Alanları	2	10.714,02
Sosyal Alanlar	344	32.978,44
Lojman Alanları	186	25.420,00
Diğer (Depo, Arşiv vb.) Alanları	4.045	211.097,68
Spor Alanları	14	56.637,02
Araştırma Alanları	3	10.145,13
Toplam	8.871	663.489,02

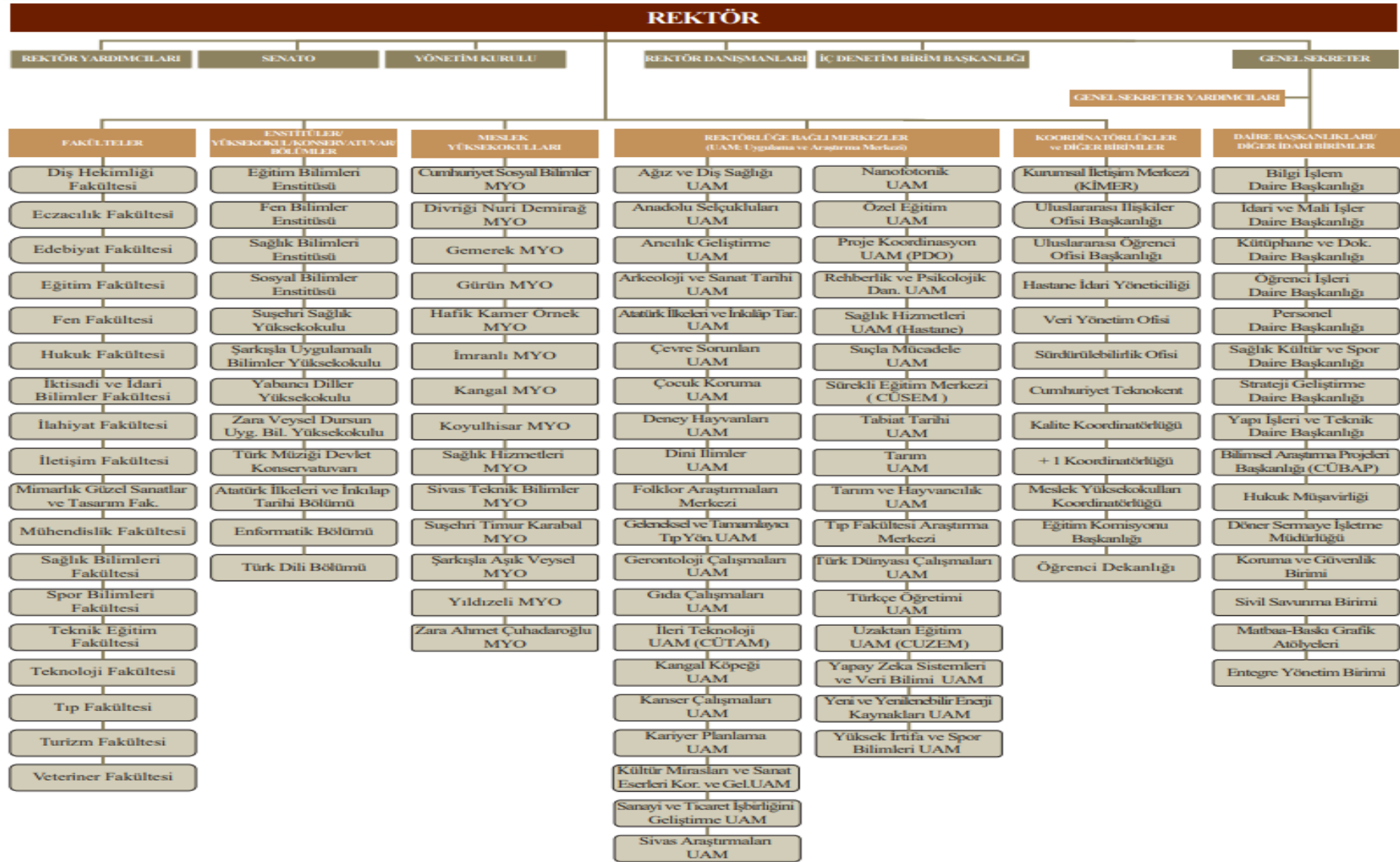
*Yapı İşleri ve Teknik Daire Başkanlığı

Hastane Alanları

Birim	Sayı (Adet)	Alan (m2)
Acil Servis	2	2.900
Ameliyathane	2	5.280
Çamaşırhane	1	273
Diğer		5.507
Diyaliz + Periton Diyaliz	1	668
Eczane	1	821
F.T.R. (Sıcak Çermik)	1	5.460
Kalp Hastanesi	1	8.450
Klinik	45	56.980
Laboratuvar	3	2.128
Mutfak		320
Nükleer Tıp Alanı	1	660
Onkoloji Merkezi	1	2.250
Poliklinikler	43	38.000
Radyoloji Alanı	1	3.790
Sterilizasyon Alanı	1	732
Teknik Servis	1	970
Yoğun Bakım	3	5.350
Toplam	108	140.539

*Sağlık Hizmetleri Uygulama ve Araştırma Hastanesi Başhekimliği

Teşkilat Yapısı



Teknoloji ve Bilişim Altyapısı

Sistem Yönetimi Grubu Hizmetleri

Son kullanıcılar için “Bir Tuşla İşlemleri Yapıyoruz” sözü uygun olmasına rağmen, arka tarafta binlerce saatlik insan gücü, bilgi, beceri ve paranın harcandığı bilgi işlem faaliyetlerinden biri olan sistem yönetimi, hazırlanmış ve uygulamaya sokulmuş hizmetlerin devamlılığını sağlamayı amaçlar. Sistem Yönetim Grubu ayrıca üniversitemizin tüm sunucularının kurulumu, 7x24 durmaksızın çalışması ve arıza destek bakım ile yedekleme işlemlerinden de sorumludur.

Yazılım Grubu Hizmetleri

Bilgi İşlem Daire Başkanlığı 1991 yılından itibaren tüm yazılımlarını, mevcut çalışanların katılımı ve birim kaynaklarıyla üretmiştir. Çalışanların bilgi ve becerilerini kullanarak, eğitim alınmaksızın ve dış kaynaksız kurumumuza yüzbinler binlerce dolarlık tasarrufla bulundurmıştır. Yazılımlarımızın kendi ürünlerimiz olmasından dolayı arıza bulma, soruna cevap verme, yeni isteklere adapta olmakta sorunlar minimize edilmiş, hizmet kalitemiz artmıştır.

Yazılım grubu, 2001 yılına kadar Cobol, Clipper, Visual Basic, Delphi gibi programlama dillerini kullanmıştır. 2001 yılında alınan bir kararla tek bir veritabanı, tek bir programlama dili stratejisine gidilmiştir. Bu sayede üniversitemizin ihtiyacı olan tüm program modülleri birbirleri ile entegre olarak tekrar yazılmıştır. Tek bir dil tek bir veritabanı ile çalışan tüm personel ortak olan konuda uzmanlaşmıştır. Tüm programlarımız internet tabanlı olup, Oracle Database, Oracle Forms/Reports, Java, JSP platformlarında yazılımlar geliştirilmiştir. Programlarımızı hemen tüm personelimiz ve öğrencilerimiz bir şekilde kullanarak gerektiğinde veri girebilmektedirler.

PBS - Personel Bilgi Sistemi : Personel İşleri Daire Başkanlığı için yazılmıştır. Personele ait kadro, nüfus, aile, eğitim, hizmet bilgileri sistem üzerinden takip edilebilmektedir. Derece/Kademe ilerlemesini gerektiren her türlü özlük haklarının takibati, hizmet belgesi, giyecek yardımı gibi tüm bilgiler saklanabilmektedir.

ÖBS - Öğrenci Bilgi Sistemi : Öğrenci İşleri Daire Başkanlığı, Danışmanlar, Öğretim Görevlileri, Bölüm Sekreterleri, Yeni Kayıt Personeli, Fakülte/Yüksekokul Sekreterleri, Güvenlik Birimi gibi yetki gruplarına ayrılmış akademik ve idari personel kullanabilmektedir. ÖBS ile kayıtlar internet üzerinden yapılabilmekte, not girişi, not öğrenme, ders seçme, mezun verme gibi tüm işlemler yine internet tabanlı programlarımız sayesinde yapılabilmektedir. ÖBS, Personel Bilgi Sistemi ile uyumlu ve bütünleşik olarak çalışmaktadır.

ACV - Akademik CV (Curriculum Vitae) : Öğrenci Bilgi Sistemi kapsamında geliştirilen program ile akademik personelinin özgeçmiş ve akademik çalışmalarının internet üzerinden yayımlanması sağlanmaktadır.

BBS - Bordro Bilgi Sistemi : Türkiye’deki tüm üniversitelerde yeni yapılanma ile artık tüm fakülte ve yüksekokullar kendi bütçelerini hazırlama ve harcamakla sorumlu tutulmuşlardır. Bu kapsamda maaş, ek ders, nöbet, mesai gibi tüm tahakkuk ve harcama işlemlerini her birim kendisi yürütmektedir. Bordro Bilgi Sistemi bu yapılanmaya uygun olarak yazılmış, Personel Bilgi Sistemi ile bütünleşik ve uyumlu çalışan bir ürünümüzdür.

Her birimdeki yetkili personel kendi şifresi ile sisteme girerek kendi sorumluluğundaki personelin bordrosu, tahakkuk icmal listelerini hazırlamaktadır. Sistemdeki tüm parametreler merkezi olarak girilerek, kullanıcı hataları nedeniyle birimlerdeki farklı veya yanlış parametre

kullanımı engellenmektedir. Uç kullanıcılar, derece, kademe, çocuk sayısı gibi kişisel verileri kullanıcı uyumlu (user friend) menüler yardımı ile girerek sonuca kısa ve basit olarak ulaşabilmektedirler.

Baskı ve dağıtım problemlerinin önlenmesi ve kişisel gereksinim ile bilgilendirme amacıyla, tüm personel elektronik ileti adres ve şifreleri yardımı ile geçmişteki ve son maaş dönemindeki tüm maaş / fark / ek ders veya mesai bordrolarına internet üzerinden ulaşarak görebilmektedirler.

EKD - Ek Ders / Nöbet / Fazla Mesai Tahakkuk Sistemi : Her birim kendi sorumluluğundaki personele ait Ek Ders ücretinin hesabını, nöbet ve fazla mesai ücretlerinin tahakkukunu yazılımımız sayesinde hızlı, doğru ve basit şekilde yapabilmektedirler. Personel ve Bordro Bilgi Sistemi ile uyumlu ve bütünleşik olan programımızla, tüm personel bilgileri ve mali parametreler merkezden girilerek bilgilerde doğruluk ve bütünlük sağlanmaktadır.

PTS - Proje Takip Sistemi : Bilimsel Araştırma Proje Başkanlığı için geliştirilen programımız, saymanlığın kabul ettiği tüm projelerin bütçesi, harcamaları ve stokları sistem tarafından kontrol edilebilmektedir. Proje sorumlusu öğretim üyelerine verilen şifreler ile internet üzerinden projelerine ait bütçe ve stokları takip edebilmektedirler.

EYS - Evrak Yönetim Sistemi : Sonsuz sayıda birim için çalışabilen EYS, bir fakültenin, bir dairenin veya bir bölümün tüm gelen giden evrakını kayıt altına alarak, tarih bazında, birim bazında veya içerik bazında evrak bulmayı amacıyla hazırlanmıştır. Dönemsel veya yılsonlarında tüm evraklar dökümü yapılarak gelen/giden evrak defterinin yerini alabilen raporlar alınabilir.

DS - Optik Değerlendirme Sistemi : Tıp Fakültesi Komite sınavlarının optik olarak değerlendirilmesi için yazdığımız program ile istendiği takdirde test sistemi kullanılacak Atatürk İlke ve İnkılâp Tarihi, Yabancı Dil, Enformatik gibi ders sınavları için ya da toplu muafiyet sınavları için rahatlıkla uygulanabilmektedir.

İTS - İş Takip Sistemi : Bilgi İşlem Dairesinin yoğun iş taleplerini, dağılımlarını takip edebilmek, iş programlama ve personel performans takibi amacıyla hazırlanmıştır. Gün içinde yönetici bazında periyodik takiplerle iş programlama(arıza takip, yazılım destek, ...) yapılmakta, aylık/yıllık raporlarla performans değerlendirme ve kullanılan malzemeler açısından stok kontrolü yapılmaktadır. Program istenildiği takdirde üniversitemizin diğer teknik hizmetler sunan telefon santral, marangozhane, demirhane gibi yerlerde kullanılabilir. Yazılım Grubu, uygulama yazılımlarının dışında Web hizmetlerini de yerine getirmektedir. Web programlarımız çoğunlukla PHP dili, MySQL veritabanı ikilisi kullanılarak geliştirilmiştir.

Network Grubu Hizmetleri

Network Grubu, merkez ve ilçe yerleşkelerine ait iletişim ağı merkezlerindeki fiber ve bakır kablolanın planlanması, çekimi, ağ cihazlarının kurulumu, işletilmesi ve bakımları üniversitemizdeki bilgisayar laboratuvarlarının büyük bölümü network grubu tarafından kurulmaktadır. Network Grubu tüm aktif cihazların ve fan gruplarının periyodik bakımlarını yaparak cihazların uzun ömürlü ve doğru alışmasını sağlamaktadır. Network Grubu Network üzerindeki virüs ataklarının, P2P iletişim kuran bilgisayarların tespiti, güvenlik duvarı kurallarının oluşturulmasına ve anlık değişimlerine destek internet uç bağlantılarının aktifleştirilmesi, network cihazlarının bakımı, yapısal kablolanın projelendirilmesi ve ihale edilmesi küçük çaplı binaların yapısal katlolama işlerinin yapılması, öğrenci bilgisayar laboratuvarlarının elektrik ve ağ kablolarının yapılmasını sağlamaktadır.

Teknik Servis Grubu Hizmetleri

Bu birimimiz, Merkez ve ilçe yerleşkelerimizdeki garanti kapsamı dışındaki bilgisayar ve çevre birimlerinin bakım ve tamirini ile lisanslı yazılımların kurulumlarını gerçekleştirerek, uygulama desteği sağlar. Teknik servisimiz, özel ve resmi bilgisayarların, yazıcıların bakım onarımlarını gerçekleştirerek binlerce dolar bütçeye katkıda bulunmaktadır. Başlıca teknik servis hizmetlerimiz şunlardır:



- Bilgisayar tamir ve bakımı
- Yazıcı tamir ve bakımı
- Monitör tamir ve bakımı, Mouse, Klavye tamiri
- Bilgisayar montajı
- İşletim sistemi ve Office ürünleri kurulumu
- Virüs temizliği ve Antivirüs kurulumu
- Üniversite Bilgi Sistemi'ne uygun yazılımların (JVM, JINIT, Acrobat Reader) kurulumu
- İnternet ayarlarının yapılması ve IP tahsisi
- Veri kurtarma

Bilgisayarlar

	Sayı
Masaüstü Bilgisayar	4.403
Taşınabilir Bilgisayar	1.699
Toplam	6.102

*Strateji Geliştirme Daire Başkanlığı

Kütüphane Kaynakları

	Sayı
Kayıtlı Bulunan Kitap Sayısı	194.096
Kayıtlı Bulunan Süreli Yayınlar	45.901
İzlenen Dergi Sayısı	6
Elektronik Periyodik Dergi Sayısı	100.000+
E Kitap	569.092
Veri Tabanı Aboneliği	31
Kayıtlı Tez sayısı	8.612

* Kütüphane ve Dokümantasyon Daire Başkanlığı

Diğer Bilgi ve Teknolojik Kaynakları

Barkod Yazıcıları, Okuyucuları ve Optik Okuyucular	421
Harici CD ve DVD Yazıcıları ve Okuyucuları	43
Faks	37
Fotoğraf Makinesi	112
Fotokopi Makinesi	198
Kameralar	360
Müzik Çalarlar ve Kaydediciler ile Donanımları	87
Projeksiyon	948
Slayt Makinesi	8
Tarayıcılar	181
Televizyonlar	883
Yazıcılar	1.695
Toplam	4.973

*Strateji Geliştirme Daire Başkanlığı

İnsan Kaynakları

Akademik Personel

Kadro (Dolu)	
Profesör	305
Doçent	273
Dr. Öğretim Üyesi	439
Öğretim Görevlisi	348
Araştırma Görevlisi	524
Toplam	1.889

*Personel Daire Başkanlığı

İdari Personel

Kadro (Dolu)	
Avukatlık Hizmetleri Sınıfı	3
Din Hizmetleri Sınıfı	2
Genel İdari Hizmetler	560
Sağlık Hizmetleri Sınıfı	1.113
4/B	177
4/D	1.273
Teknik Hizmetler Sınıfı	139
Yardımcı Hizmetli Sınıfı	161
Toplam	3.428

*Personel Daire Başkanlığı

Sunulan Hizmetler

Eğitim Hizmetleri

Toplam Öğrenci Sayıları

	I. Öğretim			II. Öğretim			Genel Toplam		
	K	E	Toplam	K	E	Toplam	K	E	Toplam
Fakülteler	14.366	11.948	26.314	1.792	2.176	3.968	16.158	14.124	30.282
Enstitüler	2.050	1.859	3.909	305	444	749	2.355	2.303	4.658
Yüksekokullar	540	503	1.043	3	10	13	543	513	1.056
Meslek Yüksekokulları	7.717	7.953	15.670	643	909	1.552	8.360	8.862	17.222
Toplam	24.673	22.263	46.936	2.743	3.539	6.282	27.416	25.802	53.218

*Öğrenci İşleri Daire Başkanlığı

Birimlere Göre Öğrenci Sayıları

Birim Adı	1. Öğretim Bayan Öğrenci Sayısı	1. Öğretim Erkek Öğrenci Sayısı	2. Öğretim Bayan Öğrenci Sayısı	2. Öğretim Erkek Öğrenci Sayısı	Toplam Öğrenci Sayısı
Dış Hekimliği Fakültesi	432	333	0	0	765
Eczacılık Fakültesi	353	173	0	0	526
Edebiyat Fakültesi	3.314	1.802	741	554	6.411
Eğitim Fakültesi	1.778	759	1	1	2.539
Fen Fakültesi	815	739	2	4	1.560
Güzel Sanatlar Fakültesi	8	18	0	0	26
Hukuk Fakültesi	90	60	0	0	150
İktisadi ve İdari Bilimler Fakültesi	1.278	1.852	100	203	3.433
İlahiyat Fakültesi	1.273	733	423	315	2.744
İletişim Fakültesi	547	647	341	570	2.105
Mimarlık Fakültesi	6	13	0	0	19
Mimarlık Güzel Sanatlar ve Tasarım Fakültesi	341	310	0	0	651
Mühendislik Fakültesi	483	1.932	116	456	2.987

Sağlık Bilimleri Fakültesi	2.007	620	66	70	2.763
Spor Bilimleri Fakültesi	181	335	0	0	516
Teknik Eğitim Fakültesi	0	1	0	0	1
Teknoloji Fakültesi	35	271	0	0	306
Tıp Fakültesi	883	791	0	0	1.674
Turizm Fakültesi	325	242	2	3	572
Veteriner Fakültesi	217	317	0	0	534
Beden Eğitimi ve Spor Yüksekokulu	39	70	0	0	109
Suşehri Sağlık Yüksekokulu	348	187	0	0	535
Şarkışla Uygulamalı Bilimler Yüksekokulu	25	88	0	0	113
Turizm İşletmeciliği ve Otelcilik Yüksekokulu	11	43	3	10	67
Zara Veysel Dursun Uygulamalı Bilimler Yüksekokulu	117	115	0	0	232
Cumhuriyet Sosyal Bilimler Meslek Yüksekokulu	1.777	1.607	585	846	4.815
Divriği Nuri Demirağ Meslek Yüksekokulu	100	475	0	0	575
Gemerek Meslek Yüksekokulu	276	175	0	0	451
Gürün Meslek Yüksekokulu	290	175	0	0	465
Hafik Kamer Örnek Meslek Yüksekokulu	296	344	0	0	640
İmranlı Meslek Yüksekokulu	61	145	0	0	206
Kangal Meslek Yüksekokulu	222	272	0	0	494
Koyulhisar Meslek Yüksekokulu	123	208	0	0	331
Sağlık Hizmetleri Meslek Yüksekokulu	2.264	1.161	53	38	3.516
Sivas Teknik Bilimler Meslek Yüksekokulu	624	2.385	3	24	3.036
Suşehri Timur Karabal Meslek Yüksekokulu	314	171	2	1	488
Şarkışla Aşık Veysel Meslek Yüksekokulu	587	406	0	0	993
Yıldızeli Meslek Yüksekokulu	606	255	0	0	861
Zara Ahmet Çuhadaroğlu Meslek Yüksekokulu	159	151	0	0	310
Türk Müziği Devlet Konservatuarı	18	23	0	0	41
Toplam Öğrenci Sayısı	22.623	20.404	2.438	3.095	48.560

Birim Adı	Doktora Programı Erkek Öğrenci Sayısı	Doktora Programı Bayan Öğrenci Sayısı	Yükseklisans Programı Tezli Erkek Öğrenci Sayısı	Yükseklisans Programı Tezli Bayan Öğrenci Sayısı	Yükseklisans Programı Tezsiz Erkek Öğrenci Sayısı	Yükseklisans Programı Tezsiz Bayan Öğrenci Sayısı	Toplam Öğrenci Sayısı
Eğitim Bilimleri Enstitüsü	31	14	244	364	82	84	819
Fen Bilimleri Enstitüsü	49	46	441	225	30	12	803
Sağlık Bilimleri Enstitüsü	33	57	140	337	23	33	623
Sosyal Bilimler Enstitüsü	163	115	758	892	309	176	2.413
Toplam Sayısı	276	232	1.583	1.818	444	305	4.658

*Öğrenci İşleri Daire Başkanlığı

İdari Hizmetler

Sivas Cumhuriyet Üniversitesi eğitim-öğretim, araştırma-yayın faaliyetlerinin yanında topluma verdiği sağlık hizmetler ile faaliyetini sürdürmektedir. Bugün Türkiye'deki yükseköğretim sistemi içerisinde 129 devlet üniversitesi ve 79 vakıf üniversitesi olmak üzere toplam 208 üniversite yer almaktadır. Sivas Cumhuriyet Üniversitesi tüm bu üniversiteler arasında hizmetler açısından ilk sıralarda olma sorumluluğunu taşımaktadır. Sivas Cumhuriyet Üniversitesi'nin ürün ve hizmetleri aşağıdaki gibi sıralanabilir.

Ürünler:

- Meslek sahibi birey (öğrenci)
- Bilgi
- Yayın
- Sanatsal ürünler

Matbaa hizmetleri

- Basın yayın ürünleri (poster, kartvizit, kitap...vb.)

Hizmetler

- Sağlık
- Danışmanlık

- Laboratuvar
- Toplumun eğitimi
- Sanat etkinlikleri
- Sosyal etkinlikler
- Kütüphanecilik
- Üretim hizmetleri
- Basın-Yayın ve Matbaa hizmetleri
- Bakım-Onarım
- Tanıtım hizmetleri

Topluma verilen hizmetlerin başında eğitim ve sağlık hizmetleri gelmektedir. Tıp Fakültesi Araştırma ve Uygulama Hastanesi, Fizik Tedavi Rehabilitasyon Merkezi, KVC-Onkoloji Merkezi, Böbrek diyaliz Merkezi, Diş Hekimliği Fakültesi kuruluşundan bu yana toplumda sağlık hizmetleri açısından Sivas ve ilçeleri dahil çevre illerden başvuru merkezi görevini üstlenen ve bugün sadece Sivas ilinden değil yaşadığımız coğrafyada komşu iller açısından da bir referans merkezi haline gelen Sivas Cumhuriyet Üniversitesi, en ileri teknoloji ve yöntemlerle bu hizmetleri yine ilk sırada verme kararlılığındadır.

Sivas Cumhuriyet Üniversitesi akademik personeli birçok kurum ve kuruluşları ile özel sektörün çeşitli alanlarında bilimsel danışmanlık hizmeti vermektedir. Öğretim üyeleri danışmanlık hizmetlerini ilgili kuruluşların komisyonlarında ve/veya danışmanlık kurullarında görev alarak vermektedirler. Ayrıca bilirkişilik, görüş bildirme, hakemlik, editörlük görevlerini üstlenmektedirler.

Diğer Hizmetler

Bilimsel Araştırma Projeleri Sayısı				
PROJE DESTEK TÜRLERİ	2023 YILI			
	Önceki Yılda Devreden Proje Sayısı	Yıl İçinde Eklenen Proje Sayısı	Toplam Proje Sayısı	Yıl İçinde Tamamlanan Proje Sayısı
BAP	258	112	370	154
TÜBİTAK	10	10	20	3
TOPLAM	266	122	390	157

* Bilimsel Araştırma Projeleri Birimi

	Katılan Sayısı	Başlangıç Ödeneği	Kullanılan Ödenek	Kalan Ödenek
FARABİ	0	0	0	0
ERASMUS	377	19.500.000	19.500.000	19.500.000
MEVLANA	0	0	0	0

*Uluslararası İlişkiler Ofisi

Yönetim ve İç Kontrol Sistemi

Üniversitemiz Strateji Geliştirme Daire Başkanlığının 14.05.2015 tarih 39582673-602-05-01/331 sayılı yazılarında İç Kontrol revize çalışmalarını yürütmek üzere, İç Kontrol İzleme ve Yönlendirme Kurulunun yeniden teşkili ve görevlendirilmesi talep edilmiştir.

28.05.2015 tarih 74817733-619/1137 sayılı Rektörlüğümüz Oluruyla oluşturulan Üniversitemiz İç Kontrol İzleme ve Yönlendirme Kurulunda bulunan başkan ve üyelerinin çeşitli nedenlerle (istifa, nakil vb.) yerlerinin boşalması sebebiyle, Rektör Yardımcı Prof. Dr. Hüseyin YILMAZ başkanlığında İç Kontrol İzleme ve Yönlendirme Kurulu yeniden oluşturulmuştur. Kurul Başkan gözetiminde 5 toplantı gerçekleştirmiş olup; Revize Eylem Planı süreç çalışmalarında bulunmuştur.

2015-2016 dönemi İç Kontrol Revize Eylem Planı hakkında, İzleme ve Yönlendirme Kurulunda bulunan başkan ve üyelerine iç kontrol çalışmaları hakkında Üniversite Senatosunda bilgilendirme sunumu yapmıştır.09.06.2015 tarih 74817733/602-05-01/1203 sayılı yazıları ile Kamu İç Kontrol Standartlarına Uyum Genelgesi kapsamında, İç Kontrol Standartları Revize Uyum Eylem Planı Hazırlama Grubu oluşturulmuştur.

10.07.2015 tarihi itibarıyla, iç kontrol sistemi ve işleyişin düzenli ve sürekli olarak izlenmesi ve geliştirilmesi için her harcama biriminde, birim yöneticisi, hiyerarşik olarak bir alt kademedeki yöneticilerden 1 kişiyi Koordinatör olarak atamış ve alt çalışma grupları oluşturulmuştur.11/14/15.09.2015 tarihinde Üniversitemiz Harcama Birimleri Koordinatör ve Çalışma Gruplarına bilgilendirme sunumu yapılmıştır.

2009-2011 dönemini kapsayan Üniversitemizin İç Kontrol Standartları Uyum Eylem Planında yer alan eylemlerin mevcut durumları yeniden değerlendirilerek, 30.09.2015 tarihine kadar revize edilmiştir. Sivas Cumhuriyet Üniversitesi Revize Kamu İç Kontrol Standartlarına Uyum Eylem Planı (2015-2016) Üniversitemiz Senatosunda kabul edilerek, Maliye Bakanlığı Bütçe ve Mali Kontrol Genel Müdürlüğüne gönderilmiştir.

17.11.2015 tarihine kadar tüm harcama birimlerine İç Kontrol Rehberi hazırlanması web sayfası düzenleme çalışmalarında bulunulmuştur. Söz konusu rehber ve web sayfalarında iç kontrole ilişkin görev tanım formları, iş akış şemaları, teşkilat şemaları ve diğer çalışmalar yapılmıştır.18.01.2016 tarihinde İç Kontrol İzleme ve Yönlendirme Kurul Başkanı imzalı ikiz değerlendirme formu hazırlanmış olup; tüm harcama birimlerine gönderilmiştir.

2019 yılında Üniversitemiz İç Denetim Birimi Başkanlığınca İç Kontrol Süreci Uygunluk ve Sistem Denetimi gerçekleştirilmiştir. İç Denetim Birimi Başkanlığınca gerçekleştirilen tespit, bulgu ve öneriler doğrultusunda İç Kontrol Revize Eylem Planınının 2019-2020 yıllarını kapsayacak şekilde revize edileceği ve çalışmaların eylem planı doğrultusunda icra edilmesi kararlaştırılmıştır.

Eylem planında öngörülen eylemlerin gerçekleşme sonuçları, Strateji geliştirme Daire başkanlığı tarafından her yılın Haziran ve Aralık ayı sonu itibarıyla iki dönem halinde ve eylem planı formatında üst yöneticiye sunulacak ve bir nüshası bilgi amacıyla on iş günü içerisinde Maliye Bakanlığına gönderilecektir.02.03.2018 tarih ve 292419 sayılı Rektörlük Makamı onayıyla İç Kontrol İzleme ve Yönlendirme Kurulu teşkil edilmiş ve 16.05.2018 tarih ve 2018/15 sayılı senato kararıyla da 2018-2019 Dönemi İç Kontrol Standartları Uyum Eylem Planı yürürlüğe konulmuştur.

Üniversitemizde, Kamu İç Kontrol Standartları Tebliği çerçevesinde, 02.03.2018 tarih ve

292419 sayılı Rektörlük Makamı onayıyla İç Kontrol İzleme ve Yönlendirme Kurulu teşkil edilmiş ve 16.05.2018 tarih ve 2018/15 sayılı senato kararıyla 2018-2019 Dönemi İç Kontrol Standartları Uyum Eylem Planı yürürlüğe konulmuştur.

Üst Yönetim ve Kurum Personeli tarafından sahiplenilen, İç Kontrol Sistemi süreklilik arz eden dinamik bir süreç olduğundan, sistem makul bir güvence sağlaması ve işleyişindeki eksikliklerin giderilmesi amacıyla, sürekli izlenerek değerlendirilmektedir.

Üniversitemiz İç Kontrol Revize Eylem Planı kapsamında, birimlerin sunduğu hizmetler esas alınarak, Planında yer alan eylemlerin düzenlemeleri yapılacaktır.

DİĞER HUSUSLAR

Sivas Cumhuriyet Üniversitesi Döner Sermaye İşletmesi

Üniversitemizin 20 biriminde döner sermaye mevcuttur. Bu birimlerin koordinasyonu ve yönetimini sağlamak için Rektörlüğe bağlı çalışan Döner Sermaye İşletmesi bulunmaktadır. Döner sermaye işlemlerini gerçekleştirmek için Döner İşletme Müdürlüğü ve Saymanlık Müdürlüğü birlikte yerine getirmektedir.

İşletme Müdürlüğümüzde bir işletme müdürü, bir büro memuru ve bir sürekli işçi olmak üzere toplam üç personel görev yapmaktadır.

Sivas Cumhuriyet Üniversitesi Sosyal Tesis İktisadi İşletme Müdürlüğü

Üniversitemizin sağlık, kültür, spor ve sosyal alanlarının kullanımı ve yönetimi amacıyla Sağlık Kültür ve Spor Daire Başkanlığı altında Sosyal Tesis İktisadi İşletme Müdürlüğünde kurulmuştur.

Sosyal Tesis İktisadi İşletme Müdürlüğünün faaliyetlerini yürütmek amacıyla 2 personel çalıştırmaktadır. Personelin tamamı işletme kadrosundadır.

AMAÇ VE HEDEFLER

TEMEL POLİTİKA VE ÖNCELİKLER

Sivas Cumhuriyet Üniversitesinin stratejisi; yüksek kaliteli mezuniyet verilmesi, Sivas ve ülke ölçeğine katkısının artırılması (ekonomik, kültürel, teknik), uluslararası ve ulusal ölçekte tercih edilir üniversite konumuna gelebilmeye zemin hazırlanması ve iç hizmetlerde kalitenin iyileştirilmesi olmak üzere 5 ana başlık altında toplanmıştır.

İDARENİN STRATEJİK PLANINDA YER ALAN AMAÇ VE HEDEFLER

AMAÇLAR	HEDEFLER
STRATEJİK AMAÇ-1 Ulusal ve Uluslararası Standartları Sağlayan Gelişime Açık, Rekabet Edebilen, Eğitim-Öğretim Faaliyetlerinde Bulunmak	1.1: Çağın İhtiyaçları Doğrultusunda Nitelikli Eğitim-Öğretim Faaliyetlerinde Bulunmak
	1.2: Eğitim Öğretim Ortamlarının Fiziksel İmkanlarını Artırmak
	1.3: Öğretim Elemanlarının Yetkinliğini Artırmak
	1.4: Lisansüstü Öğrenci ve Öncelikli Alan Lisansüstü Program Sayısını Artırmak
	1.5: Akredite Olan Program Sayısını Artırmak
STRATEJİK AMAÇ-2 Bilimsel Araştırma Odaklı Üniversite Kimliği Geliştirmek	2.1: Fiziki ve Teknolojik Araştırma Altyapısını Nicelik ve Nitelik Yönünden Güçlendirmek
	2.2: Nitelikli ve Etkin Araştırma Yapabilme Becerilerini Geliştirerek Proje Sayılarını Artırmak
	2.3: Patent ve Bilimsel Yayın Sayısını ve Niteliklerini Artırmak
	2.4: Öğrencilerimizin Akademik Araştırma Süreçlerine Katılımını Desteklemek
STRATEJİK AMAÇ-3 İnsan, Hayvan ve Çevre Sağlığı Faaliyetlerinde Nitelik ve Niceliği Artırmak	3.1: Sağlık Hizmetleri Sunumunda Kaliteyi Artırmak
	3.2: Sağlık Hizmeti Sunan Birimlerin Kendi Kendine Yeterliliklerini Artırmak
	3.3: Sağlık Turizmini Geliştirmek
	3.4: Çevre Sağlığı Okur-Yazarlığını Artırmak
	3.5: Hayvan Hakları Okur-Yazarlığın Artırılması
STRATEJİK AMAÇ-4 Toplumsal Katkı Sağlamaya ve Sosyal Sorumluluğa Yönelik İşbirlikleri ve Hizmetleri Artırmak	4.1:Topluma Katkı Sağlamaya Yönelik Sosyal Sorumluluk Faaliyetlerini Artırmak ve Paydaşların Katılım ve Katkılarının Sürdürülebilirliğini Sağlamak
	4.2: Kamu, Üniversite, Sanayi ve Şehir İşbirliğini Artırarak Ulusal ve Bölgesel Faaliyetlere Öncü Olmak; Yeni İşbirliği Oluşturarak Toplumsal Fayda Sağlamak
	4.3: Üniversitenin Sağlık, Kültür, Sanat ve Spor ile İlgili Etkinliklerinde Topluma Dönük Yüzünün Geliştirilerek Sosyal Yaşama Sağladığı Katkısı Artırmak
	4.4: Yaşayan ve Yaşanabilir Kampüs Sayesinde Öğrenci, Çalışan ve Yerleşkeyi Kullanan Diğer Paydaşların Yaşam Kalitesini Artırmak
	4.5: Şiddetle ve Bağımlılıkla Mücadele Kapsamında Sunulan Hizmetlerin Artırılması
STRATEJİK AMAÇ-5 Gelişime Sürdürülebilir Kurumsal Yapıyı Oluşturmak	5.1: İç Kontrol ve Kalite Güvence Sistemlerini Geliştirmek
	5.2: İnsan Kaynakları Yetkinliğini Artırmak ve Kurumsal Aidiyeti Geliştirmek
	5.3: Bilişim Donanım/Yazılım Altyapısını ve Kullanıcı Destek Hizmetlerini Güçlendirmek ve Sürdürülebilirliğini Sağlamak
	5.4: Alt ve Üst Yapıyı Güçlendirmek

DİĞER HUSUSLAR

Kamu kaynaklarının kullanımı ve etkin mali yönetim sistemi için önceliklerimiz;

- Politika ve Önceliklerin belirlenmesi
- Performansa dayalı çok yıllık bütçelemenin yapılması
- Kaynakların kullanımında; verimlilik, saydamlık, sürekli gelişim, katılımcılık, hesap verebilirlik, öngörülebilirlik, yerindelik, beyana güven ve hizmetten yararlananların ihtiyacına ve hizmetlerin sonucuna odaklılığı esas alan bir sistem geliştirilmesi
- Risk analizlerinin yapılarak etkin bir iç kontrol sisteminin geliştirilmesi
- Harcama sürecinde yetki-sorumluluk dengesinin kurulması
- Bilginin hızlı aktarılması ve tasnifinin yapılarak erişimini kolaylaştırmak için yönetim ve bilgi sistemlerinden yararlanılması
- Kalkınma Planları ve Yılı Programa uyulması
- Orta Vadeli Programın gözetilmesi
- Orta Vadeli Mali Plana riayet edilmesi
- Bilgi Toplumu Stratejisi ve Eki Eylem Planından faydalanılması

FAALİYETLERE İLİŞKİN BİLGİ VE DEĞERLENDİRMELER

MALİ BİLGİLER

Bütçe Uygulama Sonuçları

Faaliyetler Düzeyinde Ödenek ve Harcama Verileri

PROGRAM SINIFLANDIRMASI	2023				
	Ödenek (TL)	Yılısonu Toplam Ödenek (TL)	Gerçekleşme (TL)	Gerçekleşme/Ödenek (%)	Gerçekleşme/Toplam Ödenek (%)
ARAŞTIRMA, GELİŞTİRME VE YENİLİK	21.076.000	21.076.000	21.056.998	100	100
YÜKSEKÖĞRETİMDE BİLİMSEL ARAŞTIRMA VE GELİŞTİRME	21.076.000	21.076.000	21.056.998	100	100
Yükseköğretim Kurumlarının Bilimsel Araştırma Projeleri	21.076.000	21.076.000	21.056.998	100	100
TEDAVİ EDİCİ SAĞLIK	422.628.000	1.078.336.200	953.370.226	226	88
TEDAVİ HİZMETLERİ	422.628.000	1.078.336.200	953.370.226	226	88
Ağız ve Diş Sağlığı Hizmetleri	1.345.000	1.345.000	1.345.000	100	100
Diş Hekimliği Hastanesi Tarafından Yapılacak Taban Ödeme	0	23.492.000	23.492.000	#YOK	100
Üniversite Genel Hastane Hizmetleri	421.283.000	1.053.499.200	928.533.226	220	88
YÜKSEKÖĞRETİM	1.250.178.000	1.696.627.563	1.598.217.854	128	94
ÖĞRETİM ELEMANLARINA SAĞLANAN BURS VE DESTEKLER	0	94.400	1.900	#YOK	2
Öğretim Üyesi Yetiştirme Programı ve Yurtdışı Destek Hizmetleri	0	94.400	1.900	#YOK	2
ÖN LİSANS EĞİTİMİ, LİSANS EĞİTİMİ VE LİSANSÜSTÜ EĞİTİM	1.191.509.000	1.636.134.163	1.546.472.467	130	95

Doktora Öğrencilerine Yönelik Burs Hizmetleri	0	1.284.175	909.175	#YOK	71
Doktora ve Tıpta Uzmanlık Eğitimi	30.963.000	44.822.000	44.761.009	145	100
Fen ve Mühendislik Bilimleri Öğrencilerinin Uygulamalı Eğitimi	0	47.338	47.338	#YOK	100
Lisans Öğrencilerine Yönelik Burs Hizmetleri	0	630.750	540.750	#YOK	86
Yükseköğretim Kurumları Bilgi ve Kültürel Kaynaklar ile Sportif Altyapının Geliştirilmesi Hizmetleri	6.183.000	6.674.700	6.669.211	108	100
Yükseköğretim Kurumları Birinci Öğretim	1.141.223.000	1.566.550.200	1.483.790.704	130	95
Yükseköğretim Kurumları İkinci Öğretim	8.237.000	8.237.000	4.983.118	60	60
Yükseköğretim Kurumları Tezsiz Yüksek Lisans	633.000	3.618.000	3.188.071	504	88
Yükseköğretim Kurumları Uzaktan Eğitim	3.433.000	3.433.000	1.075.768	31	31
Yükseköğretim Kurumları Yaz Okulları	837.000	837.000	507.323	61	61
YÜKSEKÖĞRETİMDE ÖĞRENCİ YAŞAMI	58.669.000	60.399.000	51.743.487	88	86
Yükseköğretimde Barınma Hizmetleri	141.000	141.000	135.595	96	96
Yükseköğretimde Beslenme Hizmetleri	7.666.000	7.666.000	7.578.570	99	99
Yükseköğretimde Kültür ve Spor Hizmetleri	726.000	726.000	477.087	66	66
Yükseköğretimde Öğrenci Yaşamına İlişkin Diğer Hizmetler	50.099.000	51.829.000	43.528.389	87	84
Yükseköğretimde Sağlık Hizmetleri	37.000	37.000	23.846	64	64

YÖNETİM VE DESTEK PROGRAMI	179.320.000	268.684.200	257.603.369	144	96
TEFTİŞ, DENETİM VE DANIŞMANLIK HİZMETLERİ	3.776.000	8.673.600	8.655.867	229	100
<i>Hukuki Danışmanlık ve Muhakemat Hizmetleri</i>	2.321.000	7.676.400	7.667.038	330	100
<i>İç Denetim</i>	1.455.000	997.200	988.829	68	99
ÜST YÖNETİM, İDARİ VE MALİ HİZMETLER	175.544.000	260.010.600	248.947.502	142	96
<i>Bilgi Teknolojilerine Yönelik Faaliyetler</i>	3.584.000	4.315.500	4.308.063	120	100
<i>Genel Destek Hizmetleri</i>	57.606.000	69.033.200	64.888.386	113	94
<i>İnşaat ve Yapı İşlerinin Yürütülmesi</i>	39.377.000	48.167.200	47.919.176	122	99
<i>İnsan Kaynakları Yönetimine İlişkin Faaliyetler</i>	49.432.000	89.913.300	89.902.734	182	100
<i>Özel Kalem Hizmetleri</i>	157.000	157.000	152.661	97	97
<i>Strateji Geliştirme ve Mali Hizmetler</i>	6.847.000	5.574.200	5.560.372	81	100
<i>Taşınmaz Mal Gelirleriyle Yürütülecek Hizmetler</i>	4.816.000	4.816.000	4.206.884	87	87
<i>Yükseköğretimde Öğrencilere Yönelik İdari Hizmetler</i>	13.725.000	38.034.200	32.009.226	233	84
GENEL TOPLAM	1.873.202.000	3.064.723.963	2.830.248.448	151	92

Bütçe Giderleri

I.DÜZEY BÜTÇE GİDERLERİ	2023 Yılı Başlangıç Ödeneği	2023 Yıl Sonu Harcama	GERÇEKLEŞME ORANI %
Bütçe Giderleri Toplamı	1.873.202.000	2.830.248.448	151,09%
01 - Personel Giderleri	1.209.578.000	1.684.993.987	139,30%
02 - Sosyal Güvenlik Kurumlarına Devlet Primi Giderleri	183.435.000	212.752.225	115,98%
03 - Mal Ve Hizmet Alım Giderleri	198.176.000	219.528.844	110,77%
05 - Cari Transferler	63.154.000	124.485.072	197,11%
06 - Sermaye Giderleri	218.859.000	588.488.320	268,89%

Bütçe Gelirleri

I.DÜZEY BÜTÇE GELİRLERİ	BÜTÇE TAHMİNİ	GERÇEKLEŞME TOPLAMI	GERÇEKLEŞME ORANI %
Bütçe Gelirleri Toplamı	1.873.202.000	3.041.516.288	162,37%
03-Teşebbüs ve Mülkiyet Gelirleri	28.342.000	32.927.000	116,18%
04- Alınan Bağış Ve Yardımlar	1.773.792.000	2.937.473.950	165,60%
05-Diğer Gelirler	71.068.000	71.115.338	100,06%

Ekonomik Sınıflandırma Düzeyinde Gelir Gerçekleşme Verileri

Gelirler				Açıklama	2023		
I	II	III	IV		Gelir Tahmini (TL)	Yılsonu Gerçekleşme (TL)	Gerçekleşme /Gelir Tahmini (%)
03				Teşebbüs ve Mülkiyet Gelirleri	28.342.000	53.082.223	187,3
03	1	1	01	Şartname, Basılı Evrak, Form Satış Gelirleri	0	5.950	#YOK
03	1	2	03	Avukatlık Vekalet Ücreti Gel.	0	23.264	#YOK
03	1	2	29	Birinci Öğretimden Elde Edilen Gelirler	5.500.000	24.319.921	442,2
03	1	2	31	İkinci Öğretimden Elde Edilen Gelirler	9.152.000	7.006.396	76,6
03	1	2	32	Yaz Okulu Gelirleri	837.000	752.216	89,9
03	1	2	33	Tezsiz Yüksek Lisans Gelirleri	904.000	3.677.368	406,8
03	1	2	35	Doktora Gelirleri	400.000	612.058	153,0
03	1	2	45	Uzaktan Öğretimden Elde Edilen Gelirler	2.883.000	1.683.842	58,4
03	1	2	46	Uzaktan Öğretim MateryalG	550.000	555.300	101,0
03	1	2	98	667 Sayılı KHK Kapsamında Tahsil Edilen Eğitim-Öğretim Ücretleri	0	165.855	#YOK
03	1	2	99	Diğer hizmet gelirleri	3.300.000	8.853.071	268,3
03	6	1	01	Lojman Kira Gelirleri	1.000.000	1.616.977	161,7
03	6	1	99	Diğer Taşınmaz Kira Gelirleri	3.816.000	3.810.005	99,8
04				Alınan Bağış ve Yardımlar ile Özel Gelirler	1.773.792.000	2.807.150.915	158,3
04	2	1	01	Hazine Yardımı	1.566.083.000	2.224.476.000	142,0
04	2	2	01	Hazine Yardımı	207.709.000	580.993.165	279,7
04	5	1	13	YÖK Burs Destekleri	0	1.491.750	#YOK
04	5	1	14	YÖK Yurtdışı Araştırma Des.	0	190.000	#YOK
05				Diğer Gelirler	71.068.000	73.640.684	103,6
05	1	9	01	Kişilerden Alacaklar Faizleri	0	39.880	#YOK
05	1	9	99	Diğer Faizler	0	852	#YOK
05	2	6	16	Araştırma Projeleri Gelirleri	19.014.000	41.136.752	216,3
05	3	2	99	Diğer İdari Para Cezaları	0	139.613	#YOK
05	9	1	06	Kişilerden Alacaklar	0	2.662.958	#YOK
05	9	1	19	Öğrenci Katkı Payı Telifi Gel	48.554.000	21.805.672	44,9
05	9	1	30	2547 Sayılı Kanunun Geçici 74 üncü Maddesi Kapsamındaki Gelirler	0	47.338	#YOK
05	9	1	99	Yukarıda Tanımlanmayan Diğer Çeşitli Gelirler	3.500.000	7.807.620	223,1
Toplam					1.873.202.000	2.933.873.823	156,6

Birim Düzeyinde 2023 Yılı Ödenek Ve Harcama Verileri

KURUMSAL SINIFLANDIRMA	2023				
	Ödenek (TL)	Yılsonu Toplam Ödenek (TL)	Gerçekleşme (TL)	Gerç./Ödenek (%)	Gerç./Toplam Ödenek (%)
Özel Kalem (Rektörlük)	21.830.000	23.238.863	22.848.652	105	98
Eczacılık Fakültesi	11.716.000	15.908.800	15.883.129	136	100
Veteriner Fakültesi	22.944.000	30.155.100	30.152.622	131	100
Suşehri Sağlık Yüksekokulu	6.766.000	7.719.700	7.718.143	114	100
Fen Fakültesi	49.277.000	59.718.100	59.717.306	121	100
Teknoloji Fakültesi	14.431.000	14.093.200	14.092.736	98	100
Eğitim Bilimleri Enstitüsü	3.387.000	6.641.100	6.620.309	195	100
Hukuk Fakültesi	756.000	14.972.850	10.897.548	1.441	73
Edebiyat Fakültesi	59.894.000	62.876.600	62.737.294	105	100
Turizm Fakültesi	7.484.000	12.560.150	12.557.969	168	100
Spor Bilimleri Fakültesi	10.855.000	13.500.500	13.500.281	124	100
Türk Müziği Devlet Konservatuvarı	2.282.000	6.304.200	6.302.092	276	100
Zara Uygulamalı Bilimler Yüksekokulu	5.976.000	6.463.300	6.409.161	107	99
Şarkışla Uygulamalı Bilimler Yüksekokulu	842.000	3.114.600	3.111.277	370	100
Hafik Kamer Örnek Meslek Yüksekokulu	6.927.000	8.666.750	8.597.033	124	99
İmranlı Meslek Yüksekokulu	2.757.000	3.720.900	3.644.132	132	98
Koyulhisar Meslek Yüksekokulu	3.386.000	4.704.250	4.477.512	132	95
Uzaktan Eğitim Uygulama ve Araştırma Merkezi	3.433.000	3.478.900	1.121.631	33	32
İleri Teknoloji Uygulama Ve Araştırma Merkezi	858.000	858.000	838.998	98	98
Diğer Bölümler	5.950.000	11.852.800	11.850.661	199	100
Sağlık Bilimleri Enstitüsü	5.737.000	8.552.900	8.513.865	148	100
Tıp Fakültesi	189.524.000	250.053.200	250.046.116	132	100
Diş Hekimliği Fakültesi	46.021.000	101.775.200	101.702.352	221	100

Sağlık Bilimleri Fakültesi	27.596.000	35.553.000	35.528.739	129	100
Sağlık Hizmetleri Meslek Yüksekokulu	11.887.000	21.357.950	21.357.744	180	100
Uygulama Araştırma Merkezi	281.283.000	494.499.200	469.934.394	167	95
Fen Bilimleri Enstitüsü	7.733.000	11.787.100	11.747.387	152	100
Mühendislik Fakültesi	81.304.000	80.219.900	79.971.926	98	100
Teknik Eğitim Fakültesi	334.000	412.800	412.689	124	100
Sivas Teknik Bilimler Meslek Yüksekokulu	26.604.000	35.412.500	35.412.054	133	100
Divriği Nuri Demirağ Meslek Yüksekokulu	6.824.000	9.738.100	9.735.469	143	100
Kangal Meslek Yüksekokulu	8.050.000	8.860.700	8.804.274	109	99
Sosyal Bilimler Enstitüsü	14.739.000	21.458.900	21.067.519	143	98
Eğitim Fakültesi	56.981.000	66.487.500	65.385.077	115	98
İktisadi ve İdari Bilimler Fakültesi	41.891.000	51.149.500	51.046.896	122	100
İletişim Fakültesi	11.306.000	17.682.550	17.657.535	156	100
İlahiyat Fakültesi	37.545.000	42.102.450	42.076.264	112	100
Mimarlık, Güzel Sanatlar ve Tasarım Fakültesi	16.753.000	11.171.400	11.171.172	67	100
Yabancı Diller Yüksekokulu	14.228.000	13.519.200	13.509.108	95	100
Cumhuriyet Sosyal Bilimler Meslek Yüksekokulu	15.767.000	25.173.400	25.151.507	160	100
Gürün Meslek Yüksekokulu	8.905.000	10.079.000	10.076.881	113	100
Zara Ahmet Çuhadaroğlu Meslek Yüksekokulu	7.059.000	7.003.800	6.997.056	99	100
Şarkışla Aşık Veysel Meslek Yüksekokulu	9.373.000	13.421.800	13.391.004	143	100
Suşehri Timur Karabal Meslek Yüksekokulu	8.397.000	8.867.850	8.865.195	106	100
Yıldızeli Meslek Yüksekokulu	13.015.000	13.275.950	13.266.216	102	100
Gemerek Meslek Yüksekokulu	7.090.000	7.660.400	7.620.390	107	99
Özel Kalem (Genel Sekreterlik)	10.169.000	12.462.700	12.455.514	122	100

İdari ve Mali İşler Daire Başkanlığı	296.321.000	407.534.850	368.485.625	124	90
Personel Daire Başkanlığı	50.341.000	90.547.300	90.351.337	179	100
Kütüphane ve Dokümantasyon Daire Başkanlığı	6.183.000	6.674.700	6.669.211	108	100
Sağlık, Kültür ve Spor Daire Başkanlığı	71.998.000	114.059.100	99.559.092	138	87
Bilgi İşlem Daire Başkanlığı	6.684.000	14.915.500	14.665.615	219	98
Yapı İşleri ve Teknik Daire Başkanlığı	219.542.000	722.332.200	576.197.652	262	80
Öğrenci İşleri Daire Başkanlığı	5.099.000	5.122.100	5.109.675	100	100
Strateji Geliştirme Daire Başkanlığı	6.847.000	5.574.200	5.560.372	81	100
Hukuk Müşavirliği	2.321.000	7.676.400	7.667.038	330	100
GENEL TOPLAM	1.873.202.000	3.064.723.963	2.830.248.448	151	92

Temel Mali Tablolara İlişkin Açıklamalar

2023 yıl sonu itibarıyla bütçe giderleri 2.830.248.448 TL olarak gerçekleşmiştir. Bütçenin %151,09'u kullanılmıştır. Personel giderlerinde 1.209.578.000 TL olan ödeneğin 1.684.993.987 TL'si, Sosyal Güvenlik Kurumlarına Devlet Primi Giderlerinde 183.435.000TL ödeneğin 212.752.225 TL'si, Mal ve Hizmet Alımı Giderlerinde 198.176.000 TL ödeneğin 219.528.844 TL'si, Cari Transferlerde 63.154.000TL ödeneğin 124.485.072 TL'si, Sermaye Giderlerinde 218.859.000 TL ödeneğin 588.488.320 TL'si harcanmıştır.

2023 yılı bütçesine göre tahmin edilen bütçe geliri 1.873.202.000 TL olan Üniversitenin, yılsonunda gerçekleşen bütçe geliri 3.041.516.288 TL'dir

Mali Denetim Sonuçları

İç Denetim Raporları

İç Denetim Birimi Başkanlığı 2023 yılı çalışma programı kapsamında; 4 adet denetim gerçekleştirmiştir. Bu denetimlerden 3 tanesi Uygunluk Denetim iken 1 tanesi Sistem Denetimdir.

Ön Mali Kontrol İş ve İşlemleri

2023 mali yılı içinde Strateji Geliştirme Daire Başkanlığımızca ön mali kontrol faaliyetleri, 5018 sayılı Kamu Mali Yönetimi ve Kontrol Kanunu ile Hazine ve Maliye Bakanlığı tarafından yayımlanan İç Kontrol ve Ön Mali Kontrole İlişkin Usul ve Esaslar çerçevesinde yürütülmektedir. Bu çerçevede; Hukuk Müşavirliği aracılığı ile gerçek ve tüzel kişi adına icralık kontrolleri yapılmak üzere 19, Mal ve Hizmet Alımı için 7, diğer mali konular içinse 15 adet olmak üzere toplam 41 görüş verilmiştir.

Dış Denetim

2023 yılında Sayıştay tarafından dış denetim icra edilmiştir.

Diğer Hususlar

Sivas Cumhuriyet Üniversitesi Döner Sermaye İşletmesi

Sivas Cumhuriyet Üniversitesi Döner Sermaye İşletme Müdürlüğünün giderleri elde edilen gelirlerle finanse edilmektedir.

Başlangıç bütçesinde 774.867.100 TL gelir öngörülmüş olup gider bütçesi de aynı tutarda hazırlanmıştır. Yıl içerisinde ek bütçelerle bütçe tahminleri güncellenmiş olup; gelir ve gider bütçesi 1.253.820.525 TL'ye yükselmiştir.

İşletmenin 2023 yılında 1.370.495.058,66 TL bütçe gideri gerçekleşmiş olup; 1.500.779.410,66 TL bütçe geliri elde ettiği, brüt satışlarının 790.382.355,24 TL faaliyet giderlerinin ise 577.240.128,80 TL olduğu ve dönem sonunu 236.835.804,58 TL net karla tamamladığı anlaşılmıştır.

Sivas Cumhuriyet Üniversitesi Sosyal Tesis İktisadi İşletme Müdürlüğü

Sivas Cumhuriyet Üniversitesi Tesis İktisadi İşletme Müdürlüğünün giderleri elde edilen gelirlerle finanse edilmektedir.

Sosyal Tesis İktisadi İşletme Müdürlüğünün 2023 yılı gelir tahmininin 3.000.000,00 TL, Gider tahmininin 3.000.000,00 TL, gerçekleşme rakamlarının ise 6.548.872,06 gelire karşılık, 4.935.214,28 TL gider olduğu ve dönemin 1.613.657,78 TL karla kapandığı görülmüştür

PERFORMANS BİLGİLERİ

Program, Alt program, Faaliyet Bilgileri

ALT PROGRAM HEDEFLERİ VE STRATEJİK PLAN İLİŞKİSİ			
Kurum: SİVAS CUMHURİYET ÜNİVERSİTESİ			
Yıl: 2023			
PROGRAM ADI	ALT PROGRAM ADI	ALT PROGRAM HEDEFLERİ	İLİŞKİLİ OLDUĞU STRATEJİK AMAÇ
ARAŞTIRMA, GELİŞTİRME VE YENİLİK	ARAŞTIRMA ALTYAPILARI	Ülkemizin bilgi birikiminin artırılmasına ve teknolojik gelişimine katkıda bulunmak üzere yükseköğretim kurumlarında araştırma altyapılarının kurulması ve kapasitelerinin güçlendirilmesi	Bilimsel Araştırma Odaklı Üniversite Kimliği Geliştirmek
	YÜKSEKÖĞRETİMDE BİLİMSEL ARAŞTIRMA VE GELİŞTİRME	Yükseköğretim kurumlarında inovasyon amaçlı bilimsel çalışmaların artırılması	Bilimsel Araştırma Odaklı Üniversite Kimliği Geliştirmek
HAYAT BOYU ÖĞRENME	YÜKSEKÖĞRETİM KURUMLARI SÜREKLİ EĞİTİM FAALİYETLERİ	Toplumun tüm kesimlerine ihtiyaç duyduğu alanlarda eğitimler verilmesi, kamu kurum ve kuruluşları, özel sektör ve uluslararası kuruluşlarla işbirliğinin gelişmesine katkıda bulunulması	Toplumsal Katkı Sağlamaya ve Sosyal Sorumluluğa Yönelik İşbirlikleri ve Hizmetleri Artırmak
TEDAVİ EDİCİ SAĞLIK	TEDAVİ HİZMETLERİ	Tedavi edici sağlık hizmetinin erişilebilir ve etkili olarak sunulmasının sağlanması	İnsan, Hayvan ve Çevre Sağlığı Faaliyetlerinde Nitelik ve Niceliği Artırmak
YÜKSEKÖĞRETİM	ÖĞRETİM ELEMANLARINA SAĞLANAN BURS VE DESTEKLER	Alanında yetkin, araştırmacı, bilgi üreten ve aktaran akademisyenler yetiştirilmesi	Ulusal ve Uluslararası Standartları Sağlayan Gelişime Açık, Rekabetçi, Yenilikçi ve Nitelikli Eğitim Hizmeti Sunmak
	ÖN LİSANS EĞİTİMİ, LİSANS EĞİTİMİ VE LİSANSÜSTÜ EĞİTİM	Mesleki yeterlilik sahibi ve gelişime açık mezunlar yetiştirilmesi	Ulusal ve Uluslararası Standartları Sağlayan Gelişime Açık, Rekabetçi, Yenilikçi ve Nitelikli Eğitim Hizmeti Sunmak
	YÜKSEKÖĞRETİMDE ÖĞRENCİ YAŞAMI	Yükseköğretim öğrencilerine sunulan beslenme ve barınma hizmetlerinin kalitesinin artırılması; öğrencilerin kişisel ve sosyal gelişimi desteklenerek yaşam kalitesinin yükseltilmesi	Toplumsal Katkı Sağlamaya ve Sosyal Sorumluluğa Yönelik İşbirlikleri ve Hizmetleri Artırmak

Performans Sonuçlarının Değerlendirilmesi

Alt program hedef ve göstergeleriyle ilgili gerçekleştirme sonuçları ve değerlendirmeler

Yıl:	2023								
Programın Adı:	ARAŞTIRMA, GELİŞTİRME VE YENİLİK								
Alt Programın Adı:	YÜKSEKÖĞRETİMDE BİLİMSEL ARAŞTIRMA VE GELİŞTİRME								
Alt Program Hedefi:	Yükseköğretim kurumlarında inovasyon amaçlı bilimsel çalışmaların artırılması								
Gösterge Adı	Ölçü Birimi	Önceki Dönem Grç		Hedeflenen Gösterge Değeri	Gerçekleşme				Yılsonu Değeri
		Yılı	Değeri		1. Üç Aylık	2. Üç Aylık	3. Üç Aylık	4. Üç Aylık	
Ar-ge'ye harcanan bütçenin toplam bütçeye oranı	Oran	2022	0,0320	0,0220	0	0,0140	0	0,0140	0,0140
Ar-ge sonucu ortaya çıkan ürünlere ilişkin alınan patent sayısı	Sayı	2021	0	1	0	0	0	0	0
Ar-ge sonucu ticarileştirilen ürün sayısı	Sayı	2022	5	1	0	20	0	7	27
Araştırma merkezleri gelir miktarı	TL	2022	3.495.168	3.500.000	0	335.192	0	0	335.192
Araştırma merkezlerinin sanayi ile yaptığı proje sayısı	Sayı	2021	5	3	0	0	0	0	0
BAP kapsamında desteklenen araştırma projeleri sayısı	Sayı	2022	395	300	0	70	0	112	112
Öğretim elemanı başına düşen ar-ge proje sayısı	Sayı	2021	0,1000	0,1500	0	0	0	0	0
Patent, faydalı model ve endüstriyel tasarım başvuru sayısı	Sayı	2022	2	1	0	1	0	6	7
Ulusal ve uluslararası kuruluşlar tarafından desteklenen ar-ge projesi sayısı	Sayı	2022	13	15	0	7	0	25	25
Uluslararası endekslerde yer alan bilimsel yayın sayısı	Sayı	2022	2.681	850	0	0	0	0	0

Yıl:	2023								
Programın Adı:	HAYAT BOYU ÖĞRENME								
Alt Programın Adı:	YÜKSEKÖĞRETİM KURUMLARI SÜREKLİ EĞİTİM FAALİYETLERİ								
Alt Program Hedefi:	Toplumun tüm kesimlerine ihtiyaç duyduğu alanlarda eğitimler verilmesi, kamu kurum ve kuruluşları, özel sektör ve uluslararası kuruluşlarla işbirliğinin gelişmesine katkıda bulunulması								
Gösterge Adı	Ölçü Birimi	Önceki Dönem Grç		Hedeflenen Gösterge Değeri	Gerçekleşme				Yılsonu Değeri
		Yılı	Değeri		1. Üç Aylık	2. Üç Aylık	3. Üç Aylık	4. Üç Aylık	
Dezavantajlı gruplara yönelik sosyal entegrasyon ve kapsayıcılığa ilişkin yapılan faaliyet sayısı	Sayı	2022	2	5	0	0	0	0	0
Eğitim programlarına başvuran kişi sayısı	Sayı	2022	1.177	1.500	0	0	0	333	333
Mezunlara yönelik gerçekleştirilen faaliyet sayısı	Sayı	2022	3	5	0	0	0	1	1
Sürekli Eğitim Merkezi (SEM) ve Dil Merkezi (DİLMER) tarafından mesleki eğitime yönelik verilen sertifika sayısı	Sayı	2022	53	250	0	0	0	0	0
Tamamlanan sosyal sorumluluk projeleri sayısı	Sayı	2022	19	10	0	2	0	2	4
Üniversitenin çevrecilik alanlarında aldığı ödül sayısı	Sayı	2022	1	1	0	0	0	1	1

Yıl:	2023								
Programın Adı:	TEDAVİ EDİCİ SAĞLIK								
Alt Programın Adı:	TEDAVİ HİZMETLERİ								
Alt Program Hedefi:	Tedavi edici sağlık hizmetinin erişilebilir ve etkili olarak sunulmasının sağlanması								
Gösterge Adı	Ölçü Birimi	Önceki Dönem Grç		Hedeflenen Gösterge Değeri	Gerçekleşme				Yılsonu Değeri
		Yılı	Değeri		1. Üç Aylık	2. Üç Aylık	3. Üç Aylık	4. Üç Aylık	
Ameliyat sayısı	Sayı	2022	51.331	70.000	0	25.499	0	28.111	53.610
Üniversite hastaneleri nitelikli yatak oranı	Oran	2022	40	30	0	40	0	40	40
Üniversite hastaneleri yatak doluluk oranı	Oran	2022	54,0700	48	0	54,6200	0	52,8100	52,8100
Yatan hasta sayısı	Sayı	2022	22.147	43.000	0	21.029	0	21.794	42.823

Yıl:	2023								
Programın Adı:	YÜKSEKÖĞRETİM								
Alt Programın Adı:	ÖĞRETİM ELEMANLARINA SAĞLANAN BURS VE DESTEKLER								
Alt Program Hedefi:	Alanında yetkin, araştırmacı, bilgi üreten ve aktaran akademisyenler yetiştirilmesi								
Gösterge Adı	Ölçü Birimi	Önceki Dönem Grç		Hedeflenen Gösterge Değeri	Gerçekleşme				Yılsonu Değeri
		Yılı	Değeri		1. Üç Aylık	2. Üç Aylık	3. Üç Aylık	4. Üç Aylık	
SCI, SCI-Expanded, SSCI ve AHCI kapsamındaki dergilerde öğretim elemanı başına düşen yayın sayısı	Sayı	2022	0,3800	0,3700	0	0	0	0,3700	0,3700
Yükseköğretim Kurulu tarafından belirlenecek öncelikli alanlarda sağlanan burslardan yararlanan doktora öğrenci sayısı	Sayı	2022	13	22	0	12	0	10	10
Yükseköğretim Kurulu tarafından sağlanan araştırma desteklerinden yararlananların sayısı	Sayı	2022	16	25	0	0	0	129	129
Yükseköğretim Kurulu, Türkiye Bilimler Akademisi ve TÜBİTAK bilim, teşvik ve sanat ödülleri sayısı	Sayı	2022	1	1	0	0	0	5	5

Yıl:	2023								
Programın Adı:	YÜKSEKÖĞRETİM								
Alt Programın Adı:	ÖN LİSANS EĞİTİMİ, LİSANS EĞİTİMİ VE LİSANSÜSTÜ EĞİTİM								
Alt Program Hedefi:	Mesleki yeterlilik sahibi ve gelişime açık mezunlar yetiştirilmesi								
Gösterge Adı	Ölçü Birimi	Önceki Dönem Grç		Hedeflenen Gösterge Değeri	Gerçekleşme				Yılsonu Değeri
		Yılı	Değeri		1. Üç Aylık	2. Üç Aylık	3. Üç Aylık	4. Üç Aylık	
Doktora eğitimini tamamlayanların sayısı	Sayı	2022	58	50	0	24	0	12	36
Eğitim bilimleri kontenjan doluluk oranı	Oran	2022	95	95	0	100	0	100	100
Eğitimin program süresinde bitirilme oranı	Oran	2022	90	95	0	36	0	36	36
Fen bilimleri kontenjan doluluk oranı	Oran	2022	95	85	0	77	0	77	77
Kütüphanede bulunan basılı ve elektronik kaynak sayısı	Sayı	2022	603.000	800.000	0	817.118	0	917.605	917.605
Kütüphanede bulunan öğrenci başına düşen basılı ve elektronik kaynak sayısı	Sayı	2022	13,8200	20	0	18,5000	0	17,2100	17,2100
Kütüphaneden yararlanan kişi sayısı	Sayı	2022	31,0560	1.500	0	45.135	0	75.878	75.878
Lisansüstü öğrencilerin toplam öğrenciler içindeki payı	Oran	2022	10	14	0	9	0	9	9
Öğrenci başına düşen eğitim alanı	Metrekare	2022	2,0300	6,5000	0	2,0800	0	2,0400	2,0400
Öğrenci başına düşen kapalı alan	Metrekare	2022	11,2800	10	0	11,5000	0	11,3100	11,3100
Öğrenci değişim programlarından yararlanan öğrencilerin oranı	Oran	2022	0,1900	0,0350	0	0,0040	0	0,0016	0,0016
Öğretim üyesi başına düşen öğrenci sayısı	Sayı	2022	30	0,0050	0	46	0	46	46
Sağlık bilimleri kontenjan doluluk oranı	Oran	2022	95	96	0	100	0	100	100
Sosyal bilimler kontenjan doluluk oranı	Oran	2022	96	90	0	95	0	100	100
Teknokent veya Teknoloji Transfer Ofisi (TTO) projelerine katılan öğrenci sayısı	Sayı	2022	12	10	0	96	0	126	126
Uluslararası kuruluşlarla ortak uygulanan eğitim programı sayısı	Sayı	2022	4	4	0	4	0	4	4
Yabancı dilde eğitim veren program sayısı	Sayı	2022	1	1	0	1	0	1	1
Yabancı uyruklu akademisyen sayısı	Sayı	2022	7	7	0	3	0	1	1
Yabancı uyruklu öğrenci sayısı	Sayı	2022	3.435	2.750	0	3.462	0	3.953	3.953

Yıl:	2023								
Programın Adı:	YÜKSEKÖĞRETİM								
Alt Programın Adı:	YÜKSEKÖĞRETİMDE ÖĞRENCİ YAŞAMI								
Alt Program Hedefi:	Yükseköğretim öğrencilerine sunulan beslenme ve barınma hizmetlerinin kalitesinin artırılması; öğrencilerin kişisel ve sosyal gelişimi desteklenerek yaşam kalitesinin yükseltilmesi								
Gösterge Adı	Ölçü Birimi	Önceki Dönem Grç		Hedeflenen Gösterge Değeri	Gerçekleşme				Yılsonu Değeri
		Yılı	Değeri		1. Üç Aylık	2. Üç Aylık	3. Üç Aylık	4. Üç Aylık	
Barınma hizmetlerinden yararlanan öğrenci sayısı	Sayı	2021	0	0	0	0	0	0	0
Beslenme hizmetlerinden yararlanan öğrenci sayısı	Sayı	2022	394.194	38.000	0	4.710	0	5.822	5.822
Öğrenci başına düşen sosyal donatı alanı	Metrekare	2022	1,8400	12	0	1,8400	0	1,8400	1,8400
Öğrenci kulüp ve topluluk sayısı	Sayı	2022	169	155	0	184	0	197	197
Sosyal, kültürel ve sportif faaliyet sayısı	Sayı	2022	91	25	0	9	0	19	28
Yükseköğretimde öğrenci başına barınma harcaması	TL	2021	0	0	0	0	0	0	0
Yükseköğretimde öğrenci başına beslenme harcaması	TL	2022	377	550	0	39	0	57,2000	96,2000
Yükseköğretimde öğrenci yaşamından memnuniyet oranı	Oran	2022	64	75	0	64	0	65	65
Yükseköğretimde öğrencilere sunulan sağlık hizmetinden yararlanan öğrenci sayısının toplam öğrenci sayısına oranı	Oran	2022	0,0300	0,0450	0	1,5300	0	2,0900	2,0900

Performans Denetim Sonuçları

Birim Performans Bilgileri

S.NO	BÜTÜN BİRİMLER 2023 PERFORMANS BAŞARI SIRALAMASI	
1	Suşehri Sağlık Yüksekokulu	100,00%
2	Kangal Köpeği Uygulama ve Araştırma Merkezi	100,00%
3	Kalite Koordinatörlüğü	100,00%
4	Öğrenci Dekanlığı	100,00%
5	Yapı İşleri ve Teknik Daire Başkanlığı	100,00%
6	Sanayi Ticaret İşbirliğini Geliştirme, Uygulama ve Araştırma Merkezi	100,00%
7	Çevre Sorunları Uygulama ve Araştırma Merkezi	100,00%
8	Çocuk Koruma Uygulama ve Araştırma Merkezi	100,00%
9	Hukuk Müşavirliği	100,00%
10	Tabiat Tarihi Uygulama ve Araştırma Merkezi	100,00%
11	Bilgi İşlem Daire Başkanlığı	99,99%
12	Teknokent Koordinatörlüğü	99,10%
13	Strateji Geliştirme Daire Başkanlığı	98,00%
14	Sağlık Kültür ve Spor Daire Başkanlığı	96,43%
15	Kütüphane Dokümantasyon Daire Başkanlığı	95,80%
16	Tıp Fakültesi	95,54%
17	İdari ve Mali İşler Daire Başkanlığı	95,49%
18	Cumhuriyet Sosyal Bilimler Meslek Yüksekokulu	94,76%
19	Diş Hekimliği Fakültesi	93,38%
20	Eğitim Fakültesi	93,19%
21	İletişim Fakültesi	92,77%
22	Kariyer Planlama Uygulama Ve Araştırma Merkezi	92,15%
23	Şarkışla Uygulamalı Bilimler Yüksekokulu	90,91%
24	Fen Fakültesi	90,24%
25	Öğrenci İşleri Daire Başkanlığı	89,25%
26	Sağlık Bilimler Fakültesi	89,06%
27	Personel Daire Başkanlığı	88,64%
28	Gerontoloji Çalışmaları Uygulama Ve Araştırma Merkezi	85,71%
29	Şarkışla Aşık Veysel Meslek Yüksekokulu	85,32%
30	Özel Eğitim Uygulama ve Araştırma Merkezi	83,33%
31	Uzaktan Eğitim Uygulama ve Araştırma Merkezi (CÜZEM)	83,33%
32	Hafik Kamer Örnek Meslek Yüksekokulu	82,05%
33	Türkçe Öğretimi Araştırma ve Uygulama Merkezi	81,77%
34	Proje Koordinasyon Uygulama ve Araştırma Merkezi	80,00%
35	Türk Dili Bölüm Başkanlığı	76,39%
36	Arıcılık Geliştirme Uygulama ve Araştırma Merkezi	75,76%
37	Bilimsel Araştırma Projeleri Başkanlığı (CÜBAP)	75,00%
38	İktisadi ve İdari Bilimler Fakültesi	74,70%
39	Sağlık Hizmetleri Araştırma ve Uygulama Merkezi (Hastane)	74,53%
40	İlahiyat Fakültesi	73,26%
41	Hukuk Fakültesi	72,73%
42	Yıldızeli Meslek Yüksekokulu	69,23%
43	Kültür Mirasları ve Sanat Eserleri Koruma ve Geliştirme Uygulama ve Araştırma Merkezi	66,67%
44	Mimarlık, Güzel Sanatlar ve Tasarım Fakültesi	66,15%

45	Sosyal Bilimler Enstitüsü	65,10%
46	Mühendislik Fakültesi	64,79%
47	İleri Teknoloji Uygulama ve Araştırma Uygulama Merkezi (CÜTAM)	63,46%
48	Suşehri Timur Karabal Meslek Yüksekokulu	63,33%
49	Fen Bilimler Enstitüsü	62,17%
50	Eğitim Bilimleri Enstitüsü	60,02%
51	Uluslararası İlişkiler Ofisi (Erasmus+ Kurum Koordinatörlüğü)	59,42%
52	Zara Veyssel Dursun Uygulamalı Bilimler Yüksekokulu	59,27%
53	Edebiyat Fakültesi	56,53%
54	İmranlı Meslek Yüksekokulu	55,80%
55	Sağlık Bilimleri Enstitüsü	54,55%
56	Veteriner Fakültesi	52,60%
57	Tarım ve Hayvancılık Uygulama ve Araştırma Merkezi	50,00%
58	Yabancı Diller Yüksekokulu	47,78%
59	Türk Müziği Devlet Konservatuarı	47,01%
60	Kurumsal İletişim Merkezi (KİMER)	42,14%
61	Zara Ahmet Çuhadaroğlu Meslek Yüksekokulu	38,67%
62	Divriği Nuri Demirağ Meslek Yüksekokulu	37,50%
63	Teknoloji Fakültesi	35,75%
64	Sivas Teknik Bilimler Meslek Yüksekokulu	33,53%
65	Sağlık Hizmetleri Meslek Yüksekokulu	33,42%
66	Enformatik Bölümü	33,33%
67	Eczacılık Fakültesi	33,32%
68	Gürün Meslek Yüksekokulu	29,87%
69	Kangal Meslek Yüksekokulu	26,52%
70	Gemerek Meslek Yüksekokulu	23,08%
71	Spor Bilimleri Fakültesi	14,30%
72	Koyulhisar Meslek Yüksekokulu	9,09%
73	Turizm Fakültesi	8,17%

Stratejik Plan Değerlendirme Tabloları

2023-2027 Stratejik Planı		
2023 Performans Göstergelerinin Gerçekleşme Oranları		
1	P.G.1.1.1 Uluslararası sıralamada üniversitenin yeri (Times Higher Education (THE))	76,62%
2	P.G.1.1.2 Ulusal sıralamada üniversitenin yeri (URAP)	83,33%
3	P.G.1.1.3 Dijital ortamda dokümanı bulunan ders sayısı	100,00%
4	P.G.1.1.4 Yabancı uyruklu akademisyen sayısı	14,29%
5	P.G.1.1.5 Değişim programları kapsamında giden öğrenci sayısı	61,11%
6	P.G.1.1.5a Değişim programları kapsamında gelen öğrenci sayısı	85,00%
7	P.G.1.2.1 Öğrenci başına düşen kapalı alan (m2)	88,46%
8	P.G.1.2.2 Kütüphanede bulunan basılı ve elektronik kaynak sayısı	100,00%
9	P.G.1.2.2 Kütüphanede bulunan basılı ve elektronik kaynak sayısı	14,09%
10	P.G.1.2.3 Simülasyon laboratuvar sayısı	92,31%
11	P.G.1.3.1 Açılan yabancı dil kurslarına katılan öğretim elemanı sayısı	0,00%
12	P.G.1.3.2 YÖK tarafından sağlanan yurt dışında yabancı dil yeterliliklerinin artırılmasına yönelik burslardan yararlanan sayısı	100,00%
13	P.G.1.3.3 Değişim programları kapsamında gelen öğretim elemanı sayısı	36,36%
14	P.G.1.3.4 Değişim programları kapsamında giden öğretim elemanı sayısı	74,59%
15	P.G.1.3.5 Eğiticilerin eğitimi sertifikasına sahip öğretim elemanı sayısı	61,56%
16	P.G.1.4.1 Lisansüstü öğrenci sayısının toplam öğrenci sayısına yüzde miktarı	91,52%
17	P.G.1.4.2 Öğretim üyesi başına düşen tezli yüksek lisans öğrenci sayısı (öğrenci sayısı / Öğretim üyesi sayısı)	100,00%
18	P.G.1.4.3 Öğretim üyesi başına düşen doktora öğrenci sayısı	100,00%
19	P.G.1.4.4 Öğretim üyesi başına düşen yıllık doktora mezun sayısı yüzde miktarı	100,00%
20	P.G.1.4.5 YÖK'ün belirlediği öncelikli alanlarda kayıtlı lisansüstü öğrenci sayısı	85,00%
21	P.G.1.5.1 Akreditasyon ve kalite süreçlerine ilişkin verilen bilgilendirme toplantı ve/veya eğitim sayısı	100,00%
22	P.G.1.5.2 Akreditasyon sürecine başlayan program sayısı	69,23%
23	P.G.1.5.3 Akreditasyona müracaat eden program sayısı	57,14%
24	P.G.1.5.4 Akredite olan lisans program sayısı	75,00%
25	P.G.1.5.5 Akredite olan lisansüstü program sayısı	0,00%
26	P.G.2.1.1 Tamamlanan araştırma altyapı proje sayısı	0,00%
27	P.G.2.1.2 Araştırma altyapısı projesi tamamlanma oranı	1,25%
28	P.G.2.1.3 Laboratuvarlardan kurum dışına verilen hizmet çeşitliliği sayısı	100,00%
29	P.G.2.1.4 Akredite olmuş test, analiz ve laboratuvar sayısı	0,00%
30	P.G.2.2.1. Öğretim elemanlarına verilen araştırma becerilerini geliştirmeye yönelik sertifikalı kurs sayısı	100,00%
31	P.G.2.2.2. Araştırma becerilerini geliştirmeye yönelik kurstan sertifika alan öğretim elemanı sayısı	50,00%
32	P.G.2.2.3 Kurum Dışı Ulusal kuruluşlar tarafından desteklenen proje sayısı	100,00%
33	P.G.2.2.4 Uluslararası kuruluşlar tarafından desteklenen proje sayısı	100,00%

34	P.G.2.2.5 Yürütücüsü üniversitemizden olan öğretim elemanı başına düşen kurum dışı proje sayısı	5,00%
35	P.G.2.3.1. Sci, Sci-exp, SSCI, AHCI kapsamındaki dergilerde öğretim elemanı başına düşen yayın sayısı	100,00%
36	P.G.2.3.2. Sci, Sci-exp, SSCI, AHCI kapsamı dışındaki uluslararası dergilerde öğretim elemanı başına düşen yayın sayısı	76,67%
37	P.G.2.3.3. TR-Dizin kapsamındaki dergilerde öğretim elemanı başına düşen yayın sayısı	100,00%
38	P.G.2.3.4. Patent, faydalı model ve endüstriyel tasarım başvuru sayısı	38,46%
39	P.G.2.3.5. Kurum dışı alınan bilimsel ödül sayısı (Kongreler hariç)	100,00%
40	P.G.2.4.1. 100/2000 YÖK doktora bursu alan öğrenci sayısı	58,82%
41	P.G.2.4.2. Lisansüstü öğrenci başına düşen makale sayısı	0,49%
42	P.G.2.4.3. Lisans öğrencilerinin yer aldığı makale sayısı	25,00%
43	P.G.2.4.4 Yürütücüsünün lisans/lisansüstü öğrencisi olduğu kurum dışı proje sayısı	100,00%
44	P.G.2.4.5. Ulusal ve uluslararası yarışmalara katılan lisans/lisansüstü öğrencilerinin sayısı	100,00%
45	P.G.3.1.1. Sağlık hizmeti veren birimlerin karne, verimlilik ve kalite değerlendirme toplantısı sayısı	100,00%
46	P.G.3.1.2. Uygulanan ulusal/uluslararası klinik rehber sayısı	37,78%
47	P.G.3.1.3. Yeni geliştirilen klinik rehber sayısı	100,00%
48	P.G.3.1.4. Özellikli klinik birim sayısı	100,00%
49	P.G.3.1.5. İletişim becerileri konusunda yapılan eğitimlere katılan akademik ve idari personel sayısı	56,65%
50	P.G.3.2.1. Dijital hastane belgesi alan birim sayısı	0,00%
51	P.G.3.2.2. Biyomedikal biriminin imalat ve tamir sayısı	50,40%
52	P.G.3.2.3. Gaz üretiminin yapılması (üretilen gazın tüketilen gaza oranı)	0,00%
53	P.G.3.2.4. Enerji açısından elde edilen tasarrufun toplam enerji giderine oranı.	0,00%
54	P.G.3.2.5. Sıfır atık ile ilgili uygulama sayısı	100,00%
55	P.G.3.3.1. Sağlık turizmi konusunda İdari ve akademik personele yapılan eğitim sayısı	16,67%
56	P.G.3.3.2. Sağlık turizminden faydalanan hasta sayısı	0,00%
57	P.G.3.3.3. Turistin sağlığı konusunda faydalanan hasta sayısı	100,00%
58	P.G.3.3.4. Sağlık turizmi konusunda yapılan anlaşma sayısı	66,67%
59	P.G.3.3.5. Sağlık turizminden elde edilen gelirin toplam gelire oranı	33,33%
60	P.G.3.4.1 Afetlerde çevre sağlığı konusunda yapılan etkinliğe katılan kişi sayısı	100,00%
61	P.G.3.4.2 Atık ve çevresel etki değerlendirme konusunda yapılan etkinliğe katılan kişi sayısı	46,67%
62	P.G.3.4.3 Gıda hijyeni ve sanitasyon konusunda yapılan programlara katılan kişi sayısı	10,00%
63	P.G.3.4.3a Gıda hijyeni ve sanitasyon konusunda yapılan program sayısı	50,00%
64	P.G.3.4.4 Bulaşıcı hastalıklar ve salgın konusunda yapılan program sayısı	30,00%
65	P.G.3.4.5 Çevre ve hava kirliliği konusunda yapılan program sayısı	33,33%
66	P.G.3.5.1 Hayvan hakları ve refahı konusunda yapılan program sayısı	100,00%
67	P.G.3.5.2 Hayvan hakları ve refahı konusunda yapılan programa katılan kişi sayısı	53,75%

68	P.G.3.5.3 Bölgemiz ve Ulusal Hayvan hastalık ve zararlıları ile ilgili yapılan program sayısı	0,00%
69	P.G.3.5.4 Bölgemizdeki hayvan hastalıkları ile ilgili yapılan epidemiyolojik çalışma sayısı	33,33%
70	P.G.4.1.1 Dezavantajlı gruplara yönelik sosyal entegrasyon ve kapsayıcılığa ilişkin yapılan faaliyet sayısı	100,00%
71	P.G.4.1.2 Hayat boyu öğrenme amacıyla yapılan eğitim programlarına katılan kişi sayısı	10,91%
72	P.G.4.1.3 Sürekli Eğitim Merkezi (SEM) ve Türkçe Öğretim Merkezi (TÖMER) tarafından mesleki eğitime yönelik verilen sertifika sayısı	6,49%
73	P.G.4.1.4 Tamamlanan sosyal sorumluluk projeleri sayısı	100,00%
74	P.G.4.1.5 Dış paydaşlarla birlikte yapılan etkinlik sayısı	80,81%
75	P.G.4.2.1 Teknokentte bulunan şirket sayısı	100,00%
76	P.G.4.2.2. Faal olan öğretim elemanı teknoloji şirketi sayısı	100,00%
77	P.G.4.2.3. Öğretim üyesi / sanayi ortaklı şirket sayısı	100,00%
78	P.G.4.2.4. Sektöre yapılan danışmanlık sayısı	73,17%
79	P.G.4.2.5 Kamu kurumları ve özel sektörle birlikte yürütülen proje sayısı	19,21%
80	P.G.4.3.1 Yapılan sosyal ve kültürel konferans, sergi, sempozyum ve söyleşi gibi faaliyet sayısı	100,00%
81	P.G.4.3.2 Toplumun iletişim becerilerini geliştirmeye yönelik yapılan faaliyet sayısı	58,33%
82	P.G.4.3.3 Yapılan sportif faaliyet ve organizasyon sayısı	100,00%
83	P.G.4.3.4 Halk sağlığıyla ilgili (Tarama, Bilgilendirme, Konferans vs.) yapılan faaliyet sayısı	50,00%
84	P.G.4.3.5 Kitle iletişim ve sosyal medya araçları kullanılarak gerçekleştirilen sosyal mesaj içerikli bildirim ve faaliyet sayısı	100,00%
85	P.G.4.4.1 Öğrenci başına düşen sosyal donatı alanı	100,00%
86	P.G.4.4.2 Üniversitemizin çevrecilik alanlarında alınan ödül/ belge sayısı	0,00%
87	P.G.4.4.3 Kütüphanelerimize giriş yapan kişi sayısı	75,17%
88	P.G.4.4.4 Kütüphanelerimizden yararlanan kurum dışı kişi sayısı	100,00%
89	P.G.4.4.5 Kampüs yeşil alan oranı	98,85%
90	P.G.4.5.1 Şiddetle mücadele kapsamında düzenlenen etkinlik sayısı	40,00%
91	P.G.4.5.2 Hayvanlara şiddetle mücadele kapsamında düzenlenen etkinlik sayısı	0,00%
92	P.G.4.5.3 Bağımlılıkla mücadele kapsamında yapılan etkinlik sayısı	88,89%
93	P.G.4.5.4 Bağımlılıkla mücadele konusunda yapılan Etkinliklere katılan katılımcı sayısı	45,71%
94	P.G.5.1.1 Kalite Kültürünü Yaygınlaştırma Amacıyla Düzenlenen Faaliyet Sayısı	84,62%
95	P.G.5.1.2 İç Kontrol Sisteminin kurum personeli tarafından anlaşılmasını sağlamak amacıyla yapılan toplantı sayısı	0,00%
96	P.G.5.1.3 Kurumun iç paydaşları ile kalite süreçleri kapsamında gerçekleştirdiği geri bildirim ve değerlendirme toplantılarının sayısı	100,00%
97	P.G.5.2.1 Personele verilen eğitim sayısı	100,00%
98	P.G.5.2.2 Eğitime katılan personel sayısı	100,00%
99	P.G.5.2.3 Akademik personel memnuniyet oranı	81,18%
100	P.G.5.2.4 idari personel memnuniyet oranı	67,50%
101	P.G.5.2.5 Kurumsal aidiyet konusunda yapılan faaliyet sayısı	100,00%

102	P.G.5.3.1 Kablolu ve kablosuz ağda yenilenen ve eklenen cihaz sayısı	100,00%
103	P.G.5.3.2 Bilgi ve iletişim güvenliği rehberine uyum sürecinin tamamlanma oranı (%)	100,00%
104	P.G.5.3.3 Yeni alınan veya geliştirilen mobil uygulama sayısı	5,56%
105	P.G.5.4.1 Üniversitemizdeki bisiklet yolu (m)	0,00%
106	P.G.5.4.2 Üniversitemizdeki engelli yolu (m)	51,43%
107	P.G.5.4.3 Engelli dostu bina sayısının toplam bina sayısına oranı	0,00%
108	P.G.5.4.4 Enerji tasarrufu konusunda yapılan etkinlik sayısı	0,00%
109	P.G.5.4.6 Enerji tasarrufu ile önlenen giderin enerjideki toplam gidere oranı	0,00%

2023 YILI HEDEF GERÇEKLEŞMELERİ						
A1	Ulusal ve Uluslararası Standartları Sağlayan Gelişime Açık, Rekabetçi ,Yenilikçi ve Nitelikli Eğitim Hizmeti Sunmak.					
H1.1	Çağın İhtiyaçları Doğrultusunda Nitelikli Eğitim-Öğretim Faaliyetlerinde Bulunmak.					
Amacın İlgili Olduğu Program/Alt Program Adı	Yüksek Öğretim					
Amacın İlişkili Olduğu Alt Program Hedefi	Ön Lisans Eğitim ,Lisans Eğitimi ve Lisansüstü Eğitim					
H1.1 Performansı	76,03%					
Sorumlu Birim	Eğitimden Sorumlu Rektör Yardımcısı					
Performans Göstergesi	Hedefe Etkisi (%)	Plan Dönemi Başlangıç Değeri* (A)	Değerlendirme Dönemindeki Yılsonu Hedeflenen Değer (B)	Değerlendirme Dönemindeki Gerçekleşme Değeri (C)	Performans (%) (C/B)	Performansa Katkısı
P.G.1.1.1 Uluslararası sıralamada üniversitenin yeri (Times Higher Education (THE))	25	1201	1150	1.501	76,62%	19,15%
P.G.1.1.2 Ulusal sıralamada üniversitenin yeri (URAP)	25	47	45	54	83,33%	20,83%
P.G.1.1.3 Dijital ortamda dokümanı bulunan ders sayısı	20	16524	16550	23.000	100,00%	20,00%
P.G.1.1.4 Yabancı uyruklu akademisyen sayısı	10	5	7	1	14,29%	1,43%
P.G.1.1.5 Değişim programları kapsamında giden öğrenci sayısı	10	250	270	165	61,11%	6,11%
P.G.1.1.5a Değişim programları kapsamında gelen öğrenci sayısı	10	75	80	68	85,00%	8,50%
Hedefe İlişkin Değerlendirmeler**						
2023 yılı için belirlenen hedefe 76,03 % oranında yaklaşılmış olup, Ulusal ve Uluslararası sıralamada belirlenen hedeflere ulaşamamış, dijital ortamda bulunan ders sayısı büyük oranda artırılmış, yabancı uyruklu akademisyen sayısı 1'e düşmüş, değişim programlarında giden/gelen öğrenci sayılarında belirlenen hedeflere yaklaşılmıştır.						

2023 YILI HEDEF GERÇEKLEŞMELERİ						
A1	Ulusal ve Uluslararası Standartları Sağlayan Gelişime Açık, Rekabetçi, Yenilikçi ve Nitelikli Eğitim Hizmeti Sunmak.					
H1.2	Eğitim Öğretim Ortamlarının Fiziksel İmkânlarını Artırmak.					
Amacın İlgili Olduğu Program/Alt Program Adı	Yüksek Öğretim					
Amacın İlişkili Olduğu Alt Program Hedefi	Ön Lisans Eğitim ,Lisans Eğitimi ve Lisansüstü Eğitim					
H1.2 Performansı	80,57%					
Sorumlu Birim	Eğitimden Sorumlu Rektör Yardımcısı					
Performans Göstergesi	Hedefe Etkisi (%)	Plan Dönemi Başlangıç Değeri* (A)	Değerlendirme Dönemindeki Yılsonu Hedeflenen Değer (B)	Değerlendirme Dönemindeki Gerçekleşme Değeri (C)	Performans (%) (C/B)	Hedefe Etkisi
P.G.1.2.1 Öğrenci başına düşen kapalı alan (m2)	30	12,63	13	11,50	88,46%	26,54%
P.G.1.2.2 Kütüphanede bulunan basılı ve elektronik kaynak sayısı	15	167.000,00	169.000,00	248.513,00	100,00%	15,00%
P.G.1.2.2 aKütüphanede bulunan basılı ve elektronik kaynak sayısı	15	4.500.000,00	4.750.000,00	669.092,00	14,09%	2,11%
P.G.1.2.3 Simülasyon laboratuvar sayısı	40	12	13	12,00	92,31%	36,92%
Hedefe İlişkin Değerlendirmeler**						
2023 yılı için belirlenen hedefe yılın ilk yarısında 80,57 % oranında yaklaşılmış olup, öğrenci başına düşen kapalı alanda belirlenen hedefe yaklaşılmış, kütüphanelerdeki basılı yayın sayısı artarken, veri tabanı ile ilgili bazı abonelikler yenilenmediğinden elektronik kaynak sayısı büyük oranda düşmüştür. Simülasyon laboratuvar sayısında herhangi bir değişiklik olmamıştır.						

2023 YILI HEDEF GERÇEKLEŞMELERİ						
A1	Ulusal ve Uluslararası Standartları Sağlayan Gelişime Açık, Rekabetçi, Yenilikçi ve Nitelikli Eğitim Hizmeti Sunmak.					
H1.3	Öğretim Elemanlarının Yetkinliğini Artırmak.					
Amacın İlgili Olduğu Program/Alt Program Adı	Yüksek Öğretim					
Amacın İlişkili Olduğu Alt Program Hedefi	Ön Lisans Eğitim, Lisans Eğitimi ve Lisansüstü Eğitim					
H1.3 Performansı	56,21%					
Sorumlu Birim	Eğitimden Sorumlu Rektör Yardımcısı					
Performans Göstergesi	Hedefe Etkisi (%)	Plan Dönemi Başlangıç Değeri* (A)	Değerlendirme Dönemindeki Yılsonu Hedeflenen Değer (B)	Değerlendirme Dönemindeki Gerçekleşme Değeri (C)	Performans (%) (C/B)	Hedefe Etkisi
P.G.1.3.1 Açılan yabancı dil kurslarına katılan öğretim elemanı sayısı	10	10	21	0,00	0,00%	0,00%
P.G.1.3.2 YÖK tarafından sağlanan yurt dışında yabancı dil yeterliliklerinin artırılmasına yönelik burslardan yararlanan sayısı	10	1	2	2,00	100,00%	10,00%
P.G.1.3.3 Değişim programları kapsamında gelen öğretim elemanı sayısı	25	103,00	110,00	40,00	36,36%	9,09%
P.G.1.3.4 Değişim programları kapsamında giden öğretim elemanı sayısı	25	174	185	138,00	74,59%	18,65%
P.G.1.3.5 Eğitimcilerin eğitimi sertifikasına sahip öğretim elemanı sayısı	30	277	450	277,00	61,56%	18,47%
Hedefe İlişkin Değerlendirmeler**						
2023 yılı için belirlenen hedefe yılın ilk yarısında 56,21 % oranında yaklaşılmış olup, talep olmamasından dolayı yabancı dil kursu ve eğitimcilerin eğitimi sertifika kursu açılmamış, değişim programlarında giden ve gelen akademisyen sayılarında belirlenen hedeflere ulaşılamamıştır. YÖK tarafından sağlanan yurt dışında yabancı dil yeterliliklerinin artırılmasına yönelik burslardan yararlanan kişi sayısı 2 olup, belirlenen hedefe ulaşılmıştır.						

2023 YILI HEDEF GERÇEKLEŞMELERİ						
A1	Ulusal ve Uluslararası Standartları Sağlayan Gelişime Açık, Rekabetçi, Yenilikçi ve Nitelikli Eğitim Hizmeti Sunmak.					
H1.4	Lisansüstü Öğrenci ve Öncelikli Alan Lisansüstü Program Sayısını Artırmak.					
Amacın İlgili Olduğu Program/Alt Program Adı	Yüksek Öğretim					
Amacın İlişkili Olduğu Alt Program Hedefi	Ön Lisans Eğitim, Lisans Eğitimi ve Lisansüstü Eğitim					
H1.4 Performansı	95,30%					
Sorumlu Birim	Eğitimden Sorumlu Rektör Yardımcısı					
Performans Göstergesi	Hedefe Etkisi (%)	Plan Dönemi Başlangıç Değeri* (A)	Değerlendirme Dönemindeki Yılsonu Hedeflenen Değer (B)	Değerlendirme Dönemindeki Gerçekleşme Değeri (C)	Performans (%) (C/B)	Hedefe Etkisi
P.G.1.4.1 Lisansüstü öğrenci sayısının toplam öğrenci sayısına yüzde miktarı	20	9,24	10,5	9,61	91,52%	18,30%
P.G.1.4.2 Öğretim üyesi başına düşen tezli yüksek lisans öğrenci sayısı (öğrenci sayısı / Öğretim üyesi sayısı)	20	2,36	2,4	3,30	100,00%	20,00%
P.G.1.4.3 Öğretim üyesi başına düşen doktora öğrenci sayısı	20	0,48	0,5	0,50	100,00%	20,00%
P.G.1.4.4 Öğretim üyesi başına düşen yıllık doktora mezun sayısı yüzde miktarı	20	5	5,2	5,30	100,00%	20,00%
P.G.1.4.5 YÖK'ün belirlediği öncelikli alanlarda kayıtlı lisansüstü öğrenci sayısı	20	32	40	34,00	85,00%	17,00%
Hedefe İlişkin Değerlendirmeler**						
2023 yılı için belirlenen hedefe 95,30 % oranında yaklaşılmış olup, lisanüstü öğrenci sayısında belirlenen hedefe yaklaşılmış, öğretim üyesi başına düşen tezli yüksek lisans öğrencisi artmıştır. YÖK'ün belirlediği öncelikli alanlarda kayıtlı lisansüstü öğrenci sayısında belirlenen hedefe ulaşılamamıştır. Öğretim üyesi başına düşen doktora öğrenci sayısında ve mezun sayılarında belirlenen hedeflere ulaşılmıştır.						

2023 YILI HEDEF GERÇEKLEŞMELERİ						
A1	Ulusal ve Uluslararası Standartları Sağlayan Gelişime Açık, Rekabetçi, Yenilikçi ve Nitelikli Eğitim Hizmeti Sunmak.					
H1.5	Akredite Olan Bölüm Sayısını Artırmak.					
Amacın İlgili Olduğu Program/Alt Program Adı	Yüksek Öğretim					
Amacın İlişkili Olduğu Alt Program Hedefi	Ön Lisans Eğitim, Lisans Eğitimi ve Lisansüstü Eğitim					
H1.5 Performansı	60,27%					
Sorumlu Birim	Eğitimden Sorumlu Rektör Yardımcısı					
Performans Göstergesi	Hedefe Etkisi (%)	Plan Dönemi Başlangıç Değeri* (A)	Değerlendirme Dönemindeki Yıllık Hedeflenen Değer (B)	Değerlendirme Dönemindeki Gerçekleşme Değeri (C)	Performans (%) (C/B)	Hedefe Etkisi
P.G.1.5.1 Akreditasyon ve kalite süreçlerine ilişkin verilen bilgilendirme toplantı ve/veya eğitim sayısı	20	11	14	89	100,00%	20,00%
P.G.1.5.2 Akreditasyon sürecine başlayan program sayısı	20	13	13	9	69,23%	13,85%
P.G.1.5.3 Akreditasyona müracaat eden program sayısı	20	7	7	4	57,14%	11,43%
P.G.1.5.4 Akredite olan lisans program sayısı	20	1	8	6	75,00%	15,00%
P.G.1.5.5 Akredite olan lisansüstü program sayısı	20	0	1	0	0,00%	0,00%
Hedefe İlişkin Değerlendirmeler**						
2023 yılı için belirlenen hedefe 60,27 % oranında yaklaşmış olup, akreditasyon ve kalite süreçlerine ilişkin verilen bilgilendirme toplantı ve/veya eğitim sayısında ve akredite olan lisans program sayısında belirlenen hedefler aşılmıştır. Akreditasyon sürecine başlayan program sayısında belirlenen hedeflere yaklaşmış, akreditasyona müracaat eden program sayısında ve akredite olan lisansüstü program sayısında istenilen hedeflere ulaşılamamıştır.						

2023 YILI HEDEF GERÇEKLEŞMELERİ						
A2	Bilimsel Araştırma Odaklı Üniversite Kimliği Geliştirmek.					
H2.1	Fiziki ve Teknolojik Araştırma Altyapısını Nicelik ve Nitelik Yönünden Geliştirmek.					
Amacın İlgili Olduğu Program/Alt Program Adı	Araştırma ,Geliştirme ve Yenilik					
Amacın İlişkili Olduğu Alt Program Hedefi	Araştırma Altyapıları					
H2.1 Performansı	25,31%					
Sorumlu Birim	Bilimsel Araştırmalardan Sorumlu Rektör Yardımcısı					
Performans Göstergesi	Hedefe Etkisi (%)	Plan Dönemi Başlangıç Değeri* (A)	Değerlendirme Dönemindeki Yılsonu Hedeflenen Değer (B)	Değerlendirme Dönemindeki Gerçekleşme Değeri (C)	Performans (%) (C/B)	Hedefe Etkisi
P.G.2.1.1 Tamamlanan araştırma altyapı proje sayısı	25	91	100	0,00	0,00%	0,00%
P.G.2.1.2 Araştırma altyapısı projesi tamamlanma oranı	25	70	80	1,00	1,25%	0,31%
P.G.2.1.3 Laboratuvarlardan kurum dışına verilen hizmet çeşitliliği sayısı	25	46	47	227,00	100,00%	25,00%
P.G.2.1.4 Akredite olmuş test, analiz ve laboratuvar sayısı	25	4	4	0,00	0,00%	0,00%
Hedefe İlişkin Değerlendirmeler**						
2023 yılı için belirlenen hedefe yılın ilk yarısında 25,31 % oranında yaklaşılmış olup, laboratuvarlardan kurum dışına verilen hizmet çeşitliliği artırılmış, tamamlanan araştırma altyapı proje sayısında belirlenen hedefe yaklaşılammış, araştırma altyapısı projesi tamamlanma oranı % 1'de kalmış, akredite olmuş test, analiz ve laboratuvar sayısı bulunmamaktadır.						

2023 YILI HEDEF GERÇEKLEŞMELERİ						
A2	Bilimsel Araştırma Odaklı Üniversite Kimliği Geliştirmek.					
H2.2	Nitelikli ve Etkin Araştırma Yapabilme Becerilerini Geliştirerek Proje Sayılarını Artırmak.					
Amacın İlgili Olduğu Program/Alt Program Adı	Araştırma ,Geliştirme ve Yenilik					
Amacın İlişkili Olduğu Alt Program Hedefi	Araştırma Altyapıları					
H2.2 Performansı	71,00%					
Sorumlu Birim	Bilimsel Araştırmalardan Sorumlu Rektör Yardımcısı					
Performans Göstergesi	Hedefe Etkisi (%)	Plan Dönemi Başlangıç Değeri* (A)	Değerlendirme Dönemindeki Yılsonu Hedeflenen Değer (B)	Değerlendirme Dönemindeki Gerçekleşme Değeri (C)	Performans (%) (C/B)	Hedefe Etkisi
P.G.2.2.1. Öğretim elemanlarına verilen araştırma becerilerini geliştirmeye yönelik sertifikalı kurs sayısı	20	2	3	10,00	100,00%	20,00%
P.G.2.2.2. Araştırma becerilerini geliştirmeye yönelik kurstan sertifika alan öğretim elemanı sayısı	20	23	30	15	50,00%	10,00%
P.G.2.2.3 Kurum Dışı Ulusal kuruluşlar tarafından desteklenen proje sayısı	20	22	30	47	100,00%	20,00%
P.G.2.2.4 Uluslararası kuruluşlar tarafından desteklenen proje sayısı	20	6,00	7,00	10	100,00%	20,00%
P.G.2.2.5 Yürütücüsü üniversitemizden olan öğretim elemanı başına düşen kurum dışı proje sayısı	20	0,01	0,02	0,0010	5,00%	1,00%
Hedefe İlişkin Değerlendirmeler**						
2023 yılı için belirlenen hedefe 71,00 % oranında yaklaşılmış olup, yürütücüsü üniversitemizden olan öğretim elemanı başına düşen kurum dışı proje sayısında belirlenen hedefe ulaşamamış, kurum dışı ulusal kuruluşlar tarafından desteklenen proje sayısında ve Öğretim elemanlarına verilen araştırma becerilerini geliştirmeye yönelik sertifikalı kurs sayısında belirlenen hedefler aşılmış, araştırma becerilerini geliştirmeye yönelik kurstan sertifika alan öğretim elemanı sayısı 14'te kalmış, uluslararası kuruluşlar tarafından desteklenen proje sayısında belirlenen hedef aşılmıştır.						

2023 YILI HEDEF GERÇEKLEŞMELERİ						
A2	Bilimsel Araştırma Odaklı Üniversite Kimliği Geliştirmek.					
H2.3	Patent ve Bilimsel Yayın Sayısını ve Niteliklerini Artırmak.					
Amacın İlgili Olduğu Program/Alt Program Adı	Araştırma ,Geliştirme ve Yenilik					
Amacın İlişkili Olduğu Alt Program Hedefi	Araştırma Altyapıları					
H2.3 Performansı	83,03%					
Sorumlu Birim	Bilimsel Araştırmalardan Sorumlu Rektör Yardımcısı					
Performans Göstergesi	Hedefe Etkisi (%)	Plan Dönemi Başlangıç Değeri* (A)	Değerlendirme Dönemindeki Yıllık Hedeflenen Değer (B)	Değerlendirme Dönemindeki Gerçekleşme Değeri (C)	Performans (%) (C/B)	Hedefe Etkisi
P.G.2.3.1. Sci, Sci-exp, SSCI, AHCI kapsamındaki dergilerde öğretim elemanı başına düşen yayın sayısı	20	0,22	0,30	0,37	100,00%	20,00%
P.G.2.3.2. Sci, Sci-exp, SSCI, AHCI kapsamı dışındaki uluslararası dergilerde öğretim elemanı başına düşen yayın sayısı	20	0,26	0,30	0,23	76,67%	15,33%
P.G.2.3.3. TR-Dizin kapsamındaki dergilerde öğretim elemanı başına düşen yayın sayısı	20	0,05	0,06	0,08	100,00%	20,00%
P.G.2.3.4. Patent, faydalı model ve endüstriyel tasarım başvuru sayısı	20	12	13	5,00	38,46%	7,69%
P.G.2.3.5. Kurum dışı alınan bilimsel ödül sayısı (Kongreler hariç)	20	3	1	5,00	100,00%	20,00%
Hedefe İlişkin Değerlendirmeler**						
2023 yılı için belirlenen hedefe 83,03 % oranında yaklaşılmış olup, Sci, Sci-Exp, SSCI, AHCI kapsamı dışındaki yayın sayılarında artış gözlenirken, kurum dışından 5 adet bilimsel ödül alınmıştır. Patent, faydalı model ve endüstriyel tasarım başvuru sayısında istenilen hedefe ulaşılamamıştır.						

2023 YILI HEDEF GERÇEKLEŞMELERİ						
A2	Bilimsel Araştırma Odaklı Üniversite Kimliği Geliştirmek					
H2.4	Patent ve Bilimsel Yayın Sayısını ve Niteliklerini Artırmak					
Amacın İlgili Olduğu Program/Alt Program Adı	Araştırma ,Geliştirme ve Yenilik					
Amacın İlişkili Olduğu Alt Program Hedefi	Araştırma Altyapıları					
H2.4 Performansı	56,86%					
Sorumlu Birim	Bilimsel Araştırmalardan Sorumlu Rektör Yardımcısı					
Performans Göstergesi	Hedefe Etkisi (%)	Plan Dönemi Başlangıç Değeri* (A)	Değerlendirme Dönemindeki Yılsonu Hedeflenen Değer (B)	Değerlendirme Dönemindeki Gerçekleşme Değeri (C)	Performans (%) (C/B)	Hedefe Etkisi
P.G.2.4.1. 100/2000 YÖK doktora bursu alan öğrenci sayısı	20	14	17	10,00	58,82%	11,76%
P.G.2.4.2. Lisansüstü öğrenci başına düşen makale sayısı	20	50	70	0,34	0,49%	0,10%
P.G.2.4.3. Lisans öğrencilerinin yer aldığı makale sayısı	20	20	40	10,00	25,00%	5,00%
P.G.2.4.4 Yürütücüsünün lisans/lisansüstü öğrencisi olduğu kurum dışı proje sayısı	20	57	70	129,00	100,00%	20,00%
P.G.2.4.5. Ulusal ve uluslararası yarışmalara katılan lisans/lisansüstü öğrencilerinin sayısı	20	10	15	21,00	100,00%	20,00%
Hedefe İlişkin Değerlendirmeler**						
2023 yılı için belirlenen hedefe 56,86 % oranında yaklaşılmış olup, ulusal ve uluslararası yarışmalara katılan lisans/lisansüstü öğrencilerinin sayısında ve yürütücüsünün lisans/lisansüstü öğrencisi olduğu kurum dışı proje sayısında belirlenen hedefler aşılmış. 100/2000 YÖK doktora bursu alan öğrenci sayısı, lisansüstü öğrenci başına düşen makale sayısı ve lisans öğrencilerinin yer aldığı makale sayısında belirlenen hedeflere ulaşılamamıştır.						

2023 YILI HEDEF GERÇEKLEŞMELERİ						
A3	İnsan, Hayvan ve Çevre Sağlığı Faaliyetlerinde Nitelik ve Niceliği Artırmak.					
H3.1	Sağlık Hizmetleri Sunumunda Kaliteyi Artırmak.					
Amacın İlgili Olduğu Program/Alt Program Adı	Tedavi Edici Sağlık					
Amacın İlişkili Olduğu Alt Program Hedefi	Tedavi Hizmetleri					
H3.1 Performansı	78,89%					
Sorumlu Birim	Sağlıktan Sorumlu Rektör Yardımcısı					
Performans Göstergesi	Hedefe Etkisi (%)	Plan Dönemi Başlangıç Değeri* (A)	Değerlendirme Dönemindeki Yılsonu Hedeflenen Değer (B)	Değerlendirme Dönemindeki Gerçekleşme Değeri (C)	Performans (%) (C/B)	Hedefe Etkisi
P.G.3.1.1. Sağlık hizmeti veren birimlerin karne , verimlilik ve kalite değerlendirme toplantısı sayısı	20	12	18	67	100,00%	20,00%
P.G.3.1.2. Uygulanan ulusal/uluslararası klinik rehber sayısı	20	34	45	17	37,78%	7,56%
P.G.3.1.3. Yeni geliştirilen klinik rehber sayısı	20	12	2	2	100,00%	20,00%
P.G.3.1.4. Özellikli klinik birim sayısı	20	16	17	24	100,00%	20,00%
P.G.3.1.5. İletişim becerileri konusunda yapılan eğitimlere katılan akademik ve idari personel sayısı	20	1733	1790	1.014	56,65%	11,33%
Hedefe İlişkin Değerlendirmeler**						
2023 yılı için belirlenen hedefe 78,89 % oranında yaklaşılmış olup, sağlık hizmeti veren birimlerin karne, verimlilik ve kalite değerlendirme toplantısı sayısında ve özellikli klinik birim sayısında belirlenen hedefler aşılmıştır. Uygulanan ulusal/uluslararası klinik rehber sayısında istenilen hedefe ulaşılamamıştır. Yeni geliştirilen klinik rehber sayısı 2 olmuş, iletişim becerileri konusunda yapılan eğitimlere katılan akademik ve idari personel sayısında belirlenen hedefe ulaşılamamıştır.						

2023 YILI HEDEF GERÇEKLEŞMELERİ						
A3	İnsan, Hayvan ve Çevre Sağlığı Faaliyetlerinde Nitelik ve Niceliği Artırmak.					
H3.2	Sağlık Hizmeti Sunan Birimlerin Kendi Kendine Yetebilirliği Artırmak.					
Amacın İlgili Olduğu Program/Alt Program Adı	Tedavi Edici Sağlık					
Amacın İlişkili Olduğu Alt Program Hedefi	Tedavi Hizmetleri					
H3.2 Performansı	30,08%					
Sorumlu Birim	Sağlıktan Sorumlu Rektör Yardımcısı					
Performans Göstergesi	Hedefe Etkisi (%)	Plan Dönemi Başlangıç Değeri* (A)	Değerlendirme Dönemindeki Yılsonu Hedeflenen Değer (B)	Değerlendirme Dönemindeki Gerçekleşme Değeri (C)	Performans (%) (C/B)	Hedefe Etkisi
P.G.3.2.1. Dijital hastane belgesi alan birim sayısı	20	0	0	0	0,00%	0,00%
P.G.3.2.2. Biyomedikal biriminin imalat ve tamir sayısı	20	2776	4000	2.016	50,40%	10,08%
P.G.3.2.3. Gaz üretiminin yapılması (üretilen gazın tüketilen gaza oranı)	20	0	0	0	0,00%	0,00%
P.G.3.2.4. Enerji açısından elde edilen tasarrufun toplam enerji giderine oranı.	20	0	5	0	0,00%	0,00%
P.G.3.2.5. Sıfır atık ile ilgili uygulama sayısı	20	1	2	8	100,00%	20,00%
Hedefe İlişkin Değerlendirmeler**						
2023 yılı için belirlenen hedefe 30,08 % oranında yaklaşmış olup, sıfır atık ile uygulama sayısında belirlenen hedef aşılmıştır. Dijital hastane belgesi alan birimiz bulunmamakta, gaz üretimi yapılmamaktadır. Tasarruf edilen enerji ile ilgili veri bulunmamakta, biyomedikal biriminin imalat ve tamir sayısında belirlenen hedeflere ulaşamamıştır.						

2023 YILI HEDEF GERÇEKLEŞMELERİ						
A3	İnsan, Hayvan ve Çevre Sağlığı Faaliyetlerinde Nitelik ve Niceliği Artırmak.					
H3.3	Sağlık Turizmini Geliştirmek.					
Amacın İlgili Olduğu Program/Alt Program Adı	Tedavi Edici Sağlık					
Amacın İlişkili Olduğu Alt Program Hedefi	Tedavi Hizmetleri					
H3.3 Performansı	43,33%					
Sorumlu Birim	Sağlıktan Sorumlu Rektör Yardımcısı					
Performans Göstergesi	Hedefe Etkisi (%)	Plan Dönemi Başlangıç Değeri* (A)	Değerlendirme Dönemindeki Yılsonu Hedeflenen Değer (B)	Değerlendirme Dönemindeki Gerçekleşme Değeri (C)	Performans (%) (C/B)	Hedefe Etkisi
P.G.3.3.1. Sağlık turizmi konusunda İdari ve akademik personele yapılan eğitim sayısı	20	1	6	1	16,67%	3,33%
P.G.3.3.2. Sağlık turizminden faydalanan hasta sayısı	20	0	5	0	0,00%	0,00%
P.G.3.3.3. Turistin sağlığı konusunda faydalanan hasta sayısı	20	144	375	1.541	100,00%	20,00%
P.G.3.3.4. Sağlık turizmi konusunda yapılan anlaşma sayısı	20	4	6	4	66,67%	13,33%
P.G.3.3.5. Sağlık turizminden elde edilen gelirin toplam gelire oranı	20	0,019	0,03	0,01	33,33%	6,67%
Hedefe İlişkin Değerlendirmeler**						
2023 yılı için belirlenen hedefe 43,33 % oranında yaklaşmış olup, turistin sağlığı konusunda faydalanan hasta sayısında belirlenen hedefler aşılmış, sağlık turizmi konusunda yapılan anlaşma sayısında ve sağlık turizminden elde edilen gelirin toplam gelire oranında, sağlık turizmi konusunda İdari ve akademik personele eğitim sayısı ve sağlık turizminden faydalanan hasta sayısında istenilen hedeflere ulaşılamamıştır.						

2023 YILI HEDEF GERÇEKLEŞMELERİ						
A3	İnsan, Hayvan ve Çevre Sağlığı Faaliyetlerinde Nitelik ve Niceliği Artırmak.					
H3.4	Çevre Sağlığı Okur-Yazarlığı Artırmak.					
Amacın İlgili Olduğu Program/Alt Program Adı	Tedavi Edici Sağlık					
Amacın İlişkili Olduğu Alt Program Hedefi	Tedavi Hizmetleri					
H3.4 Performansı	48,00%					
Sorumlu Birim	Sağlıktan Sorumlu Rektör Yardımcısı					
Performans Göstergesi	Hedefe Etkisi (%)	Plan Dönemi Başlangıç Değeri* (A)	Değerlendirme Dönemindeki Yıllık Hedeflenen Değer (B)	Değerlendirme Dönemindeki Gerçekleşme Değeri (C)	Performans (%) (C/B)	Hedefe Etkisi
P.G.3.4.1 Afetlerde çevre sağlığı konusunda yapılan etkinliğe katılan kişi sayısı	20	350	775	2.746	100,00%	20,00%
P.G.3.4.2 Atık ve çevresel etki değerlendirme konusunda yapılan etkinliğe katılan kişi sayısı	20	425	225	105	46,67%	9,33%
P.G.3.4.3 Gıda hijyeni ve sanitasyon konusunda yapılan programlara katılan kişi sayısı	10	150	300	30	10,00%	1,00%
P.G.3.4.3a Gıda hijyeni ve sanitasyon konusunda yapılan program sayısı	10	1	2	1	50,00%	5,00%
P.G.3.4.4 Bulaşıcı hastalıklar ve salgın konusunda yapılan program sayısı	20	6	10	3	30,00%	6,00%
P.G.3.4.5 Çevre ve hava kirliliği konusunda yapılan program sayısı	20	9	12	4	33,33%	6,67%
Hedefe İlişkin Değerlendirmeler**						
Çevre sağlığı okuryazarlığının artırılması ile ilgili hedefin gerçekleşmesi 48,00 % oranında olup, afetlerde çevre sağlığı konusunda yapılan etkinliğe katılan kişi sayısında belirlen hedef aşılmış, performans göstergelerinin diğerlerinde istenilen sonuçlara ulaşılamamıştır.						

2023 YILI HEDEF GERÇEKLEŞMELERİ						
A3	İnsan, Hayvan ve Çevre Sağlığı Faaliyetlerinde Nitelik ve Niceliği Artırmak.					
H3.5	Hayvan Hakları Okur-Yazarlığı Artırmak.					
Amacın İlgili Olduğu Program/Alt Program Adı	Tedavi Edici Sağlık					
Amacın İlişkili Olduğu Alt Program Hedefi	Tedavi Hizmetleri					
H3.5 Performansı	46,77%					
Sorumlu Birim	Sağlıktan Sorumlu Rektör Yardımcısı					
Performans Göstergesi	Hedefe Etkisi (%)	Plan Dönemi Başlangıç Değeri* (A)	Değerlendirme Dönemindeki Yılsonu Hedeflenen Değer (B)	Değerlendirme Dönemindeki Gerçekleşme Değeri (C)	Performans (%) (C/B)	Hedefe Etkisi
P.G.3.5.1 Hayvan hakları ve refahı konusunda yapılan program sayısı	25	1	4	5	100,00%	25,00%
P.G.3.5.2 Hayvan hakları ve refahı konusunda yapılan programa katılan kişi sayısı	25	200	800	430	53,75%	13,44%
P.G.3.5.3 Bölgemiz ve Ulusal Hayvan hastalık ve zararlıları ile ilgili yapılan program sayısı	25	2	5	0	0,00%	0,00%
P.G.3.5.4 Bölgemizdeki hayvan hastalıkları ile ilgili yapılan epidemiyolojik çalışma sayısı	25	10	3	1	33,33%	8,33%
Hedefe İlişkin Değerlendirmeler**						
Hayvan Hakları okur yazarlığının artırılması ile ilgili hedefin gerçekleşmesi 46,77 % oranında olup , hayvan hakları ve refahı konusunda yapılan program sayısında belirlen hedef aşılırken , performans göstergelerinin diğerinde istenilen sonuçlara ulaşamamıştır.						

2023 YILI HEDEF GERÇEKLEŞMELERİ						
A4	Toplumsal Katkı Sağlamaya ve Sosyal Sorumluluğa Yönelik İşbirlikleri ve Hizmetleri Artırmak.					
H4.1	Topluma Katkı Sağlamaya Yönelik Sosyal Sorumluluk Faaliyetlerini Artırmak ve Paydaşların Katılım ve Katkılarının Sürdürülebilirliğini Sağlamak.					
Amacın İlgili Olduğu Program/Alt Program Adı	Hayat Boyu Öğrenme					
Amacın İlişkili Olduğu Alt Program Hedefi	Yükseköğretim Kurumları Sürekli Eğitim Faaliyetleri					
H4.1 Performansı	59,64%					
Sorumlu Birim	Sorumlu Rektör Yardımcısı					
Performans Göstergesi	Hedefe Etkisi (%)	Plan Dönemi Başlangıç Değeri* (A)	Değerlendirme Dönemindeki Yılsonu Hedeflenen Değer (B)	Değerlendirme Dönemindeki Gerçekleşme Değeri (C)	Performans (%) (C/B)	Hedefe Etkisi
P.G.4.1.1 Dezavantajlı gruplara yönelik sosyal entegrasyon ve kapsayıcılığa ilişkin yapılan faaliyet sayısı	20	11	15	21	100,00%	20,00%
P.G.4.1.2 Hayat boyu öğrenme amacıyla yapılan eğitim programlarına katılan kişi sayısı	20	778	504	55	10,91%	2,18%
P.G.4.1.3 Sürekli Eğitim Merkezi (SEM) ve Türkçe Öğretim Merkezi (TÖMER) tarafından mesleki eğitime yönelik verilen sertifika sayısı	20	1210	2250	146	6,49%	1,30%
P.G.4.1.4 Tamamlanan sosyal sorumluluk projeleri sayısı	20	13	11	25	100,00%	20,00%
P.G.4.1.5 Dış paydaşlarla birlikte yapılan etkinlik sayısı	20	85	99	80	80,81%	16,16%
Hedefe İlişkin Değerlendirmeler**						
Topluma katkı sağlamaya yönelik sosyal sorumluluk faaliyetlerini artırmak ve paydaşların katılım ve katkılarının sürdürülebilirliğini sağlamak ile ilgili hedefin gerçekleşmesi 59,64 % oranında olup, Dezavantajlı gruplara yönelik sosyal entegrasyon ve kapsayıcılığa ilişkin yapılan faaliyet sayısı ve tamamlanan sosyal sorumluluk projeleri sayısında belirlenen hedefler aşılmış, diğer göstergelerde istenilen hedeflere ulaşılamamıştır.						

2023 YILI HEDEF GERÇEKLEŞMELERİ						
A4	Toplumsal Katkı Sağlamaya ve Sosyal Sorumluluğa Yönelik İşbirlikleri ve Hizmetleri Artırmak.					
H4.2	Kamu, Üniversite, Sanayi ve Şehir İşbirliğini Artırarak Ulusal ve Bölgesel Faaliyetlere Öncü Olmak, Yeni İşbirliği oluşturularak Toplumsal Fayda Sağlamak.					
Amacın İlgili Olduğu Program/Alt Program Adı	Hayat Boyu Öğrenme					
Amacın İlişkili Olduğu Alt Program Hedefi	Yükseköğretim Kurumları Sürekli Eğitim Faaliyetleri					
H4.2 Performansı	78,48%					
Sorumlu Birim	Sorumlu Rektör Yardımcısı					
Performans Göstergesi	Hedefe Etkisi (%)	Plan Dönemi Başlangıç Değeri* (A)	Değerlendirme Dönemindeki Yıllık Hedeflenen Değer (B)	Değerlendirme Dönemindeki Gerçekleşme Değeri (C)	Performans (%) (C/B)	Hedefe Etkisi
P.G.4.2.1 Teknokentte bulunan şirket sayısı	20	89	92	108	100,00%	20,00%
P.G.4.2.2. Faal olan öğretim elemanı teknoloji şirketi sayısı	20	25	28	34	100,00%	20,00%
P.G.4.2.3. Öğretim üyesi / sanayi ortaklı şirket sayısı	20	0	1	7	100,00%	20,00%
P.G.4.2.4. Sektöre yapılan danışmanlık sayısı	20	158	287	210	73,17%	14,63%
P.G.4.2.5 Kamu kurumları ve özel sektörle birlikte yürütülen proje sayısı	20	139	203	39	19,21%	3,84%
Hedefe İlişkin Değerlendirmeler**						
2023 yılı için belirlenen hedefe 78,48 % oranında yaklaşılmış olup, Teknokentte bulunan şirket sayısı, faal olan öğretim elemanı teknoloji şirketi sayısı, öğretim üyesi / sanayi ortaklı şirket sayısında belirlenen hedefler aşılmıştır. Sektöre yapılan danışmanlık sayısı ve kamu kurumları ve özel sektörle birlikte yürütülen proje sayısında istenilen hedeflere ulaşılamamıştır.						

2023 YILI HEDEF GERÇEKLEŞMELERİ						
A4	Toplumsal Katkı Sağlamaya ve Sosyal Sorumluluğa Yönelik İşbirlikleri ve Hizmetleri Artırmak.					
H4.3	Üniversitenin Sağlık , Kültür ,Sanat ve Spor İle İlgili Etkinliklerinde Topluma Dönük Yüzünün Geliştirilerek Sosyal Yaşama Sağladığı Katkıyı Artırmak.					
Amacın İlgili Olduğu Program/Alt Program Adı	Hayat Boyu Öğrenme					
Amacın İlişkili Olduğu Alt Program Hedefi	Yükseköğretim Kurumları Sürekli Eğitim Faaliyetleri					
H4.3 Performansı	81,67%					
Sorumlu Birim	Sorumlu Rektör Yardımcısı					
Performans Göstergesi	Hedefe Etkisi (%)	Plan Dönemi Başlangıç Değeri* (A)	Değerlendirme Dönemindeki Yılsonu Hedeflenen Değer (B)	Değerlendirme Dönemindeki Gerçekleşme Değeri (C)	Performans (%) (C/B)	Hedefe Etkisi
P.G.4.3.1 Yapılan sosyal ve kültürel konferans, sergi, sempozyum ve söyleşi gibi faaliyet sayısı	20	157	168	182	100,00%	20,00%
P.G.4.3.2 Toplumun iletişim becerilerini geliştirmeye yönelik yapılan faaliyet sayısı	20	5	12	7	58,33%	11,67%
P.G.4.3.3 Yapılan sportif faaliyet ve organizasyon sayısı	20	25	41	44	100,00%	20,00%
P.G.4.3.4 Halk sağlığıyla ilgili (Tarama, Bilgilendirme, Konferans vs.) yapılan faaliyet sayısı	20	12	22	11	50,00%	10,00%
P.G.4.3.5 Kitle iletişim ve sosyal medya araçları kullanılarak gerçekleştirilen sosyal mesaj içerikli bildirim ve faaliyet sayısı	20	109	114	122	100,00%	20,00%
Hedefe İlişkin Değerlendirmeler**						
2023 yılı için belirlenen hedefe 81,67 % oranında yaklaşılmış olup, yapılan sosyal ve kültürel konferans, sergi, sempozyum ve söyleşi gibi faaliyet sayısı, yapılan sportif faaliyet ve organizasyon sayısı ve kitle iletişim ve sosyal medya araçları kullanılarak gerçekleştirilen sosyal mesaj içerikli bildirim ve faaliyet sayısında istenilen hedeflere ulaşılmış, toplumun iletişim becerilerini geliştirmeye yönelik yapılan faaliyet sayısı ve halk sağlığıyla ilgili (Tarama, Bilgilendirme, Konferans vs.) yapılan faaliyet sayısında belirlenen hedeflere ulaşamamıştır.						

2023 YILI HEDEF GERÇEKLEŞMELERİ						
A4	Toplumsal Katkı Sağlamaya ve Sosyal Sorumluluğa Yönelik İşbirlikleri ve Hizmetleri Artırmak.					
H4.4	Yaşayan ve Yaşanabilir Kampüs Sayesinde Öğrenci , Çalışan ve Yerleşkeyi Kullanan Diğer Paydaşların Yaşam Kalitesini Artırmak.					
Amacın İlgili Olduğu Program/Alt Program Adı	Hayat Boyu Öğrenme					
Amacın İlişkili Olduğu Alt Program Hedefi	Yükseköğretim Kurumları Sürekli Eğitim Faaliyetleri					
H4.4 Performansı	74,80%					
Sorumlu Birim	Sorumlu Rektör Yardımcısı					
Performans Göstergesi	Hedefe Etkisi (%)	Plan Dönemi Başlangıç Değeri* (A)	Değerlendirme Dönemindeki Yıllık Hedeflenen Değer (B)	Değerlendirme Dönemindeki Gerçekleşme Değeri (C)	Performans (%) (C/B)	Hedefe Etkisi
P.G.4.4.1 Öğrenci başına düşen sosyal donatı alanı	20	2,13	2,13	8,00	100,00%	20,00%
P.G.4.4.2 Üniversitemizin çevrecilik alanlarında alınan ödül/ belge sayısı	20	1	1	0,00	0,00%	0,00%
P.G.4.4.3 Kütüphanelerimize giriş yapan kişi sayısı	20	165000	170000	127.790,00	75,17%	15,03%
P.G.4.4.4 Kütüphanelerimizden yararlanan kurum dışı kişi sayısı	20	1600	1700	11.782,00	100,00%	20,00%
P.G.4.4.5 Kampüs yeşil alan oranı	20	86	87	86,00	98,85%	19,77%
Hedefe İlişkin Değerlendirmeler**						
2023 yılı için belirlenen hedefe 74,80 % oranında yaklaşılmış olup, öğrenci başına düşen sosyal donatı alanı ve kütüphanelerimizden yararlanan kurum dışı kişi sayısında belirlenen hedefler aşılmış, üniversitemiz çevrecilik alanlarında ödül veya belge alamamış, kütüphanelerimize giriş yapan kişi sayısında azalma olmuş, kampüs yeşil alan oranında azalma olmuştur.						

2023 YILI HEDEF GERÇEKLEŞMELERİ						
A4	Toplumsal Katkı Sağlamaya ve Sosyal Sorumluluğa Yönelik İşbirlikleri ve Hizmetleri Artırmak.					
H4.5	Şiddetle ve Bağımlılıkla Mücadele Kapsamında Sunulan Hizmetlerin Artırılması.					
Amacın İlgili Olduğu Program/Alt Program Adı	Hayat Boyu Öğrenme					
Amacın İlişkili Olduğu Alt Program Hedefi	Yükseköğretim Kurumları Sürekli Eğitim Faaliyetleri					
H4.5 Performansı	43,65%					
Sorumlu Birim	Sorumlu Rektör Yardımcısı					
Performans Göstergesi	Hedefe Etkisi (%)	Plan Dönemi Başlangıç Değeri* (A)	Değerlendirme Dönemindeki Yıllık Hedeflenen Değer (B)	Değerlendirme Dönemindeki Gerçekleşme Değeri (C)	Performans (%) (C/B)	Hedefe Etkisi
P.G.4.5.1 Şiddetle mücadele kapsamında düzenlenen etkinlik sayısı	25	8	15	6	40,00%	10,00%
P.G.4.5.2 Hayvanlara şiddetle mücadele kapsamında düzenlenen etkinlik sayısı	25	2	7	0	0,00%	0,00%
P.G.4.5.3 Bağımlılıkla mücadele kapsamında yapılan etkinlik sayısı	25	15	18	16	88,89%	22,22%
P.G.4.5.4 Bağımlılıkla mücadele konusunda yapılan Etkinliklere katılan katılımcı sayısı	25	1636	2006	917	45,71%	11,43%
Hedefe İlişkin Değerlendirmeler**						
Şiddetle ve bağımlılıkla mücadele kapsamında sunulan hizmetlerin artırılmasıyla ilgili hedefin gerçekleşmesi 43,65 % oranında olup, performans göstergelerinin tamamında istenilen sonuçlara ulaşılamamıştır.						

2023 YILI HEDEF GERÇEKLEŞMELERİ						
A5	Gelişime Açık Sürdürülebilir Kurumsal Yapıyı Oluşturmak.					
H5.1	İç Kontrol ve Kalite Güvence Sistemlerini Geliştirmek.					
Amacın İlgili Olduğu Program/Alt Program Adı	Yönetim ve Destek Programı					
Amacın İlişkili Olduğu Alt Program Hedefi	Üst Yönetim ,İdari ve Mali Hizmetler					
H5.1 Performansı	55,38%					
Sorumlu Birim	Genel Sekreterlik					
Performans Göstergesi	Hedefe Etkisi (%)	Plan Dönemi Başlangıç Değeri* (A)	Değerlendirme Dönemindeki Yılsonu Hedeflenen Değer (B)	Değerlendirme Dönemindeki Gerçekleşme Değeri (C)	Performans (%) (C/B)	Hedefe Etkisi
P.G.5.1.1 Kalite Kültürünü Yaygınlaştırma Amacıyla Düzenlenen Faaliyet Sayısı	30	10	13	11	84,62%	25,38%
P.G.5.1.2 İç Kontrol Sisteminin kurum personeli tarafından anlaşılmasını sağlamak amacıyla yapılan toplantı sayısı	40	0	2	0	0,00%	0,00%
P.G.5.1.3 Kurumun iç paydaşları ile kalite süreçleri kapsamında gerçekleştirdiği geri bildirim ve değerlendirme toplantılarının sayısı	30	16	19	28	100,00%	30,00%
Hedefe İlişkin Değerlendirmeler**						
2023 yılı için belirlenen hedefe 55,38 % oranında yaklaşmış olup, kalite kültürünü yaygınlaştırma amacıyla düzenlenen faaliyet sayısında belirlenen hedefe yaklaşmış, Kurumun iç paydaşları ile kalite süreçleri kapsamında gerçekleştirdiği geri bildirim ve değerlendirme toplantılarının sayısında belirlenen hedef açılmış, İç Kontrol Sisteminin kurum personeli tarafından anlaşılmasını sağlamak amacıyla yapılan toplantı yapılmamıştır.						

2023 YILI HEDEF GERÇEKLEŞMELERİ						
A5	Gelişime Açık Sürdürülebilir Kurumsal Yapıyı Oluşturmak.					
H5.2	İnsan Kaynakları Yetkinliğinin Yetkinliğini Artırmak ve Kurumsal Aidiyeti Geliştirmek.					
Amacın İlgili Olduğu Program/Alt Program Adı	Yönetim ve Destek Programı					
Amacın İlişkili Olduğu Alt Program Hedefi	Üst Yönetim ,İdari ve Mali Hizmetler					
H5.2 Performansı	89,74%					
Sorumlu Birim	Genel Sekreterlik					
Performans Göstergesi	Hedefe Etkisi (%)	Plan Dönemi Başlangıç Değeri* (A)	Değerlendirme Dönemindeki Yıllık Hedeflenen Değer (B)	Değerlendirme Dönemindeki Gerçekleşme Değeri (C)	Performans (%) (C/B)	Hedefe Etkisi
P.G.5.2.1 Personele verilen eğitim sayısı	20	17	18	402	100,00%	20,00%
P.G.5.2.2 Eğitime katılan personel sayısı	20	881	930	3.267	100,00%	20,00%
P.G.5.2.3 Akademik personel memnuniyet oranı	20	80,4	85	69	81,18%	16,24%
P.G.5.2.4 İdari personel memnuniyet oranı	20	75,3	80	54	67,50%	13,50%
P.G.5.2.5 Kurumsal aidiyet konusunda yapılan faaliyet sayısı	20	1	1	14	100,00%	20,00%
Hedefe İlişkin Değerlendirmeler**						
2023 yılı için belirlenen hedefe 89,74 % oranında yaklaşılmış olup, personele verilen eğitim sayısı, eğitime katılan personel sayısı ve kurumsal aidiyet konusunda yapılan faaliyet sayısında belirlenen hedefler aşılmış olup, akademik ve idari personelin memnuniyet oranlarında istenilen seviyeye gilememiştir.						

2023 YILI HEDEF GERÇEKLEŞMELERİ						
A5	Gelişime Açık Sürdürülebilir Kurumsal Yapıyı Oluşturmak.					
H5.3	Bilişim Donanım/Yazılım Altyapısını ve Kullanıcı Destek Hizmetlerini Güçlendirmek ve Sürdürülebilirliğini Sağlamak.					
Amacın İlgili Olduğu Program/Alt Program Adı	Yönetim ve Destek Programı					
Amacın İlişkili Olduğu Alt Program Hedefi	Üst Yönetim ,İdari ve Mali Hizmetler					
H5.3 Performansı	71,67%					
Sorumlu Birim	Genel Sekreterlik					
Performans Göstergesi	Hedefe Etkisi (%)	Plan Dönemi Başlangıç Değeri* (A)	Değerlendirme Dönemindeki Yılsonu Hedeflenen Değer (B)	Değerlendirme Dönemindeki Gerçekleşme Değeri (C)	Performans (%) (C/B)	Hedefe Etkisi
P.G.5.3.1 Kablolu ve kablosuz ağda yenilenen ve eklenen cihaz sayısı	40	20	20	20	100,00%	40,00%
P.G.5.3.2 Bilgi ve iletişim güvenliği rehberine uyum sürecinin tamamlanma oranı (%)	30	30	50	50	100,00%	30,00%
P.G.5.3.3 Yeni alınan veya geliştirilen mobil uygulama sayısı	30	16	18	1	5,56%	1,67%
Hedefe İlişkin Değerlendirmeler**						
Bilişim donanım/yazılım altyapısını ve kullanıcı destek hizmetlerini güçlendirmek ve sürdürülebilirliğini sağlamak ile ilgili hedefin gerçekleşmesi 71,67 % oranında olup, performans göstergelerinden yeni alınan veya geliştirilen mobil uygulama sayısı 1'de kalmıştır.						

2023 YILI HEDEF GERÇEKLEŞMELERİ						
A5	Gelişime Açık Sürdürülebilir Kurumsal Yapıyı Oluşturmak.					
H5.4	Alt ve Üst Yapıyı Güçlendirmek.					
Amacın İlgili Olduğu Program/Alt Program Adı	Yönetim ve Destek Programı					
Amacın İlişkili Olduğu Alt Program Hedefi	Üst Yönetim ,İdari ve Mali Hizmetler					
H5.4 Performansı	10,29%					
Sorumlu Birim	Genel Sekreterlik					
Performans Göstergesi	Hedefe Etkisi (%)	Plan Dönemi Başlangıç Değeri* (A)	Değerlendirme Dönemindeki Yılsunu Hedeflenen Değer (B)	Değerlendirme Dönemindeki Gerçekleşme Değeri (C)	Performans (%) (C/B)	Hedefe Etkisi
P.G.5.4.1 Üniversitemizdeki bisiklet yolu (m)	20	2415	3018	0	0,00%	0,00%
P.G.5.4.2 Üniversitemizdeki engelli yolu (m)	20	500	525	270	51,43%	10,29%
P.G.5.4.3 Engelli dostu bina sayısının toplam bina sayısına oranı	20	75	80	0	0,00%	0,00%
P.G.5.4.4 Enerji tasarrufu konusunda yapılan etkinlik sayısı	20	8	11	0	0,00%	0,00%
P.G.5.4.6 Enerji tasarrufu ile önlenebilir giderin enerjideki toplam gidere oranı	20	5	5	0	0,00%	0,00%
Hedefe İlişkin Değerlendirmeler**						
Alt ve üst yapıyı güçlendirmek ile ilgili hedefin gerçekleşmesi yılın ilk yarısında 10,29 % oranında olup, performans göstergelerinin tamamında istenilen sonuçlara ulaşılamamıştır.						

Performans Bilgi Sisteminin Değerlendirilmesi

Katılımcı yöntemlerle hazırlanarak, tamamlanan 2023-2027 Stratejik Planımızda Üniversitemizin amaç ve hedefleri yanı sıra bu hedefler doğrultusunda gelişmeyi ölçebilecek performans göstergeleri ile hedeflere yönelik birim sorumlulukları oluşturulmuştur. Stratejik planlama sürecinde Üniversitemizin amaç ve hedefleri yanı sıra bu hedefler doğrultusunda gelişmeyi ölçebilecek performans göstergeleri oluşturulmuştur. Hedeflere yönelik birim sorumlulukları belirlenmiş, Üniversitemizde hedef izlemesinden sorumlu birimler hedeflere ilişkin gerçekleştirmelerini altı aylık veri girişleri aracılığıyla Strateji Geliştirme Daire Başkanlığı'na web tabanlı olarak raporlamaktadır. Konsolide edilen veriler altı aylık izleme ve yıllık değerlendirme raporlarının temelini oluşturmaktadır.

Faaliyet ve Proje Bilgileri

2023 Yılı Yatırım Proje Uygulamaları

1-Proje No: 2023H03-211611

Proje Adı : Çeşitli Ünitelerin Etüt Projesi

Söz konusu proje için 2023 yılı yatırım programı kapsamında 100.000 TL ödenek verilmiş ve yıl içerisinde 4.800.000 TL eklenerek toplam bütçesi 4.900.000 TL olmuştur. Bu ödenekten üniversitemiz inşaat projelerinin etüt projeleri için 2.446.020 TL harcama yapılmıştır.

2-Proje No: 2020H03-152731

Proje Adı: Kampus Alt Yapı

Söz konusu proje için 2023 yılı yatırım programı kapsamında 10.000.000 TL ödenek verilmiş ve yıl içerisinde 2.500.000 TL düşülerek toplam bütçesi 7.500.000 TL olmuştur. Bu ödenekten üniversitemizin çevre düzenlemesi, kanalizasyon, su, doğalgaz, yerleşke asfaltı vb. işleri için 7.314.921 TL'si harcanmıştır.

3- Proje No: 2003H03-651

Proje Adı: Derslik ve Merkezi Birimler

Sivas Meslek Yüksekokulu Projesi: 2023 yılında 7.500.000 TL ödenek verilmiş yıl içerisinde 3.500.000 TL düşülerek toplam bütçesi 26.500.000 TL olmuştur. Bu ödeneğin 26.410.590 TL'si harcanarak proje tamamlanmıştır.

4- Proje No: 2023H03-211613

Proje Adı: Eğitim Muhtelif İşler

Söz konusu proje için 2023 yılı yatırım programı kapsamında 7.500.000 TL ödenek tahsis edilmiş yıl içerisinde 178.450.000 TL eklenmiş, 77.250.000 TL düşülmüş ve toplam bütçesi 108.700.000TL olmuştur. Bu ödeneğin 64.534.138 TL'si TL si harcanarak Üniversitemiz birimlerinin ihtiyaç duyduğu laboratuvar malzemeleri alımları, makine teçhizat alımları ve bakım onarımları ile yazılım alım ödemeleri gerçekleştirilmiştir.

5- Proje No: 2023H03-211609

Proje Adı: Yayın Alımı

Söz konusu proje için 2023 yılı yatırım programı kapsamında 2.500.000,00 TL ödenek verilmiştir. Bu ödeneğin 2.497.786 TL si harcanarak; Kitap, Süreli Yayın, Elektronik Kitap, Elektronik dergi ve veri tabanı ödemeleri gerçekleştirilmiştir.

6- Proje No: 2023I00-193117**Proje Adı: Sağlık Muhtelif İşler**

Söz konusu proje için 2023 yılı yatırım programı kapsamında 25.000.000 TL ödenek tahsis edilmiş yıl içerisinde 22.000.000 TL eklenerek toplam ödeneği 47.000.000 TL olmuştur. Bu ödeneğin 22.992.852 TL'si harcanarak Üniversitemiz hastanesinin ihtiyaç duyduğu makine teçhizat alımları, makine teçhizat bakım onarımları ile bina bakım onarım ödemeleri gerçekleştirilmiştir.

7- Proje No: 2019I00-109858**Proje Adı: Hastane İnşaatı**

Söz konusu proje için 2023 yılı yatırım programı kapsamında 135.000.000 TL ödenek tahsis edilmiş ve yıl içerisinde 419.000.000 TL eklenerek toplam bütçe ödeneği 554.000.000 TL olmuştur. Bu ödeneğin 453.633.013 TL'si harcanarak hastane inşaatına devam edilmektedir.

8- Proje No: 2023K12-192061**Proje Adı: Rektörlük Bilimsel Araştırma Projeleri**

Söz konusu proje kapsamında yatırım programı dâhilinde üniversitemiz Döner Sermaye Paylarından aktarılan % 5 karşılığı ve Tezsiz Yüksek lisans gelirlerinin %30 olarak bütçemiz yatırım programında yatırım harcamaları için 8.659.000 TL ödenek tahmini yapılmış ve yıl içerisinde aktarımı yapılarak bilimsel proje desteklenmesi sağlanmıştır.

KURUMSAL KABİLİYET VE KAPASİTENİN DEĞERLENDİRİLMESİ ÜSTÜNLÜKLER

- Teknopark'ın yürütmüş olduğu projeler ve bu bağlamda geliştirilen "Üniversite-Sanayi İşbirliğine yönelik çalışmalar,
- Kaliteli tıp eğitimi ile nitelikli sağlık hizmetlerinin sunulması, özellikle Üniversite hastanesinin çok farklı alanlarda (yanık tedavisi, obezite) bölge hastanesi konumunda hizmet vermesi,
- Şeffaf, katılımcı, gelişime ve değişime açık bir yönetim anlayışını benimsemiş olması,
- Üniversitenin huzurlu ve güvenli bir ortama sahip olması,
- Yeni kurulan araştırma merkezleri; bu merkezlere ait donanımlı fiziksel koşullar ve insan kaynakları yatırımları ile araştırmacı üniversite niteliğini kazanıyor olması,
- AR-GE'ye yönelik akademik çalışmalara ve diğer faaliyetlere önem verilmesi,
- TÜBİTAK'tan destek alan öğretim elemanı ve öğrenci projelerinin artarak devamı,
- Tecrübeli ve nitelikli akademik ve idari personele sahip olması,
- Akredite edilmiş birimlere sahip olması ile akreditasyon çalışmalarının diğer birimler için de yürütülüyor olması,
- Son yıllarda birçok eğitim biriminin hem yurtiçindeki hem de yurtdışındaki eşdeğer eğitim birimleri ile işbirliği oluşturmasına yönelik çalışmalar yürüten Dış İlişkiler Birimi'nin bulunması,
- Çalışanların paylaşımcı ve özverili olması,
- Öğretim elemanı ve öğrenci değişimleri için yurtiçi ve yurtdışındaki üniversitelerle iş birliği yapılması,
- Bölge üniversiteleri ile protokol imzalanıp, işbirliğine gidilmesi,
- Aktif çalışan bir öğrenci konseyinin varlığı ve ulusal düzeyde temsil ediliyor olması,
- Öğrenci kulüplerinin aktif olarak çalışıyor olması,
- Farklı alanlarda birçok akademik birime sahip olunması,
- Üniversitenin Sağlık, Sosyal, Fen, Eğitim Bilimleri Enstitüleri'nde geniş bir yelpazede lisansüstü eğitim veriliyor olması,
- Üniversitede Sürekli Eğitim Merkezi (CÜSEM)'in bulunması ve aktif çalışıyor olması,
- Üniversitenin diğer kurum ve kuruluşlarla işbirliğine açık olması,
- Üniversite birimleri arasında işbirliğinin güçlü olması,
- Teori ile uygulamanın birleştirilebildiği uygulamaya dönük 3+1 ve 7+1 eğitimlerinin olması,
- Eğitim, araştırma ve geliştirme faaliyetlerine daha fazla kaynak ayrılması,
- Öğrencilere yönelik birçok sosyal, bilimsel, kültürel ve spor etkinlikler,
- Yabancı uyruklu öğrenci sayısının artması,

- Ön lisans, lisans ve lisansüstü akademik alan ve program çeşitliliği,
- Yeni yatırımlar için geniş bir kampüs alanına sahip olunması,
- Sistemli öz değerlendirme çalışmalarının yapılmaya başlanması,
- Yeterli kütüphane ve bilgiye ulaşım kolaylığının bulunması,
- Üniversite öğretim elemanlarının tamamının bilgisayarlarının olması ve istedikleri an bilgi teknolojilerine ulaşabilme ve kullanabilme imkânlarının bulunması,
- Öğrenci yurtlarının üniversite kampüsünde olması,
- Üniversite Vakfı'nın bulunması ve aktif çalışıyor olması,
- Hizmet binalarındaki çalışma odaları ve dersliklerin çağdaş donanımda olması,
- Uygulamalı eğitimi destekleyen laboratuvarlar ve atölyelerin bulunması,
- Akademik kariyerde yönlendirici ve motive edici yönetim anlayışı olması,
- Geleneksel ile modern anlayışı sentezleyebilen bir örgüt kültürüne sahip olunması,
- Bilimsel araştırma ve yayınların arttırılması yönünde kararlılığın olması,
- Üniversite kampüsü içerisinde anaokulu ve kreş hizmetinin sunulması,
- Üniversite kampüsü içerisinde kapalı yüzme havuzu ve spor alanlarının bulunması

ZAYIFLIKLAR

- Yabancı dil eğitiminde arzu edilen düzeye ulaşamamış olması,
- Mezunlarla olan ilişkilerin yeterli düzeyde olmaması,
- İdari mekanizmadaki performans değerlendirme sisteminin yetersiz olması,
- Çalışanlarının kurumsal aidiyet duygusunun ve kültürünün yeterince güçlü olmaması,
- Üniversite içerisindeki farklı bilim alanları arasında işbirliği potansiyelinin bulunmasına rağmen bu potansiyelin yeterince değerlendirilememesi,
- Öğretim elemanı başına düşen ders yükünün fazla olması,
- Ulusal ve uluslararası proje sayılarının istenilen düzeyde olmaması,
- Üniversitede yapılan bilim, kültür-sanat faaliyetlerinin yeterince tanıtımının yapılmaması,
- Akademik personel faaliyetlerinin izleme sistemlerinin olmaması,
- Yabancı dil eğitimine olan eğilimin azlığı ve profesyonel yeterliliklere henüz ulaşamamış olması,
- Üniversitedeki akademik ve idari personel arasındaki iletişimin zayıf olması,
- Öğrencilere yönelik psikolojik rehberlik ve danışmanlık hizmetinin yetersizliği,
- Araştırma projelerinden hayata geçirilenlerin sayısını azlığı,

- Birimlerde bulunan teknik cihazların kullanımını sağlayacak yeterli sayıda teknik elemanın bulunmaması,
- Üniversitenin yerleşkelerinin dağınık yerleşiminden dolayı oluşan sorunlar,
- Merkezi veri tabanlarının olmaması (Mali Yönetim Bilgileri, Personel Bilgi Sistemi, Performans Bilgi Sistemleri, Mezun İzleme),
- Öğrenci eğitiminde staj, uygulama ve sektöre yönelik eğitimin az olması,
- Öğrenci Bilişim Sistemlerinde yaşanan aksaklıklar,
- Öğrenci ve personel yemekhanelerinde tercihi yemek verilememesi,
- Üniversite personeline yönelik kamu konutu sayısının yetersiz olması

FIRSATLAR

- Üniversitemizin doğal güzelliklere sahip kültürel altyapısı güçlü bir yerleşim biriminde kurulmuş olması,
- Organize Sanayi Bölgeleri'nin bulunması, buradaki bazı şirketlerin uluslararası deneyime sahip markalaşmış şirketler olması,
- Sivas ilinin ulaşım açısından diğer Anadolu kentlerine göre avantajlı bir noktada bulunması,
- Yıldız Dağı Kayak Merkezinin kış turizmi ve dağcılık sporu açısından varlığı,
- Sivas ilinin sakin, kolay yaşanabilir ve huzurlu bir şehir olması,
- Kredi Yurtlar Kurumu'na ait öğrenci yurtlarının Üniversite kampüsüne yakın olması,
- Türkiye'nin jeopolitik konumu nedeniyle Balkanlar, Orta Asya, Ortadoğu ve Afrika ülkelerinden Türkiye'ye yönelik giderek artan eğitim-öğrenim talepleri, TÜBİTAK, Bilim, Sanayi ve Teknoloji Bakanlığı, YÖK kapsamında araştırma, bilimsel çalışma ve seyahatlere yapılan destekler,
- Yakın çevrede başka bir üniversite hastanesinin olmaması,
- Üniversitenin ekonomik açıdan şehre katkısının artması ve farkındalık oluşturması,
- Şehirde maden kaynaklarının işletilmesi,
- Alternatif turizm (kış, yayla, dağ, mağara turizmi vb.) ve doğa sporları potansiyelinin olması,
- Kalkınmada birinci derecede öncelikli il olması,
- İl'deki sivil toplum kuruluşlarının, kamu ve özel sektör kuruluşlarının işbirliğine açık olması,
- Akademik personel yetiştirme açısından çevre illerdeki köklü üniversitelerden yararlanma imkânının olması

TEHDİTLER

- Ortaöğretimde yaşanan sorunlar nedeniyle üniversiteye başlayan öğrencilerin bilgi birikimlerinin yetersiz olması,
- İdari personel atamalarının Üniversite tarafından yapılmaması sonucunda işe uygun yeterli niteliğe sahip olan ve işinde süreklilik gösterecek eleman temin edilememesi,
- Bütçe kullanımının kısıtlı olması, mali özerkliğin ve yeterli bütçe imkânının bulunmaması,
- Bilimsel ve sosyal etkinliklerde mali destekleyici bulma zorluğu,
- AR-GE çalışmaları için Sivas sanayisinden yeterli desteğin alınamaması,
- Sivas'ın sosyal, coğrafi ve kültürel yapısı bakımından öğrenciler için anakentlere göre daha az çekici olması,
- Üniversite sayısında artışa paralel olarak nitelikli öğrenci ve öğretim elemanlarının üniversiteye kabulü ve tutulması hususunda sorunlar,
- Yükseköğretim mevzuatında sık değişiklikler olması,
- Şehirde konut sayısının yetersiz ve kira bedelinin yüksek olması,
- Şehir içi ulaşım sorununun tam olarak çözülememiş olması,
- Şehirde yoğun bir sermaye birikiminin ve sanayi tesislerinin olmaması,
- Şehirdeki sosyal ve kültürel imkânların yetersiz olması,
- Kamu kurum ve kuruluşların ihtiyacı olan birçok malzemenin il dışından temin edilme zorunluluğunun olması,
- Öğrenciler için şehirde kısmi zamanlı çalışma imkânlarının yetersiz olması,

DEĞERLENDİRME

Katılımcı yöntemlerle hazırlanarak, tamamlanan 2023-2027 Stratejik Planımızda Üniversitemizin amaç ve hedefleri yanı sıra bu hedefler doğrultusunda gelişmeyi ölçecek performans göstergeleri ile hedeflere yönelik birim sorumlulukları oluşturulmuştur. Üniversitemizde hedef izlemesinden sorumlu birimler hedeflere ilişkin gerçekleştirmelerini altı aylık dönemlerde Üst Yönetime ve Strateji Geliştirme Daire Başkanlığına raporlayacaklardır.

İzleme ve değerlendirme sürecinin kalitesini önemli ölçüde artırarak, faaliyet verilerinin doğru biçimde toplanabilmesi ve düzenli olarak raporlanabilmesi için 2018 yılında faaliyete geçen stratejik yönetim sistemi aracılığıyla altı aylık raporlama faaliyetleri elektronik ortamda sürdürülebilecektir.

Günümüzde planlama, organizasyon, yürütme, koordinasyon ve kontrol gibi kurum kültürüne etki eden yönetim fonksiyonlarının her birinin etkin işleyişi önem kazanmıştır. Yönetim fonksiyonlarını bir arada tutan iç kontrol sisteminin önemi kamuda yasalarla gündeme gelmiş ve etkinlik ve verimlilik bir yönetim sorumluluğu haline gelmiştir.

İç Kontrol, üst yönetimden başlayarak tüm harcama birimleri tarafından uygulanan ve kurumun aşağıdaki hedeflerine ulaşabilmesi konusunda kabul edilebilir bir güvence sağlamayı amaçlayan bir süreçtir;

- Faaliyetlerin etkinliği ve etkililiği
- Mali raporlamanın güvenilirliği
- Mevzuata uygunluk

5018 Sayılı Kamu Mali Yönetimi ve Kontrol Kanunu uyarınca kaynakların etkili kullanılması, saydamlık ve hesap verebilirlik için Sivas Cumhuriyet Üniversitesi olarak aşağıdaki iç kontrol bileşenlerini gerçekleştirmek üzere çalışmalarımız devam etmektedir.

- Kontrol Ortamı
- Risk değerlendirme
- Kontrol Faaliyetleri
- Bilgi ve İletişim
- İzleme
- Paylaşım

Bu konuda risk analizi yapılması ve değerlendirilmesi süreci, norm kadro çalışmaları, bilgi ve yönetim sistemlerinin ve yeni organizasyon süreç ve yapılarının oluşturulmasına ihtiyaç duyulmaktadır.

Maliye Bakanlığının Kamu iç kontrol rehberi doğrultusunda 2010 yılında hazırlanan Üniversitemiz İç Kontrol Eylem Planı oluşturularak Maliye Bakanlığına gönderilmiş olup; Eylem planında belirlenmiş iç kontrol unsurları ile ilgili çalışmalar belirlenen tarihler itibarıyla komisyonlar kurularak iç kontrolün oluşturulması ile ilgili çalışmalar devam etmektedir.

Strateji Geliştirme Daire Başkanlığı olarak iç kontrolün mevzuata uygun biçimde uygulanabilmesi için İç Kontrol ve Ön Mali Kontrole İlişkin Usul ve Esaslar ile Süreç Akım Şemaları belirlenmiş ve harcama birimlerine gönderilmiştir. Ayrıca tüm mali mevzuat bilgileri de harcama birimlerine mail ve yazı olarak gönderilmektedir.

Bu sonuçlar doğrultusunda ihtiyaç duyulan konularda eğitimlerin gerçekleştirilmesi, iletişimi kaliteli bir şekilde sağlamak üzere yönetim ve bilgi sistemlerinin tedariki ve geliştirilmesi gerekmekte olup bu konuda çalışmalarımız sürmektedir.

Diğer taraftan; Sivas Cumhuriyet Üniversitesi doğrudan veya dolaylı olarak yılda yaklaşık 4,5 milyar TL tutarında ki bir kaynağın Sivas merkez ve ilçelerinde dolaşımına katkı sağlamaktadır.

Bu kaynak bir yandan yeni yatırımların şekillenmesine, diğer yandan bölgeden kaynaklanan göçün önlenmesine yardımcı olmaktadır. Bu olgu aynı zamanda bölge insanının hem yerinde eğitilmesine ve en üst düzeyde sağlık hizmeti alabilmesine hem de daha rahat yaşama koşullarına kavuşmasına yol açmaktadır.

Bu itibarla; Üniversitenin büyümesine yönelik yatırımların hızlandırılması, yeni birimlerin kurulmasının sağlanması, fiziki ve beşerî koşullarının düzeltilmesi, özellikle sivil toplum kuruluşlarının üniversitenin gelişmesine maddi ve manevi katkılarda bulunması, önümüzdeki yıllar içinde stratejik planda belirlenen akademik, fiziksel ve yönetsel eksikliklerin giderilmesi yoluna gidilecek ve üniversitemizde sonraki yıllarda yeniden büyüme ve gelişme dönemi başlayacaktır.

ÖNERİLER VE TEDBİRLER

Stratejik planın üniversitemizin uluslararasılaşma alanındaki faaliyetlerini içerecek biçimde revize edilmesi ve stratejiler geliştirilmesi gerekmektedir.

Birimler tarafından öngörülemeyen nedenlerden dolayı planlanan süre içerisinde gerçekleştirilemeyen hedeflerin tamamlanma süresi içinde yeniden değerlendirilmesi ve performans hedeflerinin ulaşılabilir ve stratejik amaçlara katkısı azami olacak biçimde yeniden değerlendirilmiştir.

Stratejik Planda yer verilen hedeflerin gerçekleşme düzeylerinin ölçülmesi ve ortaya çıkan veriler sonucunda kurumsal olarak belirli düzeyde mesafe alındığı ve kurum personeline belirli düzeyde bilgi ve birikim oluşmuş olmakla birlikte bunun yeterli olmadığı ve eğitim gereksinimi olduğu değerlendirilmiştir.

Ayrıca izleme raporları neticesinde, 2020 yılı içinde başlatılan çalışmalar kapsamında bazı alanlarda iyileşmeler gözlemlendiği ve 2020 yılsonu itibarıyla bu gelişmelerin somut çıktılara yansıdığı görülmüştür. Birimlerden gelen raporlar değerlendirilirken bazı hedeflere yönelik eylemlerin kısmen yapılmış olduğu görülmüştür.

Bu hedeflere ilişkin olarak birimlerle yapılan görüşmeler neticesinde kısa sürede tamamlanacağı belirtilenler tamamlanmamış olarak kabul edilmiştir. Ulaşılan hedefler incelendiğinde, bu hedeflerin ulaşılabilir, gerçekçi olduğu ve kontrol kurgusunun hedefi gerçekleştirecek birimin elinde bulunduğu gözlemlenmektedir.

Hedeflerin taahhüt edilen zaman kısıdına uygun bir şekilde yerine getirilmesi, gerçekleştirilme aşamasında sahip olunan olanakların en uygun şekilde belirlenen amaca yöneltildiği anlamını taşımaktadır.

Kısmen tamamlanan hedefler incelendiğinde, birim tarafından hedefi tamamlamak için gösterilen çaba gözlemlenmekle birlikte, hedefin gerçekleşebilmesi için ihtiyaç duyulan zaman dilimi, kaynakların optimal kullanımı, iletişim ve koordinasyon kriterlerinin bir araya getirilmesinde yaşanan aksaklıklar sonucunda hedefler taahhüt edildiği tarih itibarıyla tamamlanamamıştır.

Hedeflerin tamamlanması için zaman kısıtı ortaya konurken, eylemin niteliğine, kurum kaynaklarına, kültürüne ve hedeflerine uygun olarak planlama yapılmalı, eylemin gerçekleştirilme aşamasında çıkabilecek olası sorunlara yönelik önlemler alınmalı ve koordinasyon sağlanmalıdır. Hedefler gerçekçi olarak tespit edilip taahhüt edilen tarihte mücbir sebepler haricinde yerine getirilmelidir.

Üniversitemiz Risk Eylem Planı bulunmamaktadır. Kurum risk tespiti ve haritası anlamında herhangi bir çalışma yapılmamıştır. Bu kapsamda 2019 yılı aralık ayında Risk Eylem Yönergesi ile Ön Mali Kontrol yönergesi üniversitemiz senatosunda kabul edilerek yürürlüğe girmiştir.

Üniversitemiz amaç ve hedeflerine yönelik risklerin belirlenmesi için birimler itibarıyla Risk Yönergesi kapsamında birim iş takvimi hazırlanarak, Birim Risk belirleme çalışması yapılacak, risk belirleme ve değerlendirmesi yapılarak risk envanteri oluşturulması ile tüm faaliyetlerle ilgili riskler belirlenecek, düzenlenen raporun üst yöneticiye sunulması ve önlemlerin alınması sağlanacaktır.

EKLER

Üst Yönetici İç Kontrol Güvence Beyanı

Mali Hizmetler Birim Yöneticisi İç Kontrol Güvence Beyanı

Üst Yöneticinin İç Kontrol Güvence Beyanı

İÇ KONTROL GÜVENCE BEYANI

Üst yönetici olarak görev ve yetkilerim çerçevesinde Sivas Cumhuriyet Üniversitesi bütçesinin; kalkınma planına, yıllık programa, stratejik plan ve performans programı ile hizmet gereklerine uygun olarak hazırlandığını ve uygulandığını, amaç ve hedeflerin gerçekleştirilmesi ve ilgili mevzuatla düzenlenen görev ve hizmetlerin yerine getirilmesi için bütçe ile tahsis edilmiş kaynakların, planlanmış amaçlar doğrultusunda ve iyi malî yönetim ilkelerine uygun olarak kullanıldığını beyan ederim.

Bu çerçevede iç kontrol sisteminin; idarenin gelir, gider, varlık ve yükümlülüklerinin etkili, ekonomik ve verimli bir şekilde yönetilmesine, kanunlara ve diğer düzenlemelere uygun olarak faaliyet göstermesine, her türlü malî karar ve işlemlerde usulsüzlük ve yolsuzluğun önlenmesine, karar oluşturmak ve izlemek için düzenli, zamanında ve güvenilir rapor ve bilgi edinilmesine, varlıkların kötüye kullanılmasının ve israfının önlenmesine ve kayıplara karşı korunmasına ilişkin yeterli ve makul güvenceyi sağladığını bildiririm.

Bu güvence, üst yönetici olarak sahip olduğum bilgi ve değerlendirmelere, yönetim bilgi sistemlerine, iç kontrol sistemi değerlendirme raporlarına, izleme ve değerlendirme raporlarına, harcama yetkilileri ile malî hizmetler birim yöneticisi tarafından sunulan güvence beyanlarına ve denetim raporlarına dayanmaktadır.

Bu raporda yer alan bilgilerin güvenilir, tam ve doğru olduğunu beyan ederim.

29/02/2024

Sivas Cumhuriyet Üniversitesi Rektörlüğü/SİVAS

Prof. Dr. Alim YILDIZ

Rektör

Malî Hizmetler Birim Yöneticisinin Beyanı**MALÎ HİZMETLER BİRİM YÖNETİCİSİNİN BEYANI**

Strateji Geliştirme Daire Başkanı olarak yetkim dâhilinde;

İç kontrol sisteminin Sivas Cumhuriyet Üniversitesi'nde oluşturulması, uygulanması ve geliştirilmesi çalışmalarında gerekli koordinasyonun sağlandığını, eğitim ve rehberlik hizmeti verildiğini, faaliyetlerin malî yönetim ve kontrol mevzuatı ve diğer mevzuata uygun olarak yürütüldüğünü, kamu kaynaklarının etkili, ekonomik ve verimli bir şekilde kullanılmasını temin etmek üzere iç kontrol süreçlerinin işletildiğini, uygulama sonuçlarının izlendiğini ve gerekli tedbirlerin alınması için düşünce ve önerilerimin zamanında üst yöneticiye raporlandığını beyan ederim.

Malî kanunlarla ilgili diğer mevzuatın uygulanması konusunda üst yöneticiye ve harcama yetkililerine gerekli bilgileri sağladığımı ve danışmanlık faaliyetinde bulunduğumu bildiririm.

Bu Raporunun "III/A- Malî Bilgiler" bölümünde yer alan bilgilerin güvenilir, tam ve doğru olduğunu teyit ederim.

29/02/2024

Sivas Cumhuriyet Üniversitesi Rektörlüğü/SİVAS

Altan ÖZBEK

Daire Başkanı

