

ÜST YÖNETİCİ SUNUŞU



Üniversitemiz, Stratejik Plan çerçevesinde belirlediği misyon ve vizyonu doğrultusunda modern eğitim sistemlerinin gereklerini yerine getirerek, çalışkan, üretken ve değerlerine sahip çıkan üstün niteliklere sahip öğrenciler yetiştirmeyi ve toplumsal katkı sağlamayı kendine ilke edinmiştir. Üniversitemizin planlı hizmet sunumu, politika geliştirme, belirlenen politikaları somut iş programlarına ve bütçelere dayandırma, uygulamayı etkin bir şekilde izleme ve değerlendirmeye yönelik olarak 2023 - 2027 Dönemi Stratejik Planı hazırlanmıştır. Stratejik planların yıllık uygulama dilimlerini performans programları oluşturmaktadır. Performans Programları, önceden belirledikleri performans göstergeleri doğrultusunda kamu idareleri için bir mali yıl içerisinde gerçekleştirdikleri faaliyet ve projeleri ölçmek ve performans değerlendirmesini yapmak üzere hazırlanmaktadır. Bu programlar yıllık hedeflerin neler olduğunu göstermek ve önceki yıllar ile karşılaştırma yapabilmek için ilgili taraflar ile kamuoyunun bilgi sahibi olmasını sağlayacak önemli kamu mali yönetimi araçlarından biridir.

2023 Yılı Performans Programında, Cumhurbaşkanlığı Strateji ve Bütçe Başkanlığı tarafından belirlenen programlar, bu programlara ilişkin alt programlar, performans göstergeleri ve faaliyetlere yer verilmiş ve program bütçeye kapsamında e-bütçe sisteminde tanımlanmış hedef ve göstergeler kullanılarak Üniversitemiz Strateji Geliştirme Daire Başkanlığı tarafından hazırlanmıştır. Kahramanmaraş Sütçü İmam Üniversitesi 2023 Yılı Performans Programını kamuoyu, ilgili kurum ve kuruluşların bilgisine sunarım.

Prof. Dr. Alptekin YASIM
Rektör

I. GENEL BİLGİLER

A. YETKİ, GÖREV VE SORUMLULUKLAR

Anayasamızın 130 ve 131. Maddeleri gereğince; çağdaş eğitim-öğretim esaslarına dayanan bir düzen içinde milletin ve ülkenin ihtiyaçlarına uygun insan gücü yetiştirmek amacıyla 04.11.1981 tarihli 2547 sayılı Yükseköğretim Kanunu'nun verdiği yetki çerçevesinde yönetici ve kurulları ile görevlerini yerine getirmektedir.

Kahramanmaraş Sütçü İmam Üniversitesi, 11.7.1992 tarih ve 21281 sayılı Resmî Gazete'de yayımlanan 3837 sayılı yasa ile 1992-1993 öğretim yılında Ziraat Fakültesi'nin Tarla Bitkileri ve Kahramanmaraş Meslek Yüksekokulu'nun Elektrik, İklimlendirme-Soğutma, İnşaat, İşletmecilik, Makine, Otomotiv (Motor), Muhasebe, Pazarlama, Tekstil Bölümleri ile eğitim öğretime başlamıştır.

Üniversitemizde 29 yıl içerisinde, Mühendislik Mimarlık Fakültesi, Güzel Sanatlar Fakültesi, Tıp Fakültesi, Eğitim Fakültesi, İlahiyat Fakültesi, Diş Hekimliği Fakültesi ve Spor Bilimleri Fakültesi ile birlikte 3 Yüksekokul ve 8 meslek yüksekokulu daha açılmıştır. 2021 yılında Elbistan Teknoloji Fakültesi ve Elbistan Meslek Yüksekokulu Kahramanmaraş İstiklal Üniversitesi Rektörlüğüne devredilmiştir. 2022 yılında Fen-edebiyat Fakültesi kapatılarak yerine Fen fakültesi ve İnsan ve Toplum Bilimleri Fakülteleri açılmıştır. Üniversitemizin akademik birimleri bir taraftan çağdaş eğitim-öğretim programlarını sürdürürken, diğer taraftan da başta araştırma potansiyelini güçlendirmek üzere yayım faaliyetlerini yerine getirmektedir

2547 sayılı Yükseköğretim Kanunu'nun 12. maddesinde, Yükseköğretim Kurumlarının görevleri şu şekilde sıralanmıştır:

- Çağdaş uygarlık ve eğitim-öğretim esaslarına dayanan bir düzen içinde, toplumun ihtiyaçları ve kalkınma planları ilke ve hedeflerine uygun ve ortaöğretime dayalı çeşitli düzeylerde eğitim-öğretim, bilimsel araştırma, yayım ve danışmanlık yapmak,
- Kendi ihtisas gücü ve maddi kaynaklarını rasyonel, verimli ve ekonomik şekilde kullanarak, milli eğitim politikası ve kalkınma planları ilke ve hedefleri ile Yükseköğretim Kurulu tarafından yapılan plan ve programlar doğrultusunda, ülkenin ihtiyacı olan dallarda ve sayıda insan gücü yetiştirmek,
- Türk toplumunun yaşam düzeyini yükseltici ve kamuoyunu aydınlatıcı bilim verilerini söz, yazı ve diğer araçlarla yaymak,

- Örgün, yaygın, sürekli ve açık eğitim yoluyla toplumun özellikle sanayileşme ve tarımda modernleşme alanlarında eğitilmesini sağlamak,
- Ülkenin bilimsel, kültürel, sosyal ve ekonomik yönlerde ilerlemesini ve gelişmesini ilgilendiren sorunlarını, diğer kuruluşlarla işbirliği yaparak, kamu kuruluşlarınca istenecek inceleme ve araştırmaları sonuçlandırarak düşüncelerini ve önerilerini bildirmek,
- Eğitim-öğretim seferberliği içinde örgün, yaygın, sürekli ve açık eğitim hizmetini üstlenen kurumlara katkıda bulunacak önlemleri almak,
- Yörelerindeki tarım ve sanayinin ihtiyaçlarına uygun meslek elemanlarının yetişmesine, üretimde artışı sağlayacak çalışma ve programlar yapmak, uygulamak ve yapılanlara katılmak, bununla ilgili kurumlarla işbirliği yapmak ve çevre sorunlarına çözüm getirici önerilerde bulunmak,
- Eğitim teknolojisini üretmek, geliştirmek, kullanmak, yaygınlaştırmak,
- Yükseköğretimin uygulamalı yapılmasına ait eğitim-öğretim esaslarını geliştirmek, döner sermaye işletmelerini kurmak, ve faaliyetlerin geliştirilmesine ilişkin gerekli düzenlemeleri yapmak.

B. TEŞKİLAT YAPISI

Kahramanmaraş Sütçü İmam Üniversitesi'nin yönetim ve organizasyonu 2547 sayılı Yükseköğretim Kanunu hükümlerine göre belirlenmiştir. Üniversitenin yönetim organları Rektör, Üniversite Senatosu ve Üniversite Yönetim Kurulundan oluşmaktadır.

Üniversitemiz şehir merkezindeki; Avşar Yerleşkesi ile Afşin Aşık Mahsuni Şerif, Göksun Arslanbey, Andırın ve Pazarcık ilçe Yerleşkelerinden oluşmaktadır. Bu yerleşkelerde 13 Fakülte, 8 Meslek Yüksekokulu, 3 Yüksekokul, 3 Enstitü, Rektörlüğe bağlı 5 bölüm dışında ayrıca; Uzaktan Eğitim Merkezi, Sağlık Uygulama ve Araştırma Hastanesi, Ağız ve Diş Sağlığı Eğitim Araştırma ve Uygulama Merkezi gibi 25 Araştırma ve Uygulama Merkezi yer almakla birlikte Önlisans, Lisans ve Lisansüstü eğitimlerde toplam 35.313 kayıtlı öğrenci bulunmaktadır.

Üniversitemiz 2022 yılı sonu itibariyle 193 Profesör, 134 Doçent, 326 Doktor Öğretim Üyesi , 306 öğretim görevlisi, 448 araştırma görevlisi, 770 İdari Personel ile çeşitli birimlerimizde görevli 989 kadrolu, 526 sözleşmeli işçi olmak üzere toplam 3.692 personel ile eğitim-öğretim ve araştırma faaliyetlerini sürdürmektedir.

B.1. REKTÖR

Rektör, üniversite tüzel kişiliğini temsil etmektedir. Rektör, çalışmalarında kendisine yardım etmek üzere, üniversitenin aylıklı profesörleri arasından üç kişiyi kendi rektörlük görev süresiyle sınırlı olmak kaydıyla rektör yardımcısı olarak seçer.

- Üniversite kurullarına başkanlık etmek, yükseköğretim üst kuruluşlarının kararlarını uygulamak, üniversite kurullarının önerilerini inceleyerek karara bağlamak ve üniversiteye bağlı kuruluşlar arasında düzenli çalışmayı sağlamak,
- Her eğitim-öğretim yılı sonunda ve gerektiğinde üniversitenin eğitim öğretim, bilimsel araştırma ve yayım faaliyetleri hakkında Üniversitelerarası Kurula bilgi vermek,
- Üniversitenin yatırım programlarını, bütçesini ve kadro ihtiyaçlarını, bağlı birimlerinin ve üniversite yönetim kurulu ile senatonun görüş ve önerilerini aldıktan sonra hazırlamak ve Yükseköğretim Kuruluna sunmak,
- Gerekli gördüğü hallerde üniversiteyi oluşturan kuruluş ve birimlerde görevli öğretim elemanlarının ve diğer personelin görev yerlerini değiştirmek veya bunlara yeni görevler vermek,
- Üniversitenin birimleri ve her düzeydeki personeli üzerinde genel gözetim ve denetim görevini yapmak,
- Kanun ile kendisine verilen diğer görevleri yapmaktır.

Rektör, Üniversitenin ve bağlı birimlerinin öğretim kapasitesinin rasyonel bir şekilde kullanılmasında ve geliştirilmesinde, öğrencilere gerekli sosyal hizmetlerin sağlanmasında, gerektiği zaman güvenlik önlemlerinin alınmasında, eğitim - öğretim, bilimsel araştırma ve yayım faaliyetlerinin devlet kalkınma plan, ilke ve hedefleri doğrultusunda planlanıp yürütülmesinde, bilimsel ve idari gözetim ve denetimin yapılmasında ve bu görevlerin alt birimlere aktarılmasında, takip ve kontrol edilmesinde ve sonuçlarının alınmasında birinci derecede yetkili ve sorumludur.

B.2. SENATO

Senato, Rektörün başkanlığında, rektör yardımcıları, dekanlar ve her fakülteden fakülte kurullarınca üç yıl için seçilecek birer öğretim üyesi ile rektörlüğe bağlı enstitü ve yüksekokul müdürlerinden teşekkül eder. Senato, her eğitim-öğretim yılı başında ve sonunda olmak üzere yılda en az iki defa toplanır. Rektör gerekli gördüğü hallerde senatoyu toplantıya çağırır.

- Üniversitenin eğitim - öğretim, bilimsel araştırma ve yayım faaliyetlerinin esasları hakkında karar almak,

- Üniversitenin bütününe ilgilendiren kanun ve yönetmelik taslaklarını hazırlamak veya görüş bildirmek,
- Rektörün onayından sonra Resmi Gazete'de yayınlanarak yürürlüğe girecek olan üniversite veya üniversitenin birimleri ile ilgili yönetmelikleri hazırlamak,
- Üniversitenin yıllık eğitim - öğretim programını ve takvimini inceleyerek karara bağlamak,
- Bir sınava bağlı olmayan fahri akademik unvanlar vermek ve fakülte kurullarının bu konudaki önerilerini karara bağlamak,
- Fakülte kurulları ile rektörlüğe bağlı enstitü ve yüksekokul kurullarının kararlarına yapılacak itirazları inceleyerek karara bağlamak,
- Üniversite yönetim kuruluna üye seçmek,
- Yükseköğretim kanunu ve diğer mevzuat çerçevesinde kendisine verilen diğer görevleri yapmaktır.

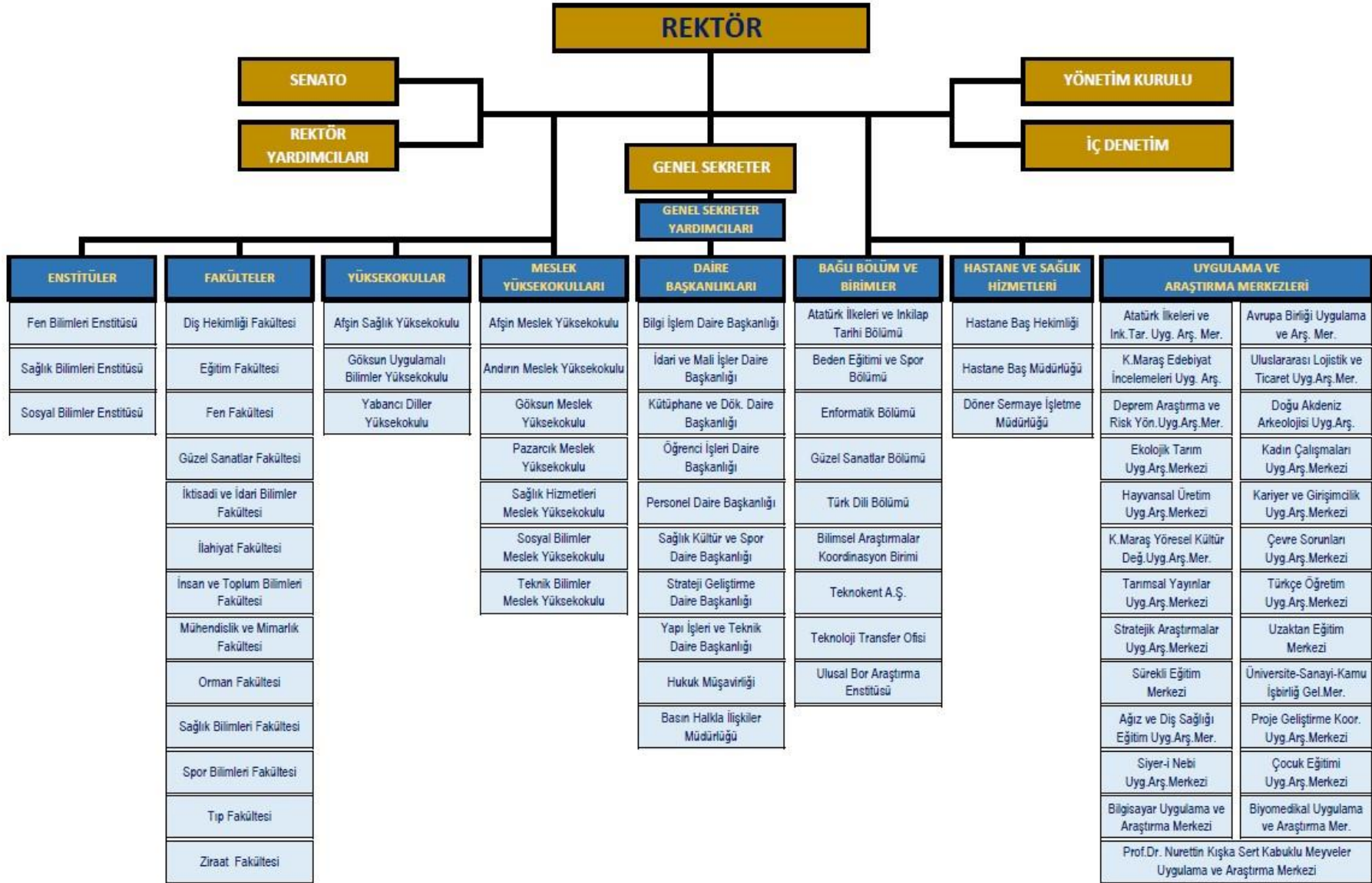
Senato ayrıca Kurum İç Değerlendirme Raporu'nu onaylayarak Yükseköğretim Kalite Kuruluna sunar.

B.3. YÖNETİM KURULU

Üniversite yönetim kurulu; rektörün başkanlığında dekanlardan, üniversiteye bağlı değişik öğretim birim ve alanlarını temsil edecek şekilde senatoca dört yıl için seçilecek üç profesörden oluşur. Rektör gerektiğinde yönetim kurulunu toplantıya çağırır. Rektör yardımcıları oy hakkı olmaksızın yönetim kurulu toplantılarına katılabilirler.

- Yükseköğretim üst kuruluşları ile senato kararlarının uygulanmasında, belirlenen plan ve programlar doğrultusunda rektöre yardım etmek,
- Faaliyet plan ve programlarının uygulanmasını sağlamak; üniversiteye bağlı birimlerin önerilerini dikkate alarak yatırım programını, bütçe tasarısı taslağını incelemek ve kendi önerileri ile birlikte rektörlüğe sunmak,
- Üniversite yönetimi ile ilgili rektörün getireceği konularda karar almak,
- Fakülte, enstitü ve yüksekokul yönetim kurullarının kararlarına yapılacak itirazları inceleyerek kesin karara bağlamak,
- Bu kanun ile verilen diğer görevleri yapmaktır.

B.4. TEŞKİLAT ŞEMASI



C.FİZİKSEL KAYNAKLAR

C.1. YERLEŞKELERİMİZ

Üniversitemiz ilçelerle birlikte toplam 8 yerleşkede 4.084.613 metrekare alanda hizmet vermektedir. Tablo1.'de bu yerleşkelerin isimleri gösterilmiştir.

Tablo 1. Yerleşkelerimiz (m²)

Yerleşke Adı	Kapalı Alan	Açık Alan	Toplam
Avşar Yerleşkesi	257.903	2.913.626	3.171.529
Bahçelievler Yerleşkesi	12.955	1.531	14.486
Göksun Arslanbey Yerleşkesi	10.911	195.162	206.073
Afşin Aşık Mahzuni Şerif Yer.	10.272	200.725	210.997
Andırın Yerleşkesi	4.341	5.659	10.000
Pazarcık Yerleşkesi	4.984	11.261	16.245
Araştırma Uygulama Çiftliği	3.671	451.567	455.283
GENEL TOPLAM	305.037	3.779.531	4.084.613

C.2. DERSLİK, LABARATUVAR, ATÖLYE VB.

Üniversitemizde yer alan eğitim alanlarının kapasite ve kullanım yerlerine göre dağılımı Tablo 2'de gösterilmiştir.

Tablo 2. Eğitim Alanlarımız

Cinsi	Kapasitesi						Toplam
	0-50	51-75	76-100	101-150	151-250	250 +	
Amfi	-	-	2	16	-	1	19
Sınıf	245	51	22	1	-	1	320
AkıllıSınıf	39	49	19	1	-	-	108
Bilgisayar Lab.	34	7	-	-	-	-	41
Atölye	31	-	-	-	-	-	31
Seminer Sal.	11	1	-	-	-	-	12
Toplantı Sal.	14	2	-	-	-	-	16
Konferans Sal.	-	1	1	11	2	3	18
Jüri Odası	2	-	-	-	-	-	2
Diğer Lab.	119	3	-	-	-	-	122
Toplam	495	114	44	29	2	5	689

C.3. SPOR TESİSLERİMİZ

Öğrencilerimizin kültürel ve sportif faaliyetlerde bulunmaları amacıyla, çeşitli yerleşkelerimizde, 3 kapalı spor salonu, 6 tenis kortu, 3 halı saha, 4 basketbol, 4 voleybol sahası ve bu tesislere alt yapı sağlayan öğrenci kültür merkezi içerisinde fitness, konferans, kafe, çok amaçlı salon ve amfi tiyatro ile birlikte; Avşar Yerleşkemizde açık atletizm pisti ve futbol sahası ve yarı olimpik kapalı yüzme havuzu bulunmaktadır.

D.İNSAN KAYNAKLARI

Üniversitemizde insan kaynakları yönetimi kurumumuzun başarısını etkileyen önemli faktörlerden biridir. Özellikle son yıllarda uluslararası rekabet ve teknoloji alanında meydana gelen yenilikler nitelikli personel gerekliliğini daha fazla hissettirmektedir. Üniversitemiz, stratejik amaç ve hedeflerine ulaşabilmek için insan kaynaklarını en doğru ve en verimli şekilde organize etmeyi amaçlamaktadır. Bunun için çalışanlarımızın bilgi, beceri ve yeteneklerine uygun alanlarda istihdam edilip bu alanlarda yükselmelerine olanak sağlanmaktadır.

Üniversitemiz çalışanlarının hareket alanını kısıtlamayan, insan kaynaklarında sürekli gelişime ve değişime açık bir yönetim anlayışı benimsemiştir. Belli dönemlerde çalışanlara ve öğrencilerimize yönelik yapılan memnuniyet anketleri ile daha uygun ve daha verimli çalışma ortamları oluşturulmaya çalışılmaktadır.

Çalışanlarımızın bilgi ve beceri düzeylerini artırmak için belli aralıklarla eğitimler ve seminerler verilmekte, günümüz teknolojisiyle donatılmış modern ve ferah çalışma ortamları hazırlayarak, onlara kariyer imkânı sunmak için gerekli çalışmalar hassasiyetle yürütülmektedir.

Üniversitemizde 1.348 akademik, 781 idari personel, 441 sözleşmeli personel ve 1032 kadrolu işçi olmak üzere toplam 3.602 çalışan bulunmaktadır. Mevcut durumda akademik personel kadrolarının % 77,1'i, idari personel kadrolarının ise % 67,8'i doludur.

D.1.AKADEMİK PERSONEL

Üniversitemizde 2021 yılı itibariyle 193 profesör, 134 doçent, 326 doktor öğretim görevlisi, 448 araştırma görevlisi ve 306 öğretim görevlisi olmak üzere toplam 1.407 akademik personel bulunmaktadır.

Tablo 5. Akademik Personel

Unvan	Sayı
Profesör	193
Doçent	134
Doktor Öğretim Üyesi	326
Öğretim Görevlisi	306
Araştırma Görevlisi	448
Toplam	1.407

Üniversitemizin çeşitli birimlerinde 32 yabancı uyruklu öğretim elemanı bulunmaktadır. Tablo 7.'de uyrukları ve çalıştıkları birimler gösterilmiştir.

Tablo 6. Yabancı Uyruklu Personel

Unvanı	Adet
Doçent	1
Doktor Öğretim Üyesi	7
Öğretim Görevlisi	6
Araştırma Görevlisi	18

D.2. İDARİ PERSONEL

Üniversitemizde Rektörlük, Fakülteler, yüksekokullar ve diğer birimlerde toplam 768 idari personel görev yapmaktadır.

Tablo 7. İdari Personel

Genel İdare Hizmetleri	394
Avukatlık Hizmetleri	3
Sağlık Hizmetleri	206
Teknik Hizmetleri	128
Yardımcı Hizmetler	41
Toplam	770

E.DİĞER HUSUSLAR

Kahramanmaraş Sütçü İmam Üniversitesi ULAKBİM metro ethernet ana bağlantı hızı 800 Mbps bant genişliğine sahiptir. Üniversitemizin merkez kampüsümüzden (Avşar Yerleşkesi) ilçe kampüslerimize 10-80 Mbps arasındaki hızlarla bağlıdır. Üniversitemiz internet alt yapısı IPv4 ve IPv6 uyumlu olarak çalışmaktadır.

Tablo3. Teknoloji ve Haberleşme Altyapı Kapasiteleri

Direk Fiber Uç Sayısı	40 X10 Gb/s
Backplane Hızı	800 Gb/s
E-Mail Server	2 Adet
E-Mail Sunucu Kapasitesi	4.8 TB
E-Mail Çoklu Dil Desteği	Var
Firewall	2
DNS Sunucusu	2
Sanal Sunucu Sayısı	60

Üniversitemiz merkez kütüphanesinde bulunan yayınlar ve bunların dağılımı Tablo4.'de gösterilmiştir.

Tablo 4. Yayın Türü ve Sayıları

Yayın Türü	Sayısı
Kitap	75.350
E-Kitap	1.748.586
Dergi	430
Tez	6.723
Görsel -İşitsel Malzemeler	296
Veritabanları Üniversite Aboneliği	29

İlçelerde bulunan yerleşkelerimizde de öğrencilerimizin yararlanabileceği 31.367 adet basılı yayın bulunmaktadır.

II.PERFORMANS BİLGİLERİ

A. TEMEL POLİTİKA VE ÖNCELİKLER

Üniversitemizin temel politikası ve öncelikleri; Onbirinci Kalkınma Planı (2020-2023), Yükseköğretim Kurulu Başkanlığının hazırladığı “Türkiye’nin Yükseköğretim Stratejisi”, Orta Vadeli Program, Orta Vadeli Mali Planda belirlenen politikalar ile Stratejik Planımızda yer alan amaçlar çerçevesinde temellendirilmiştir. Mevcut uygulamalarda iyileştirme, geliştirme ve desteklemeyi öngören temel politika ve önceliklerimiz genel başlıklar halinde şunlardır:

- Eğitim kalitesinin üst seviyelere çıkarmak,
- Ulusal ve Uluslararası alanda proje geliştirme faaliyetlerinde bulunup bu tür proje sayısını arttırmak,
- Üniversitemiz gelirlerini arttırmak, çeşitlendirmek ve kaynak kullanımının etkinliğini arttırmak,
- Akademik ve idari personel sayısı ile bilgi ve teknolojik donanımını arttırmak,
- Bölgenin tarihi, kültürel, çevresel ve doğal özelliklerini korumak ve ön plana çıkarılmasına katkıda bulunmak ve bu yöndeki çalışmalarını desteklemek,
- Araştırmacılığı Teşvik Etmek,
- Bilimsel Çalışmaların ve Etik İlkelerin Geliştirilmesi,
- Evrensel Değerlere ve İnsan Haklarına Saygılı Olmak,
- Gelişime Açık Bir Yönetim Politikası İzlemek,
- Katılımcı Yönetim Anlayışı ile Hareket Etmek,
- Özgürlük ve Disiplini Birlikte Gözetmek,
- Liyakat ve Başarıya Önem Vermek,
- Etkin Kurumsal İletişime Açık Olmak,
- Risk Üstlenebilmek,
- Çalışanlara Değer Vermek,
- Herkes için sürekli eğitimi geliştirmek,
- Uygulamalı eğitime ağırlık vermek
- Kurum ve kuruluşlarla işlevsel işbirliğini geliştirmek.

A.1.ONBİRİNCİ KALINMA PLANINDA ÜNİVERSİTEMİZ İLE İLGİLİ POLİTİKALAR

• Onbirinci Kalkınma Planı kapsamında Üniversitemizin benimsediği temel politika ve öncelikler plandaki sıra numarası esas alınarak aşağıda gösterilmiştir.

• 33. Fen bilimleri, teknoloji, mühendislik ve matematik disiplinlerini entegre bir biçimde öne çıkaran bir yaklaşımla gerçek hayattaki sorunların çözümüne yönelik analitik, eleştirel, yaratıcı ve bilişimsel düşünme yetilerinin kazandırıldığı eğitim sistemleri önem kazanmaktadır.

• 34. Grup halinde karşılıklı öğretme ve öğrenme, okul dışında bilgiyi farklı kaynaklardan edinme ve karşılaştırabilme becerilerinin kazandırıldığı, eğlenerek öğrenme yaklaşımının uygulandığı, karar alma özgüveninin artırıldığı öğrenme ortam ve teknikleri öne çıkmaktadır.

• 35. Öğrenci ve öğretmenlerin talep ettikleri bilgiye hızlı bir şekilde ulaşabilecekleri, mobil teknoloji araçlarının kullanıldığı yenilikçi öğrenme tasarımları değer kazanmaktadır.

• 36. Teknolojinin eğitime entegrasyonunu sağlayacak şekilde işyeri ve deneysel ortamların taklit edildiği öğrenme ortamlarının oluşturulması, sürekli metinden okumak yerine sanal alan gezilerinin yapılması, izlemek yerine medya oluşturulması gibi öğrenme yaklaşımları ön plana çıkmaktadır.

• 37. Üniversitelerin, üretilen bilginin değere dönüştürülmesi sürecinde aktif rol aldığı, sanayi ve kamuyla yakın işbirliği içerisinde olduğu girişimci üniversite modeline doğru bir geçiş yaşanmaktadır.

• 38. Teknolojinin hız kazanmasına bağlı olarak değişen ihtiyaçlar için becerilerin edinilmesine yönelik hayat boyu öğrenme yaklaşımı her alanda çeşitlenerek yaygınlaşmaktadır.

• 260. Kamu harcamalarının değerlendirilmesi, önceliklendirilmesi ve kaynakların etkin kullanımının gözetilmesi, kamu kurumlarının performansının değerlendirilmesi ve sağlıklı mali sıkılaştırma uygulamalarının yürütülmesine yönelik olarak harcama gözden geçirmeleri yapılacak, harcama programlarının uygulama süreçlerinde etkinlik artırılacak ve harcamalar kontrol altında tutulacaktır.

• 260.1. Harcamaların etkililik, ekonomiklik ve verimlilik durumlarının raporlanmasını sağlayacak şekilde harcama gözden geçirmeleri yapılacaktır.

• 260.2. Harcama gözden geçirmeleri sonucunda verimsiz harcama alanları tasfiye edilecek, bu yolla oluşturulacak mali alanın öncelikli harcama alanlarına tahsis edilmesi sağlanacaktır.

• 260.3. Kamu personeli daha verimli kullanılacak, çalışan memnuniyeti artırılacak, kamu personelinin mali ve sosyal hakları Planda öngörülen makroekonomik politikalarla uyumlu bir şekilde belirlenecektir.

• 260.4. Kamu hizmet sunumu teşkilat ve yöntemler bakımından gözden geçirilerek, hizmetlerin daha etkin ve verimli bir şekilde sunumuna imkân veren ve daha az sayıda idari birimden oluşan kamu yönetimi yapısı oluşturulacak, yeni ortaya çıkacak hizmetlerin yeni birimler kurmak yerine mevcut kamu idarelerince yerine getirilmesi sağlanacak, e-devlet uygulamaları yaygınlaştırılacak, böylece kamu harcamalarında verimlilik artırılacaktır.

• 260.5. Kamu yatırım harcamalarında tasarruf sağlamak üzere kamu ihale ve sözleşme süreçleri iyileştirilerek rekabet artırılacaktır.

• 348. Ar-Ge ve yenilik destek sistemi; odaklı, araştırmadan ticarileştirmeye tüm süreci kapsayan, orta-yüksek ve yüksek teknoloji sektörlerine yönelik olarak farklılaşan ve sektörlerin ihtiyaçlarını ve gelişme potansiyellerini dikkate alan bir yapıya dönüştürülecektir.

• 348.1. Desteklere ilişkin çıktı ve etki odaklı izleme ve değerlendirme sistemleri geliştirilecek ve Ar-Ge, yenilik ve girişimcilik destek programlarına ilişkin etki analizleri yapılacaktır.

• 348.2. Ar-Ge ve yenilik destekleri, hazırlanacak teknoloji yol haritaları doğrultusunda öncelikli sektör ve kritik teknoloji alanları kesişimine yoğunlaşacaktır.

• 349. Özel sektörde araştırmacı insan gücünün sayısı ve niteliği artırılacaktır.

• 349.1. Sanayide ihtiyaç duyulan doktora derecesine sahip nitelikli insan kaynağının üniversite-sanayi işbirliği ile yetiştirilmesi sağlanacak ve sanayide doktoralı araştırmacı istihdamı teşvik edilecektir.

• 349.2. Özel sektör Ar-Ge merkezlerinde sektöre ve ölçeğe göre farklılaşan oranlarda doktoralı araştırmacı istihdam etme şartı getirilecektir.

• 349.3. Üniversite ve sanayi işbirliğinde, öncelikli sektörler başta olmak üzere sanayinin ihtiyacına yönelik lisansüstü programlar oluşturulacak, bu programları açan üniversiteler teşvik edilecektir.

• 350. Üniversiteler, araştırma altyapıları ve özel sektör arasında işbirlikleri ile bilgi ve teknoloji transferinin artırılmasına yönelik destek mekanizmaları uygulanacak ve arayüz yapıların kurumsal kapasiteleri geliştirilerek etkinliği artırılacaktır.

• 350.1. Araştırma üniversiteleri yetkinlikleri dikkate alınarak öncelikli sektörlerle eşleştirilecek, belirlenen hedeflere ulaşmak için oluşturulan projelere dayalı iş modelleri uygulamaya konulacak ve bu işbirlikleri desteklenecektir.

• 350.2. TÜBİTAK bünyesindeki araştırma merkezlerinin kapasiteleri artırılarak öncelikli sektörlerdeki firmalarla işbirliği içinde yeni teknoloji ve ürünler geliştirilmesine yönelik projeler yürütülecektir.

• 350.3. Öncelikli sektörlerde yetkinliği olan araştırma altyapılarının 6550 sayılı Kanun kapsamına alınması sağlanacaktır.

• 350.4. Araştırma altyapılarının, özel sektör Ar-Ge merkezleri ve kamu Ar-Ge birimleri ile işbirliği içinde oluşturduğu yüksek teknoloji platformlarının ticarileşme potansiyeli yüksek araştırma projeleri, Mükemmeliyet Merkezleri Programı kapsamında desteklenecektir.

• 350.5. Teknoloji Transfer Ofislerinin (TTO) etkinliği analiz edilecek, yurt içi ve yurt dışı iyi uygulamalar tespit edilerek yaygınlaştırılacaktır.

• 350.6. TTO'ların kurumsal yapısı ve insan kaynağı kapasitesi geliştirilerek performans odaklı olarak desteklenecektir.

• 350.7. Yükseköğretim kurumları adına tescil edilmiş fikri hakların farklı statüdeki TTO'lar aracılığıyla ticarileştirilmesi, elde edilen gelirin üniversiteye dönüşü ve buluş sahibine ödeme yapılabilmesi ve TTO'ların finansal sürdürülebilirliğinin sağlanması konularında mevzuatta iyileştirmeler yapılacaktır.

• 350.8. Araştırma altyapılarından Ar-Ge ve yenilik proje hizmeti alan KOBİ'lere finansman desteği sağlamak üzere Yenilik Destek Kuponu programı uygulamaya konulacaktır.

• 350.9. Akademik teşvik sistemi, bilgi ve teknoloji transfer faaliyetlerini dikkate alan kriterler ilave edilerek yapılandırılacaktır.

• 350.10. Öncelikli sektörler başta olmak üzere araştırma altyapılarının, alanlarına göre kendi aralarında ve sanayi ile ulusal ve bölgesel düzeyde işbirliği yapmasına imkân verecek Ar-Ge platformlarının oluşturulması sağlanacaktır.

• 351. Yeni teknolojik ürünlerin ticarileştirilmesine hız kazandırmaya yönelik destek miktarı ve çeşitliliği artırılacak, desteklerin kamu alımları mekanizmalarıyla tamamlayıcılığı sağlanacaktır.

• 351.1. Sanayi Yenilik Ağ Mekanizması Programı kapsamında öncelikli sektörlerde özel önem verilerek firma konsorsiyumlarının yüksek teknoloji ürün geliştirme ve ticarileştirme desteklenecektir.

• 351.2. Ar-Ge sonuçlarının ticarileştirilmesi için prototip geliştirme, ölçeklendirme ve teknoloji doğrulama çalışmalarının yürütülebilmesine yönelik teknoloji uygulama merkezleri ve destek mekanizmaları oluşturulacaktır.

• 351.3. Ar-Ge ve yenilik projeleri sonucunda ortaya çıkan ve patent ile korunan teknolojilerin lisanslama veya devir yolu ile Türkiye’de yerleşik firmalara aktarılması sağlanacaktır.

• 351.4. Özel sektör Ar-Ge ve tasarım merkezleri ile TGB'lere uygulanan desteklerin süresi uzatılacak ve desteklerin performans odaklı sunulmasına yönelik çalışmalar yürütülecektir.

• 351.5. Öncelikli sektörlerde ihtiyaç duyulan kritik bileşenlerin, cihazların ve malzemelerin ihtiyaç makamı kamu kurumlarının eş finansmanı ile geliştirilmesi sağlanacaktır.

• 352. Yenilikçi girişimcilik desteklenecek ve büyük işletmeler ile girişimciler arasındaki Ar-Ge işbirlikleri geliştirilecektir. Bu çerçevede, büyük firmaların, sektörlerindeki Ar-Ge ve yenilik ekosisteminin gelişiminde öncü rol oynayarak yeni girişimlerin kurulma ve büyüme aşamalarında destek olması sağlanacaktır.

• 352.1. Büyük firmaların sektörlerindeki girişimleri desteklemesine yönelik girişim sermayesi benzeri fonlar kurması teşvik edilecektir.

• 352.2. Büyük firmaların; tedarikçisi konumundaki KOBİ'lerin, Ar-Ge projelerini yönlendirdiği ve eş-finansman sağladığı bir destek programı oluşturulacaktır.

• 352.3. Yenilikçi, teknoloji düzeyi yüksek ürün ve hizmetleri geliştirebilen başlangıç firmaları ilk aşaması mentörlük desteği olacak şekilde aşamalı bir program çerçevesinde desteklenecektir.

• 353.1. Alanında öncül bilimsel ve teknolojik bilgi üreten ulusal veya uluslararası firmaların Türkiye’de kuracağı öncül Ar-Ge laboratuvarları desteklenecektir.

• 353.2. İmalat sanayiinde hızlandırıcı ve ışınım teknolojilerinin kullanımının artırılması amacıyla yurt dışı ve yurt içi araştırma merkezlerindeki çalışmalara katılım sağlanacak ve sanayicilerin bu alanda etkinliğinin artırılması desteklenecektir.

• 363.1. İlaç ve tıbbi teknolojiler alanında, ülkemizin Ar-Ge ve üretim kapasitesini geliştirmek üzere üniversiteler, araştırma merkezleri, laboratuvarlar, teknoloji firmaları, uygulama merkezleri, hekim ve mühendisler gibi sektörün tüm paydaşlarının yer aldığı entegre bir sağlık ekosistemi olarak Sağlık Vadisi hayata geçirilecektir.

• 363.5. Başta üniversitelerdeki araştırmacılara yönelik olmak üzere ilgililere ticarileşme sürecinin hızlandırılması için teşvik ve fikri mülkiyet hakları gibi konularda bilgilendirme programları düzenlenecektir.

- 389.6. Üniversitelerle ortak çalışmalar yapılarak raylı sistem aracı ve yedek parçaları üreten kamu ve özel sektör kuruluşlarının kurumsal kapasiteleri artırılabacak; satış, pazarlama ve markalaşma stratejileri oluşturularak yurt dışı pazar ve ihracat imkânları geliştirilecektir.

- 416. Tarımsal araştırma faaliyetlerinde kamu, üniversite, özel sektör ve sanayi kesimi arasındaki koordinasyon ve işbirliği geliştirilerek tarımsal Ar-Ge çalışmalarının etkinliği ve niteliği artırılabacaktır.

- 440. Üniversitelerin Ar-Ge ekosistemindeki rolleri güçlendirilecektir.

- 440.1. Üniversitelerin Ar-Ge altyapılarının güçlendirilmesi ve bilimsel araştırma projelerinin nicelik ve nitelik olarak geliştirilmesi için tahsis edilen bütçe kaynakları artırılabacaktır.

- 440.2. Üniversitelerin bilimsel araştırma proje bütçelerinin makro hedeflerle uyumunu sağlamak, projelerin etkin ve verimli bir şekilde gerçekleştirilmesini temin etmek, üniversiteler arasında eş güdüm ve işbirliğini artırmak ve Plan hedefleriyle projeler arasındaki uyumu güçlendirmek için YÖK bünyesinde bir koordinasyon ve destek birimi kurulacak, bilimsel araştırma projelerine ilişkin bir politika dokümanı oluşturulacak, proje izleme mekanizmaları ve kaynak tahsisinde performans esaslı yeni yöntemler geliştirilecektir.

- 440.3. Üniversitelerin, yüksek katma değerli üretimi destekleyecek nitelikte Ar-Ge ve yenilik faaliyetleri gerçekleştirebilmeleri için Araştırma Üniversitesi programı güçlendirilecek, bu programa dâhil üniversitelerin özel desteklerle kapasiteleri artırılabacaktır.

- 441. Araştırma altyapılarının, öncül araştırmalar yapan, nitelikli insan gücü istihdam eden ve özel sektörle işbirliği içinde çalışan bir yapıyla Ar-Ge ve yenilik ekosistemindeki etkinliklerinin artırılması sağlanacaktır.

- 441.1. Yükseköğretim ve kamu kurumları bünyesindeki araştırma altyapılarının erişilebilirliğinin artırılması ve mükerrer yatırımların önlenmesini teminen altyapılardaki makine-teçhizat, insan kaynağı, araştırma faaliyetleri ve test hizmetlerine ilişkin güncel bilgilerin yer aldığı envanter hazırlanacaktır.

- 441.4. 2547 sayılı Yükseköğretim Kanunundaki Uygulama ve Araştırma Merkezi tanımı, yükseköğretim kurumları bünyesindeki teknolojik araştırma merkezlerinin farklılaşan niteliklerini dikkate alacak şekilde yeniden yapılacaktır.

- 441.5. Yeni tanımlama çerçevesinde, 6550 sayılı Kanun kapsamında yer almayan, yükseköğretim kurumları bünyesindeki teknolojik araştırma merkezlerinin idamelerine ilişkin bütçe ihtiyaçlarının performans dayalı olarak karşılanmasına yönelik düzenleme yapılacaktır.

- 442. Ar-Ge personeli sayısı ve niteliği artırılabacaktır.

- 442.1. Araştırma üniversitelerinde doktora sonrası araştırmacı istihdamı artırılabacaktır.

- 442.2. Yurt dışında üst seviye bilimsel ve teknolojik çalışmalar yürüten nitelikli araştırmacıların Uluslararası Lider Araştırmacılar Programı kapsamında Türkiye'ye gelmeleri ve araştırmacı yetiştirmeleri desteklenecektir.

•442.3. Yurt dışındaki öncü Türk bilim insanlarının kısmi zamanlı eğitim ve araştırma faaliyetleri yürütmesine imkân sağlayan laboratuvar altyapısı ve araştırma fonunun sunulduğu bir mekanizma oluşturulacaktır

•476.3. Üniversitelerde siber güvenlik lisans ve yüksek lisans programları oluşturulacak, bilişim alanında mevcut lisans programlarının siber güvenlik müfredatı geliştirilecektir.

•547. Tüm bireylerin kapsayıcı ve nitelikli bir eğitime ve hayat boyu öğrenme imkânlarına erişimi sağlanarak düşünme, algılama ve problem çözme yeteneği gelişmiş, özgüven ve sorumluluk duygusu ile girişimcilik ve yenilikçilik özelliklerine sahip, demokratik değerleri ve milli kültürü özümsemiş, paylaşım ve iletişime açık, sanat ve estetik duyguları güçlü, teknoloji kullanımına yatkın, üretken ve mutlu birey yetiştirmek temel amaçtır.

•548. Fırsat eşitliği temelinde, tüm kademelerde eğitime erişim sağlanacaktır.

•548.3. Yeni derslik yapımı planlamasında, derslik inşa edilmesi planlanan yerdeki diğer eğitim binalarının verimli kullanımı dikkate alınacak, atıl vaziyetteki eğitim binalarının kullanımı öncelenecektir.

•548.5. Geçici koruma altındaki kişilerin eğitim imkânlarına erişimi artırılabilecektir. 549. Çocukların ruhsal ve bedensel gelişimlerini gözeten eğitim ortamları oluşturulacaktır.

•549.1. Eğitim yapıları teknolojiye ve çevreye uyumlu, güvenli, ekonomik, estetik, erişilebilir, standartları ve kalitesi yüksek bir mimaride tasarlanacaktır.

•549.2. Tüm eğitim kademelerinde öğrencilerin ilgi ve yeteneklerine uygun tasarım ve beceri atölyeleri kurulacaktır.

•550. Tüm eğitim kademelerinde okulların niteliği ve imkânları artırılarak okullar arası başarı farkı azaltılacaktır.

•550.1. Öğrencilerin akademik ve sosyal gelişimleri için destek programları uygulanacaktır.

•550.3. Eğitimde kalite güvence sistemi oluşturulacaktır.

•551.1. Öğretim programları esnek, modüler ve uygulamalı yapıya kavuşturulacaktır.

•551.2. Tüm eğitim kademelerinde öğrencilerin matematik ve Türkçe yeterlilikleri artırılabilecektir.

•553. Öğretmenlerin ve okul yöneticilerinin motivasyonları ve mesleki gelişimleri artırılacak ve öğretmenlik mesleğinin toplumsal statüsü güçlendirilecektir.

•553.6. Yabancı dil öğretmenlerinin niteliklerini artırmaya yönelik hizmet içi eğitimler düzenlenecektir.

•553.7. Öğrenci kazanımları dikkate alınarak öğretmenlere ve okul yöneticilerine, görev yaptıkları eğitim kurumunun türü ve mahalline göre farklı oranlarda teşvik edici mekanizmalar oluşturulacaktır.

- 553.8. Yatay ve dikey kariyer basamaklarına yönelik lisansüstü düzeyde mesleki uzmanlık ve gelişim programları açılacaktır.
- 553.9. Hizmet içi eğitimlerin içerikleri öğretmenlerin ve okul yöneticilerinin güncel ihtiyaçları çerçevesinde yenilenecek, mesleki ve teknik eğitimde hizmet içi eğitimler iş ortamlarında gerçekleştirilecektir.
- 554. Etkin ve etkili bir eğitim sisteminin oluşturulabilmesi için politikalar veriye dayalı olarak belirlenecek ve politika uygulamalarının etki analizleri yapılacaktır.
- 554.1. Eğitim sistemine ilişkin veri tabanlarının bütünleştirildiği eğitsel veri ambarı oluşturulacak, veriler yapay zekâ teknolojileriyle işlenecektir.
- 554.2. Eğitim sistemindeki kurum ve kuruluşların veri analiz kabiliyeti güçlendirilecek, okul bazında veriye dayalı planlama ve yönetim sistemi hayata geçirilecektir.
- 555. Bireylerin kişilik ve kabiliyetlerinin sürekli olarak gelişimini hedefleyen hayat boyu öğrenme anlayışı toplumun tüm kesimlerine yaygınlaştırılacaktır.
- 555.1. Hayat boyu öğrenme programlarının çeşitliliği ve niteliği artırılacak, kazanımların belgelendirilmesi sağlanacaktır.
- 555.2. Mükerrerliği önlemeye, belge ve sertifikaların kurumlar arası paylaşımına yönelik ulusal hayat boyu öğrenme ve izleme sistemi kurulacaktır.
- 558. Öğrencilerin kazanımlarını çeşitlendirmeye ve artırmaya yönelik etkin bir ölçme, izleme ve değerlendirme sistemi oluşturulacaktır.
- 558.1. Her öğrencinin akademik ve diğer faaliyetlerine ilişkin kayıtların tutulduğu e-dosya oluşturulacaktır.
- 558.2. Ölçme ve değerlendirme sistemi yeterlilik temelli etkinleştirilecektir.
- 558.3. Öğrencilerin bilimsel, kültürel, sanatsal, sportif ve toplum hizmeti alanlarındaki etkinliklere katılımları desteklenecek, öğrenci yeterliliği üzerindeki etkisi izlenecektir.
- 558.4. Eğitim sisteminin öğrenciler üzerinde yarattığı baskıyı azaltmak amacıyla kademeler arası geçişlerde uygulanan sınavlarda düzenlemeler yapılacaktır.
- 559.6. Vasıflı insan gücü ihtiyacını karşılamak amacıyla mesleki ve teknik eğitim ile işgücü piyasası arasındaki bağ güçlendirilecektir.
- 559.7. Mesleki ve teknik eğitimde kariyer rehberliği etkinleştirilecek; mesleki ve teknik eğitim liseleri ile meslek yüksekokullarının toplumdaki algısını güçlendirecek tanıtım faaliyetleri yürütülecektir.
- 559.8. Öğrencilerin buluş, patent ve faydalı model başvurusu yapmaları teşvik edilecektir.
- 559.9. Mesleki ve teknik eğitim kurumları ile sektör arasında işbirliği protokolleri artırılacaktır.

- 559.10. Mesleki ve teknik eğitim mezunlarının mesleki eğitim alanları ve seviyelerine göre farklı ücret uygulaması teşvik edilerek istihdamlarına öncelik verilecektir.
- 559.11. Özel mesleki ve teknik okullarda eğitim gören öğrencilere yönelik destek ödemeleri sağlanacak, özel sektörün okul açmasına yönelik yatırım teşvikleri artırılabacak ve OSB'ler başta olmak üzere özel mesleki ve teknik okul sayısı ve çeşitliliği artırılabacaktır.
- 559.13. Bilgi ve becerilerin güncelliğinin sağlanması amacıyla mezunların sertifikalı eğitim ve sektör ile üniversiteler tarafından akredite edilen dersleri almaları teşvik edilecektir.
- 559.14. Mesleki eğitim programları ile sınav ve belgelendirme faaliyetlerine esas teşkil eden ulusal meslek standartları ve yeterlilikleri güncellenecek ve sayıları artırılabacaktır.
- 560. Yükseköğretimde çeşitliliğinin artırılması sağlanacaktır.
- 561. Yükseköğretim sistemi küresel rekabet gücü olan, kalite odaklı ve dinamik bir yapıya kavuşturulacak; yükseköğretim kurumlarının niteliklerinin artırılmasına yönelik uygulamalara devam edilecektir.
- 561.1. Dünya akademik başarı sıralamalarında 2023 yılı itibarıyla en az 2 üniversitemizin ilk 100'e ve en az 5 üniversitemizin de ilk 500'e girmesi sağlanacaktır.
- 561.2. Öncelikli sektörler başta olmak üzere plan döneminde doktora mezun sayısı yıllık ortalama 15 bine çıkarılacaktır.
- 561.3. Üniversitelerin dijital çağa ayak uydurması ve bilgiye ulaşımında açık erişim ve açık bilim uygulamalarının hayata geçirilmesi amacıyla açık erişim altyapıları ile uyumu sağlanacaktır.
- 561.5. Yükseköğretim kurumlarının kontenjanları, sektörel ve bölgesel beceri ihtiyaçları, üniversitelerin kapasiteleri, arz-talep dengesi ve mevcuttaki programların asgari doluluk oranları dikkate alınarak belirlenecek; eğitim-istihdam bağlantısı güçlendirilecektir.
- 561.6. Mezuniyet sonrasında doğrudan meslek icra yetkisi veren yükseköğretim programlarında asgari başarı puanı şartı uygulaması genişletilecektir.
- 561.7. Mezunların kariyer süreçlerinin takibi ve mezun-üniversite işbirliğinin güçlendirilmesi için mezun izleme sistemi kurulacaktır.
- 563. Ülkemizin yükseköğretim alanında uluslararasılaşma düzeyi artırılabacaktır.
- 563.1. Etkili tanıtım çalışmalarıyla yükseköğretim sistemine uluslararası erişim kolaylaştırılacaktır.
- 563.2. Yükseköğretim sistemindeki nitelikli uluslararası öğrenci sayısı artırılabacaktır.
- 563.3. Nitelikli yabancı uyruklu akademisyenlerin toplam istihdamı oranı içindeki payı artırılabacaktır.
- 563.4. Yabancı dilde eğitim veren programların sayısı artırılabacak, yükseköğretim kurumlarının uluslararası öğrencilere yönelik barınma imkânları geliştirilecek ve uluslararasılaşmada kurumsal kapasite artırılabacaktır.

• 571.1. Üniversite öğrencilerinin işgücü piyasasına geçişlerinin sağlanmasını teminen başta ortak projeler olmak üzere üniversite-özel sektör işbirliklerinin yürütülmesi geliştirilecektir

• 576.2. İş sağlığı ve güvenliği kültürünün geliştirilmesi ve yaygınlaştırılmasına yönelik ilgili kamu kurumları, üniversiteler, sendikalar ve STK'lar ile eğitim, seminer ve bilgilendirici faaliyetler düzenlenecektir.

• 590.4. Üniversite hastanelerinin hastane işletmeciliği ayrıştırılarak, eğitim ve öğretim hizmetlerinin etkin bir şekilde sunumuna imkân verecek şekilde yönetim, hizmet sunumu ve finansman yapısı itibarıyla sürdürülebilir bir yapıya kavuşturulacaktır.

• 604.4. Üniversitelerin lisans ve lisansüstü programlarında medyada kadın temsili vb. konularına yer verilecektir.

• 630.1. Üniversitelerde Ulusal Restorasyon Mükemmeliyet Merkezi kurulacaktır.

• 635.4. Türk kültür ve medeniyetine dair referans niteliğindeki metinler belirli bir program dâhilinde akademik niteliği haiz üniversiteler, yayınevleri ve ilgili kamu kurumlarınca yayınlanacaktır.

• 661.4. Göç alanında güçlü ve kanıta dayalı politika oluşturulmasına yönelik bilimsel araştırmaların yapılabilmesini teminen üniversite ve araştırma kuruluşlarının çalışmaları desteklenecektir

• 779.4. Üniversite öğrencilerinin gönüllülük ve STK faaliyetlerine katılımı ile STK'larda staj imkânlarının kolaylaştırılması teşvik edilecektir.

• 779.5. Üniversitelerde sivil toplum merkezlerinin yaygınlaştırılması ve sivil toplum sertifika ve yüksek lisans programlarının açılması için çalışma yapılacaktır.

• 830.1. Üniversiteler bünyesinde İslam dünyasına dönük araştırma merkezleri kurulacaktır.

A.2. ORTA VADELİ PROGRAMDA ÜNİVERSİTEMİZ İLE İLGİLİ POLİTİKALAR

• Stratejik öneme sahip alanlarda şirket, üniversite, araştırma altyapısı ve kamu Ar-Ge merkezlerinin bir araya geldiği ve "birlikte başarıma" yaklaşımını esas alan büyük ölçekli platform ve ağ destekleri ile teknoloji ve ürün geliştirme süreçleri teşvik edilecek, patentli teknolojilerin sanayiye aktarılması sağlanacaktır.

• Üniversiteler bünyesindeki merkezi ve tematik araştırma altyapılarının sanayi ile işbirliğini artıracak destekler hayata geçirilecektir.

B. AMAÇ VE HEDEFLER

B.1. VİZYON

İnsana hizmet yolunda, çağın ihtiyaçlarına cevap veren, eğitim, araştırma ve buluşlarıyla uluslararası arenada tanınan güçlü ve saygın üniversitelerden biri olmak.

B.2. MİSYON

Yüksek kalite düzeyini esas alarak yararlı buluşlar gerçekleştirmek, üstün, etik ve bilimsel değerlerle donanımlı uluslararası yeterliliklere sahip bireyler yetiştirmek, Üniversite-Sanayi-Kamu İşbirliğini güçlendirmek ve böylece şehrimiz, bölgemiz ve ülkemiz geleceğinde önemli bir rol üstlenmek ve bu etki alanını genişletmek.

B.3. AMAÇ VE HEDEFLER

B.3.1. Amaç 1

Ekonomik, sosyal ve teknolojik anlamda değişen dünyada, toplum ve sanayinin ihtiyaçlarını karşılayacak yenilikçi, dönüştürücü ve çözüm ortağı odaklı araştırma, girişimcilik ve bölgesel kalkınma faaliyetlerinde bulunmak.

B.3.1.1. Hedef 1

“Sürekli Öğrenmenin Değişimin ve Geleceğin Adresi” sloganıyla çağın gereksinimlerine uygun, yenilikçi bir yönetim anlayışı ile kurumsal politikalar geliştirmek, girişimcilik anlayışını bir eylem planı çerçevesinde benimsenmesi ve uygulanmasını sağlamak.

B.3.1.2. Hedef 2

Yerel, bölgesel ve ulusal düzeyde ihtiyaçlara ve sorunların çözümüne yönelik araştırmalar yapmak, BAP, Kalkınma Ajansları, TÜBİTAK, Kırsal Kalkınma Ajansı gibi kurumlara proje sunmak.

B.3.1.3. Hedef 3

Üniversiteyi bilimin ve eğitimin yanı sıra teknoloji ve inovatif sanayi ürünleri geliştirme merkezine dönüştürerek ülkenin gelişiminde lokomotif rol oynamak.

B.3.1.4. Hedef 4

Üniversite sanayi işbirliğinin geliştirilmesi, uluslararasılaşma bağlamında gelişmiş ülkelerle işbirliğinin artırılması.

B.3.1.5. Hedef 5

Bölgesel kalkınmada stratejik öneme sahip sektörlerin araştırmasını gerçekleştirmek.

B.3.2. Amaç 2

Dijital çağın olanak ve fırsatlarını da kullanarak, tüm paydaşlara sürekli öğrenme ve öğrenmeyi öğretme odaklı hareket prensibiyle eğitim ve öğretim kalitesini artırmak.

B.3.2.1. Hedef 1

Öğrenme-öğretme fırsatlarının artırılması ve çağa uygun öğrenme ortamlarının sağlanması.

B.3.2.2. Hedef 2

Dijital ortam ve araçların öğretim elemanları ve öğrenciler tarafından aktif kullanımının sağlanması, dijital okuryazarlığının geliştirilmesi.

B.3.2.3. Hedef 3

Ulusal ve uluslararası öğrenci ve öğretim elemanı değişim programlarına katılımın teşvik edilmesi ve yabancı uyruklu akademisyen ve öğrenci sayısının arttırılması

B.3.2.4. Hedef 4

Öğretim programları içeriklerinin güncellenmesi, ihtiyaç olan lisans/lisansüstü programların açılması.

B.3.2.5. Hedef 5

Öğrencilerin ilgi alanlarına göre kültürel, sosyal ve sportif becerilerini geliştirebilecekleri öğrenci topluluklarının kurulması ve mezunların kariyer planlamalarında etkin rol alınması, üniversite ile iletişiminin sürekli kılınması.

B.3.2.6. Hedef 6

Öğrencilerin ilgi alanlarına göre kültürel, sosyal ve sportif becerilerini geliştirebilecekleri öğrenci topluluklarının kurulması ve mezunların kariyer planlamalarında etkin rol alınması, üniversite ile iletişiminin sürekli kılınması.

B.3.3. Amaç 3

Bölge insani başta olmak üzere insanlığın sağlık, huzur ve mutluluğuna katkı sunacak sosyal, kültürel, çevresel ve teknolojik alanlarda nitelikli toplumsal katkı faaliyetlerinde bulunmak.

B.3.3.1. Hedef 1

Hayat boyu öğrenme kapsamında bölge halkının tüm kesiminin ihtiyaçlarına yönelik katkı sunmak.

B.3.3.2. Hedef 2

Üniversitede hem geleneksel tıp hem de ileri e-sağlık dönüşümü ile topluma sağlık hizmetlerinin daha verimli şekilde sunulmasını sağlamak

B.3.3.3. Hedef 3

Toplumsal katkı sağlamaya yönelik Kamu kurumları ve STK'lar ile işbirliğinin geliştirilmesi.

B.3.3.4. Hedef 4

Toplumun/bölgenin kültürel değerlerinin tanıtımı ve geliştirilmesi yoluyla şehrin imajına katkı sağlamak.

B.3.3.5. Hedef 5

Özel sektöre bilimsel danışmanlık hizmetleri vermek.

B.4. ALT PROGRAM HEDEFLERİ İLE STRATEJİK AMAÇLAR ARASINDAKİ İLİŞKİ

PROGRAM ADI	ALT PROGRAM ADI	ALT PROGRAM HEDEFLERİ	İLİŞKİLİ OLDUĞU STRATEJİK AMAÇ
ARAŞTIRMA, GELİŞTİRME VE YENİLİK	ARAŞTIRMA ALTYAPILARI	Ülkemizin bilgi birikiminin artırılmasına ve teknolojik gelişimine katkıda bulunmak üzere yükseköğretim kurumlarında araştırma altyapılarının kurulması ve kapasitelerinin güçlendirilmesi	Ekonomik, sosyal ve teknolojik anlamda değişen dünyada, toplum ve sanayinin ihtiyaçlarını karşılayacak yenilikçi, dönüşümcü ve çözüm ortağı odaklı araştırma, girişimcilik ve bölgesel kalkınma faaliyetlerinde bulunmak.
	YÜKSEKÖĞRETİMDE BİLİMSEL ARAŞTIRMA VE GELİŞTİRME	Yükseköğretim kurumlarında inovasyon amaçlı bilimsel çalışmaların artırılması	
HAYAT BOYU ÖĞRENME	YÜKSEKÖĞRETİM KURUMLARI SÜREKLİ EĞİTİM FAALİYETLERİ	Toplumun tüm kesimlerine ihtiyaç duyduğu alanlarda eğitimler verilmesi, kamu kurum ve kuruluşları, özel sektör ve uluslararası kuruluşlarla iş birliğinin gelişmesine katkıda bulunulması	Bölge İnsani Başta Olmak Üzere İnsanlığın Sağlık, Huzur ve Mutluluğuna Katkı Sunacak Sosyal, Kültürel, Çevresel ve Teknolojik Alanlarda Nitelikli Toplumsal Katkı Faaliyetlerinde Bulunmak
TEDAVİ EDİCİ SAĞLIK	TEDAVİ EDİCİ SAĞLIK	Tedavi edici sağlık hizmetinin erişilebilir ve etkili olarak sunulmasının sağlanması	
YÜKSEKÖĞRETİM HİZMETLERİ	ÖĞRETİM ELEMANLARININ MESLEKİ GELİŞİMİ	Alanında yetkin, araştırmacı, bilgi üreten ve aktaran akademisyenler yetiştirilmesi	Dijital çağın olanak ve fırsatlarını da kullanarak, tüm paydaşlara sürekli öğrenme ve öğrenmeyi öğretme odaklı hareket prensibiyle eğitim ve öğretim kalitesini artırmak
	ÖN LİSANS EĞİTİMİ, LİSANS EĞİTİMİ VE LİSANSÜSTÜ EĞİTİM	Mesleki yeterlilik sahibi ve gelişime açık mezunlar yetiştirilmesi	
	YÜKSEKÖĞRETİMDE ÖĞRENCİ YAŞAMI	Yükseköğretim öğrencilerine sunulan beslenme ve barınma hizmetlerinin kalitesinin artırılması; öğrencilerin kişisel ve sosyal gelişimi desteklenerek yaşam kalitesinin yükseltilmesi	

C. İDARE PERFORMANS BİLGİSİ

C.1. ARAŞTIRMA, GELİŞTİRME VE YENİLİK

C.1.1. Yükseköğretimde Bilimsel Araştırma ve Geliştirme

Üniversitemizde, araştırma ve geliştirme faaliyetlerinin geliştirilmesi için akademik birimler ve araştırma uygulama merkezlerinde bulunan laboratuvar ve atölye gibi fiziki alt yapının yanı sıra kurum içi ve dışı destekli projelerle mali kaynaklar sağlanmaktadır.

Üniversitemiz akademik personeli tarafından yürütülen araştırma çalışmalarına farklı kaynaklardan destek sağlanarak devam edilmektedir. Üniversitemiz 2023-2027 Stratejik Planının bazı hedefleri tamamen bilimsel araştırmalara yönelik çalışmaları kapsamaktadır. Bu nedenle üniversitemizde bilimsel araştırmalara oldukça fazla önem verilmektedir. Bilimsel Araştırmalar Koordinasyon Birimi tarafından 2021 yılında 243 proje desteklenmiş olup 2022 yılında ise en az 200 projenin desteklenmesi planlanmaktadır. Sanayi işbirliği kapsamında 2021 yılında 6 adet proje gerçekleştirilmiş ve 2022 yılında da aynı rakama ulaşılacağı öngörülmektedir. 2021 yılında 12 adet patent başvurusu yapılmış 2022 yılında ise en az 10 adet başvuru yapılması beklenmektedir.

Alt Program Hedefi: Yükseköğretim kurumlarında inovasyon amaçlı bilimsel çalışmaların artırılması

Performans Göstergesi	Ölçü Birimi	2021	2022 Planlanan	2022 YS Gerç. Tahmini	2023 Hedef	2024 Tahmin	2025 Tahmin
1- Ar-ge'ye harcanan bütçenin toplam bütçeye oranı	Oran	0,01	0,01	0,01	0,02	0,02	0,02
2- Ar-ge sonucu ortaya çıkan ürünlere ilişkin alınan patent sayısı	Sayı	0	0	5	10	12	15
3- Ar-ge sonucu ticarileştirilen ürün sayısı	Sayı	0	0	0	0	0	0
4- Araştırma merkezleri gelir miktarı	TL	326.062.234	180.000.000	420.000.000	460.000.000	485.000.000	520.000.000
5- Araştırma merkezlerinin sanayi ile yaptığı proje sayısı	Sayı	0	10	2	0	0	0
6- BAP kapsamında desteklenen araştırma projeleri sayısı	Sayı	0	250	225	250	270	300
7- Öğretim elemanı başına düşen ar-ge proje sayısı	Sayı	0,27	0,3	0,28	0,3	0,32	0,35
8- Patent, faydalı model ve endüstriyel tasarım başvuru sayısı	Sayı	0	10	5	10	12	15
9- Ulusal ve uluslararası kuruluşlar tarafından desteklenen ar-ge projesi sayısı	Sayı	6	10	2	3	3	4
10- Uluslararası endekslerde yer alan bilimsel yayın sayısı	Sayı	82	600	415	400	420	450

Alt Program Kapsamında Yürütülecek Faaliyet Maliyetleri

Faaliyetler	2022 Bütçe	2022 Harcama Haziran	2023 Bütçe	2024 Tahmin	2025 Tahmin
Yükseköğretim Kurumlarının Bilimsel Araştırma Projeleri	8.851.000	0	18.308.000	21.606.000	23.944.000
Bütçe İçi	8.851.000	0	18.308.000	21.606.000	23.944.000
Bütçe Dışı	0	0	0	0	0
T O P L A M	8.851.000	0	18.308.000	21.606.000	23.944.000
Bütçe İçi	8.851.000	0	18.308.000	21.606.000	23.944.000
Bütçe Dışı	0	0	0	0	0

C.1.2. Araştırma Altyapıları

Üniversitemizin bilimsel araştırmalarının gerçekleştirilmesine yönelik alt yapı çalışmalarını kapsamaktadır. Gerekli görülen fiziksel alanların yapımı, tadilatı ve makine teçhizat vb. alımlar bu ödeneğin kullanımına ilişkin gerekece oluşturmaktadır.

On Birinci Kalkınma Planında;

Araştırma altyapılarının, öncül araştırmalar yapan, nitelikli insan gücü istihdam eden ve özel sektörle işbirliği içinde çalışan bir yapıyla Ar-Ge ve yenilik ekosistemindeki etkinliklerinin artırılması sağlanacaktır.

Yükseköğretim ve kamu kurumları bünyesindeki araştırma altyapılarının erişilebilirliğinin artırılması ve mükerrer yatırımların önlenmesini teminen altyapılardaki makine-teçhizat, insan kaynağı, araştırma faaliyetleri ve test hizmetlerine ilişkin güncel bilgilerin yer aldığı envanter hazırlanacaktır.

Alt Program Hedefi: Ülkemizin bilgi birikiminin arttırılmasına ve teknolojik gelişimine katkıda bulunmak üzere yükseköğretim kurumlarında araştırma altyapılarının kurulması ve kapasitelerinin güçlendirilmesi

Performans Göstergesi	Ölçü Birimi	2021	2022 Planlanan	2022 YS Gerç. Tahmini	2023 Hedef	2024 Tahmin	2025 Tahmin
1- Araştırma altyapısı projesi tamamlanma oranı	Oran	40	55	50	55	55	55

Alt Program Kapsamında Yürütülecek Faaliyet Maliyetleri

Faaliyetler	2022 Bütçe	2022 Harcama Haziran	2023 Bütçe	2024 Tahmin	2025 Tahmin
Yükseköğretim Kurumları Araştırma Altyapısı Kurulması ve Geliştirilmesi	7.000	0	14.000	16.000	18.000
Bütçe İçi	7.000	0	14.000	16.000	18.000
Bütçe Dışı	0	0	0	0	0
T O P L A M	7.000	0	14.000	16.000	18.000

C.2. YÜKSEKÖĞRETİM KURUMLARI SÜREKLİ EĞİTİM FAALİYETLERİ

Toplumun ihtiyaç ve beklentilerine yönelik kurslar, seminerler ve konferanslar düzenlenmesine bu kapsamda yer almaktadır. Üniversitemizde Sürekli Eğitim Uygulama ve Araştırma Merkezi ve Türkçe Öğrenim Araştırma ve Uygulama Merkezi faaliyet göstermektedir. Üniversitemizde engelliler, şehit yakınları, gaziler, yaşlılar ve yoksullar gibi dezavantajlı gruplara yönelik olarak etkinlikler düzenlenmektedir. Ayrıca, birçok alanda sosyal sorumluluk proje/etkinlikler yürütülmektedir.

2023-2027 Stratejik Plan Döneminde mezun/öğrencilerin kurumsal aidiyet duygusunun güçlendirilmesine yönelik etkinlikler düzenlenmesi, dezavantajlı gruplara yönelik olarak düzenlenen etkinlik ve projeler ile araştırma merkezlerimizce yürütülen eğitim programlarının artırılması ve sosyal sorumluluk projelerinin yürütülmesi hedeflenmektedir.

Alt Program Hedefi: Toplumun tüm kesimlerine ihtiyaç duyduğu alanlarda eğitimler verilmesi, kamu kurum ve kuruluşları, özel sektör ve uluslararası kuruluşlarla işbirliğinin gelişmesine katkıda bulunulması

Performans Göstergesi	Ölçü Birimi	2021	2022 Planlanan	2022 YS Gerç. Tahmini	2023 Hedef	2024 Tahmin	2025 Tahmin
1- Dezavantajlı gruplara yönelik sosyal entegrasyon ve kapsayıcılığa ilişkin yapılan faaliyet sayısı	Sayı	0	0	0	0	0	0

2- Eğitim programlarına başvuran kişi sayısı	Sayı	281	600	250	600	1.000	1.000
3- Mezunlara yönelik gerçekleştirilen faaliyet sayısı	Sayı	1	0	4	5	5	5
4- Sürekli Eğitim Merkezi (SEM) ve Dil Merkezi (DİLMER) tarafından mesleki eğitime yönelik verilen sertifika sayısı	Sayı	291	0	85	350	500	800
5- Tamamlanan sosyal sorumluluk projeleri sayısı	Sayı	0	5	2	2	2	2
6- Üniversitenin çevrecilik alanlarında aldığı ödül sayısı	Sayı	0	0	0	0	0	0

Alt Program Kapsamında Yürütülecek Faaliyet Maliyetleri

Faaliyetler	2022 Bütçe	2022 Harcama Haziran	2023 Bütçe	2024 Tahmin	2025 Tahmin
TOPLAM	0	0	0	0	0
Bütçe İçi	0	0	0	0	0
Bütçe Dışı	0	0	0	0	0

C.3. TEDAVİ EDİCİ SAĞLIK

C.3.1. Tedavi Hizmetleri

Üniversitemiz Dış Hekimliği Fakültesi ile Sağlık Uygulama ve Araştırma Hastanesi aracılığıyla sağlık hizmeti sunmaktadır.

Dış Hekimliği Fakültesinde hastalara ağız diş sağlığı konusunda rutin tedavi hizmetlerinin verilmesinin yanısıra Sağlık Bakanlığı bünyesindeki kurumlardan sevk edilen hastalara da sağlık hizmeti verilmektedir.

ISO 9001 kalite güvence sistemi belgesi almaya hak kazanan ilk devlet üniversitesi hastanesi olan, Sağlık Uygulama ve Araştırma Hastanemiz salgın döneminde başarılı bir hizmet vermekle birlikte, aynı zamanda son teknoloji ürünü tıbbi cihazların temin edilmesine büyük önem gösterilmektedir.

2023-2027 Stratejik Plan döneminde tedavi hizmetlerinde hasta memnuniyet düzeyinin artırılması ve hastanemizin bilişim ve teknolojik altyapısının güçlendirilmesi hedeflenmektedir.

Hastane çalışanlarının verimini artırmak için rahat çalışabilecekleri mekanların oluşturulması ve gelişimi için bilimsel ve sosyal faaliyetlere katılımlarının desteklenmesi, Günlük bakılan hasta sayısı, yapılan ameliyat sayısı ve bunların niteliğini artırıcı çalışmalar yapılması, Hasta ve yakınları için hasta odalarının, polikliniklerin ve sosyal ortamların fiziksel şartlarının daha da iyileştirilmesi; Stratejik hedeflerimiz arasında yer almaktadır.

Alt Program Hedefi: Tedavi edici sağlık hizmetinin erişilebilir ve etkili olarak sunulmasının sağlanması

Performans Göstergesi	Ölçü Birimi	2021	2022 Planlanan	2022 YS Gerç. Tahmini	2023 Hedef	2024 Tahmin	2025 Tahmin
1- Ameliyat sayısı	Sayı	31.273	50.000	45.000	46.000	50.000	52.000
2- Üniversite hastaneleri nitelikli yatak oranı	Oran	69,3	72	70	72	75	75
3- Üniversite hastaneleri yatak doluluk oranı	Oran	71,22	65	65	70	70	70
4- Yatan hasta sayısı	Sayı	37.101	40.000	35.000	50.000	55.000	60.000

Alt Program Kapsamında Yürütülecek Faaliyet Maliyetleri

Faaliyetler	2022 Bütçe	2022 Harcama Haziran	2023 Bütçe	2024 Tahmin	2025 Tahmin
Ağız ve Diş Sağlığı Hizmetleri	2.134.000	661.313	4.000.000	7.000.000	8.000.000
Bütçe İçi	2.134.000	661.313	4.000.000	7.000.000	8.000.000
Bütçe Dışı	0	0	0	0	0
Üniversite Genel Hastane Hizmetleri	84.932.000	48.651.064	206.056.000	247.140.000	284.493.000
Bütçe İçi	84.932.000	48.651.064	206.056.000	247.140.000	284.493.000
Bütçe Dışı	0	0	0	0	0
T O P L A M	87.066.000	49.312.377	210.056.000	254.140.000	292.493.000
Bütçe İçi	87.066.000	49.312.377	210.056.000	254.140.000	292.493.000
Bütçe Dışı	0	0	0	0	0

Faaliyetlere İlişkin Açıklamalar:

Ağız ve Diş Sağlığı Hizmetleri: Üniversitemiz Diş Hekimliği Fakültesinde; ağız ve diş sağlığını ilgilendiren konularda ileri tanı ve tedavi yöntemlerini sunmak amacıyla bilimsel araştırma ve geliştirme çalışmaları ve hastalara ağız, diş ve çene sağlığı hizmetleri sunulmaktadır.

Üniversite Genel Hastane Hizmetleri: Sağlık Araştırma ve Uygulama Hastanemizin amacı; sağlık hizmetleri ile ilgili tüm alanlarda eğitim-öğretim, araştırma ve uygulama yapma imkanı sağlamak, her düzeyde tıp ve sağlık personeli yetiştirmek amacıyla Tıp Fakültesi başta olmak üzere, Üniversite bünyesindeki diğer fakülte, enstitü, yüksekokullar, uygulama ve araştırma merkezleri ve yurt içindeki ve yurt dışındaki diğer kurumlarla işbirliği yaparak sağlık hizmetlerinin kaliteli ve verimli bir şekilde yürütülmesini sağlamaktır

Üniversite İhtisas Hastanesi Hizmetleri: Sağlık hizmetlerinin sunulmasında ihtisas hastanesi konumunda bulunan Sağlık Uygulama ve Araştırma Hastanemizin akademik ve sağlık uygulamaları bu faaliyet alanında ele alınır.

C.4. YÜKSEKÖĞRETİM

C.4.1. Ön Lisans Eğitimi, Lisans Eğitimi ve Lisansüstü Eğitim

Üniversitemiz eğitim politikasının temel amacı, “düşünme, algılama ve problem çözme yeteneği gelişmiş, demokratik değerleri ve milli kültürü özümsemiş, paylaşıma ve iletişime açık, sanat ve estetik duyguları güçlü, özgüven ve sorumluluk duygusu ile girişimcilik ve yenilikçilik özelliklerine sahip, bilim ve teknoloji kullanımına ve üretimine yatkın, bilgi toplumunun gerektirdiği temel bilgi ve becerilerle donanmış, üretken ve mutlu bireyleri yetiştirmek” olarak belirlenmiştir.

Toplumun ve ekonominin ihtiyaçlarına duyarlı, paydaşlarıyla etkileşim içerisinde olan, ürettiği bilgiyi ürüne, teknolojiye ve hizmete dönüştüren, akademik, idari ve mali açıdan özerk üniversite modeli çerçevesinde küresel ölçekte rekabetçi bir sisteme ulaşılması hedeflenmektedir.

Üniversitemizde ulusal ve uluslararası literatür ile bilimsel ilerlemeye katkı amacıyla hem akademik personelin hem de öğrencilerin yayın yapmaları teşvik edilmektedir.

İşgücü piyasasının beklentilerinin ve eğilimlerinin araştırılıp analiz edilmesi ve bu analizler temel alınarak, üniversitemizde bu doğrultuda yeni bölümlerin ve lisansüstü öğretim programlarının açılması. Küresel düzeyde ve ülke çapında yaşanan ekonomik, sosyolojik, siyasi ve teknolojik gelişmeler takip edilerek yaşanan değişim ve gelişimlere göre ihtiyaç duyulma ihtimali olan bölümleri açmaya dair çalışmalar yapılması. Uzaktan Öğretimin uygun olduğu ve akademik birimin uygun bulunduğu bölümlerde uzaktan öğretim programlarının yaygınlaştırılması. Dünya ve ülke çapındaki ekonomik, sosyolojik, siyasi ve teknolojik gelişmeler takip edilerek yaşanan değişim ve gelişimlere göre ihtiyaç duyulan alanlarda lisansüstü programların açılmasının sağlanması.

Performans Göstergesi	Ölçü Birimi	2021	2022 Planlanan	2022 YS Gerç. Tahmini	2023 Hedef	2024 Tahmin	2025 Tahmin
1- Doktora eğitimini tamamlayanların sayısı	Sayı	39	70	60	65	75	90
2- Eğitim Bil. kontenjan doluluk oranı	Oran	102,7	100	100	100	100	100
3- Eğitimin program süresinde bitirilme oranı	Oran	90	95	95	95	95	95
4- Fen bilimleri kontenjan doluluk oranı	Oran	63	98	95	95	96	97
5- Kütüphanede bulunan basılı ve elektronik kaynak sayısı	Sayı	2.989.069	1.880.000	3.050.000	3.100.000	3.150.000	3.200.000
6- Kütüphanede bulunan öğrenci başına düşen basılı ve elektronik kaynak sayısı	Sayı	94,92	55	54	55	56	58
7- Kütüphaneden yararlanan kişi sayısı	Sayı	32.287	35.000	44.000	46.000	50.000	50.000
8- Lisansüstü öğrencilerin toplam öğrenciler içindeki payı	Oran	10,37	11	8,5	10	11	11
9- Öğrenci başına düşen eğitim alanı	Metrekare	1,47	4	3,48	3,5	3,6	3,7
10- Öğrenci başına düşen kapalı alan	Metrekare	9,73	9,5	9,5	10	11	12
11- Öğrenci değişim programlarından yararlanan öğrencilerin oranı	Oran	0,11	0,2	0,04	0,05	0,06	0,08
12- Öğretim üyesi başına düşen öğrenci sayısı	Sayı	23,86	24	23,5	23	22	20
13- Sağlık bilimleri kontenjan doluluk oranı	Oran	98,47	100	100	100	100	100
14- Sosyal bilimler kontenjan doluluk oranı	Oran	89,67	96	92	94	95	95
15- Teknokent veya Teknoloji Transfer Ofisi (TTO) projelerine katılan öğrenci sayısı	Sayı	0	0	0	0	0	0
16- Uluslararası kuruluşlarla ortak uygulanan eğitim programı sayısı	Sayı	1	0	0	0	0	0
17- Yabancı dilde eğitim veren program sayısı	Sayı	5	13	11	11	12	12
18- Yabancı uyruklu akademisyen sayısı	Sayı	17	23	25	25	25	25
19- Yabancı uyruklu öğrenci sayısı	Sayı	2.357	2.800	2.700	2.500	2.500	2.500
20- Yan dal ve çift ana dal programından mezun olanların toplam mezun sayısına oranı	Oran	0,04	0,07	0,06	0,06	0,06	0,6
21- Yükseköğretim kurumlarında öğretim elemanı ve öğrenci değişim programlarına katılanların sayısı	Sayı	0	0	0	0	0	0

Alt Program Kapsamında Yürütülecek Faaliyet Maliyetleri

Faaliyetler	2022 Bütçe	2022 Harcama Haziran	2023 Bütçe	2024 Tahmin	2025 Tahmin
Doktora Öğrencilerine Yönelik Burs Hizmetleri	0	814.605	0	0	0
Bütçe İçi	0	814.605	0	0	0
Bütçe Dışı	0	0	0	0	0
Fen ve Mühendislik Bilimleri Öğrencilerinin Uygulamalı Eğitimi	0	0	0	0	0
Bütçe İçi	0	0	0	0	0
Bütçe Dışı	0	0	0	0	0
Lisans Öğrencilerine Yönelik Burs Hizmetleri	0	244.550	0	0	0

Bütçe İçi	0	244.550	0	0	0
Bütçe Dışı	0	0	0	0	0
Yükseköğretim Kurumları Bilgi ve Kültürel Kaynaklar ile Sportif Altyapısının Geliştirilmesi Hizmetleri	4.046.000	1.634.585	7.702.000	5.672.000	6.527.000
Bütçe İçi	4.046.000	1.634.585	7.702.000	5.672.000	6.527.000
Bütçe Dışı	0	0	0	0	0
Yükseköğretim Kurumları Birinci Öğretim	319.455.000	202.292.323	776.153.000	913.575.000	1.046.950.000
Bütçe İçi	319.455.000	202.292.323	776.153.000	913.575.000	1.046.950.000
Bütçe Dışı	0	0	0	0	0
Yükseköğretim Kurumları İkinci Öğretim	5.593.000	1.763.383	7.067.000	8.333.000	9.233.000
Bütçe İçi	5.593.000	1.763.383	7.067.000	8.333.000	9.233.000
Bütçe Dışı	0	0	0	0	0
Yükseköğretim Kurumları Tezsiz Yüksek Lisans	1.494.000	679.032	3.066.000	3.674.000	4.185.000
Bütçe İçi	1.494.000	679.032	3.066.000	3.674.000	4.185.000
Bütçe Dışı	0	0	0	0	0
Yükseköğretim Kurumları Uzaktan Eğitim	313.000	664.880	653.000	771.000	877.000
Bütçe İçi	313.000	664.880	653.000	771.000	877.000
Bütçe Dışı	0	0	0	0	0
Yükseköğretim Kurumları Yaz Okulları	0	0	0	0	0
Bütçe İçi	0	0	0	0	0
Bütçe Dışı	0	0	0	0	0
T O P L A M	330.901.000	208.093.359	794.641.000	932.025.000	1.067.772.000
Bütçe İçi	330.901.000	208.093.359	794.641.000	932.025.000	1.067.772.000

Faaliyetlere İlişkin Açıklamalar:

Doktora Öğrencilerine Yönelik Burs Hizmetleri: Üniversitemizde doktora eğitimi gören öğrencilere yönelik burs işlemleri bu kapsamda yer alır.

Doktora ve Tıpta Uzmanlık Eğitimi: Bu faaliyet altında yüksek lisans, doktora , tıpta uzmanlık ve sanatta yeterlilik programları yürütülmekte olup, üniversitemiz bünyesinde yer alan 3 adet enstitünün hizmet ve faaliyetlerine konu iş ve işlemler yürütülmektedir

Fen ve Mühendislik Bilimleri Öğrencilerinin Uygulamalı Eğitimi: Fen ve Mühendislik bilimleri alanında eğitim gören öğrencilerimizin uygulamalı eğitim faaliyetleri ve bunlara ilişkin iş ve işlemler yer alır.

Lisans Öğrencilerine Yönelik Burs Hizmetleri: Lisans düzeyinde eğitim gören öğrencilere verilecek burslar bu faaliyet alanının konusunu oluşturur.

Yabancı Uyruklu Öğrenci Programı Kapsamında Yürütülen Hizmetler: Üniversitemiz bölümlerinde eğitim gören yabancı öğrenciler için program kapsamında yapılan işlem ve sunulan hizmetler bu faaliyetin konusudur.

Yükseköğretim Kurumları Bilgi ve Kültürel Kaynaklar ile Sportif Altyapısının Geliştirilmesi Hizmetleri: Üniversitemiz Merkez Kütüphanesine ihtiyaç duyulan elektronik ve basılı alımlar, açık ve kapalı spor tesislerimizin bakım ve onarım çalışmalarına yönelik iş, işlem ve süreçlere ilişkin giderleri bu faaliyet altında izlenmektedir.

Yükseköğretim Kurumları Birinci Öğretim: Bu faaliyet altında birinci öğretim ders içerik ve kapsamlarının güncellenmesi ve ulusal ve uluslararası diğer programlar ile akreditasyonunun sağlanması amaçlanmaktadır.

Yükseköğretim Kurumları İkinci Öğretim: Bu faaliyet altında üniversitemizde ikinci öğretim kapsamında yürütülecek lisans ve ön lisans programlarının açılması, öğrencilerden alınacak öğrenim ücretleri, bu programlarda fiilen ders veren öğretim üyelerine ödenecek ek ders ve sınav ücretlerine ilişkin iş ve işlemler yürütülmektedir.

Yükseköğretim Kurumları Tezsiz Yüksek Lisans: Bu faaliyet altında üniversitemizde ikinci öğretim kapsamında yürütülecek tezsiz yüksek lisans programlarının açılması, öğrencilerden alınacak öğrenim ücretleri, bu programlarda fiilen ders veren öğretim üyelerine ödenecek ek ders ve sınav ücretlerine ilişkin iş ve işlemler yürütülmektedir.

Üniversitemizde ikinci öğretim kapsamında Fen, Sosyal ve Sağlık Bilimleri Enstitülerinde tezsiz yüksek lisans faaliyetleri yürütülmektedir

Yükseköğretim Kurumları Uluslararası Ortak Eğitim ve Öğretim Programı: Uluslararası eğitim ve öğretim programlarının hazırlanması, düzenlenmesi ve uygulanması bu faaliyet alanının konusunu oluşturur.

Yükseköğretim Kurumları Uzaktan Eğitim: Bu faaliyet altında üniversitemizde bilgi ve iletişim teknolojilerine dayalı ön lisans, lisans ve yüksek lisans düzeyinde uzaktan öğretim programlarının açılması ile birinci ve ikinci öğretimde bazı derslerin uzaktan öğretim yöntemiyle verilmesine ilişkin iş ve işlemler yürütülmektedir.

Yükseköğretim Kurumları Yaz Okulları: Bu faaliyet altında üniversitemizde yaz okullarının açılması, öğrencilerden alınacak öğrenim ücretleri, bu programlarda fiilen ders veren öğretim elemanlarına verilecek ek ders ve sınav ücretlerine ilişkin iş ve işlemler yürütülmektedir.

C.4.2. Öğretim Elemanlarına Sağlanan Burs ve Destekler

Ölçme değerlendirme, çağdaş eğitim yöntemleri ve kişisel sunum becerileri ve yabancı dil konularında eğiticinin eğitimi programları düzenlenmektedir. Proje yazma ve çeviri konularında destek birimlerini oluşturulması, bilimsel makale üretmek, araştırmalar yapmak için gerekli çağdaş araştırma yöntemleri hakkında (İstatistik Paket Programları, İleri düzeyde araştırma teknikleri gibi konularda) kurum içi kurs, seminer vb aktiviteler düzenlenerek öğretim elemanlarının yöntem eksikliklerinin giderilmesi amaçlanmaktadır.

Üniversitemiz araştırma bileşeni kapsamındaki hedeflere ulaşmayı sağlayacak araştırma kadrosunun nitelik ve nicelik olarak sürdürülebilirliğini etkin denetimlerle güvence altına almaktadır. Aynı zamanda Akademik Teşvik ve Bilimsel Yayın Ödülleri için araştırma kadrosunun yetkinlikleri ölçülmektedir.

Yükseköğretim Kurumu tarafından yürütülmekte olan “Öğretim Üyesi Yetiştirme Programına İlişkin Usul ve Esaslar” çerçevesinde Üniversitemizde 2012 Haziran ayından itibaren Öğretim Üyesi Yetiştirme Programı uygulanmaktadır. Bununla birlikte üniversitemizde burslu doktora programlarıyla da öğrencilerin araştırmacı yönleri desteklenmektedir.

Yurtdışındaki eğitim kurumlarıyla yapılan ikili anlaşmalar sonucunda araştırmacılar yurtdışında ders alma- ders verme hareketliliğine katılmaktadırlar.

Alt Program Hedefi: Alanında yetkin, araştırmacı, bilgi üreten ve aktaran akademisyenler yetiştirilmesi

Performans Göstergesi	Ölçü Birimi	2021	2022 Planlanan	2022 YS Gerç. Tahmini	2023 Hedef	2024 Tahmin	2025 Tahmin
1- SCI, SCI-Expanded, SSCI ve AHCI kapsamındaki dergilerde öğretim elemanı başına düşen yayın sayısı	Sayı	0,68	0,25	0,19	0,2	0,22	0,25
2- Yükseköğretim Kurulu tarafından belirlenecek öncelikli alanlarda sağlanan burslardan yararlanan doktora öğrenci sayısı	Sayı	52	60	60	50	50	55
3- Yükseköğretim Kurulu tarafından sağlanan araştırma desteklerinden yararlananların sayısı	Sayı	6	20	15	20	25	30
5- Yükseköğretim Kurulu, Türkiye Bilimler Akademisi ve TÜBİTAK bilim, teşvik ve sanat ödülleri sayısı	Sayı	0	0	0	0	0	0

Alt Program Kapsamında Yürütülecek Faaliyet Maliyetleri

Faaliyetler	2022 Bütçe	2022 Harcama Haziran	2023 Bütçe	2024 Tahmin	2025 Tahmin
Araştırma Görevlileri Yurtdışı Araştırma Bursu Hizmetleri	0	0	0	0	0
Bütçe İçi	0	0	0	0	0
Bütçe Dışı	0	0	0	0	0
Öğretim Üyesi Yetiştirme Programı ve Yurtdışı Destek Hizmetleri	0	125.882	0	0	0
Bütçe İçi	0	125.882	0	0	0
Bütçe Dışı	0	0	0	0	0
T O P L A M	0	125.882	0	0	0

Faaliyetlere İlişkin Açıklamalar:

Araştırma Görevlileri Yurtdışı Araştırma Bursu Hizmetleri: Üniversitemizde görev yapan araştırma görevlilerinin yurtdışı araştırma burslarına ilişkin faaliyetleri kapsar.

Öğretim Elemanları Yurtdışı Yabancı Dil Bursu Hizmetleri: Yurtdışında dil öğrenimi bursuna ilişkin tüm iş ve işlemler bu faaliyet alanı içerisinde yer alır.

Öğretim Üyesi Yetiştirme Programı ve Yurtdışı Destek Hizmetleri: Yükseköğretim Kurumu tarafından Öğretim Üyesi Yetiştirme programı olarak tanımlanan faaliyetler bu kapsama dahil edilmektedir.

C.4.3. Yükseköğretimde Öğrenci Yaşamı

Öğrenci başına düşen sosyal alanların artırılmasına yönelik çalışmalar kapsamında kantin, kafeterya, spor alanları, dinlenme vb. alanların öğrencilerin kullanımına açılması, bunların temizlik ve servis gibi hizmetlerinin geliştirilmesi, barınmaya yönelik hizmetler kapsamında Kredi ve Yurtlar Kurumu ile irtibat halinde bulunulması, yerleşkelerde kablosuz internet hizmeti sunulması ve öğrencilerin eğitim dışında da yerleşkelerde vakit geçirebileceği alan ve hizmetlerin sunulması temel önceliklerimiz arasında yer almaktadır. Kütüphanemiz 2021 yılında daha geniş ve rahat bir ortamda hizmet verdiği yeni binasına taşınmıştır.

Öğrencilerimizin yaşam düzeylerini artırmak amacıyla beden ve ruh sağlığının korunması, beslenme, çalışma ve dinlenme ortamlarının sağlanması kapsamında okuma salonları, yataklı sağlık merkezleri, öğrenci kantin ve yemekhaneleri, toplantı, spor salonları ve sahaları öğrencilerimizin hizmetine sunulmaktadır.

Öğrencilerimizin ekonomik sorunlarını en aza indirmek amacıyla çeşitli burs olanakları sağlanmakta olup öğrencilerimiz kütüphane, hastane, yemekhane ve fakültelerde yarı zamanlı çalışma ve yemek bursu imkanından da yararlanabilmektedirler.

Üniversitemize yeni başlayan öğrenciler için oryantasyon programları düzenlemektedir. Yabancı uyruklu öğrencilerimizin üniversiteye ve çevreye uyumunu sağlamak ve bütün öğrencilerin eğitsel, mesleki ve kişisel alandaki yaşadığı problemleri çözmek amacıyla ihtiyaç duydukları konularda bireysel görüşmeler, seminer, konferans, eğitim ve grup çalışmaları yapılmaktadır.

Üniversitemiz bünyesinde yapılan etkinliklerin yanında üniversite dışında yapılan etkinliklere üniversitemizi temsilen katılacak olan grup ve toplulukların resmi işlemleri yapılmakta, konaklama ve ulaşım bedelleri karşılanmaktadır.

Öğrenci Toplulukları

Üniversitemiz öğrencilerinin sosyal gelişimlerini tamamlamaları açısından faydalı görülen toplulukların, faaliyetlerini düzenlemek adına kurulan "Öğrenci Toplulukları Yönetim Birimi". Akademisyenler tarafından oluşturulan "Öğrenci Faaliyetleri Komisyonu" tarafından değerlendirilen topluluklar, güvenlik soruşturmasının ardından faaliyet alanlarına göre sınıflandırılıp kişisel ve

toplumsal yararları düşünülerek kurulumlarına izin verilmektedir. Hazırda bulunan topluluklar ise aktif olup olmadıklarına göre değerlendirilmektedir.

Aktif topluluklara her türlü desteğin sağlanmasına yardımcı olan Sağlık Kültür ve Spor Dairesi Başkanlığımız aktif olmayan toplulukların kapatılmalarına onay vermektedir. 2022 yılı itibari ile toplamda 85 adet topluluğumuz bulunmaktadır.

Alt Program Hedefi: Yükseköğretim öğrencilerine sunulan beslenme ve barınma hizmetlerinin kalitesinin artırılması; öğrencilerin kişisel ve sosyal gelişimi desteklenerek yaşam kalitesinin yükseltilmesi

Performans Göstergesi	Ölçü Birimi	2021	2022 Planlanan	2022 YS Gerç. Tahmini	2023 Hedef	2024 Tahmin	2025 Tahmin
1- Barınma hizmetlerinden yararlanan öğrenci sayısı	Sayı	0	0	0	0	0	0
2- Beslenme hizmetlerinden yararlanan öğrenci sayısı	Sayı	218.178	650.000	1.235.689	1.400.000	1.400.000	1.400.000
3- Öğrenci başına düşen sosyal donatı alanı	Metrekare	8,13	8	7,9	8	8,2	8,4
4- Öğrenci kulüp ve topluluk sayısı	Sayı	85	83	85	88	90	100
5- Sosyal, kültürel ve sportif faaliyet sayısı	Sayı	65	1.000	143	200	250	280
6- Yükseköğretimde öğrenci başına barınma harcaması	TL	0	0	0	0	0	0
7- Yükseköğretimde öğrenci başına beslenme harcaması	TL	92,66	6,5	126	140	165	170
8- Yükseköğretimde öğrenci yaşamından memnuniyet oranı	Oran	57,92	60	0	65	65	70
9- Yükseköğretimde öğrencilere sunulan sağlık hizmetinden yararlanan öğrenci sayısının toplam öğrenci sayısına oranı	Oran	5	0,01	0	0,01	0,05	0,05

Alt Program Kapsamında Yürütülecek Faaliyet Maliyetleri

Faaliyetler	2022 Bütçe	2022 Harcama Haziran	2023 Bütçe	2024 Tahmin	2025 Tahmin
Yükseköğretimde Barınma Hizmetleri	77.000	25.012	160.000	187.000	208.000
Bütçe İçi	77.000	25.012	160.000	187.000	208.000
Bütçe Dışı	0	0	0	0	0
Yükseköğretimde Beslenme Hizmetleri	10.505.000	9.884.257	23.864.000	28.471.000	32.508.000
Bütçe İçi	10.505.000	9.884.257	23.864.000	28.471.000	32.508.000
Bütçe Dışı	0	0	0	0	0
Yükseköğretimde Kültür ve Spor Hizmetleri	1.018.000	470.924	2.136.000	2.491.000	2.751.000
Bütçe İçi	1.018.000	470.924	2.136.000	2.491.000	2.751.000
Bütçe Dışı	0	0	0	0	0
Yükseköğretimde Öğrenci Yaşamına İlişkin Diğer Hizmetler	8.767.000	1.935.404	19.629.000	23.498.000	27.018.000
Bütçe İçi	8.767.000	1.935.404	19.629.000	23.498.000	27.018.000
Bütçe Dışı	0	0	0	0	0
Yükseköğretimde Sağlık Hizmetleri	48.000	25.261	98.000	116.000	130.000
Bütçe İçi	48.000	25.261	98.000	116.000	130.000
Bütçe Dışı	0	0	0	0	0
TOPLAM	20.415.000	12.340.859	45.887.000	54.763.000	62.615.000
	20.415.000	12.340.859	45.887.000	54.763.000	62.615.000
	0	0	0	0	0

Faaliyetlere İlişkin Açıklamalar:

Yükseköğretimde Barınma Hizmetleri: Üniversitemiz öğrencilerine yönelik barınma hizmetleri bu faaliyet kapsamında olmakla birlikte üniversitemizde herhangi bir barınma hizmeti sunulmamaktadır.

Yükseköğretimde Beslenme Hizmetleri: Öğrencilere sunulan beslenme hizmetleri Sağlık, Kültür ve Spor Daire Başkanlığınca yerine getirilmektedir. Merkez ve ilçelerde bulunan yemekhanelerde sağlıklı ve temiz yemek hizmeti sunulmaktadır.

Yükseköğretimde Kültür ve Spor Hizmetleri: Öğrencilere sunulan kültür ve spor hizmetleri Sağlık, Kültür ve Spor Daire Başkanlığınca yerine getirilmektedir. Kültürel, sanatsal ve sportif etkinlikler Kongre Merkezi, fakülte ve yüksekokullarımızın amfi ve konferans salonları, öğrenci topluluk odaları, büyük spor salonu, yüzme havuzu, tenis kortları ve çeşitli nitelikte futbol, voleybol, basketbol sahalarında gerçekleştirilmektedir.

Yükseköğretimde Öğrenci Yaşamına İlişkin Diğer Hizmetler: Öğrenci yaşamına ilişkin sunulan hizmetlerden ilgili fonksiyonlarında gösterilemeyen giderler Sağlık, Kültür ve Spor Daire Başkanlığı bütçesinden finanse edilmektedir. Bunun yanı sıra öğrencilere yönelik olarak Öğrenci İşleri ve Kütüphane Dokümantasyon Daire Başkanlıklarınca da çeşitli hizmetler (kayıt, diploma, öğrenci kimlik kartı, basılı ve elektronik yayınlardan yararlanma vb.) verilmekte ve bu hizmetlerin giderleri gerek kendi bütçelerinden gerekse de SKS bütçesinden finanse edilmektedir.

Yükseköğretimde Sağlık Hizmetleri: Öğrencilerin üniversitemiz sağlık birimlerinde tedavi işlemleri bu faaliyet alanının kapsamında yer alır.

FAALİYET MALİYETLERİ TABLOSU

İdare Adı	KAHRAMANMARAŞ SÜTÇÜ İMAM ÜNİVERSİTESİ
Program Adı	YÖNETİM VE DESTEK PROGRAMI
Alt Program Adı	TEFTİŞ, DENETİM VE DANIŞMANLIK HİZMETLERİ
Alt Program Hedefi	
Faaliyet Adı	Hukuki Danışmanlık ve Muhakemat Hizmetleri
Açıklama	Bu faaliyet altında, Hukuk Müşavirliğince, üniversitemizin taraf olduğu adli ve idari davalarda, icra işlemlerinde ve yargıya intikal eden diğer her türlü hukuki uyuşmazlıklarda üniversitenin temsil edilmesi; dava ve icra takiplerinin koordine edilmesi, izlenmesi ve denetlenmesi; üniversite hizmetlerine ilişkin mevzuat, sözleşme, şartname ve uyuşmazlıklar ile ilgili hukuki mütalaa bildirilmesi gibi iş ve işlemler yürütülmektedir.

EKONOMİK KOD	2022 Bütçe	2022 Harcama (Haziran)	2023 Bütçe	2024 Tahmin	2025 Tahmin
<i>Personel Giderleri</i>	460.000	279.603	1.072.000	1.295.000	1.490.000
<i>Sosyal Güvenlik Kurumuna Devlet Primi Giderleri</i>	87.000	45.430	184.000	221.000	255.000
<i>Mal ve Hizmet Alım Giderleri</i>	17.000	67.303	35.000	41.000	46.000
<i>Faiz Giderleri</i>					
<i>Cari Transferler</i>					
<i>Sermaye Giderleri</i>					
<i>Sermaye Transferleri</i>					
<i>Borç Verme</i>					
BÜTÇE İÇİ TOPLAM KAYNAK	564.000	392.337	1.291.000	1.557.000	1.791.000
<i>Döner Sermaye</i>					
<i>Özel Hesap</i>					
<i>Diğer Bütçe Dışı Kaynak</i>					
BÜTÇE DIŞI TOPLAM KAYNAK					
FAALİYET MALİYETİ TOPLAMI	564.000	392.337	1.291.000	1.557.000	1.791.000

FAALİYET MALİYETLERİ TABLOSU

İdare Adı	KAHRAMANMARAŞ SÜTÇÜ İMAM ÜNİVERSİTESİ
Program Adı	YÖNETİM VE DESTEK PROGRAMI
Alt Program Adı	ÜST YÖNETİM, İDARİ VE MALİ HİZMETLER
Alt Program Hedefi	
Faaliyet Adı	Diğer Destek Hizmetleri
Açıklama	Eğitim faaliyetlerinin yürütülmesine ilişkin diğer faaliyetlerde yer verilmeyen destek hizmetleri bu kapsamdadır.

EKONOMİK KOD	2022 Bütçe	2022 Harcama (Haziran)	2023 Bütçe	2024 Tahmin	2025 Tahmin
<i>Personel Giderleri</i>	1.816.000	854.279	4.276.000	5.160.000	5.940.000
<i>Sosyal Güvenlik Kurumuna Devlet Primi Giderleri</i>	321.000	145.041	678.000	817.000	940.000
<i>Mal ve Hizmet Alım Giderleri</i>	8.000	1.100	16.000	20.000	24.000
<i>Faiz Giderleri</i>					
<i>Cari Transferler</i>					
<i>Borç Verme</i>					
BÜTÇE İÇİ TOPLAM KAYNAK	2.145.000	1.000.420	4.970.000	5.997.000	6.904.000
<i>Döner Sermaye</i>					
<i>Özel Hesap</i>					
<i>Diğer Bütçe Dışı Kaynak</i>					
BÜTÇE DIŞI TOPLAM KAYNAK					
FAALİYET MALİYETİ TOPLAMI	2.145.000	1.000.420	4.970.000	5.997.000	6.904.000

FAALİYET MALİYETLERİ TABLOSU

İdare Adı	KAHRAMANMARAŞ SÜTÇÜ İMAM ÜNİVERSİTESİ
Program Adı	YÖNETİM VE DESTEK PROGRAMI
Alt Program Adı	ÜST YÖNETİM, İDARİ VE MALİ HİZMETLER
Alt Program Hedefi	
Faaliyet Adı	Genel Destek Hizmetleri
Açıklama	Faaliyetlerin yerine getirilmesinde gerekli olan temel ihtiyaçların karşılanması bu faaliyetin konusunu oluşturur.

EKONOMİK KOD	2022 Bütçe	2022 Harcama (Haziran)	2023 Bütçe	2024 Tahmin	2025 Tahmin
<i>Personel Giderleri</i>	6.717.000	3.394.161	15.548.000	18.763.000	21.600.000
<i>Sosyal Güvenlik Kurumuna Devlet Primi Giderleri</i>	1.199.000	605.967	2.530.000	3.052.000	3.513.000
<i>Mal ve Hizmet Alım Giderleri</i>	1.977.000	1.622.326	4.996.000	5.890.000	6.523.000
<i>Faiz Giderleri</i>					
<i>Cari Transferler</i>	1.837.000	595.000	4.354.000	5.186.000	5.756.000
<i>Sermaye Giderleri</i>					
<i>Sermaye Transferleri</i>					
BÜTÇE İÇİ TOPLAM KAYNAK	11.730.000	6.217.454	27.428.000	32.891.000	37.392.000
<i>Döner Sermaye</i>					
<i>Özel Hesap</i>					
<i>Diğer Bütçe Dışı Kaynak</i>					
BÜTÇE DIŞI TOPLAM KAYNAK					
FAALİYET MALİYETİ TOPLAMI	11.730.000	6.217.454	27.428.000	32.891.000	37.392.000

FAALİYET MALİYETLERİ TABLOSU

İdare Adı	KAHRAMANMARAŞ SÜTÇÜ İMAM ÜNİVERSİTESİ
Program Adı	YÖNETİM VE DESTEK PROGRAMI
Alt Program Adı	ÜST YÖNETİM, İDARİ VE MALİ HİZMETLER
Alt Program Hedefi	
Faaliyet Adı	İnşaat ve Yapı İşlerinin Yürütülmesi

Açıklama

Bu faaliyet altında, Yapı İşleri ve Teknik Daire Başkanlığınca, üniversitemizdeki bina ve tesislerin projelerini yapmak, ihale dosyalarını hazırlamak, yapı ve onarımla ilgili ihaleleri yürütmek, inşaatları kontrol etmek ve teslim almak, bakım ve onarım işlerini yapmak, kalorifer, kazan dairesi, soğuk oda ,jeneratör, havalandırma sistemleri ile telefon santrali, çevre düzenleme, asansör bakım ve onarımı ile ilgili iş ve işlemler yürütülmektedir

EKONOMİK KOD	2022 Bütçe	2022 Harcama (Haziran)	2023 Bütçe	2024 Tahmin	2025 Tahmin
<i>Personel Giderleri</i>	7.362.000	4.758.342	17.444.000	21.049.000	24.232.000
<i>Sosyal Güvenlik Kurumuna Devlet Primi Giderleri</i>	1.277.000	791.032	2.694.000	3.251.000	3.742.000
<i>Mal ve Hizmet Alım Giderleri</i>	83.000	27.066	172.000	202.000	223.000
<i>Faiz Giderleri</i>					
<i>Cari Transferler</i>					
<i>Sermaye Giderleri</i>	48.200.000	21.853.375	75.500.000	119.173.000	139.522.000
<i>Sermaye Transferleri</i>					
<i>Borç Verme</i>					
BÜTÇE İÇİ TOPLAM KAYNAK	56.922.000	27.429.815	95.810.000	143.675.000	167.719.000
<i>Döner Sermaye</i>					
<i>Özel Hesap</i>					
<i>Diğer Bütçe Dışı Kaynak</i>					
BÜTÇE DIŞI TOPLAM KAYNAK					
FAALİYET MALİYETİ TOPLAMI	56.922.000	27.429.815	95.810.000	143.675.000	167.719.000

FAALİYET MALİYETLERİ TABLOSU

İdare Adı	KAHRAMANMARAŞ SÜTÇÜ İMAM ÜNİVERSİTESİ
Program Adı	YÖNETİM VE DESTEK PROGRAMI
Alt Program Adı	ÜST YÖNETİM, İDARİ VE MALİ HİZMETLER
Alt Program Hedefi	
Faaliyet Adı	İnsan Kaynakları Yönetimine İlişkin Faaliyetler

Açıklama

Bu faaliyet altında, Personel Daire Başkanlığınca, üniversitemizin personel planlamasının yapılması; personel atama, nakil, terfi, emeklilik ve benzeri özlük işlemlerinin yürütülmesi, insan kaynağı kapasitesinin artırılmasına yönelik eğitimlerin planlanması ve düzenlenmesi gibi iş ve işlemler yürütülmektedir

EKONOMİK KOD	2022 Bütçe	2022 Harcama (Haziran)	2023 Bütçe	2024 Tahmin	2025 Tahmin
<i>Personel Giderleri</i>	6.735.000	4.729.974	16.086.000	19.334.000	22.255.000
<i>Sosyal Güvenlik Kurumuna Devlet Primi Giderleri</i>	1.214.000	983.792	2.693.000	3.237.000	3.725.000
<i>Mal ve Hizmet Alım Giderleri</i>	21.000	1.003	42.000	49.000	55.000
<i>Faiz Giderleri</i>					
<i>Cari Transferler</i>	9.603.000	5.284.083	23.127.000	27.543.000	30.567.000
<i>Sermaye Giderleri</i>					
<i>Sermaye Transferleri</i>					
<i>Borç Verme</i>					
BÜTÇE İÇİ TOPLAM KAYNAK	17.573.000	10.998.852	41.948.000	50.163.000	56.602.000
<i>Döner Sermaye</i>					
<i>Özel Hesap</i>					
<i>Diğer Bütçe Dışı Kaynak</i>					
BÜTÇE DIŞI TOPLAM KAYNAK					
FAALİYET MALİYETİ TOPLAMI	17.573.000	10.998.852	41.948.000	50.163.000	56.602.000

FAALİYET MALİYETLERİ TABLOSU

İdare Adı	KAHRAMANMARAŞ SÜTÇÜ İMAM ÜNİVERSİTESİ
Program Adı	YÖNETİM VE DESTEK PROGRAMI
Alt Program Adı	ÜST YÖNETİM, İDARİ VE MALİ HİZMETLER
Alt Program Hedefi	
Faaliyet Adı	Özel Kalem Hizmetleri
Açıklama	Bu faaliyet altında üniversitemiz üst yönetiminin çalışma programının düzenlenmesi, resmi ve özel yazışmalar, protokol, tören, ziyaret, davet, karşılama, ağırlama gibi hizmetlerin yürütülmesi amacıyla gerçekleştirilen iş ve işlemler yürütülmektedir.

EKONOMİK KOD	2022 Bütçe	2022 Harcama (Haziran)	2023 Bütçe	2024 Tahmin	2025 Tahmin
<i>Personel Giderleri</i>	7.657.000	5.800.084	17.067.000	20.595.000	23.709.000
<i>Sosyal Güvenlik Kurumuna Devlet Primi Giderleri</i>	1.226.000	875.718	2.589.000	3.123.000	3.595.000
<i>Mal ve Hizmet Alım Giderleri</i>	108.000	108.347	242.000	285.000	316.000
<i>Faiz Giderleri</i>					
<i>Cari Transferler</i>					
<i>Sermaye Giderleri</i>					
<i>Sermaye Transferleri</i>					
<i>Borç Verme</i>					
BÜTÇE İÇİ TOPLAM KAYNAK	8.991.000	6.784.148	19.898.000	24.003.000	27.620.000
<i>Döner Sermaye</i>					
<i>Özel Hesap</i>					
<i>Diğer Bütçe Dışı Kaynak</i>					
BÜTÇE DIŞI TOPLAM KAYNAK					
FAALİYET MALİYETİ TOPLAMI	8.991.000	6.784.148	19.898.000	24.003.000	27.620.000

FAALİYET MALİYETLERİ TABLOSU

İdare Adı	KAHRAMANMARAŞ SÜTÇÜ İMAM ÜNİVERSİTESİ
Program Adı	YÖNETİM VE DESTEK PROGRAMI
Alt Program Adı	ÜST YÖNETİM, İDARİ VE MALİ HİZMETLER
Alt Program Hedefi	
Faaliyet Adı	Strateji Geliştirme ve Mali Hizmetler
Açıklama	Bu faaliyet altında Strateji Geliştirme Daire Başkanlığı bünyesinde, hizmet ve faaliyetlerin ekonomik ve etkin bir şekilde yerine getirilmesi için insan, para ve malzeme gibi mevcut kaynakların en uygun ve verimli bir şekilde kullanılmasını sağlamak üzere üniversiteye ait bütçe tekliflerini plan ve program esasına göre hazırlamak ve uygulanmasını izlemek, yatırım programlarının finansman kaynakları ile ilgili ve gerekli bilgi, belge ve istatistikleri toplamak ve değerlendirmek, uygulama sırasında nakit ve ödenek durumunu izlemeye ilişkin iş ve işlemler yürütülmektedir.

EKONOMİK KOD	2022 Bütçe	2022 Harcama (Haziran)	2023 Bütçe	2024 Tahmin	2025 Tahmin
<i>Personel Giderleri</i>	2.238.000	872.386	5.276.000	6.365.000	7.329.000
<i>Sosyal Güvenlik Kurumuna Devlet Primi Giderleri</i>	395.000	148.221	833.000	1.005.000	1.157.000
<i>Mal ve Hizmet Alım Giderleri</i>	36.000	10.135	74.000	87.000	97.000
<i>Faiz Giderleri</i>					
<i>Cari Transferler</i>					
<i>Sermaye Giderleri</i>					
BÜTÇE İÇİ TOPLAM KAYNAK	2.669.000	1.030.743	6.183.000	7.457.000	8.583.000
<i>Döner Sermaye</i>					
<i>Özel Hesap</i>					
<i>Diğer Bütçe Dışı Kaynak</i>					
BÜTÇE DIŞI TOPLAM KAYNAK					
FAALİYET MALİYETİ TOPLAMI	2.669.000	1.030.743	6.183.000	7.457.000	8.583.000

FAALİYET MALİYETLERİ TABLOSU

İdare Adı	KAHRAMANMARAŞ SÜTÇÜ İMAM ÜNİVERSİTESİ
Program Adı	YÖNETİM VE DESTEK PROGRAMI
Alt Program Adı	ÜST YÖNETİM, İDARİ VE MALİ HİZMETLER
Alt Program Hedefi	
Faaliyet Adı	Taşınmaz Mal Gelirleriyle Yürütülecek Hizmetler
Açıklama	Bu faaliyet altında üniversitemiz taşınmazlarının kiralanması ve işletilmesinden elde edilen gelirlerin üniversite bütçesine öz gelir kaydedilmesi ve üniversitenin mal ve hizmet alımları ile sermaye giderlerinde kullanılmak üzere ilgili gider bütçe kalemlerine ödenek kaydedilerek harcanmasına yönelik iş ve işlemler yürütülmektedir.

EKONOMİK KOD	2022 Bütçe	2022 Harcama (Haziran)	2023 Bütçe	2024 Tahmin	2025 Tahmin
<i>Personel Giderleri</i>					
<i>Sosyal Güvenlik Kurumuna Devlet Primi Giderleri</i>					
<i>Mal ve Hizmet Alım Giderleri</i>	1.091.000	176.511	2.257.000	2.662.000	2.949.000
<i>Faiz Giderleri</i>					
<i>Cari Transferler</i>					
BÜTÇE İÇİ TOPLAM KAYNAK	1.091.000	176.511	2.257.000	2.662.000	2.949.000
<i>Döner Sermaye</i>					
<i>Özel Hesap</i>					
<i>Diğer Bütçe Dışı Kaynak</i>					
BÜTÇE DIŞI TOPLAM KAYNAK					
FAALİYET MALİYETİ TOPLAMI	1.091.000	176.511	2.257.000	2.662.000	2.949.000

FAALİYET MALİYETLERİ TABLOSU

İdare Adı	KAHRAMANMARAŞ SÜTÇÜ İMAM ÜNİVERSİTESİ
Program Adı	YÖNETİM VE DESTEK PROGRAMI
Alt Program Adı	ÜST YÖNETİM, İDARİ VE MALİ HİZMETLER
Alt Program Hedefi	
Faaliyet Adı	Yükseköğretimde Öğrencilere Yönelik İdari Hizmetler
Açıklama	Bu faaliyet altında, Öğrenci İşleri Daire Başkanlığınca, öğrencilerin yeni kayıt, kabul ve ders durumları ile ilgili gerekli işleri yapmak, mezuniyet, kimlik, burs ve mezunların izlenmesine ilişkin iş ve işlemler yürütülmektedir.

EKONOMİK KOD	2022 Bütçe	2022 Harcama (Haziran)	2023 Bütçe	2024 Tahmin	2025 Tahmin
<i>Personel Giderleri</i>	5.010.000	3.079.692	11.649.000	14.057.000	16.182.000
<i>Sosyal Güvenlik Kurumuna Devlet Primi Giderleri</i>	884.000	521.083	1.865.000	2.250.000	2.591.000
<i>Mal ve Hizmet Alım Giderleri</i>	251.000	6.193	519.000	612.000	677.000
<i>Faiz Giderleri</i>					
<i>Cari Transferler</i>					
<i>Sermaye Giderleri</i>					
<i>Sermaye Transferleri</i>					
<i>Borç Verme</i>					
BÜTÇE İÇİ TOPLAM KAYNAK	6.145.000	3.606.967	14.033.000	16.919.000	19.450.000
<i>Döner Sermaye</i>					
<i>Özel Hesap</i>					
<i>Diğer Bütçe Dışı Kaynak</i>					
BÜTÇE DIŞI TOPLAM KAYNAK					
FAALİYET MALİYETİ TOPLAMI	6.145.000	3.606.967	14.033.000	16.919.000	19.450.000

FAALİYET MALİYETLERİ TABLOSU

İdare Adı	KAHRAMANMARAŞ SÜTÇÜ İMAM ÜNİVERSİTESİ
Program Adı	ARAŞTIRMA, GELİŞTİRME VE YENİLİK
Alt Program Adı	ARAŞTIRMA ALTYAPILARI
Alt Program Hedefi	Ülkemizin bilgi birikiminin artırılmasına ve teknolojik gelişimine katkıda bulunmak üzere yükseköğretim kurumlarında araştırma altyapılarının kurulması ve kapasitelerinin güçlendirilmesi
Faaliyet Adı	Yükseköğretim Kurumları Araştırma Altyapısı Kurulması ve Geliştirilmesi
Açıklama	Bu faaliyet alanında, bilimsel araştırmalara yönelik altyapı kurulması ve yenilenmesi çalışmaları yürütülmektedir.

EKONOMİK KOD	2022 Bütçe	2022 Harcama (Haziran)	2023 Bütçe	2024 Tahmin	2025 Tahmin
<i>Personel Giderleri</i>					
<i>Sosyal Güvenlik Kurumuna Devlet Primi Giderleri</i>					
<i>Mal ve Hizmet Alım Giderleri</i>	7.000		14.000	16.000	18.000
<i>Faiz Giderleri</i>					
<i>Cari Transferler</i>					
<i>Sermaye Giderleri</i>					
<i>Sermaye Transferleri</i>					
<i>Borç Verme</i>					
BÜTÇE İÇİ TOPLAM KAYNAK	7.000		14.000	16.000	18.000
<i>Döner Sermaye</i>					
<i>Özel Hesap</i>					
<i>Diğer Bütçe Dışı Kaynak</i>					
BÜTÇE DIŞI TOPLAM KAYNAK					
FAALİYET MALİYETİ TOPLAMI	7.000		14.000	16.000	18.000

FAALİYET MALİYETLERİ TABLOSU

İdare Adı	KAHRAMANMARAŞ SÜTÇÜ İMAM ÜNİVERSİTESİ
Program Adı	ARAŞTIRMA, GELİŞTİRME VE YENİLİK
Alt Program Adı	YÜKSEKÖĞRETİMDE BİLİMSEL ARAŞTIRMA VE GELİŞTİRME
Alt Program Hedefi	Yükseköğretim kurumlarında inovasyon amaçlı bilimsel çalışmaların artırılması
Faaliyet Adı	Yükseköğretim Kurumlarının Bilimsel Araştırma Projeleri
Açıklama	Bu faaliyet altında; üniversitemizde yürütülen bilimsel araştırma proje tekliflerinin değerlendirilmesi, kabulü, desteklenmesi, bunlara ilişkin hizmetlerin yürütülmesi, izlenmesi, sonuçlarının değerlendirilmesi ile ilgili iş ve işlemler yürütülmektedir.

EKONOMİK KOD	2022 Bütçe	2022 Harcama (Haziran)	2023 Bütçe	2024 Tahmin	2025 Tahmin
<i>Personel Giderleri</i>					
<i>Sosyal Güvenlik Kurumuna Devlet Primi Giderleri</i>					
<i>Mal ve Hizmet Alım Giderleri</i>	8.765.000		18.130.000	21.383.000	23.683.000
<i>Faiz Giderleri</i>					
<i>Cari Transferler</i>					
<i>Sermaye Giderleri</i>	86.000		178.000	223.000	261.000
<i>Sermaye Transferleri</i>					
<i>Borç Verme</i>					
BÜTÇE İÇİ TOPLAM KAYNAK	8.851.000		18.308.000	21.606.000	23.944.000
<i>Döner Sermaye</i>					
<i>Özel Hesap</i>					
<i>Diğer Bütçe Dışı Kaynak</i>					
FAALİYET MALİYETİ TOPLAMI	8.851.000		18.308.000	21.606.000	23.944.000

FAALİYET MALİYETLERİ TABLOSU

İdare Adı	KAHRAMANMARAŞ SÜTÇÜ İMAM ÜNİVERSİTESİ
Program Adı	TEDAVİ EDİCİ SAĞLIK
Alt Program Adı	TEDAVİ HİZMETLERİ
Alt Program Hedefi	Tedavi edici sağlık hizmetinin erişilebilir ve etkili olarak sunulmasının sağlanması
Faaliyet Adı	Ağız ve Diş Sağlığı Hizmetleri
Açıklama	Üniversitemiz Diş Hekimliği Fakültesinde; ağız ve diş sağlığını ilgilendiren konularda ileri tanı ve tedavi yöntemlerini sunmak amacıyla bilimsel araştırma ve geliştirme çalışmaları ve hastalara ağız, diş ve çene sağlığı hizmetleri sunulmaktadır.

EKONOMİK KOD	2022 Bütçe	2022 Harcama (Haziran)	2023 Bütçe	2024 Tahmin	2025 Tahmin
Personel Giderleri		440.946			
Sosyal Güvenlik Kurumuna Devlet Primi Giderleri		52.723			
Mal ve Hizmet Alım Giderleri		34.868			
Faiz Giderleri					
Cari Transferler	234.000				
Sermaye Giderleri	1.900.000	132.775	4.000.000	7.000.000	8.000.000
Sermaye Transferleri					
BÜTÇE İÇİ TOPLAM KAYNAK	2.134.000	661.313	4.000.000	7.000.000	8.000.000
Döner Sermaye					
Özel Hesap					
Diğer Bütçe Dışı Kaynak					
BÜTÇE DIŞI TOPLAM KAYNAK					
FAALİYET MALİYETİ TOPLAMI	2.134.000	661.313	4.000.000	7.000.000	8.000.000

FAALİYET MALİYETLERİ TABLOSU

İdare Adı	KAHRAMANMARAŞ SÜTÇÜ İMAM ÜNİVERSİTESİ
Program Adı	TEDAVİ EDİCİ SAĞLIK
Alt Program Adı	TEDAVİ HİZMETLERİ
Alt Program Hedefi	Tedavi edici sağlık hizmetinin erişilebilir ve etkili olarak sunulmasının sağlanması
Faaliyet Adı	Üniversite Genel Hastane Hizmetleri
Açıklama	Sağlık Araştırma ve Uygulama Hastanemizin amacı; sağlık hizmetleri ile ilgili tüm alanlarda eğitim-öğretim, araştırma ve uygulama yapma imkanı sağlamak, her düzeyde tıp ve sağlık personeli yetiştirmek amacıyla Tıp Fakültesi başta olmak üzere, Üniversite bünyesindeki diğer fakülte, enstitü, yüksekokullar, uygulama ve araştırma merkezleri ve yurt içindeki ve yurt dışındaki diğer kurumlarla işbirliği yaparak sağlık hizmetlerinin kaliteli ve verimli bir şekilde yürütülmesini sağlamaktır.

EKONOMİK KOD	2022 Bütçe	2022 Harcama (Haziran)	2023 Bütçe	2024 Tahmin	2025 Tahmin
Personel Giderleri	60.746.000	37.050.860	145.846.000	175.771.000	202.347.000
Sosyal Güvenlik Kurumuna Devlet Primi Giderleri	11.984.000	7.912.542	25.861.000	31.172.000	35.883.000
Mal ve Hizmet Alım Giderleri	635.000	12.662	6.089.000	7.190.000	7.952.000
Faiz Giderleri					
Cari Transferler	2.967.000	2.967.000	7.260.000	8.646.000	9.595.000
Sermaye Giderleri	8.600.000	708.000	21.000.000	24.361.000	28.716.000
Sermaye Transferleri					
Borç Verme					
BÜTÇE İÇİ TOPLAM KAYNAK	84.932.000	48.651.064	206.056.000	247.140.000	284.493.000
Döner Sermaye					
Özel Hesap					
Diğer Bütçe Dışı Kaynak					
BÜTÇE DIŞI TOPLAM KAYNAK					
FAALİYET MALİYETİ TOPLAMI	84.932.000	48.651.064	206.056.000	247.140.000	284.493.000

FAALİYET MALİYETLERİ TABLOSU

İdare Adı	KAHRAMANMARAŞ SÜTÇÜ İMAM ÜNİVERSİTESİ
Program Adı	YÜKSEKÖĞRETİM
Alt Program Adı	ÖN LİSANS EĞİTİMİ, LİSANS EĞİTİMİ VE LİSANSÜSTÜ EĞİTİM
Alt Program Hedefi	Mesleki yeterlilik sahibi ve gelişime açık mezunlar yetiştirilmesi
Faaliyet Adı	Yükseköğretim Kurumları Bilgi ve Kültürel Kaynaklar ile Sportif Altyapının Geliştirilmesi Hizmetleri
Açıklama	Üniversitemiz Merkez Kütüphanesine ihtiyaç duyulan elektronik ve basılı alımlar, açık ve kapalı spor tesislerimizin bakım ve onarım çalışmalarına yönelik iş, işlem ve süreçlere ilişkin giderleri bu faaliyet altında izlenmektedir.

EKONOMİK KOD	2022 Bütçe	2022 Harcama (Haziran)	2023 Bütçe	2024 Tahmin	2025 Tahmin
<i>Personel Giderleri</i>	1.729.000	936.124	4.035.000	4.867.000	5.603.000
<i>Sosyal Güvenlik Kurumuna Devlet Primi Giderleri</i>	294.000	155.124	620.000	749.000	861.000
<i>Mal ve Hizmet Alım Giderleri</i>	23.000	2.065	47.000	56.000	63.000
<i>Faiz Giderleri</i>					
<i>Cari Transferler</i>					
<i>Sermaye Giderleri</i>	2.000.000	541.272	3.000.000		
<i>Sermaye Transferleri</i>					
BÜTÇE İÇİ TOPLAM KAYNAK	4.046.000	1.634.585	7.702.000	5.672.000	6.527.000
<i>Döner Sermaye</i>					
<i>Özel Hesap</i>					
<i>Diğer Bütçe Dışı Kaynak</i>					
BÜTÇE DIŞI TOPLAM KAYNAK					
FAALİYET MALİYETİ TOPLAMI	4.046.000	1.634.585	7.702.000	5.672.000	6.527.000

FAALİYET MALİYETLERİ TABLOSU

İdare Adı	KAHRAMANMARAŞ SÜTÇÜ İMAM ÜNİVERSİTESİ
Program Adı	YÜKSEKÖĞRETİM
Alt Program Adı	ÖN LİSANS EĞİTİMİ, LİSANS EĞİTİMİ VE LİSANSÜSTÜ EĞİTİM
Alt Program Hedefi	Mesleki yeterlilik sahibi ve gelişime açık mezunlar yetiştirilmesi
Faaliyet Adı	Yükseköğretim Kurumları Birinci Öğretim
Açıklama	Bu faaliyet altında birinci öğretim ders içerik ve kapsamlarının güncellenmesi ve ulusal ve uluslararası diğer programlar ile akreditasyonunun sağlanması amaçlanmaktadır.

EKONOMİK KOD	2022 Bütçe	2022 Harcama (Haziran)	2023 Bütçe	2024 Tahmin	2025 Tahmin
<i>Personel Giderleri</i>	264.877.000	162.973.578	587.788.000	708.915.000	816.346.000
<i>Sosyal Güvenlik Kurumuna Devlet Primi Giderleri</i>	35.029.000	23.073.000	74.677.000	90.038.000	103.652.000
<i>Mal ve Hizmet Alım Giderleri</i>	12.549.000	14.636.614	97.188.000	114.622.000	126.952.000
<i>Faiz Giderleri</i>					
<i>Cari Transferler</i>					
<i>Sermaye Giderleri</i>	7.000.000	1.609.132	16.500.000		
<i>Sermaye Transferleri</i>					
<i>Borç Verme</i>					
BÜTÇE İÇİ TOPLAM KAYNAK	319.455.000	202.292.323	776.153.000	913.575.000	1.046.950.000
<i>Döner Sermaye</i>					
<i>Özel Hesap</i>					
<i>Diğer Bütçe Dışı Kaynak</i>					
BÜTÇE DIŞI TOPLAM KAYNAK					
FAALİYET MALİYETİ TOPLAMI	319.455.000	202.292.323	776.153.000	913.575.000	1.046.950.000

FAALİYET MALİYETLERİ TABLOSU

İdare Adı	KAHRAMANMARAŞ SÜTÇÜ İMAM ÜNİVERSİTESİ
Program Adı	YÜKSEKÖĞRETİM
Alt Program Adı	ÖN LİSANS EĞİTİMİ, LİSANS EĞİTİMİ VE LİSANSÜSTÜ EĞİTİM
Alt Program Hedefi	Mesleki yeterlilik sahibi ve gelişime açık mezunlar yetiştirilmesi
Faaliyet Adı	Yükseköğretim Kurumları İkinci Öğretim
Açıklama	Bu faaliyet altında üniversitemizde ikinci öğretim kapsamında yürütülecek lisans ve önlisans programlarının açılması, öğrencilerden alınacak öğrenim ücretleri, bu programlarda fiilen ders veren öğretim üyelerine ödenecek ek ders ve sınav ücretlerine ilişkin iş ve işlemler yürütülmektedir.

EKONOMİK KOD	2022 Bütçe	2022 Harcama (Haziran)	2023 Bütçe	2024 Tahmin	2025 Tahmin
Personel Giderleri	3.915.000	1.363.221	4.947.000	5.833.000	6.463.000
Sosyal Güvenlik Kurumuna Devlet Primi Giderleri					
Mal ve Hizmet Alım Giderleri	1.678.000	400.162	2.120.000	2.500.000	2.770.000
Faiz Giderleri					
Cari Transferler					
Sermaye Giderleri					
Sermaye Transferleri					
BÜTÇE İÇİ TOPLAM KAYNAK	5.593.000	1.763.383	7.067.000	8.333.000	9.233.000
Döner Sermaye					
Özel Hesap					
Diğer Bütçe Dışı Kaynak					
BÜTÇE DIŞI TOPLAM KAYNAK					
FAALİYET MALİYETİ TOPLAMI	5.593.000	1.763.383	7.067.000	8.333.000	9.233.000

FAALİYET MALİYETLERİ TABLOSU

İdare Adı	KAHRAMANMARAŞ SÜTÇÜ İMAM ÜNİVERSİTESİ
Program Adı	YÜKSEKÖĞRETİM
Alt Program Adı	ÖN LİSANS EĞİTİMİ, LİSANS EĞİTİMİ VE LİSANSÜSTÜ EĞİTİM
Alt Program Hedefi	Mesleki yeterlilik sahibi ve gelişime açık mezunlar yetiştirilmesi
Faaliyet Adı	Yükseköğretim Kurumları Tezsiz Yüksek Lisans
Açıklama	Bu faaliyet altında üniversitemizde ikinci öğretim kapsamında yürütülecek tezsiz yüksek lisans programlarının açılması, öğrencilerden alınacak öğrenim ücretleri, bu programlarda fiilen ders veren öğretim üyelerine ödenecek ek ders ve sınav ücretlerine ilişkin iş ve işlemler yürütülmektedir. Üniversitemizde ikinci öğretim kapsamında Fen, Sosyal ve Sağlık Bilimleri Enstitülerinde tezsiz yüksek lisans faaliyetleri yürütülmektedir.

EKONOMİK KOD	2022 Bütçe	2022 Harcama (Haziran)	2023 Bütçe	2024 Tahmin	2025 Tahmin
Personel Giderleri	1.081.000	474.922	2.213.000	2.670.000	3.074.000
Sosyal Güvenlik Kurumuna Devlet Primi Giderleri					
Mal ve Hizmet Alım Giderleri	413.000	204.110	853.000	1.004.000	1.111.000
Faiz Giderleri					
Cari Transferler					
Sermaye Giderleri					
Sermaye Transferleri					
BÜTÇE İÇİ TOPLAM KAYNAK	1.494.000	679.032	3.066.000	3.674.000	4.185.000
Döner Sermaye					
Özel Hesap					
Diğer Bütçe Dışı Kaynak					
BÜTÇE DIŞI TOPLAM KAYNAK					
FAALİYET MALİYETİ TOPLAMI	1.494.000	679.032	3.066.000	3.674.000	4.185.000

FAALİYET MALİYETLERİ TABLOSU

İdare Adı	KAHRAMANMARAŞ SÜTÇÜ İMAM ÜNİVERSİTESİ
Program Adı	YÜKSEKÖĞRETİM
Alt Program Adı	ÖN LİSANS EĞİTİMİ, LİSANS EĞİTİMİ VE LİSANSÜSTÜ EĞİTİM
Alt Program Hedefi	Mesleki yeterlilik sahibi ve gelişime açık mezunlar yetiştirilmesi
Faaliyet Adı	Yükseköğretim Kurumları Uzaktan Eğitim
Açıklama	Bu faaliyet altında üniversitemizde bilgi ve iletişim teknolojilerine dayalı ön lisans, lisans ve yüksek lisans düzeyinde uzaktan öğretim programlarının açılması ile birinci ve ikinci öğretimde bazı derslerin uzaktan öğretim yöntemiyle verilmesine ilişkin iş ve işlemler yürütülmektedir. Salgın döneminde tüm dersler uzaktan eğitim ile yapılmıştır.

EKONOMİK KOD	2022 Bütçe	2022 Harcama (Haziran)	2023 Bütçe	2024 Tahmin	2025 Tahmin
Personel Giderleri	205.000	632.503	429.000	507.000	584.000
Sosyal Güvenlik Kurumuna Devlet Primi Giderleri					
Mal ve Hizmet Alım Giderleri	108.000	32.378	224.000	264.000	293.000
Faiz Giderleri					
Cari Transferler					
Sermaye Giderleri					
Sermaye Transferleri					
BÜTÇE İÇİ TOPLAM KAYNAK	313.000	664.880	653.000	771.000	877.000
Döner Sermaye					
Özel Hesap					
Diğer Bütçe Dışı Kaynak					
BÜTÇE DIŞI TOPLAM KAYNAK					
FAALİYET MALİYETİ TOPLAMI	313.000	664.880	653.000	771.000	877.000

FAALİYET MALİYETLERİ TABLOSU

İdare Adı	KAHRAMANMARAŞ SÜTÇÜ İMAM ÜNİVERSİTESİ
Program Adı	YÜKSEKÖĞRETİM
Alt Program Adı	YÜKSEKÖĞRETİMDE ÖĞRENCİ YAŞAMI
Alt Program Hedefi	Yükseköğretim öğrencilerine sunulan beslenme ve barınma hizmetlerinin kalitesinin artırılması; öğrencilerin kişisel ve sosyal gelişimi desteklenerek yaşam kalitesinin yükseltilmesi
Faaliyet Adı	Yükseköğretimde Barınma Hizmetleri
Açıklama	Üniversitemiz öğrencilerine yönelik barınma hizmetleri bu faaliyet kapsamında olmakla birlikte üniversitemizde herhangi bir barınma hizmeti sunulmamaktadır.

EKONOMİK KOD	2022 Bütçe	2022 Harcama (Haziran)	2023 Bütçe	2024 Tahmin	2025 Tahmin
Personel Giderleri					
Sosyal Güvenlik Kurumuna Devlet Primi Giderleri					
Mal ve Hizmet Alım Giderleri	77.000	25.012	160.000	187.000	208.000
Faiz Giderleri					
Cari Transferler					
Sermaye Giderleri					
Sermaye Transferleri					
Borç Verme					
BÜTÇE İÇİ TOPLAM KAYNAK	77.000	25.012	160.000	187.000	208.000
Döner Sermaye					
Özel Hesap					
Diğer Bütçe Dışı Kaynak					
BÜTÇE DIŞI TOPLAM KAYNAK					
FAALİYET MALİYETİ TOPLAMI	77.000	25.012	160.000	187.000	208.000

FAALİYET MALİYETLERİ TABLOSU

İdare Adı	KAHRAMANMARAŞ SÜTÇÜ İMAM ÜNİVERSİTESİ
Program Adı	YÜKSEKÖĞRETİM
Alt Program Adı	YÜKSEKÖĞRETİMDE ÖĞRENCİ YAŞAMI
Alt Program Hedefi	Yükseköğretim öğrencilerine sunulan beslenme ve barınma hizmetlerinin kalitesinin artırılması; öğrencilerin kişisel ve sosyal gelişimi desteklenerek yaşam kalitesinin yükseltilmesi
Faaliyet Adı	Yükseköğretimde Beslenme Hizmetleri
Açıklama	Öğrencilere sunulan beslenme hizmetleri Sağlık, Kültür ve Spor Daire Başkanlığınca yerine getirilmektedir. Merkez ve ilçelerde bulunan yemekhanelerde sağlıklı ve temiz yemek hizmeti sunulmaktadır.

EKONOMİK KOD	2022 Bütçe	2022 Harcama (Haziran)	2023 Bütçe	2024 Tahmin	2025 Tahmin
<i>Personel Giderleri</i>	5.516.000	4.825.331	12.859.000	15.389.000	17.717.000
<i>Sosyal Güvenlik Kurumuna Devlet Primi Giderleri</i>	2.474.000	1.056.876	5.804.000	6.946.000	7.996.000
<i>Mal ve Hizmet Alım Giderleri</i>	2.515.000	4.002.051	5.201.000	6.136.000	6.795.000
<i>Faiz Giderleri</i>					
<i>Cari Transferler</i>					
<i>Sermaye Giderleri</i>					
<i>Sermaye Transferleri</i>					
<i>Borç Verme</i>					
BÜTÇE İÇİ TOPLAM KAYNAK	10.505.000	9.884.257	23.864.000	28.471.000	32.508.000
<i>Döner Sermaye</i>					
<i>Özel Hesap</i>					
<i>Diğer Bütçe Dışı Kaynak</i>					
BÜTÇE DIŞI TOPLAM KAYNAK					
FAALİYET MALİYETİ TOPLAMI	10.505.000	9.884.257	23.864.000	28.471.000	32.508.000

FAALİYET MALİYETLERİ TABLOSU

İdare Adı	KAHRAMANMARAŞ SÜTÇÜ İMAM ÜNİVERSİTESİ
Program Adı	YÜKSEKÖĞRETİM
Alt Program Adı	YÜKSEKÖĞRETİMDE ÖĞRENCİ YAŞAMI
Alt Program Hedefi	Yükseköğretim öğrencilerine sunulan beslenme ve barınma hizmetlerinin kalitesinin artırılması; öğrencilerin kişisel ve sosyal gelişimi desteklenerek yaşam kalitesinin yükseltilmesi
Faaliyet Adı	Yükseköğretimde Kültür ve Spor Hizmetleri
Açıklama	Öğrencilere sunulan kültür ve spor hizmetleri Sağlık, Kültür ve Spor Daire Başkanlığınca yerine getirilmektedir. Kültürel, sanatsal ve sportif etkinlikler Kongre Merkezi, fakülte ve yüksekokullarımızın amfi ve konferans salonları, öğrenci topluluk odaları, büyük spor salonu, yüzme havuzu, tenis kortları ve çeşitli nitelikte futbol, voleybol, basketbol sahalarında gerçekleştirilmektedir.

EKONOMİK KOD	2022 Bütçe	2022 Harcama (Haziran)	2023 Bütçe	2024 Tahmin	2025 Tahmin
<i>Personel Giderleri</i>	419.000	202.240	897.000	1.032.000	1.135.000
<i>Sosyal Güvenlik Kurumuna Devlet Primi Giderleri</i>					
<i>Mal ve Hizmet Alım Giderleri</i>	599.000	268.684	1.239.000	1.459.000	1.616.000
<i>Faiz Giderleri</i>					
<i>Cari Transferler</i>					
<i>Sermaye Giderleri</i>					
BÜTÇE İÇİ TOPLAM KAYNAK	1.018.000	470.924	2.136.000	2.491.000	2.751.000
<i>Döner Sermaye</i>					
<i>Özel Hesap</i>					
<i>Diğer Bütçe Dışı Kaynak</i>					
BÜTÇE DIŞI TOPLAM KAYNAK					
FAALİYET MALİYETİ TOPLAMI	1.018.000	470.924	2.136.000	2.491.000	2.751.000

FAALİYET MALİYETLERİ TABLOSU

İdare Adı	KAHRAMANMARAŞ SÜTÇÜ İMAM ÜNİVERSİTESİ
Program Adı	YÜKSEKÖĞRETİM
Alt Program Adı	YÜKSEKÖĞRETİMDE ÖĞRENCİ YAŞAMI
Alt Program Hedefi	Yükseköğretim öğrencilerine sunulan beslenme ve barınma hizmetlerinin kalitesinin artırılması; öğrencilerin kişisel ve sosyal gelişimi desteklenerek yaşam kalitesinin yükseltilmesi
Faaliyet Adı	Yükseköğretimde Öğrenci Yaşamına İlişkin Diğer Hizmetler
Açıklama	Öğrenci yaşamına ilişkin sunulan hizmetlerden ilgili fonksiyonlarında gösterilemeyen giderler Sağlık, Kültür ve Spor Daire Başkanlığı bütçesinden finanse edilmektedir. Bunun yanı sıra öğrencilere yönelik olarak Öğrenci İşleri ve Kütüphane Dokümantasyon Daire Başkanlıklarınca da çeşitli hizmetler (kayıt, diploma, öğrenci kimlik kartı, basılı ve elektronik yayınlardan yararlanma vb.) verilmekte ve bu hizmetlerin giderleri gerek kendi bütçelerinden gerekse de SKS bütçesinden finanse edilmektedir.

EKONOMİK KOD	2022 Bütçe	2022 Harcama (Haziran)	2023 Bütçe	2024 Tahmin	2025 Tahmin
Personel Giderleri	6.448.000	1.485.907	14.375.000	17.211.000	19.809.000
Sosyal Güvenlik Kurumuna Devlet Primi Giderleri	2.031.000	341.367	4.657.000	5.584.000	6.431.000
Mal ve Hizmet Alım Giderleri	288.000	108.130	597.000	703.000	778.000
Faiz Giderleri					
Cari Transferler					
Sermaye Giderleri					
BÜTÇE İÇİ TOPLAM KAYNAK	8.767.000	1.935.404	19.629.000	23.498.000	27.018.000
Döner Sermaye					
Özel Hesap					
Diğer Bütçe Dışı Kaynak					
BÜTÇE DIŞI TOPLAM KAYNAK					
FAALİYET MALİYETİ TOPLAMI	8.767.000	1.935.404	19.629.000	23.498.000	27.018.000

FAALİYET MALİYETLERİ TABLOSU

İdare Adı	KAHRAMANMARAŞ SÜTÇÜ İMAM ÜNİVERSİTESİ
Program Adı	YÜKSEKÖĞRETİM
Alt Program Adı	YÜKSEKÖĞRETİMDE ÖĞRENCİ YAŞAMI
Alt Program Hedefi	Yükseköğretim öğrencilerine sunulan beslenme ve barınma hizmetlerinin kalitesinin artırılması; öğrencilerin kişisel ve sosyal gelişimi desteklenerek yaşam kalitesinin yükseltilmesi
Faaliyet Adı	Yükseköğretimde Sağlık Hizmetleri
Açıklama	Öğrencilerin üniversitemiz sağlık birimlerinde tedavi işlemleri bu faaliyet alanının kapsamında yer alır.

EKONOMİK KOD	2022 Bütçe	2022 Harcama (Haziran)	2023 Bütçe	2024 Tahmin	2025 Tahmin
Personel Giderleri					
Sosyal Güvenlik Kurumuna Devlet Primi Giderleri					
Mal ve Hizmet Alım Giderleri	48.000	25.261	98.000	116.000	130.000
Faiz Giderleri					
Cari Transferler					
Sermaye Giderleri					
Sermaye Transferleri					
Borç Verme					
BÜTÇE İÇİ TOPLAM KAYNAK	48.000	25.261	98.000	116.000	130.000
Döner Sermaye					
Özel Hesap					
Diğer Bütçe Dışı Kaynak					
BÜTÇE DIŞI TOPLAM KAYNAK					
FAALİYET MALİYETİ TOPLAMI	48.000	25.261	98.000	116.000	130.000

D. İDARENİN TOPLAM KAYNAK İHTİYACI**D.1.FAALİYETLER DÜZEYİNDE KAHRAMANMARAŞ SÜTÇÜ İMAM ÜNİVERSİTESİ PERFORMANS PROGRAMI MALİYETİ**

PROGRAM SINIFLANDIRMASI	2023			2024			2025		
	BÜTÇE İÇİ	BÜTÇE DIŞI	TOPLAM	BÜTÇE İÇİ	BÜTÇE DIŞI	TOPLAM	BÜTÇE İÇİ	BÜTÇE DIŞI	TOPLAM
ARAŞTIRMA, GELİŞTİRME VE YENİLİK	18.322.000	0	18.322.000	21.622.000	0	21.622.000	23.962.000	0	23.962.000
ARAŞTIRMA ALTYAPILARI	14.000	0	14.000	16.000	0	16.000	18.000	0	18.000
Yükseköğretim Kurumları Araştırma Altyapısı Kurulması ve Geliştirilmesi	14.000	0	14.000	16.000	0	16.000	18.000	0	18.000
YÜKSEKÖĞRETİMDE BİLİMSEL ARAŞTIRMA VE GELİŞTİRME	18.308.000	0	18.308.000	21.606.000	0	21.606.000	23.944.000	0	23.944.000
Yükseköğretim Kurumlarının Bilimsel Araştırma Projeleri	18.308.000	0	18.308.000	21.606.000	0	21.606.000	23.944.000	0	23.944.000
TEDAVİ EDİCİ SAĞLIK	210.056.000	0	210.056.000	254.140.000	0	254.140.000	292.493.000	0	292.493.000
TEDAVİ HİZMETLERİ	210.056.000	0	210.056.000	254.140.000	0	254.140.000	292.493.000	0	292.493.000
Ağız ve Diş Sağlığı Hizmetleri	4.000.000	0	4.000.000	7.000.000	0	7.000.000	8.000.000	0	8.000.000
Üniversite Genel Hastane Hizmetleri	206.056.000	0	206.056.000	247.140.000	0	247.140.000	284.493.000	0	284.493.000
YÜKSEKÖĞRETİM	840.528.000	0	840.528.000	986.788.000	0	986.788.000	1.130.387.000	0	1.130.387.000
ÖN LİSANS EĞİTİMİ, LİSANS EĞİTİMİ VE LİSANSÜSTÜ EĞİTİM	794.641.000	0	794.641.000	932.025.000	0	932.025.000	1.067.772.000	0	1.067.772.000
Yükseköğretim Kurumları Bilgi ve Kültürel Kaynaklar ile Sportif Altyapının Geliştirilmesi Hizmetleri	7.702.000	0	7.702.000	5.672.000	0	5.672.000	6.527.000	0	6.527.000
Yükseköğretim Kurumları Birinci Öğretim	776.153.000	0	776.153.000	913.575.000	0	913.575.000	1.046.950.000	0	1.046.950.000
Yükseköğretim Kurumları İkinci Öğretim	7.067.000	0	7.067.000	8.333.000	0	8.333.000	9.233.000	0	9.233.000
Yükseköğretim Kurumları Tezsiz Yüksek Lisans	3.066.000	0	3.066.000	3.674.000	0	3.674.000	4.185.000	0	4.185.000
Yükseköğretim Kurumları Uzaktan Eğitim	653.000	0	653.000	771.000	0	771.000	877.000	0	877.000
YÜKSEKÖĞRETİMDE ÖĞRENCİ YAŞAMI	45.887.000	0	45.887.000	54.763.000	0	54.763.000	62.615.000	0	62.615.000
Yükseköğretimde Barınma Hizmetleri	160.000	0	160.000	187.000	0	187.000	208.000	0	208.000
Yükseköğretimde Beslenme Hizmetleri	23.864.000	0	23.864.000	28.471.000	0	28.471.000	32.508.000	0	32.508.000
Yükseköğretimde Kültür ve Spor Hizmetleri	2.136.000	0	2.136.000	2.491.000	0	2.491.000	2.751.000	0	2.751.000
Yükseköğretimde Öğrenci Yaşamına İlişkin Diğer Hizmetler	19.629.000	0	19.629.000	23.498.000	0	23.498.000	27.018.000	0	27.018.000
Yükseköğretimde Sağlık Hizmetleri	98.000	0	98.000	116.000	0	116.000	130.000	0	130.000
YÖNETİM VE DESTEK PROGRAMI	213.818.000	0	213.818.000	285.324.000	0	285.324.000	329.010.000	0	329.010.000
TEFTİŞ, DENETİM VE DANIŞMANLIK HİZMETLERİ	1.291.000	0	1.291.000	1.557.000	0	1.557.000	1.791.000	0	1.791.000
Hukuki Danışmanlık ve Muhakemat Hizmetleri	1.291.000	0	1.291.000	1.557.000	0	1.557.000	1.791.000	0	1.791.000
ÜST YÖNETİM, İDARİ VE MALİ HİZMETLER	212.527.000	0	212.527.000	283.767.000	0	283.767.000	327.219.000	0	327.219.000
Diğer Destek Hizmetleri	4.970.000	0	4.970.000	5.997.000	0	5.997.000	6.904.000	0	6.904.000
Genel Destek Hizmetleri	27.428.000	0	27.428.000	32.891.000	0	32.891.000	37.392.000	0	37.392.000
İnşaat ve Yapı İşlerinin Yürütülmesi	95.810.000	0	95.810.000	143.675.000	0	143.675.000	167.719.000	0	167.719.000
İnsan Kaynakları Yönetimine İlişkin Faaliyetler	41.948.000	0	41.948.000	50.163.000	0	50.163.000	56.602.000	0	56.602.000
Özel Kalem Hizmetleri	19.898.000	0	19.898.000	24.003.000	0	24.003.000	27.620.000	0	27.620.000
Strateji Geliştirme ve Mali Hizmetler	6.183.000	0	6.183.000	7.457.000	0	7.457.000	8.583.000	0	8.583.000
Taşınmaz Mal Gelirleriyle Yürütülecek Hizmetler	2.257.000	0	2.257.000	2.662.000	0	2.662.000	2.949.000	0	2.949.000
Yükseköğretimde Öğrencilere Yönelik İdari Hizmetler	14.033.000	0	14.033.000	16.919.000	0	16.919.000	19.450.000	0	19.450.000
GENEL TOPLAM	1.282.724.000	0	1.282.724.000	1.547.874.000	0	1.547.874.000	1.775.852.000	0	1.775.852.000

D.2. EKONOMİK SINIFLANDIRMA DÜZEYİNDE KAHRAMANMARAŞ SÜTÇÜ İMAM ÜNİVERSİTESİ PERFORMANS PROGRAMI MALİYETİ

EKONOMİK KOD	2023				2024				2025			
	HİZMET PROGRAMLARI TOPLAM	YÖNETİM VE DESTEK PROGRAMI	PROGRAM DIŞI GİDERLER	TOPLAM	HİZMET PROGRAMLARI TOPLAM	YÖNETİM VE DESTEK PROGRAMI	PROGRAM DIŞI GİDERLER	TOPLAM	HİZMET PROGRAMLARI TOPLAM	YÖNETİM VE DESTEK PROGRAMI	PROGRAM DIŞI GİDERLER	TOPLAM
<i>Personel Giderleri</i>	773.389.000	88.418.000		861.807.000	932.195.000	106.618.000		1.038.813.000	1.073.078.000	122.737.000		1.195.815.000
<i>Sosyal Güvenlik Kurumuna Devlet Primi Giderleri</i>	111.619.000	14.066.000		125.685.000	134.489.000	16.956.000		151.445.000	154.823.000	19.518.000		174.341.000
<i>Mal ve Hizmet Alım Giderleri</i>	131.960.000	8.353.000		140.313.000	155.636.000	9.848.000		165.484.000	172.369.000	10.910.000		183.279.000
<i>Faiz Giderleri</i>				0				0				0
<i>Cari Transferler</i>	7.260.000	27.481.000		34.741.000	8.646.000	32.729.000		41.375.000	9.595.000	36.323.000		45.918.000
<i>Sermaye Giderleri</i>	44.678.000	75.500.000		120.178.000	31.584.000	119.173.000		150.757.000	36.977.000	139.522.000		176.499.000
<i>Sermaye Transferleri</i>				0				0				0
<i>Borç Verme</i>				0				0				0
<i>Yedek Ödenekler</i>				0				0				0
BÜTÇE İÇİ TOPLAM KAYNAK	1.068.906.000	213.818.000	0	1.282.724.000	1.262.550.000	285.324.000	0	1.547.874.000	1.446.842.000	329.010.000	0	1.775.852.000
<i>Döner Sermaye</i>				0				0				0
<i>Özel Hesap</i>				0				0				0
<i>Diğer Bütçe Dışı Kaynak</i>				0				0				0
BÜTÇE DIŞI TOPLAM KAYNAK	0	0	0	0	0	0	0	0	0	0	0	0
GENEL TOPLAM	1.068.906.000	213.818.000	0	1.282.724.000	1.262.550.000	285.324.000	0	1.547.874.000	1.446.842.000	329.010.000	0	1.775.852.000

E. DİĞER HUSUSLAR

E.1. PERFORMANS PROGRAMI HAZIRLAMA SÜRECİ

Performans programları, üst politika belgeleri, stratejik planlar ve bütçeler arasında bağ kurulması amacıyla hazırlanır. Program sınıflandırması aracılığıyla bütçelerle ilişki kurulması ve karar alma süreçlerini bilgilendirmek üzere merkezi yönetim kapsamındaki kamu idarelerinin performans programları program bütçe esaslarına uygun olarak her bütçe döneminde yayınlanır.

Hazırlık sürecinde önceki dönem verilerinin yanı sıra faaliyet ve göstergelerden sorumlu birimlerden elde edilen bilgiler kullanılarak “Merkezi Yönetim Kapsamındaki Kamu İdarelerinin Performans Programlarının Program Bütçe Esaslarına Uygun Şekilde Hazırlanması Hakkında Usul ve Esaslar” çerçevesinde hazırlanmaktadır.

Hazırlık sürecinde tüm akademik ve idari birimlerden alınan veriler Strateji Geliştirme Daire Başkanlığı tarafından konsolide edilerek performans programı hedeflerinin faaliyetlerden sorumlu birimlerden elde edilen bilgiler ile oluşturulması sağlanmaktadır.

E.2. PERFORMANS PROGRAMININ İZLEME VE DEĞERLENDİRMESİ

Üniversitemiz birimleri üçer aylık dönemler itibariyle performans gerçekleştirmelerini Strateji Geliştirme Daire Başkanlığına gönderirler. Bu veriler konsolide edilerek e-bütçe sisteminde yer alan performans göstergeleri bölümlerine kaydedilir.

Yönetimin desteği ve Bilgi İşlem Daire Başkanlığının hazırlayacağı bir program ile 2023-2027 Stratejik Planının altı aylık izleme ve değerlendirmesinin yanı sıra Performans Programının üçer aylık dönemlerde birimlerin sistem üzerinden performans gerçekleştirmelerini girerek veri kaybı oluşmadan gösterge değerlerine ulaşılması planlanmaktadır.

Üniversitemiz Strateji Geliştirme Daire Başkanlığı tarafından hazırlanan ve internet sayfasında yayınlanan izleme ve değerlendirme raporları ile kamuoyu bilgi sahibi olması sağlanmaktadır.

E.3. PERFORMANS PROGRAMI VE KURUM İÇ DEĞERLENDİRME RAPORU İLİŞKİSİ

Yükseköğretim kurumlarının eğitim-öğretim ve araştırma faaliyetleri ile idari hizmetlerinin kalite düzeylerine ilişkin ulusal ve uluslararası kalite standartlarına göre değerlendirmeler yapan, iç ve dış kalite güvencesi, akreditasyon süreçleri ve bağımsız dış değerlendirme kurumlarının yetkilendirilmesi süreçlerini YÖKAK yürütmektedir.

Üniversitemiz her yıl Kurum İç Değerlendirme Raporu ve gösterge gerçekleştirmelerini YÖKAK'ın bilgi sistemine kaydetmektedir. Bu raporlar hazırlanırken Üniversitemiz Performans Programı ve Performans Göstergelerinden de yararlanılmaktadır.

III.EKLER

EK .1. PERFORMANS GÖSTERGELERİNİN İZLENMESİNDEN SORUMLU BİRİMLER

PERFORMANS GÖSTERGELERİ	SORUMLU BİRİM
Araştırma altyapısı projesi tamamlanma oranı	Özel Kalem (Rektörlük)
Ar-ge'ye harcanan bütçenin toplam bütçeye oranı	Özel Kalem (Rektörlük)
Ar-ge sonucu ortaya çıkan ürünlere ilişkin alınan patent sayısı	Özel Kalem (Rektörlük)
Ar-ge sonucu ticarileştirilen ürün sayısı	Özel Kalem (Rektörlük)
Araştırma merkezleri gelir miktarı	Diğer Merkezler
Araştırma merkezlerinin sanayi ile yaptığı proje sayısı	Özel Kalem (Rektörlük)
BAP kapsamında desteklenen araştırma projeleri sayısı	Özel Kalem (Rektörlük)
Öğretim elemanı başına düşen ar-ge proje sayısı	Özel Kalem (Rektörlük)
Patent, faydalı model ve endüstriyel tasarım başvuru sayısı	Özel Kalem (Rektörlük)
Ulusal ve uluslararası kuruluşlar tarafından desteklenen ar-ge projesi sayısı	Özel Kalem (Rektörlük)
Uluslararası endekslerde yer alan bilimsel yayın sayısı	Özel Kalem (Rektörlük)
Dezavantajlı gruplara yönelik sosyal entegrasyon ve kapsayıcılığa ilişkin yapılan faaliyet sayısı	Diğer Merkezler
Eğitim programlarına başvuran kişi sayısı	Diğer Merkezler
Mezunlara yönelik gerçekleştirilen faaliyet sayısı	Diğer Merkezler
Sürekli Eğitim Merkezi (SEM) ve Dil Merkezi tarafından mesleki eğitime yönelik verilen sertifika sayısı	Diğer Merkezler
Tamamlanan sosyal sorumluluk projeleri sayısı	Özel Kalem (Rektörlük)
Üniversitenin çevrecilik alanlarında aldığı ödül sayısı	Özel Kalem (Rektörlük)
Ameliyat sayısı	Uygulama ve Araştırma Hast.
Üniversite hastaneleri nitelikli yatak oranı	Uygulama ve Araştırma Hast.
Üniversite hastaneleri yatak doluluk oranı	Uygulama ve Araştırma Hast.
Yatan hasta sayısı	Uygulama ve Araştırma Hast.
SCI, SCI-Expanded, SSCI ve AHCI kapsamındaki dergilerde öğretim elemanı başına düşen yayın sayısı	Özel Kalem (Rektörlük)
Araştırma bursundan yararlanan öğrenci sayısı	Özel Kalem (Rektörlük)
YÖK tarafından öncelikli alanlarında sağlanan burslardan yararlanan doktora öğrenci sayısı	Özel Kalem (Rektörlük)
YÖK tarafından sağlanan yurt dışında yabancı dil yeterliliklerinin artırılmasına yönelik burslardan yararlanan	Özel Kalem (Rektörlük)
Yükseköğretim Kurulu, Türkiye Bilimler Akademisi ve TÜBİTAK bilim, teşvik ve sanat ödülleri sayısı	Özel Kalem (Rektörlük)
Doktora eğitimini tamamlayanların sayısı	Öğrenci İşleri Daire Başkanlığı
Eğitim bilimleri kontenjan doluluk oranı	Öğrenci İşleri Daire Başkanlığı
Eğitimin program süresinde bitirilme oranı	Öğrenci İşleri Daire Başkanlığı
Fen bilimleri kontenjan doluluk oranı	Öğrenci İşleri Daire Başkanlığı
Kütüphanede bulunan basılı ve elektronik kaynak sayısı	Kütüphane ve Dokümantasyon DB
Kütüphanede bulunan öğrenci başına düşen basılı ve elektronik kaynak sayısı	Kütüphane ve Dokümantasyon DB
Kütüphaneden yararlanan kişi sayısı	Kütüphane ve Dokümantasyon DB
Lisansüstü öğrencilerin toplam öğrenciler içindeki payı	Öğrenci İşleri Daire Başkanlığı
Öğrenci başına düşen eğitim alanı	Yapı İşleri ve Teknik DB
Öğrenci başına düşen kapalı alan	Yapı İşleri ve Teknik DB
Öğrenci değişim programlarından yararlananların oranı	Özel Kalem (Rektörlük)
Öğretim üyesi başına düşen öğrenci sayısı	Personel Daire Başkanlığı
Sağlık bilimleri kontenjan doluluk oranı	Öğrenci İşleri Daire Başkanlığı
Sosyal bilimler kontenjan doluluk oranı	Öğrenci İşleri Daire Başkanlığı
Teknokent veya Teknoloji Transfer Ofisi (TTO) projelerine katılan öğrenci sayısı	Özel Kalem (Genel Sekreterlik)
Uluslararası kuruluşlarla ortak uygulanan eğitim programı sayısı	Özel Kalem (Genel Sekreterlik)
Yabancı dilde eğitim veren program sayısı	Öğrenci İşleri Daire Başkanlığı
Yabancı uyruklu akademisyen sayısı	Personel Daire Başkanlığı
Yabancı uyruklu öğrenci sayısı	Öğrenci İşleri Daire Başkanlığı
Yan dal ve çift ana dal programından mezun olanların toplam mezun sayısına oranı	Öğrenci İşleri Daire Başkanlığı
Barınma hizmetlerinden yararlanan öğrenci sayısı	Özel Kalem (Genel Sekreterlik)
Beslenme hizmetlerinden yararlanan öğrenci sayısı	Sağlık, Kültür ve Spor DB
Öğrenci başına düşen sosyal donatı alanı	Sağlık, Kültür ve Spor DB
Öğrenci kulüp ve topluluk sayısı	Sağlık, Kültür ve Spor DB
Sosyal, kültürel ve sportif faaliyet sayısı	Sağlık, Kültür ve Spor DB
Yükseköğretimde öğrenci başına barınma harcaması	Sağlık, Kültür ve Spor DB
Yükseköğretimde öğrenci başına beslenme harcaması	Sağlık, Kültür ve Spor DB
Yükseköğretimde öğrenci yaşamından memnuniyet oranı	Sağlık, Kültür ve Spor DB
Yükseköğretimde öğrencilere sunulan sağlık hiz. yararlanan öğrenci sayısının toplam öğrenci sayısına oranı	Sağlık, Kültür ve Spor DB

EK.2. FAALİYETLERDEN SORUMLU HARCAMA BİRİMLERİ

PROGRAM	ALT PROGRAM	FAALİYET	SORUMLU HARCAMA BİRİMİ
ARAŞTIRMA, GELİŞTİRME VE YENİLİK	ARAŞTIRMA ALTYAPILARI	Yükseköğretim Kurumları Araştırma Altyapısı Kurulması ve Geliştirilmesi	Bilgi İşlem Merkezi, Diğer Merkezler, Diğer Bölümler
	YÜKSEKÖĞRETİMDE BİLİMSEL ARAŞTIRMA VE GELİŞTİRME	Yükseköğretim Kurumlarının Bilimsel Araştırma Projeleri	Özel Kalem (Rektörlük)
TEDAVİ EDİCİ SAĞLIK	TEDAVİ HİZMETLERİ	Ağız ve Diş Sağlığı Hizmetleri	Ağız ve Diş Sağlığı Eğitim, Uygulama ve Araştırma Merkezi
		Üniversite Genel Hastane Hizmetleri	Uygulama ve Araştırma Merkezi
YÜKSEKÖĞRETİM	ÖN LİSANS EĞİTİMİ, LİSANS EĞİTİMİ VE LİSANSÜSTÜ EĞİTİM	Yükseköğretim Kurumları Bilgi ve Kültürel Kaynaklar ile Sportif Altyapının Geliştirilmesi Hizmetleri	Kütüphane ve Dokümantasyon Daire Başkanlığı
		Yükseköğretim Kurumları Birinci Öğretim	İdari ve Mali İşler Daire Başkanlığı, Sağlık Bilimleri Enstitüsü, Tıp Fakültesi, Diş Hekimliği Fakültesi, Sağlık Bilimleri Fakültesi, Afşin Sağlık Yüksekokulu, Sağlık Hizmetleri Meslek Yüksekokulu, Fen Bilimleri Enstitüsü, Fen-Edebiyat Fakültesi, Mühendislik Mimarlık Fakültesi, Ziraat Fakültesi, Orman Fakültesi, Teknik Bilimler Meslek Yüksekokulu, Sosyal Bilimler Enstitüsü, Eğitim Fakültesi, İktisadi ve İdari Bilimler Fakültesi, Güzel Sanatlar Fakültesi, İlahiyat Fakültesi, Spor Bilimleri Fakültesi, Yabancı Diller Yüksekokulu, Göksun Uygulamalı Bilimler Yüksekokulu, Göksun Meslek Yüksekokulu, Afşin Meslek Yüksekokulu, Andırın Meslek Yüksekokulu, Pazarcık Meslek Yüksekokulu, Sosyal Bilimler Meslek Yüksekokulu
		Yükseköğretim Kurumları İkinci Öğretim	İdari ve Mali İşler Daire Başkanlığı, Sağlık Hizmetleri Meslek Yüksekokulu, Fen-Edebiyat Fakültesi, Mühendislik Mimarlık Fakültesi, Teknik Bilimler Meslek Yüksekokulu, İktisadi ve İdari Bilimler Fakültesi, İlahiyat Fakültesi, Spor Bilimleri Fakültesi, Göksun Meslek Yüksekokulu, Sosyal Bilimler Meslek Yüksekokulu
		Yükseköğretim Kurumları Tezsiz Yüksek Lisans	İdari ve Mali İşler Daire Başkanlığı, Sağlık Bilimleri Enstitüsü, Fen Bilimleri Enstitüsü, Sosyal Bilimler Enstitüsü
		Yükseköğretim Kurumları Uzaktan Eğitim	Sağlık Bilimleri Fakültesi, Sosyal Bilimler Enstitüsü, İktisadi ve İdari Bilimler Fakültesi, İlahiyat Fakültesi, Sosyal Bilimler Meslek Yüksekokulu, Uzaktan Eğitim Merkezi
	YÜKSEKÖĞRETİMDE ÖĞRENCİ YAŞAMI	Yükseköğretimde Barınma Hizmetleri	Sağlık, Kültür ve Spor Daire Başkanlığı
		Yükseköğretimde Beslenme Hizmetleri	Sağlık, Kültür ve Spor Daire Başkanlığı
		Yükseköğretimde Kültür ve Spor Hizmetleri	Sağlık, Kültür ve Spor Daire Başkanlığı
		Yükseköğretimde Öğrenci Yaşamına İlişkin Diğer Hizmetler	Sağlık, Kültür ve Spor Daire Başkanlığı
		Yükseköğretimde Sağlık Hizmetleri	Sağlık, Kültür ve Spor Daire Başkanlığı
YÖNETİM VE DESTEK PROGRAMI	TEFTİŞ, DENETİM VE DANIŞMANLIK HİZMETLERİ	Hukuki Danışmanlık ve Muhakemat Hizmetleri	Hukuk Müşavirliği
		İç Denetim	Özel Kalem (Rektörlük)
	ÜST YÖNETİM, İDARİ VE MALİ HİZMETLER	Diğer Destek Hizmetleri	Bilgi İşlem Daire Başkanlığı
		Genel Destek Hizmetleri	Özel Kalem (Genel Sekreterlik), İdari ve Mali İşler Daire Başkanlığı
		İnsan Kaynakları Yönetimine İlişkin Faaliyetler	Personel Daire Başkanlığı
		İnşaat ve Yapı İşlerinin Yürütülmesi	Yapı İşleri ve Teknik Daire Başkanlığı
		Özel Kalem Hizmetleri	Özel Kalem (Rektörlük)
		Strateji Geliştirme ve Mali Hizmetler	Strateji Geliştirme Daire Başkanlığı
		Taşınmaz Mal Gelirleriyle Yürütülecek Hizmetler	İdari ve Mali İşler Daire Başkanlığı
		Yükseköğretimde Öğrencilere Yönelik İdari Hizmetler	Sağlık, Kültür ve Spor Daire Başkanlığı, Öğrenci İşleri Daire Başkanlığı

Kahramanmaraş Sütçü İmam Üniversitesi Rektörlüğü

Avşar Yerleşkesi, Kayseri Çevre Yolu 251/A

Onikişubat - Kahramanmaraş

Telefon : +90 (344) 300 1120

www.ksu.edu.tr

Kahramanmaraş Sütçü İmam Üniversitesi Adına

Prof. Dr. Alptekin YASIM (Rektör)

Koordinasyon ve Hazırlama

Cuma AY (Strateji Geliştirme Daire Başkanı)

Hasan Basri DAYIOĞLU (Mali H. Uzmanı)

Kapak-Dizgi-Tasarım

Hasan Basri DAYIOĞLU (Mali H. Uzmanı)

2022
KAHRAMANMARAŞ