



REPUBLIC OF TÜRKİYE  
MINISTRY OF INTERIOR



T.C.  
İÇİŞLERİ BAKANLIĞI  
GÖÇ İDARESİ  
BAŞKANLIĞI

# 2026 PERFORMANS PROGRAMI



T.C.  
İÇİŞLERİ BAKANLIĞI  
**GÖÇ İDARESİ**  
BAŞKANLIĞI





T.C.  
İÇİŞLERİ BAKANLIĞI  
GÖÇ İDARESİ BAŞKANLIĞI

YÖNETİM HİZMETLERİ GENEL MÜDÜRLÜĞÜ  
STRATEJİ GELİŞTİRME DAİRE BAŞKANLIĞI  
TARAFINDAN HAZIRLANMIŞ,  
BASIN VE HALKLA İLİŞKİLER MÜŞAVİRLİĞİ  
TARAFINDAN TASARLANMIŞTIR.

T.C.  
İçişleri Bakanlığı  
Göç İdaresi Başkanlığı  
Çamlıca Mahallesi 122. Cadde No:4 - 06370 Yenimahalle / ANKARA  
Tel: 0312 422 05 00 Faks: 0312 422 09 00  
e-Posta: gocidaresi@goc.gov.tr • Web: www.goc.gov.tr

Bu kitap, 22.04.2021 tarihli ve 31462 sayılı Resmî Gazete’de yayımlanan  
Kamu İdarelerince Hazırlanacak Stratejik Planlar ve Performans Programları ile  
Faaliyet Raporlarına İlişkin Usul ve Esaslar Hakkında  
Yönetmelik’te belirtilen esaslara ve program bütçeye uygun şekilde hazırlanmıştır.



# İÇİNDEKİLER

TABLolar VE ŞEKİLLER LİSTESİ .....	7
KISALTMALAR LİSTESİ .....	8
BAŞKAN SUNUŞU .....	9
GİRİŞ.....	10
<b>I. GENEL BİLGİLER.....</b>	<b>12</b>
A. YETKİ, GÖREV ve SORUMLULUKLAR .....	12
B. ORGANİZASYON YAPISI.....	13
C. KAYNAKLAR .....	18
Ç. TEMEL POLİTİKA BELGELERİ.....	24
<b>II. PERFORMANS PROGRAMI MİMARİSİ.....</b>	<b>25</b>
A. MİSYONUMUZ.....	25
B. VİZYONUMUZ.....	25
C. TEMEL DEĞERLERİMİZ.....	25
Ç. STRATEJİK AMAÇ VE HEDEFLERİMİZ .....	25
D. PERFORMANS BİLGİSİ .....	28
E. İDARENİN TOPLAM KAYNAK İHTİYACI.....	48
F. DİĞER HUSUSLAR .....	62

## TABLolar VE ŐEKİLLER LİSTESİ

- Tablo 1. Fiziki Alana İlişkin Detaylar/ 18,19
- Tablo 2. Bilgi Teknolojileri Envanteri / 21
- Tablo 3. Başkanlık Merkez ve Taşra Teşkilatı Personel Sayıları /21
- Tablo 4. Başkanlık Merkez Teşkilatı Cinsiyet Durumuna Göre Personel Dağılımı / 22
- Tablo 5. Başkanlık Merkez Teşkilatı Öğrenim Durumuna Göre Personel Dağılımı / 22
- Tablo 6. Stratejik Amaç ve Hedeflerimiz / 26
- Tablo 7. Alt Program Hedefleri ve Stratejik Plan İlişkisi / 27
- Tablo 8. Performans Göstergeleri 1 / 29,30,31,32,33,34,35,36,37
- Tablo 9. Alt Program Kapsamında Yürütülecek Faaliyet Maliyetleri 1 / 38
- Tablo 10. Faaliyetlere İlişkin Açıklamalar 1 / 39
- Tablo 11. Performans Göstergeleri 2 / 40,41
- Tablo 12. Alt Program Kapsamında Yürütülecek Faaliyet Maliyetleri 2 /42
- Tablo 13. Faaliyetlere İlişkin Açıklamalar 2 / 42
- Tablo 14. Performans Göstergeleri 3 / 44,45,46
- Tablo 15. Alt Program Kapsamında Yürütülecek Faaliyet Maliyetleri 3 / 47
- Tablo 16. Faaliyetlere İlişkin Açıklamalar 3 / 47
- Tablo 17. Ekonomik Sınıflandırma Düzeyinde İdare Performans Programı Maliyeti /48
- Tablo 18. Faaliyet Maliyetleri Tablosu / 49,50,51,52,53,54,55,56,57,58,59,60
- Tablo 19. Faaliyetler Düzeyinde Göç İdaresi Başkanlığı Performans Programı Maliyeti/ 61
- Tablo 20. Faaliyetlerden Sorumlu Harcama Birimleri / 62
- Tablo 21. Performans Göstergelerinin İzlenmesinden Sorumlu Harcama Birimleri /63
- Şekil 1. Organizasyon Şeması / 13



## KISALTMALAR LİSTESİ

MİT	Cumhurbaşkanlığı Millî İstihbarat Teşkilâtı
GİB	Gelir İdaresi Başkanlığı
GZFT	Güçlü-Zayıf, Fırsat-Tehdit
İŞKUR	Türkiye İş Kurumu
KHK	Kanun Hükmünde Kararname
m.	Madde
PTT	Posta ve Telgraf Teşkilatı Anonim Şirketi
SGK	Sosyal Güvenlik Kurumu
STK	Sivil Toplum Kuruluşu
TÜİK	Türkiye İstatistik Kurumu
YİMER 157	Yabancılar İletişim Merkezi
YÖK	Yükseköğretim Kurulu
KamuNet	Kamu Kurumları İçin Oluşturulmuş Sanal Özel Bir Ağ
VPN	Sanal Özel Ağ (Virtual Private Network)
IpSec	Güvenli Sanal Ağ
AFAD	Afet ve Acil Durum Yönetimi Başkanlığı
NADRA	Pakistan İslam Cumhuriyeti Ulusal Kayıt ve Veri Tabanı Kurumu
DHMI	Devlet Hava Meydanları İşletmesi
USHAŞ	Uluslararası Sağlık Hizmetleri A.Ş.
TURKSAT	TÜRKSAT Uydu Haberleşme Kablo TV ve İşletme A.Ş
TKGM	Tapu ve Kadastro Genel Müdürlüğü
UKORAM	Ulusal Koordinasyon ve Ortak Risk Analiz Merkezi
FKM/İSM	Felaket Kurtarma / İş Sürekliliği Merkezi

## BAŐKAN SUNUŐU

Göç İdaresi Başkanlığı, Türkiye'nin göç yönetiminden sorumlu kurumu olarak milli menfaatlerimiz temelinde, hukuk, insan hakları ve medeniyet değerlerimize uygun olarak faaliyetlerini yürütmektedir. 6458 sayılı Yabancılar ve Uluslararası Koruma Kanunu çerçevesinde görev yapan Başkanlığımız, çok boyutlu bir kavram olan göç olgusunu tüm yönleriyle ele almakta; düzensiz göçle mücadele ve düzenli göç dahil olmak üzere tüm göç yönetimi süreçlerinde proaktif bir anlayışla hareket etmektedir.

Başkanlığımız, şeffaflık ve hesap verebilirlik anlayışıyla göç alanına yönelik strateji ve güncel politikaları geliştirip uygulamaktadır. Alanında uzman ve nitelikli personeliyle hizmet veren Başkanlığımız, yerli ve milli teknoloji uygulamalarını geliştirmekte ve kullanmaktadır.

Performans programları, tahsis edilen kaynaklar dâhilinde hazırlanan ve sunulan hizmetlerin kalitesinin geliştirilmesine ilişkin Başkanlığımızın stratejik planlarında yer alan amaç, hedef ve performans seviyelerini göstermektedir.

Mali saydamlık, şeffaflık ve hesap verebilirlik ilkeleri çerçevesinde 2026 yılı Performans Programı Başkanlığımızın 2024-2028 Stratejik Planı'na dayanılarak hazırlanmıştır.

Başkanlığımız 2026 yılı Performans Programı, ülkemizin göç politikasının daha etkin yürütülmesine katkıda bulunacak; aynı zamanda ilgili mevzuatla Başkanlığımıza verilen görevler yerine getirilirken iyi mali yönetim ilkelerine uygun olarak kamu kaynaklarının etkili, ekonomik ve verimli şekilde kullanımının devamını sağlayacaktır.

Başkanlığımızın 2026 Yılı Performans Programı'nın başarılı bir şekilde uygulanmasını diler, emeği geçen çalışma arkadaşlarıma teşekkür ederim.

**Hüseyin KÖK**

**Başkan**



## GİRİŞ

Yeni kamu yönetimi anlayışıyla birlikte kamu hizmetlerinin şeffaflık ve hesap verebilirlik ilkeleri temelinde yürütülebilmesi, idarenin sunduğu hizmet kalitesinin yükseltilmesi, kamu kaynaklarının etkili, ekonomik ve verimli bir şekilde kullanılabilmesi amacıyla performans yönetimine dayalı sistemler kurulması ülkemizde de önem kazanmıştır. Bunun için de 5018 sayılı “Kamu Mali Yönetimi ve Kontrol Kanunu” ile üst politika belgeleri, ilgili mevzuat ve idarelerin temel ilkeleri çerçevesinde misyon ve vizyonlarının yanı sıra stratejik amaç ve hedeflerinin oluşturulması ve buna dair performanslarının belirlenmiş olan göstergeler çerçevesinde izlenmesi, ölçülmesi ve değerlendirilmesi amacıyla kamu idarelerine stratejik plan, performans programı ve faaliyet raporu hazırlama zorunluluğu getirilmiştir.

Bu kapsamda 4.4.2013 tarihli ve 6458 sayılı Yabancılar ve Uluslararası Koruma Kanunu ile oluşturulan ve 2021 yılında yayımlanan Bazı Cumhurbaşkanlığı Kararnamelerinde Değişiklik Yapılması Hakkında Cumhurbaşkanlığı Kararnamesi ile yeni bir teşkilat yapısına kavuşan Başkanlığımız, performans programı hazırlık çalışmalarına ilk olarak 2018 yılında başlamış, Stratejik Plan mimarisine uygun olarak “düzenli göç, düzensiz göç, uluslararası koruma, uyum ve iletişim, sınır yönetimi, kurumsal kapasite” başlıkları altında hazırlanan alt program faaliyetleri ile maliyetlerini içerecek şekilde 2026 Yılı Performans Programını oluşturmuştur.





# I. GENEL BİLGİLER

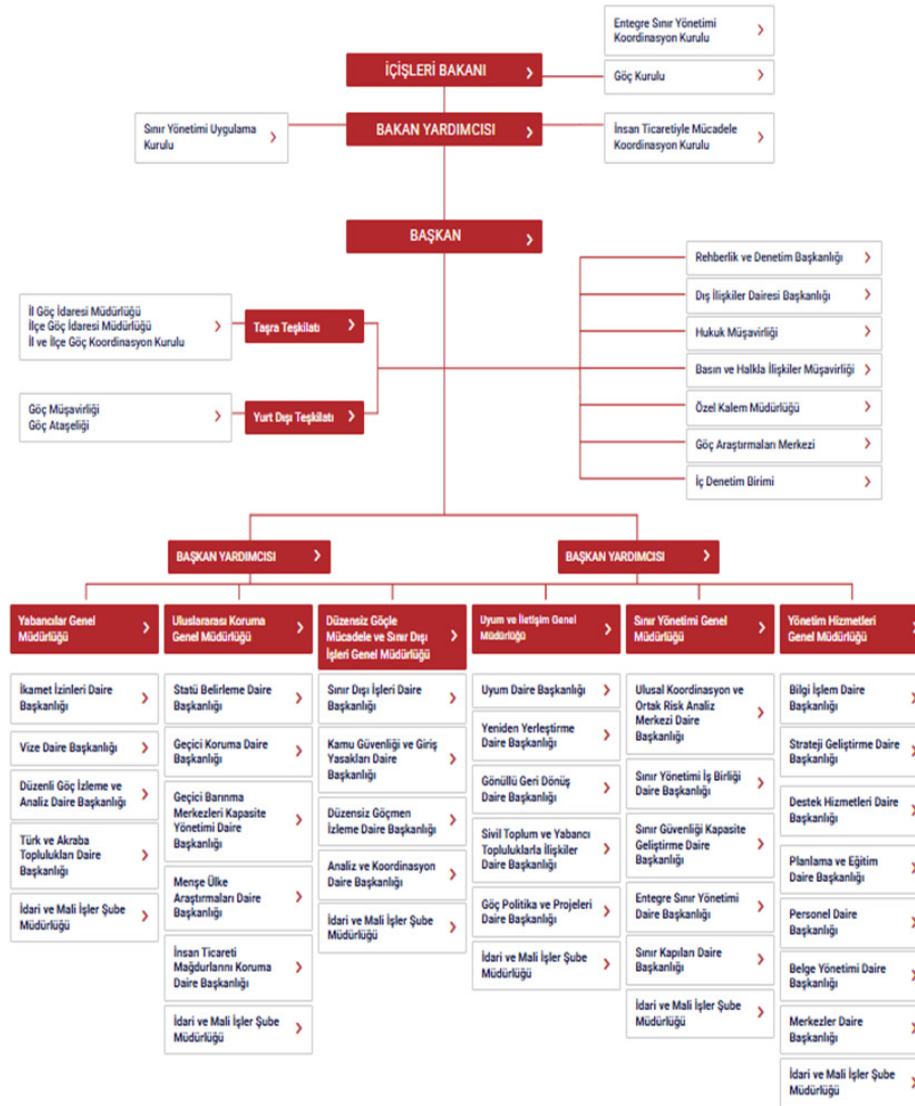
## A. YETKİ, GÖREV ve SORUMLULUKLAR

Başkanlığımız yetki, görev ve sorumluluklarının belirlenmesinde; 4.4.2013 tarihli ve 6458 sayılı Yabancılar ve Uluslararası Koruma Kanunu ile 1 ve 4 sayılı Cumhurbaşkanlığı Kararnameleri temel mevzuat niteliğindedir. Başkanlığımız görev ve yetkileri 4 sayılı Cumhurbaşkanlığı Kararnamesi ile (m.159) aşağıdaki şekilde belirlenmiştir:

- a) Başkanlığın görev alanına ilişkin, mevzuatın ve idari kapasitenin geliştirilmesi konularında çalışmalar yürütmek ve Cumhurbaşkanınca belirlenen politika ve stratejilerin uygulanmasını izlemek ve koordine etmek.
- b) Göç Kurulunun sekretarya hizmetlerini yürütmek, Kurul kararlarının uygulanmasını takip etmek.
- c) Göçle ilgili iş ve işlemleri yürütmek.
- ç) 19/9/2006 tarihli ve 5543 sayılı İskân Kanununda Bakanlığa verilen görevleri yürütmek.
- d) İnsan ticareti mağdurlarının korunmasına ilişkin iş ve işlemleri yürütmek.
- e) Türkiye’de bulunan vatansız kişileri tespit etmek ve bu kişilerle ilgili iş ve işlemleri yürütmek.
- f) Uyum süreçlerine ilişkin iş ve işlemleri yürütmek.
- g) Geçici korumaya ilişkin iş ve işlemleri yürütmek.
- ğ) Düzensiz göçle mücadele edilebilmesi amacıyla kolluk birimleri ve ilgili kamu kurum ve kuruluşları arasında koordinasyonu sağlamak, tedbirler geliştirmek, alınan tedbirlerin uygulanmasını takip etmek.
- h) Kamu kurum ve kuruluşlarının Başkanlığın görev alanına yönelik faaliyetlerinin programlanmasına ve projelendirilmesine yardımcı olmak, proje tekliflerini değerlendirmek ve onaylamak, yürütülen çalışma ve projeleri izlemek, bu çalışma ve projelerin uluslararası standartlara uygun şekilde yürütülmesine destek vermek.
- ı) Entegre sınır yönetimiyle ilgili iş ve işlemleri yürütmek.
- i) Sınır yönetimi alanında görevli ulusal ve uluslararası kurum ve kuruluşlar arasında iş birliği ve koordinasyonu sağlamak ve geliştirmek.
- j) Sınır yönetimiyle ilgili verileri toplamak, analiz etmek ve değerlendirmek.
- k) Mevzuatla verilen diğer görevleri yürütmek.

## B. ORGANİZASYON YAPISI

Başkanlık teşkilat yapısı ve görevleri 1 ve 4 sayılı Cumhurbaşkanlığı Kararnameleri ile düzenlenmektedir. Buna göre Başkanlık; merkez, taşra ve yurt dışı teşkilatlarından oluşmaktadır. Ayrıca Başkanlık merkezinde sürekli kurul ve komisyonlar olup Göç Kurulu'nun sekretarya hizmetleri de Başkanlığımız tarafından yürütülmektedir.



Şekil 1. Organizasyon Şeması



## Merkez Teşkilatı

Başkanlık merkez hizmet birimleri aşağıda belirtilmiştir:

- **Düzensiz Göçle Mücadele ve Sınır Dışı İşleri Genel Müdürlüğü**
  - Sınır Dışı İşleri Daire Başkanlığı
  - Kamu Güvenliği ve Giriş Yasakları Daire Başkanlığı
  - Düzensiz Göçmen İzleme Daire Başkanlığı
  - Analiz ve Koordinasyon Daire Başkanlığı
- **Uluslararası Koruma Genel Müdürlüğü**
  - Statü Belirleme Daire Başkanlığı
  - Geçici Koruma Daire Başkanlığı
  - Geçici Barınma Merkezleri Kapasite Yönetimi Daire Başkanlığı
  - Menşe Ülke Araştırmaları Daire Başkanlığı
  - İnsan Ticareti Mağdurlarını Koruma Daire Başkanlığı
- **Uyum ve İletişim Genel Müdürlüğü**
  - Uyum Daire Başkanlığı
  - Yeniden Yerleştirme Daire Başkanlığı
  - Gönüllü Geri Dönüş Daire Başkanlığı
  - Sivil Toplum ve Yabancı Topluluklarla İlişkiler Daire Başkanlığı
  - Göç Politika ve Projeleri Daire Başkanlığı
- **Yabancılar Genel Müdürlüğü**
  - İkamet İzinleri Daire Başkanlığı
  - Vize Daire Başkanlığı
  - Düzenli Göç İzleme ve Analiz Daire Başkanlığı
  - Türk ve Akraba Toplulukları Daire Başkanlığı
- **Yönetim Hizmetleri Genel Müdürlüğü**
  - Bilgi İşlem Daire Başkanlığı
  - Strateji Geliştirme Daire Başkanlığı
  - Personel Daire Başkanlığı
  - Destek Hizmetleri Daire Başkanlığı
  - Planlama ve Eğitim Daire Başkanlığı
  - Belge Yönetimi Daire Başkanlığı
  - Merkezler Daire Başkanlığı

### ➤ Sınır Yönetimi Genel Müdürlüğü

- Ulusal Koordinasyon ve Ortak Risk Analiz Merkezi Daire Başkanlığı
- Sınır Yönetimi İş Birliği Daire Başkanlığı
- Sınır Güvenliği Kapasite Geliştirme Daire Başkanlığı
- Entegre Sınır Yönetimi Daire Başkanlığı
- Sınır Kapıları Daire Başkanlığı

- Özel Kalem Müdürlüğü
- Rehberlik ve Denetim Başkanlığı
- Hukuk Müşavirliği
- Dış İlişkiler Dairesi Başkanlığı
- Basın ve Halkla İlişkiler Müşavirliği
- İç Denetim Birimi
- Göç Araştırmaları Merkezi
- Şube Müdürlükleri

## Taşra Teşkilatı

Başkanlık taşra teşkilatı 81 ilde bulunan il ve ilçe göç idaresi müdürlükleri ile il ve ilçe göç koordinasyon kurullarından oluşmaktadır.

## Yurt Dışı Teşkilatı

Başkanlık 4 sayılı Cumhurbaşkanlığı Kararnamesi (m.163) uyarınca yurt dışı teşkilatı kurmaya yetkilidir.

Büyükelçiliklerde görev alacak göç müşavirlerinin görevleri şunlardır:

- a) Görevli oldukları ülkelerdeki kurum ve kuruluşlarla Başkanlık arasında Başkanlığın görev alanına ilişkin iş birliği ve koordinasyonu sağlamak,
- b) Başkanlığın görev alanına giren konulardaki gelişmeleri izlemek ve Başkanlığa iletmek,
- c) Buldukları ülkelerle ülkemiz arasında Başkanlığın görev alanındaki mevzuatın uygulanmasını takip etmek,
- d) Düzensiz göçe konu olan yabancıların sınır dışı edileceği veya gönüllü geri dönüşlerinin sağlanacağı ülkelerde bu faaliyetleri kolaylaştırmak amacıyla gerekli temas ve bağlantıları kurmak,
- e) Menşe ülke bilgilerine ilişkin işlemleri yürütmek,
- f) Başkanlıkça insan ticaretiyle mücadele ve mağdurların korunması alanına ilişkin olarak verilecek görevleri yapmak,
- g) Görevli oldukları ülkelerle müştereken yürütülecek Başkanlığın görev alanına ilişkin proje tekliflerini önermek, hazırlamak ve yürütülen projeleri takip etmek.
- h) Başkanlıkça verilen diğer görevleri yapmak



Konsolosluklarda görev alacak göç ataşelerinin görevleri ise şunlardır:

- a) Konsolosluklara yapılacak vize ve ikamet izni başvurularını almak ve sonuçlandırmak,
- b) Başvurularla ilgili bilgi ve belge toplamak, eksik bilgi ve belgeleri yabancından talep etmek, gerektiğinde ilgiliyle mülakatlar yaparak değerlendirmek ve bunları kayıt altına almak,
- c) Konsolosluklarca karara bağlanabilecek vize başvurularını doğrudan, ikamet izni başvuruları ile Başkanlığın kararını gerektiren diğer vize başvurularını ise Başkanlığın kararını aldıktan sonra konsolosluk onayına sunmak,
- d) Türkiye'den sınır dışı edilecek veya gönüllü geri dönecek yabancıların, gidecekleri ülkedeki iş ve işlemlerinde yardımcı olmak,
- e) Görev yaptıkları ülkede Başkanlığın görev alanına ilişkin konular ile ilgili gelişmeleri takip etmek ve yıllık raporlar hazırlamak,
- f) Başkanlığın görev alanına ilişkin konsoloslar tarafından verilen diğer görevleri yürütmek,
- g) Başkanlıkça verilecek diğer görevleri yürütmek

## Göç Kurulu

703 sayılı KHK ile 6458 sayılı Kanununun Göç Politikaları Kurulu başlıklı 105 inci maddesi mülga edilmiş olup 1 sayılı Cumhurbaşkanlığı Kararnamesininin 522'nci maddesinin (h) bendiyle yerine Göç Kurulu ihdas edilmiştir. Kurul, Türkiye'nin yabancılarla ilgili göç stratejilerini belirlemek, koordinasyonunu ve uygulanmasını takip etmekle görevli olup İçişleri Bakanı başkanlığında, İçişleri Bakanlığınca belirlenecek bakanlık, kurum ve kuruluşların temsilcilerinden oluşmaktadır. Kurul İçişleri Bakanının çağrısı üzerine toplanır.

## Uluslararası Koruma Değerlendirme Komisyonu

703 sayılı KHK ile 6458 sayılı Kanununun Uluslararası Koruma Değerlendirme Komisyonu başlıklı 115 inci maddesi mülga edilmiş olup 4 sayılı Cumhurbaşkanlığı Kararnamesi'nin 164'üncü maddesinde belirtildiği üzere Uluslararası Koruma Değerlendirme Komisyonu; Başkanlık temsilcisi başkanlığında, Adalet ve Dışişleri Bakanlıklarınca görevlendirilen birer temsilci ve bir göç uzmanından oluşur. Komisyona, Birleşmiş Milletler Mülteciler Yüksek Komiserliği Türkiye Temsilciliği temsilcisi gözlemci olarak katılmak üzere davet edilebilir. Başkanlık merkez veya taşra teşkilatında, bir veya birden fazla komisyon kurulabilir. Başkanlık temsilcisi ve göç uzmanı iki yıl, diğer üyeler ise en az bir yıl için asil ve yedek olmak üzere belirlenir. Komisyon başkan ve üyelerine, görevleri süresince ek görev verilmez.

Komisyonun görevleri; idari gözetim kararları ve kabul edilemez başvurularla ilgili kararlar ile hızlandırılmış değerlendirme sonucu verilen kararlar hariç; uluslararası koruma başvuruları hakkında verilen kararlar ile başvuru ve uluslararası koruma statüsü sahibi hakkındaki diğer kararlara karşı yapılan itirazları değerlendirmek ve karar vermek; uluslararası korumanın sona ermesi ya da iptaline yönelik kararlara karşı itirazları değerlendirmek ve karar vermek olarak belirlenmiştir. Komisyon, doğrudan Başkanın koordinasyonunda çalışır.

## İnsan Ticaretiyle Mücadele Koordinasyon Kurulu

Bazı Cumhurbaşkanlığı Kararnamelerinde Deęişiklik Yapılması Hakkında Cumhurbaşkanlığı Kararnamesi ile 4 sayılı Cumhurbaşkanlığı Kararnamesine 164/A maddesi ile eklenen İnsan Ticaretiyle Mücadele Koordinasyon Kurulu, ilgili İçişleri Bakan Yardımcısının başkanlığında toplanır. Kurul insan ticareti suçunu önleme ve bu suçla etkin mücadeleye ilişkin stratejilerin oluşturulması konusunda kamu kurum ve kuruluşları, uluslararası kuruluşlar ile sivil toplum kuruluşları arasında koordinasyonu sağlamakla görevlidir.

Kurulun kararları, kamu kurum ve kuruluşlarınca öncelikle değerlendirilir.

Kurulun çalışma usul ve esasları yönetmelikle belirlenir.

## Vize İzleme ve Deęerlendirme Kurulu

Ülkemizin düzenli göç kapasitesi ve düzensiz göç hareketlilięi çerçevesinde; ülkemizin vize alanında uygulamalarının gelişmesi, ilgili kurumlar arasındaki koordinasyonun sağlanması ve daha etkin vize deęerlendirme sürecinin tesis edilmesi amacıyla 09.06.2022 tarihinde Sayın Bakanımız başkanlığında toplanan Göç Kurulu'nda "Vize İzleme ve Deęerlendirme Kurulu"nun kurulmasına karar verilmiştir.

Kurul İçişleri Bakan Yardımcısı ve Dışişleri Bakan Yardımcısı Başkanlığında Sağlık Bakanlığı, Çalışma ve Sosyal Güvenlik Bakanlığı, Kültür ve Turizm Bakanlığı, Ticaret Bakanlığı, YÖK, Yurtdışı Türkler ve Akraba Toplulukları Başkanlığı, Emniyet Genel Müdürlüğü'nden uygun görülecek düzeyde yetkililerle 6 ayda bir olmak üzere yılda 2 kez toplanır.

## Göç Araştırmaları Merkezi

Bazı Cumhurbaşkanlığı Kararnamelerinde Deęişiklik Yapılması Hakkında Cumhurbaşkanlığı Kararnamesi ile 4 sayılı Cumhurbaşkanlığı Kararnamesine 164/B maddesi ile eklenen Göç Araştırmaları Merkezi; Başkanlığın görev alanında bilimsel araştırma ve incelemelerde bulunmak, bölgesel ve uluslararası gelişmeleri deęerlendirmek, bu gelişmelerin Türkiye'ye yansımalarını incelemek ve bunlara ilişkin raporlama ve yayın faaliyetlerini yürütmek; göç uygulamalarını izlemek ve önerilerde bulunmak üzere Göç Araştırmaları Merkezi kurulmuştur.

## İl ve İlçe Koordinasyon Kurulları

Bazı Cumhurbaşkanlığı Kararnamelerinde Deęişiklik Yapılması Hakkında Cumhurbaşkanlığı Kararnamesi ile 4 sayılı Cumhurbaşkanlığı Kararnamesine 164/C maddesi ile eklenen il ve ilçe koordinasyon kurulları, gerekli görülen il ve ilçelerde oluşturulabilir. Koordinasyon kurullarının çalışma usul ve esasları Bakanlıkça belirlenir.



## C. KAYNAKLAR

### Fiziki Kaynaklar

Göç İdaresi Başkanlığı merkez teşkilatı Çamlıca Mahallesi 122. Cadde No:4 Yenimahalle/ANKARA adresinde bulunan ana hizmet binası, ek hizmet binası ile Mustafa Kemal, Dumlupınar Bulvarı No:252, Eskişehir Yolu 9.Km, 06530 Çankaya/Ankara adresinde bulunan TOBB akıllı binaların da faaliyet göstermektedir.

Ana hizmet binasının; 16.368 m<sup>2</sup>, ek hizmet binasının 4.152 m<sup>2</sup> olmak üzere toplamda 20.520 m<sup>2</sup> kullanım alanı ile TOBB akıllı binaların da 6 kata ait fiziki alanı Tablo 1'de yer almaktadır.

Tablo 1. Fiziki Kaynaklara İlişkin Bilgiler

	MEVCUT	KAPASİTE (BİRİM BAŞINA)
ODA SAYISI	214	
BİRİM TOPLANTI SALONU	18	8 Kişilik
ZEMİN KAT TOPLANTI SALONU	3	16 Kişilik
KONFERANS SALONU	1	200 Kişilik
KÜTÜPHANE	1	7.500 Kitap Kapasiteli
SİSTEM ODASI	3	
KAMERA ODASI	1	
SANTRAL	1	
MUTFAK	1	
YEMEKHANE	2	100 Kişilik
KAFETERYA	1	
MESCİT	3	
ŞOFÖRLER ODASI	3	16 Kişilik
YOLCU TAKİP SİSTEMİ ODASI	1	
ARAÇ SAYISI	41	
MİNİBÜS SAYISI	6	
GÜVENLİK GİYİNME ODASI	2	
TERZİ	1	
BERBER	1	
ARŞİV	3	(539m <sup>2</sup> ) (Toplam 64080 Klasör Kapasiteli)
DEPO	22	Toplam 1000 m <sup>2</sup>

<b>BAKANLIK EĞİTİM BİNASI BODRUM ALANI</b>	<b>1.064 m<sup>2</sup></b>
<b>BAKANLIK EĞİTİM BİNASI 1., 2., VE 3. KAT ALANI</b>	<b>1.029 m<sup>2</sup></b>
<b>MERKEZ BİNA TOPLAM ALANI</b>	<b>16.368 m<sup>2</sup></b>
<b>BODRUM KAT ALANI</b>	<b>7.672 m<sup>2</sup></b>
<b>ZEMİN KAT ALANI</b>	<b>1.816 m<sup>2</sup></b>
<b>1. VE 2. KAT ALANLARI</b>	<b>1.496 m<sup>2</sup></b>
<b>3., 4., 5. VE 6. KAT ALANLARI</b>	<b>1.303 m<sup>2</sup></b>
<b>TOBB BİNASI</b>	<b>2454 m<sup>2</sup></b>

## Teknolojik Kaynaklar

Kamu yönetiminde etkinlik ve verimliliğin artırılması ile geniş bir alana yayılan farklı bilgilerin derlenmesi ve sunulmasında kullanılan temel araç bilgi ve iletişim teknolojileridir. Güncel gelişmeleri içeren bilgi teknolojileri, ülkemizin göç yönetiminde de temel araç olarak kullanılmaktadır. Başkanlığımızın göçe ilişkin iş ve işlemlerinde kullanılmak üzere merkez, taşra ve yurt dışı teşkilatını kapsayacak şekilde 2013 yılı içerisinde analizlerine başlanan GöçNet Kurumsal Bilişim Yapılandırma Projesi 18.5.2015 tarihinde uygulamaya alınmıştır.

GöçNet Kurumsal Bilişim Yapılandırma Projesi ile yabancılara ait iş ve işlemler, Başkanlık merkez ve taşra teşkilatındaki bilgisayar ortamlarında yürütülmekte; ayrıca Kamu Kurum ve Kuruluşları ile yapılan protokoller çerçevesinde karşılıklı veri paylaşım hizmetleri sunulmakta olup KamuNET, IpSec, VPN ve noktadan noktaya bağlantılar ile web servisler üzerinden aşağıda belirtilen kurum/kuruluşlar ile entegrasyon çalışmaları tamamlanmıştır.

Veri alınan kurum ve kuruluşlar; Adalet Bakanlığı, Millî Eğitim Bakanlığı, Sivil Toplumla İlişkiler Genel Müdürlüğü (STK), Sağlık Bakanlığı, Sosyal Güvenlik Kurumu Başkanlığı (SGK), Çalışma ve Sosyal Güvenlik Bakanlığı, Aile ve Sosyal Hizmetler Bakanlığı, Dışişleri Bakanlığı, Emniyet Genel Müdürlüğü, Gelir İdaresi Başkanlığı (GİB), İçişleri Bakanlığı, Nüfus ve Vatandaşlık İşleri Genel Müdürlüğü, Sigorta Bilgi ve Gözetim Merkezi, Tapu ve Kadastro Genel Müdürlüğü, Vakıflar Genel Müdürlüğü, Yükseköğretim Kurumu, Noterler Birliği, Yurtdışı Türkler ve Akraba Topluluklar Başkanlığı, Devlet Hava



Meydanları İşletmesi Genel Müdürlüğü (DHMI), Kültür ve Turizm Bakanlığı, Uluslararası Sağlık Hizmetleri A.Ş. (USHAŞ), Birleşmiş Milletler Mülteciler Yüksek Komiserliği,

Veri paylaşılan kurum ve kuruluşlar; Cumhurbaşkanlığı Milli İstihbarat Teşkilatı (MİT), Türk Silahlı Kuvvetleri Genelkurmay Başkanlığı, İçişleri Bakanlığı, Sahil Güvenlik Komutanlığı, Afet ve Acil Durum Yönetimi Başkanlığı (AFAD), Sağlık Bakanlığı, Gençlik ve Spor Bakanlığı, Ulaştırma ve Altyapı Bakanlığı, PTT Genel Müdürlüğü, Türkiye İstatistik Kurumu (TÜİK), Türkiye İş Kurumu (İŞKUR), Türk Kızılayı, Ticaret Bakanlığı, Türksat Uydu Haberleşme Kablo TV ve İşletme A.Ş. (TURKSAT) (e-devlet çalışmaları),

Hem veri alınıp aynı zamanda veri paylaşılan kurum ve kuruluşlar ise Emniyet Genel Müdürlüğü, Jandarma Genel Komutanlığı, Nüfus ve Vatandaşlık İşleri Genel Müdürlüğü, Aile ve Sosyal Hizmetler Bakanlığı, Dışişleri Bakanlığı, Çalışma ve Sosyal Güvenlik Bakanlığı, Sosyal Güvenlik Kurumu Başkanlığı, Tapu ve Kadastro Genel Müdürlüğü (TKGM), Gelir İdaresi Başkanlığı), Vakıflar Genel Müdürlüğü, Yükseköğretim Kurulu (YÖK), Yabancılar İletişim Merkezi (YİMER), Yurtdışı Türkler ve Akraba Topluluklar Başkanlığı, Sigorta Bilgi ve Gözetim Merkezi, Devlet Hava Meydanları İşletmesi Genel Müdürlüğü, Türkiye Noterler Birliği,

Ayrıca Pakistan İslam Cumhuriyeti Pakistan Ulusal Veritabanı ve Kayıt Otoritesi (NADRA)'dan temin edilen yazılım ile ülkeler arasında Elektronik Geri Kabul Vaka Yönetim Sistemi kullanılarak düzensiz göçle mücadeledeki etkinliğimiz arttırılmıştır.

GöçNet sisteminde, ülkemizde bulunan yabancıların ikamet izinlerine ilişkin ilk, geçiş ve uzatma başvurularını elektronik ortamda yapmalarına imkân sağlayan e-İkamet Modülü başta olmak üzere vize, uluslararası koruma ve giriş yasağı gibi Başkanlığımızın yabancılara yönelik işlemlerini içeren 38 modül bulunmakta ve bu modüller sürekli geliştirilmektedir.

Başkanlığımızca veri merkezimizde oluşacak herhangi bir afet ya da arıza anında sistemlerin geçiş yapacağı Felaket Kurtarma/İş Sürekliliği Merkezinin (FKM/İSM) kurulumu yapılarak kamu güvenliği ve veri güvenliği alanındaki etkinliğimiz arttırılmıştır.

Tablo 2. Bilgi Teknolojileri Envanteri

ENVANTER	ADET
Masaüstü Bilgisayar	4895
Dizüstü Bilgisayar	1275
Çok Fonksiyonlu Yazıcı	2590
Tarayıcı	1250
Projeksiyon Cihazı	133
Akıllı Tahta	46
Fiziksel Sunucu	80
<b>TOPLAM</b>	<b>10269</b>

## İnsan Kaynağı

Başkanlığımız, merkez ve taşra teşkilatında 3.477 kadrolu, 1.690 geçici personel, 500 sözleşmeli, 7.323 kadrolu işçi ve 1.020 hizmet alımı olmak üzere toplam 14.010 personel görev yapmaktadır.

Başkanlık merkez ve taşra teşkilatı personel dağılımı ile öğrenim durumu ve cinsiyet dağılımı aşağıdaki tablolarda belirtilmiştir.

Tablo 3. Başkanlık Merkez ve Taşra Teşkilatı Personel Sayıları

BİRİM	DOLU KADRO	SÖZLEŞMELİ PERSONEL	KADROLU İŞÇİ	HİZMET ALIM	GEÇİCİ PERSONEL	GENEL TOPLAM
Merkez	428	100	85	251	239	1.103
Taşra	3.049	400	7.238	769	1.451	12.907
<b>Toplam</b>	<b>3.477</b>	<b>500</b>	<b>7.323</b>	<b>1.020</b>	<b>1.690</b>	<b>14.010</b>



Tablo 4. Başkanlık Merkez Teşkilatı Cinsiyet Durumuna Göre Personel Dağılımı

CİNSİYET	SAYI
Kadın	465
Erkek	638
<b>Toplam</b>	<b>1.103</b>

Tablo 5. Başkanlık Merkez Teşkilatı Öğrenim Durumuna Göre Personel Dağılımı

ÖĞRENİM DURUMU	SAYI
İlköğretim	41
Lise	79
Ön lisans	67
Lisans	815
Yüksek Lisans	89
Doktora	12
<b>Toplam</b>	<b>1.103</b>





## Ç. TEMEL POLİTİKA BELGELERİ

Başkanlığımızın görev alanına giren konular aşağıda yer alan politika belgelerinde ayrıntılı olarak taranmış ve bu belgeler stratejik plan, performans programı ve faaliyet raporu hazırlanırken her aşamada dikkate alınmıştır.

- ✓ 12. Kalkınma Planı
- ✓ Orta Vadeli Program (2026-2028)
- ✓ 2025 Yılı Cumhurbaşkanlığı Yıllık Program
- ✓ AB 2025 Türkiye Raporu
- ✓ Katılım Ortaklığı Belgeleri
- ✓ 67. Hükümet Programı
- ✓ İçişleri Bakanlığı 2024-2028 Stratejik Planı
- ✓ Göç İdaresi Başkanlığı 2024-2028 Stratejik Planı
- ✓ Türkiye Düzensiz Göç Strateji Belgesi ve Ulusal Eylem Planı
- ✓ Göç Strateji Belgesi
- ✓ Türkiye Uyum Strateji Belgesi ve Ulusal Eylem Planı
- ✓ İnsan Hakları Evrensel Bildirgesi
- ✓ Tüm Göçmen İşçilerin ve Aile Fertlerinin Haklarının Korunmasına Dair Uluslararası Sözleşme
- ✓ Mültecilerin Hukuki Durumuna İlişkin Sözleşme
- ✓ Avrupa İnsan Hakları Sözleşmesi
- ✓ Göçmen İşçinin Hukuki Statüsü Hakkında Avrupa Sözleşmesi

## II. PERFORMANS PROGRAMI MİMARİSİ

Bu bölümde misyon, vizyon ve temel değerlerimiz ile stratejik amaç ve hedeflerimiz belirtilerek Başkanlığımız 2024-2028 Stratejik Planı mimarisine uygun “düzenli göç, düzensiz göç, uluslararası koruma, uyum ve iletişim, sınır yönetimi, kurumsal kapasite” başlıkları altında hazırlanan alt program faaliyetleri ile maliyetlerini içeren tablolara yer verilecektir.

### A. MİSYONUMUZ

Ülkemizin tarihsel birikimi ile ulusal ve uluslararası mevzuat çerçevesinde yabancıların göç alanına ilişkin tüm iş ve işlemlerini insan odaklı milli politikalarla yürütmek, ülkemizle karşılıklı uyumlarını sağlamak.

### B. VİZYONUMUZ

Göç yönetiminin toplumsal huzur ve insan hakları temelinde sürekliliğini sağlamak ve geliştirmek.

### C. TEMEL DEĞERLERİMİZ

- ✓ İnsan hakları odaklılık
- ✓ Özgürlük ve güvenlik dengesi
- ✓ Güvenilirlik
- ✓ Çözüm odaklılık
- ✓ Katılımcı yönetim anlayışı
- ✓ Tutarlılık ve öngörülebilirlik
- ✓ Hesap verebilirlik ve şeffaflık
- ✓ Verimlilik ve liyakat

### Ç. STRATEJİK AMAÇ VE HEDEFLERİMİZ

Yasal yükümlülükler ve mevzuat analizi, politika belgeleri, GZFT analizi dikkate alınarak ve literatür taraması yapılarak hazırlanmış olan Başkanlık 2024–2028 Stratejik Planı'nda yer alan stratejik amaç, hedef ve performans göstergeleri baz alınarak 2026 yılı Performans Programı'nın temel mimarisi oluşturulmuş ve devam eden sayfalarda performans göstergeleri, faaliyet maliyetleri tablosu ve faaliyet açıklamalarına yer verilmiştir.



Tablo 6. Stratejik Amaç ve Hedeflerimiz

STRATEJİK AMAÇ VE HEDEFLERİMİZ	
YÖNETİLEBİLİR DÜZENLİ GÖÇ	A1H1: Nitelikli bir vize değerlendirme sistemi oluşturulması.
	A1H2: Amacına uygun ikamet izni sistemi oluşturulması.
	A1H3: Etkin Türk Soylu tespit işlemlerinin yapılması.
DÜZENSİZ GÖÇLE MÜCADELEDE ETKİN TEDBİRLERİN ARTIRILMASI	A2H1: Düzensiz göçe kaynaklık eden ülkelerle iş birliklerinin güçlendirilmesi.
	A2H2: Düzensiz göçmenlerin geri dönüşlerinin sağlanması için etkili bir sınır dışı mekanizmasının tesisi.
	A2H3: Destekli gönüllü geri dönüş sisteminin güçlendirilmesi.
ETKİN VE ÖNGÖRÜLEBİLİR KORUMA MEKANİZMASI	A3H1: Hâlihazırda 8 ildeki karar merkezlerinin sayısının ve etkinliğinin artırılarak eğitimli uzmanlar eliyle bölgesel olarak uluslararası koruma başvurularının değerlendirilmesi.
	A3H2: Geçici koruma kapsamındaki yabancıların sağlık giderlerinin azaltılması
	A3H3: Geçici Barınma Merkezlerinin işlevinin değiştirilmesi, belirlenen merkezlerde sadece özel ihtiyaç sahiplerinin barındırılması, diğer GBM'lerin kayıtsız ve yükümlülüklerini yerine getirmeyen Suriyeliler için kullanılması.
	A3H4: İnsan ticaretiyle mücadele ve mağdurların korunması alanında uluslararası hukuk perspektifiyle mağdur odaklı etkin bir koruma ve mücadele sistemi geliştirilmesi.
KARŞILIKLI UYUM VE İLETİŞİM	A4H1: Ülkemizde bulunan tüm yabancıların başta Türk kültürü ve Türkçe dilini öğrenmek üzere hak ve yükümlülükleri konusunda bilgilendirme ve eğitim odaklı uyum faaliyetlerinin yürütülmesi.
	A4H2: Uyum konusunda ilgili tüm paydaşlar ile koordinasyonu sağlayarak etkili bir uyum sürecinin geliştirilmesi ve uygulanması.
	A4H3: Başkanlığımızın görev alanına giren konular hakkında kamuoyunu düzenli olarak bilgilendirerek dezenformasyonla mücadele edilmesi.
	A4H4: Gönüllü, güvenli ve onurlu geri dönüş sayılarının artırılması.
	A4H5: Üçüncü ülkeye yerleştirme sayılarının artırılması.
	A4H6: Özel ihtiyaç sahibi yabancıların tespit edilmesi ve ilgili hizmet alanlarına yönlendirilmesi.
SINIR YÖNETİMİNDE ETKİNLİĞİ ARTIRMAK	A5H1: Sınır güvenliğini sağlamaya yönelik teknolojik ve fiziki altyapı kapasitesinin geliştirilmesi.
	A5H2: Ulusal Koordinasyon ve Ortak Risk Analiz Merkezinin (UKORAM) kurumsal kapasitesinin desteklenmesi.
	A5H3: Sınır kapısı işlemlerinin etkin ve yeknesak yürütülmesi.
GÜÇLÜ KURUMSAL KAPASİTE	A6H1: Kurum misyonuna yönelik beşerî ve fiziki kaynakların yapısının ve niteliğinin geliştirilmesi.
	A6H2: Başkanlığımızın ve taşra teşkilatının fiziki, teknolojik, hukuki ve destek hizmetleri yapısının geliştirilmesi.
	A6H3: Stratejik yönetim anlayışına dayanan yönetim ve organizasyon yapısının güçlendirilmesi ve hukuk hizmetlerinde etkinliğin artırılması.
	A6H4: Kaynakları ekonomik ve verimli kullanan, yönetim ve organizasyon yapısını sürekli iyileştiren etkin bir kurumsal yapı oluşturulması.

Tablo 7. Alt Program Hedefleri ve Stratejik Plan İlişkisi.

Kurum: GÖÇ İDARESİ BAŞKANLIĞI			
Yıl: 2026			
PROGRAM ADI	ALT PROGRAM ADI	ALT PROGRAM HEDEFLERİ	İLİŞKİLİ OLDUĞU STRATEJİK AMAÇ
GÖÇ YÖNETİMİ	GÖÇMENLERE YÖNELİK HİZMETLER	<p>Ülkemizde vize ve ikamet izni başvurularını hızlı ve etkin bir şekilde sonuçlandırmak ve Türk soylu yabancıların tayin ve tespiti gibi düzenli göçe yönelik iş ve işlemlerde etkinliği artırmak.</p> <p>Ülkemizde bulunan uluslararası koruma ve geçici koruma mekanizmalarına etkin ve hızlı erişim ile etkin ve adil bir karar mekanizmasını sağlamak.</p> <p>Yabancıların yeniden yerleştirildikleri ülkede veya ülkemizde uyumlarına ilişkin iş ve işlemlerde etkinliği artırmak ve kalıcı bir çözüm olarak gönüllü geri dönüş ve üçüncü ülkeye yerleştirmelerini sağlamak.</p> <p>Başkanlık merkez ve taşra teşkilatının fiziki, teknolojik, hukuki ve destek hizmetleri yapısını geliştirmek.</p>	<p>Yabancıların düzenli göç kapsamındaki iş ve işlemlerinin hızlı ve etkin bir şekilde yürütülmesini sağlamak.</p> <p>Uluslararası koruma mekanizmasının etkinliğini artırmak.</p> <p>Ülkemizdeki yabancıların Türkiye’de kaldıkları süre boyunca toplumla olan karşılıklı uyumlarını desteklemek ve koruma altındaki yabancıların kalıcı çözümlere erişimini sağlamak.</p> <p>Kaynakları ekonomik ve verimli kullanan, yönetim ve organizasyon yapısını sürekli iyileştiren etkin bir kurumsal yapı oluşturmak.</p>
	DÜZENSİZ GÖÇ	<p>Düzensiz göçle mücadelede; sorunun kaynağında çözümü, etkili sınır güvenlik tedbirleri, ülke içinde etkin yakalama, düzensiz işgücü göçüyle mücadele ile etkin ve seri işleyen sınır dışı mekanizmanın tesisini oluşturmak.</p> <p>İnsan ticaretiyle mücadele ve mağdurların korunması alanında uluslararası hukuk perspektifiyle mağdur odaklı etkin bir koruma ve mücadele sistemi oluşturmak.</p>	<p>Düzensiz göçle mücadelede temel insan hak ve özgürlüklerine saygılı ve güncel ihtiyaçlar doğrultusunda etkili tedbirlerin alınmasını sağlamak.</p> <p>Uluslararası koruma mekanizmasının etkinliğini artırmak.</p>
TOPLUM GÜVENLİĞİ	SINIR GÜVENLİĞİ	Sınır güvenliği alanında fiziki ve teknolojik altyapının geliştirilmesini, ilgili kurumların ve personelin sınır yönetimi alanındaki kapasitesinin artırılmasını sağlamak.	Sınır yönetiminde etkinliği artırmak.



## D. PERFORMANS BİLGİSİ

**Bütçe Yılı:** 2026  
**Programın Adı:** GÖÇ YÖNETİMİ

**Alt Program Adı:** GÖÇMENLERE YÖNELİK HİZMETLER

### Gerekçe ve Açıklamalar:

Yabancıların düzenli göç kapsamındaki iş ve işlemlerinin hızlı ve etkin bir şekilde yürütülmesini sağlamak; uluslararası koruma mekanizmasının etkinliğini sağlamak, Ülkemizdeki yabancıların Türkiye’de kaldıkları süre boyunca toplumla olan karşılıklı uyumlarını desteklemek; koruma altındaki yabancıların kalıcı çözümlere erişimini sağlamak; kaynakları ekonomik ve verimli kullanan, yönetim ve organizasyon yapısını sürekli iyileştiren etkin bir kurumsal yapı oluşturmak amacıyla idaremizin yasal yükümlülükleri çerçevesinde yürüttüğü görevler aşağıdaki gibidir;

- Düzenli göç ile ilgili iş ve işlemleri yürütmek
- 5543 sayılı İskân Kanunu ile Bakanlığımıza verilen görevleri yürütmek
- Türkiye’de bulunan vatansız kişilerle ilgili iş ve işlemleri yürütmek
- Türk ve Akraba toplulukları mensubu yabancılarla ilgili kamu kurum ve kuruluşları ile birlikte politika oluşturmak, bu politikaların uygulanmasını sağlamak ve bu kapsamdaki yabancıların ikamet izni işlemlerini yürütmek
- Yabancı devletlerle yapılması öngörülen konsolosluk görüşmeleri ile ilgili iş ve işlemleri yürütmek
- Uluslararası korumaya ilişkin iş ve işlemleri yürütmek
- Geçici korumaya ilişkin iş ve işlemleri yürütmek
- Menşe ülkelerle ilgili bilgileri toplamak ve güncellemek
- Ülkemizden uluslararası koruma talebinde bulunan yabancılarla Yabancılar ve Uluslararası Koruma Kanununun 76’ncı ve 83’üncü maddeleri kapsamında yer alan “Uluslararası Koruma Başvuru/Statü Sahibi Kimlik Belgesini” düzenlemek
- Yabancı ile başvuru sahibinin veya uluslararası koruma statüsü sahibi kişilerin ülkemizde toplumla olan karşılıklı uyumlarını sağlamak
- Personelin mesleki gelişimlerine yönelik faaliyetlerini yürütmek
- Göç alanına ilişkin projelerin koordinasyonunu sağlamak
- Başkanlığın merkez ve taşra teşkilatının bilişim altyapısını kurmak ve idamesini devam ettirmek
- Eğitim ve yayın faaliyetlerine ilişkin iş ve işlemleri yürütmek
- Başkanlığın merkez ve taşra teşkilatı hizmet binaları ile geri gönderme merkezleri, kabul barınma merkezleri ve sığınma evleri gibi taşınmazlarına ilişkin her türlü yapım, bakım ve onarım işlerinin ve bunlara ait kontrol ve koordinasyon çalışmalarını yürütmek

## Alt Program Hedefi:

Ülkemizde vize ve ikamet izni başvurularını hızlı ve etkin bir şekilde sonuçlandırmak ve Türk soylu yabancıların tayin ve tespiti gibi düzenli göçe yönelik iş ve işlemlerde etkinliği artırmak, Ülkemizde bulunan uluslararası koruma ve geçici koruma mekanizmalarına etkin ve hızlı erişim ile etkin ve adil bir karar mekanizmasını sağlamak, Yabancıların yeniden yerleştirildikleri ülkede veya ülkemizde uyumlarına ilişkin iş ve işlemlerde etkinliği artırmak ve kalıcı bir çözüm olarak gönüllü geri dönüş ve üçüncü ülkeye yerleştirmelerini sağlamak ve Başkanlık merkez ve taşra teşkilatının fiziki, teknolojik, hukuki ve destek hizmetleri yapısını geliştirmek.

Tablo 8. Performans Göstergeleri 1

Performans Göstergesi	Ölçü Birimi	2024	2025 Planlanan	2025 YS Gerç. Tahmini	2026 Hedef	2027 Hedef	2028 Hedef
1- Değerlendirilen ikamet izni sayısı	Sayı	0	850.000	955.000	850.000	850.000	850000

**Göstergeye İlişkin Açıklama** :Başkanlıkça değerlendirilen ikamet izni sayısını gösterir. Yıl bazlı veridir.  
**Hesaplama Yöntemi** :GöçNet sisteminden çekilen ya da konularına göre İl Göç İdaresi Müdürlüklerinden alınan veriler aracılığıyla derlenmektedir.

**Verinin Kaynağı** :YABANCILAR GENEL MÜDÜRLÜĞÜ  
**Sorumlu İdare** :GÖÇ İDARESİ BAŞKANLIĞI

Performans Göstergesi	Ölçü Birimi	2024	2025 Planlanan	2025 YS Gerç. Tahmini	2026 Hedef	2027 Hedef	2028 Hedef
2- Geçici Barınma Merkezlerine Sevk Edilen Yabancı Sayısı	Sayı	0	30.000	14.272	28.000	27.000	25.000



**Göstergeye İlişkin Açıklama:** Yükümlülüklerini yerine getirmeyen yabancıların GBM'lere sevklerini gösteren veridir. Yıl bazlı veridir.

**Hesaplama Yöntemi** :GöçNet sisteminden çekilen ya da konularına göre İl Göç İdaresi Müdürlüklerinden alınan veriler aracılığıyla derlenmektedir.

**Verinin Kaynağı** :ULUSLARARASI KORUMA GENEL MÜDÜRLÜĞÜ

**Sorumlu İdare** :GÖÇ İDARESİ BAŞKANLIĞI

Performans Göstergesi	Ölçü Birimi	2024	2025 Planlanan	2025 YS Gerç. Tahmini	2026 Hedef	2027 Hedef	2028 Hedef
3- Geçici Barınma Merkezlerinin Boşaltılması Kapsamında Çıkarılan Kişi Sayısı	Sayı	0	3.000	2.800	3.000	2.800	2.500

**Göstergeye İlişkin Açıklama** :Ülkemizden uluslararası koruma talep eden yabancılardan başvuruları sonuçlandırılarak statüleri deklare edilenleri gösterir. Yıl bazlı veridir.

**Hesaplama Yöntemi** :Bahse konu veriler GöçNet sisteminden çekilen ya da konularına göre İl Göç İdaresi Müdürlüklerinden alınan aracılığıyla derlenmektedir.

**Verinin Kaynağı** :ULUSLARARASI KORUMA GENEL MÜDÜRLÜĞÜ

**Sorumlu İdare** :GÖÇ İDARESİ BAŞKANLIĞI

Performans Göstergesi	Ölçü Birimi	2024	2025 Planlanan	2025 YS Gerç. Tahmini	2026 Hedef	2027 Hedef	2028 Hedef
4- Genel müdürlük merkez ve taşra teşkilatındaki teknolojik kaynakların artış oranı	Oran	10	12	12	12	13	13

**Göstergeye İlişkin Açıklama** :Başkanlık merkez ve taşra teşkilatında kullanılan teknolojik kaynakların baz yıla göre artış oranını gösterir. Yıl bazlı veridir.

**Hesaplama Yöntemi** :Bahse konu veriler GöçNet sisteminden çekilen ya da konularına göre İl Göç İdaresi Müdürlüklerinden alınan veriler aracılığıyla derlenmektedir.

**Verinin Kaynağı** :YÖNETİM HİZMETLERİ GENEL MÜDÜRLÜĞÜ

**Sorumlu İdare** :GÖÇ İDARESİ BAŞKANLIĞI

Performans Göstergesi	Ölçü Birimi	2024	2025 Planlanan	2025 YS Gerç. Tahmini	2026 Hedef	2027 Hedef	2028 Hedef
5- Gerçekleştirilen hizmet içi eğitim sayısı	Sayı	77	30	60	40	50	60

**Göstergeye İlişkin Açıklama** :Gerçekleştirilen hizmet içi eğitim sayısını verir. Yıl bazlı veridir.

**Hesaplama Yöntemi** :Bahse konu veriler Planlama ve Eğitim daire Başkanlığından alınan veriler aracılığıyla derlenmektedir.

**Verinin Kaynağı** :YÖNETİM HİZMETLERİ GENEL MÜDÜRLÜĞÜ

**Sorumlu İdare** :GÖÇ İDARESİ BAŞKANLIĞI



Performans Göstergesi	Ölçü Birimi	2024	2025 Planlanan	2025 YS Gerç. Tahmini	2026 Hedef	2027 Hedef	2028 Hedef
6- Geri gönderme merkezlerinin sayısı	Sayı	32	32	32	32	32	32

**Göstergeye İlişkin Açıklama** : Başkanlığımıza bağlı geri gönderme merkezlerinin sayısını gösteren kümülatif veridir.

**Hesaplama Yöntemi** : Bahse konu veriler Merkezler Daire Başkanlığı aracılığıyla derlenmektedir.

**Verinin Kaynağı** : **YÖNETİM HİZMETLERİ GENEL MÜDÜRLÜĞÜ**

**Sorumlu İdare** : **GÖÇ İDARESİ BAŞKANLIĞI**

Performans Göstergesi	Ölçü Birimi	2024	2025 Planlanan	2025 YS Gerç. Tahmini	2026 Hedef	2027 Hedef	2028 Hedef
7- Göç Kurulu'nun gerçekleştirdiği toplantı sayısı	Sayı	1	1	1	1	1	1

**Göstergeye İlişkin Açıklama:** Göç Kurulunca gerçekleştirilen toplantı sayısını gösterir. Yıl bazlı veridir.

**Hesaplama Yöntemi** : Bahse konu veriler Göç Kurulu'nun sekreteryaya işlerini yürüten Göç Politikaları ve Projeleri Daire Başkanlığı tarafından derlenmektedir.

**Verinin Kaynağı** : **UYUM VE İLETİŞİM GENEL MÜDÜRLÜĞÜ**

**Sorumlu İdare** : **GÖÇ İDARESİ BAŞKANLIĞI**

Performans Göstergesi	Ölçü Birimi	2024	2025 Planlanan	2025 YS Gerç. Tahmini	2026 Hedef	2027 Hedef	2028 Hedef
8- Göçmenlere yönelik yürütülen uyum etkinlikleri sayısı	Sayı	0	4.000	8.500	8.500	8.500	8.500

**Göstergeye İlişkin Açıklama** :Başkanlığımızca veya ilgili paydaşlarca yapılan etkinliklerde gönüllülük esasına göre katılan yabancı sayısını gösterir. Yıl bazlı veridir.

**Hesaplama Yöntemi** : Bahse konu veriler GöçNet sisteminden çekilen ya da konularına göre İl Göç İdaresi Müdürlüklerinden alınan veriler aracılığıyla derlenmektedir.

**Verinin Kaynağı** : **UYUM VE İLETİŞİM GENEL MÜDÜRLÜĞÜ**

**Sorumlu İdare** : **GÖÇ İDARESİ BAŞKANLIĞI**

Performans Göstergesi	Ölçü Birimi	2024	2025 Planlanan	2025 YS Gerç. Tahmini	2026 Hedef	2027 Hedef	2028 Hedef
9- Gönüllü ve güvenli geri dönüş yapan kişi sayısı	Sayı	0	0	600.000	700.000	500.000	400.000

**Göstergeye İlişkin Açıklama:** Ülkemizde geçici koruma kapsamında bulunan Suriyelilerin gönüllü, güvenli, onurlu ve düzenli geri dönüşlerini gösteren veridir. Bahse konu gösterge 2026 yılında Performans Programına eklendiğinden önceki yıl verileri bulunmamaktadır.

**Hesaplama Yöntemi** :Bahse konu veriler GöçNet sisteminden çekilen ya da konularına göre İl Göç İdaresi Müdürlüklerinden alınan veriler aracılığıyla derlenmektedir.

**Verinin Kaynağı** :**UYUM VE İLETİŞİM GENEL MÜDÜRLÜĞÜ**

**Sorumlu İdare** :**GÖÇ İDARESİ BAŞKANLIĞI**



Performans Göstergesi	Ölçü Birimi	2024	2025 Planlanan	2025 YS Gerç. Tahmini	2026 Hedef	2027 Hedef	2028 Hedef
10- Görüş verilen çalışma izni/vizesi sayısı	Sayı	91.214	52.000	135.000	140.000	145.000	150.000

**Göstergeye İlişkin Açıklama:** Çalışma ve Sosyal Güvenlik Bakanlığınca Başkanlığımıza iletilen çalışma izni veya vizesi için verilen görüş sayısını gösterir. Yıl bazlı veridir.

**Hesaplama Yöntemi** :Bahse konu veriler GöçNet sisteminden çekilen ya da konularına göre İl Göç İdaresi Müdürlüklerinden alınan veriler aracılığıyla derlenmektedir.

**Verinin Kaynağı** :YABANCILAR GENEL MÜDÜRLÜĞÜ

**Sorumlu İdare** :GÖÇ İDARESİ BAŞKANLIĞI

Performans Göstergesi	Ölçü Birimi	2024	2025 Planlanan	2025 YS Gerç. Tahmini	2026 Hedef	2027 Hedef	2028 Hedef
11- Personel sayısının artış oranı	Oran	-1,31	2	2.450	2,5	2	1

**Göstergeye İlişkin Açıklama:** Personel sayısı verisi ve yıl bazlı veriler tabloya işlenmiştir.

**Hesaplama Yöntemi** :Personel Daire Başkanlığından alınan veriler derlenerek hesaplanmaktadır.

**Verinin Kaynağı** :YÖNETİM HİZMETLERİ GENEL MÜDÜRLÜĞÜ

**Sorumlu İdare** :İDARESİ BAŞKANLIĞI

Performans Göstergesi	Ölçü Birimi	2024	2025 Planlanan	2025 YS Gerç. Tahmini	2026 Hedef	2027 Hedef	2028 Hedef
12- Sonuçlandırılan ön izne tabi vize sayısı	Sayı	244.434	210.000	240.000	260.000	280.000	300.000

**Göstergeye İlişkin Açıklama:** Başkanlıkça sonuçlandırılan ön izne tabi vize sayısını gösterir. Yıl bazlı veridir.

**Hesaplama Yöntemi** :Bahse konu veriler GöçNet sisteminden çekilen ya da konularına göre İl Göç İdaresi Müdürlüklerinden alınan veriler aracılığıyla derlenmektedir.

**Verinin Kaynağı** :YABANCILAR GENEL MÜDÜRLÜĞÜ

**Sorumlu İdare** :GÖÇ İDARESİ BAŞKANLIĞI

Performans Göstergesi	Ölçü Birimi	2024	2025 Planlanan	2025 YS Gerç. Tahmini	2026 Hedef	2027 Hedef	2028 Hedef
13- Sonuçlandırılan uluslararası koruma başvuru sayısı	Sayı	85.125	60.000	60.000	40.000	30.000	25.000

**Göstergeye İlişkin Açıklama:** Ülkemizden uluslararası koruma talep eden yabancılardan başvuruları sonuçlandırılarak statüleri deklare edilenleri gösterir. Yıl bazlı veridir

**Hesaplama Yöntemi** :Bahse konu veriler GöçNet sisteminden çekilen ya da konularına göre İl Göç İdaresi Müdürlüklerinden alınan veriler aracılığıyla derlenmektedir.

**Verinin Kaynağı** :ULUSLARARASI KORUMA GENEL MÜDÜRLÜĞÜ

**Sorumlu İdare** :GÖÇ İDARESİ BAŞKANLIĞI



Performans Göstergesi	Ölçü Birimi	2024	2025 Planlanan	2025 YS Gerç. Tahmini	2026 Hedef	2027 Hedef	2028 Hedef
14- Tespit edilen özel ihtiyaç sahibi sayısı	Sayı	85.138	75.000	50.200	50.000	50.000	50.000

**Göstergeye İlişkin Açıklama:** Ülkemizde uluslararası koruma veya geçici koruma kapsamında bulunan yabancılardan 6458 sayılı Kanun uyarınca özel ihtiyaç sahibi olarak tespit edilenleri gösterir. Yıl bazlı veridir.

**Hesaplama Yöntemi:** GöçNet sisteminden çekilen ya da konularına göre İl Göç İdaresi Müdürlüklerinden alınan veriler aracılığıyla derlenmektedir.

**Verinin Kaynağı:** UYUM VE İLETİŞİM GENEL MÜDÜRLÜĞÜ

**Sorumlu İdare:** GÖÇ İDARESİ BAŞKANLIĞI

Performans Göstergesi	Ölçü Birimi	2024	2025 Planlanan	2025 YS Gerç. Tahmini	2026 Hedef	2027 Hedef	2028 Hedef
15- Uluslararası kurum ve kuruluşlar tarafından mali destek sağlanan ve tamamlanan proje sayısı	Sayı	4	13	18	3	4	5

**Göstergeye İlişkin Açıklama:** Uluslararası Kurum ve Kuruluşlar tarafından finanse edilen ve Göç İdaresi Başkanlığının ana yararlanıcısı olduğu tamamlanan projeleri ifade etmektedir. Yıl bazlı veridir.

**Hesaplama Yöntemi:** Bahse konu veri Göç Politika ve Projeleri Daire Başkanlığından sunulacaktır.

**Verinin Kaynağı:** UYUM VE İLETİŞİM GENEL MÜDÜRLÜĞÜ

**Sorumlu İdare:** GÖÇ İDARESİ BAŞKANLIĞI

Performans Göstergesi	Ölçü Birimi	2024	2025 Planlanan	2025 YS Gerç. Tahmini	2026 Hedef	2027 Hedef	2028 Hedef
16- Yabancılar İletişim Merkezi (YİMER 157)'ne gelen çağrı sayısı	Sayı	2.935.994	2.400.000	2.100.000	2.000.000	2.000.000	2.000.000

**Göstergeye İlişkin Açıklama:** Yabancıların göç veya insan ticareti konusunda YİMER 157'yi aradığı ve YİMER 157 tarafına gelen toplam çağrı sayısını gösterir. Yıl bazlı veridir

**Hesaplama Yöntemi:** Yabancılar İletişim Merkezinden alınan veriler aracılığıyla derlenmektedir.

**Verinin Kaynağı:** UYUM VE İLETİŞİM GENEL MÜDÜRLÜĞÜ

**Sorumlu İdare:** GÖÇ İDARESİ BAŞKANLIĞI



Tablo 9. Alt Program Kapsamında Yürütülecek Faaliyet Maliyetleri 1

Faaliyetler	2025 Bütçe	2025 Harcama Haziran	2026 Bütçe	2027 Tahmin	2028 Tahmin
Göç Yönetimi Veri Alt Yapısı	14.154.415.000	6.151.912.356	20.368.147.000	22.704.757.000	24.661.147.000
Bütçe İçi	14.154.415.000	6.151.912.356	20.368.147.000	22.704.757.000	24.661.147.000
Bütçe Dışı	0	0	0	0	0
Göçmenlerin Etkin Uluslararası Koruması	15.340.045.000	5.587.679.305	3.280.417.000	3.639.215.000	3.931.486.000
Bütçe İçi	15.340.045.000	5.587.679.305	3.280.417.000	3.639.215.000	3.931.486.000
Bütçe Dışı	0	0	0	0	0
Göçmenlerle Karşılıklı Uyum ve İletişim	188.994.000	79.025.225	239.821.000	265.358.000	286.675.000
Bütçe İçi	188.994.000	79.025.225	239.821.000	265.358.000	286.675.000
Bütçe Dışı	0	0	0	0	0
Yönetilebilir Düzenli Göç	43.197.000	1.424.031	66.176.000	73.420.000	79.322.000
Bütçe İçi	43.197.000	1.424.031	66.176.000	73.420.000	79.322.000
Bütçe Dışı	0	0	0	0	0
<b>TOPLAM</b>	<b>29.726.651.000</b>	<b>11.820.040.916</b>	<b>23.954.561.000</b>	<b>26.682.750.000</b>	<b>28.958.630.000</b>

Tablo 10. Faaliyetlere İlişkin Açıklamalar 1

**Göç Yönetimi Veri Altyapısı**

Başkanlığımızda insan kaynağının mesleki gelişiminin sağlanması, çağdaş insan kaynakları politikalarının benimsenmesi, çalışanların birbirleri ve kurumları ile olan bağlarının güçlendirilmesi, kurum içi ve kurum dışı iletişimin geliştirilmesi, kurum kültürünün oluşturulması, çağdaş bilgi teknolojilerinin kullanılması, iş süreçlerinin oluşturulması ve tüm bunların etkin olarak izlenmesi ve değerlendirilmesi amacıyla iç kontrol mekanizmasının sağlıklı bir şekilde yürütülmesi ile kurumsal kapasitenin geliştirilmesi hedeflenmektedir.

**Göçmenlerin Etkin Uluslararası Koruması**

Etkin karar mekanizmasıyla uluslararası koruma karar sayılarının ve karar sürelerinin azaltılması temel önceliğimizdir. Diğer taraftan hem uluslararası koruma hem de geçici koruma açısından ülkemizin ekonomik ve mali imkânları ölçüsünde, koruma sistemlerinin suistimal edilmediği, gerçekten koruma ihtiyacı bulunanların hızlı bir şekilde tespit edildiği ve yükümlülüklerine uymayan yabancılara idari yaptırımların etkin bir şekilde uygulandığı mekanizmaların devamı hedeflenmektedir.

**Göçmenlerle Karşılıklı Uyum ve İletişim**

Yabancılara ülkemizde ve yeniden yerleştirildikleri ülkede, sosyal hayatın tüm alanlarında kendilerine kolaylık sağlayacak bilgi ve becerileri kazandıracak faaliyetler yürütmek, vatandaşlarımızın doğru bilgilendirilmesini sağlamak, uluslararası koruma veya geçici koruma statüsünde Türkiye'de bulunan yabancıların kalıcı çözümlere erişmesi bakımından gönüllü geri dönüşlerinin sağlanması ve üçüncü ülkeye yerleştirilmeleri hedeflenmektedir.

**Yönetilebilir Düzenli Göç**

Ülkeye giriş işlemleri ile vize başvurularının alınması, değerlendirilmesi ve sonuçlandırılması aşamalarında beşeri, teknik ve mevzuatsal altyapının geliştirilmesi, kontrol mekanizmalarının güçlendirilmesiyle, yabancıların düzenli göç kapsamındaki iş ve işlemlerinin daha hızlı ve etkin bir şekilde yürütülmesinin sağlanması hedeflenmektedir.

**Alt Program Adı: DÜZENSİZ GÖÇ****Gerekçe ve Açıklamalar:**

Düzensiz göçte temel insan hak ve özgürlüklerine saygılı, uluslararası standartlara uygun, en iyi örneklerle ve güncel gelişmelerle göç yönetimine ilişkin tüm unsurların sürekli gözden geçirildiği, proaktif bir göç yönetimi oluşturmak ve İnsan ticaretiyle mücadele ve mağdurların korunması alanında uluslararası hukuk perspektifiyle mağdur odaklı etkin bir koruma ve mücadele sistemi geliştirmek amacıyla idaremizin yasal yükümlülükleri çerçevesinde yürüttüğü görevler aşağıdaki gibidir;



- Düzensiz göç ile mücadelede ilgili kamu kurum ve kuruluşlarıyla gerekli koordinasyonu sağlamak
- İdari gözetim ve sınır dışı iş ve işlemleri yürütmek
- Geri kabul anlaşmalarının uygulanmasına yönelik iş ve işlemleri yürütmek
- İnsan ticaretiyle mücadele edilmesini ve mağdurların korunmasını sağlamak
- İnsan ticareti mağdurlarının barınması amacıyla kurulan sığınma evlerinin koordinasyonunu sağlamak
- 4 Sayılı CBK ve İnsan Ticaretiyle Mücadele ve Mağdurların Korunması Hakkında Yönetmelik hükümlerince insan ticaretiyle mücadele iş ve işlemlerin yürütülmesi,

### Alt Program Hedefi:

Düzensiz göçle mücadelede, sorunun kaynağında çözümleri; etkili sınır güvenlik tedbirleri; ülke içinde etkin yakalama, düzensiz işgücü göçüyle mücadele ile etkin ve seri işleyen sınır dışı mekanizmanın tesisini oluşturmak; İnsan ticaretiyle mücadele ve mağdurların korunması alanında uluslararası hukuk perspektifiyle mağdur odaklı etkin bir koruma ve mücadele sistemi oluşturmak.

Tablo 11. Performans Göstergeleri 2

Performans Göstergesi	Ölçü Birimi	2024	2025 Planlanan	2025 YS Gerç. Tahmini	2026 Hedef	2027 Hedef	2028 Hedef
1- Gerçekleştirilen muhtemel insan ticareti mağduru mülakat sayısı	Sayı	8.251	7.500	8.000	8.000	8.000	8.000

**Göstergeye İlişkin Açıklama** :Mağdur tespiti için muhtemel mağdurlarla gerçekleştirilen mülakat sayısını gösterir. Yıl bazlı veridir.

**Hesaplama Yöntemi** :Bahse konu veriler GöçNet sisteminden çekilen ya da konularına göre İl Göç İdaresi Müdürlüklerinden alınan veriler aracılığıyla derlenmektedir.

**Verinin Kaynağı** :ULUSLARARASI KORUMA GENEL MÜDÜRLÜĞÜ

**Sorumlu İdare** :GÖÇ İDARESİ BAŞKANLIĞI

Performans Göstergesi	Ölçü Birimi	2024	2025 Planlanan	2025 YS Gerç. Tahmini	2026 Hedef	2027 Hedef	2028 Hedef
2- Gönüllü ve güvenli geri dönüş programından yararlanan mağdurların, tanımlanan mağdurlara oranı	Oran	18,99	15	16	16	16	16

**Göstergeye İlişkin Açıklama:** Gönüllü ve güvenli geri dönüş programı kapsamında kaynak, transit veya üçüncü bir ülkeye geri dönen insan ticareti mağduru sayısının toplam tanımlanan insan ticareti mağduru sayısına oranını gösterir. Yıl bazlı veridir.

**Hesaplama Yöntemi:** Bahse konu veriler GöçNet sisteminden çekilen ya da konularına göre İl Göç İdaresi Müdürlüklerinden alınan veriler aracılığıyla derlenmektedir.

**Verinin Kaynağı:** ULUSLARARASI KORUMA GENEL MÜDÜRLÜĞÜ

**Sorumlu İdare:** GÖÇ İDARESİ BAŞKANLIĞI

Performans Göstergesi	Ölçü Birimi	2024	2025 Planlanan	2025 YS Gerç. Tahmini	2026 Hedef	2027 Hedef	2028 Hedef
3- Sınır dışı edilen yabancı sayısı	Sayı	142.536	150.000	100.000	110.000	120.000	120.000

**Göstergeye İlişkin Açıklama:** Ülkemizde düzensiz olarak bulunan yabancılardan 6458 sayılı Kanununun 52 ve devamı maddeleri uyarınca kaynak, transit veya üçüncü bir ülkeye sınır dışı edilenlerin sayısını gösterir. Yıl bazlı veridir.

**Hesaplama Yöntemi:** Bahse konu veriler GöçNet sisteminden çekilen ya da konularına göre İl Göç İdaresi Müdürlüklerinden alınan veriler aracılığıyla derlenmektedir.

**Verinin Kaynağı:** DÜZENSİZ GÖÇLE MÜCADELE VE SINIR DIŞI İŞLERİ GENEL MÜDÜRLÜĞÜ

**Sorumlu İdare:** GÖÇ İDARESİ BAŞKANLIĞI



Tablo 12. Alt Program Kapsamında Yürütülecek Faaliyet Maliyetleri 2

Faaliyetler	2025 Bütçe	2025 Harcama Haziran	2026 Bütçe	2027 Tahmin	2028 Tahmin
<b>Düzensiz Göçle Mücadele</b>	<b>1.541.775.000</b>	<b>736.941.124</b>	<b>1.862.977.000</b>	<b>2.044.554.000</b>	<b>2.208.758.000</b>
<b>Bütçe İçi</b>	<b>1.541.775.000</b>	<b>736.941.124</b>	<b>1.862.977.000</b>	<b>2.044.554.000</b>	<b>2.208.758.000</b>
<b>Bütçe Dışı</b>	<b>0</b>	<b>0</b>	<b>0</b>	<b>0</b>	<b>0</b>
<b>İnsan Ticaretiyle Mücadele ve Mağdurların Korunması</b>	<b>3.448.000</b>	<b>2.249.105</b>	<b>3.892.000</b>	<b>4.324.000</b>	<b>4.674.000</b>
<b>Bütçe İçi</b>	<b>3.448.000</b>	<b>2.249.105</b>	<b>3.892.000</b>	<b>4.324.000</b>	<b>4.674.000</b>
<b>Bütçe Dışı</b>	<b>0</b>	<b>0</b>	<b>0</b>	<b>0</b>	<b>0</b>
<b>TOPLAM</b>	<b>1.545.223.000</b>	<b>739.190.229</b>	<b>1.866.869.000</b>	<b>2.048.878.000</b>	<b>2.213.432.000</b>

Tablo 13. Faaliyetlere İlişkin Açıklamalar 2

**Düzensiz Göçle Mücadele**

Düzensiz göçle mücadelemizin kaynak ülkede başlayan ve yine kaynak ülkede son bulan bir stratejiyle yürütülmeye devam edilmesi hedeflenmektedir. Diğer taraftan ülke içinde etkin denetim ve operasyonlar ile insan haklarına saygı temelinde yürütülen ve hızlı işleyen bir sınır dışı mekanizması sürdürülmeye devam edilecektir. Ayrıca sınır dışı işlemlerine alternatif olarak düzensiz göçmen olarak işlem gören yabancıların gönüllülük temelinde ülkemizden çıkışlarının sağlanması amacıyla "Destekli Gönüllü Geri Dönüş" mekanizması kapsamında çıkışlarının sağlanması hedeflenmektedir.

**İnsan Ticaretiyle Mücadele ve Mağdurların Korunması**

Hizmet içi eğitim ve etkin mülakatlar ile mağdur odaklı yaklaşımı geliştirerek mağdur tespitini artırmak, sürdürülebilir iş birliği mekanizmalarının oluşturulması ve gönüllü ve güvenli geri dönüş dahil nitelikli mağdur destek hizmetlerinin sunulması amaçlanmaktadır.

Bütçe Yılı: 2026  
Program Adı: TOPLUM GÜVENLİĞİ  
**Alt Program Adı:** SINIR GÜVENLİĞİ  
Gerekçe ve Açıklamalar

Sınır yönetiminde etkinliği artırmak amacıyla idaremizin yasal yükümlülükleri çerçevesinde yürüttüğü görevler aşağıdaki gibidir;

- Sınır yönetimi ve güvenliğine yönelik yatırım ve projelere ilişkin iş ve işlemleri yürütmek.
- Sınır yönetimi kapsamında ortak risk stratejisi oluşturmak ve ortak risk analizi faaliyetlerine ilişkin iş ve işlemleri yürütmek.
- Sınır yönetimine ilişkin konularda ulusal temas noktası olarak iş ve işlemlerin takibi ile ulusal ve uluslararası kurum ve kuruluşlar arasında iş birliği ve koordinasyonu sağlamak ve geliştirmek.
- Sivil hava meydanları, limanlar ve sınır kapılarına ait mevzuatın uygulanmasını takip etmek, mevzuatın uygulanmasında kurum ve kuruluşlar arasında ortaya çıkan sorun ve tereddütlerin giderilmesine yönelik iş ve işlemleri koordine etmek.
- Sınır yönetimi alanına ilişkin mevzuatın ve idari kapasitenin geliştirilmesi konularında çalışmalar yürütmek.
- Sınır yönetimi alanında kurumlar arası iletişim ve veri paylaşımına ilişkin altyapıyı oluşturmak, buna yönelik olarak gerekli ağ cihazlarını, bilgi sistem altyapısını ve bilişim sistemlerini tedarik etmek, kurmak ve işletmek.
- Sınır aşan suçlar alanında çalışmalar yapmak.
- Sınır kapılarının açılış ve kapanışına ilişkin iş ve işlemlerin hazırlık çalışmalarını yürütmek ve koordinasyonu sağlamak.
- Entegre Sınır Yönetimi Koordinasyon Kurulu ile Sınır Yönetimi Uygulama Kurulunun sekretarya işlemlerini yürütmek,
- İlgili mevzuat kapsamında yabancıların sınır kapılarındaki iş ve işlemlerini yürütmek ve koordinasyonu sağlamak,
- Sınır yönetimiyle ilgili verileri toplamak, analiz etmek, değerlendirmek ve Genel Müdürlüğün görev alanına giren konularda raporlar hazırlamak ve yayımlamak,

### Alt Program Hedefi:

Sınır güvenliğini alanında fiziki ve teknolojik altyapının geliştirilmesini, ilgili kurumların ve personelin sınır yönetimi alanındaki kapasitesinin artırılmasını sağlamak.



Tablo 14. Performans Göstergeleri 3

Performans Göstergesi	Ölçü Birimi	2024	2025 Planlanan	2025 YS Gerç. Tahmini	2026 Hedef	2027 Tahmin	2028 Tahmin
1-Tamamlanan aydınlatma sistemi uzunluğu	Kilometre	0	50	310	50	50	50

**Göstergeye İlişkin Açıklama** :Sınır güvenliğinin sağlanması amacıyla sınırlarımızda aydınlatma sistemleri tesis edilmektedir.

**Hesaplama Yöntemi** :Valiliklerden gelen hakediş ve km bazlı ilerlemeler baz alınmaktadır.

**Verinin Kaynağı** :SINIR YÖNETİMİ GENEL MÜDÜRLÜĞÜ

**Sorumlu İdare** :GÖÇ İDARESİ BAŞKANLIĞI

Performans Göstergesi	Ölçü Birimi	2024	2025 Planlanan	2025 YS Gerç. Tahmini	2026 Hedef	2027 Tahmin	2028 Tahmin
2- Tamamlanan devriye yolu uzunluğu	Kilometre	0	90	90	80	80	90

**Göstergeye İlişkin Açıklama** :Sınır güvenliği kapsamında sınırlarımızda gerçekleşecek olaylara hızlı bir şekilde müdahale etmek ve devriye faaliyetlerini icra etmek amacıyla devriye yolları yapılmaktadır.

**Hesaplama Yöntemi** :Valiliklerden gelen hakediş ve km bazlı ilerlemeler baz alınmaktadır.

**Verinin Kaynağı** :SINIR YÖNETİMİ GENEL MÜDÜRLÜĞÜ

**Sorumlu İdare** :GÖÇ İDARESİ BAŞKANLIĞI

Performans Göstergesi	Ölçü Birimi	2024	2025 Planlanan	2025 YS Gerç. Tahmini	2026 Hedef	2027 Tahmin	2028 Tahmin
3- Tamamlanan güvenlik duvarı uzunluğu	Kilometre	0	40	40	40	40	40

**Göstergeye İlişkin Açıklama** :Sınır güvenliğinin sağlanması amacıyla sınırlarımızda güvenlik duvarı tesis edilmektedir.

**Hesaplama Yöntemi** :Valiliklerden gelen hakkeleş ve km bazlı ilerlemeler baz alınmaktadır.

**Verinin Kaynağı** :SINIR YÖNETİMİ GENEL MÜDÜRLÜĞÜ

**Sorumlu İdare** :GÖÇ İDARESİ BAŞKANLIĞI

Performans Göstergesi	Ölçü Birimi	2024	2025 Planlanan	2025 YS Gerç. Tahmini	2026 Hedef	2027 Hedef	2028 Hedef
4- Tamamlanan gözetleme kulesi sayısı	Sayı	0	21	21	0	0	0

**Göstergeye İlişkin Açıklama** :Sınır güvenliğinin sağlanmasına yönelik AB destekli sözleşmeler ile yürütülen çalışmalar ile Millî Savunma Bakanlığı'nın kullanacağı teknolojik gözetleme kuleleri sistemlerinin kurulması planlanmaktadır.

**Hesaplama Yöntemi** :Geçici kabulü yapılan kule sayıları baz alınacaktır.

**Verinin Kaynağı** :SINIR YÖNETİMİ GENEL MÜDÜRLÜĞÜ

**Sorumlu İdare** :GÖÇ İDARESİ BAŞKANLIĞI



Performans Göstergesi	Ölçü Birimi	2024	2025 Planlanan	2025 YS Gerç. Tahmini	2026 Hedef	2027 Hedef	2028 Hedef
5- Tamamlanan kamera ve algılayıcı sistem hat uzunluğu	Kilometre	0	0	4,2	30	30	30

**Göstergeye İlişkin Açıklama** :Planlanan Ulusal ve Uluslararası destekli projelerde öncelikli faaliyet olarak yer almaktadır.

**Hesaplama Yöntemi** :Proje ilerleme raporları ve valiliklerden gelen hakkediş belgeleri baz alınacaktır.

**Verinin Kaynağı** :SINIR YÖNETİMİ GENEL MÜDÜRLÜĞÜ

**Sorumlu İdare** :GÖÇ İDARESİ BAŞKANLIĞI

Performans Göstergesi	Ölçü Birimi	2024	2025 Planlanan	2025 YS Gerç. Tahmini	2026 Hedef	2027 Hedef	2028 Hedef
6- Tamamlanan termal kamera sistemi adedi	Adet	0	40	0	0	0	150

**Göstergeye İlişkin Açıklama** :Sınır güvenliğinin sağlanmasına yönelik AB destekli sözleşmeler ile yürütülen çalışmalar ile Millî Savunma Bakanlığı'nın kullanacağı termal kameraların tedarik edilmesi planlanmaktadır.

**Hesaplama Yöntemi** :Proje ihale süreci tamamlandıktan sonra hudut birliklerinin kullanımına sunulan termal kamera sayıları baz alınacaktır.

**Verinin Kaynağı** :SINIR YÖNETİMİ GENEL MÜDÜRLÜĞÜ

**Sorumlu İdare** :GÖÇ İDARESİ BAŞKANLIĞI

Tablo 15. Alt Program Kapsamında Yürütülecek Faaliyet Maliyetleri 3

Faaliyetler	2025 Bütçe	2025 Harcama Haziran	2026 Bütçe	2027 Tahmin	2028 Tahmin
Sınır Aydınlatmalarının Kurulumu, Bakım-Onarımı ve Tüketim Bedellerinin Karşlanması	182.632.000	8.621.512	203.432.000	225.699.000	243.837.000
Bütçe İçi	182.632.000	8.621.512	203.432.000	225.699.000	243.837.000
Bütçe Dışı	0	0	0	0	0
Sınır Fiziki Güvenlik Sistemlerinin Kurulumu	4.700.000.000	18.383.708	5.500.000.000	6.805.706.000	7.721.491.000
Bütçe İçi	4.700.000.000	18.383.708	5.500.000.000	6.805.706.000	7.721.491.000
Bütçe Dışı	0	0	0	0	0
<b>TOPLAM</b>	<b>4.882.632.000</b>	<b>27.005.220</b>	<b>5.703.432.000</b>	<b>7.031.405.000</b>	<b>7.965.328.000</b>

Tablo 16. Faaliyetlere İlişkin Açıklamalar 3

### Sınır Aydınlatmalarının Kurulumu, Bakım-Onarımı ve Tüketim Bedellerinin Karşlanması

14.03.2013 tarihli ve 6446 sayılı Elektrik Piyasası Kanunu'nun Geçici 6'ncı maddesinin üçüncü fıkrasında; "Güvenlik amacıyla yapılan sınır aydınlatmalarına ait tüketim ve yatırım giderleri, İçişleri Bakanlığı bütçesine konulacak ödenekten karşılanır." hükmü yer almaktadır. 27.07.2013 tarihli ve 28720 sayılı Resmi Gazete'de yayımlanan Genel Aydınlatma Yönetmeliği'nin 5'inci maddesinin altıncı fıkrasında ise; "Güvenlik amacıyla yapılan sınır aydınlatmalarına ait yatırım, işletme ve tüketim giderleri, İçişleri Bakanlığı bütçesine konulacak ödenekten karşılanır." ifadesine yer verilmektedir. Söz konusu Kanun ve Yönetmelik çerçevesinde, Bakanlığımıza tahsis edilen ödeneklerle sınır aydınlatmalarına yönelik yatırım, bakım-onarım ve tüketim giderleri karşılanmaktadır.

### Sınır Fiziki Güvenlik Sistemlerinin Kurulumu

2565 sayılı Askeri Yasak Bölgeler ve Güvenlik Bölgeleri Kanununun 31 inci maddesinde "Cumhurbaşkanıca kararlaştırılan sınır bölgelerinde fiziki güvenlik sistemi tesis edilir. Sistemin kurulmasından ve idame ettirilmesinden Millî Savunma ve İçişleri Bakanlığı sorumludur." hükmü yer almaktadır. Bu bağlamda, ülkemizin sınır güvenliğinin artırılması amacıyla sınır hattında fiziki güvenlik tedbirleri alınmaktadır. Bakanlığımızca terör ve kaçakçılıkla mücadelede etkinliğin artırılması, düzensiz göçmen geçişlerinin engellenmesinde ve sınır güvenliğimizin sağlanmasında etkinliği artırılması amacıyla fiziki ve teknolojik tedbirler alınmakta, proje ve faaliyetler yürütülmektedir. Bu kapsamda 2026 yılında da kara ve denizlerde sınır güvenliğinin sağlanması, muhtemel terör faaliyetlerinin önüne geçilmesi, her türlü kaçakçılıkla mücadele edilmesi ve düzensiz göçmen geçişlerinin engellenmesi amacıyla güvenlik duvarı, devriye yolu, kule, yüksek güvenli panel/tel çit gibi fiziki engel sistemleri ile aydınlatma, kamera, algılayıcı vb. elektronik sistemlerin kurulumuna yönelik çalışmalar yürütülecektir.



## E. İDARENİN TOPLAM KAYNAK İHTİYACI

Bu bölümde 2026 yılı Performans Programına ilişkin “Faaliyetler Düzeyinde İdare Performans Programı Maliyeti Tablosu”, “Ekonomik Sınıflandırma Düzeyinde İdare Performans Programı Maliyeti Tablosu” ve “Faaliyet Maliyetleri Tabloları” yer almaktadır.

Tablo 17. Ekonomik Sınıflandırma Düzeyinde İdare Performans Programı Maliyeti

EKONOMİK KOD	2026				2027				2028			
	HİZMET PROGRAMLARI TOPLAM	YÖNETİM VE DESTEK PROGRAMI	PROGRAM DIŞI GİDERLER	TOPLAM	HİZMET PROGRAMLARI TOPLAM	YÖNETİM VE DESTEK PROGRAMI	PROGRAM DIŞI GİDERLER	TOPLAM	HİZMET PROGRAMLARI TOPLAM	YÖNETİM VE DESTEK PROGRAMI	PROGRAM DIŞI GİDERLER	TOPLAM
Personel Giderleri	15.129.854.000	0	0	15.129.854.000	16.772.496.000	0	0	16.772.496.000	18.198.493.000	0	0	18.198.493.000
Sosyal Güvenlik Kurumuna Devlet Primi Giderleri	2.801.109.000	0	0	2.801.109.000	3.102.575.000	0	0	3.102.575.000	3.363.776.000	0	0	3.363.776.000
Mal ve Hizmet Alım Giderleri	4.091.449.000	63.611.000	0	4.155.060.000	4.538.880.000	70.634.000	0	4.609.514.000	4.903.322.000	76.380.000	0	4.979.702.000
Faiz Giderleri			0	0	0		0	0	0		0	0
Cari Transferler	3.358.450.000	5.430.000	0	3.363.880.000	3.724.238.000	6.017.000	0	3.730.255.000	4.021.756.000	6.499.000	0	4.028.255.000
Sermaye Giderleri	6.130.000.000	20.000.000	0	6.150.000.000	7.610.017.000	0	0	7.610.017.000	8.634.031.000	0	0	8.634.031.000
Sermaye Transferleri	14.000.000	0	0	14.000.000	14.827.000	0	0	14.827.000	16.012.000	0	0	16.012.000
Borç Verme	0	0	0	0	0	0	0	0	0	0	0	0
Yedek Üdenekler	0	0	0	0	0	0	0	0	0	0	0	0
<b>BÜTÇE İÇİ TOPLAM KAYNAK</b>	<b>31.524.862.000</b>	<b>89.041.000</b>	<b>0</b>	<b>31.613.903.000</b>	<b>35.763.033.000</b>	<b>76.651.000</b>	<b>0</b>	<b>35.839.684.000</b>	<b>39.137.390.000</b>	<b>82.879.000</b>	<b>0</b>	<b>39.220.269.000</b>
Döner Sermaye	0	0	0	0	0			0				0
Özel Hesap	0	0	0	0	0			0				0
Diğer Bütçe Dışı Kaynak	0	0	0	0	0			0				0
<b>BÜTÇE DIŞI TOPLAM KAYNAK</b>	<b>0</b>	<b>0</b>	<b>0</b>	<b>0</b>	<b>0</b>	<b>0</b>	<b>0</b>	<b>0</b>	<b>0</b>	<b>0</b>	<b>0</b>	<b>0</b>
<b>GENEL TOPLAM</b>	<b>31.524.862.000</b>	<b>89.041.000</b>	<b>0</b>	<b>31.613.903.000</b>	<b>35.763.033.000</b>	<b>76.651.000</b>	<b>0</b>	<b>35.839.684.000</b>	<b>39.137.390.000</b>	<b>82.879.000</b>	<b>0</b>	<b>39.220.269.000</b>

Tablo 18. Faaliyet Maliyetleri Tablosu

İdare Adı	GÖÇ İDARESİ BAŞKANLIĞI				
Program Adı	GÖÇ YÖNETİMİ				
Alt Program Adı	DÜZENSİZ GÖÇ				
Alt Program Hedefi	Düzensiz göçte temel insan hak ve özgürlüklerine saygılı, uluslararası standartlara uygun, en iyi örneklerle ve güncel gelişmelerle göç yönetimine ilişkin tüm unsurların sürekli gözden geçirildiği, proaktif bir göç yönetimi oluşturulması ve insan ticaretiyle mücadele ve mağdurların korunması alanında uluslararası hukuk perspektifiyle mağdur odaklı etkin bir koruma ve mücadele sistemi geliştirilmesi.				
Faaliyet Adı	Düzensiz Göçle Mücadele				
Açıklama	Düzensiz göçle mücademizin kaynak ülkede başlayan ve yine kaynak ülkede son bulan bir stratejiyle yürütülmeye devam edilmesi hedeflenmektedir. Diğer taraftan ülke içinde etkin denetim ve operasyonlar ile insan haklarına saygı temelinde yürütülen ve hızlı işleyen bir sınır dışı mekanizması sürdürülmeye devam edilecektir. Ayrıca sınır dışı işlemlerine alternatif olarak düzensiz göçmen olarak işlem gören yabancıların gönüllülük temelinde ülkemizden çıkışlarının sağlanması amacıyla "Destekli Gönüllü Geri Dönüş" mekanizması kapsamında çıkışlarının sağlanması hedeflenmektedir.				
EKONOMİK KOD	2025 Bütçe	2025 Harcama (Haziran)	2026 Bütçe	2027 Tahmin	2028 Tahmin
Personel Giderleri	0	0	0	0	0
Sosyal Güvenlik Kurumuna Devlet Primi Giderleri	0	0	0	0	0
Mal ve Hizmet Alım Giderleri	1.521.775.000	735.160.917	1.842.977.000	2.044.554.000	2.208.758.000
Faiz Giderleri	0	0	0	0	0
Cari Transferler	0	0	0	0	0
Sermaye Giderleri	20.000.000	1.780.207	20.000.000	0	0
Sermaye Transferleri	0	0	0	0	0
Borç Verme	0	0	0	0	0
<b>BÜTÇE İÇİ TOPLAM KAYNAK</b>	<b>1.541.775.000</b>	<b>736.941.124</b>	<b>1.862.977.000</b>	<b>2.044.554.000</b>	<b>2.208.758.000</b>
Döner Sermaye	0	0	0	0	0
Özel Hesap	0	0	0	0	0
Diğer Bütçe Dışı Kaynak	0	0	0	0	0
<b>BÜTÇE DIŞI TOPLAM KAYNAK</b>	<b>0</b>	<b>0</b>	<b>0</b>	<b>0</b>	<b>0</b>
<b>FAALİYET MALİYETİ TOPLAMI</b>	<b>1.541.775.000</b>	<b>736.941.124</b>	<b>1.862.977.000</b>	<b>2.044.554.000</b>	<b>2.208.758.000</b>



İdare Adı	GÖÇ İDARESİ BAŞKANLIĞI
Program Adı	GÖÇ YÖNETİMİ
Alt Program Adı	DÜZENSİZ GÖÇ
Alt Program Hedefi	Düzensiz göçte temel insan hak ve özgürlüklerine saygılı, uluslararası standartlara uygun, en iyi örneklerle ve güncel gelişmelerle göç yönetimine ilişkin tüm unsurların sürekli gözden geçirildiği, proaktif bir göç yönetimi oluşturulması ve insan ticaretiyle mücadele ve mağdurların korunması alanında uluslararası hukuk perspektifiyle mağdur odaklı etkin bir koruma ve mücadele sistemi geliştirilmesi.
Faaliyet Adı	İnsan Ticaretiyle Mücadele ve Mağdurların Korunması
Açıklama	Hizmet içi eğitim ve etkin mülakatlar ile mağdur odaklı yaklaşımı geliştirerek mağdur tespitini artırmak, sürdürülebilir iş birliği mekanizmalarının oluşturulması, gönüllü ve güvenli geri dönüş dahil nitelikli mağdur destek hizmetlerinin sunulması amaçlanmaktadır.

EKONOMİK KOD	2025 Bütçe	2025 Harcama (Haziran)	2026 Bütçe	2027 Tahmin	2028 Tahmin
Personel Giderleri	0	0	0	0	0
Sosyal Güvenlik Kurumuna Devlet Primi Giderleri	0	0	0	0	0
Mal ve Hizmet Alım Giderleri	2.728.000	2.249.105	3.102.000	3.452.000	3.735.000
Faiz Giderleri	0	0	0	0	0
Cari Transferler	720.000	0	790.000	872.000	939.000
Sermaye Giderleri	0	0	0	0	0
Sermaye Transferleri	0	0	0	0	0
Borç Verme	0	0	0	0	0
<b>BÜTÇE İÇİ TOPLAM KAYNAK</b>	<b>3.448.000</b>	<b>2.249.105</b>	<b>3.892.000</b>	<b>4.324.000</b>	<b>4.674.000</b>
Döner Sermaye	0	0	0	0	0
Özel Hesap	0	0	0	0	0
Diğer Bütçe Dışı Kaynak	0	0	0	0	0
<b>BÜTÇE DIŞI TOPLAM KAYNAK</b>	<b>0</b>	<b>0</b>	<b>0</b>	<b>0</b>	<b>0</b>
<b>FAALİYET MALİYETİ TOPLAMI</b>	<b>3.448.000</b>	<b>2.249.105</b>	<b>3.892.000</b>	<b>4.324.000</b>	<b>4.674.000</b>

<b>İdare Adı</b>	<b>GÖÇ İDARESİ BAŞKANLIĞI</b>
<b>Program Adı</b>	<b>GÖÇ YÖNETİMİ</b>
<b>Alt Program Adı</b>	<b>GÖÇMENLERE YÖNELİK HİZMETLER</b>
<b>Alt Program Hedefi</b>	Ülkemizde vize ve ikamet izni başvurularını hızlı ve etkin bir şekilde sonuçlandırmak ve Türk soylu yabancıların tayin ve tespiti gibi düzenli göçe yönelik iş ve işlemlerde etkinliği artırmak, ülkemizde bulunan uluslararası koruma ve geçici koruma mekanizmalarına etkin ve hızlı erişim ile etkin ve adil bir karar mekanizmasını sağlamak, yabancıların yeniden yerleştirildikleri ülkede veya ülkemizde uyumlarına ilişkin iş ve işlemlerde etkinliği artırmak ve kalıcı bir çözüm olarak gönüllü geri dönüş ve üçüncü ülkeye yerleştirmelerini sağlamak ve Başkanlık merkez ve taşra teşkilatının fiziki, teknolojik, hukuki ve destek hizmetleri yapısını geliştirmek.
<b>Faaliyet Adı</b>	<b>Göç Yönetimi Veri Alt Yapısı</b>
<b>Açıklama</b>	Başkanlığımızda insan kaynağının mesleki gelişiminin sağlanması, çağdaş insan kaynakları politikalarının benimsenmesi, çalışanların birbirleri ve kurumları ile olan bağlarının güçlendirilmesi, kurum içi ve kurum dışı iletişimin geliştirilmesi, kurum kültürünün oluşturulması, çağdaş bilgi teknolojilerinin kullanılması, iş süreçlerinin oluşturulması ve tüm bunların etkin olarak izlenmesi ve değerlendirilmesi amacıyla iç kontrol mekanizmasının sağlıklı bir şekilde yürütülmesi ile kurumsal kapasitenin geliştirilmesi hedeflenmektedir.

<b>EKONOMİK KOD</b>	<b>2025 Bütçe</b>	<b>2025 Harcama (Haziran)</b>	<b>2026 Bütçe</b>	<b>2027 Tahmin</b>	<b>2028 Tahmin</b>
<b>Personel Giderleri</b>	10.300.404.000	4.391.073.249	15.129.854.000	16.772.496.000	18.198.493.000
<b>Sosyal Güvenlik Kurumuna Devlet Primi Giderleri</b>	1.993.900.000	815.092.181	2.801.109.000	3.102.575.000	3.363.776.000
<b>Mal ve Hizmet Alım Giderleri</b>	1.363.369.000	777.755.077	1.747.853.000	1.938.901.000	2.094.490.000
<b>Faiz Giderleri</b>	0	0	0	0	0
<b>Cari Transferler</b>	57.742.000	58.598.202	79.331.000	86.474.000	91.848.000
<b>Sermaye Giderleri</b>	439.000.000	109.393.648	610.000.000	804.311.000	912.540.000
<b>Sermaye Transferleri</b>	0	0	0	0	0
<b>Borç Verme</b>	0	0	0	0	0
<b>BÜTÇE İÇİ TOPLAM KAYNAK</b>	<b>14.154.415.000</b>	<b>6.151.912.356</b>	<b>20.368.147.000</b>	<b>22.704.757.000</b>	<b>24.661.147.000</b>
<b>Döner Sermaye</b>	0	0	0	0	0
<b>Özel Hesap</b>	0	0	0	0	0
<b>Diğer Bütçe Dışı Kaynak</b>	0	0	0	0	0
<b>BÜTÇE DIŞI TOPLAM KAYNAK</b>	<b>0</b>	<b>0</b>	<b>0</b>	<b>0</b>	<b>0</b>
<b>FAALİYET MALİYETİ TOPLAMI</b>	<b>14.154.415.000</b>	<b>6.151.912.356</b>	<b>20.368.147.000</b>	<b>22.704.757.000</b>	<b>24.661.147.000</b>



İdare Adı	GÖÇ İDARESİ BAŞKANLIĞI
Program Adı	GÖÇ YÖNETİMİ
Alt Program Adı	GÖÇMENLERE YÖNELİK HİZMETLER
Alt Program Hedefi	Ülkemizde vize ve ikamet izni başvurularını hızlı ve etkin bir şekilde sonuçlandırmak ve Türk soylu yabancıların tayin ve tespiti gibi düzenli göçe yönelik iş ve işlemlerde etkinliği artırmak, ülkemizde bulunan uluslararası koruma ve geçici koruma mekanizmalarına etkin ve hızlı erişim ile etkin ve adil bir karar mekanizmasını sağlamak, yabancıların yeniden yerleştirildikleri ülkede veya ülkemizde uyumlarına ilişkin iş ve işlemlerde etkinliği artırmak ve kalıcı bir çözüm olarak gönüllü geri dönüş ve üçüncü ülkeye yerleştirmelerini sağlamak ve Başkanlık merkez ve taşra teşkilatının fiziki, teknolojik, hukuki ve destek hizmetleri yapısını geliştirmek
Faaliyet Adı	Göçmenlerin Etkin Uluslararası Koruması
Açıklama	Uluslararası koruma prosedürlerine insan hakları perspektifinde etkin ve hızlı erişim sağlanması, etkin ve adil bir şekilde karar verebilmesi temel önceliğimizdir. Diğer taraftan hem uluslararası koruma hem de geçici koruma açısından ülkemizin ekonomik ve mali imkânları ölçüsünde, koruma sistemlerinin suiistimal edilmediği, gerçekten koruma ihtiyacı bulunanların hızlı bir şekilde tespit edildiği ve yükümlülüklerine uymayan yabancılara idari yaptırımların etkin bir şekilde uygulandığı mekanizmaların devamı hedeflenmektedir.

EKONOMİK KOD	2025 Bütçe	2025 Harcama (Haziran)	2026 Bütçe	2027 Tahmin	2028 Tahmin
Personel Giderleri	0	0	0	0	0
Sosyal Güvenlik Kurumuna Devlet Primi Giderleri	0	0	0	0	0
Mal ve Hizmet Alım Giderleri	8.804.000	5.904.129	10.027.000	11.131.000	12.033.000
Faiz Giderleri	0	0	0	0	0
Cari Transferler	15.331.241.000	5.581.775.176	3.270.390.000	3.628.084.000	3.919.453.000
Sermaye Giderleri	0	0	0	0	0
Sermaye Transferleri	0	0	0	0	0
Borç Verme	0	0	0	0	0
<b>BÜTÇE İÇİ TOPLAM KAYNAK</b>	<b>15.340.045.000</b>	<b>5.587.679.305</b>	<b>3.280.417.000</b>	<b>3.639.215.000</b>	<b>3.931.486.000</b>
Döner Sermaye	0	0	0	0	0
Özel Hesap	0	0	0	0	0
Diğer Bütçe Dışı Kaynak	0	0	0	0	0
<b>BÜTÇE DIŞI TOPLAM KAYNAK</b>	<b>0</b>	<b>0</b>	<b>0</b>	<b>0</b>	<b>0</b>
<b>FAALİYET MALİYETİ TOPLAMI</b>	<b>15.340.045.000</b>	<b>5.587.679.305</b>	<b>3.280.417.000</b>	<b>3.639.215.000</b>	<b>3.931.486.000</b>

İdare Adı	<b>GÖÇ İDARESİ BAŞKANLIĞI</b>
Program Adı	<b>GÖÇ YÖNETİMİ</b>
Alt Program Adı	<b>GÖÇMENLERE YÖNELİK HİZMETLER</b>
Alt Program Hedefi	Ülkemizde vize ve ikamet izni başvurularını hızlı ve etkin bir şekilde sonuçlandırmak ve Türk soylu yabancıların tayin ve tespiti gibi düzenli göçe yönelik iş ve işlemlerde etkinliği artırmak, ülkemizde bulunan uluslararası koruma ve geçici koruma mekanizmalarına etkin ve hızlı erişim ile etkin ve adil bir karar mekanizmasını sağlamak, yabancıların yeniden yerleştirildikleri ülkede veya ülkemizde uyumlarına ilişkin iş ve işlemlerde etkinliği artırmak ve kalıcı bir çözüm olarak gönüllü geri dönüş ve üçüncü ülkeye yerleştirmelerini sağlamak ve Başkanlık merkez ve taşra teşkilatının fiziki, teknolojik, hukuki ve destek hizmetleri yapısını geliştirmek.
Faaliyet Adı	<b>Göçmenlerle Karşılıklı Uyum ve İletişim</b>
Açıklama	Yabancılara ülkemizde ve yeniden yerleştirildikleri ülkede, sosyal hayatın tüm alanlarında kendilerine kolaylık sağlayacak bilgi ve becerileri kazandıracak faaliyetler yürütmek, vatandaşlarımızın doğru bilgilendirilmesini sağlamak, uluslararası koruma veya geçici koruma statüsünde Türkiye’de bulunan yabancıların kalıcı çözümlere erişmesi bakımından gönüllü geri dönüşlerinin sağlanması ve üçüncü ülkeye yerleştirilmeleri hedeflenmektedir.

EKONOMİK KOD	2025 Bütçe	2025 Harcama (Haziran)	2026 Bütçe	2027 Tahmin	2028 Tahmin
Personel Giderleri	0	0	0	0	0
Sosyal Güvenlik Kurumuna Devlet Primi Giderleri	0	0	0	0	0
Mal ve Hizmet Alım Giderleri	176.994.000	79.021.259	225.821.000	250.531.000	270.663.000
Faiz Giderleri	0	0	0	0	0
Cari Transferler	0	0	0	0	0
Sermaye Giderleri	0	0	0	0	0
Sermaye Transferleri	12.000.000	3.966	14.000.000	14.827.000	16.012.000
Borç Verme	0	0	0	0	0
<b>BÜTÇE İÇİ TOPLAM KAYNAK</b>	<b>188.994.000</b>	<b>79.025.225</b>	<b>239.821.000</b>	<b>265.358.000</b>	<b>286.675.000</b>
Döner Sermaye	0	0	0	0	0
Özel Hesap	0	0	0	0	0
Diğer Bütçe Dışı Kaynak	0	0	0	0	0
<b>BÜTÇE DIŞI TOPLAM KAYNAK</b>	<b>0</b>	<b>0</b>	<b>0</b>	<b>0</b>	<b>0</b>
<b>FAALİYET MALİYETİ TOPLAMI</b>	<b>188.994.000</b>	<b>79.025.225</b>	<b>239.821.000</b>	<b>265.358.000</b>	<b>286.675.000</b>



<b>İdare Adı</b>	<b>GÖÇ İDARESİ BAŞKANLIĞI</b>				
<b>Program Adı</b>	<b>GÖÇ YÖNETİMİ</b>				
<b>Alt Program Adı</b>	<b>GÖÇMENLERE YÖNELİK HİZMETLER</b>				
<b>Alt Program Hedefi</b>	Ülkemizde vize ve ikamet izni başvurularını hızlı ve etkin bir şekilde sonuçlandırmak ve Türk soylu yabancıların tayin ve tespiti gibi düzenli göçe yönelik iş ve işlemlerde etkinliği artırmak, ülkemizde bulunan uluslararası koruma ve geçici koruma mekanizmalarına etkin ve hızlı erişim ile etkin ve adil bir karar mekanizmasını sağlamak, yabancıların yeniden yerleştirildikleri ülkede veya ülkemizde uyumlarına ilişkin iş ve işlemlerde etkinliği artırmak ve kalıcı bir çözüm olarak gönüllü geri dönüş ve üçüncü ülkeye yerleştirmelerini sağlamak ve Başkanlık merkez ve taşra teşkilatının fiziki, teknolojik, hukuki ve destek hizmetleri yapısını geliştirmek.				
<b>Faaliyet Adı</b>	<b>Yönetilebilir Düzenli Göç</b>				
<b>Açıklama</b>	Ülkeye giriş işlemleri ile vize başvurularının alınması, değerlendirilmesi ve sonuçlandırılması aşamalarında beşerî, teknik ve mevzuatsal altyapının geliştirilmesi, kontrol mekanizmalarının güçlendirilmesiyle, yabancıların düzenli göç kapsamındaki iş ve işlemlerinin daha hızlı ve etkin bir şekilde yürütülmesinin sağlanması hedeflenmektedir.				
<b>EKONOMİK KOD</b>	<b>2025 Bütçe</b>	<b>2025 Harcama (Haziran)</b>	<b>2026 Bütçe</b>	<b>2027 Tahmin</b>	<b>2028 Tahmin</b>
Personel Giderleri	0	0	0	0	0
Sosyal Güvenlik Kurumuna Devlet Primi Giderleri	0	0	0	0	0
Mal ve Hizmet Alım Giderleri	36.197.000	1.424.031	58.237.000	64.612.000	69.806.000
Faiz Giderleri	0	0	0	0	0
Cari Transferler	7.000.000	0	7.939.000	8.808.000	9.516.000
Sermaye Giderleri	0	0	0	0	0
Sermaye Transferleri	0	0	0	0	0
Borç Verme	0	0	0	0	0
<b>BÜTÇE İÇİ TOPLAM KAYNAK</b>	<b>43.197.000</b>	<b>1.424.031</b>	<b>66.176.000</b>	<b>73.420.000</b>	<b>79.322.000</b>
Döner Sermaye	0	0	0	0	0
Özel Hesap	0	0	0	0	0
Diğer Bütçe Dışı Kaynak	0	0	0	0	0
<b>BÜTÇE DIŞI TOPLAM KAYNAK</b>	<b>0</b>	<b>0</b>	<b>0</b>	<b>0</b>	<b>0</b>
<b>FAALİYET MALİYETİ TOPLAMI</b>	<b>43.197.000</b>	<b>1.424.031</b>	<b>66.176.000</b>	<b>73.420.000</b>	<b>79.322.000</b>

İdare Adı	GÖÇ İDARESİ BAŞKANLIĞI
Program Adı	TOPLUM GÜVENLİĞİ
Alt Program Adı	SINIR GÜVENLİĞİ
Alt Program Hedefi	Sınır güvenliğini alanında fiziki ve teknolojik altyapının geliştirilmesini, ilgili kurumların ve personelin sınır yönetimi alanındaki kapasitesinin artırılmasını sağlamak.
Faaliyet Adı	Sınır Aydınlatmalarının Kurulumu, Bakım-Onarımı ve Tüketim Bedellerinin Karşlanması
Açıklama	14.03.2013 tarihli ve 6446 sayılı Elektrik Piyasası Kanunu'nun Geçici 6'ncı maddesinin üçüncü fıkrasında; "Güvenlik amacıyla yapılan sınır aydınlatmalarına ait tüketim ve yatırım giderleri, İçişleri Bakanlığı bütçesine konulacak ödenekten karşılanır." hükmü yer almaktadır. 27.07.2013 tarihli ve 28720 sayılı Resmî Gazete'de yayımlanan Genel Aydınlatma Yönetmeliği'nin 5 inci maddesinin altıncı fıkrasında ise; "Güvenlik amacıyla yapılan sınır aydınlatmalarına ait yatırım, işletme ve tüketim giderleri, İçişleri Bakanlığı bütçesine konulacak ödenekten karşılanır." ifadesine yer verilmektedir. Söz konusu Kanun ve Yönetmelik çerçevesinde, Bakanlığımıza tahsis edilen ödeneklerle sınır aydınlatmalarına yönelik yatırım, bakım-onarım ve tüketim giderleri karşılanmaktadır.

EKONOMİK KOD	2025 Bütçe	2025 Harcama (Haziran)	2026 Bütçe	2027 Tahmin	2028 Tahmin
Personel Giderleri	0	0	0	0	0
Sosyal Güvenlik Kurumuna Devlet Primi Giderleri	0	0	0	0	0
Mal ve Hizmet Alım Giderleri	182.632.000	8.621.512	203.432.000	225.699.000	243.837.000
Faiz Giderleri	0	0	0	0	0
Cari Transferler	0	0	0	0	0
Sermaye Giderleri	0	0	0	0	0
Sermaye Transferleri	0	0	0	0	0
Borç Verme	0	0	0	0	0
<b>BÜTÇE İÇİ TOPLAM KAYNAK</b>	<b>182.632.000</b>	<b>8.621.512</b>	<b>203.432.000</b>	<b>225.699.000</b>	<b>243.837.000</b>
Döner Sermaye	0	0	0	0	0
Özel Hesap	0	0	0	0	0
Diğer Bütçe Dışı Kaynak	0	0	0	0	0
<b>BÜTÇE DIŞI TOPLAM KAYNAK</b>	<b>0</b>	<b>0</b>	<b>0</b>	<b>0</b>	<b>0</b>
<b>FAALİYET MALİYETİ TOPLAMI</b>	<b>182.632.000</b>	<b>8.621.512</b>	<b>203.432.000</b>	<b>225.699.000</b>	<b>243.837.000</b>



İdare Adı	GÖÇ İDARESİ BAŞKANLIĞI
Program Adı	TOPLUM GÜVENLİĞİ
Alt Program Adı	SINIR GÜVENLİĞİ
Alt Program Hedefi	Sınır güvenliği alanında fiziki ve teknolojik altyapının geliştirilmesini, ilgili kurumların ve personelin sınır yönetimi alanındaki kapasitesinin artırılmasını sağlamak.
Faaliyet Adı	Sınır Fiziki Güvenlik Sistemlerinin Kurulumu
Açıklama	2565 sayılı Askeri Yasak Bölgeler ve Güvenlik Bölgeleri Kanununun 31 inci maddesinde “Cumhurbaşkanınca kararlaştırılan sınır bölgelerinde fiziki güvenlik sistemi tesis edilir. Sistemin kurulmasından ve idame ettirilmesinden Milli Savunma ve İçişleri Bakanlığı sorumludur.” hükmü yer almaktadır. Bu bağlamda, ülkemizin sınır güvenliğinin artırılması amacıyla sınır hattında fiziki güvenlik tedbirleri alınmaktadır. Bakanlığımızca terör ve kaçakçılıkla mücadelede etkinliğin artırılması, düzensiz göçmen geçişlerinin engellenmesinde ve sınır güvenliğimizin sağlanmasında etkinliği artırılması amacıyla fiziki ve teknolojik tedbirler alınmakta, proje ve faaliyetler yürütülmektedir. Bu kapsamda kara ve denizlerde sınır güvenliğinin sağlanması, muhtemel terör faaliyetlerinin önüne geçilmesi, her türlü kaçakçılıkla mücadele edilmesi ve düzensiz göçmen geçişlerinin engellenmesi amacıyla güvenlik duvarı, devriye yolu, kule, yüksek güvenlikli panel/tel çit gibi fiziki engel sistemleri ile aydınlatma, kamera, algılayıcı vb. elektronik sistemlerin kurulumuna yönelik çalışmalar yürütülecektir.

EKONOMİK KOD	2025 Bütçe	2025 Harcama (Haziran)	2026 Bütçe	2027 Tahmin	2028 Tahmin
Personel Giderleri	0	0	0	0	0
Sosyal Güvenlik Kurumuna Devlet Primi Giderleri	0	0	0	0	0
Mal ve Hizmet Alım Giderleri	0	0	0	0	0
Faiz Giderleri	0	0	0	0	0
Cari Transferler	0	0	0	0	0
Sermaye Giderleri	4.700.000.000	18.383.708	5.500.000.000	6.805.706.000	7.721.491.000
Sermaye Transferleri	0	0	0	0	0
Borç Verme	0	0	0	0	0
<b>BÜTÇE İÇİ TOPLAM KAYNAK</b>	<b>4.700.000.000</b>	<b>18.383.708</b>	<b>5.500.000.000</b>	<b>6.805.706.000</b>	<b>7.721.491.000</b>
Döner Sermaye	0	0	0	0	0
Özel Hesap	0	0	0	0	0
Diğer Bütçe Dışı Kaynak	0	0	0	0	0
<b>BÜTÇE DIŞI TOPLAM KAYNAK</b>	<b>0</b>	<b>0</b>	<b>0</b>	<b>0</b>	<b>0</b>
<b>FAALİYET MALİYETİ TOPLAMI</b>	<b>4.700.000.000</b>	<b>18.383.708</b>	<b>5.500.000.000</b>	<b>6.805.706.000</b>	<b>7.721.491.000</b>

İdare Adı	GÖÇ İDARESİ BAŞKANLIĞI				
Program Adı	YÖNETİM VE DESTEK PROGRAMI				
Alt Program Adı	TEFTİŞ, DENETİM VE DANIŞMANLIK HİZMETLERİ				
Alt Program Hedefi	Kaynakları ekonomik ve verimli kullanan, yönetim ve organizasyon yapısını sürekli iyileştiren etkin bir kurumsal yapı oluşturmak				
Faaliyet Adı	Diğer Teftiş, Denetim ve Danışmanlık Hizmetleri				
Açıklama	Başkanlık teşkilatı ile 6458 sayılı Kanun çerçevesinde yetkili aracı kurumların her türlü işlem ve faaliyetlerine ilişkin denetim, inceleme ve soruşturma yapılmasını, merkez, taşra ve yurt dışı teşkilatının işlem ve faaliyetlerinin hukuka uygun yürütülmesini, verimlilik, etkililik ve tutumluluğun sağlanmasına yönelik rehberlik hizmetlerin verilmesi amaçlanmaktadır.				
EKONOMİK KOD	2025 Bütçe	2025 Harcama (Haziran)	2026 Bütçe	2027 Tahmin	2028 Tahmin
Personel Giderleri	0	0	0	0	0
Sosyal Güvenlik Kurumuna Devlet Primi Giderleri	0	0	0	0	0
Mal ve Hizmet Alım Giderleri	942.000	373.678	4.299.000	4.795.000	5.204.000
Faiz Giderleri	0	0	0	0	0
Cari Transferler	0	0	0	0	0
Sermaye Giderleri	0	0	0	0	0
Sermaye Transferleri	0	0	0	0	0
Borç Verme	0	0	0	0	0
<b>BÜTÇE İÇİ TOPLAM KAYNAK</b>	<b>942.000</b>	<b>373.678</b>	<b>4.299.000</b>	<b>4.795.000</b>	<b>5.204.000</b>
Döner Sermaye	0	0	0	0	0
Özel Hesap	0	0	0	0	0
Diğer Bütçe Dışı Kaynak	0	0	0	0	0
<b>BÜTÇE DIŞI TOPLAM KAYNAK</b>	<b>0</b>	<b>0</b>	<b>0</b>	<b>0</b>	<b>0</b>
<b>FAALİYET MALİYETİ TOPLAMI</b>	<b>942.000</b>	<b>373.678</b>	<b>4.299.000</b>	<b>4.795.000</b>	<b>5.204.000</b>



İdare Adı	GÖÇ İDARESİ BAŞKANLIĞI				
Program Adı	YÖNETİM VE DESTEK PROGRAMI				
Alt Program Adı	TEFTİŞ, DENETİM VE DANIŞMANLIK HİZMETLERİ				
Alt Program Hedefi	Kaynakları ekonomik ve verimli kullanan, yönetim ve organizasyon yapısını sürekli iyileştiren etkin bir kurumsal yapı oluşturmak				
Faaliyet Adı	Kamuoyu İlişkilerinin Yürütülmesi				
Açıklama	Başkanlığın basın ve halkla ilişkilerle ilgili faaliyetlerini planlamak ve bu faaliyetlerin belirlenecek usul ve ilkelere göre yürütülmesini sağlamak.				
EKONOMİK KOD	2025 Bütçe	2025 Harcama (Haziran)	2026 Bütçe	2027 Tahmin	2028 Tahmin
Personel Giderleri	0	0	0	0	0
Sosyal Güvenlik Kurumuna Devlet Primi Giderleri	0	0	0	0	0
Mal ve Hizmet Alım Giderleri	144.000	192.489	176.000	208.000	240.000
Faiz Giderleri	0	0	0	0	0
Cari Transferler	0	0	0	0	0
Sermaye Giderleri	0	0	0	0	0
Sermaye Transferleri	0	0	0	0	0
Borç Verme	0	0	0	0	0
<b>BÜTÇE İÇİ TOPLAM KAYNAK</b>	<b>144.000</b>	<b>192.489</b>	<b>176.000</b>	<b>208.000</b>	<b>240.000</b>
Döner Sermaye	0	0	0	0	0
Özel Hesap	0	0	0	0	0
Diğer Bütçe Dışı Kaynak	0	0	0	0	0
<b>BÜTÇE DIŞI TOPLAM KAYNAK</b>	<b>0</b>	<b>0</b>	<b>0</b>	<b>0</b>	<b>0</b>
<b>FAALİYET MALİYETİ TOPLAMI</b>	<b>144.000</b>	<b>192.489</b>	<b>176.000</b>	<b>208.000</b>	<b>240.000</b>

<b>İdare Adı</b>	<b>GÖÇ İDARESİ BAŞKANLIĞI</b>
<b>Program Adı</b>	<b>YÖNETİM VE DESTEK PROGRAMI</b>
<b>Alt Program Adı</b>	<b>ÜST YÖNETİM, İDARİ VE MALİ HİZMETLER</b>
<b>Alt Program Hedefi</b>	Kaynakları ekonomik ve verimli kullanan, yönetim ve organizasyon yapısını sürekli iyileştiren etkin bir kurumsal yapı oluşturmak
<b>Faaliyet Adı</b>	<b>Genel Destek Hizmetleri</b>
<b>Açıklama</b>	Başkanlığın beşerî ve fiziki kaynaklarının yapısını ve niteliğini geliştirmek yönünde iş ve işlemler gerçekleştirilmektedir.

<b>EKONOMİK KOD</b>	<b>2025 Bütçe</b>	<b>2025 Harcama (Haziran)</b>	<b>2026 Bütçe</b>	<b>2027 Tahmin</b>	<b>2028 Tahmin</b>
Personel Giderleri	0	0	0	0	0
Sosyal Güvenlik Kurumuna Devlet Primi Giderleri	0	0	0	0	0
Mal ve Hizmet Alım Giderleri	30.515.000	13.518.440	58.866.000	65.331.000	70.606.000
Faiz Giderleri	0	0	0	0	0
Cari Transferler	4.200.000	4.200.000	5.430.000	6.017.000	6.499.000
Sermaye Giderleri	15.000.000	468.000	20.000.000	0	0
Sermaye Transferleri	0	0	0	0	0
Borç Verme	0	0	0	0	0
<b>BÜTÇE İÇİ TOPLAM KAYNAK</b>	<b>49.715.000</b>	<b>18.186.440</b>	<b>84.296.000</b>	<b>71.348.000</b>	<b>77.105.000</b>
Döner Sermaye	0	0	0	0	0
Özel Hesap	0	0	0	0	0
Diğer Bütçe Dışı Kaynak	0	0	0	0	0
<b>BÜTÇE DIŞI TOPLAM KAYNAK</b>	<b>0</b>	<b>0</b>	<b>0</b>	<b>0</b>	<b>0</b>
<b>FAALİYET MALİYETİ TOPLAMI</b>	<b>49.715.000</b>	<b>18.186.440</b>	<b>84.296.000</b>	<b>71.348.000</b>	<b>77.105.000</b>



İdare Adı	GÖÇ İDARESİ BAŞKANLIĞI
Program Adı	YÖNETİM VE DESTEK PROGRAMI
Alt Program Adı	ÜST YÖNETİM, İDARI VE MALİ HİZMETLER
Alt Program Hedefi	Kaynakları ekonomik ve verimli kullanan, yönetim ve organizasyon yapısını sürekli iyileştiren etkin bir kurumsal yapı oluşturmak
Faaliyet Adı	Özel Kalem Hizmetleri
Açıklama	Başkanın ziyaret, davet, karşılama, uğurlama, ağırlama, her türlü protokol ve tören işleri ile resmi ve özel yazışmaları iş ve işlemlerini yürütmek

EKONOMİK KOD	2025 Bütçe	2025 Harcama (Haziran)	2026 Bütçe	2027 Tahmin	2028 Tahmin
Personel Giderleri	0	0	0	0	0
Sosyal Güvenlik Kurumuna Devlet Primi Giderleri	0	0	0	0	0
Mal ve Hizmet Alım Giderleri	225.000	0	270.000	300.000	330.000
Faiz Giderleri	0	0	0	0	0
Cari Transferler	0	0	0	0	0
Sermaye Giderleri	0	0	0	0	0
Sermaye Transferleri	0	0	0	0	0
Borç Verme	0	0	0	0	0
<b>BÜTÇE İÇİ TOPLAM KAYNAK</b>	<b>225.000</b>	<b>0</b>	<b>270.000</b>	<b>300.000</b>	<b>330.000</b>
Döner Sermaye	0	0	0	0	0
Özel Hesap	0	0	0	0	0
Diğer Bütçe Dışı Kaynak	0	0	0	0	0
<b>BÜTÇE DIŞI TOPLAM KAYNAK</b>	<b>0</b>	<b>0</b>	<b>0</b>	<b>0</b>	<b>0</b>
<b>FAALİYET MALİYETİ TOPLAMI</b>	<b>225.000</b>	<b>0</b>	<b>270.000</b>	<b>300.000</b>	<b>330.000</b>

PROGRAM SINIFLANDIRMASI	2026			2027			2028		
	BÜTÇE İÇİ	BÜTÇE DIŞI	TOPLAM	BÜTÇE İÇİ	BÜTÇE DIŞI	TOPLAM	BÜTÇE İÇİ	BÜTÇE DIŞI	TOPLAM
<b>GÖÇ YÖNETİMİ</b>	25.821.430.000	0	25.821.430.000	28.731.628.000	0	28.731.628.000	31.172.062.000	0	31.172.062.000
<b>DÜZENSİZ GÖÇ</b>	1.866.869.000	0	1.866.869.000	2.048.878.000	0	2.048.878.000	2.213.432.000	0	2.213.432.000
<b>Düzensiz Göçle Mücadele</b>	1.862.977.000	0	1.862.977.000	2.044.554.000	0	2.044.554.000	2.208.758.000	0	2.208.758.000
<b>İnsan Ticaretiyle Mücadele ve Mağdurların Korunması</b>	3.892.000	0	3.892.000	4.324.000	0	4.324.000	4.674.000	0	4.674.000
<b>GÖÇMENLERE YÖNELİK HİZMETLER</b>	23.954.561.000	0	23.954.561.000	26.682.750.000	0	26.682.750.000	28.958.630.000	0	28.958.630.000
<b>Göç Yönetimi Veri Altyapısı</b>	20.368.147.000	0	20.368.147.000	22.704.757.000	0	22.704.757.000	24.661.147.000	0	24.661.147.000
<b>Göçmenlerin Etkin Uluslararası Korunması</b>	3.280.417.000	0	3.280.417.000	3.639.215.000	0	3.639.215.000	3.931.486.000	0	3.931.486.000
<b>Göçmenlerle Karşılıklı Uyum ve İletişim</b>	239.821.000	0	239.821.000	265.358.000	0	265.358.000	286.675.000	0	286.675.000
<b>Yönetilebilir Düzenli Göç</b>	66.176.000	0	66.176.000	73.420.000	0	73.420.000	79.322.000	0	79.322.000
<b>TOPLUM GÜVENLİĞİ</b>	5.703.432.000	0	5.703.432.000	7.031.405.000	0	7.031.405.000	7.965.328.000	0	7.965.328.000
<b>SINIR GÜVENLİĞİ</b>	5.703.432.000	0	5.703.432.000	7.031.405.000	0	7.031.405.000	7.965.328.000	0	7.965.328.000
<b>Sınır Aydınlatmalarının Kurulumu, Bakım-Onarımı ve Tüketim Bedellerinin Karşılanması</b>	203.432.000	0	203.432.000	225.699.000	0	225.699.000	243.837.000	0	243.837.000
<b>Sınır Fiziki Güvenlik Sistemlerinin Kurulumu</b>	5.500.000.000	0	5.500.000.000	6.805.706.000	0	6.805.706.000	7.721.491.000	0	7.721.491.000
<b>YÖNETİM VE DESTEK PROGRAMI</b>	89.041.000	0	89.041.000	76.651.000	0	76.651.000	82.879.000	0	82.879.000
<b>TEFTİŞ, DENETİM VE DANIŞMANLIK HİZMETLERİ</b>	4.475.000	0	4.475.000	5.003.000	0	5.003.000	5.444.000	0	5.444.000
<b>Diğer Teftiş, Denetim ve Danışmanlık Hizmetleri</b>	4.299.000	0	4.299.000	4.795.000	0	4.795.000	5.204.000	0	5.204.000
<b>Kamuoyu İlişkilerinin Yürütülmesi</b>	176.000	0	176.000	208.000	0	208.000	240.000	0	240.000
<b>ÜST YÖNETİM, İDARİ VE MALİ HİZMETLER</b>	84.566.000	0	84.566.000	71.648.000	0	71.648.000	77.435.000	0	77.435.000
<b>Genel Destek Hizmetleri</b>	84.296.000	0	84.296.000	71.348.000	0	71.348.000	77.105.000	0	77.105.000
<b>Özel Kalem Hizmetleri</b>	270.000	0	270.000	300.000	0	300.000	330.000	0	330.000
<b>GENEL TOPLAM</b>	<b>31.613.903.000</b>	<b>0</b>	<b>31.613.903.000</b>	<b>35.839.684.000</b>	<b>0</b>	<b>35.839.684.000</b>	<b>39.220.269.000</b>	<b>0</b>	<b>39.220.269.000</b>

Tablo 19. Faaliyetler Düzeyinde Göç İdaresi Başkanlığı Performans Programı Maliyeti

## F. DİĞER HUSUSLAR

Bu bölümde 2026 yılı Performans Programına ilişkin “Faaliyetlerden Sorumlu Harcama Birimlerine İlişkin Tablo” ile “Performans Göstergelerinin İzlenmesinden Sorumlu Harcama Birimlerine İlişkin Tablo” yer almaktadır.

Tablo 20. Faaliyetlerden Sorumlu Harcama Birimleri

PROGRAM	ALT PROGRAM	FAALİYET	SORUMLU HARCAMA BİRİMİ
<b>GÖÇ YÖNETİMİ</b>	DÜZENSİZ GÖÇ	Düzensiz Göçle Mücadele	DÜZENSİZ GÖÇLE MÜCADELE VE SINIR DIŞI İŞLERİ GENEL MÜDÜRLÜĞÜ
		İnsan Ticaretiyle Mücadele ve Mağdurların Korunması	ULUSLARARASI KORUMA GENEL MÜDÜRLÜĞÜ
	GÖÇMENLERE YÖNELİK HİZMETLER	Göç Yönetimi Veri Altyapısı	DIŞ İLİŞKİLER DAİRESİ BAŞKANLIĞI, HUKUK MÜŞAVİRLİĞİ, YÖNETİM HİZMETLERİ GENEL MÜDÜRLÜĞÜ, UYUM VE İLETİŞİM GENEL MÜDÜRLÜĞÜ, İL GÖÇ İDARESİ MÜDÜRLÜKLERİ
		Göçmenlerin Etkin Uluslararası Koruması	ULUSLARARASI KORUMA GENEL MÜDÜRLÜĞÜ
		Göçmenlerle Karşılıklı Uyum ve İletişim	UYUM VE İLETİŞİM GENEL MÜDÜRLÜĞÜ
		Yönetilebilir Düzenli Göç	YABANCILAR GENEL MÜDÜRLÜĞÜ
<b>TOPLUM GÜVENLİĞİ</b>	SINIR GÜVENLİĞİ	Sınır Aydınlatmalarının Kurulumu, Bakım-Onarımı ve Tüketim Bedellerinin Karşılanması	SINIR YÖNETİMİ GENEL MÜDÜRLÜĞÜ
		Sınır Fiziki Güvenlik Sistemlerinin Kurulumu	SINIR YÖNETİMİ GENEL MÜDÜRLÜĞÜ
<b>YÖNETİM VE DESTEK PROGRAMI</b>	TEFTİŞ, DENETİM VE DANIŞMANLIK HİZMETLERİ	Diğer Teftiş, Denetim ve Danışmanlık Hizmetleri	REHBERLİK VE DENETİM BAŞKANLIĞI
		Kamuoyu İlişkilerinin Yürütülmesi	BASIN VE HALKLA İLİŞKİLER MÜŞAVİRLİĞİ
	ÜST YÖNETİM, İDARİ VE MALİ HİZMETLER	Genel Destek Hizmetleri	YÖNETİM HİZMETLERİ GENEL MÜDÜRLÜĞÜ
		Özel Kalem Hizmetleri	ÖZEL KALEM MÜDÜRLÜĞÜ

Tablo 21. Performans Göstergelerinin İzlenmesinden Sorumlu Harcama Birimleri

PROGRAM	ALT PROGRAM	PERFORMANS GÖSTERGELERİ	SORUMLU HARCAMA BİRİMİ
GÖÇ YÖNETİMİ	Hizmetler	Değerlendirilen ikamet izni sayısı	YABANCILAR GENEL MÜDÜRLÜĞÜ
		Geçici Barınma Merkezlerinin Boşaltılması Kapsamında Çıkartılan Kişi Sayısı	ULUSLARARASI KORUMA GENEL MÜDÜRLÜĞÜ
		Başkanlık merkez ve taşra teşkilatındaki teknolojik kaynakların artış oranı	YÖNETİM HİZMETLERİ GENEL MÜDÜRLÜĞÜ
		Gerçekleşen hizmet içi eğitim sayısı	YÖNETİM HİZMETLERİ GENEL MÜDÜRLÜĞÜ
		Göç Kurulu'nun gerçekleştirdiği toplantı sayısı	UYUM VE İLETİŞİM GENEL MÜDÜRLÜĞÜ
		Görüş verilen çalışma izni/vizesi sayısı	YABANCILAR GENEL MÜDÜRLÜĞÜ
		Göçmenlere Yönelik Uyum Etkinlikleri Sayısı	UYUM VE İLETİŞİM GENEL MÜDÜRLÜĞÜ
		Personel sayısının artış oranı	YÖNETİM HİZMETLERİ GENEL MÜDÜRLÜĞÜ
		Sonuçlandırılan ön izne tabi vize sayısı	YABANCILAR GENEL MÜDÜRLÜĞÜ
		Sonuçlandırılan uluslararası koruma başvuru sayısı	ULUSLARARASI KORUMA GENEL MÜDÜRLÜĞÜ
		Tespit edilen özel ihtiyaç sahibi sayısı	UYUM VE İLETİŞİM GENEL MÜDÜRLÜĞÜ
		Uluslararası kurum ve kuruluşlar tarafından mali destek sağlanan ve tamamlanan proje sayısı	UYUM VE İLETİŞİM GENEL MÜDÜRLÜĞÜ
		Geri Gönderme Merkezi Sayısı	YÖNETİM HİZMETLERİ GENEL MÜDÜRLÜĞÜ
		Geçici Barınma Merkezlerine Sevk Edilen Yabancı Sayısı	ULUSLARARASI KORUMA GENEL MÜDÜRLÜĞÜ
		Yabancılar İletişim Merkezi (YİMER 157)'ne gelen çağrı sayısı	UYUM VE İLETİŞİM GENEL MÜDÜRLÜĞÜ
		Gönüllü ve güvenli geri dönüş yapan kişi sayısı	UYUM VE İLETİŞİM GENEL MÜDÜRLÜĞÜ
	Düzensiz Göç	Gerçekleştirilen muhtemel insan ticareti mağduru mülakat sayısı	ULUSLARARASI KORUMA GENEL MÜDÜRLÜĞÜ
		Gönüllü ve güvenli geri dönüş programından yararlanan mağdurların, tanımlanan mağdurlara oranı	ULUSLARARASI KORUMA GENEL MÜDÜRLÜĞÜ
		Sınır dışı edilen yabancı sayısı	DÜZENSİZ GÖÇLE MÜCADELE VE SINIR DIŞI İŞLERİ GENEL MÜDÜRLÜĞÜ
	TOPLUM GÜVENLİĞİ	Sınır Güvenliği	Tamamlanan aydınlatma sistemi uzunluğu
Tamamlanan kamera ve algılayıcı sistem hat uzunluğu			SINIR YÖNETİMİ GENEL MÜDÜRLÜĞÜ
Tamamlanan devriye yolu uzunluğu			SINIR YÖNETİMİ GENEL MÜDÜRLÜĞÜ
Tamamlanan duvar uzunluğu			SINIR YÖNETİMİ GENEL MÜDÜRLÜĞÜ
Tamamlanan gözetleme kule sayısı			SINIR YÖNETİMİ GENEL MÜDÜRLÜĞÜ
Tamamlanan termal kamera sistemi adeti			SINIR YÖNETİMİ GENEL MÜDÜRLÜĞÜ





T.C.  
İÇİŞLERİ BAKANLIĞI  
**GÖÇ İDARESİ**  
BAŞKANLIĞI





REPUBLIC OF TÜRKİYE  
MINISTRY OF INTERIOR



T.C.  
İÇİŞLERİ BAKANLIĞI  
GÖÇ İDARESİ  
BAŞKANLIĞI

2026  
PERFORMANS  
PROGRAMI



[www.goc.gov.tr](http://www.goc.gov.tr)