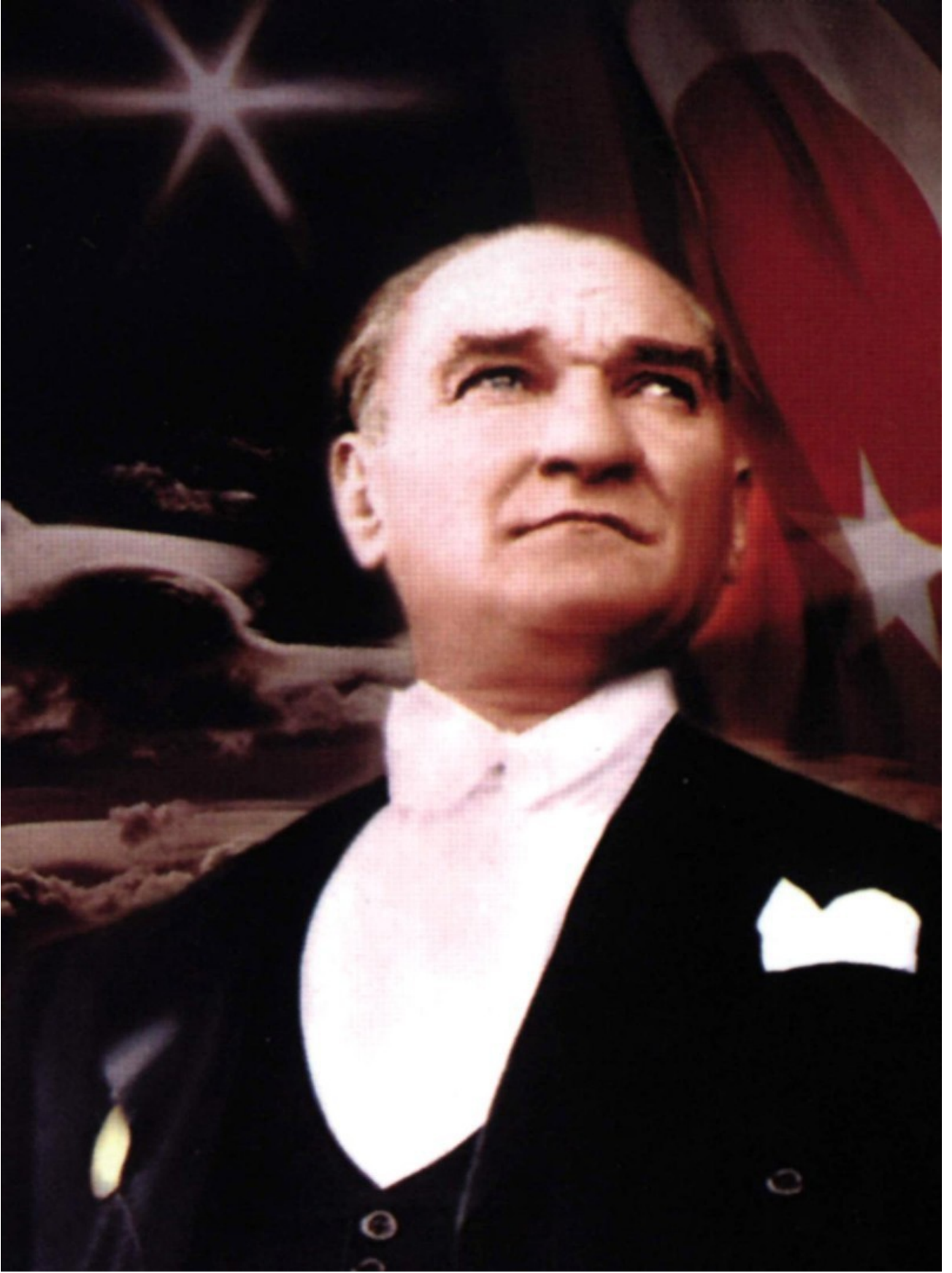




KAHRAMANMARAŞ İSTİKLAL ÜNİVERSİTESİ

2023 YILI PERFORMANS PROGRAMI



Gençliđi yetiřtiriniz. Onlara ilim ve irfanın müspet fikirlerini veriniz. Geleceđin aydınlıđına onlarla kavuřacaksınız.

M. Atatürk

ÜST YÖNETİCİ SUNUŞU

Uluslararası standartlara ve AB normlarına uygun bir kamu mali yönetimi ve kontrol sistemi oluşturma amacı ile hazırlanan ve 2003 yılında kabul edilen 5018 sayılı Kamu Mali Yönetimi ve Kontrol Kanunu ile bütçelerde tahsis edilen kaynakların etkili, ekonomik ve verimli kullanımı, kaynak kullanımı sonucunda elde edilen çıktı ve sonuçların politika ve önceliklerle ilişkilendirilmesi, sonuç odaklı bir mali yönetim anlayışının getirilmesi, böylece mali saydamlık ve hesap verebilirliğin güçlendirilmesi için performans esaslı bütçe sistemi benimsenmiştir. Performans esaslı bütçe sisteminin temel unsurlarını ise Stratejik Plan, Performans Programı ve Faaliyet Raporları oluşturmaktadır.



5018 sayılı Kanununun 9'uncu maddesinde; *“Kamu idareleri, program bütçeye uygun olarak yürütecekleri faaliyetler ile bunların kaynak ihtiyacını, amaç, hedef ve performans göstergelerini içeren performans programı hazırlar.”* hükmüne yer verilmiş ve bu maddeye dayanılarak 22/04/2021 tarih ve 31462 sayılı Resmi Gazetede yayımlanan, Kamu İdarelerince Hazırlanacak Stratejik Planlar ve Performans Programları ile Faaliyet Raporlarına İlişkin Usul ve Esaslar Hakkında Yönetmelik hükümleri doğrultusunda Üniversitemizin 2023 yılı Performans Programı, program sınıflandırması ve performans bilgisini içerecek şekilde hazırlanmıştır.

Program Bütçeye uygun olarak, Strateji Geliştirme Daire Başkanlığı koordinasyonunda hazırlanan Kahramanmaraş İstiklal Üniversitesi 2023 Yılı Performans Programını kamuoyunun bilgilerine sunar, hazırlanmasında görev ve sorumluluk yüklenenlere teşekkür ederim.

Prof. Dr. İsmail BAKAN
Rektör

İÇİNDEKİLER

I. GENEL BİLGİLER	14
A. YETKİ, GÖREV VE SORUMLULUKLAR.....	14
B. TEŞKİLAT YAPISI.....	14
C. FİZİKSEL KAYNAKLAR.....	15
D. İNSAN KAYNAKLARI	19
D.1. Akademik Personel.....	19
D.2. İdari Personel.....	20
E. ÖĞRENCİ SAYILARI	22
II. PERFORMANS BİLGİLERİ	22
A. TEMEL POLİTİKA VE ÖNCELİKLER.....	22
B. AMAÇ VE HEDEFLER.....	23
B.1. MİSYON, VİZYON VE TEMEL DEĞERLER.....	23
B.2. ÜNİVERSİTEMİZ 2022-2026 DÖNEMİ STRATEJİK PLANI VE HEDEFLERİ...23	
B.3. ALT PROGRAM HEDEFLERİ VE STRATEJİK PLAN İLİŞKİSİ.....	25
C. İDARE PERFORMANS BİLGİSİ.....	26
C.1. FAALİYET MALİYETLERİ TABLOSU.....	36
D. İDARENİN TOPLAM KAYNAK İHTİYACI.....	51
E. DİĞER HUSUSLAR.....	53

Şekil Listesi

ŞEKİL 1 TEŞKİLAT YAPISI.....	14
------------------------------	----

Tablo Listesi

TABLO 1 KAPALI ALANLAR.....	16
TABLO 2 EĞİTİM ALANLARI.....	16
TABLO 3 YEMEKHANE VE KANTİN ALANI.....	17
TABLO 4 KÜTÜPHANELER.....	17
TABLO 5 TOPLANTI VE KONFERANS SALONLARI.....	17
TABLO 6 TAŞITLAR.....	17
TABLO 7 BİLİŞİM SİSTEMİ DONANIMLARI.....	18
TABLO 8 AKADEMİK PERSONELİN İSTİHDAM ŞEKLİNE GÖRE DAĞILIMI.....	19
TABLO 9 KADROLU AKADEMİK PERSONELİN UNVANINA GÖRE DAĞILIMI.....	19
TABLO 10 ÜNİVERSİTEMİZE GÖREVLENDİRİLEN AKADEMİK PERSONELİN UNVANINA GÖRE DAĞILIMI.....	19
TABLO 11 GÖREV YAPTIKLARI BİRİMLERE GÖRE AKADEMİK PERSONEL SAYILARI.....	20
TABLO 12 İDARİ PERSONELİN İSTİHDAM ŞEKLİNE GÖRE DAĞILIMI.....	21
TABLO 13 KADROLU İDARİ PERSONELİN GÖREV YAPTIKLARI BİRİMLERE GÖRE DAĞILIMI.....	21
TABLO 14 MEVCUT ÖĞRENCİ SAYISI.....	22
TABLO 15 ÖĞRENCİLERİN BİRİMLERE GÖRE DAĞILIMI.....	22
TABLO 16 FAALİYETLER DÜZEYİNDE KAHRAMANMARAŞ İSTİKLAL ÜNİVERSİTESİ PERFORMANS PROGRAMI MALİYETİ.....	51
TABLO 17 EKONOMİK SINIFLANDIRMA DÜZEYİNDE KAHRAMANMARAŞ İSTİKLAL ÜNİVERSİTESİ PERFORMANS PROGRAMI MALİYETİ.....	52
TABLO 18 FAALİYETLERDEN SORUMLU HARCAMA BİRİMLERİ.....	53
TABLO 19 PERFORMANS GÖSTERGELERİNİN İZLENMESİNDEN SORUMLU HARCAMA BİRİMLERİ (1/3).....	54
TABLO 20 PERFORMANS GÖSTERGELERİNİN İZLENMESİNDEN SORUMLU HARCAMA BİRİMLERİ (2/3).....	55
TABLO 21 PERFORMANS GÖSTERGELERİNİN İZLENMESİNDEN SORUMLU HARCAMA BİRİMLERİ (3/3).....	56

I. GENEL BİLGİLER

Üniversitemiz, 18/05/2018 tarih ve 30425 sayılı Resmi Gazetede yayımlanan, 7141 sayılı Yükseköğretim Kanunu ile Bazı Kanun ve Kanun Hükmünde Kararnamelerde Değişiklik Yapılmasına Dair Kanunun Ek 190'ıncı maddesi ile kurulmuştur.

Üniversitemiz 2022 yılı itibariyle;

5 Fakülte: Elbistan Mühendislik Fakültesi; Mühendislik, Mimarlık ve Tasarım Fakültesi, İnsan ve Toplum Bilimleri Fakültesi, Sağlık Bilimleri Fakültesi ve İslami İlimler Fakültesi

3 Meslek Yüksekokulu: Türkoğlu Meslek Yüksekokulu, Elbistan Meslek Yüksekokulu ve Elbistan Sağlık Hizmetleri Meslek Yüksekokulu,

1 Enstitü: Lisansüstü Eğitim Enstitüsü,

1 Ortak Dersler Bölümü: İngilizce Hazırlık ve Ortak Dersler bölümünden oluşmaktadır.

A. YETKİ, GÖREV VE SORUMLULUKLAR

Türkiye'de Yükseköğretim, T.C. Anayasası'nın 130'uncu maddesi ve 2547 sayılı Yükseköğretim Kanunu ile düzenlenmektedir.

2547 sayılı Yükseköğretim Kanununun 12'nci maddesi uyarınca; kanundaki amaç ve ana ilkelere uygun olarak yükseköğretim kurumlarının görevleri;

- Çağdaş uygarlık ve eğitim–öğretim esaslarına dayanan bir düzen içinde, toplumun ihtiyaçları, kalkınma planları ilke ve hedeflerine uygun ve ortaöğretime dayalı çeşitli düzeylerde eğitim–öğretim, bilimsel araştırma, yayım ve danışmanlık yapmak,
- Kendi ihtisas gücü ve maddi kaynaklarını rasyonel, verimli ve ekonomik şekilde kullanarak, milli eğitim politikası ve kalkınma planları ilke ve hedefleri ile Yükseköğretim Kurulu tarafından yapılan plan ve programlar doğrultusunda ülkenin ihtiyacı olan dallarda ve sayıda insan gücü yetiştirmek,
- Türk toplumunun yaşam düzeyini yükseltici ve kamuoyunu aydınlatıcı bilim verilerini söz, yazı ve diğer araçlarla yaymak,
- Örgün, yaygın, sürekli ve açık eğitim yoluyla toplumun özellikle sanayileşme ve tarımda modernleşme alanlarında eğitilmesini sağlamak,
- Ülkenin bilimsel, kültürel, sosyal ve ekonomik yönlerden ilerlemesini ve gelişmesini ilgilendiren sorunlarını diğer kuruluşlarla işbirliği yaparak, kamu kuruluşlarına önerilerde bulunmak suretiyle öğretim ve araştırma konusu yapmak, sonuçlarını toplumun yararına sunmak ve kamu kuruluşlarınca istenecek inceleme ve araştırmaları sonuçlandırarak düşüncelerini ve önerilerini bildirmek,
- Eğitim–öğretim seferberliği içinde örgün, yaygın, sürekli ve açık eğitim hizmetini üstlenen kurumlara katkıda bulunacak önlemleri almak,
- Yörelerindeki tarım ve sanayinin gelişmesine ve yörelerin ihtiyaçlarına uygun meslek elemanlarının yetişmesine ve bilgilerinin gelişmesine katkıda bulunmak; sanayi, tarım ve

sağlık hizmetleri ile diğer hizmetlerde modernleşmeyi, üretimde artışı sağlayacak çalışma ve programlar yapmak, uygulamak ve yapılanlara katılmak, bununla ilgili kurumlarla işbirliği yapmak ve çevre sorunlarına çözüm getirici önerilerde bulunmak,

- Eğitim teknolojisini üretmek, geliştirmek, kullanmak ve yaygınlaştırmak,
- Yükseköğretimin uygulamalı yapılmasına ait eğitim-öğretim esaslarını geliştirmek, döner sermaye işletmelerini kurmak, verimli çalıştırmak ve bu faaliyetlerin geliştirilmesine ilişkin gerekli düzenlemeleri yapmaktır.

B. TEŞKİLAT YAPISI

Kahramanmaraş İstiklal Üniversitesi'nin yönetim ve organizasyonu 2547 sayılı Yükseköğretim Kanunu ve 124 sayılı Yükseköğretim Üst Kurulları ile Yükseköğretim Kurumlarının İdari Teşkilatı Hakkında Kanun Hükmünde Kararname hükümlerine göre belirlenmiştir. Üniversitenin yönetim organları

Rektör, Üniversite Senatosu ve Üniversite Yönetim Kuruludur. Rektör; Devlet ve Vakıf Üniversitelerine rektör, Cumhurbaşkanınca atanır. Vakıflarca kurulan üniversitelerde rektör ataması, mütevelli heyetinin teklifi üzerine yapılır. Rektör üniversite veya yüksek teknoloji enstitüsü tüzel kişiliğini temsil eder. Rektör, üniversitenin ve bağlı birimlerinin öğretim kapasitesinin rasyonel bir şekilde kullanılmasında ve geliştirilmesinde, öğrencilere gerekli sosyal hizmetlerin sağlanmasında, gerektiği zaman güvenlik önlemlerinin alınmasında, eğitim-öğretim, bilimsel araştırma ve yayım faaliyetlerinin kalkınma planı, ilke ve hedefleri doğrultusunda planlanıp yürütülmesinde, bilimsel ve idari gözetim ve denetimin yapılmasında ve bu görevlerin alt birimlere aktarılmasında, takip ve kontrol edilmesinde ve sonuçlarının alınmasında birinci derecede yetkili ve sorumludur.

Rektör Yardımcıları; Rektör, çalışmalarında kendisine yardım etmek üzere, üniversitenin aylıklı profesörleri arasından en çok üç kişiyi rektör yardımcısı olarak seçer.

Senato; Rektörün başkanlığında, rektör yardımcıları, dekanlar ve her fakülteden fakülte kurullarınca üç yıl için seçilecek birer öğretim üyesi ile rektörlüğe bağlı enstitü ve yüksekokul müdürlerinden teşekkül eder. Senato, üniversitenin akademik organı olarak işlev görür. Bu kapsamda üniversitenin eğitim-öğretim, bilimsel araştırma ve yayım faaliyetlerinin esasları hakkında karar almak ve Üniversite Yönetim Kuruluna üye seçmek temel görevleri arasındadır.

Üniversite Yönetim Kurulu; Rektörün başkanlığında dekanlardan, üniversiteye bağlı değişik öğretim birim ve alanlarını temsil edecek şekilde senatoca dört yıl için seçilecek üç profesörden oluşur. Rektör gerektiğinde yönetim kurulunu toplantıya çağırır. Rektör yardımcıları oy hakkı

olmaksızın yönetim kurulu toplantılarına katılabilirler. Yükseköğretim üst kuruluşları ile senato kararlarının uygulanmasında, belirlenen plan ve programlar doğrultusunda rektöre yardım etmek temel görevleri arasındadır.

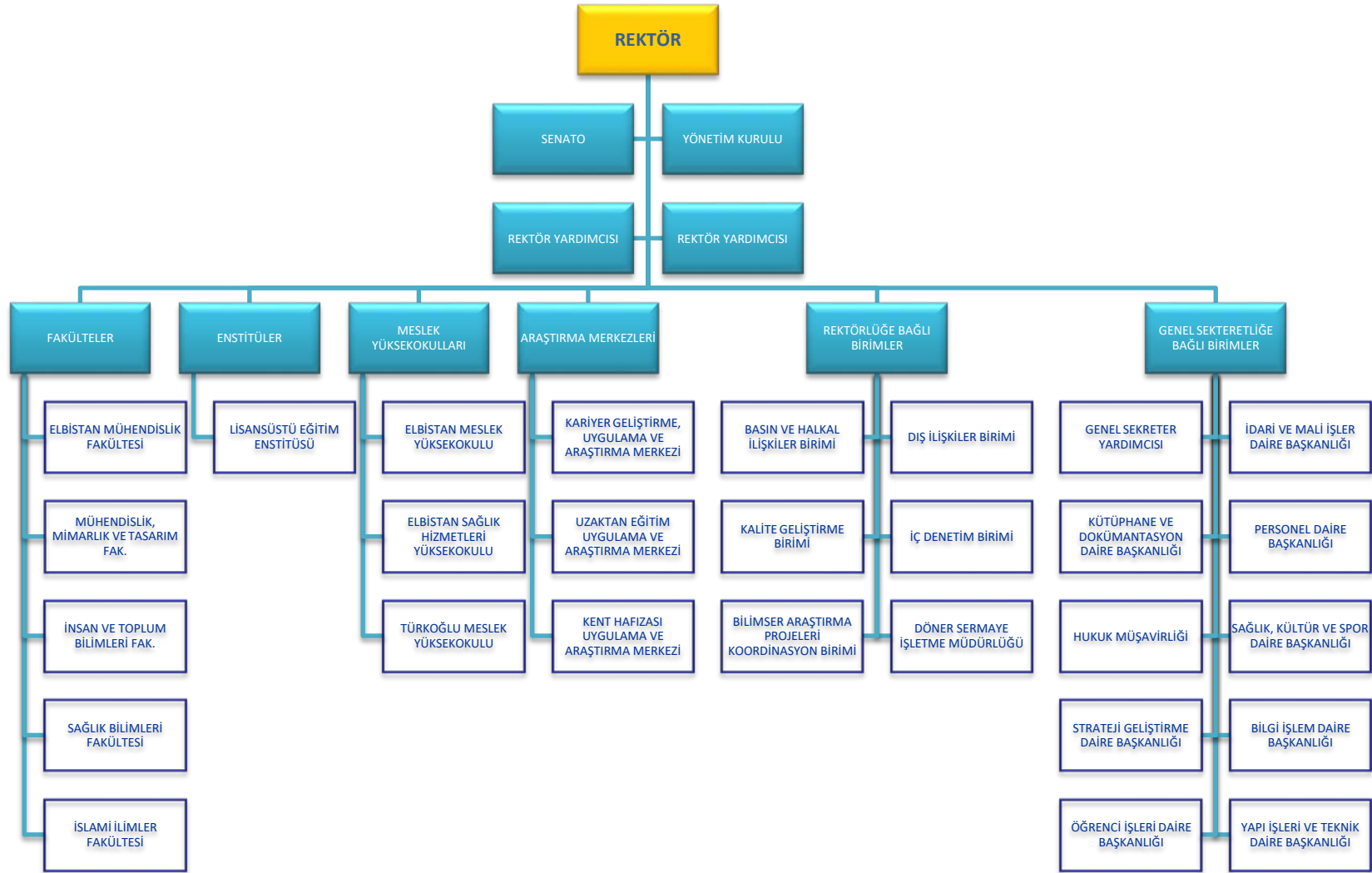
Fakülte Organları; Dekan, Fakülte Kurulu ve Fakülte Yönetim Kurulundan oluşur.

Enstitü Organları; Enstitü Müdürü, Enstitü Kurulu ve Enstitü Yönetim Kurulundan oluşur.

Yüksekokul Organları; Yüksekokul Müdürü, Yüksekokul Kurulu ve Yüksekokul Yönetim Kurulundan oluşur.

Yüksek Öğretim Kurumlarının İdari Teşkilatı; Genel Sekreterlik, Yapı İşleri ve Teknik Daire Başkanlığı, Personel Daire Başkanlığı, Öğrenci İşleri Daire Başkanlığı, Sağlık, Kültür ve Spor Daire Başkanlığı, Kütüphane ve Dokümantasyon Daire Başkanlığı, Bilgi İşlem Daire Başkanlığı Strateji Geliştirme Daire Başkanlığı, İdari ve Mali İşler Daire Başkanlığı Hukuk Müşavirliğinden oluşur.

Genel Sekreterlik; Bir Genel Sekreter ile en çok iki Genel Sekreter Yardımcısından ve bağlı birimlerden oluşur. Üniversite idari teşkilatının başıdır ve bu teşkilatın çalışmasından Rektöre karşı sorumludur. Üniversite idari teşkilatının başı olarak yapacağı görevler dışında kendisi ve kendisine bağlı birimler aracılığı ile aşağıdaki görevleri yerine getirir. Üniversite idari teşkilatında bulunan birimlerin verimli, düzenli ve uyumlu şekilde çalışmasını sağlamak, Üniversite Senatosu ile Üniversite Yönetim Kurulunda oya katılmaksızın raportörlük görevi yapmak; bu kurullarda alınan kararların yazılması, korunması ve saklanması sağlamak, Üniversite Senatosu ile Üniversite Yönetim Kurulunun kararlarını üniversiteye bağlı birimlere iletmek, Üniversite idari teşkilatında görevlendirilecek personel hakkında rektöre öneride bulunmak, Basın ve halkla ilişkiler hizmetinin yürütülmesini sağlamak, rektörlüğün yazışmalarını yürütmek, rektörlüğün protokol, ziyaret ve tören işlerini düzenlemek, rektör tarafından verilecek benzeri görevleri yapmaktır.



Şekil 1 Teşkilat Yapısı

C. FİZİKSEL KAYNAKLAR

Üniversitemiz toplam 6 yerleşkede hizmet vermektedir. Tablo-1’de bu yerleşkelerde bulunan birimler ve kapalı alanları; Tablo-2’de eğitim alanları gösterilmiştir.

Tablo 1 Kapalı Alanlar

Yerleşke Adı	Birim	Kapalı Alan (m ²)
Bahçelievler Yerleşkesi	Lisansüstü Eğitim Enstitüsü	139,64
	Sağlık Bilimleri Fakültesi	139,64
	Mühendislik, Mimarlık Tasarım Fakültesi	405,64
Elbistan Yerleşkesi	Elbistan Mühendislik Fakültesi	70,00
	Elbistan Meslek Yüksekokulu	8.694,79
	Elbistan Sağlık Hizmetleri Meslek Yüksekokulu	40,00
İnsan ve Toplum Bilimleri Fakültesi	İnsan ve Toplum Bilimleri Fakültesi	1.458,36
Karacasu Yerleşkesi	Mühendislik, Mimarlık Tasarım Fakültesi (Gastronomi Bölümü)	2.076,25
Türkoğlu Yerleşkesi	Türkoğlu MYO	4.189,37
	İslami İlimler Fakültesi	6.146,68
Rektörlük ve Bağlı Birimler Hizmet Binası	Rektörlük ve Bağlı Birimler Hizmet Binası	1.783,83
TOPLAM		25.180,11

Tablo 2 Eğitim Alanları

EĞİTİM ALANLARI					
<i>Eğitim Alanı</i>	<i>Sınıf (Adet)</i>	<i>Bilgisayar Lab. (Adet)</i>	<i>Diğer Lab. (Adet)</i>	<i>Atölye (Adet)</i>	<i>Amfi (Adet)</i>
<i>0-50 Kişilik</i>	62	6	11	1	
<i>51-100 Kişilik</i>					1
TOPLAM	62	6	11	1	1

D. İNSAN KAYNAKLARI

D.1. Akademik Personel

Yükseköğretim Kurumları öğretim üyeleri; profesörler, doçentler ve doktor öğretim üyelerinden, öğretim yardımcıları ise öğretim görevlileri ve araştırma görevlilerinden oluşmaktadır.

Üniversitemiz akademik personelinin istihdam, kadro ve unvan şekline, birimlere göre dağılımına, görevlendirilen akademik personel sayılarına ilişkin veriler aşağıdaki tablolarda gösterilmiştir.

Tablo 8 Akademik Personelin İstihdam Şekline Göre Dağılımı

İSTİHDAM ŞEKLİ	PERSONEL SAYISI
Kadrolu Akademik Personel	109
Üniversitemize Görevlendirilen Akademik Personel	5
TOPLAM	114

Tablo 9 Kadrolu Akademik Personelin Unvanına Göre Dağılımı

Yıl	Prof.	Doç.	Dr. Öğr. Üyesi	Öğr. Gör.	Arş. Gör.	Toplam
2022	-	5	38	56	10	109

Tablo 10 Üniversitemize Görevlendirilen Akademik Personelin Unvanına Göre Dağılımı

Yıl	Prof.	Doç.	Dr. Öğr. Üyesi	Öğr. Gör.	Arş. Gör.	Toplam
2022	5	-	-	-	-	5

Tablo 11 - Akademik Personelin Görev Yaptıkları Birimlere Göre Dağılımı

Birim Adı	Prof.	Doç.	Dr. Öğr. Üyesi.	Öğr. Gör.	Ar. Gör.	TOPLAM
Elbistan Mühendislik Fakültesi	1	1	2	-	3	7
Elbistan Meslek Yüksekokulu	-	1	11	28	-	40
İnsan ve Toplum Bilimleri Fakültesi	1	2	5	-	2	10
Elbistan Sağlık Hizmetleri MYO	-	1	1	7	-	9
Mühendislik, Mimarlık ve Tasarım Fakültesi	1	-	9	1	1	12
KariyerGeliştirme Uygulama ve Araştırma Merkezi	-	-	-	2	-	2
Sağlık Bilimleri Fakültesi	1	-	4	1	1	7
İslami İlimler Fakültesi	1	-	6	2	3	12
Diğer (Rektörlük)	-	-	-	15	-	15
GENEL TOPLAM	5	5	38	56	10	114

D.2. İdari Personel

Üniversitemiz idari personelinin özlük ve mali haklarına ilişkin işlemler, 657 sayılı Devlet Memurları Kanunu, Kanun Hükmünde Kararnameler, Cumhurbaşkanlığı Kararları, ilgili tüzük ve yönetmeliklere göre yapılmaktadır. 2547 sayılı yasa gereğince Üniversitemizde rektöre bağlı; idare örgütünün başında bir genel sekreter ve hizmetlerin gerekli kıldığı hukuk müşaviri, daire başkanları, müdürler, uzmanlar, memurlar ve diğer görevliler bulunur. Üniversitemizde toplam 139 idari personel görev yapmakta olup, bu personellerin istihdam şekline, hizmet sınıflarına ve görev yaptıkları birimlere göre dağılımı aşağıdaki tablolarda gösterilmiştir.

Tablo 12 İdari Personelin İstihdam Şekline Göre Dağılımı

İSTİHDAM ŞEKİLLERİ	PERSONEL SAYISI
Kadrolu İdari Personel	104
Sözleşmeli Personel	13
İşçi	22
TOPLAM	139

Tablo 13 Kadrolu İdari Personelin Görev Yaptıkları Birimlere Göre Dağılımı

BİRİM ADI	MEMUR	SÖZLEŞMELİ PERSONEL	İŞÇİ	TOPLAM
Genel Sekreterlik	7			7
Strateji Geliştirme Daire Başkanlığı	5			5
İdari ve Mali İşler Daire Başkanlığı	10	7	7	24
Yapı İşleri ve Teknik Daire Başkanlığı	11			11
Öğrenci İşleri Daire Başkanlığı	6			6
Sağlık Kültür ve Spor Daire Başkanlığı	4			4
Bilgi İşlem Daire Başkanlığı	4	3		7
Personel Daire Başkanlığı	6			6
Hukuk Müşavirliği	2			2
Elbistan Mühendislik Fakültesi	3			3
Elbistan Meslek Yüksekokulu	12		14	26
İnsan ve Toplum Bilimleri Fakültesi	4		1	5
Mühendislik, Mimarlık ve Tasarım Fak.	7	1		8
Sağlık Bilimleri Fakültesi	3	1		4
Elbistan Sağlık Hizmetleri MYO	4			4
Kütüphane Ve Dokümantasyon Daire Başk.	3			3
İslami İlimler Fakültesi	5	1		6
Türkoğlu Meslek Yüksekokulu	4			4
Özel Kalem Müdürlüğü	2			2
Lisansüstü Eğitim Enstitüsü	2			2
TOPLAM	104	13	22	139

E. ÖĞRENCİ SAYILARI

Üniversitemizin 2022 yıl sonu itibariyle mevcut öğrenci sayıları Tablo 14’ de, birimlere göre dağılımı Tablo-15’ de sunulmuştur.

Tablo 14 Mevcut Öğrenci Sayısı

	I.ÖĞRETİM	II. ÖĞRETİM	TOPLAM
ÖĞRENCİ SAYISI	1816	189	2.005

Tablo 15 Öğrencilerin Birimlere Göre Dağılımı

Birim Adı	Sayı
Elbistan Meslek Yüksekokulu	1.031
Elbistan Sağlık Hizmetleri Meslek Yüksekokulu	233
İnsan ve Toplum Bilimleri Fakültesi	253
İslami İlimler Fakültesi	126
Lisansüstü Eğitim Enstitüsü	18
Türkoğlu Meslek Yüksekokulu	266
Mühendislik, Mimarlık ve Tasarım Fakültesi	78
TOPLAM	2.005

II. PERFORMANS BİLGİLERİ

A. TEMEL POLİTİKA VE ÖNCELİKLER

Üniversitemizin temel politikası ve öncelikleri; Onbirinci Kalkınma Planı (2019-2023), Cumhurbaşkanlığı Yıllık Programı, Yeni Ekonomi Programı (Orta Vadeli Program), Orta Vadeli Mali Planda ve Yükseköğretim Kurulu Başkanlığının hazırladığı “Türkiye’nin Yükseköğretim Stratejisi” ile belirlenen politikalarda yer alan amaçlar çerçevesinde belirlenmektedir.

Bunlar;

Eğitim kalitesinin artırılması,

Eğitim-Öğretim faaliyetlerine yönelik fiziki mekan ve teknoloji altyapısının sağlanması ve geliştirilmesi,

Öğrencilerin işgücü piyasasına geçişlerinin sağlanmasına yönelik başta ortak projeler olmak üzere

Üniversite-Özel Sektör işbirliğinin geliştirilmesi,

Ulusal ve Uluslararası alanda yapılan projeleri desteklemek ve bu tür projelerin sayısını artırmak,
Akademik ve idari personelin nicelik ve nitelik açısından iyileştirilmesi,

Üniversitemiz gelirlerini arttırmak, çeşitlendirmek ve kaynak kullanımında etkinliği ve verimliliği sağlamak,

Engelsiz üniversite uygulama altyapısını kurulması ve geliştirilmesi,

Toplumla bütünleşmeyi güçlendirecek sosyal, kültürel ve eğitsel çalışmaların yapılması ve geliştirilmesi,

Evensel değerlere ve insan haklarına saygılı, liyakat ve başarıya önem veren, gelişime açık ve katılımcı bir yönetim anlayışı ile hareket eden bir üniversite olunması hedeflenmektedir. Üniversitemiz bu anlayışla yapılanmasını sürdürmektedir.

B. AMAÇ VE HEDEFLER

B.1. MİSYON, VİZYON VE TEMEL DEĞERLER

Misyon

Bilimin ışığında ulusal ve uluslararası düzeyde nitelikli eğitim-öğretim hizmeti veren, analitik düşünen, rekabetçi, milli, manevi ve etik değerlere bağlı girişimci ve araştırmacı yetiştiren, ülkenin toplumsal gelişimine ve kalkınmasına katkı sağlayacak AR-GE projeleri üreten bir üniversitedir.

Vizyon

Eğitim ve araştırma alanlarında ulusal ve uluslararası düzeyde tanınan ve öğrenciler tarafından tercih edilen, nitelikli bilimsel araştırmalar yapan, girişimci, yenilikçi ve saygın bir üniversite olmak.

Temel Değerlerimiz

- ✓ Bilimsellik
- ✓ Katılımcılık
- ✓ Adalet ve Liyakat
- ✓ Saydamlık ve Hesap Verebilirlik
- ✓ Etik Değerlere Bağlılık
- ✓ Öğrenci Odaklılık
- ✓ Özgünlük, Yenilikçilik ve Girişimcilik
- ✓ Kalite Odaklılık
- ✓ Milli ve Manevi Değerlere Bağlılık
- ✓ Özgürlükçü

B.2. ÜNİVERSİTEMİZ 2022-2026 DÖNEMİ STRATEJİK PLANIDAKİ AMAÇ VE HEDEFLERİ

Amaçlar:

- A1:** Eğitim-Öğretim Faaliyetlerinin Kalitesini Artırmak ve Niteliğini Sürekli Geliştirmek.
- A2:** Araştırma-Geliştirme ve Girişimcilik Faaliyetlerinin Niteliğini ve Niceliğini Artırmak.
- A3:** Kurumsallaşmayı Sağlayarak, Paydaşlarla İletişimi Güçlendirmek ve Toplumsal Katkısı Artırmak.
- A4:** Üniversitemizin Kurumsal ve Fiziki Altyapı Kapasitesini Geliştirmek.

Hedefler:

- A1-H1:** Eğitim-Öğretim kapasitesini geliştirmek.
- A1-H2:** Ulusal ve Uluslararası işbirliğini ve uluslararası öğrenci sayısını artırmak.
- A1-H3:** Üniversitemizin tercih edilebilirlik düzeyini artırmak.
- A1-H4:** Öğretim elemanlarının niteliğini ve niceliğini artırmak.
- A1-H5:** Uzaktan eğitim modelinin niteliğini ve niceliğini artırmak.
- A2-H1:** Üniversitenin bilimsel proje ve yayın sayısını artırmak.
- A2-H2:** Bilimsel araştırma projelerinin etkinlik, etkililik ve verimliliğini artırmak.
- A3-H1:** Personelin mesleki gelişimleri ile memnuniyet düzeyini artırmak.
- A3-H2:** Öğrenci yaşamına yönelik faaliyetleri iyileştirerek öğrenci memnuniyetini artırmak.
- A3-H3:** Personelin kurumsal aidiyet duygusunu geliştirmeye yönelik mesleki, sosyal ve kültürel etkinlikleri artırmak.
- A3-H4:** Paydaşlarla işbirliğini ve iletişimi artırmak.
- A4-H1:** Plan Dönemi sonuna kadar 5 adet eğitim-öğretim ve idari hizmet binası projesine başlamak. **A4-H2:** Plan Dönemi sonuna kadar mevcut kampüs alanlarının altyapı ve çevre düzenleme işlerini %90 oranında tamamlamak.
- A4-H3:** Kütüphane altyapısını oluşturmak ve kaynak sayısını artırmak.
- A4-H4:** Mevcut ve yeni hizmet binalarının makine-teçhizat-donanım ihtiyaçlarını karşılamak ve bilgi teknolojileri altyapısını güçlendirmek.
- A4-H5:** İç Kontrol Sisteminin kurulmasını sağlamak ve etkinliğini artırmak

B.3. ALT PROGRAM HEDEFLERİ VE STRATEJİK PLAN İLİŞKİSİ

Kurum: KAHRAMANMARAŞ İSTİKLAL ÜNİVERSİTESİ

Yıl: 2023

PROGRAM ADI	ALT PROGRAM ADI	ALT PROGRAM HEDEFLERİ	İLİŞKİLİ OLDUĞU STRATEJİK AMAÇ
ARAŞTIRMA, GELİŞTİRME VE YENİLİK	ARAŞTIRMA ALTYAPILARI	Ülkemizin bilgi birikiminin artırılmasına ve teknolojik gelişimine katkıda bulunmak üzere yükseköğretim kurumlarında araştırma altyapılarının kurulması ve kapasitelerinin güçlendirilmesi	ARAŞTIRMA-GELİŞTİRME VE GİRİŞİMCİLİK FAALİYETLERİNİN NİTELİĞİNİ VE NİCELİĞİNİ ARTIRMAK
	YÜKSEKÖĞRETİMDE BİLİMSEL ARAŞTIRMA VE GELİŞTİRME	Yükseköğretim kurumlarında inovasyon amaçlı bilimsel çalışmaların artırılması	ARAŞTIRMA-GELİŞTİRME VE GİRİŞİMCİLİK FAALİYETLERİNİN NİTELİĞİNİ VE NİCELİĞİNİ ARTIRMAK
HAYAT BOYU ÖĞRENME	YÜKSEKÖĞRETİM KURUMLARI SÜREKLİ EĞİTİM FAALİYETLERİ	Toplumun tüm kesimlerine ihtiyaç duyduğu alanlarda eğitimler verilmesi, kamu kurum ve kuruluşları, özel sektör ve uluslararası kuruluşlarla işbirliğinin gelişmesine katkıda bulunulması	KURUMSALLAŞMAYI SAĞLAYARAK PAYDAŞLARLA İLETİŞİMİ GÜÇLENDİRMEK VE TOPLUMSAL KATKIYI ARTIRMAK
TEDAVİ EDİCİ SAĞLIK	TEDAVİ HİZMETLERİ	Tedavi edici sağlık hizmetinin erişilebilir ve etkili olarak sunulmasının sağlanması	
YÜKSEKÖĞRETİM	ÖĞRETİM ELEMANLARINA SAĞLANAN BURS VE DESTEKLER	Alanında yetkin, araştırmacı, bilgi üreten ve aktaran akademisyenler yetiştirilmesi	EĞİTİM-ÖĞRETİM FAALİYETLERİNİN KALİTESİNİ ARTIRMAK VE NİTELİĞİNİ SÜREKLİ GELİŞTİRMEK
	ÖN LİSANS EĞİTİMİ, LİSANS EĞİTİMİ VE LİSANSÜSTÜ EĞİTİM	Mesleki yeterlilik sahibi ve gelişime açık mezunlar yetiştirilmesi	EĞİTİM-ÖĞRETİM FAALİYETLERİNİN KALİTESİNİ ARTIRMAK VE NİTELİĞİNİ SÜREKLİ GELİŞTİRMEK
	YÜKSEKÖĞRETİMDE ÖĞRENCİ YAŞAMI	Yükseköğretim öğrencilerine sunulan beslenme ve barınma hizmetlerinin kalitesinin artırılması; öğrencilerin kişisel ve sosyal gelişimi desteklenerek yaşam kalitesinin yükseltilmesi	KURUMSALLAŞMAYI SAĞLAYARAK PAYDAŞLARLA İLETİŞİMİ GÜÇLENDİRMEK VE TOPLUMSAL KATKIYI ARTIRMAK

C. İDARE PERFORMANS BİLGİSİ

Bütçe Yılı: 2023

Program Adı: ARAŞTIRMA, GELİŞTİRME VE YENİLİK

Alt Program Adı: YÜKSEKÖĞRETİMDE BİLİMSEL ARAŞTIRMA VE GELİŞTİRME

Gerekçe ve Açıklamalar

Üniversitemiz, alanında uzman ve yetişmiş akademik personelinin bilgi ve birikimi ile bilimsel ve teknolojik araştırma altyapısını kullanarak bilimsel araştırma projeleri ortaya koymayı aynı zamanda Kahramanmaraş ve çevre illerdeki sanayi kuruluşları ile işbirliği çerçevesinde teknoloji üretimi ve ar-ge faaliyetlerini teşvik etmeyi, yenilikçi araştırmalar yapılarak alanında yetkin araştırmacılar yetiştirmeyi ve sonuçlarını toplumun yararına sunmayı amaçlamaktadır.

Alt Program Hedefi:

Yükseköğretim kurumlarında inovasyon amaçlı bilimsel çalışmaların artırılması

Performans Göstergeleri

Performans Göstergesi	Ölçü Birimi	0	2022 Planlanan	2022 YS Gerç. Tahmini	2023 Hedef	2024 Tahmin	2025 Tahmin
1- Ar-ge'ye harcanan bütçenin toplam bütçeye oranı	Oran	0	0,01	0,01	0,05	0,06	0,07

Göstergeye İlişkin Açıklama:

Hesaplama Yöntemi: Ar-Ge faaliyetleri kapsamında harcanan toplam bütçenin üniversitenin

gerçekleşen bütçesine oranı

Verinin Kaynağı:

Program Bütçe Enformasyon Sistemi

Sorumlu İdare:

Performans Göstergesi	Ölçü Birimi	0	2022 Planlanan	2022 YS Gerç. Tahmini	2023 Hedef	2024 Tahmin	2025 Tahmin
2- Ar-ge sonucu ortaya çıkan ürünlere ilişkin alınan patent sayısı	Sayı	0	0	0	0	0	0

Göstergeye İlişkin Açıklama:

Hesaplama Yöntemi:

Verinin Kaynağı:

Sorumlu İdare:

Performans Göstergesi	Ölçü Birimi	0	2022 Planlanan	2022 YS Gerç. Tahmini	2023 Hedef	2024 Tahmin	2025 Tahmin
3- Ar-ge sonucu ticarileştirilen ürün sayısı	Sayı	0	0	0	0	0	0

Göstergeye İlişkin Açıklama:

Hesaplama Yöntemi:

Verinin Kaynağı:

Sorumlu İdare:

Performans Göstergesi	Ölçü Birimi	0	2022 Planlanan	2022 YS Gerç. Tahmini	2023 Hedef	2024 Tahmin	2025 Tahmin
4- Araştırma merkezleri gelir miktarı	TL	0	423.000	423.000	930.000	1.097.000	1.214.000

Göstergeye İlişkin Açıklama:

Hesaplama Yöntemi: Strateji Geliştirme Daire Başkanlığı muhasebe birimi tarafından elde edilmektedir.

Verinin Kaynağı:

Kümülatif
HMB Yeni Muhasebe Sistemi

Sorumlu İdare:

Performans Göstergesi	Ölçü Birimi	0	2022 Planlanan	2022 YS Gerç. Tahmini	2023 Hedef	2024 Tahmin	2025 Tahmin
5- Araştırma merkezlerinin sanayi ile yaptığı proje sayısı	Sayı	0	0	0	0	0	0

Göstergeye İlişkin Açıklama:

Hesaplama Yöntemi:

Verinin Kaynağı:

Sorumlu İdare:

Performans Göstergesi	Ölçü Birimi	0	2022 Planlanan	2022 YS Gerç. Tahmini	2023 Hedef	2024 Tahmin	2025 Tahmin
6- BAP kapsamında desteklenen araştırma projeleri sayısı	Sayı	0	30	12	30	30	40

Göstergeye İlişkin Açıklama:

Hesaplama Yöntemi: Bilimsel Araştırma Projeleri Koordinasyon Birimi tarafından desteklenen proje sayıdır.

Verinin Kaynağı:

Sayım
Bilimsel Araştırma Projeleri Koordinasyon Birimi

Sorumlu İdare:

Performans Göstergesi	Ölçü Birimi	0	2022 Planlanan	2022 YS Gerç. Tahmini	2023 Hedef	2024 Tahmin	2025 Tahmin
7- Öğretim elemanı başına düşen ar-ge proje sayısı	Sayı	0	1	0	0	0	0

Göstergeye İlişkin Açıklama:
Hesaplama Yöntemi:
Verinin Kaynağı:
Sorumlu İdare:

Performans Göstergesi	Ölçü Birimi	0	2022 Planlanan	2022 YS Gerç. Tahmini	2023 Hedef	2024 Tahmin	2025 Tahmin
8- Patent, faydalı model ve endüstriyel tasarım başvuru sayısı	Sayı	0	1	0	0	0	0

Göstergeye İlişkin Açıklama:
Hesaplama Yöntemi:
Verinin Kaynağı:
Sorumlu İdare:

Performans Göstergesi	Ölçü Birimi	0	2022 Planlanan	2022 YS Gerç. Tahmini	2023 Hedef	2024 Tahmin	2025 Tahmin
9- Ulusal ve uluslararası kuruluşlar tarafından desteklenen ar-ge projesi sayısı	Sayı	0	0	0	0	0	0

Göstergeye İlişkin Açıklama:
Hesaplama Yöntemi:
Verinin Kaynağı:
Sorumlu İdare:

Performans Göstergesi	Ölçü Birimi	0	2022 Planlanan	2022 YS Gerç. Tahmini	2023 Hedef	2024 Tahmin	2025 Tahmin
10- Uluslararası endekslerde yer alan bilimsel yayın sayısı	Sayı	0	2	27	60	90	120

Göstergeye İlişkin Açıklama: Üniversitemiz akademik personelinin yapmış olduğu akademik yayın sayısıdır.
Hesaplama Yöntemi: Web of Science sisteminde kayıtlı üniversitemiz adına yapılmış yayınların toplamıdır.
Verinin Kaynağı: Web of Science (<https://www.webofscience.com>)
Sorumlu İdare:

Alt Program Kapsamında Yürütülecek Faaliyet Maliyetleri

Faaliyetler	2022 Bütçe	2022 Harcama Haziran	2023 Bütçe	2024 Tahmin	2025 Tahmin
Yükseköğretim Kurumlarının Bilimsel Araştırma Projeleri	449.000	449.000	930.000	1.097.000	1.214.000
Bütçe İçi	449.000	449.000	930.000	1.097.000	1.214.000
Bütçe Dışı	0	0	0	0	0
T O P L A M	449.000	449.000	930.000	1.097.000	1.214.000
Bütçe İçi	449.000	449.000	930.000	1.097.000	1.214.000
Bütçe Dışı	0	0	0	0	0

Faaliyetlere İlişkin Açıklamalar:

Yükseköğretim Kurumlarının Bilimsel Araştırma Projeleri

2547 sayılı Yükseköğretim Kanunu ve 5746 sayılı Araştırma ve Geliştirme Faaliyetlerinin Desteklenmesi Hakkında Kanun kapsamında yeni kurulan üniversitemizde, araştırma ve geliştirme altyapısını oluşturacak kurum içi ve dışı projeler ile çeşitli alanlarda ulusal ve uluslararası düzeyde bilime katkı sağlayacak bilimsel araştırma projelerin desteklenmesi sağlanacaktır.

Bütçe Yılı: 2023
Program Adı: YÜKSEKÖĞRETİM

Alt Program Adı: ÖN LİSANS EĞİTİMİ, LİSANS EĞİTİMİ VE LİSANSÜSTÜ EĞİTİM
Gerekçe ve Açıklamalar

Uluslararası düzeyde rekabetçi, istihdam ve kariyer odaklı bir eğitim anlayışıyla eğitim-öğretim hizmetlerimizin kalitesini sürekli artırarak, toplum yararını kişisel çıkarının üstünde tutan, aile, ülke ve millet sevgisi ile dolu, hür ve bilimsel düşünce gücüne, geniş bir dünya görüşüne sahip, insan haklarına saygılı, ilgi ve yetenekleri yönünde yurt kalkınmasına ve ihtiyaçlarına cevap verecek, aynı zamanda kendi geçim ve mutluluğunu sağlayacak bir mesleğin bilgi, beceri, davranış ve genel kültürüne sahip, etik ve bilimsel değerlerle donanımlı bireyler yetiştirmek eğitim hizmetlerimizin yegane önceliğidir. Bu bağlamda 2547 sayılı Kanunla verilen görevler doğrultusunda yürütülen faaliyetler ve önümüzdeki dönemde öncelikli olarak yürütülecek hizmet ve faaliyetler aşağıda belirtilmiştir.

- Üniversitemiz 2021-2022 Eğitim-Öğretim döneminde yaklaşık 2.655 öğrencisine akıllı sınıflarda ve geniş fiziki mekanlarda ve teknolojik donanımlı laboratuvarları ile eğitim-öğretim hizmeti vermesi planlanmakta olup, ihtiyaç duyulan makine-teçhizat ve donanımların karşılanması sağlanacaktır.
- Mevcut ve yeni yapılacak olan dersliklerde modern ders araç-gereçleri ve gerekli alt yapı (bilgisayar, yazılım, projeksiyon cihazı, akıllı tahta gibi) sağlanacaktır. Ayrıca, ekonomik ömrünü tamamlamış laboratuvar teknik cihazları (maket, simülasyon, model, maket vb.) yenilenecektir.
- Öğrencilere kariyer planlama ve hedeflerini belirleme konularında yardımcı olmak üzere kariyer planlama desteği sağlanacaktır.
- Mesleki yeterlilik sahibi ve gelişime açık mezunlar yetiştirilmesi sağlanacaktır.
- Tüm akademik birimlerde öğrencilerin kullanımına açık, eğitim amaçlı bilgisayar laboratuvarlarının açılması sağlanacaktır.
- Ulusal ve uluslararası düzeyde üniversiteler arasında öğretim üyesi hareketliliği artırılabilecektir.

Alt Program Hedefi:

Mesleki yeterlilik sahibi ve gelişime açık mezunlar yetiştirilmesi

Performans Göstergeleri

Performans Göstergesi	Ölçü Birimi	0	2022 Planlanan	2022 YS Gerç. Tahmini	2023 Hedef	2024 Tahmin	2025 Tahmin
1- Doktora eğitimini tamamlayanların sayısı	Sayı	0	0	0	0	0	0

Göstergeye İlişkin Açıklama:

Hesaplama Yöntemi:

Verinin Kaynağı:

Sorumlu İdare:

Performans Göstergesi	Ölçü Birimi	0	2022 Planlanan	2022 YS Gerç. Tahmini	2023 Hedef	2024 Tahmin	2025 Tahmin
2- Eğitim bilimleri kontenjan doluluk oranı	Oran	0	0	0	0	0	0

Göstergeye İlişkin Açıklama:

Hesaplama Yöntemi:

Verinin Kaynağı:

Sorumlu İdare:

Performans Göstergesi	Ölçü Birimi	2021	2022 Planlanan	2022 YS Gerç. Tahmini	2023 Hedef	2024 Tahmin	2025 Tahmin
3- Eğitimin program süresinde bitirilme oranı	Oran	0,52	0,83	0,85	0,86	0,88	0,88

Göstergeye İlişkin Açıklama:

Hesaplama Yöntemi:

Süresinde Mezun Öğrenci Sayısı/Toplam Mezun Sayısı

Verinin Kaynağı:

Öğrenci Otomasyon Sistemi

Sorumlu İdare:

Performans Göstergesi	Ölçü Birimi	2021	2022 Planlanan	2022 YS Gerç. Tahmini	2023 Hedef	2024 Tahmin	2025 Tahmin
4- Fen bilimleri kontenjan doluluk oranı	Oran	0,46	0,92	0,98	0,96	0,97	0,98

Göstergeye İlişkin Açıklama:

Hesaplama Yöntemi: İlgili eğitim ve öğretim yılında bölüm veya programlara yeni kayıt yapan toplam öğrenci sayısının toplam kontenjan sayısına oranı

Verinin Kaynağı: Öğrenci Otomasyon Sistemi

Sorumlu İdare:

Performans Göstergesi	Ölçü Birimi	2019	2022 Planlanan	2022 YS Gerç. Tahmini	2023 Hedef	2024 Tahmin	2025 Tahmin
5- Kütüphanede bulunan basılı ve elektronik kaynak sayısı	Sayı	5.177	10.000	11.501	12.000	14.000	16.000

Göstergeye İlişkin Açıklama:

Üniversitemiz kütüphanelerinde bulunan basılı yayınların sayısı ile abone olunan elektronik kitap veritabanında yer alan kitapların toplamıyla elde edilen kaynak miktarıdır.

Hesaplama Yöntemi: Üniversitemiz kütüphanelerinde bulunan basılı yayınların sayısı ile abone olunan elektronik kitap veritabanında yer alan kitapların toplamıyla elde edilen kaynak miktarıdır.

Verinin Kaynağı: <https://ekutuphane.istiklal.edu.tr/>

Sorumlu İdare:

Performans Göstergesi	Ölçü Birimi	2019	2022 Planlanan	2022 YS Gerç. Tahmini	2023 Hedef	2024 Tahmin	2025 Tahmin
6- Kütüphanede bulunan öğrenci başına düşen basılı ve elektronik kaynak sayısı	Sayı	3	3,76	5,84	6	7	8

Göstergeye İlişkin Açıklama:

Üniversitemiz kütüphanelerinde bulunan basılı yayınların sayısı ile abone olunan elektronik kitap veritabanında yer alan kitapların toplamının öğrenci sayısına bölünmesiyle edilen miktardır.

Hesaplama Yöntemi: Üniversitemiz kütüphanelerinde bulunan basılı yayınların sayısı ile abone olunan elektronik kitap veritabanında yer alan kitapların toplamının öğrenci sayısına bölünerek elde edilmiştir.

Verinin Kaynağı: <https://ekutuphane.istiklal.edu.tr/>

Sorumlu İdare:

Performans Göstergesi	Ölçü Birimi	0	2022 Planlanan	2022 YS Gerç. Tahmini	2023 Hedef	2024 Tahmin	2025 Tahmin
7- Kütüphaneden yararlanan kişi sayısı	Sayı	0	250	400	600	700	800

Göstergeye İlişkin Açıklama:

Kütüphaneden faydalanan personel ve öğrencilerin toplam sayısıdır.

Hesaplama Yöntemi: Ödünç kitap alma sisteminden ödünç kitap alan öğrenci ve personelin toplamıyla elde edilmiştir.

Verinin Kaynağı: <https://ekutuphane.istiklal.edu.tr/>

Sorumlu İdare:

Performans Göstergesi	Ölçü Birimi	0	2022 Planlanan	2022 YS Gerç. Tahmini	2023 Hedef	2024 Tahmin	2025 Tahmin
8- Lisansüstü öğrencilerin toplam öğrenciler içindeki payı	Oran	0	0,01	0,01	0,02	0,02	0,02

Göstergeye İlişkin Açıklama:

Lisansüstü öğrenci sayısının toplam öğrenci sayısına oranı

Hesaplama Yöntemi: Lisansüstü öğrenci sayısının toplam öğrenci sayısına oranı

Verinin Kaynağı: Öğrenci Otomasyon Sistemi

Sorumlu İdare:

Performans Göstergesi	Ölçü Birimi	2021	2022 Planlanan	2022 YS Gerç. Tahmini	2023 Hedef	2024 Tahmin	2025 Tahmin
9- Öğrenci başına düşen eğitim alanı	Metrekare	58	2,86	2,86	2,21	1,86	2,82

Göstergeye İlişkin Açıklama:

Eğitim alanının toplam öğrenci sayısına oranı

Hesaplama Yöntemi: Eğitim alanının toplam öğrenci sayısına oranı

Verinin Kaynağı: Yapı İşleri ve Teknik Daire Başkanlığı

Sorumlu İdare:

Performans Göstergesi	Ölçü Birimi	2019	2022 Planlanan	2022 YS Gerç. Tahmini	2023 Hedef	2024 Tahmin	2025 Tahmin
10- Öğrenci başına düşen kapalı alan	Metrekare	6	15,2	15,2	8,89	7,48	11

Göstergeye İlişkin Açıklama:

Toplam kapalı alan büyüklüğünün toplam öğrenci sayısına oranı

Hesaplama Yöntemi: Toplam kapalı alan büyüklüğünün toplam öğrenci sayısına oranı

Verinin Kaynağı: Yapı İşleri ve Teknik Daire Başkanlığı

Sorumlu İdare:

Performans Göstergesi	Ölçü Birimi	0	2022 Planlanan	2022 YS Gerç. Tahmini	2023 Hedef	2024 Tahmin	2025 Tahmin
11- Öğrenci değişim programlarından yararlanan öğrencilerin oranı	Oran	0	0,01	0	0	0	0

Göstergeye İlişkin Açıklama:

Hesaplama Yöntemi:

Verinin Kaynağı:

Sorumlu İdare:

Performans Göstergesi	Ölçü Birimi	2019	2022 Planlanan	2022 YS Gerç. Tahmini	2023 Hedef	2024 Tahmin	2025 Tahmin
12- Öğretim üyesi başına düşen öğrenci sayısı	Sayı	150	105	100	95	90	85

Göstergeye İlişkin Açıklama:

Hesaplama Yöntemi:

Verinin Kaynağı:

Sorumlu İdare:

Performans Göstergesi	Ölçü Birimi	2021	2022 Planlanan	2022 YS Gerç. Tahmini	2023 Hedef	2024 Tahmin	2025 Tahmin
13- Sağlık bilimleri kontenjan doluluk oranı	Oran	1	1	1	1	1	1

Göstergeye İlişkin Açıklama:

Hesaplama Yöntemi: İlgili eğitim ve öğretim yılında bölüm veya programlara yeni kayıt yapan toplam öğrenci sayısının toplam kontenjan sayısına oranı

Verinin Kaynağı: Öğrenci Otomasyon Sistemi

Sorumlu İdare:

Performans Göstergesi	Ölçü Birimi	2021	2022 Planlanan	2022 YS Gerç. Tahmini	2023 Hedef	2024 Tahmin	2025 Tahmin
14- Sosyal bilimler kontenjan doluluk oranı	Oran	0,76	0,8	0,82	0,83	0,84	0,85

Göstergeye İlişkin Açıklama:

Hesaplama Yöntemi: İlgili eğitim ve öğretim yılında bölüm veya programlara yeni kayıt yapan toplam öğrenci sayısının toplam kontenjan sayısına oranı

Verinin Kaynağı: Öğrenci Otomasyon Sistemi

Sorumlu İdare:

Performans Göstergesi	Ölçü Birimi	0	2022 Planlanan	2022 YS Gerç. Tahmini	2023 Hedef	2024 Tahmin	2025 Tahmin
15- Teknokent veya Teknoloji Transfer Ofisi (TTO) projelerine katılan öğrenci sayısı	Sayı	0	0	0	0	0	0

Göstergeye İlişkin Açıklama:

Hesaplama Yöntemi:

Verinin Kaynağı:

Sorumlu İdare:

Performans Göstergesi	Ölçü Birimi	0	2022 Planlanan	2022 YS Gerç. Tahmini	2023 Hedef	2024 Tahmin	2025 Tahmin
16- Uluslararası kuruluşlarla ortak uygulanan eğitim programı sayısı	Sayı	0	1	0	0	0	0

Göstergeye İlişkin Açıklama:

Hesaplama Yöntemi:

Verinin Kaynağı:

Sorumlu İdare:

Performans Göstergesi	Ölçü Birimi	2021	2022 Planlanan	2022 YS Gerç. Tahmini	2023 Hedef	2024 Tahmin	2025 Tahmin
17- Yabancı dilde eğitim veren program sayısı	Sayı	0	2	0	0	0	0

Göstergeye İlişkin Açıklama:

Hesaplama Yöntemi: Fakültelerde yabancı dilde eğitim veren program sayıları dikkate alınmaktadır.

Verinin Kaynağı: Sayım

Sorumlu İdare:

Performans Göstergesi	Ölçü Birimi	2021	2022 Planlanan	2022 YS Gerç. Tahmini	2023 Hedef	2024 Tahmin	2025 Tahmin
18- Yabancı uyruklu akademisyen sayısı	Sayı	0	3	2	3	4	6

Göstergeye İlişkin Açıklama:

Hesaplama Yöntemi: Sayım

Verinin Kaynağı: Personel Otomasyon Sistemi

Sorumlu İdare:

Performans Göstergesi	Ölçü Birimi	2021	2022 Planlanan	2022 YS Gerç. Tahmini	2023 Hedef	2024 Tahmin	2025 Tahmin
19- Yabancı uyruklu öğrenci sayısı	Sayı	7	10	7	7	10	12

Göstergeye İlişkin Açıklama:

Hesaplama Yöntemi: Sayım

Verinin Kaynağı: Öğrenci Otomasyon Sistemi

Sorumlu İdare:

Performans Göstergesi	Ölçü Birimi	2021	2022 Planlanan	2022 YS Gerç. Tahmini	2023 Hedef	2024 Tahmin	2025 Tahmin
20- Yan dal ve çift ana dal programından mezun olanların toplam mezun sayısına oranı	Oran	0	0	0	0	0	0

Göstergeye İlişkin Açıklama:

Hesaplama Yöntemi:

Verinin Kaynağı:

Sorumlu İdare:

Performans Göstergesi	Ölçü Birimi	0	2022 Planlanan	2022 YS Gerç. Tahmini	2023 Hedef	2024 Tahmin	2025 Tahmin
21- Yükseköğretim kurumlarında öğretim elemanı ve öğrenci değişim programlarına katılanların sayısı	Sayı	0	0	0	0	0	0

Göstergeye İlişkin Açıklama:

Hesaplama Yöntemi:

Verinin Kaynağı:

Sorumlu İdare:

Alt Program Kapsamında Yürütülecek Faaliyet Maliyetleri

Faaliyetler	2022 Bütçe	2022 Harcama Haziran	2023 Bütçe	2024 Tahmin	2025 Tahmin
Doktora ve Tıpta Uzmanlık Eğitimi	299.000	223.740	758.000	904.000	1.043.000
Bütçe İçi	299.000	223.740	758.000	904.000	1.043.000
Bütçe Dışı	0	0	0	0	0
Fen ve Mühendislik Bilimleri Öğrencilerinin Uygulamalı Eğitimi	0	0	0	0	0
Bütçe İçi	0	0	0	0	0
Bütçe Dışı	0	0	0	0	0
Yükseköğretim Kurumları Bilgi ve Kültürel Kaynaklar ile Sportif Altyapının Geliştirilmesi Hizmetleri	764.000	101.613	1.976.000	2.385.000	2.743.000
Bütçe İçi	764.000	101.613	1.976.000	2.385.000	2.743.000
Bütçe Dışı	0	0	0	0	0
Yükseköğretim Kurumları Birinci Öğretim	34.186.000	13.717.286	95.437.000	117.148.000	135.386.000
Bütçe İçi	34.186.000	13.717.286	95.437.000	117.148.000	135.386.000
Bütçe Dışı	0	0	0	0	0
Yükseköğretim Kurumları İkinci Öğretim	83.000	14.243	173.000	203.000	227.000
Bütçe İçi	83.000	14.243	173.000	203.000	227.000
Bütçe Dışı	0	0	0	0	0
Yükseköğretim Kurumları Uluslararası Ortak Eğitim ve Öğretim Programı	562.531	100.216	600.000	650.000	700.000
Bütçe İçi	0	0	0	0	0
Bütçe Dışı	562.531	100.216	600.000	650.000	700.000
T O P L A M	35.894.531	14.157.099	98.944.000	121.290.000	140.099.000
Bütçe İçi	35.332.000	14.056.883	98.344.000	120.640.000	139.399.000
Bütçe Dışı	562.531	100.216	600.000	650.000	700.000

Faaliyetlere İlişkin Açıklamalar:

Doktora ve Tıpta Uzmanlık Eğitimi

2547 sayılı Kanun ve Kahramanmaraş İstiklal Üniversitesi Lisansüstü Eğitim ve Öğretim Yönetmeliği kapsamında yürütülen örgün eğitim veya uzaktan öğretim yoluyla, tezli ve tezsiz yüksek lisans ile doktora ve sanatta yeterlik programlarından oluşmaktadır. Öğrenciye bağımsız özgün bir araştırma yapma, bilimsel problemleri, verileri geniş ve derin bir bakış açısı ile irdeleyerek yorum yapma, analiz etme ve yeni sentezlere ulaşmak için gerekli becerileri kazandırmak amaçlanmaktadır.

Yükseköğretim Kurumları Bilgi ve Kültürel Kaynaklar ile Sportif Altyapının Geliştirilmesi Hizmetleri

2547 sayılı Kanun ve 124 sayılı Yükseköğretim Üst Kuruluşları ile Yükseköğretim Kurumlarının İdari Teşkilatı Hakkındaki Kanun Hükmünde Kararname kapsamında basılı (kitap, dergi, gazete, rapor, tez vb.) ve elektronik (çevrimiçi veri tabanları, CD, DVD, kaset, vb.) yayınları sağlamak, geliştirmek ve çağın gerektirdiği şekilde bu materyalleri sistemli bir şekilde düzenleyerek, akademik personel, öğrencileri ve diğer araştırmacıların hizmetine sunmaktır.

Yükseköğretim Kurumları Birinci Öğretim

2547 sayılı Kanun kapsamında üniversiteye bağlı fakülte, yüksekokul ve meslek yüksekokullarında öğrencilerin, eğitim-öğretim süresince ders ve uygulamalarda devam etme zorunluluğunda oldukları bir eğitim-öğretim faaliyetleridir. Üniversitemizde örgün öğretim (birinci öğretim) kapsamında yürütülen eğitim faaliyetlerinin devam ettirilmesi için gereken her türlü ihtiyaçlarının temin edilmesi sağlanacak ve yeni kurulan üniversitemizin merkez yerleşke alanının belirlenmesi ile yeterli sayıda derslik ve bunların teknolojik alt yapısının oluşturulmasına yönelik projelere başlanacaktır.

Yükseköğretim Kurumları İkinci Öğretim

2547 sayılı Kanun ve 3843 Sayılı Kanun kapsamında, yükseköğretim kurumlarında normal örgün öğretimin bitimini takiben yapılan örgün öğretim türüdür. Üniversitemizde örgün öğretim (ikinci öğretim) kapsamında yürütülen eğitim faaliyetlerinin her türlü ihtiyaçlarının temin edilmesi sağlanacaktır.

Alt Program Adı: YÜKSEKÖĞRETİMDE ÖĞRENCİ YAŞAMI
Gereke ve Açıklamalar

Üniversitemiz öğrencilerinin yaşam kalitesinin yükseltilmesi ve memnuniyetlerinin artırılması aynı zamanda ruhsal ve fiziksel olarak sağlıklı, becerileri artmış bireyler olarak yetiştirilmesine yönelik olarak sportif, sanatsal ve kültürel aktivitelerin düzenlenmesi ve beslenme hizmetlerinin kalitesinin yükseltilmesi sağlanacaktır.

Alt Program Hedefi:

Yükseköğretim öğrencilerine sunulan beslenme ve barınma hizmetlerinin kalitesinin artırılması; öğrencilerin kişisel ve sosyal gelişimi desteklenerek yaşam kalitesinin yükseltilmesi

Performans Göstergeleri

Performans Göstergesi	Ölçü Birimi	0	2022 Planlanan	2022 YS Gerç. Tahmini	2023 Hedef	2024 Tahmin	2025 Tahmin
1- Barınma hizmetlerinden yararlanan öğrenci sayısı	Sayı	0	0	0	0	0	0

Göstergeye İlişkin Açıklama:

Hesaplama Yöntemi:

Verinin Kaynağı:

Sorumlu İdare:

Performans Göstergesi	Ölçü Birimi	2019	2022 Planlanan	2022 YS Gerç. Tahmini	2023 Hedef	2024 Tahmin	2025 Tahmin
2- Beslenme hizmetlerinden yararlanan öğrenci sayısı	Sayı	10.119	30.000	25.000	35.000	40.000	45.000

Göstergeye İlişkin Açıklama:

Hesaplama Yöntemi:

Verinin Kaynağı:

Sorumlu İdare:

Üniversitemiz yemekhanelerinden yararlanan öğrenci sayıları dikkate alınmaktadır.
Sayım
Sağlık, Kültür ve Spor Daire Başkanlığı

Performans Göstergesi	Ölçü Birimi	2019	2022 Planlanan	2022 YS Gerç. Tahmini	2023 Hedef	2024 Tahmin	2025 Tahmin
3- Öğrenci başına düşen sosyal donatı alanı	Metrekare	0,6	1	2	3	3	4

Göstergeye İlişkin Açıklama:

Hesaplama Yöntemi:

Verinin Kaynağı:

Sorumlu İdare:

Toplam sosyal alanların toplam öğrenci sayısına oranı
Sağlık, Kültür ve Spor Daire Başkanlığı

Performans Göstergesi	Ölçü Birimi	2019	2022 Planlanan	2022 YS Gerç. Tahmini	2023 Hedef	2024 Tahmin	2025 Tahmin
4- Öğrenci kulüp ve topluluk sayısı	Sayı	1	6	10	13	15	18

Göstergeye İlişkin Açıklama:

Hesaplama Yöntemi:

Verinin Kaynağı:

Sorumlu İdare:

Sayım
Sağlık, Kültür ve Spor Daire Başkanlığı

Performans Göstergesi	Ölçü Birimi	2019	2022 Planlanan	2022 YS Gerç. Tahmini	2023 Hedef	2024 Tahmin	2025 Tahmin
5- Sosyal, kültürel ve sportif faaliyet sayısı	Sayı	6	30	40	50	60	60

Göstergeye İlişkin Açıklama:

Hesaplama Yöntemi:

Verinin Kaynağı:

Sorumlu İdare:

Sayım
Sağlık, Kültür ve Spor Daire Başkanlığı

Performans Göstergesi	Ölçü Birimi	0	2022 Planlanan	2022 YS Gerç. Tahmini	2023 Hedef	2024 Tahmin	2025 Tahmin
6- Yükseköğretimde öğrenci başına barınma harcaması	TL	0	0	0	0	0	0

Göstergeye İlişkin Açıklama:

Hesaplama Yöntemi:

Verinin Kaynağı:

Sorumlu İdare:

Performans Göstergesi	Ölçü Birimi	2019	2022 Planlanan	2022 YS Gerç. Tahmini	2023 Hedef	2024 Tahmin	2025 Tahmin
7- Yükseköğretimde öğrenci başına beslenme harcaması	TL	149,68	30	342	500	650	700

Göstergeye İlişkin Açıklama:

Hesaplama Yöntemi:

İlgili dönem beslenme harcamasının öğrenci sayısına oranı

Verinin Kaynağı:

Sağlık, Kültür ve Spor Daire Başkanlığı

Sorumlu İdare:

Performans Göstergesi	Ölçü Birimi	0	2022 Planlanan	2022 YS Gerç. Tahmini	2023 Hedef	2024 Tahmin	2025 Tahmin
8- Yükseköğretimde öğrenci yaşamından memnuniyet oranı	Oran	0	0,7	0,93	0,75	0,80	0,85

Göstergeye İlişkin Açıklama:

Hesaplama Yöntemi:

Verinin Kaynağı:

Sorumlu İdare:

Performans Göstergesi	Ölçü Birimi	0	2022 Planlanan	2022 YS Gerç. Tahmini	2023 Hedef	2024 Tahmin	2025 Tahmin
9- Yükseköğretimde öğrencilere sunulan sağlık hizmetinden yararlanan öğrenci sayısının toplam öğrenci sayısına oranı	Oran	0	0	0	0	0	0

Göstergeye İlişkin Açıklama:

Hesaplama Yöntemi:

Verinin Kaynağı:

Sorumlu İdare:

Alt Program Kapsamında Yürütülecek Faaliyet Maliyetleri

Faaliyetler	2022 Bütçe	2022 Harcama Haziran	2023 Bütçe	2024 Tahmin	2025 Tahmin
Yükseköğretimde Barınma Hizmetleri	19.000	592	39.000	48.000	55.000
Bütçe İçi	19.000	592	39.000	48.000	55.000
Bütçe Dışı	0	0	0	0	0
Yükseköğretimde Beslenme Hizmetleri	496.000	115.581	1.028.000	1.212.000	1.343.000
Bütçe İçi	496.000	115.581	1.028.000	1.212.000	1.343.000
Bütçe Dışı	0	0	0	0	0
Yükseköğretimde Kültür ve Spor Hizmetleri	150.000	71.546	311.000	366.000	405.000
Bütçe İçi	150.000	71.546	311.000	366.000	405.000
Bütçe Dışı	0	0	0	0	0
Yükseköğretimde Öğrenci Yaşamına İlişkin Diğer Hizmetler	65.000	20.200	139.000	161.000	177.000
Bütçe İçi	65.000	20.200	139.000	161.000	177.000
Bütçe Dışı	0	0	0	0	0
T O P L A M	730.000	207.919	1.517.000	1.787.000	1.980.000
Bütçe İçi	730.000	207.919	1.517.000	1.787.000	1.980.000
Bütçe Dışı	0	0	0	0	0

Faaliyetlere İlişkin Açıklamalar:

Yükseköğretimde Barınma Hizmetleri

Yükseköğretimde Beslenme Hizmetleri

2547 Sayılı Kanun ve Yükseköğretim Kurumları, Mediko-Sosyal Sağlık, Kültür Ve Spor İşleri Dairesi Uygulama Yönetmeliği kapsamında öğrencilerin beslenme ihtiyaçlarının karşılanmasına yönelik yemekhane, kantin ve kafeterya hizmetleri sunulmaktadır.

Yükseköğretimde Kültür ve Spor Hizmetleri

2547 Sayılı Kanun ve Yükseköğretim Kurumları, Mediko-Sosyal Sağlık, Kültür Ve Spor İşleri Dairesi Uygulama Yönetmeliği kapsamında öğrencilerin boş zamanlarında ilgi ve yeteneklerine göre sanat ve kültür çalışmaları yapmaları için resim, fotoğraf, el sanatları, halk dansları, klasik dans, müzik ve benzeri faaliyet alanlarında kurslar, çalışma grupları, topluluklar oluşturmak, spor hizmetleri olarak öğrencilerin ve çalışanların beden sağlıklarını korumak ve ilgi duydukları spor dalında çalışmalarını sağlamak üzere faaliyetler yürütülmektedir. Öğrenci sayılarına bağlı olarak spor alanları ve altyapısının geliştirilmesi ile öğrenci dinlenme, çalışma ve eğlence alanlarının oluşturulması sağlanacaktır.

Yükseköğretimde Öğrenci Yaşamına İlişkin Diğer Hizmetler

2547 Sayılı Kanun ve Yükseköğretim Kurumları, Mediko-Sosyal Sağlık, Kültür Ve Spor İşleri Dairesi Uygulama Yönetmeliği kapsamında önlisans, Lisans ve Lisansüstü programlarında kayıtlı öğrencilerin eğitim, sağlık, spor ve kültürel ihtiyaçlarının karşılanması ve geliştirilmesine yönelik diğer hizmetler sunulacaktır.

Yükseköğretimde Sağlık Hizmetleri

Alt Program Adı: ÖĞRETİM ELEMANLARINA SAĞLANAN BURS VE DESTEKLER
Gerekçe ve Açıklamalar

Alt Program Hedefi:

Alanında yetkin, araştırmacı, bilgi üreten ve aktaran akademisyenler yetiştirilmesi

Performans Göstergeleri

Performans Göstergesi	Ölçü Birimi	0	2022 Planlanan	2022 YS Gerç. Tahmini	2023 Hedef	2024 Tahmin	2025 Tahmin
1- SCI, SCI-Expanded, SSCI ve AHCI kapsamındaki dergilerde öğretim elemanı başına düşen yayın sayısı	Sayı	0	0,01	0,17	0,2	0,23	0,25

Göstergeye İlişkin Açıklama: Üniversitemiz akademik personelinin hazırlayıp SCI, SCI-Expanded, SSCI ve AHCI indeksli dergilerde yayınlanan makalelerin toplam sayısının akademik personele bölünmesiyle elde edilen veridir.

Hesaplama Yöntemi: Üniversitemiz akademik personelinin hazırlayıp SCI, SCI-Expanded, SSCI ve AHCI indeksli dergilerde yayınlanan makalelerin toplam sayısının akademik personele bölünmesiyle elde edilen veridir.

Verinin Kaynağı: YÖK AKADEMİK (<https://akademik.yok.gov.tr>)

Sorumlu İdare:

Performans Göstergesi	Ölçü Birimi	0	2022 Planlanan	2022 YS Gerç. Tahmini	2023 Hedef	2024 Tahmin	2025 Tahmin
2- Araştırma bursundan yararlanan öğrenci sayısı	Sayı	0	0	0	0	0	0

Göstergeye İlişkin Açıklama:

Hesaplama Yöntemi:

Verinin Kaynağı:

Sorumlu İdare:

Performans Göstergesi	Ölçü Birimi	0	2022 Planlanan	2022 YS Gerç. Tahmini	2023 Hedef	2024 Tahmin	2025 Tahmin
3- YÖK tarafından öncelikli alanlarında sağlanan burslardan yararlanan doktora öğrenci sayısı	Sayı	0	0	0	0	0	0

Göstergeye İlişkin Açıklama:

Hesaplama Yöntemi:

Verinin Kaynağı:

Sorumlu İdare:

Performans Göstergesi	Ölçü Birimi	0	2022 Planlanan	2022 YS Gerç. Tahmini	2023 Hedef	2024 Tahmin	2025 Tahmin
4- Yükseköğretim Kurulu, Türkiye Bilimler Akademisi ve TÜBİTAK bilim, teşvik ve sanat ödülleri sayısı	Sayı	0	0	0	0	0	0

Göstergeye İlişkin Açıklama:

Hesaplama Yöntemi:

Verinin Kaynağı:

Sorumlu İdare:

Alt Program Kapsamında Yürütülecek Faaliyet Maliyetleri

Faaliyetler	2022 Bütçe	2022 Harcama Haziran	2023 Bütçe	2024 Tahmin	2025 Tahmin
T O P L A M	0	0	0	0	0
Bütçe İçi	0	0	0	0	0
Bütçe Dışı	0	0	0	0	0

Faaliyetlere İlişkin Açıklamalar:

C.1. FAALİYET MALİYETLERİ TABLOSU

İdare Adı	KAHRAMANMARAŞ İSTİKLAL ÜNİVERSİTESİ
Program Adı	ARAŞTIRMA, GELİŞTİRME VE YENİLİK
Alt Program Adı	YÜKSEKÖĞRETİMDE BİLİMSEL ARAŞTIRMA VE GELİŞTİRME
Alt Program Hedefi	Yükseköğretim kurumlarında inovasyon amaçlı bilimsel çalışmaların artırılması
Faaliyet Adı	Yükseköğretim Kurumlarının Bilimsel Araştırma Projeleri 2547 sayılı Yükseköğretim Kanunu ve 5746 sayılı Araştırma ve Geliştirme Faaliyetlerinin Desteklenmesi Hakkında Kanun kapsamında yeni kurulan üniversitemizde, araştırma ve geliştirme altyapısını oluşturacak kurum içi ve dışı projeler ile çeşitli alanlarda ulusal ve uluslararası düzeyde bilime katkı sağlayacak bilimsel araştırma projelerin desteklenmesi sağlanacaktır.
Açıklama	

EKONOMİK KOD	2022 Bütçe	2022 Harcama (Haziran)	2023 Bütçe	2024 Tahmin	2025 Tahmin
<i>Personel Giderleri</i>					
<i>Sosyal Güvenlik Kurumuna Devlet Primi Giderleri</i>					
<i>Mal ve Hizmet Alım Giderleri</i>	449.000	449.000	930.000	1.097.000	1.214.000
<i>Faiz Giderleri</i>					
<i>Cari Transferler</i>					
<i>Sermaye Giderleri</i>					
<i>Sermaye Transferleri</i>					
<i>Borç Verme</i>					
BÜTÇE İÇİ TOPLAM KAYNAK	449.000	449.000	930.000	1.097.000	1.214.000
<i>Döner Sermaye</i>					
<i>Özel Hesap</i>					
<i>Diğer Bütçe Dışı Kaynak</i>					
BÜTÇE DIŞI TOPLAM KAYNAK					
FAALİYET MALİYETİ TOPLAMI	449.000	449.000	930.000	1.097.000	1.214.000

İdare Adı	KAHRAMANMARAŞ İSTİKLAL ÜNİVERSİTESİ
Program Adı	YÜKSEKÖĞRETİM
Alt Program Adı	ÖN LİSANS EĞİTİMİ, LİSANS EĞİTİMİ VE LİSANSÜSTÜ EĞİTİM
Alt Program Hedefi	Mesleki yeterlilik sahibi ve gelişime açık mezunlar yetiştirilmesi
Faaliyet Adı	Doktora ve Tıpta Uzmanlık Eğitimi
Açıklama	2547 sayılı Kanun ve Kahramanmaraş İstiklal Üniversitesi Lisansüstü Eğitim ve Öğretim Yönetmeliği kapsamında yürütülen örgün eğitim veya uzaktan öğretim yoluyla, tezli ve tezsiz yüksek lisans ile doktora ve sanatta yeterlik programlarından oluşmaktadır. Öğrenciye bağımsız özgün bir araştırma yapma, bilimsel problemleri, verileri geniş ve derin bir bakış açısı ile irdeleyerek yorum yapma, analiz etme ve yeni sentezlere ulaşmak için gerekli becerileri kazandırmak amaçlanmaktadır.

EKONOMİK KOD	2022 Bütçe	2022 Harcama (Haziran)	2023 Bütçe	2024 Tahmin	2025 Tahmin
<i>Personel Giderleri</i>	220.000	199.132	577.000	690.000	800.000
<i>Sosyal Güvenlik Kurumuna Devlet Primi Giderleri</i>	32.000	20.872	83.000	99.000	116.000
<i>Mal ve Hizmet Alım Giderleri</i>	47.000	3.736	98.000	115.000	127.000
<i>Faiz Giderleri</i>					
<i>Cari Transferler</i>					
<i>Sermaye Giderleri</i>					
<i>Sermaye Transferleri</i>					
<i>Borç Verme</i>					
BÜTÇE İÇİ TOPLAM KAYNAK	299.000	223.740	758.000	904.000	1.043.000
<i>Döner Sermaye</i>					
<i>Özel Hesap</i>					
<i>Diğer Bütçe Dışı Kaynak</i>					
BÜTÇE DIŞI TOPLAM KAYNAK					
FAALİYET MALİYETİ TOPLAMI	299.000	223.740	758.000	904.000	1.043.000

İdare Adı	KAHRAMANMARAŞ İSTİKLAL ÜNİVERSİTESİ
Program Adı	YÜKSEKÖĞRETİM
Alt Program Adı	ÖN LİSANS EĞİTİMİ, LİSANS EĞİTİMİ VE LİSANSÜSTÜ EĞİTİM
Alt Program Hedefi	Mesleki yeterlilik sahibi ve gelişime açık mezunlar yetiştirilmesi
Faaliyet Adı	Yükseköğretim Kurumları Bilgi ve Kültürel Kaynaklar ile Sportif Altyapının Geliştirilmesi Hizmetleri
Açıklama	2547 sayılı Kanun ve 124 sayılı Yükseköğretim Üst Kuruluşları ile Yükseköğretim Kurumlarının İdari Teşkilatı Hakkındaki Kanun Hükmünde Kararname kapsamında basılı (kitap, dergi, gazete, rapor, tez vb.) ve elektronik (çevrimiçi veri tabanları, CD, DVD, kaset, vb.) yayınları sağlamak, geliştirmek ve çağın gerektirdiği şekilde bu materyalleri sistemli bir şekilde düzenleyerek, akademik personel, öğrencileri ve diğer araştırmacıların hizmetine sunmaktır.

EKONOMİK KOD	2022 Bütçe	2022 Harcama (Haziran)	2023 Bütçe	2024 Tahmin	2025 Tahmin
<i>Personel Giderleri</i>	636.000	84.781	1.655.000	1.998.000	2.300.000
<i>Sosyal Güvenlik Kurumuna Devlet Primi Giderleri</i>	110.000	16.832	284.000	343.000	394.000
<i>Mal ve Hizmet Alım Giderleri</i>	18.000		37.000	44.000	49.000
<i>Faiz Giderleri</i>					
<i>Cari Transferler</i>					
<i>Sermaye Giderleri</i>					
<i>Sermaye Transferleri</i>					
<i>Borç Verme</i>					
BÜTÇE İÇİ TOPLAM KAYNAK	764.000	101.613	1.976.000	2.385.000	2.743.000
<i>Döner Sermaye</i>					
<i>Özel Hesap</i>					
<i>Diğer Bütçe Dışı Kaynak</i>					
BÜTÇE DIŞI TOPLAM KAYNAK					
FAALİYET MALİYETİ TOPLAMI	764.000	101.613	1.976.000	2.385.000	2.743.000

İdare Adı	KAHRAMANMARAŞ İSTİKLAL ÜNİVERSİTESİ
Program Adı	YÜKSEKÖĞRETİM
Alt Program Adı	ÖN LİSANS EĞİTİMİ, LİSANS EĞİTİMİ VE LİSANSÜSTÜ EĞİTİM
Alt Program Hedefi	Mesleki yeterlilik sahibi ve gelişime açık mezunlar yetiştirilmesi
Faaliyet Adı	Yükseköğretim Kurumları Birinci Öğretim 2547 sayılı Kanun kapsamında üniversiteye bağlı fakülte, yüksekokul ve meslek yüksekokullarında öğrencilerin, eğitim-öğretim süresince ders ve uygulamalara devam etme zorunluluğunda oldukları bir eğitim-öğretim faaliyetleridir. Üniversitemizde örgün öğretim (birinci öğretim) kapsamında yürütülen eğitim faaliyetlerinin devam ettirilmesi için gereken her türlü ihtiyaçlarının temin edilmesi sağlanacak ve yeni kurulan üniversitemizin merkez yerleşke alanının belirlenmesi ile yeterli sayıda derslik ve bunların teknolojik alt yapısının oluşturulmasına yönelik projelere başlanacaktır.
Açıklama	

EKONOMİK KOD	2022 Bütçe	2022 Harcama (Haziran)	2023 Bütçe	2024 Tahmin	2025 Tahmin
<i>Personel Giderleri</i>	11.564.000	10.400.524	28.176.000	33.967.000	39.105.000
<i>Sosyal Güvenlik Kurumuna Devlet Primi Giderleri</i>	1.510.000	1.534.463	3.642.000	4.388.000	5.051.000
<i>Mal ve Hizmet Alım Giderleri</i>	2.247.000	1.232.284	13.619.000	16.070.000	17.797.000
<i>Faiz Giderleri</i>					
<i>Cari Transferler</i>					
<i>Sermaye Giderleri</i>	18.865.000	550.015	50.000.000	62.723.000	73.433.000
<i>Sermaye Transferleri</i>					
<i>Borç Verme</i>					
BÜTÇE İÇİ TOPLAM KAYNAK	34.186.000	13.717.286	95.437.000	117.148.000	135.386.000
<i>Döner Sermaye</i>					
<i>Özel Hesap</i>					
<i>Diğer Bütçe Dışı Kaynak</i>					
BÜTÇE DIŞI TOPLAM KAYNAK					
FAALİYET MALİYETİ TOPLAMI	34.186.000	13.717.286	95.437.000	117.148.000	135.386.000

İdare Adı KAHRAMANMARAŞ İSTİKLAL ÜNİVERSİTESİ
Program Adı YÜKSEKÖĞRETİM
Alt Program Adı ÖN LİSANS EĞİTİMİ, LİSANS EĞİTİMİ VE LİSANSÜSTÜ EĞİTİM
Alt Program Hedefi Mesleki yeterlilik sahibi ve gelişime açık mezunlar yetiştirilmesi
Faaliyet Adı Yükseköğretim Kurumları İkinci Öğretim

Açıklama

2547 sayılı Kanun ve 3843 Sayılı Kanun kapsamında, yükseköğretim kurumlarında normal örgün öğretimin bitimini takiben yapılan örgün öğretim türüdür. Üniversitemizde örgün öğretim (ikinci öğretim) kapsamında yürütülen eğitim faaliyetlerinin her türlü ihtiyaçlarının temin edilmesi sağlanacaktır.

EKONOMİK KOD	2022 Bütçe	2022 Harcama (Haziran)	2023 Bütçe	2024 Tahmin	2025 Tahmin
<i>Personel Giderleri</i>	58.000	14.243	121.000	142.000	159.000
<i>Sosyal Güvenlik Kurumuna Devlet Primi Giderleri</i>					
<i>Mal ve Hizmet Alım Giderleri</i>	25.000		52.000	61.000	68.000
<i>Faiz Giderleri</i>					
<i>Cari Transferler</i>					
<i>Sermaye Giderleri</i>					
<i>Sermaye Transferleri</i>					
<i>Borç Verme</i>					
BÜTÇE İÇİ TOPLAM KAYNAK	83.000	14.243	173.000	203.000	227.000
<i>Döner Sermaye</i>					
<i>Özel Hesap</i>					
<i>Diğer Bütçe Dışı Kaynak</i>					
BÜTÇE DIŞI TOPLAM KAYNAK					
FAALİYET MALİYETİ TOPLAMI	83.000	14.243	173.000	203.000	227.000

İdare Adı KAHRAMANMARAŞ İSTİKLAL ÜNİVERSİTESİ
Program Adı YÜKSEKÖĞRETİM
Alt Program Adı ÖN LİSANS EĞİTİMİ, LİSANS EĞİTİMİ VE LİSANSÜSTÜ EĞİTİM
Alt Program Hedefi Mesleki yeterlilik sahibi ve gelişime açık mezunlar yetiştirilmesi
Faaliyet Adı Yükseköğretim Kurumları Uluslararası Ortak Eğitim ve Öğretim Programı

Açıklama

EKONOMİK KOD	2022 Bütçe	2022 Harcama (Haziran)	2023 Bütçe	2024 Tahmin	2025 Tahmin
<i>Personel Giderleri</i>					
<i>Sosyal Güvenlik Kurumuna Devlet Primi Giderleri</i>					
<i>Mal ve Hizmet Alım Giderleri</i>					
<i>Faiz Giderleri</i>					
<i>Cari Transferler</i>					
<i>Sermaye Giderleri</i>					
<i>Sermaye Transferleri</i>					
<i>Borç Verme</i>					
BÜTÇE İÇİ TOPLAM KAYNAK					
<i>Döner Sermaye</i>					
<i>Özel Hesap</i>	562.531	100.216	600.000	650.000	700.000
<i>Diğer Bütçe Dışı Kaynak</i>					
BÜTÇE DIŞI TOPLAM KAYNAK	562.531	100.216	600.000	650.000	700.000
FAALİYET MALİYETİ TOPLAMI	562.531	100.216	600.000	650.000	700.000

İdare Adı	KAHRAMANMARAŞ İSTİKLAL ÜNİVERSİTESİ
Program Adı	YÜKSEKÖĞRETİM
Alt Program Adı	YÜKSEKÖĞRETİMDE ÖĞRENCİ YAŞAMI
Alt Program Hedefi	Yükseköğretim öğrencilerine sunulan beslenme ve barınma hizmetlerinin kalitesinin artırılması; öğrencilerin kişisel ve sosyal gelişimi desteklenerek yaşam kalitesinin yükseltilmesi
Faaliyet Adı	Yükseköğretimde Barınma Hizmetleri

Açıklama

EKONOMİK KOD	2022 Bütçe	2022 Harcama (Haziran)	2023 Bütçe	2024 Tahmin	2025 Tahmin
<i>Personel Giderleri</i>					
<i>Sosyal Güvenlik Kurumuna Devlet Primi Giderleri</i>	19.000	592	39.000	48.000	55.000
<i>Mal ve Hizmet Alım Giderleri</i>					
<i>Faiz Giderleri</i>					
<i>Cari Transferler</i>					
<i>Sermaye Giderleri</i>					
<i>Sermaye Transferleri</i>					
<i>Borç Verme</i>					
BÜTÇE İÇİ TOPLAM KAYNAK	19.000	592	39.000	48.000	55.000
<i>Döner Sermaye</i>					
<i>Özel Hesap</i>					
<i>Diğer Bütçe Dışı Kaynak</i>					
BÜTÇE DIŞI TOPLAM KAYNAK					
FAALİYET MALİYETİ TOPLAMI	19.000	592	39.000	48.000	55.000

İdare Adı	KAHRAMANMARAŞ İSTİKLAL ÜNİVERSİTESİ
Program Adı	YÜKSEKÖĞRETİM
Alt Program Adı	YÜKSEKÖĞRETİMDE ÖĞRENCİ YAŞAMI
Alt Program Hedefi	Yükseköğretim öğrencilerine sunulan beslenme ve barınma hizmetlerinin kalitesinin artırılması; öğrencilerin kişisel ve sosyal gelişimi desteklenerek yaşam kalitesinin yükseltilmesi
Faaliyet Adı	Yükseköğretimde Beslenme Hizmetleri
Açıklama	2547 Sayılı Kanun ve Yükseköğretim Kurumları, Mediko-Sosyal Sağlık, Kültür Ve Spor İşleri Dairesi Uygulama Yönetmeliği kapsamında öğrencilerin beslenme ihtiyaçlarının karşılanmasına yönelik yemekhane, kantin ve kafeterya hizmetleri sunulmaktadır.

EKONOMİK KOD	2022 Bütçe	2022 Harcama (Haziran)	2023 Bütçe	2024 Tahmin	2025 Tahmin
<i>Personel Giderleri</i>					
<i>Sosyal Güvenlik Kurumuna Devlet Primi Giderleri</i>					
<i>Mal ve Hizmet Alım Giderleri</i>	496.000	115.581	1.028.000	1.212.000	1.343.000
<i>Faiz Giderleri</i>					
<i>Cari Transferler</i>					
<i>Sermaye Giderleri</i>					
<i>Sermaye Transferleri</i>					
<i>Borç Verme</i>					
BÜTÇE İÇİ TOPLAM KAYNAK	496.000	115.581	1.028.000	1.212.000	1.343.000
<i>Döner Sermaye</i>					
<i>Özel Hesap</i>					
<i>Diğer Bütçe Dışı Kaynak</i>					
BÜTÇE DIŞI TOPLAM KAYNAK					
FAALİYET MALİYETİ TOPLAMI	496.000	115.581	1.028.000	1.212.000	1.343.000

İdare Adı	KAHRAMANMARAŞ İSTİKLAL ÜNİVERSİTESİ
Program Adı	YÜKSEKÖĞRETİM
Alt Program Adı	YÜKSEKÖĞRETİMDE ÖĞRENCİ YAŞAMI
Alt Program Hedefi	Yükseköğretim öğrencilerine sunulan beslenme ve barınma hizmetlerinin kalitesinin artırılması; öğrencilerin kişisel ve sosyal gelişimi desteklenerek yaşam kalitesinin yükseltilmesi
Faaliyet Adı	Yükseköğretimde Kültür ve Spor Hizmetleri
Açıklama	2547 Sayılı Kanun ve Yükseköğretim Kurumları, Mediko-Sosyal Sağlık, Kültür Ve Spor İşleri Dairesi Uygulama Yönetmeliği kapsamında öğrencilerin boş zamanlarında ilgi ve yeteneklerine göre sanat ve kültür çalışmaları yapmaları için resim, fotoğraf, el sanatları, halk dansları, klasik dans, müzik ve benzeri faaliyet alanlarında kurslar, çalışma grupları, topluluklar oluşturmak, spor hizmetleri olarak öğrencilerin ve çalışanların beden sağlıklarını korumak ve ilgi duydukları spor dalında çalışmalarını sağlamak üzere faaliyetler yürütülmektedir. Öğrenci sayılarına bağlı olarak spor alanları ve altyapısının geliştirilmesi ile öğrenci dinlenme, çalışma ve eğlence alanlarının oluşturulması sağlanacaktır.

EKONOMİK KOD	2022 Bütçe	2022 Harcama (Haziran)	2023 Bütçe	2024 Tahmin	2025 Tahmin
<i>Personel Giderleri</i>					
<i>Sosyal Güvenlik Kurumuna Devlet Primi Giderleri</i>					
<i>Mal ve Hizmet Alım Giderleri</i>	150.000	71.546	311.000	366.000	405.000
<i>Faiz Giderleri</i>					
<i>Cari Transferler</i>					
<i>Sermaye Giderleri</i>					
<i>Sermaye Transferleri</i>					
<i>Borç Verme</i>					
BÜTÇE İÇİ TOPLAM KAYNAK	150.000	71.546	311.000	366.000	405.000
<i>Döner Sermaye</i>					
<i>Özel Hesap</i>					
<i>Diğer Bütçe Dışı Kaynak</i>					
BÜTÇE DIŞI TOPLAM KAYNAK					
FAALİYET MALİYETİ TOPLAMI	150.000	71.546	311.000	366.000	405.000

İdare Adı	KAHRAMANMARAŞ İSTİKLAL ÜNİVERSİTESİ
Program Adı	YÜKSEKÖĞRETİM
Alt Program Adı	YÜKSEKÖĞRETİMDE ÖĞRENCİ YAŞAMI
Alt Program Hedefi	Yükseköğretim öğrencilerine sunulan beslenme ve barınma hizmetlerinin kalitesinin artırılması; öğrencilerin kişisel ve sosyal gelişimi desteklenerek yaşam kalitesinin yükseltilmesi
Faaliyet Adı	Yükseköğretimde Öğrenci Yaşamına İlişkin Diğer Hizmetler
Açıklama	2547 Sayılı Kanun ve Yükseköğretim Kurumları, Mediko-Sosyal Sağlık, Kültür Ve Spor İşleri Dairesi Uygulama Yönetmeliği kapsamında önlisans, Lisans ve Lisansüstü programlarında kayıtlı öğrencilerin eğitim, sağlık, spor ve kültürel ihtiyaçlarının karşılanması ve geliştirilmesine yönelik diğer hizmetler sunulacaktır.

EKONOMİK KOD	2022 Bütçe	2022 Harcama (Haziran)	2023 Bütçe	2024 Tahmin	2025 Tahmin
<i>Personel Giderleri</i>	62.000	20.200	133.000	154.000	169.000
<i>Sosyal Güvenlik Kurumuna Devlet Primi Giderleri</i>					
<i>Mal ve Hizmet Alım Giderleri</i>	3.000		6.000	7.000	8.000
<i>Faiz Giderleri</i>					
<i>Cari Transferler</i>					
<i>Sermaye Giderleri</i>					
<i>Sermaye Transferleri</i>					
<i>Borç Verme</i>					
BÜTÇE İÇİ TOPLAM KAYNAK	65.000	20.200	139.000	161.000	177.000
<i>Döner Sermaye</i>					
<i>Özel Hesap</i>					
<i>Diğer Bütçe Dışı Kaynak</i>					
BÜTÇE DIŞI TOPLAM KAYNAK					
FAALİYET MALİYETİ TOPLAMI	65.000	20.200	139.000	161.000	177.000

İdare Adı KAHRAMANMARAŞ İSTİKLAL ÜNİVERSİTESİ
Program Adı YÖNETİM VE DESTEK PROGRAMI
Alt Program Adı TEFTİŞ, DENETİM VE DANIŞMANLIK HİZMETLERİ
Alt Program Hedefi
Faaliyet Adı Hukuki Danışmanlık ve Muhakemat Hizmetleri

Açıklama

EKONOMİK KOD	2022 Bütçe	2022 Harcama (Haziran)	2023 Bütçe	2024 Tahmin	2025 Tahmin
<i>Personel Giderleri</i>	346.000	144.349	903.000	1.091.000	1.257.000
<i>Sosyal Güvenlik Kurumuna Devlet Primi Giderleri</i>	62.000	20.721	161.000	193.000	222.000
<i>Mal ve Hizmet Alım Giderleri</i>	21.000		43.000	51.000	57.000
<i>Faiz Giderleri</i>					
<i>Cari Transferler</i>					
<i>Sermaye Giderleri</i>					
<i>Sermaye Transferleri</i>					
<i>Borç Verme</i>					
BÜTÇE İÇİ TOPLAM KAYNAK	429.000	165.069	1.107.000	1.335.000	1.536.000
<i>Döner Sermaye</i>					
<i>Özel Hesap</i>					
<i>Diğer Bütçe Dışı Kaynak</i>					
BÜTÇE DIŞI TOPLAM KAYNAK					
FAALİYET MALİYETİ TOPLAMI	429.000	165.069	1.107.000	1.335.000	1.536.000

İdare Adı KAHRAMANMARAŞ İSTİKLAL ÜNİVERSİTESİ

Program Adı YÖNETİM VE DESTEK PROGRAMI

Alt Program Adı ÜST YÖNETİM, İDARİ VE MALİ HİZMETLER

Alt Program Hedefi

Faaliyet Adı Genel Destek Hizmetleri

Açıklama

EKONOMİK KOD	2022 Bütçe	2022 Harcama (Haziran)	2023 Bütçe	2024 Tahmin	2025 Tahmin
<i>Personel Giderleri</i>	4.733.000	2.860.046	13.937.000	16.822.000	19.365.000
<i>Sosyal Güvenlik Kurumuna Devlet Primi Giderleri</i>	821.000	433.718	2.370.000	2.860.000	3.293.000
<i>Mal ve Hizmet Alım Giderleri</i>	1.127.000	285.097	2.531.000	2.980.000	3.300.000
<i>Faiz Giderleri</i>					
<i>Cari Transferler</i>	79.000	7.500	328.000	391.000	435.000
<i>Sermaye Giderleri</i>					
<i>Sermaye Transferleri</i>					
<i>Borç Verme</i>					
BÜTÇE İÇİ TOPLAM KAYNAK	6.760.000	3.586.361	19.166.000	23.053.000	26.393.000
<i>Döner Sermaye</i>					
<i>Özel Hesap</i>					
<i>Diğer Bütçe Dışı Kaynak</i>					
BÜTÇE DIŞI TOPLAM KAYNAK					
FAALİYET MALİYETİ TOPLAMI	6.760.000	3.586.361	19.166.000	23.053.000	26.393.000

İdare Adı KAHRAMANMARAŞ İSTİKLAL ÜNİVERSİTESİ
Program Adı YÖNETİM VE DESTEK PROGRAMI
Alt Program Adı ÜST YÖNETİM, İDARİ VE MALİ HİZMETLER
Alt Program Hedefi
Faaliyet Adı İnsan Kaynakları Yönetimine İlişkin Faaliyetler

Açıklama

EKONOMİK KOD	2022 Bütçe	2022 Harcama (Haziran)	2023 Bütçe	2024 Tahmin	2025 Tahmin
<i>Personel Giderleri</i>	642.000	366.852	1.671.000	2.017.000	2.322.000
<i>Sosyal Güvenlik Kurumuna Devlet Primi Giderleri</i>	127.000	52.352	328.000	396.000	455.000
<i>Mal ve Hizmet Alım Giderleri</i>	86.000	33.530	177.000	208.000	231.000
<i>Faiz Giderleri</i>					
<i>Cari Transferler</i>	624.000	283.167	1.503.000	1.790.000	1.987.000
<i>Sermaye Giderleri</i>					
<i>Sermaye Transferleri</i>					
<i>Borç Verme</i>					
BÜTÇE İÇİ TOPLAM KAYNAK	1.479.000	735.901	3.679.000	4.411.000	4.995.000
<i>Döner Sermaye</i>					
<i>Özel Hesap</i>					
<i>Diğer Bütçe Dışı Kaynak</i>					
BÜTÇE DIŞI TOPLAM KAYNAK					
FAALİYET MALİYETİ TOPLAMI	1.479.000	735.901	3.679.000	4.411.000	4.995.000

İdare Adı KAHRAMANMARAŞ İSTİKLAL ÜNİVERSİTESİ

Program Adı YÖNETİM VE DESTEK PROGRAMI

Alt Program Adı ÜST YÖNETİM, İDARİ VE MALİ HİZMETLER

Alt Program Hedefi

Faaliyet Adı Özel Kalem Hizmetleri

Açıklama

EKONOMİK KOD	2022 Bütçe	2022 Harcama (Haziran)	2023 Bütçe	2024 Tahmin	2025 Tahmin
<i>Personel Giderleri</i>	354.000	1.225.205	921.000	1.112.000	1.279.000
<i>Sosyal Güvenlik Kurumuna Devlet Primi Giderleri</i>	58.000	137.914	150.000	181.000	208.000
<i>Mal ve Hizmet Alım Giderleri</i>	85.000	13.996	200.000	236.000	262.000
<i>Faiz Giderleri</i>					
<i>Cari Transferler</i>					
<i>Sermaye Giderleri</i>					
<i>Sermaye Transferleri</i>					
<i>Borç Verme</i>					
BÜTÇE İÇİ TOPLAM KAYNAK	497.000	1.377.114	1.271.000	1.529.000	1.749.000
<i>Döner Sermaye</i>					
<i>Özel Hesap</i>					
<i>Diğer Bütçe Dışı Kaynak</i>					
BÜTÇE DIŞI TOPLAM KAYNAK					
FAALİYET MALİYETİ TOPLAMI	497.000	1.377.114	1.271.000	1.529.000	1.749.000

İdare Adı KAHRAMANMARAŞ İSTİKLAL ÜNİVERSİTESİ
Program Adı YÖNETİM VE DESTEK PROGRAMI
Alt Program Adı ÜST YÖNETİM, İDARİ VE MALİ HİZMETLER
Alt Program Hedefi
Faaliyet Adı Strateji Geliştirme ve Mali Hizmetler

Açıklama

EKONOMİK KOD	2022 Bütçe	2022 Harcama (Haziran)	2023 Bütçe	2024 Tahmin	2025 Tahmin
<i>Personel Giderleri</i>	898.000	347.910	2.338.000	2.823.000	3.248.000
<i>Sosyal Güvenlik Kurumuna Devlet Primi Giderleri</i>	156.000	56.410	403.000	487.000	560.000
<i>Mal ve Hizmet Alım Giderleri</i>	9.000	1.915	119.000	140.000	155.000
<i>Faiz Giderleri</i>					
<i>Cari Transferler</i>					
<i>Sermaye Giderleri</i>					
<i>Sermaye Transferleri</i>					
<i>Borç Verme</i>					
BÜTÇE İÇİ TOPLAM KAYNAK	1.063.000	406.235	2.860.000	3.450.000	3.963.000
<i>Döner Sermaye</i>					
<i>Özel Hesap</i>					
<i>Diğer Bütçe Dışı Kaynak</i>					
BÜTÇE DIŞI TOPLAM KAYNAK					
FAALİYET MALİYETİ TOPLAMI	1.063.000	406.235	2.860.000	3.450.000	3.963.000

İdare Adı KAHRAMANMARAŞ İSTİKLAL ÜNİVERSİTESİ

Program Adı YÖNETİM VE DESTEK PROGRAMI

Alt Program Adı ÜST YÖNETİM, İDARİ VE MALİ HİZMETLER

Alt Program Hedefi

Faaliyet Adı Yükseköğretimde Öğrencilere Yönelik İdari Hizmetler

Açıklama

EKONOMİK KOD	2022 Bütçe	2022 Harcama (Haziran)	2023 Bütçe	2024 Tahmin	2025 Tahmin
<i>Personel Giderleri</i>	2.039.000	474.874	5.313.000	6.411.000	7.379.000
<i>Sosyal Güvenlik Kurumuna Devlet Primi Giderleri</i>	363.000	73.641	937.000	1.132.000	1.303.000
<i>Mal ve Hizmet Alım Giderleri</i>	25.000		52.000	61.000	67.000
<i>Faiz Giderleri</i>					
<i>Cari Transferler</i>					
<i>Sermaye Giderleri</i>					
<i>Sermaye Transferleri</i>					
<i>Borç Verme</i>					
BÜTÇE İÇİ TOPLAM KAYNAK	2.427.000	548.515	6.302.000	7.604.000	8.749.000
<i>Döner Sermaye</i>					
<i>Özel Hesap</i>					
<i>Diğer Bütçe Dışı Kaynak</i>					
BÜTÇE DIŞI TOPLAM KAYNAK					
FAALİYET MALİYETİ TOPLAMI	2.427.000	548.515	6.302.000	7.604.000	8.749.000

D. İDARENİN TOPLAM KAYNAK İHTİYACI

Tablo 16 Faaliyetler Düzeyinde Kahramanmaraş İstiklal Üniversitesi Performans Programı Maliyeti

PROGRAM SINIFLANDIRMASI	2023			2024			2025		
	BÜTÇE İÇİ	BÜTÇE DIŞI	TOPLAM	BÜTÇE İÇİ	BÜTÇE DIŞI	TOPLAM	BÜTÇE İÇİ	BÜTÇE DIŞI	TOPLAM
ARAŞTIRMA, GELİŞTİRME VE YENİLİK	930.000	0	930.000	1.097.000	0	1.097.000	1.214.000	0	1.214.000
YÜKSEKÖĞRETİMDE BİLİMSEL ARAŞTIRMA VE GELİŞTİRME	930.000	0	930.000	1.097.000	0	1.097.000	1.214.000	0	1.214.000
<i>Yükseköğretim Kurumlarının Bilimsel Araştırma Projeleri</i>	930.000	0	930.000	1.097.000	0	1.097.000	1.214.000	0	1.214.000
YÜKSEKÖĞRETİM	99.861.000	600.000	100.461.000	122.427.000	650.000	123.077.000	141.379.000	700.000	142.079.000
ÖN LİSANS EĞİTİMİ, LİSANS EĞİTİMİ VE LİSANSÜSTÜ EĞİTİM	98.344.000	600.000	98.944.000	120.640.000	650.000	121.290.000	139.399.000	700.000	140.099.000
<i>Doktora ve Tıpta Uzmanlık Eğitimi</i>	758.000	0	758.000	904.000	0	904.000	1.043.000	0	1.043.000
<i>Yükseköğretim Kurumları Bilgi ve Kültürel Kaynaklar ile Sportif Altyapının Geliştirilmesi Hizmetleri</i>	1.976.000	0	1.976.000	2.385.000	0	2.385.000	2.743.000	0	2.743.000
<i>Yükseköğretim Kurumları Birinci Öğretim</i>	95.437.000	0	95.437.000	117.148.000	0	117.148.000	135.386.000	0	135.386.000
<i>Yükseköğretim Kurumları İkinci Öğretim</i>	173.000	0	173.000	203.000	0	203.000	227.000	0	227.000
<i>Yükseköğretim Kurumları Uluslararası Ortak Eğitim ve Öğretim Programı</i>	0	600.000	600.000	0	650.000	650.000	0	700.000	700.000
YÜKSEKÖĞRETİMDE ÖĞRENCİ YAŞAMI	1.517.000	0	1.517.000	1.787.000	0	1.787.000	1.980.000	0	1.980.000
<i>Yükseköğretimde Barınma Hizmetleri</i>	39.000	0	39.000	48.000	0	48.000	55.000	0	55.000
<i>Yükseköğretimde Beslenme Hizmetleri</i>	1.028.000	0	1.028.000	1.212.000	0	1.212.000	1.343.000	0	1.343.000
<i>Yükseköğretimde Kültür ve Spor Hizmetleri</i>	311.000	0	311.000	366.000	0	366.000	405.000	0	405.000
<i>Yükseköğretimde Öğrenci Yaşamına İlişkin Diğer Hizmetler</i>	139.000	0	139.000	161.000	0	161.000	177.000	0	177.000
YÖNETİM VE DESTEK PROGRAMI	34.385.000	0	34.385.000	41.382.000	0	41.382.000	47.385.000	0	47.385.000
TEFTİŞ, DENETİM VE DANIŞMANLIK HİZMETLERİ	1.107.000	0	1.107.000	1.335.000	0	1.335.000	1.536.000	0	1.536.000
<i>Hukuki Danışmanlık ve Muhakemat Hizmetleri</i>	1.107.000	0	1.107.000	1.335.000	0	1.335.000	1.536.000	0	1.536.000
ÜST YÖNETİM, İDARİ VE MALİ HİZMETLER	33.278.000	0	33.278.000	40.047.000	0	40.047.000	45.849.000	0	45.849.000
<i>Genel Destek Hizmetleri</i>	19.166.000	0	19.166.000	23.053.000	0	23.053.000	26.393.000	0	26.393.000
<i>İnsan Kaynakları Yönetimine İlişkin Faaliyetler</i>	3.679.000	0	3.679.000	4.411.000	0	4.411.000	4.995.000	0	4.995.000
<i>Özel Kalem Hizmetleri</i>	1.271.000	0	1.271.000	1.529.000	0	1.529.000	1.749.000	0	1.749.000
<i>Strateji Geliştirme ve Mali Hizmetler</i>	2.860.000	0	2.860.000	3.450.000	0	3.450.000	3.963.000	0	3.963.000
<i>Yükseköğretimde Öğrencilere Yönelik İdari Hizmetler</i>	6.302.000	0	6.302.000	7.604.000	0	7.604.000	8.749.000	0	8.749.000
GENEL TOPLAM	135.176.000	600.000	135.776.000	164.906.000	650.000	165.556.000	189.978.000	700.000	190.678.000

Tablo 17 Ekonomik Sınıflandırma Düzeyinde Kahramanmaraş İstiklal Üniversitesi Performans Programı Maliyeti

EKONOMİK KOD	2023				2024				2025			
	HİZMET PROGRAMLARI TOPLAM	YÖNETİM VE DESTEK PROGRAMI	PROGRAM DIŞI GİDERLER	TOPLAM	HİZMET PROGRAMLARI TOPLAM	YÖNETİM VE DESTEK PROGRAMI	PROGRAM DIŞI GİDERLER	TOPLAM	HİZMET PROGRAMLARI TOPLAM	YÖNETİM VE DESTEK PROGRAMI	PROGRAM DIŞI GİDERLER	TOPLAM
<i>Personel Giderleri</i>	30.662.000	25.083.000		55.745.000	36.951.000	30.276.000		67.227.000	42.533.000	34.850.000		77.383.000
<i>Sosyal Güvenlik Kurumuna Devlet Primi Giderleri</i>	4.048.000	4.349.000		8.397.000	4.878.000	5.249.000		10.127.000	5.616.000	6.041.000		11.657.000
<i>Mal ve Hizmet Alım Giderleri</i>	16.081.000	3.122.000		19.203.000	18.972.000	3.676.000		22.648.000	21.011.000	4.072.000		25.083.000
<i>Faiz Giderleri</i>				0				0				0
<i>Cari Transferler</i>		1.831.000		1.831.000		2.181.000		2.181.000		2.422.000		2.422.000
<i>Sermaye Giderleri</i>	50.000.000			50.000.000	62.723.000			62.723.000	73.433.000			73.433.000
<i>Sermaye Transferleri</i>				0				0				0
<i>Borç Verme</i>				0				0				0
<i>Yedek Ödenekler</i>				0				0				0
BÜTÇE İÇİ TOPLAM KAYNAK	100.791.000	34.385.000	0	135.176.000	123.524.000	41.382.000	0	164.906.000	142.593.000	47.385.000	0	189.978.000
<i>Döner Sermaye</i>				0				0				0
<i>Özel Hesap</i>	600.000			600.000	650.000			650.000	700.000			700.000
<i>Diğer Bütçe Dışı Kaynak</i>				0				0				0
BÜTÇE DIŞI TOPLAM KAYNAK	600.000	0	0	600.000	650.000	0	0	650.000	700.000	0	0	700.000
GENEL TOPLAM	101.391.000	34.385.000	0	135.776.000	124.174.000	41.382.000	0	165.556.000	143.293.000	47.385.000	0	190.678.000

E. DİĞER HUSUSLAR

Tablo 18 Faaliyetlerden Sorumlu Harcama Birimleri

İdare Adı KAHRAMANMARAŞ İSTİKLAL ÜNİVERSİTESİ
Yıl 2023

PROGRAM	ALT PROGRAM	FAALİYET	SORUMLU HARCAMA BİRİMİ
ARAŞTIRMA, GELİŞTİRME VE YENİLİK	YÜKSEKÖĞRETİMDE BİLİMSEL ARAŞTIRMA VE GELİŞTİRME	Yükseköğretim Kurumlarının Bilimsel Araştırma Projeleri	ÖZEL KALEM (REKTÖRLÜK)
YÜKSEKÖĞRETİM	ÖN LİSANS EĞİTİMİ, LİSANS EĞİTİMİ VE LİSANSÜSTÜ EĞİTİM	Doktora ve Tıpta Uzmanlık Eğitimi	LİSANSÜSTÜ EĞİTİM ENSTİTÜSÜ
		Yükseköğretim Kurumları Bilgi ve Kültürel Kaynaklar ile Sportif Altyapının Geliştirilmesi Hizmetleri	KÜTÜPHANE VE DOKÜMANTASYON DAİRE BAŞKANLIĞI
		Yükseköğretim Kurumları Birinci Öğretim	İDARİ MALİ VE İŞLER DAİRE BAŞKANLIĞI, PERSONEL DAİRE BAŞKANLIĞI, KÜTÜPHANE VE DOKÜMANTASYON DAİRE BAŞKANLIĞI, BİLGİ İŞLEM DAİRE BAŞKANLIĞI, YAPI İŞLERİ VE TEKNİK DAİRE BAŞKANLIĞI, SAĞLIK BİLİMLERİ FAKÜLTESİ, ELBİSTAN SAĞLIK HİZMETLERİ MESLEK YÜKSEKOKULU, ELBİSTAN MÜHENDİSLİK FAKÜLTESİ, İNSAN VE TOPLUM BİLİMLERİ FAKÜLTESİ, ELBİSTAN MESLEK YÜKSEKOKULU, TÜRKOĞLU MESLEK YÜKSEKOKULU, İSLAMİ İLİMLER FAKÜLTESİ, MÜHENDİSLİK MİMARLIK VE TASARIM FAKÜLTESİ
		Yükseköğretim Kurumları İkinci Öğretim	ELBİSTAN MESLEK YÜKSEKOKULU
	YÜKSEKÖĞRETİMDE ÖĞRENCİ YAŞAMI	Yükseköğretimde Beslenme Hizmetleri	SAĞLIK, KÜLTÜR VE SPOR DAİRE BAŞKANLIĞI
		Yükseköğretimde Kültür ve Spor Hizmetleri	SAĞLIK, KÜLTÜR VE SPOR DAİRE BAŞKANLIĞI
		Yükseköğretimde Öğrenci Yaşamına İlişkin Diğer Hizmetler	SAĞLIK, KÜLTÜR VE SPOR DAİRE BAŞKANLIĞI
YÖNETİM VE DESTEK PROGRAMI	TEFTİŞ, DENETİM VE DANIŞMANLIK HİZMETLERİ	Hukuki Danışmanlık ve Muhakemat Hizmetleri	HUKUK MÜŞAVİRLİĞİ
	ÜST YÖNETİM, İDARİ VE MALİ HİZMETLER	Engellilerin Erişilebilirliğinin Sağlanması	BİLGİ İŞLEM DAİRE BAŞKANLIĞI, YAPI İŞLERİ VE TEKNİK DAİRE BAŞKANLIĞI
		Genel Destek Hizmetleri	ÖZEL KALEM (GENEL SEKRETERLİK), İDARİ MALİ VE İŞLER DAİRE BAŞKANLIĞI, BİLGİ İŞLEM DAİRE BAŞKANLIĞI, YAPI İŞLERİ VE TEKNİK DAİRE BAŞKANLIĞI
		İnsan Kaynakları Yönetimine İlişkin Faaliyetler	PERSONEL DAİRE BAŞKANLIĞI
		Özel Kalem Hizmetleri	ÖZEL KALEM (REKTÖRLÜK)
		Strateji Geliştirme ve Mali Hizmetler	STRATEJİ GELİŞTİRME DAİRE BAŞKANLIĞI
		Yükseköğretimde Öğrencilere Yönelik İdari Hizmetler	SAĞLIK, KÜLTÜR VE SPOR DAİRE BAŞKANLIĞI, ÖĞRENCİ İŞLERİ DAİRE BAŞKANLIĞI

Tablo 19 Performans Göstergelerinin İzlenmesinden Sorumlu Harcama Birimleri (1/3)

PROGRAM	ALT PROGRAM	PERFORMANS GÖSTERGELERİ	SORUMLU BİRİM
ARAŞTIRMA, GELİŞTİRME VE YENİLİK	ARAŞTIRMA ALTYAPILARI	Araştırma altyapısı projesi tamamlanma oranı	YAPI İŞLERİ VE TEKNİK DAİRE BAŞKANLIĞI
	YÜKSEKÖĞRETİMDE BİLİMSEL ARAŞTIRMA VE GELİŞTİRME	Ar-ge'ye harcanan bütçenin toplam bütçeye oranı	STRATEJİ GELİŞTİRME DAİRE BAŞKANLIĞI
		Ar-ge sonucu ortaya çıkan ürünlere ilişkin alınan patent sayısı	ÖZEL KALEM (REKTÖRLÜK)
		Ar-ge sonucu ticarileştirilen ürün sayısı	ÖZEL KALEM (REKTÖRLÜK)
		Araştırma merkezleri gelir miktarı	ÖZEL KALEM (REKTÖRLÜK)
		Araştırma merkezlerinin sanayi ile yaptığı proje sayısı	ÖZEL KALEM (REKTÖRLÜK)
		BAP kapsamında desteklenen araştırma projeleri sayısı	ÖZEL KALEM (REKTÖRLÜK)
		Öğretim elemanı başına düşen ar-ge proje sayısı	ÖZEL KALEM (REKTÖRLÜK)
		Patent, faydalı model ve endüstriyel tasarım başvuru sayısı	ÖZEL KALEM (REKTÖRLÜK)
		Ulusal ve uluslararası kuruluşlar tarafından desteklenen ar-ge projesi sayısı	ÖZEL KALEM (REKTÖRLÜK)
		Uluslararası endekslerde yer alan bilimsel yayın sayısı	KÜTÜPHANE VE DOKÜMANTASYON DAİRE BAŞKANLIĞI
HAYAT BOYU ÖĞRENME	YÜKSEKÖĞRETİM KURUMLARI SÜREKLİ EĞİTİM FAALİYETLERİ	Dezavantajlı gruplara yönelik sosyal entegrasyon ve kapsayıcılığa ilişkin yapılan faaliyet sayısı	ÖZEL KALEM (REKTÖRLÜK)
		Eğitim programlarına başvuran kişi sayısı	ÖZEL KALEM (REKTÖRLÜK)
		Mezunlara yönelik gerçekleştirilen faaliyet sayısı	ÖZEL KALEM (REKTÖRLÜK)
		Sürekli Eğitim Merkezi (SEM) ve Dil Merkezi (DİLMER) tarafından mesleki eğitime yönelik verilen sertifika sayısı	ÖZEL KALEM (REKTÖRLÜK)
		Tamamlanan sosyal sorumluluk projeleri sayısı	ÖZEL KALEM (REKTÖRLÜK)
		Üniversitenin çevrecilik alanlarında aldığı ödül sayısı	ÖZEL KALEM (REKTÖRLÜK)

Tablo 20 Performans Göstergelerinin İzlenmesinden Sorumlu Harcama Birimleri (2/3)

PROGRAM	ALT PROGRAM	PERFORMANS GÖSTERGELERİ	SORUMLU BİRİM
TEDAVİ İ SAĞLIK	EDİC TEDAVİ HİZMETLERİ	Ameliyat sayısı	
		Üniversite hastaneleri nitelikli yatak oranı	
		Üniversite hastaneleri yatak doluluk oranı	
		Yatan hasta sayısı	
YÜKSEKÖĞRETİM	ÖĞRETİM ELEMENLARINA SAĞLANAN BURS VE DESTEKLER	SCI, SCI-Expanded, SSCI ve AHCI kapsamındaki dergilerde öğretim elemanı başına düşen yayın sayısı	KÜTÜPHANE VE DOKÜMANTASYON DAİRE BAŞKANLIĞI
		Araştırma bursundan yararlanan öğrenci sayısı	ÖZEL KALEM (REKTÖRLÜK)
		YÖK tarafından öncelikli alanlarında sağlanan burslardan yararlanan doktora öğrenci sayısı	ÖZEL KALEM (REKTÖRLÜK)
		YÖK tarafından sağlanan yurt dışında yabancı dil yeterliliklerinin artırılmasına yönelik burslardan yararlanan sayısı	ÖZEL KALEM (REKTÖRLÜK)
		Yükseköğretim Kurulu, Türkiye Bilimler Akademisi ve TÜBİTAK bilim, teşvik ve sanat ödülleri sayısı	ÖZEL KALEM (REKTÖRLÜK)
	ÖN LİSANS EĞİTİMİ, LİSANS EĞİTİMİ VE LİSANSÜSTÜ EĞİTİM	Doktora eğitimini tamamlayanların sayısı	LİSANSÜSTÜ EĞİTİM ENSTİTÜSÜ
		Eğitim bilimleri kontenjan doluluk oranı	ÖĞRENCİ İŞLERİ DAİRE BAŞKANLIĞI
		Eğitimin program süresinde bitirilme oranı	ÖĞRENCİ İŞLERİ DAİRE BAŞKANLIĞI
		Fen bilimleri kontenjan doluluk oranı	ÖĞRENCİ İŞLERİ DAİRE BAŞKANLIĞI
		Kütüphanede bulunan basılı ve elektronik kaynak sayısı	KÜTÜPHANE E DOKÜMANTASYON DAİRE BAŞKANLIĞI
		Kütüphanede bulunan öğrenci başına düşen basılı ve elektronik kaynak sayısı	KÜTÜPHANE E DOKÜMANTASYON DAİRE BAŞKANLIĞI
		Kütüphaneden yararlanan kişi sayısı	KÜTÜPHANE E DOKÜMANTASYON DAİRE BAŞKANLIĞI
		Lisansüstü öğrencilerin toplam öğrenciler içindeki payı	ÖĞRENCİ İŞLERİ DAİRE BAŞKANLIĞI
		Öğrenci başına düşen eğitim alanı	YAPI İŞLERİ VE TEKNİK DAİRE BAŞKANLIĞI
		Öğrenci başına düşen kapalı alan	YAPI İŞLERİ VE TEKNİK DAİRE BAŞKANLIĞI
		Öğrenci değişim programlarından yararlanan öğrencilerin oranı	ÖZEL KALEM (REKTÖRLÜK)
		Öğretim üyesi başına düşen öğrenci sayısı	ÖĞRENCİ İŞLERİ DAİRE BAŞKANLIĞI

Tablo 21 Performans Göstergelerinin İzlenmesinden Sorumlu Harcama Birimleri (3/3)

PROGRAM	ALT PROGRAM	PERFORMANS GÖSTERGELERİ	SORUMLU BİRİM
YÜKSEKÖĞRETİM	ÖN LİSANS EĞİTİMİ, LİSANS EĞİTİMİ VE LİSANSÜSTÜ EĞİTİM	Sağlık bilimleri kontenjan doluluk oranı	ÖĞRENCİ İŞLERİ DAİRE BAŞKANLIĞI
		Sosyal bilimler kontenjan doluluk oranı	ÖĞRENCİ İŞLERİ DAİRE BAŞKANLIĞI
		Teknokent veya Teknoloji Transfer Ofisi (TTO) projelerine katılan öğrenci sayısı	ÖZEL KALEM (REKTÖRLÜK)
		Uluslararası kuruluşlarla ortak uygulanan eğitim programı sayısı	ÖZEL KALEM (REKTÖRLÜK)
		Yabancı dilde eğitim veren program sayısı	ÖĞRENCİ İŞLERİ DAİRE BAŞKANLIĞI
		Yabancı uyruklu akademisyen sayısı	PERSONEL DAİRE BAŞKANLIĞI
		Yabancı uyruklu öğrenci sayısı	ÖĞRENCİ İŞLERİ DAİRE BAŞKANLIĞI
		Yan dal ve çift ana dal programından mezun olanların toplam mezun sayısına oranı	ÖĞRENCİ İŞLERİ DAİRE BAŞKANLIĞI
	YÜKSEKÖĞRETİMDE ÖĞRENCİ YAŞAMI	Barınma hizmetlerinden yararlanan öğrenci sayısı	SAĞLIK, KÜLTÜR VE SPOR DAİRE BAŞKANLIĞI
		Beslenme hizmetlerinden yararlanan öğrenci sayısı	SAĞLIK, KÜLTÜR VE SPOR DAİRE BAŞKANLIĞI
		Öğrenci başına düşen sosyal donatı alanı	SAĞLIK, KÜLTÜR VE SPOR DAİRE BAŞKANLIĞI
		Öğrenci kulüp ve topluluk sayısı	SAĞLIK, KÜLTÜR VE SPOR DAİRE BAŞKANLIĞI
		Sosyal, kültürel ve sportif faaliyet sayısı	SAĞLIK, KÜLTÜR VE SPOR DAİRE BAŞKANLIĞI
		Yükseköğretimde öğrenci başına barınma harcaması	SAĞLIK, KÜLTÜR VE SPOR DAİRE BAŞKANLIĞI
		Yükseköğretimde öğrenci başına beslenme harcaması	SAĞLIK, KÜLTÜR VE SPOR DAİRE BAŞKANLIĞI
		Yükseköğretimde öğrenci yaşamından memnuniyet oranı	SAĞLIK, KÜLTÜR VE SPOR DAİRE BAŞKANLIĞI
		Yükseköğretimde öğrencilere sunulan sağlık hizmetinden yararlanan öğrenci sayısının toplam öğrenci sayısına oranı	SAĞLIK, KÜLTÜR VE SPOR DAİRE BAŞKANLIĞI