



# **2014 YILI**

**İSU GENEL MÜDÜRLÜĞÜ**

# **PERFORMANS PROGRAMI**



Sevgili hemşehrilerim,

Kocaeli Büyükşehir Belediyesi ailesi olarak büyük bir değişimi ve gelişimi hep birlikte gerçekleştiriyoruz. Kocaeli'ni yeniden inşa ediyoruz...

Bu çalışmalarımızın çok şükür neticesini de alıyoruz.

Eskiden pis kokudan dolayı yanına yanaşlamayan, içinde tek bir canlının dahi yaşamadığı İzmit Körfezi'mizde bugün Yunus Balıkları deniz otobüslerimizle yarışıyor; 70'ten fazla canlı türü ile adeta bir kent akvaryumunu andırıyor.

18 arıtma tesisimizle bugün İzmit Körfezi'ne deşarj ettiğimiz atık suların % 99'unu arıtıyoruz. Hem Körfezi'mizde hem de Karadeniz sahillerimizde uluslararası temiz denizin sembolü olan Mavi Bayraklarımız dalgalanıyor.

2004 yılında Kocaeli'nde sisteme verilen içme sularının % 70'ten fazlası evlere ulaşmadan toprağa karışıp gidiyordu... Bugün ise yerin altına yaptığımız dev yatırımlarla içme suyu taşıma sistemimizi dünya standartlarının üstüne çıkardık. Scada sistemine geçiş ile birlikte tam elektronik sisteme geçtik.

Derelerimizi ıslah ettik, yağmur suyu kanalları inşa ettik, her yağmurda göle dönen yollarımızın yerini artık temiz ve düzenli caddelerimiz aldı. Avrupa Birliği'nden aldığımız Şeref Plaketi Ödülü ile kentimizin Avrupa şehirlerinin kalitesinde olduğu resmen tescillendi.

Kısacası çok işler yaptık, bunların gerçekleşmesinde büyük emek gösteren çalışma arkadaşlarıma teşekkür ediyorum. İSU'muzun Genel Müdürü'nden tüm çalışanlarına kadar üstün performans gösteren bütün arkadaşlarımı kutluyorum.

2014 yılı performans programının hayırlı, uğurlu olmasını diliyorum.

**İbrahim KARAOSMANOĞLU**  
**Kocaeli Büyükşehir Belediyesi Başkanı**

Muhterem Kocaelililer!..



Her insan sağlıklı, güvenilir suya erişme ve sağlıklı bir çevrede yaşama hakkına sahiptir. Bu anlayışla çalışan İSU Genel Müdürlüğü, suyun yönetimi ve kullanımı konusunda uyguladığı projelerle, bugün ülkemize de örnek olacak bir kurum haline geldi.

Nitelikli kamu hizmeti sunmak önemlidir. Bunun için “İnsan odaklı” bir yaklaşımla kollarımızı sıvayarak yatırımlarımıza başladık. Kocaeli’nin yıllardır birikmiş ve çözüm üretilmemiş altyapı problemleri vardı. Bu problemlerin plansız, günü kurtarmak için üretilecek çözümlerin çare olmayacağını bilincindeydik.

Mevcut kaynaklarımızın stratejik önceliklere göre dağıtılması, etkin ve verimli bir biçimde kullanılması için 5 yıllık planımızı hazırladık ve uygulamaya koyduk. Beklentileri karşılamak ve Kocaelililerin yaşam kalitesini arttırmak, halk sağlığını ve güvenliğini tehdit eden, acil çözümler gereken yatırımlara öncelik verdik.

Atıksuların toplatılması için kanalizasyon hatları inşa ettik. Derelere akan atıksuları kollektör hatları ile toplayarak kirlilik taşıyıcılıktan kurtardık. Islah edilen dereler geçtikleri güzergahlar için artık tehlike olmadığı gibi cazibe merkezleri haline geldi. Atıksuların arıtılması için de modern ve son teknoloji ileri biyolojik atıksu arıtma tesisleri inşa ettik. Çevrenin korunması için köylere kadar arıtma tesisleri kurduk. İşletilen 18 adet arıtma tesisi ile Türkiye’de bir ilki gerçekleştirerek atıksu arıtma oranını yüzde 99’a çıkarttık. Atıksuların kontrol edilmesi ile birlikte İzmit Körfezi’nde balık canlılığı arttı; Atıksu ve çamurdan temizlenen Körfez ve Karadeniz’in sahillerinde alınan mavi bayraklı plajlarda insanlar gönül rahatlığı ile yüzmenin keyfini yaşıyor.

Sekiz bin kilometreye varan içmesuyu şebekesinin büyük bölümünü yenileyip kontrol altına alarak kayıp kaçak oranını dünya standartlarına doğru götürüyoruz. Arıtılmış içmesuyu verilmeyen yer kalmasın diye köylerde içmesuyu arıtma tesisleri inşa ettik. Bunların sonucunda Kocaelililer, sağlıklı şebekeler ile sağladığımız dünya kalitesindeki içmesuyunu gönül rahatlığı ile içiyor, evlerinde kullanıyor.

Su kaynaklarımızı çoğaltarak Yuvacık barajı yanı sıra Sapanca gölünü ikinci baraj, Namazgah barajını da üçüncü baraj haline getirdik. Namazgah barajı ile Türkiye’de baraj inşa eden ikinci su ve kanalizasyon idaresi olduk. 2014 yılında Karamürsel bölgesinde İhsaniye ve Avcidere barajlarının yatırım programımıza alarak 2014 yılında ihale ve inşaatını gerçekleştirerek Kocaeli’nin 2040 yılına kadar su ihtiyacını garanti altına alacağız.

Bütün bu altyapı hatları ve tesisler ile büyük sanayi kuruluşların merkezi bir noktada kontrol altında bulundurulması için teknolojik yeniliklerden yararlanarak Türkiye’de bir ilki gerçekleştirerek Atıksu SCADA Merkezini devreye aldık. Ülkemiz için örnek projemiz olan Atıksu ve İçmesuyu SCADA Merkezi ile sular ve atıksular artık kontrolümüz altında.

Stratejik planlar ve onların senelik uygulamaları olan performans programları esasen değişimin de planlamasıdır. Hesap verme sorumluluğu bilinciyle yaptığımız tüm hizmetlerimiz aynı zamanda marka bir şehir oluşturmak içindir. “En yüksek standartlarda hizmet veren ve gelecek nesiller için çalışan bir su idaresi” vizyonu ile yaptığımız hizmetler ile insanların gönül rahatlığı ile yaşadığı ve mutlu olduğu bir şehre katkı sunmanın zevki ve heyecamı içerisindeyiz.

İnsanların mutlu olması yöneticisi olduğumuz kamu kurumlarının da mutluluğu demektir. Bu itibarla 2014 yılı Performans Programının “Kocaeli’nin;yaşamaktan mutluluk, gelecek nesillere devretmekten gurur duyulan ve dünyaca tanınan Körfez şehrine dönüşümü” için büyük katkılar sağlmasını diler, saygılarımı sunarım..

**İlhan BAYRAM**  
Genel Müdür

## İÇİNDEKİLER

<b>I - GENEL BİLGİLER</b>	<b>5</b>
A – Yetki, Görev ve Sorumluluklar	5
B – Teşkilat Yapısı	6
C – Fiziksel Kaynaklar	8
D – İnsan Kaynakları	12
<b>II – PERFORMANS BİLGİLERİ</b>	<b>14</b>
A – Temel Politika ve Öncelikler	14
B – Amaç ve Hedefler	15
C – Performans Hedef ve Göstergeleri ile Faaliyetler	17
Tablo 1 - Performans Hedefi Tablosu	17
Tablo 2 - Faaliyet Maliyetleri Tablosu	35
D – İdarenin Toplam Kaynak İhtiyacı	61
Tablo 3 - İdare Performans Tablosu	61
Tablo 4 - Toplam Kaynak İhtiyacı Tablosu	65
<b>III – EKLER</b>	<b>66</b>
Tablo 5 - Faaliyetlerden Sorumlu Harcama Birimlerine İlişkin Tablo	66

## **I - GENEL BİLGİLER**

### **A – Yetki, Görev ve Sorumluluklar**

İSU Genel Müdürlüğü, Kocaeli Büyükşehir Belediyesine bağlı olarak, 2560 sayılı Kanunda belirtilen su ve kanalizasyon işlerini sorumluluk alanında yapmakla görevli olup, Genel Kurul, Denetçiler, Yönetim Kurulu ve Genel Müdürlükten oluşan organları ile yönetilir.

İSU'nun bütçesi analitik bütçe esaslarına göre hazırlanır. Mali yıl bütçesi, takip eden iki yılın gelir ve gider tahminleri ile birlikte değerlendirilir. Genel Müdürlükçe hazırlanan bütçe, Yönetim Kurulunca incelenerek Genel Kurul Kararı ile yürürlüğe girer.

2560 sayılı Kanununun 2 nci maddesine göre İSU'nun görev ve yetkileri şunlardır:

- a) İçme, kullanma ve endüstri suyu ihtiyaçlarının her türlü yeraltı ve yerüstü kaynaklarından sağlanması ve ihtiyaç sahiplerine dağıtılması için; kaynaklardan abonelere ulaşıncaya kadar her türlü tesisin etüt ve projesini yapmak veya yaptırmak, bu projelere göre tesisleri kurmak veya kurdurmak, kurulu olanları devralıp işletmek ve bunların bakım ve onarımını yapmak, yaptırmak ve gerekli yenilemelere girişmek,
- b) Kullanılmış sular ile yağış sularının toplanması, yerleşim yerlerinden uzaklaştırılması ve zararsız bir biçimde boşaltma yerine ulaştırılması veya bu sulardan yeniden yararlanılması için abonelerden başlanarak bu suların toplanacakları veya bırakılacakları noktaya kadar her türlü tesisin etüt ve projesini yapmak veya yaptırmak; gerektiğinde bu projelere göre tesisleri kurmak ya da kurdurmak; kurulu olanları devralıp işletmek ve bunların bakım ve onarımını yapmak, yaptırmak ve gerekli yenilemelere girişmek,
- c) Bölge içindeki su kaynaklarının, deniz, göl, akarsu kıyılarının ve yer altı sularının kullanılmış sularla ve endüstri artıkları ile kirletilmesini, bu kaynaklarda suların kaybına veya azalmasına yol açacak tesis kurulmasını ve bu tür faaliyetlerde bulunulmasını önlemek, bu konuda her türlü teknik, idari ve hukuki tedbiri almak,
- d) Su ve kanalizasyon hizmetleri konusunda hizmet alanı içindeki belediyelere verilen görevleri yürütmek ve bu konulardaki yetkileri kullanmak,
- e) Her türlü taşınır ve taşınmaz malı satın almak, kiralamak, ekonomik değeri kalmamış araç ve gereçleri satmak, İSU'nun hizmetleriyle ilgili tesisleri doğrudan doğruya yahut diğer kamu veya özel kuruluşlarla ortak olarak kurmak ve işletmek, bu maksatla kurulmuş veya kurulmakta olan tesislere iştirak etmek,
- f) Kuruluş amacına dönük çalışmaların gerekli kılması halinde her türlü taşınmaz malı kamulaştırmak veya üzerinde kullanma hakları tesis etmek.

## **B - Teşkilat Yapısı**

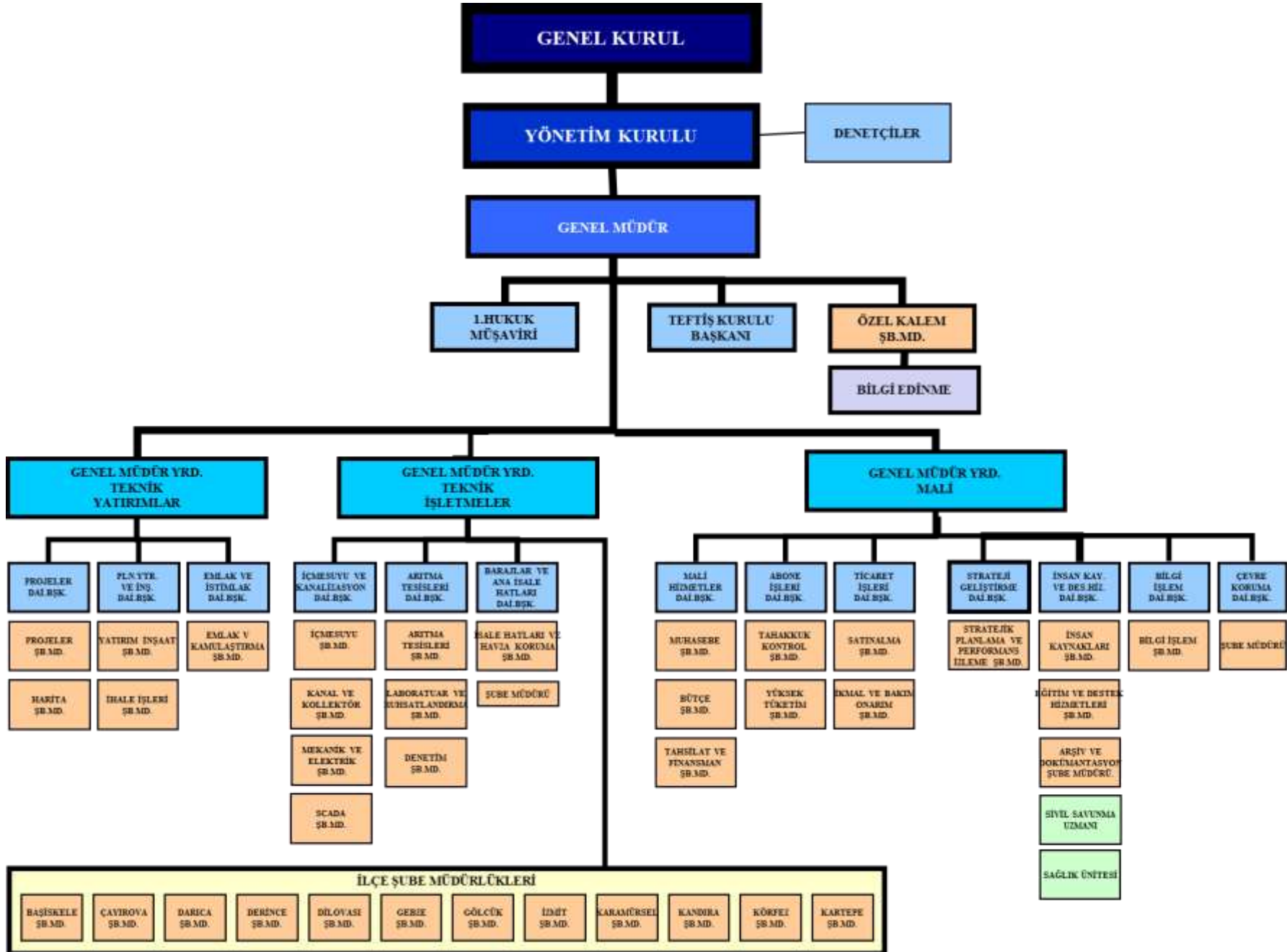
İSU Genel Müdürlüğü İdaresi,

- Genel Müdür
- Genel Müdür Yardımcıları
- Hukuk Müşavirliği
- Teftiş Kurulu Başkanlığı
- Özel Kalem Müdürlüğü
- Strateji Geliştirme Daire Başkanlığı
- İnsan Kaynakları ve Destek Hizmetleri Daire Başkanlığı
- Abone İşleri Daire Başkanlığı
- Mali Hizmetler Daire Başkanlığı
- İçmesuyu ve Kanalizasyon Daire Başkanlığı
- Ticaret İşleri Daire Başkanlığı
- Planlama Yatırım ve İnşaat Daire Başkanlığı
- Bilgi İşlem Daire Başkanlığı
- Arıtma Tesisleri Daire Başkanlığı
- Projeler Daire Başkanlığı
- Barajlar ve Ana İsale Hatları Daire Başkanlığı
- Çevre Koruma Daire Başkanlığı
- Emlak ve İstimlak Daire Başkanlığı
- Şube Müdürlükleri

ile bunlara bağlı alt kademe birimlerinden teşekkül eder. Toplam 13 daire başkanlığı görevlidir. Sorumluluk alanı bölgelere ayrılan İSU Genel Müdürlüğü'nün taşra teşkilat yapılandırması içerisinde ilçelerde kurulan şube müdürlükleri de yer almaktadır.

Kocaeli Büyükşehir Belediye Meclisi, İSU Genel Kurulu olarak görevli ve yetkilidir. Genel Kurul 2560 Sayılı Kanunun 6.maddesinde belirtilen görevleri ifa eder.

Büyükşehir Belediye Başkanı Yönetim Kurulunun başkanıdır. Belediye Başkanının bulunmaması halinde, Genel Müdür Yönetim Kuruluna başkanlık eder. Yönetim Kurulu 2560 sayılı Kanunun 9.maddesinde belirtilen görevleri ifa eder.



## C – Fiziksel Kaynaklar

Kurumumuz Merkez(Genel Müdürlük) binasının yanı sıra 12 ilçede hizmet yapılanmasını gerçekleştirmiştir. Bu ilçelerde hizmet binaları, vezneler ve şantiyeler yer almaktadır.

Ayrıca 17 adet atıksu arıtma tesisi, 9 adet içmesuyu arıtma tesisi, 527 adet içmesuyu deposu, 245 adet içmesuyu terfi merkezi, 57 adet atıksu terfi merkezi fiziki kaynaklar arasında yer almaktadır.

### İÇMESUYU DEPOLARI

BÖLGE	ADET
KANDIRA MERKEZ	1
KANDIRA KÖYLER	124
KÖRFEZ MERKEZ	11
KÖRFEZ KÖYLER	34
KARTEPE MERKEZ	25
KARTEPE KÖYLER	16
DARICA	1
KARAMÜRSEL MERKEZ	16
KARAMÜRSEL KÖYLER	28
İZMİT MERKEZ	33
İZMİT KÖYLER	68
GÖLCÜK MERKEZ	19
GÖLCÜK KÖYLER	38
GEBZE MERKEZ	7
GEBZE KÖYLER	20
DİLOVASI MERKEZ	6
DİLOVASI KÖYLER	8
DERİNCE MERKEZ	5
DERİNCE KÖYLER	30
ÇAYIROVA	4
BAŞISKELE MERKEZ	23
BAŞISKELE KÖYLER	10
<b>TOPLAM</b>	<b>527</b>



## İÇMESUYU TERFİ İSTASYONLARI

BÖLGE	ADET
İZMİT	53
KANDIRA	60
KÖRFEZ	28
GEBZE	20
ÇAYIROVA	2
KARTEPE	8
BAŞISKELE	12
DERİNCE	15
KARAMÜRSEL	23
GÖLCÜK	13
DİLOVASI	10
DARICA	1
<b>TOPLAM</b>	<b>245</b>

## ATIKSU TERFİ İSTASYONLARI

BÖLGE	ADET
İZMİT	10
KANDIRA	8
KÖRFEZ	9
GEBZE	1
KARTEPE	8
BAŞISKELE	7
DERİNCE	4
KARAMÜRSEL	4
GÖLCÜK	3
DİLOVASI	1
DARICA	2
<b>TOPLAM</b>	<b>57</b>

## RESMİ ARAÇ DAĞILIMI

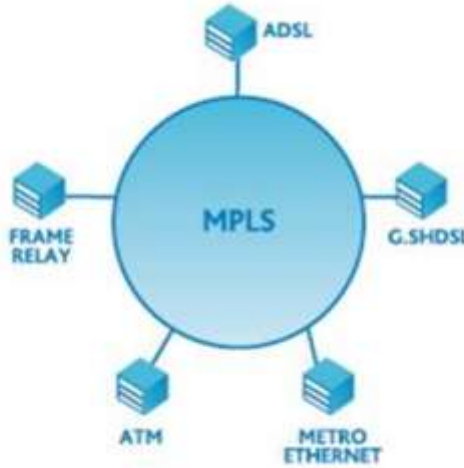
ARAÇ GRUPLARI	ADET
DAMPERLİ KAMYON	11
BOMLU KAMYON	4
VİDANJÖR-KUKA	15
SU TANKERİ	2
KLOR TANKERİ	1
İSALE HATTI ARACI	2
KAMYONET	20
BİNEK ARAÇ	5
TİCARİ BİNEK	1
İŞ MAKİNASI	19
FORTLİFT	3
TRAKTÖR	2
MİDİBÜS	2
AKARYAKIT TANKERİ	1
<b>TOPLAM</b>	<b>88</b>

## KİRALIK ARAÇ DAĞILIMI

ARAÇ GRUPLARI	ADET
BİNEK ARAÇ	16
BİNEK TİCARİ ARAÇ	67
ÇİFT KABİN KAMYONET	70
TEK KABİN KÜÇÜK DAMP.PİCK-UP	2
KÜÇÜK DAMPERLİ KAMYON	36
DAMPERLİ KAMYON	19
BOMLU KAMYON	5
VİDANJÖR KAMYON	10
SU TANKERİ 10 TON SU KAP.	12
İŞ MAK. LAS. TEK. KAZ. YÜKLEYİCİ	26
İŞ MAK. LAS. TEK. YÜKLEYİCİ(KIRICILI)	28
İŞ MAK. EKSKAVATÖR LAS. TEK. KIRICILI	8
İŞ MAK. EKSKAVATÖR PALETLİ. KIRICILI	4
PANELVAN KAMYONET	2
KUKA	9
MİNİBÜS 14 KİŞİLİK	1
TIR DORSE 25 TON (1AD.12M SAL KASA)	2
MİDİBÜS 27 KİŞİLİK	1
<b>TOPLAM</b>	<b>318</b>

TTVPN altyapısı kullanılarak Bölge Şube Müdürlükleri ile Genel Müdürlük birimleri on-line olarak birbirine bağlanarak intranet oluşturulmuştur. Bu sayede çok noktadan çok noktaya, kesintisiz ve internet trafiğinden izole, güvenli bir iletişim sağlanmaktadır. Birimler arasındaki bağlantı kesintilere açık, güvenli olmayan internet bulutu üzerinden değil kapalı devre ve tam yedekli TT omurgası üzerinden sağlanmaktadır. Böylece Kocaeli genelinde kurumumuz bünyesindeki sisteme bağlı bütün bilgisayarlar birbirine on-line olarak ulaşabilmektedir.

Çok noktadan çok noktaya iletişim sağlanması uç birimlerin birbiri ile iletişimlerinde bant genişliği kullanımında verimlilik sağlamaktadır.



Bilişim cihazlarımız, abonelerimize hızlı bir şekilde hizmet verebilecek sayı ve kapasitededir. Toplam bilişim cihazı sayımız 1.214 adettir.

### BİLİŞİM CİHAZLARI TABLOSU

TÜR	ADET
PC	626
THINCLIENT	93
NOTEBOOK	65
YAZICI	430
<b>TOPLAM</b>	<b>1.214</b>

Genel Müdürlüğümüzün internet bağlantısı metro ethernet ile sağlanmaktadır. İnternet bağlantımız, tek merkezden Kocaeli genelinde bulunan hizmet birimlerimize dağıtılmaktadır.

## D- İnsan Kaynakları

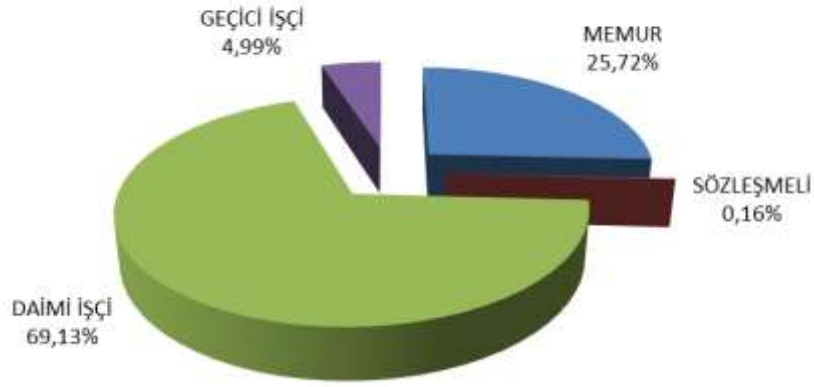
### PERSONELİN CİNSİYETE GÖRE DAĞILIMI(ADET)

	ERKEK	BAYAN	TOPLAM
MEMUR	230	100	330
SÖZLEŞMELİ	1	1	2
DAİMI İŞÇİ	833	54	887
GEÇİCİ İŞÇİ	55	9	64
İŞÇİ TOPLAM	888	63	951
<b>TOPLAM</b>	<b>1.119</b>	<b>164</b>	<b>1.283</b>

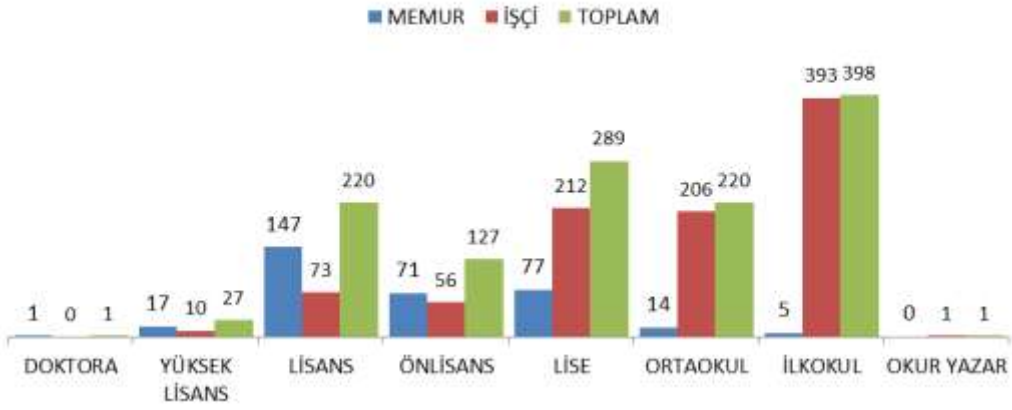
### PERSONELİN EĞİTİM DURUMUNA GÖRE DAĞILIMI(ADET)

	MEMUR	SÖZLEŞMELİ	İŞÇİ	TOPLAM
DOKTORA	1	0	0	1
YÜKSEK LİSANS	17	0	10	27
LİSANS	145	2	73	220
ÖNLİSANS	71	0	56	127
LİSE	77	0	212	289
ORTAOKUL	14	0	206	220
İLKOKUL	5	0	393	398
OKUR YAZAR	0	0	1	1
<b>TOPLAM</b>	<b>330</b>	<b>2</b>	<b>951</b>	<b>1.283</b>

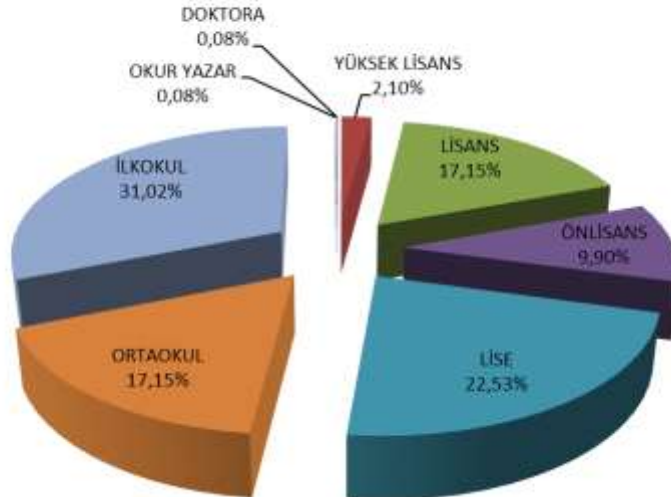
## PERSONEL DAĞILIMI



## PERSONELİN EĞİTİM DURUMU



## PERSONELİN EĞİTİM DAĞILIMI



## II - PERFORMANS BİLGİLERİ

### A - Temel Politika ve Öncelikler

Onuncu Kalkınma Planı (2014-2018) içerisinde “**2.3. Yaşanabilir Mekânlar, Sürdürülebilir Çevre**” başlığı altında yer alan su, atıksu ve çevreye ilişkin temel politika ve öncelikler şunlardır;

#### “2.3.4. Kentsel Altyapı

978. Yerleşim yerlerinin içme ve kullanma suyu ihtiyaçlarının tamamı karşılanacak, su kayıp-kaçakları önlenecek, mevcut şebekeler iyileştirilerek sağlıklı ve çevre dostu malzeme kullanımı yaygınlaştırılacaktır.

979. İçme ve kullanma suyunun tüm yerleşimlerde gerekli kalite ve standartlara uygun şekilde şebekeye verilmesi sağlanacaktır.

980. İçme suyu ve kanalizasyon yatırım ve hizmetlerinin sağlanmasında mali sürdürülebilirlik gözetilecektir.

981. Şehirlerde kanalizasyon ve atık su arıtma altyapısı geliştirilecek, bu altyapıların havzalara göre belirlenen deşarj standartlarını karşılayacak şekilde çalıştırılmaları sağlanacak, arıtılan atık suların yeniden kullanımı özendirilecektir.

988. Kentsel altyapı sistemlerinin oluşturulması ve hizmetlerinin sunumunda vatandaş memnuniyetini, kalite ve verimliliği artırmak amacıyla bilgi ve iletişim teknolojilerinin kullanımına önem verilecektir.

#### 2.3.7. Çevrenin Korunması

1034. Sürdürülebilir şehirler yaklaşımına uygun olarak şehirlerde atık ve emisyon azaltma, enerji, su ve kaynak verimliliği, geri kazanım, gürültü ve görüntü kirliliğinin önlenmesi, çevre dostu malzeme kullanımı gibi uygulamalarla çevre duyarlılığı ve yaşam kalitesi artırılacaktır.

1038. Tüketim alışkanlıklarının sürdürülebilirliğinin desteklenmesi ve doğa koruma başta olmak üzere çevre bilincinin artırılmasına yönelik uygulamalar yaygınlaştırılacaktır.

#### 2.3.8. Toprak ve Su Kaynakları Yönetimi

1050. Yeraltı ve yerüstü su kalitesinin ve miktarının belirlenmesi, izlenmesi, bilgi sistemlerinin oluşturulması; su kaynaklarının korunması, iyileştirilmesi ile kirliliğinin önlenmesi ve kontrolü sağlanacaktır.

1052. İklim değişikliğinin ve su havzalarındaki tüm faaliyetlerin su miktarı ve kalitesine etkileri değerlendirilerek havzalarda su tasarrufu sağlama, kuraklıkla mücadele ve kirlilik önleme başta olmak üzere gerekli önlemler alınacaktır.

### 2.3.9. Afet Yönetimi

1067. Afet risklerinin azaltılmasına yönelik uygulama mekanizmaları güçlendirilecek, afetlere hazırlık ve afet sonrası müdahalede özel önem arz eden hastane, okul, yurt gibi ortak kullanım mekânları ile enerji, ulaştırma, su ve haberleşme gibi kritik altyapıların güçlendirilmesine öncelik verilecektir.”

## B – Amaç ve Hedefler

### Vizyonumuz;

En yüksek standartlarda hizmet veren ve gelecek nesiller için çalışan bir su idaresi olmaktır.

### Misyonumuz;

Kocaeli'nin su, kanalizasyon ve arıtma ihtiyacını çevreyi koruyarak ve hizmet kalitesini sürekli yükselterek sağlamaktır.

### İlkelerimiz;

- Temel felsefemiz insana hizmettir.
- Su kaynaklarının ve körfezin korunması başlıca önceliklerimizdendir.
- Riskleri yöneterek krizler yaşanmadan önlemleri zamanında alabilmektir.
- Kaynaklarımızı etkin kullanarak kaliteli ve ekonomik hizmetler sunarız.
- Gelişime açık, şeffaf ve katılımcı bir yönetim anlayışıyla çalışırız.
- Karar ve uygulamalarımıza bilimsel esaslar ışık tutar.
- Güvenirlilik ve liyakat esaslarına bağlı kalarak, takım ruhu ile çalışırız.
- Hizmet kalitesini ve müşteri memnuniyetini sürekli geliştirmeyi hedefleriz.
- Su bilincinin yaygınlaştırılmasına çalışırız.
- Hayatın kaynağı olan suyu, ileri teknoloji kullanarak, israf etmeden müşterilerimize ulaştırırız.
- Çalışanlarımızın kurum aidiyetini, verimliliğini, eğitimini ve memnuniyetini yükseltecek çalışmalar yaparız.

<b>Stratejik Amaç 1</b>	<b>Kurumsal yapı iyileştirilerek, yönetsel ve operasyonel etkinlik artırılacaktır.</b>
Stratejik Hedef 1.1	Organizasyon yapısının daha etkin ve verimli hale getirilmesine yönelik çalışmalar gerçekleştirilecektir.
Stratejik Hedef 1.2	İSU Otomasyon Sistemi çalışır halde tutulacaktır.
Stratejik Hedef 1.3	Genel Müdürlüğümüz altyapı bilgi sisteminin Kocaeli Büyükşehir Belediyesi Coğrafi Bilgi Sistemi (CBS) çalışmalarıyla birlikte yapılarak Altyapı Bilgi Sisteminin hizmete alınması suretiyle İdaremiz yatırım ve işletme faaliyetlerine verimlilik ve etkinlik kazandırılacaktır.

- Stratejik Hedef 1.4 Mali yapı projeksiyonu hazırlanarak mali dengenin kademeli olarak iyileştirilmesi sağlanacaktır.
- Stratejik Hedef 1.5 Teknik donanımın ve fiziki ortamların kullanımında iyileştirmeler yapılarak etkinlik artırılacaktır.
- Stratejik Hedef 1.6 Mal ve hizmet alımları ana ihale yöntemleri ile karşılanarak, doğrudan temin yoluyla yapılan alımlar azaltılacaktır.
- Stratejik Hedef 1.7 Kurum yatırımlarının aksamadan yapılabilmesi için gerekli olan istimlak, kiralama ve devir faaliyetleri kesintisiz sürdürülecektir.

**Stratejik Amaç 2 İçme, kullanma ve endüstri suyu temininde sürdürülebilirlik ve kalite artışı sağlanacaktır.**

- Stratejik Hedef 2.1 Kesintisiz su temini performansı kademeli bir şekilde yükseltilecektir.
- Stratejik Hedef 2.2 İçme suyu altyapı sisteminin kalitesini yükseltecek çalışmalar kademeli olarak gerçekleştirilecektir.
- Stratejik Hedef 2.3 Afet ve acil durum eylem planları günün şartlarına göre güncel hale getirilecektir.

**Stratejik Amaç 3 Kanalizasyon, yağmursuyu ve atıksu arıtma hizmetlerinde sürdürülebilirlik ve kalite artışı sağlanacaktır.**

- Stratejik Hedef 3.1 Kanalizasyon ve yağmur suyu altyapı sisteminin kalitesini yükseltecek çalışmalar kademeli olarak gerçekleştirilecektir.
- Stratejik Hedef 3.2 Arıtma tesislerimiz nitelik ve nicelik açısından iyileştirilecek ve atık su denetim sistemi geliştirilecektir.

**Stratejik Amaç 4 Abone hizmetlerinde kalite, hız ve verimlilik artırılacak; tahakkuklar yükseltilecektir.**

- Stratejik Hedef 4.1 Abonelere sunulan hizmetin kalitesi kademeli olarak yükseltilecektir.
- Stratejik Hedef 4.2 Tahakkuklar kademeli olarak yükseltilecektir.

**Stratejik Amaç 5 İSU ve İSU çalışmalarına ilişkin kamuoyunun sağlıklı bilgilendirilmesi sağlanacak ve kurumun halkla ilişkileri etkili biçimde yürütülecektir.**

- Stratejik Hedef 5.1 Şeffaflık ve hesap verilebilirlik ilkesi doğrultusunda halkla ilişkiler etkili biçimde yürütülecek ve kamuoyunun sağlıklı bilgilendirilmesi sağlanacaktır.
- Stratejik Hedef 5.2 Su, çevre bilincini geliştirme ve kurumun çalışmalarını kamuoyuna tanıtmaya yönelik etkinlikler düzenlenecek ve desteklenecektir.



## C – Performans Hedef ve Göstergeleri ile Faaliyetler

**TABLO 1**

### PERFORMANS HEDEFİ TABLOSU

<b>İdare Adı</b>	<b>İSU Genel Müdürlüğü</b>			
<b>Stratejik Amaç 1</b>	Kurumsal yapı iyileştirilerek, yönetsel ve operasyonel etkinlik artırılacaktır.			
<b>Stratejik Hedef 1.1</b>	Organizasyon yapısının daha etkin ve verimli hale getirilmesine yönelik çalışmalar gerçekleştirilecektir.			
<b>Performans Göstergeleri</b>	<b>Ölçü Birimi</b>	<b>2012 (Gerçekleşen)</b>	<b>2013 (Tahmini)</b>	<b>2014 (Hedef)</b>
1.1.1.1. İzleme ve değerlendirme toplantı sayısı	Adet	2	2	2
Açıklama : Senelik performans hedeflerinin değerlendirildiği, yöneticilerin katıldığı toplantıların sayısı				
1.1.1.2. Performans programı sonuçlarının sorgulanma sayısı	Adet	3	4	4
Açıklama : Her üç ayda bir performans programı hedeflerinin ne aşamada olduğunu belirlemek için yazışma ile sorgulama yapılması				
1.1.2.1. 2015-2019 Stratejik Planının hazırlanması	Yüzde	-	-	100
Açıklama : 2015-2019 dönemi için Kurumun stratejik amaç ve hedeflerinin en yüksek katılımçılık sağlanarak oluşturulması				
1.1.2.2. GZFT analizi yapılması	Adet	-	1	1
Açıklama : Kurum genelinde yöneticiler düzeyinde yürütülecek toplantılar ile Kurumumuzun güçlü ve zayıf yönleri ile fırsat ve tehditlerinin belirlenmesi				
1.1.2.3. Öneri toplama ve değerlendirme çalışma sayısı	Adet	1	-	2
Açıklama : Sene içerisinde çalışanların stratejik yönetim anlayışı doğrultusunda, yönetime katılımını sağlamak adına, önerilerinin toplanması ve değerlendirilmesi çalışması				
1.1.3.1. Davaların duruşmasına katılma oranı	Yüzde	85	90	90
Açıklama : Yargılama sürecini hızlandırmak, adaletin tecelli etmesine katkı sağlamak maksadıyla duruşmalara katılması				
1.1.3.2. Yasal işlem yapılması olurlarının icra takibi yapılması oranı	Yüzde	80	90	90
Açıklama : Kısa sürede Kurum alacağının tahsilatının gerçekleştirilmesi için icra takibinin yapılması				
1.1.3.3. Faal icra dosyalarına işlem yapılması oranı	Yüzde	80	85	80
Açıklama : Tahsilatı hızlandırmak için faal icra dosyalarına işlem yapılması				
1.1.4.1. Merkez birimlerin ve şubelerin denetim ve teftişi	Yüzde	95	100	100
Açıklama : Yıllık çalışma programında öngörülen merkez birimleri ve ilçe şube müdürlüklerinin iş ve işlemlerinin teftiş ve denetiminin yapılması				
1.1.4.2. İnceleme-araştırma ve soruşturmalar ile sair çalışmalar	Yüzde	95	90	100

Açıklama : İnceleme - araştırma ve soruşturma görevlerinin yürütülerek en kısa sürede tamamlanması ve sonuçlarının rapor halinde ilgili makamlara sunulması				
1.1.5.1. Çalışan memnuniyetini arttırmaya yönelik etkinlik sayısı	Adet	8	3	12
Açıklama : Personel motivasyonunu artırma amacıyla düzenlenecek etkinlikler				
1.1.6.1 Çalışanların mesleki gelişimine yönelik hizmet içi eğitim sayısı	Adet	24	20	25
Açıklama :				
1.1.7.1. İşçi sağlığı ve iş güvenliği denetim sayısı	Adet	14	80	100
Açıklama :				
1.1.7.2. İş kazası sayısı	Adet	18	12	0
Açıklama : İşçi sağlığı ve iş güvenliği eğitim ve denetimleri ile iş kazası yaşanmaması için çaba sarf edilmektedir.				
1.1.7.3. Personelin periyodik sağlık muayenesi sayısı	Adet	1148	980	900
Açıklama : Mevzuatlar doğrultusunda çalışan tüm işçi personelin en az yılda bir sefer muayene edilmesi				
1.1.8.1. Periyodik toplantı sayısı	Adet	15	48	48
Açıklama : Genel Müdürlük Makamının haftalık periyodik olarak genel müdür yardımcıları ve gerektiğinde birim yöneticileri ile gerçekleştirdiği toplantıların sayısı				
1.1.9.1. Kurum personel sayısının, norm kadro standartlarına uygunluk oranı	Yüzde	41	60	75
Açıklama : Norm kadro ile belirlenen personel sayısı ile mevcut personel sayısı arasındaki oran				
1.1.10.1. İşleme konu belgelerin elektronik ortama aktarılma oranı	Yüzde	-	95	95
Açıklama : EBYS ve E-imza ile işlem gören belgelerin toplam belgelere olan oranı				
<b>Faaliyetler</b>			<b>Kaynak İhtiyacı 2014 (TL) (Bütçe)</b>	
1.1.1. Periyodik stratejik yönetim ve performans yönetimi izleme ve değerlendirme toplantıları yapılacaktır.			0	
1.1.2. Stratejik yönetim anlayışının kurumsal yapılanma perspektifinde etkili kılınması için gerekli çalışmalar yapılacaktır.			150.000	
1.1.3. İhtilafların çözümü ve icra işlemlerinde etkinliğin artırılması yoluyla kurum menfaatlerinin korunmasında süreklilik sağlanacaktır.			3.000.000	
1.1.4. İç denetim ve teftiş sisteminin etkinliği artırılarak sürekliliği sağlanacaktır.			0	
1.1.5. Çalışan memnuniyetini arttırmaya yönelik faaliyetler düzenlenecektir.			150.000	
1.1.6. Çalışanların mesleki gelişimine yönelik hizmet içi eğitim programları düzenlenecektir.			300.000	
1.1.7. İşçi sağlığı ve iş güvenliği ile ilgili mevzuat çerçevesinde periyodik denetimler gerçekleştirilecektir.			300.000	
1.1.8. Birimler arasında iletişimin daha etkin hale getirilmesi ve katılımcı yönetim anlayışının güçlendirilmesine yönelik periyodik toplantılar yapılacaktır.			0	

1.1.9. Kurumun çalışan profiline norm kadro standardına uygunluğu sağlanacaktır.	0
1.1.10. Belgeler elektronik ortamda alınacak, saklanacak ve arşivlenecektir.	70.000
<b>Genel Toplam</b>	<b>3.970.000</b>

<b>Stratejik Hedef 1.2</b>	İSU Otomasyon Sistemi çalışır halde tutulacaktır.			
<b>Performans Göstergeleri</b>	<b>Ölçü Birimi</b>	<b>2012 (Gerçekleşen)</b>	<b>2013 (Tahmini)</b>	<b>2014 (Hedef)</b>
1.2.1.1. ABYS sisteminin yazılımının geliştirilmesi	Yüzde	-	-	100
Açıklama : Sorumlu daire başkanlıkları tarafından tariflenen, test edilen ve onay verilen ABYS (Abone Yönetim Sistemi) sisteminin işletilmesi				
1.2.1.2. İMYS sisteminin yazılımının geliştirilmesi	Yüzde	-	-	100
Açıklama : Sorumlu daire başkanlıkları tarafından tariflenen, test edilen ve onay verilen İMYS (Muhasebe, Taşınır ve İnsan Kaynakları Bilgi Sistemi) sisteminin işletilmesi				
1.2.2.1. İnternet ve intranet ağının sürekli aktif tutulması	Yüzde	100	100	100
Açıklama : Tahakkukun, tahsilatın, icranın, muhasebenin, personel işlemlerinin, Alo 185 çağrı bilgilerinin, ambar işlemlerinin, banka dosyalarının, PTT'den online tahsilatın, abone sayaç okuma bilgilerinin yüklenmesi, gönderilip alınması				
1.2.3.1. Kurum bünyesinde merkez ve bölge birimlerinde bilgisayarların, yazıcıların, intranet ağının kesintisiz çalışmasının sağlanması	Yüzde	100	100	100
Açıklama : Genel Müdürlüğümüz bünyesinde bulunan bilişim cihazlarının belirlenen periyotlarla bakımının yapılması ve ilgili birimlerce talep edilen arıza onarım isteklerinin yerine getirilmesi				
1.2.4.1. Otomasyon sisteminin sürekli aktif tutulması	Yüzde	100	100	100
Açıklama : Kurum ve abone verilerine yetkili kullanıcılar tarafından kesintisiz ulaşılarak işlem yapılmasının sağlanması				
1.2.5.1. Kurumsal web sitesinin sürekli aktif tutulması	Yüzde	85	90	90
Açıklama : Kurumsal web sayfamızın 7/24 kesintisiz işletilmesi				
<b>Faaliyetler</b>	<b>Kaynak İhtiyacı 2014 (TL) (Bütçe)</b>			
1.2.1. Bilgi İşlem Otomasyon sistemlerinin yazılımı geliştirilecek ve devreye alınacaktır.	468.200			
1.2.2. Merkez ve taşra teşkilatında kurulan internet ve intranet ağı yaygınlaştırılacak, geliştirilecek ve sürekli aktif tutulacaktır.	480.000			
1.2.3. Kurumun bilişim sistemlerinin verimliliği sağlanacaktır.	172.000			
1.2.4. Otomasyon sistemi sürekli aktif tutulacaktır.	1.029.559			
1.2.5. Web sitesinin işletilmesi sağlanacaktır.	30.000			
<b>Genel Toplam</b>	<b>2.179.759</b>			

<b>Stratejik Hedef 1.3</b>	Genel Müdürlüğümüz altyapı bilgi sisteminin Kocaeli Büyükşehir Belediyesi Coğrafi Bilgi Sistemi (CBS) çalışmalarıyla birlikte yapılarak Altyapı Bilgi Sisteminin hizmete alınması suretiyle İdaremiz yatırım ve işletme faaliyetlerine verimlilik ve etkinlik kazandırılacaktır.			
----------------------------	--	--	--	--

Performans Göstergeleri	Ölçü Birimi	2012 (Gerçekleşen)	2013 (Tahmini)	2014 (Hedef)
1.3.1.1. Su ve atıksu şebekelerine ait sayısal olmayan verilerin sayısallaştırılarak CBS'ne aktarılması	km	-	100	300
Açıklama : Genel Müdürlüğümüze diğer kurumlardan intikal eden su ve atık su şebeke hatlarının Coğrafi Bilgi Sistemine aktarılması				
1.3.1.2. Su ve atıksu şebekelerine ait sayısal verilerin CBS'ne aktarılması	km	801	900	100
Açıklama : Kurumumuz tarafından ihaleli yapılan su ve atıksu şebeke hatlarının Coğrafi Bilgi Sistemine aktarılması				
<b>Faaliyetler</b>			<b>Kaynak İhtiyacı 2014 (TL) (Bütçe)</b>	
1.3.1. Su ve atıksu şebekeleri sayısal ortama aktarılacaktır.			100.000	
<b>Genel Toplam</b>			<b>100.000</b>	

<b>Stratejik Hedef 1.4</b>	Mali yapı projeksiyonu hazırlanarak mali dengenin kademeli olarak iyileştirilmesi sağlanacaktır.			
----------------------------	--	--	--	--

Performans Göstergeleri	Ölçü Birimi	2012 (Gerçekleşen)	2013 (Tahmini)	2014 (Hedef)
1.4.1.1. Kurumun 2014 mali yılı bütçesinin hazırlanması	Yüzde	100	100	100
Açıklama : Kurumun gelir ve gider bütçesinin hazırlanması				
1.4.2.1. Gider bütçesi gerçekleşme oranı	Yüzde	84	85	90
Açıklama : Gider bütçesinin gerçekleşmesinde %10 tasarruf öngörülmektedir.				
1.4.2.2. Yedek ödenek kullanımında tasarrufa gidilmesi	Yüzde	18	25	35
Açıklama : Gider bütçesinin gerçekçi yapılması dolayısıyla yedek ödeneğin kullanımda tasarruf sağlanması				
1.4.3.1. Mevcut kaynakların daha tasarruflu kullanılmasından kaynaklı borçlanmadaki tasarruf oranı	Yüzde	62	40	40
Açıklama : Kurumun mevcut gelirlerini artırarak borçlanmada tasarruf sağlanması				
1.4.4.1. Otomatik ödeme talimatı tahsilat tutarı	TL	89.727.606	95.000.000	100.000.000
Açıklama : Otomatik ödeme talimatlı tahsilatların artırılması için gerekli çalışmaların yapılması				
1.4.5.1. Takipli alacaklardan tahsilatın artırılması	Yüzde	36	40	30

Açıklama : Gerekli yasal işlemler başlatılarak takipli alacaklardan tahsilatın arttırılması				
1.4.5.2. Borçlu abonelere ödemeye davet yazısı gönderilmesi	Adet	121.532	87.400	84.300
Açıklama : Fatura ödemelerini geciktirmiş abonelerimize ödemelerini hatırlatmak üzere ödemeye davet yazısı gönderilmesi				
1.4.6.1. Gelir bütçesi gerçekleşme oranı	Yüzde	102	105	100
Açıklama : Gelir bütçesinin gerçekçi verilerle hazırlanarak gelirin yükseltilmesi				
1.4.7.1. Muhasebe kayıt ve raporlama sistemi etkin kılınarak mukayeseli verilerin doğruluğunun sağlanması	Yüzde	100	100	100
Açıklama : Yasal süreler içerisinde muhasebe iş ve işlemlerinin yürütülmesi				
<b>Faaliyetler</b>			<b>Kaynak İhtiyacı 2014 (TL) (Bütçe)</b>	
1.4.1. Kurumun mali yapı projeksiyonu hazırlanacaktır.			0	
1.4.2. Harcamalarda kaynak tasarrufu sağlanacaktır.			0	
1.4.3. Borç sürecinde kaynaklarımız daha tasarruflu kullanılacaktır.			0	
1.4.4. Tahakkuk-tahsilat oranını yükseltmeye yönelik iyileştirmeler yapılacaktır.			0	
1.4.5. Takipteki alacakların tahsil hızını arttırmaya yönelik düzenlemeler yapılacaktır.			36.500	
1.4.6. Gelir Bütçesi gerçekleşme oranını artıracak önlemler alınacaktır.			0	
1.4.7. Muhasebe kayıt ve raporlama sistemi etkin kılınarak mukayeseli verilerin doğruluğu sağlanacaktır.			0	
<b>Genel Toplam</b>			<b>36.500</b>	

<b>Stratejik Hedef 1.5</b>	Teknik donanımın ve fiziki ortamların kullanımında iyileştirmeler yapılarak etkinlik arttırılacaktır.			
<b>Performans Göstergeleri</b>	<b>Ölçü Birimi</b>	<b>2012 (Gerçekleşen)</b>	<b>2013 (Tahmini)</b>	<b>2014 (Hedef)</b>
1.5.1.1. Ambar alanı projesi yapımı	Adet	4	5	2
Açıklama : Kapalı alan, stok sahası, iş makinası araç parkı, sundurma vb. projelerin yapımı				
1.5.1.2. Hizmet binaları projesi yapımı	Adet	4	5	2
Açıklama : Şubelerin ve şantiyelerin idari binalarının projelerinin yapımı				
1.5.1.3. Hizmet binası, şantiye ve ambar yapımı sayısı	Adet	2	1	2
Açıklama : Projeleri hazırlanan hizmet binası, şantiye ve ambarların inşa edilmesi				

<b>Faaliyetler</b>	<b>Kaynak İhtiyacı 2014 (TL) (Bütçe)</b>
1.5.1. Hizmet binaları, ambar alanları ve şantiyelerimiz hizmetin gereklerine uygun hale getirilecektir.	<b>12.350.000</b>
<b>Genel Toplam</b>	<b>12.350.000</b>

<b>Stratejik Hedef 1.6</b>	Mal ve hizmet alımları ana ihale yöntemleri ile karşılanarak, doğrudan temin yoluyla yapılan alımlar azaltılacaktır.
----------------------------	--

<b>Performans Göstergeleri</b>	<b>Ölçü Birimi</b>	<b>2012 (Gerçekleşen)</b>	<b>2013 (Tahmini)</b>	<b>2014 (Hedef)</b>
1.6.1.1. Kamu İhale Kurumu tarafından ihale iptal edilme sayısı	Adet	0	0	0
Açıklama : Harcama birimlerinin her türlü mal ve hizmet alımı işleri kapsamında gerçekleştirilecek olan ihalelere ait teknik şartnameler ile isteklilerin teklif dosyası içerisinde sundukları belgeler talep eden birimlerle ve ihale komisyon üyeleri ile birlikte koordineli olarak incelenerek, ihalelerin mevzuata uygunluğunun sağlanması ve ihalelerin KİK tarafından iptal edilmesinin önüne geçilmesi				
1.6.2.1. Doğrudan temin taleplerinin ortalama gerçekleşme süresi	Gün	5	5	5
Açıklama : Birimlerimizin küçük ölçekli ve günlük ihtiyaçlarına ilişkin talepleri daire kayıtlarına alınmasından itibaren yapılan iş bölümü ve yetkin satın alma görevlileri sayesinde ortalama 5 iş günü içerisinde tedarik edilmektedir.				
1.6.3.1. İhtiyaç duyulan iş makinası ve diğer araçların tedarik oranı	Yüzde	100	100	100
Açıklama : Kurumumuzun sorumluluk alanlarındaki faaliyetlerini yerine getirebilmeleri için birimlerimizin ihtiyaç duydukları araç ve iş makinalarının temin edilmesi				
1.6.4.1. İhtiyaç duyulan akaryakıtın tedarik oranı	Yüzde	100	100	100
Açıklama : Kurumumuza ait resmi ve kiralık araçlar ile jeneratörlerin akaryakıt ihtiyacının temin edilmesi				

<b>Faaliyetler</b>	<b>Kaynak İhtiyacı 2014 (TL) (Bütçe)</b>
1.6.1. İhale işlemleri etkin bir şekilde yönetilecektir.	<b>100.000</b>
1.6.2. Satın alma işlemlerinde etkinlik arttırılacaktır.	<b>0</b>
1.6.3. Kurumumuzun ihtiyaç duyduğu hizmet araçlarının kiralaması yapılacaktır.	<b>23.500.000</b>
1.6.4. Kurumumuzun hizmet araçlarının ihtiyaç duyduğu akaryakıtın temini yapılacaktır.	<b>5.000.000</b>
<b>Genel Toplam</b>	<b>28.600.000</b>

<b>Stratejik Hedef 1.7</b>	Kurum yatırımlarının aksamadan yapılabilmesi için gerekli olan istimlak, kiralama ve devir faaliyetleri kesintisiz sürdürülecektir.			
<b>Performans Göstergeleri</b>	<b>Ölçü Birimi</b>	<b>2012 (Gerçekleşen)</b>	<b>2013 (Tahmini)</b>	<b>2014 (Hedef)</b>
1.7.1.1. İçmesuyu temin projeleri için kamulaştırma çalışması sayısı	Adet	75	225	175
Açıklama : Kurum tarafından yapılan ve yapılacak içmesuyu projeleri için ihtiyaç duyulan taşınmazların kamulaştırma yoluyla temini				
1.7.1.2. Atıksu projeleri için kamulaştırma çalışması sayısı	Adet	7	7	10
Açıklama : Kurum tarafından yapılan ve yapılacak atıksu projeleri için ihtiyaç duyulan taşınmazların kamulaştırma yoluyla temini				
1.7.1.3. Yağmursuyu ve dere ıslahı projeleri için kamulaştırma çalışması sayısı	Adet	-	2	10
Açıklama : Kurum tarafından yapılan ve yapılacak yağmursuyu ve dere ıslahı projeleri için ihtiyaç duyulan taşınmazların kamulaştırma yoluyla temini				
1.7.1.4. İdari tesisleşme için kamulaştırma çalışması sayısı	Adet	-	-	25
Açıklama :				
1.7.2.1. İçmesuyu temin projeleri için kiralama çalışması sayısı	Adet	16	30	15
Açıklama : Kurum tarafından yapılan ve yapılacak içmesuyu projeleri için ihtiyaç duyulan orman arazilerinin kiralama yoluyla temini				
1.7.2.2. Atıksu projeleri için kiralama çalışması sayısı	Adet	4	10	10
Açıklama : Kurum tarafından yapılan ve yapılacak atıksu projeleri için ihtiyaç duyulan orman arazilerinin kiralama yoluyla temini				
1.7.2.3. Yağmursuyu ve dere ıslahı projeleri için kiralama çalışması sayısı	Adet	-	-	5
Açıklama : Kurum tarafından yapılan ve yapılacak yağmursuyu ve dere ıslahı projeleri için ihtiyaç duyulan orman arazilerinin kiralama yoluyla temini				
1.7.2.4. Kaliteli hizmet sunumu için ihtiyaç duyulan hizmet binası ve her türlü gayrimenkul kiralama çalışması sayısı	Adet	1	1	2
Açıklama :				
1.7.3.1. Tarihi su yapılarının restorasyon projelerinin yaptırılması	Adet	2	2	2
Açıklama : Tescilli tarihi su yapılarının röleve, restitüsyon ve restorasyon projelerinin yaptırılması				
1.7.3.2. Restorasyon projeleri bulunan tarihi su yapılarının restore edilmesi çalışmaları	Adet	-	1	3
Açıklama :				
<b>Faaliyetler</b>	<b>Kaynak İhtiyacı 2014 (TL) (Bütçe)</b>			
1.7.1. İdarenin ihtiyaçları doğrultusunda kamulaştırmalar yapılacaktır.	<b>15.900.000</b>			
1.7.2. İdarenin ihtiyaçları doğrultusunda kiralamalar yapılacaktır.	<b>500.000</b>			
1.7.3. Tarihi su yapılarının restorasyonu yapılacaktır.	<b>150.000</b>			
<b>Genel Toplam</b>	<b>16.550.000</b>			

<b>Stratejik Amaç 2</b>	İçme, kullanma ve endüstri suyu temininde sürdürülebilirlik ve kalite artışı sağlanacaktır.			
<b>Stratejik Hedef 2.1</b>	Kesintisiz su temini performansı kademeli bir şekilde yükseltilecektir.			
<b>Performans Göstergeleri</b>	<b>Ölçü Birimi</b>	<b>2012 (Gerçekleşen)</b>	<b>2013 (Tahmini)</b>	<b>2014 (Hedef)</b>
2.1.1.1. Kaptaj yapısı, maslak yapısı, su alma yapısı projesi yapımı	Adet	6	3	2
Açıklama : Yerel kaynaklara olan ihtiyacın artmasıyla kaynaklardan su temin edilmesi için proje yapımı				
2.1.1.2. Kocaeli'nin içmesuyu kaynaklarının master planının hazırlanması	Yüzde	-	-	30
Açıklama : Gelecekteki su ihtiyacının karşılanmasına yönelik kaynakların tespiti				
2.1.2.1. İçmesuyu SCADA Sistemine aktarılan terfi merkezi ve depo sayısı	Adet	32	27	4
Açıklama :				
2.1.2.2. İçmesuyu SCADA Sistemine aktarılan içmesuyu arıtma tesisi sayısı	Adet	-	-	8
Açıklama :				
2.1.3.1. Kayıp su oranı	Yüzde	43	41	39
Açıklama : Kayıp su oranı "1-(Tahakkuk eden su / Temin edilen su (m <sup>3</sup> ))" formülü ile hesaplanır.				
2.1.4.1. Basınç yönetim sistemi uygulanarak kaçakların minimum seviyeye indirileceği ilçe sayısı	Adet	-	-	1
Açıklama :				
2.1.5.1. Aylık içmesuyu numune sayısı	Adet	666	650	660
Açıklama : Kocaeli genelindeki su depolarından, halka açık kullanım alanlarından ve abonelerimizden alınan içmesuyu numune sayısı aylık ortalaması				
2.1.6.1. İçmesuyu havzaları denetim sayısı	Adet	256	250	250
Açıklama : İçmesuyu havzalarında yönetmeliğe aykırı durumların oluşmaması ve havzaların kirletilmemesi için gerçekleştirilen denetimler				
2.1.7.1. Taş duvar, tel çit, ışın çiti vb. ile koruma ve güvenliği yeni sağlanacak tesis sayısı	Adet	9	22	10
Açıklama : Su kaynaklarının ve tesislerinin güvenliğinin sağlanması için yapılacak koruma bariyeri				
2.1.8.1. Tesislerdeki sayaçların aktif, reaktif ve kapasitif kontrollerinin cezai müeyyide sayısı	Adet	23	12	10
Açıklama : Elektrikle çalışan tesislerin sayaçlarının periyodik olarak kontrol edilmesi suretiyle cezai duruma düşülmemesi				



Faaliyetler	Kaynak İhtiyacı 2014 (TL) (Bütçe)
2.1.1. Alternatif su kaynaklarının (Baraj, kaptaj, su alma yapısı, sondaj vs.) teminine yönelik araştırma ve projeler yapılacaktır.	1.000.000
2.1.2. İçmesuyu SCADA sistemi geliştirilecektir.	2.500.000
2.1.3. Kesintisiz su temini sağlanacak ve şebekeye verilen su miktarı ölçülecektir.	65.750.000
2.1.4. Su arıza ve kaçakları otomasyon ile kontrol edilecektir.	2.000.000
2.1.5. Abonelere verilen suların sıhhi yönden gerekli kontrolleri yapılacaktır.	200.000
2.1.6. İçmesuyu havzalarının denetimi yapılacaktır.	50.000
2.1.7. Su kaynakları ve tesislerin koruma ve güvenliği sağlanacaktır.	500.000
2.1.8. Tesisler için gerekli elektrik temin edilerek aktif-reaktif-kapasitif ölçümleri yapılacaktır.	24.950.000
<b>Genel Toplam</b>	<b>96.950.000</b>

Stratejik Hedef 2.2		İçme suyu altyapı sisteminin kalitesini yükseltecek çalışmalar kademeli olarak gerçekleştirilecektir.		
Performans Göstergeleri	Ölçü Birimi	2012 (Gerçekleşen)	2013 (Tahmini)	2014 (Hedef)
2.2.1.1. Yeni içmesuyu hattı projesi uzunluğu	Metre	522.196	180.000	100.000
Açıklama : İhtiyaç duyulan bölgeler için yeni içmesuyu hattı projesi yapımı				
2.2.1.2. Yeni içmesuyu hattı uzunluğu	Metre	204.811	191.400	211.200
Açıklama : İnşa edilecek yeni içmesuyu hattı uzunluğu				
2.2.2.1. İçmesuyu hattı değişim projesi uzunluğu	Metre	222.104	100.000	60.000
Açıklama : Su kayıp ve kaçaklarının azaltılması ve mevcut hatların su ihtiyacını karşılayamaması durumunda eski hatların değişimi için gerekli projelerin yapılması				
2.2.2.2. İçmesuyu hattı değişim uzunluğu	Metre	130.627	73.750	79.475
Açıklama : Eski ve sıklıkla arıza yapan içmesuyu hatlarının yenilenmesi				
2.2.3.1. İçmesuyu hatları arıza sayısı	Adet	9.029	8.780	7.410
Açıklama :				
2.2.4.1. Su deposu ve içmesuyu terfi merkezi projesi yapımı	Adet	67	100	30
Açıklama : Gerek yeni yerleşim yerleri için gerekse eskiyen depoların ve terfi merkezlerinin yenilenmesi için proje yapımı				
2.2.4.2. Yeni içmesuyu tesisi sayısı	Adet	24	20	15

Açıklama : İhtiyaç duyulan yeni içmesuyu tesislerinin inşa edilmesi				
2.2.5.1. İçmesuyu tesislerinin mekanik bakım ve onarım sayısı	Adet	2.004	2.160	1.920
Açıklama : İçmesuyu tesislerinin mekanik ekipmanlarının bakım ve onarımları				
2.2.5.2. İçmesuyu tesislerinin elektrik bakım ve onarım sayısı	Adet	1.504	908	1.250
Açıklama : İçmesuyu tesislerinin elektrik tesisat ve aksamlarının bakım ve onarımları				
2.2.5.3. İçmesuyu tesislerinin bakım ve onarım sayısı	Adet	112	111	131
Açıklama : İçmesuyu tesislerinin mekanik ve elektrik haricindeki diğer bakım ve onarımları				
2.2.6.1. İçmesuyu arıtma tesislerinin bakım ve onarım sayısı	Adet	145	100	140
Açıklama : İçmesuyu arıtma tesislerinin bakım ve onarımları				
2.2.7.1. İçmesuyu arıtma tesislerinin inşaat, boya ve çevre düzenleme işleri yapımı	Adet	-	1	1
Açıklama :				
2.2.8.1. İçmesuyu depoları temizlik sayısı	Adet	248	214	227
Açıklama : Depolardaki hijyenik şartların korunması için yapılan temizlikler				
2.2.9.1. İçmesuyu arıtma tesisleri yapım ve rehabilitasyonu	Adet	1	5	1
Açıklama : İhtiyaç duyulan yeni içmesuyu arıtma tesislerinin yapımı ve gerekli olan tesislerde rehabilitasyon yapımı				
<b>Faaliyetler</b>			<b>Kaynak İhtiyacı 2014 (TL)(Bütçe)</b>	
2.2.1. Yeni içmesuyu hatları yapılacaktır.			29.289.760	
2.2.2. Eski içmesuyu hatları yenilenecektir.			6.882.240	
2.2.3. İçmesuyu hatlarının bakım ve onarımı yapılacaktır.			1.518.000	
2.2.4. İhtiyaç analizleri doğrultusunda yeni içmesuyu tesisleri projelendirilecek ve hayata geçirilecektir.			8.000.000	
2.2.5. Mevcut içmesuyu tesislerinin bakım ve onarımları yapılacaktır.			3.500.000	
2.2.6. İçmesuyu arıtma tesislerinin bakım ve onarımları yapılacaktır.			236.000	
2.2.7. İçmesuyu arıtma tesislerinin inşaat, boya ve çevre düzenleme işleri yapılacaktır.			200.000	
2.2.8. İçmesuyu depolarında hijyen koşullarının sürekliliği sağlanacaktır.			0	
2.2.9. Yeni içmesuyu arıtma tesisleri yapılacak ve mevcut tesislerde gerekli rehabilitasyon çalışmaları gerçekleştirilecektir.			650.000	
<b>Genel Toplam</b>			<b>50.276.000</b>	

<b>Stratejik Hedef 2.3</b>	Afet ve acil durum eylem planları günün şartlarına göre güncel hale getirilecektir.			
<b>Performans Göstergeleri</b>	<b>Ölçü Birimi</b>	<b>2012 (Gerçekleşen)</b>	<b>2013 (Tahmini)</b>	<b>2014 (Hedef)</b>
2.3.1.1. İl afet acil yardım planları toplantılarına katılım sayısı	Adet	2	2	2
Açıklama :				
2.3.1.2. Afet ve acil durumlara ilgili tatbikat sayısı	Adet	4	2	2
Açıklama :				
<b>Faaliyetler</b>	<b>Kaynak İhtiyacı 2014 (TL) (Bütçe)</b>			
2.3.1. Doğal afetlere karşı hazırlanan eylem planı ile ilgili çalışmalar yapılacaktır.	<b>10.000</b>			
<b>Genel Toplam</b>	<b>10.000</b>			

<b>Stratejik Amaç 3</b>	Kanalizasyon, yağmursuyu ve atıksu arıtma hizmetlerinde sürdürülebilirlik ve kalite artışı sağlanacaktır.			
<b>Stratejik Hedef 3.1</b>	Kanalizasyon ve yağmur suyu altyapı sisteminin kalitesini yükseltecek çalışmalar kademeli olarak gerçekleştirilecektir.			
<b>Performans Göstergeleri</b>	<b>Ölçü Birimi</b>	<b>2012 (Gerçekleşen)</b>	<b>2013 (Tahmini)</b>	<b>2014 (Hedef)</b>
3.1.1.1. Yeni kanalizasyon hattı projesi uzunluğu	Metre	426.903	100.000	70.000
Açıklama : İhtiyaç duyulan bölgeler için yeni kanalizasyon hattı projesi yapımı				
3.1.1.2. Yeni kanalizasyon hattı uzunluğu	Metre	181.140	88.250	110.318
Açıklama : Yeni kanalizasyon hattı inşa edilmesi				
3.1.2.1. Kanalizasyon hattı değişim uzunluğu	Metre	131.068	52.700	64.600
Açıklama : Eski ve sıklıkla arıza yapan kanalizasyon hatlarının yenilenmesi				
3.1.3.1. Kanalizasyon hatları arıza sayısı	Adet	12.061	9.800	9.550
Açıklama :				
3.1.4.1. Yağmursuyu ve atıksu terfi merkezi projesi yapımı	Adet	10	11	10
Açıklama : Yeni yerleşim yerleri için yağmursuyu ve atıksu terfi merkezleri projeleri yapımı				
3.1.4.2. Çökeltme yapısı ve fosseptik projesi yapımı	Adet	10	60	50
Açıklama : Atıksuların doğrudan arıtma tesislerine iletilemediği bölgelerde fosseptik projesi yapımı				

3.1.5.1. Yeni yağmursuyu hattı projesi uzunluğu	Metre	37.340	35.000	25.000
Açıklama : İhtiyaç duyulan bölgeler için yeni yağmursuyu hattı projesi yapımı				
3.1.5.2. Yeni yağmursuyu hattı uzunluğu	Metre	34.917	17.800	16.225
Açıklama : Yeni yağmursuyu hattı inşa edilmesi				
3.1.6.1. Yağmursuyu hatları arıza sayısı	Adet	2.158	1.198	873
Açıklama :				
3.1.7.1. Yeni dere ıslahı projesi uzunluğu	Metre	6.404	5.000	1.500
Açıklama : İhtiyaç duyulan bölgeler için dere ıslah projesi yapımı				
3.1.7.2. Yeni dere ıslahı güzergahlarının uzunluğu	Metre	1.896	1.800	700
Açıklama :				
3.1.7.3. Yeni dere ıslahı sayısı	Adet	4	3	1
Açıklama :				
3.1.8.1. Atıksu terfi istasyonlarının mekanik bakım ve onarım sayısı	Adet	547	516	485
Açıklama : Atıksu terfi istasyonlarındaki mekanik ekipmanların bakım ve onarımları				
3.1.8.2. Atıksu terfi istasyonlarının elektrik bakım ve onarım sayısı	Adet	945	650	1.000
Açıklama : Atıksu terfi istasyonlarındaki elektrik tesisat ve aksesuarlarının bakım ve onarımları				
3.1.9.1. Atıksu arıtma tesislerinin bakım ve onarım sayısı	Adet	645	500	600
Açıklama : Atıksu arıtma tesislerinde yapılacak bakım ve onarımlar				
3.1.10.1. Atıksu arıtma tesislerinin inşaat, boya ve çevre düzenleme işleri yapımı	Adet	1	2	2
Açıklama :				
<b>Faaliyetler</b>			<b>Kaynak İhtiyacı 2014 (TL) (Bütçe)</b>	
3.1.1. Yeni kanalizasyon hatları yapılacaktır.			36.804.630	
3.1.2. Eski kanalizasyon hatları yenilenecektir.			12.024.730	
3.1.3. Kanalizasyon hatlarının bakım ve onarımları yapılacaktır.			1.419.840	
3.1.4. İhtiyaç analizleri doğrultusunda yağmursuyu ve atıksu terfi merkezi, çökeltme ve fosseptik projeleri hazırlanacaktır.			0	
3.1.5. Yeni yağmursuyu hatları yapılacaktır.			4.854.720	

3.1.6. Yağmursuyu hatlarının bakım ve onarımları yapılacaktır.	106.080
3.1.7. Dere ıslah çalışmaları yapılacaktır.	1.100.000
3.1.8. Atıksu terfi istasyonlarının bakım onarım ve modernizasyonu yapılacaktır.	6.750.000
3.1.9. Atıksu artıma tesislerinin bakım ve onarımları yapılacaktır.	948.000
3.1.10. Atıksu arıtma tesislerinin inşaat, boya ve çevre düzenleme işleri yapılacaktır.	800.000
<b>Genel Toplam</b>	<b>64.808.000</b>

<b>Stratejik Hedef 3.2</b>	Arıtma tesislerimiz nitelik ve nicelik açısından iyileştirilecek ve atıksu denetim sistemi geliştirilecektir.			
<b>Performans Göstergeleri</b>	<b>Ölçü Birimi</b>	<b>2012 (Gerçekleşen)</b>	<b>2013 (Tahmini)</b>	<b>2014 (Hedef)</b>
3.2.1.1. Atıksu arıtma tesisi revizyon tatbikat projesi sayısı	Adet	-	2	2
Açıklama :				
3.2.2.1. Atıksu arıtma tesislerinde arıtılan atıksu miktarı	m <sup>3</sup>	121.536.384	126.000.000	130.000.000
Açıklama :				
3.2.2.2. Atıksu arıtma tesislerine ait aylık numune sayısı	Adet	399	450	200
Açıklama : Aylık kompozit numune sayısı online ölçüm cihazları verileri dikkate alınarak kademeli olarak azaltılacaktır.				
3.2.2.3. Atıksu arıtma tesislerine ait standart dışı atıksu numune oranı	Yüzde	2	3	0
Açıklama : İşletme kalitesinin artırılmasına yönelik evsel arıtma çamuru - elektrik - işçilik kalemleri arasındaki optimizasyonun sağlanması				
3.2.3.1. Endüstriyel atıksu denetim sayısı	Adet	14.595	11.074	11.075
Açıklama :				
3.2.3.2. Denetlenen endüstriyel tesis sayısı	Adet	644	800	850
Açıklama : OSB ve sanayi kuruluşlarının endüstriyel atıksularının mevzuata uygunluğunun kontrolü				
3.2.3.3. Birim görüşü verilen sanayi kuruluşu sayısı	Adet	520	570	600
Açıklama : Kurum veya kuruluşların başvurusuna istinaden Çevre Etkisel Değerlendirme görüşü ve çalışma ruhsatı görüşü verilmesi				
3.2.3.4. Kanalizasyon sistemindeki endüstriyel kirlilik yükü miktarı	mg/lt	491	603	800
Açıklama : Atıksu artıma tesislerinin girişlerinde yapılan online ölçümler sonucu Kimyasal Oksijen İhtiyacı değerinin Atıksuların Kanalizasyona Deşarj Yönetmeliğine uygunluğunun sağlanması				

3.2.3.5. Havzalara akan derecik, dere vb. sistemler ile baraj gölü ve benzerlerinin kirlilik denetim sayısı	Adet	-	35	40
Açıklama :				
3.2.4.1. Atıksu arıtma tesislerinden çamur uzaklaştırılması	Ton	47.927	45.000	70.000
Açıklama : Atıksu arıtma tesislerinde denize akıp, doğayı kirlletmesi engellenen çamurların bertaraf edilmesi				
3.2.5.1. Atıksu arıtma tesisleri yapım ve rehabilitasyonu	Adet	-	3	2,40
Açıklama : Tesis inşaatlarından bir tanesi yıllara sair iş olup, 2014 yılında %40'ı tamamlanacaktır. 2014 hedefi bu sebeple 2,40 olarak yazılmıştır.				
3.2.6.1. Atıksu SCADA Sistemine dahil edilen atıksu arıtma tesisi sayısı	Adet	10	-	5
Açıklama :				
3.2.6.2. Atıksu SCADA Sistemine dahil edilen atıksu terfi merkezi sayısı	Adet	38	-	8
Açıklama :				
3.2.7.1. İçme ve kullanma suyu analiz sayısı	Adet	85.023	90.000	95.000
Açıklama : Hergün şehri besleyen depo çıkış sularından, belirlenmiş olan şebeke noktalarından, okul, hastane ve camilerden İçmesuyu Daire Başkanlığı ve Kocaeli İl Halk Sağlığı Müdürlüğü tarafından kontrol amaçlı alınan numunelerin bununla birlikte özel talep numunelerinin analiz edilmesi				
3.2.7.2. Atıksu analiz sayısı	Adet	19.014	17.000	15.000
Açıklama : Denetim Şube Müdürlüğü, Özel Firma ve İşletmeler ve Arıtma Tesisleri Şube Müdürlüğü tarafından alınan ve laboratuvara teslim edilen numunelerde talep edilen analizlerin yapılması				
<b>Faaliyetler</b>			<b>Kaynak İhtiyacı 2014 (TL) (Bütçe)</b>	
3.2.1. Mevcut atıksu arıtma tesislerinin revizyon tatbikat projeleri hazırlanacaktır.			600.000	
3.2.2. Atıksu arıtma tesisleri verimli, etkin ve sürekli biçimde çalıştırılacak ve çıkış suyu değerlerinin kontrolleri yapılacaktır.			7.900.000	
3.2.3. Endüstriyel atıksuların kontrolleri yapılacaktır.			0	
3.2.4. Atıksu arıtma tesislerinde proses sonucu açığa çıkan arıtma çamurları Çevre Mevzuatına uygun olarak bertaraf edilecektir.			5.500.000	
3.2.5. Yeni atıksu arıtma tesisleri yapılacak ve mevcut tesislerde gerekli rehabilitasyon çalışmaları gerçekleştirilecektir.			17.550.000	
3.2.6. Atıksu SCADA sistemi geliştirilecektir.			2.500.000	
3.2.7. Laboratuvar hizmetleri hızlı ve güvenilir biçimde yürütülecektir.			950.000	
<b>Genel Toplam</b>			<b>35.000.000</b>	

<b>Stratejik Amaç 4</b>	Abone hizmetlerinde kalite, hız ve verimlilik artırılacak; tahakkuklar yükseltilecektir.
<b>Stratejik Hedef 4.1</b>	Abonelere sunulan hizmetin kalitesi kademeli olarak yükseltilecektir.

<b>Performans Göstergeleri</b>	<b>Ölçü Birimi</b>	<b>2012 (Gerçekleşen)</b>	<b>2013 (Tahmini)</b>	<b>2014 (Hedef)</b>
4.1.1.1. Müşteri odaklı hizmet anlayışına yönelik eğitim sayısı	Adet	1	2	4
Açıklama : Müşterileri memnuniyetini arttırmak amacıyla, çalışanlarımızın müşterilerle olan iletişimlerini profesyonelce gerçekleştirebilmeleri için halkla ilişkiler, iletişim, diksiyon, kurumu temsil etme vb. konularda verilecek olan eğitimler				
4.1.2.1. Yüksek tüketimli abonelerin bilgi amaçlı olarak web portal üzerinden kendi tüketimlerini takip etmesi	Yüzde	-	-	100
Açıklama : Hazırlanacak yazılım ile aboneler saatlik tüketimlerini izleme ve aynı faaliyet kolunda işigal eden diğer firmaların tüketim ortalamalarıyla karşılaştırma imkanı bulacak ve üretim planlamasını daha doğru ve gerçekçi yapabilecektir.				
<b>Faaliyetler</b>	<b>Kaynak İhtiyacı 2014 (TL) (Bütçe)</b>			
4.1.1. Müşteri odaklı hizmet anlayışına yönelik olarak personelimize periyodik eğitimler verilecektir.	50.000			
4.2.1. Elektronik ortamda da abonelik hizmetleri verilecektir.	0			
<b>Genel Toplam</b>	<b>50.000</b>			

<b>Stratejik Hedef 4.2</b>	Tahakkuklar kademeli olarak yükseltilecektir.
----------------------------	---

<b>Performans Göstergeleri</b>	<b>Ölçü Birimi</b>	<b>2012 (Gerçekleşen)</b>	<b>2013 (Tahmini)</b>	<b>2014 (Hedef)</b>
4.2.1.1. Yeni abone sayısı	Adet	31.055	32.000	30.000
Açıklama : Bölgenin nüfus hareketliliğinin fazla olması yeni abone sayısındaki artışta etkili olmaktadır.				
4.2.1.2. Şebeke suyu tahakkuku miktarı	m <sup>3</sup>	84.162.918	89.000.000	91.000.000
Açıklama : Tahakkuk artırıcı çalışmalar yürütülerek tahakkuk eden su miktarının artırılması				
4.2.1.3. Planlı abone tarama sayısı	Adet	136.388	100.000	100.000
Açıklama : Kaçak ve usulsüz su kullanımını engelleyerek, tahakkuk artışı sağlamak üzere yapılan abone tarama çalışmaları				
4.2.1.4. Hidrantlara sayaç takılması sayısı	Adet	-	2	48
Açıklama : Yangın hidrantlarının kayıt dışı kullanımı engellemek amacıyla sayaçlı hidrantlarla değiştirilmesi				
4.2.2.1. Su sayacı alım sayısı	Adet	35.196	40.000	50.000
Açıklama :				

4.2.2.2. Su sayacı deęişim sayısı	Adet	29.924	28.000	36.500
Açıklama : Sayaçların doęru okuma yapabilmesi ve bu sayede tahakkuk artışı sağlamak amacıyla ekonomik ömrünü doldurmuş sayaçların yenilenmesi				
4.2.3.1. Yüksek tüketimli abonelerin sayaç ve tesisatları denetim sayısı	Adet	1.488	1.500	1.500
Açıklama :				
4.2.3.2. Yüksek tüketimli abonelerin uygunsuz sayaç ve tesisatlarının düzeltme sayısı	Adet	554	646	200
Açıklama : Yüksek tüketimli abone sistemine dahil edilecek abone sayısı				
4.2.4.1. Uygunsuz kuyuların DSİ'ye bildirilme sayısı	Adet	2	5	20
Açıklama : Kuyuların kapatılması yetkisi idaremize ait olmadığı için yazı ile DSİ'ye bildirilmektedir.				
4.2.4.2. KSUB tahakkuku azalış miktarı	m <sup>3</sup>	558.031	-750.000	-250.000
Açıklama : KSUB abonelerinin şebeke suyu kullanımlarını arttırıp, KSUB tahakkuklarının azaltılması				
4.2.5.1. Endeks okuma oranı	Yüzde	98	97	98
Açıklama : Endeks okuma oranı "Endeksi okunan abone sayısı / Abone sayısı" formülü ile hesaplanır.				
4.2.5.2. Faturalama oranı	Yüzde	94	94	95
Açıklama : Faturalama oranı "Fatura çıkarılan abone sayısı / Endeksi okunan abone sayısı" formülü ile hesaplanır.				
4.2.6.1. Resmi abonelerin uygunsuz sayaç ve tesisatlarının düzeltme sayısı	Adet	-	-	100
Açıklama :				
<b>Faaliyetler</b>		<b>Kaynak İhtiyacı 2014 (TL) (Bütçe)</b>		
4.2.1. Şebeke suyu tahakkukunun arttırılması sağlanacaktır.		100.000		
4.2.2. Ekonomik ömrünü dolduran veya işlevini yitiren sayaçlar deęiştirilecektir.		5.900.000		
4.2.3. Yüksek tüketimli abonelerin tahakkuk artışına yönelik düzenlemeler yapılacaktır.		0		
4.2.4. Şebeke harici su kullanan abonelerin şebeke suyu kullanmaları sağlanacaktır.		0		
4.2.5. Abonelerin su tüketimleri düzenli olarak faturalandırılacaktır.		7.000.000		
4.2.6. Resmi abonelerin tahakkuk artışına yönelik düzenlemeler yapılacaktır.		200.000		
<b>Genel Toplam</b>		<b>13.200.000</b>		



<b>Stratejik Amaç 5</b>	İSU ve İSU çalışmalarına ilişkin kamuoyunun sağlıklı bilgilendirilmesi sağlanacak ve kurumun halkla ilişkileri etkili biçimde yürütülecektir.
<b>Stratejik Hedef 5.1</b>	Şeffaflık ve hesap verilebilirlik ilkesi doğrultusunda halkla ilişkiler etkili biçimde yürütülecek ve kamuoyunun sağlıklı bilgilendirilmesi sağlanacaktır.

<b>Performans Göstergeleri</b>	<b>Ölçü Birimi</b>	<b>2012 (Gerçekleşen)</b>	<b>2013 (Tahmini)</b>	<b>2014 (Hedef)</b>
5.1.1.1. ALO 185 hattı çağrı cevaplanma oranı	Yüzde	93	92	95
Açıklama : Personel yıpranması, altyapıdan ve mevcut teknolojiden kaynaklanan teknik arıza ve aksaklıklar sebebiyle hedefte bir miktar sapma olacağı tahmin edilmiştir.				
5.1.1.2. ALO 185 hattı cevaplanan çağrıların ortalama bekleme süresi	Saniye	11	12	10
Açıklama : Gelen çağrının sanal operatör tarafından açıldıktan sonra hatta bekletme süresi				
5.1.2.1. Yerel medyaya haber sunumu sayısı	Adet	144	200	200
Açıklama : Kocaeli genelinde Kurumumuzun yürüttüğü faaliyetlere ilişkin olarak, halkımızı bilgilendirmek adına yapılan haberlerin sayısı				
5.1.3.1. Değerlendirilme toplantıları sayısı	Adet	51	50	52
Açıklama : Basında çıkan haberleri değerlendirme maksadıyla Genel Müdürlük Makamının gerekli gördüğü yöneticiler ile yaptığı toplantı sayısı				
<b>Faaliyetler</b>			<b>Kaynak İhtiyacı 2014 (TL) (Bütçe)</b>	
5.1.1. ALO 185 arıza, şikayet ve ihbar hattı etkili, ekonomik ve verimli bir şekilde işletilecektir.			50.000	
5.1.2. İSU faaliyetleri ile ilgili yerel medyaya haber sunulacaktır.			0	
5.1.3. Basında çıkan haberlerin değerlendirilmesi ile ilgili her hafta bir toplantı yapılacaktır.			0	
<b>Genel Toplam</b>			<b>50.000</b>	

<b>Stratejik Hedef 5.2</b>	Su, çevre bilincini geliştirme ve kurumun çalışmalarını kamuoyuna tanıtmaya yönelik etkinlikler düzenlenecek ve desteklenecektir.
----------------------------	---

<b>Performans Göstergeleri</b>	<b>Ölçü Birimi</b>	<b>2012 (Gerçekleşen)</b>	<b>2013 (Tahmini)</b>	<b>2014 (Hedef)</b>
5.2.1.1. Kamuoyunu bilinçlendirmeye yönelik yayın sayısı	Adet	2	5	2
Açıklama : Suyun israf edilmemesi ve önemi konusunda kamuoyunda bilinç oluşturma maksadıyla yapılacak basın bültenleri, bildiriler vb. yayınlar				
5.2.1.2. İlköğretim okullarındaki etkinlik sayısı	Adet	13	15	40

Açıklama : Çocuk ve gençlerde su bilinci oluşturma ve suyun tasarruflu kullanılmasına yönelik olarak ilköğretim okullarında yapılan bilgilendirme toplantıları

5.2.1.3. STK'lara yönelik etkinlik sayısı	Adet	1	1	10
---	------	---	---	----

Açıklama : Sivil toplum kuruluşlarının üyelerine, yatırımlarımız ve çalışmalarımızla ilgili olarak yapılacak bilgilendirme gezileri

<b>Faaliyetler</b>	<b>Kaynak İhtiyacı 2014 (TL) (Bütçe)</b>
5.2.1. Kamuoyunu bilinçlendirmeye yönelik etkinlikler yapılacaktır.	<b>28.500</b>
<b>Genel Toplam</b>	<b>28.500</b>

TABLO 2

## FAALİYET MALİYETLERİ TABLOSU

<b>İdare Adı</b>	<b>İSU Genel Müdürlüğü</b>	
<b>Stratejik Hedef 1.1</b>	Organizasyon yapısının daha etkin ve verimli hale getirilmesine yönelik çalışmalar gerçekleştirilecektir.	
<b>Faaliyet 1.1.1</b>	Periyodik stratejik yönetim ve performans yönetimi izleme ve değerlendirme toplantıları yapılacaktır.	
<b>Sorumlu Harcama Birimi veya Birimleri</b>	Strateji Geliştirme Daire Başkanlığı	
Açıklama : Stratejik plan ve performans programında yer alan hedef ve göstergelerin yıl içerisindeki durumunu değerlendirmek üzere toplantıların yapılması ve her üç ayda bir yazışma ile performans programı sonuçlarının sorgulamasının yapılması		
<b>Ekonomik Kod</b>		<b>2014 Yılı Kaynak İhtiyacı (TL)</b>
03	Mal ve Hizmet Alım Giderleri	0
06	Sermaye Giderleri	0
<b>Toplam Bütçe Kaynak İhtiyacı</b>		<b>0</b>
<b>Faaliyet 1.1.2</b>	Stratejik yönetim anlayışının kurumsal yapılanma perspektifinde etkili kılınması için gerekli çalışmalar yapılacaktır.	
<b>Sorumlu Harcama Birimi veya Birimleri</b>	Strateji Geliştirme Daire Başkanlığı	
Açıklama : Kurumumuzun 2015-2019 dönemi stratejik planının hazırlanması sürecinde kurum içi ve dışı en yüksek katılımın sağlanarak, stratejik amaç ve hedeflerin tespit edilmesi ve stratejik yönetim anlayışının kurum geneline yayılması için çalışmaların yapılması		
<b>Ekonomik Kod</b>		<b>2014 Yılı Kaynak İhtiyacı (TL)</b>
03	Mal ve Hizmet Alım Giderleri	150.000
06	Sermaye Giderleri	0
<b>Toplam Bütçe Kaynak İhtiyacı</b>		<b>150.000</b>
<b>Faaliyet 1.1.3</b>	İhtilafların çözümü ve icra işlemlerinde etkinliğin artırılması yoluyla kurum menfaatlerinin korunmasında süreklilik sağlanacaktır.	
<b>Sorumlu Harcama Birimi veya Birimleri</b>	1. Hukuk Müşavirliği	

Açıklama : İhtilafların kısa sürede çözümü, Kurumun ve kamunun menfaatinedir. İhtilafların çözülmemesi kamunun zararına sebep olacaktır. İlgililerin performansını düşürecek hedefe odaklanmasını engelleyecektir. Bu sebeple Kurumda başarının artırılması için çıkan ihtilafların çok kısa sürede çözülmesi gerekir. Bunun için de hukuk çerçevesinde hukuki mütalaalar ve başka hukuki çözüm yollarıyla ihtilafların ve problemlerin en kısa süre içinde çözülmesi hatta yargıya intikal ettirilmeden çözülmesi yargılama esnasında da yargılama sürecine en aktif katılım sağlanarak sürecin hızlandırılması kamunun ve Kurumun menfaatine olacaktır. İhtilafların kısa sürede çözümü hem hedefe odaklanmayı sağlayacak, hem de Kurum alacaklarının kısa sürede tahsil edilmesi veya ihtilaflı olan borçların kısa sürede ödenecek olması nedeniyle Kurum menfaati azami olarak sağlanmış olacaktır. Kurumda iç huzur ve Kurumumuzun üçüncü şahıslarla ilişkileri toplumsal barış ve güven ortamına katkı sağlayacak, kamuoyunun Kurumumuza güvenini arttıracaktır.

Ekonomik Kod		2014 Yılı Kaynak İhtiyacı (TL)
03	Mal ve Hizmet Alım Giderleri	3.000.000
06	Sermaye Giderleri	0
<b>Toplam Bütçe Kaynak İhtiyacı</b>		<b>3.000.000</b>

<b>Faaliyet 1.1.4</b>	İç denetim ve teftiş sisteminin etkinliği artırılarak sürekliliği sağlanacaktır.
<b>Sorumlu Harcama Birimi veya Birimleri</b>	Teftiş Kurulu Başkanlığı

Açıklama : Genel Müdürlük birimlerinin faaliyet ve işlemlerinin etkin, verimli ve ekonomik bir şekilde yürütülüp yürütülmediğini denetlemek, çalışanların ve kurum yapısının gelişmesine, yönetim ve kontrol sistemlerinin yeterli, güvenilir ve tutarlı duruma gelmesine yönelik çalışmalara rehberlik etmek

Ekonomik Kod		2014 Yılı Kaynak İhtiyacı (TL)
03	Mal ve Hizmet Alım Giderleri	0
06	Sermaye Giderleri	0
<b>Toplam Bütçe Kaynak İhtiyacı</b>		<b>0</b>

<b>Faaliyet 1.1.5</b>	Çalışan memnuniyetini artırmaya yönelik faaliyetler düzenlenecektir.
<b>Sorumlu Harcama Birimi veya Birimleri</b>	İnsan Kaynakları ve Destek Hizmetleri Daire Başkanlığı

Açıklama : Genel Müdürlük birimlerinde ve ilçe şube müdürlüklerinde yapılacak kahvaltı, öğle yemeği, bilgilendirme toplantıları, kaynaşma programları, piknik, gezi vb. faaliyetler

Ekonomik Kod		2014 Yılı Kaynak İhtiyacı (TL)
03	Mal ve Hizmet Alım Giderleri	150.000
06	Sermaye Giderleri	0
<b>Toplam Bütçe Kaynak İhtiyacı</b>		<b>150.000</b>

<b>Faaliyet 1.1.6</b>	Çalışanların mesleki gelişimine yönelik hizmet içi eğitim programları düzenlenecektir.	
<b>Sorumlu Harcama Birimi veya Birimleri</b>	İnsan Kaynakları ve Destek Hizmetleri Daire Başkanlığı	
Açıklama : Bilgi beceri ve yetenek geliştirmeye yönelik olarak motivasyon, kişisel gelişim, kurumsal aidiyet, yetkinlik geliştirme vb. eğitim programları		
<b>Ekonomik Kod</b>		<b>2014 Yılı Kaynak İhtiyacı (TL)</b>
03	Mal ve Hizmet Alım Giderleri	300.000
06	Sermaye Giderleri	0
<b>Toplam Bütçe Kaynak İhtiyacı</b>		<b>300.000</b>
<b>Faaliyet 1.1.7</b>	İşçi sağlığı ve iş güvenliği ile ilgili mevzuat çerçevesinde periyodik denetimler gerçekleştirilecektir.	
<b>Sorumlu Harcama Birimi veya Birimleri</b>	İnsan Kaynakları ve Destek Hizmetleri Daire Başkanlığı	
Açıklama : Şantiyelerde ve arazide yapılan çalışmaların denetimi		
<b>Ekonomik Kod</b>		<b>2014 Yılı Kaynak İhtiyacı (TL)</b>
03	Mal ve Hizmet Alım Giderleri	300.000
06	Sermaye Giderleri	0
<b>Toplam Bütçe Kaynak İhtiyacı</b>		<b>300.000</b>
<b>Faaliyet 1.1.8</b>	Birimler arasında iletişimin daha etkin hale getirilmesi ve katılımcı yönetim anlayışının güçlendirilmesine yönelik periyodik toplantılar yapılacaktır.	
<b>Sorumlu Harcama Birimi veya Birimleri</b>	Özel Kalem Müdürlüğü	
Açıklama : Genel Müdürlük Makamı başkanlığında yapılan, yöneticilerin katıldığı, haftalık değerlendirmelerin yapıldığı toplantılar		
<b>Ekonomik Kod</b>		<b>2014 Yılı Kaynak İhtiyacı (TL)</b>
03	Mal ve Hizmet Alım Giderleri	0
06	Sermaye Giderleri	0
<b>Toplam Bütçe Kaynak İhtiyacı</b>		<b>0</b>
<b>Faaliyet 1.1.9</b>	Kurumun çalışan profiline norm kadro standardına uygunluğu sağlanacaktır.	
<b>Sorumlu Harcama Birimi veya Birimleri</b>	İnsan Kaynakları ve Destek Hizmetleri Daire Başkanlığı	

Açıklama : Norm kadro sayımız 844'tür. Emekli, istifa vb. sebeplerle kurumda çalışan personel sayısı azalacağından norm kadro uygunluk oranı yükselecektir.

Ekonomik Kod		2014 Yılı Kaynak İhtiyacı (TL)
03	Mal ve Hizmet Alım Giderleri	0
06	Sermaye Giderleri	0
<b>Toplam Bütçe Kaynak İhtiyacı</b>		<b>0</b>

**Faaliyet 1.1.10**

Belgeler elektronik ortamda alınacak, saklanacak ve arşivlenecektir.

**Sorumlu Harcama Birimi veya Birimleri**

İnsan Kaynakları ve Destek Hizmetleri Daire Başkanlığı

Açıklama : Yasa gereği fiziki ortamda kullanılması zorunlu olan evrakların dışındaki tüm diğer belgeler elektronik ortamda işlem görecektir.

Ekonomik Kod		2014 Yılı Kaynak İhtiyacı (TL)
03	Mal ve Hizmet Alım Giderleri	70.000
06	Sermaye Giderleri	0
<b>Toplam Bütçe Kaynak İhtiyacı</b>		<b>70.000</b>

**Stratejik Hedef 1.2**

İSU Otomasyon Sistemi çalışır halde tutulacaktır.

**Faaliyet 1.2.1**

Bilgi İşlem Otomasyon sistemlerinin yazılımı geliştirilecek ve devreye alınacaktır.

**Sorumlu Harcama Birimi veya Birimleri**

Bilgi İşlem Daire Başkanlığı

Açıklama : ABYS(Abone Yönetim Sistemi) : Tahakkuk, tahsilat, icra, abone sicil, abone açma, abone kapama, sayaç okuma, banka tahsilat işlemleri, Alo 185 vb. işlemlerin yazılımı  
İMYIS (Muhasebe, Taşınır ve İnsan Kaynakları Bilgi Sistemi) : Muhasebe, taşınır kayıt, bordro, sicil, maaş, puantaj, izin vb. işlemlerin yazılımı

Ekonomik Kod		2014 Yılı Kaynak İhtiyacı (TL)
03	Mal ve Hizmet Alım Giderleri	468.200
06	Sermaye Giderleri	0
<b>Toplam Bütçe Kaynak İhtiyacı</b>		<b>468.200</b>

**Faaliyet 1.2.2**

Merkez ve taşra teşkilatında kurulan internet ve İtranet ağı yaygınlaştırılacak, geliştirilecek ve sürekli aktif tutulacaktır.

**Sorumlu Harcama Birimi veya Birimleri**

Bilgi İşlem Daire Başkanlığı

Açıklama : Kurumda bulunan otomasyon sistemlerinin, ilçe şube müdürlükleri ve şantiyelerle veri iletişiminin kiralık data hatlarıyla sağlanması

Ekonomik Kod		2014 Yılı Kaynak İhtiyacı (TL)
03	Mal ve Hizmet Alım Giderleri	480.000
06	Sermaye Giderleri	0
<b>Toplam Bütçe Kaynak İhtiyacı</b>		<b>480.000</b>
<b>Faaliyet 1.2.3</b>		Kurumun bilişim sistemlerinin verimliliği sağlanacaktır.
<b>Sorumlu Harcama Birimi veya Birimleri</b>		Bilgi İşlem Daire Başkanlığı
Açıklama : Merkez bina, ilçe şube müdürlükleri ve şantiyelerde bulunan bilişim cihazlarının bakımı		
Ekonomik Kod		2014 Yılı Kaynak İhtiyacı (TL)
03	Mal ve Hizmet Alım Giderleri	62.000
06	Sermaye Giderleri	110.000
<b>Toplam Bütçe Kaynak İhtiyacı</b>		<b>172.000</b>
<b>Faaliyet 1.2.4</b>		Otomasyon sistemi sürekli aktif tutulacaktır.
<b>Sorumlu Harcama Birimi veya Birimleri</b>		Bilgi İşlem Daire Başkanlığı
Açıklama : Kurum ve abone verilerine; ABYS, İMYS sistemlerinin programlarının, mevcut serverlar üzerinden, kurum içi intranet ile merkez bina, ilçe şube müdürlükleri, şantiyeler, PTT, banka, anlaşmalı ödeme noktaları, internet, gezici vezne, Alo 185 ve tablet bilgisayarlar üzerinden her an 7/24 veri girilebilir, hesaplanabilir durumda tutulabilmesi için virüs kontrolünden, firewall kontrolünden geçmesi ve yetkili kullanıcıların ulaşabilmesi		
Ekonomik Kod		2014 Yılı Kaynak İhtiyacı (TL)
03	Mal ve Hizmet Alım Giderleri	719.557
06	Sermaye Giderleri	310.002
<b>Toplam Bütçe Kaynak İhtiyacı</b>		<b>1.029.559</b>
<b>Faaliyet 1.2.5</b>		Web sitesinin işletilmesi sağlanacaktır.
<b>Sorumlu Harcama Birimi veya Birimleri</b>		Bilgi İşlem Daire Başkanlığı
Açıklama : Kurumsal dış yüzümüz olan www.isu.gov.tr web sitemizin 2007/4 sayılı Başbakanlık Genelgesi eki olan Kamu Kurumları İnternet Sitesi Kılavuzuna göre tasarımının yapılması ve işletilmesi		

Ekonomik Kod		2014 Yılı Kaynak İhtiyacı (TL)
03	Mal ve Hizmet Alım Giderleri	30.000
06	Sermaye Giderleri	0
<b>Toplam Bütçe Kaynak İhtiyacı</b>		<b>30.000</b>

<b>Stratejik Hedef 1.3</b>	Genel Müdürlüğümüz altyapı bilgi sisteminin Kocaeli Büyükşehir Belediyesi Coğrafi Bilgi Sistemi (CBS) çalışmalarıyla birlikte yapılarak Altyapı Bilgi Sisteminin hizmete alınması suretiyle İdaremiz yatırım ve işletme faaliyetlerine verimlilik ve etkinlik kazandırılacaktır.	
<b>Faaliyet 1.3.1</b>	Su ve atıksu şebekeleri sayısal ortama aktarılacaktır.	
<b>Sorumlu Harcama Birimi veya Birimleri</b>	Emlak ve İstimlak Daire Başkanlığı	
Açıklama : Genel Müdürlüğümüze ait tüm altyapı tesislerinin sayısal ve tanımsal verilerin kurum içi ve kurum dışı birimlerin hizmetine sunulması ve arşiv yapılması		
Ekonomik Kod		2014 Yılı Kaynak İhtiyacı (TL)
03	Mal ve Hizmet Alım Giderleri	100.000
06	Sermaye Giderleri	0
<b>Toplam Bütçe Kaynak İhtiyacı</b>		<b>100.000</b>

<b>Stratejik Hedef 1.4</b>	Mali yapı projeksiyonu hazırlanarak mali dengenin kademeli olarak iyileştirilmesi sağlanacaktır.	
<b>Faaliyet 1.4.1</b>	Kurumun mali yapı projeksiyonu hazırlanacaktır.	
<b>Sorumlu Harcama Birimi veya Birimleri</b>	Mali Hizmetler Daire Başkanlığı	
Açıklama : Kurumun vizyon ve misyonu doğrultusunda gelirine göre giderlerinin düzenlenmesi		
Ekonomik Kod		2014 Yılı Kaynak İhtiyacı (TL)
03	Mal ve Hizmet Alım Giderleri	0
06	Sermaye Giderleri	0
<b>Toplam Bütçe Kaynak İhtiyacı</b>		<b>0</b>



<b>Faaliyet 1.4.2</b>	Harcamalarda kaynak tasarrufu sağlanacaktır.	
<b>Sorumlu Harcama Birimi veya Birimleri</b>	Mali Hizmetler Daire Başkanlığı	
Açıklama : Kaynaklar etkin ve verimli kullanılarak harcamalarda tasarrufa gidilmesi		
<b>Ekonomik Kod</b>	<b>2014 Yılı Kaynak İhtiyacı (TL)</b>	
03	Mal ve Hizmet Alım Giderleri	0
06	Sermaye Giderleri	0
<b>Toplam Bütçe Kaynak İhtiyacı</b>		<b>0</b>
<b>Faaliyet 1.4.3</b>	Borç sürecinde kaynaklarımız daha tasarruflu kullanılacaktır.	
<b>Sorumlu Harcama Birimi veya Birimleri</b>	Mali Hizmetler Daire Başkanlığı	
Açıklama : Kaynaklarımızın verimli kullanılarak borç stoğumuzun en aza indirilmesi		
<b>Ekonomik Kod</b>	<b>2014 Yılı Kaynak İhtiyacı (TL)</b>	
03	Mal ve Hizmet Alım Giderleri	0
06	Sermaye Giderleri	0
<b>Toplam Bütçe Kaynak İhtiyacı</b>		<b>0</b>
<b>Faaliyet 1.4.4</b>	Tahakkuk-tahsilat oranını yükseltmeye yönelik iyileştirmeler yapılacaktır.	
<b>Sorumlu Harcama Birimi veya Birimleri</b>	Mali Hizmetler Daire Başkanlığı	
Açıklama : Tahakkuk eden gelirlerin dönemi içinde tahsil edilmesi için çalışmaların yapılması		
<b>Ekonomik Kod</b>	<b>2014 Yılı Kaynak İhtiyacı (TL)</b>	
03	Mal ve Hizmet Alım Giderleri	0
06	Sermaye Giderleri	0
<b>Toplam Bütçe Kaynak İhtiyacı</b>		<b>0</b>
<b>Faaliyet 1.4.5</b>	Takipteki alacakların tahsil hızını artırmaya yönelik düzenlemeler yapılacaktır.	
<b>Sorumlu Harcama Birimi veya Birimleri</b>	Mali Hizmetler Daire Başkanlığı ve Başiskele-Çayırova-Darıca-Derince-Dilovası-Gebze-Gölcük-İzmit-Kandıra-Karamürsel-Kartepe-Körfez Şube Müdürlükleri	
Açıklama : Takipteki alacakların tahsilat oranının artırılması için yasal işlemlerin başlatılması		

Ekonomik Kod		2014 Yılı Kaynak İhtiyacı (TL)
03	Mal ve Hizmet Alım Giderleri	36.500
06	Sermaye Giderleri	0
<b>Toplam Bütçe Kaynak İhtiyacı</b>		<b>36.500</b>

<b>Faaliyet 1.4.6</b>	Gelir Bütçesi gerçekleşme oranını artıracak önlemler alınacaktır.
<b>Sorumlu Harcama Birimi veya Birimleri</b>	Mali Hizmetler Daire Başkanlığı

Açıklama : Tahakkuk eden gelirlerin ve takipli alacakların tahsil edilmesi için gerekli çalışmaların yapılması

Ekonomik Kod		2014 Yılı Kaynak İhtiyacı (TL)
03	Mal ve Hizmet Alım Giderleri	0
06	Sermaye Giderleri	0
<b>Toplam Bütçe Kaynak İhtiyacı</b>		<b>0</b>

<b>Faaliyet 1.4.7</b>	Muhasebe kayıt ve raporlama sistemi etkin kılınarak mukayeseli verilerin doğruluğu sağlanacaktır.
<b>Sorumlu Harcama Birimi veya Birimleri</b>	Mali Hizmetler Daire Başkanlığı

Açıklama : Muhasebe iş ve işlemlerinin yasal süreleri içerisinde kayıtlarının yapılmasının sağlanması

Ekonomik Kod		2014 Yılı Kaynak İhtiyacı (TL)
03	Mal ve Hizmet Alım Giderleri	0
06	Sermaye Giderleri	0
<b>Toplam Bütçe Kaynak İhtiyacı</b>		<b>0</b>

<b>Stratejik Hedef 1.5</b>	Teknik donanımın ve fiziki ortamların kullanımında iyileştirmeler yapılarak etkinlik artırılabacaktır.
----------------------------	--

<b>Faaliyet 1.5.1</b>	Hizmet binaları, ambar alanları ve şantiyelerimiz hizmetin gereklerine uygun hale getirilecektir.
<b>Sorumlu Harcama Birimi veya Birimleri</b>	Projeler Daire Başkanlığı ve Planlama Yatırım ve İnşaat Daire Başkanlığı

Açıklama : Genel Müdürlüğümüzün ihtiyaçları dikkate alınarak yeni hizmet binaları, ambar alanları ve şantiyelerin yapımı

Ekonomik Kod		2014 Yılı Kaynak İhtiyacı (TL)
03	Mal ve Hizmet Alım Giderleri	0
06	Sermaye Giderleri	12.350.000
<b>Toplam Bütçe Kaynak İhtiyacı</b>		<b>12.350.000</b>

<b>Stratejik Hedef 1.6</b>	Mal ve hizmet alımları ana ihale yöntemleri ile karşılanarak, doğrudan temin yoluyla yapılan alımlar azaltılacaktır.
----------------------------	--

<b>Faaliyet 1.6.1</b>	İhale işlemleri etkin bir şekilde yönetilecektir.
-----------------------	---

<b>Sorumlu Harcama Birimi veya Birimleri</b>	Ticaret İşleri Daire Başkanlığı
--	---------------------------------

Açıklama : Kurumumuz bünyesinde ödenek tahsis edilen ve harcama yetkisi bulunan birimlerin ihtiyaçlarının 4734 sayılı Kamu İhale Kanununa göre idarelerimiz ile istekliler arasında uyumsuzluklara sebep olabilecek tüm hususlar dikkatle incelenerek, ihale işlemlerinin yasal süreler içerisinde mevzuata uygun olarak gerçekleştirilmesi

Ekonomik Kod		2014 Yılı Kaynak İhtiyacı (TL)
03	Mal ve Hizmet Alım Giderleri	100.000
06	Sermaye Giderleri	0
<b>Toplam Bütçe Kaynak İhtiyacı</b>		<b>100.000</b>

<b>Faaliyet 1.6.2</b>	Satın alma işlemlerinde etkinlik arttırılacaktır.
-----------------------	---

<b>Sorumlu Harcama Birimi veya Birimleri</b>	Ticaret İşleri Daire Başkanlığı
--	---------------------------------

Açıklama : 4734 sayılı Kamu İhale Kanununun 22 inci maddesinde belirtilen hükümlere göre Kurumumuz küçük ölçekli ve günlük ihtiyaçlarının mümkün olduğunca birleştirilerek ihale yoluyla tedarik edilmesi ve doğrudan temin işlem miktarı ve tutarının azaltılması

Ekonomik Kod		2014 Yılı Kaynak İhtiyacı (TL)
03	Mal ve Hizmet Alım Giderleri	0
06	Sermaye Giderleri	0
<b>Toplam Bütçe Kaynak İhtiyacı</b>		<b>0</b>

<b>Faaliyet 1.6.3</b>	Kurumumuzun ihtiyaç duyduğu hizmet araçlarının kiralaması yapılacaktır.
-----------------------	---

<b>Sorumlu Harcama Birimi veya Birimleri</b>	Ticaret İşleri Daire Başkanlığı
--	---------------------------------

Açıklama : Kurumumuz sorumluluk alanlarındaki faaliyetlerini yerine getirebilmeleri için birimlerimizin ihtiyaç duydukları araç ve iş makineleri taleplerinin, maliyet ve fiyat avantajı sağlanabilmesi için birleştirilip 4734 sayılı Kamu İhale Kanuna göre ihale yoluyla piyasadan kiralama suretiyle tedarik edilmesi

Ekonomik Kod		2014 Yılı Kaynak İhtiyacı (TL)
03	Mal ve Hizmet Alım Giderleri	23.500.000
06	Sermaye Giderleri	0
<b>Toplam Bütçe Kaynak İhtiyacı</b>		<b>23.500.000</b>

<b>Faaliyet 1.6.4</b>	Kurumumuzun hizmet araçlarının ihtiyaç duyduğu akaryakıtın temini yapılacaktır.
<b>Sorumlu Harcama Birimi veya Birimleri</b>	Ticaret İşleri Daire Başkanlığı
Açıklama : Kurumumuza ait resmi ve kiralık araçlar ile jeneratörlerin akaryakıt ihtiyacının maliyet ve fiyat avantajı sağlanabilmesi için birleştirilip, 4734 sayılı Kamu İhale Kanuna göre ihale yoluyla piyasadan tedarik edilmesi	

Ekonomik Kod		2014 Yılı Kaynak İhtiyacı (TL)
03	Mal ve Hizmet Alım Giderleri	5.000.000
06	Sermaye Giderleri	0
<b>Toplam Bütçe Kaynak İhtiyacı</b>		<b>5.000.000</b>

<b>Stratejik Hedef 1.7</b>	Kurum yatırımlarının aksamadan yapılabilmesi için gerekli olan istimlak, kiralama ve devir faaliyetleri kesintisiz sürdürülecektir.
----------------------------	---

<b>Faaliyet 1.7.1</b>	İdarenin ihtiyaçları doğrultusunda kamulaştırmalar yapılacaktır.
<b>Sorumlu Harcama Birimi veya Birimleri</b>	Emlak ve İstimlak Daire Başkanlığı

Açıklama : Kurum tarafından yapılan ve yapılacak alt ve üst yapı tesisleri için ihtiyaç duyulan taşınmazların kamulaştırma yoluyla temini

Ekonomik Kod		2014 Yılı Kaynak İhtiyacı (TL)
03	Mal ve Hizmet Alım Giderleri	0
06	Sermaye Giderleri	15.900.000
<b>Toplam Bütçe Kaynak İhtiyacı</b>		<b>15.900.000</b>

<b>Faaliyet 1.7.2</b>	İdarenin ihtiyaçları doğrultusunda kiralamalar yapılacaktır.
<b>Sorumlu Harcama Birimi veya Birimleri</b>	Emlak ve İstimlak Daire Başkanlığı

Açıklama : Kurum tarafından yapılan ve yapılacak alt ve üst yapı tesisleri için ihtiyaç duyulan orman arazilerinin kiralama yoluyla temini

Ekonomik Kod		2014 Yılı Kaynak İhtiyacı (TL)
03	Mal ve Hizmet Alım Giderleri	500.000
06	Sermaye Giderleri	0
<b>Toplam Bütçe Kaynak İhtiyacı</b>		<b>500.000</b>

<b>Faaliyet 1.7.3</b>	Tarihi su yapılarının restorasyonu yapılacaktır.
<b>Sorumlu Harcama Birimi veya Birimleri</b>	Emlak ve İstimlak Daire Başkanlığı

Açıklama : Tescilli tarihi su yapılarının röleve, restitüsyon ve restorasyon projelerinin yaptırılması, projeleri yapılmış tarihi su yapılarının restore edilmesi

Ekonomik Kod		2014 Yılı Kaynak İhtiyacı (TL)
03	Mal ve Hizmet Alım Giderleri	150.000
06	Sermaye Giderleri	0
<b>Toplam Bütçe Kaynak İhtiyacı</b>		<b>150.000</b>

<b>Stratejik Hedef 2.1</b>	Kesintisiz su temini performansı kademeli bir şekilde yükseltilecektir.
----------------------------	---

<b>Faaliyet 2.1.1</b>	Alternatif su kaynaklarının (Baraj, kaptaj, su alma yapısı, sondaj vs.) teminine yönelik araştırma ve projeler yapılacaktır.
<b>Sorumlu Harcama Birimi veya Birimleri</b>	Projeler Daire Başkanlığı

Açıklama : Her geçen gün artan su ihtiyacı nedeniyle sınırlar içerisindeki su kaynaklarının optimum değerlendirilmesi çerçevesinde proje yapılması

Ekonomik Kod		2014 Yılı Kaynak İhtiyacı (TL)
03	Mal ve Hizmet Alım Giderleri	0
06	Sermaye Giderleri	1.000.000
<b>Toplam Bütçe Kaynak İhtiyacı</b>		<b>1.000.000</b>

<b>Faaliyet 2.1.2</b>	İçmesuyu SCADA sistemi geliştirilecektir.
<b>Sorumlu Harcama Birimi veya Birimleri</b>	İçmesuyu ve Kanalizasyon Daire Başkanlığı

Açıklama : İçmesuyu şebekesinin verimli ve etkin biçimde işletilebilmesi için İçmesuyu SCADA sisteminin kapsama alanının genişletilmesi

Ekonomik Kod		2014 Yılı Kaynak İhtiyacı (TL)
03	Mal ve Hizmet Alım Giderleri	0
06	Sermaye Giderleri	2.500.000
<b>Toplam Bütçe Kaynak İhtiyacı</b>		<b>2.500.000</b>
<b>Faaliyet 2.1.3</b>		Kesintisiz su temini sağlanacak ve şebekeye verilen su miktarı ölçülecektir.
<b>Sorumlu Harcama Birimi veya Birimleri</b>		İçmesuyu ve Kanalizasyon Daire Başkanlığı ve Başiskele-Çayırova-Darıca-Derince-Dilovası-Gebze-Gölcük-İzmit-Kandıra-Karamürsel-Kartepe-Körfez Şube Müdürlükleri
Açıklama : 2014 yılında Yuvacık Barajından alınacak olan su için Kocaeli Büyükşehir Belediyesine ödenecek su bedeli bu faaliyette gösterilmiştir.		
Ekonomik Kod		2014 Yılı Kaynak İhtiyacı (TL)
03	Mal ve Hizmet Alım Giderleri	65.750.000
06	Sermaye Giderleri	0
<b>Toplam Bütçe Kaynak İhtiyacı</b>		<b>65.750.000</b>
<b>Faaliyet 2.1.4</b>		Su arıza ve kaçaqları otomasyon ile kontrol edilecektir.
<b>Sorumlu Harcama Birimi veya Birimleri</b>		İçmesuyu ve Kanalizasyon Daire Başkanlığı
Açıklama : Su kayıp ve kaçaqlarının azaltılması için yapılan otomasyon çalışmaları		
Ekonomik Kod		2014 Yılı Kaynak İhtiyacı (TL)
03	Mal ve Hizmet Alım Giderleri	0
06	Sermaye Giderleri	2.000.000
<b>Toplam Bütçe Kaynak İhtiyacı</b>		<b>2.000.000</b>
<b>Faaliyet 2.1.5</b>		Abonelere verilen suların sıhhi yönden gerekli kontrolleri yapılacaktır.
<b>Sorumlu Harcama Birimi veya Birimleri</b>		İçmesuyu ve Kanalizasyon Daire Başkanlığı
Açıklama : Halk sağlığının korunması için şebekeden ve abonelerimizden içmesuyu numunelerinin alınması ve kontrollerinin yapılması		

Ekonomik Kod		2014 Yılı Kaynak İhtiyacı (TL)
03	Mal ve Hizmet Alım Giderleri	200.000
06	Sermaye Giderleri	0
<b>Toplam Bütçe Kaynak İhtiyacı</b>		<b>200.000</b>
<b>Faaliyet 2.1.6</b>		İçmesuyu havzalarının denetimi yapılacaktır.
<b>Sorumlu Harcama Birimi veya Birimleri</b>		Barajlar ve Ana İsale Hatları Daire Başkanlığı
Açıklama : İçmesuyu havzalarında kaçak yapılaşma, yapı izinleri, içmesuyu temin edilen yapay göllerin güvenliğinin sağlanması, içmesuyu havzalarının kirletilmesinin önlenmesi		
Ekonomik Kod		2014 Yılı Kaynak İhtiyacı (TL)
03	Mal ve Hizmet Alım Giderleri	50.000
06	Sermaye Giderleri	0
<b>Toplam Bütçe Kaynak İhtiyacı</b>		<b>50.000</b>
<b>Faaliyet 2.1.7</b>		Su kaynakları ve tesislerin koruma ve güvenliği sağlanacaktır.
<b>Sorumlu Harcama Birimi veya Birimleri</b>		Planlama Yatırım ve İnşaat Daire Başkanlığı
Açıklama : Su temini sağlayan kaynakların ve buna bağlı tesislerin güvenliğinin sağlanması		
Ekonomik Kod		2014 Yılı Kaynak İhtiyacı (TL)
03	Mal ve Hizmet Alım Giderleri	0
06	Sermaye Giderleri	500.000
<b>Toplam Bütçe Kaynak İhtiyacı</b>		<b>500.000</b>
<b>Faaliyet 2.1.8</b>		Tesisler için gerekli elektrik temin edilerek aktif-reaktif-kapasitif ölçümleri yapılacaktır.
<b>Sorumlu Harcama Birimi veya Birimleri</b>		İçmesuyu ve Kanalizasyon Daire Başkanlığı ve Arıtma Tesisleri Daire Başkanlığı
Açıklama :		
Ekonomik Kod		2014 Yılı Kaynak İhtiyacı (TL)
03	Mal ve Hizmet Alım Giderleri	24.950.000
06	Sermaye Giderleri	0
<b>Toplam Bütçe Kaynak İhtiyacı</b>		<b>24.950.000</b>

<b>Stratejik Hedef 2.2</b>	İçme suyu altyapı sisteminin kalitesini yükseltecek çalışmalar kademeli olarak gerçekleştirilecektir.	
<b>Faaliyet 2.2.1</b>	Yeni içmesuyu hatları yapılacaktır.	
<b>Sorumlu Harcama Birimi veya Birimleri</b>	Projeler Daire Başkanlığı, Planlama Yatırım ve İnşaat Daire Başkanlığı, İçmesuyu ve Kanalizasyon Daire Başkanlığı ve Başiskele-Çayırova-Darıca-Derince-Gebze-Gölcük-İzmit-Kandıra-Karamürsel-Kartepe-Körfez Şube Müdürlükleri	
Açıklama : Yerleşimlere su temini için yeni içmesuyu hatlarının yapımı		
<b>Ekonomik Kod</b>		<b>2014 Yılı Kaynak İhtiyacı (TL)</b>
03	Mal ve Hizmet Alım Giderleri	581.000
06	Sermaye Giderleri	28.708.760
<b>Toplam Bütçe Kaynak İhtiyacı</b>		<b>29.289.760</b>
<b>Faaliyet 2.2.2</b>	Eski içmesuyu hatları yenilenecektir.	
<b>Sorumlu Harcama Birimi veya Birimleri</b>	Projeler Daire Başkanlığı, Planlama Yatırım ve İnşaat Daire Başkanlığı, İçmesuyu ve Kanalizasyon Daire Başkanlığı ve Başiskele-Derince-Gebze-Gölcük-İzmit-Kandıra-Karamürsel-Kartepe-Körfez Şube Müdürlükleri	
Açıklama : Arıza sayılarını ve kayıp-kaçak su oranını düşürmek için eskimiş olan hatların yenilenmesi		
<b>Ekonomik Kod</b>		<b>2014 Yılı Kaynak İhtiyacı (TL)</b>
03	Mal ve Hizmet Alım Giderleri	119.000
06	Sermaye Giderleri	6.763.240
<b>Toplam Bütçe Kaynak İhtiyacı</b>		<b>6.882.240</b>
<b>Faaliyet 2.2.3</b>	İçmesuyu hatlarının bakım ve onarımı yapılacaktır.	
<b>Sorumlu Harcama Birimi veya Birimleri</b>	İçmesuyu ve Kanalizasyon Daire Başkanlığı ve Başiskele-Çayırova-Darıca-Derince-Dilovası-Gebze-Gölcük-İzmit-Kandıra-Karamürsel-Kartepe-Körfez Şube Müdürlükleri	
Açıklama :		
<b>Ekonomik Kod</b>		<b>2014 Yılı Kaynak İhtiyacı (TL)</b>
03	Mal ve Hizmet Alım Giderleri	175.000
06	Sermaye Giderleri	1.343.000
<b>Toplam Bütçe Kaynak İhtiyacı</b>		<b>1.518.000</b>



<b>Faaliyet 2.2.4</b>	İhtiyaç analizleri doğrultusunda yeni içmesuyu tesisleri projelendirilecek ve hayata geçirilecektir.	
<b>Sorumlu Harcama Birimi veya Birimleri</b>	Projeler Daire Başkanlığı ve Planlama Yatırım ve İnşaat Daire Başkanlığı	
Açıklama : Şebekelere su temin edilmesi amacıyla ihtiyaç duyulan tesislerin yapımı		
<b>Ekonomik Kod</b>		<b>2014 Yılı Kaynak İhtiyacı (TL)</b>
03	Mal ve Hizmet Alım Giderleri	0
06	Sermaye Giderleri	8.000.000
<b>Toplam Bütçe Kaynak İhtiyacı</b>		<b>8.000.000</b>
<b>Faaliyet 2.2.5</b>	Mevcut içmesuyu tesislerinin bakım ve onarımları yapılacaktır.	
<b>Sorumlu Harcama Birimi veya Birimleri</b>	İçmesuyu ve Kanalizasyon Daire Başkanlığı ve Çayırova-Darıca-Gölcük-Kandıra-Karamürsel-Kartepe-Körfez Şube Müdürlükleri	
Açıklama :		
<b>Ekonomik Kod</b>		<b>2014 Yılı Kaynak İhtiyacı (TL)</b>
03	Mal ve Hizmet Alım Giderleri	1.275.000
06	Sermaye Giderleri	2.225.000
<b>Toplam Bütçe Kaynak İhtiyacı</b>		<b>3.500.000</b>
<b>Faaliyet 2.2.6</b>	İçmesuyu arıtma tesislerinin bakım ve onarımları yapılacaktır.	
<b>Sorumlu Harcama Birimi veya Birimleri</b>	Arıtma Tesisleri Daire Başkanlığı	
Açıklama :		
<b>Ekonomik Kod</b>		<b>2014 Yılı Kaynak İhtiyacı (TL)</b>
03	Mal ve Hizmet Alım Giderleri	236.000
06	Sermaye Giderleri	0
<b>Toplam Bütçe Kaynak İhtiyacı</b>		<b>236.000</b>
<b>Faaliyet 2.2.7</b>	İçmesuyu arıtma tesislerinin inşaat, boya ve çevre düzenleme işleri yapılacaktır.	
<b>Sorumlu Harcama Birimi veya Birimleri</b>	Arıtma Tesisleri Daire Başkanlığı	
Açıklama :		

Ekonomik Kod		2014 Yılı Kaynak İhtiyacı (TL)
03	Mal ve Hizmet Alım Giderleri	200.000
06	Sermaye Giderleri	0
<b>Toplam Bütçe Kaynak İhtiyacı</b>		<b>200.000</b>

<b>Faaliyet 2.2.8</b>	İçmesuyu depolarında hijyen koşullarının sürekliliği sağlanacaktır.
<b>Sorumlu Harcama Birimi veya Birimleri</b>	Başiskele-Çayırova-Darıca-Gebze-Gölcük-Kandıra-Karamürsel-Kartepe-Körfez Şube Müdürlükleri

Açıklama :

Ekonomik Kod		2014 Yılı Kaynak İhtiyacı (TL)
03	Mal ve Hizmet Alım Giderleri	0
06	Sermaye Giderleri	0
<b>Toplam Bütçe Kaynak İhtiyacı</b>		<b>0</b>

<b>Faaliyet 2.2.9</b>	Yeni içmesuyu artıma tesisleri yapılacak ve mevcut tesislerde gerekli rehabilitasyon çalışmaları gerçekleştirilecektir.
<b>Sorumlu Harcama Birimi veya Birimleri</b>	Planlama Yatırım ve İnşaat Daire Başkanlığı

Açıklama :

Ekonomik Kod		2014 Yılı Kaynak İhtiyacı (TL)
03	Mal ve Hizmet Alım Giderleri	0
06	Sermaye Giderleri	650.000
<b>Toplam Bütçe Kaynak İhtiyacı</b>		<b>650.000</b>

<b>Stratejik Hedef 2.3</b>	Afet ve acil durum eylem planları günün şartlarına göre güncel hale getirilecektir.
----------------------------	---

<b>Faaliyet 2.3.1</b>	Doğal afetlere karşı hazırlanan eylem planı ile ilgili çalışmalar yapılacaktır.
<b>Sorumlu Harcama Birimi veya Birimleri</b>	İnsan Kaynakları ve Destek Hizmetler Daire Başkanlığı

Açıklama :

Ekonomik Kod		2014 Yılı Kaynak İhtiyacı (TL)
03	Mal ve Hizmet Alım Giderleri	10.000
06	Sermaye Giderleri	0
<b>Toplam Bütçe Kaynak İhtiyacı</b>		<b>10.000</b>

<b>Stratejik Hedef 3.1</b>	Kanalizasyon ve yağmur suyu altyapı sisteminin kalitesini yükseltecek çalışmalar kademeli olarak gerçekleştirilecektir.	
<b>Faaliyet 3.1.1</b>	Yeni kanalizasyon hatları yapılacaktır.	
<b>Sorumlu Harcama Birimi veya Birimleri</b>	Projeler Daire Başkanlığı, Planlama Yatırım ve İnşaat Daire Başkanlığı, İçmesuyu ve Kanalizasyon Daire Başkanlığı ve Başiskele-Çayırova-Darıca-Derince-Gebze-Gölcük-İzmit-Kandıra-Karamürsel-Kartepe-Körfez Şube Müdürlükleri	
Açıklama : Yerleşimlerin atıksularının uzaklaştırılması için yeni kanalizasyon hatları yapımı		
<b>Ekonomik Kod</b>		<b>2014 Yılı Kaynak İhtiyacı (TL)</b>
03	Mal ve Hizmet Alım Giderleri	542.010
06	Sermaye Giderleri	36.262.620
<b>Toplam Bütçe Kaynak İhtiyacı</b>		<b>36.804.630</b>
<b>Faaliyet 3.1.2</b>	Eski kanalizasyon hatları yenilenecektir.	
<b>Sorumlu Harcama Birimi veya Birimleri</b>	Planlama Yatırım ve İnşaat Daire Başkanlığı, İçmesuyu ve Kanalizasyon Daire Başkanlığı ve Başiskele-Darıca-Derince-Gebze-Gölcük-İzmit-Kandıra-Karamürsel-Kartepe-Körfez Şube Müdürlükleri	
Açıklama : Yıpranmış, sık sık arıza yapan ve kullanım ömrünü doldurmuş olan kanalizasyon hatlarının yenilenmesi		
<b>Ekonomik Kod</b>		<b>2014 Yılı Kaynak İhtiyacı (TL)</b>
03	Mal ve Hizmet Alım Giderleri	66.990
06	Sermaye Giderleri	11.957.740
<b>Toplam Bütçe Kaynak İhtiyacı</b>		<b>12.024.730</b>
<b>Faaliyet 3.1.3</b>	Kanalizasyon hatlarının bakım ve onarımları yapılacaktır.	
<b>Sorumlu Harcama Birimi veya Birimleri</b>	İçmesuyu ve Kanalizasyon Daire Başkanlığı ve Başiskele-Çayırova-Darıca-Derince-Dilovası-Gebze-Gölcük-İzmit-Kandıra-Karamürsel-Kartepe-Körfez Şube Müdürlükleri	
Açıklama :		
<b>Ekonomik Kod</b>		<b>2014 Yılı Kaynak İhtiyacı (TL)</b>
03	Mal ve Hizmet Alım Giderleri	152.250
06	Sermaye Giderleri	1.267.590
<b>Toplam Bütçe Kaynak İhtiyacı</b>		<b>1.419.840</b>

<b>Faaliyet 3.1.4</b>	İhtiyaç analizleri doğrultusunda yağmursuyu ve atıksu terfi merkezi, çökeltme ve fosseptik projeleri hazırlanacaktır.	
<b>Sorumlu Harcama Birimi veya Birimleri</b>	Projeler Daire Başkanlığı	
Açıklama :		
<b>Ekonomik Kod</b>	<b>2014 Yılı Kaynak İhtiyacı (TL)</b>	
03	Mal ve Hizmet Alım Giderleri	0
06	Sermaye Giderleri	0
<b>Toplam Bütçe Kaynak İhtiyacı</b>		<b>0</b>
<b>Faaliyet 3.1.5</b>	Yeni yağmursuyu hatları yapılacaktır.	
<b>Sorumlu Harcama Birimi veya Birimleri</b>	Projeler Daire Başkanlığı, Planlama Yatırım ve İnşaat Daire Başkanlığı, İçmesuyu ve Kanalizasyon Daire Başkanlığı ve Başiskele-Çayırova-Darıca-Derince-Gebze-Gölcük-İzmit-Kandıra-Karamürsel-Kartepe-Körfez Şube Müdürlükleri	
Açıklama : Yağmursularının yerleşim yerlerine zarar vermeden uzaklaştırılması amacıyla yağmur suyu hatlarının yapımı		
<b>Ekonomik Kod</b>	<b>2014 Yılı Kaynak İhtiyacı (TL)</b>	
03	Mal ve Hizmet Alım Giderleri	102.375
06	Sermaye Giderleri	4.752.345
<b>Toplam Bütçe Kaynak İhtiyacı</b>		<b>4.854.720</b>
<b>Faaliyet 3.1.6</b>	Yağmursuyu hatlarının bakım ve onarımları yapılacaktır.	
<b>Sorumlu Harcama Birimi veya Birimleri</b>	İçmesuyu ve Kanalizasyon Daire Başkanlığı ve Başiskele-Darıca-Dilovası-Gölcük-İzmit-Kandıra-Kartepe-Körfez Şube Müdürlükleri	
Açıklama :		
<b>Ekonomik Kod</b>	<b>2014 Yılı Kaynak İhtiyacı (TL)</b>	
03	Mal ve Hizmet Alım Giderleri	11.375
06	Sermaye Giderleri	94.705
<b>Toplam Bütçe Kaynak İhtiyacı</b>		<b>106.080</b>
<b>Faaliyet 3.1.7</b>	Dere ıslah çalışmaları yapılacaktır.	
<b>Sorumlu Harcama Birimi veya Birimleri</b>	Projeler Daire Başkanlığı ve Planlama Yatırım ve İnşaat Daire Başkanlığı	
Açıklama : Yerleşim yerlerinden geçen ve su taşkınlarının meydana geldiği derelerde gerekli ıslah çalışmalarının yapımı		

Ekonomik Kod		2014 Yılı Kaynak İhtiyacı (TL)
03	Mal ve Hizmet Alım Giderleri	0
06	Sermaye Giderleri	1.100.000
<b>Toplam Bütçe Kaynak İhtiyacı</b>		<b>1.100.000</b>
<b>Faaliyet 3.1.8</b>		Atıksu terfi istasyonlarının bakım onarım ve modernizasyonu yapılacaktır.
<b>Sorumlu Harcama Birimi veya Birimleri</b>		İçmesuyu ve Kanalizasyon Daire Başkanlığı
Açıklama : Atıksu terfi merkezlerinin ihtiyaç duyduğu bakım ve onarımlar ile gerekli modernizasyon faaliyetlerinin yapımı		
Ekonomik Kod		2014 Yılı Kaynak İhtiyacı (TL)
03	Mal ve Hizmet Alım Giderleri	1.225.000
06	Sermaye Giderleri	5.525.000
<b>Toplam Bütçe Kaynak İhtiyacı</b>		<b>6.750.000</b>
<b>Faaliyet 3.1.9</b>		Atıksu arıtma tesislerinin bakım ve onarımları yapılacaktır.
<b>Sorumlu Harcama Birimi veya Birimleri</b>		Arıtma Tesisleri Daire Başkanlığı
Açıklama : Yeni tesislerin devreye girmesiyle bakım ve onarımdan kaynaklanan arıza riskinin azaltılmasına yönelik önleyici bakım uygulamaları		
Ekonomik Kod		2014 Yılı Kaynak İhtiyacı (TL)
03	Mal ve Hizmet Alım Giderleri	948.000
06	Sermaye Giderleri	0
<b>Toplam Bütçe Kaynak İhtiyacı</b>		<b>948.000</b>
<b>Faaliyet 3.1.10</b>		Atıksu arıtma tesislerinin inşaat, boya ve çevre düzenleme işleri yapılacaktır.
<b>Sorumlu Harcama Birimi veya Birimleri</b>		Arıtma Tesisleri Daire Başkanlığı
Açıklama :		
Ekonomik Kod		2014 Yılı Kaynak İhtiyacı (TL)
03	Mal ve Hizmet Alım Giderleri	800.000
06	Sermaye Giderleri	0
<b>Toplam Bütçe Kaynak İhtiyacı</b>		<b>800.000</b>

<b>Stratejik Hedef 3.2</b>	Arıtma tesislerimiz nitelik ve nicelik açısından iyileştirilecek ve atık su denetim sistemi geliştirilecektir.	
<b>Faaliyet 3.2.1</b>	Mevcut atıksu arıtma tesislerinin revizyon tatbikat projeleri hazırlanacaktır.	
<b>Sorumlu Harcama Birimi veya Birimleri</b>	Projeler Daire Başkanlığı	
Açıklama :		
<b>Ekonomik Kod</b>		<b>2014 Yılı Kaynak İhtiyacı (TL)</b>
03	Mal ve Hizmet Alım Giderleri	0
06	Sermaye Giderleri	600.000
<b>Toplam Bütçe Kaynak İhtiyacı</b>		<b>600.000</b>
<b>Faaliyet 3.2.2</b>	Atıksu arıtma tesisleri verimli, etkin ve sürekli biçimde çalıştırılacak ve çıkış suyu değerlerinin kontrolleri yapılacaktır.	
<b>Sorumlu Harcama Birimi veya Birimleri</b>	Arıtma Tesisleri Daire Başkanlığı	
Açıklama :		
<b>Ekonomik Kod</b>		<b>2014 Yılı Kaynak İhtiyacı (TL)</b>
03	Mal ve Hizmet Alım Giderleri	7.900.000
06	Sermaye Giderleri	0
<b>Toplam Bütçe Kaynak İhtiyacı</b>		<b>7.900.000</b>
<b>Faaliyet 3.2.3</b>	Endüstriyel atıksuların kontrolleri yapılacaktır.	
<b>Sorumlu Harcama Birimi veya Birimleri</b>	Arıtma Tesisleri Daire Başkanlığı, Barajlar ve Ana İsale Hatları Daire Başkanlığı	
Açıklama : Sanayi kuruluşları çıkışlarına konulan online izleme cihazları ile ölçüm yapılması ve Atıksuların Kanalizasyona Deşarj Yönetmeliği kapsamında alıcı ortamların kontrollerinin yapılması. Ayrıca, havzalarda yer alan endüstriyel tesislerin atıksularının bir programa bağlı olarak kontrollerinin yapılması, havzalara akan derecik, dere vb. sistemler ile baraj gölü ve benzerlerinin kirliliğinin kontrol edilmesi.		
<b>Ekonomik Kod</b>		<b>2014 Yılı Kaynak İhtiyacı (TL)</b>
03	Mal ve Hizmet Alım Giderleri	0
06	Sermaye Giderleri	0
<b>Toplam Bütçe Kaynak İhtiyacı</b>		<b>0</b>

<b>Faaliyet 3.2.4</b>		Atıksu arıtma tesislerinde proses sonucu açığa çıkan arıtma çamurları Çevre Mevzuatına uygun olarak bertaraf edilecektir.
<b>Sorumlu Harcama Birimi veya Birimleri</b>		Arıtma Tesisleri Daire Başkanlığı
Açıklama : Eysel arıtma çamurlarının bertarafına yönelik alternatif çalışmalar yapılarak arıtma tesislerinden uzaklaştırılan çamur miktarının artırılması, aynı zamanda çimento fabrikalarına ödenen maliyetlerin azaltılması hedeflenmektedir.		
<b>Ekonomik Kod</b>		<b>2014 Yılı Kaynak İhtiyacı (TL)</b>
03	Mal ve Hizmet Alım Giderleri	5.500.000
06	Sermaye Giderleri	0
<b>Toplam Bütçe Kaynak İhtiyacı</b>		<b>5.500.000</b>
<b>Faaliyet 3.2.5</b>		Yeni atıksu arıtma tesisleri yapılacak ve mevcut tesislerde gerekli rehabilitasyon çalışmaları gerçekleştirilecektir.
<b>Sorumlu Harcama Birimi veya Birimleri</b>		Planlama Yatırım ve İnşaat Daire Başkanlığı ve Arıtma Tesisleri Daire Başkanlığı
Açıklama :		
<b>Ekonomik Kod</b>		<b>2014 Yılı Kaynak İhtiyacı (TL)</b>
03	Mal ve Hizmet Alım Giderleri	0
06	Sermaye Giderleri	17.550.000
<b>Toplam Bütçe Kaynak İhtiyacı</b>		<b>17.550.000</b>
<b>Faaliyet 3.2.6</b>		Atıksu SCADA sistemi geliştirilecektir.
<b>Sorumlu Harcama Birimi veya Birimleri</b>		İçmesuyu ve Kanalizasyon Daire Başkanlığı
Açıklama : Atıksu şebekesinin verimli ve etkin biçimde işletilebilmesi için Atıksu SCADA sisteminin kapsama alanının genişletilmesi		
<b>Ekonomik Kod</b>		<b>2014 Yılı Kaynak İhtiyacı (TL)</b>
03	Mal ve Hizmet Alım Giderleri	0
06	Sermaye Giderleri	2.500.000
<b>Toplam Bütçe Kaynak İhtiyacı</b>		<b>2.500.000</b>
<b>Faaliyet 3.2.7</b>		Laboratuvar hizmetleri hızlı ve güvenilir biçimde yürütülecektir.
<b>Sorumlu Harcama Birimi veya Birimleri</b>		Arıtma Tesisleri Daire Başkanlığı
Açıklama : Laboratuvar hizmetlerinin hızlı ve güvenilir biçimde yerine getirilmesi için cihaz bakım ve kalibrasyon planı dahilinde gerekli işlemler yaptırılması ve yeterlilik deneylerine ve personel yetkinliğinin artırılması amaçlı eğitimlere katılımın sağlanması		

Ekonomik Kod		2014 Yılı Kaynak İhtiyacı (TL)
03	Mal ve Hizmet Alım Giderleri	950.000
06	Sermaye Giderleri	0
<b>Toplam Bütçe Kaynak İhtiyacı</b>		<b>950.000</b>

<b>Stratejik Hedef 4.1</b>	Abonelere sunulan hizmetin kalitesi kademeli olarak yükseltilecektir.
----------------------------	---

<b>Faaliyet 4.1.1</b>	Müşteri odaklı hizmet anlayışına yönelik olarak personelimize periyodik eğitimler verilecektir.
-----------------------	---

<b>Sorumlu Harcama Birimi veya Birimleri</b>	İnsan Kaynakları ve Destek Hizmetler Daire Başkanlığı
--	---

Açıklama : Personelimizin müşterilere karşı olan davranışlarını geliştirmek ve müşteri memnuniyetini arttırmak amacıyla halkla ilişkiler, iletişim, diksiyon, kurumu temsil etme vb. konularda verilecek olan eğitimler

Ekonomik Kod		2014 Yılı Kaynak İhtiyacı (TL)
03	Mal ve Hizmet Alım Giderleri	50.000
06	Sermaye Giderleri	0
<b>Toplam Bütçe Kaynak İhtiyacı</b>		<b>50.000</b>

<b>Faaliyet 4.1.2</b>	Elektronik ortamda da abonelik hizmetleri verilecektir.
-----------------------	---

<b>Sorumlu Harcama Birimi veya Birimleri</b>	Abone İşleri Daire Başkanlığı
--	-------------------------------

Açıklama : Müşteri memnuniyetini arttırmak adına elektronik ortamda verilen abonelik hizmetlerinin geliştirilmesi

Ekonomik Kod		2014 Yılı Kaynak İhtiyacı (TL)
03	Mal ve Hizmet Alım Giderleri	0
06	Sermaye Giderleri	0
<b>Toplam Bütçe Kaynak İhtiyacı</b>		<b>0</b>



<b>Stratejik Hedef 4.2</b>		Tahakkuklar kademeli olarak yükseltilecektir.
<b>Faaliyet 4.2.1</b>		Şebeke suyu tahakkukunun artırılması sağlanacaktır.
<b>Sorumlu Harcama Birimi veya Birimleri</b>		Abone İşleri Daire Başkanlığı
Açıklama : Şebeke harici su kullanımlarının engellenmesi, kaçak ve usulsüz su kullanımının engellenmesi ve ekonomik ömrünü doldurmuş su sayaçlarının değiştirilmesi vb. çalışmalar ile tahakkukun artırılması		
<b>Ekonomik Kod</b>		<b>2014 Yılı Kaynak İhtiyacı (TL)</b>
03	Mal ve Hizmet Alım Giderleri	100.000
06	Sermaye Giderleri	0
<b>Toplam Bütçe Kaynak İhtiyacı</b>		<b>100.000</b>
<b>Faaliyet 4.2.2</b>		Ekonomik ömrünü dolduran veya işlevini yitiren sayaçlar değiştirilecektir.
<b>Sorumlu Harcama Birimi veya Birimleri</b>		Abone İşleri Daire Başkanlığı ve Başiskele-Çayırova-Darıca-Derince-Dilovası-Gebze-Gölcük-İzmit-Kandıra-Karamürsel-Kartepe-Körfez Şube Müdürlükleri
Açıklama : Bilim Sanayi ve Teknoloji Bakanlığının Tebliğine göre 2015 yılının sonuna kadar damga tarihi 2000 yılı ve öncesinde olan sayaçların tamamının yenilenmesi gerekmektedir.		
<b>Ekonomik Kod</b>		<b>2014 Yılı Kaynak İhtiyacı (TL)</b>
03	Mal ve Hizmet Alım Giderleri	5.900.000
06	Sermaye Giderleri	0
<b>Toplam Bütçe Kaynak İhtiyacı</b>		<b>5.900.000</b>
<b>Faaliyet 4.2.3</b>		Yüksek tüketimli abonelerin tahakkuk artışına yönelik düzenlemeler yapılacaktır.
<b>Sorumlu Harcama Birimi veya Birimleri</b>		Abone İşleri Daire Başkanlığı
Açıklama : Yüksek tüketimli abone projesi ile abone üzerinde etkili bir kontrol sağlanması, sayaç ve sayaç tesisatlarının yenilenmesi, tahakkukun artırılması, su kaynaklarının daha verimli kullanılmasının sağlanması. Sahadaki sayaç parkının proaktif ve reaktif yönetilmesi.		
<b>Ekonomik Kod</b>		<b>2014 Yılı Kaynak İhtiyacı (TL)</b>
03	Mal ve Hizmet Alım Giderleri	0
06	Sermaye Giderleri	0
<b>Toplam Bütçe Kaynak İhtiyacı</b>		<b>0</b>

<b>Faaliyet 4.2.4</b>	Şebeke harici su kullanan abonelerin şebeke suyu kullanmaları sağlanacaktır.	
<b>Sorumlu Harcama Birimi veya Birimleri</b>	Abone İşleri Daire Başkanlığı	
Açıklama : Şebeke harici su kullanımını engellemek ve şebeke suyu tüketimini teşvik ederek KSUB tahakkukunun azalmasının sağlanması		
<b>Ekonomik Kod</b>		<b>2014 Yılı Kaynak İhtiyacı (TL)</b>
03	Mal ve Hizmet Alım Giderleri	0
06	Sermaye Giderleri	0
<b>Toplam Bütçe Kaynak İhtiyacı</b>		<b>0</b>
<b>Faaliyet 4.2.5</b>	Abonelerin su tüketimleri düzenli olarak faturalandırılacaktır.	
<b>Sorumlu Harcama Birimi veya Birimleri</b>	Abone İşleri Daire Başkanlığı ve Başiskele-Çayırova-Darıca-Derince-Dilovası-Gebze-Gölcük-İzmit-Kandıra-Karamürsel-Kartepe-Körfez Şube Müdürlükleri	
Açıklama : Endeks okuma ve faturalama işlerinin hizmet alımı yoluyla Kocaeli genelinde düzenli olarak yapılması		
<b>Ekonomik Kod</b>		<b>2014 Yılı Kaynak İhtiyacı (TL)</b>
03	Mal ve Hizmet Alım Giderleri	7.000.000
06	Sermaye Giderleri	0
<b>Toplam Bütçe Kaynak İhtiyacı</b>		<b>7.000.000</b>
<b>Faaliyet 4.2.6</b>	Resmi abonelerin tahakkuk artışına yönelik düzenlemeler yapılacaktır.	
<b>Sorumlu Harcama Birimi veya Birimleri</b>	Abone İşleri Daire Başkanlığı	
Açıklama : Resmi abonelerin tesisatlarının problemlili olduğu görülmüş olup, uygunsuz sayaç ve tesisatların düzeltilmesi sağlanacaktır.		
<b>Ekonomik Kod</b>		<b>2014 Yılı Kaynak İhtiyacı (TL)</b>
03	Mal ve Hizmet Alım Giderleri	200.000
06	Sermaye Giderleri	0
<b>Toplam Bütçe Kaynak İhtiyacı</b>		<b>200.000</b>

<b>Stratejik Hedef 5.1</b>	Şeffaflık ve hesap verilebilirlik ilkesi doğrultusunda halkla ilişkiler etkili biçimde yürütülecek ve kamuoyunun sağlıklı bilgilendirilmesi sağlanacaktır.
<b>Faaliyet 5.1.1</b>	ALO 185 arıza, şikayet ve ihbar hattı etkili, ekonomik ve verimli bir şekilde işletilecektir.
<b>Sorumlu Harcama Birimi veya Birimleri</b>	İnsan Kaynakları ve Destek Hizmetler Daire Başkanlığı
Açıklama : ALO 185 Çağrı Merkezimize gelen çağrılarının en kısa sürede müşteri memnuniyeti odaklı olarak yerine getirilmesi	
<b>Ekonomik Kod</b>	<b>2014 Yılı Kaynak İhtiyacı (TL)</b>
03 Mal ve Hizmet Alım Giderleri	50.000
06 Sermaye Giderleri	0
<b>Toplam Bütçe Kaynak İhtiyacı</b>	<b>50.000</b>
<b>Faaliyet 5.1.2</b>	İSU faaliyetleri ile ilgili yerel medyaya haber sunulacaktır.
<b>Sorumlu Harcama Birimi veya Birimleri</b>	Özel Kalem Müdürlüğü
Açıklama : Genel Müdürlüğümüzün çalışmaları hakkında kamuoyunu bilgilendirme maksadıyla oluşturduğu ve yerel medya kanallarında yayımlanan haberler	
<b>Ekonomik Kod</b>	<b>2014 Yılı Kaynak İhtiyacı (TL)</b>
03 Mal ve Hizmet Alım Giderleri	0
06 Sermaye Giderleri	0
<b>Toplam Bütçe Kaynak İhtiyacı</b>	<b>0</b>
<b>Faaliyet 5.1.3</b>	Basında çıkan haberlerin değerlendirilmesi ile ilgili her hafta bir toplantı yapılacaktır.
<b>Sorumlu Harcama Birimi veya Birimleri</b>	Özel Kalem Müdürlüğü
Açıklama : Genel Müdürlük Makamının ilgili birim yöneticileri ile basında çıkan Kurumumuzla ilgili haberler üzerine yaptığı değerlendirme toplantısı	
<b>Ekonomik Kod</b>	<b>2014 Yılı Kaynak İhtiyacı (TL)</b>
03 Mal ve Hizmet Alım Giderleri	0
06 Sermaye Giderleri	0
<b>Toplam Bütçe Kaynak İhtiyacı</b>	<b>0</b>

<b>Stratejik Hedef 5.2</b>	Su, çevre bilincini geliştirme ve kurumun çalışmalarını kamuoyuna tanıtmaya yönelik etkinlikler düzenlenecek ve desteklenecektir.	
<b>Faaliyet 5.2.1</b>	Kamuoyunu bilinçlendirmeye yönelik etkinlikler yapılacaktır.	
<b>Sorumlu Harcama Birimi veya Birimleri</b>	İnsan Kaynakları ve Destek Hizmetler Daire Başkanlığı ve Özel Kalem Müdürlüğü	
Açıklama : Suyun tasarruflu kullanılması, çocuk ve gençlerimize su bilincinin aşılması ve Kurumumuzun kamuoyuna tanıtımı amacıyla yapılan etkinlikler		
<b>Ekonomik Kod</b>	<b>2014 Yılı Kaynak İhtiyacı (TL)</b>	
03	Mal ve Hizmet Alım Giderleri	28.500
06	Sermaye Giderleri	0
<b>Toplam Bütçe Kaynak İhtiyacı</b>		<b>28.500</b>

## D – İdarenin Toplam Kaynak İhtiyacı

**TABLO 3**

### İDARE PERFORMANS TABLOSU

İdare Adı	İSU Genel Müdürlüğü
-----------	---------------------

Stratejik Amaç	Stratejik Hedef	Faaliyet	Adı	KAYNAK İHTİYACI 2014 (BÜTÇE İÇİ)	
				TL	PAY (%)
1			<b>Kurumsal yapı iyileştirilerek, yönetsel ve operasyonel etkinlik artırılacaktır.</b>	<b>63.786.259</b>	<b>12,3288%</b>
1	1		Organizasyon yapısının daha etkin ve verimli hale getirilmesine yönelik çalışmalar gerçekleştirilecektir.	3.970.000	0,7673%
1	1	1	Periyodik stratejik yönetim ve performans yönetimi izleme ve değerlendirme toplantıları yapılacaktır.	0	0,0000%
1	1	2	Stratejik yönetim anlayışının kurumsal yapılanma perspektifinde etkili kılınması için gerekli çalışmalar yapılacaktır.	150.000	0,0290%
1	1	3	İhtilafların çözümü ve icra işlemlerinde etkinliğin artırılması yoluyla kurum menfaatlerinin korunmasında süreklilik sağlanacaktır.	3.000.000	0,5798%
1	1	4	İç denetim ve teftiş sisteminin etkinliği artırılarak sürekliliği sağlanacaktır.	0	0,0000%
1	1	5	Çalışan memnuniyetini artırmaya yönelik faaliyetler düzenlenecektir.	150.000	0,0290%
1	1	6	Çalışanların mesleki gelişimine yönelik hizmet içi eğitim programları düzenlenecektir.	300.000	0,0580%
1	1	7	İşçi sağlığı ve iş güvenliği ile ilgili mevzuat çerçevesinde periyodik denetimler gerçekleştirilecektir.	300.000	0,0580%
1	1	8	Birimler arasında iletişimin daha etkin hale getirilmesi ve katılımcı yönetim anlayışının güçlendirilmesine yönelik periyodik toplantılar yapılacaktır.	0	0,0000%
1	1	9	Kurumun çalışan profiline norm kadro standardına uygunluğu sağlanacaktır.	0	0,0000%
1	1	10	Belgeler elektronik ortamda alınacak, saklanacak ve arşivlenecektir.	70.000	0,0135%
1	2		İSU Otomasyon Sistemi çalışır halde tutulacaktır.	2.179.759	0,4213%
1	2	1	Bilgi İşlem Otomasyon sistemlerinin yazılımı geliştirilecek ve devreye alınacaktır.	468.200	0,0905%
1	2	2	Merkez ve taşra teşkilatında kurulan internet ve İntranet ağı yaygınlaştırılacak, geliştirilecek ve sürekli aktif tutulacaktır.	480.000	0,0928%
1	2	3	Kurumun bilişim sistemlerinin verimliliği sağlanacaktır.	172.000	0,0332%
1	2	4	Otomasyon sistemi sürekli aktif tutulacaktır.	1.029.559	0,1990%
1	2	5	Web sitesinin işletilmesi sağlanacaktır.	30.000	0,0058%
1	3		Genel Müdürlüğümüz altyapı bilgi sisteminin Kocaeli Büyükşehir Belediyesi Coğrafi Bilgi Sistemi (CBS) çalışmalarıyla birlikte yapılarak Altyapı Bilgi Sisteminin hizmete alınması suretiyle İdaremiz yatırım ve işletme faaliyetlerine verimlilik ve etkinlik kazandırılacaktır.	100.000	0,0193%
1	3	1	Su ve atıksu şebekeleri sayısal ortama aktarılacaktır.	100.000	0,0193%

1	4		Mali yapı projeksiyonu hazırlanarak mali dengenin kademeli olarak iyileştirilmesi sağlanacaktır.	36.500	0,0071%
1	4	1	Kurumun mali yapı projeksiyonu hazırlanacaktır.	0	0,0000%
1	4	2	Harcamalarda kaynak tasarrufu sağlanacaktır.	0	0,0000%
1	4	3	Borç sürecinde kaynaklarımız daha tasarruflu kullanılacaktır.	0	0,0000%
1	4	4	Tahakkuk-tahsilat oranını yükseltmeye yönelik iyileştirmeler yapılacaktır.	0	0,0000%
1	4	5	Takipteki alacakların tahsil hızını artırmaya yönelik düzenlemeler yapılacaktır.	36.500	0,0071%
1	4	6	Gelir Bütçesi gerçekleşme oranını artıracak önlemler alınacaktır.	0	0,0000%
1	4	7	Muhasebe kayıt ve raporlama sistemi etkin kılınarak mukayeseli verilerin doğruluğu sağlanacaktır.	0	0,0000%
1	5		Teknik donanımın ve fiziki ortamların kullanımında iyileştirmeler yapılarak etkinlik artırılacaktır.	12.350.000	2,3870%
1	5	1	Hizmet binaları, ambar alanları ve şantiyelerimiz hizmetin gereklerine uygun hale getirilecektir.	12.350.000	2,3870%
1	6		Mal ve hizmet alımları ana ihale yöntemleri ile karşılanarak, doğrudan temin yoluyla yapılan alımlar azaltılacaktır.	28.600.000	5,5279%
1	6	1	İhale işlemleri etkin bir şekilde yönetilecektir.	100.000	0,0193%
1	6	2	Satın alma işlemlerinde etkinlik arttırılacaktır.	0	0,0000%
1	6	3	Kurumumuzun ihtiyaç duyduğu hizmet araçlarının kiralaması yapılacaktır.	23.500.000	4,5422%
1	6	4	Kurumumuzun hizmet araçlarının ihtiyaç duyduğu akaryakıtın temini yapılacaktır.	5.000.000	0,9664%
1	7		Kurum yatırımlarının aksamadan yapılabilmesi için gerekli olan istimlak, kiralama ve devir faaliyetleri kesintisiz sürdürülecektir.	16.550.000	3,1988%
1	7	1	İdarenin ihtiyaçları doğrultusunda kamulaştırmalar yapılacaktır.	15.900.000	3,0732%
1	7	2	İdarenin ihtiyaçları doğrultusunda kiralamalar yapılacaktır.	500.000	0,0966%
1	7	3	Tarihi su yapılarının restorasyonu yapılacaktır.	150.000	0,0290%
2			<b>İçme, kullanma ve endüstri suyu temininde sürdürülebilirlik ve kalite artışı sağlanacaktır.</b>	<b>147.236.000</b>	<b>28,4582%</b>
2	1		Kesintisiz su temini performansı kademeli bir şekilde yükseltilecektir.	96.950.000	18,7388%
2	1	1	Alternatif su kaynaklarının (Baraj, kaptaj, su alma yapısı, sondaj vs.) teminine yönelik araştırma ve projeler yapılacaktır.	1.000.000	0,1933%
2	1	2	İçmesuyu SCADA sistemi geliştirilecektir.	2.500.000	0,4832%
2	1	3	Kesintisiz su temini sağlanacak ve şebekeye verilen su miktarı ölçülecektir.	65.750.000	12,7084%
2	1	4	Su arıza ve kaçakları otomasyon ile kontrol edilecektir.	2.000.000	0,3866%
2	1	5	Abonelere verilen suların sıhhi yönden gerekli kontrolleri yapılacaktır.	200.000	0,0387%
2	1	6	İçmesuyu havzalarının denetimi yapılacaktır.	50.000	0,0097%
2	1	7	Su kaynakları ve tesislerin koruma ve güvenliği sağlanacaktır.	500.000	0,0966%
2	1	8	Tesisler için gerekli elektrik temin edilerek aktif-reaktif-kapasitif ölçümleri yapılacaktır.	24.950.000	4,8224%

2	2		İçme suyu altyapı sisteminin kalitesini yükseltecek çalışmalar kademeli olarak gerçekleştirilecektir.	50.276.000	9,7175%
2	2	1	Yeni içmesuyu hatları yapılacaktır.	29.289.760	5,6612%
2	2	2	Eski içmesuyu hatları yenilenecektir.	6.882.240	1,3302%
2	2	3	İçmesuyu hatlarının bakım ve onarımı yapılacaktır.	1.518.000	0,2934%
2	2	4	İhtiyaç analizleri doğrultusunda yeni içmesuyu tesisleri projelendirilecek ve hayata geçirilecektir.	8.000.000	1,5463%
2	2	5	Mevcut içmesuyu tesislerinin bakım ve onarımları yapılacaktır.	3.500.000	0,6765%
2	2	6	İçmesuyu arıtma tesislerinin bakım ve onarımları yapılacaktır.	236.000	0,0456%
2	2	7	İçmesuyu arıtma tesislerinin inşaat, boya ve çevre düzenleme işleri yapılacaktır.	200.000	0,0387%
2	2	8	İçmesuyu depolarında hijyen koşullarının sürekliliği sağlanacaktır.	0	0,0000%
2	2	9	Yeni içmesuyu arıtma tesisleri yapılacak ve mevcut tesislerde gerekli rehabilitasyon çalışmaları gerçekleştirilecektir.	650.000	0,1256%
2	3		Afet ve acil durum eylem planları günün şartlarına göre güncel hale getirilecektir.	10.000	0,0019%
2	3	1	Doğal afetlere karşı hazırlanan eylem planı ile ilgili çalışmalar yapılacaktır.	10.000	0,0019%
<b>3</b>			<b>Kanalizasyon, yağmursuyu ve atıksu arıtma hizmetlerinde sürdürülebilirlik ve kalite artışı sağlanacaktır.</b>	<b>99.808.000</b>	<b>19,2912%</b>
3	1		Kanalizasyon ve yağmur suyu altyapı sisteminin kalitesini yükseltecek çalışmalar kademeli olarak gerçekleştirilecektir.	64.808.000	12,5263%
3	1	1	Yeni kanalizasyon hatları yapılacaktır.	36.804.630	7,1137%
3	1	2	Eski kanalizasyon hatları yenilenecektir.	12.024.730	2,3242%
3	1	3	Kanalizasyon hatlarının bakım ve onarımları yapılacaktır.	1.419.840	0,2744%
3	1	4	İhtiyaç analizleri doğrultusunda yağmursuyu ve atıksu terfi merkezi, çökeltme ve fosseptik projeleri hazırlanacaktır.	0	0,0000%
3	1	5	Yeni yağmursuyu hatları yapılacaktır.	4.854.720	0,9383%
3	1	6	Yağmursuyu hatlarının bakım ve onarımları yapılacaktır.	106.080	0,0205%
3	1	7	Dere ıslah çalışmaları yapılacaktır.	1.100.000	0,2126%
3	1	8	Atıksu terfi istasyonlarının bakım onarım ve modernizasyonu yapılacaktır.	6.750.000	1,3047%
3	1	9	Atıksu arıtma tesislerinin bakım ve onarımları yapılacaktır.	948.000	0,1832%
3	1	10	Atıksu arıtma tesislerinin inşaat, boya ve çevre düzenleme işleri yapılacaktır.	800.000	0,1546%
3	2		Arıtma tesislerimiz nitelik ve nicelik açısından iyileştirilecek ve atık su denetim sistemi geliştirilecektir.	35.000.000	6,7649%
3	2	1	Mevcut atıksu arıtma tesislerinin revizyon tatbikat projeleri hazırlanacaktır.	600.000	0,1160%
3	2	2	Atıksu arıtma tesisleri verimli, etkin ve sürekli biçimde çalıştırılacak ve çıkış suyu değerlerinin kontrolleri yapılacaktır.	7.900.000	1,5269%
3	2	3	Endüstriyel atıksuların kontrolleri yapılacaktır.	0	0,0000%
3	2	4	Atıksu arıtma tesislerinde proses sonucu açığa çıkan arıtma çamurları Çevre Mevzuatına uygun olarak bertaraf edilecektir.	5.500.000	1,0631%
3	2	5	Yeni atıksu arıtma tesisleri yapılacak ve mevcut tesislerde gerekli rehabilitasyon çalışmaları gerçekleştirilecektir.	17.550.000	3,3921%

3	2	6	Atıksu SCADA sistemi geliştirilecektir.	2.500.000	0,4832%
3	2	7	Laboratuvar hizmetleri hızlı ve güvenilir biçimde yürütülecektir.	950.000	0,1836%
<b>4</b>			<b>Abone hizmetlerinde kalite, hız ve verimlilik artırılacak; tahakkuklar yükseltilecektir.</b>	<b>13.250.000</b>	<b>2,5610%</b>
4	1		Abonelere sunulan hizmetin kalitesi kademeli olarak yükseltilecektir.	50.000	0,0097%
4	1	1	Müşteri odaklı hizmet anlayışına yönelik olarak personelimize periyodik eğitimler verilecektir.	50.000	0,0097%
4	1	2	Elektronik ortamda da abonelik hizmetleri verilecektir.	0	0,0000%
4	2		Tahakkuklar kademeli olarak yükseltilecektir.	13.200.000	2,5513%
4	2	1	Şebeke suyu tahakkukunun artırılması sağlanacaktır.	100.000	0,0193%
4	2	2	Ekonomik ömrünü dolduran veya işlevini yitiren sayaçlar değiştirilecektir.	5.900.000	1,1404%
4	2	3	Yüksek tüketimli abonelerin tahakkuk artışına yönelik düzenlemeler yapılacaktır.	0	0,0000%
4	2	4	Şebeke harici su kullanan abonelerin şebeke suyu kullanmaları sağlanacaktır.	0	0,0000%
4	2	5	Abonelerin su tüketimleri düzenli olarak faturalandırılacaktır.	7.000.000	1,3530%
4	2	6	Resmi abonelerin tahakkuk artışına yönelik düzenlemeler yapılacaktır.	200.000	0,0387%
<b>5</b>			<b>İSU ve İSU çalışmalarına ilişkin kamuoyunun sağlıklı bilgilendirilmesi sağlanacak ve kurumun halkla ilişkileri etkili biçimde yürütülecektir.</b>	<b>78.500</b>	<b>0,0152%</b>
5	1		Şeffaflık ve hesap verilebilirlik ilkesi doğrultusunda halkla ilişkiler etkili biçimde yürütülecek ve kamuoyunun sağlıklı bilgilendirilmesi sağlanacaktır.	50.000	0,0097%
5	1	1	ALO 185 arıza, şikayet ve ihbar hattı etkili, ekonomik ve verimli bir şekilde işletilecektir.	50.000	0,0097%
5	1	2	İSU faaliyetleri ile ilgili yerel medyaya haber sunulacaktır.	0	0,0000%
5	1	3	Basında çıkan haberlerin değerlendirilmesi ile ilgili her hafta bir toplantı yapılacaktır.	0	0,0000%
5	2		Su, çevre bilincini geliştirme ve kurumun çalışmalarını kamuoyuna tanıtmaya yönelik etkinlikler düzenlenecek ve desteklenecektir.	28.500	0,0055%
5	2	1	Kamuoyunu bilinçlendirmeye yönelik etkinlikler yapılacaktır.	28.500	0,0055%
<b>Faaliyetler için Toplam Kaynak İhtiyacı</b>				<b>324.158.759</b>	<b>62,6544%</b>
<b>Genel Yönetim Giderleri</b>				<b>187.967.241</b>	<b>36,3309%</b>
<b>Diğer İdarelere Transfer Edilecek Kaynaklar Toplamı</b>				<b>5.250.000</b>	<b>1,0147%</b>
<b>Genel Toplam</b>				<b>517.376.000</b>	<b>100%</b>



TABLO 4

## TOPLAM KAYNAK İHTİYACI TABLOSU

İdare Adı		İSU Genel Müdürlüğü				
Bütçe Kaynak İhtiyacı	Ekonomik Kod	Faaliyet Toplamı	Genel Yönetim Giderleri Toplamı	Diğer İdarelere Transfer Edilecek Kaynaklar Toplamı	Genel Toplam	
	01	Personel Giderleri	0	86.537.460	0	86.537.460
	02	SGK Devlet Primi Giderleri	0	15.426.001	0	15.426.001
	03	Mal ve Hizmet Alım Giderleri	160.188.757	45.833.932	0	206.022.689
	04	Faiz Giderleri	0	8.000.000	0	8.000.000
	05	Cari Transferler	0	0	3.250.000	3.250.000
	06	Sermaye Giderleri	163.970.002	6.869.848	0	170.839.850
	07	Sermaye Transferi	0	0	2.000.000	2.000.000
	08	Borç Verme	0	0	0	0
	09	Yedek Ödenek	0	25.300.000	0	25.300.000
Toplam Bütçe Kaynak İhtiyacı		324.158.759	187.967.241	5.250.000	517.376.000	

(TL)

### III - EKLER

TABLO 5

#### FAALİYETLERDEN SORUMLU HARCAMA BİRİMLERİNE İLİŞKİN TABLO

İdare Adı	İSU Genel Müdürlüğü	
STRATEJİK HEDEFLER	FAALİYETLER	SORUMLU BİRİMLER
1.1. Organizasyon yapısının daha etkin ve verimli hale getirilmesine yönelik çalışmalar gerçekleştirilecektir.	1.1.1. Periyodik stratejik yönetim ve performans yönetimi izleme ve değerlendirme toplantıları yapılacaktır.	Strateji Geliştirme Daire Başkanlığı
	1.1.2. Stratejik yönetim anlayışının kurumsal yapılanma perspektifinde etkili kılınması için gerekli çalışmalar yapılacaktır.	Strateji Geliştirme Daire Başkanlığı
	1.1.3. İhtilafların çözümü ve icra işlemlerinde etkinliğin artırılması yoluyla kurum menfaatlerinin korunmasında süreklilik sağlanacaktır.	Hukuk Müşavirliği
	1.1.4. İç denetim ve teftiş sisteminin etkinliği artırılarak sürekliliği sağlanacaktır.	Teftiş Kurulu Başkanlığı
	1.1.5. Çalışan memnuniyetini artırmaya yönelik faaliyetler düzenlenecektir.	İnsan Kaynakları ve Destek Hizmetler Daire Başkanlığı
	1.1.6. Çalışanların mesleki gelişimine yönelik hizmet içi eğitim programları düzenlenecektir.	İnsan Kaynakları ve Destek Hizmetler Daire Başkanlığı
	1.1.7. İşçi sağlığı ve iş güvenliği ile ilgili mevzuat çerçevesinde periyodik denetimler gerçekleştirilecektir.	İnsan Kaynakları ve Destek Hizmetler Daire Başkanlığı
	1.1.8. Birimler arasında iletişimin daha etkin hale getirilmesi ve katılımcı yönetim anlayışının güçlendirilmesine yönelik periyodik toplantılar yapılacaktır.	Özel Kalem Müdürlüğü
	1.1.9. Kurumun çalışan profiline norm kadro standardına uygunluğu sağlanacaktır.	İnsan Kaynakları ve Destek Hizmetler Daire Başkanlığı
	1.1.10. Belgeler elektronik ortamda alınacak, saklanacak ve arşivlenecektir.	İnsan Kaynakları ve Destek Hizmetler Daire Başkanlığı

1.2. İSU Otomasyon Sistemi çalışır halde tutulacaktır.	1.2.1. Bilgi İşlem Otomasyon sistemlerinin yazılımı geliştirilecek ve devreye alınacaktır.	Bilgi İşlem Daire Başkanlığı
	1.2.2. Merkez ve taşra teşkilatında kurulan internet ve İtranet ağı yaygınlaştırılacak, geliştirilecek ve sürekli aktif tutulacaktır.	Bilgi İşlem Daire Başkanlığı
	1.2.3. Kurumun bilişim sistemlerinin verimliliği sağlanacaktır.	Bilgi İşlem Daire Başkanlığı
	1.2.4. Otomasyon sistemi sürekli aktif tutulacaktır.	Bilgi İşlem Daire Başkanlığı
	1.2.5. Web sitesinin işletilmesi sağlanacaktır.	Bilgi İşlem Daire Başkanlığı
1.3. Genel Müdürlüğümüz altyapı bilgi sisteminin Kocaeli Büyükşehir Belediyesi Coğrafi Bilgi Sistemi (CBS) çalışmalarıyla birlikte yapılarak Altyapı Bilgi Sisteminin hizmete alınması suretiyle İdaremiz yatırım ve işletme faaliyetlerine verimlilik ve etkinlik kazandırılacaktır.	1.3.1 Su ve atıksu şebekeleri sayısal ortama aktarılacaktır.	Emlak ve İstimlak Daire Başkanlığı
1.4. Mali yapı projeksiyonu hazırlanarak mali dengenin kademeli olarak iyileştirilmesi sağlanacaktır.	1.4.1. Kurumun mali yapı projeksiyonu hazırlanacaktır.	Mali Hizmetler Daire Başkanlığı
	1.4.2. Harcamalarda kaynak tasarrufu sağlanacaktır.	Mali Hizmetler Daire Başkanlığı
	1.4.3. Borç sürecinde kaynaklarımız daha tasarruflu kullanılacaktır.	Mali Hizmetler Daire Başkanlığı
	1.4.4. Tahakkuk-tahsilat oranını yükseltmeye yönelik iyileştirmeler yapılacaktır.	Mali Hizmetler Daire Başkanlığı
	1.4.5. Takipteki alacakların tahsil hızını artırmaya yönelik düzenlemeler yapılacaktır.	Mali Hizmetler Daire Başkanlığı ve Başiskele-Çayırova-Darıca-Derince-Dilovası-Gebze-Gölcük-İzmit-Kandıra-Karamürsel-Kartepe-Körfez Şube Müdürlükleri
	1.4.6. Gelir Bütçesi gerçekleşme oranını artıracak önlemler alınacaktır.	Mali Hizmetler Daire Başkanlığı
	1.4.7. Muhasebe kayıt ve raporlama sistemi etkin kılınarak mukayeseli verilerin doğruluğu sağlanacaktır.	Mali Hizmetler Daire Başkanlığı

1.5. Teknik donanımın ve fiziki ortamların kullanımında iyileştirmeler yapılarak etkinlik artırılacaktır.	1.5.1. Hizmet binaları, ambar alanları ve şantiyelerimiz hizmetin gereklerine uygun hale getirilecektir.	Projeler Daire Başkanlığı, Planlama Yatırım ve İnşaat Daire Başkanlığı
1.6. Mal ve hizmet alımları ana ihale yöntemleri ile karşılanarak, doğrudan temin yoluyla yapılan alımlar azaltılacaktır.	1.6.1. İhale işlemleri etkin bir şekilde yönetilecektir.	Ticaret İşleri Daire Başkanlığı
	1.6.2. Satın alma işlemlerinde etkinlik arttırılacaktır.	Ticaret İşleri Daire Başkanlığı
	1.6.3. Kurumumuzun ihtiyaç duyduğu hizmet araçlarının kiralaması yapılacaktır.	Ticaret İşleri Daire Başkanlığı
	1.6.4. Kurumumuzun hizmet araçlarının ihtiyaç duyduğu akaryakıtın temini yapılacaktır.	Ticaret İşleri Daire Başkanlığı
1.7. Kurum yatırımlarının aksamadan yapılabilmesi için gerekli olan istimlak, kiralama ve devir faaliyetleri kesintisiz sürdürülecektir.	1.7.1. İdarenin ihtiyaçları doğrultusunda kamulaştırmalar yapılacaktır.	Emlak ve İstimlak Daire Başkanlığı
	1.7.2. İdarenin ihtiyaçları doğrultusunda kiralamalar yapılacaktır.	Emlak ve İstimlak Daire Başkanlığı
	1.7.3. Tarihi su yapılarının restorasyonu yapılacaktır.	Emlak ve İstimlak Daire Başkanlığı
2.1. Kesintisiz su temini performansı kademeli bir şekilde yükseltilecektir.	2.1.1. Alternatif su kaynaklarının (Baraj, kaptaj, su alma yapısı, sondaj vs.) teminine yönelik araştırma ve projeler yapılacaktır.	Projeler Daire Başkanlığı
	2.1.2. İçmesuyu SCADA sistemi geliştirilecektir.	İçmesuyu ve Kanalizasyon Daire Başkanlığı
	2.1.3. Kesintisiz su temini sağlanacak ve şebekeye verilen su miktarı ölçülecektir.	İçmesuyu ve Kanalizasyon Daire Başkanlığı ve Başiskele-Çayırova-Darıca-Derince-Dilovası-Gebze-Gölcük-İzmit-Kandıra-Karamürsel-Kartepe-Körfez Şube Müdürlükleri
	2.1.4. Su arıza ve kaçakları otomasyon ile kontrol edilecektir.	İçmesuyu ve Kanalizasyon Daire Başkanlığı
	2.1.5. Abonelere verilen suların sıhhi yönden gerekli kontrolleri yapılacaktır.	İçmesuyu ve Kanalizasyon Daire Başkanlığı
	2.1.6. İçmesuyu havzalarının denetimi yapılacaktır.	Barajlar ve Ana İsale Hatları Daire Başkanlığı
	2.1.7. Su kaynakları ve tesislerin koruma ve güvenliği sağlanacaktır.	Planlama Yatırım ve İnşaat Daire Başkanlığı
	2.1.8. Tesisler için gerekli elektrik temin edilerek aktif-reaktif-kapasitif ölçümleri yapılacaktır.	İçmesuyu ve Kanalizasyon Daire Başkanlığı, Arıtma Tesisleri Daire Başkanlığı

2.2. İçme suyu altyapı sisteminin kalitesini yükseltecek çalışmalar kademeli olarak gerçekleştirilecektir.	2.2.1. Yeni içmesuyu hatları yapılacaktır.	Projeler Daire Başkanlığı, Planlama Yatırım ve İnşaat Daire Başkanlığı, İçmesuyu ve Kanalizasyon Daire Başkanlığı ve Başiskele- Çayırova-Darıca-Derince-Gebze-Gölcük-İzmit-Kandıra-Karamürsel-Kartepe-Körfez Şube Müdürlükleri
	2.2.2. Eski içmesuyu hatları yenilenecektir.	Projeler Daire Başkanlığı, Planlama Yatırım ve İnşaat Daire Başkanlığı, İçmesuyu ve Kanalizasyon Daire Başkanlığı ve Başiskele-Derince-Gebze-Gölcük-İzmit-Kandıra-Karamürsel-Kartepe-Körfez Şube Müdürlükleri
	2.2.3. İçmesuyu hatlarının bakım ve onarımı yapılacaktır.	İçmesuyu ve Kanalizasyon Daire Başkanlığı ve Başiskele-Çayırova-Darıca-Derince-Dilovası-Gebze-Gölcük-İzmit-Kandıra-Karamürsel-Kartepe-Körfez Şube Müdürlükleri
	2.2.4. İhtiyaç analizleri doğrultusunda yeni içmesuyu tesisleri projelendirilecek ve hayata geçirilecektir.	Projeler Daire Başkanlığı, Planlama Yatırım ve İnşaat Daire Başkanlığı
	2.2.5. Mevcut içmesuyu tesislerinin bakım ve onarımları yapılacaktır.	İçmesuyu ve Kanalizasyon Daire Başkanlığı ve Çayırova-Darıca-Gölcük-Kandıra-Karamürsel-Kartepe-Körfez Şube Müdürlükleri
	2.2.6. İçmesuyu arıtma tesislerinin bakım ve onarımları yapılacaktır.	Arıtma Tesisleri Daire Başkanlığı
	2.2.7. İçmesuyu arıtma tesislerinin inşaat, boya ve çevre düzenleme işleri yapılacaktır.	Arıtma Tesisleri Daire Başkanlığı
	2.2.8. İçmesuyu depolarında hijyen koşullarının sürekliliği sağlanacaktır.	Başiskele-Çayırova-Darıca-Gebze-Gölcük-Kandıra-Karamürsel-Kartepe-Körfez Şube Müdürlükleri
	2.2.9. Yeni içmesuyu arıtma tesisleri yapılacak ve mevcut tesislerde gerekli rehabilitasyon çalışmaları gerçekleştirilecektir.	Planlama Yatırım ve İnşaat Daire Başkanlığı
2.3. Afet ve acil durum eylem planları günün şartlarına göre güncel hale getirilecektir.	2.3.1. Doğal afetlere karşı hazırlanan eylem planı ile ilgili çalışmalar yapılacaktır.	İnsan Kaynakları ve Destek Hizmetler Daire Başkanlığı

3.1. Kanalizasyon ve yağmur suyu altyapı sisteminin kalitesini yükseltecek çalışmalar kademeli olarak gerçekleştirilecektir.	3.1.1. Yeni kanalizasyon hatları yapılacaktır.	Projeler Daire Başkanlığı, Planlama Yatırım ve İnşaat Daire Başkanlığı, İçmesuyu ve Kanalizasyon Daire Başkanlığı ve Başiskele-Çayırova-Darıca-Derince-Gebze-Gölcük-İzmit-Kandıra-Karamürsel-Kartepe-Körfez Şube Müdürlükleri
	3.1.2. Eski kanalizasyon hatları yenilenecektir.	Planlama Yatırım ve İnşaat Daire Başkanlığı, İçmesuyu ve Kanalizasyon Daire Başkanlığı ve Başiskele-Darıca-Derince-Gebze-Gölcük-İzmit-Kandıra-Karamürsel-Kartepe-Körfez Şube Müdürlükleri
	3.1.3. Kanalizasyon hatlarının bakım ve onarımları yapılacaktır.	İçmesuyu ve Kanalizasyon Daire Başkanlığı ve Başiskele-Çayırova-Darıca-Derince-Dilovası-Gebze-Gölcük-İzmit-Kandıra-Karamürse-Kartepe-Körfez Şube Müdürlükleri
	3.1.4. İhtiyaç analizleri doğrultusunda yağmursuyu ve atıksu terfi merkezi, çökeltme ve fosseptik projeleri hazırlanacaktır.	Projeler Daire Başkanlığı
	3.1.5. Yeni yağmursuyu hatları yapılacaktır.	Projeler Daire Başkanlığı, Planlama Yatırım ve İnşaat Daire Başkanlığı, İçmesuyu ve Kanalizasyon Daire Başkanlığı ve Başiskele-Çayırova-Darıca-Derince-Gebze-Gölcük-İzmit-Kandıra-Karamürsel-Kartepe-Körfez Şube Müdürlükleri
	3.1.6. Yağmursuyu hatlarının bakım ve onarımları yapılacaktır.	İçmesuyu ve Kanalizasyon Daire Başkanlığı ve Başiskele-Darıca-Dilovası-Gölcük-İzmit-Kandıra-Kartepe-Körfez Şube Müdürlükleri
	3.1.7. Dere ıslah çalışmaları yapılacaktır.	Projeler Daire Başkanlığı, Planlama Yatırım ve İnşaat Daire Başkanlığı
	3.1.8. Atıksu terfi istasyonlarının bakım onarım ve modernizasyonu yapılacaktır.	İçmesuyu ve Kanalizasyon Daire Başkanlığı
	3.1.9. Atıksu arıtma tesislerinin bakım ve onarımları yapılacaktır.	Arıtma Tesisleri Daire Başkanlığı
	3.1.10. Atıksu arıtma tesislerinin inşaat, boya ve çevre düzenleme işleri yapılacaktır.	Arıtma Tesisleri Daire Başkanlığı

3.2. Arıtma tesislerimiz nitelik ve nicelik açısından iyileştirilecek ve atık su denetim sistemi geliştirilecektir.	3.2.1. Mevcut atıksu arıtma tesislerinin revizyon tatbikat projeleri hazırlanacaktır.	Projeler Daire Başkanlığı
	3.2.2. Atıksu arıtma tesisleri verimli, etkin ve sürekli biçimde çalıştırılacak ve çıkış suyu değerlerinin kontrolleri yapılacaktır.	Arıtma Tesisleri Daire Başkanlığı
	3.2.3. Endüstriyel atıksuların kontrolleri yapılacaktır.	Arıtma Tesisleri Daire Başkanlığı, Barajlar ve Ana İsale Hatları Daire Başkanlığı
	3.2.4. Atıksu arıtma tesislerinde proses sonucu açığa çıkan arıtma çamurları Çevre Mevzuatına uygun olarak bertaraf edilecektir.	Arıtma Tesisleri Daire Başkanlığı
	3.2.5. Yeni atıksu arıtma tesisleri yapılacak ve mevcut tesislerde gerekli rehabilitasyon çalışmaları gerçekleştirilecektir.	Planlama Yatırım ve İnşaat Daire Başkanlığı, Arıtma Tesisleri Daire Başkanlığı
	3.2.6. Atıksu SCADA sistemi geliştirilecektir.	İçmesuyu ve Kanalizasyon Daire Başkanlığı
	3.2.7. Laboratuvar hizmetleri hızlı ve güvenilir biçimde yürütülecektir.	Arıtma Tesisleri Daire Başkanlığı
4.1. Abonelere sunulan hizmetin kalitesi kademeli olarak yükseltilecektir.	4.1.1. Müşteri odaklı hizmet anlayışına yönelik olarak personelimize periyodik eğitimler verilecektir.	İnsan Kaynakları ve Destek Hizmetler Daire Başkanlığı
	4.1.2. Elektronik ortamda da abonelik hizmetleri verilecektir.	Abone İşleri Daire Başkanlığı
4.2. Tahakkuklar kademeli olarak yükseltilecektir.	4.2.1. Şebeke suyu tahakkukunun artırılması sağlanacaktır.	Abone İşleri Daire Başkanlığı
	4.2.2. Ekonomik ömrünü dolduran veya işlevini yitiren sayaçlar değiştirilecektir.	Abone İşleri Daire Başkanlığı ve Başiskele-Çayırova-Darıca-Derince-Dilovası-Gebze-Gölcük-İzmit-Kandıra-Karamürsel-Kartepe-Körfez Şube Müdürlükleri
	4.2.3. Yüksek tüketimli abonelerin tahakkuk artışına yönelik düzenlemeler yapılacaktır.	Abone İşleri Daire Başkanlığı
	4.2.4. Şebeke harici su kullanan abonelerin şebeke suyu kullanmaları sağlanacaktır.	Abone İşleri Daire Başkanlığı
	4.2.5. Abonelerin su tüketimleri düzenli olarak faturalandırılacaktır.	Abone İşleri Daire Başkanlığı ve Başiskele-Çayırova-Darıca-Derince-Dilovası-Gebze-Gölcük-İzmit-Kandıra-Karamürsel-Kartepe-Körfez Şube Müdürlükleri
	4.2.6. Resmi abonelerin tahakkuk artışına yönelik düzenlemeler yapılacaktır.	Abone İşleri Daire Başkanlığı

5.1. Şeffaflık ve hesap verilebilirlik ilkesi doğrultusunda halkla ilişkiler etkili biçimde yürütülecek ve kamuoyunun sağlıklı bilgilendirilmesi sağlanacaktır.	5.1.1. ALO 185 arıza, şikayet ve ihbar hattı etkili, ekonomik ve verimli bir şekilde işletilecektir.	İnsan Kaynakları ve Destek Hizmetler Daire Başkanlığı
	5.1.2. İSU faaliyetleri ile ilgili yerel medyaya haber sunulacaktır.	Özel Kalem Müdürlüğü
	5.1.3. Basında çıkan haberlerin değerlendirilmesi ile ilgili her hafta bir toplantı yapılacaktır.	Özel Kalem Müdürlüğü
5.2. Su, çevre bilincini geliştirme ve kurumun çalışmalarını kamuoyuna tanıtmaya yönelik etkinlikler düzenlenecek ve desteklenecektir.	5.2.1. Kamuoyunu bilinçlendirmeye yönelik etkinlikler yapılacaktır.	Özel Kalem Müdürlüğü ve İnsan Kaynakları ve Destek Hizmetler Daire Başkanlığı