



T.C.
KARABÜK ÜNİVERSİTESİ REKTÖRLÜĞÜ
2012 YILI İDARE FAALİYET
RAPORU

NİSAN/ 2013, KARABÜK



HAZIRLAYAN

Strateji Geliştirme Daire Başkanlığı

“Çalışmadan, üretmeden rahat yaşamayı alışkanlık haline getirmiş toplumlar; önce haysiyetlerini, sonra hürriyetlerini, daha sonra da istikballerini kaybederler.”

Mustafa Kemal ATATÜRK



İÇİNDEKİLER

| | |
|--|----|
| ÜST YÖNETİCİ SUNUŞU | 1 |
| I. GENEL BİLGİLER | 3 |
| A. Misyon ve Vizyon | 3 |
| B. Yetki, Görev ve Sorumluluklar | 3 |
| C. İdareye İlişkin Bilgiler | 5 |
| 1. Fiziksel Yapı | 5 |
| 2. Örgüt Yapısı | 17 |
| 3. Bilgi ve Teknolojik Kaynaklar | 18 |
| 4. İnsan Kaynakları | 21 |
| 5. Sunulan Hizmetler | 30 |
| 6. Yönetim ve İç Kontrol Sistemi | 42 |
| D. Diğer Hususlar | 45 |
| II. AMAÇ VE HEDEFLER | 48 |
| A. İdarenin Amaç ve Hedefleri | 48 |
| B. Temel Politikalar ve Öncelikler | 66 |
| III. FAALİYETLERE İLİŞKİN BİLGİ VE DEĞERLENDİRMELER | 69 |
| A. Mali Bilgiler | 69 |
| 1. Bütçe Uygulama Sonuçları | 69 |
| 2. Temel Mali Tablolara İlişkin Açıklamalar | 72 |
| 3. Mali Denetim Sonuçları | 72 |
| B. Performans Bilgileri | 73 |
| 1. Faaliyet ve Proje Bilgileri | 73 |
| IV. KURUMSAL KABİLİYET VE KAPASİTENİN DEĞERLENDİRİLMESİ | 82 |
| A. Üstünlükler | 82 |
| B. Zayıflıklar | 84 |
| C. Değerlendirme | 86 |
| V. ÖNERİ VE TEDBİRLER | 87 |
| <u>EKLER</u> | 88 |

ÜST YÖNETİCİ SUNUŞU

Karabük Üniversitesi, 29 Mayıs 2007 tarihinde, 5662 Sayılı Yükseköğretim Kurumları Teşkilatı Kanununda ve Yükseköğretim Kurumları Öğretim Elemanlarının Kadroları Hakkında Kanun Hükmünde Kararname ile Genel Kadro ve Usulü Hakkında Kanun Hükmünde Kararnameye Ekli Cetvellerde Değişiklik Yapılmasına Dair Kanununun Ek 88' inci maddesi ile kurulmuştur. Kuruluşunda; Fen-Edebiyat Fakültesi, Safranbolu Fethi Toker Güzel Sanatlar ve Tasarım Fakültesi, Teknik Eğitim Fakültesi, Mühendislik Fakültesi, Meslek Yüksekokulu, Safranbolu Meslek Yüksekokulu ile Sosyal Bilimler Enstitüsü ve Fen Bilimleri Enstitüsünden oluşan Üniversitemiz, 2009 yılında İktisadi ve İdari Bilimler Fakültesi ile Sağlık Yüksekokulunu, 2010 yılında Tıp Fakültesi, Teknoloji Fakültesi, İşletme Fakültesi, Edebiyat Fakültesi, Hasan Doğan Beden Eğitimi ve Spor Yüksekokulu, Yabancı Diller Yüksekokulu ve Eskipazar Meslek Yüksekokulunu, 2011 yılında İlahiyat Fakültesi, Safranbolu Turizm Fakültesi, Sağlık Bilimleri Enstitüsü ve Demir Çelik Enstitüsünü, 2012 yılında da Orman Fakültesi ile Sağlık Hizmetleri Meslek Yüksekokulunu bünyesine katarak ülkemizin genç ve aynı zamanda yüksek kapasiteli üniversitelerinden biri olmayı başarma yolunda da önemli adımlar atmıştır.

2012 yılında; 12 Fakülte, 4 Enstitü, 3 Yüksekokul ve 4 Meslek Yüksekokulu dâhilinde eğitim- öğretim ve araştırma faaliyetlerini sürdüren Üniversitemiz, 21.707 öğrenci, 625 akademik ve 336 idari personeli de bünyesinde barındırmıştır.

17.03.2006 tarihli “Kamu İdarelerince Hazırlanacak Faaliyet Raporları Hakkındaki Yönetmelik” gereği, tüm kamu kuruluşları ve üniversitelerin geçmiş yıla ilişkin çalışma, eğitim ve araştırmalarına yer vererek oluşturdukları faaliyet raporlarını mevcut yıl içerisinde kamuoyuna açıklamaları hususu hüküm altına alınmıştır.

Karabük Üniversitesi olarak faaliyet raporlarına ait çıkarılan yönetmelik gereği, 2012 yılında yürütmüş olduğumuz faaliyetlerimize ilişkin idare faaliyet raporunu hazırlamaktan ve Kamuoyu ile paylaşmaktan son derece mutluyuz. Bu vesileyle de Üniversitemiz, yetiştirdiği eğitim düzeyi yüksek, bilgili, nitelikli ve tam donanımlı bireylerle bölgesinin ve ülkenin refah düzeyinin artmasına katkı sağlamayı kendine hedef aldığını gözler önüne serebilmektedir.

Yıl boyunca yürütülen faaliyet ve yatırım harcamalarının yerinde, zamanında ve gerektiği ölçüde yapılmasına özen gösterilmesi ve ayrıca kamu kaynaklarının kullanımına ilişkin hesap verilebilirliğin artırılması açısından bu raporların hazırlanması büyük önem teşkil etmektedir.

2012 yılındaki faaliyetlerin yürütülmesinde ve bu faaliyetlere ilişkin raporun hazırlanmasında emeği geçen bütün çalışma arkadaşlarıma teşekkür eder, bundan sonraki çalışmalarında başarılar dilerim.

Prof. Dr. Burhanettin UYSAL

Rektör





I. GENEL BİLGİLER

A. Misyon ve Vizyon

Misyonumuz

Üniversitemiz, evrensel değerler ışığında, kentimiz ve ülkemizin kalkınmasına yönelik olarak insani değerlere saygılı, sosyal yönü gelişmiş, değişen koşullara uyum sağlayabilen, bilgiyi etkin ve verimli kullanabilen, araştırmacı, girişimci, katılımcı ve yurtsever bireyler yetiştirmeyi amaçlar.

Vizyonumuz

Üniversitemiz, bilim ve teknolojiden sanat ve spora kadar uzanan geniş bir yelpazede; araştırma, öğretim, üretim, yayın, danışmanlık ve topluma hizmet alanlarındaki özgün çalışmalar ile ulusal ve uluslararası düzeyde rekabet edebilme potansiyeline sahip olan, saygın ve tercih edilen bir üniversite olmayı benimsemiştir.

B. Yetki, Görev ve Sorumluluklar

2547 sayılı Yükseköğretim Kanununun 12'nci maddesine göre Yükseköğretim Kurumlarının görevleri aşağıda belirtildiği gibidir:

Çağdaş uygarlık ve eğitim - öğretim esaslarına dayanan bir düzen içinde, toplumun ihtiyaçları ve kalkınma planları, ilke ve hedeflerine uygun ve ortaöğretime dayalı çeşitli düzeylerde eğitim - öğretim, bilimsel araştırma, yayım ve danışmanlık yapmak,

Kendi ihtisas gücü ve maddi kaynaklarını rasyonel, verimli ve ekonomik şekilde kullanarak millî eğitim politikası ve kalkınma planları, ilke ve hedefleri ile Yükseköğretim

Kurulu tarafından yapılan plan ve programlar dođrultusunda, ülkenin ihtiyacı olan dallarda ve sayıda insan gücü yetiřtirmek,

Türk toplumunun yaşam düzeyini yükseltici ve kamuoyunu aydınlatıcı bilim verilerini söz, yazı ve diđer araçlarla yaymak,

Örgün, yaygın, sürekli ve açık eğitim yoluyla toplumun özellikle sanayileşme ve tarımda modernleşme alanlarında eğitilmesini sağlamak,

Ülkenin bilimsel, kültürel, sosyal ve ekonomik yönlerden ilerlemesini ve gelişmesini ilgilendiren sorunlarını, diđer kuruluşlarla iş birliği yaparak kamu kuruluşlarına önerilerde bulunmak suretiyle öğretim ve araştırma konusu yapmak, sonuçlarını toplumun yararına sunmak ve kamu kuruluşlarınca istenecek inceleme ve arařtırmaları sonuçlandırarak düşüncelerini ve önerilerini bildirmek, eğitim teknolojisini üretmek, geliřtirmek, kullanmak, yaygınlařtırmak,

Eğitim - öğretim seferberliği içinde örgün, yaygın, sürekli ve açık eğitim hizmetini üstlenen kurumlara katkıda bulunacak önlemleri almak,

Yörelerindeki tarım ve sanayinin gelişmesine ve ihtiyaçlarına uygun meslek elemanlarının yetişmesine ve bilgilerinin gelişmesine katkıda bulunmak, sanayi, tarım ve sağlık hizmetleri ile diđer hizmetlerde modernleşmeyi, üretimde artışı sağlayacak çalışma ve programlar yapmak, uygulamak ve yapılanlara katılmak, bununla ilgili kurumlarla iş birliği yapmak ve çevre sorunlarına çözüm üretici önerilerde bulunmak,

Yükseköğretimin uygulamalı yapılmasına ait eğitim - öğretim esaslarını geliřtirmek, döner sermaye işletmelerini kurmak, verimli çalıştırmak ve bu faaliyetlerin geliřtirilmesine ilişkin gerekli düzenlemeleri yapmaktır.



C. İdareye İlişkin Bilgiler

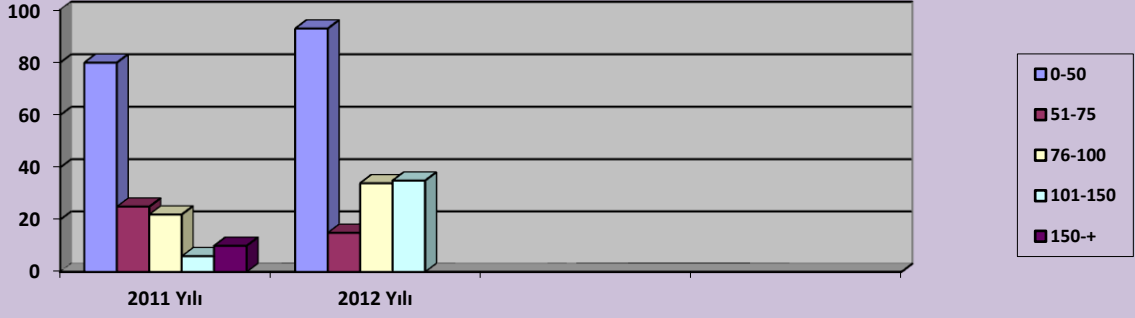
1. Fiziksel Yapı

1.1. Eğitim Alanları ve Derslikler



| Eğitim Alanı | Kapasitesi 0–50 | Kapasitesi 51–75 | Kapasitesi 76–100 | Kapasitesi 101–150 | Kapasitesi 150+ |
|-----------------|--------------------|---------------------|----------------------|-----------------------|--------------------|
| Amfi | - | - | 28 | 23 | - |
| Sınıf | 45 | 14 | 5 | 6 | - |
| Bilgisayar Lab. | 15 | 1 | 1 | - | - |
| Diğer Lab. | 33 | - | - | 6 | - |
| Toplam | 93 | 15 | 34 | 35 | - |

Üniversitemizin eğitim – öğretim faaliyetlerini sürdürdüğü fiziksel yapısı yukarıdaki bilgilerden oluşmaktadır. Buna göre; 76–100 öğrenci arasında 28, 101–150 öğrenci arasında 23 adet amfi; 50 öğrenciye kadar 45, 51- 75 öğrenci arasında 14, 76–100 öğrenci arasında 5, 101- 150 öğrenci arasında 6 adet derslik (sınıf); 50 öğrenciye kadar 15, 51- 75 öğrenci arasında 1, 76- 100 öğrenci arasında 1 adet bilgisayar laboratuvarı; 50 öğrenciye kadar 33 ve yine 101- 150 öğrenci arasında 6 adet bilgisayar harici laboratuvar ile eğitim – öğretim faaliyetleri sürdürülmektedir.



2011 yılından 2012 yılına gelindiğinde; 150 ve daha üzeri kapasiteli eğitim alanı ve dersliklerdeki azalışın dışında, diğer 4 kapasiteye bağlı sınıflandırmada yine belirgin bir artışın olduğu görülmektedir.

1.2.Sosyal Alanlar

Kantinler ve Kafeteryalar



Kantin/ Kafeterya Sayısı: 8, Alanı: 2.386m²

7 Adet ve $\sum 1.250 \text{ m}^2$ 7 Adet ve
 $\sum 1,250 \text{ m}^2$
 1 Adet ve $\sum 1.136 \text{ m}^2$ -

2009 yılından 2010 yılına ve 2010 yılından 2011 yılına geçişte ortalama % 33,20 oranlık bir gelişim gösteren kantin/ kafeteryalar, 2012 yılında da bir önceki yıla göre yine aynı düzeylerde artış göstermiş ve metrekare özelliğinin yanı sıra, özellikle de görünüm olarak Üniversitemizin çehresini adeta değiştirmiştir.

Yemekhaneler



Öğrenci Yemekhane Sayısı:2, Kapasitesi: 670 kişi,

Personel Yemekhane Sayısı:3, Kapasitesi: 380 kişi,

Ortak Kullanım Yemekhane Sayısı: 3, Kapasitesi: 304 kişi,

Toplam Yemekhane Alanı: 2.404 m² .



Misafirhaneler

Misafirhane Sayısı (Rektörlük Misafirhanesi): 1, Kapasitesi: 4 kişi.

Uygulama Otelleri

Uygulama Oteli Sayısı: 2, Kapasitesi: 30 kişi.



Lojmanlar

Lojman Sayısı (Toplam): 86 adet,

Lojman Brüt Alanı: 8.076 m²,

Dolu Lojman Sayısı: 70 adet,

Boş Lojman Sayısı: 12 adet,

Kullanılamaz Durumdaki Lojman Sayısı: 4 adet.

Rektörlük Konutu

Rektörlük Konutu Sayısı: 1 adet, Alanı: 114 m².



Spor Tesisleri



Spor tesislerinde kapalı ve açık tesislerin yanında, aşağıda belirtilen tesisler de mevcuttur:

| <u>Tesis Adı</u> | <u>Tesis Sayısı</u> |
|--|----------------------------|
| Tenis Kortu | 2 Adet |
| Basketbol Sahası | 1 Adet |
| Fitness Salonu | 1 Adet |
| Müzik Stüdyosu | 1 Adet |
| Masa Tenisi Alanları | 1 Adet |
| Tekvando Salonu | 1 Adet |
| Satranç Çalışma Odası | 1 Adet |
| Ayrıca, çok sayıda bireysel spor alanları ve aletleri, yürüyüş parkurları, dinlenme alanları vardır. | |

Toplantı ve Konferans Salonları- Çok Amaçlı Salonlar



| | Kapasitesi 0-50 | Kapasitesi 51-75 | Kapasitesi 76-100 | Kapasitesi 101-150 | Kapasitesi 151-250 | Kapasitesi 251- Üzeri |
|-------------------------|----------------------------------|-----------------------------------|------------------------------------|-------------------------------------|-------------------------------------|--|
| Toplantı Salonu | 13 | - | - | - | - | - |
| Konferans Salonu | - | - | - | - | 2 | 1 |
| Çok Amaçlı Salon | - | - | - | - | - | 1 |
| Toplam | 13 | - | - | - | 2 | 2 |

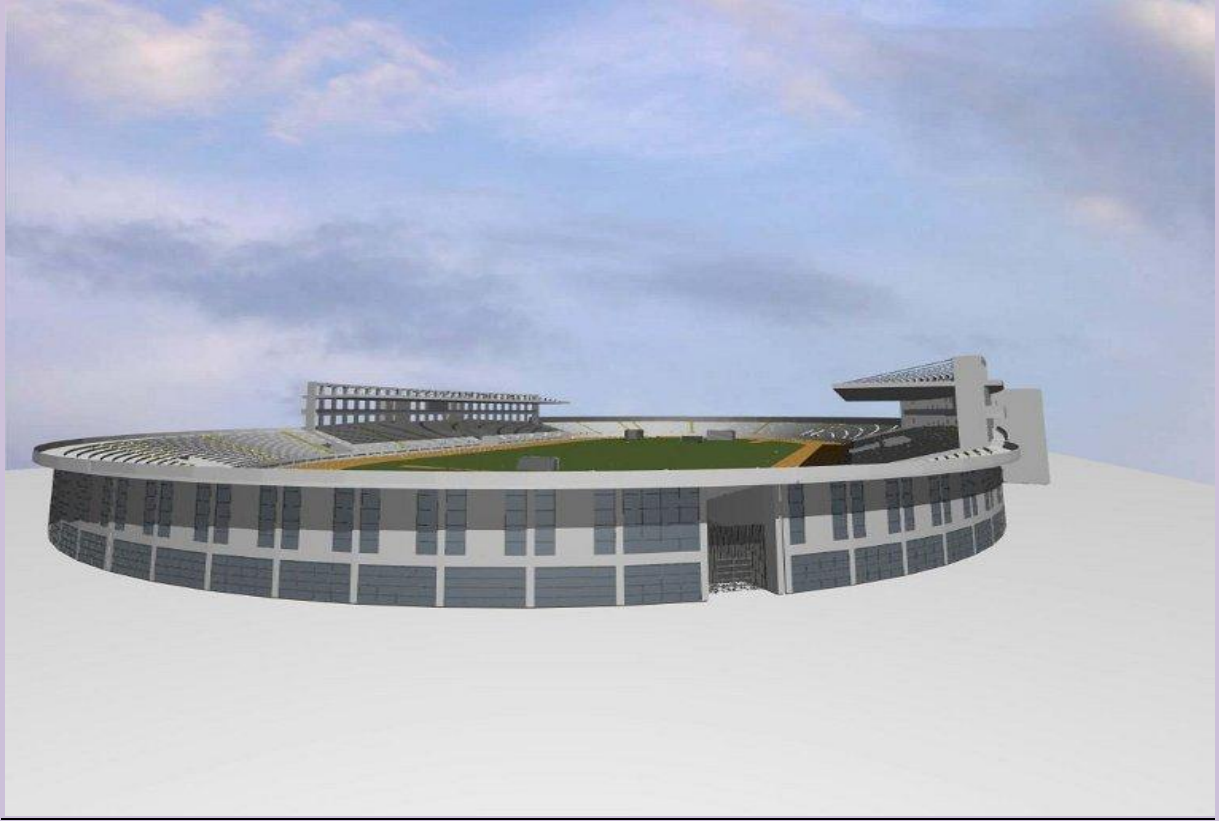


Eđitim ve Dinlenme Tesisleri

Eđitim ve dinlenme tesisimiz 1 adet olmakla birlikte, 30 kiřiye kadar hizmet verebilmektedir.



Sosyal Kullanım Alanları

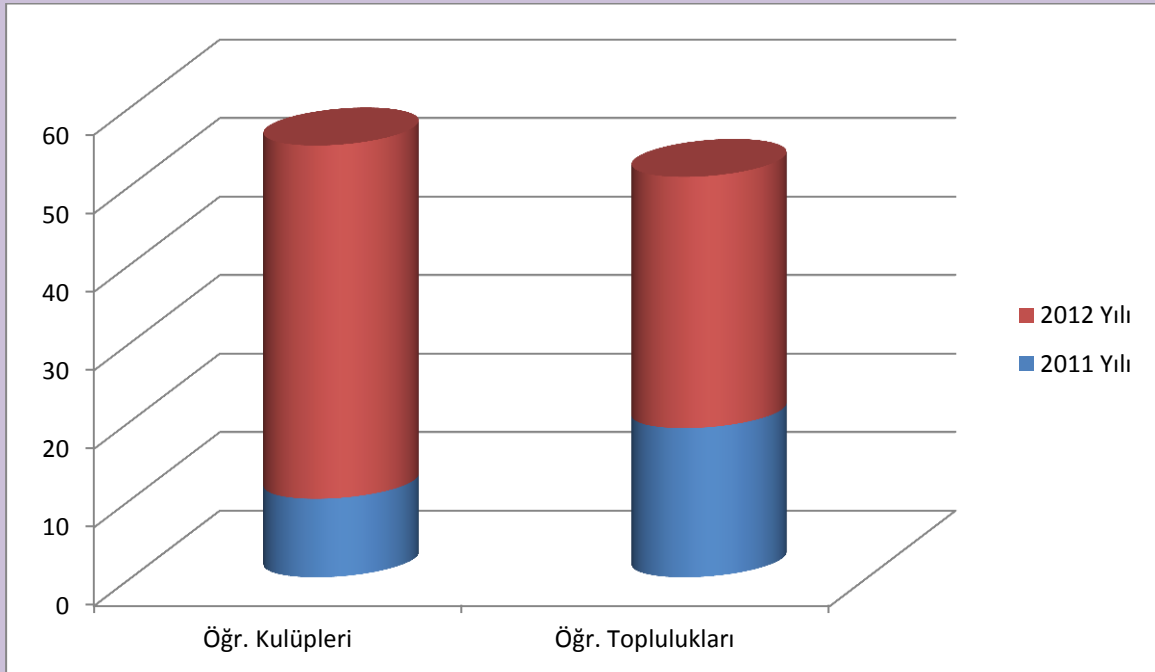


| Alan Adı | Alana Ait Açıklama | Alana İlişkin Yüz Ölçüm (m ²) |
|---------------------------------------|-------------------------------|---|
| Yrd. Doç. Dr. Kerim KARA Fuaye Salonu | Sergi, Kokteyl Alanı | 470 |
| Rektörlük Fuaye Salonu | Sergi, Kokteyl Alanı | 450 |
| Mühendislik Fakültesi Fuaye Salonu | Sergi, Kokteyl Alanı | 400 |
| Prof. Dr. Bektaş AÇIKGÖZ Fuaye Salonu | Sergi, Kokteyl Alanı | 200 |
| Antik Tiyatro | Tiyatro, Konser, Gösteri, vb. | 1.153 |
| Şenlik Alanı | Otopark, Şenlik Alanı | 8.518 |
| Botanik Park | Dinlenme, Kokteyl, Konser | 22.302 |
| Kreş | Eğitim, Oyun, Eğlence | 410 |
| Hayvanat Bahçesi | Eğlence, Dinlenme | 668 |
| TOPLAM | | 34.571 |

Öğrenci Kulüpleri ve Toplulukları



Üniversitemizdeki öğrenci kulüp ve topluluklarına ait durumu gösterir grafik aşağıdaki gibidir:



1.3. Hizmet Alanları

Akademik Personel Hizmet Alanları

Akademik personelimizin eğitim–öğretim faaliyetlerini yürütürken kullanabilmeleri amacıyla toplam 4.625,25m² alana sahip 625 akademik personelimizin faydalanabileceği 400 adet çalışma odası mevcuttur.

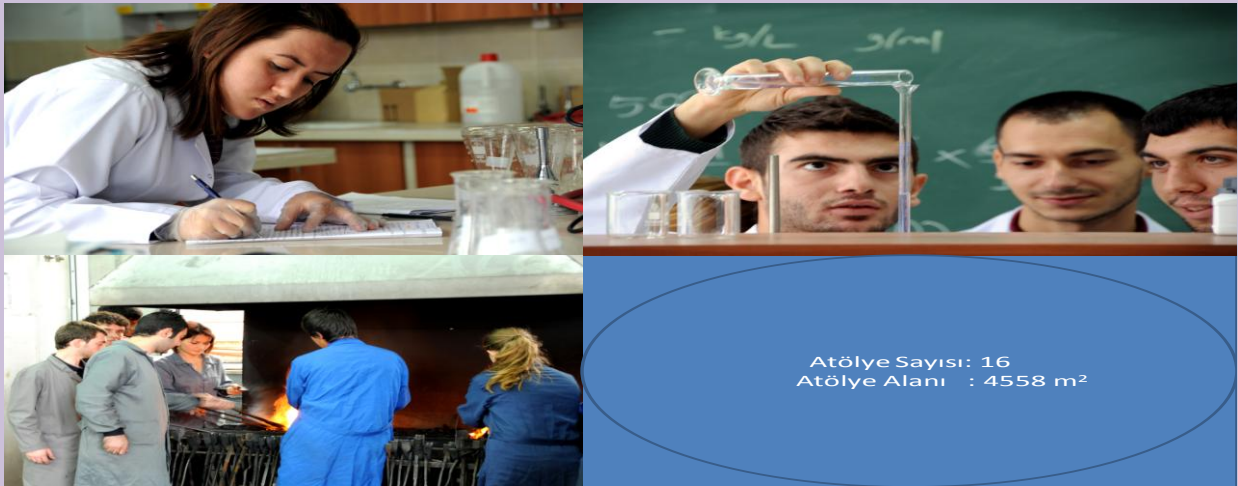
| | Sayısı (Adet) | Alanı (m²) | Kul. Sayısı (Kişi) |
|----------------------|--------------------------|----------------------------------|---------------------------|
| Çalışma Odası | 400 | 4.625,25 | 625 |
| Toplam | 400 | 4.650,25 | 625 |

İdari Personel Hizmet Alanları

İdari personelimizin eğitim– öğretim faaliyetlerine destek hizmetlerini yürütürken kullanabilmeleri amacıyla toplam 3.774,50 m² alana sahip 300 idari personelimizin faydalanabileceği 141 adet çalışma odası ile toplam 5.666,95 m² alana sahip 36 idari personelimizin faydalanabileceği 25 adet servis odası mevcuttur.

| | Sayısı (Adet) | Alanı (m²) | Kul. Sayısı (Kişi) |
|----------------------|--------------------------|----------------------------------|---------------------------|
| Servis Odası | 25 | 5.666,95 | 36 |
| Çalışma Odası | 141 | 3.774,50 | 300 |
| Toplam | 166 | 9.440,45 | 336 |

1.4. Atölyeler



1.5.Arşiv Alanları

Arşiv Sayısı: 20 adet

Arşiv Alanı: 850 m²

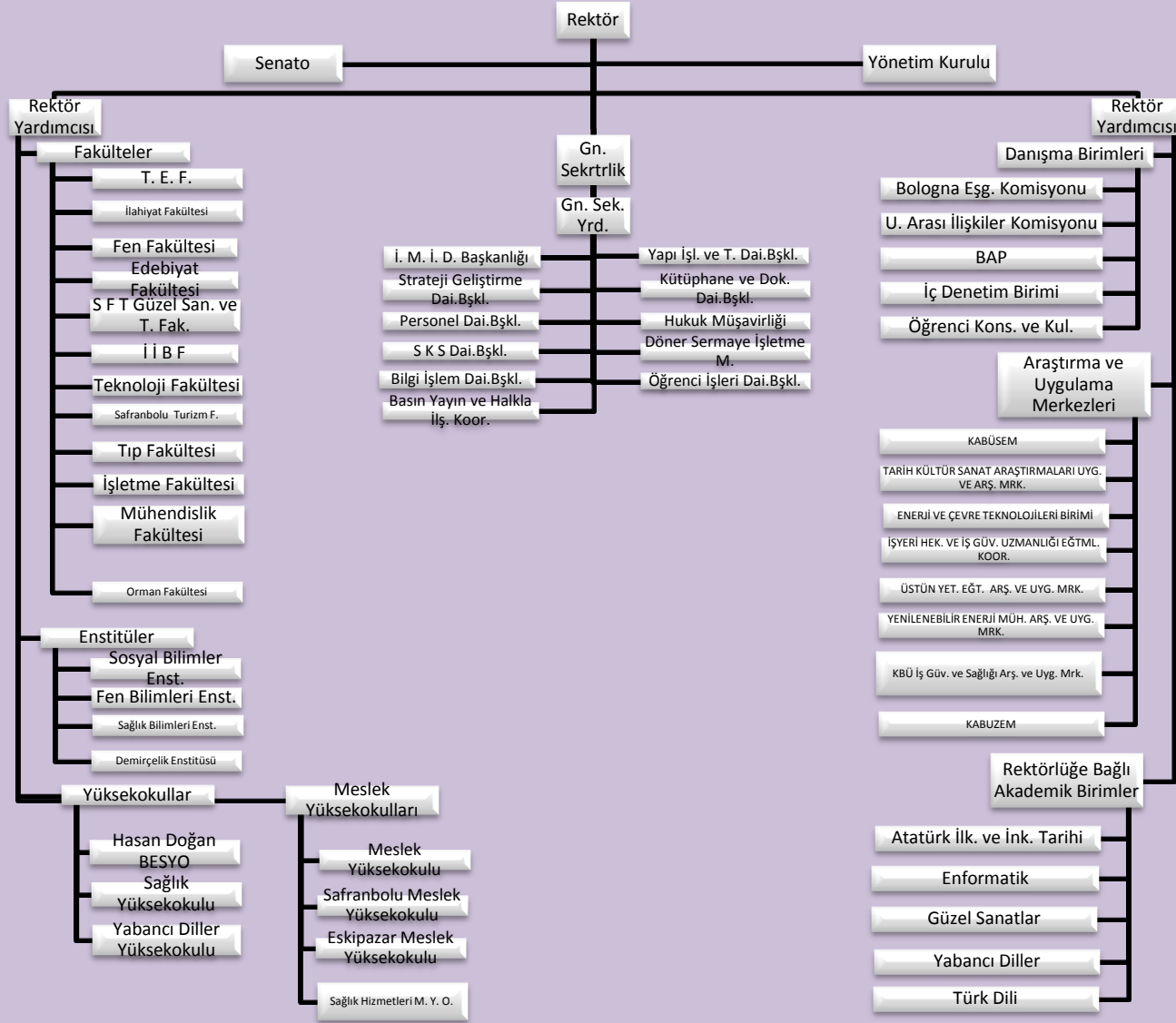


1.6.Ambar Alanları

Ambar Sayısı: 25 adet

Ambar Alanı: 740,45 m²

2. Örgüt Şeması



3. Bilgi ve Teknolojik Kaynaklar

3.1. Bilgisayarlar

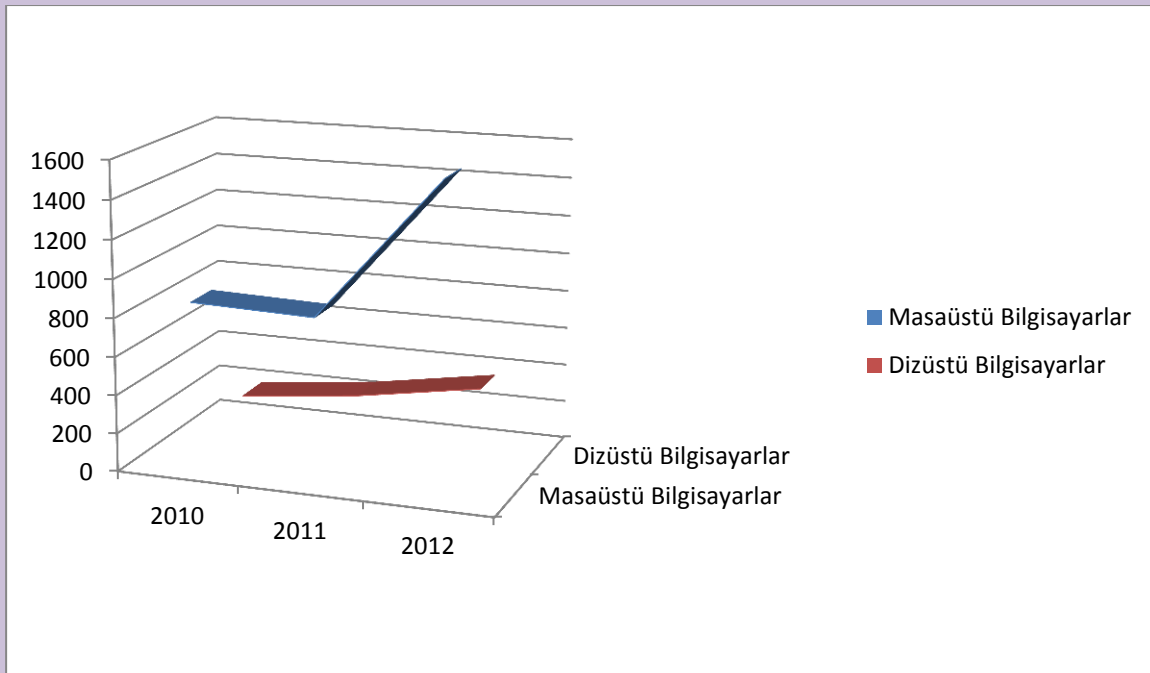
Üniversitemiz personellerinin ve öğrencilerinin kullanımına sunulan 1.583 adet masaüstü bilgisayar ve 363 adet taşınabilir bilgisayar olmak üzere toplam 1.946 adet bilgisayar bulunmaktadır.



Masaüstü Bilgisayar Adedi: 1.583adet

Taşınabilir Bilgisayar Adedi: 363 adet

Yazılım ve Programlar: Sampaş, Kaspersky, Personel Yazılım Programı, Yapım İşl. Hakediş ve Yaklaşık Maliyet Yazılım Programı, Kütüphane Otomasyon Yazılımı, İçtihat ve Mevzuat Programı, e- bütçe, KBS, SAY2000i, UBYs (Üniversite Bilgi Yönetim Sistemi), SGK



3.2.Kütüphane Kaynakları

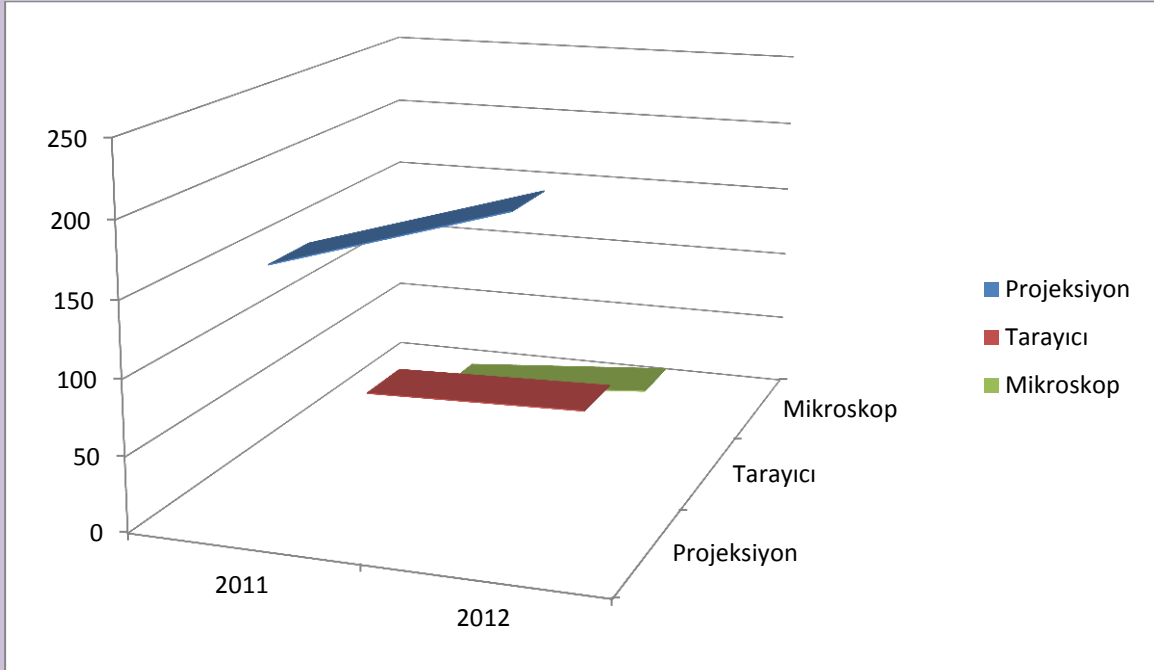
Üniversitemizde araştırma ve faaliyetlerde bulunabilmeleri amacıyla 33.850 adet kitap ve 671 basılı periyodik yayın mevcuttur. Elektronik yayın henüz yoktur.

Kütüphane Sayısı ve Alanı: Üniversitemizde 1 adet merkezi kütüphane mevcut olup 200 m² alan ile hizmete açık bulunmaktadır.



3.3. Diğer Bilgi ve Teknolojik Kaynaklar

Yukarıda açıklaması yapılan bilgi ve teknolojik kaynakların yanında; aşağıda cinsi, kullanım amacı ve adedi belirtilen teknolojik imkânlara da sahiptir. Aşağıda bazı verilere ait öncelikle dairesel grafikte oranlarını, ardından da sayısal değerlerini tabloda göstereyim:



| Cinsi | İdari Amaçlı (Adet) | Eğitim Amaçlı (Adet) | Araştırma Amaçlı (Adet) |
|--|--------------------------------|---------------------------------|------------------------------------|
| Projeksiyon | 15 | 195 | 3 |
| Slayt Makinesi | - | 2 | 1 |
| Tepegöz | - | 10 | - |
| Episkop | - | - | - |
| Barkot Okuyucu | - | - | - |
| Baskı Makinesi | 12 | 2 | - |
| Fotokopi makinesi | 39 | 1 | - |
| Faks | 39 | - | - |
| Fotoğraf Makinesi | 12 | 2 | 2 |
| Kameralar | 100 | 7 | - |
| Televizyonlar | 38 | 4 | - |
| Tarayıcılar | 37 | 7 | 1 |
| Müzik Setleri | 3 | - | - |
| Mikroskoplar | - | 14 | - |
| DVD'ler | 4 | 24 | - |
| Yazıcılar (Çok Fonksiyonlu Ve Lazer Dâhil) | 195 | 16 | 10 |
| Evrak İmha Makineleri | 4 | - | - |
| Çizici (Plotter) | - | 1 | - |
| Optik Okuyucu | 1 | - | - |
| Kart Basma Makinesi | 1 | - | - |
| CD- DVD Çoğaltıcı | 1 | - | - |

4. İnsan Kaynakları

2012 yılında, üniversitemiz eğitim – öğretim faaliyetlerini sürdüren akademik ve idari personel sayıları ve niteliklerine ilişkin bilgiler aşağıda tablolarda detaylı olarak gösterilmiştir.

4.1.Akademik Personel

| | DOLULUK | İSTİHDAM ŞEKLİ | |
|------------------------------|------------|----------------|--------------|
| | Dolu | Tam Zamanlı | Yarı Zamanlı |
| Profesör | 46 | 46 | - |
| Doçent | 45 | 45 | - |
| Yrd. Doçent | 185 | 185 | - |
| Öğretim Görevlisi | 98 | 98 | - |
| Okutman | 53 | 53 | - |
| Çevirici | 0 | 0 | - |
| Eğitim- Öğretim Planlayıcısı | 0 | 0 | - |
| Araştırma Görevlisi | 197 | 197 | - |
| Uzman | 1 | 1 | - |
| Toplam | 625 | 625 | - |

4.2. Yabancı Uyruklu Akademik Personel

Üniversitemiz hazırlık birimlerinde 9 yabancı uyruklu akademik personelimiz tam zamanlı olarak görev yapmaktadırlar.

4.3.Diğer Üniversitelerde Görevlendirilen Akademik Personel

| Diğer Üniversitelerde Görevlendirilen Akademik Personel | | |
|---|--|--|
| Unvan | Bağlı Olduğu Birim (Sırasıyla) | Görevlendirilme Yeri ve Şekli |
| Profesör (15 kişi) | Tıp Fakültesi | Sağlık Bakanlığı (2547 S. K. 38' inci madde) |
| Profesör (1 kişi) | Sağlık Yüksekokulu | Sağlık Bakanlığı (2547 S. K. 38' inci madde) |
| Profesör (1 kişi) | Mühendislik Fakültesi | Yıldırım Beyazıt Üniversitesi (2547 S. K. 40/ d maddesi) |
| Profesör (1 kişi) | Teknoloji Fakültesi | Gedik Üniversitesi (2547 S. K. 40/ d maddesi) |
| Profesör (1 kişi) | Safranbolu F. TOKER Güzel San. ve Tas. Fak. | Gazi Üniversitesi (2547 S. K. 40/ d maddesi) |
| Profesör (1 kişi) | Safranbolu F. TOKER Güzel San. ve Tas. Fak. | İstanbul Üniversitesi (2547 S. K. 40/ d maddesi) |
| Profesör (1 kişi) | İşletme Fakültesi | T. Hava Kur. Üniversitesi (2547 S. K. 40/ d maddesi) |
| Profesör (1 kişi) | Mühendislik Fakültesi | Hamdullah E.P. Üniversitesi (2547 S. K. 40/ b maddesi) |
| Doçent (1 kişi) | Tıp Fakültesi | Sağlık Bakanlığı (2547 S. K. 38' inci madde) |
| Doçent (1 kişi) | Mühendislik Fak. | Gebze İleri Teknoloji E. (2547 S. K. 40/ d maddesi) |
| Doçent (1 kişi) | Teknik Eğitim Fak. | Kastamonu Üniversitesi (2547 S. K. 40/ d maddesi) |

| | | |
|----------------------------|-------------------------|---|
| Doçent (1 kiři) | İřletme Fakóltesi | T. Hava Kur. Üniversitesi (2547 S. K. 40/ d maddesi) |
| Yrd. Doç. (1 kiři) | Teknik Eđitim Fakóltesi | Kastamonu Üniversitesi (2547 S. K. 40/ d maddesi) |
| Yrd. Doç. (1 kiři) | Safranbolu MYO | Abant İ. Baysal Üniversitesi (2547 S. K. 40/ d maddesi) |
| Yrd. Doç. (1 kiři) | Mühendislik Fakóltesi | Gebze İleri Teknoloji E. (2547 S. K. 40/ d maddesi) |
| Yrd. Doç. (1 kiři) | Edebiyat Fakóltesi | Ufuk Üniversitesi (2547 S. K. 40/ d maddesi) |
| Yrd. Doç. (2 kiři) | İřletme Fakóltesi | T. Hava Kur. Üniversitesi (2547 S. K. 40/ d maddesi) |
| Yrd. Doç. (1 kiři) | Edebiyat Fakóltesi | M. E. B. (2547 S. K. 38' inci madde) |
| Yrd. Doç. (1 kiři) | Tıp Fakóltesi | Sađlık Bakanlıđı (2547 S. K. 38' inci madde) |
| Yrd. Doç. (1 kiři) | Mühendislik Fakóltesi | TÜBİTAK (2547 S. K. 38' inci madde) |
| Öđretim Görevlisi (1 kiři) | Safranbolu MYO | YÖK (2547 S. K. 38' inci madde) |
| TOPLAM | 36 Kiři | |

4.4.Başka Ün. Kurumda Görevlendirilen Akademik Personel

| Başka Üniversitelerden Üniversitemizde Görevlendirilen Akademik Personel | | |
|--|---|---|
| Unvan | Çalıştığı Bölüm | Geldiği Üniversite |
| Profesör(1 kişi) | Fen Bilimleri Enstitüsü | Yıldırım Beyazıt Ü. (2547 S. K. 40/ d maddesi) |
| Profesör(1 kişi) | Mühendislik Fak. | Yıldırım Beyazıt Ü. (2547 S. K. 40/ d maddesi) |
| Profesör(1 kişi) | Mühendislik Fak. | Gazi Üniversitesi (2547 S. K. 40/ d maddesi) |
| Profesör(1 kişi) | Mühendislik Fak. | Uludağ Üniversitesi (2547 S. K. 40/ d maddesi) |
| Doçent (2 kişi) | Safranbolu F. TOKER Güzel San. ve Tas. Fak. | ODTÜ (2547 S. K. 40/ d maddesi) |
| Doçent (2 kişi) | Mühendislik Fak. | Yıldırım Beyazıt Ü. (2547 S. K. 40/ d maddesi) |
| Doçent (1 kişi) | Fen Bilimleri Enstitüsü | Yıldırım Beyazıt Ü. (2547 S. K. 40/ d maddesi) |
| Yrd. Doç. (1 kişi) | Mühendislik Fak. | Kırıkkale Üniversitesi (2547 S. K. 40/ d maddesi) |
| Yrd. Doç. (1 kişi) | H. D. BESYO | Yıldırım Beyazıt Ü. (2547 S. K. 40/ d maddesi) |
| Yrd. Doç. (1 kişi) | Fen Bilimleri Enstitüsü | Yıldırım Beyazıt Ü. (2547 S. K. 40/ d maddesi) |
| Yrd. Doç. (1 kişi) | Fen Bilimleri Enstitüsü | Bülent Ecevit Ü. (2547 S. K. 40/ d maddesi) |
| Yrd. Doç. (6 kişi) | Mühendislik Fak. | Yıldırım Beyazıt Ü. (2547 S. K. 40/ d maddesi) |

| | | |
|------------------------------|---|--|
| Yrd. Doç. (1 kişi) | Mühendislik Fak. | Yıldırım Beyazıt Ü. (2547 S. K. 40/ b maddesi) |
| Yrd. Doç. (1 kişi) | Mühendislik Fak. | Harran Üniversitesi (2547 S. K. 40/ d maddesi) |
| Öğretim Görevlisi (1 kişi) | Safranbolu F. TOKER Güzel San. ve Tas. Fak. | Hacettepe Üniversitesi (2547 S. K. 40/ d maddesi) |
| Araştırma Görevlisi (9 kişi) | Çeşitli Fakültelerimiz | Çeşitli Üniversiteler (2547 S. K. 35' inci madde.) |
| TOPLAM | 31 Kişi | |



4.5.Sözleşmeli Akademik Personel

Sözleşmeli akademik personelimiz bulunmamaktadır.

4.6.Akademik Personelin Yaş İtibariyle Dağılımı

| Akademik Personelin Yaş İtibariyle Dağılımı | | | | | | | |
|---|--------------|--------------|--------------|--------------|--------------|----------------|--------|
| | 21–25 Yaş | 26–30 Yaş | 31–35 Yaş | 36–40 Yaş | 41–50 Yaş | 51 ve Üzeri | Toplam |
| Kişi Sayısı | 77 | 176 | 127 | 71 | 142 | 32 | 625 |
| Yüzde | 12,32 | 28,16 | 20,32 | 11,36 | 22,72 | 5,12 | 100 |

4.7.İdari Personel

| | Dolu Kadro |
|--|---------------|
| Genel İdari Hizmetler | 264 |
| Sağlık Hizmetleri Sınıfı | 3 |
| Teknik Hizmetleri Sınıfı | 44 |
| Eğitim ve Öğretim Hizmetleri Sınıfı | - |
| Avukatlık Hizmetleri Sınıfı | - |
| Din Hizmetleri Sınıfı | - |
| Yardımcı Hizmetli | 25 |
| Toplam | 336 |

4.8. İdari Personelin Eğitim Durumu

| İdari Personelin Eğitim Durumu | | | | | | |
|--------------------------------|------------|-------|-----------|--------|-----------------|--------|
| | İlköğretim | Lise | Ön Lisans | Lisans | Y.L. ve Doktora | Toplam |
| Kişi Sayısı | 20 | 55 | 95 | 151 | 15 | 336 |
| Yüzde | 5,95 | 16,37 | 28,27 | 44,94 | 4,46 | 100,00 |

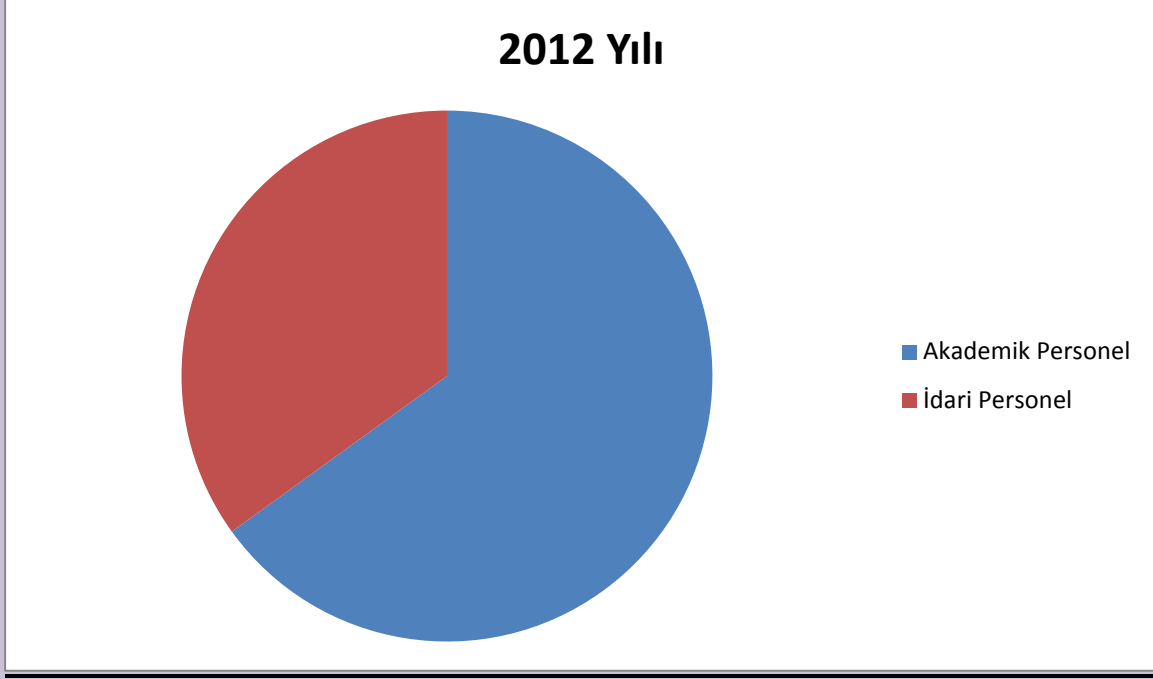
4.9.İdari Personelin Hizmet Süreleri

| İdari Personelin Hizmet Süresi | | | | | | | |
|--------------------------------|-----------|-----------|------------|-------------|-------------|------------|--------|
| | 1 – 3 Yıl | 4 – 6 Yıl | 7 – 10 Yıl | 11 – 15 Yıl | 16 – 20 Yıl | 21ve Üzeri | Toplam |
| Kişi Sayısı | 124 | 67 | 17 | 40 | 36 | 52 | 336 |
| Yüzde | 36,90 | 19,94 | 5,06 | 11,90 | 10,71 | 15,48 | 100 |

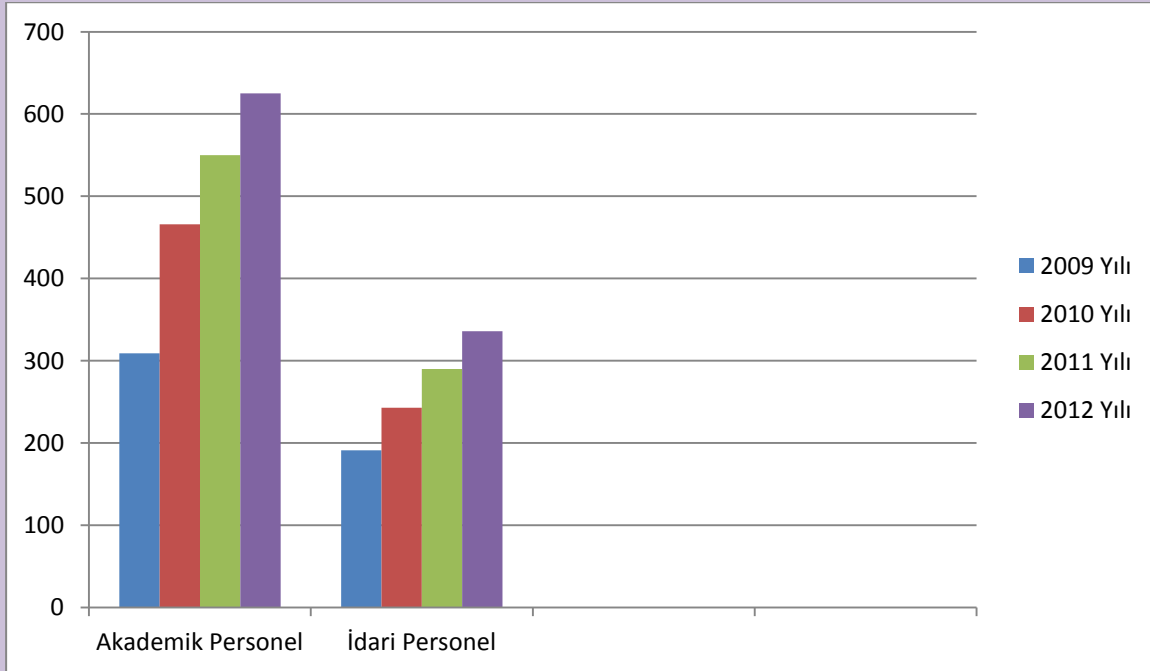
4.10. İdari Personelin Yaş İtibariyle Dağılımı

| İdari Personelin Yaş İtibariyle Dağılımı | | | | | | | |
|--|-----------|-----------|-----------|-----------|-----------|-------------|--------|
| | 21–25 Yaş | 26–30 Yaş | 31–35 Yaş | 36–40 Yaş | 41–50 Yaş | 51 ve Üzeri | Toplam |
| Kişi Sayısı | 29 | 89 | 63 | 48 | 86 | 21 | 336 |
| Yüzde | 8,63 | 26,49 | 18,75 | 14,29 | 25,60 | 6,25 | 100 |

2012 yılında Üniversitemizde yer alan akademik ve idari personel sayılarını bir grafik yardımıyla karşılaştıracak olursak, dağılımın şu şekilde olduğunu göreceğiz:



2009, 2010, 2011 ve 2012 yıllarında Üniversitemizde çalışan akademik ve idari personel sayılarında nasıl bir değişim olduğunu ise şu grafik yardımıyla görebiliriz:



4.11. İşçiler

| İşçiler (Çalıştıkları Pozisyonlara Göre) | | | |
|--|----------|----------|----------|
| | Dolu | Boş | Toplam |
| Sürekli İşçiler | 2 | - | 2 |
| Vizeli Geçici İşçiler (kişi/ay) | - | - | - |
| Vizesiz işçiler (3 Aylık) | - | - | - |
| Toplam | 2 | - | 2 |

4.12. Sürekli İşçilerin Hizmet Süreleri

| Sürekli İşçilerin Hizmet Süresi | | | | | | |
|---------------------------------|-----------|-----------|------------|-------------|-------------|-------------|
| | 1 – 3 Yıl | 4 – 6 Yıl | 7 – 10 Yıl | 11 – 15 Yıl | 16 – 20 Yıl | 21 ve Üzeri |
| Kişi Sayısı | - | - | - | - | 2 | - |
| Yüzde | - | - | - | - | 100 | - |

4.13. Sürekli İşçilerin Yaş İtibariyle Dağılımı

| Sürekli İşçilerin Yaş İtibariyle Dağılımı | | | | | | |
|---|-----------|-----------|-----------|-----------|-----------|-------------|
| | 21–25 Yaş | 26–30 Yaş | 31–35 Yaş | 36–40 Yaş | 41–50 Yaş | 51 ve Üzeri |
| Kişi Sayısı | - | - | - | 1 | 1 | - |
| Yüzde | - | - | - | 50 | 50 | - |

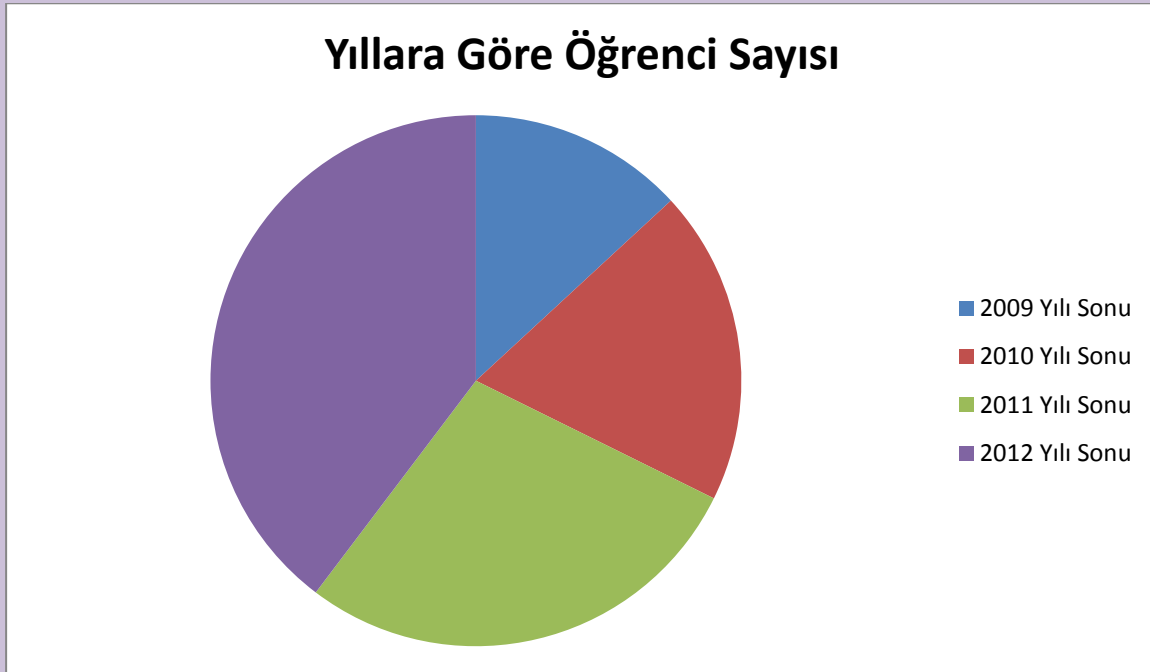
5. Sunulan Hizmetler

5.1. Eğitim Hizmetleri

Üniversitemizde eğitim-öğretim faaliyetlerinin sürdürüldüğü eğitim birimleri, sürdürülen eğitimin niteliği, eğitim gören öğrencilerin cinsiyetlerine göre dağılımı ve eğitim birimlerindeki öğrenci kontenjanlarının doluluk ve boşluk oranlarına göre bilgileri aşağıdaki tablolarda detaylı olarak sunulmuştur.

Öğrenci Sayıları:

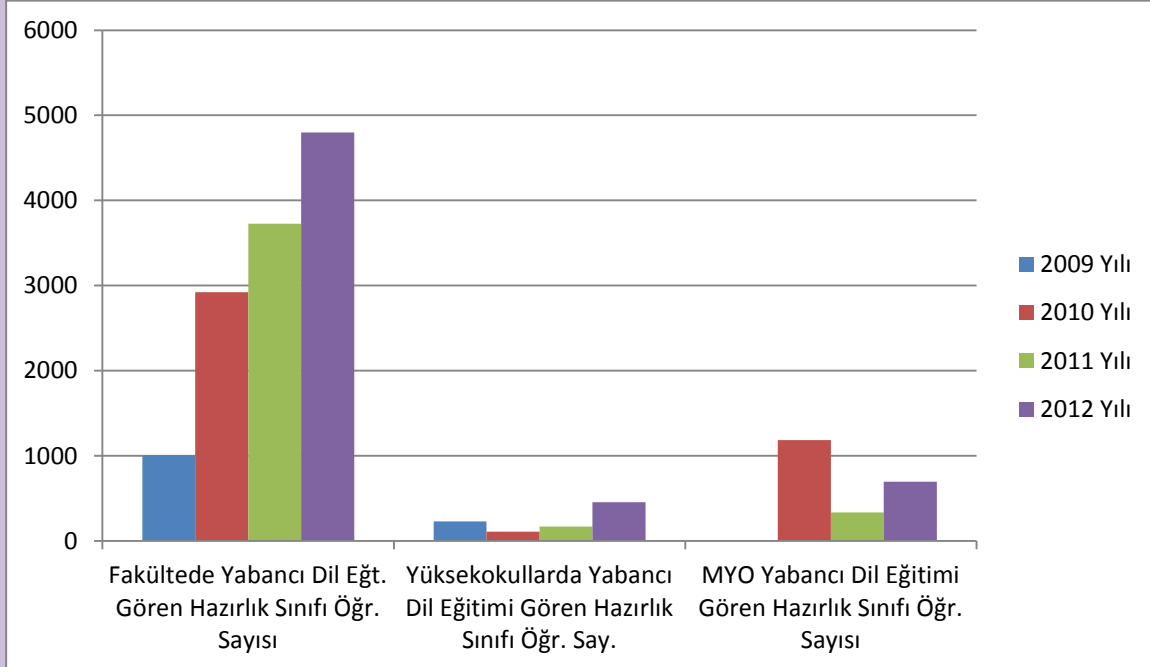
| Birim Türü | I. Öğretim | II. Öğretim | Uzaktan Eğitim | TOPLAM | | Σ |
|-------------------------------------|---------------|--------------|----------------|---------------|--------------|---------------|
| | | | | Bay | Bayan | |
| Fakülteler | 7.615 | 5.416 | 1.490 | 9.522 | 4.999 | 14.521 |
| Yüksekokullar | 690 | 67 | - | 337 | 420 | 757 |
| Enstitüler | 920 | - | - | 739 | 181 | 920 |
| Meslek Yüksekokulları | 3.575 | 1.559 | 375 | 3.526 | 1.983 | 5.509 |
| Toplam (Σ) | 12.800 | 7.042 | 1.865 | 14.124 | 7.583 | 21.707 |



Yabancı Dil Hazırlık Sınıfı Öğrenci Sayıları:

| Yabancı Dil Eğitimi Gören Hazırlık Sınıfı Öğrenci Sayıları ve Toplam Öğrenci Sayısına Oranı | | | | | | | | |
|---|------------|-------|------|-------------|-------|------|-------------|--------|
| Birim Adı | I. Öğretim | | | II. Öğretim | | | Toplam Sayı | Yüzde* |
| | Bay | Bayan | Top. | Bay | Bayan | Top. | | |
| Fakülteler | 1613 | 1104 | 2717 | 1354 | 729 | 2083 | 4800 | 22,11 |
| Yüksekokullar | 146 | 243 | 389 | 31 | 33 | 64 | 453 | 2,09 |
| Meslek Yüksek O. | 215 | 244 | 459 | 125 | 111 | 236 | 695 | 2,20 |
| TOPLAM | 1974 | 1591 | 3565 | 1510 | 873 | 2383 | 5948 | 27,40 |

*Yabancı dil eğitimi gören öğrenci sayısının toplam öğrenci sayısına oranı (Yabancı dil eğitimi gören öğrenci sayısı/Toplam öğrenci sayısı*100)



Öğrenci Kontenjanları:

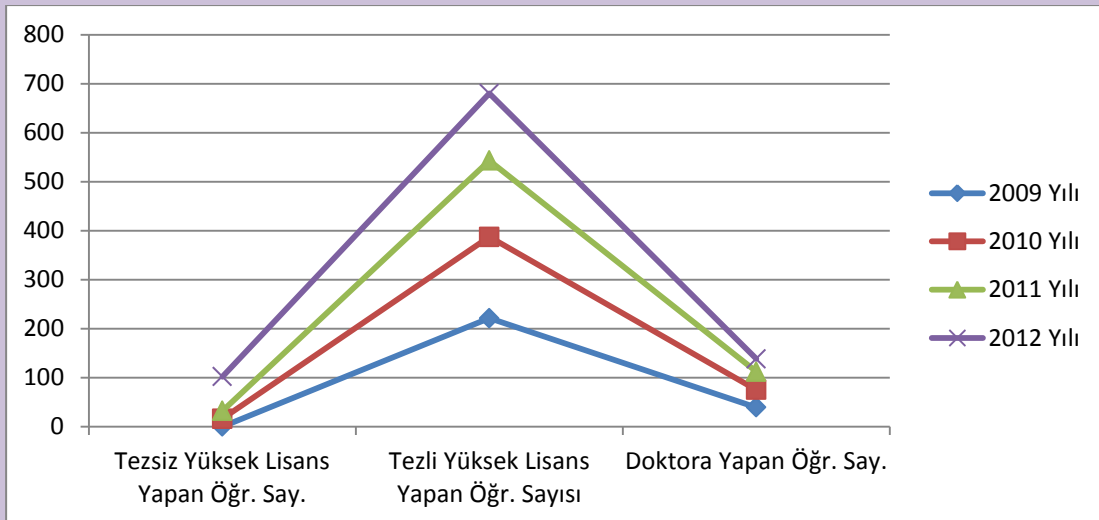
| Öğrenci Kontenjanları ve Doluluk Oranı | | | | |
|--|-----------------|------------------------|---------------------|---------------|
| Birimin Türü | ÖSYM Kontenjanı | Kayıt Olan Öğr. Sayısı | Boş Kalan Kontenjan | Doluluk Oranı |
| Fakülteler | 5700 | 5131 | 569 | % 90 |
| Yüksekokullar | 452 | 432 | 20 | % 95 |
| Meslek Yüksekokulları | 2390 | 2251 | 139 | % 94 |
| Toplam | 8542 | 7814 | 728 | % 91 |



Yüksek Lisans ve Doktora Programları:

| Enstitülerdeki Öğrencilerin Yüksek Lisans (Tezli/ Tezsiz) ve Doktora Programlarına Dağılımı | | | | | |
|---|-----------------------------------|------------------------------------|--------|------------------------------|--------|
| Birim Adı | Programı | Yüksek Lisans Yapan Öğrenci Sayısı | | Doktora Yapan Öğrenci Sayısı | Toplam |
| | | Tezli | Tezsiz | | |
| Fen Bilimleri Enstitüsü | Makine Eğitimi | 35 | - | 19 | 54 |
| Fen Bilimleri Enstitüsü | Metal Eğitimi | 18 | - | 2 | 20 |
| Fen Bilimleri Enstitüsü | Mobilya ve Dekorasyon Eğitimi | 17 | - | 9 | 26 |
| Fen Bilimleri Enstitüsü | Bilgisayar Mühendisliği | 33 + 13 (U) | 77 (U) | 37 | 160 |
| Fen Bilimleri Enstitüsü | Elektronik ve Bilgisayar Eğitimi | 4 | - | - | 4 |
| Fen Bilimleri Enstitüsü | Fizik | 6 | - | - | 6 |
| Fen Bilimleri Enstitüsü | Kimya | 21 | - | 1 | 22 |
| Fen Bilimleri Enstitüsü | Mimarlık | 32 | - | 1 | 33 |
| Fen Bilimleri Enstitüsü | Makine Mühendisliği | 72 | - | 28 | 100 |
| Fen Bilimleri Enstitüsü | Metalürji ve Malzeme Mühendisliği | 29 | - | 6 | 35 |
| Fen Bilimleri Enstitüsü | Elektrik- Elektronik Mühendisliği | 25 | - | 24 | 49 |
| Fen Bilimleri Enstitüsü | Enerji Sistemleri Mühendisliği | 42 | - | - | 42 |

| Birim Adı | Programı | Yüksek Lisans Yapan Sayısı | | Doktora Yapan Sayısı | Toplam |
|---------------------------|-------------------------|----------------------------|------------|----------------------|------------|
| | | Tezli | Tezsiz | | |
| Fen Bilimleri Enstitüsü | Matematik | 15 | - | - | 15 |
| Fen Bilimleri Enstitüsü | Mekatronik Mühendisliği | 13 | - | - | 13 |
| Fen Bilimleri Enstitüsü | İmalat Mühendisliği | 43 | - | 11 | 54 |
| Sosyal Bilimler Enstitüsü | İşletme | 38 + 53 (ZKÜ) | 25 (U) | - | 116 |
| Sosyal Bilimler Enstitüsü | İktisat | 20 | - | - | 20 |
| Sosyal Bilimler Enstitüsü | Kamu Yönetimi | 45 | - | - | 45 |
| Sosyal Bilimler Enstitüsü | Sosyoloji | 34 | - | - | 34 |
| Sosyal Bilimler Enstitüsü | Tarih | 46 | - | - | 46 |
| Sosyal Bilimler Enstitüsü | Türk Dili ve Edebiyatı | 26 | - | - | 26 |
| Toplam | | 680 | 102 | 138 | 920 |
| U: UZAKTAN EĞİTİM | | | | | |



Yabancı Uyruklu Öğrenciler:

| Yabancı Uyruklu Öğrencilerin Sayısı ve Bölümleri | | | |
|---|------------|--------------|---------------|
| Birimin Türü | Bay | Bayan | Toplam |
| Fakülteler | 5 | 43 | 48 |
| Yüksekokullar | 1 | 4 | 5 |
| Enstitüler | - | 4 | 4 |
| Meslek Yüksekokulları | - | 1 | 1 |
| Toplam | 6 | 52 | 58 |

5.2.İdari Hizmetler

Üniversitemiz idari teşkilatı, aşağıdaki birimlerden oluşmakta olup söz konusu birimlere yapılan idareci atamaları kapsamında birimlerimiz, üniversite mevzuatı ile kendilerine verilen görevleri yerine getirmektedir. Mevcut birimlerimiz:

- Özel Kalem (Rektörlük ve Genel Sekreterlik)
- Öğrenci İşleri Daire Başkanlığı,
- Bilgi İşlem Daire Başkanlığı,
- Strateji Geliştirme Daire Başkanlığı,
- İdari ve Mali İşler Daire Başkanlığı,
- Personel Daire Başkanlığı,
- Kütüphane ve Dokümantasyon Daire Başkanlığı,
- Yapı İşleri ve Teknik Daire Başkanlığı,
- Sağlık, Kültür ve Spor Daire Başkanlığı,
- Hukuk Müşavirliği,
- Döner Sermaye İşletme Müdürlüğü,
- Basın, Yayın ve Halkla İlişkiler Koordinatörlüğü' dür.

Yukarıda belirtilen idari birimlerimizin Yükseköğretim Üst Kuruluşları ile Yükseköğretim Kurumlarının İdari Teşkilatı Hakkında Kanun Hükmünde Kararname gereğince Üniversitemiz İdari Birimlerinin yürütmekte sorumlu oldukları görevler aşağıda sıralanmıştır:

- Rektörlük (Özel Kalem ve Genel Sekreterlik):
 - a) Üniversite idari teşkilatında bulunan birimlerin verimli, düzenli ve uyumlu şekilde çalışmasını sağlamak,
 - b) Üniversite Senatosu ile Üniversite Yönetim Kurulunda oya katılmaksızın raportörlük görevi yapmak, bu kurullarda alınan kararların yazılması, korunması ve saklanmasını sağlamak,
 - c) Üniversite Senatosu ile Üniversite Yönetim Kurulunun kararlarını üniversite bağlı birimlerine iletmek,
 - d) Üniversite idari teşkilatında görevlendirilecek personel hakkında Rektöre öneride bulunmak,
 - e) Basın ve halkla ilişkiler hizmetinin yürütülmesini sağlamak,
 - f) Rektörlüğün yazışmalarını yürütmek,
 - g) Rektörlüğün protokol, ziyaret ve tören işlerini düzenlemek,
 - h) Yönetim Kurulu, Senato ve Rektör tarafından verilen görevleri yapmak,
 - i) Gelen giden evrakların takip edilmesi, korunması ve saklanmasını sağlamak,
 - j) E- posta yoluyla YÖK ve çeşitli kurumlardan gelen duyuruların ilgili birimlere resmi yazışma hazırlanarak duyurulmasını sağlamak,
 - k) YÖK, çeşitli kurumlar, kurum içi ve kurum dışı çeşitli konularda duyuruların ve yazışmaların yapılmasını sağlamaktır.

- Öğrenci İşleri Daire Başkanlığı:
 - a) Öğrencilerin yeni kayıt, kabul ve ders durumları ile ilgili gerekli işleri yapmak,
 - b) Mezuniyet, kimlik, burs ve mezunların izlenmesi ile ilgili işlemlerini yürütmek,
 - c) Verilecek diğer benzeri görevleri yerine getirmektir.

- Bilgi İşlem Daire Başkanlığı:
 - a) Üniversitedeki bilgi işlem sistemini işletmek; eğitim, öğretim ve araştırmalara destek olmak,
 - b) Üniversitenin ihtiyaç duyacağı diğer bilgi işlem hizmetlerini yerine getirmektir.

- Strateji Geliştirme Daire Başkanlığı:
- a) Ulusal kalkınma strateji ve politikaları, yıllık program ve hükümet programı çerçevesinde idarenin orta ve uzun vadeli strateji ve politikalarını belirlemek, amaçlarını oluşturmak üzere gerekli çalışmaları yapmak,
- b) İdarenin görev alanına giren konularda performans ve kalite ölçütleri geliştirmek ve bu kapsamda verilecek diğer görevleri yerine getirmek,
- c) Yönetim bilgi sistemlerine ilişkin hizmetleri yerine getirmek,
- d) İdarenin görev alanına giren konularda, hizmetleri etkileyecek dış faktörleri incelemek, kurum içi kapasite araştırması yapmak, hizmetlerin etkililiğini ve tatmin düzeyini analiz etmek ve genel araştırmalar yapmak,
- e) İdarenin yönetimi ile hizmetlerin geliştirilmesi ve performansla ilgili bilgi ve verileri toplamak, analiz etmek ve yorumlamak,
- f) İdarede kurulmuşsa Strateji Geliştirme Kurulunun sekretarya hizmetlerini yürütmek,
- g) İdarenin stratejik plan ve performans programının hazırlanmasını koordine etmek ve sonuçlarının konsolide edilmesi çalışmalarını yürütmek,
- h) İzleyen iki yılın bütçe tahminlerini de içeren idare bütçesini, stratejik plan ve yıllık performans programına uygun olarak hazırlamak ve idari faaliyetlerinin bunlara uygunluğunu izlemek ve değerlendirmek,
- i) Mevzuatı uyarınca belirlenecek bütçe ilke ve esasları çerçevesinde, ayrıntılı harcama programı hazırlamak ve hizmet gereksinimleri dikkate alınarak ödeneğin ilgili birimlere gönderilmesini sağlamak,
- j) Bütçe kayıtlarını tutmak, bütçe uygulama sonuçlarına ilişkin verileri toplamak, değerlendirmek ve bütçe kesin hesabı ile mali istatistikleri hazırlamak,
- k) İlgili mevzuatı çerçevesinde idare gelirlerini tahakkuk ettirmek, gelir ve alacaklarının takip ve tahsil işlemlerini yürütmek,
- l) Genel bütçe kapsamı dışında kalan idarelerde muhasebe hizmetlerini yürütmek,
- m) Harcama birimleri tarafından hazırlanan birim faaliyet raporlarını da esas alarak idarenin faaliyet raporunu hazırlamak,
- n) İdarenin mülkiyetinde veya kullanımında bulunan taşınır ve taşınmazlara ilişkin icmal cetvellerini düzenlemek,
- o) İdarenin yatırım programının hazırlanmasını koordine etmek, uygulama

sonuçlarını izlemek ve yıllık yatırım değerlendirme raporunu hazırlamak,

- p) İdarenin diğer idareler nezdinde takibi gereken mali iş/işlemlerini yürütmek ve sonuçlandırmak,
- r) Mali kanunlarla ilgili diğer mevzuatın uygulanması konusunda üst yöneticiye ve harcama yetkililerine gerekli bilgileri sağlamak ve danışmanlık yapmak,
- s) Ön mali kontrol faaliyetini yürütmek,
- t) İç kontrol sisteminin kurulması, standartlarının uygulanması ve geliştirilmesi konularında çalışmalar yapmak, üst yönetimin iç denetime yönelik işlevinin etkililiğini ve verimliliğini artırmak için gerekli hazırlıkları yapmak,
- u) Bakan ve/veya üst yönetici tarafından verilecek diğer görevleri yapmaktır.

- İdari ve Mali İşler Daire Başkanlığı:

- a) Rektörlük ve bağlı birimlerinin satın alma işlemlerini yürütmek,
- b) Yatırım bütçesi kapsamında Fakülte, Enstitü, Yüksekokullar ve diğer merkezler ile Daire Başkanlıklarının sermaye nitelikli olan mal ve malzeme ihtiyaçlarını karşılama işlemlerini yürütmek,
- c) Üniversitemizde görev yapan personelin yurt içi, yurt dışı, geçici ve sürekli görev yollukları işlemlerini yürütmek,
- d) Her ne suretle olursa olsun edinilen mal ve malzemenin Taşınır Mal Yönetmeliğine uygun olarak kayıtlara geçirilmesini, depolanmasını, korunmasını ve dağıtımını sağlama işlemlerini yürütmek,
- e) Üniversitemizin temizlik ve güvenlik hizmetleri işlemlerini yürütmek,
- f) Rektörlük ve bağlı birimleri ile fakülte ve yüksekokulların kalorifer yakıtı ihtiyacını temin etme işlemlerini yürütmek,
- g) Edinilen taşıtların tescil, fenni muayene ve karayolları zorunlu trafik sigortası işlemlerini yürütmek,
- h) Makine ve teçhizatların bakım- onarımı hizmetlerini yürütmek,
- i) Üst yönetim ve genel sekreterlik tarafından verilen diğer görevleri yerine getirmektir.

- Personel Daire Başkanlığı:

- a) Üniversitenin insan gücü planlaması ve personel politikasıyla ilgili çalışmalar yapmak, personel sisteminin geliştirilmesiyle ilgili önerilerde bulunmak,
- b) Üniversite personelinin atama, özlük ve emeklilik işlemlerini yapmak,

- c) İdari personelin hizmet öncesi ve hizmet içi eğitimi programlarını düzenlemek ve uygulamak,
- d) Kendisine verilen görevleri ilgili mevzuat hükümleri çerçevesinde amaç ve politikalara uygun olarak gerçekleştirmek,
- e) Stratejik plan, bütçe, faaliyet raporu gibi raporlamalarda üstüne düşen iş ve işlemleri gerçekleştirmek,
- f) Kadro ihtiyaçlarını belirlemek ve Genel Sekreterliğe iletmek,
- g) Birimine ilişkin iç kontrol faaliyetleri, arşivleme ve dokümantasyon, taşınır işlemlerini yürütmek,
- h) Yapılacak iş ve işlemlerde tasarruf tedbirleri alarak kamu kaynaklarının verimli kullanılmasını sağlamak,
- i) Verilen görevleri iş akış şemasına uygun olarak yapmak,
- j) Mevzuatı takip etmek ve gerçekleşen değişiklikleri bağlı olduğu üst birime bildirmek,
- k) Resmi yazışmaları usul ve esaslar çerçevesinde yapmak,
- l) Standart dosya planına uygun yazışmalarda bulunmak,
- m) Verilecek benzeri görevleri yapmaktır.

- Kütüphane ve Dokümantasyon Daire Başkanlığı:

- a) Üniversite kütüphanelerinin gerekli her türlü ihtiyaçlarını karşılamak,
- b) Baskı, film, videobant, mikrofilm gibi kayıt katalogları ve hizmete sunma işlemleri ile bibliyografik tarama çalışmalarını yapmak,
- c) Verilecek benzeri diğer görevleri yerine getirmektir.

- Yapı İşleri ve Teknik Daire Başkanlığı:

- a) Üniversite bina ve tesislerinin projelerini yapmak, ihale dosyalarını hazırlamak, yapı ve onarımla ilgili ihaleleri yürütmek, inşaatları kontrol etmek ve teslim almak, bakım ve onarım işlerini yapmak,
- b) Kalorifer, kazan dairesi, soğuk oda, jeneratör, havalandırma sistemleri ile telefon santralinin işletilmesini sağlamak ile bakım- onarımını yapmak ya da yaptırmak,
- c) Teknik inceleme ve projelendirme gerektiren her türlü işlerin fizibilite raporlarını hazırlamak,

- d) Kampüsün su, kanalizasyon, elektrik, haberleşme ihtiyacının kesintisiz olarak sağlanmasına yönelik çalışmaları yürütmek,
- e) Üniversitenin ihtiyacı olan okuma salonları, derslikler, dershaneler, amfiler, konferans salonları, yataklı sağlık merkezleri, öğrenci kantin ve lokantaları, toplantı, sinema ve tiyatro salonları, açık ve kapalı spor salon ve sahaları, kamp yerleri gibi bina ve mekânların işlemleri de dâhil fizibilite, proje, ihale, yapım sürelerindeki işleri yürütmek,
- f) Yapılan her türlü uygulama, iş ve işlemleri ilgili mevzuatlara uygun olarak en verimli şekilde gerçekleştirmektir.

- Sağlık, Kültür ve Spor Daire Başkanlığı:

- a) Öğrencilerin sağlık ve tedavileri ile ilgili hizmetleri yürütmek,
- b) Öğrencilerin ve personelin beslenme ve benzeri ihtiyaçlarını karşılamak,
- c) Öğrencilerin ve personelin sportif, kültürel ve sosyal ihtiyaçlarını karşılayacak faaliyetleri yürütmektir.

- Hukuk Müşavirliği:

- a) Rektörlük, Genel sekreterlik ve diğer birimler ile taşra teşkilatından intikal ettirilen ve hukuki, mali, idari ve cezai sonuç hasıl edilebilecek tüm konular hakkında hukuki görüş bildirmek,
- b) Hukuki ihtilaflara meydan vermemek için, Üniversite menfaatlerini koruyucu ve anlaşmazlıklara çözüm getirici hukuki tedbirleri zamanında almak,
- c) Üniversite adına akdedilecek sözleşme ve anlaşmaların, hukuki ihtilaf doğurmayacak şekilde ve Üniversite menfaatleri doğrultusunda yapılmasında yardımcı olmak,
- d) Üniversite personeli hakkında veya diğer konularda düzenlenen, Rektör ve Genel Sekreter tarafından havale edilen inceleme ile soruşturma raporlarını inceleyerek mevzuatın gerektirdiği takibat ve işlemleri ifa etmek,
- e) Rektörlükçe görüş alınmak üzere gönderilen kanun, tüzük ve yönetmelik taslakları hakkında hukuki görüş bildirmek,
- f) Üniversite leh ve aleyhindeki her türlü dava ve icra takiplerini merkezden veya gerektiğinde mahallinde takip etmek,
- g) Üniversite adına ihtarname, ihbarname düzenlemek, adli ve idari yargı mercileri ile icra daireleri ve noterden Üniversiteye yapılacak tebliğlere cevap vermek,

h) Adli ve idari yargı mercileri, icra müdürlükleri ile resmi ve özel kurum/ kuruluşlar nezdinde Rektörlük makamını temsil etmek,

i) Rektörlük Makamınca verilen ve mevzuatta öngörülen benzeri görevleri yapmaktır.

• Döner Sermaye İşletmesi Müdürlüğü:

a) İşletmenin idari, teknik ve mali işlerini yasal mevzuat ve işletmecilik ilkelerine uygun biçimde yürüterek, faaliyet alanları kapsamında yapılacak döner sermaye işlerinden elde edilecek gelirlerin uygun ve verimli bir şekilde değerlendirilmesini sağlamaktır.

• Basın, Yayın ve Halkla İlişkiler Koordinatörlüğü:

a) Günlük olarak, basında Üniversitemiz, YÖK ve diğer üniversiteler ile ilgili çıkan haberlerin kupürlerinin makama ve ilgili birimlere iletilmesi,

b) Üniversitemizle ilgili yazılı ve görsel basında çıkan haberlerinin düzenli olarak arşivlenmesi,

c) Üniversitemiz tarafından yapılan her türlü faaliyetten (Konferans, Panel, Sempozyum, Kongre, Tören, Toplantı, Yemek, Seminer, Şölen, Konser, Kokteyl gibi) basının haberdar edilmesi ve katılımın sağlanması,

d) Üniversitemiz tanıtımında kullanılan katalog, broşür, CD gibi tanıtım amaçlı materyallerin hazırlanması,

e) Okul ve dersaneler başta olmak üzere üniversite adaylarına, Üniversitemizin daha iyi tanıtılmasına yönelik çalışmaların gerçekleştirilmesi,

f) Yurdun çeşitli yerlerinden lise ve dersaneler ile özel kişilerin Üniversitemizi ve olanaklarını tanımak amacıyla istediği katalog, broşür, tanıtım CD'si gibi çeşitli materyallerin gönderilmesi,

g) Şehir içi ve şehir dışında tanıtım stantları kurarak, Üniversitemizin tanıtımının ve temsilinin yapılması,

h) Üniversitemizce gerçekleştirilen faaliyetlerin yerinde takip edilerek fotoğraf ve kamera çekimlerinin yapılarak arşivlenmesini sağlamaktır.

6. Yönetim ve İç Kontrol Hizmeti

Üniversitemiz birimlerinin “Yönetim ve İç Kontrol Sistemi” üzerine yetki dağılımları ile genel anlamda Üniversitemizde bu sisteme bağlı olarak hizmet anlamındaki seviyeye yönelik durum tespitinden önce; İç Kontrol, İç Kontrolün Amacı, Kontrolün Yapısı ve İşleyişi ve Ön Mali Kontrol konularında genel bir kaniya ihtiyaç duyulmakta ve bu kaniya şu şekilde içselleştirilmelidir:



İç Kontrol: Üniversitemizin amaçlarına, belirlenmiş politikalarına ve mevzuatına uygun olarak faaliyetlerin etkili, ekonomik ve verimli bir şekilde yürütülmesini, varlık ve kaynakların korunmasını, muhasebe kayıtlarının doğru ve tam olarak tutulmasını, mali bilgi ve yönetim bilgisinin zamanında ve güvenilir olarak üretilmesini sağlamak üzere idare tarafından oluşturulan organizasyon, yöntem ve süreçle iç denetimi kapsayan mali ve diğer kontroller bütünüdür.

İç Kontrolün Amaçları: Kamu gelir, gider, varlık ve yükümlülüklerinin etkili, ekonomik ve verimli bir şekilde yönetilmesi, kamu idarelerinin kanunlara ve diğer düzenlemelere uygun olarak faaliyet göstermesi, her türlü mali karar ve işlemlerde usulsüzlük ve yolsuzluğun önlenmesi, karar oluşturmak ve izlemek için düzenli, zamanında ve güvenilir rapor ve bilgi edinilmesi, varlıkların kötüye kullanılması ile israfının önlenmesi ve kayıplara karşı korunmasını sağlamaktır.

Kontrolün Yapısı ve İşleyişi: Üniversitemizin mali yönetim ve kontrol sistemleri, harcama birimleri, muhasebe ve mali hizmetler ile ön mali kontrolden oluşur.

Üniversitemiz Strateji Geliştirme Daire Başkanlığı, iç kontrol sisteminin kurulması, standartlarının uygulanması ve geliştirilmesi konularında çalışmalar yapar ve ön mali kontrol faaliyetini yürütür. Muhasebe yetkilisi, muhasebe kayıtlarının usulüne ve standartlara uygun, saydam ve erişilebilir şekilde tutulmasından sorumludur. Üst yöneticiler, harcama yetkilileri ve diğer yöneticiler, mesleki değerlere ve dürüst yönetim anlayışına sahip olunmasından, mali yetki ve sorumlulukların bilgili ve yeterli yöneticiler ve personele verilmesinden, belirlenmiş standartlara uyulmasının sağlanmasından, mevzuata aykırı faaliyetlerin önlenmesinden,

kapsamlı bir yönetim anlayışıyla uygun bir çalışma ortamının ve saydamlığın sağlanmasından görev ve yetkileri çerçevesinde sorumludurlar. Üst yöneticiler ve bütçe ile ödenek tahsis edilen harcama yetkilileri, her yıl, iş ve işlemlerinin amaçlara, iyi mali yönetim ilkelerine, kontrol düzenlemelerine ve mevzuata uygun bir şekilde gerçekleştirildiğini içeren iç kontrol güvence beyanını düzenler ve birim faaliyet raporları ile idare faaliyet raporlarına eklerler.



Ön Mali Kontrol: Ön mali kontrol, harcama birimleri tarafından yapılan kontroller ile Strateji Geliştirme Daire Başkanlığı tarafından yapılan kontrollerden oluşur. Strateji Geliştirme Daire Başkanlığı tarafından yapılacak ön mali kontrol, Usul ve Esaslarda belirtilen kontroller ile idarelerce yapılacak düzenlemeler çerçevesinde bu birim tarafından yapılması öngörülen kontrollerden meydana gelir. Gelir, gider, varlık ve yükümlülüklerle ilişkin mali karar ve işlemler, harcama birimleri ve Strateji Geliştirme Daire Başkanlığı tarafından idarenin bütçesi, bütçe tertibi, kullanılabilir ödenek tutarı, ayrıntılı harcama veya finansman programları, merkezi yönetim bütçe kanunu ve diğer mali mevzuat hükümlerine uygunluk yönlerinden kontrol edilir. Mali karar ve işlemler harcama birimleri tarafından kaynakların etkili, ekonomik ve verimli bir şekilde kullanılması açısından da kontrol edilir.

Ön mali kontrol sonucunda uygun görüş verilip verilmemesi, danışma ve önleyici niteliği haiz olup, mali karar ve işlemlerin harcama yetkilisi tarafından uygulanmasında bağlayıcı değildir. Mali karar ve işlemlerin ön mali kontrole tâbi tutulması ve ön mali kontrol sonucunda uygun görüş verilmiş olması, harcama yetkilileri ve gerçekleştirme görevlilerinin sorumluluğunu ortadan kaldırmaz. Strateji Geliştirme Daire Başkanlığının ön mali kontrolüne tâbi mali karar ve işlemler, kontrol edilmek üzere Strateji Geliştirme Daire Başkanlığına gönderilir. Strateji Geliştirme Daire Başkanlığınca kontrol edilen işlemler hakkında görüş yazısı düzenlenir ve ilgili birime gönderilir. Ön mali kontrol sonucunda yazılı görüş düzenlenmesi halinde bu yazılı görüşler ayrıntılı, açık ve gerekçeli olmak zorundadır. Strateji Geliştirme Daire Başkanlığının görüş yazısı ilgili işlem dosyasında saklanır ve bir örneği de ödeme emri belgesine eklenir.

Harcama birimlerinde süreç kontrolü yapılır. Süreç kontrolünde, her bir işlem daha önceki işlemlerin kontrolünü içerecek şekilde tasarlanır ve uygulanır. Mali işlemlerin yürütülmesinde görev alanlar, yapacakları işlemde önceki işlemleri de kontrol ederler. Ödeme emri belgesini düzenlemekle görevlendirilen gerçekleştirme görevlileri, ödeme emri belgesi ve ekleri üzerinde ön mali kontrol yaparlar. Bu gerçekleştirme görevlileri tarafından yapılan kontrol sonucunda, ödeme emri belgesi üzerine “Kontrol edilmiş ve uygun görülmüştür” şerhi düşülerek imzalanır.

Harcama birimlerinde ve Strateji Geliştirme Daire Başkanlığında yapılan kontrol sonucunda, mali karar ve işlemin uygun görülmesi halinde, dayanak belgenin üzerine “Kontrol edilmiş ve uygun görülmüştür” şerhi düşülür veya yazılı görüş düzenlenir. Mali karar ve işlemin uygun görülmemesi halinde ise nedenleri açıkça belirtilen bir görüş yazısı yazılarak kontrole tâbi karar ve işlem belgeleri eklenmek suretiyle ilgili birimine gönderilir. Strateji Geliştirme Daire Başkanlığında ön mali kontrol yetkisi Strateji Geliştirme Daire Başkanına aittir. Kontrol sonucunda düzenlenen yazılı görüş ve kontrol şerhleri Strateji Geliştirme Daire Başkanı tarafından imzalanır. Strateji Geliştirme Daire Başkanı, bu yetkisini sınırlarını açıkça belirtmek şartıyla yazılı olarak yardımcısına veya birimin iç kontrol alt birim yöneticisine devredebilir. Strateji Geliştirme Daire Başkanının harcama yetkilisi olması durumunda ön mali kontrol görevi, iç kontrol alt birim yöneticisi tarafından yürütülür. Strateji Geliştirme Daire Başkanlığının ön mali kontrolüne tâbi mali karar ve işlemlerin kontrolü, birimin iç kontrol alt birimi tarafından yerine getirilir.

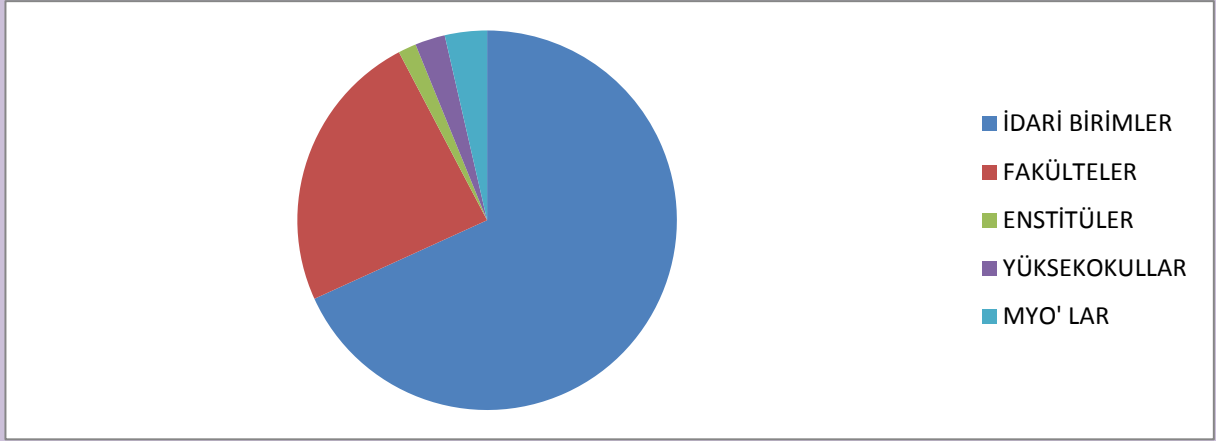
Üniversitemizde 2012 yılında da “Yönetim ve İç Kontrol Sistemi” işleyişi şu şekilde gerçekleşmiştir:

Üniversitemiz Yönetim ve İç Kontrol Sistemini idari birimlerde Daire Başkanları, akademik birimlerde ilgili birime göre en üst yetkili kişiler (Fakültelerde Dekan, Enstitüler, Yüksekokullar ve Meslek Yüksekokullarda Müdür) yürütmüştür.

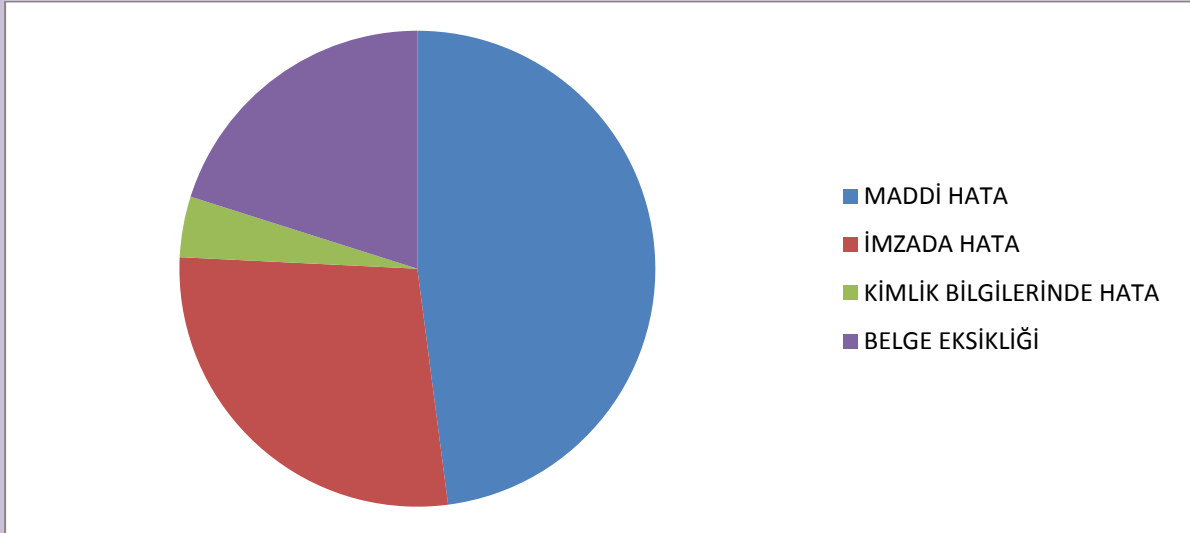
Karabük Üniversitesinde, Yönetim ve İç Kontrol Sistemine ilişkin olarak; Harcama Yetkilisi ve Gerçekleştirme Görevlisi aracılığıyla mal ve hizmet alımlarında, 5018 sayılı Kamu Mali Yönetim Kontrol Yasasına uygun olarak, 4734 sayılı İhale Yasasında belirtilen alım şekline en uygun ihaleyi yapımı sağlanarak, en kaliteli mal veya hizmeti, en ucuz şekilde satın almaya özen gösterilmektedir. Aynı zamanda yapılan malzeme alımı veya hizmet ihalelerinde harcama kalemindeki ödenekler titizlikle kontrol edilerek ödenek üstü harcama yapmamaya dikkat edilmektedir. Harcama ve satın alma yetkilileri kamu kurum ve kuruluşlarındaki tasarruf tedbirlerine en üst seviyede uyulmasının gerekliliği ve düşüncesi içinde görevlerini yerine getirmektedirler. Alınacak herhangi bir malzemenin ihtiyacının gerekliliği en iyi şekilde araştırılarak alım yoluna gidilmektedir. Harcama yetkilisi ve satın alma görevlileri, kamu kurum ve kuruluşlarındaki tasarruf tedbirleri göz önüne alınarak bölümlerden gelen gereksiz ihtiyaç taleplerinde kesinlikle alım yoluna gitmemektedir.

Üniversitemiz Strateji Geliştirme Daire Başkanlığı tarafından muhasebe evraklarının (ödeme emri belgesi- muhasebe işlem fişi) kontrolü kapsamında ve 5018 sayılı Kamu Mali Yönetimi ve Kontrol Kanununun “İç Kontrol Sistemi” ana başlık ve sırasıyla “İç Kontrolün Tanımı”, “İç Kontrolün Amacı”, “Kontrolün Yapısı ve İşleyişi”, “Ön Mali Kontrol” alt başlıklarından oluşan 55, 56, 57 ve 58’ inci maddeleri ile “Muhasebe Hizmeti ve Muhasebe Yetkilisinin Yetki ve Sorumlulukları” alt başlıklı 61’ inci maddesine dayanılarak; Karabük Üniversitesi harcama birimlerinden gelen muhasebe evraklarının, ne kadarının, hangi birimlerden, hangi nedenlerle (5018 sayılı Kanunun 61’ inci maddesinde geçen imza, belge, kimlik bilgileri ve maddi hata) ve ne sıklıkta geri iade edildiği, sayısal ve oransal verilerin sonucunda aşağıya örneği çıkartılan grafiklerle raporlanmaktadır.

İADE EDİLEN EVRAKLARIN GRAFİKSEL ANALİZİ



EVRAKLARIN BİRİMLERE İADESİNE NEDEN OLAN HATALARIN GRAFİKSEL ANALİZİ



D. Diğer Hususlar

Üniversitemiz idaresine yönelik temel bilgilerin yanında, bazı vurgu yapılabilecek diğer hususlar da aşağıdaki şekilde belirmiştir:

► Üniversitemiz İş Güvenliği ve Sağlığı Eğitim, Araştırma ve Uygulama Merkezi, kuruluşunun hemen akabinde, Karabük Üniversitesinin Türkiye'nin İlk İş Sağlığı ve Güvenliği Eğitim Kurumu olmasında önemli katkı sahibidir. Bunda Üniversitemizin Çalışma ve Sosyal Güvenlik Bakanlığının ilgili eğitim birimi ÇASGEM ile yapmış olduğu ortak çalışmalar da etkili olmuştur.

► Üniversitemizde ÖSYM ve AÖF büroları, Teknik Eğitim Fakültesinde hizmet vermişlerdir.

► Üniversitemize ait taşıt ve iş makineleri ile ilgili bilgiler tablodaki gibidir:

| Sıra No | Model Yılı | Cinsi |
|---------|------------|------------------------------|
| 1 | 2011 | Otomobil Makam |
| 2 | 2008 | Otomobil |
| 3 | 2010 | Otomobil |
| 4 | 2011 | Otomobil |
| 5 | 2012 | Otomobil |
| 6 | 2011 | Kamyonet 4x4 |
| 7 | 2012 | Kamyonet 4x4 |
| 8 | 2006 | Otobüs |
| 9 | 2009 | Midibüs |
| 10 | 2010 | Minibüs |
| 11 | 2010 | Kamyon |
| 12 | 2010 | Kamyon |
| 13 | 2009 | Kazıcı Yükleyici |
| 14 | 2010 | Traktör |
| 15 | 2010 | Ağaç sökme ve dikme aracı |
| 16 | 2011 | İtfaiye |
| 17 | 2010 | Yol Süpürme Makinesi (Akülü) |
| 18 | 2012 | Yol Süpürme Makinesi (Dizel) |

► Üniversitemiz idari birimleri, Üniversitemizin kuruluşundan hemen sonra hizmet vermeye başladıkları Mühendislik Fakültesi binasından, yapımı tamamlanan Rektörlük binasına Kasım/ 2011 itibariyle taşınmışlardır.



► Üniversitemiz Uzaktan Eğitim Araştırma ve Uygulama Merkezi, uzaktan eğitim alanında yapılan kuramsal ve uygulamalı araştırmalar yoluyla bilgi üretimine katkıda bulunarak; bireylerin eğitim hakları, eşitlik ve insan haklarına saygı temelinde toplumun eğitim sorunlarını irdeleyen, çözüm önerileri geliştiren ve bu yönde politikaların belirlenmesinde öncü olan, bilgi birikimini ulusal ve uluslararası akademik toplulukların, kamu ve özel kurumların, sivil toplum örgütlerinin ve bireylerin paylaşımına sunan, nitelikli ön lisans, lisans ve lisansüstü programlarıyla tercih edilen bir uzaktan eğitim merkezi olma yolunda çalışmalarını sürdürmüştür.

► Üniversitemiz Strateji Geliştirme Daire Başkanlığında Maliye Bakanlığına bağlı cihaz, sistem ve diğer kurulumların yer aldığı 15 m² alana sahip 1 adet SAY (Sistem) odası bulunmaktadır.

► Üniversitemiz Bilgi İşlem Daire Başkanlığı, 2012 yılı içinde toplam 2000 metre kablolama çalışması yaparak internet altyapısında iyileştirmelere hizmet etmiştir. Ayrıca, 2010 yılında toplam 4 olan server sayısı 2011 yılında 8'e ve 2012 yılında da 10'un üzerine çıkartılmış, 15.000 üzerinde öğrenciye 8gb alana sahip web mail hizmeti sağlanmış, akademik ve idari birimlerde bulunan 1500'ün üzerindeki bilgisayara ve Üniversitemiz güvenliğine yönelik kamera sistemlerinin yönetimine teknik ve donanımsal olarak destek verilmiştir.



II. AMAÇ VE HEDEFLER

A. İdarenin Amaç ve Hedefleri

Bu bölümde, idarenin stratejik amaç ve hedeflerine, faaliyet yılı önceliklerine ve izlenen temel ilke ve politikalarına yer verilmesi gerektiği belirtilmiştir.

SA: Stratejik Amaç, H: Hedef

SA. 1. Girdileri (Kaynak ve İlişkiler), Etkin ve Ekonomik Ölçütlere Uygun Bir Üniversite Olmak

H.1.1.Öğretim Programlarına Yerleşecek Öğrencilerin Niteliklerinin Artırılması

| Hedef/Alt Hedef | Birim | 2010 | 2011 | 2012 | 2013 | 2014 | 2015 |
|--|-------|------|------|------|------|------|------|
| H.1.1.1 Ön lisans programlarına öğrenci alımında baz alınan puan ortalamalarını artırmak | sayı | 210 | 215 | 220 | 225 | 230 | 235 |
| H.1.1.2 Lisans programlarına öğrenci alımında baz alınan puan ortalamalarını artırmak | sayı | 260 | 265 | 270 | 275 | 280 | 285 |
| H.1.1.3 Yüksek Lisans programlarına öğrenci alımında baz alınan puan ortalamalarını artırmak | sayı | 65 | 70 | 75 | 75 | 80 | 80 |
| H.1.1.4 Doktora programlarına öğrenci alımında baz alınan puan ortalamalarını artırmak | sayı | 60 | 70 | 80 | 82,5 | 85 | 85 |

H.1.2.Akademik Kadrolara Atanacak Adaylardan Beklenen Niteliklerin Artırılması

| Hedef/Alt Hedef | Birim | 2010 | 2011 | 2012 | 2013 | 2014 | 2015 |
|--|-------------|-------------|-------------|-------------|-------------|-------------|-------------|
| H.1.2.1. Öğretim üyeliği kadrolarına başvuru için gerekli olan kriterlere ait puan ortalamalarını artırmak | Veri Yok | Veri Yok | Veri Yok | Veri Yok | Veri Yok | Veri Yok | Veri Yok |
| H.1.2.2. Öğretim görevlisi kadrolarına başvuru için gerekli olan kriterlere ait puan ortalamalarını artırmak | puan | 73 | 74 | 75 | 76 | 77 | 78 |
| H.1.2.3. Araştırma görevlisi kadrolarına başvuru için gerekli olan kriterlere ait puan ortalamalarını artırmak | puan | 74 | 75 | 76 | 77 | 78 | 79 |
| H.1.2.4. Okutman uzman vb. kadrolarına başvuru için gerekli olan kriterlere ait puan ortalamalarını artırmak | puan | 76 | 77 | 78 | 79 | 80 | 80 |

H.1.3.İdari Personel Niteliklerinin Artırılması

| Hedef/Alt Hedef | Birim | 2010 | 2011 | 2012 | 2013 | 2014 | 2015 |
|--|-------|------|------|------|------|------|------|
| H.1.3.1. İdari personel alımında baz alınan puan ortalamalarını artırmak | puan | 81 | 82 | 83 | 84 | 85 | 86 |

H.1.4.Mali Kaynakların Yeterliliğinin Artırılması

| Hedef/Alt Hedef | Birim | 2010 | 2011 | 2012 | 2013 | 2014 | 2015 |
|--|--------|--------|--------|--------|--------|--------|--------|
| H.1.4.1. Öğrenci başına düşen ödenekleri dengelemek | TL | 3.610 | 3.595 | 3.361 | 3.324 | 3.523 | 3.735 |
| H.1.4.2. Öğretim elemanı başına düşen döner sermaye gelirlerini artırmak | TL | 3.335 | 3.821 | 4.586 | 5.503 | 6.603 | 7.924 |
| H.1.4.3. Öğretim üyesi başına düşen AR-GE gelirlerini artırmak | TL | 4.015 | 4.167 | 4.790 | 5.025 | 5.650 | 6.230 |
| H.1.4.4. Bütçe ödeneklerini artırmak | Bin TL | 36.523 | 39.731 | 44.893 | 53.872 | 64.646 | 77.575 |

H.1.5.Bilgi Teknolojilerinin ve Kaynaklarının Artırılması

| Hedef/Alt Hedef | Birim | 2010 | 2011 | 2012 | 2013 | 2014 | 2015 |
|---|-------|------|------|------|------|------|------|
| H.1.5.1. Öğrenci başına düşen öğrenci kullanımına açık bilgisayar sayısını artırmak | sayı | 0,04 | 0,05 | 0,06 | 0,07 | 0,08 | 0,09 |
| H.1.5.2. Kütüphanemizde takip edilebilen periyodik (basılı ve elektronik) yayın sayısını artırmak | sayı | 20 | 25 | 30 | 35 | 40 | 45 |
| H.1.5.3. Kütüphanemizde öğrenci başına düşen kitap sayısını artırmak | sayı | 0,9 | 1,2 | 2,8 | 3 | 3,2 | 3,5 |
| H.1.5.4. Kütüphanemizin haftalık ortalama hizmet süresini artırmak | saat | 45 | 50 | 55 | 60 | 65 | 70 |

| Hedef/Alt Hedef (1.5.' in Devamı) | Birim | 2010 | 2011 | 2012 | 2013 | 2014 | 2015 |
|---|--------------|-------------|-------------|-------------|-------------|-------------|-------------|
| H.1.5.5. Üniversitemiz web sayfasının günlük ziyaretçi sayısı ortalamasını yükseltmek | kişi | 5.000 | 6.000 | 7.000 | 8.000 | 9.000 | 10.000 |
| H.1.5.6. Üniversitemiz ortalama yıllık internet bağlantı kullanım kapasitesini artırmak | Mbps | 60 | 70 | 90 | 100 | 110 | 120 |
| H.1.5.7. Üniversitemiz ana sunucu Web sitesinin büyüklüğünü artırmak | GB | 70 | 80 | 120 | 160 | 200 | 200 |
| H.1.5.8. Projeksiyon cihazı bulunan sınıfların oranını dengelemek | % | %100 | %100 | %100 | %100 | %100 | %100 |
| H.1.5.9. Uzaktan eğitim verilen program sayısını artırmak | sayı | 3 | 5 | 7 | 10 | 11 | 14 |
| H.1.5.10. Uzaktan eğitime katılan öğrenci sayısını artırmak | sayı | 600 | 810 | 1.140 | 2.250 | 2.700 | 3.600 |

H.1.6.Fiziksel Olanakların Yeterliliğinin Artırılması

| Hedef/Alt Hedef | Birim | 2010 | 2011 | 2012 | 2013 | 2014 | 2015 |
|--|----------------|-------------|-------------|-------------|-------------|-------------|-------------|
| H.1.6.1. Üniversitemiz kampüs alanını artırmak | m ² | 400.000 | 450.000 | 500.000 | 550.000 | 600.000 | 650.000 |
| H.1.6.2. Üniversitemiz kampüsündeki yeşil alanların oranını artırmak | % | 15 | 20 | 30 | 30 | 40 | 40 |
| H.1.6.3. Üniversitemiz hazırlık sınıfı derslik sayısını artırmak | sayı | 25 | 28 | 39 | 45 | 53 | 60 |
| H.1.6.4. Üniversitemiz hazırlık sınıfı laboratuvar sayısını artırmak | sayı | 2 | 3 | 4 | 5 | 5 | 5 |

| Hedef/Alt Hedef (1.6.'nın Devamı) | Birim | 2010 | 2011 | 2012 | 2013 | 2014 | 2015 |
|--|----------------|-------------|-------------|-------------|-------------|-------------|-------------|
| H.1.6.5. Üniversitemiz toplam derslik alanını artırmak* | m ² | 20.000 | 30.000 | 62.000 | 72.000 | 82.000 | 92.000 |
| H.1.6.6. Üniversitemiz toplam atölye ve laboratuvar alanını artırmak | m ² | 3000 | 3500 | 4000 | 4500 | 5000 | 5500 |
| H.1.6.7. Üniversitemiz sosyal donatı alanlarını (kültür, spor, sanat vb.) artırmak | m ² | 30.000 | 40.000 | 40.000 | 50.000 | 50.000 | 60.000 |

* Mevcut yatırım ödeneklerine ilaveten, özel sektörden sağlanan hibelerle tamamlanması öngörülmektedir.

H.1.7.Temin Edilen Hizmetlerin Yeterliliğinin Artırılması

| Hedef/Alt Hedef | Birim | 2010 | 2011 | 2012 | 2013 | 2014 | 2015 |
|---|--------------|-------------|-------------|-------------|-------------|-------------|-------------|
| H.1.7.1. Üniversitemizde sunulan temizlik hizmetlerinin kalitesini artırmak | % | 70 | 80 | 85 | 90 | 95 | 100 |
| H.1.7.2. Üniversitemizde sunulan güvenlik hizmetlerinin kalitesini artırmak | % | 70 | 80 | 85 | 90 | 95 | 100 |
| H.1.7.3. Üniversitemizde sunulan yemek hizmetlerinin kalitesini artırmak | % | 70 | 80 | 85 | 90 | 95 | 100 |

H.1.8.Sanayi ile İlişkilerin Yeterliliğinin Artırılması

| Hedef/Alt Hedef | Birim | 2010 | 2011 | 2012 | 2013 | 2014 | 2015 |
|---|--------------|-------------|-------------|-------------|-------------|-------------|-------------|
| H.1.8.1. Üniversitemizde sanayi ile ilişkili ortak projeleri artırmak | sayı | 3 | 5 | 10 | 10 | 15 | 15 |

H.1.9.Kamu Kurum ve Kuruluşları ile İlişkilerin Yeterliliğinin Artırılması

| Hedef/Alt Hedef | Birim | 2010 | 2011 | 2012 | 2013 | 2014 | 2015 |
|---|--------------|-------------|-------------|-------------|-------------|-------------|-------------|
| H.1.9.1. Üniversitemizde Kamu Kurum ve Kuruluşları ile iş birliği sayısını artırmak | sayı | 25 | 30 | 35 | 40 | 45 | 50 |

H.1.10. Mezunlar ile İlişkilerin Yeterliliğinin Artırılması

| Hedef/Alt Hedef | Birim | 2010 | 2011 | 2012 | 2013 | 2014 | 2015 |
|--|-------|------|------|------|------|------|------|
| H.1.10.1. Mezunlarımız ile iletişimin etkinliğini artırmak | % | 25 | 30 | 35 | 40 | 45 | 50 |

H.1.11. Çalışanlar ile İlişkilerin Yeterliliğinin Artırılması

| Hedef/Alt Hedef | Birim | 2010 | 2011 | 2012 | 2013 | 2014 | 2015 |
|--|-------|------|------|------|------|------|------|
| H.1.11.1. Çalışanlarımızla ilişkileri güçlendirecek faaliyet sayısını artırmak | sayı | 5 | 6 | 6 | 8 | 8 | 9 |

H.1.12. Öğrenci ile İlişkilerin Yeterliliğinin Artırılması

| Hedef/Alt Hedef | Birim | 2010 | 2011 | 2012 | 2013 | 2014 | 2015 |
|--|-------|------|------|------|------|------|------|
| H.1.12.1. Öğrencilerimizle ilişkileri güçlendirecek faaliyet sayısını artırmak | sayı | 2 | 3 | 4 | 5 | 6 | 7 |

H.1.13. Yükseköğretim Alanında Ulusal İlişkilerin Yeterliliğinin Artırılması

| Hedef/Alt Hedef | Birim | 2010 | 2011 | 2012 | 2013 | 2014 | 2015 |
|---|-------|------|------|------|------|------|------|
| H.1.13.1. Üniversitemiz tarafından düzenlenen ulusal bilimsel konferans, seminer panel vb. faaliyet sayısını artırmak | sayı | 3 | 4 | 4 | 5 | 5 | 6 |

H.1.14. Yükseköğretim Alanında Uluslararası İlişkilerin Yeterliliğinin Artırılması

| Hedef/Alt Hedef | Birim | 2010 | 2011 | 2012 | 2013 | 2014 | 2015 |
|---|-------|------|------|------|------|------|------|
| H.1.14.1. Üniversitemiz tarafından düzenlenen uluslararası bilimsel konferans, seminer panel vb. faaliyet sayısını artırmak | sayı | 1 | 1 | 2 | 2 | 2 | 3 |

SA. 2. Kurumsal Nitelikleri ve Özellikleri Bakımından Etkin, Verimli ve Ekonomik Bir Üniversite Olmak

H.2.1.Öğrenci Sayılarının Kurum Kaynaklarıyla Orantılı ve Uyumlu Sayıda Tutulması

| Hedef/Alt Hedef | Birim | 2010 | 2011 | 2012 | 2013 | 2014 | 2015 |
|---|-------|--------|--------|--------|--------|--------|--------|
| H.2.1.1. Üniversitemizde hazırlık eğitimi verilen öğrenci sayısını artırmak | sayı | 2.080 | 2.153 | 2.444 | 3.005 | 3.167 | 3.798 |
| H.2.1.2. Ön lisans öğrenci sayısını artırmak | sayı | 3.216 | 3.748 | 4.159 | 4.583 | 4.839 | 5.060 |
| H.2.1.3. Lisans öğrenci sayısını artırmak | sayı | 3.971 | 4.773 | 6.303 | 8.018 | 9.618 | 11.037 |
| H.2.1.4. Lisansüstü (Y.lisans ve doktora) öğrenci sayısını artırmak | sayı | 345 | 380 | 450 | 600 | 725 | 875 |
| H.2.1.5. Toplam Öğrenci Sayısını Artırmak | sayı | 10.520 | 11.054 | 13.356 | 16.206 | 18.349 | 20.770 |
| H.2.1.6. Lisansüstü (Y.lisans ve doktora) öğrencilerin, lisans öğrencilere oranını artırmak | % | 7 | 8 | 9 | 9 | 10 | 10 |
| H.2.1.7. Üniversitemize il dışından gelen öğrenci oranını artırmak | % | 74 | 75 | 76 | 78 | 79 | 80 |
| H.2.1.8. Üniversitemizde bulunan yabancı uyruklu öğrenci sayısını artırmak | sayı | 2 | 3 | 4 | 5 | 6 | 8 |
| H.2.1.9. Üniversitemiz sınıflarındaki ortalama öğrenci sayısını dengelemek | sayı | 32 | 34 | 36 | 38 | 33 | 30 |

H.2.2.Öğretim Elemanı Sayılarının ve Yeterliliğinin Kurum Kaynaklarıyla Orantılı ve Uyumlu Olarak Artırması

| Hedef/Alt Hedef | Birim | 2010 | 2011 | 2012 | 2013 | 2014 | 2015 |
|--|-------|------|------|------|------|------|------|
| H.2.2.1. Ön lisans programlarında kadrolu ders veren öğretim elemanı başına düşen öğrenci sayısını uygun değerde tutmak | sayı | 25 | 24 | 23 | 25 | 24 | 24 |
| H.2.2.2. Lisans programlarında kadrolu ders veren öğretim elemanı başına düşen öğrenci sayısını uygun değerde tutmak | sayı | 24 | 25 | 27 | 28 | 29 | 29 |
| H.2.2.3. Yüksek Lisans programlarında kadrolu ders veren öğretim elemanı başına düşen öğrenci sayısını uygun oranda tutmak | sayı | 2,8 | 2,9 | 3,0 | 4,0 | 5,0 | 6,0 |

H.2.3.İdari Personel Sayılarının ve Yeterliliğinin Kurum Kaynaklarıyla Orantılı ve Uyumlu Olarak Artırılması

| Hedef/Alt Hedef | Birim | 2010 | 2011 | 2012 | 2013 | 2014 | 2015 |
|---|-------|------|------|------|------|------|------|
| H.2.3.1. Kadrolu idari personelin kadrolu akademik personele oranını dengelemek | % | 55 | 50 | 47 | 42 | 39 | 36 |

H.2.4.Çalışanların Kadın-Erkek Dağılımlarının Uygun Düzeyde Tutulması

| Hedef/Alt Hedef | Birim | 2010 | 2011 | 2012 | 2013 | 2014 | 2015 |
|---|-------|------|------|------|------|------|------|
| H.2.4.1. Akademik personelin kadın-erkek dağılımlarını dengelemek | % | 34 | 35 | 37 | 38 | 39 | 40 |
| H.2.4.2. İdari personelin kadın-erkek dağılımlarını dengelemek | % | 22 | 24 | 27 | 28 | 31 | 35 |

H.2.5.Akademik Personelin Ortalama Unvan Düzeyinin Uygun Seviyeye Getirilmesi

| Hedef/Alt Hedef | Birim | 2010 | 2011 | 2012 | 2013 | 2014 | 2015 |
|---|-------|------|------|------|------|------|------|
| H.2.5.1. Akademik personelin ortalama unvan düzeyini artırmak | sayı | 2,45 | 2,50 | 2,55 | 2,65 | 2,80 | 3,00 |

H.2.6.İdari Personelin Eğitim Düzeyinin Artırılması

| Hedef/Alt Hedef | Birim | 2010 | 2011 | 2012 | 2013 | 2014 | 2015 |
|---|-------|------|------|------|------|------|------|
| H.2.6.1. İdari personele yönelik eğitim faaliyeti sayısını artırmak | sayı | 1 | 2 | 3 | 4 | 4 | 4 |
| H.2.6.2. Eğitim verilen idari personel oranını artırmak | % | 45 | 50 | 60 | 75 | 80 | 100 |

H.2.7.Ön lisans, Lisans ve Lisansüstü Program Sayılarının Artırılması

| Hedef/Alt Hedef | Birim | 2010 | 2011 | 2012 | 2013 | 2014 | 2015 |
|--|-------|------|------|------|------|------|------|
| H.2.7.1. Ön lisans, lisans ve Lisansüstü program sayılarını artırmak | sayı | 95 | 108 | 118 | 125 | 140 | 150 |

H.2.8.Üniversitemiz Fiziksel Büyüklüğü ve Altyapı Yeterliliğinin Sağlanması

| Hedef/Alt Hedef | Birim | 2010 | 2011 | 2012 | 2013 | 2014 | 2015 |
|--|----------------|------|------|------|------|------|------|
| H.2.8.1. Üniversitemizdeki toplam kampüs alanını öğrenci sayısı ile uyumlu oranda tutmak | m ² | 40 | 41 | 37 | 34 | 33 | 32 |
| H.2.8.2.Üniversitemizdeki toplam kapalı alan miktarını öğrenci sayısı ile uyumlu oranda tutmak | m ² | 6,5 | 6,6 | 7,9 | 7,8 | 7,5 | 7,6 |
| H.2.8.3.Üniversitemizdeki eğitim-öğretim ve araştırma alanlarını artırmak | % | 15 | 20 | 28 | 68 | 68 | 80 |
| H.2.8.4. Üniversitemizde öğrenci başına düşen derslik alanını dengelemek | m ² | 2,5 | 2,7 | 4,6 | 4,4 | 4,5 | 4,4 |
| H.2.8.5. Üniversitemizde öğrenci başına düşen atölye ve laboratuvar alanlarını dengelemek | m ² | 0,3 | 0,3 | 0,3 | 0,3 | 0,3 | 0,3 |

SA. 3. Eğitim-Öğretim Süreçlerinin Niteliğini Geliştirerek, Ulusal ve Uluslararası Düzeyde Tercih Edilebilirliği Artan Bir Üniversite Olmak

H.3.1. Programların Ulusal ve Çevre İhtiyaçlarına Uygunluğunun Artırılması

| Hedef/Alt Hedef | Birim | 2010 | 2011 | 2012 | 2013 | 2014 | 2015 |
|--|-------|------|------|------|------|------|------|
| H.3.1.1. Üniversitemiz programlarını ulusal ve çevre, yeterlikler çerçevesi kapsamında hazırlanan esaslara uygun hale getirmek | % | 45 | 50 | 55 | 60 | 65 | 70 |

H.3.2. Programların Kapsam ve Niteliklerinin (Ders Çeşitliliği, Ders Yükleri ve Uyumluluğu) Yeterliliğinin Artırılması

| Hedef/Alt Hedef | Birim | 2010 | 2011 | 2012 | 2013 | 2014 | 2015 |
|--|-------|------|------|------|------|------|------|
| H.3.2.1. Lisans programlarında yandal ve çift anadal programı uygulanabilirlik oranını artırmak | % | 50 | 50 | 100 | 100 | 100 | 100 |
| H.3.2.2. Lisans programlarında yandal ve çift ana dal programlarına katılan öğrenci oranını artırmak | % | 1 | 2 | 4 | 5 | 7 | 9 |
| H.3.2.3. Ön lisans programlarında program başına ortalama ders sayısını dengelemek | sayı | 40 | 41 | 40 | 40 | 39 | 40 |
| H.3.2.4. Lisans programlarında program başına ortalama ders sayısını dengelemek | sayı | 65 | 65 | 66 | 67 | 65 | 65 |
| H.3.2.5. Lisansüstü programlarda program başına ortalama ders sayısını dengelemek | sayı | 9 | 9 | 10 | 10 | 10 | 10 |
| H.3.2.6. Ön lisans programlarında program başına ortalama haftalık ders saatini (ders, uygulama, laboratuvar) dengelemek | saat | 27 | 28 | 28 | 27 | 29 | 28 |
| H.3.2.7. Lisans programlarında program başına ortalama haftalık ders saatini (ders, uygulama, laboratuvar) dengelemek | saat | 25 | 24 | 25 | 25 | 26 | 25 |
| H.3.2.8. Lisansüstü programlarda program başına ortalama haftalık ders saatini (ders, uygulama, laboratuvar) dengelemek | saat | 11 | 12 | 11 | 11 | 11 | 10 |

| Hedef/Alt Hedef (3.2.' nin Devamı) | Birim | 2010 | 2011 | 2012 | 2013 | 2014 | 2015 |
|--|--------------|-------------|-------------|-------------|-------------|-------------|-------------|
| H.3.2.9. Seçmeli derslerin oranını dengelemek | % | 10 | 11 | 13 | 15 | 16 | 16 |
| H.3.2.10. Yeni açılan derslerin oranını dengelemek | % | 0,8 | 0,9 | 1,3 | 1,5 | 1,8 | 1,9 |
| H.3.2.11. Ders veren öğretim elemanı başına düşen haftalık ortalama ders saatini dengelemek | saat | 22 | 23 | 22 | 24 | 25 | 25 |
| H.3.2.12. Ortalama ön lisans mezuniyet süresini azaltmak | yıl | 2,5 | 2,5 | 2,5 | 2,5 | 2 | 2 |
| H.3.2.13. Ortalama lisans mezuniyet süresini azaltmak | yıl | 5 | 5 | 4,5 | 4,5 | 4,5 | 4 |
| H.3.2.14. Normal süresi içerisinde mezun olan öğrenci oranını artırmak | % | 65 | 70 | 75 | 75 | 80 | 90 |
| H.3.2.15. Mezuniyet notu ortalamalarını artırmak | puan | 70 | 72 | 73 | 75 | 75 | 80 |
| H.3.2.16. Birinci yılda herhangi bir nedenle kaydı silinen ön lisans, lisans ve lisansüstü öğrencilerin oranını düşürmek | % | 9 | 8 | 8 | 7 | 5 | 5 |
| H.3.2.17. Herhangi bir nedenle kaydı silinen ön lisans, lisans ve lisansüstü öğrencilerin oranını düşürmek | % | 11 | 10 | 9 | 9 | 7 | 6 |
| H.3.2.18. Lisans mezunlarının kendi kurumlarında lisansüstü programlara kayıt olma oranını artırmak | % | 6 | 7 | 8 | 8 | 9 | 10 |
| H.3.2.19. Değerlendirme yılının bir önceki yılında mezun olan öğrencilerin değerlendirme yılı içerisinde işe yerleşme oranını artırmak | % | Veri Yok | Veri Yok | Veri Yok | Veri Yok | Veri Yok | Veri Yok |

H.3.3. Program Çıktılarının (Programın Kazandırması Beklenen Nitelikler) Yeterliliğinin Sağlanması

| Hedef/Alt Hedef | Birim | 2010 | 2011 | 2012 | 2013 | 2014 | 2015 |
|---|-------|------|------|------|------|------|------|
| H.3.3.1. Uluslararası programlara (ECTS) uygunluğu sağlamak | % | 100 | 100 | 100 | 100 | 100 | 100 |
| H.3.3.2. Ulusal programlara uygunluğu sağlamak | % | 100 | 100 | 100 | 100 | 100 | 100 |

H.3.4. Programların Diğer Programlarla İlişkilerinin Yeterliliğinin Artırılması

| Hedef/Alt Hedef | Birim | 2010 | 2011 | 2012 | 2013 | 2014 | 2015 |
|--|-------|------|------|------|------|------|------|
| H.3.4.1. Disiplinler arası lisansüstü program oranını artırmak | % | 7 | 8 | 10 | 12 | 15 | 15 |

H.3.5. Öğrencilere Sunulan Rehberlik/Danışmanlık Hizmetlerinin Yeterliliğinin Artırılması

| Hedef/Alt Hedef | Birim | 2010 | 2011 | 2012 | 2013 | 2014 | 2015 |
|--|-------|------|------|------|------|------|------|
| H.3.5.1. Danışman başına düşen öğrenci sayısını dengelemek | sayı | 65 | 60 | 55 | 48 | 45 | 40 |

H.3.6. Engelli Öğrencilere Sunulan Eğitim Hizmetleri Yeterliliğinin Artırılması

| Hedef/Alt Hedef | Birim | 2010 | 2011 | 2012 | 2013 | 2014 | 2015 |
|--|-------|------|------|------|------|------|------|
| H.3.6.1. Eğitim hizmeti verilen engelli öğrenci oranını artırmak | % | 0,01 | 0,01 | 0,01 | 0,01 | 0,02 | 0,05 |

H.3.7. Yeni Öğrencileri Programlara Hazırlama Prosedür ve Uygulama Yeterliliğinin Artırılması

| Hedef/Alt Hedef | Birim | 2010 | 2011 | 2012 | 2013 | 2014 | 2015 |
|---|-------|------|------|------|------|------|------|
| H.3.7.1. Yeni öğrencileri programlara hazırlama prosedür ve uygulamalarını artırmak | sayı | 2 | 3 | 3 | 4 | 4 | 5 |

H.3.8. Öğrencilere Sunulan Eğitimin Etkinliğini Artıracak Eğitsel Destek Hizmetlerinin (Yabancı Dil, İt Teknolojileri ve Bilgisayar Donanımı vb.) Yeterliliğinin Artırılması

| Hedef/Alt Hedef | Birim | 2010 | 2011 | 2012 | 2013 | 2014 | 2015 |
|--|-------|------|------|------|------|------|------|
| H.3.8.1. Öğrencilere sunulan yabancı dil eğitiminin etkinliğini artırmak | % | 65 | 65 | 65 | 70 | 75 | 80 |

H.3.9. Uluslararası Öğrenci Değişim Programlarına Katılım Yeterliliğinin Artırılması

| Hedef/Alt Hedef | Birim | 2010 | 2011 | 2012 | 2013 | 2014 | 2015 |
|---|-------|------|------|------|------|------|------|
| H.3.9.1. Uluslararası öğrenci değişim programlarına katılan öğrenci sayısını artırmak | sayı | 32 | 33 | 35 | 40 | 45 | 50 |
| H.3.9.2. Uluslararası öğrenci değişim programı sayısını artırmak | sayı | 1 | 1 | 1 | 2 | 2 | 2 |

SA. 4. Araştırma ve Geliştirme (Bilgi Üretme) Süreçlerinin Kalitesini Sürekli Geliştirerek, Evrensel Nitelikte Bilginin Üretildiği, Kullanıldığı, Yayıldığı ve Paylaşıldığı Bir Üniversite Olmak

H.4.1. Araştırma ve Geliştirme Çalışmalarının Çevresel ve Ulusal İhtiyaçlara Uygun Hale Getirilmesi

| Hedef/Alt Hedef | Birim | 2010 | 2011 | 2012 | 2013 | 2014 | 2015 |
|---|-------|------|------|------|------|------|------|
| H.4.1.1. Araştırma ve geliştirme çalışmalarını çevresel ihtiyaçlara uygun hale getirmek | % | 10 | 10 | 20 | 20 | 30 | 30 |
| H.4.1.2. Araştırma ve geliştirme çalışmalarını ulusal ihtiyaçlara uygun hale getirmek | % | 8 | 10 | 10 | 20 | 20 | 20 |

H.4.2. Araştırma ve Geliştirme Olanak ve Kaynakların Yeterliliğinin Artırılması

| Hedef/Alt Hedef | Birim | 2010 | 2011 | 2012 | 2013 | 2014 | 2015 |
|--|-------|------|------|------|------|------|------|
| H.4.2.1. Araştırma ve geliştirmeye ayrılan insan kaynaklarını artırmak | sayı | 2 | 3 | 5 | 5 | 6 | 7 |

| Hedef/Alt Hedef (4.2.' nin Devamı) | Birim | 2010 | 2011 | 2012 | 2013 | 2014 | 2015 |
|--|--------|-------|-------|-------|-------|-------|-------|
| H.4.2.2. Araştırma ve geliştirmeye ayrılan mali kaynakları artırmak | Bin TL | 1.683 | 1.997 | 2.397 | 2.876 | 3.451 | 4.142 |
| H.4.2.3. Araştırma ve geliştirmeye ayrılan laboratuvar sayısını artırmak | sayı | 3 | 5 | 10 | 15 | 20 | 25 |

H.4.3. Araştırma ve Geliştirme Çalışmalarının Yeterliliğinin Artırılması

| Hedef/Alt Hedef | Birim | 2010 | 2011 | 2012 | 2013 | 2014 | 2015 |
|---|-------|------|------|------|------|------|------|
| H.4.3.1. Öğretim üyesi başına düşen toplam bilimsel çalışma (makale, bildiri, kongre, konferans, sergi, konser, bienal vb.) sayısını artırmak | sayı | 1,8 | 1,9 | 2,1 | 2,4 | 2,5 | 2,8 |
| H.4.3.2. Öğretim üyesi başına düşen bilimsel ve sanatsal ödül sayısını artırmak | sayı | 0,30 | 0,35 | 0,39 | 0,45 | 0,48 | 0,50 |
| H.4.3.3. Alınan patent sayısını artırmak | sayı | 1 | 1 | 2 | 2 | 3 | 3 |
| H.4.3.4. Öğretim üyesi başına düşen DPT, TÜBİTAK ve diğer kamu finanslı projelerin sayısını artırmak | sayı | 0,03 | 0,04 | 0,05 | 0,06 | 0,07 | 0,08 |
| H.4.3.5. Öğretim üyesi başına tamamlanan tez sayısını artırmak | sayı | 0,8 | 1 | 1,5 | 2 | 2,5 | 3 |
| H.4.3.6. Öğretim üyesi başına düşen atıf sayısını artırmak | sayı | 0,7 | 0,9 | 1,2 | 1,3 | 1,7 | 2,1 |

H.4.4. Araştırma ve Geliştirme Çalışmalarının Bütünlüğü ve Devamlılığının Sağlanması

| Hedef/Alt Hedef | Birim | 2010 | 2011 | 2012 | 2013 | 2014 | 2015 |
|---|-------|------|------|------|------|------|------|
| H.4.4.1. Öğretim üyesi başına tamamlanan AR-GE çalışması oranını artırmak | % | 0,02 | 0,03 | 0,04 | 0,05 | 0,05 | 0,06 |

H.4.5. Araştırma ve Geliştirme Çalışmalarının Disiplinler Arası Yapılabilmesindeki Yeterliliğin Artırılması

| Hedef/Alt Hedef | Birim | 2010 | 2011 | 2012 | 2013 | 2014 | 2015 |
|---|-------|------|------|------|------|------|------|
| H.4.5.1. Öğretim üyesi başına tamamlanan disiplinler arası AR-GE çalışması oranını artırmak | % | 0,01 | 0,01 | 0,03 | 0,05 | 0,06 | 0,09 |

H.4.6. Uluslararası Araştırma ve Geliştirme Çalışmalarının Yeterliliğinin Artırılması

| Hedef/Alt Hedef | Birim | 2010 | 2011 | 2012 | 2013 | 2014 | 2015 |
|---|-------|------|------|------|------|------|------|
| H.4.6.1. Uluslararası arası AR-GE çalışması sayısını artırmak | sayı | 1 | 1 | 2 | 2 | 3 | 5 |

H.4.7. Uluslararası Araştırma ve Geliştirme Çalışmalarına Akademik Personelin Katılım Yeterliliğinin Artırılması

| Hedef/Alt Hedef | Birim | 2010 | 2011 | 2012 | 2013 | 2014 | 2015 |
|---|-------|------|------|------|------|------|------|
| H.4.7.1. Uluslararası araştırma ve geliştirme çalışmalarına katılan akademik personel sayısını artırmak | sayı | 1 | 2 | 3 | 5 | 5 | 8 |

H.4.8. Araştırma ve Geliştirme Çalışmalarının Oluşturulmasında ve Yürütülmesinde Paydaşlarla (Endüstri, Kamu Kurum ve Kuruluşlar, Sivil Toplum Kuruluşları vb.) Kurulan Yapısal İlişkilerin Yeterliliğinin Artırılması

| Hedef/Alt Hedef | Birim | 2010 | 2011 | 2012 | 2013 | 2014 | 2015 |
|---|-------|------|------|------|------|------|------|
| H.4.8.1. Paydaşlarla kurulan yapısal ilişkilerin yeterliliğini artırmak | sayı | 13 | 15 | 18 | 20 | 22 | 25 |

SA. 5. İdari ve Destek Süreçlerinin Etkin, Verimli ve Ekonomik Kullanıldığı Bir Üniversite Olmak**H.5.1. Personel İşleri ile İlgili Hizmetlerin Yeterliliğinin Artırılması**

| Hedef/Alt Hedef | Birim | 2010 | 2011 | 2012 | 2013 | 2014 | 2015 |
|--|-------|------|------|------|------|------|------|
| H.5.1.1. İdari personelin gelişimini sağlamaya yönelik faaliyet sayısını artırmak | sayı | 1 | 2 | 3 | 4 | 4 | 4 |
| H.5.1.2. Personel bilgilerinin otomasyon sistemine aktarımını tamamlamak | % | 85 | 90 | 90 | 95 | 100 | 100 |
| H.5.1.3. İdari personelin memnuniyetini artırmaya yönelik yapılan faaliyet sayısını artırmak | sayı | 4 | 4 | 4 | 5 | 5 | 5 |

H.5.2.İdari (İhale, Temizlik, Güvenlik, Yemek vb.) İşler ile İlgili Hizmetlerin Yeterliliğinin Artırılması

| Hedef/Alt Hedef | Birim | 2010 | 2011 | 2012 | 2013 | 2014 | 2015 |
|---|-------|------|------|------|------|------|------|
| H.5.2.1. Temizlik hizmetleri ile ilgili yapılan memnuniyet ölçümü sayısını artırmak | sayı | 1 | 2 | 2 | 3 | 3 | 4 |
| H.5.2.2. Güvenlik hizmetleri ile ilgili yapılan memnuniyet ölçümü sayısını artırmak | sayı | 2 | 2 | 2 | 2 | 2 | 2 |
| H.5.2.3. Yemek hizmetleri ile ilgili yapılan memnuniyet ölçümü sayısını artırmak | sayı | 2 | 3 | 3 | 4 | 4 | 4 |
| H.5.2.4. Yemek hizmetlerinden faydalanan öğrenci oranını artırmak | % | 34 | 35 | 36 | 38 | 39 | 40 |
| H.5.2.5. Yemek hizmetlerinden faydalanan personel oranını artırmak | % | 75 | 77 | 79 | 79 | 80 | 80 |
| H.5.2.6. Satın alma sürecinin zamanında tamamlanma oranını artırmak | % | 80 | 90 | 90 | 90 | 100 | 100 |

H.5.3. Bütçe ile İlgili Süreç ve Hizmetlerin Yeterliliğinin Artırılması

| Hedef/Alt Hedef | Birim | 2010 | 2011 | 2012 | 2013 | 2014 | 2015 |
|--|-------|------|------|------|------|------|------|
| H.5.3.1. "e-bütçe" kullanım oranını artırmak | % | 15 | 20 | 25 | 30 | 35 | 40 |
| H.5.3.2. Muhasebe ile ilgili etkinliği sağlamak amacıyla hatalı işlem oranını azaltmak | % | 12 | 10 | 8 | 6 | 4 | 2 |
| H.5.3.3. İç kontrol ile ilgili faaliyetlerin etkinliğini sağlamak | % | 20 | 25 | 50 | 75 | 75 | 80 |

H.5.4. Öğrenci İşleri ile İlgili Akademik Hizmetlerin Yeterliliğinin Artırılması

| Hedef/Alt Hedef | Birim | 2010 | 2011 | 2012 | 2013 | 2014 | 2015 |
|--|-------|------|------|------|------|------|------|
| H.5.4.1. Öğrenci işleri ile ilgili otomasyonun tamamlanması ile öğrenciye sunulacak hizmet kalitesini artırmak | % | 60 | 65 | 70 | 75 | 80 | 80 |
| H.5.4.2. Burs alan öğrenci oranını artırmak | % | 25 | 30 | 30 | 30 | 35 | 35 |
| H.5.4.3. Öğrenci memnuniyetini artırmaya yönelik yapılan faaliyet sayısını artırmak | sayı | 1 | 2 | 2 | 3 | 3 | 4 |

H.5.5. Kütüphane ve Dokümantasyon İşleri ile İlgili Hizmetlerin Yeterliliğinin Artırılması

| Hedef/Alt Hedef | Birim | 2010 | 2011 | 2012 | 2013 | 2014 | 2015 |
|--|-------|--------|-------|-------|-------|-------|-------|
| H.5.5.1. Kütüphanemizde bulunan yayın sayısını artırmak | sayı | 11.528 | 13265 | 37397 | 48618 | 58716 | 72695 |
| H.5.5.2. Üye olunan veri tabanı sayısını artırmak | sayı | 9 | 10 | 12 | 13 | 15 | 15 |
| H.5.5.3. Kütüphanemizin haftalık ortalama hizmet süresini artırmak | saat | 9 | 10 | 11 | 12 | 13 | 14 |

| Hedef/Alt Hedef (5.5.' in Devamı) | Birim | 2010 | 2011 | 2012 | 2013 | 2014 | 2015 |
|---|-------|--------|--------|--------|--------|--------|--------|
| H.5.5.4.Ödünç verilen yayın sayısını artırmak | Sayı | 10.000 | 11.000 | 13.000 | 16.000 | 18.000 | 20.000 |

H.5.6. Yapı ve Çevre İşleri ile İlgili Hizmetlerin Yeterliliğinin Artırılması

| Hedef/Alt Hedef | Birim | 2010 | 2011 | 2012 | 2013 | 2014 | 2015 |
|--|-------|------|------|------|------|------|------|
| H.5.6.1. Kampüs alanlarındaki çevre düzenlemesi ile ilgili faaliyetleri artırmak | sayı | 10 | 15 | 20 | 25 | 30 | 30 |
| H.5.6.2. Binalarda kullanım kalitesini artırmaya yönelik iyileştirme ve bakım faaliyetleri sayısını artırmak | sayı | 15 | 20 | 25 | 30 | 35 | 35 |

H.5.7. Öğrenci Bilim, Kültür ve Sanat Topuluklarının Yeterliliğinin Artırılması

| Hedef/Alt Hedef | Birim | 2010 | 2011 | 2012 | 2013 | 2014 | 2015 |
|---|-------|------|------|------|------|------|------|
| H.5.7.1. Öğrenci kulüplerinin sayısını artırmak | sayı | 25 | 29 | 33 | 36 | 39 | 40 |
| H.5.7.2. Öğrenciler tarafından düzenlenen etkinlik (bilimsel, kültürel, sanatsal) sayısını artırmak | sayı | 40 | 45 | 50 | 52 | 55 | 60 |

H.5.8. Uluslararası Ofislerin Hizmetlerinin Yeterliliğinin Artırılması

| Hedef/Alt Hedef | Birim | 2010 | 2011 | 2012 | 2013 | 2014 | 2015 |
|---|-------|------|------|------|------|------|------|
| H.5.8.1. Çeşitli projeler çerçevesinde öğrenci ve öğretim elemanı değişim programlarında ofis işlemlerinin etkinliğini artırmak | % | 40 | 50 | 60 | 70 | 80 | 90 |

H.5.9.Öğrenci Kariyer Planlama Hizmetlerinin Yeterliliğinin Artırılması

| Hedef/Alt Hedef | Birim | 2010 | 2011 | 2012 | 2013 | 2014 | 2015 |
|--|-------|------|------|------|------|------|------|
| H.5.9.1. Öğrencilere sunulan kariyer planlama hizmetleri sayısını artırmak | sayı | 8 | 10 | 13 | 13 | 15 | 15 |

H.5.10.Staj Destek Hizmetlerinin Yeterliliğinin Artırılması

| Hedef/Alt Hedef | Birim | 2010 | 2011 | 2012 | 2013 | 2014 | 2015 |
|--|-------|------|------|------|------|------|------|
| H.5.10.1. Staj anlaşması yapılan yurt dışı kurum sayısını artırmak | sayı | 10 | 15 | 20 | 25 | 28 | 30 |
| H.5.10.2. Yurt dışı stajına gönderilen öğrenci sayısını artırmak | sayı | 40 | 45 | 50 | 65 | 75 | 80 |

H.5.11.Öğrenci Konseylerine Sağlanan Hizmetlerin Yeterliliğinin Artırılması

| Hedef/Alt Hedef | Birim | 2010 | 2011 | 2012 | 2013 | 2014 | 2015 |
|--|-------|------|------|------|------|------|------|
| H.5.11.1 Öğrenci konseyleri seçimlerine katılım oranını artırmak | % | 55 | 60 | 63 | 65 | 67 | 70 |



B. Temel Politikalar Ve Öncelikler

Üniversitemizin temel politika ve öncelikleri belirlenirken aşağıdaki belgeleri göz önünde bulundurmaktayız:

- * Yüksek Öğretim Kurulu Başkanlığı tarafından hazırlanan “Türkiye’nin Yüksek Öğretim Stratejisi”,
- * Kalkınma Planları ve Yılı Programı,
- * Orta Vadeli Program,
- * Orta Vadeli Mali Plan,
- * Bilgi Toplumu Stratejisi ve Eki Eylem Planı.

Rehber edindiğimiz ve diğer gerekli bilgi, belge ve dokümanlar doğrultusunda 23 akademik birimin yanında yeni olarak Adalet Meslek Yüksekokulu, Yenice Meslek Yüksekokulu ve Eflani Meslek Yüksekokulu akademik birimlerimizi açarak gelişerek değişmeyi en önemli dava, politika ve önceliğimiz olarak benimsedik.

Bunların yanında:

- * Bilimsel proje ve çalışmaların desteklenerek artırılması,
- * Özel kesimin, iş adamlarının, çeşitli sanayi kuruluşlarının daha fazla desteğini sağlayarak eğitimin her kademesi ile her türlü faaliyette büyük sıçramalar yapmak,
- * Üniversitemizin hizmetlerinin yerine getirilmesinde kaynakların etkili, ekonomik ve verimli bir şekilde kullanılmasını sürdürülebilir kılmak,
- * Yalnızca üniversitemiz öğrencilerinin değil aynı zamanda bölge insanının da eğitimine katkıda bulunacak çalışmalar ile üniversite halk kaynaşmasını sağlayarak halkın Üniversitemize olan desteğini sağlamak,
- * İlimizi ve bölgemizi üretken, çalışkan ve düşünen bir güç haline getirmek,
- * Üniversitemizi yalnızca eğitim seviyesi anlamında değil sosyal, kültürel ve sanatsal anlamda da öğrencilerin tercih edeceği düzeye getirmek diğer önemli temel politika ve önceliklerimiz olmuştur.



Ayrıca:

Safranbolu Fethi TOKER Güzel Sanatlar ve Tasarım Fakültesinin mühim önceliği, 10 yıllık süre için tahsis edilen İMKB kampüsünün kullanım süresinin 01/07/2013 tarihinde dolacak olması nedeniyle acilen bir kampüs planlamasının hayata geçirilmesidir.

Sürekli Eğitim Uygulama ve Araştırma Merkezinin temel politika ve öncelikleri arasından göze çarpanları, eğitim programlarının her yıl belirli dönemlerde katalog, ilan ve internet aracılığı ile tanıtmak, KABÜSEM binasını bağımsız bir yapıda oluşturabilmek, KABÜSEM'i merkezde ve çevre illerde sürekli eğitim açısından en güvenilir ve vazgeçilmez bir başvuru merkezi haline getirmektir.

İş Güvenliği ve Sağlığı Eğitim, Uygulama ve Araştırma Merkezinin temel politika ve öncelikleri olarak; İşçi Sağlığı ve İş Güvenliği alanında Karabük Üniversitesi İş Güvenliği ve Sağlığı Eğitim, Uygulama ve Araştırma Merkezi (KİGSAM), İSG konusunda uzman kadrosuyla eğitimler vermek, katılımcıları İSG bilgi ve tecrübe birikimlerini artırarak geleceğe hazırlamaktır.

ÇSGB, İSGGM tarafından 27320 sayılı Resmi Gazete'de yayımlanarak yürürlüğe sokulan "İşyeri Sağlık Ve Güvenlik Birimleri İle Ortak Sağlık ve Güvenlik Birimleri Hakkında Yönetmelik" kapsamında, "İSG Eğitim Programları" nı Karabük Üniversitesi'nde yürütmek, Üniversitenin iş güvenliği ve işçi sağlığı konularında diğer kurumlar ile iş birliği yapmasını sağlamak hedefleri arasındadır.

KİGSAM ayrıca, iş güvenliği ve işçi sağlığı koşullarının araştırılması, iyileştirilmesi, geliştirilmesi ile çalışma hayatının daha güvenli hale gelmesi için bilimsel faaliyetlerin yürütülmesine katkıda bulunmayı hedef ittihaz etmiştir.

KİGSAM ayrıca önemli bir misyonu, Ülkemizde, İş Sağlığı ve Güvenliği konusunda eğitim hizmetleri veren ve üretim ile hizmet sektörüne en üst seviyede katkı sağlayan saygın eğitim kuruluşları arasında yer alıp ileri uygulanabilen metodolojik bilgisi, dinamik ve yetkin kadrosuyla, girişimci, sağduyulu, müşteri (katılımcı, öğrenci) odaklı yaklaşımıyla "Mükemmel Eğitim, Uygulama ve Araştırma Merkezi" olmaktadır.

Kütüphane ve Dokümantasyon Daire Başkanlığı bünyesinde yılda iki defa Kütüphane Haftası Programı ve yine iki defa veri tabanı tanıtımı organizasyonu düzenlenmektedir.



III. FAALİYETLERE İLİŞKİN BİLGİ VE DEĞERLENDİRMELER

A. Mali Bilgiler

1. Bütçe Uygulama Sonuçları

1.1. Bütçe Giderleri

| | 2012 BÜTÇE | 2012 TOPLAM | 2012 | GERÇ. ORANI |
|--|----------------------|----------------------|----------------------|-------------|
| | BAŞLANGIÇ ÖDENEĞİ | ÖDENEK TUTARI | GERÇEKLEŞME TOPLAMI | |
| | TL | TL | TL | % |
| BÜTÇE GİDERLERİ TOPLAMI | 68.571.000,00 | 95.901.339,00 | 88.624.438,00 | 92 |
| 01 - PERSONEL GİDERLERİ | 29.130.000,00 | 38.727.811,00 | 36.531.729,00 | 94 |
| 02 - SOSYAL GÜVENLİK KURUMLARINA DEVLET PRİMİ GİDERLERİ | 4.118.000,00 | 5.118.700,00 | 5.029.432,00 | 98 |
| 03 - MAL VE HİZMET ALIM GİDERLERİ | 11.733.000,00 | 13.155.173,00 | 10.588.563,00 | 80 |
| 05 - CARİ TRANSFERLER | 1.323.000,00 | 1.423.000,00 | 1.087.067,00 | 76 |
| 06 - SERMAYE GİDERLERİ | 22.267.000,00 | 33.476.655,00 | 31.387.647,00 | 93 |
| 07- SERMAYE TRANSFERLERİ | 0,00 | 4.000.000,00 | 4.000.000,00 | 100 |

Yukarıda gösterilen ekonomik kodlar içerisinde, 2012 yılında şu kalemlerde harcamalar yapılmıştır:

a-) 01 kodlu Personel Giderlerinde; Memurlar, İşçiler, Geçici Personel,

b-) 02 kodlu Sosyal Güvenlik Kurumlarına Devlet Primi Giderlerinde; Memurlar, İşçiler, Geçici Personel,

c-) 03 kodlu Mal Ve Hizmet Alım Giderlerinde; Üretime Yönelik Mal ve Hizmet Alımları, Tüketime Yönelik Mal ve Hizmet Alımları, Yolluklar, Hizmet Alımları, Temsil ve

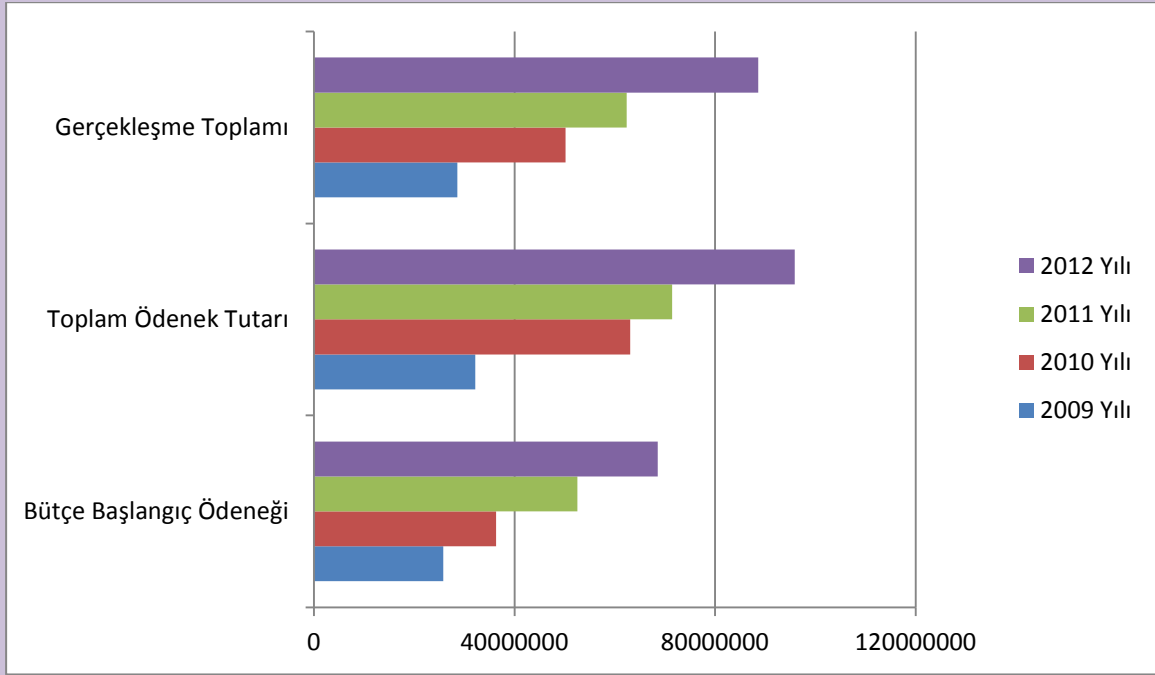
Tanıtma Giderleri, Menkul Mal Gayri Maddi Hak Alımları, Gayrimenkul Mal Bakım ve Onarım Giderleri, Tedavi ve Cenaze Giderleri, Görev Giderleri,

d-) 05 kodlu Cari Transferlerde; Görev Zararları,

e-) 06 kodlu Sermaye Giderlerinde; Mamul Mal Alımları, Gayri Maddi Hak Alımları, Gayrimenkul Sermaye Üretim Giderleri, Gayrimenkul Büyük Onarım Giderleri, Gayrimenkul Alımları ve Kamulaştırılması,

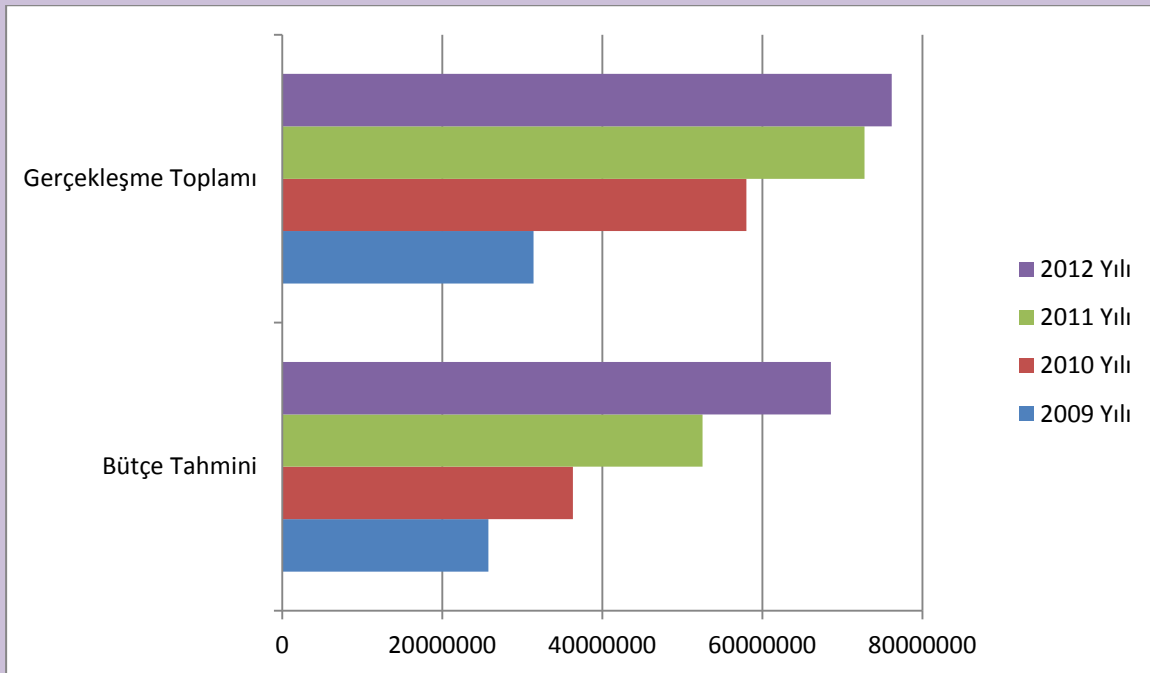
f-) 07 kodlu Sermaye Transferleri.

Bütçe Giderlerine ait veriler grafik yardımıyla aşağıdaki şekilde gösterilmiştir.



1.2. Bütçe Gelirleri

| | 2012 BÜTÇE TAHMİNİ | 2012 GERÇEKLEŞME TOPLAMI (Net Tahsilât) | FARK | GERÇ. ORANI |
|---|--------------------------|--|---------------|----------------|
| | TL | TL | TL. | % |
| BÜTÇE GELİRLERİ TOPLAMI | 68.571.000,00 | 76.169.316,50 | 7.589.316,50 | 110,00 |
| 03 – TEŞEBBÜS VE MÜLKİYET GELİRLERİ | 3.704.000,00 | 14.229.629,82 | 10.525.629,82 | 384,00 |
| 04 – ALINAN BAĞIŞ VE YARDIMLAR İLE ÖZEL GELİRLER | 64.867.000,00 | 60.359.300,96 | -4.507.699,04 | 93,00 |
| 05 – DİĞER GELİRLER | 0,00 | 1.580.385,72 | 1.580.385,72 | 1.580.385,72 |



2. Temel Mali Tablolara İlişkin Açıklamalar

Üniversitemizin harcama kalemlerine gelen ödeneklerin yetersiz olması nedeniyle laboratuvar ve atölyelerde kullanılan makine teçhizatların bir bölümünün alınamaması, eğitim ve öğretimde aksamalara neden olabilmektedir. Ayrıca, yeterli sayıda öğrencisi bulunmayan Uzaktan Eğitim Programlarının eğitim- öğretime devam etmeleri, o programda ders veren öğretim elemanlarına yapılacak uzaktan eğitim ek ders ücreti ve diğer ödemeler açısından ödenek yetersizliğine neden olabilmektedir. Bu konuyla ilgili olarak üniversiteler arası bir çalışma yapılmalı ve belli bir yönetmelik ile usul ve esasların belirlenmesi gerekmektedir. Yine, Üniversitemiz birimlerine başlangıç ödeneğinin yetersiz miktarda tanımlanması, mali yıl içindeki ihtiyaçları karşılayamamakla birlikte, beklenenin üzerinde harcama meydana gelmesi durumunda (özellikle de akademik ve idari personele ait giderlerde) sıkıntılara neden olmaktadır. Üniversitemizin harcama yetkilileri, bu aksamaları en alt seviyeye indirmek amacıyla bağlı bulunulan saymanlığa ek ödenek veya malzeme taleplerinde bulunmak için gerekli yazışmaları yerine getirmektedirler.

Üniversitemize yıl içerisinde dâhil olan gelirler; öğrenci katkı payları, yemek gelirleri, lojman ve kira gelirleridir. Önemli giderler ise yemek ödemeleri, malzeme alımları, demirbaş alımları, geçici işçi ödemeleri, çalışan öğrenci ücretleri ve eğitmen ödemelerine ilişkin giderler olmuştur.

3. Mali Denetim Sonuçları

Bu bölüme ilişkin Üniversitemizde yapılan her türlü malzeme ve hizmet alımında, en kaliteli malzeme 4734 sayılı İhale Yasası çerçevesinde en ucuza satın alınmaktadır. Ayrıca harcama kalemlerindeki ödenekleri kullanırken ödenek üstü harcama yapılmamasına titizlikle dikkat edilmektedir. Harcama kalemlerindeki ödenek yetersizliğinde bağlı bulunulan saymanlığa ek ödenek talepleri bildirmek suretiyle eğitim ve öğretimde herhangi bir aksaklığa meydan verilmemesine çalışılmaktadır. Üniversitemizin daha çok yüksekokul bazlı harcama kalemlerine gelen ödeneklerin genelde yetersiz olduğu, buraların hızla büyüyüp gelişmesi nedeniyle ihtiyaçlarını karşılayamadığı gözlenmektedir. Bağlı bulunulan saymanlığa ek ödenek ve kurum içi aktarma taleplerinin sonuçlanmasının da çok geç zaman aldığı gözlenmiştir. Aynı zamanda öğrencilerin eğitiminde büyük rol oynayan makine teçhizat ihtiyaçları harcama kalemlerine gelen ödeneklerle karşılanamamaktadır.



B. Performans Bilgileri

1. Faaliyet ve Proje Bilgileri

1.1. Faaliyet Bilgileri

| FAALİYET TÜRÜ | SAYISI |
|--|------------|
| Sempozyum ve Kongre | 87 |
| Konferans | 124 |
| Panel | 25 |
| Seminer, Eğitim Semineri | 69 |
| TV Programı, Açık Oturum, Söyleşi | 11 |
| Tiyatro | 29 |
| Konser | 49 |
| Sergi | 16 |
| Turnuva, Müsabaka ve Yarışmalar | 42 |
| Teknik Gezi | 74 |
| Doğa Sporları, Fuar, Açılış, Gösteri, Stant | 144 |
| Toplantı | 62 |
| Work Shop | 1 |
| Fahri Doktora | 3 |
| Anma Günü | - |
| Sosyal Projeler, Tanıtım Etkinliği | 1 |
| Senato Toplantısı ile Yönetim Kurulu ve Disiplin Kurulu Sayısı | 108 |
| Çalıştay | 7 |
| Şiir Dinletisi | 3 |
| Tatbikat | 1 |
| TOPLAM FAALİYET SAYISI | 846 |



1.2. Yayınlarla İlgili Faaliyet Bilgileri

Bu bölümdeki bilgiler, indekslere giren Hakemli Dergilerde yapılan yayınlardır.

| YAYIN TÜRÜ | SAYISI |
|----------------------|--------|
| Uluslararası Makale | 187 |
| Ulusal Makale | 144 |
| Uluslararası Bildiri | 213 |
| Ulusal Bildiri | 177 |
| Kitap | 18 |

| Üniversiteler Arası Yapılan İkili Anlaşmalar | |
|--|---------------------------------------|
| Üniversite Adı | Anlaşmanın İçeriği |
| Bülent Ecevit Üniversitesi | Matematik Yüksek Lisans- Doktora |
| Bülent Ecevit Üniversitesi | Kimya Doktora |
| Bülent Ecevit Üniversitesi | İşletme Yüksek Lisans |
| Bülent Ecevit Üniversitesi | İktisat Yüksek Lisans |
| Sakarya Üniversitesi | Kamu Yönetimi Yüksek Lisans |
| Sakarya Üniversitesi | Sosyoloji Yüksek Lisans |
| Sakarya Üniversitesi | Yeni Türk Dili ve Edebiyatı Y. Lisans |

Kurs Faaliyetleri

| Kurs / Faaliyet Adı | Eđitmen | Katılımcı Öğrenci Sayısı |
|----------------------------------|--|--------------------------|
| Adıyaman Halk Oyunları | Hasan TURMA | 24 |
| Kuzey Kafkas Halk Oyunları | Şeref KAHRIMAN | 62 |
| Gaziantep Halk Yöresi Oyunları | Bilgin KARADEMİR | 40 |
| Artvin Yöresi Halk Oyunları | Ceren AĖAOĖLU | 30 |
| Ege (İzmir) Yöresi Halk Oyunları | Ceren AĖAOĖLU | 36 |
| Silifke Yöresi Halk Oyunları | Öğr. Gör. İsa DOĖAN | 36 |
| Balkan Halk Dansları | Ceren AĖAOĖLU | 30 |
| Voleybol | Adem ÖZDEMİR | 36 |
| Tekvando | Fatih ARI | 12 |
| Boks | Baykan ARSLAN | 12 |
| Basketbol | Suat ŞERBETÇİ | 17 |
| Türk Halk Müziđi | Hüseyin ÖZPINAR | 41 |
| KBÜ Ana Mehteran | Yrd. Doç. Dr. Dilek GÖKTÜRK CARY, Bülent KÖR, Özkan ALBUZ, Tuğçe RENDA | 40 |
| TOPLAM | | 416 |

Yukarıdaki tabloda belirtilen etkinliklerin yanı sıra öğrencilerin boş zamanlarını değerlendirmelerine yönelik olarak keman, ney, sanat müziđi kursları da düzenlenmiştir.



Spor Faaliyetleri

| TARİH | YER | MÜSABAKA | AÇIKLAMA |
|------------------|-----------------------|-----------------------------------|---|
| 04.02.2012 | Kampüs Alanı | Sayokan Derece ve Terfi Sınavı | |
| 21-23.03.2012 | Kampüs Alanı | Futbol Turnuvası | Üniversitemiz Futsal Takımı ikinci oldu. |
| 03.03.2012 | Karabük Defterdarlığı | Satranç Turnuvası | Üniversitemizi temsilen Ahmet ERDEN birinci, Onur ŞENTÜRK ise ikinci oldu. |
| 27-29.04.2012 | Başkent Üniversitesi | Satranç Turnuvası | Üniversitemiz ikinci oldu. |
| 25-29.04.2012 | Atatürk Üniversitesi | Boks Şampiyonası | Sporcumuz Eren ELVEREN 81 kg. kategorisinde birinci olmuştur. Takım olarak üçüncülük elde edilmiştir. |
| 17-29.05.2012 | Kampüs Alanı | Nike Halı Saha Turnuvası | 17 takım katılmıştır. |
| 14-25.05.2012 | Kampüs Alanı | Spor Şenlikleri | Futsal, Basketbol, Voleybol, M. Tenisi, Satranç takımları yer almıştır. |
| 19-20.05.2012 | Karabük | Karabük Gençlik Satranç Turnuvası | 1. Onur ŞENTÜRK 2. Soner İ. ULAŞ 3. Ahmet ERDEM |
| 27.11-01.12.2012 | Hitit Üniversitesi | Futbol Turnuvası | Takımımız ikinci olmuştur. |
| 04-08.12.2012 | Sinop Üniversitesi | Voleybol | Takımımız ikinci olmuştur. |
| 18-22.12.2012 | Bolu | Basketbol | Takımımız dördüncü olmuştur. |



Burada yer verilen bilgilerin dışında, Hukuk Müşavirliği birimine ait adli ve idari yargı dosyaları da mevcudiyetini sürdürmekte olup, bunlara ilişkin bilgiler de şu şekildedir:

| ADLİ YARGI DOSYALARI | Dava (Adet) | İcra (Adet) |
|------------------------------|--------------------|--------------------|
| Toplam Dosya | 53 | 33 |
| Devam Eden Dosya | 20 | 17 |
| Açılan Dosya | - | - |
| Sonuçlanan Dosya | 33 | 16 |
| İDARİ YARGI DOSYALARI | Dava (Adet) | |
| Toplam Dosya | 111 | |
| Devam Eden Dosya | 87 | |
| Sonuçlanan Dosya | 24 | |



1.3. Proje Bilgileri

| 2012 Yılı Bilimsel Projeler | | | | | |
|-----------------------------|---------------------------------------|--------------------------------|--------|---|-------------------------------|
| Proje Türü/ Proje No | Önceki Yıldan Devreden Proje | Yıl İçinde Eklenen Proje | Toplam | Yıl İçinde Tamamlanan/ Nakil Olan Proje | Toplam Proje Ödeneği TL |
| TÜBİTAK | 4 | 3 | 7 | 1 (6 Proje 2013 Yılına Devredilmiştir) | 177.672,83 |
| SANTEZ | 3 | 0 | 3 | 0 (1 Proje İptal Edilmiş, 2 Proje 2013 Yılına Devredilmiştir) | 840.718,55 |
| BAP | 44 | 36 | 80 | 0 (4 Proje İptal Edilmiş, 76 Proje ise 2013 Yılına Devredilmiştir) | 107.439,90 |
| BAKKA | 1 | 1 | 2 | 1 (1 Proje 2013 Yılına Devretmiştir) | 319.880,88 |
| ERASMUS | 1 | 3 | 4 | 1 (3 Proje 2013 Yılına Devredilmiştir) | 1.134.899,24 |
| FARABI | 1 | 1 | 2 | 1 (1 Proje 2013 Yılına Devredilmiştir) | 14.470,00 |
| GROUNDUNG | 3 | 0 | 3 | 2 (1 Proje 2013 Yılına Devredilmiştir) | 117.660,05 |
| G. TOPLAM | 57 | 44 | 101 | 5 (4 Proje İptal Edilmiş, 50 Proje 2012 Yılına Devredilmiştir) | 2.712.741,45 |



Üniversitemize Ait Diğer Performans Verileri:

Sürekli Eğitim Uygulama ve Araştırma Merkezince (KABÜSEM);

KARDEMİR A. Ş. ile birlikte devam eden eğitim sayısı 18 (toplam 4.187 kursiyer ile),

KARDEMİR A. Ş. ile birlikte başlatılacak olan eğitim sayısı 21,

KABÜSEM tarafından verilen eğitim sayısı 8 (toplam 395 kursiyer ile),

Makbule Karakuş Eğitim Merkezi ile birlikte başlatılacak olan eğitim sayısı 9,

Safranbolu Belediyesi ile birlikte başlatılacak olan eğitim sayısı 8 (toplam 200 kursiyer ile) olarak belirlenmiştir.

KABÜSEM' in planlama aşamasında olan 4 adet daha eğitim söz konusudur.



KARABÜK ÜNİVERSİTESİ KAMU YATIRIMLARI ÖZETİ

Bütçe Türü: Özel Bütçe

2012 Yılı Fiyatlarıyla, Bin TL.

Dönem : 4 (Aralık Sonu)

| Sektör | Prj. Say. | Proje Tutarı | | 2011 Sonu Küm. Harc. | | 2012 Yılı Program Ödenek | | 2012 Yılı Revize Ödenek | | 2012 Yılı Başından Sonuna Kadar Nakdi Gerçekleşme | | |
|---|-----------|--------------|----------------|----------------------|----------|--------------------------|-----|-------------------------|-----|---|---------------|-----|
| | | Dış | Top. | Dış | | Top. | Dış | | Top | Dış | | Top |
| | | | | K | Ö | | K | Ö | | K | Ö | |
| Tarım | | | | | | | | | | | | |
| Madencilik | | | | | | | | | | | | |
| İmalat | | | | | | | | | | | | |
| Enerji | | | | | | | | | | | | |
| Ulaştırma-Haberleşme | | | | | | | | | | | | |
| Turizm | | | | | | | | | | | | |
| Konut | | | | | | | | | | | | |
| Eğitim | 6 | | 105.795 | | 0 | 31.554 | | 18.678 | | 27.574 | 26.279 | |
| Sağlık | | | | | | | | | | | | |
| D. Kamu Hizmetleri (Teknolojik Arş.) | 1 | | 7.991 | | 0 | 4.404 | | 3.587 | | 3.587 | 3.587 | |
| — İktisadi | | | | | | | | | | | | |
| — Sosyal | | | | | | | | | | | | |
| TOPLAM | 7 | | 113.786 | | 0 | 35.958 | | 22.265 | | 31.161 | 29.866 | |

K: Kredi, Ö: Öz Kaynak

KARABÜK ÜNİVERSİTESİ 2012 YILI HARCAMALARI DÖNEM GERÇEKLEŞME RAPORU (Bin TL.) DÖNEM=4

Sektör Adı: Eğitim 2012 Mali Yılı 4. Dönem Sonu Yıl İçi Kümülatif Nakdi

| ProjeNo | Proje Adı | Bütçe Türü | Bitim Yılı | Yeri | Proje Tutarı Dış | Proje Tutarı Top. | 2011 Küm. Harc. | Ödenek Dış Krd. | Ödenek Dış Özk. | Ödenek Top. | (+) / (-) | Aktarma Miktarı | Harcama Dış Kr. | Harcama Dış Özk. | Harcama Top. |
|---|---------------------------------|------------|------------|---------|------------------|-------------------|-----------------|-----------------|-----------------|---------------|-----------------|-----------------|-----------------|------------------|------------------|
| 2012H032200 | Çeşitli Ünitelerin Etüt Projesi | ÖZEL BÜTÇE | 2012 | Karabük | 0 | 100 | 0 | 0 | 0 | 389 | (+) | 289 | - | - | 388,00 |
| 2011H040220 | Antepler Konağı Restorasyonu | ÖZEL BÜTÇE | 2012 | Karabük | 0 | 1.200 | 656 | 0 | 0 | 680 | - | - | - | - | 0,00 |
| 2012H032210 | Muhtelif İşler | ÖZEL BÜTÇE | 2012 | Karabük | 0 | 3.500 | 0 | 0 | 0 | 4.215 | (+) | 715 | - | - | 4.196,00 |
| 2009H031520 | Kampüs Altyapısı | ÖZEL BÜTÇE | 2014 | Karabük | 0 | 19.795 | 12.312 | 0 | 0 | 5.500 | (+) | 3.000 | - | - | 4.907,00 |
| 2009H031530 | Derslik ve Merkezi Birimler | ÖZEL BÜTÇE | 2014 | Karabük | 0 | 70.000 | 12.186 | 0 | 0 | 16.790 | (+) | 6.892 | - | - | 16.788,00 |
| 2010H050160 | Açık ve Kapalı Spor Tesisler | ÖZEL BÜTÇE | 2013 | Karabük | 0 | 11.200 | 6.400 | 0 | 0 | 0 | (-) | -2.000 | - | - | 0,00 |
| TOPLAM | | | | | 0 | 105.795 | 31.554 | 0 | 0 | 27.574 | ---- | 8.896,00 | 0,00 | 0,00 | 26.279,00 |
| DKH- Diğer Kamu Hizmetleri (Teknolojik Araştırmalar) | | | | | | | | | | | | | | | |
| 2010K121070 | Merkezi Araştırma Laboratuvarı | ÖZEL BÜTÇE | 2012 | Karabük | 0 | 7.991 | 4.404 | 0 | 0 | 3.587 | - | - | - | - | 3.587,00 |
| TOPLAM | | | | | 0 | 7.991 | 4.404 | 0 | 0 | 3.587 | - | - | - | - | 3.587,00 |

IV. KURUMSAL KABİLİYET VE KAPASİTENİN DEĞERLENDİRİLMESİ

A. Üstünlükler

Yönetmel

- Yeni ancak hızlı gelişen bir üniversite olmamız
- Katılımcı yönetim anlayışı
- İstikrarlı yönetim
- Şeffaf ve paylaşımcı yönetim anlayışı
- Öğrencilere en iyi hizmeti sunmayı amaçlayan bir yönetim anlayışının varlığı
- Yönetimin yeniliklere açıklığı
- Çalışanların yönetime güven duygusu
- Öğretim elemanlarının objektif performans değerlendirmesi
- Mali kaynakların amaca uygun kullanımı

Akademik

- Bilimsel araştırma etkinliklerinin yeterliliği
- Yönetim ile öğretim elemanları arasındaki iletişimin yeterliliği
- Yönetimin, araştırma faaliyetleri konusunda öğretim elemanlarına desteğinin yeterliliği
- Yönetimin, bilimsel etkinliklere (toplantı, konferans, seminer vb) katılımı desteklemesinin yeterliliği
- Akademik personel ve idari personel arasındaki iletişimin yeterliliği
- Öğretim elemanları arasındaki iletişimin yeterliliği
- Akademik Birimler arasındaki iş birliğinin yeterliliği
- Disiplinler arası bilimsel çalışmalarda iş birliğinin yeterliliği
- Akademik etkinliklerin (kongre, seminer vb.) yeterliliği
- Öğretim elemanlarının, öğrenci araştırmalarına destek olması Öğretim elemanı-öğrenci ilişkisinin yeterli olması
- Öğrenci profilinin farklı bölge ve kültürleri temsil ediyor olması

İnsan Kaynakları

- İdari personelin görevine bağlılığı
- İdari personel için hizmet içi eğitimin yeterliliği
- Yönetimle idari personel arasında açık ve anlaşılır bir iletişimin olması
- Görevlerle ilgili önerilerin dikkate alınması
- Birimler/Servisler arasındaki iletişim yeterliliği
- Akademik personel ile uyumlu bir çalışma ortamının varlığı

Fiziki Alt Yapı ve Çalışma Ortamı

- Üniversite yerleşkesinin çevre düzenlemesinin yeterliliği ve yeşil alanların hızla artırılması
- Okullarda çevre düzeni ve temizliğin yeterli olması
- Üniversite yerleşkesinin Gelişim Planında belirlenen hedefler için yeterli olması
- Bilimsel veri tabanlarına erişimin yeterliliği
- Yemekhane ve kantin hizmetlerinin yeterliliği
- Üniversitenin Web hizmetlerinin yeterliliği
- Eğitim öğretim ve destek hizmetlerindeki teknolojik gelişmelerin takibinin yeterliliği
- İnternet hizmetlerinin yeterliliği
- Huzurlu ve uyumlu çalışma ortamının olması
- Çalışılabilir bir iş ortamı olarak tavsiye edilmesi
- İdari işlerle ilgili teknolojik gelişmelerin takip edilmesi
- Entegre veri işleme otomasyonunun (öğrenci işleri, mali işler vb.) yeterliliği
- Bina, sınıf ve diğer ortak kullanım alanlarının temiz olması

Üniversite Çevre İlişkileri ve İtibar

- Toplumsal sorunlara karşı duyarlılık
- Üniversitenin sosyal paydaşlarla (halk, kamu kurumları, özel sektör vb.) etkileşim ve iletişimin yeterliliği
- Yakın çevresindeki üniversitelerle iş birliğinin yeterli olması
- Sosyal etkinliklerin (kültürel, sportif, sanatsal vb.) yeterliliği

- Yaşam boyu eğitim faaliyetlerine önem verilmesi
- Avrupa Birliği akreditasyon çalışmalarının uygulanması

B. Zayıflıklar

Yönetsel

- Öğrenci temsilciliği sisteminin istenen düzeyde aktif çalışmaması
- Derslere yönelik değerlendirme anketlerinin periyodik olarak yapılamaması
- Öğrencilerden yeterince öneri alınmaması ve öğrenci önerilerinin yeterince değerlendirilememesi

Akademik

- Akademik danışmanlık hizmetlerinin yetersiz olması
- Haftalık ders yükünün fazlalığı
- Öğretim elemanı başına düşen öğrenci sayısının ulusal ölçütlerin üzerinde olması
- İdari görevlerin bilimsel çalışmaları olumsuz yönde etkilemesi
- Üniversitemizdeki değişim programlarına katılımın yetersiz olması

Fiziki Altyapı ve Çalışma Ortamı

- Fiziki altyapı imkânların yetersiz olması
- Kreş, anaokulu vb. sosyal olanakların olmaması
- Üniversitenin mediko-sosyal hizmetlerin olmaması
- Engelliler için fiziki altyapının yetersiz olması
- Atölye, laboratuvar ve donanımın yetersiz olması
- Kütüphane imkânlarının yetersiz olması
- Bilgisayar laboratuvarlarının yetersiz olması
- Öğrencilerin yerleşke içinde internet erişimlerinin yetersiz olması

İnsan Kaynakları

- Teknik personel sayısının yetersiz olması
- Kalifiye personelin (teknik ve idari) yetersiz olması
- İdari personel sayısının yetersizliği

Mali Kaynaklar

- Araştırma faaliyetlerine yeterince kaynak ayrılamaması
- Uluslararası dergilerde taranan makale yayımlama konusunda, öğretim elemanlarına destek verilmemesi
- Teknolojik gelişmelerin takibinde mali kaynak sorununun olması
- Döner sermaye işletme olanaklarının yetersizliği

Sosyal Etkinlikler

- Alana yönelik ders dışı (teknik gezi, turistik turlar vb.) etkinliklerin yetersiz olması
- Sportif faaliyetlerin yetersiz olması
- Öğrenci kulüplerinin ve topluluklarının çalışmalarının yetersiz olması

Fırsatlar

- Uzaktan eğitim sisteminin Türkiye’de yaygınlaşması ve üniversitemizin konuya önem vermesi
- Yurtdışı ve yurtiçi değişim programlarının yeterliliği
- Yeni anabilim dallarının açılabilirliği
- Lisansüstü programların arttırılabilirliği
- Sanatsal faaliyetlerin arttırılabilirliği
- Üniversiteye ait akademik yayınların arttırılması
- Yönetmeliklerde araştırma ihtiyacının artması (Kamu ve sanayi kuruluşlarındaki gereksinimlerin çözümüne yönelik bilimsel taleplerin artması)
- Yenilebilir enerji kaynaklarının üretilmesi ve kullanılmasının arttırılabilirliği
- Çevredeki sanayinin varlığı
- Malzeme Araştırma Geliştirme Merkezi Laboratuvarı (MARGEM)
- Projesinin Kabul Edilmiş Olması
- Ar-Ge faaliyetlerinin arttırılabilirliği
- Karabük Üniversitesi Sürekli Eğitim Merkezi (KABÜSEM)’nin faaliyete başlaması
- Güvenli, ucuz ve kolay yaşanabilir bir şehir olması
- Karabük’ün coğrafi konumu

- Karabük'ün zengin tarihi ve kültürel mirasının yanı sıra doğal yapısı ile de önemli bir konuma sahip olması

Tehditler

- Üniversite-sanayi iş birliğinin yetersiz olması
- İş dünyasından danışmanlık ve projeler için yetersiz talep olması
- Ders yükü fazlalığının ve idari görevlerin bilimsel çalışmalarını olumsuz etkilemesi
- Staj yapılabilecek uygun iş yerlerinin yetersizliği
- Küresel mali krizin yerel etkileri
- Üniversite yerleşkesine ulaşım hizmetlerinin bazı kesimlerde halen yetersiz olması
- Bütçe olanaklarının kısıtlı olması - yükseköğretime ayrılan kaynakların sürekli olarak azalması
- Kamu üniversitelerinde akademik ve idari personel maaşlarının ve ücretlerinin yetersizliği
- Teknolojik gelişmelerin hızına uyum sağlamada zorluklar yaşanması

C. Değerlendirme

Merkez kampüsün yanı sıra ilçelerde de akademik bölümlerin kurulması konusunda özverili davranmak ve bunda başarılı olmak, buraları geliştirmek, başlatılan misafirhane, lojman, uygulama oteli ve konukevi şeklindeki uygulamaları sürdürmek, tüm hususlarda sınırlı kaynakları en etkin, en ekonomik, en verimli şekilde kullanmak ve böylece gelişme ve büyüme yolunda yol kat etmek için maksimum gayreti göstermek Üniversitemizin olumlu yönde değerlendirilmesini sağlamaktadır. Üniversitemizdeki hukuki işlemler de Hukuk Müşavirliği birimince bir sorunsala dönüşmekten kurtarılmaya başlamış, Üniversitemiz bu anlamda rahat bir seviyeye gelmiştir. Oluşturulan istihdam alanı, işsizliğin azaltılmasına sağlanan katkı, çevreye bırakılan olumlu imaj, idari ve akademik kadronun hızla sayısal ve niteliksel olarak artması, ulusal ve uluslararası alanda sesimizin duyurulabilmesi, öğrenci odaklı bir Üniversite olmamız, çevredeki sanayi ve ekonomik merkezlerle olan sıkı iletişimin Üniversitemizin buralarla olan iş birliğini ve öğrencilerin mezuniyet sonrası planlarını artırması, yemek sunumu ve kalitesindeki artışlar, kültürel ve sanatsal, sportif etkinlikler, öğrenci toplulukları, kulüpler, halk oyunları, topluluklar, çalıştırılan geçici (vizesiz) işçiler, kısmi süreli çalıştırılan öğrenciler, web sayfalarımızdaki gelişmeler Üniversitemizin olumlu ve önemli bir potansiyele kavuşmasına ve bunu daha da geliştirebileceği sonucuna ulaşılmasına neden olmuştur. Yeni binalarımız ile adeta Üniversitemizin çehresi değişmiştir.

V. ÖNERİ VE TEDBİRLER

· Yeni kurulan, yayılmasını sürdüreceği fiziki alanları en verimli şekilde kullanması gereken ve hızlı bir şekilde gelişmesine rağmen halen donanım eksikliği bulunan bir üniversite olmamızdan dolayı, yatırım bütçelerinin oluşturulmasında kurum hedefleri göz önüne alınarak sapsmaların en aza indirilmesi ve verimli ödenek kullanımının sağlanması konusunda çalışmalar yapılması mümkündür.

· Tahsis edilen ödeneklerin yıl içerisinde kullanılmasına ilişkin uygulayıcı kurumlara daha fazla kolaylık sağlanması ve bütçe uygulama işlemlerinde inisiyatif sağlanması halinde daha etkili ve verimli bir çalışma yapılması sağlanmış olacaktır.

· Üniversitenin kurum içinde ve çevre merkezlerdeki bölümlerinde rutin işlemlerinin ve kurum dışıyla olan irtibatının sağlıklı ve hızlı bir şekilde sağlanmasını gerçekleştirecek kalifiye personelin sayısının artırılması ve şu an artmakta olan personelin gelişmelerinin sürekli kılınmasının sağlanması gerekmektedir. Yine yatırım projelerinin uygulanmasına yönelik yürütülecek çalışmalarda görev alacak personelin uzmanlık gerektiren bir ekip olması gerektiğinden yeterli sayıda teknik ve kalifiye personel kadrosu tahsisinin sağlanması gerekmektedir.

· Rutin bir şekilde dönem faaliyet raporları ve benzer kontrole yönelik çalışmaların yapılması yine mühim bir öneri ve tedbir olarak nitelendirilebilir.

· Yine, hukuki işlemlerin daha sağlam, dinamik ve kurumsal olması adına dava elemanlarının, yeterli donanımların ve kaynak arşivinin olması gerekmektedir. İdare tarafından işlem tesisinden sonra ihtilafa düşülmemesi amacıyla işlem yapılmadan önce hukuki görüş alınması ve bu anlayışın Üniversitemiz genelinde benimsenmesi daha verimli sonuç alınacağı kanısını oluşturmaktadır.

· Üniversitemiz birimlerinde oluşturulması gereken müdürlüklerin kurulması, gerekli işlemlerin yürütülebilmesi için yeterli yetkinin ilgili personellere verilmesi de önem arz etmektedir. Özellikle de bazı birimlerdeki otomasyon sistemlerini iyi kullanma adına uzmanlaşmış şirket elemanlarının hizmet vermesi sağlanmalıdır.

· Ulusal ve uluslararası dergilerde yapılacak yayınları çoğaltmak için teşviklerin artırılması sağlanmalıdır.

· Oluşturulan istihdam alanı ile birlikte işsizliğin giderilmesine olan olumlu etkinin sürdürülebilir niteliğe dönüştürülmesi gerekmektedir.



İÇ KONTROL GÜVENCE BEYANI

Üst yönetici olarak yetkim dâhilinde;

2012 yılı Faaliyet Raporunda yer alan bilgilerin güvenilir, tam ve doğru olduğunu beyan ederim.

Bu raporda açıklanan faaliyetler için bütçe ile tahsis edilmiş kaynakların, planlanmış amaçlar doğrultusunda ve iyi mali yönetim ilkelerine uygun olarak kullanıldığını ve iç kontrol sisteminin işlemlerin yasallık ve düzenliliğine ilişkin yeterli güvenceyi sağladığını bildiririm.

Bu güvence, üst yönetici olarak sahip olduğum bilgi ve değerlendirmeler, iç kontroller, iç denetçi raporları ile Sayıştay raporları gibi bilgim dâhilindeki hususlara dayanmaktadır.

Burada raporlanmayan, idarenin menfaatlerine zarar veren herhangi bir husus hakkında bilgim olmadığını beyan ederim. (Karabük - Nisan/ 2013)

Prof. Dr. Burhanettin UYSAL

Rektör

MALİ HİZMETLER BİRİM YÖNETİCİSİNİN BEYANI

Mali hizmetler birim yöneticisi olarak yetkim dâhilinde;

Bu idarede, faaliyetlerin mali yönetim ve kontrol mevzuatı ile diğer mevzuata uygun olarak yürütüldüğünü, kamu kaynaklarının etkili, ekonomik ve verimli bir şekilde kullanılmasını temin etmek üzere iç kontrol süreçlerinin işletildiğini, izlendiğini ve gerekli tedbirlerin alınması için düşünce ve önerilerimin zamanında üst yöneticiye raporlandığını beyan ederim.

İdaremizin 2012 yılı Faaliyet Raporunun “III/A- Mali Bilgiler” bölümünde yer alan bilgilerin güvenilir, tam ve doğru olduğunu teyit ederim. (Karabük- Nisan/ 2013)

Özcan KAYIŞOĞLU

Strateji Geliştirme Daire Başkanı