



2013 YILI FAALİYET RAPORU



"YAPTIKLARIMIZI ASLA KÂFİ GÖRMÜYORUZ. ÇÜNKÜ DAHA ÇOK VE DAHA BÜYÜK İŞLER YAPMAK MECBURİYETİNDE VE AZMİNDEYİZ."



FARUK ÇELİK
BAKAN

SUNUŞ



Günümüz dünyasında sürekli gündemde olan küreselleşme olgusu, her türlü ilişkiyi ve olayı etkilemekte ve yaşadığımız çağı dönüştürmektedir. Özellikle istihdam alanında yaşanan küreselleşme ile birlikte, işin kalitesi, ücretler ve çalışma koşulları gibi birçok etkende büyük değişiklikler meydana gelmiştir.

Küreselleşmenin en büyük olumsuzluklardan biri de yüksek işsizlik oranlarıdır. Bu sorunla mücadelede benimsenen istihdam politikalarının hedefinin teknolojik gelişmeleri sürekli takip eden, bu doğrultuda bilgiye dayalı yaşamı destekleyen, mesleki teknik eğitime önem veren, işgücü piyasasında dezavantajlı grupları destekleyecek önlemler almayı amaçlayan ve de büyümeyi istihdam odaklı kılmaya yönelik olduğu görülmektedir.

Ülkemizde de işsizlikle mücadelede bu temel politikalar benimsemiş, özellikle son yıllarda, uygulamaya konan mevzuat değişiklikleri ve yeni uygulamalarla işsizlikle mücadelenin iktisadi, hukuki ve idari zemini sağlamlaştırılmış, Kurumun işgücü piyasasına yön veren güçlü ve etkin bir yapıya kavuşması sağlanmıştır.

Bu süreçte Kurumumuz operasyonel etkinliğini ve hizmet kalitesini artırmış, geleneksel bürokratik kamu istihdam hizmetinden, hizmet yararlanıcılarımızı odak alan, işgücü piyasasındaki gelişmeleri yakından takip eden, geliştirdiği yeni aktif işgücü politikaları ile kapsamı ve etkinliği artırılan pasif işgücü programlarıyla işsizlikle mücadelede etkin bir Kurum olma yaklaşımına doğru önemli bir dönüşüm göstermiştir.

Bu çerçevede, 5018 sayılı Kamu Mali Yönetimi ve Kontrol Kanunu gereğince hazırlanan ve performans esaslı bütçelemenin bir unsuru olan bu Rapor, Kurumun 2013 yılındaki faaliyetlerini, projelerinin gerçekleştirme durumlarını ve performans değerlendirmesini kapsamaktadır.

Saydamlık ve hesap verilebilirlik ilkeleri gereğince hazırlanan 2013 Yılı Faaliyet Raporunun tüm ilgililere yararlı olmasını diler, Kurum faaliyetlerinin gerçekleştirilmesinde ve bu Raporun hazırlanmasında emeği geçen tüm çalışma arkadaşlarıma teşekkür ederim.

Dr. Nusret YAZICI

Genel Müdür

İÇİNDEKİLER

SUNUŞ.....	Xi
İÇİNDEKİLER.....	Xii
I.GENEL BİLGİLER.....	1
A-Misyon ve Vizyon	1
B-Yetki, Görev ve Sorumluluklar	1
C-İdareye İlişkin Bilgiler	2
1-Fiziksel Yapı	2
2-Örgüt Yapısı	3
3-Bilgi ve Teknolojik Kaynaklar	4
4- İnsan Kaynakları	5
4.1. Kadro Bilgileri	5
4.2. Hizmet Sınıfı	5
4.3. Eğitim Durumu.....	5
4.4. Cinsiyete Göre Dağılım	6
4.5. Yaşa Göre Dağılım	6
4.6. Yabancı Dil Bilgisi.....	6
4.7. Personel Hareketleri	7
5. Sunulan Hizmetler.....	7
5.1. İstihdam Hizmetleri Dairesi Başkanlığı	7
5.2. Aktif İşgücü Hizmetleri Dairesi Başkanlığı	8
5.3. İş ve Meslek Danışmanlığı Dairesi Başkanlığı.....	8
5.4. İşgücü Piyasası ve İstatistik Dairesi Başkanlığı.....	8
5.5. Dış İlişkiler ve Projeler Dairesi Başkanlığı.....	8
5.6. İşsizlik Sigortası Dairesi Başkanlığı.....	9
5.7. Fon Yönetimi ve Aktüerya Dairesi Başkanlığı	9
5.8. İç Denetim Başkanlığı	9
5.9. Hukuk Müşavirliği	10
5.10. Strateji Geliştirme Dairesi Başkanlığı.....	10
5.11. İnsan Kaynakları Dairesi Başkanlığı.....	10
5.12.Destek Hizmetleri Dairesi Başkanlığı.....	11
5.13. Bilgi İşlem Dairesi Başkanlığı	11
5.14. Basın Yayın Tanıtım Birimi	11
II. AMAÇ VE HEDEFLER.....	14
A-Amaç ve Hedefler	14
B-Temel Politika ve Öncelikler	16
1. Dokuzuncu Kalkınma Planı ve Öncelikler.....	16
2. Orta Vadeli Program	17
3. 2013 Yılı Programı	18

III. FAALİYETLERE İLİŞKİN BİLGİ VE DEĞERLENDİRME..... 21

A. Mali Bilgiler	21
1. Bütçe Uygulama Sonuçları	21
1.1. Bütçe Gelirleri	21
1.2. Bütçe Giderleri	21
1.3. Bütçe Sapma Nedenleri.....	21
2. Temel Mali Tablolara İlişkin Açıklamalar	22
2.1. Gelir Bütçesi.....	22
2.2. Gider Bütçesi	22
3. Mali Denetim Sonuçları	22
B. Performans Bilgileri	28
1. Faaliyet ve Proje Bilgileri	28
1.1. İstihdam Hizmetleri Dairesi Başkanlığı	28
1.1.1. Özel Sektör İşyeri Ziyareti	28
1.1.2. Özel Sektörde İşe Yerleştirme.....	28
1.1.3. İşgücü Talebi ve İşverene Takdim	29
1.1.4. Engelli ve Eski Hükümlü İstihdamı.....	29
1.1.5. Kadın İstihdamı.....	30
1.1.6. Toplum Yararına Programlar (TYP)	30
1.1.7. Yurtdışı İstihdam Çalışmaları	30
1.1.8. İŞKUR Hizmet Noktaları	31
1.1.9. Sosyal Yardım-İstihdam Bağlantısının Geliştirilmesi	31
1.1.10. İstihdam Fuarı ve Kariyer Günleri	32
1.1.11. Özel İstihdam Büroları (ÖİB)	32
1.2. Aktif İşgücü Hizmetleri Dairesi Başkanlığı	32
1.2.1. Aktif İşgücü Piyasası Programları.....	32
1.2.2. Dezavantajlı Kişi ve Gruplara Yönelik Çalışmalar	33
1.2.2.1. Engellilere Yönelik Mesleki Eğitim ve Rehabilitasyon Çalışmaları.....	33
1.2.2.2. Hükümlü/Eski Hükümlülerin Mesleki Eğitimine Yönelik Faaliyetler.....	34
1.2.3. GAP II Projesi Kapsamında Yürütülen Faaliyetler	34
1.2.4. Uzmanlaşmış Meslek Edindirme Merkezleri (UMEM) Beceri'10 Projesi	35
1.3. İş ve Meslek Danışmanlığı Dairesi Başkanlığı.....	35
1.3.1. İş ve Meslek Danışmanlığı Çalışmaları	35
1.3.2. Avrupa Rehberlik Merkezi (Euroguidance)	36
1.3.3. İMD Hizmetlerinin Tanıtılması	36
1.3.4. Üniversitelerde İŞKUR İrtibat Noktaları	37
1.3.5. Meslek Araştırma ve Geliştirme Çalışmaları	37
1.3.6. Meslek Bilgi Dosyaları	37
1.4. İşgücü Piyasası ve İstatistik Dairesi Başkanlığı.....	37
1.4.1. İşgücü Piyasası Araştırmaları	37
1.4.2. İşgücü Piyasası Bilgi Sistemi	38
1.4.3. İstatistiki Yayınlar.....	38
1.4.3.1. Aylık İstatistik Bülteni	38
1.4.3.2. Açık İş İstatistikleri.....	38
1.4.3.3. Kayıtlı İşsiz İstatistikleri.....	39
1.4.3.4. İstihdamı Zorunlu Kontenjan İstatistikleri	39
1.4.3.5. İl ve Meslek Düzeyinde Kurs İstatistikleri.....	39
1.4.3.6. İstatistik Yıllığı	39
1.4.3.7. İşsizlik Sigortası Başvuruları	39

1.4.3.8. İllerin Performans Raporu.....	39
1.5. Dış İlişkiler ve Projeler Dairesi Başkanlığı.....	40
1.5.1. Avrupa Birliği'ne Katılım Müzakereleri	40
1.5.2. Uluslararası İlişkiler	40
1.5.2.1.Kamu İstihdam Kurumları Birliği (WAPES)	40
1.5.2.2. Güneydoğu Avrupa Ülkeleri Kamu İstihdam Kurumları Merkezi (CPESSCEC)	41
1.5.2.3. Ekonomik Kalkınma ve İşbirliği Örgütü-Yerel Ekonomi ve İstihdamın Geliştirilmesi İçin Ortak Eylem Programı (OECD-LED)	41
1.5.2.4. Dünya Bankası (DB-WB)	42
1.5.2.5. 20'ler Grubu Ülkeleri (G-20)	42
1.5.2.6. Ülkelerle İkili Temaslar	42
1.5.2.7. Uluslararası İşgücü Anlaşmaları, Sözleşmeler, Protokoller.....	43
1.5.2.8. İslam İşbirliği Teşkilatı (İİT)	43
1.5.3. Projeler	43
1.5.3.1. Kamu İstihdam Hizmetlerinin Geliştirilmesi Operasyonu (KİP)	44
1.5.3.2. Genç İstihdamının Desteklenmesi Operasyonu (GİD-I)	46
1.5.3.3.Sektörel Yatırım Alanlarında Genç İstihdamının Desteklenmesi Operasyonu (GID II)	47
1.5.3.4. Kadınlar İçin Daha Çok ve İyi İşler: Türkiye'de İnsana Yakışır İş İçin Kadınların Güçlendirilmesi.....	47
1.5.3.5. Romanlar İçin Kamu STK Diyalogu Grubunun Yerel Modellemesi Projesi.....	48
1.5.4. Diğer Faaliyetler	48
1.5.4.1 Ulusal Roman Stratejisi ve Eylem Planı Hazırlık Çalışmaları	48
1.6. İşsizlik Sigortası Dairesi Başkanlığı.....	49
1.6.1. İşsizlik Sigortası.....	49
1.6.2. Kısa Çalışma Ödeneği.....	50
1.6.3. Ücret Garanti Fonu Ödemeleri	51
1.6.4. İş Kaybı Tazminatı.....	51
1.7. Fon Yönetimi ve Aktüerya Dairesi Başkanlığı	52
1.8. İç Denetim Birimi Başkanlığı	54
1.8.1. İç Denetim Çalışmaları	54
1.8.2. Danışmanlık Faaliyetleri.....	54
1.9. Hukuk Müşavirliği	54
1.9.1. Mevzuat Çalışmaları.....	54
1.9.1.1. Bakanlar Kurulu Kararları.....	54
1.9.1.2. Yönetmelikler	55
1.9.1.3. Tebliğler	55
1.9.2. Hukuksal İşlemler	55
1.9.2.1. Kurumca Açılan Hukuk Davaları	55
1.9.2.2. Kurum Aleyhine Açılan Hukuk Davaları	55
1.9.2.3. Kurum Tarafından Açılan İdari Davalar	55
1.9.2.4.Kurum Aleyhine Açılan İdari Davalar.....	55
1.9.2.5. Ceza Davaları.....	55
1.9.2.6.Kurumumuzca Cumhuriyet Başsavcılıklarına Yapılan İhbarlar	56
1.9.2.7. Kurumca Açılan İcra Takipleri	56
1.9.2.8.Kurum Aleyhine Açılan İcra Takipleri.....	56
1.9.2.9. Mütalaalar.....	56
1.10. Strateji Geliştirme Dairesi Başkanlığı.....	56

1.10.1. Strateji Geliştirme Çalışmaları	56
1.10.2. Bütçe, Muhasebe Çalışmaları.....	56
1.10.3. Yönetim ve İç Kontrol Sistemi	57
1.10.4. Halkla İlişkiler ve ALO 170.....	57
1.11. Basın Yayın ve Tanıtım Birimi Çalışmaları	58
1.12. İnsan Kaynakları Dairesi Başkanlığı.....	59
1.13. Destek Hizmetleri Dairesi Başkanlığı.....	60
1.13.1. Evrak Arşiv İşlemleri.....	60
1.13.2. İnşaat Çalışmaları	60
1.14. Bilgi İşlem Dairesi Başkanlığı.....	61
1.14.1. Bilgi İşlem Faaliyetleri	61
1.14.2. İŞKUR Hizmetleri ile İlgili Bilgilendirici Mesaj Gönderilmesi	61
1.14.3. Bilgi Teknolojileri Kapsamında Yürütülen Diğer Çalışmalar.....	62
2. Performans Sonuç Tabloları	64
3. Performans Sonuçlarının Değerlendirilmesi	83
4. Performans Bilgi Siteminin Değerlendirilmesi.....	83

IV. KURUMSAL KABİLİYET VE KAPASİTENİN DEĞERLENDİRİLMESİ..... 85

V. ÖNERİ VE TEDBİRLER..... 88

TABLolar LİSTESİ

Tablo-1. Bilgi ve Teknolojik Altyapı	4
Tablo-2. Personelin Hizmet Sınıflarına Göre Dağılımı.....	5
Tablo-3. Personelin Eğitim Durumlarına Göre Dağılımı	5
Tablo-4. Çalışanların Yaş Durumuna Göre Dağılımı.....	6
Tablo-5. Yabancı Dil Bilen Personel Sayısı.....	7
Tablo-6. 2013 Yılı Ekonomik Sınıflandırmanın Birinci Düzeyine Göre Gelir Bütçesi ve Gerçekleşme Tutarları.....	25
Tablo-7. 2013 Yılı Ekonomik Sınıflandırmanın Birinci Düzeyine Göre Gider Bütçesi ve Gerçekleşme Tutarları	25
Tablo-8. 2013 Yılı Kurumsal Sınıflandırma Düzeyinde Gider Bütçesi ve Gerçekleşme Tutarları.....	26
Tablo-9. 2013 Yılı Bütçesinin Fonksiyonel Sınıflandırmanın Birinci Düzeyinde Dağılımı	27
Tablo-10. 2013 Yılı Yatırım Programı Gerçekleme Durumu	27
Tablo-11. 2012-2013 Bütçe Giderlerinin Birinci Düzey Ekonomik Sınıflandırması.....	28
Tablo-12. Temel Göstergeler	29
Tablo-13. Yıllara göre TYP Program ve Katılımcı Sayısı.....	30
Tablo-14. 2012-2013 yılı Aktif İşgücü Piyasası Programları.....	33
Tablo-15. GAP II Projesi 2013 Yılı Gerçekleşmeleri	35
Tablo-16. İşsizlik Sigortası Başvuruları.....	49
Tablo-17. Aylar İtibariyle İşsizlik Ödeneği.....	49
Tablo-18. Kısa Çalışma Ödeneği Ödemeleri.....	50
Tablo-19. Ücret Garanti Fonu Ödemeleri.....	51
Tablo-20. İş Kaybı Tazminatı Ödeme Bilgileri	52
Tablo-21. İşsizlik Sigortası Fonu Gelir-Gider Tablosu.....	52
Tablo-22. Düzenlenen Hizmet-İçi Eğitimler	59

GRAFİKLER LİSTESİ

Grafik-1. Personelin Cinsiyete Göre Dağılımı	6
Grafik-2. Yıllara Göre İşsizlik Ödeneği Ödeme Miktarı ve Yararlananlar	50
Grafik-3. Fon Portföyünün Yatırım Araçları İtibariyle Dağılımı.....	53

KISALTMALAR LİSTESİ

AB	Avrupa Birliđi
ADNKS	Adres Kayıt Sistemi
AİD	Aktif İçermenin Desteklenmesi
AİPP	Aktif İşgücü Programları Projesi
ALES	Akademik Personel ve Lisansüstü Eğitimi Giriş Sınavı
BİMER	Başbakanlık İletişim Merkezi
ÇSGB	Çalışma ve Sosyal Güvenlik Bakanlığı
GAP	Güneydođu Anadolu Projesi
GİD	Genç İstihdamının Desteklenmesi
GZFT	Güçlü ve Zayıf Yanlar, Fırsatlar ve Tehditler
İİBK	İş ve İşçi Bulma Kurumu
İİMEK	İl İstihdam ve Mesleki Eğitim Kurulları
ILO	Uluslararası Çalışma Örgütü
İEP	İşbaşı Eğitim Programı
İŞKUR	Türkiye İş Kurumu Genel Müdürlüğü
KARDER	Kariyer Danışmanlığı ve İnsan Kaynakları Geliştirme Derneđi
KHK	Kanun Hükmünde Kararname
KPDS	Kamu Personel Yabancı Dil Sınavı
KPS	Kimlik Paylaşım Sistemi
KPSS	Kamu Personel Seçme Sınavı
MEDAK	Meslek Danışma Komisyonu
MYK	Mesleki Yeterlilik Kurumu
MYO	Meslek Yüksek Okulu
NUTS	İstatistikî Bölge Birimleri Sınıflaması
NVİ	Nüfus ve Vatandaşlık İşleri
OKB	Operasyon Koordinasyon Birimi
OTB	Operasyonel Tanımlama Belgesi
ODTÜ	Ortadođu Teknik Üniversitesi
ÖSYM	Öğrenci Seçme Yerleştirme Merkezi
PERYÖN	Türkiye Personel Yönetim Derneđi
PTT	Türkiye Posta Telgraf Teşkilatı Genel Müdürlüğü
SGK	Sosyal Güvenlik Kurumu
STK	Sivil Toplum Kuruluşları
TOBB	Türkiye Odalar ve Borsalar Birliđi
TÜBİTAK	Türkiye Bilimsel ve Teknolojik Araştırma Kurumu
YOİKK	Yatırım Ortamını İyileştirme Koordinasyon Kurulu



GENEL BİLGİLER

I. GENEL BİLGİLER

Türkiye İş Kurumu 2013 yılı Faaliyet Raporu, 5018 Sayılı Kamu Mali Yönetimi ve Kontrol Kanunu'nun 41'inci maddesi ile "Kamu İdarelerince Hazırlanacak Faaliyet Raporları Hakkında Yönetmelik" hükümleri doğrultusunda hazırlanmıştır.

A- Misyon ve Vizyon

Misyonumuz

Etkin bir işgücü piyasası bilgi sistemi oluşturarak, piyasanın ihtiyaçları doğrultusunda işgücü arz ve talebini eşleştirmek, işgücü programları yoluyla istihdamı kolaylaştırmak, korumak, geliştirmek, işini kaybedenlere geçici gelir desteği sağlamak ve çalışma hayatına ilişkin düzenlemeleri uygulamak.

Vizyonumuz

Değişim ve yeniliklere uyum sağlayarak, hizmet kalitesi ve çeşitliliği ile işsizlikle mücadelede etkin rol oynayan, işgücü piyasasında öncü ve belirleyici bir kamu istihdam kurumu olmak.

B- Yetki, Görev ve Sorumluluklar

Kurumumuz;

- Ulusal istihdam politikasının oluşturulmasına ve istihdamın korunmasına, geliştirilmesine ve işsizliğin önlenmesi faaliyetlerine yardımcı olmak, işsizlik sigortası işlemlerini yürütmek,
- İşgücü piyasası verilerini, yerel ve ulusal bazda derlemek, analiz etmek, yorumlamak ve yayınlamak, İşgücü Piyasası Bilgi Danışma Kurulunu oluşturmak ve Kurul çalışmalarını koordine etmek, işgücü arz ve talebinin belirlenmesine yönelik işgücü ihtiyaç analizlerini yapmak, yaptırmak,
- İş ve meslek analizleri yapmak, yaptırmak, iş ve meslek danışmanlığı hizmetleri vermek, verdirmek, işgücünün istihdam edilebilirliğini artırmaya yönelik işgücü yetiştirme, mesleki eğitim ve işgücü uyum programları geliştirmek ve uygulamak, istihdamdaki işgücüne eğitim seminerleri düzenlemek,

- İşçi isteme ve iş aramanın düzene bağlanmasına ilişkin çalışmalar yapmak, işgücünün yurt içinde ve yurt dışında uygun oldukları işlere yerleştirilmelerine ve çeşitli işler için uygun işgücü bulunmasına ve yurt dışı hizmet akitlerinin yapılmasına aracılık etmek, istihdamında güçlük çekilen işgücü ile işyerlerinin yasal olarak çalıştırmak zorunda oldukları işgücünün istihdamlarına katkıda bulunmak, özel istihdam bürolarına ilişkin Kuruma verilen görevleri yerine getirmek, işverenlerin yurt dışında kendi iş ve faaliyetlerinde çalıştıracığı işçileri temin etmesi ile tarım işlerinde ücretli iş ve işçi bulma aracılığına izin verilmesi ve kaldırılmasına ilişkin işlemleri yapmak,
- Gerekliğinde Kurum faaliyet alanı ile ilgili ihalelere katılmak suretiyle, yurt içinde veya uluslararası düzeyde kurum ve kuruluşlara eğitim ve danışmanlık hizmeti vermek,
- Avrupa Birliği ve uluslararası kuruluşların işgücü, istihdam ve çalışma hayatına ilişkin olarak aldıkları kararları izlemek, Türkiye Cumhuriyeti Hükümeti'nin taraf olduğu Kurumun görev alanına giren ikili ve çok taraflı anlaşma, sözleşme ve tavsiye kararlarını uygulamak,
- Bakanlığın mevzuattan kaynaklanan ve taşrada yürütülmesi gereken görevlerini yapmak,
ile görevlidir.

C- İdareye İlişkin Bilgiler

1- Fiziksel Yapı

Merkezde Genel Müdürlüğümüz hizmetleri, Mevlana Bulvarı No:42/Yenimahalle, Neyzen Tevfik Sok. No:14 Maltepe ve Necatibey Cad. No: 56/15/Kızılay adreslerindeki 3 ayrı binada yürütülmektedir.

Merkezde, 12 lojman dairesi ve ana hizmet binasında 300 kişilik bir konferans salonu bulunmaktadır.

Kurum taşra teşkilatı 173 binada hizmetlerini yürütmektedir. Bu binalardan 62'sinin mülkiyeti Kuruma ait olup, 108'i kiralıktır. Ayrıca, 3 binanın kullanım hakkı Kuruma verilmiştir.

Aydın İli Söke İlçesinde 92 yatak kapasiteli eğitim tesisi bulunmaktadır.

2013 yılında Genel Müdürlük ve İl Müdürlüklerinde toplam 81 adet resmi araç mevcut olup, 261 adet oto kiralanmıştır.

2- Örgüt Yapısı

Çalışma ve Sosyal Güvenlik Bakanlığının ilgili kuruluşu olan Kurum, özel hukuk hükümlerine tabi, tüzel kişiliği haiz, idari ve mali bakımdan özerk bir kamu kurumu olup, 4904 Sayılı Kanunla kurulmuştur.

Kurum organları;

- a) Genel Kurul,
- b) Yönetim Kurulu,
- c) Genel Müdürlük,
- d) İl İstihdam ve Mesleki Eğitim Kurulu'dur.

Türkiye İş Kurumu merkez ve taşra teşkilatından teşekkül etmektedir.

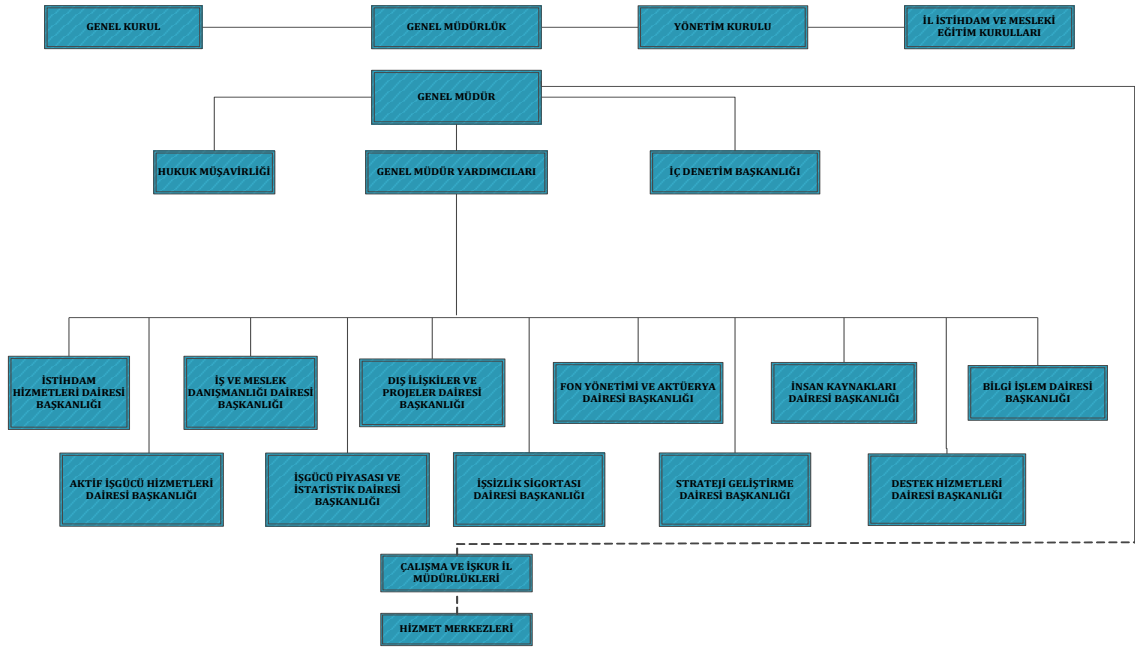
Merkez teşkilatı aşağıdaki hizmet birimlerinden oluşmaktadır;

- a) İstihdam Hizmetleri Dairesi Başkanlığı,
- b) Aktif İşgücü Hizmetleri Dairesi Başkanlığı,
- c) İş ve Meslek Danışmanlığı Dairesi Başkanlığı,
- d) İşgücü Piyasası ve İstatistik Dairesi Başkanlığı,
- e) Dış İlişkiler ve Projeler Dairesi Başkanlığı,
- f) İşsizlik Sigortası Dairesi Başkanlığı,
- g) Fon Yönetimi ve Aktüerya Dairesi Başkanlığı,
- h) Hukuk Müşavirliği,
- i) Strateji Geliştirme Dairesi Başkanlığı,
- j) İnsan Kaynakları Dairesi Başkanlığı,
- k) Destek Hizmetleri Dairesi Başkanlığı,
- l) Bilgi İşlem Dairesi Başkanlığı,
- m) İç Denetim Başkanlığı,
- n) Basın, Yayın ve Tanıtım Birimi.

Taşra teşkilatı aşağıdaki hizmet birimlerinden oluşmaktadır;

- a) Çalışma ve İş Kurumu İl Müdürlükleri (81)
- b) Hizmet Merkezleri (44)

Merkez Teşkilatı Şeması



3- Bilgi ve Teknolojik Kaynaklar

Kurum hizmetlerinin daha etkin ve kaliteli sunulmasını sağlamak amacıyla uygulamaya konulan ve e-Devlet'e geçişin bir adımı olan Kurumsal Dönüşüm Projesi (e-İŞKUR) ile Kurum hizmetlerinin otomasyonu gerçekleştirilmiş ve yararlanıcıların .Kurum ile ilgili tüm işlemlerini kendilerinin yapabileceği bir platform oluşturulmuştur.

İŞKUR teknolojik altyapı açısından önemli atılımlar gerçekleştirmiş ve kişisel bilgisayarları, sunucu sistemleri ile diğer taşınabilir bilgisayarları bilişim süreçlerinde etkin olarak kullanmaya başlamıştır. Kurum, bilişim teknolojisindeki gelişmelere paralel olarak da teknolojik altyapısını geliştirmeye devam etmektedir.

TABLO 1. Bilgi ve Teknolojik Altyapı

Donanım	Adet
Bilgisayar	7.705
Kiosk (Ayaklı) (Normal)	79
Kiosk (Masaüstü)(Görme Özürlü)	3
Kiosk (Çift Ekran)(Ortopedik Özürlü)	3
Sunucu	182
Yazıcı	1.870

4- İnsan Kaynakları

4.1. Kadro Bilgileri

Kurumda 31.12.2013 tarihi itibarıyla görev yapan personel sayısı 8.338'dir. Personelin 7.968'i memur, 370'i sözleşmeli statüdedir.

4.2. Hizmet Sınıfı

Sözleşmeli personel dışında Devlet memuru statüsünde merkez ve taşrada çalışan personelin % 92,6'sı Genel İdare Hizmetleri sınıfındadır.

Tablo-2 Personelin Hizmet Sınıflarına Göre Dağılımı

Sınıfı	Sayı	Oran(%)
Genel İdare Hizmetleri	7.724	92,6
Sağlık Hizmetleri	11	0,1
Teknik Hizmetler	69	0,8
Avukatlık Hizmetleri	38	0,4
Yardımcı Hizmetler	126	1,5
Sözleşmeli	370	4,4
Toplam	8.338	100

4.3. Eğitim Durumu

Kurum çalışanlarının % 80,59'u lisans ve üstü öğrenim derecesine sahiptir. Ön lisans ile 3 yıllık yükseköğretim mezunları da dâhil edildiğinde yükseköğretim mezunu personel oranı yaklaşık %90'dır.

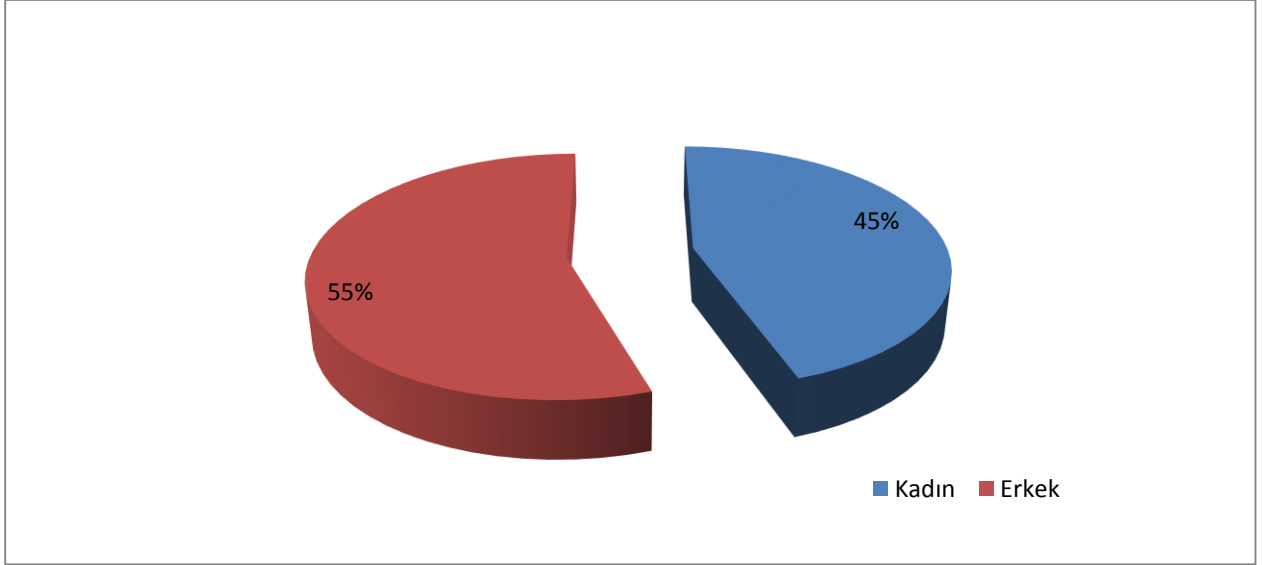
Tablo-3 Personelin Eğitim Durumlarına Göre Dağılımı

Eğitimi	Sayı	Oran (%)
İlkokul	17	0,2
İlköğretim	90	1,0
Lise	749	9,0
Önlisans	741	9,0
3 Yıllık Yüksek Ö.	21	0,3
Lisans	5.388	65,0
Yüksek Lisans	1.326	16,0
Doktora	6	0,1
Genel Toplam	8.338	100,00

4.4. Cinsiyete Göre Dağılım

2013 yılsonu itibarıyla Kurumda çalışan 8.338 personelin 3.738'i kadınlardan, 4.600'ü erkeklerden oluşmaktadır.

Grafik-1. Personelin Cinsiyete Göre Dağılımı



4.5. Yaşa Göre Dağılım

2013 yılında Kurum personelinin yaş durumuna göre dağılımı aşağıdaki tabloda gösterilmiştir.

Tablo-4 Çalışanların Yaş Durumuna Göre Dağılımı

Yaş Grubu	Çalışan Sayısı	Oran(%)
20-29	2.466	29,6
30-39	3.584	42,9
40-49	1.150	13,8
50-59	989	11,9
60+	149	1,8
Toplam	8.338	100

4.6. Yabancı Dil Bilgisi

2013 yılsonu itibarıyla İŞKUR personelinin yabancı dil bilgisine ilişkin bilgiler aşağıdaki tabloda yer almaktadır.

Tablo-5 Yabancı Dil Bilen Personel Sayısı

Seviye	ALMANCA	BULGARCA	FRANSIZCA	İNGİLİZCE	Genel Toplam
AZ	1			11	12
BAŞLANGIÇ				6	6
ORTA	3	1	2	84	90
İYİ	3	1	1	52	57
ÇOK İYİ			1	15	16
Genel Toplam	7	2	4	168	181

4.7. Personel Hareketleri

Kurum tarafından 2013 yılında açıktan, kurumlar arası nakil, sözleşmeli, 6495 sayılı Kanun, özelleştirme gibi nedenlere 6.166 personel alımı yapılmış, emeklilik, istifa, kurumlar arası nakil, 6495 sayılı Kanun, vefat vb. sebeplerle de 4.365 personel Kurumdan ayrılmıştır.

5- Sunulan Hizmetler

Kurum tarafından bu Raporun 1.B “Yetki, Görev ve Sorumluluklar” bölümünde yer alan hususlar çerçevesinde yürütülen hizmetler şöyledir;

5.1. İstihdam Hizmetleri Dairesi Başkanlığı

- Ulusal istihdam politikalarının oluşturulmasına yardımcı olmak amacıyla çalışmalar yapmak veya yaptırmak.
- İşgücü talebi ve iş aramanın düzene bağlanması ile istihdamda özel politika gerektiren grupların istihdamlarına yönelik çalışmalar yapmak veya yaptırmak.
- İşgücünün yurtiçinde ve yurtdışında uygun oldukları işlere yerleştirilmesi ile işgücü talepleri için elverişli işçiler bulunmasına ve yurtdışı hizmet akitlerinin yapılmasına aracılık etmek.
- İşverenlere yönelik hizmetleri sunmak.
- 25.8.1999 tarihli ve 4447 sayılı Kanunun ek 2 nci maddesine göre işyerinde haftalık çalışma sürelerinin geçici olarak önemli ölçüde azalmasının veya işyerinde faaliyetin tamamen veya kısmen geçici olarak durdurulmasının tespitini yapmak veya yaptırmak.
- Tarım araçları ve özel istihdam bürolarına ilişkin görevleri yerine getirmek.
- İşsizliğin yoğun olduğu dönemlerde veya yerlerde işsizlere geçici gelir desteği sağlanması amacıyla toplum yararına program ve projeler uygulamak.
- Bakanlığın taşrada yürütülmesi gereken hizmetlerini koordine etmek.

5.2. Aktif İşgücü Hizmetleri Dairesi Başkanlığı

- Meslek edindirme, geliştirme ve değiştirme kursları düzenlemek,
- İstihdamda özel politika gerektiren grupların istihdamını kolaylaştırıcı mesleki eğitim ve mesleki rehabilitasyon hizmetleri vermek veya verdirmek,
- Diğer işgücü yetiştirme ve uyum programlarını uygulamak.

5.3. İş ve Meslek Danışmanlığı Dairesi Başkanlığı

- Kuruma kayıtlı iş arayanlara ve işverenlere iş ve meslek danışmanlığı hizmetleri vermek,
- Öğrencilere ve iş arayanlara mesleki rehberlik hizmetleri sunmak,
- İş ve meslek danışmanlarına ilişkin iş ve işlemleri koordine etmek.

5.4. İşgücü Piyasası ve İstatistik Dairesi Başkanlığı

- İşgücü piyasası verilerini yerel ve ulusal bazda derlemek, analiz etmek, yorumlamak ve yayınlamak.
- Yerel düzeyde yapılan işgücü piyasası araştırma ve analizlerini koordine etmek ve bu konuda standardizasyon sağlamak.
- Kurum hizmetlerinin performans ölçümlerine ilişkin işlemleri yapmak.
- Kurum istatistiklerini derlemek ve diğer hizmet birimlerinin kullanımına sunmak.
- İşgücü piyasası bilgi sistemini oluşturmak, İşgücü Piyasası Bilgi Danışma Kurulu çalışmalarını koordine etmek.

5.5. Dış İlişkiler ve Projeler Dairesi Başkanlığı

- Avrupa Birliği ve diğer uluslararası kuruluşlarda ve bunlara yönelik mevzuat ve uyum çalışmaları ile ekonomik ve teknik işbirliğine yönelik çalışmalarda Kurum hizmetlerinin süratli, düzenli, etkili ve verimli bir şekilde yürütülmesi için gerekli irtibat ve eşgüdümü sağlamak,
- Uluslararası alanda faaliyet gösteren kuruluşlarla kurumun görev alanına giren konularda uluslararası sözleşmeler de dahil olmak üzere ilişkileri düzenlemek ve gerekli irtibat ve eşgüdümü sağlamak,
- Kurumun görev alanı ile ilgili olarak Avrupa Birliği ve diğer uluslararası kuruluşların mevzuatı ve uygulamaları konusunda inceleme ve araştırmalar yapmak,

yaptırmak ve ilgililere duyurmak, bunlarla işbirliği içinde gerçekleştirilecek projeleri hazırlamak ve yürütmek,

- Kurum faaliyetleri çerçevesinde yurtdışından gelen heyetler ve kurumdan yurtdışına gönderilecekler ile ilgili iş ve işlemleri yürütmek,
- Yurtdışı ilişkilerle ilgili protokol işlerini yürütmek.

5.6. İşsizlik Sigortası Dairesi Başkanlığı

- İşsizlik Sigortası Kanunu hükümleri çerçevesinde, işsizlik sigortası ödeneğine, kısa çalışma ödeneğine ve ücret garanti fonu kapsamında ücret alacaklarının ödemesine ilişkin çalışmaları yapmak,
- 4046 Sayılı Özelleştirme Uygulamaları Hakkında Kanun hükümlerine göre iş kaybı tazminatına ilişkin işlemleri yapmak.

5.7. Fon Yönetimi ve Aktüerya Dairesi Başkanlığı

- İşsizlik Sigortası Fonunun Yönetim Kurulu kararları çerçevesinde değerlendirilmesine ilişkin işlemleri yapmak,
- Fon hareketlerini izlemek ve Fonun değerlendirilmesi ile ilgili olarak finansal piyasaları takip etmek,
- Fonun aktüeryal işlemlerini yürütmek.

5.8. İç Denetim Başkanlığı

- Nesnel güvence sağlamanın yanında, özellikle risk yönetimi, kontrol ve yönetim süreçlerini geliştirmede idareye yardımcı olmak üzere bağımsız ve tarafsız bir danışmanlık hizmeti verilmesini sağlamak,
- Kurum faaliyetlerinin amaç ve politikalarına, kalkınma planına, programlara, stratejik planlara, performans programlarına ve mevzuata uygun olarak planlanmasını ve yürütülmesini sağlamak,
- Kaynakların etkili, ekonomik ve verimli kullanılmasını sağlamak,
- Bilgilerin güvenilirliğini, bütünlüğünü ve zamanında elde edilebilirliğini sağlanmasına yönelik çalışmaları yürütmek.

5.9. Hukuk Müşavirliği

- Kurumun taraf olduğu adli ve idari davalarda, tahkim yargılamasında ve icra işlemlerinde Kurumu temsil etmek,
- Dava ve icra işlemlerini takip etmek,
- Anlaşmazlıkları önleyici hukuki tedbirleri zamanında almak,
- Kurum hizmetleriyle ilgili olarak diğer kamu kurum ve kuruluşları tarafından hazırlanan mevzuat taslaklarını, kurum birimleri tarafından düzenlenecek her türlü sözleşme ve şartname taslaklarını, Kurum ile üçüncü kişiler arasında çıkan her türlü uyuşmazlıklara ilişkin işleri ve Kurum birimlerince sorulacak diğer işleri inceleyip hukuki mütalaasını bildirmek,
- Kurum tarafından hizmet satın alma yoluyla temsil ettirilen dava ve icra takiplerine ilişkin usul ve esasları belirlemek; bunları izlemek, koordine etmek ve denetlemek,
- Kurumun amaçlarını daha iyi gerçekleştirmek, mevzuata, plan ve programa uygun çalışmalarını temin etmek amacıyla gerekli hukuki teklifleri hazırlayıp Genel Müdüre sunmak.

5.10. Strateji Geliştirme Dairesi Başkanlığı

5018 sayılı Kamu Malî Yönetimi ve Kontrol Kanunu ve ilgili diğer mevzuatla strateji geliştirme ve mali hizmetler birimlerine verilen görevleri yapmak. Bu çerçevede;

- Stratejik Plan, Faaliyet Raporu gibi stratejik planlamaya yönelik çalışmaları yürütmek,
- İç ve Ön Mali Kontrole ilişkin çalışmaları yürütmek,
- Bütçe ve Performansa ilişkin çalışmaları yürütmek,
- Muhasebe ve Kesin Hesaba ilişkin çalışmaları yürütmek,
- Basın ve Halkla İlişkilere yönelik çalışmalarını yürütmek.

5.11. İnsan Kaynakları Dairesi Başkanlığı

- Kurumun insan gücü planlaması ve personel politikası ile ilgili çalışmaları yapmak,
- Personel sisteminin geliştirilmesi için tekliflerde bulunmak,
- Kurum personelinin atama, nakil, terfi, emeklilik ve benzeri özlük işlemlerini yürütmek,
- Kurumun eğitim planını hazırlamak, uygulamak ve değerlendirmek.

5.12. Destek Hizmetleri Dairesi Başkanlığı

- 5018 sayılı Kamu Malî Yönetimi ve Kontrol Kanunu hükümleri çerçevesinde; kiralama ve satın alma işlerini yürütmek, temizlik, güvenlik, aydınlatma, ısıtma, onarım, taşıma ve benzeri hizmetleri yapmak veya yaptırmak,
- Kurumun taşınır ve taşınmazlarına ilişkin işlemleri ilgili mevzuat çerçevesinde yürütmek,
- Genel evrak ve arşiv faaliyetlerini düzenlemek ve yürütmek,
- Kurum sivil savunma ve seferberlik hizmetlerini planlamak ve yürütmek,
- Seferberlik ve savaş halinde insan gücü özel planlamasına yönelik araştırma ve diğer çalışmaları yapmak veya yaptırmak.

5.13. Bilgi İşlem Dairesi Başkanlığı

- Kurumun bilgi işlem hizmetlerini yürütmek.
- Kurumun internet sayfaları, elektronik imza ve elektronik belge uygulamaları ile ilgili teknik çalışmaları yapmak,
- Kurum hizmetleriyle ilgili olarak diğer birimlerle işbirliği içinde veri tabanları oluşturmak ve bilgileri toplamak,
- Kurumun mevcut bilişim altyapısının kurulumu, bakımı, ikmali, geliştirilmesi ve güncellenmesi ile ilgili işleri yürütmek, elektronik haberleşme güvenliğini sağlamak ve bu konularda görev üstlenen personelin bilgi teknolojilerindeki gelişmelere paralel olarak düzenli şekilde hizmet içi eğitim almalarını sağlamak,
- Teknolojik gelişmeleri takip etmek, bilgi güvenliği ve güvenilirliği konusunun gerektirdiği önlemleri almak, politikaları ve ilkeleri belirlemek, kamu bilişim standartlarına uygun çözümler üretmek.

5.14. Basın Yayın Tanıtım Birimi

- Kurumun basın ve yayın kuruluşları ile ilişkilerini düzenlemek,
- Kurumla ilgili konuların kamuoyuna gerçeğe uygun olarak yansımaları ve Kurum hizmetlerinin tanıtılmasını sağlamak,
- Halkla ilişkiler konusunda yurtiçi ve yurtdışı gelişmeleri takip etmek ve uygulanmasını sağlamak,
- Kurumca yayınlanması ve basılması uygun görülen, dergi, broşür, afiş vb. yayınları hazırlamak / hazırlatmak ve dağıtımını yapmak,

- Ulusal / yerel yazılı ve görsel basında yayınlanan Kurumumuz, çalışma yaşamı, istihdam, işsizlik ve işgücü piyasasına ilişkin haberlerin derlendiği günlük basın özetlerini hazırlamak / hazırlatmak ve yayınlamak,
- Düzenlenecek kurumsal organizasyonların tanıtım, hazırlık ve yürütümüne ilişkin çalışmalarını yapmak,

AMAÇ VE HEDEFLER

II- AMAÇ VE HEDEFLER

A- Amaç ve Hedefler

<p style="text-align: center;">AMAÇ 1:</p> <p style="text-align: center;">İŞGÜCÜ PİYASASININ İHTİYAÇLARI DOĞRULTUSUNDA İSTİHDAM HİZMETLERİNİ ÇEŞİTLENDİRMEK VE İŞE YERLEŞTİRMEDE AKTİF ROL OYNAMAK.</p>	<p>Hedef 1. Özel sektörde işe yerleştirilenlerin sayısını bir önceki yıl hedefinin en az %20'si oranında artırmak.</p>
	<p>Hedef 2. İşveren ilişkilerinin geliştirilmesi yoluyla, özel sektör tarafından Kurumdan talep edilen işgücü sayısını bir önceki yıl hedefinin en az %10'u oranında artırmak.</p>
	<p>Hedef 3. 2017 yılı sonuna kadar özel sektörde işe yerleştirilenler içinde kadınların oranını % 35'e çıkarmak.</p>
	<p>Hedef 4. İşgücü yetiştirme kurslarını bir önceki yıl başarı ile bitirenlerin kursu bitirdiği tarihten itibaren %50'sinin işe yerleşmesini sağlamak.</p>
	<p>Hedef 5. Kuruma kayıtlı meslek lisesi, meslek yüksekokulu ve üstü eğitim düzeyine sahip iş arayanların toplam iş arayanlara oranını 2017 yılı sonuna kadar % 35'e çıkarmak.</p>
	<p>Hedef 6. Her yıl işsizlik ödeneği alanların %10'unu işten çıkış tarihinden itibaren 1 yıl içinde işe yerleştirmek.</p>
<p style="text-align: center;">AMAÇ 2:</p> <p style="text-align: center;">İŞGÜCÜNÜN İSTİHDAM EDİLEBİLİRLİĞİNİ ARTIRMAYA YÖNELİK OLARAK AKTİF İŞGÜCÜ PROGRAMLARI UYGULAMAK, GELİŞTİRMEK, YAYGINLAŞTIRMAK VE ETKİNLİĞİNİ ARTIRMAK.</p>	<p>Hedef 1. Her yıl kursiyerlerin tamamına işgücü piyasası analiz ve taleplerine uygun mesleki eğitim vermek.</p>
	<p>Hedef 2. Girişimcilik Eğitim Programlarının etkinliğini artırmak ve yaygınlaştırmak.</p>
	<p>Hedef 3. Mesleki deneyimi olmayan Kuruma kayıtlı işsizlerin en az %35'ni işbaşı eğitim programlarından yararlandırmak.</p>

	<p>Hedef 4. İşgücü yetiştirme programlarını bitirenlerin tamamının iş arama becerileri eğitiminden yararlanmasını sağlamak.</p>
<p>AMAÇ 3:</p> <p>İŞSİZLİĞİN SOSYO EKONOMİK ETKİLERİNİ AZALTMAYA YÖNELİK PASİF PROGRAMLARI ETKİN OLARAK YÜRÜTMEK.</p>	<p>Hedef 5. Her yıl Kuruma kayıtlı 1 Milyon iş arayana bireysel iş ve meslek danışmanlığı hizmeti vermek.</p>
<p>AMAÇ 4:</p> <p>İŞGÜCÜ PİYASASINDAKİ GELİŞME VE DEĞİŞMELERE YÖN VEREN GÜÇLÜ BİR KURUMSAL YAPI OLUŞTURMAK.</p>	<p>Hedef 1. Mücbir nedenler dışında ay içinde iş kaybı tazminatı, işsizlik ödeneği, kısa çalışma ödeneği ve ücret garanti fonu için yapılan başvuruların aynı ayda sonuçlandırma oranını en az %85 olarak gerçekleştirmek.</p>
	<p>Hedef 2. İşsizlik ödeneği ve iş kaybı tazminatının kesilmesini gerektiren işlemleri ortalama 30 günde sonuçlandırmak.</p>
	<p>Hedef 1. 2014 yılı sonuna kadar Yönetim Bilgi Sistemini kurmak ve 2015 yılından itibaren işletilmesini sağlamak.</p>
	<p>Hedef 2. 2013 yılı sonuna kadar İşgücü Piyasası Bilgi Sistemini kurmak ve 2014 yılından itibaren işletilmesini sağlamak.</p>
	<p>Hedef 3. İlgili kurum/kuruluşlar ve kişilere bilgi sağlamak için işgücü piyasası eğilimlerini tespit etmek.</p>
	<p>Hedef 4. Kurum Hizmetlerinde etkinliği artırmak için standardizasyonu sağlamak.</p>

B- Temel Politika ve Öncelikler

Dokuzuncu Kalkınma Planı (2007-2013), Orta Vadeli Program (2013-2015) ile 2013 Yılı Programı gibi temel politika metinlerinde Kurumun faaliyet alanıyla ilgili olarak aşağıdaki önceliklere yer verilmiştir.

1. Dokuzuncu Kalkınma Planı ve Öncelikler

Ekonomik, sosyal ve kültürel alanlara bütüncül bir yaklaşımı esas alan Dokuzuncu Kalkınma Planı'nda "İstihdamın Artırılması" stratejisi gelişme eksenlerinden biri kabul edilmiştir. Bu eksen kapsamında işgücü piyasasının geliştirilmesi, eğitimin işgücü talebine duyarlılığının artırılması ve AİPP'lerin geliştirilmesi stratejik hedefler arasındadır.

Plan döneminde yıllık ortalama yüzde 2,7 oranında istihdam artışı sağlanması hedeflenmiştir. Sanayi ve hizmetler sektörlerinde yıllık ortalama 835 bin kişi gibi dikkate değer oranda yüksek bir istihdam artışı öngörülmüş ve işsizlik oranının dönem sonunda yüzde 7,7'ye düşürülmesi hedeflenmiştir.

Kalkınma Planının İŞKUR açısından İstihdam ve Çalışma Hayatına ilişkin temel amaçları şunlardır;

İşletmelerin ve çalışanların işgücü piyasasındaki değişimi pozitif bir şekilde yönetebilme kabiliyetleri artırılabilecektir. İşletmelerin bu değişime uyum sağlama kapasiteleri; iş örgütlerinin modernleştirilmesi ve işletmelerde uyumun desteklenmesi, çalışanlarda ise, yeni koşulların gerektirdiği bilgi ve becerilerin kazandırılması yoluyla sağlanacaktır.

Ülkemizdeki mevcut sosyal diyalog mekanizmaları güçlendirilecek, ülke düzeyinden işletme düzeyine kadar her aşamada sosyal diyalog kültürü yaygınlaştırılacak ve yeni mekanizmalar oluşturulacaktır.

İşgücü piyasasında zorluklarla karşılaşan kadınlar, gençler, uzun süreli işsizler, özürllüer ve eski hükümlüler için fırsat eşitliği sağlanacaktır. Kadınların işgücüne ve istihdama katılımlarının artırılması amacıyla çocuk ve diğer bakım hizmetlerine erişimleri kolaylaştırılacaktır. Gençlerin işgücü piyasasında deneyim kazanmalarını sağlayıcı programlar geliştirilecektir.

İstihdam kurumlarının, küreselleşme ve teknolojik ilerlemelerin işgücü piyasasında meydana getirdiği değişimlere uyum sağlaması amacıyla; yerel düzeydeki ihtiyaçlar da göz önünde bulundurularak, kapasiteleri geliştirilecek, hizmet alanları çeşitlendirilecek ve hizmet sunulan hedef gruplar genişletilecektir. Ayrıca merkezi düzeyde alınan kararların yerel düzeyde de etkin uygulanabilmesi için ilgili kuruluşlarla iletişim güçlendirilecektir.

İnsan gücü arz ve talep eğilimlerinin belirlenebilmesi amacıyla hanehalkının eğitim, istihdam ve meslek durumlarını içeren gerekli veriler üretilecek, derlenecek ve işgücü piyasası ihtiyaç analizleri yapılacaktır.

İşsizlerin, işgücü piyasası açısından dezavantajlı kesimlerin ve tarım sektöründen açığa çıkacak işgücünün nitelikleri ve beceri düzeyleri, işgücü piyasasının ihtiyaçları doğrultusunda, aktif işgücü programları uygulanarak geliştirilecek ve bu programlara ayrılan kaynaklar artırılacaktır.

İş bulma hizmetlerinin daha fazla kişiye sunulması sağlanacak ve bu hizmetlerin kalitesi yükseltilecektir. Aktif işgücü politikaları, başta girişimcilik ve istihdam garantili programlar, mesleki danışmanlık ve rehberlik hizmetleri ile işletmelerde eğitim seminerleri olmak üzere işgücü yetiştirme ve mesleki eğitim kursları yoluyla yaygınlaştırılacaktır.

Aktif işgücü programları, işgücü piyasası ihtiyaç analizleri doğrultusunda düzenlenecektir.

İstihdam yaratmayı amaçlayan mikro ölçekteki projelere mali destek sağlanacaktır.

2. Orta Vadeli Program (2013-2015)

Dokuzuncu Kalkınma Planı'nın İstihdam ve Çalışma Hayatına ilişkin temel amaçlarına paralel olarak Orta Vadeli Planda aşağıdaki politikalar belirlenmiştir;

- İstihdamın artırılmasına, işgücünün niteliğinin yükseltilmesine yönelik politikalar desteklenecektir.
- Sosyal yardımlardan yararlananların işgücü piyasasına geçişini hedefleyen ve özendirici uygulamalar yaygınlaştırılacaktır.

- Gençler, kadınlar ve özürlüler başta olmak üzere işgücü piyasasında özel politika gerektiren kesimlere yönelik destekleyici politikalar ilave tedbirler alınarak sürdürülecektir.
- İş dünyasının talep ettiği nitelikteki işgücünün yetiştirilmesi amacıyla eğitim sistemi ile işgücü piyasası arasındaki uyum; hayat boyu öğrenme perspektifinde girişimcilik kültürünün benimsenmesi ile temel beceri ve yetkinliklerin kazandırılması yoluyla güçlendirilecektir.
- Mesleki eğitimin payı ve kalitesi artırılacak, özel kesim ve meslek örgütlerinin mesleki eğitim sürecine idari ve mali yönden aktif katılımının sağlanması için düzenlemeler yapılacaktır.
- Aktif işgücü programları, işgücü piyasası üzerindeki etkileri değerlendirilerek, ulusal, bölgesel ve sektörel düzeyde işgücü piyasası ihtiyaç analizleri doğrultusunda yaygınlaştırılacaktır.
- Aktif işgücü programlarının etkin uygulanması amacıyla, İŞKUR'un kurumsal kapasitesini geliştirme çalışmalarına devam edilecek, özel kesim ve ilgili meslek kuruluşlarıyla işbirliği artırılacaktır.

3. 2013 Yılı Programı

2013 Yılı Programında, Dokuzuncu Kalkınma Planı'nın stratejik hedefleri arasında yer alan işgücü piyasasının geliştirilmesi, eğitimin işgücü talebine duyarlılığının artırılması ve AİPP'lerin geliştirilmesine yönelik aşağıdaki tedbirler belirlenmiştir;

- Kadınların işgücüne ve istihdama katılımları artırılacaktır.
- Genç işsizliği azaltılacaktır.
- Özürlülere yönelik iş imkânları geliştirilecek, eğitim ve danışmanlık hizmetleri yaygınlaştırılacaktır.
- Hayat Boyu Öğrenme perspektifinde kolay erişilebilir öğrenme ortamları oluşturulacaktır.
- Bireylere girişimcilik kültürü ve temel beceriler kazandıracak programlar hazırlanacaktır.
- Yeterlilik Çerçevesi yükseköğretim ve yaygın eğitim sürecini de içine alacak şekilde genişletilecektir.

- Ortaöğretim ve yükseköğretim kademelerindeki mesleki ve teknik eğitimde açılacak eğitim kurumları ve uygulanacak programlar işgücü piyasası ihtiyaç analizleri dikkate alınarak belirlenecektir.

- Mesleki ve teknik eğitim ve yükseköğretim mezunlarının işgücü piyasasındaki durumunun sistematik ve güncellenebilir bir model çerçevesinde izlenmesi sağlanacaktır.

- Başta işgücü piyasasına girişte zorlukla karşılaşanlar olmak üzere bireylerin aktif işgücü programlarına erişimleri artırılacaktır.

- İşgücü piyasası ihtiyaç analizleri ulusal ve yerel düzeyde periyodik olarak ve etkin bir biçimde yapılacaktır. Aktif işgücü programları izleme ve değerlendirme sistemi oluşturulacaktır.

- İŞKUR'un kurumsal kapasitesi güçlendirilecektir.

- İŞKUR'un uyguladığı işgücü eğitimlerinde özel sektör, meslek kuruluşları ile işçi ve işveren kuruluşlarının payı artırılacaktır.

- Özel istihdam bürolarının işe yerleştirme sürecindeki etkinlikleri artırılacaktır.

FAALİYETLERE İLİŞKİN BİLGİ VE DEĞERLENDİRME

III- FAALİYETLERE İLİŞKİN BİLGİ VE DEĞERLENDİRME

A- Mali Bilgiler

1. Bütçe Uygulama Sonuçları

Kurum bütçesi; 5018 sayılı Kamu Mali Yönetimi ve Kontrol Kanunu çerçevesinde “Sosyal Güvenlik Kurumu Bütçesi” olarak hazırlanmaktadır.

Kurum 2013 yılı bütçesi ve uygulama sonuçları ile ilgili tablolar ve açıklamalar aşağıda yer almaktadır.

1.1.Bütçe Gelirleri

2013 yılı net gelir tahmini 2.337.039.000-TL iken, yıl içerisinde ilgili mevzuatlar çerçevesinde yapılan revize sonucunda 2.328.926.000-TL Gelir Bütçesi oluşturulmuştur. Öngörülen Gelir Bütçesine karşılık 1.515.297.383- TL gelir gerçekleşmiştir. Gelir türleri itibarıyla dağılım Tablo-6’da gösterilmiştir.

1.2.Bütçe Giderleri

Öngörülen 2.339.039.000.-TL başlangıç bütçesi, yıl içerisinde ilgili mevzuatlar çerçevesinde yapılan revizeler sonucunda, yılsonu itibarıyla 2.330.926.000- TL olmuştur. Bu bütçenin 1.508.300.164-TL’lik kısmı gerçekleşmiştir. Giderlerin ekonomik sınıflandırmanın birinci düzeyine göre dağılımı Tablo-7’de gösterilmiştir.

1.3. Bütçe Sapma Nedenleri

Bütçe gerçekleşme oranı %64,7’dir. Bütçede meydana gelen sapmaların başlıca nedenleri aşağıda özetlenmektedir;

- Planlanan personel alımı yapılamamıştır.
- İşgücü piyasası ihtiyaçları doğrultusunda düzenlenen Aktif İşgücü Piyasası Programlarına, 2013 yılında işveren boyutuyla öngörülenden az talep olmuştur.
- 2013 yılında 30 Hizmet Merkezi açılması planlanmış ancak, 2013 yılında yeni Hizmet Merkezi açılmamıştır.
- İşgücü piyasası araştırmaları kapsamında mal ve hizmet alımına ilişkin bütçe ayrılmış, ancak 2013 yılı içerisindeki araştırmalar Kurum personeline yapılmıştır.

2- Temel Mali Tablolara İlişkin Açıklamalar

2.1.Gelir Bütçesi

Yılsonu gelir bütçesine göre; Teşebbüs ve Mülkiyet Gelirlerinde % 71,7, Alınan Bağış ve Yardımlarda % 85,7 Diğer Gelirlerde % 69,8 ve Sermaye Gelirlerinde % 100 olarak gerçekleşmiştir.

2.2.Gider bütçesi

Yılsonu gider bütçesine göre; Personel Giderleri % 80,4, Sosyal Güvenlik Kurumlarına Yapılan Devlet Prim Giderleri % 71,8, Mal ve Hizmet Alımları % 62,1, Cari Transferler % 84,7, Sermaye Giderleri %53,7 olarak gerçekleşmiştir.

3. Mali Denetim Sonuçları

2013 Mali Yılında Kurum Sayıştay tarafından denetlenmiştir.

2013 yılında, İç Denetim Birimi Başkanlığı tarafından, muhasebe ve mali raporlama süreci hakkında iç denetim yapılmıştır.

AKTİF

Yıllar	2011	2012	2013	
1	DÖNEN VARLIKLAR	170.076.796,89	206.286.625,21	305.553.325,31
10	Hazır Değerler	108.472.959,95	102.167.075,13	129.283.429,49
100	KASA HESABI	88.500,45	107.823,74	98.744,89
102	BANKA HESABI	108.088.211,99	101.918.327,88	128.904.524,93
105	DÖVİZ HESABI	296.247,51	140.923,51	280.159,67
11	Menkul Kıymet ve Varlıklar	0,00	0,00	0,00
12	Faaliyet Alacakları	54.574.585,99	90.025.765,41	154.448.051,88
120	GELİRLERDEN ALACAKLAR HESABI	37.922.746,43	69.876.086,65	89.975.379,54
121	GELİRLERDEN TAKİPLİ ALACAKLAR HESABI	16.603.941,23	20.045.638,19	64.263.353,05
126	VERİLEN DEPOZİTO VE TEMİNATLAR HESABI	47.898,33	104.040,57	209.319,29
128	ŞÜPHELİ ALACAKLAR HESABI	117.330,71	115.288,99	47.926,10
129	ŞÜPHELİ ALACAKLAR KARŞILIĞI HESABI (-)	117.330,71	115.288,99	47.926,10
13	Kurum Alacakları	0,00	0,00	0,00
14	Diğer Alacaklar	1.679.713,59	2.406.356,47	8.964.516,50
140	KİŞİLERDEN ALACAKLAR HESABI	1.679.713,59	2.406.356,47	8.964.516,50
15	Stoklar	445.044,08	737.729,33	866.562,49
150	İLK MADDE VE MALZEME HESABI	445.044,08	737.729,33	866.562,49
16	Ön Ödemeler	4.759.672,00	10.401.367,91	11.319.182,13
162	BÜTÇE DIŞI AVANS VE KREDİLER HESABI	4.759.672,00	10.401.367,91	11.295.337,88
165	MAHSUP DÖNEMİNE AKTARILAN AVANS VE KREDİLER HESABI	0,00	0,00	23.844,25
17	Yıllara Yaygın İnşaat ve Onarım Maliyetleri	0,00	0,00	0,00
18	Gelecek Aylara Ait Giderler ve Gelir Tahakkukları	144.821,28	548.330,96	671.582,81
180	GELECEK AYLARA AİT GİDERLER HESABI	144.821,28	548.330,96	671.582,81
19	Diğer Dönen Varlıklar	0,00	0,00	0,01

PASİF

Yıllar	2011	2012	2013	
3	KISA VADELİ YABANCI KAYNAKLAR	96.542.167,47	166.474.347,29	169.894.689,32
30	Kısa Vadeli Yabancı Kaynaklar	0,00	0,00	0,00
31	Kısa Vadeli Dış Mali Borçlar	0,00	0,00	0,00
32	Faaliyet Borçları	1.590.925,82	4.684.118,72	2.634.388,51
320	BÜTÇE EMANETLERİ HESABI	1.590.925,82	4.684.118,72	2.634.388,51
33	Emanet Yabancı Kaynaklar	92.797.489,53	155.349.559,06	163.691.404,31
330	ALINAN DEPOZİTO VE TEMİNATLAR HESABI	16.344.033,39	31.455.762,92	21.598.823,65
333	EMANETLER HESABI	76.453.456,14	123.893.796,14	142.092.580,66
34	Alınan Avanslar	0,00	0,00	0,00
35	Yıllara Yaygın İnşaat ve Onarım Hakedişleri	0,00	0,00	0,00
36	Ödenecek Diğer Yükümlülükler	1.161.545,37	5.178.940,02	3.098.654,49
360	ÖDENECEK VERGİ VE FONLAR HESABI	993.401,14	2.744.603,94	2.040.894,85
361	ÖDENECEK SOSYAL GÜVENLİK KESİNTİLERİ HESABI	168.144,23	2.434.336,08	1.057.759,64
37	Borç ve Gider Karşılıkları	0,00	0,00	0,00
38	Gelecek Aylara Ait Gelirler ve Gider Tahakkukları	0,00	0,00	0,00
39	Diğer Kısa Vadeli Yabancı Kaynaklar Hesabı	992.206,75	1.261.729,49	470.242,01
397	SAYIM FAZLALARI HESABI	1.834,23	1.244,13	1.244,13
399	DİĞER ÇEŞİTLİ KISA VADELİ YABANCI KAYNAKLAR HESABI	990.372,52	1.260.485,36	468.997,88
4	UZUN VADELİ YABANCI KAYNAKLAR	0,00	0,00	0,00
40	Uzun Vadeli İç Mali Borçlar	0,00	0,00	0,00
41	Uzun Vadeli Dış Mali Borçlar	0,00	0,00	0,00
42	Faaliyet Borçları	0,00	0,00	0,00
43	Diğer Borçlar	0,00	0,00	0,00
44	Alınan Avanslar	0,00	0,00	0,00

197	SAYIM NOKSANLARI HESABI	0,00	0,00	0,01
2	DURAN VARLIKLAR	52.636.882,39	63.468.977,64	99.842.179,83
21	Menkul Kıymet ve Varlıklar	0,00	0,00	0,00
22	Faaliyet Alacakları	0,00	0,00	0,00
23	Kurum Alacakları	0,00	0,00	0,00
24	Mali Duran Varlıklar	0,00	0,00	0,00
25	Maddi Duran Varlıklar	52.636.882,39	63.468.977,64	99.836.554,83
250	ARAZİ VE ARSALAR HESABI	1.454.956,50	1.513.956,50	14.055.046,29
252	BİNALAR HESABI	24.735.327,60	25.731.590,16	31.600.533,48
253	TESİS MAKİNE CİHAZ VE ALETLER HESABI	2.082.351,37	2.194.045,96	2.308.602,74
254	TAŞITLAR HESABI	1.859.759,31	2.125.651,43	1.543.402,48
255	DEMİRBAŞLAR HESABI	27.158.476,63	44.346.364,89	51.745.218,65
257	BİRİKMİŞ AMORTİSMANLAR HESABI (-)	33.809.214,02	49.695.856,30	58.119.473,81
258	YAPILMAKTA OLAN YATIRIMLAR HESABI	29.155.225,00	37.253.225,00	55.513.225,00
259	YATIRIM AVANSLARI HESABI	0,00	0,00	1.190.000,00
26	Maddi Olmayan Duran Varlıklar	0,00	0,00	0,00
260	HAKLAR HESABI	1.727.608,26	2.978.290,26	3.027.444,94
268	BİRİKMİŞ AMORTİSMANLAR HESABI (-)	1.727.608,26	2.978.290,26	3.027.444,94
27	Özel Tükenmeye Tabi Varlıklar	0,00	0,00	0,00
28	Gelecek Yıllara Ait Giderler ve Gelir Tahakkukları	0,00	0,00	5.625,00
280	GELECEK YILLARA AİT GİDERLER HESABI	0,00	0,00	5.625,00
29	Diğer Duran Varlıklar	0,00	0,00	0,00
294	ELDEN ÇIKARILACAK STOKLAR VE MADDİ DURAN VARLIKLAR HESABI	5.307.994,66	5.961.903,95	4.399.856,40
299	BİRİKMİŞ AMORTİSMANLAR HESABI (-)	5.307.994,66	5.961.903,95	4.399.856,40
AKTİF TOPLAM		222.713.679,28	269.755.602,85	405.395.505,14

Bilanço Dipnotları

910 :

920 : 20.457.091,51

960 :10567220,36

45	Borç ve Gider Karşılıkları	0,00	0,00	0,00
48	Gelecek Yıllara Ait Gelirler ve Gider Tahakkukları	0,00	0,00	0,00
49	Diğer Uzun Vadeli Yabancı Kaynaklar	0,00	0,00	0,00
5	ÖZ KAYNAKLAR	126.171.511,81	103.281.255,56	235.500.815,82
50	Net Değer	56.363.333,62	241.683.611,62	624.987.063,83
500	NET DEĞER HESABI	56.363.333,62	241.683.611,62	624.987.063,83
51	Değer Hareketleri	0,00	0,00	40.000,00
510	NAKİT HAREKETLERİ HESABI	0,00	0,00	19.943.657,53
511	MUHASEBE BİRİMLERİ ARASI İŞLEMLER HESABI	0,00	0,00	311.102,86
519	DEĞER HAREKETLERİ SONUÇ HESAPLARI	0,00	0,00	20.214.760,39
52	Yeniden Değerleme Farkları	0,00	0,00	0,00
54	Yedekler	16.573.690,96	18.568.531,07	297.024,11
549	ÖZEL FONLAR HESABI	16.573.690,96	18.568.531,07	297.024,11
57	Geçmiş Yıllar Olumlu Faaliyet Sonuçları	1.137.884.602,62	1.779.438.179,03	3.458.964.583,52
570	GEÇMİŞ YILLAR OLUMLU FAALİYET SONUÇLARI HESABI	1.137.884.602,62	1.779.438.179,03	3.458.964.583,52
58	Geçmiş Yıllar Olumsuz Faaliyet Sonuçları	971.528.517,70	1.429.262.764,28	2.716.998.616,89
580	GEÇMİŞ YILLAR OLUMSUZ FAALİYET SONUÇLARI HESABI (-)	971.528.517,70	1.429.262.764,28	2.716.998.616,89
59	Dönem Faaliyet Sonuçları	394.930,45	23.779.078,64	118.184.888,91
590	DÖNEM OLUMLU FAALİYET SONUCU HESABI	492.770.885,89	1.320.311.532,67	1.400.670.507,58
591	DÖNEM OLUMSUZ FAALİYET SONUCU HESABI (-)	493.165.816,34	1.344.090.611,31	1.282.485.618,67

PASİF TOPLAM		222.713.679,28	269.755.602,85	405.395.505,14
---------------------	--	-----------------------	-----------------------	-----------------------

Tablo-6. 2013 Yılı Ekonomik Sınıflandırmanın Birinci Düzeyine Göre Gelir Bütçesi ve Gerçekleşme Tutarları

(TL)

Kodu	Adı	Gelir bütçesi				Gerçekleşme	Oran (%)
		Başlangıç Bütçesi	Eklenen	Düşülen	Yılsonu		
03	Teşebbüs ve Mülkiyet Gelirleri	3.065.800			3.065.800	2.199.556	71,7
04	Alınan Bağış ve Yardımlar	225.169.000	19.048.000		244.217.000	209.313.072	85,7
05	Diğer Gelirler	2.128.791.200		27.161.000	2.101.630.200	1.465.938.244	69,8
06	Sermaye Gelirleri	13.000			13.000	13.000	100,0
GELİRLER TOPLAMI		2.357.039.000	19.048.000		2.348.926.000	1.677.463.872	71,4
Red İade(-)		20.000.000			20.000.000	162.166.489	
NET GELİRLER TOPLAM		2.337.039.000	19.048.000	27.161.000	2.328.926.000	1.515.297.383	65,1

Tablo-7. 2013 Yılı Ekonomik Sınıflandırmanın Birinci Düzeyine Göre Gider Bütçesi ve Gerçekleşme Tutarları

(TL)

Kodu	Adı	Gider bütçesi				Gerçekleşme	Oran (%)
		Başlangıç Ödeneği	Eklenen Ödenek	Düşülen Ödenek	Yılsonu Ödeneği		
01	Personel Giderleri	333.045.800	1.911.000	403.000	334.553.800	269.003.544	80,4
02	Sosyal Güvenlik Kurumlarına Devlet Prim Giderleri	57.939.600	808.900	14.500	58.734.000	42.175.436	71,8
03	Mal ve Hizmet Alım Giderleri	1.823.395.350	1.458.250	3.764.650	1.821.088.950	1.131.612.676	62,1
05	Cari Transferler	9.558.250	4.000		9.562.250	8.096.657	84,7
06	Sermaye Giderleri	115.100.000	37.371.000	45.484.000	106.987.000	57.411.851	53,7
TOPLAM		2.339.039.000	41.553.150	49.666.150	2.330.926.000	1.508.300.164	64,7

Tablo-8 2013 Yılı Kurumsal Sınıflandırma Düzeyinde Gider Bütçesi ve Gerçekleşme Tutarları

Kodu	Adı	Gider Bütçe Ödeneği				Gerçekleşme	Oran (%)
		Kesintisiz Başlangıç Ödeneği	Eklenen	Düşülen	Yılsonu		
02	Özel Kalem	3.645.717	71.000	131.500	3.585.217	1.728.352	48,2
04	Destek Hiz. Bşk.	19.250.000	2.468.000	2.468.000	19.250.000	13.722.267	71,3
05	İnsan Kaynakları Dai. Bşk.	9.028.700	25.000	25.000	9.028.700	8.406.583	93,1
10	Bilgi İşlem Dai.Bşk.	36.326.100	15.438.000	16.395.500	35.368.600	11.984.662	33,9
23	Strateji Geliştirme Dai. Bşk.	8.327.900	633.000	15.000	8.945.900	6.406.292	71,6
24	Hukuk Müşavirliği	2.448.400	121.000	121.000	2.448.400	2.006.204	81,9
62	Çalışma ve İş Kurumu İl Müdürlükleri	2.225.487.883	21.442.000	12.677.900	2.234.251.983	1.451.950.461	65,0
30	İşgücü Piyasası ve İstatistik Dai.Bşk.	2.126.100	65.000	120.000	2.071.100	1.290.087	62,3
31	Aktif İşgücü Hizmetleri Dai. Bşk.	2.635.950	788.500	286.000	3.138.450	1.615.172	51,5
32	İstihdam Hiz.Dai. Bşk.	10.568.400	258.000	7.451.000	3.375.400	3.017.622	89,4
33	İşsizlik Sigortası Dai. Bşk.	1.554.400			1.554.400	1.208.409	77,7
34	Dış İlişkiler ve Projeler Dai. Bşk.	13.213.900	4.500	9.876.500	3.341.900	1.871.551	56,0
35	İş ve Meslek Danışmanlığı Dai. Bşk.	3.630.550	100.750	98.750	3.632.550	2.422.660	66,7
36	Fon Yönetimi ve Aktüerya Dai.Bşk.	795.000	138.400		933.400	669.842	71,8
TOPLAM		2.339.039.000	41.553.150	49.666.150	2.330.926.000	1.508.300.164	64,7

Tablo-9. 2013 Yılı Bütçesinin Fonksiyonel Sınıflandırmanın Birinci Düzeyinde Dağılımı (TL)

Kodu	Adı	Bütçe ödeneği				Gerçekleşme	Oran (%)
		Başlangıç	Eklene	Düşülen	Yılsonu		
01	Genel Kamu Hizmetleri	32.711.500	16.247.000	256.500	48.702.000	23.596.768	48,5
03	Kamu Düzeni ve Güvenlik Hizmetleri	15.903.000	358.000		16.261.000	11.992.500	73,8
04	Ekonomik İşler ve Hizmetler	2.290.424.500	24.948.150	49.409.650	2.265.963.000	1.472.710.896	65,0
TOPLAM		2.339.039.000	41.553.150	49.666.150	2.330.926.000	1.508.300.164	64,7

Tablo-10. 2013 Yılı Yatırım Programı Gerçekleme Durumu

(Bin TL)

Proje adı	Karakteristiği	Proje tutarı	Başlangıç ödeneği	Yıl sonu ödeneği	Gerçekleşme
1- Otomasyon Ağı Geliştirme Projesi	Yazılım-Donanım(*)	90.092	20.000	20.000	5.052
2- İdari Bina Onarımı (Muhtelif)	Bakım-Onarım	11.765	7.765	7.765	1.327
3- GAP Eylem Planı İstihdam Projesi (GAP)	Mak.Teç. Müş.Eğt.Diğer	299.255	39.735	39.735	23.819
4- İKG Op.Kap.İŞKUR Proj. (**)	Eğ.Dan.Mak.Teç.Diğ.	19.285	1.331	1.331	605
5-Muhtelif İşler (Tüm İller)	Mak.Teç.D.baş Al.	11.500	11.500	11.500	3.844
6- Taşıt Alımı (Ankara)	Taşıt Alımı	176	176	176	148
7- Hizmet Binası İnşaatı (Sakarya,Manisa E.şehir,Erzurum,Denizli,Ç.kale,Bitlis)	Etüt+Proje+İnş	11.260	7.050	16.260	14.370
8- Hizmet Binası İnşaatı (Nevşehir,Konya,Kastamonu,Kars,Hatay, G.hane,G.antep,Elazığ, Edirne,B.esir,Siirt)	Etüt+Proje+İnşaat	13.450	4.600	4.600	4.600
9-Kamuşlaştırma (Edirne,Kırklareli,B.esir,Sinop,Zonguldak)	Kamulaştırma	5.120	5.120	5.120	3.646
10-Kadının İstihdamının Desteklenmesi Projesi	Muhtelif	10.169	7.451		
11-Yatırım Sektörlerinde Genç İst.Dest.Prj.	Muhtelif	11.017	8.814		
12-Türkiyede Aktif İçermenin Desteklenmesi Projesi	Muhtelif	2.596	1.558	500	
TOPLAM		485.685	115.100	106.987	57.411

(*)10, 11 ve 12 numaralı projelerin 2013 yılsonu ödeneği harcama yapmayacakları için ödenekleri kurum içi diğer projelerimize aktarılmıştır.

(**)7-Hizmet binası İnşaatı yıl sonu ödeneğine; 2013 yılı içerisinde 9 bin 210 TL revize eklenmiştir.

Tablo-11. 2012-2013 Bütçe Giderlerinin Birinci Düzey Ekonomik Sınıflandırması

(TL)

Kod	Bütçe Giderinin Türü	2012		2013		Oran (%)
		Kesintisiz Başlangıç Ödeneği	Harcama	Kesintisiz Başlangıç Ödeneği	Harcama	
01	Personel Giderleri	199.957.200	187.959.835	333.045.800	269.003.544	143,1
02	Sosyal Güv Kur.Dev. Primi Gid.	31.500.900	28.997.483	57.939.600	42.175.437	145,4
03	Mal ve Hizmet Alım Giderleri	1.648.980.300	1.191.965.846	1.823.395.350	1.131.612.675	94,9
05	Cari Transferler	8.716.600	5.718.939	9.558.250	8.096.657	141,6
06	Sermaye Giderleri	72.308.000	61.970.219	115.100.000	57.411.851	92,6
07	Sermaye Transferleri	327.000	322.423	0	0	0,0
GENEL TOPLAM		1.961.790.000	1.476.934.745	2.339.039.000	1.508.300.164	102,1

B- Performans Bilgileri

1. Faaliyet ve Proje Bilgileri

1.1. İstihdam Hizmetleri Dairesi Başkanlığı

1.1.1. Özel Sektör İşyeri Ziyareti

İşveren ilişkilerini geliştirerek daha fazla işgücü ve mesleki eğitim talebi almak, işverene bilgi aktarmak ve yükümlülükleri konusunda işverene yardımcı olmak amacıyla, İş ve Meslek Danışmanları aracılığıyla son yıllarda etkin işyeri ziyaretleri yapılmaktadır. 2012 yılında 192.258 olan işyeri ziyaret sayısı, 2013 yılında % 96'lık artışla 376.654'e ulaşmıştır.

1.1.2 Özel Sektörde İşe Yerleştirme

İşe yerleştirme hizmeti; iş isteyenlerin mesleki nitelik ve becerileri ile işverenlerin işgücü taleplerinde aranan koşulların eşleştirilmesi suretiyle uygun işle uygun kişiyi buluşturan bir hizmettir.

Kuruma 2012 yılında iş aramak için başvuruda bulunan kişi sayısı 2.296.325 iken, 2013 yılında bu sayı %3 artışla 2.359.304 kişi olmuştur. 2013 yılında özel sektörden alınan açık iş sayısı 2012 yılına göre %66'lık artışla 1.414.929'a yükselmiştir.

Kurum aracılığı ile 2013 yılında toplam 671.578 kişi işe yerleştirilirken, özel sektörde işe yerleştirme sayısı bir önceki yıla göre %46'lık artış ile 609.636 olmuştur.

Tablo-12. Temel Göstergeler

	2012			2013			Değişim (%)
	Erkek	Kadın	Toplam	Erkek	Kadın	Toplam	
BAŞVURU	1.476.264	820.061	2.296.325	1.496.699	862.605	2.359.304	3
AÇIK İŞ			991.804			1.481.196	49
Kamu			140.668			66.267	-53
Özel			851.136			1.414.929	66
İŞVERENE TAKDİM	2.297.548	964.827	3.262.375	3.433.023	1.649.108	5.082.131	56
İŞE YERLEŞTİRME	390.978	165.608	556.586	466.155	205.423	671.578	21
Kamu	105.519	32.129	137.648	46.925	15.017	61.942	-55
Özel	285.459	133.479	418.938	419.230	190.406	609.636	46
Normal Yerleştirme	360.512	160.273	520.785	436.883	199.972	636.855	22
Kamu	104.918	32.062	136.980	46.438	14.970	61.408	-55
Özel	255.594	128.211	383.805	390.445	185.002	575.447	50
Özürlü Yerleştirme	30.203	5.328	35.531	29.026	5.450	34.476	-3
Kamu	338	60	398	241	46	287	-28
Özel	29.865	5.268	35.133	28.785	5.404	34.189	-3
Eski Hükümlü Yerleştirme (Kamu)	263	7	270	246	1	247	-9
KAYITLI İŞGÜCÜ	2.188.403	1.293.322	3.481.725	2.816.471	1.724.017	4.540.488	30
KAYITLI İŞSİZ	938.641	1.433.621	2.372.262	1.561.203	1.049.766	2.610.969	10

1.1.3 İşgücü Talebi ve İşverene Takdim

İŞKUR, etkin işyeri ziyaretleri ile işgücü talebinin daha büyük bir kısmını kendisine çekmeyi başarmış ve daha çok iş arayanı işe yönlendirmiştir.

2013 yılında 1.414.929 özel sektör olmak üzere toplam 1.481.196 açık iş talebi alınmış, 1.649.108’u kadın olmak üzere toplam 5.082.131 kişi işverene takdim edilmiştir.

1.1.4. Engelli ve Eski Hükümlü İstihdamı

Kurum 4857 Sayılı İş Kanununun 30. maddesinde belirlenen kotalar dâhilinde engellilerin, eski hükümlülerin istihdamının sağlanmasına aracılık yaparken, diğer yandan işverenlerin istihdam yükümlülüklerini yerine getirip getirmediğini izlemektedir.

2013 yılında işçi statüsünde toplam 34.476 engelli ve 247 eski hükümlü istihdam edilmiştir.

1.1.5. Kadın İstihdamı

Kurum toplumsal cinsiyet eşitliği bilincini artırmaya yönelik eğitim, seminer vb. çalışmalar sonucunda daha fazla sayıda kadının işe yerleştirilmesine aracılık etmiştir. Kurum aracılığıyla özel sektörde işe yerleştirilenlerin 2013 yılında %30'unun kadınlardan oluşması hedeflenmişken, 190.406 kadının işe yerleştirilmesi ile bu oran %31,2 seviyesinde gerçekleşmiştir.

1.1.6. Toplum Yararına Programlar (TYP)

Tablo 13. Yıllara göre TYP Program ve Katılımcı Sayısı

Yıllar	Program Sayısı	Katılımcı Sayısı		
		Erkek	Kadın	Toplam
2011	2.424	50.434	13.651	64.085
2012	5.022	144.902	47.096	191.998
2013	4.722	141.925	55.257	197.182

İŞKUR, istihdamında zorluk çekilen işsizlerin çalışma alışkanlık ve disiplininden uzaklaşmalarını engellemek işgücü piyasasına uyumlarını sağlamak amacıyla; doğrudan veya yüklenici eli ile çevre temizliği, kamusal altyapının yenilenmesi, Milli Eğitim Bakanlığına bağlı resmi okullarda çevre düzenlemesi, bakım onarım ve temizlik işleri yapılması, restorasyon, tarihi ve kültürel mirasın korunması, ağaçlandırma, park düzenlemeleri, vadi ve dere ıslahı, erozyon engelleme çalışmaları alanlarında Toplum Yararına Programlar düzenlemektedir.

2013 yılında uygulanan 4.722 programdan 141.925'i erkek, 55.257'si kadın olmak üzere toplam 197.182 işsiz faydalanmış olup, katılımcı sayısında 2012 yılına göre yaklaşık %3 oranında artış sağlanmıştır.

1.1.7 Yurtdışı İstihdam Çalışmaları

İŞKUR aracılığıyla 2013 yılında 52.013 kişi yurtdışına gönderilmiş olup, en fazla işçi gönderilen ülkeler arasında ilk üç sırada Irak (15.294), Rusya (13.463) ve Suudi Arabistan (5.206) bulunmaktadır.

1.1.8 İŞKUR Hizmet Noktaları

İŞKUR hizmetlerinin vatandaşlara en yakın noktadan sunulmasını sağlamak amacıyla, 2010 yılının Şubat ayından itibaren belediyeler başta olmak üzere, üniversitelerin kariyer merkezleri, organize sanayi bölgeleri, ticaret ve sanayi odaları ve teknoloji gelişim merkezleri ile “İŞKUR Hizmetlerinin Sunumuna İlişkin Protokoller” imzalanmaya başlanmıştır.

Protokoller kapsamında “İŞKUR Hizmet Noktası” olarak ifade edilen yerlerde vatandaşlar İŞKUR’a gelmeden iş ve işlemlerini gerçekleştirebilme imkânına kavuşmuştur.

İŞKUR Hizmet Noktalarının sayısı, 2013 yılında 488 Hizmet Noktasının oluşturulması ile 1.923’e ulaşmıştır.

1.1.9. Sosyal Yardım – İstihdam Bağlantısının Geliştirilmesi

Ülkemizde yürütülmekte olan sosyal yardım programları ile istihdam arasında bağlantı kurulması ve sosyal yardım sisteminin yeniden yapılandırılması amacıyla, 1 Nisan 2010 tarihinde yapılan Ekonomi Koordinasyon Kurulu toplantısında “Sosyal Yardım Sisteminin İstihdam ile Bağlantısının Kurulması ve Etkinleştirilmesi Eylem Planı” kabul edilmiştir.

Bu kapsamda, sosyal yardım istihdam bağlantısının etkinleştirilmesini sağlamak amacıyla Çalışma ve Sosyal Güvenlik Bakanlığı (ÇSGB) ile Aile ve Sosyal Politikalar Bakanlığı (ASPB) arasında 17.02.2012 tarihinde kapsamlı bir işbirliği protokolü imzalanmıştır.

Söz konusu protokolün “Sosyal Yardımlar ile İstihdam Bağlantısının Etkinleştirilmesi” bölümünde; İŞKUR tarafından belirlenen çalışabilirlik kriterlerine uygun olmak üzere; sosyal yardım başvurusu yapan, sosyal yardım alan, Aile ve Sosyal Destek Danışmanları (ASDD) tarafından yapılan saha incelemeleri sonucunda belirlenen kişilerin İŞKUR’a yönlendirilmesi ve bu kişilere İş ve Meslek Danışmanları (İMD) tarafından rehberlik ve danışmanlık hizmetlerinin verilmesi öngörülmüştür.

2013 yılı itibarıyla sosyal yardım alan 15-64 yaş aralığında 1.078.566 kişiden 396.470’i İŞKUR’a kayıtlı/kayıt edilmiş olup, 162.876’sı işe yönlendirilmiştir. İşe yönlendirilen kişilerden 43.054’ünün istihdamı sağlanmıştır. Ayrıca 31.763 kişi mesleki eğitim kurslarına katılmıştır.

1.1.10. İstihdam Fuarı ve Kariyer Günleri

İstihdam hizmetlerini çeşitlendirmek ve işe yerleştirmede aktif rol oynamak amacıyla İstihdam Fuarları ve Kariyer Günleri düzenlenmesine önem verilmekte ve bu faaliyetler 2010 yılından beri artarak devam etmektedir.

2010'da 6, 2011'de 16, 2012 yılında 27, 2013 yılında ise 27 istihdam fuarı düzenlenmiştir.

2011 yılında 41, 2012 yılında 102 kariyer günü gerçekleştirilmiş, 2013 yılında ise devlet üniversitelerinde düzenlenmek üzere 107 kariyer günü hedefi konulmuş, bu hedef aşularak 138 Kariyer Günü gerçekleştirilmiştir.

1.1.11 Özel İstihdam Büroları (ÖİB)

Yurtiçi ve yurtdışında iş ve işçi bulmaya aracılık faaliyeti ile işgücü piyasası, istihdam ve insan kaynaklarına yönelik hizmetlerde bulunmaya yetkili olan Özel İstihdam Büroları işgücü arzı ve talebinin karşılanması faaliyetinin yanı sıra, işgücü piyasasının talep ettiği niteliklere uygun işgücü yetiştirilmesi ile danışmanlık gibi hizmetler de sunmaktadır.

Kurum 2004-2013 yılları arasında 2.431 Özel İstihdam Bürosuna izin vermiştir. Bu bürolardan 2013 yılı itibarıyla 364'ü faaliyette bulunmaktadır.

1.2. Aktif İşgücü Hizmetleri Dairesi Başkanlığı

1.2.1. Aktif İşgücü Piyasası Programları

İŞKUR işgücünün niteliklerinin geliştirilmesi, istihdam edilebilirliklerinin artırılması, işgücü piyasası taleplerinin karşılanması amacıyla aktif işgücü piyasası programlarını uygulamaktadır.

Bu kapsamda; mesleki eğitim kursları ve rehabilitasyon faaliyetleri, girişimcilik eğitim programları, işbaşı eğitim programları düzenlenmektedir.

Mesleki eğitim kurslarına katılan kursiyerlere günlük zaruri gider ödemesi (2013 yılında 20 TL, hükümlülere yönelik kurslarda 6 TL) yapılmakta ayrıca, Genel Sağlık Sigorta Primleri ile İş Kazası ve Meslek Hastalıkları Sigorta Primleri İşsizlik Sigortası Fonundan karşılanmaktadır.

2013 yılında aktif işgücü piyasası programlarında kullanılmak üzere 507,2 milyon TL kaynak ayrılmıştır. Bu kapsamında 2013 yılında toplam 31.385 kurs/program açılmış, bunlara 107.001'i erkek 113.074'ü kadın olmak üzere toplam 220.075 kişi katılmıştır.

Tablo-14. 2012-2013 yılı Aktif İşgücü Piyasası Programları

KURS / PROGRAM TÜRÜ	KURS / PROGRAM SAYISI		KURSIYER / KATILIMCI SAYISI					
			Erkek		Kadın		Toplam	
	2012	2013	2012	2013	2012	2013	2012	2013
Mesleki eğitim kursları	9.073	5.471	92.629	55.720	111.817	68.430	204.446	124.150
İşbaşı eğitim programı	11.407	24.379	18.011	33.417	13.762	30.243	31.773	63.660
Girişimcilik eğitim programı	921	910	13.127	13.023	12.348	12.143	25.475	25.166
Engellilere yönelik kurslar	574	506	3.753	3.326	2.519	2.147	6.272	5.473
Hükümlü/ Eski Hükümlülere yönelik kurslar	354	119	4.479	1.515	202	111	4.681	1.626
TOPLAM	22.329	31.385	131.999	107.001	140.648	113.074	272.647	220.075

1.2.2. Dezavantajlı Kişi ve Gruplara Yönelik Çalışmalar

Aktif İşgücü Hizmetleri Yönetmeliği'nin 99. maddesine istinaden 2013 yılında “Aktif İşgücü Hizmetleri Yönetmeliği Özel Politika ve Uygulamaların Geliştirilmesine İlişkin Usul ve Esaslar” yürürlüğe girmiştir. Uygulamaya ilişkin gelişmeler neticesinde söz konusu usul ve esasların daha kapsamlı hazırlanmasına yönelik “Özel Politika ve Uygulamaların Geliştirilmesine İlişkin Genelge” çalışmaları son aşamaya gelmiştir.

Bu kapsamda dezavantajlı kişi ve gruplara yönelik düzenlenecek mesleki eğitim kursları için İl müdürlüklerine kaynak tahsis edilecek ve İl müdürlüklerine sunulacak projelerden uygun görülenler desteklenecektir.

1.2.2.1 Engellilere Yönelik Mesleki Eğitim ve Rehabilitasyon Çalışmaları

Kurumca düzenlenen işgücü yetiştirme programlarıyla, işgücü piyasasında dezavantajlı durumda olan engellilerin, ilgi ve yetenekleri doğrultusunda kurs/programlara yönlendirilerek uygun mesleklerde istihdam edilebilirliklerinin artırılması ve işe uyum sorunlarının azaltılması hedeflenmektedir.

2013 yılında engellilere yönelik 506 kurs açılmış olup bu kurslara 3.326'sı erkek 2.147'si kadın toplamda 5.473 kişi katılmıştır.

1.2.2.2. Hükümlü/Eski Hükümlülerin Mesleki Eğitimine Yönelik Faaliyetler

İşgücü piyasasında dezavantajlı olan hükümlü/eski hükümlülerin istihdamını kolaylaştırmak üzere Adalet Bakanlığı ve sivil toplum kuruluşlarıyla işbirliği yapılarak, tahliyelerine belli bir süre kalan hükümlülere, ayrıca tahliye olduğu halde işgücü piyasasına girmekte zorlanan eski hükümlülere yönelik olarak işgücü piyasasının ihtiyaç duyduğu mesleklerde çalışabilmelerini sağlamak amacıyla işgücü yetiştirme kursları düzenlenmektedir.

Kurum 2013 yılında hükümlü / eski hükümlülere yönelik 119 kurs açmış, bu kurslara 1.515'i erkek 111'i kadın olmak üzere toplam 1.626 kişi katılmıştır.

1.2.3. GAP II Projesi Kapsamında Yürütülen Faaliyetler

GAP II Projesi, Güneydoğu Anadolu Bölgesi'nin sahip olduğu potansiyeli ortaya çıkarmak için ülke kaynaklarını değerlendirerek bu yörede yaşayan insanların gelir düzeyini ve yaşam kalitesini yükseltmeyi, bölgeler arası farkları gidermeyi ve ulusal düzeyde ekonomik gelişme ve sosyal istikrar hedeflerine katkıda bulunmayı amaçlayan ve Proje illerini bir çekim merkezine dönüştürmeyi hedefleyen bölgesel kalkınma projesidir.

Bölgede yer alan insan kaynaklarının mesleki eğitim yolu ile geliştirilmesi, istihdam edilebilirliklerinin artırılması ve böylelikle işsizliği azaltması amacıyla, 2013 yılında 39.735.000TL kaynak tahsis edilmiştir.

GAP II Projesi çerçevesinde düzenlenen 18 Mesleki Eğitim kursuna 132 erkek, 253 kadın olmak üzere toplam 385 kişi, 962 işbaşı eğitim programına 1.589 erkek, 987 kadın olmak üzere toplam 2.576 kişi katılmıştır. Uzmanlaşmış Meslek Edindirme Merkezleri Beceri'10 Projesi (UMEM) İşbaşı Eğitim Programı kapsamında açılan 80 kursa 514 erkek, 538 kadın olmak üzere toplam 1.052 kişi, Girişimcilik Eğitim Programı kapsamında açılan 58 programa 1.088 erkek, 507 kadın olmak üzere toplam 1.595 kişi katılmıştır.

GAP II Projesi kapsamında 2013 yılında düzenlenen toplam 1.118 kurs veya programdan 3.323'ü erkek, 2.285'i kadın olmak üzere 5.608 kişi yararlanmıştır.

Tablo-15. GAP II Projesi 2013 Yılı Gerçekleşmeleri

İLLER	Kurs Sayısı	Kursiyer Sayısı		
		Erkek	Kadın	Toplam
Adıyaman	211	511	464	975
Batman	105	649	250	899
Diyarbakır	57	104	168	272
Gaziantep	270	895	505	1.400
Kilis	31	108	101	209
Mardin	122	235	163	398
Siirt	50	109	41	150
Şanlıurfa	104	418	437	855
Şırnak	168	294	156	450
TOPLAM	1.118	3.323	2.285	5.608

1.2.4. Uzmanlaşmış Meslek Edindirme Merkezleri (UMEM) Beceri'10 Projesi

Başta sanayi sektörü olmak üzere işgücü piyasasında arz talep uyumsuzluklarından kaynaklanan işsizliğe çözüm getirmek amacıyla, 2010 yılında Çalışma ve Sosyal Güvenlik Bakanlığı, İŞKUR, TOBB, TOBB ETÜ ve Milli Eğitim Bakanlığı Mesleki ve Teknik Eğitim Genel Müdürlüğü arasında imzalanan protokol neticesinde “Uzmanlaşmış Meslek Edindirme Merkezleri (UMEM) Beceri'10 Projesi” başlatılmıştır. Proje ile özellikle sanayi ile mesleki ve teknik eğitim kurumları arasındaki işbirliğinin artırılması ve sanayi sektörünün talep ettiği nitelikli işgücü ihtiyacının karşılanması amaçlanmıştır. Mart 2012 itibariyle tarım ve hizmetler sektörü de Proje 'ye dâhil edilmiştir.

Proje kapsamındaki okullarda mesleki eğitim alan kursiyerlerin, pratik eğitimlerini işgücü talebinde bulunan işverenin bünyesinde almaları sağlanmaktadır. Söz konusu Proje dâhilindeki okulların teknik altyapısı iyileştirilmiş, makine ve donanımları yenilenmiş ve eğitimcilerin eğitimi gerçekleştirilmiştir.

2013 yılında UMEM Projesi kapsamında açılan 5.061 kurs/programa 31.557'si erkek, 24.148'i kadın olmak üzere toplam 55.705 kişi katılmıştır.

1.3. İş ve Meslek Danışmanlığı Dairesi Başkanlığı

1.3.1. İş ve Meslek Danışmanlığı Çalışmaları

İş ve meslek danışmanlığı hizmetiyle, kişilerin ilgi, yetenek ve özellikleri ile mesleklerin ve işin gerektirdiği nitelik ve şartlar karşılaştırılarak, bireyin istek ve durumuna en uygun iş ve mesleği seçmesi, seçilen meslekle ilgili eğitim olanaklarından yararlanması, işe yerleştirilmesi, işe uyumunun sağlanması ile ilgili sorunların çözümüne sistemli olarak yardım edilmektedir.

İŞKUR'a kayıtlı tüm iş arayanlara, işverenlere ve öğrencilere daha etkin hizmet verilebilmesi amacıyla her bir iş ve meslek danışmanına iş arayan, işveren ve okul portföyü

atanması, söz konusu hizmetin portföy yönetimi yoluyla sunulması, böylece her işsizin, işverenin ve okulun bir danışmanı olması sağlanmıştır.

İş ve meslek danışmanlığı hizmetinin etkinliğinin artırılması amacıyla 2012 ve 2013 yıllarında kademeli olarak 4.000 İş ve Meslek Danışmanı istihdam edilmiş olup, 2013 yılı sonu itibarıyla 3.889 İMD görev yapmaktadır.

1.3.2. Avrupa Rehberlik Merkezi (Euroguidance)

2009 yılından itibaren AB Komisyonu tarafından İŞKUR, Euroguidance Ulusal temsilcisi olarak kabul edilmiştir.

Rehberlik hizmetlerine katkı sağlamak amacıyla eğitim, öğrenim, iş, meslek ve rehberlik konularında bilgi vererek ilgili ülkelerde Avrupa boyutunun desteklenmesine katkıda bulunmaktadır. Bu doğrultuda Türkiye'ye uygulanabilir kariyer danışmanlığı hizmeti modelleri geliştirmek amacıyla düzenli olarak faaliyetler gerçekleştirilmeye devam edilmektedir. Bu kapsamda;

Ankara'da 3-4 Ekim 2013 tarihlerinde, Avrupa'daki hayat boyu rehberlik hizmetlerini, yürütülen politikaları, stratejileri, uygulamaları izlemek ve ülkemizde bu alanda yapılan çalışmaları Avrupa örnekleri ile karşılaştırarak alana katkı sağlamak amaçlarıyla, "Hayat Boyu Rehberlik Hizmetlerinde Neredeyiz: Avrupa Kaynak Kit Eğitimi" konulu bir eğitim düzenlenmiştir.

Ayrıca, mesleki rehberlik ve danışmanlık hizmetleri alanında teorik ve uygulamalı akademik çalışmaların paylaşılması, özendirilmesi, alana bilimsel kaynak sağlanması, bu alandaki hizmetlerin akademik temelli sürdürülmesi için kaynak havuzunun geliştirilmesine katkı sağlanması, Avrupa Rehberlik Merkezi ve Avrupa Birliğindeki çalışmaların tanıtılması, bildirilerin ulusal/uluslararası platformlarda paylaşılması ve kurum/kuruluşlar/üniversiteler arasındaki işbirliğinin geliştirilmesi amaçlarıyla **28-29 Kasım 2013 tarihlerinde "I. Uluslararası İş ve Meslek Danışmanlığı Kongresi"** düzenlenmiştir.

1.3.3. İMD Hizmetlerinin Tanıtılması

Meslek seçme aşamasında bulunan öğrencilere yardımcı olmak amacıyla "Meslek Seçimine Destek Dergisi" hazırlanmıştır. İş ve meslek danışmanları tarafından okullarda düzenlenen seminerlerde iş arama becerileri ve dergi hakkında öğrenciler bilgilendirilmiş, dergi okullarda öğrencilerle paylaşılmıştır.

1.3.4. Üniversitelerde İŞKUR İrtibat Noktaları

Rehberlik ve danışmanlık faaliyetlerinin etkinliğinin ve ulaşılabilirliğinin artırılması, işbirliği kültürünün geliştirilmesi, bireysel ve grup halinde öğrencilere yüz yüze danışmanlık hizmeti verilebilmesi amacıyla, Üniversitelerde “İŞKUR İrtibat Noktaları” hizmeti hayata geçirilmiştir.

1.3.5. Meslek Araştırma Geliştirme Çalışmaları

Teknolojideki gelişmelere paralel olarak her yıl yapılan çalışmalarla Türk Meslekler Sözlüğü (TMS) içerisindeki iş ve meslekler güncellenmekte, sözlük içeriğinde olmayan yeni meslekler TMS kapsamına dâhil edilmektedir.

2013 yılında Türk Meslekler Sözlüğü ’ne 423 yeni mesleğin dâhil edilmesiyle, Sözlükteki meslek sayısı 5.973’e çıkarılmıştır.

1.3.6. Meslek Bilgi Dosyaları

İŞKUR meslekler ve eğitim-öğretim kurumları hakkında bilgi almak üzere Kuruma başvuran kişilere gerekli hizmetin sunulmasını sağlamak amacıyla, Meslek Danışma Komisyonunun (MEDAK) marifetiyle meslek bilgi dosyaları oluşturmaktadır.

Bu doğrultuda 237 Fakülte, 215 Yüksekokul, 189 Lise, 115 Mesleki Eğitim Merkezi(Çıraklık) ve 53 kurs mesleği olmak üzere toplam 809 meslek bilgi dosyası güncellenmiş, MEDAK tarafından onaylanan 809 meslek bilgi dosyası Kurumun web sayfasında güncel olarak kullanıma sunulmuştur.

1.4.İşgücü Piyasası ve İstatistik Dairesi Başkanlığı

1.4.1. İşgücü Piyasası Araştırmaları

Kurum, “İşgücü Piyasası Talep Araştırması İşyeri Bilgi Formu” ile işgücü piyasasıyla ilgili periyodik ve güvenilir bilgiler elde etmekte, işgücü piyasasında meydana gelen değişim ve gelişmelerin işgücü üzerindeki etkisini ortaya çıkararak istihdam ve eğitim politikalarının oluşumuna katkı sağlamaktadır.

2013 yılında Türkiye Genelinde iki defa, il düzeyinde bir defa olmak üzere işgücü talebini derlemek amacıyla alan araştırması yapılmış ve “2013 I. Dönem İşgücü Piyasası Analiz Raporu” Kurum web sitesinde yayımlanmıştır.

2013 yılı içerisinde 15 Mayıs-30 Haziran döneminde Türkiye geneli I. Dönem araştırması kapsamında ziyaret edilen 10 ve üzeri işçi çalıştıran işyeri sayısı 87 bin 719’dur.

Bu arařtırmalar sonucunda elde edilen talep verileri ve iřgücü arzına iliřkin diđer kurum ve kuruluřların verilerini ieren “2013 Yılı I. Dnem Trkiye ve 81 İl İřgücü Piyasası Analiz Raporu” yayımlanarak Kurum web sitesinde yayınlanmıřtır.

2013 yılı II. Dnem İřgücü Piyasası Analizi kapsamında ise, 11-29 Kasım 2013 tarihleri arasında saha alıřması gerekleřtirilmiř, 10 ve zeri iři alıřtıran 9 bin 752 iřletmeyle yz yze grřme yapılmıřtır.

1.4.2.İřgücü Piyasası Bilgi Sistemi

İřgücü piyasasına iliřkin temel kurum ve kuruluřların iřgücü arz ve talep verilerini ieren bir bilgi ynetim sistemi oluřturma alıřmalarına Kamu İřtihadam Hizmetlerinin Geliřtirilmesi Projesi (PES) kapsamında 2012 yılında bařlanmıřtır.

alıřmalar tamamlandığında Trkiye genelinde iřgücü piyasasına iliřkin veri/deđiřkeni reten kurumlar olan İřKUR, Sosyal Gvenlik Kurumu, Trkiye Odalar ve Borsalar Birliđi, Trkiye İřtistik Kurumu ile alıřma ve Sosyal Gvenlik Bakanlıđı ve Milli Eđitim Bakanlıđı’nın verileri birleřtirilerek bu kurumların ortak kullandığı veriler standartlařtırılmıř bir Őekilde yararlanıcılara sunulmuř olacaktır.

Bu kapsamda 2013 yılı ierisinde adı geen kurumlarla protokol yapılarak veriler temin edilmiřtir. Yazılım alıřmaları tamamlandıktan sonra veriler 2014 yılında yararlanıcıların kullanımına sunulacaktır.

1.4.3 İřtistikî Yayınlar

Kurumumuzun rettiđi istatistikler www.iskur.gov.tr internet sitesinde yayınlanmaktadır.

1.4.3.1. Aylık İřtistik Blteni

İl Mdrlklerinin aylık olarak yrttđ faaliyetlere iliřkin temel veriler her ayın 15’inde yayınlanmıřtır.

1.4.3.2. Aık İř İřtistikleri

İřverenlerin iřgücü taleplerinin karřılanmasına ynelik olarak, Kuruma bildirdikleri aık iřlere ait istatistikler her ayın 15’inde yayınlanmıřtır.

1.4.3.3. Kayıtlı İşsiz İstatistikleri

Kurumumuza kayıtlı işsizler, meslek-yaş grubu ve meslek-öğrenim durumu ayrıntısında her ayın 15'inde yayınlanmıştır.

1.4.3.4. İstihdamı Zorunlu Kontenjan İstatistikleri

50 ve daha fazla sayıda işçi çalıştıran işyerlerinin istihdam etmek zorunda olduğu özürlü ve eski hükümlü kontenjanlarını gösterir istatistikler il düzeyinde her ayın 15'inde yayınlanmıştır.

1.4.3.5. İl ve Meslek Düzeyinde Kurs İstatistikleri

2012 Kasım - 2013 Mayıs ayları arasında il düzeyinde, 2013 Haziran ayından itibaren ise il ve meslek ayrıntısında kurs istatistikleri her ayın 15'inde Kurumumuz internet sitesinde yayınlanmıştır.

1.4.3.6. İstatistik Yıllığı

Kurum 2012 yılı "İstatistik Yıllığı" 2013 yılında Kurum internet sitesinde yayınlanmış, ayrıca kitap ve CD ortamında da kullanıcıların hizmetine sunulmuştur.

Söz konusu istatistikler il, coğrafi bölge ve ülke düzeyinde üretilmiş olup, ulusal ve uluslararası karşılaştırmalara da imkân tanıyacak şekilde AB standartlarına uygun meslek ve iktisadi faaliyet sınıflamaları kullanılarak hazırlanmıştır.

1.4.3.7. İşsizlik Sigortası Başvuruları

İşsizlik sigortası hizmetlerinden faydalanmak üzere 2012 yılı içerisinde Kuruma yapılan işsizlik sigortası başvuruları, meslekler ve iktisadi faaliyetler ayrıntısında Kurum internet sitesinde yayınlanmıştır.

1.4.3.8. İllerin Performans Değerlendirmesi

Kurum Stratejik Planında belirlenen ve üst yönetimin onayıyla İl müdürlüklerine dağıtılan hedeflere ulaşma oranına dayalı olarak hesaplanan il müdürlükleri performans sonuçları, üçer aylık dönemler halinde yılda dört defa ve kümülatif olarak da yılda bir defa olmak üzere değerlendirmeye tabi tutulmaktadır.

1.5. Dış İlişkiler ve Projeler Dairesi Başkanlığı

1.5.1. Avrupa Birliği'ne Katılım Müzakereleri

“Ulusal Program” ve “Müzakere Çerçeve Belgesi” bağlamında Kurumca izlenen ve koordine edilen müzakere çalışmalarının teknik temelde desteklenebilmesi amacıyla, Kurumun faaliyet alanına giren müzakere fasıllarındaki gelişmeler 2013 yılında da izlenmiş, görüş oluşturulmuş ve çağrı olunan yurtiçi ve yurtdışı toplantılara katılım sağlanmıştır.

2012 yılı sonlarında, Bakanlığımız yetkilileri ile Avrupa Komisyonu yetkilileri arasında gerçekleştirilen görüşmelerde; istihdam alanında Kurum koordinasyonunda hazırlanmakta olan Ortak Değerlendirme Belgesi (Joint Assesment Paper -JAP) ile sosyal içerme alanında Bakanlığımız koordinasyonunda hazırlanmakta olan Ortak Sosyal İçerme Belgesi'nin (Joint Inclusion Memorandum-JIM), Avrupa Birliği'nin yeni yaklaşımları ve hedefleri de dikkate alınarak "İstihdam ve Sosyal Reform Programı" (Employment and Social Reform Programme - ESRP) adı altında birleştirilerek yeni bir strateji belgesi hazırlanması öngörülmüştür.

Bu çerçevede, "İstihdam ve Sosyal Reform Programı'nın Bakanlığımız AB Koordinasyon Dairesi Başkanlığı tarafından koordine edilen yazım çalışması, 2013 yılı Ekim ayında başlamış olup, Kurum tarafından 2013 yılı içerisinde gerekli katkı verilmiştir. Program ile ekonomik ve sosyal gelişmeye ilişkin temel sorun alanları tanımlanacak, büyümeye katkı sağlayacak politika reformları ve tedbirleri belirlenecek, Ülkemiz istihdam ve sosyal politika alanında Avrupa 2020 Stratejisine ve yönetim sürecine yakınlaştırılacaktır.

1.5.2. Uluslararası İlişkiler

1.5.2.1. Kamu İstihdam Kurumları Birliği (WAPES)

26 Haziran 2012 tarihinde Güney Kore'nin Seul şehrinde gerçekleştirilen ve 97 üyesi olan Dünya Kamu İstihdam Kurumları Birliği'nin (WAPES) Genel Kurulu'nda, Kurumumuz 2012-2015 dönemi Yönetim Kurulu üyeliğine seçilmiştir. Bu itibarla, Avrupa Bölgesi'ndeki 8 ve Dünyadaki 16 ülkeden biri olmuştur.

İŞKUR, WAPES'İN Yönetim Kurulu üyeliğinin gerektirdiği görevleri yerine getirmenin yanı sıra politika alanına giren konularda düzenlenen konferans ve toplantılara da gerek izleyici gerekse konuşmacı olarak katılım göstermektedir.

Fas'ta düzenlenen Yönetim Kurulu toplantısında yapılan oylama neticesinde, WAPES'in 2015 yılında yapılacak olan Dünya Kongresinin düzenleneceği şehir olarak İstanbul seçilmiştir. Yine aynı toplantıda İŞKUR'un 2014 yılı Mayıs ayı içerisinde "Genç Girişimcilik ve Sosyal Girişimcilik" temalı bir çalıştay ile WAPES Avrupa Bölge Toplantısına ev sahipliği yapması kararlaştırılmıştır.

1.5.2.2. Güneydoğu Avrupa Ülkeleri Kamu İstihdam Kurumları Merkezi (CPESSEC)

Türkiye'nin üyesi olduğu CPESSEC kapsamında her yıl ev sahibi bir ülkede yapılan ve 2016 yılında Türkiye'nin ev sahipliğini yapacağı Yönetici ve Uzman Konferansları, 2013 yılında ev sahibi ülke olan Karadağ'da 11-12 Nisan 2013'te ve 14-15 Kasım 2013 tarihlerinde gerçekleştirilmiştir.

11-12 Nisan 2013 tarihinde Karadağ'ın Budva şehrinde gerçekleştirilen 10. Yönetici Konferansının konusu "Ekonomik Krizin Genç İstihdamı Üzerindeki Etkisi-Mali Teşvik Paketlerinin Tesirleri", uzman konferansının konusu ise "İstihdam Düzeyini Artırmak Açısından Kariyer Yönetim Becerilerinin Rolü ve Önemi" üzerine olmuştur.

14-15 Kasım 2013 tarihinde Karadağ'ın Bar şehrinde gerçekleştirilen 11. Yönetici Konferansının konusu "Kamu İstihdam Hizmetlerinin Ekonomik Rekabeti Artırması", uzman konferansının konusu ise "İstihdam Politikalarının Geliştirilmesi ve İşgücü Piyasası Aktörlerinin Davranışlarının Değişiminde Medyanın Rolü" üzerine olmuştur.

2013 yılında Karadağ'da yapılan ilgili konferanslara İŞKUR katılım sağlamış, katılımcı ülke temsilcileriyle yakın temaslarda bulunulmuş, istihdam politikaları uygulamaları hakkında bilgi edinilmiştir.

Bunların yanında İŞKUR olarak CPESSEC internet sitesinde yayımlanan 2013 yılı istihdam ve işsizlik oranları aylık olarak güncellenmiştir.

1.5.2.3. Ekonomik Kalkınma ve İşbirliği Örgütü - Yerel Ekonomi ve İstihdamın Geliştirilmesi İçin Ortak Eylem Programı (OECD – LEED)

OECD Yerel Ekonominin ve İstihdamın Geliştirilmesi Programı (LEED), yerel düzeyde güçlü kapasitelerin ve bütüncül stratejilerin oluşturulması, işbirliğinin artırılması ve iyi uygulamaların paylaşılması yoluyla daha fazla ve daha iyi işler ortaya çıkmasına katkıda bulunabilmek üzere, OECD tarafından 1980'lerde temeli atılmış ve yaklaşık 30 yıldır sürdürülmekte olan bir girişimdir.

Kurumumuz istihdam alanındaki bu programın çalışmalarını takip etmekte, programın çalışmalarına yön vermek ve istihdam alanındaki iyi uygulamaları ve örnek politikaları ülkemize kazandırmak için yılda iki kez düzenlenen Yönlendirme Komitesi Toplantılarına katılım göstermektedir. Bu kapsamda, Kasım 2013'te 63. Dönem Yönlendirme Toplantısı gerçekleştirilmiştir.

1.5.2.4. Dünya Bankası (DB-WB)

Dünya Bankası tarafından hazırlanan raporlar ile düzenlenen toplantılara katılım sağlanarak Kurumsal katkı sunulmuş ve tecrübe paylaşımı sağlanmıştır. Bu kapsamda, 2013 yılında anılan Banka tarafından hazırlanan “Türkiye: Küresel Kriz ve Sonrası Dönemde İşgücü Piyasasının Yönetimi”, “Activating Vulnerable People into Good Jobs in Turkey”, “Good Jobs in Turkey”, “İŞKUR’un Mesleki Eğitim Programlarının Etki Değerlendirmesi” ve “Creating Good Jobs in Turkey- Türkiye’de İyi İşler Yaratılması” raporlarının oluşumuna katkı verilmiştir.

1.5.2.5. 20’ler Grubu Ülkeleri (G-20)

G20 ülkeleri kapsamında 2011 yılında Fransa dönem başkanlığında oluşturulması kararlaştırılan ve 2012 yılında Meksika dönem başkanlığında çalışmalarına başlayan İstihdam Görev Gücü, 2013 yılında Rusya dönem başkanlığı süresince de çalışmalarına devam etmiştir. Rusya dönem başkanlığının öncelikleri doğrultusunda çalışmalar yapan İstihdam Görev Gücü, 21-22 Şubat’ta Moskova’da ve 3-4 Haziran’da Saint Petersburg’ta iki toplantı yapmıştır.

Bu toplantılar ve elektronik ortamda yapılan çalışmalar sonucu “Çalışma ve İstihdam Bakanları Taslak Deklarasyonu” ve “Çalışma ve İstihdam Bakanları ile Finans Bakanları Taslak Ortak Bildirgesi” hazırlanmıştır.

1.5.2.6. Ülkelerle İkili Temaslar

Uluslararası kuruluşlar ve ülkelerle ikili ilişkiler 2013 yılında da devam etmiştir. Bu kapsamında, Kurumu Makedonya, Irak, Hırvatistan, Bangladeş, Güney Afrika, Mısır, Fransa ve Amerika heyetleri ziyaret etmiştir. Bu heyetlere Türkiye işgücü piyasası, kamu istihdam hizmetleri, aktif ve pasif işgücü piyasası programları ve diğer çalışmalar hakkında bilgi verilmiş, olası işbirliği konularında gerekli koordinasyon toplantıları gerçekleştirilmiştir.

Ayrıca 2013 yılında Almanya, Belçika, Macaristan, İtalya, Finlandiya, Estonya, Fransa ülkelerine çalışma ziyareti ve Kamu İstihdam Hizmetlerinin Geliştirilmesi Operasyonu kapsamında staj programları düzenlenmiş, ziyaret edilen ülkelerin kamu istihdam kurumlarının aktif, pasif işgücü piyasası programları hakkında bilgi alınmıştır.

1.5.2.7. Uluslararası İşgücü Anlaşmaları, Sözleşmeler, Protokoller

Almanya Federal İş Ajansı ile Kurum arasında 18.04.2005 tarihinde imzalanan Almanya Federal İş Ajansı (BA) ile İşbirliği Mutabakatı kapsamında Ortak Çalışma Grubu oluşturulmuştur. Bu kapsamda çalışmalar devam etmekte olup, son Ortak Çalışma Grubu toplantısı, 6- 7 Mayıs 2013 tarihlerinde Berlin’de yapılmıştır.

İsveç, Togo, Makedonya, Libya, Makedonya ve Kamerun ile İşbirliği Mutabakatı çalışmaları devam etmektedir.

Aralık 2013 tarihinde Kurumumuz ve Fransa Göç ve Entegrasyon Ofisi (OFII) ile Türkiye ve Fransa Hükümetleri Arasında Genç Meslek Sahiplerinin Değişimine İlişkin Anlaşma taslağı hakkında görüşmeler yapılmıştır.

1.5.2.8. İslam İşbirliği Teşkilatı (İİT)

Merkezi Suudi Arabistan’ın Cidde şehri olan örgütün amacı, İslam Dünyasının hak ve çıkarlarını korumak, üye devletlerarasında işbirliği ve dayanışmayı güçlendirmektir.

Azerbaycan'ın başkenti Bakü'de 23-26 Nisan 2013 tarihlerinde düzenlenen Çalışma Bakanları Toplantısı'nda, "İİT İş, İstihdam ve Sosyal Korumaya İlişkin Konularda İşbirliği Çerçeve Anlaşması" imzalanarak, üye ülkeler arasında çalışma hayatı, işsizliğin önlenmesi ve işgücü piyasasıyla ilgili işbirliği yapılmasının temeli atılmıştır.

İŞKUR'un önerisiyle, Anlaşmanın uygulanmasını sağlamak ve bu alanda işbirliğini geliştirmek amacıyla İİT' ye üye ülkelerin kamu istihdam kurumları arasında bir forum oluşturulması konusunda anlaşma yapılmıştır. Bu anlaşma neticesinde forumun yapısı ve çalışma yöntemini belirlemek üzere temsilcilerin bir araya geleceği toplantının hazırlıklarına başlanmıştır. Söz konusu toplantıya hazırlık çalışmaları İslam Ülkeleri Ekonomik, Sosyal ve İstatistik Araştırma ve Eğitim Merkezi (SESRIC) ve İŞKUR yetkilileri ile birlikte yürütülmektedir.

1.5.3. Projeler

Uluslararası Proje Yönetimi çerçevesinde 2013 yılında yürütülen projeler şunlardır;

- Kamu İstihdam Hizmetlerinin Geliştirilmesi Operasyonu (KİP)
- Genç İstihdamının Desteklenmesi Operasyonu (GİD I)
- Sektörel Yatırım Alanlarında Genç İstihdamının Desteklenmesi Operasyonu (GİD II)

- Kadınlar İçin Daha Çok ve Daha İyi İşler: Türkiye’de İnsana Yakışır İş İçin Kadınların Güçlendirilmesi Projesi
- Romanlar İçin Kamu STK Diyalogu Grubunun Yerel Modellemesi Projesi

1.5.3.1. Kamu İstihdam Hizmetlerinin Geliştirilmesi Operasyonu (KİP)

2008 yılı Avrupa Birliği mali işbirliği programlaması kapsamında Kurum tarafından Kamu İstihdam Hizmetlerinin Geliştirilmesi Operasyonu geliştirilmiştir. Avrupa Komisyonu ile Ülkemizin ortaklaşa finanse ettiği söz konusu Operasyonun amacı İŞKUR’un, ÇSGB’nin, İl İstihdam ve Mesleki Eğitim Kurullarının ve sosyal tarafların istihdam hizmetlerinin kalitesinin ve etkinliğinin geliştirilmesi amacıyla idari kapasitelerini güçlendirmektir.

Proje kapsamında 2013 yılında gerçekleştirilen faaliyetler şöyledir:

- ❖ İş Eşleştirme Sistemi yazılımının iyileştirilmesi ve Staj Eşleştirme Sistemi yazılımının oluşturulması çalışmaları son aşamaya gelmiştir.
- ❖ İller düzeyinde işgücü piyasası bilgilerinin toplandığı Sosyo-Ekonomik Göstergeler Veri Tabanı oluşturulması çalışmalarına başlanmış, sistemin tamamlanması için MEB, TÜİK ve SGK gibi ilgili kurumlarla işbirlikleri sağlanmıştır. Veri tabanı oluşturulması ile ilgili çalışmalar son aşamaya gelmiştir.
- ❖ Aktif İşgücü Programları (AİPP) İzleme Modeli tasarlanarak göstergeler tespit edilmiştir. Tasarlanan modelin yazılım geliştirme çalışmaları tamamlanma aşamasına gelmiştir. Genel Müdürlük ve Ankara İl Müdürlüğünden 60 personele yazılım ile ilgili eğitim verilmiştir. İl Müdürlüklerine yönelik 90 kişilik eğitim tamamlanmıştır.
- ❖ İMD faaliyetleri kapsamında 15 Büyüme Merkezinde öğrencilere ve yeni mezunlara yönelik ihtiyaç analizleri yapılarak konu ile ilgili kapsamlı bir rapor hazırlanmıştır.
- ❖ İş ve Meslek Danışmanlığı (İMD) hizmetlerinin iyileştirilmesi için İş ve Meslek Danışmanlarına “İletişim Becerileri ve İşveren Ziyaretleri” eğitimleri verilmiştir.
- ❖ Hollanda, Almanya, Avusturya ve İsveç’e İş ve Meslek Danışmanlığı ile Model Ofis Yaklaşımı üzerine üst yönetici ve uzman düzeyinde çalışma ziyaretleri düzenlenmiştir.
- ❖ İl İstihdam ve Mesleki Eğitim Kurullarının değerlendirilmesi ve yurt dışı uygulamaların incelenmesine yönelik kapsamlı bir rapor hazırlanmıştır.
- ❖ İl İstihdam ve Mesleki Eğitim Kurullarına yönelik eğitimler tamamlanmıştır.
- ❖ 81 ilde bulunan üst düzey yöneticilere liderlik ve yönetim becerileri eğitimleri verilmiştir.

- Etkili tanınırlık faaliyetleri uygulamaya konularak çeşitli tanınırlık kampanyaları düzenlenmiş ve bu kapsamda birçok uygulama yapılmıştır. Bu kapsamda;
 - Kurumsal Kimlik Kılavuzu ve Görünürlük Kılavuzu hazırlanmıştır.
 - İŞKUR İletişim Stratejisi hazırlanmıştır.
 - İŞKUR hizmetlerini tanıtan 6 adet poster tasarlanmış ve 12.000 adet basılarak dağıtımını gerçekleştirilmiştir.
 - İŞKUR hizmetlerini anlatan A'dan Z'ye İŞKUR broşürü hazırlanmıştır.
 - Gençlere ve mesleğini değiştirmek isteyenlere yönelik olarak 39 Meslek Tanıtım Filmi hazırlanmıştır. Ayrıca, işe giriş aşamasında olan kişilere rehberlik etmesi amacıyla mülakat teknikleri, sunum teknikleri, iş arama becerileri gibi farklı konularda İş ve Meslek Danışmanlığı hizmetlerini destekleyici 6 adet Danışmanlık filmi hazırlanmıştır.
 - İŞKUR tanıtım filmi İngilizce olarak yeniden seslendirilmiştir.
 - Ulusal kanallarda gösterilecek olan 8 kısa filmin hazırlık çalışmaları tamamlanmıştır.
 - İletişim kampanyasının ikinci turunda kampanya otobüsü 22 ili dolaşmıştır.
 - 43 ilde kamu spotlarının gösterilmesine yönelik olarak kamu spotlarının kısa versiyonları hazırlanmış ve Outdoor TV'lerde yayınlanmıştır.
 - 43 ilde kurum hizmetlerini tanıtıcı otobüs/minibüs giydirmesi ve billboard yayınlanmasına yönelik planlamalar gerçekleştirilmiş ve tasarımlar hazırlanmıştır. Billboard ve otobüs giydirmelerine yönelik uygulamalar 2013 yılı sonu itibari ile tamamlanmıştır.
- Bakanlık ve İŞKUR personeli ile sosyal tarafların temsilcilerine yönelik Macaristan, İtalya, Finlandiya, Estonya, Belçika ve Fransa'da staj programları gerçekleştirilmiştir
- İşgücü piyasası ve istihdam ile ilgili masa başı ve saha çalışmalarını içeren 9 farklı konuda akademik çalışmalar gerçekleştirilmesine yönelik planlamalar yapılmış ve taslak raporlar hazırlanmıştır. Raporların geliştirilmesi son aşamaya gelmiştir.
- Operasyonun Kapanış Konferansı 3 Aralık 2013 tarihinde Ankara'da gerçekleştirilmiştir.

1.5.3.2. Genç İstihdamının Desteklenmesi Operasyonu (GİD I)

Avrupa Birliği Katılım Öncesi Yardım Aracı (IPA) 2008 yılı programlaması kapsamında hazırlanan Operasyon, 12 NUTS II bölgesinde (15 cazibe merkezi ve art alanlarını kapsayan 43 il) uygulanmaktadır. Avrupa Komisyonu ile Ülkemizin ortaklaşa finanse ettiği Operasyonun amacı, uygulanacak aktif işgücü programları ile gençlerin istihdam edilebilirliklerinin artırılmasıdır.

Proje kapsamında 2013 yılında gerçekleştirilen faaliyetler şöyledir:

Hibe projelerinden toplam 12.629 genç yararlanmıştır. Bu gençlerden;

- 2497'si istihdam edilmiştir,
- 218'i kendi işini kurmuştur,
- 6176'sı mesleki sertifika almıştır,
- 2768 kişi staj olanağı bulmuştur,
- 5655 genç danışmanlık ve rehberlik hizmetlerinden yararlanmıştır.

Teknik Yardım Bileşeni kapsamında;

- ❖ 15 büyüme merkezinde gençlerin girişimcilik kapasiteleri artırılmıştır.
- ❖ “Genç Girişimciliğinin Desteklenmesi” (YES) üzerine bir model geliştirilmiş ve 5 pilot ilde uygulanmıştır.
- ❖ 12 NUTS II bölgesindeki gençler için staj ve işbaşı eğitimini İSKUR mevzuatına göre yapabilecek işyerleri/şirketler arasında bir ağ oluşturarak staj ve işbaşı eğitimlerine erişim sağlanmıştır.
- ❖ Beş büyüme merkezi için ilgili kurumlar tarafından yol haritası olarak kullanılmak üzere genç istihdamı eylem planları hazırlanmıştır.
- ❖ 15 Büyüme Merkezi'nde girişimcilik fırsatları konusunda 15 sektörel rapor hazırlanmıştır.
- ❖ 15 Büyüme Merkezi'nde 1081 şirketle anket yapılmış ve gençlerin istihdam edilebilirliği konusunda mevcut durumu inceleyen analiz raporu hazırlanmıştır.
- ❖ Gençlerin iş kurmak için faydalanabileceği ulusal/uluslararası finansal araçların listesi oluşturulmuş ve 12 finans kuruluşu ile bire bir görüşme gerçekleştirilmiştir.
- ❖ 6850 adet Gençler için Girişimcilik Rehberi DVD'si basılmıştır.

- ❖ 15 büyüme merkezinde yaklaşık 8000 kişinin katılımıyla “Girişimcilik Günleri” düzenlenmiştir.
- ❖ Tüm katılımcıların katkıları ile Genç Girişimciliği Destek Modeli (YES) Modeli oluşturulmuş ve 20 kurum/kuruluş tarafından YES Modeli Protokolü imzalanmıştır.
- ❖ Genç Girişimciliği Destek Modeli kapsamında 407 gence yönelik Genç Girişimciliği Eğitimi; bunlardan 96’sına bire bir eğitim ve koçluk hizmeti verilmiştir.

1.5.3.3. Sektörel Yatırım Alanlarında Genç İstihdamının Desteklenmesi Operasyonu (GİD II)

Avrupa Birliği Katılım Öncesi Yardım Aracı (IPA) İnsan Kaynaklarının Geliştirilmesi Bileşeni 2010 yılı programlaması kapsamında, gençlerin istihdamının artırılmasına yönelik yeni bir operasyonun hazırlıklarına başlanmıştır. Avrupa Komisyonu ile Ülkemizin ortaklaşa finanse ettiği Operasyon kapsamında planlanan faaliyetler, sektörel yatırımlar ışığında kurgulanmıştır. Genç İstihdamının Desteklenmesi Operasyonunun devamı niteliğinde olan projenin süresi 30 ay olarak planlanmaktadır.

İlk etapta toplam bütçesi 24 Milyon Avro olarak planlanan hibe teklif çağrısına 20 Aralık 2012 tarihinde çıkmıştır. Hibe değerlendirme sürecinin 2014 yılı ortalarında tamamlanması ve hibe projelerinin imzalanması beklenmektedir.

1.5.3.4. Kadınlar İçin Daha Çok ve Daha İyi İşler: Türkiye’de İnsana Yakışır İş İçin Kadınların Güçlendirilmesi Projesi

İsveç Uluslararası Kalkınma İşbirliği Ajansı (SIDA) mali katkısıyla, ILO-İŞKUR işbirliği ile hazırlanan ve 2013-2016 yılları arasında Ankara, İstanbul, Bursa ve Konya illerinde uygulanacak olan Proje, kadın istihdamının artırılması ve yaygınlaştırılması konusunda ulusal ölçekte kapsayıcı ve bütünsel bir politikanın geliştirilmesine destek olmayı, aktif işgücü piyasası politikaları (AİPP) ile kadınlar için insana yakışır iş olanaklarının yaratılmasını, toplumsal cinsiyet eşitliği ve çalışma standartları alanında farkındalık yaratarak Türkiye’de kadın istihdamının güçlendirilmesine destek olmayı hedeflemektedir.

Projenin ana hedef kitlesi İŞKUR’a kayıtlı olan işsiz kadınlar olup, genç kadın işsizlere öncelik verilecektir. Aynı zamanda, İŞKUR’a kayıtlı işsiz kadın ve erkeklere verilecek olan toplumsal cinsiyet eşitliği ve çalışma standartları eğitimlerinin çalışan kadın ve erkek işçilere de sağlanması öngörülmektedir.

1.5.3.5. Romanlar İçin Kamu STK Diyalogu Grubunun Yerel Modellemesi Projesi

Romanlar İçin Kamu-STK Diyalogu projesi Sıfır Ayrımcılık Derneği öncülüğünde, Roman toplulukların hak-temelli; sosyal, ekonomik ve kültürel sorunlarının yanısıra ayrımcılığa maruz kalmamalarına yönelik çözüm önerilerinin geliştirilmesini amaçlamıştır. 2012 yılından beri devam eden projeyi, Çalışma ve Sosyal Güvenlik Bakanlığı, Aile ve Sosyal Politikalar Bakanlığı, Avrupa Birliği Bakanlığı, Sağlık Bakanlığı, Milli Eğitim Bakanlığı, İçişleri Bakanlığı, İŞKUR ve Lom, Domari, Abdal, Roman gibi grupların temsil edildiği sivil toplum kuruluşları da iştirakçi olarak desteklemektedir.

2013 yılına gelindiğinde, ilk projenin devamı niteliğinde “Romanlar İçin Kamu STK Diyalogu Grubunun Yerel Modellemesi” Projesi yürütülmüştür. Proje ile yerelde vatandaşların karşılaştıkları sorunların tespiti dâhil, pek çok faaliyet yürütülmüştür. Bu kapsamda Gaziantep ve Diyarbakır illerine alan ziyareti gerçekleştirilerek, İl Müdürlükleri ile iletişimleri geliştirilmiştir.

Ayrıca Projenin tüm paydaş kurumları ve STK’lar ile birlikte İsveç’e çalışma ziyareti gerçekleştirilmiş, Romanlar konusunda yapılan uluslararası çalışmalar gözlenmiş, hazırlanmakta olan ulusal strateji belgelerine de katkı sağlayacağı öngörülmüştür.

Gaziantep ilinde Projenin 2013 yılı faaliyetlerinin paylaşıldığı değerlendirme toplantısı yapılmıştır.

1.5.4. Diğer Faaliyetler

1.5.4.1. Ulusal Roman Stratejisi ve Eylem Planı Hazırlık Çalışmaları

Ulusal Roman Strateji Belgesi çalışmaları, Başbakanlığın daveti üzerine 18 Haziran 2012 tarihinde Bakanlık Müsteşarları ve üst düzey yöneticilerin katılımı ile gerçekleştirilmiştir. Toplantıda; sağlık, barınma, eğitim ve istihdam gibi üst başlıklar çerçevesinde, Aile ve Sosyal Politikalar Bakanlığının koordinasyonunda ilgili kurum ve kuruluşların katkılarıyla Roman vatandaşlara yönelik strateji ve eylem planları hazırlanması hususu karara bağlanmıştır.

Roman vatandaşlarımıza yönelik uygulanacak olan kamu politikalarının genel koordinasyonu ve sekretarya görevi Aile ve Sosyal Politikalar Bakanlığı (ASPB) sorumluluğuna verilmesi sebebiyle strateji belgesi tek çatı altında toplanmıştır.

ASPB Ocak 2013'te Ulusal Strateji Belgesi ve eylem planının nihai halini alabilmesine yönelik çalışmalara başlamıştır.

1.6. İşsizlik Sigortası Dairesi Başkanlığı

Kurum İşsizlik Sigortası, Kısa Çalışma Ödeneği, İş Kaybı Tazminatı, Ücret Garanti Fonu gibi araçlarla kişilerin uğradıkları gelir kayıplarının belli süreler ve ölçülerde karşılanması ve yeniden işgücü piyasasına kazandırılmalarına yönelik çalışmaları etkinlikle yürütmektedir.

1.6.1. İşsizlik Sigortası

İşsizlik sigortası 1 Haziran 2000 tarihinde yürürlüğe girmiş olup, ilk ödeme 2002 Mart ayında yapılmıştır.

31.12.2013 tarihi itibarıyla 732.223 kişi işsizlik ödeneği başvurusunda bulunmuş, hak eden 429.333 kişiye toplam 1.272.487 TL ödeme yapılmıştır.

Tablo-16. İşsizlik Sigortası Başvuruları

Yıllar	Başvuran	Hak Eden*	Hak Etmeyen*
2008	381.434	331.348	50.086
2009	597.662	472.937	124.725
2010	459.422	330.837	128.585
2011	497.353	322.767	174.586
2012	609.509	370.525	238.984
2013	732.223	429.333	302.890

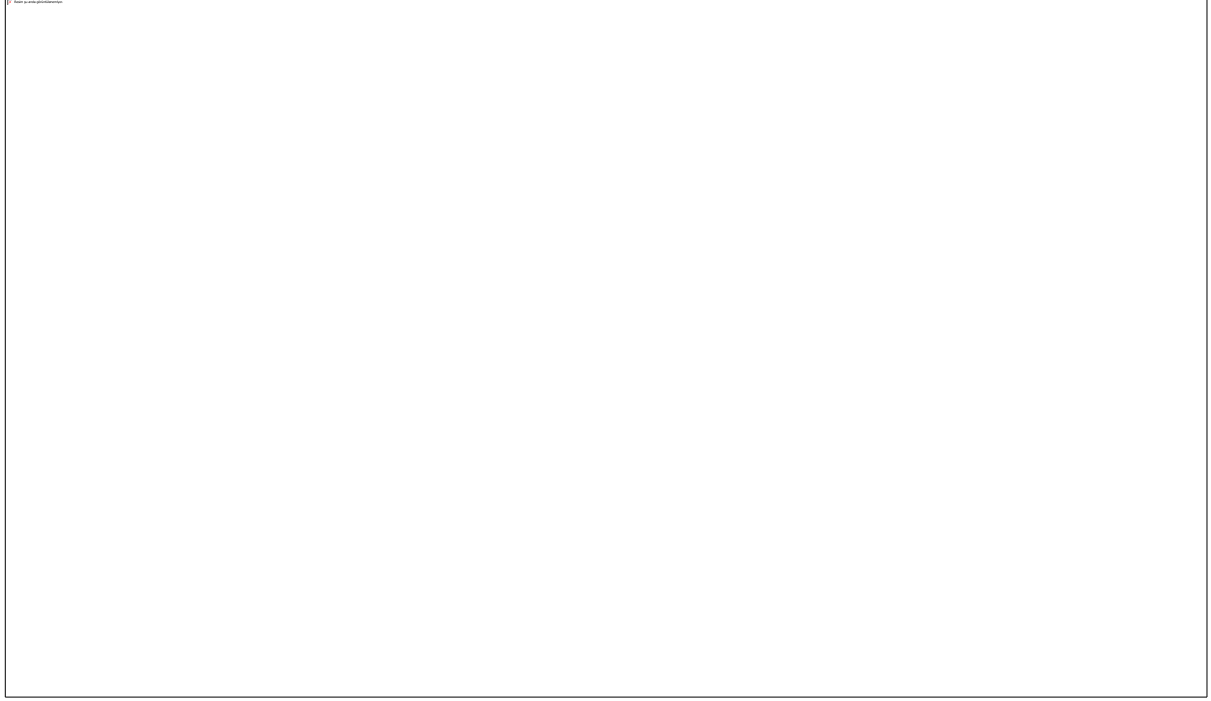
*Yapılan güncellemeler neticesinde hak eden ve hak etmeyen rakamları değişiklik gösterebilir.
Kaynak : İŞKUR

Tablo-17. Aylar İtibariyle İşsizlik Ödeneği

AYLAR	Aylık Ödeme Yapılan Kişi Sayısı						Ödeme Tutarı (Bin TL)					
	2008	2009	2010	2011	2012	2013	2008	2009	2010	2011	2012	2013
Ocak	106.945	244.359	231.829	184.199	196.534	236.015	32.776	87.035	79.913	69.067	79.770	108.945
Şubat	116.583	281.882	231.536	182.446	193.861	236.130	36.965	100.206	79.553	69.304	81.091	109.536
Mart	121.170	311.513	219.745	179.186	195.125	234.593	36.989	108.422	75.427	68.412	80.997	107.802
Nisan	120.572	317.766	204.166	172.643	185.791	221.922	37.141	107.798	69.917	65.594	75.071	100.979
Mayıs	119.256	313.860	190.383	164.774	179.863	213.783	36.449	105.328	64.926	62.127	73.997	97.565
Haziran	119.730	306.213	180.117	165.299	181.618	214.846	36.339	101.561	62.295	62.129	75.044	98.037
Temmuz	121.701	292.947	183.383	166.504	189.511	229.206	37.793	97.446	64.936	64.138	80.912	108.620
Ağustos	138.742	279.258	181.099	167.113	188.959	226.118	48.604	93.988	64.491	65.904	82.655	109.007
Eylül	138.523	252.112	172.009	167.105	186.064	224.180	45.293	83.257	61.149	64.380	78.614	103.698
Ekim	143.419	237.521	167.196	161.529	177.914	208.953	47.223	79.759	60.461	63.181	79.427	102.930
Kasım	165.076	223.706	165.900	162.811	191.963	222.377	54.825	75.019	61.248	65.475	86.340	109.154
Aralık	193.003	218.493	170.425	174.363	202.923	234.345	66.657	74.455	63.096	71.341	92.268	116.214
TOPLAM	*****	*****	*****	*****	*****	*****	517.054	1.114.275	807.412	791.051	966.185	1.272.487

*Not: Rakamlar yuvarlamadan dolayı toplamı vermeyebilir.

Grafik-2. Yıllara Göre İşsizlik Ödeneği Ödeme Miktarı ve Yararlananlar



1.6.2. Kısa Çalışma Ödeneği

Genel ekonomik, sektörel veya bölgesel kriz ile zorlayıcı sebeplerle işyerindeki haftalık çalışma sürelerinin geçici olarak önemli ölçüde azaltılması veya işyerinde faaliyetin tamamen veya kısmen geçici olarak durdurulması hallerinde, işyerinde üç ayı aşmamak üzere kısa çalışma yapılabilir. Kısa çalışma uygulamasından faydalanan işyerlerindeki işçilere Kurum tarafından Kısa Çalışma Ödeneği verilmektedir.

2013 yılında yapılan 8.584 başvurudan ödenek almayı hak eden 978 kişiye toplam 824 bin TL ödeme yapılmıştır.

Tablo -18. Kısa Çalışma Ödeneği Ödemeleri

(Bin TL)

YILLAR	HAK EDEN KİŞİ SAYISI	ÖDEME MİKTARI
2009	190.223	162.506
2010	27.147	39.194
2011	5.821	4.244
2012	2840	3.003
2013	978	824

Kaynak : İŞKUR

1.6.3. Ücret Garanti Fonu Ödemeleri

İşverenin ödeme gücüne düştüğü hallerde kullanılmak üzere işsizlik sigortası işveren payının yüzde birinden oluşan ücret garanti fonu oluşturmuştur. Ücret garanti fonu ödemeleri; konkordato ilan edilmesi, aciz vesikası alınması, iflası veya iflasın ertelenmesi nedenleri ile işverenin ödeme gücüne düştüğü hallerde işçilerin üç aylık ödenmeyen ücret alacaklarının ödenmesini kapsamaktadır.

2013 yılı sonu itibarıyla 5.668 kişiye toplam 15.042,73 TL ödeme yapılmıştır

Tablo-19. Ücret Garanti Fonu Ödemeleri

(Bin TL)

AYLAR	2008		2009		2010		2011		2012		2013	
	Kişi Sayısı	Ödeme Miktarı	Kişi Sayısı	Ödeme Miktar	Kişi Sayısı	Ödeme Miktarı	Kişi Sayısı	Ödeme Miktarı	Kişi Sayısı	Ödeme Miktarı	Kişi Sayısı	Ödeme Miktarı
OCAK	36	34,10	46	52,24	929	1.548,56	1.652	2.797,48	80	159,67	353	929,52
ŞUBAT	61	69,29	19	37,93	980	1.736,82	507	734,83	398	791,65	297	640,12
MART	35	49,85	784	1.288,12	832	1.409,35	1.335	1.725,30	323	774,51	199	428,43
NİSAN	18	24,92	978	1.563,77	2.841	4.775,75	296	468,36	178	730,29	388	1.406,69
MAYIS	25	54,24	1.812	2.980,59	3.464	3.779,90	327	658,03	347	866,43	627	2.089,02
HAZİRAN	12	19,25	1.303	2.496,45	377	739,02	577	803,37	113	338,36	573	1.422,96
TEMMUZ	88	98,46	1.543	2.735,09	1.167	2.507,79	350	592,45	252	353,00	659	1.467,24
AĞUSTOS	342	389,55	1.823	3.379,07	642	1.281,26	266	652,60	157	333,56	229	642,40
EYLÜL	162	257,69	2.155	5.242,51	576	1.894,76	104	224,25	84	222,80	256	722,59
EKİM	34	35,59	569	761,24	609	1.201,20	184	385,60	376	949,27	125	256,31
KASIM	4	3,27	743	818,58	194	493,93	86	158,91	325	1.083,62	1.305	3.432,75
ARALIK	10	35,61	596	982,94	294	701,01	123	160,34	577	2.058,82	657	1.604,70
TOPLAM	827	1.071,81	12.371	22.338,53	12.905	22.069,35	5.807	9.361,53	3.210	8.661,99	5.668	15.042,73

Kaynak: İŞKUR

1.6.4 İş Kaybı Tazminatı

İş kaybı tazminatı, özelleştirme kapsamına alınan kuruluşlarda çalışırken bu kuruluşların özelleştirilmesi sonucu işini kaybedenlere yapılan bir ödemedir.

İş kaybı tazminatı ödendiği süre içerisinde, hak sahipleri adına sosyal güvenlik primleri yatırılarak sosyal güvenlik kuruluşları ile ilişkisi sürdürülmektedir.

2013 yılında İş Kaybı Tazminatı için başvuruda bulunan ve hak eden 3.351 kişiye toplam 11.163.725,24 TL ödeme yapılmıştır.

Tablo-20. İş Kaybı Tazminatı Ödeme Bilgileri**(TL)**

Yıllar	Başvuran	Hak Eden	Ödeme Miktarı
2008	671	671	4.920.378,43
2009	654	654	7.111.943,29
2010	9485	9485	68.004.712,55
2011	1856	1856	8.087.869,96
2012	532	532	6.627.655,45
2013	3351	3351	11.163.725,24

*Yapılan güncellemeler neticesinde hak sayıları rakamları değişiklik gösterebilir.

1.7. Fon Yönetimi ve Aktüerya Dairesi Başkanlığı

31 Aralık 2013 tarihi itibarıyla, Fonun girişler toplamı; 34 milyar 029 milyon TL İşçi ve İşveren primi, 11 milyar 426 milyon TL, Devlet Katkısı, 15 milyon 622 bin TL İdari Para Cezası, 505 milyon 403 bin TL Gecikme Zammı, 15 milyon 544 bin TL Diğer Gelirler, 523 milyon 858 bin TL İade Girişi, 48 milyar 600 milyon TL Faiz Geliri olmak üzere, toplam 95 milyar 116 milyon TL olarak gerçekleşmiştir. İşsizlik Sigortası Fonu toplam varlığı, çıkışlar toplamı 24 milyar 765 milyon TL düşüldükten sonra 70 milyar 351 milyon TL'dir.

Tablo-21. İşsizlik Sigortası Fonu Gelir-Gider Tablosu**(Milyon TL)**

31 ARALIK 2013	
İşsizlik Sigortası Primleri (İşçi ve İşveren Payı)	34.029,62
Devlet Payı	11.426,63
İdari Para Cezaları	15,62
Gecikme Zammı	505,40
Diğer Gelirler	15,54
İade Giriş	523,86
Faiz Gelirleri	48.600,26
Girişler Toplamı	95.116,94
Fon Giderleri	24.745,42
İade Çıkış	19,89
Çıkışlar Toplamı	24.765,31
Toplam Fon Varlığı(*)	70.351,63

Kaynak: İŞKUR

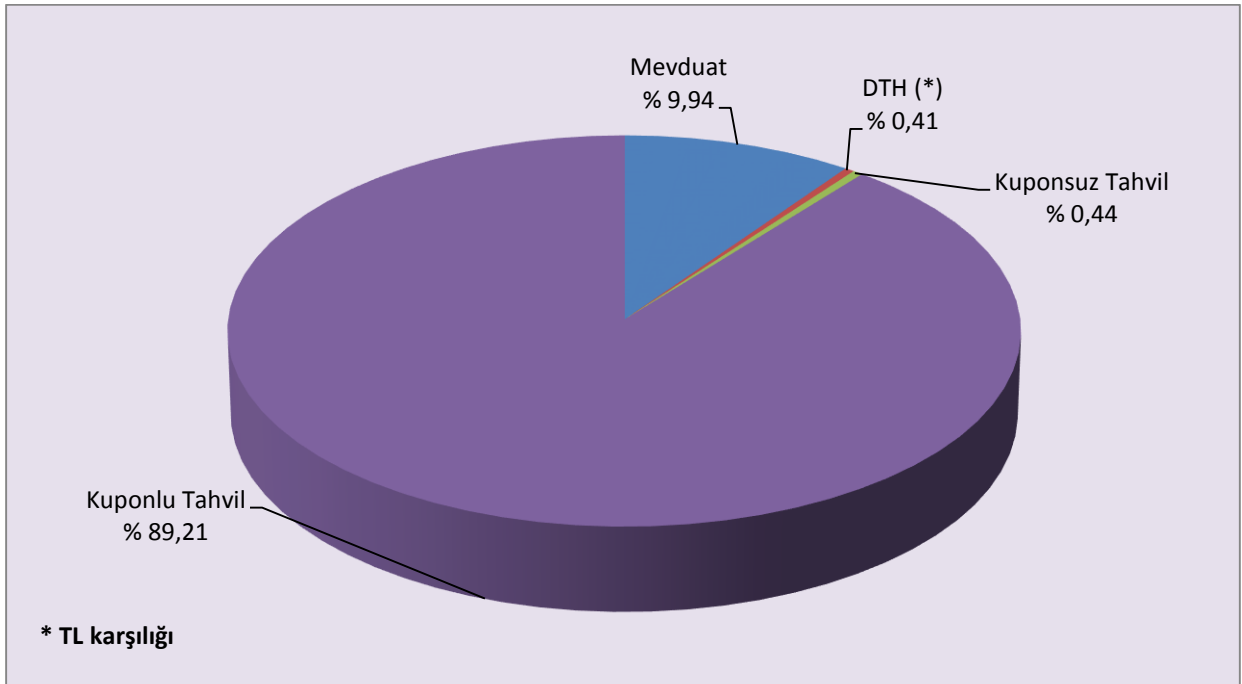
(*)Toplam Fon Varlığına Ücret Garanti Fonu dâhildir.

31 Aralık 2013 tarihi itibariyle toplam fon varlığının %0,44'ü kuponsuz tahvil, %89,21'i kuponlu tahvil, %9,94'ü mevduat, %0,41'i de döviz tevdiat hesabından (DTH) oluşmaktadır.

4447 sayılı Kanuna eklenen geçici 6'ncı madde ve yapılan değişiklikler ile Fon'un mevcut nema gelirlerinden; 2008 yılında 1.300.000.000 TL'nin, 2009 ve 2010 yıllarında dörtte üçünün, 2011 ve 2012 yıllarında dörtte birinin Güneydoğu Anadolu Projesi kapsamındaki yatırımlar öncelikli olmak üzere ekonomik kalkınma ve sosyal gelişmeye yönelik altyapı yatırımlarının finansmanı için kullanılması hüküm altına alınmıştır.

Bu kapsamda; işsizlik sigortası fonundan 2008 yılında 1.300.000.000.-TL, 2009 yılında 4.206.890.343,89.-TL, 2010 yılında 3.695.830.449,78.-TL, 2011 yılında 948.700.712,81.-TL ve 2012 yılında 1.360.101.970,68.- TL ve 2012 yılına ait toplam aktarım tutarına ilişkin olarak 2012 Aralık ayı sonunda tahsil edilen faizlerin $\frac{1}{4}$ tutarına karşılık gelen 75.666.594,80.-TL'lik kısmı ise 15.01.2013 tarihinde Hazine İç Ödemeler Muhasebe Birimi hesaplarına aktararak Kanunda öngörülen aktarım tamamlanmıştır.

Grafik- 3. Fon Portföyünün Yatırım Araçları İtibariyle Dağılımı (31.12.2013)



1.8. İç Denetim Birimi Başkanlığı

1.8.1. İç Denetim Çalışmaları

İç Denetim Başkanlığı, 2012-2014 Dönemi İç Denetim Planına uygun olarak, 2013 Yılı İç Denetim Programını hazırlamış ve Makam Onayından sonra uygulamaya başlamıştır.

Türkiye İş Kurumu Genel Müdürlüğü İç Denetim Başkanlığı, 2013 Yılı İç Denetim Programına uygun olarak;

- Muhasebe ve Mali Raporlama Süreci,
- Endüstriyel İlişkiler Süreci,
- Kısa Çalışma Ödeneği İşlemleri Süreci,
- İşsizlik Sigortası İşlemleri Süreci,
- Projeler Süreci,
- İş Gücü Piyasası ve İstatistiki Veri,

denetimlerini gerçekleştirilmiştir.

Denetimler neticesinde 6 adet iç denetim raporu hazırlanmış ve İç Denetim Koordinasyon Kurulu'na gönderilmiştir.

1.8.2. Danışmanlık Faaliyetleri

2013 yılı İç Denetim Programının danışmanlık faaliyetleri kapsamında;

- İstihdam Garantili Kurslar sonucu, istihdam garantisinin yerine getirilmesinde karşılaşılan zorluklar,
- Muhasebe süreci,
- İstihdam Garantili Kurslar sonucu istihdam taahhüdünün yerine getirilmesinin incelenmesi,

konularında danışmanlık yapılmıştır.

1.9. Hukuk Müşavirliği

1.9.1. Mevzuat Çalışmaları

1.9.1.1.Bakanlar Kurulu Kararları

- Türkiye İş Kurumu Genel Müdürlüğü Merkez Teşkilatında Düzenleme Yapılmasına Dair Karar (05.02.2013 tarih ve 28550 Sayılı Resmi Gazete)

1.9.1.2 Yönetmelikler

- Türkiye İş Kurumu Genel Müdürlüğü, İş Gücü Piyasası Bilgi Danışma Kurulu Çalışma Usul ve Esasları Hakkında Yönetmelik (7 Haziran 2013 tarih ve 28670 Sayılı Resmi Gazete)
- Aktif İş Gücü Hizmetleri Yönetmeliği (12 Mart 2013 tarih ve 28585 Sayılı Resmi Gazete)

1.9.1.3 Tebliğler

- İdari Para Cezasına ilişkin Tebliğ,

1.9.2 Hukuksal İşlemler

1.9.2.1 Kurumca Açılan Hukuk Davaları

2013 yılında toplam 138 hukuk davası açılmış olup, 2012 yılından devreden 646 dava dosyası ile birlikte takip edilmiş, bunlardan 37'si sonuçlanmış 757'si derdest bulunmaktadır.

1.9.2.2 Kurum Aleyhine Açılan Hukuk Davaları

2013 yılında toplam 300 hukuk davası açılmış, 2012 yılından devreden 1.938 dava dosyası ile birlikte takip edilmiş, bunlardan 230'u sonuçlanmış 1.808'i derdest bulunmaktadır.

1.9.2.3 Kurum Tarafından Açılan İdari Davalar

2013 yılında toplam 998 dava açılmış, 2012 yılından devreden 2.635 dava dosyası ile birlikte takip edilmiş, bunlardan 1.632'si sonuçlanmış 1.003'ü derdest bulunmaktadır.

1.9.2.4 Kurum Aleyhine Açılan İdari Davalar

2013 yılında 310 dava açılmış, 2012 yılından devreden 688 dava dosyası ile birlikte takip edilmiştir. Bu davalardan 78'i sonuçlanmış 920'si derdest bulunmaktadır.

1.9.2.5 Ceza Davaları

Kurumum tarafından 2013 yılı içinde 28 dava açılmış, 2012 yılından devreden 98 dava dosyası ile birlikte takip edilmiş, bunlardan 4'ü sonuçlanmış 122'si adedi derdesttir.

Kuruma 2013 yılında karşı 2.616 Ceza davası açılmış, 2012 yılından devreden 2.910 dava dosyası ile birlikte takip edilmiş, bunlardan 2.734'ü sonuçlanmış 2.792'si derdest bulunmaktadır.

1.9.2.6 Kurumumuzca Cumhuriyet Başsavcılıklarına Yapılan İhbarlar

2013 yılı içinde Cumhuriyet Başsavcılıklarına 65 suç duyurusunda bulunulmuştur.

1.9.2.7 Kurumca Açılan İcra Takipleri

Kurum alacağının tahsili için 2013 yılı içinde 10.420 İcra takibi açılmış, 2012 yılından devreden 39.392 İcra dosyası ile birlikte takip edilmiş, bunlardan 910'u sonuçlanmış 40.302'si derdest bulunmaktadır.

1.9.2.8 Kurum Aleyhine Açılan İcra Takipleri

Kurum aleyhine 2013 yılında yapılan 133 İcra Takibi ile birlikte, 2012 yılından devreden 1.235 İcra dosyası takip edilmiş, bunlardan hiçbiri sonuçlanmamış, 1.310'u da derdest bulunmaktadır.

1.9.2.9 Mütalaalar

Çeşitli konularda 26 adet mütalaa hazırlanmıştır.

1.10. Strateji Geliştirme Dairesi Başkanlığı

1.10.1. Strateji Geliştirme Çalışmaları

TBMM'den 2013 yılında alınan 402 adet soru önergesi cevaplandırılmıştır. Kamu kurumlarınınca hazırlanan ve Kurumumuzun sorumlu ya da ilgili kurum olarak belirlendiği 128 eylem planına görüş bildirilmiştir.

1.10.2. Bütçe, Muhasebe Çalışmaları

2014 Yılı Kurum Bütçesi ve Performans Programı hazırlanmıştır.

2013 yılı Kurumsal Mali Durum ve Beklentiler Raporu hazırlanarak Kurum internet sayfasında yayınlanmıştır.

2013 yılı Ayrıntılı Finansman Programı hazırlanarak Maliye Bakanlığı'na gönderilmiştir.

2014 yılı Yatırım Programı hazırlanmıştır.

2013 yılı Yatırım İzleme ve Değerlendirme Raporu hazırlanarak Kalkınma Bakanlığına gönderilmiştir.

1.10.3. Yönetim ve İç Kontrol Sistemi

Kamu İç Kontrol Standartlarına uyumlu bir iç kontrol sisteminin oluşturulmasını sağlamak amacıyla yapılması gereken çalışmaları, prosedürleri ve düzenlemeleri gösteren Kamu İç Kontrol Standartlarına Uyum Eylem Planı Taslağı hazırlamak ve İŞKUR İç Kontrol İzleme ve Yönlendirme Kuruluna sunmak üzere, Strateji Geliştirme Dairesi Başkanlığı koordinatörlüğünde Genel Müdürlük Merkez Birimleri ile Ankara İl Müdürlüğünden Kamu İç Kontrol Standartlarına Uyum Eylem Planı Hazırlama Grubu oluşturulmuştur.

Kamu İç Kontrol Standartlarına Uyum Eylem Planı Hazırlama Grubu tarafından 2013 yılında İŞKUR İç Kontrol Eylem Planı hazırlanmasına ilişkin yapılan toplantılarda, Eylem Planı taslağı oluşturulması amacıyla Strateji Geliştirme Dairesi koordinatörlüğünde bir Çalışma Grubu oluşturulması kararlaştırılmıştır. Çalışma Grubu 2013 yılı sonuna kadar söz konusu çalışmaları tamamlamış, Maliye Bakanlığının 02.12.2013 tarih ve 10775 sayılı Genelgesi uyarınca gerekli değişiklikleri yaparak Taslak Eylem Planını hazırlamıştır.

Taslak Eylem Planı daire başkanlıklarının ve İl müdürlüklerinin görüşlerine sunulmuştur. Daire Başkanlıklarından ve İl Müdürlüklerinden gelen talepler doğrultusunda revize edilip, Şubat 2014 itibariyle İŞKUR İç Kontrol İzleme ve Yönlendirme Kurulu'na sunulmuştur. Kurul tarafından onaylanan Taslak Eylem Planı 24.02.2014 tarih 6228 sayılı Makam onayı ile yürürlüğe girmiştir.

Diğer yandan, 2013 yılında 2.845 adet Ön Mali Kontrol işlemi gerçekleştirilmiş, 44 mali konuda görüş verilmiştir.

1.10.4. Halkla İlişkiler ve ALO 170

4982 Sayılı Bilgi Edinme Hakkı Kanunu kapsamında Kurumumuza ulaşan başvurular, 2007 yılından itibaren Bilgi Edinme Yazılım Sistemi (BES) üzerinden ilgili birimlere iletilmekte ve yasal süreleri içerisinde cevaplandırılmaları sağlanmaktadır. Bu kapsamda, 2013 yılında toplam 7 bin 177 başvuru sonuçlandırılmıştır.

2006/3 Başbakanlık Genelgesi-BİMER(Başbakanlık İletişim Merkezi)- uygulamaları kapsamında Bakanlığımız tarafından 2013 yılında Kuruma yönlendirilen, merkez birimlerine ilişkin, toplam 2 bin 641 başvurunun sonuçlandırılması sağlanmıştır.

Vatandaşlardan gelecek her türlü soru, öneri, eleştiri, ihbar, şikayet, başvuru ve taleplerin etkin ve hızlı biçimde çözüme kavuşturulması amacıyla Karaman, Şanlıurfa ve Sivas'ta hizmet veren ALO 170 Çalışma ve Sosyal Güvenlik İletişim Merkezine 2013 yılında İŞKUR'a ilişkin toplam 1 milyon 296 bin 137 çağrı ulaşımıştır.

Bu çağrılardan ALO 170 Çalışma ve Sosyal Güvenlik İletişim Merkezi tarafından sonuçlandırılmayan ve Kuruma yönlendirilen toplam 89 bin 977 çağrının takibi sağlanmıştır.

ALO 170 başarılı çalışması sonucunda;

Kategorisinde Avrupa, Ortadoğu ve Afrika (EMEA) birincisi olmuştur.

Çağrı merkezi sektörünün dünya çapındaki en büyük organizasyonu “Contact Center World” Yarışmasında Londra’da altın madalya kazanmıştır.

“En İyi Dış Kaynak İş Ortaklığı” kategorisinde, çözüm ortağı Turkcell Global Bilgi ile birlikte Almanya, İrlanda, Yunanistan, Portekiz gibi ülkelerden katılan güçlü rakiplerini geride bırakarak EMEA (Avrupa, Ortadoğu ve Afrika) birincisi olmuştur.

1.11. Basın Yayın ve Tanıtım Birimi Çalışmaları

•Kurum hizmetlerini kamuoyuna tanıtmaya ve Kurum imajını güçlendirme çalışmaları etkin bir şekilde sürdürülmüştür. Bu kapsamda basın bültenleri yayınlanmıştır.

•Kurumumuzca gerçekleştirilen çalışmaların yanı sıra, ülkemiz istihdam sorununa ışık tutmak, etkin bir istihdam politikasının oluşturulabilmesine katkıda bulunmak amacıyla, işçi ve işveren temsilcilerinin, üniversitelerin, çalışma hayatı ile ilgili kişi ve kuruluşların görüş ve önerilerine yer veren objektif, akademik ve bilimsel içerikli “İstihdamda 3İ Dergisi”nin 8’inci, 9’uncu ve 10’uncu sayıları yayımlanmıştır.

•Facebook ve Twitter sosyal medya uygulamaları başlatılmıştır. Kamuoyu düzenli olarak Kurum faaliyetleri hakkında bilgilendirilmiştir.

•İŞKUR web sitesinin daha etkin hale getirilmesiyle Kurumla ilgili haberler düzenli olarak yayımlanmaya başlamıştır.

•Basın ile ilişkiler geliştirilmiştir. Basın mensupları düzenli olarak ziyaret edilmekte, Kurumumuzla ilgili haber yapımları sağlanmıştır.

•Kamu İstihdam Hizmetlerinin Geliştirilmesi Operasyonu kapsamında beş adet kamu spotu üretilmiştir.

•Kurumumuz “İletişim Stratejisi Belgesi” hazırlanmıştır. İl Müdürlüklerde basın ve halkla ilişkilerden sorumlu personele eğitim verilmiştir.

•Kurum tarafından yürütülen uluslararası projelerin tanınırlık faaliyetleri gerçekleştirilmiştir.

•Kamu İstihdam Hizmetlerinin Geliştirilmesi Operasyonu kapsamında Kurumumuzca gerçekleştirilen tüm etkinliklerde kullanılmak üzere 300 bin adet işveren, 300 bin adet iş arayan broşürü basılmıştır.

•Ulusal yazılı basında yer alan Kurumumuz, istihdam, işsizlik ve işgücü piyasasına ilişkin haberlerin derlendiği basın özeti, günlük olarak hazırlanmış ve yayınlanmıştır.

1.12.İnsan Kaynakları Dairesi Başkanlığı

Kurum eğitim planı kapsamında 2013 yılında çeşitli konularda düzenlediği eğitimlerine 3.078 personel katılmıştır.

TABLO-22. Düzenlenen Hizmet-İçi Eğitimler

Eğitimin Adı	Katılımcı Sayısı
Görevde Yükselme Eğitimi (Şube Müdürlüğü)	540
Hayat Boyu Öğrenme Eğitimi	172
İstihdam Uzman Yardımcıları Temel ve Hazırlayıcı Eğitimi	43
İstihdam Uzman Yardımcılarının Staj Eğitimi	
İşgücü Piyasası Araştırmaları Eğitimi	253
Aktif İşgücü Hizmetleri Eğitimi	417
İş ve Meslek Danışmanlığı Eğitimi (PIAAC)	175
46.Dönem Kamu Diploması Eğitimi	1
AB Ülkelerinde Ulusal Meslek Sözlüklerinin Yapısı TMS İle Karşılaştırılması.	15
TAIEX Semineri	2
Genç İstihdamının Desteklenmesi (Genç Girişimciliği Destek Modeli İMD Eğitimi)	101
Kamu Muhasebecisi Semineri	4
Kamuda İç Kontrol ve Risk Yönetimi	5
TAIEX Çalıştay	45
AIPP Test Modeli Eğitimi	59
Görevde Yükselme Eğitimi (Şube Müdürlüğü)	3
TEB Bilgilendirme Eğitimi	26
İletişim Stratejisi Belgesi Eğitimi	116
Çocuk İşçiliğinin Önlenmesinde Yerel Kaynakların Etkinleştirilmesi Projesi Temel Eğitimi	10
İl İstihdam ve Mesleki Eğitim Kurul Üyeleri Eğitimi(Kamu İstihdam Hizmetlerinin Geliştirilmesi Operasyonu Faaliyet 5.1)	70
Kayıtdışı İstihdamla Mücadele Portal Eğitimi	158
Meslek Bilgi Dosyaları Geliştirme Yazılım Programı Test Uygulama Eğitimi	250
Yerel Düzeyde İşgücü Piyasası Araştırma Raporu Hazırlama Eğitimi	169
Avrupa Rehberlik Merkezi Kaynak Kit Eğitimi	66
AIPP Test Modeli Eğitimi	105
Hukuk Bilgi Sistemi Eğitimi	201
Aday Memur Temel Eğitimi	72
TOPLAM	3.078

1.13. Destek Hizmetleri Dairesi Başkanlığı

1.13.1.Evrak Arşiv Hizmetleri

Kurum merkez-taşra Elektronik Doküman Yönetim Sistemi, gelen ve giden evrakların dijital ortama aktarılmasına ve tüm süreçlerin elektronik ortamda takip edilmesine imkân vermektedir. Gelen evraklar; yüksek çözünürlük ve hızda taranarak elektronik ortama aktarılmakta ve sisteme kaydedilmektedir. Sisteme kaydedilen dokümanlar iş akış sistemine göre otomatik olarak sevk zincirine dâhil edilmektedir.

Merkez Birimlerinin 2013 yılı Gelen-Giden evrak ile iç yazışma sayısı şöyledir;

-Gelen Evrak Sayısı: 57.319

-Giden Evrak Sayısı: 27.360

-Posta Gönderi Sayısı: 1.807.448

1.13.2. İnşaat Çalışmaları

- ✓ 2013 yılı Yatırım Programında 2012K160150 Proje numarası ile yer alan yapım işlerinde, hizmet binası yaptırılacak olan arsalar üzerindeki (Eskişehir, Manisa, Denizli, Sakarya, Erzurum, Çanakkale) binalar için yıkım kararı alınarak yıkım ve enkaz temizleme işleri tamamlanmıştır.
- ✓ 2013 yılı Yatırım Programında 2012K160150 Proje numarası ile yer alan 7 İle ait etüt-proje ve inşaat işlerinden Manisa, Denizli, Sakarya, Erzurum, Bitlis, Çanakkale İl Müdürlükleri hizmet binası yapımında, Çevre ve Şehircilik Bakanlığı Yapı İşleri Genel Müdürlüğüne proje ihalesi yapılmış, proje inceleme ve onaylama işlemlerine devam edilmektedir. Manisa İl Müdürlüğü hizmet binası projeleri tamamlanarak ihale ilanına çıkmıştır. Eskişehir’de bulunan arsanın imar sorununun çözülebilmesi için yapılan girişimlerin sonuç vermemesi üzerine Çevre ve Şehircilik Bakanlığınca res’en imar plan tadilatı yapılmıştır.
- ✓ 2013 yılı Yatırım Programında 201KK160170 Proje numarası ile yer alan 11 İle ait (Nevşehir, Konya, Gümüşhane, Edirne, Kars, Kastamonu, Siirt, Gaziantep, Balıkesir, Elazığ, Hatay- İskenderun) arsaların imar planı, imar durumu, Aplikasyon krokisi, çap ve ihtiyaç programları Çevre ve Şehircilik Bakanlığı Yapı İşleri Genel Müdürlüğüne verilmiş olup, çalışmalara devam edilmektedir.
- ✓ 2013 Yılı Yatırım Programında 2013K160250 Proje numarası ile yer alan kamulaştırma işlerinden Edirne ve Balıkesir İllerindeki arsalar ile Kırklareli ve Zonguldak İllerindeki binaların kamulaştırılması gerçekleştirilmiştir. Sinop ilindeki

bina kamulaştırmasından Sinop Belediye Başkanlığınca fahiş bedel talep edilmesi nedeniyle vazgeçilmiştir.

- ✓ 2014- 2016 yılı Bütçe ve Yatırım teklifleri hazırlanmıştır.
- ✓ Mülkiyeti Kuruma ait 27 hizmet binasının zemin etüdü, deprem dayanım analizleri ile güçlendirme çalışmalarına devam edilmiştir.
- ✓ Zemin etüt ve deprem analizleri sonuçlarına göre, yıkılmadan değerlendirilebilecek hizmet binalarımıza deprem takviye projesi hazırlattırılmış olup, depreme karşı güçlendirme ve onarım çalışmalarına devam edilecektir.
- ✓ Mülkiyeti Kuruma ait hizmet binalarımızda, Ulaşılabilirlik Stratejisi ve Eylem Planı çerçevesinde düzenlemeler yaptırılmıştır.

1.14. Bilgi İşlem Dairesi Başkanlığı

1.14.1. Bilgi İşlem Faaliyetleri

İŞKUR teknolojik altyapı açısından önemli atılımlar gerçekleştirmiştir. Kişisel bilgisayarları, sunucu sistemleri ile diğer taşınabilir bilgisayarları, bilişim süreçlerinde etkin olarak kullanmaya devam etmektedir. Bilişim teknolojisinde gelişmelere paralel olarak altyapı çalışması birçok ilde tamamlanarak teknolojik altyapı sürekli geliştirilmektedir.

Ayrıca; İş ve Meslek Danışmanlarının kullanımı için 2.885 adet dizüstü bilgisayar, merkez ve taşra birimlerimizin yazıcı ihtiyacını karşılamak için 550 adet siyah/beyaz, 150 adet renkli yazıcı, Elektronik Belge Yönetim Sistemi'nde kullanılmak üzere 150 adet tarayıcı satın alınmıştır. Ana veri merkezinde verilerin depolanması amacıyla da 300 TB kapasiteli disk ünitesi satın alınarak, verilerin daha güvenli bir ortamda tutulması sağlanmıştır.

Kurum hizmetlerinin daha etkin ve kaliteli sunumu için uygulama yazılımlarının, iyileştirilmesi ve geliştirilmesi için (kanun, tüzük ve yönetmelik değişiklikleri) ihtiyaç duyulan değişiklik ve ilave yazılım çalışmalarına devam edilmiştir.

1.14.2. İŞKUR Hizmetleri ile İlgili Bilgilendirici Mesaj Gönderilmesi

İŞKUR, iş arayan ve işverenlere daha hızlı ulaşma gayretinin bir sonucu olarak daha çağdaş ve daha hızlı bir iletişim kanalı olan SMS veya e-posta ile bilgilendirme hizmetini kullanmaktadır.

2013 yılında 11.209.096 SMS sistem tarafından ilgili kişi ve kuruluşlara gönderilmiş, 2014 yılı için sistemden gönderilecek kısa mesajların (SMS) temini amacıyla da 15.000.000 adet SMS satın alınması ihalesi yapılmıştır.

1.14.3. Bilgi Teknolojileri Kapsamında Yürütülen Diğer Çalışmalar

- Kurum web sayfası kullanıcıların istedikleri tüm bilgilere rahatça ulaşabilecekleri bir yapıya kavuşturulmuş olup, bununla ilgili çalışmalara 2013 yılı içinde de devam edilmiştir.
- Kurumun yeni Genel Müdürlük Binasında kablosuz ağlarla iletişimin sağlanması için gerekli olan donanım alımları gerçekleştirilmiş ve kurulumları yapılarak devreye alınmıştır.
- Kurumda görev yapan İş ve Meslek Danışmanların kullandıkları dizüstü bilgisayarlarının ağa dâhil olabilmeleri için 1600 adet Mobil Data hattı için 2 yıllık yeni ihale yapılmış olup, sisteme dâhil olmaları sağlanmıştır.
- Yerel ağın anlık takibi sonucunda 68 İl ve Şube Müdürlüğünün TTPVN bağlantı hızlarının artırım işlemleri gerçekleştirilmiş, 19 birimimizde fiber hat bağlantısına geçilmiştir.

PERFORMANS SONUÇLARI TABLOSU

2-Performans Sonuçları Tablosu

Yıl/Dönem		2013							
Performans Hedefi		Her yıl Kuruma kayıtlı 1 milyon iş arayana bireysel iş ve meslek danışmanlığı hizmeti vermek.							
Sıra	Performans Göstergeleri	Hedeflenen Gösterge Düzeyi	Yılsonu Gerçekleşme Tahmini	Gerçekleşme					Gerçekleşme Durumu
				I. Üç Aylık	II. Üç Aylık	III. Üç Aylık	IV. Üç Aylık	Kümülatif	
1	Bireysel görüşme hizmetinden yararlanan sayısı (adet)	1.000.000	1.100.000	373.565	409.556	470.484	377.419	1.631.024	Hedef aşılmıştır.
Değerlendirme	Kurumumuzun 81 İl Müdürlüğü ve bağlı hizmet merkezlerinde görev yapan yaklaşık 4000 İş ve Meslek Danışmanı, bireysel danışmanlık görüşmeleri yaparak, kişilerin kendilerini tanımalarına, meslekler ve mesleki eğitim yerleri hakkında bilgi edinmelerine, edindikleri bilgileri bireysel bazda değerlendirerek kendilerine uygun iş/meslek seçimi konusunda karar vermelerine, istihdam eylem planı oluşturmalarına yardımcı olmaktadır.2013 yılı itibariyle danışman sayılarındaki artışın yanı sıra danışmanlık hizmet sunumunda da meydana gelen gelişmeler, görüşme sayılarında yaşanan artışı açıklar niteliktedir.								

Yıl/Dönem		2013							
Performans Hedefi		İşgücü yetiştirme programlarını bitirenlerin tamamının iş arama becerileri eğitiminden yararlanmasını sağlamak.							
Sıra	Performans Göstergeleri	Hedeflenen Gösterge Düzeyi	Yılsonu Gerçekleşme Tahmini	Gerçekleşme					Gerçekleşme Durumu
				I. Üç Aylık	II. Üç Aylık	III. Üç Aylık	IV. Üç Aylık	Kümülatif	
1	İşgücü yetiştirme programlarını bitirenlerden iş arama becerileri eğitimi alanların oranı(%)	%80	%20	%25	%27	%18	%18	%22,4	Hedefe ulaşılamamıştır.
Değerlendirme	Kurumumuzca benzer özellikteki kişilerden oluşan gruplara iş arama becerileri eğitimleri verilmektedir. Eğitim verilen gruplardan biri de işgücü yetiştirme programlarına katılarak bu programları başarıyla tamamlamış olanlardır. 2013 yılı içerisinde de danışman alımları ve ayrıca hizmet sunumuna ilişkin yenilikçi çalışmalar devam etmiştir. Danışmanlar daha ziyade bireysel görüşme, işyeri ziyareti, okul ziyareti gibi hizmetlere ağırlık vermiştir.								

Yıl/Dönem		2013							
Performans Hedefi		Mesleki eğitim faaliyetlerini işgücü piyasası ihtiyaç analizleri ve işveren talepleri doğrultusunda açılmasını sağlamak amacıyla, yıl içinde belirli periyodlarla işgücü piyasası ihtiyaç analizleri ve işveren talepleri doğrultusunda kursların açılıp açılmadığını izlenmesi ve kontrolünü sağlayacak bir sistem kurulacaktır.							
Sıra	Performans Göstergeleri	Hedeflenen Gösterge Düzeyi	Yılsonu Gerçekleşme Tahmini	Gerçekleşme					Gerçekleşme Durumu
				I. Üç Aylık	II.Üç Aylık	III.Üç Aylık	IV.Üç Aylık	Kümülatif	
1	İşgücü piyasası analizleri ve talepleri doğrultusunda eğitim verilen kursiyer sayısının, toplam kursiyer sayısına oranı (%)	%85	%85	52.887	38.242	22.711	17.409	131.249	Hedef Aşılmıştır.
Değerlendirme	12.03.2013 tarihinde yürürlüğe giren Aktif İşgücü Hizmetleri Yönetmeliği ile birlikte Kurum tarafından düzenlenen mesleki eğitim kurslarının açılabilmesi için öncelikle o meslekte işyerlerinden işçi talebinin olması zorunlu hale getirilmiştir. Bu kapsamda Kurumuzca açılmış olan mesleki eğitim kurslarının tamamı işgücü piyasası analizleri ve/veya işveren talepleri doğrultusunda açılmış olup, 2013 yılında mesleki eğitim kurslarına toplam 131.249 kişi katılmıştır.								

Yıl/Dönem	2013								
Performans Hedefi	Kurulması planlanan işletme büyüklüğüne uygun olan eğitim içeriğini sunmak için, girişimcilik eğitim program içeriğini modüler olarak kademelendirilecek ve girişimcilik eğitim programlarının etkinliği artırılacaktır.								
Sıra	Performans Göstergeleri	Hedeflenen Gösterge Düzeyi	Yılsonu Gerçekleşme Tahmini	Gerçekleşme					Gerçekleşme Durumu
				I. Üç Aylık	II. Üç Aylık	III.Üç Aylık	IV.Üç Aylık	Kümülatif	
1	Girişimcilik eğitimi alanlardan en az % 5'inin işletme kurmasını sağlamak. (%)	%5	-	-	-	-	-	-	Hedef Gerçekleştirilememiştir.
Değerlendirme	Girişimcilik eğitim programlarına katılmış olanların işletme kurup kurmadığı, işletmesini kuranların bünyesinde kaç kişi çalıştırdığı, işletmenin faal olup olmaması vb. süreçlerin takibi için 2013 yılı içerisinde ilgili taraflar olan KOSGEB ve Gümrük ve Ticaret Bakanlığı ile veri alışverişinin sağlanmasını teminen birçok toplantı gerçekleştirilmiştir. Ancak yaşanan süreçte söz konusu verilerin temini ve bu performans hedefinin izleme ve değerlendirmesinin yapılması için öngörülen protokoller imzalanamadığından dolayı söz konusu performans hedefi izlenememiştir.								

Yıl/Dönem	2013								
Performans Hedefi	Girişimci adaylarının eğitim almak istedikleri en kısa zamanda girişimcilik eğitimi almalarını sağlayacak bir yapı kurmak.								
Sıra	Performans Göstergeleri	Hedeflenen Gösterge Düzeyi	Yılsonu Gerçekleşme Tahmini	Gerçekleşme					Gerçekleşme Durumu
				I. Üç Aylık	II. Üç Aylık	III. Üç Aylık	IV. Üç Aylık	Kümülatif	
1	Girişimcilik eğitiminden yararlanan sayısını bir önceki yıla göre en az % 10 oranında artırmak (%)	%10	28.022	3.922	4.041	6.689	10.514	25.166	Hedefe ulaşamamıştır.
Değerlendirme	<p>Girişimcilik Eğitim Programlarından (GEP), kendi işini kurmak isteyen kişilerin kurmak istedikleri işin iş planlarını geliştirmelerini sağlamak amacıyla yapılan kuramsal ve uygulamalı eğitim programlarını içeren, ana modüller ve destek modüllerinden oluşan, sınıf içi eğitimler ve atölye çalışmaları ile desteklenen programlardır. GEP'e 2012 yılında 25.475 kişi katılmıştır. Yüzde 10 gösterge düzeyi ile 2013 "Yılsonu Gerçekleşme Tahmini" 28.022 kişidir. 2013 yılsonu itibarıyla GEP'ten faydalanan kişi sayısı 25.166'dır. 12 Mart 2013'te yürürlüğe giren Aktif İşgücü Hizmetleri Yönetmeliği ile birlikte GEP'ten faydalanmak için "işsiz olmak" şartı kaldırılmış olup Girişimcilik eğitimlerinin etkinliğinin artırılması için halihazırda kullanılan 70 saatlik eğitim modülüne, ileri girişimcilik eğitim modüllerinin eklenmesine olanak tanınmıştır. Bu kapsamda ileri girişimcilik modüllerinin de sisteme eklenmesiyle bu programlara olan talebin artacağı öngörülmektedir.</p>								

Yıl/Dönem	2013								
Performans Hedefi	Mesleki deneyimi olmayan Kuruma kayıtlı işsizlerden kabul edenlerin en az %35'ini işbaşı eğitim programlarından yararlandırmak.								
Sıra	Performans Göstergeleri	Hedeflenen Gösterge Düzeyi	Yılsonu Gerçekleşme Tahmini	Gerçekleşme					Gerçekleşme Durumu
				I. Üç Aylık	II. Üç Aylık	III.Üç Aylık	IV.Üç Aylık	Kümülatif	
1	Kuruma kayıtlı deneyimi olmayan işsizlerden İşbaşı Eğitim Programlarından yararlananların oranı (oran)	%10	75.271	15.646	20.768	17.758	9.488	63.660	Hedefe ulaşamamıştır.
Değerlendirme	İşbaşı Eğitim Programları (İEP), Kuruma kayıtlı işsizlerin yine kuruma kayıtlı işyerlerinde, daha önceden edindikleri teorik bilgileri uygulama yaparak pekiştirmelerini ve/veya mesleki deneyim kazanmalarını sağlamak amacıyla düzenlenmektedir. 2012 yılında İşbaşı Eğitim Programlarından (İEP) faydalanan kişi sayısı 31.773 kişidir. 2013 yılı için hedeflenen performans düzeyi yüzde 10'dur. 2013 yılsonu itibariyle Kurumumuza kayıtlı ve ilk kez iş hayatına atılan işsizlerin sayısı 752.710 olup %10'u 75.271 olmaktadır. 2013 yılında İEP'ten faydalanan kişi sayısı 63.660'tır. Bu çerçevede hedef %10 oranına göre % 8,5 oranında gerçekleşmiştir.								

Yıl/Dönem		2013							
Performans Hedefi		İş kaybı tazminatı, işsizlik ödeneği, kısa çalışma ödeneği ve ücret garanti fonu ödemeleri için ay içinde yapılan başvuruların mücbir nedenler dışında aynı ayda sonuçlandırma oranını en az %85 olarak gerçekleştirmek							
Sıra	Performans Göstergeleri	Hedeflenen Gösterge Düzeyi	Yılsonu Gerçekleşme Tahmini	Gerçekleşme					Gerçekleşme Durumu
				I. Üç Aylık	II. Üç Aylık	III. Üç Aylık	IV. Üç Aylık	Kümülatif	
1	Ay içinde onaylanan başvuru sayısının, aynı aydaki toplam başvuru sayısına oranı (%)	%86	%86	%97,97	%97,49	%96,96	%97,54	%97,50	Hedef aşılmıştır.
Değerlendirme	Kurumumuzun performans hedeflerinden; İş kaybı tazminatı, işsizlik ödeneği, kısa çalışma ödeneği ve ücret garanti fonu ödemeleri için ay içinde yapılan başvuruların mücbir nedenler dışında aynı ayda sonuçlandırma oranını en az %86 olarak gerçekleştirmek hedefin aşılması Kurumun çalışmaları neticesinde sağlanmıştır.								

Yıl/Dönem		2013							
Performans Hedefi		İşsizlik ödeneği ve iş kaybı tazminatının kesilmesini gerektiren işlemleri ortalama 30 günde sonuçlandırmak.							
Sıra	Performans Göstergeleri	Hedeflenen Gösterge Düzeyi	Yılsonu Gerçekleşme Tahmini	Gerçekleşme					Gerçekleşme Durumu
				I. Üç Aylık	II. Üç Aylık	III. Üç Aylık	IV. Üç Aylık	Kümülatif	
1	Kesme tarihi ile kesme işlem tarihi arasında gün sayısı toplamının işlem yapılan toplam kişi sayısına oranı (gün)	37	37	15	20	15	12	16	Hedef aşılmıştır.
Değerlendirme	Kurumun çalışmaları ile işsizlik ödeneği ve iş kaybı tazminatının kesilmesini gerektiren işlemlerin 2013 yılı için ortalama 37 günde yapılması hedeflenmişken 16 günde işlemler sonuçlandırılarak hedef aşılmıştır.								

Yıl/Dönem		2013							
Performans Hedefi		Özel sektörde işe yerleştirilenlerin sayısını 2013 yılında 2012 yılına göre % 30 artırmak							
Sıra	Performans Göstergeleri	Hedeflenen Gösterge Düzeyi	Yılsonu Gerçekleşme Tahmini	Gerçekleşme					Gerçekleşme Durumu
				I. Üç Aylık	II. Üç Aylık	III. Üç Aylık	IV. Üç Aylık	Kümülatif	
1	Özel Sektörde İşe Yerleştirilen İşsiz Sayısı (sayı)	393.432	609.636	166.335	165.155	166.005	112.141	609.636	Hedef aşılmıştır.
Değerlendirme	İŞKUR'un faaliyetlerinin hedefi olan işe yerleştirme rakamları yıldan yıla artmaktadır. İşgücü piyasasında etkin bir kurum olma yolunda ilerleyen İŞKUR, 2013 yılı itibarıyla işe yerleştirme rakamlarında hedefin % 54,9 üzerinde gerçekleşmeye ulaşmıştır.								

Yıl/Dönem		2013							
Performans Hedefi		Özel sektörden alınan açık işlerin sayısını 2013 yılında, 2012 yılına göre %25 artırmak.							
Sıra	Performans Göstergeleri	Hedeflenen Gösterge Düzeyi	Yılsonu Gerçekleşme Tahmini	Gerçekleşme					Gerçekleşme Durumu
				I. Üç Aylık	II. Üç Aylık	III. Üç Aylık	IV. Üç Aylık	Kümülatif	
1	Özel Sektörden Alınan Açık İşlerin Sayısı (sayı)	745.040	1.414.929	273.040	406.037	411.678	324.174	1.414.929	Hedef Aşılmıştır.
Değerlendirme	Özel sektörün ihtiyaç duyduğu işgücü talebini ifade eden "açık iş" sayısı hedeflenen gösterge düzeyinin yaklaşık % 90 üzerinde gerçekleşmiştir.								

Yıl/Dönem		2013							
Performans Hedefi		2013 yılında Kurum tarafından özel sektörde işe yerleştirilenlerin % 30' unun kadınlardan oluşmasını sağlamak.							
Sıra	Performans Göstergeleri	Hedeflenen Gösterge Düzeyi	Yılsonu Gerçekleşme Tahmini	Gerçekleşme					Gerçekleşme Durumu
				I. Üç Aylık	II. Üç Aylık	III. Üç Aylık	IV. Üç Aylık	Kümülatif	
1	İşe Yerleştirilen İşsizler İçinde Kadınların Oranı (oran)	30,0	31,2	30,0	30,4	30,9	31,9	31,2	Hedef Aşılmıştır.
Değerlendirme	İşgücü piyasasında dezavantajlı gruplar arasında yer alan kadınların İŞKUR aracılığıyla özel sektörde istihdam edilme oranı, hedefin 1,2 puan üzerinde gerçekleşmiştir. 2008 yılında başlanan e-İŞKUR sistemi ve sonrasında ziyaretler yoluyla işveren ilişkilerinin güçlendirilmesi bu hedefin aşılmasında önemli etkenler arasındadır.								

Yıl/Dönem		2013							
Performans Hedefi		2012 yılında işgücü yetiştirme kurslarını başarı ile bitirenlerin %35'inin, kursu bitirdiği tarihten 2013 yılı sonuna kadar işe yerleşmesini sağlamak.							
Sıra	Performans Göstergeleri	Hedeflenen Gösterge Düzeyi	Yılsonu Gerçekleşme Tahmini	Gerçekleşme					Gerçekleşme Durumu
				I. Üç Aylık	II. Üç Aylık	III. Üç Aylık	IV. Üç Aylık	Kümülatif	
1	İşgücü Yetiştirme Kurslarını Başarı İle Bitirenlerin İşe Yerleştirilme Oranı (oran)	35,0	63,0	44,7	48,0	51,0	56,3	63,0	Hedef Aşmıştır.
Değerlendirme	İŞKUR, aktif işgücü piyasası programlarıyla istihdamın artırılmasını amaçlamaktadır. Bu amaç doğrultusunda işgücü yetiştirme kurslarını başarı ile bitirenlerin işe yerleştirilme oranı % 35 olarak hedeflenmiş olup gösterge düzeyi yılsonu gerçekleşmesi ile %63'e ulaşmıştır.								

Yıl/Dönem		2013							
Performans Hedefi		2013 yılında Kuruma kayıtlı meslek lisesi, meslek yüksek okulu ve üstü eğitim düzeyine sahip iş arayanların toplam iş arayanlara oranını %30'a çıkarmak.							
Sıra	Performans Göstergeleri	Hedeflenen Gösterge Düzeyi	Yılsonu Gerçekleşme Tahmini	Gerçekleşme					Gerçekleşme Durumu
				I. Üç Aylık	II. Üç Aylık	III. Üç Aylık	IV. Üç Aylık	Kümülatif	
1	Kuruma kayıtlı meslek lisesi, meslek yüksekokulu ve üstü eğitim düzeyine sahip iş arayanların toplam iş arayanlara oranı (oran)	30,0	30,0	-	-	-	-	33,1	Hedef Aşılmıştır.
Değerlendirme	Sunulan hizmetlerden görece daha eğitimli bireylerin daha çok faydalandırılması amaçlanmış, bu kapsamda 2013 yılında Kuruma kayıtlı meslek lisesi, meslek yüksek okulu ve üstü eğitim düzeyine sahip iş arayanların toplam iş arayanlara oranını %30'a çıkarmak hedefi konulmuştur. Söz konusu hedef üçer aylık olarak izlenemediğinden yıl sonu oranı dikkate alınmıştır. Hedef yıl sonunda gösterge düzeyinin 3,3 puan üzerinde gerçekleşmiştir.								

Yıl/Dönem		2013							
Performans Hedefi		2013 yılında işsizlik ödeneği alanlardan, işten çıkış tarihinden itibaren 1 yıl içinde işe yerleştirilenlerin oranını %10'a çıkarmak.							
Sıra	Performans Göstergeleri	Hedeflenen Gösterge Düzeyi	Yılsonu Gerçekleşme Tahmini	Gerçekleşme					Gerçekleşme Durumu
				I. Üç Aylık	II. Üç Aylık	III. Üç Aylık	IV. Üç Aylık	Kümülatif	
1	İşsizlik ödeneği alanlardan, işten çıkış tarihinden itibaren 1 yıl içinde işe yerleştirilenlerin Oranı (oran)	10,0	8,2	0	7,7	7,9	8,2	8,2	Hedefe Ulaşılamamıştır.
Değerlendirme	İşsizlik ödeneği alanlardan, işten çıkış tarihinden itibaren 1 yıl içinde işe yerleştirilenlerin oranını %10'a çıkarmak hedeflenmiş, bu gösterge düzeyi yılsonunda %8,2 seviyesine ulaşılarak hedefe yaklaşmıştır.								

Yıl/Dönem		2013							
Performans Hedefi		İşgücü Piyasası Bilgi Sisteminin kurulması							
Sıra	Performans Göstergeleri	Hedeflenen Gösterge Düzeyi	Yılsonu Gerçekleşme Tahmini	Gerçekleşme					Gerçekleşme Durumu
				I. Üç Aylık	II. Üç Aylık	III. Üç Aylık	IV. Üç Aylık	Kümülatif	
1	İşgücü Piyasası Bilgi Sisteminin kurulum işlemlerinin tamamlanması (adet)	1	1	0	0	0	1	1	Hedef gerçekleştirilmiştir
Değerlendirme	İşgücü Piyasası Bilgi Sisteminin kurulmasına ilişkin yazılım işlemleri tamamlanmış olup, test aşamasının bitmesinden sonra 2014 yılı içerisinde kullanıcılara açılacaktır.								

Yıl/Dönem		2013							
Performans Hedefi		Genel Bazda İki ve Yerel Bazda Her İl İçin En Az Bir İşgücü Piyasası Araştırmasını (İPA) Standart Şekilde Yapmak.							
Sıra	Performans Göstergeleri	Hedeflenen Gösterge Düzeyi	Yılsonu Gerçekleşme Tahmini	Gerçekleşme					Gerçekleşme Durumu
				I. Üç Aylık	II. Üç Aylık	III. Üç Aylık	IV. Üç Aylık	Kümülatif	
1	Yapılan Genel (İPA) Sayısı (adet)	2 (Türkiye Geneli)	2	0	1	0	1	2	Hedef gerçekleştirilmiştir.
2	Yapılan Yerel (İPA) Sayısı (adet)	81	81	0	0	81	0	81	Hedef gerçekleştirilmiştir.
Değerlendirme	Türkiye geneli için öngörülen 2 adet İPA (İşgücü Piyasası Analizi) yapılması hedefine 2013 yılı itibariyle ulaşılmıştır. Yerel düzey için öngörülen yılda en az 1 adet İPA (İşgücü Piyasası Analizi) yapılması hedefi %100 gerçekleştirilmiştir.								

Yıl/Dönem		2013							
Performans Hedefi		Kurumun yazılım, donanım ve iletişim altyapısını sürekli iyileştirmek, geliştirmek, devamlılığını sağlamak, gerekli bakım ve onarım çalışmalarını yürütmek.							
Sıra	Performans Göstergeleri	Hedeflenen Gösterge Düzeyi	Yılsonu Gerçekleşme Tahmini	Gerçekleşme					Gerçekleşme Durumu
				I. Üç Aylık	II. Üç Aylık	III. Üç Aylık	IV. Üç Aylık	Kümülatif	
1	Kurumun yazılım, donanım, iletişim ve güvenlik altyapısının devamlılığı (yüzde)	%99	%99	%99	%99	%99	%99	%99	Hedef gerçekleştirilmiştir.
Değerlendirme	Kurumun yazılım, donanım ve iletişim altyapısını sürekli iyileştirmek, geliştirmek, devamlılığını sağlamak, gerekli bakım ve onarım çalışmalarında 2013 yılı sonu itibariyle hedefe ulaşılmıştır.								

EK:5 Performans Göstergesi Sonuçları (PGS) Formu					
Sıra No:		Açıklama	Hedeflenen Gösterge Düzeyi	Yılsonu Gerçekleşme Düzeyi	Gerçekleşme Durumu
Performans Hedefi	Performans Göstergesi				
PH1		Her yıl Kuruma kayıtlı 1 milyon iş arayana bireysel iş ve meslek danışmanlığı hizmeti vermek.			
	PG1	Bireysel görüşme hizmetinden yararlanan sayısı.	1.000.000	1.631.024	Hedef aşılmıştır.
PH2		İşgücü yetiştirme programlarını bitirenlerin tamamının iş arama becerileri eğitiminden yararlanmasını sağlamak.			
	PG1	İşgücü yetiştirme programlarını bitirenlerden iş arama becerileri eğitimi alanların oranı.	%80	%22,4	Hedefe ulaşamamıştır.
PH3		Mesleki eğitim faaliyetlerini işgücü piyasası ihtiyaç analizleri ve işveren talepleri doğrultusunda açılmasını sağlamak amacıyla, yıl içinde belirli periyodlarla işgücü piyasası ihtiyaç analizleri ve işveren talepleri doğrultusunda kursların açılıp açılmadığını izlenmesi ve kontrolünü sağlayacak bir sistem kurulacaktır.			
	PG1	İşgücü piyasası analizleri ve talepleri doğrultusunda eğitim verilen kursiyer sayısının, toplam kursiyer sayısına oranı	%85	%100	Hedef aşılmıştır.
PH4		Kurulması planlanan işletme büyüklüğüne uygun olan eğitim içeriğini sunmak için, girişimcilik eğitim program içeriğini modüler olarak kademelendirilecek ve girişimcilik eğitim programlarının etkinliği artırılacaktır.			
	PG1	Girişimcilik eğitimi alanlardan en az % 5'inin işletme kurmasını sağlamak.	%5	-	Hedef gerçekleştirilememiştir.
PH5		Girişimci adaylarının eğitim almak istedikleri en kısa zamanda girişimcilik eğitimi almalarını sağlayacak bir yapı kurmak.			
	PG1	Girişimcilik eğitiminden yararlanan sayısını bir önceki yıla göre en az % 10 oranında artırmak.	%10	% 9	Hedefe ulaşamamıştır.
PH6		Mesleki deneyimi olmayan Kuruma kayıtlı işsizlerden kabul edenlerin en az %35'ini işbaşı eğitim programlarından yararlandırmak			
	PG1	Kuruma kayıtlı deneyimi olmayan işsizlerden İş Başı Eğitim Programlarından yararlananların oranı	%10	%8,5	Hedefe ulaşamamıştır.
PH7		İş kaybı tazminatı, işsizlik ödeneği, kısa çalışma ödeneği ve ücret garanti fonu ödemeleri için ay içinde yapılan başvuruların mücbir nedenler dışında aynı ayda sonuçlandırma oranını en az %85 olarak gerçekleştirmek.			
	PG1	Ay içinde onaylanan başvuru sayısının, aynı aydaki toplam başvuru sayısına oranı	% 86	%97,50	Hedef aşılmıştır.

PH8		İşsizlik ödeneği ve iş kaybı tazminatının kesilmesini gerektiren işlemleri ortalama 30 günde sonuçlandırmak.			
	PG1	Ortalama kesme gün sayısı	37	16	Hedef aşılmıştır.
Sıra No:		Açıklama	Hedeflenen Gösterge Düzeyi	Yılsonu Gerçekleşme Düzeyi	Gerçekleşme Durumu
Performans Hedefi	Performans Göstergesi				
PH9		Özel sektörde işe yerleştirilenlerin sayısını 2013 yılında, 2012 yılına göre %30 artırmak.			
	PG1	Özel Sektörde İşe Yerleştirme Sayısı	393.432	609.636	Hedef aşılmıştır.
PH10		Özel sektörden alınan açık işlerin sayısını 2013 yılında, 2012 yılına göre %25 artırmak.			
	PG1	Özel Sektörden Alınan Açık İşlerin Sayısı	745.040	1.414.929	Hedef aşılmıştır.
PH11		2013 yılında Kurum tarafından özel sektörde işe yerleştirilenlerin % 30' unun kadınlardan oluşmasını sağlamak.			
	PG1	İşe Yerleştirilen İşsizler İçinde Kadınların Oranı	%30,0	%31,2	Hedef aşılmıştır.
PH12		2012 yılında işgücü yetiştirme kurslarını başarı ile bitirenlerin %35'inin, kursu bitirdiği tarihten 2013 yılı sonuna kadar işe yerleşmesini sağlamak.			
	PG1	İşgücü Yetiştirme Kurslarını Bitirenlerin İşe Yerleştirilme Oranı	%35,0	%63,0	Hedef aşılmıştır.
PH13		2013 yılında Kuruma kayıtlı meslek lisesi, meslek yüksekokulu ve üstü eğitim düzeyine sahip iş arayanların toplam iş arayanlara oranını %30'a çıkarmak.			
	PG1	Kuruma kayıtlı meslek lisesi, meslek yüksekokulu ve üstü eğitim düzeyine sahip iş arayanların toplam iş arayanlara Oranı	%30,0	%33,1	Hedef aşılmıştır.
PH14		2013 yılında işsizlik ödeneği alanlardan, işten çıkış tarihinden itibaren 1 yıl içinde işe yerleştirilenlerin oranını %10'a çıkarmak.			
	PG1	İşsizlik ödeneği alanlardan, işten çıkış tarihinden itibaren 1 yıl içinde işe yerleştirilenlerin Oranı	%10,0	%8,2	Hedefe ulaşılamamıştır.
PH16		İşgücü Piyasası Bilgi Sisteminin kurulması			
	PG1	İşgücü Piyasası Bilgi Sisteminin kurulum işlemlerinin tamamlanması	1	1	Hedef gerçekleştirilmiştir.
PH15		Genel Bazda İki Ve Yerel Bazda Her İl İçin En Az Bir İşgücü Piyasası Araştırmasını (İPA) Standart Şekilde Yapmak.			
	PG1	Yapılan Genel (İPA) Sayısı	2	2	Hedef gerçekleştirilmiştir.

	PG2	Yapılan Yerel (İPA) Sayısı	81	81	Hedef gerçekleştirilmiştir.
PH17		Kurumun yazılım, donanım ve iletişim altyapısını sürekli iyileştirmek, geliştirmek, devamlılığını sağlamak, gerekli bakım ve onarım çalışmalarını yürütmek.			
	PG1	Kurumun yazılım, donanım ve iletişim alt yapısının devamlılığı	%99	%99	Hedef gerçekleştirilmiştir.

3- Performans Sonuçlarının Değerlendirilmesi

Performans göstergeleri, kamu idarelerinin stratejik amaç ve hedefleri ile performans hedeflerinin yerine getirilmesinde ulaşılan sonuçları ölçmek ve değerlendirmek için kullanılan ve performans denetimine temel oluşturan araçlardır.

Performans hedeflerini ölçmek amacıyla harcama birimleri tarafından 18 gösterge belirlenmiş olup, göstergelerin %50'sinde hedeflerin üzerinde gerçekleşme olurken, %22'sinde belirtilen hedeflere ulaşılmış, %22'sinde ise hedeflere ulaşılamamıştır.

“Girişimcilik eğitimi alanlardan en az % 5'inin işletme kurmasını sağlamak.” göstergesine ilişkin hedef ise, KOSGEB ile Gümrük ve Ticaret Bakanlığı ile protokoller imzalanamadığından 2013 yılında izlenememiştir.

4- Performans Bilgi Sisteminin Değerlendirilmesi

İŞKUR, hedeflerine ulaşabilmek amacıyla 2010 yılında hedeflerle yönetim anlayışını uygulamaya koymuştur. Stratejik hedeflere ulaşılması büyük oranda doğrudan İl Müdürlüklerinin çalışmalarına bağlı olduğundan, 2013 hedefleri objektif kıstaslar kullanılarak İl Müdürlükleri arasında paylaştırılmıştır.

Merkezde oluşturulan “Hedef İzleme Ekibi” hedeflere ulaşılma düzeyi ile gerçekleştirmeleri aylık olarak izlenmiş ayrıca, hedefler konusunda İl Müdürlüklerine rehberlik ve danışmanlık yapmıştır.

İl müdürlüklerinin hedeflere ulaşma performans sonuçları, üçer aylık dönemler halinde yılda dört defa ve kümülatif olarak da yılda bir defa değerlendirmeye tabi tutulmuş ve “İllerin Performans Raporu” hazırlanarak Kurum web sayfasında yayınlanmıştır.

KURUMSAL KABİLİYET VE KAPASİTENİN DEĞERLENDİRİLMESİ

IV. KURUMSAL KABİLİYET VE KAPASİTENİN DEĞERLENDİRİLMESİ

Stratejik Plan çalışmaları çerçevesinde iç ve dış paydaşların da katkılarıyla belirlenen İŞKUR'un güçlü ve zayıf yönleri ile karşılaşılabileceği fırsatlar ve tehditler aşağıda belirtilmiştir.

Güçlü Yönler

- Her il merkezinde örgütünün bulunması
- Katılıma ve sosyal diyaloga açık idari yapı
- İşsizlik sigortası fonunu yönetmek
- Hizmetlerin elektronik ortamda sunulması
- Özverili, değişime açık, nitelikli ve genç personel
- Çoğu hizmetin ücretsiz sağlanması
- Uluslararası proje deneyimleri
- Personelin sosyal sorumluluk bilincinin yüksek olması
- Kurum ve kuruluşlarla güçlü işbirliği
- Yerel düzeyde istihdam alanında katılımcı ve karar verici bir yönetim mekanizmasına sahip olunması
- Toplumun önemli bir kesimini ilgilendiren hizmet alanına sahip olunması
- Kurum tarafından İstihdamları Gerçekleştirilen İş ve Meslek Danışmanları

Zayıf Yönler

- İletişim kanallarını yeterince geliştirememesi ve hizmetlerin etkili tanıtımının yapılamaması
- Vasıfsız işgücüne hitap ediyor imajına sahip olmak
- İşgücü piyasasına ilişkin ayrıntılı ve sağlıklı bilgiye sahip olmamak
- Hizmet merkezi sayısının yetersiz olması
- Kurumun merkez ve taşra birimlerinde standart bir yönetim modelinin uygulanmıyor olması
- Yeterli düzeyde fiziki ve teknik alt yapıya sahip olmamak
- Projelerden elde edilen çıktıların Kurum sistemine entegre edilememesi
- İnsan kaynakları politikasının etkin olmaması

- Kurum içi görevde yükselme ve kariyer imkânlarının yetersiz olması
- Kurum kültürünün yeterince oluşmaması
- İç kontrol sisteminin kurulmaması
- Vasıflı iş arayanlara yönelik hizmetlerin zayıf olması

Fırsatlar

- İstikrarlı büyüme ortamı
- İşgücüne katılma oranındaki artış
- Genç nüfus oranının yüksek olması
- Gelişen ve önemi artan Kamu istihdam hizmetleri ve çeşitliliği
- Ulusal istihdam stratejisi çalışmaları
- İstihdam teşvik paketleri
- İstihdam-mesleki eğitim ilişkisinin güçlendirilmesi eylem planı
- İşgücü piyasasının güvenceli bir biçimde daha esnek bir yapıya kavuşturulması arzusu
- Özel İstihdam Bürolarının daha etkin çalışması için yapılmakta olan yeni düzenlemeler
- İstihdamın dağılımında sanayinin payının tarım sektörü aleyhine artması
- Sosyal Yardım Sisteminin İstihdam ile Bağlantısının Kurulması ve Etkinleştirilmesi

Eylem Planı

- Ulusal ve uluslararası kaynaklarla geliştirilen projeler

Tehditler

- Son yıllardaki düşüşe rağmen yüksek düzeyde kayıt dışı istihdam
- İşsizlik ve eksik istihdam oranının yüksek olması
- İşgücünün eğitim seviyesinin düşük olması
- Eğitim ve istihdam ilişkisinin zayıflığı
- Kırsal kesimden büyük şehirlere yüksek düzeyde göç gerçekleşmesi
- Bölgeler arası gelişmişlik farkları
- Esnek çalışma biçimlerinin yeterince yaygınlaştırılmaması
- Uluslararası ekonomideki kırılganlık
- Sosyal Yardım istihdam bağlantısının zayıflığı
- Dezavantajlı grupların istihdamındaki güçlük
- Kurumlar arası veri paylaşımı ve entegrasyonun zayıflığı

ÖNERİ VE TEDBİRLER

V- ÖNERİ VE TEDBİRLER

Kurumumuz Genel Kurulu iki yılda bir Bakanımızın başkanlığında toplanmakta olup, VI. Genel Kurul toplantısını, sosyal taraf ve kamu temsilcilerinin katılımıyla 13 Kasım 2013 tarihinde Ankara’da gerçekleştirmiştir.

Genel Kurul’da, iki yıllık vizyonla işgücü piyasasına yönelik ve İŞKUR için aşağıdaki kararlar alınmıştır.

Öneri No	ÖNERİLER
1.	Ulusal İstihdam Stratejisi sosyal taraflarla görüş birliği sağlanarak uygulamaya geçirilmelidir.
2.	Dünya ve Türkiye ekonomisi koşullarına uygun bir “Büyüme Stratejisi” oluşturulmalı, bu strateji ulusal ekonomik politikalar ve ulusal istihdam politikalarıyla bütünlük içerisinde ele alınmalıdır. Büyüme Stratejisi istihdam odaklı sanayileşme ve ekonomik büyümeye, istihdamı artıracak ve işsizliği önleyecek politikalara, ileri ve öncü teknolojilere, rekabet gücünü ve yatırım yapma kapasitesini artırmaya, insana yakışır istihdamı geliştirmeye ve bölgesel gelişmişlik farklılıklarını azaltmaya dayalı olmalıdır.
3.	Ekonomide giderek önemi artan “Yeşil İşler”de ortaya çıkacak meslekler ve var olan mesleklerdeki gelişmeler dikkate alınarak örgün ve yaygın eğitimde uygun programlar hayata geçirilmelidir.
4.	İşsizlik Sigortası Fonuna işçi-işveren ve devlet tarafından ödenen primler, sağlanan hizmetlerde gerilemeye yol açmadan oransal olarak düşürülmelidir.
5.	İşsizlik Sigortası Fonu, sosyal tarafların ortaklaşa verdiği kararlar dikkate alınarak amacına uygun kullanılmalıdır.
6.	İşsizlik ödeneğinden yararlanma koşulları kolaylaştırılarak, ödenek miktarı artırılmalı ve süresi ödenen primlerle doğru orantılı olarak uzatılmalıdır.
7.	İşsizlik Sigortası Fon kaynaklarının değerlendirilmesi için etkin alternatif yöntemler araştırılmalıdır.
8.	Sosyal tarafların görüşleri dikkate alınarak Ulusal İstihdam Stratejisine bağlı "Ulusal Kadın İstihdam Stratejisi" hazırlanmalıdır. Bu strateji, toplumsal cinsiyet eşitliği kavramının ana akımlaştırılması temelinde; kadın istihdamının ve girişimciliğinin eğitim, danışmanlık ve finansal açıdan güçlü kurumsal mekanizmalarla desteklenmesine odaklanmalıdır.
9.	Kadınların işgücü piyasasına katılımlarını kolaylaştırmak için iş ve aile yaşamının uyumlaştırmasına yönelik politikalar oluşturulması ve faaliyetler yürütülmesi amacıyla işçi, işveren, merkezi ve yerel yönetimler, STK’lar arasında işbirliğine dayalı bir model geliştirilmelidir. Bu konudaki ILO sözleşmeleri dikkate alınmalıdır.
10.	Şiddet mağduru kadınlar, konukevinde kalanlar, kocası ölmüş-hükümlü-tutuklu kadınlar, boşanmış kadınlar ile eski hükümlü kadınların ekonomik yaşama katılımları desteklenmeli, istihdam edilebilirliklerinin artırılması yönünde çalışmalara devam edilmelidir.
11.	Sosyal tarafların görüşleri dikkate alınarak Ulusal İstihdam Stratejisine bağlı "Ulusal Genç İstihdam Stratejisi" hazırlanmalıdır. Bu strateji, gençlerin aktif işgücü piyasası programlarına, istihdama ve girişimcilik olanaklarına kolaylıkla ulaşmalarını sağlayarak işgücü piyasasına kayıtlı, sağlıklı ve hızlı bir şekilde geçişlerine odaklanmalıdır.
12.	Engelli istihdamının geliştirilmesi amacıyla, engelli istihdamı dolayısıyla ortaya çıkacak ilave maliyetleri karşılayacak ve yasal zorunluluğu bulunmadığı hâlde engelli istihdam eden işyerlerini kapsayacak yeni destek mekanizmaları geliştirilmelidir.
13.	Kamu ve özel sektör işyerlerindeki boş engelli kadrolarının doldurulması için gerekli her türlü

	tedbir alınmalıdır.
14.	Engellilerin istihdamında başarılı sonuçlar sağlayan ve uluslararası uygulamaları olan korumalı istihdam, destekli istihdam vb. alternatif istihdam yöntemleri araştırılmalı, ülkemiz koşullarına uyarlanarak uygulanmalı ve mevzuat gereği engelli sayılmayacak ölçüde engeli bulunanların istihdam edilebilmelerine yönelik aktif işgücü piyasası programları geliştirilmelidir.
15.	Engellilere yönelik mesleki eğitim kurs programları, engel gruplarına göre talep ve ihtiyaçlar dikkate alınarak yeniden düzenlenmelidir.
16.	Engellilere yönelik sunulan hizmetlere ilişkin istatistik veriler geliştirilmeli ve çeşitlendirilmelidir.
17.	Sosyal dışlanma riski taşıyan grupların istihdamlarını destekleyici politikalar geliştirilmesi yoluyla sosyal içermesi sağlanmalıdır.
18.	Sosyal yardım sistemi ile işgücü piyasası arasında; koordinasyona dayalı, çalışabilir durumda olanların istihdama kazandırılmasına yönelik çalışmalar geliştirilerek, teşvik edici/zorlayıcı yönleri bulunan etkin bir mekanizma oluşturulmalıdır.
19.	Güvenceli esneklik biçimlerinin uygulama şartları sosyal taraflar arasında görüşülerek belirlenmelidir.
20.	İşgücü piyasasındaki sorunlar ile mücadelenin etkin şekilde gerçekleştirilmesi için; demokratik temsil, katılım ve üçlü diyalog mekanizmasına dayalı sosyal modellerin geliştirilmesi, ulusal-yerel ve sektörel düzeyde işlevsel olması sağlanmalıdır.
21.	Kısa, orta ve uzun vadeli istihdam politika önerilerinin değerlendirileceği bir "İstihdam Şurası" üç yılda bir toplanmalıdır.
22.	Teşvik ve kredi uygulamalarında, istihdam temelli ve rekabet gücünü artırmaya odaklanan bir yaklaşım izlenmelidir.
23.	Mevcut teşvik uygulamalarının etki analizleri yapılarak çıkacak sonuçlara göre daha sade, etkin ve eşgüdümlü bir teşvik mekanizması oluşturulmalıdır. Teşvik uygulamalarının izleme-değerlendirme-revizyon döngüsüyle sürekli geliştirilmesi sağlanmalıdır.
24.	Dünyadaki iyi uygulama örneklerinden de yararlanılarak, aktif işgücü piyasası programlarının işgücü piyasasının ihtiyaçları doğrultusunda, etkin, kaliteli ve istihdam odaklı yürütülmesi, çeşitlendirilmesi ve kapsayıcı olması sağlanmalıdır.
25.	Aktif işgücü piyasası programlarının etkinliğinin izlenmesine yönelik bir mekanizma oluşturulmalı ve faaliyetler bu sonuçlara göre yeniden tasarlanmalıdır.
26.	İŞKUR aracılığı ile mesleki eğitim alan kursiyerlerin mikro ölçekli işletmelerde istihdam edilmeleri daha fazla özendirilmelidir.
27.	Aktif işgücü piyasası programları uygulayan kamu kurumu ve STK'larla ortak hareket edilmesi ve kaynakların etkin kullanılması bakımından bütüncül yaklaşımlar benimsenmelidir.
28.	İŞKUR tarafından oluşturulan işgücü piyasası ihtiyaç analizi modeli geliştirilmeli ve analiz sonuçları ulusal ve yerel istihdam politikalarının temelini oluşturmalıdır.
29.	Ulusal düzeyde ve il düzeyinde işgücü piyasasına ilişkin kapsamlı, nitelikli ve güncel verilere tüm kesimlerin erişebilmesini sağlayan İşgücü Piyasası Bilgi Sistemi çalışmaları tamamlanarak uygulamaya konmalıdır.
30.	EUROSTAT (Avrupa Birliği İstatistik Ofisi) kriterlerine uygun Açık İş Oranı İŞKUR tarafından ulusal düzeyde hesaplanıp periyodik olarak EUROSTAT ve diğer yararlanıcıların kullanımına sunulmalıdır.
31.	İstihdam ve Mesleki Eğitim İlişkisinin Güçlendirilmesi Eylem Planı çerçevesinde yürütülmekte olan çalışmalar ilgili tarafların katılım ve desteğiyle sürdürülmelidir.
32.	İşgücü piyasasının ihtiyaçlarına uygun, beceri düzeyi ve işgücü verimliliği yüksek bireyler yetiştirmek için işgücü piyasasındaki kurumlar ile örgün ve yaygın eğitim kurumları arasında işbirliği geliştirilmelidir.
33.	Hayat boyu rehberlik çerçevesinde (İŞKUR bünyesinde) kurulacak olan "Ulusal Rehberlik ve Danışmanlık Ulusal Forumu" ile ülke genelinde mesleki rehberlik ve danışmanlık alanında işbirliği sağlanmalıdır.
34.	İşsizlikle mücadelede yerel aktörlerin ve potansiyelin daha fazla harekete geçirilmesi için İl İstihdam ve Mesleki Eğitim Kurulları etkinleştirilmeli, kapasiteleri artırılmalı, Kurul

	çalışmalarının izlenmesine ve değerlendirilmesine yönelik mekanizmalar iyileştirilmelidir.
35.	İŞKUR'un mali, fiziki ve insan kaynakları kapasitesi ile teknolojik altyapısı nitelik ve nicelik bakımından güçlendirilerek Kurumun tanınırlığı ve erişilebilirliği artırılmalıdır.
36.	Mesleki Yeterlilik Kurumu tarafından yürütülen Ulusal Yeterlilik Sistemi kapsamında gerçekleştirilen çalışmalar yaygınlaştırılmalıdır. Bu çerçevede, Ulusal Meslek Standartları ve Ulusal Yeterlilikler konularında işverenler ve işgücü bilinçlendirilmeli, Mesleki Yeterlilik Belgesi sahibi kişiler için uygulanan teşvik kapsamı genişletilerek belgeli işgücü sayısının artması sağlanmalıdır.
37.	İş arayanların Ulusal Yeterlilik Sistemi ve Türkiye Yeterlilikler Çerçevesi kapsamındaki yeterlilikler arası ilerleme yolları ve kariyer seçenekleri hakkında bilgilendirilmeleri, ilgili kurum/kuruluşların koordinasyonunda sağlanmalıdır.
38.	İŞKUR Genel Kurulu Politika Önerilerine ilişkin gerçekleştirmelerin ilgili taraflarla birlikte belirli sürelerle izlenmesi sağlanmalıdır.

İÇ KONTROL GÜVENCE BEYANI

Üst yönetici olarak yetkim dâhilinde;

Bu raporda yer alan bilgilerin güvenilir, tam ve doğru olduğunu beyan ederim.

Bu raporda açıklanan faaliyetler için bütçe ile tahsis edilmiş kaynakların, planlanmış amaçlar doğrultusunda ve iyi mali yönetim ilkelerine uygun olarak kullanıldığını ve iç kontrol sisteminin işlemlerin yasallık ve düzenliliğine ilişkin yeterli güvenceyi sağladığını bildiririm.

Bu güvence, üst yönetici olarak sahip olduğum bilgi ve değerlendirmeler, iç kontroller, iç denetçi raporları ile Sayıştay raporları gibi bilgim dâhilindeki hususlara dayanmaktadır.

Burada raporlanmayan, idarenin menfaatlerine zarar veren herhangi bir husus hakkında bilgim olmadığını beyan ederim. (Ankara- .04.2014)

Dr. Nusret YAZICI
Genel Müdür

MALİ HİZMETLER BİRİM YÖNETİCİSİNİN BEYANI

Mali hizmetler birim yöneticisi olarak yetkim dâhilinde;

Bu idarede, faaliyetlerin mali yönetim ve kontrol mevzuatı ile diğer mevzuata uygun olarak yürütüldüğünü, kamu kaynaklarının etkili, ekonomik ve verimli bir şekilde kullanılmasını temin etmek üzere iç kontrol süreçlerinin işletildiğini, izlendiğini ve gerekli tedbirlerin alınması için düşünce ve önerilerimin zamanında üst yöneticiye raporlandığını beyan ederim.

İdaremizin 2013 yılı Faaliyet Raporunun “III/A- Mali Bilgiler” bölümünde yer alan bilgilerin güvenilir, tam ve doğru olduğunu teyit ederim. (Ankara- .04.2014)

Fazlı KÜÇÜK
Strateji Geliştirme Daire Başkanı

