



TÜRKİYE İŞ KURUMU

2018 MALİ YILI PERFORMANS PROGRAMI

Türkiye İş Kurumu 2018 Performans Programı

Türkiye İş Kurumu Strateji Geliştirme Dairesi Bakanlığı

Aralık 2017-Ankara

Emniyet Mh. Mevlana Bulvarı, No: 42 Yenimahalle-ANKARA

Tel: +90 (312) 216 39 47 www.iskur.gov.tr



BAKAN SUNUŐU



Çaėdaő mali ynetimin kurulması amacıyla 2003 yılında 5018 sayılı Kamu Mali Ynetim ve Kontrol Kanunu ıkarılmıŐtır. Kanun, bte alanını geniŐletmiŐ ve kaynakların etkin, verimli ve ekonomik kullanılmasını,  yıllık bteleme yapılmasını, stratejik planlama, performans esaslı ve analitik bte sistemine geilmesini, orta vadeli harcama sisteminin oluŐturulmasını amalamıŐtır.

Bu reformla birlikte kamu idareleri btelerini; yıllık programlar, kalkınma planları, stratejik planlar gibi st politika belgelerine dayandırarak performans esasına dayalı olarak hazırlamaya baŐlamıŐlardır.

Performans Programlarında kurumun performans hedefleri ve gstergeleri, faaliyetleri ve bu faaliyetlere iliŐkin maliyetleri tespit edilmekte; bylelikle plan-program-bte iliŐkisi ortaya konulmaktadır. Bu zelliėiyle performans programı kurumun ama ve hedeflerine nasıl ulaŐacaėını gsteren en nemli belgedir.

İstihdam politikalarının oluŐturulması ve uygulanmasında temel aktr olan İŐKUR, 2018 yılında da istihdam teŐviklerinin uygulanması ile kalıcı istihdamı artırmada ve iŐsizlikle mcadelede etkin olacaktır.

2018 yılında uygulanacak temel faaliyetlerin ortaya konulması amacı ile Trkiye İŐ Kurumu 2018 Yılı Performans Programı hazırlanmıŐtır. Bu programla faaliyetlerin hedef ve gstergelere dayalı olarak izlenmesi ve kamu kaynaėının kullanımına iliŐkin olarak parlamento ve kamuoyunun bilgilendirilmesi hedeflenmektedir.

Bu Programın, 2023 hedeflerimizin gerekleŐtirilmesine katkı vermesini temenni ederim.

Jlide SARIOĐLU
Bakan

ÜST YÖNETİCİ SUNUŞU



Dünyada ve ülkemizde yaşanan gelişmeler ve yeni kamu yönetimi anlayışıyla, kamu kurumlarının faaliyetlerini planlamalar doğrultusunda etkin, ekonomik, verimli bir şekilde yürütmesini, hesap verilebilirliği ve saydamlığı sağlamasını gerekli kılmaktadır. Kamu mali yönetiminin yapısını ve işleyişini düzenleyen 5018 Sayılı Kamu Mali Yönetim ve Kontrol Kanununun gayesine ulaşmada en önemli araçlar stratejik planlar ve performans programlarıdır.

Bu çerçevede; istihdamın korunması ve artırılması, işsizlerin mesleki niteliklerinin geliştirilmesi, işsizliğin azaltılması ve özel politika gerektiren grupların işgücü piyasasına kazandırılması gibi temel görevleri bulunan Kurumumuz, 2018 yılı hedefleri ile büyüyen Türkiye'ye katkı vermeye devam edecektir.

Bu kapsamda kalıcı istihdamı artırma ve işsizliği azaltmak amacı ile yapılacak çalışmalara da 2018 yılından özellikle kadın, genç ve engellilere yönelik olarak özel çalışmalar yapılacaktır.

2018-2022 dönemini kapsayan Türkiye İş Kurumu Stratejik Planının yıllık uygulamasını oluşturan 2018 Mali Yılı Performans Programı bu gayelerle hazırlanmıştır.

2018 Yılı Performans Programımızda 29 adet performans hedefi, bu hedeflere ulaşabilmek amacıyla 34 adet faaliyet, performans hedeflerini ölçmek amacıyla 60 adet performans göstergesi belirlenmiştir.

2018 Yılı Performans Programının Ülkemize, Milletimize ve Kurumumuza hayırlı olmasını dilerim.

Cafer UZUNKAYA

Genel Müdür V.

İÇİNDEKİLER

İÇİNDEKİLER.....	1
TABLolar LİSTESİ.....	2
I. GENEL BİLGİLER	3
<i>A- Yetki Görev ve Sorumluluklar.....</i>	<i>3</i>
<i>B- Teşkilat Yapısı</i>	<i>5</i>
<i>C- Fiziksel Kaynaklar</i>	<i>7</i>
<i>D- İnsan Kaynakları Durumu</i>	<i>10</i>
<i>E- Diğer Hususlar</i>	<i>12</i>
II. PERFORMANS BİLGİLERİ	13
<i>A- Temel Politika ve Öncelikler</i>	<i>13</i>
<i>B- Amaç ve Hedefler</i>	<i>17</i>
<i>C- Performans Hedef ve Göstergeleri ile Faaliyetler</i>	<i>19</i>
<i>1- Performans Hedefleri</i>	<i>19</i>
<i>2- Performans Göstergeleri</i>	<i>19</i>
<i>3- Faaliyetler</i>	<i>19</i>
<i>D- İdarenin Toplam Kaynak İhtiyacı</i>	<i>20</i>
III. EKLER.....	21
<i>A- PERFORMANS HEDEFİ TABLOLARI</i>	<i>23</i>
<i>B- FAALİYET MALİYET TABLOLARI</i>	<i>69</i>
<i>C- İDARE PERFORMANS TABLOSU</i>	<i>105</i>
<i>D- TOPLAM KAYNAK İHTİYACI TABLOSU</i>	<i>109</i>
<i>E- FAALİYETLERDEN SORUMLU HARCAMA BİRİMLERİNE İLİŞKİN TABLO</i>	<i>113</i>

TABLÖLÖR LİSTESİ

TABLO 1. İŐKUR'UN FİZİKSEL KAYNAKLARI	7
TABLO 2. 2018 YILI YATIRIM PROGRAMI	8
TABLO 3. BİLGİ VE TEKNOLOJİK ALTYAPI	9
TABLO 4. İŐKUR'DA KADRO DURUMU	10
TABLO 5. İŐKUR'DA ÇALIŐAN PERSONELİN EĐİTİM DURUMUNA GÖRE SAYILARI	10
TABLO 6. İŐKUR'DA ÇALIŐAN PERSONELİN HİZMET SINIFINA GÖRE SAYILARI.....	10
TABLO 7. İŐKUR'DA ÇALIŐAN PERSONELİN YAŐ GRUPLARINA GÖRE DAĐILIMI	10
TABLO 9. İŐKUR'DA ÇALIŐANLARIN CİNSİYETE GÖRE DAĐILIMI	10
TABLO 8. İŐKUR'DA ENGELLİ PERSONEL SAYISI.....	10
TABLO 10. İŐKUR'DA ÇALIŐANLARIN UNVANA GÖRE DAĐILIMI.....	11
TABLO 11. FAALİYET BAZINDA KAYNAK DAĐILIMI	20

I-GENEL BİLGİLER

A-Yetki, Görev ve Sorumluluklar

Ülkemizde kamu istihdam hizmetlerine ilişkin ilk yasal düzenleme, iş ve işçi bulma aracılığı yapan özel büroların yasaklanmasını ve istihdam hizmetlerinin kamu tekelinde yürütülmesini öngören 1936 tarihli ve 3008 sayılı İş Kanunudur. Bu kanun hükümleri doğrultusunda 1946 yılında 4837 sayılı Kanun ile İş ve İşçi Bulma Kurumu kurulmuştur. İlgili kanunda Kurumun görevi, *“işçilere vasıflarına uygun işler bulmak ve işverenlere de işlerine uygun vasıfta işçi bulmak”* olarak belirlenmiştir.

İş ve İşçi Bulma Kurumu, 1960’lı yıllarda başta Almanya olmak üzere sanayileşmiş ülkelerin artan işgücü ihtiyacı ve bu ihtiyacı yabancı işçiler yoluyla da karşılamaları üzerine yurt dışına işçi gönderme faaliyetlerine ağırlık vermiştir. 1970’li yıllarda ise birçok ülkede görülmeye başlanan ekonomik sorunlar ve işsizliğin artmasıyla birlikte, Kurumun; istihdam geliştirme konusundaki rol ve sorumlulukları artmış, Kurum; istihdam politikalarının oluşturulup uygulanmasında merkezi role sahip olmaya başlamıştır.

Petrol Krizi’nden sonra sanayileşmiş ülkelerde yaşanan durgunluk ve bununla birlikte artan işsizlik, yurtdışından gelen işgücü talebinin durmasına neden olmuştur. Bu gelişme ve yoğun olarak uygulanmaya başlanan liberal politikalar karşısında hızla değişen işgücü piyasasının ihtiyacı olan hizmetleri sunmada yetersiz kalan İİBK’nda, 1999 yılında yürürlüğe giren 4447 sayılı İşsizlik Sigortası Kanunu ile kendisine verilen görevlerle yoğun değişim ve gelişimin yaşandığı yeni bir dönem başlamıştır.

Son dönemde, klasik iş ve işçi bulma hizmetlerinin yanı sıra işgücü piyasasını sürekli izleyen, uyguladıkları aktif ve pasif işgücü politikaları ile işgücü piyasasına yön veren kurumlar haline gelen kamu istihdam kurumlarında yaşanan değişime paralel olarak; değişen işgücü piyasaları, artan görev ve sorumluluklar ile Avrupa Birliği’ne uyum süreci Kurum için yeniden yapılanmayı zorunlu kılmıştır. Bu nedenle İİBK, 4904 sayılı Kanunla klasik iş ve işçi bulma hizmetlerinin yanı sıra, işgücü piyasasını sürekli izleyerek, aktif ve pasif işgücü politikalarını etkin bir şekilde uygulayabilecek kamu istihdam kurumuna dönüştürülüp Türkiye İş Kurumu (İŞKUR) haline getirilmiştir.

Diğer taraftan, bu değişiklik sonrası yaşanan gelişmeler kapsamında özellikle küresel krizin reel ekonomide yarattığı tahribatı azaltmak, istihdamı korumak ve işsizlikle mücadele etmek amacıyla 5763, 5838, 5921 ve 6111 sayılı Kanunlarla ülkemizde çok önemli düzenlemeler gerçekleştirilmiş, ayrıca 2011 yılı Kasım ayında yürürlüğe giren 665 sayılı Kanun Hükmünde Kararname (KHK) ile İŞKUR yeniden yapılanma sürecine girmiş; görev ve fonksiyonlarını daha iyi ve etkin bir biçimde yerine getirebilmek adına merkez ve taşra teşkilatlanmamızda bir dizi değişiklikler gerçekleştirilmiştir. Söz konusu KHK ile Kurumumuzun merkez teşkilatı, görev ve fonksiyonları ile genişleyen iş hacmi de dikkate alınarak yeniden oluşturulmuş, bu kapsamda bazı yeni hizmet birimleri kurulmuş, bazı hizmet birimlerinin adları değiştirilmiş; taşra teşkilatımız da yeniden düzenlenerek il düzeyindeki birimler “Çalışma ve İş Kurumu İl Müdürlüğü”, daha alt düzeydeki birimler ise “Hizmet Merkezi” olmak üzere yeniden yapılandırılmıştır. Ayrıca Çalışma Bölge Müdürlüklerinin tüm görev ve sorumlulukları da Kurumumuza devredilmiştir.

2012 yılından itibaren Kurum bünyesinde istihdam edilen iş ve meslek danışmanları vasıtasıyla “her işsiz ve işverenin bir danışmanı” olmuştur. İŞKUR, ulusal düzeyde elde ettiği başarıları uluslararası alanda da devam ettirmiş ve 2015 yılında Dünya Kamu İstihdam Kurumları Birliği (WAPES) başkanlığına seçilmiştir.

Başta teşkilat kanunu olmak üzere çeşitli kanunlarda İŞKUR'a çeşitli görevler verilmiştir.

a) 4904 Sayılı Türkiye İş Kurumu Kanunu ile Kurumumuza verilen görevler:

- ✚ Ulusal istihdam politikasının oluşturulmasına ve istihdamın korunmasına, geliştirilmesine ve işsizliğin önlenmesi faaliyetlerine yardımcı olmak, işsizlik sigortası işlemlerini yürütmek.
- ✚ İşgücü piyasası verilerini, yerel ve ulusal bazda derlemek, analiz etmek, yorumlamak ve yayınlamak, İşgücü Piyasası Bilgi Danışma Kurulunu oluşturmak ve Kurul çalışmalarını koordine etmek, işgücü arz ve talebinin belirlenmesine yönelik işgücü ihtiyaç analizlerini yapmak, yaptırmak.
- ✚ İş ve meslek analizleri yapmak, yaptırmak; iş ve meslek danışmanlığı hizmetleri vermek, verdirmek; işgücünün istihdam edilebilirliğini artırmaya yönelik işgücü yetiştirme, mesleki eğitim ve işgücü uyum programları geliştirmek ve uygulamak, istihdamdaki işgücüne eğitim seminerleri düzenlemek.
- ✚ İşçi isteme ve iş aramanın düzene bağlanmasına ilişkin çalışmalar yapmak, işgücünün yurt içinde ve yurt dışında uygun oldukları işlere yerleştirilmelerine ve çeşitli işler için uygun işgücü bulunmasına ve yurt dışı hizmet akitlerinin yapılmasına aracılık etmek, istihdamında güçlük çekilen işgücü ile işyerlerinin yasal olarak çalıştırmak zorunda oldukları işgücünün istihdamlarına katkıda bulunmak, özel istihdam bürolarına ilişkin Kuruma verilen görevleri yerine getirmek, işverenlerin yurt dışında kendi iş ve faaliyetlerinde çalıştıracığı işçileri temin etmesi ile tarım işlerinde ücretli iş ve işçi bulma aracılığına izin verilmesi ve kaldırılmasına ilişkin işlemleri yapmak.
- ✚ Gerektiğinde Kurum faaliyet alanı ile ilgili ihalelere katılmak suretiyle, yurt içinde veya uluslararası düzeyde kurum ve kuruluşlara eğitim ve danışmanlık hizmeti vermek.
- ✚ Avrupa Birliği ve uluslararası kuruluşların işgücü, istihdam ve çalışma hayatına ilişkin olarak aldıkları kararları izlemek, Türkiye Cumhuriyeti Hükümeti'nin taraf olduğu Kurumun görev alanına giren ikili ve çok taraflı anlaşma, sözleşme ve tavsiye kararlarını uygulamak.
- ✚ Bakanlığın mevzuattan kaynaklanan ve taşrada yürütülmesi gereken görevlerini yapmak.

b) 4447 Sayılı İşsizlik Sigortası Kanunu ile verilen görevler:

- ✚ İşsizlik sigortası,
- ✚ Kısa çalışma ödeneği,
- ✚ Ücret garanti fonu,
- ✚ Yarım çalışma ödeneği,
- ✚ Esnaf Ahilik Sandığı
- ✚ İş kaybı tazminat ödemelerinin yapılması,
- ✚ İşsizlik sigortası fonunu yönetmek,
- ✚ Aktif istihdam faaliyetlerini yürütmek,
- ✚ İşgücü piyasası faaliyetlerini yürütmek,

c) 4857 Sayılı İş Kanunu ile verilen görevler:

- ✚ Toplu işçi çıkarmaları izleme,
- ✚ Engelli ve eski hükümlü çalıştırma zorunluluğunu izleme,
- ✚ İş ve işçi bulmaya aracılık,
- ✚ İdari para cezalarının uygulanmasına ilişkin hususlar,

B- Teşkilat Yapısı

Türkiye İş Kurumu Genel Müdürlüğü'nün teşkilatı merkez ve taşra teşkilatından oluşmaktadır.

Kurumun Organları;

- Genel Kurul
- Yönetim Kurulu
- Genel Müdürlük
- İl İstihdam Kurullarından

oluşmaktadır.

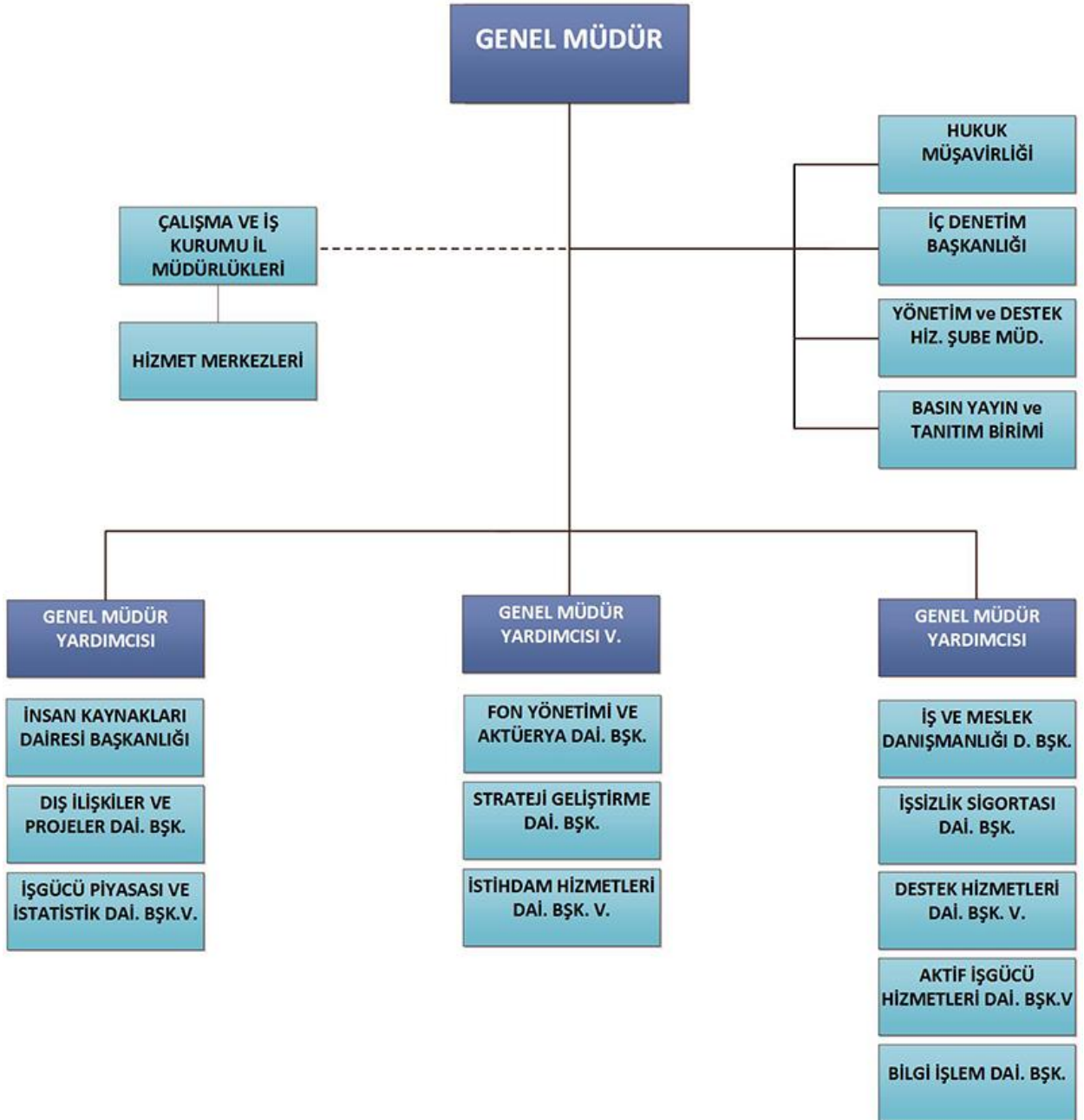
Kurumumuz merkez teşkilatı aşağıdaki harcama birimlerinden oluşmaktadır;

- ✚ İstihdam Hizmetleri Dairesi Başkanlığı,
- ✚ Aktif İşgücü Hizmetleri Dairesi Başkanlığı,
- ✚ İş ve Meslek Danışmanlığı Dairesi Başkanlığı,
- ✚ İşgücü Piyasası ve İstatistik Dairesi Başkanlığı,
- ✚ Dış İlişkiler ve Projeler Dairesi Başkanlığı,
- ✚ İşsizlik Sigortası Dairesi Başkanlığı,
- ✚ Fon Yönetimi ve Aktüerya Dairesi Başkanlığı,
- ✚ Hukuk Müşavirliği,
- ✚ Strateji Geliştirme Dairesi Başkanlığı,
- ✚ İnsan Kaynakları Dairesi Başkanlığı,
- ✚ Destek Hizmetleri Dairesi Başkanlığı,
- ✚ Bilgi İşlem Dairesi Başkanlığı,
- ✚ Özel Kalem
- ✓ İç Denetim Başkanlığı,
- ✓ Basın, Yayın ve Tanıtım Birimi.

Kurumumuz taşra teşkilatı aşağıdaki hizmet birimlerinden oluşmaktadır;

- ✓ Çalışma ve İş Kurumu İl Müdürlükleri,
- ✓ Hizmet Merkezleri.

T.C.
TÜRKİYE İŞ KURUMU GENEL MÜDÜRLÜĞÜ



C- Fiziksel Kaynaklar

Tablo 1. İŞKUR'un fiziksel kaynakları

AÇIKLAMA	Merkez			Taşra			Genel Toplam
	Mülkiyet	Kira	Toplam	Mülkiyet	Kira	Toplam	
Hizmet Binası	4		4	62	84	146	150
Lojman	12		12	15		15	27
Telefon	740		740				740
Telefon Aboneliği	33		33	975		975	1008
Cep Telefon Aboneliği	2		2				2
Faks	5		5	178		178	183
Binek Otomobil		12	12	67	300	367	379
Station Vagon				1		1	1
Minibüs				5	16	21	21
Kamyonet Mülkiyet	1		1	3		3	4

Hizmet Binası kiralama işi 4734 sayılı Kamu İhale Kanunu'nun 22/e. maddesi, 2007/3 Sayılı Başbakanlık Tasarruf Tedbirleri Genelgesi ve 2009/1 Sayılı Başbakanlık Genelgesi; ihtiyaç fazlası kısımların kiraya verilmesi işi ise 2886 sayılı Devlet İhale Kanunu ve 2012/15 sayılı Başbakanlık Genelgesi doğrultusunda yapılmaktadır.

Mülkiyetimizdeki binalardan;

- ✓ Adana- Yüreğir; Yüreğir Kaymakamlığı 05.05.2004 tarihinden beri kirada olup, boşaltılması için hukuki süreç devam etmektedir.
- ✓ Amasya; 18.02.2015 tarih ve 345 sayılı Başbakanlık İzni ile Ziraat Bankası ATM olarak şubesi alınan 2015 yılında kiraya verilmiştir. 2,5x3,5 boyutlarında 1 adet ATM.
- ✓ İzmir; Konak ilçesinde tarihi statüde olan binamız, 2863 sayılı Kültür ve Tabiat Varlıkların Korunma Kanunu'nun 7. maddesine uygun olarak Kültür ve Tabiat Koruma Yüksek Kurulunun 25.01.1985 ve 599 sayılı kararı ile koruma alanı tescil edildiğinden, restorasyon yapılması karşılığında; İzmir Kültür Sanat ve Eğitim Vakfı'na Yönetim Kurulu Kararı ile (19.03.2002 tarih ve 30 sayılı /14.11.2002 tapuya işleme tarihi) 25 yıllığına ücretsiz olarak intifa hakkı verilmiştir.

Yukarıda tabloda sayılan 150 yer dışında 13 tahsisli, 29 kullanım hakkı verilen binalar olmak üzere 192 (150+13+29) hizmet binasında hizmetlerini sürdürmektedir. Ayrıca 15 mülkiyet 10 tahsisli arsa üzerinde olmak üzere 25 adet hizmet binasının da yatırım proje takipleri devam etmektedir.

Genel Müdürlüğümüzde bulunan 12 Kurum Lojmanı Kamu Konutları Yönetmeliği hükümleri çerçevesinde Genel Müdürlüğümüz Konut Tahsis Komisyonunca; taşrada bulunan Kurum lojmanları ise ilgili birim Konut Tahsis Komisyonlarınca personele görev ve sıra tahsisli olarak tahsis edilmektedir. Or-An Sitesi, Çankaya/Ankara adresinde bulunan 12 lojmandan 6 tanesi görev tahsisli 6 tanesi sıra tahsisli olup, 1 tane görev tahsisli lojman boş bulunmaktadır. Kurumumuz taşra teşkilatında 15 lojman olup (Antalya 2, Gümüşhane 5, Şırnak 2, Yozgat 6) boş lojman bulunmamaktadır.

Genel Müdürlük Harcama Birimlerimizin birden fazlasının ihtiyaç duyabileceği "mal-büro malzemesi" (telefon makinaları, fax ve projeksiyon cihazı vb.) temini yürürlükteki mevzuat hükümleri kapsamında temin edilmektedir. Kurumumuz Merkez teşkilatında 33 telefon aboneliği olup, Genel Müdürlük ve Eğitim Merkezi hizmetlerinde kullanılmaktadır.

Kiralık araç hizmet alımı 237 sayılı Taşıt Kanuna göre yapılmaktadır. Kurumumuz kiralık araç hizmetleri İl Müdürlüklerimizin talepleri doğrultusunda bütçe imkânları da dikkate alınmak suretiyle Genel Müdürlük Makam Oluru ile yapılmaktadır. Genel Müdürlüğümüz kiralık araç hizmetleri, 1'i Makam aracı olmak üzere 12 kiralık araç ve 10 şoför ile sürdürülmektedir.

2018 Yılı Yatırım Programı

Tablo 2. 2018 yılı yatırım programı

AÇIKLAMALAR	2018 YILI BÜTÇESİ
Hizmet Binası İnşaatı	34.000.000
İdari Bina Onarımı	5.000.000
Muhtelif İşler	5.000.000
Bilgi İşlem Altyapısı Güçlendirme Projesi	30.000.000
Mesleki Beceri Envanterinin Çıkarılması Ve Eşleştirme Hizmetlerinin Beceri Temelinde Geliştirilmesi	2.000.000
İş ve Meslek Danışmanlığı Hizm. Geliş. Op. Projesi	800.000
Engelli Bireylerin İstihdama Ve Sosyal Yaşama Katılımının Artırılması Projesi	500.000
İş Kulüpleri Projesi	800.000
Girişimcilik Eğitim Programlarının Yeniden Tasarlanması	700.000
Aktif İşgücü Programlarının Etki Değerlendirmesi Projesi	200.000
Yatırım Sektörlerinde Genç İstihdamının Desteklenmesi Projesi	5.000.000
Geleceğin Meslekleri ve İŞKUR Projesi	100.000
GENEL TOPLAM	84.100.000

Bilişim Sistemi

Kurum bilişim sistemleri kullanılarak; Kurum tarafından yürütülen hizmetleri daha aktif ve verimli hale getirmek, hizmet verdiğimiz kişi ve kurumlara daha hızlı ve kolay hizmet sağlamak, hedef kitlenin Kurum ile ilgili tüm işlemlerini kendilerinin yapabileceği platform oluşturularak hizmet verilmesine katkı sağlanmaktadır.

Kurumun tüm hizmetleri bilişim sistemleri kullanılarak yürütülmektedir. İşgücü piyasasının ekonomik ve sosyal gelişmelere bağlı olarak değişmesi nedeniyle mevzuatlarda da çok fazla değişim olmaktadır. Bu değişikliklerin bilişim sistemlerine dahil edilmesi ek maliyet ortaya çıkarmaktadır. Ayrıca bilişim altyapısının teknolojik gelişmelere bağlı olarak hızlı değişimlerinin sağlanması gerekmektedir.

Kurumun yürüttüğü hizmetlerle ilgili yeni çıkan yasa, değişen yönetmelik ve iş süreçlerinin uygulanması konusunda ortaya çıkan değişikliklerin sistemlere yansıtılmasına yönelik çalışmalar yürütülecektir.

Kurumumuzun Bilişim Sistemleri üzerinden sunduğu hizmetler aşağıda açıklanmıştır;

- İstihdam Sistemi
- İşgücü Piyasası Sistemi
- İşsizlik Sigortası Tazminat Sistemi
- Kurs Sistemi

- İş ve Meslek Danışmanlığı Sistemi
- Meslekler Sözlüğü
- İstatistik Sistemi
- Hedef Sistemi
- Hizmet Noktası Sistemi
- Uygulama Yönetim Sistemi
- SGK Sorgulama Sistemi
- İnsan Kaynakları
- Bordro
- Hitap
- Muhasebe
- Kurum Gelir ve Giderleri
- Sabit Kıymet
- Stok
- E-Öğrenme
- Elektronik Belge Yönetim Sistemi
- Bilişim Talepleri Yönetim Sistemi

Kurumumuzun e-devlet üzerinden sunduğu hizmetler:

- İş Başvurusu Sorgulama,
- Türk Meslekler Sözlüğü,
- İşsizlik Ödeneği Başvurusu,
- İşsizlik Ödeneği,
- İş İlanları,
- Bana Uygun İşler,
- Kurs İlanları'dır.

Tablo 3. Bilgi ve teknolojik altyapı

DONANIM	MERKEZ	TAŞRA	GENEL TOPLAM
	ADET	ADET	
Masaüstü Bilgisayar	1.122	6.398	7.520
Sunucu (Server) Bilgisayar	493	4.182	4.675
Dizüstü Bilgisayar	15	2	17
Tablet Bilgisayar	159	110	269
Modemler (Erişim Cihazları)	86	73	159
Switchler	122	501	623
Yönlendirici (Router)	16	151	167
Projeksiyon	17	140	157
Fotokopi Makineleri	29	469	498
Tarayıcı	50	546	596
Yazıcı (Renkli, Lazer, Kartuşlu)	162	1.701	1.863

D- İnsan Kaynakları Durumu

Tablo 4. İŞKUR'DA kadro durumu

Personel Tipi	Teşkilatı	Dolu	Boş	Genel Toplam
Memur	Merkez	502	515	1017
	Taşra	6959	2631	9590
Toplam		7461	3146	10607
Sözleşmeli	Merkez	20	14	34
	Taşra	81	482	563
Toplam		101	496	597
Genel Toplam		7.562	3.642	11.204

Tablo 5. İŞKUR'da çalışan personelin eğitim durumuna göre sayıları

Eğitim Durumu	Sayı
İlkokul	14
İlköğretim	59
Lise	581
Ön Lisans	479
3 Yıllık Yüksek Okul	12
Lisans	4900
Yüksek Lisans	1512
Doktora	5
TOPLAM	7.562

Tablo 6. İŞKUR'da çalışan personelin hizmet sınıfına göre sayıları

Hizmet Sınıfı	Sayı
Genel İdare Hizmetler Sınıfı	7247
Teknik Hizmetler Sınıfı	69
Sağlık Hizmetleri Sınıfı	11
Avukatlık Hizmetleri Sınıfı	42
Yardımcı Hizmetler Sınıfı	92
Sözleşmeli Personel	101
Toplam	7.562

Tablo 7. İŞKUR'da çalışan personelin yaş gruplarına göre dağılımı

Yaş Aralığı	Sayı
18-25	63
26-30	1085
31-40	4295
41-50	1077
51-60	888
60+	154
Toplam	7.562

Tablo 8. İŞKUR'da çalışanların cinsiyete göre dağılımı

Kadın	Erkek	Toplam
3533	4029	7.562

Tablo 9. İŞKUR'da engelli personel sayısı

Sakatlık Derecesi	Ortopedik	Görme	İşitme-Konuşma	Diğer	Genel Toplam
40-60	70	32	16	82	200
61-80	2	4	1	13	20
81-100	2	2	1	5	10
Toplam	74	38	18	100	230

Tablo 10. İŞKUR'da çalışanların unvana göre dağılımı

Unvanı	Çalışan Sayısı	Unvanı	Çalışan Sayısı
Genel Müdür Yardımcısı	2	Çözümleyici	4
Yönetim Kurulu Üyesi	4	Araştırmacı (6639 S.K.)	29
Hukuk Müşaviri	2	Şef	271
İş ve Meslek Danışmanlığı Dairesi Başkanı	1	Şef (Ö)	61
Dış İlişkiler ve Projeler Dairesi Başkanı	1	Ayniyat Saymanı	1
Fon Yönetimi ve Aktüerya Dairesi Başkanı	1	Memur	722
İnsan Kaynakları Dairesi Başkanı	1	Memur (Ş)	62
Destek Hizmetleri Dairesi Başkanı	1	Dava Takip Memuru	11
Strateji Geliştirme Dairesi Başkanı	1	Dava Takip Memuru (Ş)	5
İşsizlik Sigortası Dairesi Başkanı	1	Kor ve Güv Gör	1
Bilgi İşlem Dairesi Başkanı	1	Santral Memuru	1
İç Denetçi	9	Daktilograf	2
İstihdam Uzmanı	79	Veznedar	10
İstihdam Uzman Yardımcısı	21	Bilgisayar İşletmeni	94
İstihdam Uzmanı (Ş)	2	VHKİ	1457
İl Müdürü	71	Şoför	18
İl Müdür Yardımcısı	89	Psikolog	7
Şube Müdürü	307	Diyetisyen	1
Avukat	42	Hemşire	2
Müşavir(Ş)	2	Mühendis	7
Uzman	3	Matematikçi	1
Uzman (Ö)	19	İstatistikçi	26
Eğitim Uzmanı	99	Tekniker	1
Savunma Uzmanı	1	Tekniker (Ş)	3
Sivil Savunma Uzmanı	1	Teknisyen	22
Mali Hizm Uzmanı	3	Hizmetli	49
Mali Hizm Uzman Yrd	2	Hizmetli (Ş)	10
İş ve Meslek Danışmanı	3678	Aşçı	2
Aktüer	9	Kaloriferci	5
Araştırmacı (Ö)	15	Bekçi	14
Araştırmacı (6191 S.K.)	13	Dağıtıcı	12
Araştırmacı (Ş)macı (Ş)	14	İş ve Meslek Danışmanı (Söz)	68
Araştırmacı (6360 S.K.)	3	Bilişim Personeli	17
Muhasebeci	35	Büro Personeli	14
Mütercim	9	Sağlık Memuru (6639)	1
Fotoğrafçı	2	Genel Toplam	7.562
Programcı	7		

(Ş) : Şahsa Bağlı Kadro
(Ö) : Özelleştirme Kadro
(6191-6360-6639): Araştırmacı
(Söz) : Sözleşmeli

Kurumumuz 2017 yılı personel ihtiyacı için Maliye Bakanlıđından 1500 adet aıktan ve naklen atama kotası istenilmiř olup 2017 yılında Kurumumuza 100 adet aıktan atama veya kurumlar arası nakil yolu ile atama yapmak üzere kota verilmiřtir. 100 adet atama kotasına 20 adet atama yapılmıř olup, merkez teřkilatında istihdam edilmek üzere 1 adet Doktor, 20 adet Avukat, 25 adet İstihdam Uzman Yardımcısı alımı planlanmıř olup kalan kotamız kurumlar arası nakil yoluyla atamalara ayrılmıřtır. 2018 yılı için Maliye Bakanlıđı ve Devlet Personel Başkanlıđına Kurumumuzun tařra birimlerinde alıřtırılmak üzere ücretleri İřsizlik Sigortası Fonundan karřılanmak kaydıyla 1000 adet sözleşmeli İř ve Meslek Danıřmanı pozisyonu ile 750 adet sözleşmeli Büro Personeli pozisyonunun vizesinin yapılması hususunda müsaade yazımız gönderilmiřtir. Ayrıca, 2018 yılı için Maliye Bakanlıđı ve Devlet Personel Başkanlıđına aıktan atama ve kurumlar arası (naklen) atamalar için 1500 adet kadro istenmiřtir.

E- Diđer Hususlar

Kurumumuzca ilk olarak 2008-2012, 2011-2015 ve 2013-2017 Yılları Stratejik Planı hazırlanarak yürürlüđe girmiřtir. Son olarakta 2018-2022 Yılları Stratejik Planı ve 2018 yılı Performans Programı hazırlanmıřtır.

II. PERFORMANS BİLGİLERİ

A- Temel Politika ve Öncelikler

Onuncu Kalkınma Planında “Toplumun tüm kesimlerine insana yaraşır iş fırsatlarının sunulduğu, işgücünün niteliğinin yükseltilip etkin kullanıldığı, toplumsal cinsiyet eşitliği ile iş sağlığı ve güvenliği şartlarının iyileştirildiği ve güvenceli esneklik yaklaşımının benimsendiği bir işgücü piyasasının oluşturulmasıdır.” hedefi yer almaktadır. Bu hedefe ulaşabilmek için ise;

- Bölgesel, yerel ve sektörel işgücü dinamikleri dikkate alınarak, başta kadın ve gençler olmak üzere tüm kesimler için nitelikli istihdam imkânlarının geliştirilmeye devam edileceği,
- İşgücüne ve istihdama katılımın artırılması amacıyla iş ve aile yaşamını uyumlulaştırma politikalarının hayata geçirileceği ve istihdam teşviklerinin etkinleştirileceği,
- Mesleki rehberlik ve danışmanlık hizmetleri başta olmak üzere aktif işgücü politikalarının etki analizlerine dayandırılarak yaygınlaştırılacağı,
- İşgücünün eğitim düzeyi yükseltilerek istihdam edilebilirliğinin artırılacağı ve işgücü piyasasının talep ettiği becerilerin kazandırılması için yaşam boyu eğitim faaliyetlerine önem verileceği,
- AB normları çerçevesinde özel istihdam büroları aracılığıyla geçici iş ilişkisi uygulamalarının yaygınlaştırılacağı,
- İşsizlik sigortasından yararlanma koşullarının esnetilmesi ve yararlanma sürelerinin artırılmasıdır.

65. Hükümet Programında istihdam ile ilgili olarak aşağıdaki hususlar yer almaktadır:

- Kadın istihdamına yönelik getirilen istihdam teşviklerinin devamı sağlanarak; Kadın Girişimciliği Programı hazırlanıp uygulamaya konulacak ve kadınların iş hayatına atılmaları kolaylaştırılacaktır,
- Çalışanların ve işverenlerin kadın-erkek fırsat eşitliği bilincini güçlendirmeye yönelik farkındalık oluşturucu programlar artırılacaktır,
- Kadınlar için iş ve aile yaşamını uzlaştırma politikaları hayata geçirilecektir,
- Hükümet olarak istihdam alanındaki temel yaklaşım daha fazla ve daha nitelikli iş imkânları oluşturmaktır. Bu amaçla, bir yandan ekonomi büyütülürken, diğer yandan mevcut işgücü potansiyelinin niteliklerine uygun istihdam dostu bir büyüme sağlanması hedeflenmektedir,
- İşgücü piyasasının daha etkin işlediği bir ortamda işsizliğin kalıcı şekilde düşük oranlara indirilmesi hedeflenmektedir,
- İşsizliği azaltmak, işgücü piyasalarında arz ve talep uyumunu sağlamak, daha planlı bir şekilde ihtiyaçları karşılamak üzere sürekli bir şekilde iş dünyasının taleplerini analiz edecek ve buna bağlı olarak mesleki eğitim başta olmak üzere politikalar şekillendirilecektir,
- Türkiye’de kadın girişimciliğinin geliştirilmesine yönelik bir program uygulanacak olup; program kapsamında eğitim, finansman ve mentörlük destekleri sağlanacaktır,

- Genç girişimciliği ve istihdamı özendirici programlar uygulamaya konulacaktır,
- İŞKUR tarafından düzenlenen aktif işgücü programlarının etkinliği artırılacaktır,
- İstihdam teşvikleri basit ve daha anlaşılır hale getirilecek olup; bu kapsamda yapılacak analizler dikkate alınarak, bazı teşvik uygulamaları gözden geçirilecektir.

Orta Vadeli Program (2018-2022)'nde sürdürülebilir ve kapsayıcı büyüme anlayışıyla istihdam imkânlarının geliştirildiği, işgücü piyasasının etkinleştirildiği ve nitelikli işgücünün artırıldığı daha rekabetçi bir işgücü piyasasının oluşturulması temel amaç olarak ortaya konulmuştur.

Orta Vadeli Programda istihdam alanına ilişkin aşağıdaki hedefler belirlenmiştir:

İşsizlik oranının OVP döneminde tedricen azalması ve 2020 yılı sonunda yüzde 9,6 olarak gerçekleşmesi beklenmektedir. Program döneminde temel olarak katılma oranlarının yüksek olduğu işgücü piyasasında nitelikli istihdam imkânları oluşturulması ve bu imkânlarla işgücünün niteliği ile piyasanın taleplerinin uyumunun sağlanması hedeflenmektedir. Oluşturulan nitelikli ilave istihdamın orta vadede dönüştürücü bir kapasite ve etki oluşturarak üretimde katma değeri yeniden artırması beklenmektedir.

Bu kapsamda;

- İşgücüne katılma oranının Program döneminde artarak 2020 yılında yüzde 54,7 olması beklenmektedir.
- İstihdam oranının OVP dönemi boyunca ekonomik aktivitedeki gelişmelere paralel olarak artması ve yüzde 49,5'e ulaşması hedeflenmektedir. Böylece dönem sonunda istihdam edilen kişi sayısının 31 milyon 369 bin kişiye ulaşması beklenmektedir.
- Bu dönemde tarım dışı istihdamın büyüme esnekliğinin uzun dönemli eğilimlerine yakın olarak gerçekleşmeye devam edeceği tahmin edilmektedir.
- Tarım istihdamının ise söz konusu dönemde ortalama yüzde 0,9 daralacağı ve dönem sonunda istihdam içerisindeki oranının 2017 yılındaki yüzde 18,8'lik seviyesinden 2020 yılında yüzde 16,4'e gerileyeceği tahmin edilmektedir.

Bu hedeflere ulaşmak için 10. Kalkınma Planı ile paralel olarak Orta Vadeli Planda aşağıdaki politika tedbirleri getirilmiştir:

- İşgücü piyasasının etkinleştirilmesinde; dijital dönüşüm ve teknolojik değişime uyumun sağlanması, iş ve işgücü arasındaki beceri uyumunun artırılması, özel politika gerektiren grupların istihdamının artırılması ve kayıt dışı istihdam ile mücadele temel amaçtır.
- Dijital dönüşüm ve teknolojik değişime uyum:
 - ✓ Dijital dönüşüm ve teknolojik değişimin fırsata çevrilebilmesi ve işgücü piyasası üzerinde olabilecek olumsuz etkilerinin en aza indirilmesi amacıyla; gelecekte dönüşüm geçirecek veya yeni ortaya çıkacak sektör, meslek ve beceriler tespit edilerek işgücü piyasasının bu gelişmelere uyumu için bir strateji belirlenecektir.

- ✓ Kadınların istihdamını desteklemek için mekân ve zaman kısıtlarını azaltacak esneklikte, başta bilişim teknolojileri olmak üzere teknolojinin daha fazla kullanımına yönelik bir teşvik mekanizması geliştirilecektir.
- İş ve işgücü arasındaki beceri uyumunun artırılması:
 - ✓ Aktif ve pasif istihdam hizmetlerinin bireysel ihtiyaçlar doğrultusunda kişiye özel bir yaklaşımla verilmesi sağlanacaktır.
 - ✓ Eğitim-İstihdam Veri Tabanı kurularak eğitim sisteminin işgücü piyasasının beklentilerine duyarlı hale getirilmesine yönelik kanıta dayalı politika uygulamaları hayata geçirilecektir.
 - ✓ İş ve meslek danışmanlarının özel gruplara yönelik ihtisaslaşması sağlanacaktır.
- Özel politika gerektiren grupların istihdamının artırılması:
 - ✓ Kadınların iş hayatına katılımının artırılması amacıyla bakım hizmetleri desteklenecek ve buna yönelik altyapı güçlendirilecektir.
 - ✓ Başta kadınlar olmak üzere özel politika gerektiren grupların istihdamını kolaylaştırmak üzere mevzuatta yer alan esnek çalışma biçimlerinin hayata geçirilmesi sağlanacaktır.
 - ✓ Ne istihdamda ne eğitimde olan gençlerin profilleri belirlenerek, bu kişilerin işgücüne ve istihdama katılımlarını destekleyecek birey, aile ve toplum odaklı bütüncül bir mekanizma geliştirilecektir.
 - ✓ Sosyal yardım alan çalışabilir durumdaki bireylerin üretken duruma getirilerek sürdürülebilir gelir elde edebilmelerinin sağlanması amacıyla aktif işgücü programlarından etkin bir biçimde yararlanılacaktır.
 - ✓ Toplum yararına çalışma programı gözden geçirilerek etkinleştirilecektir.
 - ✓ Dezavantajlı gruplar için eğitim, sağlık, istihdam ve sosyal güvenlik gibi temel hizmetlere erişilebilirlik artırılabilecektir.
 - ✓ Engellilerin ekonomik ve sosyal hayata katılımlarının artırılması için sosyal ve fiziki çevre şartları iyileştirilmeye devam edilecektir.
 - ✓ Kamuda alt işverenlik kapsamında çalışanlara yönelik düzenlemeler tamamlanacaktır.
- Kayıt dışı istihdamın azaltılması:
 - ✓ Kayıt dışı istihdamla mücadele, düzenli denetim mekanizmaları yoluyla etkinleştirilecektir.
 - ✓ Mevsimlik tarım işçilerine yönelik bir izleme sistemi kurulacak ve bu işçilerin çalışma ve barınma koşulları iyileştirilecek, bu kapsamda çocuk işçiliğinin önüne geçilecektir.

2018 Yılı Programında 2018 yılında, öngörülen büyüme ve yatırım artışlarının yanı sıra alınan teşvik tedbirleriyle istihdamın bir önceki yıla göre 1.041 bin kişi artacağı, işsizlik oranının ise yüzde 10,5'e gerileyeceği öngörülmektedir. İşgücüne katılma oranının 2018 yılında 0,7 puan artışla son onbeş yılın en yüksek seviyesi olan yüzde 53,4'e yükselmesi beklenmektedir.

Avrupa İstihdam Stratejisinde istihdamın geliştirilmesi amacıyla diğer AB ülkeleri ile koordineli şekilde çalışılması amaçlanmıştır.

Ulusal İstihdam Stratejisi

UIS “Temel Politika Eksenleri” ve “Sektör Stratejileri” olmak üzere iki ana bölümden oluşmaktadır. Temel politika eksenleri kendi içerisinde 4 politika eksenine, sektör stratejileri ise 7 sektöre ayrılmaktadır.

Temel politika eksenlerinin seçilme kriterleri, makroekonomik politikaların istihdam üzerindeki olumlu etkisinin artırılması, işgücü verimliliğinin artırılırken kırılganlıkların azaltılması, çalışanların istihdam güvencesinin artırılması, sosyo-ekonomik göstergeler açısından güçsüz olan özel politika gerektiren grupların işgücüne katılımının desteklenmesi , sosyal koruma ve istihdam ilişkisinin güçlendirilerek diğer politika eksenlerindeki hedef kitleyi de kapsayan bir sosyal koruma sisteminin benimsenmesi ile güvenceli esnekliğin temel yaklaşım olarak kabul edilmesidir.

Temel politika eksenleri;

- Eğitim - İstihdam İlişkisinin Güçlendirilmesi,
- İşgücü Piyasasında Güvence ve Esnekliğin Sağlanması,
- Özel Politika Gerektiren Grupların İstihdamının Artırılması,
- İstihdam-Sosyal Koruma İlişkisinin Güçlendirilmesi

maddelerinden oluşmaktadır ve bu kapsamda 88 eylem bulunmaktadır. Sektör Stratejileri ise Bilişim, Finans, İnşaat, Sağlık, Tarım, Tekstil ve Hazır Giyim, Turizm, sektörlerinden oluşmaktadır ve Stratejiler kapsamında 77 eylem yer almaktadır.

B- Amaç ve Hedefler

Misyon

Etkin bir işgücü piyasası bilgi sistemi aracılığıyla piyasanın ihtiyaçlarını tespit edip, bu doğrultuda işgücü arz ve talebini eşleştirmek, işgücü programları yoluyla istihdamı kolaylaştırmak, korumak ve artırmak, mesleki becerileri geliştirmek, işini kaybedenlere geçici gelir desteği sağlamak ve istihdama ilişkin tedbirleri sosyal diyalog içerisinde geliştirmek ve gerçekleştirmek.

Vizyon

İşgücü piyasası politikalarında belirleyici, işsizlikle mücadelede etkin ve yenilikçi, akılcı, sürdürülebilir ve kapsayıcı tedbirlerle istihdamı artırıcı kamu istihdam hizmetleri alanında uluslararası düzeyde lider bir kurum olmak.

Stratejik Amaç ve Hedefler

AMAÇ-1) İşe yerleştirme hizmetlerini işgücü piyasasının ihtiyaçları doğrultusunda geliştirmek.

Hedef 1: Plan döneminde özel sektörde işe yerleştirilen kişi sayısını bir önceki yıl hedefinin %5'i oranında artırmak.

Hedef 2: Özel politika gerektiren grupların istihdamını artırmak.

Hedef 3: Her yıl işgücü piyasası araştırmaları yapmak ve sonuçlarını ulusal, yerel, sektörel ve hedef grup bazlı yayımlamak.

Hedef 4: Her yıl açık iş istatistikleri araştırması yapmak.

AMAÇ-2) İşgücü piyasasının ihtiyaçları doğrultusunda kalıcı istihdam için nitelikli danışmanlık hizmetleri geliştirmek

Hedef 1: Öğrencilere etkili iş ve meslek danışmanlığı hizmeti vermek ve üniversite irtibat noktalarının sayısını 130'a yükseltmek.

Hedef 2: İş arayanların kalıcı istihdamını sağlamak için etkili iş ve meslek danışmanlığı hizmeti vermek.

Hedef 3: İşveren danışmanlığı hizmetlerini geliştirmek.

Hedef 4: Öğrencilere yönelik mesleki deneyim ve işe uyum programları geliştirmek.

AMAÇ - 3) İşgücünün istihdam edilebilirliğine yönelik aktif işgücü hizmetlerini geliştirmek.

Hedef 1: Plan döneminde düzenlenen işbaşı eğitim program sayısını bir önceki yıl hedefinin %5'i oranında artırmak.

Hedef 2: Plan döneminde düzenlenen mesleki eğitim kurs sayısını bir önceki yıl hedefinin %5'i oranında artırmak.

Hedef 3: Plan döneminde düzenlenen girişimcilik program sayısını bir önceki yıl hedefinin %5'i oranında artırmak

Hedef 4: Kurs ve programlar için 10 kez yerel, 5 kez ulusal düzeyde etki analizi yapmak/yaptırmak.

AMAÇ-4) Pasif istihdam programlarını daha etkili sosyal koruma sağlayacak şekilde uygulamak.

Hedef 1: İşsizlik sigortası hak kazanma şartları, ödeme miktarı ve süresine ilişkin, özel politika gerektiren grupları da dikkate alarak, çalışmalar yapmak.

Hedef 2: İşsizlik ödeneği/Esnaf Ahilik Sandığı Ödeneği başvurularının aynı ayda sonuçlandırılma oranını dönem sonunda %98 olarak gerçekleştirmek.

AMAÇ-5) Sunulan hizmetlerin daha etkin yürütülebilmesi için kurumsal kapasiteyi güçlendirmek.

Hedef 1: Kurum hizmetlerinin tanınırlığını/farkındalığını artırmak.

Hedef 2: Kurumun teknolojik ve fiziki alt yapısını geliştirmek.

Hedef 3: Kurum personelinin niteliğini artırmak.

Hedef 4: Ülkeler, Avrupa Birliği ve uluslararası kuruluşlarla ilişkileri ve işbirliğini geliştirmek.

Hedef 5: Stratejik yönetim kapasitesini geliştirmek.

C- Performans Hedef ve Göstergeleri ile Faaliyetler

1- Performans Hedefleri

İŞKUR Stratejik Planında, Kurumumuzu hedeflediği vizyona taşıyacak olan 5 stratejik amaç altında 19 adet stratejik hedef yer almaktadır.

Performans Programında 2018 yılı için öncelikli hedefler belirlenmiştir.

Kurumumuz harcama birimleri uzmanlık esasına göre hizmet verdikleri için, performans hedefleri belirlenirken her harcama biriminin stratejik plana bağlı olarak performans hedefini belirlemesi yöntemi izlenmiş, Kurumumuz Performans Programına 29 adet yıllık performans hedefi belirlenmiştir.

Program, Kurumumuzun ana fonksiyonlarına yönelik olarak stratejik planda belirlenen amaç ve hedeflerin kaynak dağılımlarını ortaya koyacak şekilde hazırlanmıştır.

Programda Stratejik Amaç ve Hedefler doğrultusunda konulan performans hedeflerini gerçekleştirecek ana hizmet ve destek hizmet birimlerinin bütçelerine yer verilmiştir.

Faaliyetler ile doğrudan ilişkilendirilemeyen ve faaliyet maliyetine dahil edilemeyen ancak idarenin kurumsal ve yönetsel ihtiyaçlarını karşılaması için yapılması gereken giderlere Genel Yönetim Giderleri içerisinde yer verilmiştir.

2- Performans Göstergeleri

Performans Programında Kurumun stratejik hedeflerine ulaşabilmesi için 2018 mali yılında gerçekleştirilmesi amaçlanan, çıktı, sonuç odaklı ve performans seviyelerini gösteren 29 adet performans hedefi oluşturulmuştur. Harcama birimlerinin tümü için performans hedeflerinin stratejik hedeflerle ilişkisi göz önüne alınarak, birim bazında mevcut faaliyetleri de kapsayacak biçimde performans hedefleri şekillendirilmiştir.

Performans Programı kapsamında belirlenen 29 adet performans hedefini izlemek amacıyla toplam 60 adet performans göstergesi belirlenmiştir. Göstergelerin belirlenmesinde, birim bazında oluşturulan performans hedeflerinin izlenmesine ve yıllar itibarıyla performans seviyelerinin ölçülebilir olmasına dikkat edilmiştir.

3-Faaliyetler

Performans programımızda bulunan 29 adet performans hedefini gerçekleştirmek üzere 34 adet faaliyet belirlenmiştir.

D. İdarenin Toplam Kaynak İhtiyacı

Kurumumuz 2018 yılı Performans Programında 29 performans hedefi, bu hedeflere ilişkin 60 performans göstergesi ve bu hedeflere ulaşmak için yürütülecek olan 34 faaliyet bulunmaktadır.

Kurumumuz 2018 yılı bütçe teklifi toplam 11.270.222.000 TL'dir. Teklif edilen bu ödeneğin 4.843.524.000 TL'sinin performans programında yer alan 34 faaliyet için, 6.426.698.000 TL'sinin ise genel yönetim giderleri için kullanılması planlanmaktadır.

Tablo 11. Faaliyet bazında kaynak dağılımı

Açıklama	Tutar (TL)	%
Toplam Kaynak İhtiyacı	11.270.222.000	100
Faaliyet Maliyetleri	4.843.524.000	42,98
Genel Yönetim Giderleri	6.426.698.000	57,02

III. EKLER

1.PERFORMANS HEDEFİ TABLOLARI

PERFORMANS HEDEF TABLOLARI

İdare Adı	43.04 - TÜRKİYE İŞ KURUMU GENEL MÜDÜRLÜĞÜ			
Amaç	Amaç 1- İŞE YERLEŞTİRME HİZMETLERİNİ İŞGÜCÜ PİYASASININ İHTİYAÇLARI DOĞRULTUSUNDA GELİŞTİRMEK			
Hedef	Hedef 1.1- Plan döneminde özel sektörde işe yerleştirilen kişi sayısını bir önceki yıl hedefinin %5'i oranında artırmak.			
Performans Hedefi	Plan döneminde özel sektörde işe yerleştirilen kişi sayısını bir önceki yıl hedefinin %5'i oranında artırmak.			
Açıklamalar	Bu faaliyet ile özel sektörde işe yerleştirilen kişi sayısını her yıl yüzde beş nispetinde artırmak hedeflenmiştir.			
Performans Göstergeleri	Ölçü Birimi	2016	2017	2018
1	Özel sektörde işe yerleştirilen sayısında bir önceki yıl hedefine göre artış oranı Oran	784.567	1.000.000	1.050.000
Açıklamalar	Bu faaliyet ile her yıl işe yerleştirme hizmetleri neticesinde işe yerleşenlerin sayısını yüzde beş oranında artırarak işsizlikle mücadelede etkin bir hizmet sunumu hedeflenmektedir.			
Faaliyetler		Kaynak İhtiyacı		
		Bütçe	Bütçe Dışı	Toplam
1	Özel sektörde işe yerleştirme hizmetleri sunmak.	111.235.000	0	111.235.000
Genel Toplam		111.235.000	0	111.235.000

PERFORMANS HEDEF TABLOLARI

İdare Adı	43.04 - TÜRKİYE İŞ KURUMU GENEL MÜDÜRLÜĞÜ				
Amaç	Amaç 1- İŞE YERLEŞTİRME HİZMETLERİNİ İŞGÜCÜ PİYASASININ İHTİYAÇLARI DOĞRULTUSUNDA GELİŞTİRMEK				
Hedef	Hedef 1.1- Plan döneminde özel sektörde işe yerleştirilen kişi sayısını bir önceki yıl hedefinin %5'i oranında artırmak.				
Performans Hedefi	İş arayanlarla işverenlerin etkin bir şekilde bir araya gelerek eşleştirme hizmetlerini çeşitlendirmek.				
Açıklamalar	Bu faaliyet ile iş arayanlarla işverenlerin bir araya geldiği platformlar oluşturmak hedeflenmiştir.				
Performans Göstergeleri	Ölçü Birimi	2016	2017	2018	
1	Düzenlenen istihdam fuarı sayısı	Sayı	17	30	63
	Açıklamalar	Bu faaliyet ile iş arayanlarla işverenlerin bir araya geldiği platformlar oluşturarak eşleştirme hizmetinin etkinliğini artırmak hedeflenmektedir.			
Faaliyetler		Kaynak İhtiyacı			
		Bütçe	Bütçe Dışı	Toplam	
1	İstihdam Fuarları düzenlemek.		10.077.000	0	10.077.000
Genel Toplam			10.077.000	0	10.077.000

PERFORMANS HEDEF TABLOLARI

İdare Adı	43.04 - TÜRKİYE İŞ KURUMU GENEL MÜDÜRLÜĞÜ				
Amaç	Amaç 1- İŞE YERLEŞTİRME HİZMETLERİNİ İŞGÜCÜ PİYASASININ İHTİYAÇLARI DOĞRULTUSUNDA GELİŞTİRMEK				
Hedef	Hedef 1.2- Özel politika gerektiren grupların istihdamını artırmak.				
Performans Hedefi	İşgücü piyasasında özel politika gerektiren grupların içinde yer alan kadınların istihdama erişimini artırmak.				
Açıklamalar	Bu faaliyet ile özel sektörde işe yerleştirilenlerin içinde kadın oranını yüzde 32'ye çıkarmak hedeflenmiştir.				
Performans Göstergeleri	Ölçü Birimi	2016	2017	2018	
1	Özel sektörde işe yerleştirilenlerin içindeki kadın oranı	Yüzde	%31,38	%31,5	%32
	Açıklamalar	Bu faaliyet ile işgücü piyasalarında özel politika gerektiren grupların ilki ve en büyüğü olan kadınların toplam işe yerleştirilenler içindeki oranını yüzde 32'ye çıkarmak hedeflenmektedir.			
Faaliyetler		Kaynak İhtiyacı			
		Bütçe	Bütçe Dışı	Toplam	
1	Kadınlara özel sektörde işe yerleştirme hizmetleri sunmak.	35.595.000	0	35.595.000	
Genel Toplam		35.595.000	0	35.595.000	

PERFORMANS HEDEF TABLOLARI

İdare Adı	43.04 - TÜRKİYE İŞ KURUMU GENEL MÜDÜRLÜĞÜ			
Amaç	Amaç 1- İŞE YERLEŞTİRME HİZMETLERİNİ İŞGÜCÜ PİYASASININ İHTİYAÇLARI DOĞRULTUSUNDA GELİŞTİRMEK			
Hedef	Hedef 1.2- Özel politika gerektiren grupların istihdamını artırmak.			
Performans Hedefi	İşgücü piyasasında özel politika gerektiren grupların içinde yer alan gençlerin istihdama erişimini artırmak.			
Açıklamalar	Bu faaliyet ile özel sektörde işe yerleştirilenlerin içinde genç oranını yüzde 28,5'e çıkarmak hedeflenmiştir.			
Performans Göstergeleri	Ölçü Birimi	2016	2017	2018
1	Özel sektörde işe yerleştirilenlerin içindeki genç oranı Yüzde	%28	%28	%28,5
Açıklamalar	Bu faaliyet ile işgücü piyasalarında özel politika gerektiren grupların içinde yer alan toplam işe yerleştirilenler içindeki oranını yüzde 28'5e çıkarmak hedeflenmektedir.			
Faaliyetler	Kaynak İhtiyacı			
		Bütçe	Bütçe Dışı	Toplam
1	Gençlere özel sektörde işe yerleştirme hizmetleri sunmak.	32.258.000	0	32.258.000
Genel Toplam		32.258.000	0	32.258.000

PERFORMANS HEDEF TABLOLARI

İdare Adı	43.04 - TÜRKİYE İŞ KURUMU GENEL MÜDÜRLÜĞÜ				
Amaç	Amaç 1- İŞE YERLEŞTİRME HİZMETLERİNİ İŞGÜCÜ PİYASASININ İHTİYAÇLARI DOĞRULTUSUNDA GELİŞTİRMEK				
Hedef	Hedef 1.2- Özel politika gerektiren grupların istihdamını artırmak.				
Performans Hedefi	İşgücü piyasasında özel politika gerektiren grupların içinde yer alan engellilerin istihdama erişimini artırmak.				
Açıklamalar	Bu faaliyet ile özel sektörde engelli kontenjan doluluk oranını %79'a çıkarmak hedeflenmiştir.				
Performans Göstergeleri	Ölçü Birimi	2016	2017	2018	
1	Özel sektörde engelli kontenjan doluluk oranı	Oran	77,85/100	78/100	79/100
	Açıklamalar	Bu faaliyet ile işgücü piyasalarında özel politika gerektiren grupların içinde yer alan engellilerin istihdama erişimleri artırılarak engelli kontenjan doluluk oranını yüzde 79'a çıkarmak hedeflenmektedir.			
Faaliyetler		Kaynak İhtiyacı			
		Bütçe	Bütçe Dışı	Toplam	
1	Engellilere özel sektörde işe yerleştirme hizmetleri sunmak.		133.000	0	133.000
Genel Toplam			133.000	0	133.000

PERFORMANS HEDEF TABLOLARI

İdare Adı	43.04 - TÜRKİYE İŞ KURUMU GENEL MÜDÜRLÜĞÜ			
Amaç	Amaç 1- İŞE YERLEŞTİRME HİZMETLERİNİ İŞGÜCÜ PİYASASININ İHTİYAÇLARI DOĞRULTUSUNDA GELİŞTİRMEK			
Hedef	Hedef 1.3- Her yıl işgücü piyasası araştırmaları yapmak ve sonuçlarını ulusal, yerel, sektörel ve hedef grup bazlı yayımlamak.			
Performans Hedefi	2018 yılında, en az bir adet işgücü piyasası araştırması yapmak ve sonuçlarını raporlaştırarak yayımlamak.			
Açıklamalar	Saha çalışması 81 il müdürlüğümüzce gerçekleştirilen işgücü piyasası araştırması, genellikle yılda bir kez işyeri bazlı olarak uygulanmakta, araştırma ile ilgili eğitim, planlama, koordinasyon faaliyetleri ve sonuçların derlenerek yayımlanması Başkanlığımızca gerçekleştirilmektedir.			
Performans Göstergeleri	Ölçü Birimi	2016	2017	2018
1	Türkiye geneli için yayımlanan işgücü piyasası araştırması rapor sayısı Adet	1	1	1
Açıklamalar	İşgücü piyasası araştırmasından elde edilen ve genelleştirilebilen verilere dayanarak Türkiye geneli için bir rapor hazırlanacaktır.			
Performans Göstergeleri	Ölçü Birimi	2016	2017	2018
2	İl düzeyinde yayımlanan işgücü piyasası araştırması rapor sayısı Adet	81	81	81
Açıklamalar	81 ilin her biri için araştırma verilerine dayanarak raporlar hazırlanacaktır.			

PERFORMANS HEDEF TABLoları

İdare Adı	43.04 - TÜRKİYE İŞ KURUMU GENEL MÜDÜRLÜĞÜ			
Amaç	Amaç 1- İŞE YERLEŞTİRME HİZMETLERİNİ İŞGÜCÜ PİYASASININ İHTİYAÇLARI DOĞRULTUSUNDA GELİŞTİRMEK			
Hedef	Hedef 1.3- Her yıl işgücü piyasası araştırmaları yapmak ve sonuçlarını ulusal, yerel, sektörel ve hedef grup bazlı yayımlamak.			
Performans Hedefi	2018 yılında, en az bir adet işgücü piyasası araştırması yapmak ve sonuçlarını raporlaştırarak yayımlamak.			
Açıklamalar	Saha çalışması 81 il müdürlüğümüzce gerçekleştirilen işgücü piyasası araştırması, genellikle yılda bir kez işyeri bazlı olarak uygulanmakta, araştırma ile ilgili eğitim, planlama, koordinasyon faaliyetleri ve sonuçların derlenerek yayımlanması Başkanlığımızca gerçekleştirilmektedir.			
Performans Göstergeleri	Ölçü Birimi	2016	2017	2018
3 Türkiye geneli için yayımlanan sektörel rapor sayısı	Adet	0	8	8
Açıklamalar	Araştırmanın sektörel verilerine dayanarak raporlar hazırlanacaktır.			
Performans Göstergeleri	Ölçü Birimi	2016	2017	2018
4 Türkiye geneli için yayımlanan bölgesel rapor sayısı	Adet	0	5	5
Açıklamalar	Araştırmanın bölgesel verilerine dayanarak raporlar hazırlanacaktır.			
Performans Göstergeleri	Ölçü Birimi	2016	2017	2018
5 Türkiye geneli için özel politika gerektiren gruplara yönelik yayımlanan rapor sayısı	Adet	0	1	1
Açıklamalar	Özel politika gerektiren dezavantajlı gruplara yönelik, araştırma verilerine dayanarak rapor hazırlanacaktır.			

PERFORMANS HEDEF TABLOLARI

İdare Adı	43.04 - TÜRKİYE İŞ KURUMU GENEL MÜDÜRLÜĞÜ			
Amaç	Amaç 1- İŞE YERLEŞTİRME HİZMETLERİNİ İŞGÜCÜ PİYASASININ İHTİYAÇLARI DOĞRULTUSUNDA GELİŞTİRMEK			
Hedef	Hedef 1.3- Her yıl işgücü piyasası araştırmaları yapmak ve sonuçlarını ulusal, yerel, sektörel ve hedef grup bazlı yayımlamak.			
Performans Hedefi	2018 yılında, en az bir adet işgücü piyasası araştırması yapmak ve sonuçlarını raporlaştırarak yayımlamak.			
Açıklamalar	Saha çalışması 81 il müdürlüğümüzce gerçekleştirilen işgücü piyasası araştırması, genellikle yılda bir kez işyeri bazlı olarak uygulanmakta, araştırma ile ilgili eğitim, planlama, koordinasyon faaliyetleri ve sonuçların derlenerek yayımlanması Başkanlığımızca gerçekleştirilmektedir.			
Faaliyetler	Kaynak İhtiyacı			
	Bütçe	Bütçe Dışı	Toplam	
1	İşgücü piyasası araştırmasının il müdürlükleri tarafından saha çalışmasının yürütülmesi ve il raporlarının yazılması konusunda gerekli eğitim, planlama ve koordinasyonu gerçekleştirmek.	8.949.000	0	8.949.000
2	İşgücü piyasası araştırması verilerini derleyerek, ülke, bölge, sektör ve özel politika gerektiren gruplar bazında raporlar hazırlamak ve yayımlamak.	1.975.000	0	1.975.000
Genel Toplam		10.924.000	0	10.924.000

PERFORMANS HEDEF TABLOLARI

İdare Adı	43.04 - TÜRKİYE İŞ KURUMU GENEL MÜDÜRLÜĞÜ				
Amaç	Amaç 1- İŞE YERLEŞTİRME HİZMETLERİNİ İŞGÜCÜ PİYASASININ İHTİYAÇLARI DOĞRULTUSUNDA GELİŞTİRMEK				
Hedef	Hedef 1.4- Her yıl açık iş istatistikleri araştırması yapmak.				
Performans Hedefi	2018 yılında Türkiye genelinde dört defa açık iş istatistikleri araştırması yapmak ve özet sonuçlarını yayımlamak.				
Açıklamalar	Saha çalışması 81 il müdürlüğümüzce gerçekleştirilen açık iş araştırması, üç ayda bir işletme bazlı olarak uygulanmakta, araştırma ile ilgili eğitim, planlama, koordinasyon faaliyetleri ve sonuçların derlenerek yayımlanması Başkanlığımızca gerçekleştirilmektedir.				
Performans Göstergeleri	Ölçü Birimi	2016	2017	2018	
1	Türkiye geneli için gerçekleştirilen açık iş istatistikleri araştırması sayısı.	Sayı	4	4	4
Açıklamalar	Türkiye genelinde işletmelerdeki açık işleri belirlemeye yönelik üçer aylık dönemler halinde araştırmalar yapılacaktır.				
Performans Göstergeleri	Ölçü Birimi	2016	2017	2018	
2	Açık iş istatistikleri araştırmaları ile ilgili olarak kamuoyu ile paylaşılan özet sonuç sayısı.	Sayı	4	4	4
Açıklamalar	Açık iş araştırmalarının verileri derlenerek sonuçları özet olarak kamuoyu ile paylaşılacaktır.				

PERFORMANS HEDEF TABLOLARI

İdare Adı	43.04 - TÜRKİYE İŞ KURUMU GENEL MÜDÜRLÜĞÜ			
Amaç	Amaç 1- İŞE YERLEŞTİRME HİZMETLERİNİ İŞGÜCÜ PİYASASININ İHTİYAÇLARI DOĞRULTUSUNDA GELİŞTİRMEK			
Hedef	Hedef 1.4- Her yıl açık iş istatistikleri araştırması yapmak.			
Performans Hedefi	2018 yılında Türkiye genelinde dört defa açık iş istatistikleri araştırması yapmak ve özet sonuçlarını yayımlamak.			
Açıklamalar	Saha çalışması 81 il müdürlüğümüzce gerçekleştirilen açık iş araştırması, üç ayda bir işletme bazlı olarak uygulanmakta, araştırma ile ilgili eğitim, planlama, koordinasyon faaliyetleri ve sonuçların derlenerek yayımlanması Başkanlığımızca gerçekleştirilmektedir.			
Faaliyetler	Kaynak İhtiyacı			
	Bütçe	Bütçe Dışı	Toplam	
1	Açık iş araştırmalarının il müdürlükleri tarafından saha çalışmasının yürütülmesi konusunda gerekli eğitim, planlama ve koordinasyonu gerçekleştirmek.	3.080.000	0	3.080.000
2	Açık iş araştırması verilerini derleyerek özet sonuçlar hazırlamak ve yayımlamak.	785.000	0	785.000
Genel Toplam		3.865.000	0	3.865.000

PERFORMANS HEDEF TABLOLARI

İdare Adı	43.04 - TÜRKİYE İŞ KURUMU GENEL MÜDÜRLÜĞÜ				
Amaç	Amaç 2- İŞGÜCÜ PİYASASININ İHTİYAÇLARI DOĞRULTUSUNDA KALICI İSTİHDAM İÇİN NİTELİKLİ DANIŞMANLIK HİZMETLERİ GELİŞTİRMEK				
Hedef	Hedef 2.1- Öğrencilere etkili iş ve meslek danışmanlığı hizmeti vermek ve üniversite irtibat noktalarının sayısını 130'a yükseltmek.				
Performans Hedefi	Öğrencilere etkili ve nitelikli iş ve meslek danışmanlığı hizmeti vermek ve üniversite irtibat noktalarının sayısını 92'ye yükseltmek.				
Açıklamalar	Öğrencilerin işgücü piyasasına hazırlanmasına yönelik olarak iş ve meslek danışmanlığı hizmeti sunmak ve hali hazırda 88 olan üniversite irtibat noktaları sayısını 92'ye yükseltmek hedeflenmektedir.				
Performans Göstergeleri	Ölçü Birimi	2016	2017	2018	
1	İş ve meslek danışmanlığı hizmeti verilen öğrenci sayısı	Sayı	450.000	1.000.000	1.000.000
Açıklamalar	Dönem sonuna kadar 1.000.000 öğrenciye iş ve meslek danışmanlığı hizmeti sunulması planlanmaktadır.				
Performans Göstergeleri	Ölçü Birimi	2016	2017	2018	
2	Üniversite irtibat noktalarının sayısı	Sayı	88	88	92
Açıklamalar	Hali hazırda 88 olan üniversite irtibat noktası sayısının artırılarak daha fazla üniversite öğrencisine ulaşılması planlanmaktadır.				

PERFORMANS HEDEF TABLOLARI

İdare Adı	43.04 - TÜRKİYE İŞ KURUMU GENEL MÜDÜRLÜĞÜ				
Amaç	Amaç 2- İŞGÜCÜ PİYASASININ İHTİYAÇLARI DOĞRULTUSUNDA KALICI İSTİHDAM İÇİN NİTELİKLİ DANIŞMANLIK HİZMETLERİ GELİŞTİRMEK				
Hedef	Hedef 2.1- Öğrencilere etkili iş ve meslek danışmanlığı hizmeti vermek ve üniversite irtibat noktalarının sayısını 130'a yükseltmek.				
Performans Hedefi	Öğrencilere etkili ve nitelikli iş ve meslek danışmanlığı hizmeti vermek ve üniversite irtibat noktalarının sayısını 92'ye yükseltmek.				
Açıklamalar	Öğrencilerin işgücü piyasasına hazırlanmasına yönelik olarak iş ve meslek danışmanlığı hizmeti sunmak ve hali hazırda 88 olan üniversite irtibat noktaları sayısını 92'ye yükseltmek hedeflenmektedir.				
Performans Göstergeleri	Ölçü Birimi	2016	2017	2018	
3	Düzenlenen Meslek Tanıtım Günü Sayısı	Sayı	56	137	218
Açıklamalar	Mesleğin erbabı kişiler tarafından öğrencilere mesleğin özelliklerinin anlatıldığı bu etkinliklerle öğrencilerde farkındalık oluşturulması ve öğrencilerin meslek seçimine katkı sunulması planlanmaktadır.				
Faaliyetler		Kaynak İhtiyacı			
		Bütçe	Bütçe Dışı	Toplam	
1	Öğrencilere etkili ve nitelikli iş ve meslek danışmanlığı hizmeti vermek.		46.667.000	0	46.667.000
Genel Toplam			46.667.000	0	46.667.000

PERFORMANS HEDEF TABLOLARI

İdare Adı	43.04 - TÜRKİYE İŞ KURUMU GENEL MÜDÜRLÜĞÜ				
Amaç	Amaç 2- İŞGÜCÜ PİYASASININ İHTİYAÇLARI DOĞRULTUSUNDA KALICI İSTİHDAM İÇİN NİTELİKLİ DANIŞMANLIK HİZMETLERİ GELİŞTİRMEK				
Hedef	Hedef 2.2- İş arayanların kalıcı istihdamını sağlamak için etkili iş ve meslek danışmanlığı hizmeti vermek.				
Performans Hedefi	Kadın, genç, engelli ve yeni mezun bireyler öncelikli olmak üzere iş arayan kişilere etkili ve nitelikli iş ve meslek danışmanlığı hizmeti sunmak.				
Açıklamalar	Kadın, genç, engelli ve yeni mezun bireyler öncelikli olmak üzere iş arayan kişilere etkili ve nitelikli iş ve meslek danışmanlığı hizmeti sunarak bu kişileri işgücü piyasasına hazırlamak hedeflenmektedir.				
Performans Göstergeleri	Ölçü Birimi	2016	2017	2018	
1	İş ve meslek danışmanlığı hizmeti verilen iş arayan sayısı	Sayı	2.800.948	3.000.000	3.000.000
Açıklamalar	İşgücü piyasasının arz tarafını oluşturan iş arayanlara iş ve meslek danışmanlığı hizmeti sunularak Kurumun temel görevi olan eşleştirme faaliyetinin yerine getirilmesi planlanmaktadır.				
Performans Göstergeleri	Ölçü Birimi	2016	2017	2018	
2	İş ve meslek danışmanlığı hizmeti verilen kadın sayısı	Sayı	949.808	1.000.000	1.092.279
Açıklamalar	İş arayan kişiler arasında dezavantajlı sayılan kadınlara yönelik olarak iş ve meslek danışmanlığı hizmeti sunularak hizmet sunulan kadınların işgücü piyasasına geçişlerinin kolaylaştırılması planlanmaktadır.				

PERFORMANS HEDEF TABLOLARI

İdare Adı	43.04 - TÜRKİYE İŞ KURUMU GENEL MÜDÜRLÜĞÜ				
Amaç	Amaç 2- İŞGÜCÜ PİYASASININ İHTİYAÇLARI DOĞRULTUSUNDA KALICI İSTİHDAM İÇİN NİTELİKLİ DANIŞMANLIK HİZMETLERİ GELİŞTİRMEK				
Hedef	Hedef 2.2- İş arayanların kalıcı istihdamını sağlamak için etkili iş ve meslek danışmanlığı hizmeti vermek.				
Performans Hedefi	Kadın, genç, engelli ve yeni mezun bireyler öncelikli olmak üzere iş arayan kişilere etkili ve nitelikli iş ve meslek danışmanlığı hizmeti sunmak.				
Açıklamalar	Kadın, genç, engelli ve yeni mezun bireyler öncelikli olmak üzere iş arayan kişilere etkili ve nitelikli iş ve meslek danışmanlığı hizmeti sunarak bu kişileri işgücü piyasasına hazırlamak hedeflenmektedir.				
Performans Göstergeleri	Ölçü Birimi	2016	2017	2018	
3	İş ve meslek danışmanlığı hizmeti verilen 15-24 yaş arası genç sayısı	Sayı	712.395	900.000	819.254
Açıklamalar	İş arayan kişiler arasında dezavantajlı sayılan 15-24 yaş arası gençlere yönelik olarak iş ve meslek danışmanlığı hizmeti sunularak hizmet sunulan kadınların işgücü piyasasına geçişlerinin kolaylaştırılması planlanmaktadır.				
Performans Göstergeleri	Ölçü Birimi	2016	2017	2018	
4	İş ve meslek danışmanlığı hizmeti verilen engelli sayısı	Sayı	83.080	85.000	85.920
Açıklamalar	İş arayan kişiler arasında dezavantajlı sayılan engellilere yönelik olarak iş ve meslek danışmanlığı hizmeti sunularak hizmet sunulan engellilerin işgücü piyasasına geçişlerinin kolaylaştırılması planlanmaktadır.				
Performans Göstergeleri	Ölçü Birimi	2016	2017	2018	
5	İş ve Meslek Danışmanlığı hizmetlerinden yararlanan yeni mezun bireylerin sayısı	Sayı	9.070	15.000	20.000
Açıklamalar	Üniversiteden mezun olup işgücü piyasasına girmeye çalışan yeni mezun kişilere iş ve meslek danışmanlığı hizmeti sunularak gerekli destek mekanizmasının sağlanması planlanmaktadır.				

PERFORMANS HEDEF TABLOLARI

İdare Adı	43.04 - TÜRKİYE İŞ KURUMU GENEL MÜDÜRLÜĞÜ			
Amaç	Amaç 2- İŞGÜCÜ PİYASASININ İHTİYAÇLARI DOĞRULTUSUNDA KALICI İSTİHDAM İÇİN NİTELİKLİ DANIŞMANLIK HİZMETLERİ GELİŞTİRMEK			
Hedef	Hedef 2.2- İş arayanların kalıcı istihdamını sağlamak için etkili iş ve meslek danışmanlığı hizmeti vermek.			
Performans Hedefi	Kadın, genç, engelli ve yeni mezun bireyler öncelikli olmak üzere iş arayan kişilere etkili ve nitelikli iş ve meslek danışmanlığı hizmeti sunmak.			
Açıklamalar	Kadın, genç, engelli ve yeni mezun bireyler öncelikli olmak üzere iş arayan kişilere etkili ve nitelikli iş ve meslek danışmanlığı hizmeti sunarak bu kişileri işgücü piyasasına hazırlamak hedeflenmektedir.			
Faaliyetler	Kaynak İhtiyacı			
		Bütçe	Bütçe Dışı	Toplam
1	Dezavantajlı gruplara yönelik iş ve meslek danışmanlığı hizmeti vermek.	46.488.000	0	46.488.000
Genel Toplam		46.488.000	0	46.488.000

PERFORMANS HEDEF TABLOLARI

İdare Adı	43.04 - TÜRKİYE İŞ KURUMU GENEL MÜDÜRLÜĞÜ				
Amaç	Amaç 2- İŞGÜCÜ PİYASASININ İHTİYAÇLARI DOĞRULTUSUNDA KALICI İSTİHDAM İÇİN NİTELİKLİ DANIŞMANLIK HİZMETLERİ GELİŞTİRMEK				
Hedef	Hedef 2.3- İşveren danışmanlığı hizmetlerini geliştirmek.				
Performans Hedefi	İşveren danışmanlığı hizmetlerini geliştirmek.				
Açıklamalar	İşverenlerin işgücü taleplerini hızlı ve doğru şekilde tespit edebilmek ve bu doğrultuda iş arayanların açık iş pozisyonlarıyla uygun eşleşmelerini sağlamak hedeflenmektedir.				
Performans Göstergeleri	Ölçü Birimi	2016	2017	2018	
1	Ziyaret edilen işyeri sayısı	Sayı	284.000	300.000	350.000
Açıklamalar	İşveren danışmanlığı kapsamında işverenlerin işgücü taleplerinin tespit edilmesi ve bu talebe yönelik iş ve meslek danışmanlığı hizmeti sunulması planlanmaktadır.				
Performans Göstergeleri	Ölçü Birimi	2016	2017	2018	
2	İlk defa ziyaret edilen işyeri sayısı	Sayı	28.000	35.000	58.000
Açıklamalar	İşveren danışmanlığı hizmeti kapsamında yeni işverenlerin de Kurum portföyüne dahil edilmesi ve işveren yelpazesinin genişletilmesi planlanmaktadır.				

PERFORMANS HEDEF TABLOLARI

İdare Adı	43.04 - TÜRKİYE İŞ KURUMU GENEL MÜDÜRLÜĞÜ			
Amaç	Amaç 2- İŞGÜCÜ PİYASASININ İHTİYAÇLARI DOĞRULTUSUNDA KALICI İSTİHDAM İÇİN NİTELİKLİ DANIŞMANLIK HİZMETLERİ GELİŞTİRMEK			
Hedef	Hedef 2.3- İşveren danışmanlığı hizmetlerini geliştirmek.			
Performans Hedefi	İşveren danışmanlığı hizmetlerini geliştirmek.			
Açıklamalar	İşverenlerin işgücü taleplerini hızlı ve doğru şekilde tespit edebilmek ve bu doğrultuda iş arayanların açık iş pozisyonlarıyla uygun eşleşmelerini sağlamak hedeflenmektedir.			
Faaliyetler	Kaynak İhtiyacı			
		Bütçe	Bütçe Dışı	Toplam
1	İşverenlere yönelik danışmanlık hizmetleri sunmak.	48.265.000	0	48.265.000
Genel Toplam		48.265.000	0	48.265.000

PERFORMANS HEDEF TABLOLARI

İdare Adı	43.04 - TÜRKİYE İŞ KURUMU GENEL MÜDÜRLÜĞÜ				
Amaç	Amaç 2- İŞGÜCÜ PİYASASININ İHTİYAÇLARI DOĞRULTUSUNDA KALICI İSTİHDAM İÇİN NİTELİKLİ DANIŞMANLIK HİZMETLERİ GELİŞTİRMEK				
Hedef	Hedef 2.4- Öğrencilere yönelik mesleki deneyim ve işe uyum programları geliştirmek.				
Performans Hedefi	Öğrencilere yönelik mesleki deneyim ve işe uyum programları geliştirmek.				
Açıklamalar	Öğrencilerin işgücü piyasasına girmeden önce iş deneyimi kazanmalarını sağlamak ve buna ilişkin olarak da gerekli sistemsel çalışmaların yürütülmesi hedeflenmektedir.				
Performans Göstergeleri	Ölçü Birimi	2016	2017	2018	
1	Staj programlarına yerleştirilen öğrencisi sayısı	Sayı	0	0	10.000
Açıklamalar	İşgücü piyasasında aranan ilk şartlardan biri olan iş deneyimi için öğrencilerin mezun olmadan önce staj imkanlarından yararlanmasını sağlamak planlanmaktadır.				
Performans Göstergeleri	Ölçü Birimi	2016	2017	2018	
2	İşverenlerden alınan staj kontenjanı sayısı	Sayı	0	0	12.500
Açıklamalar	Öğrencilerin iş deneyimi sahibi olmalarını sağlamak için işverenlerden gerekli açık staj pozisyonları alınması ve öğrencilerin açık staj pozisyonlarına yönlendirilmesi planlanmaktadır.				

İdare Adı	43.04 - TÜRKİYE İŞ KURUMU GENEL MÜDÜRLÜĞÜ			
Amaç	Amaç 2- İŞGÜCÜ PİYASASININ İHTİYAÇLARI DOĞRULTUSUNDA KALICI İSTİHDAM İÇİN NİTELİKLİ DANIŞMANLIK HİZMETLERİ GELİŞTİRMEK			
Hedef	Hedef 2.4- Öğrencilere yönelik mesleki deneyim ve işe uyum programları geliştirmek.			
Performans Hedefi	Öğrencilere yönelik mesleki deneyim ve işe uyum programları geliştirmek.			
Açıklamalar	Öğrencilerin işgücü piyasasına girmeden önce iş deneyimi kazanmalarını sağlamak ve buna ilişkin olarak da gerekli sistemsel çalışmaların yürütülmesi hedeflenmektedir.			
Performans Göstergeleri	Ölçü Birimi	2016	2017	2018
3 Staj portalı ve raporlama sisteminin oluşturulma oranı	Yüzde	0	0	%100
Açıklamalar	Bahse konu staj imkanlarının sistematik bir altyapı ile hizmete sunulması ve buna ilişkin olarak gerekli izleme ve değerlendirme faaliyetlerinin yapılabilmesi planlanmaktadır.			
Faaliyetler	Kaynak İhtiyacı			
	Bütçe	Bütçe Dışı	Toplam	
1 Öğrencilerin işgücü piyasasına hazırlanması için uygun staj imkanları sağlamak.	2.986.000	0	2.986.000	
Genel Toplam	2.986.000	0	2.986.000	

PERFORMANS HEDEF TABLOLARI

İdare Adı	43.04 - TÜRKİYE İŞ KURUMU GENEL MÜDÜRLÜĞÜ				
Amaç	Amaç 3- İŞGÜCÜNÜN İSTİHDAM EDİLEBİLİRLİĞİNE YÖNELİK AKTİF İŞGÜCÜ HİZMETLERİNİ GELİŞTİRMEK.				
Hedef	Hedef 3.1- Plan döneminde düzenlenen işbaşı eğitim program sayısını bir önceki yıl hedefinin %5'i oranında artırmak.				
Performans Hedefi	Plan dönemi sonuna kadar, işgücü piyasasının ihtiyaçları doğrultusunda her yıl belirlenen kişiye işbaşı eğitim programı düzenlemek.				
Açıklamalar	Deneyimi olmayan kişilerin programdan daha fazla ve etkin yararlanmasını sağlayarak işverenlerin kişiyi işyerinde yetiştirmesi ve neticesinde işyerinde istihdamının sağlanması.				
Performans Göstergeleri	Ölçü Birimi	2016	2017	2018	
1	Yıllık işbaşı eğitim programlarından yararlanan kişi sayısı	Sayı	238.205	250.000	262.500
Açıklamalar	İşgücü piyasasının ihtiyaçları doğrultusunda her yıl belirlenen sayıda kişiye işbaşı eğitim programı düzenlemek.				
Performans Göstergeleri	Ölçü Birimi	2016	2017	2018	
2	Yıllık işbaşı eğitim programlarından yararlanan kadın sayısı	Sayı	107.205	125.000	131.250
Açıklamalar	İşgücü piyasasının ihtiyaçları doğrultusunda her yıl belirlenen sayıda kadın katılımcıya işbaşı eğitim programı düzenlemek.				
Performans Göstergeleri	Ölçü Birimi	2016	2017	2018	
3	Yıllık işbaşı eğitim programlarından yararlanan genç sayısı	Sayı	172.299	175.000	183.750
Açıklamalar	İşgücü piyasasının ihtiyaçları doğrultusunda her yıl belirlenen sayıda genç katılımcıya işbaşı eğitim programı düzenlemek.				

PERFORMANS HEDEF TABLOLARI

İdare Adı	43.04 - TÜRKİYE İŞ KURUMU GENEL MÜDÜRLÜĞÜ			
Amaç	Amaç 3- İŞGÜCÜNÜN İSTİHDAM EDİLEBİLİRLİĞİNE YÖNELİK AKTİF İŞGÜCÜ HİZMETLERİNİ GELİŞTİRMEK.			
Hedef	Hedef 3.1- Plan döneminde düzenlenen işbaşı eğitim program sayısını bir önceki yıl hedefinin %5'i oranında artırmak.			
Performans Hedefi	Plan dönemi sonuna kadar, işgücü piyasasının ihtiyaçları doğrultusunda her yıl belirlenen kişilere işbaşı eğitim programı düzenlemek.			
Açıklamalar	Deneyimi olmayan kişilerin programdan daha fazla ve etkin yararlanmasını sağlayarak işverenlerin kişiyi işyerinde yetiştirmesi ve neticesinde işyerinde istihdamının sağlanması.			
Performans Göstergeleri	Ölçü Birimi	2016	2017	2018
4 Yıllık işbaşı eğitim programlarından yararlanan engelli sayısı	Sayı	0	12.500	13.125
Açıklamalar	İşgücü piyasasının ihtiyaçları doğrultusunda her yıl belirlenen sayıda engelli katılımcıya işbaşı eğitim programı düzenlemek.			
Faaliyetler	Kaynak İhtiyacı			
	Bütçe	Bütçe Dışı	Toplam	
1 Mesleki deneyimi olmayan Kuruma kayıtlı işsizleri İşbaşı Eğitim Programlarından yararlandırmak.	3.009.585.000	0	3.009.585.000	
Genel Toplam	3.009.585.000	0	3.009.585.000	

PERFORMANS HEDEF TABLOLARI

İdare Adı	43.04 - TÜRKİYE İŞ KURUMU GENEL MÜDÜRLÜĞÜ				
Amaç	Amaç 3- İŞGÜCÜNÜN İSTİHDAM EDİLEBİLİRLİĞİNE YÖNELİK AKTİF İŞGÜCÜ HİZMETLERİNİ GELİŞTİRMEK.				
Hedef	Hedef 3.2- Plan döneminde düzenlenen mesleki eğitim kurs sayısını bir önceki yıl hedefinin %5'i oranında artırmak.				
Performans Hedefi	Plan dönemi sonuna kadar, işgücü piyasasının ihtiyaçları doğrultusunda her yıl belirlenen kadın, genç ve engelli katılımcılara kişiye mesleki eğitim kursu düzenlemek.				
Açıklamalar	Plan dönemi sonuna kadar, işgücü piyasasının ihtiyaçları doğrultusunda her yıl belirlenen kadın, genç ve engelli kursiyerlere mesleki eğitim kursu düzenlemek.				
Performans Göstergeleri	Ölçü Birimi	2016	2017	2018	
1	Yıllık mesleki eğitim kurslarından yararlanan kişi sayısı	Sayı	119.172	100.000	105.000
Açıklamalar	İşgücü piyasasının ihtiyaçları doğrultusunda her yıl belirlenen sayıda kişiye mesleki eğitim kursu düzenlemek.				
Performans Göstergeleri	Ölçü Birimi	2016	2017	2018	
2	Yıllık mesleki eğitim kurslarından yararlanan kadın sayısı	Sayı	77.897	65.000	68.250
Açıklamalar	İşgücü piyasasının ihtiyaçları doğrultusunda her yıl belirlenen sayıda kadın katılımcıya mesleki eğitim kursu düzenlemek.				
Performans Göstergeleri	Ölçü Birimi	2016	2017	2018	
3	Yıllık mesleki eğitim kurslarından yararlanan genç sayısı	Sayı	59.460	40.000	42.000
Açıklamalar	İşgücü piyasasının ihtiyaçları doğrultusunda her yıl belirlenen sayıda genç katılımcıya mesleki eğitim kursu düzenlemek.				

PERFORMANS HEDEF TABLOLARI

İdare Adı	43.04 - TÜRKİYE İŞ KURUMU GENEL MÜDÜRLÜĞÜ				
Amaç	Amaç 3- İŞGÜCÜNÜN İSTİHDAM EDİLEBİLİRLİĞİNE YÖNELİK AKTİF İŞGÜCÜ HİZMETLERİNİ GELİŞTİRMEK.				
Hedef	Hedef 3.2- Plan döneminde düzenlenen mesleki eğitim kurs sayısını bir önceki yıl hedefinin %5'i oranında artırmak.				
Performans Hedefi	Plan dönemi sonuna kadar, işgücü piyasasının ihtiyaçları doğrultusunda her yıl belirlenen kadın, genç ve engelli katılımcılara mesleki eğitim kursu düzenlemek.				
Açıklamalar	Plan dönemi sonuna kadar, işgücü piyasasının ihtiyaçları doğrultusunda her yıl belirlenen kadın, genç ve engelli kursiyerlere mesleki eğitim kursu düzenlemek.				
Performans Göstergeleri	Ölçü Birimi	2016	2017	2018	
4	Yıllık mesleki eğitim kurslarından yararlanan engelli kişi sayısı	Sayı	1.360	5.000	5.250
Açıklamalar	İşgücü piyasasının ihtiyaçları doğrultusunda her yıl belirlenen sayıda engelli katılımcıya mesleki eğitim kursu düzenlemek				
Faaliyetler		Kaynak İhtiyacı			
		Bütçe	Bütçe Dışı	Toplam	
1	Meslek sahibi olmayanlara ya da meslek sahibi olup da işgücü piyasası ihtiyaçlarını karşılamayan kişilere yönelik beceriler kazandırmak için mesleki eğitim kursu düzenlemek.	859.450.000	0	859.450.000	
Genel Toplam		859.450.000	0	859.450.000	

PERFORMANS HEDEF TABLOLARI

İdare Adı	43.04 - TÜRKİYE İŞ KURUMU GENEL MÜDÜRLÜĞÜ				
Amaç	Amaç 3- İŞGÜCÜNÜN İSTİHDAM EDİLEBİLİRLİĞİNE YÖNELİK AKTİF İŞGÜCÜ HİZMETLERİNİ GELİŞTİRMEK.				
Hedef	Hedef 3.3- Plan döneminde düzenlenen girişimcilik program sayısını bir önceki yıl hedefinin %5'i oranında artırmak.				
Performans Hedefi	Plan dönemi sonuna kadar, işgücü piyasasının ihtiyaçları doğrultusunda her yıl belirlenen kişilere girişimcilik eğitim programı düzenlemek.				
Açıklamalar	Girişimcilik eğitim programlarından daha fazla kişinin yararlanmasını sağlayarak, kendi işlerini kuracak kişilerin KOSGEB desteklerine başvurularının sağlanması.				
Performans Göstergeleri	Ölçü Birimi	2016	2017	2018	
1	Girişimcilik eğitim programlarından yararlanan kişi sayısı	Sayı	63.261	50.000	52.000
Açıklamalar	İşgücü piyasasının ihtiyaçları doğrultusunda her yıl belirlenen sayıda kişiye girişimcilik eğitim programı düzenlemek.				
Performans Göstergeleri	Ölçü Birimi	2016	2017	2018	
2	Girişimcilik eğitim programlarından yararlanan kadın sayısı	Sayı	27.752	25.000	26.250
Açıklamalar	İşgücü piyasasının ihtiyaçları doğrultusunda her yıl belirlenen sayıda kadın katılımcıya girişimcilik eğitim programı düzenlemek.				
Performans Göstergeleri	Ölçü Birimi	2016	2017	2018	
3	Girişimcilik eğitim programlarından yararlanan genç sayısı	Sayı	26.012	20.000	21.000
Açıklamalar	İşgücü piyasasının ihtiyaçları doğrultusunda her yıl belirlenen sayıda genç katılımcıya girişimcilik eğitim programı düzenlemek.				

PERFORMANS HEDEF TABLOLARI

İdare Adı		43.04 - TÜRKİYE İŞ KURUMU GENEL MÜDÜRLÜĞÜ			
Amaç		Amaç 3- İŞGÜCÜNÜN İSTİHDAM EDİLEBİLİRLİĞİNE YÖNELİK AKTİF İŞGÜCÜ HİZMETLERİNİ GELİŞTİRMEK.			
Hedef		Hedef 3.3- Plan döneminde düzenlenen girişimcilik program sayısını bir önceki yıl hedefinin %5'i oranında artırmak.			
Performans Hedefi		Plan dönemi sonuna kadar, işgücü piyasasının ihtiyaçları doğrultusunda her yıl belirlenen kişilere girişimcilik eğitim programı düzenlemek			
Açıklamalar		Girişimcilik eğitim programlarından daha fazla kişinin yararlanmasını sağlayarak, kendi işlerini kuracak kişilerin KOSGEB desteklerine başvurmalarının sağlanması.			
Performans Göstergeleri		Ölçü Birimi	2016	2017	2018
4	Girişimcilik eğitim programlarından yararlanan engelli sayısı	Sayı	0	2.500	5.125
Açıklamalar		İşgücü piyasasının ihtiyaçları doğrultusunda her yıl belirlenen sayıda engelli katılımcıya girişimcilik eğitim programı düzenlemek.			
Performans Göstergeleri		Ölçü Birimi	2016	2017	2018
5	Düzenlenen girişimcilik seminer sayısı	Sayı	33	81	162
Açıklamalar		İşgücü piyasasının ihtiyaçları doğrultusunda girişimcilik eğitim programlarından sonra her yıl belirlenen sayıda girişimcilik semineri düzenlemek.			
Faaliyetler		Kaynak İhtiyacı			
		Bütçe	Bütçe Dışı	Toplam	
1	Girişimci adaylarının eğitim almak istediklerinden kısa zamanda girişimcilik eğitimi almalarını sağlayacak yapıyı kurmak.	559.450.000	0	559.450.000	
Genel Toplam		559.450.000	0	559.450.000	

PERFORMANS HEDEF TABLOLARI

İdare Adı	43.04 - TÜRKİYE İŞ KURUMU GENEL MÜDÜRLÜĞÜ				
Amaç	Amaç 3- İŞGÜCÜNÜN İSTİHDAM EDİLEBİLİRLİĞİNE YÖNELİK AKTİF İŞGÜCÜ HİZMETLERİNİ GELİŞTİRMEK.				
Hedef	Hedef 3.4- Kurs ve programlar için 10 kez yerel, 5 kez ulusal düzeyde etki analizi yapmak/yaptırmak.				
Performans Hedefi	Plan dönemi sonuna kadar, işgücü piyasasının ihtiyaçları doğrultusunda her yıl belirlenen sayıda etki analizi yapmak/yaptırmak düzenlemek.				
Açıklamalar	Etki analizi yöntemiyle Aktif İşgücü Programlarından yararlananlar, işgücü piyasalarında takip edilecektir, istihdama erişimleri desteklenecektir.				
Performans Göstergeleri	Ölçü Birimi	2016	2017	2018	
1	Yıllık yerel etki analizi raporu sayısı	Adet	0	0	2
Açıklamalar	İşgücü piyasasının ihtiyaçları doğrultusunda her yıl belirlenen sayıda yerel etki analizi raporu hazırlamak.				
Performans Göstergeleri	Ölçü Birimi	2016	2017	2018	
2	Yıllık ulusal etki analizi raporu sayısı	Adet	0	0	1
Açıklamalar	İşgücü piyasasının ihtiyaçları doğrultusunda her yıl belirlenen sayıda ulusal etki analizi raporu hazırlamak.				
Faaliyetler	Kaynak İhtiyacı				
		Bütçe	Bütçe Dışı	Toplam	
1	Aktif İşgücü Programlarının Etki Değerlendirmesinin yapılması.	908.000	0	908.000	
Genel Toplam		908.000	0	908.000	

PERFORMANS HEDEF TABLOLARI

İdare Adı	43.04 - TÜRKİYE İŞ KURUMU GENEL MÜDÜRLÜĞÜ			
Amaç	Amaç 4- PASİF İSTİHDAM PROGRAMLARINI DAHA ETKİLİ SOSYAL KORUMA SAĞLAYACAK ŞEKİLDE UYGULAMAK.			
Hedef	Hedef 4.1- İşsizlik sigortası hak kazanma şartları, ödeme miktarı ve süresine ilişkin, özel politika gerektiren grupları da dikkate alarak, çalışmalar yapmak.			
Performans Hedefi	İşsizlik sigortası hak kazanma şartları, ödeme miktarı ve süresine ilişkin özel politika gerektiren grupları da dikkate alarak yapılan çalışmaları tamamlamak.			
Açıklamalar	İşsizlik sigortası hak kazanma şartları, ödeme miktarı ve süresine ilişkin özel politika gerektiren grupları da dikkate alarak analiz yapılması.			
Performans Göstergeleri	Ölçü Birimi	2016	2017	2018
1 Yapılan analiz sayısı	Adet	1	1	2
Açıklamalar	Bu göstergenin amacı yapılan analizleri izleyerek performans hedefine ulaşılmasını sağlamaktır.			
Faaliyetler	Kaynak İhtiyacı			
		Bütçe	Bütçe Dışı	Toplam
1 İşsizlik sigortası hak kazanma şartları, ödeme miktarı ve süresine ilişkin özel politika gerektiren grupları da dikkate alarak işsizlik sigortası hak kazanma şartlarında yapılabilecek iyileştirmelere ilişkin analiz yapmak.		37.000	0	37.000
Genel Toplam		37.000	0	37.000

PERFORMANS HEDEF TABLOLARI

İdare Adı	43.04 - TÜRKİYE İŞ KURUMU GENEL MÜDÜRLÜĞÜ			
Amaç	Amaç 4- PASİF İSTİHDAM PROGRAMLARINI DAHA ETKİLİ SOSYAL KORUMA SAĞLAYACAK ŞEKİLDE UYGULAMAK.			
Hedef	Hedef 4.2- İşsizlik ödeneği/Esnaf Ahilik Sandığı Ödeneği başvurularının aynı ayda sonuçlandırılma oranını dönem sonunda %98 olarak gerçekleştirmek.			
Performans Hedefi	İşsizlik ödeneği/Esnaf Ahilik Sandığı Ödeneği başvurularının aynı ayda sonuçlandırılma oranını dönem sonunda %98 olarak gerçekleştirmek.			
Açıklamalar	4447 sayılı İşsizlik Sigortası Kanununda; ilk işsizlik ödeneği ödemesinin, ödeneye hak kazanılan tarihi izleyen ayın sonuna kadar yapılması hüküm altına alınmıştır. İlgili olduğu ay içerisinde onaylanabilecek durumda olan başvuruların ay içerisinde onaylanması ve başvurulara ve başvuruların sonuçlarına ilişkin kontrollerin ve izleme faaliyetlerinin daha etkin, hızlı ve verimli yapılabilmesi amacıyla işsizlik sigortası süreçleri (prosedür ve yazılım açısından) üzerinde iyileştirme çalışmaları yapılması sağlanacaktır. 4447 sayılı İşsizlik Sigortası Kanununda yer alan Esnaf Ahilik Sandığı uygulamasına ilişkin mevzuat ve bilgi işlem alt yapısı oluşturulacaktır.			
Performans Göstergeleri	Ölçü Birimi	2016	2017	2018
1 Ay içinde onaylanabilecek durumda olup onaylanan işsizlik ödeneği /Esnaf Ahilik Sandığı Ödeneği başvuru sayısının, toplam onaylanabilecek durumda olan başvuru sayısına oranı	Oran	95/100	96/100	96/100
Açıklamalar	Bu göstergenin amacı başvuruların onaylanma oranını takip ederek başvuruların ay içerisinde sonuçlanmasını sağlamaktır.			
Performans Göstergeleri	Ölçü Birimi	2016	2017	2018
2 Esnaf ahilik sandığı uygulama alt yapısının oluşturulma oranı	Oran	0	0	30/100
Açıklamalar	Bu göstergenin amacı esnaf ahilik sandığı uygulama alt yapısının oluşturulma oranını takip ederek alt yapının tamamlanmasını sağlamasıdır.			

PERFORMANS HEDEF TABLOLARI

İdare Adı	43.04 - TÜRKİYE İŞ KURUMU GENEL MÜDÜRLÜĞÜ			
Amaç	Amaç 4- PASİF İSTİHDAM PROGRAMLARINI DAHA ETKİLİ SOSYAL KORUMA SAĞLAYACAK ŞEKİLDE UYGULAMAK.			
Hedef	Hedef 4.2- İşsizlik ödeneği/Esnaf Ahilik Sandığı Ödeneği başvurularının aynı ayda sonuçlandırılma oranını dönem sonunda %98 olarak gerçekleştirmek.			
Performans Hedefi	İşsizlik ödeneği/Esnaf Ahilik Sandığı Ödeneği başvurularının aynı ayda sonuçlandırılma oranını dönem sonunda %98 olarak gerçekleştirmek.			
Açıklama	4447 sayılı İşsizlik Sigortası Kanununda; ilk işsizlik ödeneği ödemesinin, ödeneye hak kazanılan tarihi izleyen ayın sonuna kadar yapılması hüküm altına alınmıştır. İlgili olduğu ay içerisinde onaylanabilecek durumda olan başvuruların ay içerisinde onaylanması ve başvurulara ve başvuruların sonuçlarına ilişkin kontrollerin ve izleme faaliyetlerinin daha etkin, hızlı ve verimli yapılabilmesi amacıyla işsizlik sigortası süreçleri (prosedür ve yazılım açısından) üzerinde iyileştirme çalışmaları yapılması sağlanacaktır. 4447 sayılı İşsizlik Sigortası Kanununda yer alan Esnaf Ahilik Sandığı uygulamasına ilişkin mevzuat ve bilgi işlem alt yapısı oluşturulacaktır.			
Faaliyetler	Kaynak İhtiyacı			
	Bütçe	Bütçe Dışı	Toplam	
1	Onaylanabilecek durumda olan işsizlik ödeneği /Esnaf Ahilik Sandığı Ödeneği başvurularını ay içinde onaylamak ve iyileştirme çalışmalarını yapmak.	1.119.000	0	1.119.000
2	Esnaf ahilik sandığı uygulama alt yapısını oluşturmak.	1.119.000	0	1.119.000
Genel Toplam	2.238.000	0	2.238.000	

PERFORMANS HEDEF TABLOLARI

İdare Adı	43.04 - TÜRKİYE İŞ KURUMU GENEL MÜDÜRLÜĞÜ			
Amaç	Amaç 5- SUNULAN HİZMETLERİN DAHA ETKİN YÜRÜTÜLEBİLMESİ İÇİN KURUMSAL KAPASİTEYİ GÜÇLENDİRMEK			
Hedef	Hedef 5.1- Kurum hizmetlerinin tanınırlığını/farkındalığını artırmak.			
Performans Hedefi	İllerde düzenlenen basın toplantısı sayısını 2020 yılı sonunda 972 olarak gerçekleştirmek.			
Açıklamalar	2018 yılsonunda illerde düzenlenecek basın toplantısı sayısı 2018-2022 Stratejik Planı doğrultusunda 324 olacaktır.			
Performans Göstergeleri	Ölçü Birimi	2016	2017	2018
1 İllerde düzenlenen basın toplantısı sayısı	Adet	0	0	324
Açıklamalar	Kurum hizmetlerinin tanınırlığını artırmak.			
Faaliyetler	Kaynak İhtiyacı			
	Bütçe	Bütçe Dışı	Toplam	
1 Eylem planına dayalı illerde düzenlenen basın toplantıları yapmak.	324.000	0	324.000	
Genel Toplam	324.000	0	324.000	

PERFORMANS HEDEF TABLOLARI

İdare Adı	43.04 - TÜRKİYE İŞ KURUMU GENEL MÜDÜRLÜĞÜ			
Amaç	Amaç 5- SUNULAN HİZMETLERİN DAHA ETKİN YÜRÜTÜLEBİLMESİ İÇİN KURUMSAL KAPASİTEYİ GÜÇLENDİRMEK			
Hedef	Hedef 5.1- Kurum hizmetlerinin tanınırlığını/farkındalığını artırmak.			
Performans Hedefi	İllerde hazırlanan basın bülteni sayısını 2020 yılı sonunda 2916 olarak gerçekleştirmek.			
Açıklamalar	2018 yılsonunda illerde hazırlanacak basın bülteni sayısı 2018-2022 Stratejik Planı doğrultusunda 972 olacaktır.			
Performans Göstergeleri	Ölçü Birimi	2016	2017	2018
1 İllerde hazırlanan basın bülteni sayısı	Adet	0	0	972
Açıklamalar	Kurum hizmetlerinin tanınırlığını artırmak.			
Faaliyetler	Kaynak İhtiyacı			
		Bütçe	Bütçe Dışı	Toplam
1 Eylem planına dayalı illerde hazırlanan basın bültenleri yapmak.		324.000	0	324.000
Genel Toplam		324.000	0	324.000

PERFORMANS HEDEF TABLOLARI

İdare Adı	43.04 - TÜRKİYE İŞ KURUMU GENEL MÜDÜRLÜĞÜ			
Amaç	Amaç 5- SUNULAN HİZMETLERİN DAHA ETKİN YÜRÜTÜLEBİLMESİ İÇİN KURUMSAL KAPASİTEYİ GÜÇLENDİRMEK			
Hedef	Hedef 5.1- Kurum hizmetlerinin tanınırlığını/farkındalığını artırmak.			
Performans Hedefi	Kurum Sosyal Medya hesabı takipçi sayısını 2018 yılı sonunda başlangıç dönemine göre %5 oranında artırmak.			
Açıklamalar	Kurum Sosyal medya takipçi sayısı 2018-2022 Stratejik Planı doğrultusunda 2018 yılı sonunda 242.000'den 252.000'e çıkarılacaktır.			
Performans Göstergeleri	Ölçü Birimi	2016	2017	2018
1 Kurum sosyal medya takipçi sayısı	Sayı	0	243.873	252.000
Açıklamalar	Kurum hizmetlerinin tanınırlığını ve farkındalığını artırmak.			
Faaliyetler	Kaynak İhtiyacı			
		Bütçe	Bütçe Dışı	Toplam
1 Eylem planına dayalı Kurum sosyal medya hesaplarına erişim sağlamak.		9.000	0	9.000
Genel Toplam		9.000	0	9.000

PERFORMANS HEDEF TABLOLARI

İdare Adı	43.04 - TÜRKİYE İŞ KURUMU GENEL MÜDÜRLÜĞÜ			
Amaç	Amaç 5- SUNULAN HİZMETLERİN DAHA ETKİN YÜRÜTÜLEBİLMESİ İÇİN KURUMSAL KAPASİTEYİ GÜÇLENDİRMEK			
Hedef	Hedef 5.1- Kurum hizmetlerinin tanınırlığını/farkındalığını artırmak.			
Performans Hedefi	Kurum internet sayfasına erişim sayısını 2018 yılı sonunda başlangıç dönemine göre %5 oranında artırmak.			
Açıklamalar	Kurum internet sayfasına erişim sayısı 2018-2022 Stratejik Planı doğrultusunda 2018 yılı sonunda 11.132.111'den 12.285.000'e çıkarılacaktır.			
Performans Göstergeleri	Ölçü Birimi	2016	2017	2018
1 Kurum internet sayfasına erişim sayısı	Sayı	0	11.132.111	12.285.000
Açıklamalar	Kurum hizmetlerinin tanınırlığını ve farkındalığını artırmak.			
Faaliyetler	Kaynak İhtiyacı			
	Bütçe	Bütçe Dışı	Toplam	
1 Eylem planına dayalı Kurum internet sayfasına erişim sağlamak.	9.000	0	9.000	
Genel Toplam	9.000	0	9.000	

PERFORMANS HEDEF TABLOLARI

İdare Adı	43.04 - TÜRKİYE İŞ KURUMU GENEL MÜDÜRLÜĞÜ			
Amaç	Amaç 5- SUNULAN HİZMETLERİN DAHA ETKİN YÜRÜTÜLEBİLMESİ İÇİN KURUMSAL KAPASİTEYİ GÜÇLENDİRMEK			
Hedef	Hedef 5.2- Kurumun teknolojik ve fiziki alt yapısını geliştirmek.			
Performans Hedefi	İŞKUR Bilişim Sistemleri Modernizasyonunu sağlamak.			
Açıklamalar	Mobil uygulama ve web sitesi alt yapıları analiz edilerek gerekli iyileştirmeler yapılacaktır. Kamu Mali Yönetim Sistemi Kuruma kazandırılacaktır. İş süreçlerinin iyileştirilmesi için süreç yönetimi yazılımı temin edilecektir. Güvenli kod geliştirme amacıyla uygun ürünler sisteme dahil edilecektir.			
Performans Göstergeleri	Ölçü Birimi	2016	2017	2018
1 İŞKUR Bilişim Sistemleri Modernizasyonu Projesinin tamamlanma oranı	Oran	0	20/100	50/100
Açıklamalar	2018 yılı sonuna kadar Bilişim Sistemi Modernizasyonu %50 oranında tamamlamak.			
Faaliyetler	Kaynak İhtiyacı			
	Bütçe	Bütçe Dışı	Toplam	
1 Kurumun teknolojik ve fiziki alt yapısını geliştirmek amacıyla Bilişim Sistemleri Modernizasyonunu tamamlamak.	6.000.000	0	6.000.000	
Genel Toplam	6.000.000	0	6.000.000	

PERFORMANS HEDEF TABLOLARI

İdare Adı	43.04 - TÜRKİYE İŞ KURUMU GENEL MÜDÜRLÜĞÜ			
Amaç	Amaç 5- SUNULAN HİZMETLERİN DAHA ETKİN YÜRÜTÜLEBİLMESİ İÇİN KURUMSAL KAPASİTEYİ GÜÇLENDİRMEK			
Hedef	Hedef 5.2- Kurumun teknolojik ve fiziki alt yapısını geliştirmek.			
Performans Hedefi	İş Sürekliliği Modernizasyonunu oluşturmak.			
Açıklamalar	Veri merkezimizde oluşabilecek problemlerin Kurumun kritik işlerini aksatmaması için aynı ilde fakat farklı bir lokasyonda kurulması planlanan kısıtlı donanımdan oluşan veri merkezidir.			
Performans Göstergeleri	Ölçü Birimi	2016	2017	2018
1 İş Sürekliliği Merkezi oluşturma oranı	Oran	0	0	20/100
Açıklamalar	2018 yılı sonuna kadar İş Sürekliliği Merkezini %20 oranında oluşturmak.			
Faaliyetler	Kaynak İhtiyacı			
		Bütçe	Bütçe Dışı	Toplam
1 Kurumun teknolojik ve fiziki alt yapısını geliştirmek amacıyla İş Sürekliliği Modernizasyonunu oluşturmak.		8.000.000	0	8.000.000
Genel Toplam		8.000.000	0	8.000.000

PERFORMANS HEDEF TABLOLARI

İdare Adı	43.04 - TÜRKİYE İŞ KURUMU GENEL MÜDÜRLÜĞÜ			
Amaç	Amaç 5- SUNULAN HİZMETLERİN DAHA ETKİN YÜRÜTÜLEBİLMESİ İÇİN KURUMSAL KAPASİTEYİ GÜÇLENDİRMEK			
Hedef	Hedef 5.2- Kurumun teknolojik ve fiziki alt yapısını geliştirmek.			
Performans Hedefi	Kurumsal İş Zekası Sisteminin güncellenmesinin sağlanması.			
Açıklamalar	Dağılık verilerin içinden işin geliştirilmesine gerekecek olan, özet bilgiyi sunmak üzere geliştirilen sistemdir. Yöneticilere karar alma sürecinde ışık tutan özet haldeki istatistikî bilgidir. Bu bilginin görsel olarak raporlanması ile verinin analiz edilmesi sağlanır. Analiz sonuçlarından gelecekle ilgili öngörüler yaparak doğru iş kararları alınmasını sağlar.			
Performans Göstergeleri	Ölçü Birimi	2016	2017	2018
1 Kurumsal İş Zekası Sisteminin kurulma oranı	Oran	0	0	20/100
Açıklamalar	2018 yılı sonuna kadar Kurumsal İş Zekası Sisteminin %20 oranında gerçekleştirmek.			
Faaliyetler	Kaynak İhtiyacı			
	Bütçe	Bütçe Dışı	Toplam	
1 Kurumun teknolojik ve fiziki alt yapısını geliştirmek amacıyla Kurumsal İş Zekası Sistemini kurmak.	1.000.000	0	1.000.000	
Genel Toplam	1.000.000	0	1.000.000	

PERFORMANS HEDEF TABLOLARI

İdare Adı	43.04 - TÜRKİYE İŞ KURUMU GENEL MÜDÜRLÜĞÜ			
Amaç	Amaç 5- SUNULAN HİZMETLERİN DAHA ETKİN YÜRÜTÜLEBİLMESİ İÇİN KURUMSAL KAPASİTEYİ GÜÇLENDİRMEK.			
Hedef	Hedef 5.2- Kurumun teknolojik ve fiziki alt yapısını geliştirmek.			
Performans Hedefi	İŞKUR hizmet binalarını, ihtiyaç programları doğrultusunda projelendirip standardizasyonunu sağlamak.			
Açıklamalar	İŞKUR Hizmet Binalarında standart projeler kullanarak yapısına göre hazırlanacak "İhtiyaç Programları" doğrultusunda projelerde standardizasyonun sağlanması, belirlenecek fiziki ve teknolojik alt yapıların geliştirilmesi.			
Performans Göstergeleri	Ölçü Birimi	2016	2017	2018
1 Kurum Mülkiyetindeki Bina Sayısı	Sayı	66	69	73
Açıklamalar	İhtiyaca uygun standart yeni hizmet binası yapılması.			
Performans Göstergeleri	Ölçü Birimi	2016	2017	2018
2 Yenilenen Bina Sayısı	Sayı	0	1	2
Açıklamalar	Standart projelerle yenileme ve düzenlemeler yapılması.			
Faaliyetler	Kaynak İhtiyacı			
	Bütçe	Bütçe Dışı	Toplam	
1 İhtiyaca uygun standart hizmet binası projeleri ile binaların yenilenmesi ve yeni hizmet binası yaptırılması.	29.000.000	0	29.000.000	
Genel Toplam	29.000.000	0	29.000.000	

PERFORMANS HEDEF TABLOLARI

İdare Adı	43.04 - TÜRKİYE İŞ KURUMU GENEL MÜDÜRLÜĞÜ			
Amaç	Amaç 5- SUNULAN HİZMETLERİN DAHA ETKİN YÜRÜTÜLEBİLMESİ İÇİN KURUMSAL KAPASİTEYİ GÜÇLENDİRMEK			
Hedef	Hedef 5.3- Kurum personelinin niteliğini artırmak.			
Performans Hedefi	Kurum personelinin niteliğini artırmak.			
Açıklamalar	Kurumumuz hizmet kalitesinin artırılması hedeflenmiştir.			
Performans Göstergeleri	Ölçü Birimi	2016	2017	2018
1 Hizmet içi eğitim verilen personel sayısı	Sayı	7864	8114	10143
Açıklamalar	Kurumumuz hizmet kalitesi ve personelin niteliğinin artırılması için verilen hizmet içi eğitimlerin artırılarak daha çok personelin eğitilmesi.			
Performans Göstergeleri	Ölçü Birimi	2016	2017	2018
2 İnsan Kaynakları Etkin Yönetim Sistemi kapsamında başarı değerlendirilmesi yapılan personel sayısı	Sayı	0	0	500
Açıklamalar	İnsan kaynakları etkin yönetim sistemi kapsamında tüm personelin başarı değerlendirmesinin yapılması amacıyla başlanan çalışmalar çerçevesinde 2018 yılında 500 personelin değerlendirilmesi yapılarak sistemin geliştirilmesi amacıyla bu gösterge belirlenmiştir.			

PERFORMANS HEDEF TABLOLARI

İdare Adı	43.04 - TÜRKİYE İŞ KURUMU GENEL MÜDÜRLÜĞÜ			
Amaç	Amaç 5- SUNULAN HİZMETLERİN DAHA ETKİN YÜRÜTÜLEBİLMESİ İÇİN KURUMSAL KAPASİTEYİ GÜÇLENDİRMEK			
Hedef	Hedef 5.3- Kurum personelinin niteliğini artırmak.			
Performans Hedefi	Kurum personelinin niteliğini artırmak.			
Açıklamalar	Kurumumuz hizmet kalitesinin artırılması hedeflenmiştir.			
Faaliyetler	Kaynak İhtiyacı			
		Bütçe	Bütçe Dışı	Toplam
1	Personelin niteliğini artırmak için hizmet içi eğitim düzenlemek.	7.339.000	0	7.339.000
2	İnsan Kaynakları Etkin Yönetim Sistemi kapsamında başarı değerlendirmesini yapmak.	118.000	0	118.000
Genel Toplam		7.457.000	0	7.457.000

PERFORMANS HEDEF TABLOLARI

İdare Adı	43.04 - TÜRKİYE İŞ KURUMU GENEL MÜDÜRLÜĞÜ				
Amaç	Amaç 5- SUNULAN HİZMETLERİN DAHA ETKİN YÜRÜTÜLEBİLMESİ İÇİN KURUMSAL KAPASİTEYİ GÜÇLENDİRMEK				
Hedef	Hedef 5.4- Ülkeler, Avrupa Birliği ve uluslararası kuruluşlarla ilişkileri ve işbirliğini geliştirmek.				
Performans Hedefi	Ülkeler, Avrupa Birliği ve uluslararası kuruluşlarla ilişkileri ve işbirliğini geliştirmek				
Açıklamalar	Uluslararası kaynaklı projeler ve programlarla ilgili Kurum içi ve Kurum dışı bilgi ve farkındalık artırıcı faaliyetler gerçekleştirmek ve diğer kurumların ilgili faaliyetlerine katılım sağlanması, ikili-çok taraflı platformlar ve uluslararası kurum ve kuruluşlarla işbirliğini geliştirmek, güçlendirmek ve artırmak, Dışişleri Bakanlığı, AB Bakanlığı ve Çalışma ve Sosyal Güvenlik Bakanlığı Dış İlişkiler ve Yurtdışı İşçi Hizmetleri gibi ana aktör kurumlar ve katkısı olabilecek diğer kurum ve kuruluşlar ile işbirliği ve iletişimi artıracak faaliyetlerin gerçekleştirilmesidir.				
Performans Göstergeleri	Ölçü Birimi	2016	2017	2018	
1	Uluslararası kaynaklı projeler ve programlar kapsamında gerçekleştirilen eğitim faaliyeti sayısı	Sayı	17	33	15
Açıklamalar	Kurumsal olarak organize edilen ve/veya katılım sağlanan uluslararası kaynaklı projeler ve programlar kapsamında gerçekleştirilen eğitim faaliyeti sayısıdır.				
Performans Göstergeleri	Ölçü Birimi	2016	2017	2018	
2	Katılım sağlanan uluslararası nitelikli toplantı sayısı	Sayı	0	47	50
Açıklamalar	Kurumsal olarak organize edilen ve/veya katılım sağlanan ülke içinde ve dışındaki uluslararası nitelikli toplantı sayısıdır.				

PERFORMANS HEDEF TABLOLARI

Amaç	Amaç 5- SUNULAN HİZMETLERİN DAHA ETKİN YÜRÜTÜLEBİLMESİ İÇİN KURUMSAL KAPASİTEYİ GÜÇLENDİRMEK				
Hedef	Hedef 5.4- Ülkeler, Avrupa Birliği ve uluslararası kuruluşlarla ilişkileri ve işbirliğini geliştirmek.				
Performans Hedefi	Ülkeler, Avrupa Birliği ve uluslararası kuruluşlarla ilişkileri ve işbirliğini geliştirmek.				
Açıklamalar	Uluslararası kaynaklı projeler ve programlarla ilgili Kurum içi ve Kurum dışı bilgi ve farkındalık artırıcı faaliyetler gerçekleştirmek ve diğer kurumların ilgili faaliyetlerine katılım sağlanması, ikili-çok taraflı platformlar ve uluslararası kurum ve kuruluşlarla işbirliğini geliştirmek, güçlendirmek ve artırmak, Dışişleri Bakanlığı, AB Bakanlığı ve Çalışma ve Sosyal Güvenlik Bakanlığı Dış ilişkiler ve Yurtdışı İşçi Hizmetleri gibi ana aktör kurumlar ve katkısı olabilecek diğer kurum ve kuruluşlar ile işbirliği ve iletişimi artıracak faaliyetlerin gerçekleştirilmesidir.				
Performans Göstergeleri	Ölçü Birimi	2016	2017	2018	
3	Uluslararası nitelikte hazırlanan raporlaştırılmış çalışma sayısı	Sayı	4	6	10
Açıklamalar	Katkı sunulan/çevirisi yapılan/yayınlanan/hazırlanan vs. uluslararası nitelikli rapor/çalışma sayısıdır.				
Faaliyetler		Kaynak İhtiyacı			
		Bütçe	Bütçe Dışı	Toplam	
1	AB ve uluslararası kuruluşlarla işbirliği halinde eğitim, toplantı, yayın faaliyetleri gerçekleştirmek.		9.414.000	0	9.414.000
Genel Toplam			9.414.000	0	9.414.000

PERFORMANS HEDEF TABLOLARI

İdare Adı	43.04 - TÜRKİYE İŞ KURUMU GENEL MÜDÜRLÜĞÜ			
Amaç	Amaç 5- SUNULAN HİZMETLERİN DAHA ETKİN YÜRÜTÜLEBİLMESİ İÇİN KURUMSAL KAPASİTEYİ GÜÇLENDİRMEK			
Hedef	Hedef 5.5- Stratejik yönetim kapasitesini geliştirmek.			
Performans Hedefi	Stratejik yönetim kapasitesini geliştirmek.			
Açıklamalar	Hedeflerle yönetim anlayışının oluşturulması, Kurumumuzun gelecekte varmak istediği hedefleri ve bu hedefe nasıl ulaşılacağını gösteren stratejik planın sahiplenilmesi, etkin uygulanmasının sağlanması için de izleme değerlendirilmelerin periyodik dönemlerde yapılması gerekmektedir.			
Performans Göstergeleri	Ölçü Birimi	2016	2017	2018
1 Stratejik plan izleme ve değerlendirme rapor sayısı	Adet	0	0	2
Açıklamalar	Stratejik Planın uygulanması sistematik olarak izlenecek ve değerlendirilecektir. Belirlenen performans göstergeleri aracılığıyla amaç ve hedeflerin gerçekleşme durumlarının sonuçları her bir hedef bazında belirlenen dönemlerde izlenecek ve sorumlu birimlerce üçer aylık dönemler itibarıyla gerçekleştirmeler Strateji Geliştirme Dairesi Başkanlığına iletilecektir.			
Performans Göstergeleri	Ölçü Birimi	2016	2017	2018
2 Stratejik yönetim araçlarına yönelik eğitim verilen kişi sayısı	Sayı	0	0	60
Açıklamalar	Kamu kurumları 5018 sayılı Kanun gereğince stratejik planlarını, performans programlarını ve faaliyet raporlarını hazırlamak zorundadırlar. Söz konusu belgelerin etkin hazırlanması ve de sahiplenilmesi ise çalışanlarda stratejik yönetim anlayışının geliştirilmesine bağlı olup, bu kapsamda; Stratejik Yönetim Nedir? Stratejik Planlama Teknikleri, Program İzleme ve Değerlendirme, Performans ve Kalite Ölçütleri Geliştirme konularında hizmet satın alımı yoluyla 60 kişiye eğitim verilecektir.			

PERFORMANS HEDEF TABLoları

İdare Adı	43.04 - TÜRKİYE İŞ KURUMU GENEL MÜDÜRLÜĞÜ			
Amaç	Amaç 5- SUNULAN HİZMETLERİN DAHA ETKİN YÜRÜTÜLEBİLMESİ İÇİN KURUMSAL KAPASİTEYİ GÜÇLENDİRMEK			
Hedef	Hedef 5.5- Stratejik yönetim kapasitesini geliřtirmek.			
Performans Hedefi	Stratejik yönetim kapasitesini geliřtirmek.			
Açıklamalar	Hedeflerle yönetim anlayışının oluşturulması, Kurumumuzun gelecekte varmak istediđi hedefleri ve bu hedefe nasıl ulařılacađını gösteren stratejik planın sahiplenilmesi, etkin uygulanmasının sađlanması için de izleme deđerlendirilmelerin periyodik dönemlerde yapılması gerekmektedir.			
Faaliyetler	Kaynak İhtiyacı			
		Bütçe	Bütçe Dışı	Toplam
1	Stratejik plan uygulamaları izlenecek ve deđerlendirilecektir.	152.000	0	152.000
2	Stratejik yönetim anlayışının geliřtirilmesine ve stratejik yönetim araçlarına ilişkin eğitim verilecektir.	30.000	0	30.000
Genel Toplam		182.000	0	182.000

PERFORMANS HEDEF TABLOLARI

İdare Adı	43.04 - TÜRKİYE İŞ KURUMU GENEL MÜDÜRLÜĞÜ			
Amaç	Amaç 5- SUNULAN HİZMETLERİN DAHA ETKİN YÜRÜTÜLEBİLMESİ İÇİN KURUMSAL KAPASİTEYİ GÜÇLENDİRMEK			
Hedef	Hedef 5.5- Stratejik yönetim kapasitesini geliştirmek.			
Performans Hedefi	İŞKUR İç Kontrol sistemini geliştirmek.			
Açıklamalar	İŞKUR İç Kontrol sistemini Kamu İç Kontrol Standartlarına uyumunu artırarak geliştirmek.			
Performans Göstergeleri	Ölçü Birimi	2016	2017	2018
1 İç Kontrol sisteminin kamu iç kontrol standartlarına uyum oranı	Oran	45/100	47/100	50/100
Açıklamalar	Kamu kurumları 5018 sayılı Kanun gereğince iç kontrol sistemlerini kurmak ve kamu iç kontrol standartlarına uyumu sağlamak zorundadırlar. İŞKUR İç Kontrol Eylem Planlarında yer verilen eylemleri gerçekleştirerek kamu iç kontrol standartlarında yer alan 79 genel şarta makul güvence vermek amaçlanmıştır.			
Faaliyetler	Kaynak İhtiyacı			
	Bütçe	Bütçe Dışı	Toplam	
1 İŞKUR İç Kontrol Eylem Planında yer verilen eylemleri tamamlamak.	1.644.000	0	1.644.000	
Genel Toplam	1.644.000	0	1.644.000	

2. FAALİYET MALİYET TABLOLARI

FAALİYET MALİYETLERİ TABLOSU

İdare Adı	43.04 - TÜRKİYE İŞ KURUMU GENEL MÜDÜRLÜĞÜ	
Performans Hedefi	1- Plan döneminde özel sektörde işe yerleştirilen kişi sayısını bir önceki yıl hedefinin %5'i oranında artırmak.	
Faaliyet Adı	1- Özel sektörde işe yerleştime hizmetleri sunmak .	
Sorumlu Harcama Birimi veya Birimleri	43.04.32.00 - İSTİHDAM HİZMETLERİ DAİRESİ BAŞKANLIĞI 43.04.00.62 - ÇALIŞMA VE İŞ KURUMU İL MÜDÜRLÜKLERİ	
<p>Açıklamalar: Bu faaliyet ile özel sektörde işe yerleştirme sayısını her yıl yüzde beş nispetinde artırmak hedeflenmiştir. Faaliyetin maliyetleri arasında Personel Giderleri ve SGK Devlet Primi Giderleri bulunmaktadır.</p>		
Ekonomik Kod		Ödenek
01	Personel Giderleri	95.910.000
02	SGK Devlet Primi Giderleri	15.325.000
03	Mal ve Hizmet Alım Giderleri	
Toplam Bütçe Kaynak İhtiyacı		111.235.000
Bütçe Dışı Kaynak	Döner Sermaye	
	Diğer Yurt İçi	
	Yurt Dışı	
Toplam Bütçe Dışı Kaynak İhtiyacı		
Toplam Kaynak İhtiyacı		111.235.000

FAALİYET MALİYETLERİ TABLOSU

İdare Adı	43.04 - TÜRKİYE İŞ KURUMU GENEL MÜDÜRLÜĞÜ	
Performans Hedefi	2- İş arayanlarla işverenlerin etkin bir şekilde bir araya gelerek eşleştirme hizmetlerini çeşitlendirmek.	
Faaliyet Adı	2- İstihdam Fuarları düzenlemek.	
Sorumlu Harcama Birimi veya Birimleri	43.04.32.00 - İSTİHDAM HİZMETLERİ DAİRESİ BAŞKANLIĞI 43.04.00.62 - ÇALIŞMA VE İŞ KURUMU İL MÜDÜRLÜKLERİ	
<p>Açıklamalar: Bu faaliyet ile iş arayanlarla işverenlerin bir araya geldiği platformlar oluşturmak hedeflenmiştir. Faaliyetin maliyet hesabında 2018 yılı içerisinde düzenlenmesi planlanan, ortalama 3 gün süren ve ortalama 5 kişinin görevli olduğu 33 adet İstihdam Fuarı için personel gideri ve sgk giderinin yanı sıra faaliyet için gereken ihtiyaçların karşılanmasına yönelik mal ve hizmet alım giderleri de bulunup aşağıdaki tabloda detayı gösterilmiştir.</p>		
Ekonomik Kod		Ödenek
01	Personel Giderleri	1.832.000
02	SGK Devlet Primi Giderleri	245.000
03	Mal ve Hizmet Alım Giderleri	8.000.000
Toplam Bütçe Kaynak İhtiyacı		10.077.000
Bütçe Dışı Kaynak	Döner Sermaye	
	Diğer Yurt İçi	
	Yurt Dışı	
Toplam Bütçe Dışı Kaynak İhtiyacı		
Toplam Kaynak İhtiyacı		10.077.000

FAALİYET MALİYETLERİ TABLOSU

İdare Adı	43.04 - TÜRKİYE İŞ KURUMU GENEL MÜDÜRLÜĞÜ	
Performans Hedefi	3- İşgücü piyasasında özel politika gerektiren grupların içinde yer alan kadınların istihdama erişimini artırmak.	
Faaliyet Adı	3- Kadınlara özel sektörde işe yerleştirme hizmetleri sunmak.	
Sorumlu Harcama Birimi veya Birimleri	43.04.32.00 - İSTİHDAM HİZMETLERİ DAİRESİ BAŞKANLIĞI 43.04.00.62 - ÇALIŞMA VE İŞ KURUMU İL MÜDÜRLÜKLERİ	
<p>Açıklamalar: Bu faaliyet ile özel sektörde işe yerleştirilenlerin içinde kadın oranını yüzde 32'ye çıkarmak hedeflenmiştir. Faaliyetin maliyetleri arasında Personel Giderleri ve SGK Devlet Primi Giderleri bulunmaktadır.</p>		
Ekonomik Kod		Ödenek
01	Personel Giderleri	30.691.000
02	SGK Devlet Primi Giderleri	4.904.000
Toplam Bütçe Kaynak İhtiyacı		35.595.000
Bütçe Dışı Kaynak	Döner Sermaye	
	Diğer Yurt İçi	
	Yurt Dışı	
Toplam Bütçe Dışı Kaynak İhtiyacı		
Toplam Kaynak İhtiyacı		35.595.000

FAALİYET MALİYETLERİ TABLOSU

İdare Adı	43.04 - TÜRKİYE İŞ KURUMU GENEL MÜDÜRLÜĞÜ	
Performans Hedefi	4- İşgücü piyasasında özel politika gerektiren grupların içinde yer alan gençlerin istihdama erişimini artırmak.	
Faaliyet Adı	4- Gençlere özel sektörde işe yerleştirme hizmetleri sunmak.	
Sorumlu Harcama Birimi veya Birimleri	43.04.32.00 - İSTİHDAM HİZMETLERİ DAİRESİ BAŞKANLIĞI 43.04.00.62 - ÇALIŞMA VE İŞ KURUMU İL MÜDÜRLÜKLERİ	
<p>Açıklamalar: Bu faaliyet ile özel sektörde işe yerleştirilenlerin içinde genç oranını yüzde 28,5'e çıkarmak hedeflenmiştir. Faaliyetin maliyetleri arasında Personel Giderleri ve SGK Devlet Primi Giderleri bulunmaktadır.</p>		
Ekonomik Kod		Ödenek
01	Personel Giderleri	27.814.000
02	SGK Devlet Primi Giderleri	4.444.000
Toplam Bütçe Kaynak İhtiyacı		32.258.000
Bütçe Dışı Kaynak	Döner Sermaye	
	Diğer Yurt İçi	
	Yurt Dışı	
Toplam Bütçe Dışı Kaynak İhtiyacı		
Toplam Kaynak İhtiyacı		32.258.000

FAALİYET MALİYETLERİ TABLOSU

İdare Adı	43.04 - TÜRKİYE İŞ KURUMU GENEL MÜDÜRLÜĞÜ	
Performans Hedefi	5- İşgücü piyasasında özel politika gerektiren grupların içinde yer alan engellilerin istihdama erişimini artırmak.	
Faaliyet Adı	5- Engellilere özel sektörde işe yerleştirme hizmetleri sunmak.	
Sorumlu Harcama Birimi veya Birimleri	43.04.32.00 - İSTİHDAM HİZMETLERİ DAİRESİ BAŞKANLIĞI	
<p>Açıklamalar: Bu faaliyet ile özel sektörde engelli kontenjan doluluk oranını %79'a çıkarmak hedeflenmiştir. Faaliyetin maliyetleri arasında Personel Giderleri ve SGK Devlet Primi Giderleri bulunmaktadır.</p>		
Ekonomik Kod		Ödenek
01	Personel Giderleri	115.000
02	SGK Devlet Primi Giderleri	18.000
Toplam Bütçe Kaynak İhtiyacı		133.000
Bütçe Dışı Kaynak	Döner Sermaye	
	Diğer Yurt İçi	
	Yurt Dışı	
Toplam Bütçe Dışı Kaynak İhtiyacı		
Toplam Kaynak İhtiyacı		133.000

FAALİYET MALİYETLERİ TABLOSU

İdare Adı	43.04 - TÜRKİYE İŞ KURUMU GENEL MÜDÜRLÜĞÜ	
Performans Hedefi	6- 2018 yılında, en az bir adet işgücü piyasası araştırması yapmak ve sonuçlarını raporlaştırarak yayımlamak.	
Faaliyet Adı	6- İşgücü piyasası araştırmasının il müdürlükleri tarafından saha çalışmasının yürütülmesi ve il raporlarının yazılması konusunda gerekli eğitim, planlama ve koordinasyonu gerçekleştirmek.	
Sorumlu Harcama Birimi veya Birimleri	43.04.30.00 - İŞGÜCÜ PİYASASI VE İSTATİSTİK DAİRESİ BAŞKANLIĞI 43.04.00.62 - ÇALIŞMA VE İŞ KURUMU İL MÜDÜRLÜKLERİ	
<p>Açıklamalar: Saha çalışması 81 il müdürlüğümüzce gerçekleştirilen işgücü piyasası araştırması, genellikle yılda bir kez uygulanmakta, araştırma ile ilgili eğitim, planlama, koordinasyon faaliyetleri Başkanlığımızca gerçekleştirilmektedir.Saha çalışması, il müdürlükleri personelinin illerindeki işyerlerini ziyaret etmesi sayesinde gerçekleştirilmektedir. Bunun için gerekli görülmesi halinde (genellikle küçük iller haricindeki illerde) araç kiralaması yapılmakta ve bedeli il müdürlükleri bütçesinin mal ve hizmet alımları kaleminden karşılanmaktadır. Araçların yakıt alımları da aynı şekilde gerçekleşmektedir. Araştırma ile ilgili olarak Başkanlığımızca bütün illerden katılımcılara verilen eğitimlerde bu kişilerin yurtiçi geçici görev yolluğu harcaması da söz konusudur. Ayrıca il raporları yine il müdürlüğü tarafından hazırlanmaktadır. Raporlar Kurumumuz internet sitesinde yayınlanmakla birlikte, isteyen il müdürlüğü il raporunu kitap olarak bastırabilmekte ve bunun bedeli de yine il müdürlükleri bütçesinin mal ve hizmet alımları kaleminden karşılanmaktadır. Dolayısıyla saha çalışmasının maliyetinin önemli bir kısmını ildeki personelin maaş, prim ve yolluk giderleri ile mal ve hizmet alımları oluşturmaktadır. Faaliyetin Başkanlığımız personeli ile doğrudan ilgili kısmı açısından, personelimizin Ankara dışındaki eğitim ve il ziyaretlerine katılımı için gereken yolluk gideri, Başkanlık içinde gerçekleştirilen planlama, koordinasyon, eğitimde kullanılacak dokümanların ve örnek il raporunun hazırlanması, il raporlarında kullanılacak tablo ve grafiklerin hazırlanması, veri girişlerinin kontrolü, saha çalışması esnasında illerden gelen soruların cevaplanması, il raporlarının kontrolü vb. çalışmalara ilişkin maaş ve prim gideri ile hizmet alımı eklenmiştir.</p>		
Ekonomik Kod		Ödenek
01	Personel Giderleri	7.000.000
02	SGK Devlet Primi Giderleri	1.027.000
03	Mal ve Hizmet Alım Giderleri	922.000
Toplam Bütçe Kaynak İhtiyacı		8.949.000
Bütçe Dışı Kaynak	Döner Sermaye	
	Diğer Yurt İçi	
	Yurt Dışı	
Toplam Bütçe Dışı Kaynak İhtiyacı		
Toplam Kaynak İhtiyacı		8.949.000

FAALİYET MALİYETLERİ TABLOSU

İdare Adı	43.04 - TÜRKİYE İŞ KURUMU GENEL MÜDÜRLÜĞÜ	
Performans Hedefi	6- 2018 yılında, en az bir adet işgücü piyasası araştırması yapmak ve sonuçlarını raporlaştırarak yayımlamak.	
Faaliyet Adı	7- İşgücü piyasası araştırması verilerini derleyerek, ülke, bölge, sektör ve özel politika gerektiren gruplar bazında raporlar hazırlamak ve yayımlamak.	
Sorumlu Harcama Birimi veya Birimleri	43.04.30.00 - İŞGÜCÜ PİYASASI VE İSTATİSTİK DAİRESİ BAŞKANLIĞI	
<p>Açıklamalar: Araştırma verilerinden yararlanarak Başkanlığımızca raporlar hazırlanacaktır. Araştırmadan elde edilen verilerin sisteme girilmesi illerde görevli personel tarafından gerçekleştirilmektedir. Bundan dolayı il müdürlükleri bütçesindeki personel gideri ve prim gideri kalemi maliyete eklenmiştir. Girilen verilerin raporlarda kullanılabilir hale gelmesi için Kurumumuz Bilgi İşlem Dairesi Başkanlığı ve TÜİK tarafından yerine getirilmesi gereken bazı işlemler sözkonusudur. Bu konuda gerekli koordinasyonu Başkanlığımız yapmaktadır. Bu işlemlerden sonra ülke, bölge, sektör ve özel politika gerektiren gruplara yönelik raporlar Başkanlığımız personeli tarafından yazılacağından Başkanlığımız bütçesinin personel gideri ve prim gideri kalemlerinden bu faaliyete yönelik harcama yapılması öngörülmektedir. Raporların içeriği ve tasarımına ilişkin danışmanlık ve teknik destek hizmeti alınması söz konusu olabilecektir. Ayrıca raporların basımı Başkanlığımızca yaptırılacaktır. Bu sebeplerden Başkanlığımız mal ve hizmet alımları kaleminden maliyet eklenmiştir.</p>		
Ekonomik Kod		Ödenek
01	Personel Giderleri	1.552.000
02	SGK Devlet Primi Giderleri	273.000
03	Mal ve Hizmet Alım Giderleri	150.000
Toplam Bütçe Kaynak İhtiyacı		1.975.000
Bütçe Dışı Kaynak	Döner Sermaye	
	Diğer Yurt İçi	
	Yurt Dışı	
Toplam Bütçe Dışı Kaynak İhtiyacı		
Toplam Kaynak İhtiyacı		1.975.000

FAALİYET MALİYETLERİ TABLOSU

İdare Adı	43.04 - TÜRKİYE İŞ KURUMU GENEL MÜDÜRLÜĞÜ	
Performans Hedefi	7- 2018 yılında Türkiye genelinde dört defa açık iş istatistikleri araştırması yapmak ve özet sonuçlarını yayımlamak.	
Faaliyet Adı	8- Açık iş araştırmalarının il müdürlükleri tarafından saha çalışmasının yürütülmesi konusunda gerekli eğitim, planlama ve koordinasyonu gerçekleştirmek.	
Sorumlu Harcama Birimi veya Birimleri	43.04.30.00 - İŞGÜCÜ PİYASASI VE İSTATİSTİK DAİRESİ BAŞKANLIĞI 43.04.00.62 - ÇALIŞMA VE İŞ KURUMU İL MÜDÜRLÜKLERİ	
<p>Açıklamalar: Saha çalışması 81 il müdürlüğümüzce gerçekleştirilen açık iş istatistikleri araştırması, yılda dört kez uygulanmakta, araştırma ile ilgili eğitim, planlama, koordinasyon faaliyetleri Başkanlığımızca gerçekleştirilmektedir. Saha çalışması, il müdürlükleri personelinin ildeki işletme merkezlerini ziyaret etmesi sayesinde gerçekleştirilmektedir. Dolayısıyla saha çalışmasının maliyetinin önemli bir kısmını ildeki personelin maaş, prim ve yolluk giderleri ile mal ve hizmet alımları oluşturmaktadır. Faaliyetin Başkanlığımız personeli ile doğrudan ilgili kısmı açısından, personelimizin Ankara dışındaki eğitim ve il ziyaretlerine katılımı için gereken yolluk gideri, Başkanlık içinde gerçekleştirilen çalışmalara ilişkin (araştırmanın planlama ve kordinasyonu, veri girişinin takibi, teknik sorunların çözülmesi, illerden gelen soruların cevaplanması, vs.) maaş ve prim gideri ile hizmet alımı (araştırmanın yürütümü konusunda danışmanlık ve teknik destek hizmeti alımı mümkündür) eklenmiştir.</p>		
Ekonomik Kod		Ödenek
01	Personel Giderleri	2.403.000
02	SGK Devlet Primi Giderleri	352.000
03	Mal ve Hizmet Alım Giderleri	325.000
Toplam Bütçe Kaynak İhtiyacı		3.080.000
Bütçe Dışı Kaynak	Döner Sermaye	
	Diğer Yurt İçi	
	Yurt Dışı	
Toplam Bütçe Dışı Kaynak İhtiyacı		
Toplam Kaynak İhtiyacı		3.080.000

FAALİYET MALİYETLERİ TABLOSU

İdare Adı	43.04 - TÜRKİYE İŞ KURUMU GENEL MÜDÜRLÜĞÜ	
Performans Hedefi	7- 2018 yılında Türkiye genelinde dört defa açık iş istatistikleri araştırması yapmak ve özet sonuçlarını yayımlamak.	
Faaliyet Adı	9- Açık iş araştırması verilerini derleyerek özet sonuçlar hazırlamak ve yayımlamak.	
Sorumlu Harcama Birimi veya Birimleri	43.04.30.00 - İŞGÜCÜ PİYASASI VE İSTATİSTİK DAİRESİ BAŞKANLIĞI 43.04.00.62 - ÇALIŞMA VE İŞ KURUMU İL MÜDÜRLÜKLERİ	
<p>Açıklamalar: Araştırmadan elde edilen sonuçlar özet olarak yayımlanacaktır. Araştırmadan elde edilen verilerin sisteme girilmesi illerde görevli personel tarafından gerçekleştirilmektedir. Bundan dolayı il müdürlükleri bütçesindeki personel gideri ve prim gideri kalemi maliyete eklenmiştir. Girilen verilerin araştırma sonuçlarına yansıtılabilir hale gelmesi için Kurumumuz Bilgi İşlem Dairesi Başkanlığı ve TÜİK tarafından yerine getirilmesi gereken bazı işlemler söz konusudur. Bu konuda gerekli koordinasyonu Başkanlığımız yapmaktadır. Bu işlemlerden sonra özet sonuçlar Başkanlığımız personeli tarafından yazılacağından Başkanlığımız bütçesinin personel gideri ve prim gideri kalemlerinden bu faaliyete yönelik harcama yapılması öngörülmektedir. Özet sonuçların içeriği ve tasarımına ilişkin danışmanlık ve teknik destek hizmeti alınması söz konusu olabilecektir. Bu sebeple Başkanlığımız mal ve hizmet alımları kaleminden maliyet eklenmiştir.</p>		
Ekonomik Kod		Ödenek
01	Personel Giderleri	620.000
02	SGK Devlet Primi Giderleri	102.000
03	Mal ve Hizmet Alım Giderleri	63.000
Toplam Bütçe Kaynak İhtiyacı		785.000
Bütçe Dışı Kaynak	Döner Sermaye	
	Diğer Yurt İçi	
	Yurt Dışı	
Toplam Bütçe Dışı Kaynak İhtiyacı		
Toplam Kaynak İhtiyacı		785.000

FAALİYET MALİYETLERİ TABLOSU

İdare Adı	43.04 - TÜRKİYE İŞ KURUMU GENEL MÜDÜRLÜĞÜ	
Performans Hedefi	8- Öğrencilere etkili ve nitelikli iş ve meslek danışmanlığı hizmeti vermek ve üniversite irtibat noktalarının sayısını 92'ye yükseltmek.	
Faaliyet Adı	10- Öğrencilere etkili ve nitelikli iş ve meslek danışmanlığı hizmeti vermek.	
Sorumlu Harcama Birimi veya Birimleri	43.04.35.00 - İŞ VE MESLEK DANIŞMANLIĞI DAİRESİ BAŞKANLIĞI 43.04.00.62 - ÇALIŞMA VE İŞ KURUMU İL MÜDÜRLÜKLERİ	
<p>Açıklamalar: Öğrencilerin işgücü piyasasına hazırlanmasına yönelik olarak iş ve meslek danışmanlığı hizmeti sunmak ve hali hazırda 88 olan üniversite irtibat noktaları sayısını 92'ye yükseltmek hedeflenmektedir. Bu faaliyetin maliyetlendirilmesi kapsamında; İş ve Meslek Danışmanlarının(İMD) maaş, SGK prim, yol ve yemek giderleri maliyette hesaba katılmıştır. Mal ve hizmet alım giderleri kaleminde de üniversite irtibat noktaları için kurulum giderleri ile diğer mal ve hizmet alım gideri kalemleri (ikram, dergi vs.) maliyetlendirilmiştir.</p>		
Ekonomik Kod		Ödenek
01	Personel Giderleri	40.500.000
02	SGK Devlet Primi Giderleri	4.500.000
03	Mal ve Hizmet Alım Giderleri	268.000
05	Cari Transferler	1.399.000
Toplam Bütçe Kaynak İhtiyacı		46.667.000
Bütçe Dışı Kaynak	Döner Sermaye	
	Diğer Yurt İçi	
	Yurt Dışı	
Toplam Bütçe Dışı Kaynak İhtiyacı		
Toplam Kaynak İhtiyacı		46.667.000

FAALİYET MALİYETLERİ TABLOSU

İdare Adı	43.04 - TÜRKİYE İŞ KURUMU GENEL MÜDÜRLÜĞÜ	
Performans Hedefi	9- Kadın, genç, engelli ve yeni mezun bireyler öncelikli olmak üzere iş arayan kişilere etkili ve nitelikli iş ve meslek danışmanlığı hizmeti sunmak.	
Faaliyet Adı	11- Dezavantajlı gruplara yönelik iş ve meslek danışmanlığı hizmeti vermek.	
Sorumlu Harcama Birimi veya Birimleri	43.04.35.00 - İŞ VE MESLEK DANIŞMANLIĞI DAİRESİ BAŞKANLIĞI 43.04.00.62 - ÇALIŞMA VE İŞ KURUMU İL MÜDÜRLÜKLERİ	
<p>Açıklamalar: Kadın, genç, engelli ve yeni mezun bireyler öncelikli olmak üzere iş arayan kişilere etkili ve nitelikli iş ve meslek danışmanlığı hizmeti sunarak bu kişileri işgücü piyasasına hazırlamak hedeflenmektedir. Faaliyetin maliyetlendirilmesi kapsamında; İş ve Meslek Danışmanlarının maaş, SGK prim ve yemek giderleri maliyet hesabına dahil edilmiştir.</p>		
Ekonomik Kod		Ödenek
01	Personel Giderleri	40.500.000
02	SGK Devlet Primi Giderleri	4.500.000
03	Mal ve Hizmet Alım Giderleri	1.244.000
05	Cari Transferler	244.000
Toplam Bütçe Kaynak İhtiyacı		46.488.000
Bütçe Dışı Kaynak	Döner Sermaye	
	Diğer Yurt İçi	
	Yurt Dışı	
Toplam Bütçe Dışı Kaynak İhtiyacı		
Toplam Kaynak İhtiyacı		46.488.000

FAALİYET MALİYETLERİ TABLOSU

İdare Adı	43.04 – TÜRKİYE İŞ KURUMU GENEL MÜDÜRLÜĞÜ	
Performans Hedefi	10- İşveren danışmanlığı hizmetlerini geliştirmek.	
Faaliyet Adı	12- İşverenlere yönelik danışmanlık hizmetleri sunmak	
Sorumlu Harcama Birimi veya Birimleri	43.04.35.00 - İŞ VE MESLEK DANIŞMANLIĞI DAİRESİ BAŞKANLIĞI 43.04.00.62 – ÇALIŞMA VE İŞ KURUMU İL MÜDÜRLÜKLERİ	
<p>Açıklamalar: İşverenlerin işgücü taleplerini hızlı ve doğru şekilde tespit edebilmek ve bu doğrultuda iş arayanların açık iş pozisyonlarıyla uygun eşleşmelerini sağlamak hedeflenmektedir.Faaliyetin maliyetlendirilmesi kapsamında; İş ve Meslek Danışmanlarının maaş, SGK prim, yol ve yemek giderleri maliyette hesaba katılmıştır. Ayrıca işveren ziyaretleri kapsamında Kurum hizmetlerini tanıtıcı materyallere ilişkin maliyetler de hesaba katılmıştır.</p>		
Ekonomik Kod		Ödenek
01	Personel Giderleri	40.500.000
02	SGK Devlet Primi Giderleri	4.500.000
03	Mal ve Hizmet Alımı Giderleri	1.146.000
05	Cari Transferler	2.119.000
Toplam Bütçe Kaynak İhtiyacı		48.265.000
Bütçe Dışı Kaynak	Döner Sermaye	
	Diğer Yurt İçi	
	Yurt Dışı	
Toplam Bütçe Dışı Kaynak İhtiyacı		
Toplam Kaynak İhtiyacı		48.265.000

FAALİYET MALİYETLERİ TABLOSU

İdare Adı	43.04 – TÜRKİYE İŞ KURUMU GENEL MÜDÜRLÜĞÜ	
Performans Hedefi	11- Öğrencilere yönelik mesleki deneyim ve işe uyum programları geliştirmek.	
Faaliyet Adı	13- Öğrencilerin işgücü piyasasına hazırlanması için uygun staj imkanları sağlamak.	
Sorumlu Harcama Birimi veya Birimleri	43.04.35.00 - İŞ VE MESLEK DANIŞMANLIĞI DAİRESİ BAŞKANLIĞI 43.04.00.10 - BİLGİ İŞLEM DAİRESİ BAŞKANLIĞI	
Açıklamalar: Öğrencilerin işgücü piyasasına girmeden önce iş deneyimi kazanmalarını sağlamak ve buna ilişkin olarak da gerekli sistemsel çalışmaların yürütülmesi hedeflenmektedir. Söz konusu faaliyetin maliyet hesaplamasında ortaya çıkacak yazılım gideri ve diğer online düzenlemelere ilişkin mal ve hizmet alımı maliyetleri hesaba katılmıştır.		
Ekonomik Kod		Ödenek
03	Mal ve Hizmet Alımı Giderleri	2.986.000
Toplam Bütçe Kaynak İhtiyacı		2.986.000
Bütçe Dışı Kaynak	Döner Sermaye	
	Diğer Yurt İçi	
	Yurt Dışı	
Toplam Bütçe Dışı Kaynak İhtiyacı		
Toplam Kaynak İhtiyacı		2.986.000

FAALİYET MALİYETLERİ TABLOSU

İdare Adı	43.04 – TÜRKİYE İŞ KURUMU GENEL MÜDÜRLÜĞÜ	
Performans Hedefi	12- Plan dönemi sonuna kadar, işgücü piyasasının ihtiyaçları doğrultusunda her yıl belirlenen kişilere işbaşı eğitim programı düzenlemek.	
Faaliyet Adı	14- Mesleki deneyimi olmayan Kuruma kayıtlı işsizleri İşbaşı Eğitim Programlarından yararlandırmak.	
Sorumlu Harcama Birimi veya Birimleri	43.04.31.00 - AKTİF İŞGÜCÜ HİZMETLERİ DAİRESİ BAŞKANLIĞI 43.04.00.62 – ÇALIŞMA VE İŞ KURUMU İL MÜDÜRLÜKLERİ	
Açıklamalar: Deneyimi olmayan kişilerin programdan daha fazla ve etkin yararlanmasını sağlayarak işverenlerin kişiyi işyerinde yetiştirmesi ve neticesinde işyerinde istihdamının sağlanması ayrıca katılımcılara günlük 54 TL (öğrencilerde 40,5 TL, işsizlik ödeneği alanlarda 27 TL) zaruri gider ödemesi İŞKUR tarafından yapılmaktadır. Bu sayede program süresine bağlı olarak net asgari ücret düzeyinde (1.404 TL) gelir elde etme imkanı sağlanmaktadır. Ayrıca program süresince katılımcılar adına iş kazası ve meslek hastalığı ile genel sağlık sigortası primleri İŞKUR tarafından karşılanarak katılımcıların sağlık hizmetlerinden faydalanmaları sağlanmaktadır.		
Ekonomik Kod		Ödenek
01	Personel Giderleri	8.400.000
02	SGK Devlet Primi Giderleri	1.050.000
03	Mal ve Hizmet Alımı Giderleri	135.000
05	Cari Transferler	3.000.000.000
Toplam Bütçe Kaynak İhtiyacı		3.009.585.000
Bütçe Dışı Kaynak	Döner Sermaye	
	Diğer Yurt İçi	
	Yurt Dışı	
Toplam Bütçe Dışı Kaynak İhtiyacı		
Toplam Kaynak İhtiyacı		3.009.585.000

FAALİYET MALİYETLERİ TABLOSU

İdare Adı	43.04 – TÜRKİYE İŞ KURUMU GENEL MÜDÜRLÜĞÜ	
Performans Hedefi	13- Plan dönemi sonuna kadar, işgücü piyasasının ihtiyaçları doğrultusunda her yıl belirlenen kadın, genç ve engelli katılımcılara mesleki eğitim kursu düzenlemek.	
Faaliyet Adı	15- Meslek sahibi olmayanlara ya da meslek sahibi olup da işgücü piyasası ihtiyaçları karşılanamayan kişilere yönelik beceriler kazandırmak için mesleki eğitim kursu düzenlemek.	
Sorumlu Harcama Birimi veya Birimleri	43.04.31.00 - AKTİF İŞGÜCÜ HİZMETLERİ DAİRESİ BAŞKANLIĞI 43.04.00.62 – ÇALIŞMA VE İŞ KURUMU İL MÜDÜRLÜKLERİ	
Açıklamalar: Plan dönemi sonuna kadar, işgücü piyasasının ihtiyaçları doğrultusunda her yıl belirlenen kadın, genç ve engelli kursiyerlere mesleki eğitim kursu düzenlemekte olup, kursiyerlerin Genel Sağlık Sigortası ve İş Kazası ve Meslek Hastalığı Sigorta Primi ödenmekte ayrıca kurs türüne göre 25 TL ila 45 TL arasında kursiyer zaruri gideri ödemesi yapılmaktadır.		
Ekonomik Kod		Ödenek
01	Personel Giderleri	8.400.000
02	SGK Devlet Primi Giderleri	1.050.000
03	Mal ve Hizmet Alımı Giderleri	250.000.000
05	Cari Transferler	600.000.000
Toplam Bütçe Kaynak İhtiyacı		859.450.000
Bütçe Dışı Kaynak	Döner Sermaye	
	Diğer Yurt İçi	
	Yurt Dışı	
Toplam Bütçe Dışı Kaynak İhtiyacı		
Toplam Kaynak İhtiyacı		859.450.000

FAALİYET MALİYETLERİ TABLOSU

İdare Adı	43.04 – TÜRKİYE İŞ KURUMU GENEL MÜDÜRLÜĞÜ	
Performans Hedefi	14- Plan dönemi sonuna kadar, işgücü piyasasının ihtiyaçları doğrultusunda her yıl belirlenen kişilere girişimcilik eğitim programı düzenlemek.	
Faaliyet Adı	16- Girişimci adaylarının eğitim almak istediklerinden kısa zamanda girişimcilik eğitimi almalarını sağlayacak yapıyı kurmak.	
Sorumlu Harcama Birimi veya Birimleri	43.04.31.00 - AKTİF İŞGÜCÜ HİZMETLERİ DAİRESİ BAŞKANLIĞI 43.04.00.62 – ÇALIŞMA VE İŞ KURUMU İL MÜDÜRLÜKLERİ	
Açıklamalar: Girişimcilik eğitim programlarından daha fazla kişinin yararlanmasını sağlayarak, kendi işlerini kuracak kişilerin KOSGEB desteklerine başvurmalarının sağlanması ayrıca girişimcilik eğitim programları kapsamında Genel Sağlık Sigortası ve İş Kazası ve Meslek Hastalığı Sigorta Primi ödenmekte ayrıca günlük 20 TL zaruri gider ödenmektedir.		
Ekonomik Kod		Ödenek
01	Personel Giderleri	8.400.000
02	SGK Devlet Primi Giderleri	1.050.000
03	Mal ve Hizmet Alımı Giderleri	150.000.000
05	Cari Transferler	400.000.000
Toplam Bütçe Kaynak İhtiyacı		559.450.000
Bütçe Dışı Kaynak	Döner Sermaye	
	Diğer Yurt İçi	
	Yurt Dışı	
Toplam Bütçe Dışı Kaynak İhtiyacı		
Toplam Kaynak İhtiyacı		559.450.000

FAALİYET MALİYETLERİ TABLOSU

İdare Adı	43.04 – TÜRKİYE İŞ KURUMU GENEL MÜDÜRLÜĞÜ	
Performans Hedefi	15- Plan dönemi sonuna kadar, işgücü piyasasının ihtiyaçları doğrultusunda her yıl belirlenen sayıda etki analizi yapmak/yaptırmak düzenlemek.	
Faaliyet Adı	17- Aktif İşgücü Programlarının Etki Değerlendirmesinin yapılması.	
Sorumlu Harcama Birimi veya Birimleri	43.04.31.00 - AKTİF İŞGÜCÜ HİZMETLERİ DAİRESİ BAŞKANLIĞI	
Açıklamalar: Etki analizi yöntemiyle Aktif İşgücü Programlarından yararlananlar, işgücü piyasalarında takip edilecektir, istihdama erişimleri desteklenecektir. Bu faaliyet için personel ve sermaye giderleri kalemlerine yer verilmiş olup, ayrıntıları aşağıda yer almaktadır.		
Ekonomik Kod		Ödenek
01	Personel Giderleri	144.000
02	SGK Devlet Primi Giderleri	14.000
03	Mal ve Hizmet Alımı Giderleri	
06	Sermaye Giderleri	750.000
Toplam Bütçe Kaynak İhtiyacı		908.000
Bütçe Dışı Kaynak	Döner Sermaye	
	Diğer Yurt İçi	
	Yurt Dışı	
Toplam Bütçe Dışı Kaynak İhtiyacı		
Toplam Kaynak İhtiyacı		908.000

FAALİYET MALİYETLERİ TABLOSU

İdare Adı	43.04 – TÜRKİYE İŞ KURUMU GENEL MÜDÜRLÜĞÜ	
Performans Hedefi	16- İşsizlik sigortası hak kazanma şartları, ödeme miktarı ve süresine ilişkin özel politika gerektiren grupları da dikkate alarak yapılan çalışmalarını tamamlamak.	
Faaliyet Adı	18- İşsizlik sigortası hak kazanma şartları, ödeme miktarı ve süresine ilişkin özel politika gerektiren grupları da dikkate alarak işsizlik sigortası hak kazanma şartlarında yapılabilecek iyileştirmelere ilişkin analiz yapmak.	
Sorumlu Harcama Birimi veya Birimleri	43.04.33.00 İŞSİZLİK SİGORTASI DAİRESİ BAŞKANLIĞI	
<p>Açıklamalar: Özel politika gerektiren gruplarda dikkate alınarak işsizlik sigortası hak kazanma şartlarında yapılabilecek iyileştirmelere ilişkin analizler yapılması sağlanacaktır. Bu faaliyetin yerine getirilmesinde oluşacak personel gideri, SGK prim gideri ve mal-hizmet harcamalarına ilişkin ödenek miktarları aşağıda yer almaktadır.</p>		
Ekonomik Kod		Ödenek
01	Personel Giderleri	31.000
02	SGK Devlet Primi Giderleri	5.000
03	Mal ve Hizmet Alımı Giderleri	1.000
Toplam Bütçe Kaynak İhtiyacı		37.000
Bütçe Dışı Kaynak	Döner Sermaye	
	Diğer Yurt İçi	
	Yurt Dışı	
Toplam Bütçe Dışı Kaynak İhtiyacı		
Toplam Kaynak İhtiyacı		37.000

FAALİYET MALİYETLERİ TABLOSU

İdare Adı	43.04 – TÜRKİYE İŞ KURUMU GENEL MÜDÜRLÜĞÜ	
Performans Hedefi	17- İşsizlik ödeneği/Esnaf Ahilik Sandığı Ödeneği başvurularının aynı ayda sonuçlandırılma oranını dönem sonunda %98 olarak gerçekleştirmek.	
Faaliyet Adı	19- Onaylanabilecek durumda olan işsizlik ödeneği /Esnaf Ahilik Sandığı Ödeneği başvurularını ay içinde onaylamak ve iyileştirme çalışmalarını yapmak.	
Sorumlu Harcama Birimi veya Birimleri	43.04.33.00 İŞSİZLİK SİGORTASI DAİRESİ BAŞKANLIĞI	
Açıklamalar: 4447 sayılı İşsizlik Sigortası Kanununda; ilk işsizlik ödeneği ödemesinin, ödeneye hak kazanılan tarihi izleyen ayın sonuna kadar yapılması hüküm altına alınmıştır. İlgili olduğu ay içerisinde onaylanabilecek durumda olan başvuruların ay içerisinde onaylanması ve başvurulara ve başvuruların sonuçlarına ilişkin kontrollerin ve izleme faaliyetlerinin daha etkin, hızlı ve verimli yapılabilmesi amacıyla işsizlik sigortası süreçleri (prosedür ve yazılım açısından) üzerinde iyileştirme çalışmaları yapılması sağlanacaktır.Bu faaliyetin yerine getirilmesinde oluşacak personel gideri , SGK prim gideri ve mal-hizmet harcamalarına ilişkin ödenek miktarları aşağıda yer almaktadır.		
Ekonomik Kod		Ödenek
01	Personel Giderleri	936.000
02	SGK Devlet Primi Giderleri	151.000
03	Mal ve Hizmet Alımı Giderleri	32.000
Toplam Bütçe Kaynak İhtiyacı		1.119.000
Bütçe Dışı Kaynak	Döner Sermaye	
	Diğer Yurt İçi	
	Yurt Dışı	
Toplam Bütçe Dışı Kaynak İhtiyacı		
Toplam Kaynak İhtiyacı		1.119.000

FAALİYET MALİYETLERİ TABLOSU

İdare Adı	43.04 – TÜRKİYE İŞ KURUMU GENEL MÜDÜRLÜĞÜ	
Performans Hedefi	17- İşsizlik ödeneği/Esnaf Ahilik Sandığı Ödeneği başvurularının aynı ayda sonuçlandırılma oranını dönem sonunda %98 olarak gerçekleştirmek.	
Faaliyet Adı	20- Esnaf ahilik sandığı uygulama alt yapısını oluşturmak.	
Sorumlu Harcama Birimi veya Birimleri	43.04.33.00 İŞSİZLİK SİGORTASI DAİRESİ BAŞKANLIĞI	
Açıklamalar: 4447 sayılı İşsizlik Sigortası Kanununda yer alan Esnaf Ahilik Sandığı uygulamasına ilişkin mevzuat ve bilgi işlem alt yapısı oluşturulacaktır. Bu faaliyetin yerine getirilmesinde oluşacak personel gideri , SGK prim gideri ve mal-hizmet harcamalarına ilişkin ödenek miktarları aşağıda yer almaktadır.		
Ekonomik Kod		Ödenek
01	Personel Giderleri	936.000
02	SGK Devlet Primi Giderleri	151.000
03	Mal ve Hizmet Alımı Giderleri	32.000
Toplam Bütçe Kaynak İhtiyacı		1.119.000
Bütçe Dışı Kaynak	Döner Sermaye	
	Diğer Yurt İçi	
	Yurt Dışı	
Toplam Bütçe Dışı Kaynak İhtiyacı		
Toplam Kaynak İhtiyacı		1.119.000

FAALİYET MALİYETLERİ TABLOSU

İdare Adı	43.04 - TÜRKİYE İŞ KURUMU GENEL MÜDÜRLÜĞÜ	
Performans Hedefi	18- İllerde düzenlenen basın toplantısı sayısını 2020 yılı sonunda 972 olarak gerçekleştirmek.	
Faaliyet Adı	21- Eylem planına dayalı illerde düzenlenen basın toplantıları yapmak.	
Sorumlu Harcama Birimi veya Birimleri	43.04.00.02-04.1.2.17 BASIN,YAYIN VE TANITIM HİZMETLERİ 43.04.00.62 – ÇALIŞMA VE İŞ KURUMU İL MÜDÜRLÜKLERİ	
Açıklamalar: 81 il Müdürlüğünden görevli 1 personel tarafından yürütülmektedir.Her il Müdürlüğünce yılda 3 defa basın toplantısı düzenlenmesi planlanmaktadır. 1 personel için ortalama 4.000 TL gider hesaplanmakta toplamda 324.000 TL personel gideri öngörülmektedir.Personel giderleri kadrolarının olduğu il Müdürlükleri tarafından karşılanacaktır.		
Ekonomik Kod		Ödenek
01	Personel Giderleri	263.000
02	SGK Devlet Primi Giderleri	61.000
Toplam Bütçe Kaynak İhtiyacı		324.000
Bütçe Dışı Kaynak	Döner Sermaye	
	Diğer Yurt İçi	
	Yurt Dışı	
Toplam Bütçe Dışı Kaynak İhtiyacı		
Toplam Kaynak İhtiyacı		324.000

FAALİYET MALİYETLERİ TABLOSU

İdare Adı	43.04 - TÜRKİYE İŞ KURUMU GENEL MÜDÜRLÜĞÜ	
Performans Hedefi	19 - İllerde hazırlanan basın bülteni sayısını 2020 yılı sonunda 2916 olarak gerçekleştirmek.	
Faaliyet Adı	22-Eylem planına dayalı illerde hazırlanan basın bültenleri yapmak.	
Sorumlu Harcama Birimi veya Birimleri	43.04.00.02-04.1.2.17 BASIN,YAYIN VE TANITIM HİZMETLERİ 43.04.00.62 – ÇALIŞMA VE İŞ KURUMU İL MÜDÜRLÜKLERİ	
<p>Açıklamalar: 81 İl Müdürlüğünde görevli 1 personel tarafından yürütülmektedir. Her İl Müdürlüğünce yılda 12 defa basın bülteni hazırlanması planlanmaktadır. 1 personel için ortalama 4.000 TL gider hesaplanmakta toplamda 324.000 TL personel gideri öngörülmektedir. Personel giderleri kadrolarının olduğu İl Müdürlükleri tarafından karşılanacaktır.</p>		
Ekonomik Kod		Ödenek
01	Personel Giderleri	263.000
02	SGK Devlet Primi Giderleri	61.000
Toplam Bütçe Kaynak İhtiyacı		324.000
Bütçe Dışı Kaynak	Döner Sermaye	
	Diğer Yurt İçi	
	Yurt Dışı	
Toplam Bütçe Dışı Kaynak İhtiyacı		
Toplam Kaynak İhtiyacı		324.000

FAALİYET MALİYET TABLOSU

İdare Adı	43.04 – TÜRKİYE İŞ KURUMU GENEL MÜDÜRLÜĞÜ		
Performans Hedefi	20- Kurum Sosyal Medya hesabı takipçi sayısını 2018 yılı sonunda başlangıç dönemine göre %5 oranında artırmak.		
Faaliyet Adı	23- Eylem planına dayalı Kurum sosyal medya hesaplarına erişimi sağlamak.		
Sorumlu Harcama Birimi veya Birimleri	43.04.00.02-04.1.2.17	BASIN, YAYIN VE	
	43.04.00.10	-BİLGİ İŞLEM DAİRESİ	
		BAŞKANLIĞI	
Açıklamalar: Birimde sosyal medya takibine 2 personel yürütmektedir. Personel giderleri kadrolarının olduğu Başkanlık tarafından karşılanacaktır.			
Ekonomik Kod		Ödenek	
01	Personel Giderleri		7.000
02	SGK Devlet Primi Giderleri		2.000
Toplam Bütçe Kaynak İhtiyacı			9.000
Bütçe Dışı Kaynak	Döner Sermaye		
	Diğer Yurt İçi		
	Yurt Dışı		
Toplam Bütçe Dışı Kaynak İhtiyacı			
Toplam Kaynak İhtiyacı			9.000

FAALİYET MALİYETLERİ TABLOSU

İdare Adı	43.04 – TÜRKİYE İŞ KURUMU GENEL MÜDÜRLÜĞÜ		
Performans Hedefi	21- Kurum internet sayfasına erişim sayısını 2018 yılı sonunda başlangıç dönemine göre %5 oranında artırmak.		
Faaliyet Adı	24- Eylem planına dayalı Kurum internet sayfasına erişimi sağlamak.		
Sorumlu Harcama Birimi veya Birimleri	43.04.00.02-04.1.2.17 BASIN,YAYIN VE TANITIM HİZMETLERİ 43.04.00.10 –BİLGİ İŞLEM DAİRESİ BAŞKANLIĞI		
Açıklamalar: Kurum internet sayfasına erişim takibini 2 personel yürütmektedir. Personel giderleri kadrolarının olduğu Başkanlık tarafından karşılanacaktır.			
Ekonomik Kod		Ödenek	
01	Personel Giderleri	7.000	
02	SGK Devlet Primi Giderleri	2.000	
Toplam Bütçe Kaynak İhtiyacı		9.000	
Bütçe Dışı Kaynak	Döner Sermaye		
	Diğer Yurt İçi		
	Yurt Dışı		
Toplam Bütçe Dışı Kaynak İhtiyacı			
Toplam Kaynak İhtiyacı		9.000	

FAALİYET MALİYET TABLOSU

İdare Adı	43.04 - TÜRKİYE İŞ KURUMU GENEL MÜDÜRLÜĞÜ	
Performans Hedefi	22- İŞKUR Bilişim Sistemleri Modernizasyonunu sağlamak.	
Faaliyet Adı	25- Kurumun teknolojik ve fiziki alt yapısını geliştirmek amacıyla Bilişim Sistemleri Modernizasyonunu tamamlamak.	
Sorumlu Harcama Birimi veya Birimleri	43.04.00.10 –BİLGİ İŞLEM DAİRESİ BAŞKANLIĞI	
<p>Açıklama : Mobil uygulama ve web sitesi alt yapıları analiz edilerek gerekli iyileştirmeler yapılacaktır. Kamu Mali Yönetim Sistemi Kuruma kazandırılacaktır. İş süreçlerinin iyileştirilmesi için süreç yönetimi yazılımı temin edilecektir. Güvenli kod geliştirme amacıyla uygun ürünler sisteme dahil edilecektir. Bu faaliyete ilişkin sermaye gideri yer alıp ödenek miktarı aşağıda belirtilmiştir.</p>		
Ekonomik Kod		Ödenek
06	Sermaye Giderleri	6.000.000
Toplam Bütçe Kaynak İhtiyacı		6.000.000
Bütçe Dışı Kaynak	Döner Sermaye	
	Diğer Yurt İçi	
	Yurt Dışı	
Toplam Bütçe Dışı Kaynak İhtiyacı		
Toplam Kaynak İhtiyacı		6.000.000

FAALİYET MALİYETLERİ TABLOSU

İdare Adı	43.04 - TÜRKİYE İŞ KURUMU GENEL MÜDÜRLÜĞÜ	
Performans Hedefi	23- İş Sürekliliği Modernizasyonunu oluşturmak.	
Faaliyet Adı	26- Kurumun teknolojik ve fiziki alt yapısını geliştirmek amacıyla İş Sürekliliği Modernizasyonunu oluşturmak.	
Sorumlu Harcama Birimi veya Birimleri	43.04.00.10 –BİLGİ İŞLEM DAİRESİ BAŞKANLIĞI	
<p>Açıklama : Veri merkezimizde oluşabilecek problemlerin Kurumun kritik işlerini aksatmaması için aynı ilde fakat farklı bir lokasyonda kurulması planlanan kısıtlı donanımdan oluşan veri merkezidir. Bu faaliyete ilişkin sermaye gideri yer alıp ödenek miktarı aşağıda belirtilmiştir.</p>		
Ekonomik Kod		Ödenek
06	Sermaye Giderleri	8.000.000
Toplam Bütçe Kaynak İhtiyacı		8.000.000
Bütçe Dışı Kaynak	Döner Sermaye	
	Diğer Yurt İçi	
	Yurt Dışı	
Toplam Bütçe Dışı Kaynak İhtiyacı		
Toplam Kaynak İhtiyacı		8.000.000

FAALİYET MALİYETLERİ TABLOSU

İdare Adı	43.04 - TÜRKİYE İŞ KURUMU GENEL MÜDÜRLÜĞÜ	
Performans Hedefi	24- Kurumsal İş Zekası Sisteminin güncellenmesinin sağlanması.	
Faaliyet Adı	27- Kurumun teknolojik ve fiziki alt yapısını geliştirmek amacıyla Kurumsal İş Zekası Sistemini kurmak.	
Sorumlu Harcama Birimi veya Birimleri	43.04.00.10 –BİLGİ İŞLEM DAİRESİ BAŞKANLIĞI	
Açıklama : Dağıtık verilerin içinden işin geliştirilmesine gerekecek olan, özet bilgiyi sunmak üzere geliştirilen sistemdir. Yöneticilere karar alma sürecinde ışık tutan özet haldeki istatistikî bilgidir. Bu bilginin görsel olarak raporlanması ile, verinin analiz edilmesi sağlanır. Analiz sonuçlarından gelecekle ilgili öngörüler yaparak doğru iş kararları alınmasını sağlar.Bu faaliyete ilişkin sermaye gideri yer alıp ödenek miktarı aşağıda belirtilmiştir.		
Ekonomik Kod		Ödenek
06	Sermaye Giderleri	1.000.000
Toplam Bütçe Kaynak İhtiyacı		1.000.000
Bütçe Dışı Kaynak	Döner Sermaye	
	Diğer Yurt İçi	
	Yurt Dışı	
Toplam Bütçe Dışı Kaynak İhtiyacı		
Toplam Kaynak İhtiyacı		1.000.000

FAALİYET MALİYETLERİ TABLOSU

İdare Adı	43.04 - TÜRKİYE İŞ KURUMU GENEL MÜDÜRLÜĞÜ	
Performans Hedefi	25-İŞKUR hizmet binalarını, ihtiyaç programları doğrultusunda projelendirip standardizasyonunu sağlamak.	
Faaliyet Adı	28-İhtiyaca uygun standart hizmet binası projeleri ile binaların yenilenmesi ve yeni hizmet binası yaptırılması.	
Sorumlu Harcama Birimi veya Birimleri	43.04.00.04 –DESTEK HİZMETLERİ DAİRESİ BAŞKANLIĞI	
<p>Açıklama: İŞKUR Hizmet Binalarında, “Taşra Teşkilatlanma Modeli” ve “İl Müdürlükleri Servis Yapısı” na göre hazırlanacak “İhtiyaç Programları” doğrultusunda projelerde standardizasyonun sağlanması; standart projeler ve belirlenecek fiziki ortam standartlarına göre hizmet binası yaptırılması.</p> <p>2018 Mali Yılı devam eden toplulaştırılmış inşaat maliyetleri; Toplulaştırılmış Projeler (2012K150160) içerisinde 33 projenin ödeneğini temsil etmektedir.</p> <p>4 inşaat maliyeti ve 2 yenileme maliyeti 06 Sermaye Gideri ekonomik kodunda ödenek miktarı aşağıda gösterilmiştir.</p>		
Ekonomik Kod		Ödenek
06	Sermaye Giderleri	29.000.000
Toplam Bütçe Kaynak İhtiyacı		29.000.000
Bütçe Dışı Kaynak	Döner Sermaye	
	Diğer Yurt İçi	
	Yurt Dışı	
Toplam Bütçe Dışı Kaynak İhtiyacı		
Toplam Kaynak İhtiyacı		29.000.000

FAALİYET MALİYETLERİ TABLOSU

İdare Adı		43.04 – TÜRKİYE İŞ KURUMU GENEL MÜDÜRLÜĞÜ
Performans Hedefi		26- Kurum personelinin niteliğini artırmak.
Faaliyet Adı		29- Personelin niteliğini artırmak için hizmet içi eğitim düzenlemek.
Sorumlu Harcama Birimi veya Birimleri		43.04.00.05 İNSAN KAYNAKLARI DAİRESİ BAŞKANLIĞI 43.04.00.62 – ÇALIŞMA VE İŞ KURUMU İL MÜDÜRLÜKLERİ
<p>Açıklamalar: Eğitime alınan personele ek olarak 2029 personelin de eğitime alınması. Bu faaliyet için personel giderinin yanı sıra mal ve hizmet alım gideri içinde yolluk giderine yer verilmiş olup ödenek miktarı aşağıda gösterilmiştir.</p>		
Ekonomik Kod		Ödenek
01	Personel Giderleri	4.700.000
02	SGK Devlet Primi Giderleri	610.000
03	Mal ve Hizmet Alımı Giderleri	2.029.000
Toplam Bütçe Kaynak İhtiyacı		7.339.000
Bütçe Dışı Kaynak	Döner Sermaye	
	Diğer Yurt İçi	
	Yurt Dışı	
Toplam Bütçe Dışı Kaynak İhtiyacı		
Toplam Kaynak İhtiyacı		7.339.000

FAALİYET MALİYETLERİ TABLOSU

İdare Adı	43.04 – TÜRKİYE İŞ KURUMU GENEL MÜDÜRLÜĞÜ	
Performans Hedefi	26- Kurum personelinin niteliğini artırmak.	
Faaliyet Adı	30- İnsan Kaynakları Etkin Yönetim Sistemi kapsamında başarı değerlendirmesi yapmak.	
Sorumlu Harcama Birimi veya Birimleri	43.04.00.05 İNSAN KAYNAKLARI DAİRESİ BAŞKANLIĞI	
<p>Açıklamalar: Pilot uygulamalar kapsamında 2018 yılında 500 personelin başarı değerlendirmesinin yapılması. (Konuyla ilgili çalışacak 20 personele ilişkin maliyet aşağıda hesaplanmıştır.)</p>		
Ekonomik Kod		Ödenek
01	Personel Giderleri	100.000
02	SGK Devlet Primi Giderleri	18.000
Toplam Bütçe Kaynak İhtiyacı		118.000
Bütçe Dışı Kaynak	Döner Sermaye	
	Diğer Yurt İçi	
	Yurt Dışı	
Toplam Bütçe Dışı Kaynak İhtiyacı		
Toplam Kaynak İhtiyacı		118.000

FAALİYET MALİYETLERİ TABLOSU

İdare Adı	43.04 – TÜRKİYE İŞ KURUMU GENEL MÜDÜRLÜĞÜ
Performans Hedefi	27- Ülkeler, Avrupa Birliği ve uluslararası kuruluşlarla ilişkileri ve işbirliğini geliştirmek.
Faaliyet Adı	31- AB ve uluslararası kuruluşlarla işbirliği halinde eğitim,toplantı,yayın faaliyetleri gerçekleştirmek.
Sorumlu Harcama Birimi veya Birimleri	43.04.34.00 DIŞ İLİŞKİLER VE PROJELER DAİRESİ BAŞKANLIĞI

Açıklamalar: Uluslararası kaynaklı projeler ve programlarla ilgili Kurum içi ve Kurum dışı bilgi ve farkındalık artırıcı faaliyetler gerçekleştirmek ve diğer kurumların ilgili faaliyetlerine katılım sağlanması,

İkili-çok taraflı platformlar ve uluslararası kurum ve kuruluşlarla işbirliğini geliştirmek, güçlendirmek ve artırmak,

Dışişleri Bakanlığı, AB Bakanlığı ve Çalışma ve Sosyal Güvenlik Bakanlığı Dış İlişkiler ve Yurtdışı İşçi Hizmetleri gibi ana aktör kurumlar ve katkısı olabilecek diğer kurum ve kuruluşlar ile işbirliği ve iletişimi artıracak faaliyetlerin gerçekleştirilmesi.

Faaliyet maliyetleri hesaplanırken her yıl AB, UNDP, UNHCR gibi uluslararası kuruluşlardan gelen finansman kaynakları önceden planlanmadığı ve kaynağın Kuruma aktarılıp aktarılmayacağı, aktarılacaksa net olarak ne zaman aktarılacağı kesin olarak öngörülemediği ve kendi bütçe takvimimizle senkronize edilemediği için, söz konusu dış kaynaklar maliyet hesaplarına yansıtılamamaktadır. Ayrıca İl Müdürlüklerinin faaliyetlere katkısı olmakla birlikte bu katkının miktarı projelerin uygulama süreçlerindeki belirsizlikler nedeniyle ilgili maliyetlere yansıtılamamaktadır.

Ekonomik Kod		Ödenek
01	Personel Giderleri	2.742.000
02	SGK Devlet Primi Giderleri	355.000
03	Mal ve Hizmet Alımı Giderleri	295.000
05	Cari Transferler	222.000
06	Sermaye Giderleri	5.800.000
Toplam Bütçe Kaynak İhtiyacı		9.414.000
Bütçe Dışı Kaynak	Döner Sermaye	
	Diğer Yurt İçi	
	Yurt Dışı	
Toplam Bütçe Dışı Kaynak İhtiyacı		
Toplam Kaynak İhtiyacı		9.414.000

FAALİYET MALİYETLERİ TABLOSU

İdare Adı	43.04 – TÜRKİYE İŞ KURUMU GENEL MÜDÜRLÜĞÜ	
Performans Hedefi	28- Stratejik yönetim kapasitesini geliştirmek.	
Faaliyet Adı	32- Stratejik yönetim anlayışının geliştirilmesine ve stratejik yönetim araçlarına ilişkin eğitim verilecektir.	
Sorumlu Harcama Birimi veya Birimleri	43.04.00.23 STRATEJİ GELİŞTİRME DAİRESİ BAŞKANLIĞI	
<p>Açıklamalar: Eğitime ilişkin yapılan ön araştırmada, bir grup 25 kişi olmak üzere bir grup eğitim ücreti yaklaşık 10 bin TL civarındadır.</p>		
Ekonomik Kod		Ödenek
03	Mal ve Hizmet Alımı Giderleri	30.000
Toplam Bütçe Kaynak İhtiyacı		30.000
Bütçe Dışı Kaynak	Döner Sermaye	
	Diğer Yurt İçi	
	Yurt Dışı	
Toplam Bütçe Dışı Kaynak İhtiyacı		
Toplam Kaynak İhtiyacı		30.000

FAALİYET MALİYETLERİ TABLOSU

İdare Adı		43.04 – TÜRKİYE İŞ KURUMU GENEL MÜDÜRLÜĞÜ
Performans Hedefi		28- Stratejik yönetim kapasitesini geliştirmek.
Faaliyet Adı		33- Stratejik plan uygulamaları izlenecek ve değerlendirilecektir.
Sorumlu Harcama Birimi veya Birimleri		43.04.00.23 STRATEJİ GELİŞTİRME DAİRESİ BAŞKANLIĞI
<p>Açıklamalar: İzleme ve değerlendirmeler 2 personel tarafından yapılacaktır. Personel giderine ilişkin ödenek miktarı aşağıda belirtilmiştir.</p>		
Ekonomik Kod		Ödenek
01	Personel Giderleri	129.000
02	SGK Devlet Primi Giderleri	23.000
Toplam Bütçe Kaynak İhtiyacı		152.000
Bütçe Dışı Kaynak	Döner Sermaye	
	Diğer Yurt İçi	
	Yurt Dışı	
Toplam Bütçe Dışı Kaynak İhtiyacı		
Toplam Kaynak İhtiyacı		152.000

FAALİYET MALİYETLERİ TABLOSU

İdare Adı		43.04 – TÜRKİYE İŞ KURUMU GENEL MÜDÜRLÜĞÜ
Performans Hedefi		29- İŞKUR İç Kontrol Sistemini geliştirmek.
Faaliyet Adı		34- İŞKUR İç Kontrol Eylem Planında yer verilen eylemleri tamamlamak.
Sorumlu Harcama Birimi veya Birimleri		43.04.00.23 STRATEJİ GELİŞTİRME DAİRESİ BAŞKANLIĞI
<p>Açıklamalar: Genel Müdürlüğümüzde iç kontrol çalışmalarını sağlıklı şekilde yürütülmek için eğitim planlanmıştır. Eğitime ilişkin yapılan ön araştırmada, bir grup 15 kişi olmak üzere bir grup için eğitim ücreti yaklaşık 28 bin TL civarındadır. Çalışma ve İş Kurumu İl Müdürlüklerinde iç kontrol sisteminin kurulması amacıyla çalıştay düzenlenmesi planlanmıştır.Çalışmaya ilişkin yapılan ön araştırmada, bir grup 15 kişi olmak üzere bir grup için eğitim ücreti Çalışma ve İş Kurumu İl Müdürlükleri bütçesinden karşılanmak üzere yaklaşık 30 bin TL civarındadır.Ayrıca personel giderlerine Genel Müdürlük İç Kontrol Koordinasyon Birimde çalışanların maaşları personel gideri olarak yansıtılmıştır.</p>		
Ekonomik Kod		Ödenek
01	Personel Giderleri	1.373.000
02	SGK Devlet Primi Giderleri	220.000
03	Mal ve Hizmet Alımı Giderleri	51.000
Toplam Bütçe Kaynak İhtiyacı		1.644.000
Bütçe Dışı Kaynak	Döner Sermaye	
	Diğer Yurt İçi	
	Yurt Dışı	
Toplam Bütçe Dışı Kaynak İhtiyacı		
Toplam Kaynak İhtiyacı		1.644.000

3. İDARE PERFORMANS TABLOSU

İdare Adı: 43.04 - TÜRKİYE İŞ KURUMU GENEL MÜDÜRLÜĞÜ

P.H.	F	Açıklama	2018					
			Bütçe İçi		Bütçe Dışı		Toplam	
			(TL)	PAY (%)	(TL)	PAY (%)	(TL)	PAY (%)
1		Plan döneminde özel sektörde işe yerleştirilen kişi sayısını bir önceki yıl hedefinin %5'i oranında artırmak.	111.235.000	0,99	0,00		111.235.000	0,99
	1	Özel sektörde işe yerleştirme hizmetleri sunmak.	111.235.000	0,99	0,00		111.235.000	0,99
2		İş arayanlarla işverenlerin etkin bir şekilde bir araya gelerek eşleştirme hizmetlerini çeşitlendirmek.	10.077.000	0,08	0,00		10.077.000	0,08
	2	İstihdam Fuarları düzenlemek.	10.077.000	0,08	0,00		10.077.000	0,08
3		İşgücü piyasasında özel politika gerektiren grupların içinde yer alan kadınların istihdama erişimini artırmak.	35.595.000	0,32	0,00		35.595.000	0,32
	3	Kadınlara özel sektörde işe yerleştirme hizmetleri sunmak.	35.595.000	0,32	0,00		35.595.000	0,32
4		İşgücü piyasasında özel politika gerektiren grupların içinde yer alan gençlerin istihdama erişimini artırmak.	32.258.000	0,29	0,00		32.258.000	0,29
	4	Gençlere özel sektörde işe yerleştirme hizmetleri sunmak.	32.258.000	0,29	0,00		32.258.000	0,29
5		İşgücü piyasasında özel politika gerektiren grupların içinde yer alan engellilerin istihdama erişimini artırmak.	133.000	0,00	0,00		133.000	0,00
	5	Engellilere özel sektörde işe yerleştirme hizmetleri sunmak.	133.000	0,00	0,00		133.000	0,00
6		2018 yılında, en az bir adet işgücü piyasası araştırması yapmak ve sonuçlarını raporlaştırarak yayımlamak.	10.924.000	0,10	0,00		10.924.000	0,10
	6	İşgücü piyasası araştırmasının il müdürlükleri tarafından saha çalışmasının yürütülmesi ve il raporlarının yazılması konusunda gerekli eğitim, planlama ve koordinasyonu gerçekleştirmek.	8.949.000	0,08	0,00		8.949.000	0,08
	7	İşgücü piyasası araştırması verilerini derleyerek, ülke, bölge, sektör ve özel politika gerektiren gruplar bazında raporlar hazırlamak ve yayımlamak.	1.975.000	0,02	0,00		1.975.000	0,02
7		2018 yılında Türkiye genelinde dört defa açık iş istatistikleri araştırması yapmak ve özet sonuçlarını yayımlamak.	3.865.000	0,03	0,00		3.865.000	0,03
	8	Açık iş araştırmalarının il müdürlükleri tarafından saha çalışmasının yürütülmesi konusunda gerekli eğitim, planlama ve koordinasyonu gerçekleştirmek.	3.080.000	0,03	0,00		3.080.000	0,03
	9	Açık iş araştırması verilerini derleyerek özet sonuçlar hazırlamak ve yayımlamak.	785.000	0,01	0,00		785.000	0,01
8		Öğrencilere etkili ve nitelikli iş ve meslek danışmanlığı hizmeti vermek ve üniversite irtibat noktalarının sayısını 92'ye yükseltmek.	46.667.000	0,41	0,00		46.667.000	0,41
	10	Öğrencilere etkili ve nitelikli iş ve meslek danışmanlığı hizmeti vermek.	46.667.000	0,41	0,00		46.667.000	0,41
9		Kadın, genç, engelli ve yeni mezun bireyler öncelikli olmak üzere iş arayan kişilere etkili ve nitelikli iş ve meslek danışmanlığı hizmeti sunmak.	46.488.000	0,41	0,00		46.488.000	0,41
	11	Dezavantajlı gruplara yönelik iş ve meslek danışmanlığı hizmeti vermek.	46.488.000	0,41	0,00		46.488.000	0,41
10		İşveren danışmanlığı hizmetlerini geliştirmek.	48.265.000	0,43	0,00		48.265.000	0,43
	12	İşverenlere yönelik danışmanlık hizmetleri sunmak.	48.265.000	0,43	0,00		48.265.000	0,43
11		Öğrencilere yönelik mesleki deneyim ve işe uyum programları geliştirmek.	2.986.000	0,03	0,00		2.986.000	0,03

	13	Öğrencilerin işgücü piyasasına hazırlanması için uygun staj imkanları sağlamak.	2.986.000	0,03	0,00		2.986.000	0,03
	12	Plan dönemi sonuna kadar, işgücü piyasasının ihtiyaçları doğrultusunda her yıl belirlenen kişilere işbaşı eğitim programı düzenlemek.	3.009.585.000	26,70	0,00		3.009.585.000	26,70
	14	Mesleki deneyimi olmayan Kuruma kayıtlı işsizleri işbaşı Eğitim Programlarından yararlandırmak.	3.009.585.000	26,70	0,00		3.009.585.000	26,70
	13	Plan dönemi sonuna kadar, işgücü piyasasının ihtiyaçları doğrultusunda her yıl belirlenen kadın, genç ve engelli katılımcılara mesleki eğitim kursu düzenlemek.	859.450.000	7,63	0,00		859.450.000	7,63
	15	Meslek sahibi olmayanlara ya da meslek sahibi olup da işgücü piyasası ihtiyaçları karşılanamayan kişilere yönelik beceriler kazandırmak için mesleki eğitim kursu düzenlemek.	859.450.000	7,63	0,00		859.450.000	7,63
	14	Plan dönemi sonuna kadar, işgücü piyasasının ihtiyaçları doğrultusunda her yıl belirlenen kişilere girişimcilik eğitim programı düzenlemek.	559.450.000	4,96	0,00		559.450.000	4,96
	16	Girişimci adaylarının eğitim almak istediklerinden kısa zamanda girişimcilik eğitimi almalarını sağlayacak yapıyı kurmak.	559.450.000	4,96	0,00		559.450.000	4,96
	15	Plan dönemi sonuna kadar, işgücü piyasasının ihtiyaçları doğrultusunda her yıl belirlenen sayıda etki analizi yapmak/yaptırmak düzenlemek	908.000	0,01	0,00		908.000	0,01
	17	Aktif İşgücü Programlarının Etki Değerlendirmesinin yapılması.	908.000	0,01	0,00		908.000	0,01
	16	İşsizlik sigortası hak kazanma şartları, ödeme miktarı ve süresine ilişkin özel politika gerektiren grupları da dikkate alarak yapılan çalışmaları tamamlamak.	37.000	0,00	0,00		37.000	0,00
	18	İşsizlik sigortası hak kazanma şartları, ödeme miktarı ve süresine ilişkin özel politika gerektiren grupları da dikkate alarak işsizlik sigortası hak kazanma şartlarında yapılabilecek iyileştirmelere ilişkin analiz yapmak.	37.000	0,00	0,00		37.000	0,00
	17	İşsizlik ödeneği/Esnaf Ahilik Sandığı Ödeneği başvurularının aynı ayda sonuçlandırılma oranını dönem sonunda %98 olarak gerçekleştirmek.	2.238.000	0,02	0,00		2.238.000	0,02
	19	Onaylanabilecek durumda olan işsizlik ödeneği /Esnaf Ahilik Sandığı Ödeneği başvurularını ay içinde onaylamak ve iyileştirme çalışmalarını yapmak.	1.119.000	0,01	0,00		1.119.000	0,01
	20	Esnaf Ahilik Sandığı uygulama alt yapısını oluşturmak.	1.119.000	0,01	0,00		1.119.000	0,01
	18	İllerde düzenlenen basın toplantısı sayısını 2020 yılı sonunda 972 olarak gerçekleştirmek.	324.000	0,00	0,00		324.000	0,00
	21	Eylem planına dayalı illerde düzenlenen basın toplantıları yapmak.	324.000	0,00	0,00		324.000	0,00
	19	İllerde hazırlanan basın bülteni sayısını 2020 yılı sonunda 2916 olarak gerçekleştirmek.	324.000	0,00	0,00		324.000	0,00
	22	Eylem planına dayalı illerde hazırlanan basın bültenleri yapmak.	324.000	0,00	0,00		324.000	0,00
	20	Kurum Sosyal Medya takipçi sayısını 2018 yılı sonunda başlangıç dönemine göre %5 oranında artırmak.	9.000	0,00	0,00		9.000	0,00
	23	Eylem planına dayalı Kurum sosyal medya hesaplarına erişimi sağlamak.	9.000	0,00	0,00		9.000	0,00
	21	Kurum internet sayfasına erişim sayısını 2018 yılı sonunda başlangıç dönemine göre %5 oranında artırmak.	9.000	0,00	0,00		9.000	0,00
	24	Eylem planına dayalı Kurum internet sayfasına erişimi sağlamak.	9.000	0,00	0,00		9.000	0,00
	22	İŞKUR Bilişim Sistemleri Modernizasyonu sağlamak.	6.000.000	0,05	0,00		6.000.000	0,05
	25	Kurumun teknolojik ve fiziki alt yapısını geliştirmek amacıyla Bilişim Sistemleri Modernizasyonunu	6.000.000	0,05	0,00		6.000.000	0,05

		tamamlamak.						
23		İş Sürekliliği Modernizasyonunu oluşturmak.	8.000.000	0,07	0,00		8.000.000	0,07
	26	Kurumun teknolojik ve fiziki alt yapısını geliştirmek amacıyla İş Sürekliliği Modernizasyonunu oluşturmak.	8.000.000	0,07	0,00		8.000.000	0,07
24		Kurumsal İş Zekası Sisteminin güncellenmesinin sağlanması.	1.000.000	0,01	0,00		1.000.000	0,01
	27	Kurumun teknolojik ve fiziki alt yapısını geliştirmek amacıyla Kurumsal İş Zekası Sistemini kurmak.	1.000.000	0,01	0,00		1.000.000	0,01
25		İŞKUR hizmet binalarını, ihtiyaç programları doğrultusunda projelendirip standardizasyonunu sağlamak.	29.000.000	0,26			29.000.000	0,26
	28	İhtiyaca uygun standart hizmet binası projeleri ile binaların yenilenmesi ve yeni hizmet binası yaptırılması.	29.000.000	0,26			29.000.000	0,26
26		Kurum personelinin niteliğini artırmak.	7.457.000	0,07	0,00		7.457.000	0,07
	29	Personelin niteliğini artırmak için hizmet içi eğitim düzenlemek.	7.339.000	0,07	0,00		7.339.000	0,07
	30	İnsan Kaynakları Etkin Yönetim Sistemi kapsamında başarı değerlendirmesi yapmak.	118.000	0,00	0,00		118.000	0,00
27		Ülkeler, Avrupa Birliği ve uluslararası kuruluşlarla ilişkileri ve işbirliğini geliştirmek.	9.414.000	0,08	0,00		9.414.000	0,08
	31	AB ve uluslararası kuruluşlarla işbirliği halinde eğitim,toplantı,yayın faaliyetleri gerçekleştirmek.	9.414.000	0,08	0,00		9.414.000	0,08
28		Stratejik yönetim kapasitesini geliştirmek.	182.000	0,00	0,00		182.000	0,00
	32	Stratejik yönetim anlayışının geliştirilmesine ve stratejik yönetim araçlarına ilişkin eğitim verilecektir.	30.000	0,00	0,00		30.000	0,00
	33	Stratejik plan uygulamaları izlenecek ve değerlendirilecektir.	152.000	0,00	0,00		152.000	0,00
29		İŞKUR İç Kontrol Sistemini Geliştirmek.	1.644.000	0,01			1.644.000	0,01
	34	İŞKUR İç Kontrol Eylem Planında yer verilen eylemleri tamamlamak.	1.644.000	0,01	0,00		1.644.000	0,01
		Performans Hedefleri Maliyetleri Toplamı	4.843.524.000	42,98	0,00		4.843.524.000	42,98
		Genel Yönetim Giderleri	6.426.698.000	57,02	0,00		6.426.698.000	57,02
		Diğer İdarelere Transfer Edilecek Kaynaklar Toplamı					0,00	0,00
		GENEL TOPLAM	11.270.222.000	100,00	0,00	100	11.270.222.000	100

P.H :Performans Hedefi
F: Faaliyet

4.TOPLAM KAYNAK İHTİYACI TABLOSU

İdare Adı: 43.04 - TÜRKİYE İŞ KURUMU GENEL MÜDÜRLÜĞÜ					
BÜTÇE KAYNAK İHTİYACI					
Ekonomik Kodlar (I.Düzye)		Faaliyet toplamı	Genel yönetim giderleri toplamı	Diğer idarelere transfer edilecek kaynaklar toplamı	Genel toplam
01	Personel Giderleri	326.268.000	37.408.000	0,00	363.676.000
02	SGK Devlet Primi Giderleri	45.013.000	13.148.000	0,00	58.161.000
03	Mal ve Hizmet Alım Giderleri	417.709.000	210.275.000	0,00	627.984.000
04	Faiz Giderleri		0,00	0,00	0,00
05	Cari Transferler	4.003.984.000	6.132.317.000	0,00	10.136.301.000
06	Sermaye Giderleri	50.550.000	33.550.000	0,00	84.100.000
07	Sermaye Transferleri	0,00	0,00	0,00	0,00
08	Borç verme	0,00	0,00	0,00	0,00
09	Yedek Ödenek	0,00	0,00	0,00	0,00
Bütçe Ödeneği Toplamı		4.843.524.000	6.426.698.000	0,00	11.270.222.000
BÜTÇE DIŞI KAYNAK					
Döner Sermaye		0,00	0,00		0,00
Diğer Yurt İçi Kaynaklar		0,00	0,00		0,00
Yurt Dışı Kaynaklar		0,00	0,00		0,00
Toplam Bütçe Dışı Kaynak İhtiyacı		0,00	0,00		0,00
Toplam Kaynak İhtiyacı		4.843.524.000	6.426.698.000	0,00	11.270.222.000

5.FAALİYETLERDEN SORUMLU HARCAMA BİRİMLERİNE İLİŞKİN TABLO

İdare Adı	43.04 - TÜRKİYE İŞ KURUMU GENEL MÜDÜRLÜĞÜ	
PERFORMANS HEDEFİ	FAALİYETLER	SORUMLU BİRİMLER
Plan döneminde özel sektörde işe yerleştirilen kişi sayısını bir önceki yıl hedefinin %5'i oranında artırmak.	Özel sektörde işe yerleştirme hizmetleri sunmak.	İstihdam Hizmetleri Dairesi Başkanlığı Çalışma ve İş Kurumu İl Müdürlükleri
İş arayanlarla işverenlerin etkin bir şekilde bir araya gelerek eşleştirme hizmetlerini çeşitlendirmek.	İstihdam Fuarları düzenlemek.	İstihdam Hizmetleri Dairesi Başkanlığı Çalışma ve İş Kurumu İl Müdürlükleri
İşgücü piyasasında özel politika gerektiren grupların içinde yer alan kadınların istihdama erişimini artırmak.	Kadınlara özel sektörde işe yerleştirme hizmetleri sunmak.	İstihdam Hizmetleri Dairesi Başkanlığı Çalışma ve İş Kurumu İl Müdürlükleri
İşgücü piyasasında özel politika gerektiren grupların içinde yer alan gençlerin istihdama erişimini artırmak.	Gençlere özel sektörde işe yerleştirme hizmetleri sunmak.	İstihdam Hizmetleri Dairesi Başkanlığı Çalışma ve İş Kurumu İl Müdürlükleri
İşgücü piyasasında özel politika gerektiren grupların içinde yer alan engellilerin istihdama erişimini artırmak.	Engellilere özel sektörde işe yerleştirme hizmetleri sunmak.	İstihdam Hizmetleri Dairesi Başkanlığı
2018 yılında en az bir adet işgücü piyasası araştırması yapmak ve sonuçlarını raporlaştırarak yayımlamak	İşgücü piyasası araştırmasının il müdürlükleri tarafından saha çalışmasının yürütülmesi ve il raporlarının yazılması konusunda gerekli eğitim, planlama ve koordinasyonu gerçekleştirmek.	İşgücü Piyasası ve İstatistik Dairesi Başkanlığı Çalışma ve İş Kurumu İl Müdürlükleri
2018 yılında en az bir adet işgücü piyasası araştırması yapmak ve sonuçlarını raporlaştırarak yayımlamak	İşgücü piyasası araştırması verilerini derleyerek, ülke, bölge, sektör ve özel politika gerektiren gruplar bazında raporlar hazırlamak ve yayımlamak.	İşgücü Piyasası ve İstatistik Dairesi Başkanlığı Çalışma ve İş Kurumu İl Müdürlükleri
2018 yılında Türkiye genelinde dört defa açık iş istatistikleri araştırması yapmak ve özet sonuçlarını yayımlamak	Açık iş araştırmalarının il müdürlükleri tarafından saha çalışmasının yürütülmesi konusunda gerekli eğitim, planlama ve koordinasyonu gerçekleştirmek.	İşgücü Piyasası ve İstatistik Dairesi Başkanlığı Çalışma ve İş Kurumu İl Müdürlükleri
2018 yılında Türkiye genelinde dört defa açık iş istatistikleri araştırması yapmak ve özet sonuçlarını yayımlamak	Açık iş araştırması verilerini derleyerek özet sonuçlar hazırlamak ve yayımlamak.	İşgücü Piyasası ve İstatistik Dairesi Başkanlığı Çalışma ve İş Kurumu İl Müdürlükleri
Öğrencilere etkili ve nitelikli iş ve meslek danışmanlığı hizmeti vermek ve üniversite irtibat noktalarının sayısını 92'ye yükseltmek.	Öğrencilere etkili ve nitelikli iş ve meslek danışmanlığı hizmeti vermek.	İş ve Meslek Danışmanlığı Dairesi Başkanlığı Çalışma ve İş Kurumu İl Müdürlükleri
Kadın, genç, engelli ve yeni mezun bireyler öncelikli olmak üzere iş arayan kişilere etkili ve nitelikli iş ve meslek danışmanlığı hizmeti sunmak	Dezavantajlı gruplara yönelik iş ve meslek danışmanlığı hizmeti vermek	İş ve Meslek Danışmanlığı Dairesi Başkanlığı Çalışma ve İş Kurumu İl Müdürlükleri
İşveren danışmanlığı hizmetlerini geliştirmek.	İşverenlere yönelik danışmanlık hizmetleri sunmak	İş ve Meslek Danışmanlığı Dairesi Başkanlığı Çalışma ve İş Kurumu İl Müdürlükleri
Öğrencilere yönelik mesleki deneyim ve işe uyum programları geliştirmek.	Öğrencilerin işgücü piyasasına hazırlanması için uygun staj imkanları sağlamak	İş ve Meslek Danışmanlığı Dairesi Başkanlığı Bilgi İşlem Dairesi Başkanlığı
Plan dönemi sonuna kadar, işgücü piyasasının ihtiyaçları doğrultusunda her yıl belirlenen kişilere işbaşı eğitim programı düzenlemek.	Mesleki deneyimi olmayan Kuruma kayıtlı işsizleri İşbaşı Eğitim Programlarından yararlandırmak.	Aktif İşgücü Hizmetleri Dairesi Başkanlığı Çalışma ve İş Kurumu İl Müdürlükleri

Plan dönemi sonuna kadar, işgücü piyasasının ihtiyaçları doğrultusunda her yıl belirlenen kadın, genç ve engelli katılımcılara mesleki eğitim kursu düzenlemek	Meslek sahibi olmayanlara ya da meslek sahibi olup da işgücü piyasası ihtiyaçları karşılanamayan kişilere yönelik beceriler kazandırmak için mesleki eğitim kursu düzenlemek.	Aktif İşgücü Hizmetleri Dairesi Başkanlığı Çalışma ve İş Kurumu İl Müdürlükleri
Plan dönemi sonuna kadar, işgücü piyasasının ihtiyaçları doğrultusunda her yıl belirlenen kişilere girişimcilik eğitim programı düzenlemek	Girişimci adaylarının eğitim almak istediklerinden kısa zamanda girişimcilik eğitimi almalarını sağlayacak yapıyı kurmak.	Aktif İşgücü Hizmetleri Dairesi Başkanlığı Çalışma ve İş Kurumu İl Müdürlükleri
Plan dönemi sonuna kadar, işgücü piyasasının ihtiyaçları doğrultusunda her yıl belirlenen sayıda etki analizi yapmak/yaptırmak düzenlemek	Aktif İşgücü Programlarının Etki Değerlendirmesinin yapılması.	Aktif İşgücü Hizmetleri Dairesi Başkanlığı
İşsizlik sigortası hak kazanma şartları, ödeme miktarı ve süresine ilişkin özel politika gerektiren grupları da dikkate alarak yapılan çalışmaları tamamlamak.	İşsizlik sigortası hak kazanma şartları, ödeme miktarı ve süresine ilişkin özel politika gerektiren grupları da dikkate alarak işsizlik sigortası hak kazanma şartlarında yapılabilecek iyileştirmelere ilişkin analiz yapmak.	İşsizlik Sigortası Dairesi Başkanlığı
İşsizlik ödeneği/esnaf ahilliği sandığı ödeneği başvurularının aynı ayda sonuçlandırılma oranını dönem sonund %98 olarak gerçekleştirmek	Onaylanabilecek durumda olan işsizlik ödeneği /Esnaf Ahilik Sandığı Ödeneği başvurularını ay içinde onaylamak ve iyileştirme çalışmalarını yapmak.	İşsizlik Sigortası Dairesi Başkanlığı
İşsizlik ödeneği/esnaf ahilliği sandığı ödeneği başvurularının aynı ayda sonuçlandırılma oranını dönem sonund %98 olarak gerçekleştirmek	Esnaf ahilik sandığı uygulama alt yapısını oluşturmak.	İşsizlik Sigortası Dairesi Başkanlığı
İllerde düzenlenen basın toplantısı sayısını 2020 yılı sonunda 972 olarak gerçekleştirmek.	Eylem planına dayalı illerde düzenlenen basın toplantıları yapmak.	Basın, Yayın ve Tanıtım Hizmetleri Çalışma ve İş Kurumu İl Müdürlükleri
İllerde hazırlanan basın bülteni sayısını 2020 yılı sonunda 2916 olarak gerçekleştirmek.	Eylem planına dayalı illerde hazırlanan basın bültenleri yapmak.	Basın, Yayın ve Tanıtım Hizmetleri Çalışma ve İş Kurumu İl Müdürlükleri
Kurum Sosyal Medya takipçi sayısını 2018 yılı sonunda başlangıç dönemine göre %5 oranında artırmak.	Eylem planına dayalı Kurum sosyal medya hesaplarına erişimi sağlamak	Basın, Yayın ve Tanıtım Hizmetleri Bilgi İşlem Dairesi Başkanlığı
Kurum internet sayfasına erişim sayısını 2018 yılı sonunda başlangıç dönemine göre %5 oranında artırmak.	Eylem planına dayalı Kurum internet sayfasına erişimi sağlamak.	Basın, Yayın ve Tanıtım Hizmetleri Bilgi İşlem Dairesi Başkanlığı
İŞKUR Bilişim Sistemleri Modernizasyonu sağlamak	Kurumun teknolojik ve fiziki alt yapısını geliştirmek amacıyla Bilişim Sistemleri Modernizasyonunu tamamlamak.	Bilgi İşlem Dairesi Başkanlığı
İş Sürekliliği Modernizasyonunu oluşturmak.	Kurumun teknolojik ve fiziki alt yapısını geliştirmek amacıyla İş Sürekliliği Modernizasyonunu oluşturmak.	Bilgi İşlem Dairesi Başkanlığı
Kurumsal İş Zekası Sisteminin güncellenmesinin sağlanması.	Kurumun teknolojik ve fiziki alt yapısını geliştirmek amacıyla Kurumsal İş Zekası Sistemini kurmak.	Bilgi İşlem Dairesi Başkanlığı
İŞKUR hizmet binalarını, ihtiyaç programları doğrultusunda projelendirip standardizasyonunu sağlamak.	İhtiyaca uygun standart hizmet binası projeleri ile binaların yenilenmesi ve yeni hizmet binası yaptırılması.	Destek Hizmetleri Dairesi Başkanlığı
Kurum personelinin niteliğini artırmak	Personelin niteliğini artırmak için hizmet içi eğitim düzenlemek.	İnsan Kaynakları Dairesi Başkanlığı Çalışma ve İş Kurumu İl Müdürlükleri

Kurum personelinin niteliğini artırmak	İnsan Kaynakları Etkin Yönetim Sistemi kapsamında başarı değerlendirilmesi yapmak.	İnsan Kaynakları Dairesi Başkanlığı
Ülkeler, Avrupa Birliği ve uluslararası kuruluşlarla ilişkileri ve işbirliğini geliştirmek.	AB ve Uluslararası kuruluşlarla işbirliği halinde eğitim, toplantı, yayın faaliyetleri gerçekleştirmek.	Dış İlişkiler ve Projeler Dairesi Başkanlığı
Stratejik yönetim kapasitesini geliştirmek.	Stratejik yönetim anlayışının geliştirilmesine ve stratejik yönetim araçlarına ilişkin eğitim verilecektir. Stratejik plan uygulamaları izlenecek ve değerlendirilecektir.	Strateji Geliştirme Dairesi Başkanlığı
İŞKUR İç Kontrol Sistemini geliştirmek.	İŞKUR İç Kontrol Eylem Planında yer verilen eylemleri tamamlamak.	Strateji Geliştirme Dairesi Başkanlığı

STRATEJİ GELİŞTİRME DAİRESİ BAŞKANLIĞI
Emniyet Mahallesi Mevlana Bulvarı No: 42 Yenimahalle/ANKARA
TEL : +90 312 216 39 47
www.iskur.gov.tr