



**2012 YILI
ERZURUM ÜNİVERSİTESİ
FAALİYET
RAPORU**





Bir millet irfan ordusuna sahip olmadıkça, muharebe meydanlarında ne kadar parlak zaferler elde ederse etsin, o zaferlerin kalıcı sonuçlar vermesi ancak irfan ordusuna bağlıdır.

M. Kemal Atatürk

İÇİNDEKİLER

	Sayfa No
ÜST YÖNETİCİ SUNUŞU	1
I- GENEL BİLGİLER	2
A- Misyon ve Vizyon	3
B- Yetki, Görev ve Sorumluluklar	4
C- İdareye İlişkin Bilgiler	15
1- Fiziksel Yapı	15
2- Örgüt Yapısı	28
3- Bilgi ve Teknolojik Kaynaklar	29
4- İnsan Kaynakları	32
5- Sunulan Hizmetler	41
6- Yönetim ve İç Kontrol Sistemi	46
II- AMAÇ ve HEDEFLER	49
A- İdarenin Amaç ve Hedefleri	49
B- Temel Politikalar ve Öncelikler	51
III- FAALİYETLERE İLİŞKİN BİLGİ VE DEĞERLENDİRMELER	53
A- Mali Bilgiler	53
1- Bütçe Uygulama Sonuçları	53
2- Temel Mali Tablolara İlişkin Açıklamalar	56
3- Mali Denetim Sonuçları	60
4- Diğer Hususlar	60
B- Performans Bilgileri	61
1- Faaliyet ve Proje Bilgileri	61
IV- KURUMSAL KABİLİYET ve KAPASİTENİN DEĞERLENDİRMESİ	63
A- Üstünlükler	63
B- Zayıflıklar	64
C- Değerlendirme	64
V- ÖNERİ VE TEDBİRLER	65
Ekler	66
Ek-2 Üst Yöneticinin İç Kontrol Güvence Beyanı	66
Ek-4 Mali Hizmetler Birim Yöneticisinin Beyanı	67

[Sekil Dizini](#)

	Sayfa No
Şekil 1. Hukuk Fakültesinde bulunan anfiimizden bir görünüm	16
Şekil-2 Üniversitemiz Yalnızbağ yerleşkesinden bir görünüm	17
Şekil-3 Rektörlüğe bağlı Kapalı Spor Salonundan bir görünüm	22
Şekil-4. Konferans Salonlarımızdan bir görünüm	23
Şekil-5. Organizasyon Şeması	28
Şekil-6. Bilgisayar laboratuvarından bir görünüm	29
Şekil-7. Kütüphaneden bir görünüm	30

[Grafik Dizini](#)

	Sayfa No
Grafik 1. Birimlere Ait Eğitim Alanları Dersliklerinin Sayısı	16
Grafik 2. Birimlere Ait Dersliklerin Kapasitesi	17
Grafik 3. Kantin-Kafeterya Sayısı ve Alanları	18
Grafik 4. Öğrenci-Personel Yemekhane Sayısı, Alanı ve Kapasitesi	19
Grafik 5. Öğrenci Yurtları	20
Grafik 6. Lojman Sayısı, Brüt Alanı, Dolu ve Boş Lojman Sayısı	20
Grafik 7. Kapalı ve Açık Spor Tesis Sayısı ve Alanları (m ²)	21
Grafik 8. Toplantı- Konferans Salonları	22
Grafik 9. Öğrenci Kulüpleri Sayısı ve Alanı	24
Grafik 10. Akademik Personel Hizmet Alanı	25
Grafik 11. İdari Personel Hizmet Alanı	26
Grafik 12. Ambar, Arşiv ve Atölye Sayıları ve Alanları	27
Grafik 13. Akademik Personelin Kadro Doluluk Oranına Göre Sayıları	32
Grafik 14. Diğer Üniversitelerde Görevlendirilen Akademik Personel Say.	34
Grafik 15. Akademik Personelin Yaş İtibariyle Yüzdelerik Dağılımı	35

Grafik 16. İdari Personel Sayısı (Kadroların Doluluk Oranına Göre)	35
Grafik 17. İdari Personelin Eğitim Durumunun Yüzdeler Dilimi	36
Grafik 18. İdari Personelin Hizmet Süresi	37
Grafik 19. İdari Personelin Yaş İtibariyle Dağılım Yüzdesi	38
Grafik 20. Cinsiyete Göre Öğrenci Sayıları	42
Grafik 21. Öğrenci Kontenjanları	43
Grafik 22. Bütçe Giderleri	54
Grafik 23. Bütçe Gelirleri	55

Tablolar Dizini

	Sayfa No
Tablo 1. Eğitim Alanları Derslikler	15
Tablo 2. Toplantı-Konferans Salonları	22
Tablo 3. Akademik Personel Hizmet Alanları	25
Tablo 4. İdari Personel Hizmet Alanları	25
Tablo 5. Diğer Bilgi ve Teknolojik Kaynaklar	31
Tablo 6. Akademik Personel	32
Tablo 7. Yabancı Uyruklu Akademik Personel	33
Tablo 8. Başka Üni. Kurumumuzda Görevlendirilen Akademik Personel	34
Tablo 9. Akademik Personelin Yaş İtibariyle Dağılımı	34
Tablo 10. İdari Personel	35
Tablo 11. İdari Personelin Eğitim Durumu	36
Tablo 12. İdari Personelin Hizmet Süreleri	37
Tablo 13. İdari Personelin Yaş İtibariyle Dağılımı	38
Tablo 14. Sözleşmeli İdari Personel	39
Tablo 15. İşçiler (Çalıştıkları Pozisyonlara Göre)	39
Tablo 16. Sürekli İşçilerin Hizmet Süreleri	39
Tablo 17. Sürekli İşçilerin Yaş İtibariyle Dağılımı	40

Tablo 18. Öğrenci Sayıları	41
Tablo 19. Yabancı Dil Hazırlık Sınıfı Öğrenci Sayıları	42
Tablo 20. Öğrenci Kontenjanları ve Doluluk Oranları	43
Tablo 21. Enstitülerde Öğrencilerin Yüksek Lisans (Tezli ve Tezsiz) ve Doktora Programlarına Dağılımı	44
Tablo 22. Yabancı Uyruklu Öğrenciler	45
Tablo 23. Bütçe Giderleri	53
Tablo 24. Bütçe Gelirleri	55
Tablo 25. Ekonomik Sınıflandırmaya Göre Bütçe Giderleri İcmali	56
Tablo 26. Fonksiyonel Sınıflandırmaya Göre Bütçe Giderleri İcmali	57
Tablo 27. Kurumsal Sınıflandırmaya Göre Bütçe Giderleri İcmali	58
Tablo 28. Karşılaştırılmalı Bütçe Giderleri Kesin Hesap Cetveli	59
Tablo 29. Faaliyet Bilgileri	61
Tablo 30. Yayınlarla İlgili Faaliyet Bilgileri	62
Tablo 31. Üniversiteler Arasında Yapılan İkili Anlaşmalar	62

ÜST YÖNETİCİ SUNUŞU



5018 sayılı Kamu Mali Yönetimi ve Kontrol Kanununun 41 inci maddesi: “Üst yöneticiler ve bütçeyle ödenek tahsis edilen harcama yetkililerince, hesap verme sorumluluğu çerçevesinde, her yıl faaliyet raporu hazırlanır. Üst yönetici, harcama yetkilileri tarafından hazırlanan birim faaliyet raporlarını esas alarak, idaresinin faaliyet sonuçlarını gösteren idare faaliyet raporunu düzenleyerek kamuoyuna açıklar.” hükmü gereği, Üniversitemizin 2012 yılı Faaliyet Raporunu hazırlamış bulunuyoruz. Hazırlanan 2012 yılı Faaliyet Raporunu “Kamu İdarelerince Hazırlanacak Faaliyet Raporları Hakkında Yönetmeliğin” 20 maddesi gereğince de web sitemizde yayımlayarak yasal yükümlülüğümüzü yerine getirmiş bulunuyoruz.

Raporun, 2012 yılında Üniversitemizce kat edilen mesafeyi görmek açısından yararlı olacağını düşünmekteyiz.

Raporunun hazırlanmasında emeği geçen arkadaşlarıma teşekkür ederim.

Prof. Dr. İlyas ÇAPOĞLU
Rektör

I- GENEL BİLGİLER

Erzincan Üniversitesi 5467 sayılı Kanun ile 01.03.2006 tarihinde kurulmuştur. Üniversitemiz Fen-Edebiyat Fakültesi, Eğitim Fakültesi, Hukuk Fakültesi, Tıp Fakültesi, İktisadi ve İdari Bilimler Fakültesi, Mühendislik Fakültesi, İlahiyat Fakültesi ile yeni kurulan Eczacılık Fakültesi; Sağlık Yüksekokulu, Sivil Havacılık Yüksekokulu, Kemaliye Hacı Ali Akın Turizm ve Otel İşletmeciliği Yüksekokulu ile yeni kurulan Beden Eğitimi ve Spor Yüksekokulu; Erzincan Meslek Yüksekokulu, Refahiye Meslek Yüksekokulu, Turizm Otelcilik Meslek Yüksekokulu, Sağlık Hizmetleri Meslek Yüksekokulu, Tercan Meslek Yüksekokulu, Kemaliye Hacı Ali Akın Meslek Yüksekokulu, Kemah Meslek Yüksekokulu, Üzümlü Meslek Yüksekokulu, Çayırılı Meslek Yüksekokulu, İliç Dursun Yıldırım Meslek Yüksekokulu ile Adalet Meslek Yüksekokulu; Rektörlüğe bağlı olan Sosyal Bilimler Enstitüsü, Sağlık Bilimleri Enstitüsü, Fen Bilimleri Enstitüsünden oluşur.

BİRİMLERİMİZ VE KURULUŞ YILLARI

Üniversitemizde 2012 yılı sonu itibari ile 8 fakülte, 4 yüksekokul, 11 meslek yüksekokulu ve 3 enstitü bulunmaktadır.

Fakülteler ve Kuruluş Yılları: Hukuk Fakültesi (1987), Eğitim Fakültesi (1992), Fen-Edebiyat Fakültesi (2004), Tıp Fakültesi (2007), İktisadi ve İdari Bilimler Fakültesi (2008), Mühendislik Fakültesi (2009), İlahiyat Fakültesi (2010), Eczacılık Fakültesi (2012).

Yüksekokul ve Kuruluş Yılı: Sağlık Yüksekokulu (1996), Sivil Havacılık Yüksekokulu (2009), Kemaliye Hacı Ali Akın Turizm ve Otel İşletmeciliği Yüksekokulu (2010), Beden Eğitimi ve Spor Yüksekokulu (2012).

Meslek Yüksekokulları ve Kuruluş Yılları:

Meslek Yüksekokulu (1976), Refahiye Meslek Yüksekokulu (1995), Tercan Meslek Yüksekokulu (1995), Kemaliye Hacı Ali Akın Meslek Yüksekokulu (1996), Kemah Meslek Yüksekokulu (2007), Sağlık Hizmetleri Meslek Yüksekokulu (2007), Turizm ve Otelcilik Meslek Yüksek okulu (2008), Çayırılı Meslek Yüksekokulu (2009), Üzümlü Meslek Yüksekokulu (2009), İliç Dursun Yıldırım Meslek Yüksekokulu (2009), Adalet Meslek Yüksekokulu (2010).

Enstitüler ve Kuruluş Yılları: Fen Bilimleri Enstitüsü (2007), Sağlık Bilimleri Enstitüsü (2007), Sosyal Bilimler Enstitüsü (2007).

A. Misyon ve Vizyon

Misyon (Özgörev)

İnsan merkezli bir eğitim anlayışıyla, bilimi ve aklı esas alarak ülkemizin değerleri ve hedefleri doğrultusunda üstün nitelikli bireyler yetiştirmek; uluslararası ölçekte bilim ve teknoloji üreterek bölgenin ve ülkenin sürdürülebilir kalkınmasına katkıda bulunmak ve toplumun sorunlarını çözmeye yönelik çalışmalar yapmaktır.

Vizyon (Özülkü)

“Anadolu’da bir dünya üniversitesi” olmak.

Üniversitemizin İlkeleri

Çağdaş, Ulu Önder Atatürk’ün sınırlarını çizdiği demokratik, laik, sosyal devlet ilkesi ışığında düşünme yetisine sahip aydın bireyler oluşturmak; bilimselliği milli kültürümüzle yoğurarak kaliteli öğretim üyelerimiz nezaretinde fikri hür, aydın gençler yetiştirmek. Üniversitemizin halkla bütünleşmesini sağlayıp sadece öğrencilerimizin değil, bölge insanının da eğitimine dolaylı yollardan katkı sağlamak.

Çevresel ve sanatsal duyarlılığa önem veren, hizmet ve üretimin oluşumunda kullanılacak girdi kaynaklarının en verimli şekilde kullanılmasını sağlamak ve teşvik etmek. İlimizi ve bölgemizi üreten, çalışan ve düşünen bir güç haline getirmek.

B. Yetki, Görev ve Sorumluluklar

2547 sayılı yüksek öğretim kanununun 12. maddesinde yüksek öğretim kurumlarının görevleri:

a-Çağdaş uygarlık ve eğitim-öğretim esaslarına dayanan bir düzen içinde, toplumun ihtiyaçları ve kalkınma planları ilke ve hedeflerine uygun ve ortaöğretime dayalı çeşitli düzeylerde eğitim-öğretim, bilimsel araştırma, yayım ve danışmanlık yapmak,

b-Kendi ihtisas gücü maddi kaynaklarını rasyonel, verimli ve ekonomik şekilde kullanarak, milli eğitim politikası ve kalkınma planları ilke ve hedefleri ile Yükseköğretim Kurulu tarafından yapılan plan ve programlar doğrultusunda, ülkenin ihtiyacı olan dallarda ve sayıda insangücü yetiştirmek,

c-Türk toplumunun yaşam düzeyini yükseltici ve kamu oyunu aydınlatıcı bilim verilerini söz, yazı ve diğer araçlarla yaymak,

d-Örgün, yaygın, sürekli ve açık eğitim yoluyla toplumun özellikle sanayileşme ve tarımda modernleşme alanlarında eğitilmesini sağlamak,

e-Ülkenin bilimsel, kültürel, sosyal ve ekonomik yönlerde ilerlemesini ve gelişmesini ilgilendiren sorunlarını, diğer kuruluşlarla işbirliği yaparak, kamu kuruluşlarına önerilerde bulunmak suretiyle öğretim ve araştırma konusu yapmak, sonuçlarını toplumun yararına sunmak ve kamu kuruluşlarınca istenecek inceleme ve araştırmaları sonuçlandırarak düşüncelerini ve önerilerini bildirmek,

f-Eđitim-öđretim seferberliđi için de örgün, yaygın, sürekli ve açık eğitim hizmetini üstlenen kurumlara katkıda bulunacak önlemleri almak,

g-Yörelerindeki tarım ve sanayinin gelişmesine ve ihtiyaçlarına uygun meslek elemanlarının yetişmesine ve bilgilerinin gelişmesine katkıda bulunmak, sanayi, tarım ve sağlık hizmetleri ile diđer hizmetleri ile hizmetlerde modernleşmeyi, üretimde artışı sağlayacak çalışma ve programlar yapmak, uygulamak ve yapılanlara katılmak, bununla ilgili kurumlara işbirliđi yapmak ve çevre sorunlarına çözüm getirici önerilerde bulunmak,

h-Eđitim teknolojisini üretmek, geliřtirmek, kullanmak, yaygınlařtırmak,

ı-Yükseköđretimin uygulamalı yapılmasına ait eğitim-öđretim esaslarını geliřtirmek, döner sermaye işletmelerini kurmak, verimli çalıştırmak ve bu faaliyetlerin geliřtirilmesine ilişkin gerekli düzenlemeleri yapmaktır'. diye sıralanmaktadır.

Aynı kanunun üniversite organlarını düzenleyen 13,14 ve 15. Maddelerinde:

Rektör

Devlet üniversitelerinde rektör, profesör akademik unvanına sahip kişiler arasından görevdeki rektörün çağrısı ile toplanacak üniversite öđretim üyeleri tarafından seçilecek adaylar arasından Cumhurbaşkanınca atanır-Rektörün süresi 4 yıldır-Süresi sona erenler aynı yöntemle yeniden atanabilirler-Ancak iki dönemden fazla rektörlük yapılamaz-Rektör, üniversite veya yüksek teknoloji enstitüsü tüzelkiřiliđini temsil eder-Rektör adayı seçimleri gizli oyla yapılır-Oy veren her öđretim üyesi oy pusulasına yalnız bir isim yazabilir-Birinci toplantıda öđretim üyelerinin en az yarısının hazır bulunması şarttır.

Bu sağlanamadığı takdirde toplantı 48 saat ertelenir ve nisap aranmaksızın seçime geçilir-Bu toplantıda en çok oy alan 6 kişi aday olarak seçilmiş sayılır, bunlardan Yükseköğretim Kurulu'nun seçeceği üç kişi atanmak üzere Cumhurbaşkanına sunulur-Vakıflarca kurulan üniversitelerde rektör adaylarının seçimi ve rektörün atanması ilgili mütevelli heyet tarafından yapılır-Rektörlerin yaş haddi 67 yaştır-Ancak rektör olarak atanmış olanlara görev süreleri bitinceye kadar yaş haddi aranmaz.

- a) Rektör, çalışmalarında kendisine yardım etmek üzere, üniversitesinin aylıklı profesörleri arasından en çok üç kişiyi rektör yardımcısı olarak seçer.
- b) Merkezi açıköğretim yapmakla görevli üniversitelerde, gerekli hallerde rektör tarafından beş rektör yardımcısı seçilebilir. Rektör yardımcıları, rektör tarafından beş yıl için atanır. Rektör, görevi başında olmadığı zaman yardımcılarında birisini yerine vekil bırakır. Rektör görevi başından iki haftadan fazla uzaklaştığında Yükseköğretim Kuruluna bilgi verir. Göreve vekâlet altı aydan fazla sürerse yeni bir rektör atanır.

Rektörün Görev, yetki ve sorumlulukları

- (1) Üniversite kurullarına başkanlık etmek, yükseköğretim üst kuruluşlarının kararlarını uygulamak, üniversite kurullarının önerilerini inceleyerek karara bağlamak ve üniversiteye bağlı kuruluşlar arasında düzenli çalışmayı sağlamak,
- (2) Her eğitim-öğretim yılı sonunda ve gerektiğinde üniversitesinin eğitim-öğretim, bilimsel araştırma ve yayım faaliyetleri hakkında Üniversitelerarası Kurula bilgi vermek,
- (3) Üniversitenin yatırım programlarını, bütçesini ve kadro ihtiyaçlarını, bağlı birimlerinin ve üniversite yönetim kurulu ile senatonun görüş ve önerilerini aldıktan sonra hazırlamak ve Yükseköğretim Kuruluna sunmak,

(4) Gerekli gördüğü hallerde üniversiteyi oluşturan kuruluş ve birimlerde görevli öğretim elemanlarının ve diğer personelin görev yerlerini değiştirmek veya bunlara yeni görevler vermek,

(5) Üniversitenin birimleri ve her düzeydeki personeli üzerinde genel gözetim ve denetim görevini yapmak,

(6) Bu kanun ile kendisine verilen diğer görevleri yapmaktır.

Üniversitenin ve bağlı birimlerin öğretim kapasitesinin rasyonel bir şekilde kullanılmasında ve geliştirilmesinde, öğrencilere gerekli sosyal hizmetlerin sağlanmasında, gerektiği zaman güvenlik önlemlerinin alınmasında, eğitim-öğretim, bilimsel araştırma ve yayım faaliyetlerinin devlet kalkınma plan, ilke ve hedefleri doğrultusunda planlanıp yürütülmesinde, bilimsel ve idari gözetim ve denetimin yapılmasında ve bu görevlerin alt birimlere aktarılmasında, takip ve kontrol edilmesinde ve sonuçlarının alınmasında birinci derecede yetkili ve sorumludur.

Senato

a) Kuruluş ve işleyişi: Senato, rektörün başkanlığında, rektör yardımcıları, dekanlar ve her fakülteden fakülte kurullarınca üç yıl için seçilecek birer öğretim üyesi ile rektörlüğe bağlı enstitü ve yüksekökol müdürlerinden teşekkül eder-

Senato, her eğitim-öğretim yılı başında ve sonunda olmak üzere yılda en az iki defa toplanır. Rektör gerekli gördüğü hallerde senatoyu toplantıya çağırır.

b) **Görevleri:** Senato, Üniversitenin akademik organı olup aşağıdaki görevleri yapar:

(1) Üniversitenin eğitim-öğretim, bilimsel araştırma ve yayım faaliyetlerinin esasları hakkında karar almak,

(2) Üniversitenin bütününe ilgilendiren kanun ve yönetmelik taslaklarını hazırlamak veya görüş bildirmek,

(3) Rektörün onayından sonra Resmi Gazete'de yayımlanarak yürürlüğe girecek olan üniversite veya üniversitenin birimleri ile ilgili yönetmelikleri hazırlamak,

(4) Üniversitenin yıllık eğitim-öğretim programını ve takvimini inceleyerek karar bağlamak,

(5) Bir sınava bağlı olmayan fahri akademik unvanlar vermek ve fakülte kurumlarının bu konudaki önerilerini karara bağlamak,

(6) Fakülte kurulları ile rektörlüğe bağlı enstitü ve yüksekokul kurullarının kararlarına yapılacak itirazları inceleyerek karara bağlamak,

(7) Üniversite yönetim kuruluna üye seçmek,

(8) Bu kanunla kendisine verilen diğer görevleri yapmaktır-

Üniversite Yönetim Kurulu

a) Kuruluş ve işleyişi: Üniversite yönetim kurulu; rektörün başkanlığında dekanlardan, üniversiteye bağlı değişik öğretim birim ve alanlarını temsil edecek şekilde senatoca dört yıl için seçilecek üç profesörden oluşur.

Rektör gerektiğinde yönetim kurulunu toplantıya çağırır.

Rektör yardımcıları oy hakkı olmaksızın yönetim kurulu toplantılarına katılabilirler.

b) **Görevleri:** Üniversite yönetim kurulu idari faaliyetlerde rektöre yardımcı bir organ olup aşağıdaki görevleri yapar.

1) Yükseköğretim üst kuruluşları ile senato kararlarının uygulanmasında belirlenen plan ve programlar doğrultusunda rektöre yardım etmek,

2) Faaliyet plan ve programlarının uygulanmasını sağlamak; üniversiteye bağlı birimlerin önerilerini dikkate alarak yatırım programını, bütçe tasarısını taslağını incelemek ve kendi önerileri ile birlikte rektörlüğe sunmak,

3) Üniversite yönetimi ile ilgili Rektörün getireceği konularda karar almak,

4) Fakülte, enstitü ve yüksekokul yönetim kurullarının kararlarına yapılacak itirazları inceleyerek kesin karara bağlamak-

5) Bu kanun ile verilen diğer görevleri yapmaktır-‘ diye sıralanmıştır.

Yüksek öğretim üst kuruluşları ile yüksek öğretim kurumlarının idari teşkilatı hakkında 7/10/1983 tarih ve 124 sayılı kanun hükmünde kararnamesinin 7. bölümünde ise yüksek öğretim kurumlarının idari teşkilatı ve görevlerinde belirtilen üniversite idari teşkilatına uygun olarak

Üniversitemizin İdari Teşkilatı aşağıdaki birimlerden oluşur:

- a. Genel Sekreterlik,
- b. Yapı İşleri ve Teknik Daire Başkanlığı,
- c. Personel Daire Başkanlığı,
- d. Öğrenci İşleri Daire Başkanlığı,
- e. Sağlık, Kültür ve Spor Daire Başkanlığı,
- f. Kütüphane ve Dokümantasyon Daire Başkanlığı,
- g. Bilgi İşlem Daire Başkanlığı,
- h. Hukuk Müşavirliği,
- i. İdari ve Mali İşler Daire Başkanlığı,
- j. Strateji Geliştirme Daire Başkanlığı

A) Genel Sekreterlik:

Genel Sekreterlik, bir Genel Sekreter ile en çok iki Genel Sekreter Yardımcısından ve bağılı birimlerden oluşur.

1. Genel Sekreter, üniversite İdari teşkilatının başıdır ve bu teşkilatın çalışmasından Rektöre karşı sorumludur.
2. Genel Sekreter, üniversite idari teşkilatının başı olarak yapacağı görevler dışında, kendisi ve kendisine bağılı birimler aracılığı ile aşağıdaki görevleri yerine getirir.
 - a. Üniversite İdari teşkilatında bulunan birimlerin verimli, düzenli ve uyumlu şekilde çalışmasını sağlamak,
 - b. Üniversite Senatosu ile Üniversite Yönetim Kurulunda oya katılmaksızın raportörlük görevi yapmak; bu kurullarda alınan kararların yazılması, korunması ve saklanmasını sağlamak,
 - c. Üniversite Senatosu ile Üniversite Yönetim Kurulunun kararlarını üniversiteye bağılı birimlere iletme,
 - d. Üniversite idari teşkilatında görevlendirilecek personel hakkında rektöre öneride bulunmak,
 - e. Basın ve halkla ilişkiler hizmetinin yürütülmesini sağlamak,
 - f. Rektörlüğün yazışmalarını yürütmek,
 - g. Rektörlüğün protokol, ziyaret ve tören işlerini düzenlemek,
 - h. Rektör tarafından verilecek benzeri görevleri yapmak.

B) Yapı İşleri ve Teknik Daire Başkanlığı:

Yapı İşleri ve Teknik Daire Başkanlığının görevleri şunlardır:

- a. Üniversite bina ve tesislerinin projelerini yapmak, ihale dosyalarını hazırlamak, yapı ve onarımla ilgili ihaleleri yürütmek, inşaatları kontrol etmek ve teslim almak, bakım ve onarım işlerini yapmak,

- b. Kalorifer, kazan dairesi, soğuk oda, jeneratör, havalandırma sistemleri ile telefon santrali, çevre düzenleme ve araç işletme, asansör bakım ve onarımı ile benzer işleri yürütmek.

C) Personel Daire Başkanlığı:

Personel Daire Başkanlığının görevleri şunlardır:

- a. Üniversitenin insan gücü planlaması ve personel politikasıyla ilgili çalışmalar yapmak, personel sisteminin geliştirilmesiyle ilgili önerilerde bulunmak,
- b. Üniversite personelinin atama, özlük ve emeklilik işleriyle ilgili işlemleri yapmak,
- c. İdari personelin hizmet öncesi ve hizmetçi eğitimi programlarını düzenlemek ve uygulamak,
- d. Verilecek benzeri görevleri yapmak.

D) Öğrenci İşleri Daire Başkanlığı:

Öğrenci İşleri Daire Başkanlığının görevleri şunlardır:

- a. Öğrencilerin yeni kayıt, kabul ve ders durumları ile ilgili gerekli işleri yapmak,
- b. Mezuniyet, kimlik, burs, mezunların izlenmesi işlemlerini yürütmek,
- c. Verilecek diğer benzeri görevleri yerine getirmek.

E) Sağlık, Kültür ve Spor Daire Başkanlığı:

Sağlık, Kültür ve Spor Daire Başkanlığının görevleri şunlardır:

- a. Öğrencilerin ve personelin, sağlık işleri ve tedavileri ile ilgili hizmetleri yürütmek,
- b. Öğrencilerin ve personelin barınma, yemek ve benzeri ihtiyaçlarını karşılamak,

- c. Öğrencilerin ve personelin, spor, kültürel ve sosyal ihtiyaçlarını karşılayacak faaliyetleri düzenlemek.

F) Kütüphane ve Dokümantasyon Daire Başkanlığı:

Kütüphane ve Dokümantasyon Daire Başkanlığının görevleri şunlardır:

- a. Üniversite kütüphanelerinin gerekli her türlü hizmetlerini karşılamak,
- b. Baskı, film, videobant, mikrofilm gibi kayıt katalogları ve hizmete sunma işlemleri ile bibliyografik tarama çalışmalarını yapmak,
- c. Verilecek benzeri diğer görevleri yerine getirmek.

G) Bilgi ve İşlem Daire Başkanlığı:

Bilgi İşlem Daire Başkanlığının görevleri şunlardır:

- a. Üniversitedeki bilgi işlem sistemini işletmek; eğitim, öğretim ve araştırmalara destek olmak,
- b. Üniversitenin ihtiyaç duyacağı diğer bilgi işlem hizmetlerini yerine getirmek.

H) Hukuk Müşavirliği:

Hukuk Müşavirliğinin görevleri şunlardır;

- a. Üniversitenin öğrencileri, diğer kişi ve kurumlarla olan anlaşmazlık ve uyuşmazlıklarında adli ve idari mercilerde üniversitenin haklarını savunmak,
- b. Üniversitenin tasarruflarının yürürlükteki kanunlara uygun olarak icrasında idareye yardımcı olmak,
- c. Verilecek benzeri diğer görevlerini yerine getirmek.

İ) Destek Hizmetleri Daire Başkanlığı (İdari ve Mali İşler):

Destek Hizmetleri Daire Başkanlığı görevleri şunlardır;

- Araç ,gereç ve malzemenin temini ile ilgili hizmetleri yürütmek,
- Temizlik, aydınlatma, ısıtma, bakım, onarım ve benzeri hizmetleri yapmak,
- Basım ve grafik işleri ile evrak, yazı teksir hizmetlerini yerine getirmek,
- Sivil Savunma, güvenlik ve çevre kontrolü işlerini yürütmek,
- Verilecek benzeri görevleri yapmak.

J) Strateji Geliştirme Dairesi Başkanlığı:

24/12/2005 tarih 26.033 sayılı resmi gazetede yayınlanarak yürürlüğe giren 22/12/2005 tarih ve 5436 sayılı ‘10/12/2003 tarih 5018 sayılı kamu mali yönetimi ve kontrol kanunu ile bazı kanun kanun hükmünde kararnamelerde değişiklik yapılması hakkındaki kanunun’ 15. maddesinde :

Teşkilât kanunlarında, Strateji Geliştirme Başkanlığı, Strateji Geliştirme Daire Başkanlığı ve strateji geliştirme ve malî hizmetlere ilişkin hizmetlerin yerine getirildiği Müdürlük birimlerine ilişkin düzenleme yapılınca kadar ikinci fıkrada belirtilen görevler ile kanunlarla verilen diğer görevleri de yürütmek üzere;

a) Başbakanlık ve bakanlıklarda (Millî Savunma Bakanlığı hariç) Strateji Geliştirme Başkanlığı kurulmuştur.

b) Ekli (1) sayılı cetvelde yer alan kamu idarelerinin merkez teşkilâtlarında Strateji Geliştirme Daire Başkanlığı, ekli (2) sayılı cetvelde yer alan kamu idarelerinin merkez teşkilâtlarında ise Müdürlük kurulmuştur.

c) Üniversiteler ile yüksek teknoloji enstitülerinde Strateji Geliştirme Daire Başkanlığı kurulmuştur.

Aşağıda sayılan görevler ile 5018 sayılı Kamu Malî Yönetimi ve Kontrol Kanununun 60 ıncı maddesinin birinci fıkrasında belirtilen görevler kamu idarelerinde Strateji Geliştirme Başkanlıkları, Strateji Geliştirme Daire Başkanlıkları ve strateji geliştirme ve malî hizmetlere ilişkin hizmetlerin yerine getirildiği müdürlükler tarafından yürütülür:

a) Ulusal kalkınma strateji ve politikaları, yıllık program ve hükümet programı çerçevesinde idarenin orta ve uzun vadeli strateji ve politikalarını belirlemek, amaçlarını oluşturmak üzere gerekli çalışmaları yapmak.

b) İdarenin görev alanına giren konularda performans ve kalite ölçütleri geliştirmek ve bu kapsamda verilecek diğer görevleri yerine getirmek.

c) İdarenin yönetimi ile hizmetlerin geliştirilmesi ve performansla ilgili bilgi ve verileri toplamak, analiz etmek, yorumlamak.

d) İdarenin görev alanına giren konularda, hizmetleri etkileyecek dış faktörleri incelemek, kurum içi kapasite araştırması yapmak, hizmetlerin etkililiğini ve tatmin düzeyini analiz etmek ve genel araştırmalar yapmak.

e) Yönetim bilgi sistemlerine ilişkin hizmetleri yerine getirmek.

f) İdarede kurulmuşsa Strateji Geliştirme Kurulunun sekretarya hizmetlerini yürütmek.

g) Bakan ve/veya üst yönetici tarafından verilecek diğer görevleri yapmak.

5018 sayılı Kanunun 60 ıncı maddesinin birinci fıkrasında malî hizmetler birimine verilen görevler, mahallî idarelerde ilgili mevzuatında yer alan hükümler çerçevesinde kurulacak birimler tarafından yerine getirilir. Bu maddede belirtilmeyen idarelerde söz konusu hizmetler, bu idarelerin mevcut yapılarında malî hizmetlerini yürüten birimler tarafından yerine getirilir.

C. İdareye İlişkin Bilgiler

Genel Bilgi

Üniversitemiz kuruluşundan itibaren çalışmalarını yürüttüğü Yanlızbağ Yerleşkesine kısmen 2012 yılında taşınmış olup yerleşkede çalışmalar devam etmektedir. Rektörlük idari binası geçici olarak şehir merkezinde eski Sağlık Yüksekokulu Kampüsünde faaliyetlerine devam etmektedir.

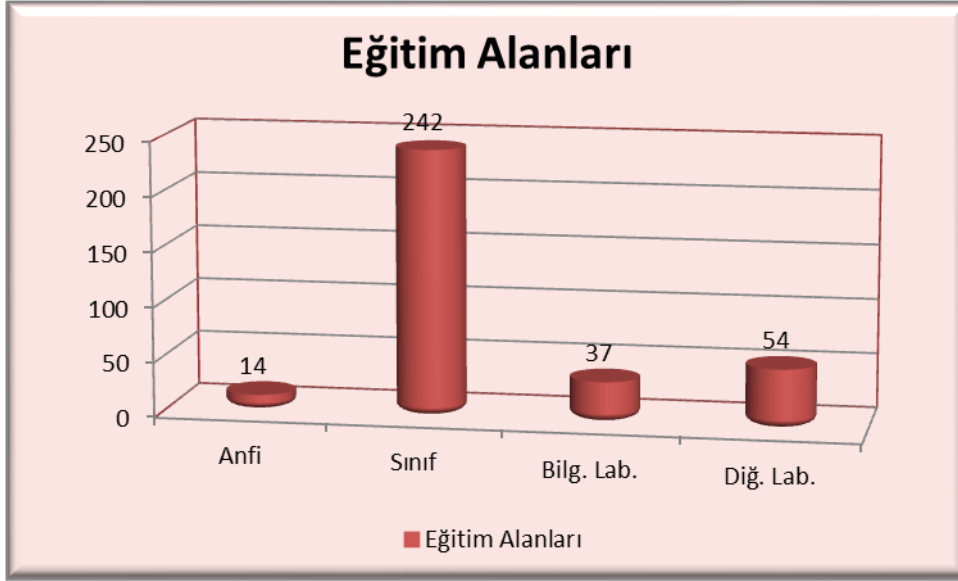
1- Fiziksel Yapı

1.1- Eğitim Alanları Derslikler

Tablo 1

Eğitim Alanı	Kapasitesi (0-50) Kişilik	Kapasitesi (51-75) Kişilik	Kapasitesi (76-100) Kişilik	Kapasitesi (101-150) Kişilik	Kapasitesi (151-250) Kişilik	Kapasitesi (251-Üzeri) Kişilik
Anfi	2	1	1	1	5	4
Sınıf	145	73	20	4	0	0
Bilg. Lab.	33	4	0	0	0	0
Diğer Lab.	53	1	0	0	0	0
Toplam	233	79	21	5	5	4

Grafik1

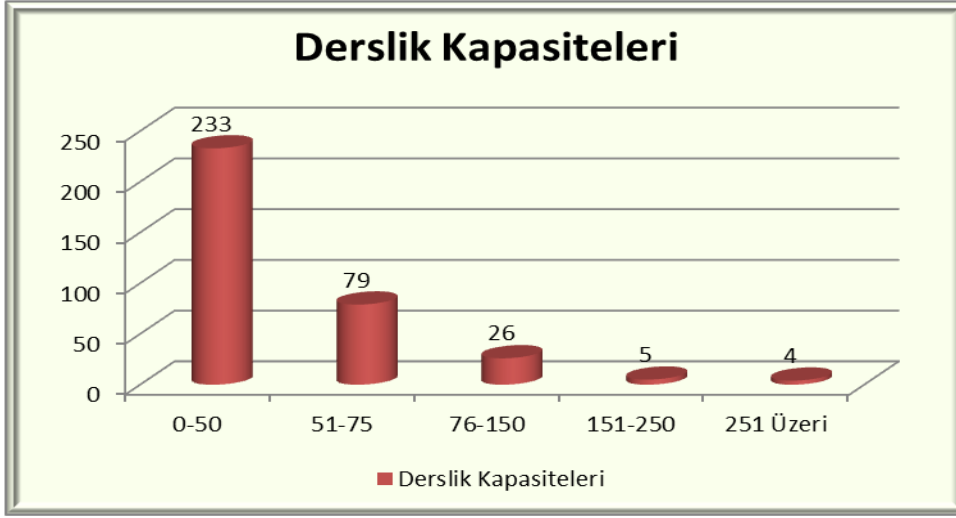


Yukarıdaki grafikte Üniversitemize ait birimlerin derslik sayılarının çubuk diyagramındaki gösterimi yer almaktadır. Üniversitemizde 14 Anfi, 242 Sınıf, 37 Bilgisayar Laboratuvarı ve 54 Diğer Laboratuvar olmak üzere toplam 347 derslik bulunmaktadır.



Şekil 1: Hukuk Fakültesinde bulunan anfimizden bir görünüm.

Grafik 2



Yukarıdaki grafikte üniversitemizin birimlerine ait dersliklerinin kapasite itibariyle sayıları çubuk diyagramında gösterilmiştir. Kapasitesi 0-50 kişilik olan 233, kapasitesi 51-75 kişilik 79, kapasitesi 76-150 kişilik 26, kapasitesi 151-250 kişilik 5 ve kapasitesi 251 üzeri 4 tane olmak üzere toplam 347 eğitim alanı bulunmaktadır.



Şekil 2: Üniversitemiz Yalnızbağ Yerleşkesi

1.2- Sosyal Alanlar

1.2.1.Kantinler ve Kafeteryalar

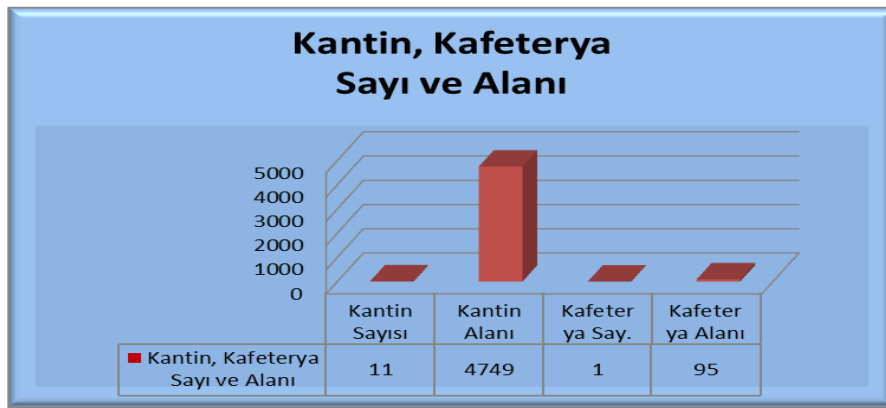
Kantin Sayısı: 11 Adet

Kantin Alanı: 4.749 m²

Kafeterya Sayısı: 1 Adet

Kafeterya Alanı: 95 m²

Grafik 3



Yukarıdaki grafikte üniversitemize ait kantin ve kafeteryalarının sayı ve alanlarına ait veriler çubuk diyagramında gösterilmiştir. Üniversitemizde 11 adet kantin ve kantinlerin toplam 4.749 m² ve 1 adet 95 m² kafeterya bulunmaktadır.

1.2.2.Yemekhaneler

Öğrenci yemekhane Sayısı: 11 Adet

Öğrenci yemekhane Alanı: 5.271 m²

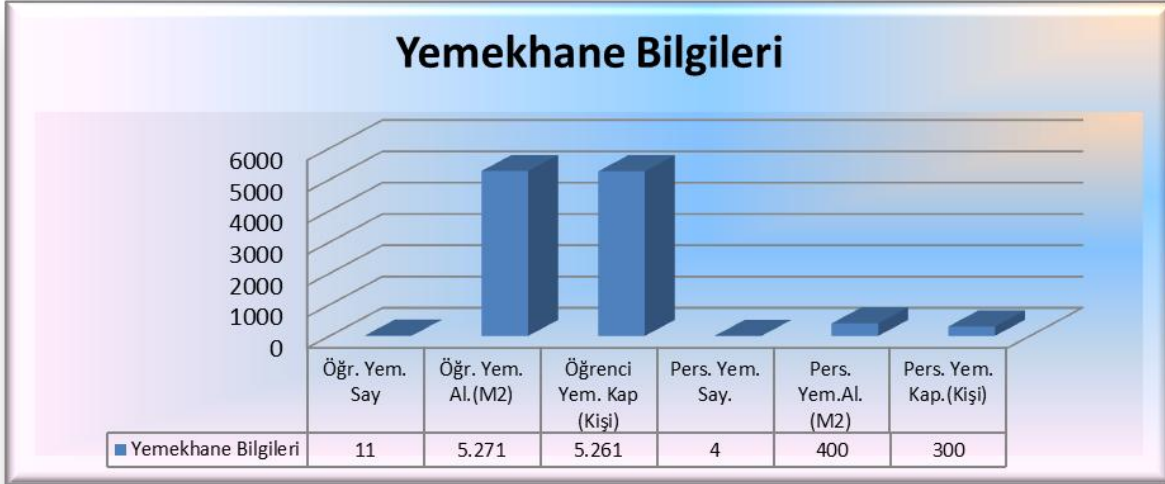
Öğrenci yemekhane Kapasitesi: 5.261 Kişi

Personel yemekhane Sayısı: 4 Adet

Personel yemekhane Alanı: 400 m²

Personel yemekhane Kapasitesi: 300 Kişi

Grafik 4



Yukarıdaki grafikte üniversitemize ait öğrenci yemekhane sayısı, öğrenci yemekhane alanı, öğrenci yemekhane kapasitesi, personel yemekhane sayısı, personel yemekhane alanı ve personel yemekhane kapasitesi verileri çubuk diyagramında gösterilmiştir. 11 adet öğrenci yemekhane sayısı, öğrenci yemekhane alanı 5.271 m², öğrenci yemekhane kapasitesi toplam 5.261 kişilik, personel yemekhane sayısı 4, personel yemekhane alanı 400 m² ve toplam 300 kişilik personel yemekhane kapasitesine mevcuttur.

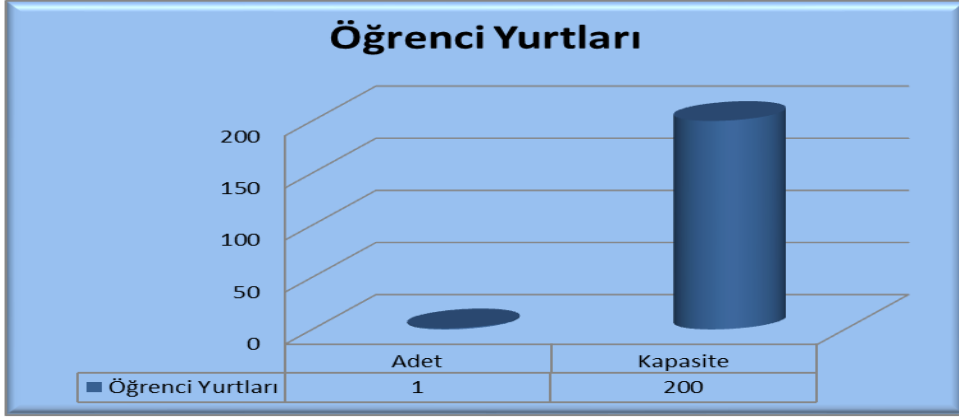
1.2.3.Misafirhaneler

Üniversitemize ait misafirhane mevcut değildir.

1.2.4.Öğrenci Yurtları

Üniversitemizde İliç Dursun Yıldırım Meslek Yüksekokuluna bağlı 200 kişilik 1 adet öğrenci yurdu bulunmaktadır.

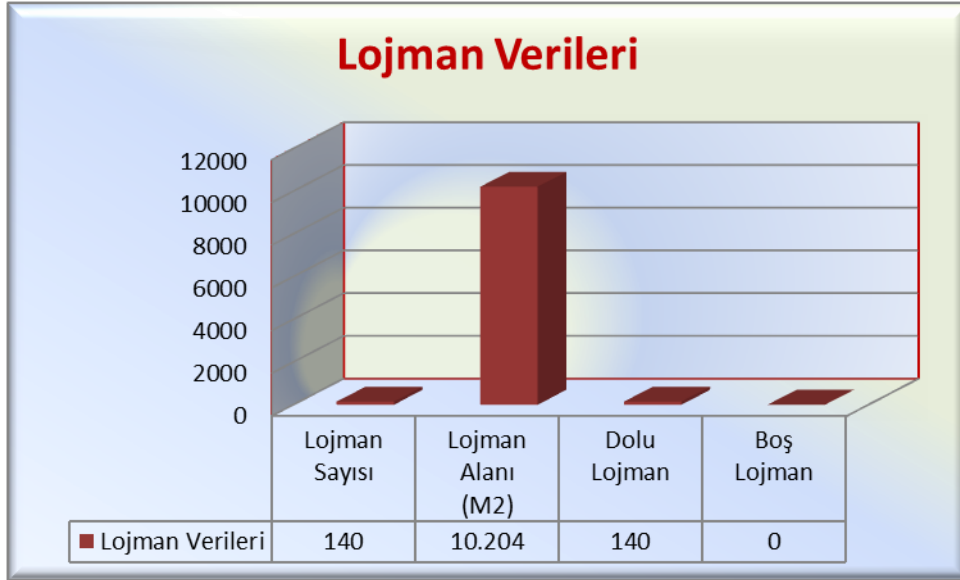
Grafik 5



1.2.5.Lojmanlar

Lojman Sayısı: 140 Adet
Lojman Brüt Alanı: 10.204 m²
Dolu Lojman Sayısı: 140 Adet
Boş Lojman Sayısı: 0 Adet

Grafik 6



Yukarıdaki grafikte üniversitemize ait lojman sayısı, lojman brüt alanı, dolu lojman sayısı ve boş lojman sayısına ait verilerin çubuk diyagramındaki gösterimi yer almıştır. 140 adet lojman, toplam brüt lojman alanı 10.204m² ve 140 adet lojmanımızın tamamı doludur.

1.2.6.Spor Tesisleri

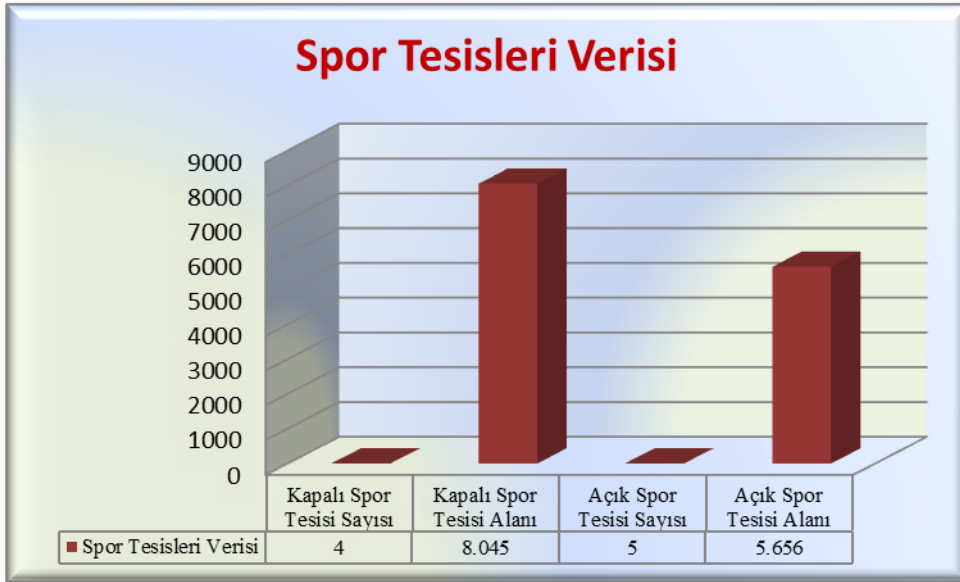
Kapalı Spor Tesisleri Sayısı: 4 Adet

Kapalı Spor Tesisleri Alanı: 8.045 m²

Açık Spor Tesisleri Sayısı: 5 Adet

Açık Spor Tesisleri Alanı: 5.656 m²

Grafik 7



Yukarıdaki grafikte üniversitemize ait kapalı spor tesis sayısı, kapalı spor tesis alanı, açık spor tesis sayısı ve açık spor tesis alanı verilerinin çubuk diyagramındaki gösterimi yer almıştır. 4 adet kapalı spor tesis, toplam kapalı spor tesis alanı 8.045 m², 5 adet açık spor tesis ve toplam açık spor tesis alanı 5.656 m² dir.



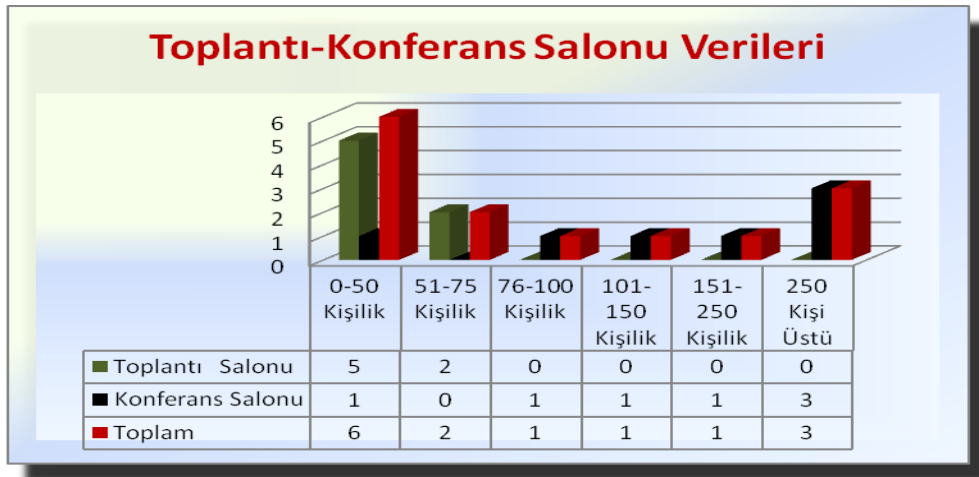
Şekil-3 Rektörlüğe bağlı kapalı spor salonundan bir görünüm

1.2.7. Toplantı – Konferans Salonları

Tablo 2

	Kapasitesi (0-50) Kişilik	Kapasitesi (51-75) Kişilik	Kapasitesi (76-100) Kişilik	Kapasitesi (101-150) Kişilik	Kapasitesi (151-250) Kişilik	Kapasitesi (251-Üzeri) Kişilik
Toplantı Salonu	5	2	0	0	0	0
Konferans Salonu	1	0	1	1	1	3
Toplam	6	2	1	1	1	3

Grafik 8



Yukarıdaki grafikte üniversitemize ait toplantı salonu ve konferans salonu verilerinin çubuk diyagramındaki gösterimi yer almıştır. 0-50 kişilik toplantı salonu 5, konferans salonu 1; 51-75 kişilik toplantı salonu 2; 76-100 kişilik konferans salonu 1; 101-105 kişilik konferans salonu 1; 151-250 kişilik konferans salonu 1 ve 251-üzeri kişilik konferans salonu 3 adettir.



Şekil-4 Konferans Salonlarımızdan bir görünüm.

1.2.8. Sinema Salonu

Üniversitemizde sinema salonu mevcut değildir.

1.2.9. Eğitim ve Dinlenme Tesisleri

Üniversitemizde eğitim ve dinlenme tesisleri mevcut değildir.

1.2.10.Öğrenci Kulüpleri

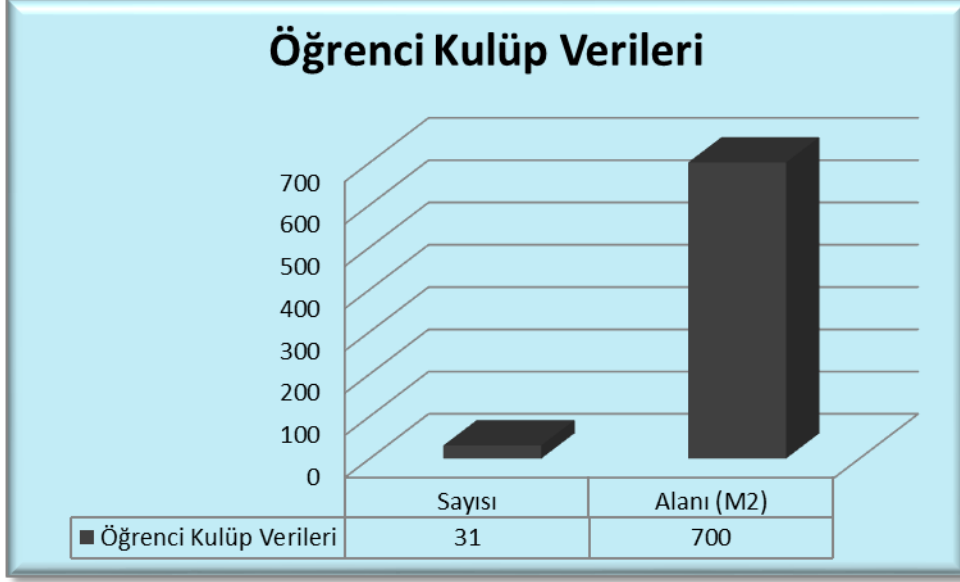
Öğrenci Kulüpleri Sayısı:

31 Adet

Öğrenci Kulüpleri Alanı:

700 m²

Grafik 9



Yukarıdaki grafikte üniversitemize ait öğrenci kulüpleri sayısı ve öğrenci kulüpleri alanlarına ait verilerin çubuk diyagramındaki gösterimi yer almıştır. 31 adet öğrenci kulübü ve toplam 700 m²'lik alan üzerinde kurulmuştur.

1.2.11.Mezun Öğrenciler Derneği

Üniversitemizde mezun öğrenciler derneği mevcut değildir.

1.2.12.Okul Öncesi ve İlköğretim Okulu Alanları

Üniversitemizde okul öncesi ve İlköğretim Alanı mevcut değildir.

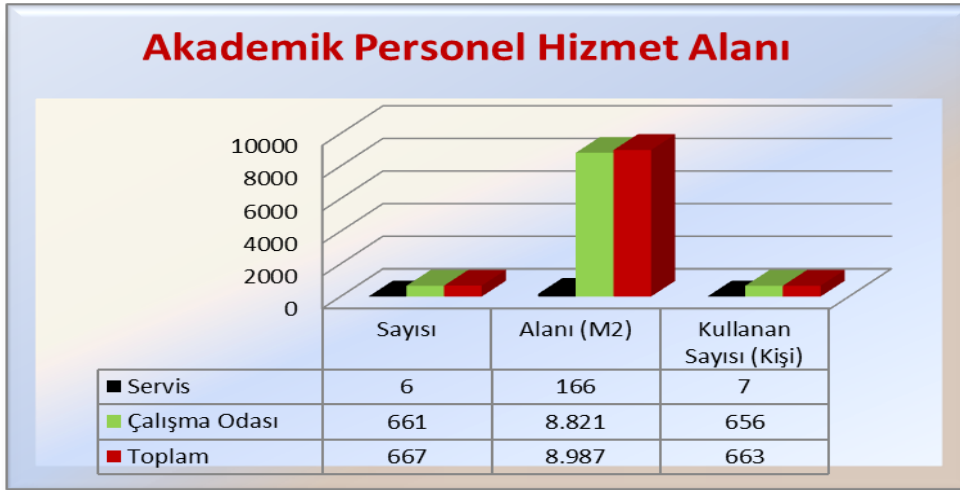
1.3- Hizmet Alanları

1.3.1. Akademik Personel Hizmet Alanları

Tablo 3

	Sayısı	Alanı (M ²)	Kullanan Sayısı (Kişi)
Servis	6	166	7
Çalışma Odası	661	8.821	656
Toplam	667	8.987	663

Grafik 10



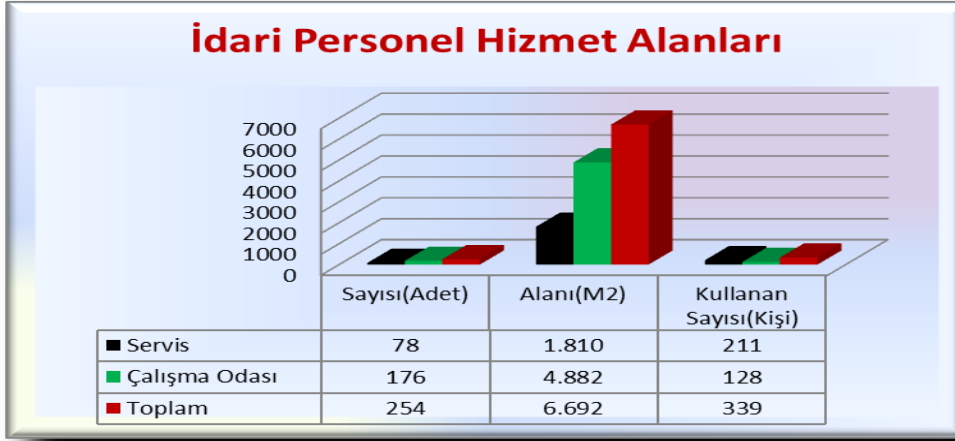
Yukarıdaki grafikte akademik personelin kullandığı oda sayısı, toplam odanın m²'lik alanı ve kullanan kişi sayısına ait verilerin çubuk diyagramındaki gösterimi yer almıştır. Üniversitemiz akademik personelinin kullandığı toplam oda sayısı 667, toplam odaların m²'lik alanı 8.987, odaları kullanan akademik personel sayısı 663 kişidir.

1.3.2. İdari Personel Hizmet Alanları

Tablo 4

	Sayısı	Alanı (M ²)	Kullanan Sayısı (Kişi)
Servis	78	1.810	211
Çalışma Odası	176	4.882	128
Toplam	254	6.692	339

Grafik 11



Yukarıdaki grafikte üniversitemize ait idari personelin kullandığı oda sayısı, toplam odanın m²'lik alanı ve kullanan kişi sayısına ait verilerin çubuk diyagramındaki gösterimi yer almıştır. İdari personelin kullandığı oda sayısı 254, toplam odaların m²'lik alanları 6.692 ve kullanan idari personel sayısı 339 kişidir.

1.4- Ambar Alanları

Ambar Sayısı: 33 Adet
Ambar Alanı: 1.163 m²

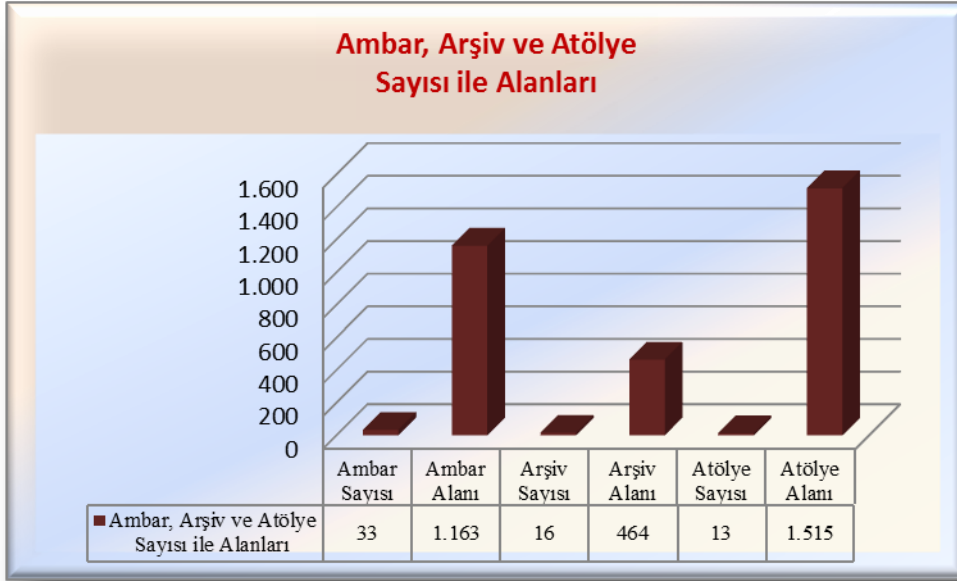
1.5- Arşiv Alanları

Arşiv Sayısı: 16 Adet
Arşiv Alanı: 464 m²

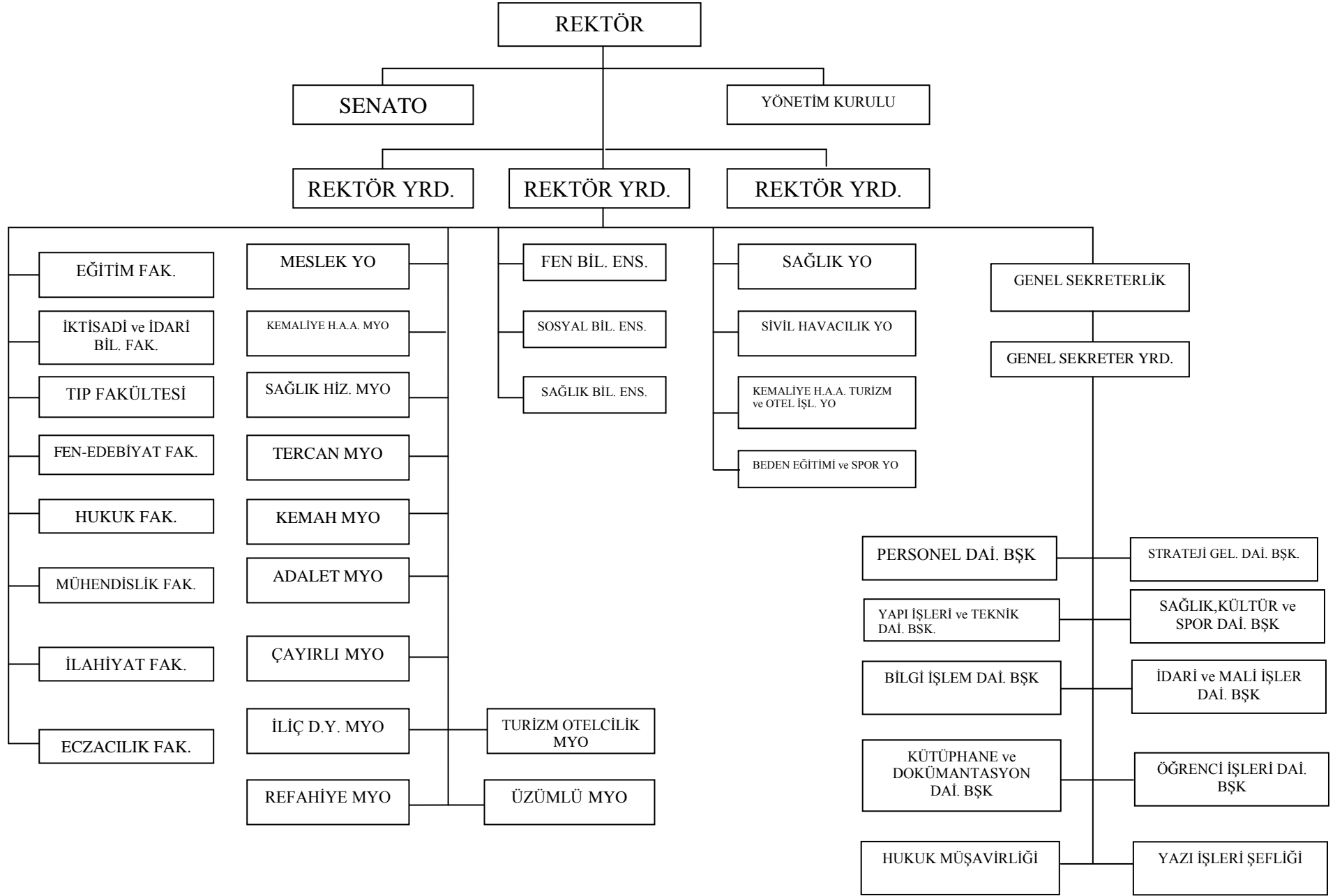
1.6- Atölyeler

Atölye Sayısı: 13 Adet
Atölye Alanı: 1.515 m²

Grafik 12



Yukarıdaki grafikte üniversitemize ait ambar, arşiv ve atölye sayıları ve alanlarına ait verilerin çubuk diyagramındaki gösterimi yer almıştır. 33 adet ambar ve toplam ambarın m²'lik alanı 1.163; 16 adet arşiv sayısı ve toplam arşivin m²'lik alanı 464; 13 adet atölye sayısı ve toplam atölyelerin m²'lik alanı 1.515'dir.



3. Bilgi ve Teknolojik Kaynaklar

3.1- Yazılımlar

Amp Hakediş Yazılımı
SPSS
Öğrenci İşleri Otomasyonu
Yordam Kütüphane Otomasyonu
Microsoft İşletim Sistemleri

3.2- Bilgisayarlar

Masa üstü bilgisayar Sayısı: *1.973 Adet*
Taşınabilir bilgisayar Sayısı: *204 Adet*



Şekil 6. Bilgisayar laboratuvarından bir görünüm.

3.3- Kütüphane Kaynakları

Kitap Sayısı: 61.931 *Adet*
Basılı Periyodik Yayın Sayısı: 2.615 *Adet*
Elektronik Yayın Sayısı: 659 *Adet*



Şekil-7. Merkezi kütüphaneden bir görünüm.

3.4- Diğer Bilgi ve Teknolojik Kaynaklar

Tablo 5

Cinsi	İdari Amaçlı (Adet)	Eğitim Amaçlı (Adet)	Araştırma Amaçlı (Adet)	Toplam
Projeksiyon	15	199		214
Tepegöz	0	25		25
Barkot Yazıcı	1	0		1
Baskı makinesi	9	6		15
Fotokopi makinesi	35	33		68
Faks	9	1		10
Fotoğraf makinesi	15	4		19
Kameralar	43	9		52
Televizyonlar	28	23		51
Tarayıcılar	12	7		19
Müzik Setleri	2	5		7
Mikroskoplar	2	53		55
DVD ler	4	8		12
Ciltleme Makinesi	2	1		3
Giyotin	1	0		1
Zımbalama Makinesi	2	2		4

Yukarıdaki tabloda üniversitemizde kullanılan bilgisayar dışındaki teknolojik kaynakların idari amaçlı (adet), eğitim amaçlı (adet) ve araştırma amaçlı (adet) olarak sayılarının gösterimi yapılmıştır. Toplam olarak 556 adet teknolojik kaynaklar idari amaçlı, eğitim amaçlı ve araştırma amaçlı kullanılmaktadır.

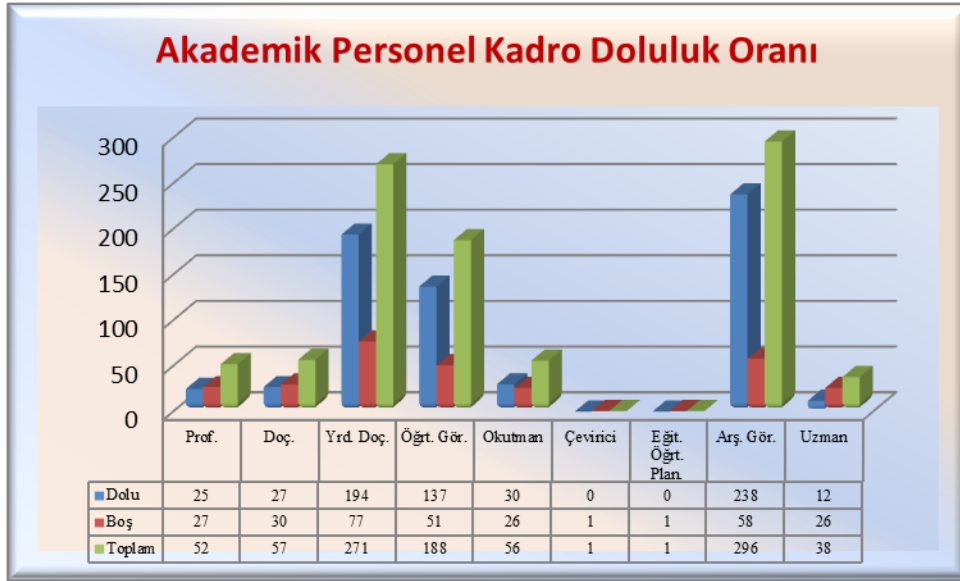
4- İnsan Kaynakları

4.1- Akademik Personel

Tablo 6

AKADEMİK PERSONEL					
Unvan	Kadro Doluluk Oranına Göre			Kadro İstihdam Şekline Göre	
	Dolu	Boş	Toplam	Tam Zamanlı	Yarı Zamanlı
Profesör	25	27	52	25	0
Doçent	27	30	57	27	0
Yrd. Doçent	194	77	271	194	0
Öğretim Görevlisi	137	51	188	137	0
Okutman	30	26	56	30	0
Çevirici	0	1	1	0	0
Eğitim - Öğretim Planlamacısı	0	1	1	0	0
Arş. Görevlisi	238	58	296	238	0
Uzman	12	26	38	12	0

Grafik 13



Yukarıdaki grafikte üniversitemize ait akademik personelin kadro doluluk sayısına ait verilerin çubuk diyagramındaki gösterimi yer almıştır. Üniversitemizin 25’i Profesör, 27’si Doçent, 194’ü Yrd. Doçent, 137’si Öğretim Görevlisi, 30’u Okutman, 238’i Araştırma Görevlisi ve 12’si Uzman olmak üzere toplam 663 akademik personel mevcuttur.

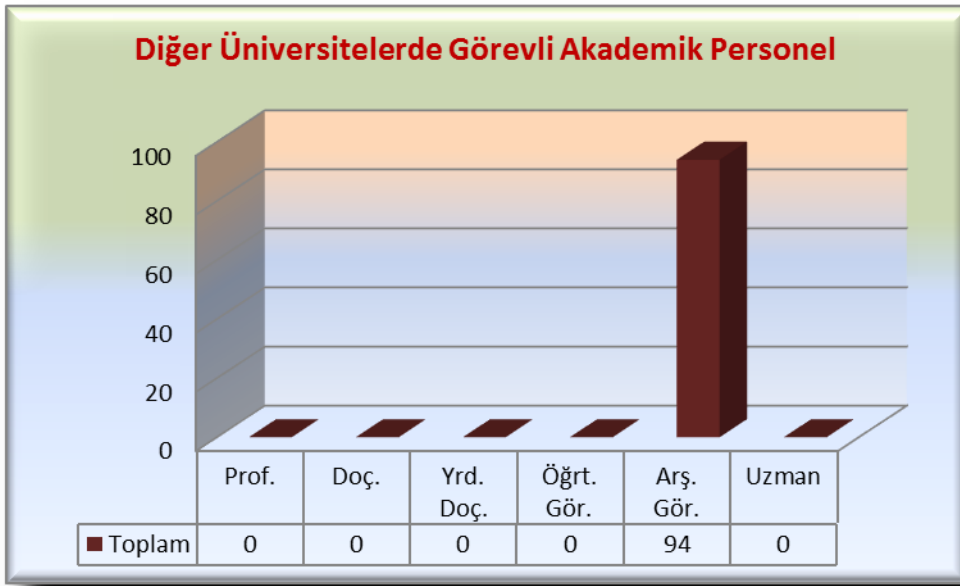
4.2- Yabancı Uyruklu Akademik Personel

Tablo 7

YABANCI UYRUKLU AKADEMİK PERSONEL		
Unvan	Sayı	Bağlı Olduğu Birim
Okutman	2	İlahiyat Fakültesi
Öğretim Görevlisi	2	Sivil Havacılık Yüksekokulu
Yardımcı Doçent	1	Fen – Edebiyat Fakültesi

4.3- Diğer Üniv. Görevlendirilen Akademik Personel

Grafik 14



Yukarıdaki grafikte üniversitemize ait diğer üniversitelerde görevlendirilen akademik personel sayısının çubuk diyagramındaki gösterimi yer almıştır. Tamamı Araştırma Görevlisi olan 94 akademik personel diğer üniversitelerde görev yapmaktadır.

4.4- Başka Ün. Kurumda Görevlendirilen Akademik Personel

Tablo 8

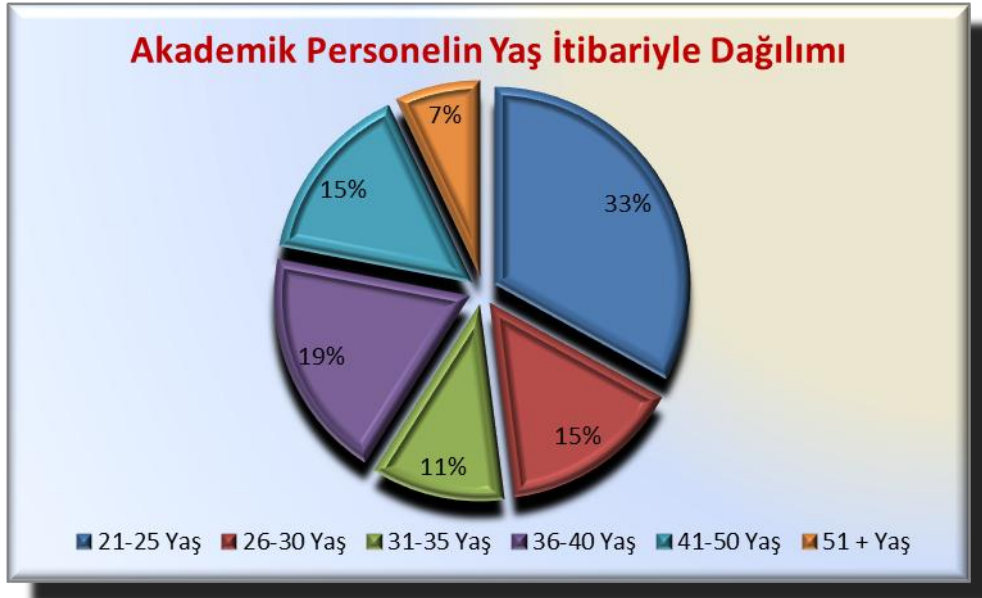
DİĞER ÜNİVERSİTELERDEN KURUMUMUZDA GÖREVLENDİRİLEN AKADEMİK PERSONEL			
Unvan	Sayı	Bağlı Olduğu Bölüm	Görevlendirildiği Üniversite
Profesör	1	Rektörlük	Atatürk Üni.
Profesör	1	Meslek Yüksekokulu	Atatürk Üni.
TOPLAM	2		

4.5 Akademik Personelin Yaş İtibariyle Dağılımı

Tablo 9

AKADEMİK PERSONELİN YAŞ İTİBARIYLA DAĞILIMI						
	21-25 Yaş	26-30 Yaş	31-35 Yaş	36-40 Yaş	41-50 Yaş	51- Üzeri
Kişi Sayısı	220	100	75	120	102	46
Yüzde	33	15	11	19	15	7

Grafik 14



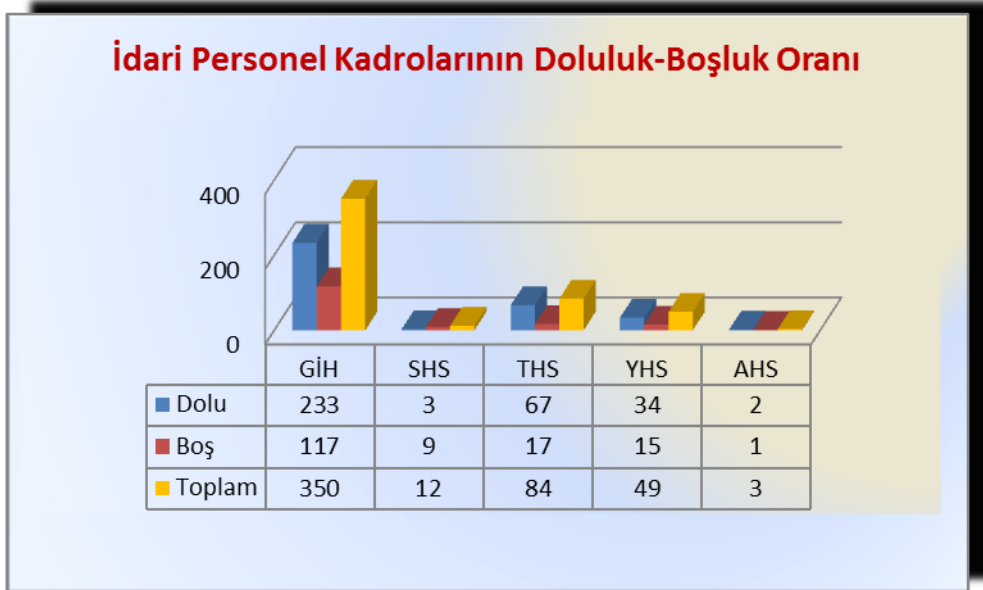
Yukarıdaki grafikte üniversitemize ait akademik personelin yaş itibariyle yüzdelik dağılımı gösterilmiştir. 663 kişi olan akademik personelin % 33'ü 21-25 yaş arası, % 15'i 26-30 yaş arası, % 11'i 31-35 yaş arası, % 19'u 36-40 yaş arası, % 15'i 41-50 yaş arası ve % 7'si 51-üzeri yaş sınırında yer almaktadır.

4.6- İdari Personel

Tablo 10

İDARİ PERSONEL(KADROLARIN DOLULUK ORANINA GÖRE)			
	Dolu	Boş	Toplam
Genel İdari Hizmetler	233	117	350
Sağlık Hizmetleri Sınıfı	3	9	12
Teknik Hizmetleri Sınıfı	67	17	84
Eğitim ve Öğretim Hizmetleri sınıfı	-	-	-
Avukatlık Hizmetleri Sınıfı.	2	1	3
Din Hizmetleri Sınıfı	-	-	-
Yardımcı Hizmetli	34	15	49
Toplam	339	159	498

Grafik 16



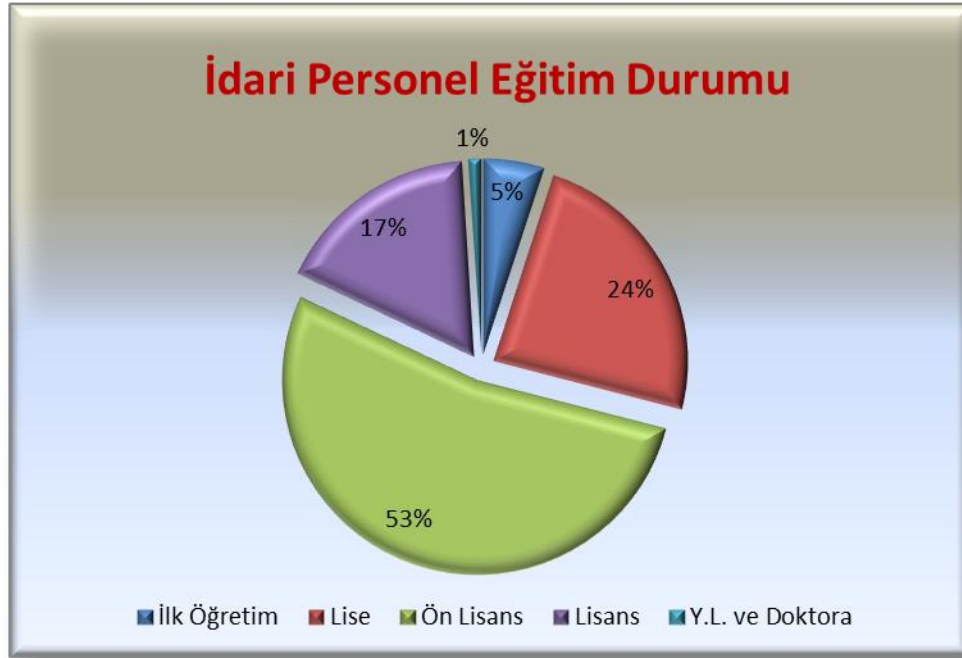
Yukarıdaki grafikte üniversitemize ait idari personel sayısının (kadro doluluk oranına göre) verilerinin çubuk diyagramındaki gösterimi yer almıştır. 339 kişilik idari personelinin, 233'ü Genel İdari Hizmetler, 3'ü Sağlık Hizmetleri sınıfında, 67'si Teknik Hizmetler sınıfında, 34'ü Yardımcı Hizmetler kısmında ve 2'si Avukatlık Hizmetleri sınıfında görev yapmaktadır.

4.7- İdari Personelin Eğitim Durumu

Tablo 11

İDARİ PERSONELİN EĞİTİM DURUMU					
	İlköğretim	Lise	Ön Lisans	Lisans	Y.L.ve dokt.
Kişi Sayısı	16	80	181	581	4
Yüzde	5	24	53	17	1

Grafik 17



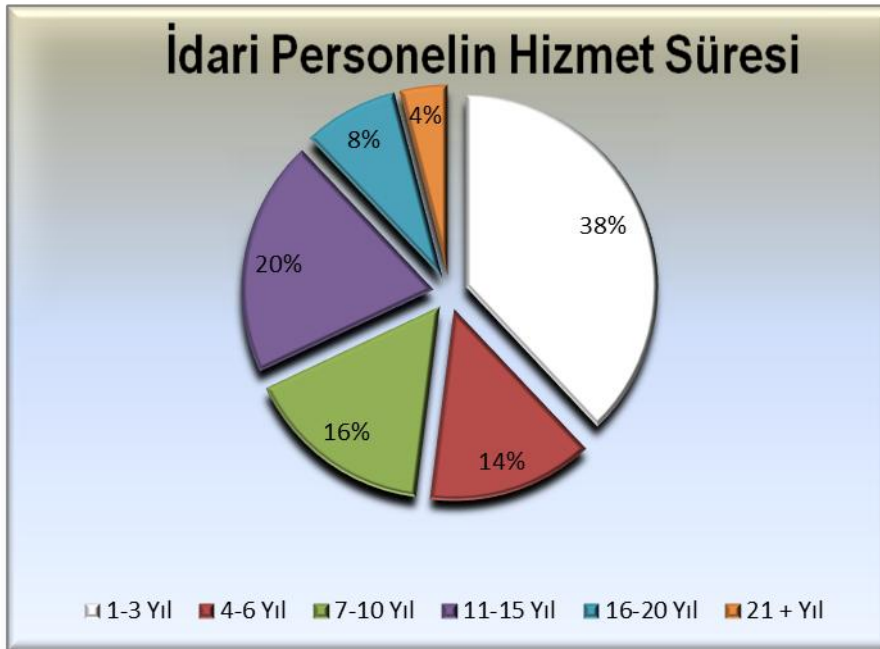
Yukarıdaki grafikte üniversitemize ait idari personelin eğitim durumunun yüzdelik dilimi gösterilmiştir. 339 kişilik idari personelin % 5'i İlköğretim, % 24'ü Lise, % 53'ü Ön Lisans, % 17'si Lisans ve %1'i Yüksek Lisans ve oktora düzeyindedir.

4.8- İdari Personelin Hizmet Süreleri

Tablo 12

İDARİ PERSONELİN HİZMET SÜRESİ						
	1 – 3 Yıl	4 – 6 Yıl	7 – 10 Yıl	11 – 15 Yıl	16 – 20 Yıl	21 - Üzeri
Kişi Sayısı	133	50	56	70	30	13
Yüzde	38	14	16	20	8	4

Grafik 18



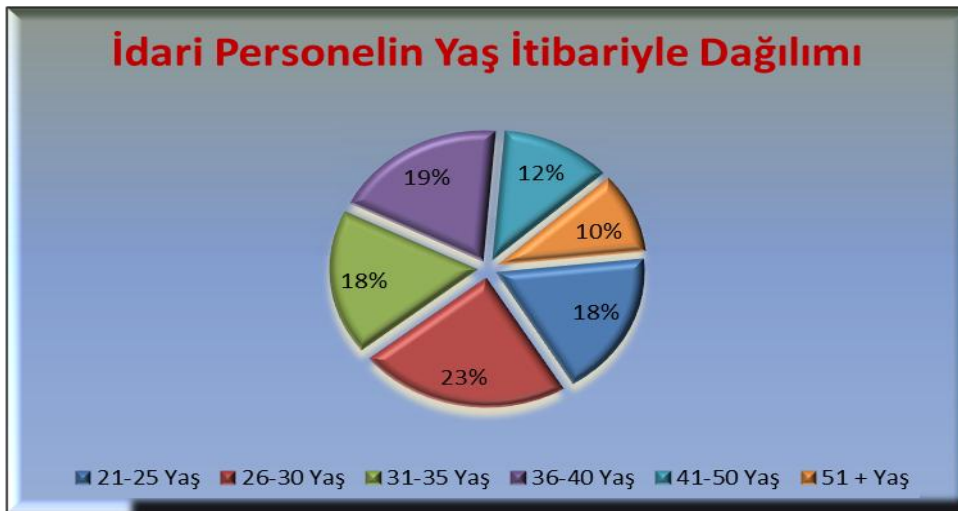
Yukarıdaki grafikte üniversitemize ait idari personelin hizmet sürelerine ait yüzdeler gösterilmiştir. 339 kişilik idari personelin % 38'i 1-3 yıl, % 14'ü 4-6 yıl, % 16'sı 7-10 yıl, % 20'si 11-15 yıl, % 8'i 16-20 yıl, % 4'ü 21-üzeri yıl hizmet süresi vardır.

4.9- İdari Personelin Yaş İtibariyle Dağılımı

Tablo 13

İDARİ PERSONELİN YAŞ İTİBARIYLA DAĞILIMI						
	21-25 Yaş	26-30 Yaş	31-35 Yaş	36-40 Yaş	41-50 Yaş	51- Üzeri
Kişi Sayısı	63	80	63	65	40	28
Yüzde	18	23	18	19	12	10

Grafik 19



Yukarıdaki grafikte üniversitemizin idari personelinin yaş itibari ile dağılım yüzdesinin gösterimi yer almaktadır. 339 kişilik idari personelin % 18'i 21-25 yaş arası % 23'ü 26-30 yaş arası, % 18'i 31-35 yaş arası, % 19'u 36-40 yaş arası, % 12'si 41-50 yaş arası ve % 10'u 51- üzeri yaş sınırında yer almaktadır.

4.10- Sözleşmeli İdari Personel (657 Sayılı Kanununun 4/b Maddesi Gereğince)

Tablo 14

SÖZLEŞMELİ PERSONEL KADROLARININ DOLULUK ORANI			
	Dolu	Boş	Toplam
Tekniker	1	0	1
Genel Toplam	1	0	1

4.11- İşçiler

Tablo 15

İŞÇİLER (ÇALIŞTIKLARI POZİSYONA GÖRE)			
	Dolu	Boş	Toplam
Sürekli İşçiler	6	0	6
Toplam	6	0	6

4.12- Sürekli İşçilerin Hizmet Süreleri

Tablo 16

SÜREKLİ İŞÇİLERİN HİZMET SÜRESİ						
	1 – 3 Yıl	4 – 6 Yıl	7 – 10 Yıl	11 – 15 Yıl	16 – 20 Yıl	21 - Üzeri
Kişi Sayısı		6				
Yüzde		%100				

4.13- Sürekli İşçilerin Yaş İtibariyle Dağılımı

Tablo 17

SÜREKLİ İŞÇİLERİN YAŞ İTİBARIYLA DAĞILIMI						
	21-25 Yaş	26-30 Yaş	31-35 Yaş	36-40 Yaş	41-50 Yaş	51- Üzeri
Kişi Sayısı		2	2	1	1	
Yüzde		%33	%33	17	17	

Tablo 18’de sürekli işçilerin yaş dağılımı görülmektedir. 6 kişilik sürekli işçi kadrosunda 26-30 yaş arasında 2 kişi, 31-35 yaş arasında 2 kişi, 36-40 yaş arasında 1 kişi ve 41-50 yaş arasında 1 kişi yer almaktadır.

5- Sunulan Hizmetler

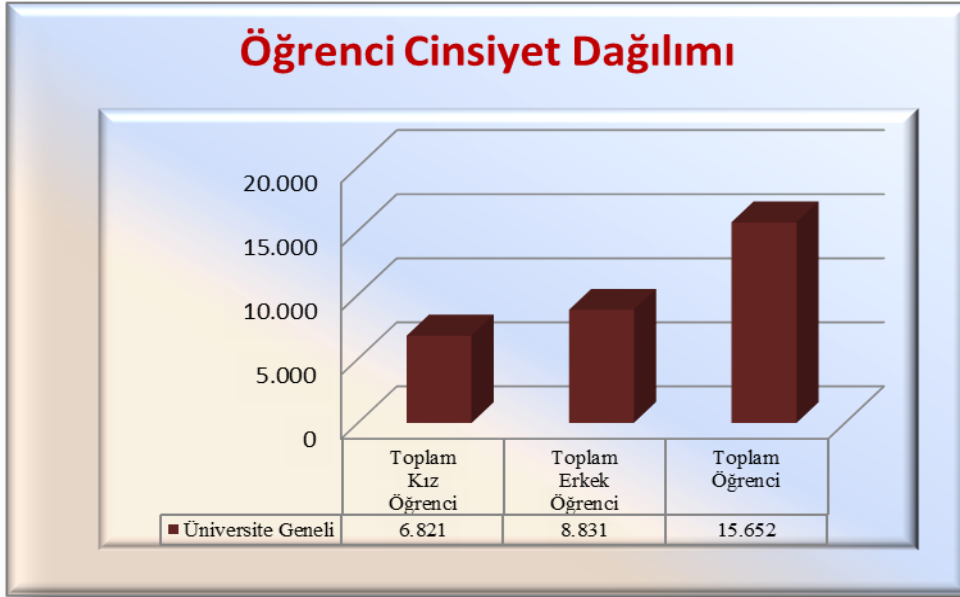
5.1- Eğitim Hizmetleri

5.1.1- Öğrenci Sayıları

Tablo 18

ÖĞRENCİ SAYILARI									
Birim Adı	I. Öğretim			II. Öğretim			Toplam		Genel Toplam
	Kız	Erkek	Toplam	Kız	Erkek	Toplam	Kız	Erkek	
Tıp Fakültesi	45	57	102	0	0	0	45	57	102
Eğitim Fakültesi	1.497	1.298	2.795	898	823	1.721	2.395	2.121	4.516
Hukuk Fakültesi	302	446	748	0	0	0	302	446	748
Fen-Ede. Fakültesi	360	307	667	217	194	411	577	524	1.101
İktisadi ve İdari Bilimler Fakültesi	364	312	676	314	345	659	678	657	1.335
İlahiyat Fakültesi	159	71	230	137	80	217	296	151	447
Mühendislik Fakültesi	28	117	145	17	123	140	45	240	285
Sağlık Yüksekokulu	221	114	335	0	0	0	221	114	335
Sivil Havacılık Yüksekokulu	46	73	119	0	0	0	46	73	119
Sosyal Bilimler Enstitüsü	127	235	362	47	243	290	174	478	652
Fen Bilimleri Enstitüsü	55	80	135	0	0	0	55	80	135
Sağlık Bilimleri Enstitüsü	4	1	5	0	0	0	4	1	5
Adalet Meslek Yüksekokulu	57	69	126	46	63	109	103	132	235
Meslek Yüksekokulu	376	1.173	1.549	226	643	869	602	1.816	2.418
Refahiye M.Y.O.	120	540	660	27	157	184	147	697	844
Tercan M.Y.O.	119	183	302	0	2	2	119	185	304
Kemaliye H.A.A. M.Y.O.	136	141	277	0	0	0	136	141	277
Sağlık Hiz. M.Y.O.	201	55	256	0	0	0	201	55	256
Kemah MYO	237	238	475	83	75	158	320	313	633
Turizm ve Otelcilik M.Y.O	78	160	238	13	31	44	91	191	282
Üzümlü MYO	247	271	518	5	25	30	252	296	548
Çayırılı MYO	4	19	23	0	0	0	4	19	23
İliç Dursun Yıldırım MYO	8	44	52	0	0	0	8	44	52
Toplam	4.791	6.004	10.795	2.030	2.804	4.834	6.821	8.831	15.652

Grafik 20



Yukarıdaki grafikte üniversitemizdeki birimlere ait toplam kız öğrenci sayılarının, toplam erkek öğrenci sayılarının ve toplam öğrenci sayılarının çubuk diyagramındaki gösterimi yer almıştır. Üniversitemizde toplam 6.821 kız ve 8.831 erkek öğrenci olmak üzere toplam 15.652 öğrenci vardır.

5.1.2- Yabancı Dil Hazırlık Sınıfı Öğrenci Sayıları

Tablo 19

Yabancı Dil Eğitimi Gören Hazırlık Sınıfı Öğrenci Sayıları ve Toplam Öğrenci Sayısına Oranı								
Birim Adı	I. Öğretim			II. Öğretim			I. ve II. Öğretim Toplamı(a) Sayı	Yüzde*
	E	K	Top.	E	K	Top.		
Fakülteler	63	60	123	59	53	112	235	1,50
Meslek Yüksekokulları	14	13	27	0	0	0	27	0,17
Yüksekokullar	22	17	39	0	0	0	39	0,25

*Yabancı dil eğitimi gören öğrenci sayısının toplam öğrenci sayısına oranı (Yabancı dil eğitimi gören öğrenci sayısı/Toplam öğrenci sayısı*100)

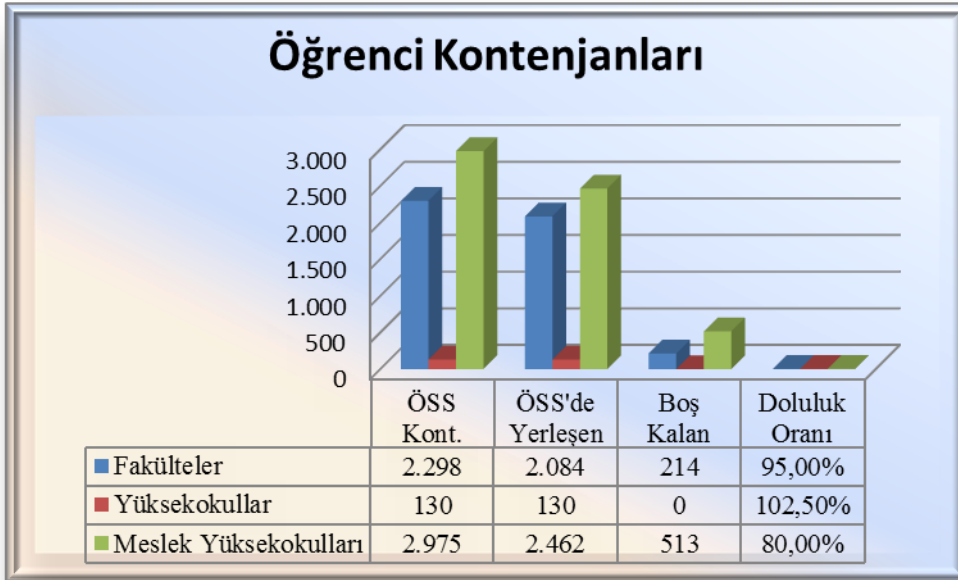
Yukarıdaki tabloda üniversitemizdeki yabancı dil hazırlık gören öğrenci sayısını göstermektedir. Fakültelerde toplam 235, Meslek Yüksekokullarında 27 ve Yüksekokullarda 39 öğrenci yabancı dil hazırlık eğitimi almış olup, toplam öğrenci sayısının % 1,92 'sine karşılık gelmektedir.

5.1.3- Öğrenci Kontenjanları

Tablo 20

ÖĞRENCİ KONTENJANLARI ve DOLULUK ORANI				
Birimin Adı	ÖSS Kontenjanı	ÖSS Sonucu Yerleşen	Boş Kalan	Doluluk Oranı
Fakülteler	2.298	2.084	214	% 91
Yüksekokullar	130	130	0	% 100
Meslek Yüksekokulları	2.975	2.462	513	% 83
Toplam	5.403	4.676	727	% 87

Grafik 21



Yukarıdaki grafikte üniversitemize ait fakülte, yüksekokullar, meslek yüksek okullar ve toplam bazda ÖSS kontenjanı, ÖSS sonucu yerleşen ve boş kalan öğrenci sayılarının çubuk diyagramındaki gösterimi yer almıştır. Fakülte olarak ÖSS kontenjanı 2.298 kişi olup Öss sonucu yerleşen 2.084 kişi yerleşmiştir ve 214 kişilik kontenjan boş kalmıştır. Yüksekokul olarak ÖSS kontenjanı 130 kişi olup kontenjanın tamamı dolmuştur. Meslek Yüksekokullarında ÖSS kontenjanı 2.975 kişi olup, ÖSS sonucu yerleşen 2.462 öğrenci, 513 kişilik kontenjan boş kalmıştır. Üniversitemizde toplam ÖSS kontenjanı 5.403 kişilik olup, ÖSS sonucu yerleşen 4.676 öğrenci ve 727 kişilik öğrenci kontenjanı boş kalmıştır.

5.1.4- Yüksek Lisans ve Doktora Programları

Tablo 21

Enstitülerdeki Öğrencilerin Yüksek Lisans (Tezli/ Tezsiz) ve Doktora Programlarına Dağılımı					
Birim Adı	Programı	Yüksek Lisans Yapan Sayısı		Doktora Yapan Sayısı	Toplam
		Tezli	Tezsiz		
Sosyal Bilimler Enstitüsü	Sosyal Bilgiler Eğitimi	35	0	10	35
	Türkçe Eğitimi	18	0		18
	Kamu Hukuku	26	118		144
	Özel Hukuk	44	100		144
	Mali Hukuk	20	34		54
	Türk Dili ve Ed.	35	0		35
	Orta Öğrt. Sos. Alan	0	0		0
	Tarih	19	0		19
	Coğrafya	6	0		6
	Sınıf Öğrt	29	0		29
	İşletme	21	0		21
	İslam Hukuku	5	0		5
	Tefsir	3	0		3
	Kelam	2	0		2
	Arap Dili ve Belagati	2	0		2
	Hadis	2	0		2
	Mezhepler Tarihi	2	0		2
Fen Bilimleri Enstitüsü	Fen Bil. Eğitimi	22	0	0	22
	Matematik Eğt.	23	0		23
	Fizik	27	0		27
	Kimya	21	0		21
	Biyoloji	14	0		14
	Matematik	11	0		11
Sağlık Bilimleri Enstitüsü	Hemşirelik	6	0	0	6
Toplam		393	252	10	645

5.1.5- Yabancı Uyruklu Öğrenciler

Tablo 22

YABANCI UYUKLU ÖĞRENCİLERİN SAYISI ve BÖLÜMÜ			
	Bölümü		
	Kadın	Erkek	Toplam
Eğitim Fakültesi	2	2	4
Fen-Edebiyat Fakültesi	1	2	3
Hukuk Fakültesi	2	3	5
İktisadi ve İdari Bilimler Fakültesi	1	6	7
Mühendislik Fakültesi	0	2	2
Sivil Havacılık Yüksekokulu	2	3	5
Sağlık Yüksekokulu	0	1	1
Sağlık Hizmetleri MYO	0	2	2
Adalet MYO	0	2	2
Toplam	8	23	31

5.2-İdari Hizmetler

Yapım Hizmetleri;

2012 yılı içerisinde:

Üniversitemiz Yalnızbağ Yerleşkesinde Mühendislik Fakültesi, Yemekhane ve Sosyal Tesis Binası ile 1.500 kişilik Kapalı spor salonunun yapım işine devam edildi.

Üniversitemiz Yalnızbağ Yerleşkesinin 2. Etap Çevre Düzenlemesine devam edildi.

Yerleşkemizdeki Eğitim ve Fen-Edebiyat Fakültelerinin ikmal inşaatı işine başlandı.

Yapım ve tadilat ihtiyacı olan birimlerimizin büyük onarım işleri 2012 yılı içinde de yapılmaya devam etti.

Bilgi İşlem Hizmetleri;

Birimlerimiz ve Öğrencilerimiz için 1 adet omurga switch, 20 adet yüksek özellikli switch, 25 adet kat switch alınarak internet hızları artırıldı ve metro ethernet yapıya geçildi. Üniversitemiz metro ethernet bağlantısı 50 Mbps'den 150 Mbps'ye yükseltildi. İlçelerimizde yer alan birimlerimizin internet hızları ise 5 Mbps'ye çıkarıldı.

Yalnızbağ Kampüsü içi ana cadde, Fen-Edebiyat Fakültesi, Sivil Havacılık Yüksekokulu, Öğrenci ve Personel Yemekhanelerinin güvenlik kameraları döşendi.

Yenilenen web sitemizle birlikte tüm birimlerin sayfa güncellemeleri yapıldı. Yeni açılan birimlerimizin web siteleri oluşturuldu. Birimlerimizin büyük bir çoğunluğunun web sitelerinin ingilizce kısımları tamamlandı.

Diğer Birimlerimizce Verilen Hizmetler;

Sağlık Hizmetleri Meslek Yüksekokulunca, okulöncesi dönem çocuklarına yönelik deprem öncesi, sırası ve sonrasına ilişkin davranış eğitimi vermiştir. Deprem bilincini kazandırmaya yönelik çocuk tiyatrosu oynanmıştır.

Erzincan Valiliği Koordinasyonunda Kemaliye İlçe Belediyesi tarafından yürütülmekte olan ve Kalkınma Bakanlığı tarafından Sosyal Destek Programı (SODES) kapsamında finanse edilen proje kapsamında, proje ortağı olan Kemaliye Meslek Yüksekokulumuzun Konferans Salonunda Kursiyerlere Ev Pansiyonculuğu Eğitimi Projesi bilgilendirme toplantısı yapılmıştır.

KUDAKA Kuzeydoğu Anadolu Kalkınma Ajansının TRA1 (Erzincan, Erzurum, Bayburt Bölgesi) 9. Olağan Kalkınma Kurulu Toplantısı Kemaliye Meslek Yüksekokulumuzda yapılmıştır.

Hukuk Müşavirliğimizce 2012 yılında toplam 64 dava takip edilmiştir.

6- Yönetim ve İç Kontrol Sistemi

Üniversite yönetimimiz 2547 sayılı Yükseköğretim Kanunu, 2809 sayılı Yükseköğretim Kurumları Teşkilat Kanunu ve 124 sayılı Yükseköğretim Üst Kuruluşları ile Yükseköğretim Kurumlarının İdari Teşkilatları Hakkında Kanun Hükmünde Kararname kapsamında; Üniversite tüzel kişiliğinin temsilcisi Rektör, Rektöre bağlı Rektör Yardımcısı, Genel Sekreter, Senato, Yönetim Kurulu, Fakülteler, Enstitüler, Yüksekokullar, Merkezler ve Genel Sekretere bağlı Daire Başkanlıkları, Hukuk Müşavirliğinden oluşmaktadır.

Üniversitemizce 2012 yılı içinde mal ve hizmet alımları ile yapım işleri 4734 sayılı Kamu İhale Kanununun ilgili hükümleri çerçevesinde yapılmıştır.

5018 Sayılı kanunun 5436 sayılı Kanunla değişik Üst Yöneticiler başlıklı 11.maddesinin birinci fıkrası, 31.maddesinin birinci fıkrasında belirtilen Harcama Yetkilisi ve maddeye bağlı olarak 31/12/2005 tarih ve 26040 (4.mükerrer) sayılı Resmi Gazetede yayımlanarak yürürlüğe giren Harcama Yetkilileri Hakkında Genel Tebliğ (Seri No:1) ve 28/04/2006 tarih ve 26152 sayılı Resmi Gazetede yayımlanan Harcama Yetkilileri Hakkında Genel Tebliğ (Seri No:2),5018 sayılı Kamu Mali Yönetimi ve Kontrol Kanunu ve ikincil mevzuat çerçevesinde yetki ve sorumluluklar belirlenmiş ve mali yönetim bu kapsamda yerine getirilmiştir.

İç kontrol;

- a) Kamu gelir, gider, varlık ve yükümlülüklerinin etkili, ekonomik ve verimli bir şekilde yönetilmesini,
- b) Kamu idarelerinin kanunlara ve diğer düzenlemelere uygun olarak faaliyet göstermesini,
- c) Her türlü malî karar ve işlemlerde usulsüzlük ve yolsuzluğun önlenmesini,
- d) Karar oluşturmak ve izlemek için düzenli, zamanında ve güvenilir rapor ve bilgi edinilmesini,
- e) Varlıkların kötüye kullanılması ve israfını önlemek ve kayıplara karşı korunmasını, amaçlamaktadır.

“Üst yöneticiler, iç kontrol sisteminin kurulması ve gözetilmesinden, harcama yetkilileri ise görev ve yetki alanları çerçevesinde, idari ve malî karar ve işlemlere ilişkin olarak iç kontrolün işleyişinden sorumludur. Ancak İdarelerin malî hizmetler birimi, iç kontrol sisteminin kurulması, standartlarının uygulanması ve geliştirilmesi konularında çalışmalar yapar ve ön malî kontrol faaliyetini yürütür.” hükmü gereği 2012 yılı içerisinde Strateji Geliştirme Daire Başkanlığınca, mevzuat çerçevesinde gerekli ön mali kontrolleri yaparken bir yandan da Üniversitemiz İç Kontrol Eylem Planı çerçevesinde iç kontrol sisteminin işleyişi ve geliştirilmesi yönünde araştırma geliştirme çalışmaları ile iyi örnek uygulamaları üzerinde çalışmalar yapmıştır. Üniversitemizde 2012 yılı sonu itibariyle iç denetçi bulunmamaktadır.

Muhasebe yetkilimiz, muhasebe kayıtlarının usulüne ve standartlara uygun, saydam ve erişilebilir şekilde tutulmasını sağlayarak iç ve dış denetime hazır hale getirmişlerdir.

Üst yöneticimiz, harcama yetkililerimiz ve diğer yöneticilerimiz, mesleki değerlere ve dürüst yönetim anlayışına sahip olunması, malî yetki ve sorumlulukların bilgili ve yeterli yöneticilerle personele verilmesi, belirlenmiş standartlara uyulmasının sağlanması, mevzuata aykırı faaliyetlerin önlenmesi, kapsamlı bir yönetim anlayışıyla uygun bir çalışma ortamının ve saydamlığın sağlanması için görev ve yetkileri çerçevesinde gerekli çalışmaları yapmışlardır.

Üst yönetici olarak Rektörümüz, iş ve işlemlerinin amaçlara, iyi malî yönetim ilkelerine, kontrol düzenlemelerine ve mevzuata uygun bir şekilde gerçekleştirildiğini içeren iç kontrol güvence beyanını düzenlemiştir bu iç kontrol güvence beyanında Faaliyet Raporumuzun sonunda yer almaktadır. Aynı şekilde Harcama Yetkililerimizde Birim Faaliyet Raporlarında bu beyanı düzenlemişlerdir.

II- AMAÇ ve HEDEFLER

A. İdarenin Amaç ve Hedefleri

Stratejik Amaç 1: Eğitim-öğretimin kalitesini yükseltmek

Amaç ve Hedefler

1. Birim öğretim elemanlarının, eğitim bilimlerindeki gelişmeler açısından niteliklerini artırmak,
2. Eğitim bilimlerindeki gelişmeleri uygulamaya geçirmek,
3. Öğrenciye eleştirel düşünce, problem çözme, yaşam boyu öğrenme vb. gibi düşünce becerisi kazandırmak ve sosyal sorumluluğu geliştirmek,
4. Mesleki eğitimin kalitesini artırmak,
5. Öğrencilerin ulusal ve uluslararası tanınırlığını artırmak,
6. Ulusal ve uluslararası düzeyde akredite olmak,
7. Lisans ve önlisans programlarını geliştirmek,
8. 2012 – 2013 öğretim yılında öğretim elemanlarının “eğitimcinin eğitimi” kursuna katılımı,
9. Fen, Sağlık ve Sosyal Bilimler Enstitü’lerinin bu alanda ortak ders oluşturması,
10. Eğitim bilimlerindeki gelişmeleri, uluslararası akreditasyon standartlarını vb. faaliyetleri kapsayan bir web sayfasının oluşturulması.

Stratejik Amaç 2: Bilimsel Çalışmaların Sayısını Artırmak

Amaç ve Hedefler

1. Üniversitenin araştırma kaynaklarını artırmak,
2. Üniversite bünyesinde görev yapan araştırmacıların bilimsel alt yapılarını geliştirmek,
3. Üniversitede gerçekleştirilen araştırmaların nicelik ve niteliğini yükseltmek,
4. Projeler üreterek çeşitli fon kaynaklarından (Avrupa Birliği, Kalkınma Bakanlığı, TÜBİTAK) destek almak ve bu desteklerle belirlenen araştırma alanlarında iyileştirmeler sağlamak.

Stratejik Amaç 3: Toplumsal Hizmet Çalışmalarını Arttırmak

Amaç ve Hedefler

1. İş grupları, sanayi, sivil toplum kuruluşları ve sosyal çevreyle işbirliğini geliştirmek,
2. Üniversite teknolojik varlıklarının ve işbirliklerinin kurumsal imaja destek olacak şekilde geliştirilmesi ve daha etkin kullanılmasının sağlanması,
3. Üniversite ve birimlerin tanıtımını geliştirmek,
4. Üniversitemizin bilim, teknoloji, geliştirme, eğitim ve topluma hizmet politikalarının tanımlanması, dokümanite edilmesi; bunun kurumsal imaj ve işbirliklerinin geliştirilmesinde temel altyapı olarak kullanılması,
5. Bölgedeki tüm meslek örgütleri, Sanayi ve Sivil Toplum Kuruluşları ile işbirliği protokolleri oluşturmak,
6. Rektörlük ve tüm bireyler düzeyinde işbirlikleri koordine edecek ve geliştirecek işbirliği planları oluşturmak ve uygulamak.

Stratejik Amaç 4: Fiziki Altyapıyı İyileştirmek

Amaç ve Hedefler

1. Yeni yerleşkedeki birim binalarının inşası,
2. Dersliklerimizin fiziki imkânlarını ve eğitim teknolojilerini iyileştirmek,
3. Öğrencilerimiz ve personelimizin yararlanabileceği sosyal ve kültürel donatı alanları oluşturmak,
4. Üniversitemiz Yalnızbağ Yerleşkesindeki birim binalarının, özel sektör desteği ve bütçe imkânları ölçüsünde tamamlayarak yeni yerleşkemize taşınmak.

B. Temel Politikalar ve Öncelikler

Üniversitemizin esas aldığı Temel Politika belgeleri :

—Yükseköğretim Kurulu Başkanlığı Tarafından Hazırlanan “Türkiye’nin Yükseköğretim Stratejisi”

—Kalkınma Planları ve Yılı Programı,

—Orta Vadeli Program,

—Orta Vadeli Mali Plan,

—Bilgi Toplumu Stratejisi ve Eki Eylem Planıdır.

Hiç şüphesiz en büyük önceliğimiz Tıp Fakültesi ve buna bağlı olarak Uygulama ve Araştırma Hastanesi başta olmak üzere yeni Fakülte ve Yüksekokullarımız ile bölümlerimizin açılarak, 2008 yılında yapımına başladığımız yeni yerleşkemizde son derece modern koşullarda teknolojinin kullanıldığı eğitim alanlarında uygulamaya dayalı eğitim vermek.

Bu süreç içerisinde eğitimin kalitesini artırmak, bilimsel anlamda kendini ispatlamış ve tercih edilir bir üniversite haline gelmek temel önceliklerimiz arasında gelmektedir. Bunun yanında diğer önceliklerimiz:

* Akademik ve idari kadromuzu takviye ederek hem nitelik hem nicelik açısından gerekli büyümeyi sağlamak ve uluslararası standartlarda eğitim yapılabilmesi için gerekli çalışmalara zaman kaybetmeden başlamak,

* Teknoloji sınıfları ve laboratuvarları oluşturmak. Teorik eğitimi uygulamalı eğitim haline getirmek,

* Üniversitemizi yalnızca eğitim seviyesi anlamında değil sosyal, kültürel ve sanatsal anlamda da öğrencilerin tercih edeceği düzeye getirmek,

* Yalnızca üniversitemizin öğrencilerinin değil aynı zamanda bölge insanında eğitimine katkıda bulunacak çalışmalar ile üniversite halk kaynaşmasını sağlayarak halkın üniversitemize olan desteğini sağlamak. İlimizi ve bölgemizi üreten, çalışan ve düşünen bir güç haline getirmek,

* Oluşturmayı düşündüğümüz Yönetim Bilgi Sistemi ve Bilgi Yönetim Sistemlerimiz ile dağınık olan yerleşkelerimizin koordinasyonunun ve bilgi akışının sürekli ve kaliteli bir hale getirilmesini sağlamak,

* Bilimsel Projeler ve çalışmalarını destekleyerek bu çalışmalara katkı sağlamak,

* Farklı kaynak arayışlarına yönelenerek proje bazında kaynaklar yaratmak mali yapımızı daha güçlü ve sağlıklı bir hale dönüştürmek,

* Özel teşebbüsün, özellikle işadamlarımızın eğitimin her kademesinde daha fazla destek ve faaliyet göstermesini teşvik edecek önlemler almak,

* Üniversitemizin hizmetlerinin yerine getirilmesinde; kaynakların etkili ekonomik ve verimli kullanılması sağlanacaktır.

Bütün bunların yanında

Dilimizin doğru kullanımı için gerekli çalışmalara katkıda bulunmak.

Sanata ve sanatçıya gereken saygı ve ilgiyi göstermek.

Erzincan Üniversitesini üniversite markası haline getirmek üniversitemizin öncelikleridir.

III- FAALİYETLERE İLİŞKİN BİLGİ VE DEĞERLENDİRMELER

A- MALİ BİLGİLER

1- Bütçe Uygulama Sonuçları

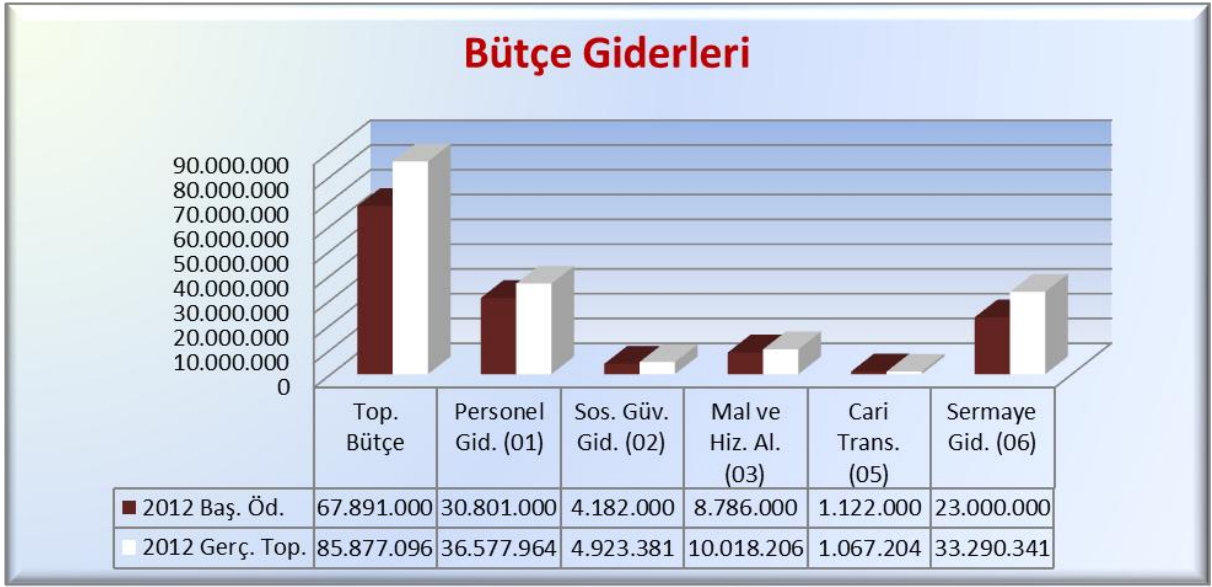
1.1-Bütçe Giderleri

Tablo 23

	2012 BÜTÇE BAŞLANGIÇ ÖDENEĞİ (LİRA)	2012 GERÇEKLEŞME TOPLAMI (LİRA)	GERÇEKLEŞME ORANI %
01 - PERSONEL GİDERLERİ	30.801.000	36.577.964	119
02 - SOSYAL GÜVENLİK KURUMLARINA DEVLET PRİMİ GİDERLERİ	4.182.000	4.923.381	118
03 - MAL VE HİZMET ALIM GİDERLERİ	8.786.000	10.018.206	114
05 - CARİ TRANSFERLER	1.122.000	1.067.204	95
06 - SERMAYE GİDERLERİ	23.000.000	33.290.341	145
BÜTÇE GİDERLERİ TOPLAMI	67.891.000	85.877.096	126

2012 yılı Bütçe Giderleri kümülatif olarak değerlendirildiğinde % 126 lık reel bir gerçekleşme görülmektedir. Ancak detaya inildiğinde 01-Personel Giderlerinde %119 luk, 02-Sosyal Güvenlik Kurumlarına Devlet primi Giderlerinde %118 lik, 03-Mal ve Hizmet Alım Giderlerinde %114 lük, 05.Cari Transferlerde % 95 lik gerçekleşme olurken 06-Sermaye Giderlerinde % 145 lik bir gerçekleşme olmuştur.

Grafik 22



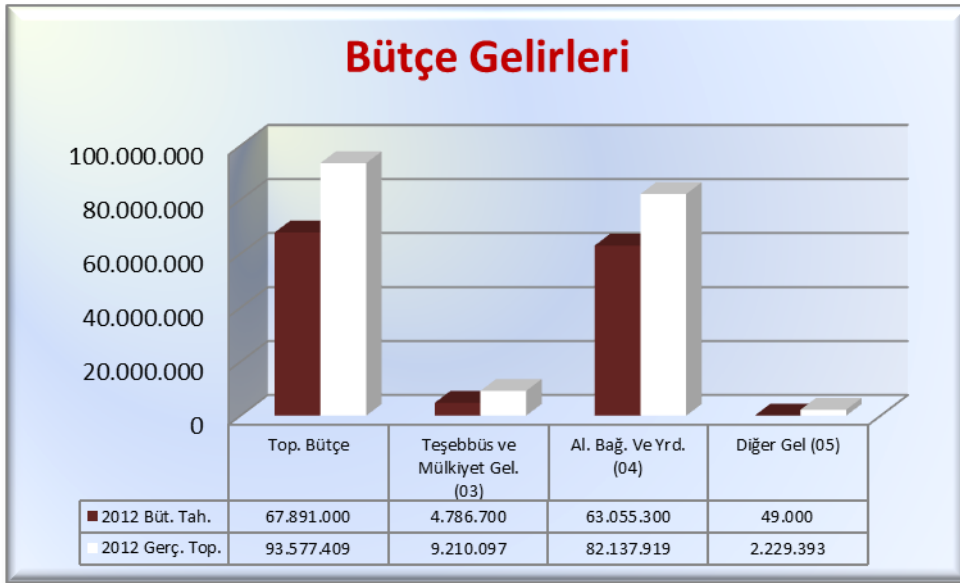
Yukarıdaki grafikte üniversitemize ait bütçe giderlerinin çubuk diyagramındaki gösterimi yer almıştır. Bütçe gider kalemleri sermaye giderleri, cari transferler, mal ve hizmet alım giderleri, sosyal güvenlik kurumlarına devlet primi giderleri ve personel giderlerinden oluşmaktadır. Bütçe giderleri toplamı 85.877.096.-TL, Personel Giderleri 36.577.964.-TL, Sosyal Güvenlik Kurumlarına Devlet Primi Giderleri 4.923.381.-TL, Mal ve Hizmet Alım Giderleri 10.018.206.-TL, Cari Transferler 1.067.204.-TL ve Sermaye Giderleri 33.290.341.-TL olarak gerçekleşmiştir.

1.2-Bütçe Gelirleri

Tablo 24

	2012 BÜTÇE TAHMİNİ TL	2012 GERÇEKLEŞME TOPLAMI TL	GERÇEKLEŞME ORANI %
03- TEŞEBBÜS VE MÜLKİYET GELİRLERİ	4.786.700	9.210.097	192
04- ALINAN BAĞIŞ VE YARDIMLAR	63.055.300	82.137.919	130
05- DİĞER GELİRLER	49.000	2.229.393	4.550
BÜTÇE GELİRLERİ TOPLAMI	67.891.000	93.577.409	138

Grafik 23



Yukarıdaki grafikte üniversitemize ait bütçe gelirlerinin çubuk diyagramındaki gösterimi yer almıştır. Bütçe gelirleri kalemleri alınan bağış ve yardımlar, sermaye gelirleri ve diğer gelirlerden oluşmaktadır. Bütçe gelirleri toplamı 93.577.409.-TL, Teşebbüs ve Mülkiyet Gelirleri 4.786.700.-TL, Alınan Bağış ve Yardımlar 82.137.919.-TL ve Diğer Gelirler 2.229.393.-TL olarak gerçekleşmiştir.

2- Temel Mali Tablolara İlişkin Açıklamalar : A-Ekonomik Sınıflandırmaya Göre Bütçe Giderleri

Tablo 25

GİDER ÇEŞİDİ		BÜTÇE KANUNU İLE VERİLEN ÖDENEK	EKLENEN ÖDENEK	DÜŞÜLEN ÖDENEK	BLOKELİ TUTAR	TOPLAM ÖDENEK	HARCAMA TOPLAMA	KALAN YADA ÖDENEK ÜSTÜ
01	PERSONEL GİDERLERİ	30.801.000	7.397.632	482.500	0	37.716.132	36.577.964	1.138.168
01.1	MEMURLAR	30.161.000	7.257.632	340.500	0	37.078.132	36.151.236	926.896
01.2	SÖZLEŞMELİ PERSONEL	36.000	118.500	500	0	154.000	120.302	33.698
01.3	İŞÇİLER	144.000	15.000	1.500	0	157.500	156.462	1.038
01.4	GEÇİCİ PERSONEL	460.000	6.500	140.000	0	326.500	149.964	176.536
01.5	DİĞER PERSONEL	0	0	0	0	0	0	0
02	SOSYAL GÜVENLİK KURUMUNA DEVLET PRİMİ GİDERLERİ	4.182.000	879.000	60.500	0	5.000.500	4.923.381	77.119
02.1	MEMURLAR	4.067.000	852.500	31.000	0	4.888.500	4.835.352	53.148
02.2	SÖZLEŞMELİ PERSONEL	8.000	18.000	500	0	25.500	21.959	3.541
02.3	İŞÇİLER	28.000	5.500	0	0	33.500	32.750	750
02.4	GEÇİCİ PERSONEL	79.000	3.000	29.000	0	53.000	33.320	19.680
02.5	DİĞER PERSONEL	0	0	0	0	0	0	0
03	MAL VE HİZMET ALIM GİDERLERİ	8.786.000	3.814.714	267.100	0	12.333.614	10.018.206	2.315.408
03.1	ÜRETİME YÖNELİK MAL VE MALZEME ALIMLARI	195.000	39.000	0	0	234.000	221.770	12.230
03.2	TÜKETİME YÖNELİK MAL VE MALZEME ALIMLARI	4.289.000	1.269.602	200.900	0	5.357.702	4.593.186	764.516
03.3	YOLLUKLAR	352.500	467.531	20.000	0	800.031	486.851	313.180
03.4	GÖREV GİDERLERİ	38.500	41.500	0	0	80.000	47.017	32.983
03.5	HİZMET ALIMLARI	3.513.500	750.984	32.000	0	4.232.484	3.554.920	677.565
03.6	TEMSİL VE TANITMA GİDERLERİ	20.000	385.000	0	0	405.000	225.156	179.844
03.7	MENKUL MAL GAYRİ MADDİ HAK ALIM BAKIM VE ONARIM GİDERİ	190.500	733.097	0	0	923.597	779.338	144.259
03.8	GAYRİMENKUL MAL BAKIM VE ONARIM GİDERLERİ	187.000	114.000	14.200	0	286.800	96.982	189.818
03.9	TEDAVİ VE CANAZE GİDERLERİ	0	14.000	0	0	14.000	12.986	1.014
05	CARİ TRANSFERLER	1.122.000	181.000	181.000	0	1.122.000	1.067.204	54.796
05.1	GÖREV ZARARLARI	760.000	181.000	0	0	941.000	927.969	13.031
05.2	HAZİNE YARDIMLARI	0	0	0	0	0	0	0
05.3	KAR AMACI GÜTMİYEN KURULUŞLARA YAPILAN TRANSFERLER	355.000	0	181.000	0	174.000	132.980	41.020
05.6	YURT DIŞINA YAPILAN TRANSFERLER	7.000	0	0	0	7.000	6.255	745
06	SERMAYE GİDERLERİ	23.000.000	13.527.500	180.000	0	36.347.500	33.290.341	3.057.159
06.1	MAMUL MAL ALIMLARI	5.709.000	1.332.500	180.000	0	6.861.500	3.858.861	3.002.639
06.3	GAYRİ MADDİ HAK ALIMLARI	100.000	0	0	0	100.000	63.879	36.121
06.4	GAYRİMENKUL HAKALIMLARI VE KAMULAŞTIRMA	2.000	0	0	0	2.000	0	2.000
06.5	GAYRİMENKUL SERMAYE ÜRETİM GİDERLERİ	16.326.000	12.005.000	0	0	28.331.000	28.330.988	12
06.7	GAYRİMENKUL BÜYÜK ONARIM GİDERLERİ	863.000	190.000	0	0	1.053.000	1.036.613	16.387
GENEL TOPLAM		67.891.000	25.799.846	1.171.100	0	92.519.746	85.877.096	6.642.650

KURUMSAL SINIFLANDIRMAYA GÖRE BÜTÇE GİDERLERİ İÇMALI

Tablo 27

KURUMU : 38.62 Erzincan Üniversitesi

YIL 2012 (TL)

KURUMSAL KOD				AÇIKLAMA	BAŞLANGIÇ ÖDENEĞİ	REVİZE ÖDENEK	BÜTÇE GİDERİ	ÖDENEK ÜSTÜ GİDER	İPTAL EDİLEN ÖDENEK	ERTESİ YILA DEVREDEN ÖDENEK
I	II	III	IV							
38	62	02	00	SAĞLIK BİLİMLERİ ENSTİTÜSÜ	64.046	103.646	98.335	0	5.311	0
38	62	02	30	TIP FAKÜLTESİ	717.200	2.239.700	2.221.079	0	18.621	0
38	62	02	37	ECZACILIK FAKÜLTESİ	0	7.100	6.541	0	559	0
38	62	02	76	SAĞLIK YÜKSEKOKULU	838.200	1.117.700	1.105.937	0	11.763	0
38	62	03	00	SAĞLIK HİZMETLERİ MESLEK YÜKSEKOKULU	362.600	552.240	498.238	0	24.002	0
38	62	04	00	FEN BİLİMLERİ ENSTİTÜSÜ	202.504	432.604	423.149	0	9.455	0
38	62	04	32	FEN-EDEBİYAT FAKÜLTESİ	3.971.300	5.254.760	5.198.667	0	56.093	0
38	62	04	43	MÜHENDİSLİK FAKÜLTESİ	580.800	853.850	822.156	0	31.694	0
38	62	04	72	SİVİL HAVACILIK YÜKSEKOKULU	386.500	595.550	579.731	0	15.819	0
38	62	05	01	KEMALİYE HACI ALİ AKIN MESLEK YÜKSEKOKULU	806.900	768.650	735.568	0	33.082	0
38	62	06	04	SOSYAL BİLİMLER ENSTİTÜSÜ	396.250	962.844	811.526	0	151.318	0
38	62	06	31	EĞİTİM FAKÜLTESİ	7.736.000	8.818.766	8.521.794	0	296.972	0
38	62	06	39	HUKUK FAKÜLTESİ	2.867.700	3.394.947	3.288.251	0	106.696	0
38	62	06	43	İKTİSADİ ve İDARİ BİLİMLER FAKÜLTESİ	1.840.000	2.222.828	2.033.043	0	189.785	0
38	62	06	54	İLAHİYAT FAKÜLTESİ	1.087.200	2.011.270	1.952.783	0	58.487	0
38	62	06	72	BEDEN EĞİTİMİ ve SPOR YÜKSEKOKULU	0	0	0	0	0	0
38	62	06	97	KEMALİYE HACI ALİ AKIN TURİZM VE OTEL İŞLETMECİLİĞİ YÜKSEKOKULU	137.200	151.450	147.351	0	4.099	0
38	62	07	02	MESLEK YÜKSEKOKULU	4.463.600	4.640.187	4.507.351	0	132.836	0
38	62	07	03	REFAHİYE MESLEK YÜKSEKOKULU	1.067.400	1.253.408	1.156.951	0	96.457	0
38	62	07	05	TERCAN MESLEK YÜKSEKOKULU	786.200	846.561	825.011	0	21.550	0
38	62	07	06	KEMAH MESLEK YÜKSEKOKULU	501.700	635.864	607.969	0	27.895	0
38	62	07	07	ÜZÜMLÜ MESLEK YÜKSEKOKULU	678.200	709.996	701.044	0	8.952	0
38	62	07	08	ÇAYIRLI MESLEK YÜKSEKOKULU	331.300	360.200	348.813	0	11.387	0
38	62	07	09	İLİÇ DURSUN YILDIRIM MESLEK YÜKSEKOKULU	292.700	403.150	399.674	0	3.476	0
38	62	07	26	ADALET MESLEK YÜKSEKOKULU	58.800	306.922	292.206	0	14.716	0
38	62	07	28	TURİZM OTELCİLİK MESLEK YÜKSEKOKULU	427.400	634.336	616.310	0	18.026	0
38	62	09	01	REKTÖRLÜK ÖZEL KALEM	349.000	1.775.662	1.298.594	0	477.068	0
38	62	09	02	GENEL SEKRETERLİK ÖZEL KALEM	1.907.400	1.862.200	1.856.794	0	5.406	0
38	62	09	04	İDARİ ve MALİ İŞLER DAİRE BAŞKANLIĞI	10.674.700	11.064.117	7.611.926	0	3.452.191	0
38	62	09	05	PERSONEL DAİRE BAŞKANLIĞI	1.220.500	1.440.500	1.411.209	0	29.291	0
38	62	09	06	KÜTÜPHANE ve DOKÜMANTASYON DAİRE BAŞKANLIĞI	262.900	338.600	296.932	0	41.668	0
38	62	09	07	SAĞLIK, KÜLTÜR ve SPOR DAİRE BAŞKANLIĞI	2.758.800	3.710.605	2.811.743	0	898.862	0
38	62	09	08	BİLGİ İŞLEM DAİRE BAŞKANLIĞI	1.516.200	1.734.983	1.563.910	0	171.073	0
38	62	09	09	YAPI İŞLERİ ve TEKNİK DAİRE BAŞKANLIĞI	17.971.500	30.479.300	30.323.898	0	155.402	0
38	62	09	10	ÖĞRENCİ İŞLERİ DAİRE BAŞKANLIĞI	214.100	331.850	316.964	0	14.886	0
38	62	09	11	STRATEJİ GELİŞTİRME DAİRESİ BAŞKAN	333.000	392.000	380.159	0	11.841	0
38	62	09	12	HUKUK MÜŞAVİRLİĞİ	82.200	141.400	105.489	0	35.911	0
GENEL TOPLAM					67.891.000	92.519.746	85.877.096	0	6.642.650	0

KARŞILAŞTIRMALI BÜTÇE GİDERLERİ KESİN HESAP CETVELİ

Tablo 28

KURUMU : 38.62 Erzincan Üniversitesi

YIL 2012 TL

BÜTÇE GİDERLERİ				BÜTÇE GELİRLERİ				İPTAL EDİLEN ÖDENEK
KOD	AÇIKLAMA	2012 BAŞLANGIÇ ÖDENEĞİ	2012 HARCAMA	KOD	AÇIKLAMA	2012 TAHMİNİ	2012 GERÇEKLEŞME	İPTAL EDİLEN ÖDENEK
01	PERSONEL GİD.	30.801.000	36.577.964	03	TEŞEBBÜS ve MÜLK.	4.786.700	9.210.097	0
02	SOS. GÜV. ÖD.	4.182.000	4.923.381	04	HAZİNE YARD.	63.055.300	82.137.919	0
03	TÜK. MAL. MALZ.	8.786.000	10.018.206	05	DİĞER GELİRLER	49.000	2.229.393	0
04	FAİZ GİD.	0	0					
05	CARİ TRANS.	1.122.000	1.067.204					
06	SERMAYE GİD.	23.000.000	33.290.341					
07	SERMAYE TRANS.	0	0					
08	BORÇ VERME	0	0					
09	YEDEK ÖD.	0	0					
TOPLAMLAR		67.891.000	85.877.096	TOPLAMLAR		67.891.000	93.577.409	0

3- Mali Denetim Sonuları

Üniversitemiz 2012 yılında dış denetimi Sayıştay Başkanlığınca yerinde denetim kapsamında Üniversitemizde yapılmıştır.

İç Kontrole yönelik Strateji Geliştirme Daire Başkanlığımızca harcama birimlerimizde görüşü alınarak araştırma ve geliştirme çalışmaları yapılmıştır.

4- Diğer Hususlar

Üniversitemiz yeni kurulan üniversitelerin tamamının yaşadığı kaynak sorununu hiç şüphesiz 2012 yılında da yaşamıştır. Ancak kıt kaynakları en etkili ekonomik ve verimli kullanarak acil ihtiyaçlar sıralamasında önde gelen ihtiyaçların çözümü için gerekli tedbirler alınmıştır.

B- Performans Bilgileri

1- Faaliyet ve Proje Bilgileri

1.1. Faaliyet Bilgileri

Tablo 29

FAALİYET TÜRÜ	SAYISI
Sempozyum ve Kongre	169
Konferans	69
Panel	18
Seminer	92
Açık Oturum	1
Söyleşi	3
Tiyatro	3
Konser	4
Sergi	17
Turnuva	19
Teknik Gezi	26
Eğitim Semineri	28
Toplam	447

Yukarıdaki tabloda üniversitemizde 2012 yılı sonu itibari ile sempozyum ve kongre yapılan faaliyet sayısı 169, konferans faaliyeti sayısı 69, panel faaliyeti sayısı 18, seminer faaliyeti sayısı 92, söyleşi faaliyeti sayısı 3, tiyatro faaliyeti sayısı 3, konser faaliyeti sayısı 4, sergi faaliyeti sayısı 17, turnuva faaliyeti sayısı 19, teknik gezi faaliyeti sayısı 26 ve eğitim semineri sayısı 28'dir.

1.2. Yayınlarla İlgili Faaliyet Bilgileri

İndekslere Giren Hakemli Dergilerde Yapılan Yayınlar

Tablo 30

YAYIN TÜRÜ	SAYISI
Uluslararası Makale	235
Ulusal Makale	112
Uluslararası Bildiri	94
Ulusal Bildiri	119
Kitap	20
TOPLAM	580

Yukarıdaki tabloda üniversitemizde 2012 yılı sonu itibari ile 235 adet Uluslararası Makale, 112 adet Ulusal Makale, 94 adet Uluslararası Bildiri, 119 adet Ulusal Bildiri ve 20 adet Kitap yayınlanmıştır.

1.3. Üniversiteler Arasında Yapılan İkili Anlaşmalar

Tablo 31

ÜNİVERSİTE ADI	ANLAŞMANIN İÇERİĞİ
Adıyaman Üniversitesi	Üniversiteler Arası İşbirliği Program (ÜNİP)
Ağrı İbrahim Çeçen Üniversitesi	Üniversiteler Arası İşbirliği Program (ÜNİP)
Atatürk Üniversitesi	Üniversiteler Arası İşbirliği Program (ÜNİP)
Batman Üniversitesi	Üniversiteler Arası İşbirliği Program (ÜNİP)
Bingöl Üniversitesi	Üniversiteler Arası İşbirliği Program (ÜNİP)
Bitlis Eren Üniversitesi	Üniversiteler Arası İşbirliği Program (ÜNİP)
Bozok Üniversitesi	Üniversiteler Arası İşbirliği Program (ÜNİP)
Cumhuriyet Üniversitesi	Üniversiteler Arası İşbirliği Program (ÜNİP)
Dicle Üniversitesi	Üniversiteler Arası İşbirliği Program (ÜNİP)
Erciyes Üniversitesi	Üniversiteler Arası İşbirliği Program (ÜNİP)
Fırat Üniversitesi	Üniversiteler Arası İşbirliği Program (ÜNİP)
Gaziosmanpaşa Üniversitesi	Üniversiteler Arası İşbirliği Program (ÜNİP)
İnönü Üniversitesi	Üniversiteler Arası İşbirliği Program (ÜNİP)
Kafkas Üniversitesi	Üniversiteler Arası İşbirliği Program (ÜNİP)
KTÜ	Üniversiteler Arası İşbirliği Program (ÜNİP)
Kilis 7 Aralık Üniversitesi	Üniversiteler Arası İşbirliği Program (ÜNİP)
Mardin Artuklu Üniversitesi	Üniversiteler Arası İşbirliği Program (ÜNİP)
Muş Alparslan Üniversitesi	Üniversiteler Arası İşbirliği Program (ÜNİP)
Nevşehir Üniversitesi	Üniversiteler Arası İşbirliği Program (ÜNİP)
Ordu Üniversitesi	Üniversiteler Arası İşbirliği Program (ÜNİP)
Rize Üniversitesi	Üniversiteler Arası İşbirliği Program (ÜNİP)
Siirt Üniversitesi	Üniversiteler Arası İşbirliği Program (ÜNİP)
Şırnak Üniversitesi	Üniversiteler Arası İşbirliği Program (ÜNİP)
Tunceli Üniversitesi	Üniversiteler Arası İşbirliği Program (ÜNİP)
Yüzüncü Yıl Üniversitesi	Üniversiteler Arası İşbirliği Program (ÜNİP)

IV- KURUMSAL KABİLİYET ve KAPASİTENİN DEĞERLENDİRİLMESİ

A- Üstünlükler

1. Atatürk Üniversitesi bünyesindeyken elde edilen birikim,
2. Yeni kurulmuş olması sebebiyle köklü üniversitelerin deneyimlerinden yararlanabilme imkânının bulunması,
3. Genç ve dinamik kadro,
4. Paylaşımçı ve değişime açık bir üst yönetim,
5. Kaynak bulma ve değerlendirme kapasitesinin yüksekliği,
6. Aynı anda birçok akademik birim ve bölümün açılıyor olmasının getirdiği pozitif sinerji,
7. Yalnızbağ Yerleşkesinin (Ana Yerleşke) belirlenmiş 2012 yılı itibariyle tamamlanan kısma birimlerimizin geçmeye başlamış olmaları,
8. Akademik ve idari personelin üniversiteye olan özlemi,
9. Öğretim üyesi yetiştirme programı çerçevesinde gelişmiş üniversitelerle işbirliği yapılmış olması,
10. Bünyesinden ayrıldığıımız Atatürk Üniversitesinin sürekli desteği,
11. Eğitim-öğretim etkinliklerinde yükselen değerleri takip ediyor olması,

B- Zayıflıklar

1. Yönetim ve organizasyonda tecrübe eksikliği,
2. Beyin göçünün olması,
3. Öğrencilerin yatay geçiş ile diğer üniversitelere kayıtlarını aldirmaları,
4. ÖSS’de alt sıralarda tercih ediliyor olması,
5. Yerleşke dağınıklığı,
6. Fiziki ve teknolojik alt yapı yetersizliği,
7. Merkezi bir kütüphane ve dokümantasyon merkezinin olmaması,
8. Üniversite ve iş dünyası arasındaki zayıf ilişki,
9. Değerlendirme ve kalite geliştirme çalışmalarının (akreditasyon) olmayışı,
10. İletişim ve koordinasyon eksikliği,
11. Proje tabanlı ve sorun çözmeye yönelik çalışmalardaki eksiklik,
12. Sosyal, kültürel, sportif tesislerin bulunmayışı,
13. Kurumsal kimlik ve kültürün henüz oluşmamış olması,
14. Yöresel bakış açısının hakim olması,
15. Bünyesinde ayrıldığı üniversitenin gölgesinde kalmak,
16. Uluslararası öğrenci hareketliliğinin yeterli olmaması,
17. Ulusal ve uluslararası düzeyde akademik yeterli personel hareketliliğinin olmaması,
18. Kurum içinde yeterli bilimsel etkileşimin ve bunun için gerekli ortamın olmaması,
19. Klasik yönetim geleneği ve sistemden kaynaklanan özerklik eksikliği.
20. Üniversitenin ulusal ve uluslararası mali destek sağlayan kurum ve kuruluşlardan aldığı payın yetersiz olması

C- Değerlendirme

Üstünlüklerimizi fırsatlara dönüştürülerek maksimum fayda elde etmek, zayıflıklarımızı ise zararsız bir hale getirerek tehdit olmasını engellemek için gerekli tedbirlerin alınması sağlanacaktır.

V- ÖNERİ VE TEDBİRLER

Üniversiteler, bir ülkenin geleceğine yön veren kurumlardır. Üniversiteler bugüne değil geleceğe yapılan yatırımlardır. Üniversitelerde kurumsallaşma ve uzmanlaşma hayati öneme sahiptir. Üniversiteler özellikle idari personel açısından, çalışma şartları nedeniyle çalışılabilecek en son kurum olarak görülmekte, kurumlar arası geçiş için personel hertürlü alternatifi düşünmektedir. Bunun önlenmesi için üniversitelerde idari personelinin özlük haklarının ciddi olarak gözden geçirilerek bu konuda köklü reformlar yapılması gerekmektedir. Üniversiteler bir cazibe merkezi haline getirilmelidir.

Kaynakların etkili, ekonomik ve verimli kullanılabilmesi ancak uzmanlaşmış kadrolar sayesinde mümkündür. Geleceğe yön verecek olan üniversitelerin kaynak ve personel anlamında ilkönce kendi ayakları üzerinde durabilmeleri kendilerine yön vermeleri gereklidir. Büyük hedeflere ancak büyük kaynaklar ve güçlü kadrolar ile ulaşılabilir. Üniversitelerin kaynak ve personel sorununun biran önce çözülmesi gerekmektedir.

Başta bölge üniversiteleri olmak üzere, Üniversiteler arası ve kurumlar arası işbirliği ile bazı sorunların daha kolay aşılacağı muhakkaktır. Anadolu'da bir dünya üniversitesi parola ve hedefi ile yola çıkmış olan Üniversitemiz hertürlü işbirliği ve ortak çalışma imkanlarını yaratmayı ve değerlendirmeyi sorunların çözümünde temel bir strateji olarak görmektedir.

Ekler

Ek-2: Üst Yöneticinin İç Kontrol Güvence Beyanı

İÇ KONTROL GÜVENCE BEYANI

Üst yönetici olarak yetkim dahilinde;

Bu raporda yer alan bilgilerin güvenilir, tam ve doğru olduğunu beyan ederim.

Bu raporda açıklanan faaliyetler için bütçe ile tahsis edilmiş kaynakların, planlanmış amaçlar doğrultusunda ve iyi mali yönetim ilkelerine uygun olarak kullanıldığını ve iç kontrol sisteminin işlemlerin yasallık ve düzenliliğine ilişkin yeterli güvenceyi sağladığını bildiririm.

Bu güvence, üst yönetici olarak sahip olduğum bilgi ve değerlendirmeler, iç kontroller ile Sayıştay raporları gibi bilgim dahilindeki hususlara dayanmaktadır.

Burada raporlanmayan, idarenin menfaatlerine zarar veren herhangi bir husus hakkında bilgim olmadığını beyan ederim.

Erzincan-29.03.2013



Prof. Dr. İlyas ÇAPOĞLU
REKTÖR

Ek-4: Mali Hizmetler Birim Yöneticisinin Beyanı

MALİ HİZMETLER BİRİM YÖNETİCİSİNİN BEYANI

Mali hizmetler birim yöneticisi olarak yetkim dahilinde;

Bu idarede, faaliyetlerin mali yönetim ve kontrol mevzuatı ile diğer mevzuata uygun olarak yürütüldüğünü, kamu kaynaklarının etkili, ekonomik ve verimli bir şekilde kullanılmasını temin etmek üzere iç kontrol süreçlerinin işletildiğini, izlendiğini ve gerekli tedbirlerin alınması için düşünce ve önerilerimin zamanında üst yöneticiye raporlandığını beyan ederim.

İdaremizin 2012 yılı Faaliyet Raporunun “III/A- Mali Bilgiler” bölümünde yer alan bilgilerin güvenilir, tam ve doğru olduğunu teyit ederim.

29.03.2013-Erzincan



Namık Kemal DEVECİ
Strateji Geliştirme Daire Başkanı