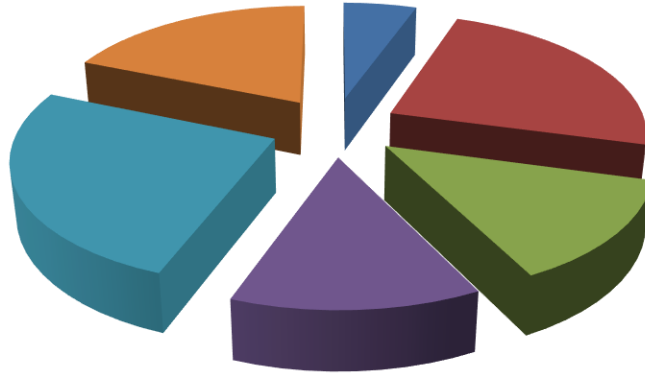




ÇUKUROVA ÜNİVERSİTESİ

2022 Yılı İdare Faaliyet Raporu



Şubat 2023
ADANA

Çukurova Üniversitesi
Strateji Geliştirme Daire Başkanlığı
Balcalı / ADANA
Şubat - 2023
www.cu.edu.tr



“Bilim ve teknikle ilgili çalışmaların başladığı yer okuldur. Okul genç beyinlere insanlığa saygıya, ulus ve ülke sevgisini, bağımsız yaşamayı öğretir. Bağımsızlık tehlikeye düştüğü zaman en uygun yolu belletir. Yurt ve ulusu kurtarmaya çalışanların ayrıca mesleklerinde birer namuslu uzman ve birer çalışkan bilgün olmaları gereklidir. Bunu sağlayan okuldur”.

Mustafa Kemal ATATÜRK

İçindekiler

ÜST YÖNETİCİ SUNUŞU	7
I- GENEL BİLGİLER	8
A- MİSYON VE VİZYON	8
B- YETKİ, GÖREV VE SORUMLULUKLAR	8
C- İDAREYE İLİŞKİN BİLGİLER.....	10
1- <i>Fiziksel Yapı</i>	10
2- <i>Teşkilat Yapısı</i>	11
a- <i>Akademik Yapı</i>	11
b- <i>İdari Yapı</i>	15
3- <i>Teknoloji ve Bilişim Altyapısı</i>	17
4- <i>İnsan Kaynakları</i>	20
a- <i>Akademik Personel</i>	20
b- <i>İdari Personel</i>	23
5- <i>Sunulan Hizmetler</i>	28
a- <i>Eğitim-Öğretim Hizmetleri</i>	28
b- <i>Araştırma ve Geliştirme Hizmetleri</i>	31
c- <i>Sağlık Hizmetleri</i>	32
d- <i>Kültür ve Sanat Hizmetleri</i>	34
e- <i>Kütüphane Hizmetleri</i>	35
f- <i>Spor Hizmetleri</i>	36
g- <i>Kafeterya Hizmetleri</i>	36
h- <i>Diğer Hizmetler</i>	37
6- <i>Yönetim ve İç Kontrol Sistemi</i>	38
II- AMAÇLAR VE HEDEFLER.....	40
A- TEMEL POLİTİKA VE ÖNCELİKLER	40
B- İDARENİN STRATEJİK PLANINDA YER ALAN AMAÇLAR VE HEDEFLER	43
C- DİĞER HUSUSLAR	43
III- FAALİYETLERE İLİŞKİN BİLGİ VE DEĞERLENDİRMELER	45
A- MALİ BİLGİLER	45
1- <i>Bütçe Uygulama Sonuçları</i>	45
2- <i>Temel Mali Tablolara İlişkin Açıklamalar</i>	48
3- <i>Mali Denetim Sonuçları</i>	49
4- <i>Diğer Hususlar</i>	49
B- PERFORMANS BİLGİLERİ	50
1- <i>Program, Alt Program, Faaliyet Bilgileri</i>	50
2- <i>Performans Sonuçlarının Değerlendirilmesi</i>	54
3- <i>Stratejik Plan Değerlendirme Tabloları</i>	59
4- <i>Performans Bilgi Sisteminin Değerlendirilmesi</i>	80
IV- KURUMSAL KABİLİYET VE KAPASİTENİN DEĞERLENDİRİLMESİ.....	80
A- ÜSTÜNLÜKLER	80
B- ZAYIFLIKLAR.....	80
C- DEĞERLENDİRME	81
V- ÖNERİ VE TEDBİRLER.....	81
EKLER	83
EK-1 ÜST YÖNETİCİ İÇ KONTROL GÜVENCE BEYANI	83
EK-2 MALİ HİZMETLER BİRİM YÖNETİCİSİNİN BEYANI.....	84

Tablolar - Şekiller Listesi

TABLO 1: KAPALI ALANLARIN DAĞILIMI	10
TABLO 2: TAŞITLARININ CİNSİ VE SAYILARI	11
TABLO 3: TEKNOLOJİ VE BİLİŞİM KAYNAKLARI.....	17
TABLO 4: ÜNİVERSİTE HİZMETİNE SUNULAN YAZILIMLAR	18
TABLO 5: MERKEZİ KÜTÜPHANEDE ABONE OLUNAN VERİ TABANLARI.....	19
TABLO 6: AKADEMİK PERSONELİN İSTİHDAM ŞEKLİNE GÖRE DAĞILIMI.....	21
TABLO 7: KADROLU AKADEMİK PERSONELİN KADRO VE UNVANINA GÖRE DAĞILIMI.....	21
TABLO 8: KADROLU AKADEMİK PERSONELİN BİRİMLERE GÖRE DAĞILIMI.....	21
TABLO 9: YILLAR İTİBARIYLA UNVAN BAZINDA KADROLU AKADEMİK PERSONEL SAYILARI	22
TABLO 10: KADROLU AKADEMİK PERSONELİN HİZMET SÜRELERİ GÖRE DAĞILIMI	22
TABLO 11: KADROLU AKADEMİK PERSONELİN YAŞ ARALIKLARINA GÖRE DAĞILIMI	22
TABLO 12: SÖZLEŞMELİ AKADEMİK PERSONELİN HİZMET SÜRELERİNE GÖRE DAĞILIMI.....	23
TABLO 13: SÖZLEŞMELİ AKADEMİK PERSONELİN YAŞ ARALIKLARINA GÖRE DAĞILIMI	23
TABLO 14: ÜNİVERSİTEMİZDE GÖREV YAPAN YABANCI UYUKLU AKADEMİK PERSONELİN UNVANLARINA GÖRE DAĞILIMI.....	23
TABLO 15: ÇEŞİTLİ ÜNİVERSİTELERDEN ÜNİVERSİTEMİZDE VE ÜNİVERSİTEMİZDEN ÇEŞİTLİ ÜNİVERSİTELERE GÖREVLENDİRİLEN AKADEMİK PERSONEL SAYILARI	23
TABLO 16: İDARİ PERSONELİN İSTİHDAM ŞEKLİNE GÖRE DAĞILIMI.....	24
TABLO 17: KADROLU İDARİ PERSONEL SAYILARININ KADRO VE HİZMET SINIFLARINA GÖRE DAĞILIMI	24
TABLO 18: İDARİ PERSONEL SAYILARININ BİRİMLERE GÖRE DAĞILIMI.....	25
TABLO 19: YILLAR İTİBARIYLA KADROLU İDARİ PERSONEL SAYILARI	25
TABLO 20: KADROLU İDARİ PERSONELİN EĞİTİM DURUMUNA GÖRE DAĞILIMI.....	26
TABLO 21: KADROLU İDARİ PERSONELİN HİZMET SÜRELERİNE GÖRE DAĞILIMI.....	26
TABLO 22: KADROLU İDARİ PERSONELİN YAŞ ARALIKLARINA GÖRE DAĞILIMI	26
TABLO 23: SÖZLEŞMELİ İDARİ PERSONELİN EĞİTİM DURUMUNA GÖRE DAĞILIMI.....	27
TABLO 24: SÖZLEŞMELİ İDARİ PERSONELİN HİZMET SÜRELERİNE GÖRE DAĞILIMI.....	27
TABLO 25: SÖZLEŞMELİ İDARİ PERSONELİN YAŞ ARALIKLARINA GÖRE DAĞILIMI	27
TABLO 26: İŞÇİLERİN EĞİTİM DURUMUNA GÖRE SAYISAL DAĞILIMI	27
TABLO 27: İŞÇİLERİN HİZMET SÜRELERİNE GÖRE DAĞILIMI	27
TABLO 28: İŞÇİLERİN YAŞ ARALIKLARINA GÖRE DAĞILIMI	28
TABLO 29: GEÇİCİ İŞÇİLERİN EĞİTİM DURUMUNA GÖRE DAĞILIMI.....	28
TABLO 30: GEÇİCİ İŞÇİLERİN HİZMET SÜRELERİNE GÖRE DAĞILIMI.....	28
TABLO 31: GEÇİCİ İŞÇİ SAYILARININ YAŞ ARALIKLARINA GÖRE DAĞILIMI	28
TABLO 32: ÖĞRENCİ KONTENJANLARI VE DOLULUK ORANLARININ DAĞILIMI	29
TABLO 33: ÖĞRENİM GÖREN ÖĞRENCİ SAYILARININ DAĞILIMI.....	29
TABLO 34: ÖĞRENİM GÖREN YABANCI UYUKLU ÖĞRENCİLERİN SAYISAL DAĞILIMI	30
TABLO 35: ÖĞRENİM GÖREN HAZIRLIK SINIFI ÖĞRENCİLERİNİN SAYISAL DAĞILIMI	30
TABLO 36: ENSTİTÜLERDE LİSANSÜSTÜ ÖĞRENİM GÖREN ÖĞRENCİLERİN SAYISAL DAĞILIMI	30
TABLO 37: ENSTİTÜLERDE LİSANSÜSTÜ ÖĞRENİM GÖREN YABANCI UYUKLU ÖĞRENCİLERİN SAYISAL DAĞILIMI.....	30
TABLO 38: 2021-2022 EĞİTİM-ÖĞRETİM YILINDA MEZUN OLAN ÖĞRENCİLERİN SAYISAL DAĞILIMI	30
TABLO 39: 2021-2022 EĞİTİM-ÖĞRETİM YILINDA MEZUN OLAN YABANCI UYUKLU ÖĞRENCİLERİN SAYISAL DAĞILIMI	31
TABLO 40: 2021-2022 EĞİTİM-ÖĞRETİM YILINDA LİSANSÜSTÜNDEN MEZUN OLAN ÖĞRENCİLERİN SAYISAL DAĞILIMI	31
TABLO 41: 2021-2022 EĞİTİM-ÖĞRETİM YILINDA LİSANSÜSTÜNDEN MEZUN OLAN YABANCI UYUKLU ÖĞRENCİLERİN SAYISAL DAĞILIMI..	31
TABLO 42: TEMEL POLİTİKA VE ÖNCELİKLER	40
TABLO 43: AMAÇLAR VE HEDEFLER.....	43
TABLO 44: KARŞILAŞTIRMALI BÜTÇE GİDERLERİ UYGULAMA SONUÇLARI	46
TABLO 45: KARŞILAŞTIRMALI BÜTÇE GELİRLERİ UYGULAMA SONUÇLARI	47
TABLO 46: FAALİYET YILI BİLANÇO TABLOSU VE BİLANÇO DİPNOTLARI.....	48
TABLO 47: FAALİYET YILI FAALİYET SONUÇLARI TABLOSU	49

TABLO 48: FAALİYET YILI PERFORMANS PROGRAMINDA YER VERİLEN PROGRAM, ALT PROGRAM, FAALİYET VE FAALİYET AÇIKLAMASI	50
TABLO 49: FAALİYET YILI PERFORMANS PROGRAMINDA YER VERİLEN ALT PROGRAM HEDEFİ VE GÖSTERGELERİYLE İLGİLİ GERÇEKLEŞME SONUÇLARI (3 AYLIK)	54
TABLO 50: 2019-2023 DÖNEMİ STRATEJİK PLANIN 2022 YILSONU DEĞERLENDİRME SONUÇLARI	59
ŞEKİL 1: AKADEMİK TEŞKİLAT YAPISI	14
ŞEKİL 2: İDARİ TEŞKİLAT YAPISI	17
ŞEKİL 3: KADROLU AKADEMİK PERSONELİN DOLU KADRO VE UNVANINA GÖRE DAĞILIMI.....	21
ŞEKİL 4: TOPLAM KADROLU AKADEMİK PERSONEL SAYISININ YILLARA GÖRE DEĞİŞİMİ	22
ŞEKİL 5: KADROLU İDARİ PERSONEL SAYILARININ DOLU KADRO VE HİZMET SINIFLARINA GÖRE DAĞILIMI	24
ŞEKİL 6: TOPLAM KADROLU İDARİ PERSONEL SAYISI DEĞİŞİMİ	25
ŞEKİL 7: KADROLU İDARİ PERSONELİN EĞİTİM DURUMUNA GÖRE DAĞILIMI.....	26
ŞEKİL 8: ÖĞRENİM GÖREN ÖĞRENCİ SAYILARININ DAĞILIMI.....	29
ŞEKİL 9: KARŞILAŞTIRMALI BÜTÇE GİDERLERİ UYGULAMA SONUÇLARI	47

ÜST YÖNETİCİ SUNUŞU

Üniversitemiz kurulduğu 1973 yılından günümüze kadar geçen kırk dokuz yıllık süreçte emsalsiz doğal güzelliklere sahip yerleşkesinde, seçkin akademik ve idari kadrosu ile Araştırma- Geliştirme faaliyetleri ile Eğitim öğretim faaliyetlerini misyonu ve vizyonu doğrultusunda yürütmektedir. Üniversitemiz, kurumsal yapısını sağlam temellere oturtması, kırk dokuz yıllık birikimi, ulusal ve uluslararası bağlantılar, yetkin akademik kadrosu, deneyimli idari personeli, mezunlar ve öğrencileriyle ülkemizin önde gelen, bölgemizin ise lider ilk üniversitesi olmuş; geniş bir aile oluşturmayı başarmış büyük bir üniversitedir.

5018 sayılı Kamu Mali Yönetimi ve Kontrol Kanunu ile kurumların kaynaklarının etkili, ekonomik ve verimli kullanılması amaçlanmış, bunun yanında şeffaflık ve hesap verilebilirlik ilkeleri benimsenmiştir. Bu doğrultuda, bütçeyle ödenek tahsis edilen harcama birimlerimizce, hesap verme sorumluluğu çerçevesinde, her yıl birim faaliyet raporu hazırlanmaktadır. Harcama birimlerimiz tarafından hazırlanan birim faaliyet raporları esas alınarak Üniversitemizin faaliyet sonuçlarını gösteren idare faaliyet raporu; sorumluluk, doğruluk ve tarafsızlık, açıklık, tam açıklama, tutarlılık ve yıllık olma ilkeleri dikkate alınarak hazırlanmakta ve her yıl Şubat ayı sonunda kamuoyuna açıklanmaktadır. Hazırlanan bu rapor, Üniversitemiz hakkındaki genel bilgiler yanında amaçlarımızı ve hedeflerimizi, faaliyetlerimiz ile ilgili mali bilgi ve performans bilgilerini, kurumsal kapasitemiz ile üstünlük ve zayıflıklarımızı içerecek şekilde düzenlenmiştir.

2022 Yılı idare Faaliyet Raporumuzu kamuoyunun bilgisine sunar, gerek raporda yer alan faaliyetlerin gerçekleştirilmesinde, gerekse bu raporun hazırlanmasında emeği geçen tüm kurum çalışanlarımıza teşekkür ederim.



e- imzalıdır
Prof. Dr. Meryem TUNCEL
Rektör

I- GENEL BİLGİLER

A- MİSYON VE VİZYON

Misyonumuz: Bilim, teknoloji ve sanat alanlarında eğitim-öğretim faaliyetlerini yürütmek, yüksek nitelikli araştırma-geliştirme çalışmaları yapmak ve bilgi birikimlerini ulusal ve uluslararası düzeyde insanlık yararına sunmaktır.

Vizyonumuz: Bölgesel insan ve doğal kaynak zenginliğini araştırma-geliştirme ve eğitim faaliyetlerine yansıtarak dünyada tanınan öncü bir üniversite olmak.

B- YETKİ, GÖREV VE SORUMLULUKLAR

a- Yetki

Ülkemizde Yükseköğretim, Anayasamızın 130 ve 131'inci maddeleri ile 2547 sayılı Yükseköğretim Kanunu ile düzenlenmiştir.

b- Görev

Üniversitemizin görevleri, 2547 sayılı Yükseköğretim Kanunu'nun 12'nci maddesi doğrultusunda şunlardır;

- ✓ Çağdaş uygarlık ve eğitim-öğretim esaslarına dayanan bir düzen içinde, toplumun ihtiyaçları ve kalkınma planları ilke ve hedeflerine uygun ve ortaöğretime dayalı çeşitli düzeylerde eğitim-öğretim, bilimsel araştırma, yayım ve danışmanlık yapmak,
- ✓ Kendi ihtisas gücü ve maddi kaynaklarını rasyonel, verimli ve ekonomik şekilde kullanarak, milli eğitim politikası ve kalkınma planları ilke ve hedefleri ile Yükseköğretim Kurulu tarafından yapılan plan ve programlar doğrultusunda, ülkenin ihtiyacı olan dallarda ve sayıda insan gücü yetiştirmek,
- ✓ Türk toplumunun yaşam düzeyini yükseltici ve kamuoyunu aydınlatıcı bilim verilerini söz, yazı ve diğer araçlarla yaymak,
- ✓ Örgün, yaygın, sürekli ve uzaktan eğitim yoluyla toplumun özellikle sanayileşme ve tarımda modernleşme alanlarında eğitilmesini sağlamak,
- ✓ Ülkenin bilimsel, kültürel, sosyal ve ekonomik yönlerden ilerlemesini ve gelişmesini ilgilendiren sorunlarını, diğer kuruluşlarla işbirliği yaparak, kamu kuruluşlarına önerilerde bulunmak suretiyle öğretim ve araştırma konusu yapmak, sonuçlarını toplumun yararına sunmak ve kamu kuruluşlarınca istenecek inceleme ve araştırmaları sonuçlandırarak düşüncelerini ve önerilerini bildirmek,
- ✓ Eğitim-öğretim seferberliği içinde, örgün, yaygın, sürekli ve açık eğitim hizmetini üstlenen kurumlara katkıda bulunacak önlemleri almak,
- ✓ Yöremizdeki tarım ve sanayinin gelişmesine ve ihtiyaçlarına uygun meslek elemanlarının yetişmesine ve bilgilerinin gelişmesine katkıda bulunmak, sanayi, tarım ve sağlık hizmetleri ile diğer hizmetlerde modernleşmeyi, üretimde artışı sağlayacak çalışma ve programlar yapmak, uygulamak ve yapılanlara katılmak, bununla ilgili kurumlarla işbirliği yapmak ve

- ✓ çevre sorunlarına çözüm getirici önerilerde bulunmak,
- ✓ Eğitim teknolojisini üretmek, geliştirmek, kullanmak, yaygınlaştırmak,
- ✓ Yükseköğretimin uygulamalı yapılmasına ait eğitim-öğretim esaslarını geliştirmek, döner sermaye işletmelerini kurmak, verimli çalıştırmak ve bu faaliyetlerin geliştirilmesine ilişkin gerekli düzenlemeleri yapmak.

Olarak belirlenmiştir.

c- Sorumluluklar

Üst yönetici olan Rektör, iç kontrol sisteminin kurulması ve gözetilmesinden, harcama yetkilileri ise görev ve yetki alanları çerçevesinde, idari ve malî karar ve işlemlere ilişkin olarak iç kontrolün işleyişinden sorumludur.

Üniversitemizin malî hizmetler birimi olan Strateji Geliştirme Daire Başkanlığı, iç kontrol sisteminin kurulması, standartlarının uygulanması ve geliştirilmesi konularında çalışmalar yapmak ve ön malî kontrol faaliyetini yürütmek, Muhasebe Yetkilisi ise muhasebe kayıtlarının usulüne ve standartlara uygun, saydam ve erişilebilir şekilde tutulmasından sorumludur.

Üst yönetici, harcama yetkilileri ve diğer yöneticiler, mesleki değerlere ve dürüst yönetim anlayışına sahip olunmasından, malî yetki ve sorumlulukların bilgili ve yeterli yöneticilerle personele verilmesinden, belirlenmiş standartlara uyulmasının sağlanmasından, mevzuata aykırı faaliyetlerin önlenmesinden, kapsamlı bir yönetim anlayışıyla uygun bir çalışma ortamının ve saydamlığın sağlanmasından görev ve yetkileri çerçevesinde sorumludurlar.

Bütçe kanunu ile ödenek tahsis edilen harcama yetkilileri; her yıl, iş ve işlemlerinin amaçlara, iyi malî yönetim ilkelerine, kontrol düzenlemelerine ve mevzuata uygun bir şekilde gerçekleştirildiğini içeren iç kontrol güvence beyanını düzenlemekte ve birim faaliyet raporlarına eklemektedir. Üniversitemiz İdare Faaliyet Raporuna; üst yönetici İç Kontrol Güvence Beyanını, mali hizmetler birim yöneticisi ise Mali Hizmetler Birim Yöneticisinin Beyanını eklemektedir.

İç kontrol düzenlemeleri ve iç kontrol sisteminin işleyişi, yöneticilerin görüşü, kişi ve/veya idarelerin talep ve şikâyetleri ile iç ve dış denetim sonucunda düzenlenen raporlar dikkate alınarak değerlendirmeye tâbi tutulmakta ve gerekli önlemler alınmaktadır.

Üniversitemizde ön mali kontrol görevi harcama birimleri ve Strateji Geliştirme Daire Başkanlığı tarafından yerine getirilmektedir.

C- İDAREYE İLİŞKİN BİLGİLER

1- Fiziksel Yapı

Üniversitemiz, ana yerleşkesi olan Balcalı yerleşkesi ile yerleşke dışı il merkezi ve ilçelerde toplam 17.513.647 m² açık alan, 681.599 m² kapalı alanda hizmet vermektedir. Balcalı Yerleşkesi, Adana İli, Sarıçam İlçesi sınırları içerisinde yer alan Seyhan Baraj Gölünün doğu yakasında yaklaşık 18.000 dekar alanı kaplamaktadır. Üniversitemizin toplam arazisi, yerleşke dışındaki 2.000 dekara yakın arazi ile birlikte yaklaşık 20.000 dekara ulaşmaktadır. Balcalı adı; Üniversitemizin inşasından önce yerleşkenin içinde bulunan ve aynı adı taşıyan köyden gelmektedir.

Balcalı Yerleşkesinde; idari binalar, eğitim binaları, tam teşekküllü hastane, merkezi kütüphane, öğrenci kafeteryası, açık ve kapalı spor tesisleri, laboratuvarlar ve personel lojmanları bulunmaktadır. Ziraat Fakültesi'nin araştırma ve uygulama amacıyla kullandığı çiftlik alanı da bu yerleşke içerisinde bulunmaktadır.

Yerleşke dışında ise il merkezinde; Adana Meslek Yüksekokulu ve Adana OSB Teknik Bilimler Meslek Yüksekokulu; ilçelerde Aladağ Meslek Yüksekokulu, Ceyhan Mühendislik Fakültesi, Ceyhan Veteriner Fakültesi, Ceyhan Meslek Yüksekokulu, İmamoğlu Meslek Yüksekokulu, Karaisalı Meslek Yüksekokulu, Kozan İşletme Fakültesi, Kozan Meslek Yüksekokulu, Pozantı Meslek Yüksekokulu, Yumurtalık Meslek Yüksekokulu ve Tufanbeyli Meslek Yüksekokulu hizmet vermektedir.

Üniversitemiz yerleşkesinin gelişim çerçevesinin çizilmesi amacıyla 1/5.000 ölçekli imar planı ve 1/1.000 ölçekli imar uygulama planı bulunmaktadır. Ayrıca Üniversitemiz Master Planı, özellikle yeni eğitim alanlarının oluşturulması, mevcut eğitim alanlarının iyileştirilmesi ve geliştirilmesi, bu gelişimin getireceği öğrenci sayısına göre eğitim hizmetlerinin yanı sıra sosyal ve teknik altyapı ihtiyaçlarını makro düzeyde belirlemek amacıyla yapılmış bir plandır. Bu plan, yerleşke ile ilgili kısa, orta ve uzun vadede alınacak tüm karar ve uygulamaların belirlenmesi ve planlamasına yönelik alt ölçeklerde üretilecek plan, program ve projeler için de, stratejilerin belirlenmesine yardımcı olacak bir rehber niteliği taşımaktadır. Ana yerleşkemiz olan Balcalı yerleşkesine ulaşım, şehir ile yerleşke arasında çalışan toplu taşıma araçlarıyla sağlanmaktadır.

Tablo 1: Kapalı alanların dağılımı

AÇIKLAMA	KAPALI ALAN MİKTARI (m ²)
Eğitim Alanları	272.653,41
Araştırma Alanları	19.821,26
Sosyal Alanlar	83.345,77
Spor Alanları	36.100,40
İdari Alanlar	89.223,69
Sağlık Alanları	140.036,84
Diğer Alanlar	40.417,63
TOPLAM	681.599

Üniversitemize ait 82 adet mülk, 8 adet kiralık olmak üzere 90 adet taşıt bulunmaktadır.

Tablo 2: Taşıtlarının cinsi ve sayıları

(T) CETVELİ SIRA NO	TAŞITIN CİNSİ	MEVCUT TAŞIT SAYISI	HİZMET ALIMIIYLA KULLANILAN TAŞIT SAYISI
T2	Binek otomobil	17	8
T3	Station-Wagon	14	0
T5	Minibüs (Sürücü dâhil en fazla 15 kişilik)	14	0
T7	Pick-up (Kamyonet, sürücü dâhil 3 veya 6 kişilik)	14	0
T9	Panel	5	0
T10	Midibüs (Sürücü dâhil en fazla 26 kişilik)	1	0
T11-a	Otobüs (Sürücü dâhil en az 27)	3	0
T11-b	Otobüs (Sürücü dâhil en az 41 kişilik)	2	0
T12	Kamyon (Şasi-kabin tam yüklü ağırlığı en az 3.501 Kg)	5	0
T13	Kamyon (Şasi-kabin tam yüklü ağırlığı en az 12.000 Kg)	2	0
T15	Ambulans (Tıbbi donanımlı)	2	0
T18	Motorsiklet (En az 45-250 cc.lik)	2	0
T19	Motosiklet (En az 601 cc. lik)	1	0
	TOPLAM	82	8

2- Teşkilat Yapısı

a- Akademik Yapı

Üniversitemizin yönetim ve organizasyonu, 2547 sayılı yasa hükümlerine göre belirlenmiştir. Yönetim organları: Rektör, Senato ve Yönetim Kuruludur.

Rektör, Cumhurbaşkanınca atanır. Rektör, üniversitenin tüzel kişiliğini temsil eder. Rektör, çalışmalarında kendisine yardım etmek üzere, üniversitenin aylıklı profesörleri arasından en çok üç kişiyi kendi rektörlük görev süresiyle sınırlı olmak kaydıyla rektör yardımcısı olarak seçer.

Görev, yetki ve sorumlulukları:

(1) Üniversite kurullarına başkanlık etmek, yükseköğretim üst kuruluşlarının kararlarını uygulamak, üniversite kurullarının önerilerini inceleyerek karara bağlamak ve üniversiteye bağlı kuruluşlar arasında düzenli çalışmayı sağlamak,

(2) Her eğitim - öğretim yılı sonunda ve gerektiğinde üniversitenin eğitim öğretim, bilimsel araştırma ve yayım faaliyetleri hakkında Üniversitelerarası Kurula bilgi vermek,

(3) Üniversitenin yatırım programlarını, bütçesini ve kadro ihtiyaçlarını, bağlı birimlerinin ve üniversite yönetim kurulu ile senatonun görüş ve önerilerini aldıktan sonra hazırlamak ve Yükseköğretim Kuruluna sunmak,

(4) Gerekli gördüğü hallerde üniversiteyi oluşturan kuruluş ve birimlerde görevli öğretim

elemanlarının ve diğer personelin görev yerlerini değiştirmek veya bunlara yeni görevler vermek,

(5) Üniversitenin birimleri ve her düzeydeki personeli üzerinde genel gözetim ve denetim görevini yapmak,

(6) 2547 sayılı kanun ile kendisine verilen diğer görevleri yapmaktır.

Üniversitenin ve bağlı birimlerinin öğretim kapasitesinin rasyonel bir şekilde kullanılmasında ve geliştirilmesinde, öğrencilere gerekli sosyal hizmetlerin sağlanmasında, gerektiği zaman güvenlik önlemlerinin alınmasında, eğitim - öğretim, bilimsel araştırma ve yayım faaliyetlerinin devlet kalkınma plan, ilke ve hedefleri doğrultusunda planlanıp yürütülmesinde, bilimsel ve idari gözetim ve denetimin yapılmasında ve bu görevlerin alt birimlere aktarılmasında, takip ve kontrol edilmesinde ve sonuçlarının alınmasında birinci derecede yetkili ve sorumludur.

Senato, Rektörün başkanlığında, rektör yardımcıları, dekanlar ve her fakülteden fakülte kurullarınca üç yıl için seçilecek birer öğretim üyesi ile rektörlüğe bağlı enstitü ve yüksekokul müdürlerinden teşekkül eder. Senato, her eğitim - öğretim yılı başında ve sonunda olmak üzere yılda en az iki defa toplanır. Rektör gerekli gördüğü hallerde senatoyu toplantıya çağırır.

Senato, üniversitenin akademik organı olup aşağıdaki görevleri yapar:

(1) Üniversitenin eğitim - öğretim, bilimsel araştırma ve yayım faaliyetlerinin esasları hakkında karar almak,

(2) Üniversitenin bütününe ilgilendiren kanun ve yönetmelik taslaklarını hazırlamak veya görüş bildirmek,

(3) Rektörün onayından sonra Resmi Gazete'de yayınlanarak yürürlüğe girecek olan üniversite veya üniversitenin birimleri ile ilgili yönetmelikleri hazırlamak,

(4) Üniversitenin yıllık eğitim - öğretim programını ve takvimini inceleyerek karara bağlamak,

(5) Bir sınava bağlı olmayan fahri akademik unvanlar vermek ve fakülte kurullarının bu konudaki önerilerini karara bağlamak,

(6) Fakülte kurulları ile rektörlüğe bağlı enstitü ve yüksekokul kurullarının kararlarına yapılacak itirazları inceleyerek karara bağlamak,

(7) Üniversite yönetim kuruluna üye seçmek,

(8) 2547 sayılı kanunla kendisine verilen diğer görevleri yapmaktır.

Yönetim Kurulu, Rektörün başkanlığında dekanlardan, üniversiteye bağlı değişik öğretim birim ve

alanlarını temsil edecek şekilde senato tarafınca dört yıl için seçilecek üç profesörden oluşur. Rektör gerektiğinde yönetim kurulunu toplantıya çağırır. Rektör yardımcıları oy hakkı olmaksızın yönetim kurulu toplantılarına katılabilirler.

Üniversite yönetim kurulu idari faaliyetlerde rektöre yardımcı bir organ olup aşağıdaki görevleri yapar:

(1) Yükseköğretim üst kuruluşları ile senato kararlarının uygulanmasında, belirlenen plan ve programlar doğrultusunda rektöre yardım etmek,

(2) Faaliyet plan ve programlarının uygulanmasını sağlamak; üniversiteye bağlı birimlerin önerilerini dikkate alarak yatırım programını, bütçe tasarısı taslağını incelemek ve kendi önerileri ile birlikte rektörlüğe, vakıf üniversitelerinde ise mütevelli heyetine sunmak,

(3) Üniversite yönetimi ile ilgili rektörün getireceği konularda karar almak,

(4) Fakülte, enstitü ve yüksekokul yönetim kurullarının kararlarına yapılacak itirazları inceleyerek kesin karara bağlamak,

(5) 2547 sayılı kanun ile verilen diğer görevleri yapmaktır.

Fakülte, Enstitü ve Yüksekokul düzeyinde yönetim organları:

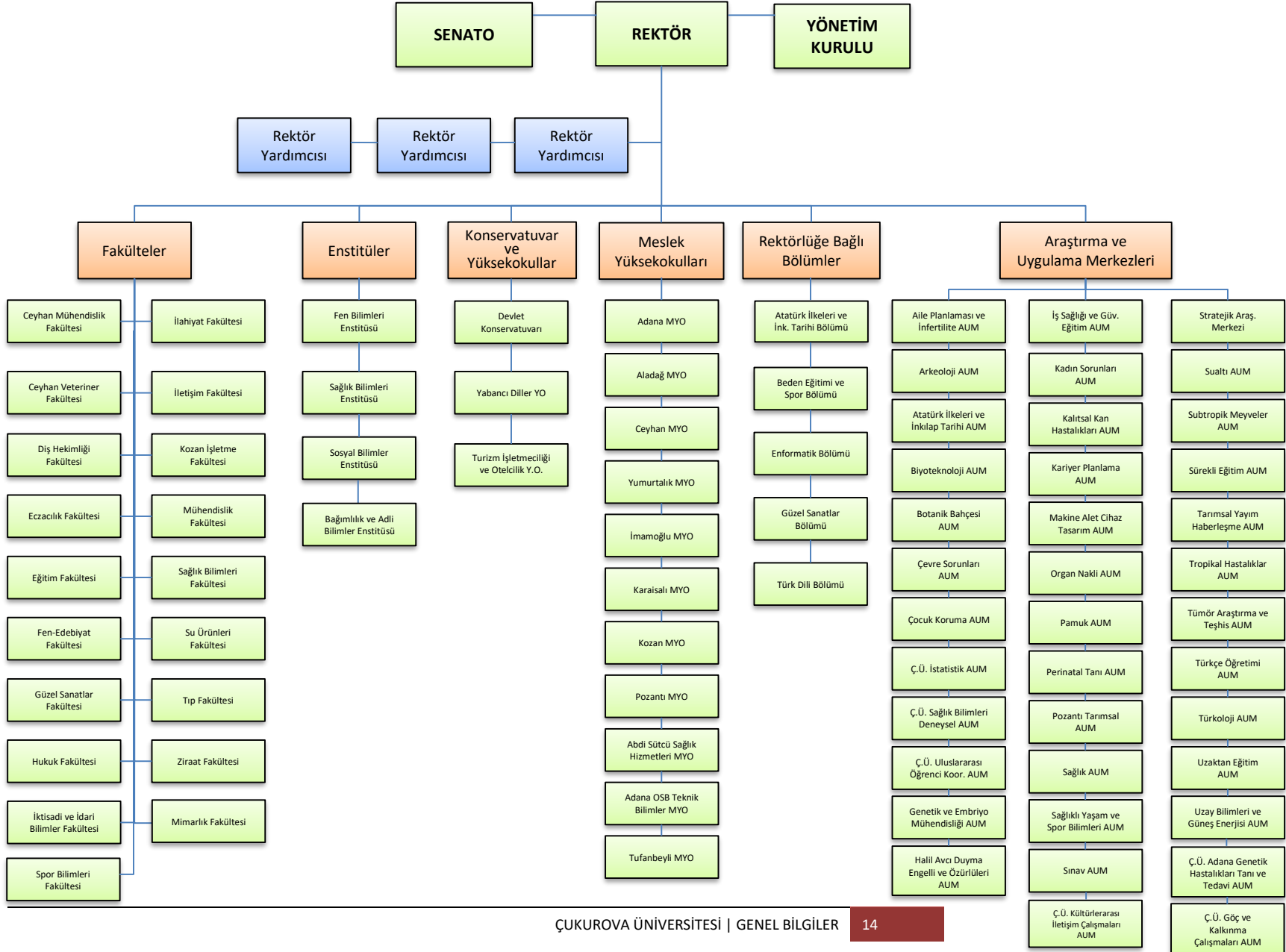
Fakülte Organları: Fakültenin ve birimlerinin temsilcisi olan Dekan, akademik organ olarak görev yapan Fakülte Kurulu ve Fakülte Yönetim Kuruludur.

Enstitü Organları: Enstitü Müdürü, Enstitü Kurulu ve Enstitü Yönetim Kuruludur.

Yüksekokul Organları: Yüksekokul Müdürü, Yüksekokul Kurulu ve Yüksekokul Yönetim Kuruludur.

Fakülte ve yüksekokullar bölüm, anabilim dalı ve bilim dalı olarak yapılır.

Şekil 1: Akademik teşkilat yapısı



Üniversitemiz 19 Fakülte, 4 Enstitü, 1 Devlet Konservatuarı, 2 Yüksekokul, 11 Meslek Yüksekokulu ve 38 Araştırma Uygulama Merkezi ile eğitim-öğretim ve araştırma faaliyetlerini sürdürmektedir.

b- İdari Yapı

Yükseköğretim Kurumlarının idari yönetim ve organizasyonu, 124 sayılı KHK'da belirlenmiştir. Üniversitemiz idari teşkilat yapısı, Genel Sekreterlik, Genel Sekreterliğe Bağlı Birimler ve İç Denetim Biriminden oluşmaktadır.

İç Denetim Birimi yetki, görev ve sorumluluğu: Rektöre bağlı olarak Üniversitemizin belirlemiş olduğu misyon ve vizyonuna uygun amaç ve hedeflere ulaşmasını sağlamak için risk esasına dayalı ve genel kabul görmüş standartlara uygun olarak iç denetim ve danışmanlık faaliyetlerini yürütmektedir.

Genel Sekreterlik, Üniversitemiz idari hizmetlerini yürüten birimlerin başı olup, birim yöneticisi olan Genel Sekreter birimin çalışmalarından Rektöre karşı sorumludur.

Yetki, görev ve sorumlulukları şunlardır:

- Üniversite idari teşkilatında bulunan birimlerin verimli, düzenli ve uyumlu şekilde çalışmasını sağlamak,
- Üniversite Senatosu ile Üniversite Yönetim Kurulunda oya katılmaksızın raportörlük görevi yapmak; bu kurullarda alınan kararların yazılması, korunması ve saklanmasını sağlamak,
- Üniversite Senatosu ile Üniversite Yönetim Kurulu'nun kararlarını Üniversiteye bağlı birimlere iletme,
- Üniversite idari teşkilatında görevlendirilecek personel hakkında Rektöre öneride bulunmak,
- Basın ve Halkla İlişkiler hizmetinin yürütülmesini sağlamak,
- Rektörlüğün yazışmalarını yürütmek,
- Rektör tarafından verilecek benzeri görevleri yapmak.

Genel sekreterliğe bağlı birimler ve bu birimlerin görevleri şunlardır:

İdari ve Mali İşler Daire Başkanlığı yetki, görev ve sorumluluğu: Araç, gereç ve malzemenin temini ile ilgili hizmetleri, temizlik, aydınlanma, ısıtma, bakım onarım ve benzeri hizmetleri, sivil savunma, güvenlik ve çevre kontrolü işlerini yürütmek.

Personel Daire Başkanlığı yetki, görev ve sorumluluğu: Üniversitenin insan gücü planlaması ve personel politikasıyla ilgili çalışmalar yapmak, personel sisteminin geliştirilmesiyle ilgili önerilerde bulunmak, üniversite personelinin atama, özlük ve emeklilik ile ilgili işlemleri yapmak, idari personelin hizmet öncesi ve hizmet içi eğitim programlarını düzenlemek ve uygulamak.

Kütüphane ve Dokümantasyon Daire Başkanlığı yetki, görev ve sorumluluğu: Üniversite kütüphanelerinin gerekli her türlü hizmetlerini karşılamak, baskı, film, videobant, mikrofilm, CD, DVD gibi kayıt katalogları ve hizmete sunma işlemleri ile bibliyografik tarama çalışmalarını yapmak.

Sağlık, Kültür ve Spor Daire Başkanlığı yetki, görev ve sorumluluğu: Öğrencilerin ve personelin, sağlık işleri ve tedavileri ile ilgili hizmetleri yürütmek, barınma, yemek ve benzeri ihtiyaçlarını karşılamak, spor, kültürel ve sosyal ihtiyaçlarını karşılayacak faaliyetleri düzenlemek.

Bilgi İşlem Daire Başkanlığı yetki, görev ve sorumluluğu: Üniversitedeki bilgi işlem sistemini işletmek; eğitim, öğretim ve araştırmalara destek olmak, üniversitenin ihtiyaç duyacağı diğer bilgi işlem hizmetlerini yerine getirmek.

Yapı İşleri ve Teknik Daire Başkanlığı yetki, görev ve sorumluluğu: Üniversite bina ve tesislerinin projelerini yapmak, ihale dosyalarını hazırlamak, yapı ve onarımlarla ilgili ihaleleri yürütmek, inşaatları kontrol etmek ve teslim almak, bakım onarım işlerini yapmak, kalorifer, kazan dairesi, soğuk oda, jeneratör, havalandırma sistemleri ile telefon santrali, çevre düzenleme ve araç işletme, asansör bakım onarımı gibi benzer işleri yürütmek.

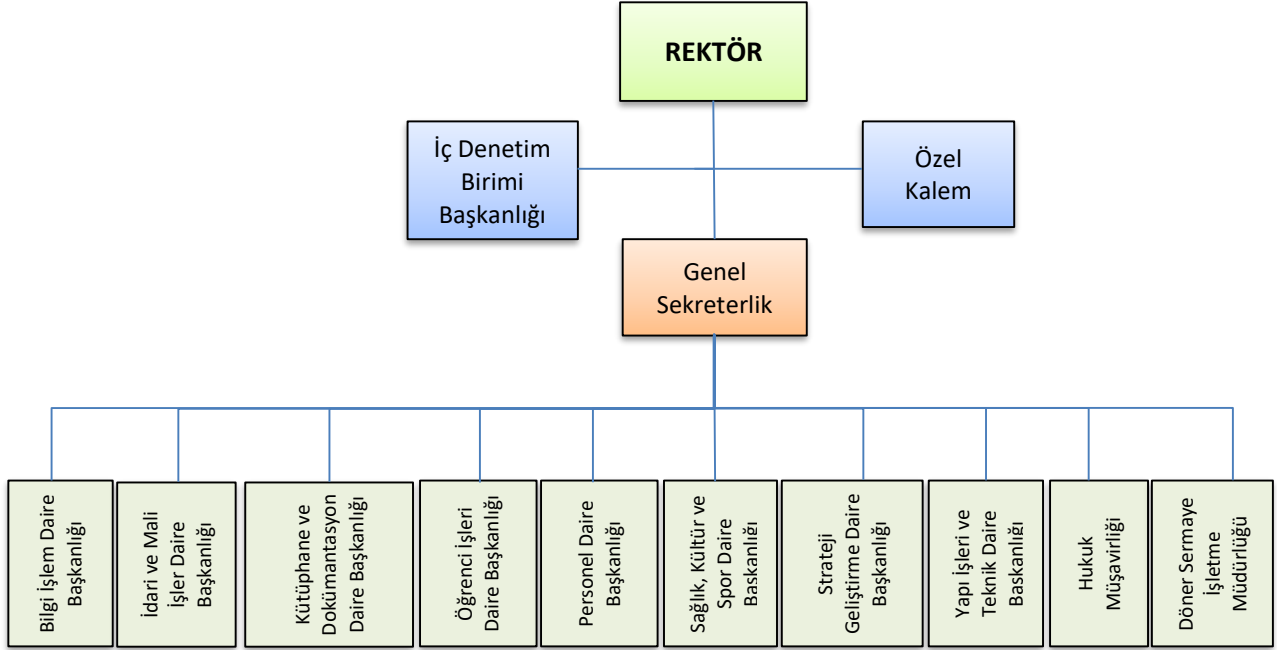
Öğrenci İşleri Daire Başkanlığı yetki, görev ve sorumluluğu: Öğrencilerin yeni kayıt, kabul ve ders durumları ile ilgili işleri yapmak, mezuniyet, kimlik, burs ve mezuniyet sonrası izlemesi işlemlerini yürütmek.

Strateji Geliştirme Daire Başkanlığı yetki, görev ve sorumluluğu: Stratejik yönetim ve planlama, performans ve kalite ölçütleri geliştirme, yönetim bilgi sistemi ve malî hizmetler fonksiyonlarını yürütmek.

Hukuk Müşavirliği yetki, görev ve sorumluluğu: Üniversitemizin öğrencileri, diğer kişi ve kurumlarla olan anlaşmazlık ve uyuşmazlıklarında adli ve idari mercilerde üniversitenin haklarını savunmak, üniversitenin tasarruflarının yürürlükteki kanunlara uygun olarak icrasında idareye yardımcı olmak.

Ayrıca fakültede, dekana bağlı ve idari yönetimin başında bir fakülte sekreteri; enstitü, yüksekokul ve devlet konservatuarında ise müdüre bağlı ve idari yönetimin başında birer enstitü/yüksekokul/konservatuvar/meslekyüksekokulu sekreteri bulunmaktadır.

Şekil 2: İdari teşkilat yapısı



3- Teknoloji ve Bilişim Altyapısı

Üniversitemiz Bilgi İşlem Daire Başkanlığı, başta ağ cihazları ve fiber optik kablolama olmak üzere bilişim hizmetleri alanında Üniversitemize hizmet vermektedir. Üniversitemiz mevcut bilişim ve teknolojik alt yapısı aşağıdaki tablolarda gösterilmiştir.

Tablo 3: Teknoloji ve Bilişim kaynakları

TAŞINIR KOD LİSTESİ	ADET
Masaüstü Bilgisayarlar (masaüstü bil. Server bil. Thin Client ve Ekranlar)	7009
Dizüstü Bilgisayarlar	2.366
Tablet Bilgisayarlar	244
Cep Bilgisayarları	8
Tümleşik (All in One) Bilgisayarlar	346
Blade Sunucular	1
Raf Sunucular	5
Data Kasaları ile Sunucu ve Ağ Cihazı Kabinleri	31
Yazıcılar ve Okuyucular	4.668
Tarayıcılar	489
Yedekleme Cihazları (Harici Yedekleme Üniteleri)	1.980
Fotokopi Makineleri	202
Telefonlar	4.653
Faks Cihazları	71
Modemler (SDH ve Erişim Cihazları)	169
Swichler (Anahtarlar)	580
Routerler (Yönlendirici Cihazlar)	121
İletişim Ağ Cihazları	44

TAŞINIR KOD LİSTESİ	ADET
Çok Fonksiyonlu Network Cihazları	1
İletişim Çeviricileri	1
Firewall Cihazları	3
Projektörler (Projeksiyon Cihazları)	1368
Tepegözler (Slayt Cihazları)	134
Müzik Çalarlar ve Kaydediciler ile Donanımları (Radyo, Kaset Çalar, Müzik Setleri vb.)	261
Televizyonlar	915
Videolar	82
Kameralar	728
Fotoğraf Makineleri	259
Hesap Makineleri	185

Tablo 4: Üniversite hizmetine sunulan yazılımlar

Yazılım	Yazılım Edinim Şekli			
	Bilgi İşlem	Satın Alma	Kiralama	Kamu Kurumu
Akademik Veri Yönetim Sistemi (AVES)		X		
Ansys Akademik Lisans		X		
Autocad Akademik Lisans			X	
Bütünleşik Kamu Mali Yönetimi Bilgi Sistemi (YMS, KYS, MYS ve YBS)				X
Çukurova Üniversitesi Bilgi Sistemi (ÇÜBİS)	X			
Döner Sermaye Mali Yönetim Sistemi DMİS				X
Program Bütçe (Bütçe Takip)				X
Eğitim Öğretim Bilgi Sistemi (EOBS)	X			
Elektronik Bilgi ve Belge Yönetim Sistemi (EBYS)		X		
Elektronik Kamu Alımları Platformu (EKAP)				X
EndNote Akademik Lisans			X	
ERASNET		X		
Hizmet Takip Programı (HİTAP)				X
İşçi ve Yabancı Uyruklu Sözleşmeli Maaş Programı	X			
Kamu Harcama ve Muhasebe Bilişim Sistemi (KBS)				X
Kamu İç Kontrol Otomasyon Sistemi (KİOS)		X		
Kamu Yatırımları Bilgi Sistemi (Ka-Ya)				X
Kaspersky Antivirüs Akademik Lisans		X		
Matlab Akademik Lisans			X	
MDAEMON Mail Yazılımı		X		
Mekan Yönetim Sistemi	X			
Microsoft Akademik Lisans			X	
Netcad Akademik Lisans		X		
Online Sınav Başvuru ve Sonuç Sistemi	X			
OSKA Yazılım			X	
Personel Özlük İşleri Programı		X		
Proje Süreçleri Yönetim Sistemi (APSİS)		X		
SPSS Akademik Lisans		X		
Strateji Geliştirme Birimleri Yönetim Bilgi Sistemi (E-SGB)				X
Uluslararası Öğrenci Başvuru ve Sonuç Sistemi	X			
VM Ware Sunucu Sanallaştırma İşletim Sistemi		X		
Windows Office Paketleri			X	

Tablo 5: Merkezi Kütüphanede abone olunan veri tabanları

SIRA NO	VERİ TABANI ADI
1	Academic Search Ultimate
2	AMA Journals
3	Annual Reviews
4	Applied Science & Business Periodicals Retrospective
5	Applied Science & Technology Index Retrospective
6	Art Index Retrospective
7	BMJ Journals Online
8	Business Periodicals Index Retrospective: 1913-1982
9	Business Source Ultimate
10	CAB Abstracts
11	Cambridge Journals Online
12	Central & Eastern European Academic Source
13	Clinical Key
14	Dynamed
15	EBSCO Discovery Services
16	Ebook Central Open Access Collection
17	EBSCO E-Book Academic Collection
18	Education Index Retrospective 1929-1983
19	Elsevier E-Books
20	Emerald
21	Emerald Social Sciences e-Book Collection
22	ERIC
23	European Views of the Americas: 1493-1750
24	GreenFILE
25	Hein Online
26	Hukuk Türk
27	Humanities & Social Sciences Index Retrospective: 1907-1984
28	IEEE / IEE Electronic Library (IEL)
29	İdeal Online Süreli Yayın Elektronik Veri Tabanı
30	İktisat İşletme Finans Dergisi
31	İntihal.net
32	IThenticate
33	JSTOR
34	Legal Online Veritabanı
35	Library, Information Science & Technology Abstracts
36	Lexpera
37	MasterFILE Complete
38	MasterFILE Reference eBook Collection (EBSCOhost)
39	Math Science Net
40	Medline
41	Mendeley
42	Nature Academic Journals
43	Nature Journals
44	Newspaper Source Plus
45	Newswires
46	Open Dissertations

SIRA NO	VERİ TABANI ADI
47	OVID Journals
48	Oxford Online Journals
49	Palgrave Macmillan Journals
50	ProQuest Agricultural Science Collection
51	Proquest Dissertations and Thesis
52	Regional Business News
53	SAGE Journals Online
54	Science Direct
55	Scopus
56	SOBİAD (Sosyal Bilimler Atıf Dizini)
57	Social Sciences Index Retrospective: 1907 - 1983
58	Springer Biomedical & Life Sciences E-Books
59	Springer Engineering E-Books
60	Springer Link
61	Taylor & Francis Online Journals
62	Teacher Reference Center
63	The Belt and Road Initiative Reference Source (EBSCOhost)
64	Thieme
65	TR Dizin (ULAKBİM Platformu)
66	Turnitin
67	Turcademy
68	UpToDate
69	Web News
70	Web of Science(SCI, SSCI, AHCI)
71	Wiley E-Books
72	Wiley Online Library

4- İnsan Kaynakları

a- Akademik Personel

Yükseköğretim Kurumları öğretim üyeleri; profesörler, doçentler ve doktor öğretim üyelerinden, öğretim yardımcıları ise öğretim görevlileri ve araştırma görevlilerinden oluşmaktadır.

Bu kapsamda; Üniversitemizde 2.888 akademik personel kadrosu olup, bu kadrolardan 2.204'ü doludur.

Üniversitemiz akademik personelinin özlük ve mali haklarına ilişkin işlemler, 2547 sayılı Yükseköğretim Kanunu, 2914 sayılı Yüksek Öğretim Personel Kanunu, Kanun Hükmünde Kararnameler, Bakanlar Kurulu Kararları, ilgili tüzük ve yönetmeliklere göre yapılmaktadır.

Üniversitemiz akademik personelinin istihdam şekline, kadro ve unvan şekline, birimlere göre dağılımına, yıllar itibarıyla unvan bazındaki dağılımına, yabancı uyruklu akademik personelin unvanlarına, görevlendirilen akademik personel sayılarına, hizmet sürelerine ve yaş aralıklarına ilişkin veriler aşağıdaki tablo ve şekillerde gösterilmiştir.

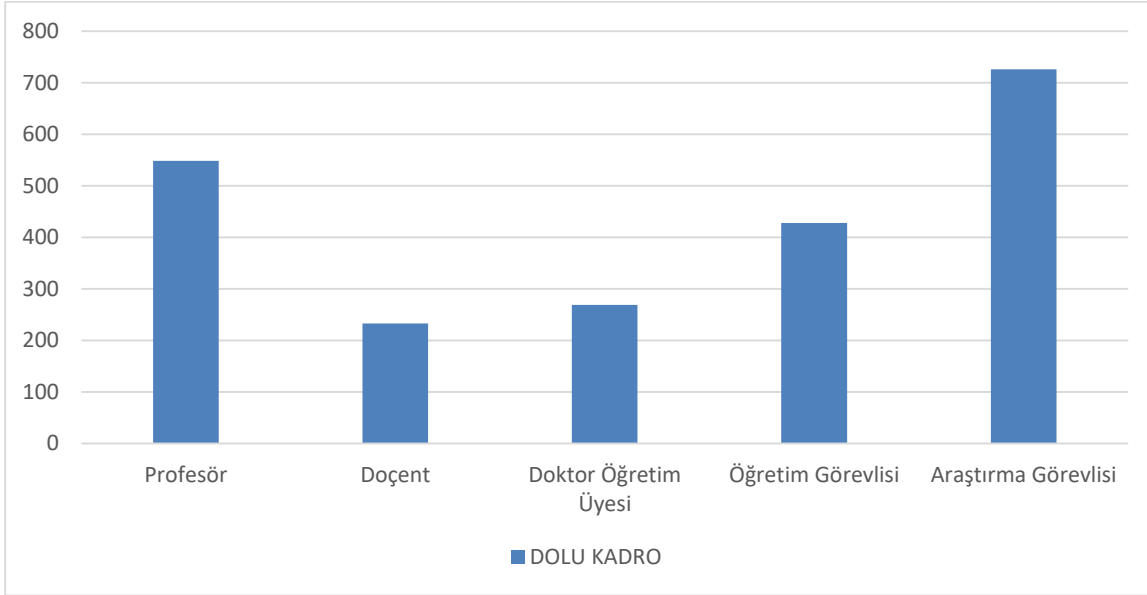
Tablo 6: Akademik personelin istihdam şekline göre dağılımı

İSTİHDAM ŞEKLİ	PERSONEL SAYISI
Kadrolu Akademik Personel	2.204
Sözleşmeli Akademik Personel	30
GENEL TOPLAM	2.234

Tablo 7: Kadrolu akademik personelin kadro ve unvanına göre dağılımı

UNVANI	DOLU KADRO	BOŞ KADRO	TOPLAM KADRO
Profesör	548	115	663
Doçent	233	87	320
Doktor Öğretim Üyesi	269	141	410
Öğretim Görevlisi	428	93	521
Araştırma Görevlisi	726	248	974
TOPLAM	2.204	684	2.888

Şekil 3: Kadrolu akademik personelin dolu kadro ve unvanına göre dağılımı



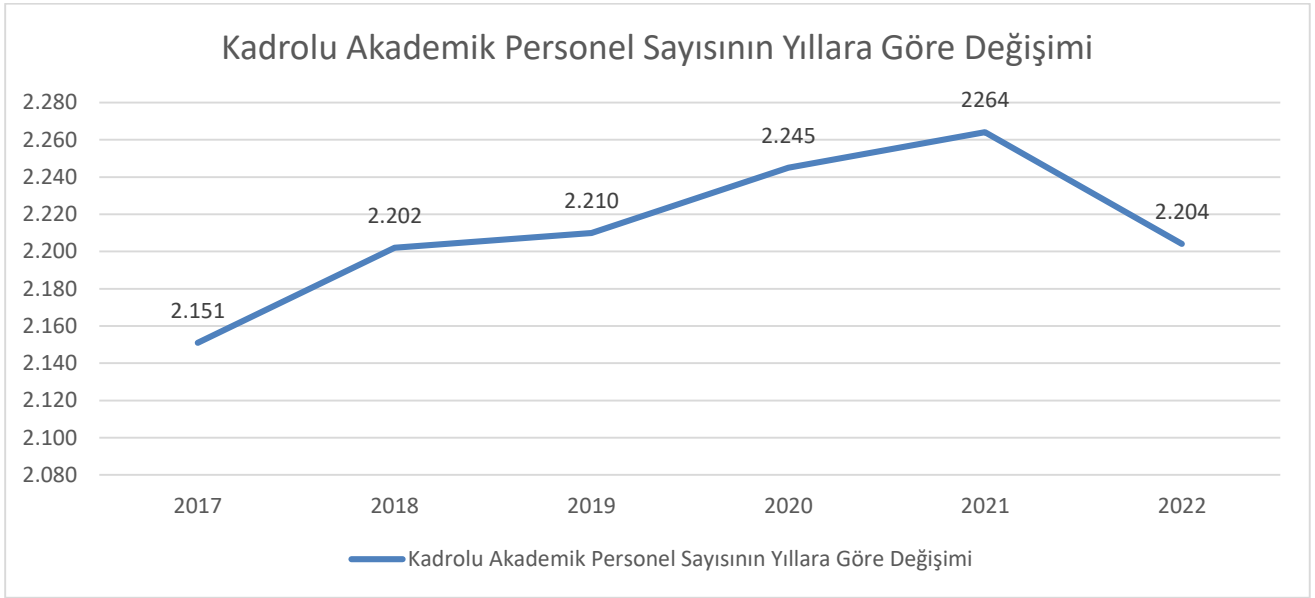
Tablo 8: Kadrolu akademik personelin birimlere göre dağılımı

BİRİM ADI	PROF.	DOÇENT	DOKTOR ÖĞRETİM ÜYESİ	ÖĞRETİM GÖREVLİSİ	ARAŞTIRMA GÖREVLİSİ	TOPLAM
Fakülteler	534	217	247	136	684	1.818
Enstitüler	0	1	0	0	42	43
Yüksekokullar	2	1	5	61	0	69
Meslek Yüksekokulları	10	14	16	125	0	165
Diğer (Devlet Konservatuvarı, Rektörlük)	2	0	1	106	0	109
GENEL TOPLAM	548	233	269	428	726	2.204

Tablo 9: Yıllar itibariyle unvan bazında kadrolu akademik personel sayıları

AKADEMİK PERSONEL	2017	2018	2019	2020	2021	2022
Profesör	497	512	526	537	540	548
Doçent	200	190	192	214	216	233
Doktor Öğretim Üyesi	330	312	322	300	296	269
Öğretim Görevlisi	408	406	415	420	438	428
Araştırma Görevlisi	716	782	755	774	774	726
TOPLAM	2.151	2.202	2.210	2.245	2.264	2.204

Şekil 4: Toplam kadrolu akademik personel sayısının yıllara göre değişimi



Tablo 10: Kadrolu akademik personelin hizmet süreleri göre dağılımı

HİZMET SÜRESİ	0-5 YIL	6-10 YIL	11-15 YIL	16-20 YIL	21-25 YIL	26-30 YIL	31 YIL VE ÜZERİ	TOPLAM
Kişi Sayısı	194	406	293	273	313	326	399	2.204
Yüzde (%)	8.8	18.42	13.29	12.39	14.2	14.8	18.1	100%

Tablo 11: Kadrolu akademik personelin yaş aralıklarına göre dağılımı

YAŞI ARALIĞI	0-25 YAŞ	26-30 YAŞ	31-35 YAŞ	36-40 YAŞ	41-50 YAŞ	51 YAŞ VE ÜZERİ	TOPLAM
Kişi Sayısı	27	355	343	436	574	469	2.204
Yüzde (%)	1,22	16.1	15.57	19.79	26.04	21.28	100%

Tablo 12: Sözleşmeli akademik personelin hizmet sürelerine göre dağılımı

HİZMET SÜRESİ	0-5 YIL	6-10 YIL	11-15 YIL	16-20 YIL	21-25 YIL	26-30 YIL	31 YIL VE ÜZERİ	TOPLAM
Kişi Sayısı	7	9	2	4	3	4	1	30
Yüzde (%)	23.34	30	6.67	13.33	10	13.33	3.33	100%

Tablo 13: Sözleşmeli akademik personelin yaş aralıklarına göre dağılımı

YAŞI ARALIĞI	18-25 YAŞ	26-30 YAŞ	31-35 YAŞ	36-40 YAŞ	41-50 YAŞ	51 YAŞ VE ÜZERİ	TOPLAM
Kişi Sayısı	0	1	2	4	4	19	30
Yüzde (%)	0	3.3	6.6	13.4	13.4	63.3	100%

Tablo 14: Üniversitemizde görev yapan yabancı uyruklu akademik personelin unvanlarına göre dağılımı

UNVANI	GELDİĞİ ÜLKE ADI	SAYISI
Profesör	Azerbaycan	3
Doçent	Bulgaristan, Kırgızistan, Gürcistan	3
Öğretim Görevlisi	Azerbaycan, Bulgaristan, Gürcistan, Kazakistan, ABD, Yemen, Suriye, Ürdün, Ukrayna, Özbekistan, Polonya, İran	22
	TOPLAM	28

Tablo 15: Çeşitli üniversitelerden üniversitemizde ve üniversitemizden çeşitli üniversitelere görevlendirilen akademik personel sayıları

UNVANI	GELEN AKADEMİK PERSONEL SAYISI	GİDEN AKADEMİK PERSONEL SAYISI
Profesör	0	0
Doçent	0	1
Doktor Öğretim Üyesi	2	0
Öğretim Görevlisi	1	0
Araştırma görevlisi	2	1
TOPLAM	5	2

b- İdari Personel

Üniversitelerde; Genel Sekreter idare örgütünün başıdır. Genel sekretere bağlı olarak genel sekreter yardımcıları, daire başkanları, hukuk müşaviri görev yapmaktadır.

İdari personel için 3.778 kişilik kadro tahsis edilmiş olup, bunlardan 2.036'sı doludur. Ayrıca, 693 sözleşmeli idari personel, 2364 işçi ve 42 geçici işçi bulunmaktadır.

Üniversitemiz idari personelinin istihdam şekline, hizmet sınıflarına, birimlere, yıllar itibariyle

sayılarına, eğitim durumuna, hizmet sürelerine ve yaş aralıklarına göre dağılımlarına ilişkin veriler aşağıdaki tablo ve şekillerde gösterilmiştir.

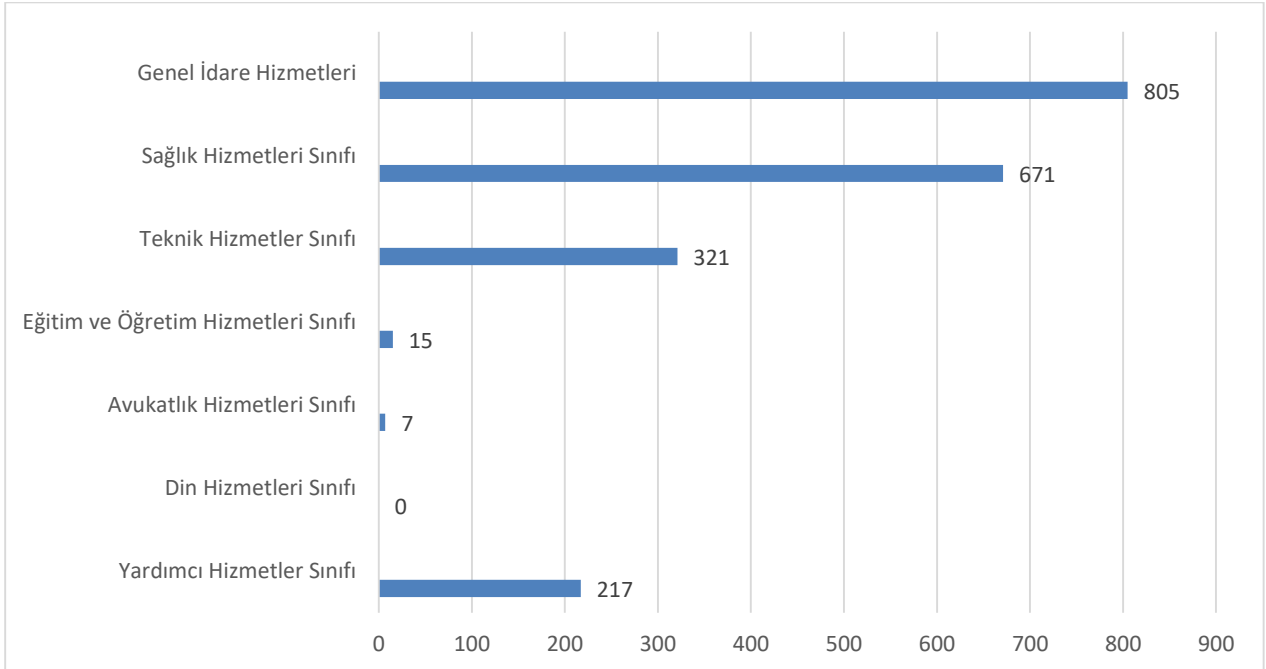
Tablo 16: İdari personelin istihdam şekline göre dağılımı

İSTİHDAM ŞEKLİ	PERSONEL SAYISI
Kadrolu İdari Personel	2036
Sözleşmeli İdari Personel	693
İşçi	2.364
Geçici İşçi	42
TOPLAM	5135

Tablo 17: Kadrolu idari personel sayılarının kadro ve hizmet sınıflarına göre dağılımı

UNVANI	DOLU KADRO	BOŞ KADRO	TOPLAM KADRO
Genel İdare Hizmetleri	805	735	1.540
Sağlık Hizmetleri Sınıfı	671	459	1.130
Teknik Hizmetler Sınıfı	321	268	589
Eğitim ve Öğretim Hizmetleri Sınıfı	15	10	25
Avukatlık Hizmetleri Sınıfı	7	1	8
Din Hizmetleri Sınıfı	0	1	1
Yardımcı Hizmetler Sınıfı	217	268	485
TOPLAM	2.036	1.742	3.778

Şekil 5: Kadrolu idari personel sayılarının dolu kadro ve hizmet sınıflarına göre dağılımı



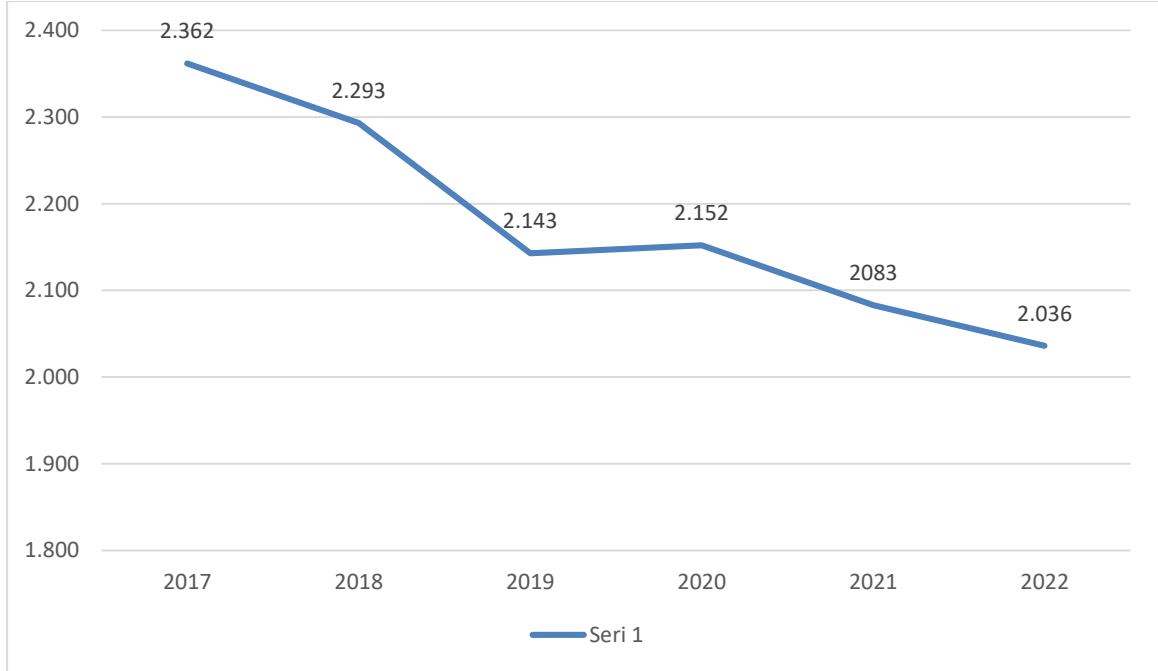
Tablo 18: İdari personel sayılarının birimlere göre dağılımı

BİRİM ADI	KADROLU PERSONEL SAYISI	SÖZLEŞMELİ PERSONEL SAYISI	İŞÇİ SAYISI	GEÇİCİ İŞÇİ SAYISI	TOPLAM
Fakülteler	438	2	116	2	558
Enstitüler	25	0	0	0	25
Yüksekokullar	7	0	0	0	7
Meslek Yüksekokulları	81	0	0	0	81
Devlet Konservatuvarı	11	0	0	0	11
Uygulama ve Araştırma Hastanesi	788	630	1844	0	3256
Diğer (Genel Sekreterlik ve Bağlı Birimleri)	686	61	404	40	1191
GENEL TOPLAM	2.036	693	2364	42	5135

Tablo 19: Yıllar itibariyle kadrolu idari personel sayıları

YIL	İDARİ PERSONEL SAYISI
2017	2.362
2018	2.293
2019	2.143
2020	2.152
2021	2.083
2022	2.036

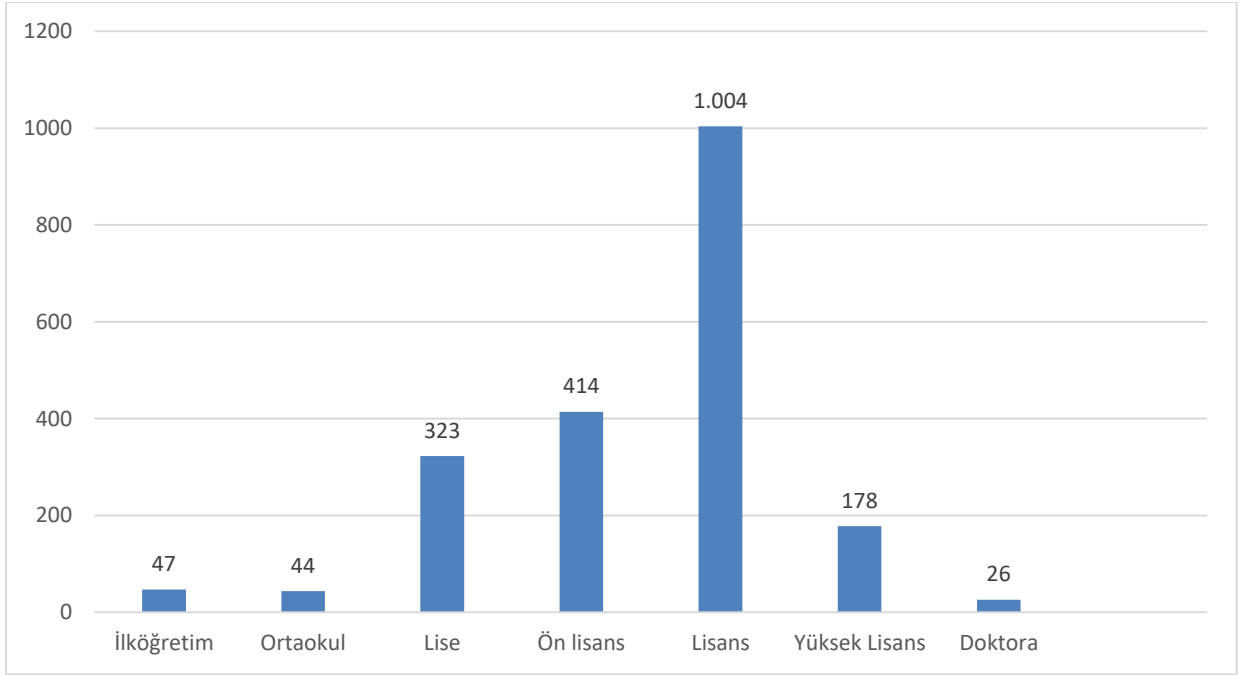
Şekil 6: Toplam kadrolu idari personel sayısı değişimi



Tablo 20: Kadrolu idari personelin eğitim durumuna göre dağılımı

EĞİTİM SEVİYESİ	SAYISI
İlköğretim	47
Ortaokul	44
Lise	323
Ön lisans	414
Lisans	1.004
Yüksek Lisans	178
Doktora	26
TOPLAM	2036

Şekil 7: Kadrolu idari personelin eğitim durumuna göre dağılımı



Tablo 21: Kadrolu idari personelin hizmet sürelerine göre dağılımı

HİZMET SÜRESİ	0-5 YIL	6-10 YIL	11-15 YIL	16-20 YIL	21-25 YIL	26-30 YIL	31 YIL VE ÜZERİ	TOPLAM
Kişi Sayısı	128	403	437	167	257	285	359	2.036
Yüzde (%)	6,3	19,8	21,5	8,2	12,6	14	17,6	100%

Tablo 22: Kadrolu idari personelin yaş aralıklarına göre dağılımı

YAŞ ARALIĞI	18-25 YAŞ	26-30 YAŞ	31-35 YAŞ	36-40 YAŞ	41-50 YAŞ	51 YAŞ VE ÜZERİ	TOPLAM
Kişi Sayısı	26	66	188	323	744	689	2.036
Yüzde (%)	1,27	3,24	9,23	15,86	36,54	33,84	100%

Tablo 23: Sözleşmeli idari personelin eğitim durumuna göre dağılımı

EĞİTİM SEVİYESİ	SAYISI
İlköğretim	4
Ortaokul	1
Lise	86
Ön lisans	172
Lisans	429
Yüksek Lisans	1
Doktora	0
TOPLAM	693

Tablo 24: Sözleşmeli idari personelin hizmet sürelerine göre dağılımı

HİZMET SÜRESİ	0-5 YIL	6-10 YIL	11-15 YIL	16-20 YIL	21-25 YIL	26-30 YIL	31 YIL VE ÜZERİ	TOPLAM
Kişi Sayısı	583	100	10	0	0	0	0	693
Yüzde (%)	84	14	2	0	0	0	0	100%

Tablo 25: Sözleşmeli idari personelin yaş aralıklarına göre dağılımı

YAŞ ARALIĞI	18-25 YAŞ	26-30 YAŞ	31-35 YAŞ	36-40 YAŞ	41-50 YAŞ	51 YAŞ VE ÜZERİ	TOPLAM
Kişi Sayısı	163	314	110	48	52	6	693
Yüzde (%)	23.5	45.3	15.8	6.9	7.5	1	100%

Tablo 26: İşçilerin eğitim durumuna göre sayısal dağılımı

EĞİTİM SEVİYESİ	SAYISI
İlköğretim	422
Ortaokul	205
Lise	1.193
Ön lisans	348
Lisans	183
Yüksek Lisans	12
Doktora	1
TOPLAM	2.364

Tablo 27: İşçilerin hizmet sürelerine göre dağılımı

HİZMET SÜRESİ	0-5 YIL	6-10 YIL	11-15 YIL	16-20 YIL	21-25 YIL	26-30 YIL	31 YIL VE ÜZERİ	TOPLAM
Kişi Sayısı	2.275	19	3	18	15	15	19	2.364
Yüzde (%)	96,13	0,71	0,21	0,76	0,63	0,67	0,88	100%

Tablo 28: İşçilerin yaş aralıklarına göre dağılımı

YAŞ ARALIĞI	18-25 YAŞ	26-30 YAŞ	31-35 YAŞ	36-40 YAŞ	41-50 YAŞ	51 YAŞ VE ÜZERİ	TOPLAM
Kişi Sayısı	147	274	325	451	955	212	2.364
Yüzde (%)	7,5	11,26	15	20,54	38	7,7	100%

Tablo 29: Geçici işçilerin eğitim durumuna göre dağılımı

EĞİTİM SEVİYESİ	SAYISI
İlköğretim	12
Ortaokul	8
Lise	19
Ön lisans	2
Lisans	1
TOPLAM	42

Tablo 30: Geçici işçilerin hizmet sürelerine göre dağılımı

HİZMET SÜRESİ	0-5 YIL	6-10 YIL	11-15 YIL	16-20 YIL	21-25 YIL	26-30 YIL	31 YIL VE ÜZERİ	TOPLAM
Kişi Sayısı	0	0	0	20	17	5	0	42
Yüzde (%)	0	0	0	47,6	40,4	12	0	100%

Tablo 31: Geçici işçi sayılarının yaş aralıklarına göre dağılımı

YAŞ ARALIĞI	18-25 YAŞ	26-30 YAŞ	31-35 YAŞ	36-40 YAŞ	41-50 YAŞ	51 YAŞ VE ÜZERİ	TOPLAM
Kişi Sayısı	0	0	0	2	32	8	42
Yüzde (%)	0	0	0	4,45	84,6	11,1	100%

5- Sunulan Hizmetler

a- Eğitim-Öğretim Hizmetleri

Üniversitemizde 40.566 I. Öğretim öğrencisi, 7.401 II. Öğretim öğrencisi, 1.127 Tezsiz Yüksek Lisans öğrencisi ve 1.203 Uzaktan Öğretim öğrencisi olmak üzere toplam 50.297 öğrenciye eğitim-öğretim hizmeti verilmektedir.

Üniversitemiz öğrenci kontenjanları ve doluluk oranlarına, öğrenim gören öğrenci sayılarına, hazırlık sınıfı, lisansüstü ve yabancı uyruklu öğrenci sayılarına ve 2021-2022 eğitim-öğretim yılı mezun öğrenci sayılarına ilişkin veriler aşağıdaki tablo ve şekillerde gösterilmiştir.

Tablo 32 Öğrenci kontenjanları ve doluluk oranlarının dağılımı

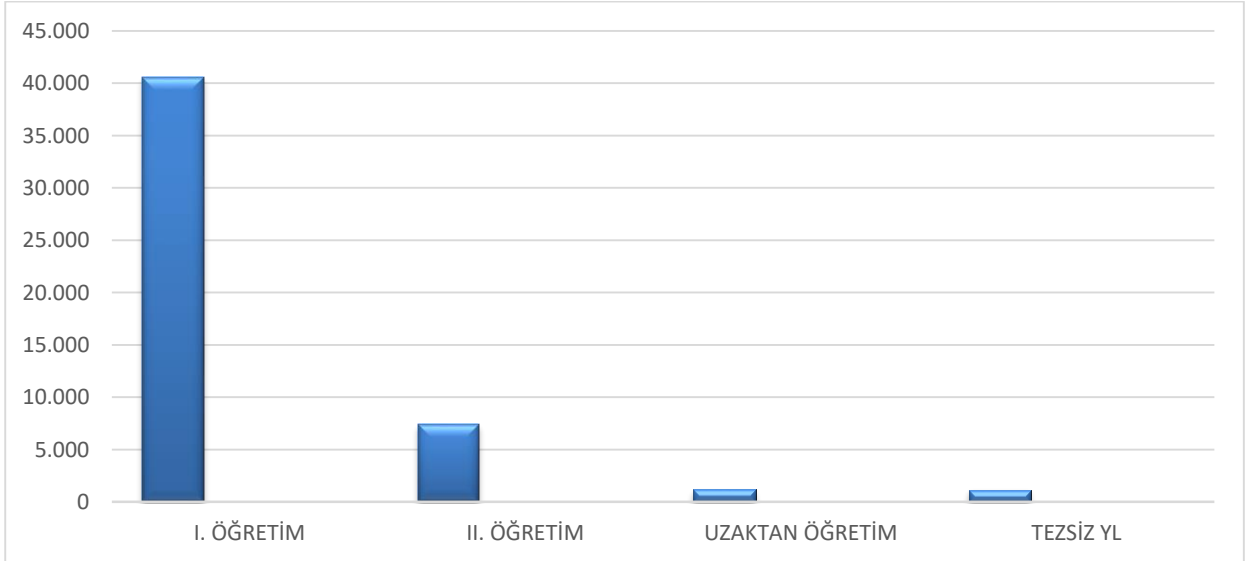
BİRİM ADI	KONTENJAN	YERLEŞEN ÖĞRENCİ SAYISI	DOLULUK ORANI (%)
Fakülteler	4.986	4.815	96
Enstitüler	3.767*	2.775	73
Yüksekokullar	0	0	0
Meslek Yüksekokulları	4.414	4.414	100
Diğer (Devlet Konservatuarı)	62	16	25
GENEL TOPLAM	13.229	12.020	90

*ÖSYM kontenjanı olmayıp Enstitünün ilan ettiği kontenjanlardır.

Tablo 33 Öğrenim gören öğrenci sayılarının dağılımı

BİRİM ADI	I. ÖĞRETİM	II. ÖĞRETİM	TEZSİZ YL	UZAKTAN ÖĞRETİM	TOPLAM
Fakülteler	26.035	3.846	0	0	29.881
Enstitüler	4.854	903	1.127	277	7.161
Yüksekokullar	88	0	0	0	88
Meslek Yüksekokulları	9.506	2.652	0	926	13.084
Diğer (Devlet Konservatuarı)	83	0	0	0	83
GENEL TOPLAM	40.566	7.401	1.127	1.203	50.297

Şekil 8: Öğrenim gören öğrenci sayılarının dağılımı



Tablo 34 Öğrenim gören yabancı uyruklu öğrencilerin sayısal dağılımı

BİRİM ADI	I. ÖĞRETİM	II. ÖĞRETİM	UZAKTAN ÖĞRETİM	TOPLAM
Fakülteler	978	48	1	1.027
Enstitüler	452	8	2	462
Yüksekokullar	0	0	0	0
Meslek Yüksekokulları	86	29	9	124
Diğer (Devlet Konservatuvarı)	3	0	0	3
GENEL TOPLAM	1.519	85	12	1.616

Tablo 35 Öğrenim gören hazırlık sınıfı öğrencilerinin sayısal dağılımı

BİRİM ADI	I.ÖĞRETİM	II. ÖĞRETİM	TOPLAM
Fakülteler	820	354	1.174
GENEL TOPLAM	20	354	1.174

Tablo 36 Enstitülerde lisansüstü öğrenim gören öğrencilerin sayısal dağılımı

ENSTİTÜ ADI	TEZLİ YÜKSEK LİSANS	TEZSİZ YÜKSEK LİSANS	YÜKSEK LİSANS TOPLAMI	DOKTORA	TOPLAM
Fen Bilimleri Enstitüsü	1.762	619	2.381	873	3.254
Sağlık Bilimleri Enstitüsü	166	9	175	182	357
Bağımlılık ve Adli Bilimler Enstitüsü	47	0	47	29	76
Sosyal Bilimler Enstitüsü	1.146	499	1.645	619	2.264
GENEL TOPLAM	3.121	1.127	4.248	1.703	5.951

Tablo 37 Enstitülerde lisansüstü öğrenim gören yabancı uyruklu öğrencilerin sayısal dağılımı

ENSTİTÜ ADI	TEZLİ YÜKSEK LİSANS	TEZSİZ YÜKSEK LİSANS	YÜKSEK LİSANS TOPLAMI	DOKTORA	TOPLAM
Fen Bilimleri Enstitüsü	211	7	218	157	375
Sağlık Bilimleri Enstitüsü	13	0	13	12	25
Bağımlılık ve Adli Bilimler Enstitüsü	15	0	15	4	19
Sosyal Bilimler Enstitüsü	43	2	45	50	95
GENEL TOPLAM	282	9	291	223	514

Tablo 38 2021-2022 Eğitim-Öğretim yılında mezun olan öğrencilerin sayısal dağılımı

BİRİM ADI	I. ÖĞRETİM	II. ÖĞRETİM	UZAKTAN ÖĞRETİM	TOPLAM
Fakülteler	4.050	853	0	4.903
Enstitüler	662	337	155	1.154
Yüksekokullar	9	0	0	9
Meslek Y.Okulları	2.027	649	101	2.777
Diğer (Devlet Konservatuvarı)	8	0	0	8
GENEL TOPLAM	6.756	1.839	256	8.851

Tablo 39 2021-2022 Eğitim-Öğretim yılında mezun olan yabancı uyruklu öğrencilerin sayısal dağılımı

BİRİM ADI	I. ÖĞRETİM	II. ÖĞRETİM	UZAKTAN ÖĞRETİM	TOPLAM
Fakülteler	161	17	0	178
Enstitüler	59	2	0	61
Yüksekokullar	0	0	0	0
Meslek Y.Okulları	17	6	1	24
Diğer (Devlet Konservatuvarı)	0	0	0	0
GENEL TOPLAM	237	25	1	263

Tablo 40 2021-2022 Eğitim-Öğretim yılında lisansüstünden mezun olan öğrencilerin sayısal dağılımı

ENSTİTÜ ADI	TEZLİ YÜKSEK LİSANS	TEZSİZ YÜKSEK LİSANS	YÜKSEK LİSANS TOPLAMI	DOKTORA	TOPLAM
Fen Bilimleri Enstitüsü	263	224	487	91	578
Sağlık Bilimleri Enstitüsü	38	7	45	24	69
Sosyal Bilimler Enstitüsü	161	250	411	87	498
Bağımlılık ve Adli Bilimler Enstitüsü	7	0	7	2	9
GENEL TOPLAM	469	478	950	204	1.154

Tablo 41 2021-2022 Eğitim-Öğretim yılında lisansüstünden mezun olan yabancı uyruklu öğrencilerin sayısal dağılımı

ENSTİTÜ ADI	TEZLİ YÜKSEK LİSANS	TEZSİZ YÜKSEK LİSANS	YÜKSEK LİSANS TOPLAMI	DOKTORA	TOPLAM
Fen Bilimleri Enstitüsü	30	2	32	12	44
Bağımlılık ve Adli Bilimler Enstitüsü	0	0	0	0	0
Sosyal Bilimler Enstitüsü	9	0	9	5	14
Sağlık Bilimleri Enstitüsü	3	0	3	0	3
GENEL TOPLAM	42	2	44	17	61

b- Araştırma ve Geliştirme Hizmetleri

Üniversitemiz kuruluşundan bu güne bölge ve ülke ihtiyaçlarına yönelik araştırma ve geliştirme faaliyetlerine devam etmektedir. Özellikle son yıllarda girşimci/yenilikçi üniversite kavramının ülkesel ölçekte önem kazanmasıyla birlikte, Üniversitemizde üniversite sanayi işbirliği projeleri ve teknoloji transferine yönelik politikalar öne çıkmaya başlamıştır. Bu doğrultuda, farklı disiplinler ve disiplinler arası doktora programları artırılmış, temel araştırmaların yanı sıra teknolojiye yönelik, katma değeri yüksek çalışmalara öncelik verilmiştir.

Üniversitemiz 2017 yılında deneyimli akademik kadrosuna, araştırma alt yapısına ve kurumsal yapısına dayanarak senato kararı ile araştırma misyon farklılaşması niyet beyanında bulunmuş ve YÖK tarafından 2021 yılında Araştırma Üniversitesi olarak belirlenmiştir.

Üniversitemizde gerçekleştirilen araştırma-geliştirme faaliyetleri; topluma fayda sağlayacak, bölge ekonomisine destek verecek ve eğitim-öğretim süreçlerinde öğrencilerin içerisinde bulunduğu şekilde paydaşların da görüşleri alınarak genişletilmektedir. Bu doğrultuda, Üniversitemizde birçok bilimsel ve sosyal aktivite düzenlenerek araştırma-geliştirme konularında yapılan faaliyetler ilgililerle paylaşılmaktadır. Üniversitemizin temel stratejisi Tarım ve Gıda, Sağlık, Enerji ve Çevre, Malzeme ve Bölgesel Kalkınma çerçevesinde ülke ekonomisine katkıda bulunacak, toplumun ve bölgenin sorunlarına çözüm getirecek, temel bilgi üretecek, alt yapıya destek sağlayacak projelere ve lisansüstü tez çalışmalarına öncelik vermektedir.

Üniversitemizin Araştırma ve Geliştirmeye yönelik temel stratejik hedefleri ve bunlar doğrultusunda izlediği araştırma stratejileri aşağıda sıralanmaktadır:

1. Evrensel bilgi birikimine en üst düzeyde katkı vermek,
2. Sanayiyle işbirliği ve sonuca odaklı araştırmalar yapmak,
3. İnovatif ürün ve hizmet üretimini teşvik ederek bölge ve ülkemizin rekabet gücüne yüksek oranda katkı sağlamak,
4. Öğretim üyesi başına düşen patent, faydalı model ve katma değeri yüksek ürün sayısını artırmak,
5. Öğretim üyesi başına düşen nitelikli yayın sayısını artırmak.

Üniversitemiz Enerji ve Çevre, Malzeme, Tarım ve Gıda, Sağlık ve Bölgesel Sosyo-Ekonomik konulu araştırmalara öncelikli alanlar olarak yönelerek çalışmalarına bu yönde devam etmektedir. Öncelikli alanlara yönelik hizmet veren uygulama ve araştırma merkezleri başta olmak üzere Üniversitemizde toplam 38 adet araştırma ve uygulama merkezi faaliyet göstermektedir. Merkezler dışında güçlü ve deneyimli kadroya sahip akademik birimlerle Bilimsel Araştırma Projeleri Koordinasyon Birimi, Proje Geliştirme ve Koordinasyon Birimi ve Çukurova Teknokent A.Ş. araştırma ve geliştirme faaliyetleri çerçevesinde çalışmalar yapmakta ve hizmet vermektedir.

Bilimsel Araştırma Projeleri Koordinasyon Birimi, Üniversitemizdeki araştırma projelerinin idari ve mali süreçlerini web tabanlı bir yazılım (BAPSİS) ile yürütmektedir. Koordinasyon Birimi tarafından Bireysel Araştırma Projeleri (BRP), Lisansüstü Tez Projeleri (TEZ), Araştırma Alt Yapı Projeleri (AYP), Uluslararası Katılımlı Araştırma Projeleri (UAP), Sanayi İşbirliği Projeleri (SAN), Öncelikli Alan Projeleri (OAP) ve Uluslararası Araştırma İşbirliği (UİP) başlıklı 7 farklı proje tipi desteklenmektedir.

c- Sağlık Hizmetleri

Üniversitemizin sağlık hizmetleri sunumu Balcalı Hastanesi, Medikososyal Merkezi ve Dış Hekimliği Fakültesi tarafından yürütülmektedir. Balcalı hastanemizde; 1 Acil Servis, 52 Poliklinik, 10 Yoğun Bakım Ünitesi, 22 Ameliyathane, 47 Klinik, 5 Laboratuvar, 1 Radyoloji, 1 Nükleer Tıp, 1 Onkoloji Binası, 1 Kan Merkezi, 1 Yanık Ünitesi, 1 Sterilizasyon Ünitesi, 1 Eczane, 1 Mutfak, 1 Çamaşırhane ve 6 Teknik Servis bulunmaktadır. Ayrıca hastanemizde 77 Anabilim dalında bilimsel araştırma ve uygulama yapılmakta ve tedavi hizmetleri verilmektedir.

Hastanemizin idari yapısı 1 Başhekim, 6 Başhekim Yardımcısı ile Hastane Başmüdürü; Başmüdüre bağlı olarak çalışan Hastane Müdürü, 5 Hastane Müdür Yardımcısı, , Hemşirelik Hizmetleri Müdürü ve 2 Hemşirelik Hizmetleri Müdür Yardımcısı, Eczacılık Hizmetleri, Teknik Koordinatörlük ve bunlara bağlı birimlerden oluşmaktadır. Sağlık hizmetleri ve idari hizmetler bu idari teşkilat ve personel ile yerine getirilmektedir.

1.309 yatak kapasitesine sahip hastanemiz günlük ortalama 3.355 hastaya poliklinik hizmeti sunmakta olup, Akdeniz, Güneydoğu ve Doğu Anadolu bölgesinin önemli bir bölümüne (yaklaşık 20 milyon nüfusa) üst düzeyde sağlık hizmeti vermekte ve bölgenin önemli referans sağlık merkezi konumunda bulunmaktadır.

Hastanemizde 2022 yılında 1.507.650 hastaya sağlık hizmeti verilmiş ve doluluk oranı %92 olmuştur. Sağlık hizmetlerinin en zor ve ileri aşaması yoğun bakım hizmetleridir. Hastanemiz, ülkemizin en büyük yoğun bakım kapasitesine sahip hastanelerden biridir. Modern üniteleri ile her türlü yoğun bakım hastası izlenebilmekte ve tedavisi yapılabilmektedir. Hastanemizde merkez laboratuvarı, gelişmiş ülkelerin sağlık akreditasyonu olarak kabul ettiği JCI akreditasyonuna sahip olmakla birlikte, A sınıfı belgeli Kan Bankası, Radyoloji bölümünde modern tıp kapsamında bütün radyolojik görüntüleme hizmetleri ve girişimsel radyolojik işlemleri yapmak üzere Radyodiyagnostik ünitesi, gelişmiş Nükleer Tıp Hizmetleri (PET-CT, Sintigrafi) ile en son teknoloji ile donatılmış Radyasyon Onkolojisi birimleri yer almaktadır. Hastanemizde tüm cerrahi alanlarda son teknoloji ile donatılmış cihazları ve alanlarında uzmanlaşmış öğretim üyeleri ile her türlü ameliyat yapılmaktadır. 2022 yılında 76.879 adet ameliyat yapılmıştır.

Mediko-Sosyal Merkezinde, öğrencilerin beden ve ruh sağlıklarının korunmasına yönelik tedavilerinin yapılmasının yanında; personel ve onların bakmakla yükümlü oldukları kişilerin de tedavileri yapılabilmektedir.

Mediko-Sosyal Merkezimizde 2 Yetkilendirilmiş Aile Hekimliği Polikliniği,1 Psikiyatri ve Dahiliye Polikliniği, 1 Cildiye Polikliniği, 1 Diş Polikliniği, 1 Eğitim ASM Polikliniği, 3 Psikolojik Danışma ve Rehberlik Polikliniği ve 1 Beslenme ve Diyet Polikliniği olmak üzere toplam 10 poliklinik hizmeti verilmektedir. Sağlık Eğitimi amaçlı söyleşi ve konferanslar düzenlenmektedir. Hepatit-A, Hepatit-B, 3K (Kızamık, Kızamıkçık, Kabakulak), Suçiçeği, Difteri ve Tetanoz Mevsimler İnfluenza aşılı risk gruplarına giren öğrencilerimize aşılama yapılmaktadır. Öğrenci ve personelimizi bilgilendirmek için sağlık eğitimi amaçlı broşürler basılmaktadır.

Aynı zamanda Mediko-Sosyal Merkezimizde, Psikolojik Danışma ve Rehberlik Hizmetleri de verilmektedir. Başvuran öğrencilerin Üniversitemize uyum, kişilik, aile, arkadaş, eğitim, barınma ve ekonomik güçlüklerinin giderilebilmesi amacıyla danışmanlık ve rehberlik yapılmakta, ekonomik güçlüğü olan öğrencilere burs sağlanmakta, ruhsal sorunu olan öğrencilere bireysel tedavi; grup veya aile terapileri verilmekte; gerektiğinde ise ilaç tedavisi uygulanmaktadır. Bunun yanında Gençlik Danışma Birimi tarafından gebelikten korunma yöntemleri sunumu ile üreme sağlığı, cinsel sağlık, psikolojik danışmanlık, gebelikten korunma, istenmeyen gebeliklere yaklaşım, kendi kendine meme ve testis muayenesi, sigara, alkol, madde bağımlılığından korunma, cinsel taciz ve şiddetle baş etme, beslenme ve hijyen gibi konularda hizmet sunulmaktadır. Ayrıca

gençlerin madde bağımlılığını engellemek ve konuyla ilgili olarak eğitilmesini amaçlayan Madde Bağımlılığı Eğitim ve Araştırma Koordinasyon Birimi kurulmuştur.

Merkezimizde, 2022 yılında eğitim öğretim gören 780 öğrenciye psikolojik danışmanlık ve rehberlik hizmeti, 1.075 öğrenciye Dâhiliye, Cildiye, Beslenme ve Diyet ve Psikiyatri hizmetleri, 233 öğrenciye diş plokliniği hizmeti verilmiştir. 6.207 öğrenci olmak üzere toplam 17.644 hastaya da sağlık hizmeti verilmiştir. Ayrıca Merkezde oluşturulan sağlık ekiplerince ayda bir Üniversitemiz Anaokulu çocuklarının sağlık taraması yapılmaktadır.

Diş Hekimliği Fakültemiz, 134 diş ünitesi ile günde ortalama 750 hastaya hizmet vermektedir. Diş Hekimliği Fakültemiz 2022 yılında 216.764 hastaya sağlık hizmeti vermiş, 61.223 adet tetkik yapmıştır. Fakültemiz, 25 Nisan 2006 tarihinde muayene ve tedavi hizmetleri alanında ISO 9001:2008 Kalite Yönetimi Sistemi Belgesini tüm bölümleriyle alarak devlet üniversiteleri arasında bir ilki gerçekleştirmiştir.

Bunun yanında üniversitemizde engelli öğrencilerimizin yaşamlarını kolaylaştırmak amacıyla kurulan Çukurova Üniversitesi Engelli Öğrenci Danışma Birimi tarafından, engelli öğrencilerin akademik, idari, fiziksel, psikolojik, barınma ve sosyal alanlarla ilgili ihtiyaçlarının tespit edilmesi ve bu ihtiyaçların karşılanması için çalışmalar yapılmaktadır.

d- Kültür ve Sanat Hizmetleri

Devlet Konservatuvarı, 1989–1990 öğrenim yılında eğitim-öğretime başlamıştır. Her yıl bir üst sınıf açarak öğretimini sürdüren kurum, 6 yıllık hazırlık devresinden sonra 1995–1996 öğrenim yılında lisans eğitimine geçmiştir. Konservatuvara, üç aşamalı yetenek ve genel kültür sınavları sonucunda üç ayrı düzeyde değişik sanat dallarına öğrenci alınmaktadır.

Başta Adana olmak üzere, ülkemizin dört bir yanından gelen öğrencilere, yerli ve yabancı öğretim elemanı kadrosuyla üst düzeyde hizmet veren Konservatuvarımız; Müzik Bölümünde Yaylı Çalgılar Anasanat Dalı, Kompozisyon ve Orkestra Şefliği Anasanat Dalı, Piyano Anasanat Dalı, Üflemeli-Vurmalı Çalgılar Anasanat Dalı, Sahne Sanatları Bölümünde ise Opera-Şan Anasanat Dalı, Tiyatro ve Oyunculuk Anasanat Dalı ve Bale Anasanat Dalı olmak üzere 7 eğitim-öğretim programında faaliyetlerini sürdürmektedir. Konservatuvarımızda kuruluşundan günümüze kadar Müzik ve Sahne Sanatları alanlarında gerçekleştirdiğimiz gerek Ulusal gerekse Uluslararası birçok faaliyetle, başta bölgemize verdiğimiz hizmetlerle kent yaşamına ve ülkemiz sanat hayatına katkı sağlamak amacıyla çalışmalarımızı tüm hızıyla sürdürmekteyiz. Ayrıca yurtiçi ve yurtdışında gerçekleştirilen prestijli yarışma ve sanatsal etkinliklerde kazandığımız ödül ve dereceler, kurum olarak verdiğimiz nitelikli eğitimin başarısını ortaya koymaktadır. Yurtdışında birçok üniversiteyle ikili işbirliği anlaşması bulunan Konservatuvarımız, hem öğrenci ve öğretim elemanı değişimiyle mesleki eğitim hareketliliğine hem de bünyesindeki öğrencilerin yurtdışında eğitim görmesine imkân sağlamaktadır. Lisans eğitimini başarıyla tamamlayan çok sayıda öğrencimiz, yurt içinde ve yurt dışında birçok opera, senfoni orkestrası ve tiyatrodaki sanatçı olarak performans göstermekte,

ülkemiz sanat hayatına katkı sağlamakta ve yine ülkemizin kültürel anlamda tanıtımını sağlama yönünde hizmet vermektedir.

Kültür Sanat Merkezi, öğrencilerimizin ilgi alanlarına göre boş zamanlarını değerlendirme, yeni ilgi alanları ile birlikte dinlenme ve eğlenme alışkanlığı kazanmaları, güzel sanatlarla ilgili faaliyetleri izlemeleri ve bu faaliyetlere katılmaları için çalışmalar yapmaktadır. Kültür Sanat Merkezi bünyesinde Türk Halk Oyunları, Türk Halk Müziği Korosu, Klasik Türk Müziği Korosu, Çoksesli Koro, Tiyatro ve Drama Grubu bulunmaktadır. Merkez tarafından akademik yıl boyunca resim, heykel, fotoğraf, süsleme sanatları sergileri, müzik resitalleri, konserler, tiyatro gösterileri gibi çeşitli kültürel ve sanatsal etkinlikler düzenlenmektedir. Her yıl eğitim – öğretim yılı içerisinde üniversitemiz kampüsünde Bahar Şenlikleri, Tiyatro Festivali ve 10 Kasım Atatürk' ü Anma programları düzenlenmektedir. Ayrıca 2022 yılı itibariyle üniversitemize yeni gelen öğrencilere yönelik olarak hoş geldin şenliği düzenlenmeye başlamıştır.

Üniversitemiz öğrencilerinin mesleki yeteneklerinin yanı sıra özgür düşünme yeteneklerinin gelişmesi açısından öğrenci kulüplerinin önemi büyüktür. Çukurova Üniversitesi Öğrenci Faaliyetleri Birimi çatısı altında öğrencilerin sosyal ilişkileri kuvvetli, küresel bir bakış açısına sahip, bilimsel düşünebilen bireyler olarak yetişebilmesi için özgürce etkinliklerde bulunabileceği değişik branşlarda faaliyet gösteren 76 adet kulüp bulunmaktadır. Ayrıca 3.678 kişilik açık amfi tiyatrodan çeşitli kültürel ve sanatsal etkinlikler düzenlenmektedir.

e- Kütüphane Hizmetleri

Araştırma ve eğitimin en önemli destek birimi olan Üniversitemiz Merkezi Kütüphanesi, 12.000 metrekarelik kapalı alanı bulunan binasında aynı anda 800 okuyucunun yararlanabileceği okuma salonları, 1 sergi, 1 engelli okuma salonu, 1 konferans salonu ve öğrencilerin kullanımına açık 1 internet salonu ile hizmet vermektedir. Kütüphanemizde 121.872 basılı ve 377.937 elektronik kitaba ulaşılabilmektedir. Kütüphanemizde 2022 yılı itibariyle 1.494 kalem basılı süreli yayın arşivi ile 56.706 adet elektronik süreli yayınıımız bulunmaktadır. Online olarak erişim yapılabilen tez sayısı 3.170.000 adet üzerinde olmakla birlikte elektronik kaynaklardan yaklaşık 710.000 adet yayın (makale, tez, kitap bölümü) indirmesi gerçekleştirilmiştir. Eski yıllara ait dergiler de, süreli yayınlar bölümü görevlilerince okuyucunun istifadesine sunulmaktadır. Nadir Eserler Bölümü'nde 70 adet el yazması, 849 adet eski harfli basma eser bulunmaktadır.

İnternet aracılığıyla kütüphanemizde TÜBİTAK tarafından oluşturulan Ulusal Akademik Ağ ve Bilgi Merkezi'ne (ULAKBİM) erişilebilmektedir.

Üniversitemiz, 2000 yılından itibaren Anadolu Üniversite Kütüphaneler Konsorsiyumu (ANKOS) kurucu üyesidir. Halen bir uzman kütüphanecimiz “Veri Tabanı Sorumlusu” ve “Veritabanı Değerlendirme Grubu Üyesi” görevleriyle konsorsiyumda gönüllü olarak görev yapmakta ve ülkemiz üniversite kütüphanelerine yeni veri tabanları kazandırmak için çalışmalara katılmaktadır.

Kütüphanemiz, 2022 yılında toplam 72 adet veritabanına abone olmakla birlikte bu veritabanlarının 21 adedine ANKOS (Anadolu Üniversite Kütüphaneleri Konsorsiyumu) aracılığıyla,

47 adedine TÜBİTAK EKUAL, TÜBİTAK Elektronik Kaynaklar Ulusal Akademik Lisansı aracılığıyla, 4 adedine ise doğrudan firmalardan satın alınma yöntemiyle erişim sağlanmaktadır.

Üniversitemiz Basımevinde basılan yayınlara ISSN ve ISBN (Uluslararası Standart Kitap Numarası) sağlama hizmetleri yürütülmektedir.

Bölümlerce saptanmış rezerve kitaplar, kütüphane içerisinde serbest çalışma salonunda yararlanmak için verilebilmektedir. Üniversitemizde yapılmış tezler, tez projeleri, bilimsel yayınlar ve akademik aşama dosyaları da kütüphane içerisinde hizmete sunulmaktadır. Bunun yanında kütüphanemizde araştırmacıların ve okuyucuların kütüphaneden yararlanma, kaynak sağlama, bibliyografya ve abstract'lardan yayın tarama gibi işlemlerine yardımcı olunmakta ve kullanıcı eğitimi programları gerçekleştirilmektedir. 1 aylık süre içinde öğretim elemanlarına 10, öğrenci ve personele 5 kitap ödünç verilebilmektedir.

Kütüphanemiz, hafta içi 8.00 – 22.00 saatleri arası, hafta sonu ise 10.00 – 16.00 saatleri arası hem Üniversitemiz hem de Üniversitemiz dışındaki araştırmacılara ve halka açıktır.

f- Spor Hizmetleri

Üniversitemizde öğrencilerin ve personelin beden ve ruh sağlıklarının korunması ve geliştirilmesi, disiplinli çalışma alışkanlığı kazandırılması, spora ilgi duymaları, enerjilerini bu yönde kullanmaları ve boş zamanlarını değerlendirmeleri için gerekli ortam sağlanmaktadır. Üniversitemizde faaliyet gösterilen spor dalları; Yüzme, Atletizm, Masa Tenisi, Tenis, Basketbol, Futbol, Salon Futbolu, Voleybol, Hentbol, Güreş, Kürek, Kano, Tekvando, Karate, Bilek Güreşi, Bisiklet, Boks, Spor Tırmanışı, Kick Boks ve Korumalı Futbol branşlarını kapsamaktadır.

Spor Müdürlüğümüz bünyesinde üniversitemiz de her yıl düzenlenen Üniliğ müsabakaları Fakülte ve Yüksekokul ile Meslek Yüksekokulları arasında Basketbol, Voleybol, Futbol, Tenis branşlarında akademik ve idari personel ile öğrencilerimiz arasında yapılmaktadır. Üniversitemizde düzenlenen Üniliğ müsabakaları sayesinde öğrencileri kötü alışkanlıklarından uzak tutmak ve personelimizi spor yapmasına teşvik etmektedir. Ayrıca Üniversiteler arasında her yıl yapılmakta olan Üniliğ müsabakalarına üniversitemizi temsilen okul takımlarımız branşlarına göre katılım sağlanmaktadır. Sakıp Sabancı ve Spor Sergi Sarayı her yıl düzenlenen Masa Tenisi Veteranlar Türkiye Şampiyonasına ev sahipliği yapılmaktadır. Spor Tesislerimizde sosyal sorumluluk projesi kapsamında Sabancı Vakfı tarafından kontrol edilen Türkiye Özel Sporcular Spor Eğitimi ve Rehabilitasyon Derneğinin (TOSSD) işbirliği ile Adana ili ve çevresinde bulunan yedi ilde engelli çocuklara tesislerimizde sağlık taramaları yapılmakta ve Basketbol, Atletizm, Futbol ile Yüzme Branşlarında müsabakalar düzenlenmektedir. Gençlik ve Spor Bakanlığına bağlı Üniversiteler Federasyonu tarafından düzenlenen Üniversiteler Masa Tenisi müsabakasına ev sahipliği yapılmaktadır.

g- Kafeterya Hizmetleri

Çukurova Üniversitesi yerleşkesinde bulunan Merkezi Kafeterya bünyesinde öğrenci ve personelin

beslenme hizmeti için ortalama günlük 10.000 kişiye yemek çıkartılabilecek kapasitede mutfak bulunmaktadır. Kampüs içerisinde bulunan bütün Fakülte ve Yüksekokulların öğrenci ve personeline öğle yemeği, ayrıca öğrencilere akşam yemeği ile ücretsiz sabah çorbası servisi yapılmaktadır. Günde ortalama 8.000 kişi merkezi kafeteryadan yararlanmakta, başarılı ve desteğe ihtiyaç gösteren 1.000 kişiye de ücretsiz yemek bursu hizmeti verilmektedir. Dış Hekimliği Fakültesi ve Kongre Merkezinde bulunan yemek salonlarımızda, Tıp Fakültesi öğrencileri için Tıp Fakültesi Balcalı Hastanesinde ayrıca yemek servisi yapılmaktadır. Adana Meslek Yüksekokulu ve üniversitemiz Anaokulu'na Merkezi Kafeteryadan öğle yemeği gönderilmektedir. Merkezi Kafeterya binasında öğrenci, akademik ve idari personel salonları olmak üzere üç bölüm halinde hizmet verilmektedir.

Ayrıca Adana Organize Sanayi Bölgesi Teknik Meslek Yüksekokulu, Pozantı Meslek Yüksekokulu, Yumurtalık Meslek Yüksekokulu, Kozan Meslek Yüksekokulu, Aladağ Meslek Yüksekokulu, İmamoğlu Meslek Yüksekokulu, Ceyhan Meslek Yüksekokulu, Tufanbeyli Meslek Yüksekokulu, Ceyhan Veterinerlik Fakültesi ve Karaisalı Meslek Yüksekokuluna yüklenici firmalardan yemek hizmeti alımı yapılarak öğrencilere ve personele öğle yemeği hizmeti verilmektedir.

Aylık yemek menüleri her ay üniversitemiz web sayfası üzerinden duyurulmaktadır. Yemek hizmeti tüm yemekhanelerde öğrenci ve personelin kampüs kartları / banka kartları ile turnikelerden veya pos cihazlarından okutmaları suretiyle yürütülmektedir.

2022 yılında merkezi yemekhanemizden 1.131.904 öğün yemek hizmeti verilmiştir. Ayrıca 79.362 öğün yemek hizmeti satın alma suretiyle sağlanmıştır.

Sağlık Kültür ve Spor Daire Başkanlığımıza bağlı 1.405 metrekare alan içerisinde bulunan, 200 kişiye hizmet verebilecek kapasiteye sahip ve İktisadi İşletme olarak faaliyetlerini sürdüren Kayıkhane Restorant tarafından Türk ve Dünya mutfağı yemekleriyle hizmet verilmektedir.

Üniversitemiz öğrencilerinin gün içerisinde uygun fiyatlarda gıda ve içecek ihtiyaçlarını karşılamak, boş vakitlerini arkadaş ortamlarında geçirmelerini ve toplu olarak kaynaşmalarını sağlamak amacı ile R-1 Amfi, Doğa Kafe, Devlet Konservatuarı, Abdi Sütçü Sağlık Hizmetleri Meslek Yüksekokulu, İletişim Fakültesi, Spor Kafe, Hukuk Fakültesi, Eczacılık Fakültesi, Kozan Meslek Yüksekokulu, Sağlık Bilimleri Fakültesi kantinlerinde hijyenik ortamda hizmet verilmektedir.

h- Diğer Hizmetler

Üniversitemiz iç ve dış paydaşlarına yönelik eğitim hizmeti verilmekte, mesleki danışmanlık, bilirkişilik, kurullarda üyelik, proje hizmetlerinde görev alma; iş becerilerinin artırılması, ara insan gücünün yetiştirilmesi amacıyla halka yönelik eğitim çalışmaları ve yaşam boyu öğrenme kursları; seminer, konferans ve sempozyumlar düzenlenmekte ve stajlar tertip edilmektedir.

Üniversitemiz kimya, fizik ve biyoloji laboratuvarlarında döner sermaye işletmesi kapsamında; yakıt, kimyasal, su, radyoaktif atık ve benzeri analizler yapılmaktadır.

Üniversitemizde yapılacak bilimsel, sosyal ve kültürel etkinliklere katılacak konukların ağırlanması amacıyla kurulan konukevleri ve kahvaltı salonları, konukların tüm ihtiyaçlarının karşılanabileceği şekilde düzenlenmiştir.

Çukurova Üniversitesi Anaokulundaki öğrencilerin duygusal, sosyal, bedensel ve zihinsel gelişimlerini sağlamak ve ilkökula hazırlamak amacıyla yıllık, aylık ve günlük planlar çerçevesinde çeşitli konular işlenerek faaliyetler yapılmaktadır. Anaokulumuzdaki öğrenciler, sosyal ve kültürel aktiviteler kapsamında Çocuk Tiyatrosu ile Sinema Gösterimlerine götürülmüş ve çeşitli yerlere geziler düzenlenmiştir. Etüt dersleri olarak Sanat Atölyesinde sanatsal etkinlikler yaptırılmaktadır. Anaokulunda görev yapan öğretmenlerimize Eğitim Öğretim yılı kapsamında Eğitim Fakültesi Dekanlığı öğretim görevlileri tarafından Eğitim ve Gelişim Programı eğitimi verilmektedir.

6- Yönetim ve İç Kontrol Sistemi

Üniversitemiz yönetim örgütü, 2547 sayılı Yükseköğretim Kanunu, 2809 sayılı Yükseköğretim Kurumları Teşkilat Kanunu ve 124 sayılı Yükseköğretim Üst Kuruluşları ile Yükseköğretim Kurumlarının İdari Teşkilatları Hakkında Kanun Hükmünde Kararname esaslarına göre teşkilatlanmıştır.

Buna göre, Üniversitemizin yönetim örgütü; Üniversite tüzel kişiliğinin temsilcisi Rektör, Rektöre bağlı Rektör Yardımcıları, Senato, Yönetim Kurulu, Fakülteler, Enstitüler, Yüksekokullar, Meslek Yüksekokulları, Merkezler, Konservatuar, İç Denetim Birimi, Genel Sekreterlik, Hukuk Müşavirliği, Daire Başkanlıkları ve Döner Sermaye İşletme Müdürlüğünden oluşmaktadır.

Üniversitemiz “Özel Bütçeli İdare” olarak 5018 Sayılı Kamu Mali Yönetimi ve Kontrol Kanunu eki (II) sayılı cetvelinin (A) bölümünde yer almaktadır.

5018 sayılı Kamu Mali Yönetimi ve Kontrol Kanununun 11’inci maddesinde üst yöneticiler, 31’inci ve 32’nci maddesinde harcama yetkisi ve yetkilisi, 33’üncü maddesinde ise giderin gerçekleştirilmesine ilişkin yöntemler açıkça belirlenmiştir. Buna göre, Fakültelerde Dekan, Yüksekokullarda Yüksekokul Müdürü, Meslek Yüksekokullarda Meslek Yüksekokulu Müdürü, Enstitülerde Enstitü Müdürü ve Konservatuarda Konservatuar Müdürü, Rektörlük örgütünde ise Genel Sekreter, Hukuk Müşaviri, Daire Başkanları ile İç Denetim Birimi Başkanı harcama yetkilileri olarak görevlendirilmişlerdir. Ayrıca her harcama yetkilisi kendi biriminde bir veya birden fazla gerçekleştirme görevlisini belirlemiş olup gerek bu gerçekleştirme görevlileri ve gerekse harcama sürecinde yer alan diğer kişiler tarafından harcama evrakları ön mali kontrol işlemine tabi tutulmaktadır.

Üniversitemiz iç kontrol sisteminin kurulması, standartlarının uygulanması, geliştirilmesi ve mevcut verilerin Kamu İç Kontrol Otomasyon Sistemi (KİOS) aktarılması konularında çalışmalarını Strateji Geliştirme Daire Başkanlığı bünyesinde bulunan İç Kontrol/Ön Mali Kontrol Şube Müdürlüğü tarafından yürütülmektedir.

Üniversitemiz iç kontrol sistemi, Kamu İç Kontrol Otomasyon Sistemi (KİOS) ve Bilgi İşlem Daire Başkanlığı tarafından oluşturulan İç Kontrol Modülü üzerinden yürütülmektedir. Strateji Geliştirme Daire Başkanlığı bünyesinde bulunan İç Kontrol/Ön Mali Kontrol Şube Müdürlüğü, üniversitemiz mevcut iç kontrol sisteminin otomasyon sistemine aktarılması ve sistemin kurulması çalışmalarını yürütmektedir.

2022 yılında, Üniversitemiz İç Kontrol sisteminin değerlendirilmesi için, Kamu İç Kontrol Rehberinde yer alan değerlendirme raporu örneği birimlere gönderilmiş ve raporda yer alan sorular doğrultusunda sistemin değerlendirilmesi istenilmiştir. Elde edilen veriler ışığında Üniversitemiz iç kontrol sistemi değerlendirme raporu hazırlanmıştır.

II- AMAÇLAR ve HEDEFLER

A- TEMEL POLİTİKA VE ÖNCELİKLER

11. Kalkınma Planı, 2022-2024 Orta Vadeli Program ve Ulusal Bilim, Teknoloji ve Yenilik belgesinde yer alan Üniversitemize yönelik temel politika ve öncelikler aşağıdaki tabloda gösterilmiştir.

Tablo 42 Temel politika ve Öncelikler

Üst Politika Belgesi	Temel Politika ve Öncelikler
On Birinci Kalkınma Planı	Üniversite ve sanayi işbirliğinde, öncelikli sektörler başta olmak üzere sanayinin ihtiyacına yönelik lisansüstü programlar oluşturulacak, bu programları açan üniversiteler teşvik edilecektir.
	Üniversiteler, araştırma altyapıları ve özel sektör arasında işbirlikleri ile bilgi ve teknoloji transferinin artırılmasına yönelik destek mekanizmaları uygulanacak ve ara yüz yapıların kurumsal kapasiteleri geliştirilerek etkinliği artırılacaktır.
	Araştırma altyapılarının, özel sektör Ar-Ge merkezleri ve kamu Ar-Ge birimleri ile işbirliği içinde oluşturduğu yüksek teknoloji platformlarının ticarileşme potansiyeli yüksek araştırma projeleri, Mükemmeliyet Merkezleri Programı kapsamında desteklenecektir.
	Teknoloji Transfer Ofislerinin(TTO)etkinliği analiz edilecek, yurtiçi ve yurtdışı iyi uygulamalar tespit edilerek yaygınlaştırılacaktır.
	Yeni teknolojik ürünlerin ticarileştirilmesine hız kazandırmaya yönelik destek miktarı ve çeşitliliği artırılacak, desteklerin kamu alımları mekanizmalarıyla tamamlayıcılığı sağlanacaktır.
	Başta üniversitelerdeki araştırmacılara yönelik olmak üzere ilgililere ticarileşme sürecinin hızlandırılması için teşvik ve fikri mülkiyet hakları gibi konularda bilgilendirme programları düzenlenecektir.
	Girişimcilik kültürü geliştirilecek, hedef ve performans odaklı destek modelleri oluşturulacaktır.
	Eğitimin her kademesinde hedef kitleye uygun yenilik ve fikri haklar konusunda bilgilendirme ve farkındalık faaliyetleri yürütülecek, mesleki ve teknik eğitimde buluş ve tasarım konularının ağırlıklı olarak işlenmesine önem verilecektir.
	Fikri mülkiyet hakları, temel bilimler, ekonomi, işletme, mimarlık, mühendislik, iletişim, güzel sanatlar fakültelerinde lisans ve lisansüstü düzeyde ders programına alınacak, hukuk fakültelerinde anabilim dalı oluşturulması yaygınlaştırılacaktır.
	Yeni derslik yapımı planlamasında, derslik inşa edilmesi planlanan yerdeki diğer eğitim binalarının verimli kullanımı dikkate alınacak, atıl vaziyetteki eğitim binalarının kullanımı önceliklendirilecektir.
	Eğitim yapıları teknolojiye ve çevreye uyumlu, güvenli, ekonomik, estetik, erişilebilir, standartları ve kalitesi yüksek bir mimaride tasarlanacaktır.
	Eğitimde kalite güvence sistemi oluşturulacaktır.
	Yatay ve dikey kariyer basamaklarına yönelik lisansüstü düzeyde mesleki uzmanlık ve gelişim programları açılacaktır.
	Hayat boyu öğrenme programlarının çeşitliliği ve niteliği artırılacak, kazanımların belgelendirilmesi sağlanacaktır.
Öğrencilerin kazanımlarını çeşitlendirmeye ve artırmaya yönelik etkin bir ölçme, izleme ve değerlendirme sistemi oluşturulacaktır.	
Ölçme ve değerlendirme sistemi yeterlilik temelli etkinleştirilecektir.	

Üst Politika Belgesi	Temel Politika ve Öncelikler
On Birinci Kalkınma Planı	Öğrencilerin bilimsel, kültürel, sanatsal, sportif ve toplum hizmeti alanlarındaki etkinliklere katılımları desteklenecek, öğrenci yeterliliği üzerindeki etkisi izlenecektir.
	Bilgi ve becerilerin güncelliğinin sağlanması amacıyla mezunların sertifikalı eğitim ve sektör ile üniversiteler tarafından akredite edilen dersleri almaları teşvik edilecektir.
	Üniversitelerin dijital çağa ayak uydurması ve bilgiye ulaşımında açık erişim ve açık bilim uygulamalarının hayata geçirilmesi amacıyla açık erişim altyapıları ile uyumu sağlanacaktır.
	Mezunların kariyer süreçlerinin takibi ve mezun-üniversite işbirliğinin güçlendirilmesi için mezun izleme sistemi kurulacaktır.
	Yükseköğretim kurumlarının eğitim, araştırma ve yenilik çıktıklarına ilişkin verileri düzenli olarak takip edilecek ve raporlanacaktır.
	Yükseköğretim sistemindeki nitelikli uluslararası öğrenci sayısı artırılabilecektir.
	Yabancı dilde eğitim veren programların sayısı artırılabilecek, yükseköğretim kurumlarının uluslararası öğrencilere yönelik barınma imkânları geliştirilecek ve uluslararasılaşmada kurumsal kapasite artırılabilecektir.
	Üniversite öğrencilerinin işgücü piyasasına geçişlerinin sağlanmasını teminen başta ortak projeler olmak üzere üniversite-özel sektör işbirliklerinin yürütülmesi geliştirilecektir.
	Sağlıklı hayat merkezlerinin sayısı artırılabilecek, bu merkezlerle kuvvetlendirilmiş ve entegre edilmiş bir aile hekimliği yapısı oluşturularak gerekli olan birinci basamak sağlık hizmetleri verilecektir.
	Acil sağlık, yoğun bakım, onkoloji, organ nakli hizmetleri gibi özellikli sağlık hizmetlerinin kapasitesi artırılarak hızı ve kalitesi yükseltilecektir.
	Üniversitelerde sivil toplum merkezlerinin yaygınlaştırılması ve sivil toplum sertifika ve yüksek lisans programlarının açılması için çalışma yapılacaktır.
	Kamu idarelerinde stratejik yönetime ilişkin idari ve beşeri kapasiteyi geliştirmeye yönelik eğitim programları tasarlanacaktır.
	Başta kalkınma planı olmak üzere üst politika belgeleri ve kurumsal stratejik planların etkin bir biçimde raporlanmasına yönelik bir izleme ve değerlendirme sistemi oluşturulacaktır.
	Kamu idarelerinde, iç kontrol sistemlerinin ve iç denetim uygulamalarının etkinliğini artırmaya yönelik eğitim ve danışmanlık faaliyetleri yoluyla kapasite artışı gerçekleştirilecektir.
	Kamu kurum ve kuruluşlarındaki personel birimlerinin insan kaynakları yönetimi anlayışıyla yapılandırılması ve bu birimlerin kapasitesinin güçlendirilmesi sağlanacaktır.
Kamu personelinin niteliğini artırmaya yönelik hizmet içi eğitim programlarının oluşturulması ve düzenli olarak yürütülmesi sağlanacak ve her düzeydeki personele yönetim becerisi kazandırmayı amaçlayan eğitim programları geliştirilecektir.	
Yeni Ekonomi Programı (Orta Vadeli Program) (2022-2024)	Eğitim-istihdam-üretim ilişkisini güçlendirmek için yenilikçi eğitim sektör işbirlikleri artırılarak mesleki eğitim programlarının aynı zamanda dijital ekonominin değişen gereklerine cevap verecek şekilde uyumlaştırılması sağlanacaktır.
	Öğrencilere yönelik staj ve diğer yetenek yönetimi faaliyetleri yaygınlaştırılacak; mesleki rehberlik desteklenecek, öğrencilerin iş hayatına geçiş öncesi kariyer farkındalıkları kariyer merkezleri ile güçlendirilerek reel sektörün talep ettiği temel becerileri ve yetkinlikleri artırılabilecektir.
	Teknoloji Geliştirme Bölgelerinin niteliği artırılarak Ar-Ge ve yenilik kapasitesi güçlendirilecek, teknolojik standartların belirlendiği yurtdışı komitelerde özel sektörün daha fazla temsil edilmesi teşvik edilecektir.
	Tüm eğitim süreçlerinde öğrencilerin akademik, kariyer ve sosyal duygusal gelişim alanlarında desteklenmesi amacıyla rehberlik hizmetlerinin niteliği artırılacak, öğrenciler gelecekte ihtiyaç duyulacak mesleklere kendi beceri ve yeteneklerine uygun olarak yönlendirilecektir.

Üst Politika Belgesi	Temel Politika ve Öncelikler
	<p>Yeşil dönüşümü hızlandırmak amacıyla Ar-Ge çalışmaları desteklenerek yeşil üretim için gerekli teknolojiler geliştirilecek ve yaygınlaştırılacaktır.</p> <p>Ülkenin beşerî sermayesinin güçlendirilmesi amacıyla okullar arası başarı farkları azaltılarak ve okul öncesi eğitim yaygınlaştırılarak eğitimde fırsat eşitliği artırılacak, temel eğitim güçlendirilecek, tüm kademe ve sınıf seviyelerinde öğretmenlerin mesleki gelişimlerini iyileştirecek eğitimler çeşitlendirilerek yaygınlaştırılacaktır.</p> <p>Hayat boyu öğrenme programlarının çeşitliliği artırılacak, Mesleki Yeterlilik Kurumu ile koordineli olarak meslek standartları belirlenerek kazanımların ulusal ve uluslararası alanda geçerli olacak şekilde belgelendirilmesi ile bireylerin niteliklerinin artırılması sağlanacaktır.</p> <p>Harcama gözden geçirmelerine devam edilecek, harcama programlarının etkinliği artırılacak ve harcamalar kontrol altında tutulacaktır. Kamu hizmetleri, bütçe imkânları içinde kalınarak ayrılan kaynakların üzerinde harcama yapılmasına yol açılmadan azami tasarruf anlayışı içinde yerine getirilecektir</p> <p>Sağlık hizmetlerinin geri ödemelerinde “Risk Paylaşım Modeli” ni destekleyen proje çalışmalarına başlanacak ve kaynak kullanımında klinik kalitenin de değerlendirilmesi sağlanacaktır.</p> <p>Sağlık hizmetlerinin kalitesinden ödün verilmeksizin, gereksiz kullanımı önlemek üzere, ilaç, tıbbi cihaz ve tedavi harcamaları daha akılcı hale getirilecektir.</p>
<p>Ulusal Bilim, Teknoloji ve Yenilik Stratejisi</p>	<p>Çok ortaklı ve çok disiplinli Ar-Ge işbirliği kültürünü yaygınlaştırmak.</p> <p>Bilginin yayılımını ve ticarileşmesini artırmak amacıyla paydaşların (üniversite-kamu-sanayi) bir araya geldiği platformlar etkinleştirilecek.</p> <p>Disiplinler arası araştırmalar artırılacak.</p> <p>Araştırma sonuçlarının paylaşımı teşvik edilecek.</p> <p>Ülkenin ekonomik ve teknolojik gelişmesine hizmet edecek nitelikteki güdümlü ve sonuç-odaklı proje destekleri geliştirilecek</p> <p>Doktora sonrası araştırma (post-doc) uygulaması hayata geçirilecek</p> <p>Üniversitelerdeki çalışma ortamı iyileştirilecek</p> <p>Üniversitelerdeki yönetim iyileştirilecek</p> <p>Ulusal, sektörler arası ve uluslararası dolaşım mekanizmaları geliştirilecek</p> <p>Üniversite, sanayi ve/veya kamu kuruluşlarının veya bireysel araştırmacılar arasındaki Ar-Ge işbirliklerini teşvik eden mekanizmalar daha işlevsel hale getirilecek</p> <p>Üniversitelerde sanayi ihtiyaçlarını ve yerel özellikleri de dikkate alan tematik olarak yapılanmış araştırma merkezleri yaygınlaştırılacak</p>

B- İDARENİN STRATEJİK PLANINDA YER ALAN AMAÇLAR VE HEDEFLER

Üniversitemiz 2019-2023 Dönemi Stratejik Planı'nda aşağıda yer alan 5 amaç doğrultusunda 22 hedef belirlenmiştir.

Tablo 43: Amaçlar ve hedefler

AMAÇLARIMIZ	HEDEFLERİMİZ
A1: Nitelikli bilgi üreterek yenilikçi ürün, süreçler ve hizmet üretimini sağlamak	<p>H1.1: Öğretim üyesi başına düşen toplam nitelikli yayın sayısını her yıl %5 artırmak.</p> <p>H1.2: Ulusal ve uluslararası işbirlikli proje sayısını 2023 yılı sonuna kadar %25 artırmak.</p> <p>H1.3: Lisansüstü tezlerinden yapılmış nitelikli yayın sayısını 2023 yılı sonuna kadar % 40 artırmak.</p> <p>H1.4: Türkiye Bilim Teknoloji Yüksek Kurulu ve Üniversitemiz öncelikli araştırma alanlarında 2023 yılı sonuna kadar en az iki mükemmeliyet merkezi kurmak.</p> <p>H1.5: Öğretim üyesi başına patent, faydalı model ve endüstriyel tasarım sayısını artırmak.</p>
A2: Çağın ihtiyaçlarıyla uyumlu, yenilikçi, girişimci, üretken, sorgulayan insan gücünü yetiştirmek için eğitimin niteliğini geliştirmek	<p>H2.1: Ön lisans, lisans ve lisansüstü tüm eğitim programlarını ulusal ve uluslararası ölçekte toplumun ve öğrencilerin ihtiyaç ve beklentileri doğrultusunda 2023 yılı sonuna kadar katılımcı bir anlayışla sürekli geliştirmek.</p> <p>H2.2: Düşünme becerileri gelişmiş, yaşam boyu öğrenme bilinci kazanmış, mesleğinde iyi yetişmiş insan gücü yetiştirmek.</p> <p>H2.3: Öğretim elemanlarının, 2023 yılı sonuna kadar eğitim becerilerini geliştirme eğitimini almasını sağlamak.</p> <p>H2.4: Tezli lisansüstü öğrenci sayısını 2023 yılı sonuna kadar %10 artırmak.</p> <p>H2.5: Yüzdelerle başarı dilimi yüksek öğrencilerin Üniversitemizi tercih etme oranını artırmak.</p>
A3: Üniversitemizin bölge, ülke ve uluslararası düzeylerdeki ilişkilerini geliştirmek ve toplumsal katkısını artırmak	<p>H3.1: Üniversitemizin bölge, ülke ve uluslararası tanınırlığını artırmak.</p> <p>H3.2: Üniversitemizde sunulan eğitim, sertifika programlarından yararlanma düzeyini artırmak.</p> <p>H3.3: Kültür, sanat, spor ve topluma hizmet projelerini artırmak ve uluslararası niteliklerini geliştirmek.</p> <p>H3.4: Üniversitemizin, mezunları ile ilişkisini artırmak.</p>
A4: Üniversitenin girişimci yapısını, TÜBİTAK'ın Girişimci ve Yenilikçi Üniversite Endeksi çerçevesinde geliştirmek	<p>H4.1: Üniversitemizde, 2023 yılı sonuna kadar Fikri Mülkiyet Havuzu oluşturmak.</p> <p>H4.2: Üniversitemizde girişimcilik ve yenilikçilik kültürünü yaygınlaştırmak.</p> <p>H4.3: Üniversitemizde girişimcilik ve yenilikçilik alanında ekonomik katkıyı ve ticarileşmeyi sağlamak.</p> <p>H4.4: Üniversitemizde girişimcilik ve yenilikçilik alanında işbirliği ve etkileşimi geliştirmek.</p>
A5: Kurumsal kapasiteyi geliştirmek	<p>H5.1: İdari personelin niteliğini artırmak.</p> <p>H5.2: Eğitim-öğretim ve çalışma alanlarını iyileştirmek.</p> <p>H5.3: Bilişim olanaklarını geliştirmek.</p> <p>H5.4: Üniversitemizin mali kaynaklarını artırmak.</p>

C-DİĞER HUSUSLAR

Türkiye'nin yükseköğretimde uluslararasılaşma stratejilerinin hayata geçirilmesi amacıyla Yükseköğretim Kurulunca Uluslararasılaşma alanında pilot üniversite olarak seçilen Üniversitemiz, Araştırma Üniversitesi misyonuna paralel olarak uluslararasılaşma alanında mevcut güçlü ve zayıf yönlerini ortaya koymayı ve buna yönelik gerekli eylemleri belirleyerek gerçekleştirmeyi

hedeflemektedir. Bu amaçla “Çukurova Üniversitesi Uluslararasılaşma Stratejisi Geliştirme Komisyonu” kurulmuştur. Komisyonun kompozisyonunda Üniversite genelinin temsiliyeti ve özellikle uluslararasılaşma alanında lokomotif görevi görecek idari birimlerin yer almasına önem verilmiştir. Komisyonun çalışmaları ve Üniversitemiz Senatosunun onayı ile Üniversitemiz 2019-2023 Uluslararasılaşma Strateji Belgesi yayınlanmıştır.

Uluslararasılaşma Strateji Belgesinde sadece uluslararası öğrenci alanında değil aynı zamanda uluslararası araştırma ve uluslararası eğitim başlıkları altında da stratejik hedefler belirlenerek buna yönelik performans göstergeleri ile eylemler ve sorumlu birimler tayin edilmiştir.

Üniversitemiz araştırma, eğitim, topluma hizmet ve girişimcilik misyonlarının hepsini, ülkemizin öncelikleri ve dördüncü sanayi devrimi (endüstri 4.0) çerçevesinde gerçekleştirmede en iyiye ulaşma hedefindedir. Bu kapsamda ülkemizin yetişmiş nitelikli insan gücüne önemli katkılar yapmakta, araştırmaları ile evrensel bilgi birikimine ve bölgesel kalkınmaya önemli hizmetlerde bulunmakta ve yakın coğrafyasında yükseköğretim kurumlarının kurulması ve gelişmesinde de yol göstericilik yapmaktadır. Üniversitemiz kurumsal yapısını, araştırma ve uluslararasılaşma ağırlıklı olarak hizmet eden bir üniversite olarak konumlandırmakta, politikalarını ve önceliklerini buna göre yapmaktadır.

Üniversitemizin temel politikalarının yanında belirlemiş olduğu temel değerlerimiz şunlardır:

- Geleneksel büyük aile kavramını sürdürerek Çukurova Üniversiteli ruhunu yükseltmek,
- Bilimsel özgürlük ve liyakata verilen önemi sürdürmek,
- Yasal çerçeve içinde demokratik bir yönetim anlayışının sağlayacağı şeffaf ve hesap verebilir olmak,
- Üniversitenin tüm süreçlerinde yönetim modelini benimsemek,
- Kurumsal yapısı ve yüksek nitelikli kadrosu ile saygın ve güvenilir olmak,
- İç ve dış paydaşlarının görüşlerini de alarak üst düzey eğitim vermek ve araştırma yapmak,
- Doğa ve insana saygılı, çevre sorunlarına duyarlı olmak,
- Yerel değerleri koruyarak evrensel değerlerle bütünleşmek,
- Bilimsel çalışmaları evrensel ilkeler çerçevesinde yürütmek,
- Ar-Ge faaliyetlerini destekleyerek yenilikçi ürün ve hizmet odaklı bilimsel çalışmaları teşvik etmek,
- Ulusal ve bölgesel sorunlara ve sosyoekonomik gelişmeye yönelik araştırmalar yürütmek.

III- FAALİYETLERE İLİŞKİN BİLGİ ve DEĞERLENDİRMELER

A- MALİ BİLGİLER

1- Bütçe Uygulama Sonuçları

Üniversitemizin 2022 mali yılı bütçe başlangıç ödenekleri Personel Giderleri için 701.074.000 TL Sosyal Güvenlik Kurumlarına Devlet Primi Giderleri için 116.872.000 TL Mal ve Hizmet Alım Giderleri için 60.071.000 TL Cari Transferler için 47.904.000 TL ve Sermaye Giderleri için ise 93.864.000 TL olmak üzere toplam 1.019.785.000,00 TL dir. Yılın sonunda Personel Giderleri için 986.089.708,61 TL, Sosyal Güvenlik Kurumlarına Devlet Primi Giderleri için 157.269.326,33 TL, Mal ve Hizmet Alım Giderleri için 153.917.462,35 TL, Cari Transferler için 74.436.490,72 TL ve Sermaye Giderleri için 84.368.584,72 TL olmak üzere toplam 1.456.081.572,73TL harcama yapılmıştır.

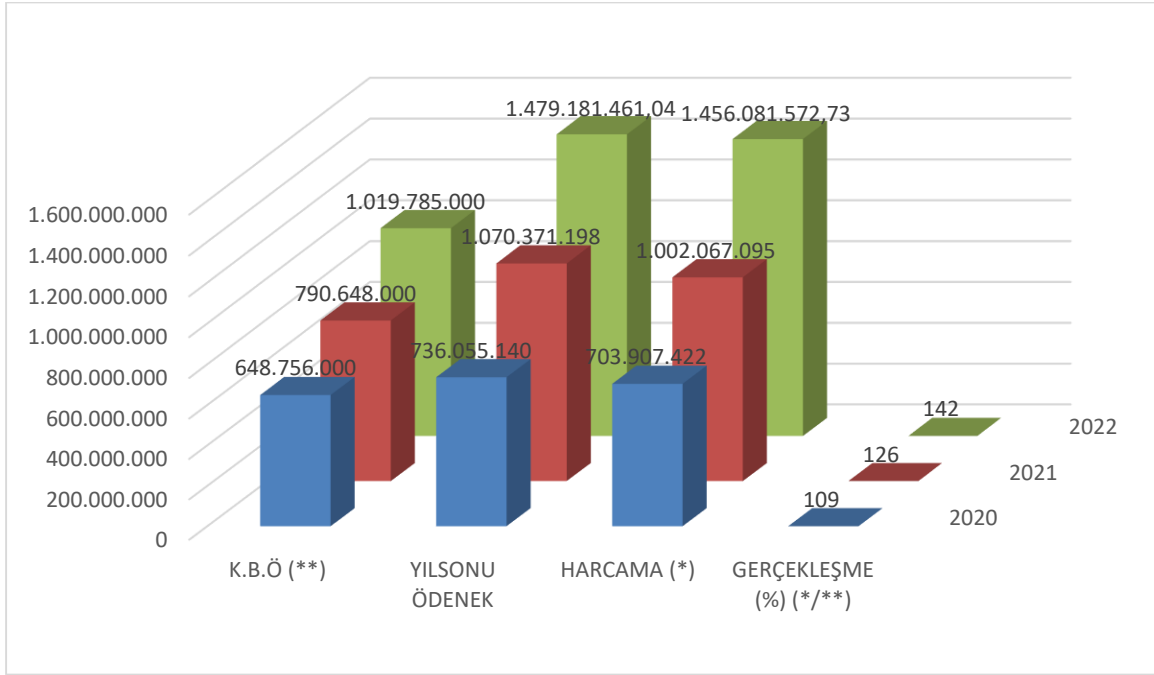
Üniversitemizin 2022 mali yılı gelir tahmini 1.019.785.000,00 TL olup, yılsonu itibariyle Teşebbüs ve Mülkiyet Geliri 27.195.936,52 TL, Alınan Bağış ve Yardımlar ile Özel Gelirleri 1.348.070.111,31 TL ve Diğer Gelirler 70.868.043,35 TL olmak üzere toplam 1.446.134.091,18 TL gelir elde edilmiştir.

Üniversitemiz bütçe uygulama sonuçları aşağıdaki tablolarda karşılaştırmalı olarak gösterilmiştir.

Tablo 44: Karşılaştırmalı bütçe giderleri uygulama sonuçları

BÜTÇE GİDERLERİ		2020 YILI				2021 YILI				2022 YILI			
		K.B.Ö	YILSONU ÖDENEK	HARCAMA	HARCAMA / K.B.Ö.	K.B.Ö	YILSONU ÖDENEK	HARCAMA	HARCAMA / K.B.Ö.	K.B.Ö	YILSONU ÖDENEK	HARCAMA	HARCAMA / K.B.Ö.
KOD	AÇIKLAMA												
01.1	Memurlar	390.688.000	405.131.678	400.230.443	102%	437.124.000	470.734.509,21	466.431.478,88	106%	574.595.000,00	794.406.809,21	794.148.206,28	138%
01.2	Sözleşmeli Personel	17.586.000	22.750.304	22.450.381	128%	40.197.000	41.763.112,04	41.665.010,53	103%	51.329.000,00	84.012.297,46	84.012.297,46	164%
01.3	İşçiler	27.170.000	31.622.476	31.605.818	116%	48.669.000	48.892.305,02	48.661.928,83	99%	66.000.000,00	97.284.347,54	97.284.346,54	147%
01.4	Geçici Personel	3.661.000	3.028.883	1.035.047	28%	3.984.000	3.359.742,14	738.387,54	18%	5.093.000,00	3.732.551,29	3.665.555,49	72%
01.5	Diğer Personel	2.395.000	2.046.479	2.046.479	85%	2.593.000	3.086.738,65	3.086.674,66	119%	4.057.000,00	6.979.302,84	6.979.302,84	172%
01	PERSONEL GİDERLERİ	441.500.000	464.579.820	457.368.168	104%	532.567.000	567.836.407,06	560.583.480,44	105%	701.074.000,00	986.415.308,37	986.089.708,61	140%
02.1	Memurlar	65.139.000	67.674.328	67.620.276	104%	72.939.000	77.087.621,46	77.081.041,21	105%	93.459.000,00	121.550.732,01	121.550.732,01	130%
02.2	Sözleşmeli Personel	3.550.000	4.512.125	4.498.391	127%	7.787.000	8.469.152,04	8.457.610,77	108%	10.314.000,00	13.817.490,43	13.817.490,43	133%
02.3	İşçiler	5.185.000	6.202.362	6.201.616	120%	8.936.000	10.302.279,72	10.189.981,31	114%	12.119.000,00	20.675.901,05	20.674.348,01	170%
02.4	Geçici Personel	628.000	338.127	216.112	34%	680.000	440.114,37	434.939,49	63%	804.000,00	1.014.437,50	1.014.299,79	126%
02.5	Diğer Personel	85.000	80.695	80.695	95%	92.000	129.469,35	129.469,35	140%	176.000,00	212.456,09	212.456,09	120%
02	SGK DEVLET PRİMİ GİDERLERİ	74.587.000	78.807.636	78.617.090	105%	90.434.000	96.428.636,94	96.293.042,13	106%	116.872.000,00	157.271.017,08	157.269.326,33	134%
03.1	Üretim Yönelik Mal Ve Malzeme Alımları	163.000	163.000	8.260	5%	20.000	174.000,00	155.783,90	778%	23.000,00	106.275,00	106.270,80	462%
03.2	Tüketime Yönelik Mal Ve Malzeme Alımları	36.019.000	58.792.137	45.502.614	126%	42.468.000	62.338.573,38	44.420.870,01	104%	46.602.000,00	134.678.366,28	126.994.209,04	272%
03.3	Yolluklar	1.110.000	3.221.539	910.608	82%	1.341.000	3.416.543,51	940.311,34	70%	1.644.000,00	3.645.965,12	1.843.756,88	112%
03.4	Görev Giderleri	67.000	372.300	352.764	527%	72.000	953.000	923.900,88	128%	81.000,00	607.783,56	589.670,44	727%
03.5	Hizmet Alımları	2.126.000	4.762.946	3.566.624	168%	2.719.000	7.742.716,74	6.566.705,22	241%	3.421.000,00	17.251.258,39	16.243.641,22	474%
03.6	Temsil Ve Tanıtma Giderleri	40.000	40.000	24.829	62%	44.000	44.000	43.908,91	99%	50.000,00	54.999,78	54.999,78	110%
03.7	Menkul Mal, Gayrimaddi Hak Alım, Bakım Ve Onarım Giderleri	3.612.000	4.344.591	3.390.273	94%	5.749.000	6.793.972,91	5.580.527,96	97%	7.157.000,00	7.750.086,40	7.301.063,34	102%
03.8	Gayrimenkul Mal Bakım Ve Onarım Giderleri	762.000	955.532	593.745	78%	803.000	1.155.315,8	673.452,27	83%	1.093.000,00	1.011.041,95	783.850,85	71%
03.9	Tedavi ve Cenaze Giderleri	-	-	-	-	1.700,00	1.700,00	1.651,32	97%	-	-	-	-
03	MAL VE HİZMET ALIM GİDERLERİ	43.899.000	72.652.046	54.349.716	124%	53.216.000	82.619.822,34	59.307.111,81	111%	60.071.000,00	165.105.776,48	153.917.462,35	256%
05.1	Görevlendirme Giderleri	13.394.000	13.907.902	13.894.000	104%	22.083.000	219.295.000	219.295.000	993%	37.536.000,00	59.476.000,00	59.476.000,00	158%
05.2	Hazine Yardımları	5.503.000	5.503.000	5.503.000	100%	5.913.000	5.913.000	5.913.000	100%	6.762.000,00	6.762.000,00	6.762.000,00	100%
05.3	Kar Amacı Gütmeyen Kuruluşlara Yapılan Transferler	3.059.000	2.546.439	2.546.439	83%	3.149.000	3.149.000	2.690.000	85%	3.573.000,00	-	3.293.000,00	92%
05.4	Hane Halkına Yapılan Transferler	0	3.909.991	3.078.763	-	0	5.172.202,57	3.786.502	-	0	5.890.716,71	4.831.527,71	-
05.6	Yurtdışına Yapılan Transferler	21.000,00	30.659	30.659	146%	27.000	52.000	46.805,25	173%	33.000,00	73.963,01	73.963,01	224%
05	CARİ TRANSFERLER	21.977.000	25.897.991	25.052.861	114%	31.172.000	233.581.227,57	231.731.307,25	743%	47.904.000,00	72.202.679,72	74.436.490,72	155%
06.1	Mamul Mal Alımları	15.143.000	34.567.291	32.516.140	215%	50.865.000	54.549.227,1	33.738.626,09	66%	28.635.000,00	55.789.843,64	55.531.988,80	193%
06.2	Menkul sermaye üretim giderleri	-	-	-	-	-	-	-	-	-	-	116.890,80	-
06.3	Gayri Maddi Hak Alımları	0	66.850	31.850	-	-	-	-	-	0	150.000,00	140.165,85	-
06.5	Gayrimenkul Sermaye Üretim Giderleri	43.600.000	46.979.651	43.565.849	100%	13.802.000	18.113.902,19	9.684.726,3	70%	39.300.000,00	52.970,20	10.909.133,89	27%
06.6	Menkul Malların Büyük Onarım Giderleri	0	70.000	69.956	-	150.000	150.000	114.627,56	76%	-	245.206,36	245.206,36	-
06.7	Gayrimenkul Büyük Onarım Giderleri	8.050.000	12.433.856	12.335.792	153%	18.442.000	17.092.000	10.614.173,08	57%	25.929.000,00	31.092.525,50	17.425.199,02	67%
06	SERMAYE GİDERLERİ	66.793.000	94.117.648	88.519.587	133%	83.259.000	89.905.129,29	54.152.153,03	65%	93.864.000,00	98.186.709,39	84.368.584,72	89%
	GENEL TOPLAM	648.756.000	736.055.140	703.907.422	109%	790.648.000	1.070.371.198,2	1.002.067.094,66	126%	1.019.785.000,00	1.479.181.461,04	1.456.081.572,73	142%

Şekil 9: Karşılaştırmalı bütçe giderleri uygulama sonuçları



Tablo 45: Karşılaştırmalı bütçe gelirleri uygulama sonuçları

KOD	BÜTÇE GELİRLERİ AÇIKLAMA	2020 YILI			2021 YILI			2022		
		BÜTÇE GELİRİ TAHHİMİNİ	YILSONU NET TAHSİLÂT	YILSONU NET TAHSİLÂT / BÜTÇE GELİRİ TAHHİMİNİ	BÜTÇE GELİRİ TAHHİMİNİ	YILSONU NET TAHSİLÂT	YILSONU NET TAHSİLÂT / BÜTÇE GELİRİ TAHHİMİNİ	BÜTÇE GELİRİ TAHHİMİNİ	YILSONU NET TAHSİLÂT	YILSONU NET TAHSİLÂT / BÜTÇE GELİRİ TAHHİMİNİ
03	Teşebbüs ve Mülkiyet Gelirleri	21.440.000	20.242.568	94%	25.325.000	23.033.747	91%	27.037.000,00	27.195.936,52	100%
03.1	Mal ve Hizmet Satış Gelirleri	19.124.000	16.922.895	88%	21.142.000	18.790.930	88%	22.318.000,00	22.798.859,22	102%
03.6	Kira Gelirleri	2.316.000	3.319.673	143%	4.183.000	4.240.817	101%	4.719.000,00	4.396.928,80	93%
04	Alınan Başvı ve Yardımlar ile Özel Gelirler	606.341.000	618.495.664	102%	739.338.000	933.060.900,6	126%	962.432.000,00	1.348.070.111,31	140%
04.2	Merkezi Yönetim Bütçesine Dâhil İdarelerden Alınan Başvı ve Yardımlar	606.341.000	615.242.000	101%	739.338.000	928.115.000	125%	962.432.000,00	1.344.369.617,75	139%
04.4	Kurumlardan ve Kişilerden Alınan Yardım ve Başvılar	0	33.562	-	0	1.269.873	-	-	164.435,63	-
04.5	Proje Yardımları	0	3.220.102	-	0	3.676.028	-	-	3.536.057,93	-
05	Diğer Gelirler	20.973.000	42.718.018	204%	25.983.000	48.603.203,21	187%	30.316.000,00	70.868.043,35	233%
05.1	Faiz Gelirleri	1.208.000	395.015	33%	2.000	233.479	116%	10.000,00	237.804,40	237%
05.2	Kişi ve Kurumlardan Alınan Paylar	9.212.000	20.387.206	221%	13.622.000	26.403.333	199%	15.089.000,00	39.782.274,90	263%
05.3	Para Cezaları	0	16.019	-	-	3.215.985	-	-	2.413.783,18	-
05.9	Diğer Çeşitli Gelirler	10.553.000	21.919.778	208%	12.802.000	18.750.407	141%	15.217.000,00	28.434.180,87	186%
06	Sermaye Gelirleri	2.000	0	0%	2000	-	-	-	-	-
06.2	Taşınır Satış Gelirleri	2.000	0	0%	2.000	-	-	-	-	-
	TOPLAM	650.754.000	661.233.924,5	101%	790.648.000	1.004.697.851	127%	1.019.785.000,00	1.446.134.091,18	141%

2- Temel Mali Tablolara İlişkin Açıklamalar

Üniversitemizin temel mali tabloları olan bilanço ve faaliyet sonuçları tabloları aşağıda gösterilmiş olup tablolarda da görüldüğü üzere 2022 yılı olumlu faaliyet sonucu 157.443.673,88 TL olarak gerçekleşmiştir.

Tablo 46: Faaliyet yılı bilanço tablosu ve bilanço dipnotları

BİLANÇO TABLOSU					
HESAP KODU	AKTİF HESAPLAR	AKTİF TUTARI	HESAP KODU	PASİF HESAPLAR	PASİF TUTARI
1	DÖNEN VARLIKLAR TOPLAMI	382.619.276,00	3	KISA VADELİ YABANCI KAYNAKLAR TOPLAMI	68.724.819,71
10	Hazır Değerler	68.661.588,52	32	Faaliyet Borçları	30.808.297,71
12	Faaliyet Alacakları	192.576.731,38	33	Emanet Yabancı Kaynaklar	12.093.680,50
13	Kurum Alacakları	43.586.717,75			
14	Diğer Alacaklar	3.708.046,40	36	Ödenecek Diğer Yükümlülükler	24.282.292,64
15	Stoklar	26.250.337,23	37	Borç ve Gider Karşılıkları	386.502,81
16	Ön Ödemeler	47.835.854,72	38	Gelecek Aylara Ait Gelirler ve Gider Tahakkukları	1.154.046,05
18	Gelecek Aylara Ait Giderler ve Gelir Tahakkukları	0	4	UZUN VADELİ YABANCI KAYNAKLAR TOPLAMI	61.559.409,64
2	DURAN VARLIKLAR TOPLAMI	900.837.314,55	43	Diğer Borçlar	179.206,43
22	Faaliyet Alacakları	2.432,48	47	Borç ve Gider Karşılıkları	61.380.203,21
24	Mali Duran Varlıklar	4.607.000,00	5	ÖZ KAYNAKLAR TOPLAMI	1.153.172.361,20
25	Maddi Duran Varlıklar	896.227.882,07	50	Net Değer	1.698.939.057,94
26	Maddi Olmayan Duran Varlıklar	-	51	Değer Hareketleri	415.720,93
29	Diğer Duran Varlıklar	-	57	Geçmiş Yıllar Olumlu Faaliyet Sonuçları	2.893.118.230,68
			58	Geçmiş Yıllar Olumsuz Faaliyet Sonuçları	-3.596.744.322,23
			59	Dönem Olumlu Faaliyet Sonucu	157.443.673,88
	AKTİF TOPLAMI	1.283.456.590,55		PASİF TOPLAMI	1.283.456.590,55
Bilanço Dipnotları					Tutarı
910 Alınan Teminat Mektupları Hesabı					22.744.108,28
911 Alınan Teminat Mektupları Emanetleri Hesabı					22.744.108,28
914 Verilen Teminat Mektupları Hesabı					2.343.039,61
915 Verilen Teminat Mektupları Karşılığı Hesabı					2.343.039,61
920 Gider Taahhütleri Hesabı					12.556.588,29
921 Gider Taahhütleri Karşılığı Hesabı					12.556.588,29
948 Başka Birimler Adına İzlenen Alacaklar Hesabı					30.183.620,48
949 Başka Birimler Adına İzlenen Alacak Emanetleri Hesabı					30.183.620,48
962 Bilimsel Projeler Hesabı					0
963 Bilimsel Projeler Karşılığı Hesabı					0
990 Kiraya Verilen, İrtifak Hakkı Tesis Edilen Maddi Duran Varlıkların Kayıtlı Değerleri Hesabı					4.162.131,74
993 Maddi Duran Varlıkların Kira Ve İrtifak Hakkı Gelirleri Hesabı					8.117.222,94
998 Diğer Nazım Hesaplar Hesabı					16.535.668,86
999 Diğer Nazım Hesaplar Karşılığı Hesabı					28.815.023,54

Tablo 47: Faaliyet yılı faaliyet sonuçları tablosu

FAALİYET SONUÇLARI TABLOSU					
EKONOMİK KODLAR	GİDER TÜRÜ	TUTARI	EKONOMİK KODLAR	GELİR TÜRÜ	TUTARI
630	GİDERLER HESABI	1.440.848.134,92	600	GELİRLER HESABI	1.598.600.023,30
630.01	Personel Giderleri	988.266.571,75	600.03	Teşebbüs ve Mülkiyet Gelirleri	31.588.360,43
630.02	Sosyal Güvenlik Kurumlarına Devlet Primi Giderleri	157.486.096,77	600.04	Alınan Bağış ve Yardımlar ile Özel Gelirler	1.463.737.974,09
630.03	Mal ve Hizmet Alım Giderleri	113.328.334,76	600.05	Diğer Gelirler	86.352.705,71
630.05	Cari Transferler	80.353.229,57	600.11	Değer ve Miktar değişimleri Gelirleri	9.119.531,83
630.11	Değer ve Miktar Değişimleri Giderleri	1.463.244,79	600.15	Konusu Kalmayan Karşılık Gelirleri	7.751.326,92
			600,25	Kamu İd Bedelsiz Olarak Al Mali Ol Var El Edilen Gel.	50.124,32
630.13	Amortisman Giderleri	64.263.051,04			
630.14	İlk Madde ve Malzeme Giderleri	10.992.487,24	610.03	Teşebbüs ve Mülkiyet Gelirleri	28.961,11
630.15	Karşılık Giderleri	18.678.749,08			
630.20	Silinen Alacaklardan Kaynaklanan Giderler	900.997,85	610.04	Alınan Bağış ve Yardımlar ile Özel Gelirlerin Ret	267.562,79
630.25	Kamu İd. Bedelsiz Olarak Devr. Mali Olmayan Var. Kay. Giderleri	-	610.05	Diğer Gelirler	11.690,60
630.30	Proje Kapsamında Yapılan Cari Giderler	882.704,15	610	İNDİRİM, İADE VE İSKONTOLAR HESABI	-308.214,50
630.99	Diğer Giderler	3.470.214,18			
	NET GİDER TOPLAMI	1.440.848.134,92		NET GELİR TOPLAMI	1.598.291.808,80
	FAALİYET SONUCU (Olumlu)	(157.443.673,88)			

3- Mali Denetim Sonuçları

İç Denetim Birimimiz tarafından 2022 yılında, üç yıllık İç Denetim Planı ve 2022 yılı İç Denetim Programına göre yapılan görevlendirmeler gereği gerçekleştirilen denetimler sonucunda, 14 adet İç Denetim Raporu düzenlenmiştir.

Bulgularda kamu zararı tespiti bulunmamaktadır.

4- Diğer Hususlar

Mevzuatla Üniversitemize verilen yetki ve yüklenen sorumluluklar çerçevesinde yapılan harcamalar ile yürütülen idari işlemlerin amacına uygun yürütülüp yürütülmediği açıklık, saydamlık, doğruluk ve hesap verilebilirlik ilkeleri gereği kamuoyu ve üst kurumların denetimine sunulmuştur.

Bu kapsamda;

- 5018 sayılı Kamu Mali Yönetimi ve Kontrol Kanununun 9'uncu maddesi gereği Üniversitemiz 2023 Yılı Performans Programı hazırlanmıştır.
- 5018 sayılı Kamu Mali Yönetimi ve Kontrol Kanununun 30'uncu maddesi gereği 1 Temmuz 2022 itibariyle ilk altı aylık harcamalarımızı da içeren, 2022 Yılı Kurumsal Mali Durum ve Beklentiler Raporu hazırlanmıştır.

3. Strateji Geliştirme Birimlerinin Çalışma Usul ve Esasları Hakkında Yönetmeliğin 24'üncü maddesi gereği 2021 yılına ait Yatırım İzleme ve Değerlendirme Raporu hazırlanmıştır.
4. Kamu İdarelerinin Kesin Hesaplarının Düzenlenmesine İlişkin Usul ve Esaslar Hakkında Yönetmeliğin 5'inci maddesi gereği 2021 Mali Yılı Kesin Hesabı hazırlanmıştır.
5. Kamu İdarelerince Hazırlanacak Faaliyet Raporları Hakkında Yönetmeliğin 11'inci maddesi gereği 2021 yılı İdare Faaliyet Raporu hazırlanmıştır.

B- PERFORMANS BİLGİLERİ

1- Program, Alt Program, Faaliyet Bilgileri

Üniversitemizin 2022 yılı faaliyet döneminde Performans Programında yer verilen program, alt program, faaliyet ve faaliyet açıklaması aşağıdaki tabloda yer almaktadır.

Tablo 48: Faaliyet yılı Performans Programında yer verilen program, alt program, faaliyet ve faaliyet açıklaması

Program	Alt Program	Faaliyet	Faaliyet Açıklaması
ARAŞTIRMA, GELİŞTİRME VE YENİLİK	Araştırma Altyapıları	Yükseköğretim Kurumları Araştırma Altyapısı Kurulması ve Geliştirilmesi	Üniversitemiz araştırma altyapısı kapsamında araştırma ve uygulama merkezlerinin yapısının ve verimliliğinin değerlendirilmesi özellikle öncelikli alanlara katkı verebilecek merkezlerin güçlendirilmesini önceliklendirmekte, bu bağlamda merkezi laboratuvar ve mükemmeliyet merkezleri kurma faaliyetlerini yürütmektedir.
	Yükseköğretimde Bilimsel Araştırma ve Geliştirme	Yükseköğretim Kurumlarının Bilimsel Araştırma Projeleri	Yükseköğretim kurumları Bilimsel Araştırma Projeleri hakkındaki yönetmeliğin 5.Maddesi gereğince: Çukurova Üniversitesi Senatosunun 30 Ocak 2018 tarih ve 02/01 sayılı Senato kararıyla ile kabul edilen Bilimsel Araştırma Projeleri Uygulama Yönergesi uyarınca; Bireysel Araştırma Projeleri (BRP), Lisansüstü Tez Projeleri (TEZ), Araştırma Alt Yapı Projeleri (AYP), Uluslararası Katılımlı Araştırma Projeleri (UAP), Sanayi İşbirliği Projeleri (SAN), Öncelikli Alan Projeleri (OAP), Uluslararası Araştırma İşbirliği (UIP) başlıklı 7 farklı proje tipi desteklenmektedir.
HAYAT BOYU ÖĞRENME	Yükseköğretim Kurumları Sürekli Eğitim Faaliyetleri	Toplum Hizmetine Sunulan Eğitim Programları, Kurs ve Seminerler	Çukurova Üniversitesi Sürekli Eğitim Uygulama ve Araştırma Merkezi, ülkemizin ihtiyacı olan nitelikli insan gücüne katkı sağlayacak, her yaşta ve meslek grubundan insanın yararlanabileceği programlar düzenlemektedir. Toplum bireylerinin bilimde, teknolojiye, ekonomide ve sosyal hayatta yaşanan hızlı değişimin gerektirdiği bilgi ve becerilerle donatılmasını hedefleyen programlarımız, değişik eğitim düzeyindeki kişilere açık olup özellikle lise ve üniversite sonrası eğitimi desteklemektedir.

TEDAVİ EDİCİ SAĞLIK	Tedavi Hizmetleri	Ağız ve Diş Sağlığı Hizmetleri	Ağız ve diş sağlığı hizmetleri Üniversitemiz Diş Hekimliği Fakültesi tarafından verilmektedir. Ç.Ü.Sağlık Bilimleri Enstitüsüne bağlı olarak Ortodonti, Protetik Diş Tedavisi, Ağız, Diş ve Çene Cerrahisi, Restoratif Diş Tedavisi ve Endodonti, Ağız, Diş ve Çene Radyolojisi, Pedodonti ve Periodontoloji Anabilim dallarında doktora eğitimi verilmektedir. Fakültemizde mesleki eğitim ve uygulamaların yürütüldüğü herbiri 97 öğrenci kapasiteli toplam 388 kişilik 4 derslik, 50 öğrenci kapasiteli 1 adet simülasyon laboratuvarı, 60 öğrenci kapasiteli 1 adet preklinik laboratuvarı, 96 öğrenci kapasiteli 1 adet multidisiplin laboratuvarı hasta bakımı ve staj eğitiminin yapıldığı 70 öğrenci kapasiteli Sürekli Eğitim Kliniği mevcuttur. Ayrıca Stajer öğrencilerin kullandığı 1 adet 40 öğrenci kapasiteli protez laboratuvarı ve Protez kliniğinde acil işlemlerin ve düzeltmelerin yapıldığı ayrı bir protez laboratuvarı bulunmaktadır. Fakültemizde doktora eğitimi ve araştırma amaçlı olarak 2 adet araştırma laboratuvarı bulunmaktadır. Fakültemizde öğrencilerimizin kullanabileceği 70 kişilik 1 adet bilgisayar ve okuma salonu, 70 kişilik 1 adet konferans salonu, 1 adet kantin, 1 adet kafeterya ve 1 adet 200 kişilik yemekhane mevcuttur.
		Üniversite Genel Hastane Hizmetleri	Üniversitemizin sağlık hizmetleri sunumu Balcalı Hastanesi, Medikosyal Merkezi ve Diş Hekimliği Fakültesi tarafından yürütülmektedir. 1.309 yatak kapasitesine sahip hastanemiz, Akdeniz, Güneydoğu ve Doğu Anadolu bölgesinin önemli bir bölümüne (yaklaşık 20 milyon nüfusa) üst düzeyde sağlık hizmeti vermekte ve bölgenin önemli referans sağlık merkezi konumunda bulunmaktadır. Hastanemiz, ülkemizin en büyük yoğun bakım kapasitesine sahip hastanelerden biridir. Modern üniteleri ile her türlü yoğun bakım hastası izlenebilmekte ve tedavisi yapılabilmektedir. Hastanemiz merkez laboratuvarı, gelişmiş ülkelerin sağlık akreditasyonu olarak kabul ettiği JCI akreditasyonuna sahiptir. Bölgenin en büyük ve en kapsamlı olan Kan Merkezimiz, 24 saat hizmet vermektedir. Tetkik örnekleri, pnömatik sistem (vakumlu hava ile taşıma) aracılığı ile laboratuvarlara iletilmektedir. Radyoloji bölümünde modern tıbbın kapsamındaki bütün radyolojik görüntüleme hizmetleri ve girişimsel radyolojik işlemler yapılmaktadır. Hastanemizde tüm cerrahi alanlarda son teknoloji ile donatılmış cihazları ve alanlarında uzmanlaşmış öğretim üyeleri ile her türlü ameliyat yapılmaktadır.
	Öğretim Elemanlarına Sağlanan Burs Ve Destekler	Araştırma Görevlileri Yurtdışı Araştırma Bursu Hizmetleri	TÜBİTAK projeleri kapsamında Üniversitemiz araştırma görevlilerine yurtdışı burs hizmeti verilmekte ve takibi yapılmaktadır.
		Öğretim Elemanları Yurtdışı Yabancı Dil Bursu Hizmetleri	TÜBİTAK projeleri kapsamında Üniversitemiz öğretim elemanlarına yurtdışı yabancı dil bursu hizmeti verilmekte ve takibi yapılmaktadır.
		Öğretim Üyesi Yetiştirme Programı ve Yurtdışı Destek Hizmetleri	Üniversitemizde 2547 sayılı kanunun yanında "Öğretim Üyesi Yetiştirme Programına İlişkin Esas ve Usuller" gereğince tüm iş ve işlemler Öğretim Üyesi Yetiştirme Birimimiz tarafından yürütülmektedir.
	Doktora Öğrencilerine Yönelik Burs Hizmetleri	Doktora Öğrencilerine Yönelik Burs Hizmetleri	Üniversitemiz Öğrenci İşleri Daire Başkanlığı tarafından "Yükseköğretim Kurulu Tarafından Doktora Programlarına Kayıtlı Öğrencilere Verilecek Burslara İlişkin Usul ve Esaslar" çerçevesinde doktora öğrencilerine burs hizmeti kapsamında bursların ödenmesi, ödeneklerinin takip edilmesi ve bursların iade edilmesine ilişkin iş ve işlemler yürütülmektedir.
		Doktora ve Tıpta Uzmanlık Eğitimi	Üniversitemiz Enstitüleri tarafından lisansüstü öğrencilerin ve araştırma görevlilerinin iş ve işlemleri yürütülmektedir. Ayrıca Üniversitemizde 2547 sayılı kanunun yanında "Lisansüstü Öğrenim Görenlerden Öğretim Yardımcısı Kadrolarına Atanacakların Hak Ve Yükümlülükleri İle Tıpta Uzmanlık Öğrencilerinin Giriş Sınavları Hakkında Yönetmelik" gereğince öğrenci kabulleri

YÜKSEKÖĞRETİM	Ön Lisans Eğitimi, Lisans Eğitimi Ve Lisansüstü Eğitim		gerçekleştirilmekte, doktora ve tıpta uzmanlık eğitimine ilişkin tüm iş ve işlemler Tıp ve Diş Hekimliği Fakültelerimiz tarafından yürütülmektedir.
		Fen ve Mühendislik Bilimleri Öğrencilerinin Uygulamalı Eğitimi	Üniversitemiz Mühendislik ve Ziraat Fakülteleri tarafından 7033 sayılı Kanununun 19 uncu maddesi ile 2547 sayılı Yükseköğretim Kanununa eklenen Geçici Madde 74'e göre düzenlenen "Yükseköğretim Kurumlarının Lisans Düzeyinde Fen ve Mühendislik Bilimlerinde Zorunlu Uygulamalı Eğitim Gören Öğrencilere Ödenecek Ücretlerin İşsizlik Sigortası Fonundan Karşılmasına İlişkin Usul ve Esaslar" çerçevesinde uygulamalı eğitime katılan öğrencilerinin ücret ödemesi, ödeneklerinin takip edilmesi ve ücretlerin iade edilmesine ilişkin iş ve işlemler yürütülmektedir.
		Lisans Öğrencilerine Yönelik Burs Hizmetleri	Üniversitemiz Öğrenci İşleri Daire Başkanlığı tarafından "Yükseköğretim Kurumlarındaki Lisans Programlarına Kayıtlı Öğrencilere Verilecek Burslara İlişkin Usul Ve Esaslar" çerçevesinde lisans öğrencilerine burs hizmeti kapsamında bursların ödenmesi, ödeneklerinin takip edilmesi ve bursların iade edilmesine ilişkin iş ve işlemler yürütülmektedir.
		OSB Meslek Yüksekokulları Eğitim Desteği	Üniversitemiz Adana OSB Teknik Bilimler MYO tarafından "Yükseköğretim Kurumlarının Organize Sanayi Bölgelerinde Kurulan Meslek Yüksekokullarında Öğrenim Görecek Öğrenciler İçin Eğitim Desteği Verilmesine İlişkin Usul Ve Esaslar" çerçevesinde eğitim desteği alan program kapsamında okuyan öğrencilere yönelik ödeneklerin takibi, ilgili mevzuat gereği yapılan harcamaların gerçekleştirilmesine ilişkin iş ve işlemler yürütülmektedir.
		Yabancı Uyruklu Öğrenci Programı Kapsamında Yürütülen Hizmetler	Üniversitemiz Öğrenci İşleri Daire Başkanlığı tarafından "Yükseköğretim Kurulu Tarafından Yurtdışından Gelecek Yabancı Uyruklu Öğrencilere Sağlanacak Desteklere İlişkin Usul Ve Esaslar" çerçevesinde yabancı uyruklu öğrencilerin burs hizmeti kapsamında bursların ödenmesi, ödeneklerinin takip edilmesi ve bursların iade edilmesine ilişkin iş ve işlemler yürütülmektedir.
		Yükseköğretim Kurumları Bilgi ve Kültürel Kaynaklar ile Sportif Altyapının Geliştirilmesi Hizmetleri	124 sayılı KHK ile kurulan Kütüphane ve Dokümantasyon Daire Başkanlığımız tarafından Üniversitemiz kütüphanesinin gerekli her türlü hizmetlerini karşılamak, baskı, film, videobant, mikrofilm, CD, DVD gibi kayıt katalogları ve hizmete sunmak işlemleri ile bibliyografik tarama çalışmaları yapılmaktadır. Araştırma ve eğitimin en önemli destek birimi olan ve Kütüphane ve Dokümantasyon Daire Başkanlığına bağlı Üniversitemiz Merkezi Kütüphanesi, 10.000 metrekaarelik kapalı alanı bulunan binasında aynı anda 800 okuyucunun yararlanabileceği okuma salonları, araştırma yapmak isteyenler için 30 özel oda ile 1 sergi, 1 konferans salonu ve öğrencilerin kullanımına açık 1 internet salonu ile hizmet vermektedir. Kütüphanemizde basılı ve elektronik kitaplara ulaşılabilmektedir. Eski yıllara ait dergiler de, süreli yayınlar bölümü görevlilerince okuyucunun istifadesine sunulmaktadır. İnternet aracılığıyla kütüphanemizde TÜBİTAK tarafından oluşturulan Ulusal Akademik Ağ ve Bilgi Merkezi'ne (ULAKBİM) erişilebilmektedir. Üniversitemiz, Anadolu Üniversite Kütüphaneler Konsorsiyumu (ANKOS) kurucu üyesidir. Halen bir uzman kütüphanecimiz "Veri Tabanı Sorumlusu" ve "Veritabanı Değerlendirme Grubu Üyesi" görevleriyle konsorsiyumda gönüllü olarak görev yapmakta ve ülkemiz üniversite kütüphanelerine yeni veri tabanları kazandırmak için çalışmalara katılmaktadır. Kütüphanemiz, Türkiye'deki 14 AB Dokümantasyon Merkezlerinden birisi olup, bu merkez kütüphane binası 2'nci katında kendine ayrılan mekânda hizmet vermektedir. Üniversitemiz Basımevinde basılan yayınlara ISSN ve ISBN (Uluslararası Standart Kitap Numarası) sağlama hizmetleri

YÜKSEKÖĞRETİM	Ön Lisans Eğitimi, Lisans Eğitimi Ve Lisansüstü Eğitim		yürütülmektedir. Bölümlerce saptanmış rezerve kitaplar, kütüphane içerisinde sadece serbest çalışma salonunda yararlanmak şartıyla verilebilmektedir. Üniversitemizde yapılmış tezler, tez projeleri, bilimsel yayınlar ve akademik aşama dosyaları da kütüphane içerisinde hizmete sunulmaktadır. Bunun yanında kütüphanemizde araştırmacıların ve okuyucuların kütüphaneden yararlanma, kaynak sağlama, bibliyografya ve abstract'lardan yayın tarama gibi işlemlerine yardımcı olunmakta ve kullanıcı eğitimi programları gerçekleştirilmektedir.
		Yükseköğretim Kurumları Birinci Öğretim	Üniversitemizde 2547 sayılı kanunun yanında "Çukurova Üniversitesi Ön Lisans ve Lisans Eğitim-Öğretim ve Sınav Yönetmeliği", "Yatay Geçiş Esaslarına İlişkin Yönerge", "Çift Ana Dal Programı Yönergesi", "Yan Dal Programı Yönergesi" gereğince öğrenci kabulleri gerçekleştirilmekte, eğitim ve öğretime ilişkin tüm iş ve işlemler ilgili akademik birimlerimiz tarafından yürütülmektedir.
		Yükseköğretim Kurumları İkinci Öğretim	Üniversitemizde 2547 sayılı kanunun yanında "Yükseköğretim Kurumlarında İkili Öğretim Yapılması, 2547 Sayılı Yükseköğretim Kanununun Bazı Maddelerinin Değiştirilmesi ve Bu Kanuna Bir Ek Madde Eklenmesi hakkında Kanun", "Yükseköğretim Kurumlarında Cari Hizmet Maliyetlerine Öğrenci Katkısı Olarak Alınacak Katkı Payları ve Öğrenim Ücretlerinin Tespitine Dair Karar" gereğince öğrenci kabulleri gerçekleştirilmekte, eğitim ve öğretime ilişkin tüm iş ve işlemler ilgili akademik birimlerimiz tarafından yürütülmektedir.
		Yükseköğretim Kurumları Tezsiz Yüksek Lisans	Üniversitemizde 2547 sayılı kanunun yanında "Yükseköğretim Kurumlarında Yürütülen Tezsiz Yüksek Lisans Programları Uygulama Esas Ve Usulleri" gereğince öğrenci kabulleri gerçekleştirilmekte, eğitim ve öğretime ilişkin tüm iş ve işlemler ilgili akademik birimlerimiz tarafından yürütülmektedir.
		Yükseköğretim Kurumları Uluslararası Ortak Eğitim ve Öğretim Programı	
		Yükseköğretim Kurumları Uzaktan Eğitim	Üniversitemizde 2547 sayılı kanunun yanında "Yükseköğretim Kurumlarında Uzaktan Öğretime İlişkin Usul Ve Esaslar" gereğince öğrenci kabulleri gerçekleştirilmekte, eğitim ve öğretime ilişkin tüm iş ve işlemler ilgili akademik birimlerimiz tarafından yürütülmektedir.
	Yükseköğretimde Öğrenci Yaşamı	Yükseköğretimde Beslenme Hizmetleri	Çukurova Üniversitesi yerleşkesinde öğrenci ve personelin beslenme hizmeti için 10.000 kişiye yemek çıkartılabilecek kapasitede, 9.690 metrekare alanı olan Merkezi Kafeterya bulunmaktadır. Kampus içerisindeki kafeteryada bütün Fakülte ve Yüksekokulların öğrenci ve personeline öğle yemeği, ayrıca öğrencilere sabah çorbası ile akşam yemeği servisi yapılmaktadır. Günde yaklaşık 8.000 kişi kafeteryadan yararlanmakta ve 2.000 öğrenciye ücretsiz yemek bursu verilmektedir.
		Yükseköğretimde Kültür ve Spor Hizmetleri	Öğrencilerinin beden ve ruhen de sağlıklı olmalarını ilke edinen Çukurova Üniversitesinde, Sağlıklı Yaşam Merkezi, çeşitli sporların yapılabileceği spor salonları, jimnastik salonları, kapalı yüzme havuzu, çim ve halı futbol sahaları, tenis kortları, açık hava voleybol ve basketbol sahaları atletizm pisti bulunmaktadır. Kültür Sanat Merkezi, öğrencilerimizin ilgi alanlarına göre boş zamanlarını değerlendirme, yeni ilgi alanları ile birlikte dinlenme ve eğlenme alışkanlığı kazanmaları, güzel sanatlarla ilgili faaliyetleri izlemeleri ve bu faaliyetlere katılmaları için çalışmalar yapmaktadır.
		Yükseköğretimde Öğrenci Yaşamına İlişkin Diğer Hizmetler	Üniversitemiz Merkezi Kütüphanesi 10.000 metrekarelik kapalı alanı bulunan binasında aynı anda 800 okuyucunun yararlanabileceği okuma salonları, araştırma yapmak isteyenler için 30 özel oda ile 1 sergi, 1 konferanssalonu ve öğrencilerin kullanımına açık 1 internet salonu ile hizmet vermektedir.
		Yükseköğretimde Sağlık Hizmetleri	Mediko-Sosyal Merkezinde, öğrencilerin beden ve ruh sağlıklarının korunmasına yönelik tedavilerinin yapılmaktadır.

2- Performans Sonuçlarının Değerlendirilmesi

i.Alt Program Hedef Ve Göstergeleriyle İlgili Gerçekleşme Sonuçları Ve Değerlendirmeler

Üniversitemizin 2022 yılı faaliyet döneminde Performans Programında yer verilen alt program hedefi ve göstergeleriyle ilgili gerçekleşme sonuçları aşağıdaki tabloda yer almaktadır.

Tablo 49: Faaliyet yılı Performans Programında yer verilen alt program hedefi ve göstergeleriyle ilgili gerçekleşme sonuçları (3 aylık)

Alt Program Hedefi	Gösterge Adı	Ölçü Birimi	Hedeflenen Gösterge Değeri	Birinci 3 ay	İkinci 3 ay	Üçüncü 3 ay	Dördüncü 3 ay	Yılısonu Gerç. Değeri
Ülkemizin bilgi birikiminin arttırılmasına ve teknolojik gelişimine katkıda bulunmak üzere yükseköğretim kurumlarında araştırma altyapılarının kurulması ve kapasitelerinin güçlendirilmesi	Araştırma altyapısı projesi tamamlanma oranı	Oran	0	-	-	-	-	-
Yükseköğretim kurumlarında inovasyon amaçlı bilimsel çalışmaların arttırılması	Ar-ge'ye harcanan bütçenin toplam bütçeye oranı	Oran	0,04	0,01	0,02	0,006	0,032	0,0320
	Ar-ge sonucu ortaya çıkan ürünlere ilişkin alınan patent sayısı	Sayı	10	1	0	4	0	5
	Ar-ge sonucu ticarileştirilen ürün sayısı	Sayı	5	0	0	1	0	1
	Araştırma merkezleri gelir miktarı	TL	3.752.974,32	0	0	0	51.354.177,14	51.354.177,14
	Araştırma merkezlerinin sanayi ile yaptığı proje sayısı	Sayı	15	1	1	0	0	2
	BAP kapsamında desteklenen araştırma projeleri sayısı	Sayı	1.116	81	80	150	444	444
	Öğretim elemanı başına düşen ar-ge proje sayısı	Sayı	0,62	0,0400	0,0400	0,0400	0,0200	0,02
	Uluslararası endekslerde yer alan bilimsel yayın sayısı	Sayı	1.387	381	0	0	2.036	2417

	Patent, faydalı model ve endüstriyel tasarım başvuru sayısı	Sayı	50	1	0	2	24	27
	Ulusal ve uluslararası kuruluşlar tarafından desteklenen ar-ge projesi sayısı	Sayı	110	26	11	0	36	36
Toplumun tüm kesimlerine ihtiyaç duyduğu alanlarda eğitimler verilmesi, kamu kurum ve kuruluşları, özel sektör ve uluslararası kuruluşlarla işbirliğinin gelişmesine katkıda bulunulması	Üniversitenin çevrecilik alanlarında aldığı ödül sayısı	Sayı	1	0	0	0	0	0
	Dezavantajlı gruplara yönelik sosyal entegrasyon ve kapsayıcılığa ilişkin yapılan faaliyet sayısı	Sayı	5	2	0	0	3	5
	Eğitim programlarına başvuran kişi sayısı	Sayı	1000	550	138	6	141	835
	Tamamlanan sosyal sorumluluk projeleri sayısı	Sayı	104	4	2	38	44	88
	Mezunlara yönelik gerçekleştirilen faaliyet sayısı	Sayı	99	16	5	29	22	72
	Sürekli Eğitim Merkezi (SEM) ve Dil Merkezi (DİLMER) tarafından mesleki eğitime yönelik verilen sertifika sayısı	Sayı	1000	223	465	0	141	829
Tedavi edici sağlık hizmetinin erişilebilir ve etkili olarak sunulmasının sağlanması	Ameliyat Sayısı	Sayı	113.000	18.301	0	20.492	39.097	76.890
	Üniversite hastaneleri nitelikli yatak oranı	Oran	11,29	11,53	0	11,53	11,53	11,53
	Yatan Hasta Sayısı	Sayı	79.790	16.487	0	16.983	36.178	69.648
	Üniversite hastaneleri yatak doluluk oranı	Oran	69.67	58,7500	0	62	80	80
Alanında yetkin, araştırmacı, bilgi üreten ve aktaran akademisyenler yetiştirilmesi	SCI, SCI-Expanded, SSCI ve AHCI kapsamındaki dergilerde öğretim elemanı başına düşen yayın sayısı	Sayı	0,6	0,1700	0,1100	0	0,5400	0,54

	Yükseköğretim Kurulu tarafından sağlanan araştırma desteklerinden yararlananların sayısı	Sayı	85	0	0	0	39	39
	YÖK tarafından öncelikli alanlarında sağlanan burslardan yararlanan doktora öğrenci sayısı	Sayı	88	58	0	58	46	46
	Yükseköğretim Kurulu, Türkiye Bilimler Akademisi ve TÜBİTAK bilim, teşvik ve sanat ödülleri sayısı	Sayı	1	0	0	0	0	0
Mesleki yeterlilik sahibi ve gelişime açık mezunlar yetiştirilmesi	Doktora eğitimini tamamlayanların sayısı	Sayı	193	60	182	0	71	313
	Eğitim bilimleri kontenjan doluluk oranı	Oran	100	95	95	95	95	95
	Eğitimin program süresinde bitirilme oranı	Oran	85	0	83	79	79	79
	Fen bilimleri kontenjan doluluk oranı	Oran	100	80	80	93	93	93
	Kütüphanede bulunan basılı ve elektronik kaynak sayısı	Sayı	670.000	641.150	652.571	657.526	666.574	666.574
	Kütüphanede bulunan öğrenci başına düşen basılı ve elektronik kaynak sayısı	Sayı	12,1800	13,7400	13,9800	13,6500	13,8300	13,8300
	Kütüphaneden yararlanan kişi sayısı	Sayı	600.000	111.758	572	36.516	158.053	306.899
	Lisansüstü öğrencilerin toplam öğrenciler içindeki payı	Oran	0,2000	0,11	0,20	0,10	0,12	0,12
	Öğrenci başına düşen eğitim alanı	Metrekare	2	1,8000	1,8000	1,8000	1,9700	1,9700
	Öğrenci başına düşen kapalı alan	Metrekare	12,7100	13,2200	13,2200	13,2200	13,2700	13,2700
	Öğrenci değişim programlarından yararlanan öğrencilerin oranı	Oran	0,0070	0,0040	0,0040	0,0040	0,0020	0,0020

	Öğretim üyesi başına düşen öğrenci sayısı	Sayı	47	44,4500	39,7600	44,8800	46,2400	46,2400
	Sağlık bilimleri kontenjan doluluk oranı	Oran	100	100	100	99	99	99
	Sosyal bilimler kontenjan doluluk oranı	Oran	100	89	89	99	99	99
	Teknokent veya Teknoloji Transfer Ofisi (TTO) projelerine katılan öğrenci sayısı	Sayı	2.800	277	0	0	75	75
	Uluslararası kuruluşlarla ortak uygulanan eğitim programı sayısı	Sayı	20	13	6	33	11	11
	Yabancı dilde eğitim veren program sayısı	Sayı	13	11	13	13	13	13
	Yabancı uyruklu akademisyen sayısı	Sayı	31	27	28	28	28	28
	Yabancı uyruklu öğrenci sayısı	Sayı	2.200	1.787	1.787	1.752	1.751	1.751
	Yan dal ve çift ana dal programından mezun olanların toplam mezun sayısına oranı	Oran	0,0500	0,0006	0	0	0,0020	0,0020
Yükseköğretim öğrencilerine sunulan beslenme ve barınma hizmetlerinin kalitesinin artırılması; öğrencilerin kişisel ve sosyal gelişimi desteklenerek yaşam kalitesinin yükseltilmesi	Barınma hizmetlerinden yararlanan öğrenci sayısı	Sayı	0	0	0	0	0	0
	Beslenme hizmetlerinden yararlanan öğrenci sayısı	Sayı	2.200	2000	2000	2000	5.500	5.500
	Öğrenci başına düşen sosyal donatı alanı	Metrekare	4	0,1100	0,1100	4	4	4
	Öğrenci kulüp ve topluluk sayısı	Sayı	46	42	46	76	76	76
	Sosyal, kültürel ve sportif faaliyet sayısı	Sayı	10	50	46	0	146	146
	Yükseköğretimde öğrenci başına barınma harcaması	TL	0	0	0	0	0	0
	Yükseköğretimde öğrenci başına beslenme harcaması	TL	179	15,4200	16,8400	4,9200	182,14	219,32
Yükseköğretimde öğrenci yaşamından memnuniyet oranı	Oran	85	-	-	-	-	-	

	Yükseköğretimde öğrencilere sunulan sağlık hizmetinden yararlanan öğrenci sayısının toplam öğrenci sayısına oranı	Oran	0,2500	0,024	0,043	0,019	0,15	0,15
--	---	------	--------	-------	-------	-------	------	------

3- Stratejik Plan Değerlendirme Tabloları

Üniversitemiz 2019-2023 Dönemi Stratejik Planı kapsamında, 2022 yılı faaliyet döneminde mevcut olan performans göstergesine ait iş ve işlemlerin verileri aşağıdaki tabloda yer almaktadır.

Tablo 50: 2019-2023 Dönemi Stratejik Planın 2022 yılsonu değerlendirme sonuçları

Araştırma

A1		Nitelikli bilgi üreterek yenilikçi ürün, süreçler ve hizmet üretimini sağlamak.			
H1.1		Öğretim üyesi başına düşen toplam nitelikli yayın sayısını her yıl %5 artırmak.			
H1.1 Performansı		% 96			
Hedefe İlişkin Sapmanın Nedeni					
Hedefe İlişkin Alınacak Önlemler					
Sorumlu Birim		Rektörlük (Araştırmadan Sorumlu Rektör Yardımcısı)			
Performans Göstergesi	Hedefe Etkisi (%)	Plan Dönemi Başlangıç Değeri (A)	İzleme Dönemindeki Yılsonu Hedeflenen Değer (B)	İzleme Dönemindeki Gerçekleşme Değeri (C)	Performans (%) (C-A)/(B-A)
PG1.1.1: Öğretim üyesi başına düşen yayın sayısı	40	0,80	1,29	1,4	108
Performans Göstergelerine İlişkin Değerlendirmeler					
İlgililik					
Etkililik					
Etkinlik					
Sürdürülebilirlik					
PG1.1.2: Bilimsel yayın puanı	20	2,12	2,40	3,26	135
Performans Göstergelerine İlişkin Değerlendirmeler					
İlgililik					
Etkililik					
Etkinlik					
Sürdürülebilirlik					
PG1.1.3: Atıf puanı	20	15,25	44,25	35,46	80
Performans Göstergelerine İlişkin Değerlendirmeler					
İlgililik					
Etkililik					
Etkinlik					
Sürdürülebilirlik					
PG1.1.4: Bilimsel araştırma yöntemleri ve araştırma sonuçlarının yayına dönüştürülmesi konusunda eğitim alan öğretim elemanı sayısı	20	80	200	540	270
Performans Göstergelerine İlişkin Değerlendirmeler					
İlgililik					
Etkililik					
Etkinlik					
Sürdürülebilirlik					

A1		Nitelikli bilgi üreterek yenilikçi ürün, süreçler ve hizmet üretimini sağlamak.			
H1.2		Ulusal ve uluslararası işbirlikli proje sayısını 2023 yılı sonuna kadar %25 artırmak.			
H1.2 Performansı		% 28,5			
Hedefe İlişkin Sapmanın Nedeni					
Hedefe İlişkin Alınacak Önlemler					
Sorumlu Birim		Rektörlük (Araştırmadan Sorumlu Rektör Yardımcısı)			
Performans Göstergesi	Hedefe Etkisi (%)	Plan Dönemi Başlangıç Değeri (A)	İzleme Dönemindeki Yılsonu Hedeflenen Değer (B)	İzleme Dönemindeki Gerçekleşme Değeri (C)	Performans (%) (C-A)/(B-A)
PG1.2.1: Ulusal dış kaynaklı (TÜBİTAK vb. kamu kurum ve kuruluşlar, sanayi işbirliği) proje sayısı	70	88	102	88	0
Performans Göstergelerine İlişkin Değerlendirmeler					
İlgililik					
Etkililik					
Etkinlik					
Sürdürülebilirlik					
PG1.2.2: Uluslararası (AB, NATO vb.) kaynaklı proje sayısı	30	21	40	39	95
Performans Göstergelerine İlişkin Değerlendirmeler					
İlgililik					
Etkililik					
Etkinlik					
Sürdürülebilirlik					

A1		Nitelikli bilgi üreterek yenilikçi ürün, süreçler ve hizmet üretimini sağlamak.			
H1.3		Lisansüstü tezlerinden yapılmış nitelikli yayın sayısını 2023 yılı sonuna kadar % 40 artırmak.			
H1.3 Performansı		% 100			
Hedefe İlişkin Sapmanın Nedeni					
Hedefe İlişkin Alınacak Önlemler					
Sorumlu Birim		Rektörlük (Eğitimden Sorumlu Rektör Yardımcısı)			
Performans Göstergesi	Hedefe Etkisi (%)	Plan Dönemi Başlangıç Değeri (A)	İzleme Dönemindeki Yılsonu Hedeflenen Değer (B)	İzleme Dönemindeki Gerçekleşme Değeri (C)	Performans (%) (C-A)/(B-A)
PG1.3.1: Doktora tezlerinin nitelikli yayına dönüşme oranı (%)	40	50	70	156	223
Performans Göstergelerine İlişkin Değerlendirmeler					
İlgililik					
Etkililik					
Etkinlik					
Sürdürülebilirlik					
PG1.3.2: Yüksek lisans tezlerinin nitelikli yayına dönüşme oranı (%)	20	20	40	100	250
Performans Göstergelerine İlişkin Değerlendirmeler					
İlgililik					
Etkililik					
Etkinlik					
Sürdürülebilirlik					
PG1.3.3: Doktora tezlerinden üretilmiş etki değeri 0,80 ve üzeri olan dergilerdeki yayınların toplam yayınlara oranı (%)	30	20	60	60	100
Performans Göstergelerine İlişkin Değerlendirmeler					
İlgililik					
Etkililik					
Etkinlik					
Sürdürülebilirlik					
PG1.3.4: Yüksek lisans tezlerinden üretilmiş etki değeri 0,80 ve üzeri olan dergilerdeki yayınların toplam yayınlara oranı (%)	10	5	40	96	240
Performans Göstergelerine İlişkin Değerlendirmeler					
İlgililik					
Etkililik					
Etkinlik					
Sürdürülebilirlik					

A1		Nitelikli bilgi üreterek yenilikçi ürün, süreçler ve hizmet üretimini sağlamak.			
H1.4		Türkiye Bilim Teknoloji Yüksek Kurulu ve Üniversitemiz öncelikli araştırma alanlarında 2023 yılı sonuna kadar en az iki mükemmeliyet merkezi kurmak.			
H1.4 Performansı		% 0			
Hedefe İlişkin Sapmanın Nedeni					
Hedefe İlişkin Alınacak Önlemler					
Sorumlu Birim		Rektörlük (Araştırmadan Sorumlu Rektör Yardımcısı)			
Performans Göstergesi	Hedefe Etkisi (%)	Plan Dönemi Başlangıç Değeri (A)	İzleme Dönemindeki Yılsonu Hedeflenen Değer (B)	İzleme Dönemindeki Gerçekleşme Değeri (C)	Performans (%) (C-A)/(B-A)
PG1.4.1: Mükemmeliyet merkezi sayısı	100	0	1	0	0
Performans Göstergelerine İlişkin Değerlendirmeler					
İlgililik					
Etkililik					
Etkinlik					
Sürdürülebilirlik					

A1		Nitelikli bilgi üreterek yenilikçi ürün, süreçler ve hizmet üretimini sağlamak.			
H1.5		Öğretim üyesi başına patent, faydalı model ve endüstriyel tasarım sayısını artırmak.			
H1.5 Performansı		% 50			
Hedefe İlişkin Sapmanın Nedeni					
Hedefe İlişkin Alınacak Önlemler					
Sorumlu Birim		Rektörlük (Araştırmadan Sorumlu Rektör Yardımcısı)			
Performans Göstergesi	Hedefe Etkisi (%)	Plan Dönemi Başlangıç Değeri (A)	İzleme Dönemindeki Yılsonu Hedeflenen Değer (B)	İzleme Dönemindeki Gerçekleşme Değeri (C)	Performans (%) (C-A)/(B-A)
PG1.5.1: Öğretim üyesi başına düşen patent sayısı	50	0	0,002	0,0023	115
Performans Göstergelerine İlişkin Değerlendirmeler					
İlgililik					
Etkililik					
Etkinlik					
Sürdürülebilirlik					
PG1.5.2: Öğretim üyesi başına düşen faydalı model ve endüstriyel tasarım sayısı	50	0	0,002	0	0
Performans Göstergelerine İlişkin Değerlendirmeler					
İlgililik					
Etkililik					
Etkinlik					
Sürdürülebilirlik					

Eğitim

A2		Çağın ihtiyaçlarıyla uyumlu, yenilikçi, girişimci, üretken, sorgulayan insan gücünü yetiştirmek için eğitimin niteliğini geliştirmek.			
H2.1		Ön lisans, lisans ve lisansüstü tüm eğitim programlarını ulusal ve uluslararası ölçekte toplumun ve öğrencilerin ihtiyaç ve beklentileri doğrultusunda 2023 yılı sonuna kadar katılımcı bir anlayışla sürekli geliştirmek.			
H2.1 Performansı		% 90,2			
Hedefe İlişkin Sapmanın Nedeni					
Hedefe İlişkin Alınacak Önlemler					
Sorumlu Birim		Rektörlük (Eğitimden Sorumlu Rektör Yardımcısı)			
Performans Göstergesi	Hedefe Etkisi (%)	Plan Dönemi Başlangıç Değeri (A)	İzleme Dönemindeki Yılsonu Hedeflenen Değer (B)	İzleme Dönemindeki Gerçekleşme Değeri (C)	Performans (%) (C-A)/(B-A)
PG2.1.1: Ön lisans, lisans ve lisansüstü düzeylerde değerlendirilen eğitim programı sayısı	20	2	97	135	139
Performans Göstergelerine İlişkin Değerlendirmeler					
İlgililik					
Etkililik					
Etkinlik					
Sürdürülebilirlik					
PG2.1.2: İç ve dış paydaş toplantılarında belirtilen görüşlerin yansıtıldığı eğitim programı sayısı	20	3	20	43	215
Performans Göstergelerine İlişkin Değerlendirmeler					
İlgililik					
Etkililik					
Etkinlik					
Sürdürülebilirlik					
PG2.1.3: Uluslararası eğilimlerin analiz edilmesi sonucu ihtiyaç duyulan yeniliklerin müfredata yansıtıldığı eğitim programı sayısı	20	1	10	23	230
Performans Göstergelerine İlişkin Değerlendirmeler					
İlgililik					
Etkililik					
Etkinlik					
Sürdürülebilirlik					
PG2.1.4: Saha uygulamalarının daha etkin yapılması amacıyla değerlendirilen eğitim programı sayısı	20	7	31	22	71
Performans Göstergelerine İlişkin Değerlendirmeler					
İlgililik					
Etkililik					
Etkinlik					
Sürdürülebilirlik					
PG2.1.5: Eğitim programlarının gözden geçirilerek EOBS bilgileri güncellenen program sayısı	20	72	319	270	80

Performans Göstergelerine İlişkin Değerlendirmeler	
İlgililik	
Etkililik	
Etkinlik	
Sürdürülebilirlik	

A2	Çağın ihtiyaçlarıyla uyumlu, yenilikçi, girişimci, üretken, sorgulayan insan gücünü yetiştirmek için eğitimin niteliğini geliştirmek.				
H2.2	Düşünme becerileri gelişmiş, yaşam boyu öğrenme bilinci kazanmış, mesleğinde iyi yetişmiş insan gücü yetiştirmek.				
H2.2 Performansı	% 24,5				
Hedefe İlişkin Sapmanın Nedeni					
Hedefe İlişkin Alınacak Önlemler					
Sorumlu Birim	Rektörlük (Eğitimden Sorumlu Rektör Yardımcısı)				
Performans Göstergesi	Hedefe Etkisi (%)	Plan Dönemi Başlangıç Değeri (A)	İzleme Dönemindeki Yılsonu Hedeflenen Değer (B)	İzleme Dönemindeki Gerçekleşme Değeri (C)	Performans (%) (C-A)/(B-A)
PG2.2.1: Bağlı değerlendirme sistemini, mezun kalitesini artırma yönünde revize eden birim sayısı	25	6	12	8	67
Performans Göstergelerine İlişkin Değerlendirmeler					
İlgililik					
Etkililik					
Etkinlik					
Sürdürülebilirlik					
PG2.2.2: Değişim programları ile Üniversitemiz dışında eğitim alan öğrenci sayısı	25	331	1.825	306	17
Performans Göstergelerine İlişkin Değerlendirmeler					
İlgililik					
Etkililik					
Etkinlik					
Sürdürülebilirlik					
PG2.2.3: Uzaktan eğitim yoluyla yaşam boyu öğrenme programlarından yararlanan öğrenci sayısı	25	9.000	18.662	14	0
Performans Göstergelerine İlişkin Değerlendirmeler					
İlgililik					
Etkililik					
Etkinlik					
Sürdürülebilirlik					
PG2.2.4: Program hedef ve amacında belirtilen yabancı dil düzeyindeki öğrenci sayısı	25	5.331	8.143	1113	14
Performans Göstergelerine İlişkin Değerlendirmeler					
İlgililik					
Etkililik					
Etkinlik					
Sürdürülebilirlik					

A2		Çağın ihtiyaçlarıyla uyumlu, yenilikçi, girişimci, üretken, sorgulayan insan gücünü yetiştirmek için eğitimin niteliğini geliştirmek.			
H2.3		Öğretim elemanlarının, 2023 yılı sonuna kadar eğitim becerilerini geliştirme eğitimini almasını sağlamak.			
H2.3 Performansı		% 60,5			
Hedefe İlişkin Sapmanın Nedeni					
Hedefe İlişkin Alınacak Önlemler					
Sorumlu Birim		Rektörlük (Eğitimden Sorumlu Rektör Yardımcısı)			
Performans Göstergesi	Hedefe Etkisi (%)	Plan Dönemi Başlangıç Değeri (A)	İzleme Dönemindeki Yılsonu Hedeflenen Değer (B)	İzleme Dönemindeki Gerçekleşme Değeri (C)	Performans (%) (C-A)/(B-A)
PG2.3.1: Açılan eğitim becerilerini geliştirme programı sayısı	50	2	18	27	156
Performans Göstergelerine İlişkin Değerlendirmeler					
İlgililik					
Etkililik					
Etkinlik					
Sürdürülebilirlik					
PG2.3.2: Eğitim becerilerini geliştirme eğitimi alan öğretim elemanı sayısı	50	40	1.800	414	21
Performans Göstergelerine İlişkin Değerlendirmeler					
İlgililik					
Etkililik					
Etkinlik					
Sürdürülebilirlik					

A2		Çağın ihtiyaçlarıyla uyumlu, yenilikçi, girişimci, üretken, sorgulayan insan gücünü yetiştirmek için eğitimin niteliğini geliştirmek.			
H2.4		Tezli lisansüstü öğrenci sayısını 2023 yılı sonuna kadar %10 artırmak.			
H2.4 Performansı		% 70,3			
Hedefe İlişkin Sapmanın Nedeni					
Hedefe İlişkin Alınacak Önlemler					
Sorumlu Birim		Rektörlük (Eğitimden Sorumlu Rektör Yardımcısı)			
Performans Göstergesi	Hedefe Etkisi (%)	Plan Dönemi Başlangıç Değeri (A)	İzleme Dönemindeki Yılsonu Hedeflenen Değer (B)	İzleme Dönemindeki Gerçekleşme Değeri (C)	Performans (%) (C-A)/(B-A)
PG2.4.1: Tezli yüksek lisans ve doktora öğrenci sayısı	30	6.341	6.863	5044	73
Performans Göstergelerine İlişkin Değerlendirmeler					
İlgililik					
Etkililik					
Etkinlik					
Sürdürülebilirlik					
PG2.4.2: Çok disiplinli /disiplinler arası açılan lisansüstü program sayısı	20	12	16	2	13
Performans Göstergelerine İlişkin Değerlendirmeler					
İlgililik					
Etkililik					
Etkinlik					
Sürdürülebilirlik					
PG2.4.3: Yeni açılan tezli lisansüstü program sayısı	10	0	1	3	300
Performans Göstergelerine İlişkin Değerlendirmeler					
İlgililik					
Etkililik					
Etkinlik					
Sürdürülebilirlik					
PG2.4.4: 100 öncelikli alanda açılan doktora program sayısı	20	6	13	11	85
Performans Göstergelerine İlişkin Değerlendirmeler					
İlgililik					
Etkililik					
Etkinlik					
Sürdürülebilirlik					
PG2.4.5: 100 öncelikli alanda burslandırılan doktora öğrenci sayısı	20	24	51	48	94
Performans Göstergelerine İlişkin Değerlendirmeler					
İlgililik					
Etkililik					
Etkinlik					
Sürdürülebilirlik					

A2		Çağın ihtiyaçlarıyla uyumlu, yenilikçi, girişimci, üretken, sorgulayan insan gücünü yetiştirmek için eğitimin niteliğini geliştirmek.			
H2.5		Yüzdeler başarı dilimi yüksek öğrencilerin Üniversitemizi tercih etme oranını artırmak.			
H2.5 Performansı		% 50			
Hedefe İlişkin Sapmanın Nedeni					
Hedefe İlişkin Alınacak Önlemler					
Sorumlu Birim		Rektörlük (Eğitimden Sorumlu Rektör Yardımcısı)			
Performans Göstergesi	Hedefe Etkisi (%)	Plan Dönemi Başlangıç Değeri (A)	İzleme Dönemindeki Yılsonu Hedeflenen Değer (B)	İzleme Dönemindeki Gerçekleşme Değeri (C)	Performans (%) (C-A)/(B-A)
PG2.5.1: Yükseköğretim Kurumları Sınavı (YKS)'de yüzde 5'lik dilime giren öğrenci sayısı	50	1.055	1.282	-	-
Performans Göstergelerine İlişkin Değerlendirmeler					
İlgililik					
Etkililik					
Etkinlik					
Sürdürülebilirlik					
PG2.5.2: Akredite edilmiş program sayısı	50	2	10	21	238
Performans Göstergelerine İlişkin Değerlendirmeler					
İlgililik					
Etkililik					
Etkinlik					
Sürdürülebilirlik					

Toplumsal Katkı

A3		Üniversitemizin bölge, ülke ve uluslararası düzeylerdeki ilişkilerini geliştirmek ve toplumsal katkısını artırmak.			
H3.1		Üniversitemizin bölge, ülke ve uluslararası tanınırlığını artırmak.			
H3.1 Performansı		% 99			
Hedefe İlişkin Sapmanın Nedeni					
Hedefe İlişkin Alınacak Önlemler					
Sorumlu Birim		Rektörlük (Dış İlişkilerden Sorumlu Rektör Yardımcısı)			
Performans Göstergesi	Hedefe Etkisi (%)	Plan Dönemi Başlangıç Değeri (A)	İzleme Dönemindeki Yıllonun Hedeflenen Değeri (B)	İzleme Dönemindeki Gerçekleşme Değeri (C)	Performans (%) (C-A)/(B-A)
PG3.1.1: Kamu -sanayi işbirliği faaliyetleri kapsamında ziyaret edilen firma ve kuruluş sayısı	25	50	70	153	219
Performans Göstergelerine İlişkin Değerlendirmeler					
İlgililik					
Etkililik					
Etkinlik					
Sürdürülebilirlik					
PG3.1.2: Yurtiçi ve yurtdışında katılan tanıtım faaliyet sayısı	25	5	9	16	178
Performans Göstergelerine İlişkin Değerlendirmeler					
İlgililik					
Etkililik					
Etkinlik					
Sürdürülebilirlik					
PG3.1.3: Uluslararası ortak yürütülen program sayısı	25	1	1	9	900
Performans Göstergelerine İlişkin Değerlendirmeler					
İlgililik					
Etkililik					
Etkinlik					
Sürdürülebilirlik					
PG3.1.4: Üniversiteyle ilgili bilimsel, sosyal, sanatsal sportif alanlarına ilişkin medyada yayınlanan içerik sayısı	25	75.346	110.313	106.122	96
Performans Göstergelerine İlişkin Değerlendirmeler					
İlgililik					
Etkililik					
Etkinlik					
Sürdürülebilirlik					

A3		Üniversitemizin bölge, ülke ve uluslararası düzeylerdeki ilişkilerini geliştirmek ve toplumsal katkısını artırmak.			
H3.2		Üniversitemizce sunulan eğitim, sertifika programlarından yararlanma düzeyini artırmak.			
H3.2 Performansı		% 54,2			
Hedefe İlişkin Sapmanın Nedeni					
Hedefe İlişkin Alınacak Önlemler					
Sorumlu Birim		Sürekli Eğitim Araştırma ve Uygulama Merkezi			
Performans Göstergesi	Hedefe Etkisi (%)	Plan Dönemi Başlangıç Değeri (A)	İzleme Dönemindeki Yılsonu Hedeflenen Değer (B)	İzleme Dönemindeki Gerçekleşme Değeri (C)	Performans (%) (C-A)/(B-A)
PG3.2.1: Akademik birimler ve AUM'de açılan eğitim, sertifikasyon programı/ders sayısı	30	37	74	10	14
Performans Göstergelerine İlişkin Değerlendirmeler					
İlgililik					
Etkililik					
Etkinlik					
Sürdürülebilirlik					
PG3.2.2: Programlardan yararlanan Üniversitemiz öğrenci ve personel sayısı	30	218	380	898	236
Performans Göstergelerine İlişkin Değerlendirmeler					
İlgililik					
Etkililik					
Etkinlik					
Sürdürülebilirlik					
PG3.2.3: Programlardan yararlanan kurum dışı kişi sayısı	40	1.000	1.500	744	50
Performans Göstergelerine İlişkin Değerlendirmeler					
İlgililik					
Etkililik					
Etkinlik					
Sürdürülebilirlik					

A3		Üniversitemizin bölge, ülke ve uluslararası düzeylerdeki ilişkilerini geliştirmek ve toplumsal katkısını artırmak.				
H3.3		Kültür, sanat, spor ve topluma hizmet projelerini artırmak ve uluslararası niteliklerini geliştirmek.				
H3.3 Performansı		% 70,5				
Hedefe İlişkin Sapmanın Nedeni						
Hedefe İlişkin Alınacak Önlemler						
Sorumlu Birim		Sağlık, Kültür ve Spor Daire Başkanlığı				
Performans Göstergesi	Hedefe Etkisi (%)	Plan Dönemi Başlangıç Değeri (A)	İzleme Dönemindeki Yılsonu Hedeflenen Değer (B)	İzleme Dönemindeki Gerçekleşme Değeri (C)	Performans (%) (C-A)/(B-A)	
PG3.3.1: Üniversitede gerçekleştirilen ulusal ve uluslararası sportif, kültürel ve sanatsal faaliyet sayısı	25	192	233	144	61	
Performans Göstergelerine İlişkin Değerlendirmeler						
İlgililik						
Etkililik						
Etkinlik						
Sürdürülebilirlik						
PG3.3.2: Spor, sanat ve kültürel faaliyetlere katılan kişi sayısı	25	48.325	62.000	136.000	219	
Performans Göstergelerine İlişkin Değerlendirmeler						
İlgililik						
Etkililik						
Etkinlik						
Sürdürülebilirlik						
PG3.3.3: Üniversitemizde yapılan sosyal sorumluluk proje sayısı	25	16	24	5	21	
Performans Göstergelerine İlişkin Değerlendirmeler						
İlgililik						
Etkililik						
Etkinlik						
Sürdürülebilirlik						
PG3.3.4: Uluslararası işbirliğiyle yapılan ve sosyal-beşeri konuları kapsayan proje sayısı	25	1	2	15	750	
Performans Göstergelerine İlişkin Değerlendirmeler						
İlgililik						
Etkililik						
Etkinlik						
Sürdürülebilirlik						

A3		Üniversitemizin bölge, ülke ve uluslararası düzeylerdeki ilişkilerini geliştirmek ve toplumsal katkısını artırmak.			
H3.4		Üniversitemizin, mezunları ile ilişkisini artırmak.			
H3.4 Performansı		% 94,8			
Hedefe İlişkin Sapmanın Nedeni					
Hedefe İlişkin Alınacak Önlemler					
Sorumlu Birim		Genel Sekreterlik			
Performans Göstergesi	Hedefe Etkisi (%)	Plan Dönemi Başlangıç Değeri (A)	İzleme Dönemindeki Yılsonu Hedeflenen Değer (B)	İzleme Dönemindeki Gerçekleşme Değeri (C)	Performans (%) (C-A)/(B-A)
PG3.4.1: Düzenlenen mezunlar günü sayısı	30	0	1	24	2400
Performans Göstergelerine İlişkin Değerlendirmeler					
İlgililik					
Etkililik					
Etkinlik					
Sürdürülebilirlik					
PG3.4.2: Başarılı mezunlarımızın Üniversitemizde konuşmacı olarak katıldığı toplantı sayısı	25	0	9	34	378
Performans Göstergelerine İlişkin Değerlendirmeler					
İlgililik					
Etkililik					
Etkinlik					
Sürdürülebilirlik					
PG3.4.3: Mezun takip sisteminde kayıtlı olan mezun öğrenci sayısı	25	7.246	22.025	45.828	261
Performans Göstergelerine İlişkin Değerlendirmeler					
İlgililik					
Etkililik					
Etkinlik					
Sürdürülebilirlik					
PG3.4.4: Paydaş olarak görüşüne başvuru alan mezun sayısı	20	265	450	335	74
Performans Göstergelerine İlişkin Değerlendirmeler					
İlgililik					
Etkililik					
Etkinlik					
Sürdürülebilirlik					

Girişimcilik

A4	Üniversitenin girişimci yapısını, TÜBİTAK'ın Girişimci ve Yenilikçi Üniversite Endeksi çerçevesinde geliştirmek.				
H4.1	Üniversitemizde, 2023 yılı sonuna kadar Fikri Mülkiyet Havuzu oluşturmak.				
H4.1 Performansı	% 34				
Hedefe İlişkin Sapmanın Nedeni					
Hedefe İlişkin Alınacak Önlemler					
Sorumlu Birim	Rektörlük (Araştırmadan Sorumlu Rektör Yardımcısı)				
Performans Göstergesi	Hedefe Etkisi (%)	Plan Dönemi Başlangıç Değeri (A)	İzleme Dönemindeki Yılsonu Hedeflenen Değer (B)	İzleme Dönemindeki Gerçekleşme Değeri (C)	Performans (%) (C-A)/(B-A)
PG4.1.1: Patent başvuru sayısı	40	14	33	25	75
Performans Göstergelerine İlişkin Değerlendirmeler					
İlgililik					
Etkililik					
Etkinlik					
Sürdürülebilirlik					
PG4.1.2: Faydalı model/endüstriyel tasarım başvuru sayısı	40	0	20	2	10
Performans Göstergelerine İlişkin Değerlendirmeler					
İlgililik					
Etkililik					
Etkinlik					
Sürdürülebilirlik					
PG4.1.3: Düzenlenen patent günleri, patent sergisi ve verilen konferans sayısı	20	1	2	0	0
Performans Göstergelerine İlişkin Değerlendirmeler					
İlgililik					
Etkililik					
Etkinlik					
Sürdürülebilirlik					

A4		Üniversitenin girişimci yapısını, TÜBİTAK'ın Girişimci ve Yenilikçi Üniversite Endeksi çerçevesinde geliştirmek.			
H4.2		Üniversitemizde girişimcilik ve yenilikçilik kültürünü yaygınlaştırmak.			
H4.2 Performansı		% 76			
Hedefe İlişkin Sapmanın Nedeni					
Hedefe İlişkin Alınacak Önlemler					
Sorumlu Birim		Rektörlük (Araştırmadan Sorumlu Rektör Yardımcısı)			
Performans Göstergesi	Hedefe Etkisi (%)	Plan Dönemi Başlangıç Değeri (A)	İzleme Dönemindeki Yılsonu Hedeflenen Değer (B)	İzleme Dönemindeki Gerçekleşme Değeri (C)	Performans (%) (C-A)/(B-A)
PG4.2.1: Lisans ve lisansüstü seviyesinde girişimcilik, teknoloji yönetimi ve inovasyon yönetimi ders sayısı	25	64	72	94	130
Performans Göstergelerine İlişkin Değerlendirmeler					
İlgililik					
Etkililik					
Etkinlik					
Sürdürülebilirlik					
PG4.2.2: Teknoloji Transfer Ofisi, teknokent ve kuluçka merkezinde çalışan tam zamanlı kişi sayısı	25	5	15	14	93
Performans Göstergelerine İlişkin Değerlendirmeler					
İlgililik					
Etkililik					
Etkinlik					
Sürdürülebilirlik					
PG4.2.3: Üniversite dışına ve içine yönelik düzenlenen girişimcilik, teknoloji yönetimi ve inovasyon yönetimi eğitimi/sertifika programı sayısı	25	11	19	2	11
Performans Göstergelerine İlişkin Değerlendirmeler					
İlgililik					
Etkililik					
Etkinlik					
Sürdürülebilirlik					
PG4.2.4: Yenilikçi fikirlerin belirlenmesine yönelik olarak üniversitenin tüm öğrencilerini ve personelini kapsamına alan ödüllü, yenilikçi fikir ve iş modeli yarışma sayısı	25	0	2	3	150
Performans Göstergelerine İlişkin Değerlendirmeler					
İlgililik					
Etkililik					
Etkinlik					
Sürdürülebilirlik					

A4		Üniversitenin girişimci yapısını, TÜBİTAK'ın Girişimci ve Yenilikçi Üniversite Endeksi çerçevesinde geliştirmek.			
H4.3		Üniversitemizde girişimcilik ve yenilikçilik alanında ekonomik katkıyı ve ticarileşmeyi sağlamak.			
H4.3 Performansı		% 84,7			
Hedefe İlişkin Sapmanın Nedeni					
Hedefe İlişkin Alınacak Önlemler					
Sorumlu Birim		Rektörlük (Araştırmadan Sorumlu Rektör Yardımcısı)			
Performans Göstergesi	Hedefe Etkisi (%)	Plan Dönemi Başlangıç Değeri (A)	İzleme Dönemindeki Yılsonu Hedeflenen Değer (B)	İzleme Dönemindeki Gerçekleşme Değeri (C)	Performans (%) (C-A)/(B-A)
PG4.3.1: Akademisyenlerin Teknokent'te ve kuluçka merkezinde, ortak veya sahip olduğu faal firma sayısı	40	21	52	58	112
Performans Göstergelerine İlişkin Değerlendirmeler					
İlgililik					
Etkililik					
Etkinlik					
Sürdürülebilirlik					
PG4.3.2: Üniversite öğrencilerinin ya da mezun olanların teknokentlerde, kuluçka merkezlerinde, TEKMER'lerde ortak veya sahip olduğu faal firma sayısı	30	9	17	10	59
Performans Göstergelerine İlişkin Değerlendirmeler					
İlgililik					
Etkililik					
Etkinlik					
Sürdürülebilirlik					
PG4.3.3: Akademisyenlerin teknokentlerde, kuluçka merkezlerinde, TEKMER'lerde ortak veya sahip olduğu firmalarda istihdam edilen kişi sayısı	30	30	62	56	90
Performans Göstergelerine İlişkin Değerlendirmeler					
İlgililik					
Etkililik					
Etkinlik					
Sürdürülebilirlik					

A4		Üniversitenin girişimci yapısını, TÜBİTAK'ın Girişimci ve Yenilikçi Üniversite Endeksi çerçevesinde geliştirmek.			
H4.4		Üniversitemizde girişimcilik ve yenilikçilik alanında işbirliği ve etkileşimi geliştirmek.			
H4.4 Performansı		% 16,4			
Hedefe İlişkin Sapmanın Nedeni					
Hedefe İlişkin Alınacak Önlemler					
Sorumlu Birim		Rektörlük (Araştırmadan Sorumlu Rektör Yardımcısı)			
Performans Göstergesi	Hedefe Etkisi (%)	Plan Dönemi Başlangıç Değeri (A)	İzleme Dönemindeki Yılsonu Hedeflenen Değer (B)	İzleme Dönemindeki Gerçekleşme Değeri (C)	Performans (%) (C-A)/(B-A)
PG4.4.1: Üniversite-sanayi işbirliğinde yapılan Ar-Ge ve yenilik projeleri sayısı	20	81	144	2	1
Performans Göstergelerine İlişkin Değerlendirmeler					
İlgililik					
Etkililik					
Etkinlik					
Sürdürülebilirlik					
PG4.4.2: Üniversite-sanayi işbirliğinde yapılan Ar-Ge ve yenilik projelerinden alınan fon tutarı (TL)	20	24.188.017	44.144.340	1.563.012,16	4
Performans Göstergelerine İlişkin Değerlendirmeler					
İlgililik					
Etkililik					
Etkinlik					
Sürdürülebilirlik					
PG4.4.3: Uluslararası işbirliği ile yapılan Ar-Ge ve yenilik proje sayısı	20	5	9	6	67
Performans Göstergelerine İlişkin Değerlendirmeler					
İlgililik					
Etkililik					
Etkinlik					
Sürdürülebilirlik					
PG4.4.4: Uluslararası Ar-Ge ve yenilik işbirliklerinden elde edilen fon tutarı (TL)	20	76.286.625	135.000.000,00	13.948.895,84	10
Performans Göstergelerine İlişkin Değerlendirmeler					
İlgililik					
Etkililik					
Etkinlik					
Sürdürülebilirlik					
PG4.4.5: İşbirliği protokolleri çerçevesinde Üniversitemiz dışında görevlendirilen öğretim elemanı/öğrenci sayısı	20	11	18	0	0
Performans Göstergelerine İlişkin Değerlendirmeler					
İlgililik					
Etkililik					
Etkinlik					
Sürdürülebilirlik					

Kurumsal Kapasitenin Geliştirilmesi

A5		Kurumsal kapasiteyi geliştirmek.				
H5.1		İdari personelin niteliğini artırmak.				
H5.1 Performansı		% 100				
Hedefe İlişkin Sapmanın Nedeni						
Hedefe İlişkin Alınacak Önlemler						
Sorumlu Birim		Genel Sekreterlik				
Performans Göstergesi	Hedefe Etkisi (%)	Plan Dönemi Başlangıç Değeri (A)	İzleme Dönemindeki Yılsonu Hedeflenen Değer (B)	İzleme Dönemindeki Gerçekleşme Değeri (C)	Performans (%) (C-A)/(B-A)	
PG5.1.1: İdari personel iş doyumu artış oranı (%)	20	50	58	79	395	
Performans Göstergelerine İlişkin Değerlendirmeler						
İlgililik						
Etkililik						
Etkinlik						
Sürdürülebilirlik						
PG5.1.2: İdari personel kurumsal bağlılık artış oranı (%)	20	60	68	77	385	
Performans Göstergelerine İlişkin Değerlendirmeler						
İlgililik						
Etkililik						
Etkinlik						
Sürdürülebilirlik						
PG5.1.3: Temel yetkinliklere yönelik eğitim sayısı	20	0	1	4	400	
Performans Göstergelerine İlişkin Değerlendirmeler						
İlgililik						
Etkililik						
Etkinlik						
Sürdürülebilirlik						
PG5.1.4: İşle ilgili yetkinlik eğitimi sayısı	20	1	2	3	150	
Performans Göstergelerine İlişkin Değerlendirmeler						
İlgililik						
Etkililik						
Etkinlik						
Sürdürülebilirlik						
PG5.1.5: Yönetmelik yetkinlik eğitimi sayısı	20	0	1	1	100	
Performans Göstergelerine İlişkin Değerlendirmeler						
İlgililik						
Etkililik						
Etkinlik						
Sürdürülebilirlik						

A5		Kurumsal kapasiteyi geliştirmek.			
H5.2		Eğitim-öğretim ve çalışma alanlarını iyileştirmek.			
H5.2 Performansı		% 33,8			
Hedefe İlişkin Sapmanın Nedeni					
Hedefe İlişkin Alınacak Önlemler					
Sorumlu Birim		Rektörlük (Eğitimden Sorumlu Rektör Yardımcısı)			
Performans Göstergesi	Hedefe Etkisi (%)	Plan Dönemi Başlangıç Değeri (A)	İzleme Dönemindeki Yılsonu Hedeflenen Değer (B)	İzleme Dönemindeki Gerçekleşme Değeri (C)	Performans (%) (C-A)/(B-A)
PG5.2.1: Öğrenci başına düşen eğitim alanı (m2)	20	5,40	6,36	1,97	31
Performans Göstergelerine İlişkin Değerlendirmeler					
İlgililik					
Etkililik					
Etkinlik					
Sürdürülebilirlik					
PG5.2.2: Yenilenen eğitim ve çalışma alanlarının oranı (%)	20	6	6	-	-
Performans Göstergelerine İlişkin Değerlendirmeler					
İlgililik					
Etkililik					
Etkinlik					
Sürdürülebilirlik					
PG5.2.3: Teknolojik donanımı iyileştirilen eğitim alanı oranı (%)	20	20	20	-	-
Performans Göstergelerine İlişkin Değerlendirmeler					
İlgililik					
Etkililik					
Etkinlik					
Sürdürülebilirlik					
PG5.2.4: Merkezi Kütüphane tarafından sunulan elektronik ve basılı yayın ile veri tabanı sayısı	20	380.419	395.865	666.595	168
Performans Göstergelerine İlişkin Değerlendirmeler					
İlgililik					
Etkililik					
Etkinlik					
Sürdürülebilirlik					
PG5.2.5: Merkezi Kütüphaneden yararlanan kişi sayısı	20	1.023.717	1.065.284	401.029	38
Performans Göstergelerine İlişkin Değerlendirmeler					
İlgililik					
Etkililik					
Etkinlik					
Sürdürülebilirlik					

A5		Kurumsal kapasiteyi geliştirmek.			
H5.3		Bilişim olanaklarını geliştirmek.			
H5.3 Performansı		% 93,2			
Hedefe İlişkin Sapmanın Nedeni					
Hedefe İlişkin Alınacak Önlemler					
Sorumlu Birim		Bilgi İşlem Daire Başkanlığı			
Performans Göstergesi	Hedefe Etkisi (%)	Plan Dönemi Başlangıç Değeri (A)	İzleme Dönemindeki Yılsonu Hedeflenen Değer (B)	İzleme Dönemindeki Gerçekleşme Değeri (C)	Performans (%) (C-A)/(B-A)
PG5.3.1: Veri işleme ve depolama kapasitesi (TB)	20	283	420	440	105
Performans Göstergelerine İlişkin Değerlendirmeler					
İlgililik					
Etkililik					
Etkinlik					
Sürdürülebilirlik					
PG5.3.2: İnternete bağlanma hızı (MBPS)	40	1.500	3.500	2900	83
Performans Göstergelerine İlişkin Değerlendirmeler					
İlgililik					
Etkililik					
Etkinlik					
Sürdürülebilirlik					
PG5.3.3: Kampüs kablosuz erişim bağlantı nokta sayısı	20	36	88	164	186
Performans Göstergelerine İlişkin Değerlendirmeler					
İlgililik					
Etkililik					
Etkinlik					
Sürdürülebilirlik					
PG5.3.4: Üniversite hizmetlerine yönelik otomasyonların entegrasyon oranı (%)	20	33	-	100	100
Performans Göstergelerine İlişkin Değerlendirmeler					
İlgililik					
Etkililik					
Etkinlik					
Sürdürülebilirlik					

A5		Kurumsal kapasiteyi geliştirmek.			
H5.4		Üniversitemizin mali kaynaklarını artırmak.			
H5.4 Performansı		% 12,8			
Hedefe İlişkin Sapmanın Nedeni					
Hedefe İlişkin Alınacak Önlemler					
Sorumlu Birim		Rektörlük (İdari ve Mali İşlerden Sorumlu Rektör Yardımcısı)			
Performans Göstergesi	Hedefe Etkisi (%)	Plan Dönemi Başlangıç Değeri (A)	İzleme Dönemindeki Yılsonu Hedeflenen Değer (B)	İzleme Dönemindeki Gerçekleşme Değeri (C)	Performans (%) (C-A)/(B-A)
PG5.4.1: Dış kaynaklı proje sayısı	40	71	89	6	7
Performans Göstergelerine İlişkin Değerlendirmeler					
İlgililik					
Etkililik					
Etkinlik					
Sürdürülebilirlik					
PG5.4.2: Ulusal ve uluslararası danışmanlık ve araştırma fonlarından sağlanan kaynak tutarı	40	10.992.000	13.587.606	-	-
Performans Göstergelerine İlişkin Değerlendirmeler					
İlgililik					
Etkililik					
Etkinlik					
Sürdürülebilirlik					
PG5.4.3: Bağış tutarı	20	5.004.002	1.000.000	507.421,00	51
Performans Göstergelerine İlişkin Değerlendirmeler					
İlgililik					
Etkililik					
Etkinlik					
Sürdürülebilirlik					

4- Performans Bilgi Sisteminin Değerlendirilmesi

2021 yılından itibaren Merkezi Yönetim bütçesi program bazlı hazırlanmış ve bu doğrultuda Üniversitemizde de Program Bütçe uygulamalarına geçilmiştir. Program Bütçede Performans Göstergesi Alt Programın etkinliği ve etkililiğine ilişkin bilgi sağlayan, alt program kapsamında yer alan hizmetlerdeki ilerlemeyi ölçmek, performansı değerlendirmek veya hizmetlerle ilgili değişimleri yansıtmak üzere kullanılan nicel ve nitel ölçütleri ifade eder. Bu kapsamda Üniversitemiz 2022 yılı Performans Programı Strateji Geliştirme Daire Başkanlığı tarafından Elektronik Belge Yönetim Sistemi üzerinden yapılan yazışmalarla elektronik ortamda toplanarak konsolide edilmiş ve izlemesi yapılmıştır.

IV- KURUMSAL KABİLİYET ve KAPASİTENİN DEĞERLENDİRİLMESİ

A- ÜSTÜNLÜKLER

- ❖ Ulusal ve uluslararası akreditasyonlara sahip olunması
- ❖ Sağlık alanında güçlü akademik kadroya sahip olunması ve kaliteli sağlık hizmetleri sunulması
- ❖ Bölge üniversitelerinde kurucu üniversite rolüne sahip olunması
- ❖ Ulusal ve uluslararası saygın endekslerde yer alan bilimsel yayın ve çalışma zenginliği
- ❖ Düzenlenen Ulusal ve Uluslararası etkinliklerdeki başarı
- ❖ Eğitim öğretim programları zenginliği ve çeşitliliği
- ❖ Nitelikli ve üretken akademik kadroya sahip olunması
- ❖ Zengin ve ekonomik potansiyeli yüksek bir bölgede bulunulması
- ❖ Bilimsel, sosyal, sportif ve kültürel güçlü alt yapı
- ❖ Ulusal ve uluslararası akademik eleman ve öğrenci hareketlilik programlarında etkili ve zengin iş birliği
- ❖ Düzenli, bakımlı, geniş ve etkileyici bir yerleşkeye sahip olunması
- ❖ Öğrenciye sunulan hizmetlerin yeterliliği
- ❖ Müzik, gösteri, sahne sanatları ve güzel sanatlar alanında ulusal ve uluslararası başarıları yakalamış olmak
- ❖ Yerleşke üniversitesi olmak

B- ZAYIFLIKLAR

- ❖ Kurumsal tümleşik veri analizi ve istatistik veri bütünlüğünün eksikliği
- ❖ Öz değerlendirme kültürünün kurumsallaşmaması
- ❖ Motivasyon eksikliği
- ❖ Kurum içi ve dışı sosyal etkileşim eksiklikleri

C- DEĞERLENDİRME

Üniversitemiz, bölgenin en köklü bilgi yuvası olup akademik kadrosu ile eğitime, bilime, topluma ve insanlığa hizmet için her yıl artan sorumluluk duygusu ile günümüzün gerekliliklerine uygun şekilde yeni hedefler üstlenmektedir. Üniversitemiz vizyon ve misyonunun gereklilikleri doğrultusunda gün geçtikçe hizmet alanlarında önemli faaliyetlerde bulunup, ulusal ve uluslararası düzeyde önemli başarılarla imza atmış ve atmaya devam edecektir.

Kurumsal kalite politikamız,

- Bilim, teknoloji, kültür ve sanat alanlarında yürütülen eğitim – öğretim faaliyetlerini Yüksek Öğretim Kalite Standartlarında gerçekleştirmek, geliştirmek ve giderek yükselen kalite standartlarında sürdürmek,
- Kalite Güvence sisteminin Üniversitemizin tüm birimlerinde yerleştirilmiş, içselleştirilmesi ve tüm paydaşlarımıza yansıyan gelişmelere zemin hazırlamak,
- Üniversitemizin tüm kaynaklarının etkin ve verimli kullanılmasını sağlamak, bölgemizin ve ülkemizin öncelikli alanlarında araştırmalar yapmak, ulusal ve evrensel boyutta faydaya dönüşen bilgi üretimini gerçekleştirmek, ülkemizin ve dünyanın gönencine önemli katkılar sağlamak,
- Üniversitemizin yaptığı eğitim ve araştırma faaliyetlerinin yansıması olarak bilim, kültür, sanat, spor ve topluma hizmet projeleriyle ülkemizin gönencine katkıda bulunmak ve uluslararası alanlarda üniversitemizin tanınırlığını arttırmak,
- Kaliteden ödün vermeden insan odaklı, demokratik bir yönetim anlayışı ve farklılıkların zenginliğimiz olduğu bilinciyle büyük aile kavramını sürdürmek ve Çukurova Üniversiteli ruhunu yükseltmektir.

Çukurova Üniversitesi olarak bilginin üretildiği ve paylaşıldığı, sorgulama ve araştırmanın aralıksız devam ettiği, sürekli gelişim ve değişimin öncüsü olma çabasını her faaliyet alanında sürdürmeyi hedeflemektedir.

V- ÖNERİ VE TEDBİRLER

Üniversiteler bilginin, yeniliğin kaynağı olarak toplumun diğer kurumlarına öncülük eden birimlerdir. Bu öncülük kurumsallaşma ve profesyonelleşme ile mümkün olabilecektir. Kurumsallaşma için üniversitenin beş yıllık stratejik planı, performans programları, idare faaliyet raporları, yatırım izleme ve değerlendirme raporları ile diğer rapor ve değerlendirmelerin bu amaca yönelmiş olması ve tüm personelin bu amaçları içselleştirmesi ve uygulayabilir olması önem arz etmektedir.

Üniversitenin varoluş sebebi olan öğrencilere, yenileşme kültürü verilerek, Üniversitelerin sadece meslek kazandıran yer olmaktan çıkarılıp, topluma öncülük edecek bireylerin yetiştirildiği yerler olması sağlanmalıdır.

Üniversitemiz kaynaklarının etkili, ekonomik ve verimli şekilde kullanılması için gerekli özen gösterilmeli, mal ve hizmet alımları orta ve uzun vadede kaynak israfını önlemeye yönelik olmalıdır.

Akademik ve idari personel memnuniyetinin ve aidiyet duygusunun arttırılabilmesi için gerekli yasal düzenlemeler yapılmalı ve personelin performans düzeyleri arttırılmalıdır.

EKLER

EK-1 ÜST YÖNETİCİ İÇ KONTROL GÜVENCE BEYANI

Evrak Tarih ve Sayısı: 15/03/2023-658425

İÇ KONTROL GÜVENCE BEYANI

Üst yönetici olarak görev ve yetkilerim çerçevesinde Çukurova Üniversitesi bütçesinin; kalkınma planına, yıllık programa, stratejik plan ve performans programı ile hizmet gereklerine uygun olarak hazırlandığını ve uygulandığını, amaç ve hedeflerin gerçekleştirilmesi için bütçe ile tahsis edilmiş kaynakların, planlanmış amaçlar doğrultusunda ve iyi mali yönetim ilkelerine uygun olarak kullanıldığını beyan ederim.

Bu çerçevede iç kontrol sisteminin; idarenin gelir, gider, varlık ve yükümlülüklerinin etkili, ekonomik ve verimli bir şekilde yönetilmesine, kanunlara ve diğer düzenlemelere uygun olarak faaliyet göstermesine, her türlü mali karar ve işlemlerde usulsüzlük ve yolsuzluğun önlenmesine, karar oluşturmak ve izlemek için düzenli, zamanında ve güvenilir rapor ve bilgi edinilmesine, varlıkların kötüye kullanılmasının ve israfının önlenmesine ve kayıplara karşı korunmasına ilişkin yeterli ve makul güvenceyi sağladığını bildiririm.

Bu güvence, üst yönetici olarak sahip olduğum bilgi ve değerlendirmelere, yönetim bilgi sistemlerine, iç kontrol sistemi değerlendirme raporlarına, izleme ve değerlendirme raporlarına, harcama yetkilileri ile mali hizmetler birim yöneticisi tarafından sunulan güvence beyanlarına ve denetim raporlarına dayanmaktadır.

Bu raporda yer alan bilgilerin güvenilir, tam ve doğru olduğunu beyan ederim.

(ADANA-15/03/2023)

e- İmzalıdır

Prof. Dr. Meryem TUNCEL

Rektör

EK-2 MALİ HİZMETLER BİRİM YÖNETİCİSİNİN BEYANI

Evrak Tarih ve Sayısı: 14/03/2023-658446

MALİ HİZMETLER BİRİM YÖNETİCİSİNİN BEYANI

Mali hizmetler birim yöneticisi olarak yetkim dahilinde;

İç kontrol sisteminin Çukurova Üniversitesi'nde oluşturulması, uygulanması ve geliştirilmesi çalışmalarında gerekli koordinasyonun sağlandığını, eğitim ve rehberlik hizmeti verildiğini, faaliyetlerin mali yönetim ve kontrol mevzuatı ve diğer mevzuata uygun olarak yürütüldüğünü, kamu kaynaklarının etkili, ekonomik ve verimli bir şekilde kullanılmasını temin etmek üzere iç kontrol süreçlerinin işletildiğini, uygulama sonuçlarının izlendiğini ve gerekli tedbirlerin alınması için düşünce ve önerilerimin zamanında üst yöneticiye raporlandığını beyan ederim.

Mali kanunlarla ilgili diğer mevzuatın uygulanması konusunda üst yöneticiye ve harcama yetkililerine gerekli bilgileri sağladığımı ve danışmanlık faaliyetinde bulunduğumu bildiririm.

Bu raporun "III /A- Mali Bilgiler" bölümünde yer alan bilgilerin güvenilir, tam ve doğru olduğunu teyit ederim.

(ADANA- 14/03/2022)

e-İmzalıdır

Ayhan YILDIZ

Strateji Geliştirme Daire Başkanı



*Çukurova Üniversitesi
Strateji Geliştirme Daire Başkanlığı
Balcalı / ADANA
Şubat - 2023*

www.sgdb.cu.edu.tr