



**T.C.
SİNOP VALİLİĞİ**

SİNOP İL ÖZEL İDARESİ

2011 MALİ YILI

PERFORMANS PROGRAMI

Ait olduğu dönem

01.01.2010-31.12.2010

Adres

Gelincik Mahallesi Fatih Caddesi /SİNOP

İletişim

Mali Hizmetler Müdürlüğü

Tel:0368 261 45 52 -261 18 41

Faks:0368 261 29 08

e-Posta: ozelidare@sinop.gov.tr

Sinop-2010

İÇİNDEKİLER

ÜST YÖNETİCİ SUNUŞU.....	3
YETKİ GÖREV VE SORUMLULUKLAR.....	4
MİSYON,VİZYON VE İLKELER.....	5
TEŞKİLAT ŞEMASI.....	9
PERFORMAS PROGRAMININ İÇERİĞİ.....	10
PERFORMAS GÖSTERGELERİ.....	11
MALİ HİZMETLER MÜDÜRLÜĞÜ.....	14
İNSAN KAYNAKLARI VE EĞİTİM MÜDÜRLÜĞÜ.....	18
YAZI İŞLERİ MÜDÜRLÜĞÜ.....	19
DESTEK HİZMETLERİ MÜDÜRLÜĞÜ.....	20
PLAN PROJE YATIRIM MÜDÜRLÜĞÜ.....	22
İŞLETME MÜDÜRLÜĞÜ.....	27
İMAR VE KENTSEL İYİLEŞTİRME MÜDÜRLÜĞÜ.....	33
YOL VE ULAŞIM HİZMETLERİ MÜDÜRLÜĞÜ.....	36
TARIM HİZMETLERİ.....	37
SAĞLIK HİZMETLERİ.....	42
SPOR HİZMETLERİ.....	43
KÜLTÜR VE TURİZM HİZMETLERİ.....	49
EĞİTİM HİZMETLERİ.....	51
SOSYAL YARDIM HİZMETLERİ.....	53
İL ACİL AFET DURUM MÜDÜRLÜĞÜ	54
BAYINDIRLIK HİZMETLERİ.....	55



ÜST YÖNETİCİ SUNUŞU

Dünyada,kamu yönetiminde yaşanan sorunlar ve buna bağlı olarak kamu mali yönetiminin yeniden yapılandırılması sürecinde,ülkemizde de bu yönde çeşitli reform çalışmaları başlatılmış ve kamu kaynaklarının daha rasyonel kullanılmasını sağlayan,hesap verme sorumluluğuna ve mali saydamlığa dayalı bir yönetim sisteminin uygulanması için önemli düzenlemeler yapılmıştır.

Bu düzenlemelerin temelini oluşturan , 5018 sayılı Kamu Mali Yönetimi ve Kontrol Kanunu ile; kalkınma planları ve programlarında yer alan politika ve hedefler doğrultusunda kamu kaynaklarının etkili, ekonomik ve verimli bir şekilde elde edilmesi ve kullanılmasını, hesap verebilirliği ve mali saydamlığı sağlamak üzere, kamu mali yönetiminin yapısını ve işleyişini, kamu bütçelerinin hazırlanmasını, uygulanmasını, tüm mali işlemlerin muhasebeleştirilmesini, raporlanmasını ve mali kontrolü düzenlemek amaçlanmaktadır. Anılan Kanunun kamu kaynaklarının kullanılmasının genel esaslarının düzenlendiği bölümde; kamu idarelerinin stratejik plan hazırlayarak geleceğe ilişkin misyon ve vizyonlarını oluşturmaları, stratejik amaçlar ve ölçülebilir hedefler saptamaları ve bütçelerini de stratejik planlarında yer alan misyon, vizyon, stratejik amaç ve hedeflerle uyumlu ve performans esasına dayalı olarak hazırlamaları hususu düzenlenmiştir.

İlimizin Stratejik plana uygun olarak hazırlanan 2011 yılı performans planının; kaynakların verimli, etkili ve ekonomik kullanılmasında rehber olmasını temenni ediyor, planın yürütülmesine katkı sağlayacak Sinop İl Özel İdaresi tüm yöneticileri ve çalışanlarına teşekkürlerimi sunuyorum.

Mustafa Hakan GÜVENÇER

Vali

YETKİ GÖREV VE SORUMLULUKLAR

Bilindiği üzere 5302 sayılı İl Özel İdaresi Kanununun 6. maddesinde il özel idaresinin görev ve sorumlulukları şu şekilde düzenlenmiştir:

“İl özel idaresi mahallî müşterek nitelikte olmak şartıyla;

a) Sağlık, tarım, sanayi ve ticaret; ilin çevre düzeni plânı, bayındırlık ve iskân, toprağın korunması, erozyonun önlenmesi, sosyal hizmet ve yardımlar, yoksullara mikro kredi verilmesi, çocuk yuvaları ve yetiştirme yurtları; ilk ve orta öğretim kurumlarının arsa temini, binalarının yapım, bakım ve onarımı ile diğer ihtiyaçlarının karşılanmasına ilişkin hizmetleri il sınırları içinde,

b) İmar, yol, su, kanalizasyon, katı atık, çevre, acil yardım ve kurtarma, kültür, turizm, gençlik ve spor; orman köylerinin desteklenmesi, ağaçlandırma, park ve bahçe tesisine ilişkin hizmetleri belediye sınırları dışında,

Yapmakla görevli ve yetkilidir.

İl çevre düzeni plânı; valinin koordinasyonunda, Büyükşehirlerde Büyükşehir belediyeleri, diğer illerde il belediyesi ve il özel idaresi ile birlikte yapılır. İl çevre düzeni plânı belediye meclisi ile il genel meclisi tarafından onaylanır.

Hizmetlerin yerine getirilmesinde öncelik sırası, il özel idaresinin malî durumu, hizmetin ivediliği ve verildiği yerin gelişmişlik düzeyi dikkate alınarak belirlenir.

İl özel idaresi hizmetleri, vatandaşlara en yakın yerlerde ve en uygun yöntemlerle sunulur. Hizmet sunumunda özürlü, yaşlı, düşkün ve dar gelirlilerin durumuna uygun yöntemler uygulanır.

Hizmetlerin diğer mahallî idareler ve kamu kuruluşları arasında bütünlük ve uyum içinde yürütülmesine yönelik koordinasyon o ilin valisi tarafından sağlanır.

4562 sayılı Organize Sanayi Bölgeleri Kanunu ile Sanayi ve Ticaret Bakanlığına ve organize sanayi bölgelerine tanınan yetki ve sorumluluklar bu Kanun kapsamı dışındadır.”

Anılan Kanunun 7. maddesinde de il özel idaresinin yetki ve imtiyazları şu şekilde düzenlenmiştir:

“İl özel idaresinin yetkileri ve imtiyazları şunlardır:

a) Kanunlarla verilen görev ve hizmetleri yerine getirebilmek için her türlü faaliyette bulunmak, gerçek ve tüzel kişilerin faaliyetleri için kanunlarda belirtilen izin ve ruhsatları vermek ve denetlemek.

- b)** Kanunların il özel idaresine verdiği yetki çerçevesinde yönetmelik çıkarmak, emir vermek, yasak koymak ve uygulamak, kanunlarda belirtilen cezaları vermek.
- c)** Hizmetlerin yürütülmesi amacıyla, taşınır ve taşınmaz malları almak, satmak, kiralamak veya kiraya vermek, takas etmek, bunlar üzerinde sınırlı aynî hak tesis etmek.
- d)** Borç almak ve bağış kabul etmek.
- e)** Vergi, resim ve harçlar dışında kalan ve miktarı yirmibeşmilyar Türk Lirasına kadar olan dava konusu uyuşmazlıkların anlaşmayla tasfiyesine karar vermek.
- f)** Özel kanunları gereğince il özel idaresine ait vergi, resim ve harçların tarh, tahakkuk ve tahsilini yapmak.
- g)** Belediye sınırları dışındaki gayri sihhî müesseseler ile umuma açık istirahat ve eğlence yerlerine ruhsat vermek ve denetlemek.
- İl özel idaresi, hizmetleri ile ilgili olarak, halkın görüş ve düşüncelerini belirlemek amacıyla kamuoyu yoklaması ve araştırması yapabilir.
- İl özel idaresinin mallarına karşı suç işleyenler Devlet malına karşı suç işlemiş sayılır.
- İl özel idaresinin proje karşılığı borçlanma yoluyla elde edilen gelirleri, vergi, resim ve harçları, şartlı bağışlar ve kamu hizmetlerinde fiilen kullanılan malları haczedilemez.”

MİSYON,VİZYON VE İLKELER:

M İ S Y O N U M U Z:

Kurumun, ekonomik ve insan kaynaklarının etkin ve verimli bir şekilde değerlendirerek, istikrarlı bir ortamda ilin sosyo-ekonomik ve kültürel gelişiminin sağlanması, insan kaynaklarının geliştirilmesi, bütüncül kırsal kalkınmaya önem vererek kır-kent farkını en aza indirmeyi ve ilimizi turizm merkezi haline getirmeyi amaçlayan insanca yaşamının tüm gereklerini sunan, ilin fiziki altyapısını tamamlayan, yerinden yönetim anlayışını yerleştiren bir yaklaşımla;

- İnsan odaklı ve dengeli bir hizmet sunan,
- Dinamik,
- Etkin ve verimli,
- Çağdaş ve Yenilikçi,
- Hukuka saygılı,
- Görev ve sorumlulukların paylaşıldığı bir kuruluş haline gelmektir.

V İ Z Y O N U M U Z:

İl Özel İdaresi çalışanlarına rehberlik etmek ve halkımızın beklentilerine karşılık vermek üzere aşağıdaki ilkeleri belirlemiştir.

- Mali kaynakların etkin ve verimli kullanılması,

- Katılımcılık,
- Saydamlık,
- Hakkaniyet ve Eşitlik
- Hesap verilebilirlik,
- Hukukun üstünlüğüne inanan,
- Sürdürülebilirlik

İlkelerimiz tutum, davranış ve düşünce biçimimizi yansıtır. İlkelerimiz vatandaşlarımıza karşı aynı zamanda taahhütlerimizdir.

İ L K E L E R İ M İ Z:

- 1.Hizmetlerimizde verimlilik, etkinlik ve tutumluluğun dolayısıyla performansın artırılması,
- 2.Yapılacak hizmet ve yatırımlarda vatandaş katkısı ve memnuniyetinin esas alınması,
- 3.Yapılacak yatırımlarda mevzuatlara ve tasarruf tedbirlerine uyulması,
- 4.Nüfusun yoğun olduğu bölgelerde yatırımlara daha fazla ağırlık verilmesi,
- 5.Diğer kamu kurum, kuruluşları ve sivil toplum örgütleriyle gerekli ve yeterli koordinasyonun sağlanması,
- 6.Hizmetlerimizin sunumunda kalite anlayışından taviz verilmemesi,
- 7.Vatandaşlara karşı sorumlu, eşit ve adil davranılması,
- 8.Hizmet standartlarının yükseltilmesi,
- 9.Çalışanların bilgi ve becerilerini artırarak hizmetlerdeki kalitenin artırılması,
- 10.Tüm çalışmalarımızda şeffaflık, katılımcılık ve hesap verme sorumluluğu vazgeçilmez ilkelerimizdir.

KURUMSAL YAPININ TANITILMASI

İL ÖZEL İDARESİ

İl özel idaresi mahallî müşterek nitelikte olmak şartıyla;

a) Gençlik ve spor, sağlık, tarım, sanayi ve ticaret; ilin çevre düzeni plânı, bayındırlık ve iskân, toprağın korunması, erozyonun önlenmesi, kültür, sanat, turizm, sosyal hizmet ve yardımlar, yoksullara mikro kredi verilmesi, çocuk yuvaları ve yetiştirme yurtları; ilk ve orta öğretim kurumlarının arsa temini, binalarının yapım, bakım ve onarımı ile diğer ihtiyaçlarının karşılanmasına ilişkin hizmetleri il sınırları içinde,

b) İmar, yol, su, kanalizasyon, katı atık, çevre, acil yardım ve kurtarma; orman köylerinin desteklenmesi, ağaçlandırma, park ve bahçe tesisine ilişkin hizmetleri belediye sınırları dışında,

Yapmakla görevli ve yetkilidir.

Merkezi idare tarafından yürütülen görev ve hizmetlere ait yatırımlardan ilgili bakanlıkça uygun görülenler, il özel idareleri eliyle de gerçekleştirilebilir. Bu yatırımlara ait ödenekler, ilgili kuruluş tarafından o il özel idaresi bütçesine aktarılır. İl özel idaresi bu yatırımların yüzde yirmibeşine kadar olan kısmı için kendi bütçesinden harcama yapabilir. Merkezi idare, ayrıca, desteklemek ve geliştirmek istediği hizmetleri proje bazında gerekli kaynaklarını ilgili il özel idaresine aktarmak suretiyle onlarla işbirliği içinde yürütebilir. Bu kaynak ve ödenekler özel idare bütçesi ile ilişkilendirilmez ve başka amaçla kullanılamaz.

İl çevre düzeni plânı; valinin koordinasyonunda, büyükşehirlerde büyükşehir belediyeleri, diğer illerde il belediyesi ve il özel idaresi ile birlikte yapılır. İl çevre düzeni plânı belediye meclisi ile il genel meclisi tarafından onaylanır.

Hizmetlerin yerine getirilmesinde öncelik sırası, il özel idaresinin malî durumu, hizmetin ivediliği ve verildiği yerin gelişmişlik düzeyi dikkate alınarak belirlenir.

İl özel idaresi hizmetleri, vatandaşlara en yakın yerlerde ve en uygun yöntemlerle sunulur. Hizmet sunumunda özürlü, yaşlı, düşkün ve dar gelirlilerin durumuna uygun yöntemler uygulanır.

Hizmetlerin diğer mahallî idareler ve kamu kuruluşları arasında bütünlük ve uyum içinde yürütülmesine yönelik koordinasyon o ilin valisi tarafından sağlanır.

4562 sayılı Organize Sanayi Bölgeleri Kanunu ile Sanayi ve Ticaret Bakanlığına ve organize sanayi bölgelerine tanınan yetki ve sorumluluklar bu Kanun kapsamı dışındadır.

VALİ

Valinin görev ve yetkileri şunlardır:

- a) İl özel idaresi teşkilâtının en üst amiri olarak il özel idaresi teşkilâtını sevk ve idare etmek, il özel idaresinin hak ve menfaatlerini korumak.
- b) İl özel idaresini stratejik plâna uygun olarak yönetmek, il özel idaresinin kurumsal stratejilerini oluşturmak, bu stratejilere uygun olarak bütçeyi, il özel idaresi faaliyetlerinin ve personelinin performans ölçütlerini hazırlamak ve uygulamak, izlemek ve değerlendirmek, bunlarla ilgili raporları meclise sunmak.
- c) İl özel idaresini Devlet dairelerinde ve törenlerde, davacı veya davalı olarak da yargı yerlerinde temsil etmek veya vekil tayin etmek.
- d) İl encümenine başkanlık etmek.
- e) İl özel idaresinin taşınır ve taşınmaz mallarını idare etmek.
- f) İl özel idaresinin gelir ve alacaklarını takip ve tahsil etmek.
- g) Yetkili organların kararını almak şartıyla sözleşme yapmak.
- h) İl genel meclisi ve encümen kararlarını uygulamak.
- i) Bütçeyi uygulamak, bütçede meclis ve encümenin yetkisi dışında kalan aktarmaları yapmak.
- j) İl özel idaresi personelini atamak.
- k) İl özel idaresi, bağlı kuruluşlarını ve işletmelerini denetlemek.
- l) Şartsız bağışları kabul etmek.
- m) İl halkının huzur, esenlik, sağlık ve mutluluğu için gereken önlemleri almak.
- n) Bütçede yoksul ve muhtaçlar için ayrılan ödeneği kullanmak.
- o) Kanunlarla il özel idaresine verilen ve il genel meclisi veya il encümeni kararını gerektirmeyen görevleri yapmak ve yetkileri kullanmak.

İL GENEL MECLİSİ

İl genel meclisinin görev ve yetkileri şunlardır:

- a) Stratejik plân ile yatırım ve çalışma programlarını, il özel idaresi faaliyetlerini ve personelinin performans ölçütlerini görüşmek ve karara bağlamak.
- b) Bütçe ve kesin hesabı kabul etmek, bütçede kurumsal kodlama yapılan birimler ile fonksiyonel sınıflandırmanın birinci düzeyleri arasında aktarma yapmak.
- c) İl çevre düzeni plânı ile belediye sınırları dışındaki alanların imar plânlarını görüşmek ve karara bağlamak.
- d) Borçlanmaya karar vermek.

- e) Bütçe içi işletmeler ile Türk Ticaret Kanununa tâbi ortaklıklar kurulmasına veya bu ortaklıklardan ayrılmaya, sermaye artışına ve gayrimenkul yatırım ortaklığı kurulmasına karar vermek.
- f) Taşınmaz mal alımına, satımına, trampa edilmesine, tahsisine, tahsis şeklinin değiştirilmesine veya tahsisli bir taşınmazın akar haline getirilmesine izin; üç yıldan fazla kiralanmasına ve süresi yirmibeş yılı geçmemek kaydıyla bunlar üzerinde sınırlı aynî hak tesisine karar vermek.
- g) Şartlı bağışları kabul etmek.
- h) Vergi, resim ve harç dışında kalan miktarı beşmilyar dan yirmibeşmilyar Türk Lirasına kadar ihtilaf konusu olan özel idare alacaklarının anlaşma ile tasfiyesine karar vermek.
- i) İl özel idaresi adına imtiyaz verilmesine ve il özel idaresi yatırımlarının yap-işlet veya yap-işlet-devret modeli ile yapılmasına, il özel idaresine ait şirket, işletme ve iştiraklerin özelleştirilmesine karar vermek.
- j) Encümen üyeleri ile ihtisas komisyonları üyelerini seçmek.
- k) İl özel idaresi tarafından çıkarılacak yönetmelikleri kabul etmek.
- l) Norm kadro çerçevesinde il özel idaresinin ve bağlı kuruluşlarının kadrolarının ihdas, iptal ve değiştirilmesine karar vermek.
- m) Yurt içindeki ve yurt dışındaki mahallî idareler ve mahallî idare birlikleriyle karşılıklı işbirliği yapılmasına karar vermek.
- n) Diğer mahallî idarelerle birlik kurulmasına, kurulmuş birliklere katılmaya veya ayrılmaya karar vermek.
- o) İl özel idaresine kanunlarla verilen görev ve hizmetler dışında kalan ve ilgililerin isteğine bağlı hizmetler için uygulanacak ücret tarifesini belirlemek.

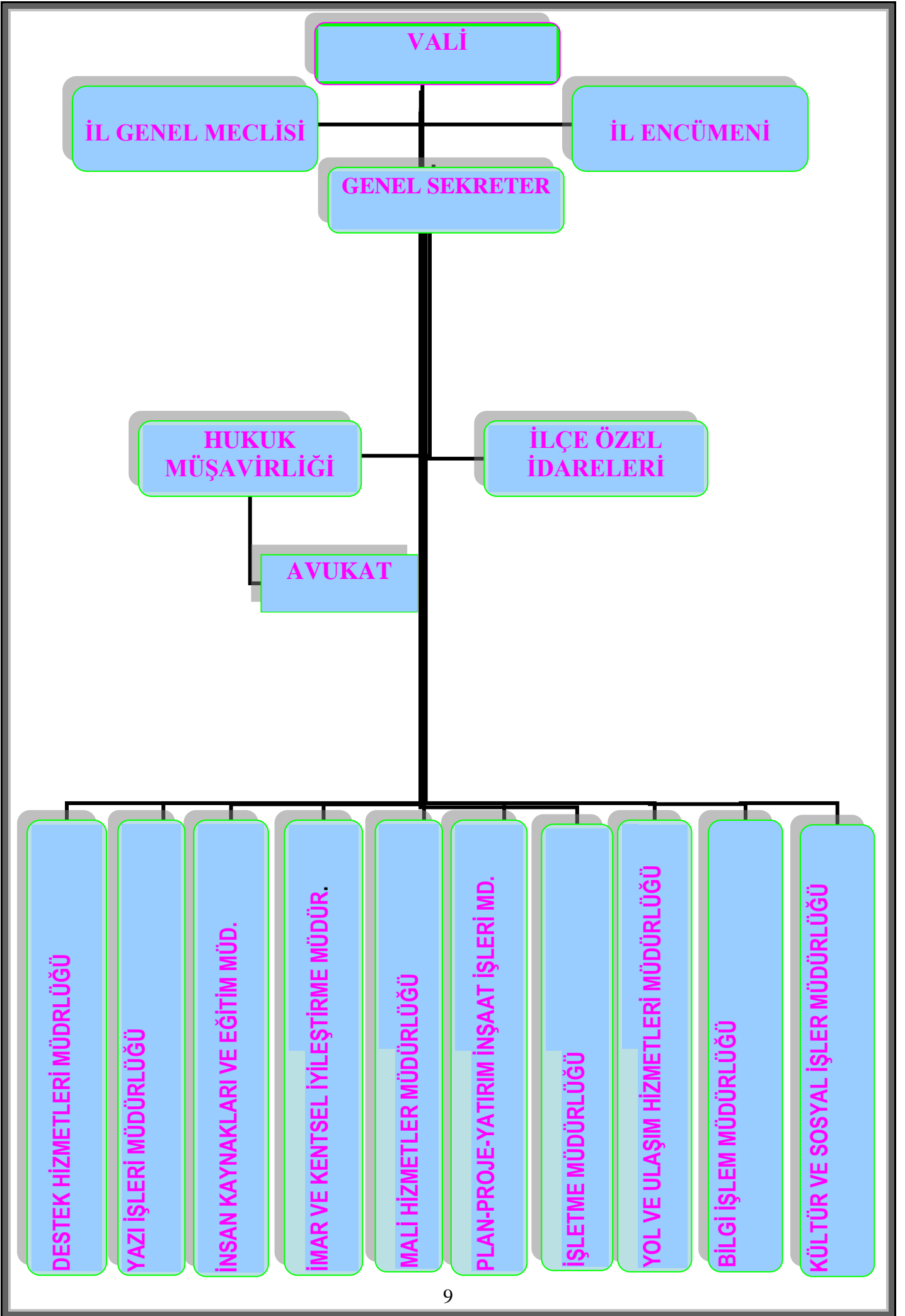
İL ENCÜMENİ

Encümenin görev ve yetkileri şunlardır:

- a) Stratejik plân ve yıllık çalışma programı ile bütçe ve kesin hesabı inceleyip il genel meclisine görüş bildirmek.
- b) Yıllık çalışma programına alınan işlerle ilgili kamulaştırma kararlarını almak ve uygulamak.
- c) Öngörülmeleyen giderler ödeneğinin harcama yerlerini belirlemek.
- d) Bütçede fonksiyonel sınıflandırmanın ikinci düzeyleri arasında aktarma yapmak.
- e) Kanunlarda öngörülen cezaları vermek.
- f) Vergi, resim ve harçlar dışında kalan ve miktarı beşmilyar Türk Lirasına kadar olan ihtilafların sulhen haline karar vermek.
- g) Taşınmaz mal satımına, trampa edilmesine ve tahsisine ilişkin kararları uygulamak, süresi üç yılı geçmemek üzere kiralanmasına karar vermek.
- h) Belediye sınırları dışındaki umuma açık yerlerin açılış ve kapanış saatlerini belirlemek.
- i) Vali tarafından havale edilen konularda görüş bildirmek.

İL GENEL MECLİSİNİN 07/06/2006 TARİH VE 80 SAYILI KARARI İLE İHDAS EDİLEN NORM KADROLARI GÖSTERİR LİSTE

5302 sayılı İl Özel İdaresi Kanunu'nun yürürlüğe girmesi nedeniyle mevcut örgüt yapısının incelenmesi ve analiz edilmesi sonucunda değişiklik yapılmış ve Sinop İl Özel İdaresinin örgüt şemasında yer alan ana birimler şu şekilde oluşturulmuştur:



PERFORMANS PROGRAMININ İÇERİĞİ

Performans planları; (a) yıllık performans hedeflerinden ve (b) sürekli takip edilecek olan performans göstergelerinden oluşur. Sinop İl Özel İdaresi performans planını *iç hizmet birimleri* ile *dış hizmet birimlerinin* bir yıllık süre içinde gerçekleştireceği faaliyet ve projelere göre belirlemiştir

1. Performans Hedefleri

Performans hedefleri, bir yıllık süre içinde gerçekleştirilecek faaliyetler neticesinde elde edilecek olan "sonuçları" tanımlar. Bu sonuçlar kurumu beş yıllık sonuç hedeflerine götürüyor olmalıdır. Performans hedefleri belirlenirken önce; (a) stratejik amaçlar ve daha sonra (b) stratejik sonuç hedefleri göz önünde bulundurulur. Performans hedefleri o yıl ayrılan bütçe büyüklükleri göz önünde bulundurulur. Performans hedeflerinde, ödenek gerektiren kalemlerin yanında, herhangi bir ödenek ayrılmasını gerektirmeyen kalemler de gösterilir.

Performans hedefleri bir taraftan bütçeden, bir taraftan da stratejik plandan etkilenir. Bunun yanında bütçe de, stratejik plan ve yıllık performans planından etkilenir ve çift yönlü bir etkileşim söz konusudur. Performans planı bütçeye temel teşkil etse de önceki yıllar temel alınarak belli oranda genişletilen bütçeye göre hazırlanır. Bu nedenle, bütçe ve performans planının her ikisi "stratejik plan" temel alınarak birlikte hazırlanmış olur. Eskiden sadece bütçe hazırlayan birimler, artık "gider kalemi içeren" ve "gider kalemi içermeyen" hedefleri birlikte kapsayan "performans planlarını da" hazırlamak durumundadırlar. Ödenek gerektiren performans hedefleri, doğrudan bütçeye ilintili olmak durumundadır. Birimler kendilerine ayrılan bütçenin tamamını performans planlarında göstereceklerdir. Performans hedeflerindeki tüm kalemler aynı zamanda bütçeye de girecektir. Bu nedenle önce performans planı ve buna dayalı olarak da bütçe hazırlanır. (bk., Kamu İdarelerinde Stratejik Planlamaya İlişkin Usul ve Esaslar Hakkında Yönetmelik Taslağı). Performans hedefleri bütçeye aktarılırken duruma göre birleştirmeler, toplamalar yapılabilir veya duruma göre performans hedefleri kendi içinde ikiye üçe ayrılabilir

Bazı performans hedefleri, beş yıllık stratejik hedeflerle ilgili olmayabilir. Bu gibi durumlarda performans hedefinin hemen altında bu gibi istisnaların gerekçesi hakkında açıklama yapılır. Bunun yanında bazı stratejik hedeflere ilişkin performans hedefi de belirlenmemiş olabilir. Stratejik hedeflerle performans hedeflerinin bire bir örtüşmesi veya uyuşması gerekmez. Ancak performans hedefleri büyük ölçüde stratejik hedefleri temsil etmeli, uyuşmayan vakalar nadir istisnalar olarak kalmalıdır. Performans hedefleri belirlenirken, her bir hedefle ilgili olarak sorumlu olan birim ve hatta kişilerin saptanması gerekmektedir. Kişilerin değişeceği düşüncesiyle sadece pozisyon isimlerini yazmak yeterli etkinliği sağlamaz. İsim yazıldığında kişiler hedefleri daha etkili bir şekilde takip edebilmektedirler ve buradan bireysel performansa geçilmektedir. Bu nedenle isimler değişse bile bunları yazmakta yarar vardır. İlgili müdürlükler performans hedeflerini sadece yıl sonunda hesap verecekleri veya raporlama yapacakları kelemler olarak görmemeli yıl içinde söz konusu hedeflerin tutturulması konusunda gelişmeleri aktif bir dosyayla takip etmelidirler. Bu dosyada şu konularda bilgiler bulunması gerekmektedir:

- hedeflerin ve göstergelerin gerçekleşmesini engelleyen faktörler,
- bu engellerin kaldırılması için yapılması gerekenler,
- bir sonraki yılda hedeflerde yapılması gereken değişiklikler,

- alınması gereken önemli kararlar, (d) tahsis edilmesi gereken kaynaklar.

2. Performans Göstergeleri

Sinop İl Özel idaresinin gerçekleştirdiği çeşitli yatırımların, projelerin ve etkinliklerin sari (birbirini izleyen) yıllar itibarıyla ne ölçüde başarılı olduğu "performans göstergeleriyle" izlenmektedir. Herhangi bir kurum için çok sayıda performans göstergesi belirlenebilir. Önemli olan çok sayıda gösterge belirlemek değil, kurumun başarısı hakkında fikir verecek "anahtar başarı göstergelerini" tespit etmektir. Göstergeler altı grup içinde sınıflandırılmaktadır.

- Girdi göstergeleri (personel sayısını azaltma, girdiyi azaltma, daha az kaynak kullanma, kira gelirleri, bağışlar, sosyal yardımlar).
- Çıktı göstergeleri (hedefi gerçekleştirme, eğitilen kişi sayısı, üretim sayısı, okul sayısı, bina sayısı, öğrenci sayısı).
- Sonuç göstergeleri (toplum için net sonuçlar, yüzde kaç düştü, sorunlar ne ölçüde azaldı, ne ölçüde iyileşme oldu?).
- Verimlilik göstergeleri (birim maliyeti azaltma derecesi).
- Etkinlik göstergeleri (hedefe ulaşma derecesi).
- Kalite göstergeleri (tatmin, moral, rahatlık, kullanılabilirlik).

Performans göstergelerinin önemli bir bölümü sağlam ve güvenilir bir veri temeline dayandırılmak zorundadır. Performans göstergelerinin gerçekleşme oranına ilişkin, sağlıklı, doğru ve güvenilir bilgileri toplama gereği vardır. Yöneticiler belirlenen hedeflerin gerçekleşme oranını tuttukları aylık istatistiklerle, çizelgelerle kanıtlamalıdır. Eğer bu yapılmamışsa yıl sonunda performans göstergelerinin yüzde kaç oranında tutturulduğu güvenilir bir şekilde saptanamaz. Performans göstergelerinde hedef değerleri tutturmak için şu önlemlere başvurulmalıdır:

- a. Performans göstergelerini izlemek için excell ortamında veri tabanları açılmalıdır.
- b. Gerekiyorsa performans göstergeleri için hesaplama formülleri oluşturulmalıdır.
- c. Gerekiyorsa performans göstergeleri için izleme ve kontrol sistemleri oluşturulmalıdır.

d. Performans göstergelerine ilişkin olarak gelişmeler her üç ayda bir raporlanmalıdır. Performans raporları (faaliyet raporları) aynı zamanda performans göstergeleri çerçevesinde belirleneceğinden ilgili müdürlüklerden söz konusu hedef değerlerin tuttuğuna ilişkin kanıt belgeler ve veri tabanı bilgileri istenebilecektir

PERFORMANS PROGRAMI HAZIRLAMA TAKVİMİ

Performans Planı hazırlama takvimi şu şekilde belirlenmiştir:

MAYIS: Dış ve iç hizmet birimlerine bir sonraki yıl performans hedeflerini belirlemeleri yazısının yazılması ve gönderilmesi.

HAZİRAN: Dış ve iç hizmet birimlerinden; performans göstergeleri tablolarının toplanması.

TEMMUZ: Gelen performans hedefleri ve performans göstergelerinin değerlendirilmesi.

İl Genel Meclisince Performans Planının bütçenin kabulünden önce görüşülerek karara bağlamak.

PERFORMANS PROGRAMININ İZLENMESİ

Performans planının başarısı, bu planda yer alan proje ve faaliyetlerin yıl içinde yürürlüğe alınmasına ve etkili bir şekilde izlenmesine bağlıdır. Belirlenen tarihte faaliyete geçirilemeyen proje ve etkinlikler için il özel idare yönetiminin ilgili müdürlükleri en geç iki hafta içinde uyararak gerekli önlemleri alması, desteği veya kaynağı sağlaması gerekir.

Performans planının başarısı ilgili müdürlüklerden geri besleme almaya dayanır. Tüm müdürlükler performans planında belirledikleri hedeflerin ve göstergelerin gerçekleşme durumu hakkında Genel Sekretere her üç ayda bir sözlü ve yazılı brifing vermek suretiyle sürecin etkili bir şekilde çalışmasını sağlamak durumundadırlar.

Bu tür değerlendirmelerde sadece yatırım projelerinin, faaliyetlerin ve diğer etkinliklerin son durumu değil, genel olarak performans planının gerçekleşme seyri hakkında da yorum yapılmalıdır. Üst yönetim yapacağı tüm değerlendirmelerde hep performans planının gerçekleşme durumuna veya gerçekleşme oranına vurgu yapmalı ve tüm gelişmeleri performans planının başarısı açısından ele almalıdır. Böylece müdürler her türlü faaliyetlerini performans planına dayalı olarak düşünmeye ve değerlendirmeye başlayacaklardır. Bu amaçla Genel Sekreter müdürlüklerden üçüncü, altıncı ve dokuzuncu ayın sonunda hangi aşamada olduğuna ve yıl sonunda belirlenen performans hedeflerin gerçekleşme durumuna ilişkin bir rapor ve tahmin isteyebilir. Bu istek yöneticilere "performans planı" odaklı düşünme ve hareket etme davranışı kazandıracaktır.

PERFORMANS VERİLERİNİN DOĞRULANMASI

Yıl sonu geldiğinde performans-faaliyet raporu hazırlanacağından, söz konusu raporun veri ve kanıtlara dayanması gerekmektedir. İlgili müdürlükler performans hedefleri ve göstergelerinin her biri için veya uygun nitelikte olanları için düzenli olarak kayıt listeleri, bilgisayar raporları, icmal cetvelleri, duruma göre günlük, haftalık, aylık üç aylık raporlar tutarak başarıyı bu veri ve raporlara dayandırmak zorundadırlar. Tek başına veri çizelgelerinin oluşturulması veya raporların hazırlanması yeterli değildir. Bu veri ve raporların müdür tarafından kontrol edilerek doğrulanması ve onaylanması gerekir. İmza atılarak doğrulama ve onaylanması yapılmamış veriler geçersizdir. Güvenilir ve geçerli olmayan verilere dayalı olarak yıl sonu performans raporu hazırlanamaz. Bu nedenle performans planının İl Genel Meclisi tarafından kabul edilmesinden sonra ilgili müdürlükler kendilerini ilgilendiren performans hedefleriyle performans göstergelerinin hangi yöntemle, hangi çizelgelerle hangi veri tabanlarıyla takip edeceklerine, toplanan verileri en çok aylık olarak nasıl kontrol edip onay vereceklerine ilişkin bir sistem kurmalıdırlar.

Yıl sonu Faaliyet Raporu bu konuda toplanan verilere, istatistiklere veya çizelgelere dayalı olarak yapılacaktır. Tahmini değerlendirmeler, kanıt gösterilemeyen değerlendirmeler geçersiz olacaktır. Performans hedeflerine ulaşılma durumu kanıtlara dayalı olarak yapılacaktır. Bu nedenle her müdürlük performans göstergeleri konusunda uygun bir şekilde kendi sistemini kurmak ve bu sistemi stratejik plandan sorumlu birim yöneticileriyle görüşerek onaylatmak durumundadır. Stratejik plan birimi, tüm müdürlüklerde *performans göstergeleriyle ilgili gelişmelerin veri temelli olarak takip edilmesini* sağlamak yükümlülüğündedir.

PERFORMANSIN ÖLÇÜLMESİ

Performansın ölçülmesinde iki yaklaşım vardır. Birinci yaklaşımda performans göstergeleri dört temel ilke çerçevesinde belirlenir:

- program amaçlarına bağlı olarak yıllık performans hedeflerinin ne ölçüde gerçekleştirildiğine bakmak (Örneğin, bütçe ödeneklerinin gerçekleşme oranı gibi.)
- performansı, sadece önem verilen ve kritik sayılan az sayıda başarı göstergesiyle takip etmek,
- performansı "öncelikli sektörler" listesi çerçevesinde takip etmek.
- kurumsal performansı, sorumluluk verilen kişi veya pozisyonların performansı ile ilişkilendirmek.

İkinci yaklaşımda ise performans göstergeleri "gerçek hayattaki beklentilerle ilgili olarak" belirlenir. Bu yaklaşımda Sinop halkının görmek ve duymak isteği göstergeler ön plana çıkarılır. Sektörlere veya müdürlüklere göre bir sıralama değil Sinop halkının; ulaşım, su, altyapı, eğitim, sağlık, sosyal hizmetler, kültür, spor ve tarım gibi alanlarda arzuladığı başarılar değerlendirilir. Sinop İl Özel İdaresi performans planında performans göstergeleri şu ilkeler çerçevesinde belirlenmiştir:

- Performans göstergeleri belirlenirken "stratejik amaçlar" temel alınmıştır.
- İç hizmet birimleri için sadece kritik öneme sahip temel performans göstergeleri saptanmıştır.
- Dış hizmet birimleri için de sadece kritik öneme sahip temel performans göstergeleri saptanmıştır.

Bu planda, "performans hedeflerinin" veya "faaliyet ve projelerin" her biri için ayrı ayrı ve kapsamlı performans göstergeleri belirleme yoluna başvurulmamıştır. Sinop İl Özel İdaresinin performans göstergeleri "Anahtar Performans Göstergeleri" niteliğindedir. Bu göstergeler önümüzdeki yıllarda gözden geçirilecek ve gelişmelere göre yenileri ilave edilebileceği gibi çalışmayan veya yarar görülmeyen performans göstergeleri listeden çıkarılacaktır.

1-MALİ HİZMETLER MÜDÜRLÜĞÜ

Tablo 28: Mali Hizmetler Müdürlüğü Harcama Birimi Yöneticileri

HARCAMA BİRİMİ YÖNETİCİLERİ		
AD VE SOYADI	ÜNVANI	ÖNCEKİ GÖREVİ
Mehmet DEMİRCAN	Mali Hizmetler Müdürü v.	Muhasebe Müdürü

GÖREV VE SORUMLULUKLAR

Bütçe ve kesin hesap işlemleri

- ✚ İl Özel İdaresi Bütçesini hazırlanması ile ilgili iş ve işlemlerin yürütmek, bütçenin uygulanmasını izlemek,
- ✚ Bakanlıklardan gelen ödeneklerle ilgili Valilik olurlarını almak ve bütçeleştirme işlemini yapmak,
- ✚ Bütçe içerisinde yapılması gereken ödenek aktarmalarını yapmak,
- ✚ Merkez Muhasebe Birimi ve İlçe Özel İdare Müdürlüklerinden talep edilen ödenekleri göndermek,
- ✚ İlçelerden gelen sarf evraklarını muhafaza etmek,
- ✚ İl Özel İdaresi Bütçesi içinde harcama yetkilisi olduğu diğer dairelerden gelen yazıları encümen veya meclise teklif edilmesi gereken yazıları yazmak,
- ✚ İlçe Özel İdare Müdürleri ve mahiyetinde çalışan personele 5302 ve 5018 sayılı Kanunlar ile Tahakkuk Esaslı İl Özel İdaresi Bütçe ve Muhasebe Usulü Yönetmeliği hakkında gerekli eğitimleri vermek,
- ✚ Bütçe ile ilgili Sayıştay evraklarının hazırlanması ve bakanlığa gönderilmesi işlerini yürütmek,
- ✚ İl Özel İdaresinin kesin hesabını çıkarmak,
- ✚ İl Özel İdaresinin Aylık hesap Cetvellerini çıkartmak
- ✚ İl Özel İdaresi Yönetim Dönemi Hesabını çıkarmak ve Sayıştay Başkanlığına yollamak
- ✚ Bütçe ve kesin hesapları encümen ve meclise sunmak,
- ✚ Yatırım taslak programını hazırlamak,
- ✚ Bütçe ile ilgili açılması gereken projeleri açmak,
- ✚ Bütçe gerçekleşmesi ile ilgili İstatistik raporlarını tanzim etmek,
- ✚ Mali Hizmetler Müdürlüğü ile ilgili brifingleri hazırlamak,
- ✚ Amirlerin ve mevzuatın verdiği benzer nitelikteki diğer iş ve işlemleri yerine getirmek.

Muhasebe işlemleri

- ✚ İl Genel Meclis Üyelerine İl Özel İdaresi Kanununun 24 ve 28. maddeleri gereğince ödenecek huzur hakları, İl Genel Meclis üyelerinden seçilen İl Encümen üyeleri ile İl Encümeni Memur üyelerin Puantaj esas alınarak ücretlerinin ilgili müdürlüğünce tanzim olunan harcama belgesindeki tutarın banka hesaplarına havalesini yapmak,
- ✚ İdaremizde görev yapan geçici işçi personelin terfi ve sosyal hakları da dikkate alınarak Toplu İş Sözleşmesi ve Devlet Harcama Belgeleri Yönetmeliğinin 8. maddesi, işçi ücretlerine ilişkin 18. maddesine göre personelin maaş, ücret, huzur hakkı ve yolluk gibi alacaklarına ilişkin ilgili müdürlük tarafından tanzim olunan harcama belgesindeki tutarın banka hesaplarına havalesini yapmak,
- ✚ Muhtarlara verilen ödeneklerin ilgili banka hesaplarına havalesini etmek,
- ✚ Tedavi Yönetmeliği hükümlerine göre eczaneler tarafından düzenlenerek idaremize intikal eden personellerinize ait eczane evrakları Devlet Harcama Belgeleri

Yönetmeliğinin 15. maddesinde belirtildiği şekilde hasta sevk kağıtları, ilaç fiyat kupürlerinin ve barkot diyagramının yapıştırılmış olduğu reçete, fatura, reçetelerin kişi bazında dökümünü gösteren liste ve personelin bağlı bulunduğu müdürlük tarafından tanzim olunan harcama belgesindeki tutarın kontrol edildikten sonra ödemesini yapmak,

- ✚ Tedavi Yönetmeliği hükümlerine göre hastaneler tarafından düzenlenerek idaremize intikal eden personellerinize ait hastane evrakları Devlet Harcama Belgeleri Yönetmeliğinin 15. maddesinde belirtildiği şekilde personelin bağlı bulunduğu müdürlük tarafından tanzim olunan harcama belgesinin kontrol edilerek ödemesini yapmak,
- ✚ Bordrolardan yapılan kesintiler ilgili Kanunlar gereğince süreleri dâhilinde ilgili müdürlükler tarafından tanzim olunan muhasebe işlem fişi bedelinin ilgili hesaplarına havalesini yapmak,
- ✚ İhale suretiyle taşıma İhalesi yapılan ve ilgili müdürlüğünce tanzim olunan harcama belgesindeki tutarın ödemesini yapmak,
- ✚ İlan, sigorta giderleri ve diğer tarifeye bağlı ödemesini yapmak,
- ✚ Sigorta poliçesi veya zeyilname ödeme belgesine bağlanarak ödemesini yapmak,
- ✚ Devlet Harcama Belgeleri Yönetmeliğinin 34.maddesi gereğince icra veya noterce düzenlenen alındı, alındı verilemeyen hallerde davayı kovuşturan tarafından düzenlenip ilgili mahkeme veya dairelerce onaylanan mahkeme giderleri listesi tahakkuka bağlanarak ödemesini yapmak,
- ✚ Temsil ağırlama, tören ve tanıtma giderleri: İşin niteliğine göre Devlet Harcama Belgeleri Yönetmeliğinin ilgili maddeleri gereğince istenilen belgeler bağlanarak ödemesini yapmak,
- ✚ Devlet Harcama Belgeleri Yönetmeliğinin 40. maddesi gereğince tekel niteliğindeki elektrik, su, doğalgaz ve benzeri tüketim giderlerinin ödenmesi. 4734 Sayılı Kamu İhale Kanununun 3.maddesi kapsamındaki alımlar: 4734 Sayılı Kamu İhale Kanununun 3. maddesinin (e) fıkrasında sayılan kuruluşlardan yapılan mal ve hizmet alımlarına ilişkin ilgili müdürlük tarafından tanzim olunan harcama belgesindeki tutarın ödemesini yapmak,
- ✚ Devlet Malzeme Ofisinden alınan mal ve malzeme bedelinin ilgili müdürlük tarafından tanzim olunan harcama belgesindeki bedelin ödemesini yapmak,
- ✚ 2942 Sayılı Kamulaştırma Kanununun uyarınca yapılacak kamulaştırma bedellerinin ilgili müdürlük tarafından tanzim olunan harcama belgesindeki bedelin ödemesini yapmak,
- ✚ 4734 Sayılı Kamu İhale Kanununun 22.maddesinin (d) bendinde belirtilen tutara kadar doğrudan temin usulüyle yapılacak mal ve malzeme alımı ile 21 f. Maddeleri gereğince yapılacak olan alımların ilgili müdürlükler tarafından tanzim olunan harcama belgesindeki miktarın ödemesini yapmak,
- ✚ 4734 Sayılı Kamu İhale Kanununun ilgili maddelerine göre ihale edilerek ilgili müdürlük tarafından tanzim olunan harcama belgesindeki hak ediş raporlarını tetkik ederek ödemesini yapmak,
- ✚ Geçici kabule hazır hale getirilen ve ilgili müdürlük tarafından tanzim olunan harcama belgesindeki kesin hesaba ilişkin bedelin ödemesini yapmak,
- ✚ İdaremiz gelir servisinde düzenlenen tahakkuklar muhasebe kayıtlarımıza geçirilerek tahsilâtlarının yapılmasını sağlamak,
- ✚ Aylık Cetvellerini tanzim etmek,
- ✚ Emekli kesenekleri ile maaş bordrosundan ve diğer ödemelerden kesilen emanetlere ait ilgili müdürlük tarafından tanzim olunan muhasebe işlem fişindeki reddiyat

bedelinin iadesini yapmak,

- ✚ Teminat mektuplarını kayıt, muhafaza ve iade işlemlerini yapmak,
- ✚ Verilen görevleri Müdürlüğün emrindeki personel arasında dağıtım yapmak, işleri takip etmek ve kısa sürede sonuçlanmasını sağlamak,
- ✚ İlçe Özel İdare Müdürleri ve mahiyetinde çalışan personele 5302 ve 5018 sayılı Kanunlar ile Tahakkuk Esaslı İl Özel İdaresi Bütçe ve Muhasebe Usulü Yönetmeliği hakkında gerekli eğitimleri vermek,
- ✚ Birim Faaliyet raporunu hazırlamak,
- ✚ Arazi satışlarının Özel İdare Paylarının ayrıştırılıp Köy Payının verilmesi,
- ✚ Yasal Payların Ödenmesi ve takip edilmesi,
- ✚ Demirbaş Hesaplarının kaydı ve takip edilmesi,
- ✚ Afet Yardımı hesaplarının tutulması ve Ödemelerinin hak sahiplerine yapılması,
- ✚ Amirlerin ve mevzuatın verdiği benzer nitelikteki diğer iş ve işlemleri yerine getirmek

Gelir İşlemleri

- ✚ Tahakkuka bağlı idaremiz alacaklarını tahsil etmek,
 - ✚ Tüm Gelirlerin Muhasebe kayıtlarını Bakanlık Simetri Programına girmek
 - ✚ İşyeri,Lojman,Gayrimenkul Kiralarının Tahakkuklarını Yapmak ve tahsil etmek
 - ✚ 6183 Sayılı Amme Alacaklarının Tahsil Usulü Hakkındaki Kanun uyarınca, İdaremiz alacaklarının tahakkuk ve tahsili ile icra ve benzeri hukuki işlemlerini yürütmek,
 - ✚ Tebliğleri yapmak
 - ✚ İdaremiz Vadeli Hesaplarının takibi ve Muhasebe kayıtlarının işlenmesi yapmak,
 - ✚ İşyeri Yıllık Kira Sözleşmelerini yapmak
- Taşınır mal hesaplarını konseli de etmek

Performans Göstergeleri

Performans Göstergeleri	2011	2012	2013
İlçe Özel İdare Müdürlüklerinden talep edilen ödeneklerin gönderilme süresi (gün)	3	2	1
Ödenek aktarma taleplerinin karşılanma süresi (gün)	7	7	7
İlçe Özel İdare Müdürlüklerinde 5302 ve 5018 sayılı Kanunlar ile Tahakkuk esaslı İl Özel İdaresi Bütçe ve Muhasebe usulü yönetmeliği hakkında eğitim verilecek kişi sayısı	9	9	9

Tahsil edilen gelirlerin tahakkuk edilen gelirlere oranı (%)	90	95	98
Ödeme evrağının ödenme süresi (gün)	3	2	2
Gönderme Emri Belgesinin muhasebe kay. yapılma süresi (gün)	3	3	3
Emanet iadelerinin ödenme süresi (gün)	7	7	7
Tahsil olunan Gelirlerin Muhasebe Kaydı (gün)	3	2	2
Verilen Avansların kapatılma süresi (Gün olarak engeç)	30	30	30
Gelen evrakların yanıtlanma süresi (gün)	15	15	15
İlçelerin nakit taleplerinin gönderilme süresi (gün)	3	3	3

Tablo 30: Bütçe Bilgileri (TL)

Ödenek Türleri İtibariyle Harcamalar	2011 (T)	2012 (T)	2013 (T)
01- Personel Giderleri	3.325.841,00	3.658.423,00	4.024.265,00
02- Sos. Güv. Kur. Devl. P. Gid.	596.960,00	656.656,00	752.321,00
03- Mal ve Hizmet Alım Gid.	3.621.983,00	3.632.184,00	3.995.402,00
05- Cari Transferler	1.972.023,00	2.169.225,00	2.386.147,00
06- Sermaye Giderleri	5.001.940,00	5.502.134,00	6.052.347,00
07- Sermaye Transferleri	683.200,00	751.520,00	826.672,00
09- Yedek Ödenekler	798.053,00	877.858,00	962.846,00
TOPLAM	15.680.000,00	17.248.000,00	19.000.000,00

2.İNSAN KAYNAKLARI VE EĞİTİM MÜDÜRLÜĞÜ

Tablo 28: İnsan Kaynakları ve Eğitim Müdürlüğü Harcama Birimi Yöneticileri

HARCAMA BİRİMİ YÖNETİCİLERİ

ADI VE SOYADI	ÜNVANI	ÖNCEKİ GÖREVİ
Şükrü AYDOĞDU	insan Kay. ve Eğitim Müdürü v	İdari ve Mali işl.Müd.

PERSONELİN BİRİM MÜDÜRLÜKLERİNE DAĞILIM CETVELİ

BİRİM MÜDÜRLÜĞÜ	MEMUR					TOPLAM	DAİMİ		GEÇİCİ	TOP.	TOPLAM
	G.İ.H.	A.H.	T.H.	Y.H.	S.M.		MÜLKÖY	ÖZEL İDR.			
						HİZ İŞÇİ	İŞÇİ	İŞÇİ			
İNSAN KAYNAKLARI VE EĞİTİM MÜD.	7	-	-	3	-	10	29	14	-	43	53
MALİ HİZMETLER MÜDÜRÜ	7	-	-	1	-	8	2	1	-	3	11
DESTEK HİZMETLERİ MÜ	2	-	2	4	-	8	21	2	-	23	31
YOL VE ULAŞIM HİZMETLERİ M	-	-	6	-	2	8	131	6	29	166	174
PLAN PROJE YAT. VE İNŞAAT MÜD.	-	-	6	-	-	6	28	-	-	28	34
İŞLETME MÜDÜRLÜĞÜ	-	-	6	-	-	6	69	2	1	72	78
YAZI İŞLERİ MÜDÜRLÜĞÜ	5	-	-	1	-	6	1	-	-	1	7
İMAR VE KENTSEL İY.MÜ	2	-	8	-	-	10	2	2	-	4	14
BİLGİ İŞLEM MÜDÜRLÜĞÜ	2	-	1	-	1	4	2	-	-	2	6
HUKUK MÜŞAVİRLİĞİ	-	1	-	-	1	2	-	-	-	-	2
DİĞER MÜDÜR PERSONEL	2	-	-	-	-	2	-	-	-	-	2
AYANCIK	1	-	-	-	-	1	-	-	-	-	1
BOYABAT	1	-	-	1	-	2	-	-	-	-	2
DİKMEN	2	-	-	-	-	2	-	-	-	-	2
DURAĞAN	1	-	-	1	-	2	-	-	-	-	2
ERFELEK	2	-	-	1	-	3	-	-	-	-	3
GERZE	1	-	-	1	-	2	-	-	1	-	3
SARAYDÜZÜ	1	-	-	1	-	2	-	-	-	-	2
TÜRKELİ	2	-	-	-	-	2	-	-	-	-	2
TOPLAM	38	1	29	14	4	86	285	27	31	343	429

3.YAZI İŞLERİ MÜDÜRLÜĞÜ

Tablo 28: Yazı İşleri Müdürlüğü Harcama Birimi Yöneticileri

HARCAMA BİRİMİ YÖNETİCİLERİ		
AD VE SOYADI	ÜNVANI	ÖNCEKİ GÖREVİ
Gülay SİPAHİ	Yazı işleri. Müd.v	Personel Müdürü

-İl Özel İdaresine gelen her türlü evrakın kayıt, tasnif, Genel Sekretere sunulması ve ilgili birimlere havalesi sonrası dağıtım ile ilgili iş ve işlemleri yürütmek.

-İl Özel İdaresi ve bağlı birimler tarafından hazırlanan ve imzaları tamamlanmış olan her türlü evrakın kaydının yapılarak, ilgili yerlere gönderilmesini sağlamak.

-Postalanması gereken evrakların ilgili birimlerden gelen talep doğrultusunda mahiyeti gereği taahhütlü, iadeli taahhütlü, APS, kargo vb. gibi yollarla gönderilmesini sağlamak.

-BİMER ile ilgili yazılı ve elektronik her türlü başvuruların takip ve cevaplanması iş ve işlemlerini yürütmek.

-4982 Sayılı Bilgi Edinme Kanunu ve 3071 sayılı Dilekçe Hakkının Kullanılması Hakkında Kanun kapsamındaki iş ve işlemleri yürütmek.

-5233 Sayılı Terör ve Terörle Mücadeleden Doğan Zararlarının Karşlanması Hakkında Kanun kapsamındaki iş ve işlemlerin sekretaryasını yürütmek.

Valilik ve Genel Sekreterlik emirleri ile yönetmelik, yönerge, genelge ve talimatları ilgili birimlere bildirmek.

-Kuruma ait arşiv iş ve işlemlerini yürütmek, birimlere ait arşiv iş ve işlemlerini koordine etmek.

-İl Özel İdaresi ve bağlı tüm birimlerin dosyalama sistemini koordine etmek.

-İl Genel Meclisi Toplantıları ile ilgili tüm iş ve işlemleri mevzuat hükümleri çerçevesinde yürütmek.

-İl Encümeni toplantıları ile ilgili tüm iş ve işlemleri mevzuat hükümleri çerçevesinde yürütmek.

-İl Encümeninin aynı zamanda 2886 Sayılı Kanuna göre ihale komisyonu olmasından dolayı, bu komisyonun sekretarya hizmetlerini yürütmek.

-İçişleri Bakanlığı Mülkiye Müfettişlerince yapılan teftiş sonucu düzenlenen Teftiş Raporu Layihası iş ve işlemlerini takip etmek.

-Birimi ile ilgili yıllık Faaliyet Raporunu, Performans Planını ve Yatırım Programını hazırlamak ve konsolide edilmek üzere Mali Hizmetler Müdürlüğüne göndermek.

-Amirlerin verdiği diğer iş ve işlemlerin yerine getirilmesini sağlamak.

Performans göstergeleri

- Birim bün. personelin etkin ve verimli kullanılması % 90
- İşlemlerin zamanında yapılması %100
- Birim bünyesinde Personelin çalışma uyumları % 90

4.DESTEK HİZMETLERİ MÜDÜRLÜĞÜ

Tablo 28: Destek Hizmetleri Müdürlüğü Harcama Birimi Yöneticileri

HARCAMA BİRİMİ YÖNETİCİLERİ		
AD VE SOYADI	ÜNVANI	ÖNCEKİ GÖREVİ
Mustafa TURAÇ	Destek Hizm. Müd.v	Tekniker

FAALİYETLER

- Satın alma ile ilgili talepleri almak ve değerlendirmek,
- İhale ile yapılacak satın almalar dışındaki doğrudan teminle veya istisna kapsamında olan mal ve hizmetlerin piyasa araştırmasını yaparak alımını gerçekleştirmek,
- Hizmet alımında: ilgili fatura gelince muayene ve kabulünü yaptıktan sonra ödenmek üzere Mali Hizmetler Birimine göndermek,
- Mal alımında: gelen fatura içeriğinin muayene ve kabulünü yapıp, Taşınır İşlem Fişi düzenlenmek üzere ayniyat ve ambar işlemlerinin yapıldığı birime faturayı iletmek,
- Satın alınan malzemenin, ambara girmeden doğrudan teslimi yapılacaksa ilgili müdürlüğe, ambara alınacaksa ambar memurluğuna iletilmesini sağlamak,
- Satın alma ile ilgili yazışmaları takip etmek,
- Telefon, elektrik, su ve yakıt gibi hizmet bedellerinin takibi ve tahakkuklarını gerçekleştirmek,
- Harcama birimince edinilen taşınırları cins ve niteliklerine göre sayarak, tartarak, ölçerek teslim almak, doğrudan tüketilmeyen ve kullanıma verilmeyen taşınırları sorumluluğundaki ambarlarda muhafaza etmek,
- Muayene ve kabul işlemi derhal yapılamayan taşınırları kontrol ederek teslim almak, bu şekilde alınan taşınırların kesin girişleri yapılmadan kullanıma verilmesini önlemek,
- Taşınırların giriş ve çıkışına ilişkin kayıtları tutmak, bunlara ilişkin belge ve cetvelleri düzenlemek ve taşınır hesap yetkilisine (Mali Hizmet Müdürlüğüne) göndermek,
- Tüketime veya kullanıma verilen taşınırları ilgililere teslim etmek,
- Taşınırların yangına, ıslanmaya, bozulmaya, çalınmaya ve benzeri tehlikelere karşı korunması için gerekli tedbirleri almak veya alınmasını sağlamak,
- Ambar sayımını ve stok kontrolünü yapmak, harcama yetkilisince belirlenen asgari stok seviyesinin altına düşen taşınırları harcama yetkilisine bildirmek,
- Harcama biriminin malzeme ihtiyaç planlamasını yapmak ve harcama yetkilisine önerilerde bulunmak.

Performans Göstergeleri :

	2011 :
• Kurumun ihtiyacı olan alımları zamanında gerçekleştirmek	% 100
• Birimin bünyesindeki personelin etkin ve verimli kullanılması	% 85
• İhalelerin zamanında yapılması	% 100
• İşçi ve memur personele öğle yemeği hizmetinin sağlanması	% 100
• Birime ayrılan bütçenin etkin ekonomik ve verimli kullanılması	% 80

PERFORMANS GÖSTERGELERİ TABLOSU

Faaliyet Adı	VALİLİK HİZMETLERİ			
Faaliyet Yılı				
Performans Göstergesi	Türü	Gösterge Hedef ve Gerçekleşmeleri		
		2010	2011	2012
		Ödenek	Hedef	Hedef
Kırtasiye Alımları	Taşınır mal	1.000,00	2.000,00	3000,00
Periyodik Yayın Alımları	Taşınır mal	1.500,00	2.000,00	3000,00
Baskı ve Cilt Giderleri	Taşınır mal	4.000,00	6.000,00	7000,00
Temizlik Malzemesi Alım.	Taşınır mal	2.000,00	4.000,00	6.000,00
Yakacak Alımları	Taşınır mal	20.000,00	25.000,00	35.000,00
Zirai, Bahçe ve İlaç Alım.	Taşınır mal	500,00	1.500,00	2.000,00
Diğer Tük. Mal ve Mlz.Alım.	Taşınır mal.	5.000,00	6.000,00	7.500,00
Telefon Abone. ve Kull.Ücr	Taşınır mal	5.000,00	7.500,00	8.500,00
Bilgiye Abonelik Giderleri	Taşınır mal	2.000,00	4.000,00	6.000,00
Tems.Ağ.Tör.Fuar Org.G.	Taşınır mal	100.000,00	125.000,00	150.000,00
Büro ve İşy. Mal ve Mlz.Alm	Taşınır mal	9.000,00	10.000,00	15.000,00
Diğer Day.Mal ve Mlz.Alım.	Taşınır mal	7.500,00	8.000,00	10.000,00
Makine Tech.Bak.Onr.Gid.	Taşınır mal	8.000,00	9.000,00	12.000,00
Lojman Bakım ve Onr.Gider	Taşınır mal	10.000,00	20.000,00	25.000,00
Su alımları	Taşınır mal	4.000,00	5.000,00	7.500,00
Elektrik Alımları	Taşınır mal	5.000,00	6.000,00	7.500,00
Büro ve İşy. Mak.Tech.Alımları	Taşınır mal	8.000,00	10.000,00	15.000,00
Yangından Korunma Mal ve Malz Alm.	Taşınır mal	1.000,00	2.000,00	4.000,00
GENEL TOPLAM		193.500,00	263.000,00	338.000,00

PERFORMANS GÖSTERGELERİ TABLOSU

Faaliyet Adı	GENEL İDARE HİZMETLERİ			
Faaliyet Yılı				
Performans Göstergesi	Türü	Gösterge Hedef ve Gerçekleşmeleri		
		2010	2011	2012
		Ödenek	Hedef	Hedef
Kırtasiye Alımları	Taşınır mal	20.000,00	25.000,00	28.000,00
Büro Malzemesi Alımları	Taşınır mal	10.000,00	12.000,00	20.000,00
Periyodik Yayın Alımları	Taşınır mal	2.500,00	3.500,00	4000,00
Baskı ve Cilt Giderleri	Taşınır mal	5.000,00	7.000,00	8.000,00
Su Alımları	Taşınır mal	15.000,00	20.000,00	22.000,00
Temizlik Malzemesi Alım.	Taşınır mal	3.000,00	4.000,00	5.000,00
Yakacak Alımları	Taşınır mal	80.000,00	130.000,00	180.000,00
Elektrik Alımları	Taşınır mal	80.000,00	100.000,00	120.000,00
Spor Malzemeleri Alımları	Taşınır mal	5.000,00	7.500,00	8.500,00
Diğer Tük.Mal ve Mlz.Alım.	Taşınır mal	5.000,00	7.000,00	8.500,00
Diğer Müş.Firma Yap.Öd.	Taşınır mal	10.000,00	20.000,00	22.000,00
Posta ve Telgraf Giderleri	Taşınır mal	5.000,00	7.000,00	8.000,00
Telefon Abone Kull.Ücretle	Taşınır mal	20.000,00	30.000,00	35.000,00
Bilgiye Abonelik Giderleri	Taşınır mal	5.000,00	10.000,00	15.000,00
İlan Giderleri	Hizmet Al.	6.000,00	8.000,00	10.000,00
Büro ve İşy.Mal ve Mlz.Alm	Taşınır mal	10.000,00	12.000,00	20.000,00
Bür.ve İşy.Mak.Techz.Al.	Taşınır mal	10.000,00	12.000,00	20.000,00
Yangın.Korunma Mlz.Al.	Taşınır mal	2.500,00	3.000,00	5.000,00
Diğ.Day.Mal ve Mlz.Alım.	Taşınır mal	6.000,00	8.000,00	10.000,00
Mak.Tech.Bak.Onr.Giderl.	Hizmet Al.	12.000,00	15.000,00	18.000,00
Diğ.Taş.Yap.Bak.Onr.Gid.	Taşınır mal	10.000,00	30.000,00	50.000,00
Uluslar arası Kur.Üye.Aidatı Ödemeleri		10.000,00	15.000,00	18.000,00
Bilgisayar Hizmeti Alımları	Taşınır mal	3.000,00	20.000,00	20.000,00
Hizmet Binası	Taşınır mal	10.000,00	12.000,00	12.000,00
GENEL TOPLAM		339.000,00TL	508.000,00	671.000,00

5.PLAN PROJE YATIRIM VE İNŞAAT MÜDÜRLÜĞÜ

Tablo 28: Plan Proje Yatırım ve İnşaat Müdürlüğü Harcama Birimi Yöneticileri

HARCAMA BİRİMİ YÖNETİCİLERİ

AD VE SOYADI	ÜNVANI	ÖNCEKİ GÖREVİ
Arif KÜÇÜKATALAY	Plan P.Yat.İnş.Müd.V.	İçme suları Şube Md.

STRATEJİK HEDEF :

Mevcut 448 olan şebekeli içme suyuna sahip köy sayısını 2012 yılına kadar 467'ye çıkarılacaktır.İnşaat programlarında bulunmayan fakat sonradan acili yetine binaen yapımına gerek duyulan yenileme geliştirme, yeniden suya kavuşturma ve su araştırması gibi limit dahilindeki işlerden 150 adedi stratejik plan döneminde gerçekleştirilecektir. Kapalı şebekeli ve fiziksel arıtmalı kanalizasyon tesisi olan köy sayısını 100 den 2012 yılına kadar 116'ya çıkartılacaktır. Böylelikle toplu ve kalabalık köylerde yaşayan insanlarımızın çevre kirliliğinden kaynaklanan sağlık problemleri en aza indirilecek ,Yaşam kalitesi arttırılacaktır.Sinop ilinde toplam 13.867 hektar alan olan sulanabilir araziler , yapılacak Yer Üstü Sulamalar , Yer Altı Sulamalar, Sulama Göleti bakım onarım çalışmaları sonucu % 5 oranında arttırılacaktır.

FAALİYET :

Faaliyet 1-1 : 2010 yılında içme suyu yetersiz ve çeşmeli sistemde tesisleri bulunan 7 köyümüzün şebekeli olarak sağlıklı ve sıhhi içme suyu tesisine kavuşması sağlanacak,50 ünitenin malzeme yardımı yapılarak tesislerinin ikmal ,onarım işleri yapılacak, 1 ad. grup içme suyu tesisinin eskiyen çelik borularının değiştirilmesi sağlanacaktır.

Faaliyet 1-2: 2011 yılında 6 köyümüzün şebekeli içme suyu tesisi yapılacak , 50 ünite ikmal onarım geliştirme faaliyetleri kapsamında malzeme yardımı yapılacak, 2 ad. grup içme suyu tesisinin motopomptan ve eskiyen terfi hattında bulunan borular yenileri ile değiştirilmesi çalışması yapılacaktır.

Faaliyet 1-2: 2012 yılında 5 köyümüzün şebekeli içme suyu tesisi yapılacak , 50 ünite ikmal onarım geliştirme faaliyetleri kapsamında malzeme yardımı yapılacak, 1 ad. grup içme suyu tesisinin motopomptan ve eskiyen terfi hattında bulunan borular yenileri ile değiştirilmesi çalışması yapılacaktır.

Faaliyet 2-1 : Hedef 2010 yılında Gökırmak Havzasında DSİ.Genel Müdürlüğü ile ortaklaşa yürütülen basınçlı sulama tesislerinin ihtiyacı olan 3000 mt. Sulama borusu alınacak, 3 tesisimizin terfi hattı tamamlanacaktır.Ayrıca mevcut tesislerimizde 5 adedinin bakım onarım beton kaplama işleri Köylü-Devlet işbirliği içerisinde tamamlanacaktır.

Faaliyet 2-2 : Hedef 2011 yılında Gökırmak Havzasında DSİ.Genel Müdürlüğü ile ortaklaşa yürütülen basınçlı sulama tesislerinin ihtiyacı olan 3500 mt. Sulama borusu alınacak, 3 tesisimizin terfi hattı tamamlanacaktır.Ayrıca mevcut tesislerimizde 6 adedinin bakım onarım beton kaplama işleri Köylü-Devlet işbirliği içerisinde tamamlanacaktır

Faaliyet 2-3 : Hedef 2011 yılında Gökırmak Havzasında DSİ.Genel Müdürlüğü ile ortaklaşa yürütülen basınçlı sulama tesislerinin ihtiyacı olan 3000 mt. Sulama borusu alınacak, 3 tesisimizin terfi hattı tamamlanacaktır.Ayrıca mevcut tesislerimizde 5 adedinin bakım onarım beton kaplama işleri Köylü-Devlet işbirliği içerisinde tamamlanacaktır

Faaliyet 3-1 : 2010 yılında , 5 köyümüzde yeni kanalizasyon şebeke ve fosseptik inşaatı yapılacaktır.

Faaliyet 3-2 : 2011 yılında , 6 köyümüzde yeni kanalizasyon şebeke ve fosseptik inşaatı yapılacaktır.

Faaliyet 3-3 : 2011 yılında, 5 köyümüzde yeni kanalizasyon şebeke ve fosseptik inşaatı yapılacaktır.

PERFORMANS TABLOSU

BÜTÇE YILI

2010-2011-2012

STRATEJİK AMAÇLAR	STRATEJİK HEDEFLER	Performans Hedefleri	2010	2011	2012
1 - Kırsal kalkınma ve kentlerle olan gelişmişlik farkını azaltmak amacıyla ,yeterli ve sağlıklı içme suyu olmayan köy bırakılmayacak, sulama suyu temini hizmetleri desteklenecek ve kırsal kanalizasyon şebekeleri ile atık su tesisleri yaygınlaştırılacaktır.			859.986	989.980	985.159
	1.2 Mevcut 448 olan şebekeli içme suyuna sahip köy sayısını 2012 yılına kadar 467'ye çıkartılacaktır.		468.028	580.280	537.942
		1.2.1 – 19 Köyümüze şebekeli içmesuyu tesisi yapılacaktır.	331.578	347.480	370.942
		1.2.2 5 adet terfili içmesuyu tesisinin eskiyen çelik boruları yenilenecektir.	56.450	148.800	77.000
		1.2.3- 150 ünitede ikmal onarım yenileme çalışması yapmak üzere malzeme yardımı yapılacaktır.	80.000	84.000	90.000
	1.3- Sinop ilinde toplam 13.867 hektar alan olan sulanabilir araziler, yapılacak Yer Üstü Sulamalar, Yer Altı Sulamalar, Sulama Göleti bakım onarım çalışmaları sonucu % 5 oranında arttırılacaktır.		209.458	223.200	232.217
		1.3.1 15 ha. alanda yeni sulama tesisi yapılacaktır.	189.458	201.200	207.717
		1.3.2 16 Adet sulama tesisimizin ikmal bakım onarımı yapılacaktır.	20.000	22.000	24.500
	1.4 Kapalı şebekeli ve fiziksel arıtmalı kanalizasyon tesisi olan köy sayısını 100 den 116'ya çıkartılacaktır. Böylelikle toplu ve kalabalık köylerde yaşayan insanlarımızın çevre kirliliğinden kaynaklanan sağlık problemleri en aza indirilecek ,Yaşam kalitesi arttırılacaktır		182.500	186.500	215.000
		1.4.1 16 Köyümüze yeni kanalizasyon şebekesi ve fosseptik arıtma sistemi yapılacaktır.	182.500	186.500	215.000

TOPLAM BİRİM MALİYET TABLOSU

Performans Hedefleri		1.2.1 19 köyümüze şebekeli içme suyu tesisi yapılacaktır.			
Yılı		2010-2011-2012			
Faaliyet Sorumlusu		Plan Proje yatırım ve İnşaat Müdürlüğü			
Dolaylı/Dolaysız Maliyet		Maliyet unsuru	Birim Fiyat	Birimi	Toplam Birim Maliyet
Sabit Maliyetler		a) İçme suyu Depo yapımı	16.500	16 Ad.	264.000
		b) Şebeke İnşaatı	12.000	28 Km.	336.000
		c) Kaptaj, İsale Hattı İnşaatı	15.000	30 Km.	450.000
Toplam Birim Sabit Maliyet					
Değişken Maliyetler					
Toplam Birim Değişken Maliyet					
TOPLAM BİRİM MALİYET					1.050.000

TOPLAM BİRİM MALİYET TABLOSU

Performans Hedefleri		1.2.2 5 Adet terfilî içme suyu tesisinin eskiyen çelik boruları değişecektir.			
Yılı		2010-2011-2012			
Faaliyet Sorumlusu		Plan Proje yatırım ve İnşaat Müdürlüğü			
Dolaylı/Dolaysız Maliyet		Maliyet unsuru	Birim Fiyat	Birimi	Toplam Birim Maliyet
Sabit Maliyetler		a) Çelik Boru	80.00	3000 mt.	240.000
		b) Kazı ve	10.00	4100 m3	41.000

Performans Hedefleri		1.4.1 16 Köyümüze yeni kanalizasyon şebekesi ve fosseptik arıtma sistemi yapılacaktır.			
Yılı		2010-2011-2012			
Faaliyet Sorumlusu		Plan Proje yatırım ve İnşaat Müdürlüğü			
Dolaylı/Dolaysız Maliyet		Maliyet unsuru	Birim Fiyat	Birimi	Toplam Birim Maliyet
Sabit Maliyetler		a) Kanalizasyon Boru Bedeli	10.00	20.000 mt.	200.000
		b) Kazı döşeme ve kapama	8.00	12.000 m3	96.000
		c) Fosseptik İnşaatı	18.000	16 Ad.	288.000
Toplam Birim Sabit Maliyet					
Değişken Maliyetler					
Toplam Birim Değişken Maliyet					
TOPLAM BİRİM MALİYET					584.000

PERFORMANS TABLOSU

STRATEJİK AMAÇLAR		2010	2011	2012
1	Kırsal kalkınma ve kentlerle olan gelişmişlik farkını azaltmak maksadıyla ,yeterli ve sağlıklı içme suyu olmayan köy bırakılmayacak, sulama suyu temini hizmetleri desteklenecek ve kırsal kanalizasyon şebekeleri ile atık su tesisleri yaygınlaştırılacaktır.	859.986	989.980	985.159

6.İŞLETME MÜDÜRLÜĞÜ

Tablo 28: İşletme Müdürlüğü Harcama Birimi Yöneticileri

HARCAMA BİRİMİ YÖNETİCİLERİ		
AD VE SOYADI	ÜNVANI	ÖNCEKİ GÖREVİ
Hüseyin CAN	işletme.Müd.V.	Mak. Mühendisi

PERFORMANS GÖSTERGELERİ:

PERFORMANS TABLOSU

STRATEJİK AMAÇLAR	STRATEJİK HEDEFLER	PERFORMANS HEDEFLERİ	2011	2012	2013
İdaremiz stratejik planında yer alan hedef ve faaliyetlerin gerçekleştirilmesinde yatırımcı birimlerin talepleri doğrultusunda ihtiyaç duyulan taşıt ekipman temini ile programda kullanılan makine parkımızın ihtiyacı olan akaryakıt, madeni yağ gibi işletme ve bakım malzemelerini fiziki imkanlarımız ölçüsünde partiler halinde temin edip depolanarak çalışma alanlarındaki makinalara yatırım programı uygulamalarını aksatmayacak şekilde ulaştırılacak, çalışırken arızalanan makinelerin Lastik-yedek parça ikmalleri yapılarak en kısa sürede faal duruma getirilmesi ve iş ahenginin sürdürülmesi sağlanacaktır.			6.820.000	5.405.000	5.490.000
	1.Merkez ve İlçelerdeki toplam 280.000 litrelik Akaryakıt depo kapasitemiz bütçe ve mali imkanlar ölçüsünde akaryakıt sıkıntısı yaşanmayacakve program uygulamalarında aksaklığa meydan verilmeyecek şekilde partiler halinde temin edilecektir.		3.500.000	3.500.000	3.500.000
		2011 yılında makine parkının ortalama yıllık ihtiyacı olarak 1.100.000 litre motorin, 30.000 litre benzin ve 25.000 kg muhtelif madeni yağ temin edilip merkez ve ilçe şantiyelerine ikmal	3.500.000	3.500.000	3.500.000

		edilecektir.			
	2. Taşıt ve lastik tekerlekli olup trafiğe çıkan makinelerin trafiğe çıkabilmeleri için gerekli Trafik sigortaları, fenni muayeneleri ve emisyon ölçümlerinin süreleri geçirilmeden yaptırılması sağlanacaktır.		70.000	80.000	90.000
		2.1- 2010 Yılında Taşıt ve lastik tekerlekli iş makinelerinin trafiğe çıkabilmeleri için 115 adet taşıt ve makinesi için Trafik sigortası, 115 adet taşıt ve iş makinesi için emisyon ölçümü ve 80 adet taşıt ve damperli kamyonun fenni muayenesi yaptırılacaktır.	70.000	80.000	90.000
	3. Taşıt ve lastik tekerlekli iş makinelerinin lastik ihtiyaçları fiziki ve mali imkanlarımız ölçüsünde temin edilecektir.		350.000	375.000	400.000
		3.1- 2010 Yılında Taşıt ve iş makineleri için 500 adet muhtelif ebatta taşıt ve iş makinesi lastiği depolama kapasitemiz ölçüsünde partiler halinde temin edilerek depolanacak ve yıl içinde ihtiyaç duyan makinelere takılacaktır.	350.000	375.000	400.000

	<p>4.Makina parkımızda bulunan 173 adet taşıt ve iş makinasından program uygulama bölgelerinde çalışırken arızalanan ve haftalık yağlama bakımları yapılması gereken makinalara seyyar tamir ve seyyar yağlama ekipleri ile müdahale edilerek arıza ve bakımların öncelikle yerinde yapılması sağlanacaktır.Arazide giderilmesi uzun zaman alabilecek arızalar ile kısmi revizyon gerektiren arızalar ve merkeze çok yakın olduğundan merkezde giderilmesi uygun görülebilecek arızalar atölyede iş emri açılmak suretiyle atölyemizde giderilecektir. Atölyemiz imkanlarıyla yapılması mümkün olmayan tamirler iç ve dış piyasada yaptırılacaktır.</p>		1.000.000	1.050.000	1.100.000
		<p>4.1- Makine parkımızdaki 173 adet taşıt iş makinesi ve ekipmanın günlük arızaları ve haftalık bakımları çalışma bölgelerinde seyyar tamir ekipleri ve seyyar yağlama ekibi ile mahallinde yaptırılacaktır. 2011 Yılı içinde meydana gelebilecek arızalar seyyar tamir ekipleri vasıtası ile yerinde giderilecek, haftalık yağlama ve bakımlar seyyar yağlama ekibi tarafından haftalık programa göre yürütülecektir.</p>	450.000	475.000	500.000
		<p>4.2- Arazide giderilmesi zaman gerektirecek ağır arızalar ile kısmi revizyonlar ve merkeze yakın</p>	450.000	475.000	500.000

		bölgelerde arızalanan makinalardan gerekli görülenler atölyemizde iş emri açılmak suretiyle giderilecektir.			
		4.3- Motor rektifiyesi, yakıt pompa tamiri ve ayarı, şasi düzeltme ve yetkili servislerince giderilmesi gereken arızalar ile kendine has teknik bilgi teçhizat imkanlar gerektiren tamiratlar mahalli ve dış piyasada yaptırılacaktır.	100.000	100.000	100.000
	5. Makine parkımızdaki makine ve taşıtların haftalık yağlama bakımlarının yerinde yapılması için kullanılmakta olan 1 adet seyyar yağlama aracı ile biri Boyabat Durağan Saraydüzü bölgesinde diğeri merkez ve çevre ilçelerde arazideki makinalara ve şantiyelere akaryakıt dağıtımında kullanılan sayaçlı 2 adet akaryakıt tankeri ve arazide yapılan tamirat işlerinde kullanılan 1 adet seyyar kaynak aracı ve 1 adet dizel kaynak jeneratörü ile 4 adet lastik tekerlekli yükleyici satın alınacaktır..		1.500.000	----- -	-----
		5.1- Akaryakıt ikmalleri için 2 adet 5-6 tonluk sayaçlı akaryakıt tankeri, seyyar kaynak aracı olarak kullanılmak üzere 1 adet metal kasalı 5 tonluk kamyon, 1 adet seyyar dizel kaynak jeneratörü, seyyar yağlama ekipmanı, seyyar basınçlı yıkama makinası, Karterden yağ çekme aparatı, atık yağ	1.500.000	----- -	-----

		toplama tankı, ve muhtelif madeni ve gres kapları bulunan 1 adet 5 tonluk metal kasalı seyyar yağlama aracı temin edilecektir. Stabilize ve kar mücadele çalışmalarında kullanılmak üzere 4 adet lastik tekerlekli 3 m3 kapasiteli yükleyici satın alınacaktır.			
	6.Yatırımcı birimlerin etüt,keşif, kontrollük ve şantiye ve kar mücadelesi servis hizmetleri için ihtiyaç duyacakları sayıda binek araç kiralanacaktır.		400.000	400.000	400.000
		6.1-2010 yılında Yatırımcı birimler ile il özel idaresi birimlerinin hizmetlerini gerçekleştirebilmeleri için ihtiyaç duyacakları 15-20 adet binek araç kiralanacaktır.	400.000	400.000	400.000

7.İMAR VE KENTSEL İYİLEŞTİRME MÜDÜRLÜĞÜ

Tablo 28: İmar ve Kentsel İyileştirme Müdürlüğü Harcama Birimi Yöneticileri

HARCAMA BİRİMİ YÖNETİCİLERİ		
AD VE SOYADI	ÜNVANI	ÖNCEKİ GÖREVİ
Gürdal ERDAL	İmar ve Kentsel İyl.Müd.V.	Gelir Müd.

- A) İmar Planı Hizmetleri
- B) İnşaat Ruhsatı ve Denetim Hizmetleri
- C) Maden Kanunu Gereği Yapılan Ruhsat İşlemleri
- D) İşyeri Açma ve Çalışma Ruhsatı İşlemleri
- E) TUİK Adrese Dayalı Nüfus Kayıt Sistemi Hizmetleri
- F) 3583 Sayılı Bulgar Göçmenleri ile İlgili Arşiv Kayıtları
- G) Belediye sınırları dışındaki imar ve ruhsat işlemleri hususunda gerekli bilgilendirme toplantıları düzenlemek.

PERFORMANS GÖSTERGELERİ:

- 5490 Sayılı Nüfus Hizmetleri Kanunu ile Adres ve Numaralamaya İlişkin Yönetmelik hükümleri doğrultusunda belediye sınırları dışındaki yerlerin numaralama ve Ulusal Adres Veri Tabanı çalışmalarını yürütmek,

- Köy yerleşim alanlarının tespiti iş ve işlemlerini yürütmek,

- Köy yerleşik alan sınır tespiti iş ve işlemlerini yürütmek,

- Hali Hazır Harita yapımı, kontrollük ve onay işlemlerini yürütmek,

- Çevre düzeni planı ve her ölçekteki imar planları ile ilgili iş ve işlemlerini yürütmek,

- İmar uygulaması, ifraz, tevhit, yoldan ihdas, yola terk ve irtifak hakkı iş ve işlemlerini yürütmek,

- Tapu Sicil Müdürlüklerinden gelen hisseli satış talepleri hakkında görüş bildirmek,

- Kamu Kurum ve Kuruluşları ile adli mercilerden gelen imar ile ilgili konularda görüş bildirmek,

- İmar durumu belgesi vermek,

- Yapı Ruhsatı verilmesi ile ilgili iş ve işlemlerini yürütmek,

- Yapı Kullanma İzin Belgesi verilmesi ile ilgili iş ve işlemleri yürütmek,

- Muhtarlık iznine tabi yapılar için hazırlanan projelerin fen ve sağlık kurallarına uygunluğunu onaylamak,

- Muhtarlık iznine tabi yapılar tamamlandığında fen ve sağlık kurallarına uygunluk denetimi yapmak,

- Kaçak yapılaşmanın önlenmesi için gerekli denetimleri yapmak, mevzuta uygun olmayan yapılara yasal yaptırım uygulanması ile ilgili iş ve işlemleri yürütmek,

- Mücavir alan teklifleri ile ilgili görüş bildirmek

- Belediye ve mücavir alan sınırları dışında kalan yerlerde kullanılmak üzere tip projeler hazırlamak,

- 3194 Sayılı İmar Kanunu, 3621 Sayılı Kıyı Kanunu ve imarla ilgili mevzuat kapsamında diğer iş ve işlemleri yürütmek,

- KUDEP ile ilgili iş ve işlemleri yürütmek,

-

- Kamulaştırma ile ilgili iş ve işlemleri yürütmek

- Birimi ile ilgili yıllık Faaliyet Raporunu, Performans Planını ve Yatırım Programını hazırlamak ve konsolide edilmek üzere Mali Hizmetler Müdürlüğüne göndermek,

- Amirlerin verdiği diğer iş ve işlemlerin yerine getirilmesini sağlamak,

PERFORMANS TABLOSU

Performans Göstergeleri	2010	2011	2012
Yapı Ruhsatları	50	50	50
Yapı Kullanma İzin Belgeleri	40	40	40
Muhtarlık İznine Tabi Yapıların Proje Onayları	100	100	100
Hali-Hazır Harita Onayları	40	40	40
İmar Planları	10	10	10
İfraz-Tevhid-İrtifak Hakkı İşlemleri	30	30	30
Köy Yerleşik Alan Tespitleri	120	120	120
Kaçak Yapı Mühürleme İşlemleri	90	90	90
Kaçak Yapı Yıkım Adedi	50	50	50

8.YOL VE ULAŞIM HİZMETLERİ MÜDÜRLÜĞÜ

Tablo 28: Yol ve Ulaşım Müdürlüğü Harcama Birimi Yöneticileri

HARCAMA BİRİMİ YÖNETİCİLERİ

AD VE SOYADI	ÜNVANI	ÖNCEKİ GÖREVİ
Murat ER	Yol ve Ulaşım Hizm.Müd.	Yol ve Ulaşım Hizm.Müd.

PERFORMANS TABLOSU

İŞİN CİNSİ	2010		2011		2012		TOPLAM	
	KM/AD.	PRJ.TUTARI	KM/AD.	PRJ.TUTARI	KM/AD.	PRJ.TUTARI	KM/AD.	PRJ.TUTARI
TESVİYE	4	373.852	4	411.237	4	452.361	12	1.237.450
ONARIM	50	1.853.600	50	2.038.960	50	2.242.856	150	6.135.416
SITABİLİZE KAPLAMA	16	444.800	16	489.280	16	538.208	48	1.472.288
1.KAT ASFALT KAPLAMA	40	2.586.840	60	4.268.286	70	4.979.667	170	11.834.793
2.KAT ASFALT KAPLAMA	60	705.480	75	970.035	85	1.099.373	220	2.774.888
ASFALT YAMA MALZEMESİ	5000 m3	605.000	5000 m3	665.500	5000 m3	732.050	15,000	2.002.550
SITABİLİZE BAKIM	500	3.189.000	500	3.507.900	500	3.858.690	1,500	10.555.590
GREYDERLİ BAKIM	3220	1.036.840	3220	1.140.524	3220	1.254.576	9,660	3.431.940
KAR MÜCADELESİ	8000	6.848.000	8000	7.532.800	8000	8.286.080	24,000	22.666.880
GENEL TOPLAM		17.643.412		21.024.522		23.443.861		62.111.795

9.TARIM HİZMETLERİ

Performans hedefi:

1-1. Öncelikli Stratejik Amaç ve Hedeflerin Belirlenmesi:

Ekonomik koşullar ve ödenek durumları dikkate alınmak suretiyle stratejik planın "Stratejik amaç, hedef ve faaliyetler" başlığı "Ekonomik işler ve hizmetler alt başlığı altındaki "kırsal kalkınmayı hızlandırmak maksadıyla tarım sektörü sürekli desteklenecektir" stratejik amacına uygun olarak 2011 mali yılında aşağıdaki amaç ve hedeflere öncelik verilecektir:

a) Mevcut haliyle ev kenarlarına küçük parseller halinde yapılan sebzeçilik tarla sebzeçiliği halinde ekonomik bir sektör haline getirilmesi.

b) Meyve yetiştiriciliğinin desteklenmesi kapsamında, İlimizde ekonomik öneme sahip aşılı ceviz ve diğer meyve fidanları ile toplu meyve (Kapama bahçe) tesislerinin kurulması.

c) Kaliteli kaba yem açığının kapatılması için yem bitkileri ekim alanları artırılması.

d) Hayvancılıkta et ve süt üretiminin artırılması amacıyla hayvan hastalık ve zararlıları ile mücadele edilmesi.

e) Son yılların en büyük problemi olan temiz su kaynaklarının ekonomik kullanımını sağlamak ve düzenli sulama ile birim alandan elde edilecek ürün miktarını arttırmak için sebze ve meyve bahçelerinde damla sulama sistemleri tesis edilmesi.

1-2. Performans Hedeflerinin Belirlenmesi:

a) Aynı şekilde önceden hobi veya seracılığı yaygınlaştırmak, göstermek amacıyla 100 m² civarında yapılan seralar yerine 320 m²'lik bir ailenin geçimini sağlayacak seralar yaptırmak, sera sebzeçiliğini geçim sağlayacak seviyeye getirmek.

- 6,4 Dekar alanda 20 adet 320 m²'lik sera yapımı

b) 5.192 Dekar olan armut, elma ve kiraz bahçesi tesislerini % 3 artırarak 5.342 dekara çıkarmak. Standart çeşitlerle İl dışına yapılan meyve satışlarını artırmak, büyük alıcıların alım yapabilecekleri bir yer haline getirmek.

4.555 Dekar olan ceviz bahçesi tesislerini % 13 artırarak 5.155 dekara çıkarmak. Ceviz bahçesi tesislerini fındığa alternatif olarak yaygınlaştırmak, pazar sorunları olan fındık üretimine olan yönelmeyi önlemek.

- 150 Dekar alanda kurulacak kiraz, armut ve elma meyvelerinin bodur türleriyle toplu bahçe tesisleri için toplam 19.200 adet fidan satın alınması.

- 600 Dekar alanda aşılı ceviz bahçesi tesisi yapılması için 6.000 adet fidan satın alınması.

c) Kaba yem açığının kapatılmasına katkı sağlamak için hibrit mısır tohumu ile silajlık mısır ekilişi yaptırılarak dekardan alınan yaklaşık 1 ton silajı 3,5 veya 4 ton seviyesine çıkararak silaj üretimini artırmak. Zaten yetersiz olan meralarda aşırı otlatmanın zararlarını önlemek, otlatmak için ayrılan tarla alanlarını yem bitkisi ekilişi yapılan tarlalar haline getirmek. Sap ve saman ağırlıklı yanlış yetiştiriciliği değiştirerek kaliteli kaba yem üretimi sayesinde birim hayvandan alınan verimi, dolayısı ile hayvansal üretimi artırmak.

- 600 Dekar alanda silajlık mısır ekilişi yaptırarak silaj üretiminin artırılabilmesi için 3.000 Kg silajlık mısır tohumluğu satın alınması.

d) Son yıllarda etkili olan Kırım Kongo Kanamalı Ateşi hastalığının yaygınlaşmasını önlemek amacıyla kene ilaçlamasında kullanılmak üzere 500 litre Kene İlacı alımı

e) Yöremizde tarımsal üretime önemli ölçüde zarar veren muzur hayvanlardan yabani domuz ile mücadele edilmesini teşvik etmek amacıyla 8.000 adet av fişeği alımı.

f) İl Müdürlüğümüzce tüm İl çapında yapılan Gıda kontrollerinde alınan numunelerin vaktinde ve bozulmadan nakledilebilmesi için 2 adet Numune Nakil aracının alımı.

g) İlimiz çiftçilerinin eğitimi ve yeni tarım tekniklerinin öğretilmesini sağlamak amacıyla 2 adet teknik gezinin yapılması.

h) Temiz su kaynaklarının tasarruflu kullanılmasını teşvik etmek ve düzenli sulama ile birim alandan alınacak verimi artırmak amacıyla 50 dekar sebze bahçesinde ve 100 dekar meyve bahçesinde damla sulama sistemlerinin kurulması.

1-3. Faaliyet ve Projelerin Belirlenmesi:

a) - 6,4 Dekar alanda 20 adet 320 m²'lik sera yapımı. 20 Adet x 15.000 TL/Ad. = 300.000 TL

- b) - 60 Dekar alanda M-26 anaçlı bodur elma bahçesi tesisi için 12.000 adet fidan satın alınması. 12.000 Fidan x 5,50 TL/Ad.= 66.000 TL
 - 50 Dekar alanda kurulacak bodur armut bahçesi tesisi için toplam 4.000 adet fidan satın alınması.4.000 Fidan x 5,50 TL/Ad.= 22.000 TL
 - 40 Dekar alanda kurulacak bodur kiraz bahçesi tesisi için toplam 3.200 adet fidan satın alınması.3.200 Fidan x 9 TL/Ad.= 28.800 TL
 - 600 Dekar alanda aşılı ceviz bahçesi tesisi yapılması için 6.000 adet fidan satın alınması. 6.000 Fidan x 6 TL = 36.000 TL
- c) - 600 Dekar alanda silajlık mısır ekilişi yaptırarak silaj üretiminin artırılabilmesi için 3.000 Kg silajlık mısır tohumluğu satın alınması. 3.000 Kg x 10 TL/Kg = 30.000 TL
- d) Kene mücadelesinde kullanılmak üzere 500 Litre kene ilacı alımı.
 500 Litre x 20 TL/Litre = 10.000 TL
- e) Yabani domuz mücadelesi için 8.000 adet av fişegi alınması.
 8.000 Adet x 0,625 TL = 5.000 TL
- f) Gıda Denetimi için 2 adet Numune Nakil aracının alımı.
 2 Adet x 50.000 TL/Adet = 100.000 TL
- g) İlimiz çiftçilerinin eğitimi için 2 adet teknik gezinin yapılması.
 2 Adet x 7.500 TL/Adet = 15.000 TL
- h) 50 dekar sebze bahçesinde damla sulama sistemi tesis etmek amacıyla
 50 dekar x 250 TL/Dekar = 12.500 TL,
 100 dekar meyve bahçesinde damla sulama sistemi tesis etmek amacıyla
 100 dekar x 225 TL = 22.500 TL

PERFORMANS GÖSTERGELERİ TABLOSU

Meyve Bahçesine Damla Sulama Tesisi Kurulması (Dekar)	Girdi	100		100
Sebze Bahçesine Damla Sulama Tesisi Kurulması (Dekar)	Girdi	100		50
Mısır Tohumu Alımı (Kg)	Girdi	3.000		3.000
Yüksek Tünel Yapımı (Adet)			9	20
Çeltik Tohumu Alımı (Kg)	Girdi	50.000	50.000	
Sera Naylonu Alımı (Kg)	Girdi	4.400		
Sebze Fidesi Alımı (Adet)	Girdi	423.000	25.896	
Aşılı Ceviz Fidanı Alımı (Adet)	Girdi	13.150	13.000	6.000
Muhtelif Meyve Fidanı Alımı (Adet)	Girdi	26.045	20.000	19.200
Adi Fiğ Tohumu Alımı (Kg)	Girdi	100.000		
Yonca Tohumu Alımı (Kg)	Girdi	16.000		
Meyve Bahçesine Damla Sulama Tesisi Birim Maliyeti (TL/De.)	Verimlilik	152,66		225

Sebze Bahçesine Damla Sulama Tesisi Birim Maliyeti (Tl/De.)	Verimlilik	152,66		250
Mısır Tohumu Alımı Birim Maliyeti (Tl/Kg)	Verimlilik	7,77		10
Yüksek Tünel Yapımı Birim Maliyeti (Tl/Ad.)	Verimlilik		10.595,35	15.000
Çeltik Tohumu Alımı Birim Maliyeti (Tl/Kg)	Verimlilik	1,85	2,12	
Sera Naylonu Alımı Birim Maliyeti (Tl/Kg)	Verimlilik	6,41		
Sebze Fidesi Alımı Birim Maliyeti (Tl/Adet)	Verimlilik	0,22	0,34	
Aşılı Ceviz Fidanı Alımı Birim Maliyeti (Tl/Adet)	Verimlilik	2,18	6	8,00
Muhtelif Meyve Fidanı Alımı Birim Maliyet, (Tl/Adet)	Verimlilik	3,81	5,44	6,00

PERFORMANS GÖSTERGELERİ TABLOSU

Faaliyet Adı	Bulaşıcı Hayvan Hastalıkları İle Mücadele Projesi			
Faaliyet Yılı	2010			
Performans Göstergesi	Türü	Gösterge Hedef ve Gerçekleşmeleri		
		2009	2010	2011
		Gerçekleşme	Hedef	Hedef
Kene İlacı Alımı (Litre)	Girdi			500
Kene İlacı Alımı Birim Maliyeti (Ytl/Adet)	Verimlilik			20

PERFORMANS GÖSTERGELERİ TABLOSU

Faaliyet Adı	Bitki Hastalık ve Zararlıları İle Mücadele Projesi			
Faaliyet Yılı	2010			
Performans Göstergesi	Türü	Gösterge Hedef ve Gerçekleşmeleri		
		2009	2010	2011
		Gerçekleşme	Hedef	Hedef
Av Fişegi Alımı (Adet)	Girdi	5.000		8.000

Av Fişegi Alımı Birim Maliyeti (Ytl/Adet)	Verimlilik	0,55		0,625

PERFORMANS GÖSTERGELERİ TABLOSU

Faaliyet Adı	Gıda Denetimini Geliştirme Projesi			
Faaliyet Yılı	2010			
Performans Göstergesi	Türü	Gösterge Hedef ve Gerçekleşmeleri		
		2009	2010	2011
		Gerçekleşme	Hedef	Hedef
Numune Nakil Aracı Alımı (Adet)	Girdi			2
Numune Nakil Aracı Alımı (Adet/YTL)	Verimlilik			50.000

PERFORMANS TABLOSU

BÜTÇE YILI	2010	YILLAR			
İDARE	Sinop İl Özel İdaresi	2008	2009	2010	2011
STRATEJİK AMAÇ	Kırsal kalkınmayı hızlandırmak amacıyla, tarım sektörü sürekli desteklenecektir.				
STRATEJİK HEDEF	Tanımlar	Gerçekleşme	Gerçekleşme	Hedef	Hedef
Performans Hedefi					
Performans Göstergesi					
Tarım İl Müdürlüğü					
1.Yem Bitkileri Üretimini Geliştirilmesi					
a. Yonca Tohumu Alımı (Kg)		15.000	16.000		
b. Adi Fiğ Tohumu Alımı (Kg)		100.000	100.000		
c. Korunga Tohumu Alımı (Kg)					
d. Slajlık Mısır Tohumu Alımı (Kg)			3.000	10.000	3.000
2. Tarımsal Yayım Hizmetlerinin Geliştirilmesi					
a. Teknik Gezi (Adet)					2
3. Gıda Denetimini Geliştirme					
a. Numune Nakil Aracı (Adet)					2
4. Bitkisel Üretim Geliştirilmesi					

a. Yüksek Tünel Alımı (Adet)				9	20
b. Sebze Fidesi Alımı (Adet)		333.500	327.000	25.896	
c. Org.Tar.ve Kontrol Sert.Sözleşmesi		10			
d. Aşılı Ceviz Fidanı Alımı (Adet)		11.500	13.150	13.000	6.000
e. Muhtelif Meyve Fidanı Alımı (Adet)		7.050	26.045	20.000	19.200
f. Çeltik Tohumu Alımı (Kg)			50.000	50.000	
g) Sebze Bah.Damla Sul.Tesisi (Da)				100	50
h) Meyve Bah.Damla Sul.Tesisi (Da)				100	100
5. Bulaşıcı Hayvan Hast. İle Mücadele					
a. Kene İlacı alımı (Adet)		650			500
6. Bitki Hast. Ve Zar. Mücadele					
a. Av Fişeği Alımı (Adet)		4.000	2.000	2.000	8.000

10.SAĞLIK HİZMETLERİ

Performans hedefi:

PERFORMANS GÖSTERGELERİ TABLOSU

Faaliyet Adı	Aile Hekimlerine ait kan toplama ve dağıtım işi için akaryakıt			
Faaliyet Yılı	2011			
Performans Göstergesi	TÜRÜ	Gösterge Hedef ve Gerçekleşmeleri		
		2011 Hedef	2012 Hedef	2013 Hedef
Hastanesi olmayan İlçelere (Dikmen,Saraydüzü ve Erfelek) için röntgen cihazı alımı	-	250.000,00 TL temini	-	-

PERFORMANS GÖSTERGELERİ TABLOSU

Faaliyet Adı	İlçe TSM'lerin onayı			
Faaliyet Yılı	2011			
Performans Göstergesi	TÜRÜ	Gösterge Hedef ve Gerçekleşmeleri		
		2011 Hedef	2012 Hedef	2013 Hedef
Erfelek, Türkeli TSM'lerin tadilat ve onarımı	-	150.000 TL temini	-	-

PERFORMANS GÖSTERGELERİ TABLOSU

Faaliyet Adı	İlçe TSM'lerin onayı			
Faaliyet Yılı	2011			
Performans Göstergesi	TÜRÜ	Gösterge Hedef ve Gerçekleşmeleri		
		2011	2012	2013
		Hedef	Hedef	Hedef
Aile Hekimlerine ait Kan toplama için akaryakıt alımı	-	100.000 TL temini	-	-

11.SPOR HİZMETLERİ,

Performans hedefi: Hazırlanan faaliyet ve projeler yılı içerisinde ödenek imkanları doğrultusunda gerçekleştirilecektir.

Faaliyet ve projelerin belirlenmesi :

- 1- Malzeme Alımı (PVC kaplı kafes örgü, galvanizli boru, demir, saç levha, basketbol çemberi, çimento, çakıl, kum,boya vs.)
- 2- Dikmen İlçesine Çok Amaçlı Spor Salonu Yapımı
- 3- Erfelek İlçesine Çok Amaçlı Spor Salonu Yapımı
- 4- Otobüs alımı (27+1) 28 kişilik
- 5- Merkez ve İlçelere Antrenör, Spor Lideri, Gençlik Lideri İstihdamı
- 6- Amatör spor kulüplerine malzeme desteği ve nakdi yardım yapılması
- 7-Merkez ve İlçe spor tesislerinin bakım onarımı

PERFORMANS GÖSTERGELERİ TABLOSU

Faaliyet Adı	Futbol Sahası Çimlendirme			
Faaliyet Yılı	2011			
Performans Göstergesi	TÜRÜ	Gösterge Hedef ve Gerçekleşmeleri		
		2009	2010	2011
		Hedef	Hedef	Hedef
Futbol Sahası Çimlendirme	-	3 Ad.	-	-

PERFORMANS GÖSTERGELERİ TABLOSU

Faaliyet Adı	İl ve İlçelerde Çok Amaçlı Semt Spor Sahası Yapımı			
Faaliyet Yılı	2011			
Performans Göstergesi	TÜRÜ	Gösterge Hedef ve Gerçekleşmeleri		
		2009	2010	2011
		Hedef	Hedef	Hedef
Çok Amaçlı Semt Spor Sahası Yapımı	-	4 Ad.	-	3

PERFORMANS GÖSTERGELERİ TABLOSU

Faaliyet Adı	Durağan-Boyabat-Erfelek İlçe Spor Tesislerin bakım onarımı			
Faaliyet Yılı	2011			
Performans Göstergesi	TÜRÜ	Gösterge Hedef ve Gerçekleşmeleri		
		2009	2010	2011
		Hedef	Hedef	Hedef
Spor Tesislerin bakım onarımı	-	-	-	3

PERFORMANS GÖSTERGELERİ TABLOSU

Faaliyet Adı	Gerze İlçe Spor Salonuna Radyant Isıtma Sistemi Yapımı			
Faaliyet Yılı	2011			
Performans Göstergesi	TÜRÜ	Gösterge Hedef ve Gerçekleşmeleri		
		2009	2010	2011
		Hedef	Hedef	Hedef
Radyant Isıtma Sistemi Yapımı	-	-	-	1

PERFORMANS GÖSTERGELERİ TABLOSU

Faaliyet Adı	Merkez Şehir Stadyumu açık tribünün onarımı			
Faaliyet Yılı	2011			
Performans Göstergesi	TÜRÜ	Gösterge Hedef ve Gerçekleşmeleri		
		2009	2010	2011
		Hedef	Hedef	Hedef
Tribün onarımı	-	-	-	1

PERFORMANS GÖSTERGELERİ TABLOSU

Faaliyet Adı	İl Merkezinde Tenis Kortu Yapımı			
Faaliyet Yılı	2011			
Performans Göstergesi	TÜRÜ	Gösterge Hedef ve Gerçekleşmeleri		
		2009	2010	2011
		Hedef	Hedef	Hedef
Tenis Kortu Yapımı	-	1 Ad.	-	-

PERFORMANS GÖSTERGELERİ TABLOSU

Faaliyet Adı	Sporcu Nakli İçin 29 Kişilik Minibüs Alımı			
Faaliyet Yılı	2011			
Performans Göstergesi	TÜRÜ	Gösterge Hedef ve Gerçekleşmeleri		
		2009	2010	2011
		Hedef	Hedef	Hedef

Minibüs Alımı	-	1 Ad.	1 ad.	1

PERFORMANS GÖSTERGELERİ TABLOSU

Faaliyet Adı	İlimizdeki sporcu sayısını ve faaliyetlerini arttırmak, Federasyon faaliyetlerine sporcu göndermek, İlimizde federasyon organizasyonları yapmak.			
Faaliyet Yılı	2011			
Performans Göstergesi	TÜRÜ	Gösterge Hedef ve Gerçekleşmeleri		
		2009	2010	2011
		Hedef	Hedef	Hedef
Sporcu ve organizasyon sayılarını arttırmak	-	3000 faal sporcu 500 org.sayısı	3200 faal sporcu 550 org.sayısı	3400 faal sporcu 600 org.sayısı

PERFORMANS GÖSTERGELERİ TABLOSU

Faaliyet Adı	Amatör Spor Kulüpleri –Okul Spor Kulüpleri ve İl Spor Merkezleri eğitim çalışmaları ile kulüplerin liglere katışımlarında artış sağlamak amacıyla malzeme ve mali destekte bulunmak.			
Faaliyet Yılı	2011			
Performans Göstergesi	TÜRÜ	Gösterge Hedef ve Gerçekleşmeleri		
		2009	2010	2011
		Hedef	Hedef	Hedef
Tüm Spor Kulüplerine malzeme ve mali destekte bulunmak.	-	5000 sporcu destek	5000 sporcu destek	5200 sporcu destek

12.KÜLTÜR VE TURİZM HİZMETLERİ

Performans Hedefimiz: : : İl Müdürlüğümüz 2011 yılı yatırım programına Sinop kale koruma alanlarının belirlenmesi, Sinop kale ve surlarının restorasyonu, Sinop tarihi cezaevi içinde deniz müzesi ve adalet müzesi oluşturulması, antik su deposu kazı ve temizlik çalışması, Kumkapı burcu çevresi kazı ve temizlik çalışmasının yapılması, varoş hamamı temizlik çalışması Sinop Kuruçeşme sokaktaki tarihi yerlerin kamulaştırılarak restore edilmesi, Sinop Akliman, Hamsilos, Sarıkum karaca üretim istasyonu mntıkasının turizm alanı ilan edilmesi, Sinop Küçük Sanayi Sitesinden Gerze Belediyesi mücavir alanı sahil bandına kadar olan alanı turizm alanı ilan edilmesi, Ayancık Belediyesi mücavir alan sınırından Çaylıoğlu'na kadar olan sahil bandının turizm alanı ilan edilmesi, Ayancık Akköy'den Erfelek İlçe sınırına kadar olan sahil bandının turizm alanı ilan edilmesi, Türkeli – Güzelkent'den Kastamonu-Çatalzeytin'e kadar olan sahil bandının turizm alanı ilan edilmesi, Erfelek Tatlıca Şelaleleri mntıkası, Ayancık İnatlı Mağarası mntıkasının turizm alanı ilan edilmesi, Boyabat kalesi ve Kalebağı çevresinin turizm alanı ilan edilmesi, İlimiz merkez ada mahallesinde yer alan ve Bakanlığımızca kamulaştırılan Balatlar Kilisesinin kazı çalışmalarının ve çevre düzenlemesinin yapılması, İlimiz Boyabat

İlçesi Gökdere Mahallesinde kamulaştırılan Sivil Mimarlık örneği Kültür varlığının yaşayan konak haline dönüştürülmesi amacıyla yapılan restorasyon çalışması ile teşhir ve tanzim işlerinin tamamlanması, İlimiz Boyabat ilçesi Salar Köyündeki kaya mezarlığının turizme açılabilmesi, İlimiz Durağan İlçesi Buzluk mağarasının turizme açılması, İlimiz Durağan İlçesi Terelek ve Ambarkaya kaya mezarlığının turizme kazandırılması, İlimiz Gerze ilçesi Çeçe Sultan Türbesinin turizme kazandırılması, Bakanlığımız ve Valiliğimizce ilimize dört yıldızlı bir otelin kazandırılması için TOKİ'ye tahsis edilen karakum yolu üzerindeki 18 dönümlük hazine arazisinin otel yapım ihalesinin bir an önce gerçekleştirilmesi hedeflenmektedir.

Performans Göstergelerimiz : Müdürlüğümüzün 2011 yılı performans programında hedeflerine ulaşabilmesi ve planlanan yatırım programının gerçekleşmesi için 2011 yatırım programı teklifi İl Özel İdaresi'ne yapılmış olup, İl Özel İdaresi bütçesinde yer alması halinde ise belirlenen hedefe ulaşılacaktır.

Harcama Birimimiz : Sinop İl Kültür ve Turizm Müdürlüğü ile bağlı İl Birimlerimiz.

Faaliyet/Proje : İl Müdürlüğümüzün 2011 yılında gerçekleştirmeyi planladığı Sinop kalesi ve tarihi cezaevi çevre düzenlemesi ve restorasyon projesi, Adalet ve Deniz müzesi, antik su deposu kazı ve temizlik çalışması, kapalı mekan tonoz restorasyonunun yapılması, Kumkapı burcu çevresi kazı ve temizlik çalışmasının yapılması, varoş hamamı temizlik çalışması, Boyabat'ta tarihi konak restorasyonu, Boyabat Bazalt kayalıklarının turizme açılması projesi, Çeçe Sultan türbesinin turizme açılması projesi, Durağan Buzluk mağarasının turizme açılması, Kuruçeşme Sokak'ın kamulaştırılması, Balatlar Kilisesinin çevre düzenleme projesi, Sis düdüğüne seyir terasları yapımı.

13.EĞİTİM HİZMETLERİ

STRATEJİK AMAÇ 1 (S.A.M.): İlimizde okullaşma oranının artırılması için; İlimize modern eğitim kurumları kazandırmak, derslik ihtiyacını sıfırlamak ve onarımlar için uzun vadeli planlamalar yapmak.

STRATEJİK HEDEF 1.1. Planlama dönemi sonuna kadar İlimizin İlköğretim Okulları, Ortaöğretim okulları, Öğrenci yurtları ve spor salonları ihtiyaçlarını karşılamak.

Faaliyet 1.1.1. 2011 yılında Sinop Merkez İlçeye Sağlık Meslek Lisesi,

Faaliyet 1.1.2. Sinop Merkez İlçe Teknik ve Endüstri Meslek Lisesine 8 Ek Derslik,

Faaliyet 1.1.3. Sinop Merkez İlçeye 300 Öğrencilik Pansiyon Binası,

Faaliyet 1.1.4. Türkeli İlçesi Türkeli Lisesine 8 Ek Derslik,

Faaliyet 1.1.5. Ayancık İlçesi Ayancık Cumhuriyet İlköğretim Okuluna 6 Ek Derslik

Faaliyet 1.1.6. Boyabat İlçesine 12 Derslikli Sariağaççayırı İlköğretim Okulu Binasının yapılması.

Faaliyet ve Proje Maliyeti Tablosu

SAM-1, SH-1.1.	Sorumlu birim	F ve P'nin Başlama ve bitiş tarihi	2011	Toplam
F1	Yatırım Hizmetleri Şubesi	01.01.2011 – 31.12.2011	3.739.184 TL	
F2	Yatırım Hizmetleri Şubesi	01.01.2011 – 31.12.2011	10.826.739 TL	
F3	Yatırım Hizmetleri Şubesi	01.01.2011 – 31.12.2011	4.468.896 TL	
F4	Yatırım Hizmetleri Şubesi	01.01.2011 – 31.12.2011	3.739.184 TL	
F5	Yatırım Hizmetleri Şubesi	01.01.2011 – 31.12.2011	785.381 TL	
F6	Yatırım Hizmetleri Şubesi	01.01.2011 – 31.12.2011	1.379.652 TL	
SH TOPLAMI			24.939.036 TL	
SABİT MALİYET			50.000 TL	
GENEL TOPLAM			24.989.036 TL	24.989.036 TL

14.SOSYAL HİZMETLER

Performans Hedefimiz:

Sosyal devlet olmanın temel sorumluluklarını yerine getirmekte vazgeçilmez bir öneme sahip olan SHÇEK Genel Müdürlüğü korunmaya, bakıma veya yardıma muhtaç aile, çocuk, genç, kadın, özürlü ve yaşlılarımıza 24 saat sürekli koruma ve bakım hizmetini yatılı ve gündüzlü olarak vermektedir. Toplum merkezleri, aile, gençlik ve yaşlı danışma merkezleri, evlat edindirme, koruyucu aile, sosyal yardım uygulamaları, sokakta yaşayan ve çalışan çocuklara yönelik hizmetleri ile tüm alanlarda gönüllü katkı ve katılımların organizasyonu gibi koruyucu, önleyici ve eğitici çalışmaların yanında uluslar arası sosyal hizmet faaliyetlerini de yürütmekle görevlidir.

PERFORMANS GÖSTERGELERİ TABLOSU

Faaliyet Adı	İl Sosyal Hizmetler Müdürlüğü			
Faaliyet Yılı	2011			
Performans Göstergesi	Türü	Gösterge Hedef ve Gerçekleşmeleri		
		2010	2011	2012
		Hedef	Hedef	Hedef
Difriz Alımı (Yetiştirme Yurdu Müdürlüğü)	Dayanıklı Mal ve Malzeme Alımı		3.150,00 TL.	
Su Deposu ve Arıtma Sistemi Alımı (Yetiştirme Yurdu Müdürlüğü)	Dayanıklı Mal ve Malzeme Alımı		25.250,00 TL.	
Yemekhane Tadilatı (Yetiştirme Yurdu Müdürlüğü)	Yapım İşİ		42.000,00 TL.	
Soğuk Hava Deposu Yapımı (Yetiştirme Yurdu Müdürlüğü)	Yapım İşİ		52.500,00 TL.	
Bina Kiralama(Spastik Çocuklar Rehabilitasyon Merkezi Müdürlüğü)	Kira		0,00	2011 Yılında Kiralama Yapılmayacaktır
Bina Kiralama (Sinop Bakım ve Aile Danışma Merkezi Müdürlüğü)	Kira	4 Ay-9.680,00	0,00	2011 Yılında Kiralama Yapılmayacaktır
Kurum Aracı Özel Donanımlı Lift ve Bağlıma seti Alımı (Sinop Bakım ve Aile Danışma Merkezi Müdürlüğü)	Demirbaş		10.542,00	
Seramik Fırın ve Seramik Malzeme Alımı (Sinop Bakım ve Aile Danışma Merkezi Müdürlüğü)			32.721,40	
Klima Alımı(Sinop Bakım ve Aile Danışma Merkezi Müdürlüğü)	Demirbaş		21.000,00	
Hasta Taşıma Lifti Alımı (Sinop Bakım ve Aile Danışma Merkezi Müdürlüğü)	Demirbaş		3.045,00	
Spor Aletleri Alımı (Sinop Bakım ve Aile Danışma Merkezi Müdürlüğü)	Demirbaş		10.983,00	
Tefrişat Alımı (Sinop Bakım ve Aile Danışma Merkezi Müdürlüğü)	Demirbaş	234.239,97	Yapılmayacak	

15.İL ACİL AFET DURUM HİZMETLERİ

Performans Hedefi ve Göstergeleri Tablosu

Amaç 01. Vatandaşlarımıza güvenli bir yaşam ortamı sağlamak ve olası doğal ve teknolojik kaynaklı afetlere karşı toplumu bilinçlendirmek ve oluşabilecek tehlikeleri ortadan kaldırmak ve azaltmak amacı ile, modern (zarar azaltma, hazırlık,müdahale ve geri dönüş evrelerinden oluşan), toplum destekli (afet yönetiminin tüm evrelerinde toplumun olduğu ve toplumun her kesimini içine alan) ve entegre (tüm kaynakları bir güç altında toplayan, toplam kalite yönetimi anlayışında, afeti bir bütün olarak düşünen) bir Afet Yönetim Sistemi oluşturmak.

Hedef 01.1 Sinop Afet Riskleri Belirlenecektir.

Performans Hedefi 01.1.1 Geçmiş afetlere yönelik veri tabanları oluşturulacaktır.

Açıklamalar (Faaliyet/Proje) İlimiz Afet ve Acil Durum Müdürlüğü, Bayındırlık ve İskan Müdürlüğü,Tarım İl Müdürlüğü ile birlikte geçmişe yönelik veri tabanı oluşturulmak üzere ekip ve proje geliştirilmelidir.

Performans Göstergeleri	2011	2012	2013	2014	2015
1 Deprem Afeti Teknolojik Afetler Meteorolojik Afetler	%100				

Açıklama

Faaliyetler	Kaynak İhtiyacı		
	Bütçe	Bütçe Dışı	Toplam
01.1.1.1. -Afet Bilgi Formları oluşturulacaktır. Afet Bilgi Formlarının -Doldurulması sağlanacak ve derlenecektir.	5.000 TL.	-----	5.000 TL.
Genel Toplam	5.000 TL.	-----	5.000. TL.

Stratejik Hedef 01.2 İl Afet Planı yapılarak Sinop Afet Bilgi Sistemi (SABİS) kurulacaktır.

Performans Hedefi 01.2.1. Afet Planlama Ekiplerini oluşturarak gerekli eğitimler alınacaktır.

Açıklamalar (Faaliyet/Proje) İlgili kurumlardan bir afet planlama ekibi oluşturulup bunların planlama konusunda eğitim almaları sağlanarak sağlıklı bir plan yapma yoluna gidilecektir.

Performans Hedefi ve Göstergeleri Tablosu

Performans Göstergeleri		2011	2012	2013	2014	2015
1	Alınacak Planlama Eğitim Sayısı	4 Adet				
<p>Açıklama : Afet planlaması için kurulan ekiplerin alacağı eğitim çalışmalarını ; 2011 yılı içinde 4 adet eğitim aldırılacaktır. Yapılacak planda oluşturulacak ekiplerin ihtiyacı olan araç, gereç ve malzemeler alınacaktır.</p>						
Faaliyetler				Kaynak İhtiyacı		
				Bütçe	Bütçe Dışı	Toplam
01.2.1.1.	Alınacak Planlama Eğitimi			5.000 TL.	---	5.000 TL.
01.2.1.2.	Alınacak Eğitim ile ilgili gerekli araç,gereç ve materyaller ile Planda oluşturulacak ekiplerin ihtiyacı olan araç,gereç ve malzemelerin alınması			5.000 TL.	---	5.000 TL.
Genel Toplam				10.000 TL	---	10.000 TL.
Stratejik Hedef 01.5.		Afetler konusunda tüm kesimlere eğitim çalışmaları yapılacaktır.				
Performans Hedefi 01.5.1.		Halk Afetler konusunda bilinçlendirilecektir.				
Açıklamalar (Faaliyet/Proje) Bilgilendirme amaçlı yapılacak faaliyet sayısı 100 adettir.						
Performans Göstergeleri		2011	2012	2013	2014	2015
1	Multi-medya programları üretilecek ve halka duyurulacaktır.	% 100				
<p>Açıklama : İlimizde mevcut bulunan yerel basınla birlikte halkın bilinçlendirilmesi için programlar düzenlenecektir.</p>						
2	Okullarda eğitimler ve tatbikatlar yapılacaktır.	%100				
<p>Açıklama : Her yıl okullarımızda (40) okul öğrencilerimize yönelik eğitim ve tatbikat çalışmaları yapılacaktır ve afetlerle ilgili broşür ve bilgilendirme el kitapları bastırılarak dağıtımı yapılacaktır.</p>						
3	Muhtarlıklar kullanılarak eğitimler yapılacaktır.	%100				
<p>Açıklama : Bu güne kadar olduğu gibi bundan sonra da İlimizde, mahallelerde Muhtarlarımızın önderliğinde Halkımıza yönelik afetlere hazırlık eğitim çalışmaları yapılacak, buralarda halkın bilinçlenmesi için ger Eğitici yayın ve kitapçıkların basımı yapılarak dağıtımı sağlanacaktır.</p>						

Performans Hedefi ve Göstergeleri Tablosu

4	Camiler kullanılarak eğitim yapılacaktır.	%100			
---	---	------	--	--	--

Açıklama : Camilerimizde vaaz ve hutbelerde İlimizdeki afet riskleri ve afetten korunma yöntemleri İlgili bilgilendirme çalışmaları yapılacaktır. Yine buralarda afetlerle ilgili eğitici yayınların dağıtımı sağlanacaktır.

Faaliyetler		Kaynak İhtiyacı		
		Bütçe	Bütçe Dış	Toplam
01.5.1.1.	Multi-medya programları üretilecek ve halka duyurulacaktır.	5.000 TL	---	5.000 TL.
01.5.1.2.	Okullarda eğitimler ve tatbikatlar yapılacaktır.	15.000 TL.	---	15.000 TL.
01.5.1.3.	Muhtarlıklar kullanılarak eğitimler yapılacaktır.	5.000 TL.	---	5.000 TL.
01.5.1.4.	Camiler kullanılarak eğitimler yapılacaktır.	5.000 TL.	---	5.000 TL.
Genel Toplam		30.000 TL.	---	30.000 TL.

Performans Hedefi 01.5.2.

Afet yönetimde görev alacak kamu kurumları idarecilerine ve personeline yönelik ; bilinçlendirilmesi, tehditler hakkında bilgi sahibi olmaları ve davranış değişikliği meydana getirilmesine yönelik eğitimler yapılacaktır.

Performans Göstergeleri		2011	2012	2013	2014	2015
1	-Kamu görevlileri için yapı Faaliyetler -Her yıl için 2 adet faaliyet yapılacaktır.	%100				

Faaliyetler		Kaynak İhtiyacı		
		Bütçe	Bütçe Dış	Toplam
01.5.2.1	Kamu kurum ve kuruluş ve personelleri iç yapılacak eğitim çalışmaları	5.000 TL	---	5.000 TL.
Genel Toplam		5.000 TL.	---	5.000 TL.

Performans Hedefi ve Göstergeleri Tablosu

Performans Hedefi 02.1.1.1		Acil çağrı merkez binası yapımı				
Performans Göstergeleri		2011	2012	2013	2014	2015
1	Acil Çağrı merkez binasının Tamamlanma oranı.	%100				
Faaliyetler				Kaynak İhtiyacı		
				Bütçe	Bütçe Dışı	Toplam
02.1.1.1.1.	Acil çağrı merkez bina yapımı			90.000 TL	---	90.000 TL.
Genel Toplam				90.000 TL.	---	90.000 TL.

16.BAYINDIRLIK HİZMETLERİ

Performans Hedefimiz:Kamu yapılarının güvenli, sağlıklı ve kaliteli yapımını sağlamak, uygun malzeme kullanımını sağlamak, Afet öncesi ve sonrası çalışmaları yapmak, imar konusunda yerel yönetimlere destek vermek ve paydaşlarımıza hızlı ve kaliteli hizmet sunmak.Stratejik amaç doğrultumuzdaki hizmetleri en hızlı ve kaliteli olarak sunmak için gerekli çalışmaları yapmak.Faaliyet 1: 2010-2011-2012 İl Özel İdaresi kaynaklı yatırımların denetlenebilmesi için araçlarımızın madeni yağ ve akaryakıt ihtiyaçlarının karşılanması.Faaliyet 2: 2010-2011-2012 İl Özel İdaresi kaynaklı yatırımların denetlenebilmesi için araçlarımızın madeni yağ ve akaryakıt ihtiyaçlarının karşılanması. Yedek parça, lastik, bakım ve onarım ih Faaliyet 3: İmar Afet Şube Müdürlüğüne 3621/3830sayılı kıyı kenar kanunun Uygulamaları

17.EMNİYET HİZMETLERİ

Performans Hedefimiz:

Müdürlüğümüzün stratejik amaçları 3 ana başlık altında sıralanmıştır:

1. Suçun önlenmesi ve aydınlatılması,
2. Karayollarında trafik güvenliğini sağlamak,
3. İnsan kaynaklarının niteliklerini geliştirmek ve eğitim alt yapısını güçlendirmek.

Suçun Önlenmesi ve Aydınlatılması

Stratejik Amaç 1 – Suç önleme ve aydınlatma oranlarını artırmak.

Stratejik Hedef 1 – Asayiş suçları ile etkin mücadele ederek kamu düzenini, toplumun huzur ve güvenliğini sağlamak.

Stratejik Hedef 2 – Uyuşturucu madde kaçakçılığı, silah kaçakçılığı, her türlü yolsuzluk suçları, örgütlü mali suçlar, terörizm, bilişim suçları ve organize suçlarla etkin mücadeleye devam etmek.

Stratejik Hedef 3 – Mevcut polis merkezlerini Avrupa Birliği standartlarına uygun hale getirmek, yeni yapılacakları da aynı standartlarda gerçekleştirmek.

Stratejik Hedef 4 – Mevcut nezarethanelerin iyileştirilmesini sağlamak.

Stratejik Hedef 5 – 10 yılın üzerindeki taşıtları yenilemek, taşıtların yaş ortalamasını 5 yıla indirmek.

Trafik Güvenliđi

Stratejik Amaç 2 – Trafik hizmetlerinde can ve mal kaybını önlemeye yönelik uygulamaları yaygınlaştırarak toplumsal bilinci geliřtirmek.

Stratejik Hedef 6 – Karayollarında trafik güvenliđini en üst seviyelere çıkarmak ve çağımızın gerektirdiđi bilgi ve teknolojileri de kullanarak hızlı ve kaliteli hizmet sunmak.

PERFORMANS HEDEFİ VE GÖSTERGELERİ TABLOSU

Performans Hedefi	Karayollarında trafik güvenliđini en üst seviyelere çıkarmak ve çağımızın gerektirdiđi bilgi ve teknolojileri de kullanarak hızlı ve kaliteli hizmet sunmak.			
Açıklamalar	Trafik güvenliđinin sađlanması, ülkemizin en önemli sorunlarından birisidir. İnsanlarımızın huzurlu, güvenli ve yarınlarından emin bir trafik ortamında seyahat etmeleri, sosyal ve ekonomik bir problem haline gelen trafik kazalarının önlenmesi, trafik kurallarına uyma alışkanlıđının geliřtirilmesi ve her yařtan vatandaşlarımızda trafik bilincinin oluřturulması önceliklerimiz arasındadır.			
Performans Göstergeleri	Kayıtlı Araç Sayısı			
	Birimi	2009/4 Aylık	2010/4 Aylık	
	Sinop	15.970	17.156	
	Ayancık	3.422	3.807	
	Boyabat	9.955	11.259	
	Gerze	2.938	3.533	
	Türkeli	1.956	1.887	
	Toplam	34.241	37.642	
	Kayıtlı Sürücü Belgesi Sayısı			
	Birimi	2009/4 Aylık	2010/4 Aylık	
	Sinop	32.498	17.156	
	Ayancık	5.364	3.807	
	Boyabat	13.549	11.259	
	Gerze	2.668	3.533	
	Türkeli	883	1.887	
	Toplam	54.962	57.026	
	Denetim Faaliyetleri			
	Kontrol Şekli	2009/4	2010/4	Artış
	Yük taşıyan araçlar ve sürücüler	1.444	749	-% 48
	Yolcu taşımacılıđı yapan araçlar ve sürücüler	1.347	499	-% 63
	Hız denetimi	427	72	-% 83
	Alkol denetimi	2.740	1.869	-% 32
	Motosiklet denetimi	555	599	% 8
	Emniyet kemeri denetimi	1.921	2.546	% 33
	Işık ve işaret ihlali denetimi	270	119	-% 56
	Kazalara müdahale kontrolleri	35	64	% 83
	Resmi araç denetimi	119	175	% 47
Durdurularak yapılan denetimler	1.241	908	-% 27	
Okul servis araçları denetimi	201	88	-% 56	
Terminal yolcu taşıma	0	105	% 100	
Toplam	10.300	7.793	-% 24	
2010/4 Aylık Kesilen Ceza Miktarı – (230.155.-TL)				