



MALİ PERFORMANS PROGRAMI 2023



BATMAN İL ÖZEL İDARESİ
MALİ PERFORMANS PROGRAMI
2023

İÇİNDEKİLER

| | |
|---|----|
| SUNUŞ..... | |
| I-GENEL BİLGİLER..... | 1 |
| A-İl Özel İdaresi Kurumsal Tarihçe..... | 1 |
| B-Yetki, Görev ve Sorumluluklar..... | 1 |
| I-Yetki ve İmtiyazlar..... | 3 |
| II-Muafiyetler..... | 3 |
| III-İl Genel Meclisinin Görevleri..... | 4 |
| IV-İl Encümeninin Görevleri..... | 5 |
| V-Valinin Görevleri..... | 5 |
| VI-Diğer Kanun Tüzük ve Yönetmelikler..... | 6 |
| C-Teşkilat Yapısı ve İnsan Kaynakları..... | 9 |
| D-Fiziksel Kaynaklar..... | 15 |
| E-Diğer Hususlar..... | 21 |
| II-PERFORMANS BİLGİLERİ..... | 25 |
| A-Temel Politikalar ve Öncelikler..... | 25 |
| B-Misyon, Vizyon ve İlkelerimiz..... | 29 |
| III-STRATEJİK AMAÇ VE HEDEFLER..... | 30 |
| IV-PERFORMANS HEDEF GÖSTERGELERİ VE FAALİYETLERİ..... | 41 |

GRAFİKLER

| | |
|--|----|
| Grafik 1: 2023 Yılı Mali Bütçesinin Stratejik Amaçlara Göre Dağılımı..... | 34 |
| Grafik 2:Stratejik Amaçların Bütçeden Aldıkları Payın Yüzdesi..... | 35 |
| Grafik 3: Stratejik Amaç 1'in Bütçe Ödeneklerinin Hedef Bazında Dağılımı..... | 36 |
| Grafik 4: Stratejik Amaç 2'nin Bütçe Ödeneklerinin Hedef Bazında Dağılımı..... | 37 |
| Grafik 5: Stratejik Amaç 3'ün Bütçe Ödeneklerinin Hedef Bazında Dağılımı..... | 38 |
| Grafik 6: Stratejik Amaç 4'ün Bütçe Ödeneklerinin Hedef Bazında Dağılımı..... | 39 |
| Grafik 7: Stratejik Amaç 5'in Bütçe Ödeneklerinin Hedef Bazında Dağılımı..... | 40 |

TABLULAR

| | |
|--|----|
| Tablo 1: Personelin Yaş Dağılımı..... | 11 |
| Tablo 2: Personel Eğitim Durumu..... | 12 |
| Tablo 3: Personelin Cinsiyet Dağılımı..... | 13 |
| Tablo 4: Personelin Hizmet Süresi..... | 13 |
| Tablo 5: Personel Fiili Durumu..... | 14 |
| Tablo 6: Personel İcmali..... | 14 |
| Tablo 7: Makine-Araç Parkı..... | 15 |
| Tablo 8: İdaremiz Adına Kayıtlı Taşınmazlar..... | 16 |
| Tablo 9: Performans Hedef Tablosu 1.1..... | 42 |
| Tablo 10: Performans Hedef Tablosu 1.2..... | 43 |
| Tablo 11: Performans Hedef Tablosu 2.1..... | 44 |
| Tablo 12: Performans Hedef Tablosu 2.2..... | 45 |
| Tablo 13: Performans Hedef Tablosu 3.1..... | 46 |
| Tablo 14: Performans Hedef Tablosu 4.1..... | 47 |
| Tablo 15: Performans Hedef Tablosu 5.1..... | 48 |
| Tablo 16: Performans Hedef Tablosu 5.2..... | 49 |
| Tablo 17: Performans Hedef Tablosu 5.3..... | 50 |
| Tablo 18: Performans Hedef Tablosu 5.4..... | 51 |
| Tablo 19: Performans Hedef Tablosu 5.5..... | 52 |
| Tablo 20: Performans Hedef Tablosu 6.1..... | 53 |
| Tablo 21: Performans Hedef Tablosu 6.2..... | 54 |
| Tablo 22: Performans Hedef Tablosu 6.3..... | 55 |
| Tablo 23: Performans Hedef Tablosu 6.4..... | 56 |
| Tablo 24: Performans Hedef Tablosu 6.5..... | 57 |
| Tablo 25: Performans Hedef Tablosu 6..... | 58 |

ÜST YÖNETİCİ SUNUŞ



5018 sayılı Kamu Mali Yönetimi ve Kontrol Kanunu ile Kalkınma Planları ve Programlarında yer alan politika ve hedefler doğrultusunda, kamu kaynaklarının etkili, ekonomik ve verimli bir şekilde üretilmesi, kullanılması, hesap verebilirlik ve mali saydamlığı sağlamak için; kamu mali yönetiminin yapısı ve işleyişi, kamu bütçelerinin hazırlanması, uygulanması, tüm mali işlemlerin muhasebeleştirilmesi, raporlanması ve mali kontrolünü sağlamak amaçlanmaktadır. Söz konusu Kanunun, kamu kaynaklarının kullanılmasına yönelik genel esaslarının düzenlendiği bölümünde; kamu idarelerinin stratejik plan hazırlayarak geleceğe ilişkin misyon ve vizyonlarını oluşturmaları, stratejik amaçlar ve ölçülebilir hedefler saptamaları ve bütçelerini de stratejik planlarında yer alan misyon, vizyon, stratejik amaç ve hedeflerle uyumlu olarak performans esasına dayalı şekilde hazırlamaları gerekliliği belirtilmiştir.

5302 sayılı İl Özel İdaresi Kanunu'nun 31. Maddesine göre il özel idareleri Performans Programı hazırlamaktadırlar. Performans programı; İl Özel İdaresinin, bir mali yılda stratejik plan doğrultusunda yürütmesi gereken faaliyetlerini, bu faaliyetlerin kaynak ihtiyacını, performans hedef ve göstergelerini içeren, idare bütçesinin ve idare faaliyet raporunun hazırlanmasına dayanak oluşturan programdır Performans programlarının hazırlanması o yılı ve izleyen iki yılın bütçesinin yapılması ve uygulama sonuçlarının faaliyet raporları olarak kamuoyu ile paylaşılması, hesap verme sorumluluğu ve saydamlık ilkeleri açısından oldukça önemlidir.

Batman İl Özel İdaresi olarak 2023 yılı performans programını, idarenin gereksinimleri ve kaynakları göz önünde bulundurarak, belirlenen stratejik amaç ve hedefler doğrultusunda tamamlamış bulunmaktayız.2023 mali yılı bütçesi yedek ödenekler dahil375.000.000,00 TL dir. Mevzuat gereği 2023 yılı Performans Programı Ocak ayı içerisinde kamuoyunun bilgisine sunulacak ve Batman İl Özel İdaresi kurumsal internet sayfamız <http://www.batmanilozelidare.gov.tr>'de yayınlanacaktır.

Performans hedeflerimizi, faaliyetlerimizi ve kurumumuza ait bazı genel bilgileri bulabileceğiniz bu Performans Programının başarılı bir şekilde hazırlanması sürecinde emeği geçen tüm çalışma ekibine teşekkür ederim.

Ekrem CANALP

Vali



Yerinden yönetim anlayışının öne çıktığı günümüzde, kaynakları etkin ve verimli kullanarak Batman'a kaliteli hizmet vermek hepimizin olmazsa olmazıdır. Günümüz kamu yönetimi anlayışının gereği olarak, sürece demokratik katılımı eklemek, şeffaf ve hesap verebilen bir yönetim oluşturulmasını sağlamak amacıyla yürürlüğe konulan, 5018 sayılı Kamu Mali Yönetimi ve Kontrol Kanunu ile 5302 sayılı İl Özel İdaresi Kanunu temelinde kurumumuz 2020-2024 dönemi Stratejik Planı hazırlanmıştır.

Kamu yönetimi ve kamu mali yönetimi reformları çerçevesinde, bütçe hazırlama ve uygulama sürecinde mali disiplini sağlamak, kaynakları stratejik önceliklere göre dağıtmak, bu kaynakların etkin kullanımını izlemek ve bunun üzerine kurulu bir hesap verme sorumluluğu geliştirmek için performans programı yapılması konusu gündemimize gelmiştir.

5018 sayılı Kamu Mali Yönetimi ve Kontrol Kanununun 9 uncu maddesi ile kamu idarelerince yürütecekleri faaliyetler ile bunların kaynak ihtiyacını, performans hedef ve göstergelerini içeren performans programı hazırlama yükümlülüğü getirilmiştir.

İl Özel İdaremiz, Batman'ın tüm bileşenleri ile iş birliği içinde, sahip olduğu kaynakları tasarruflu ama isabetli biçimde kullanarak, hizmet vermeye geçmişte olduğu gibi yeni performans programı döneminde de devam edecektir.

2023 Yılı Performans Programı'nın hazırlanmasındaki özverili çalışmalarından dolayı tüm ekibimize teşekkür ediyorum.

Abdulkadir ÖZER

Genel Sekreter

GENEL BİLGİLER

A-İl Özel İdaresi Kurumsal Tarihçe

Osmanlı Dönemi'nde modernleşme odaklı Tanzimat reformlarıyla il özel idareleri kurumsal yapılar olarak ortaya çıkmıştır. 1840'da Muhasırlık Meclisleri, 1842'de Memleket Meclisleri ve 1849'da Eyalet Meclisleri ve Sancak Meclisi uygulamaları İl Genel Meclisi'nin ilk nüveleridir. 1864 yılında Tuna Vilayet Nizamnamesi Mithat Paşa Başkanlığında İllerin genel idareleri için il özel idare kurulu ve özel idareleri için il özel kurulu kurma fikri temellendirilmiş olup Osmanlı'da Vilayet Nizamnameleri ile birlikte vilayet uygulamasının aksayan yönlerini iyileştirmek, görev ve yetki dağılımını daha açık ve düzenli hale getirmek amacıyla 1871'de İdare-i Umumiye-i Vilayet Nizamnamesi yürürlüğe girmiştir. Bu nizamname ile illerde Vilayet İdare Meclisi ve Vilayet Umumi Meclisi kurulmuştur.

1876 Kanun-i Esasi, vilayet yönetimini konu almakta ve vilayetlerin yönetimini yetki genişliği ve görevler ayrılığı ilkesine dayandırmaktadır. Ayrıca idare meclisi ve vilayet umumi meclisi uygulamaları anayasal güvenceye kavuşmuş ve illerde genel ve özel idare şeklinde ikili yapının temeli atılmıştır.

1913 yılında yürürlüğe konulan İdare-i Umumiye-i Vilayet Kanunu Muvakkat-ı ile il özel idareleri tüzel kişilik kazanmış ve valilikler güçlendirilmiştir. Bu kanun geçici olarak düzenlenmesine rağmen, yetmiş dört yıl yürürlükte kalmış ve 26 Mayıs 1987 tarihli ve 3360 sayılı Yasa ile 1929 tarihli 'İdare-i Umumiye-i Vilayet Kanunu Muvakkat-ı'nın adı 'İl Özel İdaresi Kanunu' olarak değiştirilmiştir. 3360 sayılı Yasa, her ne kadar il özel idarelerine bir takım yeni hükümler getirmiş, bazı maddelerde değişiklikler yapmışsa da, 1929 tarihli İdare-i Umumiye-i Vilayet Kanunu'nun çoğu hükümlerine dokunmamıştır. 3360 sayılı Yasa ile il özel idarelerine eğitimden sağlığa, bayındırlıktan tarım ve hayvancılığa birçok alanda önemli görevler verilmiştir.

2000'li yıllarda Kamu Yönetimi Temel Kanunu Tasarısı kanunlaşmamasına rağmen sonraki uygulamalar için temel teşkil etmiş, merkezi yönetime ait birçok görev ve yetkilerin il özel idarelerine devredilmesi planlanmıştır. 13/01/2005 tarih ve 5286 sayılı Köy Hizmetleri Genel Müdürlüğü'nün Kaldırılması ve Bazı Kanunlarda Değişiklik Yapılması Hakkında Kanun'un yayınlanması ile tüzel kişiliği sona eren Batman Köy Hizmetleri'nin personeli, tüm varlıkları, araç gereç ve taşınır ve taşınmaz malları Batman İl Özel İdaresi'ne devredilmiş olup; Özel idarelerin görev ve yetki alanları 04/03/2005 tarih ve 5302 sayılı il özel idaresi kanunu ile yeniden düzenlenmiştir. Ayrıca 06/12/2012 tarih ve 6360 sayılı yasa ile Hisar Beldesi'nin tüzel kişiliği sona ererek personeli, taşınır ve taşınmaz malları Batman İl Özel İdaresi'nce devralınmıştır.

B- Yetki, Görev ve Sorumluluklar

T.C. Anayasa'sının 127. Maddesi'nin ilk paragrafında "Mahallî idareler; il, belediye veya köy halkının mahallî müşterek ihtiyaçlarını karşılamak üzere kuruluş esasları kanunla belirtilen ve karar organları, yine kanunda gösterilen, seçmenler tarafından seçilerek oluşturulan kamu tüzel kişileridir" denilmekte ve İl Özel İdareleri de bu kapsam çerçevesinde görevlerini yerine getirmektedirler.

Kurumumuz için görev, yetki ve sorumluluklar, başta 5302 sayılı İl Özel İdaresi Kanunu olmak üzere, birçok Kanun hükmü ile belirlenmiştir. İl özel idaresi mahallî müşterek nitelikte olmak şartıyla;

Gençlik ve spor, sağlık, tarım, sanayi ve ticaret; Belediye sınırları il sınırı olan büyükşehir belediyeleri hariç ilin çevre düzeni planı, bayındırlık ve iskân, toprağın korunması, erozyonun önlenmesi, kültür, sanat, turizm, sosyal hizmet ve yardımlar, yoksullara mikro kredi verilmesi, çocuk yuvaları ve yetiştirme yurtları; ilk ve orta öğretim kurumlarının arsa temini, binalarının yapım, bakım ve onarımı ile diğer ihtiyaçlarının karşılanmasına ilişkin hizmetleri il sınırları içinde yapmakla belediye sınırları dışında ise imar, yol, su, kanalizasyon, katı atık, çevre, acil yardım ve kurtarma orman köylerinin desteklenmesi, ağaçlandırma, park ve bahçe tesisine ilişkin hizmetleri yapmakla görevli ve yetkilidir.

Merkezi idare tarafından yürütülen görev ve hizmetlere ait yatırımlardan ilgili bakanlıkça uygun görülenler, il özel idareleri eliyle de gerçekleştirilebilir. Bu yatırımlara ait ödenekler, ilgili kuruluş tarafından o il özel idaresi bütçesine aktarılır. İl özel idaresi de bütçe imkânları ölçüsünde kendi bütçesinden harcama yapabilir. Merkezi idare, ayrıca, desteklemek ve geliştirmek istediği hizmetleri proje bazında gerekli kaynaklarını ilgili il özel idaresine aktarmak suretiyle onlarla işbirliği içinde yürütebilir. Bu kaynak ve ödenekler özel idare bütçesi ile ilişkilendirilmez ve başka amaçla kullanılamaz.

Kamu kurum ve kuruluşlarının 237 sayılı Taşıt Kanunu kapsamındaki araçlarının alımı, işletilmesi, bakım ve onarımı ile bürolarının ihtiyaçları; kamu konutlarının yapım, bakım, işletme ve onarımı ile emniyet hizmetlerinin gerektirdiği teçhizat alımıyla ilgili harcamalar il özel idaresi bütçesinden karşılanabilir.

İl çevre düzeni planı; Valinin koordinasyonunda, büyükşehirlerde büyükşehir belediyeleri, diğer illerde il belediyesi ve il özel idaresi ile birlikte yapılır. İl çevre düzeni planı belediye meclisi ile il genel meclisi tarafından onaylanır. Belediye sınırları il sınırı olan Büyükşehir belediyelerinde il çevre düzeni planı ilgili Büyükşehir belediyeleri tarafından yapılır veya yaptırılır ve doğrudan belediye meclisi tarafından onaylanır. Hizmetlerin yerine getirilmesinde öncelik sırası, il özel idaresinin malî durumu, hizmetin ivediliği ve verildiği yerin gelişmişlik düzeyi dikkate alınarak belirlenir.

Hizmetlerin yerine getirilmesinde öncelik sırası, il özel idaresinin mali durumu, hizmetin ivediliği ve verildiği yerin gelişmişlik düzeyi dikkate alınarak belirlenir. İl özel idaresi hizmetleri, vatandaşlara en yakın yerlerde ve en uygun yöntemlerle sunulur. Hizmet sunumunda engelli, yaşlı, düşkün ve dar gelirlilerin durumuna uygun yöntemler uygulanır. Hizmetlerin diğer mahallî idareler ve kamu kuruluşları arasında bütünlük ve uyum içinde yürütülmesine yönelik koordinasyon o ilin valisi tarafından sağlanır.

I. Yetki ve İmtiyazlar

- Kanunlarla verilen görev ve hizmetleri yerine getirebilmek için her türlü faaliyette bulunmak, gerçek ve tüzel kişilerin faaliyetleri için kanunlarda belirtilen izin ve ruhsatları vermek ve denetlemek.
- Kanunların İl Özel İdaresine verdiği yetki çerçevesinde yönetmelik çıkarmak, emir vermek, yasak koymak ve uygulamak, kanunlarda belirtilen cezaları vermek.
- Hizmetlerin yürütülmesi amacıyla, taşınır ve taşınmaz malları almak, satmak, kiralamak veya kiraya vermek, takas etmek, bunlar üzerinde sınırlı aynî hak tesis etmek.
- Borç almak ve bağış kabul etmek
- Vergi, resim ve harçlar dışında kalan ve miktarı 25 Milyar Türk Lirasına kadar olan dava konusu uyuşmazlıkların anlaşmayla tasfiyesine karar vermek.
- Özel kanunları gereğince il özel idaresine ait vergi, resim ve harçların tarh, tahakkuk ve tahsilini yapmak.
- Belediye sınırları dışındaki gayri sıhî müesseseler ile umuma açık istirahat ve eğlence yerlerine ruhsat vermek ve denetlemek. (Ancak, sivil hava ulaşımına açık havaalanları bünyesinde yer alan tüm tesislere işyeri açma ve çalışma ruhsatı dâhil her türlü ruhsat, Sivil Havacılık Genel Müdürlüğü tarafından verilir.)
- İl Özel İdaresi, hizmetleri ile ilgili olarak, halkın görüş ve düşüncelerini belirlemek amacıyla kamuoyu yoklaması ve araştırması yapabilir.
- İl Özel İdaresinin mallarına karşı suç işleyenler Devlet malına karşı suç işlemiş sayılır.
- 2886 sayılı Devlet İhale Kanunu'nun 75 inci maddesi hükümleri il özel idaresi taşınmazları hakkında da uygulanır.
- İl Özel İdaresinin proje karşılığı borçlanma yoluyla elde edilen gelirleri, vergi, resim ve harçları, şartlı bağışlar ve kamu hizmetlerinde fiilen kullanılan malları haczedilemez.

II. Muafiyetler

İl Özel İdaresinin kamu hizmetine ayrılan veya kamunun yararlanmasına açık, gelir getirmeyen taşınmaz malları ile bunların inşa ve kullanımları katma değer vergisi ile özel tüketim vergisi hariç her türlü vergi, resim, harç, katkı ve katılma paylarından muafır.

III. İl Genel Meclisinin Görevleri

İl Genel Meclisi, İl Özel İdaresinin karar organıdır ve ilgili kanunda gösterilen esas ve usullere göre ildeki seçmenler tarafından seçilmiş üyelerden oluşur.

- Stratejik plân ile yatırım ve çalışma programlarını, il özel idaresi faaliyetlerini ve personelinin performans ölçütlerini görüşmek ve karara bağlamak.
- Bütçe ve kesin hesabı kabul etmek, bütçede kurumsal kodlama yapılan birimler ile fonksiyonel sınıflandırmanın birinci düzeyleri arasında aktarma yapmak.
- Belediye sınırları il sınırı olan Büyükşehir Belediyeleri hariç İl çevre düzeni plânı ile belediye sınırları dışındaki alanların imar plânlarını görüşmek ve karara bağlamak.
- Borçlanmaya karar vermek.
- Bütçe içi işletmeler ile Türk Ticaret Kanunu'na tâbi ortaklıklar kurulmasına veya bu ortaklıklardan ayrılmaya, sermaye artışına ve gayrimenkul yatırım ortaklığı kurulmasına karar vermek.
- Taşınmaz mal alımına, satımına, trampa edilmesine, tahsisine, tahsis şeklinin değiştirilmesine veya tahsisli bir taşınmazın akar haline getirilmesine izin; üç yıldan fazla kiralanmasına ve süresi yirmi beş yılı geçmemek kaydıyla bunlar üzerinde sınırlı aynî hak tesisine karar vermek.
- Şartlı bağışları kabul etmek
- İl Özel İdaresi adına imtiyaz verilmesine ve il özel idaresi yatırımlarının yap-işlet veya yap-işlet-devret modeli ile yapılmasına, il özel idaresine ait şirket, işletme ve iştiraklerin özelleştirilmesine karar vermek.
- Encümen üyeleri ile ihtisas komisyonları üyelerini seçmek.
- İl Özel İdaresi tarafından çıkarılacak yönetmelikleri kabul etmek.
- Norm kadro çerçevesinde İl Özel İdaresinin ve bağlı kuruluşlarının kadrolarının ihdas, iptal ve değiştirilmesine karar vermek.
- Yurt içindeki ve yurt dışındaki mahallî idareler ve mahallî idare birlikleriyle karşılıklı iş birliği yapılmasına karar vermek.
- Diğer mahallî idarelerle birlik kurulmasına, kurulmuş birliklere katılmaya veya ayrılmaya karar vermek.
- İl Özel İdaresine kanunlarla verilen görev ve hizmetler dışında kalan ve ilgililerin isteğine bağlı hizmetler için uygulanacak ücret tarifelerini belirlemek.

IV. İl Encümeninin Görevleri

İl encümeni valinin başkanlığında, genel sekreter ile il genel meclisinin her yıl kendi üyeleri arasından seçeceği üç üye ve valinin her yıl birim amirleri arasından seçeceği iki üyeden oluşur.

- Stratejik plân ve yıllık çalışma programı ile bütçe ve kesin hesabı inceleyip İl Genel Meclisine görüş bildirmek
- Yıllık çalışma programına alınan işlerle ilgili kamulaştırma kararlarını almak ve uygulamak.
- Öngörülmeleyen giderler ödeneğinin harcama yerlerini belirlemek.
- Bütçede fonksiyonel sınıflandırmanın ikinci düzeyleri arasında aktarma yapmak.
- Kanunlarda öngörülen cezaları vermek
- Vergi, resim ve harçlar dışında kalan ve miktarı beş milyar Türk Lirasına kadar olan ihtilafların sulhen halline karar vermek.
- Taşınmaz mal satımına, trampa edilmesine ve tahsisine ilişkin kararları uygulamak, süresi üç yılı geçmemek üzere kiralanmasına karar vermek.
- Belediye sınırları dışındaki umuma açık yerlerin açılış ve kapanış saatlerini belirlemek
- Vali tarafından havale edilen konularda görüş bildirmek.
- Kanunlarla verilen diğer görevleri yapmak.

V. Valinin Görevleri

Vali, il özel idaresinin başı ve tüzel kişiliğinin temsilcisidir.

- İl Özel İdaresi teşkilâtının en üst amiri olarak il özel idaresi teşkilâtını sevk ve idare etmek, İl Özel İdaresinin hak ve menfaatlerini korumak.
- İl Özel İdaresini stratejik plâna uygun olarak yönetmek, il özel idaresinin kurumsal stratejilerini oluşturmak, bu stratejilere uygun olarak bütçeyi, İl Özel İdaresi faaliyetlerinin ve personelinin performans ölçütlerini hazırlamak ve uygulamak, izlemek ve değerlendirmek, bunlarla ilgili raporları meclise sunmak.
- İl Özel İdaresini devlet dairelerinde ve törenlerde, davacı veya davalı olarak da yargı yerlerinde temsil etmek veya vekil tayin etmek.
- İl encümenine başkanlık etmek.
- İl Özel İdaresinin taşınır ve taşınmaz mallarını idare etmek.

- İl Özel İdaresinin gelir ve alacaklarını takip ve tahsil etmek.
- Yetkili organların kararını almak şartıyla sözleşme yapmak.
- İl Genel Meclisi ve Encümen kararlarını uygulamak.
- Bütçeyi uygulamak, bütçede meclis ve encümenin yetkisi dışında kalan aktarmaları yapmak
- İl Özel İdaresi personelini atamak.
- İl Özel İdaresi, bağlı kuruluşlarını ve işletmelerini denetlemek.
- Şartsız bağışları kabul etmek
- İl halkının huzur, esenlik, sağlık ve mutluluğu için gereken önlemleri almak.
- Bütçede yoksul ve muhtaçlar için ayrılan ödeneği kullanmak.
- Kanunlarla İl Özel İdaresine verilen ve il genel meclisi veya il encümeni kararını gerektirmeyen görevleri yapmak ve yetkileri kullanmak.

VI. Diğer Kanunlar, Tüzükler Ve Yönetmelikler

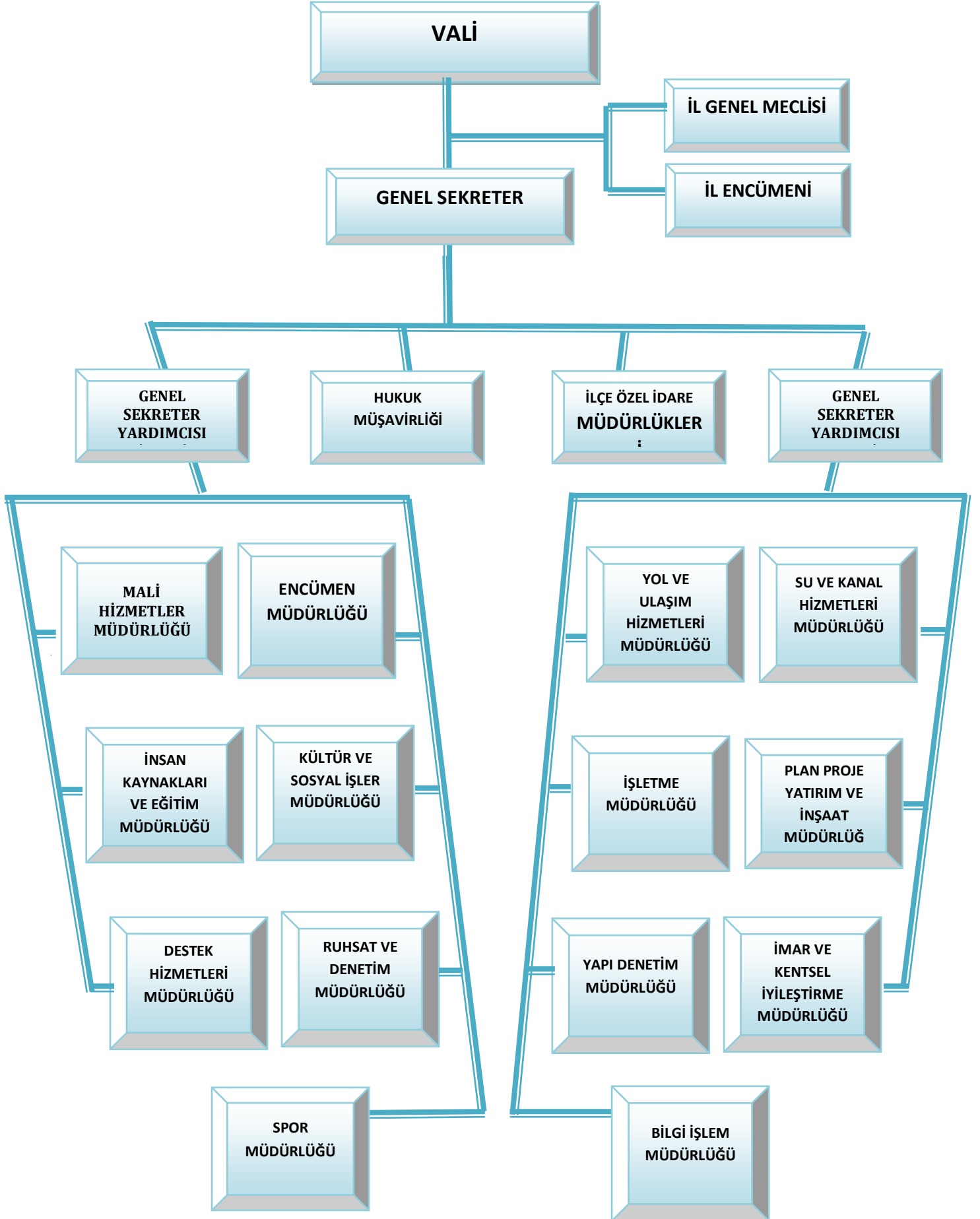
- 5302 sayılı İl Özel İdaresi Kanunu
- 5216 sayılı Büyükşehir Belediye Kanunu
- 6360 sayılı On Üç İilde Büyükşehir ve Yirmi Altı İlçe Kurulması İle Bazı Kanun ve Kanun Hükmünde Kararnemelerde Değişiklik Yapılmasına Dair Kanun
- 5403 sayılı Toprak Koruma ve Arazi Kullanım Kanunu
- 2918 sayılı Karayolları Trafik Kanunu
- 2872 sayılı Çevre Kanunu
- 3213 sayılı Maden Kanunu(5177 sayılı kanunla değişik)
- 5686 sayılı Jeotermal Kaynaklar ve Doğal Mineralli Sular Kanunu
- 167 Yer Altı Suları Hakkında Kanun
- 1380 sayılı Su Ürünleri Kanunu
- 4734 sayılı Kamu İhale Kanunu
- 5366 sayılı Yıpranan Tarihi ve Kültürel Taşınmaz Varlıklarının Yenilenerek Korunması ve Yaşatılarak Kullanılması Hakkında Kanun.
- 2886 sayılı Devlet İhale Kanunu
- 4735 sayılı Kamu İhale Sözleşmeleri Kanunu

- 3194 sayılı İmar Kanunu
- 2863 sayılı Kültür ve Tabiat Varlıklarını Koruma Kanunu
- 2946 sayılı Kamu Konutları Kanunu
- 2942 sayılı Kamulaştırma Kanunu
- 5543 sayılı İskân Kanunu
- 657 sayılı Devlet Memurlar Kanunu
- 4857 sayılı İş Kanunu
- 5018 sayılı Kamu Mali Yönetimi ve Kontrol Kanunu
- 5442 sayılı İl İdaresi Kanunu
- 5355 sayılı Mahalli İdare Birlikleri Kanunu
- 2559 sayılı Polis Vazife ve Selahiyet Kanunu (İlgili maddeler)
- 4483 sayılı Memurlar ve Diğer Kamu Görevlilerinin Yargılanması Hakkında Kanun
- 5233 sayılı Terör ve Terörle Mücadeleden Doğan Zararların Karşılansması Hakkında Kanun
- 5490 sayılı Nüfus Hizmetleri Kanunu (İlgili Hükümler)
- 6183 sayılı Amme Alacaklarının Tahsil Usulü Hakkında Kanun
- 7126 sayılı Sivil Savunma Yasası
- 5117 sayılı Köy Okulları ve Enstitüleri Teşkilat Kanunu
- 5179 sayılı Gıdaların Tüketimi ve Denetlenmesine Dair Kanun
- 4916 sayılı Çeşitli Kanunlarda ve Maliye Bakanlığı'nın Teşkilat ve Görevleri Hakkında Kanun Hükmünde Kararnamede Değişiklik Yapılması Hakkında Kanun
- 5225 sayılı Kültür Yatırımları ve Girişimleri Teşvik Kanunu
- 4631 sayılı Hayvan Islah Kanunu
- 5393 sayılı Belediye Kanunu
- 5648 sayılı Tarım ve Kırsal Kalkınmayı Destekleme Kurumu Kuruluş ve Görevleri Hakkında Kanun
- İl Genel Meclisi Çalışma Usul ve Esasları Hakkında Yönetmelik
- İl Özel İdareleri, Belediyeler ve İl Özel İdareleri ve Belediyelerin Kurdukları Birlik, Müessese ve İşletmeler İle Bunlara Bağlı Döner Sermayeli Kuruluşlardaki Memurların Görevde Yükselme ve Unvan Değişikliği Esaslarına Dair Yönetmelik

- İl Özel İdaresi ve Belediye Hizmetlerine Gönüllü Katılım Yönetmeliği
- İşyeri Açma ve Çalıştırma Ruhsatlarına İlişkin Yönetmelik
- Kamu İdarelerine Ait Taşınmazların Kaydına İlişkin Yönetmelik
- Kamu İdarelerine Ait Taşınmazların Tahsis ve Devri Hakkında Yönetmelik
- Koruma Amaçlı İmar Planları ve Çevre Düzenleme Projelerinin Hazırlanması, Gösterimi, Uygulaması, Denetimi ve Müelliflerine İlişkin Usul ve Esaslara Ait Yönetmelik
- Mahalli İdarelere İlk Defa Atanacaklara Dair Sınav Yönetmeliği
- Taşınır Mal Yönetmeliği
- Taşınmaz Kültür Varlıklarının Korunmasına Ait Katkı Paylarına Dair Yönetmelik
- Terör ve Terörle Mücadeleden Doğan Zararların Karşılanması Hakkında Yönetmelik
- Yapılarda Özürlülerin Kullanımına Yönelik Proje Tadili Komisyonları Teşkili, Çalışma Usul ve Esasları Hakkında Yönetmelik
- Kamu İdarelerince Hazırlanacak Faaliyet Raporları Hakkında Yönetmelik
- Kamu İdarelerinde Stratejik Planlamaya İlişkin Usul ve Esaslar Hakkında Yönetmelik
- Strateji Geliştirme Birimlerinin Çalışma Usul ve Esasları Hakkında Yönetmelik
- Kamu İdarelerince Hazırlanacak Performans Programları Hakkında Yönetmelik
- Adres ve Numaralamaya İlişkin Yönetmelik
- Dernek, Vakıf ve Birliklere Yardım Yapılması Hakkında Yönetmelik
- İl Özel İdareleri Norm Kadro İlke ve Standartlarına Dair Yönetmelik

C- Teşkilat Yapısı ve İnsan Kaynakları

Teşkilat Şeması



Kurumumuz teşkilat yapısı, 5302 sayılı İl Özel İdaresi Kanunu'nun 36. maddesine göre kurulmaktadır. Söz konusu Kanun maddeleri incelendiğinde, aşağıdaki hususlar il özel idaresi teşkilatları açısından oldukça önemli hükümler olarak karşımıza çıkmaktadır.

- Norm kadro ilke ve standartları İçişleri Bakanlığı ve Devlet Personel Başkanlığı tarafından müştereken belirlenir. Bu ilke ve standartlar çerçevesinde norm kadro çalışmasını il özel idaresi yapar veya yaptırır.
- İl Özel İdaresi personeli, vali tarafından atanır ve ilk toplantıda il genel meclisinin bilgisine sunulur.
- İl Özel İdarelerinde sözleşmeli personel ile kısmi zamanlı sözleşmeli personel çalıştırılması hususunda Belediye Kanununun 49 uncu maddesi hükümleri uygulanır.
- Genel sekreter, valinin teklifi ve İçişleri Bakanının onayı ile atanır ve aynı usulle görevden alınır.
- Büyükşehir belediyesi bulunan illerde genel sekreter kadrosuna atananlar, genel idare hizmetleri sınıfına dahil bakanlık genel müdürleri, genel sekreter yardımcısı kadrosuna atananlar bakanlık bağımsız daire başkanları, 1.hukuk müşaviri ve daire başkanı kadrosuna atananlar ise bakanlık daire başkanları için ilgili mevzuatında öngörülen ek gösterge, makam, görev ve temsil tazminatları ile 657 sayılı Devlet Memurları Kanununun 152. maddesi uyarınca ödenen zam ve tazminatlardan aynen yararlanırlar; diğer illerde ise genel sekreter kadrosuna atananlar genel idare hizmetleri sınıfına dahil bakanlık bağımsız daire başkanları, genel sekreter yardımcısı kadrosuna atananlar ise genel idare hizmetleri sınıfına dahil bakanlık daire başkanları için ilgili mevzuatında öngörülen ek gösterge, makam, görev ve temsil tazminatları ile 657 sayılı Devlet Memurları Kanununun 152 inci maddesi uyarınca ödenen zam ve tazminatlardan aynı usul ve esaslar dahilinde yararlanırlar.
- Genel sekreter olarak atananların bu görevde geçen süreleri mesleki kıdemlerinde geçmiş sayılır.
- İl Özel İdaresinde görev yapmakta iken genel sekreterliğe atananlar görevlerinin sona ermesinden itibaren İl Özel İdaresinde bulunan uzman kadrosuna atanırlar. Diğer kurumlarda görev yapmakta iken genel sekreterliğe atananlar ise görevlerinin sona ermesinden itibaren, en son görev yaptıkları kurumdaki kadrolarına veya eşdeğer bir kadroya bir ay içinde atanırlar. Ayrıldıkları kadronun dolu olması ve eşdeğer kadronun bulunmaması halinde genel sekreterlikten önceki hizmet sınıfında durumlarına uygun bir göreve, bunun da mümkün olmaması halinde il özel idaresinde bulunan uzman kadrosuna atanırlar. Uzman olarak atananlar, doğrudan genel sekretere bağlı olarak çalışırlar.
- Kamu kurum ve kuruluşlarında istihdam edilmekte olan memurlar, valinin talebi, kendilerinin isteği ve kurumlarının muvafakatiyle il özel idarelerinin birim müdürü ve üstü yönetici kadrolarında görevlendirilebilirler. Bu şekilde görevlendirmelerde 657 sayılı Devlet Memurları Kanununun 68 inci maddesinin (B) bendinde öngörülen şartlar dikkate alınır.

İl özel idarelerinde bu şekilde istihdam edilen kamu kurum ve kuruluşları personeli kurumlarından izinli sayılırlar. Bu personelin görevlendirildikleri süre zarfındaki, görevlendirildikleri kadroya ait her türlü malî hakları ile kurumları tarafından karşılanması gereken sosyal güvenlik ve benzeri diğer hakları il özel idaresi tarafından ödenir. İzinli oldukları müddet, terfi ve emekliliklerinde hesaba katılır ve terfi haklarını kazananlar başkaca bir işleme lüzum kalmaksızın terfi ettirilirlir. Bu şekilde görevlendirilenler, görevlendirme süresinin sona ermesinden itibaren on beş gün içerisinde yazılı olarak eski kurumlarına başvurmaları halinde en geç bir ay içerisinde kadrolarında göreve başlatılırlar, kadroları kaldırılmış veya kadrolarına zorunlu sebeplerle atama yapılmış ise durumlarına uygun bir kadroya atanırlar.

- Genel sekreter olarak atanan mülki idare amirlerinin bu görevde geçen süreleri meslekî kıdemlerinde geçmiş sayılır. Bu şekilde atananlar genel sekreterlik görevinin sona ermesinden itibaren bir ay içerisinde İçişleri Bakanlığı tarafından meslekî kıdemlerine uygun görevlere atanırlar.
- Sözleşmeli ve işçi statüsünde çalışanlar hariç olmak üzere il özel idaresi memurlarına, başarı durumlarına göre toplam memur sayısının %10'unu ve Devlet memurlarına uygulanan aylık katsayısının 20000 gösterge rakamı ile çarpımı sonucu bulunacak miktarı geçmemek üzere, çalıştıkları sürelerle (hastalık ve yıllık izinleri dahil) orantılı olarak, encümen kararı ile yılda en fazla iki kez ikramiye ödenebilir. Büyükşehir belediyelerinin olduğu yerlerde bu rakam 30000 olarak uygulanır.

İnsan Kaynakları

Batman İl Özel İdaresi, 5302 sayılı İl Özel İdaresi Kanunu'nun 36. maddesine göre norm kadrosunu oluşturmuştur. Personel istihdamı ise gerek sözü edilen madde gerekse de bu maddeye dayanılarak çıkarılan "İl Özel İdareleri Norm Kadro İlke ve Standartlarına Dair Yönetmelikte Değişiklik Yapılmasına İlişkin Yönetmelik" hükümleri doğrultusunda yapılmaktadır.

Aşağıda yer alan tablolarda personellerin yaş dağılımı gösterilmiştir

| PERSONELİN YAŞ GRUPLARINA GÖRE DAĞILIMI | | | | | |
|---|-------|-------|-------|-----|--------|
| Yaş | 21-30 | 31-40 | 41-50 | 51+ | Toplam |
| Personel Sayısı (Personel AŞ Dahil) | 27 | 116 | 103 | 178 | 424 |

Tabloda da görüleceği üzere personelin %7'sinin 21-30, %27'sinin 31-40, %24'ü 41-50, %42'si 51 ve üzeri yaş grubu içinde yer almaktadır.

Aşağıda yer alan tablolarda personellerin eğitim durumu gösterilmiştir.

| İl Özel İdaresi Personelinin Eğitim Durumuna Göre Dağılımı | | | | | | |
|--|------------|------|-----------|--------|---------------|--------|
| Memur - Sözleşmeli | | | | | | |
| Eğitim | İlköğretim | Lise | Ön Lisans | Lisans | Yüksek lisans | TOPLAM |
| | 1 | 17 | 22 | 89 | 10 | 139 |

Memur ve sözleşmeli personellerin %0,4'ü ilköğretim, %12,6' lise, %16'sı ön lisans, %64'ü lisans. %7'si yüksek lisans mezunudur.

| İl Özel İdaresi Personelinin Eğitim Durumuna Göre Dağılımı (İşçi) | | | | | | |
|---|------------|------|-----------|--------|---------------|--------|
| Eğitim | İlköğretim | Lise | Ön Lisans | Lisans | Yüksek Lisans | TOPLAM |
| | 73 | 50 | 4 | 3 | 1 | 131 |

İşçilerin %56'sı ilköğretim, %38'i lise, %3'ü ön lisans, % 2'si lisans mezunu, %1'si yüksek lisans mezunudur.

Aşağıda yer alan tabloda personelin cinsiyet dağılımı gösterilmiştir

| İl Özel İdaresi Personelinin Cinsiyetlere Göre Dağılımı | | | |
|---|-------|-------|--------|
| PERSONEL (Memur) | Erkek | Kadın | Toplam |
| | 119 | 20 | 139 |

Kurumda çalışan memur personelin %86 erkek, %14'ü kadınlardan oluşmaktadır.

Aşağıdaki tablo üzerinde personelin hizmet süresi gösterilmiştir.

| ÇALIŞANLARIN HİZMET SÜRESİ | | |
|----------------------------|------------|------------|
| Çalışma Süresi | Personel | Yüzde |
| 0-10 Yıl | 109 | 26 |
| 11-20 Yıl | 110 | 26 |
| 21-30 Yıl | 120 | 28 |
| 30+ | 85 | 20 |
| TOPLAM | 424 | 100 |

Personellerin hizmet süreleri incelendiğinde, çalışanların %26'sı 0-10 yıl, %26'sı 11-20 yıl, %28'i 21-30 yıl, %20'i 30 ve üzeri kıdeme sahip olduğu görülmektedir.

Yönetmelik gereği A-6 grubunda yer alan Batman il özel idaresinin personel istihdam sayıları aşağıda verilmiştir.

Personel Fiili Durum Tablosu

| FİİLİ DURUM | |
|---------------------------------|------------|
| MEMUR NORM KADRO TOPLAMI | 298 |
| SÜREKLİ İŞÇİ NORM KADRO TOPLAMI | 149 |
| TOPLAM PERSONEL | 447 |

Buna göre mevcut personel sayısı 274 olup, memur ve sürekli işçi kadroları İl Özel İdaresi için belirlenen norm kadro sayısının altında olduğu görülmektedir.

Batman İl Özel İdaresi'nin insan kaynakları analizi aşağıda yapılmıştır. Buna göre, kurumun içinde yer aldığı A-6 grubu için Yönetmelik ile kadro dağılımı aşağıda gösterilmiştir

Personel İcmali Tablosu

| PERSONEL İCMALİ | |
|------------------------------|------------|
| GENEL SEKRETER | 1 |
| SEKRETER YARDIMCISI | 2 |
| BİRİM MÜDÜRÜ | 11 |
| MÜDÜR (Şahsa Bağlı) | 2 |
| SİVİL SAVUNMA UZMANI | 1 |
| MALİ HİZMETLER UZMANI | 1 |
| UZMAN | 1 |
| MÜHENDİS | 34 |
| MİMAR | 5 |
| HUKUK MÜŞAVİRİ | 1 |
| ŞEHİR PLANCISI | 1 |
| SANAT TARİHÇİSİ | 1 |
| TEKNİKER | 12 |
| TEKNİSYEN | 4 |
| AVUKAT | 2 |
| PROGRAMCI | 3 |
| ŞEF | 13 |
| MUHASEBECİ | 2 |
| VHKİ | 21 |
| BİLGİSAYAR İŞLETMENİ | 6 |
| ŞOFÖR | 2 |
| YARDIMCI HİZMETLİ | 7 |
| DAİMİ İŞÇİ | 131 |
| GEÇİCİ İŞÇİ | 4 |
| İLÇE ÖZEL İDARE PERSONELLERİ | 6 |
| GENEL TOPLAM | 274 |

D-Fiziksel Kaynaklar

I-İdaremizin Makine Araç Parkı

Batman İl Özel İdaresi araçlarına ilişkin inceleme kapsamında, mevcut araçlar ve araç tedarikinde kullanılan yöntemler açıklanmıştır.

| BATMAN İL ÖZEL İDARESİ MAKİNE-ARAÇ LİSTESİ | | |
|--|---|-------|
| S. NO | MAKİNANIN CİNS VE ÖZELLİĞİ | ADEDİ |
| 1 | BİNEK ARAÇ (BENZİNLİ) | 5 |
| 2 | BİNEK ARAÇ (DİZEL) 72-DD-443 | 1 |
| 3 | BİNEK ARAÇ (DİZEL) (VALİLİK EMRİNDE) (72-EL-354)-(72-EL-355)-(72-EE-695) | 3 |
| 4 | FORD PICK-UP (4X4) | 2 |
| 5 | FORD PICK-UP (4X4) (VALİLİK EMRİNDE) | 1 |
| 6 | FORD CORNECT (VALİLİK EMRİNDE) | 3 |
| 7 | MERCEDES MİNİBÜS VİP (VALİLİK EMRİNDE) | 1 |
| 8 | FORD MİNİBÜS (VALİLİK EMRİNDE) | 1 |
| 9 | FORD MİNİBÜS | 4 |
| 10 | FORD PANELVAN | 1 |
| 11 | FORD CENAZE NAKİL ARACI | 1 |
| 12 | DAMPERLİ KAMYON (BMC 5, MERCEDES 15, MAN 5) | 25 |
| 13 | DAMPERLİ KAMYON (BIÇAKLI MERCEDES 3) | 3 |
| 14 | BMC AKAR-YAKIT TANKERİ (8000 LT.KAPASİTELİ) | 1 |
| 15 | BMC 1 ADET, MERCEDES 1 ADET VİDANJÖR (5000 TEMİZ SU 8000 PİS SU KAPASİTELİ) | 2 |
| 16 | FORD SU TANKERİ | 1 |
| 17 | MAN KAR BIÇAKLI SEYYAR TAMİR ARACI | 1 |
| 18 | MERCEDES SEYYAR TAMİR ARACI | 1 |
| 19 | FORD ÇÖP KAMYONU | 7 |
| 20 | BMC FATİH ASFALT YAMA ROBOTU | 1 |
| 21 | ÇEKİCİ (1 MAN, 1 MERCEDES) | 2 |
| 22 | LOWBET SAL | 4 |
| 23 | TRAKTÖR TİPİ KANAL KAZICI | 5 |
| 24 | LODER YÜKLEYİCİ (2 CAT, 3 KOMATSU, 3 HİTACHİ) | 9 |
| 25 | GREYDER (3 CAT 120 M, 4 140 M) | 7 |
| 26 | PALETLİ EKSKAVATÖR (2 CAT, 4 HİTACHİ) | 8 |
| 27 | DOZER (D8T) | 4 |
| 28 | SİLİNDİR (2 HAM, 1 CAT) | 3 |
| 29 | BAHÇE TRAKTÖRÜ | 1 |
| 30 | ATV | 1 |
| 31 | RENAULT İTFAİYE ARACI (OSB.MÜD.GEÇİCİ GÖREVLİ) | 1 |
| TOPLAM | | 110 |

| KİRALIK ARAÇ SAYISI | | |
|----------------------------|---|--------------|
| S. NO | ARACIN CİNSİ VE ÖZELLİĞİ | ADEDİ |
| 1 | BİNEK HİZMET ARACI | 24 |
| 2 | PİCK-UP 4X3 | 28 |
| 3 | TOPLU TAŞIMA ARACI MİNİBÜS 4, YARIM OTOBÜS 3 | 8 |
| TOPLAM | | 60 |

Yukarıdaki tabloda görüldüğü üzere kurumun kendine ait 110 adet makine ve hizmet aracı, kiralık olarak da 60 adet hizmet aracı vardır.

II-İdaremiz Adına Tapuda Kayıtlı Taşınmazlar

| Sıra No | İlçesi | | Cinsi | Edinme Şekli | Tescil Tarihi | Açıklamalar |
|---------|-------------------|--|-----------------------------|--------------|---------------|--|
| | Mahallesi/Köyü | | | | | |
| 1 | KOZLUK | | TARLA | SATIN | 21.02.2000 | TERMAL OTEL |
| | TAŞLIDERE | | | ALINMA | | 29.208 M ² 'lik alandan 644,79 m ² 'lik alan Sağlık Ocağı için Halk Sağlığı Müdürlüğüne tahsis edilmiştir. |
| 2 | Merkez İlüh | | TARLA | --- | 13.07.2001 | ESKİ HAVAALANI |
| | | | | | | TERMİNAL BİNASI |
| 3 | Merkez İlüh | | TARLA | İFRAZ | | ESKİ HAVAALANI |
| | | | | İŞLEMİ | | TERMİNAL BİNASI |
| 4 | Merkez | | DUBLEKS EV | SATIN | 18.10.1994 | VALİ |
| | | | | ALINMA | | KONAĞI |
| 5 | Tilmerç | | KAYMAKAMLIK KONUTU | SATIN | 30.05.2002 | KAYMAKAMLIK |
| | | | | ALINMA | | KONUTU |
| 6 | KOZLUK | | İLÇE ÖZEL İDARE BİNASI | --- | 24.01.2014 | İLÇE ÖZEL |
| | Tepecik Zeviyegür | | | | | İDARE BİNASI |
| 7 | BEŞİRİ KOBİN | | KAYMAKAMLIK KONUTU | --- | 3.04.2012 | KAYMAKAMLIK |
| | GERCÜŞ BAĞLARBAŞI | | | | | KONUTU |
| 8 | GERCÜŞ | | ÖZEL İDARE SPOR KOMPLEKSİ | --- | 17.03.2014 | ÖZEL İDARE SPOR KOMPLEKSİ |
| | BAĞLARBAŞI | | | | | 21.730,83 M ² 'lik alandan 15.000 M ² 'lik alan Gençlik Hizmetleri ve Spor İl Müdürlüğüne tahsis edilmiştir. |
| 9 | BAĞLARBAŞI | | ÖZEL İDARE BİNASI VE ARSASI | --- | 10.01.1995 | ÖZEL İDARE BİNASI |
| | GERCÜŞ | | | | | VE ARSASI |
| 10 | Merkez İLUH | | ARSA | | 13.09.2001 | SEVGİ ANAOKULU |
| | | | | | | |
| 11 | Merkez İLUH | | ARSA | | 13.09.2001 | SEVGİ ANAOKULU |
| | | | | | | |
| 12 | Merkez İLUH | | ARSA | | 13.09.2001 | SEVGİ ANAOKULU |
| | | | | | | |
| 13 | Merkez İLUH | | ARSA | | 13.09.2001 | SEVGİ ANAOKULU |
| | | | | | | |
| 14 | Merkez İLUH | | ARSA | | 13.09.2001 | SEVGİ ANAOKULU |
| | | | | | | |
| 15 | Merkez İLUH | | ARSA | | 13.09.2001 | SEVGİ ANAOKULU |
| | | | | | | |
| 16 | Merkez İlüh | | ARSA | | 2.10.2009 | BAĞLAR ANAOKULU |
| | | | | | | |
| 17 | Merkez CİGERLO | | ARSA | | 27.07.2010 | TPAO ANAOKULU |
| | | | | | | |
| 18 | Merkez İLUH | | ARSA | | 08.10.2007 | VAKIF İLK ÖĞRETİM YANI |
| | | | | | | |
| 19 | Merkez Tilmerç | | ARSA | | 26.01.1987 | VAKIF İLKÖĞRETİM BİTİŞİĞİ |
| | | | | | | |
| 20 | Merkez Tilmerç | | ARSA | | 26.01.1987 | VAKIF İLKÖĞRETİM BİTİŞİĞİ |
| | | | | | | |

| Sıra No | İlçesi | | Cinsi | Edinme Şekli | Tescil Tarihi | Açıklamalar |
|---------|----------------|------|-------|--------------|---------------|------------------------------------|
| | Mahallesi/Köyü | | | | | |
| 21 | Merkez | İLÜH | ARSA | | 4.12.1988 | NASIROĞLU |
| | | | | | | İLKÖĞRETİM OKULU |
| 22 | Merkez | İLÜH | ARSA | | 1.06.2010 | MEHMET AKİF İLK |
| | | | | | | ÖĞRETİM OKULU |
| 23 | Merkez | İLÜH | ARSA | | 1.06.2010 | MEHMET AKİF İLK |
| | | | | | | ÖĞRETİM OKULU |
| 24 | Merkez | İLÜH | ARSA | | 1.06.2010 | MEHMET AKİF İLK |
| | | | | | | ÖĞRETİM OKULU |
| 25 | Merkez | İLÜH | ARSA | | 1.06.2010 | MEHMET AKİF İLK |
| | | | | | | ÖĞRETİM OKULU |
| 26 | Merkez | İLÜH | ARSA | | 15.10.1998 | İMKB İLKÖĞRETİM |
| | | | | | | OKULU VE ÇOK AMAÇLI TOPLUM MERKEZİ |
| 27 | Merkez | İLÜH | ARSA | | 15.10.1998 | İMKB İLKÖĞRETİM |
| | | | | | | OKULU VE ÇOK AMAÇLI TOPLUM MERKEZİ |
| 28 | Merkez | İLÜH | ARSA | | 15.10.1998 | İMKB İLKÖĞRETİM |
| | | | | | | OKULU VE ÇOK AMAÇLI TOPLUM MERKEZİ |
| 29 | Merkez | İLÜH | ARSA | | 15.10.1998 | İMKB İLKÖĞRETİM |
| | | | | | | OKULU VE ÇOK AMAÇLI TOPLUM MERKEZİ |
| 30 | Merkez | İLÜH | ARSA | | 15.10.1998 | İMKB İLKÖĞRETİM |
| | | | | | | OKULU VE ÇOK AMAÇLI TOPLUM MERKEZİ |
| 31 | Merkez | İLÜH | ARSA | | 15.10.1998 | İMKB İLKÖĞRETİM |
| | | | | | | OKULU VE ÇOK AMAÇLI TOPLUM MERKEZİ |
| 32 | Merkez | İLÜH | ARSA | | 15.10.1998 | İMKB İLKÖĞRETİM |
| | | | | | | OKULU VE ÇOK AMAÇLI TOPLUM MERKEZİ |
| 33 | Merkez | İLÜH | ARSA | | 15.10.1998 | İMKB İLKÖĞRETİM |
| | | | | | | OKULU VE ÇOK AMAÇLI TOPLUM MERKEZİ |
| 34 | Merkez | İLÜH | ARSA | | 12.07.1996 | İMKB İLKÖĞRETİM |
| | | | | | | KARŞIYAKA |
| 35 | Merkez | İLÜH | ARSA | | 12.07.1996 | İMKB İLKÖĞRETİM |
| | | | | | | KARŞIYAKA |
| 36 | Merkez | İLÜH | ARSA | | 12.07.1996 | İMKB İLKÖĞRETİM |
| | | | | | | KARŞIYAKA |
| 37 | Merkez | İLÜH | ARSA | | 12.07.1996 | İMKB İLKÖĞRETİM |
| | | | | | | KARŞIYAKA |
| 38 | Merkez | İLÜH | ARSA | | 12.07.1996 | İMKB İLKÖĞRETİM |
| | | | | | | KARŞIYAKA |
| 39 | Merkez | İLÜH | ARSA | | 12.07.1996 | İMKB İLKÖĞRETİM |
| | | | | | | KARŞIYAKA |
| 40 | Merkez | İLÜH | ARSA | | 12.07.1996 | İMKB İLKÖĞRETİM |
| | | | | | | KARŞIYAKA |

| Sıra No | İlçesi | | Cinsi | Edinme Şekli | Tescil Tarihi | Açıklamalar |
|---------|----------------|------|-------|--------------|---------------|--|
| | Mahallesi/Köyü | | | | | |
| 41 | Merkez | ARSA | | | 12.07.1996 | İMKB İLKÖĞRETİM KARŞIYAKA |
| | İLÜH | | | | | |
| 42 | Merkez | ARSA | | | 12.07.1996 | İMKB İLKÖĞRETİM KARŞIYAKA |
| | İLÜH | | | | | |
| 43 | Merkez | ARSA | | | 7.04.2000 | İMKB İLKÖĞRETİM KARŞIYAKA |
| | İLÜH | | | | | |
| 44 | Merkez | ARSA | | | 14.11.2001 | NECAT NASIROĞLU SAĞLIK OCAĞI |
| | İRMİ | | | | | |
| 45 | Merkez | ARSA | | | 14.11.2001 | NECAT NASIROĞLU SAĞLIK OCAĞI |
| | İRMİ | | | | | |
| 46 | Merkez | ARSA | | | 14.11.2001 | NECAT NASIROĞLU SAĞLIK OCAĞI |
| | İRMİ | | | | | |
| 47 | Merkez | ARSA | | | 14.11.2001 | NECAT NASIROĞLU SAĞLIK OCAĞI |
| | İRMİ | | | | | |
| 48 | Merkez | ARSA | | | 14.11.2001 | NECAT NASIROĞLU SAĞLIK OCAĞI |
| | İRMİ | | | | | |
| 49 | Merkez | ARSA | | | 12.08.2005 | VAKIF İLK ÖĞRETİM OKULU |
| | İLÜH | | | | | |
| 50 | Merkez | ARSA | | | 31.05.2002 | 16 MAYIS İLK ÖĞRETİM OKULU VE NENE HATUN ANAOKULU |
| | İRMİ | | | | | |
| 51 | Merkez | ARSA | | | 10.06.1998 | VAKIFBANK İLK ÖĞRETİM OKULU (İl Milli Eğitim Müdürlüğüne Tahsis edildi) |
| | İLÜH | | | | | |
| 52 | Merkez | ARSA | | | 3.02.1999 | VAKIFBANK İLK ÖĞRETİM OKULU (İl Milli Eğitim Müdürlüğüne Tahsis edildi) |
| | İLÜH | | | | | |
| 53 | Merkez | ARSA | | | 10.06.1998 | VAKIFBANK İLK ÖĞRETİM OKULU (İl Milli Eğitim Müdürlüğüne Tahsis edildi) |
| | İLÜH | | | | | |
| 54 | Merkez | ARSA | | | 25.06.2001 | CENGİZ TOPEL İLKÖĞRETİM OKULU |
| | İLÜH | | | | | |
| 55 | Merkez | ARSA | | | 8.02.1990 | ERKÖKLÜ İLKÖĞRETİM OKULU |
| | İRMİ | | | | | |
| 56 | Merkez | ARSA | | | 20.09.2021 | ZİYA GÖKALP İLKÖĞRETİM OKULU |
| | İLÜH | | | | | |
| 57 | Merkez | ARSA | | | 2.05.2005 | GAP İLKÖĞRETİM OKULU |
| | Tilmerç | | | | | |
| 58 | Merkez | ARSA | | | 16.01.2008 | FATİH LİSESİ VE FATİH İLK ÖĞRETİM OKULU |
| | Tilmerç | | | | | |
| 59 | Merkez | ARSA | | | 30.12.1999 | METİN BOSTANCIOĞLU İLKÖĞRETİM OKULU |
| | KÖRÜK | | | | | |
| 60 | Merkez | ARSA | | | 1.07.2002 | METİN BOSTANCIOĞLU İLKÖĞRETİM OKULU LOJMANI |
| | KÖRÜK | | | | | |

| Sıra No | İlçesi | | Cinsi | Edinme Şekli | Tescil Tarihi | Açıklamalar |
|---------|----------------|-----------|-------------|--------------|---------------|--|
| | Mahallesi/Köyü | | | | | |
| 61 | Merkez | KÖRÜK | ARSA | | 4.02.2003 | 8 NOLU SAĞLIK OCAĞI |
| | | | | | | |
| 62 | Merkez | İLÜH | RESMİ KURUM | | 1.06.2010 | YUNUS EMRE İLKÖĞRETİM OKULU |
| | | | | | | |
| 63 | Merkez | İLÜH | ARSA | | 25.06.2001 | CENGİZ TOPEL İLKÖĞRETİM OKULU |
| | | | | | | |
| 64 | Merkez | İLÜH | ARSA | | 1.06.2010 | 19 MAYIS İLKÖĞRETİM OKULU |
| | | | | | | |
| 65 | Merkez | İLÜH | ARSA | | 1.06.2010 | HÜRRİYET İLKÖĞRETİM OKULU |
| | | | | | | |
| 66 | Merkez | KÖRÜK | ARSA | | 5.01.2007 | YAVUZ SELİM İLKÖĞRETİM OKULU (İl Milli Eğitim Müdürlüğüne Tahsis edildi) |
| | | | | | | |
| 67 | Merkez | İLÜH | ARSA | | 1.06.2010 | BATMAN İLKÖĞRETİM OKULU (İl Milli Eğitim Müdürlüğüne Tahsis edildi) |
| | | | | | | |
| 68 | Merkez | KÖRÜK | ARSA | | 29.06.2001 | PETROL LİSESİ |
| | | | | | | |
| 69 | Merkez | İLÜH | TARLA | | 1.06.2010 | PETROL OFİSİ İLKÖĞRETİM OKULU |
| | | | | | | |
| 70 | Merkez | İLÜH | ARSA | | 19.02.2009 | BAĞLAR SELÇUKLU İLKÖĞRETİM OKULU |
| | | | | | | |
| 71 | Merkez | İLÜH | ARSA | | 1.03.2001 | PAZARYERİ İMKB İLKÖĞRETİM OKULU |
| | | | | | | |
| 72 | Merkez | KARGİR EV | BAHÇELİ | | 23.12.1996 | BATMAN VALİLİĞİ PSİKOLOJİK DANIŞMA MERKEZİ (Aile Çalışma ve Sosyal Hizmetler Müdürlüğü) |
| | | | | | | |
| | İLÜH | | | | | |
| 73 | Merkez | İLÜH | ARSA | | 21.09.2007 | 9 NOLU BOZO ÖZDEMİR SAĞLIK OCAĞI |
| | | | | | | |
| 74 | Merkez | İLÜH | TARLA | | 4.05.2001 | BOŞ OKUL ARSASI (İl Milli Eğitim Müdürlüğüne Tahsis edildi) |
| | | | | | | |
| 75 | Merkez | İLÜH | ARSA | | 3.09.2002 | BOŞ OKUL ARSASI (İl Milli Eğitim Müdürlüğüne tahsis) |
| | | | | | | |
| 76 | Merkez | İLÜH | ARSA | | 2.06.2003 | BOŞ ARSA |
| | | | | | | |
| 77 | Merkez | Tilmerç | ARSA | | 20.01.2015 | ESKİ KÖY HİZMETLERİ İL BİNASI YERİ (ARSA) |
| | | | | | | |
| 78 | Merkez | LİÇİK | TARLA | | 7.04.2014 | MERKEZ GÜNEŞLİ KÖYÜ YOL KAMULAŞTIRMASI |
| | | | | | | |
| 79 | Merkez | LİÇİK | TARLA | | 1.04.2014 | MERKEZ GÜNEŞLİ KÖYÜ YOL KAMULAŞTIRMASI |
| | | | | | | |
| 80 | Merkez | KÖRÜK | ARSA | | 4.04.2012 | ÇAMLITEPE 2. İLKÖĞRETİM OKULU |
| | | | | | | |

| Sıra No | İlçesi | | Cinsi | Edinme Şekli | Tescil Tarihi | Açıklamalar |
|---------|----------------|------|-----------|--------------|---------------|--|
| | Mahallesi/Köyü | | | | | |
| 81 | Merkez | İLÜH | TARLA | | 21.11.2000 | MUHTELİF |
| 82 | GERCÜŞ | | ARSA | | 14.01.1995 | ZİYA GÖKALP İLKOKULU VE ARSASI |
| | BAĞLARBAŞI | | | | | |
| 83 | GERCÜŞ | | ARSA | | 14.01.1995 | ÖZEL İDERE BİNASI VE ARSASI |
| | BAĞLARBAŞI | | | | | |
| 84 | GERCÜŞ | | ARSA | | 3.04.2012 | 4 KATLI KARGİR ÖĞRENCİ YURDU BİNASI VE BAHÇESİ |
| | BAĞLARBAŞI | | | | | |
| 85 | GERCÜŞ | | ARSA | | 3.04.2012 | 4 KATLI ANADOLU ÖĞRETMEN LİSESİ VE BAHÇESİ |
| | BAĞLARBAŞI | | | | | |
| 86 | GERCÜŞ | | ARSA | | 3.04.2012 | 5 KATLI MİLLİ EĞİTİM MÜDÜRLÜĞÜ LOJMANI |
| | BAĞLARBAŞI | | | | | |
| 87 | GERCÜŞ | | ARSA | | 17.03.2014 | YATILI İLKÖĞRETİM BÖLGE OKULU BİNALARI VE BAHÇESİ |
| | BAĞLARBAŞI | | | | | |
| | | | | | | |
| | | | | | | |
| | | | | | | 44.213,12 M ² 'lik alandan 7.080,23 M ² 'lik alan Gençlik Hizmetleri ve Spor İl Müdürlüğüne tahsis edilmiştir. |
| 88 | GERCÜŞ | | ARSA | | 3.04.2012 | BİR ADET İKİ KATLIM KARGİR VE DÖRT ADET TEK KATLI KARGİR OKUL BİNASI VE BAHÇESİ |
| | HİSAR | | | | | |
| 89 | GERCÜŞ | | ARSA | | 3.04.2012 | ÜÇ ADET TEK KATLI KARGİR BİNA VE ARSA |
| | HİSAR | | | | | |
| 90 | GERCÜŞ | | ARSA | | 10.08.2009 | ATATÜRTK İLKOKULU VE MÜŞTEMİLATI |
| | HİSAR | | | | | |
| 91 | SASON | | ARSA | | 5.05.1997 | 2 ADET OKUL HİZMET BİNASI VE ARSASI |
| | ORTA | | | | | |
| 92 | HASANKEYF | | KUM OCAĞI | | 15.03.1985 | KUM OCAĞI |
| | MERCİK | | | | | |
| 93 | HASANKEYF | | KUM OCAĞI | | 15.03.1985 | KUM OCAĞI |
| | MERCİK | | | | | |
| 94 | HASANKEYF | | KUM OCAĞI | | 15.03.1985 | KUM OCAĞI |
| | MERCİK | | | | | |
| 95 | HASANKEYF | | KUM OCAĞI | | 11.12.1984 | SUSUZ TARLA |
| | MERCİK | | | | | |
| 96 | BEŞİRİ | | ARSA | | 14.06.2012 | KİLİSE BİNASI (Kültür ve Turizm Bakanlığına tahisi edilmiştir) |
| | DEYRAKİRA | | | | | |
| | | | | | | |
| | AŞAĞI GÜNEŞLİ | | | | | |

| Sıra No | İlçesi | | Cinsi | Edinme Şekli | Tescil Tarihi | Açıklamalar |
|---------|-----------------|--|-------|--------------|---------------|--|
| | Mahallesi/Köyü | | | | | |
| 97 | BEŞİRİ | | ARSA | | 12.01.1994 | ARSALI 2 KATLI KARGİR YUNUS |
| | KOBİN | | | | | EMRE İLKÖĞRETİM OKULU VE |
| | | | | | | KARGİR 5 KATLI LOJMAN BİNASI |
| 98 | BEŞİRİ | | ARSA | | 14.06.2012 | BAHÇELİ KARGİR BİR VE İKİ |
| | MİLLİ EGEMENLİK | | | | | KATLI ATATÜRK İLKOKUL BİNASI |
| | | | | | | (8.812 M ² den 2.564,75 M ² Beşiri Belediye Bşk. Tehsis edildi.) |
| 99 | BEŞİRİ | | ARSA | | 24.01.2014 | 2 ADET KARGİR EV VE ARSA |
| | KOBİN | | | | | |
| 100 | KOZLUK | | ARSA | | 17.09.2004 | 2 NOLU SAĞLIK OCAĞI |
| | AŞAĞI GÜNEŞLİ | | | | | |
| 101 | KOZLUK | | ARSA | | 4.07.2001 | TUZLUK ALAN |
| | İSLAMBAY MAH | | | | | (HEYELAN BÖLGESİ) |
| 102 | KOZLUK | | ARSA | | 12.05.2005 | İLKÖĞRETİM OKULU BİNASI |
| | PINARBAŞI MAH. | | | | | |
| 103 | KOZLUK | | ARSA | | 5.06.2006 | 50 YATAKLI DEVLET HASTANESİ |
| | TEPECİK MAH | | | | | 4 KATLI LOJMAN BİNASI VE ARSASI |
| 104 | KOZLUK | | ARSA | | 30.12.2005 | İLKÖĞRETİM OKULU |
| | YEŞİLTEPE MAH | | | | | VE MÜŞTEMİLATI |
| | | | | | | (İl Milli Eğitim Müdürlüğüne Tahsis edildi) |
| 105 | MERKEZ | | ARSA | | 28.01.2016 | BOŞ OKUL ARSASI |
| | | | | | | (İl Milli Eğitim Müdürlüğüne tahsisedildi) |
| 106 | SASON | | ARSA | | 14.11.2008 | İLKÖĞRETİM OKULU VE LOJMAN |
| | DEMETEVLER | | | | | |
| 107 | SASON | | ARSA | | 5.05.1997 | 2 ADET OKUL HİZMET BİNASI VE ARSASI |
| | ORTA MAH. | | | | | |
| 108 | SASON | | ARSA | | 15.12.2018 | İLKÖĞRETİM OKULU VE BAHÇESİ |
| | HAYDAR MAH. | | | | | |
| 109 | SASON | | ARSA | | 11.10.2008 | ÜÇ ADET OKUL BİNASI |
| | KURTULUŞ MAH. | | | | | VE MÜŞTEMİLATI |
| | KARAMEŞE KÖYÜ | | | | | |

| Sıra No | İlçesi | Cinsi | Edinme Şekli | Tescil Tarihi | Açıklamalar |
|---------|---------------------|-------|--------------|---------------|--|
| | Mahallesi/Köyü | | | | |
| 110 | SASON | ARSA | | 29.12.2008 | İLKÖĞRETİM OKULU VE BAHÇESİ |
| | ZAFER MAH. | | | | |
| 111 | SASON | ARSA | | 14.11.2008 | ÜÇ ADET İLKÖĞRETİM OKULU VE BAHÇESİ |
| | YEŞİLEVLER MAH. | | | | |
| 112 | SASON | ARSA | | 22.01.2009 | YATILI BÖLGE OKULU VE ARSASI |
| | TEPE MAH. | | | | |
| 113 | SASON | ARSA | | 5.12.2008 | OKUL YERİ VE UYGULAMA BAHÇESİ |
| | MEHMET AKİF MAH. | | | | |
| 114 | SASON | ARSA | | 22.01.2009 | OKUL VE ARSASI |
| | YÜCEBAĞ | | | | |
| | YILDIZ MAH. | | | | |
| 115 | SASON | ARSA | | 22.01.2009 | OKUL VE LOJMANI |
| | YÜCEBAĞ | | | | |
| | KARŞIYAKA MAH. | | | | |
| 116 | SASON | ARSA | | 22.12.2008 | ÜÇ KATLI SAĞLIK OCAĞI VE BAHÇESİ |
| | UMURLU KÖYÜ | | | | |
| 117 | SASON | TARLA | | 9.04.2021 | TARLA |
| | KARAMEŞE KÖYÜ | | | | |
| 118 | SASON | TARLA | | 9.04.2021 | TARLA |
| | KARAMEŞE KÖYÜ | | | | |
| 119 | SASON | TARLA | | 9.04.2021 | TARLA |
| | KARAMEŞE KÖYÜ | | | | |
| 120 | SASON | TARLA | | 9.04.2021 | TARLA |
| | KARAMEŞE KÖYÜ | | | | |

Yukarıdaki tabloda da görüldüğü üzere 1 dubleks ev, 2 kaymakamlık konutu, 2 İlçe özel idare binası, Eski Havaalanı Terminal Binası ve Bato Termal Oteli olmak üzere toplam 7 adet yapı ve taşınmaz niteliği; arsa, tarla ve kum ocağı olan 113 adet olmak üzere toplamda 120 adet taşınmaz bulunmaktadır.

E-Diğer Hususlar

2023 yılı Performans Programı hazırlık çalışmaları, Mayıs ayında program dönemi önceliklerini belirleyerek başlanılmıştır. Ayrıca çalışmalarda, Kamu İdarelerince Hazırlanacak Performans Programları Hakkında Yönetmelik ile Maliye Bakanlığı tarafından yayımlanan “Performans Programı Hazırlama Rehberi” esas alınarak hazırlanmıştır.

Performans programı çalışmalarının ilgili mevzuatına uygun yürütülmesi ve uygulama birliğinin sağlanması amacıyla hazırlanan bu çalışmalarda aşağıdaki hususlara değinilmiştir.

- Performans programı hazırlanırken karşılaşılan kavramların tanımlarına yer verilmiştir,
- Bütçe ve Mali Kontrol Genel Müdürlüğü tarafından yayımlanan Rehberin ekinde yer alan tabloların doldurulması hakkında bilgi verilmiştir,
- Performans hedefine ilişkin teknik bilgilendirme yapılmıştır,
- Faaliyet kavramı ve faaliyetlerin maliyetlendirilmesi hakkında bilgilendirme yapılmıştır,
- Tüm müdürlüklerden personel bildirilmesi talep edilerek, çalışma grubu oluşturulmuştur.

Performans göstergeleri için aşağıdaki kurallar belirlenmiştir:

- Performans hedeflerine ulaşıp ulaşılmadığını ölçebilmelidir,
- Ölçülebilir, ulaşılabilir, güvenilir veri sunacak nitelikte olmalıdır,
- Hem geçmiş dönemlerle hem de diğer idarelerin benzer göstergeleriyle karşılaştırılabilir olmalıdır,
- Verilerinin elde edilme ve değerlendirme maliyetleri makul ve kabul edilebilir bir seviyede olmalıdır.

Faaliyet kavramı, belirli bir amaca ve hedefe yönelen, başlı başına bir bütünlük oluşturan, yönetilebilir ve maliyetlendirilebilir üretim veya hizmetler şeklinde tanımlanmıştır.

Dolayısıyla, faaliyetlerin bu çerçevede belirlenmesi istenmiştir.

Faaliyetler belirlenirken aşağıdaki kurallara dikkat edilmesi istenmiştir:

- İdarenin görev ve yetkileri çerçevesinde yürüteceği ve elindeki kaynakları tahsis edeceği iş ve hizmetleri yansıtmalıdır,
- Performans hedeflerini gerçekleştirmeye yönelik olarak belirlenmelidir,
- Aynı hedef altındaki faaliyetler birbirleriyle çelişmemeli, hedefin gerçekleşmesi açısından tamamlayıcı olmalıdır,
- Bir hedefe yönelik olarak fazla sayıda faaliyet belirlenmemelidir. Benzer nitelik taşıyan faaliyetler ayrı ayrı gösterilmemeli ve tek bir faaliyet olarak belirlenmelidir,
- Ekonomik sınıflandırmanın cari, sermaye, transfer ve borç verme unsurlarından bir veya daha fazlası aynı faaliyet içerisinde yer alabilir,

Faaliyet maliyeti tespit edilirken faaliyet ile doğrudan ilişkilendirilebilen maliyetlerin dikkate alınması istenmiştir.

Doğrudan ilişkilendirilebilen maliyetler faaliyetin gerçekleştirilmesi halinde ortaya çıkacak maliyetler olarak değerlendirilmiş olup, diğer bir deyişle faaliyetten vazgeçilmesi halinde ortadan kalkacak maliyet şeklinde algılanması istenmiştir.

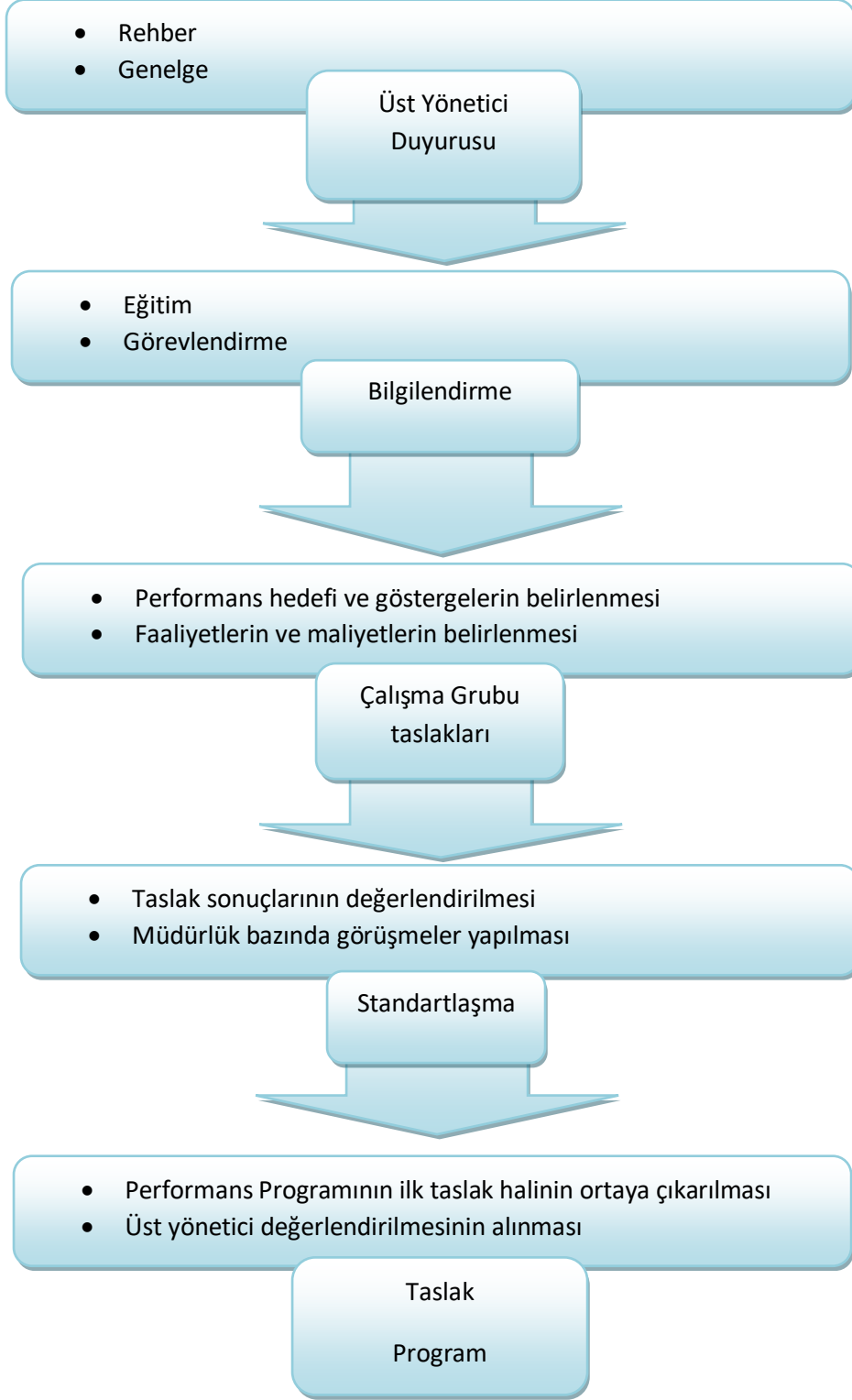
Performans hedefinin kaynak ihtiyacı, performans hedefine ulaşmak amacıyla gerçekleştirilecek faaliyet maliyetlerinin toplamından oluşmaktadır. Dolayısıyla, performans hedefi, bu hedefe ilişkin göstergeler, faaliyetler ile kaynak ihtiyacı Tablo 1’de gösterilmiştir. Bir faaliyetin bir performans hedefi ile ilişkilendirilmesi tercih edilmiş, ancak, bir faaliyetin birden fazla performans hedefi ile ilişkilendirilmesinin zorunlu olduğu durumlarda faaliyet maliyetlerinin mükerrerliğe yol açmayacak şekilde performans hedefleriyle ilişkilendirilmesi sağlanmaya çalışılmıştır.

Performans programı çalışmaları kapsamında tüm müdürlüklerin katılımıyla eğitimler ve toplantılar düzenlenmiştir. Söz konusu eğitim ile performans programının mevzuat alt yapısı, rehberde yer alan ilke ve kurallar, tabloların doldurulmasına ilişkin hususlar ile iyi uygulama örneklerine değinilmiştir.

Faaliyetler maliyetleri belirlenirken aşağıdaki kurallara dikkat edilmesi istenmiştir:

- Faaliyet maliyetinin tespitinde bütçe içi kaynakların yanı sıra varsa bütçe dışı kaynaklara da yer verilir,
- Her bir faaliyet için hesaplanacak maliyet tutarlarından bütçe kaynakları ile finanse edilen kısımları analitik bütçe sınıflandırmasının ekonomik kodlarına uygun olarak belirlenir.
- Maliyetlendirmelerde girdi fiyatları ve diğer ekonomik değerler gerçeği ortaya koymalı, tahmini belirlemeler gerçekçi öngörülere dayanmalıdır,
- Kaynaklarla faaliyetler arasındaki ilişki iyi kurulmalı, kullanılacak olası oransal yöntemler tutarlı ve açıklanabilir olmalıdır.

MALİ PERFORMANS İŞ AKIŞ ŞEMASI



Yukarıda yer alan şemada mali performans programının iş akışı, hazırlanış aşamaları ve süreci gösterilmektedir

II-PEFORMANS BİLGİLERİ

A-Temel Politika ve Öncelikler

2020 – 2024 dönemini kapsayan Kalkınma Planında yer alan temel politika ve öncelikler şunlardır.

1. Kalkınma Planında Yer Alan Temel Politika Ve Öncelikler

1.1. Nitelikli İnsan, Güçlü Toplum

Bu bölümde insan için ve insanla beraber kalkınma yaklaşımının hayata geçirilmesi ve gelişmişliğin toplumun farklı kesimlerine yaygınlaştırılması amacıyla uygulanacak politikalara yer verilmektedir. Bu bölümün alt başlıkları aşağıdaki şekildedir.

- Eğitim;
- Sağlık;
- Adalet;
- Güvenlik;
- Temel Hak ve Özgürlükler;
- Sivil Toplum Kuruluşları;
- Aile ve Kadın;
- Çocuk ve Gençlik;
- Sosyal Koruma;
- Kültür ve Sanat;
- İstihdam ve Çalışma Hayatı;
- Sosyal Güvenlik;
- Spor;
- Nüfus Dinamikleri;
- Kamuda Stratejik Yönetim;
- Kamuda İnsan Kaynakları;
- Kamu Hizmetlerinde E-Devlet Uygulamaları.
-

1.2. Yenilikçi Üretim, İstikrarlı Yüksek Büyüme

Bu bölümde üretimde yapısal dönüşüme ve refah artışına yönelik hedef ve politikalar ele alınmaktadır. Bu bölümün alt başlıkları aşağıdaki şekildedir.

- Büyüme ve İstihdam;
- Yurtiçi Tasarruflar;
- Ödemeler Dengesi;
- Enflasyon ve Para Politikası;
- Mali Piyasalar;
- Maliye Politikası;
- Sosyal Güvenlik Finansmanı;
- Kamu İşletmeciliği;
- Yatırım Politikaları (Kamu ve Özel);
- Bilim, Teknoloji ve Yenilik;
- İmalat Sanayinde Dönüşüm;
- Girişimcilik ve KOBİ'ler;
- Fikri Mülkiyet Hakları;
- Bilgi ve İletişim Teknolojileri;
- Tarım ve Gıda;
- Enerji;
- Madencilik;
- Lojistik ve Ulaştırma;
- Ticaret Hizmetleri;
- Turizm;
- İnşaat, Mühendislik, Müşavirlik.
-

1.3. Yaşanabilir Mekânlar, Sürdürülebilir Çevre

Bu başlık altında çevreye duyarlı yaklaşımların sosyal ve ekonomik faydalarının artırılması, insanımızın şehirlerde ve kırsal alanlarda yaşam kalitesinin sürdürülebilir bir şekilde yükseltilmesi ile bölgeler arası gelişmişlik farklarının azaltılması kapsamındaki hedef ve politikalara yer verilmektedir. Bu bölümün alt başlıkları aşağıdaki gibidir.

- Bölgesel Gelişme ve Bölgesel Rekabet Edebilirlik;
- Mekânsal Gelişme ve Planlama;
- Kentsel Dönüşüm ve Konut,
- Kentsel Altyapı,
- Mahalli İdareler;
- Kırsal Kalkınma;
- Çevrenin Korunması,
- Toprak ve Su Kaynakları Yönetimi;
- Afet Yönetimi

1.4. Kalkınma İçin Uluslararası İşbirliği

Bu bölümde ise kalkınmanın dış dinamikleri ile ülkemizin ikili, bölgesel ve çok taraflı ilişkilerindeki temel öncelikler ve politikalar ele alınmaktadır. Bu bölüm aşağıdaki alt başlıklara ayrılmıştır.

- Uluslararası İşbirliği Kapasitesi
- Bölgesel İşbirlikleri
- Küresel Kalkınma Gündemine Katkı

2. Öncelikli Dönüşüm Programları

2023 hedeflerine ve Onuncu Kalkınma Planının amaçlarına ulaşılabilmesi açısından önem taşıyan, temel yapısal sorunlara çözüm olabilecek, dönüşüm sürecine katkıda bulunabilecek, genellikle birden fazla bakanlığın sorumluluk alanına giren, kurumlar arası etkin koordinasyon ve sorumluluk gerektiren kritik reform alanları için “Öncelikli Dönüşüm Programları” tasarlanmıştır.

Öncelikli Dönüşüm Programları, program havuzunun yönetilebilir ve sonuçlarının ölçülebilir olması açısından sınırlı sayıda tutulmuştur. Sektörel ve sektörler arası bir yaklaşımla oluşturulan programlar kapsamında rehber niteliğinde olmak üzere, programın amacı ve kapsamına, hedeflerine, performans göstergelerine ve bileşenlerine yer verilmiş; ayrıca programlar için merkezi düzeyde uygulama mekanizması ve müdahale araçları tasarlanmış; bileşenlerden ve koordinasyondan sorumlu kurumlar belirlenmiştir.

Öncelikli Dönüşüm Programlarının tasarımında kalkınma planında yer alan politikalarla bağlantı kurulmuş, bu politikaların etkin bir şekilde hayata geçirilebilmesi için programların temel unsurları ortaya konulmuştur.

Söz konusu programlar aşağıda listelenmiştir.

- Üretimde verimliliğin artırılması programı
- İthalata olan bağımlılığın azaltılması programı
- Yurtiçi tasarrufların artırılması ve israfın önlenmesi programı
- İstanbul uluslararası finans merkezi programı
- Kamu harcamalarının rasyonelleştirilmesi programı
- Kamu gelirlerinin kalitesinin artırılması programı
- İş ve yatırım ortamının geliştirilmesi programı
- İşgücü piyasasının etkinleştirilmesi programı
- Kayıt dışı ekonominin azaltılması programı
- İstatistiki bilgi altyapısını geliştirme programı
- Öncelikli teknoloji alanlarında ticarileştirme programı
- Kamu alımları yoluyla teknoloji geliştirme ve yerli üretim programı
- Yerli kaynaklara dayalı enerji üretim programı
- Enerji verimliliğinin geliştirilmesi programı
- Tarımda su kullanımının etkinleştirilmesi programı
- Sağlık endüstrilerinde yapısal dönüşüm programı
- Sağlık turizminin geliştirilmesi programı
- Taşımacılıktan lojistiğe dönüşüm programı
- Temel ve mesleki becerileri geliştirme programı
- Nitelikli insan gücü için çekim merkezi programı
- Sağlıklı yaşam ve hareketlilik programı
- Ailenin ve dinamik nüfus yapısının korunması programı
- Yerelde kurumsal kapasitenin güçlendirilmesi programı
- Rekabetçiliği ve sosyal uyumu geliştiren kentsel dönüşüm programı
- Kalkınma için uluslararası işbirliği altyapısının geliştirilmesi programı

B-MİSYON, VİZYON VE İLKELER

I-Misyon

MİSYON

VATANDAŞLARINA ÇAĞIN GEREKLERİNE UYGUN HER TÜR LÜ DESTEĞİ SAĞLAMAK ÜZERE SÜREKLİ, KALİTELİ VE MODERN BİR HİZMET ANLAYIŞIYLA PETROLLE DOĞAN ŞEHRİMİZİ ‘ÖRNEK ŞEHİR’ HALİNE GETİRMEK

II-Vizyon

VİZYON

Tarihi ve kültürel mirasını, 21. yüzyılın dinamizmi ile sentezleyerek;

- VATANDAŞ ODAKLI,
- YENİLİKÇİ,
- ŞEFFAF VE KATILIMCILIK esaslarını gerçekleştirmiş,

Halkına ‘bilgi çağını en iyi şekilde takip edebileceği olanakları, toplumsal gelişme sürecinde üstlenmiş olduğu ‘liderlik rolü’ nü sürdürmek isteyen örnek bir kamu kuruluşu olmaktadır.

İLKELERİMİZ

- Kamu hizmetlerinde ve yatırımlarda vatandaş memnuniyeti esastır.
- Hiçbir ayırım gözetmeksizin herkesin kamu hizmetlerinden eşit ve adil bir şekilde yararlanmaya hakkı vardır.
- İlin yaşam kalitesinin ve refahının gelişiminde sürdürülebilirlik temel yaklaşımımızdır.
- Vatandaşların hizmetlere ve çalışanlara ulaşabilirliği etkin olarak sağlanır.
- Katılımcılığa ve çoğulculuğa önem verir.
- Kaynak kullanımında etkinlik ve verimlilik ön plandadır.
- Sürekli olarak bilgilendirme yaparak hizmetlerde izlenebilirlik ve şeffaflık sağlanır.
- Tüm iş ve hizmetlerde mevzuata ve tasarruf tedbirlerine uygun olarak çalışılır.

III-STRATEJİK AMAÇ VE HEDEFLER

Stratejik Amaç-1:Modern ve etkin eğitimi yaygınlaştırmak ve sağlık alanında hizmet kalitesini arttırmak

- **Hedef 1.1:**Eğitim ve öğretimde kalitenin arttırılarak eğitimin güçlendirilmesi
- **Performans Göstergesi 1.1.1:** Yeni projelerle çağına uygun modern eğitim binalarının tesis edilmesi
- **Performans Göstergesi 1.1.2:** Mevcut eğitim binalarının bakım ve onarımlarının yapılması
- **Performans Göstergesi 1.1.3:** Öğrenci başarısını arttıracak yardımcı materyallerin temin edilmesine destek olmak
- **Hedef 1.2:** İhtiyaç duyulan alanlarda sağlık ocaklarının ve hastanelerin bakım, onarım ve malzeme temini için aktarılan ödenek doğrultusunda çalışmalar yürütmek
- **Performans Göstergesi 1.2.1:**Sağlık birimlerine teknik donanım, malzeme, araç-gereç desteğinin sağlanması
- **Performans Göstergesi 1.2.2:** İhtiyaç dahilinde sağlık birimlerinin bakım onarımlarının yapılması

Stratejik Amaç-2:Yol ulaşım ağının eksiksiz ve yüksek kalitede tamamlanması, sağlıklı içme suyu şebekesinin tüm kırsala ulaştırılması

- **Hedef 2.1:** Yol ulaşım ağının eksiksiz ve yüksek kalitede tamamlamak, hiçbir aksaklığa mahal vermeden devamlılığını sağlamak
- **Performans Göstergesi 2.1.1:** Bitümlü sıcak kaplama(BSK) yol yapımı
- **Performans Göstergesi 2.1.2:** Stabilize kaplama yol yapımı
- **Performans Göstergesi 2.1.3:** Mevcut yolların bakım ve onarımı
- **Hedef 2.2:** Köylerin ulaşım ihtiyaçlarının maksimum düzeyde karşılanması için yol ulaşım ağını tamamlamak
- **Performans Göstergesi 2.2.1:** Köy yollarının parke taşı ile döşenmesi
- **Performans Göstergesi 2.2.2:** Trafik işaret ve levha çalışmalarının tamamlanması
- **Hedef 2.3:** Kırsal alanda içme suyu kapasitesinin arttırılması için gerekli çalışmaların başlatılması
- **Performans Göstergesi 2.3.1:** İçme suyu sondaj kuyularının açılması
- **Performans Göstergesi 2.3.2:** Köylerde içme suyu şebekelerinin tesis edilmesi
- **Performans Göstergesi 2.2.3:** Mevcut içme suyu depolarının bakım ve onarımlarının yapılması
- **Hedef 2.4:** Halkın kanalizasyon ve arıtma ihtiyaçlarını sorunsuz ve sürekli bir şekilde karşılamak
- **Performans Göstergesi 2.4.1:** İhtiyaç duyulan yerleşkelere yeni kanalizasyon tesis etmek
- **Performans Göstergesi 2.4.2:** Mevcut kanalizasyon şebekelerinin bakım ve onarımlarını yapmak

Stratejik Amaç-3:Tarımsal ve kırsal kalkınmanın desteklenmesi

- **Hedef 3.1:** Tarımsal verimliliğin artırılmasına katkı sağlamak
- **Performans Göstergesi 3.1.1:** Hasat sonrası toprağın verimini düşürecek arazi yangılarını engelleyici projeleri desteklemek
- **Performans Göstergesi 3.1.2:** Çiftçileri doğru su kullanımı ve modern tarım teknikleri konularında bilinçlendirecek projelere destek sağlamak
- **Hedef 3.2:**Tarımsal üretimin ve hayvancılığın geliştirilmesine yönelik projeler geliştirmek ve desteklemek
- **Performans Göstergesi 3.2.1:** Mera ıslahı projelerine destek verilmesi
- **Performans Göstergesi 3.2.2:** Hayvan ve bitki hastalıkları ile mücadele için koruyucu ilaç alımına katkı sunmak
- **Performans Göstergesi 3.2.3:** İhtiyaç dahilinde sertifikalı tohum, fide ve fidan teminine destek verilmesi

Stratejik Amaç-4:Kültür sanat ve turizm faaliyetlerini arttırmak

- **Hedef 4.1:** Doğal zenginlikleri turizme kazandırmak üzere kültürel ve sanatsal faaliyetleri desteklemek
- **Performans Göstergesi 4.1.1:**İlimizdeki ören yerlerinin korunup sit alanlarına dönüştürülmesi programlarına katkı sağlamak
- **Performans Göstergesi 4.1.2:**Mevcut müzelerin zenginleştirilmesine ve müze sayısının artırılmasına destek vermek
- **Hedef 4.2:** İlin tanıtımı için gerekli çalışmaları yapmak, kültürel ve sanatsal faaliyetlere katılımı arttırmak
- **Performans Göstergesi 4.2.1:**Tarihi Hasankeyf'in tanıtımına ve turizm faaliyetlerine katılmasına destek vermek
- **Performans Göstergesi 4.2.2:** Yapılacak gezi programlarına katkı sağlamak

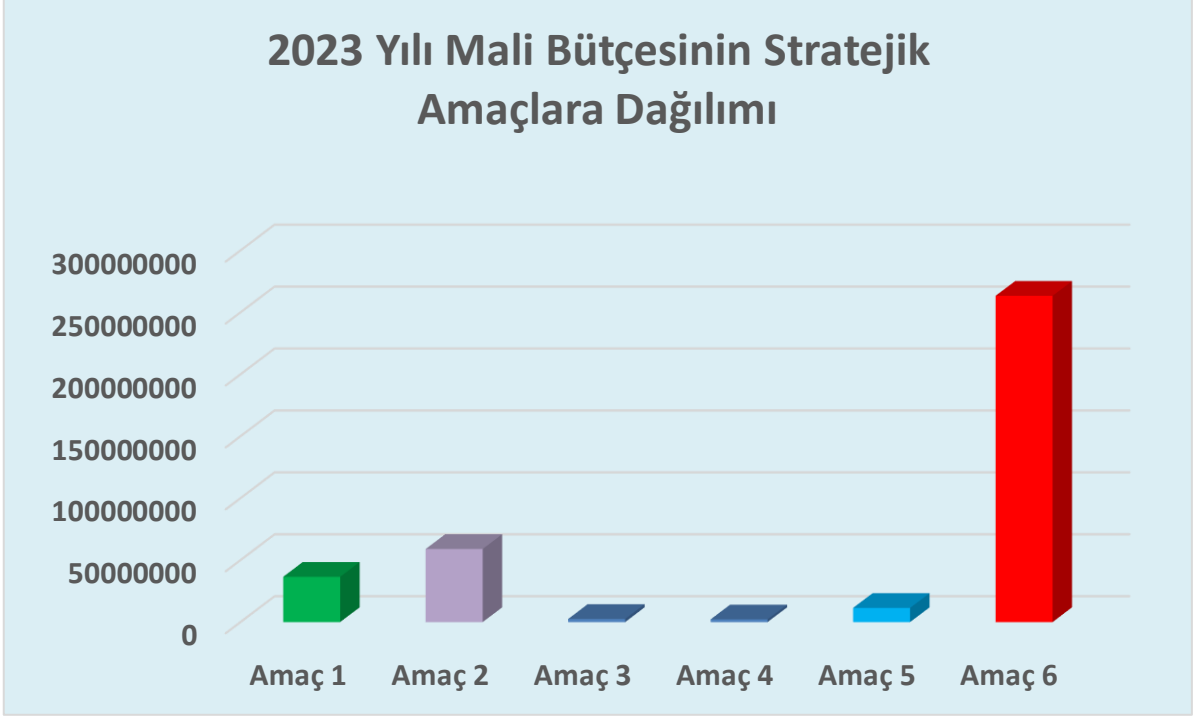
Stratejik Amaç-5:Hizmet alanında yaşam kalitesinin artırılması ve sosyokültürel hayatın güçlendirilmesi

- **Hedef 5.1:** Etkili mekânsal planlamalar ile yerleşim yerlerini geliştirmek
- **Performans Göstergesi 5.1.1:** Yapılarla ilgili ihtiyaç ve taleplerin (izin, görüş, iskanvb.) karşılanması
- **Performans Göstergesi 5.1.2:** Yeni imar planlarının, tadilat ve revizyon işlemlerinin yapılması
- **Hedef 5.2:** Ortak yaşam alanlarının standartlarını yükseltmek
- **Performans Göstergesi 5.2.1:** Köylerde ve köy okullarında yeni parklar ve oyun alanları kurmak
- **Performans Göstergesi 5.2.2:** Çevreyi koruyan, geri dönüşüm bilincini arttıracak etkinlikte çöp konteynırı satın almak
- **Performans Göstergesi 5.2.3:** Kırsal alanlarda ilaçlama çalışmaları yapmak
- **Hedef 5.3:** Kaçak yapılaşmanın önüne geçerek planlı ve düzenli yaşam alanlarının oluşturulması
- **Performans Göstergesi 5.3.1:** Kamuya ait taşınmazların haksız işgalinin önüne geçmek

- **Performans Göstergesi 5.3.2:** Köy sakinlerinin yeni yerleşke alanı ihtiyaçlarının karşılanması için imar alanı açmak
- **Hedef 5.4:** Halka spor bilincini aşılacak ve sportif faaliyetlere katılımı arttırmak üzere gerekli imkanları olanaklı kılmak
- **Performans Göstergesi 5.4.1:** Sportif faaliyetler için açılması planlanan yeni spor komplekslerine destek sağlamak
- **Performans Göstergesi 5.4.2:** Sportif faaliyetler için gerekli malzeme teminini desteklemek
- **Performans Göstergesi 5.4.3:** Mevcut spor komplekslerinin bakım ve onarımları için katkı sağlamak
- **Hedef 5.5:** Afet ve acil durumlar ile sivil savunmaya ilişkin hizmetleri güçlendirmek
- **Performans Göstergesi 5.5.1:** Teknik donanımı güçlendirmeye yönelik destek sağlamak
- **Performans Göstergesi 5.5.2:** Afet durumlarında idare binası içerisinde can ve mal kaybının en aza indirilmesi için eğitim ve tatbikatların desteklenmesi

Stratejik Amaç-6: Kurum etkinliğinin ve verimliliğinin artırılması

- **Hedef 6.1:** Mali yapıyı güçlendirip geliştirmek, kaynak verimliliğini arttırmak
- **Performans Göstergesi 6.1.1:** Mali bütçeleme ve raporlama kapasitesinin artırılması
- **Performans Göstergesi 6.1.2:** Gelirde sürekli artış için alternatif kaynaklar üretmek
- **Performans Göstergesi 6.1.3:** Stratejik plan ve mali performansları uygun güçlü bütçeyle yönetmek
- **Hedef 6.2:** Günün teknolojisine uygun donanım ve yazılımları kullanmak
- **Performans Göstergesi 6.2.1:** İhtiyaç duyulan donanım ve yazılım taleplerini karşılamak
- **Performans Göstergesi 6.2.2:** Coğrafi Bilgi Sisteminin (CBS) tamamlanması ve aktif kullanımının sağlanması
- **Hedef 6.3:** Çağdaş insan kaynakları yönetimi anlayışını uygulamak
- **Performans Göstergesi 6.3.1:** Plan dönemi içerisinde personel için ihtiyaç duyulan hizmet içi eğitim programları düzenlemek
- **Performans Göstergesi 6.3.2:** Personelin verimliliği, özlük hakları, kariyer planlaması için etkin insan kaynakları anlayışını uygulamak
- **Hedef 6.4:** Makine-Araç parkı kapasitesini arttırmak
- **Performans Göstergesi 6.4.1:** Yeni makine ve araç alımı yapmak
- **Performans Göstergesi 6.4.2:** İhtiyaç duyulması halinde makine ve araç kiralamak
- **Hedef 6.5:** İç kontrol sistemini ve kurumsal risk yönetim sistemini oluşturmak ve uygulamak
- **Performans Göstergesi 6.5.1:** İç kontrol sistemi standartlarına uyumu sağlamak, eylem planlarında öngörülen eylemleri tamamlamak
- **Performans Göstergesi 6.5.2:** Belirlenen riskleri iyileştirme yoluyla en aza indirmek
- **Hedef 6.6:** Paydaşlarla ilişkileri güçlendirmek
- **Performans Göstergesi 6.6.1:** Paydaş memnuniyetinde artış sağlamak
- **Performans Göstergesi 6.6.2:** Vatandaş memnuniyetini en üst seviyelere taşımak



Batman İl Özel İdaresi'nin 2023 yılı bütçe tahminlerinde, toplam 6 adet Stratejik Amaç için toplam **375.000.000,00.-TL** ödenek ayrılmıştır

Stratejik Amaç-1: Modern ve etkin eğitimi yaygınlaştırmak ve sağlık alanında hizmet kalitesini arttırmak için bütçeden ayrılan ödenek **36.561.500-TL**

Stratejik Amaç-2:Yol ulaşım ağının eksiksiz ve yüksek kalitede tamamlanması, sağlıklı içme suyu şebekesinin tüm kırsala ulaştırılması için bütçeden ayrılan ödenek **59.000.700-TL**

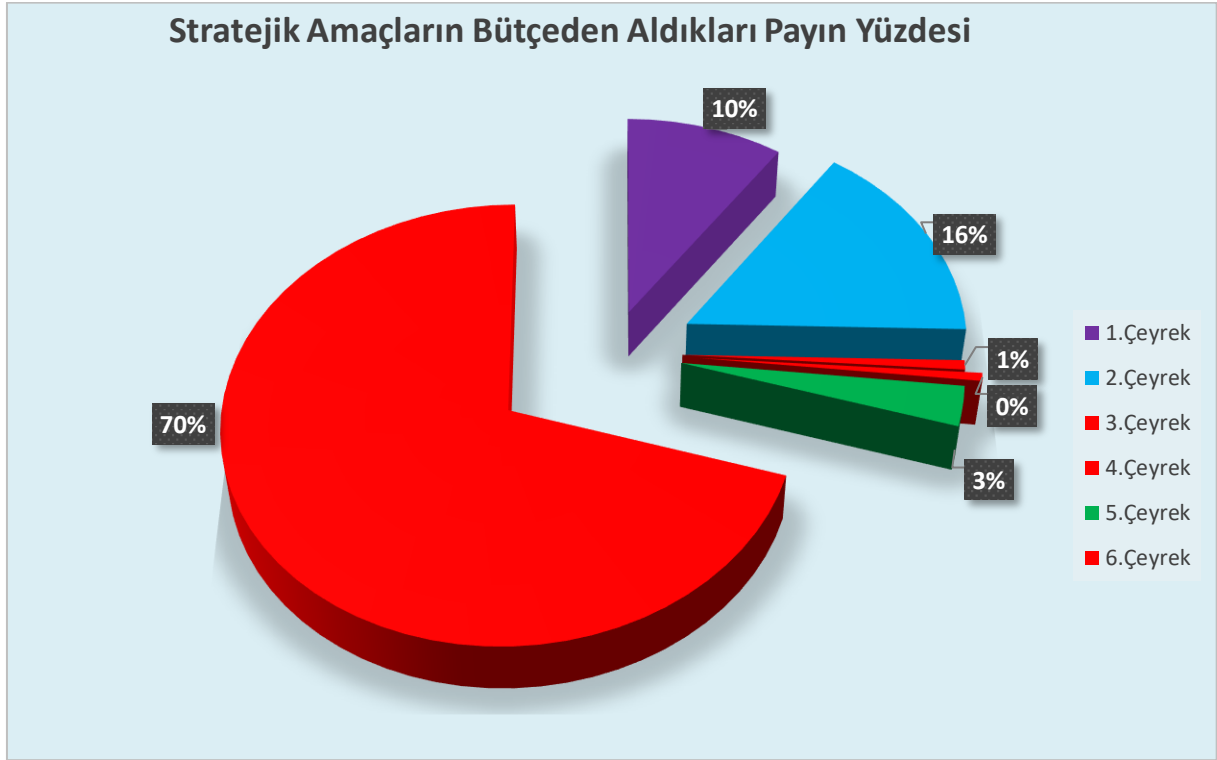
Stratejik Amaç-3:Tarımsal ve kırsal kalkınmanın desteklenmesi için bütçeden ayrılan ödenek**2.510.400- TL**

Stratejik Amaç-4:Kültür sanat ve turizm faaliyetlerini arttırmak için bütçeden ayrılan ödenek **2.150.100- TL**

Stratejik Amaç-5:Hizmet alanında yaşam kalitesinin artırılması ve sosyokültürel hayatın güçlendirilmesi için bütçeden ayrılan ödenek **11.419.800- TL**

Stratejik Amaç-6: Kurum etkinliğinin ve verimliliğinin artırılması için bütçeden ayrılan ödenek **263.357.100- TL**

Stratejik Amaçların Bütçeden Aldıkları Payın Yüzdesi



Batman İl Özel İdaresi'nin 2023 yılı bütçe tahminlerinde, toplam 6 adet Stratejik Amaç için toplam **375.000.000,00.-TL** ödenek ayrılmıştır. Ayrılan ödeneğin Stratejik Amaçlar bazında oransal dağılımı incelendiğinde,

Stratejik Amaç-1: Modern ve etkin eğitimi yaygınlaştırmak ve sağlık alanında hizmet kalitesini arttırmak amacının bütçe içindeki oransal payı **% 9,7**

Stratejik Amaç-2: Yol ulaşım ağının eksiksiz ve yüksek kalitede tamamlanması, sağlıklı içme suyu şebekesinin tüm kırsala ulaştırılması amacının bütçe içindeki oransal payı **%15,7**

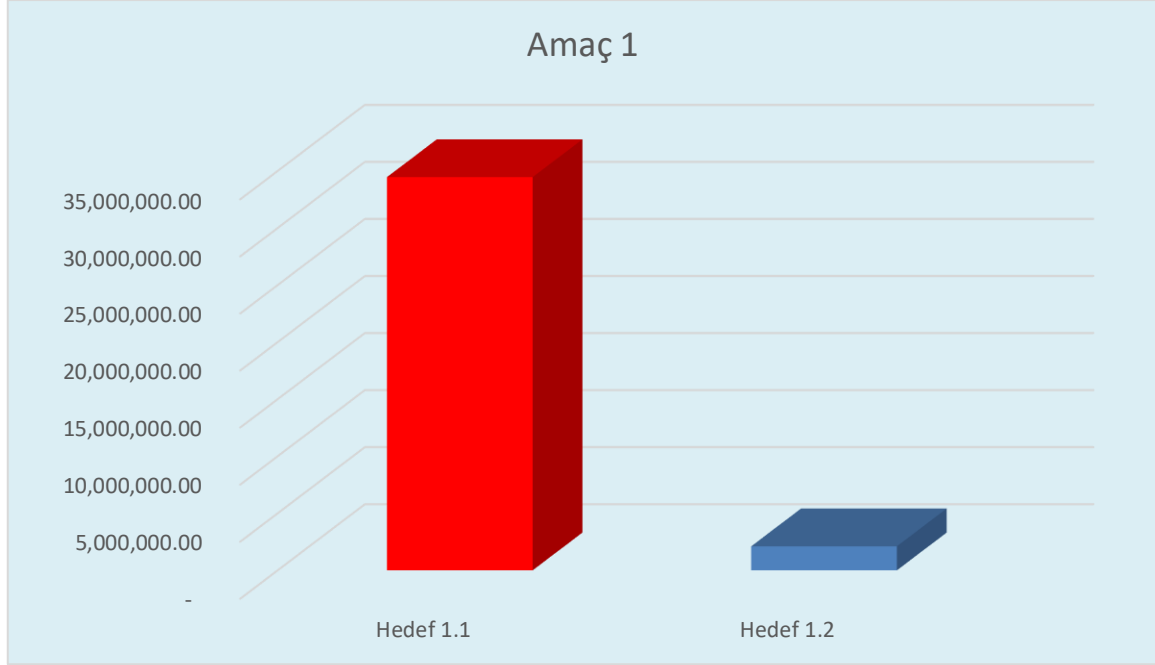
Stratejik Amaç-3: Tarımsal ve kırsal kalkınmanın desteklenmesi amacının bütçe içindeki oransal payı **% 0,7**

Stratejik Amaç-4: Kültür sanat ve turizm faaliyetlerini arttırmak amacının bütçe içindeki oransal payı **%0,6**

Stratejik Amaç-5: Hizmet alanında yaşam kalitesinin artırılması ve sosyokültürel hayatın güçlendirilmesi amacının bütçe içindeki oransal payı **%3**

Stratejik Amaç-6: Kurum etkinliğinin ve verimliliğinin artırılması amacının bütçe içindeki oransal payı **%70,3**

Stratejik Amaç 1'in Bütçe Ödeneklerinin Hedef Bazında Dağılımı

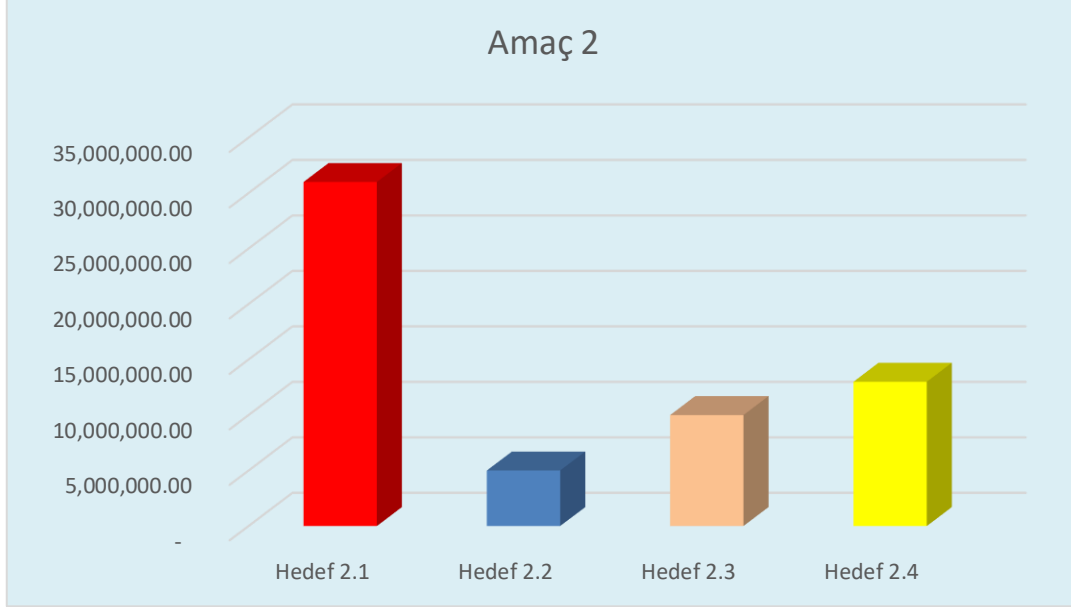


Stratejik Amaç-1: Modern ve etkin eğitimi yaygınlaştırmak ve sağlık alanında hizmet kalitesini arttırmak için bütçeden ayrılan **36.561.500- TL** ödeneğin hedef bazında dağılımı incelendiğinde;

- **Hedef 1.1:**Eğitim ve öğretimde kalitenin artırılarak eğitimin güçlendirilmesi için **34.458.400- TL,**
- **Hedef 1.2:** İhtiyaç duyulan alanlarda sağlık ocaklarının ve hastanelerin bakım, onarım ve malzeme temini için aktarılan ödenek doğrultusunda çalışmalar yürütmek için **32.103.100-TL,**

Ödenek ayrılmıştır.

Stratejik Amaç 2'nin Bütçe Ödeneklerinin Hedef Bazında Dağılımı

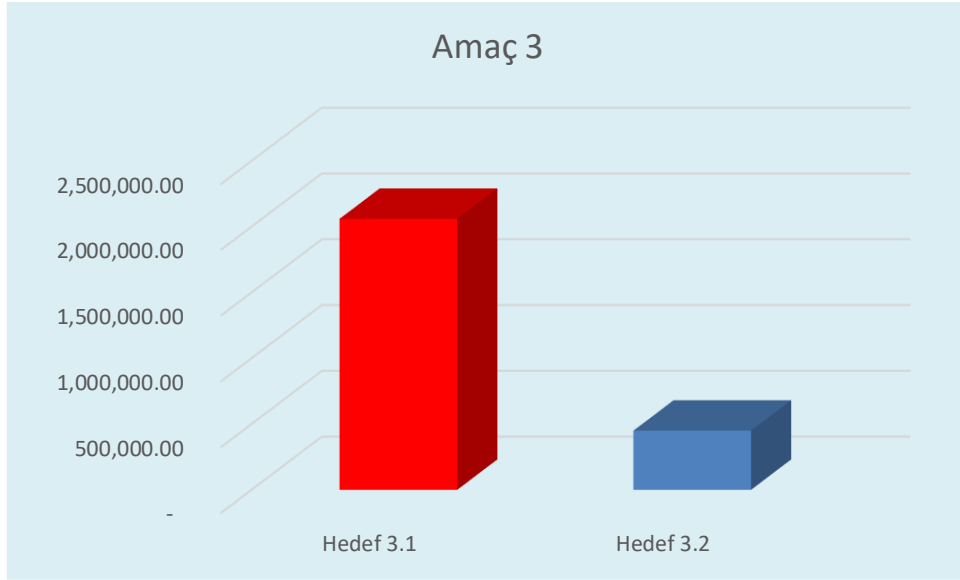


Stratejik Amaç-2:Yol ulaşım ağının eksiksiz ve yüksek kalitede tamamlanması, sağlıklı içme suyu şebekesinin tüm kırsala ulaştırılması için bütçeden ayrılan ödenek **59.000.700- TL**

- **Hedef 2.1:** Yol ulaşım ağının eksiksiz ve yüksek kalitede tamamlamak, hiçbir aksaklığa mahal vermeden devamlılığını sağlamak için **31.000.000- TL**,
- **Hedef 2.2:** Köylerin ulaşım ihtiyaçlarının maksimum düzeyde karşılanması için yol ulaşım ağını tamamlamak için **5.000.600- TL**,
- **Hedef 2.3:** Kırsal alanda içme suyu kapasitesinin artırılması için gerekli çalışmaların başlatılması için **10.000.000- TL**,
- **Hedef 2.4:** Halkın kanalizasyon ve arıtma ihtiyaçlarını sorunsuz ve sürekli bir şekilde karşılamak için **13.000.100- TL**,

Ödenek ayrılmıştır.

Stratejik Amaç 3'ün Bütçe Ödeneklerinin Hedef Bazında Dağılımı

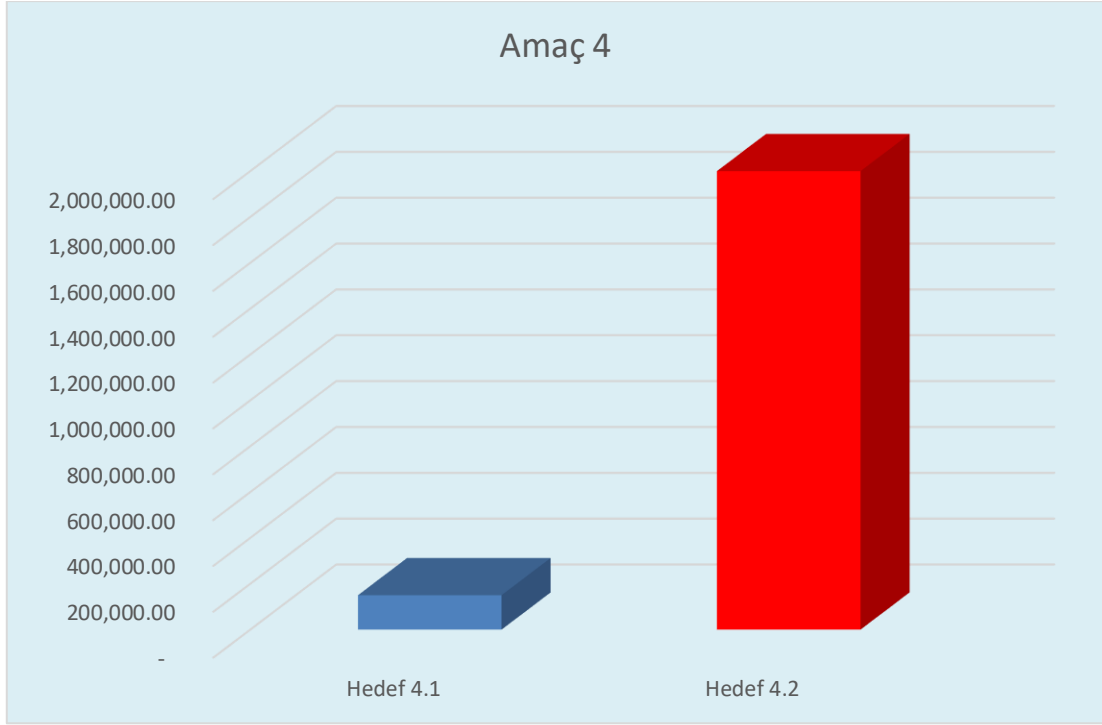


Stratejik Amaç-3:Tarımsal ve kırsal kalkınmanın desteklenmesi için bütçeden ayrılan ödenek**2.510.400- TL**

- **Hedef 3.1:** Tarımsal verimliliğin arttırılmasına katkı sağlamak için **2.060.400- TL**,
- **Hedef 3.2:**Tarımsal üretimin ve hayvancılığın geliştirilmesine yönelik projeler geliştirmek ve desteklemek için **450.000- TL**,

Ödenek ayrılmıştır.

Stratejik Amaç 4'in Bütçe Ödeneklerinin Hedef Bazında Dağılımı

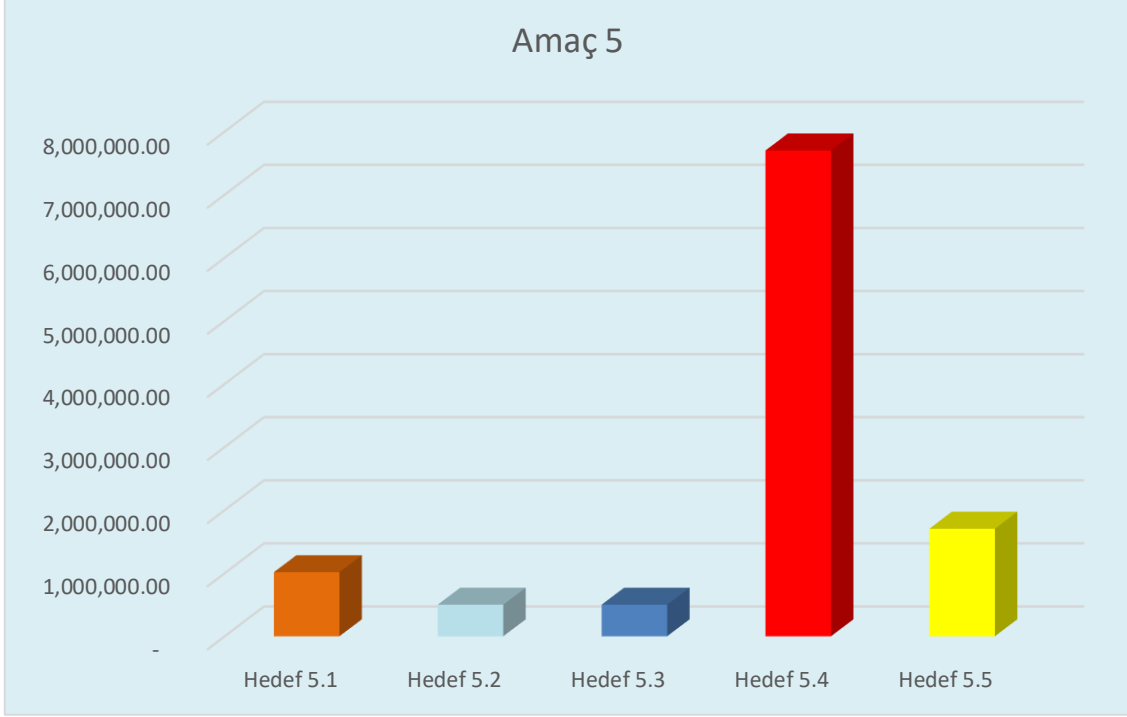


Stratejik Amaç-4:Kültür sanat ve turizm faaliyetlerini arttırmak için bütçeden ayrılan ödenek**2.150.100- TL**

- **Hedef 4.1:** Doğal zenginlikleri turizme kazandırmak üzere kültürel ve sanatsal faaliyetleri desteklemek için **150.100- TL,**
- **Hedef 4.2:** İlin tanıtımı için gerekli çalışmaları yapmak, kültürel ve sanatsal faaliyetlere katılımı arttırmak için**2.000.000- TL,**

Ödenek ayrılmıştır

Stratejik Amaç 5'in Bütçe Ödeneklerinin Hedef Bazında Dağılımı

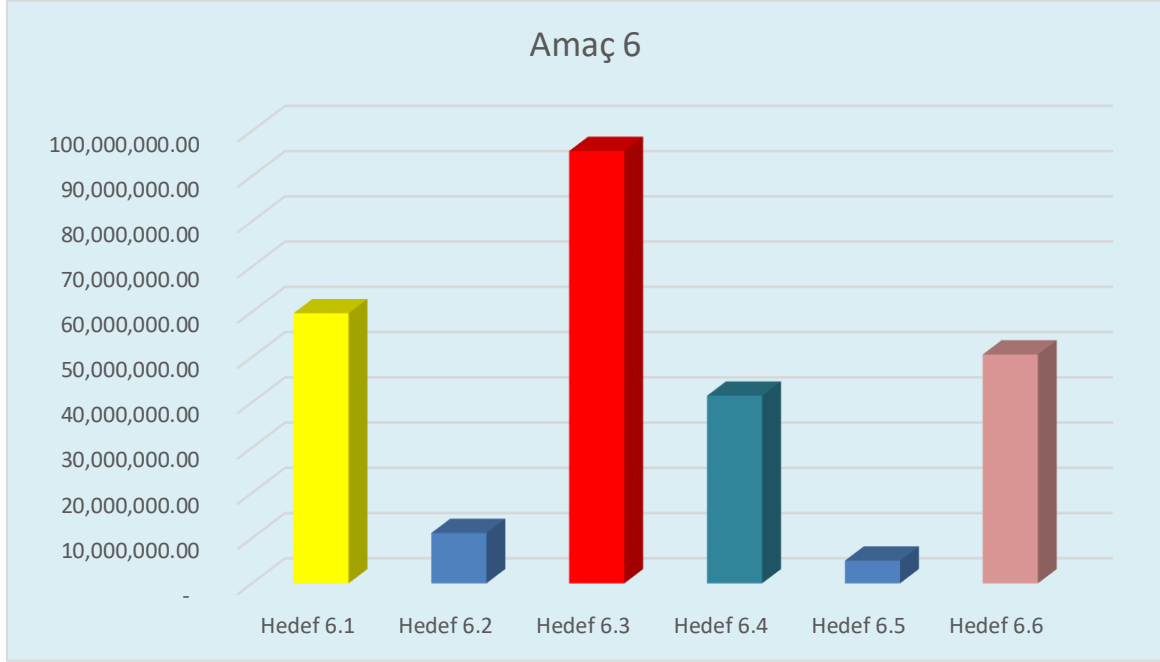


Stratejik Amaç-5:Hizmet alanında yaşam kalitesinin artırılması ve sosyokültürel hayatın güçlendirilmesi için bütçeden ayrılan ödenek**11.419.800-TL**

- **Hedef 5.1:** Etkili mekânsal planlamalar ile yerleşim yerlerini geliştirmek için **1.015.100-TL,**
- **Hedef 5.2:** Ortak yaşam alanlarının standartlarını yükseltmek için **500.000 -TL,**
- **Hedef 5.3:** Kaçak yapılaşmanın önüne geçerek planlı ve düzenli yaşam alanlarının oluşturulması için **500.000- TL,**
- **Hedef 5.4:** Halka spor bilincini aşılamak ve sportif faaliyetlere katılımı arttırmak üzere gerekli imkanları olanaklı kılmak için **7.700.400- TL,**
- **Hedef 5.5:** Afet ve acil durumlar ile sivil savunmaya ilişkin hizmetleri güçlendirmek için **1.704.300-TL,**

Ödenek ayrılmıştır.

Stratejik Amaç 6'nın Bütçe Ödeneklerinin Hedef Bazında Dağılımı



Stratejik Amaç-6: Kurum etkinliğinin ve verimliliğinin artırılması için bütçeden ayrılan ödenek **263.357.100-TL**

- **Hedef 6.1:** Mali yapıyı güçlendirip geliştirmek, kaynak verimliliğini arttırmak için **59.675.100- TL,**
- **Hedef 6.2:** Günün teknolojisine uygun donanım ve yazılımları kullanmak için **11.121.300-TL,**
- **Hedef 6.3:**Çağdaş insan kaynakları yönetimi anlayışını uygulamak için **95.535.500-TL,**
- **Hedef 6.4:**Makine-Araç parkı kapasitesini arttırmak için **41.452.400- TL,**
- **Hedef 6.5:**İç kontrol sistemini ve kurumsal risk yönetim sistemini oluşturmak ve uygulamak için **5.000.000-TL,**
- **Hedef 6.6:** Paydaşlarla ilişkileri güçlendirmek için **50.572.800- TL,**

Ödenek ayrılmıştır.

PERFORMANS HEDEF GÖSTERGELERİ VE FAALİYETLER

Aşağıda yer alan performans hedef tablolarında, Batman İl Özel İdaresi 2020-2024 Dönemi Stratejik Plan'ında yer alan stratejik amaç hedef ve performans göstergelerinin 2023 yılı mali performans programı çalışmalarına yansımaları; yürütülecek hizmet ve faaliyetlerin, 2023 yılı bütçesinde, amaç hedef ve performans göstergelerine dağılımı gösterilmiştir.

Performans Hedef Tablosu-1.1

| PERFORMANS HEDEFİ TABLOSU | | | | |
|--|--|--------------|-------------------|----------------------|
| İdare Adı | BATMAN İL ÖZEL İDARESİ | | | |
| Amaç | MODERN VE ETKİN EĞİTİMİ YAYGINLAŞTIRMAK VE SAĞLIK ALANINDA HİZMET KALİTESİNİ ARTTIRMAK | | | |
| Hedef | Eğitim ve öğretimde kalitenin artırılarak eğitimin güçlendirilmesi | | | |
| Performans Hedefi | Yeni projelerle çağına uygun modern eğitim binalarının tesis edilmesi, Mevcut eğitim binalarının bakım ve onarımlarının yapılması, Öğrenci başarısını arttıracak yardımcı materyallerin temin edilmesine destek olmak, | | | |
| Açıklamalar | | | | |
| PERFORMANS GÖSTERGELERİ | | | | |
| | (t-1) | (t) | 2023 | |
| P.G.1.1.1 Yapılacak okul sayısı | | | 32 | |
| P.G.1.1.2 Bakım ve onarımı yapılacak okul sayısı | | | 20 | |
| P.G.1.1.3 Eğitime yardımcı materyal desteği (%) | | | 10 | |
| Kaynak İhtiyacı (t+1) (TL) | | | | |
| FAALİYETLER | | Bütçe | Bütçe Dışı | Toplam |
| P.G.1.1.1 | Yeni okul, derslik, ek dersliklerin yapılması | | | 25.000.000,00 |
| P.G.1.1.2 | Bakım ve onarıma ihtiyacı olan okulların tespiti ve onarımlarının yapılması | | | 8.191.000,00 |
| P.G.1.1.3 | Eğitime yardımcı materyal desteği | | | 1.267.400,00 |
| Genel Toplam | | | | 34.458.400,00 |

Performans Hedef Tablosu-1.2

| PERFORMANS HEDEFİ TABLOSU | | | | |
|---|--|--------------|-------------------|---------------------|
| İdare Adı | BATMAN İL ÖZEL İDARESİ | | | |
| Amaç | MODERN VE ETKİN EĞİTİMİ YAYGINLAŞTIRMAK VE SAĞLIK ALANINDA HİZMET KALİTESİNİ ARTTIRMAK | | | |
| Hedef | İhtiyaç duyulan alanlarda sağlık ocaklarının ve hastanelerin bakım, onarım ve malzeme temini için aktarılan ödenek doğrultusunda çalışmalar yürütmek | | | |
| Performans Hedefi | Sağlık birimlerine teknik donanım, malzeme, araç-gereç desteğinin sağlanması, İhtiyaç dahilinde sağlık birimlerinin bakım onarımlarının yapılması | | | |
| Açıklamalar | | | | |
| PERFORMANS GÖSTERGELERİ | | | | |
| | (t-1) | (t) | 2023 | |
| P.G.1.2.1 Sağlık birimlerine araç-gereç desteği | | | 1 | |
| P.G.1.2.2 Bakım ve onarımı yapılacak sağlık birimi sayısı | | | 3 | |
| | | | | |
| Kaynak İhtiyacı (t+1) (TL) | | | | |
| FAALİYETLER | | Bütçe | Bütçe Dışı | Toplam |
| P.G.1.2.1 | Sağlık birimlerine araç-gereç desteği | | | 1.103.100,00 |
| P.G.1.2.2 | Bakım ve onarıma ihtiyacı olan sağlık birimlerinin tespiti ve onarımlarının yapılması | | | 1.000.000,00 |
| | | | | |
| Genel Toplam | | | | 2.103.100,00 |

Performans Hedef Tablosu-2.1

| PERFORMANS HEDEFİ TABLOSU | | | | |
|--|---|-----------------------------------|-------------------|----------------------|
| İdare Adı | BATMAN İL ÖZEL İDARESİ | | | |
| Amaç | YOL ULAŞIM AĞININ EKSİKSİZ VE YÜKSEK KALİTEDE TAMAMLANMASI, SAĞLIKLI İÇME SUYU ŞEBEKESİNİN TÜM KIRSALA ULAŞTIRILMASI | | | |
| Hedef | Yol ulaşım ağının eksiksiz ve yüksek kalitede tamamlamak, hiçbir aksaklığa mahal vermeden devamlılığını sağlamak, Köylerin ulaşım ihtiyaçlarının maksimum düzeyde karşılanması için yol ulaşım ağını tamamlamak | | | |
| Performans Hedefi | Bitümlü sıcak kaplama(BSK) yol yapımı, Stabilize kaplama yol yapımı, Mevcut yolların bakım ve onarımı, Köy yollarının parke taşı ile döşenmesi, Trafik işaret ve levha çalışmalarının tamamlanması | | | |
| Açıklamalar | | | | |
| PERFORMANS GÖSTERGELERİ | | | | |
| | (t-1) | (t) | 2023 | |
| P.G.2.1.1 Bitümlü sıcak kaplama yol yapımı (km) | | | 100 | |
| P.G.2.1.2 Stabilize kaplama yol yapımı (km) | | | 120 | |
| P.G.2.1.3 Mevcut yolların bakım onarımı (km) | | | 500 | |
| P.G.2.2.1 Köy yollarını parke taşı ile döşeme (m) | | | 30.000 | |
| P.G. 2.2.2 Trafik işaret ve köy isimleri levhalarının düzenlenmesi (yol uzunluğu km) | | | 750 | |
| | | | | |
| | | Kaynak İhtiyacı (t+1) (TL) | | |
| FAALİYETLER | | Bütçe | Bütçe Dışı | Toplam |
| P.G.2.1.1 | Bitümlü sıcak kaplama yol yapımı | | | 16.000.000,00 |
| P.G.2.1.2 | Stabilize kaplama yol yapımı | | | 15.000.000,00 |
| P.G.2.2.1 | Köy yolların bakım ve onarımı döşenmesi | | | 5.000.000,00, |
| P.G.2.2.2 | Trafik işaret ve köy isimleri levhalarının düzenlenmesi | | | 600,00 |
| | | | | |
| Genel Toplam | | | | 36.000.600,00 |

Performans Hedef Tablosu-2.2

| PERFORMANS HEDEFİ TABLOSU | | | |
|---|---|-----------------------------------|----------------------|
| İdare Adı | BATMAN İL ÖZEL İDARESİ | | |
| Amaç | KIRSAL ALANDA İÇME SUYU KAPASİTESİNİN ARTIRILMASI ve KANALİZASYON İHTİYAÇLARININ KARŞILANMASI | | |
| Hedef | Kırsal alanda içme suyu kapasitesinin artırılması için gerekli çalışmaların başlatılması, Halkın kanalizasyon ve arıtma ihtiyaçlarını sorunsuz ve sürekli bir şekilde karşılamak | | |
| Performans Hedefi | İçme suyu sondaj kuyularının açılması, Köylerde içme suyu şebekelerinin tesis edilmesi, Mevcut içme suyu depolarının bakım ve onarımlarının yapılması, İhtiyaç duyulan yerleşkelere yeni kanalizasyon tesis etmek, Mevcut kanalizasyon şebekelerinin bakım ve onarımlarını yapmak | | |
| Açıklamalar | | | |
| PERFORMANS GÖSTERGELERİ | | | |
| | (t-1) | (t) | 2023 |
| P.G.2.2.1 İçme suyu Sondaj kuyu açılması (sayı) | | | 10 |
| P.G.2.2.2 İçme suyu şebekesi yapımı (sayı) | | | 20 |
| P.G.2.2.3 Bakım ve onarımı planlanan içme suyu depoları (sayı) | | | 35 |
| P.G.2.4.1 Kanalizasyon alt yapı çalışmaları (sayı) | | | 30 |
| P.G. 2.4.2 Mevcut kanalizasyon şebekelerinin bakım ve onarımının yapılması (sayı) | | | 35 |
| | | | |
| | | Kaynak İhtiyacı (t+1) (TL) | |
| FAALİYETLER | | Bütçe | Bütçe Dışı |
| | | | Toplam |
| P.G.2.2.1 | İçme suyu Sondaj kuyu açılması | | 2.000.100 |
| P.G.2.2.2 | İçme suyu şebekesi yapımı | | 8.000.000,00 |
| P.G.2.2.3 | Bakım ve onarımı planlanan içme suyu depoları | | 5.000.000,00 |
| P.G.2.4.1 | Kanalizasyon alt yapı çalışmaları | | 5.000.000,00 |
| P.G.2.4.2 | Mevcut kanalizasyon şebekelerinin bakım ve onarımının yapılması | | 3.000.000,00 |
| | | | |
| Genel Toplam | | | 23.000.100,00 |

Performans Hedef Tablosu-3.1

| PERFORMANS HEDEFİ TABLOSU | | | |
|---|--|-----------------------------------|---------------------|
| İdare Adı | BATMAN İL ÖZEL İDARESİ | | |
| Amaç | TARIMSAL VE KIRSAL KALKINMANIN DESTEKLENMESİ | | |
| Hedef | Tarımsal verimliliğin artırılmasına katkı sağlamak, Tarımsal üretimin ve hayvancılığın geliştirilmesine yönelik projeler geliştirmek ve desteklemek | | |
| Performans Hedefi | Hasat sonrası toprağın verimini düşürecek arazi yangınları engelleyici projeleri desteklemek, Çiftçileri doğru su kullanımı ve modern tarım teknikleri konularında bilinçlendirecek projelere destek sağlamak, Mera ıslahı projelerine destek verilmesi, Hayvan ve bitki hastalıkları ile mücadele için koruyucu ilaç alımına katkı sunmak, İhtiyaç dahilinde sertifikalı tohum, fide ve fidan teminine destek verilmesi | | |
| Açıklamalar | | | |
| PERFORMANS GÖSTERGELERİ | | | |
| | (t-1) | (t) | 2023 |
| P.G.3.1.1 Anız yangınlarının önlenmesi | | | 3 |
| P.G.3.1.2 Bilinçli çiftçi projelerini desteklemek | | | 3 |
| P.G.3.2.1 Mera ıslah projelerinin desteklenmesi | | | 1 |
| P.G.3.2.2 Koruyucu ilaç alımına katkı sunmak | | | 50 |
| P.G. 3.2.3Sertifikalı tohum ve fidan teminine destek vermek | | | 40 |
| | | | |
| | | Kaynak İhtiyacı (t+1) (TL) | |
| FAALİYETLER | | Bütçe | Bütçe Dışı |
| | | | Toplam |
| P.G.3.1.1 | Anız yangınlarının önlenmesi | | 400 |
| P.G.3.1.2 | Bilinçli çiftçi projelerini desteklemek | | 1.000.000,00 |
| P.G.3.2.1 | Mera ıslah projelerinin desteklenmesi | | 10.000 |
| P.G.3.2.2 | Koruyucu ilaç alımı desteği | | 500.000,00 |
| P.G. 3.2.3 | Sertifikalı tohum ve fidan teminine destek vermek | | 1.000.000,00 |
| | | | |
| Genel Toplam | | | 2.510.400,00 |

Performans Hedef Tablosu-4.1

| PERFORMANS HEDEFİ TABLOSU | | | | |
|--|--|-----------------------------------|-------------------|---------------------|
| İdare Adı | BATMAN İL ÖZEL İDARESİ | | | |
| Amaç | KÜLTÜR SANAT VE TURİZM FAALİYETLERİNİ ARTTIRMAK | | | |
| Hedef | Doğal zenginlikleri turizme kazandırmak üzere kültürel ve sanatsal faaliyetleri desteklemek, İlin tanıtımı için gerekli çalışmaları yapmak, kültürel ve sanatsal faaliyetlere katılımı arttırmak | | | |
| Performans Hedefi | İlimizdeki ören yerlerinin korunup sit alanlarına dönüştürülmesi programlarına katkı sağlamak, Mevcut müzelerin zenginleştirilmesine ve müze sayısının artırılmasına destek vermek, Tarihi Hasankeyf'in tanıtımına ve turizm faaliyetlerine katılmasına destek vermek, Yapılacak gezi programlarına katkı sağlamak | | | |
| Açıklamalar | | | | |
| PERFORMANS GÖSTERGELERİ | | | | |
| | (t-1) | (t) | 2023 | |
| P.G.4.1.1Ören yerlerinin sit alanına dönüştürülmesinin desteklenmesi (sayı) | | | 2 | |
| P.G.4.1.2Müzelerin zenginleştirilmesine destek verilmesi(sayı) | | | 1 | |
| P.G.4.2.1Hasankeyf'in turizm faaliyetlerine kazandırılmasına destek sağlanması(sayı) | | | 2 | |
| P.G.4.2.2Gezi programlarına katkı sağlamak | | | 12 | |
| | | | | |
| | | Kaynak İhtiyacı (t+1) (TL) | | |
| FAALİYETLER | | Bütçe | Bütçe Dışı | Toplam |
| P.G.4.2.1 | Sit alanlarının oluşturulması | | | 50.100,0 |
| P.G.4.2.2 | Müzelere destek sağlanması | | | 100.000,00 |
| P.G.4.2.1 | Hasankeyf'in tanıtımına destek | | | 1.000.000,00 |
| P.G.4.2.2 | Gezi programlarına katkı | | | 1.000.000,00 |
| | | | | |
| Genel Toplam | | | | 2.150.100,00 |

Performans Hedef Tablosu-5.1

| PERFORMANS HEDEFİ TABLOSU | | | | |
|--|--|--------------|-------------------|---------------------|
| İdare Adı | BATMAN İL ÖZEL İDARESİ | | | |
| Amaç | HİZMET ALANINDA YAŞAM KALİTESİNİN ATTIRILMASI VE SOSYOKÜLTÜREL HAYATIN GÜÇLENDİRİLMESİ | | | |
| Hedef | Etkili mekânsal planlamalar ile yerleşim yerlerini geliştirmek | | | |
| Performans Hedefi | Yapılarla ilgili ihtiyaç ve taleplerin (izin, görüş, iskanv.b) karşılanması, Yeni imar planlarının, tadilat ve revizyon işlemlerinin yapılması | | | |
| Açıklamalar | | | | |
| PERFORMANS GÖSTERGELERİ | | | | |
| | (t-1) | (t) | 2023 | |
| P.G.5.1.1Yeni yerleşim alan tespitinin yapılması | | | 60 | |
| P.G.5.1.1Yapı kullanma ruhsatı verilme süresi (Gün) | | | 5 | |
| P.G.5.1.1İzin verilme süresi (Gün) | | | 7 | |
| P.G.5.1.2Numarataj işlemlerinin tamamlanması oranı (%) | | | 97 | |
| P.G. 5.1.2 Uygulama yapılacak bölge sayısı | | | 5 | |
| Kaynak İhtiyacı (t+1) (TL) | | | | |
| FAALİYETLER | | Bütçe | Bütçe Dışı | Toplam |
| P.G.5.1.1 | Taşınmazların tevhit, ifraz işlemlerinin yapılması | | | 50.000,00 |
| P.G.5.1.1 | İmar planı uygulamalarının yapılması | | | 400.000,00 |
| P.G.5.1.1 | Kamulaştırma faaliyetlerinin yürütülmesi | | | 100.000,00 |
| P.G.5.1.2 | Rekreasyon ve hali hazır harita alımlarının yapılması | | | 200.000,00 |
| P.G. 5.1.2 | İmar rekreasyon uygulamalarının yapılması | | | 265.100,00 |
| Genel Toplam | | | | 1.015.100,00 |

Performans Hedef Tablosu-5.2

| PERFORMANS HEDEFİ TABLOSU | | | | |
|---|--|--------------|-------------------|-------------------|
| İdare Adı | BATMAN İL ÖZEL İDARESİ | | | |
| Amaç | HİZMET ALANINDA YAŞAM KALİTESİNİN ATTIRILMASI VE SOSYOKÜLTÜREL HAYATIN GÜÇLENDİRİLMESİ | | | |
| Hedef | Ortak yaşam alanlarının standartlarını yükseltmek | | | |
| Performans Hedefi | Köylerde ve köy okullarında yeni parklar ve oyun alanları kurmak, Çevreyi koruyan, geri dönüşüm bilincini arttıracak etkinlikte çöp konteynırı satın almak, Kırsal alanlarda ilaçlama çalışmaları yapmak | | | |
| Açıklamalar | | | | |
| PERFORMANS GÖSTERGELERİ | | | | |
| | (t-1) | (t) | 2023 | |
| P.G.5.2.1 Yapılacak park ve oyun alanları (sayı) | | | 30 | |
| P.G.5.2.2 Kırsal alan için temin edilecek çöp konteynırı (sayı) | | | 250 | |
| P.G.5.2.3 İlaçlama yapılacak köy sayısı | | | 150 | |
| | | | | |
| Kaynak İhtiyacı (t+1) (TL) | | | | |
| FAALİYETLER | | Bütçe | Bütçe Dışı | Toplam |
| P.G.5.2.1 | Yeni parklar ve oyun alanları yapımı | | | 200.000,00 |
| P.G.5.2.2 | Çöp Konteynırı temin etmek | | | 200.000,00 |
| P.G.5.2.3 | Kırsal alanda ilaçlama faaliyetlerini sürdürmek | | | 100.000,00 |
| | | | | |
| Genel Toplam | | | | 500.000,00 |

Performans Hedef Tablosu-5.3

| PERFORMANS HEDEFİ TABLOSU | | | | |
|--|--|-------|------------|------------|
| İdare Adı | BATMAN İL ÖZEL İDARESİ | | | |
| Amaç | HİZMET ALANINDA YAŞAM KALİTESİNİN ATTIRILMASI VE SOSYOKÜLTÜREL HAYATIN GÜÇLENDİRİLMESİ | | | |
| Hedef | Kaçak yapılaşmanın önüne geçerek planlı ve düzenli yaşam alanlarının oluşturulması | | | |
| Performans Hedefi | Kamuya ait taşınmazların haksız işgalinin önüne geçmek, Köy sakinlerinin yeni yerleşke alanı ihtiyaçlarının karşılanması için imar alanı açmak | | | |
| Açıklamalar | | | | |
| PERFORMANS GÖSTERGELERİ | | | | |
| | (t-1) | (t) | 2023 | |
| P.G.5.3.1 Kamuya ait taşınmazların haksız işgalinin önüne geçmek (% oran) | | | 90 | |
| P.G.5.3.2 Köy sakinlerinin yeni yerleşke alanlarının karşılanması için imar alanı açmak (sayı) | | | 60 | |
| Kaynak İhtiyacı (t+1) (TL) | | | | |
| FAALİYETLER | | Bütçe | Bütçe Dışı | Toplam |
| P.G.5.3.1 | Taşınmazların kira tahsil işlemlerinin yapılması | | | 100.000,00 |
| P.G.5.3.2 | Köy yerleşik alanlarının tespit edilmesi | | | 400.000,00 |
| Genel Toplam | | | | 500.000,00 |

Performans Hedef Tablosu-5.4

| PERFORMANS HEDEFİ TABLOSU | | | | |
|---|--|-----------------------------------|-------------------|---------------------|
| İdare Adı | BATMAN İL ÖZEL İDARESİ | | | |
| Amaç | HİZMET ALANINDA YAŞAM KALİTESİNİN ATTIRILMASI VE SOSYOKÜLTÜREL HAYATIN GÜÇLENDİRİLMESİ | | | |
| Hedef | Halka spor bilincini aşlamak ve sportif faaliyetlere katılımı arttırmak üzere gerekli imkânları olanaklı kılmak | | | |
| Performans Hedefi | Sportif faaliyetler için açılması planlanan yeni spor komplekslerine destek sağlamak, Sportif faaliyetler için gerekli malzeme teminini desteklemek, Mevcut spor komplekslerinin bakım ve onarımları için katkı sağlamak | | | |
| Açıklamalar | | | | |
| PERFORMANS GÖSTERGELERİ | | | | |
| | (t-1) | (t) | 2023 | |
| P.G.5.4.1 Yeni spor komplekslerinin açılmasına destek verilmesi (sayı) | | | 5 | |
| P.G.5.4.2 Sportif faaliyetler için malzeme temininin sağlanması (Branş sayısı) | | | 10 | |
| P.G.5.4.3 Mevcut spor komplekslerinin bakım ve onarımına katkı vermek (sayı) | | | 3 | |
| | | | | |
| | | Kaynak İhtiyacı (t+1) (TL) | | |
| FAALİYETLER | | Bütçe | Bütçe Dışı | Toplam |
| P.G.5.4.1 | Yeni spor komplekslerinin yapımı | | | 5.000.000,00 |
| P.G.5.4.2 | Sportif faaliyetler için malzeme temini | | | 2.200.000,00 |
| P.G.5.4.3 | Mevcut spor komplekslerinin bakım ve onarımı | | | 400.000,00 |
| | | | | |
| Genel Toplam | | | | 7.700.400,00 |

Performans Hedef Tablosu-5.5

| PERFORMANS HEDEFİ TABLOSU | | | | |
|---|--|--------------|-------------------|---------------------|
| İdare Adı | BATMAN İL ÖZEL İDARESİ | | | |
| Amaç | HİZMET ALANINDA YAŞAM KALİTESİNİN ATTIRILMASI VE SOSYOKÜLTÜREL HAYATIN GÜÇLENDİRİLMESİ | | | |
| Hedef | Afet ve acil durumlar ile sivil savunmaya ilişkin hizmetleri güçlendirmek | | | |
| Performans Hedefi | Teknik donanımı güçlendirmeye yönelik destek sağlamak, Afet durumlarında idare binası içerisinde can ve mal kaybının en aza indirilmesi için eğitim ve tatbikatların desteklenmesi | | | |
| Açıklamalar | | | | |
| PERFORMANS GÖSTERGELERİ | | | | |
| | (t-1) | (t) | 2023 | |
| P.G.5.5.1 | | | | |
| Teknik donanımı güçlendirmeye yönelik destek vermek (sayı) | | | 5 | |
| P.G.5.5.2 | | | | |
| Olası afetlerde can ve mal kaybını önlemek için eğitimlere destek vermek (sayı) | | | 1 | |
| Kaynak İhtiyacı (t+1) (TL) | | | | |
| FAALİYETLER | | Bütçe | Bütçe Dışı | Toplam |
| P.G.5.5.1 | Afet ve Acil Durum İl Müdürlüğü çalışmalarına kaynak tahsis edilmesi | | | 200.000,00 |
| P.G.5.5.2 | Bina, tesis, makine ve araçların güvenliğinin sağlanması | | | 1.400.000,00 |
| P.G.5.5.2 | Afetlere yönelik eğitim faaliyetlerinin yürütülmesi | | | 104.300,00 |
| Genel Toplam | | | | 1.704.300,00 |

Performans Hedef Tablosu-6.1

| PERFORMANS HEDEFİ TABLOSU | | | | |
|--|--|-------|------------|----------------------|
| İdare Adı | BATMAN İL ÖZEL İDARESİ | | | |
| Amaç | KURUM ETKİNLİĞİNİN VE VERİMLİLİĞİNİN ARTTIRILMASI | | | |
| Hedef | Mali yapıyı güçlendirip geliştirmek, kaynak verimliliğini arttırmak | | | |
| Performans Hedefi | Mali bütçeleme ve raporlama kapasitesinin arttırılması, Gelirde sürekli artış için alternatif kaynaklar üretmek, Stratejik plan ve mali performansları uygun güçlü bütçeyle yönetmek | | | |
| Açıklamalar | | | | |
| PERFORMANS GÖSTERGELERİ | | | | |
| | (t-1) | (t) | 2023 | |
| P.G.6.1.1Bütçeleme ve raporlama kapasitesinin arttırılması (%) | | | 100 | |
| P.G.6.1.2Gelirde sürekli artış için alternatif kaynakların üretimi (%) | | | 90 | |
| P.G.6.1.3Stratejik plan ve mali performanslarına uygun güçlü bütçe yönetimi(%) | | | 80 | |
| | | | | |
| Kaynak İhtiyacı (t+1) (TL) | | | | |
| FAALİYETLER | | Bütçe | Bütçe Dışı | Toplam |
| P.G.6.1.1 | Mali Performans programının hazırlanması | | | 350.000,00 |
| P.G.6.1.1 | Faaliyet raporunun hazırlanması | | | 700.000,00 |
| P.G.6.1.1 | Mali tabloların hazırlanması ve yayınlanması | | | 1.000.000,00 |
| P.G.6.1.2 | Mali Transferler | | | 32.325.100,00 |
| P.G. 6.1.3 | Köylere, birliklere yardım ödemelerinin yapılması | | | 25.000.000,00 |
| | | | | |
| Genel Toplam | | | | 59.675.100,00 |

Performans Hedef Tablosu-6.2

| PERFORMANS HEDEFİ TABLOSU | | | | |
|--|--|----------------------------|------------|---------------|
| İdare Adı | BATMAN İL ÖZEL İDARESİ | | | |
| Amaç | KURUM ETKİNLİĞİNİN VE VERİMLİLİĞİNİN ARTTIRILMASI | | | |
| Hedef | Günün teknolojisine uygun donanım ve yazılımları kullanmak | | | |
| Performans Hedefi | İhtiyaç duyulan donanım ve yazılım taleplerini karşılamak, Coğrafi Bilgi Sisteminin (CBS) tamamlanması ve aktif kullanımının sağlanması, | | | |
| Açıklamalar | | | | |
| PERFORMANS GÖSTERGELERİ | | (t-1) | (t) | 2023 |
| P.G.6.2.1 İhtiyaç duyulan donanım ve yazılım taleplerini karşılamak (% oran) | | | | 80 |
| P.G.6.2.2 Coğrafi Bilgi Sistemi çalışmalarının tamamlanma ve aktif kullanılması (% oran) | | | | 75 |
| | | | | |
| | | Kaynak İhtiyacı (t+1) (TL) | | |
| FAALİYETLER | | Bütçe | Bütçe Dışı | Toplam |
| P.G.6.2.1 | Donanım/yazılım arıza ve bakım taleplerinin karşılanması | | | 7.621.300,00 |
| P.G.6.2.1 | Server odasının kriterlere uygun hale getirilmesi | | | 500.000,00 |
| P.G.6.2.1 | Güvenlik kamera sisteminin kapasitesinin artırılması | | | 1.500.000,00 |
| P.G.6.2.1 | Web sitesi tasarımının yapılması ve güncellenmesi | | | 1.000.000,00 |
| P.G. 6.2.2 | Coğrafi Bilgi Sistemi (CBS) çalışmalarının yapılması | | | 500.000,00 |
| | | | | |
| Genel Toplam | | | | 11.121.300,00 |

Performans Hedef Tablosu-6.3

| PERFORMANS HEDEFİ TABLOSU | | | | |
|--|---|-------|------------|---------------|
| İdare Adı | BATMAN İL ÖZEL İDARESİ | | | |
| Amaç | KURUM ETKİNLİĞİNİN VE VERİMLİLİĞİNİN ARTTIRILMASI | | | |
| Hedef | Çağdaş insan kaynakları yönetimi anlayışını uygulamak | | | |
| Performans Hedefi | Plan dönemi içerisinde personel için ihtiyaç duyulan hizmet içi eğitim programları düzenlemek, Personelin verimliliği, özlük hakları, kariyer planlaması için etkin insan kaynakları anlayışını uygulamak | | | |
| Açıklamalar | | | | |
| PERFORMANS GÖSTERGELERİ | | | | |
| | (t-1) | (t) | 2023 | |
| P.G.6.3.1 Plan dönemi içerisinde ihtiyaç duyulan hizmet içi eğitim programları (sayı) | | | 15 | |
| P.G.6.3.2 Personelin verimliliği, özlük hakları, kariyer planlaması için etkin insan kaynakları anlayışını uygulamak (%) | | | 100 | |
| Kaynak İhtiyacı (t+1) (TL) | | | | |
| FAALİYETLER | | Bütçe | Bütçe Dışı | Toplam |
| P.G.6.3.1 | Personelin gerekli eğitim seminerlere katılımını sağlamak | | | 1.500.000,00 |
| P.G.6.3.2 | Personel Giderleri | | | 94.035.500,00 |
| Genel Toplam | | | | 95.535.500,00 |

Performans Hedef Tablosu-6.4

| PERFORMANS HEDEFİ TABLOSU | | | | |
|--|--|----------------------------|------------|---------------|
| İdare Adı | BATMAN İL ÖZEL İDARESİ | | | |
| Amaç | KURUM ETKİNLİĞİNİN VE VERİMLİLİĞİNİN ARTTIRILMASI | | | |
| Hedef | Makine-Araç parkı kapasitesini arttırmak | | | |
| Performans Hedefi | Yeni makine ve araç alımı yapmak, İhtiyaç duyulması halinde makine ve araç kiralamak | | | |
| Açıklamalar | | | | |
| PERFORMANS GÖSTERGELERİ | | (t-1) | (t) | 2023 |
| P.G.6.4.1 İhtiyaç dahilinde alınacak makine-araç sayısı | | | | 7 |
| P.G.6.4.2 İhtiyaç dahilinde kiralanacak makine-araç sayısı | | | | 85 |
| | | | | |
| | | Kaynak İhtiyacı (t+1) (TL) | | |
| FAALİYETLER | | Bütçe | Bütçe Dışı | Toplam |
| P.G.6.4.1 | Yeni makine-araç alımı | | | 500.000,00 |
| P.G.6.4.1 | Makine ve araçların, akaryakıt ve yağ ihtiyaçlarının karşılanması | | | 30.000.000,00 |
| P.G.6.4.1 | Makine ve araçların bakım ve onarımlarının yapılması | | | 6.452.400,00 |
| P.G.6.4.2 | İhtiyaç dahilinde araç-makine kiralanması | | | 4.500.000,00 |
| | | | | |
| Genel Toplam | | | | 41.452.400,00 |

Performans Hedef Tablosu-6.5

| PERFORMANS HEDEFİ TABLOSU | | | | |
|---|---|-------|------------|---------------------|
| İdare Adı | BATMAN İL ÖZEL İDARESİ | | | |
| Amaç | KURUM ETKİNLİĞİNİN VE VERİMLİLİĞİNİN ARTTIRILMASI | | | |
| Hedef | İç kontrol sistemini ve kurumsal risk yönetim sistemini oluşturmak ve uygulamak | | | |
| Performans Hedefi | İç kontrol sistemi standartlarına uyumu sağlamak, eylem planlarında öngörülen eylemleri tamamlamak, Belirlenen riskleri iyileştirme yoluyla en aza indirmek | | | |
| Açıklamalar | | | | |
| PERFORMANS GÖSTERGELERİ | | | | |
| | (t-1) | (t) | 2023 | |
| P.G.6.5.1 İç kontrol sistemi standartlarına uyum, eylem planında öngörülen eylemlerden tamamlanacakların sayısı | | | 5 | |
| P.G.6.5.2 Belirlenen riskleri iyileştirme oranı (%) | | | 100 | |
| Kaynak İhtiyacı (t+1) (TL) | | | | |
| FAALİYETLER | | Bütçe | Bütçe Dışı | Toplam |
| P.G.6.5.1 | İç kontrol uyum eylem planının yürütülmesi çalışmaları | | | 1.000.000,00 |
| P.G.6.5.1 | Mali kontrol çalışmalarının yürütülmesi | | | 2.000.000,00 |
| P.G.6.5.2 | Kurumsal risk yönetimi çalışmalarının yürütülmesi | | | 1.000.000,00 |
| P.G.6.5.2 | Risklere karşı alınacak önlemlerin uygulanması | | | 1.000.000,00 |
| Genel Toplam | | | | 5.000.000,00 |

Performans Hedef Tablosu-6.6

| PERFORMANS HEDEFİ TABLOSU | | | | |
|--|--|-------|------------|---------------|
| İdare Adı | BATMAN İL ÖZEL İDARESİ | | | |
| Amaç | KURUM ETKİNLİĞİNİN VE VERİMLİLİĞİNİN ARTTIRILMASI | | | |
| Hedef | Paydaşlarla ilişkileri güçlendirmek | | | |
| Performans Hedefi | Paydaş memnuniyetinde artış sağlamak, Vatandaş memnuniyetini en üst seviyelere taşımak | | | |
| Açıklamalar | | | | |
| PERFORMANS GÖSTERGELERİ | | | | |
| | (t-1) | (t) | 2023 | |
| P.G.6.6.1İç ve dış paydaş memnuniyet oranı (%) | | | 90 | |
| P.G.6.6.2vatandaş memnuniyet oranı (%) | | | 100 | |
| Kaynak İhtiyacı (t+1) (TL) | | | | |
| FAALİYETLER | | Bütçe | Bütçe Dışı | Toplam |
| P.G.6.6.1 | Valilik özel kaleminin temsil ağırlama- tanıtım ve zorunlu giderleri | | | 5.920.200,00 |
| P.G.6.6.1 | İl genel meclisi üyelerine yapılacak ödemeler | | | 4.800.000,00 |
| P.G.6.6.1 | İlçe özel idarelerinin zorunlu giderleri | | | 3.739.000,00 |
| P.G.6.6.2 | İl Özel İdaresi ve yatırım olarak bağlı Müdürlüklerin yatırım,carı ve hizmetlerin yapılması ve zorunlu payları | | | 36.113.600,00 |
| Genel Toplam | | | | 50.572.800,00 |