



AMASYA İL ÖZEL İDARESİ

2023 Yılı

Performans Programı

İÇİNDEKİLER

| | |
|--|----|
| TABLOLAR LİSTESİ | 4 |
| GRAFİKLER LİSTESİ | 4 |
| ŞEMALAR LİSTESİ..... | 4 |
| ÖNSÖZ..... | 5 |
| I. GENEL BİLGİLER..... | 1 |
| A. AMASYA İL ÖZEL İDARESİNİN MİSYONU VE VİZYONU Misyonumuz | 1 |
| Vizyonumuz | 1 |
| Temel İlkelerimiz | 1 |
| B. İL ÖZEL İDARESİNİN YETKİ GÖREV VE SORUMLULUKLARI..... | 1 |
| İl Özel İdaresinin Yetki ve İmtiyazları | 2 |
| İl Özel İdaresinin Organları İl Genel Meclisi | 3 |
| İl Encümeni | 4 |
| Vali | 5 |
| C. TEŞKİLAT YAPISI | 6 |
| I. İhdas edilen Müdürlükler..... | 7 |
| D. FİZİKSEL KAYNAKLAR..... | 8 |
| I. Sahip Olunan Binalar, Lojmanlar, İşhanları, Araziler, Gayrimenkuller..... | 8 |
| Bina, Lojman, Diğer Sosyal Ve Yardımcı Tesis Durumu | 8 |
| İş Hanları | 8 |
| Tahsisli Yerler | 9 |
| Araziler, Arsalar | 10 |
| Gayrimenkuller..... | 10 |
| Amasya İl Özel İdarenin Hissesi Bulunan Şirketlerin Listesi | 12 |
| Misafirhaneler..... | 12 |
| II. Taşıt ve İş makineleri | 13 |
| II. Bilişim Sistemi ve Teknolojik Malzeme Dağılımı | 14 |
| E. İNSAN KAYNAKLARI | 15 |
| I. Çalışma Şekline Göre Personel Dağılımı | 15 |
| II. Öğrenim Durumuna Göre Memur Personel Dağılımı | 17 |
| III. İş Yeri Emeklilik Kıdemine Göre Memur Personel Dağılımı | 18 |
| IV. Yaş Durumuna Göre Memur Personel Dağılımı | 19 |
| Yaş Durumuna Göre Memur Personel Dağılımı | 19 |
| V. Öğrenim Durumuna Göre İşçi Personel Dağılımı | 20 |
| VI. İş Yeri Emeklilik Hizmet Durumu Personel Dağılımı..... | 21 |
| VII. Yaş Durumuna Göre İşçi Personel Dağılımı | 22 |

| | |
|--|----|
| II. PERFORMANS BİLGİLERİ | 23 |
| A. TEMEL POLİTİKA VE ÖNCELİKLER | 23 |
| B. AMAÇ VE HEDEFLER..... | 25 |
| I. Stratejik Amaç ve Hedefler | 25 |
| C. PERFORMANS HEDEF VE GÖSTERGELERİ İLE KAYNAK İHTİYACI..... | 27 |

TABLolar LİSTESİ

| | |
|---|----|
| TABLO 1 İL ÖZEL İDARELERİ NORM KADRO İLKE VE STANDARTLARINA İLİŞKİN ESASLAR | 6 |
| TABLO 2 BİNA, LOJMAN, DİĞER SOSYAL VE YARDIMCI TESİS DURUMU..... | 8 |
| TABLO 3 İŞ HANLARI..... | 8 |
| TABLO 4 TAHSİSLİ YERLER..... | 9 |
| TABLO 5 ARAZİLER, ARSALAR..... | 10 |
| TABLO 6 GAYRİMENKULLER..... | 12 |
| TABLO 7 AMASYA İL ÖZEL İDARESİNİN HİSSESİBULUNAN ŞİRKETLER..... | 12 |
| TABLO 8 ARAÇ CİNSİNE GÖRE DAĞILIM | 13 |
| TABLO 9 TEKNOLOJİK MALZEME DAĞILIMI..... | 14 |
| TABLO 10 PERSONEL SINIFINA GÖRE DAĞILIM..... | 15 |
| TABLO 11 ÇALIŞMA POZİSYONUNA GÖRE DAĞILIM..... | 16 |
| TABLO 12 ÖĞRENİM DURUMUNA GÖRE MEMUR PERSONELİN DAĞILIMI | 17 |
| TABLO 13 HİZMET SÜRESİNE GÖRE MEMUR PERSONELİN DAĞILIMI | 17 |
| TABLO 14 YAŞ DURUMUNA GÖRE MEMUR PERSONELİN DAĞILIMI..... | 18 |
| TABLO 15 ÖĞRENİM DURUMUNA GÖRE İŞÇİPERSONELİN DAĞILIMI | 19 |
| TABLO 16 HİZMET SÜRESİNE GÖRE İŞÇİPERSONELİN DAĞILIMI | 20 |
| TABLO 17 YAŞ DURUMUNA GÖRE İŞÇİPERSONELİN DAĞILIMI..... | 20 |

GRAFİKLER LİSTESİ

| | |
|--|----|
| GRAFİK 1 TEKNOLOJİK MALZEME DAĞILIMI | 15 |
| GRAFİK 2 ÇALIŞMA ŞEKLİNE GÖRE PERSONEL DAĞILIMI | 16 |
| GRAFİK 3 ÖĞRENİM DURUMUNA GÖRE MEMUR PERSONELİN DAĞILIMI | 17 |
| GRAFİK 4 YAŞ DURUMUNA GÖRE MEMUR PERSONELİN DAĞILIMI | 19 |
| GRAFİK 5 ÖĞRENİM DURUMUNA GÖRE İŞÇİPERSONELİN DAĞILIMI | 19 |
| GRAFİK 6 YAŞ DURUMUNA GÖRE İŞÇİPERSONELİN DAĞILIMI | 20 |

ŞEMALAR LİSTESİ

| | |
|-----------------------------|---|
| ŞEMA 1 TEŞKİLAT ŞEMASI..... | 8 |
|-----------------------------|---|

ÖNSÖZ

Son çeyrek yüzyılda küreselleşmenin, uluslar arası ve uluslar üstü kurumların etkisiyle bütün alanlarda olduğu gibi kamu yönetimi alanında da önemli değişim ve dönüşümler yaşanmış; başlangıçta işletme yönetiminde uygulanan tekniklerin uyarlanmasıyla başlayan bu süreç yeni kamu yönetimi anlayışına ve yönetişime giden bir yol izlemiştir. Gelineen noktada yeni kamu yönetiminin geldiği son aşama olarak değerlendirebileceğimiz yönetişim, kamu kaynaklarının etkin ve verimli bir şekilde kullanımı temeline dayalı, stratejik planlama, performans yönetimi gibi araçların kullanımı esas alan, açıklık, şeffaflık ve hesap verebilirlik gibi değerlerin ön plana çıktığı bir yönetim modelidir.

Ülkemizde yeni kamu yönetimi olarak yönetim bilimi literatürüne giren bu uygulamalar, özellikle 2004 yılından bu yana yürürlüğe giren çeşitli kanunlarla pratiğe geçirilmeye başlanmıştır. Bunun kamuda en genel anlamda uygulaması 5018 sayılı Kamu Mali Yönetimi ve Kontrol Kanunu ile getirilmiştir. 5018 sayılı Kamu Mali Yönetimi ve Kontrol Kanunu kamu idarelerinin; orta ve uzun vadeli amaçlarını, temel ilke ve politikalarını, hedef ve önceliklerini, performans ölçütlerini, bunlara ulaşmak için izlenecek yöntemler ile kaynak dağılımlarını içeren stratejik plan hazırlamaları ve bütçelerin stratejik planlarda yer alan misyon ve vizyonlarını oluşturmalarını, stratejik amaçlar ve hedefler belirlemelerini, performanslarını önceden belirlenmiş olan göstergeler doğrultusunda ölçmelerini, katılımcı yöntemlerle stratejik plan ve bu planlara bağlı performans programları hazırlamalarını gerekli görmektedir. Bu yeni anlayış aynı zamanda saydamlık ve hesap verebilirlik ilkelerine işlerlik kazandırarak kaynakların etkin ve verimli kullanımına da katkı sağlamaktadır.

Stratejik yönetim anlayışının gerekli kıldığı tüm teknikler ve bilimsel yöntemler kullanılarak, tüm paydaşların etkin katılımı ile hazırlanan Amasya İl Özel İdaresi Stratejik Planı ve performans programları ile hizmetlerin vatandaş odaklı, etkin ve verimli bir şekilde yürütmesi hedeflenmekte, bu hedeflerin gerçekleştirilmesine yönelik olarak faaliyet ve projeler öngörülmektedir. Bu stratejik hedeflerin, faaliyet ve projelerin uygulama süreçlerinin aynı zamanda performans kriterleri ile izlenmesi ve kamuoyu ile paylaşılması hem stratejik yönetim anlayışının hem de 5018 sayılı kanunun bir gereğidir.

Bu çerçevede Amasya İl Özel İdaresi tarafından hazırlanan “2023 Mali Yılı Performans Programı” planlanan faaliyetlerin hedef ve göstergelere bağlı olarak kamuoyu tarafından izlenebilmesi amacıyla hazırlanmış ve kurumun web sayfasında yayımlanacaktır.

2023 Mali Yılı Performans Programında öngörülen faaliyetlerin en üst düzeyde gerçekleşmesi dileğiyle bu hedef ve göstergelere ulaşmak için özveriyle çalışan bütün çalışma arkadaşlarıma teşekkür eder, başarılar dilerim.

Mustafa MASATLI
Vali

I. GENEL BİLGİLER

A. AMASYA İL ÖZEL İDARESİNİN MİSYONU VE VİZYONU

Misyonumuz

İlimize yönelik ihtiyaçların karşılanabilmesi için sorumluluğu yasalar ile İdaremize verilen alanlarda öncelikle köylerimizin imar, yol, su, kanalizasyon, park ve bahçe yapımına vermek üzere kurumun kaynaklarını; eğitim sağlık, tarım, sosyal yardım, spor, kültür, çevre ve turizm sektörlerine tahsis etmektir. Bu bağlamda Amasya'nın kaynaklarını sürdürülebilir, planlı, verimli ve rasyonel biçimde kullanarak, halkın yaşam kalitesi ve refah düzeyini yükseltmek, kırsal ile kent merkezi hayat standartlarını dengelemektir.

Vizyonumuz

Kurumun ekonomik ve insan kaynaklarını etkili ve verimli kullanarak; yönetimde kalite, hizmette insan odaklı olmak suretiyle çağın gerektirdiği medeni yaşam standartlarına ulaşmak için, ilin kültür, tarım, sağlık, imar ve sosyo-ekonomik gelişmesini sağlamak, kırsal kalkınmaya önem vermek, görev ve sorumluluklarının paylaşıldığı bir kuruluş haline gelmektir.

Temel İlkelerimiz

- Katılımcılığı sağlayarak
- Şeffaf ve adil
- İhtiyaçlara duyarlı, vatandaş memnuniyetini esas alan,
- Kaynak israfını önleyerek
- Hızlı, etkin ve verimli bir şekilde hizmet sunmaktır.

B. İL ÖZEL İDARESİNİN YETKİ GÖREV VE SORUMLULUKLARI

İl Özel İdarelerine, gerek İdari Umumiyet Vilayet Kanunu ve gerekse diğer kanunlarla çok çeşitli görevler verilmiştir. Bu görevlerin tamamı, Devletin bizatihi kendisine ait görevleri ve fonksiyonları kadar geniş yer tutmaktadır. Ancak bu kanunların kapsamında bulunan görevlerin çoğu, bugün için merkezi idare kuruluşlarınca, bazıları ise ikili sistemle, yani Özel İdare ile Bakanlık veya çeşitli kamu kuruluşlarıyla birlikte yürütülmektedir. Bu uygulamaların ve farklılıkların ortaya çıkışında temel sorun, merkezi idare kuruluşlarının zamanla çoğalması ile görevlerin bu kuruluşlarca üstlenilmesi ve kısıtlanmasından doğmuştur.

İl özel idaresi mahalli müşterek nitelikte olmak şartıyla;

a) Sağlık, Gençlik ve spor, tarım, sanayi ve ticaret; (Ek ibare: 01.07.2006 – 5538 S.K/26/a.mad) Belediye sınırları il sınırı olan Büyükşehir Belediyeleri hariç ilin çevre düzeni plânı, bayındırlık ve iskân, toprağın korunması, erozyonun önlenmesi, kültür, sanat, turizm, sosyal hizmet ve yardımlar, yoksullara mikro kredi verilmesi, çocuk yuvaları ve yetiştirme yurtları; ilk ve orta öğretim kurumlarının arsa temini, binalarının yapım, bakım ve onarımı ile diğer ihtiyaçlarının karşılanmasına ilişkin hizmetleri il sınırları içinde,

b) İmar, yol, su, kanalizasyon, katı atık, çevre, acil yardım ve kurtarma, orman köylerinin desteklenmesi, ağaçlandırma, park ve bahçe tesisine ilişkin hizmetleri belediye

sınırları dışında,

Yapmakla görevli ve yetkilidir.

(Ek fıkra: 01/07/2006 - 5538 S.K/26/a.mad;Değişik fıkra: 24/07/2008-5793 S.K./42.mad) Bakanlıklar ve diğer merkezi idare kuruluşları; yapım, bakım ve onarım işleri, devlet ve il yolları, içme suyu, sulama suyu, kanalizasyon, enerji nakil hattı, sağlık, eğitim, kültür, turizm, çevre, imar, bayındırlık, iskan, gençlik ve spor gibi hizmetlere ilişkin yatırımlar ile bakanlıklar ve diğer merkezi idare kuruluşlarının görev alanına giren diğer yatırımları, kendi bütçelerinde bu hizmetler için ayrılan ödenekleri il özel idarelerine aktarmak suretiyle gerçekleştirebilir. Aktarma işlemi ilgili bakanın onayıyla yapılır ve bu ödenekler tahsis amacı dışında kullanılamaz. İş, il özel idaresinin tabi olduğu usul ve esaslara göre sonuçlandırılır. İl özel idareleri de bütçe imkânları ölçüsünde bu yatırımlara kendi bütçesinden ödenek aktarabilir. Bu fıkraya göre, bakanlıklar ve diğer merkezi idare kuruluşları tarafından aktarılacak ödenekler ile gerçekleştirilecek yatırımlar, birinci fıkrada öngörülen görev alanı sınırlamasına tabi olmaksızın bütün il sınırları içinde yapılabilir. (Ek cümle: 06/04/2011-6225 S.K 1. mad.) Bu fıkra kapsamında belirli bir projenin gerçekleştirilmesi amacıyla il özel idaresine aktarıldığı halde, aktarıldığı mali yılı takip eden yıl sonuna kadar tahsis edildiği proje için kullanılamayacağı anlaşılan ödenekler, ilgili Bakanın onayı ile bu fıkra kapsamında değerlendirilmek ve başka bir projede kullanılmak üzere aynı veya başka bir il özel idaresine veya ilgili mevzuatı çerçevesinde kullanılmak üzere Toplu Konut İdaresine aktarılabilir.

(Değişik fıkra: 24/10/2011-KHK/661/61.md.) Kamu Kurum ve Kuruluşlarının 5/1/1961 tarihli ve 237 sayılı Taşıt Kanunu kapsamındaki araçlarının alımı, işletilmesi, bakım ve onarımı ile bürolarının ihtiyaçları; kamu konutlarının yapım, bakım, işletme ve onarımı ile emniyet hizmetlerinin gerektirdiği teçhizat alımıyla ilgili harcamalar İl Özel İdaresi bütçesinden karşılanabilir.

İl çevre düzeni plânı; valinin koordinasyonunda, büyükşehirlerde büyükşehir belediyeleri, diğer illerde il belediyesi ve il özel idaresi ile birlikte yapılır. İl çevre düzeni plânı belediye meclisi ile il genel meclisi tarafından onaylanır.

Hizmetlerin yerine getirilmesinde öncelik sırası, il özel idaresinin malî durumu, hizmetin ivediliği ve verildiği yerin gelişmişlik düzeyi dikkate alınarak belirlenir.

İl özel idaresi hizmetleri, vatandaşlara en yakın yerlerde ve en uygun yöntemlerle sunulur. Hizmet sunumunda özür, yaşlı, düşkün ve dar gelirlilerin durumuna uygun yöntemler uygulanır.

Hizmetlerin diğer mahallî idareler ve kamu kuruluşları arasında bütünlük ve uyum içinde yürütülmesine yönelik koordinasyon o ilin Valisi tarafından sağlanır.

4562 sayılı Organize Sanayi Bölgeleri Kanunu ile Sanayi ve Ticaret Bakanlığına ve organize sanayi bölgelerine tanınan yetki ve sorumluluklar bu Kanun kapsamı dışındadır.

İl Özel İdaresinin Yetki ve İmtiyazları

a) Kanunlarla verilen görev ve hizmetleri yerine getirebilmek için her türlü faaliyette bulunmak, gerçek ve tüzel kişilerin faaliyetleri için kanunlarda belirtilen izin ve ruhsatları

vermek ve denetlemek.

b) Kanunların il özel idaresine verdiği yetki çerçevesinde yönetmelik çıkarmak, emir vermek, yasak koymak ve uygulamak, kanunlarda belirtilen cezaları vermek.

c) Hizmetlerin yürütülmesi amacıyla, taşınır ve taşınmaz malları almak, satmak, kiralamak veya kiraya vermek, takas etmek, bunlar üzerinde sınırlı aynî hak tesis etmek.

d) Borç almak ve bağış kabul etmek.

e) Vergi, resim ve harçlar dışında kalan ve miktarı yirmibeşmilyar (Bin) Türk Lirasına kadar olan dava konusu uyuşmazlıkların anlaşmayla tasfiyesine karar vermek.

f) Özel kanunları gereğince il özel idaresine ait vergi, resim ve harçların tarih, tahakkuk ve tahsilini yapmak.

g) Belediye sınırları dışındaki gayri sıhî müesseseler ile umuma açık istirahat ve eğlence yerlerine ruhsat vermek ve denetlemek.(Ek cümle: 06/03/2007-5594 S.K./4.mad.) Ancak, sivil hava ulaşımına açık havaalanları bünyesinde yer alan tüm tesislere işyeri açma ve çalışma ruhsatı dahil her türlü ruhsat, Sivil Havacılık Genel Müdürlüğü tarafından verilir. Bu konuya ilişkin usul ve esaslar Sivil Havacılık Genel Müdürlüğüne hazırlanacak bir yönetmelikle düzenlenir.

İl özel idaresi, hizmetleri ile ilgili olarak, halkın görüş ve düşüncelerini belirlemek amacıyla kamuoyu yoklaması ve araştırması yapabilir.

İl özel idaresinin mallarına karşı suç işleyenler Devlet malına karşı suç işlemiş sayılır. (Ek cümle : 01/07/2006 - 5538 S.K/26/b.mad) 2886 sayılı Devlet İhale Kanununun 75 inci maddesi hükümleri İl Özel İdaresi taşınmazları hakkında da uygulanır.

İl Özel İdaresinin proje karşılığı borçlanma yoluyla elde edilen gelirleri, vergi, resim ve harçları, şartlı bağışlar ve kamu hizmetlerinde fiilen kullanılan malları haczedilemez.

İl Özel İdaresinin Organları

İl Genel Meclisi

5302 sayılı İl Özel İdaresi Kanunu'na göre, İl Özel İdaresi'nin organları il genel meclisi ve il encümenidir.

İl genel meclisinin görev ve yetkileri

a) Stratejik plân ile yatırım ve çalışma programlarını, İl Özel İdaresi faaliyetlerini ve personelinin performans ölçütlerini görüşmek ve karara bağlamak.

b) Bütçe ve kesin hesabı kabul etmek, bütçede kurumsal kodlama yapılan birimler ile fonksiyonel sınıflandırmanın birinci düzeyleri arasında aktarma yapmak.

c) (Ek ibare: 01/07/2006 – 5538 S.K/26/c.mad) Belediye sınırları il sınırı olan

Büyükşehir Belediyeleri hariç İl çevre düzeni plânı ile belediye sınırları dışındaki alanların imar plânlarını görüşmek ve karara bağlamak. *1

d) Borçlanmaya karar vermek.

e) Bütçe içi işletmeler ile Türk Ticaret Kanununa tâbi ortaklıklar kurulmasına veya bu ortaklıklardan ayrılmaya, sermaye artışına ve gayrimenkul yatırım ortaklığı kurulmasına karar vermek.

f) Taşınmaz mal alımına, satımına, trampa edilmesine, tahsisine, tahsis şeklinin değiştirilmesine veya tahsisli bir taşınmazın akar haline getirilmesine izin; üç yıldan fazla kiralanmasına ve süresi yirmibeş yılı geçmemek kaydıyla bunlar üzerinde sınırlı aynî hak tesisine karar vermek.

g) Şartlı bağışları kabul etmek.

h) *(İptal bend: Anayasa Mah.nin 18/01/2007 tarihli ve E. 2005/32, K. 2007/3 sayılı Kararı ile.)

i) İl Özel İdaresi adına imtiyaz verilmesine ve İl Özel İdaresi yatırımlarının yap-işlet veya yap-işlet-devret modeli ile yapılmasına, İl Özel İdaresine ait şirket, işletme ve iştiraklerin özelleştirilmesine karar vermek.

j) Encümen üyeleri ile ihtisas komisyonları üyelerini seçmek.

k) İl Özel İdaresi tarafından çıkarılacak yönetmelikleri kabul etmek.

l) Norm kadro çerçevesinde İl Özel İdaresinin ve bağlı kuruluşlarının kadrolarının ihdas, iptal ve değiştirilmesine karar vermek.

m) Yurt içindeki ve yurt dışındaki mahallî idareler ve mahallî idare birlikleriyle karşılıklı işbirliği yapılmasına karar vermek.

n) Diğer mahallî idarelerle birlik kurulmasına, kurulmuş birliklere katılmaya veya ayrılmaya karar vermek.

o) İl Özel İdaresine kanunlarla verilen görev ve hizmetler dışında kalan ve ilgililerin isteğine bağlı hizmetler için uygulanacak ücret tarifesini belirlemek.

İl Encümeni

Madde 25- (Değişik birinci fıkra: 12/11/2012-6360/22 mad.) İl Encümeni Valinin başkanlığında, Genel Sekreter ile İl Genel Meclisinin her yıl kendi üyeleri arasından seçeceği üç üye ve Valinin her yıl Birim amirleri arasından seçeceği iki üyeden oluşur.

Valinin katılmadığı encümen toplantısına genel sekreter başkanlık eder.

Encümen toplantılarına gündemdeki konularla ilgili olarak, ilgili birim amirleri vali tarafından oy hakkı olmaksızın görüşleri alınmak üzere çağrılabilir.

Encümenin görev ve yetkileri

- a) Stratejik plân ve yıllık çalışma programı ile bütçe ve kesin hesabı inceleyip il genel meclisine görüş bildirmek.
- b) Yıllık çalışma programına alınan işlerle ilgili kamulaştırma kararlarını almak ve uygulamak.
- c) Öngörülme-yen giderler ödeneğinin harcama yerlerini belirlemek.
- d) Bütçede fonksiyonel sınıflandırmanın ikinci düzeyleri arasında aktarma yapmak.
- e) Kanunlarda öngörülen cezaları vermek.
- f) Vergi, resim ve harçlar dışında kalan ve miktarı beşmilyar Türk Lirasına kadar olan ihtilafların sulhen halline karar vermek.
- g) Taşınmaz mal satımına, trampa edilmesine ve tahsisine ilişkin kararları uygulamak, süresi üç yılı geçmemek üzere kiralanmasına karar vermek.
- h) Belediye sınırları dışındaki umuma açık yerlerin açılış ve kapanış saatlerini belirlemek.
- i) Vali tarafından havale edilen konularda görüş bildirmek.
- j) Kanunlarla verilen diğer görevleri yapmak.

Vali

Vali, İl Özel İdaresinin başı ve tüzel kişiliğinin temsilcisidir.

Valinin görev ve yetkileri

Valinin görev ve yetkileri şunlardır:

- a) İl özel idaresi teşkilâtının en üst amiri olarak il özel idaresi teşkilâtını sevk ve idare etmek, il özel idaresinin hak ve menfaatlerini korumak.
- b) İl özel idaresini stratejik plâna uygun olarak yönetmek, il özel idaresinin kurumsal stratejilerini oluşturmak, bu stratejilere uygun olarak bütçeyi, il özel idaresi faaliyetlerinin ve personelinin performans ölçütlerini hazırlamak ve uygulamak, izlemek ve değerlendirmek, bunlarla ilgili raporları meclise sunmak.
- c) İl özel idaresini Devlet dairelerinde ve törenlerde, davacı veya davalı olarak da yargı yerlerinde temsil etmek veya vekil tayin etmek.
- d) İl encümenine başkanlık etmek.
- e) İl özel idaresinin taşınır ve taşınmaz mallarını idare etmek.
- f) İl özel idaresinin gelir ve alacaklarını takip ve tahsil etmek.

- g) Yetkili organların kararını almak şartıyla sözleşme yapmak.
- h) İl genel meclisi ve encümen kararlarını uygulamak.
- i) Bütçeyi uygulamak, bütçede meclis ve encümenin yetkisi dışında kalan aktarmaları yapmak.
- j) İl özel idaresi personelini atamak.
- k) İl özel idaresi, bağlı kuruluşlarını ve işletmelerini denetlemek.
- l) Şartsız bağışları kabul etmek.
- m) İl halkının huzur, esenlik, sağlık ve mutluluğu için gereken önlemleri almak.
- n) Bütçede yoksul ve muhtaçlar için ayrılan ödeneği kullanmak.
- o) Kanunlarla il özel idaresine verilen ve il genel meclisi veya il encümeni kararını gerektirmeyen görevleri yapmak ve yetkileri kullanmak.

C. TEŞKİLAT YAPISI

5302 sayılı İl Özel İdaresi Kanununun yürürlüğe girmesi, 3202 sayılı kanunda değişiklik yapılması, İl Özel İdaresinin mevcut yapısının incelenmesi ve analizi sonucunda; mevcut 5018 Kamu Yönetimi ve Kontrol kanunu, 5286, 5335, 5345, 5436 sayılı kanunlarla teşkilatlanma yapısında değişiklik yapılması zorunluluk arz etmiştir.

| A-4 300.000 - 399.999 | Verilen Norm Kadro Sayısı |
|---------------------------------|------------------------------|
| GENEL SEKRETER | 1 |
| GENEL SEKRETER YARDIMCISI | 2 |
| HUKUK MÜŞAVİRİ | 1 |
| AVUKAT | 3 |
| MÜDÜR | 15 |
| UZMAN | 8 |
| ŞEF | 30 |
| MALİ HİZMETLER UZMANI | 2 |
| MALİ HİZMETLER UZMAN YARDIMCISI | 1 |
| İDARİ PERSONEL | 68 |
| TEKNİK PERSONEL | 55 |
| SAĞLIK PERSONELİ | 18 |
| YARDIMCI HİZMETLER PERSONELİ | 27 |
| İLÇE ÖZEL İDARE MÜDÜRÜ | 6 |
| MEMUR KADROLARI TOPLAMI | 240 |
| SÜREKLİ İŞÇİ KADROLARI TOPLAMI | 116 |
| TOPLAM PERSONEL | 356 |

Tablo 1 İl özel idareleri norm kadro ilke ve standartlarına ilişkin esaslar

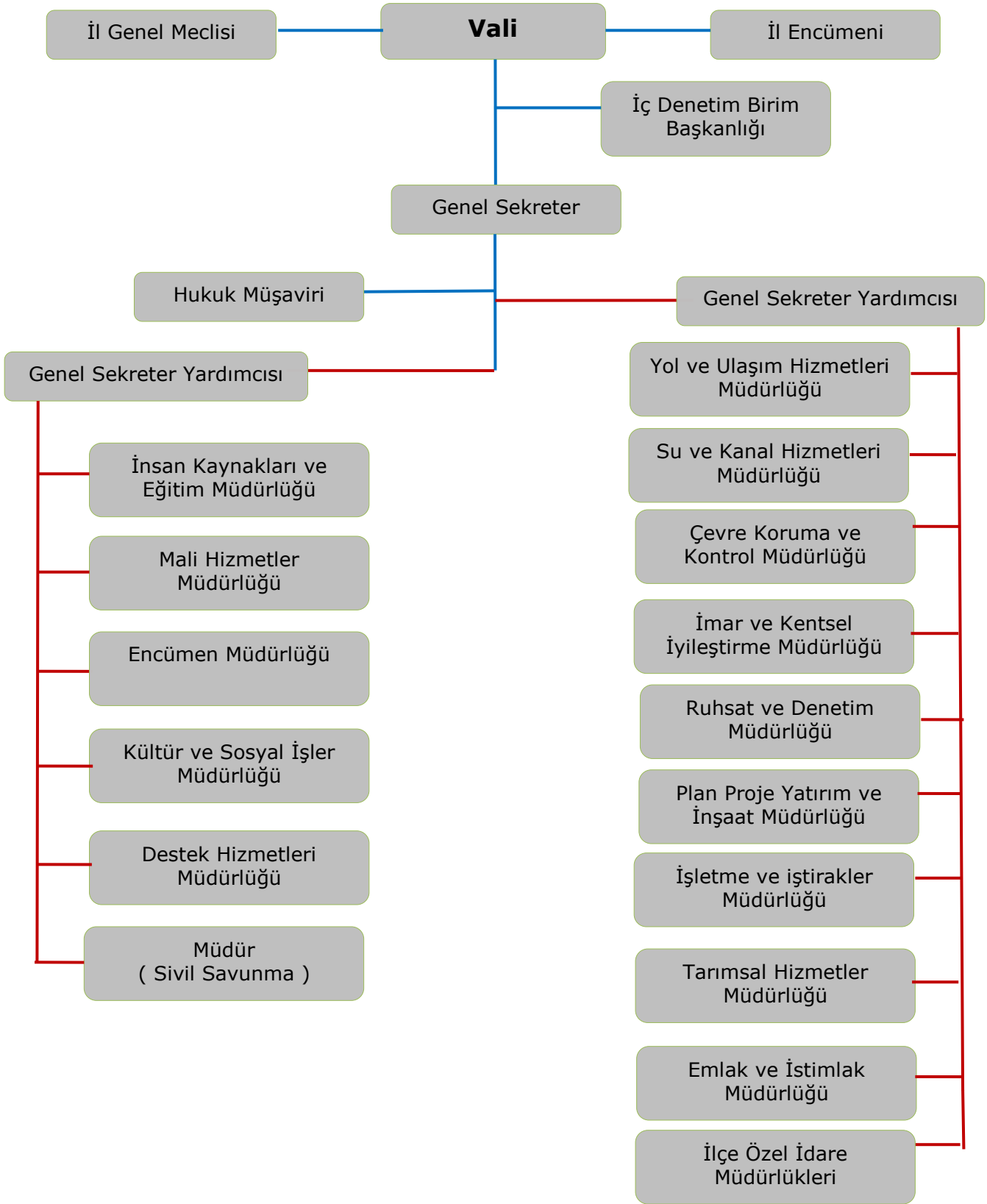
I. İhdas edilen Müdürlükler

Köy Hizmetleri Genel Müdürlüğünün 5286 sayılı kanunla kaldırılarak 5302 Sayılı Kanunla görev ve sorumluluklarının 16.03.2005 tarihinden itibaren İl Özel İdaresine devredilmesinden sonra Amasya İl Özel İdaresi bünyesinde yeniden yapılanma çalışmaları yapılmış olup, bu kapsamda 15 adet Birim Müdürlüğü oluşturulmuştur.

- İnsan Kaynakları ve Eğitim Müdürlüğü
- Destek Hizmetleri Müdürlüğü
- Mali Hizmetler Müdürlüğü
- Encümen Müdürlüğü
- Kültür ve Sosyal İşler Müdürlüğü
- Ruhsat ve Denetim Müdürlüğü
- İmar ve Kentsel İyileştirme Müdürlüğü
- Yol ve Ulaşım Hizmetleri Müdürlüğü
- Plan Proje Yatırım ve İnşaat Müdürlüğü
- İşletme ve İştirakler Müdürlüğü
- Su ve Kanal Hizmetleri Müdürlüğü
- Çevre Koruma ve Kontrol Müdürlüğü
- Emlak ve İstimlak Müdürlüğü
- Sivil Savunma Uzmanlığı
- Tarımsal Hizmetler Müdürlüğü

‘Ayrıca 5018 sayılı Kanununun 63. Maddesi ve Kamu İç Denetim Genel Tebliğinin 8 maddesi uyarınca Valilik Makamınının 25.08.2015 tarihli Olurları ile idaremiz bünyesinde Valilik Makamına bağlı İç Denetim Birim Başkanlığı kurulmuştur.’

İl Özel İdaresi Teşkilat Şeması



Şema 1 Teşkilat Şeması

D. FİZİKSEL KAYNAKLAR

I. Sahip Olunan Binalar, Lojmanlar, İşhanları, Araziler, Gayrimenkuller

Amasya İl Özel İdare Müdürlüğü envanter kayıtlarına göre, kurum 4'ü İl Merkezi'nde, geri kalanı ise diğer ilçelerde olmak üzere 8 adet lojmana sahiptir. Kuruma ait lojmanlar, gayrimenkuller, araziler, arsalar, şirketler vb. aşağıdaki tablolarda verilmiştir.

Bina, Lojman, Diğer Sosyal Ve Yardımcı Tesis Durumu

| S.NO | İLÇESİ | YERİ | TAPU | | | | SAHİBİ | m ² 'si |
|----------------|----------|--|---------------|------|--------|------------|-------------------|--------------------|
| | | | PAFTA | ADA | PARSEL | TARİHİ | | |
| 1 | Merkez | Vali Konağı | 14 | 192 | 15 | 18.12.1991 | Amasya Vilayeti | 2.110,10 |
| 2 | Merkez | Gökmedrese Mah.(Vali Yardımcıları Lojmanı) | 30 | 312 | 38 | 07.12.1987 | Amasya Valiliği | 289,00 |
| 3 | Merkez | Kültür Merkez (2. ve 3 ç. Katı yıkılmış.) | 15 | 200 | 26 | | İl Özel İdaresi | 696,85 |
| 4 | Merkez | Personel Lojmanı (İhsaniye Mah.) | | 725 | 25 | | İl Özel İdaresi | 9.094,77 |
| 5 | Suluova | Kaymakam Lojmanı | Hürriyet mah. | 1096 | 20 | 02.10.1998 | İl Tüzel Kişiliği | 1.938,50 |
| 6 | Merzifon | Kaymakam Lojmanı | Sofular mah.. | 41 | 17 | 30.01.1980 | İl Tüzel Kişiliği | 994.54 |
| 7 | Göynücek | Kaymakam Lojmanı | | | | | | 1.491,00 |
| 8 | Taşova | Kaymakam Lojmanı | | 156 | 4 | | İl Özel İdaresi | 944,40 |
| TOPLAM: | | | | | | | | 17.559,22 |

Tablo 2 Bina, Lojman, Diğer Sosyal ve Yardımcı Tesis Durumu

İş Hanları

| S.NO | İLÇESİ | YERİ | TAPU | | | | SON DURUMU | SAHİBİ | m ² si | KİRADAKİ İŞ YERLERİ |
|----------------|----------|--------------------|------------|------|--------|------------|--|-------------------|-------------------|---------------------|
| | | | PAFTA | ADA | PARSEL | TARİHİ | | | | |
| 1 | MERZİFON | Özel İdare Çarşısı | 26 - 30 Ze | 1474 | 14 | 27.02.1980 | 14 Oda İlçe Özel İdarede 5 Oda iş yeri derneklere Tahsis edildi. | İl Tüzel Kişiliği | 881,80 | 30 adet |
| TOPLAM: | | | | | | | | | 917,00 | 30 adet |

Tablo 3 İş Hanları

Tahsisli Yerler

| S. N | İLÇESİ | YERİ | DURUMU | TAPU | | | | TAHSİS | | | m ² |
|------|--------|--|---|-------|------|--------|---------------------------------|--------|----------|--------------|----------------|
| | | | | PAFTA | ADA | PARSEL | SAHİBİ | SÜRESİ | KARAR NO | KARAR TARİHİ | |
| 1 | MERKEZ | Maket Ev Beyazıt Camii Külliyesi Teşhir Salonu | Vakıflar Tokat Bölge Müdürlüğünden 1915 Modeli Amasya'sının teşhir edilmesi amacıyla tahsis edilen Beyazıt Külliyesindeki ofis 2021 yılı aylık kirası 590,00 TL olarak belirlenmiştir. | 26 | 278 | 72 | Vakıflar Bölge Müd. Tokat | Yıllık | 82 | 09.10.2007 | 110,00 |
| 2 | MERKEZ | Rahtuvan Mehmet Paşa Vakfına Ait Taşhan Merkez Dere Kocacak | Vakıflar Şube Müdürlüğünden Birinci 5 Yıl Aylık Kirası 2.500,00 TL. İkinci 5 Yıl Aylık Kirası 4.000,00 TL. Üçüncü 5 Yıl Aylık Kirası 6.000,00 TL., Dördüncü 5 Yıl Aylık Kirası 15.000,00 TL. Beşinci 5 Yıl Kirası 20.000,00 TL olarak kiralanmıştır. Aylık kirası 6.000,00 TL | 15 | 229 | 1 | Vakıflar Bölge Müd. Tokat | 28 | 71 | 28.11.2007 | 2.062,31 |
| 3 | MERKEZ | Hacıilyas mah. Sultan II. Bayezit Camii yanı | Vakıflar Şube Müdürlüğünden kiralanmıştır. 2021 yılı aylık kirası 1.429,00 TL olarak belirlenmiştir. | 26 | 278 | 72 | Vakıflar Bölge Müd. Tokat | 1 | 307 | 9.11.2010 | 600,00 |
| 5 | MERKEZ | Hacılar Mah.Bayındır Sok.Sağlam Apt.-Gündüz Bakım Rehabilitasyon Merkezi | Aile Çalışma Sosyal Hizmetler Müd. Tahsis edilmek üzere Gülşen Sağlam Bütün ve Zuhal Akkuş'tan kiralanmıştır. 2021 Kira bedeli 6.800,00 TL | - | 1510 | 1 | Zuhal AKKUŞ Gülşen SAĞLAM BÜTÜN | 3 | 69 | 15.04.2019 | 275,00 |

Tablo 4 Tahsisli Yerler

Araziler, Arsalar

| S.NO | İLÇESİ | YERİ | TAPU KAYIT SAYISI | SAHİBİ |
|---------------|-----------|----------------|-------------------|------------------------|
| 1 | AMASYA | (Köyler Dahil) | Toplam 536 Kayıt | Amasya İl Özel İdaresi |
| 2 | SULUOVA | (Köyler Dahil) | Toplam 85 Kayıt | Amasya İl Özel İdaresi |
| 3 | MERZİFON | (Köyler Dahil) | Toplam 320 Kayıt | Amasya İl Özel İdaresi |
| 4 | TAŞOVA | (Köyler Dahil) | Toplam 201 Kayıt | Amasya İl Özel İdaresi |
| 5 | GÖYNÜCEK | (Köyler Dahil) | Toplam 20 Kayıt | Amasya İl Özel İdaresi |
| 6 | G.HACIKÖY | (Köyler Dahil) | Toplam 19 Kayıt | Amasya İl Özel İdaresi |
| 7 | HAMAMÖZÜ | (Köyler Dahil) | Toplam 2 Kayıt | Amasya İl Özel İdaresi |
| Toplam | | | 1183 | |

Tablo 5 Araziler, Arsalar

Gayrimenkuller

| | İLÇESİ | S.NO | TAPU | | | | SAHİBİ |
|---|--------|--|------------|------|-----------|------------|-----------------------------|
| | | | PAFTA | ADA | PARSEL | TARİHİ | |
| 1 | MERKEZ | Amasya Belediyesi ile İdaremiz arasında Soğuk Hava Deposu ile Takas Yapılan Hızır Paşa Mh. Bulunan 5 Parsel Arsa | | 1495 | 1,2,3,4,5 | 31.10.2005 | İl Özel İdare |
| 2 | MERKEZ | Amasya Lisesi Karşısı Özel İdare binası yeri (Eski Çelttek Aş. Otopark oldu) | 24 | 223 | 20 | Yıkıldı. | İl Özel İdare |
| 3 | MERKEZ | Boğazköydeki Hazinesden Özel İdareye Tahsis(Yaklaşık 12 Dönümü Gençlik Hizmetleri Spor İl Müdürlüğüne tahsis edildi.) | G35-c-01-a | 2005 | 12 | | Hazinesden İdaremize Tahsis |
| 4 | MERKEZ | Boğazköydeki Şantiye Hazinesden Özel İdareye Tahsisli (Dinamit Dep,Boru Amb,Bekçi Kulübesi,Şantiye Binası,Lojman, Depo,İnş. Halinde Depo,Baca Fabrikası | G35 c 01d | 2005 | 11 | | Hazinesden İdaremize Tahsis |
| 5 | MERKEZ | Boğazköyde Hazinesden Özel İdareye tahsis | G35 c 01d | 2005 | 10 | | Hazinesden İdaremize Tahsis |

| | | | | | | | |
|----|----------|--|------------------|---|----------------------------|------------|----------------------------------|
| 6 | MERKEZ | Büyük Amasya Otel (Amasya Maden Turizm Aş. Kirada) | | 628 | 14 | 02.07.2015 | İl Özel İdare |
| 7 | MERKEZ | Büz Fabrikası Helvacı Mh. (Ömer Faruk SÜRER) Kirada | 37 | 347 | 2 | | İl Özel İdare |
| 8 | MERKEZ | Çakallar (Ali Kaya Restaurant) Kirada | 22 | 247 | 14/15 | 01.04.2020 | İl Özel İdare |
| 9 | MERKEZ | Çakallar Arsa | 22 | 197ada,2,3,4, 5 Parsel 593 ada 1 Parsel 594 ada 1,2,3,5,6 Parsel | Bağ- Bahçe | | İl Özel İdare |
| 10 | MERKEZ | Depo Kırazlıdere (Osman AKTAŞ) Kirada | 1 | 118 | 8 | 01.08.1999 | İl Özel İdare |
| 11 | MERKEZ | Eski Adliye Binası OKA na 14 yıllığına kiralandı. | | 202 | 13 | 20.06.1994 | İl Özel İdare |
| 12 | MERKEZ | Gökmedrese Mh. Vali Yardımcıları Lojmanı | 30 | 312 | 38 | | Amasya Valiliği |
| 13 | MERKEZ | Hatuniye Mh. Tren Yolu Altındaki Arsa | 54 | 449 | 1 | | İl Özel İdare |
| 14 | MERKEZ | İhsaniye Mh. Mevcut Özel İdare Hizmet Binası (İfraz Tevrid ve Yola terk yapıldı) | | 725/24 725/25 | Bağ- Bahçe | | İl Özel İdare |
| 15 | MERKEZ | Ormancılık Kültür Evi (Yeşilay'a tahsis edildi) | 57 | 464 | 6,7 | | İl Özel İdare |
| 16 | MERKEZ | Kültür Sanat Evi (Şu anda boş) | | 454 | 65 | | İl Özel İdare |
| 17 | MERKEZ | Otel Apple Place (Panaromada Kirada) | - | 588 | 88 | 15.08.2002 | İl Özel İdare |
| 18 | MERKEZ | Saat Kulesi Kirada | | 468 | 9 | | İl Özel İdare |
| 19 | MERKEZ | Sofular Mh. Arsa Amasya Belediyesi kullanıyor.(Otopark) | 13 | 195 | 109 | 12.12.1990 | İl Özel İdare |
| 20 | MERKEZ | Sofular Mh. İdare Misafirhanesi (İş-Kur'a tahsis edildi) | | 773 | 12. Parsel ile ortak | | İl Özel İdare |
| 21 | MERKEZ | Şehir Derneği (İl milli eğitim md. Öğretmenevine tahsisli) | | 468 | 9 | 01.08.1985 | Amasya Valiliği |
| 22 | MERKEZ | Şehzadeler Müzesi Hazineden Özel İdareye Tahsisli | | | | | Hazineden İdaremize Tahsis |
| 23 | MERKEZ | Terziköy Kaplıcası (Fimar Mermer Maden A.Ş.) Kirada | 1 | - | 1268 | 09.06.2010 | İl Özel İdare |
| 24 | MERKEZ | Vali Konağı | | 192 | 15 | | Amasya Valiliği |
| 25 | MERKEZ | Yörgüçpaşa Konağı Kadim | 21 | 293 | 72,73,74 | 28.08.2001 | İl Özel İdare |
| 26 | MERZİFON | Merzifon İlçesinde Bulunan İşhanı | G34b.15a.0 4c | 1474 | 14 | | İl Özel İdare |
| 27 | MERZİFON | Merzifon Kütüphane İmar Kanununun 17. maddesi ile satın alınan yer.(Kirada) | | 1474 | 14 | | İl Özel İdare |
| 28 | SULUOVA | Cürlü Köyü Yedikır Mesire Yeri. Boş. | | 2 | 401 | 21.02.2011 | İl Özel İdare |

| | | | | | | | |
|----|--------|---------------------------|--|-----|----|------------|---------------|
| 29 | MERKEZ | Sofular mah. Kamulaştırma | | 774 | 32 | 17.08.2012 | İl Özel İdare |
| 30 | MERKEZ | Sofular mah. Kamulaştırma | | 774 | 33 | 17.08.2012 | İl Özel İdare |

Tablo 6 Gayrimenkuller

Amasya İl Özel İdarenin Hissesi Bulunan Şirketlerin Listesi

| S.N | ŞİRKET İSMİ | ÖZEL İD. PAYI HİSSE ORANI % | KURULUŞ YILI | FAALİYET KONUSU |
|-----|---|---------------------------------|-----------------|--|
| 1 | Amasya A.Ş. | %100 SERMAYE: 101.000,00 | 1994 | Kaplıca İşletmesi, Madencilik, Hizmet Paz.Turizm |
| 2 | ORGANİZE SANAYİ BÖLGESİ (OSB) SULUOVA | %59 PAY MİKTARI: 135.700,00 | 2005 | Sanayiciliği Teşvik |
| 3 | ORGANİZE BESİ SANAYİ (OBS) SULUOVA | %59 PAY MİKTARI 17.700,00 | 2004 | Halkı Besiciliğe Teşvik Etmek |
| 4 | ORGANİZE SANAYİ BÖLGESİ (OSB) MERZİFON | %44 PAY MİKTARI: 48.958,53 | 1993 | Sanayiciliği Teşvik |
| 5 | ORGANİZE SANAYİİ BÖLGESİ (OSB) AMASYA | %45 PAY MİKTARI: 103.032,99 | 1987 | Sanayiciliği Teşvik |
| 6 | ORGANİZE SANAYİİ BÖLGESİ (OSB) TAŞOVA | %40 PAY MİKTARI:1.069.200,00 | 2021 | Sanayiciliği Teşvik |

Tablo 7 Amasya İl Özel İdaresinin Hissesi Bulunan Şirketler

Misafirhaneler

NOT: Sofular Mahallesiindeki İl Özel İdaresi misafirhanesi **İş-Kur'a** tahsis edilmiş durumdadır.

II. Taşıt ve İş makineleri

Araç, Makine Parkı ve Teçhizatlar

Amasya İl Özel İdaresi'nin sahip olduğu araç, makine parkı ve teçhizatın dökümü aşağıda gösterilmiştir.

| Makine Park Durumu | Ana İş Makineleri | Yardımcı Araçlar | Diğer Araçlar | Toplam |
|--------------------|-------------------|------------------|---------------|--------|
| | 81 | 86 | 11 | 178 |

Tablo 8 Araç Dağılımı

| | Makine Cinsi | Adedi |
|---------------------------|-------------------------------------|-----------|
| Ana İş Makineleri | Dozer | 3 |
| | Greyder | 13 |
| | Damperli Kamyon | 19 |
| | Özel Amaçlı Kaldır Götür Aracı | 1 |
| | Çöp Kamyonu | 13 |
| | Yükleyici | 6 |
| | Ekskavatör | 6 |
| | Kazıcı-Yükleyici | 12 |
| | Silindir | 7 |
| | Kompresör | 1 |
| | Toplam: | 81 |
| Binek ve Yardımcı Araçlar | Taksi-Arazi Binek | 40 |
| | Pick-up+ Kamyonet(11) | 20 |
| | Minibüs | 4 |
| | Jeep | 1 |
| | Otobüs | 5 |
| | Traktör | 2 |
| | Treyler Çekici | 3 |
| | Rockdirill (Delici) | 1 |
| | Asfalt Distribütörü | 3 |
| | Asfalt Serici(Finiser) | 1 |
| | Arazöz | 2 |
| | Akaryakıt Tankeri | 2 |
| | Konkasör | 1 |
| | Yangın Müdahale aracı | - |
| | Kar Makinesi | 1 |
| | Toplam: | 86 |
| Diğerleri | Kamptreyler | 3 |
| | Semi Treyler + Kasalı Treyler | 3 |
| | Mobil Vinç | - |
| | Roley Tank (Çekilir Tip) | 2 |
| | Seyyar Kaynak Makinası ve Jeneratör | 1 |
| | Vidanjör | 2 |
| | Toplam: | 11 |
| Genel Toplam: | 178 | |

Tablo 9 Araç Cinsine Göre Dağılım

II. Bilişim Sistemi ve Teknolojik Malzeme Dağılımı

Amasya İl Özel İdaresi yeni hizmet binasına geçiş süresi ile birlikte bilişim alt yapısını tamamen değiştirmiş durumdadır. Ana hizmet binasına ek olarak, Boğazköy Yerleşkesi Yol ve Ulaşım Hizmetleri Müdürlüğü, Bakımevleri gibi bileşenlerine de hizmet götürmektedir.

-Teknolojik anlamda yenilenen bilişim sistemleri ile birlikte teknik personellere yeni bilgisayar temin edilerek görevinde daha verimli olması sağlanmıştır.

-Tüm kullanıcıların bilgisayarları gözden geçirilerek ihtiyaca binaen; güçlendirme, yenileme, bakım v.b. işlemlerden geçirilerek etkinliğin artırılması sağlanmıştır.

-Kurum olarak bilgi teknolojilerinin görev alanında verimli bir şekilde kullanılması amacıyla satın alınan yazılımlar vasıtasıyla (Araç Takip-Çizim programları, Coğrafi Bilgi Sistemleri Hakediş-Dava Takip-Statik ölçüm-Üretim yazılımı v.b) yürütülen hizmetlerde kalite kontrol sağlanmaktadır.

-Mevcut bilgi teknolojimiz ile ileride genişleyen iş hacmine göre diğer il özel idareler ile koordine halinde olarak kurumsal yazılım geliştirilip hizmetlerimizde kullanılması ön görülmektedir.

-Ana hizmet binası ve bağlı tüm bileşenlerimiz ile teknolojik alt yapı anlamında VPN bağlantısı ile işleyişin daha hızlı ve etkin kullanılması hedeflenmektedir.

| Teknolojik Malzemenin Cinsi | Sayısı |
|-----------------------------|--------|
| Masaüstü bilgisayar | 270 |
| Notebook/ Tablet | 8 |
| Yazıcı | 14 |
| Tarayıcı | 5 |
| Kesintisiz güç kaynağı | 1 |
| Fotokopi makinesi | 7 |
| Server sistem | 4 |

Tablo 10 Teknolojik Malzeme Dağılımı



Grafik 1 Teknolojik Malzeme Dağılımı

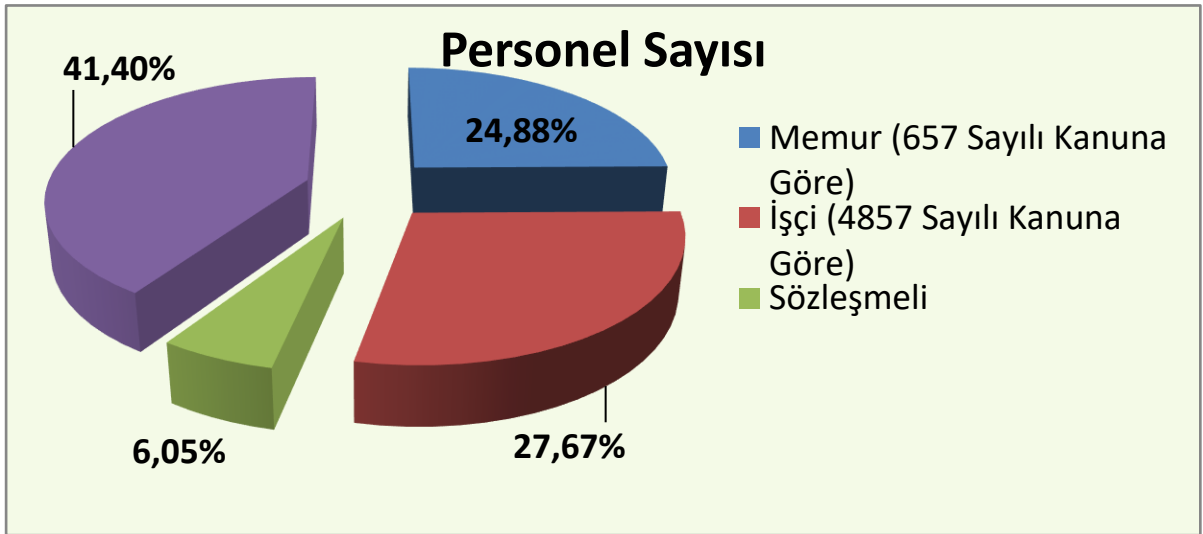
E. İNSAN KAYNAKLARI

15.10.2021 tarihi itibarı ile Amasya İl Özel İdaresi bünyesinde toplam 476 çalışan mevcuttur. Bu personelin ayrıntılı dağılımı aşağıda verilmiştir.

I. Çalışma Şekline Göre Personel Dağılımı

| Personel Sınıfı | Personel Sayısı | % |
|--------------------------------|-----------------|------------|
| Memur (657 Sayılı Kanuna Göre) | 107 | 24,88 |
| İşçi (4857 Sayılı Kanuna Göre) | 119 | 27,67 |
| Sözleşmeli | 26 | 6,05 |
| 696 Sayılı KHK | 178 | 41,40 |
| Toplam Çalışan Mevcudu: | 430 | 100 |

Tablo 11 Personel Sınıfına Göre Dağılım



Grafik 2 Çalışma Şekline Göre Personel Dağılımı

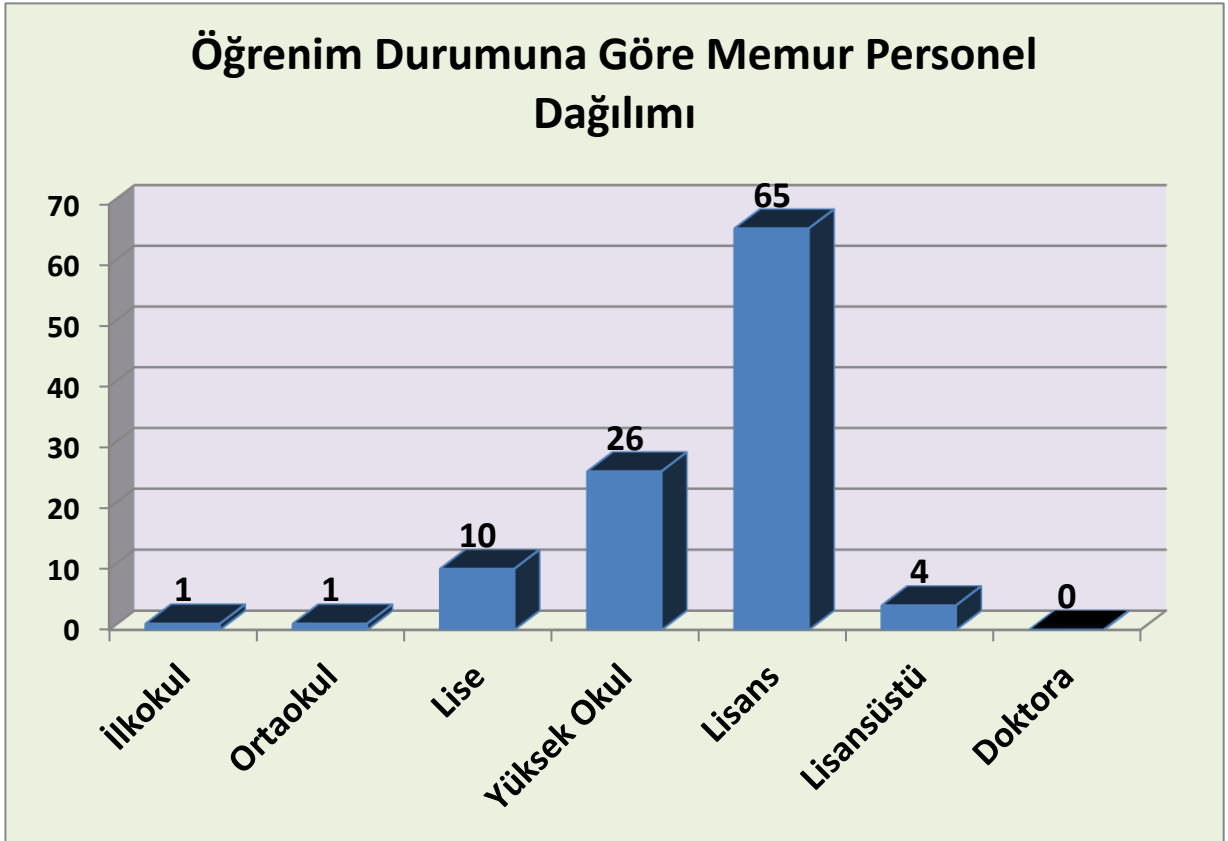
| Çalışma Pozisyonuna Göre Personel Durumu | | |
|--|----------------------|------------------------|
| Pozisyonlar | | Personel Sayısı |
| Teknik Hizmetler | Mühendis | 23 |
| | Tekniker | 19 |
| | Diğerleri(Teknisyen) | 1 |
| | Toplam | 46 |
| Genel İdari Hizmetler | | 58 |
| Avukatlık Hizmetleri (Hukuk Müşaviri) | | 1 |
| Sağlık Hizmetleri | | 1 |
| Yardımcı Hizmetler | | 1 |
| MEMUR TOPLAM | | 107 |
| TEKNİK HİZMETLER SÖZLEŞMELİ: | | 25 |
| AVUKATLIK HİZMETLERİ (Sözleşmeli Avukat): | | 1 |
| İŞÇİ TOPLAM | | 119 |
| 696 SAYILI KHK | | 178 |
| GENEL TOPLAM | | 430 |

Tablo 12 Çalışma Pozisyonuna Göre Dağılım

II. Öğrenim Durumuna Göre Memur Personel Dağılımı

| Öğrenim Durumuna Göre Memur Personel Dağılımı | |
|---|-----------------|
| Bitirdiği Okul | Personel Sayısı |
| İlkokul | 1 |
| Ortaokul | 1 |
| Lise | 10 |
| Yüksek Okul | 26 |
| Lisans | 65 |
| Lisansüstü | 4 |
| Doktora | 0 |
| Toplam: | 107 |

Tablo 13 Öğrenim Durumuna Göre Memur Personelin Dağılımı

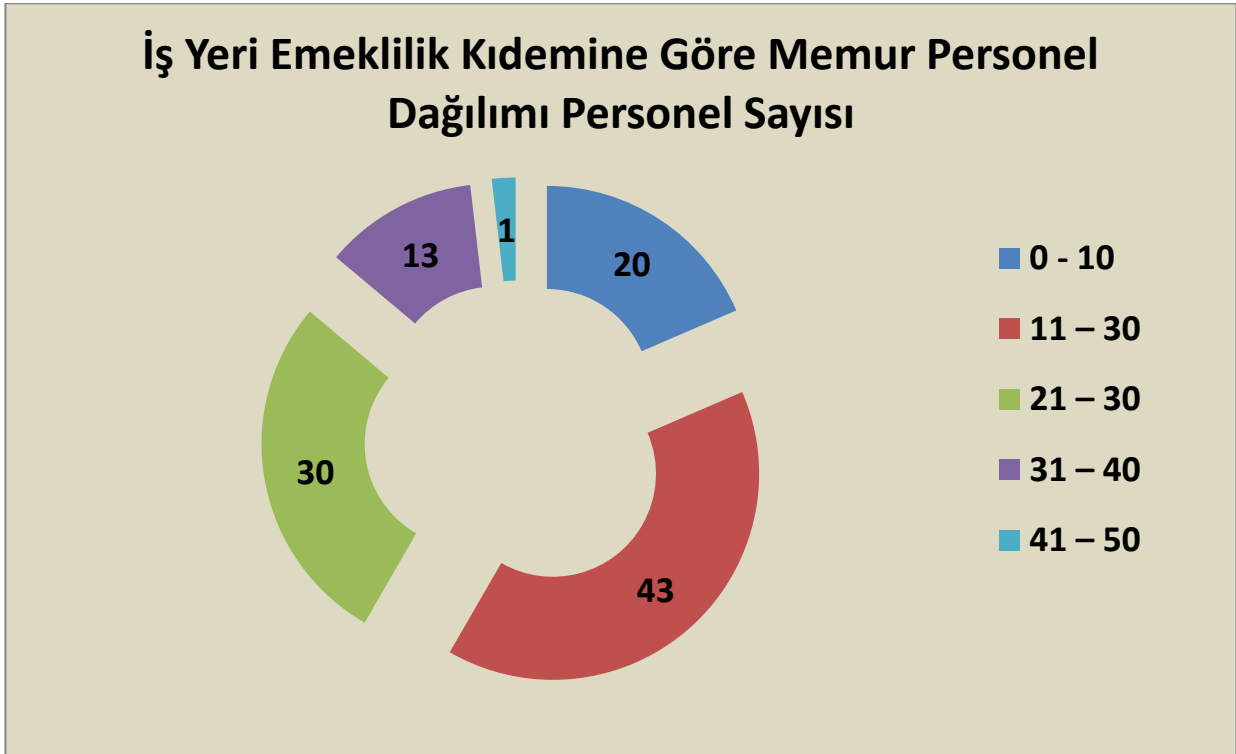


Grafik 3 Öğrenim Durumuna Göre Memur Personelin Dağılımı

III. İş Yeri Emeklilik Kıdemine Göre Memur Personel Dağılımı

| İş Yeri Emeklilik Kıdemine Göre Memur Personel Dağılımı | |
|---|-----------------|
| Yıl Aralığı | Personel Sayısı |
| 0 - 10 | 20 |
| 11 - 20 | 43 |
| 21 - 30 | 30 |
| 31 - 40 | 13 |
| 41 - 50 | 1 |
| Toplam | 107 |

Tablo 14 Hizmet Süresine Göre Memur Personelin Dağılımı

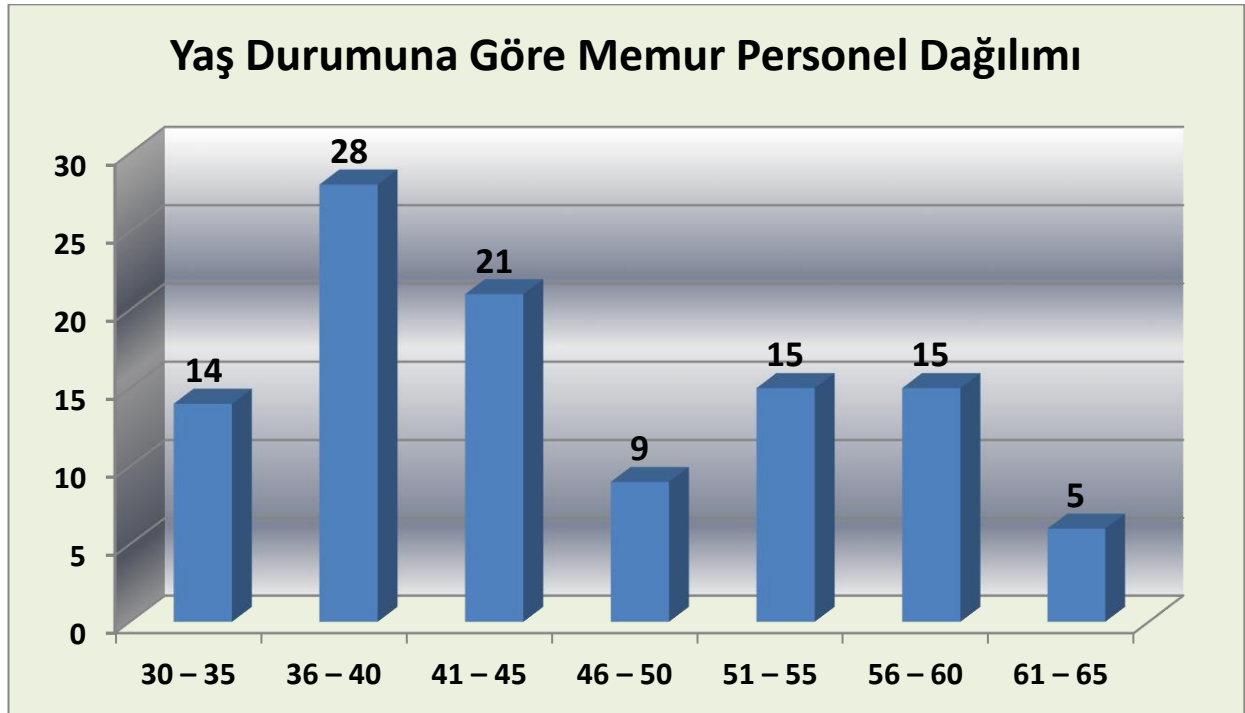


Grafik 4 Hizmet Süresine Göre Memur Personelin Dağılımı

IV. Yaş Durumuna Göre Memur Personel Dağılımı

| Yaş Durumuna Göre Memur Personel Dağılımı | |
|---|-----------------|
| Yıl Aralığı | Personel Sayısı |
| 30 – 35 | 14 |
| 36 – 40 | 28 |
| 41 – 45 | 21 |
| 46 – 50 | 9 |
| 51 – 55 | 15 |
| 56 – 60 | 15 |
| 61 – 65 | 5 |
| Toplam | 107 |

Tablo 15 Yaş Durumuna Göre Memur Personelin Dağılımı

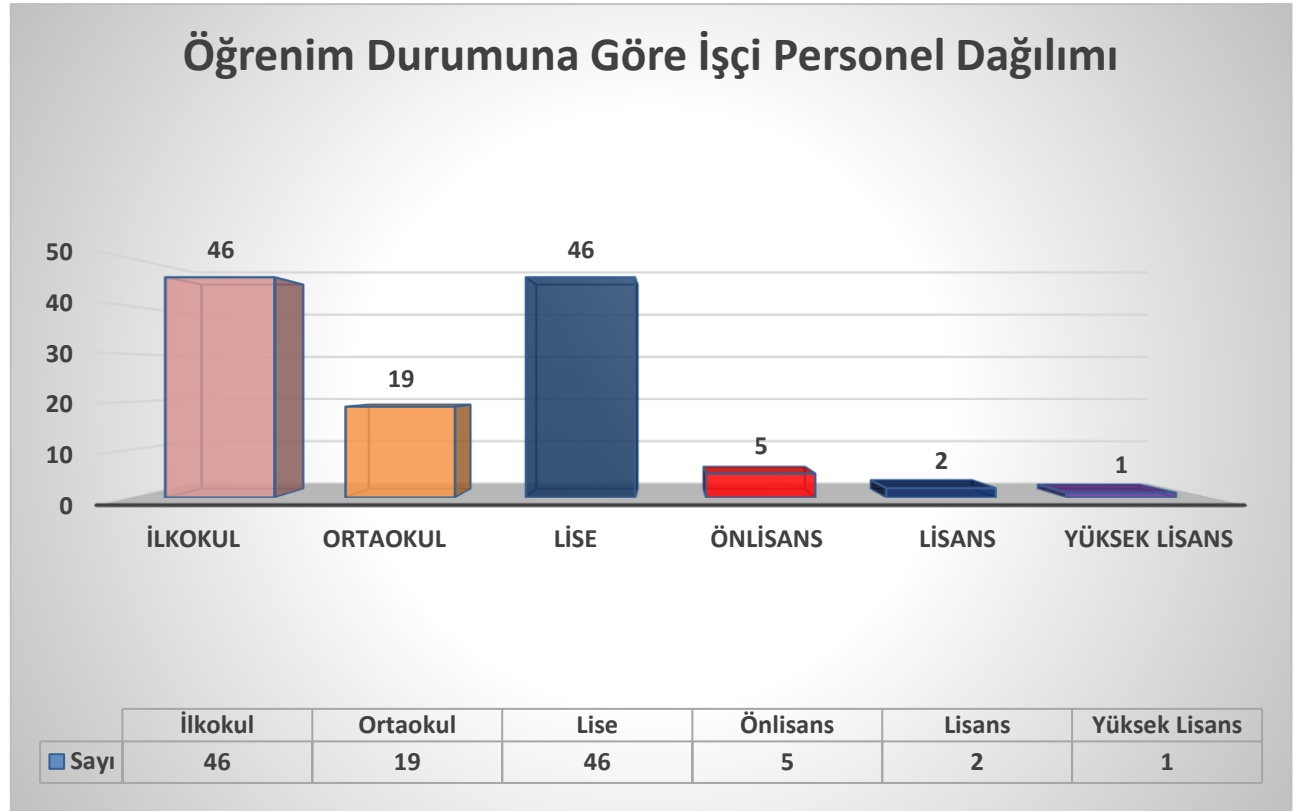


Grafik 4 Yaş Durumuna Göre Memur Personelin Dağılımı

V. Öğrenim Durumuna Göre İşçi Personel Dağılımı

| Öğrenim Durumuna Göre İşçi Personel Dağılımı | |
|--|-----------------|
| Bitirdiği Okul | Personel Sayısı |
| İlkokul | 46 |
| Ortaokul | 19 |
| Lise | 46 |
| Önlisans | 5 |
| Lisans | 2 |
| Yüksek Lisans | 1 |
| Toplam: | 119 |

Tablo 16 Öğrenim Durumuna Göre İşçi Personelin Dağılımı

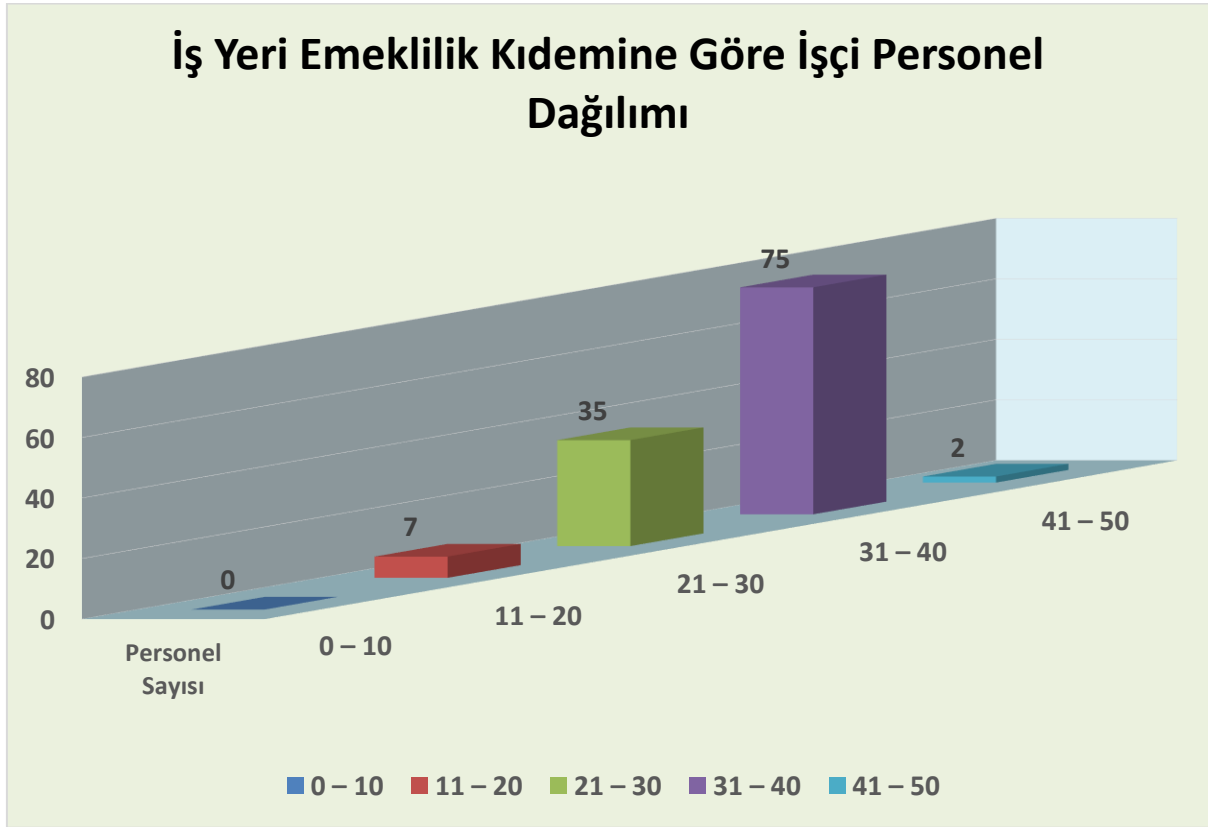


Grafik 5 Öğrenim Durumuna Göre İşçi Personelin Dağılımı

VI. İş Yeri Emeklilik Hizmet Durumu Personel Dağılımı

| İş Yeri Emeklilik Kıdemine Göre İşçi Personel Dağılımı | |
|--|-----------------|
| Yıl Aralığı | Personel Sayısı |
| 0 – 10 | 0 |
| 11 – 20 | 7 |
| 21 – 30 | 35 |
| 31 – 40 | 75 |
| 41 – 50 | 2 |
| Toplam | 119 |

Tablo 17 Hizmet Süresine Göre İşçi Personelin Dağılımı

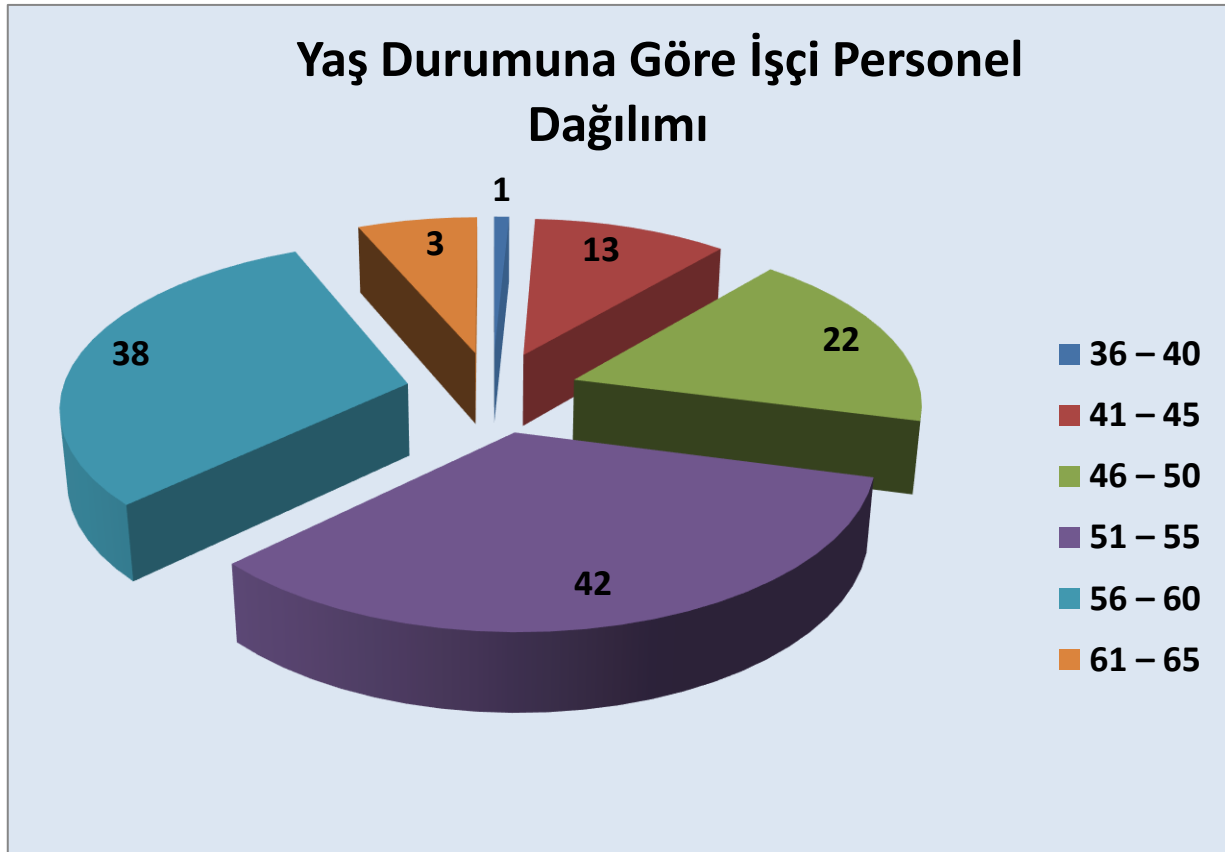


Grafik 6 Hizmet Süresine Göre İşçi Personelin Dağılımı

VII. Yaş Durumuna Göre İşçi Personel Dağılımı

| Yaş Durumuna Göre İşçi Personel Dağılımı | |
|--|-----------------|
| Yıl Aralığı | Personel Sayısı |
| 36 – 40 | 1 |
| 41 – 45 | 13 |
| 46 – 50 | 22 |
| 51 – 55 | 42 |
| 56 – 60 | 38 |
| 61 – 65 | 3 |
| Toplam | 119 |

Tablo 1 Yaş Durumuna Göre İşçi Personelin Dağılımı



Grafik 6 Yaş Durumuna Göre İşçi Personelin Dağılımı

II. PERFORMANS BİLGİLERİ

A. TEMEL POLİTİKA VE ÖNCELİKLER

Kurumdaki orta ve üst yöneticilerin yöneticilik ve liderlik yetkinliklerini; insan kaynağının yetkinliklerini geliştirmeye yönelik sistemli eğitimler verilecek ve stratejik planlama sürecinin sonraki dönemlerde de sağlıklı ve etkin bir şekilde hazırlanmasını ve uygulanmasını sağlamaya yönelik çalışmalar yapılacaktır.

İl Özel İdaresinin yaptığı çalışmalardan medya yoluyla tüm kesimlerin bilgilendirilmesi sağlanacaktır.

Hizmetlerin hızlı sağlıklı yürütülebilmesi için uygun çalışma alanları oluşturulacaktır.

Kurumun gelir girdilerinin artırılmasına yönelik olarak taşınır ve taşınmaz malların çeşitli yollarla (kira, satış, amme hizmeti vb.) değerlendirilecek ve gelirler artırılabilecektir.

Planlı ve plansız alanlarda, imar ve kentsel iyileştirme açısından ihtiyaç duyulan öncelikli eksiklikler tamamlanacaktır.

Kırsal kesimdeki yaşam kalitesinin yükseltilmesini sağlamak amacıyla, kanalizasyon, atıksuyun arıtılması, katı atıkların toplanması vb. sorunları gidermeye yönelik hizmetler sunulacaktır.

Yenilenebilir enerji kaynaklarını en verimli ve en ekonomik şekilde kullanılması için çalışmalar yapılacaktır.

Kırsal kesimdeki yaşam kalitesinin yükseltilmesini sağlamak amacıyla, yerleşim yerlerinin içme ve kullanma suyu ihtiyaçlarının tamamı karşılanacak, su kayıp-kaçakları önlenecek, mevcut şebekeler iyileştirilerek sağlıklı ve çevre dostu malzeme kullanımı yaygınlaştırılacaktır.

Kırsal kesimde yaşayan vatandaşlarımızın ürün alternatiflerini arttırmak, pazar imkânlarını geliştirmek ve neticede refah düzeyini yükselterek, köyden kente göç oranını azaltmak için çalışmalar yapılacaktır.

Yoldan kaynaklanabilecek kusurların azaltılması için ihtiyaç duyulan yerlerde ulaşım standardı yüksek yeni yollar yapılacak, mevcut yolların standardı yükseltilerek ihtiyaç duyulan gerekli alt yapılar tamamlanacaktır.

Kurumumuz yatırım hizmetlerinin sağlıklı olarak yürütülebilmesi için gerekli iş makineleri alınacak veya kiralama yoluna gidilecek; iş makinelerinin daha verimli çalıştırılması için gerekli bakım onarımları yapılacak ve ekonomik ömrünü tamamlamış iş makineleri servis dışı tutularak makine parkının işlerliği sağlanacaktır.

Temel eğitimde nitelik ve nicelik ile ilgili sorunları çözmek için altyapı, insan kaynakları, rehberlik ve hizmet içi eğitim alanlarında yürütülen çalışmalara destek sağlanacak.

Kültür varlıklarını açığa çıkarmak, varlık ve değerlerini koruyarak sürdürülebilirliklerini sağlama amacına destek sağlanacaktır.

Kültür ve turizm varlıklarımızın tanınması ve bu sayede daha çok ziyaretçinin ilimizi ziyaret etmesi için bütün alternatif tanıtım imkânları kullanılarak ulusal ve uluslararası alanda tanıtım çalışmaları yapılarak Amasya Turizmi markalaştırılacaktır.

Kültür ve turizm varlıklarımızın korunması ve tanıtılması adına halkta ve turizm işletmelerine yönelik eğitim programları düzenlenerek kültürel miras bilinci oluşturulması ve kentin turizme hazır olması sağlanacaktır.

İldeki turizm potansiyellerini en etkin ve verimli şekilde değerlendirebilmek için, ihtiyaç duyulan alt ve üstyapı çalışmaları yapılacaktır.

Rekabet gücü yüksek, verimli ve kaliteli, marka oluşturabilecek bitkisel üretim modeline geçilecektir. Yayımlar ve teşvik çalışmalarına hız verilecektir.

Verimli, kaliteli, rekabet gücü yüksek, sertifikalı ve planlı bir hayvansal üretim modeline geçilecektir.

Tarlardan Sofraya Güvenli ve Sağlıklı Bir Üretim Modeline Geçilerek, Gıda Güvenliği Sağlanacaktır.

Kırsal Alanda Tarımsal Altyapı Sağlanarak, Rekabet Gücü Yüksek Bir Tarım Sektörü Oluşturulacaktır.

Sağlık hizmetlerini her kesime modern ve kaliteli bir şekilde sunabilmek için İhtiyacı olan sağlık evlerinin bakım onarımı yapılacaktır.

Tedavi Edici Sağlık Hizmetlerinin kalitesi artırılacak, sağlık hizmetlerinin büyük oranda birinci basamakta gerçekleştirilmesini sağlamak amacıyla, bu sağlık kuruluşlarının alt yapısı ve insan kaynakları güçlendirilecektir. Ayrıca Acil Sağlık Hizmetlerinde kalite arttırılarak acil vakaya ulaşma seviyesi istenilen düzeye çıkarılacaktır.

Koruyucu sağlık hizmetlerinde kalite arttırılacak ve olası influenza salgınına hazırlıklı olunacaktır.

Sportif faaliyet ortamlarının oluşturulması ve geliştirilmesi amacıyla, il ve ilçe merkezlerinde yeni tesisler yapılacak, mevcut alt yapı tesislerinin verimli bir şekilde işlemesi sağlanacaktır.

Doğal afet (deprem, su baskını vb.) durumlarında ve olağanüstü durumlarda halkın can ve mal güvenliğinin sağlanması amacıyla gerekli tedbir ve müdahale mekanizmaları kurulacaktır.

Gelirleri ve/veya sermaye birikimleri yetersiz küçük girişimcilerin ve dezavantajlı grupların; mesleki, sanatsal birikimlerini ve yeteneklerini gelirlerini arttırıcı faaliyetlere kanalize etmek amacıyla mikro kredilerle desteklenmesi sağlanacak ve işsizliğin azalmasına katkıda bulunulacaktır.

2021 yılı sonuna kadar üretim ve satış şartları daha da geliştirilerek İşletmenin gelirleri yıllık % 5 olmak üzere 5 yılda toplam % 25 oranında arttırılacaktır.

Çevre ve insan sağlığı ve güvenliği ön planda tutularak çalışma ortamı oluşturulacaktır

İlimizdeki mevcut ormanların korunması, miktarlarının arttırılması ve köylerin ekonomik yapılarının güçlendirilmesi amacıyla ağaçlandırma çalışmaları yapılacaktır.

Güçlü toplum yapısı oluşturulması için eğitimler verilecektir.

Korunmaya muhtaç bireylerin yeterli ortamlarda barınmaları sağlanacaktır.

Mevsimlik gezici tarım işçilerinin çalışma ve sosyal hayat koşulları bütünsel ve çok boyutlu bir bakış açısıyla değerlendirilerek iyileştirmeye gidilecektir.

Sosyal yaşamın geliştirilmesine yönelik çalışmalar yürütülecektir.

B. AMAÇ VE HEDEFLER

I. Stratejik Amaç ve Hedefler

KURUMSAL YAPI

| | |
|-------------------|--|
| Stratejik Amaç 1. | Personel yetkinliğine sahip, görüşlere açık, katılımcı, çözüm odaklı, işbirliğine yatkın, çalışmalarını takdir eden bir kurumsal yapı oluşturulacaktır. |
| Hedef 1.1. | İdari ve beşeri kapasitenin artırılması |
| Hedef 1.2. | Kurum çalışanları anketindeki kurumsal değerlendirme ve kurumsal memnuniyetin artırılması |
| Hedef 1.3. | Kurumsal tanıtımın yapılması |
| Stratejik Amaç 2. | İçmesuyu, kanalizasyon ve ulaşımda yapılacak çalışmalarla kırsal kesimdeki yaşam kalitesi yükseltilecektir. |
| Hedef 2.1. | 372 köy ve 247 köy bağlısının tamamına sağlıklı ve yeterli içme suyu hizmeti götürülmesi |
| Hedef 2.2. | İhtiyaç olan yerleşim yerlerinden 10 adedinde kanalizasyon şebekesi ve 25 adedinde fosseptik yapılması ve ekonomik ömrünü doldurmuş 10 adet kanalizasyon şebekesinin yenilenmesi |
| Hedef 2.3. | Kanalizasyon şebekesi yapılan ve fosseptikte ön arıtımı sağlanan evsel atık suların çevreyi kirletmesini engellemeye yönelik 5 adet arıtma tesisi kurulması |
| Hedef 2.4. | Asfaltta kullanılan malzemenin hazırlanması için Mülga Köy Hizmetleri Amasya İl Müdürlüğü zamanında yapılan ve yenilenmesi gereken konkasör tesisinin ve asfalt plent tesisinin yenilenmesi |
| Hedef 2.5. | Bitümlü sıcak asfalt kaplama ve sathi asfalt kaplama yapılarak köy yollarında, bitümlü sıcak asfalt kaplama miktarı 456 km ye, asfalt kaplama (bitümlü sıcak asfalt kaplama ve sathi asfalt kaplama toplamı) ise 1650 km ye yükseltilecek |
| Hedef 2.6. | Köyiçi yollarda yapılan kilitli parketaşı uygulamasının 1.753.000 m2 den 2.100.000 m2 ye çıkarılması |
| Stratejik Amaç 3. | Gelir getirici tarımsal faaliyetler yürütülecektir. |
| Hedef 3.1. | İl Özel İdaresi imkanları ile sulamaya açılan saha miktarının 45.999 ha dan 50.499 ha yükseltilmesi |
| Hedef 3.2. | Diğer kamu kurum ve kuruluşlarınca AB ve Kalkınma Ajanslarına sunulacak hibe projelerine eş finansman desteği sağlanması |
| Stratejik Amaç 4. | Kültür ve turizm varlıklarının; açığa çıkarılması, varlık ve değerlerinin korunarak sürdürülebilirliklerinin sağlanması, tanınması ve bu sayede daha çok ziyaretçinin ilimizi ziyaret etmesi için alternatif tanıtım imkanlarının oluşturulması sağlanacaktır. |
| Hedef 4.1. | Tarihi ve kültürel mirasın turizme ve şehrin kültür hayatına katkısını artırmaya yönelik olarak 1 adet aydınlatma ve animasyon show projesi, 4 adet tarihi yapıda restorasyon çalışmaları, 2 adet turizm projesi yapılması |

| | |
|--------------------|---|
| Hedef 4.2. | Kentin kültürel mirasını toplayacak ve sergilenmesini sağlayacak 3 adet müze kurulması |
| Hedef 4.3. | Diğer kamu kurum ve kuruluşlarınca AB ve Kalkınma Ajanslarına sunulacak hibe projelerine eş finansman desteği sağlanması |
| Stratejik Amaç 5. | Okullarımızdaki eğitim kalitesinin yükselmesi için alt yapı ve üst yapı çalışmalarına katkıda bulunulacaktır. |
| Hedef 5.1. | 2 adet yeni okul ve 2 okulda spor ve sosyal tesisler yapılarak İlimizde bulunan okullarımızdaki eğitim kalitesinin yükselmesine katkıda bulunmak |
| Stratejik Amaç 6. | İlimizde başarılı sporcuların yetiştirilmesi için gerekli çalışmalar yapılacaktır. |
| Hedef 6.1. | İl Özel İdarespor kulüp binası yapılarak amatör spor branşlarında çalışmalar yürütülmesi |
| Stratejik Amaç 7. | Alternatif enerji kaynaklarının değerlendirilmesi için çalışmalar yapılacaktır. |
| Hedef 7.1. | Doğal dengenin korunması ve CO2 emisyon oranını düşürerek çevre kirliliğinin azaltılması için alternatif enerji kaynaklardan enerji üretimi için projeler üretmek |
| Stratejik Amaç 8. | Çevre unsurlarını içeren; güvenli, sağlıklı, verimli ve etkin olarak kullanılabilen yaşam alanları oluşturulacaktır |
| Hedef 8.1. | Köy yerleşme planları yapılarak, mera ve tarım alanlarının işgalinin önlenmesi. |
| Hedef 8.2. | Köye dönüşen 18 adet belde belediyesinin imara ilişkin çalışmalarını yürütmek |
| Hedef 8.3. | Mücadir alan sınırı dışında yer alan köylerin veya bağlıların yerleşik alanlarının tamamlanması ve yenileme çalışmalarının yapılması |
| Stratejik Amaç 9. | İşyeri açma ve çalıştırma ruhsatı verilen işletmelerin iş güvenliği, sağlık, erişebilirlik, mevzuata uygunluk, trafik güvenliği konularında denetimleri yapılarak vatandaşlara en iyi hizmet sunmaları sağlanacaktır. |
| Hedef 9.1. | İşyeri açma ruhsatı verilen işletmelerin periyodik denetimlerin yapılması |
| Stratejik Amaç 10. | Mülkiyeti İdaremize ait tam ve hisseli durumdaki gayrimenkuller değerlendirilerek kuruma gelir sağlanacaktır. |
| Hedef 10.1. | İdaremize ait 1330 adet (arsa, arazi ve bina nitelikli) taşınmazın 200 adedinin satılması |

C. PERFORMANS HEDEF VE GÖSTERGELERİ İLE KAYNAK İHTİYACI

Performans hedef ve göstergeleri ile ilgili veriler ek tablolarda verilmiştir.