



# ÇALDIRAN BELEDİYESİ PERFORMANS PROGRAMI





## BAŞKAN SUNUMU



### ***Kıymetli Çaldıranlı Hemşerilerim;***

*Serhat Şehrimiz Çaldıranımızı ekonomik ve sosyal açıdan kalkındırmak üzere ilgili mevzuat hükümleri uyarınca beş yıllık süreyi kapsamak üzere 2020-2024 Çaldıran Stratejik Planı hazırlanmıştı. İlçemizin ve Belediyemizin temel önceliklerini katılımcı bir planlama anlayışıyla ve bilimsel verilere dayalı olarak belirledik ve bunları da hayata geçirmek üzere 3 ana stratejik alan ve 19 stratejik hedef ortaya koyduk. Bu çalışmalar neticesinde vatandaşımızın sosyo-ekonomik yönden güçlendirilmesi, kültür ve turizm kaynaklarının korunması ve tanıtımının desteklenmesi, nüfusun büyük bölümünü oluşturan gençlerin spor, sosyal ve kültürel alanda faaliyet gösterebilmeleri için sürdürülecek çalışmalara destek olunması, çevreye duyarlı ve çevrenin korunmasına yönelik hizmet sunulması, yoksullukla mücadele çerçevesinde gerekli katkı ve faaliyetlerde bulunulması, kadınlar başta olmak üzere dezavantajlı toplumsal kesimlerin desteklenmesi, ulusal ve uluslararası fonlardan yararlanmak için projeler hazırlanması ve uygulamaya konulması, bölgemizde yaşayan insanların insanca yaşaması, kıır-kent farkının en aza indirilmesi ile vatandaşımızın ihtiyaç ve beklentilerine çağın gerektirdiği biçimde cevap verebilmek için fiziki altyapı çalışmaları yapılması ve bütün bu hedeflerin gerçekleştirilmesi için kurumsal yapının geliştirilmesi sağlanacaktır. Çaldıran'ın vizyonuna uygun bir şekilde hazırlanmış olan bu stratejik plan 5 yıl boyunca Belediyemizin rehberi olacaktır. Planımızın Çaldıran halkına hayırlı olmasını dilerim.*

**Şefik ENSARİ**

**Çaldıran Belediye Başkanı**

### İÇİNDEKİLER

BAŞKAN SUNUMU.....	2
İÇİNDEKİLER.....	3
GİRİŞ.....	4
TARİHÇE .....	10
KURUMSAL YAPI .....	11
İNSAN KAYNAKLARI.....	12
FİZİKİ VE TEKNOLOJİK KAYNAKLAR .....	15
MALİ KAYNAKLAR .....	18
MİSYON .....	19
VİZYON.....	21
TEMEL DEĞERLER .....	23
AMAÇLAR VE HEDEFLER .....	25
PERFORMANS HEDEF VE GÖSTERGELERİ İLE FAALİYETLER .....	26
İDARE PERFORMANS TABLOSU .....	46
TOPLAM KAYNAK İHTİYACI .....	47
PERFORMANS GÖSTERGELERİ-FAALİYETLER VE SORUMLU MÜDÜRLÜKLER TABLOSU .....	48

## GİRİŞ

5018 sayılı Kamu Mali Yönetimi ve Kontrol Kanunu ile kamu idarelerinin; orta ve uzun vadeli amaçlarını, temel ilke ve politikalarını, hedef ve önceliklerini, performans ölçütlerini, bunlara ulaşmak için izlenecek yöntemler ile kaynak dağılımlarını içeren stratejik plan hazırlamaları ve bütçelerin stratejik planlarda yer alan misyon, vizyon, stratejik amaç ve hedeflerle uyumlu ve performans esasına dayalı olarak hazırlanması öngörülmüştür.

Performans programı, bir kamu idaresinin program dönemine ilişkin öncelikli stratejik amaç ve hedeflerini, performans hedeflerini, bu hedeflere ulaşmak için yürütecekleri faaliyetler ile bunların kaynak ihtiyacını ve performans göstergelerini içeren programdır.

Stratejik plan ve bütçe ilişkisi performans programları aracılığı ile gerçekleştirilmektedir. Bütçe hazırlık sürecine entegre edilen performans programları, idare bütçelerinin stratejik planlarda belirlenmiş amaç ve hedefler doğrultusunda hazırlanmasına yardımcı olmaktadır.

Performans programları, bütçe dokümanlarında mali bilgilerin yanında, performans bilgilerinin de yer almasını sağlayarak, çıktı ve sonuç odaklı bir bütçeleme anlayışını ön plana çıkarmakta, yeni kamu mali yönetim sistemimizin dayandığı mali saydamlık ve hesap verebilirlik ilkelerine işlerlik kazandırmaktadır. Kısaca performans programları ile bütçeler birbirinden ayrı kavramlar gibi düşünülmemeli ve birlikte değerlendirilmelidir.

Performans programları, idare düzeyinde hazırlanır. Performans programlarının hazırlanmasında; önceliklerin ve hedeflerin belirlenmesi süreci üst yöneticiden harcama birimlerine doğru, maliyet ve kaynak ihtiyacının tespiti süreci ise faaliyetlerden performans hedeflerine doğru olacaktır. Kamu kurumları stratejik planlarına bağlı olarak ilgili kanunlar çerçevesinde performans programlarını hazırlamakla yükümlüdürler.

5393 sayılı Belediye Kanunu

5216 sayılı Büyükşehir Belediyesi Kanunu

5018 sayılı Kamu Mali Yönetimi ve Kontrol Kanunu

Kamu İdarelerince Hazırlanacak Performans Programları Hakkında Yönetmelik doğrultusunda performans programlarının hazırlanması gerekmektedir.

### **Belediyenin Görev Yetki ve Sorumlulukları**

1982 Anayasası'nın ilgili hükümleri uyarınca Türk yerel yönetim sistemi belediyeler, il özel idareleri ve köy yönetimlerinden oluşmaktadır. 5216 sayılı Kanun'da değişiklik yapan 6360 sayılı Kanun uyarınca 2014 yılından sonra uygulanmak üzere yerel yönetim sisteminde çok köklü değişiklikler gerçekleştirilmiş, büyükşehir belediyesi sayısı 30'a çıkarılmıştır. Bu değişiklik ile birlikte il mülki sınırları ile büyükşehir belediyesi sınırları örtüştürülmüş, belde belediyeleri kapatılmış, köyler mahalleye dönüştürülmüş ve büyükşehir belediyelerinde iki kademeli bir yerel yönetim sistemi kurulmuştur. Bu yeni sistemde büyükşehir belediyeleri ile ilçe belediyeleri arasındaki görev, yetki ve kaynak paylaşımı süreci uygulamadan elde edilen deneyimler ışığında değerlendirilmektedir. Esas olarak büyükşehir ilçe belediyelerinin görev ve yetkileri 5216 sayılı Büyükşehir Belediyesi Kanununun 7. maddesinde düzenlenmiş olmakla birlikte, bu yasada bulunmayan hükümler için işaret edilen düzenleme 5393 sayılı Belediye Kanunudur. Örneğin stratejik plan hazırlama ile ilgili düzenleme 5393 sayılı Kanunun 41. maddesinde yer almaktadır. Bu bakımdan 6360 sayılı Kanun uyarınca Büyükşehir Belediyesi statüsü elde eden Van Büyükşehir Belediyesi ilçe belediyesi olan Çaldıran Belediyesi ile ilgili planlama sürecinde hem 5216 sayılı Kanun hem de 5393 sayılı Kanun hükümlerinden yararlanılarak bir değerlendirme yapılması gerekmektedir.

Belediyelerin kuruluşu, organları, yönetimi, görev, yetki ve sorumlulukları ile çalışma usul ve esasları 5393 sayılı Belediye Kanunu ile düzenlenmiştir. Söz konusu Kanunun 14. maddesinde Belediyenin görev ve sorumlulukları mahalli müşterek olmak şartıyla;

a) İmar, su ve kanalizasyon, ulaşım gibi kentsel alt yapı; coğrafi ve kent bilgi sistemleri; çevre ve çevre sağlığı, temizlik ve katı atık; zabıta, itfaiye, acil yardım, kurtarma ve ambulans; şehir içi trafik; defin ve mezarlıklar; ağaçlandırma, park ve yeşil alanlar; konut; kültür ve sanat, turizm ve tanıtım, gençlik ve spor; sosyal hizmet ve yardım, nikâh, meslek ve beceri kazandırma; ekonomi ve ticaretin geliştirilmesi hizmetlerini yapar veya yaptırır. Büyükşehir belediyeleri ile nüfusu 100.000'in üzerindeki belediyeler, kadınlar ve çocuklar için konukevleri açmak zorundadır. Diğer belediyeler de mali durumları ve hizmet önceliklerini değerlendirerek kadınlar ve çocuklar için konukevleri açabilirler.

b) Devlete ait her derecedeki okul binalarının inşaatı ile bakım ve onarımını yapabilir veya yaptırabilir, her türlü araç, gereç ve malzeme ihtiyaçlarını karşılayabilir; sağlıkla ilgili her

türlü tesisi açabilir ve işletebilir; mabetlerin yapımı, bakımı, onarımını yapabilir; kültür ve tabiat varlıkları ile tarihî dokunun ve kent tarihi bakımından önem taşıyan mekânların ve işlevlerinin korunmasını sağlayabilir; bu amaçla bakım ve onarımını yapabilir, korunması mümkün olmayanları aslına uygun olarak yeniden inşa edebilir. Gerekliğinde, sporu teşvik etmek amacıyla gençlere spor malzemesi verir, amatör spor kulüplerine ayni ve nakdî yardım yapar ve gerekli desteği sağlar, her türlü amatör spor karşılaşmaları düzenler, yurt içi ve yurt dışı müsabakalarda üstün başarı gösteren veya derece alan öğrencilere, sporculara, teknik yöneticilere ve antrenörlere belediye meclisi kararıyla ödül verebilir. Gıda bankacılığı yapabilir. Belediyelerin birinci fıkranın (b) bendi uyarınca, sporu teşvik etmek amacıyla yapacakları nakdi yardım, bir önceki yıl genel bütçe vergi gelirlerinden belediyeleri için tahakkuk eden miktarın; büyükşehir belediyeleri için binde yedisini, diğer belediyeler için binde on ikisini geçemez. Hizmetlerin yerine getirilmesinde öncelik sırası, belediyenin malî durumu ve hizmetin ivediliği dikkate alınarak belirlenir. Belediye hizmetleri, vatandaşlara en yakın yerlerde ve en uygun yöntemlerle sunulur. Hizmet sunumunda engelli, yaşlı, düşkün ve dar gelirlilerin durumuna uygun yöntemler uygulanır. Belediyenin görev, sorumluluk ve yetki alanı belediye sınırlarını kapsar. Belediye meclisinin kararı ile mücavir alanlara da belediye hizmetleri götürülebilir. 4562 sayılı Organize Sanayi Bölgeleri Kanunu hükümleri saklıdır. Sivil hava ulaşımına açık havaalanları ile bu havaalanları bünyesinde yer alan tüm tesisler bu Kanunun kapsamı dışındadır.

İlgili kanunun 15. maddesine göre belediyenin yetkileri ve imtiyazları şunlardır:

- a) Belde sakinlerinin mahallî müşterek nitelikteki ihtiyaçlarını karşılamak amacıyla her türlü faaliyet ve girişimde bulunmak.
- b) Kanunların belediyeye verdiği yetki çerçevesinde yönetmelik çıkarmak, belediye yasakları koymak ve uygulamak, kanunlarda belirtilen cezaları vermek.
- c) Gerçek ve tüzel kişilerin faaliyetleri ile ilgili olarak kanunlarda belirtilen izin veya ruhsatı vermek.
- d) Özel kanunları gereğince belediyeye ait vergi, resim, harç, katkı ve katılma paylarının tarh, tahakkuk ve tahsilini yapmak; vergi, resim ve harç dışındaki özel hukuk hükümlerine göre

tahsili gereken doğal gaz, su, atık su ve hizmet karşılığı alacakların tahsilini yapmak veya yaptırmak.

e) Müktesep haklar saklı kalmak üzere; içme, kullanma ve endüstri suyu sağlamak; atık su ve yağmur suyunun uzaklaştırılmasını sağlamak; bunlar için gerekli tesisleri kurmak, kurdurmak, işletmek ve işlettirmek; kaynak sularını işletmek veya işlettirmek.

f) Toplu taşıma yapmak; bu amaçla otobüs, deniz ve su ulaşım araçları, tünel, raylı sistem dâhil her türlü toplu taşıma sistemlerini kurmak, kurdurmak, işletmek ve işlettirmek.

g) Katı atıkların toplanması, taşınması, ayrıştırılması, geri kazanımı, ortadan kaldırılması ve depolanması ile ilgili bütün hizmetleri yapmak ve yaptırmak.

h) Mahallî müşterek nitelikteki hizmetlerin yerine getirilmesi amacıyla, belediye ve mücavir alan sınırları içerisinde taşınmaz almak, kamulaştırmak, satmak, kiralamak veya kiraya vermek, trampa etmek, tahsis etmek, bunlar üzerinde sınırlı aynî hak tesis etmek.

i) Borç almak, bağış kabul etmek.

j) Toptancı ve perakendeci hâlleri, otobüs terminali, fuar alanı, mezbaha, ilgili mevzuata göre yat limanı ve iskele kurmak, kurdurmak, işletmek, işlettirmek veya bu yerlerin gerçek ve tüzel kişilerce açılmasına izin vermek.

k) Vergi, resim ve harçlar dışında kalan dava konusu uyuşmazlıkların anlaşmayla tasfiyesine karar vermek.

l) Gayrisihhî müesseseler ile umuma açık istirahat ve eğlence yerlerini ruhsatlandırmak ve denetlemek.

m) Beldede ekonomi ve ticaretin geliştirilmesi ve kayıt altına alınması amacıyla izinsiz satış yapan seyyar satıcıları faaliyetten men etmek, izinsiz satış yapan seyyar satıcıların faaliyetten men edilmesi sonucu, cezası ödenmeyerek iki gün içinde geri alınmayan gıda maddelerini



gıda bankalarına, cezası ödenmeyerek otuz gün içinde geri alınmayan gıda dışı malları yoksullara vermek.

n) Reklam panoları ve tanıtıcı tabelalar konusunda standartlar getirmek.

o) Gayrisihhî işyerlerini, eğlence yerlerini, halk sağlığına ve çevreye etkisi olan diğer işyerlerini kentin belirli yerlerinde toplamak; hafriyat toprağı ve moloz döküm alanlarını; sıvılaştırılmış petrol gazı (LPG) depolama sahalarını; inşaat malzemeleri, odun, kömür ve hurda depolama alanları ve satış yerlerini belirlemek; bu alan ve yerler ile taşımalarda çevre kirliliğı oluşmaması için gereken tedbirleri almak.

p) Kara, deniz, su ve demiryolu üzerinde işletilen her türlü servis ve toplu taşıma araçları ile taksi sayılarını, bilet ücret ve tarifelerini, zaman ve güzergâhlarını belirlemek; durak yerleri ile karayolu, yol, cadde, sokak, meydan ve benzeri yerler üzerinde araç park yerlerini tespit etmek ve işletmek, işlettirmek veya kiraya vermek; kanunların belediyelere verdiği trafik düzenlemesinin gerektirdiğı bütün işleri yürütmek.

r) Belediye mücavir alan sınırları içerisinde 5/11/2008 tarihli ve 5809 sayılı Elektronik Haberleşme Kanunu, 26/9/2011 tarihli ve 655 sayılı Ulaştırma, Denizcilik ve Haberleşme Bakanlığının Teşkilat ve Görevleri Hakkında Kanun Hükmünde Kararname ve ilgili diğer mevzuata göre kuruluş izni verilen alanda tesis edilecek elektronik haberleşme istasyonlarına kent ve yapı estetiğı ile elektronik haberleşme hizmetinin gerekleri dikkate alınarak ücret karşılığında yer seçim belgesi vermek, (r) bendine göre verilecek yer seçim belgesi karşılığında alınacak ücret Ulaştırma, Denizcilik ve Haberleşme Bakanlığınca belirlenir. Ücreti yatırılmasına rağmen yirmi gün içerisinde verilmeyen yer seçim belgesi verilmiş sayılır. Büyükşehir sınırları içerisinde yer seçim belgesi vermeye ve ücretini almaya büyükşehir belediyeleri yetkilidir. (l) bendinde belirtilen gayrisihhî müesseselerden birinci sınıf olanların ruhsatlandırılması ve denetlenmesi, büyükşehir ve il merkez belediyeleri dışındaki yerlerde il özel idaresi tarafından yapılır. Belediye, (e), (f) ve (g) bentlerinde belirtilen hizmetleri Danıştay'ın görüşü ve İçişleri Bakanlığının kararıyla süresi kırk dokuz yılı geçmemek üzere imtiyaz yoluyla devredebilir; toplu taşıma hizmetlerini imtiyaz veya tekel oluşturmayacak şekilde ruhsat vermek suretiyle yerine getirebileceğı gibi toplu taşıma hatlarını kiraya verme veya 67 inci maddedeki esaslara göre hizmet satın alma yoluyla yerine

getirebilir. İl sınırları içinde büyükşehir belediyeleri, belediye ve mücavir alan sınırları içinde il belediyeleri ile nüfusu 10.000'i geçen belediyeler, meclis kararıyla; turizm, sağlık, sanayi ve ticaret yatırımlarının ve eğitim kurumlarının su, termal su, kanalizasyon, doğal gaz, yol ve aydınlatma gibi alt yapı çalışmalarını faiz almaksızın on yıla kadar geri ödemeli veya ücretsiz olarak yapabilir veya yaptırabilir, bunun karşılığında yapılan tesislere ortak olabilir; sağlık, eğitim, sosyal hizmet ve turizmi geliştirecek projelere İşçileri Bakanlığının onayı ile ücretsiz veya düşük bir bedelle amacı dışında kullanılmamak kaydıyla arsa tahsis edebilir. Belediye ve bağlı idareler, meclis kararıyla mabetlere indirimli bedelle ya da ücretsiz olarak içme ve kullanma suyu verebilirler. Belediye, belde sakinlerinin belediye hizmetleriyle ilgili görüş ve düşüncelerini tespit etmek amacıyla kamuoyu yoklaması ve araştırması yapabilir. Belediye mallarına karşı suç işleyenler Devlet malına karşı suç işlemiş sayılır. 2886 sayılı Devlet İhale Kanununun 75 inci maddesi hükümleri belediye taşınmazları hakkında da uygulanır. Belediyenin proje karşılığı borçlanma yoluyla elde ettiği gelirleri, şartlı bağışlar ve kamu hizmetlerinde fiilen kullanılan malları ile belediye tarafından tahsil edilen vergi, resim ve harç gelirleri haczedilemez.” hükmü bulunmaktadır.

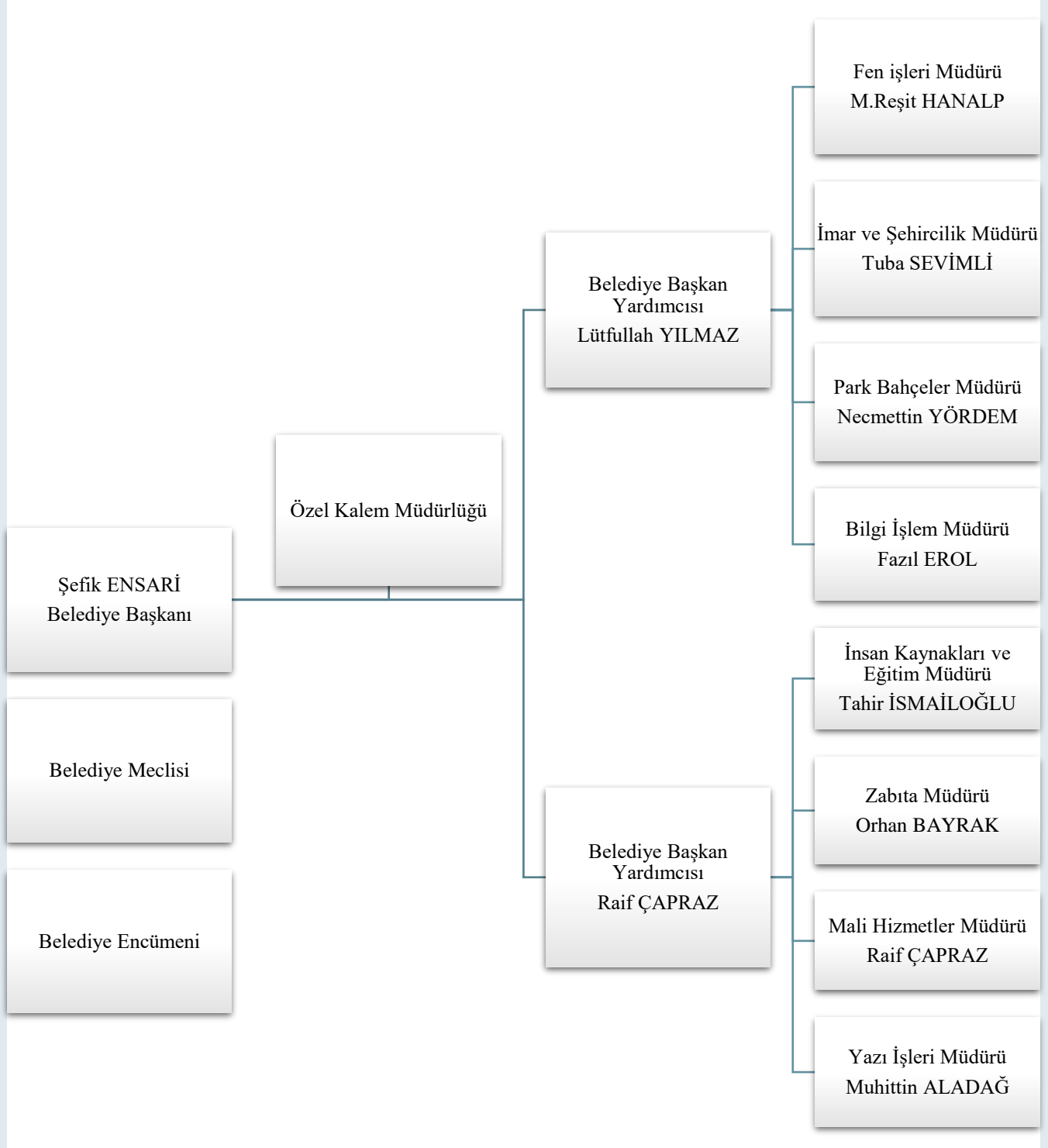
### TARİHÇE

Çaldıran Belediyesi 04.07.1987 tarihinde, 3392 sayılı yasa ile kurulmuştur. 12/11/2012 tarih ve 6360 sayılı kanun ile Van ili Büyükşehir statüsüne kavuşmuş ve Çaldıran Belediyesi Büyükşehir ilçe belediyesi olmuştur.

Çaldıran ilçesinin yüzölçümü 1742 km<sup>2</sup> ve rakımı 2050 metre olup, ilçe merkezi Çaldıran Ovasında kurulmuştur. Etrafında Özalp, Doğu Beyazıt, Diyadin, Muradiye ilçeleri ve İran bulunmaktadır. İlçe merkezinden E-99 karayolu geçmektedir. İlçeden doğan Bendimahi Çayı ilçenin ortasından geçerek Van Gölü'ne dökülmektedir. Çaldıran ilçesinin Van iline uzaklığı 108 km'dir. İlçede yer alan başlıca dağlar ise, kuzeyde Büyük Tendürek (3538 m), Küçük Tendürek (3298 m), güneyde Pireşit Dağı (3019 m), batıda Damraz Dağı (2690 m), doğuda Elegan Dağı'dır. İlçenin iklimi sert karasal iklimdir. Kışları kar yağışlı, yazları sıcak ve kuraktır. Meteoroloji verilerine göre Türkiye'de en soğuk gün bu ilçede yaşanmıştır. (1990 yılında -47,3 derece ile). Kışın 150 güne yakını 0°C'nin altında geçer. Yazın ise 20 gün +26°C' nin üstündedir. Toprak 120 gün karla örtülü kalır. Senelik yağış miktarı 370 mm ile 570 mm arasında değişir.

### KURUMSAL YAPI

#### Çaldıran Belediyesi Teşkilat Şeması

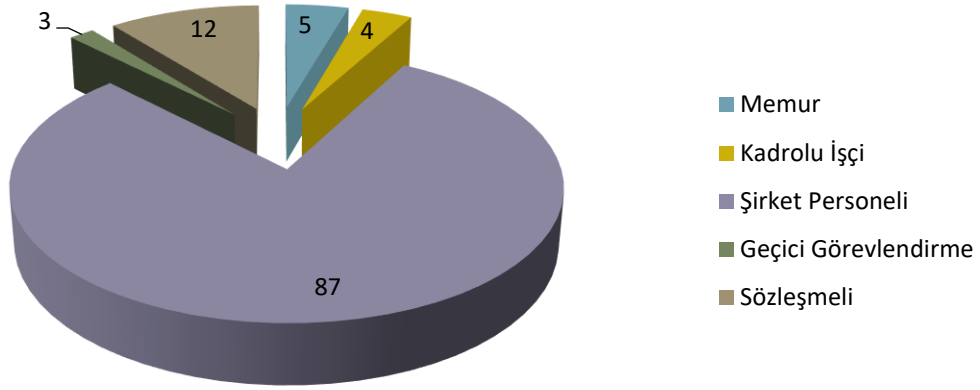


### İNSAN KAYNAKLARI

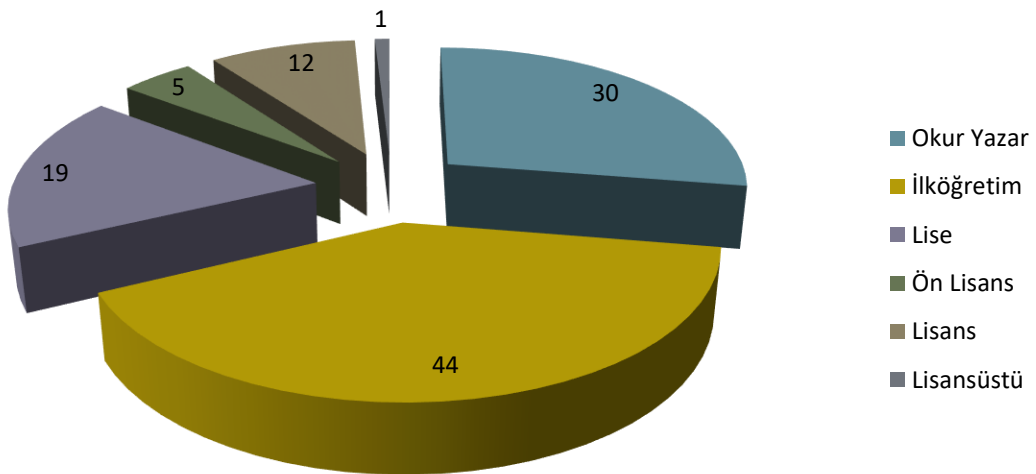
#### Personel Sayısı ve Unvanı

Birimi	Memur	Kadrolu İşçi	Sözleşmeli	Şirket Personeli	Geçici Görevlendirme	Toplam
Belediye Başkan Yardımcısı					2	2
Belediye Başkan Yardımcı Vekili						
Özel Kalem Müdürlüğü						
İnsan Kaynakları ve Eğitim Müdürlüğü			1		1	2
Mali Hizmetler Müdürlüğü	1		1			2
Temizlik İşleri Müdürlüğü	1			40		41
Zabıta Müdürlüğü				1		1
Yapı Kontrol ve Denetim Müdürlüğü						
Park Bahçeler Müdürlüğü			1	5		6
İmar ve Şehircilik Müdürlüğü			2			2
Çevre Koruma ve Kontrol Müdürlüğü						
Destek Hizmetleri Müdürlüğü						
Fen İşleri Müdürlüğü	1	2	3	35		41
Veteriner Hizmetleri Müdürlüğü			1			1
Basın Yayın ve Halkla İlişkiler Müdürlüğü						
Yazı İşleri Müdürlüğü	2	2	1	6		11
Kültür ve Sosyal İşler Müdürlüğü						
Bilgi İşlem Müdürlüğü						
Hukuk İşleri Müdürlüğü			1			1
Plan ve Proje Müdürlüğü						
Aile ve Kadın Politikaları Müdürlüğü			1			1
Muhtarlık İşleri Müdürlüğü						
Toplam	5	4	12	87	3	111

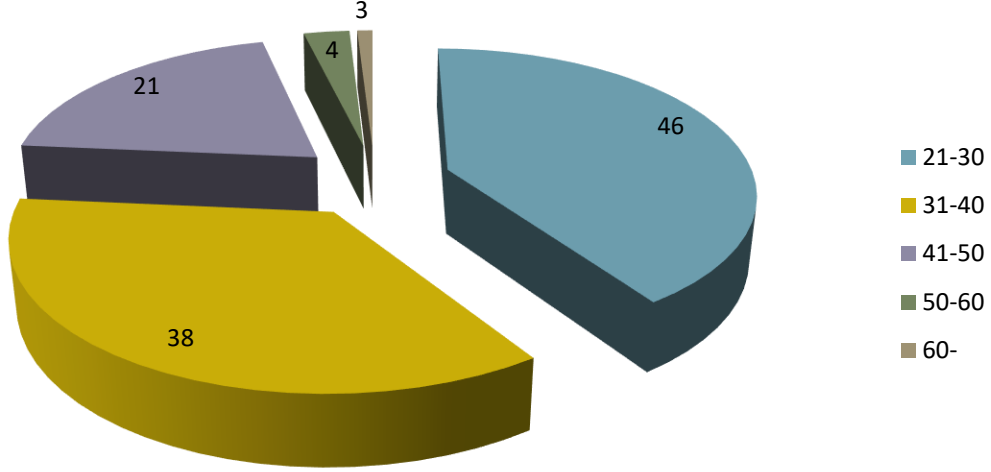
### Personel Sayı ve Unvan



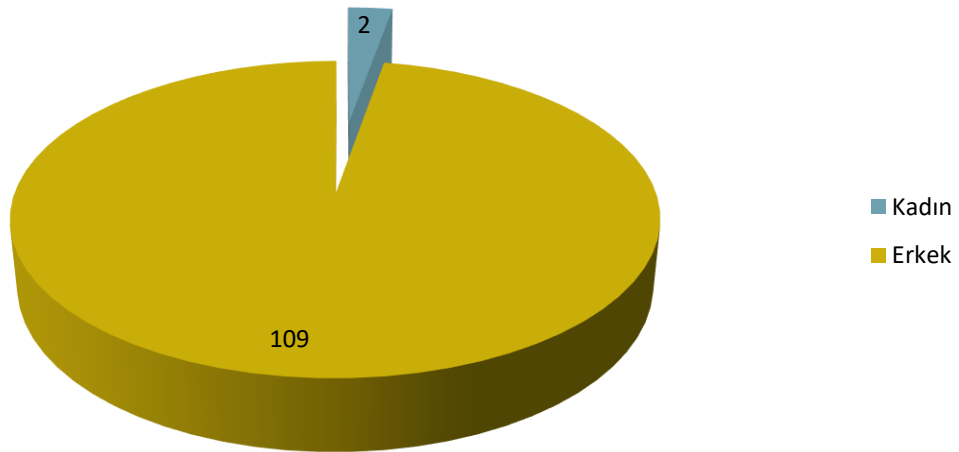
### Eğitim Durumu



### Yaş Dağılımı



### Cinsiyet Dağılımı



### FİZİKİ VE TEKNOLOJİK KAYNAKLAR

#### Araç Listesi

	Model	Plaka	Cinsi
1	2007	ÇLB07/0007	EXKAVATÖR PALETLİ
2	2012	ÇLB12/0006	EXKAVATÖR LASTİKLİ
3	2008	ÇLB08/000135	LODER BELDEN KIRMALI
4	2007	ÇLB07/0003	GREYDER
5	2006	ÇLB06/0005	JCB BEKO LODER
6	2008	ÇLB08/0004	JCB BEKO LODER
7	2016	ÇLB16/0008	HİDROMEK BEKO LODER
8	2016	ÇLB16/0009	HİDROMEK BEKO LODER
9	2017	ÇLB17/10	GREYDER
10	2009	65/LD/523	KAMYON
11	2012	65/LE/378	KAMYON(Damperli)
12	2012	65/LE/377	KAMYON(Damperli)
13	2008	65/LD/318	KAMYON
14	2008	65/LD/319	KAMYON
15	2012	65/LE/684	OTOBÜS
16	2012	65/LE/529	OTOBUS
17	2013	65/LE/959	AMBULANS
18	1998	65/LE/019	TANKER
19	1997	65/LD/729	KAMYON (KAPALI KASA)
20	2016	65/LF/648	KAMYONET (BE pick-up)
21	2016	65/LF/649	KAMYONET (BE pick-up)
22	2009	65/LD/519	KAMYONET
23	2009	65/LD/516	KAMYONET
24	2010	65/LD/520	CENAZE TAŞIMA
25	2013	65/LD/518	ÇÖP ARACI
26	2011	65/LE/058	KAMYON(ÇÖP ARACI)
27	2013	65/LE/960	V.SÜPÜRGE ARACI
28	2009	65/LB/001	OTOMOBİL
29	2009	65/LD/522	KAMYON
30	1989	NS/265/S	TRAKTÖR
31	2014	65 NS 442	KAMYON
32	2019	65/AAL/229	ÇÖP ARACI



## Belediye Mülkiyetindeki Binalar/Tesisler

Kullanım Amacı	Kullanan Birim
Belediye Hizmet Binası	21
Belediye Hizmet Binası Önündeki Dükkânlar	28
Fizikay Binası	1
Hayvan Pazar Alanı	1
Kapalı Pazar Alanı	1
İlçe Otogarı İçerisindeki Dükkânlar	6
Belediye Garajında Bulunan Dükkânlar	6
Belediyeye ait Tekstil yapısı	1
Eski Mal Meydanında Bulunan Yapılar	2

## Belediye Tarafından Kiraya Verilen Yerler

Kiraya Verilen Yer	Adet
Dükkân	28
Çay Ocağı	1

### Teknolojik Kaynaklar

	Bilgisayar (PC)	Dizüstü Bilgisayar	Lazer Yazıcı
Başkanlık		1	
Belediye Başkan Yardımcısı	1		
Belediye Başkan Yardımcı Vekili			
Özel Kalem Müdürlüğü			
İnsan Kaynakları ve Eğitim Müdürlüğü	2		2
Mali Hizmetler Müdürlüğü	2		2
Temizlik İşleri Müdürlüğü			
Zabıta Müdürlüğü	1		1
Yapı Kontrol ve Denetim Müdürlüğü			
Park Bahçeler Müdürlüğü	1		1
İmar ve Şehircilik Müdürlüğü	3		1
Çevre Koruma ve Kontrol Müdürlüğü			
Destek Hizmetleri Müdürlüğü			
Fen İşleri Müdürlüğü	6		2
Emlak ve İstimlak Müdürlüğü	1		1
Basın Yayın ve Halkla İlişkiler Müdürlüğü			
Yazı İşleri Müdürlüğü	2		2
Kültür ve Sosyal İşler Müdürlüğü			
Bilgi İşlem Müdürlüğü	1		
Hukuk İşleri Müdürlüğü			
Plan ve Proje Müdürlüğü			
Aile ve Kadın Politikaları Müdürlüğü			
Muhtarlık İşleri Müdürlüğü			
<b>Toplam</b>	<b>20</b>	<b>1</b>	<b>12</b>

### MALİ KAYNAKLAR

#### 2018 Yılı Gerçekleşen Gelir Bütçesi

Gelir Türü	2018 Bütçe	2018 Gerçekleşen
Vergi Gelirleri	2.002.591,00	381.675,82
Teşebbüs ve Mülkiyet Gelirleri	2.198.519,00	541.236,75
Alınan Bağış ve Yardımlar ile Özel Gelirler	639.795,00	1.676.451,28
Diğer Gelirler	34.637.777,00	17.235.046,14
Sermaye Gelirleri	2.881.318,00	0,00
Alacaklardan Tahsilat		
Red ve İade		
Genel Toplam	<b>42.360.000,00</b>	<b>19.834.409,99</b>

#### 2018 Yılı Gerçekleşen Gider Bütçesi

Gider Türü	2018 Bütçe	2018 Gerçekleşen
Personel Giderleri	3.224.497,00	2.025.006,16
Sosyal Güvenlik Kurumu	401.824,00	257.907,03
Mal ve Hizmet Alımları	11.837.055,00	24.673.787,97
Faiz Giderleri	47.259,00	0,00
Cari Transferler	175.011,00	75.598,07
Sermaye Giderleri	23.991.326,00	0,00
Sermaye Transferleri		
Borç Verme		
Yedek Ödenekler	2.683.028,00	0,00
Genel Toplam	<b>42.360.000,00</b>	<b>27.032.299,23</b>

#### Tahmini Kaynaklar

Kaynaklar	1. Yıl 2020	2. Yıl 2021	3. Yıl 2022	4. Yıl 2023	5. Yıl 2024
Vergi Gelirleri	2.165.995,00	2.252.635,00	2.342.740,00	2.436.450,00	2.533.908,00
Teşebbüs ve Mülkiyet Gelirleri	2.377.919,00	2.473.036,00	2.571.958,00	2.674.837,00	2.781.831,00
Alınan Bağış ve Yardımlar ile Özel Gelirler	692.003,00	719.684,00	748.472,00	778.411,00	809.548,00
Diğer Gelirler	24.054.933,00	25.017.120,30	26.017.817,00	27.058.530,00	28.140.872,00
Sermaye Gelirleri	3.116.434,00	3.241.091,00	3.370.734,00	3.505.563,00	3.645.785,00
Alacaklardan Tahsilat					
Red ve İade					
Genel Toplam	<b>32.407.284,00</b>	<b>33.703.576,00</b>	<b>35.051.719,00</b>	<b>36.453.788,00</b>	<b>37.911.940,00</b>

## **MİSYON**

**Çaldıran halkıyla dayanışma içinde katılımcı bir anlayışla çalışma yaparak, halkımızın sosyal, ekonomik ve kültürel yaşam kalitesini yükseltmek, hizmet alanımızdaki tüm vatandaşlarımıza çevreye duyarlı, eşit, hakkaniyetli ve kaliteli bir hizmet sunmak.**



## **VİZYON**

**Günümüzün gerektirdiği teknoloji ve yeniliklere açık, şeffaf, hesap verilebilir, katılımcı uygulamalarla yönetimde hizmet alan tüm kesimlerimizin etkinliğinin artırıldığı ve hizmetlerin sahiplenildiği, kalıcı hizmet ve çözümlerin üretildiği, kaynaklarını etkin ve verimli kullanan, ekip çalışmasının hâkim olduğu ve personelinin kendini devamlı yenilediği, belediyemizde görev almaktan ve Çaldıran'lı olmaktan mutluluk ve gurur duyulacak bir kurum olmaktır.**



**TEMEL DEĞERLER**







### AMAÇLAR VE HEDEFLER

#### Kurumsal Yapının Geliştirilmesi

##### **AMAÇ 1 Çalışanların Niteliklerinin Geliştirilmesi**

**HEDEF 1** Eğitim Çalışmaları

##### **AMAÇ 2 Teşkilatlanma Çalışmalarının Tamamlanması**

**HEDEF 2.** Teşkilat Yapısının Geliştirilmesi

**HEDEF 3** Kurumsal Güvenlik Uygulamalarının ve Teknolojik Altyapının Geliştirilmesi

**HEDEF 4** Hukuksal Altyapının İyileştirilmesi

##### **AMAÇ 3 Mali Kapasitenin Artırılması**

**HEDEF5** Etkin ve Verimli Mali Politikalar Uygulanması

**HEDEF 6** Fon Kaynaklarından Yararlanılması

##### **AMAÇ 4 Kurumsal İletişimin Geliştirilmesi**

**HEDEF 7** Halkla İlişkiler Çalışmalarının Geliştirilmesi

**HEDEF 8** Personel İlişkilerinin Geliştirilmesi

#### İmar ve Şehirciliğin Geliştirilmesi

##### **AMAÇ 5 Yaşanabilir Mekân ve Çevreler İnşa Edilmesi**

**HEDEF 9** Düzenli Kentleşmenin Sağlanması

**HEDEF 10** Planlı ve Güvenli Yapılaşmanın Sağlanması

##### **AMAÇ 6 Alt Yapının İyileştirilmesi**

**HEDEF 11** Kentsel ve Kırsal Altyapının Geliştirilmesi

##### **AMAÇ 7 Sosyal Donatı Alanlarının Geliştirilmesi**

**HEDEF 12** Park ve Bahçe Düzenlemeleri Yapılması

#### İnsani Dayanışma ve Toplumsal Kalkınma Kalkınmanın Sağlanması

##### **AMAÇ 8 Yerel Kalkınmanın Desteklenmesi**

**HEDEF 13** Kültür, Sanat ve Turizmin Desteklenmesi

**HEDEF 14** Kırsal Kalkınmanın Desteklenmesi

##### **AMAÇ 9 Eğitimin Desteklenmesi**

**HEDEF 15** Eğitim Altyapısının Desteklenmesi

##### **AMAÇ 10 Sosyal Yardımların İyileştirilmesi, Sporun ve Sporcunun Desteklenmesi**

**HEDEF 16** Sosyal Desteklerin Arttırılması

**HEDEF 17** Sportif Faaliyetlerin Desteklenmesi

##### **AMAÇ 11 Sürdürülebilir Çevre Yönetiminin Sağlanması**

**HEDEF 18** Atıkların Toplanması

##### **AMAÇ 12 Sağlık ve Refah Hizmetlerinin İyileştirilmesi**

**HEDEF 19** Koruyucu Sağlık ve Esenlik Hizmetlerinin Arttırılması

# ÇALDIRAN BELEDİYESİ PERFORMANS PROGRAMI

2020 MALİ YILI

## PERFORMANS HEDEF VE GÖSTERGELERİ İLE FAALİYETLER

İdare Adı	Çaldıran Belediyesi					
Stratejik Alan (SA1)	Kurumsal Yapının Geliştirilmesi					
Amaç (A1)	Çalışanların Niteliklerinin Geliştirilmesi					
Hedef (H1.1)	Eğitim ve Motivasyon Çalışmaları					
Sorumlu Birim	İnsan Kaynakları ve Eğitim Müdürlüğü					
İşbirliği Yapılacak Birim (ler)	Özel Kalem Müdürlüğü Kültür ve Sosyal İşler Müdürlüğü					
<b>Performans Göstergeleri</b>		<b>2018</b>	<b>2019</b>	<b>2020</b>		
<b>PG1.1.1</b>	Kişi Başına Düşen Eğitim Saati (Saat)	4	5	10		
<b>PG1.1.2</b>	Yeni İşe Alınan Personele Oryantasyon Eğitim Verilme Oranı (Yüzde)	80	85	100		
<b>PG1.1.3</b>	Belediye Meclis Üyelerine Eğitim Verilmesi (Adet)	0	0	1		
<b>PG1.1.4</b>	Eğitimlerden Duyulan Memnuniyet Oranı (Yüzde)	80	80	90		
<b>PG1.1.5</b>	Personel Performans Değerlendirme Sayısı (Adet)	1	1	2		
<b>PG1.1.6</b>	Şikâyet ve Önerilerin Değerlendirme Oranı (Yüzde)	85	85	100		
<b>PG1.1.7</b>	Personele Yönelik Motivasyon Arttırıcı Sosyal Etkinlik Sayısı (Adet)	0	0	1		
<b>Kaynak İhtiyacı (2020) Bin TL</b>						
<b>Faaliyetler</b>		<b>Bütçe</b>	<b>Bütçe Dışı</b>	<b>Toplam</b>		
<b>1</b>	İnsan Kaynakları Eğitimi Faaliyeti	<b>182.706,35</b>	-	<b>182.706,35</b>		
Genel Toplam		<b>182.706,35</b>	-	<b>182.706,35</b>		
<b>Faaliyet Maliyetleri Tablosu (TL)</b>						
<b>Faaliyet Adı</b>	<b>Sorumlu Harcama Birimi</b>	<b>Personel Giderleri</b>	<b>Prim Giderleri</b>	<b>Mal ve Hizmet Alımı Giderleri</b>	<b>Yedek Ödenek</b>	<b>Toplam</b>
<b>1</b>	İnsan Kaynakları Eğitimi Faaliyeti	44.208,00	6.083,50	45.211,35	87.203,50	<b>182.706,35</b>
Genel Toplam		44.208,00	6.083,50	45.211,35	87.203,50	<b>182.706,35</b>

# ÇALDIRAN BELEDİYESİ PERFORMANS PROGRAMI

2020 MALİ YILI

İdare Adı	Çaldıran Belediyesi
Stratejik Alan (SA1)	Kurumsal Yapının Geliştirilmesi
Amaç (A2)	Teşkilatlanma Çalışmalarının Tamamlanması
Hedef (H2.1)	Teşkilat Yapısının Geliştirilmesi
Sorumlu Birim	İnsan Kaynakları ve Eğitim Müdürlüğü
İşbirliği Yapılacak Birim (ler)	Çaldıran Belediyesi

Performans Göstergeleri	2018	2019	2020
PG2.1.1 Organizasyon Yapısı Eğitimleri (Adet)	1	1	1
PG2.1.2 Kalite Yönetimi İçin Alınan Belge Sayısı (Adet)	0	0	2
PG2.1.3 İç Kontrol Standartları Eylem Planının Uygulanması (Yüzde)	0	0	90
PG2.1.4 Kurum İçi Denetim ve Faaliyet İzleme Hizmetlerinin Devamlılığı Oranı (Yüzde)	85	85	85

Kaynak İhtiyacı (2020) Bin TL			
Faaliyetler	Bütçe	Bütçe Dışı	Toplam
1 Kalite Yönetimi Sistemi Belge Alımı Faaliyeti	163.601,05	-	163.601,05
2 Organizasyon Yapısı Eğitimleri	91.353,18	-	91.353,18
Genel Toplam	254.954,23	-	254.954,23

Faaliyet Maliyetleri Tablosu (TL)							
Faaliyet Adı	Sorumlu Harcama Birimi	Personel Giderleri	Prim Giderleri	Mal ve Hizmet Alımı Giderleri	Cari Transferler	Yedek Ödenek	Toplam
1 Kalite Yönetimi Sistemi Belge Alımı	Mali Hizmetler Müdürlüğü	37.991,35	3.086,40	18.829,20	22.133,85	81.560,25	163.601,05
2 Organizasyon Eğitimi	İnsan Kaynakları ve Eğitim Müdürlüğü	22.104,00	3.041,75	22.605,68	-	43.601,75	91.353,18
Genel Toplam		60.095,35	6.128,15	41.434,88	22.133,85	125.162,00	254.954,23

# ÇALDIRAN BELEDİYESİ PERFORMANS PROGRAMI

2020 MALİ YILI

İdare Adı	Çaldıran Belediyesi
Stratejik Alan (SA1)	Kurumsal Yapının Geliştirilmesi
Amaç (A2)	Teşkilatlanma Çalışmalarının Tamamlanması
Hedef (H3.1)	Kurumsal Güvenlik Uygulamalarının ve Teknolojik Altyapının Geliştirilmesi
Sorumlu Birim	Bilgi İşlem Müdürlüğü
İşbirliği Yapılacak Birim (ler)	Mali Hizmetler Müdürlüğü İnsan Kaynakları ve Eğitim Müdürlüğü

Performans Göstergeleri	2018	2019	2020
PG3.1.1 İş Başında Eğitim Verilen Temizlik ve Güvenlik Personeli Oranı (Yüzde)	80	80	85
PG3.1.2 Bilgi Güvenliği Yönetim Sisteminin Kurulması (Adet)	0	0	1
PG3.1.3 Personel Devam Kontrol Sisteminin Uygulanması (Yüzde)	90	90	100
PG3.1.4 İş Sağlığı ve Güvenliği Sistemi Uygulaması (Yüzde)	90	90	100
PG3.1.5 Kurumsal Web Sitelerinin Memnuniyet Oranı (Yüzde)	80	80	85
PG3.1.6 Yazılım ve Donanım İhtiyacının Giderilme Oranı (Yüzde)	85	85	90
PG3.1.7 Ruhsat ve İmar Arşiv Dosyalarının Dijitalleştirilme Oranı (Yüzde)	1	1	2
PG3.1.8 Müdürlük Envanterlerinin Dijitalleştirilme Oranı (Yüzde)	80	80	85

Kaynak İhtiyacı (2020) Bin TL

Faaliyetler	Bütçe	Bütçe Dışı	Toplam
1 Bilgi Güvenliği Yönetim Sistemi Kurulumu	57.920,50	-	57.920,50
2 İş Sağlığı ve Güvenliği Hizmetleri Faaliyeti	91.353,18	-	91.353,18
3 Yazılım ve Donanım Temini	218.134,73	-	218.134,73
Genel Toplam	367.408,41	-	367.408,41

## Faaliyet Maliyetleri Tablosu (TL)

Faaliyet Adı	Sorumlu Harcama Birimi	Personel Giderleri	Prim Giderleri	Mal ve Hizmet Alımı Giderleri	Cari Transferler	Yedek Ödenek	Toplam
1 Bilgi Güvenliği Yönetim Sistemi Kurulumu	Bilgi İşlem Müdürlüğü	19.500,00	-	35.820,50	2.600,00	-	57.920,50
2 İş Sağlığı ve Güvenliği Hizmetleri Faaliyeti	İnsan Kaynakları ve Eğitim Müdürlüğü	22.104,00	3.041,75	22.605,68	-	43.601,75	91.353,18
3 Yazılım ve Donanım Temini	Mali Hizmetler Müdürlüğü	50.655,13	4.115,20	25.105,60	29.511,80	108.747,00	218.134,73
Genel Toplam		92.259,13	7.156,95	83.531,78	32.111,80	152.348,75	367.408,41

# ÇALDIRAN BELEDİYESİ PERFORMANS PROGRAMI

2020 MALİ YILI

İdare Adı	Çaldıran Belediyesi
Stratejik Alan (SA1)	Kurumsal Yapının Geliştirilmesi
Amaç (A2)	Teşkilatlanma Çalışmalarının Tamamlanması
Hedef (H4.1)	Hukuksal Altyapının İyileştirilmesi
Sorumlu Birim	Özel Kalem Müdürlüğü
İşbirliği Yapılacak Birim (ler)	Çaldıran Belediyesi

Performans Göstergeleri		2018	2019	2020
PG4.1.1	Kurum Lehine Sonuçlanan Dava Oranı (Yüzde)	50	50	60
PG4.1.2	Kurum Aleyhine Sonuçlanan Dava Oranı (Yüzde)	50	50	40
PG4.1.3	Birimlerin İhtiyaç Duydukları Bilgi ve Hukuki Görüş Taleplerinde Gerçekleştirilen Dönüş Süresi (Gün)	7	7	7

Kaynak İhtiyacı (2020) Bin TL				
Faaliyetler		Bütçe	Bütçe Dışı	Toplam
1	Hukuki Altyapı Faaliyetleri	253.493,73	-	253.493,73
Genel Toplam		253.493,73	-	253.493,73

Faaliyet Maliyetleri Tablosu (TL)									
Faaliyet Adı		Sorumlu Harcama Birimi	Personel Giderleri	Prim Giderleri	Mal ve Hizmet Alımı Giderleri	Cari Transferler	Sermaye Giderleri	Yedek Ödenekler	Toplam
1	Hukuki Altyapı	Özel Kalem Müdürlüğü	56.500,00	1.040,00	129.815,23	5.296,60	30.624,40	30.217,50	253.493,73
Genel Toplam			56.500,00	1.040,00	129.815,23	5.296,60	30.624,40	30.217,50	253.493,73

# ÇALDIRAN BELEDİYESİ PERFORMANS PROGRAMI

2020 MALİ YILI

İdare Adı	Çaldıran Belediyesi
Stratejik Alan (SA1)	Kurumsal Yapının Geliştirilmesi
Amaç (A3)	Mali Kapasitenin Artırılması
Hedef (H5.1)	Etkin ve Verimli Mali Politikalar Uygulanması
Sorumlu Birim	Mali Hizmetler Müdürlüğü
İşbirliği Yapılacak Birim (ler)	Emlak ve İstimlak Müdürlüğü

Performans Göstergeleri		2018	2019	2020
PG5.1.1	Saha Yoklama Çalışmaları (Adet)	90	90	100
PG5.1.2	İşyeri Denetimi (Adet)	200	200	250
PG5.1.3	Ruhsat İşlerinde Memnuniyet Oranı (Yüzde)	75	75	80
PG5.1.4	Ruhsat Komisyon Süresi (Gün)	25	25	20
PG5.1.5	Gayr-i Menkul Satış ve Kiraya Verme Sayısı (Adet)	50	50	50
PG5.1.6	Ecrimil ve Kira Gelirlerinin Bir Önceki Yıla Göre Artış Oranı (Yüzde)	25	25	25
PG5.1.7	Borcu Yok Sorgulama Sayısı (Mükellef)	80	80	80
PG5.1.8	Gönderilen Ödeme Emirleri Sayısı (Mükellef)	75	75	80

Kaynak İhtiyacı (2020) Bin TL				
Faaliyetler		Bütçe	Bütçe Dışı	Toplam
1	Gelir Gider Yönetim Faaliyeti	327.202,09	-	327.202,09
2	Ecrimisil ve Kira Faaliyeti	218.134,73	-	218.134,73
3	Ruhsat İşleri Faaliyeti	163.601,05	-	163.601,05
Genel Toplam		708.937,87	-	708.937,87

Faaliyet Maliyetleri Tablosu (TL)								
Faaliyet Adı		Sorumlu Harcama Birimi	Personel Giderleri	Prim Giderleri	Mal ve Hizmet Alımı Giderleri	Cari Transferler	Yedek Ödenekler	Toplam
1	Gelir Gider Yönetimi	Mali Hizmetler Müdürlüğü	75.982,69	6.172,80	37.658,40	44.267,70	163.120,50	327.202,09
2	Ecrimisil ve Kira	Mali Hizmetler Müdürlüğü	50.655,13	4.115,20	25.105,60	29.511,80	108.747,00	218.134,73
3	Ruhsat İşleri	Mali Hizmetler Müdürlüğü	37.991,35	3.086,40	18.829,20	22.133,85	81.560,25	163.601,05
Genel Toplam			164.629,17	13.374,40	81.593,20	95.913,35	353.427,75	708.937,87

# ÇALDIRAN BELEDİYESİ PERFORMANS PROGRAMI

2020 MALİ YILI

İdare Adı	Çaldıran Belediyesi									
Stratejik Alan (SA1)	Kurumsal Yapının Geliştirilmesi									
Amaç (A3)	Mali Kapasitenin Artırılması									
Hedef (H6.1)	Fon Kaynaklarından Yararlanılması									
Sorumlu Birim	Fen İşleri Müdürlüğü									
İşbirliği Yapılacak Birim (ler)	Mali Hizmetler Müdürlüğü									
<b>Performans Göstergeleri</b>		<b>2018</b>	<b>2019</b>	<b>2020</b>						
<b>PG6.1.1</b>	Proje Ofisi Kurulması (Adet)	0	0	1						
<b>PG6.1.2</b>	Başvurulan Proje (Adet)	1	2	5						
<b>PG6.1.3</b>	Destek Alınan Proje (Adet)	1	2	3						
<b>PG6.1.4</b>	Projelerden Elde Edilen Hibe (TL)	0	875.000,00	3.900.000,00						
<b>Kaynak İhtiyacı (2020) Bin TL</b>										
<b>Faaliyetler</b>		<b>Bütçe</b>	<b>Bütçe Dışı</b>	<b>Toplam</b>						
<b>1</b>	Proje Faaliyeti	<b>732.611,61</b>	-	<b>732.611,61</b>						
Genel Toplam		<b>732.611,61</b>	-	<b>732.611,61</b>						
<b>Faaliyet Maliyetleri Tablosu (TL)</b>										
<b>Faaliyet Adı</b>	<b>Sorumlu Harcama Birimi</b>	<b>Personel Giderleri</b>	<b>Prim Giderleri</b>	<b>Mal ve Hizmet Alımı Giderleri</b>	<b>Faiz Giderleri</b>	<b>Cari Transferler</b>	<b>Sermaye Giderleri</b>	<b>Yedek Ödenekler</b>	<b>Toplam</b>	
<b>1</b>	Proje Yönetimi	Fen İşleri Müdürlüğü	27.791,55	5.335,93	506.082,24	2.494,90	1.520,05	164.446,30	24.940,64	<b>732.611,61</b>
Genel Toplam			27.791,55	5.335,93	506.082,24	2.494,90	1.520,05	164.446,30	24.940,64	<b>732.611,61</b>



# ÇALDIRAN BELEDİYESİ PERFORMANS PROGRAMI

2020 MALİ YILI

İdare Adı	Çaldıran Belediyesi
Stratejik Alan (SA1)	Kurumsal Yapının Geliştirilmesi
Amaç (A4)	Kurumsal İletişimin Geliştirilmesi
Hedef (H7.1)	Halkla İlişkilerin Yaygınlaştırılması
Sorumlu Birim	Basın Yayın ve Halkla İlişkiler Müdürlüğü
İşbirliği Yapılacak Birim (ler)	Bilgi İşlem Müdürlüğü

Performans Göstergeleri		2018	2019	2020
PG7.1.1	Vatandaş Memnuniyet Araştırması (Adet)	0	0	2
PG7.1.2	Vatandaş Memnuniyet Araştırmasından Elde Edilen Memnuniyet Oranı (Yüzde)	0	0	85
PG7.1.3	Dergi ve Bülten Dağıtımı (Adet)	1	1	1
PG7.1.4	Asılan Afiş (Adet)	5	5	5
PG7.1.5	Kuruma Gelen Evrakın Cevaplanma Süresi (Gün)	15	15	15
PG7.1.6	Encümen Çalışmalarını Sonuçlandırma Süresi (Gün)	5	5	5
PG7.1.7	Kuruma Gelen Şikayetlerin Cevaplandırılması Süresi (Gün)	30	30	30
PG7.1.8	Kurum İçi ve Dışından Gelen Faaliyetlerin Desteklenmesi (Adet)	5	5	5
PG7.1.9	Belediye ve Birimlerinin Tüm Web Sitelerinin Tasarım ve Alt Yapılarının Yenilenme Oranı (Yüzde)	70	70	75
PG7.1.10	Mahalle Muhtarları ile Yapılan Toplantı Sayısı (Adet)	5	5	6
PG7.1.11	STK'lar İle Yapılan Toplantı Sayısı (Adet)	2	2	2
PG7.1.12	Sosyal Medya Takipçi Sayısı Artış Oranı (Yüzde)	5	5	10
PG7.1.13	Yazılı ve Görsel Medyada Yer Alan Haberlerin Sayısının Artış Oranı (Yüzde)	50	50	50
PG7.1.14	Basın Toplantısı Düzenlenmesi (Adet)	2	2	2
PG7.1.15	Belediye Meclisi Kararlarının Elektronik Ortama Aktarılması Oranı (Yüzde)	75	75	75
PG7.1.16	Encümen Kararlarının Elektronik Ortama Aktarılma Oranı (Yüzde)	75	75	75
PG7.1.17	Belediye Hizmetlerine Yönelik Geliştirilen Mobil Uygulama Sayısı (Adet)	2	2	5
PG7.1.19	e-Belediye Sisteminde Sunulan Hizmet Sayısı	2	2	5

Kaynak İhtiyacı (2020) Bin TL

Faaliyetler		Bütçe	Bütçe Dışı	Toplam
1	Kurumsal İletişim ve Halkla İlişkiler Faaliyeti	39.875,69	-	39.875,69
2	Tanıtım Faaliyetleri	119.627,07	-	119.627,07
3	Meclis ve Encümen Faaliyetleri	57.920,50	-	57.920,50
Genel Toplam		217.423,26	-	217.423,26

Faaliyet Maliyetleri Tablosu (TL)

Faaliyet Adı		Sorumlu Harcama Birimi	Personel Giderleri	Prim Giderleri	Mal ve Hizmet Alımı Giderleri	Cari Transferler	Yedek Ödenekler	Toplam
1	Kurumsal İletişim ve Halkla İlişkiler	Basın Yayın ve Halkla İlişkiler Müdürlüğü	10.641,69	3.041,75	15.663,25	-	10.529,00	39.875,69
2	Tanıtım	Basın Yayın ve Halkla İlişkiler Müdürlüğü	31.925,07	9.125,25	46.989,75	-	31.587,00	119.627,07

# ÇALDIRAN BELEDİYESİ PERFORMANS PROGRAMI

2020 MALİ  
YILI

<b>3</b>	Meclis ve Encümen Faaliyetleri	Bilgi İşlem Müdürlüğü	19.500,00	-	35.820,50	2.600,00	-	<b>57.920,50</b>
Genel Toplam			62.066,76	12.167,00	98.473,50	2.600,00	42.116,00	<b>217.423,26</b>

# ÇALDIRAN BELEDİYESİ PERFORMANS PROGRAMI

2020 MALİ YILI

İdare Adı	Çaldıran Belediyesi
Stratejik Alan (SA1)	Kurumsal Yapının Geliştirilmesi
Amaç (A4)	Kurumsal İletişimin Geliştirilmesi
Hedef (H8.1)	Kurum İçi İletişimin Geliştirilmesi
Sorumlu Birim	Özel Kalem Müdürlüğü
İşbirliği Yapılacak Birim (ler)	Halkla İlişkiler Müdürlüğü

Performans Göstergeleri		2018	2019	2020
PG8.1.1	Başkan ve Başkan Yardımcılarının Periyodik Toplantı Sayısı (Adet)	50	50	60
PG8.1.2	Başkan ve Başkan Yardımcılarının Müdürler ile Periyodik Toplantı Sayısı (Adet)	24	24	24
PG8.1.3	Başkan Yardımcılarının Bağlı Müdürleriyle Periyodik Toplantı Sayısı (Adet)	24	24	24
PG8.1.4	Müdürlerin Personeli İle Periyodik Toplantı Sayısı (Adet)	24	24	24
PG8.1.5	Genel Değerlendirme Toplantısı (Adet)	3	3	4

Faaliyetler		Bütçe	Bütçe Dışı	Toplam
1	Organizasyonel Yönetim Faaliyetleri	2.281.443,59	-	2.281.443,59
Genel Toplam		2.281.443,59	-	2.281.443,59

## Faaliyet Maliyetleri Tablosu (TL)

Faaliyet Adı	Sorumlu Harcama Birimi	Personel Giderleri	Prim Giderleri	Mal ve Hizmet Alımı Giderleri	Cari Transferler	Sermaye Giderleri	Yedek Ödenekler	Toplam
1 Organizasyonel Yönetim	Özel Kalem Müdürlüğü	508.500,00	9.360,00	1.168.337,09	47.669,40	275.619,60	271.957,50	2.281.443,59
Genel Toplam		508.500,00	9.360,00	1.168.337,09	47.669,40	275.619,60	271.957,50	2.281.443,59

# ÇALDIRAN BELEDİYESİ PERFORMANS PROGRAMI

2020 MALİ YILI

İdare Adı	Çaldıran Belediyesi
Stratejik Alan (SA2)	İmar ve Şehirciliğin Geliştirilmesi
Amaç (A5)	Yaşanabilir Mekân ve Çevreler İnşa Edilmesi
Hedef (H9.1)	Düzenli Kentleşmenin Sağlanması
Sorumlu Birim	İmar ve Şehircilik Müdürlüğü
İşbirliği Yapılacak Birim (ler)	Fen İşleri Müdürlüğü

Performans Göstergeleri	2018	2019	2020	
PG9.1.1	İmar Planının Revize Edilmesi (Adet)	0	0	2
PG9.1.2	Plan Tadilatlarının Askıya Çıkarılması ve Dağıtım Oranı (Yüzde)	0	0	85
PG9.1.3	Kentsel Dönüşüm Uygulaması Yapılan Alan (m2)	1	1	1
PG9.1.4	18. Madde Uygulaması Yapılan Alan (m2)	5	5	5

Kaynak İhtiyacı (2020) Bin TL			
Faaliyetler	Bütçe	Bütçe Dışı	Toplam
1	Planlama Faaliyeti	-	213.152,62
2	Kentsel Dönüşüm Faaliyeti	-	568.406,99
3	İmar Faaliyeti	-	426.305,24
Genel Toplam		-	1.207.864,85

Faaliyet Maliyetleri Tablosu (TL)								
Faaliyet Adı	Sorumlu Harcama Birimi	Personel Giderleri	Prim Giderleri	Mal ve Hizmet Alımı Giderleri	Sermaye Giderleri	Yedek Ödenekler	Toplam	
1	Planlama Faaliyeti	İmar ve Şehircilik Müdürlüğü	128.167,14	17.038,33	28.761,30	11.811,15	27.374,70	213.152,62
2	Kentsel Dönüşüm Faaliyeti	İmar ve Şehircilik Müdürlüğü	341.779,03	45.435,56	76.696,80	31.496,40	72.999,20	568.406,99
3	İmar Faaliyeti	İmar ve Şehircilik Müdürlüğü	256.334,27	34.076,67	57.522,60	23.622,30	54.749,40	426.305,24
Genel Toplam			726.280,44	96.550,57	162.980,70	66.929,85	155.123,30	1.207.864,85

# ÇALDIRAN BELEDİYESİ PERFORMANS PROGRAMI

2020 MALİ YILI

İdare Adı	Çaldıran Belediyesi
Stratejik Alan (SA2)	İmar ve Şehirciliğin Geliştirilmesi
Amaç (A5)	Yaşanabilir Mekân ve Çevreler İnşa Edilmesi
Hedef (H10.1)	Planlı ve Güvenli Yapılaşmanın Sağlanması
Sorumlu Birim	İmar ve Şehircilik Müdürlüğü
İşbirliği Yapılacak Birim (ler)	İmar ve Şehircilik Müdürlüğü

Performans Göstergeleri		2018	2019	2020
PG10.1.1	Yapı Ruhsatı Verilme Süresi (İş Günü)	20	20	20
PG10.1.2	İmar Durumu Tanzim Süresi (İş Günü)	5	5	3
PG10.1.3	Yapı Kullanım İzin Belgesi Verilmesi Süresi (İş Günü)	20	20	20
PG10.1.4	Yıkım Ruhsatı Verilmesi Süresi (İş Günü)	15	15	15
PG10.1.5	Mimari, Statik Projelerin Tasdiki (İş Günü)	10	10	10
PG10.1.6	Isı Yalıtım ve Tesisat Projelerinin Tasdik Süresi (İş Günü)	10	10	10
PG10.1.7	Asansör Dosyalarının Tasdik Süresi (İş Günü)	10	10	10
PG10.1.8	Vatandaşın E-mail Yoluyla Gelen Talep ve Şikayetlerin Cevaplanması Süresi (İş Günü)	15	15	15
PG10.1.9	Tehlikeli ve Metruk Halde Bulunan Yapıların Ortadan Kaldırılması, Yıkım İşlemlerinin Gerçekleştirilmesi Oranı (Yüzde)	85	85	85
PG10.1.10	Kaçak, Ruhsat ve Eklerine Aykırı Yapıların Tespit Edilmesi, Yasal İşlemlerin Yapılması Oranı (Yüzde)	45	45	50
PG10.1.11	İnşaatlar İle İlgili Çevrede Oluşan Kirliliğin İnşaat Bitiminde Bertaraf Edilmesi Oranı (Yüzde)	85	85	85

Kaynak İhtiyacı (2020) Bin TL

Faaliyetler		Bütçe	Bütçe Dışı	Toplam
1	Ruhsat Faaliyeti	213.152,62	-	213.152,62
Genel Toplam		213.152,62	-	213.152,62

## Faaliyet Maliyetleri Tablosu (TL)

Faaliyet Adı		Sorumlu Harcama Birimi	Personel Giderleri	Prim Giderleri	Mal ve Hizmet Alımı Giderleri	Sermaye Giderleri	Yedek Ödenekler	Toplam
1	Ruhsat İşleri	İmar ve Şehircilik Müdürlüğü	128.167,14	17.038,33	28.761,30	11.811,15	27.374,70	213.152,62
Genel Toplam			128.167,14	17.038,33	28.761,30	11.811,15	27.374,70	213.152,62

# ÇALDIRAN BELEDİYESİ PERFORMANS PROGRAMI

2020 MALİ YILI

İdare Adı	Çaldıran Belediyesi
Stratejik Alan (SA2)	İmar ve Şehirciliğin Geliştirilmesi
Amaç (A6)	Kentsel ve Kırsal Altyapının Geliştirilmesi
Hedef (H11.1)	Alt Yapının İyileştirilmesi
Sorumlu Birim	Fen İşleri Müdürlüğü
İşbirliği Yapılacak Birim (ler)	İmar ve Şehircilik Müdürlüğü

Performans Göstergeleri		2018	2019	2020
PG11.1.1	İmara Uygun Yeni Yolların Açılması (Km)	5	5	8
PG11.1.2	Kilitli Parke Taşı Yapımı (M2)	50.000	50.000	60.000
PG11.1.3	BSK Sıcak Asfalt Kaplama (Ton)	30.000	30.000	50.000
PG11.1.4	Çakıl, Kalker vb. Malzeme İle Stabilize Yol Yapım (Ton)	80.000	80.000	100.000
PG11.1.5	Kırsal Mahallelere Yönelik Yol Çalışması Oranı (Yüzde)	70	70	80
PG11.1.6	Mevcut Kaldırımların Tamirâtı (M2)	3.000	3.000	5.000

Faaliyetler		Bütçe	Bütçe Dışı	Toplam
1	Altyapı Faaliyeti	732.611,62	-	732.611,62
2	Yol Yapım Bakım ve Onarım Faaliyeti	6.593.504, 56	-	6.593.504, 56
Genel Toplam		7.326.116,18	-	7.326.116,18

## Faaliyet Maliyetleri Tablosu (TL)

Faaliyet Adı	Sorumlu Harcama Birimi	Personel Giderleri	Prim Giderleri	Mal ve Hizmet Alımı Giderleri	Faiz Giderleri	Cari Transferler	Sermaye Giderleri	Yedek Ödenekler	Toplam	
1	Altyapı İşleri	Fen İşleri Müdürlüğü	27.791,55	5.335,93	506.082,24	2.494,90	1.520,05	164.446,30	24.940,65	732.611,62
2	Yol Yapım Bakım ve Onarım Faaliyeti	Fen İşleri Müdürlüğü	250.123,96	48.023,34	4.554.740,15	22.454,10	13.680,45	1.480.016,70	224.465,85	6.593.504,56
Genel Toplam			277.915,51	53.359,27	5.060.822,39	24.948,10	15.200,50	1.644.453,00	249.406,50	7.326.116,18

# ÇALDIRAN BELEDİYESİ PERFORMANS PROGRAMI

2020 MALİ YILI

İdare Adı	Çaldıran Belediyesi							
Stratejik Alan (SA2)	İmar ve Şehirciliğin Geliştirilmesi							
Amaç (A7)	Sosyal Donatı Alanlarının Geliştirilmesi							
Hedef (H12.1)	Park ve Bahçe Düzenlemeleri Yapılması							
Sorumlu Birim	Park ve Bahçeler Müdürlüğü							
İşbirliği Yapılacak Birim (ler)	Fen İşleri Müdürlüğü İmar ve Şehircilik Müdürlüğü							
<b>Performans Göstergeleri</b>	<b>2018</b>	<b>2019</b>	<b>2020</b>					
<b>PG12.1.1</b>	Dikilen Mevsimlik Çiçek Sayısı (Adet)	1000	1000					
<b>PG12.1.2</b>	Yeni Park ve Revizyon Sayısı (Adet)	0	2					
<b>PG12.1.3</b>	Bakımı Yapılan Park ve Refuj Alan Metraji (Metrekare)	8000	8000					
<b>PG12.1.4</b>	Konulan Çocuk Oyun Grubu Sayısı (Adet)	2	6					
<b>PG12.1.5</b>	Çim Serimi Yapılan Alan (Metrekare)	8000	8000					
<b>PG12.1.6</b>	Dikilen Ağaç ve Süs Bitkisi Sayısı (Adet)	8000	8000					
<b>Kaynak İhtiyacı (2020) Bin TL</b>								
<b>Faaliyetler</b>		<b>Bütçe</b>	<b>Bütçe Dışı</b>	<b>Toplam</b>				
<b>1</b>	Sosyal Donatı Faaliyeti	<b>1.820.593,63</b>	-	<b>1.820.593,63</b>				
Genel Toplam		<b>1.820.593,63</b>	-	<b>1.820.593,63</b>				
<b>Faaliyet Maliyetleri Tablosu (TL)</b>								
<b>Faaliyet Adı</b>	<b>Sorumlu Harcama Birimi</b>	<b>Personel Giderleri</b>	<b>Prim Giderleri</b>	<b>Mal ve Hizmet Alımı Giderleri</b>	<b>Sermaye Giderleri</b>	<b>Yedek Ödenekler</b>	<b>Toplam</b>	
<b>1</b>	Sosyal Donatı	Park ve Bahçeler Müdürlüğü	121.230,87	22.228,00	1.302.425,76	116.985,00	257.724,00	<b>1.820.593,63</b>
Genel Toplam			121.230,87	22.228,00	1.302.425,76	116.985,00	257.724,00	<b>1.820.593,63</b>

# ÇALDIRAN BELEDİYESİ PERFORMANS PROGRAMI

2020 MALİ YILI

İdare Adı	Çaldıran Belediyesi						
Stratejik Alan (SA3)	İnsani Dayanışma ve Toplumsal Kalkınmanın Sağlanması						
Amaç (A8)	Yerel Kalkınmanın Desteklenmesi						
Hedef (H13.1)	Kültür, Sanat ve Turizmin Desteklenmesi						
Sorumlu Birim	Kültür ve Sosyal İşler Müdürlüğü						
İşbirliği Yapılacak Birim (ler)	Fen İşleri Müdürlüğü						
<b>Performans Göstergeleri</b>		<b>2018</b>	<b>2019</b>	<b>2020</b>			
<b>PG13.1.1</b>	Marka Kent Çalışmaları Yapılması (Adet)		1	3			
<b>PG13.1.2</b>	Kış Sporlarından Yararlanan Kişi Sayısı (Kişi)		3000	3000			
<b>PG13.1.3</b>	Turizm Tesislerinin Denetim Oranı (Yüzde)		75	85			
<b>PG13.1.4</b>	Eğitim, Seminer, Fuar, Konser ve Çalıştay Düzenlenmesi (Adet)		1	1			
<b>PG13.1.5</b>	Kültür Sanat Etkinlikleri Memnuniyet Oranı (Yüzde)		80	80			
<b>Kaynak İhtiyacı (2020) Bin TL</b>							
<b>Faaliyetler</b>		<b>Bütçe</b>	<b>Bütçe Dışı</b>	<b>Toplam</b>			
<b>1</b>	Tanıtım ve Kalkınma Faaliyeti	<b>61.338,95</b>	-	<b>61.338,95</b>			
Genel Toplam		<b>61.338,95</b>	-	<b>61.338,95</b>			
<b>Faaliyet Maliyetleri Tablosu (TL)</b>							
<b>Faaliyet Adı</b>	<b>Sorumlu Harcama Birimi</b>	<b>Personel Giderleri</b>	<b>Prim Giderleri</b>	<b>Mal ve Hizmet Alımı Giderleri</b>	<b>Sermaye Giderleri</b>	<b>Yedek Ödenekler</b>	<b>Toplam</b>
<b>1</b>	Tanıtım ve Yerel Kalkınma	3.538,85	701,95	18.337,70	19.010,10	19.750,35	<b>61.338,95</b>
Genel Toplam		3.538,85	701,95	18.337,70	19.010,10	19.750,35	<b>61.338,95</b>



# ÇALDIRAN BELEDİYESİ PERFORMANS PROGRAMI

2020 MALİ YILI

İdare Adı	Çaldıran Belediyesi									
Stratejik Alan (SA3)	İnsani Dayanışma ve Toplumsal Kalkınmanın Sağlanması									
Amaç (A8)	Yerel Ekonomik Kalkınmanın Desteklenmesi									
Hedef (H14.1)	Kırsal Kalkınmanın Desteklenmesi									
Sorumlu Birim	Fen İşleri Müdürlüğü									
İşbirliği Yapılacak Birim (ler)	Muhtarlık İşleri Müdürlüğü									
Performans Göstergeleri							2018	2019	2020	
PG14.1.1	Alternatif ürün geliştirme projesi							0	1	
PG14.1.2	Traverten ve millet bahçesi projesi							0	1	
PG14.1.3	İlçe Merkezini Jeotermal ile ısıtma sistemi							0	1	
PG14.1.4	Bitkisel (Biyolojik) arıtma sistemi							0	1	
PG14.1.5	Sözleşmeli üretimi geliştirme projesi							0	1	
PG14.1.6	Süt toplama merkezi projesi							0	1	
							Kaynak İhtiyacı (2020) Bin TL			
Faaliyetler							Bütçe	Bütçe Dışı	Toplam	
1	Kırsal Kalkınma Faaliyeti						6.593.504,56		6.593.504,56	
Genel Toplam							6.593.504,56		6.593.504,56	
Faaliyet Maliyetleri Tablosu (TL)										
Faaliyet Adı	Sorumlu Harcama Birimi	Personel Giderleri	Prim Giderleri	Mal ve Hizmet Alımı Giderleri	Faiz Giderleri	Cari Transferler	Sermaye Giderleri	Yedek Ödenekler	Toplam	
1 Kırsal Kalkınma	Fen İşleri Müdürlüğü	250.123,96	48.023,34	4.554.740,15	22.454,10	13.680,45	1.480.016,70	224.465,85	6.593.504,56	
Genel Toplam		250.123,96	48.023,34	4.554.740,15	22.454,10	13.680,45	1.480.016,70	224.465,85	6.593.504,56	

# ÇALDIRAN BELEDİYESİ PERFORMANS PROGRAMI

2020 MALİ YILI

İdare Adı	Çaldıran Belediyesi						
Stratejik Alan (SA3)	İnsani Dayanışma ve Toplumsal Kalkınmanın Sağlanması						
Amaç (A9)	Eğitimin Desteklenmesi						
Hedef (H15.1)	Eğitim Altyapısına Katkı Sağlanması						
Sorumlu Birim	Kültür ve Sosyal İşler Müdürlüğü						
İşbirliği Yapılacak Birim (ler)	Fen İşleri Müdürlüğü						
<b>Performans Göstergeleri</b>	<b>2018</b>	<b>2019</b>	<b>2020</b>				
<b>PG15.1.1</b>	Okulların Bakım ve Onarımı (Adet)	20	20				
<b>PG15.1.2</b>	Camilerin Bakım ve Onarımı (Adet)	15	15				
<b>PG15.1.3</b>	Mesleki Beceri Kursları Düzenlenmesi (Adet)	3	5				
<b>PG15.1.4</b>	Mesleki Beceri Kurslarından Memnuniyet Düzeyi (Yüzde)	80	85				
<b>PG15.1.5</b>	İlköğretim Öğrencilerine Kitap Dağıtılması (Adet)	0	1000				
<b>PG15.1.6</b>	Üniversiteye Hazırlanan Öğrencilere Destek Eğitimi (Adet)	1	300				
<b>Kaynak İhtiyacı (2020) Bin TL</b>							
<b>Faaliyetler</b>		<b>Bütçe</b>	<b>Bütçe Dışı</b>	<b>Toplam</b>			
<b>1</b>	Eğitime Destek Faaliyeti	<b>368.033,70</b>	-	<b>368.033,70</b>			
Genel Toplam		<b>368.033,70</b>	-	<b>368.033,70</b>			
<b>Faaliyet Maliyetleri Tablosu (TL)</b>							
<b>Faaliyet Adı</b>	<b>Sorumlu Harcama Birimi</b>	<b>Personel Giderleri</b>	<b>Prim Giderleri</b>	<b>Mal ve Hizmet Alımı Giderleri</b>	<b>Sermaye Giderleri</b>	<b>Yedek Ödenekler</b>	<b>Toplam</b>
<b>1</b>	Eğitime Destek	21.233,10	4.211,70	110.026,20	114.060,60	118.502,10	<b>368.033,70</b>
Genel Toplam		21.233,10	4.211,70	110.026,20	114.060,60	118.502,10	<b>368.033,70</b>

# ÇALDIRAN BELEDİYESİ PERFORMANS PROGRAMI

2020 MALİ YILI

İdare Adı	Çaldıran Belediyesi
Stratejik Alan (SA3)	İnsani Dayanışma ve Toplumsal Kalkınmanın Sağlanması
Amaç (A10)	Sosyal Yardımların İyileştirilmesi ve Sporun ve Sporunun Desteklenmesi
Hedef (H16.1)	Sosyal Destek Oranının Arttırılması
Sorumlu Birim	Kültür ve Sosyal İşler Müdürlüğü
İşbirliği Yapılacak Birim (ler)	Muhtarlık İşleri Müdürlüğü

Performans Göstergeleri	2018	2019	2020
PG16.1.1	Ev Eşyası ve Giyim Yardımlarının Karşılama Oranı (Yüzde)	80	80
PG16.1.2	Cenaze İkrâm Talebinin Karşılama Oranı (Yüzde)	85	90
PG16.1.3	Sıcak Yemek Yardımı Sayısı (Hane)	250	250
PG16.1.4	Kuru Gıda Yardımı (Hane)	500	500
PG16.1.5	Evde Bakım Hizmeti Verilen Yaşlı, Yatalak Hasta Sayısı (Kişi)	15	15
PG16.1.6	Hastaneye Nakil İşlemi Yapılan Hasta Sayısı (Kişi)	50	50
PG16.1.7	Sünnet Organizasyonundan Yararlanan Çocuk Sayısı (Kişi)	0	50
PG16.1.8	Sosyal Yardımlardan Yararlanan Öksüz ve Yetim Sayısı (Kişi)	0	100
PG16.1.9	Yeni Doğan Yardımı (Kişi)	0	50
PG16.1.10	Çeyiz Yardımı Yapılan Yeni Evli Sayısı (Kişi)	0	50
PG16.1.11	Aile Destek Merkezlerinden Yararlanan Kişi Sayısı (Kişi)	2750	3000
PG16.1.12	Dezavantajlı Kadınlara Yönelik Faaliyet Sayısı (Adet)	0	2
PG16.1.13	Bağımlılıkla Mücadele İçin Yapılan Etkinlik Sayısı (Adet)	0	4

Kaynak İhtiyacı (2020) Bin TL

Faaliyetler	Bütçe	Bütçe Dışı	Toplam
1 Sosyal Yardım Faaliyeti	368.033,70	-	368.033,70
2 Sağlık Hizmetleri Faaliyeti	61.338,95	-	61.338,95
Genel Toplam	429.372,65	-	429.372,65

## Faaliyet Maliyetleri Tablosu (TL)

Faaliyet Adı	Sorumlu Harcama Birimi	Personel Giderleri	Prim Giderleri	Mal ve Hizmet Alımı Giderleri	Sermaye Giderleri	Yedek Ödenekler	Toplam
1 Sosyal Yardım	Kültür ve Sosyal İşler Müdürlüğü	21.233,10	4.211,70	110.026,20	114.060,60	118.502,10	368.033,70
2 Sağlık Hizmetleri	Kültür ve Sosyal İşler Müdürlüğü	3.538,85	701,95	18.337,70	19.010,10	19.750,35	61.338,95
Genel Toplam		24.771,95	4913,65	128.363,90	133.070,70	138.252,45	429.372,65

# ÇALDIRAN BELEDİYESİ PERFORMANS PROGRAMI

2020 MALİ YILI

İdare Adı	Çaldıran Belediyesi
Stratejik Alan (SA3)	İnsani Dayanışma ve Toplumsal Kalkınmanın Sağlanması
Amaç (A10)	Sosyal Yardımların İyileştirilmesi ve Sporun ve Sporunun Desteklenmesi
Hedef (H17.1)	Sportif Faaliyetlerin Desteklenmesi
Sorumlu Birim	Kültür ve Sosyal İşler Müdürlüğü
İşbirliği Yapılacak Birim (ler)	Muhtarlık İşleri Müdürlüğü

Performans Göstergeleri	2018	2019	2020
PG17.1.1	Yaz Okulu Katılımcı Sayısı (Kişi)	0	200
PG17.1.2	Açılan Spor Kursu Sayısı (Adet)	0	6
PG17.1.3	Ödüllendirilen Başarılı Sporcu Sayısı (Kişi)	3	3
PG17.1.4	Destek Sağlanan Amatör Spor Kulübü Sayısı (Adet)	0	1

Kaynak İhtiyacı (2020) Bin TL			
Faaliyetler	Bütçe	Bütçe Dışı	Toplam
1 Spora Destek Faaliyeti	368.033,70	-	368.033,70
Genel Toplam	368.033,70	-	368.033,70

Faaliyet Maliyetleri Tablosu (TL)							
Faaliyet Adı	Sorumlu Harcama Birimi	Personel Giderleri	Prim Giderleri	Mal ve Hizmet Alımı Giderleri	Sermaye Giderleri	Yedek Ödenekler	Toplam
1 Spora Destek	Kültür ve Sosyal İşler Müdürlüğü	21.233,10	4.211,70	110.026,20	114.060,60	118.502,10	368.033,70
Genel Toplam		21.233,10	4.211,70	110.026,20	114.060,60	118.502,10	368.033,70

# ÇALDIRAN BELEDİYESİ PERFORMANS PROGRAMI

2020 MALİ YILI

İdare Adı	Çaldıran Belediyesi
Stratejik Alan (SA3)	İnsani Dayanışma ve Toplumsal Kalkınmanın Sağlanması
Amaç (A11)	Sürdürülebilir Çevre Yönetiminin Sağlanması
Hedef (H18.1)	Atıkların Toplanması
Sorumlu Birim	Çevre Koruma ve Kontrol Müdürlüğü
İşbirliği Yapılacak Birim (ler)	Temizlik İşleri Müdürlüğü

Performans Göstergeleri		2018	2019	2020
PG18.1.1	Çevre Koruma ve Katı Atık Yönetimi Seminerleri (Adet)		0	2
PG18.1.2	Toplanan ve Nakledilen Evsel Atık Miktarı (Ton)		30.000	30.000
PG18.1.3	Toplanan Moloz - Hafriyat Miktarı (Ton)		150	150
PG18.1.4	Dağıtılan Geri Dönüşüm Kutu Sayısı (Adet)		70	70
PG18.1.5	Toplanan Ambalaj Atık Miktarı (Ton)		1200	1200
PG18.1.6	Süpürülen ve Yıkanan Cadde, Sokak ve Pazar Yeri Alanı Oranı (Yüzde)		75	75
PG18.1.7	Toplanan Bitkisel Atık Miktarı (Ton)		500	500

Kaynak İhtiyacı (2020) Bin TL				
Faaliyetler		Bütçe	Bütçe Dışı	Toplam
1	Temizlik Hizmetleri Faaliyeti	7.611.775,01	-	7.611.775,01
2	Çevre Koruma Hizmetleri Faaliyeti	1.560,00	-	1.560,00
Genel Toplam		7.613.335,01	-	7.613.335,01

Faaliyet Maliyetleri Tablosu (TL)									
Faaliyet Adı		Sorumlu Harcama Birimi	Personel Giderleri	Prim Giderleri	Mal ve Hizmet Alımı Giderleri	Faiz Giderleri	Sermaye Giderleri	Yedek Ödenekler	Toplam
1	Temizlik Hizmetleri	Temizlik İşleri Müdürlüğü	44.743,00	18.250,00	7.487.949,01	-	-	60.833,00	7.611.775,01
2	Çevre Koruma Hizmetleri	Çevre Koruma ve Kontrol Müdürlüğü	416,00	208,00	728,00	104,00	104,00	-	1.560,00
Genel Toplam			45.159,00	18.458,00	7.488.677,01	104,00	104,00	60.833,00	7.613.335,01

# ÇALDIRAN BELEDİYESİ PERFORMANS PROGRAMI

2020 MALİ YILI

İdare Adı	Çaldıran Belediyesi
Stratejik Alan (SA3)	İnsani Dayanışma ve Toplumsal Kalkınmanın Sağlanması
Amaç (A12)	Sağlık ve Refah Hizmetlerinin İyileştirilmesi
Hedef (H19.1)	Koruyucu Sağlık ve Esenlik Hizmetlerinin Arttırılması
Sorumlu Birim	Zabıta Müdürlüğü
İşbirliği Yapılacak Birim (ler)	Çevre Koruma ve Kontrol Müdürlüğü Temizlik İşleri Müdürlüğü

Performans Göstergeleri	2018	2019	2020
PG19.1.1	Toplanan ve Rehabilite Edilen Başıboş Hayvan Oranı (Yüzde)	60	60
PG19.1.2	Kurbanlık ve Adaklık Hayvan Kesim Yeri Denetim Oranı (Yüzde)	90	90
PG19.1.3	Kayıt Altına Alınan Hayvan Oranı (Yüzde)	70	70
PG19.1.4	Denetlenen Pazar Esnafı Oranı (Yüzde)	85	85
PG19.1.5	Dilencilikle Mücadele Oranı (Yüzde)	90	90
PG19.1.6	Gıda Satışı Yapan İşyeri Denetim Oranı (Yüzde)	90	90
PG19.1.7	Seyyar Satıcı Faaliyetlerinin Önlenme Oranı (Yüzde)	80	80
PG19.1.8	Kaldırım İhlallerinin Önlenme Oranı (Yüzde)	80	80
PG19.1.9	Vatandaşlardan Gelen Şikâyetlere Anında Müdahale Etme Oranı (Yüzde)	90	90

Kaynak İhtiyacı (2020) Bin TL				
Faaliyetler	Bütçe	Bütçe Dışı	Toplam	
1	Kent Güvenliği ve Refahı Faaliyeti	95.109,75	-	95.109,75
2	Denetim Faaliyeti	31.703,25	-	31.703,25
Genel Toplam	126.813,00	-	126.813,00	

Faaliyet Maliyetleri Tablosu (TL)								
Faaliyet Adı	Sorumlu Harcama Birimi	Personel Giderleri	Prim Giderleri	Mal ve Hizmet Alımı Giderleri	Faiz Giderleri	Yedek Ödenekler	Toplam	
1	Kent Güvenliği ve Refahı	Zabıta Müdürlüğü	41.976,00	9.125,25	33.970,50	912,75	9.125,25	95.109,75
2	Denetim	Zabıta Müdürlüğü	13.992,00	3.041,75	11.323,50	304,25	3.041,75	31.703,25
Genel Toplam		55.968,00	12.167,00	45.294,00	1.217,00	12.167,00	126.813,00	

# ÇALDIRAN BELEDİYESİ PERFORMANS PROGRAMI

2020 MALİ YILI

## İDARE PERFORMANS TABLOSU

Hedef	Faaliyet	Bütçe İçi	Bütçe Dışı	Toplam
H1 Eğitim Çalışmaları	İnsan Kaynakları Eğitimi Faaliyeti	182.706,35	-	182.706,35
H2 Teşkilat Yapısının Geliştirilmesi	Kalite Yönetimi Sistemi Belge Alımı Faaliyeti	163.601,05	-	163.601,05
	Organizasyon Yapısı Eğitimleri	91.353,18	-	91.353,18
H3 Kurumsal Güvenlik Uygulamalarının ve Teknolojik Altyapının Geliştirilmesi	Bilgi Güvenliği Yönetim Sistemi Kurulumu	57.920,50	-	57.920,50
	İş Sağlığı ve Güvenliği Hizmetleri Faaliyeti	91.353,18	-	91.353,18
	Yazılım ve Donanım Temini	218.134,73	-	218.134,73
H4 Hukuksal Altyapının İyileştirilmesi	Hukuki Altyapı Faaliyetleri	253.493,73	-	253.493,73
H5 Etkin ve Verimli Mali Politikalar Uygulanması	Gelir Gider Yönetim Faaliyeti	327.202,09	-	327.202,09
	Ecrimisil ve Kira Faaliyeti	218.134,73	-	218.134,73
	Ruhsat İşleri Faaliyeti	163.601,05	-	163.601,05
H6 Fon Kaynaklarından Yararlanılması	Proje Faaliyeti	732.611,61	-	732.611,61
H7 Halkla İlişkiler Çalışmalarının Geliştirilmesi	Kurumsal İletişim ve Halkla İlişkiler Faaliyeti	39.875,69	-	39.875,69
	Tanıtım Faaliyetleri	119.627,07	-	119.627,07
	Meclis ve Encümen Faaliyetleri	57.920,50	-	57.920,50
H8 Personel İlişkilerinin Geliştirilmesi	Organizasyonel Yönetim Faaliyetleri	2.281.443,59	-	2.281.443,59
H9 Düzenli Kentleşmenin Sağlanması	Planlama Faaliyeti	213.152,62	-	213.152,62
	Kentsel Dönüşüm Faaliyeti	568.406,99	-	568.406,99
	İmar Faaliyeti	426.305,24	-	426.305,24
H10 Planlı ve Güvenli Yapılaşmanın Sağlanması	Ruhsat Faaliyeti	213.152,62	-	213.152,62
H11 Kentsel ve Kırsal Altyapının Geliştirilmesi	Altyapı Faaliyeti	732.611,62	-	732.611,62
	Yol Yapım Bakım ve Onarım Faaliyeti	6.593.504,56	-	6.593.504,56
H12 Park ve Bahçe Düzenlemeleri Yapılması	Sosyal Donatı Faaliyeti	1.820.593,63	-	1.820.593,63
H 13 Kültür, Sanat ve Turizmin Desteklenmesi	Tanıtım ve Kalkınma Faaliyeti	61.338,95	-	61.338,95
H14 Kırsal Kalkınmanın Desteklenmesi	Kırsal Kalkınma Faaliyeti	6.593.504,56	-	6.593.504,56
H15 Eğitim Altyapısının Desteklenmesi	Eğitime Destek Faaliyeti	368.033,70	-	368.033,70
H16 Sosyal Desteklerin Arttırılması	Sosyal Yardım Faaliyeti	368.033,70	-	368.033,70
	Sağlık Hizmetleri Faaliyeti	61.338,95	-	61.338,95
H17 Sportif Faaliyetlerin Desteklenmesi	Spora Destek Faaliyeti	368.033,70	-	368.033,70
H18 Atıkların Toplanması	Temizlik Hizmetleri Faaliyeti	7.611.775,01	-	7.611.775,01
	Çevre Koruma Hizmetleri Faaliyeti	1.560,00	-	1.560,00
H19 Koruyucu Sağlık ve Esenlik Hizmetlerinin Arttırılması	Kent Güvenliği ve Refahı Faaliyeti	95.109,75	-	95.109,75
	Denetim Faaliyeti	31.703,25	-	31.703,25
Performans Hedefleri Maliyet Toplamı		31.127.137,90	-	31.127.137,90
GENEL TOPLAM		31.127.137,90	-	31.127.137,90

**TOPLAM KAYNAK İHTİYACI**

<b>Gider Kodu</b>	<b>Faaliyet Giderleri</b>	<b>Genel Yönetim Giderleri</b>	<b>Toplam</b>
<b>Personel Gideri</b>	3.045.696,11	-	3.045.696,11
<b>SGK Gideri</b>	407.276,11	-	407.276,11
<b>Mal ve Hizmet Giderleri</b>	21.706.878,40	-	21.706.878,40
<b>Sermaye Giderleri</b>	4.229.665,00	-	4.229.665,00
<b>Cari Transferler</b>	256.809,00	-	256.809,00
<b>Faiz Giderleri</b>	51.219,00	-	51.219,00
<b>Yedek ödenek</b>	2.709.740,00	-	2.709.740,00
<b>Genel Toplam</b>	32.407.283,62	-	32.407.283,62



### PERFORMANS GÖSTERGELERİ-FAALİYETLER VE SORUMLU MÜDÜRLÜKLER TABLOSU

Gösterge No	Performans Göstergesi	Faaliyet	Sorumlu Müdürlük
PG1.1.1	Kişi Başına Düşen Eğitim Saati (Saat)	İnsan Kaynakları Eğitimi Faaliyeti	İnsan Kaynakları ve Eğitim Müdürlüğü
PG1.1.2	Yeni İşe Alınan Personele Oryantasyon Eğitim Verilme Oranı (Yüzde)	İnsan Kaynakları Eğitimi Faaliyeti	İnsan Kaynakları ve Eğitim Müdürlüğü
PG1.1.3	Belediye Meclis Üyelerine Eğitim Verilmesi (Adet)	İnsan Kaynakları Eğitimi Faaliyeti	İnsan Kaynakları ve Eğitim Müdürlüğü
PG1.1.4	Eğitilerden Duyulan Memnuniyet Oranı (Yüzde)	İnsan Kaynakları Eğitimi Faaliyeti	İnsan Kaynakları ve Eğitim Müdürlüğü
PG1.1.5	Personel Performans Değerlendirme Sayısı (Adet)	İnsan Kaynakları Eğitimi Faaliyeti	İnsan Kaynakları ve Eğitim Müdürlüğü
PG1.1.6	Şikâyet ve Önerilerin Değerlendirme Oranı (Yüzde)	İnsan Kaynakları Eğitimi Faaliyeti	İnsan Kaynakları ve Eğitim Müdürlüğü
PG1.1.7	Personele Yönelik Motivasyon Arttırıcı Sosyal Etkinlik Sayısı (Adet)	İnsan Kaynakları Eğitimi Faaliyeti	İnsan Kaynakları ve Eğitim Müdürlüğü
PG2.1.1	Organizasyon Yapısı Eğitimleri (Adet)	Organizasyon Eğitimi Faaliyeti	İnsan Kaynakları ve Eğitim Müdürlüğü
PG2.1.2	Kalite Yönetimi İçin Alınan Belge Sayısı (Adet)	Kalite Yönetimi Sistemi Belge Alımı Faaliyeti	Mali Hizmetler Müdürlüğü
PG2.1.3	İç Kontrol Standartları Eylem Planının Uygulanması (Yüzde)	Kalite Yönetimi Sistemi Belge Alımı Faaliyeti	Mali Hizmetler Müdürlüğü
PG2.1.4	Kurum İçi Denetim ve Faaliyet İzleme Hizmetlerinin Devamlılığı Oranı (Yüzde)	Kalite Yönetimi Sistemi Belge Alımı Faaliyeti	Mali Hizmetler Müdürlüğü
PG3.1.1	İş Başında Eğitim Verilen Temizlik ve Güvenlik Personeli Oranı (Yüzde)	İş Sağlığı ve Güvenliği Hizmetleri Faaliyeti	İnsan Kaynakları ve Eğitim Müdürlüğü
PG3.1.2	Bilgi Güvenliği Yönetim Sisteminin Kurulması (Adet)	Bilgi Güvenliği Yönetim Sistemi Kurulumu	Bilgi İşlem Müdürlüğü
PG3.1.3	Personel Devam Kontrol Sisteminin Uygulanması (Yüzde)	İş Sağlığı ve Güvenliği Hizmetleri Faaliyeti	İnsan Kaynakları ve Eğitim Müdürlüğü
PG3.1.4	İş Sağlığı ve Güvenliği Sistemi Uygulaması (Yüzde)	İş Sağlığı ve Güvenliği Hizmetleri Faaliyeti	İnsan Kaynakları ve Eğitim Müdürlüğü
PG3.1.5	Kurumsal Web Sitelerinin Memnuniyet Oranı (Yüzde)	Bilgi Güvenliği Yönetim Sistemi Kurulumu Faaliyeti	Bilgi İşlem Müdürlüğü
PG3.1.6	Yazılım ve Donanım İhtiyacının Giderilme Oranı (Yüzde)	Yazılım ve Donanım Temini Faaliyeti	Mali Hizmetler Müdürlüğü
PG3.1.7	Ruhsat ve İmar Arşiv Dosyalarının Dijitalleştirilme Oranı (Yüzde)	Yazılım ve Donanım Faaliyeti	Bilgi İşlem Müdürlüğü
PG3.1.8	Müdürlük Envanterlerinin Dijitalleştirilme Oranı (Yüzde)	Yazılım ve Donanım Faaliyeti	Bilgi İşlem Müdürlüğü
PG4.1.1	Kurum Lehine Sonuçlanan Dava Oranı (Yüzde)	Hukuki Altyapı Faaliyeti	Özel Kalem Müdürlüğü
PG4.1.2	Kurum Aleyhine Sonuçlanan Dava Oranı (Yüzde)	Hukuki Altyapı Faaliyeti	Özel Kalem Müdürlüğü
PG4.1.3	Birimlerin İhtiyaç Duydukları Bilgi ve Hukuki Görüş Taleplerinde	Hukuki Altyapı Faaliyeti	Özel Kalem Müdürlüğü

# ÇALDIRAN BELEDİYESİ PERFORMANS PROGRAMI

2020 MALİ YILI

	Gerçekleştirilen Dönüş Süresi (Gün)		
PG5.1.1	Saha Yoklama Çalışmaları (Adet)	Gelir Gider Yönetim Faaliyeti	Mali Hizmetler Müdürlüğü
PG5.1.2	İşyeri Denetimi (Adet)	Gelir Gider Yönetim Faaliyeti	Mali Hizmetler Müdürlüğü
PG5.1.3	Ruhsat İşlerinde Memnuniyet Oranı (Yüzde)	Ruhsat İşleri Faaliyeti	Mali Hizmetler Müdürlüğü
PG5.1.4	Ruhsat Komisyon Süresi (Gün)	Ruhsat İşleri Faaliyeti	Mali Hizmetler Müdürlüğü
PG5.1.5	Gayr-i Menkul Satış ve Kiraya Verme Sayısı (Adet)	Ecrimisil ve Kira Faaliyeti	Mali Hizmetler Müdürlüğü
PG5.1.6	Ecrimisil ve Kira Gelirlerinin Bir Önceki Yıla Göre Artış Oranı (Yüzde)	Ecrimisil ve Kira Faaliyeti	Mali Hizmetler Müdürlüğü
PG5.1.7	Borcu Yok Sorgulama Sayısı (Mükellef)	Gelir Gider Yönetim Faaliyeti	Mali Hizmetler Müdürlüğü
PG5.1.8	Gönderilen Ödeme Emirleri Sayısı (Mükellef)	Gelir Gider Yönetim Faaliyeti	Mali Hizmetler Müdürlüğü
PG6.1.1	Proje Ofisi Kurulması (Adet)	Proje Faaliyeti	Fen İşleri Müdürlüğü
PG6.1.2	Başvurulan Proje (Adet)	Proje Faaliyeti	Fen İşleri Müdürlüğü
PG6.1.3	Destek Alınan Proje (Adet)	Proje Faaliyeti	Fen İşleri Müdürlüğü
PG6.1.4	Projelerden Elde Edilen Hibe (TL)	Proje Faaliyeti	Fen İşleri Müdürlüğü
PG7.1.1	Vatandaş Memnuniyet Araştırması (Adet)	Kurumsal İletişim ve Halkla İlişkiler Faaliyeti	Basın Yayın ve Halkla İlişkiler Müdürlüğü
PG7.1.2	Vatandaş Memnuniyet Araştırmasından Elde Edilen Memnuniyet Oranı (Yüzde)	Kurumsal İletişim ve Halkla İlişkiler Faaliyeti	Basın Yayın ve Halkla İlişkiler Müdürlüğü
PG7.1.3	Dergi ve Bülten Dağıtımı (Adet)	Tanıtım	Basın Yayın ve Halkla İlişkiler Müdürlüğü
PG7.1.4	Asılan Afiş (Adet)	Tanıtım	Basın Yayın ve Halkla İlişkiler Müdürlüğü
PG7.1.5	Kuruma Gelen Evrakın Cevaplanma Süresi (Gün)	Kurumsal İletişim ve Halkla İlişkiler Faaliyeti	Basın Yayın ve Halkla İlişkiler Müdürlüğü
PG7.1.6	Encümen Çalışmalarını Sonuçlandırma Süresi (Gün)	Meclis ve Encümen Faaliyetleri	Özel Kalem Müdürlüğü
PG7.1.7	Kuruma Gelen Şikayetlerin Cevaplandırılması Süresi (Gün)	Kurumsal İletişim ve Halkla İlişkiler Faaliyeti	Basın Yayın ve Halkla İlişkiler Müdürlüğü
PG7.1.8	Kurum İçi ve Dışından Gelen Faaliyetlerin Desteklenmesi (Adet)	Kurumsal İletişim ve Halkla İlişkiler Faaliyeti	Basın Yayın ve Halkla İlişkiler Müdürlüğü
PG7.1.9	Belediye ve Birimlerinin Tüm Web Sitelerinin Tasarım ve Alt Yapılarının Yenilenme Oranı (Yüzde)	Kurumsal İletişim ve Halkla İlişkiler Faaliyeti	Bilgi İşlem Müdürlüğü
PG7.1.10	Mahalle Muhtarları ile Yapılan Toplantı Sayısı (Adet)	Kurumsal İletişim ve Halkla İlişkiler Faaliyeti	Basın Yayın ve Halkla İlişkiler Müdürlüğü
PG7.1.11	STK'lar İle Yapılan Toplantı Sayısı (Adet)	Kurumsal İletişim ve Halkla İlişkiler Faaliyeti	Basın Yayın ve Halkla İlişkiler Müdürlüğü
PG7.1.12	Sosyal Medya Takipçi Sayısı Artış Oranı (Yüzde)	Kurumsal İletişim ve Halkla İlişkiler	Basın Yayın ve Halkla İlişkiler Müdürlüğü

# ÇALDIRAN BELEDİYESİ PERFORMANS PROGRAMI

2020 MALİ YILI

		Faaliyeti	
PG7.1.13	Yazılı ve Görsel Medyada Yer Alan Haberlerin Sayısının Artış Oranı (Yüzde)	Tanıtım	Basın Yayın ve Halkla İlişkiler Müdürlüğü
PG7.1.14	Basın Toplantısı Düzenlenmesi (Adet)	Kurumsal İletişim ve Halkla İlişkiler Faaliyeti	Basın Yayın ve Halkla İlişkiler Müdürlüğü
PG7.1.15	Belediye Meclisi Kararlarının Elektronik Ortama Aktarılması Oranı (Yüzde)	Meclis ve Encümen Faaliyetleri	Bilgi İşlem Müdürlüğü
PG7.1.16	Encümen Kararlarının Elektronik Ortama Aktarılma Oranı (Yüzde)	Meclis ve Encümen Faaliyetleri	Bilgi İşlem Müdürlüğü
PG7.1.17	Belediye Hizmetlerine Yönelik Geliştirilen Mobil Uygulama Sayısı (Adet)	Kurumsal İletişim ve Halkla İlişkiler Faaliyeti	Bilgi İşlem Müdürlüğü
PG7.1.19	e-Belediye Sisteminde Sunulan Hizmet Sayısı	Kurumsal İletişim ve Halkla İlişkiler Faaliyeti	Bilgi İşlem Müdürlüğü
PG8.1.1	Başkan ve Başkan Yardımcılarının Periyodik Toplantı Sayısı (Adet)	Organizasyonel Yönetim Faaliyetleri	Özel Kalem Müdürlüğü
PG8.1.2	Başkan ve Başkan Yardımcılarının Müdürler ile Periyodik Toplantı Sayısı (Adet)	Organizasyonel Yönetim Faaliyetleri	Özel Kalem Müdürlüğü
PG8.1.3	Başkan Yardımcılarının Bağlı Müdürleriyle Periyodik Toplantı Sayısı (Adet)	Organizasyonel Yönetim Faaliyetleri	Özel Kalem Müdürlüğü
PG8.1.4	Müdürlerin Personeli İle Periyodik Toplantı Sayısı (Adet)	Organizasyonel Yönetim Faaliyetleri	Özel Kalem Müdürlüğü
PG8.1.5	Genel Değerlendirme Toplantısı (Adet)	Organizasyonel Yönetim Faaliyetleri	Özel Kalem Müdürlüğü
PG9.1.1	İmar Planının Revize Edilmesi (Adet)	Planlama Faaliyeti	İmar ve Şehircilik Müdürlüğü
PG9.1.2	Plan Tadilatlarının Askıya Çıkarılması ve Dağıtım Oranı (Yüzde)	Planlama Faaliyeti	İmar ve Şehircilik Müdürlüğü
PG9.1.3	Kentsel Dönüşüm Uygulaması Yapılan Alan (m2)	Kentsel Dönüşüm Faaliyeti	İmar ve Şehircilik Müdürlüğü
PG9.1.4	18. Madde Uygulaması Yapılan Alan (m2)	İmar Faaliyeti	İmar ve Şehircilik Müdürlüğü
PG10.1.1	Yapı Ruhsatı Verilme Süresi (İş Günü)	Ruhsat Faaliyeti	İmar ve Şehircilik Müdürlüğü
PG10.1.2	İmar Durumu Tanzim Süresi (İş Günü)	Ruhsat Faaliyeti	İmar ve Şehircilik Müdürlüğü
PG10.1.3	Yapı Kullanım İzin Belgesi Verilmesi Süresi (İş Günü)	Ruhsat Faaliyeti	İmar ve Şehircilik Müdürlüğü
PG10.1.4	Yıkım Ruhsatı Verilmesi Süresi (İş Günü)	Ruhsat Faaliyeti	İmar ve Şehircilik Müdürlüğü
PG10.1.5	Mimari, Statik Projelerin Tasdiki (İş Günü)	Ruhsat Faaliyeti	İmar ve Şehircilik Müdürlüğü
PG10.1.6	Isı Yalıtım ve Tesisat Projelerinin Tasdik Süresi (İş Günü)	Ruhsat Faaliyeti	İmar ve Şehircilik Müdürlüğü
PG10.1.7	Asansör Dosyalarının Tasdik Süresi (İş Günü)	Ruhsat Faaliyeti	İmar ve Şehircilik Müdürlüğü
PG10.1.8	Vatandaştan E-mail Yoluyla Gelen Talep ve Şikayetlerin Cevaplanması Süresi (İş Günü)	Ruhsat Faaliyeti	İmar ve Şehircilik Müdürlüğü
PG10.1.9	Tehlikeli ve Metruk Halde Bulunan Yapıların Ortadan Kaldırılması, Yıkım İşlemlerinin Gerçekleştirilmesi Oranı	Ruhsat Faaliyeti	İmar ve Şehircilik Müdürlüğü

# ÇALDIRAN BELEDİYESİ PERFORMANS PROGRAMI

2020 MALİ YILI

	(Yüzde)		
PG10.1.10	Kaçak, Ruhsat ve Eklerine Aykırı Yapıların Tespit Edilmesi, Yasal İşlemlerin Yapılması Oranı (Yüzde)	Ruhsat Faaliyeti	İmar ve Şehircilik Müdürlüğü
PG10.1.11	İnşaatlar İle İlgili Çevrede Oluşan Kirliliğin İnşaat Bitiminde Bertaraf Edilmesi Oranı (Yüzde)	Ruhsat Faaliyeti	İmar ve Şehircilik Müdürlüğü
PG11.1.1	İmara Uygun Yeni Yolların Açılması (Km)	Yol Yapım Bakım ve Onarım Faaliyeti	Fen İşleri Müdürlüğü
PG11.1.2	Kilitli Parke Taşı Yapımı (M2)	Altyapı Faaliyeti	Fen İşleri Müdürlüğü
PG11.1.3	BSK Sıcak Asfalt Kaplama (Ton)	Yol Yapım Bakım ve Onarım Faaliyeti	Fen İşleri Müdürlüğü
PG11.1.4	Çakıl, Kalker vb. Malzeme İle Stabilize Yol Yapım (Ton)	Yol Yapım Bakım ve Onarım Faaliyeti	Fen İşleri Müdürlüğü
PG11.1.5	Kırsal Mahallelere Yönelik Yol Çalışması Oranı (Yüzde)	Yol Yapım Bakım ve Onarım Faaliyeti	Fen İşleri Müdürlüğü
PG11.1.6	Mevcut Kaldırımların Tamirâtı (M2)	Altyapı Faaliyeti	Fen İşleri Müdürlüğü
PG12.1.1	Dikilen Mevsimlik Çiçek Sayısı (Adet)	Sosyal Donatı Faaliyeti	Park ve Bahçeler Müdürlüğü
PG12.1.2	Yeni Park ve Revizyon Sayısı (Adet)	Sosyal Donatı Faaliyeti	Park ve Bahçeler Müdürlüğü
PG12.1.3	Bakımı Yapılan Park ve Refuj Alan Metrajı (Metrekare)	Sosyal Donatı Faaliyeti	Park ve Bahçeler Müdürlüğü
PG12.1.4	Konulan Çocuk Oyun Grubu Sayısı (Adet)	Sosyal Donatı Faaliyeti	Park ve Bahçeler Müdürlüğü
PG12.1.5	Çim Serimi Yapılan Alan (Metrekare)	Sosyal Donatı Faaliyeti	Park ve Bahçeler Müdürlüğü
PG12.1.6	Dikilen Ağaç ve Süs Bitkisi Sayısı (Adet)	Sosyal Donatı Faaliyeti	Park ve Bahçeler Müdürlüğü
PG13.1.1	Marka Kent Çalışmaları Yapılması (Adet)	Tanıtım ve Kalkınma Faaliyeti	Kültür ve Sosyal İşler Müdürlüğü
PG13.1.2	Kış Sporlarından Yararlanan Kişi Sayısı (Kişi)	Tanıtım ve Kalkınma Faaliyeti	Kültür ve Sosyal İşler Müdürlüğü
PG13.1.3	Turizm Tesislerinin Denetim Oranı (Yüzde)	Tanıtım ve Kalkınma Faaliyeti	Kültür ve Sosyal İşler Müdürlüğü
PG13.1.4	Eğitim, Seminer, Fuar, Konser ve Çalıştay Düzenlenmesi (Adet)	Tanıtım ve Kalkınma Faaliyeti	Kültür ve Sosyal İşler Müdürlüğü
PG13.1.5	Kültür Sanat Etkinlikleri Memnuniyet Oranı (Yüzde)	Tanıtım ve Kalkınma Faaliyeti	Kültür ve Sosyal İşler Müdürlüğü
PG14.1.1	Alternatif ürün geliştirme projesi	Kırsal Kalkınma Faaliyeti	Fen İşleri Müdürlüğü
PG14.1.2	Traverten ve millet bahçesi projesi	Kırsal Kalkınma Faaliyeti	Fen İşleri Müdürlüğü
PG14.1.3	İlçe Merkezini Jeotermal ile ısıtma sistemi	Kırsal Kalkınma Faaliyeti	Fen İşleri Müdürlüğü
PG14.1.4	Bitkisel (Biyolojik) arıtma sistemi	Kırsal Kalkınma Faaliyeti	Fen İşleri Müdürlüğü
PG14.1.5	Sözleşmeli üretimi geliştirme projesi	Kırsal Kalkınma Faaliyeti	Fen İşleri Müdürlüğü
PG14.1.6	Süt toplama merkezi projesi	Kırsal Kalkınma Faaliyeti	Fen İşleri Müdürlüğü
PG15.1.1	Okulların Bakım ve Onarımı (Adet)	Eğitime Destek Faaliyeti	Kültür ve Sosyal İşler Müdürlüğü
PG15.1.2	Camilerin Bakım ve Onarımı (Adet)	Eğitime Destek Faaliyeti	Kültür ve Sosyal İşler Müdürlüğü
PG15.1.3	Mesleki Beceri Kursları Düzenlenmesi	Eğitime Destek	Kültür ve Sosyal İşler

# ÇALDIRAN BELEDİYESİ PERFORMANS PROGRAMI

2020 MALİ YILI

	(Adet)	Faaliyeti	Müdürlüğü
PG15.1.4	Mesleki Beceri Kurslarından Memnuniyet Düzeyi (Yüzde)	Eğitime Destek Faaliyeti	Kültür ve Sosyal İşler Müdürlüğü
PG15.1.5	İlköğretim Öğrencilerine Kitap Dağıtılması (Adet)	Eğitime Destek Faaliyeti	Kültür ve Sosyal İşler Müdürlüğü
PG15.1.6	Üniversiteye Hazırlanan Öğrencilere Destek Eğitimi (Adet)	Eğitime Destek Faaliyeti	Kültür ve Sosyal İşler Müdürlüğü
PG16.1.1	Ev Eşyası ve Giyim Yardımlarının Karşılama Oranı (Yüzde)	Sosyal Yardım Faaliyeti	Kültür ve Sosyal İşler Müdürlüğü
PG16.1.2	Cenaze İkrâm Talebinin Karşılama Oranı (Yüzde)	Sosyal Yardım Faaliyeti	Kültür ve Sosyal İşler Müdürlüğü
PG16.1.3	Sıcak Yemek Yardımı Sayısı (Hane)	Sosyal Yardım Faaliyeti	Kültür ve Sosyal İşler Müdürlüğü
PG16.1.4	Kuru Gıda Yardımı (Hane)	Sosyal Yardım Faaliyeti	Kültür ve Sosyal İşler Müdürlüğü
PG16.1.5	Evde Bakım Hizmeti Verilen Yaşlı, Yatalak Hasta Sayısı (Kişi)	Sağlık Hizmetleri Faaliyeti	Kültür ve Sosyal İşler Müdürlüğü
PG16.1.6	Hastaneye Nakil İşlemi Yapılan Hasta Sayısı (Kişi)	Sağlık Hizmetleri Faaliyeti	Kültür ve Sosyal İşler Müdürlüğü
PG16.1.7	Sünnet Organizasyonundan Yararlanan Çocuk Sayısı (Kişi)	Sağlık Hizmetleri Faaliyeti	Kültür ve Sosyal İşler Müdürlüğü
PG16.1.8	Sosyal Yardımlardan Yararlanan Öksüz ve Yetim Sayısı (Kişi)	Sosyal Yardım Faaliyeti	Kültür ve Sosyal İşler Müdürlüğü
PG16.1.9	Yeni Doğan Yardımı (Kişi)	Sosyal Yardım Faaliyeti	Kültür ve Sosyal İşler Müdürlüğü
PG16.1.10	Çeyiz Yardımı Yapılan Yeni Evli Sayısı (Kişi)	Sosyal Yardım Faaliyeti	Kültür ve Sosyal İşler Müdürlüğü
PG16.1.11	Aile Destek Merkezlerinden Yararlanan Kişi Sayısı (Kişi)	Sosyal Yardım Faaliyeti	Kültür ve Sosyal İşler Müdürlüğü
PG16.1.12	Dezavantajlı Kadınlara Yönelik Faaliyet Sayısı (Adet)	Sosyal Yardım Faaliyeti	Kültür ve Sosyal İşler Müdürlüğü
PG16.1.13	Bağımlılıkla Mücadele İçin Yapılan Etkinlik Sayısı (Adet)	Sağlık Hizmetleri Faaliyeti	Kültür ve Sosyal İşler Müdürlüğü
PG17.1.1	Yaz Okulu Katılımcı Sayısı (Kişi)	Spora Destek Faaliyeti	Kültür ve Sosyal İşler Müdürlüğü
PG17.1.2	Açılan Spor Kursu Sayısı (Adet)	Spora Destek Faaliyeti	Kültür ve Sosyal İşler Müdürlüğü
PG17.1.3	Ödüllendirilen Başarılı Sporcu Sayısı (Kişi)	Spora Destek Faaliyeti	Kültür ve Sosyal İşler Müdürlüğü
PG17.1.4	Destek Sağlanan Amatör Spor Kulübü Sayısı (Adet)	Spora Destek Faaliyeti	Kültür ve Sosyal İşler Müdürlüğü
PG18.1.1	Çevre Koruma ve Katı Atık Yönetimi Seminerleri (Adet)	Çevre Koruma Hizmetleri	Çevre Koruma ve Kontrol Müdürlüğü
PG18.1.2	Toplanan ve Nakledilen Evsel Atık Miktarı (Ton)	Temizlik Hizmetleri Faaliyeti	Temizlik İşleri Müdürlüğü
PG18.1.3	Toplanan Moloz - Hafriyat Miktarı (Ton)	Temizlik Hizmetleri Faaliyeti	Temizlik İşleri Müdürlüğü
PG18.1.4	Dağıtılan Geri Dönüşüm Kutu Sayısı (Adet)	Çevre Koruma Hizmetleri	Çevre Koruma ve Kontrol Müdürlüğü
PG18.1.5	Toplanan Ambalaj Atık Miktarı (Ton)	Çevre Koruma Hizmetleri	Çevre Koruma ve Kontrol Müdürlüğü
PG18.1.6	Süpürülen ve Yıkılan Cadde, Sokak ve Pazar Yeri Alanı Oranı (Yüzde)	Temizlik Hizmetleri Faaliyeti	Temizlik İşleri Müdürlüğü
PG18.1.7	Toplanan Bitkisel Atık Miktarı (Ton)	Çevre Koruma Hizmetleri	Çevre Koruma ve Kontrol Müdürlüğü
PG19.1.1	Toplanan ve Rehabilite Edilen Başıboş	Kent Güvenliği ve	Zabıta Müdürlüğü

	Hayvan Oranı (Yüzde)	Refahı Faaliyeti	
<b>PG19.1.2</b>	Kurbanlık ve Adaklık Hayvan Kesim Yeri Denetim Oranı (Yüzde)	Denetim Faaliyeti	Zabıta Müdürlüğü
<b>PG19.1.3</b>	Kayıt Altına Alınan Hayvan Oranı (Yüzde)	Denetim Faaliyeti	Zabıta Müdürlüğü
<b>PG19.1.4</b>	Denetlenen Pazar Esnafı Oranı (Yüzde)	Denetim Faaliyeti	Zabıta Müdürlüğü
<b>PG19.1.5</b>	Dilencilikle Mücadele Oranı (Yüzde)	Kent Güvenliği ve Refahı Faaliyeti	Zabıta Müdürlüğü
<b>PG19.1.6</b>	Gıda Satışı Yapan İşyeri Denetim Oranı (Yüzde)	Denetim Faaliyeti	Zabıta Müdürlüğü
<b>PG19.1.7</b>	Seyyar Satıcı Faaliyetlerinin Önlenme Oranı (Yüzde)	Denetim Faaliyeti	Zabıta Müdürlüğü
<b>PG19.1.8</b>	Kaldırım İhlallerinin Önlenme Oranı (Yüzde)	Denetim Faaliyeti	Zabıta Müdürlüğü
<b>PG19.1.9</b>	Vatandaşlardan Gelen Şikâyetlere Anında Müdahale Etme Oranı (Yüzde)	Kent Güvenliği ve Refahı Faaliyeti	Zabıta Müdürlüğü