

DÜZCE ÜNİVERSİTESİ



2011 Yılı Performans Programı (Nihai)

“Değer Üreten Üniversite”



2006

Eğitimdir ki, bir ulusu ya hür, bağımsız, şanlı, yüksek bir toplum halinde yaşatır ya da bir ulusu esaret ve sefaletle terk eder.

K. Atatürk



SUNUŞ

5018 sayılı Kamu Mali Yönetimi ve Kontrol Kanunu ile kamu idarelerine çok yıllık bütçeleme, stratejik plan ve performans programı gibi yeni bütçe anlayışı getirilmiştir. Kanunun 9'uncu maddesinde "Kamu idareleri; bütçelerini stratejik planlarında yer alan misyon , vizyon, amaç ve hedeflerle uyumlu ve performans esasına dayalı olarak hazırlarlar" denilmektedir.

Stratejik plan ile bütçe arasındaki ilişki performans programları ile gerçekleştirilmektedir.

Üniversitemizin 2010-2014 dönemi stratejik planı hazırlanmış ve Devlet Planlama Teşkilatı Müsteşarlığı ile Maliye Bakanlığına sunulmuştur.

5018 sayılı kanunun 9'uncu maddesi uyarınca Maliye Bakanlığınca hazırlanan Performans Programı Hazırlama Rehberinde belirtilen esaslar doğrultusunda hazırlanan üniversitemizin 2011 yılı Performans Programında; Stratejik Planımızın 2011 yılı amaç ve hedefleri doğrultusunda belirlenen performans hedeflerine ulaşmak için gerçekleştirilecek faaliyet ve projelerde kullanılmak üzere 13.303.000.TL. ödenek yer almıştır.

Üniversitemizin performans programı; 13 adet Stratejik Amaç, 70 adet Stratejik Hedef ve 11 adet Performans Hedefinden oluşmaktadır.

Üniversitemizin 2011 yılı Performans Programı, ilgili kurumların ve kamuoyunun bilgisine sunulur.

Saygılarımla
Prof.Dr. Funda SIVRİKAYA ŞERİFOĞLU
Rektör

İÇİNDEKİLER

I. GENEL BİLGİLER

1.1. Misyon ve Vizyon	6
1.2. Yetki Görev ve Sorumlulukları	7
1.3. Teşkilat Yapısı	8
1.3.1. Rektör	8
1.3.2. Senato	10
1.3.3. Üniversite Yönetim Kurulu	10
1.3.4. Fakülte Organları	11
1.3.5. Enstitü Organları	13
1.3.6. Yüksekokul Organları	14

DÜZCE ÜNİVERSİTESİ AKADEMİK VE İDARİ TEŞKİLAT YAPISI 16

1.4. Fiziksel Kaynaklar	17
1.4.1. Eğitim Alanları	18
1.4.2. Sosyal Alanlar	19
1.4.3. Kampus Alanlar	20
1.4.4. Hastane Alanları	20
1.4.5. Sosyal Tesis – Lojman Sayısı	21
1.4.6. Taşıt Sayısı	21
1.4.7. Bilgi ve Teknolojik Kaynaklar	22
1.5. Bilişim Alt Yapısı	23
1.5.1. Ağ Donanım	23
1.5.2. Ana Yönlendirici	23
1.5.3. Merkez Yerleşke ULAKNET Bağlantısı	23
1.5.4. Üniversite Arka Uç Bağlantıları	23
1.5.5. Merkez Yerleşkeden Fiber Bağlantı ile Ulaknet e Çıkan Birimler	23
1.5.6. Genel Bilgi İşlem Hizmetleri	24
1.6. İnsan Kaynakları	25
1.6.1. Akademik Personel	25
1.6.2. İdari Personel	26
1.6.3. İdari Personelin Eğitim Durumu	27
1.6.4. İdari Personelin Yaş Dağılımı	28
1.7. Diğer Hususlar	29
1.7.1. Öğrenci Sayıları	29
1.7.2. Sağlık Hizmetleri	30

II. PERFORMANS BİLGİLERİ

2.1. Temel Politikalar ve Öncelikleri	31
--	-----------

2010-2014 DÖNEMİ STRATEJİK AMAÇLARI VE HEDEFLERİ 32

1. Eğitim ve Öğretime Yönelik Amaçlar	32
1.1. Eğitim ve Öğretimin Kalitesini Artırmak	32
1.2. Eğitim ve Öğretim Programlarının Avrupa Birliği Yüksek Öğrenim Normları ile Uyumunu Sağlamak	32
1.3. Yabancı Dil Hazırlık Sınıfı Açmak ve Sayılarını Artırmak	33

2. Bilimsel Araştırmaya Yönelik Amaçlar 33

2.1. Uluslararası Endeksli Dergilerde Yayın Sayısını Artırmak	33
---	----

2.2. Disiplinler Arası Proje Sayısını Artırmak	33
2.3. Bilimsel Toplantı Düzenlemek ve Bilimsel Toplantılara Katılımı Desteklemek	34
3. Toplumsal Katkı Sağlamaya Yönelik Amaçlar	34
3.1. İlimizin ve Bölgemizin Sürdürülebilir Kalkınmasına Katkıda Bulunmak	34
3.2. İlimiz ve Bölgemiz İnsanına Verilen Sağlık Hizmetleri Standartlarını Yükseltmek	34
4. Kurumsal Gelişmeye Yönelik Amaçlar	35
4.1. Kurumsallaşmayı Sağlamak	35
4.2. Kaynak Kullanım Verimliliğini Artırmak	36
4.3. Eğitim Öğretim ve Hizmet Binalarını Tamamlamak	36
4.4. Bilgi ve İletişim Teknolojilerinin Kullanımın Yaygınlaştırmak	37
4.5. Paydaşlarla Sağlıklı ve Sürekli İlişkiler Kurmak	37
PERFORMANS HEDEF VE GÖSTERGELERİ İLE KAYNAK İHTİYACI	38-43
FAALİYET MALİYETLERİ TABLOSU	44-52
III. MALİ BİLGİLER	
3.1. Geçmiş Yıllar Bütçe Gerçekleşmeleri	53
3.2. Bütçe Gelirleri	53-54
3.3. Bütçe Giderleri	55
3.4. Program Dönemi Bütçesi	55
3.5. Bütçenin Analiz ve Değerlendirmesi	56

I- GENEL BİLGİLER

1.1. Misyon ve Vizyon

MİSYON

Atatürk ilke ve devrimlerine bağlı, çağdaş ve demokratik bir üniversite olarak; ülkenin gelişmesine ve çağdaş uygarlık seviyesine ulaşmasına katkı sağlayacak meslek insanları yetiştirmek, araştırma ve topluma hizmet alanlarında evrensel değerler üretmek, ulusal ve uluslar arası düzeyde işbirlikleri kurmak, sürdürülebilir kalkınmaya öncülük etmektir.

VİZYON

Eğitim-öğretim, bilimsel gelişme ve toplumsal kalkınma alanlarında öncü, ulusal ve uluslar arası düzeyde tanınan, çağdaş, yenilikçi, güvenilir, saygın ve tercih edilen bir üniversite olmak.

1.2. Yetki, Görev ve Sorumluluklar

Anayasası'nın 130. maddesinde "Çağdaş eğitim-öğretim esaslarına dayanan bir düzen içinde milletin ve ülkenin ihtiyaçlarına uygun insan gücü yetiştirmek amacı ile; ortaöğretime dayalı çeşitli düzeylerde eğitim-öğretim, bilimsel araştırma, yayın ve danışmanlık yapmak, ülkeye ve insanlığa hizmet etmek üzere çeşitli birimlerden oluşan kamu tüzel kişiliğine ve bilimsel özerkliğe sahip üniversiteler Devlet tarafından kanunla kurulur....." denilerek yükseköğretim bir kamu hizmeti olarak kabul edilmektedir.

Yükseköğretimle ilgili amaç ve ilkeleri belirlemek ve bütün yükseköğretim kurumlarının ve üst kuruluşlarının teşkilatlanma, işleyiş, görev, yetki ve sorumlulukları ile eğitim-öğretim, araştırma, yayım, öğretim elemanları, öğrenciler ve diğer personel ile ilgili esasları bir bütünlük içinde düzenlemek amacıyla 2547 sayılı Yükseköğretim Kanunu kabul edilmiştir. Bu kanuna göre üniversite "Bilimsel özerkliğe ve kamu tüzel kişiliğine sahip yüksek düzeyde eğitim - öğretim, bilimsel araştırma, yayın ve danışmanlık yapan; fakülte, enstitü, yüksekokul ve benzeri kuruluş ve birimlerden oluşan bir yükseköğretim kurumudur." şeklinde tarif edilmektedir.

Düzce Üniversitesi 2547 sayılı kanunun 4. maddesinde belirtilen amaçlar ve 5. maddesinde sayılan ilkeler doğrultusunda faaliyette bulunmak üzere; Yükseköğretim Kurumları Teşkilatı Hakkında 41 sayılı Kanun Hükmünde Kararnamenin değiştirilerek kabulüne dair 2809 sayılı kanun ile 78 ve 190 sayılı Kanun Hükmünde Kararnamelerde değişiklik yapılması hakkındaki 01.03.2006 tarih ve 5467 sayılı Kanunun Ek 58. maddesine göre kurulmuştur.

2547 sayılı kanunun 12. maddesinde belirtilen görevlerimiz;

- Çağdaş uygarlık ve eğitim - öğretim esaslarına dayanan bir düzen içinde, toplumun ihtiyaçları ve kalkınma planları, ilke ve hedeflerine uygun ve ortaöğretime dayalı çeşitli düzeylerde eğitim - öğretim, bilimsel araştırma, yayım ve danışmanlık yapmak,
- Kendi ihtisas gücü ve maddi kaynaklarını rasyonel, verimli ve ekonomik şekilde kullanarak, milli eğitim politikası ve kalkınma planları ilke ve hedefleri ile Yükseköğretim Kurulu tarafından

yapılan plan ve programlar doğrultusunda, ülkenin ihtiyacı olan dallarda ve sayıda insan gücü yetiştirmek,

- Türk toplumunun yaşam düzeyini yükseltici ve kamuoyunu aydınlatıcı bilim verilerini söz, yazı ve diğer araçlarla yaymak,
- Örgün, yaygın, sürekli ve açık eğitim yoluyla toplumun özellikle sanayileşme ve tarımda modernleşme alanlarında eğitilmesini sağlamak,
- Ülkenin bilimsel, kültürel, sosyal ve ekonomik yönlerden ilerlemesini ve gelişmesini ilgilendiren sorunlarını, diğer kuruluşlarla işbirliği yaparak, kamu kuruluşlarına önerilerde bulunmak suretiyle öğretim ve araştırma konusu yapmak, sonuçlarını toplumun yararına sunmak ve kamu kuruluşlarınca istenecek inceleme ve araştırmaları sonuçlandırarak düşüncelerini ve önerilerini bildirmek,
- Eğitim - öğretim seferberliği içinde, örgün, yaygın, sürekli ve açık eğitim hizmetini üstlenen kurumlara katkıda bulunacak önlemleri almak,
- Yörelereindeki tarım ve sanayinin gelişmesine, ihtiyaçlarına uygun meslek elemanlarının yetişmesine ve bilgilerinin gelişmesine katkıda bulunmak, sanayi, tarım ve sağlık hizmetleri ile diğer hizmetlerde modernleşmeyi, üretimde artışı sağlayacak çalışma ve programlar yapmak, uygulamak ve yapılmalara katılmak, bununla ilgili kurumlarla işbirliği yapmak ve çevre sorunlarına çözüm getirici önerilerde bulunmak,
- Eğitim teknolojisini üretmek, geliştirmek, kullanmak, yaygınlaştırmak, Yükseköğretimin uygulamalı yapılmasına ait eğitim - öğretim esaslarını geliştirmek, döner sermaye işletmelerini kurmak, verimli çalıştırmak ve bu faaliyetlerin geliştirilmesine ilişkin gerekli düzenlemeleri yapmak

1.3. Teşkilat Yapısı

Düzce Üniversite'nin yönetim ve organizasyonu 2547 sayılı Kanun hükümlerine göre belirlenmiştir. Üniversitenin yönetim organları Rektör, Üniversite Senatosu ve Üniversite Yönetim Kuruludur.

1.3.1. Rektör, profesör akademik unvanına sahip kişiler arasından görevdeki Rektörün çağrısı ile toplanacak üniversite öğretim üyeleri tarafından seçilecek altı aday arasından Yükseköğretim Kurulunca belirlenen üç aday içinden Cumhurbaşkanınca dört yıl süre ile atanır. İki dönemden fazla rektörlük yapılamaz. Rektörlerin yaş haddi 67 yaştır. Rektör, üniversitenin tüzel kişiliğini temsil eder ve üniversitenin en üst yöneticisidir.

Görev Yetki ve Sorumlulukları;

- Üniversite kurullarına başkanlık etmek, Yükseköğretim Üst Kuruluşlarının kararlarını uygulamak, üniversite kurullarının önerilerini inceleyerek karara bağlamak ve üniversiteye bağlı kuruluşlar arasında düzenli çalışmayı sağlamak,
- Her eğitim-öğretim yılı sonunda ve gerektiğinde üniversitesinin eğitim-öğretim, bilimsel araştırma ve yayım faaliyetleri hakkında Üniversitelerarası Kurula bilgi vermek,
- Üniversitenin yatırım programlarını, bütçesini ve kadro ihtiyaçlarını, bağlı birimlerinin ve üniversite yönetim kurulu ile senatonun görüş ve önerilerini aldıktan sonra hazırlamak ve Yükseköğretim Kuruluna sunmak,
- Gerekli gördüğü hallerde, üniversiteyi oluşturan kuruluş ve birimlerde görevli öğretim elemanlarının ve diğer personelin görev yerlerini değiştirmek veya bunlara yeni görevler vermek,
- Üniversitenin birimleri ve her düzeydeki personeli üzerinde genel gözetim ve denetim görevini yapmak,
- Bu kanun ile kendisine verilen diğer görevleri yapmaktır.

Üniversitenin ve bağlı birimlerinin öğretim kapasitesinin rasyonel bir şekilde kullanılmasında ve geliştirilmesinde, öğrencilere gerekli sosyal hizmetlerin sağlanmasında, gerektiği zaman güvenlik önlemlerinin alınmasında, eğitim-öğretim, bilimsel araştırma ve yayım faaliyetlerinin Devlet kalkınma, plan, ilke ve hedefleri doğrultusunda planlanıp yürütülmesinde, bilimsel ve idari gözetim ve denetimin yapılmasında ve bu görevlerin alt birimlere aktarılmasında, takip ve kontrol edilmesinde ve sonuçlarının alınmasında birinci derecede yetkili ve sorumludur.

Rektör, çalışmalarında kendisine yardım etmek üzere, üniversitenin aylıklı profesörleri arasından en çok üç kişiyi rektör yardımcısı olarak seçer.

- Rektör, çalışmalarında kendisine yardım etmek üzere, üniversitesinin aylıklı profesörleri arasından en çok üç kişiyi rektör yardımcısı olarak seçer. Ancak, merkezi açık öğretim

yapmakla görevli üniversitelerde, gerekli hallerde rektör tarafından beş rektör yardımcısı seçilebilir.

- Rektör yardımcıları, rektör tarafından beş yıl için atanır.
- Rektör, görevi başında olmadığı zaman yardımcılarından birisini yerine vekil bırakır.
- Rektör görevi başından iki haftadan fazla uzaklaştığında Yükseköğretim Kuruluna bilgi verir. Göreve vekalet altı aydan fazla sürerse yeni bir rektör atanır.

1.3.2. Senato, Rektörün başkanlığında, rektör yardımcıları, dekanlar ve her fakülteden fakülte kurullarınca üç yıl için seçilecek birer öğretim üyesi ile rektörlüğe bağlı enstitü ve yüksekokul müdürlerinden oluşur. Senato, üniversitenin akademik organı olarak işlev görür. Bu kapsamda üniversitenin eğitim - öğretim, bilimsel araştırma ve yayım faaliyetlerinin esasları hakkında karar almak ve Üniversite Yönetim Kuruluna üye seçmek temel görevleri arasındadır.

Görevleri

- Üniversitenin eğitim-öğretim, bilimsel araştırma ve yayım faaliyetlerinin esasları hakkında karar almak,
- Üniversitenin bütününe ilgilendiren kanun ve yönetmelik taslaklarını hazırlamak veya görüş bildirmek,
- Rektörün onayın dan sonra Resmi Gazete'de yayımlanarak yürürlüğe girecek olan üniversite veya üniversitenin birimleri ile ilgili yönetmelikleri hazırlamak,
- Üniversitenin yıllık eğitim-öğretim programını ve takvimini inceleyerek karara bağlamak,
- Bir sınava bağlı olmayan fahri akademik unvanlar vermek ve fakülte kurullarının bu konudaki önerilerini karara bağlamak,
- Fakülte kurulları ile rektörlüğe bağlı enstitü ve yüksekokul kurullarının kararlarına yapılacak itirazları inceleyerek karara bağlamak
- Üniversite yönetim kuruluna üye seçmek, Bu kanunla kendisine verilen diğer görevleri yapmaktır.

1.3.3. Üniversite Yönetim Kurulu; Rektörün başkanlığında dekanlardan, üniversiteye bağlı değişik öğretim birim ve alanlarını temsil edecek şekilde senato tarafınca dört yıl için seçilecek üç profesörden oluşur. Üniversite Yönetim Kurulu idari faaliyetlerde Rektöre yardımcı bir organ olarak işlev görmektedir.

- Üniversite yönetim kurulu idari faaliyetlerde rektöre yardımcı bir organ olup aşağıdaki görevleri yapar,
- Yükseköğretim üst kuruluşları ile senato kararlarının uygulanmasında belirlenen plan ve programlar doğrultusunda rektöre yardım etmek,
- Faaliyet plan ve programlarının uygulanmasını sağlamak; üniversiteye bağlı birimlerin önerilerini dikkate alarak yatırım programını, bütçe tasarısı taslağını incelemek ve kendi önerileri ile birlikte rektörlüğe sunmak,
- Üniversite yönetimi ile ilgili rektörün getireceği konularda karar almak,
- Fakülte, enstitü ve yüksekokul yönetim kurullarının kararlarına yapılacak itirazları inceleyerek kesin karara bağlamak,
- Bu kanun ile kendisine verilen diğer görevleri yapmaktır.

Fakülte, Enstitü ve Yüksekokul düzeyinde yönetim organları aşağıdaki gibidir:

1.3.4. Fakülte Organları; Dekan, Fakülte Kurulu ve Fakülte Yönetim Kurulundan oluşur.

a) Dekan:

- Fakültenin ve birimlerinin temsilcisi olan dekan, rektörün önereceği, üniversite içinde veya dışında üç profesör arasından Yükseköğretim Kurulunca üç yıl süre ile seçilir ve normal usul ile atanır, süresi biten dekan yeniden atanabilir.
- Dekan kendisine çalışmalarında yardımcı olmak üzere fakültenin aylıklı öğretim üyeleri arasından en çok iki kişiyi dekan yardımcısı olarak seçer,
- Merkezi açık öğretim yapmakla görevli üniversitelerde, gerekli hallerde açık öğretim yapmakla görevli fakültenin dekanı tarafından dört dekan yardımcısı seçilebilir,
- Dekan yardımcıları, dekanca en çok üç yıl için atanır.
- Dekana, görevi başında olmadığı zaman yardımcılarında biri vekâlet eder. Göreve vekâlet altı aydan fazla sürerse yeni bir dekan atanır.

Görev, yetki ve sorumlulukları:

- Fakülte kurullarına başkanlık etmek, fakülte kurullarının kararlarını uygulamak ve fakülte birimleri arasında düzenli çalışmayı sağlamak,
- Her öğretim yılı sonunda ve istendiğinde fakültenin genel durumu ve işleyişi hakkında rektöre rapor vermek,
- Fakültenin ödenek ve kadro ihtiyaçlarını gerekçesi ile birlikte rektörlüğe bildirmek, fakülte bütçesi ile ilgili fakülte yönetim kurulunun da görüşünü aldıktan sonra rektörlüğe sunmak,

- Fakültenin birimleri ve her düzeydeki personel üzerinde genel gözetim ve denetim görevini yapmak,
- Bu kanun ile kendisine verilen diğer görevleri yapmaktır.

Fakültenin ve bağlı birimlerinin öğretim kapasitesinin rasyonel bir şekilde kullanılmasında ve geliştirilmesinde gerektiği zaman güvenlik önlemlerinin alınmasında, öğrencilerin gerekli sosyal hizmetlerinin sağlanmasında, eğitim-öğretim bilimsel araştırma ve yayım faaliyetlerinin düzenli bir şekilde yürütülmesinde, bütün faaliyetlerin gözetim ve denetiminin yapılmasında, takip ve kontrol edilmesinde ve sonuçlarının alınmasında rektöre karşı birinci derecede sorumludur.

b) Fakülte Kurulu

Kuruluş ve İşleyişi:

- Fakülte kurulu, dekanın başkanlığında fakülteye bağlı bölümlerin başkanları ile varsa fakülteye bağlı enstitü ve yüksekokul müdürlerinden ve üç yıl için fakülte'deki profesörlerin kendi aralarından seçecekleri üç doçentlerin kendi aralarından seçecekleri iki, yardımcı doçentlerin kendi aralarından seçecekleri bir öğretim üyesinden oluşur.
- Fakülte kurulu normal olarak her yarıyıl başında ve sonunda toplanır.

Görevleri:

- Fakültenin, eğitim-öğretim, bilimsel araştırma ve yayım faaliyetleri ve bu faaliyetlerle ilgili esasları, plan, program ve eğitim-öğretim takvimini kararlaştırmak,
- Fakülte yönetim kuruluna üye seçmek,
- Bu kanunla verilen diğer görevleri yapmaktır.

c) Fakülte Yönetim Kurulu

Kuruluş ve İşleyişi:

- Fakülte yönetim kurulu, dekanın başkanlığında fakülte kurulunun üç yıl için seçeceği üç profesör, iki doçent ve bir yardımcı doçentten oluşur.
- Fakülte yönetim kurulu dekanın çağrısı üzerine toplanır.
- Yönetim kurulu gerekli gördüğü hallerde geçici çalışma grupları, eğitim-öğretim koordinatörlükleri kurabilir ve bunların görevlerini düzenler.

Görevleri:

- Fakülte kurulunun kararları ile tespit ettiği esasların uygulanmasında dekana yardım etmek,
- Fakültenin eğitim-öğretim, plan ve programları ile takviminin uygulanmasını sağlamak,
- Fakültenin yatırım, program ve bütçe tasarısını hazırlamak,

- Dekanın fakülte yönetimi ile ilgili getireceği bütün işlerde karar almak,
- Öğrencilerin kabulü, ders intibakları ve çıkarılmaları ile eğitim-öğretim ve sınavlara ait işlemleri hakkında karar vermek,
- Bu kanunla verilen diğer görevleri yapmaktır.

d) Fakülte İdari Teşkilat ve Görevleri:

- Fakülte idari teşkilatı, fakülte sekreteri ile sekreterlik bürosunda ve ihtiyaca göre kurulacak öğrenci işleri, personel, kütüphane, mali işler, yayın ve destek hizmetleri biriminden oluşur,
- Bir fakültede 1.fıkrafta sayılan birimlerin kurulmasına ilgili üniversitenin önerisi üzerine Yükseköğretim Kurulunca karar verilir,
- Fakülte sekreteri ile sekreterlik bürosu ve varsa bağlı birimler, fakültenin idari hizmetlerinin yürütülmesinden sorumludur.

1.3.5. Enstitü Organları; Enstitü Müdürü, Enstitü Kurulu ve Enstitü Yönetim Kurulundan oluşur.

- Üç yıl için ilgili fakülte dekanının önerisi üzerine rektör tarafından atanır. Rektörlüğe bağlı enstitüler de bu atama doğrudan rektör tarafından yapılır, süresi biten müdür tekrar atanabilir,
- Müdürün, enstitüde görevli aylıklı öğretim elemanları arasında üç yıl için atayacağı en çok iki yardımcısı bulunur,
- Müdüre vekâlet etme veya müdürlüğün boşalması hallerinde yapılacak işlem, dekanlarda olduğu gibidir,
- Enstitü müdürü, bu kanun ile dekanlara verilmiş olan görevleri enstitü bakımından yerine getirir,
- Enstitü kurulu müdürün başkanlığında, müdür yardımcıları ve enstitüyü oluşturan ana bilim dalı başkanlarından oluşur,
- Enstitü yönetim kurulu, müdürün başkanlığın da müdür yardımcıları müdürce gösterilecek altı aday arasından enstitü kurulu tarafından üç yıl için seçilecek üç öğretim üyesinden oluşur,
- Enstitü kurulu ve enstitü yönetim kurulu, bu kanunla fakülte kurulu ve fakülte yönetim kuruluna verilmiş görevleri enstitü bakımından yerine getirirler.

1.3.6. Yüksekokul Organları; Yüksekokul Müdürü, Yüksekokul Kurulu ve Yüksekokul Yönetim Kurulundan oluşur.

- Üç yıl için ilgili fakülte dekanının önerisi üzerine rektör tarafından atanır, rektörlüğe bağlı yüksekokullarda bu atama doğrudan rektör tarafından yapılır. Süresi biten müdür tekrar atanabilir,
- Müdürün okulda görevli aylıklı öğretim elemanları arasında üç yıl için atayacağı en çok iki yardımcısı bulunur,
- Müdüre vekâlet etme veya müdürlüğün boşalması hallerinde yapılacak işlem, dekanlarda olduğu gibidir,
- Yüksekokul müdürü bu kanun ile dekanlara verilmiş olan görevleri yüksekokul bakımından yerine getirir.

Yüksekokul Kurulu:

- Müdürün başkanlığında, müdür yardımcıları ve okulu oluşturan bölüm veya ana bilim dalı başkanlarından oluşur.

Yüksekokul Yönetim Kurulu:

- Müdürün başkanlığında, müdür yardımcıları ile müdürce gösterilecek altı aday arasından yüksekokul kurulu tarafından üç yıl için seçilecek üç öğretim üyesinden oluşur.
- Yüksekokul kurulu ve yüksekokul yönetim kurulu bu kanunla fakülte kurulu ve fakülte yönetim kuruluna verilmiş görevleri yüksekokul bakımından yerine getirir.

Yüksekokul İdari Teşkilatı ve Görevleri:

- Yüksekokul idari teşkilatı, yüksekokul sekreteri ile sekreterlik bürosunda ve ihtiyaca göre kurulacak öğrenci işleri, personel, kütüphane, mali işler ve destek hizmetler biriminden oluşur,
- Bir yüksekokulda 1. fıkrada sayılan birimlerin kurulmasına, ilgili üniversitenin önerisi üzerine Yükseköğretim Kurulunca karar verilir,
- Yüksekokul sekreteri ile sekreterlik bürosu ve varsa bağlı birimler, yüksekokulun idari hizmetlerinin yürütülmesinden sorumludurlar.

Bölüm

Bir fakülte ya da yüksekokulda, aynı veya benzer nitelikte eğitim-öğretim yapan birden fazla bölüm bulunamaz.

Bölüm, bölüm başkanı tarafından yönetilir.

Bölüm Başkanı:

Bölümün aylıklı profesörleri, bulunmadığı takdirde doçentleri, doçent de bulunmadığı takdirde yardımcı doçentler arasından fakültelerde dekanca, fakülteye bağlı yüksekokullarda müdürün önerisi üzerine dekanca, rektörlüğe bağlı yüksekokullarda müdürün önerisi üzerine rektörce üç yıl için atanır. Süresi biten başkan tekrar atanabilir,

Bölüm başkanı, görevi başında bulunamayacağı süreler için öğretim üyelerinden birini vekil olarak bırakır,

Herhangi bir nedenle altı aydan fazla ayrılmalarda, kalan süreyi tamamlamak üzere aynı yöntemle yeni bir bölüm başkanı atanır,

Bölüm başkanı bölümün her düzeyde eğitim-öğretim ve araştırmalarından ve bölüme ait her türlü faaliyetin düzenli ve verimli bir şekilde yürütülmesinden sorumludur.

Bölüm İdari Teşkilatı ve Görevleri

- Bölüm idari teşkilatı bir büro şefinin yönetiminde yeter sayıda personelden oluşur.
- Bölüm bürosu, bölümün yazı, evrak ve benzeri işleri bölüm başkanının emirlerine göre yerine getirir.

Rektörlük idari yönetim örgütünün başında bir genel sekreter ve genel sekretere bağlı genel sekreter yardımcısı, daire başkanları, müdürler, hukuk müşavirleri, uzmanlar, 657 sayılı Devlet Memurları Kanununa tabi memurlar ve diğer görevliler bulunmaktadır.

Genel sekreter, üniversite idari teşkilatının başıdır ve bu teşkilatın çalışmasından, rektöre karşı sorumludur.

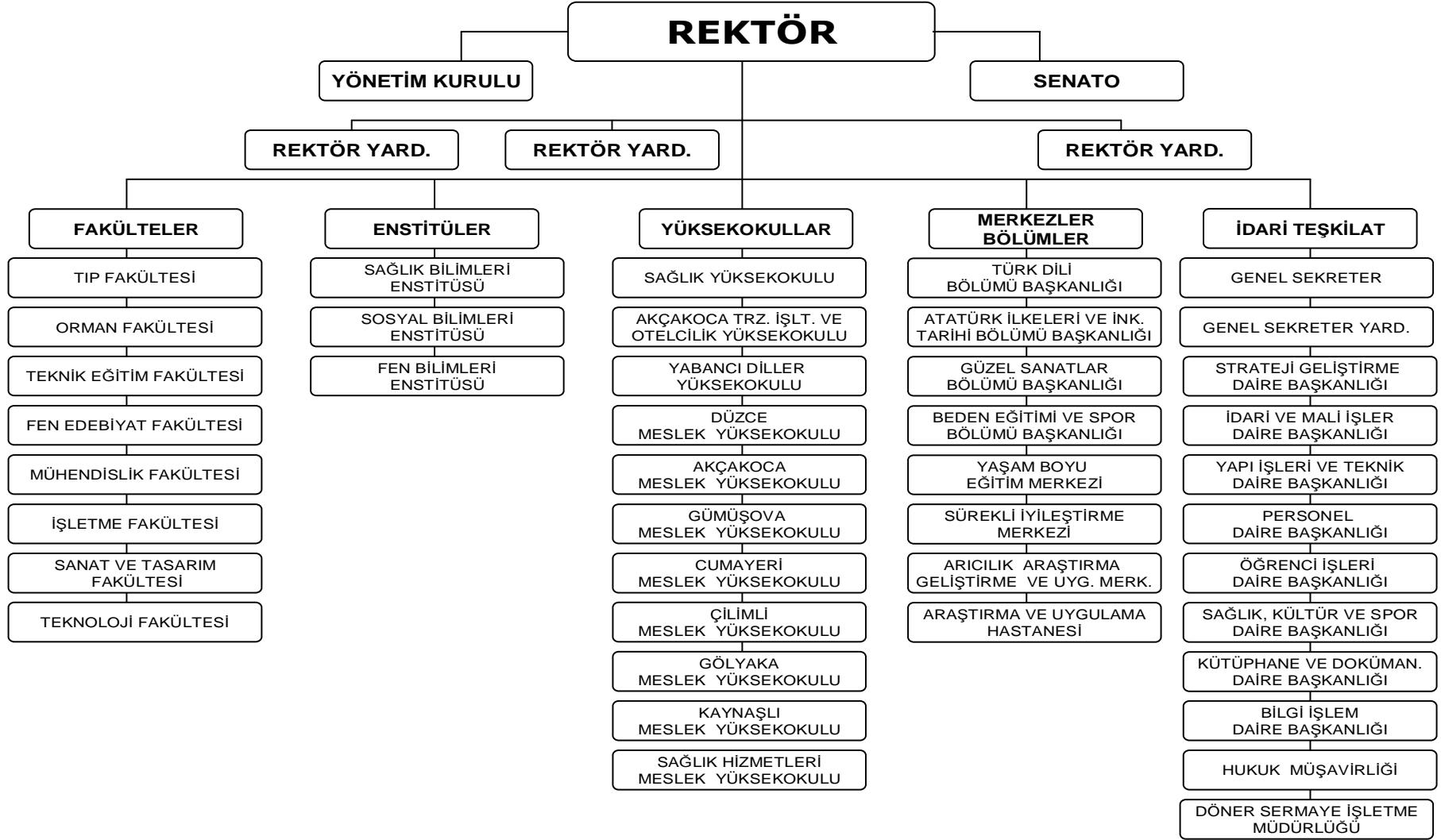
Genel sekreter, üniversite idari teşkilatının başı olarak yapacağı görevler dışında, kendisine bağlı birimler aracılığı ile görevleri yerine getirir.

Fakülte ve yüksekokullar bölüm, anabilim dalı ve bilim dalı olarak, enstitüler ise Fakülte ve lisans eğitimi veren Yüksekokullardaki anabilim dalları olarak yapılırlar.

Her fakültede dekana bağlı ve fakülte idari örgütünün başında bir fakülte sekreteri, enstitü veya yüksekokullarda ise müdüre bağlı yüksekokul sekreteri bulunur.

Üniversitemizin akademik organizasyon yapısı **Şekil 1** de gösterilmiştir.

DÜZCE ÜNİVERSİTESİ TEŞKİLAT ŞEMASI



1.4 Fiziksel Kaynaklar

Düzce Üniversitesi'nin fiziksel yapılanması, Abant İzzet Baysal Üniversitesi'ne bağlı Tıp Fakültesi, Orman Fakültesi, Teknik Eğitim Fakültesi, Sağlık Yüksekokulu, Akçakoca Turizm İşletmeciliği ve Otelcilik Yüksekokulu, Düzce Meslek Yüksekokulu, Akçakoca Meslek Yüksekokulu ile Araştırma ve Uygulama Hastanesinin devriyle Konuralp Yerleşkesinde başlamıştır.

Üniversitemizin Konuralp Yerleşkesi 1.574.296 m², Şehir Kampüsü 9.964 m², Akçakoca Kampüsü 23.364 m², Gölyaka Kampüsü 10.723 m², Gümüşova Kampüsü 4.670 m², Çilimli Kampüsü 2.255 m², Cumayeri Kampüsü 5.380 m², Kaynaşlı Kampüsü 2.980 m² ve Eski Hastane Alanı (Fen-Edebiyat Fakültesi / Yabancı Diller Bölümü Kampüsü) 35.620 m²'dir.

Üniversitemizin Konuralp Yerleşkesinde; Tıp Fakültesi, Teknik Eğitim Fakültesi, Orman Fakültesi, Fen-Edebiyat Fakültesi, Sağlık Yüksekokulu, Sağlık Hizmetleri Meslek Yüksekokulu, Fen Bilimleri Enstitüsü, Sağlık Bilimleri Enstitüsü, Sosyal Bilimler Enstitüsü, Araştırma ve Uygulama Hastanesi, Sosyal Tesisler, Kapalı Spor Salonu, Açık Spor Alanları, Lojmanlar, Kreş, Kapalı Yüzme Havuzu ve Ortak Yaşam Alanı yer almaktadır.

Üniversitemizin Şehir Yerleşkesinde; Düzce Meslek Yüksekokulu 9.964 m² açık alan, 7.000 m² kapalı alanı olup, 4 bloktan oluşmakta ve 15 bölümde eğitim-öğretim hizmetini sürdürmektedir.

Üniversitemizin Akçakoca Yerleşkesinde; Akçakoca Turizm İşletmeciliği ve Otelcilik Yüksekokulu ile Akçakoca Meslek Yüksekokulu hizmet vermekte olup, 23.364 m² açık alan, 7.000 m² kapalı alanda, Akçakoca Turizm İşletmeciliği ve Otelcilik Yüksekokulu bir bölümde, Akçakoca Meslek Yüksekokulu 4 Bölümde eğitim öğretim hizmeti vermektedir.

Üniversitemizin Gölyaka Yerleşkesinde; Gölyaka Meslek Yüksekokulu hizmet vermekte olup, 10.723 m² açık alan, 3.777 m² kapalı alanda 4 Bölümde eğitim öğretim hizmeti vermektedir.

Üniversitemizin Gümüşova Yerleşkesinde; Gümüşova Meslek Yüksekokulu hizmet vermekte olup, 4.670 m² açık alan, 2.654 m² kapalı alanda 5 Bölümde eğitim öğretim hizmeti vermektedir.

Üniversitemizin Cumayeri Yerleşkesinde; Cumayeri Meslek Yüksekokulu hizmet vermekte olup, 5.380 m² açık alan, 1.520 m² kapalı alanda 2 Bölümde eğitim öğretim hizmeti vermektedir.

Üniversitemizin Çilimli Yerleşkesinde; Çilimli Meslek Yüksekokulu hizmet vermekte olup, 2.255 m² açık alan, 1.500 m² kapalı alanda 3 Bölümde eğitim öğretim hizmeti vermektedir.

Üniversitemizin Kaynaşlı Yerleşkesinde; Kaynaşlı Meslek Yüksekokulu hizmet vermekte olup, 3.525 m² açık alan, 3.525 m² kapalı alanda 7 Bölümde eğitim öğretim hizmeti vermektedir.

1.4.1. Eğitim Alanları

FİZİKSEL KAYNAKLAR

Eğitim Alanları																						
BİRİMLER	İDARİ BİNALAR	Derslik (Sayı-Kapasite-m ²)									Laboratuvar(Sayı-Kapasite-m ²)									Eğitim Alan Toplamı		
		Anfi			Sınıf			Derslik(Anfi+Sınıf) Toplam			Bilgisayar Laboratuvarı			Diğer Laboratuvar			Laboratuvar Toplamı			Toplam(Ders+Lab)		
		Sayı	Kapasite	m ²	Sayı	Kapasite	m ²	Sayı	Kapasite	m ²	Sayı	Kapasite	m ²	Sayı	Kapasite	m ²	Sayı	Kapasite	m ²	Sayı	Kapasite	m ²
Rektörlük	4253	16	720	2070																16	1720	2070
FAKÜLTELER	4586	8	170	285	58	1605	1654	64	1775	1939	16	420	1096	44	901	6769	60	1321	7865	124	3096	9804
Fen-Edebiyat Fakültesi	511				4	160	187	4	160	187	1	40	44	3	60	124	4	100	168	8	260	355
Tıp Fakültesi	750	5	65	300	14	15	300	19	80	600	1	25	70	3	65	750	4	90	820	23	170	1440
Teknik Eğitim Fakültesi	1500				26	780	1820	26	780	1820	12	300	840	9	150	450	21	450	1290	47	1230	4400
Orman Fakültesi	1640	3	105	255	14	650	1265	17	755	1520	2	55	142	29	626	6360	31	681	6502	48	1436	8022
Mühendislik Fakültesi	185																					
YÜKSEKOKULLAR	761	1	90	130	14	702	1060	15	792	1190	2	72	200	1	20	50	3	92	250	18	884	1440
Akçakoca Tur.İşl.Y.O	536	1	90	130	9	493	734	10	583	864	1	32	90				1	32	90	11	615	954
Sağlık Yüksekokulu	225				5	209	326	5	209	326	1	40	110	1	20	50	2	60	160	7	269	486
MESLEK YÜKSEKOKULLARI	2567	2	228	341	65	2559	3655	67	2787	3996	16	533	1114	23	805	1298	39	1338	2412	106	4125	6408
Düzce Meslek Yüksekokulu	316	1	120	110	24	720	1279	25	840	1389	5	141	275	14	420	523	19	561	798	44	1401	2178
Akçakoca Meslek Yüksekokulu	456	1	108	231	9	539	810	10	647	1041	2	64	180				2	64	180	12	711	1221
Gölyaka Meslek Yüksekokulu	210				7	270	333	7	270	333	3	85	159	1	30	35	4	115	194	11	385	527
Gümüşova Meslek Yüksekokulu	230				7	280	325	7	280	325	2	100	188	3	115	270	5	215	458	12	495	783
Cumayeri Meslek Yüksekokulu	470				2	80	118	2	80	118	1	33	64	2	80	145	3	113	209	5	193	326
Çilimli Meslek Yüksekokulu	208				5	150	240	5	150	240	1	30	48				1	30	48	6	180	288
Kaynaşlı Meslek Yüksekokulu	591				10	480	500	10	480	500	2	80	200	3	160	325	5	240	525	15	720	1025
Sağlık Hizmetleri Meslek Yüksekokulu	86				1	40	50													1	40	50
ENSTİTÜLER	145																					
Fen Bilimleri Enstitüsü	45																					
Sağlık Bilimleri Enstitüsü	50																					
Sosyal Bilimler Enstitüsü	50																					
BÖLÜMLER (Y.Dil+AİİT+Türk Dili)	150				10	25	400	10	25	400	1	50	70				1	50	70	11	75	470
MERKEZİ DERSLİKLER																						

1.4.2. Sosyal Alanlar

SOSYAL ALANLAR																				
BİRİMLER	SOSYAL ALANLAR												SPOR ALANLARI				SOSYAL VE SPOR ALANLARI TOPLAMI			
	KANTİN-KAFETERYA			YEMEKHANE			TOPLANTI SALONU			KONFERANS SALONU			AÇIK SPOR TESİSLERİ		KAPALI SPOR TESİSLERİ		Sayı	Kapasite	m ²	
	Sayı	Kapasite	m ²	Sayı	Kapasite	m ²	Sayı	Kapasite	m ²	Sayı	Kapasite	m ²	Sayı	m ²	Sayı	m ²				
REKTÖRLÜK	1	70	148	1			1	30	78				1	2130	2	4774			7130	
Merkezi Derslik ve Amfi	2	300	643							1	480	493							1136	
FAKÜLTELER	3	240	578	2	175	263	3	80	175									9	545	1096
Fen-Edebiyat Fakültesi	1	60	128	2	175	263	1	15	25									4	250	416
Teknik Eğitim Fakültesi	1	80	60				1	30	70									2	110	130
Orman Fakültesi	1	100	390				1	35	80	1	50	80						3	185	550
Tıp Fakültesi	1	60	100				1	25	60									2	85	160
Mühendislik Fakültesi	-	-	-	-	-	-	-	-	-	-	-	-	-	-	-	-	-	-	-	-
YÜKSEKOKULLAR	6	493	753	8	806	1020	5	166	305	1	198	196	5	2504				25	1688	4828
Düzce Meslek Yüksekokulu	1	150	200	2	250	170	1	100	180				1	800				5	500	1350
Akçakoca Meslek Yüksekokulu	1	108	231	1	180	384	1	25	50	1	198	196	1	470				5	511	1331
Gölyaka Meslek Yüksekokulu	1	25	34	1	48	53	1	25	53				2	584				5	98	724
Gümüşova Meslek Yüksekokulu	1	50	65	1	120	105	1	16	22									3	186	192
Cumayeri Meslek Yüksekokulu				1	48	60												1	48	60
Çilimli Meslek Yüksekokulu	1	40	48	1	40	48							1	650				3	80	746
Kaynaşlı Meslek Yüksekokulu	1	120	175	1	120	200	1	25	50									3	265	425
Sağlık Hizmetleri Meslek Yüksekokulu																				
ENSTİTÜLER							3	31	80									3	31	80
Sağlık Bilimleri Enstitüsü							1	8	25									1	8	25
Fen Bilimleri Enstitüsü							1	15	30									1	15	30
Sosyal Bilimler Enstitüsü							1	8	25									1	8	25

1.4.3. Kampüs Alanları

KAMPÜS ALANLARI				
YERLEŞKE ALANI	Mülkiyet Durumuna Göre Taşınmaz Alanı(m²)			TOPLAM
	Üniversite	Maliye/Hazine	Diğer	
Merkez Kampüsü	30.635	1.527.299	16.362	1.574.296
Akçakoca Kampüsü		23.364		23.364
Şehir Kampüsü		9.964		9.964
Gölyaka Kampüsü		10.723		10.723
Gümüşova Kampüsü		4.670		4.670
Çilimli Kampüsü		2.255		2.255
Cumayeri Kampüsü		5.380		5.380
Kaynaşlı Kampüsü		3.525		3.525
Eski Araş.Uyg.Hast.		35.620		35.620

1.4.4. Hastane Alanları

HASTANE ALANLARI	
Birim	Alan(m²)
Acil Servis	890
Yoğun Bakım	940
Ameliyathane	1.280
Klinikler	8.250
Laboratuarlar	890
Eczane	210
Radyoloji Alanı	550
Nükleer Tıp Alanı	-
Sterilizasyon Alanı	180
Mutfak, Yemekhane	1.860
Çamaşırhane	270
Teknik Servis	400
Poliklinikler	5.150
İdari, Hizmet, Teknik Alanlar	6.130
Hastane Toplam Kapalı Alanı	27.000

1.4.5. Sosyal Tesis – Lojman Sayısı

SOSYAL TESİS SAYISI	
Eğitim Tesisi	
-Adedi	
-Kapasitesi	
-Yararlanan Sayısı	
Lokal	
-Adedi	
-Kapasitesi	
-Yararlanan Sayısı	
Misafirhane	
-Adedi	1
-Kapasitesi	31
-Yararlanan Sayısı	31
Kreş	
-Adedi	1
-Kapasitesi	100
-Yararlanan Sayısı	20
LOJMAN SAYISI	36

1.4.6. Taşıt Sayısı

TAŞITIN CİNSİ	BÜTÇE	DÖNER SERMAYE	FON
Binek Otomobil	2	-	1
Binek Otomobil (KİRALIK)	2	-	-
Station-Wagon	-	-	-
Minibüs(Sürücü dahil en fazla 15 kişilik)(KİRALIK)	1	-	-
Pick-up(Kamyonet, 3 veya 6 kişilik)(KİRALIK)	1	-	-
Pick-up(Kamyonet, 3 veya 6 kişilik)	-	1	-
Midibüs(Sürücü dahil en fazla 26 kişilik)	1	-	-
Otobüs(Sürücü dahil en az 27 kişilik)	1	-	1
Ambulans(Tıbbi Donanımlı)	-	-	3
Kamyon Şasi-kabin tam yüklü ağırlık 3501 kg.	-	-	-
TOPLAM	9	1	4

1.4.7. Bilgi ve Teknolojik Kaynaklar

BİLGİ VE TEKNOLOJİK KAYNAKLAR							
BİRİMLER	BİLGİSAYAR	DİZ ÜSTÜ BİLGİSAYAR	YAZICI-OKUYUCULAR	TARAYICI	FOTOKOPİ	FAKS	PROJEKSİYON
İDARİ BİRİMLER	160	17	49	9	19	12	10
Özel Kalem	6	-	6	-	1	2	1
Genel Sekreterlik	7	3	3	1	2	1	1
Strateji Geliştirme Daire Başk.	15	1	2	-	1	1	-
İdari ve Mali İşler Daire Başk.	13	2	1	3	3	1	-
Personel Daire Başk.	9	1	1	1	2	1	-
Sağlık, Kültür ve Spor Dai. Bşk	36	4	12	-	3	1	7
Öğrenci İşleri Daire Başk.	9	1	3	2	1	1	1
Yapı İşleri Teknik Daire Bşk.	21	2	10	1	2	1	-
Bilgi İşlem Daire Başk.	8	1	3	-	1	1	-
Kütüphane ve Dok. Dai. Bşk.	32	2	6	-	2	1	-
Hukuk Müşavirliği	4	-	2	1	1	1	-
FAKÜLTELER	869	31	183	13	19	9	85
Tıp Fakültesi	223	1	44	-	3	3	36
Teknik Eğitim Fakültesi	393	15	64	6	7	3	31
Orman Fakültesi	182	12	64	7	7	1	15
Fen-Edebiyat Fakültesi	65	3	9	-	1	1	3
Mühendislik Fakültesi	6	-	2	-	1	1	-
İşletme Fakültesi	-	-	-	-	-	-	-
Sanat ve Tasarım Fakültesi	-	-	-	-	-	-	-
Teknoloji Fakültesi	-	-	-	-	-	-	-
YÜKSEKOKULLAR	139	6	43	1	6	5	17
Akçakoca Turizm İşl.O.Y.Ok.	94	3	28	1	4	3	14
Sağlık Yüksekokulu	45	3	15	-	2	2	3
MESLEK YÜKSEKOKULLARI	834	16	135	6	13	11	90
Düzce Meslek Yüksekokulu	326	3	42	3	2	1	39
Akçakoca Meslek Yüksekokulu	121	3	29	1	3	3	7
Gölyaka Meslek Yüksekokulu	119	1	11	-	2	3	10
Gümüşova Meslek Yük.Ok.	53	1	11	1	1	1	6
Cumayeri Meslek Yüksekokulu	40	1	11	-	1	1	3
Çilimli Meslek Yüksekokulu	51	3	13	1	1	1	5
Kaynaşlı Meslek Yüksekokulu	122	3	16	-	2	1	19
Sağlık hizmetleri Meslek Yüksekokulu	2	1	2	-	1	-	1
ENSTİTÜLER	9	6	9	2	1	3	3
Sağlık Bilimleri Enstitüsü	3	2	3	-	-	-	1
Fen Bilimleri Enstitüsü	4	3	4	1	1	2	1
Sosyal Bilimler Enstitüsü	2	1	2	1	-	1	1
ARAŞ. UYGULAMA HAST.	260	11	235	-	13	8	18
TOPLAM	2271	87	643	31	69	48	223

1.5 Bilişim Altyapısı

1.5.1. AĞ DONANIMI

1.5.2. ANA YÖNLENDİRİCİ (Router)

1.5.3. MERKEZ YERLEŞKE ULAKNET BAĞLANTISI

- Üniversitemiz Konuralp Yerleşkesi'nin internet erişimi ULAKNET ağı üzerinden 80 Mbps kapasite ile Metro Ethernet teknolojisi kullanılarak gerçekleştirilmektedir.
- Yerleşke içinde ağı omurgası yönetilebilir anahtarlar kullanılarak oluşturulmuştur. Bu yapıda 2 adet omurga anahtar (Enterasys N7) ve 40 adet yönetilebilir anahtar (Enterasys B3) yer almaktadır.
- Omurga anahtarlardan birincisi Yerleşke ULAKNET girişinde, ikincisi ise Araştırma ve Uygulama Hastanesi girişinde konumlandırılmıştır.
- Yerleşke içinden dış ağı veya dış ağdan iç ağı olabilecek saldırılara karşı güvenlik duvarı ve anti-spam filtresi kullanılmıştır (Fortigate 1000A).
- 5651 sayılı yasa ve Telekomünikasyon İletişim Başkanlığı tarafından uygulanan ilişkili yönergeler kapsamında log tutma işlemi yapılmaktadır (Forti Analyzer 100B)

1.5.4 ÜNİVERSİTEMİZ ARKA UÇ BAĞLANTILARI

Merkez yerleşke dışında bulunan üniversitemiz birimlerinin internet erişimlerinin merkez yerleşke üzerinden sağlanması kapsamında;

- Akçakoca yerleşkesi 2 Mbps G.SHDSL
- Fen Edebiyat Fakültesi 2 Mbps G.SHDSL
- Düzce Meslek Yüksekokulu 5 Mbps Metro Ethernet
- Cumayeri Meslek Yüksekokulu 2 Mbps G.SHDSL
- Çilimli Meslek Yüksekokulu 2 Mbps G.SHDSL
- Gölyaka Meslek Yüksekokulu 2 Mbps G.SHDSL
- Gümüşova Meslek Yüksekokulu 2 Mbps G.SHDSL
- Kaynaşlı Meslek Yüksekokulu 2 Mbps G.SHDSL

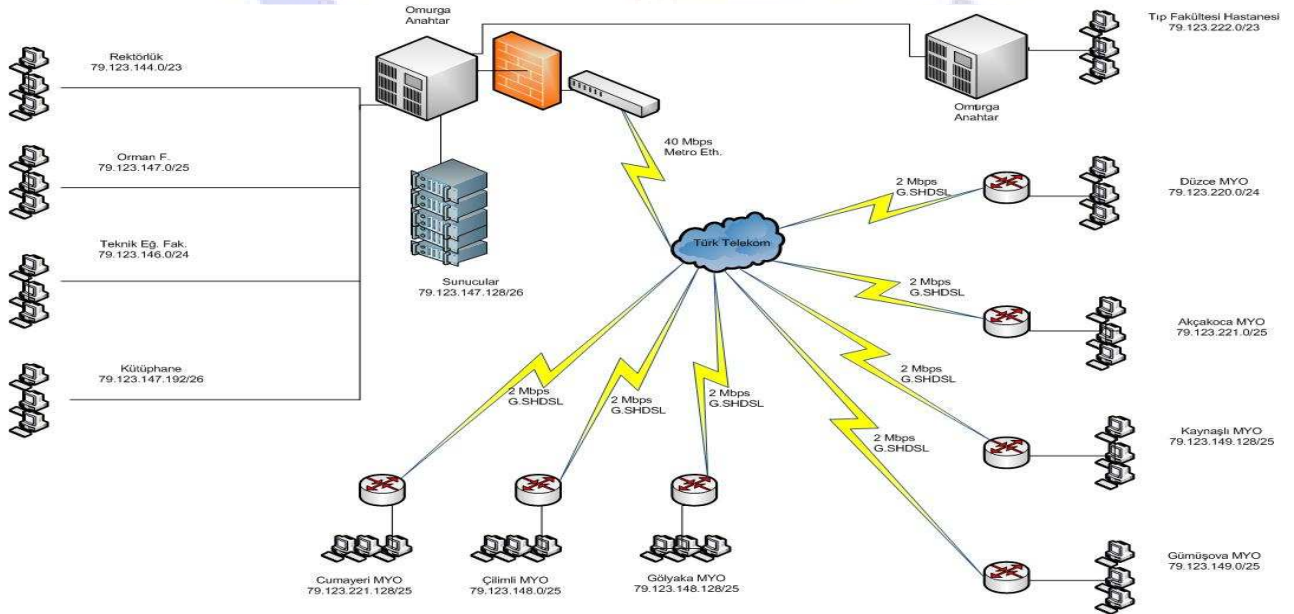
1.5.5 MERKEZ YERLEŞKEDEN FİBER BAĞLANTI İLE ULAKNET'E ÇIKAN BİRİMLER (80 Mbps)

- Akademik Birimler
 - Orman Fakültesi
 - Teknik Eğitim Fakültesi
 - Tıp Fakültesi
 - Mühendislik Fakültesi
 - Sağlık Yüksekokulu
 - Fen Bilimleri Enstitüsü
 - Sağlık Bilimleri Enstitüsü

- Sosyal Bilimler Enstitüsü
 - Yabancı Diller Bölüm Başkanlığı
 - Atatürk İlkeleri ve İnkılap Tarihi Bölüm Başkanlığı
 - Türk Dili Bölüm Başkanlığı
 - Yaşam Boyu Eğitim ve Araştırma Merkezi (DÜYEM)
 - Arıcılık Araştırma ve Geliştirme Merkezi (DAGEM)
- Rektörlük idari birimleri
 - Bilgi İşlem Daire Başkanlığı
 - İdari ve Mali İşler Daire Başkanlığı
 - Kütüphane ve Dökümantasyon Daire Başkanlığı
 - Öğrenci İşleri Daire Başkanlığı
 - Personel Daire Başkanlığı
 - Sağlık Kültür ve Spor Daire Başkanlığı
 - Strateji Geliştirme Daire Başkanlığı
 - Yapı İşleri Daire Başkanlığı
 - Hukuk Müşavirliği

1.5.6 GENEL BİLGİ İŞLEM HİZMETLERİ

- Öğrenci Bilgi Sistemi
- Mezun Bilgi Sistemi
- Personel Bilgi Sistemi
- Evrak Takip Sistemi (yapımı devam ediyor)
- Yüzme Havuzu Randevu Takip Sistemi
- Akademik Personel Bilgi Bankası
- Laboratuvar Bilgi Bankası
- Evden Elektronik Veri Tabanlarına Erişim Sistemi



1.6. İnsan Kaynakları
1.6.1. Akademik Personel

İNSAN KAYNAKLARI								
Akademik Personel								
Akademik Birim Bazında Unvanına Göre Akademik Personel Sayıları								
BİRİMLER	Öğretim üyeleri			Öğr.Gör. ve Okutman		Öğretim Üyesi Yardımcıları		Toplam
	Profesör	Doçent	Yardımcı Doçent	Öğretim Görevlisi	Okutman	Araş.Gör	Uzman	
Rektörlük Merkez Birimler					38			38
Tıp Fakültesi	25	28	49	1		154		257
Teknik Eğitim Fakültesi	1	3	15	9		23	2	53
Orman Fakültesi	3	9	19	3		25	2	61
Fen-Edebiyat Fakültesi	1	2	14	1		12	1	31
Mühendislik Fakültesi		2	3			9		14
Teknoloji Fakültesi		2				6		8
İşletme Fakültesi	1	2						3
Sanat ve Tasarım Fakültesi						1		1
Akçakoca Tur.İşl.O.Y.Ok.		1	6			13		20
Sağlık Yüksekokulu			5	9		13		27
Düzce Meslek Y.Ok.			10	49				59
Akçakoca Meslek Yük.Ok		1	3	7			1	12
Gölyaka Meslek Y.Ok.				8				8
Gümüşova Meslek Yük.Ok			1	11				12
Cumayeri Meslek Y.Ok.			1	5				6
Çilimli Meslek Yüksekok.			3	4				7
Kaynaşlı Meslek Y.Ok.			1	12			1	14
Sağlık Hizmetleri M.Y.O.				3				3
Sağlık Bilimleri Enstitüsü						1		1
Fen Bilimleri Enstitüsü						5		5
Sosyal Bilimler Enstitüsü						2		2
T O P L A M	31	50	130	122	38	264	7	642

* Akademik Personel Sayıları 31.12.2010 tarihi itibarı ile düzenlenmiştir.

1.6.2. İdari Personel

DÜZCE ÜNİVERSİTESİ																
İDARİ PERSONEL																
BİRİMLER	GİH		THS		SHS		EÖHS		AHS		DHS		YHS		TOPLAM	
	Boş	Dolu	Boş	Dolu	Boş	Dolu	Boş	Dolu	Boş	Dolu	Boş	Dolu	Boş	Dolu	Boş	Dolu
Rektörlük Merkez Birimler	114	80	11	30	8	3			1	1			14	3	148	117
Fen Edebiyat Fakültesi	6	4											1		6	5
Orman Fakültesi	9	11	3	2									2	1	14	14
Teknik Eğitim Fakültesi	7	9	4	4									4	1	15	14
Tıp Fakültesi	12	8	2										4	2	18	10
Mühendislik Fakültesi	1	2													1	2
İşletme Fakültesi	2														2	
Sanat Tasarım Fakültesi																
Teknoloji Fakültesi	2														2	
Akçakoca Tur. ve İşl.O.Y.Ok.	9	5	1	3									3		13	8
Sağlık Yüksekokulu	6	4	1										3		10	4
Düzce Meslek Yüksekokulu	9	15	7	9									4	5	20	29
Akçakoca Meslek Yük.Okulu	6	7	3										2		11	7
Çilimli Meslek Yüksekokulu		2											1		1	2
Gölyaka Meslek Yüksekokulu		2											1		1	2
Gümüşova Meslek Yük.Okulu		3											1		1	3
Kaynaşlı Meslek Yük.Okulu		3											1		1	3
Cumayeri Meslek Yük.Okulu		2											1		1	2
Sağlık Hizmetleri Mes.Y.Ok.		2														2
Sağlık Bilimleri Enstitüsü	3	2													3	2
Sosyal Bilimler Enstitüsü	4	1													4	1
Fen Bilimleri Enstitüsü	2	3													2	3
Araştırma Ve Uygulama Hast.	11	43	7	7	139	163					2		88	27	247	240
TOPLAM	203	208	39	55	147	166			1	1	2		129	40	521	470

Üniversitemizde yukarıda belirtilen idari personelin yanı sıra, 657 S.D.M.K. uyarınca **136** sözleşmeli personel çalışmaktadır.(Döner Sermaye dahil)

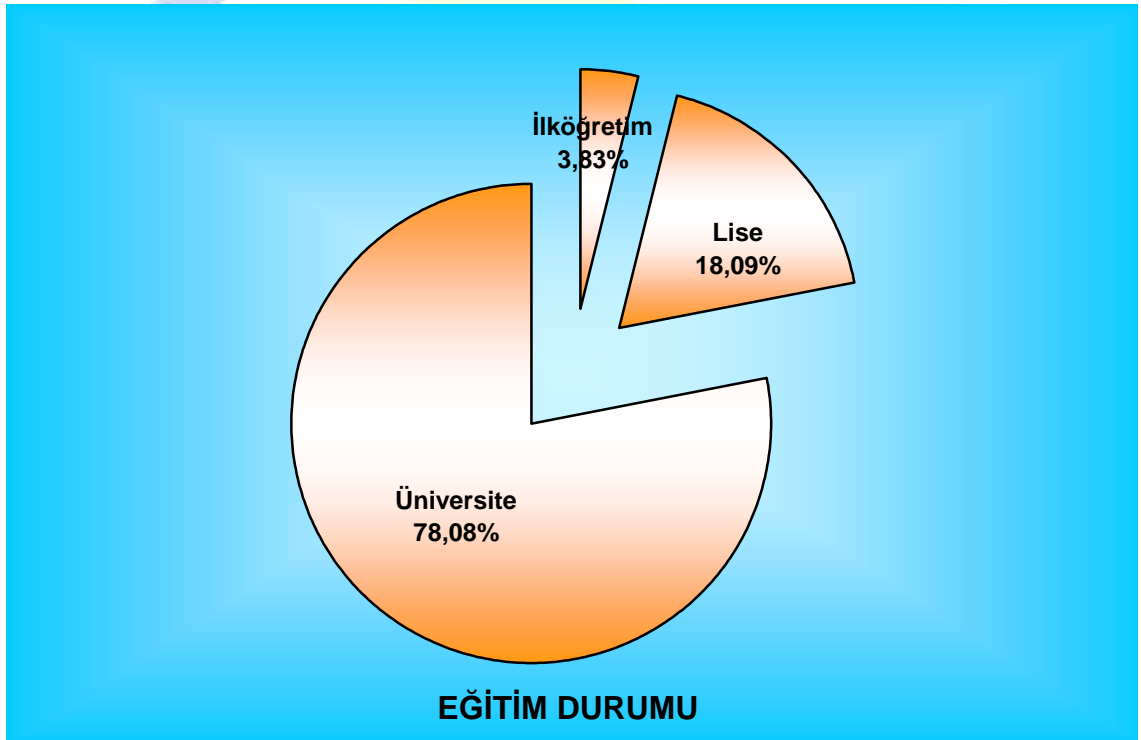
1.6.3. İdari Personelin Eğitim Durumu

İdari Personelin Eğitim Durumu					
	İlköğretim	Lise	Ön Lisans	Lisans	Y.L. ve Dokt.
Kişi Sayısı	18	85	160	192	15
Yüzde	3,83	18,09	34,04	40,85	3,19

Genel olarak idari personelin eğitim durumuna bakıldığında, idari personelin % 78,08'i üniversite eğitimini, % 18,09'unun lise eğitimini ve %3,83'ün de ilköğretim eğitimini tamamladığı görülmektedir.

Bu durumda en yüksek eğitim grubunu Üniversite eğitimini alanlar oluşturmaktadır.

*Yüzdesele dağılımı aşağıdaki grafikte sunulmuştur.



Üniversitemiz personelinin gelişimine katkı sağlamak amacıyla, yabancı dil, mevzuatve kişisel gelişim gibi çeşitli konularda düzenlenen hizmet içi eğitim programlarıyla kurumkültürünün oluşturulmasına gayret

edilmektedir. Her geçen yıl artan sayı ile düzenlenen hizmet içi eğitim ve uyum eğitimlerine katılım sayısı da artmaktadır.

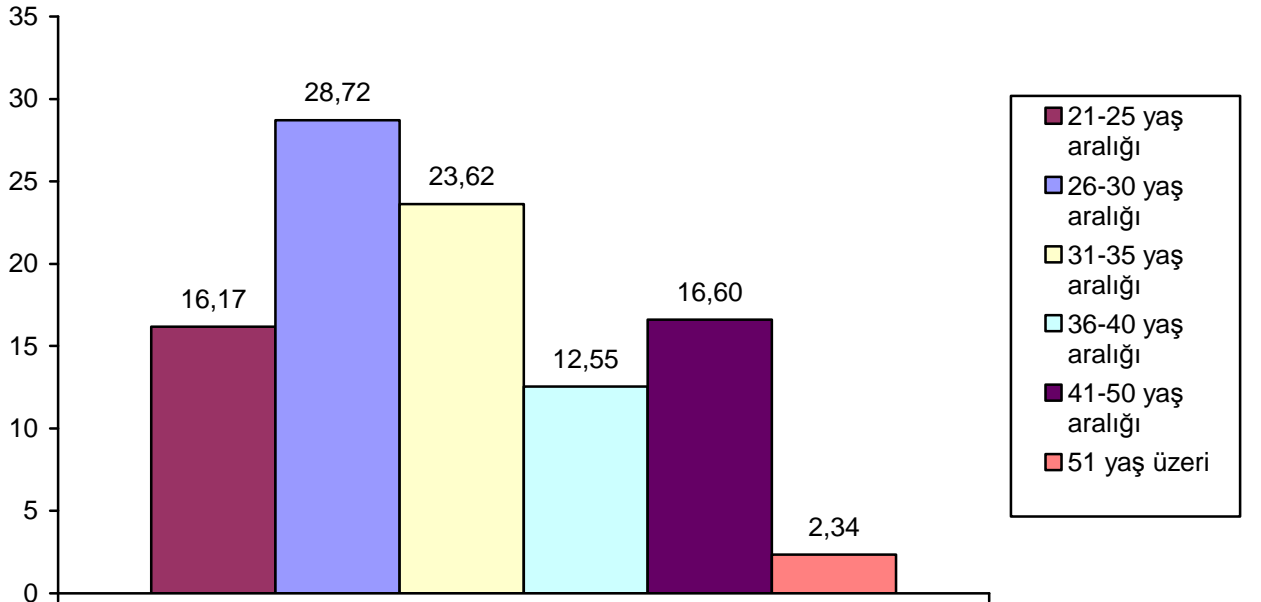
1.6.4. Personelin Yas Dağılımı

Akademik Personel

Akademik Personelin Yaş İtibariyle Dağılımı						
	21-25 Yaş	26-30 Yaş	31-35 Yaş	36-40 Yaş	41-50 Yaş	51- Üzeri
Kişi Sayısı	45	232	125	95	90	55
Yüzde	7,01	36,13	19,47	14,80	14,02	8,55

İdari Personel

İdari Personelin Yaş İtibariyle Dağılımı						
	21-25 Yaş	26-30 Yaş	31-35 Yaş	36-40 Yaş	41-50 Yaş	51- Üzeri
Kişi Sayısı	76	135	111	59	78	11
Yüzde	16,17	28,72	23,62	12,55	16,60	2,34



1.7. Diğer Hususlar

1.7.1. Öğrenci sayıları

DÜZCE ÜNİVERSİTESİ	
2011 YILI PERFORMANS PROGRAMI	
BİRİMLER	
2010-2011 ÖĞRENCİ SAYISI	
FAKÜLTELER	2.204
Fen Edebiyat Fakültesi	225
Orman Fakültesi	612
Teknik Eğitim Fakültesi	674
Tıp Fakültesi	383
Mühendislik Fakültesi	251
Sanat ve Tasarım Fakültesi	
İşletme Fakültesi	59
Teknoloji Fakültesi	
YÜKSEKOKULLAR	800
Akçakoca Tur. İşl.Otel.Yük.Ok.	508
Sağlık Yüksekokulu	292
MESLEK YÜKSEKOKULLARI	5.408
Düzce Meslek Yüksekokulu	2.907
Akçakoca Meslek Yüksekokulu	950
Çilimli Meslek Yüksekokulu	115
Gölyaka Meslek Yüksekokulu	298
Gümüşova Meslek Yüksekokulu	448
Kaynaşlı Meslek Yüksekokulu	463
Cumayeri Meslek Yüksekokulu	157
Sağlık Hizmetleri Meslek Yük.Ok.	70
ENSTİTÜLER	215
Sağlık Bilimleri Enstitüsü	29
Sosyal Bilimler Enstitüsü	63
Fen Bilimleri Enstitüsü	123
TOPLAM	8.627

31.12.2010 tarihi itibarı ile toplam 8627 öğrenci bulunmaktadır.

1.7.2. Sağlık Hizmetleri

DÜZCE ÜNİVERSİTESİ		
2011 YILI PERFORMANS PROGRAMI		
31.05.2010 tarihi itibarı ile Muayene ve Tedavi Edilen Hastaların Bölümlere Göre Dağılımı		
SERVİSLER	POLİKLİNİK HASTA SAYISI	YATAN HASTA SAYISI
ACİL SERVİS	39.718	0
DERMATOLOJİ	12.426	61
FİZİK TED. REHB.	8.885	985
GENEL CERRAHİ	8.797	1.290
GÖZ HASTALIKLARI	13.907	294
GÖĞÜS HASTALIKLARI	8.897	741
GÖĞÜS CERRAHİSİ	659	99
KALP-DAMAR CERR.	348	15
KADIN HAST. DOĞUM	15.236	2.323
KARDİYOLOJİ	13.411	1.352
KULAK-BURUN BOĞAZ	17.271	741
NÖROLOJİ	12.321	540
NÖROŞİRÜRJİ	5.377	366
ORTOPEDİ VE TRAVM.	12.935	762
PLASTİK CERR.	2.177	516
ÇOCUK SAĞ. VE HAST.	14.609	1.334
ÇOCUK RUH.SAĞ.HAST.	0	0
ÇOCUK CERRAHİSİ	1.514	362
ÜROLOJİ	10.256	874
İÇ HASTALIKLARI	10.919	1.139
ENFEKSİYON HAST.	2.878	280
HEMODİYALİZ	127	0
DİŞ PLİKLİNİĞİ	204	0
ANESTEZİ	8.480	0
ADLİ TIP	608	0
GASTROENTROLOJİ SERV.	3.725	0
PSİKİYATRİ	7.344	167
NEFROLOJİ	829	0
ENDOKRİNOLOJİ	10.488	0
AİLE HEKİMLİĞİ	1.156	0
DİĞER	1.751	1.085
TOPLAM	247.253	15.326

II- PERFORMANS BİLGİLERİ

2.1. Temel Politika ve Öncelikler

Düzce Üniversitesi faaliyetlerini Kalkınma Planı ile uyumlu bir şekilde hazırlanarak yayımlanan Orta Vadeli Programda (2011-2013) yer alan amaç, politika ve öncelikler ile yine aynı dönem için hazırlanan Orta Vadeli Mali Planda ortaya konulan mali çerçeve ve bütçe tahminleri; program, bütçe ve yatırım programında yer alan politika ve önceliklere uygun olarak gerçekleştirecektir.

2011-2013 dönemi yatırım programı hazırlıklarında eğitim, sağlık, spor ve teknolojik araştırma yatırımlarına öncelik verilecektir.

Üniversitemiz; yeni fikirlere açık, özgüven ve sorumluluk duygusuna sahip, Atatürk ilkelerine bağlı, demokratik değerleri benimsemiş toplum insanını yetiştirmeyi temel amaç edinmiştir.

Bu çerçevede;

- Eğitimde kalite, rekabet ve verimliliği artırmaya yönelik olarak gerekli tedbirler alınacaktır.
- İhtiyaç duyulan alanlarda hizmet içi eğitim faaliyetleri düzenlenecektir.
- Eğitimde etkin yönlendirme sistemi kurulacaktır.
- Eğitim birimlerimizin gerekli alt yapı ve donanım ihtiyaçları karşılanacaktır.
- Eğitimde bilgi teknolojilerinin kullanımı yaygınlaştırılacak ve etkin hale getirilecektir.
- Üniversitemiz Araştırma ve Uygulama Hastanesinin verimli ve tercih edilebilir olmasını sağlamak.
- Eğitim ve öğretimde kalite güvencesinin Bologna sürecine uygun olarak planlanması ve uygulanması sağlanacaktır.
- Yönetim Bilgi sistemlerinin kurulması ve geliştirilmesi sağlanacaktır.

DÜZCE ÜNİVERSİTESİ

2010–2014 DÖNEMİ STRATEJİK AMAÇLARI VE HEDEFLERİ

1. EĞİTİM VE ÖĞRETİME YÖNELİK AMAÇLAR

AMAÇ 1. 1 EĞİTİM VE ÖĞRETİMİN KALİTESİNİ ARTIRMAK.

Hedef 1.1.1. 2011 yılına kadar Ön lisans/Lisans/Lisansüstü eğitimindeki öğretim programı ve ders içeriklerini güncellemek.

Hedef 1.1.2. Her yıl derslerde kullanılan öğretim yöntemlerini sürekli olarak geliştirmek.

Hedef 1.1.3. Her yıl en az bir defa öğretim elemanlarının ve idari personelin mesleki gelişimlerini destekleyecek faaliyet düzenlemek

Hedef 1.1.4. 2011 yılına kadar öğretim elemanları için performans dayalı değerlendirme sistemini başlatmak

Hedef 1.1.5. Üniversitemiz kütüphanesinin kaynak(kitap, dergi, belge, online veri tabanları vb.) kapasitesini %100 artırmak.

Hedef 1.1.6. Her yıl akademik danışmanlık hizmetlerinin etkinliğini artırmak.

Hedef.1.1.7. Öğretim üyesi başına düşen haftalık ders saatini her yıl azaltmak.

Hedef 1.1.8. Lisansüstü tez jürilerine, tez konusu ile ilgili olarak kurum içinden ve kurum dışından katılan farklı üye sayısını arttırmak.

AMAÇ 1.2. EĞİTİM VE ÖĞRETİM PROGRAMLARININ AVRUPA BİRLİĞİ YÜKSEK ÖĞRENİM NORMLARI İLE UYUMUNU SAĞLAMAK.

Hedef 1.2.1. 2011 yılına kadar Üniversitede Ön lisans/Lisans/Lisansüstü düzeyde yürütülen tüm dersleri içerik ve kredi değerleri açısından Avrupa Birliği yüksek öğrenim normlarına uygun biçimde düzenlenmek.

Hedef 1.2.2. 2014 yılına kadar lisans ve lisansüstü düzeyde uluslar arası öğrenci hareketliliğini 2008–2009 akademik yılındakinin beş katına çıkarmak.

Hedef 1.2.3. Her yıl uluslar arası öğretim üyesi hareketliliğini %20 artırmak.

AMAÇ 1.3. YABANCI DİL HAZIRLIK SINIFI AÇMAK VE SAYILARINI ARTIRMAK.

Hedef 1.3.1. 2010 yılına kadar Akçakoca Turizm İşletmeciliği ve Otelcilik Yüksekokulu'nda ve Orman Fakültesi'nde yabancı dil hazırlık sınıfını açmak

Hedef 1.3.2. 2014 yılı sonuna kadar yabancı dil eğitimi süreçlerini daha güçlü bir temelde yürütebilecek kaynaklara sahip bir Yabancı Diller Yüksekokulu'nu kurmak

2.BİLİMSEL ARAŞTIRMAYA YÖNELİK AMAÇLAR

AMAÇ 2.1.ULUSLAR ARASI ENDEKSLİ DERGİLERDE YAYIN SAYISINI ARTIRMAK.

Hedef 2.1.1. Üniversitenin, uluslararası endeksli dergilerde öğretim üyesi başına düşen yayın sayısı sıralamasındaki yerini her yıl iyileştirmek.

Hedef 2.1.2. 2014 yılı sonuna kadar AB, TÜBİTAK, DPT vb kurumların fonları ile üretilen proje sayısını %50 artırmak.

Hedef 2.1.3. AB, TÜBİTAK, DPT vb kurumların fonları ile yürütülen projelerden üretilen yayın sayısını artırmak.

Hedef 2.1.4. Diğer üniversiteler ve araştırma kurumları ile ilişkileri artırmak ve uluslararası bilgi ağlarına üye olmak.

Hedef 2.1.5. 2012 yılına kadar Üniversitemizde görev yapan öğretim elemanlarının faydalanabileceği proje geliştirme ve yayın yapma desteği verecek olan Akademik Destek Birimi'ni oluşturmak.

Hedef 2.1.6. 2014 yılı sonuna kadar Lisansüstü tezlere dayalı yayınları %50 artırmak.

Hedef 2.1.7. İkinci (ortak) danışmanlık sistemine işlerlik kazandırmak.

Hedef 2.1.8. 2012 yılına kadar Üniversite çapında lisansüstü tezlere yönelik ödül sistemi oluşturmak.

AMAÇ 2.2. DİSİPLİNLER ARASI PROJE SAYISINI ARTIRMAK.

Hedef 2.2.1. 2014 yılı sonuna kadar disiplinler arası yürütülen proje sayısını %50 artırmak

Hedef 2.2.2. Her bahar ve güz döneminde farklı disiplinlerin bir araya geldiği ve ortak proje olanaklarını tartıştıkları toplantılar düzenlemek.

AMAÇ 2.3. BİLİMSEL TOPLANTI DÜZENLEMELERİ VE BİLİMSEL TOPLANTILARA KATILIMI DESTEKLEMELERİ.

Hedef 2.3.1. 2014 yılı sonuna kadar öğretim üyelerinin katıldığı ulusal düzeyde bilimsel toplantı sayısını %50 arttırmak.

Hedef 2.3.2. 2014 yılı sonuna kadar öğretim üyelerinin katıldığı uluslararası düzeyde bilimsel toplantı sayısını %50 arttırmak.

Hedef 2.3.3. Her yıl Üniversitemiz önderliğinde ve/veya ortaklığında en az 1 adet ulusal /uluslararası kongre veya sempozyum düzenlemek.

Hedef 2.3.4. Her yıl lisansüstü öğrencilerin ulusal ve uluslararası düzeydeki toplantılara katılmasını teşvik etmek.

3. TOPLUMSAL KATKI SAĞLAMAYA YÖNELİK AMAÇLAR

AMAÇ 3.1. İLİMİZİN VE BÖLGEMİZİN SÜRDÜRÜLEBİLİR KALKINMASINA KATKIDA BULUNMAK.

Hedef 3.1.1. Kamu, özel sektör ve sivil toplum kurum ve kuruluşlarıyla işbirliğini geliştirmek

Hedef 3.1.2. Bölgenin sürdürülebilir kalkınmasına katkıda bulunacak faaliyetler gerçekleştirmek.

AMAÇ 3.2. İLİMİZ VE BÖLGEMİZ İNSANINA VERİLEN SAĞLIK HİZMETLERİ STANDARTLARINI YÜKSELTMEK.

Hedef 3.2.1. Her yıl İlimiz ve bölgemizdeki ilgili sağlık personelinin davet edildiği en az bir toplantı düzenlemek.

Hedef 3.2.2. Her yıl Üniversitemizde uygulanan tıbbi işlem çeşitliliğini artırmak.

Hedef 3.2.3. İl sağlık müdürlüğü ile acil, poliklinik ve diğer tedavi hizmetlerinin koordinasyonunda işbirliği yapmak

Hedef 3.2.4. Her yıl İlde çalışan aile hekimlerine yönelik en az bir kurs düzenlemek

Hedef 3.2.5. Bölge insanını sağlık alanında bilgilendirecek faaliyetler düzenlemek

Hedef 3.2.6. Her yıl İl ve/veya bölgede Üniversite önderliğinde en az bir sağlık projesi yürütmek.

Hedef 3.2.7. Üniversitemiz Hastanesi'nden memnuniyet oranını 2012 yılı sonuna kadar ölçmek ve izlemek.

Hedef 3.2.8. 2011 yılına kadar hasta hakları birimini kurmak.

Hedef 3.2.9. Hastane çalışanlarına her yıl en az beş hizmet içi eğitim vermek.

4.KURUMSAL GELİŞMEYE YÖNELİK AMAÇLAR

AMAÇ 4.1. KURUMSALLAŞMAYI SAĞLAMAK.

Hedef 4.1.1. Her yıl en az beş defa Üniversite çalışanlarının ve öğrencilerin Üniversiteye aidiyet duygusunu ve memnuniyetini artıracak bilimsel, sosyal ve kültürel faaliyetler düzenlemek.

Hedef 4.1.2. Üniversite birimlerinde çalışan akademik ve idari personelin görev ve sorumluluklarını açık bir şekilde tanımlamak.

Hedef 4.1.3. 2011 yılına kadar mezunların istihdam durumunu izlemek, geliştirmek ve bu gelişimi kurumsal kimliğe yansıtmak üzere mezun iletişim ağı kurmak.

Hedef 4.1.4. Üniversitenin yasal ve idari süreçlerinde ve temel uygulamalarında şeffaflığı artırıcı bilgi akışı sistemini oluşturmak.

Hedef 4.1.5. 2014 yılına kadar Üniversitemizde ISO 9001 kalite yönetim sistemine yönelik çalışmalara başlamak.

Hedef 4.1.6. Her yıl Üniversitemizin tanıtımına katkıda bulunan yazılı, görsel ve işitsel etkinlikler düzenlemek.

Hedef 4.1.7. 2011 yılına kadar üniversitemiz bünyesinde Intranet kullanımını yaygınlaştırmak.

Hedef 4.1.8. 2014 yılı sonuna kadar üniversitenin stratejik yönetime geçmesinin sağlamak

Hedef 4.1.9. Her yıl (periyodik olarak) öğrenci memnuniyetini ölçmek ve değerlendirmek

Hedef 4.1.10. 2011 yılına kadar Üniversitemizde Psikolojik Danışmanlık ve Rehberlik birimini oluşturmak.

Hedef 4.1.11. 2012 yılına kadar öğrencilerin ve Üniversite personelinin faydalanabileceği Kariyer Planlama ve Geliştirme Merkezi'ni kurmak

Hedef 4.1.12. Personel ve öğrencilerin beslenme, barınma, temizlik, güvenlik ve kültürel faaliyetlerle ilgili temel yaşam koşullarını iyileştirmek.

Hedef 4.1.13. Üniversitemize bağlı tüm yerleşkelerin zorunlu giderlerinin(elektrik, ısınma vb) mali yönetimini etkili bir biçimde gerçekleştirmek

Hedef 4.1.14. Her yıl Üniversitemiz birimlerinin personel ihtiyacını belirlemek ve personel sayısını %10 artırmak.

AMAÇ 4.2. KAYNAK KULLANIM VERİMLİLİĞİNİ ARTIRMAK.

Hedef 4.2.1. 2014'e kadar ortak kullanılan derslik, atölye ve laboratuvarların oranını artırmak

Hedef 4.2.2. 2012 yılına kadar üniversite bünyesinde evrak akış ve yazışmaların elektronik ortamda paylaşımını sağlayacak altyapıyı geliştirmek.

Hedef 4.2.3. Her yıl kaynak kullanım verimliliğinin sağlanabilmesi için personele düzenli bilgilendirme toplantıları düzenlemek.

Hedef 4.2.4. 2011 yılına kadar üniversitenin sosyal, kültürel ve sportif kaynaklarının halka açılımını sağlamak.

AMAÇ 4.3. EĞİTİM ÖĞRETİM VE HİZMET BİNALARINI TAMAMLAMAK

Hedef 4.3.1. 2014 yılına kadar eğitim-öğretim ve hizmet binası olmayan Rektörlük, Mühendislik Fakültesi ve Fen-Edebiyat Fakültesi'nin bina yapımlarına başlamak.

Hedef 4.3.2. 2014 yılına kadar yapımı süren derslik, atölye ve laboratuvarların tamamlanmasını sağlamak

Hedef 4.3.3. 2014 yılına kadar sosyal, kültürel ve sportif gelişimi hızlandıracak yeni tesisleri tamamlamak.

Hedef 4.3.4. Arařtırma ve uygulama hastanemizin 2014 yılına kadar makine-tehizat ve i donanımını tamamlamak.

Hedef 4.3.5. Üniversitemiz birimlerinin tüm demirbař donanımlarını ve laboratuvar ihtiyalarını karřılamak.

AMA 4.4. BİLGİ VE İLETİŐİM TEKNOLOJİLERİNİN KULLANIMINI YAYGINLAŐTIRMAK.

Hedef 4.4.1. Derslikler, kütüphane ve diđer kapalı alanların teknolojik donanımını iyileřtirmek.

Hedef 4.4.2. 2014 yılına kadar Üniversitemizin tüm birimlerinde IEEE 802.1X protokolünü aktif hale getirmek.

Hedef 4.4.3. 2014 yılı sonuna kadar web destekli eđitim programları (alıřtırma, simülasyon vb.) uygulamasını bařlatmak.

Hedef 4.4.4. 2014 yılına kadar kütüphanedeki elektronik veri kaynaklarının kullanımını %100 artırmak

Hedef 4.4.5. Üniversitemiz birim bazında ihtiya duyulan biliřim imkânlarını %50 arttırmak

AMA 4.5. PAYDAŐLARLA SAđLIKLİ VE SÜREKLİ İLİŐKİLER KURMAK.

Hedef 4.5.1. Her yıl i ve dıř paydařların beklentileri ve bu beklentilerin gerekleřmeleriyle ilgili aralıklı deđerlendirmeler yapmak

Hedef 4.5.2. İ ve dıř paydařlarla iletiřimi arttırmak amacıyla 2010 yılı sonuna kadar "Halkla İliřkiler Ofisi"ni kurmak.

Hedef 4.5.3. 2014 yılına kadar bilimsel ve/veya popüler yayın birimleri oluřturmak.

Hedef 4.5.4. 2014 yılı sonuna kadar İnsan kaynaklarının geliřtirilmesini ve sürekliliđini sađlamak.

PERFORMANS HEDEF VE GÖSTERGELERİ İLE KAYNAK İHTİYACI

TOPLAM KAYNAK İHTİYACI TABLOSU						
İdare Adı		38.57 - DÜZCE ÜNİVERSİTESİ				
BÜTÇE KAYNAK İHTİYACI	Ekonomik Kodlar (I.Düzye)		FALİYET TOPLAMI	GENEL YÖNETİM GİDERLERİ TOPLAMI	DİĞER İDARELERE TRANSFER EDİLECEK KAYNAKLAR TOPLAMI	GENEL TOPLAM
	01	Personel Giderleri	0,00	31.465.000,00	0,00	31.465.000,00
	02	SGK Devlet Primi Giderleri	0,00	5.628.000,00	0,00	5.628.000,00
	03	Mal ve Hizmet Alım Giderleri	5.000,00	7.936.000,00	0,00	7.941.000,00
	04	Faiz Giderleri	0,00	0,00	0,00	0,00
	05	Cari Transferler	0,00	2.432.000,00	0,00	2.432.000,00
	06	Sermaye Giderleri	13.298.000,00	2.704.000,00	0,00	16.002.000,00
	07	Sermaye Transferleri	0,00	0,00	0,00	0,00
	08	Borç verme	0,00	0,00	0,00	0,00
	09	Yedek Ödenek	0,00	0,00	0,00	0,00
	Bütçe Ödeneği Toplamı		13.303.000,00	50.165.000,00	0,00	63.468.000,00
BÜTÇE DIŞI KAYNAK	Döner Sermaye		0,00	0,00		0,00
	Diğer Yurt İçi Kaynaklar		0,00	0,00		0,00
	Yurt Dışı Kaynaklar		0,00	0,00		0,00
	Toplam Bütçe Dışı Kaynak İhtiyacı		0,00	0,00		0,00
Toplam Kaynak İhtiyacı			13.303.000,00	50.165.000,00	0,00	63.468.000,00

PERFORMANS HEDEFİ TABLOSU

İdare Adı	38.57 - DÜZCE ÜNİVERSİTESİ			
Amaç	Eğitim ve öğretimin kalitesini artırmak			
Hedef	Üniversitemiz kütüphanesinin kaynak (kitap, dergi, belge, online veri tabanları vb.) kapasitesini %100 artırmak.			
Performans Hedefi	Üniversitemiz kütüphanesinin kaynak (kitap, dergi, online veri tabanı) kapasitesini % 20 artırmak.			
Stratejik Hedef Kodu 1.1.5				
Performans Göstergeleri	Ölçü Birimi	2009	2010	2011
1 Mevcut kaynak sayısını artırmaya yönelik bağış ve sponsorluk sayısı	Adet	0	125	200
Faaliyetler		Kaynak İhtiyacı		
		Bütçe	Bütçe Dışı	Toplam
1 Türkçe ve Yabancı Dil ders ve araştırma kitapları satın almak ve genel kitap bağış kampanyasının devam ettirilmesini sağlamak		25.000	0	25.000
Genel Toplam		25.000	0	25.000

PERFORMANS HEDEFİ TABLOSU

İdare Adı	38.57 - DÜZCE ÜNİVERSİTESİ			
Amaç	Kaynak kullanım verimliliğini artırmak.			
Hedef	2014'e kadar ortak kullanılan derslik, atölye ve laboratuvarların oranını artırmak			
Performans Hedefi	Ortak kullanılan derslik, atölye ve laboratuvarların oranını % 15 artırmak			
Stratejik Hedef Kodu 4.2.1				
Performans Göstergeleri	Ölçü Birimi	2009	2010	2011
Faaliyetler		Kaynak İhtiyacı		
		Bütçe	Bütçe Dışı	Toplam
1	Derslik ve Laboratuvar yapım faaliyeti	600.000	0	600.000
Genel Toplam		600.000	0	600.000

PERFORMANS HEDEFİ TABLOSU				
İdare Adı	38.57 - DÜZCE ÜNİVERSİTESİ			
Amaç	Kaynak kullanım verimliliğini artırmak.			
Hedef	2012 yılına kadar üniversite bünyesinde evrak akış ve yazışmaların elektronik ortamda paylaşımını sağlayacak altyapıyı geliştirmek.			
Performans Hedefi	Evrak akış ve yazışmaların % 20'sinin elektronik ortamda paylaşımını sağlamak			
Stratejik Hedef Kodu 4.2.2				
Performans Göstergeleri	Ölçü Birimi	2009	2010	2011
Faaliyetler		Kaynak İhtiyacı		
		Bütçe	Bütçe Dışı	Toplam
1	Evrak akışı ile ilgili yazılım programlarının hazırlanması	87.000	0	87.000
Genel Toplam		87.000	0	87.000

PERFORMANS HEDEFİ TABLOSU				
İdare Adı	38.57 - DÜZCE ÜNİVERSİTESİ			
Amaç	Eğitim-öğretim hizmet binalarını tamamlamak.			
Hedef	2014 yılına kadar eğitim-öğretim ve hizmet binası olmayan Rektörlük, Mühendislik Fakültesi ve Fen-Edebiyat Fakültesi'nin bina yapımlarına başlamak.			
Performans Hedefi	Yapımına başlanan Rektörlük Binası ve Mühendislik Fakültesi Binasının inşaatlarını 2011 yılı sonunda bitirmek ve eğitim öğretim binası olmayan Fen-Edebiyat Fakültesi inşaatının ihalesinin yapılarak 2011 yılı sonuna kadar % 25 oranında tamamlamak			
Stratejik Hedef Kodu 4.3.1				
Performans Göstergeleri	Ölçü Birimi	2009	2010	2011
Faaliyetler		Kaynak İhtiyacı		
		Bütçe	Bütçe Dışı	Toplam
1	Rektörlük Binası ve Mühendislik Fakültesi Binasının İnşaatlarını Tamamlamak	9.000.000	0	9.000.000
Genel Toplam		9.000.000	0	9.000.000

PERFORMANS HEDEFİ TABLOSU

İdare Adı	38.57 - DÜZCE ÜNİVERSİTESİ			
Amaç	Eğitim-öğretim hizmet binalarını tamamlamak.			
Hedef	2014 yılına kadar yapımı süren derslik, atölye ve laboratuvarların tamamlanmasını sağlamak.			
Performans Hedefi	2014 yılı sonuna kadar sosyal, kültürel ve sportif gelişimi hızlandıracak inşaatı devam eden tesisleri tamamlamak ve ihtiyaç duyulan yeni tesisler yapmak.			
Stratejik Hedef Kodu 4.3.3				
Performans Göstergeleri	Ölçü Birimi	2009	2010	2011
Faaliyetler		Kaynak İhtiyacı		
		Bütçe	Bütçe Dışı	Toplam
1	Sosyal, Kültürel ve Spor Alanlarının inşaatlarının yapım faaliyeti	2.500.000	0	2.500.000
Genel Toplam		2.500.000	0	2.500.000

PERFORMANS HEDEFİ TABLOSU

İdare Adı	38.57 - DÜZCE ÜNİVERSİTESİ			
Amaç	Eğitim-öğretim hizmet binalarını tamamlamak.			
Hedef	Üniversitemiz birimlerinin tüm demirbaş donanımlarını ve laboratuvar ihtiyaçlarını karşılamak.			
Performans Hedefi	Üniversitemizin mevcut ve yeni kurulan birimlerinin demirbaş, donanım ve laboratuvar malzemesi ihtiyaçlarının karşılanması.			
Stratejik Hedef Kodu 4.3.5				
Performans Göstergeleri	Ölçü Birimi	2009	2010	2011
Faaliyetler		Kaynak İhtiyacı		
		Bütçe	Bütçe Dışı	Toplam
1	Birimlerimizin ihtiyacı olan demirbaş, donanım ve laboratuvar malzemelerinin satın alınması.	300.000	0	300.000
Genel Toplam		300.000	0	300.000

PERFORMANS HEDEFİ TABLOSU

İdare Adı	38.57 - DÜZCE ÜNİVERSİTESİ			
Amaç	Bilgi ve iletişim teknolojilerinin kullanımını yaygınlaştırmak.			
Hedef	Derslikler, kütüphane ve diğer kapalı alanların teknolojik donanımını iyileştirmek.			
Performans Hedefi	2011 yılında merkezi derslikler, kütüphane ve diğer eğitim alanlarının teknolojik donanımlarını % 30 oranında iyileştirmek.			
Stratejik Hedef Kodu 4.4.1				
Performans Göstergeleri	Ölçü Birimi	2009	2010	2011
Faaliyetler		Kaynak İhtiyacı		
		Bütçe	Bütçe Dışı	Toplam
1	Eğitim alanlarının teknolojik donanım ve görsel sunum cihazları ile donanımını sağlamak için satın alma işlemlerinin yapılması.	351.000	0	351.000
Genel Toplam		351.000	0	351.000

PERFORMANS HEDEFİ TABLOSU

İdare Adı	38.57 - DÜZCE ÜNİVERSİTESİ			
Amaç	Bilgi ve iletişim teknolojilerinin kullanımını yaygınlaştırmak.			
Hedef	2014 yılına kadar kütüphanedeki elektronik veri kaynaklarının kullanımını %100 artırmak.			
Performans Hedefi	2011 yılında kütüphanedeki elektronik veri kaynaklarının kullanımını % 20 oranında arttırmak.			
Stratejik Hedef Kodu 4.4.4				
Performans Göstergeleri	Ölçü Birimi	2009	2010	2011
Faaliyetler		Kaynak İhtiyacı		
		Bütçe	Bütçe Dışı	Toplam
1	Kütüphaneye elektronik veri kaynağı satın alınması	90.000	0	90.000
Genel Toplam		90.000	0	90.000

PERFORMANS HEDEFİ TABLOSU

İdare Adı	38.57 - DÜZCE ÜNİVERSİTESİ			
Amaç	Bilgi ve iletişim teknolojilerinin kullanımını yaygınlaştırmak.			
Hedef	Üniversitemiz birim bazında ihtiyaç duyulan bilişim imkânlarını %50 arttırmak.			
Performans Hedefi	Üniversitemizin yeni kurulan birimlerinin bilişim imkanlarını, mevcut akademi birimlerle aynı seviyeye getirmek.			
Stratejik Hedef Kodu 4.4.5				
Performans Göstergeleri	Ölçü Birimi	2009	2010	2011
Faaliyetler		Kaynak İhtiyacı		
		Bütçe	Bütçe Dışı	Toplam
1	Üniversitemizin ihtiyaç duyduğu bilişim sistemlerinin satın alınması.	350.000	0	350.000
Genel Toplam		350.000	0	350.000

FAALİYET MALİYETLERİ TABLOSU

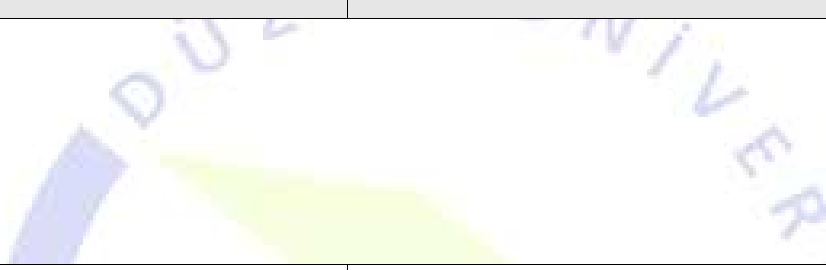
İdare Adı	38.57 - DÜZCE ÜNİVERSİTESİ
Performans Hedefi	1 - Üniversitemiz kütüphanesinin kaynak (kitap, dergi, online veri tabanı) kapasitesini % 20 artırmak.
Faaliyet Adı	Türkçe ve Yabancı Dil ders ve araştırma kitapları satın almak ve genel kitap bağış kampanyasının devam ettirilmesini sağlamak
Sorumlu Harcama Birimi veya Birimleri	38.57.09.06 - KÜTÜPHANE VE DOKÜMANTASYON DAİRE BAŞKANLIĞI

Ekonomik Kod		Ödenek
01	Personel Giderleri	0,00
02	SGK Devlet Primi Giderleri	0,00
03	Mal ve Hizmet Alım Giderleri	5.000,00
04	Faiz Giderleri	0,00
05	Cari Transferler	0,00
06	Sermaye Giderleri	20.000,00
07	Sermaye Transferleri	0,00
08	Borç verme	0,00
Toplam Bütçe Kaynak İhtiyacı		25.000,00
Bütçe Dışı Kaynak	Döner Sermaye	0,00
	Diğer Yurt İçi	0,00
	Yurt Dışı	0,00
Toplam Bütçe Dışı Kaynak İhtiyacı		0,00
Toplam Kaynak İhtiyacı		25.000,00

FAALİYET MALİYETLERİ TABLOSU

İdare Adı	38.57 - DÜZCE ÜNİVERSİTESİ	
Performans Hedefi	2 - Ortak kullanılan derslik, atölye ve laboratuvarların oranını % 15 artırmak	
Faaliyet Adı	Derslik ve Laboratuvar yapım faaliyeti	
Sorumlu Harcama Birimi veya Birimleri	38.57.09.09 - YAPI İŞLERİ VE TEKNİK DAİRE BAŞKANLIĞI	
Stratejik Hedef Kodu 4.2.1		
Ekonomik Kod		Ödenek
01	Personel Giderleri	0,00
02	SGK Devlet Primi Giderleri	0,00
03	Mal ve Hizmet Alım Giderleri	0,00
04	Faiz Giderleri	0,00
05	Cari Transferler	0,00
06	Sermaye Giderleri	600.000,00
07	Sermaye Transferleri	0,00
08	Borç verme	0,00
Toplam Bütçe Kaynak İhtiyacı		600.000,00
Bütçe Dışı Kaynak	Döner Sermaye	0,00
	Diğer Yurt İçi	0,00
	Yurt Dışı	0,00
Toplam Bütçe Dışı Kaynak İhtiyacı		0,00
Toplam Kaynak İhtiyacı		600.000,00

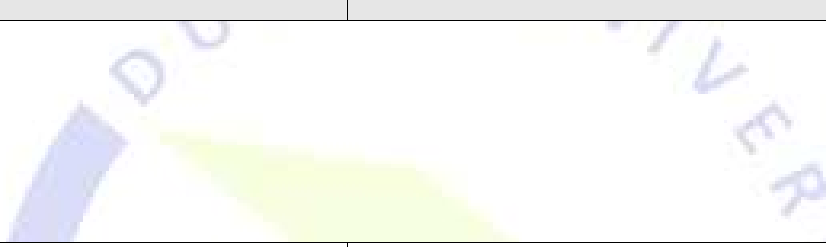
FAALİYET MALİYETLERİ TABLOSU

İdare Adı	38.57 - DÜZCE ÜNİVERSİTESİ	
Performans Hedefi	3 - Evrak akış ve yazışmaların % 20'sinin elektronik ortamda paylaşımını sağlamak	
Faaliyet Adı	Evrak akışı ile ilgili yazılım programlarının hazırlanması	
Sorumlu Harcama Birimi veya Birimleri	38.57.09.08 - BİLGİ İŞLEM DAİRE BAŞKANLIĞI, 38.57.09.04 - İDARİ VE MALİ İŞLER DAİRE BAŞKANLIĞI	
		
Ekonomik Kod		Ödenek
01	Personel Giderleri	0,00
02	SGK Devlet Primi Giderleri	0,00
03	Mal ve Hizmet Alım Giderleri	0,00
04	Faiz Giderleri	0,00
05	Cari Transferler	0,00
06	Sermaye Giderleri	87.000,00
07	Sermaye Transferleri	0,00
08	Borç verme	0,00
Toplam Bütçe Kaynak İhtiyacı		87.000,00
Bütçe Dışı Kaynak	Döner Sermaye	0,00
	Diğer Yurt İçi	0,00
	Yurt Dışı	0,00
Toplam Bütçe Dışı Kaynak İhtiyacı		0,00
Toplam Kaynak İhtiyacı		87.000,00

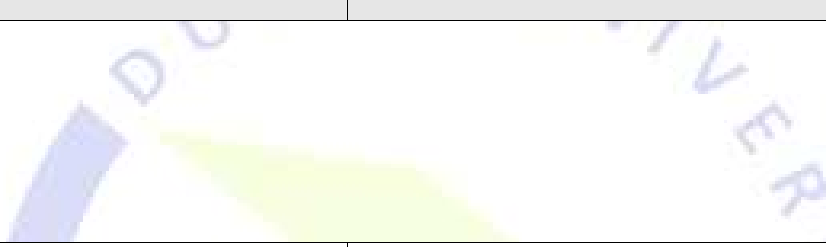
FAALİYET MALİYETLERİ TABLOSU

İdare Adı	38.57 - DÜZCE ÜNİVERSİTESİ	
Performans Hedefi	4 - Yapımına başlanan Rektörlük Binası ve Mühendislik Fakültesi Binasının inşaatlarını 2011 yılı sonunda bitirmek ve eğitim öğretim binası olmayan Fen-Edebiyat Fakültesi inşaatının ihalesinin yapılarak 2011 yılı sonuna kadar % 25 oranında tamamlamak	
Faaliyet Adı	Rektörlük Binası ve Mühendislik Fakültesi Binasının İnşaatlarını Tamamlamak	
Sorumlu Harcama Birimi veya Birimleri	38.57.09.09 - YAPI İŞLERİ VE TEKNİK DAİRE BAŞKANLIĞI	
Ekonomik Kod		
		Ödenek
01	Personel Giderleri	0,00
02	SGK Devlet Primi Giderleri	0,00
03	Mal ve Hizmet Alım Giderleri	0,00
04	Faiz Giderleri	0,00
05	Cari Transferler	0,00
06	Sermaye Giderleri	9.000.000,00
07	Sermaye Transferleri	0,00
08	Borç verme	0,00
Toplam Bütçe Kaynak İhtiyacı		9.000.000,00
Bütçe Dışı Kaynak	Döner Sermaye	0,00
	Diğer Yurt İçi	0,00
	Yurt Dışı	0,00
Toplam Bütçe Dışı Kaynak İhtiyacı		0,00
Toplam Kaynak İhtiyacı		9.000.000,00

FAALİYET MALİYETLERİ TABLOSU

İdare Adı	38.57 - DÜZCE ÜNİVERSİTESİ	
Performans Hedefi	5 - 2014 yılı sonuna kadar sosyal, kültürel ve sportif gelişimi hızlandıracak inşaatı devam eden tesisleri tamamlamak ve ihtiyaç duyulan yeni tesisler yapmak.	
Faaliyet Adı	Sosyal, Kültürel ve Spor Alanlarının inşaatlarının yapım faaliyeti	
Sorumlu Harcama Birimi veya Birimleri	38.57.09.09 - YAPI İŞLERİ VE TEKNİK DAİRE BAŞKANLIĞI	
		
Ekonomik Kod		Ödenek
01	Personel Giderleri	0,00
02	SGK Devlet Primi Giderleri	0,00
03	Mal ve Hizmet Alım Giderleri	0,00
04	Faiz Giderleri	0,00
05	Cari Transferler	0,00
06	Sermaye Giderleri	2.500.000,00
07	Sermaye Transferleri	0,00
08	Borç verme	0,00
Toplam Bütçe Kaynak İhtiyacı		2.500.000,00
Bütçe Dışı Kaynak	Döner Sermaye	0,00
	Diğer Yurt İçi	0,00
	Yurt Dışı	0,00
Toplam Bütçe Dışı Kaynak İhtiyacı		0,00
Toplam Kaynak İhtiyacı		2.500.000,00


FAALİYET MALİYETLERİ TABLOSU

İdare Adı	38.57 - DÜZCE ÜNİVERSİTESİ	
Performans Hedefi	6 - Üniversitemizin mevcut ve yeni kurulan birimlerinin demirbaş, donanım ve laboratuvar malzemesi ihtiyaçlarının karşılanması.	
Faaliyet Adı	Birimlerimizin ihtiyacı olan demirbaş, donanım ve laboratuvar malzemelerinin satın alınması.	
Sorumlu Harcama Birimi veya Birimleri	38.57.09.04 - İDARİ VE MALİ İŞLER DAİRE BAŞKANLIĞI	
		
Ekonomik Kod		Ödenek
01	Personel Giderleri	0,00
02	SGK Devlet Primi Giderleri	0,00
03	Mal ve Hizmet Alım Giderleri	0,00
04	Faiz Giderleri	0,00
05	Cari Transferler	0,00
06	Sermaye Giderleri	300.000,00
07	Sermaye Transferleri	0,00
08	Borç verme	0,00
Toplam Bütçe Kaynak İhtiyacı		300.000,00
Bütçe Dışı Kaynak	Döner Sermaye	0,00
	Diğer Yurt İçi	0,00
	Yurt Dışı	0,00
Toplam Bütçe Dışı Kaynak İhtiyacı		0,00
Toplam Kaynak İhtiyacı		300.000,00

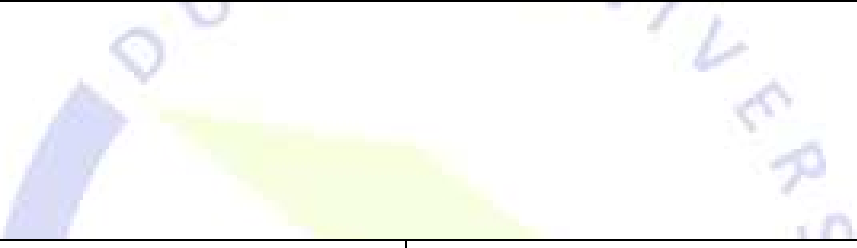
FAALİYET MALİYETLERİ TABLOSU

İdare Adı	38.57 - DÜZCE ÜNİVERSİTESİ	
Performans Hedefi	7 - 2011 yılında merkezi derslikler, kütüphane ve diğer eğitim alanlarının teknolojik donanımlarını % 30 oranında iyileştirmek.	
Faaliyet Adı	Eğitim alanlarının teknolojik donanım ve görsel sunum cihazları ile donanımını sağlamak için satın alma işlemlerinin yapılması.	
Sorumlu Harcama Birimi veya Birimleri	38.57.09.04 - İDARİ VE MALİ İŞLER DAİRE BAŞKANLIĞI, 38.57.09.06 - KÜTÜPHANE VE DOKÜMANTASYON DAİRE BAŞKANLIĞI	
Ekonomik Kod		
		Ödenek
01	Personel Giderleri	0,00
02	SGK Devlet Primi Giderleri	0,00
03	Mal ve Hizmet Alım Giderleri	0,00
04	Faiz Giderleri	0,00
05	Cari Transferler	0,00
06	Sermaye Giderleri	351.000,00
07	Sermaye Transferleri	0,00
08	Borç verme	0,00
Toplam Bütçe Kaynak İhtiyacı		351.000,00
Bütçe Dışı Kaynak	Döner Sermaye	0,00
	Diğer Yurt İçi	0,00
	Yurt Dışı	0,00
Toplam Bütçe Dışı Kaynak İhtiyacı		0,00
Toplam Kaynak İhtiyacı		351.000,00

FAALİYET MALİYETLERİ TABLOSU

İdare Adı	38.57 - DÜZCE ÜNİVERSİTESİ	
Performans Hedefi	8 - 2011 yılında kütüphanedeki elektronik veri kaynaklarının kullanımını % 20 oranında arttırmak.	
Faaliyet Adı	Kütüphaneye elektronik veri kaynağı satın alınması	
Sorumlu Harcama Birimi veya Birimleri	38.57.09.06 - KÜTÜPHANE VE DOKÜMANTASYON DAİRE BAŞKANLIĞI	
		
Ekonomik Kod		Ödenek
01	Personel Giderleri	0,00
02	SGK Devlet Primi Giderleri	0,00
03	Mal ve Hizmet Alım Giderleri	0,00
04	Faiz Giderleri	0,00
05	Cari Transferler	0,00
06	Sermaye Giderleri	90.000,00
07	Sermaye Transferleri	0,00
08	Borç verme	0,00
Toplam Bütçe Kaynak İhtiyacı		90.000,00
Bütçe Dışı Kaynak	Döner Sermaye	0,00
	Diğer Yurt İçi	0,00
	Yurt Dışı	0,00
Toplam Bütçe Dışı Kaynak İhtiyacı		0,00
Toplam Kaynak İhtiyacı		90.000,00

FAALİYET MALİYETLERİ TABLOSU

İdare Adı	38.57 - DÜZCE ÜNİVERSİTESİ	
Performans Hedefi	9 - Üniversitemizin yeni kurulan birimlerinin bilişim imkanlarını, mevcut akademi birimlerle aynı seviyeye getirmek.	
Faaliyet Adı	Üniversitemizin ihtiyaç duyduğu bilişim sistemlerinin satın alınması.	
Sorumlu Harcama Birimi veya Birimleri	38.57.09.04 - İDARİ VE MALİ İŞLER DAİRE BAŞKANLIĞI	
		
Ekonomik Kod		Ödenek
01	Personel Giderleri	0,00
02	SGK Devlet Primi Giderleri	0,00
03	Mal ve Hizmet Alım Giderleri	0,00
04	Faiz Giderleri	0,00
05	Cari Transferler	0,00
06	Sermaye Giderleri	350.000,00
07	Sermaye Transferleri	0,00
08	Borç verme	0,00
Toplam Bütçe Kaynak İhtiyacı		350.000,00
Bütçe Dışı Kaynak	Döner Sermaye	0,00
	Diğer Yurt İçi	0,00
	Yurt Dışı	0,00
Toplam Bütçe Dışı Kaynak İhtiyacı		0,00
Toplam Kaynak İhtiyacı		350.000,00

III- MALİ BİLGİLER

3.1. Geçmiş Yıllar Bütçe Gerçekleşmeleri

Düzce Üniversitesinin mali kaynakları; hazineden alınan katkı dışında, döner sermaye, kira, ikinci öğretim ve yaz okulu gelirleri ile öğrenci katkı payları, şartlı bağış ve yardımlardan oluşmaktadır. Üniversitenin amaçlarını gerçekleştirebilmesi için kaynaklarını özerk bir biçimde kullanabilmesi gerekmektedir. Kaynakların özerk kullanımının kamusal denetimin dışında olmak anlamına gelmediğinin bilincinde olarak, kendi imkânlarımızla ürettiğimiz kaynakları gelecekte artırarak, özerk kullanımının sağlanmasını amaçlamaktayız. Bunun yanı sıra, üniversitelerin toplum içinde oynadıkları rol göz önüne alındığında, devlet bütçesinden gelen katkının da gelecekte artarak devam etmesi gerektiği inancındayız.

3.2. Bütçe Gelirleri

Düzce Üniversitesinin mali kaynaklarını hazineden alınan katkı dışında, bilimsel araştırma projelerine döner sermayeden aktarılan pay, kira, ikinci öğretim ve yaz okulu gelirleri ile öğrenci harçları, şartlı bağış ve yardımlar oluşturmaktadır. 2010 yılında 76.016.700,28 TL'si Hazine Yardımı, 17.858,00 TL'si Kurumlardan Alınan Şartlı Bağış ve Yardımlar, 3.377.764,83 TL' si Teşebbüs ve Mülkiyet Gelirleri 1.246.540,73 TL' si Diğer Gelirler olmak üzere toplam 80.658.863,84 TL gelir gerçekleşmiş, gelirden 46.240,14 TL tutarında red ve iade olmuş, net 80.612.623,70 TL gelir elde edilmiştir. Üniversite araştırma projelerinin bütçe kaynakları arasında DPT, iç kaynak (döner sermaye payı), TÜBİTAK ve diğer kamu kurumları ile gerçekleştirdiği takdirde özel firma destekli proje kaynakları sayılabilir.

EKONOMİK AYIRIMA GÖRE BÜTCE GELİRLERİ UYGULAMA SONUÇLARI			
81781 DÜZCE ÜNİVERSİTESİ			2010
Hesap Kodu	Ekonomik Kodlar	BÜTCE GELİRİNİN TÜRÜ	Cari Yıl (N)
800		BÜTCE GELİRLERİ HESABI	80.658.863,84
800	03	TEŞEBBÜS VE MÜLKİYET GELİRLERİ	3.377.764,83
800	03 01 01 01	Şartname, Basılı Evrak, Form Satış Gelirleri	32.980,00
800	03 01 02 29	Örgün ve Yaygın Öğretimden Elde Edilen Gelirler	1.505.989,86
800	03 01 02 31	İkinci Öğretimden Elde Edilen Gelirler	885.154,91
800	03 01 02 32	Yaz Okulu Gelirleri	86.102,00
800	03 01 02 34	Tezli Yüksek Lisans Gelirleri	54.550,51
800	03 01 02 35	Doktora Gelirleri	2.905,72
800	03 01 02 99	Diğer Hizmet Gelirleri	654.735,57
800	03 06 01 01	Lojman Kira Gelirleri	74.990,85
800	03 06 01 99	Diğer Taşınmaz Kira Gelirleri	80.355,41
800	04	ALINAN BAĞIŞ VE YARDIMLAR İLE ÖZEL GELİRLER	76.034.558,28
800	04 02 01 01	Hazine Yardımı (Cari)	32.708.742,52
800	04 02 02 01	Hazine Yardımı (Sermaye)	43.307.957,76
800	04 04 01 03	Kurumlardan Alınan Şartlı Bağış ve Yardımlar	17.858,00
800	05	DİĞER GELİRLER	1.246.540,73
800	05 01 09 01	Kişilerden Alacaklar Faizleri	645,54
800	05 02 06 16	Araştırma Projeleri Gelirleri Payı	1.097.000,00
800	05 02 09 01	Çalışanların Tedavi Katılım Payı	6.279,94
800	05 09 01 06	Kişilerden Alacaklar	128.730,47
800	05 09 01 99	Yukarıda Tanımlanamayan Diğer Çeşitli Gelirler	13.884,78
810		BÜTCE GELİRLERİNDEN RET VE İADELER HESABI	46.240,14
810	03	TEŞEBBÜS VE MÜLKİYET GELİRLERİ	46.240,14
810	03 01 02 29	Örgün ve Yaygın Öğretimden Elde Edilen Gelirler	23.851,25
810	03 01 02 99	Diğer Hizmet Gelirleri	50,00
810	03 06 01 01	Lojman Kira Gelirleri	16.938,89
810	03 06 01 99	Diğer Taşınmaz Kira Gelirleri	5.400,00

NET BÜTCE GELİR TOPLAMI

80.612.623,70

3.3. Bütçe Giderleri

2009 yılı bütçesinde 59.414.000 TL ödenek öngörülmüş, yıl içerisinde eklenen 3.496.837. TL tutarında ödenek ile toplam 62.910.837. TL ödeneğe ulaşılmış, toplam harcama tutarı 56.625.491 TL olarak gerçekleşmiştir. 2010 yılı bütçesinde 59.927.000 TL ödenek öngörülmüş, 31 Aralık 2010 itibariyle toplam harcama tutarı 81.524.649. TL olarak gerçekleşmiştir.

	2009		2010		
	Toplam Ödenek	Harcama	K.B.Ö.	Eklenen	Harcama
Genel Kamu Hiz.	3.715.650	3.294.403	3.455.000	721.850	3.997.307
Savunma Hiz.	35.200	9.168	8.000		708
Kamu Düz. Güv.Hiz	702.000	668.533	750.000	121.000	825.230
Sağlık Hizmetleri	14.295.730	12.795.326	11.784.800	1.242.500	12.609.660
Dinlenme,Kültür ve Din Hizm.	246.400	196.628	242.700		234.733
Eğitim Hizmetleri	43.915.857	39.661.433	43.686.500	23.232.958	63.857.011
GENEL TOPLAM	62.910.837	56.625.491	59.927.000	25.304.808	81.524.649

3.4. Program Dönemi Bütçesi

2011-2013 yılları bütçe ödeneği ve tahminleri aşağıdaki tablolarda gösterilmiştir. Performans Programının performans hedefleri bölümü 2011-2013 yılları üniversite kaynaklarının bütünü ele alınarak hazırlanmıştır.

❖ 2011-2013 Dönemi Üniversite Gelirleri (TL)

	2011	2012	2013
Hazine Yardımı	60.201.500	65.627.500	69.716.000
Öz Gelir	2.966.500	3.133.500	3.309.000
Finansman	300.000	300.000	300.000
GENEL TOPLAM	63.468.000	69.061.000	73.325.000

❖ 2011-2013 Dönemi Ekonomik Sınıflandırmaya Göre Ödenek İcmali (TL)

	Bütçe Ödeneği (Tahmin)		
	2011	2012	2013
Personel Giderleri	31.465.000	34.065.000	36.647.000
Sos.Güv.Kurum.Dev.P.G.	5.628.000	6.083.000	6.489.000
Mal ve Hizmet Alımı Gid	7.941.000	8.362.000	8.764.000
Cari Transferler	2.432.000	1.451.000	1.520.000
Sermaye Giderleri	16.002.000	19.100.000	19.905.000
GENEL TOPLAM	63.468.000	69.061.000	73.325.000

❖ 2011-2013 Dönemi Fonksiyonel Sınıflandırmaya Göre Ödenek İcmali (TL)

	2011	2012	2013
Genel Kamu Hizmetleri	5.573.200	4.833.200	5.134.100
Savunma Hizmetleri	8.000	9.000	10.000
Kamu Düz. Ve Gv.Hiz	1.475.100	1.645.200	1.831.400
Saęlık Hizmetleri	6.947.000	7.518.000	8.080.000
Dinlenme,Kltr,Din Hiz	257.700	349.800	372.100
Eęitim Hizmetleri	49.207.000	54.705.700	57.897.400
GENEL TOPLAM	63.468.000	69.061.000	73.325.000

3.5. Btcenin Analiz ve Deęerlendirmesi

2011 yılı btce tasarısının % 49,58'ini Personel Giderleri, % 8,87'sini Sosyal Gvenlik Kurumuna Devlet Primi Giderleri, %12,51'ini Mal ve Hizmet Alım Giderleri, % 3,83'n Cari Transferler, % 25,21'ini Sermaye Giderleri oluřturmaktadır.

