



**TÜRK STANDARDLARI ENSTİTÜSÜ**  
**2016 YILI PERFORMANS PROGRAMI**  
**(TASLAK)**

**EKİM 2015**

**ANKARA**

## **BAKAN SUNUŐU**

Kaynakların etkin kullanımı ve yönetimi, ekonominin, istikrar ve güven için sağlam bir yapıya kavuşturulmasında öncelikli konular arasındadır. Bu konularda, yapılan çalışmalar neticesinde, ülkemizde 10.12.2003 tarihli ve 5018 sayılı “Kamu Mali Yönetimi ve Kontrol Kanunu” yayınlanmıştır. Bu çerçevede, kamu yönetiminde mali kaynakların etkin kullanılması, izlenmesi ve buna bağılı hesap verme sorumluluğı ile ilgili yeni ve son derece önemli uygulamalar hayata geçirilmiştir.

Günümüz dünyasının kamu kurum ve kuruluşlarında temel amaç; topluma en iyi hizmeti, en verimli ve etkin şekilde sunacak strateji ve yöntemlerinin geliştirilmesi ve böylece hedef ve amaçlara ulaşılmasıdır. Bu da ancak kamu kurum ve kuruluşlarının uzun dönemli vizyona sahip olmaları ve bu uzun dönemli perspektif ile gerekli stratejileri belirleyerek uygulamaya koymalarıyla mümkündür.

Stratejik Planların yıllık uygulama dilimini oluşturan performans programları, stratejik planların bütçeye taşınmasında en önemli rollerden birini icra etmektedir. Performans Esaslı Bütçe, bu süreçte planlama ve uygulama faaliyetlerinin etkinliğini, şeffaflığını ve hesap verme sorumluluğunu temin etmede kamu kuruluşları için etkin ve önemli bir araç olmaktadır.

Türk Standartları Enstitüsü çalışanlarının değerli özverileri ve katkılarıyla “Kamu Mali Yönetimi ve Kontrol Kanunu” çerçevesinde hazırlanan TSE 2016 Yılı Performans Programının başarıyla uygulanmasını dilerim.

**Fikri IŐIK**  
**Bilim, Sanayi ve Teknoloji Bakanı**

## **BAŐKAN SUNUŐU**

Kamu ynetimini aęın gereklerine uygun hale getirmek amacıyla, lkemizde kamusal reform alıŐmaları erevesinde 24 Aralık 2003 tarihinde 5018 sayılı ‘‘Kamu Mali Ynetimi ve Kontrol Kanunu’’ yrrlęe girdi. Bu Kanunla birlikte kamu kurumlarına; kalkınma planlarıyla uyumlu ‘‘stratejik plan’’ hazırlamaları zorunlu kılındı.

Stratejik planın, ancak, stratejik ynetim anlayıŐıyla baŐarılı bir Őekilde yrtleceęine inanan Enstitmz alıŐmalarını bu ynde srdrerek, katılımcı ynetimin geliŐmesi, sistematik veri toplama ve sonuların deęerlendirilmesi konularında nemli geliŐmeler saęladı.

2016 Yılı Performans Programı, Enstitmzn 2013-2017 yıllarını kapsayan stratejik planına gre hazırlandı. Mali hizmetler biriminin koordinasyonunda ve harcama yetkililerinin katılımıyla tamamlanan 2016 Yılı Performans Programının baŐarıyla uygulanması temennilerimle, programın hazırlanmasında emeęi geen tm alıŐanlara teŐekkr ederim.

**Sebahittin KORKMAZ**  
**TSE BaŐkanı**

## İçindekiler

1. GENEL BİLGİLER .....	4
1.1. Yetki, Görev ve Sorumluluklar .....	4
1.2. Teşkilat Yapısı.....	8
1.3. Fiziksel Kaynaklar.....	9
1.4. Bilişim Sistemi .....	10
1.5. İnsan Kaynakları.....	11
2. PERFORMANS BİLGİLERİ .....	16
2.1. Temel Politikalar ve Öncelikler .....	16
2.2. Vizyon .....	18
2.3. Misyon.....	18
2.4. Amaç ve Hedefler.....	18
2.5. Performans Hedefleri ve Göstergeleri ile Faaliyetler .....	19
2.6. Toplam Kaynak İhtiyacı.....	108
2.7. İDARE PERFORMANS TABLOSU.....	109

## 1. GENEL BİLGİLER

### 1.1. Yetki, Görev ve Sorumluluklar

Türk Standardları Enstitüsü, her türlü madde ve mamulleri ile usul ve hizmet standartlarını yapmak amacıyla 132 sayılı Türk Standardları Enstitüsü Kuruluş Kanunu'nun 22/11/1960 tarihli ve 10661 sayılı Resmi Gazete 'de yayımlanmasıyla birlikte kurulmuştur. TSE kuruluş kanununda, tüzel kişiliği haiz, özel hukuk hükümlerine göre yönetilen bir kamu kurumu olarak düzenlenmiş ve kurumun kısa adı ve markası da "TSE" olarak belirlenmiştir.

Enstitünün kuruluş kanununda belirtilen görevleri şunlardır:

- Her türlü standardı hazırlamak veya hazırlatmak,
- Enstitü bünyesinde veya hariçte hazırlanan standartları tetkik etmek ve uygun bulunduğu takdirde Türk Standardı olarak kabul etmek,
- Kabul edilen standartları yayınlamak ve ihtiyari olarak uygulanmalarını teşvik etmek,
- Hususi ve resmi sektörün talebi üzerine standartları veya projelerini hazırlamak ve mütalaa vermek,
- Standartlar konusunda her türlü ilmi ve teknik incelemelerle araştırmalarda bulunmak, yabancı memleketlerdeki benzeri çalışmaları takip etmek, yabancı standard kurumları ile münasebetler kurmak ve bunlarla işbirliğinde bulunmak,
- Üniversiteler ve diğer ilmi, teknik kurum ve müesseselerle işbirliği sağlamak, standardizasyon konularında yayın yapmak, milli ve milletlerarası standartlardan arşivler meydana getirmek ve ilgililerin faydalanmalarına sunmak,
- Standartlarla ilgili araştırma maksadıyla ve ihtiyari standartların tatbikatında kontrol için laboratuvarlar kurmak, muayene, analiz ve deneyleri, resmi veya hususi sektörün talep edeceği teknik çalışmaları yapmak ve rapor vermek,
- Yurttan standard işlerini yerleştirmek ve geliştirmek için elemanlar yetiştirmek ve bu maksatla kurslar açmak ve seminerler tertiplemek,
- Standartlara uygun ve kaliteli üretimi teşvik edecek her türlü çalışmaları yapmak ve bunlarla ilgili belgeleri tanzim etmek,
- Metroloji ve kalibrasyon ile ilgili araştırma ve geliştirme çalışmaları yapmak ve gerekli laboratuvarları kurmak.

Kuruluş Kanununun 1 inci maddesinin dördüncü fıkrasında belirtilen standartların mecburiliği ile ilgili olarak Avrupa Birliği uyum sürecinde ve Avrupa Standardizasyon Kuruluşları CEN ve CENELEC'e tam üyelik yükümlülükleri kapsamında TSE ihtiyari standardizasyon uygulamasına önem vermekte olup hazırladığı standartları ihtiyari olarak yayınlamaktadır.

TSE Kuruluş Kanununun 2 inci maddesinin (E) bendi kapsamında;

- Uluslararası (ISO, IEC vb.) ve bölgesel (CEN/CENELEC vb.) standard hazırlama çalışmalarına katılmak ve ülke görüşü oluşturmak, bu kuruluşların teknik komite toplantı duyurularını ve toplantının ülkemizde yapılması halinde organizasyonunu yapmak,

- Uluslararası (ISO, IEC vb.) ve bölgesel (CEN/CENELEC vb.) standard kuruluşlarının diğer çalışmalarını takip etmek hususları da Enstitünün sorumlulukları arasındadır.

Enstitünün kuruluş kanununda tanımlanan yetki ve görevlerin dışında muhtelif yollarla Enstitüye tevdi edilmiş diğer görevler aşağıda sıralanmıştır.

Bir uygunluk değerlendirme kuruluşu olan Enstitüye yetkili kuruluşlarca muhtelif görevler tevdi edilmektedir. 1985 yılında Bilim, Sanayi ve Teknoloji Bakanlığı, 1995 yılından itibaren de Ekonomi Bakanlığı'nın bazı konular kapsamında Türk Standardları Enstitüsü'ne tevdi edilen "İthalatın Uygunluk Değerlendirmesi" bunlara örnek olarak gösterilebilir. Söz konusu hizmet büyük ölçüde Ekonomi Bakanlığı'nın ve diğer Yetkili Kuruluşların (Bilim, Sanayi ve Teknoloji Bakanlığı, Gıda Tarım ve Hayvancılık Bakanlığı) tevdi ettiği görev gereği yürütülen çalışmalarla sınırlıdır. Bir başka deyişle verilen bu hizmet taşeron sıfatıyla verilmektedir. Hizmetin verildiği kapsam ve veriliş şekli her yıl Ekonomi Bakanlığı'nın yayımladığı mevzuatta belirtilmektedir.

Halen Ekonomi Bakanlığı'nın tevdi ettiği görevler, dayanakları (ilgili mevzuat) aşağıda verilmiştir:

- Zorunlu standartlar kapsamındaki ithalatın uygunluk değerlendirme: 30/12/2011 tarihli ve 28158 sayılı (3. Mükerrer) Resmi Gazete'de yayımlanan 2012/1 sayılı Ürün Güvenliği ve Denetimi Tebliği eki listede yer alan ürünlere uygulanmıştır.
- Direktifler kapsamındaki ithalatın uygunluk değerlendirme : 30/12/2011 tarihli ve 28158 sayılı (3. Mükerrer) Resmi Gazete'de yayımlanan 2012/9 sayılı Ürün Güvenliği ve Denetimi Tebliği kapsamı Makine Emniyeti, Alçak Gerilim, Elektromanyetik Uyumluluk, Asansör ve Güvenlik Aksamları, Basınçlı Ekipmanlar, Basit Basınçlı Kaplar, Taşınabilir Basınçlı Ekipmanlar, Gaz Yakan Cihazlar, Sıcak Su Kazanları Yönetmeliği kapsamında yer alan ürünlere uygulanmıştır.
- Kimyevi Gübre ve Organik Gübre Yönetmelikleri kapsamında ithal edilen gübrelerin uygunluk değerlendirme : 31/12/2011 tarihli ve 28159 sayılı Resmi Gazete'de yayımlanan 2012/16 sayılı Gübre İthaline İlişkin Tebliğ çerçevesinde 18/03/2004 tarihli ve 25406 sayılı Resmi Gazetede yayımlanan Tarımda Kullanılan Kimyevi Gübrelere Dair Yönetmelik ve 04/05/2004 tarihli ve 25452 sayılı Resmi Gazetede yayımlanan Tarımda Kullanılan Organik, Organomineral, Özel, Mikrobiyal ve Enzim İçerikli Organik Gübreler ile Toprak Düzenleyicilerin Üretimi, İthalatı, İhracatı, Piyasaya Arzı ve Denetimine Dair Yönetmelik kapsamında yer alan gübrelere uygulanmıştır.
- Gözetim ve Muayene Hizmetleri: 2006/21 sayılı Uluslararası Gözetim Şirketi Statüsüne İlişkin DTS Tebliği kapsamında yer alan Enstitümüz gözetim faaliyetleri kapsamında; ihracat için yükleme öncesi, ithalat için yükleme öncesi, piyasa gözetimi için yükleme öncesi, şartnameye/Standartlara/direktiflere, SASO Standartlarına uygunluk açısından gözetim hizmeti vermektedir. 18/11/2008 tarihli ve 27058 sayılı Resmî Gazete'de yayımlanan Asansör Bakım ve İşletme Yönetmeliği ile 5/11/2011 tarihli ve 28106 sayılı Resmî Gazete'de yayımlanan Asansör Bakım ve İşletme

Yönetmeliğinde Değişiklik Yapılmasına Dair Yönetmelik çerçevesinde akredite A tipi muayene kuruluşu olarak asansörlerin yıllık kontrollerini gerçekleştirmektedir.

Kart verici tanımlama numarası (IIN- Issuer Identification Number) tahsis etmek ve Perinorm Distribütörlüğü hizmeti vermek Enstitünün görevleri arasındadır.

Enstitü bünyesinde “Motorlu Araçlar ve Bunlara Ait Aksam ve Parçaların Uluslararası Kurallara Uygun Tip Onayı” konusundaki çalışmalar 1989 yılında başlamıştır. Bakanlar Kurulunun 30.09.1996 tarihli ve 96/8657 sayılı Kararı ile taraf olunan Birleşmiş Milletler Avrupa Ekonomik Komisyonu (BM AEK - UN ECE) çerçevesinde düzenlenen “Tekerlekli Araçların, Araçlara Takılan ve/veya Araçlarda Kullanılan Aksam ve Parçalara Ait Müşterek Teknik Talimatların Kabulü ve Bu Talimatlar Temelinde Verilen Onayların Karşılıklı Tanınması Koşullarına Dair Antlaşmaya dayalı olarak 15 Mart 1997 tarihli ve 23287 sayılı Resmi Gazete ’de yayımlanan “Tekerlekli Araçlar ile Bu Araçlara Takılan ve/veya Araçlarda Kullanılan Aksam ve Parçalar ile İlgili Teknik Mevzuatın Uygulanmasına Dair Yönetmelik” çerçevesinde Enstitü, onay kuruluşu olan Bilim, Sanayi ve Teknoloji Bakanlığı tarafından teknik servis hizmeti verme amacı ile görevlendirilmiştir.

95/1 Gümrük Birliği Anlaşması ve 97/2 Ortaklık Konseyi Kararlarını imzalamış ülke olarak Türkiye, AB otomotiv mevzuatını uyumlaştırmış bulunmakta ve uygulamaktadır. 25 Mayıs 2000 tarihinde yapılan Motorlu Araçlar Teknik Komitesinde (MARTEK) Enstitünün Resmi Gazetede yayımlanan tüm Regülasyon ve Direktiflerde Teknik Servis olarak atanması kararı alınmasını müteakiben Yönetim Kurulumuzun 24 Ağustos 2000 tarihli ve 27 sayılı toplantısında alınan 659 numaralı Kararla AEK Regülasyonları, AB Direktifleri kapsamında teknik servis hizmeti vermeye başlamıştır. Halen, otomotiv mevzuatı ile ilgili olarak 97 AB Yönetmeliği ve 117 BM/AEK Teknik Düzenlemesi Resmi Gazete’de yayımlanarak yürürlüğe girmiş bulunmaktadır.

Enstitü; tüm AB Yönetmelikleri kapsamında; MARTOY (Motorlu Araçlar ve Römorkları Tip Onay Yönetmeliği) ve alt yönetmelikleri (58 adet), TORTOY (Tekerlekli Tarım veya Orman Traktörleri Tip Onay Yönetmeliği) ve alt yönetmelikleri (37 adet) dahil, MOTOY (İki veya Üç Tekerlekli Motorlu Araçların Tip Onayı Yönetmeliği) ve alt yönetmelikleri (26 adet); hizmet vermektedir.

Enstitü ayrıca muayene ve/veya laboratuvar hizmet kuruluşu olarak görevlendirilmesi bağlamında “Ölçü ve Ölçü Aletleri Hakkında Tebliğ”- (Tebliğ No: ÖSG/2004/2) kapsamındaki hizmetleri vermek üzere görevlendirilmiştir

Bilim, Sanayi ve Teknoloji Bakanlığı ile 23/12/2003 tarihinde yapılan protokolle Araçların İmal, Tadil ve Montajı Hakkında Yönetmelik kapsamındaki hizmetler 15/02/2004 tarihinden itibaren verilmeye başlanmıştır.

Bu kapsamda verilen hizmet ve belgeler aşağıda belirtilmiştir:

- AİTM Seri Tadilat/Seri İmalat Tip Onay Belgesi
- AİTM LPG Seri Tadilat/Seri İmalat Tip Onay Belgesi
- AİTM Münferit Araç Uygunluk Belgesi

- Araç İthalatı Öncesi Proforma Fatura Vizesi
- Münfereit Tadilat Projelerinin Tetkik ve Tasdiki

Karayolu ile Tehlikeli/Tıbbi Atık Taşıyan Araçların Belgelendirilmesi (Çevre ve Şehircilik Bakanlığı tarafından yayımlanan Tehlikeli Atıkların Kontrolü Yönetmeliği kapsamında)

Karayolu ile Tehlikeli Madde (LPG) Taşıyan Araçların Belgelendirilmesi (Ulaştırma, Denizcilik ve Haberleşme Bakanlığı tarafından yayımlanan Karayolu İle Tehlikeli Madde Taşıma Yönetmeliği kapsamında)

Karayolu ile Tehlikeli Madde (LPG) Taşıyan Araçlar, TS 1445-Sıvılaştırılmış Petrol Gazları (LPG)-Taşıma Kuralları, Enerji Piyasası Düzenleme Kurumu tarafından 16/09/2005 tarihli ve 25938 sayılı Resmi Gazete’de yayımlanan “Sıvılaştırılmış Petrol Gazları (LPG) Piyasası Lisans Yönetmeliği”, 4925 sayılı Karayolu Taşıma Kanunu ve Karayolu Taşıma Yönetmeliği, 2918 sayılı Karayolları Trafik Kanunu ve Karayolları Trafik Yönetmeliği ile Araçların İmal, Tadil ve Montajı Hakkında Yönetmelik esas alınarak belgelendirilmektedir.

Türkiye’deki tüm ambulansların, Sağlık Bakanlığı’nın 10 Nisan 2012 tarihli ve 28260 sayılı Resmi Gazete’de yayımlanan “Ambulanslar ve Acil Sağlık Araçları ile Ambulans Hizmetleri Yönetmeliğinde Değişiklik Yapılmasına Dair Yönetmelik” ve TS EN 1789 standardı kapsamında muayeneleri TSE tarafından yapılmaya başlanmıştır. Bu Yönetmelik kapsamında 10 Nisan 2012 tarihinden sonra ilk defa ambulans uygunluk belgesi alacak ambulansların muayenelerine Haziran 2012 tarihinde başlanmıştır.

4077 sayılı Tüketicinin Korunması Hakkında Kanun gereğince satış sonrası hizmet istenecek ürünlerin bakım onarımını yapan iş yerlerinin Hizmet Yeri Yeterlilik Belgesi olması mecburiyeti olduğundan, Kanun kapsamındaki ürünlerin servisini veren firmalara, Enstitüce Hizmet (Yeri) Yeterlilik Belgelendirme hizmeti verilmektedir.

Merkezi İsviçre Zürih şehrinde olan Quarisurfal, yüzey kalitesi işlemlerini takip edip yürüten bir kuruluş olup, bütün dünyada Qualanod (Alüminyum Profil, Paneller üzerinde anodik oksidasyon ile renklendirilmesi) ve Qualicoat (Alüminyum Profil ve Paneller üzerine elektrostatik toz boya kaplaması işlemi) kalite belgelerini düzenlemekte olup bu kuruluşun Türkiye’deki genel lisansiyeri AYİD (Alüminyum Yüzey İşleme Derneği)’dir. AYİD ile TSE arasında 27/08/1996 tarihinde imzalanan bir protokol ile TSE, Qualanod ve Qualicoat incelemelerini yapmaktadır.

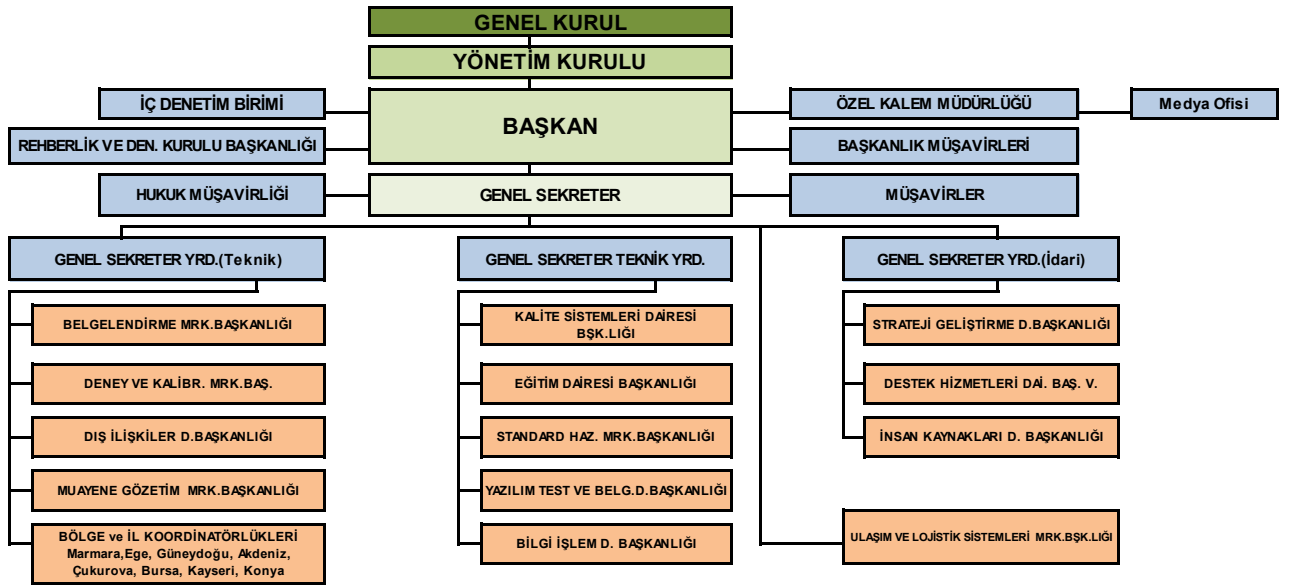
Deney ve Kalibrasyon Merkezi Başkanlığı temel olarak kamu ve özel kuruluşlardan gelen deney taleplerini ilgili standartlar çerçevesinde gerçekleştirerek raporlanması hizmetlerini yürütmektedir.

AB Komisyonu, TSE’yi 2007 yılından itibaren 1783 numarası ile Asansör, Gaz Yakan Cihazlar, Yeni Sıcak Su Kazanları, Basınçlı Ekipmanlar ve Yapı Malzemeleri, Kişisel Koruyucu Donanım, Tıbbi Cihaz, In Vitro Tıbbi Tanı Cihazları, Otomatik Olmayan Tartı Cihazları ve konularında Onaylanmış Kuruluş olarak ilan etmiştir. TSE, CE İşareti verme konusunda Türkiye’nin en geniş kapsama sahip ulusal onaylanmış kuruluşudur.



## 1.2. Teşkilat Yapısı

Stratejileri ve hedefleri ile geleceği planlayan kurumlar bu stratejileri hayata geçirmek için değişkenlik gösteren organizasyon yapılarına da ihtiyaç duymaktadırlar. Çok farklı yapılarda oluşturulabilen organizasyonların hedeflerini gerçekleştirilebilmesine yönelik geliştirilebilecek görev, yetki, sorumluluk tanımlamalarını barındırması ile etkin iletişim, raporlama, geri beslemeyi sağlayacak esneklik ve dinamiklikte olması artan rekabet koşullarına uyumu hızlandıracaktır. Bu gereklilikten hareketle Türk Standardları Enstitüsü'nde işlerin birbirlerine neden-sonuç ilişkisi ile bağlandığı ve ortak sorumlulukların paylaşıldığı, uzmanların daha verimli kullanıldığı ve daha esnek yeni bir organizasyon yapısı kurulmuştur.



Şekil 1 TSE Organizasyon Şeması

Türk Standardları Enstitüsü; standardizasyon, belgelendirme, gözetim-muayene, laboratuvar ve kalibrasyon hizmetlerini, yaygın organizasyon yapısı ile ülkenin dört bir tarafındaki sanayiye ulaştırmaktadır.

Türk Standardları Enstitüsünün belgelendirme faaliyetinde bulunduğu 3 ana hizmet konusu mevcuttur.

- Ürün ve Hizmet Yeri Belgelendirme
- Sistem Belgelendirme
- Personel Belgelendirme

Belgelendirme Merkezi Başkanlığı'nın organizasyon yapısı, bağımsızlık ve tarafsızlık ilkesi üzerine kurulmuş olup bu yapıda; başvuruların kabulü, belgelendirmenin yapılması, sürdürülmesi, kapsamın değiştirilmesi, askıya alınması ve iptali konularında karar verme

yetkisine sahip komiteler teşekkül ettirilmiş ve komitelerin sorumluluk ve yetkileri belirlenmiştir.

Organizasyonda belgelendirme kararlarını alan komiteler ihdas edilmiş; komitelerin çalışma esasları, yetki ve sorumlulukları, komitede yer alacak kişilerin nitelikleri belirlenmiştir. Bu komitelerin tetkikleri gerçekleştirilen gruplardan bağımsızlığı, her türlü ticari mali baskılardan uzak olması sağlanmıştır.

Ürün belgelendirme hizmetleri, hizmet türü anlamında sektörel belgelendirme ve teknik düzenlemeler olmak üzere iki kısımda verilmektedir. Teknik düzenlemeler ile ilgili hizmetler merkezden verilmekte, sektörel belgelendirme ile ilgili hizmetler merkezden ve illerde bulunan ürün belgelendirme müdürlüklerinden de verilmektedir. İllerde bulunan müdürlükler, tüm ürün belgelendirme başvurularını alabilmekte, merkezle koordinasyon halinde faaliyetlerini yürütmektedir.

Kalibrasyon hizmetleri, Ankara, Gebze ve Bursa'da bulunan müdürlükler vasıtasıyla yürütülmektedir. Ayrıca mümkün olan konularda tüm illerde mobil kalibrasyon hizmeti verilebilmektedir.

Gözetim ve muayene hizmetleri, hizmetlerin yoğun olması nedeniyle 6 ilde ihdas edilmiş gözetim ve muayene müdürlüklerinin yanı sıra, ithalatın daha az olduğu 16 ilde ürün belgelendirme müdürlükleri/temsilcilikleri vasıtasıyla yürütülmektedir.

### 1.3. Fiziksel Kaynaklar

Türk Standardları Enstitüsü, organizasyonel olarak incelendiğinde, sanayinin ihtiyaçları doğrultusunda Türkiye'nin birçok yerinde yapılmış olduğu görülebilir. Farklı bölge ve illerde hizmet sunan Enstitü, toplam 94084 m<sup>2</sup> kapalı alana sahiptir.

Enstitü sahip olduğu hizmet binaları dışında bir takım dönemsel ihtiyaçları ya da hızlı gelişen talepleri karşılamak üzere hizmet yeri kiralama yoluna gitmekte, bu anlamda toplam 17 ilde 18 farklı yerde kiralama usulü ile hizmet vermektedir.

**Tablo 1: 2015 Yılı Fiziksel Kaynak Tablosu**

Fiziksel Kaynak	Miktarı
Hizmet Binası (Kapalı Alan)	102.727 m <sup>2</sup>
Kira ödenen hizmet yerleri	18 adet 8643 m <sup>2</sup>
Arsa (üzerinde hizmet binası bulunanlar dahil)	3.481.773 m <sup>2</sup>
Resmi Araç	61 Adet
Kiralanan Taşıt Aracı	90 Adet

**Tablo 2: Enstitü Salonları**

İLİ	YEMEK SALONU	SPOR SALONU	KONFERANS SALONU	EĞİTİM SALONU	TOPLANTI SALONU
ANKARA	222 kişi	200 m <sup>2</sup>	280 kişi	30 kişi – 2 adet	60 kişi – 1 adet 15 kişi – 1 adet 12 kişi – 5 adet
GEBZE	400 kişi	-	360 kişi	30-35 kişi 1 adet 20-25 kişi 5 adet 10-15 kişi 2 adet	25-30 kişi – 1 adet 15-20 kişi – 1 adet
İZMİR	50 kişi	-	-	60 kişi – 1 adet	-
KAYSERİ	80 kişi	-	-	50 kişi – 1 adet	20 - 25 kişi – 1 adet
BURSA	78 kişi	-	64 kişi	-	14 kişi – 2 adet
MALATYA		-	-	-	20 – 25 kişi 1 adet
DENİZLİ	78 kişi	-	64 kişi	-	14 kişi – 2 adet

#### **1.4. Bilişim Sistemi**

Network sistemimizin yeni bir VLAN yapılanması çalışmaları başlatılmıştır. Bu çalışma dahilinde 2 adet murga anahtar yenisiyle değiştirilmiş, kurumun network dağılım şeması çıkartılmıştır. Tüm kenar anahtar kabinleri kabloları düzenlenmiştir.

Sistem odasında yangın söndürme sistemi kamera sistemi ve soğuk hava koridoru çalışmaları yapılarak modernize edilmiştir.

Sunucu sayımıza 10 adet yeni sunucu eklenerek uygulamaların daha hızlı hizmet vermesine katkı sağlanmıştır. Disk alanı olarak yeni diskler alınıp disk depolama alanları oluşturulmuş, sunucular içerisinde yapılan düzenlemelerle yedekli çalışma alt yapısı kurulmuştur. Eski sunucuların bazılarında iyi leştirme çalışmaları yapıp sisteme kazandırılmıştır.

Yedekleme sisteminin daha da geliştirilmesi amacıyla çalışmalar yapılmakta, lokasyon yedekliliği ve FKM çalışmaları planlamaları son aşamasına gelmiştir.

TTNET VPN projesiyle 52 lokasyon merkeze bağlanarak tek domain altında toplanmıştır. Bunlardan 14 lokasyon fiber bağlantı olup diğerleri bakır hatla bağlıdır. Hızları 1Mbps ile 175 MBPS arasındadır. Tüm kullanıcılar aktif dizin yapısına geçirilmiş olup bu sayede tüm uygulama programlarına tek şifreyle giriş sağlanmıştır.

TSE kablosuz ağ projesiyle 50 adet access point kurum içerisinde çeşitli noktalara konulmuş, personel ve misafirlerin hizmetine sunulmuştur. 5 adet access point de Ostim OFIM içerisinde kullanıma sunulmuştur.

Yazılım Geliştirme ve Uygulama Birimi, birim tarafından geliştirilen ve şu anda Enstitü bünyesinde kullanılmakta olan 28 adet yazılım projesine destek verilmektedir. Birim aynı zamanda, TSE UZMAN ve TSE CEVAPLIYOR portallarını yönetmektedir. Türk Standardları Enstitüsünün merkez ve taşra teşkilatlarınca da online olarak kullanılmakta olan, tek bir veri tabanından ortak bilgilerin kullanımına imkan veren web tabanlı yazılımlar geliştirilerek, uygulamaya alınmıştır. Web tabanlı uygulamalar Microsoft.NET yazılım dilinde geliştirilmiş olup, veriler Microsoft SQL veri tabanında saklanmaktadır.

2011 yılında geliştirilmesi tamamlanan BelgeNET projesi, TSE belgeli ve ithalatçı firmalara başvurularını elektronik veya mobil imza ile internet üzerinden yapılması imkanını sağlayarak, iş süreçlerini kısaltmış, etkinlik, verimlilik ve şeffaflığı arttırmış, zaman, personel, kağıt ve özellikle ithalatçı firmaların gümrükteki bekleme sürelerini azaltarak para tasarrufu sağlamıştır. Proje TSE'nin sunduğu hizmetlerden Ürün Belgelendirme, Hizmet Belgelendirme, Direktifler (CE Belgesi), Araç Proje, Araç Tip Onay ile Gözetim ve Muayene (İthalat) işlemlerinde, firmaların e-imzalı online başvurusundan TSE belgesi alma aşamasına kadar olan iş süreçlerini yönetme imkanını, gelişmiş yetkilendirme ve loglama işlemleri kullanarak, birbirleri ile entegre 6 ayrı modül halinde sunmakta ve "TSE Elektronik Belge Yönetim Sistemi" ile entegre çalışarak evrak kayıt ve havale işlemlerinde zaman kazandırmaktadır. Firmalar ödemelerini internet üzerinden kredi kartı kullanarak yapabilmekte ve başvuru aşamalarını sistemden takip edebilmektedirler. Süreç ile ilgili gerekli bilgiler, e-posta veya sms ile ilgilinin adresine gönderilmektedir. BelgeNET projesi Gümrük ve Ticaret Bakanlığı ve İçişleri Bakanlığı Nüfus ve Vatandaşlık İşleri Genel Müdürlüğü web servisleri ile entegre çalışmaktadır. Ekonomi Bakanlığı sistemi olan TAREX ile veri alışverişi başlatılmıştır.

### **1.5. İnsan Kaynakları**

Bilgiyi toplayan, işleyen ve yorumlayan, bunları çalışma hayatına uygulayan nitelikli personele duyulan gereksinim giderek artmaktadır. Karşılaşılan sorunların karmaşıklığı, bu sorunların çözümüne yönelik yaklaşımlar ile sunulan hizmetlerin teknik düzeyde gelişmiş ve uzmanlığa dayalı bir nitelikte olmasını gerekli kılmış, uzmanlık düzeyi itibarıyla nitelikli, az sayıda elemanla daha çok iş yapma anlayışının kamu yönetiminin her alanına yayılmasına sebep olmuştur. Bu durum genelde kamu, özelde Türk Standardları Enstitüsü bünyesinde konusunda uzman personelin önemini daha da artırmıştır. Bu çerçevede, konusunda zaten iyi yetişmiş, deneyimli ve nitelikli Enstitü personelinin yanı sıra Enstitü dışından konusunda deneyimli ve uzman olan denetçi/dış inceleme uzmanı görevlendirilmesi uygulaması genişletilerek, TSE'nin piyasadaki fiyat rekabet gücünün artırılması için gerekli çalışmaların yapılması hedefi doğrultusunda dış inceleme elemanı sayısı 2015 yılı Eylül ayı sonu itibarıyla 2889 olmuştur. Dış inceleme elemanlarının 1.059'u aktif olarak kullanılmakta olup, 23.000 işgününe yakın bir süre görevlendirme yapılmıştır.

Son bir yıllık dönemde 158 yeni personel göreve başlamıştır. Enstitümüz personelinin profiline bakıldığında, eğitim başta olmak üzere, Enstitümüzün Dünya ölçeğinde vizyon sahibi bir kuruluş olma amacına paralel olarak köklü değişiklikler olmuştur. Bu çerçevede üniversite mezunu personel oranı, % 87'lere yükselmiştir. Genç beyinlerin Enstitümüzde çalışmasına imkan sağlanmıştır.

Ülkemizdeki kalite altyapısının desteklenmesi amacıyla standart hazırlama, belgelendirme, laboratuvar ve kalibrasyon hizmetlerini sanayiye etkin bir şekilde sunabilmek için Enstitü merkez ve taşra teşkilatında toplam 1759 personel görev yapmaktadır. Aşağıdaki tablolardan görüleceği gibi çoğunluğu ana hizmet birimlerinde olmak üzere toplam 1.204 teknik personel (mühendis, tekniker vb.) çalışmakta, genel idari ve diğer hizmetleri yürütmek için ise 555 personel bulunmaktadır.

2015 yılı içinde 55 personel bir üst okulu bitirmiş ve intibakları da yapılmıştır. Ayrıca kamu kurum ve kuruluşları ile özel sektörde hizmeti bulunan 99 personel ile askerlik hizmeti bulunan 36 personelin söz konusu hizmetleri değerlendirmeye alınarak intibak işlemleri yapılmış, derece ve kademeleri intibaklarında değerlendirilmiştir. Ortaokul ve dengi, lise ve dengi okulların, normal öğrenim süresinden fazla olan bir okuldan mezun olan 68 personele başarılı her öğrenim yılı için bir kademe ilerlemesi uygulanmıştır. 4 personelin öğrenim durumlarından doğan unvan değişikliği talepleri değerlendirilerek unvan değişikliği gerçekleştirilmiştir.

Rapor döneminde, 453 personelin birimler arası nakil yolu ile yer değiştirme işlemi, 120 birim ve unvan değişikliği gerçekleştirilmiştir.

Enstitümüzü sosyal sorumluluk projesi kapsamında meslek lisesi ve üniversite öğrencilerine staj imkânı sağlamakta olup **2015 Ocak-Ekim ayı arasında yaklaşık 540** öğrenci Enstitümüzde staj yapmıştır. Bu durum, geleceğimizin teminatı olan gençlerimizin iş hayatına atılmadan önce TSE farkındalığı kazanmaları açısından büyük önem arz etmektedir.

**Enstitümüzde 2015 yılı içerisinde yaklaşık 200 personelin yurtdışı çıkış işlemlerine yönelik yazışmalar yapılmış olup, 50 personele Yüksek lisans ve doktora çalışmaları için Öğrenim İzni, yaklaşık 45 personele yabancı dil eğitimi için ödenek sağlanmıştır.**

Enstitü personeli tecrübe bakımından incelendiğinde, 11-20 yıl arası tecrübeye sahip personel oranının % 30, 21 yıl ve üzeri tecrübeye sahip personel oranının ise % 29 olduğu görülmektedir.

Diğer taraftan İstifa, vefat, görevden çekilme ve emeklilik ve benzeri nedenlerden dolayı Enstitüden ayrılan kadrolu personel durumuna ilişkin tablo aşağıda verilmiştir.

**Tablo 1: 2015 Yılı İerisinde Enstitüden Ayrılanlar**

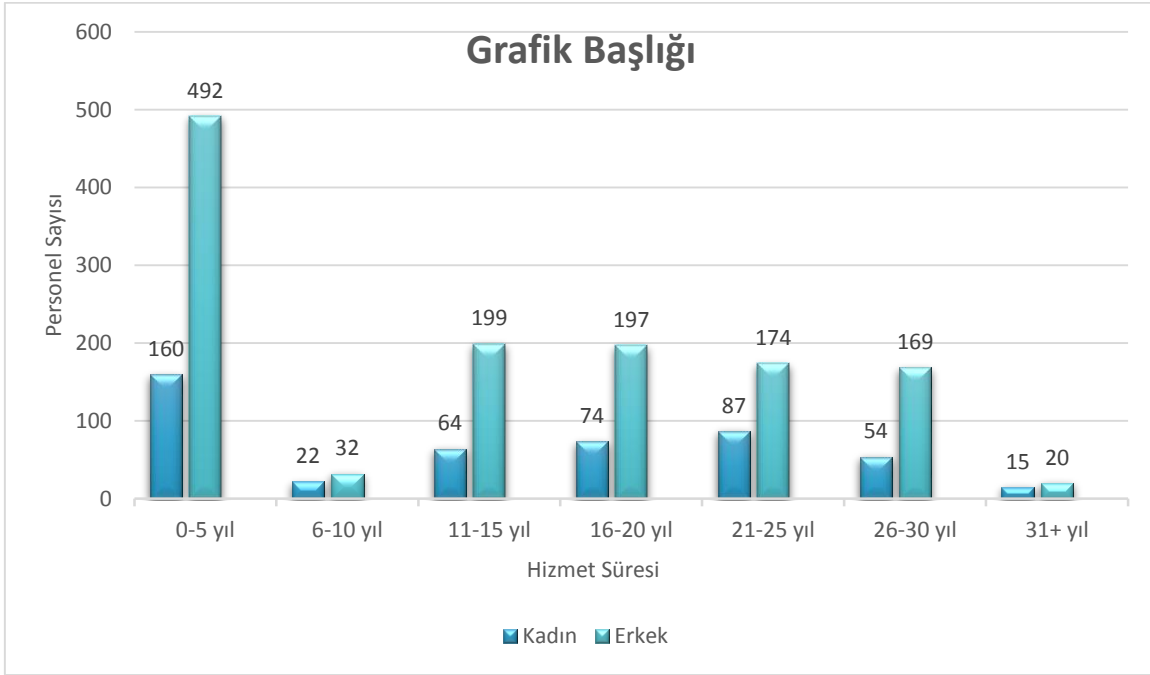
<b>Enstitüden Ayrıılma Nedeni</b>	<b>Ayrılan Sayısı</b>
<b>Emekli</b>	23
<b>İstifa</b>	16
<b>İřten ıkarma</b>	-
<b>Askerlik Hizmeti Nedeni ile İstifa</b>	3
<b>Vefat</b>	4
<b>TOPLAM</b>	46

**Tablo 2: Hizmet Sınıflarına Göre Personel Durumu**

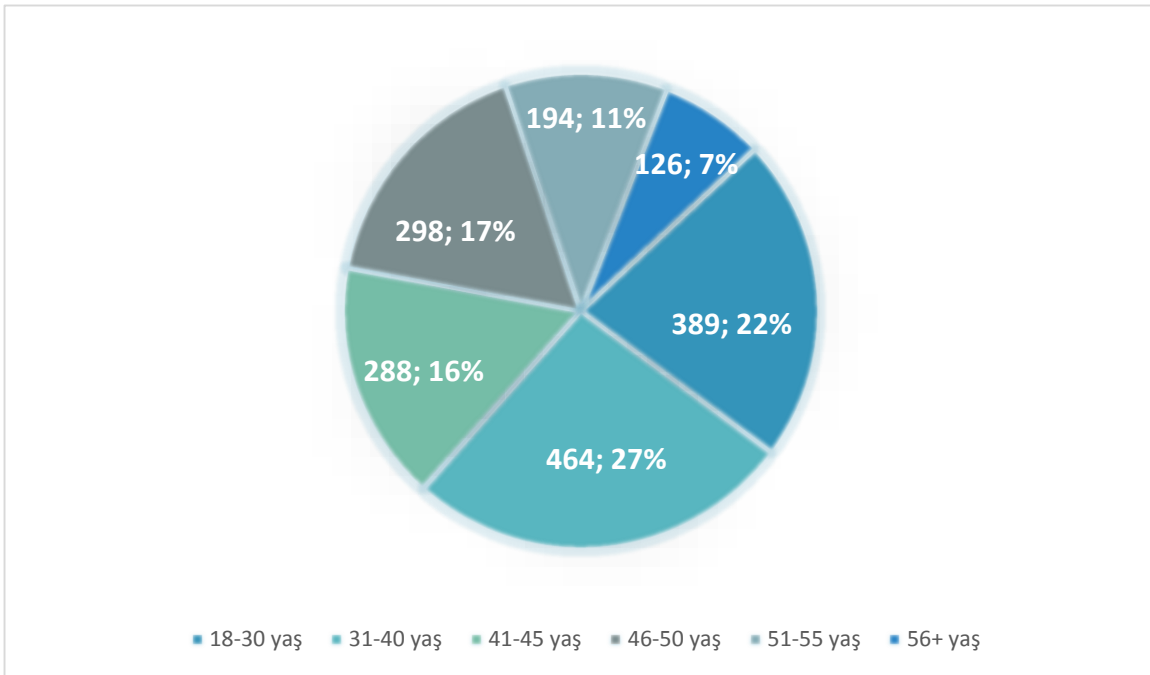
Birim	TH	GIH	YH	SH	AVH	Toplam
BAŞKANLIK (ÖZEL KALEM)	57	30	0	0	2	89
REHBERLİK VE DENETİM KURULU BAŞKANLIĞI	1	15	0	0	0	16
BELGELENDİRME MERKEZİ BAŞKANLIĞI	346	106	4	0	0	456
DENEY VE KALİBRASYON MERKEZİ BAŞKANLIĞI	299	57	4	0	0	360
MUAYENE VE GÖZETİM MERKEZİ BAŞKANLIĞI	174	64	3	2	0	243
STANDARD HAZIRLAMA MERKEZİ BAŞKANLIĞI	39	37	2	0	0	78
ULAŞIM VE LOJİSTİK SİSTEMLERİ MERKEZİ BAŞKANLIĞI	101	17	1	0	0	119
BİLGİ İŞLEM DAİRESİ BAŞKANLIĞI	32	2	0	0	0	34
BİLİŞİM TEKNOLOJİLERİ TEST VE BELGELENDİRME DAİRESİ BAŞKANLIĞI	20	2	0	0	0	22
DESTEK HİZMETLERİ DAİRESİ BAŞKANLIĞI	28	52	10	0	1	91
DIŞ İLİŞKİLER DAİRESİ BAŞKANLIĞI	16	9	0	0	0	25
EĞİTİM DAİRESİ BAŞKANLIĞI	25	14	0	0	0	39
HUKUK MÜŞAVİRLİĞİ	0	8	0	0	7	15
İNSAN KAYNAKLARI DAİRESİ BAŞKANLIĞI	3	30	0	1	0	34
STRATEJİ GELİŞTİRME DAİRESİ BAŞKANLIĞI	7	31	0	0	0	38
TANITIM, PAZARLAMA VE YAYIN DAİRESİ BAŞKANLIĞI	5	17	0	0	0	22
AKDENİZ BÖLGE KOORDİNATÖRLÜĞÜ	0	2	0	0	0	2
BURSA İL KOORDİNATÖRLÜĞÜ	7	2	0	0	0	9
ÇUKUROVA BÖLGE KOORDİNATÖRLÜĞÜ	2	0	0	0	0	2
DOĞU ANADOLU BÖLGE KOORDİNATÖRLÜĞÜ	0	1	0	0	0	1
EGE BÖLGE KOORDİNATÖRLÜĞÜ	10	8	2	0	0	20
GÜNEYDOĞU BÖLGE KOORDİNATÖRLÜĞÜ	3	0	0	0	0	3
KARADENİZ BÖLGE KOORDİNATÖRLÜĞÜ	0	1	0	0	0	1
KAYSERİ İL KOORDİNATÖRLÜĞÜ	1	0	0	0	0	1
KONYA İL KOORDİNATÖRLÜĞÜ	1	0	0	0	0	1
MARMARA BÖLGE KOORDİNATÖRLÜĞÜ	15	19	4	0	0	38
<b>Toplam</b>	<b>1192</b>	<b>524</b>	<b>30</b>	<b>3</b>	<b>10</b>	<b>1759</b>

Çalışanların yaş, öğrenim durumu ve cinsiyetlerine göre dağılım tabloları aşağıda verilmiştir.

Şekil 1: Çalışanların Tecrübelerine Göre Dağılımı (30 Eylül 2014)

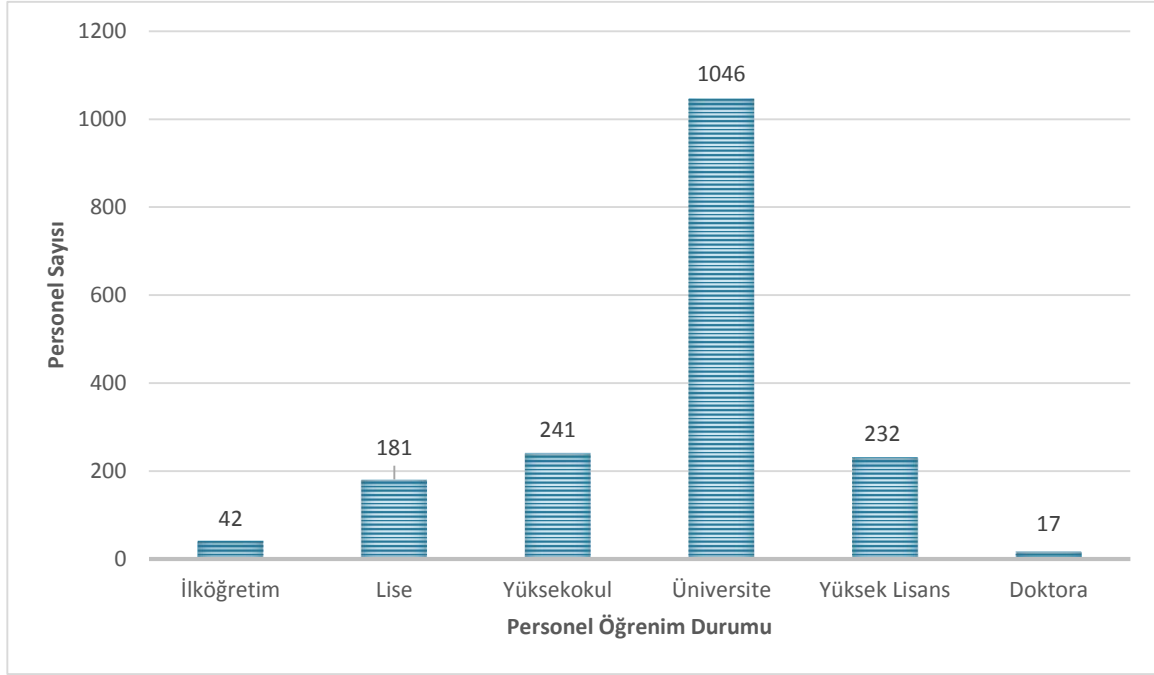


Şekil 2: Çalışanların Yaşlarına Göre Dağılımı (30 Eylül 2015)





**Şekil 3: Çalışanların Öğrenim Durumlarına Göre Dağılımı (30 Eylül 2015)**



## 2. PERFORMANS BİLGİLERİ

### 2.1. Temel Politikalar ve Öncelikler

Türk Standardları Enstitüsünün temel politikaları, kurumsal düzeyde değerlendirmeler ve ulusal düzeyde oluşturulan politika metinleri ile şekillendirilmiştir.

Politika oluşturmakta kullanılan temel doküman, ülke genelinde 2007-2013 ve 2014-2018 dönemlerine ilişkin hizmet ve faaliyetlerin ana çerçevesini, kurumların uymaları gereken temel amaç, hedef, politika ve öncelikleri belirleyen Dokuzuncu ve Onuncu Kalkınma Planlarıdır.

Temel vizyonu “istikrar içinde büyüyen, gelirini daha adil paylaşan, küresel ölçekte rekabet gücüne sahip, bilgi toplumuna dönüşen ve AB’ye üyelik için uyum sürecini tamamlamış bir Türkiye” olan Dokuzuncu Kalkınma Planı, Türk Standardları Enstitüsünün temel politikalarını “hizmet sunduğu kesimin taleplerine karşı daha duyarlı, katılımcılığa önem veren, hedef ve öncelikleri netleştirilmiş, hesap veren, şeffaf, etkin bir yönetim” oluşturma noktasında etkilemiştir. Ayrıca küreselleşme ve sanayi toplumu şartlarından bilgi toplumuna geçiş şeklinde özetlenebilecek olan dünyadaki gelişmeler ile kamuda artan ve çeşitlenen talep yapısı, etkililiğin artırılması vb. etkenler kamu yönetiminde değişimi zorunlu hale getirmiştir. Bu durum da Türk Standardları Enstitüsünün önceliklerini etkilemiştir.

Serbest piyasa ağırlıklı açık ekonomilerin yaygınlaşmış olmasına karşın; etkileri devam eden küresel kriz, izlenecek politikalar ve alınacak tedbirler konularında; stratejik bir yaklaşımla ve paydaşların geniş katılımıyla hazırlanmış ulusal planların, giderek daha önemli hale gelmekte

olduğunu analiz eden Onuncu Kalkınma Planında yer alan ve Enstitü politikalarının oluşturulmasında temel alınan bazı amaçlar şunlardır:

- Ülkemizin potansiyelini, bölgesel dinamikleri ve insanımızın yeteneklerini harekete geçirerek kalkınma sürecinin hızlandırılması amacıyla, yeniden şekillenen dünya ekonomisinde uluslararası işbölümü ve değer zinciri hiyerarşisinde Türkiye'nin konumunun aşamalı olarak üst basamaklara çıkarılması,.
- AB, bölge ülkeleri ve bölgesel oluşumlarla karşılıklı ekonomik, sosyal ve kültürel faaliyetlerin artırılması ve çok taraflı ve bölgesel işbirliklerinden daha etkin yararlanılması,
- Türkiye'nin lojistikte bölgesel bir üs olması sağlanarak; lojistik maliyetin düşürülmesi, ticaretin geliştirilmesi ve rekabet gücünün artırılması temel amaçtır. Lojistikte ulaştırma, depolama, envanter yönetimi ve gümrükleme alt maliyetleri göz önünde bulundurularak, transit taşıma süresinin kısaltılması, hasarsız teslim oranının yükseltilmesi, güvenilirlik ve hız unsurları öne çıkarılarak müşteri hizmet düzeyinin artırılması,
- Yük ve yolcu ulaştırma hizmetlerinin etkin, verimli, ekonomik, çevreye duyarlı, emniyetli bir şekilde sağlanması.

Bu kapsamda aşağıda ifade edilen hususlar temel politikalar olarak kabul edilmiştir:

- Standardizasyon faaliyetlerinde tarafların katılımının artırılması,
- Uluslararası ve bölgesel standardizasyon faaliyetlerinde komitelere katılımın artırılması, bu amaçla özel sektöre yönelik bilgilendirmeler yapılması ve sekretarya hizmeti verilmesi,
- Uluslararası ve bölgesel standardizasyon kuruluşlarının standart hazırlama, tadil, revizyon çalışmalarının yakından takip edilerek, ülkemiz üretici ve tüketicilerinin ihtiyaçları doğrultusunda adapte faaliyetlerinin sürdürülmesi,
- Standartların mevcut olmadığı alanlarda üretici ve tüketicinin acil ihtiyaçlarını karşılayabilmek için kriter çalışmalarının artırılması,
- Dış denetçi/inceleme uzmanı uygulamasının genişletilerek, TSE'nin piyasada fiyat rekabet gücünün artırılması için gerekli çalışmaların yapılması,
- Yurt dışında belgelendirme kuruluşları ile işbirliği yapılarak, yerinde hizmetin sağlanması yoluyla belgelendirme maliyetlerinin düşürülmesi,
- Ülkelerle "Yükleme Öncesi Gözetim" anlaşmaları yapılarak, küresel ticarete gözetim hizmetlerinin yaygınlaştırılması,
- Yurt içinde yapılamayan test, muayene ve belgelendirme hizmetlerinin TSE tarafından yapılabilirliği için gerekli çalışmalara öncelik verilmesi,

- Gelişen teknoloji ve üretim tarzlarının takip edilerek, yeni belgelendirme/test hizmetlerinde sektörün ihtiyaçlarının önceden tespit edilerek, gerekli yatırım çalışmalarının yapılması,

## **2.2. Vizyon**

Standardların belirlenmesinde, belgelendirme, Laboratuvar ve diğer uygunluk değerlendirme hizmetlerinde uluslararası ve bölgesel alanda tercih edilen, yönlendirici ve lider bir kuruluş olmak

## **2.3. Misyon**

Ülkemizin rekabet gücünü artırmak, ulusal ve uluslararası düzeyde ticareti kolaylaştırmak ve toplumun yaşam kalitesini yükseltmek için; standardizasyon, belgelendirme, Laboratuvar ve diğer uygunluk değerlendirme faaliyetlerini tarafsız, bağımsız, etkin ve güvenilir olarak sağlamaktır

## **2.4. Amaç ve Hedefler**

**Amaç 1-** Standardizasyon faaliyetlerini yönlendirici ve lider kuruluş olarak sürdürmek.

Hedef 1.1: Standart ve kriter hazırlama, tadil, revizyon faaliyetlerinin etkin olarak sürdürülmesi.

Hedef 1.2: Uluslararası ve bölgesel standardizasyon kuruluşların faaliyetlerine etkin katılım

**Amaç 2-** Uygunluk Değerlendirme hizmetlerinde ulusal ve uluslararası Pazar payının artırılması

Hedef 2.1: Enstitümüzün hizmet alanlarının genişletilmesi

Hedef 2.2: Enstitünün teknik altyapısının geliştirilmesi

Hedef 2.3: Yurt Dışı belgelendirme/Gözetim Hizmet Pazar payının artırılması

Hedef 2.4: Eğitim hizmetlerinde yurt içi ve yurt dışında etkinliğin artırılması

Hedef 2.5: TSE'nin rekabet ve Pazarlama gücünün artırılması

## 2.5. Performans Hedefleri ve Göstergeleri ile Faaliyetler

PERFORMANS HEDEFİ TABLOSU					
<b>İdare Adı</b>		40.22 - TÜRK STANDARTLARI ENSTİTÜSÜ			
<b>Amaç</b>		Uygunluk Değerlendirme hizmetlerinde ulusal ve uluslararası Pazar payının artırılması			
<b>Hedef</b>		Enstitümüzün hizmet alanlarının genişletilmesi			
<b>Performans Hedefi</b>			<b>Bilişim Teknolojilerinde yeni belgelendirme alanlarında hizmet vermeye başlanması</b>		
<b>Performans Göstergeleri</b>		<b>Ölçü Birimi</b>	<b>2014</b>	<b>2015</b>	<b>2016</b>
1	Yeni belgelendirme hizmeti verilen bilişim teknolojileri belgelendirme alan sayısı	Yüzde	3	5	1
<b>Faaliyetler</b>			<b>Kaynak İhtiyacı</b>		
			<b>Bütçe</b>	<b>Bütçe Dışı</b>	<b>Toplam</b>
<b>Genel Toplam</b>			<b>0</b>	<b>0</b>	<b>0</b>

<b>PERFORMANS HEDEFİ TABLOSU</b>					
<b>İdare Adı</b>		40.22 - TÜRK STANDARTLARI ENSTİTÜSÜ			
<b>Amaç</b>		Uygunluk Değerlendirme hizmetlerinde ulusal ve uluslararası Pazar payının artırılması			
<b>Hedef</b>		Enstitümüzün hizmet alanlarının genişletilmesi			
<b>Performans Hedefi</b>			<b>Diğer ülkelerde Bilişim Teknolojileri test ve belgelendirme hizmeti veren kuruluşlarla işbirliği yapılması</b>		
<b>Performans Göstergeleri</b>		<b>Ölçü Birimi</b>	<b>2014</b>	<b>2015</b>	<b>2016</b>
1	Ev sahipliği yapılan Uluslar arası konferans ve toplantı sayısı	Adet	1	1	1
2	Katılınan Uluslararası konferans ve toplantı/tetkik sayısı	Adet	6	5	5
<b>Faaliyetler</b>			<b>Kaynak İhtiyacı</b>		
			<b>Bütçe</b>	<b>Bütçe Dışı</b>	<b>Toplam</b>
1	Uluslar arası toplantılara katılım sağlanması		150.000	0	150.000
2	Yurtdışı Ziyaret Programlarını gerçekleştirme		50.000	0	50.000
<b>Genel Toplam</b>			<b>200.000</b>	<b>0</b>	<b>200.000</b>

## FAALİYET MALİYETLERİ TABLOSU

<b>İdare Adı</b>	<b>40.22 - TÜRK STANDARTLARI ENSTİTÜSÜ</b>
<b>Performans Hedefi</b>	<b>14 - Diğer ülkelerde Bilişim Teknolojileri test ve belgelendirme hizmeti veren kuruluşlarla işbirliği yapılması</b>
<b>Faaliyet Adı</b>	<b>Uluslararası toplantılara katılım sağlanması</b>
<b>Sorumlu Harcama Birimi veya Birimleri</b>	<b>40.22.37.00 - YAZILIM VE TEST BELGELENDİRME DAİRE BAŞKANLIĞI</b>

<b>Ekonomik Kod</b>		<b>Ödenek</b>
01	Personel Giderleri	0,00
02	SGK Devlet Primi Giderleri	0,00
03	Mal ve Hizmet Alım Giderleri	150.000,00
04	Faiz Giderleri	0,00
05	Cari Transferler	0,00
06	Sermaye Giderleri	0,00
07	Sermaye Transferleri	0,00
08	Borç verme	0,00
<b>Toplam Bütçe Kaynak İhtiyacı</b>		<b>150.000,00</b>
<b>Bütçe Dışı Kaynak</b>	Döner Sermaye	0,00
	Diğer Yurt İçi	0,00
	Yurt Dışı	0,00
<b>Toplam Bütçe Dışı Kaynak İhtiyacı</b>		<b>0,00</b>
<b>Toplam Kaynak İhtiyacı</b>		<b>150.000,00</b>

## FAALİYET MALİYETLERİ TABLOSU

<b>İdare Adı</b>	<b>40.22 - TÜRK STANDARTLARI ENSTİTÜSÜ</b>
<b>Performans Hedefi</b>	<b>30 - Türkiye Çapında Bilişim Teknolojisi Konferans, Panel ve Seminerlerin düzenlenmesine devam Edilmesi</b>
<b>Faaliyet Adı</b>	<b>Yurtiçi BT Seminer, Konferans, Panel düzenlenmesi</b>
<b>Sorumlu Harcama Birimi veya Birimleri</b>	<b>40.22.37.00 - YAZILIM VE TEST BELGELENDİRME DAİRE BAŞKANLIĞI</b>

<b>Ekonomik Kod</b>		<b>Ödenek</b>
01	Personel Giderleri	0,00
02	SGK Devlet Primi Giderleri	0,00
03	Mal ve Hizmet Alım Giderleri	50.000,00
04	Faiz Giderleri	0,00
05	Cari Transferler	0,00
06	Sermaye Giderleri	0,00
07	Sermaye Transferleri	0,00
08	Borç verme	0,00
<b>Toplam Bütçe Kaynak İhtiyacı</b>		<b>50.000,00</b>
<b>Bütçe Dışı Kaynak</b>	Döner Sermaye	0,00
	Diğer Yurt İçi	0,00
	Yurt Dışı	0,00
<b>Toplam Bütçe Dışı Kaynak İhtiyacı</b>		<b>0,00</b>
<b>Toplam Kaynak İhtiyacı</b>		<b>50.000,00</b>

## FAALİYET MALİYETLERİ TABLOSU

<b>İdare Adı</b>	<b>40.22 - TÜRK STANDARTLARI ENSTİTÜSÜ</b>
<b>Performans Hedefi</b>	<b>58 - Yurt dışı belgelendirme/gözetim hizmet pazar payının artırılması</b>
<b>Faaliyet Adı</b>	<b>Yurtdışında belgelendirme veya lisanslama yapılması</b>
<b>Sorumlu Harcama Birimi veya Birimleri</b>	<b>40.22.37.00 - YAZILIM VE TEST BELGELENDİRME DAİRE BAŞKANLIĞI</b>

<b>Ekonomik Kod</b>		<b>Ödenek</b>
01	Personel Giderleri	0,00
02	SGK Devlet Primi Giderleri	0,00
03	Mal ve Hizmet Alım Giderleri	50.000,00
04	Faiz Giderleri	0,00
05	Cari Transferler	0,00
06	Sermaye Giderleri	0,00
07	Sermaye Transferleri	0,00
08	Borç verme	0,00
<b>Toplam Bütçe Kaynak İhtiyacı</b>		<b>50.000,00</b>
<b>Bütçe Dışı Kaynak</b>	Döner Sermaye	0,00
	Diğer Yurt İçi	0,00
	Yurt Dışı	0,00
<b>Toplam Bütçe Dışı Kaynak İhtiyacı</b>		<b>0,00</b>
<b>Toplam Kaynak İhtiyacı</b>		<b>50.000,00</b>



## PERFORMANS HEDEFİ TABLOSU

<b>İdare Adı</b>	40.22 - TÜRK STANDARTLARI ENSTİTÜSÜ
------------------	-------------------------------------

<b>Amaç</b>	Uygunluk Değerlendirme hizmetlerinde ulusal ve uluslararası Pazar payının artırılması
<b>Hedef</b>	Enstitümüzün hizmet alanlarının genişletilmesi

<b>Performans Hedefi</b>		Siber Güvenlik eylem Planı Madde 12/a: Bilgi sistemlerinin güvenlik testlerini yapan, siber güvenlik konusunda eğitim ve danışmanlık veren, siber güvenlik konusunda belirlenecek diğer alanlarda hizmet sunan gerçek ve tüzel kişilerde bulunması gereken asgari özelliklerin belirlenmesi ve belgelendirmenin yapılması			
<b>Performans Göstergeleri</b>		<b>Ölçü Birimi</b>	<b>2014</b>	<b>2015</b>	<b>2016</b>
1	Çıkarılan Yeni Güvenlik Kriteri/Standart/Koruma Profili Sayısı	Adet	1	3	3
2	Belgelendirilen kişi firma / Sayısı	Adet	2	144	200
<b>Faaliyetler</b>		<b>Kaynak İhtiyacı</b>			
		<b>Bütçe</b>	<b>Bütçe Dışı</b>	<b>Toplam</b>	
<b>Genel Toplam</b>			<b>0</b>	<b>0</b>	<b>0</b>

PERFORMANS HEDEFİ TABLOSU					
<b>İdare Adı</b>		40.22 - TÜRK STANDARTLARI ENSTİTÜSÜ			
<b>Amaç</b>		Uygunluk Değerlendirme hizmetlerinde ulusal ve uluslararası Pazar payının artırılması			
<b>Hedef</b>		Enstitümüzün hizmet alanlarının genişletilmesi			
<b>Performans Hedefi</b>		<b>Siber Güvenlik eylem Planı Madde 12/b: Kamu Kurumları tarafından kullanılan ve siber güvenlik açısından kritik öneme sahip bilgi teknolojileri ve bilgi sistemleri ürünlerinin ve bunların sahip olması gereken asgari güvenlik gereksinimlerinin belirlenmesi ve belgelendirmenin yapılması</b>			
<b>Performans Göstergeleri</b>		<b>Ölçü Birimi</b>	<b>2014</b>	<b>2015</b>	<b>2016</b>
1	Çıkarılan Yeni Güvenlik Kriteri/Standart/Koruma Profili Sayısı	Adet	10	28	5
2	Güvenlik Gereksinimleri Sayısı ve Belgelendirilen kamu kurumu/ürün sayısı	Adet	8	7	8
<b>Faaliyetler</b>		<b>Kaynak İhtiyacı</b>			
			<b>Bütçe</b>	<b>Bütçe Dışı</b>	<b>Toplam</b>
<b>Genel Toplam</b>			<b>0</b>	<b>0</b>	<b>0</b>

PERFORMANS HEDEFİ TABLOSU					
<b>İdare Adı</b>		40.22 - TÜRK STANDARTLARI ENSTİTÜSÜ			
<b>Amaç</b>		Uygunluk Değerlendirme hizmetlerinde ulusal ve uluslararası Pazar payının artırılması			
<b>Hedef</b>		Enstitünün teknik altyapısının geliştirilmesi			
<b>Performans Hedefi</b>		<b>Laboratuvar kapsam genişletme ve araç temini</b>			
Performans 2.2.11: Laboratuvar kapsam genişletme ve araç temini					
<b>Performans Göstergeleri</b>		<b>Ölçü Birimi</b>	<b>2014</b>	<b>2015</b>	<b>2016</b>
1	İhtiyacın karşılanması	Sayı	0	0	100
Performans 2.2.11: Laboratuvar kapsam genişletme ve araç temini					
<b>Faaliyetler</b>		<b>Kaynak İhtiyacı</b>			
		<b>Bütçe</b>	<b>Bütçe Dışı</b>	<b>Toplam</b>	
1	Deney ve Kalibrasyon Laboratuvarı İyileştirme	5.750.000	0	5.750.000	
<b>Genel Toplam</b>		<b>5.750.000</b>	<b>0</b>	<b>5.750.000</b>	

## FAALİYET MALİYETLERİ TABLOSU

<b>İdare Adı</b>	<b>40.22 - TÜRK STANDARTLARI ENSTİTÜSÜ</b>
<b>Performans Hedefi</b>	<b>20 - Laboratuvar kapsam genişletme ve araç temini</b>
<b>Faaliyet Adı</b>	<b>Deney ve Kalibrasyon Laboratuvarı İyileştirme</b>
<b>Sorumlu Harcama Birimi veya Birimleri</b>	<b>40.22.30.00 - DENEY VE KALİBRASYON MERKEZİ BAŞKANLIĞI</b>

<b>Ekonomik Kod</b>		<b>Ödenek</b>
01	Personel Giderleri	500.000,00
02	SGK Devlet Primi Giderleri	250.000,00
03	Mal ve Hizmet Alım Giderleri	0,00
04	Faiz Giderleri	0,00
05	Cari Transferler	0,00
06	Sermaye Giderleri	5.000.000,00
07	Sermaye Transferleri	0,00
08	Borç verme	0,00
<b>Toplam Bütçe Kaynak İhtiyacı</b>		<b>5.750.000,00</b>
<b>Bütçe Dışı Kaynak</b>	Döner Sermaye	0,00
	Diğer Yurt İçi	0,00
	Yurt Dışı	0,00
<b>Toplam Bütçe Dışı Kaynak İhtiyacı</b>		<b>0,00</b>
<b>Toplam Kaynak İhtiyacı</b>		<b>5.750.000,00</b>

<b>PERFORMANS HEDEFİ TABLOSU</b>					
<b>İdare Adı</b>		40.22 - TÜRK STANDARTLARI ENSTİTÜSÜ			
<b>Amaç</b>		Uygunluk Değerlendirme hizmetlerinde ulusal ve uluslararası Pazar payının artırılması			
<b>Hedef</b>		Enstitünün teknik altyapısının geliştirilmesi			
<b>Performans Hedefi</b>			<b>Tuzla Enerji Laboratuvarı Ek Bina Yapımı</b>		
Performans 2.2.14: Tuzla Enerji Laboratuvarı Ek Bina Yapımı					
<b>Performans Göstergeleri</b>		<b>Ölçü Birimi</b>	<b>2014</b>	<b>2015</b>	<b>2016</b>
1	Tamamlanma oranı	Yüzde	0	0	100
Performans 2.2.4 - 2.2.10: Laboratuvarların kurulması					
<b>Faaliyetler</b>			<b>Kaynak İhtiyacı</b>		
			<b>Bütçe</b>	<b>Bütçe Dışı</b>	<b>Toplam</b>
1	Tuzla Enerji Laboratuvarı Ek Bina Yapımı		1.500.000	0	1.500.000
<b>Genel Toplam</b>			<b>1.500.000</b>	<b>0</b>	<b>1.500.000</b>

## FAALİYET MALİYETLERİ TABLOSU

<b>İdare Adı</b>	<b>40.22 - TÜRK STANDARTLARI ENSTİTÜSÜ</b>
<b>Performans Hedefi</b>	<b>22 - Tuzla Enerji Laboratuvarı Ek Bina Yapımı</b>
<b>Faaliyet Adı</b>	<b>Tuzla Enerji Laboratuvarı Ek Bina Yapımı</b>
<b>Sorumlu Harcama Birimi veya Birimleri</b>	<b>40.22.30.00 - DENEY VE KALİBRASYON MERKEZİ BAŞKANLIĞI</b>

<b>Ekonomik Kod</b>		<b>Ödenek</b>
01	Personel Giderleri	0,00
02	SGK Devlet Primi Giderleri	0,00
03	Mal ve Hizmet Alım Giderleri	0,00
04	Faiz Giderleri	0,00
05	Cari Transferler	0,00
06	Sermaye Giderleri	1.500.000,00
07	Sermaye Transferleri	0,00
08	Borç verme	0,00
<b>Toplam Bütçe Kaynak İhtiyacı</b>		<b>1.500.000,00</b>
<b>Bütçe Dışı Kaynak</b>	Döner Sermaye	0,00
	Diğer Yurt İçi	0,00
	Yurt Dışı	0,00
<b>Toplam Bütçe Dışı Kaynak İhtiyacı</b>		<b>0,00</b>
<b>Toplam Kaynak İhtiyacı</b>		<b>1.500.000,00</b>

PERFORMANS HEDEFİ TABLOSU					
<b>İdare Adı</b>		40.22 - TÜRK STANDARTLARI ENSTİTÜSÜ			
<b>Amaç</b>		Uygunluk Değerlendirme hizmetlerinde ulusal ve uluslararası Pazar payının artırılması			
<b>Hedef</b>		Enstitünün teknik altyapısının geliştirilmesi			
<b>Performans Hedefi</b>			<b>Elektroteknik Laboratuvarı Ek Bina Yapımı</b>		
Performans 2.2.15: Elektroteknik Laboratuvarı Ek Bina Yapımı					
<b>Performans Göstergeleri</b>		<b>Ölçü Birimi</b>	<b>2014</b>	<b>2015</b>	<b>2016</b>
1	Tamamlanma oranı	Yüzde	0	0	100
Performans 2.2.4 - 2.2.10: Laboratuvarların kurulması					
<b>Faaliyetler</b>			<b>Kaynak İhtiyacı</b>		
			<b>Bütçe</b>	<b>Bütçe Dışı</b>	<b>Toplam</b>
1	Elektroteknik Laboratuvarı Ek Bina Yapımı		1.000.000	0	1.000.000
<b>Genel Toplam</b>			<b>1.000.000</b>	<b>0</b>	<b>1.000.000</b>

## FAALİYET MALİYETLERİ TABLOSU

<b>İdare Adı</b>	<b>40.22 - TÜRK STANDARTLARI ENSTİTÜSÜ</b>
<b>Performans Hedefi</b>	<b>23 - Elektroteknik Laboratuvarı Ek Bina Yapımı</b>
<b>Faaliyet Adı</b>	<b>Elektroteknik Laboratuvarı Ek Bina Yapımı</b>
<b>Sorumlu Harcama Birimi veya Birimleri</b>	<b>40.22.30.00 - DENEY VE KALİBRASYON MERKEZİ BAŞKANLIĞI</b>

<b>Ekonomik Kod</b>		<b>Ödenek</b>
01	Personel Giderleri	0,00
02	SGK Devlet Primi Giderleri	0,00
03	Mal ve Hizmet Alım Giderleri	0,00
04	Faiz Giderleri	0,00
05	Cari Transferler	0,00
06	Sermaye Giderleri	1.000.000,00
07	Sermaye Transferleri	0,00
08	Borç verme	0,00
<b>Toplam Bütçe Kaynak İhtiyacı</b>		<b>1.000.000,00</b>
<b>Bütçe Dışı Kaynak</b>	Döner Sermaye	0,00
	Diğer Yurt İçi	0,00
	Yurt Dışı	0,00
<b>Toplam Bütçe Dışı Kaynak İhtiyacı</b>		<b>0,00</b>
<b>Toplam Kaynak İhtiyacı</b>		<b>1.000.000,00</b>



<b>PERFORMANS HEDEFİ TABLOSU</b>					
<b>İdare Adı</b>		40.22 - TÜRK STANDARTLARI ENSTİTÜSÜ			
<b>Amaç</b>		Uygunluk Değerlendirme hizmetlerinde ulusal ve uluslararası Pazar payının artırılması			
<b>Hedef</b>		Enstitünün teknik altyapısının geliştirilmesi			
<b>Performans Hedefi</b>			<b>Bilgi Teknolojileri Ortak Kriterler Test Laboratuvarı, Kripto Modül Test Lab, Gömülü Sistemler Lab kurulması, Siber Güvenlik-CTF Lab, Biyometrik Lab kurulması faaliyetlerinin devamı</b>		
<b>Performans Göstergeleri</b>		<b>Ölçü Birimi</b>	<b>2014</b>	<b>2015</b>	<b>2016</b>
1	Lab kurulması	Adet	0	3	2
<b>Faaliyetler</b>			<b>Kaynak İhtiyacı</b>		
			<b>Bütçe</b>	<b>Bütçe Dışı</b>	<b>Toplam</b>
1	Laboratuar altyapısının oluşturulması		500.000	0	500.000
<b>Genel Toplam</b>			<b>500.000</b>	<b>0</b>	<b>500.000</b>

## FAALİYET MALİYETLERİ TABLOSU

<b>İdare Adı</b>	<b>40.22 - TÜRK STANDARTLARI ENSTİTÜSÜ</b>
<b>Performans Hedefi</b>	<b>25 - Bilgi Teknolojileri Ortak Kriterler Test Laboratuvarı, Kripto Modül Test Lab, Gömülü Sistemler Lab kurulması, Siber Güvenlik-CTF Lab, Biyometrik Lab kurulması faaliyetlerinin devamı</b>
<b>Faaliyet Adı</b>	<b>Laboratuvar altyapısının oluşturulması</b>
<b>Sorumlu Harcama Birimi veya Birimleri</b>	<b>40.22.37.00 - YAZILIM VE TEST BELGELENDİRME DAİRE BAŞKANLIĞI</b>

<b>Ekonomik Kod</b>		<b>Ödenek</b>
01	Personel Giderleri	0,00
02	SGK Devlet Primi Giderleri	0,00
03	Mal ve Hizmet Alım Giderleri	0,00
04	Faiz Giderleri	0,00
05	Cari Transferler	0,00
06	Sermaye Giderleri	500.000,00
07	Sermaye Transferleri	0,00
08	Borç verme	0,00
<b>Toplam Bütçe Kaynak İhtiyacı</b>		<b>500.000,00</b>
<b>Bütçe Dışı Kaynak</b>	Döner Sermaye	0,00
	Diğer Yurt İçi	0,00
	Yurt Dışı	0,00
<b>Toplam Bütçe Dışı Kaynak İhtiyacı</b>		<b>0,00</b>
<b>Toplam Kaynak İhtiyacı</b>		<b>500.000,00</b>

<b>PERFORMANS HEDEFİ TABLOSU</b>						
<b>İdare Adı</b>		40.22 - TÜRK STANDARTLARI ENSTİTÜSÜ				
<b>Amaç</b>		Uygunluk Değerlendirme hizmetlerinde ulusal ve uluslararası Pazar payının artırılması				
<b>Hedef</b>		Yurt Dışı belgelendirme/Gözetim Hizmet Pazar payının artırılması				
<b>Performans Hedefi</b>			<b>Yurtdışı Ofis sayısının arttırılması</b>			
<b>Performans Göstergeleri</b>		<b>Ölçü Birimi</b>	<b>2014</b>	<b>2015</b>	<b>2016</b>	
1	Yeni Açılan Ofis Sayısı(Yurtdışı)	Adet	17	30	30	
<b>Faaliyetler</b>			<b>Kaynak İhtiyacı</b>			
			<b>Bütçe</b>	<b>Bütçe Dışı</b>	<b>Toplam</b>	
1	Yurtdışı Ofis sayısının arttırılması		700.000	0	700.000	
<b>Genel Toplam</b>			<b>700.000</b>	<b>0</b>	<b>700.000</b>	

<b>PERFORMANS HEDEFİ TABLOSU</b>					
<b>İdare Adı</b>		40.22 - TÜRK STANDARTLARI ENSTİTÜSÜ			
<b>Amaç</b>		Uygunluk Değerlendirme hizmetlerinde ulusal ve uluslararası Pazar payının artırılması			
<b>Hedef</b>		Eğitim hizmetlerinde yurt içi ve yurt dışında etkinliğin artırılması			
<b>Performans Hedefi</b>			<b>Sertifikalı eğitim sayısının artırılması</b>		
<b>Performans Göstergeleri</b>		<b>Ölçü Birimi</b>	<b>2014</b>	<b>2015</b>	<b>2016</b>
1	Sertifikalı eğitim sayısı	Yüzde	25	25	25
<b>Faaliyetler</b>			<b>Kaynak İhtiyacı</b>		
			<b>Bütçe</b>	<b>Bütçe Dışı</b>	<b>Toplam</b>
1	Yeni sertifikalı eğitim alanları		10.000	0	10.000
2	Yurt Dışı sertifikalı eğitim sayısının artırılması		4.000	0	4.000
<b>Genel Toplam</b>			<b>14.000</b>	<b>0</b>	<b>14.000</b>

## FAALİYET MALİYETLERİ TABLOSU

<b>İdare Adı</b>	<b>40.22 - TÜRK STANDARTLARI ENSTİTÜSÜ</b>
<b>Performans Hedefi</b>	<b>28 - Sertifikalı eğitim sayısının artırılması</b>
<b>Faaliyet Adı</b>	<b>Yeni sertifikalı eğitim alanları</b>
<b>Sorumlu Harcama Birimi veya Birimleri</b>	<b>40.22.00.15 - EĞİTİM DAİRESİ BAŞKANLIĞI</b>

<b>Ekonomik Kod</b>		<b>Ödenek</b>
01	Personel Giderleri	0,00
02	SGK Devlet Primi Giderleri	0,00
03	Mal ve Hizmet Alım Giderleri	10.000,00
04	Faiz Giderleri	0,00
05	Cari Transferler	0,00
06	Sermaye Giderleri	0,00
07	Sermaye Transferleri	0,00
08	Borç verme	0,00
<b>Toplam Bütçe Kaynak İhtiyacı</b>		<b>10.000,00</b>
<b>Bütçe Dışı Kaynak</b>	Döner Sermaye	0,00
	Diğer Yurt İçi	0,00
	Yurt Dışı	0,00
<b>Toplam Bütçe Dışı Kaynak İhtiyacı</b>		<b>0,00</b>
<b>Toplam Kaynak İhtiyacı</b>		<b>10.000,00</b>

## FAALİYET MALİYETLERİ TABLOSU

<b>İdare Adı</b>	<b>40.22 - TÜRK STANDARTLARI ENSTİTÜSÜ</b>
<b>Performans Hedefi</b>	<b>28 - Sertifikalı eğitim sayısının artırılması</b>
<b>Faaliyet Adı</b>	<b>Yurt Dışı sertifikalı eğitim sayısının artırılması</b>
<b>Sorumlu Harcama Birimi veya Birimleri</b>	<b>40.22.00.15 - EĞİTİM DAİRESİ BAŞKANLIĞI</b>

<b>Ekonomik Kod</b>		<b>Ödenek</b>
01	Personel Giderleri	0,00
02	SGK Devlet Primi Giderleri	0,00
03	Mal ve Hizmet Alım Giderleri	4.000,00
04	Faiz Giderleri	0,00
05	Cari Transferler	0,00
06	Sermaye Giderleri	0,00
07	Sermaye Transferleri	0,00
08	Borç verme	0,00
<b>Toplam Bütçe Kaynak İhtiyacı</b>		<b>4.000,00</b>
<b>Bütçe Dışı Kaynak</b>	Döner Sermaye	0,00
	Diğer Yurt İçi	0,00
	Yurt Dışı	0,00
<b>Toplam Bütçe Dışı Kaynak İhtiyacı</b>		<b>0,00</b>
<b>Toplam Kaynak İhtiyacı</b>		<b>4.000,00</b>

PERFORMANS HEDEFİ TABLOSU					
<b>İdare Adı</b>		40.22 - TÜRK STANDARTLARI ENSTİTÜSÜ			
<b>Amaç</b>		Uygunluk Değerlendirme hizmetlerinde ulusal ve uluslararası Pazar payının artırılması			
<b>Hedef</b>		TSE'nin rekabet ve Pazarlama gücünün artırılması			
<b>Performans Hedefi</b>		<b>Türkiye Çapında Bilişim Teknolojisi Konferans, Panel ve Seminerlerin düzenlenmesine devam Edilmesi</b>			
<b>Performans Göstergeleri</b>		<b>Ölçü Birimi</b>	<b>2014</b>	<b>2015</b>	<b>2016</b>
1	BT Seminer, Konferans, Panel düzenlenmesi	Adet	8	10	10
2	BT Seminer, Konferans, Panel katılımı	Adet	6	4	7
<b>Faaliyetler</b>		<b>Kaynak İhtiyacı</b>			
		<b>Bütçe</b>	<b>Bütçe Dışı</b>	<b>Toplam</b>	
1	Yurtiçi BT Seminer, Konferans, Panel düzenlenmesi	50.000	0	50.000	
<b>Genel Toplam</b>		<b>50.000</b>	<b>0</b>	<b>50.000</b>	

## FAALİYET MALİYETLERİ TABLOSU

<b>İdare Adı</b>	<b>40.22 - TÜRK STANDARTLARI ENSTİTÜSÜ</b>
<b>Performans Hedefi</b>	<b>14 - Diğer ülkelerde Bilişim Teknolojileri test ve belgelendirme hizmeti veren kuruluşlarla işbirliği yapılması</b>
<b>Faaliyet Adı</b>	<b>Yurtdışı Ziyaret Programlarını gerçekleştirme</b>
<b>Sorumlu Harcama Birimi veya Birimleri</b>	<b>40.22.37.00 - YAZILIM VE TEST BELGELENDİRME DAİRE BAŞKANLIĞI</b>

<b>Ekonomik Kod</b>		<b>Ödenek</b>
01	Personel Giderleri	0,00
02	SGK Devlet Primi Giderleri	0,00
03	Mal ve Hizmet Alım Giderleri	50.000,00
04	Faiz Giderleri	0,00
05	Cari Transferler	0,00
06	Sermaye Giderleri	0,00
07	Sermaye Transferleri	0,00
08	Borç verme	0,00
<b>Toplam Bütçe Kaynak İhtiyacı</b>		<b>50.000,00</b>
<b>Bütçe Dışı Kaynak</b>	Döner Sermaye	0,00
	Diğer Yurt İçi	0,00
	Yurt Dışı	0,00
<b>Toplam Bütçe Dışı Kaynak İhtiyacı</b>		<b>0,00</b>
<b>Toplam Kaynak İhtiyacı</b>		<b>50.000,00</b>



<b>PERFORMANS HEDEFİ TABLOSU</b>					
<b>İdare Adı</b>		40.22 - TÜRK STANDARTLARI ENSTİTÜSÜ			
<b>Amaç</b>		Uygunluk Değerlendirme hizmetlerinde ulusal ve uluslararası Pazar payının artırılması			
<b>Hedef</b>		TSE'nin rekabet ve Pazarlama gücünün artırılması			
<b>Performans Hedefi</b>			<b>Personel niteliğinin geliştirilmesi için eğitim faaliyetlerinin artırılması</b>		
<b>Performans Göstergeleri</b>		<b>Ölçü Birimi</b>	<b>2014</b>	<b>2015</b>	<b>2016</b>
1	Hizmet içi eğitim sayısı	Adet	2	6	10
<b>Faaliyetler</b>			<b>Kaynak İhtiyacı</b>		
			<b>Bütçe</b>	<b>Bütçe Dışı</b>	<b>Toplam</b>
1	Hizmet içi eğitimlerin planlanması ve uygulanması		5.000	0	5.000
<b>Genel Toplam</b>			<b>5.000</b>	<b>0</b>	<b>5.000</b>

## FAALİYET MALİYETLERİ TABLOSU

<b>İdare Adı</b>	<b>40.22 - TÜRK STANDARTLARI ENSTİTÜSÜ</b>
<b>Performans Hedefi</b>	<b>31 - Personel niteliğinin geliştirilmesi için eğitim faaliyetlerinin artırılması</b>
<b>Faaliyet Adı</b>	<b>Hizmet içi eğitimlerin planlanması ve uygulanması</b>
<b>Sorumlu Harcama Birimi veya Birimleri</b>	<b>40.22.00.15 - EĞİTİM DAİRESİ BAŞKANLIĞI</b>

<b>Ekonomik Kod</b>		<b>Ödenek</b>
01	Personel Giderleri	0,00
02	SGK Devlet Primi Giderleri	0,00
03	Mal ve Hizmet Alım Giderleri	5.000,00
04	Faiz Giderleri	0,00
05	Cari Transferler	0,00
06	Sermaye Giderleri	0,00
07	Sermaye Transferleri	0,00
08	Borç verme	0,00
<b>Toplam Bütçe Kaynak İhtiyacı</b>		<b>5.000,00</b>
<b>Bütçe Dışı Kaynak</b>	Döner Sermaye	0,00
	Diğer Yurt İçi	0,00
	Yurt Dışı	0,00
<b>Toplam Bütçe Dışı Kaynak İhtiyacı</b>		<b>0,00</b>
<b>Toplam Kaynak İhtiyacı</b>		<b>5.000,00</b>

<b>PERFORMANS HEDEFİ TABLOSU</b>					
<b>İdare Adı</b>		40.22 - TÜRK STANDARTLARI ENSTİTÜSÜ			
<b>Amaç</b>		Standardizasyon faaliyetlerini yönlendirici ve lider kuruluş olarak sürdürmek.			
<b>Hedef</b>		Standart hazırlama, tadil, revizyon faaliyetlerinin etkin olarak sürdürülmesi.			
<b>Performans Hedefi</b>		<b>Tüm tarafların standart hazırlama ve sistematik gözden geçirme süreçlerinde katılımının sağlanması</b>			
<b>Performans Göstergeleri</b>		<b>Ölçü Birimi</b>	<b>2014</b>	<b>2015</b>	<b>2016</b>
1	Tüm tarafların standart hazırlama ve sistematik gözden geçirme süreçlerinde katılımının bir önceki döneme göre en az % 10 artırmak.	Yüzde	0	0	100
<b>Faaliyetler</b>		<b>Kaynak İhtiyacı</b>			
		<b>Bütçe</b>	<b>Bütçe Dışı</b>	<b>Toplam</b>	
1	Bilgilendirme toplantıları düzenlemek, konuyla ilgili olarak diğer kurum ve kuruluşlar tarafından yapılan toplantılara katılımı sağlamak	50.000	0	50.000	
<b>Genel Toplam</b>		<b>50.000</b>	<b>0</b>	<b>50.000</b>	

## FAALİYET MALİYETLERİ TABLOSU

<b>İdare Adı</b>	<b>40.22 - TÜRK STANDARTLARI ENSTİTÜSÜ</b>
<b>Performans Hedefi</b>	<b>33 - Tüm tarafların standart hazırlama ve sistematik gözden geçirme süreçlerinde katılımının sağlanması</b>
<b>Faaliyet Adı</b>	<b>Bilgilendirme toplantıları düzenlemek, konuyla ilgili olarak diğer kurum ve kuruluşlar tarafından yapılan toplantılara katılımı sağlamak</b>
<b>Sorumlu Harcama Birimi veya Birimleri</b>	<b>40.22.34.00 - STANDARD HAZIRLAMA MERKEZİ BAŞKANLIĞI</b>

<b>Ekonomik Kod</b>		<b>Ödenek</b>
01	Personel Giderleri	0,00
02	SGK Devlet Primi Giderleri	0,00
03	Mal ve Hizmet Alım Giderleri	50.000,00
04	Faiz Giderleri	0,00
05	Cari Transferler	0,00
06	Sermaye Giderleri	0,00
07	Sermaye Transferleri	0,00
08	Borç verme	0,00
<b>Toplam Bütçe Kaynak İhtiyacı</b>		<b>50.000,00</b>
<b>Bütçe Dışı Kaynak</b>	Döner Sermaye	0,00
	Diğer Yurt İçi	0,00
	Yurt Dışı	0,00
<b>Toplam Bütçe Dışı Kaynak İhtiyacı</b>		<b>0,00</b>
<b>Toplam Kaynak İhtiyacı</b>		<b>50.000,00</b>

PERFORMANS HEDEFİ TABLOSU					
<b>İdare Adı</b>		40.22 - TÜRK STANDARTLARI ENSTİTÜSÜ			
<b>Amaç</b>		Standardizasyon faaliyetlerini yönlendirici ve lider kuruluş olarak sürdürmek.			
<b>Hedef</b>		Standart hazırlama, tadil, revizyon faaliyetlerinin etkin olarak sürdürülmesi.			
<b>Performans Hedefi</b>		<b>Standardizasyonla ilgili taleplerin mümkün olabilecek en kısa sürede değerlendirilerek sonuçlandırılması</b>			
<b>Performans Göstergeleri</b>		<b>Ölçü Birimi</b>	<b>2014</b>	<b>2015</b>	<b>2016</b>
1	Standardizasyon faaliyetlerinin planlanan şekliyle % 100 uyumlu olacak şekilde gerçekleşmesini sağlamak.	Yüzde	0	0	100
<b>Faaliyetler</b>		<b>Kaynak İhtiyacı</b>			
		<b>Bütçe</b>	<b>Bütçe Dışı</b>	<b>Toplam</b>	
1	Standardizasyon süreçlerinin gözden geçirilmesi	50.000	0	50.000	
2	Süreçlerle ilgili tüm personelin eğitimi	40.000	0	40.000	
3	İlgili personelin standardizasyon sürecinde belirtilen sürelerle uyumlu olacak şekilde mevcut işleri gözden geçirmeleri	10.000	0	10.000	
<b>Genel Toplam</b>		<b>100.000</b>	<b>0</b>	<b>100.000</b>	

## FAALİYET MALİYETLERİ TABLOSU

<b>İdare Adı</b>	<b>40.22 - TÜRK STANDARTLARI ENSTİTÜSÜ</b>
<b>Performans Hedefi</b>	<b>34 - Standardizasyonla ilgili taleplerin mümkün olabilecek en kısa sürede değerlendirilerek sonuçlandırılması</b>
<b>Faaliyet Adı</b>	<b>Standardizasyon süreçlerinin gözden geçirilmesi</b>
<b>Sorumlu Harcama Birimi veya Birimleri</b>	<b>40.22.34.00 - STANDARD HAZIRLAMA MERKEZİ BAŞKANLIĞI</b>

<b>Ekonomik Kod</b>		<b>Ödenek</b>
01	Personel Giderleri	0,00
02	SGK Devlet Primi Giderleri	0,00
03	Mal ve Hizmet Alım Giderleri	50.000,00
04	Faiz Giderleri	0,00
05	Cari Transferler	0,00
06	Sermaye Giderleri	0,00
07	Sermaye Transferleri	0,00
08	Borç verme	0,00
<b>Toplam Bütçe Kaynak İhtiyacı</b>		<b>50.000,00</b>
<b>Bütçe Dışı Kaynak</b>	Döner Sermaye	0,00
	Diğer Yurt İçi	0,00
	Yurt Dışı	0,00
<b>Toplam Bütçe Dışı Kaynak İhtiyacı</b>		<b>0,00</b>
<b>Toplam Kaynak İhtiyacı</b>		<b>50.000,00</b>

## FAALİYET MALİYETLERİ TABLOSU

<b>İdare Adı</b>	<b>40.22 - TÜRK STANDARTLARI ENSTİTÜSÜ</b>
<b>Performans Hedefi</b>	<b>34 - Standardizasyonla ilgili taleplerin mümkün olabilecek en kısa sürede değerlendirilerek sonuçlandırılması</b>
<b>Faaliyet Adı</b>	<b>Süreçlerle ilgili tüm personelin eğitimi</b>
<b>Sorumlu Harcama Birimi veya Birimleri</b>	<b>40.22.34.00 - STANDARD HAZIRLAMA MERKEZİ BAŞKANLIĞI</b>

<b>Ekonomik Kod</b>		<b>Ödenek</b>
01	Personel Giderleri	0,00
02	SGK Devlet Primi Giderleri	0,00
03	Mal ve Hizmet Alım Giderleri	40.000,00
04	Faiz Giderleri	0,00
05	Cari Transferler	0,00
06	Sermaye Giderleri	0,00
07	Sermaye Transferleri	0,00
08	Borç verme	0,00
<b>Toplam Bütçe Kaynak İhtiyacı</b>		<b>40.000,00</b>
<b>Bütçe Dışı Kaynak</b>	Döner Sermaye	0,00
	Diğer Yurt İçi	0,00
	Yurt Dışı	0,00
<b>Toplam Bütçe Dışı Kaynak İhtiyacı</b>		<b>0,00</b>
<b>Toplam Kaynak İhtiyacı</b>		<b>40.000,00</b>

## FAALİYET MALİYETLERİ TABLOSU

<b>İdare Adı</b>	<b>40.22 - TÜRK STANDARTLARI ENSTİTÜSÜ</b>
<b>Performans Hedefi</b>	<b>34 - Standardizasyonla ilgili taleplerin mümkün olabilecek en kısa sürede değerlendirilerek sonuçlandırılması</b>
<b>Faaliyet Adı</b>	<b>İlgili personelin standardizasyon sürecinde belirtilen sürelerle uyumlu olacak şekilde mevcut işleri gözden geçirmeleri</b>
<b>Sorumlu Harcama Birimi veya Birimleri</b>	<b>40.22.34.00 - STANDARD HAZIRLAMA MERKEZİ BAŞKANLIĞI</b>

<b>Ekonomik Kod</b>		<b>Ödenek</b>
01	Personel Giderleri	0,00
02	SGK Devlet Primi Giderleri	0,00
03	Mal ve Hizmet Alım Giderleri	10.000,00
04	Faiz Giderleri	0,00
05	Cari Transferler	0,00
06	Sermaye Giderleri	0,00
07	Sermaye Transferleri	0,00
08	Borç verme	0,00
<b>Toplam Bütçe Kaynak İhtiyacı</b>		<b>10.000,00</b>
<b>Bütçe Dışı Kaynak</b>	Döner Sermaye	0,00
	Diğer Yurt İçi	0,00
	Yurt Dışı	0,00
<b>Toplam Bütçe Dışı Kaynak İhtiyacı</b>		<b>0,00</b>
<b>Toplam Kaynak İhtiyacı</b>		<b>10.000,00</b>



PERFORMANS HEDEFİ TABLOSU					
<b>İdare Adı</b>		40.22 - TÜRK STANDARTLARI ENSTİTÜSÜ			
<b>Amaç</b>		Standardizasyon faaliyetlerini yönlendirici ve lider kuruluş olarak sürdürmek.			
<b>Hedef</b>		Standart hazırlama, tadil, revizyon faaliyetlerinin etkin olarak sürdürülmesi.			
<b>Performans Hedefi</b>			<b>Standart hazırlama faaliyetleri neticesinde, ihtiyaçlara cevap verebilen uygulanabilir, etkin ve kaliteli çıktılarının sağlanması</b>		
<b>Performans Göstergeleri</b>		<b>Ölçü Birimi</b>	<b>2014</b>	<b>2015</b>	<b>2016</b>
1	Yazım ve tercüme hatalarının bir önceki döneme göre % 10 azaltılması.	Yüzde	0	0	100
<b>Faaliyetler</b>			<b>Kaynak İhtiyacı</b>		
			<b>Bütçe</b>	<b>Bütçe Dışı</b>	<b>Toplam</b>
1	Standard Hazırlama faaliyetlerinde nitelikli personel istihdam yapılması		300.000	0	300.000
2	Mevcut personelin eğitimi		100.000	0	100.000
3	Nitelikli, konusunda uzman konu raportörlerinin seçimi		0	0	0
<b>Genel Toplam</b>			<b>400.000</b>	<b>0</b>	<b>400.000</b>

## FAALİYET MALİYETLERİ TABLOSU

<b>İdare Adı</b>	<b>40.22 - TÜRK STANDARTLARI ENSTİTÜSÜ</b>
<b>Performans Hedefi</b>	<b>35 - Standart hazırlama faaliyetleri neticesinde, ihtiyaçlara cevap verebilen uygulanabilir, etkin ve kaliteli çıktılarının sağlanması</b>
<b>Faaliyet Adı</b>	<b>Standard Hazırlama faaliyetlerinde nitelikli personel istihdam yapılması</b>
<b>Sorumlu Harcama Birimi veya Birimleri</b>	<b>40.22.34.00 - STANDARD HAZIRLAMA MERKEZİ BAŞKANLIĞI</b>

<b>Ekonomik Kod</b>		<b>Ödenek</b>
01	Personel Giderleri	300.000,00
02	SGK Devlet Primi Giderleri	0,00
03	Mal ve Hizmet Alım Giderleri	0,00
04	Faiz Giderleri	0,00
05	Cari Transferler	0,00
06	Sermaye Giderleri	0,00
07	Sermaye Transferleri	0,00
08	Borç verme	0,00
<b>Toplam Bütçe Kaynak İhtiyacı</b>		<b>300.000,00</b>
<b>Bütçe Dışı Kaynak</b>	Döner Sermaye	0,00
	Diğer Yurt İçi	0,00
	Yurt Dışı	0,00
<b>Toplam Bütçe Dışı Kaynak İhtiyacı</b>		<b>0,00</b>
<b>Toplam Kaynak İhtiyacı</b>		<b>300.000,00</b>

## FAALİYET MALİYETLERİ TABLOSU

<b>İdare Adı</b>	<b>40.22 - TÜRK STANDARTLARI ENSTİTÜSÜ</b>
<b>Performans Hedefi</b>	<b>35 - Standart hazırlama faaliyetleri neticesinde, ihtiyaçlara cevap verebilen uygulanabilir, etkin ve kaliteli çıktılarının sağlanması</b>
<b>Faaliyet Adı</b>	<b>Mevcut personelin eğitimi</b>
<b>Sorumlu Harcama Birimi veya Birimleri</b>	<b>40.22.34.00 - STANDARD HAZIRLAMA MERKEZİ BAŞKANLIĞI</b>

<b>Ekonomik Kod</b>		<b>Ödenek</b>
01	Personel Giderleri	0,00
02	SGK Devlet Primi Giderleri	0,00
03	Mal ve Hizmet Alım Giderleri	100.000,00
04	Faiz Giderleri	0,00
05	Cari Transferler	0,00
06	Sermaye Giderleri	0,00
07	Sermaye Transferleri	0,00
08	Borç verme	0,00
<b>Toplam Bütçe Kaynak İhtiyacı</b>		<b>100.000,00</b>
<b>Bütçe Dışı Kaynak</b>	Döner Sermaye	0,00
	Diğer Yurt İçi	0,00
	Yurt Dışı	0,00
<b>Toplam Bütçe Dışı Kaynak İhtiyacı</b>		<b>0,00</b>
<b>Toplam Kaynak İhtiyacı</b>		<b>100.000,00</b>



<b>PERFORMANS HEDEFİ TABLOSU</b>					
<b>İdare Adı</b>		40.22 - TÜRK STANDARTLARI ENSTİTÜSÜ			
<b>Amaç</b>		Standardizasyon faaliyetlerini yönlendirici ve lider kuruluş olarak sürdürmek.			
<b>Hedef</b>		Standart hazırlama, tadil, revizyon faaliyetlerinin etkin olarak sürdürülmesi.			
<b>Performans Hedefi</b>			<b>Standart hazırlama çalışmalarında ekonomik çalışma yöntemlerinin uygulanması ile sarf malzeme miktarının azaltılması</b>		
<b>Performans Göstergeleri</b>		<b>Ölçü Birimi</b>	<b>2014</b>	<b>2015</b>	<b>2016</b>
1	Sarf malzemelerin % 10 azaltılması.	Yüzde	0	0	100
<b>Faaliyetler</b>			<b>Kaynak İhtiyacı</b>		
			<b>Bütçe</b>	<b>Bütçe Dışı</b>	<b>Toplam</b>
1	Standard hazırlama faaliyetlerinde mümkün olduğunca elektronik ortamın kullanılması		20.000	0	20.000
<b>Genel Toplam</b>			<b>20.000</b>	<b>0</b>	<b>20.000</b>

## FAALİYET MALİYETLERİ TABLOSU

<b>İdare Adı</b>	<b>40.22 - TÜRK STANDARTLARI ENSTİTÜSÜ</b>
<b>Performans Hedefi</b>	<b>36 - Standart hazırlama çalışmalarında ekonomik çalışma yöntemlerinin uygulanması ile sarf malzeme miktarının azaltılması</b>
<b>Faaliyet Adı</b>	<b>Standard hazırlama faaliyetlerinde mümkün olduğunca elektronik ortamın kullanılması</b>
<b>Sorumlu Harcama Birimi veya Birimleri</b>	<b>40.22.34.00 - STANDARD HAZIRLAMA MERKEZİ BAŞKANLIĞI</b>

<b>Ekonomik Kod</b>		<b>Ödenek</b>
01	Personel Giderleri	0,00
02	SGK Devlet Primi Giderleri	0,00
03	Mal ve Hizmet Alım Giderleri	20.000,00
04	Faiz Giderleri	0,00
05	Cari Transferler	0,00
06	Sermaye Giderleri	0,00
07	Sermaye Transferleri	0,00
08	Borç verme	0,00
<b>Toplam Bütçe Kaynak İhtiyacı</b>		<b>20.000,00</b>
<b>Bütçe Dışı Kaynak</b>	Döner Sermaye	0,00
	Diğer Yurt İçi	0,00
	Yurt Dışı	0,00
<b>Toplam Bütçe Dışı Kaynak İhtiyacı</b>		<b>0,00</b>
<b>Toplam Kaynak İhtiyacı</b>		<b>20.000,00</b>

PERFORMANS HEDEFİ TABLOSU					
<b>İdare Adı</b>		40.22 - TÜRK STANDARTLARI ENSTİTÜSÜ			
<b>Amaç</b>		Standardizasyon faaliyetlerini yönlendirici ve lider kuruluş olarak sürdürmek.			
<b>Hedef</b>		Standart hazırlama, tadil, revizyon faaliyetlerinin etkin olarak sürdürülmesi.			
<b>Performans Hedefi</b>		<b>İlgili tüm tarafların standart hazırlık aşamalarındaki tüm bilgi ve dokümanlara kolay ulaşmalarının sağlanması</b>			
<b>Performans Göstergeleri</b>		<b>Ölçü Birimi</b>	<b>2014</b>	<b>2015</b>	<b>2016</b>
1	Mütaalaya gönderilen tasarı standartlarla ilgili olarak tarafların ihtiyacı olan bilgi ve dokümanların en geç 5 gün içinde temin edilmesi	Gün	0	0	100
2	İhtisas Kurulları/ Teknik Komitelerin talep ettiği bilgi ve dokümanların en geç 5 gün içinde temin edilmesi.	Gün	0	0	100
<b>Faaliyetler</b>		<b>Kaynak İhtiyacı</b>			
			<b>Bütçe</b>	<b>Bütçe Dışı</b>	<b>Toplam</b>
1	Taleplerin zamanında karşılanması		20.000	0	20.000
<b>Genel Toplam</b>			<b>20.000</b>	<b>0</b>	<b>20.000</b>

## FAALİYET MALİYETLERİ TABLOSU

<b>İdare Adı</b>	<b>40.22 - TÜRK STANDARTLARI ENSTİTÜSÜ</b>
<b>Performans Hedefi</b>	<b>37 - İlgili tüm tarafların standart hazırlık aşamalarındaki tüm bilgi ve dokümanlara kolay ulaşmalarının sağlanması</b>
<b>Faaliyet Adı</b>	<b>Taleplerin zamanında karşılanması</b>
<b>Sorumlu Harcama Birimi veya Birimleri</b>	<b>40.22.34.00 - STANDARD HAZIRLAMA MERKEZİ BAŞKANLIĞI</b>

<b>Ekonomik Kod</b>		<b>Ödenek</b>
01	Personel Giderleri	0,00
02	SGK Devlet Primi Giderleri	0,00
03	Mal ve Hizmet Alım Giderleri	20.000,00
04	Faiz Giderleri	0,00
05	Cari Transferler	0,00
06	Sermaye Giderleri	0,00
07	Sermaye Transferleri	0,00
08	Borç verme	0,00
<b>Toplam Bütçe Kaynak İhtiyacı</b>		<b>20.000,00</b>
<b>Bütçe Dışı Kaynak</b>	Döner Sermaye	0,00
	Diğer Yurt İçi	0,00
	Yurt Dışı	0,00
<b>Toplam Bütçe Dışı Kaynak İhtiyacı</b>		<b>0,00</b>
<b>Toplam Kaynak İhtiyacı</b>		<b>20.000,00</b>



<b>PERFORMANS HEDEFİ TABLOSU</b>					
<b>İdare Adı</b>		40.22 - TÜRK STANDARTLARI ENSTİTÜSÜ			
<b>Amaç</b>		Standardizasyon faaliyetlerini yönlendirici ve lider kuruluş olarak sürdürmek.			
<b>Hedef</b>		Standart hazırlama, tadil, revizyon faaliyetlerinin etkin olarak sürdürülmesi.			
<b>Performans Hedefi</b>			<b>Yayınlanmış olan standartlara erişebilirliğin ve standartlarla ilgili her türlü bilgilendirme hizmetlerinin geliştirilmesi</b>		
<b>Performans Göstergeleri</b>		<b>Ölçü Birimi</b>	<b>2014</b>	<b>2015</b>	<b>2016</b>
1	Teknik kurulda kabul edilen standartların baskıya hazırlanması ve fiyatlandırılması işlemlerinin en geç 15 gün içinde sonuçlandırılması.	Gün	0	0	100
2	Yayınlanmış standartlarla ilgili güncel bilginin ilgili tüm taraflara 15 gün içinde duyurulması.	Gün	0	0	100
<b>Faaliyetler</b>			<b>Kaynak İhtiyacı</b>		
			<b>Bütçe</b>	<b>Bütçe Dışı</b>	<b>Toplam</b>
1	Baskıya hazırlamak ve fiyatlandırmak		0	0	0
2	Standard dergisinde yayınlama, elektronik posta ile duyuru, TSE web sitesinde yayınlama		0	0	0
<b>Genel Toplam</b>			<b>0</b>	<b>0</b>	<b>0</b>

PERFORMANS HEDEFİ TABLOSU					
İdare Adı		40.22 - TÜRK STANDARTLARI ENSTİTÜSÜ			
Amaç		Standardizasyon faaliyetlerini yönlendirici ve lider kuruluş olarak sürdürmek.			
Hedef		Standart hazırlama, tadil, revizyon faaliyetlerinin etkin olarak sürdürülmesi.			
Performans Hedefi		Standardizasyon konusunda toplumsal bilgi ve farkındalığın artmasını sağlamak			
Performans Göstergeleri		Ölçü Birimi	2014	2015	2016
1	Standardizasyon faaliyetlerine ilgili tarafların katılım oranını % 10 artırmak.	Yüzde	0	0	100
Faaliyetler		Kaynak İhtiyacı			
		Bütçe	Bütçe Dışı	Toplam	
1	Standardizasyon konusunda bilgi ve farkındalığın artmasını sağlamak için yılda en az 5 adet etkinlik düzenlenmesi	50.000	0	50.000	
2	Kitle iletişim araçları kullanılarak standardizasyon faaliyetlerinin tanıtılması	10.000	0	10.000	
<b>Genel Toplam</b>		<b>60.000</b>	<b>0</b>	<b>60.000</b>	

## FAALİYET MALİYETLERİ TABLOSU

<b>İdare Adı</b>	<b>40.22 - TÜRK STANDARTLARI ENSTİTÜSÜ</b>
<b>Performans Hedefi</b>	<b>39 - Standardizasyon konusunda toplumsal bilgi ve farkındalığın artmasını sağlamak</b>
<b>Faaliyet Adı</b>	<b>Standardizasyon konusunda bilgi ve farkındalığın artmasını sağlamak için yılda en az 5 adet etkinlik düzenlenmesi</b>
<b>Sorumlu Harcama Birimi veya Birimleri</b>	<b>40.22.34.00 - STANDARD HAZIRLAMA MERKEZİ BAŞKANLIĞI</b>

<b>Ekonomik Kod</b>		<b>Ödenek</b>
01	Personel Giderleri	0,00
02	SGK Devlet Primi Giderleri	0,00
03	Mal ve Hizmet Alım Giderleri	50.000,00
04	Faiz Giderleri	0,00
05	Cari Transferler	0,00
06	Sermaye Giderleri	0,00
07	Sermaye Transferleri	0,00
08	Borç verme	0,00
<b>Toplam Bütçe Kaynak İhtiyacı</b>		<b>50.000,00</b>
<b>Bütçe Dışı Kaynak</b>	Döner Sermaye	0,00
	Diğer Yurt İçi	0,00
	Yurt Dışı	0,00
<b>Toplam Bütçe Dışı Kaynak İhtiyacı</b>		<b>0,00</b>
<b>Toplam Kaynak İhtiyacı</b>		<b>50.000,00</b>

## FAALİYET MALİYETLERİ TABLOSU

<b>İdare Adı</b>	<b>40.22 - TÜRK STANDARTLARI ENSTİTÜSÜ</b>
<b>Performans Hedefi</b>	<b>39 - Standardizasyon konusunda toplumsal bilgi ve farkındalığın artmasını sağlamak</b>
<b>Faaliyet Adı</b>	<b>Kitle iletişim araçları kullanılarak standardizasyon faaliyetlerinin tanıtılması</b>
<b>Sorumlu Harcama Birimi veya Birimleri</b>	<b>40.22.34.00 - STANDARD HAZIRLAMA MERKEZİ BAŞKANLIĞI</b>

<b>Ekonomik Kod</b>		<b>Ödenek</b>
01	Personel Giderleri	0,00
02	SGK Devlet Primi Giderleri	0,00
03	Mal ve Hizmet Alım Giderleri	10.000,00
04	Faiz Giderleri	0,00
05	Cari Transferler	0,00
06	Sermaye Giderleri	0,00
07	Sermaye Transferleri	0,00
08	Borç verme	0,00
<b>Toplam Bütçe Kaynak İhtiyacı</b>		<b>10.000,00</b>
<b>Bütçe Dışı Kaynak</b>	Döner Sermaye	0,00
	Diğer Yurt İçi	0,00
	Yurt Dışı	0,00
<b>Toplam Bütçe Dışı Kaynak İhtiyacı</b>		<b>0,00</b>
<b>Toplam Kaynak İhtiyacı</b>		<b>10.000,00</b>

<b>PERFORMANS HEDEFİ TABLOSU</b>					
<b>İdare Adı</b>		40.22 - TÜRK STANDARTLARI ENSTİTÜSÜ			
<b>Amaç</b>		Standardizasyon faaliyetlerini yönlendirici ve lider kuruluş olarak sürdürmek.			
<b>Hedef</b>		Uluslararası ve bölgesel standardizasyon kuruluşların faaliyetlerine etkin katılım.			
<b>Performans Hedefi</b>			<b>Bölgesel ve Uluslararası standardizasyon kuruluşlarının TK/ÇG toplantılarına ev sahipliğinin yapılması</b>		
<b>Performans Göstergeleri</b>		<b>Ölçü Birimi</b>	<b>2014</b>	<b>2015</b>	<b>2016</b>
1	Yılda en az 1 adet TK/ÇG toplantısına ev sahipliği yapmak.	Adet	0	0	100
<b>Faaliyetler</b>			<b>Kaynak İhtiyacı</b>		
			<b>Bütçe</b>	<b>Bütçe Dışı</b>	<b>Toplam</b>
1	Bölgesel ve Uluslararası standardizasyon kuruluşlarının TK/ÇG toplantılarına ev sahipliği yapmak		30.000	0	30.000
<b>Genel Toplam</b>			<b>30.000</b>	<b>0</b>	<b>30.000</b>

## FAALİYET MALİYETLERİ TABLOSU

<b>İdare Adı</b>	<b>40.22 - TÜRK STANDARTLARI ENSTİTÜSÜ</b>
<b>Performans Hedefi</b>	<b>40 - Bölgesel ve Uluslararası standardizasyon kuruluşlarının TK/ÇG toplantılarına ev sahipliğinin yapılması</b>
<b>Faaliyet Adı</b>	<b>Bölgesel ve Uluslararası standardizasyon kuruluşlarının TK/ÇG toplantılarına ev sahipliği yapmak</b>
<b>Sorumlu Harcama Birimi veya Birimleri</b>	<b>40.22.34.00 - STANDARD HAZIRLAMA MERKEZİ BAŞKANLIĞI</b>

<b>Ekonomik Kod</b>		<b>Ödenek</b>
01	Personel Giderleri	0,00
02	SGK Devlet Primi Giderleri	0,00
03	Mal ve Hizmet Alım Giderleri	30.000,00
04	Faiz Giderleri	0,00
05	Cari Transferler	0,00
06	Sermaye Giderleri	0,00
07	Sermaye Transferleri	0,00
08	Borç verme	0,00
<b>Toplam Bütçe Kaynak İhtiyacı</b>		<b>30.000,00</b>
<b>Bütçe Dışı Kaynak</b>	Döner Sermaye	0,00
	Diğer Yurt İçi	0,00
	Yurt Dışı	0,00
<b>Toplam Bütçe Dışı Kaynak İhtiyacı</b>		<b>0,00</b>
<b>Toplam Kaynak İhtiyacı</b>		<b>30.000,00</b>

<b>PERFORMANS HEDEFİ TABLOSU</b>					
<b>İdare Adı</b>		40.22 - TÜRK STANDARTLARI ENSTİTÜSÜ			
<b>Amaç</b>		Standardizasyon faaliyetlerini yönlendirici ve lider kuruluş olarak sürdürmek.			
<b>Hedef</b>		Uluslararası ve bölgesel standardizasyon kuruluşların faaliyetlerine etkin katılım.			
<b>Performans Hedefi</b>		<b>Taslak standartlara verilen teknik ve editoryal görüş sayısının artırılmasını sağlamak</b>			
<b>Performans Göstergeleri</b>		<b>Ölçü Birimi</b>	<b>2014</b>	<b>2015</b>	<b>2016</b>
1	Görüş sayısını %10 artırmak	Yüzde	0	0	100
<b>Faaliyetler</b>		<b>Kaynak İhtiyacı</b>			
		<b>Bütçe</b>	<b>Bütçe Dışı</b>	<b>Toplam</b>	
1	Teknik ve editoryal görüş sayısının artırılması için farkındalık çalışmaları vb. gerçekleştirmek	30.000	0	30.000	
<b>Genel Toplam</b>		<b>30.000</b>	<b>0</b>	<b>30.000</b>	

## FAALİYET MALİYETLERİ TABLOSU

<b>İdare Adı</b>	<b>40.22 - TÜRK STANDARTLARI ENSTİTÜSÜ</b>
<b>Performans Hedefi</b>	<b>41 - Taslak standartlara verilen teknik ve editoryal görüş sayısının artırılmasını sağlamak</b>
<b>Faaliyet Adı</b>	<b>Teknik ve editoryal görüş sayısının artırılması için farkındalık çalışmaları vb. gerçekleştirmek</b>
<b>Sorumlu Harcama Birimi veya Birimleri</b>	<b>40.22.34.00 - STANDARD HAZIRLAMA MERKEZİ BAŞKANLIĞI</b>

<b>Ekonomik Kod</b>		<b>Ödenek</b>
01	Personel Giderleri	0,00
02	SGK Devlet Primi Giderleri	0,00
03	Mal ve Hizmet Alım Giderleri	30.000,00
04	Faiz Giderleri	0,00
05	Cari Transferler	0,00
06	Sermaye Giderleri	0,00
07	Sermaye Transferleri	0,00
08	Borç verme	0,00
<b>Toplam Bütçe Kaynak İhtiyacı</b>		<b>30.000,00</b>
<b>Bütçe Dışı Kaynak</b>	Döner Sermaye	0,00
	Diğer Yurt İçi	0,00
	Yurt Dışı	0,00
<b>Toplam Bütçe Dışı Kaynak İhtiyacı</b>		<b>0,00</b>
<b>Toplam Kaynak İhtiyacı</b>		<b>30.000,00</b>



<b>PERFORMANS HEDEFİ TABLOSU</b>					
<b>İdare Adı</b>		40.22 - TÜRK STANDARTLARI ENSTİTÜSÜ			
<b>Amaç</b>		Standardizasyon faaliyetlerini yönlendirici ve lider kuruluş olarak sürdürmek.			
<b>Hedef</b>		Uluslararası ve bölgesel standardizasyon kuruluşların faaliyetlerine etkin katılım.			
<b>Performans Hedefi</b>			<b>Bölgesel ve Uluslararası standardizasyon kuruluşlarının Genel Kurul, Teknik Kurul ve TK/ÇG toplantılarına iştirak etmek</b>		
<b>Performans Göstergeleri</b>		<b>Ölçü Birimi</b>	<b>2014</b>	<b>2015</b>	<b>2016</b>
1	Yıl içinde gerçekleştirilen Bölgesel ve Uluslararası standardizasyon kuruluşlarının Genel Kurul, Teknik Kurul TK/ÇG ve benzeri 10 adet toplantıya iştirak etmek.	Adet	0	0	100
<b>Faaliyetler</b>			<b>Kaynak İhtiyacı</b>		
			<b>Bütçe</b>	<b>Bütçe Dışı</b>	<b>Toplam</b>
1	Bölgesel ve Uluslararası standardizasyon kuruluşlarının TK/ÇG toplantılarına katılmak		100.000	0	100.000
<b>Genel Toplam</b>			<b>100.000</b>	<b>0</b>	<b>100.000</b>

## FAALİYET MALİYETLERİ TABLOSU

<b>İdare Adı</b>	<b>40.22 - TÜRK STANDARTLARI ENSTİTÜSÜ</b>
<b>Performans Hedefi</b>	<b>42 - Bölgesel ve Uluslararası standardizasyon kuruluşlarının Genel Kurul, Teknik Kurul ve TK/ÇG toplantılarına iştirak etmek</b>
<b>Faaliyet Adı</b>	<b>Bölgesel ve Uluslararası standardizasyon kuruluşlarının TK/ÇG toplantılarına katılmak</b>
<b>Sorumlu Harcama Birimi veya Birimleri</b>	<b>40.22.34.00 - STANDARD HAZIRLAMA MERKEZİ BAŞKANLIĞI</b>

<b>Ekonomik Kod</b>		<b>Ödenek</b>
01	Personel Giderleri	0,00
02	SGK Devlet Primi Giderleri	0,00
03	Mal ve Hizmet Alım Giderleri	100.000,00
04	Faiz Giderleri	0,00
05	Cari Transferler	0,00
06	Sermaye Giderleri	0,00
07	Sermaye Transferleri	0,00
08	Borç verme	0,00
<b>Toplam Bütçe Kaynak İhtiyacı</b>		<b>100.000,00</b>
<b>Bütçe Dışı Kaynak</b>	Döner Sermaye	0,00
	Diğer Yurt İçi	0,00
	Yurt Dışı	0,00
<b>Toplam Bütçe Dışı Kaynak İhtiyacı</b>		<b>0,00</b>
<b>Toplam Kaynak İhtiyacı</b>		<b>100.000,00</b>

<b>PERFORMANS HEDEFİ TABLOSU</b>					
<b>İdare Adı</b>		40.22 - TÜRK STANDARTLARI ENSTİTÜSÜ			
<b>Amaç</b>		Standardizasyon faaliyetlerini yönlendirici ve lider kuruluş olarak sürdürmek.			
<b>Hedef</b>		Uluslararası ve bölgesel standardizasyon kuruluşların faaliyetlerine etkin katılım.			
<b>Performans Hedefi</b>		ISO, IEC, CEN, CENELEC çalışma grubu üyelik sayısını artırarak, paydaşlarımızı Avrupa, Uluslararası ve Bölgesel Teknik Komite ve Alt Komitelerin Çalışma Gruplarına aktif olarak katılmaları konusunda teşvik etmek			
<b>Performans Göstergeleri</b>		<b>Ölçü Birimi</b>	<b>2014</b>	<b>2015</b>	<b>2016</b>
1	Yıl içerisinde ISO, IEC, CEN, CENELEC Teknik Komite ve Çalışma Gruplarına üyelik sayısını % 3 artırmak.	Yüzde	0	0	100
<b>Faaliyetler</b>		<b>Kaynak İhtiyacı</b>			
		<b>Bütçe</b>	<b>Bütçe Dışı</b>	<b>Toplam</b>	
1	Konuyla ilgili olarak; ilgili tarafların bilgi ve bilinç düzeyini ve katılımlarını artırmaya yönelik seminer sempozyum ve paneller düzenlemek	30.000	0	30.000	
<b>Genel Toplam</b>		<b>30.000</b>	<b>0</b>	<b>30.000</b>	

**FAALİYET MALİYETLERİ TABLOSU**

<b>İdare Adı</b>		<b>40.22 - TÜRK STANDARTLARI ENSTİTÜSÜ</b>
<b>Performans Hedefi</b>		<b>43 - ISO, IEC, CEN, CENELEC çalışma grubu üyelik sayısını artırarak, paydaşlarımızı Avrupa, Uluslararası ve Bölgesel Teknik Komite ve Alt Komitelerin Çalışma Gruplarına aktif olarak katılmaları konusunda teşvik etmek</b>
<b>Faaliyet Adı</b>		<b>Konuyla ilgili olarak; ilgili tarafların bilgi ve bilinç düzeyini ve katılımlarını artırmaya yönelik seminer sempozyum ve paneller düzenlemek</b>
<b>Sorumlu Harcama Birimi veya Birimleri</b>		<b>40.22.34.00 - STANDARD HAZIRLAMA MERKEZİ BAŞKANLIĞI</b>
<b>Ekonomik Kod</b>		<b>Ödenek</b>
01	Personel Giderleri	0,00
02	SGK Devlet Primi Giderleri	0,00
03	Mal ve Hizmet Alım Giderleri	30.000,00
04	Faiz Giderleri	0,00
05	Cari Transferler	0,00
06	Sermaye Giderleri	0,00
07	Sermaye Transferleri	0,00
08	Borç verme	0,00
<b>Toplam Bütçe Kaynak İhtiyacı</b>		<b>30.000,00</b>
<b>Bütçe Dışı Kaynak</b>	Döner Sermaye	0,00
	Diğer Yurt İçi	0,00
	Yurt Dışı	0,00
<b>Toplam Bütçe Dışı Kaynak İhtiyacı</b>		<b>0,00</b>
<b>Toplam Kaynak İhtiyacı</b>		<b>30.000,00</b>

PERFORMANS HEDEFİ TABLOSU					
<b>İdare Adı</b>		40.22 - TÜRK STANDARTLARI ENSTİTÜSÜ			
<b>Amaç</b>		Uygunluk Değerlendirme hizmetlerinde ulusal ve uluslararası Pazar payının artırılması			
<b>Hedef</b>		Yüksek Güç Yüksek Gerilim Laboratuvarı Kurulması			
<b>Performans Hedefi</b>			<b>Yüksek Güç Yüksek Gerilim Laboratuvarı Kurulması</b>		
<b>Performans Göstergeleri</b>		<b>Ölçü Birimi</b>	<b>2014</b>	<b>2015</b>	<b>2016</b>
1	Tamamlanma oranı	Yüzde	0	0	40
<b>Faaliyetler</b>			<b>Kaynak İhtiyacı</b>		
			<b>Bütçe</b>	<b>Bütçe Dışı</b>	<b>Toplam</b>
1	Yüksek Güç Yüksek Gerilim Laboratuvarı Kurulması		2.250.000	0	2.250.000
<b>Genel Toplam</b>			<b>2.250.000</b>	<b>0</b>	<b>2.250.000</b>

## FAALİYET MALİYETLERİ TABLOSU

<b>İdare Adı</b>	<b>40.22 - TÜRK STANDARTLARI ENSTİTÜSÜ</b>
<b>Performans Hedefi</b>	<b>44 - Yüksek Güç Yüksek Gerilim Laboratuvarı Kurulması</b>
<b>Faaliyet Adı</b>	<b>Yüksek Güç Yüksek Gerilim Laboratuvarı Kurulması</b>
<b>Sorumlu Harcama Birimi veya Birimleri</b>	<b>40.22.30.00 - DENEY VE KALİBRASYON MERKEZİ BAŞKANLIĞI</b>

<b>Ekonomik Kod</b>		<b>Ödenek</b>
01	Personel Giderleri	1.000.000,00
02	SGK Devlet Primi Giderleri	250.000,00
03	Mal ve Hizmet Alım Giderleri	0,00
04	Faiz Giderleri	0,00
05	Cari Transferler	0,00
06	Sermaye Giderleri	1.000.000,00
07	Sermaye Transferleri	0,00
08	Borç verme	0,00
<b>Toplam Bütçe Kaynak İhtiyacı</b>		<b>2.250.000,00</b>
<b>Bütçe Dışı Kaynak</b>	Döner Sermaye	0,00
	Diğer Yurt İçi	0,00
	Yurt Dışı	0,00
<b>Toplam Bütçe Dışı Kaynak İhtiyacı</b>		<b>0,00</b>
<b>Toplam Kaynak İhtiyacı</b>		<b>2.250.000,00</b>

PERFORMANS HEDEFİ TABLOSU					
<b>İdare Adı</b>		40.22 - TÜRK STANDARTLARI ENSTİTÜSÜ			
<b>Amaç</b>		Uygunluk Değerlendirme hizmetlerinde ulusal ve uluslararası Pazar payının artırılması			
<b>Hedef</b>		Yurt Dışı belgelendirme/Gözetim Hizmet Pazar payının artırılması			
<b>Performans Hedefi</b>			<b>Yükleme Öncesi Gözetim anlaşması yapılan Ülke sayısının artırılması</b>		
<b>Performans Göstergeleri</b>		<b>Ölçü Birimi</b>	<b>2014</b>	<b>2015</b>	<b>2016</b>
1	Yeni Anlaşma Yapılan Ülke Kuruluş Sayısı	Adet	0	0	2
<b>Faaliyetler</b>			<b>Kaynak İhtiyacı</b>		
			<b>Bütçe</b>	<b>Bütçe Dışı</b>	<b>Toplam</b>
1	Yükleme Öncesi Gözetim anlaşması yapılan Ülke sayısının artırılması		150.000	0	150.000
<b>Genel Toplam</b>			<b>150.000</b>	<b>0</b>	<b>150.000</b>

## FAALİYET MALİYETLERİ TABLOSU

<b>İdare Adı</b>	<b>40.22 - TÜRK STANDARTLARI ENSTİTÜSÜ</b>
<b>Performans Hedefi</b>	<b>46 - Yükleme Öncesi Gözetim anlaşması yapılan Ülke sayısının artırılması</b>
<b>Faaliyet Adı</b>	<b>Yükleme Öncesi Gözetim anlaşması yapılan Ülke sayısının artırılması</b>
<b>Sorumlu Harcama Birimi veya Birimleri</b>	<b>40.22.35.00 - GÖZETİM VE MUAYENE DAİRESİ BAŞKANLIĞI</b>

<b>Ekonomik Kod</b>		<b>Ödenek</b>
01	Personel Giderleri	0,00
02	SGK Devlet Primi Giderleri	0,00
03	Mal ve Hizmet Alım Giderleri	150.000,00
04	Faiz Giderleri	0,00
05	Cari Transferler	0,00
06	Sermaye Giderleri	0,00
07	Sermaye Transferleri	0,00
08	Borç verme	0,00
<b>Toplam Bütçe Kaynak İhtiyacı</b>		<b>150.000,00</b>
<b>Bütçe Dışı Kaynak</b>	Döner Sermaye	0,00
	Diğer Yurt İçi	0,00
	Yurt Dışı	0,00
<b>Toplam Bütçe Dışı Kaynak İhtiyacı</b>		<b>0,00</b>
<b>Toplam Kaynak İhtiyacı</b>		<b>150.000,00</b>



PERFORMANS HEDEFİ TABLOSU					
<b>İdare Adı</b>		40.22 - TÜRK STANDARTLARI ENSTİTÜSÜ			
<b>Amaç</b>		Uygunluk Değerlendirme hizmetlerinde ulusal ve uluslararası Pazar payının artırılması			
<b>Hedef</b>		Yurt Dışı belgelendirme/Gözetim Hizmet Pazar payının artırılması			
<b>Performans Hedefi</b>		<b>Yurtdışı Ofis sayısının artırılması</b>			
<b>Performans Göstergeleri</b>		<b>Ölçü Birimi</b>	<b>2014</b>	<b>2015</b>	<b>2016</b>
1	Yurtdışı Gözetim Belgesi düzenlenen ülke sayısı	Adet	0	0	5
<b>Faaliyetler</b>		<b>Kaynak İhtiyacı</b>			
		<b>Bütçe</b>	<b>Bütçe Dışı</b>	<b>Toplam</b>	
<b>Genel Toplam</b>		<b>0</b>	<b>0</b>	<b>0</b>	



PERFORMANS HEDEFİ TABLOSU					
<b>İdare Adı</b>		40.22 - TÜRK STANDARTLARI ENSTİTÜSÜ			
<b>Amaç</b>		Standardizasyon faaliyetlerini yönlendirici ve lider kuruluş olarak sürdürmek.			
<b>Hedef</b>		Uluslararası ve bölgesel standardizasyon kuruluşların faaliyetlerine etkin katılım.			
<b>Performans Hedefi</b>		<b>SMIIC üyeleri ve ülkemizin ihtiyaçları doğrultusunda teknik komiteler kurulması için fizibilite raporlarının hazırlanması</b>			
<b>Performans Göstergeleri</b>		<b>Ölçü Birimi</b>	<b>2014</b>	<b>2015</b>	<b>2016</b>
1	Yapılacak süreç ve iş analizi sayısı	Sayı	0	0	5
<b>Faaliyetler</b>		<b>Kaynak İhtiyacı</b>			
		<b>Bütçe</b>	<b>Bütçe Dışı</b>	<b>Toplam</b>	
1	SMIIC üyeleri ve ülkemizin ihtiyaçları doğrultusunda teknik komiteler kurulması için fizibilite raporlarının hazırlanması	100.000	0	100.000	
<b>Genel Toplam</b>		<b>100.000</b>	<b>0</b>	<b>100.000</b>	

## FAALİYET MALİYETLERİ TABLOSU

<b>İdare Adı</b>	<b>40.22 - TÜRK STANDARTLARI ENSTİTÜSÜ</b>
<b>Performans Hedefi</b>	<b>48 - SMIIC üyeleri ve ülkemizin ihtiyaçları doğrultusunda teknik komiteler kurulması için fizibilite raporlarının hazırlanması</b>
<b>Faaliyet Adı</b>	<b>SMIIC üyeleri ve ülkemizin ihtiyaçları doğrultusunda teknik komiteler kurulması için fizibilite raporlarının hazırlanması</b>
<b>Sorumlu Harcama Birimi veya Birimleri</b>	<b>40.22.00.63 - DIŞ İLİŞKİLER DAİRE BAŞKANLIĞI</b>

<b>Ekonomik Kod</b>		<b>Ödenek</b>
01	Personel Giderleri	0,00
02	SGK Devlet Primi Giderleri	0,00
03	Mal ve Hizmet Alım Giderleri	100.000,00
04	Faiz Giderleri	0,00
05	Cari Transferler	0,00
06	Sermaye Giderleri	0,00
07	Sermaye Transferleri	0,00
08	Borç verme	0,00
<b>Toplam Bütçe Kaynak İhtiyacı</b>		<b>100.000,00</b>
<b>Bütçe Dışı Kaynak</b>	Döner Sermaye	0,00
	Diğer Yurt İçi	0,00
	Yurt Dışı	0,00
<b>Toplam Bütçe Dışı Kaynak İhtiyacı</b>		<b>0,00</b>
<b>Toplam Kaynak İhtiyacı</b>		<b>100.000,00</b>

PERFORMANS HEDEFİ TABLOSU					
<b>İdare Adı</b>		40.22 - TÜRK STANDARTLARI ENSTİTÜSÜ			
<b>Amaç</b>		Standardizasyon faaliyetlerini yönlendirici ve lider kuruluş olarak sürdürmek.			
<b>Hedef</b>		Uluslararası ve bölgesel standardizasyon kuruluşların faaliyetlerine etkin katılım.			
<b>Performans Hedefi</b>			<b>Yurt dışında rekabet gücünün artırılması için çözüm ortaklarının etkinliklerinin takibi</b>		
<b>Performans Göstergeleri</b>		<b>Ölçü Birimi</b>	<b>2014</b>	<b>2015</b>	<b>2016</b>
1	Hazırlanacak rapor sayısı	Sayı	0	0	2
<b>Faaliyetler</b>			<b>Kaynak İhtiyacı</b>		
			<b>Bütçe</b>	<b>Bütçe Dışı</b>	<b>Toplam</b>
1	Yurt dışında rekabet gücünün artırılması için çözüm ortaklarının etkinliklerinin takibi		100.000	0	100.000
2	Çözüm ortakları ile toplantılar düzenlenmesi		400.000	0	400.000
<b>Genel Toplam</b>			<b>500.000</b>	<b>0</b>	<b>500.000</b>

## FAALİYET MALİYETLERİ TABLOSU

<b>İdare Adı</b>	<b>40.22 - TÜRK STANDARTLARI ENSTİTÜSÜ</b>
<b>Performans Hedefi</b>	<b>49 - Yurt dışında rekabet gücünün artırılması için çözüm ortaklarının etkinliklerinin takibi</b>
<b>Faaliyet Adı</b>	<b>Çözüm ortakları ile toplantılar düzenlenmesi</b>
<b>Sorumlu Harcama Birimi veya Birimleri</b>	<b>40.22.31.00 - BELGELENDİRME MERKEZİ BAŞKANLIĞI, 40.22.30.00 - DENEY VE KALİBRASYON MERKEZİ BAŞKANLIĞI</b>

<b>Ekonomik Kod</b>		<b>Ödenek</b>
01	Personel Giderleri	0,00
02	SGK Devlet Primi Giderleri	0,00
03	Mal ve Hizmet Alım Giderleri	400.000,00
04	Faiz Giderleri	0,00
05	Cari Transferler	0,00
06	Sermaye Giderleri	0,00
07	Sermaye Transferleri	0,00
08	Borç verme	0,00
<b>Toplam Bütçe Kaynak İhtiyacı</b>		<b>400.000,00</b>
<b>Bütçe Dışı Kaynak</b>	Döner Sermaye	0,00
	Diğer Yurt İçi	0,00
	Yurt Dışı	0,00
<b>Toplam Bütçe Dışı Kaynak İhtiyacı</b>		<b>0,00</b>
<b>Toplam Kaynak İhtiyacı</b>		<b>400.000,00</b>

PERFORMANS HEDEFİ TABLOSU					
<b>İdare Adı</b>		40.22 - TÜRK STANDARTLARI ENSTİTÜSÜ			
<b>Amaç</b>		Uygunluk Değerlendirme hizmetlerinde ulusal ve uluslararası Pazar payının artırılması			
<b>Hedef</b>		Enstitümüzün hizmet alanlarının genişletilmesi			
<b>Performans Hedefi</b>			<b>Yurt dışında rekabet gücünün artırılması için temsilciliklerin etkinliklerinin takibi</b>		
<b>Performans Göstergeleri</b>		<b>Ölçü Birimi</b>	<b>2014</b>	<b>2015</b>	<b>2016</b>
1	Hazırlanacak rapor sayısı	Sayı	0	0	4
<b>Faaliyetler</b>			<b>Kaynak İhtiyacı</b>		
			<b>Bütçe</b>	<b>Bütçe Dışı</b>	<b>Toplam</b>
1	Yurt dışında rekabet gücünün artırılması için temsilciliklerin etkinliklerinin takibi		50.000	0	50.000
<b>Genel Toplam</b>			<b>50.000</b>	<b>0</b>	<b>50.000</b>





<b>PERFORMANS HEDEFİ TABLOSU</b>					
<b>İdare Adı</b>		40.22 - TÜRK STANDARTLARI ENSTİTÜSÜ			
<b>Amaç</b>		Uygunluk Değerlendirme hizmetlerinde ulusal ve uluslararası Pazar payının artırılması			
<b>Hedef</b>		Enstitümüzün hizmet alanlarının genişletilmesi			
<b>Performans Hedefi</b>		<b>Uygunluk değerlendirme pazarında rekabet gücünün artırılması için iştiraklerin (Özbek-Türk Test Merkezi ve Sojustest) etkinliklerinin takibi</b>			
<b>Performans Göstergeleri</b>		<b>Ölçü Birimi</b>	<b>2014</b>	<b>2015</b>	<b>2016</b>
1	Hazırlanacak rapor sayısı	Sayı	0	0	1
<b>Faaliyetler</b>		<b>Kaynak İhtiyacı</b>			
		<b>Bütçe</b>	<b>Bütçe Dışı</b>	<b>Toplam</b>	
1	Uygunluk değerlendirme pazarında rekabet gücünün artırılması için iştiraklerin (Özbek-Türk Test Merkezi ve Sojustest) etkinliklerinin takibi	50.000	0	50.000	
<b>Genel Toplam</b>		<b>50.000</b>	<b>0</b>	<b>50.000</b>	

## FAALİYET MALİYETLERİ TABLOSU

<b>İdare Adı</b>	<b>40.22 - TÜRK STANDARTLARI ENSTİTÜSÜ</b>
<b>Performans Hedefi</b>	<b>51 - Uygunluk değerlendirme pazarında rekabet gücünün artırılması için iştiraklerin (Özbek-Türk Test Merkezi ve Sojustest) etkinliklerinin takibi</b>
<b>Faaliyet Adı</b>	<b>Uygunluk değerlendirme pazarında rekabet gücünün artırılması için iştiraklerin (Özbek-Türk Test Merkezi ve Sojustest) etkinliklerinin takibi</b>
<b>Sorumlu Harcama Birimi veya Birimleri</b>	<b>40.22.00.63 - DIŞ İLİŞKİLER DAİRE BAŞKANLIĞI</b>

<b>Ekonomik Kod</b>		<b>Ödenek</b>
01	Personel Giderleri	0,00
02	SGK Devlet Primi Giderleri	0,00
03	Mal ve Hizmet Alım Giderleri	50.000,00
04	Faiz Giderleri	0,00
05	Cari Transferler	0,00
06	Sermaye Giderleri	0,00
07	Sermaye Transferleri	0,00
08	Borç verme	0,00
<b>Toplam Bütçe Kaynak İhtiyacı</b>		<b>50.000,00</b>
<b>Bütçe Dışı Kaynak</b>	Döner Sermaye	0,00
	Diğer Yurt İçi	0,00
	Yurt Dışı	0,00
<b>Toplam Bütçe Dışı Kaynak İhtiyacı</b>		<b>0,00</b>
<b>Toplam Kaynak İhtiyacı</b>		<b>50.000,00</b>

## FAALİYET MALİYETLERİ TABLOSU

<b>İdare Adı</b>	<b>40.22 - TÜRK STANDARTLARI ENSTİTÜSÜ</b>
<b>Performans Hedefi</b>	<b>49 - Yurt dışında rekabet gücünün artırılması için çözüm ortaklarının etkinliklerinin takibi</b>
<b>Faaliyet Adı</b>	<b>Yurt dışında rekabet gücünün artırılması için çözüm ortaklarının etkinliklerinin takibi</b>
<b>Sorumlu Harcama Birimi veya Birimleri</b>	<b>40.22.00.63 - DIŞ İLİŞKİLER DAİRE BAŞKANLIĞI</b>

<b>Ekonomik Kod</b>		<b>Ödenek</b>
01	Personel Giderleri	0,00
02	SGK Devlet Primi Giderleri	0,00
03	Mal ve Hizmet Alım Giderleri	100.000,00
04	Faiz Giderleri	0,00
05	Cari Transferler	0,00
06	Sermaye Giderleri	0,00
07	Sermaye Transferleri	0,00
08	Borç verme	0,00
<b>Toplam Bütçe Kaynak İhtiyacı</b>		<b>100.000,00</b>
<b>Bütçe Dışı Kaynak</b>	Döner Sermaye	0,00
	Diğer Yurt İçi	0,00
	Yurt Dışı	0,00
<b>Toplam Bütçe Dışı Kaynak İhtiyacı</b>		<b>0,00</b>
<b>Toplam Kaynak İhtiyacı</b>		<b>100.000,00</b>

## FAALİYET MALİYETLERİ TABLOSU

<b>İdare Adı</b>	<b>40.22 - TÜRK STANDARTLARI ENSTİTÜSÜ</b>
<b>Performans Hedefi</b>	<b>50 - Yurt dışında rekabet gücünün artırılması için temsilciliklerin etkinliklerinin takibi</b>
<b>Faaliyet Adı</b>	<b>Yurt dışında rekabet gücünün artırılması için temsilciliklerin etkinliklerinin takibi</b>
<b>Sorumlu Harcama Birimi veya Birimleri</b>	<b>40.22.00.63 - DIŞ İLİŞKİLER DAİRE BAŞKANLIĞI</b>

<b>Ekonomik Kod</b>		<b>Ödenek</b>
01	Personel Giderleri	0,00
02	SGK Devlet Primi Giderleri	0,00
03	Mal ve Hizmet Alım Giderleri	50.000,00
04	Faiz Giderleri	0,00
05	Cari Transferler	0,00
06	Sermaye Giderleri	0,00
07	Sermaye Transferleri	0,00
08	Borç verme	0,00
<b>Toplam Bütçe Kaynak İhtiyacı</b>		<b>50.000,00</b>
<b>Bütçe Dışı Kaynak</b>	Döner Sermaye	0,00
	Diğer Yurt İçi	0,00
	Yurt Dışı	0,00
<b>Toplam Bütçe Dışı Kaynak İhtiyacı</b>		<b>0,00</b>
<b>Toplam Kaynak İhtiyacı</b>		<b>50.000,00</b>

<b>PERFORMANS HEDEFİ TABLOSU</b>					
<b>İdare Adı</b>		40.22 - TÜRK STANDARTLARI ENSTİTÜSÜ			
<b>Amaç</b>		Uygunluk Değerlendirme hizmetlerinde ulusal ve uluslararası Pazar payının artırılması			
<b>Hedef</b>		TSE'nin rekabet ve Pazarlama gücünün artırılması			
<b>Performans Hedefi</b>			Küresel ticari gelişmeler ve rakip kuruluşların faaliyetleri ile ilgili analiz yapmak		
<b>Performans Göstergeleri</b>		<b>Ölçü Birimi</b>	<b>2014</b>	<b>2015</b>	<b>2016</b>
1	Hazırlanacak rapor sayısı	Sayı	0	0	6
<b>Faaliyetler</b>			<b>Kaynak İhtiyacı</b>		
			<b>Bütçe</b>	<b>Bütçe Dışı</b>	<b>Toplam</b>
1	Küresel ticari gelişmeler ve rakip kuruluşların faaliyetleri ile ilgili rapor hazırlamak		10.000	0	10.000
<b>Genel Toplam</b>			<b>10.000</b>	<b>0</b>	<b>10.000</b>

## FAALİYET MALİYETLERİ TABLOSU

<b>İdare Adı</b>	<b>40.22 - TÜRK STANDARTLARI ENSTİTÜSÜ</b>
<b>Performans Hedefi</b>	<b>52 - Küresel ticari gelişmeler ve rakip kuruluşların faaliyetleri ile ilgili analiz yapmak</b>
<b>Faaliyet Adı</b>	<b>Küresel ticari gelişmeler ve rakip kuruluşların faaliyetleri ile ilgili rapor hazırlamak</b>
<b>Sorumlu Harcama Birimi veya Birimleri</b>	<b>40.22.00.63 - DIŞ İLİŞKİLER DAİRE BAŞKANLIĞI</b>

<b>Ekonomik Kod</b>		<b>Ödenek</b>
01	Personel Giderleri	0,00
02	SGK Devlet Primi Giderleri	0,00
03	Mal ve Hizmet Alım Giderleri	10.000,00
04	Faiz Giderleri	0,00
05	Cari Transferler	0,00
06	Sermaye Giderleri	0,00
07	Sermaye Transferleri	0,00
08	Borç verme	0,00
<b>Toplam Bütçe Kaynak İhtiyacı</b>		<b>10.000,00</b>
<b>Bütçe Dışı Kaynak</b>	Döner Sermaye	0,00
	Diğer Yurt İçi	0,00
	Yurt Dışı	0,00
<b>Toplam Bütçe Dışı Kaynak İhtiyacı</b>		<b>0,00</b>
<b>Toplam Kaynak İhtiyacı</b>		<b>10.000,00</b>

<b>PERFORMANS HEDEFİ TABLOSU</b>					
<b>İdare Adı</b>		40.22 - TÜRK STANDARTLARI ENSTİTÜSÜ			
<b>Amaç</b>		Uygunluk Değerlendirme hizmetlerinde ulusal ve uluslararası Pazar payının artırılması			
<b>Hedef</b>		Enstitümüzün hizmet alanlarının genişletilmesi			
<b>Performans Hedefi</b>		<b>Uluslararası çevrim düzenleme</b>			
<b>Performans Göstergeleri</b>		<b>Ölçü Birimi</b>	<b>2014</b>	<b>2015</b>	<b>2016</b>
1	İhtiyacın karşılanması	Sayı	0	0	50
Performans 2.2.11: Laboratuvar kapsam genişletme ve araç temini					
<b>Faaliyetler</b>		<b>Kaynak İhtiyacı</b>			
		<b>Bütçe</b>	<b>Bütçe Dışı</b>	<b>Toplam</b>	
1	Uluslararası çevrim düzenleme	100.000	0	100.000	
<b>Genel Toplam</b>		<b>100.000</b>	<b>0</b>	<b>100.000</b>	

## FAALİYET MALİYETLERİ TABLOSU

<b>İdare Adı</b>	<b>40.22 - TÜRK STANDARTLARI ENSTİTÜSÜ</b>
<b>Performans Hedefi</b>	<b>54 - Uluslararası çevrim düzenleme</b>
<b>Faaliyet Adı</b>	<b>Uluslararası çevrim düzenleme</b>
<b>Sorumlu Harcama Birimi veya Birimleri</b>	<b>40.22.30.00 - DENEY VE KALİBRASYON MERKEZİ BAŞKANLIĞI</b>

<b>Ekonomik Kod</b>		<b>Ödenek</b>
01	Personel Giderleri	0,00
02	SGK Devlet Primi Giderleri	0,00
03	Mal ve Hizmet Alım Giderleri	100.000,00
04	Faiz Giderleri	0,00
05	Cari Transferler	0,00
06	Sermaye Giderleri	0,00
07	Sermaye Transferleri	0,00
08	Borç verme	0,00
<b>Toplam Bütçe Kaynak İhtiyacı</b>		<b>100.000,00</b>
<b>Bütçe Dışı Kaynak</b>	Döner Sermaye	0,00
	Diğer Yurt İçi	0,00
	Yurt Dışı	0,00
<b>Toplam Bütçe Dışı Kaynak İhtiyacı</b>		<b>0,00</b>
<b>Toplam Kaynak İhtiyacı</b>		<b>100.000,00</b>



<b>PERFORMANS HEDEFİ TABLOSU</b>					
<b>İdare Adı</b>		40.22 - TÜRK STANDARTLARI ENSTİTÜSÜ			
<b>Amaç</b>		Uygunluk Değerlendirme hizmetlerinde ulusal ve uluslararası Pazar payının artırılması			
<b>Hedef</b>		Enstitümüzün hizmet alanlarının genişletilmesi			
<b>Performans Hedefi</b>			<b>Çözüm ortakları ile toplantılar düzenlenmesi</b>		
<b>Performans Göstergeleri</b>		<b>Ölçü Birimi</b>	<b>2014</b>	<b>2015</b>	<b>2016</b>
1	Toplantı sayısı	Adet	0	0	2
<b>Faaliyetler</b>			<b>Kaynak İhtiyacı</b>		
			<b>Bütçe</b>	<b>Bütçe Dışı</b>	<b>Toplam</b>
<b>Genel Toplam</b>			<b>0</b>	<b>0</b>	<b>0</b>

<b>PERFORMANS HEDEFİ TABLOSU</b>					
<b>İdare Adı</b>		40.22 - TÜRK STANDARTLARI ENSTİTÜSÜ			
<b>Amaç</b>		Uygunluk Değerlendirme hizmetlerinde ulusal ve uluslararası Pazar payının artırılması			
<b>Hedef</b>		TSE'nin rekabet ve Pazarlama gücünün artırılması			
<b>Performans Hedefi</b>			<b>Maliyet ve Fiyat Analizi çalışmalarının yapılması</b>		
<b>Performans Göstergeleri</b>		<b>Ölçü Birimi</b>	<b>2014</b>	<b>2015</b>	<b>2016</b>
1	Hazırlanacak rapor sayısı	Sayı	0	0	1
<b>Faaliyetler</b>			<b>Kaynak İhtiyacı</b>		
			<b>Bütçe</b>	<b>Bütçe Dışı</b>	<b>Toplam</b>
1	Maliyet ve Fiyat Analizi çalışmalarının yapılması		100.000	0	100.000
<b>Genel Toplam</b>			<b>100.000</b>	<b>0</b>	<b>100.000</b>

## FAALİYET MALİYETLERİ TABLOSU

<b>İdare Adı</b>	<b>40.22 - TÜRK STANDARTLARI ENSTİTÜSÜ</b>
<b>Performans Hedefi</b>	<b>56 - Maliyet ve Fiyat Analizi çalışmalarının yapılması</b>
<b>Faaliyet Adı</b>	<b>Maliyet ve Fiyat Analizi çalışmalarının yapılması</b>
<b>Sorumlu Harcama Birimi veya Birimleri</b>	<b>40.22.31.00 - BELGELENDİRME MERKEZİ BAŞKANLIĞI</b>

<b>Ekonomik Kod</b>		<b>Ödenek</b>
01	Personel Giderleri	0,00
02	SGK Devlet Primi Giderleri	0,00
03	Mal ve Hizmet Alım Giderleri	100.000,00
04	Faiz Giderleri	0,00
05	Cari Transferler	0,00
06	Sermaye Giderleri	0,00
07	Sermaye Transferleri	0,00
08	Borç verme	0,00
<b>Toplam Bütçe Kaynak İhtiyacı</b>		<b>100.000,00</b>
<b>Bütçe Dışı Kaynak</b>	Döner Sermaye	0,00
	Diğer Yurt İçi	0,00
	Yurt Dışı	0,00
<b>Toplam Bütçe Dışı Kaynak İhtiyacı</b>		<b>0,00</b>
<b>Toplam Kaynak İhtiyacı</b>		<b>100.000,00</b>

**PERFORMANS HEDEFİ TABLOSU**

<b>İdare Adı</b>	40.22 - TÜRK STANDARTLARI ENSTİTÜSÜ				
<b>Amaç</b>	Uygunluk Değerlendirme hizmetlerinde ulusal ve uluslararası Pazar payının artırılması				
<b>Hedef</b>	Enstitünün teknik altyapısının geliştirilmesi				
<b>Performans Hedefi</b>	Tüm işlemlerin elektronik ortamdan yürütülmesi				
<b>Performans Göstergeleri</b>	<b>Ölçü Birimi</b>	<b>2014</b>	<b>2015</b>	<b>2016</b>	
1	Altyapının oluşturulması	Yüzde	0	0	100
2012 yılı sonuna kadar belirtilen oranlarda alt yapı için hazırlıklar yapılacak ve 2012 yılı sonunda tüm çalışmalar bitirilmiş olacaktır.					
<b>Faaliyetler</b>	<b>Kaynak İhtiyacı</b>				
		<b>Bütçe</b>	<b>Bütçe Dışı</b>	<b>Toplam</b>	
1	Tüm işlemlerin elektronik ortamdan yürütülmesi	400.000	0	400.000	
<b>Genel Toplam</b>		<b>400.000</b>	<b>0</b>	<b>400.000</b>	

## FAALİYET MALİYETLERİ TABLOSU

<b>İdare Adı</b>	<b>40.22 - TÜRK STANDARTLARI ENSTİTÜSÜ</b>
<b>Performans Hedefi</b>	<b>57 - Tüm işlemlerin elektronik ortamdan yürütülmesi</b>
<b>Faaliyet Adı</b>	<b>Tüm işlemlerin elektronik ortamdan yürütülmesi</b>
<b>Sorumlu Harcama Birimi veya Birimleri</b>	<b>40.22.35.00 - GÖZETİM VE MUAYENE DAİRESİ BAŞKANLIĞI</b>

<b>Ekonomik Kod</b>		<b>Ödenek</b>
01	Personel Giderleri	0,00
02	SGK Devlet Primi Giderleri	0,00
03	Mal ve Hizmet Alım Giderleri	0,00
04	Faiz Giderleri	0,00
05	Cari Transferler	0,00
06	Sermaye Giderleri	400.000,00
07	Sermaye Transferleri	0,00
08	Borç verme	0,00
<b>Toplam Bütçe Kaynak İhtiyacı</b>		<b>400.000,00</b>
<b>Bütçe Dışı Kaynak</b>	Döner Sermaye	0,00
	Diğer Yurt İçi	0,00
	Yurt Dışı	0,00
<b>Toplam Bütçe Dışı Kaynak İhtiyacı</b>		<b>0,00</b>
<b>Toplam Kaynak İhtiyacı</b>		<b>400.000,00</b>

<b>PERFORMANS HEDEFİ TABLOSU</b>					
<b>İdare Adı</b>		40.22 - TÜRK STANDARTLARI ENSTİTÜSÜ			
<b>Amaç</b>		Uygunluk Değerlendirme hizmetlerinde ulusal ve uluslararası Pazar payının artırılması			
<b>Hedef</b>		Yurt Dışı belgelendirme/Gözetim Hizmet Pazar payının artırılması			
<b>Performans Hedefi</b>		<b>Yurt dışı belgelendirme/gözetim hizmet pazar payının artırılması</b>			
<b>Performans Göstergeleri</b>		<b>Ölçü Birimi</b>	<b>2014</b>	<b>2015</b>	<b>2016</b>
1	Belgelendirilen kişi/firma sayısı	Adet	0	0	2
<b>Faaliyetler</b>		<b>Kaynak İhtiyacı</b>			
		<b>Bütçe</b>	<b>Bütçe Dışı</b>	<b>Toplam</b>	
1	Yurtdışında belgelendirme veya lisanslama yapılması	50.000	0	50.000	
<b>Genel Toplam</b>		<b>50.000</b>	<b>0</b>	<b>50.000</b>	

<b>PERFORMANS HEDEFİ TABLOSU</b>					
<b>İdare Adı</b>		40.22 - TÜRK STANDARTLARI ENSTİTÜSÜ			
<b>Amaç</b>		Uygunluk Değerlendirme hizmetlerinde ulusal ve uluslararası Pazar payının artırılması			
<b>Hedef</b>		TSE'nin rekabet ve Pazarlama gücünün artırılması			
<b>Performans Hedefi</b>		<b>Enstitümüz Fiziki Altyapısının Güçlendirilmesi</b>			
<b>Performans Göstergeleri</b>		<b>Ölçü Birimi</b>	<b>2014</b>	<b>2015</b>	<b>2016</b>
1	Tamamlanma oranı	Yüzde	0	0	100
<b>Faaliyetler</b>		<b>Kaynak İhtiyacı</b>			
		<b>Bütçe</b>	<b>Bütçe Dışı</b>	<b>Toplam</b>	
1	Enstitü Fiziki Altyapısının Güçlendirilmesi	2.000.000	0	2.000.000	
<b>Genel Toplam</b>		<b>2.000.000</b>	<b>0</b>	<b>2.000.000</b>	

## FAALİYET MALİYETLERİ TABLOSU

<b>İdare Adı</b>	<b>40.22 - TÜRK STANDARTLARI ENSTİTÜSÜ</b>
<b>Performans Hedefi</b>	<b>59 - Enstitümüz Fiziki Altyapısının Güçlendirilmesi</b>
<b>Faaliyet Adı</b>	<b>Enstitü Fiziki Altyapısının Güçlendirilmesi</b>
<b>Sorumlu Harcama Birimi veya Birimleri</b>	<b>40.22.00.04 - DESTEK HİZMETLERİ DAİRESİ BAŞKANLIĞI</b>

<b>Ekonomik Kod</b>		<b>Ödenek</b>
01	Personel Giderleri	0,00
02	SGK Devlet Primi Giderleri	0,00
03	Mal ve Hizmet Alım Giderleri	0,00
04	Faiz Giderleri	0,00
05	Cari Transferler	0,00
06	Sermaye Giderleri	2.000.000,00
07	Sermaye Transferleri	0,00
08	Borç verme	0,00
<b>Toplam Bütçe Kaynak İhtiyacı</b>		<b>2.000.000,00</b>
<b>Bütçe Dışı Kaynak</b>	Döner Sermaye	0,00
	Diğer Yurt İçi	0,00
	Yurt Dışı	0,00
<b>Toplam Bütçe Dışı Kaynak İhtiyacı</b>		<b>0,00</b>
<b>Toplam Kaynak İhtiyacı</b>		<b>2.000.000,00</b>



<b>PERFORMANS HEDEFİ TABLOSU</b>					
<b>İdare Adı</b>		40.22 - TÜRK STANDARTLARI ENSTİTÜSÜ			
<b>Amaç</b>		Uygunluk Değerlendirme hizmetlerinde ulusal ve uluslararası Pazar payının artırılması			
<b>Hedef</b>		Enstitümüzün hizmet alanlarının genişletilmesi			
<b>Performans Hedefi</b>		<b>Bursa ili Yenişehir ilçesi Otomotiv Test Merkezi projesi kapsamında Fren Test Pistinin inşaatına başlanılmasını sağlamak</b>			
<b>Performans Göstergeleri</b>		<b>Ölçü Birimi</b>	<b>2014</b>	<b>2015</b>	<b>2016</b>
1	Tamamlanma oranı	Yüzde	0	0	100
<b>Faaliyetler</b>		<b>Kaynak İhtiyacı</b>			
		<b>Bütçe</b>	<b>Bütçe Dışı</b>	<b>Toplam</b>	
1	Bursa ili Yenişehir ilçesi Otomotiv Test Merkezi projesi kapsamında Fren Test Pistinin inşaatına başlanması	1.270.000	0	1.270.000	
<b>Genel Toplam</b>		<b>1.270.000</b>	<b>0</b>	<b>1.270.000</b>	

## FAALİYET MALİYETLERİ TABLOSU

<b>İdare Adı</b>		<b>40.22 - TÜRK STANDARTLARI ENSTİTÜSÜ</b>
<b>Performans Hedefi</b>		<b>60 - Bursa ili Yenişehir ilçesi Otomotiv Test Merkezi projesi kapsamında Fren Test Pistinin inşaatına başlanılmasını sağlamak</b>
<b>Faaliyet Adı</b>		<b>Bursa ili Yenişehir ilçesi Otomotiv Test Merkezi projesi kapsamında Fren Test Pistinin inşaatına başlanması</b>
<b>Sorumlu Harcama Birimi veya Birimleri</b>		<b>40.22.36.00 - OTOMOTİV MERKEZİ BAŞKANLIĞI</b>
<b>Ekonomik Kod</b>		<b>Ödenek</b>
01	Personel Giderleri	0,00
02	SGK Devlet Primi Giderleri	0,00
03	Mal ve Hizmet Alım Giderleri	0,00
04	Faiz Giderleri	0,00
05	Cari Transferler	0,00
06	Sermaye Giderleri	1.270.000,00
07	Sermaye Transferleri	0,00
08	Borç verme	0,00
<b>Toplam Bütçe Kaynak İhtiyacı</b>		<b>1.270.000,00</b>
<b>Bütçe Dışı Kaynak</b>	Döner Sermaye	0,00
	Diğer Yurt İçi	0,00
	Yurt Dışı	0,00
<b>Toplam Bütçe Dışı Kaynak İhtiyacı</b>		<b>0,00</b>
<b>Toplam Kaynak İhtiyacı</b>		<b>1.270.000,00</b>

<b>PERFORMANS HEDEFİ TABLOSU</b>					
<b>İdare Adı</b>		40.22 - TÜRK STANDARTLARI ENSTİTÜSÜ			
<b>Amaç</b>		Uygunluk Değerlendirme hizmetlerinde ulusal ve uluslararası Pazar payının artırılması			
<b>Hedef</b>		Enstitümüzün hizmet alanlarının genişletilmesi			
<b>Performans Hedefi</b>			<b>Yeni hizmet konularının teknik altyapısının hazırlanarak en az 2 konuda faaliyete başlamak</b>		
<b>Performans Göstergeleri</b>		<b>Ölçü Birimi</b>	<b>2014</b>	<b>2015</b>	<b>2016</b>
1	Yeni Faaliyet Alan Sayısı	Adet	0	0	2
<b>Faaliyetler</b>			<b>Kaynak İhtiyacı</b>		
			<b>Bütçe</b>	<b>Bütçe Dışı</b>	<b>Toplam</b>
1	Yeni Hizmet Alanında faaliyete başlamak		500.000	0	500.000
<b>Genel Toplam</b>			<b>500.000</b>	<b>0</b>	<b>500.000</b>

## FAALİYET MALİYETLERİ TABLOSU

<b>İdare Adı</b>	<b>40.22 - TÜRK STANDARTLARI ENSTİTÜSÜ</b>
<b>Performans Hedefi</b>	<b>61 - Yeni hizmet konularının teknik altyapısının hazırlanarak en az 2 konuda faaliyete başlamak</b>
<b>Faaliyet Adı</b>	<b>Yeni Hizmet Alanında faaliyete başlamak</b>
<b>Sorumlu Harcama Birimi veya Birimleri</b>	<b>40.22.36.00 - OTOMOTİV MERKEZİ BAŞKANLIĞI</b>

<b>Ekonomik Kod</b>		<b>Ödenek</b>
01	Personel Giderleri	0,00
02	SGK Devlet Primi Giderleri	0,00
03	Mal ve Hizmet Alım Giderleri	0,00
04	Faiz Giderleri	0,00
05	Cari Transferler	0,00
06	Sermaye Giderleri	500.000,00
07	Sermaye Transferleri	0,00
08	Borç verme	0,00
<b>Toplam Bütçe Kaynak İhtiyacı</b>		<b>500.000,00</b>
<b>Bütçe Dışı Kaynak</b>	Döner Sermaye	0,00
	Diğer Yurt İçi	0,00
	Yurt Dışı	0,00
<b>Toplam Bütçe Dışı Kaynak İhtiyacı</b>		<b>0,00</b>
<b>Toplam Kaynak İhtiyacı</b>		<b>500.000,00</b>

**FAALİYET MALİYETLERİ TABLOSU**

<b>İdare Adı</b>		<b>40.22 - TÜRK STANDARTLARI ENSTİTÜSÜ</b>
<b>Performans Hedefi</b>		<b>27 - Yurtdışı Ofis sayısının artırılması</b>
<b>Faaliyet Adı</b>		<b>Yurtdışı Ofis sayısının artırılması</b>
<b>Sorumlu Harcama Birimi veya Birimleri</b>		<b>40.22.35.00 - GÖZETİM VE MUAYENE DAİRESİ BAŞKANLIĞI</b>
<b>Ekonomik Kod</b>		<b>Ödenek</b>
01	Personel Giderleri	400.000,00
02	SGK Devlet Primi Giderleri	150.000,00
03	Mal ve Hizmet Alım Giderleri	150.000,00
04	Faiz Giderleri	0,00
05	Cari Transferler	0,00
06	Sermaye Giderleri	0,00
07	Sermaye Transferleri	0,00
08	Borç verme	0,00
<b>Toplam Bütçe Kaynak İhtiyacı</b>		<b>700.000,00</b>
<b>Bütçe Dışı Kaynak</b>	Döner Sermaye	0,00
	Diğer Yurt İçi	0,00
	Yurt Dışı	0,00
<b>Toplam Bütçe Dışı Kaynak İhtiyacı</b>		<b>0,00</b>
<b>Toplam Kaynak İhtiyacı</b>		<b>700.000,00</b>



<b>PERFORMANS HEDEFİ TABLOSU</b>					
<b>İdare Adı</b>		40.22 - TÜRK STANDARTLARI ENSTİTÜSÜ			
<b>Amaç</b>		Uygunluk Değerlendirme hizmetlerinde ulusal ve uluslararası Pazar payının artırılması			
<b>Hedef</b>		Enstitümüzün hizmet alanlarının genişletilmesi			
<b>Performans Hedefi</b>		<b>Araç Kontrol Hizmetlerinin yaygınlaştırılması çerçevesinde en az 2 Araç Kontrol Merkezi inşaatına başlanılmasını ve en az 20 Araç Kontrol Noktası kurulmasını sağlamak</b>			
<b>Performans Göstergeleri</b>		<b>Ölçü Birimi</b>	<b>2014</b>	<b>2015</b>	<b>2016</b>
1	Tamamlanma oranı	Yüzde	0	0	100
Performans 2.2.4 - 2.2.10: Laboratuvarların kurulması					
<b>Faaliyetler</b>		<b>Kaynak İhtiyacı</b>			
		<b>Bütçe</b>	<b>Bütçe Dışı</b>	<b>Toplam</b>	
1	Araç Kontrol Merkezi ve Araç Kontrol Noktaları Kurulması	2.900.000	0	2.900.000	
<b>Genel Toplam</b>		<b>2.900.000</b>	<b>0</b>	<b>2.900.000</b>	

**FAALİYET MALİYETLERİ TABLOSU**

<b>İdare Adı</b>	<b>40.22 - TÜRK STANDARTLARI ENSTİTÜSÜ</b>
<b>Performans Hedefi</b>	<b>62 - Araç Kontrol Hizmetlerinin yaygınlaştırılması çerçevesinde en az 2 Araç Kontrol Merkezi inşaatına başlanılmasını ve en az 20 Araç Kontrol Noktası kurulmasını sağlamak</b>
<b>Faaliyet Adı</b>	<b>Araç Kontrol Merkezi ve Araç Kontrol Noktaları Kurulması</b>
<b>Sorumlu Harcama Birimi veya Birimleri</b>	<b>40.22.36.00 - OTOMOTİV MERKEZİ BAŞKANLIĞI</b>
<b>Ekonomik Kod</b>	<b>Ödenek</b>
01   Personel Giderleri	750.000,00
02   SGK Devlet Primi Giderleri	150.000,00
03   Mal ve Hizmet Alım Giderleri	0,00
04   Faiz Giderleri	0,00
05   Cari Transferler	0,00
06   Sermaye Giderleri	2.000.000,00
07   Sermaye Transferleri	0,00
08   Borç verme	0,00
<b>Toplam Bütçe Kaynak İhtiyacı</b>	<b>2.900.000,00</b>
<b>Toplam Kaynak İhtiyacı</b>	<b>2.900.000,00</b>



<b>PERFORMANS HEDEFİ TABLOSU</b>						
<b>İdare Adı</b>		40.22 - TÜRK STANDARTLARI ENSTİTÜSÜ				
<b>Amaç</b>		Uygunluk Değerlendirme hizmetlerinde ulusal ve uluslararası Pazar payının artırılması				
<b>Hedef</b>		Enstitümüzün hizmet alanlarının genişletilmesi				
<b>Performans Hedefi</b>			<b>Yurt dışında Araç Kontrol Hizmetleriyle ilgili en az 1 ülke ile proje işbirliği yapmak/ geliştirilmek</b>			
<b>Performans Göstergeleri</b>		<b>Ölçü Birimi</b>	<b>2014</b>	<b>2015</b>	<b>2016</b>	
1	Yeni Anlaşma Yapılan Ülke Kuruluş Sayısı	Adet	0	0	1	
<b>Faaliyetler</b>			<b>Kaynak İhtiyacı</b>			
			<b>Bütçe</b>	<b>Bütçe Dışı</b>	<b>Toplam</b>	
1	Yurt dışında Araç Kontrol Hizmetleriyle ilgili işbirliği yapmak/ geliştirilmek		200.000	0	200.000	
<b>Genel Toplam</b>			<b>200.000</b>	<b>0</b>	<b>200.000</b>	

**FAALİYET MALİYETLERİ TABLOSU**

<b>İdare Adı</b>	<b>40.22 - TÜRK STANDARTLARI ENSTİTÜSÜ</b>
<b>Performans Hedefi</b>	<b>63 - Yurt dışında Araç Kontrol Hizmetleriyle ilgili en az 1 ülke ile proje işbirliği yapmak/geliştirilmek</b>
<b>Faaliyet Adı</b>	<b>Yurt dışında Araç Kontrol Hizmetleriyle ilgili işbirliği yapmak/geliştirilmek</b>
<b>Sorumlu Harcama Birimi veya Birimleri</b>	<b>40.22.36.00 - OTOMOTİV MERKEZİ BAŞKANLIĞI</b>

<b>Ekonomik Kod</b>		<b>Ödenek</b>
01	Personel Giderleri	0,00
02	SGK Devlet Primi Giderleri	0,00
03	Mal ve Hizmet Alım Giderleri	0,00
04	Faiz Giderleri	0,00
05	Cari Transferler	0,00
06	Sermaye Giderleri	200.000,00
07	Sermaye Transferleri	0,00
08	Borç verme	0,00
<b>Toplam Bütçe Kaynak İhtiyacı</b>		<b>200.000,00</b>
<b>Toplam Bütçe Dışı Kaynak İhtiyacı</b>		<b>0,00</b>
<b>Toplam Kaynak İhtiyacı</b>		<b>200.000,00</b>

## FAALİYET MALİYETLERİ TABLOSU

<b>İdare Adı</b>	<b>40.22 - TÜRK STANDARTLARI ENSTİTÜSÜ</b>
<b>Performans Hedefi</b>	<b>61 - Yeni hizmet konularının teknik altyapısının hazırlanarak en az 2 konuda faaliyete başlamak</b>
<b>Faaliyet Adı</b>	<b>Yeni Hizmet Alanında faaliyete başlamak</b>
<b>Sorumlu Harcama Birimi veya Birimleri</b>	<b>40.22.36.00 - OTOMOTİV MERKEZİ BAŞKANLIĞI</b>

<b>Ekonomik Kod</b>		<b>Ödenek</b>
01	Personel Giderleri	0,00
02	SGK Devlet Primi Giderleri	0,00
03	Mal ve Hizmet Alım Giderleri	0,00
04	Faiz Giderleri	0,00
05	Cari Transferler	0,00
06	Sermaye Giderleri	500.000,00
07	Sermaye Transferleri	0,00
08	Borç verme	0,00
<b>Toplam Bütçe Kaynak İhtiyacı</b>		<b>500.000,00</b>
<b>Bütçe Dışı Kaynak</b>	Döner Sermaye	0,00
	Diğer Yurt İçi	0,00
	Yurt Dışı	0,00
<b>Toplam Bütçe Dışı Kaynak İhtiyacı</b>		<b>0,00</b>
<b>Toplam Kaynak İhtiyacı</b>		<b>500.000,00</b>

<b>PERFORMANS HEDEFİ TABLOSU</b>					
<b>İdare Adı</b>		40.22 - TÜRK STANDARTLARI ENSTİTÜSÜ			
<b>Amaç</b>		Uygunluk Değerlendirme hizmetlerinde ulusal ve uluslararası Pazar payının artırılması			
<b>Hedef</b>		Enstitümüzün hizmet alanlarının genişletilmesi			
<b>Performans Hedefi</b>			<b>Otomotiv ile ilgili hizmetlerde uluslararası kuruluşlarla işbirliği yapmak</b>		
<b>Performans Göstergeleri</b>		<b>Ölçü Birimi</b>	<b>2014</b>	<b>2015</b>	<b>2016</b>
1	İşbirliği Sayısı	Adet	0	0	1
<b>Faaliyetler</b>			<b>Kaynak İhtiyacı</b>		
			<b>Bütçe</b>	<b>Bütçe Dışı</b>	<b>Toplam</b>
1	Otomotiv ile ilgili hizmetlerde 1 uluslararası kuruluşla işbirliği yapmak		0	0	0
<b>Genel Toplam</b>			<b>0</b>	<b>0</b>	<b>0</b>

## 2.6. Toplam Kaynak İhtiyacı

### TOPLAM KAYNAK İHTİYACI TABLOSU

İdare Adı	40.22 - TÜRK STANDARTLARI ENSTİTÜSÜ
-----------	-------------------------------------

	Ekonomik Kodlar (I.Düzye)	FALİYET TOPLAMI	GENEL YÖNETİM GİDERLERİ TOPLAMI	DİĞER İDARELERE TRANSFER EDİLECEK KAYNAKLAR TOPLAMI	GENEL TOPLAM	
BÜTÇE KAYNAK İHTİYACI	01	Personel Giderleri	2.950.000,00	186.047.000,00	0,00	188.997.000,00
	02	SGK Devlet Primi Giderleri	800.000,00	39.467.000,00	0,00	40.267.000,00
	03	Mal ve Hizmet Alım Giderleri	2.069.000,00	48.024.000,00	0,00	50.093.000,00
	04	Faiz Giderleri	0,00	0,00	0,00	0,00
	05	Cari Transferler	0,00	1.877.000,00	0,00	1.877.000,00
	06	Sermaye Giderleri	15.370.000,00	9.130.000,00	0,00	24.500.000,00
	07	Sermaye Transferleri	0,00	0,00	0,00	0,00
	08	Borç verme	0,00	0,00	0,00	0,00
	09	Yedek Ödenek	0,00	0,00	0,00	0,00
		<b>Bütçe Ödeneği Toplamı</b>	<b>21.189.000,00</b>	<b>284.545.000,00</b>	<b>0,00</b>	<b>305.734.000,00</b>
BÜTÇE DIŞI KAYNAK		Döner Sermaye	0,00	0,00		0,00
		Diğer Yurt İçi Kaynaklar	0,00	0,00		0,00
		Yurt Dışı Kaynaklar	0,00	0,00		0,00
		<b>Toplam Bütçe Dışı Kaynak İhtiyacı</b>	<b>0,00</b>	<b>0,00</b>		<b>0,00</b>
	<b>Toplam Kaynak İhtiyacı</b>	<b>21.189.000,00</b>	<b>284.545.000,00</b>	<b>0,00</b>	<b>305.734.000,00</b>	

## 2.7. İDARE PERFORMANS TABLOSU

PERFORMANS	FAALİYET	Açıklama	2016			
			Bütçe İçi		Toplam	
			(TL)	PAY(%)	(TL)	PAY(%)
13		Bilişim Teknolojilerinde yeni belgelendirme alanlarında hizmet verilmeye başlanması	0,00	0,00	0,00	0,00
14		Diğer ülkelerde Bilişim Teknolojileri test ve belgelendirme hizmeti veren kuruluşlarla işbirliği yapılması	200.000,00	0,07	200.000,00	0,07
	19	Uluslar arası toplantılara katılım sağlanması	150.000,00	0,05	150.000,00	0,05
	21	Yurtdışı Ziyaret Programlarını gerçekleştirme	50.000,00	0,02	50.000,00	0,02
15		Siber Güvenlik eylem Planı Madde 12/a: Bilgi sistemlerinin güvenlik testlerini yapan, siber güvenlik konusunda eğitim ve danışmanlık veren, siber güvenlik konusunda belirlenecek diğer alanlarda hizmet sunan gerçek ve tüzel kişilerde bulunması gereken asgari özelliklerin belirlenmesi ve belgelendirmenin yapılması	0,00	0,00	0,00	0,00
16		Siber Güvenlik eylem Planı Madde 12/b: Kamu Kurumları tarafından kullanılan ve siber güvenlik açısından kritik öneme sahip bilgi teknolojileri ve bilgi sistemleri ürünlerinin ve bunların sahip olması gereken asgari güvenlik gereksinimlerinin belirlenmesi ve belgelendirmenin yapılması	0,00	0,00	0,00	0,00
20		Laboratuvar kapsam genişletme ve araç temini	5.750.000,00	1,88	5.750.000,00	1,88
	27	Deney ve Kalibrasyon Laboratuvarı İyileştirme	5.750.000,00	1,88	5.750.000,00	1,88
22		Tuzla Enerji Laboratuvarı Ek Bina Yapımı	1.500.000,00	0,49	1.500.000,00	0,49
	81	Tuzla Enerji Laboratuvarı Ek Bina Yapımı	1.500.000,00	0,49	1.500.000,00	0,49
23		Elektroteknik Laboratuvarı Ek Bina Yapımı	1.000.000,00	0,33	1.000.000,00	0,33
	80	Elektroteknik Laboratuvarı Ek Bina Yapımı	1.000.000,00	0,33	1.000.000,00	0,33
25		Bilgi Teknolojileri Ortak Kriterler Test Laboratuvarı, Kripto Modül Test Lab, Gömülü Sistemler Lab kurulması, Siber Güvenlik-CTF Lab, Biyometrik Lab kurulması faaliyetlerinin devamı	500.000,00	0,16	500.000,00	0,16
	32	Laboratuvar altyapısının oluşturulması	500.000,00	0,16	500.000,00	0,16
27		Yurtdışı Ofis sayısının artırılması	700.000,00	0,23	700.000,00	0,23
	63	Yurtdışı Ofis sayısının artırılması	700.000,00	0,23	700.000,00	0,23
28		Sertifikalı eğitim sayısının artırılması	14.000,00	0,00	14.000,00	0,00
	40	Yeni sertifikalı eğitim alanları	10.000,00	0,00	10.000,00	0,00

	41	Yurt Dışı sertifikalı eğitim sayısının artırılması	4.000,00	0,00	4.000,00	0,00
<b>30</b>		<b>Türkiye Çapında Bilişim Teknolojisi Konferans, Panel ve Seminerlerin düzenlenmesine devam Edilmesi</b>	<b>50.000,00</b>	<b>0,02</b>	<b>50.000,00</b>	<b>0,02</b>
	42	Yurtiçi BT Seminer, Konferans, Panel düzenlenmesi	50.000,00	0,02	50.000,00	0,02
<b>31</b>		<b>Personel niteliğinin geliştirilmesi için eğitim faaliyetlerinin artırılması</b>	<b>5.000,00</b>	<b>0,00</b>	<b>5.000,00</b>	<b>0,00</b>
	43	Hizmet içi eğitimlerin planlanması ve uygulanması	5.000,00	0,00	5.000,00	0,00
<b>33</b>		<b>Tüm tarafların standart hazırlama ve sistematik gözden geçirme süreçlerinde katılımının sağlanması</b>	<b>50.000,00</b>	<b>0,02</b>	<b>50.000,00</b>	<b>0,02</b>
	44	Bilgilendirme toplantıları düzenlemek, konuyla ilgili olarak diğer kurum ve kuruluşlar tarafından yapılan toplantılara katılımı sağlamak	50.000,00	0,02	50.000,00	0,02
<b>34</b>		<b>Standardizasyonla ilgili taleplerin mümkün olabilecek en kısa sürede değerlendirilerek sonuçlandırılması</b>	<b>100.000,00</b>	<b>0,03</b>	<b>100.000,00</b>	<b>0,03</b>
	45	Standardizasyon süreçlerinin gözden geçirilmesi	50.000,00	0,02	50.000,00	0,02
	46	Süreçlerle ilgili tüm personelin eğitimi	40.000,00	0,01	40.000,00	0,01
	47	İlgili personelin standardizasyon sürecinde belirtilen sürelerle uyumlu olacak şekilde mevcut işleri gözden geçirmeleri	10.000,00	0,00	10.000,00	0,00
<b>35</b>		<b>Standart hazırlama faaliyetleri neticesinde, ihtiyaçlara cevap verebilen uygulanabilir, etkin ve kaliteli çıktılarının sağlanması</b>	<b>400.000,00</b>	<b>0,13</b>	<b>400.000,00</b>	<b>0,13</b>
	48	Standart Hazırlama faaliyetlerinde nitelikli personel istihdam yapılması	300.000,00	0,10	300.000,00	0,10
	49	Mevcut personelin eğitimi	100.000,00	0,03	100.000,00	0,03
	50	Nitelikli, konusunda uzman konu raportörlerinin seçimi	0,00	0,00	0,00	0,00
<b>36</b>		<b>Standart hazırlama çalışmalarında ekonomik çalışma yöntemlerinin uygulanması ile sarf malzeme miktarının azaltılması</b>	<b>20.000,00</b>	<b>0,01</b>	<b>20.000,00</b>	<b>0,01</b>
	51	Standart hazırlama faaliyetlerinde mümkün olduğunca elektronik ortamın kullanılması	20.000,00	0,01	20.000,00	0,01
<b>37</b>		<b>İlgili tüm tarafların standart hazırlık aşamalarındaki tüm bilgi ve dokümanlara kolay ulaşmalarının sağlanması</b>	<b>20.000,00</b>	<b>0,01</b>	<b>20.000,00</b>	<b>0,01</b>
	52	Taleplerin zamanında karşılanması	20.000,00	0,01	20.000,00	0,01
<b>38</b>		<b>Yayınlanmış olan standartlara erişebilirliğin ve standartlarla ilgili her türlü bilgilendirme hizmetlerinin geliştirilmesi</b>	<b>0,00</b>	<b>0,00</b>	<b>0,00</b>	<b>0,00</b>
	53	Baskıya hazırlamak ve fiyatlandırmak	0,00	0,00	0,00	0,00
	54	Standart dergisinde yayınlama, elektronik posta ile duyuru, TSE web sitesinde yayınlama	0,00	0,00	0,00	0,00
<b>39</b>		<b>Standardizasyon konusunda toplumsal bilgi ve farkındalığın artmasını sağlamak</b>	<b>60.000,00</b>	<b>0,02</b>	<b>60.000,00</b>	<b>0,02</b>
	55	Standardizasyon konusunda bilgi ve farkındalığın artmasını sağlamak için yılda en az 5 adet etkinlik düzenlenmesi	50.000,00	0,02	50.000,00	0,02
	56	Kitle iletişim araçları kullanılarak standardizasyon faaliyetlerinin tanıtılması	10.000,00	0,00	10.000,00	0,00

40		<b>Bölgesel ve Uluslararası standardizasyon kuruluşlarının TK/ÇG toplantılarına ev sahipliğinin yapılması</b>	<b>30.000,00</b>	<b>0,01</b>	<b>30.000,00</b>	<b>0,01</b>
	57	Bölgesel ve Uluslararası standardizasyon kuruluşlarının TK/ÇG toplantılarına ev sahipliği yapmak	30.000,00	0,01	30.000,00	0,01
41		<b>Taslak standartlara verilen teknik ve editoryal görüş sayısının artırılmasını sağlamak</b>	<b>30.000,00</b>	<b>0,01</b>	<b>30.000,00</b>	<b>0,01</b>
	58	Teknik ve editoryal görüş sayısının artırılması için farkındalık çalışmaları vb. gerçekleştirmek	30.000,00	0,01	30.000,00	0,01
42		<b>Bölgesel ve Uluslararası standardizasyon kuruluşlarının Genel Kurul, Teknik Kurul ve TK/ÇG toplantılarına iştirak etmek</b>	<b>100.000,00</b>	<b>0,03</b>	<b>100.000,00</b>	<b>0,03</b>
	59	Bölgesel ve Uluslararası standardizasyon kuruluşlarının TK/ÇG toplantılarına katılmak	100.000,00	0,03	100.000,00	0,03
43		<b>ISO, IEC, CEN, CENELEC çalışma grubu üyelik sayısını artırarak, paydaşlarımızı Avrupa, Uluslararası ve Bölgesel Teknik Komite ve Alt Komitelerin Çalışma Gruplarına aktif olarak katılmaları konusunda teşvik etmek</b>	<b>30.000,00</b>	<b>0,01</b>	<b>30.000,00</b>	<b>0,01</b>
	60	Konuyla ilgili olarak; ilgili tarafların bilgi ve bilinç düzeyini ve katılımlarını artırmaya yönelik seminer sempozyum ve paneller düzenlemek	30.000,00	0,01	30.000,00	0,01
44		<b>Yüksek Güç Yüksek Gerilim Laboratuvarı Kurulması</b>	<b>2.250.000,00</b>	<b>0,74</b>	<b>2.250.000,00</b>	<b>0,74</b>
	61	Yüksek Güç Yüksek Gerilim Laboratuvarı Kurulması	2.250.000,00	0,74	2.250.000,00	0,74
46		<b>Yükleme Öncesi Gözetim anlaşması yapılan Ülke sayısının artırılması</b>	<b>150.000,00</b>	<b>0,05</b>	<b>150.000,00</b>	<b>0,05</b>
	62	Yükleme Öncesi Gözetim anlaşması yapılan Ülke sayısının artırılması	150.000,00	0,05	150.000,00	0,05
47		<b>Yurtdışı Ofis sayısının artırılması</b>	<b>0,00</b>	<b>0,00</b>	<b>0,00</b>	<b>0,00</b>
48		<b>SMIIC üyeleri ve ülkemizin ihtiyaçları doğrultusunda teknik komiteler kurulması için fizibilite raporlarının hazırlanması</b>	<b>100.000,00</b>	<b>0,03</b>	<b>100.000,00</b>	<b>0,03</b>
	64	SMIIC üyeleri ve ülkemizin ihtiyaçları doğrultusunda teknik komiteler kurulması için fizibilite raporlarının hazırlanması	100.000,00	0,03	100.000,00	0,03
49		<b>Yurt dışında rekabet gücünün artırılması için çözüm ortaklarının etkinliklerinin takibi</b>	<b>500.000,00</b>	<b>0,16</b>	<b>500.000,00</b>	<b>0,16</b>
	65	Yurt dışında rekabet gücünün artırılması için çözüm ortaklarının etkinliklerinin takibi	100.000,00	0,03	100.000,00	0,03
	71	Çözüm ortakları ile toplantılar düzenlenmesi	400.000,00	0,13	400.000,00	0,13
50		<b>Yurt dışında rekabet gücünün artırılması için temsilciliklerin etkinliklerinin takibi</b>	<b>50.000,00</b>	<b>0,02</b>	<b>50.000,00</b>	<b>0,02</b>
	66	Yurt dışında rekabet gücünün artırılması için temsilciliklerin etkinliklerinin takibi	50.000,00	0,02	50.000,00	0,02
51		<b>Uygunluk değerlendirme pazarında rekabet gücünün artırılması için iştiraklerin (Özbek-Türk Test Merkezi ve Sojustest) etkinliklerinin takibi</b>	<b>50.000,00</b>	<b>0,02</b>	<b>50.000,00</b>	<b>0,02</b>
	67	Uygunluk değerlendirme pazarında rekabet gücünün artırılması için iştiraklerin (Özbek-Türk Test Merkezi ve Sojustest) etkinliklerinin takibi	50.000,00	0,02	50.000,00	0,02
52		<b>Küresel ticari gelişmeler ve rakip kuruluşların faaliyetleri ile ilgili analiz yapmak</b>	<b>10.000,00</b>	<b>0,00</b>	<b>10.000,00</b>	<b>0,00</b>



	68	Küresel ticari gelişmeler ve rakip kuruluşların faaliyetleri ile ilgili rapor hazırlamak	10.000,00	0,00	10.000,00	0,00
<b>54</b>		<b>Uluslararası çevrim düzenleme</b>	<b>100.000,00</b>	<b>0,03</b>	<b>100.000,00</b>	<b>0,03</b>
	70	Uluslararası çevrim düzenleme	100.000,00	0,03	100.000,00	0,03
<b>55</b>		<b>Çözüm ortakları ile toplantılar düzenlenmesi</b>	<b>0,00</b>	<b>0,00</b>	<b>0,00</b>	<b>0,00</b>
<b>56</b>		<b>Maliyet ve Fiyat Analizi çalışmalarının yapılması</b>	<b>100.000,00</b>	<b>0,03</b>	<b>100.000,00</b>	<b>0,03</b>
	72	Maliyet ve Fiyat Analizi çalışmalarının yapılması	100.000,00	0,03	100.000,00	0,03
<b>57</b>		<b>Tüm işlemlerin elektronik ortamdan yürütülmesi</b>	<b>400.000,00</b>	<b>0,13</b>	<b>400.000,00</b>	<b>0,13</b>
	73	Tüm işlemlerin elektronik ortamdan yürütülmesi	400.000,00	0,13	400.000,00	0,13
<b>58</b>		<b>Yurt dışı belgelendirme/gözetim hizmet pazar payının artırılması</b>	<b>50.000,00</b>	<b>0,02</b>	<b>50.000,00</b>	<b>0,02</b>
	74	Yurtdışında belgelendirme veya lisanslama yapılması	50.000,00	0,02	50.000,00	0,02
<b>59</b>		<b>Enstitümüz Fiziki Altyapısının Güçlendirilmesi</b>	<b>2.000.000,00</b>	<b>0,65</b>	<b>2.000.000,00</b>	<b>0,65</b>
	75	Enstitü Fiziki Altyapısının Güçlendirilmesi	2.000.000,00	0,65	2.000.000,00	0,65
<b>60</b>		<b>Bursa ili Yenişehir ilçesi Otomotiv Test Merkezi projesi kapsamında Fren Test Pistinin inşaatına başlanılmasını sağlamak</b>	<b>1.270.000,00</b>	<b>0,42</b>	<b>1.270.000,00</b>	<b>0,42</b>
	76	Bursa ili Yenişehir ilçesi Otomotiv Test Merkezi projesi kapsamında Fren Test Pistinin inşaatına başlanması	1.270.000,00	0,42	1.270.000,00	0,42
<b>61</b>		<b>Yeni hizmet konularının teknik altyapısının hazırlanarak en az 2 konuda faaliyete başlamak</b>	<b>500.000,00</b>	<b>0,16</b>	<b>500.000,00</b>	<b>0,16</b>
	77	Yeni Hizmet Alanında faaliyete başlamak	500.000,00	0,16	500.000,00	0,16
<b>62</b>		<b>Araç Kontrol Hizmetlerinin yaygınlaştırılması çerçevesinde en az 2 Araç Kontrol Merkezi inşaatına başlanılmasını ve en az 20 Araç Kontrol Noktası kurulmasını sağlamak</b>	<b>2.900.000,00</b>	<b>0,95</b>	<b>2.900.000,00</b>	<b>0,95</b>
	78	Araç Kontrol Merkezi ve Araç Kontrol Noktaları Kurulması	2.900.000,00	0,95	2.900.000,00	0,95
<b>63</b>		<b>Yurt dışında Araç Kontrol Hizmetleriyle ilgili en az 1 ülke ile proje işbirliği yapmak/ geliştirilmek</b>	<b>200.000,00</b>	<b>0,07</b>	<b>200.000,00</b>	<b>0,07</b>
	79	Yurt dışında Araç Kontrol Hizmetleriyle ilgili işbirliği yapmak/ geliştirilmek	200.000,00	0,07	200.000,00	0,07
<b>64</b>		<b>Otomotiv ile ilgili hizmetlerde uluslararası kuruluşlarla işbirliği yapmak</b>	<b>0,00</b>	<b>0,00</b>	<b>0,00</b>	<b>0,00</b>
	82	Otomotiv ile ilgili hizmetlerde 1 uluslararası kuruluşla işbirliği yapmak	0,00	0,00	0,00	0,00
<b>Performans Hedefleri Maliyetleri Toplamı</b>			<b>21.189.000,00</b>	<b>6,93</b>	<b>21.189.000,00</b>	<b>6,93</b>
<b>Genel Yönetim Giderleri</b>			<b>284.545.000,00</b>	<b>93,07</b>	<b>284.545.000,00</b>	<b>93,07</b>
<b>Diğer İdarelere Transfer Edilecek Kaynaklar Toplamı</b>					<b>0,00</b>	<b>0,00</b>
<b>GENEL TOPLAM</b>			<b>305.734.000,00</b>	<b>100,00</b>	<b>305.734.000,00</b>	<b>100,00</b>