



**DERİNCE**  
**BELEDİYESİ**  
[www.derince.bel.tr](http://www.derince.bel.tr)

# **2015 MALİ YILI**

# **PERFORMANS PROGRAMI**





***“ Giriřtiđimiz byk iřlerde, milletimizin yksek kabiliyet ve yksek sađduyusu bařlıca rehberimiz ve bařarı kaynađımız olmuřtur.”***

*K. Atatrk*







# İÇİNDEKİLER

SUNUŞ	11
-------	----

## 1. GENEL BİLGİLER

Tarihçe	13
Demografik Bilgiler	14
Coğrafi Konumu	15
BELEDİYENİN GÖREV, YETKİ VE SORUMLULUKLARI	17
Belediyenin Görevleri	17
Belediye Meclisi'nin Görev ve Yetkileri	18
Belediye Başkanı'nın Görev ve Yetkileri	19
Belediye Encümeni'nin Görev ve Yetkileri	20
Örgüt Yapısı	21
İnsan Kaynakları	22
Teknolojik Altyapı	25
Fiziksel Yapı	26
MALİ DURUM	28
Bütçe Uygulama Sonuçları	28
Temel Mali Tablolara İlişkin Açıklamalar	33

## 2. PERFORMANS BİLGİLERİ

TEMEL POLİTİKALAR ve ÖNCELİKLER	35
MİSYON	35
VİZYON	36
TEMEL DEĞERLER	36
PERFORMANS HEDEF ve GÖSTERGELERİ ile FAALİYETLER	40
İDARE PERFORMANS TABLOSU	103
İDARE TOPLAM KAYNAK İHTİYACI TABLOSU	104
FAALİYETLERDEN SORUMLU HARCAMA BİRİMLERİNE İLİŞKİN TABLO	105









## **SUNUŞ**

Değerli Belediye Meclis Üyeleri

Saygıdeğer Derinceliler,

Kamu yönetiminde daha etkin bir sistemin oluşturulması amacıyla yürürlüğe konulan 5018 sayılı Kamu Mali Yönetimi ve Kontrol Kanunu ve 5393 sayılı Belediye Kanunu gereği günümüzde artık kamu kurumlarının da geleceğe yönelik stratejik plan ve performans programlarını hazırlaması zorunlu hale gelmiştir.

Katılımcı bir yönetim anlayışı benimsenerek belediyemiz bünyesinde de geleceğe yönelik hedefler belirlenmiş ve bu doğrultuda belediyemizin performansı, amaçları ve bütçe uygulamalarını ortaya çıkaran 2015 Yılı Performans Programı hazırlanmıştır.

Hukuki düzenlemeler öncelik alınarak ilk olarak 2015-2019 yıllarını kapsayan stratejik plan ortaya çıkarılmış ve ardından bu stratejileri uygulamaya geçirmek için 2015 yılını kapsayan performans programı belirlenmiştir.

Belediyemizin ve ilçemizin öncelikleri göz önünde bulundurularak hazırlanan bu çalışma bizim için yasal bir zorunluluktan ziyade, yapacağımız hizmetlerimiz için yol gösterici bir nitelik taşımaktadır.

Mali saydamlık ve hesap verilebilirlik ilkelerini ön planda tutarak yolumuza devam edeceğimiz bu hizmet maratonunda kaynaklarımızı en etkin şekilde kullanarak ilçe halkımızın taleplerine cevap verebilmek en büyük önceliğimizdir.

Kurumsal anlamda yol haritamız niteliğindeki yıllık performans programının hazırlanmasında emeği geçen çalışma arkadaşlarıma teşekkürlerimi sunar, 2015 yılı Performans Programı'nın ilçemize hayırlar getirmesini temenni ederim.

Ali Haydar BULUT

Derince Belediye Başkanı



## 1.GENEL BİLGİLER

### Tarihçe

Derince, Cumhuriyet döneminin ortaya çıkardığı yeni bir yerleşim yeridir.

Tarihi çok yakındır. 1890 yılında liman kurulması için İzmit Körfezi'nde en derin kıyısı bulunan bir yer aranır, yetkililer en derin yer olarak bugünkü limanın bulunduğu yeri tespit ederler. Burası derinliğinden dolayı "Derince Liman" diye anılmaya başlar. Bu nedenle, Derince adını limandan almıştır. Almanlar tarafından hemen inşaatına başlanan liman için çok sayıda insan liman inşaatı yapımında çalışmak için bölgeye gelir. 1904 yılında faaliyete geçen limanda, çalışanlar birer, ikişer evlerini kurmaya başlarlar. 1887 yılından itibaren Balkanlar'dan, Kafkaslar'dan ve Kırım'dan göçler alan Derince, artık genişlemeye ve gelişmeye başlamıştır. Bu gelişmelerden sonra Atatürk 1936 yılında Romanya'dan Türkiye'ye göç eden soydaşlarımıza Derince'de otuz hanelik arazi verir. Göçmenlerin evlerini kurmaları üzerine Çınarlı köyü muhtarlığına bağlı olan Derince 1952 yılında bağımsız muhtarlık olur. Derince'nin ilk muhtarı Ahmet USTA'dır.

Ve Derince artık İzmit'in bir mahallesidir. Körfez kıyısında sanayinin kurulmasıyla gelişen ve nüfusu hızla artan Derince, 27 Mayıs 1960'da dört mahalleye ayrılır. Birçok devlet adamının yanı sıra M. Kemal Atatürk, İsmet İnönü, Celal Bayar, Adnan Menderes, Turan Güneş, Turgut Özal, Süleyman Demirel ve Necmettin Erbakan gibi önemli şahsiyetler de Derince'yi ziyaret edenler arasındadır.

Derince'nin tanınmasına tarihi Çenesuyu da katkıda bulunmuştur.

Çenesuyu, 1860'lı yıllarda lezzetiyle şairlerin mısralarına konu olmuş, adı İzmit'le özdeşleşmiş tarihi ve şifalı bir su...

1863 yılında sultan Abdülaziz tarafından İzmit'te yaptırılan Kasrı Hümayun'un en önemli bölümlerinden birisi de saat kulesi yanındaki taç kapısıdır. Bu kapının üzerinde bulunan kitabede İzmitli şair Safvet tarafından yazılmış 22 dizelik kaside bulunmaktadır. Çenesuyu bu kasidede lezzetiyle kendisine yer bulmuştur...

*Acebi sözlerim olup Çenesuyu gibi ihla*  
(Toy sözlerim Çenesuyu gibi tatlı oldu)

*Rıcam oldur o hakan-ı serir-i mülk ihsana*  
(Dileğim odur, o ülke tahtını başıřlayan hakana)

O yıllarda at sırtında řehre getirilerek dađıtımı yapılan řenesuyu, bugün Derince Belediyesi'nin modern tesislerinde tam otomatik makinelerde hijyenik řartlarda el deđmeden üretilerek bölge insanımızın hizmetine sunulmuřtur. Hizmetimizle tarihe ve insanımıza olan sorumluluđumuzu yerine getirdiđimize inanıyoruz.

### **Demografik Bilgiler**

Türkiye İstatistik Kurumu'nun açıkladıđı adrese dayalı nüfus sayımı rakamlarına göre Derince ilçesi bir yılda yaklaşık 2 bin kiři artarak 130 bin 657 oldu. Bir yıl önceki nüfus sayımında 128.810 olan Derince nüfusunun bir yılda yaklaşık 2 bin kiři arttıđı gözlemlendi.

Nüfus sayımının dikkat çekici rakamlarından bir tanesi de 90 yařın üstünde olan Derinceliler'e ait. İstatistiklere göre Derince'de 90 yařın üstünde 127 kiři bulunuyor. Daha ilginç olanı ise bu 127 kiřiden 92'sinin kadın olması.

Kocaeli'nin ilçeleri arasında nüfusu 100 binin üzerinde olan 8 ilçe bulunuyor. Derince bu sıralamada Körfez'in altında yer alarak 6. sırada bulunuyor. Kocaeli'nin en kalabalık ilçesi ise 332.754 kişilik nüfusu ile İzmit. İzmit'i bir diđer kalabalık ilçe olan Gebze takip ediyor.

İLÇE ADI	SIRALAMA	TOPLAM (2013)	ERKEK (2013)	KADIN (2013)
Bařiskele	9	76.605	39.132	37.473
Çayırova	7	103.536	52.946	50.590
Darıca	3	164.385	83.447	80.938
Derince	6	130.657	65.713	64.944
Dilovası	12	45.610	23.469	22.141
Gebze	2	329.195	167.586	161.609
Gölcük	4	145.805	74.564	71.241
İzmit	1	332.754	165.791	166.963
Kandıra	11	50.046	26.839	23.207
Karamürsel	10	53.033	26.380	26.653
Kartepe	8	101.692	51.724	49.968
Körfez	5	142.884	71.874	71.010
<b>KOCAELİ</b>	-	<b>1.676.202</b>	<b>849.465</b>	<b>826.737</b>

DERİNCE	Erkek	Kadın	Toplam
NÜFUS	65.713	64.944	130.657
%	50,29	49,71	100,00

### Yıllara Göre Derince Nüfusu

Yıl	Erkek Nüfusu	Kadın Nüfusu	Toplam Nüfus
2013	65.713	64.944	<b>130.657</b>
2012	64.854	63.956	<b>128.810</b>
2011	63.554	63.121	<b>126.675</b>
2010	62.478	61.974	<b>124.452</b>
2009	61.985	61.151	<b>123.136</b>
2008	61.225	60.279	<b>121.504</b>
2007	58.861	58.442	<b>117.303</b>

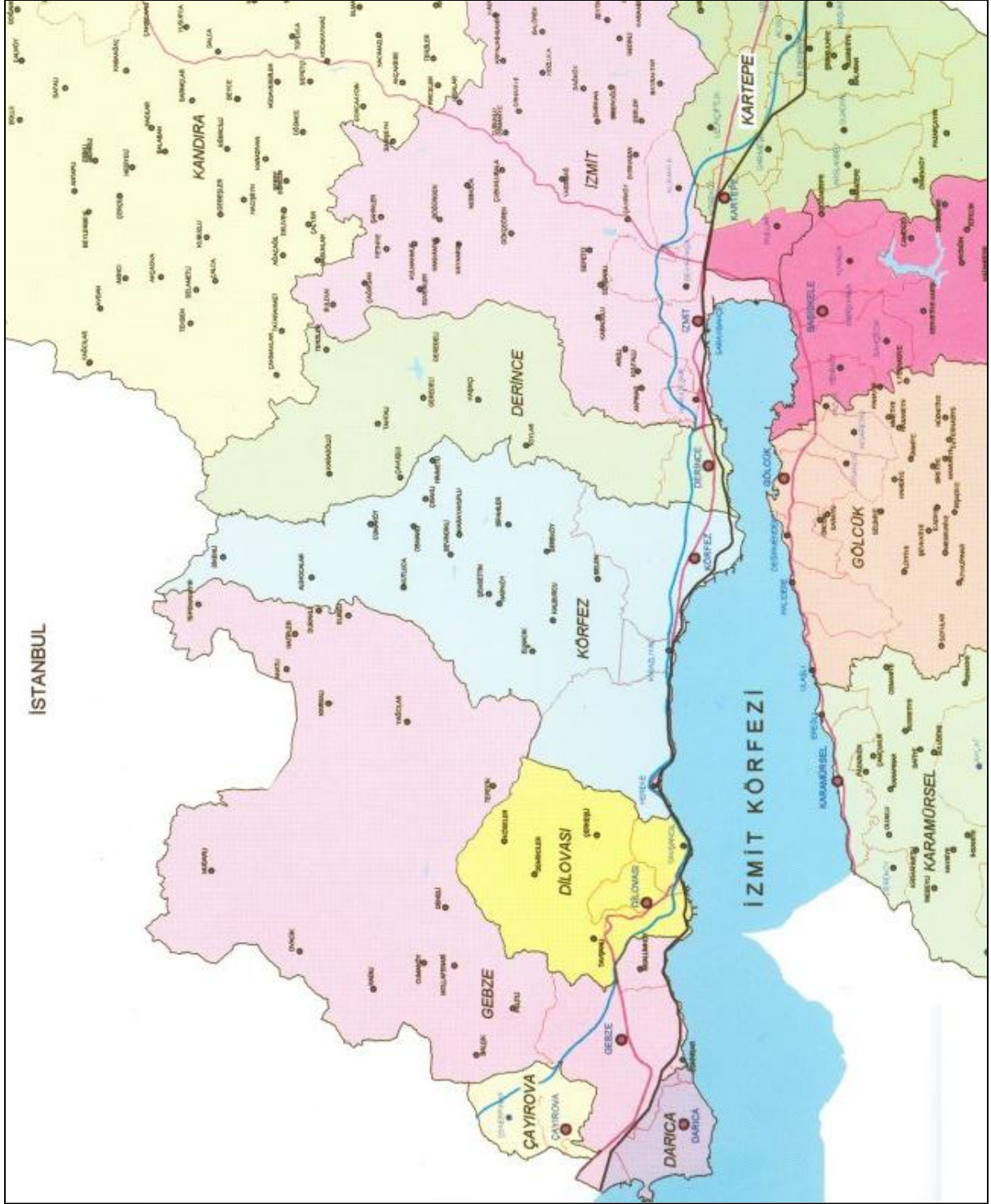
### Coğrafi Konumu

İstanbul'a 90 km uzaklıkta olan İzmit'in batısındaki Derince, birçok ilimizi; nüfusu, ekonomik yapısı ve gelişmesiyle geride bırakmıştır.

3 Aralık 1999 tarihinde yıllardır özlemle beklediği ilçe statüsüne kavuştu ve sınırları kuzeye doğru genişledi. Buna göre doğusunda Çınarlıdere, batısında Kaşkaldere arasına sıkışmış olan 130.657 nüfuslu Derince'nin kuzeyinde Çenedağ yer alırken güneyinde İzmit Körfezi bulunuyor. Derince'nin merkez yüzölçümü 1550 hektar'dır. İlçe, batısında Körfez, kuzeyinde İstanbul'un Şile, kuzeydoğusunda Kandıra ve doğusunda İzmit ilçeleriyle çevrilidir.

Derince'nin sınırları içerisinde birçok sanayi kuruluşu yer almaktadır bunlardan bazıları: Derince Limanı, Petrol Ofisi, Shell, AD Demirel, Koruma Tarım, Körfez Kimya, Varilsan, Yapı-Tek ve Tekfen fabrikalarıdır. Ayrıca Kocaeli Emniyet Müdürlüğü, Derince Araştırma Hastanesi, Toprak Mahsulleri Ofisi, Deniz Eğitim Merkez Komutanlığı gibi önemli kamu kuruluşları da yer almaktadır.

Çenedağ, Çınarlı, Deniz, Dumlupınar, Fatih, İbn-i Sina, Mersincik, Sırrıpaşa, Yavuz Sultan ve Yenikent mahallelerinin yanı sıra Derince'ye ilçe olmasından sonra Geredeli, Kaşıkçı Karagöllü, Terziler, Çavuşlu, Tahtalı ve Toylar (sonradan Merkez ilçeden ayrılıp geçti) muhtarlıkları bağlanmıştır.





## **BELEDİYENİN GÖREV, YETKİ VE SORUMLULUKLARI**

- 5393 sayılı kanunun 4. maddesine göre Nüfusu 5.000 ve üzerinde olan yerleşim birimlerinde belediye kurulabilir. İl ve ilçe merkezlerinde belediye kurulması zorunludur. Aynı kanunun 14.maddesinde belediyenin, 17. maddesinde Belediye Meclisi'nin, 38. maddesinde Belediye Başkanı'nın ve 34. maddesinde ise encümenin görev ve yetkileri yer almaktadır.

### **Belediyenin Görevleri**

Belediye, mahallî müşterek nitelikte olmak şartıyla;

- İmar, su ve kanalizasyon, ulaşım gibi kentsel alt yapı; coğrafi ve kent bilgi sistemleri, çevre ve çevre sağlığı, temizlik ve katı atık, zabıta, itfaiye, acil yardım, kurtarma ve ambulans, şehir içi trafik, defin ve mezarlıklar, ağaçlandırma, park ve yeşil alanlar, konut, kültür ve sanat, turizm ve tanıtım, gençlik ve spor, sosyal hizmet ve yardım, nikâh, meslek ve beceri kazandırma, ekonomi ve ticaretin geliştirilmesi hizmetlerini yapar veya yaptırır. Büyükşehir belediyeleri ile nüfusu 50.000' i geçen belediyeler, kadınlar ve çocuklar için koruma evleri açar.
- Devlete ait her derecedeki okul binalarının inşaatı ile bakım ve onarımını yapabilir veya yaptırabilir, her türlü araç-gereç ve malzeme ihtiyaçlarını karşılayabilir, sağlıkla ilgili her türlü tesisi açabilir ve işletebilir, kültür ve tabiat varlıkları ile tarihî dokunun ve kent tarihi bakımından önem taşıyan mekânların ve işlevlerinin korunmasını sağlayabilir ve bu amaçla bakım-onarımını yapabilir, korunması mümkün olmayanları aslına uygun olarak yeniden inşa edebilir. Gerekliğinde öğrencilere, amatör spor kulüplerine malzeme verir ve gerekli desteği sağlar. Her türlü amatör spor karşılaşmalarını düzenler, yurt içi ve yurt dışı müsabakalarda üstün başarı gösteren veya derece alan sporculara belediye meclisi kararıyla ödül verebilir. Gıda bankacılığı yapabilir.

Hizmetlerin yerine getirilmesinde öncelik sırası, belediyenin malî durumu ve hizmetin ivediliği dikkate alınarak belirlenir. Belediye hizmetleri, vatandaşlara en yakın yerlerde ve en uygun yöntemlerle sunulur. Hizmet sunumunda; özürülü, yaşlı, düşkün ve dar gelirli durumuna uygun yöntemler seçilir. Belediyenin

görev, sorumluluk ve yetki alanı belediye sınırlarını kapsar. Belediye meclisinin kararı ile mücavir alanlara da belediye hizmetleri götürülebilir.

### **Belediye Meclisi'nin Görev ve Yetkileri**

- Stratejik plân ile yatırım ve çalışma programlarını, belediye faaliyetlerinin ve personelinin performans ölçütlerini görüşmek ve kabul etmek.
- Bütçe ve kesin hesabı kabul etmek, bütçede kurumsal kodlama yapılan birimler ile fonksiyonel sınıflandırmanın birinci düzeyleri arasında aktarma yapmak.
- Belediyenin imar plânlarını görüşmek ve onaylamak, büyükşehir ve il belediyelerinde il çevre düzeni plânını kabul etmek.
- Borçlanmaya karar vermek.
- Taşınmaz mal alımına, satımına, takasına, tahsisine, tahsis şeklinin değiştirilmesine veya tahsisli bir taşınmazın kamu hizmetinde ihtiyaç duyulmaması halinde tahsisin kaldırılmasına, üç yıldan fazla kiralanmasına ve süresi yirmi beş yılı geçmemek kaydıyla bunlar üzerinde sınırlı aynî hak tesisine karar vermek.
- Kanunlarda vergi, resim, harç ve katılma payı konusu yapılmayan ve ilgililerin isteğine bağlı hizmetler için uygulanacak ücret tarifesini belirlemek.
- Şartlı bağışları kabul etmek.
- Vergi, resim ve harçlar dışında kalan ve miktarı beş bin TL'den fazla dava konusu olan belediye alacaklarının anlaşma ile tasfiyesine karar vermek
- Bütçe içi işletme ile Türk Ticaret Kanununa tabi ortaklıklar kurulmasına veya bu ortaklıklardan ayrılmaya, sermaye artışına ve gayrimenkul yatırım ortaklığı kurulmasına karar vermek.
- Meclis başkanlık divanını ve encümen üyeleri ile ihtisas komisyonları üyelerini seçmek.
- Norm kadro çerçevesinde, belediyenin ve bağlı kuruluşlarının kadrolarının ihdas, iptal ve değiştirilmesine karar vermek.
- Belediye tarafından çıkarılacak yönetmelikleri kabul etmek.
- Meydan, cadde, sokak, park, tesis ve benzerlerine ad vermek; mahalle kurulması, kaldırılması, birleştirilmesi, adlarıyla sınırlarının tespiti ve

değiştirilmesine karar vermek; beldeyi tanıtıcı amblem, flama ve benzerlerini kabul etmek.

- Diğer mahallî idarelerle birlik kurulmasına, kurulmuş birliklere katılmaya veya ayrılmaya karar vermek.
- Yurt içindeki ve İçişleri Bakanlığı'nın izniyle yurt dışındaki belediyeler ve mahallî idare birlikleriyle karşılıklı işbirliği yapılmasına, kardeş kent ilişkileri kurulmasına, ekonomik ve sosyal ilişkileri geliştirmek amacıyla kültür-sanat ve spor gibi alanlarda faaliyet ve projeler gerçekleştirilmesine; bu çerçevede arsa, bina ve benzeri tesisleri yapma, yaptıрма, kiralama veya tahsis etmeye karar vermek
- Fahrî hemşehrilik payesi ve beratı vermek.
- Belediye Başkanı ile Encümen arasındaki anlaşmazlıkları karara bağlamak.
- Mücavir alanlara belediye hizmetlerinin götürülmesine karar vermek.
- İmar plânlarına uygun şekilde hazırlanmış belediye imar programlarını görüşerek kabul etmek.

### **Belediye Başkanı'nın Görev ve Yetkileri**

- Belediye teşkilâtının en üst amiri olarak belediye teşkilâtını sevk ve idare etmek, belediyenin hak ve menfaatlerini korumak.
- Belediyeyi stratejik plâna uygun olarak yönetmek, belediye idaresinin kurumsal stratejilerini oluşturmak; bu stratejilere uygun olarak bütçeyi, belediye faaliyetlerinin ve personelinin performans ölçütlerini hazırlamak ve uygulamak, izlemek ve değerlendirmek, bunlarla ilgili raporları meclise sunmak.
- Belediyeyi, devlet dairelerinde ve törenlerde, davacı veya davalı olarak da yargı yerlerinde temsil etmek veya vekil tayin etmek.
- Meclise ve encümene başkanlık etmek.
- Belediyenin taşınır ve taşınmaz mallarını idare etmek.
- Belediyenin gelir ve alacaklarını takip ve tahsil etmek.
- Yetkili organların kararını almak şartıyla sözleşme yapmak.
- Meclis ve encümen kararlarını uygulamak.

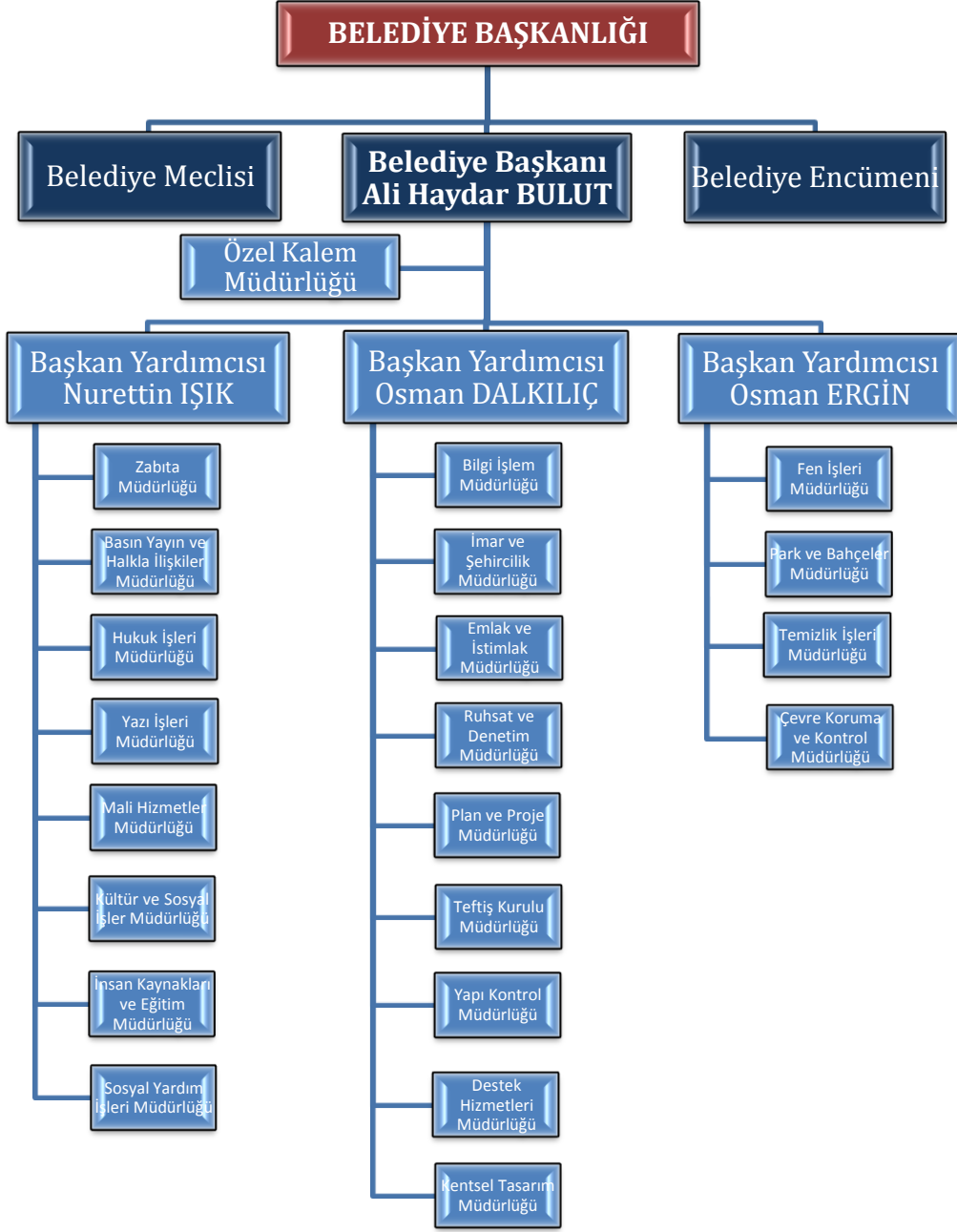
- Bütçeyi uygulamak, bütçede meclis ve encümenin yetkisi dışındaki aktarmalara onay vermek.
- Belediye personelini atamak.
- Belediye ve bağlı kuruluşları ile işletmelerini denetlemek.
- Şartsız bağışları kabul etmek.
- Belde halkının huzur, esenlik, sağlık ve mutluluğu için gereken önlemleri almak.
- Bütçede yoksul ve muhtaçlar için ayrılan ödeneği kullanmak, özürlülere yönelik hizmetleri yürütmek ve özürlüler merkezini oluşturmak.
- Temsil ve ağırlama giderleri için ayrılan ödeneği kullanmak.
- Kanunlarla belediyeye verilen ve belediye meclisi veya belediye encümeni kararını gerektirmeyen görevleri yapmak ve yetkileri kullanmak.

### **Belediye Encümeni'nin Görev ve Yetkileri**

Belediyenin günlük işlerini ve meclisçe alınan kararları yürütmekle görevli organı encümendir. Encümenin başkanı belediye başkanıdır. Belediye encümeninin görev ve yetkileri şunlardır:

- Stratejik plân ve yıllık çalışma programı ile bütçe ve kesin hesabı inceleyip belediye meclisine görüş bildirmek.
- Yıllık çalışma programına alınan işlerle ilgili kamulaştırma kararlarını almak ve uygulamak.
- Öngörülme-yen giderler ödeneğinin harcama yerlerini belirlemek.
- Bütçede fonksiyonel sınıflandırmanın ikinci düzeyleri arasında aktarma yapmak.
- Kanunlarda öngörülen cezaları vermek.
- Vergi, resim ve harçlar dışında kalan ve miktarı beş milyar Türk Lirasına kadar, dava konusu olan belediye alacaklarının anlaşma ile tasfiyesine karar vermek.
- Taşınmaz mal satımına, trampasına ve tahsisine ilişkin meclis kararlarını uygulamak; süresi üç yılı geçmemek üzere kiralanmasına karar vermek.
- Umuma açık yerlerin açılış ve kapanış saatlerini belirlemek.
- Diğer kanunlarda belediye encümenine verilen görevleri yerine getirmek.

## ❖ Örgüt Yapısı



## ❖ İnsan Kaynakları

Derince Belediye Başkanlığı, 5393 Sayılı Belediye Kanununun 49. maddesine göre norm kadrosunu oluşturmuştur. Personel istihdamı ise gerek sözü edilen madde gerekse de bu maddeye dayanılarak çıkarılan "Belediye ve Bağlı Kuruluşları ile Mahalli İdare Birlikleri Norm Kadro İlke ve Standartlarına Dair Yönetmelik" hükümleri doğrultusunda yapılmaktadır.

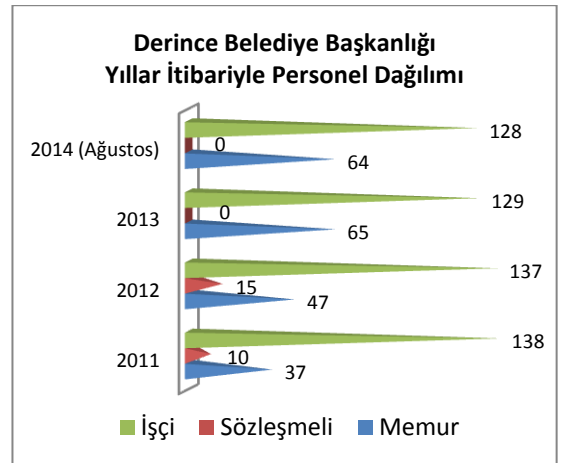
Sözü edilen Yönetmelikte 10/04/2014 tarihinde yapılan değişiklikle Derince Belediyesi, C-11 Grubuna dahil edilmiştir. Yönetmeliğe göre, nüfusu 250.000-299-999 arasında olan belediyeler grubunda yer alması turizm, sanayi ve ticaret özelliğinden kaynaklanmaktadır.

Yönetmelik gereği C-11 grubunda yer alan belediyelerin istihdam edecekleri personel sayıları aşağıda verilmiştir:

Derince Personel Norm Sayıları	
Memur Kadro Toplamı	335
Sürekli İşçi Kadro Toplamı	168
<b>TOPLAM</b>	<b>503</b>

Derince Belediyesinin insan kaynakları yapısı aşağıdaki tablolarda gösterilmiştir. Buna göre mevcut personel sayısı 192 olup, memur kadroları Belediye için belirlenen norm kadro sayısının altında, sürekli işçi kadrolarımızın ise norm kadro sayısının üstünde olduğu görülmektedir.

Derince Belediye Başkanlığı Personel Dağılımı				
Yıl	Memur	Sözleşmeli	İşçi	Toplam
2011	37	10	138	185
2012	47	15	137	199
2013	65	-	129	194
2014 (Ağustos)	64	-	128	192



Derince Belediye Başkanlığının personel durumu aşağıdaki tabloda ayrıntılı olarak verilmiştir.

DERİNCE BELEDİYE BAŞKANLIĞI							
Personellerin Müdürlük Bazında Dağılımı							
MÜDÜRLÜKLER	Memur		İşçi		Memur	İşçi	Toplam
	Bay	Bayan	Bay	Bayan			
Fen İşleri Müdürlüğü	7	-	53	-	7	53	60
Park Bahçeler Müdürlüğü	1	-	13	1	1	14	15
Temizlik İşleri Müdürlüğü	1	-	1	-	1	1	2
Zabıta Müdürlüğü	22	-	-	-	22	-	22
Destek Hizmetleri Müdürlüğü	2	1	15	2	3	17	20
Mali Hizmetler Müdürlüğü	5	1	10	-	6	10	16
Kültür Sosyal İşler Müdürlüğü	2	1	4	-	3	4	7
Basın Yayın ve Halkla İlişkiler Müdürlüğü	1	-	4	-	1	4	5
Ruhsat Denetim Müdürlüğü	1	-	2	-	1	2	3
İmar ve Şehircilik Müdürlüğü	4	2	3	1	6	4	10
Emlak ve İstimlak Müdürlüğü	5	-	2	-	5	2	7
Yazı İşleri Müdürlüğü	1	-	2	1	1	3	4
İnsan Kaynakları ve Eğitim Müdürlüğü	-	-	-	1	-	1	1
Bilgi İşlem Müdürlüğü	-	-	1	-	-	1	1
Hukuk İşleri Müdürlüğü	-	-	2	-	-	2	2
Sosyal Yardım İşleri Müdürlüğü	-	-	1	1	-	2	2
Özel Kalem Müdürlüğü	3	-	1	-	3	1	4
Çevre Koruma ve Kontrol Müdürlüğü	1	1	1	-	2	1	3
Yapı Kontrol Müdürlüğü	2	-	5	1	2	6	8
<b>Toplam</b>	<b>58</b>	<b>6</b>	<b>120</b>	<b>8</b>	<b>64</b>	<b>128</b>	<b>192</b>

Aşağıdaki tablo personellerin norm kadro durumunu boş ve dolu kadro şeklini göstermektedir.

Derince Belediye Başkanlığı Norm Kadro Yönetmeliğine Göre Kadro Dağılımı							
Unvanlar	Dolu	Boş	Toplam	Unvanlar	Dolu	Boş	Toplam
Belediye Başkan Yardımcısı	2	2	4	Müfettiş	-	6	6
Yazı İşleri Müdürü	1	-	1	Müfettiş Yardımcısı	-	2	2
Mali Hizmetler Müdürü	1	-	1	Mali Hizmetler Uzmanı	-	4	4
Fen İşleri Müdürü	1	-	1	Mali Hizmetler Uzman Yardımcısı	1	1	2
İmar Ve Şehircilik Müdürü	1	-	1	Teknik Personel(**)	17	38	55
Teftiş Kurulu Müdürü	-	1	1	Sağlık Personeli(**)	1	17	18
Temizlik İşleri Müdürü	-	1	1	Yardımcı Hizmet Personeli(**)	1	20	21
Zabıta Müdürü	1	-	1	Zabıta Amiri	2	2	4
Hukuk İşleri Müdürü	-	1	1	Zabıta Komiseri	1	11	12
Diğer Müdürler(*)	7	8	15	Zabıta Memuru	15	61	76
Özel Kalem Müdürü	-	1	1	Diğer Memurlar	9	69	78
Uzman	-	5	5	Memur Kadroları Toplamı	64	271	335
Şef	3	17	20	Sürekli İşçi Kadroları Toplamı	128	10	138
Avukat	-	4	4				

Derince Belediye Başkanlığında görev yapmakta olan personelin, öğrenim durumunu yansıtan tabloya aşağıda yer verilmiştir. Buna göre, memur personellerin büyük çoğunluğu, lise ve üstü eğitime sahipken, işçi personellerde lise ve üstü eğitim yapan personel sayısı azalmaktadır.

	MEMUR		İŞÇİ		TOPLAM	
	Sayı	Oran	Sayı	Oran	Sayı	Oran
Okuryazar	-	-	-	-	-	-
İlkokul	-	-	51	% 39,08	51	% 26,56
Ortaokul	2	% 1,50	22	% 17,50	24	% 12,50
Lise	18	% 28	25	% 19,50	43	% 22,39
2 Yıllık Y.O.	20	% 32	12	% 9,80	32	% 16,66
4 Yıllık Fakülte	24	% 38,50	16	% 12,62	40	% 20,83
Lisans Üstü	-	-	2	% 1,5	2	% 1,06
<b>Toplam</b>	<b>64</b>	<b>% 100</b>	<b>128</b>	<b>% 100</b>	<b>192</b>	<b>% 100</b>

Personellerin doğum aralıkları incelendiğinde de memur personellerin çoğunlukla 1970 sonrası yani genç yaşta oldukları, işçi personellerde ise genç personel oranının daha az olduğunu söylemek mümkündür.

DOĞUM TARİHİ ARALIĞI	MEMUR SAYISI	İŞÇİ SAYISI
1940-1949	-	-
1950-1959	10	9
1960-1969	-	84
1970 ve Sonrası	54	35
<b>Toplam</b>	<b>64</b>	<b>128</b>



❖ Teknolojik Altyapı

TEKNOLOJİK KAYNAKLAR TABLOSU	Server	Bilgisayar (PC)	Dizüstü Bilgisayar	Lazer Yazıcı	Nokta Vuruşlu Yazıcı	Renkli Lazer Yazıcı	Çok Fonksiyonlu Yazıcı	Fotokopi	Tarayıcı	Projeksiyon Cihazı	Güç Kaynağı
Basın Yayın ve Halkla İlişkiler Müdürlüğü		8	2	2		1			1		
Bilgi İşlem Müdürlüğü	4	3	1	1						1	2
Çevre Koruma ve Kontrol Müdürlüğü		2				1					
Destek Hizmetleri Müdürlüğü		19	1	10			4				
Emlak ve İstimlak Müdürlüğü		7	1	1		1	1				
Fen İşleri Müdürlüğü		13	5	6		1	5	1		1	
Hukuk İşleri Müdürlüğü		2		1							
İmar ve Şehircilik Müdürlüğü		10	1	2			1				
İnsan Kaynakları ve Eğitim Müdürlüğü		3				1	1				
Kültür ve Sosyal İşler Müdürlüğü		14	5	3	1		5			2	
Mali Hizmetler Müdürlüğü		18		5	3	1	3				
Özel Kalem Müdürlüğü		1	4	5			1				
Park ve Bahçeler Müdürlüğü		2	2	1		1					
Ruhsat ve Denetim Müdürlüğü		3		2			1				
Sosyal Yardım İşleri Müdürlüğü		3	1	1			1			1	
Temizlik İşleri Müdürlüğü		3		1		1					
Yapı Kontrol Müdürlüğü		8		3		1	1		1		
Yazı İşleri Müdürlüğü		3	1	1			2		1		
Zabıta Müdürlüğü		4		2			1				
<b>TOPLAM</b>	<b>4</b>	<b>126</b>	<b>24</b>	<b>47</b>	<b>4</b>	<b>9</b>	<b>27</b>	<b>1</b>	<b>3</b>	<b>5</b>	<b>2</b>

## ❖ Fiziksel Yapı

### ✓ İş Makineleri

S.NO	TÜRÜ	MARKA	MODEL	KULLANILDIĞI YER
1	130G GREYDER	CATERPILLER	1985	FEN İŞLERİ MÜDÜRLÜĞÜ
2	955KEPCE	CATERPILLER	1972	
3	CAT SILINDIR	CATERPILLER	2006	
4	FR15B LODER	FIAT ALLİS	1986	
5	HIDROMEK 102 B	HİDROMEK	2009	
6	HIDROMEK 102 B	HİDROMEK	2010	
7	EKSKAVATÖR	HUNDAİ	2010	
8	JCB 1 C X BOBCET	JCB	2006	
9	JCB 3 C X	JCB	2001	
10	JCB3CX-SM-4T KAZ.-YÜK.	JCB	2012	
11	JCB436 EZ YÜKLEYİCİ	JCB	2012	
12	FORKLİFT	HUNDAİ	2006	
13	SÜPÜRGE	MATHIEU	2011	
14	SÜPÜRGE	RAVO 450 STH	2011	
15	FORKLİFT	YALE	2006	ÇENESUYU AŞ.

### ✓ Kamyonlar

S.NO	PLAKA	MARKA	MODEL	KULLANILDIĞI YER
1	41 HH 157	DODGE	1995	FEN İŞLERİ MÜDÜRLÜĞÜ
2	41 HH 158	DODGE	1995	
3	41 HH 159	DODGE	1995	
4	41 HH 160	DODGE	1995	
5	41 HH 162	DODGE	1995	
6	41 FF 161	MERCEDES	2011	
7	41 KC 598	FATİH	2000	
8	41 HU 454	MERCEDES	1997	
9	41 DU 451	ISUZU-SEPETLİ	2003	
10	41 NV 935	BMC	2007	
11	41 NV 936	BMC	2007	
12	41 RH 784	MİTSubİSHİ	2011	
13	41 SC 600	ISUZU	2006	

### ✓ Kamyonetler ve Motorlar

S.NO	PLAKA	MARKA	MODEL	KULLANILDIĞI YER
1	41 KP 348	MAZDA-ÇİFT K.	1998	ZABITA MÜDÜRLÜĞÜ
2	41 HC 637	DODGE	1994	İNŞAAT AMİRLİĞİ
3	41 R 3689	HUNDAİ	2006	PARK BAHÇELER MÜDÜRLÜĞÜ
4	41 RS 556	FORD	2012	
5	41 RT 361	ISUZU-ÇİFT K.	2012	
6	41 HE 024	DODGE	1995	
7	41 RS 557	FORD-ÇİFT K.	2012	FEN İŞLERİ MÜDÜRLÜĞÜ
8	41 RS 558	FORD-ÇİFT K.	2012	
9	41 HE 026	DODGE-TEK K.	1995	
10	41 SD 737	ISUZU-ÇİFT K.	2010	ZABITA MÜDÜRLÜĞÜ
11	41 SF 689	SUZUKİ MOTORSİKLET	2013	
12	41 SF 690		2013	
13	41 SF 691		2013	

✓ **Otobüs-Minibüs ve Traktör**

S.NO	PLAKA	MARKA	MODEL	KULLANILDIĞI YER	GRUBU CİNSİ
1	41 HF 904	FORD	1993	PARK BAHÇELER MÜD.	MİNİBÜS
2	41 LP 921	FORD	2001	ZABITA MÜDÜRLÜĞÜ	MİNİBÜS
3	41 FU 210	MERCEDES	1994	İDARİ İŞLER BİRİMİ	OTOBÜS
4	41 LD 394	IVECO	2000	İDARİ İŞLER BİRİMİ	OTOBÜS
5	41 LE 730	MAN	2001	İDARİ İŞLER BİRİMİ	OTOBÜS
6	41 RH 756	ISUZU	2011	İDARİ İŞLER BİRİMİ	OTOBÜS
7	41 FY 176	TÜMOSAN	1996	FEN İŞLERİ MÜDÜRLÜĞÜ	TRAKTÖR
8	41 KA 551	TÜMOSAN	1987	PARK BAHÇELER MÜD.	TRAKTÖR

## **MALİ DURUM**

### **1- Bütçe Uygulama Sonuçları**

Genel Yönetim Muhasebe Yönetmeliğinin 7. maddesinde, bütçe uygulama sonuçları tablosu ilkelerine yer verilmiş olup aşağıda açıklanmıştır:

a) Kamu idarelerinin bütçe gelir ve bütçe gider hesapları, yılı bütçe düzenlemesi ve diğer mevzuatla bütçe geliri ve bütçe gideri olarak tanımlanan ve kesin hesabın çıkarılmasına esas teşkil eden işlemlerinin kaydına mahsustur.

b) Kamu idareleri işlemlerinin, nakit esasında kayıt ve raporlanmasında bütçe geliri ve bütçe gideri hesaplarına kaydedilen tutarların, ilgisine göre faaliyet hesapları veya bilanço hesaplarıyla ilişkilendirilmesinde yansıtma hesapları kullanılır.

Diğer taraftan, Mahalli İdareler Bütçe Muhasebe Yönetmeliğinin 424. maddesinde de bütçe uygulama sonuçları tablosu, kurumun bütçe uygulamaları sonucunda belirli raporlama dönemlerinde elde ettiği bütçe gelirleri ve yaptığı bütçe giderlerini gösteren ve bunlar hakkında detaylı bilgi sağlayan mali tablo şeklinde tanımlanmıştır.

Söz konusu maddede, bütçe uygulama sonuçları tablosunun, bütçe gelir ve bütçe gider hesapları hesap grupları hesaplarından üretileceği, bütçe yılının tamamına ilişkin olarak düzenlenen tabloya mahsup dönemi işlemleri de dahil edileceği hüküm altına alınmıştır.

Tablo, dönemler arası karşılaştırma yapılabilmesini sağlamak üzere son iki mali yıla ilişkin verileri kapsayacak şekilde hazırlanmaktadır.

Aşağıda bütçe giderlerine ilişkin detaylı bir tablo ile bütçe gelirlerine ilişkin bir tablo yer almaktadır.

## 46.41.05. DERİNCE BELEDİYESİ

01-01-2013 / 31-12-2013 TARİHLERİ ARASI

## BÜTÇE GELİRLERİN EKONOMİK SINIFLANDIRMA TABLOSU

Hesap	Yardımcı					GELİRİN TÜRÜ	BORC	ALACAK	BAKİYE
Kodu	I	II	III	IV	V				
<b>800</b>	<b>1</b>					<b>Vergi Gelirleri</b>	<b>0</b>	<b>12.464.401,80</b>	<b>12.464.401,80</b>
800	1	2				Mülkiyet Üzerinden Alınan	0	5.257.645,60	5.257.645,60
800	1	3				Dâhilde Alınan Mal ve Hizmet	0	1.550.814,06	1.550.814,06
800	1	6				Harçlar	0	5.655.942,14	5.655.942,14
<b>800</b>	<b>3</b>					<b>Teşebbüs ve Mülkiyet</b>	<b>0</b>	<b>6.626.688,33</b>	<b>6.626.688,33</b>
800	3	1				Mal ve Hizmet Satış Gelirleri	0	278.892,93	278.892,93
800	3	2				Malların kullanma ve bulunma	0	13.800,00	13.800,00
800	3	6				Kira Gelirleri	0	6.333.995,40	6.333.995,40
<b>800</b>	<b>5</b>					<b>Diğer Gelirler</b>	<b>0</b>	<b>20.299.284,71</b>	<b>20.299.284,71</b>
800	5	1				Faiz Gelirleri	0	816,6	816,6
800	5	2				Kişi ve Kurumlardan Alınan Paylar	0	17.035.606,95	17.035.606,95
800	5	3				Para Cezaları	0	3.027.100,78	3.027.100,78
800	5	9				Diğer Çeşitli Gelirler	0	235.760,38	235.760,38
<b>800</b>	<b>6</b>					<b>Sermaye Gelirleri</b>	<b>0</b>	<b>1.013.322,91</b>	<b>1.013.322,91</b>
800	6	1				Taşınmaz Satış Gelirleri	0	960.822,91	960.822,91
800	6	2				Taşınır Satış Gelirleri	0	52.500,00	52.500,00
<b>BÜTÇE GELİRLERİ TOPLAMI(A)</b>							<b>0</b>	<b>40.403.697,75</b>	<b>40.403.697,75</b>

## BÜTÇE GELİRLERİNDEN RED VE İADELER

Hesap	Yardımcı					GELİRİN TÜRÜ	BORC	ALACAK	BAKİYE
Kodu	I	II	III	IV	V				
<b>810</b>	<b>1</b>					<b>Vergi Gelirleri</b>	<b>18.709,70</b>	<b>0</b>	<b>18.709,70</b>
810	1	2				Mülkiyet Üzerinden Alınan	6.974,48	0	6.974,48
							3.048,36	0	3.048,36
810	1	6				Harçlar	8.686,86	0	8.686,86
<b>810</b>	<b>3</b>					<b>Teşebbüs ve Mülkiyet</b>	<b>11.717,50</b>	<b>0</b>	<b>11.717,50</b>
810	3	1				Mal ve Hizmet Satış Gelirleri	9.017,50	0	9.017,50
							0	0	0
810	3	6				Kira Gelirleri	2.700,00	0	2.700,00
<b>810</b>	<b>5</b>					<b>Diğer Gelirler</b>	<b>857</b>	<b>0</b>	<b>857</b>
							0	0	0
810	5	2				Kişi ve Kurumlardan Alınan Paylar	0	0	0
810	5	3				Para Cezaları	857	0	857
810	5	9				Diğer Çeşitli Gelirler	0	0	0
<b>810</b>	<b>6</b>					<b>Sermaye Gelirleri</b>	<b>2.340,00</b>	<b>0</b>	<b>2.340,00</b>
800	6	1				Taşınmaz Satış Gelirleri	2.340,00	0	2.340,00
800	6	2				Taşınır Satış Gelirleri	0	0	0
<b>BÜTÇE GELİRLERİNDEN RED VE İADELER TOPLAMI(B)</b>							<b>33.624,20</b>	<b>0</b>	<b>33.624,20</b>
<b>NET BÜTÇE GELİRİ(A-B)</b>							<b>33.624,20</b>	<b>40.403.697,75</b>	<b>40.370.073,55</b>



## 46.41.05. DERİNCE BELEDİYESİ

01-01-2013 /31-12-2013 TARİHLERİ ARASI

## BÜTÇE GİDERLERİNİN EKONOMİK SINIFLANDIRMA TABLOSU

Hesap Kodu	Yardımcı Hesaplar					GİDERİN TÜRÜ	BORC	ALACAK	BAKİYE
	I	II	III	IV	V				
830	1					PERSONEL GİDERLERİ	10.037.237,62	0	10.037.237,62
830	1	1				MEMURLAR	2.130.474,83	0	2.130.474,83
830	1	2				SÖZLEŞMELİ PERSONEL	563.093,58	0	563.093,58
830	1	3				İŞÇİLER	7.063.973,32	0	7.063.973,32
830	1	4				GEÇİCİ PERSONEL	35.127,50	0	35.127,50
830	1	5				DİĞER PERSONEL	244.568,39	0	244.568,39
830	2					SGK DEVLET PRİMİ GİDERLERİ	1.823.231,84	0	1.823.231,84
830	2	1				MEMURLAR	298.704,55	0	298.704,55
830	2	2				SÖZLEŞMELİ PERSONEL	84.392,05	0	84.392,05
830	2	3				İŞÇİLER	1.440.135,24	0	1.440.135,24
830	3					MAL VE HİZMET ALIM GİDERLERİ	26.223.387,81	0	26.223.387,81
830	3	1				ÜRETİME YÖNELİK MAL VE MALZ ALIMLARI	446.663,85	0	446.663,85
830	3	2				TÜKETİME YÖNELİK MAL VE MLZ. ALIMLARI	5.136.488,15	0	5.136.488,15
830	3	3				YOLLUKLAR	6.153,06	0	6.153,06
830	3	4				GÖREV GİDERLERİ	213.217,25	0	213.217,25
830	3	5				HİZMET ALIMLARI	14.498.997,79	0	14.498.997,79
830	3	6				TEMSİL VE TANITMA GİDERLERİ	1.290.118,29	0	1.290.118,29
830	3	7				MAMUL MAL ALIM, BAKIM VE ONRM GİDERİ	1.571.473,43	0	1.571.473,43
830	3	8				TAŞINMAZ MAL BAKIM VE ONARIM GİDERLERİ	3.060.275,99	0	3.060.275,99
830	4					FAİZ GİDERLERİ	141.260,00	0	141.260,00
830	4	2				DİĞER İÇ BORÇ FAİZ GİDERLERİ	141.260,00	0	141.260,00
830	5					CARİ TRANSFERLER	1.173.045,53	0	1.173.045,53
830	5	3				KURULUŞLARA YAPILAN TRANSFERLER	652.168,22	0	652.168,22
830	5	4				HANE HALKINA YAPILAN TRANSFERLER	119.670,00	0	119.670,00
830	5	8				GELİRLERDEN AYRILAN PAYLAR	401.207,31	0	401.207,31
830	6					SERMAYE GİDERLERİ	4.224.988,94	0	4.224.988,94
830	6	1				MAMUL MAL ALIMLARI	89.506,18	0	89.506,18
830	6	4				G.MENKUL ALIMLARI VE KAMULAŞTIRMASI	1.666.938,00	0	1.666.938,00
830	6	5				GAYRİMENKUL SERMAYE ÜRETİM GİDERLERİ	2.468.544,76	0	2.468.544,76
GENEL TOPLAM							43.623.151,74	0,00	43.623.151,74



## DERİNCE BELEDİYESİ

## 2013 YILI GİDER BÜTÇESİ KULLANIMI

GİDER KODU	AÇIKLAMA	BÜTÇE KARARN.	EK BÜTÇE KARARN.	ÖDENEK HAREKETLERİ		YIL SONU HARCAMA	ORAN
				EKLENEN	EKSİLEN		
1	PERSONEL GİDERLERİ	10.320.200,00	0	2.154.100,00	1.549.300,00	10.037.237,62	91,87
1 1	MEMURLAR	2.263.200,00	0	281.800,00	180.300,00	2.130.474,83	90,09
1 2	SÖZLEŞMELİ PERSONEL	477.000,00	0	323.000,00	214.000,00	563.093,58	96,09
1 3	İŞÇİLER	7.380.000,00	0	1.409.300,00	1.155.000,00	7.063.973,32	92,53
1 4	GEÇİCİ PERSONEL	50.000,00	0	0	0	35.127,50	70,26
1 5	DİĞER PERSONEL	150.000,00	0	140.000,00	0	244.568,39	84,33
2	SGK DEVLET PRİMİ GİDERLERİ	1.887.200,00	0	295.952,09	105.700,00	1.823.231,84	87,76
2 1	MEMURLAR	328.000,00	0	27.700,00	3.200,00	298.704,55	84,74
2 2	SÖZLEŞMELİ PERSONEL	151.500,00	0	26.152,09	72.000,00	84.392,05	79,88
2 3	İŞÇİLER	1.407.700,00	0	242.100,00	30.500,00	1.440.135,24	88,94
3	MAL VE HİZMET ALIM GİDERLERİ	34.397.200,00	0	2.606.764,88	701.000,00	26.223.387,81	72,23
3 1	ÜRETİME YÖNELİK MAL VE MALZ ALIMLARI	900.000,00	0	0	0	446.663,85	49,63
3 2	TÜKETİME YÖNELİK MAL VE MALZ ALIMLARI	8.059.000,00	0	493.000,00	574.000,00	5.136.488,15	64,38
3 3	YOLLUKLAR	56.000,00	0	0	0	6.153,06	10,99
3 4	GÖREV GİDERLERİ	161.700,00	0	135.000,00	0	213.217,25	71,86
3 5	HİZMET ALIMLARI	18.238.000,00	0	584.560,68	115.000,00	14.498.997,79	77,5
3 6	TEMSİL VE TANITMA GİDERLERİ	1.305.000,00	0	200.000,00	0	1.290.118,29	85,72
3 7	MAMUL MAL ALIM, BAKIM VE ONR GİDERLERİ	3.065.500,00	0	400.000,00	0	1.571.473,43	45,35
3 8	TAŞINMAZ MAL BAKIM VE ONARIM GİDERLERİ	2.612.000,00	0	794.204,20	12.000,00	3.060.275,99	90,16
4	FAİZ GİDERLERİ	100.000,00	0	45.000,00	0	141.260,00	97,42
4 2	DİĞER İÇ BORÇ FAİZ GİDERLERİ	100.000,00	0	45.000,00	0	141.260,00	97,42
5	CARİ TRANSFERLER	2.020.000,00	0	0	75.000,00	1.173.045,53	60,31
5 2	HAZİNE YARDIMLARI	40.000,00	0	0	0	0	0
5 3	KURULUŞLARA YAPILAN TRANSFERLER	1.130.000,00	0	0	0	652.168,22	57,71
5 4	HANE HALKINA YAPILAN TRANSFERLER	250.000,00	0	0	75.000,00	119.670,00	68,38
5 8	GELİRLERDEN AYRILAN PAYLAR	600.000,00	0	0	0	401.207,31	66,87
6	SERMAYE GİDERLERİ	9.875.400,00	0	40.000,00	1.210.816,97	4.224.988,94	48,54
6 1	MAMUL MAL ALIMLARI	375.400,00	0	40.000,00	100.000,00	89.506,18	28,38
6 4	GAYRİMENKUL ALIM VE KAMULAŞTIRMASI	3.000.000,00	0	0	125.000,00	1.666.938,00	57,98
6 5	GAYRİMENKUL SERMAYE ÜRETİM GİDERLERİ	6.350.000,00	0	0	835.816,97	2.468.544,76	44,77
6 7	GAYRİMENKUL BÜYÜK ONARIM GİDERLERİ	150.000,00	0	0	150.000,00	0	0
9	YEDEK ÖDENEKLER	3.400.000,00	0	0	1.500.000,00	0	0
9 6	YEDEK ÖDENEK	3.400.000,00	0	0	1.500.000,00	0	0



**DERİNCE BELEDİYESİ**  
**2013 MALİ YILINA İLİŞKİN BİLANÇO**

Hesap Krakeri	Hesap Kodu	Hesap Adı	2011 YILI	2012 YILI	2013 YILI
Aktif	100	KASA HESABI	0	0	100
Aktif	102	BANKA HESABI	10.580.853,74	1.437.724,35	660.887,41
Aktif	108	DİĞER HAZIR DEĞERLER HESABI	0	2.751,25	3.804,97
Aktif	109	BANKA KREDİ KARTLARINDAN ALACAKLAR HESABI	0	10.921,11	201.600,22
Aktif	121	GELİRLERDEN TAKİPLİ ALACAKLAR HESABI	10.708.992,78	16.858.940,34	14.455.490,84
Aktif	126	VERİLEN DEPOZİTO VE TEMİNATLAR HESABI	0	0	14.693,68
Aktif	127	DİĞER FAALİYET ALACAKLARI HESABI	0	0	101.266,21
Aktif	140	KİŞİLERDEN ALACAKLAR HESABI	0	0	238,42
Aktif	150	İLK MADDE VE MALZEME ALIMLARI	608.488,10	313.486,33	254.719,54
Aktif	162	BÜTÇE DIŞI AVANS VE KREDİLER HESABI	69.755,33	119.772,29	133.003,00
Aktif	190	DEVREDEN KATMA DEĞER VERGİSİ HESABI	2.725.022,72	2.426.723,88	1.217.712,42
Aktif	240	MALİ KURULUŞLARA YATIRILAN SERMAYELER HESABI	4.685.592,18	4.983.227,94	5.315.599,14
Aktif	241	MAL VE HİZMET ÜRETEN KURULUŞLARA YATIRILAN SERMAYE	895.500,00	895.500,00	8.305.500,00
Aktif	250	ARAZİ VE ARSALAR HESABI	9.833.903,98	14.498.601,33	15.105.790,21
Aktif	251	YERALTI VE YERÜSTÜ DÜZENLERİ HESABI	5.863.379,57	7.535.866,84	8.596.802,18
Aktif	252	BİNALAR HESABI	17.603.344,37	20.193.623,88	21.867.812,76
Aktif	253	Tesis, Makine ve Cihazlar	1.768.949,80	1.951.990,81	2.031.280,91
Aktif	254	Taşıtlar Grubu	1.202.674,91	1.411.865,40	1.672.505,88
Aktif	255	Demirbaşlar Grubu	678.826,64	679.188,40	917.834,52
Aktif	257	BİRİKMİŞ AMORTİSMANLAR HESABI ( - )	-3.989.690,84	-5.756.652,26	-6.067.466,95
Aktif	260	HAKLAR HESABI	185.077,06	655.817,06	657.753,46
Aktif	268	BİRİKMİŞ AMORTİSMANLAR HESABI ( - )	-185.077,06	-655.817,06	-657.753,46
Aktif	294	ELDEN ÇIKARILACAK STOKLAR VE MADDİ DURAN VARLIKLAR	253.920,20	366.624,83	368.844,15
Aktif	299	BİRİKMİŞ AMORTİSMANLAR HESABI ( - )	-253.920,20	-366.624,83	-366.624,83
Pasif	300	BANKA KREDİLERİ HESABI	0	61.973,93	0
Pasif	320	BÜTÇE EMANETLERİ HESABI	1.914.173,62	4.281.917,82	11.958.089,14
Pasif	330	ALINAN DEPOZİTO VE TEMİNATLAR HESABI	112.866,90	309.277,80	302.337,62
Pasif	333	EMANETLER HESABI	2.399.781,37	1.398.468,82	1.305.890,84
Pasif	360	ÖDENECEK VERGİ VE FONLAR HESABI	147.903,32	162.203,76	357.851,29
Pasif	361	ÖDENECEK SOSYAL GÜVENLİK KESİNTİLERİ HESABI	137.421,07	228.343,39	335.366,46
Pasif	362	FONLAR VEYA DİĞER KAMU İDARELERİ TAHSİLAT HESABI	1.712.814,84	2.373.949,08	2.700.733,80
Pasif	363	KAMU İDARELERİ PAYLARI HESABI	11.181,79	1.207,96	25.629,37
Pasif	368	VADESİ GEÇMİŞ, ERTELENMİŞ VEYA TAKSİTLENDİRİLMİŞ VERGİ	9.929.145,97	12.240.298,41	6.145.018,15
Pasif	381	GİDER TAHAKKUKLARI HESABI	1.211,90	1.211,90	0
Pasif	400	BANKA KREDİLERİ HESABI	6.124.702,22	4.267.095,22	4.338.634,70
Pasif	438	KAMUYA OLAN ERTELENMİŞ VEYA TAKSİTLENDİRİLMİŞ BORÇ	15.222.181,35	15.222.181,35	22.929.138,01
Pasif	472	KIDEM TAZMİNAT HESABI KARŞILIĞI	0	0	5.486.047,67
Pasif	500	NET DEĞER HESABI	1.274.506,41	1.143.981,15	7.867.688,31
Pasif	570	GEÇMİŞ YILLAR OLUMLU FAALİYET SONUÇLARI HESABI	11.146.998,24	24.247.702,52	19.298.191,74
Pasif	590	DÖNEM OLUMLU FAALİYET SONUCU HESABI	13.100.704,28	1.623.718,78	0
Pasif	591	DÖNEM OLUMLUSUZ FAALİYET SONUCU HESABI (-)	0	0	-8.259.222,42





## 2- Temel Mali Tablolara İlişkin Açıklamalar

Genel Yönetim Muhasebe Yönetmeliğinin 117. maddesi ile Mahalli İdareler Bütçe ve Muhasebe Yönetmeliğinin 420. maddesi ile Belediyemiz tarafından aşağıdaki mali tablolar hazırlanmaktadır:

- a) Mizan cetveli,
- b) Bilanço,
- c) Faaliyet sonuçları tablosu,
- ç) Bütçe uygulama sonuçları tablosu,
- d) Nakit akım tablosu,
- e) Mali varlık ve yükümlülükler değişim tablosu,
- f) İç borç değişim tablosu,
- g) Dış borç değişim tablosu,
- ğ) Şarta bağlı varlık ve yükümlülükler tablosu,
- h) Gelirlerin ekonomik sınıflandırılması tablosu,
- ı) Giderlerin kurumsal sınıflandırılması tablosu,
- i) Giderlerin fonksiyonel sınıflandırılması tablosu,
- j) Giderlerin ekonomik sınıflandırılması tablosu,
- k) Bütçe gelirlerinin ekonomik sınıflandırılması tablosu,
- l) Bütçe giderlerinin kurumsal sınıflandırılması tablosu,
- m) Bütçe giderlerinin fonksiyonel sınıflandırılması tablosu,
- n) Bütçe giderlerinin finansal sınıflandırılması tablosu,
- o) Bütçe giderlerinin ekonomik sınıflandırılması tablosu,
- ö) Bütçe giderleri ve ödenekler tablosu.

Derince Belediyesi tarafından dernek, vakıf, birlik, kurum ve kuruluşlara 5018 sayılı Kanunun 29. maddesi ve bu Kanuna göre çıkarılan yönetmelik hükümleri uyarınca protokolle ile 2013 yılında yaptığımız yardımlar aşağıda yer almaktadır.

GİDER KODU	2013 ÖDENEĞİ	AKTARILAN ÖDENEK	TOPLAM ÖDENEK	DERNEK VEYA BİRLİĞİN ÜNVANI	YAPILAN YARDIM
05.3.1.01 Dernek, Birliklere Yapılan Yardımlar	1.130.000,00	0,00	652.168,22	BELEDİYE BİRLİKLERİ	15.838,30
				ÇINARLISPOR KULÜBÜ DERNEĞİ	55.000,00
				DERİNCE BELEDİYESPOR KULÜBÜ	67.500,00
				DERİNCE BİRLİKSPOR KULÜBÜ	10.000,00
				DERİNCE ÇENEDAĞ SPOR	10.000,00
				KOCAELİ DEMİRSPOR KULÜBÜ	5.000,00
				YAVUZ KULÜBÜ DERNEĞİ	17.000,00
				YEREL YÖNETİMLER KAMU	15.913,92
				<b>TOPLAM</b>	<b>218.032,22</b>

Derince Belediye Başkanlığı 2013 yılı Bütçesinde yer alan yasal transferlerine ilişkin detaylı bir tablo aşağıda yer almaktadır.

DERİNCE BELEDİYESİ TRANSFER HESABI						
Sıra No	Payın Adı	Kurumsal Kodu	Ekonomik Kodu	Transfer	Mevzuatı	Ödeme Zamanı
1	Kalkınma Ajansı Payı	Mali Hizmetler Birimi	05.3.1.01	434.136,00	Bir önceki yıl gerçekleşen bütçe gelirleri üzerinden, belediyeler için; borçlanma ve tahsisi mahiyetteki gelir kalemleri hariç tutulmak üzere yüzde bir oranında, cari yıl bütçesinden aktarılacak pay.	İlgili idare ve kuruluşlar tarafından haziran ayının sonuna kadar ajans hesabına aktarılır.
2	İller Bankası Payı	Mali Hizmetler Birimi	05.8.9.51	332.371,20	a) 2/7/2008 tarihli ve 5779 sayılı İl Özel İdarelerine ve Belediyelere Genel Bütçe Vergi Gelirlerinden Pay Verilmesi Hakkında Kanuna göre her ay Maliye Bakanlığı ve İller Bankası tarafından dağıtılacak vergi gelirleri paylarının toplamı üzerinden aylık olarak yüzde iki oranında kesilecek miktarlar.	Her ay İller bankası payından kesilmektedir.
3	TBB Payı	Mali Hizmetler Birimi	05.3.1.01	17.780,00	İller Bankası ortaklık payının hesaplanmasına esas olan kısmı üzerinden hesaplanan binde iki oranında ödenecek üyelik aidatları	Her ay İller bankası payından kesilmektedir.
4	Asker Ailelerine Yardım Ödeneği	Mali Hizmetler Birimi	05.4.7.51	119.670,00	4109 sayılı Asker Ailelerinden Muhtaç Olanlara Yardım Hakkında Kanunu'nun 11. m. gereğince bir önceki yıl gerçekleşen bütçe gelirleri üzerinden en fazla % 2 oranında ödenecek olan muhtaç asker ailelerine yapılacak yardım	Müracaata bulunan ailelere aylık olarak ödenmektedir.

## 2. PERFORMANS BİLGİLERİ

### TEMEL POLİTİKALAR ve ÖNCELİKLER

Stratejik Planımızda; Toplumsal diyalog ve katılımıcılık güçlendirilerek, hizmet sunumunda şeffaflık, hesap verebilirlik, verimlilik ve vatandaş memnuniyeti ile insan odaklı bir gelişme ve yönetim anlayışı sergilenmesi ilkeleri esas alınmıştır.

Doğal ve kültürel varlıklar ile çevrenin gelecek nesilleri de dikkate alan bir anlayış içinde korunması, kentimizde arazi kullanımı ve ulaşım planlarına uygun, insana öncelik veren, kentin özgün yapısını ve farklı ulaşım türlerini dikkate alan, ekonomik, güvenli ve ihtiyaç düzeyi ile uyumlu ulaşım yapısı oluşturulması temel amaçlar arasında sayılmıştır.

Çevresel altyapı başta olmak üzere, kentsel altyapının iş ve yaşam kalitesini yükseltici ve rekabet gücünü destekleyici şekilde tamamlanmasının sağlanması da yer almıştır.

Bu hizmetlerin sağlıklı bir şekilde yürütülebilmesi için; proje hazırlama ve uygulama, izleme, değerlendirme, koordinasyon ve beşeri kaynakların geliştirilerek, teknik ve idari kapasitenin artırılması, mali kaynakların geliştirilmesi ve güçlendirilmesi amaçlanmıştır.

### MİSYON

***"Katılımcı Yönetim anlayışıyla; Derince ve Derinceliler'in ortak ihtiyaçlarını etkin, verimli ve zamanında karşılayarak yaşam kalitesini artırmak."***

Misyon, bir kurumun varlık sebebidir. Yani, kurumun "Ben niçin varım?" sorusuna verdiği cevaptır.

Belediyelerin görevi, kentin ve kent halkının ortak ihtiyaçlarını karşılamaktır. Belediyeler, toplumdan aldığı yetkiyle, toplumun kaynaklarını kullanarak topluma hizmet üretmektedirler. Belediyenin etkin ve verimli çalışması, kente ve kent halkına hizmet üretirken daha fazla ve kaliteli hizmet üreterek toplum kaynaklarını etkin ve verimli kullanmak, kentin ve kent halkının gelişimine olumlu katkı sağlamak zorundadırlar. Kent halkı, kentin

gerçek sahibi olarak yetki verdiđi kurumların karar ve uygulamalarına katılma hakkına sahiptir. Belediyelerin asli görevleri sadece kente ve kent halkına yönelik hizmet sunmak deđil, bu hizmetleri katılımcı yöntemlerle, kaynakları verimli kullanarak, hizmette etkinliđi sađlayarak ve zamanında hizmet üreterek nitelik ve nicelik yönünden en iyi şekilde gerçekleştirmektir.

## **VİZYON**

***"Mazeret deđil, çözüm üreten örnek belediye."***

Vizyon, hayal edilen gelecektir ve bir kurumun yarınlarını ifade eder. Bir belediyenin hayal ettiđi geleceđin kendi misyonuna uygun olması gerekmektedir. Derince Belediyesi, kente ve kent halkına hizmet üretmek için çözüm arayan, çözümde gösterdiđi performansla kendisini deđerlendiren bir anlayışa sahip olmakta ve misyonunu ancak bu şekilde daha iyi başaracağına inanmaktadır.

Kamu idareleri ve bu idarelerin yerelde örgütlenmesi olan belediyelerin kendi sorumluluk alanlarında hizmet üretirken sonuç odaklı çalışmaları, sorunlara hızlı ve uygun çözüm üretmeleri gerekmektedir. Dolayısıyla olması gereken kent için yapılması gereken işlerin yapılabilmesi için mazeret ardına saklanma deđil, çözüm üretme politikası izlenmelidir.

## **TEMEL DEĐERLER**

Temel deđerler, kuruluşun kurumsal ilkeleri ve davranış kuralları ile yönetim biçimini ifade eder. Bir kuruluşun temel deđerlerini ortaya koymak stratejik planlama için önemlidir; çünkü kuruluşun vizyon, misyon ve kurumsal kimliđinin gerisinde temel deđerler ve inançlar bulunur. Temel deđerler kuruluşun kararlarına, seçimlerine ve stratejilerinin belirlenmesine rehberlik eder. Hayata geçirilen deđerler, kuruluş kimliđinin deđişiminde ve çalışanların motive edilmesinde güçlü araçlardır. Temel deđerler bir kurumun misyonunu yerine getirmek, vizyonuna ulaşmak için çaba sergilerken bađlı kalacağı deđerleri ifade etmektedir.

## **Derince Belediyesi olarak belirlediğimiz temel değerlerimiz şunlardır;**

### **Adil, Güler yüzlü ve Kalite Esaslı Hizmet Üretmek:**

Belediyeler, kamu kaynaklarını kullanan, kamu tarafından oluşturulan ve yetkili kılınan kurumlardır ve kamu bunu sadece kendisinin ortak ihtiyaçlarının karşılanması için yapmaktadır. Dolayısıyla, Belediyeler kamuya lütufta bulunan değil, kamu tarafından görevlendirilen kuruluşlardır.

- Adil hizmet, hizmetin öncelik sırasına göre verilmesini gerektirir.
- Güler yüzlü hizmet, vatandaşa saygılı ve samimi yaklaşım sergilenmesidir.
- Kaliteli hizmet ise, sunulan hizmetlerin kendilerinden beklenen özelliklere sahip olması demektir.

### **Şeffaf ve Hesap Verebilir Olmak:**

Belediyemiz, karar ve uygulamalarında şeffaflığa azami dikkati göstermektedir ve göstermeye devam edecektir. Şeffaflığın bir gereği olarak hesap verebilirlik ilkesine de bağlı hareket edilecektir. Vatandaş, "yetki veren"dir ve Belediye yönetiminin kendisine yetki veren vatandaşa karşı, bu yetkiyi ne kadar doğru ve etkin kullandığının hesabını vermesi gerekmektedir ve belediyemiz için de bu yaklaşım temel ilkelerimizdendir.

### **Planlı, Etkin ve Verimli Çalışmak:**

Kamu kaynaklarının doğru kullanımı ve hizmetlerin etkin bir biçimde yerine getirilmesi için planlı ve programlı çalışmak esastır. Belediyemiz, gününbirlik karar ve icraat değil, doğru hazırlanmış planlar ve programlar çerçevesinde hareket eder ve plan ve programlarımızı da önceden ilan ederek kamu kontrolüne imkân sağlar.

Verimlilik, genel olarak üretim miktarının, o üretim miktarını üretmek için kullanılan üretim etmenlerine oranıdır. Dolayısıyla, bir ürün veya hizmetin üretimi için gerekli giderlerin, üretim sonucu elde edilen ürün veya hizmetin değerinden fazla olmaması gerekmektedir. Yapılan çalışmalara göre gelişmiş ülkelerdeki büyümenin altında yatan sebep sadece kaynak fazlalığı değil, kaynakların etkin ve verimli kullanılması da bulunmaktadır ve büyümenin yarısını verimlilik artışı oluşturmaktadır. Etkinlik, yapılan faaliyetin temel amaca uygunluk göstergesidir. Daha açık bir ifade ile yapılan

hizmetin amaca ne kadar hizmet ettiğinin göstergesidir. Belediyemiz verimlilik kadar önemli olan bir başka unsurun da etkinlik olduğu bilinciyle hizmet üretmektedir.

### **Bilgi ve Teknolojiden Azami Düzeyde Faydalanmak:**

Günümüzde bilgi en önemli sermaye ve yetişmiş personel de en önemli kaynaktır. Hızlı değişim ve gelişmelerin yaşandığı günümüzde belediyelerimiz, bilgiye ulaşma, bilgiyi paylaşma ve bilgiyi eyleme dönüştürme becerisini gösterebildikleri oranda başarıyı yakalayacaklardır. Bu amaçla eğitim ve araştırma faaliyetlerinin yanı sıra başta bilişim teknolojisi olmak üzere etkinlik ve verimlilik artışı sağlayan teknolojiden azami yararlanma ilkemizdir.

### **Çevreye Karşı Sorumlu, Sağlıklı ve Sürdürülebilir Kentleşmeyi Sağlanmak:**

Belediyemiz, bugünün ihtiyaçlarını, gelecek kuşakların kendi ihtiyaçlarını karşılayabilme imkânından ödün vermeksizin karşılamak, doğaya ve çevreye karşı gereken hassasiyeti korumak ve şehrimizi içinde yaşayanlara huzur, güven, umut veren ve medeni ihtiyaçlarını karşılayabildikleri bir yerleşim alanına dönüştürmekle yükümlüdür. Derince Belediyesi, Derince'nin gelişimini çevreye duyarlı, gelecek nesillerimizin de haklarına saygılı biçimde gerçekleştirmeyi ve ilçemizin sağlıklı yapılanmasını temel ilkeleri arasında kabul eder.

### **Belediye Hizmetlerinde Vatandaş Memnuniyetini Sağlamak:**

Belediye Yönetimi olarak temel ilkelerimizden birisi de vatandaş memnuniyetinin sağlanmasıdır. Tüm kamu kurumları gibi belediyenin de temel varlık sebebi, vatandaşın talep ve ihtiyaçlarını kendi görev alanları çerçevesinde en iyi şekilde karşılayarak memnuniyetlerinin tesis edilmesidir.

### **Karar ve Uygulamalara Vatandaşların ve Çalışanların Katılımını Sağlamak:**

Belediyemiz katılımcı bir yönetim sergileyerek; başta "Kent Konseyi" olmak üzere katılımı sağlayıcı mekanizmaları geliştirerek vatandaşın, STK'ların, Meslek Odalarının belediyemiz karar ve uygulamalarına katılımının sağlanmasını ilke edinmiştir. Aynı şekilde belediye çalışanlarının da Derince'ye ve Derince halkına daha

kaliteli hizmet sunabilmek için belediye yönetimine katılımlarını artırıcı yaklaşım sergilenecektir.

### **Sosyal Güçsüzlerin Desteklenmesine Önem Vermek:**

İlçemizde bulunan sosyal güçsüzlerin desteklenmesi, yapabilirlik kapasitelerinin geliştirilmesi sosyal barış ve toplumsal huzur için gereklidir. Belediyemiz karar ve uygulamalarında sosyal güçsüzlerin desteklenmesi öncelikli politikalarımız arasında yer almaktadır.

### **Kent ve Kent Halkının Değerlerini ve Haklarını Korumak:**

Belediyeler, tüm kamu kurumları gibi, topluma hizmet amacıyla kurulmuştur. Bu görevin yerine getirilmesinde toplumun değer yargılarına saygılı olmak, kurumların öncelikli sorumluluklarındandır. Belediyemiz, belde halkının değer yargılarına saygıyı temel ilke olarak kabul eder. Çünkü toplumun değerlerine saygı göstermek, toplumun hassasiyetine uygun hizmet sunmak demektir. Toplumun rencide eden, topluma saygı göstermeyen bir yaklaşım belediyemizce kabul edilemez. Derince halkının hem bir vatandaş olarak ve hem de Derinceli olarak sahip olduğu hakların belediyemiz yetki ve sorumluluk alanları içerisinde korunması belediyemizin temel değerlerindedir.

### **Diğer Kurum, Kuruluş ve Sivil Toplum Kuruluşları ile Koordinasyonu Güçlendirmek:**

Günümüzde kurumların başarısını sağlayan en önemli hususlardan birisi de ilgili kurum, kuruluş ve sivil toplum örgütleri ile işbirliğini tesis etmesidir. İyi Yönetişim olarak da adlandırılan bu yönetim tarzı kurumların demokratik ortamda başarılarını artırmaktadır. Derince olarak çalışmalarımızda ilgili kurumlarla, kuruluşlarla ve sivil toplum örgütleri ile işbirliğini önemsemekte ve öncelemekteyiz.

### **Kent Hizmetlerinde Gönüllü Katılımı Teşvik Etmek:**

Belediye Kanunu'nun 78. Maddesi kentlilerin kent hizmetlerine gönüllü katılımını düzenlemektedir. Kent halkının kentle ilgili hizmetlere katılımı bir yandan hizmetlerde niteliksel ve niceliksel artış sağlarken diğer yandan da kentlinin hizmetleri sahiplenmesini sağlamaktadır. Kent Hizmetlerinde Gönüllü Katılımı Teşvik etmeyi öncelikli politikalarımız arasında yer almaktadır.

## PERFORMANS HEDEF ve GÖSTERGELERİ ile FAALİYETLER

### STRATEJİK AMAÇ 1: Kurumsal Gelişimin Sağlanması

Stratejik Hedef 1: İnsan Kaynakları Yönetiminin Geliştirilmesi

Stratejik Hedef 2: Kurumsal Yapının İyileştirilmesi

Stratejik Hedef 3: Mali Yapının Etkin Ve Verimli Kullanılması

Stratejik Hedef 4: Kurumsal İletişim Çalışmalarının Geliştirilmesi

Stratejik Hedef 5: Teknolojik Altyapının İyileştirilmesi

#### PERFORMANS HEDEFİ TABLOSU

İdare Adı	Derince Belediye Başkanlığı		
Amaç	Kurumsal Gelişimin Sağlanması		
Hedef	1. İnsan Kaynakları Yönetiminin Geliştirilmesi		
Performans Hedefi	1.1. Eğitim		
Açıklamalar			
Performans Göstergeleri	2013	2014	2015
1.1.1. Hizmet İçi Eğitim (Saat/Kişi)			6
Açıklamalar			
1.1.2. Oryantasyon Eğitimi (%)			100
Açıklamalar			
1.1.3. İşbaşında Eğitim (%)			100
Açıklamalar			
1.1.4. Mesleki Panel, Fuar, Seminer vb. etkinliklere katılım (Adet)			3
Açıklamalar			
1.1.5. Personel Memnuniyet Anketi (Adet)			1
Açıklamalar			
1.1.6. Personel Performans Takip Çalışması (Adet)			1
Açıklamalar			

Faaliyetler	2015 Yılı Kaynak İhtiyacı (₺)		
	Bütçe	Bütçe Dışı	Toplam
1 Hizmet İçi Eğitim	25.000,00	0,00	25.000,00
2 Mesleki Panel, Fuar, Seminer vb. etkinliklere katılım	10.000,00	0,00	10.000,00
<b>Genel Toplam</b>	<b>35.000,00</b>	<b>0,00</b>	<b>35.000,00</b>



PERFORMANS HEDEFİ TABLOSU

İdare Adı	Derince Belediye Başkanlığı
-----------	-----------------------------

Amaç	Kurumsal Gelişimin Sağlanması
------	-------------------------------

Hedef	1. İnsan Kaynakları Yönetiminin Geliştirilmesi
-------	--

Performans Hedefi	1.2. Ödül - Öneri Sistemini Geliştirmek
-------------------	---

Açıklamalar	
-------------	--

Performans Göstergeleri	2013	2014	2015
-------------------------	------	------	------

1.2.1. Ödüllü Öneri Yarışmaları Düzenlemek (Adet)			1
---	--	--	---

Açıklamalar			
-------------	--	--	--

1.2.2. Şikayet - Öneri Kutuları Yerleştirmek (Adet)			3
---	--	--	---

Açıklamalar			
-------------	--	--	--

Faaliyetler	2015 Yılı Kaynak İhtiyacı (₺)		
	Bütçe	Bütçe Dışı	Toplam
1 Ödüllü Öneri Yarışmaları Düzenlemek	10.000,00	0,00	10.000,00
<b>Genel Toplam</b>	<b>10.000,00</b>	<b>0,00</b>	<b>10.000,00</b>

PERFORMANS HEDEFİ TABLOSU

İdare Adı	Derince Belediye Başkanlığı
-----------	-----------------------------

Amaç	Kurumsal Gelişimin Sağlanması
------	-------------------------------

Hedef	1. İnsan Kaynakları Yönetiminin Geliştirilmesi
-------	--

Performans Hedefi	1.3. Motivasyon Artırıcı Etkinlikler
-------------------	--------------------------------------

Açıklamalar	
-------------	--

Performans Göstergeleri	2013	2014	2015
-------------------------	------	------	------

1.3.1. Personel Yemeği (Adet)			1
-------------------------------	--	--	---

Açıklamalar			
-------------	--	--	--

1.3.2. Başarılı Personele Ödül (%)			5
------------------------------------	--	--	---

Açıklamalar			
-------------	--	--	--

1.3.3. Personel Kaynaşma Etkinliği (Adet)			2
---	--	--	---

Açıklamalar			
-------------	--	--	--

Faaliyetler		2015 Yılı Kaynak İhtiyacı (₺)		
		Bütçe	Bütçe Dışı	Toplam
1	Personel Yemeği	10.000,00	0,00	10.000,00
2	Başarılı Personele Ödül	50.000,00	0,00	50.000,00
3	Personel Kaynaşma Etkinliği	10.000,00	0,00	10.000,00
<b>Genel Toplam</b>		<b>70.000,00</b>	<b>0,00</b>	<b>70.000,00</b>

PERFORMANS HEDEFİ TABLOSU

İdare Adı	Derince Belediye Başkanlığı
-----------	-----------------------------

Amaç	Kurumsal Gelişimin Sağlanması
------	-------------------------------

Hedef	2. Kurumsal Yapının İyileştirilmesi
-------	-------------------------------------

Performans Hedefi	2.1. Organizasyon Yapısının Revizyonu
-------------------	---------------------------------------

Açıklamalar	
-------------	--

Performans Göstergeleri	2013	2014	2015
-------------------------	------	------	------

2.1.1. Görev Tanımlarının Revize Edilmesi (Adet)			1
--	--	--	---

Açıklamalar			
-------------	--	--	--

Faaliyetler		2015 Yılı Kaynak İhtiyacı (₺)		
		Bütçe	Bütçe Dışı	Toplam
1		0,00	0,00	0,00
<b>Genel Toplam</b>		<b>0,00</b>	<b>0,00</b>	<b>0,00</b>

PERFORMANS HEDEFİ TABLOSU

İdare Adı	Derince Belediye Başkanlığı
Amaç	Kurumsal Gelişimin Sağlanması
Hedef	2. Kurumsal Yapının İyileştirilmesi
Performans Hedefi	2.2. Kalite Yönetim Sisteminin Hayata Geçirilmesi
Açıklamalar	

Performans Göstergeleri	2013	2014	2015
2.2.1. Süreç İyileştirme Çalışmaları (Adet)			3
Açıklamalar			
2.2.2. Kıyaslama Çalışmaları (Adet)			2
Açıklamalar			
2.2.3. Beyin Fırtınası Çalışmaları (Adet)			2
Açıklamalar			

Faaliyetler	2015 Yılı Kaynak İhtiyacı (₺)		
	Bütçe	Bütçe Dışı	Toplam
1 Kıyaslama Çalışmaları	5.000,00	0,00	5.000,00
<b>Genel Toplam</b>	<b>5.000,00</b>	<b>0,00</b>	<b>5.000,00</b>

PERFORMANS HEDEFİ TABLOSU

İdare Adı	Derince Belediye Başkanlığı
Amaç	Kurumsal Gelişimin Sağlanması
Hedef	2. Kurumsal Yapının İyileştirilmesi
Performans Hedefi	2.3. İç Kontrol Eylem Planının Hayata Geçirilmesi
Açıklamalar	

Performans Göstergeleri	2013	2014	2015
2.3.1. İç Kontrol Eylem Planının revize edilmesi (Adet)			1
Açıklamalar			
2.3.2. İç Kontrollerin Gerçekleştirilmesi (Adet)			1
Açıklamalar			

Faaliyetler	2015 Yılı Kaynak İhtiyacı (₺)		
	Bütçe	Bütçe Dışı	Toplam
1 İç Kontrol Eylem Planının revize edilmesi	20.000,00	0,00	20.000,00
<b>Genel Toplam</b>	<b>20.000,00</b>	<b>0,00</b>	<b>20.000,00</b>

PERFORMANS HEDEFİ TABLOSU

İdare Adı	Derince Belediye Başkanlığı
-----------	-----------------------------

Amaç	Kurumsal Gelişimin Sağlanması
------	-------------------------------

Hedef	2. Kurumsal Yapının İyileştirilmesi
-------	-------------------------------------

Performans Hedefi	2.4. Fiziksel Çalışma Ortamının İyileştirilmesi
-------------------	---

Açıklamalar	
-------------	--

Performans Göstergeleri	2013	2014	2015
-------------------------	------	------	------

2.4.1.	Destek Hizmetleri Personel Hizmet Alımı İşi (Adet)			1
--------	--	--	--	---

Açıklamalar				
-------------	--	--	--	--

2.4.2.	Bina Bakım - Onarım İşi (Adet)			İhtiyacın karşılanması
--------	--------------------------------	--	--	------------------------

Açıklamalar				
-------------	--	--	--	--

2.4.3.	Araç Kiralama İşi (Adet)			1
--------	--------------------------	--	--	---

Açıklamalar				
-------------	--	--	--	--

Faaliyetler		2015 Yılı Kaynak İhtiyacı (₺)		
		Bütçe	Bütçe Dışı	Toplam
1	Destek Hizmetleri Personel Hizmet Alımı	300.000,00	0,00	300.000,00
2	Bina Bakım - Onarım İşi	100.000,00	0,00	100.000,00
3	Araç Kiralama İşi	350.000,00	0,00	350.000,00
<b>Genel Toplam</b>		<b>750.000,00</b>	<b>0,00</b>	<b>750.000,00</b>

PERFORMANS HEDEFİ TABLOSU

İdare Adı	Derince Belediye Başkanlığı
-----------	-----------------------------

Amaç	Kurumsal Gelişimin Sağlanması
------	-------------------------------

Hedef	2. Kurumsal Yapının İyileştirilmesi
-------	-------------------------------------

Performans Hedefi	2.5. Kurumsal Güvenliğin Sağlanması
-------------------	-------------------------------------

Açıklamalar	
-------------	--

Performans Göstergeleri	2013	2014	2015
-------------------------	------	------	------

2.5.1. Güvenlik Hizmeti İşi (Adet)			1
------------------------------------	--	--	---

Açıklamalar			
-------------	--	--	--

2.5.2. Güvenlik Personeline İşbaşında Eğitim (Adet)			Bütün personel
---	--	--	----------------

Açıklamalar			
-------------	--	--	--

2.5.3. Kurumsal Yaka Kartı Uygulaması (Adet)			Bütün personel
--	--	--	----------------

Açıklamalar			
-------------	--	--	--

2.5.4. İş Sağlığı ve Güvenliği Sisteminin Eksiksiz Uygulanması(%)			100
---	--	--	-----

Açıklamalar			
-------------	--	--	--

Faaliyetler	2015 Yılı Kaynak İhtiyacı (₺)		
	Bütçe	Bütçe Dışı	Toplam
1 Güvenlik Hizmeti İşi	900.000,00	0,00	900.000,00
<b>Genel Toplam</b>	<b>900.000,00</b>	<b>0,00</b>	<b>900.000,00</b>

PERFORMANS HEDEFİ TABLOSU

İdare Adı	Derince Belediye Başkanlığı
-----------	-----------------------------

Amaç	Kurumsal Gelişimin Sağlanması
------	-------------------------------

Hedef	3. Mali Yapının Etkin ve Verimli Kullanımı
-------	--

Performans Hedefi	3.1. Tahakkuk Artırıcı Çalışmalar
-------------------	-----------------------------------

Açıklamalar	
-------------	--

Performans Göstergeleri	2013	2014	2015
-------------------------	------	------	------

3.1.1. Genel Saha Yoklama Çalışmaları(%)			25
--	--	--	----

Açıklamalar			
-------------	--	--	--

3.1.2. İşyeri Denetimleri ve Ruhsatlandırılması(%)			100
--	--	--	-----

Açıklamalar			
-------------	--	--	--

3.1.3. Belediye Arazileri ve Kadastral Yol Üzerindeki İşgallerin Envanterinin Çıkarılması (%)			1
---	--	--	---

Açıklamalar			
-------------	--	--	--

Faaliyetler		2015 Yılı Kaynak İhtiyacı (₺)		
		Bütçe	Bütçe Dışı	Toplam
1	Genel Saha Yoklama Çalışmaları	20.000,00	0,00	20.000,00
2	İşyeri Denetimleri ve Ruhsatlandırılması	10.000,00	0,00	10.000,00
<b>Genel Toplam</b>		<b>30.000,00</b>	<b>0,00</b>	<b>30.000,00</b>

PERFORMANS HEDEFİ TABLOSU

İdare Adı	Derince Belediye Başkanlığı
Amaç	Kurumsal Gelişimin Sağlanması
Hedef	3. Mali Yapının Etkin ve Verimli Kullanımı
Performans Hedefi	3.2. Tahsilat Artırıcı Çalışmalar
Açıklamalar	

Performans Göstergeleri		2013	2014	2015
3.2.1.	Gayrimenkul Gelirleri İçin Düzenli Takip Sisteminin Kurulması (%)			100
Açıklamalar				
3.2.2.	Belediyeden Hizmet Almaya Gelen Vatandaşa Borcu Yok Sorgulaması (%)			100
Açıklamalar				
3.2.3.	Ödeme Emirleri Gönderilmesi Uygulaması			100
Açıklamalar				
3.2.4.	Haciz İşlemleri (₺)			≥1.000
Açıklamalar				

Faaliyetler		2015 Yılı Kaynak İhtiyacı (₺)		
		Bütçe	Bütçe Dışı	Toplam
1		0.000,00	0,00	0.000,00
<b>Genel Toplam</b>		<b>0.000,00</b>	<b>0,00</b>	<b>0.000,00</b>

PERFORMANS HEDEFİ TABLOSU

İdare Adı	Derince Belediye Başkanlığı
-----------	-----------------------------

Amaç	Kurumsal Gelişimin Sağlanması
------	-------------------------------

Hedef	3. Mali Yapının Etkin ve Verimli Kullanımı
-------	--

Performans Hedefi	3.3. Ulusal ve Uluslararası Fonlardan Faydalanma
-------------------	--

Açıklamalar	
-------------	--

Performans Göstergeleri	2013	2014	2015
-------------------------	------	------	------

3.3.1. Hibe Proje Teklifi Hazırlama (Adet)			3
--	--	--	---

Açıklamalar	
-------------	--

Faaliyetler	2015 Yılı Kaynak İhtiyacı (₺)		
	Bütçe	Bütçe Dışı	Toplam
1 Hibe Proje Teklifi Hazırlama	15.000,00	0,00	15.000,00
<b>Genel Toplam</b>	<b>15.000,00</b>	<b>0,00</b>	<b>15.000,00</b>



PERFORMANS HEDEFİ TABLOSU

İdare Adı	Derince Belediye Başkanlığı
Amaç	Kurumsal Gelişimin Sağlanması
Hedef	3. Mali Yapının Etkin ve Verimli Kullanımı
Performans Hedefi	3.4. Tasarrufa Yönelik Çalışmalar
Açıklamalar	

Performans Göstergeleri		2013	2014	2015
3.4.1.	Araç Takip Sisteminin İyileştirilmesi (%)			100
Açıklamalar				
3.4.2.	Stok Takip Sisteminin İyileştirilmesi (%)			100
Açıklamalar				
3.4.3.	Elektrik, Su, Telefon ve Doğalgaz Giderlerinin Fatura Takip Programından Tüketim Miktarları ve Bedellerinin İzlenmesi (%)			100
Açıklamalar				
3.4.4.	Araç Bakım ve Onarımlarının Periyodik Yapılması (%)			100
Açıklamalar				

Faaliyetler		2015 Yılı Kaynak İhtiyacı (₺)		
		Bütçe	Bütçe Dışı	Toplam
1	Araç Takip Sisteminin İyileştirilmesi	5.000,00	0,00	5.000,00
2	Araç Bakım ve Onarımlarının Periyodik Yapılması	200.000,00	0,00	200.000,00
<b>Genel Toplam</b>		<b>205.000,00</b>	<b>0,00</b>	<b>205.000,00</b>

PERFORMANS HEDEFİ TABLOSU

İdare Adı	Derince Belediye Başkanlığı
Amaç	Kurumsal Gelişimin Sağlanması
Hedef	4. Kurumsal İletişim Çalışmalarının Geliştirilmesi
Performans Hedefi	4.1. Halkla İlişkiler Çalışmalarının Geliştirilmesi
Açıklamalar	

Performans Göstergeleri	2013	2014	2015
4.1.1. Vatandaşın Hizmetlerden Memnuniyet Araştırması (Adet)			2
Açıklamalar			
4.1.2. Faaliyetlerin Duyurulması (%)			100
Açıklamalar			
4.1.3. Belediye Bülteni (Adet)			1
Açıklamalar			
4.1.4. Çocuk, Kadın, Gençlik ve Engelli Meclis Faaliyetleri (Adet)			1
Açıklamalar			
4.1.5. Önemli Gün ve Haftalarda SMS gönderimi (%)			100
Açıklamalar			
4.1.6. Sosyal Medya Yönetimi (Adet)			Sistemin uygulanması
Açıklamalar			
4.1.7. Konulu Faaliyet Broşürleri (Adet)			6
Açıklamalar			
4.1.8. Ramazan Ayı Faaliyetleri (Adet)			1
Açıklamalar			
4.1.9. Kent Konseyi (Adet)			2
Açıklamalar			
4.1.10. Meslek Gruplarıyla Toplantılar (Adet)			4
Açıklamalar			
4.1.11. Mahalle Ziyaretleri (%)			100
Açıklamalar			
4.1.12. Bölge Toplantıları (Adet)			12
Açıklamalar			
4.1.13. Belediye Faaliyetlerinin Tanıtıldığı Billboard-Totemlerin Kullanılması (Adet)			41
Açıklamalar			
4.1.14. Önemli Gün ve Haftaların Kutlanmasına Yönelik Etkinlik Düzenlemek (Adet)			10
Açıklamalar			

Faaliyetler		2015 Yılı Kaynak İhtiyacı (₺)		
		Bütçe	Bütçe Dışı	Toplam
1	Vatandaşın Hizmetlerden Memnuniyet Araştırması	50.000,00	0,00	50.000,00
2	Faaliyetlerin Duyurulması	30.000,00	0,00	30.000,00
3	Belediye Bülteni	25.000,00	0,00	25.000,00
4	Çocuk, Kadın, Gençlik ve Engelli Meclis Faaliyetleri	5.000,00	0,00	5.000,00
5	Önemli Gün ve Haftalarda SMS gönderimi	15.000,00	0,00	15.000,00
6	Konulu Faaliyet Broşürleri	20.000,00	0,00	20.000,00
7	Ramazan Ayı Faaliyetleri	20.000,00	0,00	20.000,00
8	Kent Konseyi	10.000,00	0,00	10.000,00
9	Meslek Gruplarıyla Toplantılar	10.000,00	0,00	10.000,00
10	Mahalle Ziyaretleri	10.000,00	0,00	10.000,00
11	Bölge Toplantıları	10.000,00	0,00	10.000,00
12	Belediye Faaliyetlerinin Tanıtıldığı Billboard-Totemlerin Kullanılması	40.000,00	0,00	40.000,00
13	Önemli Gün ve Haftaların Kutlanmasına Yönelik Etkinlik Düzenlemek	5.000,00	0,00	5.000,00
<b>Genel Toplam</b>		<b>250.000,00</b>	<b>0,00</b>	<b>250.000,00</b>

PERFORMANS HEDEFİ TABLOSU

İdare Adı	Derince Belediye Başkanlığı
-----------	-----------------------------

Amaç	Kurumsal Gelişimin Sağlanması
------	-------------------------------

Hedef	4. Kurumsal İletişim Çalışmalarının Geliştirilmesi
-------	--

Performans Hedefi	4.2. Beyaz Masa Faaliyetlerinin Geliştirilmesi
-------------------	--

Açıklamalar	
-------------	--

Performans Göstergeleri	2013	2014	2015
-------------------------	------	------	------

4.2.1.	Servis Personelinin Eğitim Faaliyetleri (saat)			6
--------	--	--	--	---

Açıklamalar				
-------------	--	--	--	--

4.2.2.	Vatandaş Talep ve Şikayetlerinin Geri Dönüşümlerinin İzlenmesi ve Raporlanması (%)			100
--------	--	--	--	-----

Açıklamalar				
-------------	--	--	--	--

Faaliyetler		2015 Yılı Kaynak İhtiyacı (₺)		
		Bütçe	Bütçe Dışı	Toplam
1	Servis Personelinin Eğitim Faaliyetleri	4.000,00	0,00	4.000,00
<b>Genel Toplam</b>		<b>4.000,00</b>	<b>0,00</b>	<b>4.000,00</b>

PERFORMANS HEDEFİ TABLOSU

İdare Adı	Derince Belediye Başkanlığı
-----------	-----------------------------

Amaç	Kurumsal Gelişimin Sağlanması
------	-------------------------------

Hedef	4. Kurumsal İletişim Çalışmalarının Geliştirilmesi
-------	--

Performans Hedefi	4.3. Kurum İçi İletişimi Geliştirmek
-------------------	--------------------------------------

Açıklamalar	
-------------	--

Performans Göstergeleri	2013	2014	2015
-------------------------	------	------	------

4.3.1.	Başkan ve Yardımcılarının Periyodik Toplantıları (Adet)			50
--------	---	--	--	----

Açıklamalar				
-------------	--	--	--	--

4.3.2.	Başkan ve Müdürlerin Periyodik Toplantıları (Adet)			2
--------	--	--	--	---

Açıklamalar				
-------------	--	--	--	--

4.3.3.	Başkan ve Yardımcılarının, Müdürler ile Periyodik Toplantıları (Adet)			6
--------	---	--	--	---

Açıklamalar				
-------------	--	--	--	--

4.3.4.	Başkan Yardımcılarının Bağlı Müdürleriyle Periyodik Toplantıları (Adet)			50
--------	---	--	--	----

Açıklamalar				
-------------	--	--	--	--

4.3.5.	Müdürlerin Personeli ile Periyodik Toplantıları (Adet)			12
--------	--	--	--	----

Açıklamalar				
-------------	--	--	--	--

4.3.6.	Genel Değerlendirme (Başkan-Başkan Yrd.-Müdürler ve Yardımcıları) Toplantıları (Adet)			1
--------	---	--	--	---

Açıklamalar				
-------------	--	--	--	--

Faaliyetler		2015 Yılı Kaynak İhtiyacı (₺)		
		Bütçe	Bütçe Dışı	Toplam
1	Genel Değerlendirme (Başkan-Başkan Yrd.-Müdürler ve Yardımcıları) Toplantıları	25.000,00	0,00	25.000,00
<b>Genel Toplam</b>		<b>25.000,00</b>	<b>0,00</b>	<b>25.000,00</b>

PERFORMANS HEDEFİ TABLOSU

İdare Adı	Derince Belediye Başkanlığı
Amaç	Kurumsal Gelişimin Sağlanması
Hedef	5. Teknolojik Altyapının İyileştirilmesi
Performans Hedefi	5.1. Teknolojik Altyapının İyileştirilmesi
Açıklamalar	

Performans Göstergeleri		2013	2014	2015
5.1.1.	Yazılım ve Donanım İhtiyacının Giderilmesi (%)			100
Açıklamalar				
5.1.2.	Elektronik Belge Yönetim Sistemine (EBYS) geçmek (Adet)			Sistemi uygulama
Açıklamalar				
5.1.3.	Dijital Arşiv Sistemine Geçmek (Adet)			Sistemin kurulumu
Açıklamalar				
5.1.4.	Elektronik İmzaya geçmek (Adet)			Sistemin kurulumu
Açıklamalar				
5.1.5.	Kamu Elektronik Posta Sistemine (KEP) geçmek (Adet)			Sistemin kurulumu
Açıklamalar				
5.1.6.	Belediye Web Sayfasından Meclis Toplantılarının Canlı Yayını (Adet)			Sistemi uygulama
Açıklamalar				
5.1.7.	Belediye Web Sayfasından İhalelerin Canlı Yayını (Adet)			Sistemi uygulama
Açıklamalar				
5.1.8.	Kent bilgi sisteminin sürekliliğinin sağlanması için gerekli hizmetlerin temin edilmesi (Adet)			Sistemi uygulama
Açıklamalar				
5.1.9.	Akıllı telefon ve tablet uygulamaları (Adet)			Sistemin kurulumu
Açıklamalar				

Faaliyetler		2015 Yılı Kaynak İhtiyacı (₺)		
		Bütçe	Bütçe Dışı	Toplam
1	Yazılım ve Donanım İhtiyacının Giderilmesi	350.000,00	0,00	350.000,00
2	Dijital Arşiv Sistemine Geçmek	100.000,00	0,00	100.000,00
3	Elektronik İmzaya geçmek	15.000,00	0,00	15.000,00
4	Kamu Elektronik Posta Sistemine (KEP) geçmek	2.000,00	0,00	2.000,00
5	Akıllı telefon ve tablet uygulamaları	30.000,00	0,00	30.000,00
<b>Genel Toplam</b>		<b>497.000,00</b>	<b>0,00</b>	<b>497.000,00</b>

## STRATEJİK AMAÇ 2:Toplumsal Gelişimin Desteklenmesi

Stratejik Hedef 6: Kent Kültürü Ve Kentlilik Bilincinin Geliştirilmesi

Stratejik Hedef 7: Toplum Sağlığı Ve Güvenliği Hizmetlerinin İyileştirilmesi

Stratejik Hedef 8: Sosyal Ve Sportif Çalışmaların Geliştirilmesi

### PERFORMANS HEDEFİ TABLOSU

İdare Adı	Derince Belediye Başkanlığı		
Amaç	Toplumsal Gelişimin Desteklenmesi		
Hedef	6. Kent Kültürü Ve Kentlilik Bilincinin Geliştirilmesi		
Performans Hedefi	6.1. Konferanslar, Seminerler, Paneller, Konserler, Sergiler, Sinema Gösterimleri Düzenlemek		
Açıklamalar			
Performans Göstergeleri	2013	2014	2015
6.1.1. Konferanslar - Paneller Düzenlemek (Adet)			4
Açıklamalar			
6.1.2. Festival - Şenlik Düzenlemek (Adet)			2
Açıklamalar			
6.1.3. Sinema Gösterimi (Adet)			10
Açıklamalar			
6.1.4. Sergi (Adet)			2
Açıklamalar			
6.1.5. Konser - Şiir Dinletisi (Adet)			1
Açıklamalar			

Faaliyetler		2015 Yılı Kaynak İhtiyacı (₺)		
		Bütçe	Bütçe Dışı	Toplam
1	Konferanslar - Paneller Düzenlemek	5.000,00	0,00	5.000,00
2	Festival - Şenlik Düzenlemek	20.000,00	0,00	20.000,00
3	Sinema Gösterimi	50.000,00	0,00	50.000,00
4	Sergi	5.000,00	0,00	5.000,00
5	Konser - Şiir Dinletisi	20.000,00	0,00	20.000,00
<b>Genel Toplam</b>		<b>100.000,00</b>	<b>0,00</b>	<b>100.000,00</b>

PERFORMANS HEDEFİ TABLOSU

İdare Adı	Derince Belediye Başkanlığı
-----------	-----------------------------

Amaç	Toplumsal Gelişimin Desteklenmesi
------	-----------------------------------

Hedef	6. Kent Kültürü Ve Kentlilik Bilincinin Geliştirilmesi
-------	--

Performans Hedefi	6.2. Kültürel Hayatın Zenginleştirilmesi
-------------------	--

Açıklamalar	
-------------	--

Performans Göstergeleri	2013	2014	2015
-------------------------	------	------	------

6.2.1. Kültürel Geziler (Adet)			5
--------------------------------	--	--	---

Açıklamalar			
-------------	--	--	--

6.2.2. Yazar - Okur Buluşmaları (Adet)			2
--	--	--	---

Açıklamalar			
-------------	--	--	--

6.2.3. Yarışmalar (Adet)			2
--------------------------	--	--	---

Açıklamalar			
-------------	--	--	--

6.2.4. Enstrüman Kursları (Adet)			2
----------------------------------	--	--	---

Açıklamalar			
-------------	--	--	--

6.2.5. Klasik El Sanatları ve Hobi Kursları (Adet)			45
--	--	--	----

Açıklamalar			
-------------	--	--	--

Faaliyetler		2015 Yılı Kaynak İhtiyacı (₺)		
		Bütçe	Bütçe Dışı	Toplam
1	Kültürel Geziler	20.000,00	0,00	20.000,00
2	Yazar - Okur Buluşmaları	5.000,00	0,00	5.000,00
3	Yarışmalar	5.000,00	0,00	5.000,00
4	Klasik El Sanatları ve Hobi Kursları	5.000,00	0,00	5.000,00
<b>Genel Toplam</b>		<b>35.000,00</b>	<b>0,00</b>	<b>35.000,00</b>



PERFORMANS HEDEFİ TABLOSU

İdare Adı	Derince Belediye Başkanlığı
-----------	-----------------------------

Amaç	Toplumsal Gelişimin Desteklenmesi
------	-----------------------------------

Hedef	7. Toplum Sağlığı ve Güvenliği Hizmetlerinin İyileştirilmesi
-------	--

Performans Hedefi	7.1. Koruyucu Sağlık Hizmetleri
-------------------	---------------------------------

Açıklamalar	
-------------	--

Performans Göstergeleri	2013	2014	2015
-------------------------	------	------	------

7.1.1.	Çalışanların Periyodik Muayenelerinin Yapılması			1
--------	---	--	--	---

Açıklamalar				
-------------	--	--	--	--

7.1.2.	Vektör Mücadelesi (%)			100%
--------	-----------------------	--	--	------

Açıklamalar				
-------------	--	--	--	--

7.1.3.	Başıboş Köpek Toplanması (%)			100%
--------	------------------------------	--	--	------

Açıklamalar				
-------------	--	--	--	--

Faaliyetler		2015 Yılı Kaynak İhtiyacı (₺)		
		Bütçe	Bütçe Dışı	Toplam
1	Çalışanların Periyodik Muayenelerinin Yapılması	30.000,00	0,00	30.000,00
2	Vektör Mücadelesi	20.000,00	0,00	20.000,00
3	Başıboş Köpek Toplanması	20.000,00	0,00	20.000,00
<b>Genel Toplam</b>		<b>70.000,00</b>	<b>0,00</b>	<b>70.000,00</b>

PERFORMANS HEDEFİ TABLOSU

İdare Adı	Derince Belediye Başkanlığı
-----------	-----------------------------

Amaç	Toplumsal Gelişimin Desteklenmesi
------	-----------------------------------

Hedef	7. Toplum Sağlığı ve Güvenliği Hizmetlerinin İyileştirilmesi
-------	--

Performans Hedefi	7.2. Kent Güvenliğine Destek
-------------------	------------------------------

Açıklamalar	
-------------	--

Performans Göstergeleri	2013	2014	2015
-------------------------	------	------	------

7.2.1.	Zabıta Destek Hizmeti İşi (Adet)			1
--------	----------------------------------	--	--	---

Açıklamalar				
-------------	--	--	--	--

Faaliyetler		2015 Yılı Kaynak İhtiyacı (₺)		
		Bütçe	Bütçe Dışı	Toplam
1	Zabıta Destek Hizmeti İşi	900.000,00	0,00	900.000,00
<b>Genel Toplam</b>		<b>900.000,00</b>	<b>0,00</b>	<b>900.000,00</b>

PERFORMANS HEDEFİ TABLOSU

İdare Adı	Derince Belediye Başkanlığı
Amaç	Toplumsal Gelişimin Desteklenmesi
Hedef	7. Toplum Sağlığı ve Güvenliği Hizmetlerinin İyileştirilmesi
Performans Hedefi	7.3. Dezavantajlı Kesimlere Dönük Yapabilirlik Kapasitesini Artırıcı Çalışmalar
Açıklamalar	

Performans Göstergeleri	2013	2014	2015
7.3.1. Bağımlılık Yapıcı Maddelerle Mücadele-konferans			2
Açıklamalar			
7.3.2. Kampanyalar Düzenlemek (Adet)			4
Açıklamalar			

Faaliyetler	2015 Yılı Kaynak İhtiyacı (₺)		
	Bütçe	Bütçe Dışı	Toplam
1 Bağımlılık Yapıcı Maddelerle Mücadele	5.000,00	0,00	5.000,00
2 Kampanyalar Düzenlemek	5.000,00	0,00	5.000,00
<b>Genel Toplam</b>	<b>10.000,00</b>	<b>0,00</b>	<b>10.000,00</b>

PERFORMANS HEDEFİ TABLOSU

İdare Adı	Derince Belediye Başkanlığı
Amaç	Toplumsal Gelişimin Desteklenmesi
Hedef	8. Sosyal ve Sportif Çalışmaların Geliştirilmesi
Performans Hedefi	8.1. Sosyal Destek
Açıklamalar	

Performans Göstergeleri	2013	2014	2015
8.1.1. İhtiyaç sahipleri için Giyecek ve Eşya Yardımı (%)			100
Açıklamalar			
8.1.2. EYDEM faaliyetleri (Adet)			Çeşitli
Açıklamalar			

Faaliyetler	2015 Yılı Kaynak İhtiyacı (₺)		
	Bütçe	Bütçe Dışı	Toplam
1 İhtiyaç sahipleri için Giyecek ve Eşya Yardımı	350.000,00	0,00	350.000,00
2 EYDEM faaliyetleri	100.000,00	0,00	100.000,00
<b>Genel Toplam</b>	<b>450.000,00</b>	<b>0,00</b>	<b>450.000,00</b>

PERFORMANS HEDEFİ TABLOSU

İdare Adı	Derince Belediye Başkanlığı
Amaç	Toplumsal Gelişimin Desteklenmesi
Hedef	8. Sosyal ve Sportif Çalışmaların Geliştirilmesi
Performans Hedefi	8.2. Gençlere, Çocuklara ve Kadınlara Yönelik Etkinlikler
Açıklamalar	

Performans Göstergeleri	2013	2014	2015
8.2.1. Hoş geldin Bebek Projesi (%)			100
Açıklamalar			
8.2.2. Sünnet Şöleni (Adet)			1
Açıklamalar			
8.2.3. Amatör Spor Kulüplerine Yardım (Adet)			8
Açıklamalar			

Faaliyetler	2015 Yılı Kaynak İhtiyacı (₺)		
	Bütçe	Bütçe Dışı	Toplam
1 Hoş geldin Bebek Projesi	20.000,00	0,00	20.000,00
2 Sünnet Şöleni	20.000,00	0,00	20.000,00
3 Amatör Spor Kulüplerine Yardım	250.000,00	0,00	250.000,00
<b>Genel Toplam</b>	<b>290.000,00</b>	<b>0,00</b>	<b>290.000,00</b>

**STRATEJİK AMAÇ 3: Kentsel Gelişimin Sürdürülmesi**

Stratejik Hedef 9: Kent Vizyonunun Oluşturulması

Stratejik Hedef 10: Planlı ve Güvenli Yapılaşmaya Önem Verilmesi

Stratejik Hedef 11: Ulaşım Ve Trafik Altyapısının İyileştirilmesi

Stratejik Hedef 12: Rekreasyon Alanlarının Geliştirilmesi

Stratejik Hedef 13: Çevre Temizlik Hizmetleri

PERFORMANS HEDEFİ TABLOSU

İdare Adı	Derince Belediye Başkanlığı		
Amaç	Kentsel Gelişimin Sürdürülmesi		
Hedef	9. Kent Vizyonunun Oluşturulması		
Performans Hedefi	9.1. Vizyon Projeleri		
Açıklamalar			
Performans Göstergeleri	2013	2014	2015
9.1.1. Kongre Merkezi, Çok Amaçlı Salon (Adet)			1
Açıklamalar			
9.1.2. Otoyol Bağlantı Projesi (Adet)			1
Açıklamalar			
9.1.3. Askeri Hastane Köprülü Kavsak Projesi (Adet)			-
Açıklamalar			
9.1.4. Beş Yıldızlı Otel ve Aqua Park Projesi (Adet)			-
Açıklamalar			
9.1.5. Kapalı Pazar Yerleri (Adet)			2
Açıklamalar			
9.1.6. Yüzme Havuzları (Adet)			2
Açıklamalar			
9.1.7. 20 Metrelik Alternatif Çevre Yolu (Adet)			1
Açıklamalar			
9.1.8. Viyadük Projeleri (Adet)			1
Açıklamalar			
9.1.9. Kentsel Dönüşüm (Hektar)			37
Açıklamalar			
9.1.10. Spor Sahaları (Adet)			2
Açıklamalar			
9.1.11. Yenilenebilir Enerji Kaynakları (Adet)			-
Açıklamalar			
9.1.12. Yaşlı ve Engelli Bakım Evleri (Adet)			-
Açıklamalar			
9.1.13. Gençlik Merkezleri (Adet)			1
Açıklamalar			
9.1.14. Mahalle ve Köy Konakları (Adet)			-
Açıklamalar			
9.1.15. Derince Köyleri Bağlantı Yolları (km)			20
Açıklamalar			
9.1.16. Altyapı Projeleri (km)			6
Açıklamalar			
9.1.17. Hobi Bahçeleri (Adet)			-
Açıklamalar			
9.1.18. Dümbüldek Suyu Sağlıklı Yaşam Alanı (Adet)			-
Açıklamalar			
9.1.19. Beşdivanlı Rızabey Konağı (Adet)			-
Açıklamalar			

Faaliyetler		2015 Yılı Kaynak İhtiyacı (₺)		
		Bütçe	Bütçe Dışı	Toplam
1	Kongre Merkezi, Çok Amaçlı Salon (Projelendirme)	0,00	5.000.000,00	5.000.000,00
2	Otoyol Bağlantı Projesi (Kamulaştırma)	0,00	5.000.000,00	5.000.000,00
3	Askeri Hastane Köprülü Kavsak Projesi	0,00	0,00	0,00
4	Beş Yıldızlı Otel ve Aqua Park Projesi	0,00	0,00	0,00
5	Kapalı Pazar Yerleri (Projelendirme)	0,00	500.000,00	500.000,00
6	Yüzme Havuzları (Projelendirme)	0,00	1.750.000,00	1.750.000,00
7	20 Metrelik Alternatif Çevre Yolu (Yapımı)	0,00	2.000.000,00	2.000.000,00
8	Viyadük Projeleri (Yapımı)	0,00	10.000.000,00	10.000.000,00
9	Kentsel Dönüşüm (Projelendirme)	0,00	0,00	0,00
10	Spor Sahaları (Projelendirme)	0,00	250.000,00	250.000,00
11	Yenilenebilir Enerji Kaynakları-Güneş Enerjili	0,00	0,00	0,00
12	Yaşlı ve Engelli Bakım Evleri	0,00	0,00	0,00
13	Gençlik Merkezleri (Projelendirme ve Yapımı)	0,00	7.000.000,00	7.000.000,00
14	Mahalle ve Köy Konakları	0,00	0,00	0,00
15	Derince Köyleri Bağlantı Yolları	0,00	1.000.000,00	1.000.000,00
16	Altyapı Projeleri	0,00	1.000.000,00	1.000.000,00
17	Hobi Bahçeleri	0,00	0,00	0,00
18	Dümbüldek Suyu Sağlıklı Yaşam Alanı	0,00	0,00	0,00
19	Beşdivanlı Rızabey Konağı	0,00	0,00	0,00
<b>Genel Toplam</b>		<b>0,00</b>	<b>33.500.000,00</b>	<b>33.500.000,00</b>

PERFORMANS HEDEFİ TABLOSU

İdare Adı	Derince Belediye Başkanlığı
-----------	-----------------------------

Amaç	Kentsel Gelişimin Sürdürülmesi
------	--------------------------------

Hedef	10. Planlı ve Güvenli Yapılaşmaya Önem Verilmesi
-------	--

Performans Hedefi	10.1. İmar Uygulamaları
-------------------	-------------------------

Açıklamalar	
-------------	--

Performans Göstergeleri	2013	2014	2015
-------------------------	------	------	------

10.1.1.	İmar Uygulaması Yapılan Alan Miktarı (hektar)			30
---------	---	--	--	----

Açıklamalar				
-------------	--	--	--	--

10.1.2.	Önceki Yıllarda Kamulaştırma yapılmış (imar uygulaması) olan taşınmazlara ilişkin açılan tazminat bedellerinin ödenmesi (%)			2
---------	---	--	--	---

Açıklamalar				
-------------	--	--	--	--

10.1.3.	Kamu Hizmetlerinin Yürütülmesi için Kamulaştırma Yapılması (hektar)			3
---------	---	--	--	---

Açıklamalar				
-------------	--	--	--	--

10.1.4.	İlçe genelinde muhtelif alanlarda zemin etütlerinin yapılması (Adet)			10
---------	--	--	--	----

Açıklamalar				
-------------	--	--	--	--

Faaliyetler		2015 Yılı Kaynak İhtiyacı (₺)		
		Bütçe	Bütçe Dışı	Toplam
1	İmar Uygulaması Yapılan Alan Miktarı	200.000,00	0,00	200.000,00
2	Önceki Yıllarda Kamulaştırma yapılmış (imar uygulaması) olan taşınmazlara ilişkin açılan tazminat bedellerinin ödenmesi	1.000.000,00	0,00	1.000.000,00
3	Kamu Hizmetlerinin Yürütülmesi için Kamulaştırma Yapılması	8.000.000,00	0,00	8.000.000,00
4	İlçe genelinde muhtelif alanlarda zemin etütlerinin yapılması	100.000,00	0,00	100.000,00
<b>Genel Toplam</b>		<b>9.300.000,00</b>	<b>0,00</b>	<b>9.300.000,00</b>

PERFORMANS HEDEFİ TABLOSU

İdare Adı	Derince Belediye Başkanlığı
-----------	-----------------------------

Amaç	Kentsel Gelişimin Sürdürülmesi
------	--------------------------------

Hedef	10. Planlı ve Güvenli Yapılaşmaya Önem Verilmesi
-------	--

Performans Hedefi	10.2. İmar Denetim Faaliyetleri
-------------------	---------------------------------

Açıklamalar	
-------------	--

Performans Göstergeleri	2013	2014	2015
-------------------------	------	------	------

10.2.1. İmar Denetimleri (%)			100
------------------------------	--	--	-----

Açıklamalar	
-------------	--

Faaliyetler	2015 Yılı Kaynak İhtiyacı (₺)		
	Bütçe	Bütçe Dışı	Toplam
1	0,00	0,00	0,00
<b>Genel Toplam</b>	<b>000.000,00</b>	<b>0,00</b>	<b>000.000,00</b>

PERFORMANS HEDEFİ TABLOSU

İdare Adı	Derince Belediye Başkanlığı
-----------	-----------------------------

Amaç	Kentsel Gelişimin Sürdürülmesi
------	--------------------------------

Hedef	11. Ulaşım ve Trafik Altyapısının İyileştirilmesi
-------	---

Performans Hedefi	11.1. Ulaşım ve Trafik Altyapısının İyileştirilmesi
-------------------	---

Açıklamalar	
-------------	--

Performans Göstergeleri	2013	2014	2015
-------------------------	------	------	------

11.1.1. Yeni Yol Açılması (km)			1
--------------------------------	--	--	---

Açıklamalar	
-------------	--

11.1.2. İstinat Duvarları Yapılması (m <sup>3</sup> )			1.400
---	--	--	-------

Açıklamalar	
-------------	--

11.1.3. Tretuvar Yapılması (m <sup>2</sup> )			5.000
--	--	--	-------

Açıklamalar	
-------------	--

11.1.4. Asfalt Yol Yapılması (km)			5
-----------------------------------	--	--	---

Açıklamalar	
-------------	--

11.1.5. Parke Yol Yapılması (km)			0,30
----------------------------------	--	--	------

Açıklamalar	
-------------	--

Faaliyetler		2015 Yılı Kaynak İhtiyacı (₺)		
		Bütçe	Bütçe Dışı	Toplam
1	Yeni Yol Açılması	400.000,00	0,00	400.000,00
2	İstinat Duvarları Yapılması	140.000,00	0,00	140.000,00
3	Tretuvar Yapılması	150.000,00	0,00	150.000,00
4	Asfalt Yol Yapılması	1.250.000,00	0,00	1.250.000,00
5	Parke Yol Yapılması	72.000,00	0,00	72.000,00
<b>Genel Toplam</b>		<b>2.012.000,00</b>	<b>0,00</b>	<b>2.012.000,00</b>

### PERFORMANS HEDEFİ TABLOSU

İdare Adı	Derince Belediye Başkanlığı
Amaç	Kentsel Gelişimin Sürdürülmesi
Hedef	12. Rekreasyon Alanlarının Geliştirilmesi
Performans Hedefi	12.1. Yeni Rekreasyon Alanlarının Yapılması
Açıklamalar	

Performans Göstergeleri	2013	2014	2015
12.1.1. Yeni Yeşil Alan Yapımı (Adet)			1
Açıklamalar			
12.1.2. Yeni park ve spor alanları yapılması (Adet)			4
Açıklamalar			

Faaliyetler		2015 Yılı Kaynak İhtiyacı (₺)		
		Bütçe	Bütçe Dışı	Toplam
1	Yeni Yeşil Alan Yapımı	50.000,00	0,00	50.000,00
2	Yeni park ve spor alanları yapılması	300.000,00	0,00	300.000,00
<b>Genel Toplam</b>		<b>350.000,00</b>	<b>0,00</b>	<b>350.000,00</b>



PERFORMANS HEDEFİ TABLOSU

İdare Adı	Derince Belediye Başkanlığı
-----------	-----------------------------

Amaç	Kentsel Gelişimin Sürdürülmesi
------	--------------------------------

Hedef	12. Rekreasyon Alanlarının Geliştirilmesi
-------	---

Performans Hedefi	12.2. Mevcut Rekreasyon Alanlarının İyileştirilmesi
-------------------	---

Açıklamalar	
-------------	--

Performans Göstergeleri	2013	2014	2015
-------------------------	------	------	------

12.2.1. Mevcut Parkların Bakım Onarım Çalışması (Adet)			84
--	--	--	----

Açıklamalar			
-------------	--	--	--

12.2.2. Spor Aletleri Kurulacak Açık Alan (Adet)			2
--	--	--	---

Açıklamalar			
-------------	--	--	--

12.2.3. Fidan, ağaç dikimi (Adet)			1.000
-----------------------------------	--	--	-------

Açıklamalar			
-------------	--	--	--

12.2.4. Park ve bahçe bakım ve destek personeli alımı			1
---	--	--	---

Açıklamalar			
-------------	--	--	--

Faaliyetler		2015 Yılı Kaynak İhtiyacı (₺)		
		Bütçe	Bütçe Dışı	Toplam
1	Mevcut Parkların Bakım Onarım Çalışması	100.000,00	0,00	100.000,00
2	Spor Aletleri Kurulacak Açık Alan	20.000,00	0,00	20.000,00
3	Fidan, ağaç dikimi	20.000,00	0,00	20.000,00
4	Park ve bahçe bakım ve destek personeli alımı	4.750.000,00	0,00	4.750.000,00
<b>Genel Toplam</b>		<b>4.890.000,00</b>	<b>0,00</b>	<b>4.890.000,00</b>

PERFORMANS HEDEFİ TABLOSU

İdare Adı	Derince Belediye Başkanlığı			
Amaç	Kentsel Gelişimin Sürdürülmesi			
Hedef	13. Çevre Temizlik Hizmetleri			
Performans Hedefi	13.1. Temizlik Faaliyetleri			
Açıklamalar				
Performans Göstergeleri		2013	2014	2015
13.1.1.	Yıl boyunca çöplerin toplanması ve nakledilmesi (ton)			40.000
Açıklamalar				
13.1.2.	Sokakların süpürülmesi (elle) (Adet)			1.200
Açıklamalar				
13.1.3.	Makine ile yolların hergün süpürülmesi (Adet)			1.200
Açıklamalar				
13.1.4.	Makine ile yolların hergün yıkanması (Adet)			1.200
Açıklamalar				
13.1.5.	Boş arazilerin temizlenmesi (Adet)			50
Açıklamalar				
13.1.6.	Moloz ve Hafriyatların Döküm Alanına Nakledilmesi (kamyon) (Adet)			600
Açıklamalar				
13.1.7.	Çöp konteynırlarının temizliği (Adet)			3.000
Açıklamalar				
13.1.8.	Dini tesis, okullar ve kamu kurumlarının bahçe temizliği (Adet)			74
Açıklamalar				
13.1.9.	Mezarlık temizliği (Adet)			5
Açıklamalar				
13.1.10.	Kaldırım temizliği (%)			100
Açıklamalar				
13.1.11.	Çöp konteynırlarının bakımı (Adet)			700
Açıklamalar				
13.1.12.	Çöp konteynırlarının yenilenmesi (Adet)			400
Açıklamalar				
13.1.13.	Kaldırım bordür boyamaları (km)			40
Açıklamalar				

Faaliyetler		2015 Yılı Kaynak İhtiyacı (₺)		
		Bütçe	Bütçe Dışı	Toplam
1	Yıl boyunca çöplerin toplanması ve nakledilmesi	4.300.000,00	0,00	4.300.000,00
2	Sokakların süpürülmesi (elle)			
3	Makine ile yolların hergün süpürülmesi			
4	Makine ile yolların hergün yıkanması			
5	Boş arazilerin temizlenmesi			
6	Moloz ve Hafriyatların Döküm Alanına Nakledilmesi			
7	Çöp konteynırlarının temizliği			
8	Dini tesis, okullar ve kamu kurumlarının bahçe temizliği			
9	Mezarlık temizliği			
10	Kaldırım temizliği			
11	Çöp konteynırlarının bakımı	20.000,00	0,00	20.000,00
12	Çöp konteynırlarının yenilenmesi	160.000,00	0,00	160.000,00
13	Kaldırım bordür boyamaları	50.000,00	0,00	50.000,00
<b>Genel Toplam</b>		<b>4.530.000,00</b>	<b>0,00</b>	<b>4.530.000,00</b>

PERFORMANS HEDEFİ TABLOSU

İdare Adı	Derince Belediye Başkanlığı
Amaç	Kentsel Gelişimin Sürdürülmesi
Hedef	13. Çevre Temizlik Hizmetleri
Performans Hedefi	13.2. Çevre Koruma ve Kontrol Faaliyetleri
Açıklamalar	

Performans Göstergeleri		2013	2014	2015
13.2.1.	Ambalaj Atıklarının Toplanması ve Nakledilmesi (ton)			2.400
Açıklamalar				
13.2.2.	Atık Pillerin Toplanması (kg)			5.000
Açıklamalar				
13.2.3.	Konutlardan Bitkisel Atık Yağların Toplanması			3.500
Açıklamalar				
13.2.4.	Elektronik Atıkların Toplanması (kg)			3.000
Açıklamalar				
13.2.5.	Çevre ve Emniyet Açısından Sorun Teşkil Eden Boş Arazilerin Etraflarının Kapattırılması (Adet)			20
Açıklamalar				
13.2.6.	Atıl Vaziyette Bulunan Ömrü Tükenmiş Araçların kamuya açık alanlardan kaldırılması (Adet)			30
Açıklamalar				
13.2.7.	Çevre Bilincinin oluşturulması için eğitim ve seminerlerin düzenlenmesi (Adet)			100
Açıklamalar				
13.2.8.	Kaçak atık dökümlerinin tespiti ve engellenmesi (Adet)			20
Açıklamalar				
13.2.9.	Ömrü Tükenmiş Lastiklerin toplanması (Adet)			250
Açıklamalar				
13.2.10.	Bacalardan kaynaklı hava kirliliğinin engellenmesi (%)			20
Açıklamalar				

Faaliyetler		2015 Yılı Kaynak İhtiyacı (₺)		
		Bütçe	Bütçe Dışı	Toplam
1	Çevre ve Emniyet Açısından Sorun Teşkil Eden Boş Arazilerin Etraflarının Kapattırılması	50.000,00	0,00	50.000,00
<b>Genel Toplam</b>		<b>50.000,00</b>	<b>0,00</b>	<b>50.000,00</b>

İNSAN KAYNAKLARI VE EĞİTİM MÜDÜRLÜĞÜ 2015 YILI FAALİYET MALİYETLERİ TABLOSU						
DERİNCE BELEDİYESİ						
İdare Adı	Eğitim					
Performans Hedefi (1.1)	Eğitim					
Faaliyetler	Hizmet İçi Eğitim	Orantasyon Eğitimi	İşbaşında Eğitim	Mesleki Panel, Fuar, Seminer vb. etkinliklere katılım	Personel Memnuniyet Anketi	Personel Performans Takip Gelişmesi
Ekonomik Kod	(a)	(b)	(c)	(d)	(e)	(f)
01	0,00	0,00	0,00	0,00	0,00	0,00
02	0,00	0,00	0,00	0,00	0,00	0,00
03	25.000,00	0,00	0,00	10.000,00	0,00	0,00
04	0,00	0,00	0,00	0,00	0,00	0,00
05	0,00	0,00	0,00	0,00	0,00	0,00
06	0,00	0,00	0,00	0,00	0,00	0,00
07	0,00	0,00	0,00	0,00	0,00	0,00
08	0,00	0,00	0,00	0,00	0,00	0,00
<b>Toplam Bütçe Kaynak İhtiyacı</b>	<b>25.000,00</b>	<b>0,00</b>	<b>0,00</b>	<b>10.000,00</b>	<b>0,00</b>	<b>0,00</b>
<b>Bütçe Dışı Kaynak</b>	0,00	0,00	0,00	0,00	0,00	0,00
<b>Toplam Bütçe Dışı Kaynak İhtiyacı</b>	<b>0,00</b>	<b>0,00</b>	<b>0,00</b>	<b>0,00</b>	<b>0,00</b>	<b>0,00</b>
<b>Toplam Kaynak İhtiyacı</b>	<b>25.000,00</b>	<b>0,00</b>	<b>0,00</b>	<b>10.000,00</b>	<b>0,00</b>	<b>0,00</b>
						<b>35.000,00</b>

İNSAN KAYNAKLARI VE EĞİTİM MÜDÜRLÜĞÜ 2015 YILI FAALİYET MALİYETLERİ TABLOSU			
İdare Adı		DERİNCE BELEDİYESİ	
Performans Hedefi (1.2)		Ödül - Öneri Sistemini Geliştirmek	
Faaliyetler	Ödüllü Öneri Yarışmaları Düzenlemek	Sikayet - Öneri Kutuları Yaratılmak	
<b>Ekonomik Kod</b>			
01	Personel Giderleri	0,00	0,00
02	SGK Devlet Primi Giderleri	0,00	0,00
03	Mal ve Hizmet Alım Giderleri	10.000,00	0,00
04	Faiz Giderleri	0,00	0,00
05	Cari Transferler	0,00	0,00
06	Sermaye Giderleri	0,00	0,00
07	Sermaye Transferleri	0,00	0,00
08	Borç verme	0,00	0,00
<b>Toplam Bütçe Kaynak İhtiyacı</b>		<b>10.000,00</b>	<b>0,00</b>
<b>Bütçe Dışı Kaynak</b>			
	Döner Sermaye	0,00	0,00
	Diğer Yurt İçi	0,00	0,00
	Yurt Dışı	0,00	0,00
<b>Toplam Bütçe Dışı Kaynak İhtiyacı</b>		<b>0,00</b>	<b>0,00</b>
<b>Toplam Kaynak İhtiyacı</b>		<b>10.000,00</b>	<b>0,00</b>
		<b>10.000,00</b>	

İNSAN KAYNAKLARI VE EĞİTİM MÜDÜRLÜĞÜ 2015 YILI FAALİYET MALİYETLERİ TABLOSU			
İdare Adı		DERİNCE BELEDİYESİ	
Performans Hedefi (1.3)		Motivasyon Artırıcı Etkinlikler	
Faaliyetler	Personel Yemeği	Başarılı Personel Ödülü	Personel Kaynaşma Etkinliği
	(₺)	(₺)	(₺)
<b>Ekonomik Kod</b>			
01	Personel Giderleri	0,00	0,00
02	SGK Devlet Primi Giderleri	0,00	0,00
03	Mal ve Hizmet Alım Giderleri	10.000,00	10.000,00
04	Faiz Giderleri	0,00	0,00
05	Cari Transferler	0,00	0,00
06	Sermaye Giderleri	0,00	0,00
07	Sermaye Transferleri	0,00	0,00
08	Borç verme	0,00	0,00
<b>Toplam Bütçe Kaynak İhtiyacı</b>		<b>10.000,00</b>	<b>10.000,00</b>
<b>Bütçe</b>	Döner Sermaye	0,00	0,00
<b>Dışı</b>	Diğer Yurt İçi	0,00	0,00
<b>Kaynak</b>	Yurt Dışı	0,00	0,00
<b>Toplam Bütçe Dışı Kaynak İhtiyacı</b>		<b>0,00</b>	<b>0,00</b>
<b>Toplam Kaynak İhtiyacı</b>		<b>10.000,00</b>	<b>10.000,00</b>
		<b>70.000,00</b>	

<b>YAZI İŞLERİ MÜDÜRLÜĞÜ</b>		<b>DERİNCE BELEDİYESİ</b>
<b>2015 YILI FAALİYET MALİYETLERİ TABLOSU</b>		
İdare Adı	Organizasyon Yapısının Revizyonu	
Performans Hedefi (2.1)		
Faaliyetler	Görev Tanımlarının Revize Edilmesi	(₺)
<b>Ekonomik Kod</b>		
01	Personel Giderleri	0,00
02	SGK Devlet Primi Giderleri	0,00
03	Mal ve Hizmet Alım Giderleri	0,00
04	Faiz Giderleri	0,00
05	Carl Transferler	0,00
06	Sermaye Giderleri	0,00
07	Sermaye Transferleri	0,00
08	Borç verme	0,00
<b>Toplam Bütçe Kaynak İhtiyacı</b>		<b>0,00</b>
<b>Bütçe</b>	Döner Sermaye	0,00
<b>Dışı</b>	Diğer Yurt İçi	0,00
<b>Kaynak</b>	Yurt Dışı	0,00
<b>Toplam Bütçe Dışı Kaynak İhtiyacı</b>		<b>0,00</b>
<b>Toplam Kaynak İhtiyacı</b>		<b>0,00</b>



<b>İNSAN KAYNAKLARI VE EĞİTİM MÜDÜRLÜĞÜ MÜDÜRLÜĞÜ 2015 YILI FAALİYET MALİYETLERİ TABLOSU</b>				
İdare Adı		DERİNCE BELEDİYESİ		
Performans Hedefi (2.2)		Kalite Yönetim Sisteminin Hayata Geçirilmesi		
Faaliyetler	Süreç İyileştirme Çalışmaları	Kıyaslama Çalışmaları	Beyin Fırtınası Çalışmaları	
Ekonomik Kod	(₺)	(₺)	(₺)	
01	Personel Giderleri	0,00	0,00	0,00
02	SGK Devlet Primi Giderleri	0,00	0,00	0,00
03	Mal ve Hizmet Alım Giderleri	0,00	5.000,00	0,00
04	Faiz Giderleri	0,00	0,00	0,00
05	Cari Transferler	0,00	0,00	0,00
06	Sermaye Giderleri	0,00	0,00	0,00
07	Sermaye Transferleri	0,00	0,00	0,00
08	Borç verme	0,00	0,00	0,00
<b>Toplam Bütçe Kaynak İhtiyacı</b>		<b>0,00</b>	<b>5.000,00</b>	<b>0,00</b>
<b>Bütçe Dışı</b>		0,00	0,00	0,00
<b>Kaynak</b>		0,00	0,00	0,00
<b>Toplam Bütçe Dışı Kaynak İhtiyacı</b>		<b>0,00</b>	<b>0,00</b>	<b>0,00</b>
<b>Toplam Kaynak İhtiyacı</b>		<b>0,00</b>	<b>5.000,00</b>	<b>0,00</b>
				<b>5.000,00</b>

<b>MALİ HİZMETLER MÜDÜRLÜĞÜ</b>			
<b>2015 YILI FAALİYET MALİYETLERİ TABLOSU</b>			
İdare Adı	DERİNCE BELEDİYESİ		
Performans Hedefi (2.3)	İç Kontrol Eylem Planının Hayata Geçirilmesi		
Faaliyetler	İç Kontrol Eylem Planının revize edilmesi	İç Kontrol Eylem-leri Gerçekleştirilmesi	İç Kontrol Eylem-leri Gerçekleştirilmesi
Ekonomik Kod	(₺)	(₺)	(₺)
01	Personel Giderleri	0,00	0,00
02	SGK Devlet Primi Giderleri	0,00	0,00
03	Mal ve Hizmet Alım Giderleri	20.000,00	0,00
04	Faiz Giderleri	0,00	0,00
05	Cari Transferler	0,00	0,00
06	Sermaye Giderleri	0,00	0,00
07	Sermaye Transferleri	0,00	0,00
08	Borç verme	0,00	0,00
<b>Toplam Bütçe Kaynak İhtiyacı</b>		<b>20.000,00</b>	<b>0,00</b>
<b>Bütçe</b>		0,00	0,00
<b>Dışı</b>		0,00	0,00
<b>Kaynak</b>		0,00	0,00
<b>Toplam Bütçe Dışı Kaynak İhtiyacı</b>		<b>0,00</b>	<b>0,00</b>
<b>Toplam Kaynak İhtiyacı</b>		<b>20.000,00</b>	<b>0,00</b>
		<b>20.000,00</b>	

<b>DESTEK HİZMETLERİ MÜDÜRLÜĞÜ</b> <b>2015 YILI FAALİYET MALİYETLERİ TABLOSU</b>				
İdare Adı		DERİNCE BELEDİYESİ		
Performans Hedefi (2.4)		Fiziksel Çalışma Ortamının İyileştirilmesi		
Faaliyetler	Destek Hizmetleri - Alımı İşleri	Bina Bakım - Onarım İşleri	Araç Kiralama İşleri	
Ekonomik Kod	(₺)	(₺)	(₺)	(₺)
01	Personel Giderleri	0,00	0,00	0,00
02	SGK Devlet Primi Giderleri	0,00	0,00	0,00
03	Mal ve Hizmet Alım Giderleri	300.000,00	100.000,00	350.000,00
04	Faiz Giderleri	0,00	0,00	0,00
05	Cari Transferler	0,00	0,00	0,00
06	Sermaye Giderleri	0,00	0,00	0,00
07	Sermaye Transferleri	0,00	0,00	0,00
08	Borç verme	0,00	0,00	0,00
<b>Toplam Bütçe Kaynak İhtiyacı</b>		<b>300.000,00</b>	<b>100.000,00</b>	<b>350.000,00</b>
<b>Bütçe Dışı Kaynak</b>				
Döner Sermaye		0,00	0,00	0,00
Diğer Yurt İçi		0,00	0,00	0,00
Yurt Dışı		0,00	0,00	0,00
<b>Toplam Bütçe Dışı Kaynak İhtiyacı</b>		<b>0,00</b>	<b>0,00</b>	<b>0,00</b>
<b>Toplam Kaynak İhtiyacı</b>		<b>300.000,00</b>	<b>100.000,00</b>	<b>350.000,00</b>
				<b>750.000,00</b>

<b>ZABITA ve İNSAN KAYNAKLARI VE EĞİTİM MÜDÜRLÜKLERİ 2015 YILI FAALİYET MALİYETLERİ TABLOSU</b>						
<b>DERİNCE BELEDİYESİ</b>						
<b>İdare Adı</b>	<b>DERİNCE BELEDİYESİ</b>					
<b>Performans Hedefi (2.5)</b>	<b>Kurumsal Güvenliğin Sağlanması</b>					
<b>Faaliyetler</b>	<b>İş Sağlığı ve Güvenlik Hizmeti</b>	<b>Güvenlik Personeline Eğitim</b>	<b>İşbaşında Eğitim</b>	<b>Kurumsal Yaka Kartı Uygulaması</b>	<b>İş Sağlığı ve Güvenliğin Sisteminin Eksiksiz Uygulanması</b>	
<b>Ekonomik Kod</b>	<b>(₺)</b>	<b>(₺)</b>	<b>(₺)</b>	<b>(₺)</b>	<b>(₺)</b>	<b>(₺)</b>
01	Personel Giderleri	0,00	0,00	0,00	0,00	0,00
02	SGK Devlet Primi Giderleri	0,00	0,00	0,00	0,00	0,00
03	Mal ve Hizmet Alım Giderleri	900.000,00				
04	Faiz Giderleri	0,00				
05	Cari Transferler	0,00				
06	Sermaye Giderleri	0,00				
07	Sermaye Transferleri	0,00				
08	Borç verme	0,00				
	<b>Toplam Bütçe Kaynak İhtiyacı</b>	<b>900.000,00</b>	<b>0,00</b>	<b>0,00</b>	<b>0,00</b>	<b>0,00</b>
	<b>Bütçe Dışı Kaynak</b>					
	Döner Sermaye	0,00				
	Diğer Yurt İçi	0,00				
	Yurt Dışı	0,00				
	<b>Toplam Bütçe Dışı Kaynak İhtiyacı</b>	<b>0,00</b>	<b>0,00</b>	<b>0,00</b>	<b>0,00</b>	<b>0,00</b>
	<b>Toplam Kaynak İhtiyacı</b>	<b>900.000,00</b>	<b>0,00</b>	<b>0,00</b>	<b>0,00</b>	<b>0,00</b>
						<b>900.000,00</b>

<b>MALİ HİZMETLER, RUHSAT VE DENETİM VE ZABITA MÜDÜRLÜKLERİ 2015 YILI FAALİYET MALİYETLERİ TABLOSU</b>			
<b>DERİNCE BELEDİYESİ</b>			
<b>İdare Adı</b>	<b>Tahakkuk Artırıcı Çalışmalar</b>		
<b>Performans Hedefi (3.1)</b>			
<b>Faaliyetler</b>	<b>Genel Sahaya Çalışmaları</b>	<b>İşyeri Denetimleri ve Ruhsatlandırılması</b>	<b>Belediye Araçları ve Kadastral Yol Üzerindeki İşgallerin Envanterinin Çıkarılması</b>
<b>Ekonomik Kod</b>	<b>(₺)</b>	<b>(₺)</b>	<b>(₺)</b>
01	0,00	0,00	0,00
02	0,00	0,00	0,00
03	20.000,00	10.000,00	0,00
04	0,00	0,00	0,00
05	0,00	0,00	0,00
06	0,00	0,00	0,00
07	0,00	0,00	0,00
08	0,00	0,00	0,00
<b>Toplam Bütçe Kaynak İhtiyacı</b>	<b>20.000,00</b>	<b>10.000,00</b>	<b>0,00</b>
<b>Bütçe</b>	0,00	0,00	0,00
<b>Dışı</b>	0,00	0,00	0,00
<b>Kaynak</b>	0,00	0,00	0,00
<b>Toplam Bütçe Dışı Kaynak İhtiyacı</b>	<b>0,00</b>	<b>0,00</b>	<b>0,00</b>
<b>Toplam Kaynak İhtiyacı</b>	<b>20.000,00</b>	<b>10.000,00</b>	<b>0,00</b>
			<b>30.000,00</b>

MALİ HİZMETLER MÜDÜRLÜĞÜ 2015 YILI FAALİYET MALİYETLERİ TABLOSU						
DERİNCE BELEDİYESİ						
Performans Hedefi (3.2)						
Tahsilât Artırıcı Çalışmalar						
Faaliyetler	Ekonomik Kod	Gayrimenkul	Hizmet	Ödeme	Uygulaması	Haciz İşlemleri
		Düzenli Takip	Almaya Gelen	Emirleri	Gönderilmesi	
		(₺)	(₺)	(₺)	(₺)	(₺)
01	Personel Giderleri	0,00	0,00	0,00	0,00	0,00
02	SGK Devlet Primi Giderleri	0,00	0,00	0,00	0,00	0,00
03	Mal ve Hizmet Alım Giderleri	0,00	0,00	0,00	0,00	0,00
04	Faiz Giderleri	0,00	0,00	0,00	0,00	0,00
05	Cari Transferler	0,00	0,00	0,00	0,00	0,00
06	Sermaye Giderleri	0,00	0,00	0,00	0,00	0,00
07	Sermaye Transferleri	0,00	0,00	0,00	0,00	0,00
08	Borç verme	0,00	0,00	0,00	0,00	0,00
<b>Toplam Bütçe Kaynak İhtiyacı</b>		<b>0,00</b>	<b>0,00</b>	<b>0,00</b>	<b>0,00</b>	<b>0,00</b>
<b>Bütçe</b>		0,00	0,00	0,00	0,00	0,00
<b>Dışı</b>		0,00	0,00	0,00	0,00	0,00
<b>Kaynak</b>		0,00	0,00	0,00	0,00	0,00
<b>Toplam Bütçe Dışı Kaynak İhtiyacı</b>		<b>0,00</b>	<b>0,00</b>	<b>0,00</b>	<b>0,00</b>	<b>0,00</b>
<b>Toplam Kaynak İhtiyacı</b>		<b>0,00</b>	<b>0,00</b>	<b>0,00</b>	<b>0,00</b>	<b>0,00</b>

<b>FEN İŞLERİ MÜDÜRLÜĞÜ</b>	
<b>2015 YILI FAALİYET MALİYETLERİ TABLOSU</b>	
İdare Adı	DERİNCE BELEDİYESİ
Performans Hedefi (3.3)	Ulusal ve Uluslararası Fonlardan Faydalanma
Faaliyetler	Hibe Proje Teklifi Hazırlama
Ekonomik Kod	(₺)
01	Personel Giderleri 0,00
02	SGK Devlet Primi Giderleri 0,00
03	Mal ve Hizmet Alım Giderleri 15.000,00
04	Faiz Giderleri 0,00
05	Carli Transferler 0,00
06	Sermaye Giderleri 0,00
07	Sermaye Transferleri 0,00
08	Borç verme 0,00
<b>Toplam Bütçe Kaynak İhtiyacı 15.000,00</b>	
<b>Bütçe</b>	Döner Sermaye 0,00
<b>Dışı</b>	Diğer Yurt İçi 0,00
<b>Kaynak</b>	Yurt Dışı 0,00
<b>Toplam Bütçe Dışı Kaynak İhtiyacı 0,00</b>	
<b>Toplam Kaynak İhtiyacı 15.000,00</b>	
<b>15.000,00</b>	

DESTEK HİZMETLERİ ve FEN İŞLERİ MÜDÜRLÜKLERİ 2015 YILI FAALİYET MALİYETLERİ TABLOSU						
DERİNCE BELEDİYESİ						
İdare Adı	Tasarrufa Yönelik Çalışmalar					
Performans Hedefi (3.4)	Tasarrufa Yönelik Çalışmalar					
Faaliyetler	Arag Takip Sisteminin İyileştirilmesi	Stok Takip Sisteminin İyileştirilmesi	Elektrik, Su, Telefon ve Doğalgaz Giderlerinin Fatura Takip Programından Tüketim Miktarları ve Bedellerinin İzlenmesi	Arag Bakım ve Onarımlarının Periyodik Yapılması		
	(₺)	(₺)	(₺)	(₺)	(₺)	(₺)
<b>Ekonomik Kod</b>						
01	0,00	0,00	0,00	0,00	0,00	0,00
02	0,00	0,00	0,00	0,00	0,00	0,00
03	5.000,00	0,00	0,00	0,00	200.000,00	0,00
04	0,00	0,00	0,00	0,00	0,00	0,00
05	0,00	0,00	0,00	0,00	0,00	0,00
06	0,00	0,00	0,00	0,00	0,00	0,00
07	0,00	0,00	0,00	0,00	0,00	0,00
08	0,00	0,00	0,00	0,00	0,00	0,00
<b>Toplam Bütçe Kaynak İhtiyacı</b>	<b>5.000,00</b>	<b>0,00</b>	<b>0,00</b>	<b>0,00</b>	<b>200.000,00</b>	<b>0,00</b>
<b>Bütçe Dışı Kaynak</b>						
Döner Sermaye	0,00	0,00	0,00	0,00	0,00	0,00
Diğer Yurt İçi	0,00	0,00	0,00	0,00	0,00	0,00
Yurt Dışı	0,00	0,00	0,00	0,00	0,00	0,00
<b>Toplam Bütçe Dışı Kaynak İhtiyacı</b>	<b>0,00</b>	<b>0,00</b>	<b>0,00</b>	<b>0,00</b>	<b>0,00</b>	<b>0,00</b>
<b>Toplam Kaynak İhtiyacı</b>	<b>5.000,00</b>	<b>0,00</b>	<b>0,00</b>	<b>0,00</b>	<b>200.000,00</b>	<b>0,00</b>
						<b>205.000,00</b>



**BASIN YAYIN VE HALKLA İLİŞKİLER MÜDÜRLÜĞÜ  
2015 YILI FAALİYET MALİYETLERİ TABLOSU**

**DERİNCE BELEDİYESİ**

**İdare Adı**

**Halkla İlişkiler Çalışmalarının Geliştirilmesi**

**Performans Hedefi (4.1)**

Faaliyetler	DERİNCE BELEDİYESİ							
	Vatandaşın Hizmetlerden Memnuniyet Araştırması	Faaliyetlerin Duyurulması	Belediye Bütene	Çocuk, Kadın, Gençlik ve Engelli Meclis Faaliyetleri	Önemli Gün ve Haftalarda SMS gönderimi	Sosyal Medya Yönetimi	Konulu Faaliyet	Brosürleri
Ekonomik Kod	(₺)	(₺)	(₺)	(₺)	(₺)	(₺)	(₺)	(₺)
01	0,00	0,00	0,00	0,00	0,00	0,00	0,00	0,00
02	0,00	0,00	0,00	0,00	0,00	0,00	0,00	0,00
03	50.000,00	30.000,00	25.000,00	5.000,00	15.000,00	0,00	0,00	20.000,00
04	0,00	0,00	0,00	0,00	0,00	0,00	0,00	0,00
05	0,00	0,00	0,00	0,00	0,00	0,00	0,00	0,00
06	0,00	0,00	0,00	0,00	0,00	0,00	0,00	0,00
07	0,00	0,00	0,00	0,00	0,00	0,00	0,00	0,00
08	0,00	0,00	0,00	0,00	0,00	0,00	0,00	0,00
<b>Toplam Bütçe Kaynak İhtiyacı</b>	<b>50.000,00</b>	<b>30.000,00</b>	<b>25.000,00</b>	<b>5.000,00</b>	<b>15.000,00</b>	<b>0,00</b>	<b>0,00</b>	<b>20.000,00</b>
<b>Bütçe Dışı Kaynak</b>	0,00	0,00	0,00	0,00	0,00	0,00	0,00	0,00
<b>Toplam Bütçe Dışı Kaynak İhtiyacı</b>	<b>0,00</b>	<b>0,00</b>	<b>0,00</b>	<b>0,00</b>	<b>0,00</b>	<b>0,00</b>	<b>0,00</b>	<b>0,00</b>
<b>Toplam Kaynak İhtiyacı</b>	<b>50.000,00</b>	<b>30.000,00</b>	<b>25.000,00</b>	<b>5.000,00</b>	<b>15.000,00</b>	<b>0,00</b>	<b>0,00</b>	<b>20.000,00</b>

**BASIN YAYIN VE HALKLA İLİŞKİLER MÜDÜRLÜĞÜ  
2015 YILI FAALİYET MALİYETLERİ TABLOSU**

İdare Adı		DERİNCE BELEDİYESİ							
Performans Hedefi (4.1)		Halkla İlişkiler Çalışmalarının Geliştirilmesi 2							
Faaliyetler	Ramazan Ayı Faaliyetleri	Kent Konseyi	Meslek Gruplarıyla Toplantılar	Mahalle Ziyaretleri	Bölge Toplantıları	Belediye Faaliyetlerinin Tanıtıldığı Billboard-Totemlerin Kullanılması	Önemli Gün ve Haftaların Kutlanmasına Yönelik Etkinlik Düzenlemek	(₺)	(₺)
Ekonomik Kod	(₺)	(₺)	(₺)	(₺)	(₺)	(₺)	(₺)	(₺)	(₺)
01	Personel Giderleri	0,00	0,00	0,00	0,00	0,00	0,00	0,00	0,00
02	SGK Devlet Primi Giderleri	0,00	0,00	0,00	0,00	0,00	0,00	0,00	0,00
03	Mal ve Hizmet Alım Giderleri	20.000,00	10.000,00	10.000,00	10.000,00	40.000,00	5.000,00	40.000,00	5.000,00
04	Faiz Giderleri	0,00	0,00	0,00	0,00	0,00	0,00	0,00	0,00
05	Cari Transferler	0,00	0,00	0,00	0,00	0,00	0,00	0,00	0,00
06	Sermaye Giderleri	0,00	0,00	0,00	0,00	0,00	0,00	0,00	0,00
07	Sermaye Transferleri	0,00	0,00	0,00	0,00	0,00	0,00	0,00	0,00
08	Borç verme	0,00	0,00	0,00	0,00	0,00	0,00	0,00	0,00
<b>Toplam Bütçe Kaynak İhtiyacı</b>		<b>20.000,00</b>	<b>10.000,00</b>	<b>10.000,00</b>	<b>10.000,00</b>	<b>40.000,00</b>	<b>5.000,00</b>	<b>40.000,00</b>	<b>5.000,00</b>
<b>Bütçe Dışı Kaynak</b>		0,00	0,00	0,00	0,00	0,00	0,00	0,00	0,00
<b>Toplam Bütçe Dışı Kaynak İhtiyacı</b>		<b>0,00</b>	<b>0,00</b>	<b>0,00</b>	<b>0,00</b>	<b>0,00</b>	<b>0,00</b>	<b>0,00</b>	<b>0,00</b>
<b>Toplam Kaynak İhtiyacı</b>		<b>20.000,00</b>	<b>10.000,00</b>	<b>10.000,00</b>	<b>10.000,00</b>	<b>40.000,00</b>	<b>5.000,00</b>	<b>40.000,00</b>	<b>5.000,00</b>
									<b>250.000,00</b>

<b>BASIN YAYIN VE HALKLA İLİŞKİLER MÜDÜRLÜĞÜ 2015 YILI FAALİYET MALİYETLERİ TABLOSU</b>			
İdare Adı		DERİNCE BELEDİYESİ	
Performans Hedefi (4.2)		Beyaz Masa Faaliyetlerinin Geliştirilmesi	
Faaliyetler	Ekonomik Kod	Personelinin Eğitim Faaliyetleri	Vatandaş Talep ve Şikayetlerinin Geri Dönüşümlerinin İzlenmesi ve Raporlanması
		(₺)	(₺)
01	Personel Giderleri	0,00	0,00
02	SGK Devlet Primi Giderleri	0,00	0,00
03	Mal ve Hizmet Alım Giderleri	4.000,00	0,00
04	Faiz Giderleri	0,00	0,00
05	Cari Transferler	0,00	0,00
06	Sermaye Giderleri	0,00	0,00
07	Sermaye Transferleri	0,00	0,00
08	Borç verme	0,00	0,00
<b>Toplam Bütçe Kaynak İhtiyacı</b>		<b>4.000,00</b>	<b>0,00</b>
<b>Bütçe Dışı Kaynak</b>		0,00	0,00
Döner Sermaye		0,00	0,00
Diğer Yurt İçi		0,00	0,00
Yurt Dışı		0,00	0,00
<b>Toplam Bütçe Dışı Kaynak İhtiyacı</b>		<b>0,00</b>	<b>0,00</b>
<b>Toplam Kaynak İhtiyacı</b>		<b>4.000,00</b>	<b>0,00</b>
		<b>4.000,00</b>	

ÖZEL KALEM MÜDÜRLÜĞÜ									
2015 YILI FAALİYET MALİYETLERİ TABLOSU									
DERİNCE BELEDİYESİ									
Kurum İçi İletişimi Geliştirmek									
İdare Adı	DERİNCE BELEDİYESİ								
Performans Hedefi (4.3)	Kurum İçi İletişimi Geliştirmek								
Faaliyetler	Başkan ve Yardımcılarının Periyodik Toplantıları	Başkan ve Müdürlerin Periyodik Toplantıları	Başkan ve Yardımcıların, Müdürler ile Periyodik Toplantıları	Başkan Yardımcılarının Bağlı Müdürleriyle Periyodik Toplantıları	Müdürlerin Personeli ile Periyodik Toplantıları	Genel Değerlendirme (Başkan-Başkan Yrd.-Müdürler ve Yardımcıları) Toplantıları			
	(₺)	(₺)	(₺)	(₺)	(₺)	(₺)			
Ekonomik Kod	(₺)	(₺)	(₺)	(₺)	(₺)	(₺)			
01	0,00	0,00	0,00	0,00	0,00	0,00			
02	0,00	0,00	0,00	0,00	0,00	0,00			
03	0,00	0,00	0,00	0,00	0,00	25.000,00			
04	0,00	0,00	0,00	0,00	0,00	0,00			
05	0,00	0,00	0,00	0,00	0,00	0,00			
06	0,00	0,00	0,00	0,00	0,00	0,00			
07	0,00	0,00	0,00	0,00	0,00	0,00			
08	0,00	0,00	0,00	0,00	0,00	0,00			
<b>Toplam Bütçe Kaynak İhtiyacı</b>	<b>0,00</b>	<b>0,00</b>	<b>0,00</b>	<b>0,00</b>	<b>0,00</b>	<b>25.000,00</b>			
<b>Bütçe</b>	0,00	0,00	0,00	0,00	0,00	0,00			
<b>Dışı</b>	0,00	0,00	0,00	0,00	0,00	0,00			
<b>Kaynak</b>	0,00	0,00	0,00	0,00	0,00	0,00			
<b>Toplam Bütçe Dışı Kaynak İhtiyacı</b>	<b>0,00</b>	<b>0,00</b>	<b>0,00</b>	<b>0,00</b>	<b>0,00</b>	<b>0,00</b>			
<b>Toplam Kaynak İhtiyacı</b>	<b>0,00</b>	<b>0,00</b>	<b>0,00</b>	<b>0,00</b>	<b>0,00</b>	<b>25.000,00</b>			
							<b>25.000,00</b>		

**BİLGİ İŞLEM MÜDÜRLÜĞÜ**  
**2015 YILI FAALİYET MALİYETLERİ TABLOSU**

**DERİNCE BELEDİYESİ**

**Teknolojik Altyapının İyileştirilmesi**

**Performans Hedefi (5.1)**

İdare Adı	Faaliyetler	Yazılım ve Donanım İhtiyacının Giderilmesi	Elektronik Belge Yönetim Sistemine (EBS) geçmek	Dijital Arşiv Sistemine Geçmek	Elektronik İmzaya geçmek	Kamu Elektronik Posta Sistemine (KEP) geçmek	Belediye Web Sayfasından Meclis Toplantılarının Canlı Yayını	Belediye Web Sayfasından İhalelerin Canlı Yayını	Kent bilgi sisteminin sürekliliğinin sağlanması için gerekli hizmetlerin temin edilmesi	Akıllı telefon ve tablet uygulamaları
	<b>Ekonomik Kod</b>	(₺)	(₺)	(₺)	(₺)	(₺)	(₺)	(₺)	(₺)	(₺)
01	Personel Giderleri	0,00	0,00	0,00	0,00	0,00	0,00	0,00	0,00	0,00
02	SGK Devlet Primi Giderleri	0,00	0,00	0,00	0,00	0,00	0,00	0,00	0,00	0,00
03	Mal ve Hizmet Alım Giderleri	350.000,00	0,00	100.000,00	15.000,00	2.000,00	0,00	0,00	0,00	350.000,00
04	Faiz Giderleri	0,00	0,00	0,00	0,00	0,00	0,00	0,00	0,00	0,00
05	Cari Transferler	0,00	0,00	0,00	0,00	0,00	0,00	0,00	0,00	0,00
06	Sermaye Giderleri	0,00	0,00	0,00	0,00	0,00	0,00	0,00	0,00	0,00
07	Sermaye Transferleri	0,00	0,00	0,00	0,00	0,00	0,00	0,00	0,00	0,00
08	Borç verme	0,00	0,00	0,00	0,00	0,00	0,00	0,00	0,00	0,00
	<b>Toplam Bütçe Kaynak İhtiyacı</b>	<b>350.000,00</b>	<b>0,00</b>	<b>100.000,00</b>	<b>15.000,00</b>	<b>2.000,00</b>	<b>0,00</b>	<b>0,00</b>	<b>0,00</b>	<b>350.000,00</b>
	<b>Bütçe</b>	0,00	0,00	0,00	0,00	0,00	0,00	0,00	0,00	0,00
	<b>Dışı</b>	0,00	0,00	0,00	0,00	0,00	0,00	0,00	0,00	0,00
	<b>Kaynak</b>	0,00	0,00	0,00	0,00	0,00	0,00	0,00	0,00	0,00
	<b>Toplam Bütçe Dışı Kaynak İhtiyacı</b>	<b>0,00</b>	<b>0,00</b>	<b>0,00</b>	<b>0,00</b>	<b>0,00</b>	<b>0,00</b>	<b>0,00</b>	<b>0,00</b>	<b>0,00</b>
	<b>Toplam Kaynak İhtiyacı</b>	<b>350.000,00</b>	<b>0,00</b>	<b>100.000,00</b>	<b>15.000,00</b>	<b>2.000,00</b>	<b>0,00</b>	<b>0,00</b>	<b>0,00</b>	<b>350.000,00</b>

KÜLTÜR VE SOSYAL İŞLER MÜDÜRLÜĞÜ 2015 YILI FAALİYET MALİYETLERİ TABLOSU						
DERİNCE BELEDİYESİ						
Konferanslar, Seminerler, Paneller, Sergiler, Konserler, Sergiler, Sinema Gösterimleri Düzenlemek						
İdare Adı	DERİNCE BELEDİYESİ					
Performans Hedefi (6.1)	Konferanslar - Seminerler, Paneller, Sergiler, Konserler, Sergiler, Sinema Gösterimleri Düzenlemek					
Faaliyetler	Konferanslar - Paneller Düzenlemek	Festival - Şenlik Düzenlemek	Sinema Gösterimi	Sergi	Konser - Şiir Dinletisi	
	(₺)	(₺)	(₺)	(₺)	(₺)	(₺)
<b>Ekonomik Kod</b>						
01	0,00	0,00	0,00	0,00	0,00	0,00
02	0,00	0,00	0,00	0,00	0,00	0,00
03	5.000,00	20.000,00	50.000,00	5.000,00	20.000,00	20.000,00
04	0,00	0,00	0,00	0,00	0,00	0,00
05	0,00	0,00	0,00	0,00	0,00	0,00
06	0,00	0,00	0,00	0,00	0,00	0,00
07	0,00	0,00	0,00	0,00	0,00	0,00
08	0,00	0,00	0,00	0,00	0,00	0,00
<b>Toplam Bütçe Kaynak İhtiyacı</b>	<b>5.000,00</b>	<b>20.000,00</b>	<b>50.000,00</b>	<b>5.000,00</b>	<b>20.000,00</b>	<b>20.000,00</b>
<b>Bütçe</b>	0,00	0,00	0,00	0,00	0,00	0,00
<b>Dışı</b>	0,00	0,00	0,00	0,00	0,00	0,00
<b>Kaynak</b>	0,00	0,00	0,00	0,00	0,00	0,00
<b>Toplam Bütçe Dışı Kaynak İhtiyacı</b>	<b>0,00</b>	<b>0,00</b>	<b>0,00</b>	<b>0,00</b>	<b>0,00</b>	<b>0,00</b>
<b>Toplam Kaynak İhtiyacı</b>	<b>5.000,00</b>	<b>20.000,00</b>	<b>50.000,00</b>	<b>5.000,00</b>	<b>20.000,00</b>	<b>20.000,00</b>
						<b>100.000,00</b>

KÜLTÜR VE SOSYAL İŞLER MÜDÜRLÜĞÜ 2015 YILI FAALİYET MALİYETLERİ TABLOSU						
DERİNCE BELEDİYESİ						
Performans Hedefi (6.2) Kültürel Hayatın Zenginleştirilmesi						
Faaliyetler	Ekonomik Kod	Kültürel Geziler	Yazar - Okur Buluşmaları	Yarışmalar	Enstrüman Kursları	Klasik El Sanatları ve Hobi Kursları
		(₺)	(₺)	(₺)	(₺)	(₺)
01	Personel Giderleri	0,00	0,00	0,00	0,00	0,00
02	SGK Devlet Primi Giderleri	0,00	0,00	0,00	0,00	0,00
03	Mal ve Hizmet Alım Giderleri	20.000,00	5.000,00	5.000,00	0,00	5.000,00
04	Faiz Giderleri	0,00	0,00	0,00	0,00	0,00
05	Cari Transferler	0,00	0,00	0,00	0,00	0,00
06	Sermaye Giderleri	0,00	0,00	0,00	0,00	0,00
07	Sermaye Transferleri	0,00	0,00	0,00	0,00	0,00
08	Borç verme	0,00	0,00	0,00	0,00	0,00
<b>Toplam Bütçe Kaynak İhtiyacı</b>		<b>20.000,00</b>	<b>5.000,00</b>	<b>5.000,00</b>	<b>0,00</b>	<b>5.000,00</b>
<b>Bütçe Dışı Kaynak</b>		0,00	0,00	0,00	0,00	0,00
<b>Toplam Bütçe Dışı Kaynak İhtiyacı</b>		<b>0,00</b>	<b>0,00</b>	<b>0,00</b>	<b>0,00</b>	<b>0,00</b>
<b>Toplam Kaynak İhtiyacı</b>		<b>20.000,00</b>	<b>5.000,00</b>	<b>5.000,00</b>	<b>0,00</b>	<b>5.000,00</b>
						<b>35.000,00</b>

<b>İNSAN KAYNAKLARI VE EĞİTİM, PARK VE BAHÇELER VE ZABITA MÜDÜRLÜKLERİ</b>			
<b>2015 YILI FAALİYET MALİYETLERİ TABLOSU</b>			
<b>DERİNCE BELEDİYESİ</b>			
<b>İdare Adı</b>		<b>Koruyucu Sağlık Hizmetleri</b>	
<b>Performans Hedefi (7.1)</b>			
<b>Faaliyetler</b>	<b>Çalışanların Periyodik Muayenelerinin Yapılması</b>	<b>Vektör Mücadelesi</b>	<b>Başboş Köpek Toplanması</b>
<b>Ekonomik Kod</b>	<b>(₺)</b>	<b>(₺)</b>	<b>(₺)</b>
01	Personel Giderleri	0,00	0,00
02	SGK Devlet Primi Giderleri	0,00	0,00
03	Mal ve Hizmet Alım Giderleri	30.000,00	20.000,00
04	Faiz Giderleri	0,00	0,00
05	Cari Transferler	0,00	0,00
06	Sermaye Giderleri	0,00	0,00
07	Sermaye Transferleri	0,00	0,00
08	Borç verme	0,00	0,00
<b>Toplam Bütçe Kaynak İhtiyacı</b>		<b>30.000,00</b>	<b>20.000,00</b>
<b>Bütçe Dışı Kaynak</b>			
Döner Sermaye		0,00	0,00
Diğer Yurt İçi		0,00	0,00
Yurt Dışı		0,00	0,00
<b>Toplam Bütçe Dışı Kaynak İhtiyacı</b>		<b>0,00</b>	<b>0,00</b>
<b>Toplam Kaynak İhtiyacı</b>		<b>30.000,00</b>	<b>20.000,00</b>
		<b>70.000,00</b>	



<b>ZABITA MÜDÜRLÜĞÜ</b>	
<b>2015 YILI FAALİYET MALİYETLERİ TABLOSU</b>	
İdare Adı	DERİNCE
Performans Hedefi (7.2)	Kent Güvenliğine Destek
Faaliyetler	Zabita Destek Hizmeti İşİ
<b>Ekonomik Kod</b>	<b>(₺)</b>
01	0,00
02	0,00
03	900.000,00
04	0,00
05	0,00
06	0,00
07	0,00
08	0,00
<b>Toplam Bütçe Kaynak İhtiyacı</b>	<b>900.000,00</b>
<b>Bütçe</b>	<b>0,00</b>
<b>Dışı</b>	<b>0,00</b>
<b>Kaynak</b>	<b>0,00</b>
<b>Toplam Bütçe Dışı Kaynak İhtiyacı</b>	<b>0,00</b>
<b>Toplam Kaynak İhtiyacı</b>	<b>900.000,00</b>

KÜLTÜR VE SOSYAL İŞLER VE ZABITA MÜDÜRLÜKLERİ 2015 YILI FAALİYET MALİYETLERİ TABLOSU		
İdare Adı	DERİNCE BELEDİYESİ	
Performans Hedefi (7.3)	Dezavantajlı Kesimlere Dönük Yapabilirlik Kapasitesini Artırıcı Çalışmalar	
Faaliyetler	Bağimlilik Yapıcı Maddelerde- Mücadele- konferans	Kampanyalar Düzenlemek
Ekonomik Kod	(₺)	(₺)
01	0,00	0,00
02	0,00	0,00
03	5.000,00	5.000,00
04	0,00	0,00
05	0,00	0,00
06	0,00	0,00
07	0,00	0,00
08	0,00	0,00
<b>Toplam Bütçe Kaynak İhtiyacı</b>	<b>5.000,00</b>	<b>5.000,00</b>
<b>Bütçe</b>	0,00	0,00
<b>Dışı</b>	0,00	0,00
<b>Kaynak</b>	0,00	0,00
<b>Toplam Bütçe Dışı Kaynak İhtiyacı</b>	<b>0,00</b>	<b>0,00</b>
<b>Toplam Kaynak İhtiyacı</b>	<b>5.000,00</b>	<b>5.000,00</b>
		<b>10.000,00</b>

DESTEK HİZMETLERİ ve SOSYAL YARDIM İŞLERİ MÜDÜRLÜĞÜ 2015 YILI FAALİYET MALİYETLERİ TABLOSU			
İdare Adı		DERİNCE BELEDİYESİ	
Performans Hedefi (8.1)		Sosyal Destek	
Faaliyetler	İhtiyaç sahipleri için Giyecek ve Eşya Yardımı	(4)	EYDEM faaliyetleri (4)
<b>Ekonomik Kod</b>			
01	Personel Giderleri	0,00	0,00
02	SGK Devlet Primi Giderleri	0,00	0,00
03	Mal ve Hizmet Alım Giderleri	350.000,00	100.000,00
04	Faiz Giderleri	0,00	0,00
05	Cari Transferler	0,00	0,00
06	Sermaye Giderleri	0,00	0,00
07	Sermaye Transferleri	0,00	0,00
08	Borç verme	0,00	0,00
<b>Toplam Bütçe Kaynak İhtiyacı</b>		<b>350.000,00</b>	<b>100.000,00</b>
<b>Bütçe Dışı Kaynak</b>			
Döner Sermaye		0,00	0,00
Diğer Yurt İçi		0,00	0,00
Yurt Dışı		0,00	0,00
<b>Toplam Bütçe Dışı Kaynak İhtiyacı</b>		<b>0,00</b>	<b>0,00</b>
<b>Toplam Kaynak İhtiyacı</b>		<b>350.000,00</b>	<b>100.000,00</b>
		<b>450.000,00</b>	



**FEN İŞLERİ MÜDÜRLÜĞÜ**  
**2015 YILI FAALİYET MALİYETLERİ TABLOSU**

İdare Adı		DERİNCE BELEDİYESİ											
Performans Hedefi (9.1)		Vizyon Projeleri											
Faaliyetler	Kongre Merkezli, Çok Amaçlı Salon	Otoyol Bağlantı Projesi	Askeri Hastane Köprülü Kavsak Projesi	Beş Yıldızlı Otel ve Aqua Park Projesi	Kapalı Pazar Yeri	Açık ve Kapalı Yüzme Havuzu	20 Metrelik Alternatif Çevre Yolu	(₺)	(₺)	(₺)	(₺)	(₺)	(₺)
Ekonomik Kod	(₺)	(₺)	(₺)	(₺)	(₺)	(₺)	(₺)	(₺)	(₺)	(₺)	(₺)	(₺)	(₺)
01	Personel Giderleri	0,00	0,00	0,00	0,00	0,00	0,00	0,00	0,00	0,00	0,00	0,00	0,00
02	SGK Devlet Primi Giderleri	0,00	0,00	0,00	0,00	0,00	0,00	0,00	0,00	0,00	0,00	0,00	0,00
03	Mal ve Hizmet Alım Giderleri	0,00	0,00	0,00	0,00	0,00	0,00	0,00	0,00	0,00	0,00	0,00	0,00
04	Faiz Giderleri	0,00	0,00	0,00	0,00	0,00	0,00	0,00	0,00	0,00	0,00	0,00	0,00
05	Cari Transferler	0,00	0,00	0,00	0,00	0,00	0,00	0,00	0,00	0,00	0,00	0,00	0,00
06	Sermaye Giderleri	0,00	0,00	0,00	0,00	0,00	0,00	0,00	0,00	0,00	0,00	0,00	0,00
07	Sermaye Transferleri	0,00	0,00	0,00	0,00	0,00	0,00	0,00	0,00	0,00	0,00	0,00	0,00
08	Borç verme	0,00	0,00	0,00	0,00	0,00	0,00	0,00	0,00	0,00	0,00	0,00	0,00
<b>Toplam Bütçe Kaynak İhtiyacı</b>		<b>0,00</b>	<b>0,00</b>	<b>0,00</b>	<b>0,00</b>	<b>0,00</b>	<b>0,00</b>	<b>0,00</b>	<b>0,00</b>	<b>0,00</b>	<b>0,00</b>	<b>0,00</b>	<b>0,00</b>
<b>Bütçe Dışı</b>		0,00	0,00	0,00	0,00	0,00	0,00	0,00	0,00	0,00	0,00	0,00	0,00
<b>Kaynak</b>		5.000.000,00	5.000.000,00	0,00	0,00	500.000,00	1.750.000,00	2.000.000,00	0,00	0,00	0,00	0,00	0,00
<b>Toplam Bütçe Dışı Kaynak İhtiyacı</b>		<b>5.000.000,00</b>	<b>5.000.000,00</b>	<b>0,00</b>	<b>0,00</b>	<b>500.000,00</b>	<b>1.750.000,00</b>	<b>2.000.000,00</b>	<b>0,00</b>	<b>0,00</b>	<b>0,00</b>	<b>0,00</b>	<b>0,00</b>
<b>Toplam Kaynak İhtiyacı</b>		<b>5.000.000,00</b>	<b>5.000.000,00</b>	<b>0,00</b>	<b>0,00</b>	<b>500.000,00</b>	<b>1.750.000,00</b>	<b>2.000.000,00</b>	<b>0,00</b>	<b>0,00</b>	<b>0,00</b>	<b>0,00</b>	<b>0,00</b>

**FEN İŞLERİ MÜDÜRLÜĞÜ**  
**2015 YILI FAALİYET MALİYETLERİ TABLOSU**

DERİNCE BELEDİYESİ										
Vizyon Projeleri 2										
İdare Adı										
Performans Hedefi (9.1)										
Faaliyetler	Yıradık Projeleri	Kentsel Dönüşüm	Spor Sahası	Yenilenebilir Enerji Kaynakları	Yaşlı ve Engelli Bakım Evi	Gençlik Merkezi	Mahalle ve Köy Konakları	Derince Köyleri Bağlantı Yolları		
	(b)	(c)	(d)	(e)	(f)	(g)	(h)	(ı)	(j)	(k)
<b>Ekonomik Kod</b>										
01	0,00	0,00	0,00	0,00	0,00	0,00	0,00	0,00	0,00	0,00
02	0,00	0,00	0,00	0,00	0,00	0,00	0,00	0,00	0,00	0,00
03	0,00	0,00	0,00	0,00	0,00	0,00	0,00	0,00	0,00	0,00
04	0,00	0,00	0,00	0,00	0,00	0,00	0,00	0,00	0,00	0,00
05	0,00	0,00	0,00	0,00	0,00	0,00	0,00	0,00	0,00	0,00
06	0,00	0,00	0,00	0,00	0,00	0,00	0,00	0,00	0,00	0,00
07	0,00	0,00	0,00	0,00	0,00	0,00	0,00	0,00	0,00	0,00
08	0,00	0,00	0,00	0,00	0,00	0,00	0,00	0,00	0,00	0,00
<b>Toplam Bütçe Kaynak İhtiyacı</b>	<b>0,00</b>	<b>0,00</b>	<b>0,00</b>	<b>0,00</b>	<b>0,00</b>	<b>0,00</b>	<b>0,00</b>	<b>0,00</b>	<b>0,00</b>	<b>0,00</b>
<b>Bütçe</b>	0,00	0,00	0,00	0,00	0,00	0,00	0,00	0,00	0,00	0,00
<b>Dışı</b>	10.000.000,00	0,00	250.000,00	0,00	0,00	7.000.000,00	0,00	1.000.000,00	0,00	0,00
<b>Kaynak</b>	0,00	0,00	0,00	0,00	0,00	0,00	0,00	0,00	0,00	0,00
<b>Toplam Bütçe Dışı Kaynak İhtiyacı</b>	<b>10.000.000,00</b>	<b>0,00</b>	<b>250.000,00</b>	<b>0,00</b>	<b>0,00</b>	<b>7.000.000,00</b>	<b>0,00</b>	<b>1.000.000,00</b>	<b>0,00</b>	<b>1.000.000,00</b>
<b>Toplam Kaynak İhtiyacı</b>	<b>10.000.000,00</b>	<b>0,00</b>	<b>250.000,00</b>	<b>0,00</b>	<b>0,00</b>	<b>7.000.000,00</b>	<b>0,00</b>	<b>1.000.000,00</b>	<b>0,00</b>	<b>1.000.000,00</b>

<b>FEN İŞLERİ MÜDÜRLÜĞÜ</b>					
<b>2015 YILI FAALİYET MALİYETLERİ TABLOSU</b>					
İdare Adı			DERİNCE BELEDİYESİ		
Performans Hedefi (9.1)			Vizyon Projeleri		
Faaliyetler	Ekonomik Kod	Altyapı Projeleri	Hobi Bahçeleri	Dümbüdek Suyu Sağlıklı Yaşam Alanı	Besdivanlı Rizabey Konağı
		(₺)	(₺)	(₺)	(₺)
01	Personel Giderleri	0,00	0,00	0,00	0,00
02	SGK Devlet Primi Giderleri	0,00	0,00	0,00	0,00
03	Mal ve Hizmet Alım Giderleri	0,00	0,00	0,00	0,00
04	Faiz Giderleri	0,00	0,00	0,00	0,00
05	Cari Transferler	0,00	0,00	0,00	0,00
06	Sermaye Giderleri	0,00	0,00	0,00	0,00
07	Sermaye Transferleri	0,00	0,00	0,00	0,00
08	Borç verme	0,00	0,00	0,00	0,00
<b>Toplam Bütçe Kaynak İhtiyacı</b>		<b>0,00</b>	<b>0,00</b>	<b>0,00</b>	<b>0,00</b>
<b>Bütçe Dışı Kaynak</b>					
Döner Sermaye		0,00	0,00	0,00	0,00
Diğer Yurt İçi		1.000.000,00	0,00	0,00	0,00
Yurt Dışı		0,00	0,00	0,00	0,00
<b>Toplam Bütçe Dışı Kaynak İhtiyacı</b>		<b>1.000.000,00</b>	<b>0,00</b>	<b>0,00</b>	<b>0,00</b>
<b>Toplam Kaynak İhtiyacı</b>		<b>1.000.000,00</b>	<b>0,00</b>	<b>0,00</b>	<b>0,00</b>
		<b>33.500.000,00</b>			

İMAR VE ŞEHİRCİLİK VE EMLAK VE İSTİMLAK MÜDÜRLÜKLERİ 2015 YILI FAALİYET MALİYETLERİ TABLOSU					
DERİNCE BELEDİYESİ					
İmar Uygulamaları					
İdare Adı	İmar Uygulamaları				
Performans Hedefi (10.1)	İmar Uygulamaları	Önceki Yıllarda Kamulaştırma Yapılmış (İmar Uygulaması) Olan taşınmazlara ilişkin açılan tazminat bedellerinin ödemesi	Kamu Hizmetlerinin Yürütülmesi için Kamulaştırma Yapılması	İlçe genelinde muhtelif alanlarda zemin etütlerinin yapılması	
Faaliyetler	İmar Uygulaması Yapılan Alan Miktarı (t)	Önceki Yıllarda Kamulaştırma Yapılmış (İmar Uygulaması) Olan taşınmazlara ilişkin açılan tazminat bedellerinin ödemesi	Kamu Hizmetlerinin Yürütülmesi için Kamulaştırma Yapılması	İlçe genelinde muhtelif alanlarda zemin etütlerinin yapılması	
Ekonomik Kod	(t)	(t)	(t)	(t)	(t)
01	0,00	0,00	0,00	0,00	0,00
02	0,00	0,00	0,00	0,00	0,00
03	200.000,00	0,00	0,00	0,00	100.000,00
04	0,00	0,00	0,00	0,00	0,00
05	0,00	0,00	0,00	0,00	0,00
06	0,00	1.000.000,00	8.000.000,00	0,00	0,00
07	0,00	0,00	0,00	0,00	0,00
08	0,00	0,00	0,00	0,00	0,00
<b>Toplam Bütçe Kaynak İhtiyacı</b>	<b>200.000,00</b>	<b>1.000.000,00</b>	<b>8.000.000,00</b>	<b>100.000,00</b>	
<b>Bütçe</b>	0,00	0,00	0,00	0,00	0,00
<b>Dışı</b>	0,00	0,00	0,00	0,00	0,00
<b>Kaynak</b>	0,00	0,00	0,00	0,00	0,00
<b>Toplam Bütçe Dışı Kaynak İhtiyacı</b>	<b>0,00</b>	<b>0,00</b>	<b>0,00</b>	<b>0,00</b>	<b>0,00</b>
<b>Toplam Kaynak İhtiyacı</b>	<b>200.000,00</b>	<b>1.000.000,00</b>	<b>8.000.000,00</b>	<b>100.000,00</b>	<b>9.300.000,00</b>



<b>YAPI KONTROL MÜDÜRLÜĞÜ</b>		
<b>2015 YILI FAALİYET MALİYETLERİ TABLOSU</b>		
İdare Adı	DERİNCE	
Performans Hedefi (10.2)	İmar Denetim Faaliyetleri	
Faaliyetler	İmar Denetimleri	
Ekonomik Kod	(₺)	
01	Personel Giderleri	0,00
02	SGK Devlet Primi Giderleri	0,00
03	Mal ve Hizmet Alım Giderleri	0,00
04	Faiz Giderleri	0,00
05	Cari Transferler	0,00
06	Sermaye Giderleri	0,00
07	Sermaye Transferleri	0,00
08	Borç verme	0,00
<b>Toplam Bütçe Kaynak İhtiyacı</b>		<b>0,00</b>
<b>Bütçe</b>		<b>0,00</b>
<b>Dışı</b>		<b>0,00</b>
<b>Kaynak</b>		<b>0,00</b>
<b>Toplam Bütçe Dışı Kaynak İhtiyacı</b>		<b>0,00</b>
<b>Toplam Kaynak İhtiyacı</b>		<b>0,00</b>

FEN İŞLERİ MÜDÜRLÜĞÜ						
2015 YILI FAALİYET MALİYETLERİ TABLOSU						
DERİNCE BELEDİYESİ						
Ulaşım ve Trafik Altyapısının İyileştirilmesi						
İdare Adı	DERİNCE BELEDİYESİ					
Performans Hedefi (11.1)	Ulaşım ve Trafik Altyapısının İyileştirilmesi					
Faaliyetler	Yeni Yol Açılması	İstinat Duvarları Yapılması	Trehtar Yapılması	Asfalt Yol Yapılması	Parke Yol Yapılması	
Ekonomik Kod	(₺)	(₺)	(₺)	(₺)	(₺)	(₺)
01	0,00	0,00	0,00	0,00	0,00	0,00
02	0,00	0,00	0,00	0,00	0,00	0,00
03	0,00	140.000,00	150.000,00	1.250.000,00	72.000,00	72.000,00
04	0,00	0,00	0,00	0,00	0,00	0,00
05	0,00	0,00	0,00	0,00	0,00	0,00
06	400.000,00	0,00	0,00	0,00	0,00	0,00
07	0,00	0,00	0,00	0,00	0,00	0,00
08	0,00	0,00	0,00	0,00	0,00	0,00
<b>Toplam Bütçe Kaynak İhtiyacı</b>	<b>400.000,00</b>	<b>140.000,00</b>	<b>150.000,00</b>	<b>1.250.000,00</b>	<b>72.000,00</b>	<b>72.000,00</b>
<b>Bütçe</b>	0,00	0,00	0,00	0,00	0,00	0,00
<b>Dışı</b>	0,00	0,00	0,00	0,00	0,00	0,00
<b>Kaynak</b>	0,00	0,00	0,00	0,00	0,00	0,00
<b>Toplam Bütçe Dışı Kaynak İhtiyacı</b>	<b>0,00</b>	<b>0,00</b>	<b>0,00</b>	<b>0,00</b>	<b>0,00</b>	<b>0,00</b>
<b>Toplam Kaynak İhtiyacı</b>	<b>400.000,00</b>	<b>140.000,00</b>	<b>150.000,00</b>	<b>1.250.000,00</b>	<b>72.000,00</b>	<b>72.000,00</b>
						<b>2.012.000,00</b>

<b>PARK VE BAHÇELER MÜDÜRLÜĞÜ</b>			
<b>2015 YILI FAALİYET MALİYETLERİ TABLOSU</b>			
İdare Adı		DERİNCE BELEDİYESİ	
Performans Hedefi (12.1)		Yeni Rekreasyon Alanlarının Yapılması	
Faaliyetler	Yeni Yeşil Alan Yapımı	Yeni park ve spor alanları yapılması	(₺)
<b>Ekonomik Kod</b>			
01	Personel Giderleri	0,00	0,00
02	SGK Devlet Primi Giderleri	0,00	0,00
03	Mal ve Hizmet Alım Giderleri	0,00	0,00
04	Faiz Giderleri	0,00	0,00
05	Cari Transferler	0,00	0,00
06	Sermaye Giderleri	50.000,00	300.000,00
07	Sermaye Transferleri	0,00	0,00
08	Borç verme	0,00	0,00
<b>Toplam Bütçe Kaynak İhtiyacı</b>		<b>50.000,00</b>	<b>300.000,00</b>
<b>Bütçe Dışı Kaynak</b>			
	Döner Sermaye	0,00	0,00
	Diğer Yurt İçi	0,00	0,00
	Yurt Dışı	0,00	0,00
<b>Toplam Bütçe Dışı Kaynak İhtiyacı</b>		<b>0,00</b>	<b>0,00</b>
<b>Toplam Kaynak İhtiyacı</b>		<b>50.000,00</b>	<b>300.000,00</b>
			<b>350.000,00</b>

PARK VE BAHÇELER MÜDÜRLÜĞÜ					
2015 YILI FAALİYET MALİYETLERİ TABLOSU					
DERİNCE BELEDİYESİ					
Mevcut Rekreasyon Alanlarının İyileştirilmesi					
İdare Adı	DERİNCE BELEDİYESİ				
Performans Hedefi (12.2)	Mevcut Rekreasyon Alanlarının İyileştirilmesi				
Faaliyetler	Bakım Onarım Çalışması	Spor Aletleri Kurulacak Açık Alan	Fidan, ağaç dikimi	Park ve bahçe bakım ve destek personeli alımı	
	(₺)	(₺)	(₺)	(₺)	(₺)
Ekonomik Kod					
01	Personel Giderleri	0,00	0,00	0,00	0,00
02	SGK Devlet Primi Giderleri	0,00	0,00	0,00	0,00
03	Mal ve Hizmet Alım Giderleri	100.000,00	20.000,00	20.000,00	4.750.000,00
04	Faiz Giderleri	0,00	0,00	0,00	0,00
05	Cari Transferler	0,00	0,00	0,00	0,00
06	Sermaye Giderleri	0,00	0,00	0,00	0,00
07	Sermaye Transferleri	0,00	0,00	0,00	0,00
08	Borç verme	0,00	0,00	0,00	0,00
<b>Toplam Bütçe Kaynak İhtiyacı</b>		<b>100.000,00</b>	<b>20.000,00</b>	<b>20.000,00</b>	<b>4.750.000,00</b>
<b>Bütçe</b>	Döner Sermaye	0,00	0,00	0,00	0,00
<b>Dışı</b>	Diğer Yurt İçi	0,00	0,00	0,00	0,00
<b>Kaynak</b>	Yurt Dışı	0,00	0,00	0,00	0,00
<b>Toplam Bütçe Dışı Kaynak İhtiyacı</b>		<b>0,00</b>	<b>0,00</b>	<b>0,00</b>	<b>0,00</b>
<b>Toplam Kaynak İhtiyacı</b>		<b>100.000,00</b>	<b>20.000,00</b>	<b>20.000,00</b>	<b>4.750.000,00</b>
					<b>4.890.000,00</b>



ÇEVRE KORUMA VE KONTROL MÜDÜRLÜĞÜ 2015 YILI FAALİYET MALİYETLERİ TABLOSU										
DERİNCE BELEDİYESİ										
Çevre Koruma ve Kontrol Faaliyetleri										
İdare Adı	Performans Hedefi (13.2)									
Faaliyetler	Ambalaj Atıklarının Nakledilmesi	Atık Pillerin Toplanması	Konutlardan Bitkisel Atık Yağların Toplanması	Elektronik Atıkların Toplanması	Çevre ve Emniyet Ağsından Sorun Teskil Eden Boş Etrahların Kapatılması	Atıl Vaziyette Bulunan Ömrü Tükemiş Araçların Kamuya açık alanlardan kaldırılması	Çevre Bilincinin Oluşturulması İçin Eğitim ve seminerlerin düzenlenmesi	Kağak atık dokümanların tespiti ve engellenmesi	Ömrü Tükemiş Lastiklerin Toplanması	Bacalardan kaynaklı hava kirliliğinin engellenmesi
Ekonomik Kod	(₺)	(₺)	(₺)	(₺)	(₺)	(₺)	(₺)	(₺)	(₺)	(₺)
01	Personel Giderleri	0,00	0,00	0,00	0,00	0,00	0,00	0,00	0,00	0,00
02	SGK Devlet Primi Giderleri	0,00	0,00	0,00	0,00	0,00	0,00	0,00	0,00	0,00
03	Mal ve Hizmet Alım Giderleri	0,00	0,00	0,00	0,00	15.000,00	0,00	0,00	0,00	0,00
04	Faiz Giderleri	0,00	0,00	0,00	0,00	0,00	0,00	0,00	0,00	0,00
05	Cari Transferler	0,00	0,00	0,00	0,00	0,00	0,00	0,00	0,00	0,00
06	Sermaye Giderleri	0,00	0,00	0,00	0,00	0,00	0,00	0,00	0,00	0,00
07	Sermaye Transferleri	0,00	0,00	0,00	0,00	0,00	0,00	0,00	0,00	0,00
08	Borç verme	0,00	0,00	0,00	0,00	0,00	0,00	0,00	0,00	0,00
<b>Toplam Bütçe Kaynak İhtiyacı</b>		<b>0,00</b>	<b>0,00</b>	<b>0,00</b>	<b>0,00</b>	<b>15.000,00</b>	<b>0,00</b>	<b>0,00</b>	<b>0,00</b>	<b>0,00</b>
<b>Bütçe Dışı Kaynak</b>		<b>0,00</b>	<b>0,00</b>	<b>0,00</b>	<b>0,00</b>	<b>0,00</b>	<b>0,00</b>	<b>0,00</b>	<b>0,00</b>	<b>0,00</b>
<b>Toplam Bütçe Dışı Kaynak İhtiyacı</b>		<b>0,00</b>	<b>0,00</b>	<b>0,00</b>	<b>0,00</b>	<b>0,00</b>	<b>0,00</b>	<b>0,00</b>	<b>0,00</b>	<b>0,00</b>
<b>Toplam Kaynak İhtiyacı</b>		<b>0,00</b>	<b>0,00</b>	<b>0,00</b>	<b>0,00</b>	<b>15.000,00</b>	<b>0,00</b>	<b>0,00</b>	<b>0,00</b>	<b>15.000,00</b>

**İDARE PERFORMANS TABLOSU**

İDARE PERFORMANS TABLOSU								
İdare Adı		DERİNCE BELEDİYESİ						
Performans Hedefi	Faaliyet		BÜTÇE İÇİ		BÜTÇE DIŞI		TOPLAM	
			TL	PAY (%)	TL	PAY (%)	TL	PAY (%)
1	1.1	Eğitim	35.000,00	0,0007	0,00	0,0000	35.000,00	0,0007
1	1.2	Ödül - Öneri Sistemini Geliştirilmek	10.000,00	0,0002	0,00	0,0000	10.000,00	0,0002
1	1.3	Motivasyon Artırıcı Etkinlikler	70.000,00	0,0013	0,00	0,0000	70.000,00	0,0013
2	2.1	Organizasyon Yapısının Revizyonu	0,00	0,0000	0,00	0,0000	0,00	0,0000
2	2.2	Kalite Yönetim Sisteminin Hayata Geçirilmesi	5.000,00	0,0001	0,00	0,0000	5.000,00	0,0001
2	2.3	İç Kontrol Eylem Planının Hayata Geçirilmesi	20.000,00	0,0004	0,00	0,0000	20.000,00	0,0004
2	2.4	Fiziksel Çalışma Ortamının İyileştirilmesi	750.000,00	0,0143	0,00	0,0000	750.000,00	0,0143
2	2.5	Kurumsal Güvenliğin Sağlanması	900.000,00	0,0171	0,00	0,0000	900.000,00	0,0171
3	3.1	Tahakkuk Artırıcı Çalışmalar	30.000,00	0,0006	0,00	0,0000	30.000,00	0,0006
3	3.2	Tahsilat Artırıcı Çalışmalar	0,00	0,0000	0,00	0,0000	0,00	0,0000
3	3.3	Ulusal ve Uluslararası Fonlardan Faydalanma	15.000,00	0,0003	0,00	0,0000	15.000,00	0,0003
3	3.4	Tasarrufa Yönelik Çalışmalar	205.000,00	0,0039	0,00	0,0000	205.000,00	0,0039
4	4.1	Halkla İlişkiler Çalışmalarının Geliştirilmesi	250.000,00	0,0048	0,00	0,0000	250.000,00	0,0048
4	4.2	Beyaz Masa Faaliyetlerinin Geliştirilmesi	4.000,00	0,0001	0,00	0,0000	4.000,00	0,0001
4	4.3	Kurum İçi İletişimi Geliştirmek	25.000,00	0,0005	0,00	0,0000	25.000,00	0,0005
5	5.1	Teknolojik Altyapının İyileştirilmesi	497.000,00	0,0095	0,00	0,0000	497.000,00	0,0095
6	6.1	Konferanslar, Seminerler, Paneller, Konserler, Sergiler, Sinema Gösterimleri Düzenlemek	100.000,00	0,0019	0,00	0,0000	100.000,00	0,0019
6	6.2	Kültürel Hayatın Zenginleştirilmesi	35.000,00	0,0007	0,00	0,0000	35.000,00	0,0007
7	7.1	Koruyucu Sağlık Hizmetleri	70.000,00	0,0013	0,00	0,0000	70.000,00	0,0013
7	7.2	Kent Güvenliğine Destek	900.000,00	0,0171	0,00	0,0000	900.000,00	0,0171
7	7.3	Dezavantajlı Kesimlere Dönük Yapabilirlik Kapasitesini Artırıcı Çalışmalar	10.000,00	0,0002	0,00	0,0000	10.000,00	0,0002
8	8.1	Sosyal Destek	450.000,00	0,0086	0,00	0,0000	450.000,00	0,0086
8	8.2	Gençlere, Çocuklara ve Kadınlara Yönelik Etkinlikler	290.000,00	0,0055	0,00	0,0000	290.000,00	0,0055
9	9.1	Vizyon Projeleri	0,00	0,0000	0,00	0,0000	0,00	0,0000
10	10.1	İmar Uygulamaları	9.300.000,00	0,1771	0,00	0,0000	9.300.000,00	0,1771
10	10.2	İmar Denetim Faaliyetleri	0,00	0,0000	0,00	0,0000	0,00	0,0000
11	11.1	Yol Açılması ve Genişletilmesi Faaliyeti	2.012.000,00	0,0383	0,00	0,0000	2.012.000,00	0,0383
12	12.1	Yeni Rekreasyon Alanlarını Yapma	350.000,00	0,0067	0,00	0,0000	350.000,00	0,0067
12	12.2	Mevcut Rekreasyon Alanlarının İyileştirilmesi	4.890.000,00	0,0931	0,00	0,0000	4.890.000,00	0,0931
13	13.1	Temizlik Faaliyetleri	4.530.000,00	0,0863	0,00	0,0000	4.530.000,00	0,0863
13	13.2	Çevre Koruma ve Kontrol Faaliyetleri	50.000,00	0,0010	0,00	0,0000	50.000,00	0,0010
<b>Performans Hedefleri Maliyetleri Toplamı</b>			<b>25.803.000,00</b>	<b>0,4915</b>	<b>0,00</b>	<b>0,0000</b>	<b>25.803.000,00</b>	<b>0,4915</b>
<b>Genel Yönetim Giderleri</b>			<b>26.147.000,00</b>	<b>0,4980</b>	<b>0,00</b>	<b>0,0000</b>	<b>26.147.000,00</b>	<b>0,4980</b>
<b>Diğer İdarelere Transfer Edilecek Kaynaklar Toplamı</b>			<b>550.000,00</b>	<b>0,0105</b>	<b>0,00</b>	<b>0,0000</b>	<b>550.000,00</b>	<b>0,0105</b>
<b>Genel Toplam</b>			<b>52.500.000,00</b>	<b>1,0000</b>	<b>0,00</b>	<b>0,0000</b>	<b>52.500.000,00</b>	<b>1,0000</b>



**TOPLAM KAYNAK İHTİYACI TABLOSU**

DERİNCE BELEDİYESİ					
Ekonomik Kod		Faaliyet Toplamı	Genel Yönetim Giderleri Toplamı	Diğer İdarelere Transfer Edilecek Kaynaklar Toplamı	Genel Toplam
01	Personel Giderleri	0,00	13.026.000,00	0,00	13.026.000,00
02	SGK Devlet Primi Giderleri	0,00	2.394.000,00	0,00	2.394.000,00
03	Mal ve Hizmet Alım Giderleri	15.803.000,00	6.915.000,00	0,00	22.718.000,00
04	Faiz Giderleri	0,00	300.000,00	0,00	300.000,00
05	Cari Transferler	250.000,00	0,00	550.000,00	800.000,00
06	Sermaye Giderleri	9.750.000,00	512.000,00	0,00	10.262.000,00
07	Sermaye Transferleri	0,00	0,00	0,00	0,00
08	Borç verme	0,00	0,00	0,00	0,00
09	Yedek Ödenek	0,00	3.000.000,00	0,00	3.000.000,00
<b>Toplam Bütçe Kaynak İhtiyacı</b>		<b>25.803.000,00</b>	<b>26.147.000,00</b>	<b>550.000,00</b>	<b>52.500.000,00</b>
Döner Sermaye		0,00	0,00	0,00	0,00
Diğer Yurt İçi		0,00	0,00	0,00	0,00
Yurt Dışı		0,00	0,00	0,00	0,00
<b>Toplam Bütçe Dışı Kaynak İhtiyacı</b>		<b>0,00</b>	<b>0,00</b>		<b>0,00</b>
<b>Toplam Kaynak İhtiyacı</b>		<b>25.803.000,00</b>	<b>26.147.000,00</b>	<b>550.000,00</b>	<b>52.500.000,00</b>



<b>FAALİYETLERDEN SORUMLU HARCAMA BİRİMLERİNE İLİŞKİN TABLO</b>		
<b>İdare Adı</b>	<b>DERİNCE BELEDİYESİ</b>	
<b>PERFORMANS HEDEFİ</b>	<b>FAALİYETLER</b>	<b>SORUMLU BİRİMLER</b>
<b>STRATEJİK AMAÇ 1</b>	<b>KURUMSAL GELİŞİMİN SAĞLANMASI</b>	
<b>STRATEJİK HEDEF 1</b>	<b>İnsan Kaynakları Yönetiminin Geliştirilmesi</b>	
1.1. Eğitim	1.1.1. Hizmet İçi Eğitim	İKEM
	1.1.2. Oryantasyon Eğitimi	
	1.1.3. İşbaşında Eğitim	
	1.1.4. Mesleki Panel, Fuar, Seminer vb. etkinliklere katılım	
	1.1.5. Personel Memnuniyet Anketi	
	1.1.6. Personel Performans Takip Çalışması	
1.2. Ödül - Öneri Sistemini	1.2.1. Ödüllü Öneri Yarışmaları Düzenlemek	İKEM
	1.2.2. Şikayet - Öneri Kutuları Yerleştirmek	
1.3. Motivasyon Artırıcı Etkinlikler	1.3.1. Personel Yemeği	İKEM
	1.3.2. Başarılı Personele Ödül	
	1.3.3. Personel Kaynaşma Etkinliği	
<b>STRATEJİK HEDEF 2</b>	<b>Kurumsal Yapının İyileştirilmesi</b>	
2.1. Organizasyon Yapısının Revizyonu	2.1.1. Görev Tanımlarının Revize Edilmesi	YİM
2.2. Kalite Yönetim Sisteminin Hayata Geçirilmesi	2.2.1. Süreç İyileştirme Çalışmaları	İKEM
	2.2.2. Kıyaslama Çalışmaları	
	2.2.3. Beyin Fırtınası Çalışmaları	
2.3. İç Kontrol Eylem Planının Hayata Geçirilmesi	2.3.1. İç Kontrol Eylem Planının revize edilmesi	MHM
	2.3.2. İç Kontrollerin Gerçekleştirilmesi	
2.4. Fiziksel Çalışma Ortamının İyileştirilmesi	2.4.1. Destek Hizmetleri Personel Hizmet Alımı İşi	DHM
	2.4.2. Bina Bakım - Onarım İşi	
	2.4.3. Araç Kiralama İşi	
2.5. Kurumsal Güvenliğin Sağlanması	2.5.1. Güvenlik Hizmeti İşi	DHM
	2.5.2. Güvenlik Personeline İşbaşında Eğitim	
	2.5.3. Kurumsal Yaka Kartı Uygulaması	
	2.5.4. İş Sağlığı ve Güvenliği Sisteminin Eksiksiz Uygulanması	
<b>STRATEJİK HEDEF 3</b>	<b>Mali Yapının Etkin ve Verimli Kullanımı</b>	
3.1. Tahakkuk Artırıcı Çalışmalar	3.1.1. Genel Saha Yoklama Çalışmaları	MHM-RDM-ZM
	3.1.2. İşyeri Denetimleri ve Ruhsatlandırılması	
	3.1.3. Belediye Arazileri ve Kadastral Yol Üzerindeki İşgallerin Envanterinin Çıkarılması	
3.2. Tahsilat Artırıcı Çalışmalar	3.2.1. Gayrimenkul Gelirleri İçin Düzenli Takip Sisteminin Kurulması	MHM
	3.2.2. Belediyeden Hizmet Almaya Gelen Vatandaşa Borcu Yok Sorgulaması	
	3.2.3. Ödeme Emirleri Gönderilmesi Uygulaması	
	3.2.4. Haciz İşlemleri	
3.3. Ulusal ve Uluslararası Fonlardan Faydalanma	3.3.1. Hibe Proje Teklifi Hazırlama	FİM
3.4. Tasarrufa Yönelik Çalışmalar	3.4.1. Araç Takip Sisteminin İyileştirilmesi	DHM-FİM
	3.4.2. Stok Takip Sisteminin İyileştirilmesi	
	3.4.3. Elektrik, Su, Telefon ve Doğalgaz Giderlerinin Fatura Takip Programından Tüketim Miktarları ve Bedellerinin İzlenmesi	
	3.4.4. Araç Bakım ve Onarımlarının Periyodik Yapılması	

PERFORMANS HEDEFİ	FAALİYETLER	SORUMLU BİRİMLER
<b>STRATEJİK HEDEF 4</b>	<b>Kurumsal İletişim Çalışmalarının Geliştirilmesi</b>	
4.1. Halkla İlişkiler Çalışmalarının Geliştirilmesi	4.1.1. Vatandaşın Hizmetlerden Memnuniyet Araştırması	BYHİM
	4.1.2. Faaliyetlerin Duyurulması	
	4.1.3. Belediye Bülteni	
	4.1.4. Çocuk, Kadın, Gençlik ve Engelli Meclis Faaliyetleri	
	4.1.5. Önemli Gün ve Haftalarda SMS gönderimi	
	4.1.6. Sosyal Medya Yönetimi	
	4.1.7. Konulu Faaliyet Broşürleri	
	4.1.8. Ramazan Ayı Faaliyetleri	
	4.1.9. Kent Konseyi	
	4.1.10. Meslek Gruplarıyla Toplantılar	
	4.1.11. Mahalle Ziyaretleri	
	4.1.12. Bölge Toplantıları	
	4.1.13. Belediye Faaliyetlerinin Tanıtıldığı Billboard-Totemlerin Kullanılması	
	4.1.14. Önemli Gün ve Haftaların Kutlanmasına Yönelik Etkinlik Düzenlemek	
4.2. Beyaz Masa Faaliyetlerinin Geliştirilmesi	4.2.1. Servis Personelinin Eğitim Faaliyetleri	BYHİM
	4.2.2. Vatandaş Talep ve Şikayetlerinin Geri Dönüşümlerinin İzlenmesi ve Raporlanması	
4.3. Kurum İçi İletişimi Geliştirmek	4.3.1. Başkan ve Yardımcılarının Periyodik Toplantıları	ÖKM
	4.3.2. Başkan ve Müdürlerin Periyodik Toplantıları	
	4.3.3. Başkan ve Yardımcılarının, Müdürler ile Periyodik Toplantıları	
	4.3.4. Başkan Yardımcılarının Bağlı Müdürleriyle Periyodik Toplantıları	
	4.3.5. Müdürlerin Personeli ile Periyodik Toplantıları	
	4.3.6. Genel Değerlendirme (Başkan-Başkan Yrd.-Müdürler ve Yardımcıları) Toplantıları	
<b>STRATEJİK HEDEF 5</b>	<b>Teknolojik Altyapının İyileştirilmesi</b>	
5.1. Teknolojik Altyapının İyileştirilmesi	5.1.1. Yazılım ve Donanım İhtiyacının Giderilmesi	BİM
	5.1.2. Elektronik Belge Yönetim Sistemine (EBYS) geçmek	
	5.1.3. Dijital Arşiv Sistemine Geçmek	
	5.1.4. Elektronik İmzaya geçmek	
	5.1.5. Kamu Elektronik Posta Sistemine (KEP) geçmek	
	5.1.6. Belediye Web Sayfasından Meclis Toplantılarının Canlı Yayını	
	5.1.7. Belediye Web Sayfasından İhalelerin Canlı Yayını	
	5.1.8. Kent bilgi sisteminin sürekliliğinin sağlanması için gerekli hizmetlerin temin edilmesi	
	5.1.9. Akıllı telefon ve tablet uygulamaları	
<b>STRATEJİK AMAÇ 2</b>	<b>TOPLUMSAL GELİŞİMİN DESTEKLENMESİ</b>	
<b>STRATEJİK HEDEF 6</b>	<b>Kent Kültürü ve Kentlilik Bilincinin Geliştirilmesi</b>	
6.1. Konferanslar, Seminerler, Paneller, Konserler, Sergiler, Sinema Gösterimleri Düzenlemek	6.1.1. Konferanslar - Paneller Düzenlemek	KSİM
	6.1.2. Festival - Şenlik Düzenlemek	
	6.1.3. Sinema Gösterimi	
	6.1.4. Sergi	
	6.1.5. Konser - Şiir Dinletisi	
6.2. Kültürel Hayatın Zenginleştirilmesi	6.2.1. Kültürel Geziler	KSİM
	6.2.2. Yazar - Okur Buluşmaları	
	6.2.3. Yarışmalar	
	6.2.4. Enstrüman Kursları	
	6.2.5. Klasik El Sanatları ve Hobi Kursları	

PERFORMANS HEDEFİ	FAALİYETLER	SORUMLU BİRİMLER
<b>STRATEJİK HEDEF 7</b>	<b>Toplum Sağlığı ve Güvenliği Hizmetlerinin İyileştirilmesi</b>	
7.1. Koruyucu Sağlık Hizmetleri	7.1.1. Çalışanların Periyodik Muayenelerinin Yapılması	İKEM-PBM-ZM
	7.1.2. Vektör Mücadelesi	
	7.1.3. Başboş Köpek Toplanması	
7.2. Kent Güvenliğine Destek	7.2.1. Zabıta Destek Hizmeti İşleri	ZM
7.3. Dezavantajlı Kesimlere Dönük Yapabilirlik Kapasitesini Artırıcı Çalışmalar	7.3.1. Bağımlılık Yapıcı Maddelerle Mücadele-konferans	KSİM-ZM
	7.3.2. Kampanyalar Düzenlemek	
<b>STRATEJİK HEDEF 8</b>	<b>Sosyal ve Sportif Çalışmaların Geliştirilmesi</b>	
8.1. Sosyal Destek	8.1.1. İhtiyaç sahipleri için Giyecek ve Eşya Yardımı	DHM-SYİM
	8.1.2. EYDEM faaliyetleri	
8.2. Gençlere, Çocuklara ve Kadınlara Yönelik Etkinlikler	8.2.1. Hoş geldin Bebek Projesi	SYİM-KSİM-ÖKM
	8.2.2. Sünnet Şöleni	
	8.2.3. Amatör Spor Kulüplerine Yardım	
<b>STRATEJİK AMAÇ 3</b>	<b>KENTSEL GELİŞİMİN SÜRDÜRÜLMESİ</b>	
<b>STRATEJİK HEDEF 9</b>	<b>Kent Vizyonunun Oluşturulması</b>	
9.1: Vizyon Projeleri	9.1.1. Kongre Merkezi, Çok Amaçlı Salon	FİM
	9.1.2. Otoyol Bağlantı Projesi	
	9.1.3. Askeri Hastane KöprülÜ Kavsak Projesi	
	9.1.4. Beş Yıldızlı Otel ve Aqua Park Projesi	
	9.1.5. Kapalı Pazar Yerleri	
	9.1.6. Yüzme Havuzları	
	9.1.7. 20 Metrelik Alternatif Çevre Yolu	
	9.1.8. Viyadük Projeleri	
	9.1.9. Kentsel Dönüşüm	
	9.1.10. Spor Sahaları	
	9.1.11. Yenilenebilir Enerji Kaynakları	
	9.1.12. Yaşlı ve Engelli Bakım Evleri	
	9.1.13. Gençlik Merkezleri	
	9.1.14. Mahalle ve Köy Konakları	
	9.1.15. Derince Köyleri Bağlantı Yolları	
	9.1.16. Altyapı Projeleri	
	9.1.17. Hobi Bahçeleri	
	9.1.18. Dümbüldek Suyu Sağlıklı Yaşam Alanı	
	9.1.19. Beşdivanlı Rızabey Konağı	
<b>STRATEJİK HEDEF 10</b>	<b>Planlı ve Güvenli Yapılaşmaya Önem Verilmesi</b>	
10.1. İmar Uygulamaları	10.1.1. İmar Uygulaması Yapılan Alan Miktarı	İŞM-EİM
	10.1.2. Önceki Yıllarda Kamulaştırma yapılmış (imar uygulaması) olan taşınmazlara ilişkin açılan tazminat bedellerinin ödenmesi	
	10.1.3. Kamu Hizmetlerinin Yürütülmesi için Kamulaştırma Yapılması	
	10.1.4. İlçe genelinde muhtelif alanlarda zemin etütlerinin yapılması	
10.2. İmar Denetim Faaliyetleri	10.2.1. İmar Denetimleri	YKM

PERFORMANS HEDEFİ	FAALİYETLER	SORUMLU BİRİMLER
<b>STRATEJİK HEDEF 11</b>	<b>Ulaşım Ve Trafik Altyapısının İyileştirilmesi</b>	
11.1. Ulaşım ve Trafik Altyapısının İyileştirilmesi	11.1.1. Yeni Yol Açılması	FİM
	11.1.2. İstinat Duvarları Yapılması	
	11.1.3. Tretuvar Yapılması	
	11.1.4. Asfalt Yol Yapılması	
	11.1.5 Parke Yol Yapılması	
<b>STRATEJİK HEDEF 12</b>	<b>Rekreasyon Alanlarının Geliştirilmesi</b>	
12.1. Yeni Rekreasyon Alanlarının Yapılması	12.1.1. Yeni Yeşil Alan Yapımı	PBM
	12.1.2.Yeni park ve spor alanları yapılması	
12.2. Mevcut Rekreasyon Alanlarının İyileştirilmesi	12.2.1. Mevcut Parkların Bakım Onarım Çalışması	PBM
	12.2.2. Spor Aletleri Kurulacak Açık Alan	
	12.2.3. Fidan, ağaç dikimi	
	12.2.4. Park ve bahçe bakım ve destek personeli alımı	
<b>STRATEJİK HEDEF 13</b>	<b>Çevre Temizlik Hizmetleri</b>	
13.1. Temizlik Faaliyetleri	13.1.1. Yıl boyunca çöplerin toplanması ve nakledilmesi	TİM
	13.1.2. Sokakların süpürülmesi (elle)	
	13.1.3. Makine ile yolların her gün süpürülmesi	
	13.1.4. Makine ile yolların her gün yıkanması	
	13.1.5. Boş arazilerin temizlenmesi	
	13.1.6. Moloz ve Hafriyatların Döküm Alanına Nakledilmesi (kamyon)	
	13.1.7. Çöp konteynırlarının temizliği	
	13.1.8. Dini tesis, okullar ve kamu kurumlarının bahçe temizliği	
	13.1.9. Mezarlık temizliği	
	13.1.10. Kaldırım temizliği	
	13.1.11. Çöp konteynırlarının bakımı	
	13.1.12. Çöp konteynırlarının yenilenmesi	
	13.1.13. Kaldırım bordür boyamaları	
13.2. Çevre Koruma ve Kontrol Faaliyetleri	13.2.1. Ambalaj Atıklarının Toplanması ve Nakledilmesi	ÇKKM
	13.2.2. Atık Pillerin Toplanması	
	13.2.3. Konutlardan Bitkisel Atık Yağların Toplanması	
	13.2.4. Elektronik Atıkların Toplanması	
	13.2.5. Çevre ve Emniyet Açısından sorun teşkil eden boş arazilerin etraflarının kapatılması	
	13.2.6. Atıl vaziyette bulunan Ömrü Tükenmiş Araçların kamuya açık alanlardan kaldırılması	
	13.2.7. Çevre Bilincinin oluşturulması için eğitim ve seminerlerin düzenlenmesi	
	13.2.8. Kaçak atık dökümlerinin tespiti ve engellenmesi	
	13.2.9. Ömrü Tükenmiş Lastiklerin toplanması	
	13.2.10. Bacalardan kaynaklı hava kirliliğinin engellenmesi	