



İSTANBUL ÜNİVERSİTESİ



2012 MALİ YILI PERFORMANS  
BÜTÇESİ

## ÜST YÖNETİCİ SUNUŞU

İstanbul Üniversitesi; tarihi, konumu, büyüklüğü, bilimsel ve kültürel birikimi ile dünyanın önde gelen üniversitelerinden biri olmayı vizyon olarak benimsemiştir. Dünya üniversiteler sıralamasında giderek daha üst sıralara tırmanan İstanbul Üniversitesi, eğitim, öğretim, araştırma, geliştirme ve topluma hizmet süreçlerinde daha ileri hedeflere emin adımla yürümektedir. Yükseköğretim alanında en etkili değerlendirme otoritelerinden biri olan Jiao Tong Üniversitesi'nin (Şangay, Çin) her yıl düzenlediği dünyanın en iyi 500 üniversitesi 2011 yılı listesine, ülkemizden tek üniversite olarak İstanbul Üniversitesi girmiş ve sıralamadaki yeri 385.'liğe yükselmiştir.

Avrupa Üniversiteler Birliği (EUA) ve COIMBRA grubu üyesi olan İstanbul Üniversitesi , EUA'nın dış denetiminden geçmiştir.

Üniversitemizin hedeflerine göre mevcut bütçe imkanları yetersiz kalmaktadır. Bununla birlikte 5018 sayılı Kamu Mali Yönetimi ve Kontrol Kanunu; daha etkin ve verimli bir kamu mali yönetimi ve kontrol sistemi oluşturulması, kamu mali yönetiminde saydamlık ve hesap verebilirlik imkanı sağlama konusunda yardımcı olmaktadır. Etkin bir süreç yönetimini gerçekleştirmek amacıyla, stratejik planımıza uygun hedefleri gerçekleştirmede gösterilen kurumsal performansı giderek daha etkin şekilde değerlendirmek, yönetimimizin özel önem verdiği öncelikli konulardandır.

Eğitimde yapılanma ve yenilenme çalışmaları devam etmekte olup; 'ulusal yeterlilikler çerçevesi' ne uygun müfredat belirleme çalışmalarında önemli gelişmeler sağlanmıştır. Öğrenci memnuniyetinin izlenmesine başlanmış olup, birimlerde öğrenci, idari ve akademik personelin memnuniyetinin sürekli izlenmesi amaçlanmaktadır.

Kariyer Geliştirme Merkezimizin çalışmaları öğrencilerimiz için önemli fırsatlar oluşturmaya başlamıştır.

Üniversitemiz, Sağlık Bilimleri Fakültesi, Açık ve Uzaktan Eğitim Fakültesi ve Hemşirelik Fakültesini kurarak ülkemizde lisans ve lisans üstü eğitim alanında yeni imkan ve fırsatlar oluşturmuştur.

Üniversitemiz Teknokentini kurup faaliyete geçmesini sağlayabilmemiz yönetimimizin önemli bir başarısıdır.

Üniversitemiz bünyesindeki beş hastanede etkin ve verimli bir yönetim sağlanarak, hasta güvenliğinin ve çalışan memnuniyetinin artırılması konusunda çalışmalar sürdürülmektedir.

Türk Standartları Enstitüsü ile birlikte hazırlanan protokol çerçevesinde 2010 yılında tüm birimlerimizde başlatılan kalite çalışmaları devam etmektedir. Birimlerimizde yürütülen idari, eğitim, araştırma ve hizmet alanlarında süreç yönetimi temelli, daha katılımcı, etkin ve hesap verebilir bir yönetimi gerçekleştirmek amacıyla bütünleşik bir kalite yönetim sistemini uygulamak; bununla birlikte program temelli akreditasyon çalışmalarını da gerçekleştirmek hedeflerimiz arasındadır.

Eğitim-öğretim, araştırma ve topluma sunulan hizmetlerde yüksek bir kalite düzeyini sağlamak ve öncü üniversite rolümüzü devam ettirme yolunda çalışmalarımız hızlanarak devam edecektir. Performans esaslı bütçenin hedeflerimizi gerçekleştirmede önemli katkılar sağlayacağına inanıyorum.

Prof. Dr. Yunus SÖYLET  
REKTÖR

# İÇİNDEKİLER

<b>I- GENEL BİLGİLER</b>	<b>1</b>
<b>A- MİSYON VE VİZYON</b>	<b>3</b>
<b>B- YETKİ, GÖREV VE SORUMLULUKLAR</b>	<b>3</b>
<b>C- TEŞKİLAT YAPISI</b>	<b>22</b>
<b>D- FİZİKSEL KAYNAKLAR</b>	<b>24</b>
<b>1. Fiziksel Yapı</b>	<b>24</b>
<b>1.1. Kapalı Alanlar</b>	<b>24</b>
<b>1.2. Öğrenci Yurtları</b>	<b>28</b>
<b>1.3. Spor Tesisleri</b>	<b>29</b>
<b>1.4. Taşıtlar</b>	<b>29</b>
<b>2- Bilgi ve Teknolojik Kaynaklar</b>	<b>31</b>
<b>2.1. Yazılımlar</b>	<b>31</b>
<b>2.2. Bilgisayarlar</b>	<b>33</b>
<b>2.3. Kütüphane Kaynakları</b>	<b>33</b>
<b>2.4. Diğer Bilgi ve Teknolojik Kaynaklar</b>	<b>37</b>
<b>E- İNSAN KAYNAKLARI</b>	<b>39</b>
<b>II- PERFORMANS BİLGİLERİ</b>	<b>42</b>
<b>A- TEMEL POLİTİKALAR VE ÖNCELİKLER</b>	<b>42</b>
<b>B- AMAÇ VE HEDEFLER</b>	<b>42</b>
<b>C- PERFORMANS HEDEF ve GÖSTERGELERİ İLE FAALİYETLER</b>	<b>55</b>
<b>D- İDARENİN TOPLAM KAYNAK İHTİYACI</b>	<b>86</b>
<b>III- EKLER</b>	<b>87</b>

## 1. GENEL BİLGİLER

Üniversitemiz bugünkü teşkilat yapısını, Yükseköğretim Kurumları Teşkilatı Hakkında 41 Sayılı Kanun Hükmünde Kararnamenin Değiştirilerek Kabulüne Dair 28.03.1983 tarihli, 2809 sayılı Kanuna göre oluşturmuştur.

Kuruluşunun ilk yıllarında Beyazıt ve çevresinde tarihi bir doku içindeki binalarda eğitim-öğretim yapan İstanbul Üniversitesi zamanla İstanbul'un çeşitli bölgelerine yayılmıştır. Bugün İstanbul'un çeşitli semtlerinde bulunan dokuz yerleşkesinde; 20 Fakülte, 8 Yüksekokul, 17 Enstitü, 1 Konservatuvar, 3 Bölüm ve 34 adet Uygulama ve Araştırma Merkezi ile eğitim-öğretim ve araştırma hizmeti vermektedir. Rektörlük ile rektörlüğe bağlı idari birimler ve üniversitenin çeşitli fakülte ve yüksekokulları Beyazıt, Laleli, Saraçhane ve Veznecilerde yer almaktadır. Cerrahpaşa ve Çapa semtlerinde iki büyük Tıp Fakültesi bulunan İstanbul Üniversitesi'nin Bakırköy, Şişli ve Kadıköy gibi kentin çeşitli yerleşim merkezlerinde de yerleşkeleri vardır. İki büyük yerleşke ise kente yaklaşık 25 km. uzaklıktaki Avcılar ve Bahçeköy'dedir. Ayrıca Silivri, Sapanca, Gökçeada, Van, Enez, Antalya gibi Türkiye'nin çeşitli bölgelerinde eğitim ve araştırma destek birimleri vardır.

**Resim 1-** Beyazıt Yerleşke Merkez Bahçe ve Rektörlük Binasından bir görüntü.



**Tablo 1-** Birimlerin yerleşkelere göre dağılımı.

YERLEŞKE	FAKÜLTELER	YÜKSEKOKULLAR	ENSTİTÜLER
<b>BEYAZIT</b> <b>VEZNECİLER</b>	Eczacılık Fakültesi Edebiyat Fakültesi Fen Fakültesi Hukuk Fakültesi Hasan Ali Yücel Eğitim Fakültesi İktisat Fakültesi İktisat Fakültesi Ek Birimleri İletişim Fakültesi Siyasal Bilgiler Fakültesi Su Ürünleri Fakültesi Açık ve Uzaktan Eğitim Fakültesi	Adalet Meslek Yüksek Okulu  Sosyal Bilimler Meslek Yüksek Okulu	Atatürk İlkeleri ve İnkılap Tarihi Enstitüsü Avrasya Enstitüsü Deniz Bilimleri ve İşletmeciliği Enstitüsü Fen Bilimleri Enstitüsü Sosyal Bilimler Enstitüsü Türkiyat Araştırmaları Enstitüsü
<b>AVCILAR</b>	İşletme Fakültesi Mühendislik Fakültesi Veteriner Fakültesi	Beden Eğitimi ve Spor Yüksek Okulu Teknik Bilimler Meslek Yüksek Okulu Ulaştırma ve Lojistik Yüksek Okulu Veteriner Fakültesi Meslek Yüksek Okulu	İşletme İktisadi Enstitüsü Muhasebe Enstitüsü
<b>BAHÇEKÖY</b>	Orman Fakültesi	Ormancılık Meslek Yüksek Okulu	
<b>BAKIRKÖY</b>	Sağlık Bilimleri Fakültesi	Bakırköy Sağlık Yüksek Okulu	
<b>CERRAHPAŞA</b>	Cerrahpaşa Tıp Fakültesi	Sağlık Hizmetleri Meslek Yüksek Okulu	Akciğer Hastalıkları ve Tüberküloz Enstitüsü Sağlık Bilimleri Enstitüsü Adli tıp Enstitüsü Kardiyoloji Enstitüsü Nörolojik Bilimler Enstitüsü
<b>ÇAPA</b>	Diş Hekimliği Fakültesi İstanbul Tıp Fakültesi	Fizik Tedavi ve Rehabilitasyon Yüksek Okulu	Çocuk Sağlığı Enstitüsü Deneysel Tıp Araştırma Enstitüsü Onkoloji Enstitüsü
<b>KADIKÖY</b>		Devlet Konservatuvarı	
<b>SAPANCA</b>		Sapanca Su Ürünleri Meslek Yüksek Okulu	
<b>ŞİŞLİ</b>		Florence Nightingale Hemşirelik Yüksek Okulu	

## A- MİSYON VE VİZYON





### MİSYONUMUZ

Doğu ile Batıyı, geçmişle geleceği buluşturan İstanbul Üniversitesi; ülkemize ve insanlığa yararlı bilgi üreten ve yetkin bireyler yetiştiren öncü üniversitedir.

### VİZYONUMUZ

İstanbul Üniversitesi, dünyanın önde gelen üniversitelerinden biri olacaktır.

### TEMEL DEĞERLERİMİZ

-  Atatürk ilkelerini ve Cumhuriyet kazanımlarını korumak ve yüceltmek,
-  Katılımcılık,
-  Çevre ve insana saygı,
-  Etik değerlere mutlak uyum.

## B- YETKİ, GÖREV VE SORUMLULUKLAR

Üniversitelerin yetki, görev ve sorumlulukları; 18.02.1982 tarihinde yayımlanan “Üniversitelerde Akademik Teşkilat Yönetmeliğine” göre belirlenmiştir.

### ÜNİVERSİTE

Bilimsel özerkliğe ve kamu tüzel kişiliğine sahip, yüksek düzeyde eğitim-öğretim, bilimsel araştırma ve yayın yapan ve fakülte, enstitü, yüksek okul, bölüm, anabilim dalı, ana sanat dalı, bilim dalı, sanat dalı, araştırma ve uygulama merkezlerinden oluşan bir yükseköğretim kurumudur. Üniversite, devlet kalkınma planları ilke ve hedefleri doğrultusunda ve yüksek öğretim planlaması çerçevesinde, Yüksek Öğretim Kurulunun olumlu görüşü veya önerisi üzerine kanunla kurulur.

### REKTÖR

### SEÇİMİ VE ATANMASI

Görevdeki rektörün çağrısı ile toplanacak öğretim üyeleri tarafından altı rektör adayı seçilerek belirlenir. Belirlenen rektör adaylarından Yükseköğretim Kurulunun

sececeđi üç aday atanmak üzere Cumhurbaşkanı'na sunulur. Cumhurbaşkanı bu üç adaydan birini rektör olarak atar. Üniversite veya yüksek teknoloji enstitüsü tüzel kişiliđini temsil eden rektörlerin görev süresi dört yıldır. Süresi sona erenler iki dönemden fazla rektörlük yapmamış olmak kaydıyla yeniden rektör olarak seçilip atanabilirler.

Rektör aday seçimleri gizli oyla yapılır. Oy veren öğretim üyeleri oy pusulasına yalnız bir isim yazabilir. Birinci toplantıda öğretim üyelerinin en az yarısının hazır olması aranır. Çoğunluk sağlanamadığı takdirde toplantı kırk sekiz saat ertelenir ve nisap aranmaksızın seçim yapılır. Geçerli oylara göre en çok oy alan altı kişi aday olarak seçilmiş sayılır. Adayların eşit oy almaları halinde öncelik sırası kur'a çekilmek suretiyle belirlenir. Seçim sonucu bir tutanakla tespit edilerek, tutanak ve aday olarak belirlenen altı kişinin özgeçmişleri rektör tarafından Yükseköğretim Kurulu Başkanlığı'na gönderilir.

Yapılan seçimde aday sayısı altıdan eksik olduğu takdirde rektör aday belirleme işlemi tamamlanmamış sayılır. Bu durum Yüksek Öğretim Kurulu'na bildirilir ve her seferinde en geç bir ay içinde yeni aday seçimi için görevdeki rektör, öğretim üyelerini tekrar toplantıya çağırır. Yeni rektör atanıncaya kadar rektör veya vekilinin görevi devam eder.

Rektörlerin yaş haddi altmış yedidir. Ancak rektör atanmış olanlarda görev süresi bitinceye kadar yaş haddi aranmaz.

Vakıflarca kurulan üniversitelerde rektör, Yüksek Öğretim Kurulu'nun olumlu görüşü alınarak, mütevelli heyet tarafından atanır.

Rektör, çalışmalarında kendisine yardım etmek üzere, Üniversitenin aylıklı profesörleri arasından ikiden az olmamak kaydıyla, en çok üç kişiyi rektör yardımcısı olarak seçer. Ancak merkezi açık öğretim yapmakla görevli üniversitelerde, gerekli hallerde rektör tarafından beş rektör yardımcısı seçilebilir.

Rektör yardımcıları, rektör tarafından beş yıl için atanır. Rektör gerekli gördüğü hallerde yardımcılarını değiştirebilir. Rektörün görevi sona erdiğinde yardımcılarının da görev süresi sona erer.

Rektör iznini Yükseköğretim Kurulu Başkanı'ndan alır. Rektör üniversite merkezinin bulunduğu şehirden başka şehirlerde bulunan, üniversiteye bağlı birimlerdeki çalışmalar ile Üniversiteler arası Kurul ve Rektörler Komitesi toplantılarına katılmak üzere yapacağı seyahatler dışında kalan, görev ve seyahatlerini Yükseköğretim

Kurulu Başkanına bildirir. Bu şekilde görevden ayrılmaların onbeş günü geçmesi halinde Başkan Yükseköğretim Kuruluna bilgi verir.

Rektör görev başında olmadığı zaman yardımcılarından birini vekil bırakır. Göreve vekalet altı aydan fazla sürerse yeni bir rektör atanır.

### **GÖREV, YETKİ VE SORUMLULUKLARI:**

- Üniversite kurullarına başkanlık etmek; yükseköğretim üst kuruluşlarının kararlarını uygulamak, üniversite kurullarının önerilerini inceleyerek karara bağlamak ve üniversiteye bağlı kuruluşlar arasında düzenli çalışmayı sağlamak,
- Her eğitim-öğretim yılı sonunda ve gerektiğinde üniversitenin eğitim-öğretim bilimsel araştırma ve yayın faaliyetleri hakkında Üniversiteler arası Kurula bilgi vermek,
- Üniversitenin yatırım programlarını, bütçesini ve kadro ihtiyaçlarını, bağlı birimlerinin ve üniversite yönetim kurulu ile senatosunun görüş ve önerilerini aldıktan sonra hazırlamak ve Yükseköğretim Kuruluna sunmak,
- Gerekli gördüğü hallerde üniversiteyi oluşturan kuruluş ve birimlerde görevli öğretim elemanlarının ve diğer personelin görev yerlerini değiştirmek veya bunlara yeni görevler vermek,
- Üniversitenin birimleri ve her düzeydeki personeli üzerinde genel gözetim ve denetim görevini sürdürmek,
- Kanun ve yönetmeliklerle kendisine verilen diğer görevleri yapmaktır.

Rektör, üniversitenin ve bağlı birimlerinin öğretim kapasitesinin rasyonel bir şekilde kullanılmasında ve geliştirilmesinde, öğrencilere gerekli sosyal hizmetlerin sağlanmasında, gerektiği zaman güvenlik önlemlerinin alınmasında, eğitim-öğretim, bilimsel araştırma ve yayın faaliyetlerinin devlet kalkınma planı ilke ve hedefleri doğrultusunda planlanıp yürütülmesinde, bilimsel ve idari gözetim ve denetimin yapılmasında ve bu görevlerin alt birimlere aktarılmasında, takip ve kontrol edilmesinde ve sonuçlarının alınmasında birinci derecede yetkili ve sorumludur.



## **SENATO**

### **KURULUŞ VE İŞLEYİŞİ:**

Senato rektörün başkanlığında, rektör yardımcıları, dekanlar ve her fakülteden, fakülte kurullarınca üç yıl için seçilecek birer öğretim üyesi ile rektörlüğe bağlı enstitü ve yüksekokul müdürlülerinden oluşur.

Senato, her öğretim yılı başında ve sonunda olmak üzere yılda en az iki defa toplanır.

Rektör, gerekli gördüğü hallerde senatoyu toplantıya çağırır.

### **GÖREVLERİ:**

Senato, üniversitenin akademik organı olup aşağıdaki görevleri yapar:

- Üniversitenin eğitim-öğretim, bilimsel araştırma ve yayın faaliyetlerinin esasları hakkında karar almak,
- Üniversitenin bütününe ilgilendiren kanun ve yönetmelik taslaklarını hazırlamak veya görüş bildirmek,
- Rektörün onayından sonra Resmi Gazete’de yayımlanarak yürürlüğe girecek olan üniversite veya üniversitenin birimleri ile ilgili yönetmelikleri hazırlamak,
- Üniversitenin yıllık eğitim-öğretim programını ve takvimini inceleyerek karara bağlamak.
- Bir sınava bağlı olmayan fahri akademik unvanları vermek ve fakülte kurullarının bu konudaki önerilerini karara bağlamak,
- Fakülte kurulları ile rektörlüğe bağlı enstitü ve yüksekokul kurullarının kararlarına yapılacak itirazları inceleyerek karara bağlamak,
- Üniversite yönetim kuruluna üye seçmek,
- Kanun ve yönetmeliklerle kendisine verilen diğer görevleri yapmaktır.

## **ÜNİVERSİTE YÖNETİM KURULU**

### **KURULUŞ VE İŞLEYİŞİ:**

Üniversite yönetim kurulu, rektörün başkanlığında dekanlardan, üniversiteye bağlı değişik öğretim birim ve alanlarını temsil edecek şekilde senatoca dört yıl için seçilecek üç profesörden oluşur. Rektör gerektiğinde yönetim kurulunu

toplantıya çağırır. Rektör yardımcıları oy hakkı olmaksızın yönetim kurulu toplantılarına katılabilirler.

### **GÖREVLERİ:**

Üniversite yönetim kurulu idari faaliyetlerde rektöre yardımcı bir organ olup aşağıdaki görevleri yapar:

- Yükseköğretim üst kuruluşları ile senato kararlarının uygulanmasında belirlenen plan ve programlar doğrultusunda rektöre yardım etmek,
- Faaliyet plan ve programlarının uygulanmasını sağlamak, üniversiteye bağlı birimlerin önerilerini dikkate alarak yatırım programını, bütçe tasarısı taslağını incelemek ve kendi önerileri ile birlikte rektörlüğe sunmak,
- Üniversite yönetimi ile ilgili olarak rektörün getireceği konularda karar almak,
- Fakülte, enstitü ve yüksekokul yönetim kurullarının kararlarına yapılacak itirazları inceleyerek kesin karara bağlamak,
- Kanun ve yönetmeliklerle verilen diğer görevleri yapmaktır.

### **FAKÜLTELER**

Fakülte; yüksek düzeyde eğitim-öğretim, bilimsel araştırma ve yayın yapan ve kendisine enstitü, yüksekokul ve benzeri kuruluşlar bağlanabilen bir yükseköğretim kurumudur ve kanunla kurulur.

Fakülte, genellikle her biri en az ayrı bir eğitim programı yürüten bölümlerden oluşur. Bir eğitim programı uygulayan fakültelerde bir bölüm bulunur.

### **DEKAN**

#### **ATANMASI:**

Fakültenin ve birimlerinin temsilcisi olan dekan, rektörün önereceği, üniversite içinden veya dışından üç profesör arasından Yükseköğretim Kurulunca üç yıl süre ile seçilir ve normal usul ile atanır. Süresi biten dekan yeniden atanabilir.

Dekan kendisine çalışmalarında yardımcı olmak üzere fakültenin aylıklı öğretim üyeleri arasından en çok iki kişiyi dekan yardımcısı olarak seçer.

Dekan yardımcıları dekan tarafından en çok üç yıl için atanır. Dekan gerekli gördüğü hallerde yardımcılarını değiştirebilir. Dekanın görevi sona erdiğinde yardımcılarının görevi de sona erer.

Dekana, görevi başında olmadığı zaman yardımcılarında biri vekalet eder. Göreve vekalet altı aydan fazla sürerse, yeni bir dekan atanır.

### **GÖREV, YETKİ VE SORUMLULUKLARI:**

- 🌱 Fakülte kurullarına başkanlık etmek, fakülte kurullarının kararlarını uygulamak ve fakülte birimleri arasında düzenli çalışmayı sağlamak,
- 🌱 Her öğretim yılı sonunda ve istendiğinde fakültenin genel durumu ve işleyişi hakkında rektöre rapor vermek,
- 🌱 Fakültenin ödenek ve kadro ihtiyaçlarını gerekçesi ile birlikte rektörlüğe bildirmek, fakülte bütçesi ile ilgili öneriyi fakülte yönetim kurulunun da görüşünü aldıktan sonra rektörlüğe sunmak,
- 🌱 Fakültenin birimleri ve her düzeydeki personeli üzerinde genel gözetim ve denetim görevini sürdürmek,
- 🌱 Kanun ve yönetmeliklerle kendisine verilen diğer görevleri yapmaktır.

Dekan; fakültenin ve bağlı birimlerinin öğretim kapasitesinin rasyonel bir şekilde kullanılmasında ve geliştirilmesinde, gerektiği zaman güvenlik önlemlerinin alınmasıyla, öğrencilere gerekli sosyal hizmetlerin sağlanmasında, eğitim-öğretim, bilimsel araştırma ve yayın faaliyetlerinin düzenli bir şekilde yürütülmesinde, bütün faaliyetlerin gözetim ve denetiminin yapılmasında, takip ve kontrol edilmesinde ve sonuçlarının alınmasında rektöre karşı birinci derecede sorumludur.

### **FAKÜLTE KURULU**

#### **KURULUŞ VE İŞLEYİŞİ:**

Fakülte kurulu, dekanın başkanlığında fakülteye bağlı bölümlerin başkanları ile varsa fakülteye bağlı enstitü ve yüksekokul müdürlerinden ve üç yıl için fakülte'deki profesörlerin kendi aralarından seçecekleri üç, doçentlerin kendi aralarından seçecekleri iki, yardımcı doçentlerin kendi aralarından seçecekleri bir öğretim üyesinden oluşur.

Fakülte kurulu olağan toplantılarını her yarıyıl başında ve sonunda yapar.

Dekan, gerekli gördüğü hallerde fakülte kurulunu toplantıya çağırır.

### **GÖREVLERİ:**

- Fakülte kurulu, akademik bir organ olup aşağıdaki görevleri yapar:
- Fakültenin eğitim-öğretim, bilimsel araştırma ve yayın faaliyetlerini ve bu faaliyetlerle ilgili esasları, plan, program ve eğitim-öğretim takvimini kararlaştırmak,
- Fakülte yönetim kuruluna üye seçmek,
- Kanun ve yönetmeliklerle verilen diğer görevleri yapmaktır.

### **FAKÜLTE YÖNETİM KURULU**

#### **KURULUŞ VE İŞLEYİŞİ:**

Fakülte yönetim kurulu, dekanın başkanlığında fakülte kurulunun üç yıl için seçeceği üç profesör, iki doçent ve bir yardımcı doçentten oluşur.

Fakülte yönetim kurulu dekanın çağırısı üzerine toplanır. Yönetim kurulu gerekli gördüğü hallerde geçici çalışma grupları, eğitim-öğretim koordinatörlükleri kurabilir ve bunların görevlerini düzenler.

### **GÖREVLERİ:**

Fakülte yönetim kurulu, idari faaliyetlerde dekana yardımcı bir organ olup aşağıdaki görevleri yapar:

- Fakülte kurulunun kararları ile tespit ettiği esasların uygulanmasında dekana yardım etmek,
- Fakültenin eğitim-öğretim, plan ve programları ile akademik takvimin uygulanmasını sağlamak,
- Fakültenin yatırım, program ve bütçe tasarısını hazırlamak,
- Dekanın, fakülte yönetimi ile ilgili olarak getireceği bütün işlerde karar almak,
- Öğrencilerin kabulü, ders intibakları ve çıkarılmaları ile eğitim-öğretim ve sınavlara ait işlemleri hakkında karar vermek,
- Kanun ve yönetmeliklerle verilen diğer görevleri yapmaktır.

## ENSTİTÜLER

Üniversite ve fakültelerde kurulan enstitüler, birden fazla benzer ve ilgili bilim dallarında lisansüstü eğitim-öğretim, bilimsel araştırma ve uygulama yapan birimlerdir ve kanunla kurulurlar. Enstitüler, ana bilim dallarından oluşur. Üniversite ve fakültelerde lisansüstü eğitim bu maksatla kurulan enstitüler tarafından düzenlenir.

Lisansüstü eğitimi düzenleyecek enstitüleri henüz kurulmamış bulunan üniversitelerde, lisansüstü eğitim programları senatolarınca yapılacak yönerge esaslarına göre yürütülür. Sağlık ve Sosyal Yardım Bakanlığı mevzuatı hükümleri uyarınca yürütülecek uzmanlık eğitimi tıp fakültelerince uygulanır.

Enstitünün organları; enstitü müdürü, enstitü kurulu ve enstitü yönetim kuruludur.

Enstitü müdürü, ilgili fakülte dekanının önerisi üzerine rektör tarafından üç yıl için atanır. Rektörlüğe bağlı enstitülerde bu atama doğrudan rektör tarafından yapılır.

Süresi biten müdür yeniden atanabilir. Rektör ve dekan öneri ve atamalarda ilgili öğretim üyeleri ile gereken istişarelerde bulunurlar.

Müdürün, enstitüde görevli, aylıklı öğretim elemanları arasından üç yıl için atayacağı en çok iki yardımcısı bulunur. Müdür gerektiğinde yardımcıları değiştirebilir. Müdürün görevi sona erdiğinde yardımcıların görevleri de sona erer.

Müdüre vekalet etmede veya müdürlüğün boşalmasında yapılacak işlem, dekanlarda olduğu gibidir.

Enstitü müdürü, 2547 sayılı Kanun ile dekanlara verilmiş olan görevleri enstitü bakımından yerine getirir.

Enstitü Kurulu; müdürün başkanlığında, müdür yardımcıları ve enstitüdeki ana bilim dalı başkanlarından oluşur.

Enstitü yönetim kurulu; müdürün başkanlığında, müdür yardımcıları, müdür tarafından gösterilecek altı aday arasından enstitü kurulu tarafından üç yıl için seçilecek üç öğretim üyesinden oluşur.

Enstitü kurulu ve enstitü yönetim kurulu, 2547 sayılı Kanun'la fakülte kurulu ve fakülte yönetim kuruluna verilmiş görevleri enstitü bakımından yerine getirirler.

## **YÜKSEK OKULLAR**

Yüksek okullar; Önlisans veya lisans düzeyinde belirli bir mesleğe yönelik eğitim-öğretime ağırlık veren yükseköğretim kurumlarıdır. Yüksek okullar her biri ayrı bir eğitim-öğretim programı yürüten bölümlerden veya anabilim veya ana sanat dallarından oluşur ve kanunla kurulurlar.

Yüksek okulların organları : Yüksek okul müdürü, yüksek okul kurulu, yüksek okul yönetim kuruludur.

Yüksek okul müdürü, üç yıl için ilgili fakülte dekanının önerisi üzerine rektör tarafından atanır. Rektörlüğe bağlı yüksekokullarda bu atama doğrudan rektör tarafından yapılır. Süresi biten müdür yeniden atanabilir.

Müdürün okulda görevli aylıklı öğretim elemanları arasından üç yıl için atayacağı en çok iki yardımcısı bulunur. Müdür gerekli gördüğü hallerde yardımcılarını değiştirebilir.

Müdürün görevi sona erdiğinde yardımcılarının görevleri de sona erer.

Müdüre vekalet etmede veya müdürlüğün boşalmasında yapılacak işlem, dekanlarda olduğu gibidir.

Yüksek okul müdürü, 2547 sayılı Kanun ile dekanlara verilmiş olan görevleri yüksekokul bakımından yerine getirir.

Yüksek okul kurulu; müdürün başkanlığında, müdür yardımcıları ve okuldaki bölüm, anabilim veya ana sanat dalı başkanlarından oluşur.

Yüksek okul yönetim kurulu; müdürün başkanlığında, müdür yardımcıları ile müdürün göstereceği altı aday arasından yüksek okul kurulu tarafından üç yıl için seçilecek üç öğretim üyesinden oluşur.

Yüksek okul kurulu ve yüksek okul yönetim kurulu, 2547 sayılı Kanun'la fakülte kurulu ve fakülte kurulu yönetim kuruluna verilmiş görevleri yüksek okul bakımından yerine getirirler.

Bölümler; fakülte ve yüksek okulların amaç, kapsam ve nitelik yönünden bir bütün oluşturan ve lisans düzeyini de içeren en az bir eğitim-öğretim, bilim ve sanat dallarında araştırma ve uygulama yapan birimlerdir. Ancak, Tıp, Diş Hekimliği, Eczacılık, Veteriner, Hukuk ve İlahiyat gibi geleneksel olarak lisans düzeyinde bir eğitim-öğretim programı uygulayarak tek tür diploma veren yüksek öğretim kurumlarında en çok üç bölüm kurulabilir. Yüksek öğretim kurumları içinde bölüm açılmasına, birleştirilmesine veya kapatılmasına doğrudan veya üniversitelerden gelecek önerilere göre Yükseköğretim Kurulu karar verir.

Bir diplomaya yönelik eğitim programı uygulamayan, Türkçe, yabancı diller, inkılap tarihi, plastik sanatlar, müzik ve beden eğitimi bölümleri rektörlüğe bağlı olarak da kurulabilir.

Bölümler, birbirini tamamlayan veya birbirine yakın anabilim veya anasanat dallarından oluşur. Bir fakültede veya yüksekokulda aynı veya benzer nitelikte eğitim-öğretim yapan birden fazla bölüm bulunamaz.

Bir bölümlü fakültelerde dekan aynı zamanda bölüm başkanıdır. Bölüm başkanı, o bölümün aylıklı profesörleri, bulunmadığı taktirde doçentleri, doçent de bulunmadığı taktirde yardımcı doçentleri arasından o bölümü oluşturan anabilim veya anasanat dalı başkanlarının 15 gün içinde verecekleri yazılı görüşlerini dikkate alarak bir hafta içinde fakültelerde, dekanca; fakülteye bağlı yüksekokullar ve konservatuvarlarda müdürün önerisi üzerine dekanca; rektörlüğe bağlı yüksekokullar ve konservatuvarlarda müdürün önerisi üzerine rektörce atanır. Dekan atamaları rektörlüğe bildirir.

Bölüm başkanı, bölümündeki öğretim üyelerinden iki kişiyi üç yıl için başkan yardımcısı olarak atayabilir. Bölüm başkanı gerekli gördüğünde yardımcılarını değiştirebilir. Bölüm başkanının görevi sona erdiğinde yardımcılarının görevleri de sona erer.

Bölüm başkanı, bölümün her düzeydeki eğitim-öğretim ve araştırmalarından ve bölümle ilgili her türlü faaliyetin düzenli ve verimli olarak yürütülmesinden, kaynakların etkili bir biçimde kullanılmasını sağlamaktan sorumludur. Bölüm başkanı fakülte veya yüksekokul kuruluna katılır ve bölümü temsil eder. Bölümde görevli öğretim elemanlarının görevlerini yapmaları bölüm başkanı tarafından izlenir ve denetlenir. Bölüm başkanı, her öğretim yılı sonunda bölümün geçmiş yıldaki eğitim-öğretim ve araştırma faaliyeti ile gelecek yıldaki çalışma planını açıklayan raporu bağlı bulunduğu rektör, dekan veya yüksekokul müdürüne sunar.

Bölüm Kurulu; bölüm başkanının başkanlığında, varsa yardımcıları, o bölümü oluşturan anabilim veya anasanat dalları başkanlarından oluşur. Bölüm kurulu, bölüm ile bölüme bağlı anabilim veya anasanat dallarının eğitim-öğretim uygulama ve araştırma faaliyetlerinin, programlarının, araç, gereç ve fiziksel imkanlarından en etkin biçimde yararlanmak için gerekli planların ve işbirliği esaslarının hazırlanması hususunda görüş bildirir. Bölüm kurulunun bu konularda hazırlayacağı öneriler, bölüm başkanının onayından sonra uygulanır.

### **ANABİLİM VEYA ANASANAT DALI**

Anabilim veya anasanat dalı, bölümü oluşturan ve en az bir bilim veya sanat dalını kapsayan eğitim-öğretim uygulama ve araştırma faaliyetlerinin yürütüldüğü akademik bir birimdir. Anabilim veya anasanat dallarının kurulmasına, birleştirilmesine veya kaldırılmasına doğrudan veya üniversitelerden gelecek önerilere göre Yükseköğretim Kurulu karar verir.

Anabilim veya anasanat dalı başkanı, o anabilim veya anasanat dalının profesörleri, bulunmadığı takdirde doçentleri, bulunmadığı takdirde yardımcı doçentleri, yardımcı doçent de bulunmadığı takdirde öğretim görevlileri arasından, o anabilim veya anasanat dalında görevli öğretim üyeleri ve öğretim görevlilerince seçilir ve bir hafta içinde yükseköğretim müdürü, konservatuvar müdürü veya dekan tarafından atanır. Anabilim veya anasanat dalı başkanı olarak atanabilecek öğretim üyesi veya öğretim görevlisi sayısının en çok iki olması halinde, başkan, yükseköğretim müdürü, konservatuvar müdürü veya dekan tarafından doğrudan atanır. Atamalar rektörlüğe bildirilir.

Anabilim veya anasanat dalı kurulu, bilim veya sanat dalı başkanlarından oluşur. Anabilim veya anasanat dalının, yalnız bir bilim veya sanat dalını kapsadığı durumlarda, anabilim veya anasanat dalı kurulu bütün öğretim üyelerinden ve öğretim görevlilerinden oluşur. Anabilim veya anasanat dalı kurulu, ilgili anabilim veya anasanat dalı programlarının planlanması ve uygulanmasında anabilim veya anasanat dalı başkanına görüş bildirir.

### **BİLİM VEYA SANAT DALI**

Bilim veya sanat dalı, anabilim veya anasanat dalı içinde eğitim-öğretim, araştırma ve uygulama yapan bir birimdir. Anabilim veya anasanat dallarına bağlı olarak bilim veya sanat dalı kurulmasına ilgili anabilim veya anasanat dalı başkanı, bölüm başkanı ve dekanın ortak önerileri üzerine Yükseköğretim Kurulunun olumlu görüşü alınarak üniversite senatosunca karar verilir.



Bilim veya sanat dalı başkanı, o bilim veya sanat dalının profesörleri, bulunmadığı takdirde doçentleri, bulunmadığı takdirde yardımcı doçentleri, yardımcı doçent de bulunmadığı takdirde öğretim görevlileri arasından, o bilim veya sanat dalında görevli öğretim üyeleri ve öğretim görevlilerince seçilir ve bir hafta içinde yüksekokul müdürü, konservatuvar müdürü veya dekan tarafından atanır. Bilim veya sanat dalı başkanı olarak atanabilecek öğretim üyesi veya öğretim görevlisi sayısının en çok iki olması halinde başkan, yüksekokul müdürü, konservatuvar müdürü veya dekan tarafından doğrudan atanır. Atamalar rektörlüğe bildirilir.

Bilim veya sanat dalı kurulu, o bilim veya sanat dalında görevli profesör, doçent, yardımcı doçent ile öğretim görevlilerinden oluşur. Bilim veya sanat dalı kurulu, ders programlarının, araştırmaların hazırlanma ve uygulamaları ile ilgili önerilerini bilim veya sanat dalı başkanına sunar.

### **YÖNETİCİLERLE İLGİLİ ORTAK HÜKÜMLER**

Bölüm, anabilim, anasanat, bilim ve sanat dalları başkanlarının görev süreleri üç yıldır. Süresi biten başkan yeniden aynı usullerle atanabilir. Bölüm başkanları ile yardımcıları devamlı statüde veya devlet memurlarının tâbi oldukları mesai saatlerine ve süresine tâbi olmak şartıyla kısmi statüde olan öğretim üyeleri arasından bu Yönetmeliğin 14.; anabilim, anasanat, bilim ve sanat dalları başkanları ile yardımcıları devamlı statüde veya devlet memurlarının tâbi olduğu mesai saatlerine ve süresine tâbi olmak şartıyla kısmi statüde olan öğretim üyeleri, bulunmadığı takdirde öğretim görevlileri arasından Yönetmeliğin 16. ve 17. maddelerinde belirtilen esaslara göre seçilir. Gerekliğinde, bir kişide birden fazla yöneticilik görevi, ancak rektörün onayı ile toplanabilir. Dekan gerekli gördüğü hallerde değişik eğitim birimlerinin koordinatörlüğünü yapar.

Ancak birden fazla anabilim dalının kapsandığı bölümlerde bölüm başkanı bir anabilim dalı başkanlığını, birden fazla bilim dalının kapsandığı anabilim dallarında, anabilim dalı başkanı bir bilim dalı başkanlığını üstlenebilir. Dekan gerekli gördüğü hallerde değişik eğitim birimlerinin koordinatörlüğünü yapar.

Başkanlık görevinde bir doçentin bulunması halinde bir profesörün, bir yardımcı doçentin bulunması halinde profesör veya doçentin, bir öğretim görevlisinin bulunması halinde ise bir öğretim üyesinin aynı birimde görevlendirilmesi ile başkanlık görevi sona erer. Boşalan başkanlık görevine usulüne göre yeni başkan atanır. Bir birimde başkanlık yapan yardımcı doçentin veya öğretim görevlisinin görev sürelerinin bitiminde başkanlık görevleri de sona erer.

Bölüm, anabilim, anasanat, bilim ve sanat dalı başkanları görevi başında bulunamayacağı süreler için yardımcıları veya öğretim üyelerinden birini vekil olarak bırakırlar. Herhangi bir nedenle altı aydan fazla ayrılmalarda kalan süreyi tamamlamak üzere aynı yöntemle yeni bir başkan atanır.

Anabilim veya anasanat dalı, bilim veya sanat dalı başkanlıkları boşaldığında, yüksekokul müdürü, konservatuvar müdürü veya dekan, o anabilim veya anasanat, bilim veya sanat dalında görevli öğretim üyelerini ve öğretim görevlilerini, boşalmış olan dal başkanını seçmek üzere bir hafta içinde toplantıya çağırır. Seçimler üye tam sayısının yarısından bir fazlasının katılımı ile gizli oyla yapılır. Başkan katılan üye sayısının salt çoğunluğu ile seçilir. Anabilim veya anasanat, bilim veya sanat dalı başkanlarının seçiminde, ikinci tur sonunda salt çoğunluğun sağlanamaması halinde, üçüncü turda en çok oy alan aday seçilmiş olur.

## YÜKSEKÖĞRETİM KURUMLARININ İDARİ TEŞKİLATI VE GÖREVLERİ

Yükseköğretim Kurumlarının İdari Teşkilatı ve Görevleri, Yükseköğretim Üst Kuruluşları ile Yükseköğretim Kurumlarının İdari Teşkilatı Hakkında 07/10/1983 tarih ve 124 sayılı Kanun Hükmünde Kararnamenin yedinci bölümde belirtilmiştir. Strateji Geliştirme Daire Başkanlığı 5018 Sayılı Kanunla kurulmuş olup çalışmalarına devam etmektedir.

Üniversite İdari Teşkilatı aşağıdaki birimlerden oluşur:

- Genel Sekreterlik,
- Yapı İşleri ve Teknik Daire Başkanlığı,
- Personel Daire Başkanlığı,
- İdari ve Mali İşler Daire Başkanlığı
- Öğrenci İşleri Daire Başkanlığı,
- Sağlık, Kültür ve Spor Daire Başkanlığı,
- Kütüphane ve Dokümantasyon Daire Başkanlığı,
- Bilgi İşlem Daire Başkanlığı,
- Hukuk Müşavirliği,
- Strateji Geliştirme Daire Başkanlığı,
- Üniversite Hastanesi Başmüdürlüğü (Hastane Bulunan Üniversitelerde)

## GENEL SEKRETERLİK

Genel Sekreterliğin görevleri şunlardır:

- Genel Sekreterlik, bir Genel Sekreter ile en çok iki Genel Sekreter Yardımcısından ve bağlı birimlerden oluşur.
- Genel Sekreter, üniversite idari teşkilatının başıdır ve bu teşkilatın çalışmasından Rektöre karşı sorumludur.
- Genel Sekreter, üniversite idari teşkilatının başı olarak yapacağı görevler dışında, kendisi ve kendisine bağlı birimler aracılığı ile aşağıdaki görevleri yerine getirir.
- Üniversite idari teşkilatında bulunan birimlerin verimli, düzenli ve uyumlu şekilde çalışmasını sağlamak,
- Üniversite Senatosu ile Üniversite Yönetim Kurulunda oya katılmaksızın raportörlük görevi yapmak; bu kurullarda alınan kararların yazılması, korunması ve saklanmasını sağlamak,
- Üniversite Senatosu ile Üniversite Yönetim Kurulunun kararlarını üniversiteye bağlı birimlere iletmek,
- Üniversite idari teşkilatında görevlendirilecek personel hakkında rektöre öneride bulunmak,
- Basın ve halkla ilişkiler hizmetinin yürütülmesini sağlamak,
- Rektörlüğün yazışmalarını yürütmek,
- Rektörlüğün protokol, ziyaret ve tören işlerini düzenlemek,
- Rektör tarafından verilecek benzeri görevleri yapmak.

## YAPI İŞLERİ VE TEKNİK DAİRE BAŞKANLIĞI

Yapı İşleri ve Teknik Daire Başkanlığı'nın görevleri şunlardır:

- Üniversite bina ve tesislerinin projelerini yapmak, ihale dosyalarını hazırlamak, yapı ve onarımla ilgili ihaleleri yürütmek, inşaatları kontrol etmek ve teslim almak, bakım ve onarım işlerini yapmak,
- Kalorifer, kazan dairesi, soğuk oda, jeneratör, havalandırma sistemleri ile telefon santrali, çevre düzenleme ve araç işletme, asansör bakım ve onarımı ile benzer işleri yürütmek.

## PERSONEL DAİRE BAŞKANLIĞI

Personel Daire Başkanlığı'nın görevleri şunlardır:

- Üniversitenin insan gücü planlaması ve personel politikasıyla ilgili çalışmalar yapmak, personel sisteminin geliştirilmesiyle ilgili önerilerde bulunmak,
- Üniversite personelinin atama, özlük ve emeklilik işleriyle ilgili işlemleri yapmak,
- İdari personelin hizmet öncesi ve hizmet içi eğitimi programlarını düzenlemek ve uygulamak,
- Verilecek benzeri görevleri yapmak.

## İDARİ VE MALİ İŞLER DAİRE BAŞKANLIĞI

İdari ve Mali İşler Daire Başkanlığı'nın görevleri şunlardır:

- Hizmet ve faaliyetlerin ekonomik ve etkin bir şekilde yerine getirilmesi için insan, para ve malzeme kaynaklarının en uygun ve verimli bir şekilde kullanılmasını sağlamak üzere Üniversite'ye ait bütçe tasarımlarını plan ve program esasına göre hazırlamak ve uygulanmasını izlemek.
- Yatırım programlarının finansman kaynakları ile ilgili gerekli bilgi, belge ve istatistikleri toplamak ve değerlendirmek.
- Uygulama sırasında nakit ve ödenek durumunu izlemek.
- Üniversitenin ayniyat işleri ile her türlü ödeme ve tahsil işlerini yürütmek.
- Araç, gereç ve malzemenin temini ile ilgili hizmetleri yürütmek.
- Temizlik, aydınlatma, ısıtma, bakım, onarım ve benzeri işleri yapmak.
- Basın ve grafik işleri ile evrak, yazı, teksir hizmetlerini yerine getirmek.
- Sivil savunma, güvenlik ve çevre kontrolü işlerini yürütmek.
- Verilecek benzeri görevleri yapmak.

## ÖĞRENCİ İŞLERİ DAİRE BAŞKANLIĞI

Öğrenci İşleri Daire Başkanlığı'nın görevleri şunlardır:

- Öğrencilerin yeni kayıt,kabul ve ders durumları ile ilgili gerekli işleri yapmak,
- Mezuniyet,kimlik,burs,mezunların izlenmesi işlemlerini yürütmek,

- Verilecek diđer benzeri gevleri yerine getirmek.

## **SAĐLIK, KÜLTÜR VE SPOR DAİRE BAŐKANLIĐI**

Sađlık, Kltr ve Spor Daire BaŐkanlıđı'nın gevleri Őunlardır:

- ğrencilerin ve personelin,sađlık iŐleri ve tedavileri ile ilgili hizmetleri yrtmek,
- ğrencilerin ve personelin barınma, yemek ve benzeri ihtiyalarını karŐılamak,
- ğrencilerin ve personelin, spor, kltrel ve sosyal ihtiyalarını karŐılayacak faaliyetleri dzenlemek.

## **KTPHANE VE DOKMANTASYON DAİRE BAŐKANLIĐI**

Ktphane ve Dokmantasyon Daire BaŐkanlıđı'nın gevleri Őunlardır:

- niversite ktphanelerinin gerekli her trl hizmetlerini karŐılamak,
- Baskı,film, video bant, mikrofilm gibi kayıt katalogları ve hizmete sunma iŐlemleri ile bibliyografik tarama alıŐmalarını yapmak,
- Verilecek benzeri diđer gevleri yerine getirmek.

## **BİLGİ İŐLEM DAİRE BAŐKANLIĐI**

Bilgi İŐlem Daire BaŐkanlıđı'nın gevleri Őunlardır:

- niversitedeki bilgi iŐlem sistemini iŐletmek; eđitim,ğretim ve araŐtırmalara destek olmak,
- niversitenin ihtiya duyacađı diđer bilgi iŐlem hizmetlerini yerine getirmek.

## **HUKUK MŐAVIRLIĐI**

Hukuk MŐavirliđi'nin gevleri Őunlardır:

- niversitenin ğrencileri,diđer kiŐi ve kurumlarla olan anlaşmazlık ve uyuŐmazlıklarında adli ve idari mercilerde niversitenin haklarını savunmak,

- Üniversitenin tasarruflarının yürürlükteki kanunlara uygun olarak icrasında, idareye yardımcı olmak,
- Verilecek benzeri diğer görevleri yerine getirmek.

## **STRATEJİ GELİŞTİRME DAİRE BAŞKANLIĞI**

Strateji Geliştirme Daire Başkanlığı, 24.12.2003 tarih ve 25326 sayılı Resmi Gazetede yayımlanan 5018 sayılı Kamu Mali Yönetimi ve Kontrol Kanununun 60. maddesi ile 24.12.2005 tarih ve 26033 sayılı Resmi Gazetede yayımlanan 5436 sayılı Kamu Malî Yönetimi Ve Kontrol Kanunu İle Bazı Kanun Ve Kanun Hükmünde Kararnamelerde Değişiklik Yapılması Hakkında Kanunun 15/c maddesine istinaden 01.01.2006 tarihinde kurulmuştur.

Strateji Geliştirme Daire Başkanlığı'nın görevleri şunlardır:

- İdarenin stratejik plan ve performans programının hazırlanmasını koordine etmek ve sonuçlarının konsolide edilmesi çalışmalarını yürütmek.
- İzleyen iki yılın bütçe tahminlerini de içeren idare bütçesini, stratejik plan ve yıllık performans programına uygun olarak hazırlamak ve idare faaliyetlerinin bunlara uygunluğunu izlemek ve değerlendirmek.
- Mevzuatı uyarınca belirlenecek bütçe ilke ve esasları çerçevesinde, ayrıntılı harcama programı hazırlamak ve hizmet gereksinimleri dikkate alınarak ödenğin ilgili birimlere gönderilmesini sağlamak.
- Bütçe kayıtlarını tutmak, bütçe uygulama sonuçlarına ilişkin verileri toplamak, değerlendirmek ve bütçe kesin hesabı ile malî istatistikleri hazırlamak.
- İlgili mevzuatı çerçevesinde idare gelirlerini tahakkuk ettirmek, gelir ve alacaklarının takip ve tahsil işlemlerini yürütmek.
- Genel bütçe kapsamı dışında kalan idarelerde muhasebe hizmetlerini yürütmek.
- Harcama birimleri tarafından hazırlanan birim faaliyet raporlarını da esas alarak idarenin faaliyet raporunu hazırlamak.
- İdarenin mülkiyetinde veya kullanımında bulunan taşınır ve taşınmazlara ilişkin icmal cetvellerini düzenlemek.
- İdarenin yatırım programının hazırlanmasını koordine etmek, uygulama sonuçlarını izlemek ve yıllık yatırım değerlendirme raporunu hazırlamak.
- İdarenin, diğer idareler nezdinde takibi gereken malî iş ve işlemlerini yürütmek ve sonuçlandırmak.

- Malî kanunlarla ilgili diğerk mevzuatın uygulanması konusunda üst yöneticiye ve harcama yetkililerine gerekli bilgileri sağlamak ve danışmanlık yapmak.
- Ön malî kontrol faaliyetini yürütmek.
- İç kontrol sisteminin kurulması, standartlarının uygulanması ve geliştirilmesi konularında çalışmalar yapmak.
- Malî konularda üst yönetici tarafından verilen diğerk görevleri yapmak.

## ÜNİVERSİTE HASTANESİ BAŞMÜDÜRLÜĞÜ

Hastane bulunan üniversitelerde, Hastane Başmüdürlüğü'nün görevleri şunlardır:

- Hastanenin düzenli işlemlerini ve iyi hizmet vermesini sağlamak.
- Kayıtların düzgün tutulmasını ve benzeri hizmetlerin görülmesini sağlamak.

## FAKÜLTE VE YÜKSEKOKUL İDARİ TEŞKİLATI VE GÖREVLERİ

- Bir yerleşke yapısı içerisinde yer alan fakülte ve yüksekokullarda, fakülte ve yüksekokul sekreterine bağlı yeteri kadar uzman ve personelden oluşan sekreterlik, fakültenin veya yüksekokulun idari işlerini yürütür.
- Merkezi olmayan bir yerleşim düzenindeki fakülte ve yüksekokullar ile üniversite rektörlüğünün bulunduğu şehirden başka şehirlerdeki fakülte ve yüksekokullarda idari yapı aşağıdaki şekilde düzenlenir.

## FAKÜLTE İDARİ TEŞKİLATI VE GÖREVLERİ

- Fakülte idari teşkilatı, fakülte sekreteri ile sekreterlik bürosundan ve ihtiyaca göre kurulacak öğrenci işleri, personel, kütüphane, mali işler, yayın ve destek hizmetleri biriminden oluşur.
- Bir fakültede 1. fıkrada sayılan birimlerin kurulmasına ilgili üniversitenin önerisi üzerine Yükseköğretim Kurulunca karar verilir.
- Fakülte sekreteri ile sekreterlik bürosu ve varsa bağlı birimler, fakültenin idari hizmetlerinin yürütülmesinden sorumludurlar.

## YÜKSEKOKUL İDARİ TEŞKİLATI VE GÖREVLERİ

- Yüksekokul İdari teşkilatı,yüksekokul sekreteri ile sekreterlik bürosundan ve ihtiyaca göre kurulacak öğrenci işleri, personel, kütüphane,mali işler ve destek hizmetler biriminden oluşur.
- Bir yüksekokulda, 1. fıkrada sayılan birimlerin kurulmasına,ilgili üniversitenin önerisi üzerine Yükseköğretim Kurulunca karar verilir.
- Yüksekokul sekreteri ile sekreterlik bürosu ve varsa bağlı birimler,yüksekokulun idari hizmetlerinin yürütülmesinden sorumludurlar.

## ENSTİTÜ İDARİ TEŞKİLATI GÖREVLERİ

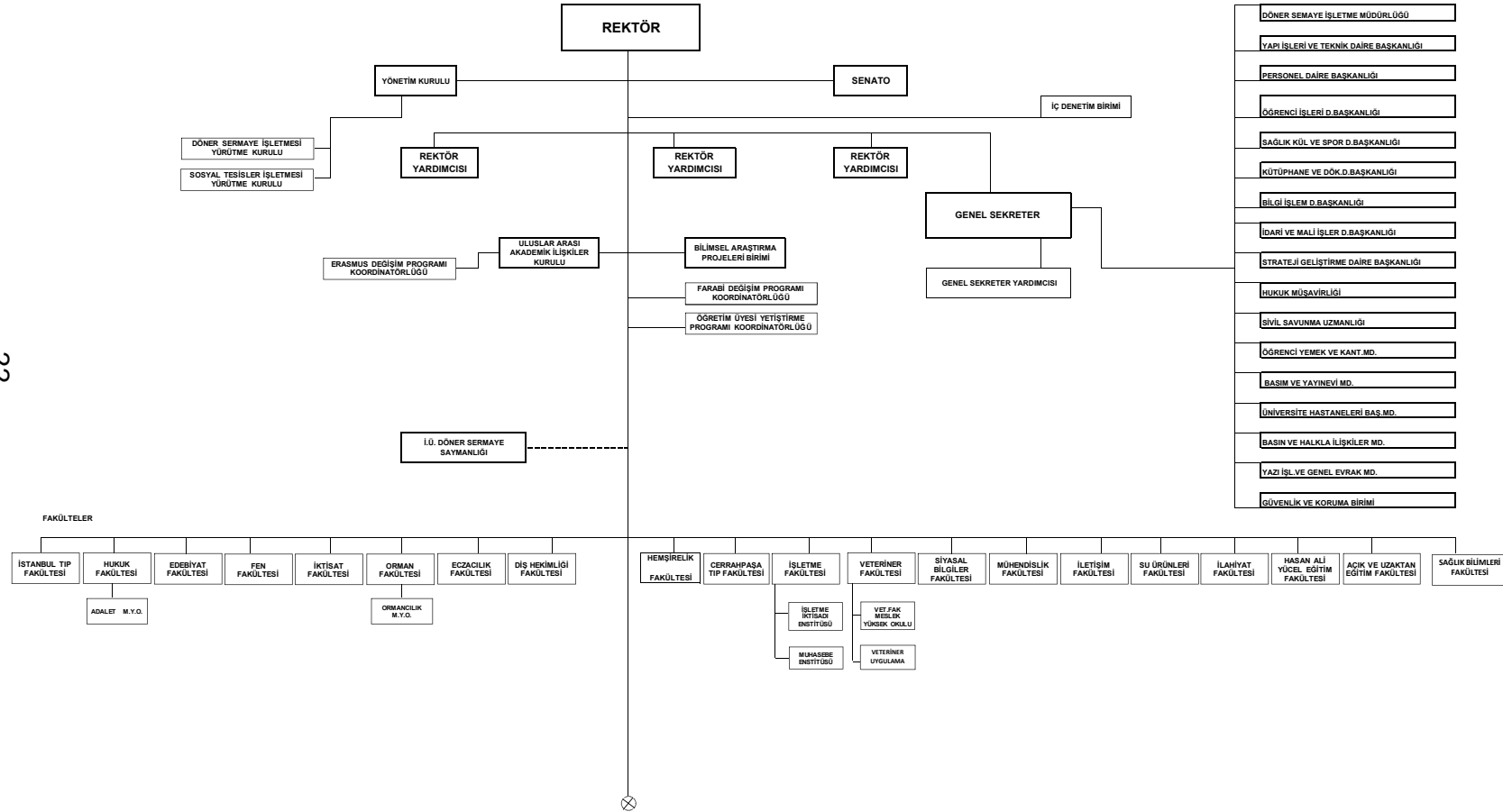
- Enstitü idari teşkilatı,enstitü sekreteri ile sekreterlik bürosundan ve ihtiyaca göre kurulacak öğrenci işleri ve destek hizmetleri biriminden oluşur.
- Bir enstitüde, 1`inci fıkrada sayılan birimlerin kurulmasına ilgili üniversitenin önerisi üzerine Yükseköğretim Kurulunca karar verilir.
- Enstitü sekreteri ile sekreterlik bürosu ve varsa bağlı birimler,enstitünün idari hizmetlerinin yürütülmesinden sorumludur.

## BÖLÜM İDARİ TEŞKİLATI VE GÖREVLERİ:

- Bölüm idari teşkilatı bir büro şefinin yönetiminde yeter sayıda personelden oluşur.
- Bölüm bürosu, bölümün yazı, evrak ve benzeri işlerini bölüm başkanının emirlerine göre yerine getirir.

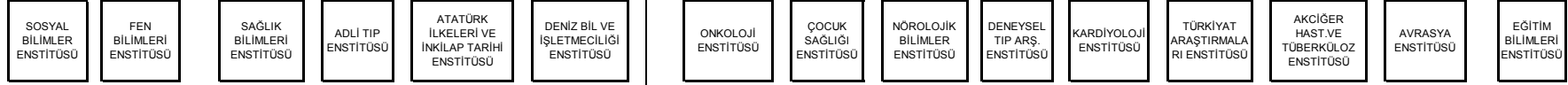


## T.C.İSTANBUL ÜNİVERSİTESİ ORGANİZASYON ŞEMASI





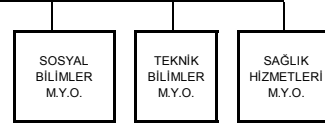
## ENSTİTÜLER



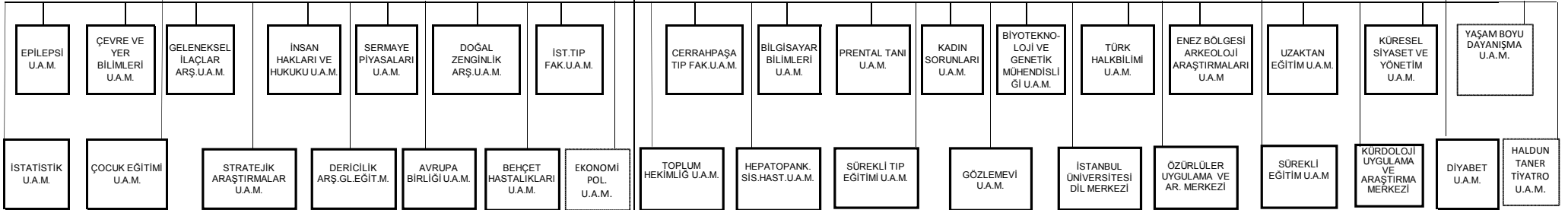
## YÜKSEKOKULLAR



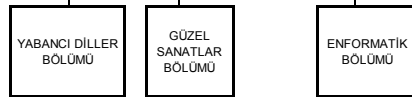
## MESLEK YÜKSEK OKULLARI



## UYGULAMA VE ARAŞTIRMA MERKEZLERİ



## BÖLÜMLER



## C- FİZİKSEL KAYNAKLAR

### 1. FİZİKSEL YAPI

#### 1.1-KAPALI ALANLAR

#### İstanbul Üniversitesi Merkez Yerleşke (Rektörlük)

**Tablo 2-** Merkez Yerleşke Kapalı Alan Durumu

BİNANIN ADI	ALAN (M <sup>2</sup> )
Rektörlük Merkez Bina	17.342
Rektörlük Profesörler Evi	820
Rektörlük Atatürk İlkeleri ve İnkılap Tarihi Enstitüsü (Eski)	820
Rektörlük Merkez Giriş Kapısı	759
Hukuk Fakültesi	14.985
İktisat Fakültesi	17.800
Hukuk Fakültesi Kütüphanesi	2.181
İktisat Fakültesi Kütüphanesi	2.181
Siyasal Bilgiler Fakültesi	14.200
Enformatik Bölümü	245
ÜNYEK (Öğrenci Yemekhanesi ve Lokantası)	5.847
Fen Fakültesi	60.339
Feyhaman Duran Müze Evi ve Atölyesi	300
Fen ve Edebiyat Fakültesi Binaları	35.673
Su Ürünleri Fakültesi	1.119
İletişim Fakültesi	5.500
Eczacılık Fakültesi	13.758
Sosyal Bilimler Meslek Yüksek Okulu ve Drsk.	6.400
Hasan Ali Yücel Eğitim Fakültesi	1.980
İktisat Fakültesi Ek I	6.560
İktisat Ek Fakültesi II	6.440
Sosyal Bilimler Enstitüsü	6.400
II Beyazıt Hamamı	2.100
Kütüphane ve Dokümantasyon Daire Başkanlığı	8.500
Nadir Eserler Kütüphanesi	677
Hasan Ali Yücel Eğitim Fakültesi Dekanlık Binası	780
Fen Bilimleri Enstitüsü	675
Açık ve Uzaktan Eğitim Fakültesi	2.280
Strateji Geliştirme Daire Başkanlığı	1.138
Adalet Meslek Yüksekokulu	1.500
Yabancı Diller Bölümü	16.000
Deniz Bilimleri ve İşletmeciliği Enstitüsü	1.600
Yapı İşleri ve Teknik Daire Başkanlığı	1.640
Kreş	572
Botanik Bölümü	2.700
Sağlık Kültür ve Spor Daire Başkanlığı	2.528
Avrasya Enstitüsü Müdürlüğü	396

Güzel Sanatlar Bölümü	2.620
İlahiyat Fakültesi	10.000
Spor Birliği	1.080
Suphi Paşa Konağı	1.540
Türkiyat Araştırma Enstitüsü	1.000
Döner Sermaye İşletme Müdürlüğü	3.600
Florence Nightingale Hem. Y. Okulu	2.465
Damat Ferit Paşa Konağı	420
Devlet Arşivleri (A) Blok	1.560
Devlet Arşivleri (B) Blok	1.164
Gökçeada Balıkçılık ve Sünger Araştırma Merkezi.	1.800
Mirgün Konağı	740
Bakırköy Sağlık Meslek Yüksekokulu	8.886
Antalya Arkeoloji Araştırma Merkezi (Apartman)	2.310
Bilgisayar Bilimleri Uygulama ve Araştırma Merkezi Müdürlüğü	1.270
<b>TOPLAM</b>	<b>305.190</b>

### İstanbul Üniversitesi Cerrahpaşa Tıp Fakültesi Yerleşkesi

**Tablo 3-** Cerrahpaşa Tıp Fakültesi Yerleşkesi Kapalı Alan Durumu

BİNANIN ADI	ALAN (M <sup>2</sup> )
Jinekolojik Onkoloji	2.056
Nöroloji ve Fizik Tedavi	650
İngilizce Tıp	4.988
Hemşire Lojmanı	3.980
Göğüs Hastalıkları	2.440
Küçük Cerrahiler	17.325
Temel Bilimler	25.107
Kreş	2.400
Santral	460
Kütüphane	8.164
Tıp Müzesi	1.740
Dekanlık (Eski)	4.050
Oditoryum	2.661
Çocuk Kliniği ve Kadın Doğum	15.974
Çocuk Acil	1.624
Yeni Poliklinikler	6.193
Kapalı Spor Salonu	1.150
Menza	5.010
Eğitim ve Öğretim Hastanesi (Cerrahiler)	80.215
Nörolojik Bilimler Enstitüsü	6.250
Kız Öğrenci Yurtları	4.800
Sağlık Hizmetleri Meslek Yüksekokulu	730
Radyasyon Onkolojisi	4.500
Psikiyatri	5.097

Adli Tıp Anabilim Dalı	1.193
Adli Tıp Enstitüsü	1.860
Garaj	110
Alkol Deposu	31
Kantar	13
PET Binası	578
Kantinler	257
Bahçıvan Odası	13
İdare Müdürlüğü	30
Gasilhane	127
<b>TOPLAM</b>	<b>211.776</b>

### İstanbul Üniversitesi İstanbul Tıp Fakültesi Yerleşkesi

**Tablo 4-** İstanbul Üniversitesi İstanbul Tıp Fakültesi Yerleşkesi Kapalı Alan Durumu

BİNANIN ADI	ALAN (M <sup>2</sup> )
Dekanlık	6.720
Kreş	1.000
Su Deposu – Oditoryum	3.600
Tıp Kütüphanesi	3.640
14 Mart Amfisi	1.500
Öğrenci Lok. ve Mutfak	1.500
Deneysel Tıp Araştırma Enstitüsü	3.350
Temel Tıp Bilimleri	18.102
Cerrahi Monoblok	54.000
Çocuk Sağlığı ve Hast.	19.520
İç Hastalıkları	18.880
Nöroloji – Nöroşirurji	7.834
Psikiyatri	5.630
Çocuk Ruh Sağlığı	3.625
Ortopedi	6.050
Dermatoloji – Fizik Tedavi - Hidroklimatoloji	4.800
Acil Cer. Acil Dahiliye	5.435
Ana Çocuk Sağlığı Hidroklimatoloji	800
İş Bankası	1.320
Bilgi İşlem ve İnfertilite	460
Göz Hastalıkları	3.750
Onkoloji Enstitüsü	4.850
Fizik Tedavi Spor Fizyolojisi	3.350
Su Altı Hekimliği	1.000
Dış Hekimliği Fakültesi	10.100
<b>TOPLAM</b>	<b>190.816</b>

## İstanbul Üniversitesi Avcılar Yerleşkesi

**Tablo 5-** İstanbul Üniversitesi Avcılar Yerleşkesi Kapalı Alan Durumu

BİNANIN ADI	ALAN (M <sup>2</sup> )
İşletme Fakültesi	29.100
İşletme İktisadı Enstitüsü	5.000
Veteriner Fakültesi Ana Bina	29.269
Veteriner Fakültesi Klinikler ve Hayvan Hastanesi	13.540
Mühendislik Fakültesi	43.006
Teknik Bilimler Meslek Yüksekokulu	15.000
Kapalı Spor Salonu	5.975
Veteriner Fakültesi Büyük Çiftlik	12.000
Veteriner Fakültesi Dölerme ve Suni Tohumlama	1.337
Yurtlar	27.000
Kültür Merkezi	9.000
Kreş	350
Ulaştırma ve Lojistik Yüksekokulu	6.983
İleri Teknikler Laboratuvarı	1.200
Isı Merkezi	600
Sosyal Tesis	1.200
<b>TOPLAM</b>	<b>200.560</b>

## İstanbul Üniversitesi Orman Fakültesi Yerleşkesi

**Tablo 6-** İstanbul Üniversitesi Orman Fakültesi Yerleşkesi Kapalı Alan Durumu

BİNANIN ADI	ALAN (M <sup>2</sup> )
Orman Fakültesi Dekanlık	3.264
Orman Fakültesi İrmak	4.160
Orman Fakültesi Fırat	3.150
Orman Fakültesi Diğer	6.720
Orman Fakültesi Oksal	6.164
Orman Fakültesi Yamanlar	6.545
Isıtma Merkezi	200
Doğrama ve Mobilya Atölyesi	1.410
Öğrenci Yemekhanesi	1.749
Lojman (Hizmetevi)	1.176
Herbaryum	638
Orman Fakültesi Ormancılık Meslek Yüksekokulu	1.750
Sera	124
Su Deposu	90
Meteoroloji Binası	80
<b>TOPLAM</b>	<b>37.220</b>

## İstanbul Üniversitesi Diğer Bölümler

**Tablo 7-** İstanbul üniversitesi Diğer Bölümler Kapalı Alan Durumu

BİNANIN ADI	ALAN (M <sup>2</sup> )
Edirne G. O. Araştırma	300
Van Arkeoloji Araştırma	450
Hidro-Helyo Terapi Merkezi (Enez)	7.721
Baltalimanı Sosyal Tesisleri	4.600
Süleymaniye Evleri (12 Adet Bina)	3.900
Sapanca Meslek Yüksekokulu	13.500
Toplum Hekimliği Uygulama ve A. Merkezi (Silivri)	35.000
Güneydoğu Araştırma Merkezi (Edirne)	300
Devlet Konservatuvarı Müdürlüğü (Kadıköy)	3.300
Kardiyoloji Enstitüsü	7.780
Van Arkeoloji Araştırma Merkezi	450
Edirne G. O. Araştırma	300
<b>TOPLAM</b>	<b>77.301</b>

### 1.2 ÖĞRENCİ YURTLARI

Üniversitemiz Avcılar Yerleşkesi'nde Kredi ve Yurtlar Kurumu tarafından İstanbul Üniversitesi Rektörlüğü'ne devredilen 3 blok ve 3 adet yurt binasında toplam 1224 kişilik kapasite ile öğrencilere hizmet verilmektedir.

Cerrahpaşa Yerleşkesinde 2 adet binada tek kişilik odalarda 120 yatakla barınma hizmeti verilmektedir.

**Tablo 8-** Öğrenci yurtları fiziki yapısı

YURT ADI	CİNSİYET	KAPASİTE	DOLU	ODA-YATAK	BİNANIN FİZİKİ DURUMU
<b>AVCILAR YERLEŞKESİ</b>					
A Blok	E	324	317	4	4 katlı- 5500 m <sup>2</sup>
B Blok	E	320	312	4	4 katlı- 5500 m <sup>2</sup>
C Blok	K	264	262	4	4 katlı- 5500 m <sup>2</sup>
Can Afacan Yurdu	E	132	132	4-3-2-1	4 katlı- 2150 m <sup>2</sup>
Hıfzı Oğuz Bekata Yurdu	K	90	88	4-3-2	4 katlı- 1200 m <sup>2</sup>
Ahmet Taner Kışlalı Yurdu	K	94	92	4-2	4 katlı- 1200 m <sup>2</sup>
<b>TOPLAM</b>		<b>1224</b>	<b>1204</b>		
<b>CERRAHPAŞA YERLEŞKESİ</b>					
Nutuk Birkan Öğr. Yurdu	K	60	60	1	3 katlı-2400 m <sup>2</sup>
Güner Ciner Öğr.Yurdu	K	60	60	1	3 katlı-2400 m <sup>2</sup>
<b>TOPLAM</b>		<b>120</b>	<b>120</b>		

### 1.3 SPOR TESİSLERİ

**Tablo 9-** Kapalı ve Açık Spor Salonlarının Dağılımı

KAPALI SPOR SAHALARI	
Avcılar Yerleşkesi	(Basket) 5975 m <sup>2</sup> , Tek Kat, 1.500 Kişilik Türbini, Parke, Skorboard.
Cerrahpaşa Yerleşkesi	(Spor salonu+Soyunma odası) 1253 m <sup>2</sup> , Tek Kat, 200 Kişilik Tribün, Parke, Skorboard.
İstanbul Tıp Yerleşkesi	697 m <sup>2</sup> , Tek Kat, 200 Kişilik Tribün, Parke, Skorboard.
Coğrafya Yerleşkesi	795 m <sup>2</sup> , Tek Kat, 200 Kişilik Tribün, Parke, Skorboard.
Şişli Spor Salonu	600 m <sup>2</sup> Beton Zemin
Orman Fakültesi Kapalı Spor Salonu	650 m <sup>2</sup> , 750 Kişilik Tribün.
Diş Hekimliği Spor Salonu	600 m <sup>2</sup> Beton Zemin
AÇIK SPOR SAHALARI	
Avcılar (Halı Saha)	1500 m <sup>2</sup> , 100 Kişilik, Tribün
Orman Fakültesi Yerleşkesi (Toprak Saha)*	7000 m <sup>2</sup> Toprak Saha
Orman Fakültesi (Basketbol)	2 Adet 650 m <sup>2</sup>
Cerrahpaşa (Halı Saha)	1100 m <sup>2</sup> 100 Kişilik Türbün
Beyazıt Merkez (Halı Saha)	650 m <sup>2</sup>
Beyazıt Merkez (Basketbol)	2 Adet 650 m <sup>2</sup>
İletişim (Halı Saha)	1200 m <sup>2</sup>
Vefa Coğrafya (Halı Saha)	650 m <sup>2</sup>
Avcılar Futbol Saha (Suni Çim)	4000 m <sup>2</sup> , Tribün var.
Avcılar (Tenis Ve Çok Amaçlı Saha)	700 m <sup>2</sup>
Tenis Kordu	600 m <sup>2</sup>

### 1.4 TAŞITLAR

**Tablo 10-** Üniversitemize Ait Taşıt Sayıları

TAŞITIN CİNSİ	BÜTÇE	D.SERMAYE	FON	HİBE	TOPLAM
KARA TAŞITLARI					
Binek Otomobil	2	2	-	3	7
Station-Wagon	2	-	-	1	3
Arazi Binek (4-8 Kişilik)	4	1	-	1	6
Pick-Up (3-6 Kişilik)	1	-	1	4	6
Midibüs (26 Kişilik)	5	2	3	1	11
Minibüs (15 Kişilik)	1	-	1	1	3
Otobüs (27 Kişilik)	3	-	2	-	5
Kamyon Tam Yüklü Ağırlığı 3501 Kg.	3	-	-	-	3
Ambulans	2	1	3	-	6
<b>TOPLAM</b>	<b>23</b>	<b>6</b>	<b>10</b>	<b>11</b>	<b>48</b>
DENİZ TAŞITLARI					
Gemi	2	-	-	2	4
Araştırma Gemisi, Bot V.S	-	-	-	4	4
<b>TOPLAM</b>	<b>2</b>	<b>-</b>	<b>-</b>	<b>6</b>	<b>8</b>
<b>GENEL TOPLAM</b>	<b>25</b>	<b>6</b>	<b>10</b>	<b>17</b>	<b>58</b>



**Resim 2-** Üniversitemiz deniz taşıtlarından görüntüler.



## 2- BİLGİ VE TEKNOLOJİK KAYNAKLAR

Üniversitemizin yüksek düzeyde eğitim-öğretim, bilimsel araştırma ve yayın yapabilmesi ve bu hizmetlerini etkin olarak sürdürebilmesinde bilgi ve teknolojik kaynakların önemi büyüktür.

Aşağıda muhtelif bilgi ve teknolojik kaynakların 2010 yılı itibariyle sayısal verileri gösterilmiştir.

### 2.1 YAZILIMLAR

Akademisyen ve öğrencilerimizin 2010 yılı içerisinde kullanımına açılan bilişim sistemleri, yazılımlar, veri tabanları ve bilişim eğitimleri;

2010 yılında 48 veritabanı hizmete açılmıştır. Hizmete açılan bu veritabanlarından 32 tanesi abonelik, 6 kitap veritabanı ise satın alma yoluyla erişime sunulmuştur. ULAKBİM EKUAL lisansı kapsamında üniversitemizin erişimine açık olan veritabanının sayısı ise 10'dur.

Bu veritabanlarından 23 tanesi kütüphane bütçesinden, geri kalan 15 veritabanı ise Yardımcı Doçent Dr. Ümit Konya yürütücülüğünde 6803 sayılı Bilimsel Araştırma Projesi kapsamında karşılanmıştır.

20.062'si tam metin olmak üzere erişilen toplam dergi sayısı 53.701'dir. Ayrıca 41.310 kitaba da elektronik olarak erişim sağlamak mümkündür. 2010 yılında veritabanlarından toplam 1.106.911 tam metin makale kullanılmıştır. Kitapların yıllık kullanımı ise tam metin olarak 72.594'dür.

Ayrıca ilki 13 Ocak 2010, sonuncusu 16 Aralık 2010 tarihinde olmak üzere 69 veritabanı, 2009 yılından devam edip sona eriş tarihleri bir sonraki yılın birinci ayında biten 7 veritabanıyla birlikte 76 deneme erişimi sağlanmıştır. Denemeye açılan veritabanlarının hem kütüphanenin ana sayfasında, hem de üniversitemizin genel web sayfasında da duyurusunun yayınlanması sağlanmıştır. Deneme veritabanları sayfasına da link verilerek birkaç alandan -üç ayrı yerden- erişim sağlanması hedeflenmiştir. Abone ve denemeye açılan tüm veritabanlarının linkleri web sayfasına eklenmiştir.

2010 yılında MicroMedex veritabanının kullanımıyla ilgili firma yetkililerince Eczacılık ve Cerrahpaşa Tıp Fakültesinde 24 Kasım 2010 tarihinde iki ayrı eğitim semineri sunumu gerçekleştirilmiştir.

## 2010 yılında kullanıma açılan veritabanları:

- “Journal of Visualized Experiments” (JoVE) veritabanı hizmete açılmıştır. (13.01.2010)
- IGI GLOBAL Yayınevi’nin InfoSci-Journals ve InfoSci-Books veritabanları deneme erişimine açıldı.
- Hiperkitap veritabanı ve Clinics of North America Dergileri erişime açılmıştır. (03.01.2010)
- Reaxys, Geosciences World Millennium Collection ve Georef veritabanları deneme erişimine açıldı. (18.10.2010)
- Credo Reference; Sanat, Tıp, Tarih, Teknoloji, Edebiyat ve Diğer konuları kapsayan online referans kaynağı deneme erişimine açıldı. 21.10.2010
- Knovel E\_Kitap veritabanı deneme erişimine açıldı. 19.10.2010
- PNAS ve Lebib Yalkın Mevzuat Bilgi Bankası Veritabanları deneme erişimine açıldı. 04.11.2010
- Clarity Medical veritabanları ve SAGE Research Methods online SRMO kullanıma açıldı. (09.11.2010)
- Books 24/7 veritabanı deneme erişimine açılmıştır. 08.12.2010
- Professional Engineering Publishing: Imech Journals veritabanı deneme erişimine açıldı. 10.12.2010
- Thompson Reuters Micro Medex Healthcare bilgi bankaları 12.01.2011 tarihine kadar deneme erişimine açılmıştır. 16.12.2010
- McGrawHill Access Medicine, Access Surgery, Access Emergency Surgery veritabanları deneme erişimine açılmıştır. (02.11.2010)
- Pharmaceutical Substances ve Science of Synthesis veritabanları deneme erişimine açılmıştır. (12.10.2010)
- MORE Collection deneme erişimine açılmıştır. (12.10.2010)
- MD Consult Core Collection veritabanı, The Clinics of North America ve First Consult kanıta dayalı veritabanı deneme erişimine açılmıştır.
- Micromedex Healthcare veritabanı deneme erişimine açılmıştır.(11.06.2010)
- Thieme Publishing tarafından yayımlanan iki veri tabanı deneme amaçlı erişime açılmıştır. (27.04.2010)
- Informa Healthcare veritabanı erişime açılmıştır. (10.05.2010)
- Royal Society Digital Journals veritabanı erişime açılmıştır. (30.06.2010)
- SPIE Digital Library, Colloquium Collection 1 ve Synthesis Collections 1-3 veritabanları deneme erişimi uzatıldı. (21.06.2010)
- H.W.Wilson gurubun Education ve Art Full Text veritabanları 31.07.2010 tarihine kadar deneme erişimine açılmıştır. (21.06.2010)
- UpToDate ve ACLS Humanities E-Book veritabanları deneme erişimine açıldı. (24.03.2010)

-  Jaypee Digital Platform üzerinden “e-kitap” ve “e-dergi” ürünlerine deneme erişimi açılmıştır. (30.03.2010)

## 2.2 -BİLGİSAYARLAR

**Tablo 11-** Bilgisayar sayıları.

TÜRÜ	ADET
Bilgisayar	14775
Yazıcı	5835

Üniversitemizde Taşınır Mal Yönetmeliği'ne göre güncellenen bilgisayar ve yazıcı sayısı, Üniversitemiz Taşınır Mal Otomasyonundan (TMO) ulaşılabilen veriler doğrultusunda tespit edilmiştir.

## 2.3 KÜTÜPHANE KAYNAKLARI

Üniversitemizin Kütüphane ve Dokümantasyon Daire Başkanlığı merkez olmak üzere, Üniversite içinde yer alan tüm Birim Kütüphanelerini (İÜ Kütüphaneler Sistemi içinde) ortak bir ağ içinde, eşgüdüm ve eş zamanlı olarak koordine etmek, Merkeze bağlı tüm Birim Kütüphanelerini bu ağın hizmetlerinden yararlandırmak, ayrıca Üniversitemiz akademik ve idari personeline, öğrencilerine ve yerli-yabancı araştırmacılara çağdaş, güvenilir, güncel bilgileri teknolojinin son olanaklarından yararlanarak mevcut üniversitemiz kütüphaneleri kaynaklarından ya da yurt içi ve yurt dışı üniversite ve araştırma kütüphanelerinin kaynaklarından sağlayarak hizmet vermektir.

Merkez Kütüphane ve Nadir Eserler Bölümü olmak üzere iki ayrı binamızda yer alan bilgi ve teknolojik kaynaklar aşağıda sıralanmıştır.

## MERKEZ KÜTÜPHANE

Araştırma katındaki ve büyük okuma salonundaki açık raflarda kullanıma sunulan, yerli ve yabancı başvurma kaynaklarıyla, son yıllarda sayıları artan CD-ROM veri tabanları bu kattadır. İnternet kanalıyla kullanılan elektronik dergi ve veri tabanlarının sayısı da gün geçtikçe artmaktadır.

Yeraltında birinci kattaki depoda, yerli ve yabancı kitaplar bulunur. Sayıları yaklaşık 384.613 bibliyografik tanıma ulaşmıştır; 900.000 cilt kadardır. Her yıl ortalama 17.000 kitap ve 2.000 tez ile 15.000 süreli yayın fasikülü bu sayıya

eklenmektedir. Yeni oluşturulan tez deposunda 46.886 tez bulunur. Üniversite reformundan bu yana biriktirilen tezlerin ilki, Hasan Ali Yücel'in Edebiyat Fakültesi'ni bitirme tezidir. 1053 adet de CD yer almaktadır.

Yeraltında ikinci katta bulunan depoya, yerli ve yabancı dergiler yerleştirilmiştir. Kütüphaneye artık gelmeyen dergilerle, izlenmekte olanların sayısı yaklaşık 19.582'dir. Raflardaki cilt sayısı da 481.181 kadardır.

En alt kattaki üçüncü depo ise, eski ve yeni gazete dermesinin deposudur. Bir kısmı ciltli olan gazeteler de, 53.915 cilt gazete oluşturmaktadır. Merkez Kütüphanede 650 kişilik okuma salonu mevcuttur.

İstanbul Üniversitesi Bilimsel Yayınlar Veri tabanı, Çeviri Bürosunun hazırladığı yabancı makalelerin Türkçe özetlerini içeren veritabanı da kayıtlara eklenince, yaklaşık bir milyon kaydın yönetimi söz konusudur. Kataloglanmayı bekleyen bağış kitaplarla fazla nüsha kitap ve dergileri de dikkate alırsak, dermenin bir milyon cildi bulunduğu kolayca görülür. Fotoğrafların, ayrı basımların, makalelerin kayıtları da düşünülürse, fiş kataloglar, demirbaş defterleri, listeler ve sunucudaki veri tabanlarıyla bir milyonun üzerinde de kayıt vardır.

Merkez Kütüphane ve bağlı birimlerdeki (fakülte, enstitü, araştırma merkezi v.b.) dermeleri de sayarsak, yaklaşık iki milyon ciltlik bir derme olduğu kolayca söylenebilir.

Merkez Kütüphane ve Bağlı Birim Kütüphanelerimizde mevcut Ufuk Kütüphane Yazılımı ile kütüphanecilik iş ve işlemleri yürütülmektedir. Bu güne kadar Merkez Kütüphane ve Bağlı Birim Kütüphanelerimizde elektronik ortama aktarılan bibliyografik veri sayıları aşağıdaki tabloda verilmiştir.

**Tablo 12-** Basılı eserlerin birimlere göre dağılımı.

BİRİM ADI	K	NE	T	AB	M	SY	KDB	TOPLAM
<b>KDDB Merkez Kütüphane</b>	177.912	0	30.640	6.172	18.992	19.582	1.053	<b>254.351</b>
<b>KDDB Nadir Eserler Bölümü</b>	14.838	0	0	0	0	0	2.852	<b>17.690</b>
<b>Edebiyat Fakültesi</b>	127.777	5.642	17.560	15	12	779	0	<b>151.785</b>
<b>Fen Fakültesi</b>	24.611	0	1.675	0	0	928	0	<b>27.214</b>
<b>İletişim Fakültesi</b>	733	0	424	0	0	0	0	<b>1.157</b>
<b>Hukuk Fakültesi</b>	50.906	0	1.181	805	0	288	0	<b>53.180</b>
<b>Hasan Ali Yücel Eğitim Fakültesi</b>	16.896	0	866	30	0	181	12	<b>17.985</b>

<b>Su Ürünleri Fakültesi</b>	2.424	0	150	0	0	809	0	<b>3.383</b>
<b>Eczacılık Fakültesi</b>	2.572	0	427	0	2	142	1	<b>3.144</b>
<b>İstanbul Tıp Fakültesi</b>	14.845	0	6.779	0	0	2.226	0	<b>23.850</b>
<b>Orman Fakültesi</b>	25.633	0	727	0	0	489	0	<b>26.849</b>
<b>Mühendislik Fakültesi</b>	5.469	0	1.102	0	0	585	0	<b>7.156</b>
<b>Avrupa Huk. Araş. Uyg. Merkezi</b>	1.593	0	2	0	0	49	1	<b>1.645</b>
<b>İktisat Fakültesi</b>	17.481	0	3.729	59	1	41	0	<b>21.311</b>
<b>Diş Hekimliği Fakültesi</b>	1.324	0	1.855	0	0	220	0	<b>3.399</b>
<b>Veteriner Fakültesi</b>	727	0	391	0	0	175	0	<b>1.293</b>
<b>İşletme Fakültesi</b>	7.448	0	2.940	0	0	175	0	<b>10.563</b>
<b>Teknik Bilimler MYO</b>	1.021	0	0	0	0	0	0	<b>1.021</b>
<b>Bakırköy Sağlık Yüksek Okulu</b>	1.470	0	0	0	0	0	30	<b>1.500</b>
<b>Sosyal Bilimler Enstitüsü</b>	2	0	10.699	0	1	0	1	<b>10.703</b>
<b>Ulaştırma ve Lojistik YO</b>	3	0	12	0	0	0	0	<b>15</b>
<b>Atatürk İlk. Ve İnk. Tarihi Ens.</b>	3.360	0	813	0	0	83	16	<b>4.272</b>
<b>İlahiyat Fakültesi</b>	5.422	1	752	0	0	59	2	<b>6.236</b>
<b>Sosyal Bilimler MYO</b>	2.282	0	5	0	1	0	0	<b>2.288</b>
<b>Enformatik Bölümü</b>	191	0	13	0	0	309	0	<b>513</b>
<b>TOPLAM</b>	<b>508.062</b>	<b>7.234</b>	<b>82.820</b>	<b>7.081</b>	<b>19.009</b>	<b>27.166</b>	<b>3.968</b>	<b>655.340</b>

## KISALTMALAR

K: Kitap AB: Ayrı Basım M: Makale  
T: Tez KDB: Kitap Dışı Belge SY: Süreli Yayın  
NE: Nadir Eser

Ufuk Kütüphane Yazılımı içinde; İstanbul Üniversitesi Yayınları Veri Tabanı, Öz Çevirileri Dizini Veri Tabanı, İstanbul Üniversitesi Kütüphaneleri (İstanbul Üniversitesi Kütüphaneler Sistemi) Katalogu yer almaktadır.

KVK: Karlsruhe Virtueller Katalog arama ara yüzünü Türkçeleştirerek özellikle yabancı yayınların teknik iş ve işlemlerinin daha sağlıklı yapılmasına olanak sağlamaktadır.

**Resim 3-** Üniversitemiz Merkez Kütüphanesinden bir görünüm.



### **NADİR ESERLER BÖLÜMÜ**

Merkez Kütüphanenin en eski dermesi 38 bin Türkçe, Arapça, Farsça, Latince ve diğer dillerdeki basma, harita, nota ve 800 albümden oluşan, 33 bin fotoğrafıyla Nadir Eserler Bölümündedir. Yıldız dermesinin bu kütüphaneye verilmesiyle oluşan Nadir Avrupa Eserleri de bu bölümdedir. Mustafa Kemal Atatürk'ün, bu kütüphaneden ödünç alarak okuduğu kitaplar özel bir dolapta sergilenmiştir. II. Abdülhamit'in bizzat yaptığı ileri sürülen işlemeli dolaplarda da, Osmanlı Devleti'nin Saray Kütüphanesi'nden gelen nadide eserler, müzede koruma altına alınmıştır.

**Resim 4-** Üniversitemiz Nadir Eserler Bölümünden bir görünüm.



 **Diğer**

Üniversitemizin çeşitli Fakülte ve Yüksekokullarında zengin içerikli kütüphane ile okuma, internet, tez araştırma ve etüt salonları bulunmaktadır.



## 2.4 DİĞER BİLGİ VE TEKNOLOJİK KAYNAKLAR

**Tablo 13-** Diğer bilgi ve teknolojik kaynakların sayıları.

TÜRÜ	ADET
Fotokopi Makinesi	268
Faks Makinesi	220
Baskı Makinesi	43
Tepegözler (Slayt Cihazları)	399
Projeksiyon Makineleri (Projeksiyon Cihazları)	1.200
Tarayıcı	100
Barkod Yazıcı, Okuyucu, Optik Okuyucular	298
Mikroskop (Optik ve Elektronik)	776
Data hattı	20.000
Server	39
Bilgisayar	14.775
Yazıcı	5.835

Üniversitemizde Taşınır Mal Yönetmeliği'ne göre diğer bilgi ve teknolojik kaynakların tespiti çalışması Üniversitemiz Taşınır Mal Otomasyon Programı (TMO) ile revize edilmektedir.

**Resim 5-** Laboratuvardan bir görünüm.



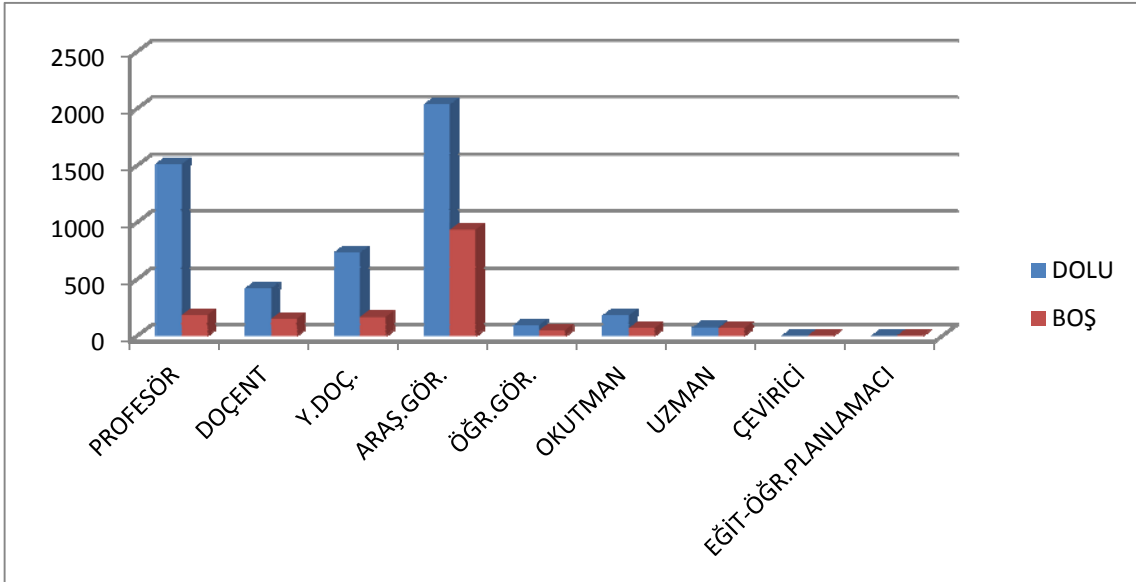
## E- İNSAN KAYNAKLARI

### Akademik ve İdari Personel Yapısı

**Tablo 14-** 30.06.2011 tarihi itibarıyla 2547 sayılı kanuna göre çalışan akademik personel sayısı

ÜNVANI	KADRO DURUMU	
	DOLU	BOŞ
Profesör	1.511	184
Doçent	417	151
Yardımcı Doçent	735	165
Araştırma Görevlisi	2.034	931
Öğretim Görevlisi	95	49
Okutman	180	68
Uzman	75	67
Çevirici	-	1
Eğitim-Öğretim Planlamacı	-	2
<b>TOPLAM</b>	<b>5.047</b>	<b>1.618</b>

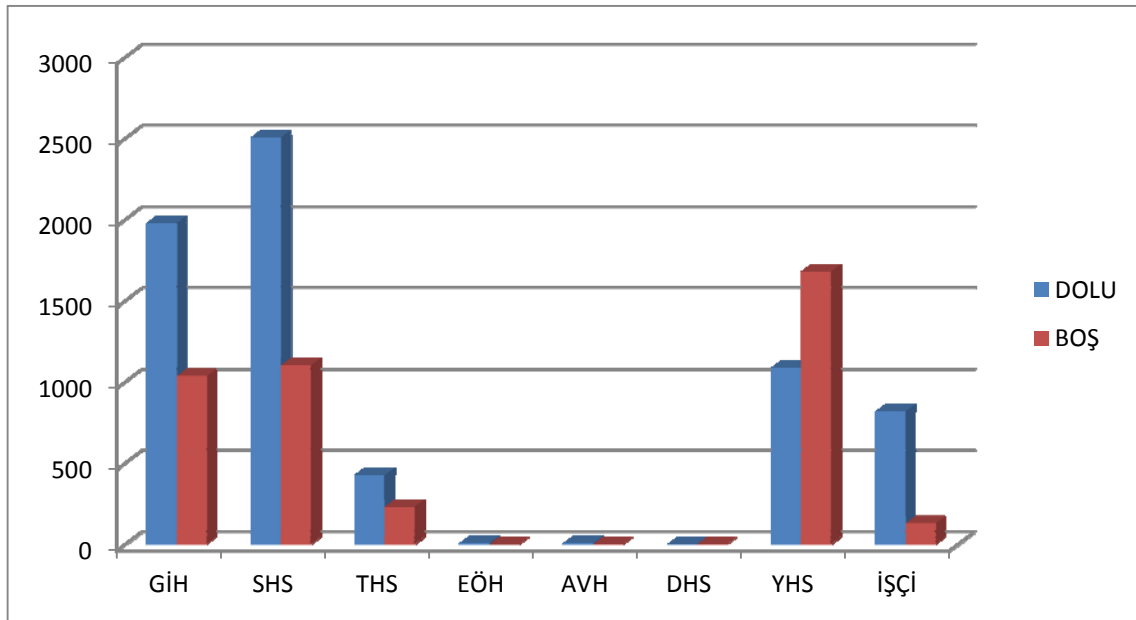
**Grafik 1-** Akademik personelin unvanlara göre kadro durumları.



**Tablo 15-** 30.06.2011 tarihi itibariyle 657 sayılı kanuna göre çalışan idari personel sayısı

ÜN VAN I	KADRO DURUMU	
	DOLU	BOŞ
Genel İdare Hizmetleri	1.980	1.038
Sağlık Hizmetleri	2.507	1.103
Teknik Hizmetler	430	233
Eğitim-Öğretim Hizmetleri	7	-
Avukat Hizmetleri	7	2
Din Hizmetleri	2	1
Yardımcı Hizmetler	1.090	1.681
İşçi	819	132
<b>TOPLAM</b>	<b>6.842</b>	<b>4.190</b>

**Grafik 2-** 657 sayılı Kanun'a tabii personelin hizmet sınıflarına göre kadro durumları.



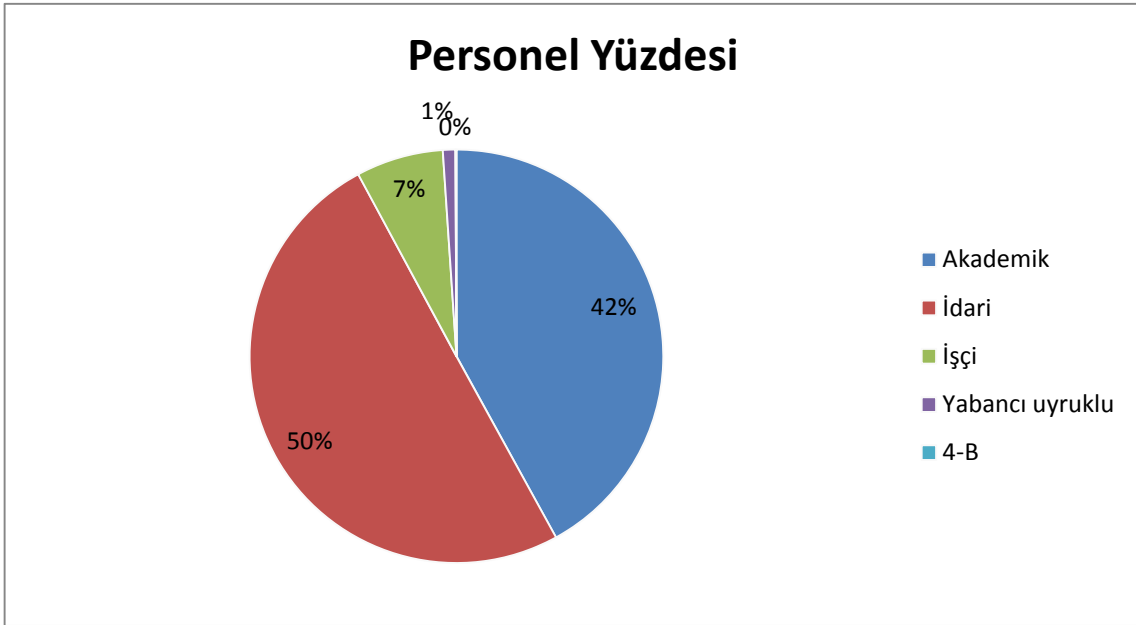
30.06.2011 Tarihi İtibariyle 2547 Sayılı Kanunun 34. Maddesi Uyarınca Yabancı Uyruklu Öğretim Elemanı Sayısı 18'dir.

30.06.2011 Tarihi İtibariyle 2914 Sayılı Kanunun 15. Maddesi Uyarınca Sözleşmeli Öğretim Elemanı Sayısı 99'dir.

**Tablo 16 – Toplam personel sayısının dağılımı**

PERSONEL SINIFI	TOPLAM PERSONEL
Akademik Personel	5047
657 Sayılı Kanuna Tabii	6023
İşçi	819
Yabancı Uyruklu / Sanatçı	117
Sözleşmeli Personel 4/B	10
Genel Toplam	12.016

**Grafik 3- Toplam personel yüzdesi**



## **II-PERFORMANS BİLGİLERİ**

### **A- TEMEL POLİTİKA VE ÖNCELİKLER**

Üniversitemizin Temel Politikası; Yükseköğretim Kurulu Başkanlığı tarafından hazırlanan “Türkiye’nin Yükseköğretim Stratejisi”, Kalkınma Planları ve Yılı Programı, Orta Vadeli Program, Orta Vadeli Mali Plan ve Bilgi Toplumu Stratejisi ve eki Eylem Planında sayılan politika ve önceliklere ilave olarak kendi stratejik planında sunulan hedeflerine ulaşma sürecini hızlandırmaktır.

### **B- AMAÇ VE HEDEFLER**

İstanbul Üniversitesi; durum analizi, GFZT çalışmalarında ve çözüm üretme arayışlarında ortaya çıkan sonuçları dikkate alarak stratejik planını altı temel stratejik alan üzerinde oluşturmuştur.

Bu alanlar:

1. Daha Etkin Çalışan Bir Örgütsel Yapının Oluşturulması (**İDA**)
2. Kurumsal Kimliğin ve Motivasyonun Güçlendirilmesi (**MOT**)
3. Eğitimin ve Öğretimin Yapısının Geliştirilmesi (**EĞT**)
4. Bilimsel Araştırmaların Geliştirilmesi (**ARŞ**)
5. Kaynak Geliştirme (**KYN**)
6. İşbirlikleri ve Kurumsal İmaj (**İMİJ**)

### **1. STRATEJİK ALAN**

#### **Daha etkin çalışan bir örgütsel yapının oluşması (İDA)**

Bu stratejik alanın temel amacı; akademik ve idari yapılanma kriterlerinin belirlenmesi ve bu kriterler çerçevesinde İstanbul Üniversitesi'nin büyüklüğüne uygun yeni bir organizasyon yapısının oluşturulmasıdır.

## Amaç ve Hedefler

**İDA-A1: 2009 sonuna kadar mevcut örgütsel yapıdaki sorunların tespiti, çözümlenmesi ve yeni organizasyon şeması ve el kitabının oluşturulması**

### HEDEFLER

<b>İDA-A1H1</b>	2009 yılı sonuna kadar Üniversitenin akademik ve idari yapısını, kurum ihtiyaçları göz önüne alınarak nitelik ve nicelik açısından geliştirilecek, işlerlik ve verimliliğin artırılması amacıyla yeniden örgütlenme çalışmaları yapılacaktır.
<b>İDA-A1H2</b>	2009 yılı sonuna kadar Üniversite düzeyinde planlanmış bir iş dağılımı yapılacaktır.
<b>İDA-A1H3</b>	2009 yılı sonuna kadar Üniversite bünyesinde gerçekleştirilen bürokratik işlemler azaltılacaktır.
<b>İDA-A1H4</b>	2009 yılı sonuna kadar strateji geliştirme ve uygulamalarında sürekliliği sağlamak için gerekli çalışmalar yapılacaktır.
<b>İDA-A1H5</b>	2009 yılı sonuna kadar daha etkin bir örgütlenme için ilgili birimlerin birbirlerine yakın yerlerde bir araya getirilmesi için gerekli çalışmalar yapılacaktır.
<b>İDA-A1H6</b>	2009 yılı sonuna kadar Üniversitenin eğitim ve araştırma faaliyetlerinde öğrencilerin katılımı sağlanacaktır.
<b>İDA-A1H7</b>	2009 yılı sonuna kadar planlı ve projeli çalışma anlayışını kurumsallaştırmak için gerekli çalışmalar gerçekleştirilecektir.

**İDA-A2: Üniversitede kalite anlayışını geliştirmek, tüm akademik birimlerin ilgili kuruluşlara 5 yıl içerisinde akredite olmalarını sağlamak.**

### HEDEFLER

<b>İDA-A2H1</b>	2013 yılına kadar Üniversitede kalite anlayışını geliştirmek için gerekli çalışmaların yapılması sağlanacaktır.
-----------------	---

**İDA-A3: İşin gereğine göre kadro dağılımı yapmak, işe uygun personelin istihdamını sağlamak ve personeli yetkilendirmek**

### HEDEFLER

<b>İDA-A3H1</b>	2009 yılı sonuna kadar performansa dayalı kadro (idari kadro/norm kadro) dağıtımını gerçekleştirmek için gerekli çalışmaların tamamlanması sağlanacaktır.
<b>İDA-A3H2</b>	2009 yılı sonuna kadar idari ve yardımcı personelin (kat hizmetlisi, teknisyen, bilgisayar uzmanı, hemşire, laborant, temizlik görevlisi, vb.) yetersizliğinin giderilmesini sağlayıcı çalışmalar gerçekleştirilecektir.
<b>İDA-A3H3</b>	2009 yılı sonuna kadar idari örgütlenmenin etkinliğinin artırılması için gerekli çalışmalar yapılacaktır

#### **İDA-A4: Etkin bir performans yönetim sisteminin kurulması**

##### **HEDEFLER**

<b>İDA-A4H1</b>	2009 yılı sonuna kadar tüm üniversite çalışanları (akademik ve idari) ile ilgili olarak periyodik, şeffaf ve tüm fonksiyonlarımızı (eğitim, öğretim, araştırma ve hizmet) kapsayacak bir performans izleme ve değerlendirme sistemi kurmak için gerekli çalışmalar gerçekleştirilecektir.
-----------------	---

#### **İDA-A5: Akademik ve idari personelin performanslarına göre ödüllendirilmelerinin sağlanması**

##### **HEDEFLER**

<b>İDA-A5H1</b>	2009 yılı sonuna kadar Üniversite çalışanları için bir ödüllendirme sisteminin kurulmasına yönelik çalışmalar tamamlanacaktır.
-----------------	--

#### **İDA-A6: Kaynakların etkin, verimli ve adil kullanılmasını sağlamak**

##### **HEDEFLER**

<b>İDA-A6H1</b>	2009 yılı sonuna kadar eğitim, araştırma, hizmet, sosyal ve kültürel faaliyetlere kaynak yaratabilecek bir mali işler yapısı ve kaynak oluşturulacak ve oluşturulan kaynağı adilce dağıtması için gerekli çalışmalar yapılacaktır.
-----------------	--

## **2. STRATEJİK ALAN**

### **Kurumsal Kimliğin ve Motivasyonun Güçlendirilmesi (MOT)**

Bu stratejik alanın temel amacı; akademik, idari personel ve öğrencilerin kurumsal kimliğinin ve aidiyet duygusunun geliştirilmesidir.

#### **Amaç, Hedefler**

**MOT- A1: Tüm çalışanların, üniversitemiz olanaklarından yararlanma düzeyini arttırmak (mezunlar dâhil)**

##### **HEDEFLER**

<b>MOT-A1H1</b>	2009 yılı sonuna kadar Üniversitemize ait olan mevcut yerlerin (Silivri, İ.Ü.Orman Fakültesi Araştırma ve Uygulama Ormanı, Sapanca) tüm çalışanlar tarafından (mezunlar dâhil) en aktif şekilde kullanımını sağlamak için gerekli çalışmalar yapılacaktır.
<b>MOT-A1H2</b>	2009 yılı sonuna kadar tüm çalışanların, sosyal, kültürel olanaklarını arttırması için gerekli çalışmalar yapılacaktır.

#### **MOT-A2: Yetişmiş insan kaybının önlenmesi**

##### **HEDEFLER**

<b>MOT-A2H1</b>	2009 yılı sonuna kadar Kurum içi döner sermaye olanaklarının, çalışanların gelir düzeyini arttırmaya yönelik olarak kullanması için gerekli çalışmalar tamamlanacaktır.
<b>MOT-A2H2</b>	2009 yılı sonuna kadar çalışanların maaş ve özlük haklarını geliştirilecektir.

#### **MOT - A3: Akademik ve idari personel ile öğrencilerin motivasyonlarını arttırmak**

##### **HEDEFLER**

<b>MOT-A3H1</b>	2009 yılı sonuna kadar mevcut kadrolardaki motivasyon eksikliğini, kalite geliştirme yöntemleri ile gidermek için gerekli çalışmalar gerçekleştirilecektir.
-----------------	---

#### **MOT-A4: Çalışanlar arası ilişkileri geliştirmek**

##### **HEDEFLER**

<b>MOT- A4H1</b>	2009 yılı sonuna kadar çalışanlar arasında sosyal ve kültürel alanda faaliyet düzenlemek için gerekli çalışmalar yapılacaktır.
<b>MOT-A4H2</b>	2009 yılı sonuna kadar çalışanlar arası dikey ilişkileri geliştirmek için gerekli çalışmalar yapılacaktır.
<b>MOT-A4H3</b>	2009 yılı sonuna kadar çalışanlar arası yatay ilişkileri geliştirmek için gerekli çalışmalar yapılacaktır.

#### **MOT-A5: Üniversite çalışanlarına, ekonomik ve sosyal olanaklar sağlanabilmesi için, maddi kaynakların etkin ve verimli olarak kullanımını ve paylaşımını sağlamak**

##### **HEDEFLER**

<b>MOT- A5H1</b>	2009 yılı sonuna kadar kaynakların kullanım etkinliğini arttırmak ve paylaşımını geliştirmek için gerekli çalışmalar tamamlanacaktır
------------------	--

#### **MOT-A6: Kurumsal Kimliği, Misyon ve İlkelerimizi moral ve motivasyon artırıcı olarak kullanmak**

##### **HEDEFLER**

<b>MOT-A6H1</b>	2009 yılı sonuna kadar kurumsal başarıları tüm çalışanlara ve öğrencilere duyurmak için gerekli çalışmalar yapılacaktır.
<b>MOT-A6H2</b>	2009 yılı sonuna kadar misyon, vizyon ve ilkelerimizin tüm çalışanlar ve öğrenciler tarafından benimsenmesini sağlamak için gerekli çalışmalar yapılacaktır.



### **3. STRATEJİK ALAN**

#### **Eğitimin ve Öğretimin Yapısının Geliştirilmesi (EĞT)**

Bu stratejik alanın temel amacı; mevcut eğitim yapısının ulusal ve uluslararası hedefler dikkate alınarak gözden geçirilmesi ve yeni yaklaşımları içerecek şekilde geliştirilmesidir.

**EGT-A1: Birim öğretim üyelerinin, eğitim bilimlerindeki gelişmeler açısından yetkinliklerini arttırmak**

#### **HEDEFLER**

<b>EGT-A1H1</b>	2011 yılına kadar tüm öğretim üyelerinin “eğitimcinin eğitimi” kursuna katılımı sağlanmış olacaktır.
<b>EGT-A1H2</b>	Sağlık, Fen ve Sosyal Bilimler Enstitülerinin bu alanda ortak ders oluşturması sağlanacaktır.
<b>EGT-A1H3</b>	2009 yılında eğitim bilimlerindeki gelişmeleri, uluslararası akreditasyon standartlarını vb. faaliyetleri kapsayan bir web sayfasının oluşturulması sağlanacaktır.

**EGT-A2: Eğitim bilimlerindeki gelişmeleri uygulamaya geçirmek,**

#### **HEDEFLER**

<b>EGT-A2H1</b>	2009 yılı sonuna kadar tüm eğitim birimleri amaç ve hedeflerini belirleyerek raporlayacaklardır.
<b>EGT-A2H2</b>	2009 yılı sonuna kadar tüm eğitim birimlerinde yer alan derslerin ders dosyalarının hazırlanması tamamlanacaktır.
<b>EGT-A2H3</b>	2011 eğitim yılı sonuna kadar eğitim/öğretim stratejilerinin öğrenci merkezli eğitime dönüştürülmesi tamamlanacaktır.
<b>EGT-A2H4</b>	2012 eğitim yılı sonuna kadar derslerin sınav analizlerinin yapılması ve öğrenme çıktısı (öğrenci kazanımı) değerlendirme yaklaşımının yaygınlaştırılması sağlanacaktır.
<b>EGT-A2H5</b>	2012 eğitim yılı sonuna kadar yapılan eğitimlerin etkinliğinin bilimsel araştırmalarla değerlendirilmesi ve raporlanması sağlanacaktır.

**EGT-A3: Öğrenciye eleştirel düşünce, problem çözme, yaşam boyu öğrenme vb gibi düşünce becerisi kazandırmak ve sosyal sorumluluk geliştirmek**

#### **HEDEFLER**

<b>EGT-A3H1</b>	Stratejik program süresi içerisinde eğitimde, öğrencilerin eleştirel düşünce ve problem çözme başarısının artırılması sağlanacaktır.
<b>EGT-A3H2</b>	Öğrenci araştırma kolu olan birim sayısı belirlenecek ve arttırılacaktır.
<b>EGT-A3H3</b>	Bitirme ödevi, staj, teknik gezi vb. faaliyetlerin arttırılması sağlanacaktır.

<b>EGT-A3H4</b>	2010 eğitim yılı sonuna kadar birimlerdeki kütüphanelerin çalışma sürelerinin, fotokopi ve personel hizmetlerinin yeniden düzenlenmesi ve kullanıcı memnuniyetinin incelenmesi ve artırılması sağlanacaktır.
<b>EGT-A3H5</b>	2009 eğitim – öğretim yılı sonuna kadar öğrenci memnuniyetinin değerlendirilmesi ve değerlendirme sonuçlarına ilişkin raporların hazırlanması tamamlanacaktır.

**EGT-A4: Mesleki eğitimin kalitesini arttırmak,**

**HEDEFLER**

<b>EGT-A4H1</b>	2009 yılı sonuna kadar ders içeriklerinin uluslararası standartlara uyumlu hale getirilmesi sağlanacaktır.
<b>EGT-A4H2</b>	2010 yılı sonuna kadar fakültelerde seçmeli ders sayısının artırılması sağlanacaktır.
<b>EGT-A4H3</b>	2010 yılı sonuna kadar birim içi ve birimler arası multidisipliner derslerin ve programların oluşturulması sağlanacaktır.
<b>EGT-A4H4</b>	2009 yılı sonuna kadar öğretim üyesi eğitim yükünün birimlere göre dağılımının incelenecek ve birimler tarafından raporlanacaktır.
<b>EGT-A4H5</b>	2010 yılı sonuna kadar normal sürede mezuniyet oranının yükseltilmesi sağlanacaktır.
<b>EGT-A4H6</b>	2010 yılı sonuna kadar mezuniyet oranı, üniversite ortalamasının altında olan birimlerin bu oranı yükseltmesi için gerekli çalışmaların yapılması sağlanacaktır.
<b>EGT-A4H7</b>	2010 yılı sonuna kadar mezuniyet not ortalaması, üniversite ortalamasının altında olan birimlerin bu oranı yükseltmesi için gerekli çalışmaların yapılması sağlanacaktır.

**EGT-A5: Öğrencilerin uluslararası tanınırlığını arttırmak,**

**HEDEFLER**

<b>EGT-A5H1</b>	2010 yılı sonuna kadar Erasmus projesine katılan öğrenci oranının artırılması sağlanacaktır.
<b>EGT-A5H2</b>	2010 yılı sonuna kadar diploma ekine ilave olarak öğrenci portfolyosu hazırlanması sağlanacaktır.

**EGT-A6: Uluslararası düzeyde akredite olmak,**

**HEDEFLER**

<b>EGT-A6H1</b>	2011 yılı sonuna kadar uluslararası düzeyde, eğitimde kalite güvence standartlarının incelenmesi, değerlendirilmesi ve uygulanması sağlanacaktır.
<b>EGT-A6H2</b>	2011 yılı sonuna kadar ECTS kredilerinin uluslararası standartlara uyumu sağlanacaktır.

**EGT-A7: YÖDEK eğitimle ilgili zorunlu göstergelerin fakültele göre dağılımını incelemek**

**HEDEFLER**

<b>EGT-A7H1</b>	2010 yılı sonuna kadar YÖDEK eğitim alanındaki zorunlu göstergelerin birimlere göre dağılımının incelenmesi tamamlanacaktır
<b>EGT-A7H2</b>	2010 yılı sonuna kadar YÖDEK eğitim alanındaki zorunlu göstergelerin Üniversite'lere göre dağılımı incelenerek, Üniversitemizin eğitim yılı hedefleri saptanacaktır.

#### **EGT-A8: Dershanelerin fiziki mekânlarını ve eğitim teknolojilerini iyileştirmek**

##### **HEDEFLER**

<b>EGT-A8H1</b>	2009 yılı sonuna kadar fakültelerin ihtiyaç analizleri yapılacak, her birimden eğitim ile ilgili mekân ve teknoloji eksiklerinin toplanacak, bu açıdan üniversitenin ihtiyaç analizinin ve performans bütçesinin hazırlanması tamamlanacaktır.
-----------------	--

#### **EGT-A9: Mezuniyet sonrası sürekli eğitim ile mesleki eğitimi geliştirmek**

##### **HEDEFLER**

<b>EGT-A9H1</b>	2010 yılı sonuna kadar mezuniyet sonrası mesleki eğitim kurslarının açılması sağlanacaktır.
-----------------	---

#### **EGT-A10: Ön lisans eğitimini geliştirmek**

##### **HEDEFLER**

<b>EGT-A10H1</b>	2010 yılı sonuna kadar ön lisans eğitimindeki zayıflıkları giderilerek, uluslararası diploma ve unvan denkliği çalışmalarının yapılması ve uygulamaya geçirilmesi sağlanacaktır.
------------------	--

#### **EGT-A11: Lisansüstü eğitimi geliştirmek**

##### **HEDEFLER**

<b>EGT-11H1</b>	2010 yılı sonuna kadar lisansüstü eğitimde, uluslararası diploma ve unvan denkliği çalışmalarının incelenmesi ve uygulamaya geçirilmesi sağlanacaktır.
-----------------	--

#### **4. STRATEJİK ALAN**

##### **Bilimsel çalışmaların geliştirilmesi (ARŞ)**

Amaç, İstanbul Üniversitesi'nin misyon ve vizyonunu gerçekleştirecek araştırma ve uygulama çalışmalarının yapılmasını sağlamaktır.

### **ARŞ-A1: Üniversitenin bir AR-GE politikasına kavuşturulması**

#### **HEDEFLER**

<b>ARŞ-A1H1</b>	2011 yılı sonuna kadar üniversitemiz bünyesinde faaliyet gösteren Bilimsel Araştırma Projeleri (BAP) Birimini güçlendirmek amacıyla bilimsel araştırma faaliyetlerinin desteklenmesi için gerekli yönetim değişiklikleri yapılacak ve BAP bünyesinde bu amaçlarla faaliyet gösterecek bir birim oluşturulacaktır.
<b>ARŞ-A1H2</b>	2009 yılına kadar Üniversitenin öncelik vereceği araştırma konularını belirlenecek ve Avrupa Eğitim Alanı'nda (ERA) yer alması sağlanacaktır.
<b>ARŞ-A1H3</b>	2010 yılı sonuna kadar üniversitemizde araştırma-geliştirmeye (AR-GE) yönelik fizibilite çalışmaları tamamlanacaktır.
<b>ARŞ-A1H4</b>	2010 yılı sonuna kadar ülke koşulları dikkate alınarak gereksinimlere cevap verebilecek, katma değer yaratabilecek bir araştırma planı hazırlanacaktır; üniversiteler arası ve Üniversite – Sanayi işbirliği içerisinde projeler oluşturulması sağlanacaktır.
<b>ARŞ-A1H5</b>	2012 yılı sonuna kadar ülkemizdeki üniversiteler içerisinde SCI, SSCI, vb. kapsamındaki dergilerde en fazla yayını olan ve atıf alan üniversite olmak için gerekli çalışmalar tamamlanacaktır.
<b>ARŞ-A1H6</b>	2012 yılı sonuna kadar üniversite bünyesinde faaliyet gösteren fakülteler tarafından düzenlenen ulusal ve uluslararası bilimsel toplantı sayısı arttırılacaktır.

### **ARŞ-A2: Üniversitenin araştırma kaynaklarının arttırılması**

#### **HEDEFLER**

<b>ARŞ-A2H1</b>	2012 yılı sonuna kadar "Çok Disiplinli Öncelikli Alan Projeleri" üretilerek çeşitli fon kaynaklarından (Avrupa Birliği, DPT, TÜBİTAK, vb.) destek alınacak ve bu desteklerle belirlenen araştırma alanlarında lider olabilmek için gerekli teknoloji transfer edilecektir.
-----------------	--

### **ARŞ-A3: Üniversitede görev yapan araştırmacıların bilimsel altyapılarını geliştirmek**

#### **HEDEFLER**

<b>ARŞ-A3H1</b>	2012 yılı sonuna kadar araştırma görevlilerinin tamamının araştırma metodolojisi, laboratuvar çalışma teknikleri, istatistik programlarının kullanılması konusunda düzenli eğitimden geçirilmesini sağlanacaktır.
<b>ARŞ-A3H2</b>	2012 yılı sonuna kadar araştırma görevlilerinin yabancı dil düzeylerini geliştirecek sistemler kurulacak ve bu konu ile ilgili gerekli eğitimler verilecektir.

## ARŞ-A4: Üniversitede gerçekleştirilen araştırmaların sayısını ve kalitesini arttırmak

### HEDEFLER

ARŞ-A4H1	2011 yılı sonuna kadar bilimsel araştırma ve yayınların nitelik açısından ulusal ve uluslararası düzeye uygun olarak geliştirilecek ve yayın sayılarını arttırılacaktır.
ARŞ-A4H2	2011 yılı sonuna kadar üniversite bünyesinde yayımlanan dergilerin ulusal ve uluslararası indekslerde taranan dergilerin arasına girebilmesi için çalışmalarda bulunulacaktır.
ARŞ-A4H3	2011 yılı sonuna kadar üniversite bünyesinde bir Etik Kurulu oluşturulacak ve bilimsel çalışmaların etik kurallara tam uyumunun denetlenmesini sağlanacaktır.
ARŞ-A4H4	2011 yılı sonuna kadar üniversite bünyesinde yapılan yayın sayısını ve kalitesini arttırmak amacıyla birimlerin ihtiyaç duyduğu veri tabanlarına ve kütüphane hizmetlerine erişimi sağlanacaktır.

## 5. STRATEJİK ALAN

### Kaynak geliştirme (KYN)

Bu stratejik alanın temel amacı; Üniversitemizin mevcut fon kaynaklarının geliştirilmesini ve yeni kaynaklar yaratılmasını sağlamaktır.

### KYN -A1: Kaynak üretmeye yönelik araştırma çalışmalarını arttırmak

### HEDEFLER

KYN-A1H1	2011 yılı sonuna kadar YÖK,Maliye, Hazine, DPT, TÜBİTAK ve TBMM ile ilişkilerimiz geliştirilecektir.
KYN-A1H2	2011 yılı sonuna kadar üniversite - İş (Sanayi-Sağlık) ve Sanat Dünyası işbirliği geliştirilecektir.
KYN-A1H3	2011 yılı sonuna kadar Ulusal ve Uluslararası kaynaklardan proje desteği sağlanacaktır.
KYN-A1H4	2011 yılı sonuna kadar Üniversite Vakıflarının Üniversiteye gelir temin etmesini/destek olmasını sağlamak için gerekli çalışmalar yapılacaktır.
KYN-A1H5	2011 yılı sonuna kadar Üniversitenin sahip olduğu logo ve dış kapı markasını gelir getirmek üzere kullanması sağlanacaktır.
KYN-A1H6	2010 yılı sonuna kadar Üniversitenin bir Özel Hastane kurması sağlanacaktır.
KYN-A1H7	2012 yılı sonuna kadar Üniversitenin bir Özel Vakıf Üniversitesi Kurması sağlanacaktır.

KYN –A2 : Üniversitemize bağlı kamu kullanımına açık kaynakların sağladığı gelirlerin profesyonel hizmet anlayışı çerçevesinde arttırılması

### **HEDEFLER**

<b>KYN-A2H1</b>	2011 yılı sonuna kadar Özel sektörde faaliyet gösteren gıda ve hizmet işletmeleri aracılığı ile "Yap-İşlet-Devret yöntemi ile gelir arttırıcı faaliyetler gerçekleştirilecektir.
<b>KYN-A2H2</b>	2009 yılı sonuna kadar Üniversite sosyal tesislerinin etkin ve verimli bir şekilde yönetimi sağlanacaktır.
<b>KYN-A2H3</b>	2011 yılı sonuna kadar Üniversiteye yeni Sosyal tesisler kazandırılacaktır.
<b>KYN-A2H4</b>	2010 yılı sonuna kadar Üniversite etkinlikleri, fon kaynak ve kullanımına ilişkin yıllık faaliyet raporu hazırlanacaktır.

### **KYN-A3: Üniversite kampüslerinde atıl alanların değerlendirilmesi**

#### **HEDEFLER**

<b>KYN -A3H1</b>	2011 yılı sonuna kadar Kampus alanlarında inşa edilecek reklam panolarına reklam alınarak ek gelir sağlanacaktır.
<b>KYN -A3H2</b>	2011 yılı sonuna kadar Kampus alanlarında otoparkları gerekli teknik altyapı ile yeniden düzenleyerek ücretli sisteme dönüştürülecektir.
<b>KYN -A3H3</b>	2011 yılı sonuna kadar Rektörlük Merkez Bina ve çevresini ulusal ve uluslararası kongre merkezine dönüştürülerek bilim ve iş dünyasına açılacaktır.
<b>KYN -A3H4</b>	2010 yılı sonuna kadar Üniversitemiz medya iletişim araçlarının reklam amaçlı kullanılması sağlanacaktır.
<b>KYN -A3H5</b>	2012 yılı sonuna kadar Merkez kampüs, Bahçeköy ve Avcılar Kampüs alanlarında akademik ve idari personel ile öğrencilerin yiyecek, içecek ve sosyal gereksinimlerinin karşılanacağı, ayrıca yöre halkının yararlanacağı alışveriş merkezini ve sosyal tesislerin Yap-İşlet-Devret yöntemiyle inşa edilerek kaynak sağlanacaktır.

### **KYN-A4: Üniversitemizin bilimsel alandaki gücünün, kaynak sağlayacak şekilde geliştirilmesi**

#### **HEDEFLER**

<b>KYN -A4H1</b>	2010 yılı sonuna kadar Kütüphanelerin teknik altyapısını yeniden düzenlenerek, çağdaş anlamda kaynak getiren bir üyelik sistemi geliştirilecektir.
<b>KYN -A4H2</b>	2012 yılı sonuna kadar kurulacak Teknopark ve KOSGEB birimleri aracılığıyla endüstriye hizmet vererek gelir sağlanacaktır.
<b>KYN -A4H3</b>	2011 yılı sonuna kadar Üniversitemize bağlı enstitülerde çağa uyum sağlayan, son gelişme ve trendleri dikkate alan diploma ve/veya sertifika esaslı eğitim programlarının "Sürekli Eğitim Merkezi" aracılığıyla açılması sağlanacaktır.

### **KYN-A5: Bağış ve sponsorluk olanaklarının uzun dönemde yarar sağlayacak şekilde geliştirilmesi**

#### **HEDEFLER**

<b>KYN-A5H1</b>	2010 yılı sonuna kadar her yıl önemli sayıda mezun veren Üniversitemizde bağış toplama ve bu bağışları Üniversiteye aktarma mekanizmasını mükemmel bir şekilde işleten bir Mezunlar Derneğinin işlerliği sağlanacaktır.
<b>KYN-A5H2</b>	2009 yılı sonuna kadar her türlü kültür, sanat ve spor etkinliklerinde sponsor kuruluşların katılımı öncelikli olarak desteklenecektir.

## **6. STRATEJİK ALAN**

### **İşbirlikleri ve Kurumsal İmaj”(İMJ)**

Bu stratejik alanın temel amacı, ulusal ve uluslararası işbirliğinin, kurumsal imajın ve etkinliğinin geliştirilmesini sağlamaktır.

#### **İMJ-A1: Ulusal saygınlığı güçlendirmek**

##### **HEDEFLER**

<b>İMJ-A1H1</b>	2010 yılı sonuna kadar her birimin ilgi alanında yılda en az bir toplumsal etkinlik gerçekleştirmesi sağlanacaktır.
<b>İMJ-A1H2</b>	2010 yılı sonuna kadar her birimin ilgi alanında yılda en az bir ulusal düzeyde bilimsel etkinlik gerçekleştirmesi sağlanacaktır
<b>İMJ-A1H3</b>	Ulusal yayınları, bilimsel faaliyetleri ve toplantılara katılım sayısı 2012 yılı sonuna kadar iki kat artırılabacaktır.
<b>İMJ-A1H4</b>	DPT, TÜBİTAK, KOSGEB gibi kurumlardan desteklenen projeler 2012 yılı sonuna kadar iki kat artırılabacaktır.
<b>İMJ-A1H5</b>	2009 yılı sonuna kadar ülke gündemini yönlendiren kritik olay ve süreçlerle ilgili çalışmalar başlatılacaktır.
<b>İMJ-A1H6</b>	2011 yılı sonuna kadar etkin yayın organlarına sahip olmak için gerekli çalışmalar tamamlanacaktır.

#### **İMJ-A2: Uluslararası tanınırlığı ve saygınlığı arttırmak**

##### **HEDEFLER**

<b>İMJ-A2H1</b>	2012 yılı sonuna kadar uluslararası kongre merkezlerine sahip olmak için gerekli çalışmalar tamamlanacaktır (Bilezikçi çiftliği, Enez, Rektörlük, Avcılar,vb).
<b>İMJ-A2H2</b>	Her yıl en az iki uluslararası etkinliğe ev sahipliği yapılması için gerekli çalışmalar başlatılacaktır.
<b>İMJ-A2H3</b>	2011 yılı sonuna kadar Uluslararası proje sayısı arttırılacaktır.
<b>İMJ-A2H4</b>	2011 yılı sonuna kadar Uluslararası bilimsel faaliyetlere katılımı arttırılacaktır.
<b>İMJ-A2H5</b>	2011 yılı sonuna SCI, SSCI, AHCI, gibi kapsamdaki yayınların sayısını arttırmak için gerekli çalışmalar yapılacaktır.
<b>İMJ-A2H6</b>	2011 yılı sonuna kadar Uluslararası öğrenci ve öğretim üyesi değişim programlarına (SOCRATES,ERASMUS vb...) her birimde en az 3 öğrenci olacak şekilde geliştirmek için gerekli çalışmalar yapılacaktır.
<b>İMJ-A2H7</b>	2011 yılı sonuna kadar üniversite web sayfası ve tüm birimlerin web sayfaları İngilizce olarak geliştirilecek ve güncellenecektir.
<b>İMJ-A2H8</b>	2010 yılı sonuna kadar öğretim üyesi, öğrenci, kurum ve birim odaklı değişik yapı ve kapsamda tanıtım dokümanları oluşturmak (kitap, kitapçık, broşür, CD vb.) için gerekli çalışmalar yapılacaktır.

**İMJ-A3: Mezunların istihdam durumunu takip etmek, geliřtirmek ve bu geliřimi kurumsal imaja daha etkin biçimde yansıtmak**

**HEDEFLER**

<b>İMJ-A3H1</b>	2011 yılı sonuna kadar tüm birimler için iş talep ve takip sistemi oluşturularak, web ortamında uygulanacaktır.
<b>İMJ-A3H2</b>	2011 yılı sonuna kadar her birimin mezunlarla ilgili bir özgeçmiş tabanı yaratması sağlanacaktır.
<b>İMJ-A3H3</b>	2011 yılı sonuna kadar mezun olan öğrencilerin değerlendirme yılı içerisindeki işe yerleşme oranını arttırmak için gerekli çalışmalar yapılacaktır.

**İMJ-A4: Grupları , Sanayi , Sivil Toplum Kuruluşları (STK) ve Sosyal çevreyle işbirliğini geliřtirmek**

**HEDEFLER**

<b>İMJ-A4H1</b>	2009 yılı sonuna kadar öncelikle bölgedeki tüm meslek örgütleri, Sanayi ve Sivil Toplum Kuruluşları ile işbirliği protokolleri oluşturmak için gerekli çalışmalar tamamlanacaktır.
<b>İMJ-A4H2</b>	2009 yılı sonuna kadar mevcut işbirliği protokollerinin işleyişini geliştirilecek ve bu amaçla gerekli örgütsel yapılanma sağlanacaktır. (ÜSİB Birimi gibi)
<b>İMJ-A4H3</b>	2009 yılı sonuna kadar Rektörlük ve tüm birimler düzeyinde işbirlikleri koordine edecek ve geliřtirecek işbirliği planları oluşturulacak ve uygulanacaktır.

**İMJ-A5: İstanbul'un ve sahip olunan tarihsel, sanatsal, sosyal varlıkların kurumsal yapının tanıtımında daha etkin olarak kullanılması**

**HEDEFLER**

<b>İMJ-A5H1</b>	2009 yılı sonuna kadar sahip olunan tüm tarihsel dokümanları tespit edilerek belgelendirilecektir.
<b>İMJ-A5H2</b>	2009 yılı sonuna kadar sahip olunan tüm sanatsal varlıkları tespit edilerek belgelendirilecektir.
<b>İMJ-A5H3</b>	2009 yılı sonuna kadar sahip olunan tüm sosyal-kültürel varlıkları tespit edilerek belgelendirilecektir.
<b>İMJ-A5H4</b>	2011 yılı sonunda kadar varlıklar tespit edilerek kamuoyu ile paylaşılacaktır.

**İMJ-A6: Üniversite teknolojik varlıklarının ve işbirliklerinin kurumsal imaja destek olacak şekilde geliřtirilmesi ve daha etkin kullanılmasının sağlanması**

**HEDEFLER**

<b>İMJ-A6H1</b>	2009 yılı sonuna kadar İ.Ü.AVCILAR-TEKMER Merkezinin kullanım etkinliği arttırılacaktır.
-----------------	--



<b>İMJ-A6H2</b>	2011 yılı sonuna kadar İ.Ü.TGB-TEKNOKENT oluşumu tamamlanarak ve işleyiş etkinliği arttırılacaktır.
<b>İMJ-A6H3</b>	2011 yılı sonuna kadar İleri Analizler laboratuvarı geliştirilerek kullanım etkinliği arttırılacaktır.

#### **İMJ-A7: Üniversite ve Birimlerinin tanıtımının geliştirilmesi**

##### **HEDEFLER**

<b>İMJ-A7H1</b>	2011 yılı sonuna kadar Üniversitenin ve tüm birimlerinin web sayfaları geliştirilecektir.
<b>İMJ-A7H2</b>	2011 yılı sonuna kadar e-bilim, e-ticaret, e-hizmet uygulamaları başlatılacak ve geliştirilecektir.
<b>İMJ-A7H3</b>	2011 yılı sonuna kadar öğretim üyesi, öğrenci, kurum ve birim odaklı değişik yapı ve kapsamda tanıtım dokümanları (kitap, kitapçık, broşür, CD, vb.) oluşturulacaktır.

**İMJ-A8: Üniversitemizin Bilim, Teknoloji Geliştirme, Eğitim ve Topluma Hizmet politikalarının tanımlanması, dökümanite edilmesi; bunun kurumsal imaj ve işbirliklerinin geliştirilmesinde temel altyapı olarak kullanılması**

##### **HEDEFLER**

<b>İMJ-A8H1</b>	2011 yılı sonuna kadar Bilim ve teknoloji geliştirme politikası oluşturulacaktır.
<b>İMJ-A8H2</b>	2011 yılı sonuna kadar Eğitim Politikası oluşturulacaktır.
<b>İMJ-A8H3</b>	2011 yılı sonuna kadar Topluma hizmet ve toplumsal duyarlılık politikaları oluşturulacaktır.

#### **İMJA9: Uluslararası kuruluşlarla işbirliğini geliştirmek**

##### **HEDEFLER**

<b>İMJ-A9H1</b>	2011 yılı sonuna kadar Uluslararası düzeyde diğer üniversitelerle işbirliği geliştirilecektir.
<b>İMJ-A9H2</b>	2011 yılı sonuna kadar Üniversitemizin ilgi alanında olan diğer kuruluşlarla işbirliği geliştirilecektir.

**PERFORMANS HEDEFİ TABLOSU**

<b>İdare Adı</b>	38.06 - İSTANBUL ÜNİVERSİTESİ
------------------	-------------------------------

<b>Amaç</b>	Öğrencilerin niteliklerini geliştirmek, paydaşları ile ilişkilerini sağlamak, sosyal olanakları ve kaynakları artırmak
<b>Hedef</b>	Öğrencilerin eğitimine destek ve barınma imkanları arttırılacak; mezuniyet sonrası iş bulma imkanları geliştirilecektir.

<b>Performans Hedefi</b>	<b>Öğrencilerin eğitimine destek ve barınma imkanları arttırılacak; mezuniyet sonrası iş bulma imkanları geliştirilecektir.</b>
<b>1</b>	

<b>Performans Göstergeleri</b>		<b>Ölçü Birim</b>	<b>2010</b>	<b>2011</b>	<b>2012</b>
1	Yemekhanede yemek yiyen sayısı (Yemek+Kahvaltı)	Adet	3.621.638	3.700.000	4.320.000
2	Barınma hizmeti alan öğrenci sayısı	Sayı	1.254	1.254	1.254
3	Oda başına düşen öğrenci sayısı	Sayı	4	4	4
4	Sosyal ve spor etkinlikleri şölenlerine katılan sporcu sayısı	Adet	326	6.526	8.000
5	Öğrenci Kültür Merkezinde faaliyet gösteren öğrenci klübü sayısı	Adet	0	156	175
6	Öğrenci Kültür Merkezinde faaliyet gösteren öğrenci klüplerinde kayıtlı öğrenci sayısı	Adet	0	3.703	5.000
7	Mediko Sosyal Merkezine müracaat edip tedavi gören hasta sayısı	Sayı	70.663	72.000	75.000
8	Öğrencilerin kariyer geliştirmesi ile ilgili kayıtlı kişi ve mezuniyet sonrası iş bulma imkanı geliştirme eğitimi kişi sayısı	Sayı	0	4.387	7.500
9	Kısmi zamanlı öğrenci çalıştırma	Sayı	11.814	10.850	12.000
10	Öğrenci laboratuvarlarına bilgisayar desteği	Adet	800	380	600
11	Öğrenci dersliklerine projeksiyon desteği	Adet	140	130	140

<b>Faaliyetler</b>		<b>Kaynak İhtiyacı</b>		
		<b>Bütçe</b>	<b>Bütçe Dışı</b>	<b>Toplam</b>
1	Eğitim Öğretim ve Sosyal Hizmetler Faaliyeti	21.465.000	0	21.465.000
<b>Genel Toplam</b>		<b>21.465.000</b>	<b>0</b>	<b>21.465.000</b>

**PERFORMANS HEDEFİ TABLOSU**

<b>İdare Adı</b>	38.06 - İSTANBUL ÜNİVERSİTESİ
------------------	-------------------------------

<b>Amaç</b>	Eğitim-öğretimin kalitesini iyileştirmek.
-------------	---

<b>Hedef</b>	2012 yılına kadar basım için yayın komisyonundan onay alan ders kitaplarının tamamı Üniversite tarafından basılacaktır.
--------------	---

<b>Performans Hedefi</b>	<b>2012 yılına kadar basım için yayın komisyonundan onay alan ders kitaplarının tamamı Üniversite tarafından basılacaktır.</b>
<b>2</b>	

<b>Performans Göstergeleri</b>		<b>Ölçü Birim</b>	<b>2010</b>	<b>2011</b>	<b>2012</b>
1	Basılan kitap sayısı	Sayı	19	15	25
2	Basılan dergi sayısı	Sayı	48	70	75

<b>Faaliyetler</b>		<b>Kaynak İhtiyacı</b>		
		<b>Bütçe</b>	<b>Bütçe Dışı</b>	<b>Toplam</b>
1	Basım,Yayın Faaliyeti	962.040	0	962.040
<b>Genel Toplam</b>		<b>962.040</b>	<b>0</b>	<b>962.040</b>

**PERFORMANS HEDEFİ TABLOSU**

<b>İdare Adı</b>	38.06 - İSTANBUL ÜNİVERSİTESİ
------------------	-------------------------------

<b>Amaç</b>	Bilime katkı sağlayacak bilgi ve ileri teknoloji üretmek.
-------------	---

<b>Hedef</b>	2012 yılı sonuna kadar Araştırma Projelerine ayrılan kaynak % 10 artırılabacaktır.
--------------	--

<b>Performans Hedefi</b>	<b>2012 yılı sonuna kadar Araştırma Projelerine ayrılan kaynak % 10 artırılabacaktır.</b>
<b>3</b>	

<b>Performans Göstergeleri</b>		<b>Ölçü Birim</b>	<b>2010</b>	<b>2011</b>	<b>2012</b>
1	Araştırma Projelerine Üniversite kaynaklarından ayrılan paydaki artış	Yüzde	5	6	10
2	Desteklenen ileri teknoloji hedefli proje sayısı	Sayı	183	541	563
3	AB Proje sayısı	Sayı	0	0	2
4	Tübitak proje sayısı (Yıl içinde kabul edilen)	Sayı	6	5	6
5	Proje Temelli Uluslararası yayın sayısı (Yıl içinde kabul edilen)	Sayı	103	350	364

<b>Faaliyetler</b>		<b>Kaynak İhtiyacı</b>		
		<b>Bütçe</b>	<b>Bütçe Dışı</b>	<b>Toplam</b>
1	Araştırma Faaliyeti	33.000.000	6.000.000	39.000.000
<b>Genel Toplam</b>		<b>33.000.000</b>	<b>6.000.000</b>	<b>39.000.000</b>

**PERFORMANS HEDEFİ TABLOSU**

<b>İdare Adı</b>	38.06 - İSTANBUL ÜNİVERSİTESİ
------------------	-------------------------------

<b>Amaç</b>	Eğitim ve araştırma hizmetlerine destek olmak amacıyla kütüphane hizmetlerini geliştirmek
<b>Hedef</b>	2012 yılı sonuna kadar İstanbul Üniversitesi'ndeki kütüphanelerin fiziksel mekanlarının daha uzun süreli faal olması, alt yapılarının geliştirilmesi, basılı ve elektronik yayın imkanlarının artırılması sağlanacaktır.

<b>Performans Hedefi</b>	<b>2012 yılı sonuna kadar İstanbul Üniversitesi'ndeki kütüphanelerin fiziksel mekanlarının daha uzun süreli faal olması, alt yapılarının geliştirilmesi, basılı ve elektronik yayın imkanlarının artırılması sağlanacaktır.</b>
<b>4</b>	

<b>Performans Göstergeleri</b>		<b>Ölçü Birim</b>	<b>2010</b>	<b>2011</b>	<b>2012</b>
1	Kütüphane hizmetlerinden yararlanan kişi sayısı	Sayı	427.650	313.674	450.000
2	Kütüphane koleksiyonunda kullanılan yayın sayısı	Sayı	62.321	65.000	70.000
3	Abone olunan elektronik veritabanı sayısı	Sayı	48	38	38
4	Abone olunan elektronik veritabanlarından tam metin indirilen makale sayısı	Sayı	1.106.911	753.068	1.150.000
5	Kütüphaneler arası yurtiçi/yurtdışı istenen yayın sayısı	Sayı	431	450	475
6	Kütüphaneler arası yurtiçi/yurtdışı gönderilen yayın sayısı	Sayı	65	70	80
7	Kütüphaneler arası yurtiçi/yurtdışı istekte bulunan kişi sayısı	Sayı	115	125	150
8	Kütüphaneden elektronik posta ile yararlanan kişi sayısı	Sayı	250	315	350
9	Kütüphaneye gelen yayın sayısı	Sayı	23.969	30.000	35.000
10	Kütüphane yazılımına yapılan bibliyografik veri giriş sayısı	Sayı	19.522	25.000	28.000

<b>Faaliyetler</b>		<b>Kaynak İhtiyacı</b>		
		<b>Bütçe</b>	<b>Bütçe Dışı</b>	<b>Toplam</b>
1	Eğitim Faaliyeti / Araştırma Faaliyeti	1.220.000	0	1.220.000
<b>Genel Toplam</b>		<b>1.220.000</b>	<b>0</b>	<b>1.220.000</b>

**PERFORMANS HEDEFİ TABLOSU**

<b>İdare Adı</b>	38.06 - İSTANBUL ÜNİVERSİTESİ
------------------	-------------------------------

<b>Amaç</b>	Üniversitenin idari ve akademik birimlerinde toplam kalite anlayışını geliştirmek
-------------	---

<b>Hedef</b>	2012 yılı sonuna kadar idari birimlerde Kalite Yönetim Sistemi (ISO 9001-2008) eğitim çalışmaları tamamlanıp kalite belgesi alınması gerçekleştirilecektir.
--------------	---

<b>Performans Hedefi</b>	<b>2012 yılı sonuna kadar idari birimlerde Kalite Yönetim Sistemi (ISO 9001-2008) eğitim çalışmaları tamamlanıp kalite belgesi alınması gerçekleştirilecektir.</b>
<b>5</b>	

<b>Performans Göstergeleri</b>		<b>Ölçü Birim</b>	<b>2010</b>	<b>2011</b>	<b>2012</b>
1	Toplam kalite çalışması eğitimlerine katılanların sayısı oranı	Yüzde	15	5	80
2	Akredite olan / Kalite yönetim sistemi belgesi alan birim oranı	Yüzde	0	5	95
3	YÖDEK performans göstergelerini karşılama oranı	Yüzde	50	10	40

<b>Faaliyetler</b>		<b>Kaynak İhtiyacı</b>		
		<b>Bütçe</b>	<b>Bütçe Dışı</b>	<b>Toplam</b>
1	Kalite Geliştirme Faaliyeti	600.000	0	600.000
<b>Genel Toplam</b>		<b>600.000</b>	<b>0</b>	<b>600.000</b>

**PERFORMANS HEDEFİ TABLOSU**

<b>İdare Adı</b>	38.06 - İSTANBUL ÜNİVERSİTESİ
------------------	-------------------------------

<b>Amaç</b>	Yüksek öğretimin yaygınlığını artırmak ve eğitim-öğretimin kalitesini iyileştirmek.
<b>Hedef</b>	2012 yılı sonuna kadar uzaktan öğretim sisteminin altyapısı oluşturulacak, hizmete başlayan Açık ve Uzaktan Eğitim Fakültesi ile Sürekli Eğitim Merkezinin faaliyet alanı genişletilecektir.

<b>Performans Hedefi</b>	<b>2012 yılı sonuna kadar uzaktan öğretim sisteminin altyapısı oluşturulacak, hizmete başlayan Açık ve Uzaktan Eğitim Fakültesi ile Sürekli Eğitim Merkezinin faaliyet alanı genişletilecektir.</b>
<b>6</b>	

<b>Performans Göstergeleri</b>		<b>Ölçü Birim</b>	<b>2010</b>	<b>2011</b>	<b>2012</b>
1	Açık öğretim için temin edilen teknolojik araç gereç	Yüzde	25	25	50
2	Sürekli Eğitim Merkezinin yaptığı etkinlik sayısı	Sayı	8	8	8
3	Uzaktan eğitim hizmetleri için hazırlanan bina sayısı	Sayı	0	0	2
4	Uzaktan eğitim için temin edilen teknolojik araç gereç	Yüzde	0	0	40
5	Uzaktan eğitim verilen katılımcı sayısı	Sayı	500	5.000	10.000
6	Uzaktan eğitimde açılması planlanan program sayısı	Sayı	18	20	2
7	Uzaktan eğitimde hazırlanan dijital not adedi	Adet	0	0	6.160
8	Açık Öğretim Fakültesinde uzaktan eğitim verilen katılımcı sayısı	Sayı	13.000	20.000	20.000
9	Açık Öğretim Fakültesinde açılması planlanan program sayısı	Sayı	3	15	7
10	Açık Öğretim Fakültesi için hazırlanan dijital not adedi	Adet	200	400	1.848

<b>Faaliyetler</b>		<b>Kaynak İhtiyacı</b>		
		<b>Bütçe</b>	<b>Bütçe Dışı</b>	<b>Toplam</b>
1	Eğitim Öğretim Faaliyeti	3.590.000	1.200.000	4.790.000
<b>Genel Toplam</b>		<b>3.590.000</b>	<b>1.200.000</b>	<b>4.790.000</b>

**PERFORMANS HEDEFİ TABLOSU**

<b>İdare Adı</b>	38.06 - İSTANBUL ÜNİVERSİTESİ
------------------	-------------------------------

<b>Amaç</b>	Eğitim ve öğretimin kalitesini geliştirmek
<b>Hedef</b>	2012 yılı sonuna kadar öğrenci değişim programı kapsamında Üniversitemizden giden ve Üniversitemize gelen öğrenci sayısı iki kat arttırılacaktır.

<b>Performans Hedefi</b>	<b>2012 yılı sonuna kadar öğrenci değişim programı kapsamında Üniversitemizden giden ve Üniversitemize gelen öğrenci sayısı iki kat arttırılacaktır.</b>
<b>7</b>	

<b>Performans Göstergeleri</b>		<b>Ölçü Birim</b>	<b>2010</b>	<b>2011</b>	<b>2012</b>
1	Uluslararası öğrenci değişim programından yararlanan lisans ve lisansüstü öğrenci sayısı (Ulusal ajansın belirlediği artışlar doğrultusunda hedef yükseltilebilmektedir)	Sayı	224	240	280
2	Değişim programlarının ortalama süresi	Ay	5	5	5
3	2012 yılı sonuna kadar öğrenci değişim programı kapsamında gelen öğrenci sayısı	Sayı	158	230	250
4	2012 yılı sonuna kadar Uluslararası düzeyde Erasmus kapsamında diğer Üniversitelerle işbirliği (anlaşma) sayısı	Sayı	425	600	650

<b>Faaliyetler</b>		<b>Kaynak İhtiyacı</b>		
		<b>Bütçe</b>	<b>Bütçe Dışı</b>	<b>Toplam</b>
1	Eğitim Faaliyeti	0	1.265.000	1.265.000
<b>Genel Toplam</b>		<b>0</b>	<b>1.265.000</b>	<b>1.265.000</b>



**PERFORMANS HEDEFİ TABLOSU**

<b>İdare Adı</b>	38.06 - İSTANBUL ÜNİVERSİTESİ
------------------	-------------------------------

<b>Amaç</b>	Öğretim üyesi değişimini artırıp, bilime katkı sağlayacak bilgi ve araştırmaları geliştirmek
<b>Hedef</b>	2012 yılı sonuna kadar Uluslararası değişim programları kapsamında Üniversitemizden giden ve Üniversitemize gelen öğretim üyesi sayısı en az iki katına çıkarılacaktır.

<b>Performans Hedefi</b>	<b>2012 yılı sonuna kadar Uluslararası değişim programları kapsamında Üniversitemizden giden ve Üniversitemize gelen öğretim üyesi sayısı en az iki katına çıkarılacaktır.</b>
<b>8</b>	

<b>Performans Göstergeleri</b>		<b>Ölçü Birim</b>	<b>2010</b>	<b>2011</b>	<b>2012</b>
1	Değişim programına katılan öğretim üyesi sayısı (Ulusal ajansın belirlediği artışlar doğrultusunda hedef yükseltilebilmektedir)	Sayı	12	24	35
2	Öğretim üyesinin değişim programından memnuniyet anketi	Yüzde	85	90	95
3	2012 yılı sonuna kadar Uluslararası düzeyde Erasmus kapsamında diğer Üniversitelerle işbirliği (anlaşma) sayısı	Sayı	19	50	60

<b>Faaliyetler</b>		<b>Kaynak İhtiyacı</b>		
		<b>Bütçe</b>	<b>Bütçe Dışı</b>	<b>Toplam</b>
1	Eğitim ve Araştırma Faaliyeti	0	81.000	81.000
<b>Genel Toplam</b>		<b>0</b>	<b>81.000</b>	<b>81.000</b>

**PERFORMANS HEDEFİ TABLOSU**

<b>İdare Adı</b>	38.06 - İSTANBUL ÜNİVERSİTESİ
<b>Amaç</b>	Sağlık hizmetlerinde çalışanlarının motivasyonlarını artırmak ve kaliteli bir sağlık hizmeti sunmak
<b>Hedef</b>	2012 yılı sonuna kadar İstanbul Üniversitesi Hastaneleri'nde ve Diş Hekimliği Fakültesi hastanesinde çalışanlar için performans yönetim sistemini uygulamaya başlanacak ve kalite hizmet standartları belirlenecek, iş süreçleri hazırlanacaktır.
<b>Performans Hedefi</b>	<b>2012 yılı sonuna kadar İstanbul Üniversitesi Hastaneleri'nde ve Diş Hekimliği Fakültesi hastanesinde çalışanlar için performans yönetim sistemini uygulamaya başlanacak ve kalite hizmet standartları belirlenecek, iş süreçleri hazırlanacaktır.</b>
<b>9</b>	

<b>Performans Göstergeleri</b>		<b>Ölçü Birim</b>	<b>2010</b>	<b>2011</b>	<b>2012</b>
1	Performansa dayalı ek ödeme sistemi ile ödemelerin başlaması	Yüzde	30	60	10
2	Performansa dayalı ek ödeme sisteminden duyulan memnuniyetin izlenmesi (memnuniyet oranı)	Yüzde	0	20	70
3	Laboratuvarların ISO 15189 belgesi alması	Yüzde	50	40	10
4	Süreç haritalarının ve prosedürlerin yazılması	Yüzde	10	50	30
5	İstanbul Üniversitesi Hastaneleri Kalite Standartlarının belirlenmesi	Yüzde	10	50	40

<b>Faaliyetler</b>		<b>Kaynak İhtiyacı</b>		
		<b>Bütçe</b>	<b>Bütçe Dışı</b>	<b>Toplam</b>
1	Sağlık hizmeti veren eğitim faaliyeti	0	1.500.000	1.500.000
<b>Genel Toplam</b>		<b>0</b>	<b>1.500.000</b>	<b>1.500.000</b>

**PERFORMANS HEDEFİ TABLOSU**

<b>İdare Adı</b>	38.06 - İSTANBUL ÜNİVERSİTESİ
------------------	-------------------------------

<b>Amaç</b>	Sağlık hizmetlerinde hasta ve çalışan güvenliğinin sürekliliğini sağlamak, hasta ve çalışan memnuniyetini sağlayan hizmet sunmak
<b>Hedef</b>	İstanbul Üniversitesi Hastaneleri' nde 2010 yılında başlatılan kalite yönetim sistemi çalışmalarına devam edilecektir.

<b>Performans Hedefi</b>	<b>İstanbul Üniversitesi Hastaneleri' nde 2010 yılında başlatılan kalite yönetim sistemi çalışmalarına devam edilecektir.</b>
<b>10</b>	

<b>Performans Göstergeleri</b>		<b>Ölçü Birim</b>	<b>2010</b>	<b>2011</b>	<b>2012</b>
1	Kalite el kitabının yazılması	Yüzde	30	60	10
2	Süreç yönetimi el kitabının yazılması	Yüzde	10	70	20
3	Hasta memnuniyeti anketlerinin uygulanması	Yüzde	10	50	40
4	Çalışan memnuniyeti anketlerinin uygulanması	Yüzde	10	30	60
5	Memnuniyet oranının artırılması (memnuniyet oranı)	Yüzde	0	0	90
6	Hasta şikayet, öneri, geri bildirimlerinin her kanaldan alınmasını sağlayacak sistem kurulması	Yüzde	10	30	60

<b>Faaliyetler</b>		<b>Kaynak İhtiyacı</b>		
		<b>Bütçe</b>	<b>Bütçe Dışı</b>	<b>Toplam</b>
1	Sağlık hizmeti faaliyeti	0	600.000	600.000
<b>Genel Toplam</b>		<b>0</b>	<b>600.000</b>	<b>600.000</b>

**PERFORMANS HEDEFİ TABLOSU**

<b>İdare Adı</b>	38.06 - İSTANBUL ÜNİVERSİTESİ
------------------	-------------------------------

<b>Amaç</b>	Sağlık hizmetleri ve tıp eğitiminin kalitesini iyileştirmek.
-------------	--

<b>Hedef</b>	2013 yılı sonuna kadar Tıp Fakültesi hastaneleri yıkılıp yeniden yapılacaktır.
--------------	--

<b>Performans Hedefi</b>	<b>2013 yılı sonuna kadar Tıp Fakültesi hastaneleri yıkılıp yeniden yapılacaktır.</b>
<b>11</b>	

<b>Performans Göstergeleri</b>		<b>Ölçü Birim</b>	<b>2010</b>	<b>2011</b>	<b>2012</b>
1	Tıbbi cihazların takip ve kalibrasyonunun sağlanması	Yüzde	30	30	30
2	Hastanelerde yeni bilgi işlem sisteminin altyapısının tamamlanması	Yüzde	10	60	30

<b>Faaliyetler</b>		<b>Kaynak İhtiyacı</b>		
		<b>Bütçe</b>	<b>Bütçe Dışı</b>	<b>Toplam</b>
1	Sağlık hizmeti ve eğitim faaliyeti	0	100.000.000	100.000.000
<b>Genel Toplam</b>		<b>0</b>	<b>100.000.000</b>	<b>100.000.000</b>

**PERFORMANS HEDEFİ TABLOSU**

<b>İdare Adı</b>	38.06 - İSTANBUL ÜNİVERSİTESİ
------------------	-------------------------------

<b>Amaç</b>	Üniversite teknolojik varlıklarının ve işbirliklerinin kurumsal imaja destek olacak şekilde geliştirilmesi ve daha etkin kullanılmasının sağlanması
<b>Hedef</b>	2012 yılı sonuna kadar İ.Ü TGB İstanbul Teknokentin Kuzey Avclar alanında faaliyete geçerek büyümesi etkinliği arttırılacaktır.

<b>Performans Hedefi</b>	<b>2012 yılı sonuna kadar İ.Ü TGB İstanbul Teknokentin Kuzey Avclar alanında faaliyete geçerek büyümesi etkinliği arttırılacaktır.</b>
<b>12</b>	

<b>Performans Göstergeleri</b>		<b>Ölçü Birim</b>	<b>2010</b>	<b>2011</b>	<b>2012</b>
1	Bölgenin faaliyete başlaması	Yüzde	10	10	50
2	Ar-Ge Binalarının yapımı	Yüzde	0	10	20

<b>Faaliyetler</b>		<b>Kaynak İhtiyacı</b>		
		<b>Bütçe</b>	<b>Bütçe Dışı</b>	<b>Toplam</b>
1	Teknolojik Araştırma Geliştirme Faaliyeti.	0	7.268.000	7.268.000
<b>Genel Toplam</b>		<b>0</b>	<b>7.268.000</b>	<b>7.268.000</b>

**PERFORMANS HEDEFİ TABLOSU**

<b>İdare Adı</b>	38.06 - İSTANBUL ÜNİVERSİTESİ
------------------	-------------------------------

<b>Amaç</b>	Üniversite ve Birimlerinin tanıtımının geliştirilmesi
-------------	---

<b>Hedef</b>	Üniversitenin imajı açısından web sayfasının daha etkin kullanımına yönelik çalışmalar yapılacaktır.
--------------	--

<b>Performans Hedefi</b>	<b>Üniversitenin imajı açısından web sayfasının daha etkin kullanımına yönelik çalışmalar yapılacaktır.</b>
<b>13</b>	

<b>Performans Göstergeleri</b>		<b>Ölçü Birim</b>	<b>2010</b>	<b>2011</b>	<b>2012</b>
1	Üniversite web sayfasının ve Birim web sayfalarının kullanım düzeyi	Sayı	11.000.000	15.000.000	20.000.000
2	Mevcut web sayfasını geliştirerek yenileyen birim sayısı	Adet	55	65	75

<b>Faaliyetler</b>		<b>Kaynak İhtiyacı</b>		
		<b>Bütçe</b>	<b>Bütçe Dışı</b>	<b>Toplam</b>
1	Kurumsal imaj geliştirme faaliyeti	400.000	0	400.000
<b>Genel Toplam</b>		<b>400.000</b>	<b>0</b>	<b>400.000</b>

**PERFORMANS HEDEFİ TABLOSU**

<b>İdare Adı</b>	38.06 - İSTANBUL ÜNİVERSİTESİ
------------------	-------------------------------

<b>Amaç</b>	Uluslararası kuruluşlarla işbirliğini geliştirmek
<b>Hedef</b>	2012 yılı sonuna kadar Uluslararası düzeyde diğer Üniversitelerle işbirliği geliştirilecektir.

<b>Performans Hedefi</b>	<b>2012 yılı sonuna kadar Uluslararası düzeyde diğer Üniversitelerle işbirliği geliştirilecektir.</b>
<b>14</b>	

<b>Performans Göstergeleri</b>		<b>Ölçü Birim</b>	<b>2010</b>	<b>2011</b>	<b>2012</b>
1	Uluslararası Üniversitelerle kurulan işbirliği sayısı	Sayı	19	24	5

<b>Faaliyetler</b>		<b>Kaynak İhtiyacı</b>		
		<b>Bütçe</b>	<b>Bütçe Dışı</b>	<b>Toplam</b>
1	Uluslararası düzeyde diğer Üniversitelerle işbirliği çalışmalarını faaliyeti	15.000	0	15.000
<b>Genel Toplam</b>		<b>15.000</b>	<b>0</b>	<b>15.000</b>

**PERFORMANS HEDEFİ TABLOSU**

<b>İdare Adı</b>	38.06 - İSTANBUL ÜNİVERSİTESİ
------------------	-------------------------------

<b>Amaç</b>	Uluslararası kuruluşlarla işbirliğini geliştirmek
<b>Hedef</b>	2012 yılı sonuna kadar Üniversitemizin ilgi alanında olan diğer kuruluşlarla işbirliği geliştirilecektir.

<b>Performans Hedefi</b>	<b>2012 yılı sonuna kadar Üniversitemizin ilgi alanında olan diğer kuruluşlarla işbirliği geliştirilecektir.</b>
<b>15</b>	

<b>Performans Göstergeleri</b>		<b>Ölçü Birim</b>	<b>2010</b>	<b>2011</b>	<b>2012</b>
1	Uluslararası diğer kuruluşlarla oluşturulan işbirliği sayısı	Adet	6	8	8

<b>Faaliyetler</b>		<b>Kaynak İhtiyacı</b>		
		<b>Bütçe</b>	<b>Bütçe Dışı</b>	<b>Toplam</b>
1	Üniversitemiz dışındaki kuruluşlarla işbirliği çalışmaları faaliyeti	42.000	0	42.000
<b>Genel Toplam</b>		<b>42.000</b>	<b>0</b>	<b>42.000</b>



## FAALİYET MALİYETLERİ TABLOSU

İdare Adı	38.06 - İSTANBUL ÜNİVERSİTESİ
Performans Hedefi	Öğrencilerin eğitimine destek ve barınma imkanları arttırılacak; mezuniyet sonrası iş bulma imkanları geliştirilecektir.
Faaliyet Adı	Eğitim Öğretim ve Sosyal Hizmetler Faaliyeti
Sorumlu Harcama Birimi veya Birimleri	38.06.09.07 - SAĞLIK, KÜLTÜR VE SPOR DAİRE BAŞKANLIĞI
1	

Ekonomik Kod		Ödenek
01	Personel Giderleri	2.352.000,00
02	SGK Devlet Primi Giderleri	48.000,00
03	Mal ve Hizmet Alım Giderleri	17.745.000,00
04	Faiz Giderleri	0,00
05	Cari Transferler	0,00
06	Sermaye Giderleri	1.320.000,00
07	Sermaye Transferleri	0,00
08	Borç verme	0,00
<b>Toplam Bütçe Kaynak İhtiyacı</b>		<b>21.465.000,00</b>
<b>Bütçe Dışı Kaynak</b>	Döner Sermaye	0,00
	Diğer Yurt İçi	0,00
	Yurt Dışı	0,00
<b>Toplam Bütçe Dışı Kaynak İhtiyacı</b>		<b>0,00</b>
<b>Toplam Kaynak İhtiyacı</b>		<b>21.465.000,00</b>

## FAALİYET MALİYETLERİ TABLOSU

<b>İdare Adı</b>	<b>38.06 - İSTANBUL ÜNİVERSİTESİ</b>
<b>Performans Hedefi</b>	<b>2012 yılına kadar basım için yayın komisyonundan onay alan ders kitaplarının tamamı Üniversite tarafından basılacaktır.</b>
<b>Faaliyet Adı</b>	<b>Basım,Yayın Faaliyeti</b>
<b>Sorumlu Harcama Birimi veya Birimleri</b>	<b>38.06.09.07 - SAĞLIK, KÜLTÜR VE SPOR DAİRE BAŞKANLIĞI</b>
2	

<b>Ekonomik Kod</b>		<b>Ödenek</b>
01	Personel Giderleri	0,00
02	SGK Devlet Primi Giderleri	0,00
03	Mal ve Hizmet Alım Giderleri	962.040,00
04	Faiz Giderleri	0,00
05	Cari Transferler	0,00
06	Sermaye Giderleri	0,00
07	Sermaye Transferleri	0,00
08	Borç verme	0,00
<b>Toplam Bütçe Kaynak İhtiyacı</b>		<b>962.040,00</b>
<b>Bütçe Dışı Kaynak</b>	Döner Sermaye	0,00
	Diğer Yurt İçi	0,00
	Yurt Dışı	0,00
<b>Toplam Bütçe Dışı Kaynak İhtiyacı</b>		<b>0,00</b>
<b>Toplam Kaynak İhtiyacı</b>		<b>962.040,00</b>

## FAALİYET MALİYETLERİ TABLOSU

<b>İdare Adı</b>	<b>38.06 - İSTANBUL ÜNİVERSİTESİ</b>
<b>Performans Hedefi</b>	<b>2012 yılı sonuna kadar Araştırma Projelerine ayrılan kaynak % 10 artırılabacaktır.</b>
<b>Faaliyet Adı</b>	<b>Araştırma Faaliyeti</b>
<b>Sorumlu Harcama Birimi veya Birimleri</b>	<b>38.06.09.01 - ÖZEL KALEM (REKTÖRLÜK) (BAP</b>
3	

<b>Ekonomik Kod</b>		<b>Ödenek</b>
01	Personel Giderleri	0,00
02	SGK Devlet Primi Giderleri	0,00
03	Mal ve Hizmet Alım Giderleri	18.000.000,00
04	Faiz Giderleri	0,00
05	Cari Transferler	0,00
06	Sermaye Giderleri	15.000.000,00
07	Sermaye Transferleri	0,00
08	Borç verme	0,00
<b>Toplam Bütçe Kaynak İhtiyacı</b>		<b>33.000.000,00</b>
<b>Bütçe Dışı Kaynak</b>	Döner Sermaye	0,00
	Diğer Yurt İçi	4.000.000,00
	Yurt Dışı	2.000.000,00
<b>Toplam Bütçe Dışı Kaynak İhtiyacı</b>		<b>6.000.000,00</b>
<b>Toplam Kaynak İhtiyacı</b>		<b>39.000.000,00</b>

## FAALİYET MALİYETLERİ TABLOSU

<b>İdare Adı</b>	<b>38.06 - İSTANBUL ÜNİVERSİTESİ</b>
<b>Performans Hedefi</b>	<b>2012 yılı sonuna kadar İstanbul Üniversitesi'ndeki kütüphanelerin fiziksel mekanlarının daha uzun süreli faal olması, alt yapılarının geliştirilmesi, basılı ve elektronik yayın imkanlarının artırılması sağlanacaktır.</b>
<b>Faaliyet Adı</b>	<b>Eğitim Faaliyeti / Araştırma Faaliyeti</b>
<b>Sorumlu Harcama Birimi veya Birimleri</b>	<b>38.06.09.06 - KÜTÜPHANE VE DOKÜMANTASYON DAİRE BAŞKANLIĞI</b>
4	

<b>Ekonomik Kod</b>		<b>Ödenek</b>
01	Personel Giderleri	0,00
02	SGK Devlet Primi Giderleri	0,00
03	Mal ve Hizmet Alım Giderleri	0,00
04	Faiz Giderleri	0,00
05	Cari Transferler	0,00
06	Sermaye Giderleri	1.220.000,00
07	Sermaye Transferleri	0,00
08	Borç verme	0,00
<b>Toplam Bütçe Kaynak İhtiyacı</b>		<b>1.220.000,00</b>
<b>Bütçe Dışı Kaynak</b>	Döner Sermaye	0,00
	Diğer Yurt İçi	0,00
	Yurt Dışı	0,00
<b>Toplam Bütçe Dışı Kaynak İhtiyacı</b>		<b>0,00</b>
<b>Toplam Kaynak İhtiyacı</b>		<b>1.220.000,00</b>

## FAALİYET MALİYETLERİ TABLOSU

<b>İdare Adı</b>	<b>38.06 - İSTANBUL ÜNİVERSİTESİ</b>
<b>Performans Hedefi</b>	<b>2012 yılı sonuna kadar idari birimlerde Kalite Yönetim Sistemi (ISO 9001-2008) eğitim çalışmaları tamamlanıp kalite belgesi alınması gerçekleştirilecektir.</b>
<b>Faaliyet Adı</b>	<b>Kalite Geliştirme Faaliyeti</b>
<b>Sorumlu Harcama Birimi veya Birimleri</b>	<b>38.06.00.01 - ÜST YÖNETİM, AKADEMİK VE İDARİ BİRİMLER</b>
5	

<b>Ekonomik Kod</b>		<b>Ödenek</b>
01	Personel Giderleri	0,00
02	SGK Devlet Primi Giderleri	0,00
03	Mal ve Hizmet Alım Giderleri	600.000,00
04	Faiz Giderleri	0,00
05	Cari Transferler	0,00
06	Sermaye Giderleri	0,00
07	Sermaye Transferleri	0,00
08	Borç verme	0,00
<b>Toplam Bütçe Kaynak İhtiyacı</b>		<b>600.000,00</b>
<b>Bütçe Dışı Kaynak</b>	Döner Sermaye	0,00
	Diğer Yurt İçi	0,00
	Yurt Dışı	0,00
<b>Toplam Bütçe Dışı Kaynak İhtiyacı</b>		<b>0,00</b>
<b>Toplam Kaynak İhtiyacı</b>		<b>600.000,00</b>

## FAALİYET MALİYETLERİ TABLOSU

<b>İdare Adı</b>	<b>38.06 - İSTANBUL ÜNİVERSİTESİ</b>
<b>Performans Hedefi</b>	<b>2012 yılı sonuna kadar uzaktan öğretim sisteminin altyapısı oluşturulacak, hizmete başlayan Açık ve Uzaktan Eğitim Fakültesi ile Sürekli Eğitim Merkezinin faaliyet alanı genişletilecektir.</b>
<b>Faaliyet Adı</b>	<b>Eğitim Öğretim Faaliyeti</b>
<b>Sorumlu Harcama Birimi veya Birimleri</b>	<b>38.06.06.62 - Açık ve Uzaktan Eğitim Fakültesi 38.06.07.59 - DİĞER MERKEZLER DÖ.SE</b>
<b>6</b>	

<b>Ekonomik Kod</b>		<b>Ödenek</b>
01	Personel Giderleri	0,00
02	SGK Devlet Primi Giderleri	0,00
03	Mal ve Hizmet Alım Giderleri	2.590.000,00
04	Faiz Giderleri	0,00
05	Cari Transferler	0,00
06	Sermaye Giderleri	1.000.000,00
07	Sermaye Transferleri	0,00
08	Borç verme	0,00
<b>Toplam Bütçe Kaynak İhtiyacı</b>		<b>3.590.000,00</b>
<b>Bütçe Dışı Kaynak</b>	Döner Sermaye	1.200.000,00
	Diğer Yurt İçi	0,00
	Yurt Dışı	0,00
<b>Toplam Bütçe Dışı Kaynak İhtiyacı</b>		<b>1.200.000,00</b>
<b>Toplam Kaynak İhtiyacı</b>		<b>4.790.000,00</b>

## FAALİYET MALİYETLERİ TABLOSU

<b>İdare Adı</b>	<b>38.06 - İSTANBUL ÜNİVERSİTESİ</b>
<b>Performans Hedefi</b>	<b>2012 yılı sonuna kadar öğrenci değişim programı kapsamında Üniversitemizden giden ve Üniversitemize gelen öğrenci sayısı iki kat arttırılacaktır.</b>
<b>Faaliyet Adı</b>	<b>Eğitim Faaliyeti</b>
<b>Sorumlu Harcama Birimi veya Birimleri</b>	<b>38.06.09.01 - ÖZEL KALEM (ULUSLAR ARASI AKADEMİK İLİŞKİLER KURULU)</b>
7	

<b>Ekonomik Kod</b>		<b>Ödenek</b>
01	Personel Giderleri	0,00
02	SGK Devlet Primi Giderleri	0,00
03	Mal ve Hizmet Alım Giderleri	0,00
04	Faiz Giderleri	0,00
05	Cari Transferler	0,00
06	Sermaye Giderleri	0,00
07	Sermaye Transferleri	0,00
08	Borç verme	0,00
<b>Toplam Bütçe Kaynak İhtiyacı</b>		<b>0,00</b>
<b>Bütçe Dışı Kaynak</b>	Döner Sermaye	0,00
	Diğer Yurt İçi	1.265.000,00
	Yurt Dışı	0,00
<b>Toplam Bütçe Dışı Kaynak İhtiyacı</b>		<b>1.265.000,00</b>
<b>Toplam Kaynak İhtiyacı</b>		<b>1.265.000,00</b>

## FAALİYET MALİYETLERİ TABLOSU

İdare Adı	38.06 - İSTANBUL ÜNİVERSİTESİ
Performans Hedefi	2012 yılı sonuna kadar Uluslararası değişim programları kapsamında Üniversitemizden giden ve Üniversitemize gelen öğretim üyesi sayısı en az iki katına çıkarılacaktır.
Faaliyet Adı	Eğitim ve Araştırma Faaliyeti
Sorumlu Harcama Birimi veya Birimleri	38.06.09.01 - ÖZEL KALEM (ULUSLAR ARASI AKADEMİK İLİŞKİLER KURULU)
8	

Ekonomik Kod		Ödenek
01	Personel Giderleri	0,00
02	SGK Devlet Primi Giderleri	0,00
03	Mal ve Hizmet Alım Giderleri	0,00
04	Faiz Giderleri	0,00
05	Cari Transferler	0,00
06	Sermaye Giderleri	0,00
07	Sermaye Transferleri	0,00
08	Borç verme	0,00
<b>Toplam Bütçe Kaynak İhtiyacı</b>		<b>0,00</b>
<b>Bütçe Dışı Kaynak</b>	Döner Sermaye	0,00
	Diğer Yurt İçi	81.000,00
	Yurt Dışı	0,00
<b>Toplam Bütçe Dışı Kaynak İhtiyacı</b>		<b>81.000,00</b>
<b>Toplam Kaynak İhtiyacı</b>		<b>81.000,00</b>



## FAALİYET MALİYETLERİ TABLOSU

<b>İdare Adı</b>	<b>38.06 - İSTANBUL ÜNİVERSİTESİ</b>
<b>Performans Hedefi</b>	<b>2012 yılı sonuna kadar İstanbul Üniversitesi Hastaneleri'nde ve Dış Hekimliği Fakültesi hastanesinde çalışanlar için performans yönetim sistemini uygulamaya başlanacak ve kalite hizmet standartları belirlenecek, iş süreçleri hazırlanacaktır.</b>
<b>Faaliyet Adı</b>	<b>Sağlık hizmeti veren eğitim faaliyeti</b>
<b>Sorumlu Harcama Birimi veya Birimleri</b>	<b>İ.Ü. Hastaneleri Genel Direktörlüğü</b>
9	

<b>Ekonomik Kod</b>		<b>Ödenek</b>
01	Personel Giderleri	0,00
02	SGK Devlet Primi Giderleri	0,00
03	Mal ve Hizmet Alım Giderleri	0,00
04	Faiz Giderleri	0,00
05	Cari Transferler	0,00
06	Sermaye Giderleri	0,00
07	Sermaye Transferleri	0,00
08	Borç verme	0,00
<b>Toplam Bütçe Kaynak İhtiyacı</b>		<b>0,00</b>
<b>Bütçe Dışı Kaynak</b>	Döner Sermaye	1.500.000,00
	Diğer Yurt İçi	0,00
	Yurt Dışı	0,00
<b>Toplam Bütçe Dışı Kaynak İhtiyacı</b>		<b>1.500.000,00</b>
<b>Toplam Kaynak İhtiyacı</b>		<b>1.500.000,00</b>

## FAALİYET MALİYETLERİ TABLOSU

İdare Adı	38.06 - İSTANBUL ÜNİVERSİTESİ
Performans Hedefi	İstanbul Üniversitesi Hastaneleri' nde 2010 yılında başlatılan kalite yönetim sistemi çalışmalarına devam edilecektir.
Faaliyet Adı	Sağlık hizmeti faaliyeti
Sorumlu Harcama Birimi veya Birimleri	İ.Ü Hastaneleri Genel Direktörlüğü
10	

Ekonomik Kod		Ödenek
01	Personel Giderleri	0,00
02	SGK Devlet Primi Giderleri	0,00
03	Mal ve Hizmet Alım Giderleri	0,00
04	Faiz Giderleri	0,00
05	Cari Transferler	0,00
06	Sermaye Giderleri	0,00
07	Sermaye Transferleri	0,00
08	Borç verme	0,00
<b>Toplam Bütçe Kaynak İhtiyacı</b>		<b>0,00</b>
<b>Bütçe Dışı Kaynak</b>	Döner Sermaye	600.000,00
	Diğer Yurt İçi	0,00
	Yurt Dışı	0,00
<b>Toplam Bütçe Dışı Kaynak İhtiyacı</b>		<b>600.000,00</b>
<b>Toplam Kaynak İhtiyacı</b>		<b>600.000,00</b>

## FAALİYET MALİYETLERİ TABLOSU

İdare Adı	38.06 - İSTANBUL ÜNİVERSİTESİ
Performans Hedefi	2013 yılı sonuna kadar Tıp Fakültesi hastaneleri yıkılıp yeniden yapılacaktır.
Faaliyet Adı	Sağlık hizmeti ve eğitim faaliyeti
Sorumlu Harcama Birimi veya Birimleri	İ.Ü. Hastaneleri Genel Direktörlüğü
11	

Ekonomik Kod		Ödenek
01	Personel Giderleri	0,00
02	SGK Devlet Primi Giderleri	0,00
03	Mal ve Hizmet Alım Giderleri	0,00
04	Faiz Giderleri	0,00
05	Cari Transferler	0,00
06	Sermaye Giderleri	0,00
07	Sermaye Transferleri	0,00
08	Borç verme	0,00
<b>Toplam Bütçe Kaynak İhtiyacı</b>		0,00
<b>Bütçe Dışı Kaynak</b>	Döner Sermaye	100.000.000,00
	Diğer Yurt İçi	0,00
	Yurt Dışı	0,00
<b>Toplam Bütçe Dışı Kaynak İhtiyacı</b>		100.000.000,00
<b>Toplam Kaynak İhtiyacı</b>		100.000.000,00

## FAALİYET MALİYETLERİ TABLOSU

İdare Adı	38.06 - İSTANBUL ÜNİVERSİTESİ
Performans Hedefi	2012 yılı sonuna kadar İ.Ü TGB İstanbul Teknokentin Kuzey Avcılar alanında faaliyete geçerek büyümesi etkinliği arttırılacaktır.
Faaliyet Adı	Teknolojik Araştırma Geliştirme Faaliyeti.
Sorumlu Harcama Birimi veya Birimleri	38.06.00.01 - ÜST YÖNETİM, AKADEMİK VE İDARİ BİRİMLER (TEKNOKENT)
12	

Ekonomik Kod		Ödenek
01	Personel Giderleri	0,00
02	SGK Devlet Primi Giderleri	0,00
03	Mal ve Hizmet Alım Giderleri	0,00
04	Faiz Giderleri	0,00
05	Cari Transferler	0,00
06	Sermaye Giderleri	0,00
07	Sermaye Transferleri	0,00
08	Borç verme	0,00
<b>Toplam Bütçe Kaynak İhtiyacı</b>		<b>0,00</b>
<b>Bütçe Dışı Kaynak</b>	Döner Sermaye	0,00
	Diğer Yurt İçi	7.268.000,00
	Yurt Dışı	0,00
<b>Toplam Bütçe Dışı Kaynak İhtiyacı</b>		<b>7.268.000,00</b>
<b>Toplam Kaynak İhtiyacı</b>		<b>7.268.000,00</b>

## FAALİYET MALİYETLERİ TABLOSU

İdare Adı	38.06 - İSTANBUL ÜNİVERSİTESİ
Performans Hedefi	Üniversitenin imajı açısından web sayfasının daha etkin kullanımına yönelik çalışmalar yapılacaktır.
Faaliyet Adı	Kurumsal imaj geliştirme faaliyeti
Sorumlu Harcama Birimi veya Birimleri	38.06.05.37 - BİLGİSAYAR BİLİMLERİ ARAŞTIRMA UYGULAMA MERKEZİ
13	

Ekonomik Kod		Ödenek
01	Personel Giderleri	0,00
02	SGK Devlet Primi Giderleri	0,00
03	Mal ve Hizmet Alım Giderleri	400.000,00
04	Faiz Giderleri	0,00
05	Cari Transferler	0,00
06	Sermaye Giderleri	0,00
07	Sermaye Transferleri	0,00
08	Borç verme	0,00
<b>Toplam Bütçe Kaynak İhtiyacı</b>		<b>400.000,00</b>
<b>Bütçe Dışı Kaynak</b>	Döner Sermaye	0,00
	Diğer Yurt İçi	0,00
	Yurt Dışı	0,00
<b>Toplam Bütçe Dışı Kaynak İhtiyacı</b>		<b>0,00</b>
<b>Toplam Kaynak İhtiyacı</b>		<b>400.000,00</b>

## FAALİYET MALİYETLERİ TABLOSU

İdare Adı	38.06 - İSTANBUL ÜNİVERSİTESİ
Performans Hedefi	2012 yılı sonuna kadar Uluslararası düzeyde diğer Üniversitelerle işbirliği geliştirilecektir.
Faaliyet Adı	Uluslararası düzeyde diğer Üniversitelerle işbirliği çalışmaları faaliyeti
Sorumlu Harcama Birimi veya Birimleri	38.06.09.01 - ÖZEL KALEM (ULUSLAR ARASI AKADEMİK İLİŞKİLER KURULU)
14	

Ekonomik Kod		Ödenek
01	Personel Giderleri	0,00
02	SGK Devlet Primi Giderleri	0,00
03	Mal ve Hizmet Alım Giderleri	15.000,00
04	Faiz Giderleri	0,00
05	Cari Transferler	0,00
06	Sermaye Giderleri	0,00
07	Sermaye Transferleri	0,00
08	Borç verme	0,00
<b>Toplam Bütçe Kaynak İhtiyacı</b>		<b>15.000,00</b>
<b>Bütçe Dışı Kaynak</b>	Döner Sermaye	0,00
	Diğer Yurt İçi	0,00
	Yurt Dışı	0,00
<b>Toplam Bütçe Dışı Kaynak İhtiyacı</b>		<b>0,00</b>
<b>Toplam Kaynak İhtiyacı</b>		<b>15.000,00</b>

## FAALİYET MALİYETLERİ TABLOSU

İdare Adı	38.06 - İSTANBUL ÜNİVERSİTESİ
Performans Hedefi	2012 yılı sonuna kadar Üniversitemizin ilgi alanında olan diğer kuruluşlarla işbirliği geliştirilecektir.
Faaliyet Adı	Üniversitemiz dışındaki kuruluşlarla işbirliği çalışmaları faaliyeti
Sorumlu Harcama Birimi veya Birimleri	38.06.00.01 - ÜST YÖNETİM, AKADEMİK VE İDARİ BİRİMLER (İMİD)
15	

Ekonomik Kod		Ödenek
01	Personel Giderleri	0,00
02	SGK Devlet Primi Giderleri	0,00
03	Mal ve Hizmet Alım Giderleri	0,00
04	Faiz Giderleri	0,00
05	Cari Transferler	42.000,00
06	Sermaye Giderleri	0,00
07	Sermaye Transferleri	0,00
08	Borç verme	0,00
<b>Toplam Bütçe Kaynak İhtiyacı</b>		<b>42.000,00</b>
<b>Bütçe Dışı Kaynak</b>	Döner Sermaye	0,00
	Diğer Yurt İçi	0,00
	Yurt Dışı	0,00
<b>Toplam Bütçe Dışı Kaynak İhtiyacı</b>		<b>0,00</b>
<b>Toplam Kaynak İhtiyacı</b>		<b>42.000,00</b>

## İDARE PERFORMANS TABLOSU

İdare Adı	38.06 - İSTANBUL ÜNİVERSİTESİ
-----------	-------------------------------

PERFORMANS HEDEFİ	FAALİYET	Açıklama	2012					
			Bütçe İçi		Bütçe Dışı		Toplam	
			(TL)	PAY(%)	(TL)	PAY(%)	(TL)	PAY(%)
1		<b>Öğrencilerin eğitimine destek ve barınma imkanları arttıracak; mezuniyet sonrası iş bulma imkanları geliştirilecektir.</b>	<b>21.465.000,00</b>	<b>35,37</b>	<b>0,00</b>	<b>0,00</b>	<b>21.465.000,00</b>	<b>28,06</b>
1		Eğitim Öğretim ve Sosyal Hizmetler Faaliyeti	21.465.000,00	35,37	0,00	0,00	21.465.000,00	28,06
2		<b>2012 yılına kadar basım için yayın komisyonundan onay alan ders kitaplarının tamamı Üniversite tarafından basılacaktır.</b>	<b>962.040,00</b>	<b>1,59</b>	<b>0,00</b>	<b>0,00</b>	<b>962.040,00</b>	<b>1,26</b>
2		Basım,Yayın Faaliyeti	962.040,00	1,59	0,00	0,00	962.040,00	1,26
3		<b>2012 yılı sonuna kadar Araştırma Projelerine ayrılan kaynak % 10 arttırılacaktır.</b>	<b>33.000.000,00</b>	<b>54,37</b>	<b>6.000.000,00</b>	<b>37,94</b>	<b>39.000.000,00</b>	<b>50,98</b>
3		Araştırma Faaliyeti	33.000.000,00	54,37	6.000.000,00	37,94	39.000.000,00	50,98
4		<b>2012 yılı sonuna kadar İstanbul Üniversitesi'ndeki kütüphanelerin fiziksel mekanlarının daha uzun süreli faal olması, alt yapılarının geliştirilmesi, basılı ve elektronik yayın imkanlarının artırılması sağlanacaktır.</b>	<b>1.220.000,00</b>	<b>2,01</b>	<b>0,00</b>	<b>0,00</b>	<b>1.220.000,00</b>	<b>1,59</b>
4		Eğitim Faaliyeti / Araştırma Faaliyeti	1.220.000,00	2,01	0,00	0,00	1.220.000,00	1,59
5		<b>2012 yılı sonuna kadar idari birimlerde Kalite Yönetim Sistemi (ISO 9001-2008) eğitim çalışmaları tamamlanıp kalite belgesi alınması gerçekleştirilecektir.</b>	<b>600.000,00</b>	<b>0,09</b>	<b>0,00</b>	<b>0,00</b>	<b>600.000,00</b>	<b>0,09</b>
5		Kalite Geliştirme Faaliyeti	600.000,00	0,09	0,00	0,00	600.000,00	0,09
6		<b>2012 yılı sonuna kadar uzaktan öğretim sisteminin altyapısı oluşturulacak, hizmete başlayan Açık ve Uzaktan Eğitim Fakültesi ile Sürekli Eğitim Merkezinin faaliyet alanı genişletilecektir.</b>	<b>3.590.000,00</b>	<b>5,91</b>	<b>1.200.000,00</b>	<b>7,59</b>	<b>4.790.000,00</b>	<b>6,26</b>
6		Eğitim Öğretim Faaliyeti	3.590.000,00	5,91	1.200.000,00	7,59	4.790.000,00	6,26
7		<b>2012 yılı sonuna kadar öğrenci değişim programı kapsamında Üniversitemizden giden ve Üniversitemize gelen öğrenci sayısı iki kat arttırılacaktır.</b>	<b>0,00</b>	<b>0,00</b>	<b>1.265.000,00</b>	<b>8,00</b>	<b>1.265.000,00</b>	<b>1,65</b>
7		Eğitim Faaliyeti	0,00	0,00	1.265.000,00	8,00	1.265.000,00	1,65
8		<b>2012 yılı sonuna kadar Uluslararası değişim programları kapsamında Üniversitemizden giden ve Üniversitemize gelen öğretim üyesi sayısı en az iki katına çıkarılacaktır.</b>	<b>0,00</b>	<b>0,00</b>	<b>81.000,00</b>	<b>0,51</b>	<b>81.000,00</b>	<b>0,11</b>
8		Eğitim ve Araştırma Faaliyeti	0,00	0,00	81.000,00	0,51	81.000,00	0,11
9		<b>2012 yılı sonuna kadar İstanbul Üniversitesi Hastaneleri'nde ve Dış Hekimliği Fakültesi hastanesinde çalışanlar için performans yönetim sistemini uygulamaya başlanacak ve kalite hizmet standartları belirlenecek, iş süreçleri hazırlanacaktır.</b>	<b>0,00</b>	<b>0,00</b>	<b>1.500.000,00</b>	<b>0,00</b>	<b>1.500.000,00</b>	<b>0,00</b>
9		Sağlık hizmeti veren eğitim faaliyeti	0,00	0,00	1.500.000,00	0,00	1.500.000,00	0,00
10		<b>İstanbul Üniversitesi Hastaneleri'nde 2010 yılında başlatılan kalite yönetim sistemi çalışmalarına devam edilecektir.</b>	<b>0,00</b>	<b>0,00</b>	<b>600.000,00</b>	<b>0,00</b>	<b>600.000,00</b>	<b>0,00</b>
10		Sağlık hizmeti faaliyeti	0,00	0,00	600.000,00	0,00	600.000,00	0,00
11		<b>2013 yılı sonuna kadar Tıp Fakültesi hastaneleri yıkılıp yeniden yapılacaktır.</b>	<b>0,00</b>	<b>0,00</b>	<b>100.000.000,00</b>	<b>0,00</b>	<b>100.000.000,00</b>	<b>0,00</b>
11		Sağlık hizmeti ve eğitim faaliyeti	0,00	0,00	100.000.000,00	0,00	100.000.000,00	0,00
12		<b>2012 yılı sonuna kadar İ.Ü TGB İstanbul Teknokentin Kuzey Avcılar alanında faaliyete geçerek büyümesi etkinliği arttırılacaktır.</b>	<b>0,00</b>	<b>0,00</b>	<b>7.268.000,00</b>	<b>45,96</b>	<b>7.268.000,00</b>	<b>9,50</b>
12		Teknolojik Araştırma Geliştirme Faaliyeti.	0,00	0,00	7.268.000,00	45,96	7.268.000,00	9,50
13		<b>Üniversitenin imajı açısından web sayfasının daha etkin kullanımına yönelik çalışmalar yapılacaktır.</b>	<b>400.000,00</b>	<b>0,66</b>	<b>0,00</b>	<b>0,00</b>	<b>400.000,00</b>	<b>0,52</b>
13		Kurumsal imaj geliştirme faaliyeti	400.000,00	0,66	0,00	0,00	400.000,00	0,52
14		<b>2012 yılı sonuna kadar Uluslararası düzeyde diğer Üniversitelerle işbirliği geliştirilecektir.</b>	<b>15.000,00</b>	<b>0,02</b>	<b>0,00</b>	<b>0,00</b>	<b>15.000,00</b>	<b>0,02</b>
14		Uluslararası düzeyde diğer Üniversitelerle işbirliği çalışmalarını faaliyeti	15.000,00	0,02	0,00	0,00	15.000,00	0,02
15		<b>2012 yılı sonuna kadar Üniversitemizin ilgi alanında olan diğer kuruluşlarla işbirliği geliştirilecektir.</b>	<b>42.000,00</b>	<b>0,07</b>	<b>0,00</b>	<b>0,00</b>	<b>42.000,00</b>	<b>0,05</b>
15		Üniversitemiz dışındaki kuruluşlarla işbirliği çalışmalarını faaliyeti	42.000,00	0,07	0,00	0,00	42.000,00	0,05
<b>Performans Hedefleri Maliyetleri Toplamı</b>			<b>61.294.040,00</b>	<b>100,00</b>	<b>117.914.000,00</b>	<b>100,00</b>	<b>179.208.040,00</b>	<b>100,00</b>
<b>Genel Yönetim Giderleri</b>			<b>579.303.960,00</b>				<b>579.603.960,00</b>	<b>0,00</b>
<b>Diğer İdarelere Transfer Edilecek Kaynaklar Toplamı</b>							<b>0,00</b>	<b>0,00</b>
<b>GENEL TOPLAM</b>			<b>640.598.000,00</b>	<b>100,00</b>	<b>117.914.000,00</b>	<b>100,00</b>	<b>758.812.000,00</b>	<b>100,00</b>



## TOPLAM KAYNAK İHTİYACI TABLOSU

İdare Adı		38.06 - İSTANBUL ÜNİVERSİTESİ				
BÜTÇE KAYNAK İHTİYACI	Ekonomik Kodlar (I.Düzey)	FALİYET TOPLAMI	GENEL YÖNETİM GİDERLERİ TOPLAMI	DİĞER İDARELERE TRANSFER EDİLECEK KAYNAKLAR TOPLAMI	GENEL TOPLAM	
	01	Personel Giderleri	2.352.000,00	383.557.000,00	0,00	385.909.000,00
	02	SGK Devlet Primi Giderleri	48.000,00	76.875.000,00	0,00	76.923.000,00
	03	Mal ve Hizmet Alım Giderleri	40.312.040,00	71.751.960,00	0,00	112.064.000,00
	04	Faiz Giderleri	0,00	0,00	0,00	0,00
	05	Cari Transferler	42.000,00	13.910.000,00	0,00	13.952.000,00
	06	Sermaye Giderleri	18.540.000,00	33.210.000,00	0,00	51.750.000,00
	07	Sermaye Transferleri	0,00	0,00	0,00	0,00
	08	Borç verme	0,00	0,00	0,00	0,00
	09	Yedek Ödenek	0,00	0,00	0,00	0,00
<b>Bütçe Ödeneği Toplamı</b>		<b>61.294.040,00</b>	<b>579.303.960,00</b>	<b>0,00</b>	<b>640.598.000,00</b>	
BÜTÇE DIŞI KAYNAK	Döner Sermaye	103.300.000,00	0,00		103.300.000,00	
	Diğer Yurt İçi Kaynaklar	12.614.000,00	0,00		12.614.000,00	
	Yurt Dışı Kaynaklar	2.000.000,00	0,00		2.000.000,00	
	<b>Toplam Bütçe Dışı Kaynak İhtiyacı</b>	<b>117.914.000,00</b>	<b>0,00</b>		<b>117.914.000,00</b>	
<b>Toplam Kaynak İhtiyacı</b>		<b>179.208.040,00</b>	<b>579.303.960,00</b>	<b>0,00</b>	<b>758.512.000,00</b>	

## FAALİYETLERDEN SORUMLU HARCAMA BİRİMLERİNE İLİŞKİN TABLO

İdare Adı		38.06 - İSTANBUL ÜNİVERSİTESİ	
	PERFORMANS HEDEFİ	FAALİYETLER	SORUMLU BİRİMLER
1.	Öğrencilerin eğitimine destek ve barınma imkanları arttırılacak; mezuniyet sonrası iş bulma imkanları geliştirilecektir.	Eğitim Öğretim ve Sosyal Hizmetler Faaliyeti	SAĞLIK, KÜLTÜR VE SPOR DAİRE BAŞKANLIĞI
2.	2012 yılına kadar basım için yayın komisyonundan onay alan ders kitaplarının tamamı Üniversite tarafından basılacaktır.	Basım, Yayın Faaliyeti	SAĞLIK, KÜLTÜR VE SPOR DAİRE BAŞKANLIĞI
3.	2012 yılı sonuna kadar Araştırma Projelerine ayrılan kaynak % 10 arttırılacaktır.	Araştırma Faaliyeti	ÖZEL KALEM (REKTÖRLÜK) (BAP)
4.	2012 yılı sonuna kadar İstanbul Üniversitesi'ndeki kütüphanelerin fiziksel mekanlarının daha uzun süreli faal olması, alt yapılarının geliştirilmesi, basılı ve elektronik yayın imkanlarının artırılması sağlanacaktır.	Eğitim Faaliyeti / Araştırma Faaliyeti	KÜTÜPHANE VE DOKÜMANTASYON DAİRE BAŞKANLIĞI
5.	2012 yılı sonuna kadar idari birimlerde Kalite Yönetim Sistemi (ISO 9001-2008) eğitim çalışmaları tamamlanıp kalite belgesi alınması gerçekleştirilecektir.	Kalite Geliştirme Faaliyeti	ÜST YÖNETİM, AKADEMİK VE İDARİ BİRİMLER
6.	2012 yılı sonuna kadar uzaktan öğretim sisteminin altyapısı oluşturulacak, hizmete başlayan Açık ve Uzaktan Eğitim Fakültesi ile Sürekli Eğitim Merkezinin faaliyet alanı genişletilecektir.	Eğitim Öğretim Faaliyeti	Açık ve Uzaktan Eğitim Fakültesi Diğer Merkezler (Uzaktan Eğitim U.A.M. - Sürekli Eğitim U.A.M.) DÖSE
7.	2012 yılı sonuna kadar öğrenci değişim programı kapsamında Üniversitemizden giden ve Üniversitemize gelen öğrenci sayısı iki kat arttırılacaktır.	Eğitim Faaliyeti	ÖZEL KALEM (REKTÖRLÜK) (Uluslararası Akademik İlişkiler Kurulu)
8.	2012 yılı sonuna kadar Uluslararası değişim programları kapsamında Üniversitemizden giden ve Üniversitemize gelen öğretim üyesi sayısı en az iki katına çıkarılacaktır.	Eğitim ve Araştırma Faaliyeti	ÖZEL KALEM (REKTÖRLÜK) (Uluslararası Akademik İlişkiler Kurulu)
9.	2012 yılı sonuna kadar İstanbul Üniversitesi Hastaneleri'nde ve Dış Hekimliği Fakültesi hastanesinde çalışanlar için performans yönetim sistemini uygulamaya başlanacak ve kalite hizmet standartları belirlenecek, iş süreçleri hazırlanacaktır.	Sağlık hizmeti veren eğitim faaliyeti	İ.Ü. HASTANELERİ GENEL DİREKTÖRLÜĞÜ
10.	İstanbul Üniversitesi Hastaneleri'nde 2010 yılında başlatılan kalite yönetim sistemi çalışmalarına devam edilecektir.	Sağlık hizmeti faaliyeti	İ.Ü. HASTANELERİ GENEL DİREKTÖRLÜĞÜ
11.	2013 yılı sonuna kadar Tıp Fakültesi hastaneleri yıkılıp yeniden yapılacaktır.	Sağlık hizmeti ve eğitim faaliyeti	İ.Ü. HASTANELERİ GENEL DİREKTÖRLÜĞÜ
12.	2012 yılı sonuna kadar İ.Ü. TGB İstanbul Teknokentin Kuzey Avcılar alanında faaliyete geçerek büyümesi etkinliği arttırılacaktır.	Teknolojik Araştırma Geliştirme Faaliyeti.	ÜST YÖNETİM, AKADEMİK VE İDARİ BİRİMLER (Teknokent)
13.	Üniversitenin imajı açısından web sayfasının daha etkin kullanımına yönelik çalışmalar yapılacaktır.	Kurumsal imaj geliştirme faaliyeti	BİLGİSAYAR BİLİMLERİ ARAŞTIRMA UYGULAMA MERKEZİ
14.	2012 yılı sonuna kadar Uluslararası düzeyde diğer Üniversitelerle işbirliği geliştirilecektir.	Uluslararası düzeyde diğer Üniversitelerle işbirliği çalışmalarını faaliyeti	ÖZEL KALEM (REKTÖRLÜK) (Uluslararası Akademik İlişkiler Kurulu)
15.	2012 yılı sonuna kadar Üniversitemizin ilgi alanında olan diğer kuruluşlarla işbirliği geliştirilecektir.	Üniversitemiz dışındaki kuruluşlarla işbirliği çalışmaları faaliyeti	ÜST YÖNETİM, AKADEMİK VE İDARİ BİRİMLER (İMİD)