



**ONDOKUZ MAYIS ÜNİVERSİTESİ**  
**2023 YILI**  
**İDARE PERFORMANS PROGRAMI**



## SUNUŐ

Ondokuz Mayıs Üniversitesi stratejik yönetim anlayıőıyla kaynaklarının etkili, ekonomik ve verimli kullanılmasına yönelik çalışmalarını sürdürmektedir.

Stratejik yönetimin önemli bileőenlerinden biri olan İdare Performans Programı, program bütçe esaslarına uygun şekilde hazırlanmıştır. Bu doğrultuda yükseköğretim, araştırma-geliştirme ve yenilik, tedavi edici sağlık ve hayat boyu öğrenme programları tanımlanmış, bunlara yönelik alt program, alt program hedefleri ve göstergeleri belirlenmiş stratejik amaç ilişkisi kurulmuştur. Hedef faaliyetleri için ihtiyaç duyulan kaynak ihtiyacı bütçe rakamları ile güncellenmiştir.

İdare Performans Programı ile stratejik amaç ve hedeflerimiz doğrultusunda, kaynak tahsisi sağlanarak, alt program göstergeleri ile ulaşılacak istenilen hedeflere ne derece ulaşıldığı tespit edilecek ve sonuçları raporlanacaktır.

2023 yılı idare performans programının tüm paydaşlarımıza hayırlı olmasını dilerim.

**Prof.Dr. Yavuz ÜNAL**  
**Rektör**

## İçindekiler

<b>I. GENEL BİLGİLER .....</b>	<b>4</b>
A. YETKİ, GÖREV VE SORUMLULUKLAR .....	4
B. TEŞKİLAT YAPISI.....	10
C. FİZİKSEL KAYNAKLAR .....	10
D. İNSAN KAYNAKLARI .....	12
<b>II. PERFORMANS BİLGİLERİ .....</b>	<b>12</b>
A. TEMEL POLİTİKALAR VE ÖNCELİKLER .....	13
B. AMAÇ VE HEDEFLER .....	13
C. PERFORMANS HEDEF VE GÖSTERGELERİ İLE FAALİYETLERE İLİŞKİN TABLOLAR .....	15
D. TOPLAM KAYNAK İHTİYACI TABLOSU .....	36
E. DİĞER HUSUSLAR.....	47

# I. GENEL BİLGİLER

## A. Yetki, Görev ve Sorumluluklar

Üniversitelerin kuruluşu ve görevleri, Anayasa'mızın 130'uncu maddesi ve 2547 sayılı Yükseköğretim Kanunu'nun 3'üncü maddesinin (c), (d) bendinde ve 12'nci maddesinde belirlenmiştir. Buna göre;

Anayasa'mızın 130'uncu maddesinde;

“Çağdaş eğitim-öğretim esaslarına dayanan bir düzen içinde milletin ve ülkenin ihtiyaçlarına uygun insan gücü yetiştirmek amacı ile; ortaöğretime dayalı çeşitli düzeylerde eğitim-öğretim, bilimsel araştırma, yayın ve danışmanlık yapmak, ülkeye ve insanlığa hizmet etmek üzere çeşitli birimlerden oluşan kamu tüzel kişiliğine ve bilimsel özerkliğe sahip üniversiteler devlet tarafından kanunla kurulur.

Kanunda gösterilen usul ve esaslara göre, kazanç amacına yönelik olmamak şartı ile vakıflar tarafından, devletin gözetim ve denetimine tabi yükseköğretim kurumları kurulabilir...” denilmektedir;

Yükseköğretim Kurumları ve Üniversitelerin tanımı ise 2547 sayılı Kanun'un 3'üncü maddesinin (c) , (d) bendinde yapılmıştır.

2547 Sayılı Kanun'un Yükseköğretim Kurumlarının görevleri başlıklı 12'nci maddesinde de;

“Bu kanundaki amaç ve ana ilkelere uygun olarak yükseköğretim kurumlarının görevleri;

**a)** Çağdaş uygarlık ve eğitim-öğretim esaslarına dayanan bir düzen içinde, toplumun ihtiyaçları ve kalkınma planları ilke ve hedeflerine uygun ve ortaöğretime dayalı çeşitli düzeylerde eğitim-öğretim, bilimsel araştırma, yayım ve danışmanlık yapmak,

**b)** Kendi ihtisas gücü ve maddi kaynaklarını rasyonel, verimli ve ekonomik şekilde kullanarak, milli eğitim politikası ve kalkınma planları ilke ve hedefleri ile Yükseköğretim Kurulu tarafından yapılan plan ve programlar doğrultusunda, ülkenin ihtiyacı olan dallarda ve sayıda insan gücü yetiştirmek,

**c)** Türk toplumunun yaşam düzeyini yükseltici ve kamuoyunu aydınlatıcı bilim verilerini söz, yazı ve diğer araçlarla yaymak,

**d)** Örgün, yaygın, sürekli ve açık eğitim yoluyla toplumun özellikle sanayileşme ve tarımda modernleşme alanlarında eğitilmesini sağlamak, özellikle sanayileşme ve tarımda modernleşme alanlarında eğitilmesini sağlamak,

e) Ülkenin bilimsel, kültürel, sosyal ve ekonomik yönlerde ilerlemesini ve gelişmesini ilgilendiren sorunlarını, diğer kuruluşlarla işbirliği yaparak, kamu kuruluşlarına önerilerde bulunmak suretiyle öğretim ve araştırma konusu yapmak, sonuçlarını toplumun yararına sunmak ve kamu kuruluşlarınca istenecek inceleme ve araştırmaları sonuçlandırarak düşüncelerini ve önerilerini bildirmek,

f) Eğitim-öğretim ve seferberliği içinde örgün, yaygın, sürekli ve açık eğitim hizmetini üstlenen kurumlara katkıda bulunacak önlemleri almak,

g) Yörelerindeki tarım ve sanayinin gelişmesine ve ihtiyaçlarına uygun meslek elemanlarının yetişmesine ve bilgilerinin gelişmesine katkıda bulunmak, sanayi, tarım ve sağlık hizmetleri ile diğer hizmetlerde modernleşmeyi, üretimde artışı sağlayacak çalışma ve programlar yapmak, uygulamak ve yapılanlara katılmak, bununla ilgili kurumlarla işbirliği yapmak ve çevre sorunlarına çözüm getirici önerilerde bulunmak,

h) Eğitim teknolojisini üretmek, geliştirmek, kullanmak, yaygınlaştırmak,

ı)Yükseköğretimin uygulamalı yapılmasına ait eğitim-öğretim esaslarını geliştirmek, döner sermaye işletmelerini kurmak, verimli çalıştırmak ve bu faaliyetlerin geliştirilmesine ilişkin gerekli düzenlemeleri yapmaktır.” şeklinde belirtilmiştir.

## **Üniversite Organlarımız**

(Rektör, Senato, Üniversite Yönetim Kurulu)

### **Rektör:**

Rektör'ün, 2547 sayılı Kanun ve 5018 Sayılı Kanun'da belirtilen yetki, görev ve sorumlulukları aşağıda belirtilmektedir.

### **2547 Sayılı Kanuna göre :**

- Üniversite kurullarına başkanlık etmek, yükseköğretim üst kuruluşlarının kararlarını uygulamak, üniversite kurullarının önerilerini inceleyerek karara bağlamak ve üniversiteye bağlı kuruluşlar arasında düzenli çalışmayı sağlamak,

- Her eğitim-öğretim yılı sonunda ve gerektiğinde üniversitenin eğitim öğretim, bilimsel araştırma ve yayım faaliyetleri hakkında Üniversitelerarası Kurula bilgi vermek,

- Üniversitenin yatırım programlarını, bütçesini ve kadro ihtiyaçlarını, bağlı birimlerinin ve üniversite yönetim kurulu ile senatonun görüş ve önerilerini aldıktan sonra hazırlamak ve Yükseköğretim Kuruluna sunmak,

- Gerekli gördüğü hallerde üniversiteyi oluşturan kuruluş ve birimlerde görevli öğretim elemanlarının ve diğer personelin görev yerlerini değiştirmek veya bunlara yeni görevler vermek,

- Üniversitenin birimleri ve her düzeydeki personeli üzerinde genel gözetim ve denetim görevini yapmak,

- Bu kanun ile kendisine verilen diğer görevleri yapmak.

Üniversitenin ve bağlı birimlerinin öğretim kapasitesinin rasyonel bir şekilde kullanılmasında ve geliştirilmesinde, öğrencilere gerekli sosyal hizmetlerin sağlanmasında, gerektiği zaman güvenlik önlemlerinin alınmasında, eğitim-öğretim, bilimsel araştırma ve yayım faaliyetlerinin devlet kalkınma plan, ilke ve hedefleri doğrultusunda planlanıp yürütülmesinde, bilimsel ve idari gözetim ve denetimin yapılmasında ve bu görevlerin alt birimlere aktarılmasında, takip ve kontrol edilmesinde ve sonuçlarının alınmasında birinci derecede yetkili ve sorumludur.

### **5018 sayılı Kamu Mali Yönetimi ve Kontrol Kanununa göre:**

5018 sayılı Kanun'un 11'inci maddesine göre Rektörler Üniversitelerde Üst Yönetici sıfatı ile;

- İdarelerinin stratejik planlarının ve bütçelerinin kalkınma planına, yıllık programlara, kurumun stratejik plan ve performans hedefleri ile hizmet gereklerine uygun olarak hazırlanması ve uygulanmasından,

- Sorumlulukları altındaki kaynakların etkili, ekonomik ve verimli şekilde elde edilmesi ve kullanımını sağlamaktan, kayıp ve kötüye kullanımının önlenmesinden,

- Mali yönetim ve kontrol sisteminin işleyişinin gözetilmesi, izlenmesinden,

- Kanunlar ile Cumhurbaşkanlığı kararnamelerinde belirtilen görev ve sorumlulukların yerine getirilmesinden Bakana; karşı sorumludurlar.

Üst yöneticiler, bu sorumluluğun gereklerini harcama yetkilileri, mali hizmetler birimi ve iç denetçiler aracılığıyla yerine getirirler.

**Senato:**

Senato'nun yetki, görev ve sorumlulukları 2547 sayılı Kanun'un 14'üncü maddesinde belirtilmiştir.

**a. Kuruluş ve İşleyişi:** Senato, rektörün başkanlığında rektör yardımcıları, dekanlar ve her fakülteden fakülte kurullarınca üç yıl için seçilecek birer öğretim üyesi ile rektörlüğe bağlı enstitü ve yüksekokul müdürlerinden teşekkül eder.

Senato, her eğitim-öğretim yılı başında ve sonunda olmak üzere yılda en az iki defa toplanır.

Rektör gerekli gördüğü hallerde senatoyu toplantıya çağırır.

**b. Görevleri:** Senato, üniversitenin akademik organı olup aşağıdaki görevleri yapar:

1. Üniversitenin eğitim-öğretim, bilimsel araştırma ve yayım faaliyetlerinin esasları hakkında karar almak,

2. Üniversitenin bütününe ilgilendiren kanun ve yönetmelik taslaklarını hazırlamak veya görüş bildirmek,

3. Rektörün onayından sonra Resmi Gazete'de yayınlanarak yürürlüğe girecek olan üniversite veya üniversitenin birimleri ile ilgili yönetmelikleri hazırlamak,

4. Üniversitenin yıllık eğitim-öğretim programını ve takvimini inceleyerek karara bağlamak,

5. Bir sınava bağlı olmayan fahri akademik unvanlar vermek ve fakülte kurullarının bu konudaki önerilerini karara bağlamak,

6. Fakülte kurulları ile Rektörlüğe bağlı enstitü ve yüksekokul kurullarının kararlarına yapılacak itirazları inceleyerek karara bağlamak,

7. Üniversite Yönetim kuruluna üye seçmek,

8. Bu kanunla kendisine verilen diğer görevleri yapmak.

**Üniversite Yönetim Kurulu:**

Üniversite Yönetim Kurulu'nun yetki, görev ve sorumlulukları 2547 sayılı Kanun'un 15'inci maddesinde belirtilmiştir.

**a. Kuruluş ve İşleyişi :** Üniversite Yönetim Kurulu; rektörün başkanlığında dekanlardan, üniversiteye bağlı değişik öğretim birim ve alanları temsil edecek şekilde senatoca 4 yıl için seçilecek 3 profesörden oluşur.

Rektör gerektiğinde Yönetim Kurulunu toplantıya çağırır.

Rektör yardımcıları oy hakkı olmaksızın yönetim kurulu toplantılarına katılabilirler.



**b. Görevleri:** Üniversite Yönetim Kurulu idari faaliyetlerde rektöre yardımcı bir organ olup, aşağıdaki görevleri yapar:

1. Yükseköğretim üst kuruluşları ile senato kararlarının uygulanmasında, belirlenen plan ve programlar doğrultusunda rektöre yardım etmek,
2. Faaliyet plan ve programlarının uygulanmasını sağlamak; Üniversiteye bağlı birimlerin önerilerini dikkate alarak yatırım programını, bütçe tasarısı taslağını incelemek ve kendi önerileri ile birlikte rektörlüğe sunmak,
3. Üniversite yönetimi ile ilgili rektörün getireceği konularda karar almak,
4. Fakülte, enstitü ve yüksekokul yönetim kurullarının kararlarına yapılacak itirazları inceleyerek kesin karara bağlamak,
5. Bu kanun ile verilen diğer görevleri yapmak.

#### **Fakülte Organlarımız;**

- Dekan (Yetki, görev ve sorumlulukları 2547 sayılı Kanun'un 16-b maddesinde belirtilen dekan, aynı zamanda fakültenin harcama yetkilisidir.)
- Fakülte Kurulu (Yetki, görev ve sorumlulukları 2547 sayılı Kanun'un 17'inci maddesinde belirtilmiştir.)
- Fakülte Yönetim Kurulu (Yetki, görev ve sorumlulukları 2547 sayılı Kanun'un 18'inci maddesinde belirtilmiştir.)

#### **Enstitü Organlarımız;**

- Enstitü Müdürü,
- Enstitü Kurulu,
- Enstitü Yönetim Kuruludur.

Yetki, görev ve sorumlulukları 2547 sayılı Kanun'un 19'uncu maddesinde belirtilmiştir. Enstitü Müdürü aynı zamanda enstitünün harcama yetkilisidir.

#### **Yüksekokul Organlarımız;**

- Yüksekokul Müdürü
- Yüksekokul Kurulu
- Yüksekokul Yönetim Kurulu

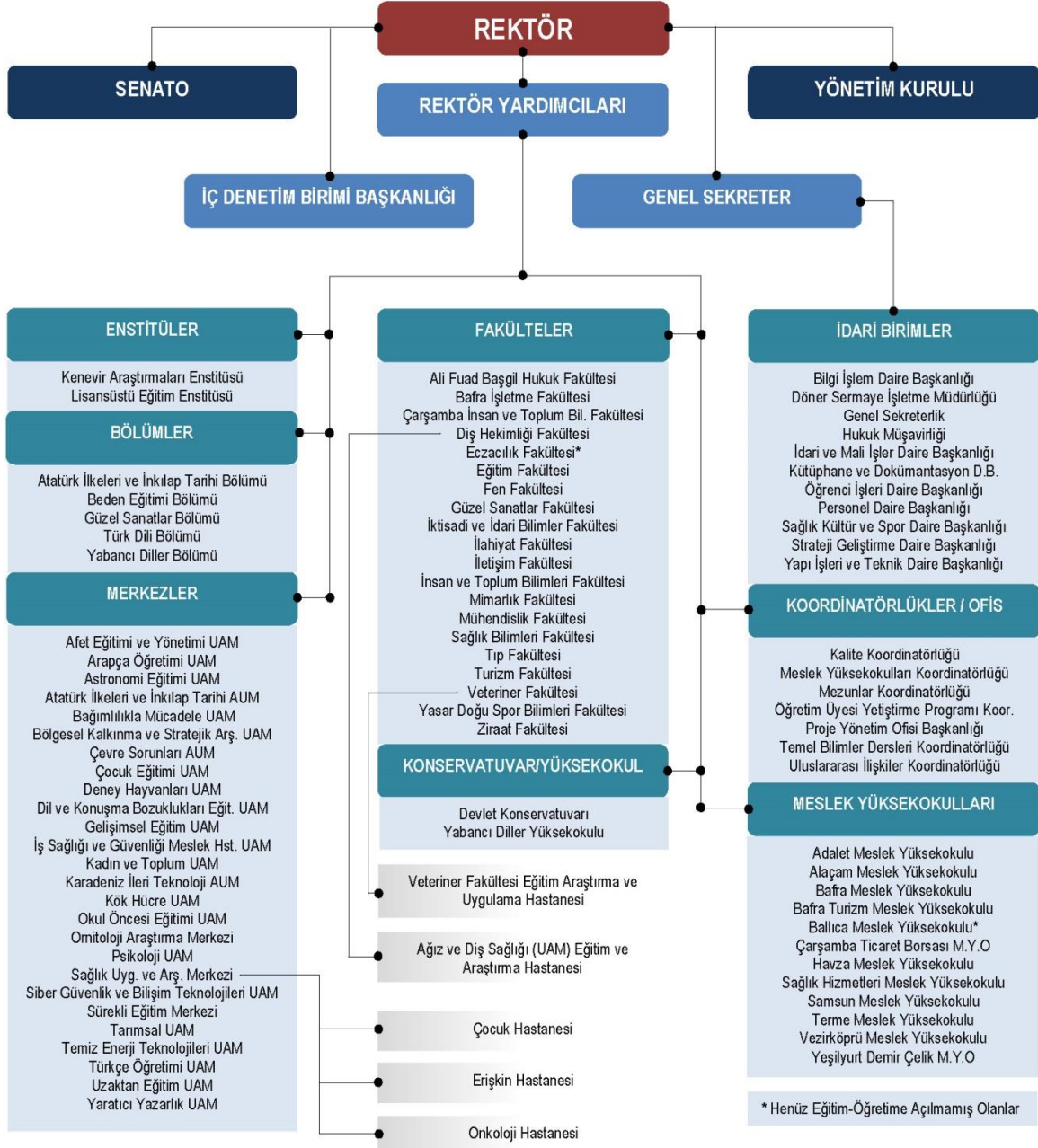
Yetki, görev ve sorumlulukları 2547 sayılı Kanun'un 20'nci maddesinde belirtilmiştir. Yüksekokul Müdürü aynı zamanda yüksekokulun harcama yetkilisidir.

Her fakültede dekana bağlı ve fakülte idari yönetiminin başında bir fakülte sekreteri, her enstitüde enstitü müdürüne bağlı enstitü sekreteri, her yüksekokulda da yüksekokul müdürüne bağlı bir yüksekokul sekreteri bulunmaktadır.

### **İdari Yönetim**

2547 sayılı Kanun'una göre idari yönetimin başı Genel Sekreterdir. Genel Sekretere bağlı Genel Sekreter Yardımcıları, Daire Başkanlıkları, Hukuk Müşavirliği, 657 sayılı Devlet Memurları Kanunu'na tabi memurlar ve diğer görevliler bulunmaktadır. Ayrıca Üniversitemizde; 5018 sayılı Kanun'a göre İç Denetim Birim Başkanlığı ve Strateji Geliştirme Daire Başkanlığı oluşturulmuştur.

## Teşkilat Yapısı



## B. Fiziksel Kaynaklar

Birimlerin Bulunduğu Yerleşke / İlçe Adı	Mülkiyet Durumuna Göre Taşınmaz Alanı (m <sup>2</sup> )		Toplam Arsa / Arazi Alanı (m <sup>2</sup> )	Toplam Bina / Tesis Alanı (m <sup>2</sup> )	Yapımı Devam Eden Bina / Tesis Alanı (m <sup>2</sup> )
	Üniversite (Tapulu)	Maliye Hazine (Tahsisli)			
Kurupelit Yerleşkesi (Merkez Kampüsü) (1)	3.427.569,92	2.962.688,33	<b>6.390.258,25</b>	526.769	20.760
Güzel Sanatlar Yerleşkesi		49.246,19	<b>49.246,19</b>	42.521	
Mustafa Kemal Güneşdoğdu Yerleşkesi		41.417,14	<b>41.417,14</b>	18.600	
Alaçam İlçesi		8.011,59	<b>8.011,59</b>	4.000	
Atakum İlçesi		1.212,00	<b>1.212,00</b>	3.456	
Bafra İlçesi	1.745,10	764.536,71	<b>766.281,81</b>	16.316	
Çarşamba İlçesi		6.485,48	<b>6.485,48</b>	3.500	
Havza İlçesi	40.073,79	3.248,24	<b>43.322,03</b>	22.200	
İlkadım İlçesi	401,75	480,71	<b>882,46</b>	2.071	
Ladik İlçesi	800,00	288.836,57	<b>289.636,57</b>	1.458	5.800
Tekkeköy İlçesi		13.093,19	<b>13.093,19</b>	15.000	
Terme İlçesi (3)	8.900,00		<b>8.900,00</b>	5.800	
Vezirköprü İlçesi	17.510,38		<b>17.510,38</b>	7.000	
<b>TOPLAM</b>	<b>3.497.000,94</b>	<b>4.139.256,15</b>	<b>7.636.257,09</b>	<b>668.691,00</b>	<b>26.560,00</b>

Kaynak: İdari ve Mali İşler Daire Başkanlığı – Yapı İşleri ve Teknik Daire Başkanlığı

### Üniversitemize ait sunucularda kullanılan aktif durumdaki yazılımlar:

- Aday İşlemleri Sistemi
- Arşiv Yazılımı
- Bilimsel Araştırma Projeleri Otomasyon Sistemi
- Birim ve İdare Faaliyet Raporu Hazırlama Otomasyonu
- Elektronik Belge Yönetim Sistemi (EBYS)
- E-posta sunucusu
- Güvenlik Kamera Sistemi
- Hastane Bilgi Yönetimi
- İhale Takip Sistemi
- Kalite Yönetim Sistemi (KALEM)
- Kısmi Zamanlı Öğrenci Aylık Çalışma Takip Yazılımı
- Kısmi Zamanlı Öğrenci Başvuru Yazılımı
- Kütüphane Yazılımı
- Mezun Bilgi Sistemi
- Olimpik Yüzme Havuzu ve Spor Merkezi Yazılımı
- Öğrenci İşleri Otomasyonu (UBS)
- Öğrenci Topluluk Bilgi Sistemi
- Öğrenci Bilgi sistemi
- Personel İşleri Otomasyonu
- Personel Devam Takip Sistemi Kart Okuyucu Yazılımı
- Uluslararası Öğrenci Başvuru ve Değerlendirme Sistemi

- Uygulamalar Arası Entegre Giriş Yazılımı
- UZEM Otomasyon Sistemi
- Üniversite Bilgi Sistemi (Portal)
- Web Sayfası
- Yemek Bursu Başvuru Yazılımı
- Yemekhane Otomasyon Yazılımı
- Omu Lab (Kitam laboratuvar otomasyonu)
- Sentilog (Merkezi kayıt sunucusu)
- UZEM Online Sınav Otomasyonu

## C. İnsan Kaynakları

### Akademik Personelin Unvana Göre Dağılımı

2022 Yılı	Prof.	Doçent	Dr. Öğr. Üyesi	Öğr. Gör.	Araş. Gör.	TOPLAM
	535	256	437	364	899	2491

Kaynak: Personel Daire Başkanlığı

### İdari Personelin İstihdam Şekline Göre Dağılımı

657 sayılı Kanun		TOPLAM		GENEL TOPLAM
		Özel Bütçe	(Döner Sermaye Bütçesi)	
4/A Memur		1499	18	1.517
Hizmet Sınıfı	Genel İdare Hizmetler	536	13	549
	Teknik Hizmetler	144		144
	Sağlık Hizmetleri ve Yardımcı Sağlık Hizmetleri	612	5	617
	Eğitim ve Öğretim Hizmetleri	7		7
	Avukatlık Hizmetleri	5		5
	Din Hizmetleri	1		1
	Yardımcı Hizmetler	194		194
4/B Sözleşmeli Personel		597		597
İşçi(657 S.K. 4/D - 4857 S.K)		613	1.238	1851
2022 YILI GENEL TOPLAM		2.709	1.256	3.965

Kaynak: Personel Daire Başkanlığı

## II. PERFORMANS BİLGİLERİ

### A. Temel Politikalar ve Öncelikler

On Birinci Kalkınma Programı (2019-2023), Orta Vadeli Mali Planda (2023-2025) belirlenen; eğitim-öğretim, araştırma geliştirme, topluma hizmet, paydaş işbirliği ve uluslararasılaşmaya yönelik politikalar geliştirilmiştir.

### B. Amaç ve Hedefler

**Misyonumuz:** Araştıran, sorgulayan, çözümleyen, girişimci, etik değerlere önem veren ve sosyal sorumluluk sahibi bireyler yetiştirmek; nitelikli ve yenilikçi bilimsel araştırmalar yapmak ve paydaşlara kaliteli hizmet sunarak toplum refahını artırmaktır.

**Vizyonumuz:** Bilim ve teknolojiye yeniliğin, eğitim ve öğretimde niteliğin, hizmette güvenin ve paydaş memnuniyetinin sağlandığı girişimci ve uluslararası bir üniversite olmaktır.

Üniversitemiz Stratejik Planında yer alan amaçlarımız;

- Eğitim-öğretim alanını güçlendirmek,
- Araştırma geliştirme alanını güçlendirmek ve bilgi transferini hızlandırmak,
- Topluma hizmette niteliği artırmak,
- Paydaş işbirliğini geliştirmek ve niteliğini artırmak,
- Uluslararasılaşmayı geliştirmek

## ALT PROGRAM HEDEFLERİ VE STRATEJİK PLAN İLİŞKİSİ

Kurum: ONDOKUZ MAYIS ÜNİVERSİTESİ

Yıl: 2023

PROGRAM ADI	ALT PROGRAM ADI	ALT PROGRAM HEDEFLERİ	İLİŞKİLİ OLDUĞU STRATEJİK AMAÇ
ARAŞTIRMA, GELİŞTİRME VE YENİLİK	ARAŞTIRMA ALTYAPILARI	Ülkemizin bilgi birikiminin artırılmasına ve teknolojik gelişimine katkıda bulunmak üzere yükseköğretim kurumlarında araştırma altyapılarının kurulması ve kapasitelerinin güçlendirilmesi	Araştırma geliştirme alanını güçlendirmek ve bilgi transferlerini hızlandırmak.
	YÜKSEKÖĞRETİMDE BİLİMSEL ARAŞTIRMA VE GELİŞTİRME	Yükseköğretim kurumlarında inovasyon amaçlı bilimsel çalışmaların artırılması	Araştırma geliştirme alanını güçlendirmek ve bilgi transferlerini hızlandırmak.
HAYAT BOYU ÖĞRENME	YÜKSEKÖĞRETİM KURUMLARI SÜREKLİ EĞİTİM FAALİYETLERİ	Toplumun tüm kesimlerine ihtiyaç duyduğu alanlarda eğitimler verilmesi, kamu kurum ve kuruluşları, özel sektör ve uluslararası kuruluşlarla işbirliğinin gelişmesine katkıda bulunulması	Topluma hizmette niteliği artırmak. Paydaş işbirliğini geliştirmek ve niteliği artırmak.
TEDAVİ EDİCİ SAĞLIK	TEDAVİ HİZMETLERİ	Tedavi edici sağlık hizmetinin erişilebilir ve etkili olarak sunulmasının sağlanması	Topluma hizmette niteliği artırmak. Paydaş işbirliğini geliştirmek ve niteliği artırmak.
YÜKSEKÖĞRETİM	ÖĞRETİM ELEMANLARINA SAĞLANAN BURS VE DESTEKLER	Alanında yetkin, araştırmacı, bilgi üreten ve aktaran akademisyenler yetiştirilmesi	Eğitim öğretim alanını güçlendirmek. Araştırma geliştirme alanını güçlendirmek ve bilgi transferlerini hızlandırmak.
	ÖN LİSANS EĞİTİMİ, LİSANS EĞİTİMİ VE LİSANSÜSTÜ EĞİTİM	Mesleki yeterlilik sahibi ve gelişime açık mezunlar yetiştirilmesi	Eğitim öğretim alanını güçlendirmek.
	YÜKSEKÖĞRETİMDE ÖĞRENCİ YAŞAMI	Yükseköğretim öğrencilerine sunulan beslenme ve barınma hizmetlerinin kalitesinin artırılması; öğrencilerin kişisel ve sosyal gelişimi desteklenerek yaşam kalitesinin yükseltilmesi	Eğitim öğretim alanını güçlendirmek.

## C. Performans Hedef ve Göstergeleri İle Faaliyetlere İlişkin Tablolar

Bütçe Yılı: 2023  
Program Adı: ARAŞTIRMA, GELİŞTİRME VE YENİLİK

Alt Program Adı: YÜKSEKÖĞRETİMDE BİLİMSEL ARAŞTIRMA VE GELİŞTİRME

### Gereke ve Açıklamalar

Ondokuz Mayıs Üniversitesi Araştırma, Geliştirme ve Yenilik programı, Yükseköğretimde bilimsel araştırma geliştirme alt programı kapsamında; lisansüstü tez çalışmaları, kamu destekli projeler ve özel sektör destekli projeler yürütmektedir.

### Alt Program Hedefi:

Yükseköğretim kurumlarında inovasyon amaçlı bilimsel çalışmaların artırılması

### Performans Göstergeleri

Performans Göstergesi	Ölçü Birimi	2021	2022 Planlanan	2022 YS Gerç. Tahmini	2023 Hedef	2024 Tahmin	2025 Tahmin
1- Ar-ge'ye harcanan bütçenin toplam bütçeye oranı	Oran	0,03	0,030	0,030	0,030	0,031	0,032

**Göstergeye İlişkin Açıklama:** Ar-ge'ye harcanan bütçenin toplam bütçeye oranının izlenmesi amaçlanmıştır.  
**Hesaplama Yöntemi:** Ar-ge ye harcanan bütçe / Toplam bütçe (Kümülatif)  
**Verinin Kaynağı:** Strateji Geliştirme Daire Başkanlığı  
**Sorumlu İdare:**

Performans Göstergesi	Ölçü Birimi	2021	2022 Planlanan	2022 YS Gerç. Tahmini	2023 Hedef	2024 Tahmin	2025 Tahmin
2- Ar-ge sonucu ortaya çıkan ürünlere ilişkin alınan patent sayısı	Sayı	3	15	21	28	30	32

**Göstergeye İlişkin Açıklama:** Ar-ge sonucu ortaya çıkan ürünlere ilişkin alınan patent sayısının izlenmesi amaçlanmıştır.  
**Hesaplama Yöntemi:** Ar-ge sonucu ortaya çıkan ürünlere ilişkin alınan patent sayısının toplamı (Toplanabilir Değer)  
**Verinin Kaynağı:** Teknoloji Transfer Ofisi  
**Sorumlu İdare:**

Performans Göstergesi	Ölçü Birimi	2021	2022 Planlanan	2022 YS Gerç. Tahmini	2023 Hedef	2024 Tahmin	2025 Tahmin
3- Ar-ge sonucu ticarileştirilen ürün sayısı	Sayı	3	5	6	2	3	4

**Göstergeye İlişkin Açıklama:** Ar-ge sonucu ticarileştirilen ürün sayısının izlenmesi amaçlanmıştır.  
**Hesaplama Yöntemi:** Ar-ge sonucu ticarileştirilen ürün sayısının toplamı (Toplanabilir Değer)  
**Verinin Kaynağı:** Teknoloji Transfer Ofisi  
**Sorumlu İdare:**

Performans Göstergesi	Ölçü Birimi	2021	2022 Planlanan	2022 YS Gerç. Tahmini	2023 Hedef	2024 Tahmin	2025 Tahmin
4- Araştırma merkezleri gelir miktarı	TL	727.531.608	850.000.000	950.000.000	1.350.000.000	1.400.000.000	1.500.000.000

**Göstergeye İlişkin Açıklama:** Araştırma merkezleri gelir miktarının izlenmesi amaçlanmıştır.  
**Hesaplama Yöntemi:** Araştırma merkezleri gelir miktarı toplamı (SUVAM dahil) (Toplanabilir Değer)  
**Verinin Kaynağı:** Döner Sermaye İşletme Müdürlüğü  
**Sorumlu İdare:**

Performans Göstergesi	Ölçü Birimi	2021	2022 Planlanan	2022 YS Gerç. Tahmini	2023 Hedef	2024 Tahmin	2025 Tahmin
5- Araştırma merkezlerinin sanayi ile yaptığı proje sayısı	Sayı	1	12	26	8	9	10

**Göstergeye İlişkin Açıklama:** Araştırma merkezlerinin sanayi ile yaptığı proje sayısının izlenmesi amaçlanmıştır.  
**Hesaplama Yöntemi:** Araştırma merkezlerinin sanayi ile yaptığı proje sayısının toplamı (Kümülatif)  
**Verinin Kaynağı:** Proje Yönetim Ofisi Başkanlığı - Teknoloji Transfer Ofisi  
**Sorumlu İdare:**



Performans Göstergesi	Ölçü Birimi	2021	2022 Planlanan	2022 YS Gerç. Tahmini	2023 Hedef	2024 Tahmin	2025 Tahmin
6- BAP kapsamında desteklenen araştırma projeleri sayısı	Sayı	238	290	350	400	450	500

**Göstergeye İlişkin Açıklama:** BAP kapsamında desteklenen araştırma projeleri sayısının izlenmesi amaçlanmıştır.  
**Hesaplama Yöntemi:** BAP kapsamında desteklenen araştırma projeleri sayısının toplamı (Kümülatif)  
**Verinin Kaynağı:** Proje Yönetim Ofisi Başkanlığı  
**Sorumlu İdare:**

Performans Göstergesi	Ölçü Birimi	2021	2022 Planlanan	2022 YS Gerç. Tahmini	2023 Hedef	2024 Tahmin	2025 Tahmin
7- Öğretim elemanı başına düşen ar-ge proje sayısı	Sayı	0,13	0,14	0,17	0,20	0,22	0,25

**Göstergeye İlişkin Açıklama:** Öğretim elemanı başına düşen ar-ge proje sayısının izlenmesi amaçlanmıştır.  
**Hesaplama Yöntemi:** Öğretim elemanı başına düşen ar-ge proje sayısının toplamı (Kümülatif)  
**Verinin Kaynağı:** Proje Yönetim Ofisi Başkanlığı  
**Sorumlu İdare:**

Performans Göstergesi	Ölçü Birimi	2021	2022 Planlanan	2022 YS Gerç. Tahmini	2023 Hedef	2024 Tahmin	2025 Tahmin
8- Patent, faydalı model ve endüstriyel tasarım başvuru sayısı	Sayı	15	20	21	28	30	32

**Göstergeye İlişkin Açıklama:** Patent, faydalı model ve endüstriyel tasarım başvuru sayısının izlenmesi amaçlanmıştır.  
**Hesaplama Yöntemi:** Patent, faydalı model ve endüstriyel tasarım başvuru sayısının toplamı (Toplanabilir Değer)  
**Verinin Kaynağı:** Proje Yönetim Ofisi Başkanlığı - Teknoloji Transfer Ofisi  
**Sorumlu İdare:**

Performans Göstergesi	Ölçü Birimi	2021	2022 Planlanan	2022 YS Gerç. Tahmini	2023 Hedef	2024 Tahmin	2025 Tahmin
9- Ulusal ve uluslararası kuruluşlar tarafından desteklenen ar-ge projesi sayısı	Sayı	79	60	60	70	75	80

**Göstergeye İlişkin Açıklama:** Ulusal ve uluslararası kuruluşlar tarafından desteklenen ar-ge projesi sayısının izlenmesi amaçlanmıştır.  
**Hesaplama Yöntemi:** Ulusal ve uluslararası kuruluşlar tarafından desteklenen ar-ge projesi sayısının toplamı (Kümülatif)  
**Verinin Kaynağı:** Proje Yönetim Ofisi Başkanlığı  
**Sorumlu İdare:**

Performans Göstergesi	Ölçü Birimi	2021	2022 Planlanan	2022 YS Gerç. Tahmini	2023 Hedef	2024 Tahmin	2025 Tahmin
10- Uluslararası endekslerde yer alan bilimsel yayın sayısı	Sayı	842	920	1.500	910	950	1.000

**Göstergeye İlişkin Açıklama:** Uluslararası endekslerde yer alan bilimsel yayın sayısının izlenmesi amaçlanmıştır.  
**Hesaplama Yöntemi:** Uluslararası endekslerde yer alan bilimsel yayın sayısının toplamı (Toplanabilir Değer)  
**Verinin Kaynağı:** Kütüphane ve Dokümantasyon Daire Başkanlığı  
**Sorumlu İdare:**

#### Alt Program Kapsamında Yürütülecek Faaliyet Maliyetleri

Faaliyetler	2022 Bütçe	2022 Harcama Haziran	2023 Bütçe	2024 Tahmin	2025 Tahmin
<b>Yükseköğretim Kurumlarının Bilimsel Araştırma Projeleri</b>	<b>39.113.578</b>	<b>18.316.679</b>	<b>56.669.836</b>	<b>65.416.320</b>	<b>73.021.052</b>
Bütçe İçi	14.091.000	13.831.000	29.145.000	35.139.000	39.716.000
Bütçe Dışı	25.022.578	4.485.679	27.524.836	30.277.320	33.305.052
<b>T O P L A M</b>	<b>39.113.578</b>	<b>18.316.679</b>	<b>56.669.836</b>	<b>65.416.320</b>	<b>73.021.052</b>
Bütçe İçi	14.091.000	13.831.000	29.145.000	35.139.000	39.716.000
Bütçe Dışı	25.022.578	4.485.679	27.524.836	30.277.320	33.305.052

#### Faaliyetlere İlişkin Açıklamalar:

##### Yükseköğretim Kurumlarının Bilimsel Araştırma Projeleri

Üniversitemizde yürütülen Bilimsel Araştırma Projeleri kapsamında gerçekleştirilen giderler bu faaliyet altında izlenecektir.

**Alt Program Adı:** ARAŞTIRMA ALTYAPILARI

**Gereke ve Açıklamalar**

Ondokuz Mayıs Üniversitesi Araştırma, Geliştirme ve Yenilik Programı Araştırma Altyapıları alt programı kapsamında; araştırma altyapısının kapasitesini güçlendirerek, bilimsel araştırma faaliyetleri ve özel sektör işbirliğini artırmaktadır.

**Alt Program Hedefi:**

Ülkemizin bilgi birikiminin artırılmasına ve teknolojik gelişimine katkıda bulunmak üzere yükseköğretim kurumlarında araştırma altyapılarının kurulması ve kapasitelerinin güçlendirilmesi

**Performans Göstergeleri**

Performans Göstergesi	Ölçü Birimi	2021	2022 Planlanan	2022 YS Gerç. Tahmini	2023 Hedef	2024 Tahmin	2025 Tahmin
1- Araştırma altyapısı projesi tamamlanma oranı	Oran	0	0	0	0	0	0

**Göstergeye İlişkin Açıklama:**

**Hesaplama Yöntemi:**

**Verinin Kaynağı:**

**Sorumlu İdare:**

**Alt Program Kapsamında Yürütülecek Faaliyet Maliyetleri**

Faaliyetler	2022 Bütçe	2022 Harcama Haziran	2023 Bütçe	2024 Tahmin	2025 Tahmin
<b>Yükseköğretim Kurumları Araştırma Altyapısı Kurulması ve Geliştirilmesi</b>	<b>62.000</b>	<b>140.474</b>	<b>127.000</b>	<b>149.000</b>	<b>166.000</b>
Bütçe İçi	62.000	140.474	127.000	149.000	166.000
Bütçe Dışı	0	0	0	0	0
<b>T O P L A M</b>	<b>62.000</b>	<b>140.474</b>	<b>127.000</b>	<b>149.000</b>	<b>166.000</b>
Bütçe İçi	62.000	140.474	127.000	149.000	166.000
Bütçe Dışı	0	0	0	0	0

**Faaliyetlere İlişkin Açıklamalar:**

**Yükseköğretim Kurumları Araştırma Altyapısı Kurulması ve Geliştirilmesi**

Üniversitemizde araştırma altyapısı kurulması ve geliştirilmesi kapsamındaki giderler bu faaliyet altında izlenecektir.

**Bütçe Yılı:** 2023  
**Program Adı:** HAYAT BOYU ÖĞRENME

**Alt Program Adı:** YÜKSEKÖĞRETİM KURUMLARI SÜREKLİ EĞİTİM FAALİYETLERİ

**Gereke ve Açıklamalar**

Ondokuz Mayıs Üniversitesi Hayat Boyu Öğrenme Programı, Yükseköğretim Kurumları Sürekli Eğitim Faaliyetleri kapsamında; OMÜ-Sürekli Eğitim Merkezi, "Hayat Boyu Öğrenme" felsefesi doğrultusunda mesleki, kişisel gelişim, kültür, sanat ve yabancı dil gibi çeşitli alanlarda eğitim düzeyleri, yaşları, kariyerleri farklı bireylere eğitim hizmeti sunmaktadır. Merkez, kamu ve özel sektörde çalışan farklı meslek gruplarının iş verimliliklerini artırmak, iş hayatına yeni adım atacakların mesleki becerilerini geliştirmek, akademisyenlere gereksinim duyduğu alanlarda eğitim olanağı sağlamak, toplumun sosyal ve kültürel yönünü geliştirmek gibi hedefler doğrultusunda çalışmalar yapmaktadır.

**Alt Program Hedefi:**

Toplumun tüm kesimlerine ihtiyaç duyduğu alanlarda eğitimler verilmesi, kamu kurum ve kuruluşları, özel sektör ve uluslararası kuruluşlarla işbirliğinin gelişmesine katkıda bulunulması

**Performans Göstergeleri**

Performans Göstergesi	Ölçü Birimi	2021	2022 Planlanan	2022 YS Gerç. Tahmini	2023 Hedef	2024 Tahmin	2025 Tahmin
1- Dezavantajlı gruplara yönelik sosyal entegrasyon ve kapsayıcılığa ilişkin yapılan faaliyet sayısı	Sayı	23	49	70	332	340	350

**Göstergeye İlişkin Açıklama:** Dezavantajlı gruplara yönelik sosyal entegrasyon ve kapsayıcılığa ilişkin yapılan faaliyet sayısının izlenmesi amaçlanmıştır.  
**Hesaplama Yöntemi:** Dezavantajlı gruplara yönelik sosyal entegrasyon ve kapsayıcılığa ilişkin yapılan faaliyet sayısının toplamı (Toplanabilir Değer)  
**Verinin Kaynağı:** Sağlık, Kültür ve Spor Daire Başkanlığı  
**Sorumlu İdare:**

Performans Göstergesi	Ölçü Birimi	2021	2022 Planlanan	2022 YS Gerç. Tahmini	2023 Hedef	2024 Tahmin	2025 Tahmin
2- Eğitim programlarına başvuran kişi sayısı	Sayı	2.168	2.600	2.600	2.350	2.400	2.500

**Göstergeye İlişkin Açıklama:** Eğitim programlarına başvuran kişi sayısının izlenmesi amaçlanmıştır.  
**Hesaplama Yöntemi:** Eğitim programlarına başvuran kişi sayısının toplamı (Toplanabilir Değer)  
**Verinin Kaynağı:** OMÜ-SEM / OMÜ-TÜRKÇE / ADİM  
**Sorumlu İdare:**

Performans Göstergesi	Ölçü Birimi	2021	2022 Planlanan	2022 YS Gerç. Tahmini	2023 Hedef	2024 Tahmin	2025 Tahmin
3- Mezunlara yönelik gerçekleştirilen faaliyet sayısı	Sayı	46	83	101	109	115	120

**Göstergeye İlişkin Açıklama:** Mezunlara yönelik gerçekleştirilen faaliyet sayısının izlenmesi amaçlanmıştır.  
**Hesaplama Yöntemi:** Mezunlara yönelik gerçekleştirilen faaliyet sayısının toplamı (Toplanabilir Değer)  
**Verinin Kaynağı:** Mezunlar Koordinatörlüğü  
**Sorumlu İdare:**

Performans Göstergesi	Ölçü Birimi	2021	2022 Planlanan	2022 YS Gerç. Tahmini	2023 Hedef	2024 Tahmin	2025 Tahmin
4- Sürekli Eğitim Merkezi (SEM) ve Dil Merkezi (DİLMER) tarafından mesleki eğitime yönelik verilen sertifika sayısı	Sayı	2.132	360	1.202	620	650	700

**Göstergeye İlişkin Açıklama:** Sürekli Eğitim Merkezi (SEM) ve Dil Merkezi (DİLMER) tarafından mesleki eğitime yönelik verilen sertifika sayısının izlenmesi amaçlanmıştır.  
**Hesaplama Yöntemi:** Sürekli Eğitim Merkezi (SEM) ve Dil Merkezi (DİLMER) tarafından mesleki eğitime yönelik verilen sertifika sayısının toplamı (Toplanabilir Değer)  
**Verinin Kaynağı:** OMÜ-SEM / OMÜ-TÜRKÇE / ADİM  
**Sorumlu İdare:**

Performans Göstergesi	Ölçü Birimi	2021	2022 Planlanan	2022 YS Gerç. Tahmini	2023 Hedef	2024 Tahmin	2025 Tahmin
5- Tamamlanan sosyal sorumluluk projeleri sayısı	Sayı	18	80	441	242	250	260

**Göstergeye İlişkin Açıklama:** Tamamlanan sosyal sorumluluk projeleri sayısının izlenmesi amaçlanmıştır  
**Hesaplama Yöntemi:** Tamamlanan sosyal sorumluluk projeleri sayısının toplamı (Toplanabilir Değer)  
**Verinin Kaynağı:** Akademik Birimler  
**Sorumlu İdare:**

Performans Göstergesi	Ölçü Birimi	2021	2022 Planlanan	2022 YS Gerç. Tahmini	2023 Hedef	2024 Tahmin	2025 Tahmin
6- Üniversitenin çevrecilik alanlarında aldığı ödül sayısı	Sayı	0	1	0	1	1	1

**Göstergeye İlişkin Açıklama:** Üniversitenin çevrecilik alanlarında aldığı ödül sayısının izlenmesi amaçlanmıştır  
**Hesaplama Yöntemi:** Üniversitenin çevrecilik alanlarında aldığı ödül sayısının toplamı (Toplanabilir Değer)  
**Verinin Kaynağı:** Genel Sekreterlik  
**Sorumlu İdare:**

#### Alt Program Kapsamında Yürütülecek Faaliyet Maliyetleri

Faaliyetler	2022 Bütçe	2022 Harcama Haziran	2023 Bütçe	2024 Tahmin	2025 Tahmin
<b>Toplum Hizmetine Sunulan Eğitim Programları, Kurs ve Seminerler</b>	<b>295.000</b>	<b>463.061</b>	<b>800.000</b>	<b>840.000</b>	<b>882.000</b>
Bütçe İçi	0	0	0	0	0
Bütçe Dışı	295.000	463.061	800.000	840.000	882.000
<b>T O P L A M</b>	<b>295.000</b>	<b>463.061</b>	<b>800.000</b>	<b>840.000</b>	<b>882.000</b>
Bütçe İçi	0	0	0	0	0
Bütçe Dışı	295.000	463.061	800.000	840.000	882.000

#### Faaliyetlere İlişkin Açıklamalar:

##### Toplum Hizmetine Sunulan Eğitim Programları, Kurs ve Seminerler

Topluma yönelik sunulan eğitim programları, kurs ve seminerlere yönelik giderler bu faaliyet altında izlenecektir.

##### Yükseköğretim Kurumları Sosyal Sorumluluk Projeleri

Üniversitemizde yürütülen sosyal sorumluluk projelerine ilişkin giderler bu faaliyet altında izlenecektir.

**Bütçe Yılı:** 2023  
**Program Adı:** TEDAVİ EDİCİ SAĞLIK

**Alt Program Adı:** TEDAVİ HİZMETLERİ  
**Gereke ve Açıklamalar**

Ondokuz Mayıs Üniversitesi Tedavi Edici Sağlık Programı ve alt programı kapsamında; Erişkin Hastanesi, Çocuk Hastanesi, Onkoloji Hastanesi, Ağız ve Diş Sağlığı Hastanesi ve Veteriner Fakültesi - Eğitim Uygulama ve Araştırma Hastanesi ile hizmet vermektedir.

**Alt Program Hedefi:**

Tedavi edici sağlık hizmetinin erişilebilir ve etkili olarak sunulmasının sağlanması

**Performans Göstergeleri**

Performans Göstergesi	Ölçü Birimi	2021	2022 Planlanan	2022 YS Gerç. Tahmini	2023 Hedef	2024 Tahmin	2025 Tahmin
1- Ameliyat sayısı	Sayı	35.350	38.000	40.000	47.250	47.250	47.250

**Göstergeye İlişkin Açıklama:** Ameliyat sayısının izlenmesi amaçlanmıştır.  
**Hesaplama Yöntemi:** Ameliyat sayısının toplamı (Toplanabilir Değer)  
**Verinin Kaynağı:** Sağlık Uygulama ve Araştırma Merkezi  
**Sorumlu İdare:**

Performans Göstergesi	Ölçü Birimi	2021	2022 Planlanan	2022 YS Gerç. Tahmini	2023 Hedef	2024 Tahmin	2025 Tahmin
2- Üniversite hastaneleri nitelikli yatak oranı	Oran	0,67	0,70	0,76	0,76	0,76	0,76

**Göstergeye İlişkin Açıklama:** Üniversite hastaneleri nitelikli yatak oranının izlenmesi amaçlanmıştır.  
**Hesaplama Yöntemi:** Nitelikli yatak sayısı / Toplam yatak sayısı (Kümülatif)  
**Verinin Kaynağı:** Sağlık Uygulama ve Araştırma Merkezi  
**Sorumlu İdare:**

Performans Göstergesi	Ölçü Birimi	2021	2022 Planlanan	2022 YS Gerç. Tahmini	2023 Hedef	2024 Tahmin	2025 Tahmin
3- Üniversite hastaneleri yatak doluluk oranı	Oran	0,63	0,70	0,76	0,70	0,70	0,70

**Göstergeye İlişkin Açıklama:** Üniversite hastaneleri yatak doluluk oranının izlenmesi amaçlanmıştır.  
**Hesaplama Yöntemi:** Toplam Yatılan Gün Sayısı / Toplam Yatak Sayısı \*365 (Kümülatif)  
**Verinin Kaynağı:** Sağlık Uygulama ve Araştırma Merkezi  
**Sorumlu İdare:**

Performans Göstergesi	Ölçü Birimi	2021	2022 Planlanan	2022 YS Gerç. Tahmini	2023 Hedef	2024 Tahmin	2025 Tahmin
4- Yatan hasta sayısı	Sayı	44.912	49.600	50.800	62.500	62.500	62.500

**Göstergeye İlişkin Açıklama:** Yatan hasta sayısının izlenmesi amaçlanmıştır.  
**Hesaplama Yöntemi:** Yatan hasta sayısının toplamı (Toplanabilir Değer)  
**Verinin Kaynağı:** Sağlık Uygulama ve Araştırma Merkezi  
**Sorumlu İdare:**

**Alt Program Kapsamında Yürütülecek Faaliyet Maliyetleri**

Faaliyetler	2022 Bütçe	2022 Harcama Haziran	2023 Bütçe	2024 Tahmin	2025 Tahmin
<b>Ağız ve Diş Sağlığı Hizmetleri</b>	<b>33.445.000</b>	<b>18.078.378</b>	<b>111.619.000</b>	<b>122.927.000</b>	<b>135.238.000</b>
Bütçe İçi	745.000	745.000	1.619.000	1.927.000	2.138.000
Bütçe Dışı	32.700.000	17.333.378	110.000.000	121.000.000	133.100.000
<b>Üniversite Genel Hastane Hizmetleri</b>	<b>889.456.300</b>	<b>551.373.104</b>	<b>2.055.876.675</b>	<b>2.993.794.512</b>	<b>3.835.471.066</b>
Bütçe İçi	138.662.000	88.563.241	318.651.000	387.956.000	447.881.000
Bütçe Dışı	750.794.300	462.809.863	1.737.225.675	2.605.838.512	3.387.590.066
<b>T O P L A M</b>	<b>922.901.300</b>	<b>569.451.482</b>	<b>2.167.495.675</b>	<b>3.116.721.512</b>	<b>3.970.709.066</b>
Bütçe İçi	139.407.000	89.308.241	320.270.000	389.883.000	450.019.000
Bütçe Dışı	783.494.300	480.143.241	1.847.225.675	2.726.838.512	3.520.690.066

**Faaliyetlere İlişkin Açıklamalar:**

**Ağız ve Diş Sağlığı Hizmetleri**

Üniversitemiz Ağız ve Diş Sağlığı Hastanesi bünyesinde tedavi edici sağlık hizmetlerine yönelik giderler bu faaliyet altında izlenecektir.

**Üniversite Genel Hastane Hizmetleri**

Üniversitemiz hastanelerince genel hastane hizmetlerinin yürütülmesi ve hizmetlerini belli bir tıbbi uzmanlık ile sınırlamayan hastanelerin idaresi, işletilmesi, denetlenmesi ya da desteklenmesine yönelik giderler bu faaliyet altında izlenecektir.

**Bütçe Yılı:** 2023  
**Program Adı:** YÜKSEKÖĞRETİM

**Alt Program Adı:** ÖN LİSANS EĞİTİMİ, LİSANS EĞİTİMİ VE LİSANSÜSTÜ EĞİTİM

**Gereke ve Açıklamalar**

Ondokuz Mayıs Üniversitesi Yükseköğretim Hizmetleri programı Ön Lisans Eğitimi, Lisans Eğitimi ve Lisansüstü Eğitim alt programı kapsamında;  
öğrencilerimizi günümüz koşullarına ve geleceğin dünyasına hazırlamak amacıyla “öğrenci odaklılık” felsefesi doğrultusunda Sınıf eğitimleri, Uygulamalı eğitimler (Laboratuvar, Saha, Uygulamalı Merkezler) ve Mekân bağımsız eğitim verilmektedir.

**Alt Program Hedefi:**

Mesleki yeterlilik sahibi ve gelişime açık mezunlar yetiştirilmesi

**Performans Göstergeleri**

Performans Göstergesi	Ölçü Birimi	2021	2022 Planlanan	2022 YS Gerç. Tahmini	2023 Hedef	2024 Tahmin	2025 Tahmin
1- Doktora eğitimini tamamlayanların sayısı	Sayı	199	160	160	250	260	275

**Göstergeye İlişkin Açıklama:** Doktora eğitimini tamamlayanların sayısının izlenmesi amaçlanmıştır.  
**Hesaplama Yöntemi:** Doktora eğitimini tamamlayanların sayısının toplamı (Toplanabilir Değer)  
**Verinin Kaynağı:** Öğrenci İşleri Daire Başkanlığı  
**Sorumlu İdare:**

Performans Göstergesi	Ölçü Birimi	2021	2022 Planlanan	2022 YS Gerç. Tahmini	2023 Hedef	2024 Tahmin	2025 Tahmin
2- Eğitim bilimleri kontenjan doluluk oranı	Oran	0,96	0,98	0,98	0,99	0,99	0,99

**Göstergeye İlişkin Açıklama:** Eğitim bilimleri kontenjan doluluk oranının izlenmesi amaçlanmıştır.  
**Hesaplama Yöntemi:** Kontenjan sayısı / Kayıt olan öğrenci sayısı (Kümülatif)  
**Verinin Kaynağı:** Öğrenci İşleri Daire Başkanlığı  
**Sorumlu İdare:**

Performans Göstergesi	Ölçü Birimi	2021	2022 Planlanan	2022 YS Gerç. Tahmini	2023 Hedef	2024 Tahmin	2025 Tahmin
3- Eğitimin program süresinde bitirilme oranı	Oran	0,44	0,47	0,67	0,66	0,66	0,66

**Göstergeye İlişkin Açıklama:** Eğitimin program süresinde bitirilme oranının izlenmesi amaçlanmıştır.  
**Hesaplama Yöntemi:** Mezun olan öğrenci sayısı / Mezun olması gereken öğrenci sayısı (Kümülatif)  
**Verinin Kaynağı:** Öğrenci İşleri Daire Başkanlığı  
**Sorumlu İdare:**

Performans Göstergesi	Ölçü Birimi	2021	2022 Planlanan	2022 YS Gerç. Tahmini	2023 Hedef	2024 Tahmin	2025 Tahmin
4- Fen bilimleri kontenjan doluluk oranı	Oran	0,83	0,90	0,95	0,95	0,95	0,95

**Göstergeye İlişkin Açıklama:** Fen bilimleri kontenjan doluluk oranının izlenmesi amaçlanmıştır.  
**Hesaplama Yöntemi:** Kontenjan sayısı / Kayıt olan öğrenci sayısı (Kümülatif)  
**Verinin Kaynağı:** Öğrenci İşleri Daire Başkanlığı  
**Sorumlu İdare:**

Performans Göstergesi	Ölçü Birimi	2021	2022 Planlanan	2022 YS Gerç. Tahmini	2023 Hedef	2024 Tahmin	2025 Tahmin
5- Kütüphanede bulunan basılı ve elektronik kaynak sayısı	Sayı	5.380.167	5.390.000	5.500.000	5.965.000	5.980.000	6.000.000

**Göstergeye İlişkin Açıklama:** Kütüphanede bulunan basılı ve elektronik kaynak sayısının izlenmesi amaçlanmıştır.  
**Hesaplama Yöntemi:** Kütüphanede bulunan basılı ve elektronik kaynak sayısının toplamı (Kümülatif)  
**Verinin Kaynağı:** Kütüphane ve Dokümantasyon Daire Başkanlığı  
**Sorumlu İdare:**

Performans Göstergesi	Ölçü Birimi	2021	2022 Planlanan	2022 YS Gerç. Tahmini	2023 Hedef	2024 Tahmin	2025 Tahmin
6- Kütüphanede bulunan öğrenci başına düşen basılı ve elektronik kaynak sayısı	Sayı	104,32	104	113	112	115	120

**Göstergeye İlişkin Açıklama:** Kütüphanede bulunan öğrenci başına düşen basılı ve elektronik kaynak sayısının izlenmesi amaçlanmıştır.  
**Hesaplama Yöntemi:** Kütüphanede bulunan öğrenci başına düşen basılı ve elektronik kaynak sayısı / Toplam öğrenci sayısı (Kümülatif)  
**Verinin Kaynağı:** Kütüphane ve Dokümantasyon Daire Başkanlığı  
**Sorumlu İdare:**

Performans Göstergesi	Ölçü Birimi	2021	2022 Planlanan	2022 YS Gerç. Tahmini	2023 Hedef	2024 Tahmin	2025 Tahmin
7- Kütüphaneden yararlanan kişi sayısı	Sayı	18.152	20.000	18.187	35.000	37.000	40.000

**Göstergeye İlişkin Açıklama:** Kütüphaneden yararlanan kişi sayısının izlenmesi amaçlanmıştır.  
**Hesaplama Yöntemi:** Kütüphaneden yararlanan kişi sayısının toplamı (Toplanabilir Değer)  
**Verinin Kaynağı:** Kütüphane ve Dokümantasyon Daire Başkanlığı  
**Sorumlu İdare:**

Performans Göstergesi	Ölçü Birimi	2021	2022 Planlanan	2022 YS Gerç. Tahmini	2023 Hedef	2024 Tahmin	2025 Tahmin
8- Lisansüstü öğrencilerin toplam öğrenciler içindeki payı	Oran	0,1	0,13	0,14	0,15	0,15	0,15

**Göstergeye İlişkin Açıklama:** Lisansüstü öğrencilerin toplam öğrenciler içindeki payının izlenmesi amaçlanmıştır.  
**Hesaplama Yöntemi:** Lisansüstü öğrenci sayısı / Toplam öğrenci sayısı Ekrandaki (Kümülatif)  
**Verinin Kaynağı:** Öğrenci İşleri Daire Başkanlığı  
**Sorumlu İdare:**

Performans Göstergesi	Ölçü Birimi	2021	2022 Planlanan	2022 YS Gerç. Tahmini	2023 Hedef	2024 Tahmin	2025 Tahmin
9- Öğrenci başına düşen eğitim alanı	Metrekare	1,84	1,85	1,83	2,00	2,00	2,00

**Göstergeye İlişkin Açıklama:** Öğrenci başına düşen eğitim alanının izlenmesi amaçlanmıştır.  
**Hesaplama Yöntemi:** Toplam Eğitim Alanı / Toplam Öğrenci Sayısı (Kümülatif)  
**Verinin Kaynağı:** Öğrenci İşleri Daire Başkanlığı - Yapı İşleri ve Teknik Daire Başkanlığı  
**Sorumlu İdare:**

Performans Göstergesi	Ölçü Birimi	2021	2022 Planlanan	2022 YS Gerç. Tahmini	2023 Hedef	2024 Tahmin	2025 Tahmin
10- Öğrenci başına düşen kapalı alan	Metrekare	12,97	16,49	16,13	16,41	16,41	16,41

**Göstergeye İlişkin Açıklama:** Öğrenci başına düşen kapalı alanın izlenmesi amaçlanmıştır.  
**Hesaplama Yöntemi:** Toplam kapalı alan / Toplam öğrenci sayısı (Kümülatif)  
**Verinin Kaynağı:** Öğrenci İşleri Daire Başkanlığı - Yapı İşleri ve Teknik Daire Başkanlığı  
**Sorumlu İdare:**

Performans Göstergesi	Ölçü Birimi	2021	2022 Planlanan	2022 YS Gerç. Tahmini	2023 Hedef	2024 Tahmin	2025 Tahmin
11- Öğrenci değişim programlarından yararlanan öğrencilerin oranı	Oran	0,002	0,001	0,001	0,003	0,003	0,003

**Göstergeye İlişkin Açıklama:** Öğrenci değişim programlarından yararlanan öğrencilerin oranının izlenmesi amaçlanmıştır.  
**Hesaplama Yöntemi:** Değişim programlarından yararlanan öğrenci sayısı / Toplam öğrenci sayısı (Kümülatif)  
**Verinin Kaynağı:** Uluslararası İlişkiler Birimi  
**Sorumlu İdare:**

Performans Göstergesi	Ölçü Birimi	2021	2022 Planlanan	2022 YS Gerç. Tahmini	2023 Hedef	2024 Tahmin	2025 Tahmin
12- Öğretim üyesi başına düşen öğrenci sayısı	Sayı	44,27	43	43	43	42	41

**Göstergeye İlişkin Açıklama:** Öğretim üyesi başına düşen öğrenci sayısının izlenmesi amaçlanmıştır.  
**Hesaplama Yöntemi:** Toplam öğrenci sayısı / Toplam öğretim üyesi sayısı (Kümülatif)  
**Verinin Kaynağı:** Öğrenci İşleri Daire Başkanlığı - Personel Daire Başkanlığı  
**Sorumlu İdare:**



Performans Göstergesi	Ölçü Birimi	2021	2022 Planlanan	2022 YS Gerç. Tahmini	2023 Hedef	2024 Tahmin	2025 Tahmin
13- Sağlık bilimleri kontenjan doluluk oranı	Oran	0,98	0,99	0,98	0,99	0,99	0,99

**Göstergeye İlişkin Açıklama:** Sağlık bilimleri kontenjan doluluk oranının izlenmesi amaçlanmıştır.  
**Hesaplama Yöntemi:** Kontenjan sayısı / Kayıt olan öğrenci sayısı (Kümülatif)  
**Verinin Kaynağı:** Öğrenci İşleri Daire Başkanlığı  
**Sorumlu İdare:**

Performans Göstergesi	Ölçü Birimi	2021	2022 Planlanan	2022 YS Gerç. Tahmini	2023 Hedef	2024 Tahmin	2025 Tahmin
14- Sosyal bilimler kontenjan doluluk oranı	Oran	0,93	0,95	0,96	0,98	0,98	0,98

**Göstergeye İlişkin Açıklama:** Sosyal bilimler kontenjan doluluk oranının izlenmesi amaçlanmıştır.  
**Hesaplama Yöntemi:** Kontenjan sayısı / Kayıt olan öğrenci sayısı (Kümülatif)  
**Verinin Kaynağı:** Öğrenci İşleri Daire Başkanlığı  
**Sorumlu İdare:**

Performans Göstergesi	Ölçü Birimi	2021	2022 Planlanan	2022 YS Gerç. Tahmini	2023 Hedef	2024 Tahmin	2025 Tahmin
15- Teknokent veya Teknoloji Transfer Ofisi (TTO) projelerine katılan öğrenci sayısı	Sayı	281	1.250	400	300	320	350

**Göstergeye İlişkin Açıklama:** Teknokent veya Teknoloji Transfer Ofisi (TTO) projelerine katılan öğrenci sayısının izlenmesi amaçlanmıştır.  
**Hesaplama Yöntemi:** Teknokent veya Teknoloji Transfer Ofisi (TTO) projelerine katılan öğrenci sayısının toplamı (Kümülatif)  
**Verinin Kaynağı:** Proje Yönetim Ofisi Başkanlığı - Teknoloji Transfer Ofisi  
**Sorumlu İdare:**

Performans Göstergesi	Ölçü Birimi	2021	2022 Planlanan	2022 YS Gerç. Tahmini	2023 Hedef	2024 Tahmin	2025 Tahmin
16- Uluslararası kuruluşlarla ortak uygulanan eğitim programı sayısı	Sayı	1	4	1	3	3	3

**Göstergeye İlişkin Açıklama:** Uluslararası kuruluşlarla ortak uygulanan eğitim programı sayısının izlenmesi amaçlanmıştır.  
**Hesaplama Yöntemi:** Uluslararası kuruluşlarla ortak uygulanan eğitim programı sayısının toplamı (Kümülatif)  
**Verinin Kaynağı:** Öğrenci İşleri Daire Başkanlığı  
**Sorumlu İdare:**

Performans Göstergesi	Ölçü Birimi	2021	2022 Planlanan	2022 YS Gerç. Tahmini	2023 Hedef	2024 Tahmin	2025 Tahmin
17- Yabancı dilde eğitim veren program sayısı	Sayı	14	22	19	27	27	27

**Göstergeye İlişkin Açıklama:** Yabancı dilde eğitim veren program sayısının izlenmesi amaçlanmıştır.  
**Hesaplama Yöntemi:** Yabancı dilde eğitim veren program sayısının toplamı (Kümülatif)  
**Verinin Kaynağı:** Öğrenci İşleri Daire Başkanlığı  
**Sorumlu İdare:**

Performans Göstergesi	Ölçü Birimi	2021	2022 Planlanan	2022 YS Gerç. Tahmini	2023 Hedef	2024 Tahmin	2025 Tahmin
18- Yabancı uyruklu akademisyen sayısı	Sayı	35	24	25	27	27	27

**Göstergeye İlişkin Açıklama:** Yabancı uyruklu akademisyen sayısının izlenmesi amaçlanmıştır.  
**Hesaplama Yöntemi:** Yabancı uyruklu akademisyen sayısının toplamı (Kümülatif)  
**Verinin Kaynağı:** Personel Daire Başkanlığı  
**Sorumlu İdare:**

Performans Göstergesi	Ölçü Birimi	2021	2022 Planlanan	2022 YS Gerç. Tahmini	2023 Hedef	2024 Tahmin	2025 Tahmin
19- Yabancı uyruklu öğrenci sayısı	Sayı	4.982	5.000	5.200	5.500	5.500	5.500

**Göstergeye İlişkin Açıklama:** Yabancı uyruklu öğrenci sayısının izlenmesi amaçlanmıştır.  
**Hesaplama Yöntemi:** Yabancı uyruklu öğrenci sayısının toplamı (Kümülatif)  
**Verinin Kaynağı:** Öğrenci İşleri Daire Başkanlığı  
**Sorumlu İdare:**

Performans Göstergesi	Ölçü Birimi	2021	2022 Planlanan	2022 YS Gerç. Tahmini	2023 Hedef	2024 Tahmin	2025 Tahmin
20- Yan dal ve çift ana dal programından mezun olanların toplam mezun sayısına oranı	Oran	0,01	0,005	0,007	0,009	0,009	0,009

**Göstergeye İlişkin Açıklama:** Yan dal ve çift ana dal programından mezun olanların toplam mezun sayısına oranının izlenmesi amaçlanmıştır.

**Hesaplama Yöntemi:** Yan dal mezun sayısı + çift ana dal mezun sayısı / Toplam mezun sayısı (Kümülatif)

**Verinin Kaynağı:** Öğrenci İşleri Daire Başkanlığı

**Sorumlu İdare:**

Performans Göstergesi	Ölçü Birimi	2021	2022 Planlanan	2022 YS Gerç. Tahmini	2023 Hedef	2024 Tahmin	2025 Tahmin
21- Yükseköğretim kurumlarında öğretim elemanı ve öğrenci değişim programlarına katılanların sayısı	Sayı	0	0	0	185	190	200

**Göstergeye İlişkin Açıklama:** Yükseköğretim kurumlarında öğretim elemanı ve öğrenci değişim programlarına katılanların sayısının izlenmesi amaçlanmıştır.

**Hesaplama Yöntemi:** Yükseköğretim kurumlarında öğretim elemanı ve öğrenci değişim programlarına katılanların sayısının toplamı (Kümülatif)

**Verinin Kaynağı:** Uluslararası İlişkiler Birimi

**Sorumlu İdare:**

#### Alt Program Kapsamında Yürütülecek Faaliyet Maliyetleri

Faaliyetler	2022 Bütçe	2022 Harcama Haziran	2023 Bütçe	2024 Tahmin	2025 Tahmin
<b>Doktora Öğrencilerine Yönelik Burs Hizmetleri</b>	<b>0</b>	<b>644.940</b>	<b>0</b>	<b>0</b>	<b>0</b>
Bütçe İçi	0	644.940	0	0	0
Bütçe Dışı	0	0	0	0	0
<b>Doktora ve Tıpta Uzmanlık Eğitimi</b>	<b>54.539.000</b>	<b>16.917.493</b>	<b>115.306.000</b>	<b>140.454.000</b>	<b>160.166.000</b>
Bütçe İçi	54.539.000	16.917.493	115.306.000	140.454.000	160.166.000
Bütçe Dışı	0	0	0	0	0
<b>Lisans Öğrencilerine Yönelik Burs Hizmetleri</b>	<b>0</b>	<b>504.350</b>	<b>0</b>	<b>0</b>	<b>0</b>
Bütçe İçi	0	504.350	0	0	0
Bütçe Dışı	0	0	0	0	0
<b>OSB Meslek Yüksekokulları Eğitim Desteği</b>	<b>0</b>	<b>115.447</b>	<b>0</b>	<b>0</b>	<b>0</b>
Bütçe İçi	0	115.447	0	0	0
Bütçe Dışı	0	0	0	0	0
<b>Yükseköğretim Kurumları Bilgi ve Kültürel Kaynaklar ile Sportif Altyapının Geliştirilmesi Hizmetleri</b>	<b>7.064.000</b>	<b>3.479.366</b>	<b>14.028.000</b>	<b>9.661.000</b>	<b>11.071.000</b>
Bütçe İçi	7.064.000	3.479.366	14.028.000	9.661.000	11.071.000
Bütçe Dışı	0	0	0	0	0
<b>Yükseköğretim Kurumları Birinci Öğretim</b>	<b>535.549.000</b>	<b>353.872.095</b>	<b>1.267.778.000</b>	<b>1.530.457.000</b>	<b>1.759.337.000</b>
Bütçe İçi	535.549.000	353.872.095	1.267.778.000	1.530.457.000	1.759.337.000
Bütçe Dışı	0	0	0	0	0
<b>Yükseköğretim Kurumları İkinci Öğretim</b>	<b>4.123.000</b>	<b>1.083.773</b>	<b>5.337.000</b>	<b>6.327.000</b>	<b>7.013.000</b>
Bütçe İçi	4.123.000	1.083.773	5.337.000	6.327.000	7.013.000
Bütçe Dışı	0	0	0	0	0
<b>Yükseköğretim Kurumları Tezsiz Yüksek Lisans</b>	<b>606.000</b>	<b>368.918</b>	<b>1.096.000</b>	<b>1.322.000</b>	<b>1.523.000</b>
Bütçe İçi	606.000	368.918	1.096.000	1.322.000	1.523.000
Bütçe Dışı	0	0	0	0	0
<b>Yükseköğretim Kurumları Uzaktan Eğitim</b>	<b>7.208.000</b>	<b>1.825.288</b>	<b>10.920.000</b>	<b>12.879.000</b>	<b>14.263.000</b>
Bütçe İçi	7.208.000	1.825.288	10.920.000	12.879.000	14.263.000
Bütçe Dışı	0	0	0	0	0
<b>Yükseköğretim Kurumları Yaz Okulları</b>	<b>0</b>	<b>0</b>	<b>0</b>	<b>0</b>	<b>0</b>
Bütçe İçi	0	0	0	0	0
Bütçe Dışı	0	0	0	0	0
<b>T O P L A M</b>	<b>609.089.000</b>	<b>378.811.673</b>	<b>1.414.465.000</b>	<b>1.701.100.000</b>	<b>1.953.373.000</b>
Bütçe İçi	609.089.000	378.811.673	1.414.465.000	1.701.100.000	1.953.373.000
Bütçe Dışı	0	0	0	0	0

## Faaliyetlere İlişkin Açıklamalar:

### Doktora Öğrencilerine Yönelik Burs Hizmetleri

Yükseköğretim Kurulu Başkanlığınca verilen Doktora Bursları kapsamında Üniversitemize gönderilen tutarlar karşılığı yapılan harcamalar bu faaliyet altında izlenecektir.

### Doktora ve Tıpta Uzmanlık Eğitimi

Üniversitemizde enstitüler tarafından verilen lisanüstü eğitime yönelik giderler bu faaliyet altında izlenecektir.

### Lisans Öğrencilerine Yönelik Burs Hizmetleri

Yükseköğretim Kurulu Başkanlığınca verilen Lisans Bursları kapsamında Üniversitemize gönderilen tutarlar karşılığı yapılan harcamalar bu faaliyet altında izlenecektir.

### OSB Meslek Yüksekokulları Eğitim Desteği

Yükseköğretim Kurulu Başkanlığınca organize sanayi bölgelerinde kurulan meslek yüksekokulları için öğrenci başına eğitim desteği kapsamında Üniversitemize gönderilen tutarlar karşılığı yapılan harcamalar bu faaliyet altında izlenecektir.

### Yükseköğretim Kurumları Bilgi ve Kültürel Kaynaklar ile Sportif Altyapının Geliştirilmesi Hizmetleri

Üniversitemiz bünyesinde yürütülen bilgi ve kültür kaynaklarının geliştirilmesine yönelik faaliyetlere yönelik giderler burada izlenecektir. Kütüphane ve Dokümantasyon Başkanlığınca bilgi kaynaklarının geliştirilmesine yönelik yapılan giderler, Üniversitemiz yatırım programında yer alan yayın alımları projesi kapsamında yapılan giderler bu faaliyet altında izlenecektir.

### Yükseköğretim Kurumları Birinci Öğretim

Üniversitemiz fakülteleri ve meslek yüksekokullarında verilen örgün lisans ve önlisans eğitim-öğretim hizmetlerine ilişkin giderler bu faaliyet altında izlenecektir.

### Yükseköğretim Kurumları İkinci Öğretim

Üniversitemizde ikinci öğretim programları kapsamında verilen eğitim-öğretim hizmetlerine yönelik giderler bu faaliyet altında izlenecektir.

### Yükseköğretim Kurumları Tezsiz Yüksek Lisans

Üniversitemiz enstitülerinde tezsiz yüksek lisans programları kapsamında verilen eğitim-öğretim hizmetlerine yönelik giderler bu faaliyet altında izlenecektir.

### Yükseköğretim Kurumları Uzaktan Eğitim

Üniversitemizde uzaktan eğitim programları kapsamında verilen eğitim-öğretim hizmetlerine yönelik giderler bu faaliyet altında izlenecektir.

### Yükseköğretim Kurumları Yaz Okulları

Üniversitemizde fakülteler ve meslek yüksekokulları kapsamında ihtiyaca binaen açılan yaz okullarında verilen eğitim-öğretim hizmetlerine yönelik giderler bu faaliyet altında izlenecektir.

## Alt Program Adı: ÖĞRETİM ELEMANLARINA SAĞLANAN BURS VE DESTEKLER

### Gereke ve Açıklamalar

Ondokuz Mayıs Üniversitesi Yükseköğretim Hizmetleri programı Öğretim Elemanlarının Mesleki Gelişimi alt programı kapsamında; öğretim elemanlarının eğitim-öğretim ile ilgili konularda düzenlenen eğitimlere (eğiticilerin eğitimi vb.) katılımları sağlanmaktadır.

### Alt Program Hedefi:

Alanında yetkin, araştırmacı, bilgi üreten ve aktaran akademisyenler yetiştirilmesi

### Performans Göstergeleri

Performans Göstergesi	Ölçü Birimi	2021	2022 Planlanan	2022 YS Gerç. Tahmini	2023 Hedef	2024 Tahmin	2025 Tahmin
1- SCI, SCI-Expanded, SSCI ve AHCI kapsamındaki dergilerde öğretim elemanı başına düşen yayın sayısı	Sayı	0,33	0,35	0,33	0,35	0,37	0,40

**Göstergeye İlişkin Açıklama:** SCI, SCI-Expanded, SSCI ve AHCI kapsamındaki dergilerde öğretim elemanı başına düşen yayının izlenmesi amaçlanmıştır.

**Hesaplama Yöntemi:** SCI, SCI-Expanded, SSCI ve AHCI kapsamındaki dergilerde öğretim elemanı başına düşen yayının sayısının toplamı (Kümülatif)

**Verinin Kaynağı:** Kütüphane ve Dokümantasyon Daire Başkanlığı  
**Sorumlu İdare:**

Performans Göstergesi	Ölçü Birimi	2021	2022 Planlanan	2022 YS Gerç. Tahmini	2023 Hedef	2024 Tahmin	2025 Tahmin
2- Yükseköğretim Kurulu tarafından belirlenecek öncelikli alanlarda sağlanan burslardan yararlanan doktora öğrenci sayısı	Sayı	61	73	31	75	77	77

**Göstergeye İlişkin Açıklama:** YÖK tarafından öncelikli alanlarında sağlanan burslardan yararlanan doktora öğrenci sayısının izlenmesi amaçlanmıştır

**Hesaplama Yöntemi:** YÖK tarafından öncelikli alanlarında sağlanan burslardan yararlanan doktora öğrenci sayısının toplamı (Kümülatif)

**Verinin Kaynağı:** Öğrenci İşleri Daire Başkanlığı  
**Sorumlu İdare:**

Performans Göstergesi	Ölçü Birimi	2021	2022 Planlanan	2022 YS Gerç. Tahmini	2023 Hedef	2024 Tahmin	2025 Tahmin
3- Yükseköğretim Kurulu tarafından sağlanan araştırma desteklerinden yararlananların sayısı	Sayı	1	36	8	33	34	35

**Göstergeye İlişkin Açıklama:** Yükseköğretim Kurulu tarafından sağlanan araştırma desteklerinden yararlananların sayısının izlenmesi amaçlanmıştır.

**Hesaplama Yöntemi:** Yükseköğretim Kurulu tarafından sağlanan araştırma desteklerinden yararlananların sayısının toplamı (Kümülatif)

**Verinin Kaynağı:** Personel Daire Başkanlığı

**Sorumlu İdare:**

Performans Göstergesi	Ölçü Birimi	2021	2022 Planlanan	2022 YS Gerç. Tahmini	2023 Hedef	2024 Tahmin	2025 Tahmin
4- Yükseköğretim Kurulu, Türkiye Bilimler Akademisi ve TÜBİTAK bilim, teşvik ve sanat ödülleri sayısı	Sayı	1	10	13	7	7	7

**Göstergeye İlişkin Açıklama:** Yükseköğretim Kurulu, Türkiye Bilimler Akademisi ve TÜBİTAK bilim, teşvik ve sanat ödülleri sayısının izlenmesi amaçlanmıştır.

**Hesaplama Yöntemi:** Yükseköğretim Kurulu, Türkiye Bilimler Akademisi ve TÜBİTAK bilim, teşvik ve sanat ödülleri sayısının toplamı (Toplanabilir Değer)

**Verinin Kaynağı:** Genel Sekreterlik

**Sorumlu İdare:**

#### Alt Program Kapsamında Yürütülecek Faaliyet Maliyetleri

Faaliyetler	2022 Bütçe	2022 Harcama Haziran	2023 Bütçe	2024 Tahmin	2025 Tahmin
<b>Öğretim Üyesi Yetiştirme Programı ve Yurtdışı Destek Hizmetleri</b>	<b>0</b>	<b>30.366</b>	<b>0</b>	<b>0</b>	<b>0</b>
Bütçe İçi	0	30.366	0	0	0
Bütçe Dışı	0	0	0	0	0
<b>T O P L A M</b>	<b>0</b>	<b>30.366</b>	<b>0</b>	<b>0</b>	<b>0</b>
Bütçe İçi	0	30.366	0	0	0
Bütçe Dışı	0	0	0	0	0

#### Faaliyetlere İlişkin Açıklamalar:

##### Araştırma Görevlileri Yurtdışı Araştırma Bursu Hizmetleri

##### Öğretim Üyesi Yetiştirme Programı ve Yurtdışı Destek Hizmetleri

Yükseköğretim Kurulu Başkanlığınca Öğretim Üyesi Yetiştirme Programı ve Yurtdışı Destek Hizmetleri kapsamında Üniversitemize gönderilen tutarlar karşılığı yapılan harcamalar bu faaliyet altında izlenecektir.

**Alt Program Adı:****YÜKSEKÖĞRETİMDE ÖĞRENCİ YAŞAMI****Gereke ve Açıklamalar**

Ondokuz Mayıs Üniversitesi Yükseköğretimde Öğrenci Yaşamı alt programı kapsamında;

**Barınma Hizmeti**

Barınma, üniversitemizin kız ve erkek yurtlarının yanı sıra çoğunluğu kampüs içerisinde bulunan Yükseköğretim Kredi ve Yurtlar Kurumu yurtları, üniversitemiz bünyesinde yer alan bir otel ve Samsun'da çok sayıda özel yurt ve pansiyon ile sağlanmaktadır.

**Beslenme Hizmeti**

Diyetisyenlerimiz tarafından hazırlanan yemek menüleri, tüm fakülte ve yüksekokullardaki öğrencilerimize maliyetinin çok altında bir ücretle sağlanmaktadır. Üniversitemizin yerleşkelerinde ve birçok fakülte ve yüksekokul binasında öğrencilerimizin yararlanabileceği kantin ve kafeteryalar da bulunmaktadır.

**Kütüphane ve Bilişim Hizmetleri**

Basılı ve elektronik materyal açısından oldukça zengin bir koleksiyon ile sağlanmaktadır. Üniversitemizin her biriminde öğrencilerin kullanımına tahsis edilmiş olan internet bağlantılı bilgisayarlar bulunmaktadır. Tüm öğrenci kantinlerinde, laboratuvarlarda, okuma salonlarında, merkez kütüphanede, fakülte ve yüksekokullarda ücretsiz kablosuz internet hizmeti sunulmaktadır.

**Sportif Etkinlikler**

Birçok branşta ve üniversitemizin açık ve kapalı spor tesislerinde sürdürülmektedir. Üniversitemizde; beş adet kapalı spor salonu; ikisi halı ve ikisi çim saha olmak üzere, dört futbol sahası; üç tenis kortu ve bir de olimpik kapalı yüzme havuzu bulunmaktadır.

**Sosyal ve Kültürel Etkinlikler**

Üniversitemiz her yıl çok sayıda bilim adamına, sanatçıya ve alanında uzman kişilere ev sahipliği yapmaktadır.

**Öğrenci Toplulukları**

Öğrencilerimizin ders dışı etkinliklerini en verimli şekilde yapmalarını sağlamak amacıyla 100'e yakın Öğrenci Topluluğu kurulmuştur.

**Alt Program Hedefi:**

Yükseköğretim öğrencilerine sunulan beslenme ve barınma hizmetlerinin kalitesinin artırılması; öğrencilerin kişisel ve sosyal gelişimi desteklenerek yaşam kalitesinin yükseltilmesi

**Performans Göstergeleri**

Performans Göstergesi	Ölçü Birimi	2021	2022 Planlanan	2022 YS Gerç. Tahmini	2023 Hedef	2024 Tahmin	2025 Tahmin
1- Barınma hizmetlerinden yararlanan öğrenci sayısı	Sayı	414	550	492	500	525	550

**Gösterege İlişkin Açıklama:**  
**Hesaplama Yöntemi:**  
**Verinin Kaynağı:**  
**Sorumlu İdare:**

Barınma hizmetlerinden yararlanan öğrenci sayısının izlenmesi amaçlanmıştır.  
Barınma hizmetlerinden yararlanan öğrenci sayısının toplamı (Kümülatif)  
Sağlık, Kültür ve Spor Daire Başkanlığı

Performans Göstergesi	Ölçü Birimi	2021	2022 Planlanan	2022 YS Gerç. Tahmini	2023 Hedef	2024 Tahmin	2025 Tahmin
2- Beslenme hizmetlerinden yararlanan öğrenci sayısı	Sayı	312.410	650.000	650.000	35.000	36.000	37.500

**Gösterege İlişkin Açıklama:**  
**Hesaplama Yöntemi:**  
**Verinin Kaynağı:**  
**Sorumlu İdare:**

Beslenme hizmetlerinden yararlanan öğrenci sayısının izlenmesi amaçlanmıştır.  
Beslenme hizmetlerinden yararlanan öğrenci sayısının toplamı (Kümülatif) (2021 ve 2022 yıllarında öğün sayısı hesaplanmıştır, 2023 yılında öğrenci sayısı hesaplanacaktır)  
Sağlık, Kültür ve Spor Daire Başkanlığı

Performans Göstergesi	Ölçü Birimi	2021	2022 Planlanan	2022 YS Gerç. Tahmini	2023 Hedef	2024 Tahmin	2025 Tahmin
3- Öğrenci başına düşen sosyal donatı alanı	Metrekare	1,5	1,1	1,06	1,08	1,09	1,10

**Gösterege İlişkin Açıklama:**  
**Hesaplama Yöntemi:**  
**Verinin Kaynağı:**  
**Sorumlu İdare:**

Öğrenci başına düşen sosyal donatı alanının izlenmesi amaçlanmıştır.  
Toplam sosyal donatı alanı / Toplam öğrenci sayısı (Kümülatif)  
Sağlık, Kültür ve Spor Daire Başkanlığı

Performans Göstergesi	Ölçü Birimi	2021	2022 Planlanan	2022 YS Gerç. Tahmini	2023 Hedef	2024 Tahmin	2025 Tahmin
4- Öğrenci kulüp ve topluluk sayısı	Sayı	139	150	166	170	175	180

**Gösterege İlişkin Açıklama:**  
**Hesaplama Yöntemi:**  
**Verinin Kaynağı:**  
**Sorumlu İdare:**

Öğrenci kulüp ve topluluk sayısının izlenmesi amaçlanmıştır.  
Öğrenci kulüp ve topluluk sayısının toplamı (Kümülatif)  
Sağlık, Kültür ve Spor Daire Başkanlığı

Performans Göstergesi	Ölçü Birimi	2021	2022 Planlanan	2022 YS Gerç. Tahmini	2023 Hedef	2024 Tahmin	2025 Tahmin
5- Sosyal, kültürel ve sportif faaliyet sayısı	Sayı	188	220	406	230	240	250

**Göstergeye İlişkin Açıklama:** Sosyal, kültürel ve sportif faaliyet sayısının izlenmesi amaçlanmıştır.  
**Hesaplama Yöntemi:** Sosyal, kültürel ve sportif faaliyet sayısının toplamı (Toplanabilir Değer)  
**Verinin Kaynağı:** Sağlık, Kültür ve Spor Daire Başkanlığı  
**Sorumlu İdare:**

Performans Göstergesi	Ölçü Birimi	2021	2022 Planlanan	2022 YS Gerç. Tahmini	2023 Hedef	2024 Tahmin	2025 Tahmin
6- Yükseköğretimde öğrenci başına barınma harcaması	TL	619,98	975	1.200	1.500	1.600	1.750

**Göstergeye İlişkin Açıklama:** Yükseköğretimde öğrenci başına barınma harcamasının izlenmesi amaçlanmıştır.  
**Hesaplama Yöntemi:** Toplam barınma harcaması / Öğrenci sayısı (Toplanabilir Değer)  
**Verinin Kaynağı:** Sağlık, Kültür ve Spor Daire Başkanlığı  
**Sorumlu İdare:**

Performans Göstergesi	Ölçü Birimi	2021	2022 Planlanan	2022 YS Gerç. Tahmini	2023 Hedef	2024 Tahmin	2025 Tahmin
7- Yükseköğretimde öğrenci başına beslenme harcaması	TL	6,51	8,5	11,61	16,46	18	20

**Göstergeye İlişkin Açıklama:** Yükseköğretimde öğrenci başına beslenme harcamasının izlenmesi amaçlanmıştır.  
**Hesaplama Yöntemi:** Toplam beslenme harcaması / Öğrenci sayısı (Toplanabilir Değer)  
**Verinin Kaynağı:** Sağlık, Kültür ve Spor Daire Başkanlığı  
**Sorumlu İdare:**

Performans Göstergesi	Ölçü Birimi	2021	2022 Planlanan	2022 YS Gerç. Tahmini	2023 Hedef	2024 Tahmin	2025 Tahmin
8- Yükseköğretimde öğrenci yaşamından memnuniyet oranı	Oran	0,65	0,6	0,6	0,7	0,7	0,7

**Göstergeye İlişkin Açıklama:** Yükseköğretimde öğrenci yaşamından memnuniyet oranının izlenmesi amaçlanmıştır.  
**Hesaplama Yöntemi:** Yıl içinde yapılan anket sonuçları (Kümülatif)  
**Verinin Kaynağı:** Kalite Koordinatörlüğü  
**Sorumlu İdare:**

Performans Göstergesi	Ölçü Birimi	2021	2022 Planlanan	2022 YS Gerç. Tahmini	2023 Hedef	2024 Tahmin	2025 Tahmin
9- Yükseköğretimde öğrencilere sunulan sağlık hizmetinden yararlanan öğrenci sayısının toplam öğrenci sayısına oranı	Oran	0	0	0	0	0	0

**Göstergeye İlişkin Açıklama:**  
**Hesaplama Yöntemi:**  
**Verinin Kaynağı:**  
**Sorumlu İdare:**

#### Alt Program Kapsamında Yürütülecek Faaliyet Maliyetleri

Faaliyetler	2022 Bütçe	2022 Harcama Haziran	2023 Bütçe	2024 Tahmin	2025 Tahmin
<b>Yükseköğretimde Barınma Hizmetleri</b>	<b>104.000</b>	<b>95.650</b>	<b>215.000</b>	<b>254.000</b>	<b>282.000</b>
Bütçe İçi	104.000	95.650	215.000	254.000	282.000
Bütçe Dışı	0	0	0	0	0
<b>Yükseköğretimde Beslenme Hizmetleri</b>	<b>3.879.000</b>	<b>2.770.122</b>	<b>8.023.000</b>	<b>9.462.000</b>	<b>10.480.000</b>
Bütçe İçi	3.879.000	2.770.122	8.023.000	9.462.000	10.480.000
Bütçe Dışı	0	0	0	0	0
<b>Yükseköğretimde Kültür ve Spor Hizmetleri</b>	<b>665.000</b>	<b>330.404</b>	<b>1.374.000</b>	<b>1.619.000</b>	<b>1.791.000</b>
Bütçe İçi	665.000	330.404	1.374.000	1.619.000	1.791.000
Bütçe Dışı	0	0	0	0	0
<b>Yükseköğretimde Öğrenci Yaşamına İlişkin Diğer Hizmetler</b>	<b>31.488.000</b>	<b>19.090.936</b>	<b>61.299.000</b>	<b>78.215.000</b>	<b>89.906.000</b>
Bütçe İçi	31.488.000	19.090.936	61.299.000	78.215.000	89.906.000
Bütçe Dışı	0	0	0	0	0

<b>Yükseköğretimde Sağlık Hizmetleri</b>	<b>2.000</b>	<b>0</b>	<b>4.000</b>	<b>5.000</b>	<b>6.000</b>
Bütçe İçi	2.000	0	4.000	5.000	6.000
Bütçe Dışı	0	0	0	0	0
<b>T O P L A M</b>	<b>36.138.000</b>	<b>22.287.114</b>	<b>70.915.000</b>	<b>89.555.000</b>	<b>102.465.000</b>
Bütçe İçi	36.138.000	22.287.114	70.915.000	89.555.000	102.465.000
Bütçe Dışı	0	0	0	0	0

**Faaliyetlere İlişkin Açıklamalar:**

**Yükseköğretimde Barınma Hizmetleri**

Üniversitemizde yer alan ve Sağlık Kültür ve Spor Daire Başkanlığımızca öğrencilere sunulan barınma hizmetine yönelik giderler bu faaliyet altında izlenecektir.

**Yükseköğretimde Beslenme Hizmetleri**

Üniversitemiz öğrenci yemekhanelerinde öğrencilere sunulan yemek hizmetine yönelik giderler söz konusu faaliyet altında izlenecektir.

**Yükseköğretimde Kültür ve Spor Hizmetleri**

Üniversitemizde öğrencilere yönelik kültür ve spor faaliyetlerine yönelik Sağlık Kültür ve Spor Daire Başkanlığınca gerçekleştirilen giderler ve spor alanlarının iyileştirilmesine yönelik olarak Yapı İşleri ve Teknik Daire Başkanlığınca gerçekleştirilen giderler bu faaliyet altında izlenecektir.

**Yükseköğretimde Öğrenci Yaşamına İlişkin Diğer Hizmetler**

Üniversitemiz öğrencilerinin yaşamına yönelik olarak gerçekleştirilen ve diğer faaliyetlerle ilişkilendirilemeyen giderler bu faaliyet altında izlenecektir.

**Yükseköğretimde Sağlık Hizmetleri**

Üniversitemiz öğrencilerine verilen sağlık hizmetine yönelik giderler bu faaliyet altında izlenecektir.

**FAALİYET MALİYETLERİ TABLOSU**

<b>İdare Adı</b>	ONDOKUZ MAYIS ÜNİVERSİTESİ
<b>Program Adı</b>	ARAŞTIRMA, GELİŞTİRME VE YENİLİK
<b>Alt Program Adı</b>	ARAŞTIRMA ALTYAPILARI
<b>Alt Program Hedefi</b>	Ülkemizin bilgi birikiminin artırılmasına ve teknolojik gelişimine katkıda bulunmak üzere yükseköğretim kurumlarında araştırma altyapılarının kurulması ve kapasitelerinin güçlendirilmesi
<b>Faaliyet Adı</b>	Yükseköğretim Kurumları Araştırma Altyapısı Kurulması ve Geliştirilmesi
<b>Açıklama</b>	Üniversitemizde araştırma altyapısı kurulması ve geliştirilmesi kapsamındaki giderler bu faaliyet altında izlenecektir.

EKONOMİK KOD	2022 Bütçe	2022 Harcama (Haziran)	2023 Bütçe	2024 Tahmin	2025 Tahmin
<i>Personel Giderleri</i>					
<i>Sosyal Güvenlik Kurumuna Devlet Primi Giderleri</i>					
<i>Mal ve Hizmet Alım Giderleri</i>	62.000	140.474	127.000	149.000	166.000
<i>Faiz Giderleri</i>					
<i>Cari Transferler</i>					
<i>Sermaye Giderleri</i>					
<i>Sermaye Transferleri</i>					
<i>Borç Verme</i>					
<b>BÜTÇE İÇİ TOPLAM KAYNAK</b>	62.000	140.474	127.000	149.000	166.000
<i>Döner Sermaye</i>					
<i>Özel Hesap</i>					
<i>Diğer Bütçe Dışı Kaynak</i>					
<b>BÜTÇE DIŞI TOPLAM KAYNAK</b>					
<b>FAALİYET MALİYETİ TOPLAMI</b>	62.000	140.474	127.000	149.000	166.000

**FAALİYET MALİYETLERİ TABLOSU**

<b>İdare Adı</b>	ONDOKUZ MAYIS ÜNİVERSİTESİ
<b>Program Adı</b>	ARAŞTIRMA, GELİŞTİRME VE YENİLİK
<b>Alt Program Adı</b>	YÜKSEKÖĞRETİMDE BİLİMSEL ARAŞTIRMA VE GELİŞTİRME
<b>Alt Program Hedefi</b>	Yükseköğretim kurumlarında inovasyon amaçlı bilimsel çalışmaların artırılması
<b>Faaliyet Adı</b>	Yükseköğretim Kurumlarının Bilimsel Araştırma Projeleri
<b>Açıklama</b>	Üniversitemizde yürütülen Bilimsel Araştırma Projeleri kapsamında gerçekleştirilen giderler bu faaliyet altında izlenecektir.

EKONOMİK KOD	2022 Bütçe	2022 Harcama (Haziran)	2023 Bütçe	2024 Tahmin	2025 Tahmin
<i>Personel Giderleri</i>					
<i>Sosyal Güvenlik Kurumuna Devlet Primi Giderleri</i>					
<i>Mal ve Hizmet Alım Giderleri</i>	9.140.000	8.880.000	18.904.000	22.292.000	24.675.000
<i>Faiz Giderleri</i>					
<i>Cari Transferler</i>					
<i>Sermaye Giderleri</i>	4.951.000	4.951.000	10.241.000	12.847.000	15.041.000
<i>Sermaye Transferleri</i>					
<i>Borç Verme</i>					
<b>BÜTÇE İÇİ TOPLAM KAYNAK</b>	14.091.000	13.831.000	29.145.000	35.139.000	39.716.000
<i>Döner Sermaye</i>					
<i>Özel Hesap</i>					
<i>Diğer Bütçe Dışı Kaynak</i>					
<b>BÜTÇE DIŞI TOPLAM KAYNAK</b>					
<b>FAALİYET MALİYETİ TOPLAMI</b>	14.091.000	13.831.000	29.145.000	35.139.000	39.716.000



**FAALİYET MALİYETLERİ TABLOSU**

**İdare Adı** ONDOKUZ MAYIS ÜNİVERSİTESİ  
**Program Adı** TEDAVİ EDİCİ SAĞLIK  
**Alt Program Adı** TEDAVİ HİZMETLERİ  
**Alt Program Hedefi** Tedavi edici sağlık hizmetinin erişilebilir ve etkili olarak sunulmasının sağlanması  
**Faaliyet Adı** Ağız ve Diş Sağlığı Hizmetleri  
**Açıklama** Üniversitemiz Ağız ve Diş Sağlığı Hastanesi bünyesinde tedavi edici sağlık hizmetlerine yönelik giderler bu faaliyet altında izlenecektir.

EKONOMİK KOD	2022 Bütçe	2022 Harcama (Haziran)	2023 Bütçe	2024 Tahmin	2025 Tahmin
<i>Personel Giderleri</i>					
<i>Sosyal Güvenlik Kurumuna Devlet Primi Giderleri</i>					
<i>Mal ve Hizmet Alım Giderleri</i>					
<i>Faiz Giderleri</i>					
<i>Cari Transferler</i>	745.000	745.000	1.619.000	1.927.000	2.138.000
<i>Sermaye Giderleri</i>					
<i>Sermaye Transferleri</i>					
<i>Borç Verme</i>					
<b>BÜTÇE İÇİ TOPLAM KAYNAK</b>	745.000	745.000	1.619.000	1.927.000	2.138.000
<i>Döner Sermaye</i>					
<i>Özel Hesap</i>					
<i>Diğer Bütçe Dışı Kaynak</i>					
<b>BÜTÇE DIŞI TOPLAM KAYNAK</b>					
<b>FAALİYET MALİYETİ TOPLAMI</b>	745.000	745.000	1.619.000	1.927.000	2.138.000

**FAALİYET MALİYETLERİ TABLOSU**

**İdare Adı** ONDOKUZ MAYIS ÜNİVERSİTESİ  
**Program Adı** TEDAVİ EDİCİ SAĞLIK  
**Alt Program Adı** TEDAVİ HİZMETLERİ  
**Alt Program Hedefi** Tedavi edici sağlık hizmetinin erişilebilir ve etkili olarak sunulmasının sağlanması  
**Faaliyet Adı** Üniversite Genel Hastane Hizmetleri  
**Açıklama** Üniversitemiz hastanelerince genel hastane hizmetlerinin yürütülmesi ve hizmetlerini belli bir tıbbi uzmanlık ile sınırlamayan hastanelerin idaresi, işletilmesi, denetlenmesi ya da desteklenmesine yönelik giderler bu faaliyet altında izlenecektir.

EKONOMİK KOD	2022 Bütçe	2022 Harcama (Haziran)	2023 Bütçe	2024 Tahmin	2025 Tahmin
<i>Personel Giderleri</i>	82.459.000	58.319.995	182.007.000	219.498.000	252.684.000
<i>Sosyal Güvenlik Kurumuna Devlet Primi Giderleri</i>	20.327.000	14.237.045	42.574.000	51.345.000	59.108.000
<i>Mal ve Hizmet Alım Giderleri</i>	52.000	19.954	107.000	126.000	140.000
<i>Faiz Giderleri</i>					
<i>Cari Transferler</i>	6.824.000	6.824.000	13.963.000	16.631.000	18.457.000
<i>Sermaye Giderleri</i>	29.000.000	9.162.247	80.000.000	100.356.000	117.492.000
<i>Sermaye Transferleri</i>					
<i>Borç Verme</i>					
<b>BÜTÇE İÇİ TOPLAM KAYNAK</b>	138.662.000	88.563.241	318.651.000	387.956.000	447.881.000
<i>Döner Sermaye</i>					
<i>Özel Hesap</i>					
<i>Diğer Bütçe Dışı Kaynak</i>					
<b>BÜTÇE DIŞI TOPLAM KAYNAK</b>					
<b>FAALİYET MALİYETİ TOPLAMI</b>	138.662.000	88.563.241	318.651.000	387.956.000	447.881.000

**FAALİYET MALİYETLERİ TABLOSU**

**İdare Adı** ONDOKUZ MAYIS ÜNİVERSİTESİ  
**Program Adı** YÜKSEKÖĞRETİM  
**Alt Program Adı** ÖN LİSANS EĞİTİMİ, LİSANS EĞİTİMİ VE LİSANSÜSTÜ EĞİTİM  
**Alt Program Hedefi** Mesleki yeterlilik sahibi ve gelişime açık mezunlar yetiştirilmesi  
**Faaliyet Adı** Doktora ve Tıpta Uzmanlık Eğitimi  
**Açıklama** Üniversitemizde enstitüler tarafından verilen lisansüstü eğitime yönelik giderler bu faaliyet altında izlenecektir.

EKONOMİK KOD	2022 Bütçe	2022 Harcama (Haziran)	2023 Bütçe	2024 Tahmin	2025 Tahmin
<i>Personel Giderleri</i>	50.481.000	16.033.436	106.794.000	130.186.000	148.349.000
<i>Sosyal Güvenlik Kurumuna Devlet Primi Giderleri</i>	3.965.000	865.538	8.322.000	10.043.000	11.567.000
<i>Mal ve Hizmet Alım Giderleri</i>	93.000	18.520	190.000	225.000	250.000
<i>Faiz Giderleri</i>					
<i>Cari Transferler</i>					
<i>Sermaye Giderleri</i>					
<i>Sermaye Transferleri</i>					
<i>Borç Verme</i>					
<b>BÜTÇE İÇİ TOPLAM KAYNAK</b>	54.539.000	16.917.493	115.306.000	140.454.000	160.166.000
<i>Döner Sermaye</i>					
<i>Özel Hesap</i>					
<i>Diğer Bütçe Dışı Kaynak</i>					
<b>BÜTÇE DIŞI TOPLAM KAYNAK</b>					
<b>FAALİYET MALİYETİ TOPLAMI</b>	54.539.000	16.917.493	115.306.000	140.454.000	160.166.000

**FAALİYET MALİYETLERİ TABLOSU**

**İdare Adı** ONDOKUZ MAYIS ÜNİVERSİTESİ  
**Program Adı** YÜKSEKÖĞRETİM  
**Alt Program Adı** ÖN LİSANS EĞİTİMİ, LİSANS EĞİTİMİ VE LİSANSÜSTÜ EĞİTİM  
**Alt Program Hedefi** Mesleki yeterlilik sahibi ve gelişime açık mezunlar yetiştirilmesi  
**Faaliyet Adı** Yükseköğretim Kurumları Bilgi ve Kültürel Kaynaklar ile Sportif Altyapının Geliştirilmesi Hizmetleri  
**Açıklama** Üniversitemiz bünyesinde yürütülen bilgi ve kültür kaynaklarının geliştirilmesine yönelik faaliyetlere yönelik giderler burada izlenecektir. Kütüphane ve Dokümantasyon Başkanlığınca bilgi kaynaklarının geliştirilmesine yönelik yapılan giderler, Üniversitemiz yatırım programında yer alan yayın alımları projesi kapsamında yapılan giderler bu faaliyet altında izlenecektir.

EKONOMİK KOD	2022 Bütçe	2022 Harcama (Haziran)	2023 Bütçe	2024 Tahmin	2025 Tahmin
<i>Personel Giderleri</i>	2.604.000	1.533.649	6.032.000	7.276.000	8.374.000
<i>Sosyal Güvenlik Kurumuna Devlet Primi Giderleri</i>	491.000	256.795	1.028.000	1.243.000	1.431.000
<i>Mal ve Hizmet Alım Giderleri</i>	469.000	480.028	968.000	1.142.000	1.266.000
<i>Faiz Giderleri</i>					
<i>Cari Transferler</i>					
<i>Sermaye Giderleri</i>	3.500.000	1.208.894	6.000.000		
<i>Sermaye Transferleri</i>					
<i>Borç Verme</i>					
<b>BÜTÇE İÇİ TOPLAM KAYNAK</b>	7.064.000	3.479.366	14.028.000	9.661.000	11.071.000
<i>Döner Sermaye</i>					
<i>Özel Hesap</i>					
<i>Diğer Bütçe Dışı Kaynak</i>					
<b>BÜTÇE DIŞI TOPLAM KAYNAK</b>					
<b>FAALİYET MALİYETİ TOPLAMI</b>	7.064.000	3.479.366	14.028.000	9.661.000	11.071.000

**FAALİYET MALİYETLERİ TABLOSU**

**İdare Adı** ONDOKUZ MAYIS ÜNİVERSİTESİ  
**Program Adı** YÜKSEKÖĞRETİM  
**Alt Program Adı** ÖN LİSANS EĞİTİMİ, LİSANS EĞİTİMİ VE LİSANSÜSTÜ EĞİTİM  
**Alt Program Hedefi** Mesleki yeterlilik sahibi ve gelişime açık mezunlar yetiştirilmesi  
**Faaliyet Adı** Yükseköğretim Kurumları Birinci Öğretim  
**Açıklama** Üniversitemiz fakülteleri ve meslek yüksekokullarında verilen örgün lisans ve önlisans eğitim-öğretim hizmetlerine ilişkin giderler bu faaliyet altında izlenecektir.

EKONOMİK KOD	2022 Bütçe	2022 Harcama (Haziran)	2023 Bütçe	2024 Tahmin	2025 Tahmin
<i>Personel Giderleri</i>	426.704.000	269.755.752	948.341.000	1.137.819.000	1.311.875.000
<i>Sosyal Güvenlik Kurumuna Devlet Primi Giderleri</i>	64.099.000	42.342.554	134.112.000	161.763.000	186.216.000
<i>Mal ve Hizmet Alım Giderleri</i>	23.125.000	35.061.856	123.622.000	145.799.000	161.477.000
<i>Faiz Giderleri</i>					
<i>Cari Transferler</i>					
<i>Sermaye Giderleri</i>	21.621.000	6.711.933	61.703.000	85.076.000	99.769.000
<i>Sermaye Transferleri</i>					
<i>Borç Verme</i>					
<b>BÜTÇE İÇİ TOPLAM KAYNAK</b>	535.549.000	353.872.096	1.267.778.000	1.530.457.000	1.759.337.000
<i>Döner Sermaye</i>					
<i>Özel Hesap</i>					
<i>Diğer Bütçe Dışı Kaynak</i>					
<b>BÜTÇE DIŞI TOPLAM KAYNAK</b>					
<b>FAALİYET MALİYETİ TOPLAMI</b>	535.549.000	353.872.096	1.267.778.000	1.530.457.000	1.759.337.000

**FAALİYET MALİYETLERİ TABLOSU**

**İdare Adı** ONDOKUZ MAYIS ÜNİVERSİTESİ  
**Program Adı** YÜKSEKÖĞRETİM  
**Alt Program Adı** ÖN LİSANS EĞİTİMİ, LİSANS EĞİTİMİ VE LİSANSÜSTÜ EĞİTİM  
**Alt Program Hedefi** Mesleki yeterlilik sahibi ve gelişime açık mezunlar yetiştirilmesi  
**Faaliyet Adı** Yükseköğretim Kurumları İkinci Öğretim  
**Açıklama** Üniversitemizde ikinci öğretim programları kapsamında verilen eğitim-öğretim hizmetlerine yönelik giderler bu faaliyet altında izlenecektir.

EKONOMİK KOD	2022 Bütçe	2022 Harcama (Haziran)	2023 Bütçe	2024 Tahmin	2025 Tahmin
<i>Personel Giderleri</i>	2.885.000	898.493	3.735.000	4.428.000	4.908.000
<i>Sosyal Güvenlik Kurumuna Devlet Primi Giderleri</i>	1.000		1.000	1.000	1.000
<i>Mal ve Hizmet Alım Giderleri</i>	417.000	25.474	863.000	1.019.000	1.128.000
<i>Faiz Giderleri</i>					
<i>Cari Transferler</i>					
<i>Sermaye Giderleri</i>	820.000	159.806	738.000	879.000	976.000
<i>Sermaye Transferleri</i>					
<i>Borç Verme</i>					
<b>BÜTÇE İÇİ TOPLAM KAYNAK</b>	4.123.000	1.083.774	5.337.000	6.327.000	7.013.000
<i>Döner Sermaye</i>					
<i>Özel Hesap</i>					
<i>Diğer Bütçe Dışı Kaynak</i>					
<b>BÜTÇE DIŞI TOPLAM KAYNAK</b>					
<b>FAALİYET MALİYETİ TOPLAMI</b>	4.123.000	1.083.774	5.337.000	6.327.000	7.013.000

**FAALİYET MALİYETLERİ TABLOSU**

<b>İdare Adı</b>	ONDOKUZ MAYIS ÜNİVERSİTESİ
<b>Program Adı</b>	YÜKSEKÖĞRETİM
<b>Alt Program Adı</b>	ÖN LİSANS EĞİTİMİ, LİSANS EĞİTİMİ VE LİSANSÜSTÜ EĞİTİM
<b>Alt Program Hedefi</b>	Mesleki yeterlilik sahibi ve gelişime açık mezunlar yetiştirilmesi
<b>Faaliyet Adı</b>	Yükseköğretim Kurumları Tezsiz Yüksek Lisans
<b>Açıklama</b>	Üniversitemiz enstitülerinde tezsiz yüksek lisans programları kapsamında verilen eğitim-öğretim hizmetlerine yönelik giderler bu faaliyet altında izlenecektir.

EKONOMİK KOD	2022 Bütçe	2022 Harcama (Haziran)	2023 Bütçe	2024 Tahmin	2025 Tahmin
<i>Personel Giderleri</i>	606.000	368.919	1.096.000	1.322.000	1.523.000
<i>Sosyal Güvenlik Kurumuna Devlet Primi Giderleri</i>					
<i>Mal ve Hizmet Alım Giderleri</i>					
<i>Faiz Giderleri</i>					
<i>Cari Transferler</i>					
<i>Sermaye Giderleri</i>					
<i>Sermaye Transferleri</i>					
<i>Borç Verme</i>					
<b>BÜTÇE İÇİ TOPLAM KAYNAK</b>	606.000	368.919	1.096.000	1.322.000	1.523.000
<i>Döner Sermaye</i>					
<i>Özel Hesap</i>					
<i>Diğer Bütçe Dışı Kaynak</i>					
<b>BÜTÇE DIŞI TOPLAM KAYNAK</b>					
<b>FAALİYET MALİYETİ TOPLAMI</b>	606.000	368.919	1.096.000	1.322.000	1.523.000

**FAALİYET MALİYETLERİ TABLOSU**

<b>İdare Adı</b>	ONDOKUZ MAYIS ÜNİVERSİTESİ
<b>Program Adı</b>	YÜKSEKÖĞRETİM
<b>Alt Program Adı</b>	ÖN LİSANS EĞİTİMİ, LİSANS EĞİTİMİ VE LİSANSÜSTÜ EĞİTİM
<b>Alt Program Hedefi</b>	Mesleki yeterlilik sahibi ve gelişime açık mezunlar yetiştirilmesi
<b>Faaliyet Adı</b>	Yükseköğretim Kurumları Uzaktan Eğitim
<b>Açıklama</b>	Üniversitemizde uzaktan eğitim programları kapsamında verilen eğitim-öğretim hizmetlerine yönelik giderler bu faaliyet altında izlenecektir.

EKONOMİK KOD	2022 Bütçe	2022 Harcama (Haziran)	2023 Bütçe	2024 Tahmin	2025 Tahmin
<i>Personel Giderleri</i>	3.980.000	1.253.470	6.244.000	7.364.000	8.155.000
<i>Sosyal Güvenlik Kurumuna Devlet Primi Giderleri</i>					
<i>Mal ve Hizmet Alım Giderleri</i>	3.228.000	571.819	4.676.000	5.515.000	6.108.000
<i>Faiz Giderleri</i>					
<i>Cari Transferler</i>					
<i>Sermaye Giderleri</i>					
<i>Sermaye Transferleri</i>					
<i>Borç Verme</i>					
<b>BÜTÇE İÇİ TOPLAM KAYNAK</b>	7.208.000	1.825.289	10.920.000	12.879.000	14.263.000
<i>Döner Sermaye</i>					
<i>Özel Hesap</i>					
<i>Diğer Bütçe Dışı Kaynak</i>					
<b>BÜTÇE DIŞI TOPLAM KAYNAK</b>					
<b>FAALİYET MALİYETİ TOPLAMI</b>	7.208.000	1.825.289	10.920.000	12.879.000	14.263.000

**FAALİYET MALİYETLERİ TABLOSU**

**İdare Adı** ONDOKUZ MAYIS ÜNİVERSİTESİ  
**Program Adı** YÜKSEKÖĞRETİM  
**Alt Program Adı** YÜKSEKÖĞRETİMDE ÖĞRENCİ YAŞAMI  
**Alt Program Hedefi** Yükseköğretim öğrencilerine sunulan beslenme ve barınma hizmetlerinin kalitesinin artırılması; öğrencilerin kişisel ve sosyal gelişimi desteklenerek yaşam kalitesinin yükseltilmesi  
**Faaliyet Adı** Yükseköğretimde Barınma Hizmetleri  
**Açıklama** Üniversitemizde yer alan ve Sağlık Kültür ve Spor Daire Başkanlığımızca öğrencilere sunulan barınma hizmetine yönelik giderler bu faaliyet altında izlenecektir.

EKONOMİK KOD	2022 Bütçe	2022 Harcama (Haziran)	2023 Bütçe	2024 Tahmin	2025 Tahmin
<i>Personel Giderleri</i>					
<i>Sosyal Güvenlik Kurumuna Devlet Primi Giderleri</i>					
<i>Mal ve Hizmet Alım Giderleri</i>	104.000	95.651	215.000	254.000	282.000
<i>Faiz Giderleri</i>					
<i>Cari Transferler</i>					
<i>Sermaye Giderleri</i>					
<i>Sermaye Transferleri</i>					
<i>Borç Verme</i>					
<b>BÜTÇE İÇİ TOPLAM KAYNAK</b>	104.000	95.651	215.000	254.000	282.000
<i>Döner Sermaye</i>					
<i>Özel Hesap</i>					
<i>Diğer Bütçe Dışı Kaynak</i>					
<b>BÜTÇE DIŞI TOPLAM KAYNAK</b>					
<b>FAALİYET MALİYETİ TOPLAMI</b>	104.000	95.651	215.000	254.000	282.000

**FAALİYET MALİYETLERİ TABLOSU**

**İdare Adı** ONDOKUZ MAYIS ÜNİVERSİTESİ  
**Program Adı** YÜKSEKÖĞRETİM  
**Alt Program Adı** YÜKSEKÖĞRETİMDE ÖĞRENCİ YAŞAMI  
**Alt Program Hedefi** Yükseköğretim öğrencilerine sunulan beslenme ve barınma hizmetlerinin kalitesinin artırılması; öğrencilerin kişisel ve sosyal gelişimi desteklenerek yaşam kalitesinin yükseltilmesi  
**Faaliyet Adı** Yükseköğretimde Beslenme Hizmetleri  
**Açıklama** Üniversitemiz öğrenci yemekhanelerinde öğrencilere sunulan yemek hizmetine yönelik giderler söz konusu faaliyet altında izlenecektir.

EKONOMİK KOD	2022 Bütçe	2022 Harcama (Haziran)	2023 Bütçe	2024 Tahmin	2025 Tahmin
<i>Personel Giderleri</i>					
<i>Sosyal Güvenlik Kurumuna Devlet Primi Giderleri</i>					
<i>Mal ve Hizmet Alım Giderleri</i>	3.879.000	2.770.123	8.023.000	9.462.000	10.480.000
<i>Faiz Giderleri</i>					
<i>Cari Transferler</i>					
<i>Sermaye Giderleri</i>					
<i>Sermaye Transferleri</i>					
<i>Borç Verme</i>					
<b>BÜTÇE İÇİ TOPLAM KAYNAK</b>	3.879.000	2.770.123	8.023.000	9.462.000	10.480.000
<i>Döner Sermaye</i>					
<i>Özel Hesap</i>					
<i>Diğer Bütçe Dışı Kaynak</i>					
<b>BÜTÇE DIŞI TOPLAM KAYNAK</b>					
<b>FAALİYET MALİYETİ TOPLAMI</b>	3.879.000	2.770.123	8.023.000	9.462.000	10.480.000

**FAALİYET MALİYETLERİ TABLOSU**

**İdare Adı** ONDOKUZ MAYIS ÜNİVERSİTESİ  
**Program Adı** YÜKSEKÖĞRETİM  
**Alt Program Adı** YÜKSEKÖĞRETİMDE ÖĞRENCİ YAŞAMI  
**Alt Program Hedefi** Yükseköğretim öğrencilerine sunulan beslenme ve barınma hizmetlerinin kalitesinin artırılması; öğrencilerin kişisel ve sosyal gelişimi desteklenerek yaşam kalitesinin yükseltilmesi  
**Faaliyet Adı** Yükseköğretimde Kültür ve Spor Hizmetleri  
**Açıklama** Üniversitemizde öğrencilere yönelik kültür ve spor faaliyetlerine yönelik Sağlık Kültür ve Spor Daire Başkanlığınca gerçekleştirilen giderler ve spor alanlarının iyileştirilmesine yönelik olarak Yapı İşleri ve Teknik Daire Başkanlığınca gerçekleştirilen giderler bu faaliyet altında izlenecektir.

EKONOMİK KOD	2022 Bütçe	2022 Harcama (Haziran)	2023 Bütçe	2024 Tahmin	2025 Tahmin
<i>Personel Giderleri</i>					
<i>Sosyal Güvenlik Kurumuna Devlet Primi Giderleri</i>					
<i>Mal ve Hizmet Alım Giderleri</i>	665.000	330.404	1.374.000	1.619.000	1.791.000
<i>Faiz Giderleri</i>					
<i>Cari Transferler</i>					
<i>Sermaye Giderleri</i>					
<i>Sermaye Transferleri</i>					
<i>Borç Verme</i>					
<b>BÜTÇE İÇİ TOPLAM KAYNAK</b>	665.000	330.404	1.374.000	1.619.000	1.791.000
<i>Döner Sermaye</i>					
<i>Özel Hesap</i>					
<i>Diğer Bütçe Dışı Kaynak</i>					
<b>BÜTÇE DIŞI TOPLAM KAYNAK</b>					
<b>FAALİYET MALİYETİ TOPLAMI</b>	665.000	330.404	1.374.000	1.619.000	1.791.000

**FAALİYET MALİYETLERİ TABLOSU**

**İdare Adı** ONDOKUZ MAYIS ÜNİVERSİTESİ  
**Program Adı** YÜKSEKÖĞRETİM  
**Alt Program Adı** YÜKSEKÖĞRETİMDE ÖĞRENCİ YAŞAMI  
**Alt Program Hedefi** Yükseköğretim öğrencilerine sunulan beslenme ve barınma hizmetlerinin kalitesinin artırılması; öğrencilerin kişisel ve sosyal gelişimi desteklenerek yaşam kalitesinin yükseltilmesi  
**Faaliyet Adı** Yükseköğretimde Öğrenci Yaşamına İlişkin Diğer Hizmetler  
**Açıklama** Üniversitemiz öğrencilerinin yaşamına yönelik olarak gerçekleştirilen ve diğer faaliyetlerle ilişkilendirilemeyen giderler bu faaliyet altında izlenecektir.

EKONOMİK KOD	2022 Bütçe	2022 Harcama (Haziran)	2023 Bütçe	2024 Tahmin	2025 Tahmin
<i>Personel Giderleri</i>	24.142.000	12.532.394	46.694.000	60.747.000	69.841.000
<i>Sosyal Güvenlik Kurumuna Devlet Primi Giderleri</i>	6.908.000	2.578.557	13.699.000	16.401.000	18.880.000
<i>Mal ve Hizmet Alım Giderleri</i>	438.000	3.979.986	906.000	1.067.000	1.185.000
<i>Faiz Giderleri</i>					
<i>Cari Transferler</i>					
<i>Sermaye Giderleri</i>					
<i>Sermaye Transferleri</i>					
<i>Borç Verme</i>					
<b>BÜTÇE İÇİ TOPLAM KAYNAK</b>	31.488.000	19.090.937	61.299.000	78.215.000	89.906.000
<i>Döner Sermaye</i>					
<i>Özel Hesap</i>					
<i>Diğer Bütçe Dışı Kaynak</i>					
<b>BÜTÇE DIŞI TOPLAM KAYNAK</b>					
<b>FAALİYET MALİYETİ TOPLAMI</b>	31.488.000	19.090.937	61.299.000	78.215.000	89.906.000

**FAALİYET MALİYETLERİ TABLOSU**

**İdare Adı** ONDOKUZ MAYIS ÜNİVERSİTESİ  
**Program Adı** YÜKSEKÖĞRETİM  
**Alt Program Adı** YÜKSEKÖĞRETİMDE ÖĞRENCİ YAŞAMI  
**Alt Program Hedefi** Yükseköğretim öğrencilerine sunulan beslenme ve barınma hizmetlerinin kalitesinin artırılması; öğrencilerin kişisel ve sosyal gelişimi desteklenerek yaşam kalitesinin yükseltilmesi  
**Faaliyet Adı** Yükseköğretimde Sağlık Hizmetleri  
**Açıklama** Üniversitemiz öğrencilerine verilen sağlık hizmetine yönelik giderler bu faaliyet altında izlenecektir.

EKONOMİK KOD	2022 Bütçe	2022 Harcama (Haziran)	2023 Bütçe	2024 Tahmin	2025 Tahmin
<i>Personel Giderleri</i>					
<i>Sosyal Güvenlik Kurumuna Devlet Primi Giderleri</i>					
<i>Mal ve Hizmet Alım Giderleri</i>	2.000		4.000	5.000	6.000
<i>Faiz Giderleri</i>					
<i>Cari Transferler</i>					
<i>Sermaye Giderleri</i>					
<i>Sermaye Transferleri</i>					
<i>Borç Verme</i>					
<b>BÜTÇE İÇİ TOPLAM KAYNAK</b>	2.000		4.000	5.000	6.000
<i>Döner Sermaye</i>					
<i>Özel Hesap</i>					
<i>Diğer Bütçe Dışı Kaynak</i>					
<b>BÜTÇE DIŞI TOPLAM KAYNAK</b>					
<b>FAALİYET MALİYETİ TOPLAMI</b>	2.000		4.000	5.000	6.000

**FAALİYET MALİYETLERİ TABLOSU**

**İdare Adı** ONDOKUZ MAYIS ÜNİVERSİTESİ  
**Program Adı** YÖNETİM VE DESTEK PROGRAMI  
**Alt Program Adı** TEFTİŞ, DENETİM VE DANIŞMANLIK HİZMETLERİ  
**Alt Program Hedefi**  
**Faaliyet Adı** Hukuki Danışmanlık ve Muhakemat Hizmetleri  
**Açıklama**

EKONOMİK KOD	2022 Bütçe	2022 Harcama (Haziran)	2023 Bütçe	2024 Tahmin	2025 Tahmin
<i>Personel Giderleri</i>	1.413.000	829.548	3.314.000	4.001.000	4.606.000
<i>Sosyal Güvenlik Kurumuna Devlet Primi Giderleri</i>	235.000	127.224	493.000	595.000	685.000
<i>Mal ve Hizmet Alım Giderleri</i>	36.000	190.397	74.000	88.000	98.000
<i>Faiz Giderleri</i>					
<i>Cari Transferler</i>					
<i>Sermaye Giderleri</i>					
<i>Sermaye Transferleri</i>					
<i>Borç Verme</i>					
<b>BÜTÇE İÇİ TOPLAM KAYNAK</b>	1.684.000	1.147.169	3.881.000	4.684.000	5.389.000
<i>Döner Sermaye</i>					
<i>Özel Hesap</i>					
<i>Diğer Bütçe Dışı Kaynak</i>					
<b>BÜTÇE DIŞI TOPLAM KAYNAK</b>					
<b>FAALİYET MALİYETİ TOPLAMI</b>	1.684.000	1.147.169	3.881.000	4.684.000	5.389.000

**FAALİYET MALİYETLERİ TABLOSU**

**İdare Adı** ONDOKUZ MAYIS ÜNİVERSİTESİ  
**Program Adı** YÖNETİM VE DESTEK PROGRAMI  
**Alt Program Adı** TEFTİŞ, DENETİM VE DANIŞMANLIK HİZMETLERİ  
**Alt Program Hedefi**  
**Faaliyet Adı** İç Denetim  
**Açıklama**

EKONOMİK KOD	2022 Bütçe	2022 Harcama (Haziran)	2023 Bütçe	2024 Tahmin	2025 Tahmin
<i>Personel Giderleri</i>	666.000	416.122	1.625.000	1.960.000	2.256.000
<i>Sosyal Güvenlik Kurumuna Devlet Primi Giderleri</i>	102.000	67.282	214.000	259.000	298.000
<i>Mal ve Hizmet Alım Giderleri</i>	27.000		55.000	66.000	74.000
<i>Faiz Giderleri</i>					
<i>Cari Transferler</i>					
<i>Sermaye Giderleri</i>					
<i>Sermaye Transferleri</i>					
<i>Borç Verme</i>					
<b>BÜTÇE İÇİ TOPLAM KAYNAK</b>	795.000	483.404	1.894.000	2.285.000	2.628.000
<i>Döner Sermaye</i>					
<i>Özel Hesap</i>					
<i>Diğer Bütçe Dışı Kaynak</i>					
<b>BÜTÇE DIŞI TOPLAM KAYNAK</b>					
<b>FAALİYET MALİYETİ TOPLAMI</b>	795.000	483.404	1.894.000	2.285.000	2.628.000

**FAALİYET MALİYETLERİ TABLOSU**

**İdare Adı** ONDOKUZ MAYIS ÜNİVERSİTESİ  
**Program Adı** YÖNETİM VE DESTEK PROGRAMI  
**Alt Program Adı** ÜST YÖNETİM, İDARİ VE MALİ HİZMETLER  
**Alt Program Hedefi**  
**Faaliyet Adı** Bilgi Teknolojilerine Yönelik Faaliyetler  
**Açıklama**

EKONOMİK KOD	2022 Bütçe	2022 Harcama (Haziran)	2023 Bütçe	2024 Tahmin	2025 Tahmin
<i>Personel Giderleri</i>	1.040.000	525.422	2.418.000	2.916.000	3.357.000
<i>Sosyal Güvenlik Kurumuna Devlet Primi Giderleri</i>	225.000	105.226	467.000	564.000	649.000
<i>Mal ve Hizmet Alım Giderleri</i>	9.000	1.715	18.000	22.000	25.000
<i>Faiz Giderleri</i>					
<i>Cari Transferler</i>					
<i>Sermaye Giderleri</i>					
<i>Sermaye Transferleri</i>					
<i>Borç Verme</i>					
<b>BÜTÇE İÇİ TOPLAM KAYNAK</b>	1.274.000	632.363	2.903.000	3.502.000	4.031.000
<i>Döner Sermaye</i>					
<i>Özel Hesap</i>					
<i>Diğer Bütçe Dışı Kaynak</i>					
<b>BÜTÇE DIŞI TOPLAM KAYNAK</b>					
<b>FAALİYET MALİYETİ TOPLAMI</b>	1.274.000	632.363	2.903.000	3.502.000	4.031.000



**FAALİYET MALİYETLERİ TABLOSU**

**İdare Adı** ONDOKUZ MAYIS ÜNİVERSİTESİ  
**Program Adı** YÖNETİM VE DESTEK PROGRAMI  
**Alt Program Adı** ÜST YÖNETİM, İDARİ VE MALİ HİZMETLER  
**Alt Program Hedefi**  
**Faaliyet Adı** Diğer Destek Hizmetleri  
**Açıklama**

EKONOMİK KOD	2022 Bütçe	2022 Harcama (Haziran)	2023 Bütçe	2024 Tahmin	2025 Tahmin
<i>Personel Giderleri</i>	5.165.000	2.579.684	11.792.000	14.229.000	16.382.000
<i>Sosyal Güvenlik Kurumuna Devlet Primi Giderleri</i>	1.124.000	565.268	2.360.000	2.847.000	3.277.000
<i>Mal ve Hizmet Alım Giderleri</i>	35.000		71.000	84.000	94.000
<i>Faiz Giderleri</i>					
<i>Cari Transferler</i>					
<i>Sermaye Giderleri</i>	2.000				
<i>Sermaye Transferleri</i>					
<i>Borç Verme</i>					
<b>BÜTÇE İÇİ TOPLAM KAYNAK</b>	6.326.000	3.144.952	14.223.000	17.160.000	19.753.000
<i>Döner Sermaye</i>					
<i>Özel Hesap</i>					
<i>Diğer Bütçe Dışı Kaynak</i>					
<b>BÜTÇE DIŞI TOPLAM KAYNAK</b>					
<b>FAALİYET MALİYETİ TOPLAMI</b>	6.326.000	3.144.952	14.223.000	17.160.000	19.753.000

**FAALİYET MALİYETLERİ TABLOSU**

**İdare Adı** ONDOKUZ MAYIS ÜNİVERSİTESİ  
**Program Adı** YÖNETİM VE DESTEK PROGRAMI  
**Alt Program Adı** ÜST YÖNETİM, İDARİ VE MALİ HİZMETLER  
**Alt Program Hedefi**  
**Faaliyet Adı** Genel Destek Hizmetleri  
**Açıklama**

EKONOMİK KOD	2022 Bütçe	2022 Harcama (Haziran)	2023 Bütçe	2024 Tahmin	2025 Tahmin
<i>Personel Giderleri</i>	14.152.000	7.638.742	32.268.000	38.884.000	44.763.000
<i>Sosyal Güvenlik Kurumuna Devlet Primi Giderleri</i>	2.758.000	1.291.614	5.726.000	6.898.000	7.943.000
<i>Mal ve Hizmet Alım Giderleri</i>	1.153.000	875.210	2.394.000	2.822.000	3.128.000
<i>Faiz Giderleri</i>					
<i>Cari Transferler</i>	3.339.000	1.570.976	7.913.000	9.425.000	10.460.000
<i>Sermaye Giderleri</i>					
<i>Sermaye Transferleri</i>					
<i>Borç Verme</i>					
<b>BÜTÇE İÇİ TOPLAM KAYNAK</b>	21.402.000	11.376.541	48.301.000	58.029.000	66.294.000
<i>Döner Sermaye</i>					
<i>Özel Hesap</i>					
<i>Diğer Bütçe Dışı Kaynak</i>					
<b>BÜTÇE DIŞI TOPLAM KAYNAK</b>					
<b>FAALİYET MALİYETİ TOPLAMI</b>	21.402.000	11.376.541	48.301.000	58.029.000	66.294.000

**FAALİYET MALİYETLERİ TABLOSU**

**İdare Adı** ONDOKUZ MAYIS ÜNİVERSİTESİ  
**Program Adı** YÖNETİM VE DESTEK PROGRAMI  
**Alt Program Adı** ÜST YÖNETİM, İDARİ VE MALİ HİZMETLER  
**Alt Program Hedefi**  
**Faaliyet Adı** İnşaat ve Yapı İşlerinin Yürütülmesi  
**Açıklama**

EKONOMİK KOD	2022 Bütçe	2022 Harcama (Haziran)	2023 Bütçe	2024 Tahmin	2025 Tahmin
<i>Personel Giderleri</i>	10.572.000	5.560.407	24.679.000	29.781.000	34.282.000
<i>Sosyal Güvenlik Kurumuna Devlet Primi Giderleri</i>	2.047.000	1.027.551	4.297.000	5.185.000	5.968.000
<i>Mal ve Hizmet Alım Giderleri</i>	73.000	72.978	151.000	177.000	196.000
<i>Faiz Giderleri</i>					
<i>Cari Transferler</i>					
<i>Sermaye Giderleri</i>					
<i>Sermaye Transferleri</i>					
<i>Borç Verme</i>					
<b>BÜTÇE İÇİ TOPLAM KAYNAK</b>	12.692.000	6.660.937	29.127.000	35.143.000	40.446.000
<i>Döner Sermaye</i>					
<i>Özel Hesap</i>					
<i>Diğer Bütçe Dışı Kaynak</i>					
<b>BÜTÇE DIŞI TOPLAM KAYNAK</b>					
<b>FAALİYET MALİYETİ TOPLAMI</b>	12.692.000	6.660.937	29.127.000	35.143.000	40.446.000

**FAALİYET MALİYETLERİ TABLOSU**

**İdare Adı** ONDOKUZ MAYIS ÜNİVERSİTESİ  
**Program Adı** YÖNETİM VE DESTEK PROGRAMI  
**Alt Program Adı** ÜST YÖNETİM, İDARİ VE MALİ HİZMETLER  
**Alt Program Hedefi**  
**Faaliyet Adı** İnsan Kaynakları Yönetimine İlişkin Faaliyetler  
**Açıklama**

EKONOMİK KOD	2022 Bütçe	2022 Harcama (Haziran)	2023 Bütçe	2024 Tahmin	2025 Tahmin
<i>Personel Giderleri</i>	2.281.000	1.417.827	5.279.000	6.369.000	7.333.000
<i>Sosyal Güvenlik Kurumuna Devlet Primi Giderleri</i>	436.000	239.495	915.000	1.105.000	1.271.000
<i>Mal ve Hizmet Alım Giderleri</i>	28.000	30.592	58.000	68.000	76.000
<i>Faiz Giderleri</i>					
<i>Cari Transferler</i>	28.759.000	8.580.500	69.261.000	82.487.000	91.543.000
<i>Sermaye Giderleri</i>					
<i>Sermaye Transferleri</i>					
<i>Borç Verme</i>					
<b>BÜTÇE İÇİ TOPLAM KAYNAK</b>	31.504.000	10.268.414	75.513.000	90.029.000	100.223.000
<i>Döner Sermaye</i>					
<i>Özel Hesap</i>					
<i>Diğer Bütçe Dışı Kaynak</i>					
<b>BÜTÇE DIŞI TOPLAM KAYNAK</b>					
<b>FAALİYET MALİYETİ TOPLAMI</b>	31.504.000	10.268.414	75.513.000	90.029.000	100.223.000

**FAALİYET MALİYETLERİ TABLOSU**

**İdare Adı** ONDOKUZ MAYIS ÜNİVERSİTESİ  
**Program Adı** YÖNETİM VE DESTEK PROGRAMI  
**Alt Program Adı** ÜST YÖNETİM, İDARİ VE MALİ HİZMETLER  
**Alt Program Hedefi**  
**Faaliyet Adı** Özel Kalem Hizmetleri  
**Açıklama**

EKONOMİK KOD	2022 Bütçe	2022 Harcama (Haziran)	2023 Bütçe	2024 Tahmin	2025 Tahmin
<i>Personel Giderleri</i>					
<i>Sosyal Güvenlik Kurumuna Devlet Primi Giderleri</i>					
<i>Mal ve Hizmet Alım Giderleri</i>	110.000	94.772	239.000	283.000	313.000
<i>Faiz Giderleri</i>					
<i>Cari Transferler</i>	36.000		84.000	96.000	101.000
<i>Sermaye Giderleri</i>					
<i>Sermaye Transferleri</i>					
<i>Borç Verme</i>					
<b>BÜTÇE İÇİ TOPLAM KAYNAK</b>	146.000	94.772	323.000	379.000	414.000
<i>Döner Sermaye</i>					
<i>Özel Hesap</i>					
<i>Diğer Bütçe Dışı Kaynak</i>					
<b>BÜTÇE DIŞI TOPLAM KAYNAK</b>					
<b>FAALİYET MALİYETİ TOPLAMI</b>	146.000	94.772	323.000	379.000	414.000

**FAALİYET MALİYETLERİ TABLOSU**

**İdare Adı** ONDOKUZ MAYIS ÜNİVERSİTESİ  
**Program Adı** YÖNETİM VE DESTEK PROGRAMI  
**Alt Program Adı** ÜST YÖNETİM, İDARİ VE MALİ HİZMETLER  
**Alt Program Hedefi**  
**Faaliyet Adı** Strateji Geliştirme ve Mali Hizmetler  
**Açıklama**

EKONOMİK KOD	2022 Bütçe	2022 Harcama (Haziran)	2023 Bütçe	2024 Tahmin	2025 Tahmin
<i>Personel Giderleri</i>	2.618.000	1.165.246	6.155.000	7.427.000	8.550.000
<i>Sosyal Güvenlik Kurumuna Devlet Primi Giderleri</i>	480.000	205.904	1.008.000	1.215.000	1.400.000
<i>Mal ve Hizmet Alım Giderleri</i>	39.000	2.820	80.000	95.000	107.000
<i>Faiz Giderleri</i>					
<i>Cari Transferler</i>					
<i>Sermaye Giderleri</i>					
<i>Sermaye Transferleri</i>					
<i>Borç Verme</i>					
<b>BÜTÇE İÇİ TOPLAM KAYNAK</b>	3.137.000	1.373.970	7.243.000	8.737.000	10.057.000
<i>Döner Sermaye</i>					
<i>Özel Hesap</i>					
<i>Diğer Bütçe Dışı Kaynak</i>					
<b>BÜTÇE DIŞI TOPLAM KAYNAK</b>					
<b>FAALİYET MALİYETİ TOPLAMI</b>	3.137.000	1.373.970	7.243.000	8.737.000	10.057.000

**FAALİYET MALİYETLERİ TABLOSU**

**İdare Adı** ONDOKUZ MAYIS ÜNİVERSİTESİ  
**Program Adı** YÖNETİM VE DESTEK PROGRAMI  
**Alt Program Adı** ÜST YÖNETİM, İDARİ VE MALİ HİZMETLER  
**Alt Program Hedefi**  
**Faaliyet Adı** Taşınmaz Mal Gelirleriyle Yürütülecek Hizmetler  
**Açıklama**

EKONOMİK KOD	2022 Bütçe	2022 Harcama (Haziran)	2023 Bütçe	2024 Tahmin	2025 Tahmin
<i>Personel Giderleri</i>					
<i>Sosyal Güvenlik Kurumuna Devlet Primi Giderleri</i>					
<i>Mal ve Hizmet Alım Giderleri</i>	5.424.000	3.787.527	11.221.000	13.236.000	14.661.000
<i>Faiz Giderleri</i>					
<i>Cari Transferler</i>					
<i>Sermaye Giderleri</i>	757.000	203.061	1.559.000	1.857.000	2.061.000
<i>Sermaye Transferleri</i>					
<i>Borç Verme</i>					
<b>BÜTÇE İÇİ TOPLAM KAYNAK</b>	6.181.000	3.990.588	12.780.000	15.093.000	16.722.000
<i>Döner Sermaye</i>					
<i>Özel Hesap</i>					
<i>Diğer Bütçe Dışı Kaynak</i>					
<b>BÜTÇE DIŞI TOPLAM KAYNAK</b>					
<b>FAALİYET MALİYETİ TOPLAMI</b>	6.181.000	3.990.588	12.780.000	15.093.000	16.722.000

**FAALİYET MALİYETLERİ TABLOSU**

**İdare Adı** ONDOKUZ MAYIS ÜNİVERSİTESİ  
**Program Adı** YÖNETİM VE DESTEK PROGRAMI  
**Alt Program Adı** ÜST YÖNETİM, İDARİ VE MALİ HİZMETLER  
**Alt Program Hedefi**  
**Faaliyet Adı** Yükseköğretimde Öğrencilere Yönelik İdari Hizmetler  
**Açıklama**

EKONOMİK KOD	2022 Bütçe	2022 Harcama (Haziran)	2023 Bütçe	2024 Tahmin	2025 Tahmin
<i>Personel Giderleri</i>	8.060.000	4.960.750	18.587.000	22.428.000	25.820.000
<i>Sosyal Güvenlik Kurumuna Devlet Primi Giderleri</i>	1.623.000	907.823	3.407.000	4.111.000	4.732.000
<i>Mal ve Hizmet Alım Giderleri</i>	69.000	30.744	140.000	165.000	182.000
<i>Faiz Giderleri</i>					
<i>Cari Transferler</i>					
<i>Sermaye Giderleri</i>					
<i>Sermaye Transferleri</i>					
<i>Borç Verme</i>					
<b>BÜTÇE İÇİ TOPLAM KAYNAK</b>	9.752.000	5.899.317	22.134.000	26.704.000	30.734.000
<i>Döner Sermaye</i>					
<i>Özel Hesap</i>					
<i>Diğer Bütçe Dışı Kaynak</i>					
<b>BÜTÇE DIŞI TOPLAM KAYNAK</b>					
<b>FAALİYET MALİYETİ TOPLAMI</b>	9.752.000	5.899.317	22.134.000	26.704.000	30.734.000

## D. Toplam Kaynak İhtiyacı Tablosu

FAALİYETLER DÜZEYİNDE ONDOKUZ MAYIS ÜNİVERSİTESİ PERFORMANS PROGRAMI MALİYETİ

PROGRAM SINIFLANDIRMASI	2023			2024			2025		
	BÜTÇE İÇİ	BÜTÇE DIŞI	TOPLAM	BÜTÇE İÇİ	BÜTÇE DIŞI	TOPLAM	BÜTÇE İÇİ	BÜTÇE DIŞI	TOPLAM
<b>ARAŞTIRMA, GELİŞTİRME VE YENİLİK</b>	<b>29.272.000</b>	<b>0</b>	<b>29.272.000</b>	<b>35.288.000</b>	<b>0</b>	<b>35.288.000</b>	<b>39.882.000</b>	<b>0</b>	<b>39.882.000</b>
<b>ARAŞTIRMA ALTYAPILARI</b>	127.000	0	127.000	149.000	0	149.000	166.000	0	166.000
Yükseköğretim Kurumları Araştırma Altyapısı Kurulması ve Geliştirilmesi	127.000	0	127.000	149.000	0	149.000	166.000	0	166.000
<b>YÜKSEKÖĞRETİMDE BİLİMSEL ARAŞTIRMA VE GELİŞTİRME</b>	29.145.000	0	29.145.000	35.139.000	0	35.139.000	39.716.000	0	39.716.000
Yükseköğretim Kurumlarının Bilimsel Araştırma Projeleri	29.145.000	0	29.145.000	35.139.000	0	35.139.000	39.716.000	0	39.716.000
<b>TEDAVİ EDİCİ SAĞLIK</b>	<b>320.270.000</b>	<b>0</b>	<b>320.270.000</b>	<b>389.883.000</b>	<b>0</b>	<b>389.883.000</b>	<b>450.019.000</b>	<b>0</b>	<b>450.019.000</b>
<b>TEDAVİ HİZMETLERİ</b>	320.270.000	0	320.270.000	389.883.000	0	389.883.000	450.019.000	0	450.019.000
Ağız ve Diş Sağlığı Hizmetleri	1.619.000	0	1.619.000	1.927.000	0	1.927.000	2.138.000	0	2.138.000
Üniversite Genel Hastane Hizmetleri	318.651.000	0	318.651.000	387.956.000	0	387.956.000	447.881.000	0	447.881.000
<b>YÜKSEKÖĞRETİM</b>	<b>1.485.380.000</b>	<b>0</b>	<b>1.485.380.000</b>	<b>1.790.655.000</b>	<b>0</b>	<b>1.790.655.000</b>	<b>2.055.838.000</b>	<b>0</b>	<b>2.055.838.000</b>
<b>ÖN LİSANS EĞİTİMİ, LİSANS EĞİTİMİ VE LİSANSÜSTÜ EĞİTİM</b>	1.414.465.000	0	1.414.465.000	1.701.100.000	0	1.701.100.000	1.953.373.000	0	1.953.373.000
Doktora ve Tıpta Uzmanlık Eğitimi	115.306.000	0	115.306.000	140.454.000	0	140.454.000	160.166.000	0	160.166.000
Yükseköğretim Kurumları Bilgi ve Kültürel Kaynaklar ile Sportif Altyapının Geliştirilmesi Hizmetleri	14.028.000	0	14.028.000	9.661.000	0	9.661.000	11.071.000	0	11.071.000
Yükseköğretim Kurumları Birinci Öğretim	1.267.778.000	0	1.267.778.000	1.530.457.000	0	1.530.457.000	1.759.337.000	0	1.759.337.000
Yükseköğretim Kurumları İkinci Öğretim	5.337.000	0	5.337.000	6.327.000	0	6.327.000	7.013.000	0	7.013.000
Yükseköğretim Kurumları Tezsiz Yüksek Lisans	1.096.000	0	1.096.000	1.322.000	0	1.322.000	1.523.000	0	1.523.000
Yükseköğretim Kurumları Uzaktan Eğitim	10.920.000	0	10.920.000	12.879.000	0	12.879.000	14.263.000	0	14.263.000
<b>YÜKSEKÖĞRETİMDE ÖĞRENCİ YAŞAMI</b>	70.915.000	0	70.915.000	89.555.000	0	89.555.000	102.465.000	0	102.465.000
Yükseköğretimde Barınma Hizmetleri	215.000	0	215.000	254.000	0	254.000	282.000	0	282.000
Yükseköğretimde Beslenme Hizmetleri	8.023.000	0	8.023.000	9.462.000	0	9.462.000	10.480.000	0	10.480.000

<i>Yükseköğretimde Kültür ve Spor Hizmetleri</i>	1.374.000	0	1.374.000	1.619.000	0	1.619.000	1.791.000	0	1.791.000
<i>Yükseköğretimde Öğrenci Yaşamına İlişkin Diğer Hizmetler</i>	61.299.000	0	61.299.000	78.215.000	0	78.215.000	89.906.000	0	89.906.000
<i>Yükseköğretimde Sağlık Hizmetleri</i>	4.000	0	4.000	5.000	0	5.000	6.000	0	6.000
<b>YÖNETİM VE DESTEK PROGRAMI</b>	<b>218.322.000</b>	<b>0</b>	<b>218.322.000</b>	<b>261.745.000</b>	<b>0</b>	<b>261.745.000</b>	<b>296.691.000</b>	<b>0</b>	<b>296.691.000</b>
<b>TEFTİŞ, DENETİM VE DANIŞMANLIK HİZMETLERİ</b>	<b>5.775.000</b>	<b>0</b>	<b>5.775.000</b>	<b>6.969.000</b>	<b>0</b>	<b>6.969.000</b>	<b>8.017.000</b>	<b>0</b>	<b>8.017.000</b>
<i>Hukuki Danışmanlık ve Muhakemat Hizmetleri</i>	3.881.000	0	3.881.000	4.684.000	0	4.684.000	5.389.000	0	5.389.000
<i>İç Denetim</i>	1.894.000	0	1.894.000	2.285.000	0	2.285.000	2.628.000	0	2.628.000
<b>ÜST YÖNETİM, İDARİ VE MALİ HİZMETLER</b>	<b>212.547.000</b>	<b>0</b>	<b>212.547.000</b>	<b>254.776.000</b>	<b>0</b>	<b>254.776.000</b>	<b>288.674.000</b>	<b>0</b>	<b>288.674.000</b>
<i>Bilgi Teknolojilerine Yönelik Faaliyetler</i>	2.903.000	0	2.903.000	3.502.000	0	3.502.000	4.031.000	0	4.031.000
<i>Diğer Destek Hizmetleri</i>	14.223.000	0	14.223.000	17.160.000	0	17.160.000	19.753.000	0	19.753.000
<i>Genel Destek Hizmetleri</i>	48.301.000	0	48.301.000	58.029.000	0	58.029.000	66.294.000	0	66.294.000
<i>İnşaat ve Yapı İşlerinin Yürütülmesi</i>	29.127.000	0	29.127.000	35.143.000	0	35.143.000	40.446.000	0	40.446.000
<i>İnsan Kaynakları Yönetimine İlişkin Faaliyetler</i>	75.513.000	0	75.513.000	90.029.000	0	90.029.000	100.223.000	0	100.223.000
<i>Özel Kalem Hizmetleri</i>	323.000	0	323.000	379.000	0	379.000	414.000	0	414.000
<i>Strateji Geliştirme ve Mali Hizmetler</i>	7.243.000	0	7.243.000	8.737.000	0	8.737.000	10.057.000	0	10.057.000
<i>Taşınmaz Mal Gelirleriyle Yürütülecek Hizmetler</i>	12.780.000	0	12.780.000	15.093.000	0	15.093.000	16.722.000	0	16.722.000
<i>Yükseköğretimde Öğrencilere Yönelik İdari Hizmetler</i>	22.134.000	0	22.134.000	26.704.000	0	26.704.000	30.734.000	0	30.734.000
<b>GENEL TOPLAM</b>	<b>2.053.244.000</b>	<b>0</b>	<b>2.053.244.000</b>	<b>2.477.571.000</b>	<b>0</b>	<b>2.477.571.000</b>	<b>2.842.430.000</b>	<b>0</b>	<b>2.842.430.000</b>

**EKONOMİK SINIFLANDIRMA DÜZEYİNDE ONDOKUZ MAYIS ÜNİVERSİTESİ PERFORMANS PROGRAMI MALİYETİ**

EKONOMİK KOD	2023				2024				2025			
	HİZMET PROGRAMLARI TOPLAM	YÖNETİM VE DESTEK PROGRAMI	PROGRAM DIŞI GİDERLER	TOPLAM	HİZMET PROGRAMLARI TOPLAM	YÖNETİM VE DESTEK PROGRAMI	PROGRAM DIŞI GİDERLER	TOPLAM	HİZMET PROGRAMLARI TOPLAM	YÖNETİM VE DESTEK PROGRAMI	PROGRAM DIŞI GİDERLER	TOPLAM
<i>Personel Giderleri</i>	1.300.943.000	106.117.000		1.407.060.000	1.568.640.000	127.995.000		1.696.635.000	1.805.709.000	147.349.000		1.953.058.000
<i>Sosyal Güvenlik Kurumuna Devlet Primi Giderleri</i>	199.736.000	18.887.000		218.623.000	240.796.000	22.779.000		263.575.000	277.203.000	26.223.000		303.426.000
<i>Mal ve Hizmet Alım Giderleri</i>	159.979.000	14.501.000		174.480.000	188.674.000	17.106.000		205.780.000	208.954.000	18.954.000		227.908.000
<i>Faiz Giderleri</i>				0				0				0
<i>Cari Transferler</i>	15.582.000	77.258.000		92.840.000	18.558.000	92.008.000		110.566.000	20.595.000	102.104.000		122.699.000
<i>Sermaye Giderleri</i>	158.682.000	1.559.000		160.241.000	199.158.000	1.857.000		201.015.000	233.278.000	2.061.000		235.339.000
<i>Sermaye Transferleri</i>				0				0				0
<i>Borç Verme</i>				0				0				0
<i>Yedek Ödenekler</i>				0				0				0
<b>BÜTÇE İÇİ TOPLAM KAYNAK</b>	<b>1.834.922.000</b>	<b>218.322.000</b>	<b>0</b>	<b>2.053.244.000</b>	<b>2.215.826.000</b>	<b>261.745.000</b>	<b>0</b>	<b>2.477.571.000</b>	<b>2.545.739.000</b>	<b>296.691.000</b>	<b>0</b>	<b>2.842.430.000</b>
<i>Döner Sermaye</i>				0				0				0
<i>Özel Hesap</i>				0				0				0
<i>Diğer Bütçe Dışı Kaynak</i>				0				0				0
<b>BÜTÇE DIŞI TOPLAM KAYNAK</b>	<b>0</b>	<b>0</b>	<b>0</b>	<b>0</b>	<b>0</b>	<b>0</b>	<b>0</b>	<b>0</b>	<b>0</b>	<b>0</b>	<b>0</b>	<b>0</b>
<b>GENEL TOPLAM</b>	<b>1.834.922.000</b>	<b>218.322.000</b>	<b>0</b>	<b>2.053.244.000</b>	<b>2.215.826.000</b>	<b>261.745.000</b>	<b>0</b>	<b>2.477.571.000</b>	<b>2.545.739.000</b>	<b>296.691.000</b>	<b>0</b>	<b>2.842.430.000</b>

## E. Diğer Hususlar

### FAALİYETLERDEN SORUMLU HARCAMA BİRİMLERİ

İdare Adı  
Yıl

ONDOKUZ MAYIS ÜNİVERSİTESİ  
2023 (KBÖ)

PROGRAM	ALT PROGRAM	FAALİYET	SORUMLU HARCAMA BİRİMİ
ARAŞTIRMA, GELİŞTİRME VE YENİLİK	ARAŞTIRMA ALTYAPILARI	Yükseköğretim Kurumları Araştırma Altyapısı Kurulması ve Geliştirilmesi	ÖZEL KALEM (REKTÖRLÜK), DENEY HAYVANLARI UYGULAMA VE ARAŞTIRMA MERKEZİ
	YÜKSEKÖĞRETİMDE BİLİMSEL ARAŞTIRMA VE GELİŞTİRME	Yükseköğretim Kurumlarının Bilimsel Araştırma Projeleri	ÖZEL KALEM (REKTÖRLÜK)
TEDAVİ EDİCİ SAĞLIK	TEDAVİ HİZMETLERİ	Ağız ve Diş Sağlığı Hizmetleri	DIŞ HEKİMLİĞİ FAKÜLTESİ
		Üniversite Genel Hastane Hizmetleri	YAPI İŞLERİ VE TEKNİK DAİRE BAŞKANLIĞI, SAĞLIK UYGULAMA VE ARAŞTIRMA MERKEZİ
YÜKSEKÖĞRETİM	ÖN LİSANS EĞİTİMİ, LİSANS EĞİTİMİ VE LİSANSÜSTÜ EĞİTİM	Doktora ve Tıpta Uzmanlık Eğitimi	LİSANSÜSTÜ EĞİTİM ENSTİTÜSÜ, KENEVİR ARAŞTIRMALARI ENSTİTÜSÜ
		Yükseköğretim Kurumları Bilgi ve Kültürel Kaynaklar ile Sportif Altyapının Geliştirilmesi Hizmetleri	KÜTÜPHANE VE DOKÜMANTASYON DAİRE BAŞKANLIĞI
		Yükseköğretim Kurumları Birinci Öğretim	ÖZEL KALEM (REKTÖRLÜK), ÖZEL KALEM (GENEL SEKRETERLİK), İDARİ VE MALİ İŞLER DAİRE BAŞKANLIĞI, BİLGİ İŞLEM DAİRE BAŞKANLIĞI, YAPI İŞLERİ VE TEKNİK DAİRE BAŞKANLIĞI, ÖĞRENCİ İŞLERİ DAİRE BAŞKANLIĞI, TIP FAKÜLTESİ, DIŞ HEKİMLİĞİ FAKÜLTESİ, VETERİNER FAKÜLTESİ, SAĞLIK BİLİMLERİ FAKÜLTESİ, SAĞLIK HİZMETLERİ MESLEK YÜKSEKOKULU, MÜHENDİSLİK FAKÜLTESİ, ZİRAAT FAKÜLTESİ, MİMARLIK FAKÜLTESİ, BAFRA MESLEK YÜKSEKOKULU, TERME MESLEK YÜKSEKOKULU, ÇARŞAMBA TİCARET BORSASI MESLEK YÜKSEKOKULU, VEZİRKÖPRÜ MESLEK YÜKSEKOKULU, YEŞİLYURT DEMİR ÇELİK MESLEK YÜKSEKOKULU, SAMSUN EĞİTİM FAKÜLTESİ, ALİ FUAT BAŞGİL HUKUK FAKÜLTESİ, BAFRA İŞLETME FAKÜLTESİ, İKTİSADİ VE İDARİ BİLİMLER FAKÜLTESİ, GÜZEL SANATLAR FAKÜLTESİ, İLETİŞİM FAKÜLTESİ, İLAHİYAT FAKÜLTESİ, TURİZM FAKÜLTESİ, ÇARŞAMBA İNSAN VE TOPLUM BİLİMLERİ FAKÜLTESİ, YAŞAR DOĞU SPOR BİLİMLERİ FAKÜLTESİ, DEVLET KONSERVATUVARI, YABANCI DİLLER YÜKSEKOKULU, HAVZA MESLEK YÜKSEKOKULU, ALAÇAM MESLEK



			YÜKSEKOKULU, BAFRA TURİZM MESLEK YÜKSEKOKULU, ADALET MESLEK YÜKSEKOKULU, DİĞER BÖLÜMLER, SAMSUN MESLEK YÜKSEKOKULU, BALLICA MESLEK YÜKSEKOKULU, ECZACILIK FAKÜLTESİ, İNSAN VE TOPLUM BİLİMLERİ FAKÜLTESİ, FEN FAKÜLTESİ
		Yükseköğretim Kurumları İkinci Öğretim	ÖZEL KALEM (REKTÖRLÜK), YAPI İŞLERİ VE TEKNİK DAİRE BAŞKANLIĞI
		Yükseköğretim Kurumları Tezsiz Yüksek Lisans	ÖZEL KALEM (REKTÖRLÜK)
		Yükseköğretim Kurumları Uzaktan Eğitim	ÖZEL KALEM (REKTÖRLÜK), İDARİ VE MALİ İŞLER DAİRE BAŞKANLIĞI, UZAKTAN EĞİTİM UYGULAMA VE ARAŞTIRMA MERKEZİ
	YÜKSEKÖĞRETİMDE ÖĞRENCİ YAŞAMI	Yükseköğretimde Barınma Hizmetleri	SAĞLIK, KÜLTÜR VE SPOR DAİRE BAŞKANLIĞI
		Yükseköğretimde Beslenme Hizmetleri	SAĞLIK, KÜLTÜR VE SPOR DAİRE BAŞKANLIĞI
		Yükseköğretimde Kültür ve Spor Hizmetleri	SAĞLIK, KÜLTÜR VE SPOR DAİRE BAŞKANLIĞI
		Yükseköğretimde Öğrenci Yaşamına İlişkin Diğer Hizmetler	SAĞLIK, KÜLTÜR VE SPOR DAİRE BAŞKANLIĞI, TIP FAKÜLTESİ, VETERİNER FAKÜLTESİ, SAĞLIK BİLİMLERİ FAKÜLTESİ, SAĞLIK HİZMETLERİ MESLEK YÜKSEKOKULU, MÜHENDİSLİK FAKÜLTESİ, ZİRAAT FAKÜLTESİ, MİMARLIK FAKÜLTESİ, BAFRA MESLEK YÜKSEKOKULU, TERME MESLEK YÜKSEKOKULU, ÇARŞAMBA TİCARET BORSASI MESLEK YÜKSEKOKULU, YEŞİLYURT DEMİR ÇELİK MESLEK YÜKSEKOKULU, SAMSUN EĞİTİM FAKÜLTESİ, ALİ FUAT BAŞGİL HUKUK FAKÜLTESİ, İKTİSADİ VE İDARİ BİLİMLER FAKÜLTESİ, GÜZEL SANATLAR FAKÜLTESİ, İLETİŞİM FAKÜLTESİ, İLAHİYAT FAKÜLTESİ, TURİZM FAKÜLTESİ, ÇARŞAMBA İNSAN VE TOPLUM BİLİMLERİ FAKÜLTESİ, YAŞAR DOĞU SPOR BİLİMLERİ FAKÜLTESİ, HAVZA MESLEK YÜKSEKOKULU, ALAÇAM MESLEK YÜKSEKOKULU, BAFRA TURİZM MESLEK YÜKSEKOKULU, ADALET MESLEK YÜKSEKOKULU, SAMSUN MESLEK YÜKSEKOKULU, KENEVİR ARAŞTIRMALARI ENSTİTÜSÜ, İNSAN VE TOPLUM BİLİMLERİ FAKÜLTESİ, FEN FAKÜLTESİ
		Yükseköğretimde Sağlık Hizmetleri	SAĞLIK, KÜLTÜR VE SPOR DAİRE BAŞKANLIĞI
YÖNETİM VE DESTEK PROGRAMI	TEFTİŞ, DENETİM VE DANIŞMANLIK HİZMETLERİ	Hukuki Danışmanlık ve Muhakemat Hizmetleri	HUKUK MÜŞAVİRLİĞİ
		İç Denetim	ÖZEL KALEM (REKTÖRLÜK)
		Bilgi Teknolojilerine Yönelik Faaliyetler	BİLGİ İŞLEM DAİRE BAŞKANLIĞI
	ÜST YÖNETİM, İDARİ VE MALİ HİZMETLER	Diğer Destek Hizmetleri	İDARİ VE MALİ İŞLER DAİRE BAŞKANLIĞI
		Genel Destek Hizmetleri	ÖZEL KALEM (REKTÖRLÜK), ÖZEL KALEM (GENEL SEKRETERLİK), İDARİ VE MALİ İŞLER

			DAİRE BAŞKANLIĞI, SAĞLIK, KÜLTÜR VE SPOR DAİRE BAŞKANLIĞI, YAPI İŞLERİ VE TEKNİK DAİRE BAŞKANLIĞI
		İnsan Kaynakları Yönetimine İlişkin Faaliyetler	PERSONEL DAİRE BAŞKANLIĞI
		İnşaat ve Yapı İşlerinin Yürütülmesi	YAPI İŞLERİ VE TEKNİK DAİRE BAŞKANLIĞI
		Özel Kalem Hizmetleri	ÖZEL KALEM (REKTÖRLÜK)
		Strateji Geliştirme ve Mali Hizmetler	STRATEJİ GELİŞTİRME DAİRE BAŞKANLIĞI
		Taşınmaz Mal Gelirleriyle Yürütülecek Hizmetler	ÖZEL KALEM (REKTÖRLÜK), ÖZEL KALEM (GENEL SEKRETERLİK), İDARİ VE MALİ İŞLER DAİRE BAŞKANLIĞI, YAPI İŞLERİ VE TEKNİK DAİRE BAŞKANLIĞI
		Yükseköğretimde Öğrencilere Yönelik İdari Hizmetler	SAĞLIK, KÜLTÜR VE SPOR DAİRE BAŞKANLIĞI, ÖĞRENCİ İŞLERİ DAİRE BAŞKANLIĞI

**PERFORMANS GÖSTERGELERİNİN İZLENMESİNDEN SORUMLU BİRİMLER**

**İdare Adı:**

**ONDOKUZ MAYIS ÜNİVERSİTESİ**

PROGRAM	ALT PROGRAM	PERFORMANS GÖSTERGELERİ	SORUMLU BİRİM	
ARAŞTIRMA, GELİŞTİRME VE YENİLİK	ARAŞTIRMA ALTYAPILARI	Araştırma altyapısı projesi tamamlanma oranı		
	YÜKSEKÖĞRETİMDE BİLİMSEL ARAŞTIRMA VE GELİŞTİRME	Ar-ge'ye harcanan bütçenin toplam bütçeye oranı	STRATEJİ GELİŞTİRME DAİRE BAŞKANLIĞI	
		Ar-ge sonucu ortaya çıkan ürünlere ilişkin alınan patent sayısı	ÖZEL KALEM (REKTÖRLÜK)	
		Ar-ge sonucu ticarileştirilen ürün sayısı	ÖZEL KALEM (REKTÖRLÜK)	
		Araştırma merkezleri gelir miktarı	ÖZEL KALEM (REKTÖRLÜK)	
		Araştırma merkezlerinin sanayi ile yaptığı proje sayısı	ÖZEL KALEM (REKTÖRLÜK)	
		BAP kapsamında desteklenen araştırma projeleri sayısı	ÖZEL KALEM (REKTÖRLÜK)	
		Öğretim elemanı başına düşen ar-ge proje sayısı	ÖZEL KALEM (REKTÖRLÜK)	
		Patent, faydalı model ve endüstriyel tasarım başvuru sayısı	ÖZEL KALEM (REKTÖRLÜK)	
		Ulusal ve uluslararası kuruluşlar tarafından desteklenen ar-ge projesi sayısı	ÖZEL KALEM (REKTÖRLÜK)	
		Uluslararası endekslerde yer alan bilimsel yayın sayısı	ÖZEL KALEM (REKTÖRLÜK)	
HAYAT BOYU ÖĞRENME	YÜKSEKÖĞRETİM KURUMLARI SÜREKLİ EĞİTİM FAALİYETLERİ	Dezavantajlı gruplara yönelik sosyal entegrasyon ve kapsayıcılığa ilişkin yapılan faaliyet sayısı	ÖZEL KALEM (REKTÖRLÜK)	
		Eğitim programlarına başvuran kişi sayısı	ÖZEL KALEM (REKTÖRLÜK)	
		Mezunlara yönelik gerçekleştirilen faaliyet sayısı	ÖZEL KALEM (REKTÖRLÜK)	
		Sürekli Eğitim Merkezi (SEM) ve Dil Merkezi (DİLMER) tarafından mesleki eğitime yönelik verilen sertifika sayısı	SÜREKLİ EĞİTİM MERKEZİ	
		Tamamlanan sosyal sorumluluk projeleri sayısı	ÖZEL KALEM (REKTÖRLÜK)	
		Üniversitenin çevrecilik alanlarında aldığı ödül sayısı	ÖZEL KALEM (REKTÖRLÜK)	
		Ameliyat sayısı	SAĞLIK UYGULAMA VE ARAŞTIRMA MERKEZİ	
TEDAVİ EDİCİ SAĞLIK	TEDAVİ HİZMETLERİ	Üniversite hastaneleri nitelikli yatak oranı	SAĞLIK UYGULAMA VE ARAŞTIRMA MERKEZİ	
		Üniversite hastaneleri yatak doluluk oranı	SAĞLIK UYGULAMA VE ARAŞTIRMA MERKEZİ	
		Yatan hasta sayısı	SAĞLIK UYGULAMA VE ARAŞTIRMA MERKEZİ	
		SCI, SCI-Expanded, SSCI ve AHCI kapsamındaki dergilerde öğretim elemanı başına düşen yayın sayısı	KÜTÜPHANE VE DOKÜMANTASYON DAİRE BAŞKANLIĞI	
YÜKSEKÖĞRETİM	ÖĞRETİM ELEMANLARINA SAĞLANAN BURS VE DESTEKLER	Yükseköğretim Kurulu tarafından belirlenecek öncelikli alanlarda sağlanan burslardan yararlanan doktora öğrenci sayısı	ÖĞRENCİ İŞLERİ DAİRE BAŞKANLIĞI	
		Yükseköğretim Kurulu tarafından sağlanan araştırma desteklerinden yararlananların sayısı	ÖZEL KALEM (REKTÖRLÜK)	
		Yükseköğretim Kurulu tarafından sağlanan yurt dışında yabancı dil yeterliliklerinin artırılmasına yönelik burslardan yararlanan sayısı	ÖĞRENCİ İŞLERİ DAİRE BAŞKANLIĞI	
		Yükseköğretim Kurulu, Türkiye Bilimler Akademisi ve TÜBİTAK bilim, teşvik ve sanat ödülleri sayısı	ÖZEL KALEM (REKTÖRLÜK)	
		Doktora eğitimini tamamlayanların sayısı	ÖĞRENCİ İŞLERİ DAİRE BAŞKANLIĞI	
		Eğitim bilimleri kontenjan doluluk oranı	ÖĞRENCİ İŞLERİ DAİRE BAŞKANLIĞI	
	ÖN LİSANS EĞİTİMİ, LİSANS EĞİTİMİ VE LİSANSÜSTÜ EĞİTİM		Eğitimin program süresinde bitirilme oranı	ÖĞRENCİ İŞLERİ DAİRE BAŞKANLIĞI
			Fen bilimleri kontenjan doluluk oranı	ÖĞRENCİ İŞLERİ DAİRE BAŞKANLIĞI

		Kütüphanede bulunan basılı ve elektronik kaynak sayısı	KÜTÜPHANE VE DOKÜMANTASYON DAİRE BAŞKANLIĞI
		Kütüphanede bulunan öğrenci başına düşen basılı ve elektronik kaynak sayısı	KÜTÜPHANE VE DOKÜMANTASYON DAİRE BAŞKANLIĞI
		Kütüphaneden yararlanan kişi sayısı	KÜTÜPHANE VE DOKÜMANTASYON DAİRE BAŞKANLIĞI
		Lisansüstü öğrencilerin toplam öğrenciler içindeki payı	ÖĞRENCİ İŞLERİ DAİRE BAŞKANLIĞI
		Öğrenci başına düşen eğitim alanı	ÖZEL KALEM (REKTÖRLÜK)
		Öğrenci başına düşen kapalı alan	ÖZEL KALEM (REKTÖRLÜK)
		Öğrenci değişim programlarından yararlanan öğrencilerin oranı	ÖZEL KALEM (REKTÖRLÜK)
		Öğretim üyesi başına düşen öğrenci sayısı	ÖZEL KALEM (REKTÖRLÜK)
		Sağlık bilimleri kontenjan doluluk oranı	ÖĞRENCİ İŞLERİ DAİRE BAŞKANLIĞI
		Sosyal bilimler kontenjan doluluk oranı	ÖĞRENCİ İŞLERİ DAİRE BAŞKANLIĞI
		Teknokent veya Teknoloji Transfer Ofisi (TTO) projelerine katılan öğrenci sayısı	ÖZEL KALEM (REKTÖRLÜK)
		Uluslararası kuruluşlarla ortak uygulanan eğitim programı sayısı	ÖZEL KALEM (REKTÖRLÜK)
		Yabancı dilde eğitim veren program sayısı	ÖZEL KALEM (REKTÖRLÜK)
		Yabancı uyruklu akademisyen sayısı	ÖZEL KALEM (REKTÖRLÜK)
	Yabancı uyruklu öğrenci sayısı	ÖZEL KALEM (REKTÖRLÜK)	
	Yan dal ve çift ana dal programından mezun olanların toplam mezun sayısına oranı	ÖĞRENCİ İŞLERİ DAİRE BAŞKANLIĞI	
	YÜKSEKÖĞRETİMDE ÖĞRENCİ YAŞAMI	Barınma hizmetlerinden yararlanan öğrenci sayısı	SAĞLIK, KÜLTÜR VE SPOR DAİRE BAŞKANLIĞI
		Beslenme hizmetlerinden yararlanan öğrenci sayısı	SAĞLIK, KÜLTÜR VE SPOR DAİRE BAŞKANLIĞI
		Öğrenci başına düşen sosyal donatı alanı	SAĞLIK, KÜLTÜR VE SPOR DAİRE BAŞKANLIĞI
		Öğrenci kulüp ve topluluk sayısı	SAĞLIK, KÜLTÜR VE SPOR DAİRE BAŞKANLIĞI
		Sosyal, kültürel ve sportif faaliyet sayısı	SAĞLIK, KÜLTÜR VE SPOR DAİRE BAŞKANLIĞI
		Yükseköğretimde öğrenci başına barınma harcaması	SAĞLIK, KÜLTÜR VE SPOR DAİRE BAŞKANLIĞI
		Yükseköğretimde öğrenci başına beslenme harcaması	SAĞLIK, KÜLTÜR VE SPOR DAİRE BAŞKANLIĞI
		Yükseköğretimde öğrenci yaşamından memnuniyet oranı	SAĞLIK, KÜLTÜR VE SPOR DAİRE BAŞKANLIĞI
Yükseköğretimde öğrencilere sunulan sağlık hizmetinden yararlanan öğrenci sayısının toplam öğrenci sayısına oranı	SAĞLIK, KÜLTÜR VE SPOR DAİRE BAŞKANLIĞI		