

FATİH BELEDİYESİ 2009 YILI YILLIK PERFORMANS PROGRAMI

Üst Yöneticinin Sunuşu

Üst Yönetici Sunuşu

2009 mali yılından itibaren uygulanacak olan “Fatih Belediyesi Yıllık Performans Programı” stratejik amaçlar doğrultusunda tespit edilen 01.01.2009-31.12.2009 tarihlerinde yapılacak olan hedef ve faaliyetleri kapsamaktadır.

Stratejik planımız yıllık dönemler itibariyle hazırlanan yıllık performans programları vasıtasıyla uygulanmaya 2006 yılından itibaren başlanmıştır.

Yıllık performans programı belediye bütçesi çalışmalarından önce mecliste kabul edilmesi zorunlu belgelerdendir. Yıllık performans programı hazırlanırken, stratejik planda belirlenen faaliyetlerin gerektirdiği faaliyet-projeler için bütçedeki ödenek durumu gözden geçirilmiş ve ödeneklerin öngörülmesi için harcama birimlerine gerekli uyarılar yapılmıştır. Ödeneklerin yetersiz kalması durumunda ise gerekli aktarmalar yapılarak, programın hedeflerine ulaşmasını sağlayıcı tedbirler alınacaktır.

Fatih Belediyesinin 2006-2011 Yılları Stratejik Planında belirtilen 14 stratejik amaç başlığında, 2009 yılı yıllık performans programında çeşitli hedef ve faaliyet-projelerle yer almıştır.

Bilindiği üzere, stratejik planlar planlanan geleceğe dönük önemli amaç ve hedefleri vermektedirler. Programlar ise bu amaç ve hedefler için bu yıl ne yapılacağına dair faaliyet ve projeleri kapsamaktadır. Gelecekte oluşabilecek fırsatların iyi değerlendirilmesi durumunda umarız ki hedeflenenin üstünde programlarda uygulayabiliriz.

Bu vesileyle, “Fatih Belediyesi 2009 yılı Yıllık Performans Programı”nın Fatihlilere hayırlı olmasını dilerim

Mustafa DEMİR
Fatih Belediye Başkanı



GENEL BİLGİLER



I. GENEL BİLGİLER

A. MİSYON VE VİZYON

Tarihi yarımada'nın büyük bir bölümüne sahip İlçemizin, tarihi kent içinde yer alan çöküntü bölgelerinde kent dokusunun iyileştirilmesi ve ilçe genelinde insan yaşam kalitesinin yükseltilmesi, sosyo-ekonomik kalkınma ve gelişmeyi de sağlayacak gerekli projelerle gelecek nesillere modern ve sağlıklı bir kent bırakabilmektir.

Tarihi bir kentin sorumluluğu ve bilinciyle, 'sağlıklı bir kent' oluşturmak ve içinde yaşayan insanların mutluluğunu sağlamak amacıyla mahalli ve müşterek ihtiyaçlarını karşılamak Fatih Belediyesi olarak en önemli görevimizdir.

Aynı zamanda, İnsanlığın ortak mirası olan tarihi ilçemizde; bize hem bugün, hem de gelecekte yön gösterecek ve açılımlar yaratacak geçmişi, koruma ve yenileme projeleriyle geleceğe aktarırken, bu evrensel çeşitliliği de korumaktır.

B. İDAREYE İLİŞKİN BİLGİLER

1. Tarihçe

Fatih Belediye Başkanlığı Büyükşehir Belediyelerinin oluşturulmasına ilişkin temel yasal düzenleme olan 27.6.1984 tarihli ve 3030 sayılı Büyük Şehir Belediyelerinin Yönetimi Hakkında Kanun Hükmünde Kararnamenin Değiştirilerek Kabulü Hakkında Kanun'a dayalı olarak kurulmuştur. Başta İstanbul olmak üzere Büyükşehirlerimiz açısından yeni bir örgütlenme konsepti getirilerek, özel düzenlemeler çerçevesinde, 1984 yılında kurulan Fatih Belediye Başkanlığı, Büyükşehir ilçe belediyelerinden biri olarak çalışmalarını yürütmektedir.

2. Mevzuat

Büyükşehir İlçe Belediyelerinin görev ve sorumlulukları temel olarak iki belediye yasasında düzenlenmiştir. Bu yasalar 5216 sayılı Büyükşehir Belediyesi Kanunu ve 5393 sayılı Belediye Kanunudur. Büyükşehir sınırları içinde yer almakla ilçe belediyeleri öncelikle 5216 sayılı Yasadaki düzenlemelere tabidirler. Bu yasa Büyükşehir sınırları içindeki Büyükşehir Belediyesi ile diğer ilçe ve alt kademe belediyeleri arasında görev ve sorumlulukların dağıtılmasını düzenlemektedir. Öte yandan belediyelerin görev ve sorumluluklarını düzenleyen başka birçok kanun da bulunmaktadır.

a) Büyükşehir Belediye Kanunu ve Belediye Kanunu

5216 sayılı Kanunun Büyükşehir, ilçe ve ilk kademe belediyelerinin görev ve sorumluluklarına ilişkin 7.maddesinde Büyükşehir belediyesinin görev, yetki ve sorumlulukları (a-z) bentlerinde sayılmaktadır. Söz konusu görevler bentler halinde sayıldıktan sonra maddenin ikinci fıkrasında; "...Büyükşehir belediyeleri bu görevlerden uygun gördüklerini belediye meclisi kararı ile ilçe ve ilk kademe belediyelerine devredebilir, birlikte yapabilirler." denilmektedir. Dolayısıyla maddenin (a-z) bendindeki Büyükşehir Belediyesine devredilecek hizmetler ancak, devredildiklerinde Büyükşehir İlçe Belediyelerinin görev ve sorumlulukları dahiline girmektedir. Bu hususu böylece belirttikten sonra anılan maddede devamla esasen ilçe belediyelerinin yetkilerinin sayıldığı görülmektedir. Bu görevler esas ve öncelikli görevlerdir.

Bahse konu maddede aynen "İlçe ve ilk kademe belediyelerinin görev ve yetkileri şunlardır:

a) Kanunlarla münhasıran Büyükşehir belediyesine verilen görevler ile birinci fıkrada sayılanlar dışında kalan görevleri yapmak ve yetkileri kullanmak.

b) Büyükşehir katı atık yönetim plânına uygun olarak, katı atıkları toplamak ve aktarma istasyonuna taşımak.

c) Sıhî işyerlerini, 2 nci ve 3 üncü sınıf gayrisıhî müesseseleri, umuma açık istirahat ve eğlence yerlerini ruhsatlandırmak ve denetlemek.

d) Birinci fıkrada belirtilen hizmetlerden; otopark, spor, dinlenme ve eğlence yerleri ile parkları yapmak; yaşlılar, özürülüler, kadınlar, gençler ve çocuklara yönelik sosyal ve kültürel hizmetler sunmak; mesleki eğitim ve beceri kursları açmak; sağlık, eğitim, kültür tesis ve binalarının yapım, bakım ve onarımı ile kültür ve tabiat varlıkları ve tarihî dokuyu korumak; kent tarihi bakımından önem taşıyan mekânların ve işlevlerinin geliştirilmesine ilişkin hizmetler yapmak.

e) Defin ile ilgili hizmetleri yürütmek. "Hükümleri ile bu görevler sayılmıştır. Bu şekilde Büyükşehir ve İlçe Belediyeleri arasında görev ve sorumlulukların dağıtımı ve paylaşımı yapıldıktan sonra, bu dağıtımda yer alan ve münhasıran Büyükşehir Belediyesi'ne görev olarak verilmemiş olan diğer hususlar 5393 sayılı Belediye Kanununun hükümlerinden çıkarsama yapılarak ilçe belediyelerinin diğer görev ve sorumlulukları belirlenmektedir.

5393 sayılı Belediye Kanununun Belediyenin görev ve sorumluluklarına ilişkin 14.maddesinde aynen;

"Madde 14- Belediye, mahallî müşterek nitelikte olmak şartıyla;

a) İmar, su ve kanalizasyon, ulaşım gibi kentsel alt yapı; coğrafi ve kent bilgi sistemleri; çevre ve çevre sağlığı, temizlik ve katı atık; zabıta, itfaiye, acil yardım, kurtarma ve ambulans; şehir içi trafik; defin ve mezarlıklar; ağaçlandırma, park ve yeşil alanlar; konut; kültür ve sanat, turizm ve tanıtım, gençlik ve spor; sosyal hizmet ve yardım, nikâh, meslek ve beceri kazandırma; ekonomi ve ticaretin geliştirilmesi hizmetlerini yapar veya yaptırır. Büyükşehir Belediyeleri ile nüfusu 50.000'i geçen belediyeler, kadınlar ve çocuklar için koruma evleri açar.

b) Devlete ait her derecedeki okul binalarının inşaatı ile bakım ve onarımını yapabilir veya yaptırabilir, her türlü araç, gereç ve malzeme ihtiyaçlarını karşılayabilir; sağlıkla ilgili her türlü tesisi açabilir ve işletebilir; kültür ve tabiat varlıkları ile tarihî dokunun ve kent tarihi bakımından önem taşıyan mekânların ve işlevlerinin korunmasını sağlayabilir; bu amaçla bakım ve onarımını yapabilir, korunması mümkün olmayanları aslına uygun olarak yeniden inşa edebilir. Gerektiğinde, öğrencilere, amatör spor kulüplerine malzeme verir ve gerekli desteği sağlar, her türlü amatör spor karşılaşmaları düzenler, yurt içi ve yurt dışı müsabakalarda üstün başarı gösteren veya derece alan sporculara belediye meclisi kararıyla ödül verebilir. Gıda bankacılığı yapabilir.

Hizmetlerin yerine getirilmesinde öncelik sırası, belediyenin malî durumu ve hizmetin ivediliği dikkate alınarak belirlenir.

Belediye hizmetleri, vatandaşlara en yakın yerlerde ve en uygun yöntemlerle sunulur. Hizmet sunumunda özür, yaşlı, düşkün ve dar gelirli durumuna uygun yöntemler uygulanır.

Belediyenin görev, sorumluluk ve yetki alanı belediye sınırlarını kapsar.

Belediye meclisinin kararı ile mücavir alanlara da belediye hizmetleri götürülebilir..."

b) Fatih Belediyesi İle İlgili Öncelikli Diğer Yasal Düzenlemeler

Bilindiği üzere belediyelerin çok sayıda yasal mevzuatla yetki ve sorumlulukları düzenlenmiştir. Bu mevzuatın belediyemiz ve ilçemiz açısından görev önceliklerimize göre en öne çıkanı ise Tarihi Yarımada'nın bir parçası olarak kültür varlıklarına yönelik hukuksal düzenlemelerdir.

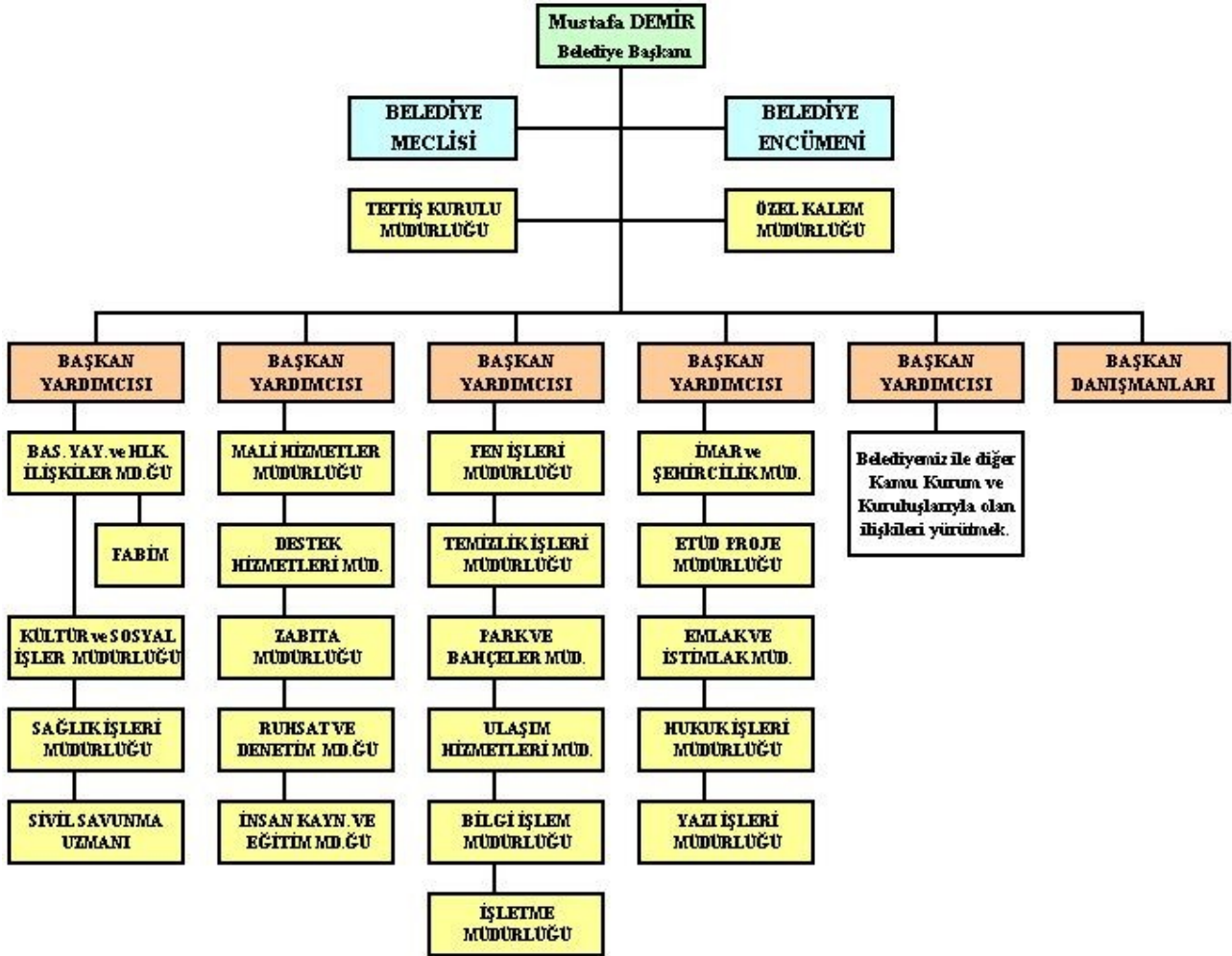
Bunlardan öncelikle 21/7/1983 tarihli 2863 sayılı Kültür ve Tabiat Varlıklarını Koruma Kanununu belirtmek gerekir. 2863 sayılı Kanun hükümleriyle kültür ve tabiat varlıklarının korunmasına yönelik yerel yönetimlerin Belediye Kanunuyla paralel koruma ve onarım faaliyetlerinde bulunmasının yasal zemini, 14/7/2004 tarih ve 5226 sayılı kanunla 2863 sayılı Kanunda yapılan değişiklik ve ilavelerle hazırlanmış ve kamu, vakıf ve hatta özel taşınmazların onarımına belediye bütçesinden ödenek ayırmaya yasal yetkiler sağlanmıştır. Bu dönemde salt yetki sağlanmamış öte yandan Taşınmaz Kültür Varlıklarının Korunmasına Ait Katkı Payına Dair Yönetmelikle emlak vergilerinin tahakkuklarına % 10 pay konularak gelir sağlanmıştır.

Diğer çarpıcı bir gelişme ise 16/6/2005 tarihli ve 5366 sayılı "Yıpranan Tarihi ve Kültürleri Taşınmaz Varlıkların Yenilenerek Korunması ve Yaşatılarak Kullanılması Hakkında Kanun" ve 14 / 12 / 2005 Tarih 26023 Tarihli Resmi Gazetede Yayımlanan "Yıpranan Tarihi Ve Kültürel Taşınmaz Varlıkların Yenilenerek Korunması Ve Yaşatılarak Kullanılması Hakkında Kanun"un Uygulama Yönetmeliği'dir. Böylece yıpranan ve özelliğini kaybetmeye yüz tutmuş; Kültür ve Tabiat Varlıklarını Koruma Kurullarınca sit alanı olarak tescil ve ilan edilen bölgeler ile bu bölgelere ait koruma alanlarının, bölgenin gelişimine uygun olarak yeniden inşa ve restore edilerek, bu bölgelerde konut, ticaret, kültür, turizm ve sosyal donatı alanları oluşturulması, tabii afet risklerine karşı tedbirler alınması, tarihi ve kültürel taşınmaz varlıkların yenilenerek korunması ve yaşatılarak kullanılmasını sağlayıcı düzenlemeler yapılmıştır. Söz konusu yasanın uygulamasıyla özellikle 2007 yılında önemli proje adımları atılmıştır.

3. Teşkilat Yapısı.

Son yıllarda kamu yönetiminde ve yerel yönetimlerde yeniden yapılanma süreci yaşanmaktadır. İlgili yasalarda yapılan düzenlemeler yanı sıra organizasyon şemasını yeniden düzenlemeyi gerektiren "Belediye ve Bağlı Kuruluşları ile Mahalli İdare Birlikleri Norm Kadro İlke ve Standartlarına Dair Yönetmelik" yayınlanmıştır. Norm kadro standartlarına dair yönetmelikte Fatih Belediyesine azami 26 adet idari birim oluşturma imkanı sağlanmışsa da idaremiz tarafından müdürlük olarak 21 adet idari birim oluşturulmuştur. Bu yönetmelik kapsamında belediye meclisinin 04/06/2007 gün ve 2007/110 sayılı Belediye meclisi kararıyla idari birimlerin oluşumu kesinleşmiş olup idaremizin organizasyon yapısı ve şematik yapısı aşağıdaki şekildedir.

Tablo:1-İdarenin Organizasyon Şeması



Şemaya baktığımızda belediye örgüt yapısının klasik belediye örgütlenme modeli üzerine kurulu olduğu görülmektedir. Tabloda norm kadro yönetmeliğiyle hiyerarşik olarak müdürlüklerin altında "şef"lik ara kademeleri bulunmaktadır. Ancak norm kadro uygulamasıyla örgüt hiyerarşisinde Müdür yardımcısı sistemi öngörülmektedir.

4. Yönetim ve İç Kontrol Sistemi

Bilindiği üzere 5018 sayılı Kamu Mali Yönetimi ve Kontrol Kanunu ile mali mevzuat yeniden düzenlenmiş ve kamu mali yönetimi ve yapılına köklü bir şekilde reforme edilmiştir.

Bu Kanun gereğince harcama yetkisinin ilk defa birim müdürlerine verilmesi, Destek Hizmetleri Müdürlüğü (satın alma gibi) birimlerin ortak alımları gerçekleştirme imkanı sağlanması ve benzeri düzenlemeler kamu yönetiminin yabancı olduğu hususlar olup uygulamada hukuki konularda farklı yorumların olmasına ve geçiş döneminde sorunlar yaşanmasına neden olmaktadır.

İdare olarak biz, bir kısım ana hizmet birimlerinde (Fen İşleri Müdürlüğü, Temizlik İşleri Müdürlüğü, Park ve Bahçeler Müdürlüğü gibi) ihalelerin bizzat ilgili birimce yapılması politikasını benimserken, birim müdürlüklerinin satın alma süreçleri konusunda yeterli deneyime sahip olmadığı dikkate alarak, onlardan da gelen öneri üzerine, bu konuda esas sorumluluğu Destek Hizmetleri Müdürlüğüne vermekteyiz. Ancak, bu uygulamamız her türlü harcamalara ilişkin olmayıp, sadece 4734 sayılı Kamu İhale Kanunu ve 4735 sayılı Kamu İhaleleri Sözleşmeleri Kanunu çerçevesinde yapılan ihaleler içindir. 2886 sayılı Devlet İhale Kanunu kapsamındaki alımlar ise eskiden olduğu üzere belediye encümeni kararıyla ihale sonuçlanmaktadır.

5393 sayılı Belediye Kanununun Belediye Başkanının görev ve yetkilerine ilişkin 38.maddesinin (a) bendi uyarınca, "Belediye teşkilâtının en üst amiri olarak belediye teşkilâtını sevk ve idare etmek, belediyenin hak ve menfaatlerini korumak" belediye başkanının görev ve yetkisindedir. Başkan en üst amir olarak idareyi sevk ve idare ederken gerektiğinde kendi yetkisinde olan bazı yetkilerini yardımcılara devretmektedir. Başkan yardımcılarını bağlı müdürlüklerle görevlerini ifa ederken başkana karşı sorumludurlar.

Harcama Öncesi kontrol ve muhasebe işlemleri halen Mali Hizmetler Müdürlüğüne yapılmaktadır. Birimlerin harcamaya ilişkin işlemleri ayrıca süreç içindeki personel ve yöneticiler tarafından yapılmaktadır. İç denetim ise sertifikalı bir iç denetçinin atanması ile bu yıldan itibaren başlamıştır. Halen müfettiş unvanlı yetişmiş personelimiz olmamakla beraber, Teftiş Kurulu Müdürlüğüne disiplin konusu işlemler hakkında inceleme yapılabilmektedir.

5. Bilişim Sistemi

Bilişim otomasyon sistemimizin belediyemiz ihtiyaçlarını karşılamakta yetersiz gelmesi, kapalı sistem olması, e-belediye uygulamaları ve diğer kurumlarla entegrasyon kurulamaması ve benzeri nedenlerle, 2005 yılında bu ve benzeri sorunları giderecek ve gereksinimleri karşılayacak bilgi işlem otomasyonunun tasarımı, geliştirilmesi, kurulması işi ihale edilmiştir.

Bilgi işlem otomasyon projesi veya Kent Bilgi Sistemi (KBS) olarak anılan bu projemizin üç aşaması bulunmaktadır. Bunlar MIS (belediye yönetim bilgi sistemi), GIS (coğrafi bilgi sistemi) ve saha çalışmasıdır. Yeni sistemimiz tamamen modüler yapıda olup, belediyenin tüm birimlerini kapsamaktadır. MIS, GIS ve CAD (harita) modülleri bütünleşik çalışacak şekilde ilişkisel veri tabanı kullanılmaktadır.

Yeni sistemimiz web tabanlı olduğu için istenilen tüm modüller internet üzerinden vatandaşların kullanımına açılabilir. İnternet üzerinden belediyede verilen kararları görme, gerçekleştirilen işlemleri yapma, açılan ve tamamlanan tüm ihaleleri takip etme, kent rehberi, imar planı, fatih haritasına ulaşma, borç sorgulama, hesap kartı izleme, on-line tahsilat gibi hizmetler kullanıma sunulmuştur.

Belediyemizdeki kayıtlı veriler güncel ve yeterli düzeyde olmadığından projemiz kapsamındaki saha çalışmaları da mevcuttur. Yol, bina, işyeri verilerinin toplanması bitirilmiş olup, toplanan saha verileri titizlikle incelenerek, sisteme girilmiştir. Sokakların, binaların ve binaların üzerindeki reklam panolarının fotoğrafı çekilmiştir. Reklam panolarının fotoğrafları çekilirken özel ölçek kullanıldığından panoların alan hesabı otomatik olarak yapılmaktadır.

Belediyemizdeki arşiv verilerinden taranmayanlar taranarak, tamamı sayısallaştırma işlemine tabi tutulmuş, sisteme aktarılmıştır.

E-devlet uygulamalarına geçmek için diğer kurumlarla altyapı ve veri paylaşımı konularında çalışmalarımız devam etmektedir. İlçemizin numaratajı Büyükşehir Belediye Başkanlığı tarafından yapılmıştır. Sistemimizde bu numarataj verileri altlık olarak kullanılmaktadır. Büyükşehir Belediye Başkanlığından alınan fotogrametrik sayısal haritalar, İSKİ, doğalgaz verileri sisteme aktarılmıştır. Tapu çalışmaları tamamlanmış, veriler kullanılmaya başlamıştır.

Ayrıca, Emniyet Müdürlüğü'nün muhtarlarla ilgili Mobesa (MOS) projesine, İstanbul Büyükşehir Belediyesi IMOS (İmar Otomasyon) sistemine vb. sistemlere bağlantı kurmak, Fatih ilçesinin Daha Detaylı Zemin Haritalarının Yapılması, Deprem Odaklı Yeniden Yapılandırma, Anıt Eserlerin Röleve Projeleri ile Fatih İlçesinin Sokak Silüetlerinin Çıkarılması Projeleri kapsamında elde edilecek veri ve bilgi paylaşımını temin etmek amacıyla BİMTAŞ ile entegrasyonun sağlanması çalışmalarımız devam etmektedir.

Bünyemizde oluşturduğumuz kontrol teşkilatıyla yüklenici firma her aşama da (MIS, GIS ve Saha çalışmaları, Diğer kamu kurumlarının verilerinin aktarılması, arşiv çalışmaları) sürekli takip edilmiş. En sağlıklı ve rantabl sistemin kurulması sağlanmıştır.

Kent rehberi de tamamlanmış olup web sitemizde E-Belediye Bölümünde Coğrafi Bilgi Sistemi başlığı altında yayınlanmaktadır.

Otomasyon sistemimiz ile birlikte yazılım, donanım, network alt yapımız da sistem ihtiyaçlarını karşılayacak şekilde geliştirilmiştir.

Fatih belediyesi e-imza uygulamasına geçen ilk belediye oldu. TÜBİTAK(Türkiye Bilimsel ve Teknik Araştırma Kurumu)'dan elektronik sertifika talebinde bulunan ve E-İmza alan ilk belediyeyiz. E-imza ile uygulamalarımız hukuksal olarak geçerli ve daha güvenlidir.

Belediyemizde ilk olarak e-imza Hesap İşleri Müdürlüğümüzde Banka- Belediye arası ödeme gönderme emirlerine uygulanmıştır.

Fatih belediyesi mobil -imza uygulamasına geçen dünyada ilk belediye olmuştur.

Bilgi Edinme, Teklif Verme, Bina Beyanı Verme, ÇTV beyanı verme, İlan Reklam Beyanı verme, Evlenme Müracaatı, İmar Durum Müracaatı, İşyeri Ruhsat Başvuru işlemleri mobil imzaya uyarlanmış olup, belediye sitesinde Mobil İmza Hizmetinizde! Bölümünde yayınlanmaktadır. Önceki uygulamalarda imza atılabilecek on-line bir servis yoktu. Artık belediyeye hiç gelmeden bildirimler ıslak imzaya eşdeğer ve güvenli mobil imzalanıp, belediyeye gönderilebilmektedir.

Bu konuda çalışmalarımız devam etmektedir. Benzer birçok hizmetimizi daha mobil imza ile sunarak vatandaşlarımızın belediyemize gelmeden tüm resmi işlemlerini hızlı, 7 gün 24 saat yapmalarına imkan sağlanacaktır.

Resmi web sitemiz günlük olarak güncellenerek en doğru bilgi, duyuru ve haberlerin vatandaşlara erişimi sağlanmıştır.

Web sitemizde bulunan Aydınlanma Arıza Bildirimi modülü ile Vatandaşımız aydınlatma arıza ve şikâyet bildirimlerini belediye gişelerine gelmeden internetin bulunduğu her yerden şikâyet kaydını oluşturup, oluşturmuş olduğu şikâyet veya arıza bildirim kaydı takibini yine bu modül üzerinde yapabilmektedir. FABİM modülü ile tüm Fatih Sakinlerinin doğru ve eşit şartlarda Fatih Belediyesi ile irtibata geçebilmektedir. Doldurulan formlar FABİM sisteminde kayıt alındıktan sonra ilgili birime iletilerek takibi yapılır. Bilgi edinme modülü ile Vatandaşımızın, belediyemize kadar gelmesine gerek kalmadan, bulunduğu yerden internet erişimi ile belediyemizden bilgi veya belge talebinde bulunabilmektedir. Fatih Coğrafi Bilgi Sistemi ile Coğrafi Bilgi Sistemi verilerine erişmek ve bu ortamda mevcut haritaları dinamik olarak dünyanın her yerinden erişerek kullanmaya imkân sağlar. Resmi web sitemizde ziyaretçilerimizin hizmetine sunulan Akıllı Fatih Haritası modülü, teknolojinin yeniliklerinden faydalanarak bir iki tıklama ile tüm Fatih ' in haritasını, internetin bulunduğu her yerde isteyen herkesin erişimine sunmuştur.

Fatih Mobil Belediye Projesi tamamlanmış, uygulamaya açılacaktır.

Fatih Mobil Belediye Türkiye'nin ilk mobil imza destekli mobil belediye uygulamasıdır.

Fatih Mobil Belediye vatandaşların cep telefonlarından Fatih hakkında bilgi alabilecekleri, interaktif belediyecilik işlemlerini hızlıca ve kolayca gerçekleştirebilecekleri bir uygulamadır. Bu uygulama ile Fatih Belediyesi ve vatandaş arasında çift yönlü iletişim sağlanabilmektedir. Fatih Mobil Belediye uygulaması operatörlerden bağımsızdır. Vatandaşlar istedikleri operatörden ve dünyanın her yerinden 7 gün 24 saat uygulamayı kullanabilmektedirler.

Fatih Mobil Belediye uygulamasını kullanarak vatandaşlarımız Mobil İmzalı başvurular da yapabilmekte ve doğrudan başkana mesaj gönderebilmektedir.

Fatih Mobil Belediye Uygulamasında;

Yönetim Bilgileri, Mobil İmzalı Başkana Mesaj, Borç Sorgulama, Borç Tahsilatı, Fabim Başvurusu, Bilgi Edinme Başvurusu, Mobil İmzalı Bilgi Edinme Başvurusu, İlçe Rehberi, Hangi Hizmeti Nasıl Alırım modülleri altında vatandaşlara 9 farklı hizmet sunulmaktadır.

Mobil Belediyecilik hizmetini benzer uygulamalar ile geliştireceğiz.

Belediyemiz, İstanbul Üniversitesi'ne bağlı Cerrahpaşa ve İstanbul (Çapa) Tıp Fakülteleri'nde ücretsiz kablosuz internet erişimi sağladı.

Belediyemiz Sistem Alt Yapı güçlendirme çalışmalarını da yapmış olup, sürekli gelişen bilgi sistemlerine gerekli uyumu sağlamak, en iyi hizmet kalitesine erişmek için teknolojinin takipçisi olmuştur.

- Belediyemiz bilgi işlemde kullanmış olduğu modern sunucuların ve ağ altyapısı donanımlarının muhafaza edildiği, günümüz teknolojik çağına uyumlu, sistem odasına sahiptir.
- Mevcut sistemimizde farklı lokasyonlar arasındaki bağlantı kalitesi, veri aktarım hızı ve iletişim hızı artırılarak, çalışma akışı ve bilgi işleyişi hızlandırılmıştır.
- Belediyemiz mevcut sistemi Domain (Etki Alanı) yapılandırılması ile güvenlik çerçevesine alınmıştır. Domain yapılandırılması teknik altyapıdaki her türlü işleyişin akışına hız ve kolaylık katmıştır.
- Belediyemizin tüm e-mail trafiği kendi bünyemizde bulunan e-mail sunucusu (Exchange Server) ile yönetilmektedir. İletişim konusunda Exchange e-mail hesaplarının getirmiş olduğu teknolojik kolaylıklar hakkında tüm belediye personeline eğitim verilmiştir. Microsoft Exchange teknolojisi ile birlikte gelen mobile iletişim imkânları belediyemiz bünyesine uyarlanıp, isteyen kullanıcılara bu teknolojiyi destekleyen cep telefonlarından e-mail alma imkânı sunulmuştur.
- Belediyemizde işlenen dataların online yedeği, mevcut iş akışının ve sistemin çalışırılığının sürekliliği için tüm serverlar replike (yedekli)çalışmaktadır. Mevcut datalarımız SAN sistemi ile yedekli korunduğu gibi tape backup ile de online uzun ömürlü yedekler alınmaktadır.
- Virus, Spyware, Trojan gibi tehdit unsurlarına karşı, gelişmiş tedbirler alınıp sürekli güncel tutulan ve merkezi sistem ile yönetilen, antivirus programları kullanılmaktadır.
- Elektronik iletişimde güvenlik için gerekli yazılımsal ve donanımsal tedbirler alınıp, güvenlik duvarı, IPS ile mevcut network yapımız güvenlik altına alınmıştır. İnternet ve mail çıkışlarımız filter server ile kontrolde ve dış network ten gelecek saldırılara karşı daha ileri düzeyde teknolojik alt yapıya kavuşturulmuştur.

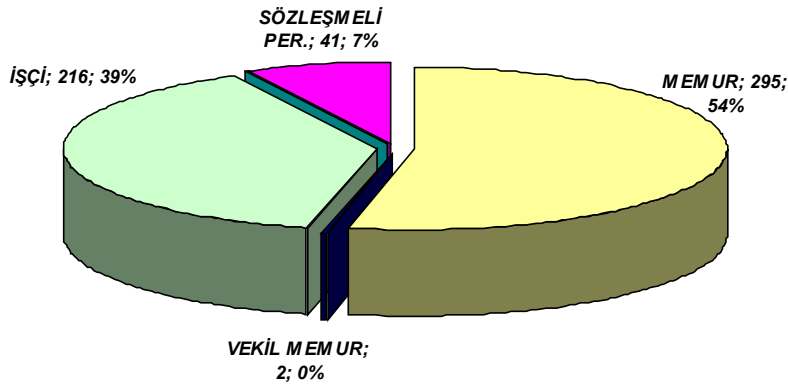
Bilişim sistemi network ağı ve donanımlara ilişkin bilgiler (tablo-2,tablo-3) programın ekindedir.

C. İNSAN KAYNAKLARI VE FİZİKİ KAYNAKLAR

1. İnsan Kaynakları

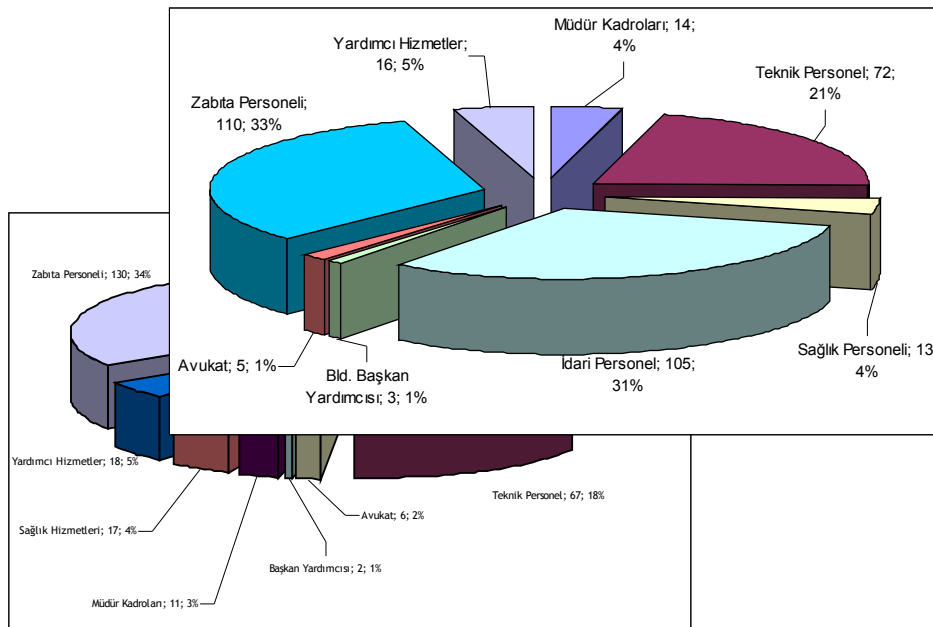
Belediyemizde halen 295 memur, 2 vekil memur, 216 daimi işçi, 41 de sözleşmeli personel olmak üzere toplam 554 personel görev yapmaktadır. 20.05.2008 tarihi itibarıyla Belediyemizde istihdam edilen personel (Grafik-1)' de gösterilmektedir.

20.05.2008 - PERSONEL DURUMU GRAFİĞİ



(Grafik-1)

Bu 295 memur ve kadro karşılığı çalıştırılan 2 vekil memur ile 41 sözleşmeli personelin; 72 adedi Teknik Hizmetler Sınıfı (12 adet mimar, 47 adedi mühendis, 1 Jeomorfolog, 1 Şehir Plancısı, 6 tekniker, 4 teknisyen ve 1 Ölçü Ayar Memuru), 105 adedi İdari personel, 5 adedi Avukat, 13 adedi Sağlık Hizmetleri Sınıfı, 110 adedi Zabıta, 16 adedi Yardımcı Hizmetler Sınıfı, 14 adedi Müdür ve 3 adedi de Başkan Yardımcısı kadrolarında istihdam edilmektedir.



(Grafik 2)

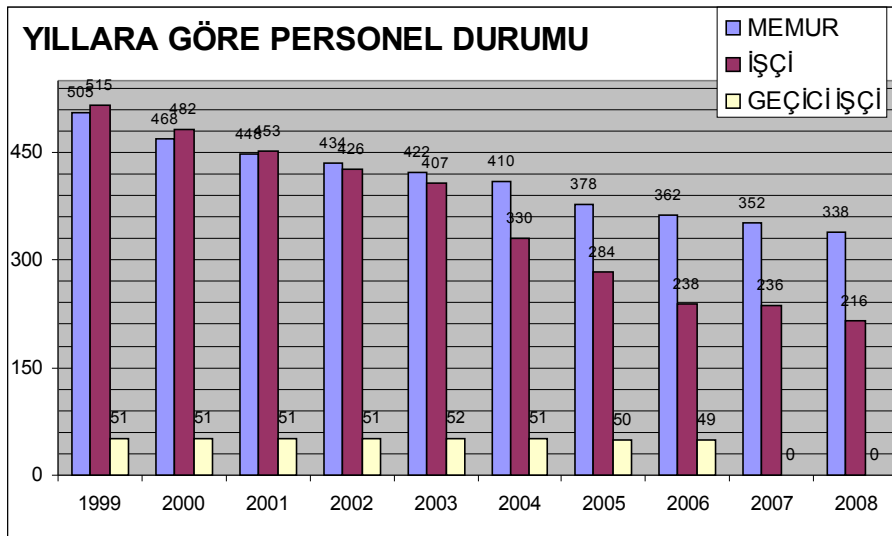
Kadro pozisyonlarına belli bir standart getirmeye yönelik norm kadro çalışmalarında kamu hizmetlerinin az sayıda nitelikli personel ile yürütülmesi amaçlanmakta olup kurumumuzun personel politikası da bu yönde devam etmektedir. Nitekim Belediyemize norm kadro çerçevesinde 468 memur personel (7 avukat, 9 müfettiş, 3 müfettiş yardımcısı, 8 mali hizmetler uzmanı, 4 mali hizmetler uzman yardımcısı, 125 idari personel, 79 teknik personel, 24 sağlık personeli, 28 yardımcı hizmet personeli, 8 zabıta amiri, 16 zabıta komiseri ve 96 zabıta memuru) 234 daimi işçi personel tahsis edilmiştir.

Kurumumuz nüfusuna göre C18 grubunda değerlendirilmiş olup bu grupta zabıta personeli (120) sayısı yetersiz kalırken, buna karşın yardımcı hizmet personeli (28) ve müfettiş (9) personel sayıları ise ihtiyacımızdan fazladır.

Tarihi yarımada üzerinde yer alan ilçemizin turizm açısından önemli zenginliklerinin Tarihi ve Kentsel SİT Alanı ilan edilen İlçemizin imar planların onaylanması ve Kent Bilgi Sistemi Otomasyonu çalışmaları için yetişmiş, kalifiye, uzman teknik personele ihtiyaç duyulmaktadır.

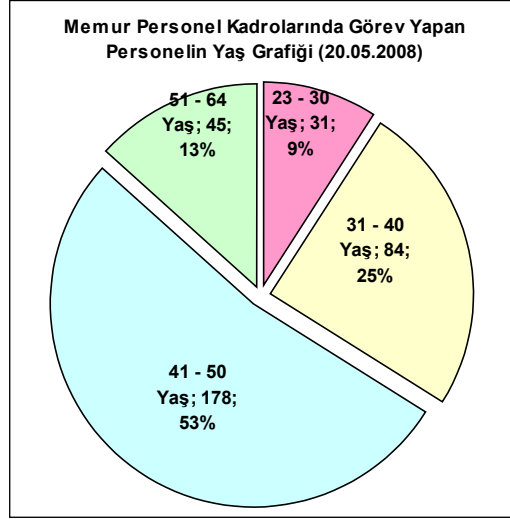
5393 sayılı Belediye Kanunu ile artan görev, yetki ve sorumluluklarımıza paralel olarak, ilçemizde bir ticaret ve iş merkezi olarak çok çeşitli sektörlerde yoğun faaliyetlerin bulunması ve ilçemizin alışveriş merkezleri, konaklama tesisleri, eğlence yerleri gibi işyerleri açısından son derece zengin olması, ülkemizin en büyük semt pazarlarından olan Çarşamba ve Cuma pazarlarının ilçemizde bulunması ve haftanın yedi günü çeşitli bölgelerimizde semt pazarlarının kuruluyor olması, özellikle ruhsat ve denetim hizmetlerinin daha geniş bir yelpazede sunulmasını gerektirmektedir. Bu nedenle zabıta personeli ihtiyacımız artmaktadır.

Belediyemizde yıllara göre sürekli azalan personel sayıları da Grafik-3 de sunulmuştur.



(Grafik – 3)

Yıllar itibariyle personel miktarında bu azalma olurken, görevlerini sürdüren personelimizin yaş ortalamasının 43 olması ve toplam personelimizin %53'ünün 41 – 50 yaş sınırı içerisinde bulunması da dikkat çekicidir.



Belediyemizin norm kadro çalışmalarıyla belirlenen kadro yapısına göre personelin çalışmalarını daha verimli hale getirmek için hizmet içi eğitimlerle Kurumumuz personelini güçlendirmeye yönelik çalışmalar yapılacak, personelin performansını ölçmek için kriterler ortaya konulacak ve bu çerçevede kariyer planlaması hazırlanacaktır

Belediyemizde mevcut personel kadrosuna ilişkin 4 sayılı tablo programın ekindedir.

2. Fiziki Kaynaklar

Belediyenin kullanımında olan hizmet binaları, lojman, taşıt aracı, iş makineleri bilgisayar gibi varlıklara ilişkin listeler performans programının sonuna eklenmiştir.

Az sayıda belediye arsasının konut, işyeri ticaret merkezi ve benzeri gelir getirici amaçlarla değerlendirilmesinde finansmanın doğrudan belediye nakit kaynağı kullanılmadan, kat karşılığı finansman modeliyle atıl durumdaki taşınmazlar değerlendirilmesini taşınmaz politikamız olarak önem arz etmektedir.

Öte yandan, belediye kira gelirlerinin artırılması amacıyla güncellemeler yapılmaktadır. 5393 sayılı kanunun 15.maddesi uyarınca, 2886 sayılı Devlet İhale Kanununun 75 inci maddesi hükümleri belediye taşınmazları hakkında da uygulanması belediye yönetiminin elini güçlendirici niteliktedir. Dolayısıyla özellikle taşınmaz işgallerinde ecri misil tahakkuku sağlanabilecektir.

Tasarruf politikamız açısından, taşıt araçları ve iş makinelerinden ekonomik ömrünü dolduranların satılması amaçlanmaktadır.

Mevcut taşınmazlar (tablo-5) ve taşıt ve iş makinelerine ilişkin (tablo-6) tablolar programa eklenmiştir.

D. TEMEL POLİTİKALAR VE ÖNCELİKLER

Belediyenin temel politikalarının ve önceliklerinin başında kentlinin tarihi ve kültürel mirasının korunması ve işlevlendirilmesi ve bir cazibe merkezi haline getirilmesi yer almaktadır. Kentin klasik belediye hizmetlerinden başka daha uzun soluklu bir strateji ve politika çizgisinde fiziksel dönüşümünün de sağlanması gerekmektedir. Özellikle yenileme projeleriyle topyekün dönüşüm sağlanacağına inanılmaktadır. Nitekim stratejik planda bu politikaya hizmet edecek önemli projeler geliştirilmiştir.

Stratejik plandaki temel amaçların elde edilmesi ekonomik açıdan kentlinin cazibe haline gelmesine ticaret ve turizmin temel ekonomik faaliyet alanı olarak belirmesine yol açacaktır.

Halkın yaşam kalitesinin iyileştirilmesi ve geliştirilmesi, sosyal problemlerin giderilmesi ve toplumsal kaynaşmanın güçlendirilmesi amacıyla da yeşil alanların artırılmasından sanat etkinliklerine kadar bir çok boyutta çalışmalar yürütülecektir.

Son olarak bir kısım kurum politikalarına ilgili bölümlerde değinilmiş olup bu bölümde tekrar yapılmamıştır.

E. FAALİYETLERE İLİŞKİN BİLGİ VE DEĞERLENDİRMELER

Bu bölümde 2008 yıllık performans programına alınan işlerin kısa tanıtımı ve değerlendirilmesi yapılacaktır. Faaliyetler mümkün olduğunca stratejik başlıklar altında ele alınmakla beraber anlatımda birbirine yakın faaliyetler bir arada değerlendirilmiştir.

Afet yönetimi başlığında sivil savunma, depreme karşı tedbirler yer almaktadır. Bu amaçla okullarda her dönem gerekli kurslarla da düzenlenmektedir.

Eğitim kurumları: Kurumsal Destek Çalışmalarımızda en önemli yeri almaktadır. Yarışma Etkinlikleri ve sosyalleşme düzeylerine katkı sağlayacak öğrenci veli destekleyici seminer etkinlikleri sürdürülecektir.

İnsan kaynakları: Hizmet İçi Eğitim Verilmesi İhtiyacını Karşılama ve Motivasyonu Arttırmaya Yönelik Faaliyetler için eğitim ve sosyal organizasyonlarımız olmaktadır. Personel sayısında doğal bir süreçle emekli olanların yerine yeni personel alamadan devam edilmekte ve personelin katılımına yönelik tedbirler alınmaktadır.

Kentleşme en önemli stratejik hedefleri içermektedir. 2009 yılında yine kültür merkezinin tamamlanması, tescilli eserlerin onarılması ruhsatsız yapılaşmaya meydan vermemek yayalaştırma, yeşil alanların artırılması ve benzeri amaçlı dokuz hedef başlığı altında faaliyet/projelerimiz yer almaktadır.

Kentsel Dönüşüm: Önceki yıllarda olduğu üzere yenileme alanlarındaki çalışmalarımıza

devam edilecektir.

Tarihi eserlerin onarımı ve işlevlendirilmesi: Bu başlıkta çeşme ihyası,kayıp tarihi eser ihyası, Fatih'te Yaşamış Önemli Şahsiyetleri Genç Nesillere Tanıtılması,tarihi mirasın tanıtımı

Sosyal Belediyecilik kapsamında toplumsal bütünleşme çalışmalarımızı devam edecektir. Halka Yönelik Sağlıkla İlgili Destek Hizmetlerini Artırmak (Sağlık Müdürlüğü ve TBP Komisyonu ile işbirliği) Sağlık Bilincinin Gelişimine Katkıda Bulunmak

Çevre ve temizlik başlığı altında sürdürülebilir temiz Fatih'i yaşatmak için faaliyetlerimiz devam edecektir.

Güvenlik konusunda epey yol alınmıştır. Yılda bir kez dahi olsa güvenlik toplantısına katılmak ve varsa gerekecek desteği sağlamak arzusundayız. Özellikle sokak aydınlatması ve mobesa kameralarının olumlu katkısı sağlandı.

Katılımcı yönetim için kent konseyi, meclislerimiz gönüllü gruplar oluşturulması vb çalışmalarımız devam edecektir.

II. PERFORMANS BİLGİLERİ

STRATEJİK AMAÇ VE HEDEFLERE İLİŞKİN BİLGİLER

Fatih Belediyesi'nin, sahip olduğu vizyon, misyon ve ilkeleri ile GZFT (Güçlü-Zayıf-Fırsat-Tehdit) Analizi doğrultusunda belirlediği, öngördüğü süre içinde varılmasını planladığı hedefleri, 14 stratejik amaç başlığı altında yer almaktadır. Hedeflerin olabildiğince somut olmasına çalışılmış ve özellikle faaliyet bazında tespitlere uygulamaya dönük tablolarda yer verilmiştir.

1. AFET YÖNETİMİ

STRATEJİK AMAÇ-1:-Afetlere karşı önlemler alınarak, binaların ve yaşam alanlarının ve dolayısıyla ilçe halkının depreme karşı güvenliğini sağlamak.

Gerekçe;

Fatih için tabi afetlerden biri olarak öncelikle deprem öne çıkmaktadır. Tarihsel depremlere bakıldığında, İstanbul'a mal edilmiş depremlerin birçoğunun İstanbul orijinli olmamasına karşın büyük hasarlara neden olduğu ve ilerleyen yıllarda da oluşabilecek bölgedeki depremlerin yine hasarlara neden olacağı anlaşılmaktadır. Fatih için de aynı risk söz konusudur. Bu risk, geçmiş dönemlerdeki depremler irdelendiğinde daha net ortaya çıkmaktadır.

Yangın tehlikesi ise, özellikle metruk ahşap binalarda oluşan bir başka afettir. Ancak bu yangınlar artık tarihteki önem ve önceliğini kaybetmektedir. Dolayısıyla deprem afeti stratejik açıdan önemli önceliğe haizdir.

HEDEFLER:

- 1.1. Depreme Karşı Sivil Savunma Bilincinin Güçlendirilmesini Sağlamak
- 1.2. Kentsel Yapı Stokunu Güvenilir Ve Sürdürülebilir Kılmak İçin Fizibilite Raporları Hazırlamak, Adres Bilgi Sistemini Kurmak (Büyükşehir Belediyesi ile İşbirliği)

2. EĞİTİM KURUMLARI

STRATEJİK AMAÇ-2:- Eğitim kurumlarına sosyal ve kurumsal nitelikteki çalışmalarla destek sağlanarak eğitimde başarı oranının artırmak

Gerekçe:

Belediyenin sosyal ve kültürel hizmetlerinin tümünde olduğu gibi, eğitim alanında da ilçede yer alan eğitim kurumlarının desteklenmesini de içeren entegre ve birbirini tamamlayan çözümler üreterek ve sosyal bilinç düzeyinin gelişmesine katkı sağlayarak başarı oranının yükselmesi sağlanmalıdır. Ulaşmayı hedeflediğimiz sağlıklı, gelişmiş ve mutlu toplumun

yapıcıları, bugünden eğitimlerine azami hassasiyet göstereceğimiz çocuklarımız ve gençlerimiz olacaktır. Bu nedenle belediyeler olarak önemli görevlerimizden bir tanesi de eğitime ve eğitim kurumlarına yapacağımız her tür katkı ve destek en büyük yatırımdır.

HEDEFLER:

- 2.1. Okullarımıza Yönelik Kurumsal Destek Çalışmalarını Artırmak
- 2.2. Okullarımıza Yönelik Sosyal Bilinç Düzeyi Geliştirme Çalışması Yapmak
- 2.3. Okullarımıza Yönelik Yarışma Etkinlikleri Düzenlemek

3. İNSAN KAYNAKLARI

STRATEJİK AMAÇ-3-: Personelin, norm kadro çalışmaları çerçevesinde performans, kariyer ve liyakatine göre istihdamının sağlanması suretiyle iş verimliliği ile çalışma ve yaşama standartlarını yükseltilmesi

Gerekçe:

Yüzyılımızın beraberinde getirdiği teknolojik, ekonomik, siyasal ve sosyal gelişmelere paralel değişim kaçınılmaz olmaktadır. Bu değişimi yakalamak ve gelişmelere ayak uydurmak için insana yatırım yapmak gereklidir. Bunun için stratejik yaklaşımla insan kaynakları bölümünün her şeyi kendi olanaklarıyla kendi içinde yapmaya çalışan bir yapıdan, dışarıya ve değişime açık bir yapıya geçmesi sağlanmalıdır. İnsan kaynakları yönetiminde kurumun beklentileriyle bireyin kariyer beklentileri arasında uyumu sağlayıcı politikaların ve hedeflerin geliştirilmesi, personel alımında modern insan kaynakları yönetim yaklaşımının gereği sadece mevcut işin gerektirdiği niteliğe sahip personelin alınması değil, aynı zamanda potansiyelinin saptanarak yüksek nitelikli personel istihdamının sağlanmasıdır.

HEDEFLER:

- 3.1 Hizmet İçi Eğitim Verilmesi İhtiyacını Karşılama Ve Motivasyonu Arttırmaya Yönelik Faaliyetlerde Bulunmak
- 3.2 İstihdam Edilen Memur Sayısının 280'e Kadrolu İşçi Sayısının 181'e Düşürülmesine Yönelik Çalışma Yapmak
- 3.3 Personel Hizmetlerini Elektronik Ortam Üzerinden Yürütmek
- 3.4 Personelin, Belediyenin Her Alanda Çalışmalarına İlişkin Öneriler Sunmasını ve Yönetime Katılımlarını Sağlayıcı Modeller Geliştirmek

4. KENTLEŞME

STRATEJİK AMAÇ-4-: Tarihi kimliğe ve dokuya sahip ilçemizde bu kimlik ve dokuyla uyumlu, Kentsel tasarım rehberleri doğrultusunda tarihi yarımadaya yakışacak nitelikte binaların yapılmasını ve çarpık yapılaşmanın önlenmesini sağlamak

Gerekçe:

Kültür mirası ilçemizin ve Tarihi Yarımada'nın kimliğine yakışan kent dokusunu oluşturmak, içinde yaşayan insanların yaşam kalitelerinin yükselmesini sağlayacak yeşil alan, spor kompleksleri, cadde, sokak ve meydan düzenlemeleri ile daha yaşanabilir hale gelmesini sağlamak belediyelerin esasen temel stratejik amaçları olarak hep gündemin birinci maddesidirler. Bu bağlamda Fatih Belediyemizin stratejik amaçları arasında yer alan belki de en doğal stratejik amaçtır. Özellikle planın genel bilgiler bölümünde kentleşmenin köhne kentsel yapıdan arınarak sağlıklı ve yaşanabilir bir çevre oluşturmak gerektiğine bizi zorlayıcı nedenlere değinilmiştir. Kentin yönetimi son derece yaşamsal bir konu olup, sağlıklı kentsel yapı kurulması sadece bugünün insanının değil gelecek nesillerinde bizden beklentisidir.

HEDEFLER:

- 4.1 Belediye Kültür Merkezinin Yapmak (Büyükşehir Belediyesi İşbirliği)
- 4.2 160 Adet Tehlike Arz Eden Tescilli Metruk Binanın Onarımlarının Sağlanması Ve Diğer Tescilsiz Metruk Binaların Tahliye Ve Yıkımını Yapmak
- 4.3 Ruhsatsız Ve Ruhsata Aykırı Yapılaşmaları Önlemek
- 4.4 Parklar Ve Çocuk Oyun Grupları Yapmak ve Yıllık Onarımlarını Gerçekleştirmek
- 4.5 Tüm Meydan, Park, Sokak ve Ana Arterlerin Aydınlatılması Sağlayıcı Uygulama Projelerini Yapmak ve Uygulamak
- 4.6 Cadde, Sokak, Meydan Yayalaştırma Ve Çevre Düzenleme Çalışmaları Yapmak
- 4.7 Bütün Havai Hatları Etaplar Halinde Yeraltına Almak
- 4.8 Fatih İlçesinde Yeni Altyapı Yatırımlarını Gerçekleştirmek Ve Mevcutları Onarılmasını Sağlamak (Büyükşehir Belediyesi İşbirliği ile)
- 4.9 Kişi Başına Düşen Yeşil Alan Miktarının 2.3 m2 den 2.5 m2'ye Çıkarmak

5. KENTSEL DÖNÜŞÜM VE YENİLEME

STRATEJİK AMAÇ-5-: Yıpranan tarihi kent dokusunun yenilenecek korunması ve yaşatılması, göç olgusundan etkilenmiş bölgelerde mevcut yaşam koşullarının iyileştirmek.

Gerekçe:

Tarihi Yarımada'da Sur içinde yer alan ve zamanla bozulmuş kent dokusu ile göç olgusu nedeniyle çöküntü bölgelerine sahip olan ilçemiz, sosyo-ekonomik ve kültürel yapısının da gelişmesini sağlayacak kentsel yenileme ve dönüşüm için acil projelere ihtiyaç duymaktadır.

Bu çalışma haklı olarak kentleşme başlığı dışında Fatihin kendine özgü koşulları nedeniyle ayrı bir stratejik amaç olarak görülmüştür. Kentin tamamının SİT alanı ilan edilmesi ve SİT alanı ilan edilen alanlardaki kültür varlıklarının uzun yıllar ihmalî bu konuları ayrı bir başlık altında ele almayı gerektirmiştir. Oysa kentleşme başlığı altında yer alan amacımız salt tarihsel mekanlarla ilişkin çalışmaları içermemekte, olağan ancak zorunlu bir çok yerel hizmeti de kendi alt başlığı altında değerlendirmeyi gerektirmektedir.

HEDEFLER:

- 5.1.** Hatice Sultan Ve Neslişah Mahallelerinin (Sulukule) 5366 Sayılı Kanuna Göre Yenileme Alanı İlan Edilerek TOKİ Ve Büyükşehir Belediyesi İşbirliğiyle Kentsel Dönüşümünü Sağlamak
- 5.2.** Fener-Balat Semtleri Sahil Kesimi Kentsel Yenileme Projesini Gerçekleştirmek
- 5.3.** Ayvansaray Türk Mahallesi Kentsel Yenileme Projesi 64 Parselden Oluşan 1,5 Hektar Büyüklüğünde Olan, Kara Surları İle Haliç Kıyı Şeridi Arasında Ve Anemas Zindanlarının Yanında Bulunan Ayvansaray Türk Mahallesi'ndeki Yok Olmaya Yüz Tutmuş Tescilli Ahşap Binaları Onarmak, Bölgenin Sosyo-Ekonomik Kalkınmasının Gerçekleştirilmesi İle Çöküntü Bölgesi Olmaktan Kurtarmak.
- 5.4.** Zeyrek Bölgesindeki 180 Adet Eski Eser Tescilli Binanın Ayakta Duran 150 Adedinin Projelerini Yaparak Restorasyonunu Gerçekleştirmek
- 5.5.** İstanbul Karasurları – Sur Boyu Yenileme Alanı Projesi'ni Gerçekleştirmek
- 5.6.** Ereğli Mahallesi Kentsel Yenileme Projesinin Gerçekleştirmek
- 5.7.** Marmara Sahil Şeridi Yenileme Alanını Projesini Gerçekleştirmek
- 5.8.** Hüsambey, Kırmasti, Kırkçeşme Mahalleleri Kentsel Yenileme Projesini Gerçekleştirmek
- 5.9.** Davutpaşa Mahallesi Hekimoğlu Ali Paşa ve Davutpaşa Camileri Kentsel Yenileme Projesini Gerçekleştirmek
- 5.10.** Mimar Sinan Mahallesi Kentsel Yenileme Projesini Gerçekleştirmek
- 5.11.** Darüşşaffaka Lisesi ve Çevresi Kentsel Yenileme Projesini Gerçekleştirmek
- 5.12.** Molla Aşk Mah. Haliç Sahili Kentsel Yenileme Projesi'nin Gerçekleştirilmesi

STRATEJİK AMAÇ-6-: Yerel sakinlerinin katılımını ve sahiplenmesini teşvik ederek onarılmış ve korunmuş tarihi eser sayısını artırmak.

Gerekçe:

Tarihi Miras İlçemizin ihmalsizlik ve bakımsızlık nedeniyle yok olmaya yüz tutmuş olması nedeniyle, tarihi eser ve anıtlarının onarılarak yeniden hayata kazandırılması, aynı zamanda gelecek nesillere aktarılabilmesi için de yaşatılarak korunmasının sağlanması için fonksiyonlandırılması gerekmektedir. Yıpranmış ve yok olmaya yüz tutmuş tarihi eserlerin onarımlarının gerçekleştirilerek fonksiyon kazandırılması aynı zamanda farklı medeniyet ve kültürlere ait bu yapıların oluşturduğu çeşitliliğin de korunmasını sağlayacaktır.

HEDEFLER:

- 6.1. İlçe Sınırları İçindeki Çeşmelerin Onarımını Sağlamak (İSKİ İle İşbirliği)
- 6.2. Kayıp Tarihi Eserlerin İhya Edilmesini Gerçekleştirmek
- 6.3. Tescilli Sivil Mimari Eserlerinin Hak Sahiplerinin Kültür Bakanlığından Yardım Alarak Mülklerinin Korunmasının Sağlamasına Destek Vermek (Gönüllü Kuruluşlar-Kültür Bakanlığı İşbirliği)
- 6.4. Projelerin Uygulanmasında, Sürdürülebilir Katılımcılıkla Toplumsal Destek Ve Bilinçlendirme Sağlamak
- 6.5. Fatih'te Yaşamış Önemli Şahsiyetleri Genç Nesillere Tanıtmak
- 6.6. Fatih'te Yaşayanların Kentlilik Bilincinin Geliştirilmesi, Kenti Tanıtmak, Sevdirmek
- 6.7. Deniz Kültürünü Yaygınlaştırmak ve Sevdirmek
- 6.8. Öğrencileri Tarihi Miras Ve Korunması Konusunda Bilinçlendirmek (Milli Eğitim Müdürlüğü İle İşbirliği Yapılarak)

7. SOSYAL BELEDİYESİZLİK PROGRAMI

STRATEJİK AMAÇ-7-:Fatih'te toplumsal dönüşümle toplumsal bütünleşmenin gerçekleştirmek

Gerekçe:

Toplumsal yaşam hayatın ortak paylaşım mekanları ve insan ilişkileri üzerine kuruludur. Mutlu toplumsal yapılar, insanların sosyal hayatı paylaşımlarından kaynaklanan sorunların çözümü üzerine kuruludur. Sadece birey değil, bireyin çevresi ile etkileşiminin en önemli unsuru mekanlar da bu mutlu yaşama katkı sağlarlar. Okulları, desteklenmesi ve geliştirilmesi gereken çeşitli toplumsal kesimleri ile toplum hayatı, bunu kolaylaştırma yasal zemini üzerinden faaliyette bulunan belediyemizin de en önemli amaçlarından bir olarak öne çıkmaktadır.

HEDEFLER:

- 7.1. Toplumsal Bütünleşme Projesinin Hayata Geçirilmesini Sağlamak
- 7.2. Fatih'te En Az Altı Alanda İşlevsel Sosyal Ve Kültürel Etkinliklerde Bulunmak
- 7.3. Sanat Etkinlikleri Düzenlenmek
- 7.4. Kadın Sorunları Ve Çözüm Yolları Üzerine Çalışmalar Yapmak
- 7.5. Halkla İlişkileri Güçlendirici Sistemli Çalışmalar Yapmak
- 7.6. Halka Yönelik Sağlıkla İlgili Destek Hizmetlerini Artırmak (Sağlık Müdürlüğü ve TBP Komisyonu ile işbirliği)
- 7.7. Sağlık Bilincinin Gelişimine Katkıda Bulunmak

8. ÇEVRE VE TEMİZLİK**Gerekçe:**

Çevre yaşadığımız ve soluk aldığımız hayatımızın can damarıdır. Son yıllarda gittikçe artan bir şekilde çevre sorunları belirmekte, atıkların toplanması yanında, çevre üzerinde, gürültüye ve kirliliğe yol açan oldukça fazla sayıda etkiler oluşabilmektedir. Sanayi sonrası toplumların kent hayatında artan bir şekilde gelişmekte olan çevre bilinci ve çevre duyarlılığı da insan hayatına değer vermenin en önemli göstergesi olmaktadır.

HEDEFLER:

- 8.1. İlçede Yaşayan Vatandaşlara Yönelik Olarak Temizlik Faaliyetleri Hakkında Bilgilendirici Çalışmalar Düzenlenmesini Sağlamak
- 8.2. Çöp Toplamada Standardın Arttırılması ve Atık Ev Eşyalarını Öğüten Makine Temininin Gerçekleştirilmesi
- 8.3. Görüntü Kirliliğini Önlenmek
- 8.4. Eysel Katı Atıkların Kaynağında Ayırıştırmak Ve Organik Maddeler İle Geri Kazanımlı Maddeleri Ayrı Toplamak
- 8.5. Tehlikeli Atıkların Kaynağında Ayrı Toplamak ve Bertaraf Etmek

9. GÜVENLİK**Gerekçe:**

Hangi nedenlerle olursa olsun, bugün, güvenlik sorunları kentte yaşayan insanların en önemli sorunu haline gelmiştir. Gasp ve hırsızlık, kamu malına zarar verici eylemlerde bulunma Fatih ilçesinin önemli bir sorunudur. Nitekim belediyemizce yapılan anket araştırmaları da bu

yargıyı desteklemektedir. Belediyeler güvenlik sorununun çözümünde asıl yetkili kuruluş olmasalar da bu soruna duyarsız da kalamazlar. Çünkü; halkın sorunları belediyenin de sorunu olmaktadır. Bu nedenle de asıl güvenlik birimlerince çözülecek sorunun sosyo-ekonomik boyutlarını diğer stratejilerimizle pozitif anlamda desteklerken, doğrudan güvenliğe yardımcı desteklerin de sağlanması gerekmektedir.

HEDEFLER:

9.1. Güvenlik Tedbirleri Geliştirme Amacıyla Diğer Kuruluşlarla İşbirliği Yapmak

10. KATILIMCI YÖNETİM

STRATEJİK AMAÇ-10-: Hizmet yönetimi anlayışının yerleştirmek ve kararlılıkla uygulamak.

Gerekçe:

Belediyelerin varlık nedeni, halkın yararına üretilen hizmetlere bağlıdır. Kendi ihtiyaç ve sorunlarını tespit edebilen toplumlar, çözüm önerilerini de öngörebilecek ve önerilerini geliştirebilecek yapıya sahiptir. Yaşadığı alanda sorunlarına olduğu kadar çözümlerine de sahip çıkabilen toplumların aidiyet duygularının gelişmesi ve üretilen çözümleri koruması da beraberinde gelişecek bir alışkanlığın kazanılmasını getirecektir. Aynı zamanda belediyelerin hizmet verdiği insanların memnuniyetine odaklı çalışmaları hayata geçirmeleri şarttır. Bu hizmetlerin üretiminde katılımcı bir yaklaşımla hizmet odaklı olmak temel bir önceliktir. Böylece halkın da katılımıyla yönetim paylaşılmakta ve hizmet odaklı yönetsel yapı gerçek misyonuna ulaşabilmektedir.

HEDEFLER:

- 10.1.** Hizmet Üretimi, Yönetimi Ve Etkinliği İle Pazarlamasında Vatandaş Odaklı Davranmak
- 10.2.** Ticaret Erbabının Belediyedeki İşlemlerinin Sürecine Ve Mesleki Bilgilerinin Güncellenmesine Dair Toplantılar Düzenlenmek
- 10.3.** Gönüllü Katılım Grupları Oluşturmak ve Sosyal İçerikli Projeleri Desteklemek

11. MALİ YÖNETİM

STRATEJİK AMAÇ-11-: Gelirlerin artırılması ve giderlerin azaltılmasına yönelik çalışmalar yaparak etkin bir mali yönetim sistemi kurmak.

Gerekçe:

Gelirlerin artırılması ve giderlerin azaltılması mali yönetimin temel bir sorunu olarak var olagelmıştır. Gelir gider denkleğini sağlamak, yeni gelir kaynakları oluşturmak yönetimin temel mali felsefesi olmalıdır. Bu böyle olmakla beraber izlenecek stratejinin nasıl uygulanacağı ve hangi operasyonel kararların alınması gerektiği önemli bir sorundur. Bununla birlikte her zaman gelir artırıcı tedbirleri geliştirmek daha doğru bir yaklaşımdır.

Özellikle Fatih'e özgü kentsel dönüşümün gerçekleştirilmesi ve kültür varlıklarının yaşamın parçası olması çabaları gelecek yatırımlarında finansmanı sorununun çözümü stratejilerinin geliştirilmesini zorunlu kılmaktadır.

HEDEFLER:

- 11.1. Gelirlerin Artırılmasına Yönelik Çalışmalar Yapmak
- 11.2. Giderlerin Azaltılmasına Yönelik Çalışmalar Yapmak
- 11.3. Yeni Yatırımlar Yapılarak Gelir Kaynakları Elde Etmek

12. YENİDEN YAPILANMA

STRATEJİK AMAÇ-12-: İdari yapıyı esnek ve yalınlık temelinde yeniden yapılandırmak ve buna uygun yeni bir çalışma mekanı oluşturmak.

Gerekçe:

Devlet kurumlarının ve kimi özel sektöre bağlı büyük şirketlerin de sorunu olarak işleyişteki atıl ve hantal yapı, zaman, iş gücü ve enerji kaybına neden olmakta ve bu kayıp, ekonomiyi de ciddi olarak etkilemektedir. Büyüme ile idari yapının esnekliğini kaybetmesine ve çevresindeki değişime zamanında tepki verememesine neden olmaktadır. Belediyemizin faaliyetlerini ilçe içine dağılmış farklı binalarda yürütüyor olması bir çok sorunu da beraberinde getirmektedir. Hem mekansal sorunların, hem de idari yapıda çok sayıda müdürlük ve şeflik gibi birimlerin oluşumu, yeniden yapılanmayı önemli bir kavşak noktası olarak karşımıza çıkarmaktadır. İçe dönük yeniden yapılanmayla birlikte, mekansal çözümlerin üretilmesi de kaçınılmazdır.

HEDEFLER:

- 12.1 Araç, Bakım Ve Onarım Hizmetlerini Daha Etkin Ve Verimli Hale Getirilebilmesi Amacıyla Özelleştirilmek

13. TURİZM

STRATEJİK AMAÇ-13-: Fatih'teki yüksek turizm potansiyelini harekete geçirerek, ilçenin turizm kaynaklarının ulusal ve uluslar arası düzeyde tanıtımının yapılmasını ve sürdürülebilir kullanım ile yılın her mevsiminde turizme hizmet verilmesini sağlamak

Gerekçe:

İstanbul'un en köklü yerleşim merkezlerinden biri olan Fatih, büyük bir tarihi ve kültürel mirasın da ev sahipliğini yapıyor. Dünyanın üç büyük medeniyetine merkez olmuş bu coğrafya, üzerinde dünya hazinesi olan bir tarihi, her bir köşesinde karşımıza çıkan tarihi eserleriyle barındırmaya devam ediyor. Bu özelliği ve özgünlüğüyle Fatih, hem İstanbul hem de Türkiye turizmine henüz el değmemiş bir çeşitlilik vaat etmektedir. Çok daha önemlisi; Fatih, İstanbul'un marka imajına 'eşsiz' sıfatını kazandıracak bir potansiyele sahiptir.

Farklı mezheplerin ve medeniyetlerin dünyada benzeri olmayan ibadethanelerini, saraylarını, zindanlarını, mektep, külliye ve eşsiz deniz ve kara surlarını sınırları içinde barındıran Fatih, tüm dünya insanların ulaşmak ve görmek için harekete geçebilecekleri güzelliğe ve öneme sahip. Hem ülke turizmine hem de İstanbul turizmine önemli bir gelir kaynağı oluşturacak bu çeşitlilik, ülkemizin tanıtımına da önemli ölçüde hız kazandıracaktır. Bu nedenlerle bu önemli merkezin turizme kazandırılması için gerekli bir dizi planlama yapılması ve bu doğrultuda uygulamaların ivedi olarak başlatılması hayati önem taşımaktadır.

HEDEFLER:

- 13.1.** Yerli Ve Yabancı Turist Sayısını 2004 Yılı Rakamlarına Göre 2010 Yılına Kadar %50 Oranında Artırılmasını Sağlanması

14. TEKNOLOJİK GELİŞİM

STRATEJİK AMAÇ-14-: Fatih Belediyesinin kurum içi ve kurum dışı faaliyetlerinde teknolojinin kullanım oranını artırmak ve Fatihlilerle iletişimi güçlendirmek.

Gerekçe:

Elektronik bilgi çağında kamu yönetimi anlayışında radikal değişimler yaşanmaktadır. Bu köklü değişimlerin başında kamu ünitelerinde bilgisayar-enformasyon teknolojilerinin kullanımının yaygınlaşması ve devletin yeniden yapılanması gelmektedir. E-Devlet, kamu yönetiminde her türlü faaliyetin vatandaşlar, işletmeler, kamu çalışanları ve devletin diğer fonksiyonlarıyla ilgili etkileşimlerinin elektronik ortam üzerine taşınması, birebir ve aracsız olarak kullanılabilir hale gelmesidir.

Bilgi çağının gerektirdiği kent yaşamını kolaylaştıran planlı ve programlı faaliyetlerin yürütülmesinde belediye ve yerel yönetimlere büyük görev ve sorumluluklar düşmektedir. Kişi ve kurumların yerel yönetimlerden beklentileri sürekli artmakta, belediye hizmetlerinde etkinlik ve verimlilik, daha düzenli ve sağlıklı bir çevre temel talepler olarak öne çıkmaktadır. Sürekli gelişen bilişim teknolojileri, yerel yönetimlerin çok yönlü hizmet verme gereksinimleri doğrultusunda yeni ufuklar açmakta ve problemlere uygun çözümler sunabilmektedir.

14.1. Bilgi İşlem Teknolojileri Üzerinden Kurum İçi Ve Kurum Dışı Faaliyetlerde Teknolojinin Payının Artırılması

III. UYGULAMAYA DÖNÜK HEDEF, FAALİYET VE PROJELERE AİT TAKVİM

Uygulamaya dönük hedef ve faaliyetlerden sorumlu birimler norm kadro çalışmaları neticesinde oluşan yeni birim ve müdürlükler itibariyle sorumluluk alanlarına göre performans programında güncellenerek yer almıştır.

1. AFET YÖNETİMİ

HEDEFLER:

1.1. Depreme Karşı Sivil Savunma Bilincinin Güçlendirilmesini Sağlamak

No	Faaliyet / Proje Tanımı	Performans Göstergesi	2009 Hedef Değeri	2009 Bütçesi	Uygulayıcı Müdürlük
1.	Halka açık 10 mahallede deprem eğitim programları verilmesi	Sayısı	Bir defa	20.000	Sivil Savunma Uzmanlığı
2.	Belediye personeline deprem eğitimi ve kurtarma çalışması eğitimi verilmesi	Sayısı	100 adet personele/ 1 defa	3.000	Sivil Savunma Uzmanlığı
3.	Kurtarma birliğinin kurtarma tatbikatı hazırlaması ve yapması	Sayısı	1 defa	--	Sivil Savunma Uzmanlığı
4.	Okullarda deprem eğitim seminer programları hazırlanması	Sayısı	1000 öğrenci/	--	Sivil Savunma Uzmanlığı

1.2. Kentsel Yapı Stokunu Güvenilir Ve Sürdürülebilir Kılmak İçin Fizibilite Raporları Hazırlamak, Adres Bilgi Sistemini Kurmak (Büyükşehir Belediyesi ile İşbirliği)

No	Faaliyet / Proje Tanımı	Performans Göstergesi	2009 Hedef Değeri	2009 Bütçesi	Uygulayıcı Müdürlük
1.	Ekonometrik Model Oluşturulması Amaçlı Kentsel Tasarım Projesi	Yapılması	% 100	--	Etüd Proje Müdürlüğü- İmar ve Şehircilik Müdürlüğü

2. EĞİTİM KURUMLARI

HEDEFLER:

3.1 Okullarımıza Yönelik Kurumsal Destek Çalışmalarını Artırmak

No	Faaliyet / Proje Tanımı	Performans Göstergesi	2009 Hedef Değeri	2009 Bütçesi	Uygulayıcı Müdürlük
1.	Bahçe Bakım-Onarım ve Düzenleme	Yapılması	İhtiyaca Göre	--	Park ve Bahçeler Müdürlüğü
2.	Okullarımıza bilgisayar desteği verilmesi	Verilmesi	10 okul	--	Kültür ve Sosyal İşler Müdürlüğü
3.	Umumi ihtiyaç alanları yenileme ve inşaatı yapılması	Yapılması	İhtiyaca Göre	--	Fen İşleri Müdürlüğü
4.	Projeksiyon cihazı ses tesisatı kurulması	Verilmesi	10 adet	--	Etüd Proje Müdürlüğü
5.	Okullarımızın iç ve dış cephe boyaları yapılması	Sayısı	30 adet	--	Fen İşleri Müdürlüğü

3.1 Okullarımıza Yönelik Sosyal Bilinç Düzeyi Geliştirme Çalışması Yapmak

No	Faaliyet / Proje Tanımı	Performans Göstergesi	2009 Hedef Değeri	2009 Bütçesi	Uygulayıcı Müdürlük
1.	Aile İçi İletişim Seminerlerinin düzenlenmesi	Sayısı	50 Okul	--	Kültür ve Sosyal İşler Müdürlüğü
2.	Çevre konulu seminer düzenlenmesi	Sayısı	5 Okul	--	Kültür ve Sosyal İşler Müdürlüğü
3.	Fatih Belediyesi liseli gençleri 18 Mart Çanakkale Zaferi'nin yıldönümünü anmak için Çanakkale'ye götürülmesi	Sayısı	250 Öğrenci	--	Kültür ve Sosyal İşler Müdürlüğü
4.	Yaz boyunca belediyemiz tarafından 7-14 yaş grubundaki	Sayısı	250 öğrenci	--	Kültür ve Sosyal İşler Müdürlüğü

	öğrencilere yönelik yaz spor okullarının açılması				
5.	Her okulda seçilen okul başkanları gençlik meclisinin Fatih Belediyesi desteğiyle toplanması alınan kararların duyurulması	Sayısı	1.ve 2.eğitim-öğretim dönemi içinde iki defa	--	Kültür ve Sosyal İşler Müdürlüğü
6.	Uyuşturucuyla mücadele kapsamında gençlere Oyun gösterimi	Sayısı	1000 öğrenci	--	Kültür ve Sosyal İşler Müdürlüğü
7.	Öğrencilere yönelik bilgi evi yapılması	Sayısı	1 adet	--	Fen İşleri Müdürlüğü

3.1 Okullarımıza Yönelik Yarışma Etkinlikleri Düzenlemek

No	Faaliyet / Proje Tanımı	Performans Göstergesi	2009 Hedef Değeri	2009 Bütçesi	Uygulayıcı Müdürlük
1.	Edebiyat ve sanat alanında makale, şiir ve resim yarışması	Sayısı	1 defa	--	Kültür ve Sosyal İşler Müdürlüğü

3. İNSAN KAYNAKLARI

HEDEFLER:

3.1 Hizmet İçi Eğitim Verilmesi İhtiyacını Karşılama ve Motivasyonu Arttırmaya Yönelik Faaliyetlerde Bulunmak

No	Faaliyet / Proje Tanımı	Performans Göstergesi	2009 Hedef Değeri	2009 Bütçesi	Uygulayıcı Müdürlük
1	Eğitim ihtiyaç analizi yapılması	Sayısı	21 defa	--	İnsan Kaynakları Ve Eğitim Müdürlüğü
2	Yıllık eğitim planının hazırlanması	Yapılması	bir defa	--	İnsan Kaynakları Ve Eğitim Müdürlüğü

3	Tüm personele yasal mevzuat eğitimi verilmesi	Yapılması	İhtiyaca göre	50.000	İnsan Kaynakları Ve Eğitim Müdürlüğü
4	Tüm personele kişisel ve mesleki gelişim eğitimi verilmesi	Yapılması	İhtiyaca göre	50.000	İnsan Kaynakları Ve Eğitim Müdürlüğü
5	Hizmet alımı yapılan (güvenlik, yemek, araç kiralama, bina temizliği gibi destek hizmetlerinde) tüm işlerde yüklenici personelinin kuruma adaptasyonu için uyum eğitimi yapılması (Yüklenici ile işbirliği)	Yapılması	İşe başlamada çalıştırılacak her personelin eğitimi	--	İnsan Kaynakları Ve Eğitim Müdürlüğü
6	Tüm personelin sağlık taramasından geçirilmesi	Yapılması	1 defa	--	Sağlık İşleri Müdürlüğü

3.2 İstihdam Edilen Memur Sayısının 280'e Kadrolu İşçi Sayısının 181'e Düşürülmesine Yönelik Çalışma Yapmak

No	Faaliyet / Proje Tanımı	Performans Göstergesi	2009 Hedef Değeri	2009 Bütçesi	Uygulayıcı Müdürlük
1.	İşçi personelin emekliliğinin teşvik edilmesi için kıdem tazminatlarının zamanında ödenmesi	Ortalama 14 emekli /Sayısı	Her emekli olan personele	650.000	İnsan Kaynakları Ve Eğitim Müdürlüğü
2.	Emekliliği gelen memur personelin emeklilik işlemlerinin takibi ve desteklenmesi	Ortalama 15 emekli/ sayısı	Her yıl	375.000	İnsan Kaynakları Ve Eğitim Müdürlüğü

3.3 Personelin, Belediyenin Her Alanda Çalışmalarına İlişkin Öneriler Sunmasını ve

Yönetime Katılımlarını Sağlayıcı Modeller Geliştirmek

No	Faaliyet / Proje Tanımı	Performans Göstergesi	2009 Hedef Değeri	2009 Bütçesi	Uygulayıcı Müdürlük
1.	Sürekli iyileştirme ve geliştirme semineri veya anket çalışması	Sayısı	Gönüllü /2 defa	--	İnsan Kaynakları Ve Eğitim Müdürlüğü
2.	Kabul edilen önerilerin ödüllendirilmesi	Yapılması	% 100	--	İnsan Kaynakları Ve Eğitim Müdürlüğü

4. KENTLEŞME

HEDEFLER:

4.1. Belediye Kültür Merkezinin Yapmak (Büyükşehir Belediyesi İşbirliği)

No	Faaliyet / Proje Tanımı	Performans Göstergesi	2009 Hedef Değeri	2009 Bütçesi	Uygulayıcı Müdürlük
1.	Gelen mimari projelerin Kentsel Tasarım Rehberleri çerçevesinde incelenerek ruhsat aşamasında da cephelerin durumunun takibi	Devamlı Kontrol	Devamlı/her inşaatta	--	İmar ve Şehircilik Müdürlüğü

4.2. 160 Adet Tehlike Arz Eden Tescilli Metruk Binanın Onarımlarının Sağlanması Ve Diğer Tescilsiz Metruk Binaların Tahliye Ve Yıkımını Yapmak

No	Faaliyet / Proje Tanımı	Performans Göstergesi	2009 Hedef Değeri	2009 Bütçesi	Uygulayıcı Müdürlük
1.	160 adet tescilli metruk binanın rölöve-restitüsyon-restorasyon projelerinin yapılması/yaptırılması ve kuruldandan onay alınması	Yapılması	5 adet proje	100.000	Etüd Proje Müdürlüğü

2.	Rölöve-restitüsyon-restorasyon projeleri yapılanların restorasyonunun yapılması/yaptırılması	Yapılması	2 adet	300.000	Etüd Proje Müdürlüğü
3.	İşlevlendirme	Tamamlandığı yıl	Yapımı bitenler	--	Etüd Proje Müdürlüğü
4.	Tescilsiz metruk ve gecekonduların tahliye ve yıkımı	Sayısı	100 adet	--	Fen İşleri Müdürlüğü

4.3. Ruhsatsız Ve Ruhsata Aykırı Yapılaşmaları Önlemek

No	Faaliyet / Proje Tanımı	Performans Göstergesi	2009 Hedef Değeri	2009 Bütçesi	Uygulayıcı Müdürlük
1.	Ruhsata aykırı yapıların tespiti	Yapılması	Sürekli	--	İmar ve Şehircilik Müdürlüğü
2.	Denetim ekip sayısının artırılması	Sürekli	İhtiyaca göre elaman ve araç takviyesi ile sürekli	--	İmar ve Şehircilik Müdürlüğü

4.4. Parklar Ve Çocuk Oyun Grupları Yapmak ve Yıllık Onarımlarını Gerçekleştirmek

No	Faaliyet / Proje Tanımı	Performans Göstergesi	2009 Hedef Değeri	2009 Bütçesi	Uygulayıcı Müdürlük
1.	Ana arterlerdeki İBB'ye ait parkların yenilenmesi ve düzenlenmesi (Büyükşehir Belediyesi işbirliği ile)	Yapılması	Muratpaşa parkı Sülüklü Parkı Şehitlik 2 parklarının yaptırılması (İBB'ye)	--	Park ve Bahçeler Müdürlüğü
2.	Parklara CBS sisteminin oturtularak, parkların takibinin bu sistem	10 adet parkın girilmesi	% 100	--	Park ve Bahçeler Müdürlüğü

	üzerine yapılması				
3.	Fatih'te tematik nitelikli projesi ve yapımı	Yapılması	% 100	150.000	Park ve Bahçeler Müdürlüğü
4.	Tüm parkların bakım ve onarımı	Yapılması	Yılda bir defa	1.000.000	Park ve Bahçeler Müdürlüğü
5.	4 Adet yeni park yapılması (Şurdibi parkı Cevdet Paşa Cad Taşköprülüzade Deprem Parkı)	Yapılması	A adet park/ Sayısı	2.000.000	Park ve Bahçeler Müdürlüğü

4.5. Tüm Meydan, Park, Sokak ve Ana Arterlerin Aydınlatılması Sağlayıcı Uygulama Projelerini Yapmak ve Uygulamak

No	Faaliyet / Proje Tanımı	Performans Göstergesi	2009 Hedef Değeri	2009 Bütçesi	Uygulayıcı Müdürlük
1.	Meydan ve parkların yüksek direklerle aydınlatılması	Yapılması	Her yıl 50 Adet direk	--	Fen İşleri Müdürlüğü
2.	Ana arterlerin aydınlatılması	Yapılması	Her yıl 5 adet	--	Fen İşleri Müdürlüğü
3.	İlçenin Tüm Sokaklarının aydınlatılması	Yapılması	% 100	--	Fen İşleri Müdürlüğü

4.6. Cadde, Sokak, Meydan Yayalaştırma Ve Çevre Düzenleme Çalışmaları Yapmak

No	Faaliyet / Proje Tanımı	Performans Göstergesi	2009 Hedef Değeri	2009 Bütçesi	Uygulayıcı Müdürlük
1.	Yayalaştırma ve düzenlemesi yapılacak yerlerde yaşayan halkın görüşlerin alınması amacıyla	Yapılması	İhtiyaca göre	--	Fen İşleri Müdürlüğü

	anket çalışması				
2.	Vatan Caddesi ile Kenedy caddesi arası 10 adet sokağın yayalaştırılması	Yapımı	2 adet	--	Fen İşleri Müdürlüğü
3.	Ana arter durumundaki caddelerin tretuvar düzenlemeleri (Büyükşehir Belediyesi işbirliğiyle)	Yapımı	Her yıl iki adet	--	Fen İşleri Müdürlüğü
4.	Karasurlarının etrafına bisiklet ve yürüyüş parkurlarının projelendirilmesi ve yapımı	Tamamlanması	% 100	--	Fen İşleri Müdürlüğü

4.7. Bütün Havai Hatları Etaplar Halinde Yeraltına Almak

No	Faaliyet / Proje Tanımı	Performans Göstergesi	2009 Hedef Değeri	2009 Bütçesi	Uygulayıcı Müdürlük
1.	İlçemiz sınırları dahilinde enerji nakil hatlarının yer altına alınması (BEDAŞ ile işbirliği)	Yapımı	% 100	--	Fen İşleri Müdürlüğü

4.8. Fatih İlçesinde Yeni Altyapı Yatırımlarını Gerçekleştirmek Ve Mevcutları Onarılmasını Sağlamak (Büyükşehir Belediyesi İşbirliği ile)

No	Faaliyet / Proje Tanımı	Performans Göstergesi	2009 Hedef Değeri	2009 Bütçesi	Uygulayıcı Müdürlük
1.	İlçenin ihtiyaç duyulan cadde ve sokaklarının yağmur suyu ve kanal imalatının yaptırılması	Yapımı	% 100	--	Fen İşleri Müdürlüğü
2.	İlçede bulunan tüm cadde ve sokaklardaki	Yapımı	2009/ ¼ oranında	--	Fen İşleri Müdürlüğü

	(1116 adet) tespit edilecek düşük kodlu baca ve ızgaraların yükseltilmesi				
3.	Tüm ilçedeki bordür ve trotuar bakım ve onarımının yapılması	Yapılması	Her yıl 1 defa	--	Fen İşleri Müdürlüğü

4.9. Kişi Başına Düşen Yeşil Alan Miktarının 2.3 m2 den 2.5 m2'ye Çıkarmak

No	Faaliyet / Proje Tanımı	Performans Göstergesi	2009 Hedef Değeri	2009 Bütçesi	Uygulayıcı Müdürlük
1.	Tüm ilçede kişi başına düşen yeşil alan miktarının (2000 nüfus sayımına göre) 2.3 m2 den 2.5 m2 yükseltilmesi	Yapımı	Bir önceki yıla göre % 10	--	Park ve Bahçeler Müdürlüğü

5. KENTSEL DÖNÜŞÜM VE YENİLEME

HEDEFLER:

5.1. Hatice Sultan Ve Neslişah Mahallelerinin (Sulukule) 5366 Sayılı Kanuna Göre Yenileme Alanı İlan Edilerek TOKİ Ve Büyükşehir Belediyesi İşbirliğiyle Kentsel Dönüşümünü Sağlamak

No	Faaliyet / Proje Tanımı	Performans Göstergesi	2009 Hedef Değeri	2009 Bütçesi	Uygulayıcı Müdürlük
1.	Uygulamanın tamamlanması	Tamamlanması	% 100	--	Etüd Proje Müdürlüğü

5.2. Fener-Balat Sektleri Sahil Kesimi Kentsel Yenileme Projesini Gerçekleştirmek

No	Faaliyet / Proje Tanımı	Performans Göstergesi	2009 Hedef Değeri	2009 Bütçesi	Uygulayıcı Müdürlük
1.	Oluşacak uygulama projelerine göre uygulamanın başlaması	Yapılması		--	Etüd Proje Müdürlüğü

5.3. Ayvansaray Türk Mahallesi Kentsel Yenileme Projesi 64 Parselden Oluşan 1,5 Hektar Büyüklüğünde Olan, Kara Surları İle Haliç Kıyı Şeridi Arasında Ve Anemas Zindanlarının Yanında Bulunan Ayvansaray Türk Mahallesi'ndeki Yok Olmaya Yüz Tutmuş Tescilli Ahşap Binaları Onarmak, Bölgenin Sosyo-Ekonomik Kalkınmasının Gerçekleştirilmesi İle Çöküntü Bölgesi Olmaktan Kurtarmak.

No	Faaliyet / Proje Tanımı	Performans Göstergesi	2009 Hedef Değeri	2009 Bütçesi	Uygulayıcı Müdürlük
1.	Uygulamanın tamamlanması	Tamamlanması	% 100	--	Etüd Proje Müdürlüğü

5.4. Zeyrek Bölgesindeki 180 Adet Eski Eser Tescilli Binanın Ayakta Duran 150 Adedinin Projelerini Yaparak Restorasyonunu Gerçekleştirmek

No	Faaliyet / Proje Tanımı	Performans Göstergesi	2009 Hedef Değeri	2009 Bütçesi	Uygulayıcı Müdürlük
1.	Söz konusu evlerden halen tasdikli rölöve projeleri mevcut olan ve Molla Zeyrek Camii çevresi pilot bölgesindeki 30 tescilli eserden (evler) 30 adedinin projelerinin çizilmesi	Tamamlanması	2009	--	Etüd Proje Müdürlüğü
2.	Sponsor kuruluşların (daha önce ulusal ahşap birliği ve Siemens örneklerinde olduğu gibi) desteklemeleriyle onarımını sağlanması	Yapılması	iki adet	1.000.000	Etüd Proje Müdürlüğü

5.5. İstanbul Karasurları – Sur Boyu Yenileme Alanı Projesi'ni Gerçekleştirmek

No	Faaliyet / Proje Tanımı	Performans Göstergesi	2009 Hedef Değeri	2009 Bütçesi	Uygulayıcı Müdürlük
1.	Yenileme alanındaki tescilli yapıların röleve, restorasyonu ve	Yapılması	% 100	1.500.000	Etüd Proje Müdürlüğü

	restitüsyonu ile tescilsiz yapıların mimari projelerini içeren ve bölgenin ihtiyacı olan kültürel sosyal donatılara kavuşmasını kapsayan Kentsel Tasarım Projesinin hazırlanması ve kuruldan onayının alınması				
2.	Oluşacak uygulama projelerine göre uygulamanın başlaması	Yapılması	% 100	--	Etüd Proje Müdürlüğü

5.6. Ereğli Mahallesi Kentsel Yenileme Projesinin Gerçekleştirmek

No	Faaliyet / Proje Tanımı	Performans Göstergesi	2009 Hedef Değeri	2009 Bütçesi	Uygulayıcı Müdürlük
1.	Kentsel Tasarım Projesi	Yapılması	2009	1.500.000	Etüd Proje Müdürlüğü
2.	Projenin bölge halkına duyurulması ve bölge halkı ile katılım toplantıları yapılması	Yapılması	% 100	--	Etüd Proje Müdürlüğü

5.7. Marmara Sahil Şeridi Yenileme Alanını Projesini Gerçekleştirmek

No	Faaliyet / Proje Tanımı	Performans Göstergesi	2009 Hedef Değeri	2009 Bütçesi	Uygulayıcı Müdürlük
1.	Oluşacak uygulama projelerine göre uygulamanın başlaması	Uygulamanın başlaması	Başlaması	--	Etüd Proje Müdürlüğü

5.8. Hüsambey, Kırmasti, Kırkçeşme Mahalleleri Kentsel Yenileme Projesini Gerçekleştirmek

No	Faaliyet / Proje Tanımı	Performans Göstergesi	2009 Hedef Değeri	2009 Bütçesi	Uygulayıcı Müdürlük
----	-------------------------	-----------------------	-------------------	--------------	---------------------

1.	Yenileme alanı ilan edilen bölgenin yenileme avan projelerinin yapılması ve yenileme kurulundan onaylatılması	Yapılması	% 100	195.000	Etüd Proje Müdürlüğü
2.	Projenin bölge halkına duyurulması ve bölge halkı ile katılım toplantıları yapılması	Yapılması	ihtiyaca göre	--	Etüd Proje Müdürlüğü

5.9. Davutpaşa Mahallesi Hekimoğlu Ali Paşa ve Davutpaşa Camileri Kentsel Yenileme Projesini Gerçekleştirmek

No	Faaliyet / Proje Tanımı	Performans Göstergesi	2009 Hedef Değeri	2009 Bütçesi	Uygulayıcı Müdürlük
1.	Oluşacak uygulama projelerine göre uygulamanın başlaması	Yapılması	Başlaması	450.000	Etüd Proje Müdürlüğü
2.	Projede yer alan kültürel tesis alanlarının bölgeye kazandırılması.	Yapılması	% 75	--	Etüd Proje Müdürlüğü

5.10. Mimar Sinan Mahallesi Kentsel Yenileme Projesini Gerçekleştirmek

No	Faaliyet / Proje Tanımı	Performans Göstergesi	2009 Hedef Değeri	2009 Bütçesi	Uygulayıcı Müdürlük
1.	Kentsel Tasarım Projesinin hazırlanması ve kuruldan onayının alınması	Yapılması	% 100	100.000	Etüd Proje Müdürlüğü

5.11. Darüşşaffaka Lisesi ve Çevresi Kentsel Yenileme Projesini Gerçekleştirmek

No	Faaliyet / Proje Tanımı	Performans Göstergesi	2009 Hedef Değeri	2009 Bütçesi	Uygulayıcı Müdürlük
1.	Kentsel Tasarım Projesinin hazırlanması	Yapılması	% 100	100.000	Etüd Proje Müdürlüğü

5.12. Molla Aşkı Mah. Haliç Sahili Kentsel Yenileme Projesi'nin Gerçekleştirilmesi

No	Faaliyet / Proje Tanımı	Performans Göstergesi	2009 Hedef Değeri	2009 Bütçesi	Uygulayıcı Müdürlük
1.	Yenileme alanındaki yapıların röleve, restorasyonu ve restütüsüyonu ile tescilsiz yapıların uygulama projelerini içeren ve bölgenin ihtiyacı olan kültürel sosyal donatılara kavuşmasını kapsayan Kentsel Tasarım Projesinin hazırlanması ve kuruldan onayının alınması	Yapılması	% 100	--	Etüd Proje Müdürlüğü

6. TARİHİ ESERLERİN ONARIMI VE İŞLEVLENDİRİLMESİ

HEDEFLER:

6.1. İlçe Sınırları İçindeki Çeşmelerin Onarımını Sağlamak (İSKİ ile İşbirliği)

No	Faaliyet / Proje Tanımı	Performans Göstergesi	2009 Hedef Değeri	2009 Bütçesi	Uygulayıcı Müdürlük
1.	Cevdet Paşa caddesi ve Özbek Süleyman sokak kesişimindeki çeşme	Yapılması	% 100	20.000	Etüd Proje Müdürlüğü
2.	İmrahor Mahallesinde Aynalı Çeşme	Yapılması	% 100	20.000	Etüd Proje Müdürlüğü
3.	Narlıkapı Çeşme	Yapılması	% 100	20.000	Etüd Proje Müdürlüğü
4.	Meydan Çeşmesi	Yapılması	% 100	20.000	Etüd Proje Müdürlüğü

6.2. Kayıp Tarihi Eserlerin İhya Edilmesini Gerçekleştirmek

No	Faaliyet / Proje Tanımı	Performans Göstergesi	2009 Hedef Değeri	2009 Bütçesi	Uygulayıcı Müdürlük
1.	21/5/2005 tasdik tarihli 1/1000 ölçekli tarihi yarımada koruma amaçlı uygulama imar planlarında tespiti yapılarak plana işlenen 186 adet eski eser yapının (han, hamam, sarnıç, camii, medrese, tekke, çeşme v.b) ihyası	Yapılması	2 adet projelendirme ve tamamlanma	1.750.000	Etüd Proje Müdürlüğü

5.13. Tescilli Sivil Mimari Eserlerinin Hak Sahiplerinin Kültür Bakanlığından Yardım Alarak Mülklerinin Korunmasının Sağlamasına Destek Vermek (Gönüllü Kuruluşlar-Kültür Bakanlığı İşbirliği)

No	Faaliyet / Proje Tanımı	Performans Göstergesi	2009 Hedef Değeri	2009 Bütçesi	Uygulayıcı Müdürlük
1.	Vatandaşla yasal duruma ilişkin bilgilendirme toplantısı yapılması	Sayısı	Her yıl 1 adet	1.750.000	Etüd Proje Müdürlüğü
2.	Müracaat edenlerin dosyalarının hazırlanmasında belediye desteği	Sayısı	5 adet	--	Etüd Proje Müdürlüğü
3.	Kabul gören tescilli eser proje ve restorasyonunun temini	Bakanlıkça kabul görülen sayısı kadar	% 100	--	Etüd Proje Müdürlüğü

6.3. Projelerin Uygulanmasında, Sürdürülebilir Katılımcılıkla Toplumsal Destek Ve Bilinçlendirme Sağlamak

No	Faaliyet / Proje Tanımı	Performans Göstergesi	2009 Hedef Değeri	2009 Bütçesi	Uygulayıcı Müdürlük
1.	Sponsorlara vergi mevzuatında sağlanan	Sayısı	Yılda bir defa	--	Etüd Proje Müdürlüğü

	katkıların anlatılması ve bu amaçla bilgilendirme yazıları gönderilmesi				
2.	Tescilli bir esere yönelik tasarım ve mimarlık hizmetleri yarışması düzenlemek	Sayısı	İki yılda bir defa (2007 den itibaren)	--	Etüd Proje Müdürlüğü

6.4. Fatih'te Yaşamış Önemli Şahsiyetleri Genç Nesillere Tanıtmak

No	Faaliyet / Proje Tanımı	Performans Göstergesi	2009 Hedef Değeri	2009 Bütçesi	Uygulayıcı Müdürlük
a)	Önemli şahsiyetleri anma ve tanıma etkinliği	Sayısı	Her yıl 5 defa	--	Kültür ve Sosyal İşler Müdürlüğü

6.5. Fatih'te Yaşayanların Kentlilik Bilincinin Geliştirilmesi, Kenti Tanıtmak, Sevdirmek

No	Faaliyet / Proje Tanımı	Performans Göstergesi	2009 Hedef Değeri	2009 Bütçesi	Uygulayıcı Müdürlük
1.	Semt gezilerinin düzenlenmesi	Sayısı	Her yıl 3 adet	--	Kültür ve Sosyal İşler Müdürlüğü
2.	Tekne Gezileri düzenlemek	Sayısı	Her yıl 5 defa	--	Kültür ve Sosyal İşler Müdürlüğü
3.	Kurumlar ve Semtler arası spor turnuvaları düzenlemek	Sayısı	Her yıl 1 defa	--	Kültür ve Sosyal İşler Müdürlüğü
4.	Orta öğretim öğrencilerine yönelik "Edebiyatımızda Fatih" konulu kitabın yeni baskısının yapılması	Yayınlanması	2. baskı	25.000	Basın Yayın ve Halkla İlişkiler Müdürlüğü
5.	Fatih'teki tarihi eser ve semt isimlerini konu alan kitap	Yayınlanması	1. basım	25.000	Basın Yayın ve Halkla İlişkiler Müdürlüğü

6.	Fatihin tarihi ve turistik yerlerinin tanıtım rehber kitapçık	Yayınlanması	1.basım	25.000	Basın Yayın ve Halkla İlişkiler Müdürlüğü
7.	Fatihin tanıtımına yönelik film çalışması	Yayınlanması	Bir film	60.000	Basın Yayın ve Halkla İlişkiler Müdürlüğü
8.	İlköğretim öğrencilerine yönelik "Fatih Tanıyalım" başlıklı puzzle (yapboz) yada boyama kitabı	Yayınlanması	1.basım	25.000	Basın Yayın ve Halkla İlişkiler Müdürlüğü
9.	Fatih'in sosyal dokusunu konu alan kitabın yeniden basımının yapılması	Yayınlanması	Yeniden basım	25.000	Basın Yayın ve Halkla İlişkiler Müdürlüğü

6.6. Deniz Kültürünü Yaygınlaştırmak ve Sevdirmek

No	Faaliyet / Proje Tanımı	Performans Göstergesi	2009 Hedef Değeri	2009 Bütçesi	Uygulayıcı Müdürlük
1.	İstanbul Balık Festivali	Sayısı	Her yıl 1 defa	--	Kültür ve Sosyal İşler Müdürlüğü

6.7. Öğrencileri Tarihi Miras Ve Korunması Konusunda Bilinçlendirmek (Milli Eğitim Müdürlüğü İle İşbirliği Yapılarak)

No	Faaliyet / Proje Tanımı	Performans Göstergesi	2009 Hedef Değeri	2009 Bütçesi	Uygulayıcı Müdürlük
1.	Çeşitli başlıklar altında yarışmalar (Makale, Şiir, resim, hikaye vb)	Sayısı	Her yıl bir adet	--	Kültür ve Sosyal İşler Müdürlüğü

2.	Konferans düzenlenmesi	Sayısı	Her yıl 2 okul	--	Kültür ve Sosyal İşler Müdürlüğü
3.	İlköğretim ve Ortaöğretim düzeyinde müze gezileri düzenlemek	Sayısı	Her yıl 1 defa	--	Kültür ve Sosyal İşler Müdürlüğü
4.	Tarihi ve turistik mekanlara gezi düzenlemek.	Sayısı	Her yıl 2 defa	--	Kültür ve Sosyal İşler Müdürlüğü

7. SOSYAL BELEDİYECİLİK PROGRAMI

HEDEFLER:

7.1. Toplumsal Bütünleşme Projesinin Hayata Geçirilmesini Sağlamak

No	Faaliyet / Proje Tanımı	Performans Göstergesi	2009 Hedef Değeri	2009 Bütçesi	Uygulayıcı Müdürlük
1.	Sağlık taraması	Sayısı	Her yıl 1 defa	--	Sağlık İşleri Müdürlüğü

7.2. Fatih'te En Az Altı Alanda İşlevsel Sosyal Ve Kültürel Etkinliklerde Bulunmak

No	Faaliyet / Proje Tanımı	Performans Göstergesi	2009 Hedef Değeri	2009 Bütçesi	Uygulayıcı Müdürlük
1.	Nasrettin hocanın anılması	Sayısı	Her yıl 1 defa	--	Kültür ve Sosyal İşler Müdürlüğü
2.	Ramazan ayında hafta sonları iftar sonrası çadırlarda çocuklara ramazan eğlenceleri (Hacivat-karagöz, meddah, ud ve ney dinletileri gibi) düzenlenmesi	Sayısı	Her yıl 1 defa	--	Kültür ve Sosyal İşler Müdürlüğü
3.	'Komşuluk Haftası' nedeniyle etkinlikler	Sayısı	Her yıl 1 defa	--	Kültür ve Sosyal İşler Müdürlüğü

4.	Yöresel ev yemekleri yarışmaları düzenlemek	Sayısı	Her yıl 1 defa	--	Kültür ve Sosyal İşler Müdürlüğü
5.	Yaşlılar haftası nedeniyle etkinlik yapılması	Sayısı	Her yıl 1 defa	--	Kültür ve Sosyal İşler Müdürlüğü
6.	Fetih Kutlamaları kapsamına etkinlikler düzenlemek	Sayısı	Her yıl 1 defa	--	Kültür ve Sosyal İşler Müdürlüğü

7.3. Sanat Etkinlikleri Düzenlenmek

No	Faaliyet / Proje Tanımı	Performans Göstergesi	2009 Hedef Değeri	2009 Bütçesi	Uygulayıcı Müdürlük
1.	Resim veya Fotoğraf Sergisi	Sayısı	1 adet yılda	--	Kültür ve Sosyal İşler Müdürlüğü
2.	Tiyatro gösterimi	Sayısı	40 gösterim yılda	--	Kültür ve Sosyal İşler Müdürlüğü
3.	Konserler düzenlemek	Sayısı	2 konser halka açık	--	Kültür ve Sosyal İşler Müdürlüğü
4.	'Şairler Buluşuyor' Programı	Sayısı	Her yıl 6 defa	--	Kültür ve Sosyal İşler Müdürlüğü
5.	Çeşitli branşlarda El Sanatları ve hobi geliştirme kursları	Yapılması	Sürekli	--	Kültür ve Sosyal İşler Müdürlüğü
6.	Yazlık sinema gösterimleri	Sayısı	Her yıl 1 defa	--	Kültür ve Sosyal İşler Müdürlüğü
7.	Sokak Şenlikleri ve Halk Oyunları Gösterileri düzenlemek.	Sayısı	Yılda 6 defa	--	Kültür ve Sosyal İşler Müdürlüğü

7.4. Kadın Sorunları Ve Çözüm Yolları Üzerine Çalışmalar Yapmak

No	Faaliyet / Proje Tanımı	Performans Göstergesi	2009 Hedef Değeri	2009 Bütçesi	Uygulayıcı Müdürlük
----	-------------------------	-----------------------	-------------------	--------------	---------------------

1.	Dünya kadınlar günü nedeniyle panel düzenlenmesi etkinlikler düzenlenmesi	Sayısı	1 defa her yıl	--	Kültür ve Sosyal İşler Müdürlüğü
2.	Toplu nikah faaliyetleri ile resmi nikah kıyılması	Sayısı	1 defa /Her yıl	--	Kültür ve Sosyal İşler Müdürlüğü

7.5. Halkla İlişkileri Güçlendirici Sistemli Çalışmalar Yapmak

No	Faaliyet / Proje Tanımı	Performans Göstergesi	2009 Hedef Değeri	2009 Bütçesi	Uygulayıcı Müdürlük
1.	Halk Meclisleri düzenlemek	Sayısı	Yılda 10 defa	--	Basın Yayın ve Halkla İlişkiler Müdürlüğü
2.	Halk günleri düzenlemek	Sayısı	Her hafta	--	Basın Yayın ve Halkla İlişkiler Müdürlüğü
3.	İlçenin farklı noktalarında dilek ve öneri masası oluşturulması	Sayısı	Her hafta	--	Basın Yayın ve Halkla İlişkiler Müdürlüğü

7.6. Halka Yönelik Sağlıkla İlgili Destek Hizmetlerini Artırmak (Sağlık Müdürlüğü ve TBP Komisyonu ile işbirliği)

No	Faaliyet / Proje Tanımı	Performans Göstergesi	2009 Hedef Değeri	2009 Bütçesi	Uygulayıcı Müdürlük
1.	Her yıl ücretsiz göz veya diş veya üroloji veya K.B.B. taramalarının gerçekleştirilmesi	Sayısı	Yılda bir / 1.000 kişi	5.000	Sağlık İşleri Müdürlüğü
2.	Halk sağlığını tehdit edebilecek gayrisihhi müesseselerde çalışan kişilerin Portör tetkiklerinin yapılabilmesi	Sayısı	Yılda 5000 kişi	100.000	Sağlık İşleri Müdürlüğü

3.	Sağlık Bakanlığına bağlı olarak faaliyet gösterecek Sağlık Ocağı binası yapımı	Sayısı	1 adet	--	Sağlık İşleri Müdürlüğü
----	--	--------	--------	----	-------------------------

7.7. Sağlık Bilincinin Gelişimine Katkıda Bulunmak

No	Faaliyet / Proje Tanımı	Performans Göstergesi	2009 Hedef Değeri	2009 Bütçesi	Uygulayıcı Müdürlük
1.	Sağlık alanında üç ayda bir defa seminerler düzenlemek	Sayısı	Üç ayda bir	1.000	Sağlık İşleri Müdürlüğü- Kültür ve Sosyal İşler Müdürlüğü

8. ÇEVRE VE TEMİZLİK

HEDEFLER:

8.1. İlçede Yaşayan Vatandaşlara Yönelik Olarak Temizlik Faaliyetleri Hakkında Bilgilendirici Çalışmalar Düzenlenmesini Sağlamak

No	Faaliyet / Proje Tanımı	Performans Göstergesi	2009 Hedef Değeri	2009 Bütçesi	Uygulayıcı Müdürlük
1.	Çevre Haftası Kutlamaları	Sayısı	1 adet/yıl	--	Temizlik İşleri Müdürlüğü
2.	Okullarla birlikte kompozisyon-şiir yarışması düzenlenmesi	Sayısı	1 adet/Yıl	--	Kültür ve Sosyal İşler Müdürlüğü
3.	Muhtarlarla birlikte mahalle temizlik günleri toplantıları düzenlenmesi	Sayısı	2 Adet/Yıl	--	Temizlik İşleri Müdürlüğü- Kültür ve Sosyal İşler Müdürlüğü
4.	Kurulacak ekipler vasıtasıyla çöp atma konusunda anons yapılması	Sayısı	Her yıl/ yıl boyunca	--	Temizlik İşleri Müdürlüğü
5.	Okullarda geri dönüşüm kutularının	Sayısı	82 adet okul /yıl	--	Temizlik İşleri Müdürlüğü

	alınması		boyunca		
--	----------	--	---------	--	--

8.2. Çöp Toplamada Standardın Arttırılması ve Atık Ev Eşyalarını Öğüten Makine Temininin Gerçekleştirilmesi

No	Faaliyet / Proje Tanımı	Performans Göstergesi	2009 Hedef Deęeri	2009 Bütçesi	Uygulayıcı Müdürlük
1.	Cadde ve Sokakların mekanik araçlarla süpürülmesi	Yapılması	Yıl boyunca devam edilmesi	--	Temizlik İşleri Müdürlüğü

8.3. Görüntü Kirliliğini Önlemek

No	Faaliyet / Proje Tanımı	Performans Göstergesi	2009 Hedef Deęeri	2009 Bütçesi	Uygulayıcı Müdürlük
1.	Görüntü Kirlilięi oluşturan duvarlar vb. yerlerin boyanması ve temizlenmesi	Tamamlanması	İhtiyaca göre	--	Temizlik İşleri Müdürlüğü
2.	BEDAŞ'a ait trafo binalarının yüzey giydirilmesi	Yapılması	5'er adet	--	Fen İşleri Müdürlüğü

8.4. Evsel Katı Atıkların Kaynağında Ayrıştırarak Ve Organik Maddeler İle Geri Kazanımlı Maddeleri Ayrı Toplamak

No	Faaliyet / Proje Tanımı	Performans Göstergesi	2009 Hedef Deęeri	2009 Bütçesi	Uygulayıcı Müdürlük
1.	Halkta gerekli bilincin oluşması için etkinlikler düzenlenmesi (çöp bilinci)	Sayısı	iki adet	--	Temizlik İşleri Müdürlüğü
2.	Cam atıklar için sanayi kuruluşlarıyla (ŞİŞE Cam A.Ş) işbirliği projesi geliştirilmesi	Yapılması	1 adet	--	Temizlik İşleri Müdürlüğü
3.	Evsel atıklarla ambalaj atıklarının ayrı ayrı toplanması	Sayısı	1000 ton	--	Temizlik İşleri Müdürlüğü

8.5. Tehlikeli Atıkların Kaynağında Ayrı Toplamak ve Bertaraf Etmek

No	Faaliyet / Proje Tanımı	Performans Göstergesi	2009 Hedef Değeri	2009 Bütçesi	Uygulayıcı Müdürlük
1.	Tıbbi atık üreten işyerleri ile (Diş hek., Eczaneler, Poliklinikler, muayenehaneler vb) yapılan sözleşme adedinin tüm işyerlerini kapsayacak şekilde tamamlanması	Tamamlanma yüzdesi	2006 yılı baz alınarak 2007 yılından itibaren her yıl %5 arttırılması	--	Temizlik İşleri Müdürlüğü

9. GÜVENLİK

HEDEFLER:

9.1. Güvenlik Tedbirleri Geliştirme Amacıyla Diğer Kuruluşlarla İşbirliği Yapmak

No	Faaliyet / Proje Tanımı	Performans Göstergesi	2009 Hedef Değeri	2009 Bütçesi	Uygulayıcı Müdürlük
1.	İlçe Emniyet Müdürlüğüyle ortak toplantı yapılması ve tedbirler geliştirilmesi	Yapılması	1 defa	--	Özel Kalem Müdürlüğü

10. KATILIMCI YÖNETİM

HEDEFLER:

10.1. Hizmet Üretimi, Yönetimi Ve Etkinliği İle Pazarlamasında Vatandaş Odaklı Davranmak

No	Faaliyet / Proje Tanımı	Performans Göstergesi	2009 Hedef Değeri	2009 Bütçesi	Uygulayıcı Müdürlük
1.	Halkla iletişim konusunun şikayet ve beklentilerin anketlerle ölçülmesi	Sayısı	Yılda en az 3 defa	--	Basın Yayın ve Halkla İlişkiler Müdürlüğü
2.	Vatandaşı zamanında ve doğru bir şekilde bilgilendirme (Fabim,	Yapılması	Sürekli	--	Basın Yayın ve Halkla İlişkiler Müdürlüğü

	Raketler, İlanlar ve afişler vasıtasıyla)				
3.	2005 yılı belediyeye ait hizmetler konusunda şikayet oranlarının her yıl %10 oranında azaltılması	Tamamlanma yüzdesi	% 10	--	Basın Yayın ve Halkla İlişkiler Müdürlüğü
4.	Vatandaşın tüm işlerinin tek müracaat noktasında çözüldüğü,takip edildiği ve geri dönüşüm yapıldığı; ilgili müracaatın ne zaman sonuçlanacağına taahhüt edildiği süper hizmet masalarının faaliyetinin sürdürülmesi	Yapılması	Sürekli	600.000	İşletme Müdürlüğü

8.6. Ticaret Erbabının Belediyedeki İşlemlerinin Sürecine Ve Mesleki Bilgilerinin Güncellenmesine Dair Toplantılar Düzenlenmek

No	Faaliyet / Proje Tanımı	Performans Göstergesi	2009 Hedef Değeri	2009 Bütçesi	Uygulayıcı Müdürlük
5.	Pazarcı eğitimleri	Sayısı	Her yıl bir grup	--	Basın Yayın ve Halkla İlişkiler Müdürlüğü
6.	Tüm meslek odalarına açık Bilgilendirme toplantıları	Sayısı	Yılda bir kere	--	Zabıta Müdürlüğü

10.2. Gönüllü Katılım Grupları Oluşturmak ve Sosyal İçerikli Projeleri Desteklemek

No	Faaliyet / Proje Tanımı	Performans Göstergesi	2009 Hedef Değeri	2009 Bütçesi	Uygulayıcı Müdürlük
----	-------------------------	-----------------------	-------------------	--------------	---------------------

1.	Belediyenin sunmuş olduğu sosyal hizmetlerin çeşit ve kalitesinin artırılması için kamu, sivil toplum ve gönüllü katılımcılar desteğiyle ve sokak eksenli çalışmaların yapılması (Toplumsal Bütünleşme Projesi kapsamında kurulan 13 adet komisyon ile işbirliği yapılacak ve destek sağlanacaktır. TBP)	İşbirliği ve desteğin sağlanması	Sürekli	--	Basın Yayın ve Halkla İlişkiler Müdürlüğü
----	--	----------------------------------	---------	----	---

11. MALİ YÖNETİM

HEDEFLER:

11.1. Gelirlerin Artırılmasına Yönelik Çalışmalar Yapmak

No	Faaliyet / Proje Tanımı	Performans Göstergesi	2009 Hedef Değeri	2009 Bütçesi	Uygulayıcı Müdürlük
1.	Vatandaşın vergiler ve ödeme zaman ve şekilleri ile ilgili olarak bilgilendirilmesi (Broşür, afiş, pankart, sms, vs.)	Sayısı	Döneminde 2 kere	3.000	Mali Hizmetler Müdürlüğü
2.	İşyeri ruhsatları ve uygunluk denetimlerinin yapılması	Sayısı	Her yıl 6000 işyeri	--	Ruhsat ve Denetim Müdürlüğü
3.	İşyeri denetimlerinin (ruhsat ve hijyen) yapılması	Sayısı	Her yıl 3500 işyeri	--	Ruhsat ve Denetim Müdürlüğü

4.	Vergilerini düzenli olarak ödediği tespit edilecek vatandaşlardan en az 5 kişiye plaket verilmesi	Sayısı	Her yıl	250	Mali Hizmetler Müdürlüğü
5.	Ruhsatlandırma İşlemi	Sayısı	Her yıl 3500 Adet	--	Ruhsat ve Denetim Müdürlüğü
6.	Halen 500 adet olan ölçü ayar muayene işlemlerinin arttırılması	Sayısı	800 Adet,	--	Ruhsat ve Denetim Müdürlüğü
7.	Tüm müracaatlarda kimlik numarası kontrolü yapılması ve sicil eşleştirmelerinin tamamlanması ve borç sorgusunun takip edilerek ödenmesinin sağlanması.	Devamlı yapılması	Her yıl	--	İşletme Müdürlüğü

11.2. Giderlerin Azaltılmasına Yönelik Çalışmalar Yapmak

No	Faaliyet / Proje Tanımı	Performans Göstergesi	2009 Hedef Değeri	2009 Bütçesi	Uygulayıcı Müdürlük
1.	Personel sayısındaki azalmayla giderlerin azaltılmasında katkı sağlanması (İnsan Kaynakları)	Yapılması	Sürekli	--	İnsan kaynakları ve Eğitim Müdürlüğü

11.3. Yeni Yatırımlar Yapılarak Gelir Kaynakları Elde Etmek

No	Faaliyet / Proje Tanımı	Performans Göstergesi	2009 Hedef Değeri	2009 Bütçesi	Uygulayıcı Müdürlük
1.	Belediye ticaret merkezinin bitimine müteakip yapılacak kiralamasının, yıllık kesin bütçe gelirleri	Tamamlanma yüzdesi	% 5	--	Mali Hizmetler Müdürlüğü

	içindeki payının % 5'e çıkarılması				
2.	Belediye imkanlarıyla yapılan maliyeti yüksek olan hizmetlerin hizmet satın alması yoluyla yapılması	Yapılması	Her yıl	--	Destek Hizmetleri Müdürlüğü

12. YENİDEN YAPILANMA

HEDEFLER:

12.1 Araç, Bakım Ve Onarım Hizmetlerini Daha Etkin Ve Verimli Hale Getirilebilmesi Amacıyla Özelleştirilmek

No	Faaliyet / Proje Tanımı	Performans Göstergesi	2009 Hedef Değeri	2009 Bütçesi	Uygulayıcı Müdürlük
1.	Kullanım Ömrünü tamamlamış araçların tasfiyesi	Yapılması	İhtiyaca göre	--	Ulaşım Hizmetleri Müdürlüğü
2.	İhtiyaç duyulan makine, ekipman ve hizmet araçlarının kiralama yoluyla temini	Yapılması	İhtiyaca göre	--	Ulaşım Hizmetleri Müdürlüğü

13. TURİZM

HEDEFLER:

13.1.Yerli Ve Yabancı Turist Sayısını 2004 Yılı Rakamlarına Göre 2010 Yılına Kadar %50 Oranında Artırılmasını Sağlanması

No	Faaliyet / Proje Tanımı	Performans Göstergesi	2009 Hedef Değeri	2009 Bütçesi	Uygulayıcı Müdürlük
1.	Ulusal ve uluslar arası alanda açılan turizm fuarlarında stand açılması,	Tamamlanması	İhtiyaca göre	--	Etüd Proje Müdürlüğü- Basın Yayın ve

					Halkla İlişkiler Müdürlüğü
2.	Çeşitli dillerde ilçemizin tarihi ve doğal zenginliklerini tanıtan broşür kitapçık	Yapılması	Her yıl ihtiyaca göre	--	Etüd Proje Müdürlüğü- Kültür ve Sosyal İşler Müdürlüğü
3.	Tanıtım CD'leri hazırlanıp dağıtılması	Sayısı	Her yıl ihtiyaca göre		Etüd Proje Müdürlüğü- Kültür ve Sosyal İşler Müdürlüğü
4.	Ayvansaray Kültür ve Turizm Güzergahı'nın özel sektör ve sivil toplum örgütleriyle işbirliği yapılarak acentelere tanıtılması	Sayısı	5 tur organizasyonu /her yıl bir adet	--	Kültür ve Sosyal İşler Müdürlüğü

14. TEKNOLOJİK GELİŞİM

HEDEFLER:

14.1. Bilgi İşlem Teknolojileri Üzerinden Kurum İçi Ve Kurum Dışı Faaliyetlerde Teknolojinin Payının Artırılması

No	Faaliyet / Proje Tanımı	Performans Göstergesi	2009 Hedef Değeri	2009 Bütçesi	Uygulayıcı Müdürlük
1.	Web sitemizin sürekli güncellenmesi	Yapılması	İhtiyaca göre Sürekli	--	Bilgi İşlem Müdürlüğü
2.	Bilgisayar sistemi üzerinde güvenlik denetiminin yapılması	Yapılması	Her altı ayda bir defa	--	Bilgi İşlem Müdürlüğü
3.	Eminönü Otomasyon Sisteminde mevcut	Yapılması	Tamamlanması	150.000	Bilgi İşlem Müdürlüğü

verilerin (MIS, GIS, CAD,ARŞİV vs.) incelenip, analizlerinin yapılarak, otomasyon sistemimize entegre edilmesi				
--	--	--	--	--

A. PERFORMANS HEDEFLERİNE İLİŞKİN AÇIKLAMALAR

Performans tablosundaki hedeflerin mümkün olduğunca sayısal verilerle analiz edilebilir kullanıma elverişli olması sağlanmıştır. Ancak hedeflerin kamusal hizmetin ölçülebilirliği sorunu da dikkate alınarak ölçülmeye elverişlilik daha çok faaliyetler üzerinden sağlanmaktadır. Aslında hedefler stratejik yönetimin idarece yapılacak politikalarının da birer göstergesi olması nedeniyle, daha çok politika yerine hedef tespitinden bahsedilmesi yeğlenmiştir. Tespit edilen hedefler faaliyetlerin değişik faaliyet-projelerle gerçekleştirilmesi halinde gerçekleştireceği sayılacaktır. Bilindiği üzere stratejik amaçların gereği olan stratejik hedefler çoğu zaman plan dönemini de aşan sürelerde uygulanabilir. Tespit edilen faaliyetlerin ölçülebilir olması ve somut göstergelerin seçilmesi stratejik amaca varmada performans değerlendirmesi için yeterlidir.

Performans hedeflerine ulaşılmasını etkileyebilecek en önemli dışsal faktör yerel yönetimin doğrudan etkileyicisi olan hükümet politikalarıdır. Hükümetlerin özellikle siyasal istikrardan kaynaklanan ekonomik istikrarı koruyucu politikaları bu açıdan önemli yer tutmaktadır. Ekonomik istikrarsızlık olmaması ve böylece siyasal istikrarın korunması halinde hükümet politikalarının yerel yönetim politikalarına da yansımaları olumlu olacak ve yerel idarelerde stratejik planlamalarının öngöreceği yıllık performans hedeflerine ulaşacaklardır. Öte yandan yerel yönetimlere mevcut hükümetin destekleyici yaklaşımı neticesinde borçların yapılandırılmasındaki gibi geliştirilecek yeni tedbirlerde gelecek hedeflerinin başarılmasına doğrudan katkı sağlayacaktır.

Performans hedeflerinin bir kısmı doğrudan başka dışsal faktörler büyükşehir belediyesi ve il özel idaresi yönetimleriyle sergilenecek işbirliği ve finansman teminiyle ilişkilidir. Bugün için mevcut işbirliğinin gelecekte de korunması halinde plana yansıyan işbirliğine dayalı hedeflerin gerçekleşmesi kolaylaşacaktır. Kurum içi içsel faktörler ise nispeten daha stabildir.

B. PERFORMANS VERİLERİNİN KAYNAKLARI VE GÜVENİRLİĞİ

Performans hedef ve göstergelerinin elde edilmesinde kullanılacak veriler somut olarak elde edilebilir verilerdir. Örneğin "40 adet tiyatro gösterimi" ilgili müdürlüğün tiyatro etkinliklerine ilişkin programların elde edilmesiyle sağlanabilecektir. Yine bir okula malzeme verilmesi işlemi genel olarak "malzeme

verilmesi" şeklinde yer almamış, daha çok, "5 adet projeksiyon cihazı verilmesi" gibi somut, ölçülebilir veri elde edilmesi sağlanmıştır. Bu veriler tutulacak kayıtlar, ilgili kurumdan alınan yazı ve benzeri belge ve bilgilerle desteklenecektir.

IV. BÜTÇE BİLGİLERİ

Yıllık performans programı, stratejik planın 2009 programındaki hedefleri ve bunlara ulaşmadan gerekli faaliyet-projeleri doğrultusunda oluşturulacak 2009 mali yılı bütçesine paralel olarak tahmini bütçe ödeneklerini öngörmektedir.

Öte yandan yıl içinde stratejik amaçların yazılması sonrasında gelişmelere göre yapılması gerekli bazı faaliyet-projeler için gerekli kaynakların bütçenin ilgili tertiplerinden aktarma yapılması sağlanacaktır. Son olarak, ilgili kurumlardan projenin gerçekleştirilmesinde finansman temini de sağlanmış veya sağlanacaktır.

2006 yılında 80.000.000 YTL olarak hazırlanan 2006 yılı bütçemiz gelirden 65.811.811 YTL gerçekleşme oranı % 82, giderde 74.737.983 YTL gerçekleşme oranı % 93 olarak gerçekleşmiştir.



2007 yılında 83.000.000 YTL olarak hazırlanan 2007 yılı bütçemiz gelirden 69.415.309 YTL gerçekleşme oranı % 84, giderde 73.249.671 YTL gerçekleşme oranı % 88 olarak gerçekleşmiştir.

2008 yılı bütçemiz gelirlerimiz göz önünde bulundurularak gerçekçi bir bütçe olması için yapılan titiz çalışmalar sonucunda 80.000.000 YTL olarak hazırlanmış olup 20 Mayıs 2008 tarihi itibarı ile giderde 25.933.539 gerçekleşme oranı % 32, gelirden 27.664.005 YTL gerçekleşme oranı % 35 oranına ulaşılmıştır.

Geçmiş yıllar bütçe tertiplerinde bütçe sınıflandırması ekonomik kodların birinci düzeyinde, Yıllar itibarıyla bütçe büyüklükleri ek tablo-6'da gösterilmiştir.

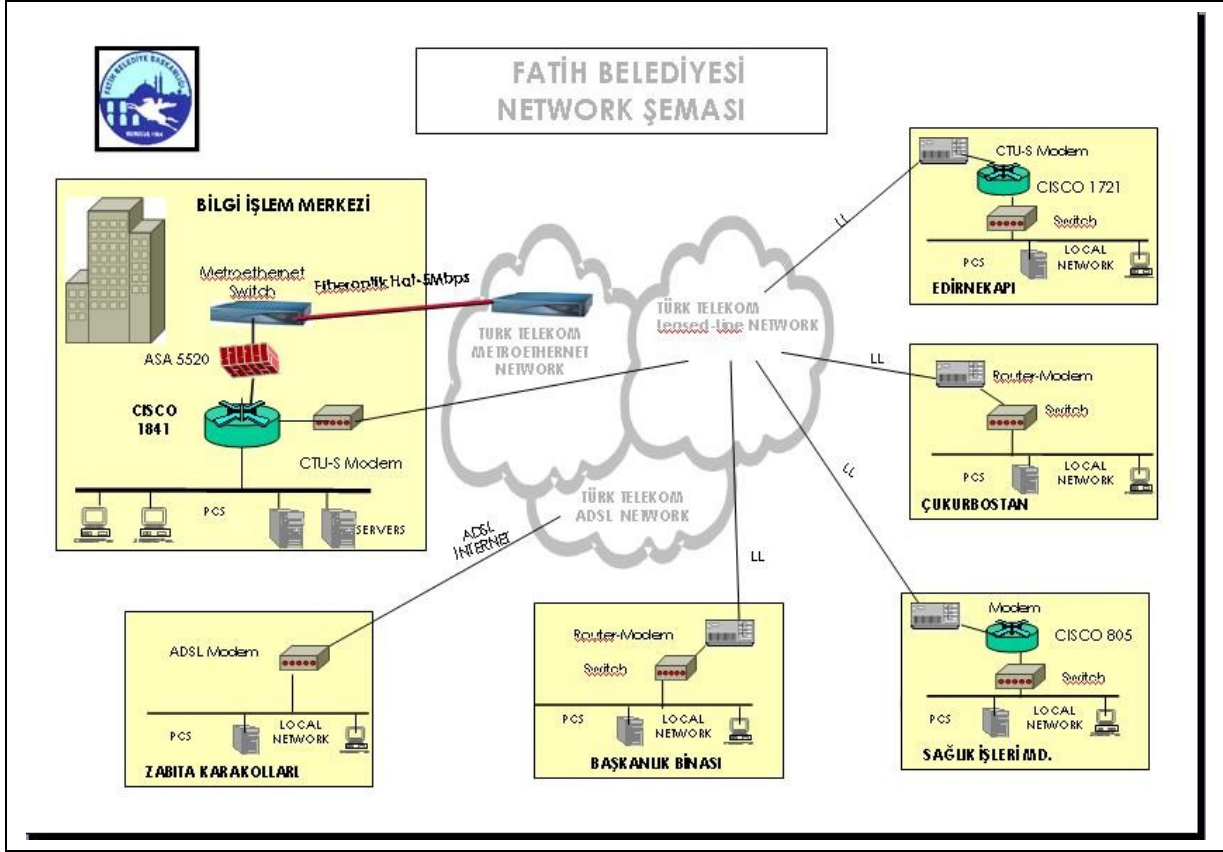
V. EKLER

Tablo-1- : Donanım Mevcudu Listesi

 BELEDİYEMİZDEKİ BİLGİSAYAR YAZICI DURUMU 				
Bulunduğu Bina	BİLGİSAYAR	SERVER	THİN CLİENT	YAZICI
Başkanlık Binası (Özel Kalem Müd, Basın Yay. ve Halk.İliş. Müd, Eğitim Kült. Müd, Yazı İşleri Müd.)	31	1	7	21
Hesap İşl.Binası (Bilgi İşlem Müd, Hesap İşleri Müd, İdari ve Mali İşler Müd.)	27	10	52	31
Edirnekapı Hizmet Binaları (Fen İşl.Müd,Temizlik İşleri Müd, Makina İkmal Müd.)	32		11	18
Çukurbostan Hizmet Binaları (İmar Müd,Hukuk İşl.Müd,Efüd Proje Müd,Personel Müd, Zabıta Müd.)	95	1	17	48
Sağlık İşleri Müdürlüğü	4		6	3
TOPLAM	189	12	93	121

Tablo-2:-Network Ađı

Belediyemizde Mevcut UPS (Kesintisiz Gc Kaynakları)	
Bulunduđu Birim	Gc
Bilgi İřlem Mdrlđ	40 KVA + 10 KVA
Sađlık İřleri Mdrlđ	15 KVA
ukurbostan Binası	20 KVA+ 15 KVA
Başkanlık Binası	10 KVA
Edirnekapı Hizmet Binaları	20 KVA
Park ve Baheler Mdrlđ	5 KVA



Tablo-3-: Personel Çizelgesi Tablosu

KADRO UNVANI	KADROSUNUN BULUNDUĞU BİRİM	SAYISI
Başkan Yardımcısı	Başkanlık	3
Ambar Memuru	Fen İşleri – Mali Hizmetler Müdürlüğü	2
Avukat	Hukuk İşleri Müdürlüğü	5
Bekçi	İşletme Müdürlüğü	4
Basın Yay.Hlk.İşl.Md.	Basın Yayın ve Halkla İlişkiler Müdürlüğü	1
Bilgi İşlem Müdürü	Bilgi İşlem Müdürlüğü	1
Bilgisayar İşletmeni	İK ve Eğt. - Etüd Prj. - Yazı İşleri Müdürlüğü	2
Çevre Koruma Müdürü	Başkanlık	1

Çocuk Bakıcısı	Kültür ve Sos.İşler Müd.	4
Diş Tabibi	Sağlık İşleri Müd.	1
Emlak İst.Müd.Yrd.	Emlak ve İstimlak Müdürlüğü	1
Evlendirme Memuru	Yazı İşleri Müdürlüğü	1
Fen İşl.Müdür Yrd.	Fen İşleri Müdürlüğü	1
Hemşire	Sağlık İşleri Müdürlüğü	3
Hesap İşl.Müd.Yrd.	Mali Hizmetler Müdürlüğü	1
Hizmetli	İşletme Müdürlüğü	8
İcra Memuru	Mali Hizmetler Müdürlüğü	1
İç Denetçi	Başkanlık	1
İşletme Müdürü	İşletme Müdürlüğü	1
İşletmeler Müdürü	Başkanlık	1
Jeomorfolog	İmar ve Şehircilik Müdürlüğü	1
Komiser Yardımcısı	Zabıta Müdürlüğü	12
Kreş ve B.evi Müdürü	Başkanlık	1
Laborant	Sağlık İşleri Müdürlüğü	1
Makine İkmal Bkm.ve Onr. Müdürü	Başkanlık	1
Memur	Bas.Yay - Hukuk İşl. – İmar ve Şeh. - Sağlık Kültür ve Sos.İşl. – Park ve Bahç. Müd.- Özel.Klm.- Des.Hiz.Md. – Emlak ve İstimlak - Fen İşleri – Mali Hizm. – Ruhsat – Ulaşım - İşletme ve Zabıta Müdürlükleri.	26
Mimar	İmar ve Şeh. - Park ve Bahç. Müd.- Fen İşleri – Etüd Proje ve Temizlik İşleri Müdürlükleri.	12
Murakıp	Mali Hizmetler Müdürlüğü	1
Mutemet	Ulaşım Hizm. Ve Sağlık İşl. Müdürlükleri	2
Müdür	Başkanlık	1
Müdür Yardımcısı	Yazı İşleri – İK ve Eğt. Md. – Emlak ve İstimlak – Basın Yay. Ve Halkla İlişkiler Müdürlükleri.	4
Mühendis	İmar ve Şeh. - Park ve Bahç. Müd.- Fen İşleri – Etüd Proje - Temizlik İşleri ve Bilgi İşlem Müdürlükleri.	47
Ölçü Ayar Memuru	Ruhsat ve Denetim Müdürlüğü	1
Sağlık İşleri Müdürü	Sağlık İşleri Müdürlüğü	1
Sağlık Teknikeri	Sağlık İşleri Müdürlüğü	1
Şef	İmar ve Şeh. - İK ve Eğt. Md. - Kültür ve Sos.İşler Müd. - Mali Hizm. Müd. Teftiş Kurulu ve Zabıta Müdürlükleri.	6
Şehir Plancısı	Etüd Proje Müdürlüğü	1
Tabip	Sağlık İşleri Müdürlüğü	4
Tahsildar	Mali Hizmetler Müdürlüğü	12
Tekniker	İmar ve Şeh. - Fen İşl. ve Ulaşım Md.	6
Teknisyen	İmar ve Şeh. - Park ve Bahç. Müd.- Ruh.Müd ve Bilgi İşlem Müdürlükleri.	4
Temizlik İşleri Müdürü	Temizlik İşleri Müdürlüğü	1
Temizlik İşl. Müd.Yrd.	Temizlik İşleri Müdürlüğü	1
Ulaşım Hizm. Müdürü	Ulaşım Hizmetleri Müdürlüğü	1
Uzman	Kültür ve Sosyal İşler Müdürlüğü	1
Veri Haz.Kont.İşlt.	Bas.Yay - Hukuk İşl. – İmar ve Şeh. - Sağlık Kültür ve Sos.İşl. – Park ve Bahç. Müd.- Etüd Prj.- Des.Hiz.Md. – Emlak ve İstimlak - Fen İşleri – Mali Hizm. – Ruhsat – Ulaşım -	44

	İşletme – İK ve Eğt.Md. – Temizlik İşleri – Yazı İşleri ve Zabıta Müdürlükleri.	
Veteriner Hekim	Sağlık İşleri ve Temizlik İşl. Müdürlükleri.	2
Veznedar	Mali Hizmetler Müdürlüğü	1
Zabıta Müdürü	Zabıta Müdürlüğü	1
Zabıta Komiseri	Zabıta Müdürlüğü	3
Zabıta Memuru	Zabıta Müdürlüğü	95
TOPLAM		338

Tablo-4-: Taşınmazlara ilişkin Bilgiler

FATİH BELEDİYESİ HİZMET BİNALARI				
MAHALLE	ADA	PARSEL	NEVİİ	TABAN ALANI
UZUNYUSUF	1431	YEŞİL ALAN	SAĞLIK OCAĞI SAĞLIK MÜD. DEVREDİLDİ.	75,00 M2 X 2 KAT =150,00M2

UZUNYUSUF	1432	YEŞİL ALAN	KURS BİNASI	110,00M2 2KAT=220,00M2	X
İMRAHORİLYASBEY	1272	5	SAĞLIK OCAĞI SAĞLIK MÜD.DEVREDİLDİ.	65.00M2 =195,00M2	X 3 KAT
SİNANAĞA	2419	14	SAĞLIK OCAĞI	144,00M2 KAT=288,00M2	X 2
SİNANAĞA	2410	10	KURS BİNASI	130,00M2 =390,00M2	X 3 KAT
ARPAEMİNİ	1845	YEŞİL ALAN	ZABITA KARAKOLU	100,00M2 KAT=100,00M2	X 1
SEYİTÖMER	1732	10	ZABITA KARAKOLU LOJMAN	180,00M2 KAT=360,00M2	X 2
				100,00M2 KAT=100,00M2	X 1
ARPAEMİNİ	2113	255	KREŞ BİNASI	120,00M2 =240,00M2	X 2 KAT
HATİCESULTAN	2524	YEŞİL ALAN	KREŞ BİNASI	300,00m2 KAT=600,00M2	x 2
HACIEVHATTİN	1074	10	ÇAY BAHÇESİ	300,00M2 1KAT=300,00M2	X
İSKENDERPAŞA	2006	23	ESKİ HİZMET BİNASI	100,00M2 KAT=600,00M2	X 6
NESLİŞAH	2599	257	FEN İŞLERİ BİNASI	250,00M2 3KAT=750,00M2	X
			TEMİZLİK BİNASI	400,00M2 KAT=1200,00M2	X 3
			YEMEKHANE	200,00M2 KAT=200,00M2	X 1
			ATÖLYE GARAJ	2000,00M2	

HOCAÜVEYZ	2046	28	HESAP İŞLERİ	400,00M2 X KAT=1600,00M2	4
			YEMEKHANE	50,00M2 X KAT=50,00M2	1
HÜSAMBEY	985	2	BAŞKANLIK	500,00M2 2KAT=1000,00M2	X
				BODRUM:250,00M2	
			YEMEKHANE BİNASI	180,00M2 X KAT=180,00M2	1
			MECLİS BİNASI	150,00M2	
HOCAÜVEYZ	2076	36	LOJMAN	250,00m2	
SEYİTÖMER	1744	60	LOJMAN	60,00m2	
HATİPMUSLAHATTİN			ZABITA MÜDÜRLÜK BİNASI	600,00m2	
			YEMEKHANE	300,00m2 x KAT=600,00M2	2
			EK HİZMET BİNASI	540,00M2 x KAT=1080,00m2	2
			TOPLAM M2 =	14.838,00	
BELEDİYEMİZE AİT OLUP, İHALE YOLU İLE KİRAYA VERİLEN			127 dükkan ve işyeri olup, toplam yapı alanı 6.836,60 m2 dir.		

Tablo-5-: Belediye Taşıt ve İş Makinelerine İlişkin Liste

S.NO	PLAKASI	CINSI	MARKASI	TIPI	MOD.
1	1	Kompresör	Atlas Copco	Xas 60	1985
2	1	Yol Süpürme Arac	Johnston	2000 St	1996
3	1	Yol Çizgi Makinesi	Lineer		2006
4	1	Kompresör	Atlas Cop co	Xas 60	1985
5	5	El Silindiri	Pdr 600 Çift Tan.Vib	Marşli Hatz Dizel Motor 6.3 Hp	2005
6	6	El Silindiri	Pdr 600 Çift Tanburlu Vib	Marşli Hatz Dizel Motor 6.3 Hp	2005
7	7	Konpaktör	Asfalt Konpaktörü	Ptk 1545b 5.5 Hp Benzinli	2005
8	30	Pa.Transkavatör	Catarpillar	953	1985
9	34 AB 3586	Yol Süpürme Arac	Johnston	600	1996
10	34 AC 0228	Damperli Kamyon	Mercedes-Benz	Mb-800	1997
11	34 AC 0229	Çöp Kamyonu	Mercedes-Benz	Mb-800	1997
12	34 AC 0267	Çekici Kurtarici	Mercedes-Benz	Mb-800	1997
13	34 AC 0407	Çöp Kamyonu	Mercedes-Benz	Mb-800	1997
14	34 AC 0408	Damp. Kü. Kamyon	Mercedes-Benz	Mb-800	1997
15	34 AC 0409	Ağaç Kasali	Mercedes-Benz	Mb-800	1997

		Kamyonet			
16	34 AC 0410	Çöp Kamyonu	Mercedes-Benz	Mb-800	1997
17	34 AC 0411	Minibüs	Ford	Transit	1997
18	34 AC 0412	Minibüs	Ford	Transit	1997
19	34 AC 0413	Ambulans	Ford	Transit 190	1996
20	34 AD 6656	Minibüs	Ford	Transit	1997
21	34 AD 6657	Çöp Kamyonu	Fatih	200-26	1998
22	34 AD 6658	Arazöz	Mercedes-Benz	1821 K	1998
23	34 AD 6659	Arazöz	Mercedes-Benz	Mb-800	1998
24	34 AD 7955	Kamyonet	Kia	K 2700 Bongo	1998
25	34 AD 9818	Damp. Kü. Kamyon	Mercedes-Benz	Mb-800	1998
26	34 AD 9819	Damp. Kü. Kamyon	Mercedes-Benz	Mb-800	1998
27	34 AD 9820	Damperli Kamyon	Mercedes-Benz	1821 K	1998
28	34 AD 9821	Damperli Kamyon	Mercedes-Benz	1821 K	1998
29	34 AD 9822	Sepetli Araç	Mercedes-Benz	1821 K	1998
30	34 AD 9823	Damperli Kamyon	Mercedes-Benz	1821 K	1998
31	34 AD 9824	Damperli Kamyon	Mercedes-Benz	1821 K	1998
32	34 AD 9825	Damperli Kamyon	Mercedes-Benz	1821 K	1998
33	34 AD 9826	Asfalt Robotu	Mercedes-Benz	1821 K	1998
34	34 AE 0121	Minibüs	Ford	Transit D 2, 5	1998
35	34 AEJ 15	Motosiklet	Kanuni	Tiger	2006
36	34 AFL 04	Motosiklet	Kanuni	Tiger	2006
37	34 AIY 33	Otomobil	Renault	12 Tx	1995
38	34 AUH 35	Motosiklet	Kanuni	Tiger	2006
39	34 BA 847	Damperli Kamyon	Mercedes-Benz	1821 K	1995
40	34 BD 793	Otomobil	Renault	Spring	1996
41	34 BJH 72	Otobüs	Mercedes	302	1986
42	34 BJH 76	Otobüs	Mercedes	302	1986
43	34 DBJ 16	Kamyonet	Fiat	50 Nc	1986
44	34 ER 5855	Motosiklet	Kanuni	Tiger	2007
45	34 ER 5856	Motosiklet	Kanuni	Tiger	2007
46	34 ER 5857	Motosiklet	Kanuni	Tiger	2007
47	34 F 2384	Kamyonet	Desoto	Pd As 250	1991
48	34 FA 540	Otomobil	Renault	Broadway	1998
49	34 FB 399	Otomobil	Renault	19 Europa	1997
50	34 FBL 19	Otomobil	Renault	19 Europa	1998
51	34 FSF 41	Otomobil	Murat	131 Kartal	1992
52	34 H 2393	Çekici Kurtarici	Mercedes-Benz	Mb-700	1996
53	34 KV 234	Arazöz	Saurer	D 250	1983
54	34 KZ 639	Arazöz	Saurer	D 250	1983
55	34 LGE 95	Otomobil	Renault	12 Tsw	1995
56	34 MGN 72	Damp. Kü. Kamyon	Mercedes-Benz	Mb-800	1998
57	34 MGN 80	Sepetli Araç	Mercedes-Benz	Mb-800	1998
58	34 MIG 01	Otomobil	Renault	19.Europa	1996
59	34 MIG 02	Otomobil	Renault	19.Europa	1996

60	34 MIG 03	Otomobil	Renault	19.Europa	1996
61	34 MIZ 37	Çekici Kurtarici	Mercedes-Benz	Mb-800	1996
62	34 MIZ 38	Çekici Kurtarici	Mercedes-Benz	Mb-800	1996
63	34 MIZ 81	Kuka Vidanjör	Ford	Cargo	1995
64	34 MIZ 87	Damperli Kamyon	Mercedes-Benz	2521	1996
65	34 MIZ 88	Damperli Kamyon	Mercedes-Benz	2521	1996
66	34 MNL 17	Tibbi Afik Araci	İsuzu	Npr 595-05	1992
67	34 PT 571	Kapali Kasa Kamyonet	İveco	35 C 11 Daily Van-3950 W8	2005
68	34 RCT 51	Otomobil	Renault	9 Gte	1993
69	34 RY 074	Otobüs	Man	SI-200	1983
70	34 TD 577	Asfalt Robotu	Fatih	165-25	1992
71	34 TD 711	Arazöz	Fatih	162-25/Fht	1992
72	34 UP 2909	Minibüs	Ford	Transit	1998
73	34 UZY 02	Otomobil	Murat	131 Şahin	1995
74	34 UZY 03	Minibüs	Ford	Transit D 2, 5	1995
75	34 VA 3585	Minibüs	Kia Besta	12 Cst	1998
76	34 VA 3586	Minibüs	Kia Besta	12 Cst	1998
77	34 VA 3588	Minibüs	Kia Besta	12 Cst	1998
78	34 ZD 3859	Otomobil	Renault	Laguna	1998
79	34 ZD 8801	Otomobil	Renault	Clio Symbol	2000
80	34 ZD 8802	Otomobil	Renault	Clio Symbol	2000
81	34 ZD 8803	Otomobil	Renault	Clio Symbol	2000
82	34 ZD 8804	Otomobil	Renault	12 Toros	2000
83	34 ZD 8805	Otomobil	Renault	12 Toror	2000
84	34 ZD 8835	Otomobil	Renault	Clio Symbol	2000
85	34 ZD 8836	Otomobil	Renault	Clio Symbol	2000
86	34 ZD 8837	Otomobil	Renault	Clio Symbol	2000
87	34 ZD 8838	Otomobil	Renault	Clio Symbol	2000
88	34 ZD 8839	Otomobil	Renault	Clio Symbol	2000
89	34 ZD 8840	Otomobil	Renault	Clio Symbol	2000
90	34 ZE 7846	Minibüs	Ford	Transit	1998
91	34 ZF 9938	Damp. Kü. Kamyon	Desoto	Pa As 250	2001
92	342007FBL01	Greyder	Catarpillar	120	1985
93	342007FBL02	Loder	Catarpillar	910	1985
94	342007FBL03	Loder	Catarpillar	910	1985
95	342007FBL04	Loder	Catarpillar	910	1985
96	342007FBL05	Beko Loder	Catarpillar	Ds X 00700	2005
97	342007FBL06	Lastik Tek. Id.Kskavatör	Catarpillar	H2c00406	2006
98	342007FBL07	Lastikli Finişer	Somitomo	Ha 40	1985
99	342007FBL08	Silindir	Dv-3 Hamm	Dv3	1987
100	342007FBL09	Silindir	Dv-3 Hamm	Dv3	1987
101	342007FBL10	Silindir	Dv-3 Hamm	Dv3	1987
102	342007FBL11	Silindir	Bomag	Bw 138 Ad	1998

103	342007FBL12	Forklift	Komatsu	FD 25-T-10	1978
104	342007FBL13	Forklift	Komatsu	FD 25-T-10	1978
105	342007FBL14	Forklift	Komatsu	FD 25-T-10	1978
106	342007FBL15	Mini Loder	Fermec	526xp	1998
107	34 UF 4112	Ambulans	Mercedes	Sprinter 213 Cdi	2007
108	34 UE 7013	Çekici Kurtarici	Mitsubishi	Fe 859 E	2007

CİNSLERİNE GÖRE

TIBİ ATIK ARACI	1
DAMPERLİ KAMYON	9
ÇÖP KAMYONU	4
DAMPERLİ KÜÇÜK KAMYON	5
ÇEKİCİ KURTYARICI	5
MİNİBÜS	10
AMBULANS	2
AĞAÇ KASALI KAMYONET	1
KAPALI KASA KAMYONWET	1
ARAZÖZ	5
KAMYONET	3
SEPETLİ ARAÇ	2
ASFALT ROBOTU	2
MOTOSİKLET	6
OTOMOBİL	24
KUKS VİDSNJÖR	1
OTOBÜS	3
GRAYDER	1
LODER	3
BEKO LODER	1
LASTİKLİ ESKAVATÖR	1
LASTİKLİ FİNİŞER	1
SİLİNDİR	4
FORKLİFT	3
MİNİ LODER	1
KOMPRASÖR	2
YOL SÜPÜRME ARACI	2
YOL ÇİZGİ MAKİNESİŞ	1

EL SİLİNDİRİ	2
KONPAKTÖR	1
PLETLİ TRANSVAKATÖR	1

Tablo-5-: GİDER BÜTÇE BİLGİLERİ TABLOSU

EKONOMİK KODU	HARCAMA KALEMLERİ	GERÇEKLEŞEN					TAHMİNİ		
	AÇIKLAMA	2003 Gerçekleşme	2004 Gerçekleşme	2005 Gerçekleşme	2006 Gerçekleşme	2007 Gerçekleşme	2008 Tahmin	2009 Tahmin	2010 Tahmin
1	Personel Giderleri	17.160.226,00	21.662.021,00	20.068.685,00	18.086.716,04	17.557.418,35	15.845.170,00	16.478.976,80	17.138.135,87
2	SGK Devlet Primi Giderleri	1.368.880,00	1.819.125,00	2.220.239,00	2.394.394,69	2.936.467,51	2.398.300,00	2.494.232,00	2.594.001,28
3	Mal ve Hizmet Alım Giderleri	10.005.064,00	10.420.644,00	21.999.754,00	31.066.848,29	45.407.512,12	45.396.005,00	47.211.845,20	49.100.319,01
4	Faiz Giderleri	108.860,00	390.671,00	299.217,00	2.663.815,82	533.066,85	500.000,00	520.000,00	540.800,00
5	Cari Transferler				3.719.691,98	5.620.309,14	7.186.386,00	7.473.841,44	7.772.795,10
6	Sermaye Giderleri (yatırımlar)	2.329.951,00	1.693.814,00	3.060.179,00	16.806.516,57	1.194.897,49	2.577.000,00	2.680.080,00	2.787.283,20
7	Sermaye Transferleri						0		
8	Borç Verme						0		
9	Yedek Ödenekler	4.113.799,00	5.361.587,00	7.549.514,00			6.097.139,00	6.341.024,56	6.594.665,54
	TOPLAM	35.086.780,00	41.347.862,00	55.197.588,00	74.737.983,39	73.249.671,46	80.000.000,00	83.200.000,00	86.528.000,00

Tablo:-7-: Özgeçmiş Listesi

ÜST YÖNETİM GÖREVLİLERİNİN ÖZGEÇMİŞİ

Belediye Başkanı Mustafa DEMİR

1959 yılında Diyarbakır'da doğdu.Orta ve Lise eğitimini Kahramanmaraş'ta tamamladı.1983 yılında İstanbul Üniversitesi Diş Hekimliği Fakültesi'nden mezun oldu.1983 yılından bu yana Diş Hekimi olan eşiyile birlikte Fatih'te Serbest Diş Hekimi olarak çalışmaktadır.İstanbul Diş Hekimleri Dostluk ve Dayanışma Derneği Kurucu Başkanlığı yaptı.1998-2000 yıllarında Demokrat Parti Genel Başkan Yardımcısı olarak görev yaptı. Ak Parti İstanbul İl Kurucu Yönetim Kurulu Üyesi olarak,Haziran 2003'te yapılan Ak Parti İl Kongresi'nden sonra da Ak Parti İstanbul İl Başkan Yardımcılığı,Halkla İlişkiler Başkanlığı görevinde bulundu.28 Mart 2004 tarihinde yapılan Mahalli İdareler Seçimlerini kazanarak 01.04.2004 tarihinde Fatih Belediye Başkanı olarak göreve başlamıştır. Evli ve iki çocuk babası olana Mustafa DEMİR İngilizce bilmektedir.

Başkan Yardımcısı Hasan SUVER

1961 Sürmene doğumlu, ilk ve orta okulu Trabzon'da, liseyi Samsun'da okudu, Siyasal Bilimler Fakültesi Uluslararası İlişkiler Bölümünü İstanbul'da bitirdi. İstanbul Üniversitesi İktisat Fakültesi Sosyal Bilimler Enstitüsü Sosyal Yapı ve Sosyal Değişme Ana Bilim Dalında yüksek lisans yaptı ve aynı okulda 'Aydınlar ve Sosyal Değişme' konulu tez çalışması oldu.1978 yılından beri Fatih'te ikamet ediyor. 1983'te Fatih'te evlendi, 3 kız çocuğu babasıdır. Evlendiği yıl ticarete başladı. Daha sonra limitet şirket kurarak hem ticaret,hem inşaat işleriyle ilgilendi. Ak Parti Fatih İlçe Teşkilatı 2 nolu kurucu üyesidir. Halen Fatih Belediyesi Başkan Yardımcısı görevini yürütmektedir. Mümder ve Adnan Kahveci Kültür Yardımlaşma Derneği üyesidir. Amatör olarak şiir çalışmaları bulunmaktadır.

Başkan Yardımcısı Talip TEMİZER

17.05.1966 tarihinde İstanbul'da doğdu. 17.02.1993 yılında İstanbul Teknik Üniversitesi İnşaat Fakültesi İnşaat Mühendisliğini bitirdi. 31.03.1994 – 31.12.1994 tarihlerinde askerlik görevini yerine getirdi.

24.11.1995 tarihinde Güngören Belediyesinde mühendis olarak memuriyete başladı. 14.12.2000 tarihinde İETT Genel Müdürlüğü emrine mühendis olarak atandı. Burada Yapı İşleri Müdürlüğü, Raylı Taşıma Yapım Müdürlüğü görevlerinde bulundu. 15.04.2004 tarihinde Fatih Belediye Başkanlığı emrinde Başkan Yardımcısı olarak göreve başlamış olup halen bu görevine devam etmektedir. Evli ve üç çocuk babasıdır.

Başkan Yardımcısı Sami ER

1963 yılında Malatya-Arapgir'de doğdu. İlk orta ve lise öğrenimini Malatya'da tamamladı. Lise sonrası bir süre ticaretle uğraştı daha sonra girdiği Yıldız Üniversitesi Makine Mühendisliği

Bölümü'nden mezun oldu. Mezuniyet sonrası çeşitli özel şirketlerde mühendislik ve yöneticilik yaptı. 1993 yılında girdiği Bağcılar Belediyesi'nde Makine Elektrik ve Ruhsat Müdürlüğünde mühendis olarak göreve başladı. Sırasıyla Şeflik, Müdür Yardımcılığı ve Müdürlük yaptı. 2004 yılında buradan ayrılarak Büyükçekmece ilçesi Yakuplu Belediyesi'nde yaklaşık bir yıl Fen-İmar planlama müdürü olarak görev yaptı. 01.01.2005 tarihinden itibaren de Fatih Belediyesinde Başkan Yardımcısı olarak görev yapmaktadır. Evli ve üç çocuk babası olan Sami Er Fransızca bilmektedir.

Başkan Yardımcısı Okan Erhan OFLAZ

1970 yılında Erzincan'da doğdu. Yıldız Üniversitesi Mühendislik Fakültesi Jeodezi-Fotogrametri Bölümünü 24.07.1991 de bitirdi. 01.10.1991 tarihinde Erzincan Belediyesinde mühendis olarak göreve başladı. 11.12.1994 tarihinde askerlik görevine başladı ve 31.07.1995 tarihinde terhis oldu. 25.11.1996 tarihinde Ankara Tarla Bitkileri Merkez araştırma Enstitüsü Müdürlüğüne tayin oldu. 04.04.1997 tarihinde bu görevinden istifa ederek 14.11.1997 tarihinde Çekmeköy Belediye Başkanlığına mühendis olarak atandı ve burada Fen İşleri Müdürü olarak görev yaptı. 11.05.2005 tarihinde de Fatih Belediyesine Başkan Yardımcısı olarak atanmış olup halen görevine devam etmektedir. Evli ve iki çocuk babasıdır.

Başkan Yardımcısı İ. Hakkı TURUNÇ

1952 Sivas doğumlu olup;1958 yılından bu yana İstanbul Fatih'te ikamet etmektedir.Lise tahsilinden sonra serbest meslek sahibi olarak iş hayatına atıldı.Diğer taraftan 1973 yılında başladığı siyasi hayatına RP Fatih ilçe yönetim Kurulu üyeliği , 1987 Milletvekili seçiminde milletvekili adayı , 1994-1999 yılları arasında Fatih ilçe başkanlığı yaptı.1999 yerel seçimlerinde Fazilet Partisinden Büyükşehir ve İlçe Meclis Üyesi seçildi ve Başkan Yardımcılığı görevine atandı. Ak Parti kurulduktan sonra siyasi hayatına Ak Parti'de devam etmektedir. 2004 Yerel Seçimlerinde tekrar Belediye Meclis Üyesi seçildi. Halen Başkan Yardımcılığı görevine devam etmekte olup Belediyemiz ile diğer Kamu Kurum ve Kuruluşları ile olan ilişkileri yürütmekle görevlidir. Evli ve altı çocuk babasıdır.

İÇİNDEKİLER

I. GENEL BİLGİLER.....	5
A. MİSYON VE VİZYON	5
B. İDAREYE İLİŞKİN BİLGİLER	5
1. Tarihçe.....	5
2. Mevzuat.....	5
a) Büyükşehir Belediye Kanunu ve Belediye Kanunu.....	6
b) Fatih Belediyesi İle İlgili Öncelikli Diğer Yasal Düzenlemeler.....	7
3. Teşkilat Yapısı.....	8
4. Yönetim ve İç Kontrol Sistemi.....	9
5. Bilişim Sistemi.....	9
C. İNSAN KAYNAKLARI VE FİZİKİ KAYNAKLAR.....	13
1. İnsan Kaynakları	13
2. Fiziki Kaynaklar	15
D. TEMEL POLİTİKALAR VE ÖNCELİKLER.....	16
E. FAALİYETLERE İLİŞKİN BİLGİ VE DEĞERLENDİRMELER.....	16
II. PERFORMANS BİLGİLERİ.....	18
STRATEJİK AMAÇ VE HEDEFLERE İLİŞKİN BİLGİLER.....	18
STRATEJİK AMAÇ-1:-Afetlere karşı önlemler alınarak, binaların ve yaşam alanlarının ve dolayısıyla ilçe halkının depreme karşı güvenliğini sağlamak.....	18
STRATEJİK AMAÇ-2:- Eğitim kurumlarına sosyal ve kurumsal nitelikteki çalışmalarla destek sağlanarak eğitimde başarı oranının artırmak.....	18
STRATEJİK AMAÇ-3:- Personelin, norm kadro çalışmaları çerçevesinde performans, kariyer ve liyakatine göre istihdamının sağlanması suretiyle iş verimliliği ile çalışma ve yaşama standartlarını yükseltilmesi.....	19
STRATEJİK AMAÇ-4:- Tarihi kimliğe ve dokuya sahip ilçemizde bu kimlik ve dokuyla uyumlu, Kentsel tasarım rehberleri doğrultusunda tarihi yarımada yakışacak nitelikte binaların yapılmasını ve çarpık yapılaşmanın önlenmesini sağlamak.....	20
STRATEJİK AMAÇ-5:- Yıpranan tarihi kent dokusunun yenilenerek korunması ve yaşatılması, göç olgusundan etkilenmiş bölgelerde mevcut yaşam koşullarının iyileştirmek.....	20
STRATEJİK AMAÇ-6:- Yerel sakinlerinin katılımını ve sahiplenmesini teşvik ederek onarılmış ve korunmuş tarihi eser sayısını artırmak.	22
STRATEJİK AMAÇ-7:-Fatih’te toplumsal dönüşümle toplumsal bütünleşmenin gerçekleştirmek. .22	
STRATEJİK AMAÇ-10:- Hizmet yönetimi anlayışının yerleştirmek ve kararlılıkla uygulamak.24	
Gerekçe:	24
STRATEJİK AMAÇ-11:- Gelirlerin artırılması ve giderlerin azaltılmasına yönelik çalışmalar yaparak etkin bir mali yönetim sistemi kurmak.....	24
STRATEJİK AMAÇ-12:- İdari yapıyı esnek ve yalınlık temelinde yeniden yapılandırmak ve buna uygun yeni bir çalışma mekanı oluşturmak.....	25
STRATEJİK AMAÇ-13:- Fatihdeki yüksek turizm potansiyelini harekete geçirerek, ilçenin turizm kaynaklarının ulusal ve uluslar arası düzeyde tanıtımının yapılmasını ve sürdürülebilir kullanımın her mevsiminde turizme hizmet verilmesini sağlamak.....	25
STRATEJİK AMAÇ-14:- Fatih Belediyesinin kurum içi ve kurum dışı faaliyetlerinde teknolojinin kullanım oranını artırmak ve Fatihlilerle iletişimi güçlendirmek.	26
III. UYGULAMAYA DÖNÜK HEDEF, FAALİYET VE PROJELERE AİT TAKVİM.....	26
A. PERFORMANS HEDEFLERİNE İLİŞKİN AÇIKLAMALAR.....	54
B. PERFORMANS VERİLERİNİN KAYNAKLARI VE GÜVENİRLİĞİ.....	54
IV. BÜTÇE BİLGİLERİ.....	56
V. EKLER.....	57
Tablo-1- : Donanım Mevcudu Listesi.....	57
Tablo-2:-Network Ağı.....	58
Tablo-3:- Personel Çizelgesi Tablosu.....	59
Tablo-4:- Taşınmazlara ilişkin Bilgiler.....	61

<u>Tablo-5-: Belediye Taşıt ve İş Makinelerine İlişkin Liste.....</u>	<u>64</u>
<u>Tablo:-7-: Özgeçmiş Listesi</u>	<u>72</u>