



İZMİR BAKIRÇAY ÜNİVERSİTESİ 2024 YILI PERFORMANS PROGRAMI

İÇİNDEKİLER

SUNUŞ	2
I. GENEL BİLGİLER	3
A. Görev, Yetki ve Sorumluluklar	3
B. Teşkilat Yapısı	4
C. Fiziksel Kaynaklar	6
D. İnsan Kaynakları	7
E. Sunulan Hizmetler	9
E-1 Eğitim Birimlerinin Program Listesi	9
E-2 Ön Lisans ve Lisans Programları Öğrenci Sayıları	10
E-3 Lisansüstü Öğrenci Sayıları	11
E-4 Projeler	12
II. PERFORMANS BİLGİLERİ	12
A. Temel Politika ve Öncelikler	12
B. Amaç ve Hedefler	13
C. İdare Performans Bilgisi	16
D. İdarenin Toplam Kaynak İhtiyacı	53
1-Faaliyetler Düzeyinde Performans Programı Maliyeti	53
2-Ekonomik Sınıflandırma Düzeyinde Performans Programı Maliyeti	55
III. EKLER	57
1-Faaliyetler Sorumlu Harcama Birimlerine İlişkin Tablo	57
2-Performans Göstergelerinin İzlenmesinden Sorumlu Birimler	59

SUNUŞ



İzmir Bakırçay Üniversitesi, Türkiye’de katma değeri yüksek teknoloji üretme ve uygulamada öncü rol üstlenen lisans ve lisansüstü eğitim konusunda akredite programlar ile bölgemiz ve ülkemiz ihtiyaçlarına cevap verecek nitelikte, bilgili ve erdemli profesyonelleri yetiştirmeyi ilke edinen bir üniversitedir.

Üniversitemiz, ülkemizin ihtiyaç duyduğu alanlarda proje ve Ar-Ge faaliyetleriyle özellikle sağlık temalı bir üniversite yapılanması çerçevesinde inşa edilmekte, lisans ve lisansüstü programlar da bu hedefe destek verecek şekilde hazırlanmaktadır. Araştırma iklimi ile girişimcilik entegrasyonu sağlayan ve yeni fikirler üretimini destekleyen, girişimcilik ekosistemini disiplinlerarası eğitim süreçlerini bünyesinde barındıran bir anlayışla ürün ve hizmet geliştirmektedir. Ayrıca sosyal sorumluluk bilinci ile toplumsal projelerde yer almak ve sosyokültürel katkı sunmak da üniversitemizin başlıca hedefleri arasında yer almaktadır.

5018 sayılı Kamu Mali Yönetimi ve Kontrol Kanunuyla birlikte kaynakların etkin, etkili ve ekonomik kullanımı, mali saydamlık ve hesap verebilirlik ilkeleri çerçevesinde ülkemizde performans esaslı program bütçe sistemine geçilmiştir. Performans esaslı bütçe sisteminin temel unsurları olarak stratejik plan, performans programı ve faaliyet raporları 5018 sayılı Kamu Mali Yönetimi ve Kontrol Kanunu'nun 9'uncu maddesine ve Kamu İdarelerince Hazırlanacak Stratejik Planlar ve Performans Programları ile Faaliyet Raporlarına İlişkin Usul ve Esaslar Hakkında Yönetmeliğe uygun olarak hazırlanmaktadır.

Üniversitemizin 2022-2026 dönemi stratejik planında belirlenen amaç ve hedeflerimize uygun olarak hazırlanan 2024 yılı performans programı akademik ve idari bütün birimlerimizin katkısı ile uygulanacaktır.

Prof. Dr. Mustafa BERKTAŞ

Rektör

I. GENEL BİLGİLER

A. Görev, Yetki ve Sorumluluklar

Yükseköğretim Kurumlarının ve Üniversitelerin kuruluşu ve görevleri, Anayasa'mızın 130'uncu maddesi ve 2547 sayılı Yükseköğretim Kanununun 12'nci maddesinde belirlenmiştir.

Anayasa'mızın 130'uncu maddesinde; "Çağdaş eğitim-öğretim esaslarına dayanan bir düzen içinde milletin ve ülkenin ihtiyaçlarına uygun insan gücü yetiştirmek amacı ile; ortaöğretime dayalı çeşitli düzeylerde eğitim-öğretim, bilimsel araştırma, yayın ve danışmanlık yapmak, ülkeye ve insanlığa hizmet etmek üzere çeşitli birimlerden oluşan kamu tüzel kişiliğine ve bilimsel özerkliğe sahip üniversiteler Devlet tarafından kanunla kurulur. Kanunda gösterilen usul ve esaslara göre, kazanç amacına yönelik olmamak şartı ile vakıflar tarafından, Devletin gözetim ve denetimine tabi yükseköğretim kurumları kurulabilir." denilmektedir.

2547 sayılı Yükseköğretim Kanununun 12. maddesinde Yükseköğretim Kurumlarının görevleri belirlenmiştir.

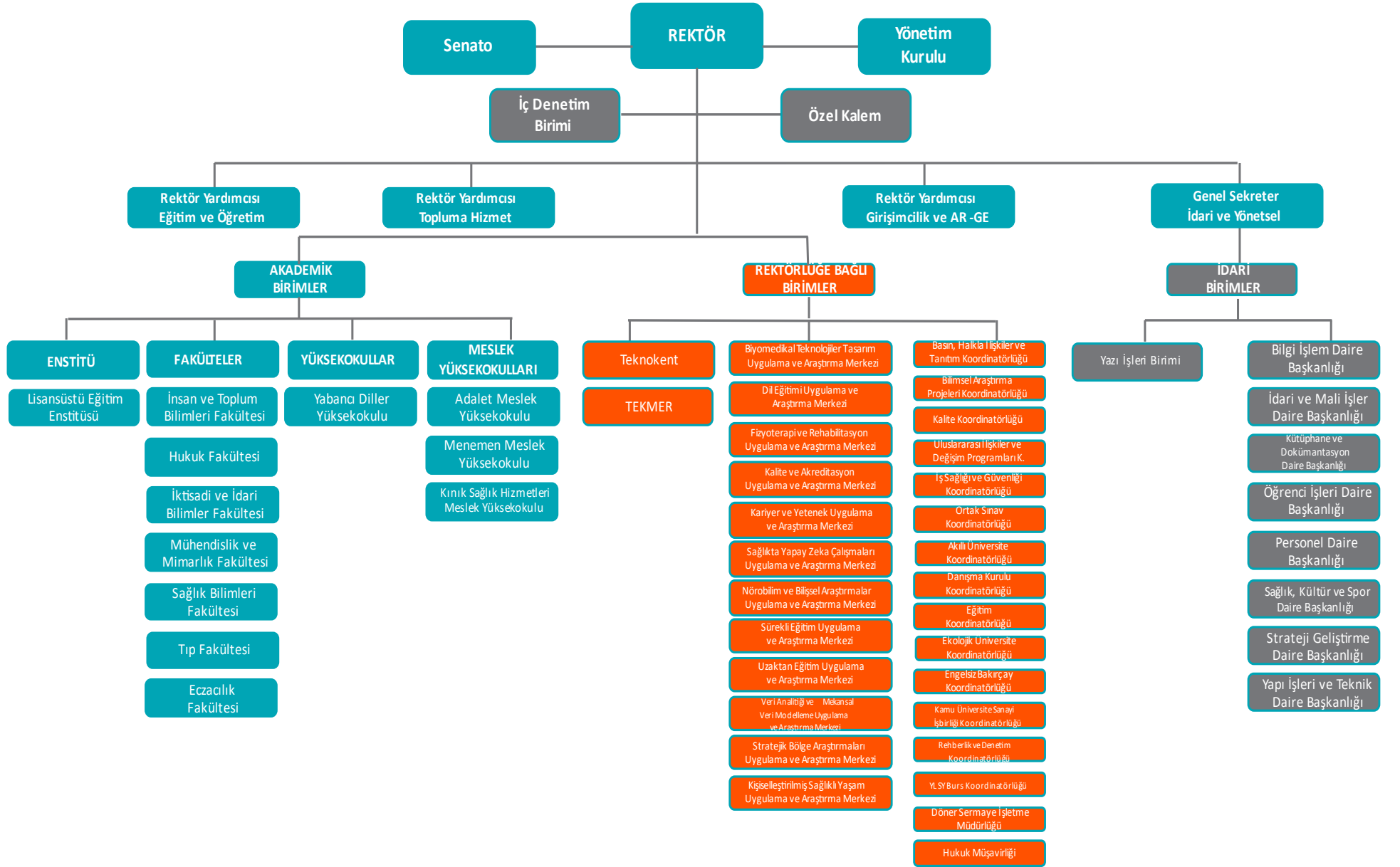
- Çağdaş uygarlık ve eğitim-öğretim esaslarına dayanan bir düzen içinde, toplumun ihtiyaçları ve kalkınma planları ilke ve hedeflerine uygun ve ortaöğretime dayalı çeşitli düzeylerde eğitim- öğretim, bilimsel araştırma, yayım ve danışmanlık yapmak,
- Kendi ihtisas gücü ve maddi kaynaklarını rasyonel, verimli ve ekonomik şekilde kullanarak, milli eğitim politikası ve kalkınma planları ilke ve hedefleri ile Yükseköğretim Kurulu tarafından yapılan plan ve programlar doğrultusunda, ülkenin ihtiyacı olan dallarda ve sayıda insan gücü yetiştirmek,
- Türk toplumunun yaşam düzeyini yükseltici ve kamuoyunu aydınlatıcı bilim verilerini söz, yazı ve diğer araçlarla yaymak,
- Örgün, yaygın, sürekli ve açık eğitim yoluyla toplumun özellikle sanayileşme ve tarımda modernleşme alanlarında eğitilmesini sağlamak,
- Ülkenin bilimsel, kültürel, sosyal ve ekonomik yönlerden ilerlemesini ve gelişmesini ilgilendiren sorunlarını, diğer kuruluşlarla iş birliği yaparak, kamu kuruluşlarına önerilerde bulunmak suretiyle öğretim ve araştırma konusu yapmak, sonuçlarını toplumun yararına sunmak ve kamu kuruluşlarınca istenecek inceleme ve araştırmaları sonuçlandırarak düşüncelerini ve önerilerini bildirmek,
- Eğitim-öğretim ve seferberliği içinde, örgün, yaygın, sürekli ve açık eğitim hizmetini üstlenen kurumlara katkıda bulunacak önlemleri almak,

- Yörelereindeki tarım ve sanayinin gelişmesine ve ihtiyaçlarına uygun meslek elemanlarının yetişmesine ve bilgilerinin gelişmesine katkıda bulunmak, sanayi, tarım ve sağlık hizmetleri ile diğer hizmetlerde modernleşmeyi, üretimde artışı sağlayacak çalışma ve programlar yapmak, uygulamak ve yapılanlara katılmak, bununla ilgili kurumlarla iş birliği yapmak ve çevre sorunlarına çözüm getirici önerilerde bulunmak,
- Eğitim teknolojisini üretmek, geliştirmek, kullanmak, yaygınlaştırmak,
- Yükseköğretimin uygulamalı yapılmasına ait eğitim-öğretim esaslarını geliştirmek, döner sermaye işletmelerini kurmak, verimli çalıştırmak ve bu faaliyetlerin geliştirilmesine ilişkin gerekli düzenlemeleri yapmaktır.

Bu maddeler çerçevesinde Üniversitemiz, Anayasamızla ve 2547 sayılı Yükseköğretim Kanunu ile verilen görevleri yerine getirmektedir.

B. Teşkilat Yapısı

Üniversitemizin teşkilat yapısı, Yükseköğretim Kanunu ve Yükseköğretim Kurumları Teşkilat Kanunu'nun üniversitelerin akademik ve idari örgütlenmesine ilişkin maddeleri ve ilgili yönetmelikler doğrultusunda fakülte, enstitü, yüksekokul, meslek yüksekokulu, araştırma ve uygulama merkezlerinden oluşmaktadır.



C. Fiziksel Kaynaklar

İzmir Bakırçay Üniversitesi; 7 Fakülte, 1 Yüksekokul, 3 Meslek Yüksekokulu, 1 Enstitü ve Rektörlüğe bağlı 12 Uygulama ve Araştırma Merkezi ile faaliyetlerini sürdürmektedir. Üniversitemiz Seyrek Yerleşkesi, Yabancı Diller Yerleşkesi, Menemen Meslek Yüksekokulu Yerleşkesi, Atatürk Organize Sanayi Bölgesi Yerleşkesi, Kınık Sağlık Hizmetleri Meslek Yüksekokulu Yerleşkesi ve Örnekköy Yerleşkesi olmak üzere 6 farklı yerde konumlanmıştır. İzmir Bakırçay Üniversitesi'nin yerleşim alanlarına ilişkin açık ve kapalı alan bilgilerine ilişkin mevcut durumu Tablo 1 ve 2'de sunulmuştur.

Tablo 1. Yerleşke Bazında Taşınmazlar

Yerleşke Adı	Mülkiyet Durumu (m ²)			2023 Yılı
	Üniversite	Hazine	Diğer	Toplam Alan (m ²)
Seyrek (Ana Yerleşke)		X		104.314,00
Örnekköy			X	68.122,29
Yabancı Diller Yüksekokulu			X	3.066,00
Menemen Meslek Yüksekokulu			X	1.600,00
Deniz Baykal Kültür Merkezi (TEKMER)			X	1.350,00
TOPLAM				178.452,29

Tablo 2. Toplam Kapalı Alanlar (Binalar m²)

Toplam Kapalı Alanlar (Binalar m ²)			Yerleşke
Binalar	(m ²)	Mülkiyet/ Tahsisli	Yerleşke Adı
H BLOK	18.600,00	TAHSİSLİ	SEYREK YERLEŞKESİ
E BLOK	15.900,00	TAHSİSLİ	SEYREK YERLEŞKESİ
F BLOK	2.250,00	TAHSİSLİ	SEYREK YERLEŞKESİ
G BLOK	1.300,00	TAHSİSLİ	SEYREK YERLEŞKESİ
ATOLYE VE DEPO BİNASI	2.090,00	MÜLKİYET	SEYREK YERLEŞKESİ
MERKEZİ DERSLİK	13.708,00	MÜLKİYET	SEYREK YERLEŞKESİ
SEYREK YABANCI DİLLER YÜKSEKOKULU	3.250,00	TAHSİSLİ	SEYREK MENEMEN
MENEMEN MESLEK YÜKSEKOKULU	6.665,00	TAHSİSLİ	MENEMEN İZMİR
AOSB ÇİĞLİ ENSTİTÜ MERKEZİ	322,00	TAHSİSLİ	ÇİĞLİ İZMİR
TEKMER	1.350,00	TAHSİSLİ	KARŞIYAKA İZMİR
TOPLAM	65.435,00		

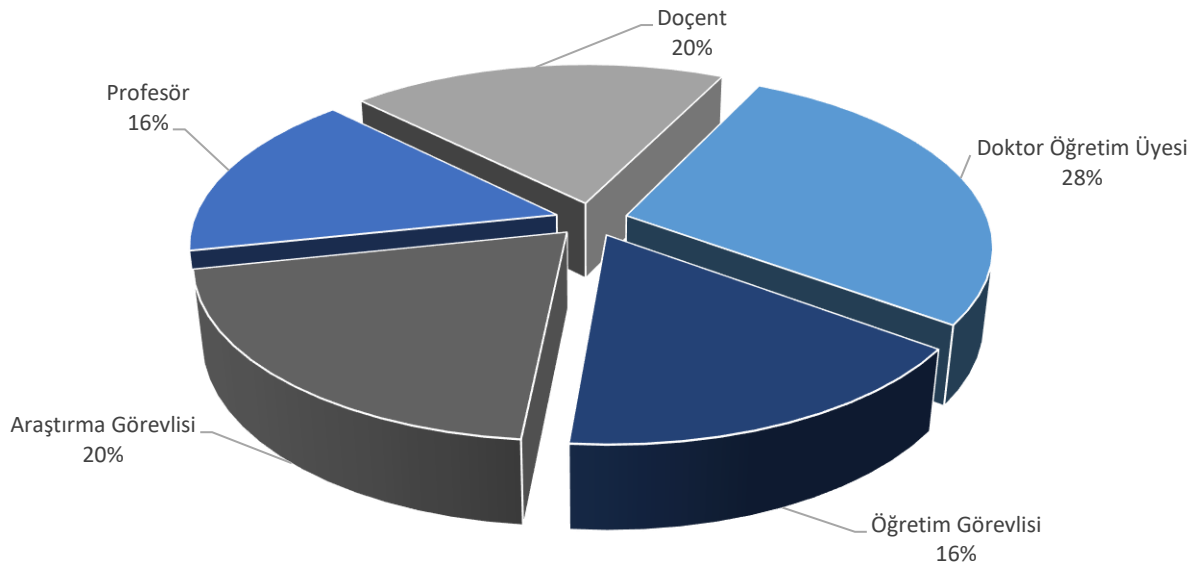
D. İnsan Kaynakları

İzmir Bakırçay Üniversitesi'nin insan kaynaklarına ilişkin akademik ve idari personel mevcut durumu ile geçmiş yıllara ilişkin veriler Tablo 3-4 olarak sunulmuştur.

Tablo 3. Yıllar İtibarıyla Akademik Personelin Unvana Göre Dağılımı

Yıllar İtibarıyla Akademik Personelin Unvana Göre Dağılımı			
Unvan	2021 Yılı	2022 Yılı	2023 Yılı
Profesör	37	42	62
Doçent	44	60	77
Doktor Öğretim Üyesi	106	118	109
Öğretim Görevlisi	41	54	64
Araştırma Görevlisi	70	71	79
Toplam	298	345	391

Akademik Personelin Unvana Göre Dağılımı

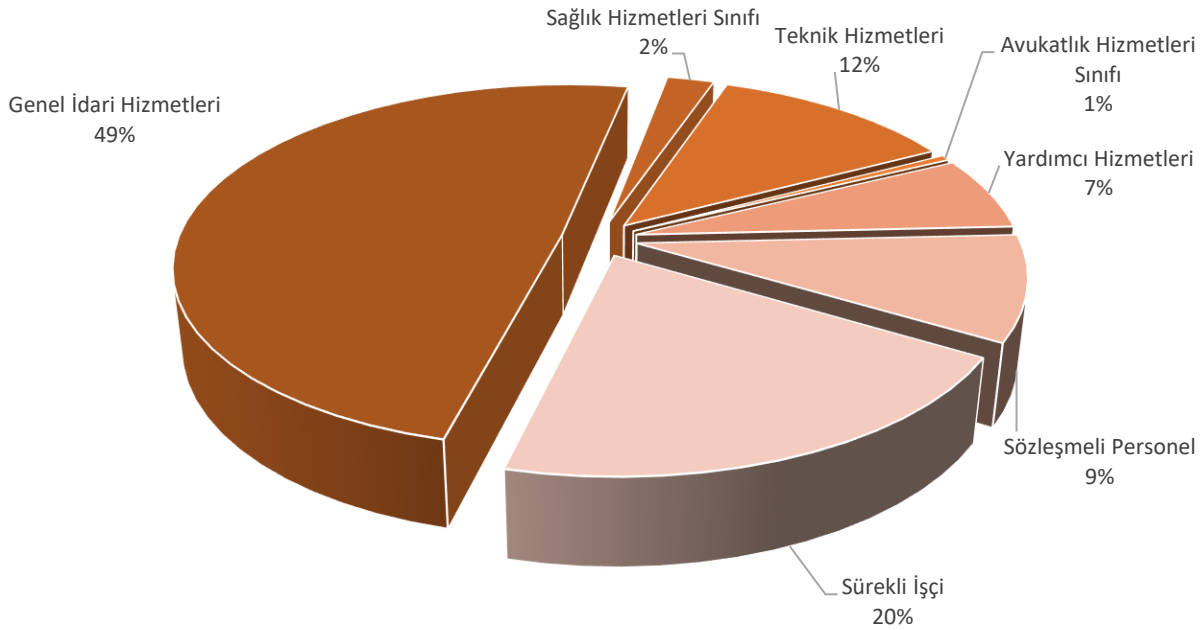


Tablo 4. Yıllar İtibarıyla İdari Personelin Hizmet Sınıfına Göre Dağılımı

Yıllar İtibarıyla İdari Personelin Hizmet Sınıfına Göre Dağılımı			
Hizmet Sınıfı	2021 Yılı	2022 Yılı	2023 Yılı
Genel İdari Hizmetleri	62	65	106
Sağlık Hizmetleri Sınıfı	0	0	5
Teknik Hizmetleri	12	13	26
Avukatlık Hizmetleri Sınıfı	0	0	1
Yardımcı Hizmetleri	2	3	14
Sözleşmeli Personel	40	69	20
Sürekli İşçi	46	45	44
Toplam	162	195	216

Mevcut durumda akademik ve idari personel sayımızın, kuruluşumuzdan günümüze dek düzenli olarak bir artış eğiliminde olduğu gözlenmektedir. Özellikle kampüs alanlarımızın büyümesiyle birlikte artan işgücü ihtiyacımızın da ilave kadrolarla giderileceği düşünülmektedir.

İdari Personelin Hizmet Sınıfına Göre Dağılımı



E. Sunulan Hizmetler

E-1 Eğitim Birimlerinin Program Listesi

Tablo 5. Eğitim Birimlerinin Program Listesi

Birim Adı:	Bölüm Adı:	Program Adı
Hukuk Fakültesi	Hukuk	Hukuk
İktisadi ve İdari Bilimler Fakültesi	İşletme	İşletme
İktisadi ve İdari Bilimler Fakültesi	İktisat	İktisat
İktisadi ve İdari Bilimler Fakültesi	Yönetim Bilişim Sistemleri	Yönetim Bilişim Sistemleri
İktisadi ve İdari Bilimler Fakültesi	Uluslararası Ticaret ve İşletmecilik	Uluslararası Ticaret ve İşletmecilik
İnsan ve Toplum Bilimleri Fakültesi	Coğrafya	Coğrafya
İnsan ve Toplum Bilimleri Fakültesi	Sosyoloji	Sosyoloji
İnsan ve Toplum Bilimleri Fakültesi	Psikoloji	Psikoloji
İnsan ve Toplum Bilimleri Fakültesi	Tarih	Tarih
Sağlık Bilimleri Fakültesi	Hemşirelik	Hemşirelik
Sağlık Bilimleri Fakültesi	Fizyoterapi ve Rehabilitasyon	Fizyoterapi ve Rehabilitasyon
Sağlık Bilimleri Fakültesi	Dil ve Konuşma Terapisi	Dil ve Konuşma Terapisi
Sağlık Bilimleri Fakültesi	Sağlık Yönetimi	Sağlık Yönetimi
Sağlık Bilimleri Fakültesi	Odyoloji	Odyoloji
Mühendislik ve Mimarlık Fakültesi	Elektrik-Elektronik Mühendisliği	Elektrik-Elektronik Mühendisliği
Mühendislik ve Mimarlık Fakültesi	Bilgisayar Mühendisliği	Bilgisayar Mühendisliği
Mühendislik ve Mimarlık Fakültesi	Biyomedikal Mühendisliği	Biyomedikal Mühendisliği
Mühendislik ve Mimarlık Fakültesi	Endüstri Mühendisliği	Endüstri Mühendisliği
Tıp Fakültesi	Tıp	Tıp
Eczacılık Fakültesi	Eczacılık	Eczacılık
Adalet MYO	Hukuk	Adalet
Menemen MYO	Bitkisel ve Hayvansal Üretim	Sulama Teknolojisi
Menemen MYO	Veterinerlik	Laborant ve Veteriner Sağlık
Kınık Sağlık Hizmetleri MYO	Tıbbi Hizmetler ve Teknikler	Ortopedik Protez ve Ortez
Kınık Sağlık Hizmetleri MYO	Tıbbi Hizmetler ve Teknikler	Optisyenlik
Kınık Sağlık Hizmetleri MYO	Dişçilik Hizmetleri	Ağız ve Diş Sağlığı

E-2 Ön Lisans ve Lisans Programları Öğrenci Sayıları

Tablo 6: 2023-2024 Eğitim-Öğretim Yılı Öğrenci Sayıları

Birim	1.Öğretim			2.Öğretim			TOPLAM		
	E	K	Toplam	K	E	Toplam	E	K	Toplam
Fakülteler-MYO									
İnsan ve Toplum Bilimleri Fakültesi	396	733	1.129	-	-	-	396	733	1.129
İktisadi ve İdari Bilimler Fakültesi	621	503	1.124	-	-	-	621	503	1.124
Mühendislik ve Mimarlık Fakültesi	820	570	1.390	-	-	-	820	570	1.390
Sağlık Bilimleri Fakültesi	479	1.146	1.625	-	-	-	479	1.146	1.625
Tıp Fakültesi	142	103	245	-	-	-	142	103	245
Hukuk Fakültesi	295	400	695	-	-	-	295	400	695
Adalet MYO	62	110	172	-	-	-	62	110	172
Menemen MYO	150	102	252	-	-	-	150	102	252
TOPLAM	2.965	3.667	6.632	-	-	-	2.965	3.667	6.632

E-3 Lisansüstü Öğrenci Sayıları

Tablo 7: Yüksek Lisans ve Doktora Programları Öğrenci Sayıları

Ana Bilim Dalı	2023-2024 Yeni Kayıt Olan Öğrenci Sayıları			2023-2024 Eğitim Gören Öğrenci Sayıları		
	Yüksek Lisans		Doktora	Yüksek Lisans		Doktora
	Tezli	Tezsiz		Tezli	Tezsiz	
Akıllı Sistemler EABD	12			46		
Anatomi EABD	2			10		
Bilgisayar Mühendisliği EABD	4		1	10		6
Biyomedikal Mühendisliği EABD	17		5	28		11
Coğrafya EABD	4	14		13	23	
Dil ve Konuşma Terapisi EABD	10		5	22		10
Elektrik- Elektronik Mühendisliği EABD	18		1	37		6
Endüstri Mühendisliği EABD	2			4		
Fizyoloji EABD	2			4		
Fizyoterapi ve Rehabilitasyon EABD	3			16		6
Hemşirelik Esasları EABD	10	5		24	6	
Histoloji ve Embriyoloji EABD						
İç Hastalıkları Hemşireliği EABD	8	6		20	9	1
İktisat EABD	3			17		2
İş Sağlığı ve Güvenliği EABD		75		12	101	
İşletme EABD	4			21		6
Kadın Sağlığı ve Hastalıkları EABD	9			15		
Kamu Hukuku EABD	13	20		78	47	7
Klinik Psikoloji EABD	10			26		
Odyoloji EABD	7			17		
Özel Hukuk EABD	10			10		
Siber Psikoloji EABD	6			20		
Rehabilitasyon Teknolojileri EABD	1			3		
Sağlık Hukuku EABD	3	9	2	38	17	16
Sağlık Kurumları İşletmeciliği EABD	5			21		
Sağlık Yönetimi EABD			1			
Sosyoloji EABD	6		1	30		10
Tarih EABD	8			12		
Tıbbi Biyoloji EABD	2			2		
Tıbbi Mikrobiyoloji EABD						
Uluslararası Ticaret ve İşletmecilik EABD						
Yönetim Bilişim Sistemleri EABD	3	24	2	8	48	7
TOPLAM	182	153	17	566	251	88
GENEL TOPLAM	352			905		

E-4 Projeler

Tablo 8: Projeler (Araştırma)

Projeler	Önceki Yılda Devreden Proje Sayısı (Adet)	Yıl İçinde Eklenen Proje Sayısı (Adet)	Yıl İçinde Tamamlanan Proje Sayısı (Adet)	Yıl İçerisinde Yürütülen Proje Sayısı (Adet)	Projelerin Toplam Harcaması (TL)
Bilimsel Araştırma Projeleri	29	28	26	57	931.432,61
TÜBİTAK Destekli Projeler	8	2	6	10	1.448.459,13
Diğer Projeler	4	0	1	4	990.251,28

Tablo 9: Projeler

Projeler	Önceki Yılda Devreden Proje Sayısı (Adet)	Yıl İçinde Eklenen Proje Sayısı (Adet)	Yıl İçinde Tamamlanan Proje Sayısı (Adet)	Yıl İçerisinde Yürütülen Proje Sayısı (Adet)	Projelerin Toplam Harcaması (TL)
AB ve Uluslararası Kuruluşlardan Proje Karşılığı Sağlanan Hibeler	4	-	1	4	990.251,28

II. PERFORMANS BİLGİLERİ

A. Temel Politika ve Öncelikler

On İkinci Kalkınma Planı (2024-2028)'nda ; Tüm bireylerin kapsayıcılık ilkesi esasında nitelikli bir eğitime ve hayat boyu öğrenme imkânlarına eşit şartlarda erişimi sağlanarak akademik, sosyal ve mesleki becerilerinin uluslararası standartlara uygun bir şekilde geliştirilmesi, analitik düşünme, finansal okuryazarlık, işbirlikçi çalışma ve liderlik alanlarında yetkinlik sahibi olmalarının sağlanması, milli, manevi, ahlaki, insani ve toplumsal değerleri içselleştirmiş, ait olduğu aile ve topluma karşı sorumluluk sahibi olarak yetişmeleri temel amaçtır.

Kalkınma planı ile, Cumhurbaşkanlığı Yıllık Programı (2024), Orta Vadeli Program (2024-2026), esas alınarak Üniversitemizin misyon, vizyon, amaç ve hedeflerinin üst politika belgeleri ile uyumlu olmasına önem verilmiştir.

B. Amaç ve Hedefler

Üniversitemizdeki stratejik planlama çalışmaları, kurumsal sorumluluk ve şeffaflık esaslı, daha akılcı, somut, sonuç odaklı ve planlı hizmet üretilmesine, daha sürdürülebilir politikalar oluşturulmasına katkı sağlaması amacıyla başlatılmıştır. Bu kapsamda İzmir Bakırçay Üniversitesi Stratejik Planı, kalkınma planları, programlar, ilgili mevzuat ve temel ilkeler çerçevesinde geleceğe ilişkin misyon ve vizyon oluşturmak, stratejik amaçlar ve ölçülebilir hedefler saptamak, performansları önceden belirlenmiş olan göstergeler doğrultusunda ölçmek ve bu sürecin izleme ve değerlendirmesini yapmak amacıyla katılımcı yöntemlerle hazırlanmıştır.

2022-2026 dönemi stratejik planında misyon, vizyon, temel değerler ile amaç ve hedefler aşağıdaki şekilde belirlenmiştir;



MİSYON



Türkiye’de katma değeri yüksek teknoloji üretmek ve uygulamada öncü rol üstlenerek bu alanda toplumun ihtiyaç duyduğu bilgili ve erdemli profesyonelleri yetiştirmek.



VİZYON



Sağlık ve teknoloji alanında proje odaklı yapılanan, ekosistemi ile girişimciliği teşvik eden ve akıllı sistemlerle yönetilerek, kendi kendine yetebilen, ekolojik ve kurumsal sürdürülebilir bir yapıya sahip, engelli dostu, saygın bir tekno-girişim üniversitesi olmaktır.



TEMEL DEĞERLER



- İnsan Odaklılık
- Bilimsel Özerklik
- Adalet ve Liyakat
- Etik ve Ahlakî Kurallara Bağlılık
- Ülke Önceliklerine Duyarlılık

AMAÇ VE HEDEFLER

AMAÇLAR	HEDEFLER
Amaç 1: Küresel rekabet gücü yüksek ve insan odaklı eğitim hizmeti sunulması	Hedef 1.1: Girişimcilik ekosistemini besleyebilecek çok disiplinli /disiplinlerarası eğitim süreçlerinin oluşturulması
	Hedef 1.2: Mezuniyet öncesi iş deneyimi kazandıracak proje ve uygulama odaklılığın sağlanması
	Hedef 1.3: Eğitim ve öğretimin uluslararası seviyedeki niteliğinin geliştirilmesi
	Hedef 1.4: Eğitimde dijital dönüşümü destekleyici altyapıların oluşturulması
Amaç 2: Uygulama yönüyle katma değer yaratacak sürdürülebilir araştırma ikliminin oluşturulması	Hedef 2.1: Araştırma alt yapısı ve teşviklerinin oluşturulması ve geliştirilmesi
	Hedef 2.2: Araştırma iklimi ile girişimcilik ekosisteminin entegrasyonunun sağlanarak yeni fikir üretiminin desteklenmesi
	Hedef 2.3: Araştırma çıktıları yaygınlığının artırılması
Amaç 3: Sağlık ve teknoloji odaklı ekonomik katkı yaratan girişimcilik ekosisteminin oluşturulması ve sürdürülebilirliğinin sağlanması	Hedef 3.1: Girişimciliğe dönük yapıların oluşturulması ve sürdürülebilirliğinin sağlanması
	Hedef 3.2: Kurumsal proje, eğitim ve danışmanlık hizmetlerinin çeşitlendirilmesi ve geliştirilmesi
Amaç 4: Kurumsal kapasite ve toplumsal katkının geliştirilmesi ve sürdürülebilir kılınması	Hedef 4.1: Fiziki altyapının güçlendirilerek, sürdürülebilir ekolojik bir kampüs inşa edilmesi.
	Hedef 4.2: Ekonomik olarak kendine yeterlilik doğrultusunda mali kaynak oluşturulması ve verimliliğin sağlanması
	Hedef 4.3: Kurumsal süreçlerin yalın ve dijital sistem temelli hale dönüştürülmesi
	Hedef 4.4: Toplumsal ve çevresel duyarlılığa sahip bir kampüs ikliminin oluşturulması

ALT PROGRAM HEDEFLERİ VE STRATEJİK PLAN İLİŞKİSİ

Kurum: İZMİR BAKIRÇAY ÜNİVERSİTESİ

Yıl: 2024

PROGRAM ADI	ALT PROGRAM ADI	ALT PROGRAM HEDEFLERİ	İLİŞKİLİ OLDUĞU STRATEJİK AMAÇ
ARAŞTIRMA, GELİŞTİRME VE YENİLİK	ARAŞTIRMA ALTYAPILARI	Ülkemizin bilgi birikiminin artırılmasına ve teknolojik gelişimine katkıda bulunmak üzere yükseköğretim kurumlarında araştırma altyapılarının kurulması ve kapasitelerinin güçlendirilmesi	Uygulama yönüyle katma değer yaratacak sürdürülebilir araştırma ikliminin oluşturulması
	YÜKSEKÖĞRETİMDE BİLİMSEL ARAŞTIRMA VE GELİŞTİRME	Yükseköğretim kurumlarında inovasyon amaçlı bilimsel çalışmaların artırılması	Uygulama yönüyle katma değer yaratacak sürdürülebilir araştırma ikliminin oluşturulması
HAYAT BOYU ÖĞRENME	YÜKSEKÖĞRETİM KURUMLARI SÜREKLİ EĞİTİM FAALİYETLERİ	Toplumun tüm kesimlerine ihtiyaç duyduğu alanlarda eğitimler verilmesi, kamu kurum ve kuruluşları, özel sektör ve uluslararası kuruluşlarla iş birliğinin gelişmesine katkıda bulunulması	Sağlık ve teknoloji odaklı ekonomik katkı yaratan girişimcilik ekosisteminin oluşturulması ve sürdürülebilirliğinin sağlanması
TEDAVİ EDİCİ SAĞLIK	TEDAVİ HİZMETLERİ	Tedavi edici sağlık hizmetinin erişilebilir ve etkili olarak sunulmasının sağlanması	
YÜKSEKÖĞRETİM	ÖĞRETİM ELEMANLARINA SAĞLANAN BURS VE DESTEKLER	Alanında yetkin, araştırmacı, bilgi üreten ve aktaran akademisyenler yetiştirilmesi	Küresel rekabet gücü yüksek ve insan odaklı eğitim hizmeti sunulması
	ÖN LİSANS EĞİTİMİ, LİSANS EĞİTİMİ VE LİSANSÜSTÜ EĞİTİM	Mesleki yeterlilik sahibi ve gelişime açık mezunlar yetiştirilmesi	Küresel rekabet gücü yüksek ve insan odaklı eğitim hizmeti sunulması Uygulama yönüyle katma değer yaratacak sürdürülebilir araştırma ikliminin oluşturulması
	YÜKSEKÖĞRETİMDE ÖĞRENCİ YAŞAMI	Yükseköğretim öğrencilerine sunulan beslenme ve barınma hizmetlerinin kalitesinin artırılması; öğrencilerin kişisel ve sosyal gelişimi desteklenerek yaşam kalitesinin yükseltilmesi	Kurumsal kapasite ve toplumsal katkının geliştirilmesi ve sürdürülebilir kılınması

C. İdare Performans Bilgisi

İZMİR BAKIRÇAY ÜNİVERSİTESİ PERFORMANS BİLGİSİ

Bütçe Yılı: 2024**Program Adı:** ARAŞTIRMA, GELİŞTİRME VE YENİLİK**Alt Program Adı:** YÜKSEKÖĞRETİMDE BİLİMSEL ARAŞTIRMA VE GELİŞTİRME**Gereke ve Açıklamalar**

Üniversitemiz bilimsel araştırma projelerinin desteklenmesinde; nitelikli, endüstrileştirilebilir, ulusal ve uluslararası gelişim trendlerine uygun, bilimsel ve sosyal projelerin güçlü şekilde desteklenmesi konusunda temel bir politika izleyecektir. Yetkinlik bazlı araştırmacı sınıflaması yapılarak, araştırma ekipleri oluşturulacak ve nitelikli araştırmaların gerçekleştirilmesine yönelik teşvik edici ve kolaylaştırıcı bir yaklaşım geliştirilecektir. Bu süreçte destek altyapısının oluşturulmasına ilişkin kaynak kullanımı söz konusu olacaktır. İlgili alt program 11. Kalkınma Planında üniversitelere verilen "AR-GE alanlarında iş birlikleri, patent, faydalı model vb. çalışmalar artırılacaktır" ve "Rekabetçi Üretim ve Verimlilik/AR-GE alt yapısına ihtiyaç duyulmaktadır" görevleri ile Üniversitemiz 2022-2026 Dönemi Stratejik Planında "Uygulama yönüyle katma değer yaratacak sürdürülebilir araştırma ikliminin oluşturulması" amacının gerçekleştirilmesi için kullanılacaktır.

Alt Program Hedefi:

Yükseköğretim kurumlarında inovasyon amaçlı bilimsel çalışmaların artırılması

Performans Göstergeleri

Performans Göstergesi	Ölçü Birimi	2022	2023 Planlanan	2023 YS Gerç.	2024 Hedef	2025 Tahmin	2026 Tahmin
1- Ar-ge'ye harcanan bütçenin toplam bütçeye oranı	Oran	0,02	0,03	0,02	0,03	0,04	0,04

Göstergeye İlişkin Açıklama: Üniversitemizin toplam bütçe büyüklüğü içerisinde AR-GE'nin payı izlenecektir. E-bütçe sistemi üzerinden alınan ödenek durum masraf cetveli verileri çerçevesinde hesaplanmıştır.

Hesaplama Yöntemi: Bilimsel Araştırma Projeleri Harcama Toplamı + Merkezi Araştırma Laboratuvarı/ Üniversite Toplam Bütçe

Verinin Kaynağı: E-bütçe sistemi

Sorumlu İdare:

Performans Göstergesi	Ölçü Birimi	2022	2023 Planlanan	2023 YS Gerç.	2024 Hedef	2025 Tahmin	2026 Tahmin
2- Ar-ge sonucu ortaya çıkan ürünlere ilişkin alınan patent sayısı	Sayı	0	0	0	2	3	5

Göstergeye İlişkin Açıklama:

Hesaplama Yöntemi: -

Verinin Kaynağı: Resmi Yazı (Patent Koordinasyon Birimi)

Sorumlu İdare:

Performans Göstergesi	Ölçü Birimi	2022	2023 Planlanan	2023 YS Gerç.	2024 Hedef	2025 Tahmin	2026 Tahmin
3- Ar-ge sonucu ticarileştirilen ürün sayısı	Sayı	0	0	0	0	0	0

Göstergeye İlişkin Açıklama:

Hesaplama Yöntemi:

Verinin Kaynağı:

Sorumlu İdare:

Performans Göstergesi	Ölçü Birimi	2022	2023 Planlanan	2023 YS Gerç.	2024 Hedef	2025 Tahmin	2026 Tahmin
4- Araştırma merkezleri gelir miktarı	TL	610.932	2.000.000	349.030	735.000	772.000	810.000

Göstergeye İlişkin Açıklama: Üniversitemiz araştırma ve uygulama merkezlerinden elde edilen verilere göre hazırlanmıştır.

Hesaplama Yöntemi: Üniversitemiz Araştırma ve Uygulama Merkezlerince elde edilen gelirler toplamıdır.

Verinin Kaynağı: Resmi Yazı (Araştırma ve Uygulama Merkezleri-Döner Sermaye)

Sorumlu İdare:

Performans Göstergesi	Ölçü Birimi	2022	2023 Planlanan	2023 YS Gerç.	2024 Hedef	2025 Tahmin	2026 Tahmin
5- Araştırma merkezlerinin sanayi ile yaptığı proje sayısı	Sayı	0	1	2	1	1	2

Göstergeye İlişkin Açıklama: Üniversite-sanayi işbirliği kapsamında araştırma merkezlerimizin sanayi ile yaptığı projelerin izlenmesi.

Hesaplama Yöntemi: Araştırma merkezlerinin sanayi ile yaptığı proje sayısı

Verinin Kaynağı: Resmi Yazı (Uygulama ve Araştırma Merkezleri)

Sorumlu İdare:

Performans Göstergesi	Ölçü Birimi	2022	2023 Planlanan	2023 YS Gerç.	2024 Hedef	2025 Tahmin	2026 Tahmin
6- BAP kapsamında desteklenen araştırma projeleri sayısı	Sayı	41	45	57	47	49	51

Göstergeye İlişkin Açıklama: Bilimsel Araştırma Projeleri Koordinatörlüğü verileri dikkate alınmıştır.

Hesaplama Yöntemi: BAP kapsamında ilgili yıla devreden ve yıl içerisinde açılan projelerden tamamlananların çıkarılması sonucu kalan sayıdır.

Verinin Kaynağı: Resmi Yazı (Bilimsel Araştırma Projeleri Koordinatörlüğü)

Sorumlu İdare:

Performans Göstergesi	Ölçü Birimi	2022	2023 Planlanan	2023 YS Gerç.	2024 Hedef	2025 Tahmin	2026 Tahmin
7- Öğretim elemanı başına düşen ar-ge proje sayısı	Sayı	0,15	0,13	0,18	0,14	0,15	0,16

Göstergeye İlişkin Açıklama: Toplam AR-GE Proje sayısına BAP, TÜBİTAK, AB vb. bütün projeler dahil edilerek hesaplanmıştır.

Hesaplama Yöntemi: Toplam Ar-Ge Proje Sayısı / Öğretim Elemanı Sayısı

Verinin Kaynağı: Resmi Yazı (Bilimsel Araştırma Projeleri Koordinatörlüğü)

Sorumlu İdare:

Performans Göstergesi	Ölçü Birimi	2022	2023 Planlanan	2023 YS Gerç.	2024 Hedef	2025 Tahmin	2026 Tahmin
8- Patent, faydalı model ve endüstriyel tasarım başvuru sayısı	Sayı	1	3	0	2	3	5

Göstergeye İlişkin Açıklama: Üniversitemizde yürütülen faaliyetler sonucunda patent, faydalı model ve endüstriyel tasarım başvuru sayısı izlenecektir.

Hesaplama Yöntemi: Üniversitemizde yapılan toplam patent, faydalı model ve endüstriyel tasarım başvuru sayısıdır.

Verinin Kaynağı: Resmi Yazı (Patent Koordinasyon Birimi)

Sorumlu İdare:

Performans Göstergesi	Ölçü Birimi	2022	2023 Planlanan	2023 YS Gerç.	2024 Hedef	2025 Tahmin	2026 Tahmin
9- Ulusal ve uluslararası kuruluşlar tarafından desteklenen ar-ge projesi sayısı	Sayı	13	13	15	12	14	16

Göstergeye İlişkin Açıklama: Veriler İdare Faaliyet Raporundan ve Bilimsel Araştırma Projeleri Koordinatörlüğünden elde edilmiştir.

Hesaplama Yöntemi: Ulusal ve Uluslararası Kuruluşlarca Desteklenen tüm proje sayısıdır.

Verinin Kaynağı: Resmi Yazı (Bilimsel Araştırma Projeleri Koordinatörlüğü) ve İdare Faaliyet Raporu

Sorumlu İdare:

Performans Göstergesi	Ölçü Birimi	2022	2023 Planlanan	2023 YS Gerç.	2024 Hedef	2025 Tahmin	2026 Tahmin
10- Uluslararası endekslerde yer alan bilimsel yayın sayısı	Sayı	552	250	324	300	350	400

Göstergeye İlişkin Açıklama: Uluslararası endekslerde yer alanların izlenmesi amaçlanmaktadır.

Hesaplama Yöntemi: Uluslararası endekslerde yer alan bilimsel yayın sayısı

Verinin Kaynağı: İdare Faaliyet Raporu-Resmi Yazı (Bilimsel Araştırma Projeleri Koordinatörlüğü)

Sorumlu İdare:

Alt Program Kapsamında Yürütülecek Faaliyet Maliyetleri

Faaliyetler	2023 Bütçe	2023 Harcama Haziran	2024 Bütçe	2025 Tahmin	2026 Tahmin
Yükseköğretim Kurumlarının Bilimsel Araştırma Projeleri	3.122.605	2.150.336	4.185.000	5.060.000	5.850.200
Bütçe İçi	1.331.000	730.000	2.405.000	2.924.000	3.287.000
Bütçe Dışı	1.791.605	1.420.336	1.780.000	2.136.000	2.563.200
T O P L A M	3.122.605	2.150.336	4.185.000	5.060.000	5.850.200
Bütçe İçi	1.331.000	730.000	2.405.000	2.924.000	3.287.000
Bütçe Dışı	1.791.605	1.420.336	1.780.000	2.136.000	2.563.200

Faaliyetlere İlişkin Açıklamalar:**Yükseköğretim Kurumlarının Bilimsel Araştırma Projeleri**

Yükseköğretim Kurumları Bilimsel Araştırma Projeleri Hakkında Yönetmelik kapsamında, tamamlandığında sonuçları ile alanında bilime katkı yapması, ülkenin teknolojik, ekonomik, sosyal ve kültürel kalkınmasına katkı sağlaması beklenen bilimsel içerikli, yükseköğretim kurumu içi ve/veya dışı, ulusal ve/veya uluslararası kurum ya da kuruluşların katılımlarıyla da yapılabilecek projeler ile bilim insanı yetiştirme ve araştırma altyapısı kurma ve geliştirme projeleri için yapılacak giderler bu faaliyet altında izlenecektir.

Alt Program Adı: ARAŞTIRMA ALTYAPILARI**Gereke ve Açıklamalar**

Bilimsel ortamın sağlıklı bir şekilde oluşturularak bölgeye ve sanayiye hizmet sunacak üniversitemizde ar ge çalışması yapan öğrencilerimizin, akademik personellerimizin sağlıklı bir ortamda çalışma yapabilmeleri açısından Üniversitemizin modern bir yapıya ihtiyacı bulunmaktadır. Üniversitemiz araştırma altyapıları alt programı ile Anayasanın 130'uncu ve 2547 Sayılı Yükseköğretim Kanununun 12'nci maddesi ile verilen görev ve sorumluluklarını yerine getirilecektir. İlgili alt program 11. Kalkınma Planında üniversitelere verilen "AR-GE alanlarında iş birlikleri, patent, faydalı model vb. çalışmalar artırılacaktır" ve "Rekabetçi Üretim ve Verimlilik/AR-GE alt yapısına ihtiyaç duyulmaktadır" görevleri ile Üniversitemiz 2022-2026 Dönemi Stratejik Planında "Uygulama yönüyle katma değer yaratacak sürdürülebilir araştırma ikliminin oluşturulması" amacının gerçekleştirilmesi için kullanılacaktır.

Alt Program Hedefi:

Ülkemizin bilgi birikiminin arttırılmasına ve teknolojik gelişimine katkıda bulunmak üzere yükseköğretim kurumlarında araştırma altyapılarının kurulması ve kapasitelerinin güçlendirilmesi

Performans Göstergeleri

Performans Göstergesi	Ölçü Birimi	2022	2023 Planlanan	2023 YS Gerç.	2024 Hedef	2025 Tahmin	2026 Tahmin
1- Araştırma altyapısı projesi tamamlanma oranı	Oran	0,1	30	30	50	70	80

Göstergeye İlişkin Açıklama: Gösterge ile Uygulama ve Araştırma Merkezleri Laboratuvarları ile Merkezi Araştırma Laboratuvarı tamamlanma oranı izlenecektir.

Hesaplama Yöntemi: Laboratuvarlar tamamlanma oranı

Verinin Kaynağı: Resmi Yazı (Uygulama ve Araştırma Merkezleri-Yapı İşleri ve Teknik Daire Başkanlığı)

Sorumlu İdare:

Alt Program Kapsamında Yürütülecek Faaliyet Maliyetleri

Faaliyetler	2023 Bütçe	2023 Harcama Haziran	2024 Bütçe	2025 Tahmin	2026 Tahmin
Yükseköğretim Kurumları Araştırma Altyapısı Kurulması ve Geliştirilmesi	4.500.000	3.042.932	12.000.000	14.771.000	16.748.000
Bütçe İçi	4.500.000	3.042.932	12.000.000	14.771.000	16.748.000
Bütçe Dışı	0	0	0	0	0
T O P L A M	4.500.000	3.042.932	12.000.000	14.771.000	16.748.000
Bütçe İçi	4.500.000	3.042.932	12.000.000	14.771.000	16.748.000
Bütçe Dışı	0	0	0	0	0

Faaliyetlere İlişkin Açıklamalar:**Yükseköğretim Kurumları Araştırma Altyapısı Kurulması ve Geliştirilmesi**

Araştırma altyapısını geliştirmeye yönelik olarak, Üniversitemiz bünyesindeki 12 Uygulama ve Araştırma Merkezinin laboratuvar ihtiyaçlarının karşılanması ve Merkezi Araştırma Laboratuvarı için yapılacak giderler bu faaliyet altında izlenecektir.

İZMİR BAKIRÇAY ÜNİVERSİTESİ PERFORMANS BİLGİSİ

Bütçe Yılı: 2024
Program Adı: HAYAT BOYU ÖĞRENME

Alt Program Adı: YÜKSEKÖĞRETİM KURUMLARI SÜREKLİ EĞİTİM FAALİYETLERİ

Gerekçe ve Açıklamalar

Yükseköğretim kurumları sürekli eğitim faaliyetleri kapsamında amacımız, yaşam boyu öğrenme talebinde bulunan her kesimin ihtiyaç duyduğu alanlara yönelik her türlü eğitim ve öğretim programları, kurs, seminer ve sertifika programları ve etkinlikler düzenlemek, aynı zamanda üniversitemizin sahip olduğu toplumsal sorumluluk bilinci ile ulusal ve uluslararası alanda kamu ve özel sektör kuruluşları ile iş birliği sağlayarak bilgi toplumunun tüm grupları ile paylaşmaktır. Üniversitemiz 2022-2026 Dönemi Stratejik Planında "Sağlık ve teknoloji odaklı ekonomik katkı yaratan girişimcilik ekosisteminin oluşturulması ve sürdürülebilirliğinin sağlanması" amacının gerçekleştirilmesi için kullanılacaktır.

Alt Program Hedefi:

Toplumun tüm kesimlerine ihtiyaç duyduğu alanlarda eğitimler verilmesi, kamu kurum ve kuruluşları, özel sektör ve uluslararası kuruluşlarla iş birliğinin gelişmesine katkıda bulunulması

Performans Göstergeleri

Performans Göstergesi	Ölçü Birimi	2022	2023 Planlanan	2023 YS Gerç.	2024 Hedef	2025 Tahmin	2026 Tahmin
1- Dezavantajlı gruplara yönelik sosyal entegrasyon ve kapsayıcılığa ilişkin yapılan faaliyet sayısı	Sayı	6	0	6	4	5	6

Göstergeye İlişkin Açıklama:

Hesaplama Yöntemi: -

Verinin Kaynağı: Resmi Yazı (Tüm Birimler)

Sorumlu İdare:

Performans Göstergesi	Ölçü Birimi	2022	2023 Planlanan	2023 YS Gerç.	2024 Hedef	2025 Tahmin	2026 Tahmin
2- Eğitim programlarına başvuran kişi sayısı	Sayı	859	1.000	474	1.260	1.380	1.500

Göstergeye İlişkin Açıklama: Üniversitemizce sunulan sürekli eğitim programlarına yapılan başvurular izlenecektir.

Hesaplama Yöntemi: Eğitim programlarına başvuran kişi sayısının toplamıdır.

Verinin Kaynağı: Resmi Yazı (DİLMER-Süreklİ Eğitim Uygulama ve Araştırma Merkezi)

Sorumlu İdare:

Performans Göstergesi	Ölçü Birimi	2022	2023 Planlanan	2023 YS Gerç.	2024 Hedef	2025 Tahmin	2026 Tahmin
3- Mezunlara yönelik gerçekleştirilen faaliyet sayısı	Sayı	4	1	9	12	12	12

Göstergeye İlişkin Açıklama: Kariyer ve Yetenek Uygulama ve Araştırma Merkezi tarafından kullanılan mezun takip sisteminden alınan veriler kullanılmıştır.

Hesaplama Yöntemi: Üniversitemizce mezunlara yönelik yürütülen toplam faaliyet sayısıdır.

Verinin Kaynağı: Resmi Yazı (Kariyer ve Yetenek Uygulama ve Araştırma Merkezi)

Sorumlu İdare:

Performans Göstergesi	Ölçü Birimi	2022	2023 Planlanan	2023 YS Gerç.	2024 Hedef	2025 Tahmin	2026 Tahmin
4- Sürekli Eğitim Merkezi (SEM) ve Dil Merkezi (DİLMER) tarafından mesleki eğitime yönelik verilen sertifika sayısı	Sayı	793	1.000	366	1.260	1.380	1.500

Göstergeye İlişkin Açıklama: Üniversitemiz Sürekli Eğitim Uygulama ve Araştırma Merkezi tarafından mesleki eğitime yönelik verilen sertifika sayısı toplamıdır.

Hesaplama Yöntemi: Üniversitemiz Sürekli Eğitim Uygulama ve Araştırma Merkezi tarafından mesleki eğitime yönelik verilen sertifika sayısı toplamıdır.

Verinin Kaynağı: Resmi Yazı (Sürekli Eğitim Uygulama ve Araştırma Merkezi)

Sorumlu İdare:

Performans Göstergesi	Ölçü Birimi	2022	2023 Planlanan	2023 YS Gerç.	2024 Hedef	2025 Tahmin	2026 Tahmin
5- Tamamlanan sosyal sorumluluk projeleri sayısı	Sayı	13	21	15	19	21	23

Göstergeye İlişkin Açıklama: Üniversitemizde yürütülen sosyal sorumluluk projelerine ilişkin bilgiler üst yazı ile toplanarak konsolide edilmiştir.

Hesaplama Yöntemi: Üniversitemiz birimleri tarafından yapılan sosyal sorumluluk projelerinin toplamı

Verinin Kaynağı: Resmi Yazı (Tüm Birimler)

Sorumlu İdare:

Performans Göstergesi	Ölçü Birimi	2022	2023 Planlanan	2023 YS Gerç.	2024 Hedef	2025 Tahmin	2026 Tahmin
6- Üniversitenin çevrecilik alanlarında aldığı ödül sayısı	Sayı	0	0	0	0	0	0

Göstergeye İlişkin Açıklama:

Hesaplama Yöntemi:

Verinin Kaynağı:

Sorumlu İdare:

Alt Program Kapsamında Yürütülecek Faaliyet Maliyetleri

Faaliyetler	2023 Bütçe	2023 Harcama Haziran	2024 Bütçe	2025 Tahmin	2026 Tahmin
Toplum Hizmetine Sunulan Eğitim Programları, Kurs ve Seminerler	735.000	193.525	200.000	250.000	300.000
Bütçe İçi	0	0	0	0	0
Bütçe Dışı	735.000	193.525	200.000	250.000	300.000
T O P L A M	735.000	193.525	200.000	250.000	300.000
Bütçe İçi	0	0	0	0	0
Bütçe Dışı	735.000	193.525	200.000	250.000	300.000

Faaliyetlere İlişkin Açıklamalar:

İZMİR BAKIRÇAY ÜNİVERSİTESİ PERFORMANS BİLGİSİ

Bütçe Yılı: 2024
Program Adı: TEDAVİ EDİCİ SAĞLIK
Alt Program Adı: TEDAVİ HİZMETLERİ
Gereke ve Açıklamalar

Alt Program Hedefi:

Tedavi edici sağlık hizmetinin erişilebilir ve etkili olarak sunulmasının sağlanması

Performans Göstergeleri

Performans Göstergesi	Ölçü Birimi	2022	2023 Planlanan	2023 YS Gerç.	2024 Hedef	2025 Tahmin	2026 Tahmin
1- Ameliyat sayısı	Sayı	0	0	0	0	0	0

Göstergeye İlişkin Açıklama:

Hesaplama Yöntemi:

Sorumlu İdare:

Performans Göstergesi	Ölçü Birimi	2022	2023 Planlanan	2023 YS Gerç.	2024 Hedef	2025 Tahmin	2026 Tahmin
2- Üniversite hastaneleri nitelikli yatak oranı	Oran	0	0	0	0	0	0

Göstergeye İlişkin Açıklama:

Hesaplama Yöntemi:

Sorumlu İdare:

Performans Göstergesi	Ölçü Birimi	2022	2023 Planlanan	2023 YS Gerç.	2024 Hedef	2025 Tahmin	2026 Tahmin
3- Üniversite hastaneleri yatak doluluk oranı	Oran	0	0	0	0	0	0

Göstergeye İlişkin Açıklama:

Hesaplama Yöntemi:

Sorumlu İdare:

Performans Göstergesi	Ölçü Birimi	0	2023 Planlanan	2023 YS Gerç.	2024 Hedef	2025 Tahmin	2026 Tahmin
4- Yatan hasta sayısı	Sayı	0	0	0	0	0	0

Göstergeye İlişkin Açıklama:

Hesaplama Yöntemi:

Sorumlu İdare:

Alt Program Kapsamında Yürütülecek Faaliyet Maliyetleri

Faaliyetler	2023 Bütçe	2023 Harcama Haziran	2024 Bütçe	2025 Tahmin	2026 Tahmin
TOPLAM	0	0	0	0	0
Bütçe İçi	0	0	0	0	0
Bütçe Dışı	0	0	0	0	0

Faaliyetlere İlişkin Açıklamalar:

İZMİR BAKIRÇAY ÜNİVERSİTESİ PERFORMANS BİLGİSİ

Bütçe Yılı: 2024
Program Adı: YÜKSEKÖĞRETİM

Alt Program Adı: ÖN LİSANS EĞİTİMİ, LİSANS EĞİTİMİ VE LİSANSÜSTÜ EĞİTİM

Gereçe ve Açıklamalar

Üniversitemiz ön lisans eğitimi, lisans eğitimi ve lisansüstü eğitim alt programı ile Anayasanın 130'uncu ve 2547 Sayılı Yükseköğretim Kanununun 12'nci maddesi ile verilen görev ve sorumluluklarını yerine getirilecektir. İlgili alt program 11. Kalkınma Planında üniversitelere verilen "Nitelikli İnsan, Güçlü Toplum/Öncelikli alanlara yönelik lisans ve lisansüstü programlar çeşitlendirilip geliştirilecektir" görevinin ve Üniversitemiz 2022-2026 Dönemi Stratejik Planında "Küresel rekabet gücü yüksek ve insan odaklı eğitim hizmeti sunulması" amacının gerçekleştirilmesi için kullanılacaktır. İnsan kaynağının nicelik ve nitelik olarak artırılması önemli bir ulusal önceliklidir. Üniversitemiz "öğrencilerimizi yeteneklerine uygun alanlarda akademik olarak yetiştirmeyi ve sonrasında kendi ülkesinde hizmet vermesini mümkün kılacak iş ortamlarının ve ekosistemin oluşturulmasına katkı sağlamayı", amaç olarak belirlemiş durumdadır. Uluslararası düzeyde rekabet edebilen, istihdam edilebilirliği yüksek, erdemli, özgüvenli ve çalışkan bireyler yetiştirmek için, teknoloji ile desteklenmiş eğitim-öğretim ortamı ve materyalleri, üstün nitelikli ve erdemli öğretim elamanları, ulusal ve uluslararası güçlü iş birlikleri gereklidir.

Alt Program Hedefi:

Mesleki yeterlilik sahibi ve gelişime açık mezunlar yetiştirilmesi

Performans Göstergeleri

Performans Göstergesi	Ölçü Birimi	2022	2023 Planlanan	2023 YS Gerç.	2024 Hedef	2025 Tahmin	2026 Tahmin
1- Doktora eğitimini tamamlayanların sayısı	Sayı	1	0	0	12	21	40

Göstergeye İlişkin Açıklama: Resmi Yazı (Lisansüstü Eğitim Enstitüsü)

Hesaplama Yöntemi: Üniversitemizde ilgili yılda doktora eğitimini tamamlayanların sayısıdır.

Verinin Kaynağı: Üniversitemizde lisansüstü öğretim kapsamında doktora mezunlarının sayısı izlenmektedir.

Sorumlu İdare:

Performans Göstergesi	Ölçü Birimi	2022	2023 Planlanan	2023 YS Gerç.	2024 Hedef	2025 Tahmin	2026 Tahmin
2- Eğitim bilimleri kontenjan doluluk oranı	Oran	0	0	0	0	0	0

Göstergeye İlişkin Açıklama:

Hesaplama Yöntemi:

Verinin Kaynağı:

Sorumlu İdare:

Performans Göstergesi	Ölçü Birimi	2022	2023 Planlanan	2023 YS Gerç.	2024 Hedef	2025 Tahmin	2026 Tahmin
3- Eğitimin program süresinde bitirilme oranı	Oran	65	70	58,12	70	70	70

Göstergeye İlişkin Açıklama: Eğitimi Süresinde Bitiren Öğrenci oranı izlenmektedir.

Hesaplama Yöntemi: (Eğitimi Süresinde Bitiren Öğrenci Sayısı/Toplam Öğrenci Sayısı) *100

Verinin Kaynağı: Resmi Yazı (Öğrenci İşleri Daire Başkanlığı)

Sorumlu İdare:

Performans Göstergesi	Ölçü Birimi	2022	2023 Planlanan	2023 YS Gerç.	2024 Hedef	2025 Tahmin	2026 Tahmin
4- Fen bilimleri kontenjan doluluk oranı	Oran	100	100	100	100	100	100

Göstergeye İlişkin Açıklama: Üniversitemiz fen bilimleri kontenjanlarının doluluk oranı izlenmektedir.
Hesaplama Yöntemi: (Fen Bilimleri Kayıtlı Öğrenci Sayısı/Fen Bilimleri Kontenjanı) *100
Verinin Kaynağı: Üniversitemiz fen bilimleri kontenjanlarının doluluk oranı izlenmektedir.
Sorumlu İdare:

Performans Göstergesi	Ölçü Birimi	2022	2023 Planlanan	2023 YS Gerç.	2024 Hedef	2025 Tahmin	2026 Tahmin
5- Kütüphanede bulunan basılı ve elektronik kaynak sayısı	Sayı	142.447	143.000	146.403	145.500	146.500	147.500

Göstergeye İlişkin Açıklama: Kütüphanede bulunan basılı ve elektronik kaynak sayısı izlenmektedir.
Hesaplama Yöntemi: Üniversitemiz kütüphanede bulunan basılı ve elektronik kaynak sayısı.
Verinin Kaynağı: Resmi Yazı (Kütüphane ve Dokümantasyon Daire Başkanlığı)
Sorumlu İdare:

Performans Göstergesi	Ölçü Birimi	2022	2023 Planlanan	2023 YS Gerç.	2024 Hedef	2025 Tahmin	2026 Tahmin
6- Kütüphanede bulunan öğrenci başına düşen basılı ve elektronik kaynak sayısı	Sayı	21,58	23,83	19,3	21	22	23

Göstergeye İlişkin Açıklama: Üniversitemiz kütüphanesinde bulunan basılı ve elektronik yayın sayısının toplam öğrenci sayısına oranıdır.
Hesaplama Yöntemi: Kütüphanede Bulunan Yayın Sayısı / Toplam Öğrenci Sayısı
Verinin Kaynağı: Resmi Yazı (Kütüphane ve Dokümantasyon Daire Başkanlığı)
Sorumlu İdare:

Performans Göstergesi	Ölçü Birimi	2022	2023 Planlanan	2023 YS Gerç.	2024 Hedef	2025 Tahmin	2026 Tahmin
7- Kütüphaneden yararlanan kişi sayısı	Sayı	162.443	22.000	150.830	40.000	50.000	60.000

Göstergeye İlişkin Açıklama: Kütüphane imkanlarından ve kütüphanede bulunan basılı ve elektronik kaynaklardan yararlanan toplam kişilerin sayısı izlenecektir.
Hesaplama Yöntemi: Kütüphaneden yararlanan kişi sayısı
Verinin Kaynağı: Kütüphane imkanlarından ve kütüphanede bulunan basılı ve elektronik kaynaklardan yararlanan toplam kişilerin sayısı izlenecektir.
Sorumlu İdare:

Performans Göstergesi	Ölçü Birimi	2022	2023 Planlanan	2023 YS Gerç.	2024 Hedef	2025 Tahmin	2026 Tahmin
8- Lisansüstü öğrencilerin toplam öğrenciler içindeki payı	Oran	0,1	0,12	0,13	0,16	0,18	0,20

Göstergeye İlişkin Açıklama: Lisansüstü Öğrenci Sayısı / Toplam Öğrenci Sayısı izlenecektir.
Hesaplama Yöntemi: Lisansüstü Öğrenci Sayısı / Toplam Öğrenci Sayısı
Verinin Kaynağı: Resmi Yazı (Öğrenci İşleri Daire Başkanlığı)
Sorumlu İdare:

Performans Göstergesi	Ölçü Birimi	2022	2023 Planlanan	2023 YS Gerç.	2024 Hedef	2025 Tahmin	2026 Tahmin
9- Öğrenci başına düşen eğitim alanı	Metrekare	2	2,16	1,68	2,2	2,2	2,2

Göstergeye İlişkin Açıklama: Öğrenci başına düşen eğitim alan verisi izlenecektir.

Hesaplama Yöntemi: Toplam Eğitim Alanı (m2) / Toplam Öğrenci Sayısı

Verinin Kaynağı: Resmi Yazı (Yapı İşleri ve Teknik Daire Başkanlığı)

Sorumlu İdare:

Performans Göstergesi	Ölçü Birimi	2022	2023 Planlanan	2023 YS Gerç.	2024 Hedef	2025 Tahmin	2026 Tahmin
10- Öğrenci başına düşen kapalı alan	Metrekare	9,42	10,34	8,61	10,5	10,5	10,5

Göstergeye İlişkin Açıklama: Öğrenci başına düşen kapalı alan verisi izlenecektir.

Hesaplama Yöntemi: Toplam Kapalı Alan (m2) / Toplam Öğrenci Sayısı

Verinin Kaynağı: Resmi Yazı (Yapı İşleri ve Teknik Daire Başkanlığı)

Sorumlu İdare:

Performans Göstergesi	Ölçü Birimi	2022	2023 Planlanan	2023 YS Gerç.	2024 Hedef	2025 Tahmin	2026 Tahmin
11- Öğrenci değişim programlarından yararlanan öğrencilerin oranı	Oran	0	0,01	0,0045	0,01	0,01	0,01

Göstergeye İlişkin Açıklama: Mevlana, Farabi gibi ulusal ve uluslararası öğrenci değişim programlarından yararlanan Üniversitemiz öğrencilerinin oranı izlenecektir.

Hesaplama Yöntemi: Öğrenci Değişim Programlarında Yararlanan Öğrenci Sayısı / Toplam Öğrenci Sayısı

Verinin Kaynağı: Resmi Yazı (Uluslararası İlişkiler ve Değişim Programları Koordinatörlüğü)

Sorumlu İdare:

Performans Göstergesi	Ölçü Birimi	2022	2023 Planlanan	2023 YS Gerç.	2024 Hedef	2025 Tahmin	2026 Tahmin
12- Öğretim üyesi başına düşen öğrenci sayısı	Sayı	29,79	23	30,55	22	21	20

Göstergeye İlişkin Açıklama: Öğretim üyesi başına düşen öğrenci sayısı izlenecektir.

Hesaplama Yöntemi: Toplam Öğrenci Sayısı / Toplam Öğretim Üyesi Sayısı

Verinin Kaynağı: Resmi Yazı (Personel Daire Başkanlığı)

Sorumlu İdare:

Performans Göstergesi	Ölçü Birimi	2022	2023 Planlanan	2023 YS Gerç.	2024 Hedef	2025 Tahmin	2026 Tahmin
13- Sağlık bilimleri kontenjan doluluk oranı	Oran	100	100	100	100	100	100

Göstergeye İlişkin Açıklama: Sağlık bilimleri kontenjan doluluk oranı izlenecektir

Hesaplama Yöntemi: (Sağlık Bilimleri Kayıtlı Öğrenci Sayısı / Sağlık Bilimleri Kontenjanı) * 100

Verinin Kaynağı: Resmi Yazı (Öğrenci İşleri Daire Başkanlığı)

Sorumlu İdare:

Performans Göstergesi	Ölçü Birimi	2022	2023 Planlanan	2023 YS Gerç.	2024 Hedef	2025 Tahmin	2026 Tahmin
14- Sosyal bilimler kontenjan doluluk oranı	Oran	100	100	100	100	100	100

Göstergeye İlişkin Açıklama: Sosyal bilimler kontenjan doluluk oranı izlenecektir.

Hesaplama Yöntemi: (Sosyal Bilimler Kayıtlı Öğrenci Sayısı / Sosyal Bilimler Kontenjanı) * 100

Verinin Kaynağı: Resmi Yazı (Öğrenci İşleri Daire Başkanlığı)

Sorumlu İdare:

Performans Göstergesi	Ölçü Birimi	2022	2023 Planlanan	2023 YS Gerç.	2024 Hedef	2025 Tahmin	2026 Tahmin
15- Teknokent veya Teknoloji Transfer Ofisi (TTO) projelerine katılan öğrenci sayısı	Sayı	10	6	5	6	10	12

Göstergeye İlişkin Açıklama: Üniversitemiz akademik birimlerinden gelen veriler konsolide edilmiştir.

Hesaplama Yöntemi: Teknokent veya Teknoloji Transfer Ofisi (TTO) projelerine katılan öğrenci sayısı

Verinin Kaynağı: Resmi Yazı (Tüm Akademik Birimler)

Sorumlu İdare:

Performans Göstergesi	Ölçü Birimi	2022	2023 Planlanan	2023 YS Gerç.	2024 Hedef	2025 Tahmin	2026 Tahmin
16- Uluslararası kuruluşlarla ortak uygulanan eğitim programı sayısı	Sayı	0	0	0	0	0	0

Göstergeye İlişkin Açıklama:

Hesaplama Yöntemi:

Verinin Kaynağı:

Sorumlu İdare:

Performans Göstergesi	Ölçü Birimi	2022	2023 Planlanan	2023 YS Gerç.	2024 Hedef	2025 Tahmin	2026 Tahmin
17- Yabancı dilde eğitim veren program sayısı	Sayı	2	2	2	2	2	2

Göstergeye İlişkin Açıklama: Yabancı Dilde Eğitim Veren Program Sayısı izlenecektir.

Hesaplama Yöntemi: Yabancı Dilde Eğitim Veren Program Sayısı

Verinin Kaynağı: Resmi Yazı (Öğrenci İşleri Daire Başkanlığı)

Sorumlu İdare:

Performans Göstergesi	Ölçü Birimi	2022	2023 Planlanan	2023 YS Gerç.	2024 Hedef	2025 Tahmin	2026 Tahmin
18- Yabancı uyruklu akademisyen sayısı	Sayı	1	8	3	3	4	5

Göstergeye İlişkin Açıklama: Yabancı uyruklu akademisyen sayısı izlenecektir.

Hesaplama Yöntemi: Yabancı uyruklu akademisyen sayısı

Verinin Kaynağı: Resmi Yazı (Personel Daire Başkanlığı)

Sorumlu İdare:

Performans Göstergesi	Ölçü Birimi	2022	2023 Planlanan	2023 YS Gerç.	2024 Hedef	2025 Tahmin	2026 Tahmin
19- Yabancı uyruklu öğrenci sayısı	Sayı	8	120	24	150	150	150

Göstergeye İlişkin Açıklama: Üniversitemizde eğitim gören yabancı uyruklu öğrenci sayısı izlenecektir.

Hesaplama Yöntemi: Üniversitemiz toplam yabancı uyruklu öğrenci sayısıdır.

Verinin Kaynağı: Resmi Yazı (Öğrenci İşleri Daire Başkanlığı)

Sorumlu İdare:

Performans Göstergesi	Ölçü Birimi	2022	2023 Planlanan	2023 YS Gerç.	2024 Hedef	2025 Tahmin	2026 Tahmin
20- Yan dal ve çift ana dal programından mezun olanların toplam mezun sayısına oranı	Oran	0	0	0,14	1	1	1

Göstergeye İlişkin Açıklama: Veriler Öğrenci İşleri Daire Başkanlığından elde edilmektedir.

Hesaplama Yöntemi: Yan Dal ve Çift Ana Dal Programından mezun olanların sayısı / Toplam Mezun Sayısı

Verinin Kaynağı: Resmi Yazı (Öğrenci İşleri Daire Başkanlığı)

Sorumlu İdare:

Alt Program Kapsamında Yürütülecek Faaliyet Maliyetleri

Faaliyetler	2023 Bütçe	2023 Harcama Haziran	2024 Bütçe	2025 Tahmin	2026 Tahmin
Doktora ve Tıpta Uzmanlık Eğitimi	1.793.000	2.673.670	5.967.000	7.391.000	8.519.000
Bütçe İçi	1.793.000	2.673.670	5.967.000	7.391.000	8.519.000
Bütçe Dışı	0	0	0	0	0
Yükseköğretim Kurumları Bilgi ve Kültürel Kaynaklar ile Sportif Altyapının Geliştirilmesi Hizmetleri	3.851.000	645.129	11.893.000	12.274.000	14.133.000
Bütçe İçi	3.851.000	645.129	11.893.000	12.274.000	14.133.000
Bütçe Dışı	0	0	0	0	0
Yükseköğretim Kurumları Birinci Öğretim	181.850.000	100.526.469	464.609.000	581.623.000	666.179.000
Bütçe İçi	181.850.000	100.526.469	464.609.000	581.623.000	666.179.000
Bütçe Dışı	0	0	0	0	0
Yükseköğretim Kurumları Tezsiz Yüksek Lisans	0	102.384	0	0	0
Bütçe İçi	0	102.384	0	0	0
Bütçe Dışı	0	0	0	0	0
Yükseköğretim Kurumları Uluslararası Ortak Eğitim ve Öğretim Programı	1.900.000	1.768.731	1.500.000	2.000.000	2.500.000
Bütçe İçi	0	0	0	0	0
Bütçe Dışı	1.900.000	1.768.731	1.500.000	2.000.000	2.500.000
T O P L A M	189.394.000	105.716.384	483.969.000	603.288.000	691.331.000
Bütçe İçi	187.494.000	103.947.653	482.469.000	601.288.000	688.831.000
Bütçe Dışı	1.900.000	1.768.731	1.500.000	2.000.000	2.500.000

Faaliyetlere İlişkin Açıklamalar:

Doktora ve Tıpta Uzmanlık Eğitimi

Üniversitemiz Lisanüstü Eğitim Enstitüsünün yaptığı giderler bu faaliyet altında izlenecektir.

Yükseköğretim Kurumları Bilgi ve Kültürel Kaynaklar ile Sportif Altyapının Geliştirilmesi Hizmetleri

Üniversitemizde bilgi ve kültür kaynaklarının geliştirilmesine yönelik faaliyetlere ilişkin giderler ile yatırım programında yer alan yayın alımları projesi kapsamında yapılan giderler bu faaliyet altında izlenecektir.

Yükseköğretim Kurumları Birinci Öğretim

Üniversitemiz Fakülteleri (7 Fakülte), Yüksekokulları (1 Yüksekokul), Meslek Yüksekokullarında (3 Meslek Yüksekokulu) verilen örgün lisans ve ön lisans eğitim-öğretim hizmetlerine ilişkin giderler bu faaliyet altında izlenecektir.

Yükseköğretim Kurumları Tezsiz Yüksek Lisans

Üniversitemiz Lisansüsü Eğitim Enstitüsü tezsiz yüksek lisans programları kapsamında verilen eğitim-öğretim hizmetlerine yönelik giderler bu faaliyet altında izlenecektir.

Alt Program Adı: ÖĞRETİM ELEMANLARINA SAĞLANAN BURS VE DESTEKLER

Gerekçe ve Açıklamalar

Üniversitemiz bünyesindeki öğretim elemanlarının yurt dışı araştırma imkanlarının desteklenmesi için teşvik edilecektir. İlgili alt program Üniversitemiz 2022-2026 Dönemi Stratejik Planında "Küresel rekabet gücü yüksek ve insan odaklı eğitim hizmeti sunulması" amacının gerçekleştirilmesi için kullanılacaktır.

Alt Program Hedefi:

Alanında yetkin, araştırmacı, bilgi üreten ve aktaran akademisyenler yetiştirilmesi

Performans Göstergeleri

Performans Göstergesi	Ölçü Birimi	2022	2023 Planlanan	2023 YS Gerç.	2024 Hedef	2025 Tahmin	2026 Tahmin
1- SCI, SCI-Expanded, SSCI ve AHCI kapsamındaki dergilerde öğretim elemanı başına düşen yayın sayısı	Sayı	0,59	1,7	0,25	1,8	1,9	2

Göstergeye İlişkin Açıklama: Resmi Yazı (Bilimsel Araştırma Projeleri Koordinatörlüğü)

Hesaplama Yöntemi: SCI, SCI-Expanded, SSCI, AHCI kapsamındaki dergilerde yayın sayısı/Öğretim Elemanı Sayısı

Verinin Kaynağı: Gösterge gerçekleşme bilgisi Bilimsel Araştırma Projeleri Koordinatörlüğünden alınmış, Hedefler ise Üniversitemiz 2022-2026 dönemi stratejik planından yazılmıştır.

Sorumlu İdare:

Performans Göstergesi	Ölçü Birimi	2022	2023 Planlanan	2023 YS Gerç.	2024 Hedef	2025 Tahmin	2026 Tahmin
2- Yükseköğretim Kurulu tarafından belirlenecek öncelikli alanlarda sağlanan burslardan yararlanan doktora öğrenci sayısı	Sayı	0	2	0	3	4	5

Göstergeye İlişkin Açıklama: Resmi Yazı (Lisansüstü Eğitim Enstitüsü)

Hesaplama Yöntemi: YÖK tarafından verilen 100/2000 doktora bursundan faydalanan öğrenci sayısıdır.

Verinin Kaynağı: YÖK tarafından verilen 100/2000 doktora bursundan faydalanan öğrenci sayısına ilişkin veriler izlenecektir.

Sorumlu İdare:

Performans Göstergesi	Ölçü Birimi	2022	2023 Planlanan	2023 YS Gerç.	2024 Hedef	2025 Tahmin	2026 Tahmin
3- Yükseköğretim Kurulu tarafından sağlanan araştırma desteklerinden yararlananların sayısı	Sayı	0	0	0	5	8	12

Göstergeye İlişkin Açıklama: YUDAB bursundan faydalanan kişi sayısı Personel Daire Başkanlığından alınmıştır.

Hesaplama Yöntemi: YÖK tarafından verilen araştırma bursundan yararlanan kişi sayısıdır.

Verinin Kaynağı: Resmi Yazı (Personel Daire Başkanlığı)

Sorumlu İdare:

Performans Göstergesi	Ölçü Birimi	2021	2023 Planlanan	2023 YS Gerç.	2024 Hedef	2025 Tahmin	2026 Tahmin
4- Yükseköğretim Kurulu, Türkiye Bilimler Akademisi ve TÜBİTAK bilim, teşvik ve sanat ödülleri sayısı	Sayı	0	0	0	0	0	0

Göstergeye İlişkin Açıklama:

Hesaplama Yöntemi:

Verinin Kaynağı:

Sorumlu İdare:

Alt Program Kapsamında Yürütülecek Faaliyet Maliyetleri

Faaliyetler	2023 Bütçe	2023 Harcama Haziran	2024 Bütçe	2025 Tahmin	2026 Tahmin
TOPLAM	0	0	0	0	0
Bütçe İçi	0	0	0	0	0
Bütçe Dışı	0	0	0	0	0

Faaliyetlere İlişkin Açıklamalar:

Alt Program Adı: YÜKSEKÖĞRETİMDE ÖĞRENCİ YAŞAMI

Gereke ve Açıklamalar

Üniversitemizde bütçe imkanları doğrultusunda, eğitim kalitesini üst düzeye çıkaracak teknik alt yapı yatırımları ile birlikte, öğrencilerimizin sportif, sanatsal ve kültürel gelişimine katkı sağlayacak bir ortam oluşturulmaya çalışılmaktadır. Öğrencilerimizin beslenme, barınma ve sağlık ihtiyaçlarını gözeten, uygun bir yüksek öğretim alanının oluşturulması ve sürdürülmesi sağlanmaktadır. Bu kapsamda tahsis edilen ödeneklerle mevzuat çerçevesinde öğrencilerin temel ihtiyaçları giderilecek, bireysel gelişimlerine imkân sağlayan birimler inşa edilecek, kendilerini ifade edebilecekleri sosyal topluluklar oluşturulacak, sportif, sanatsal ve kültürel ilgi alanlarına yatırımlar yapılacaktır.

Alt Program Hedefi:

Yükseköğretim öğrencilerine sunulan beslenme ve barınma hizmetlerinin kalitesinin artırılması; öğrencilerin kişisel ve sosyal gelişimi desteklenerek yaşam kalitesinin yükseltilmesi

Performans Göstergeleri

Performans Göstergesi	Ölçü Birimi	2022	2023 Planlanan	2023 YS Gerç.	2024 Hedef	2025 Tahmin	2026 Tahmin
1- Barınma hizmetlerinden yararlanan öğrenci sayısı	Sayı	0	0	0	1.312	1.312	1.312

Göstergeye İlişkin Açıklama: Barınma hizmetlerinden yararlanan öğrenci sayısı
Hesaplama Yöntemi: Resmi Yazı (Sağlık Kültür ve Spor Daire Başkanlığı)
Verinin Kaynağı:
Sorumlu İdare:

Performans Göstergesi	Ölçü Birimi	2022	2023 Planlanan	2023 YS Gerç.	2024 Hedef	2025 Tahmin	2026 Tahmin
2- Beslenme hizmetlerinden yararlanan öğrenci sayısı	Sayı	30.488	145.000	24.512	200.000	260.000	280.000

Göstergeye İlişkin Açıklama: Üniversitemiz yemekhanesinde öğrencilere verilen öğün sayısına ilişkin veriler yazılmıştır.
Hesaplama Yöntemi: Beslenme hizmetlerinden yararlanan öğrenci sayısı
Verinin Kaynağı: Resmi Yazı (Sağlık Kültür ve Spor Daire Başkanlığı)
Sorumlu İdare:

Performans Göstergesi	Ölçü Birimi	2022	2023 Planlanan	2023 YS Gerç.	2024 Hedef	2025 Tahmin	2026 Tahmin
3- Öğrenci başına düşen sosyal donatı alanı	Metrekare	1,86	1	1,41	1,52	1,52	1,52

Göstergeye İlişkin Açıklama: Sosyal Donatı Alanı (m2) / Toplam Öğrenci Sayısı
Hesaplama Yöntemi: Sosyal Donatı Alanı (m2) / Toplam Öğrenci Sayısı
Verinin Kaynağı: Resmi Yazı (Sağlık Kültür ve Spor Daire Başkanlığı)
Sorumlu İdare:

Performans Göstergesi	Ölçü Birimi	2022	2023 Planlanan	2023 YS Gerç.	2024 Hedef	2025 Tahmin	2026 Tahmin
4- Öğrenci kulüp ve topluluk sayısı	Sayı	36	45	37	44	49	53

Göstergeye İlişkin Açıklama: Toplam öğrenci kulüp ve topluluk sayısı izlenecektir.
Hesaplama Yöntemi: Toplam öğrenci kulüp ve topluluk sayısı
Verinin Kaynağı: Resmi Yazı (Sağlık Kültür ve Spor Daire Başkanlığı)
Sorumlu İdare:

Performans Göstergesi	Ölçü Birimi	2022	2023 Planlanan	2023 YS Gerç.	2024 Hedef	2025 Tahmin	2026 Tahmin
5- Sosyal, kültürel ve sportif faaliyet sayısı	Sayı	227	65	223	85	90	100

Göstergeye İlişkin Açıklama: Toplam sosyal, kültürel ve sportif faaliyet sayısı izlenecektir.

Hesaplama Yöntemi: Toplam sosyal, kültürel ve sportif faaliyet sayısıdır

Verinin Kaynağı: Resmi Yazı (Sağlık Kültür ve Spor Daire Başkanlığı)

Sorumlu İdare:

Performans Göstergesi	Ölçü Birimi	2022	2023 Planlanan	2023 YS Gerç.	2024 Hedef	2025 Tahmin	2026 Tahmin
6- Yükseköğretimde öğrenci başına barınma harcaması	TL	0	0	0	0	0	0

Göstergeye İlişkin Açıklama:

Hesaplama Yöntemi: -

Verinin Kaynağı:

Sorumlu İdare:

Performans Göstergesi	Ölçü Birimi	2022	2023 Planlanan	2023 YS Gerç.	2024 Hedef	2025 Tahmin	2026 Tahmin
7- Yükseköğretimde öğrenci başına beslenme harcaması	TL	522,87	30	119,82	115	150	180

Göstergeye İlişkin Açıklama: Sağlık Kültür ve Spor Daire Başkanlığından alınan veriler

Hesaplama Yöntemi: Toplam Beslenme Harcaması / Toplam Öğrenci Sayısı

Verinin Kaynağı: Resmi Yazı (Sağlık Kültür ve Spor Daire Başkanlığı)

Sorumlu İdare:

Performans Göstergesi	Ölçü Birimi	2022	2023 Planlanan	2023 YS Gerç.	2024 Hedef	2025 Tahmin	2026 Tahmin
8- Yükseköğretimde öğrenci yaşamından memnuniyet oranı	Oran	0,69	0,82	0,70	0,78	0,79	0,8

Göstergeye İlişkin Açıklama: Anket sonuçları verileri yazılmıştır.

Hesaplama Yöntemi: Öğrencilere yapılan anket sonuçları

Verinin Kaynağı: Resmi Yazı (Kalite Koordinatörlüğü/Sağlık Kültür ve Spor Daire Başkanlığı)

Sorumlu İdare:

Performans Göstergesi	Ölçü Birimi	2022	2023 Planlanan	2023 YS Gerç.	2024 Hedef	2025 Tahmin	2026 Tahmin
9- Yükseköğretimde öğrencilere sunulan sağlık hizmetinden yararlanan öğrenci sayısının toplam öğrenci sayısına oranı	Oran	0,12	0	0,07	0,2	0,22	0,25

Göstergeye İlişkin Açıklama:

Hesaplama Yöntemi: -

Verinin Kaynağı:

Sorumlu İdare:

Alt Program Kapsamında Yürütülecek Faaliyet Maliyetleri

Faaliyetler	2023 Bütçe	2023 Harcama Haziran	2024 Bütçe	2025 Tahmin	2026 Tahmin
Yükseköğretimde Beslenme Hizmetleri	3.785.000	1.067.282	8.390.000	10.314.000	11.669.000
Bütçe İçi	3.785.000	1.067.282	8.390.000	10.314.000	11.669.000
Bütçe Dışı	0	0	0	0	0
Yükseköğretimde Kültür ve Spor Hizmetleri	334.000	130.653	588.000	727.000	827.000
Bütçe İçi	334.000	130.653	588.000	727.000	827.000
Bütçe Dışı	0	0	0	0	0
Yükseköğretimde Öğrenci Yaşamına İlişkin Diğer Hizmetler	98.000	35.809	204.000	265.000	325.000
Bütçe İçi	98.000	35.809	204.000	265.000	325.000
Bütçe Dışı	0	0	0	0	0
T O P L A M	4.217.000	1.233.744	9.182.000	11.306.000	12.821.000
Bütçe İçi	4.217.000	1.233.744	9.182.000	11.306.000	12.821.000
Bütçe Dışı	0	0	0	0	0

Faaliyetlere İlişkin Açıklamalar:
Yükseköğretimde Beslenme Hizmetleri

Üniversitemiz öğrencilerine yönelik verilen yemek hizmeti giderleri bu faaliyet altında izlenecektir.

Yükseköğretimde Kültür ve Spor Hizmetleri

Üniversitemiz öğrencilerine sağlanan kültür ve spor hizmetlerine ilişkin giderler bu faaliyet altında izlenecektir.

Yükseköğretimde Öğrenci Yaşamına İlişkin Diğer Hizmetler

Üniversitemiz öğrencilerine sağlanan kültür ve spor hizmetleri dışındaki diğer giderler bu faaliyet altında izlenecektir.

Yükseköğretimde Sağlık Hizmetleri

FAALİYET MALİYETLERİ TABLOSU

İdare Adı	İZMİR BAKIRÇAY ÜNİVERSİTESİ
Program Adı	ARAŞTIRMA, GELİŞTİRME VE YENİLİK
Alt Program Adı	ARAŞTIRMA ALTYAPILARI
Alt Program Hedefi	Ülkemizin bilgi birikiminin arttırılmasına ve teknolojik gelişimine katkıda bulunmak üzere yükseköğretim kurumlarında araştırma altyapılarının kurulması ve kapasitelerinin güçlendirilmesi
Faaliyet Adı	Yükseköğretim Kurumları Araştırma Altyapısı Kurulması ve Geliştirilmesi
Açıklama	Araştırma altyapısını geliştirmeye yönelik olarak, Üniversitemiz bünyesindeki 12 Uygulama ve Araştırma Merkezinin laboratuvar ihtiyaçlarının karşılanması ve Merkezi Araştırma Laboratuvarı için yapılacak giderler bu faaliyet altında izlenecektir.

EKONOMİK KOD	2023 Bütçe	2023 Harcama (Haziran)	2024 Bütçe	2025 Tahmin	2026 Tahmin
<i>Personel Giderleri</i>					
<i>Sosyal Güvenlik Kurumuna Devlet Primi Giderleri</i>					
<i>Mal ve Hizmet Alım Giderleri</i>					
<i>Faiz Giderleri</i>					
<i>Cari Transferler</i>					
<i>Sermaye Giderleri</i>	4.500.000	3.042.932	12.000.000	14.771.000	16.748.000
<i>Sermaye Transferleri</i>					
<i>Borç Verme</i>					
BÜTÇE İÇİ TOPLAM KAYNAK	4.500.000	3.042.932	12.000.000	14.771.000	16.748.000
<i>Döner Sermaye</i>					
<i>Özel Hesap</i>					
<i>Diğer Bütçe Dışı Kaynak</i>					
BÜTÇE DIŞI TOPLAM KAYNAK					
FAALİYET MALİYETİ TOPLAMI	4.500.000	3.042.932	12.000.000	14.771.000	16.748.000

FAALİYET MALİYETLERİ TABLOSU

İdare Adı	İZMİR BAKIRÇAY ÜNİVERSİTESİ
Program Adı	ARAŞTIRMA, GELİŞTİRME VE YENİLİK
Alt Program Adı	YÜKSEKÖĞRETİMDE BİLİMSEL ARAŞTIRMA VE GELİŞTİRME
Alt Program Hedefi	Yükseköğretim kurumlarında inovasyon amaçlı bilimsel çalışmaların artırılması
Faaliyet Adı	Yükseköğretim Kurumlarının Bilimsel Araştırma Projeleri

Açıklama

Yükseköğretim Kurumları Bilimsel Araştırma Projeleri Hakkında Yönetmelik kapsamında, tamamlandığında sonuçları ile alanında bilime katkı yapması, ülkenin teknolojik, ekonomik, sosyal ve kültürel kalkınmasına katkı sağlaması beklenen bilimsel içerikli, yükseköğretim kurumu içi ve/veya dışı, ulusal ve/veya uluslararası kurum ya da kuruluşların katılımlarıyla da yapılabilecek projeler ile bilim insanı yetiştirme ve araştırma altyapısı kurma ve geliştirme projeleri için yapılacak giderler bu faaliyet altında izlenecektir.

EKONOMİK KOD	2023 Bütçe	2023 Harcama (Haziran)	2024 Bütçe	2025 Tahmin	2026 Tahmin
Personel Giderleri					
Sosyal Güvenlik Kurumuna Devlet Primi Giderleri					
Mal ve Hizmet Alım Giderleri	1.331.000	730.000	2.405.000	2.924.000	3.287.000
Faiz Giderleri					
Cari Transferler					
Sermaye Giderleri					
Sermaye Transferleri					
Borç Verme					
BÜTÇE İÇİ TOPLAM KAYNAK	1.331.000	730.000	2.405.000	2.924.000	3.287.000
Döner Sermaye					
Özel Hesap	1.791.605	1.420.336	1.780.000	2.136.000	2.563.200
Diğer Bütçe Dışı Kaynak					
BÜTÇE DIŞI TOPLAM KAYNAK	1.791.605	1.420.336	1.780.000	2.136.000	2.563.200
FAALİYET MALİYETİ TOPLAMI	3.122.605	2.150.336	4.185.000	5.060.000	5.850.200

FAALİYET MALİYETLERİ TABLOSU

İdare Adı	İZMİR BAKIRÇAY ÜNİVERSİTESİ
Program Adı	HAYAT BOYU ÖĞRENME
Alt Program Adı	YÜKSEKÖĞRETİM KURUMLARI SÜREKLİ EĞİTİM FAALİYETLERİ
Alt Program Hedefi	Toplumun tüm kesimlerine ihtiyaç duyduğu alanlarda eğitimler verilmesi, kamu kurum ve kuruluşları, özel sektör ve uluslararası kuruluşlarla iş birliğinin gelişmesine katkıda bulunulması
Faaliyet Adı	Toplum Hizmetine Sunulan Eğitim Programları, Kurs ve Seminerler
Açıklama	

EKONOMİK KOD	2023 Bütçe	2023 Harcama (Haziran)	2024 Bütçe	2025 Tahmin	2026 Tahmin
<i>Personel Giderleri</i>					
<i>Sosyal Güvenlik Kurumuna Devlet Primi Giderleri</i>					
<i>Mal ve Hizmet Alım Giderleri</i>					
<i>Faiz Giderleri</i>					
<i>Cari Transferler</i>					
<i>Sermaye Giderleri</i>					
<i>Sermaye Transferleri</i>					
<i>Borç Verme</i>					
BÜTÇE İÇİ TOPLAM KAYNAK					
<i>Döner Sermaye</i>	735.000	193.525	200.000	250.000	300.000
<i>Özel Hesap</i>					
<i>Diğer Bütçe Dışı Kaynak</i>					
BÜTÇE DIŞI TOPLAM KAYNAK	735.000	193.525	200.000	250.000	300.000
FAALİYET MALİYETİ TOPLAMI	735.000	193.525	200.000	250.000	300.000

FAALİYET MALİYETLERİ TABLOSU

İdare Adı	İZMİR BAKIRÇAY ÜNİVERSİTESİ
Program Adı	YÜKSEKÖĞRETİM
Alt Program Adı	ÖN LİSANS EĞİTİMİ, LİSANS EĞİTİMİ VE LİSANSÜSTÜ EĞİTİM
Alt Program Hedefi	Mesleki yeterlilik sahibi ve gelişime açık mezunlar yetiştirilmesi
Faaliyet Adı	Doktora ve Tıpta Uzmanlık Eğitimi
Açıklama	Üniversitemiz Lisansüstü Eğitim Enstitüsünün yaptığı giderler bu faaliyet altında izlenecektir.

EKONOMİK KOD	2023 Bütçe	2023 Harcama (Haziran)	2024 Bütçe	2025 Tahmin	2026 Tahmin
<i>Personel Giderleri</i>	1.550.000	2.556.006	5.411.000	6.702.000	7.724.000
<i>Sosyal Güvenlik Kurumuna Devlet Primi Giderleri</i>	188.000	77.781	457.000	565.000	652.000
<i>Mal ve Hizmet Alım Giderleri</i>	55.000	39.883	99.000	124.000	143.000
<i>Faiz Giderleri</i>					
<i>Cari Transferler</i>					
<i>Sermaye Giderleri</i>					
<i>Sermaye Transferleri</i>					
<i>Borç Verme</i>					
BÜTÇE İÇİ TOPLAM KAYNAK	1.793.000	2.673.670	5.967.000	7.391.000	8.519.000
<i>Döner Sermaye</i>					
<i>Özel Hesap</i>					
<i>Diğer Bütçe Dışı Kaynak</i>					
BÜTÇE DIŞI TOPLAM KAYNAK					
FAALİYET MALİYETİ TOPLAMI	1.793.000	2.673.670	5.967.000	7.391.000	8.519.000

FAALİYET MALİYETLERİ TABLOSU

İdare Adı	İZMİR BAKIRÇAY ÜNİVERSİTESİ
Program Adı	YÜKSEKÖĞRETİM
Alt Program Adı	ÖN LİSANS EĞİTİMİ, LİSANS EĞİTİMİ VE LİSANSÜSTÜ EĞİTİM
Alt Program Hedefi	Mesleki yeterlilik sahibi ve gelişime açık mezunlar yetiştirilmesi
Faaliyet Adı	Yükseköğretim Kurumları Bilgi ve Kültürel Kaynaklar ile Sportif Altyapının Geliştirilmesi Hizmetleri
Açıklama	Üniversitemizde bilgi ve kültür kaynaklarının geliştirilmesine yönelik faaliyetlere ilişkin giderler ile yatırım programında yer alan yayın alımları projesi kapsamında yapılan giderler bu faaliyet altında izlenecektir.

EKONOMİK KOD	2023 Bütçe	2023 Harcama (Haziran)	2024 Bütçe	2025 Tahmin	2026 Tahmin
<i>Personel Giderleri</i>	2.230.000	509.620	8.487.000	10.532.000	12.131.000
<i>Sosyal Güvenlik Kurumuna Devlet Primi Giderleri</i>	468.000	96.153	1.136.000	1.409.000	1.623.000
<i>Mal ve Hizmet Alım Giderleri</i>	153.000	2.376	270.000	333.000	379.000
<i>Faiz Giderleri</i>					
<i>Cari Transferler</i>					
<i>Sermaye Giderleri</i>	1.000.000	36.980	2.000.000		
<i>Sermaye Transferleri</i>					
<i>Borç Verme</i>					
BÜTÇE İÇİ TOPLAM KAYNAK	3.851.000	645.129	11.893.000	12.274.000	14.133.000
<i>Döner Sermaye</i>					
<i>Özel Hesap</i>					
<i>Diğer Bütçe Dışı Kaynak</i>					
BÜTÇE DIŞI TOPLAM KAYNAK					
FAALİYET MALİYETİ TOPLAMI	3.851.000	645.129	11.893.000	12.274.000	14.133.000

FAALİYET MALİYETLERİ TABLOSU

İdare Adı	İZMİR BAKIRÇAY ÜNİVERSİTESİ
Program Adı	YÜKSEKÖĞRETİM
Alt Program Adı	ÖN LİSANS EĞİTİMİ, LİSANS EĞİTİMİ VE LİSANSÜSTÜ EĞİTİM
Alt Program Hedefi	Mesleki yeterlilik sahibi ve gelişime açık mezunlar yetiştirilmesi
Faaliyet Adı	Yükseköğretim Kurumları Birinci Öğretim
Açıklama	Üniversitemiz Fakülteleri (7 Fakülte), Yüksekokulları (1 Yüksekokul), Meslek Yüksekokullarında (3 Meslek Yüksekokulu) verilen örgün lisans ve ön lisans eğitim-öğretim hizmetlerine ilişkin giderler bu faaliyet altında izlenecektir.

EKONOMİK KOD	2023 Bütçe	2023 Harcama (Haziran)	2024 Bütçe	2025 Tahmin	2026 Tahmin
Personel Giderleri	95.358.000	73.402.976	275.787.000	342.880.000	394.829.000
Sosyal Güvenlik Kurumuna Devlet Primi Giderleri	13.395.000	11.171.976	30.266.000	37.700.000	43.392.000
Mal ve Hizmet Alım Giderleri	14.797.000	7.253.078	27.311.000	33.632.000	38.144.000
Faiz Giderleri					
Cari Transferler					
Sermaye Giderleri	58.300.000	8.698.439	131.245.000	167.411.000	189.814.000
Sermaye Transferleri					
Borç Verme					
BÜTÇE İÇİ TOPLAM KAYNAK	181.850.000	100.526.469	464.609.000	581.623.000	666.179.000
Döner Sermaye					
Özel Hesap					
Diğer Bütçe Dışı Kaynak					
BÜTÇE DIŞI TOPLAM KAYNAK					
FAALİYET MALİYETİ TOPLAMI	181.850.000	100.526.469	464.609.000	581.623.000	666.179.000

FAALİYET MALİYETLERİ TABLOSU

İdare Adı	İZMİR BAKIRÇAY ÜNİVERSİTESİ
Program Adı	YÜKSEKÖĞRETİM
Alt Program Adı	ÖN LİSANS EĞİTİMİ, LİSANS EĞİTİMİ VE LİSANSÜSTÜ EĞİTİM
Alt Program Hedefi	Mesleki yeterlilik sahibi ve gelişime açık mezunlar yetiştirilmesi
Faaliyet Adı	Yükseköğretim Kurumları Uluslararası Ortak Eğitim ve Öğretim Programı
Açıklama	

EKONOMİK KOD	2023 Bütçe	2023 Harcama (Haziran)	2024 Bütçe	2025 Tahmin	2026 Tahmin
<i>Personel Giderleri</i>					
<i>Sosyal Güvenlik Kurumuna Devlet Primi Giderleri</i>					
<i>Mal ve Hizmet Alım Giderleri</i>					
<i>Faiz Giderleri</i>					
<i>Cari Transferler</i>					
<i>Sermaye Giderleri</i>					
<i>Sermaye Transferleri</i>					
<i>Borç Verme</i>					
BÜTÇE İÇİ TOPLAM KAYNAK					
<i>Döner Sermaye</i>					
<i>Özel Hesap</i>	1.900.000	1.768.731	1.500.000	2.000.000	2.500.000
<i>Diğer Bütçe Dışı Kaynak</i>					
BÜTÇE DIŞI TOPLAM KAYNAK	1.900.000	1.768.731	1.500.000	2.000.000	2.500.000
FAALİYET MALİYETİ TOPLAMI	1.900.000	1.768.731	1.500.000	2.000.000	2.500.000

FAALİYET MALİYETLERİ TABLOSU

İdare Adı	İZMİR BAKIRÇAY ÜNİVERSİTESİ
Program Adı	YÜKSEKÖĞRETİM
Alt Program Adı	YÜKSEKÖĞRETİMDE ÖĞRENCİ YAŞAMI
Alt Program Hedefi	Yükseköğretim öğrencilerine sunulan beslenme ve barınma hizmetlerinin kalitesinin artırılması; öğrencilerin kişisel ve sosyal gelişimi desteklenerek yaşam kalitesinin yükseltilmesi
Faaliyet Adı	Yükseköğretimde Beslenme Hizmetleri
Açıklama	Üniversitemiz öğrencilerine yönelik verilen yemek hizmeti giderleri bu faaliyet altında izlenecektir.

EKONOMİK KOD	2023 Bütçe	2023 Harcama (Haziran)	2024 Bütçe	2025 Tahmin	2026 Tahmin
<i>Personel Giderleri</i>					
<i>Sosyal Güvenlik Kurumuna Devlet Primi Giderleri</i>					
<i>Mal ve Hizmet Alım Giderleri</i>	3.785.000	1.067.282	8.390.000	10.314.000	11.669.000
<i>Faiz Giderleri</i>					
<i>Cari Transferler</i>					
<i>Sermaye Giderleri</i>					
<i>Sermaye Transferleri</i>					
<i>Borç Verme</i>					
BÜTÇE İÇİ TOPLAM KAYNAK	3.785.000	1.067.282	8.390.000	10.314.000	11.669.000
<i>Döner Sermaye</i>					
<i>Özel Hesap</i>					
<i>Diğer Bütçe Dışı Kaynak</i>					
BÜTÇE DIŞI TOPLAM KAYNAK					
FAALİYET MALİYETİ TOPLAMI	3.785.000	1.067.282	8.390.000	10.314.000	11.669.000

FAALİYET MALİYETLERİ TABLOSU

İdare Adı	İZMİR BAKIRÇAY ÜNİVERSİTESİ
Program Adı	YÜKSEKÖĞRETİM
Alt Program Adı	YÜKSEKÖĞRETİMDE ÖĞRENCİ YAŞAMI
Alt Program Hedefi	Yükseköğretim öğrencilerine sunulan beslenme ve barınma hizmetlerinin kalitesinin artırılması; öğrencilerin kişisel ve sosyal gelişimi desteklenerek yaşam kalitesinin yükseltilmesi
Faaliyet Adı	Yükseköğretimde Kültür ve Spor Hizmetleri
Açıklama	Üniversitemiz öğrencilerine sağlanan kültür ve spor hizmetlerine ilişkin giderler bu faaliyet altında izlenecektir.

EKONOMİK KOD	2023 Bütçe	2023 Harcama (Haziran)	2024 Bütçe	2025 Tahmin	2026 Tahmin
<i>Personel Giderleri</i>					
<i>Sosyal Güvenlik Kurumuna Devlet Primi Giderleri</i>					
<i>Mal ve Hizmet Alım Giderleri</i>	334.000	130.653	588.000	727.000	827.000
<i>Faiz Giderleri</i>					
<i>Cari Transferler</i>					
<i>Sermaye Giderleri</i>					
<i>Sermaye Transferleri</i>					
<i>Borç Verme</i>					
BÜTÇE İÇİ TOPLAM KAYNAK	334.000	130.653	588.000	727.000	827.000
<i>Döner Sermaye</i>					
<i>Özel Hesap</i>					
<i>Diğer Bütçe Dışı Kaynak</i>					
BÜTÇE DIŞI TOPLAM KAYNAK					
FAALİYET MALİYETİ TOPLAMI	334.000	130.653	588.000	727.000	827.000

FAALİYET MALİYETLERİ TABLOSU

İdare Adı	İZMİR BAKIRÇAY ÜNİVERSİTESİ
Program Adı	YÜKSEKÖĞRETİM
Alt Program Adı	YÜKSEKÖĞRETİMDE ÖĞRENCİ YAŞAMI
Alt Program Hedefi	Yükseköğretim öğrencilerine sunulan beslenme ve barınma hizmetlerinin kalitesinin artırılması; öğrencilerin kişisel ve sosyal gelişimi desteklenerek yaşam kalitesinin yükseltilmesi
Faaliyet Adı	Yükseköğretimde Öğrenci Yaşamına İlişkin Diğer Hizmetler
Açıklama	Üniversitemiz öğrencilerine sağlanan kültür ve spor hizmetleri dışındaki diğer giderler bu faaliyet altında izlenecektir.

EKONOMİK KOD	2023 Bütçe	2023 Harcama (Haziran)	2024 Bütçe	2025 Tahmin	2026 Tahmin
<i>Personel Giderleri</i>	90.000	35.422	187.000	244.000	301.000
<i>Sosyal Güvenlik Kurumuna Devlet Primi Giderleri</i>	8.000	388	17.000	21.000	24.000
<i>Mal ve Hizmet Alım Giderleri</i>					
<i>Faiz Giderleri</i>					
<i>Cari Transferler</i>					
<i>Sermaye Giderleri</i>					
<i>Sermaye Transferleri</i>					
<i>Borç Verme</i>					
BÜTÇE İÇİ TOPLAM KAYNAK	98.000	35.809	204.000	265.000	325.000
<i>Döner Sermaye</i>					
<i>Özel Hesap</i>					
<i>Diğer Bütçe Dışı Kaynak</i>					
BÜTÇE DIŞI TOPLAM KAYNAK					
FAALİYET MALİYETİ TOPLAMI	98.000	35.809	204.000	265.000	325.000

FAALİYET MALİYETLERİ TABLOSU

İdare Adı	İZMİR BAKIRÇAY ÜNİVERSİTESİ
Program Adı	YÖNETİM VE DESTEK PROGRAMI
Alt Program Adı	TEFTİŞ, DENETİM VE DANIŞMANLIK HİZMETLERİ
Alt Program Hedefi	
Faaliyet Adı	Hukuki Danışmanlık ve Muhakemat Hizmetleri
Açıklama	Üniversitemizin taraf olduğu adli ve idari davalarla ilgili giderler bu faaliyet altında izlenecektir.

EKONOMİK KOD	2023 Bütçe	2023 Harcama (Haziran)	2024 Bütçe	2025 Tahmin	2026 Tahmin
Personel Giderleri		160.367			
Sosyal Güvenlik Kurumuna Devlet Primi Giderleri		29.722			
Mal ve Hizmet Alım Giderleri	32.000	4.150	58.000	73.000	84.000
Faiz Giderleri					
Cari Transferler					
Sermaye Giderleri					
Sermaye Transferleri					
Borç Verme					
BÜTÇE İÇİ TOPLAM KAYNAK	32.000	194.239	58.000	73.000	84.000
Döner Sermaye					
Özel Hesap					
Diğer Bütçe Dışı Kaynak					
BÜTÇE DIŞI TOPLAM KAYNAK					
FAALİYET MALİYETİ TOPLAMI	32.000	194.239	58.000	73.000	84.000

FAALİYET MALİYETLERİ TABLOSU

İdare Adı	İZMİR BAKIRÇAY ÜNİVERSİTESİ
Program Adı	YÖNETİM VE DESTEK PROGRAMI
Alt Program Adı	TEFTİŞ, DENETİM VE DANIŞMANLIK HİZMETLERİ
Alt Program Hedefi	
Faaliyet Adı	İç Denetim
Açıklama	

EKONOMİK KOD	2023 Bütçe	2023 Harcama (Haziran)	2024 Bütçe	2025 Tahmin	2026 Tahmin
Personel Giderleri	108.000		494.000	612.000	706.000
Sosyal Güvenlik Kurumuna Devlet Primi Giderleri	48.000		116.000	144.000	166.000
Mal ve Hizmet Alım Giderleri					
Faiz Giderleri					
Cari Transferler					
Sermaye Giderleri					
Sermaye Transferleri					
Borç Verme					
BÜTÇE İÇİ TOPLAM KAYNAK	156.000		610.000	756.000	872.000
Döner Sermaye					
Özel Hesap					
Diğer Bütçe Dışı Kaynak					
BÜTÇE DIŞI TOPLAM KAYNAK					
FAALİYET MALİYETİ TOPLAMI	156.000		610.000	756.000	872.000

FAALİYET MALİYETLERİ TABLOSU

İdare Adı	İZMİR BAKIRÇAY ÜNİVERSİTESİ
Program Adı	YÖNETİM VE DESTEK PROGRAMI
Alt Program Adı	ÜST YÖNETİM, İDARİ VE MALİ HİZMETLER
Alt Program Hedefi	
Faaliyet Adı	Bilgi Teknolojilerine Yönelik Faaliyetler
Açıklama	Üniversitemizin bilgi işlem sistemlerinin işletilmesi ve geliştirilmesi için yapılacak giderler bu faaliyet altında izlenecektir.

EKONOMİK KOD	2023 Bütçe	2023 Harcama (Haziran)	2024 Bütçe	2025 Tahmin	2026 Tahmin
Personel Giderleri	1.912.000	686.671	7.173.000	8.902.000	10.253.000
Sosyal Güvenlik Kurumuna Devlet Primi Giderleri	363.000	102.404	881.000	1.094.000	1.259.000
Mal ve Hizmet Alım Giderleri	200.000	56.168	402.000	496.000	564.000
Faiz Giderleri					
Cari Transferler					
Sermaye Giderleri	450.000		1.200.000		
Sermaye Transferleri					
Borç Verme					
BÜTÇE İÇİ TOPLAM KAYNAK	2.925.000	845.243	9.656.000	10.492.000	12.076.000
Döner Sermaye					
Özel Hesap					
Diğer Bütçe Dışı Kaynak					
BÜTÇE DIŞI TOPLAM KAYNAK					
FAALİYET MALİYETİ TOPLAMI	2.925.000	845.243	9.656.000	10.492.000	12.076.000

FAALİYET MALİYETLERİ TABLOSU

İdare Adı	İZMİR BAKIRÇAY ÜNİVERSİTESİ
Program Adı	YÖNETİM VE DESTEK PROGRAMI
Alt Program Adı	ÜST YÖNETİM, İDARİ VE MALİ HİZMETLER
Alt Program Hedefi	
Faaliyet Adı	Engellilerin Erişilebilirliğinin Sağlanması
Açıklama	

EKONOMİK KOD	2023 Bütçe	2023 Harcama (Haziran)	2024 Bütçe	2025 Tahmin	2026 Tahmin
<i>Personel Giderleri</i>					
<i>Sosyal Güvenlik Kurumuna Devlet Primi Giderleri</i>					
<i>Mal ve Hizmet Alım Giderleri</i>					
<i>Faiz Giderleri</i>					
<i>Cari Transferler</i>					
<i>Sermaye Giderleri</i>	250.000		1.555.000		
<i>Sermaye Transferleri</i>					
<i>Borç Verme</i>					
BÜTÇE İÇİ TOPLAM KAYNAK	250.000		1.555.000		
<i>Döner Sermaye</i>					
<i>Özel Hesap</i>					
<i>Diğer Bütçe Dışı Kaynak</i>					
BÜTÇE DIŞI TOPLAM KAYNAK					
FAALİYET MALİYETİ TOPLAMI	250.000		1.555.000		

FAALİYET MALİYETLERİ TABLOSU

İdare Adı	İZMİR BAKIRÇAY ÜNİVERSİTESİ
Program Adı	YÖNETİM VE DESTEK PROGRAMI
Alt Program Adı	ÜST YÖNETİM, İDARİ VE MALİ HİZMETLER
Alt Program Hedefi	
Faaliyet Adı	Genel Destek Hizmetleri
Açıklama	Üniversitemizin tüm birimleri ile ilgili olan elektrik giderleri, su alımı, güvenlik ve temizlik gibi benzeri giderler bu faaliyet altında izlenecektir.

EKONOMİK KOD	2023 Bütçe	2023 Harcama (Haziran)	2024 Bütçe	2025 Tahmin	2026 Tahmin
<i>Personel Giderleri</i>	6.134.000	2.828.464	22.520.000	27.944.000	32.192.000
<i>Sosyal Güvenlik Kurumuna Devlet Primi Giderleri</i>	1.211.000	458.485	2.940.000	3.646.000	4.202.000
<i>Mal ve Hizmet Alım Giderleri</i>	3.259.000	2.231.143	9.885.000	12.183.000	13.831.000
<i>Faiz Giderleri</i>					
<i>Cari Transferler</i>	662.000	291.809	1.134.000	1.396.000	1.583.000
<i>Sermaye Giderleri</i>					
<i>Sermaye Transferleri</i>					
<i>Borç Verme</i>					
BÜTÇE İÇİ TOPLAM KAYNAK	11.266.000	5.809.901	36.479.000	45.169.000	51.808.000
<i>Döner Sermaye</i>					
<i>Özel Hesap</i>					
<i>Diğer Bütçe Dışı Kaynak</i>					
BÜTÇE DIŞI TOPLAM KAYNAK					
FAALİYET MALİYETİ TOPLAMI	11.266.000	5.809.901	36.479.000	45.169.000	51.808.000

FAALİYET MALİYETLERİ TABLOSU

İdare Adı	İZMİR BAKIRÇAY ÜNİVERSİTESİ
Program Adı	YÖNETİM VE DESTEK PROGRAMI
Alt Program Adı	ÜST YÖNETİM, İDARİ VE MALİ HİZMETLER
Alt Program Hedefi	
Faaliyet Adı	İnşaat ve Yapı İşlerinin Yürütülmesi
Açıklama	Üniversitemiz taşınmazlarına ilişkin her türlü yapım, bakım onarım vb. işlerin yürütülmesine yönelik giderler bu faaliyet altında izlenecektir.

EKONOMİK KOD	2023 Bütçe	2023 Harcama (Haziran)	2024 Bütçe	2025 Tahmin	2026 Tahmin
<i>Personel Giderleri</i>	4.767.000	2.417.163	18.346.000	22.766.000	26.227.000
<i>Sosyal Güvenlik Kurumuna Devlet Primi Giderleri</i>	954.000	360.784	2.316.000	2.873.000	3.310.000
<i>Mal ve Hizmet Alım Giderleri</i>	992.000	53.911	2.768.000	3.415.000	3.880.000
<i>Faiz Giderleri</i>					
<i>Cari Transferler</i>					
<i>Sermaye Giderleri</i>					
<i>Sermaye Transferleri</i>					
<i>Borç Verme</i>					
BÜTÇE İÇİ TOPLAM KAYNAK	6.713.000	2.831.858	23.430.000	29.054.000	33.417.000
<i>Döner Sermaye</i>					
<i>Özel Hesap</i>					
<i>Diğer Bütçe Dışı Kaynak</i>					
BÜTÇE DIŞI TOPLAM KAYNAK					
FAALİYET MALİYETİ TOPLAMI	6.713.000	2.831.858	23.430.000	29.054.000	33.417.000

FAALİYET MALİYETLERİ TABLOSU

İdare Adı	İZMİR BAKIRÇAY ÜNİVERSİTESİ
Program Adı	YÖNETİM VE DESTEK PROGRAMI
Alt Program Adı	ÜST YÖNETİM, İDARİ VE MALİ HİZMETLER
Alt Program Hedefi	
Faaliyet Adı	İnsan Kaynakları Yönetimine İlişkin Faaliyetler
Açıklama	Üniversitemizin personel planlamasının yapılması; personel atama, nakil, terfi, emeklilik ve benzeri özlük işlemlerinin yürütülmesi; insan kaynağı kapasitesinin artırılmasına yönelik eğitimlerin planlanması ve düzenlenmesi gibi iş, işlem ve süreçlere yönelik giderler bu faaliyet altında izlenecektir.

EKONOMİK KOD	2023 Bütçe	2023 Harcama (Haziran)	2024 Bütçe	2025 Tahmin	2026 Tahmin
<i>Personel Giderleri</i>	2.261.000	793.492	8.604.000	10.678.000	12.300.000
<i>Sosyal Güvenlik Kurumuna Devlet Primi Giderleri</i>	345.000	98.964	837.000	1.039.000	1.197.000
<i>Mal ve Hizmet Alım Giderleri</i>	196.000	47.918	339.000	420.000	478.000
<i>Faiz Giderleri</i>					
<i>Cari Transferler</i>	2.748.000	2.476.042	6.412.000	7.898.000	8.955.000
<i>Sermaye Giderleri</i>					
<i>Sermaye Transferleri</i>					
<i>Borç Verme</i>					
BÜTÇE İÇİ TOPLAM KAYNAK	5.550.000	3.416.415	16.192.000	20.035.000	22.930.000
<i>Döner Sermaye</i>					
<i>Özel Hesap</i>					
<i>Diğer Bütçe Dışı Kaynak</i>					
BÜTÇE DIŞI TOPLAM KAYNAK					
FAALİYET MALİYETİ TOPLAMI	5.550.000	3.416.415	16.192.000	20.035.000	22.930.000

FAALİYET MALİYETLERİ TABLOSU

İdare Adı	İZMİR BAKIRÇAY ÜNİVERSİTESİ
Program Adı	YÖNETİM VE DESTEK PROGRAMI
Alt Program Adı	ÜST YÖNETİM, İDARİ VE MALİ HİZMETLER
Alt Program Hedefi	
Faaliyet Adı	Özel Kalem Hizmetleri
Açıklama	Üst yönetimin protokol, tören, ziyaret, davet, temsil ve ağırlama gibi hizmetlerin yürütülmesi amacıyla gerçekleştirilen iş, işlem ve süreçlere yönelik giderler bu faaliyet altında izlenecektir.

EKONOMİK KOD	2023 Bütçe	2023 Harcama (Haziran)	2024 Bütçe	2025 Tahmin	2026 Tahmin
<i>Personel Giderleri</i>	10.265.000	4.775.948	34.131.000	42.354.000	48.794.000
<i>Sosyal Güvenlik Kurumuna Devlet Primi Giderleri</i>	1.524.000	615.554	3.698.000	4.589.000	5.287.000
<i>Mal ve Hizmet Alım Giderleri</i>	211.000	65.345	378.000	467.000	533.000
<i>Faiz Giderleri</i>					
<i>Cari Transferler</i>					
<i>Sermaye Giderleri</i>					
<i>Sermaye Transferleri</i>					
<i>Borç Verme</i>					
BÜTÇE İÇİ TOPLAM KAYNAK	12.000.000	5.456.847	38.207.000	47.410.000	54.614.000
<i>Döner Sermaye</i>					
<i>Özel Hesap</i>					
<i>Diğer Bütçe Dışı Kaynak</i>					
BÜTÇE DIŞI TOPLAM KAYNAK					
FAALİYET MALİYETİ TOPLAMI	12.000.000	5.456.847	38.207.000	47.410.000	54.614.000

FAALİYET MALİYETLERİ TABLOSU

İdare Adı	İZMİR BAKIRÇAY ÜNİVERSİTESİ
Program Adı	YÖNETİM VE DESTEK PROGRAMI
Alt Program Adı	ÜST YÖNETİM, İDARİ VE MALİ HİZMETLER
Alt Program Hedefi	
Faaliyet Adı	Strateji Geliştirme ve Mali Hizmetler
Açıklama	Üniversitemiz mali yönetimi ve kontrolüne ilişkin iş, işlem ve süreçlere yönelik giderler bu faaliyet altında izlenecektir.

EKONOMİK KOD	2023 Bütçe	2023 Harcama (Haziran)	2024 Bütçe	2025 Tahmin	2026 Tahmin
<i>Personel Giderleri</i>	2.218.000	979.609	8.443.000	10.478.000	12.071.000
<i>Sosyal Güvenlik Kurumuna Devlet Primi Giderleri</i>	473.000	162.049	1.148.000	1.424.000	1.641.000
<i>Mal ve Hizmet Alım Giderleri</i>	23.000		41.000	51.000	58.000
<i>Faiz Giderleri</i>					
<i>Cari Transferler</i>					
<i>Sermaye Giderleri</i>					
<i>Sermaye Transferleri</i>					
<i>Borç Verme</i>					
BÜTÇE İÇİ TOPLAM KAYNAK	2.714.000	1.141.658	9.632.000	11.953.000	13.770.000
<i>Döner Sermaye</i>					
<i>Özel Hesap</i>					
<i>Diğer Bütçe Dışı Kaynak</i>					
BÜTÇE DIŞI TOPLAM KAYNAK					
FAALİYET MALİYETİ TOPLAMI	2.714.000	1.141.658	9.632.000	11.953.000	13.770.000

FAALİYET MALİYETLERİ TABLOSU

İdare Adı	İZMİR BAKIRÇAY ÜNİVERSİTESİ
Program Adı	YÖNETİM VE DESTEK PROGRAMI
Alt Program Adı	ÜST YÖNETİM, İDARİ VE MALİ HİZMETLER
Alt Program Hedefi	
Faaliyet Adı	Yükseköğretimde Öğrencilere Yönelik İdari Hizmetler
Açıklama	Üniversitemiz öğrencilerine ilişkin Öğrenci İşleri Daire Başkanlığı ile Sağlık Kültür ve Spor Daire Başkanlığı tarafından yürütülen hizmetler bu faaliyet altında izlenmektedir.

EKONOMİK KOD	2023 Bütçe	2023 Harcama (Haziran)	2024 Bütçe	2025 Tahmin	2026 Tahmin
<i>Personel Giderleri</i>	4.990.000	1.838.480	19.191.000	23.818.000	27.438.000
<i>Sosyal Güvenlik Kurumuna Devlet Primi Giderleri</i>	929.000	322.193	2.255.000	2.798.000	3.224.000
<i>Mal ve Hizmet Alım Giderleri</i>	22.000		40.000	50.000	58.000
<i>Faiz Giderleri</i>					
<i>Cari Transferler</i>					
<i>Sermaye Giderleri</i>					
<i>Sermaye Transferleri</i>					
<i>Borç Verme</i>					
BÜTÇE İÇİ TOPLAM KAYNAK	5.941.000	2.160.673	21.486.000	26.666.000	30.720.000
<i>Döner Sermaye</i>					
<i>Özel Hesap</i>					
<i>Diğer Bütçe Dışı Kaynak</i>					
BÜTÇE DIŞI TOPLAM KAYNAK					
FAALİYET MALİYETİ TOPLAMI	5.941.000	2.160.673	21.486.000	26.666.000	30.720.000

D. İdarenin Toplam Kaynak İhtiyacı

1-Faaliyetler Düzeyinde Performans Programı Maliyeti

FAALİYETLER DÜZEYİNDE İZMİR BAKIRÇAY ÜNİVERSİTESİ PERFORMANS PROGRAMI MALİYETİ

PROGRAM SINIFLANDIRMASI	2024			2025			2026		
	BÜTÇE İÇİ	BÜTÇE DIŞI	TOPLAM	BÜTÇE İÇİ	BÜTÇE DIŞI	TOPLAM	BÜTÇE İÇİ	BÜTÇE DIŞI	TOPLAM
ARAŞTIRMA, GELİŞTİRME VE YENİLİK	14.405.000	1.780.000	16.185.000	17.695.000	2.136.000	19.831.000	20.035.000	2.563.200	22.598.200
ARAŞTIRMA ALTYAPILARI	12.000.000	0	12.000.000	14.771.000	0	14.771.000	16.748.000	0	16.748.000
<i>Yükseköğretim Kurumları Araştırma Altyapısı Kurulması ve Geliştirilmesi</i>	12.000.000	0	12.000.000	14.771.000	0	14.771.000	16.748.000	0	16.748.000
YÜKSEKÖĞRETİMDE BİLİMSEL ARAŞTIRMA VE GELİŞTİRME	2.405.000	1.780.000	4.185.000	2.924.000	2.136.000	5.060.000	3.287.000	2.563.200	5.850.200
<i>Yükseköğretim Kurumlarının Bilimsel Araştırma Projeleri</i>	2.405.000	1.780.000	4.185.000	2.924.000	2.136.000	5.060.000	3.287.000	2.563.200	5.850.200
HAYAT BOYU ÖĞRENME	0	200.000	200.000	0	250.000	250.000	0	300.000	300.000
YÜKSEKÖĞRETİM KURUMLARI SÜREKLİ EĞİTİM FAALİYETLERİ	0	200.000	200.000	0	250.000	250.000	0	300.000	300.000
<i>Toplum Hizmetine Sunulan Eğitim Programları, Kurs ve Seminerler</i>	0	200.000	200.000	0	250.000	250.000	0	300.000	300.000
YÜKSEKÖĞRETİM	491.651.000	1.500.000	493.151.000	612.594.000	2.000.000	614.594.000	701.652.000	2.500.000	704.152.000
ÖN LİSANS EĞİTİMİ, LİSANS EĞİTİMİ VE LİSANSÜSTÜ EĞİTİM	482.469.000	1.500.000	483.969.000	601.288.000	2.000.000	603.288.000	688.831.000	2.500.000	691.331.000
<i>Doktora ve Tıpta Uzmanlık Eğitimi</i>	5.967.000	0	5.967.000	7.391.000	0	7.391.000	8.519.000	0	8.519.000
<i>Yükseköğretim Kurumları Bilgi ve Kültürel Kaynaklar ile Sportif Altyapısının Geliştirilmesi Hizmetleri</i>	11.893.000	0	11.893.000	12.274.000	0	12.274.000	14.133.000	0	14.133.000
<i>Yükseköğretim Kurumları Birinci Öğretim</i>	464.609.000	0	464.609.000	581.623.000	0	581.623.000	666.179.000	0	666.179.000

Yükseköğretim Kurumları Uluslararası Ortak Eğitim ve Öğretim Programı	0	1.500.000	1.500.000	0	2.000.000	2.000.000	0	2.500.000	2.500.000
YÜKSEKÖĞRETİMDE ÖĞRENCİ YAŞAMI	9.182.000	0	9.182.000	11.306.000	0	11.306.000	12.821.000	0	12.821.000
Yükseköğretimde Beslenme Hizmetleri	8.390.000	0	8.390.000	10.314.000	0	10.314.000	11.669.000	0	11.669.000
Yükseköğretimde Kültür ve Spor Hizmetleri	588.000	0	588.000	727.000	0	727.000	827.000	0	827.000
Yükseköğretimde Öğrenci Yaşamına İlişkin Diğer Hizmetler	204.000	0	204.000	265.000	0	265.000	325.000	0	325.000
YÖNETİM VE DESTEK PROGRAMI	157.305.000	0	157.305.000	191.608.000	0	191.608.000	220.291.000	0	220.291.000
TEFTİŞ, DENETİM VE DANIŞMANLIK HİZMETLERİ	668.000	0	668.000	829.000	0	829.000	956.000	0	956.000
Hukuki Danışmanlık ve Muhakemat Hizmetleri	58.000	0	58.000	73.000	0	73.000	84.000	0	84.000
İç Denetim	610.000	0	610.000	756.000	0	756.000	872.000	0	872.000
ÜST YÖNETİM, İDARİ VE MALİ HİZMETLER	156.637.000	0	156.637.000	190.779.000	0	190.779.000	219.335.000	0	219.335.000
Bilgi Teknolojilerine Yönelik Faaliyetler	9.656.000	0	9.656.000	10.492.000	0	10.492.000	12.076.000	0	12.076.000
Engellilerin Erişilebilirliğinin Sağlanması	1.555.000	0	1.555.000	0	0	0	0	0	0
Genel Destek Hizmetleri	36.479.000	0	36.479.000	45.169.000	0	45.169.000	51.808.000	0	51.808.000
İnşaat ve Yapı İşlerinin Yürütülmesi	23.430.000	0	23.430.000	29.054.000	0	29.054.000	33.417.000	0	33.417.000
İnsan Kaynakları Yönetimine İlişkin Faaliyetler	16.192.000	0	16.192.000	20.035.000	0	20.035.000	22.930.000	0	22.930.000
Özel Kalem Hizmetleri	38.207.000	0	38.207.000	47.410.000	0	47.410.000	54.614.000	0	54.614.000
Strateji Geliştirme ve Mali Hizmetler	9.632.000	0	9.632.000	11.953.000	0	11.953.000	13.770.000	0	13.770.000
Yükseköğretimde Öğrencilere Yönelik İdari Hizmetler	21.486.000	0	21.486.000	26.666.000	0	26.666.000	30.720.000	0	30.720.000
GENEL TOPLAM	663.361.000	3.480.000	666.841.000	821.897.000	4.386.000	826.283.000	941.978.000	5.363.200	947.341.200

2-Ekonomik Sınıflandırma Düzeyinde Performans Programı Maliyeti

EKONOMİK SINIFLANDIRMA DÜZEYİNDE İZMİR BAKIRÇAY ÜNİVERSİTESİ PERFORMANS PROGRAMI MALİYETİ

EKONOMİK KOD	2024				2025				2026			
	HİZMET PROGRAMLARI TOPLAM	YÖNETİM VE DESTEK PROGRAMI	PROGRAM DIŞI GİDERLER	TOPLAM	HİZMET PROGRAMLARI TOPLAM	YÖNETİM VE DESTEK PROGRAMI	PROGRAM DIŞI GİDERLER	TOPLAM	HİZMET PROGRAMLARI TOPLAM	YÖNETİM VE DESTEK PROGRAMI	PROGRAM DIŞI GİDERLER	TOPLAM
<i>Personel Giderleri</i>	289.872.000	118.902.000		408.774.000	360.358.000	147.552.000		507.910.000	414.985.000	169.981.000		584.966.000
<i>Sosyal Güvenlik Kurumuna Devlet Primi Giderleri</i>	31.876.000	14.191.000		46.067.000	39.695.000	17.607.000		57.302.000	45.691.000	20.286.000		65.977.000
<i>Mal ve Hizmet Alım Giderleri</i>	39.063.000	13.911.000		52.974.000	48.054.000	17.155.000		65.209.000	54.449.000	19.486.000		73.935.000
<i>Faiz Giderleri</i>				0				0				0
<i>Cari Transferler</i>		7.546.000		7.546.000		9.294.000		9.294.000		10.538.000		10.538.000
<i>Sermaye Giderleri</i>	145.245.000	2.755.000		148.000.000	182.182.000	0		182.182.000	206.562.000	0		206.562.000
<i>Sermaye Transferleri</i>				0				0				0
<i>Borç Verme</i>				0				0				0
<i>Yedek Ödenekler</i>				0				0				0
BÜTÇE İÇİ TOPLAM KAYNAK	506.056.000	157.305.000	0	663.361.000	630.289.000	191.608.000	0	821.897.000	721.687.000	220.291.000	0	941.978.000

<i>Döner Sermaye</i>	200.000			200.000	250.000			250.000	300.000			300.000
<i>Özel Hesap</i>	3.280.000			3.280.000	4.136.000			4.136.000	5.063.200			5.063.200
<i>Diğer Bütçe Dışı Kaynak</i>				0				0				0
BÜTÇE DIŞI TOPLAM KAYNAK	3.480.000	0	0	3.480.000	4.386.000	0	0	4.386.000	5.363.200	0	0	5.363.200
GENEL TOPLAM	509.536.000	157.305.000	0	666.841.000	634.675.000	191.608.000	0	826.283.000	727.050.200	220.291.000	0	947.341.200

III. EKLER

1-Faaliyetler Sorumlu Harcama Birimlerine İlişkin Tablo

FAALİYETLERDEN SORUMLU HARCAMA BİRİMLERİ

İdare Adı İZMİR BAKIRÇAY ÜNİVERSİTESİ

Yıl 2024 (Cumhurbaşkanı Teklifi)

PROGRAM	ALT PROGRAM	FAALİYET	SORUMLU HARCAMA BİRİMİ
ARAŞTIRMA, GELİŞTİRME VE YENİLİK	ARAŞTIRMA ALTYAPILARI	Yükseköğretim Kurumları Araştırma Altyapısı Kurulması ve Geliştirilmesi	İDARİ VE MALİ İŞLER DAİRE BAŞKANLIĞI
	YÜKSEKÖĞRETİMDE BİLİMSEL ARAŞTIRMA VE GELİŞTİRME	Yükseköğretim Kurumlarının Bilimsel Araştırma Projeleri	ÖZEL KALEM (REKTÖRLÜK)
YÜKSEKÖĞRETİM	ÖN LİSANS EĞİTİMİ, LİSANS EĞİTİMİ VE LİSANSÜSTÜ EĞİTİM	Doktora ve Tıpta Uzmanlık Eğitimi	LİSANSÜSTÜ EĞİTİM ENSTİTÜSÜ
		Yükseköğretim Kurumları Bilgi ve Kültürel Kaynaklar ile Sportif Altyapının Geliştirilmesi Hizmetleri	KÜTÜPHANE VE DOKÜMANTASYON DAİRE BAŞKANLIĞI
		Yükseköğretim Kurumları Birinci Öğretim	İDARİ VE MALİ İŞLER DAİRE BAŞKANLIĞI, PERSONEL DAİRE BAŞKANLIĞI, KÜTÜPHANE VE DOKÜMANTASYON DAİRE BAŞKANLIĞI, SAĞLIK, KÜLTÜR VE SPOR DAİRE BAŞKANLIĞI, BİLGİ İŞLEM DAİRE BAŞKANLIĞI, YAPI İŞLERİ VE TEKNİK DAİRE BAŞKANLIĞI, SAĞLIK BİLİMLERİ FAKÜLTESİ, FEN-EDEBİYAT FAKÜLTESİ, MÜHENDİSLİK MİMARLIK FAKÜLTESİ, HUKUK FAKÜLTESİ, İKTİSADİ VE İDARİ BİLİMLER FAKÜLTESİ, YABANCI DİLLER YÜKSEKOKULU, MENEMEN MESLEK YÜKSEKOKULU, ADALET MESLEK YÜKSEKOKULU, TIP FAKÜLTESİ, KİNİK SAĞLIK HİZMETLERİ MESLEK YÜKSEKOKULU, ECZACILIK FAKÜLTESİ

YÖNETİM VE DESTEK PROGRAMI	YÜKSEKÖĞRETİMDE ÖĞRENCİ YAŞAMI	Yükseköğretimde Beslenme Hizmetleri	SAĞLIK, KÜLTÜR VE SPOR DAİRE BAŞKANLIĞI
		Yükseköğretimde Kültür ve Spor Hizmetleri	SAĞLIK, KÜLTÜR VE SPOR DAİRE BAŞKANLIĞI
		Yükseköğretimde Öğrenci Yaşamına İlişkin Diğer Hizmetler	SAĞLIK, KÜLTÜR VE SPOR DAİRE BAŞKANLIĞI
	TEFTİŞ, DENETİM VE DANIŞMANLIK HİZMETLERİ	Hukuki Danışmanlık ve Muhakemat Hizmetleri	HUKUK MÜŞAVİRLİĞİ
		İç Denetim	ÖZEL KALEM (REKTÖRLÜK)
	ÜST YÖNETİM, İDARİ VE MALİ HİZMETLER	Bilgi Teknolojilerine Yönelik Faaliyetler	BİLGİ İŞLEM DAİRE BAŞKANLIĞI
		Engellilerin Erişilebilirliğinin Sağlanması	YAPI İŞLERİ VE TEKNİK DAİRE BAŞKANLIĞI
		Genel Destek Hizmetleri	ÖZEL KALEM (GENEL SEKRETERLİK), İDARİ VE MALİ İŞLER DAİRE BAŞKANLIĞI
		İnsan Kaynakları Yönetimine İlişkin Faaliyetler	PERSONEL DAİRE BAŞKANLIĞI
		İnşaat ve Yapı İşlerinin Yürütülmesi	YAPI İŞLERİ VE TEKNİK DAİRE BAŞKANLIĞI
Özel Kalem Hizmetleri		ÖZEL KALEM (REKTÖRLÜK)	
Strateji Geliştirme ve Mali Hizmetler		STRATEJİ GELİŞTİRME DAİRE BAŞKANLIĞI	
Yükseköğretimde Öğrencilere Yönelik İdari Hizmetler	SAĞLIK, KÜLTÜR VE SPOR DAİRE BAŞKANLIĞI, ÖĞRENCİ İŞLERİ DAİRE BAŞKANLIĞI		

2-Performans Göstergelerinin İzlenmesinden Sorumlu Birimler

PERFORMANS GÖSTERGELERİNİN İZLENMESİNDEN SORUMLU BİRİMLER

İdare Adı: İZMİR BAKIRÇAY ÜNİVERSİTESİ

PROGRAM	ALT PROGRAM	PERFORMANS GÖSTERGELERİ	SORUMLU BİRİM
ARAŞTIRMA, GELİŞTİRME VE YENİLİK	ARAŞTIRMA ALTYAPILARI	Araştırma altyapısı projesi tamamlanma oranı	ÖZEL KALEM (REKTÖRLÜK)
	YÜKSEKÖĞRETİMDE BİLİMSEL ARAŞTIRMA VE GELİŞTİRME	Ar-ge'ye harcanan bütçenin toplam bütçeye oranı	STRATEJİ GELİŞTİRME DAİRE BAŞKANLIĞI
		Ar-ge sonucu ortaya çıkan ürünlere ilişkin alınan patent sayısı	ÖZEL KALEM (REKTÖRLÜK)
		Ar-ge sonucu ticarileştirilen ürün sayısı	ÖZEL KALEM (REKTÖRLÜK)
		Araştırma merkezleri gelir miktarı	ÖZEL KALEM (REKTÖRLÜK)
		Araştırma merkezlerinin sanayi ile yaptığı proje sayısı	ÖZEL KALEM (REKTÖRLÜK)
		BAP kapsamında desteklenen araştırma projeleri sayısı	ÖZEL KALEM (REKTÖRLÜK)
		Öğretim elemanı başına düşen ar-ge proje sayısı	ÖZEL KALEM (REKTÖRLÜK)
		Patent, faydalı model ve endüstriyel tasarım başvuru sayısı	ÖZEL KALEM (REKTÖRLÜK)
		Ulusal ve uluslararası kuruluşlar tarafından desteklenen ar-ge projesi sayısı	ÖZEL KALEM (REKTÖRLÜK)
		Uluslararası endekslerde yer alan bilimsel yayın sayısı	ÖZEL KALEM (REKTÖRLÜK)
HAYAT BOYU ÖĞRENME	YÜKSEKÖĞRETİM KURUMLARI SÜREKLİ EĞİTİM FAALİYETLERİ	Dezavantajlı gruplara yönelik sosyal entegrasyon ve kapsayıcılığa ilişkin yapılan faaliyet sayısı	ÖZEL KALEM (REKTÖRLÜK)
		Eğitim programlarına başvuran kişi sayısı	ÖZEL KALEM (REKTÖRLÜK)
		Mezunlara yönelik gerçekleştirilen faaliyet sayısı	ÖZEL KALEM (REKTÖRLÜK)
		Sürekli Eğitim Merkezi (SEM) ve Dil Merkezi (DİLMER) tarafından mesleki eğitime yönelik verilen sertifika sayısı	ÖZEL KALEM (REKTÖRLÜK)
		Tamamlanan sosyal sorumluluk projeleri sayısı	ÖZEL KALEM (REKTÖRLÜK)

		Üniversitenin çevrecilik alanlarında aldığı ödül sayısı	ÖZEL KALEM (REKTÖRLÜK)
TEDAVİ EDİCİ SAĞLIK	TEDAVİ HİZMETLERİ	Ameliyat sayısı	
		Üniversite hastaneleri nitelikli yatak oranı	
		Üniversite hastaneleri yatak doluluk oranı	
		Yatan hasta sayısı	
YÜKSEKÖĞRETİM	ÖĞRETİM ELEMANLARINA SAĞLANAN BURS VE DESTEKLER	SCI, SCI-Expanded, SSCI ve AHCI kapsamındaki dergilerde öğretim elemanı başına düşen yayın sayısı	ÖZEL KALEM (REKTÖRLÜK)
		Yükseköğretim Kurulu tarafından belirlenecek öncelikli alanlarda sağlanan burslardan yararlanan doktora öğrenci sayısı	ÖZEL KALEM (REKTÖRLÜK)
		Yükseköğretim Kurulu tarafından sağlanan araştırma desteklerinden yararlananların sayısı	ÖZEL KALEM (REKTÖRLÜK)
		Yükseköğretim Kurulu tarafından sağlanan yurt dışında yabancı dil yeterliliklerinin artırılmasına yönelik burslardan yararlanan sayısı	ÖZEL KALEM (REKTÖRLÜK)
		Yükseköğretim Kurulu, Türkiye Bilimler Akademisi ve TÜBİTAK bilim, teşvik ve sanat ödülleri sayısı	ÖZEL KALEM (REKTÖRLÜK)
	ÖN LİSANS EĞİTİMİ, LİSANS EĞİTİMİ VE LİSANSÜSTÜ EĞİTİM	Doktora eğitimini tamamlayanların sayısı	LİSANSÜSTÜ EĞİTİM ENSTİTÜSÜ
		Eğitim bilimleri kontenjan doluluk oranı	ÖĞRENCİ İŞLERİ DAİRE BAŞKANLIĞI
		Eğitimin program süresinde bitirilme oranı	ÖĞRENCİ İŞLERİ DAİRE BAŞKANLIĞI
		Fen bilimleri kontenjan doluluk oranı	ÖĞRENCİ İŞLERİ DAİRE BAŞKANLIĞI
		Kütüphanede bulunan basılı ve elektronik kaynak sayısı	KÜTÜPHANE VE DOKÜMANTASYON DAİRE BAŞKANLIĞI
		Kütüphanede bulunan öğrenci başına düşen basılı ve elektronik kaynak sayısı	KÜTÜPHANE VE DOKÜMANTASYON DAİRE BAŞKANLIĞI
		Kütüphaneden yararlanan kişi sayısı	KÜTÜPHANE VE DOKÜMANTASYON DAİRE BAŞKANLIĞI
		Lisansüstü öğrencilerin toplam öğrenciler içindeki payı	LİSANSÜSTÜ EĞİTİM ENSTİTÜSÜ
		Öğrenci başına düşen eğitim alanı	YAPI İŞLERİ VE TEKNİK DAİRE BAŞKANLIĞI

	Öğrenci başına düşen kapalı alan	YAPI İŞLERİ VE TEKNİK DAİRE BAŞKANLIĞI
	Öğrenci değişim programlarından yararlanan öğrencilerin oranı	ÖZEL KALEM (REKTÖRLÜK)
	Öğretim üyesi başına düşen öğrenci sayısı	PERSONEL DAİRE BAŞKANLIĞI
	Sağlık bilimleri kontenjan doluluk oranı	ÖĞRENCİ İŞLERİ DAİRE BAŞKANLIĞI
	Sosyal bilimler kontenjan doluluk oranı	ÖĞRENCİ İŞLERİ DAİRE BAŞKANLIĞI
	Teknokent veya Teknoloji Transfer Ofisi (TTO) projelerine katılan öğrenci sayısı	ÖZEL KALEM (REKTÖRLÜK)
	Uluslararası kuruluşlarla ortak uygulanan eğitim programı sayısı	ÖZEL KALEM (REKTÖRLÜK)
	Yabancı dilde eğitim veren program sayısı	ÖĞRENCİ İŞLERİ DAİRE BAŞKANLIĞI
	Yabancı uyruklu akademisyen sayısı	PERSONEL DAİRE BAŞKANLIĞI
	Yabancı uyruklu öğrenci sayısı	ÖĞRENCİ İŞLERİ DAİRE BAŞKANLIĞI
	Yan dal ve çift ana dal programından mezun olanların toplam mezun sayısına oranı	ÖĞRENCİ İŞLERİ DAİRE BAŞKANLIĞI
	YÜKSEKÖĞRETİMDE ÖĞRENCİ YAŞAMI	Barınma hizmetlerinden yararlanan öğrenci sayısı
Beslenme hizmetlerinden yararlanan öğrenci sayısı		SAĞLIK, KÜLTÜR VE SPOR DAİRE BAŞKANLIĞI
Öğrenci başına düşen sosyal donatı alanı		SAĞLIK, KÜLTÜR VE SPOR DAİRE BAŞKANLIĞI
Öğrenci kulüp ve topluluk sayısı		SAĞLIK, KÜLTÜR VE SPOR DAİRE BAŞKANLIĞI
Sosyal, kültürel ve sportif faaliyet sayısı		SAĞLIK, KÜLTÜR VE SPOR DAİRE BAŞKANLIĞI
Yükseköğretimde öğrenci başına barınma harcaması		SAĞLIK, KÜLTÜR VE SPOR DAİRE BAŞKANLIĞI
Yükseköğretimde öğrenci başına beslenme harcaması		SAĞLIK, KÜLTÜR VE SPOR DAİRE BAŞKANLIĞI
Yükseköğretimde öğrenci yaşamından memnuniyet oranı		ÖZEL KALEM (REKTÖRLÜK)
Yükseköğretimde öğrencilere sunulan sağlık hizmetinden yararlanan öğrenci sayısının toplam öğrenci sayısına oranı		SAĞLIK, KÜLTÜR VE SPOR DAİRE BAŞKANLIĞI

İZMİR BAKIRÇAY ÜNİVERSİTESİ
STRATEJİ GELİŞTİRME DAİRE BAŞKANLIĞI