



MALATYA
TURGUT ÖZAL
UNİVERSİTESİ



2024
YILI

PERFORMANS
PROGRAMI



İÇİNDEKİLER

ÜST YÖNETİCİNİN SUNUŞU

I.	GENEL BİLGİLER	1
	A. Yetki, Görev ve Sorumluluklar.....	1
	B. Teşkilat Yapısı.....	2
	C. Fiziksel Kaynaklar.....	7
	D. İnsan Kaynakları.....	19
	E. Diğer Hususlar.....	26
II.	PERFORMANS BİLGİLERİ	32
	A. Temel Politika ve Öncelikler.....	32
	B. Misyon ve Vizyon.....	34
	C. Amaç ve Hedefler.....	35
	D. İdare Performans Bilgisi.....	37
	E. İdarenin Toplam Kaynak İhtiyacı.....	69
III.	EKLER	71



ÜST YÖNETİCİ SUNUŞU

Malatya Turgut Özal Üniversitesi, “Çağın gerektirdiği yetkinliklerle donatılmış, değişim ve gelişime açık, erdemli, girişimci ve paylaşımcı bireyler yetiştiren, nitelikli araştırmalar ve yenilikçi projeler hayata geçiren, paydaşlarla iş birliği halinde sürekli iyileşmeyi esas alarak bölgenin ve ülkenin kalkınmasına katkı sağlayan, uluslararası tanınırlığını sürekli artıran, bir yükseköğretim kurumudur.

Genç bir üniversite olarak, öncelikli amacımız, Malatya Turgut Özal Üniversitesi'nin bulunduğu coğrafyanın avantajlarını kullanıp, kurumsal yapılanmasını tamamlamış ve uluslararası tanınırlığa kavuşmuş bir üniversite olarak bölgesel anlamda şehrine ve ülkesine katkı sağlamaktır.

Bu anlamda Malatya Turgut Özal Üniversitesi stratejik yönetim anlayışıyla kaynaklarının etkili, ekonomik ve verimli kullanılmasına yönelik çalışmalarını sürdürmektedir. Stratejik yönetimin önemli bileşenlerinden biri olan 2024 yılı Performans Programı, program bütçe esaslarına uygun şekilde hazırlanmıştır.

Üniversitemiz 2024 Yılı Performans Programında, 2022-2026 Stratejik Planımızda belirlenen amaç, hedef ve göstergeler doğrultusunda, 2024 yılına ilişkin öncelikli performans hedefleri, bu hedeflerin bütçe kaynakları ile gerçekleştirilmesini sağlayacak faaliyetlere ilişkin bütçe ödeneklerinin dağılımı yapılmış ve faaliyetleri gerçekleştirecek birimler belirlenmiştir.

Bu çerçevede 5018 sayılı Kamu Mali Yönetim ve Kontrol Kanunu ile Kamu İdarelerince Hazırlanacak Performans Programları Hakkında Yönetmelik uyarınca, Üniversitemiz akademik ve idari birimlerinin katkıları ile hazırlanan 2024 yılı Performans Programımız ilgili kurum ve kuruluşların bilgisine sunuyor; çalışmanın hazırlanmasında emeği geçen tüm birimlerimize teşekkür ediyorum.

Prof. Dr. Recep BENTLİ
Rektör

I.GENEL BİLGİLER

A.YETKİ, GÖREV VE SORUMLULUKLAR

Anayasamızın 130 uncu maddesinde yükseköğretim kurumları, “Çağdaş eğitim-öğretim esaslarına dayanan bir düzen içinde milletin ve ülkenin ihtiyaçlarına uygun insan gücü yetiştirmek amacı ile ortaöğretime dayalı çeşitli düzeylerde eğitim-öğretim, bilimsel araştırma, yayın ve danışmanlık yapmak, ülkeye ve insanlığa hizmet etmek üzere çeşitli birimlerden oluşan kamu tüzel kişiliğine ve bilimsel özerkliğe sahip üniversitelerdir.

2547 sayılı Kanununun 12. maddesinde Yükseköğretim Kurumlarının görevleri şu şekilde sıralanmıştır;

Çağdaş uygarlık ve eğitim- öğretim esaslarına dayanan bir düzen içinde, toplumun ihtiyaçları ve kalkınma planları ilke ve hedeflerine uygun ve ortaöğretime dayalı çeşitli düzeylerde eğitim-öğretim, bilimsel araştırma, yayım ve danışmanlık yapmak,

Kendi ihtisas gücü ve maddi kaynaklarını rasyonel, verimli ve ekonomik şekilde kullanarak, milli eğitim politikası ve kalkınma planları ilke ve hedefleri ile Yükseköğretim Kurulu tarafından yapılan plan ve programlar doğrultusunda, ülkenin ihtiyacı olan dallarda ve sayıda insan gücü yetiştirmek,

Türk toplumunun yaşam düzeyini yükseltici ve kamuoyunu aydınlatıcı bilim verilerini söz, yazı ve diğer araçlarla yaymak,

Örgün, yaygın, sürekli ve açık eğitim yoluyla toplumun özellikle sanayileşme ve tarımda modernleşme alanlarında eğitilmesini sağlamak,

Ülkenin bilimsel, kültürel, sosyal ve ekonomik yönlerden ilerlemesini ve gelişmesini ilgilendiren sorunlarını, diğer kuruluşlarla işbirliği yaparak, kamu kuruluşlarına önerilerde bulunmak suretiyle öğretim ve araştırma konusu yapmak, sonuçlarını toplumun yararına sunmak ve kamu kuruluşlarınca istenecek inceleme ve araştırmaları sonuçlandırarak düşüncelerini ve önerilerini bildirmek,

Eğitim-öğretim ve seferberliği içinde, örgün, yaygın, sürekli ve açık eğitim hizmetini üstlenen kurumlara katkıda bulunacak önlemleri almak,

Yörelerindeki tarım ve sanayinin gelişmesine ve ihtiyaçlarına uygun meslek elemanlarının yetişmesine ve bilgilerinin gelişmesine katkıda bulunmak, sanayi, tarım ve sağlık hizmetleri ile diğer hizmetlerde modernleşmeyi, üretimde artışı sağlayacak çalışma ve programlar yapmak, uygulamak ve yapılanlara katılmak, bununla ilgili kurumlarla işbirliği yapmak ve çevre sorunlarına çözüm getirici önerilerde bulunmak,

Eğitim teknolojisini üretmek, geliştirmek, kullanmak, yaygınlaştırmak,

Yörelereindeki tarım ve sanayinin gelişmesine ve ihtiyaçlarına uygun meslek elemanlarının yetişmesine ve bilgilerinin gelişmesine katkıda bulunmak, sanayi, tarım ve sağlık hizmetleri ile diğer hizmetlerde modernleşmeyi, üretimde artışı sağlayacak çalışma ve programlar yapmak, uygulamak ve yapılanlara katılmak, bununla ilgili kurumlarla işbirliği yapmak ve çevre sorunlarına çözüm getirici önerilerde bulunmak,

Eğitim teknolojisini üretmek, geliştirmek, kullanmak, yaygınlaştırmak,

Yükseköğretimin uygulamalı yapılmasına ait eğitim-öğretim esaslarını geliştirmek, döner sermaye işletmelerini kurmak, verimli çalıştırmak ve bu faaliyetlerin geliştirilmesine ilişkin gerekli düzenlemeleri yapmaktır.

Malatya Turgut Özal Üniversitesi 18 Mayıs 2018 tarihli ve 30425 Sayılı Resmi Gazetede Yayımlanan 7141 sayılı Yükseköğretim Kanunu ile Bazı Kanun ve Kanun Hükmünde Kararnamelerde Değişiklik Yapılmasına Dair Kanunun Ek Maddesinin 181. Maddesi gereğince kurulmuştur.

Malatya Turgut Özal Üniversitesi olarak 2547 sayılı Kanun'un 4. maddesinde ve Anayasa'da belirlenen amaçlar doğrultusunda, 12. maddede verilen görevleri tam ve eksiksiz yerine getirme gayretiyle ve 5. maddede sayılan ilkelerden taviz vermeden faaliyet göstermekteyiz. Bu amaçla mevzuatta belirlenen hedeflere yönelik olarak bilimsel çalışmalar ve eğitim- öğretim faaliyetlerinin yanı sıra öğrenci ve personelimize beslenme, kültür, sanat, spor, sağlık gibi çeşitli alanlarda da ilgili birimler aracılığı ile hizmet sunmaktayız.

Ayrıca 2547 sayılı Yükseköğretim Kanunu, 2914 sayılı Yükseköğretim Personel Kanunu, 657 sayılı Devlet Memurları Kanunu gibi temel kanunların ve genel mevzuatın yanı sıra ihtiyaç duyulan noktalarda çıkarılan kurum yönetmelikleriyle de gerekli düzenlemeler yapılmaktadır.

B. TEŞKİLAT YAPISI

Rektör

9 Temmuz 2018 tarihli **703 sayılı KHK**'nın 135. Maddesi 'nin (d) fırcasının Devlet ve Vakıf "Üniversitelerine Rektör Cumhurbaşkanınca atanır denilmektedir. Rektör, üniversite tüzel kişiliğini temsil eder."

5018 sayılı kanunla birlikte Türkiye'de Kamu Mali Yönetimi ve Kontrolü alanında kamu kaynaklarının etkin, ekonomik ve verimli kullanılması konusunda reform niteliğinde önemli bir değişim süreci yaşanmaktadır. Bu değişimin en önemli unsuru 1927 yılından itibaren uygulanan ve mali anayasa niteliğinde olan 1050 sayılı Muhasebe-i Umumiye Kanununun yürürlükten kaldırılarak 5018 sayılı Kamu Mali Yönetimi ve Kontrol Kanununun yürürlüğe konulmasıdır. Yeni Mali Yönetim ve Kontrol Sistemi, hizmeti üreten kamu birimlerinde yönetim sorumluluğu esas alınarak kurulmuş olup, üst yöneticilere sistemin kurulması, izlenmesi, geliştirilmesi ve değerlendirilmesi hususlarında önemli görev ve sorumluluklar yüklemiştir.

Rektör'ün, 2547 Sayılı Kanun ve 5018 Sayılı Kanun'da belirtilen yetki, görev ve sorumlulukları aşağıda belirtilmektedir.

2547 Sayılı Kanuna göre:

- Üniversite kurullarına başkanlık etmek, yükseköğretim üst kuruluşlarının kararlarını uygulamak, üniversite kurullarının önerilerini inceleyerek karara bağlamak ve üniversiteye bağlı kuruluşlar arasında düzenli çalışmayı sağlamak,
- Her eğitim - öğretim yılı sonunda ve gerektiğinde üniversitenin eğitim öğretim, bilimsel araştırma ve yayım faaliyetleri hakkında Üniversitelerarası Kurula bilgi vermek,
- Üniversitenin yatırım programlarını, bütçesini ve kadro ihtiyaçlarını, bağlı birimlerinin ve üniversite yönetim kurulu ile senatonun görüş ve önerilerini aldıktan sonra hazırlamak ve Yükseköğretim Kuruluna sunmak,
- Gerekli gördüğü hallerde üniversiteyi oluşturan kuruluş ve birimlerde görevli öğretim elemanlarının ve diğer personelin görev yerlerini değiştirmek veya bunlara yeni görevler vermek,
- Üniversitenin birimleri ve her düzeydeki personeli üzerinde genel gözetim ve denetim görevini yapmak,
- 2547 Sayılı kanun ile kendisine verilen diğer görevleri yapmak.
- Üniversitenin ve bağlı birimlerinin öğretim kapasitesinin rasyonel bir şekilde kullanılmasında ve geliştirilmesinde, öğrencilere gerekli sosyal hizmetlerin sağlanmasında, gerektiği zaman güvenlik önlemlerinin alınmasında eğitim-öğretim bilimsel araştırma ve yayım faaliyetlerinin devlet kalkınma plan, ilke ve hedefleri doğrultusunda planlanıp yürütülmesinde, bilimsel ve idari gözetim ve denetimin yapılmasında ve bu görevlerin alt birimlere aktarılmasında, takip ve kontrol edilmesinde ve sonuçlarının alınmasında birinci derecede yetkili ve sorumludur.

5018 Sayılı Kamu Mali Yönetimi ve Kontrol Kanununa göre:

5018 Sayılı Kanununun 11. Maddesine göre Rektörler Üniversitelerde Üst Yönetici sıfatı ile; İdarelerinin stratejik planlarının ve bütçelerinin kalkınma planına, yıllık programlara, kurumun stratejik plan ve performans hedefleri ile hizmet gereklerine uygun olarak hazırlanması ve uygulanmasından, Sorumlulukları altındaki kaynakların etkili, ekonomik ve verimli şekilde elde edilmesi ve kullanımını sağlamaktan, kayıp ve kötüye kullanımının önlenmesinden, Mali yönetim ve kontrol sisteminin işleyişinin gözetilmesi, izlenmesinden, Bu kanunda belirtilen görev ve sorumlulukların yerine getirilmesinden Bakana; karşı sorumludurlar. Üst yöneticiler, bu sorumluluğun gereklerini harcama yetkilileri, mali hizmetler birimi ve iç denetçiler aracılığıyla yerine getirirler.

Senato: Senato'nun yetki, görev ve sorumlulukları 2547 sayılı Kanununun 14 üncü maddesinde belirtilmiştir.

Kuruluş ve işleyişi: Senato, rektörün başkanlığında rektör yardımcıları, dekanlar ve her fakültenin fakülte kurullarınca üç yıl için seçilecek birer öğretim üyesi ile rektörlüğe bağlı enstitü ve yüksekokul müdürlerinden teşekkül eder. Senato, her eğitim-öğretim yılı başında ve sonunda olmak üzere yılda en az iki defa toplanır.

Rektör gerekli gördüğü hallerde senatoyu toplantıya çağırır. Senato, üniversitenin akademik organı olup, aşağıdaki görevleri yapar:

b) Görevleri:

- Üniversitenin eğitim-öğretim, bilimsel araştırma ve yayım faaliyetlerinin esasları hakkında karar almak,
- Üniversitenin bütününe ilgilendiren kanun ve yönetmelik taslaklarını hazırlamak veya görüş bildirmek,
- Rektörün onayından sonra Resmi Gazete 'de yayınlanarak yürürlüğe girecek olan üniversite veya üniversitenin birimleri ile ilgili yönetmelikleri hazırlamak,
- Üniversitenin yıllık eğitim-öğretim programını ve takvimini inceleyerek karara bağlamak, bir sınava bağlı olmayan fahri akademik unvanlar vermek ve fakülte kurullarının bu konudaki önerilerini karara bağlamak,
- Fakülte kurulları ile Rektörlüğe bağlı enstitü ve yüksekokul kurullarının kararlarına yapılacak itirazları inceleyerek karara bağlamak,
- Üniversite Yönetim kuruluna üye seçmek,
- Kanunla kendisine verilen diğer görevleri yapmak.

Üniversite Yönetim Kurulu'nun yetki, görev ve sorumlulukları 2547 sayılı Kanununun 15 inci maddesinde belirtilmiştir.

Kuruluş ve işleyişi: Üniversite Yönetim Kurulu; rektörün başkanlığında dekanlardan, üniversiteye bağlı değişik öğretim birim ve alanları temsil edecek şekilde senatoca 4 yıl için seçilecek 3 profesörden oluşur. Rektör gerektiğinde Yönetim Kurulunu toplantıya çağırır. Rektör yardımcıları oy hakkı olmaksızın yönetim kurulu toplantılarına katılabilirler. Üniversite Yönetim Kurulu idari faaliyetlerde rektöre yardımcı bir organ olup, aşağıdaki görevleri yapar.

b) Görevleri:

- Yükseköğretim üst kuruluşları ile senato kararlarının uygulanmasında, belirlenen plan ve programlar doğrultusunda rektöre yardım etmek,

- Faaliyet plan ve programlarının uygulanmasını sağlamak; Üniversiteye bağlı birimlerin önerilerini dikkate alarak yatırım programını, bütçe tasarısı taslağını incelemek ve kendi önerileri ile birlikte rektörlüğe sunmak,
- Üniversite yönetimi ile ilgili rektörün getireceği konularda karar almak,

-Fakülte, enstitü ve yüksekokul yönetim kurullarının kararlarına yapılacak itirazları inceleyerek kesin karara bağlamak,

- Kanun ile verilen diğer görevleri yapmak.

Fakülte Organlarımız;

Dekan (Yetki, görev ve sorumlulukları 2547 sayılı Kanunun 16-b maddesinde belirtilen dekan, aynı zamanda fakültenin harcama yetkilisidir.)

Fakülte Kurulu (Yetki, görev ve sorumlulukları 2547 sayılı Kanunun 17 inci maddesinde belirtilmiştir.)

Fakülte Yönetim Kurulu (Yetki, görev ve sorumlulukları 2547 sayılı Kanunun 18 inci maddesinde belirtilmiştir.)

Enstitü Organlarımız;

- Enstitü Müdürü,
- Enstitü Kurulu,
- Enstitü Yönetim Kuruludur.

Yetki, görev ve sorumlulukları 2547 sayılı Kanunun 19 uncu maddesinde belirtilmiştir. Enstitü Müdürü aynı zamanda enstitünün harcama yetkilisidir.

Yüksekokul Organlarımız;

- Yüksekokul Müdürü
- Yüksekokul Kurulu
- Yüksekokul Yönetim Kurulu

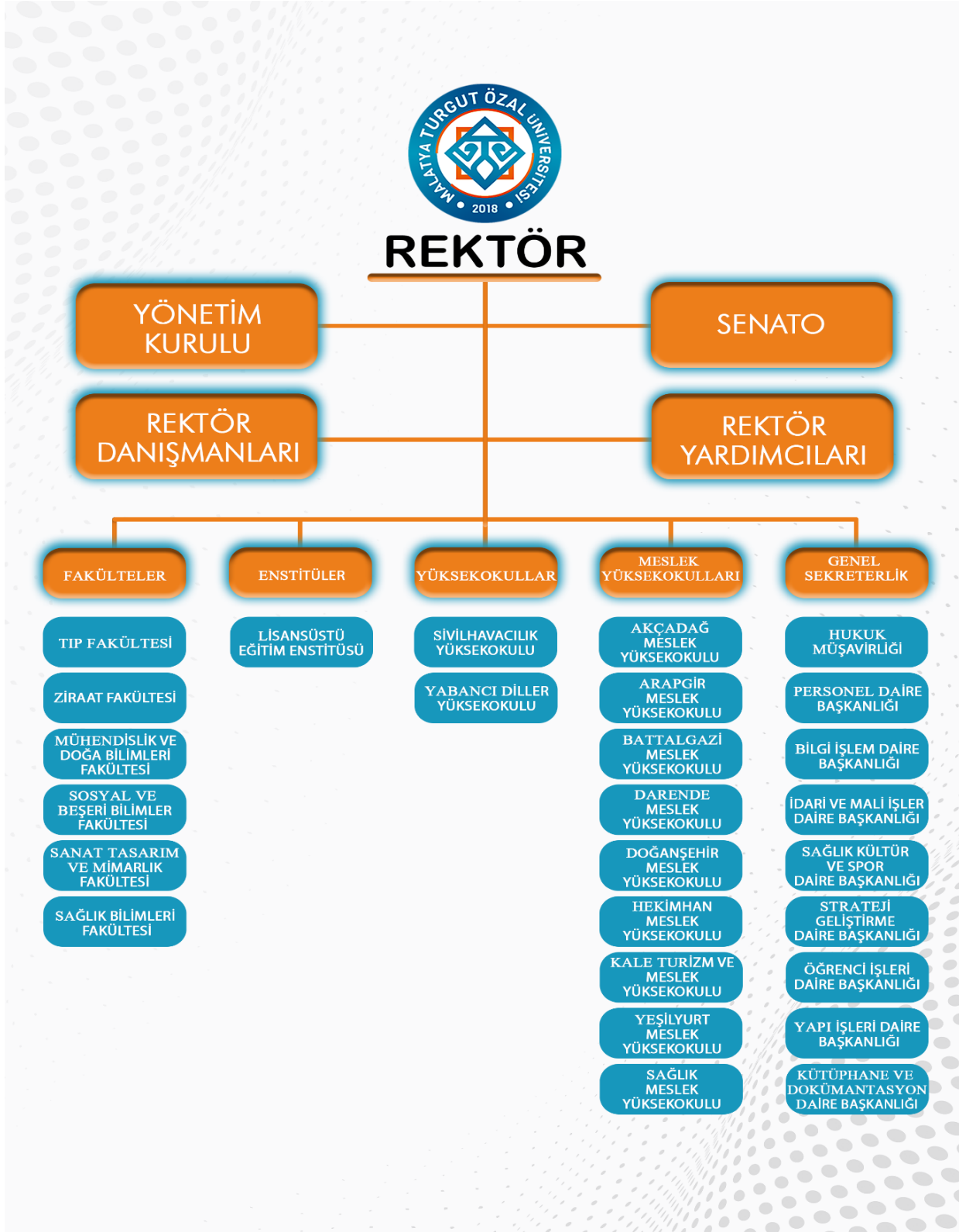
Yetki, görev ve sorumlulukları 2547 sayılı Kanunun 20 nci maddesinde belirtilmiştir. Yüksekokul Müdürü aynı zamanda yüksekokulun harcama yetkilisidir.

Her fakültede dekana bağlı ve fakülte idari yönetiminin başında bir fakülte sekreteri, her enstitüde enstitü müdürüne bağlı enstitü sekreteri, her yüksekokulda da yüksekokul müdürüne bağlı bir yüksekokul sekreteri bulunmaktadır.

İdari Yönetim

2547 sayılı Kanununa göre İdari yönetimin başı Genel Sekreterdir. Genel Sekretere bağlı Genel Sekreter Yardımcıları, Daire Başkanlıkları, 657 sayılı Devlet Memurları Kanununa tabi memurlar ve diğer görevliler bulunmaktadır.

Teşkilat Şeması



C.FİZİKSEL KAYNAKLAR

Malatya Turgut Özal Üniversitesi Arapgir, Akçadağ, Battalgazi, Darende, Doğanşehir, Hekimhan, Kale ve Yeşilyurt ilçelerinde bulunan sekiz ayrı yerleşkesi ile aynı zamanda bir şehir üniversitesidir.

Tüm birimlerinde uygun nitelik ve nicelikteki tesis ve altyapı sağlamak üzere fiziksel kaynaklar ve mekânlar bütünsel olarak yönetilmektedir. Tüm tesis ve altyapıların kullanımına ilişkin sonuçlar sistematik olarak izlenmekte ve izlem sonuçları paydaşlarla birlikte değerlendirilerek önlemler alınmakta ve ihtiyaçlar/talepler doğrultusunda kaynaklar çeşitlendirilmektedir. Üniversitemiz eğitim birimlerinin buldukları yerleşkeler Tablo.1’de belirtilmiştir.

Tablo 1.Eğitim Birimlerinin Bulunduğu Yerleşkeler

EĞİTİM BİRİMİ		BULUNDUĞU YERLEŞKE
Fakülteler	Ziraat Fakültesi	Battalgazi Merkez Yerleşkesi
	Mühendislik ve Doğa Bilimleri Fakültesi	Yeşilyurt Yerleşkesi
	Mimarlık, Tasarım ve Sanat Fakültesi	Battalgazi Merkez Yerleşkesi
	Tıp Fakültesi	Battalgazi Merkez Yerleşkesi
	Sağlık Bilimleri Fakültesi	Battalgazi Merkez Yerleşkesi
	Sosyal ve Beşeri Bilimleri Fakültesi	Yeşilyurt Yerleşkesi
Enstitüler	Lisansüstü Eğitim Enstitüsü	Yeşilyurt Yerleşkesi
Yüksekokullar	Sivil Havacılık Yüksekokulu	Yeşilyurt Yerleşkesi
	Yabancı Diller Yüksekokulu	Yeşilyurt Yerleşkesi
Meslek Yüksekokulları	Akçadağ Meslek Yüksekokulu	Akçadağ MYO Yerleşkesi
	Arapgir Meslek Yüksekokulu	Arapgir MYO Yerleşkesi
	Battalgazi Meslek Yüksekokulu	Battalgazi MYO Yerleşkesi
	Darende Bekir Ilıcak Meslek Yüksekokulu	Darende MYO Yerleşkesi
	Doğanşehir Vahap Küçük Meslek Yüksekokulu	Yeşilyurt Yerleşkesi
	Hekimhan Mehmet Emin Sungur Meslek Yüksekokulu	Hekimhan MYO Yerleşkesi
	Kale Turizm ve Otel İşletmeciliği Meslek Yüksekokulu	Kale MYO Yerleşkesi
	Sağlık Hizmetleri Meslek Yüksekokulu	Battalgazi Yerleşkesi
	Yeşilyurt Meslek Yüksekokulu	Yeşilyurt Yerleşkesi

Üniversitemiz merkez yerleşkesi ve diğer yerleşkelerinin alan/mülkiyet durumu (m²) Tablo 2’te belirtilmiştir.

Tablo 2. Alan/Mülkiyet Durumu

Yerleşke Adı	Mülkiyet Durumu (m ²)		
	Üniversite (m ²) (Tapulu)	Hazine Arazisi (m ²) (Tahsisli)Diğer	Bina-Tesis-Alan (m ²)
Battalgazi Merkez Yerleşkesi	-	407.425	37.354,46
Darende MYO Yerleşkesi	-	150.716	7.656,94
Doğanşehir MYO Yerleşkesi	-	28.287	7.753,9
Hekimhan Yerleşkesi	27.052	91.670	6.246,84
Kale MYOYerleşkesi	7.506	41.935	5.918,42
Yeşilyurt MYO Yerleşkesi	2.484	-	1.913,53
Akçadağ MYOYerleşkesi	-	25.044	4.621,74
Arapgir MYO Yerleşkesi	-	194.277	7.274,45
Yeşilyurt Ek Yerleşke Alanı	-	496.857	5.352,06
TOPLAM	37.042	1.436.211	84.092,34

Üniversitemiz merkez yerleşkesi ve diğer yerleşkelerinin kapalı alanlarının kullanım amacına göre dağılımı (m²) Tablo 3'te belirtilmiştir.

Tablo 3. Kapalı Alanların Kullanım Amacına Göre Dağılımı

Yerleşke Adı	Hizmet Alanı (m ²)									
	Eğitim ve Araştırma	Yönetim	Sağlık	Kütüphane	Toplantı ve Konferans Salonu	Sosyal Alan	Spor Alanı (Kapalı Alan)	Barınma	Diğer	Toplam Hizmet Alanı
Battalgazi Merkez Kampüsü	8.870,96	3458	25,97	307	881	1.993	1.527	-	20.291,53	37.354,46
Yeşilyurt Ek Yerleşkesi	2.059,67	638,83	-	120	65,34	590	-	-	1.878,22	5.352,06
Akçadağ MYO Yerleşkesi	1.192,40	462,04	-	83,52	140,00	588,05	-	-	2.155,73	4.621,74
Arapgir MYO Yerleşkesi	1.536,34	768,98	13,80	300	40,48	429,60	1.144,00	290	2.751,25	7.274,45
Darende Myo Yerleşkesi	1.333,70	445,50	-	230	231,50	462,10	-	2.124,14	2.830,00	7.656,94
Doğanşehir MYO Yerleşkesi	1.015,50	247,35	-	120	238,15	600,90	-	3.350	2.182,00	7.753,9
Hekimhan MYO Yerleşkesi	1.874,00	555,12	-	91	241,00	1263	-	-	2.222,72	6.246,84
Kale MYO Yerleşkesi	1.245,95	900,81	-	50	197	822,11	323,15	-	2.379,40	5.918,42
Yeşilyurt MYO Yerleşkesi	987,85	317,20	-		-	50,00	-	-	558,48	1.913,53
TOPLAM	20.116,37	7.793,83	39,77	1.301,52	2.034,47	6.799	2.994,15	5.764,14	37.249,33	84.092,34

Üniversitemiz yerleşkelerinin hizmet alanlarına yönelik dağılımı Tablo 4'te gösterilmiştir.

Tablo 4. Fiziksel Yapıların Hizmet Alanlarına Göre Dağılımı

Yerleşke Adı	Hizmet Alanı						
	Sağlık	Barınma	Beslenme	Kültür	Spor	Diğer (Tesis vs.)	Top Hizmet Alanı
Battalgazi	1		3		3		7
Battalgazi Konferans S.				1			1
Arslantepe Toplantı S.				1			1
Öğrenci Yaşam M.				1			1
Darende MYO Yerleşkesi		2	1	2	2		7
Doğanşehir MYO Yerleşkesi		1	1	1	1		4
Hekimhan Yerleşkesi		1	1	1	2		5
Kale MYO Yerleşkesi			1	1	2	1	5
Yeşilyurt MYO Yerleşkesi				1			1
Akçadağ MYO Yerleşkesi			1	1	2		4
Arapgir MYO Yerleşkesi	1	1	1	1	3		7
Yeşilyurt Ek Yerleşke Alanı			1				1
TOPLAM	2	5	10	11	15	1	44

Üniversitemiz merkez kampüs ve yerleşkelerindeki kafeterya ve yemekhanelerin kullanım alanları (m²) ve kapasiteleri (kişi) bazlı olarak Tablo 5'da belirtilmiştir

Tablo 1. Kafeterya ve Yemekhaneler

	Adet	Kapalı Alanı (m ²)	Kapasite Kişi
Öğrenci ve Personel Yemekhanesi	10	3.310	4.500
Kantin/Kafeteryalar	11	1.468	850
TOPLAM	21	4.710	5.350

Üniversitemiz merkez yerleşkesi ve diğer yerleşkelerindeki toplantı ve konferans salon sayıları Tablo 6’da belirtilmiştir.

Tablo 6. Toplantı ve Konferans Salon Sayıları

Toplantı Salonu		Konferans Salonu		Toplam	Toplam	
	Adet	(m ²)	Adet	(m ²)	Adet	(m ²)
76-250	6	600	4	700	10	1300
251-Üzeri	-	-	2	900	2	900
TOPLAM	6	600	6	1600	12	2200

Üniversitemiz merkez yerleşkesi ve diğer yerleşkelerindeki spor amaçlı bina ve tesislerin sayıları ve açık-kapalı spor alanlarının (m²) olarak dağılımları Tablo 7’de gösterilmiştir.

Tablo 7.Spor Amaçlı Bina ve Tesisler

Bina ve Tesisin Adı	Bulunduğu Yerleşke	Adet	Açık Spor Alanları	Kapalı Spor Alanları	Toplam Alan (m ²)
Atçılık ve Atlı Sporları Merkezi	Battalgazi Yerleşkesi	1	5.506	939	6.445
Spor Kompleksi- Kapalı Spor Salonu	Battalgazi Yerleşkesi	1	921	1.527	2.448
Halı Saha	Battalgazi Yerleşkesi	1	1510	-	1510
Spor Sahası (Basketbol – Voleybol)	Akçadağ	2	700	-	700
Spor Sahası (Basketbol – Voleybol)	Akçadağ		700	-	700
Kapalı Spor Salonu	Arapgir	1	-	1.144	1144
Spor Sahası (Basketbol – Voleybol)	Arapgir	1	700	-	700
Halı Saha	Arapgir	1	1500	-	1500
Halı Saha	Doğanşehir	1	1500	-	1500
Spor Sahası (Basketbol – Voleybol)	Hekimhan	2	700	-	700
Spor Sahası (Basketbol – Voleybol)	Hekimhan		700	-	700
Spor Sahası (Basketbol – Voleybol)	Darende	2	700	-	700
Spor Sahası (Basketbol – Voleybol)	Darende		700	-	700
Spor Sahası (Basketbol – Voleybol)	Kale	1	700	-	700
Kapalı Spor Salonu	Kale	1		323,15	323,15
TOPLAM		15	16.537	3.933,11	20.470

Üniversitemiz Meslek Yüksekokullarının bulunduğu ilçelerde yer alan öğrenci yurtlarına ait alan (m²) ve kapasite(kişi) bilgileri Tablo 8’de gösterilmiştir.

Tablo 8.Öğrenci Yurtları

Bina ve Tesis Adı	Kapasite (Kişi)	Alan (m ²)
Hekimhan Mehmet Emin Sungur MYO (KYK)	85	8.043
Sürgü Orhan Şahin Öğrenci Yurdu	96	3.350
Darende Bekir Ilıcak MYO (Kız Öğr. Yurdu)	144	1004
Darende Bekir Ilıcak MYO (Erkek Öğr. Yurdu)	168	1120,14
Arapgir MYO Öğrenci Yurdu (KYK)	500	12993,80
TOPLAM	993	26511

Üniversitemiz meydan ve otopark alanları (m²) olarak Tablo 9’de belirtilmiştir.

Tablo 9. Genel Alanlar

Alan Adı	Alan (m ²)
Meydan	1.000
Otopark	5.690
TOPLAM	6.690

Tablo 10. Eğitim Alanlarının Birimlere Göre Dağılımı

Eğitim Alanları		Amfi	Sınıf	Eğitim Laboratuvarı	Araştırma Laboratuvarı	Bilgisayar Laboratuvarı	Atölye
Fakülteler	Sayı (Adet)	7	25	8	7	1	-
	Kapasite(Kişi)	520	1.045	383	7	60	-
	Alan (m ²)	780	1.748	577	200	95	-
Yüksekokul	Sayı (Adet)	-	-	-	-	-	-
	Kapasite(Kişi)	-	-	-	-	-	-
	Alan (m ²)	-	-	-	-	-	-
Meslek Yüksekokulu	Sayı (Adet)	3	93	22	-	6	21
	Kapasite(Kişi)	255	4262	994	-	347	985
	Alan (m ²)	385	6410	1.513	-	527	1.819
Toplam	Sayı (Adet)	10	118	30	7	7	21
	Kapasite(Kişi)	775	5.307	1.377	7	407	985
	Alan (m ²)	1.165	8.158	2.090	200	622	1.819

Tablo 11. Eğitim Alanlarının Birimlere Göre Dağılımı

Eğitim Alanları		Amfi	Sınıf	Eğitim Laboratuvarı	Araştırma Laboratuvarı	Bilgisayar Laboratuvarı	Atölye
Tıp Fakültesi	Sayı (Adet)	2	-	4	-	-	-
	Kapasite(Kişi)	200	-	195	-	-	-
	Alan (m ²)	300	-	295	-	-	-
Müh. ve Doğa Bilimleri Fak.	Sayı (Adet)	2	3	3	-	-	-
	Kapasite(Kişi)	80	80	120	-	-	-
	Alan (m ²)	120	120	180	-	-	-
Ziraat Fakültesi	Sayı (Adet)	-	11	1	7	1	-
	Kapasite(Kişi)	-	490	68	7	60	-
	Alan (m ²)	-	808	102	200	95	-
Sanat Tasarım ve Mimarlık Fakültesi	Sayı (Adet)	-	6	-	-	-	-
	Kapasite(Kişi)	-	210	-	-	-	-
	Alan (m ²)	-	320	-	-	-	-
Sosyal ve Beşeri Bilimler Fakültesi	Sayı (Adet)	1	5	-	-	-	-
	Kapasite(Kişi)	40	265	-	-	-	-
	Alan (m ²)	60	400	-	-	-	-
Sağlık Bilimleri Fakültesi	Sayı (Adet)	2	-	-	-	-	-
	Kapasite(Kişi)	200	-	-	-	-	-
	Alan (m ²)	300	-	-	-	-	-
Akçadağ MYO	Sayı (Adet)	-	8	-	-	2	4
	Kapasite(Kişi)	-	440	-	-	130	220
	Alan (m ²)	-	664	-	-	200	332
Arapgir MYO	Sayı (Adet)	-	9	2	-	-	5
	Kapasite(Kişi)	-	510	50	-	-	250
	Alan (m ²)	-	765	84	-	-	376
Darende Bekir Ilıcak MYO	Sayı (Adet)	-	15	1	-	1	6
	Kapasite(Kişi)	-	538	45	-	60	250
	Alan (m ²)	-	807	67	-	89	379
Doğanşehir Vahap Küçük MYO	Sayı (Adet)	-	8	4	-	-	-
	Kapasite(Kişi)	-	450	225	-	-	-
	Alan (m ²)	-	680	340	-	-	-
	Sayı (Adet)	-	9	4	-	-	1

Battalgazi MYO	Kapasite(Kişi)	-	370	160	-	-	55
	Alan (m ²)	-	555	246	-	-	83
Hekimhan MYO	Sayı (Adet)	1	12	2	-	1	3
	Kapasite(Kişi)	140	685	124	-	85	210
	Alan (m ²)	210	1.032	186	-	130	316
Kale Turizm ve Otel İşl. MYO	Sayı (Adet)	-	17	-	-	-	-
	Kapasite(Kişi)	-	827	-	-	-	-
	Alan (m ²)	-	1.241	-	-	-	-
Sağlık Hizmetleri MYO	Sayı (Adet)	-	2	-	-	-	-
	Kapasite(Kişi)	-	82	-	-	-	-
	Alan (m ²)	-	124	-	-	-	-
Yeşilyurt Ek Yerl. Yeşilyurt MYO	Sayı (Adet)	2	13	9	-	2	2
	Kapasite(Kişi)	115	360	390	-	72	222
	Alan (m ²)	175	542	590	-	108	333

Tablo 12. Tarımsal Uygulama ve Araştırma Amaçlı Bina, Tesisleri ve Ekilebilir Alanları

BİRİM ADI	UYGULAMA BİNA VE TESİSLER(m²)	TARIMSAL UYGULAMA ALANLARI(m²)
Ziraat Fakültesi	925	280.000
Battalgazi MYO	2.700	1.700
Arapgir MYO	1.700	4.400
Arı ve Arı Ürünleri Geliştirme Uygulama ve Araştırma Merkezi	130	-
Kayısı ve Kayısı Ürünleri Geliştirme Uygulama ve Araştırma Merkezi	205	-
TOPLAM	5.660	286.100

Bilgi ve Teknolojik Kaynaklar

Bilişim Kaynakları

Üniversitemiz Bilgi İşlem Daire Başkanlığınca, Üniversitemiz bilişim altyapısıyla ilgili çalışmalar yürütülmekte olup bu çalışmalar kapsamında;

- ✓ Üniversitemiz kablolu ağ ve kablosuz ağ alt yapısının yönetimi,
- ✓ Ağ güvenliği sistemleri ve loglama altyapısının yönetimi,
- ✓ Veri iletişim ağı altyapısının (Kablo tesisatı, switchler, güvenlik duvarı cihazı, kablosuz ağ erişim noktası cihazları) planlanması, işletilmesi, geliştirilmesi, kontrolü ve takibi, Üniversitemiz bünyesindeki Sistem Odalarının kontrolü, Merkez Ana Sistem Odasının kontrolü, bakımı, Network Ana Hizmet Sunucularının planlanması, işletilmesi, geliştirilmesi, kontrol ve takibi "Network Sunucu Yönetim"leri,
- ✓ Üniversite sistem altyapısı ve yedekleme işlemlerinin yönetimi,
- ✓ Bilgisayar ve yan donanımları için destek hizmetleri,
- ✓ Bilgisayar, yan donanımları ve bunlara bağlı diğer çevre birimlerinde meydana gelen donanım veya yazılım arızalarını tespiti ve giderilmesi,
- ✓ Üniversitemiz ağ altyapısında, kablolu ağ cihazları ve bileşenlerinin, yazılım ve donanım kurulumu, yönetimi ve bakımının yapılması,
- ✓ Kablolu ağ altyapı güvenliğinin sağlanması ve güvenlik seviyesini artıracak çalışmalar yapılmaktadır.

MTÜ Merkez Kampüsünde internet hizmeti 500 Mbps Metro hattı ile Ulusal Akademik Ağ ve Bilgi Merkezi (ULAKNET) omurgasına bağlıdır. Yan kampüsleri ile merkez kampüs arasında 20-60 Mbps arasında değişik kapasitede metro ethernet bağlantıları bulunmaktadır. MTÜ çalışanları ve öğrencileri bu bağlantılar üzerinden internet teknolojilerini yoğun olarak kullanmaktadır. Üniversitemiz Kampüs ve MYO yerleşkelerindeki internet bağlantılarına yönelik kullanım kapasiteleri tablo 12’de belirtilmiştir.

Yazılımlar

Otomasyon Sistemleri Yazılımlarında; Microsoft Visual Studio, Microsoft Sql Server, Developer Express Component, Sql Complete, Sql Complete Studio, Oracle 11 G XE, PL/SQL Developer;

Kimlik, Yemekhane Otomasyon Sistemlerinde; Yemekhane yazılımı, Diğer Yazılımlar;

Sistem Yönetiminde; VMWare Sanallaştırma Yönetim Yazılımı, Linux, Windows 2012 Server, VERİTAS Yedekleme, Nutanix Yedekleme Yazılımlarımız, Antikor Güvenlik Duvarı yazılımı kullanılmaktadır.

MTÜ’de iş süreçlerinde kullanılan yazılımlar aşağıda belirtilmiştir.

Tablo 13. Yazılımlar

Yazılım	Açıklama
Elektronik Belge Yönetim Sistemi(EBYS)	Tüm birimler tarafından kullanılmaktadır
E Bütçe	Bütçe Yönetim Enformasyon Sistemi
MYS	Muhasebe Yönetim Sistemi
TKYS	Taşınır Kayıt ve Yönetim Sistemi
AMP	Yaklaşık Maliyet Hazırlama Programı
Assyt	Bilgisayarlı Kalıp Hazırlama Programı
Pbs	Personel Özlük Programı
Oibs	Öğrenci Bilgi Sistemi
Uzem	Uzaktan Eğitim Merkezi
Yordam	Kütüphane Otomasyon Programı

Üniversitemiz taşınır kayıtlarına aktarılmış teknolojik ekipmanlar tablo 14’te belirtilmiştir.

Tablo 14. Teknolojik Ekipmanlar

	İdari	Eğitim Araştırma	Toplam
Masaüstü Bilgisayarlar	230	848	1078
Dizüstü Bilgisayarlar	40	5	45
Projeksiyon	12	98	117
Tepegöz	-	1	1
Barkot Okuyucu	3	0	3
Fotokopi Makinesi	21	1	22
Faks	9	2	11
Fotoğraf Makinesi	0	5	5
Kameralar	5	1	6
Televizyon	4	-	4
Yazıcı	85	1	86
Tarayıcı	13	1	14
Bilgisayar Ekranı	13	0	13
Sunucu	1	-	1
Kimlik Makinası	1		1
Kamera Kayıt Sistemi	1		1

MTÜ'deki iş süreçleri büyük ölçüde elektronik ortamda yapılmaktadır. “Öğrenci İşleri Otomasyonu”, “Elektronik Belge Yönetim Sistemi”, “Not Değerlendirme Sistemi”, “Öğrenci Bilgi Sistemi”, “Personel Bilgi Sistemi”, örnek olarak verilebilir.

Kütüphane Kaynakları

Kütüphane hizmetlerimizde otomasyon bilgi belge erişim sistemi kullanılmaktadır. Merkez Kütüphanemiz koleksiyonu RFID Akıllı Kütüphane Sistemine tanımlanmıştır. Bu sistemle; kütüphane materyalinin kolayca takip edilmesi, yerleştirilmesi, sayılması, bulunması, otomatik ödünç-iade işlemlerinin gerçekleşmesi konusunda hızlı, güvenli ve tutarlı hizmet sunulmaktadır.

Kütüphane koleksiyonumuzda bulunmayan akademisyenlerimizden gelen kitap, makale, ve tez taleplerini karşılamak amacıyla, Türkiye Belge Sağlama Sistemi (TÜBESS), kütüphaneler arası İşbirliği Takip Sistemi (KİTS) üyeliğimiz bulunmaktadır.

Üniversitemiz Boğaziçi Üniversitesi GETEM ile kurumsal işbirliği yapılarak, görme engelli okuyucuların kütüphanecilik hizmetlerinden faydalanması sağlanmış olup, “Engelsiz Kütüphane” kapsamında çalışmalarımız devam etmektedir.

Elektronik Kaynaklar

Üniversitemizde; TÜBİTAK-ULAKBİM tarafından Elektronik Kaynaklar Ulusal Akademik Lisansı Projesi (EKUAL) kapsamında abone olunan ve üniversitelerin hizmetine sunulan veri tabanlarına (IP tanımlı), referans ve intihal programlarına erişim sağlanmaktadır.

Anadolu Üniversite Kütüphaneleri Konsorsiyumu (ANKOS) kapsamında üniversitelerin deneme erişimine açılan veri tabanları kütüphanemiz web sayfasında okuyucularımızın hizmetine sunulmuştur. Ayrıca tüm akademik personele e-posta yoluyla bilgilendirmeler yapılmıştır.

Basılı Kaynaklar

Merkez kütüphanemiz ile merkez kütüphanemize bağlı birim kütüphanelerimizde bulunan mevcut basılı kaynak sayıları tablo 15'te gösterilmiştir. Öğrenci başına düşen kitap sayımız **5,11** oranındadır.

Tablo 15. Basılı Kaynaklar

KÜTÜPHANE BASILI KAYNAK BİLGİLERİ						
Kütüphaneler (Merkez-Birim)	Ansiklopedi	Atlas	Mevzuat	Sözlük	Diğer	Toplam
Merkez Kütüphane	73	-	2	30	8136	8241
Akçadağ Meslek Yüksekokulu	2	-	-	2	1935	1938
Arapgir Meslek Yüksekokulu	253	8	4	96	7727	8088
Darende Bekir Ilıcak Meslek Yüksekokulu	122	-	-	18	2742	2882
Doğanehir Vahap Küçük Meslek Yüksekokulu	-	-	1	8	1309	1318
Hekimhan Mehmet Emin Sungur Meslek Yüksekokulu	-	-	1	9	4639	4649
Kale Turizm ve Otel İşletmeciliği Meslek Yüksekokulu	-	-	5	23	4963	4991
TOPLAM	450	8	13	186	31451	32108

Üniversitemiz Boğaziçi Üniversitesi GETEM ile kurumsal iş birliği yapılarak, görme engelli okuyucuların kütüphanecilik hizmetlerinden faydalanması sağlanmış olup “Engelsiz Kütüphane” kapsamında çalışmalarımız devam etmektedir.

Görme Engelliler İçin Erişilebilen Kaynak Sayısı (GETEM) 46.762dir.

D.İNSAN KAYNAKLARI

Akademik personel alımları ve atamaları Yükseköğretim Kurulu'nun oluşturduğu çerçeve doğrultusunda yapılmaktadır. Öğretim elemanı kadrolarının alımı, atanması ve görevde yükseltmeleri ilgili mevzuat uyarınca resmi gazetede ilan yoluyla olmaktadır. Akademik kadro işlemleri 2547 Sayılı Yükseköğretim Kanunu, 2914 Sayılı Personel Kanunu ve Devlet Yükseköğretim Kurumlarında Öğretim Elemanı Norm Kadrolarının Belirlenmesine ve Kullanılmasına İlişkin Yönetmelik çerçevesinde yapılmaktadır. Akademik personelin unvanlara ve kadroların doluluk oranına göre dağılımı tablo da gösterilmektedir.

Tablo 16. Personel Sayıları

Personel Sınıfı	2022 Yılı	2022 Yılı'nın Önceki Yıla Görev Artış Oranı (%)
Akademik Personel	403	%4,94
Yabancı Uyruklu Akademik Personel	--	--
İdari Personel	188	%36
Sözleşmeli İdari Personel (4/B)	35	-%32
Sürekli İşçi	177	-%2
TOPLAM	803	%6

Akademik personel alımları ve atamaları Yükseköğretim Kurulu'nun oluşturduğu çerçevede doğrultusunda yapılmaktadır. Öğretim elemanı kadrolarının alımı, atanması ve görevde yükseltilmeleri ilgili mevzuat uyarınca resmi gazetede ilan yoluyla olmaktadır. Akademik kadro işlemleri 2547 Sayılı Yükseköğretim Kanunu, 2914 Sayılı Personel Kanunu ve Devlet Yükseköğretim Kurumlarında Öğretim Elemanı Norm Kadrolarının Belirlenmesine ve Kullanılmasına İlişkin Yönetmelik çerçevesinde yapılmaktadır. Akademik personelin unvanlara ve kadroların doluluk oranına göre dağılımı tablo 17'de gösterilmektedir.

Akademik Personel

Tablo 17. Akademik Personelin Unvanlara ve Kadroların Doluluk Oranlarına Göre Dağılımı

UNVAN	Kadroların doluluk Oranına Göre				Kadroların İstihdam Şekline Göre	
	Dolu	Boş	Toplam	Doluluk Oranı	Tam Zamanlı	Yarı Zamanlı
Profesör	33	29	62	%53	33	
Doçent	61	24	85	%72	61	
Doktor Öğretim Üyesi	150	95	245	%61	150	
Öğretim Görevlisi	132	59	191	%69	132	
Araştırma Görevlisi	27	38	65	%42	27	
TOPLAM	403	264	648	%62	403	

Akademik birimlerinde 33 profesör, 61 doçent, 150 doktor öğretim üyesi, 132 öğretim görevlisi ve 27 araştırma görevlisi olmak üzere toplam 403 akademik personel bulunmaktadır. Doluluk oranları; profesör kadrosunda %53,22, doçent kadrosunda %71,76 doktor, öğretim üyesi kadrosunda %61,22, öğretim görevlisi kadrosunda %69,10 ve araştırma görevlisi kadrosunda %41,53'dur. Tüm öğretim elemanlarımız tam zamanlı olarak çalışmaktadır.

Tablo 18. Akademik Personelin Unvan Bazında Bölüm/Birimlere Göre Dağılımı

Bölüm/Birim	Profesör	Doçent	Doktor Öğretim Üyesi	Öğretim Görevlisi	Araştırma Görevlisi	Toplam
Akçadağ MYO	-	2	4	7	--	13
Arapgir MYO	1	1	3	25	-	30
Battalgazi MYO	--	4	8	15	--	27
Darende Bekir Ilıcak MYO	--	--	3	12	--	15
Doğanşehir Vahap Küçük MYO	1	4	3	16	--	24
Hekimhan Mehmet Emin Sungur MYO	--	1	3	13	--	17
Kale Turizm Otelciliği MYO	--	1	-	11	--	12
Yeşilyurt MYO	2	1	7	15	--	25
Sağlık Hizmetleri MYO	--	1	2	5	--	8
Sivil Havacılık Yüksekokulu	--	1	1	--	--	2
Sağlık Bilimleri Fakültesi	--	4	13	2	3	22
Sosyal ve Beşeri Bilimler Fakültesi	2	7	11	--	2	22
Mühendislik ve Doğa Bilimleri Fakültesi	4	8	16	--	9	37
Sanat Tasarım ve Mimarlık Fakültesi	1	4	8	2	--	15
Yabancı Diller Yüksekokulu	--	1	1	1	--	3
Tıp Fakültesi	12	17	56	--	9	94
Ziraat Fakültesi	10	4	11	--	4	29
Rektörlük	--	--	--	8	--	8
TOPLAM	33	61	150	132	27	403

İdari Personel

Tablo 19. Kadroların Doluluk Oranına Göre İdari Personel Sayıları

İdari Hizmetler Sınıfı	Dolu	Boş	Doluluk Oranı	Toplam	Doluluk Oranı
Genel İdare Hizmetleri	129	220	%37	349	%37
Sağlık Hizmetleri	7	20	%26	27	%26
Teknik Hizmetler	33	24	%58	57	%58
Eğitim ve Öğretim Hizmetleri	--	--	--	--	--
Avukatlık Hizmetleri	3	1	%75	4	%75
Yardımcı Hizmetler	16	41	%28	57	%28
TOPLAM	188	306	%38	494	%38

Tabloda kadroların doluluk oranları itibariyle personel sayıları gösterilmektedir. İhdas edilen idari kadro sayısı toplamı 494'tür. Bu kadroların 129'u çeşitli idari birimlerde görev yapmaktadır. İdari personel ihtiyacı önem arz etmekte olup kadro sayısı idari personel ivedi bir şekilde artırılması gerekmektedir. İdari personel sayısı toplam %38'lik doluluk oranına sahiptir. Daha etkin bir hizmet verebilmesi için bu oranın artırılması gerekmektedir.

Tablo 20'de İdari Personelin Eğitim Durumu

İdari Personel Eğitim Durumu	Okuryazar	İlköğretim	Lise	Ön Lisans	Lisans	Lisansüstü
Kişi Sayısı	1	8	41	37	88	13
Yüzde (%)	%0,53	%4,25	%21,80	%19,68	%46,80	%6,91

Tabloda eğitim durumuna göre idari personel sayıları gösterilmektedir. İdari personelin eğitim durumu incelendiğinde %4,25'i ilköğretim, %21,80'i lise, %19,68'i ön lisans, %46,80'i lisans, %6,91'i yüksek lisans ve doktora derecesine sahiptir. İdari personelin %73,39'u ön lisans ve üzeri bir eğitime sahiptir.

Tablo 21’de Engelli İdari Personel Hizmet Sınıflarına Göre Dağılımı

Hizmet Sınıfı	Engelli Personel Sayısı	Mevcut Personel Sayısına Oranı
Genel İdare Hizmetleri	2	%1,44
Yardımcı Hizmetler	2	%1,44
TOPLAM	4	%2,88

İdari personelin hizmet sınıflarına göre dağılımına bakıldığında mevcut personelin %2,88’i engelli personel olarak istihdam edilmektedir.

Sözleşmeli Personel-Sürekli İşçi

Tabloda sözleşmeli personel ve sürekli işçi statüsünde görev yapan personel sayıları belirtilmiştir.

Tablo 22’de Sözleşmeli Personel-Sürekli İşçi Sayıları

Personel Grubu	Personel Sayısı
Sözleşmeli Personel	35
Sürekli İşçi	177
TOPLAM	212

Yeni kurulan bir Üniversite olmamız itibariyle mevcut personel sayımızın büyük bir kısmını sözleşmeli personel-sürekli işçi statüsünde istihdan edilen personeller oluşturmaktadır.

Tablo 23’de Personel-Sürekli İşçilerin Yıllar İtibariyle Sayıları

Hizmet Süreleri (Yıl)	1-3	4-6	7-10	11-15	16-20	21-Üzeri
Kişi Sayısı	177	--	--	--	--	--

Personel Verilen Eğitimler (İdari-Sözleşmeli 4-B ve Sürekli işçi 4-C)

2022 yılında düzenlenen hizmet içi eğitime ilişkin tablo aşağıda sunulmaktadır. Cumhurbaşkanlığı İnsan Kaynakları Ofisi üzerinden ve Üniversitemiz UZEM sistemi üzerinden çevrimiçi olarak sunulmuştur.

Tablo 24'de Verilen Eğitimler yer almaktadır.

YAPILAN HİZMET İÇİ EĞİTİM BİLGİLERİ			
Ay - Yıl	Eğitimin Konusu	Eğitimi Alan Personel Türü	Eğitime Katılan Toplam Personel Sayısı
Ocak 2023	Bilgi Okuryazarlığı	İdari ve Akademik	87
	İnternet Okuryazarlığı	İdari ve Akademik	85
	Medya Okuryazarlığı	İdari ve Akademik	69
	Bilgi Güvenliği - Farkındalık	İdari ve Akademik	66
	Dijital Ortamda Bilgi	İdari ve Akademik	49
Şubat 2023	Elektronik Belge Yönetim Sistemi (EBYS)	İdari ve Akademik	80
	Uzaktan Eğitim Sistemi (UZEM)	İdari ve Akademik	
	Bologna Süreci	Akademik	
	Yükseköğretim Kalite Güvence Sistemi	İdari ve Akademik	
	Kalite Yönetim Sistemi ve PUKÖ Döngüsü	İdari ve Akademik	36
Mart 2023	Beden Dili ve İletişim Eğitimi	İdari ve Akademik	
	Maaş, Ek ders ve Özlük İşlemleri, SGK	İdari	
	Taşınır Kayıt ve Kontrol İşlemleri	İdari ve Akademik	
	Döner Sermaye İşletmeleri Yönetmeliği ve Esasları	İdari ve Akademik	
	Risk Alma / Problem Çözme ve Karar Verme / Sonuç Odaklılık	İdari ve Akademik	
Nisan 2023	657 Sayılı Devlet Memurları Kanunu	İdari ve Akademik	
	4857 Sayılı İş Kanunu konuları	İdari ve Akademik	
	2547 sayılı Yükseköğretim Kanunu	İdari ve Akademik	
	Yüksek Öğretim Mevzuatı	İdari ve Akademik	

	Proje Yazma	İdari ve Akademik	
Mayıs 2023	İş Ahlakı	İdari ve Akademik	
	Kamusal Alanda Temizlik	İdari ve Akademik	
	Tahakkuk Satın alma ve Ön Mali Kontrol	İdari ve Akademik	
	Bütçe Gider Tertipleri ve Fonksiyon Kodları	İdari	
	İletişim Gücü Farkındalık Eğitimi	İdari ve Akademik	
Haziran 2023	4734 sayılı Kamu İhale Kanunu	İdari	53
	4735 sayılı Kamu İhale Sözleşmeleri Kanunu	İdari	39
	5018 sayılı Kamu Malî Yönetimi ve Kontrol Kanunu	İdari ve Akademik	132
	6245 sayılı Harcırah Kanunu	İdari ve Akademik	54
	T.C. Anayasası	İdari ve Akademik	24
Temmuz 2023	Bilgisayar Kullanımı ile Microsoft Ofis ve Uygulamalı Excel Programları	İdari ve Akademik (İsteğe bağlı)	
	Veri Yönetimi Analizi ve Raporlama	İdari ve Akademik	
	Araştırma Yöntem ve Teknikleri	İdari ve Akademik	
	Kariyer Planlama	İdari ve Akademik	
	Devlet Malını Koruma ve Tasarruf Tedbirleri	İdari ve Akademik	
Ağustos 2023	İş Yerinde Stres	İdari ve Akademik (İsteğe bağlı)	
	İş Yerinde Sağlıklı Yaşam	İdari ve Akademik (İsteğe bağlı)	
	İlk Yardım Eğitimi	İdari ve Akademik (İsteğe bağlı)	
	İnsan Hakları Temelinde İş Yerinde Cinsiyet Eşitliği	İdari ve Akademik (İsteğe bağlı)	
	Temel İş Sağlığı ve Güvenliği	İdari ve Akademik	
	Öğrenci İşleri Bilgi Sistemi Eğitimi	İdari ve Akademik	
	Ders Kayıt İşlemleri		

Eylül 2023	Öğrenci Danışmanlığı	Akademik	
	Etkili ve Doğru E-posta Yazımı	İdari ve Akademik	
	Resmî Yazışma Usul ve Esasları	İdari ve Akademik	
Ekim 2023	Sıfır Atık Eğitimi	İdari ve Akademik (İsteğe bağlı)	
	Enerji Verimliliği; 1.Bölüm / Enerji ve Enerji Verimliliği 2.Bölüm / Türkiye'nin Enerji Verimliliği Mevzuatı 3.Bölüm / Enerji Çeşitleri ve Enerji Dönüşümü, 4. Bölüm / Sürdürülebilirlik Durumuna Göre Enerji Kaynakları (4 eğitim bir arada)	İdari ve Akademik (İsteğe bağlı)	
	Enerji Verimliliği; 5.Bölüm / Enerji Verimliliği Uygulamaları, 6. Bölüm/ Enerji Verimliliğini Arttırmaya Yönelik Çalışmalar ve 7. Bölüm/ Enerji ve Çevre (3 eğitim bir arada)	İdari ve Akademik (İsteğe bağlı)	
	Bağımlılık Farkındalık Eğitimleri; 1.Yeşilay-Kumar 2.Yeşilay-Alkol 3. Yeşilay-Tütün Bağımlılıkları Eğitimi (3 eğitim bir arada)	İdari ve Akademik (İsteğe bağlı)	
Kasım 2023	Etik ve Hukuk	İdari ve Akademik	
	Kamu Etiği ve Kamu Görevlileri Etik Davranış İlkeleri	İdari ve Akademik	
	Gizlilik ve Gizliliğin Önemi	İdari ve Akademik	
	Etkili ve Doğru İletişim	İdari ve Akademik	

	Hitabet ve Etkili Sunum Eğitimi	İdari ve Akademik	
Aralık 2023	Mobbing (İş Yerinde Psikolojik Şiddet)	İdari ve Akademik	
	Görev Verme / Delegasyon (Yetki Devri) / Geri Bildirim Verme / Geri Bildirim Alma	İdari ve Akademik	
	Dosyalama Usulleri	İdari ve Akademik	
	Protokol Kuralları	İdari ve Akademik	
	Öz Yönetim / Durumsal Farkındalık Eğitimi / Amaca ve Hedefe Yönelik Çalışma	İdari ve Akademik	

E. DİĞER HUSUSLAR

Malatya Turgut Özal Üniversitesi'nin faaliyet alanları, sunduğu hizmetler aşağıda sınıflandırılmıştır.

- Eğitim ve Öğretim
- Araştırma ve Geliştirme
- Topluma Hizmet

Eğitim ve Öğretim Hizmetleri

Kurumda eğitim-öğretim programları, özel sektör ve ülkenin gelişen eğilimleri göz önüne alınarak ilgili akademik birim yönetim kurulunun paydaşlar ile yaptığı ikili görüşmeler sonucunda Türkiye Yükseköğretim Yeterlilikler Çerçevesinde (TYYÇ) uyumlu bir şekilde yapılmaktadır.

Kurum, eğitim-öğretimin etkinliğini arttıracak öğrenme ortamlarını (derslik, bilgisayar laboratuvarı, kütüphane, toplantı salonu, konferans salonu, programın özelliğine göre atölye, laboratuvar, sergi alanı, bireysel çalışma alanı) yeterli ve uygun donanıma sahip olacak şekilde sağlamaktadır. Kurum bünyesinde derslik ve öğrenme ortamlarında projeksiyon cihazı bulunmaktadır. Bilişim dersleri uygulamalı olarak bilgisayar laboratuvarlarında yapılmaktadır.

Sürdürülebilir eğitim, kesintisiz iletişim, acil durumlarda verimli çalışma ortamına sahip olan Malatya Turgut Özal Üniversitesi Uzaktan Eğitim Uygulama ve Araştırma Merkezi (MTÜ-UZEM) tüm programları ile eğitim ve öğretimi öğrencilerine ulaştırmıştır.

Uzaktan Eğitim (MTÜ-UZEM)

Akademik birimlere göre öğrenci sayıları toplamda 6.179 kişidir. Bunların 3.529'u erkek ve 2.650'si kız öğrenci sayısından oluşmaktadır.

Tablo 25. Toplam Öğrenci Sayıları

	Erkek Öğrenci Sayısı	Kız Öğrenci Sayısı	Toplam
Toplam Öğrenci Sayısı:	3529	2650	6179

Mevcut öğrenci sayımızın %43'ünü kız öğrenci, %57'sini erkek öğrenciler oluşturmaktadır. 2022 yılında 6 fakülte, 9 yüksekokul için ÖSYM'nin belirlediği 2442 öğrenci kontenjanından, 2334 öğrenci yerleşmiştir. Boş kalan kontenjan sayısı 108 olup bütün bölümlerimiz için doluluk oranı %96 'tır.

Lisansüstü Eğitim Programları

Üniversitemiz lisansüstü eğitim programlarına kayıtlı öğrenci sayıları tablo 26'da gösterilmiştir. Tabloda yer alan bilgilere göre toplam 274 lisansüstü eğitim programına kayıtlı öğrencimiz bulunmakta olup öğrencilerin 257'si yüksek lisans, 17'si doktora öğrencisidir.

Tablo 26. Yüksek Lisans ve Doktora Programları

Akademik Birim	Program	Yüksek Lisans		Doktora	Toplam
		Tezli	Tezsiz		
Lisansüstü Eğitim Enstitüsü	Anatomi Ana Bilim Dalı	10			10
	Bahçe Bitkileri Ana Bilim Dalı	18	-	8	26
	Bitki Koruma Anabilim Dalı	13	-	4	17
	Biyomedikal Mühendisliği ABD	39	-	-	39
	Biyoloji Ana Bilim Dalı	7	-	-	7
	İletişim Bilimleri ABD	20	-	-	20
	Halk Sağlığı Ana Bilim Dalı	8	-	-	8
	İşletme Ana Bilim Dalı	19	-	-	19
	Muhasebe ve Finans Yönetimi ABD	14	-	-	14
	Enformatik Ana Bilim Dalı	58	-	-	58
	Su Ürünleri Bilim Dalı	4	-	-	4
	Tarımsal Biyoteknoloji Bilim Dalı	8	-	-	8
	Tarih Ana Bilim Dalı	14	-	-	14
	Tıbbi Biyokimya ABD	5	-	5	10
	Yazılım Mühendisliği ABD	61	-	-	61
	Zootekni ABD	7	-	-	7
	Biyomühendislik Ana Bilim Dalı	-	-	-	-
	Fizyoloji Ana Bilim Dalı	-	-	-	-
	Makine Mühendisliği Ana Bilim Dalı	-	-	-	-
	Müzik Ana Bilim Dalı	-	-	-	-
	Tarım Danışmanlığı Ana Bilim Dalı	-	-	-	-
Tarım Ekonomisi Ana Bilim Dalı	-	-	-	-	
Toplam		257	--	17	274

Yabancı Uyruklu Öğrenciler

Üniversitemizde öğrenim gören toplam 87 yabancı uyruklu öğrenci bulunmakta olup öğrencilerin 27'si kız, 60'ı erkek öğrencidir.

Erasmus-Personel Öğrenci Hareketliliği

Üniversitemiz Avrupa Komisyonundan Avrupa'daki yükseköğretim programlarının gerçekleştirildiği öğrenciler ile birlikte akademik ve idari personel değişimi olan Erasmus beyannamesini almıştır.

2020 yılına ait KA103 Personel ve Öğrenci Hareketliliği projemiz kabul edilmiştir. Ayrıca 2021-2027 yeni Erasmus dönemi için yapılan ECHE başvurumuz kabul edilmiştir.

Engelli Öğrenci

Üniversitemizde öğrenim gören 40 engelli öğrencimiz bulunmakta olup engelli öğrencilere yönelik bilgiler tablo 27'de verilmiştir.

Tablo 27. Engelli Öğrenci Sayılar

	İşitme	Ortopedik	Görme	Diğer
Mühendislik ve Doğa Bilimleri Fakültesi				1
Sağlık Bilimleri Fakültesi				1
Sanat Tasarım ve Mimarlık Fakültesi				4
Sosyal ve Beşeri Bilimler Fakültesi			1	1
Ziraat Fakültesi		1		3
Akçadağ Meslek Yüksekokulu		1		1
Arapgir Meslek Yüksekokulu	1			2
Battalgazi Meslek Yüksekokulu		1	1	2
Darende Bekir Ilıcak Meslek Yüksekokulu		2		
Doğanşehir Vahap Küçük Meslek Yüksekokulu		1		3
Hekimhan Mehmet Emin Sungur Meslek Yüksekokulu	1		1	3
Kale Turizm ve Otel İşletmeciliği Meslek Yüksekokulu				1
Yeşilyurt Meslek Yüksekokulu		1		1
Lisansüstü Eğitim Enstitüsü		1	1	3
TOPLAM	2	8	4	26

Açılan Ders/Program Kapsamında Hedeflenen ve Gerçekleşen Oranlar

Açılan program sayıları, açılan ders/program kapsamında eğitim verilen öğrenci sayıları ve yürütülen eğitim program sayılarına göre hedeflenen ve gerçekleşen sayılar tablo 38’de verilmiş olup gerçekleşme oranlarına bakıldığında hedeflenen üzerinde bir performans sağlandığı görülmektedir. Açılan ders/program kapsamında eğitim verilen öğrenci sayısı hedefleneni geçmiştir.

Uzaktan Eğitim (MTÜ-UZEM)

Sürdürülebilir eğitim, kesintisiz iletişim, acil durumlarda verimli çalışma ortamına sahip olan Malatya Turgut Özal Üniversitesi Uzaktan Eğitim Uygulama ve Araştırma Merkezi (MTÜ-UZEM) tüm programları ile eğitim ve öğretimi öğrencilerine ulaştırmıştır.

Sürekli Eğitim (MTÜ-SEM)

Merkezin amacı, hayat boyu öğrenme kavramını önceleyerek; kişisel, kurumsal, toplumsal ve endüstriyel olarak ihtiyaç duyulan her türlü eğitim, kurs, sertifika programı, seminer, çalıştay, konferans ve benzeri etkinlikler düzenlemek ve aynı çerçevede yetkilendirildiği sınavları gerçekleştirmek ve belgelendirmek suretiyle Üniversitenin ulusal ve uluslararası düzeyde özel sektör ve kamu kuruluşları ile iş birliğinin gelişmesini sağlamaktır.

Türkçe Öğretimi (MTÜ-TÖMER)

Malatya Turgut Özal Üniversitesi bünyesinde açılmış ilk dil araştırma uygulama ve eğitim merkezidir. Merkezin ana faaliyet alanını, yabancı dil olarak Türkçe ve diğer dünya dillerinin öğretimi yapmak, dilbilim, Türkçe ve yabancı dil öğretimi alanlarında yapılan kuramsal ve uygulamalı çalışmalar ve projeler yapmak oluşturmaktadır.

Öğrenci Memnuniyeti

Öğrenci Memnuniyet oranlarına bakıldığında %51’den %77 yükselen bir oran görülmektedir.

Beslenme Hizmetleri

Üniversitemiz merkez kampüs ve bağlı meslek yüksekokullarındaki yerleşkelerde bulunan ve Sağlık Kültür ve Spor Daire Başkanlığına bağlı Personel ve öğrenci kullanımlı yemekhanelerden yıl içerisinde personel ve öğrencilerin yemek hizmetinden yararlanmaları sağlanmaktadır.

	Ölçü Birimi	2023
Beslenme hizmetlerinden yararlanan öğrenci sayısı	Sayı	297.000

Spor Hizmetleri

Üniversitemiz bünyesinde, Atıcılık ve atlı sporları, Basketbol, Voleybol, Hentbol, Masa tenisi branşlarında (kadın-erkek) takım olarak yıl içerisinde üniversiteler arası turnuvalara katılmaktadır. Kampüs içerisinde öğrencilerimizin hem sportif hem de profesyonel olarak kendini geliştirmelerini ve Ülke içinde ve dışında temsil kabiliyetine sahip milli sporcu ünvanı

kazanmalarını sağlamak için fiziksel mekânlarla sportif faaliyetler yılın on iki ayı devam etmektedir. Üniversitemize ait 2 adet kapalı spor salonu, 3 adet halı saha, 6 adet basketbol ve voleybol alanı bulunmaktadır.

Öğrencilerimizin ve çalışanlarımızın üniversitemiz spor hizmetleri çerçevesinde yer alan farklı spor tesislerinden yararlanmaları sağlanmakta ve bu sayede spor hizmetlerinin bedensel ve ruh sağlığı açısından taşıdığı fayda fakülte ve yüksekokul öğrencileri arasında her yıl düzenlenen sportif faaliyetlerle arttırılmaktadır. Bu faaliyetler, öğrencilerimizin kaynaşmalarını, dostluklarını pekiştirmelerini ve fiziksel kapasitelerini arttırmalarını sağlamaktadır.

Birimler	Açık	Kapalı
Akçadağ MYO	Basketbol – Voleybol Sahası	-
Arapgir MYO	Basketbol – Voleybol – Halı Saha	250 Seyirci Kapasiteli
Battalgazi Yerleşkesi	Halı Saha	250 Seyirci Kapasiteli
Darende MYO	Basketbol – Voleybol Sahası	-
Doğanşehir MYO	-	75 Seyirci Kapasiteli
Hekimhan MYO	Basketbol – Voleybol Sahası	-
Kale MYO	Basketbol – Voleybol Sahası	-

II. PERFORMANS BİLGİLERİ

A. TEMEL POLİTİKA VE ÖNCELİKLER

Araştırma Politikası

MTÜ olarak tüm bilim dallarında yenilikçi bir bakış açısıyla sahip olduğu akademik personeli ve öğrencileri ile yapacakları araştırma geliştirme ve benzeri faaliyetlerinde her türlü gerekli ortam ve imkânı sunularak topluma ve bilime yönelik faydalı çalışmalar geliştirmektedir.

Malatya Turgut Özal Üniversitesi araştırma alanlarını, sahip olduğu temel yetkinliklere ve ulusal önceliklere göre odaklamıştır. Üniversitemizin mevcut insan kaynağı ve araştırma altyapıları ve ülkemizin ulusal öncelikleri dikkate alınarak tarım, gıda ve su sektörlerine yönelik araştırma projeleri ve bu alanlara yönelik sosyal, politik ve teknolojik araştırmalar öncelikli olarak değerlendirilmektedir. Ülkemizin Milli Teknoloji Hamlesinin gerçekleştirilmesine yönelik olarak yapa zeka, nesnelerin interneti artırılmış gerçeklik büyük veri, siber güvenlik, enerji depolama, ileri malzeme robotik, mikro/nono/opto-elektronik, biyoteknoloji, kuantum, sensör teknolojileri ve katmanlı imalat teknolojileri gibi alanların Üniversitemizin öne çıktığı tarım, gıda ve sul alanlarındaki uygulamaları ve disiplinlerarası çalışmalar öncelikli araştırma ve geliştirme temalarıdır.

Kurum araştırma politikası ile;

- Üniversitemiz, küresel düzeyde etkili araştırmalar yürütmeyi amaçlar. Araştırma çıktılarının uluslararası dergilerde yayınlanmasını ve patent veri tabanlarında yer almasını hedefler.
- Üniversitemiz araştırma faaliyetleri, eğitim programları ile bütünleşik şekilde yürütülür.
- Araştırma çalışmalarında lisans ve lisansüstü öğrencilerin katılımı özendirilir.
- Araştırma faaliyetleri ile eşgüdüm halinde lisansüstü öğrenci sayısını artıracak araştırmacı yetiştirilmesine katkıda bulunur.
- Üniversitemiz araştırma faaliyetlerinde önem verdiği temel unsurlardan biri de üretilen teknik bilginin ekonomik faydaya dönüşmesi, katma değer sağlamasıdır.
- Üniversitemiz, akademisyen ve öğrencilerin girişimci düşünce yapısına sahip olmasını üreticilerin sorunlarına çözüm bulmaya yönelik araştırmalar yürütmesini özendirir.
- Üniversitemiz araştırma faaliyetlerinde disiplinler arası çalışmayı özendirir.
- Ulusal ve uluslararası kurum, kuruluş ve firmalarla işbirliği içinde çalışarak araştırmaya ayrılan kaynakları ve çıktılarının yaygın etkisini artırmayı amaçlar.
- İlimizde, 8 ayrı ilçede yerleşik meslek yüksekokulları ile bir bölgesel kalkınma misyonu da taşıyan Üniversitemiz, araştırma faaliyetlerinde içinde bulunduğu bölgenin ekonomik ve sosyal sorunlarına çözümler öneren çalışmaları öncelikli olarak değerlendirir.

Topluma Hizmet Politikası

Toplumun gereksinimlerini evrensel normlarda karşılayabilecek nitelikte ekonomik, sosyal, kültürel, sanatsal ve benzeri diğer alanlarda projeler üreterek katkıda bulunmaktadır.

Malatya Turgut Özal Üniversitesi, eğitim-öğretim ve araştırma-geliştirme faaliyetlerinin toplumsal katkıya dönüşebilmesini sağlamak amacıyla akademisyenlerini ve araştırmacılarını sürekli teşvik etmekte, uygulama ve araştırma merkezleri ile bilime ve insanlığa hizmet etme hedefi ortak değer olarak benimsemiştir. İç paydaşlarının gelişimlerine katkı sunmayı ve onlarla sürekli iletişimde olmayı, yönetim felsefesinin temel değerlerinden biri olarak gören Malatya Turgut Özal Üniversitesi dış paydaşlarının yaşamları boyunca ihtiyaç duyacakları alanlarda bilgi ve farkındalıklarını artırmaya yönelik eğitimler ve etkinlikler düzenleyerek, sosyal ve kültürel gelişimlerine katkı sunmayı hedeflemektedir. Üniversitemiz, öğrencilerin görev aldığı sosyal sorumluluk projeleri ve bu projeler kapsamında gerçekleştirilen faaliyetler ile bölgesel çerçevede lider bir organizasyon yapısı ortaya koymaktadır.

Malatya Turgut Özal Üniversitesi faaliyetlerinden etkilenen toplumun haklarına saygı göstermek, potansiyel olumsuz etkileri önceden değerlendirerek gerekli önlemleri almak, toplumun sosyal, çevresel, ekonomik ve etik beklentilerini karşılamak, bu beklentilere açık ve şeffaf biçimde yanıt vermek, sivil toplum kuruluşları ile iş birliği içinde çözümün bir parçası olmak, toplumsal katkı politikamızın temel ilkeleri arasında yer almaktadır.

Kurum;yerel, bölgesel, ulusal ve uluslararası beklentiler çerçevesinde toplumsal katkı çalışmalarını uygulamaya geçirme stratejik amacı kapsamında;

- Yerel, bölgesel, ulusal ve uluslararası toplumsal katkı uygulamaları için ihtiyaç analizi yapmayı,
- Kurum ve kuruluşlara toplumsal katkı uygulamaları ile ilgili periyodik olarak farkındalık ve bilgilendirme etkinlikleri gerçekleştirmek,
- Kurum ve kuruluşlara toplumsal katkı için etkinlikler organize etmek, stratejik hedeflerini gerçekleştirmek için çalışmalar yürütmektedir.

Kalite Politikası

Malatya Turgut Özal Üniversitesi'nin tüm birimlerinde toplam kalite yönetimine uygun sürekli gelişim ve çözüm odaklı bir anlayış ile yeni nesil üniversite standartlarında eğitim ve öğretim faaliyetlerini sürdürmektedir.

Malatya Turgut Özal Üniversitesi Kalite Politikası ile;

- Misyonumuza, vizyonumuza, temel ve etik değerlerimize uygun "Kalite Güvence Sistemi" uygulamayı,
- Birimlerin; birlikte ve yüksek performansla çalışmalarını sağlayan yönetim ve organizasyon anlayışını içselleştirmeyi,
- Kalite bilincini kurumsal düzeyde yaygınlaştırmayı,
- Ulusal ve uluslararası düzeyde yüksek katma değer yaratan; yenilikçi ve işbirliğine dayalı eğitim, araştırma ve sosyal sorumluluk faaliyetlerini gerçekleştirmeyi,
- İşbirliğine dayalı toplumsal değer yaratan projeler geliştirmeyi,
- Sürekli iyileştirmeye ve paydaş memnuniyetine odaklanan bir organizasyon olmayı,
- Toplumun tüm katmanlarına yönelik örgün, açık ve uzaktan öğrenme olanakları sunmayı,
- Eğitim programlarının ulusal/uluslararası standartlarla uyumunu sağlamayı,
- Yenilikçi, araştıran, sorgulayan, etkin iletişim becerilerine ve toplumsal duyarlılığa sahip bireyler yetiştirebilen bir araştırmacı ve eğitimci kadroya sahip olmayı benimser.

B. MİSYON VE VİZYON

Misyon

Malatya Turgut Özal Üniversitesi; Ulusal ve Uluslararası düzeyde faaliyet gösteren, akademik kurum olma hedefi ile ülkemizin istikbali ve istikrarı için araştıran ve üreten, dünyadaki gelişmeleri yakın takip eden; bilim, teknoloji ve sanat alanında üretken, eleştirel düşünmeyi destekleyen mevcut imkanları ile gerçekleştirdiği yeniliklerle insanlığa ve doğaya katkı sağlamak üniversitemizin öncelikli misyonudur.

Vizyon

Yüklendiği sorumluluğun bilincinde olan, ülkemizin beklentileri ve hedefleri doğrultusunda, sonuç odaklı bilimsel akademik ulusal ve uluslararası alanda araştırmalarla, bilgi ve yeteneklerini insanlık ve ülke yararına kullanan, yerelden evrensele, evrenselden yerele farkındalık oluşturarak geleceğe yön veren yenilikçi bir üniversite olmaktır.

C. AMAÇ VE HEDEFLER

Amaç 1-Fiziksel Ve Teknolojik Altyapının Nitelik Ve Niceliğini Artırmak
Hedef 1.1. Üniversitemizin fiziki yapılaşmasını (alt yapı, çevre düzenlemesi) geliştirmek ve iyileştirmek
Hedef 1.2. Bilgi yönetim sistemi ve bilişim altyapısını geliştirmek
Hedef 1.3 Yeşil yerleşke kapsamında sürdürülebilir uygulama yönetimini sağlamak
Amaç 2- Eğitim Ve Öğretimin Faaliyetlerinin Nitelik Ve Niceliğini Geliştirmek
Hedef 2.1. Ulusal ve yerel ihtiyaçlar doğrultusunda eğitim-öğretim program sayısını artırmak
Hedef 2.2. Üniversitemizin öğrenci oranını artırmak
Hedef 2.3. Yan dal, çift ana dal ve tıpta uzmanlık eğitimi program sayısını artırmak
Hedef 2.4. Üniversitemizde uluslararasılaşmayı geliştirmek
Hedef 2.5. Uzaktan eğitim programlarının sayısını arttırmak
Hedef 2.6. Kütüphane materyali ve bilimsel dergi sayısını artırmak
Amaç 3- Araştırma Ve Geliştirme Faaliyetlerinde Niteliğin Artırılmasını Sağlamak
Hedef 3.1. Nitelikli bilimsel dergilerde yapılan yayın sayısını artırmak
Hedef 3.2. Ar-Ge projeleri sayısını ve niteliğini artırmak
Hedef 3.3. Bilimsel araştırma çıktı sayısını artırmak ve ticari ürünlere dönüştürmek
Hedef 3.4. Bölgesel Kalkınma Odaklı Misyon Farklılaşması ve İhtisaslaşması Projesi Kapsamında "Kayısı ve Endüstriyel Tarım" Alanında İhtisas Üniversitesi Olmak
Hedef 3.5. Ar-Ge için mali kaynak yönetimini güçlendirmek ve geliştirmek
Amaç 4 Kurumsal Kalite Anlayışının Geliştirilmesi Ve Yaygınlaştırılmasını Sağlamak
Hedef 4.1. Öğrenci ve çalışanların üniversiteden duyduğu memnuniyet düzeylerini artırmak
Hedef 4.2. Akredite olmuş eğitim-öğretim program sayısını artırmak
Hedef 4.3. Kalite güvence sistemini sürekli izlemek, ölçmek ve iyileştirmek
Hedef 4.4. Personelin yetkinliğini geliştirmek
Amaç 5 Öğrencilerimizin, Çalışanlarımızın Ve Toplumun Sosyal Gelişimine Katkıda Bulunan Çalışmaları Artırmak
Hedef 5.1. Öğrencilerimizin ve mezunlarımızın kariyer planlamasına rehberlik etmek
Hedef 5.2. Eğitim, kültür, sanat ve spor etkinliklerini artırmak ve öğrenci topluluklarının faaliyetlerini desteklemek
Hedef 5.3 Sosyal sorumluluk projelerini ve etkinliklerini artırmak
Hedef 5.4 Üniversite öz gelirlerini artırmak

ALT PROGRAM HEDEFLERİ VE STRATEJİK PLAN İLİŞKİSİ

Kurum: MALATYA TURGUT ÖZAL ÜNİVERSİTESİ
Yıl: 2024

PROGRAM ADI	ALT PROGRAM ADI	ALT PROGRAM HEDEFLERİ	İLİŞKİLİ OLDUĞU STRATEJİK AMAÇ
ARAŞTIRMA, GELİŞTİRME VE YENİLİK	ARAŞTIRMA ALTYAPILARI	Ülkemizin bilgi birikiminin arttırılmasına ve teknolojik gelişimine katkıda bulunmak üzere yükseköğretim kurumlarında araştırma altyapılarının kurulması ve kapasitelerinin güçlendirilmesi	Eğitim ve Öğretim Faaliyetlerinin Nitelik ve Niceliğini Geliştirmek Kurumsal Kalite Anlayışının Geliştirilmesi ve Yaygınlaştırılmasını Sağlamak
	YÜKSEKÖĞRETİMDE BİLİMSEL ARAŞTIRMA VE GELİŞTİRME	Yükseköğretim kurumlarında inovasyon amaçlı bilimsel çalışmaların arttırılması	Eğitim ve Öğretim Faaliyetlerinin Nitelik ve Niceliğini Geliştirmek Araştırma ve Geliştirme Faaliyetlerinde Niteliğin Artırılmasını Sağlamak
HAYAT BOYU ÖĞRENME	YÜKSEKÖĞRETİM KURUMLARI SÜREKLİ EĞİTİM FAALİYETLERİ	Toplumun tüm kesimlerine ihtiyaç duyduğu alanlarda eğitimler verilmesi, kamu kurum ve kuruluşları, özel sektör ve uluslararası kuruluşlarla işbirliğinin gelişmesine katkıda bulunulması	Öğrencilerimizin, Çalışanlarımızın ve Toplumun Sosyal Gelişimine Katkıda Bulunan Çalışmaları Artırmak
TEDAVİ EDİCİ SAĞLIK	TEDAVİ HİZMETLERİ	Tedavi edici sağlık hizmetinin erişilebilir ve etkili olarak sunulmasının sağlanması	
YÜKSEKÖĞRETİM	ÖĞRETİM ELEMANLARINA SAĞLANAN BURS VE DESTEKLER	Alanında yetkin, araştırmacı, bilgi üreten ve aktaran akademisyenler yetiştirilmesi	Öğrencilerimizin, Çalışanlarımızın ve Toplumun Sosyal Gelişimine Katkıda Bulunan Çalışmaları Artırmak
	ÖN LİSANS EĞİTİMİ, LİSANS EĞİTİMİ VE LİSANSÜSTÜ EĞİTİM	Mesleki yeterlilik sahibi ve gelişime açık mezunlar yetiştirilmesi	Eğitim ve Öğretim Faaliyetlerinin Nitelik ve Niceliğini Geliştirmek Kurumsal Kalite Anlayışının Geliştirilmesi ve Yaygınlaştırılmasını Sağlamak Öğrencilerimizin, Çalışanlarımızın ve Toplumun Sosyal Gelişimine Katkıda Bulunan Çalışmaları Artırmak
	YÜKSEKÖĞRETİMDE ÖĞRENCİ YAŞAMI	Yükseköğretim öğrencilerine sunulan beslenme ve barınma hizmetlerinin kalitesinin artırılması; öğrencilerin kişisel ve sosyal gelişimi desteklenerek yaşam kalitesinin yükseltilmesi	Kurumsal Kalite Anlayışının Geliştirilmesi ve Yaygınlaştırılmasını Sağlamak Öğrencilerimizin, Çalışanlarımızın ve Toplumun Sosyal Gelişimine Katkıda Bulunan Çalışmaları Artırmak

D. İDARENİN PERFORMANS BİLGİSİ

MALATYA TURGUT ÖZAL ÜNİVERSİTESİ PERFORMANS BİLGİSİ

Bütçe Yılı: 2024
Program Adı: ARAŞTIRMA, GELİŞTİRME VE YENİLİK

Alt Program Adı: YÜKSEKÖĞRETİMDE BİLİMSEL ARAŞTIRMA VE GELİŞTİRME
Gereke ve Açıklamalar

Bu Program ve Alt Programda; "eğitim ve öğretim hizmetlerini bilimsel ölçütler doğrultusunda geliştirmek" ile "kurumsal kapasiteyi geliştirmek" amaçları dahilinde, "Üniversitemizde inovasyon amaçlı bilimsel çalışmaların artırılması" hedefi doğrultusunda, Üniversitemizde gerekli çalışmaları yapmaktayız. Kurum, araştırma- geliştirme faaliyetlerinde hem iç hem dış paydaşların katılımını sağlamak ve iş birliği yapmaktadır. Kurumun araştırma geliştirme faaliyetlerinin süreci ve sonuçları Kalite Koordinatörlüğü, Strateji Geliştirme Daire Başkanlığı ve Proje Teknoloji Ofisi Genel Koordinatörlüğü aracılığıyla izlenmekte ve değerlendirilmektedir. Ayrıca, yılsonu faaliyet raporlarıyla kurumun araştırma faaliyetleri düzenli olarak izlenmektedir. Araştırma geliştirme faaliyetlerinin sonuçları, iç ve dış paydaşlarla paylaşılmakta, sürecin daha da iyileştirilmesine yönelik akademisyenler teşvik edilmektedir. Kurumun araştırma çalışmaları için üniversite dışı fonlamaların miktarını arttırmaya yönelik stratejileri vardır. Bu yönde akademik kurullarda ve toplantılarda bilgilendirmeler yapılmaktadır. Bu fonları kullanmaları için araştırmacıları teşvik etmek üzere çeşitli faaliyetler gerçekleştirilmiştir. Üniversitede iç ve dış kaynaklı projeleri koordine etmek ve çeşitli eğitimler vermek üzere Proje ve Teknoloji Ofisi 2020 yılı içinde yeniden yapılandırılarak daha aktif hale getirilmiştir.

Alt Program Hedefi:

Yükseköğretim kurumlarında inovasyon amaçlı bilimsel çalışmaların arttırılması

Performans Göstergeleri

Performans Göstergesi	Ölçü Birimi	2022	2023 Planlanan	2023 YS Gerç. Tahmini	2024 Hedef	2025 Tahmin	2026 Tahmin
1- Ar-ge'ye harcanan bütçenin toplam bütçeye oranı	Oran	0,27	0	0,27	0,35	0,4	0,45

Göstergeye İlişkin Açıklama: Üniversitemiz BAP kapsamında toplam bütçe içinde yer alan araştırma ve geliştirme oranı
Hesaplama Yöntemi: BAP Toplam bütçesi/Kurum Toplam bütçe ile çıkan oran alınmıştır.
Verinin Kaynağı: Üniversitemiz BAP Koordinasyon Birimi
Sorumlu İdare:

Performans Göstergesi	Ölçü Birimi	2021	2023 Planlanan	2023 YS Gerç. Tahmini	2024 Hedef	2025 Tahmin	2026 Tahmin
2- Ar-ge sonucu ortaya çıkan ürünlere ilişkin alınan patent sayısı	Sayı	0	1	0	0	0	0

Göstergeye İlişkin Açıklama: Ar-ge sonucu ortaya çıkan ürünlere ilişkin alınan patent sayısı
Hesaplama Yöntemi: tto krod yapılan başvuru sayısına göre
Verinin Kaynağı: TTO KOORD.
Sorumlu İdare:

Performans Göstergesi	Ölçü Birimi	2022	2023 Planlanan	2023 YS Gerç. Tahmini	2024 Hedef	2025 Tahmin	2026 Tahmin
3- Ar-ge sonucu ticarileştirilen ürün sayısı	Sayı	0	0	0	0	0	0

Göstergeye İlişkin Açıklama:
Hesaplama Yöntemi:
Verinin Kaynağı:
Sorumlu İdare:

Performans Göstergesi	Ölçü Birimi	2022	2023 Planlanan	2023 YS Gerç. Tahmini	2024 Hedef	2025 Tahmin	2026 Tahmin
4- Araştırma merkezleri gelir miktarı	TL	143.650,74	411.000	57.099	155.000	165.000	175.000

Göstergeye İlişkin Açıklama: Öğretim elemanlarının ar-ge projeleri konusunda desteklenmesi ve teşvik edilmesi sağlanarak, ar-ge projelerinin niteliğinin ve sayısının artırılması hedeflenmektedir. Akademik dönemler halinde izlenecektir.
Hesaplama Yöntemi: Toplam proje sayısı / akademik personel sayısı
Verinin Kaynağı: Toplam proje sayısı / akademik personel sayısı
Sorumlu İdare: BAP Koordinasyon Birimi

Performans Göstergesi	Ölçü Birimi	2022	2023 Planlanan	2023 YS Gerç. Tahmini	2024 Hedef	2025 Tahmin	2026 Tahmin
5- Araştırma merkezlerinin sanayi ile yaptığı proje sayısı	Sayı	0	0	0	0	0	0

Göstergeye İlişkin Açıklama:

Hesaplama Yöntemi:

Verinin Kaynağı:

Sorumlu İdare:

Lütfen detay ekranından kaynak ve yayınlama sıklığı bilgilerini giriniz!

Performans Göstergesi	Ölçü Birimi	2022	2023 Planlanan	2023 YS Gerç. Tahmini	2024 Hedef	2025 Tahmin	2026 Tahmin
6- BAP kapsamında desteklenen araştırma projeleri sayısı	Sayı	35	57	0	10	15	20

Göstergeye İlişkin Açıklama:

Bilimsel Araştırma Projeleri Koordinatörlüğü Birimi, Üniversitemiz bilimsel gelişimini sağlayacak ve araştırma alt yapısının oluşturmasına yönelik faaliyetler ile Ülkemizin bilimsel önceliklerini ve kalkınma planlarını da göz önüne alarak faaliyetlerini yürütmektedir.

Hesaplama Yöntemi:

Devam eden projelerin toplanılması ve tamamlanan projelerin çıkarılması

Verinin Kaynağı:

Bilimsel Araştırma Projeleri Koordinatörlüğü Birimi Web Sayfası

Sorumlu İdare:

Performans Göstergesi	Ölçü Birimi	2022	2023 Planlanan	2023 YS Gerç. Tahmini	2024 Hedef	2025 Tahmin	2026 Tahmin
7- Öğretim elemanı başına düşen ar-ge proje sayısı	Sayı	0,01	0,09	0	0,01	0,02	0,03

Göstergeye İlişkin Açıklama:

Öğretim elemanlarının ar-ge projeleri konusunda desteklenmesi ve teşvik edilmesi sağlanarak, ar-ge projelerinin niteliğinin ve sayısının artırılması hedeflenmektedir. Akademik dönemler halinde izlenecektir.

Hesaplama Yöntemi:

Toplam proje sayısı / akademik personel sayısı

Verinin Kaynağı:

Toplam proje sayısı / akademik personel sayısı

BAP Koordinasyon Birimi

Sorumlu İdare:

Performans Göstergesi	Ölçü Birimi	2022	2023 Planlanan	2023 YS Gerç. Tahmini	2024 Hedef	2025 Tahmin	2026 Tahmin
8- Patent, faydalı model ve endüstriyel tasarım başvuru sayısı	Sayı	1	1	0	0	0	0

Göstergeye İlişkin Açıklama:

Hesaplama Yöntemi:

Verinin Kaynağı:

Sorumlu İdare:

Performans Göstergesi	Ölçü Birimi	2022	2023 Planlanan	2023 YS Gerç. Tahmini	2024 Hedef	2025 Tahmin	2026 Tahmin
9- Ulusal ve uluslararası kuruluşlar tarafından desteklenen ar-ge projesi sayısı	Sayı	9	5	0	0	0	0

Göstergeye İlişkin Açıklama:

WEB OF SCIENCE,PUBMED,SCOPUS veri tabanlarındaki kurum adresli yayın sayısının toplamı

Hesaplama Yöntemi:

WEB OF SCIENCE,PUBMED,SCOPUS veri tabanlarındaki kurum adresli yayın sayısı

Verinin Kaynağı:

WEB OF SCIENCE,PUBMED,SCOPUS

Sorumlu İdare:

Performans Göstergesi	Ölçü Birimi	2022	2023 Planlanan	2023 YS Gerç. Tahmini	2024 Hedef	2025 Tahmin	2026 Tahmin
10- Uluslararası endekslerde yer alan bilimsel yayın sayısı	Sayı	193	320	128	235	250	250

Göstergeye İlişkin Açıklama:

WEB OF SCIENCE,PUBMED,SCOPUS veri tabanlarındaki kurum adresli yayın sayısının toplamı

Hesaplama Yöntemi:

WEB OF SCIENCE,PUBMED,SCOPUS veri tabanlarındaki kurum adresli yayın sayısı

Verinin Kaynağı:

WEB OF SCIENCE,PUBMED,SCOPUS

Sorumlu İdare:

Alt Program Kapsamında Yürütülecek Faaliyet Maliyetleri

Faaliyetler	2023 Bütçe	2023 Harcama Haziran	2024 Bütçe	2025 Tahmin	2026 Tahmin
Yükseköğretim Kurumlarının Bilimsel Araştırma Projeleri	832.000	0	2.648.000	3.237.000	3.659.000
Bütçe İçi	832.000	0	2.648.000	3.237.000	3.659.000
Bütçe Dışı	0	0	0	0	0
T O P L A M	832.000	0	2.648.000	3.237.000	3.659.000
Bütçe İçi	832.000	0	2.648.000	3.237.000	3.659.000
Bütçe Dışı	0	0	0	0	0

Faaliyetlere İlişkin Açıklamalar:

Yükseköğretim Kurumlarının Bilimsel Araştırma Projeleri

26.11.2016 tarihli 29900 sayılı resmi gazete de ilan edilen Yükseköğretim Kurumları Bilimsel Araştırma Projeleri Hakkında Yönetmelik çerçevesinde; Yıl içerisinde Şubat ve Eylül dönemlerinde BAP başvuruları alınmakta, oluşturulan komisyonlar tarafından ve hakem değerlendirmeleri neticesinde uygun görülen projeler desteklenmektedir. Bu çerçevedeki iş, işlem ve süreçlere yönelik giderler bu faaliyet altında izlenecektir.

Alt Program Adı: ARAŞTIRMA ALTYAPILARI

Gerekçe ve Açıklamalar

Bu Program ve Alt Programda; "eğitim ve öğretim hizmetlerini bilimsel ölçütler doğrultusunda geliştirmek" amacı dahilinde, "Ülkemizin bilgi birikiminin artırılmasına ve teknolojik gelişimine katkıda bulunmak üzere yükseköğretim kurumlarında araştırma altyapılarının kurulması ve kapasitelerinin güçlendirilmesi" hedefi doğrultusunda, Üniversitemizde gelişim ve yeniliklere yönelik araştırma altyapılarını kurmaya ve devamında bunların kapasitelerini güçlendirmeye çalışmaktayız. Tamamlandığında alanında bilime, ülkemizin teknolojik, ekonomik, sosyal ve kültürel kalkınmasına katkı sağlayan; kurum içi/dışı, ulusal/uluslararası kurum ya da kuruluşların verdiği destekler ile yapılabilecek bilimsel içerikli araştırma projelerinin geliştirilmesini kapsamaktadır.

Alt Program Hedefi:

Ülkemizin bilgi birikiminin artırılmasına ve teknolojik gelişimine katkıda bulunmak üzere yükseköğretim kurumlarında araştırma altyapılarının kurulması ve kapasitelerinin güçlendirilmesi

Performans Göstergeleri

Performans Göstergesi	Ölçü Birimi	2022	2023 Planlanan	2023 YS Gerç. Tahmini	2024 Hedef	2025 Tahmin	2026 Tahmin
1- Araştırma altyapısı projesi tamamlanma oranı	Oran	0,01	1	0	0,01	0,02	0,02

Göstergeye İlişkin Açıklama: Ülkemizin bilgi birikiminin artırılmasına ve teknolojik gelişimine katkıda bulunmak üzere yükseköğretim kurumlarında araştırma altyapılarının kurulması ve kapasitelerinin güçlendirilmesi

Hesaplama Yöntemi: Projelere tahsis edilen toplam ödeneklerin harcama tutarlarına oranlanmasıyla hesaplanmıştır.

Verinin Kaynağı: Merkezi Araştırma laboratuvarı projelerine ait tamamlanma oranları.

Sorumlu İdare:

Alt Program Kapsamında Yürütülecek Faaliyet Maliyetleri

Faaliyetler	2023 Bütçe	2023 Harcama Haziran	2024 Bütçe	2025 Tahmin	2026 Tahmin
T O P L A M	0	0	0	0	0
Bütçe İçi	0	0	0	0	0
Bütçe Dışı	0	0	0	0	0

Faaliyetlere İlişkin Açıklamalar:

Yükseköğretim Kurumları Araştırma Altyapısı Kurulması ve Geliştirilmesi

Ülkemizin bilgi birikiminin artırılmasına ve teknolojik gelişimine katkıda bulunmak üzere yükseköğretim kurumlarında araştırma altyapılarının kurulması ve kapasitelerinin güçlendirilmesi. Bu çerçevedeki iş, işlem ve süreçlere yönelik giderler bu faaliyet altında izlenecektir.

MALATYA TURGUT ÖZAL ÜNİVERSİTESİ PERFORMANS BİLGİSİ

Bütçe Yılı: 2024

Program Adı: HAYAT BOYU ÖĞRENME

Alt Program Adı: YÜKSEKÖĞRETİM KURUMLARI SÜREKLİ EĞİTİM FAALİYETLERİ

Gerekçe ve Açıklamalar

Bu Program ve Alt Programda; "eğitim ve öğretim hizmetlerini bilimsel ölçütler doğrultusunda geliştirmek" ile "kurumsal kapasiteyi geliştirmek" amaçları dahilinde, "toplumun tüm kesimlerine ihtiyaç duyduğu alanlarda eğitimler verilmesi, Kamu kurum ve kuruluşları, özel sektör ve uluslararası kuruluşlarla iş birliğinin gelişmesine katkıda bulunulması" hedefi doğrultusunda, Üniversitemizde gerekli çalışmaları yapmaktayız.

Alt Program Hedefi:

Toplumun tüm kesimlerine ihtiyaç duyduğu alanlarda eğitimler verilmesi, kamu kurum ve kuruluşları, özel sektör ve uluslararası kuruluşlarla işbirliğinin gelişmesine katkıda bulunulması

Performans Göstergeleri

Performans Göstergesi	Ölçü Birimi	2022	2023 Planlanan	2023 YS Gerç. Tahmini	2024 Hedef	2025 Tahmin	2026 Tahmin
1- Dezavantajlı gruplara yönelik sosyal entegrasyon ve kapsayıcılığa ilişkin yapılan faaliyet sayısı	Sayı	1	3	0	1	2	2

Göstergeye İlişkin Açıklama: Üniversitemize kayıt olacak engelli öğrenci sayısı ve üniversitemizde göre başlayacak personel sayısına göre belirlenmiştir.
Hesaplama Yöntemi: Kişi sayısı
Verinin Kaynağı: Faaliyet sayısı
Sorumlu İdare:

Performans Göstergesi	Ölçü Birimi	2022	2023 Planlanan	2023 YS Gerç. Tahmini	2024 Hedef	2025 Tahmin	2026 Tahmin
2- Eğitim programlarına başvuran kişi sayısı	Sayı	190	480	700	750	800	850

Göstergeye İlişkin Açıklama: HER BİR GÖSTERGE 6 AYLIK YAYINLANMA SIKLIĞINA GÖRE RAPOR EDİLECEKTİR
Hesaplama Yöntemi: SERTİFİKA VE KURS SAYILARI
Verinin Kaynağı: MTÜSEM ARŞİV
Sorumlu İdare:

Performans Göstergesi	Ölçü Birimi	2021	2023 Planlanan	2023 YS Gerç. Tahmini	2024 Hedef	2025 Tahmin	2026 Tahmin
3- Mezunlara yönelik gerçekleştirilen faaliyet sayısı	Sayı	3	1	0	1	1	1

Göstergeye İlişkin Açıklama: Mezunlarla olan iletişim, fuar, sempozyum, kurs, seminer, söyleşi, vb. faaliyetlerin sayısını artırmak, ihtiyaçlarına cevap vermek amacıyla mezunlara yönelik faaliyet sayısının artırılması hedeflenmektedir. Üniversitemiz ile mezun olan öğrencilerimiz arasındaki bağın korunması, gelişmesi ve tecrübelerini öğrencilerimize aktarılmasını sağlamak.

Hesaplama Yöntemi: Bütün mezunlarımıza yönelik yapılan faaliyetlerin sayısı.
Verinin Kaynağı: Akademik Birimler, Öğrenci İşleri Daire Başkanlığı ve Kariyer Planlama Uygulama ve Araştırma Merkezinden alınan veriler.
Sorumlu İdare:

Performans Göstergesi	Ölçü Birimi	2022	2023 Planlanan	2023 YS Gerç. Tahmini	2024 Hedef	2025 Tahmin	2026 Tahmin
4- Sürekli Eğitim Merkezi (SEM) ve Dil Merkezi (DİLMER) tarafından mesleki eğitime yönelik verilen sertifika sayısı	Sayı	557	445	1	1	1	1

Göstergeye İlişkin Açıklama: HER BİR GÖSTERGE 6 AYLIK YAYINLANMA SIKLIĞINA GÖRE RAPOR EDİLECEKTİR
Hesaplama Yöntemi: SERTİFİKA VE KURS SAYILARI
Verinin Kaynağı: MTÜSEM ARŞİV
Sorumlu İdare:

Performans Göstergesi	Ölçü Birimi	2022	2023 Planlanan	2023 YS Gerç. Tahmini	2024 Hedef	2025 Tahmin	2026 Tahmin
5- Tamamlanan sosyal sorumluluk projeleri sayısı	Sayı	5	3	0	1	1	1

Göstergeye İlişkin Açıklama: Üniversitemiz tarafından hazırlanan ve uygulamaya konulan sosyal sorumluluk projelerinin artırılması hedeflenmektedir. 3 aylık dönemler halinde izlenecektir.
Hesaplama Yöntemi: Kurumsal İletişim ofisi veri tabından alınan bilgiler
Verinin Kaynağı: Kurumsal İletişim Ofisi
Sorumlu İdare:

Performans Göstergesi	Ölçü Birimi	2022	2023 Planlanan	2023 YS Gerç. Tahmini	2024 Hedef	2025 Tahmin	2026 Tahmin
6- Üniversitenin çevrecilik alanlarında aldığı ödül sayısı	Sayı	0	1	0	1	1	1

Göstergeye İlişkin Açıklama:

Hesaplama Yöntemi:

Verinin Kaynağı:

Sorumlu İdare:

Üniversitemiz çevrecilik alanında almış olduğu ödüller bu göstergede 3 aylık dönemler halinde izlenecektir.
Kurumsal İletişim Ofisi tarafından oluşturulan veriler ile üniversitemize kazandırılan ödül sayısı
Kurumsal İletişim Ofisi

Alt Program Kapsamında Yürütülecek Faaliyet Maliyetleri

Faaliyetler	2023 Bütçe	2023 Harcama Haziran	2024 Bütçe	2025 Tahmin	2026 Tahmin
T O P L A M	0	0	0	0	0
Bütçe İçi	0	0	0	0	0
Bütçe Dışı	0	0	0	0	0

Faaliyetlere İlişkin Açıklamalar:

MALATYA TURGUT ÖZAL ÜNİVERSİTESİ PERFORMANS BİLGİSİ

Bütçe Yılı: 2024

Program Adı: TEDAVİ EDİCİ SAĞLIK

Alt Program Adı: TEDAVİ HİZMETLERİ

Gerekçe ve Açıklamalar

Bu Program ve Alt Programda; "kurumsal kapasiteyi geliştirmek" amacı dahilinde, "Tedavi edici sağlık hizmetinin erişilebilir ve etkili olarak sunulmasının sağlanması" hedefi doğrultusunda, Üniversitemizce kurumsal kapasitemizin geliştirilmesine yönelik ilgili teşkilatlanmanın kurularak buraların alanına dönük olarak gerekli erişilebilirliğe ve etkililiğe sunumu için hazırlıklarımızı yapmaktayız.

Alt Program Hedefi:

Tedavi edici sağlık hizmetinin erişilebilir ve etkili olarak sunulmasının sağlanması

Performans Göstergeleri

Performans Göstergesi	Ölçü Birimi	0	2023 Planlanan	2023 YS Gerç. Tahmini	2024 Hedef	2025 Tahmin	2026 Tahmin
1- Ameliyat sayısı	Sayı	0	0	0	0	0	0

Göstergeye İlişkin Açıklama:
Hesaplama Yöntemi:
Verinin Kaynağı:
Sorumlu İdare:

Performans Göstergesi	Ölçü Birimi	0	2023 Planlanan	2023 YS Gerç. Tahmini	2024 Hedef	2025 Tahmin	2026 Tahmin
2- Üniversite hastaneleri nitelikli yatak oranı	Oran	0	0	0	0	0	0

Göstergeye İlişkin Açıklama:
Hesaplama Yöntemi:
Verinin Kaynağı:
Sorumlu İdare:

Performans Göstergesi	Ölçü Birimi	0	2023 Planlanan	2023 YS Gerç. Tahmini	2024 Hedef	2025 Tahmin	2026 Tahmin
3- Üniversite hastaneleri yatak doluluk oranı	Oran	0	0	0	0	0	0

Göstergeye İlişkin Açıklama:
Hesaplama Yöntemi:
Verinin Kaynağı:
Sorumlu İdare:

Performans Göstergesi	Ölçü Birimi	0	2023 Planlanan	2023 YS Gerç. Tahmini	2024 Hedef	2025 Tahmin	2026 Tahmin
4- Yatan hasta sayısı	Sayı	0	0	0	0	0	0

Göstergeye İlişkin Açıklama:
Hesaplama Yöntemi:
Verinin Kaynağı:
Sorumlu İdare:

Alt Program Kapsamında Yürütülecek Faaliyet Maliyetleri

Faaliyetler	2023 Bütçe	2023 Harcama Haziran	2024 Bütçe	2025 Tahmin	2026 Tahmin
TOPLAM	0	0	0	0	0
Bütçe İçi	0	0	0	0	0
Bütçe Dışı	0	0	0	0	0

Faaliyetlere İlişkin Açıklamalar:

MALATYA TURGUT ÖZAL ÜNİVERSİTESİ PERFORMANS BİLGİSİ

Bütçe Yılı: 2024

Program Adı: YÜKSEKÖĞRETİM

Alt Program Adı: ÖN LİSANS EĞİTİMİ, LİSANS EĞİTİMİ VE LİSANSÜSTÜ EĞİTİM

Gereke ve Açıklamalar

Bu Program ve Alt Programda; "eğitim ve öğretim hizmetlerini bilimsel ölçütler doğrultusunda geliştirmek", "kurumsal kapasiteyi geliştirmek" ile "üniversitemizin fiziki ve teknolojik alt yapısını güçlendirmek ve geliştirmek" amaçları dahilinde, "Mesleki yeterlilik sahibi ve gelişime açık mezunlar yetiştirilmesi" hedefi doğrultusunda, Üniversitemizde kurumsal kapasitemizin geliştirilmesine yönelik eğitim ve öğretim hizmetlerini bilimsel ölçütler doğrultusunda geliştirmek ve bu kapsamda fiziki ve teknolojik alt yapımızı güçlendirmek için hazırlıklarımızı yapmaktayız. Programın kapsamı Yükseköğretimi Nitelik ve Nicelik Olarak Ulusal ve Uluslararası Standartlara Uygun Etkin ve Etkili Olarak Planlamak ve Yönetmektir. Yükseköğretim alanındaki istihdam odaklı politikaları oluşturmak ve geliştirmek amacıyla yeni açılacak eğitim programları ve kontenjanlarının Yükseköğretim Eğitim Programları Danışma Kurulunca planlanması, Bölgesel Kalkınma Odaklı ihtisas üniversitelerinin belirlenmesi Üniversitelerin mevcut öğretim elemanlarının niteliklerinin artırılması, ihtiyaçlar doğrultusunda öğretim üyesi yetiştirme programlarının düzenlenmesi, Yükseköğretimde nitelikli yabancı akademik personelin (en az Dr seviyesinde) istihdamının sağlanması, Devlet üniversitelerinde, ülkemizin öncelikli alanlarında, öğrenim gören doktora öğrencilerine destek sağlanması, Hedef ülkelerle mevcut işbirliklerinin geliştirilmesi, Yükseköğretim alanında ülkemizin uluslararası görünürlüğünü artırmak amacıyla ülkemizde öğrenim gören yabancı öğrenci potansiyelinin artırılması, kapsama dahil edilmiştir.

Alt Program Hedefi:

Mesleki yeterlilik sahibi ve gelişime açık mezunlar yetiştirilmesi

Performans Göstergeleri

Performans Göstergesi	Ölçü Birimi	2022	2023 Planlanan	2023 YS Gerç. Tahmini	2024 Hedef	2025 Tahmin	2026 Tahmin
1- Doktora eğitimini tamamlayanların sayısı	Sayı	2	3	2	2	3	3

Göstergeye İlişkin Açıklama: Doktora eğitim alanında öğrenci sayılarının ve programların artırılması hedeflenmektedir.

Hesaplama Yöntemi: Mezuniyet için gerekli şartların (GANO, AKTS vb.)

sağlanmasına bakılır.

Verinin Kaynağı: Öğrenci İşleri Bilgi Sistemi

Sorumlu İdare:

Performans Göstergesi	Ölçü Birimi	2022	2023 Planlanan	2023 YS Gerç. Tahmini	2024 Hedef	2025 Tahmin	2026 Tahmin
2- Eğitim bilimleri kontenjan doluluk oranı	Oran	80	0	0,8	0,97	0,98	0,98

Göstergeye İlişkin Açıklama: Mezun olan öğrenci sayısının süre uzatan öğrenci sayısına oranı

Hesaplama Yöntemi: Ders kaydı ve derse devam durumunun incelenmesi, müfredat

durumunun kontrolü ile hesaplanır.

Verinin Kaynağı: Öğrenci İşleri Bilgi Sistemi

Sorumlu İdare:

Performans Göstergesi	Ölçü Birimi	2022	2023 Planlanan	2023 YS Gerç. Tahmini	2024 Hedef	2025 Tahmin	2026 Tahmin
3- Eğitimin program süresinde bitirilme oranı	Oran	85	50,5	0,87	0,87	0,9	0,9

Göstergeye İlişkin Açıklama: Mezun olan öğrenci sayısının süre uzatan öğrenci sayısına oranı

Hesaplama Yöntemi: Ders kaydı ve derse devam durumunun incelenmesi, müfredat

durumunun kontrolü ile hesaplanır.

Verinin Kaynağı: Öğrenci İşleri Bilgi Sistemi

Sorumlu İdare:

Performans Göstergesi	Ölçü Birimi	2022	2023 Planlanan	2023 YS Gerç. Tahmini	2024 Hedef	2025 Tahmin	2026 Tahmin
4- Fen bilimleri kontenjan doluluk oranı	Oran	71,39	95	0,94	0,98	0,97	0,97

Göstergeye İlişkin Açıklama: Fen bilimleri kontenjan doluluk oranının artırılması amaçlanmaktadır. Akademik dönemler halinde izlenecektir.

Hesaplama Yöntemi: Ders kaydı ve derse devam durumunun incelenmesi, müfredat

durumunun kontrolü ile hesaplanır.

Verinin Kaynağı: Öğrenci İşleri Bilgi Sistemi

Sorumlu İdare:

Performans Göstergesi	Ölçü Birimi	2022	2023 Planlanan	2023 YS Gerç. Tahmini	2024 Hedef	2025 Tahmin	2026 Tahmin
5- Kütüphanede bulunan basılı ve elektronik kaynak sayısı	Sayı	97.225	125.000	95.954	95.954	96.000	96.000

Göstergeye İlişkin Açıklama: Kütüphane bulunan taşınır kayıtlı basılı kaynak sayısı + erişilebilen e-kaynak sayısı toplamı

Hesaplama Yöntemi:

Verinin Kaynağı:

Sorumlu İdare:

Kütüphane bulunan taşınır kayıtlı basılı kaynak sayısı + erişilebilen e kaynak sayısı
Kütüphane ve Dokümantasyon Daire Başkanlığı

Performans Göstergesi	Ölçü Birimi	2022	2023 Planlanan	2023 YS Gerç. Tahmini	2024 Hedef	2025 Tahmin	2026 Tahmin
6- Kütüphanede bulunan öğrenci başına düşen basılı ve elektronik kaynak sayısı	Sayı	23	7,2	1.563	1.563	1.600	1.650

Göstergeye İlişkin Açıklama: Kütüphane bulunan taşınır kayıtlı basılı kaynak sayısı + erişilebilen e kaynak sayısının öğrenci sayısına oranı
Hesaplama Yöntemi: Kütüphane bulunan taşınır kayıtlı basılı kaynak sayısı + erişilebilen e kaynak sayısının öğrenci sayısına oranı
Verinin Kaynağı: Kütüphane ve Dokümantasyon Daire Başkanlığı-Öğrenci İşleri Daire Başkanlığı
Sorumlu İdare:

Performans Göstergesi	Ölçü Birimi	2022	2023 Planlanan	2023 YS Gerç. Tahmini	2024 Hedef	2025 Tahmin	2026 Tahmin
7- Kütüphaneden yararlanan kişi sayısı	Sayı	37.381	6000	473	15.000	25.000	35.000

Göstergeye İlişkin Açıklama: Kütüphane bulunan taşınır kayıtlı basılı kaynak sayısı öğrenci sayısına oranı
Hesaplama Yöntemi: Kütüphane bulunan taşınır kayıtlı basılı kaynak sayısı öğrenci sayısına oranı
Verinin Kaynağı: Kütüphane ve Dokümantasyon Daire Başkanlığı
Sorumlu İdare:

Performans Göstergesi	Ölçü Birimi	2022	2023 Planlanan	2023 YS Gerç. Tahmini	2024 Hedef	2025 Tahmin	2026 Tahmin
8- Lisansüstü öğrencilerin toplam öğrenciler içindeki payı	Oran	4	4,5	0,4	0,4	0,5	0,5

Göstergeye İlişkin Açıklama: Üniversitemizde eğitim gören lisansüstü öğrenci sayısının artırılması amaçlanmaktadır. Akademik dönemler halinde izlenecektir.

Hesaplama Yöntemi:

Verinin Kaynağı:

Sorumlu İdare:

Lisansüstü düzeyde öğrenim gören öğrencilerin toplam aktif
Lisansüstü Eğitim Enstitüsü -Öğrenci İşleri Bilgi Sistemi

Performans Göstergesi	Ölçü Birimi	2022	2023 Planlanan	2023 YS Gerç. Tahmini	2024 Hedef	2025 Tahmin	2026 Tahmin
9- Öğrenci başına düşen eğitim alanı	Metrekare	2,37	15	2,37	2,5	2,5	2,5

Göstergeye İlişkin Açıklama: Eğitim binalarının toplam alanının o yılı öğrenci sayısına oranını belirtir.

Hesaplama Yöntemi:

Verinin Kaynağı:

Sorumlu İdare:

Eğitim Alanı (m²) / Öğrenci Sayısı
Cumhur Başkanlığı Mek-Sis / MTÜ Öğrenci İşleri Daire Bşk.

Performans Göstergesi	Ölçü Birimi	2022	2023 Planlanan	2023 YS Gerç. Tahmini	2024 Hedef	2025 Tahmin	2026 Tahmin
10- Öğrenci başına düşen kapalı alan	Metrekare	13,6	20	13,6	13,6	13,6	13,6

Göstergeye İlişkin Açıklama: Kapalı Alan (m²) / Öğrenci Sayısı
Hesaplama Yöntemi: Cumhur Başkanlığı Mek-Sis / MTÜ Öğrenci İşleri Daire Bşk.
Verinin Kaynağı: İstatistiksel Veriler
Sorumlu İdare:

Lütfen detay ekranından kaynak ve yayınlama sıklığı bilgilerini giriniz!

Performans Göstergesi	Ölçü Birimi	2022	2023 Planlanan	2023 YS Gerç. Tahmini	2024 Hedef	2025 Tahmin	2026 Tahmin
11- Öğrenci değişim programlarından yararlanan öğrencilerin oranı	Oran	0	5	0	0	0	0

Göstergeye İlişkin Açıklama: Ulusal ve uluslararası değişim programları aracılığıyla üniversitemize gelen ve üniversitemizden giden öğrencileri ifade etmektedir Değişim programları kapsamında öğrenci hareketlilikleri yeni yılda artırılması planlanmaktadır.

Hesaplama Yöntemi:

Verinin Kaynağı:

Sorumlu İdare:

Değişim programından yararlanan öğrenci sayısı / toplam öğrenci sayısı
Erasmus Birim Koordinatörlüğü-FARABİ koordinatörlüğü Öğrenci İşleri

Performans Göstergesi	Ölçü Birimi	2022	2023 Planlanan	2023 YS Gerç. Tahmini	2024 Hedef	2025 Tahmin	2026 Tahmin
12- Öğretim üyesi başına düşen öğrenci sayısı	Sayı	20	23	25	20	20	20

Göstergeye İlişkin Açıklama: Bu gösterge ile Kontenjan doluluk oranının mevcut üstü amaçlanmaktadır.. Akademik dönemler halinde izlenecektir

Hesaplama Yöntemi: Toplam aktif öğrenci sayısının toplam akademisyen sayısına oranı ile hesaplanır.

Verinin Kaynağı: Personel Bilgi Sistemi

Sorumlu İdare: Öğrenci İşleri Bilgi Sistemi

Sorumlu İdare:

Performans Göstergesi	Ölçü Birimi	2022	2023 Planlanan	2023 YS Gerç. Tahmini	2024 Hedef	2025 Tahmin	2026 Tahmin
13- Sağlık bilimleri kontenjan doluluk oranı	Oran	100	100	0,97	0,97	0,98	0,98

Göstergeye İlişkin Açıklama: Bu gösterge ile Sağlık Bilimleri Kontenjan doluluk oranının mevcut seviyede kalması amaçlanmaktadır. Akademik dönemler halinde izlenecektir.

Hesaplama Yöntemi: Programı tercih eden öğrenci sayısının toplam kontenjan sayısına oranı ile hesaplanır.

Verinin Kaynağı: Öğrenci İşleri Bilgi Sistemi

Sorumlu İdare:

Performans Göstergesi	Ölçü Birimi	2022	2023 Planlanan	2023 YS Gerç. Tahmini	2024 Hedef	2025 Tahmin	2026 Tahmin
14- Sosyal bilimler kontenjan doluluk oranı	Oran	86,6	90	0,97	0,97	0,98	0,98

Göstergeye İlişkin Açıklama: Bu gösterge ile Sosyal Bilimler Kontenjan Doluluk oranının artırılması amaçlanmaktadır. Akademik dönemler halinde izlenecektir

Hesaplama Yöntemi: Sosyal Bilimlerde Kayıtlı Öğrenci Sayısı / Sosyal Bilimler Kontenjanı

Verinin Kaynağı: Öğrenci İşleri Daire Başkanlığı

Sorumlu İdare:

Performans Göstergesi	Ölçü Birimi	2021	2023 Planlanan	2023 YS Gerç. Tahmini	2024 Hedef	2025 Tahmin	2026 Tahmin
15- Teknokent veya Teknoloji Transfer Ofisi (TTO) projelerine katılan öğrenci sayısı	Sayı	0	10	0	1	1	1

Göstergeye İlişkin Açıklama: Yapılan herhangi bir başvuru bulunmamaktadır. Yıllık dönemler halinde izlenecektir.

Hesaplama Yöntemi: Teknoloji Transfer Ofisine bildirilen başvuru sayısı

Verinin Kaynağı: Teknoloji Transfer Ofisi

Sorumlu İdare:

Performans Göstergesi	Ölçü Birimi	0	2023 Planlanan	2023 YS Gerç. Tahmini	2024 Hedef	2025 Tahmin	2026 Tahmin
16- Uluslararası kuruluşlarla ortak uygulanan eğitim programı sayısı	Sayı	0	0	0	0	0	0

Göstergeye İlişkin Açıklama:

Hesaplama Yöntemi:

Verinin Kaynağı:

Sorumlu İdare:

Performans Göstergesi	Ölçü Birimi	0	2023 Planlanan	2023 YS Gerç. Tahmini	2024 Hedef	2025 Tahmin	2026 Tahmin
17- Yabancı dilde eğitim veren program sayısı	Sayı	0	0	0	0	0	0

Göstergeye İlişkin Açıklama:

Hesaplama Yöntemi:

Verinin Kaynağı:

Sorumlu İdare:

Performans Göstergesi	Ölçü Birimi	2022	2023 Planlanan	2023 YS Gerç. Tahmini	2024 Hedef	2025 Tahmin	2026 Tahmin
18- Yabancı uyruklu akademisyen sayısı	Sayı	0	1	0	0	0	0

Göstergeye İlişkin Açıklama:

Hesaplama Yöntemi:

Verinin Kaynağı:

Sorumlu İdare:

Performans Göstergesi	Ölçü Birimi	2022	2023 Planlanan	2023 YS Gerç. Tahmini	2024 Hedef	2025 Tahmin	2026 Tahmin
19- Yabancı uyruklu öğrenci sayısı	Sayı	91	80	87	98	98	98

Göstergeye İlişkin Açıklama: Üniversitemiz YÖS Birimi tarafından yapılan sınav ve ilgili mevzuatlar ve yapılan sınav veya yatay geçişler sonucu üniversitemize gelmeye hak kazanan toplam öğrenciler. Yıllık dönemler halinde takip edilecektir.

Hesaplama Yöntemi: Toplam aktif öğrenciler içinde kayıt yaptıran yabancı uyruklu öğrencilerin toplamı

Verinin Kaynağı: Uluslararası Öğrenci Ofisi Verileri

Sorumlu İdare: Öğrenci İşleri Bilgi Sistemi

Sorumlu İdare:

Performans Göstergesi	Ölçü Birimi	0	2023 Planlanan	2023 YS Gerç. Tahmini	2024 Hedef	2025 Tahmin	2026 Tahmin
20- Yan dal ve çift ana dal programından mezun olanların toplam mezun sayısına oranı	Oran	0	0	0	0	0	0

Göstergeye İlişkin Açıklama:

Hesaplama Yöntemi:

Verinin Kaynağı:

Sorumlu İdare:

Alt Program Kapsamında Yürütülecek Faaliyet Maliyetleri

Faaliyetler	2023 Bütçe	2023 Harcama Haziran	2024 Bütçe	2025 Tahmin	2026 Tahmin
Doktora ve Tıpta Uzmanlık Eğitimi	1.512.000	1.837.776	4.329.000	5.366.000	6.189.000
Bütçe İçi	1.512.000	1.837.776	4.329.000	5.366.000	6.189.000
Bütçe Dışı	0	0	0	0	0
Lisans Öğrencilerine Yönelik Burs Hizmetleri	0	84.000	0	0	0
Bütçe İçi	0	84.000	0	0	0
Bütçe Dışı	0	0	0	0	0
Yükseköğretim Kurumları Bilgi ve Kültürel Kaynaklar ile Sportif Altyapının Geliştirilmesi Hizmetleri	2.355.000	796.237	15.007.000	11.125.000	12.706.000
Bütçe İçi	2.355.000	796.237	15.007.000	11.125.000	12.706.000
Bütçe Dışı	0	0	0	0	0
Yükseköğretim Kurumları Birinci Öğretim	315.350.000	145.557.088	734.598.000	920.491.000	1.055.319.000
Bütçe İçi	315.350.000	145.557.088	734.598.000	920.491.000	1.055.319.000
Bütçe Dışı	0	0	0	0	0
T O P L A M	319.217.000	148.275.102	753.934.000	936.982.000	1.074.214.000
Bütçe İçi	319.217.000	148.275.102	753.934.000	936.982.000	1.074.214.000
Bütçe Dışı	0	0	0	0	0

Faaliyetlere İlişkin Açıklamalar:

Doktora ve Tıpta Uzmanlık Eğitimi

Üniversitemiz bünyesinde yer alan 1 Enstitüde doktora ve tıpta uzmanlık eğitimi hizmet kalitesinin artırılması için çalışmalar sürdürülmektedir. Üniversitemizde, lisansüstü program sayı ve çeşitliliğini artırma, programlar için hazır ders havuzları oluşturma ve ilişkilendirme, programları sürekli güncelleme yönünde düzenli bir değerlendirme süreci yürütülmektedir. Lisansüstü sınavları yılda iki kez çağrılı olarak açılmaktadır. Lisansüstü Eğitim ve Öğretim Yönetmeliği'nde doktora öğrenimi tamamlanana kadar, adayın danışman öğretim üyesi ile birlikte en az bir yayın yapma şartı aranmaktadır.

Bu faaliyetin yürütülmesinde başvuru yasalar dayanakları:

- 2547 sayılı Yükseköğretim Kanunu
- 3843 sayılı Yükseköğretim Kurumlarında İkili Öğretim Yapılması, 2547 Sayılı Yükseköğretim Kanununun Bazı Maddelerinin Değiştirilmesi ve Bu Kanuna Bir Ek Madde
- 5018 sayılı Kamu Mali Yönetim ve Kontrol Kanunu

Lisans Öğrencilerine Yönelik Burs Hizmetleri

YÖK Destek Bursu kapsamında, Burs almaya hak kazanan öğrencilere YÖK tarafından üniversitemize gönderilen tutarlar ödenekleştirilip aktarılması sağlanmaktadır.

Yükseköğretim Kurumları Bilgi ve Kültürel Kaynaklar ile Sportif Altyapının Geliştirilmesi Hizmetleri

Üniversitemiz akademik, idari personel ile öğrencilerimizin eğitim, öğretim ve bilimsel araştırmalarında kullanılmak üzere basılı ve elektronik ortamda yayınların aboneliğinin yapılması ve satın alınmasına ilişkin iş, işlem ve süreçlere yönelik giderleri bu faaliyet altında izlenecektir.

Yükseköğretim Kurumları Birinci Öğretim

Üniversitemiz 6 fakülte, 2 yüksekokul, 1 enstitü ve 9 meslek yüksekokulu ile Birinci Öğretime ilişkin eğitim hizmeti sunmaktadır.

Yükseköğretim Kurumları İkinci Öğretim

Üniversitemizde ikinci öğretim faaliyetleri bulunmamaktadır.

Alt Program Adı: ÖĞRETİM ELEMANLARINA SAĞLANAN BURS VE DESTEKLER
Gerekçe ve Açıklamalar

Bu Program ve Alt Programda; "eğitim ve öğretim hizmetlerini bilimsel ölçütler doğrultusunda geliştirmek" ile "kurumsal kapasiteyi geliştirmek" amaçları dahilinde, "Alanında yetkin, araştırmacı, bilgi üreten ve aktaran akademisyenler yetiştirilmesi" hedefi doğrultusunda, Üniversitemizde kurumsal kapasitemizin geliştirilmesine yönelik akademik personel teşkilatlanmasının kurularak eğitim ve öğretim hizmetlerini bilimsel ölçütler doğrultusunda geliştirmek için hazırlıklarımızı yapmaktayız.

Alt Program Hedefi:

Alanında yetkin, araştırmacı, bilgi üreten ve aktaran akademisyenler yetiştirilmesi

Performans Göstergeleri

Performans Göstergesi	Ölçü Birimi	2022	2023 Planlanan	2023 YS Gerç. Tahmini	2024 Hedef	2025 Tahmin	2026 Tahmin
1- SCI, SCI-Expanded, SSCI ve AHCI kapsamındaki dergilerde öğretim elemanı başına düşen yayın sayısı	Sayı	54	0,41	10	20	25	25

Göstergeye İlişkin Açıklama: WEB OF SCIENCE INDEX veri tabanı kurum adresli yayın sayısının öğretim elemanı sayısına oranı (dönemsel olarak alınan sayıların mevcut öğretim elemanı sayısına oranlaması ile bulunur.

Hesaplama Yöntemi:

WEB OF SCIENCE INDEX veri tabanı kurum adresli yayın sayısının öğretim elemanı sayısına oranı

Verinin Kaynağı:

WEB OF SCIENCE

Sorumlu İdare:

Performans Göstergesi	Ölçü Birimi	2022	2023 Planlanan	2023 YS Gerç. Tahmini	2024 Hedef	2025 Tahmin	2026 Tahmin
2- Yükseköğretim Kurulu tarafından belirlenecek öncelikli alanlarda sağlanan burslardan yararlanan doktora öğrenci sayısı	Sayı	0	1	0	1	1	0

Göstergeye İlişkin Açıklama: YÖK 100/2000 Doktora bursu kapsamında burs alan toplam öğrenci sayısı ifade edilmektedir.

Hesaplama Yöntemi:

YÖK 100/2000 Doktora bursu kapsamında burs alan toplam öğrenci sayısı

Verinin Kaynağı:

Yükseköğretim Yürütme Kurulu Kararı

Sorumlu İdare:

Performans Göstergesi	Ölçü Birimi	2022	2023 Planlanan	2023 YS Gerç. Tahmini	2024 Hedef	2025 Tahmin	2026 Tahmin
3- Yükseköğretim Kurulu tarafından sağlanan araştırma desteklerinden yararlananların sayısı	Sayı	14	15	0	1	0	0

Göstergeye İlişkin Açıklama: Bap ve TÜBİTAK Projeleri kapsamında araştırma bursundan yararlanan öğrencilerin hesap ve sigorta işlemleri takibi ve ödemeleri izlenmektedir. Projelere yardımcı olmak amacıyla görev alan öğrencileri ifade etmektedir

Hesaplama Yöntemi:

Proje yürütücüler tarafından kabul edilen Araştırma projelerinde yer alan öğrenci sayısı

Verinin Kaynağı:

BAP Birimi tarafından tutulan kayıtlar – Proje ofisi

Sorumlu İdare:

Performans Göstergesi	Ölçü Birimi	0	2023 Planlanan	2023 YS Gerç. Tahmini	2024 Hedef	2025 Tahmin	2026 Tahmin
4- Yükseköğretim Kurulu, Türkiye Bilimler Akademisi ve TÜBİTAK bilim, teşvik ve sanat ödülleri sayısı	Sayı	0	0	0	0	0	0

Göstergeye İlişkin Açıklama:

Hesaplama Yöntemi:

Verinin Kaynağı:

Sorumlu İdare:

Alt Program Kapsamında Yürütülecek Faaliyet Maliyetleri

Faaliyetler	2023 Bütçe	2023 Harcama Haziran	2024 Bütçe	2025 Tahmin	2026 Tahmin
TOPLAM	0	0	0	0	0
Bütçe İçi	0	0	0	0	0
Bütçe Dışı	0	0	0	0	0

Faaliyetlere İlişkin Açıklamalar:

Alt Program Adı: YÜKSEKÖĞRETİMDE ÖĞRENCİ YAŞAMI
Gereke ve Açıklamalar

Bu Program ve Alt Programda; "kültürel, sanatsal ve sportif alanlarda topluma yönelik faaliyetler yürüterek sosyo- kültürel kalkınma ve gelişmeye katkı sağlamak" amacı dahilinde, "Yükseköğretim öğrencilerine sunulan beslenme ve barınma hizmetlerinin kalitesinin artırılması; öğrencilerin kişisel ve sosyal gelişimi desteklenerek yaşam kalitesinin yükseltilmesi" hedefi doğrultusunda, gerekli tüm hizmetleri yapmaktayız.

Alt Program Hedefi:

Yükseköğretim öğrencilerine sunulan beslenme ve barınma hizmetlerinin kalitesinin artırılması; öğrencilerin kişisel ve sosyal gelişimi desteklenerek yaşam kalitesinin yükseltilmesi

Performans Göstergeleri

Performans Göstergesi	Ölçü Birimi	2022	2023 Planlanan	2023 YS Gerç. Tahmini	2024 Hedef	2025 Tahmin	2026 Tahmin
1- Barınma hizmetlerinden yararlanan öğrenci sayısı	Sayı	408	300	408	408	408	408

Göstergeye İlişkin Açıklama: Sağlık, Kültür ve Spor Daire Başkanlığına bağlı bulunan Sürgü Orhan Şahin Kız ve Erkek öğrenci yurtları ile Darende Kız ve Erkek öğrenci yurtlarının toplam kapasitesi.

Hesaplama Yöntemi: Yurtlarda konaklayan öğrenci sayısı

Verinin Kaynağı: Öğrenci Yurt Kapasitesi

Sorumlu İdare:

Performans Göstergesi	Ölçü Birimi	2022	2023 Planlanan	2023 YS Gerç. Tahmini	2024 Hedef	2025 Tahmin	2026 Tahmin
2- Beslenme hizmetlerinden yararlanan öğrenci sayısı	Sayı	1.200	5750	4.856	6.000	6.000	6.000

Göstergeye İlişkin Açıklama: SKS tarafından Merkez kampüste yemek hizmeti verilmektedir. İlçelerde bulunan MYO ve Fakültelerde taşınmalı hazır yemek hizmet alımı yapılmaktadır. Ayrıca yemek hizmeti verilen birimlerde mutemet görevlendirilmiştir. Görevli mutemetler SKS tarafından teslim edilen yemek fişleri ile öğrencilere yemek satışı yapmaktadır.

Hesaplama Yöntemi: Mutemedler tarafından satılan yemek fişlerinin toplamı.

Verinin Kaynağı: Öğrencilere Satılan Yemek Fişleri

Sorumlu İdare:

Performans Göstergesi	Ölçü Birimi	2022	2023 Planlanan	2023 YS Gerç. Tahmini	2024 Hedef	2025 Tahmin	2026 Tahmin
3- Öğrenci başına düşen sosyal donatı alanı	Metrekare	5	350	5	6	6	6

Göstergeye İlişkin Açıklama: Öğrencilerin sosyal donatı alanı hesaplaması ve işlem yapılması

Hesaplama Yöntemi: Yerleşke alanı - kapalı alan / Öğrenci sayısı

Verinin Kaynağı: Yapı İşleri ve Teknik Dai. Bşk. Hesaplaması

Sorumlu İdare:

Performans Göstergesi	Ölçü Birimi	2022	2023 Planlanan	2023 YS Gerç. Tahmini	2024 Hedef	2025 Tahmin	2026 Tahmin
4- Öğrenci kulüp ve topluluk sayısı	Sayı	29	45	43	43	43	43

Göstergeye İlişkin Açıklama: Sağlık, Kültür ve Spor Daire bünyesinde aktif 41adet öğrenci kulüp ve topluluğu mevcuttur. Üniversitemiz öğrenci kapasitesi her yıl artacağından bu sayı daha da artması öngörülmektedir.

Hesaplama Yöntemi: Üniversitemiz MYO ve Fakültelerindeki öğrencilerin kulüp ve topluluk kurmak için yapmış oldukları başvurular.

Verinin Kaynağı: Sağlık, Kültür ve Spor Daire Başkanlığına bağlı bulunan öğrenci kulüpleri ve topluluk .

Sorumlu İdare:

Performans Göstergesi	Ölçü Birimi	2022	2023 Planlanan	2023 YS Gerç. Tahmini	2024 Hedef	2025 Tahmin	2026 Tahmin
5- Sosyal, kültürel ve sportif faaliyet sayısı	Sayı	65	50	343	450	450	450

Göstergeye İlişkin Açıklama: Sağlık, Kültür ve Spor Daire Başkanlığına bağlı bulunan öğrenci yaşam merkezi, konferans salonu, spor salonu ve halı sahanın başkanlığımız tarafından kullanılmaktadır.

Hesaplama Yöntemi: Sağlık, Kültür ve Spor Daire Başkanlığına bağlı bulunan öğrenci yaşam merkezi, konferans salonu, spor salonu ve halı sahasında yıl içinde yapılan faaliyet taleplerin toplamı.

Verinin Kaynağı: Sağlık, Kültür ve Spor Daire Başkanlığına tarafından organize edilen faaliyetler.

Sorumlu İdare:

Performans Göstergesi	Ölçü Birimi	2022	2023 Planlanan	2023 YS Gerç. Tahmini	2024 Hedef	2025 Tahmin	2026 Tahmin
6- Yükseköğretimde öğrenci başına barınma harcaması	TL	6.570	500	0	6.570	6.570	6.570

Göstergeye İlişkin Açıklama: Yurtların tüm giderleri Sağlık, Kültür ve Spor Daire Başkanlığı tarafından karşılanmaktadır. Artan ısınma, elektrik, su ve internet faturaları yurt giderlerinin de artmasına sebep olmaktadır.

Hesaplama Yöntemi: Sağlık, Kültür ve Spor Daire Başkanlığına bağlı bulunan Sürgü ve Darende öğrenci yurtlarının ısınma, elektrik, su ve internet faturaları toplamı.

Verinin Kaynağı: Sağlık, Kültür ve Spor Daire Başkanlığına bağlı bulunan Yurtların giderleri.

Sorumlu İdare:

Performans Göstergesi	Ölçü Birimi	2022	2023 Planlanan	2023 YS Gerç. Tahmini	2024 Hedef	2025 Tahmin	2026 Tahmin
7- Yükseköğretimde öğrenci başına beslenme harcaması	TL	4.320	900	550	6.500	6.500	7.500

Göstergeye İlişkin Açıklama: Sağlık, Kültür ve Spor Daire Başkanlığına bağlı bulunan yemekhanelere gıda malzemesi alınmaktadır. Artan enflasyon ve gıda fiyatlarındaki artış yemek maliyetlerinin artmasına sebep olmaktadır. Maliyetlerin artması başkanlığımız bütçesini yetersiz kılmaktadır.

Hesaplama Yöntemi: Üniversitemiz merkez kampüs yemekhanesine alınan gıda malzemelerine yapılan ödemelerin toplamının öğrenci sayısına bölünmesi.

Verinin Kaynağı: SKS Daire Başkanlığı Tarafından Yapılan beslenme ödemeleri.

Sorumlu İdare:

Performans Göstergesi	Ölçü Birimi	2022	2023 Planlanan	2023 YS Gerç. Tahmini	2024 Hedef	2025 Tahmin	2026 Tahmin
8- Yükseköğretimde öğrenci yaşamından memnuniyet oranı	Oran	70	85	0	0,8	0,8	0,8

Göstergeye İlişkin Açıklama: Üniversitemiz öğrencilerinin sunulan hizmetlere ilişkin memnuniyetlerinin artırılmasına yönelik çalışmalar yapılacak ve memnuniyet anketi sonuçları bu göstergede izlenecektir. Yıllık dönemler halinde izlenecektir

Hesaplama Yöntemi: Her yılsonunda Kalite Koordinatörlüğü Birimi tarafından yapılan memnuniyet anketleri Anket programı çalışmasıyla analizi yapılarak hesaplanır.

Verinin Kaynağı: Kalite Koordinatörlüğü

Sorumlu İdare:

Performans Göstergesi	Ölçü Birimi	2022	2023 Planlanan	2023 YS Gerç. Tahmini	2024 Hedef	2025 Tahmin	2026 Tahmin
9- Yükseköğretimde öğrencilere sunulan sağlık hizmetinden yararlanan öğrenci sayısının toplam öğrenci sayısına oranı	Oran	0	55	0	0,25	0,25	0,25

Göstergeye İlişkin Açıklama: Üniversitelerinin doktora derecesine sahip araştırma görevlisi, öğretim görevlisi veya Dr. öğretim üyesi kadrolarında görev yapmakta olan öğretim elemanlarının, yabancı dil seviyesini yükseltmek için yurtdışında katıldıkları yabancı dil kursu giderlerinin desteklenmesi bu faaliyet altında izlenmektedir.

Hesaplama Yöntemi: Öğrencilere verilen ve kayıt altına alınan psikolog, diyetisyen ve hemşirelik hizmetlerinin sayısı

Verinin Kaynağı: Sağlık Kültür ve Spor Daire Başkanlığı

Sorumlu İdare:

Alt Program Kapsamında Yürütülecek Faaliyet Maliyetleri

Faaliyetler	2023 Bütçe	2023 Harcama Haziran	2024 Bütçe	2025 Tahmin	2026 Tahmin
Yükseköğretimde Barınma Hizmetleri	35.000	0	62.000	76.000	86.000
Bütçe İçi	35.000	0	62.000	76.000	86.000
Bütçe Dışı	0	0	0	0	0
Yükseköğretimde Beslenme Hizmetleri	931.000	1.956.373	11.569.000	13.013.000	14.751.000
Bütçe İçi	931.000	1.956.373	11.569.000	13.013.000	14.751.000
Bütçe Dışı	0	0	0	0	0
Yükseköğretimde Kültür ve Spor Hizmetleri	472.000	21.618	640.000	835.000	974.000
Bütçe İçi	472.000	21.618	640.000	835.000	974.000
Bütçe Dışı	0	0	0	0	0
Yükseköğretimde Öğrenci Yaşamına İlişkin Diğer Hizmetler	1.888.000	16.383	3.762.000	4.751.000	5.478.000
Bütçe İçi	1.888.000	16.383	3.762.000	4.751.000	5.478.000
Bütçe Dışı	0	0	0	0	0
Yükseköğretimde Sağlık Hizmetleri	29.000	0	54.000	67.000	76.000
Bütçe İçi	29.000	0	54.000	67.000	76.000
Bütçe Dışı	0	0	0	0	0
T O P L A M	3.355.000	1.994.373	16.087.000	18.742.000	21.365.000
Bütçe İçi	3.355.000	1.994.373	16.087.000	18.742.000	21.365.000
Bütçe Dışı	0	0	0	0	0

Faaliyetlere İlişkin Açıklamalar:

Yükseköğretimde Barınma Hizmetleri

2547 sayılı Yükseköğretim Kanunu ve 124 Sayılı Yükseköğretim Üst Kuruluşları İle Yükseköğretim Kurumlarının İdari Teşkilatı Hakkında Kanun Hükmünde Kararname kapsamında Üniversitemiz öğrencilerinin barınmalarına yönelik hizmetler bu faaliyet kapsamında izlenecektir.

Yükseköğretimde Beslenme Hizmetleri

2547 sayılı Yükseköğretim Kanununun 47. Maddesi ile Yükseköğretim Kurumları Mediko-Sosyal Sağlık, Kültür ve Spor İşleri Dairesi Uygulama Yönetmeliği hükümleri çerçevesinde Üniversitemiz Sağlık, Kültür ve Spor Daire Başkanlığına öğrencilerimizin, akademik ve idari personelimizin beslenme ihtiyaçları kendi bünyesinde bulunan personeller ile çalışmalarını sürdürmektedir. Bu çerçevedeki iş, işlem ve süreçlere yönelik giderler bu faaliyet altında izlenecektir.

Yükseköğretimde Kültür ve Spor Hizmetleri

2547 sayılı Yükseköğretim Kanununun 46. ve 47. maddeleri, Yükseköğretim Kurumları Mediko-Sosyal Sağlık, Kültür ve Spor İşleri Dairesi Uygulama Yönetmeliği hükümleri çerçevesinde Sağlık Kültür ve Spor Daire Başkanlığı öğrencilerin ilgi alanlarına göre boş zamanlarını değerlendirmelerini, yeni ilgi alanları ile birlikte dinlenme ve eğlence alışkanlığı kazanmalarını, isterlerse bu faaliyetlere katılmalarını temin etmek amacıyla sergi, konser, konferans, tiyatro ve benzeri sanat ve kültür alanlarında faaliyetlerin düzenlenmesini, Üniversite Sporları Federasyonu tarafından düzenlenen turnuvalarına katılımı ile her türlü spor organizasyonlarının yapılmasına ilişkin iş, işlem ve süreçlere yönelik giderleri bu faaliyet altında izlenecektir.

Yükseköğretimde Öğrenci Yaşamına İlişkin Diğer Hizmetler

2547 sayılı Yükseköğretim Kanununun 46. ve 47. maddeleri ile Yükseköğretim Kurumları Mediko-Sosyal Sağlık, Kültür ve Spor İşleri Dairesi Uygulama Yönetmeliği'nde görev ve sorumlulukları çerçevesinde sağlık kuruluşu, öğrencilerin sosyal, kültürel danışma ve rehberlik ile sosyal ihtiyaçlarının karşılanması sağlanmakta ve eğitim-öğretimin desteklenmesi amacıyla bu alanda uygulama ve araştırmalar yapılmaktadır.

Yükseköğretimde Sağlık Hizmetleri

2547 sayılı Kanun'un 46. ve 47. maddeleri ile Yükseköğretim Kurumları, Mediko-Sosyal Sağlık, Kültür Ve Spor İşleri Dairesi Uygulama Yönetmeliği gereği Üniversitemiz akademik, idari personel ile öğrencilerinin sağlık hizmetleri Battalgazi Tacan Yerleşkesinde yer alan Mediko-Sosyal Hizmetler ünitesi tarafından hizmet verilmekte olup, Bu çerçevede yapılacak iş, işlem ve süreçlere yönelik giderler bu faaliyet altında izlenecektir.

FAALİYET MALİYETLERİ TABLOSU

İdare Adı	MALATYA TURGUT ÖZAL ÜNİVERSİTESİ
Program Adı	ARAŞTIRMA, GELİŞTİRME VE YENİLİK
Alt Program Adı	YÜKSEKÖĞRETİMDE BİLİMSEL ARAŞTIRMA VE GELİŞTİRME
Alt Program Hedefi	Yükseköğretim kurumlarında inovasyon amaçlı bilimsel çalışmaların artırılması
Faaliyet Adı	Yükseköğretim Kurumlarının Bilimsel Araştırma Projeleri
Açıklama	26.11.2016 tarihli 29900 sayılı resmi gazete de ilan edilen Yükseköğretim Kurumları Bilimsel Araştırma Projeleri Hakkında Yönetmelik çerçevesinde; Yıl içerisinde Şubat ve Eylül dönemlerinde BAP başvuruları alınmakta, oluşturulan komisyonlar tarafından ve hakem değerlendirmeleri neticesinde uygun görülen projeler desteklenmektedir. Bu çerçevedeki iş, işlem ve süreçlere yönelik giderler bu faaliyet altında izlenecektir.

EKONOMİK KOD	2023 Bütçe	2023 Harcama (Haziran)	2024 Bütçe	2025 Tahmin	2026 Tahmin
<i>Personel Giderleri</i>					
<i>Sosyal Güvenlik Kurumuna Devlet Primi Giderleri</i>					
<i>Mal ve Hizmet Alım Giderleri</i>	832.000		2.648.000	3.237.000	3.659.000
<i>Faiz Giderleri</i>					
<i>Cari Transferler</i>					
<i>Sermaye Giderleri</i>					
<i>Sermaye Transferleri</i>					
<i>Borç Verme</i>					
BÜTÇE İÇİ TOPLAM KAYNAK	832.000		2.648.000	3.237.000	3.659.000
<i>Döner Sermaye</i>					
<i>Özel Hesap</i>					
<i>Diğer Bütçe Dışı Kaynak</i>					
BÜTÇE DIŞI TOPLAM KAYNAK					
FAALİYET MALİYETİ TOPLAMI	832.000		2.648.000	3.237.000	3.659.000

FAALİYET MALİYETLERİ TABLOSU

İdare Adı	MALATYA TURGUT ÖZAL ÜNİVERSİTESİ
Program Adı	YÜKSEKÖĞRETİM
Alt Program Adı	ÖN LİSANS EĞİTİMİ, LİSANS EĞİTİMİ VE LİSANSÜSTÜ EĞİTİM
Alt Program Hedefi	Mesleki yeterlilik sahibi ve gelişime açık mezunlar yetiştirilmesi
Faaliyet Adı	Doktora ve Tıpta Uzmanlık Eğitimi
Açıklama	<p>Üniversitemiz bünyesinde yer alan 1 Enstitüde doktora ve tıpta uzmanlık eğitimi hizmet kalitesinin artırılması için çalışmalar sürdürülmektedir.</p> <p>Üniversitemizde, lisansüstü program sayı ve çeşitliliğini artırma, programlar için hazır ders havuzları oluşturma ve ilişkilendirme, programları sürekli güncelleme yönünde düzenli bir değerlendirme süreci yürütülmektedir. Lisansüstü sınavları yılda iki kez çağrılı olarak açılmaktadır.</p> <p>Lisansüstü Eğitim ve Öğretim Yönetmeliği'nde doktora öğrenimi tamamlanana kadar, adayın danışman öğretim üyesi ile birlikte en az bir yayın yapma şartı aranmaktadır.</p> <p>Bu faaliyetin yürütülmesinde başvuru yasalar dayanakları:</p> <ul style="list-style-type: none">• 2547 sayılı Yükseköğretim Kanunu• 3843 sayılı Yükseköğretim Kurumlarında İkili Öğretim Yapılması, 2547 Sayılı Yükseköğretim Kanununun Bazı Maddelerinin Değiştirilmesi ve Bu Kanuna Bir Ek Madde• 5018 sayılı Kamu Mali Yönetim ve Kontrol Kanunu

EKONOMİK KOD	2023 Bütçe	2023 Harcama (Haziran)	2024 Bütçe	2025 Tahmin	2026 Tahmin
Personel Giderleri	1.262.000	1.791.043	3.855.000	4.774.000	5.507.000
Sosyal Güvenlik Kurumuna Devlet Primi Giderleri	100.000	46.733	210.000	267.000	313.000
Mal ve Hizmet Alım Giderleri	150.000		264.000	325.000	369.000
Faiz Giderleri					
Cari Transferler					
Sermaye Giderleri					
Sermaye Transferleri					
Borç Verme					
BÜTÇE İÇİ TOPLAM KAYNAK	1.512.000	1.837.776	4.329.000	5.366.000	6.189.000
Döner Sermaye					
Özel Hesap					
Diğer Bütçe Dışı Kaynak					
BÜTÇE DIŞI TOPLAM KAYNAK					
FAALİYET MALİYETİ TOPLAMI	1.512.000	1.837.776	4.329.000	5.366.000	6.189.000

FAALİYET MALİYETLERİ TABLOSU

İdare Adı	MALATYA TURGUT ÖZAL ÜNİVERSİTESİ
Program Adı	YÜKSEKÖĞRETİM
Alt Program Adı	ÖN LİSANS EĞİTİMİ, LİSANS EĞİTİMİ VE LİSANSÜSTÜ EĞİTİM
Alt Program Hedefi	Mesleki yeterlilik sahibi ve gelişime açık mezunlar yetiştirilmesi
Faaliyet Adı	Yükseköğretim Kurumları Bilgi ve Kültürel Kaynaklar ile Sportif Altyapının Geliştirilmesi Hizmetleri
Açıklama	Üniversitemiz akademik, idari personel ile öğrencilerimizin eğitim, öğretim ve bilimsel araştırmalarında kullanılmak üzere basılı ve elektronik ortamda yayınların aboneliğinin yapılması ve satın alınmasına ilişkin iş, işlem ve süreçlere yönelik giderleri bu faaliyet altında izlenecektir

EKONOMİK KOD	2023 Bütçe	2023 Harcama (Haziran)	2024 Bütçe	2025 Tahmin	2026 Tahmin
<i>Personel Giderleri</i>	1.211.000	513.326	3.712.000	4.605.000	5.306.000
<i>Sosyal Güvenlik Kurumuna Devlet Primi Giderleri</i>	97.000	87.879	208.000	258.000	298.000
<i>Mal ve Hizmet Alım Giderleri</i>	47.000		87.000	108.000	124.000
<i>Faiz Giderleri</i>					
<i>Cari Transferler</i>					
<i>Sermaye Giderleri</i>	1.000.000	195.032	11.000.000	6.154.000	6.978.000
<i>Sermaye Transferleri</i>					
<i>Borç Verme</i>					
BÜTÇE İÇİ TOPLAM KAYNAK	2.355.000	796.237	15.007.000	11.125.000	12.706.000
<i>Döner Sermaye</i>					
<i>Özel Hesap</i>					
<i>Diğer Bütçe Dışı Kaynak</i>					
BÜTÇE DIŞI TOPLAM KAYNAK					
FAALİYET MALİYETİ TOPLAMI	2.355.000	796.237	15.007.000	11.125.000	12.706.000

FAALİYET MALİYETLERİ TABLOSU

İdare Adı	MALATYA TURGUT ÖZAL ÜNİVERSİTESİ
Program Adı	YÜKSEKÖĞRETİM
Alt Program Adı	ÖN LİSANS EĞİTİMİ, LİSANS EĞİTİMİ VE LİSANSÜSTÜ EĞİTİM
Alt Program Hedefi	Mesleki yeterlilik sahibi ve gelişime açık mezunlar yetiştirilmesi
Faaliyet Adı	Yükseköğretim Kurumları Birinci Öğretim
Açıklama	Üniversitemiz 6 fakülte, 2 yüksekokul, 1 enstitü ve 9 meslek yüksekokulu ile Birinci Öğretime ilişkin eğitim hizmeti sunmaktadır.

EKONOMİK KOD	2023 Bütçe	2023 Harcama (Haziran)	2024 Bütçe	2025 Tahmin	2026 Tahmin
<i>Personel Giderleri</i>	170.912.000	103.167.524	487.575.000	606.939.000	698.665.000
<i>Sosyal Güvenlik Kurumuna Devlet Primi Giderleri</i>	25.643.000	14.095.618	54.153.000	67.508.000	77.679.000
<i>Mal ve Hizmet Alım Giderleri</i>	29.395.000	8.830.983	52.368.000	65.705.000	74.504.000
<i>Faiz Giderleri</i>					
<i>Cari Transferler</i>					
<i>Sermaye Giderleri</i>	89.400.000	19.462.963	140.502.000	180.339.000	204.471.000
<i>Sermaye Transferleri</i>					
<i>Borç Verme</i>					
BÜTÇE İÇİ TOPLAM KAYNAK	315.350.000	145.557.088	734.598.000	920.491.000	1.055.319.000
<i>Döner Sermaye</i>					
<i>Özel Hesap</i>					
<i>Diğer Bütçe Dışı Kaynak</i>					
BÜTÇE DIŞI TOPLAM KAYNAK					
FAALİYET MALİYETİ TOPLAMI	315.350.000	145.557.088	734.598.000	920.491.000	1.055.319.000

FAALİYET MALİYETLERİ TABLOSU

İdare Adı	MALATYA TURGUT ÖZAL ÜNİVERSİTESİ
Program Adı	YÜKSEKÖĞRETİM
Alt Program Adı	YÜKSEKÖĞRETİMDE ÖĞRENCİ YAŞAMI
Alt Program Hedefi	Yükseköğretim öğrencilerine sunulan beslenme ve barınma hizmetlerinin kalitesinin artırılması; öğrencilerin kişisel ve sosyal gelişimi desteklenerek yaşam kalitesinin yükseltilmesi
Faaliyet Adı	Yükseköğretimde Barınma Hizmetleri
Açıklama	2547 sayılı Yükseköğretim Kanunu ve 124 Sayılı Yükseköğretim Üst Kuruluşları İle Yükseköğretim Kurumlarının İdari Teşkilatı Hakkında Kanun Hükmünde Kararname kapsamında Üniversitemiz öğrencilerinin barınmalarına yönelik hizmetler bu faaliyet kapsamında izlenecektir.

EKONOMİK KOD	2023 Bütçe	2023 Harcama (Haziran)	2024 Bütçe	2025 Tahmin	2026 Tahmin
<i>Personel Giderleri</i>					
<i>Sosyal Güvenlik Kurumuna Devlet Primi Giderleri</i>					
<i>Mal ve Hizmet Alım Giderleri</i>	35.000		62.000	76.000	86.000
<i>Faiz Giderleri</i>					
<i>Cari Transferler</i>					
<i>Sermaye Giderleri</i>					
<i>Sermaye Transferleri</i>					
<i>Borç Verme</i>					
BÜTÇE İÇİ TOPLAM KAYNAK	35.000		62.000	76.000	86.000
<i>Döner Sermaye</i>					
<i>Özel Hesap</i>					
<i>Diğer Bütçe Dışı Kaynak</i>					
BÜTÇE DIŞI TOPLAM KAYNAK					
FAALİYET MALİYETİ TOPLAMI	35.000		62.000	76.000	86.000

FAALİYET MALİYETLERİ TABLOSU

İdare Adı	MALATYA TURGUT ÖZAL ÜNİVERSİTESİ
Program Adı	YÜKSEKÖĞRETİM
Alt Program Adı	YÜKSEKÖĞRETİMDE ÖĞRENCİ YAŞAMI
Alt Program Hedefi	Yükseköğretim öğrencilerine sunulan beslenme ve barınma hizmetlerinin kalitesinin artırılması; öğrencilerin kişisel ve sosyal gelişimi desteklenerek yaşam kalitesinin yükseltilmesi
Faaliyet Adı	Yükseköğretimde Beslenme Hizmetleri
Açıklama	2547 sayılı Yükseköğretim Kanununun 47. Maddesi ile Yükseköğretim Kurumları Mediko-Sosyal Sağlık, Kültür ve Spor İşleri Dairesi Uygulama Yönetmeliği hükümleri çerçevesinde Üniversitemiz Sağlık, Kültür ve Spor Daire Başkanlığınca öğrencilerimizin, akademik ve idari personelimizin beslenme ihtiyaçları kendi bünyesinde bulunan personeller ile çalışmalarını sürdürmektedir. Bu çerçevedeki iş, işlem ve süreçlere yönelik giderler bu faaliyet altında izlenecektir.

EKONOMİK KOD	2023 Bütçe	2023 Harcama (Haziran)	2024 Bütçe	2025 Tahmin	2026 Tahmin
<i>Personel Giderleri</i>					
<i>Sosyal Güvenlik Kurumuna Devlet Primi Giderleri</i>					
<i>Mal ve Hizmet Alım Giderleri</i>	931.000	1.956.373	11.569.000	13.013.000	14.751.000
<i>Faiz Giderleri</i>					
<i>Cari Transferler</i>					
<i>Sermaye Giderleri</i>					
<i>Sermaye Transferleri</i>					
<i>Borç Verme</i>					
BÜTÇE İÇİ TOPLAM KAYNAK	931.000	1.956.373	11.569.000	13.013.000	14.751.000
<i>Döner Sermaye</i>					
<i>Özel Hesap</i>					
<i>Diğer Bütçe Dışı Kaynak</i>					
BÜTÇE DIŞI TOPLAM KAYNAK					
FAALİYET MALİYETİ TOPLAMI	931.000	1.956.373	11.569.000	13.013.000	14.751.000

FAALİYET MALİYETLERİ TABLOSU

İdare Adı	MALATYA TURGUT ÖZAL ÜNİVERSİTESİ
Program Adı	YÜKSEKÖĞRETİM
Alt Program Adı	YÜKSEKÖĞRETİMDE ÖĞRENCİ YAŞAMI
Alt Program Hedefi	Yükseköğretim öğrencilerine sunulan beslenme ve barınma hizmetlerinin kalitesinin artırılması; öğrencilerin kişisel ve sosyal gelişimi desteklenerek yaşam kalitesinin yükseltilmesi
Faaliyet Adı	Yükseköğretimde Kültür ve Spor Hizmetleri
Açıklama	2547 sayılı Yükseköğretim Kanununun 46. ve 47. maddeleri, Yükseköğretim Kurumları Mediko-Sosyal Sağlık, Kültür ve Spor İşleri Dairesi Uygulama Yönetmeliği hükümleri çerçevesinde Sağlık Kültür ve Spor Daire Başkanlığı öğrencilerin ilgi alanlarına göre boş zamanlarını değerlendirmelerini, yeni ilgi alanları ile birlikte dinlenme ve eğlence alışkanlığı kazanmalarını, isterlerse bu faaliyetlere katılmalarını temin etmek amacıyla sergi, konser, konferans, tiyatro ve benzeri sanat ve kültür alanlarında faaliyetlerin düzenlenmesini, Üniversite Sporları Federasyonu tarafından düzenlenen turnuvalarına katılımı ile her türlü spor organizasyonlarının yapılmasına ilişkin iş, işlem ve süreçlere yönelik giderleri bu faaliyet altında izlenecektir.

EKONOMİK KOD	2023 Bütçe	2023 Harcama (Haziran)	2024 Bütçe	2025 Tahmin	2026 Tahmin
<i>Personel Giderleri</i>					
<i>Sosyal Güvenlik Kurumuna Devlet Primi Giderleri</i>					
<i>Mal ve Hizmet Alım Giderleri</i>	472.000	21.618	640.000	835.000	974.000
<i>Faiz Giderleri</i>					
<i>Cari Transferler</i>					
<i>Sermaye Giderleri</i>					
<i>Sermaye Transferleri</i>					
<i>Borç Verme</i>					
BÜTÇE İÇİ TOPLAM KAYNAK	472.000	21.618	640.000	835.000	974.000
<i>Döner Sermaye</i>					
<i>Özel Hesap</i>					
<i>Diğer Bütçe Dışı Kaynak</i>					
BÜTÇE DIŞI TOPLAM KAYNAK					
FAALİYET MALİYETİ TOPLAMI	472.000	21.618	640.000	835.000	974.000

FAALİYET MALİYETLERİ TABLOSU

İdare Adı	MALATYA TURGUT ÖZAL ÜNİVERSİTESİ
Program Adı	YÜKSEKÖĞRETİM
Alt Program Adı	YÜKSEKÖĞRETİMDE ÖĞRENCİ YAŞAMI
Alt Program Hedefi	Yükseköğretim öğrencilerine sunulan beslenme ve barınma hizmetlerinin kalitesinin artırılması; öğrencilerin kişisel ve sosyal gelişimi desteklenerek yaşam kalitesinin yükseltilmesi
Faaliyet Adı	Yükseköğretimde Öğrenci Yaşamına İlişkin Diğer Hizmetler
Açıklama	2547 sayılı Yükseköğretim Kanununun 46. ve 47. maddeleri ile Yükseköğretim Kurumları Mediko-Sosyal Sağlık, Kültür ve Spor İşleri Dairesi Uygulama Yönetmeliği'nde görev ve sorumlulukları çerçevesinde sağlık kuruluşu, öğrencilerin sosyal, kültürel danışma ve rehberlik ile sosyal ihtiyaçlarının karşılanması sağlanmakta ve eğitim-öğretimin desteklenmesi amacıyla bu alanda uygulama ve araştırmalar yapılmaktadır.

EKONOMİK KOD	2023 Bütçe	2023 Harcama (Haziran)	2024 Bütçe	2025 Tahmin	2026 Tahmin
<i>Personel Giderleri</i>	164.000	13.765	340.000	443.000	547.000
<i>Sosyal Güvenlik Kurumuna Devlet Primi Giderleri</i>	1.468.000	1.084	2.958.000	3.733.000	4.282.000
<i>Mal ve Hizmet Alım Giderleri</i>	256.000	1.534	464.000	575.000	649.000
<i>Faiz Giderleri</i>					
<i>Cari Transferler</i>					
<i>Sermaye Giderleri</i>					
<i>Sermaye Transferleri</i>					
<i>Borç Verme</i>					
BÜTÇE İÇİ TOPLAM KAYNAK	1.888.000	16.383	3.762.000	4.751.000	5.478.000
<i>Döner Sermaye</i>					
<i>Özel Hesap</i>					
<i>Diğer Bütçe Dışı Kaynak</i>					
BÜTÇE DIŞI TOPLAM KAYNAK					
FAALİYET MALİYETİ TOPLAMI	1.888.000	16.383	3.762.000	4.751.000	5.478.000

FAALİYET MALİYETLERİ TABLOSU

İdare Adı	MALATYA TURGUT ÖZAL ÜNİVERSİTESİ
Program Adı	YÜKSEKÖĞRETİM
Alt Program Adı	YÜKSEKÖĞRETİMDE ÖĞRENCİ YAŞAMI
Alt Program Hedefi	Yükseköğretim öğrencilerine sunulan beslenme ve barınma hizmetlerinin kalitesinin artırılması; öğrencilerin kişisel ve sosyal gelişimi desteklenerek yaşam kalitesinin yükseltilmesi
Faaliyet Adı	Yükseköğretimde Sağlık Hizmetleri
Açıklama	2547 sayılı Kanun'un 46. ve 47. maddeleri ile Yükseköğretim Kurumları, Mediko-Sosyal Sağlık, Kültür Ve Spor İşleri Dairesi Uygulama Yönetmeliği gereği Üniversitemiz akademik, idari personel ile öğrencilerinin sağlık hizmetleri Battalgazi Tacan Yerleşkesinde yer alan Mediko-Sosyal Hizmetler ünitesi tarafından hizmet verilmekte olup, Bu çerçevede yapılacak iş, işlem ve süreçlere yönelik giderler bu faaliyet altında izlenecektir.

EKONOMİK KOD	2023 Bütçe	2023 Harcama (Haziran)	2024 Bütçe	2025 Tahmin	2026 Tahmin
<i>Personel Giderleri</i>					
<i>Sosyal Güvenlik Kurumuna Devlet Primi Giderleri</i>					
<i>Mal ve Hizmet Alım Giderleri</i>	29.000		54.000	67.000	76.000
<i>Faiz Giderleri</i>					
<i>Cari Transferler</i>					
<i>Sermaye Giderleri</i>					
<i>Sermaye Transferleri</i>					
<i>Borç Verme</i>					
BÜTÇE İÇİ TOPLAM KAYNAK	29.000		54.000	67.000	76.000
<i>Döner Sermaye</i>					
<i>Özel Hesap</i>					
<i>Diğer Bütçe Dışı Kaynak</i>					
BÜTÇE DIŞI TOPLAM KAYNAK					
FAALİYET MALİYETİ TOPLAMI	29.000		54.000	67.000	76.000

FAALİYET MALİYETLERİ TABLOSU

İdare Adı MALATYA TURGUT ÖZAL ÜNİVERSİTESİ
Program Adı YÖNETİM VE DESTEK PROGRAMI
Alt Program Adı TEFTİŞ, DENETİM VE DANIŞMANLIK HİZMETLERİ
Alt Program Hedefi
Faaliyet Adı Hukuki Danışmanlık ve Muhakemat Hizmetleri

Açıklama

Genel Bütçe Kapsamındaki Kamu İdareleri Ve Özel Bütçeli İdarelerde Hukuk Hizmetlerinin Yürütülmesine İlişkin Kanun Hükmünde Kararname uyarınca Üniversitemizin taraf olduğu adli ve idari davalarda, iç ve dış tahkim yargılamasında, icra işlemlerinde ve yargıya intikal eden diğer her türlü hukuki uyuşmazlıklarda temsil edilmesi; Üniversitemizce hizmet satın alma yoluyla temsil ettirilecek dava ve icra ekipleri ve tahkim ile ilgili işlemlerin koordine edilmesi, izlenmesi ve denetlenmesi; Üniversite hizmetlerine ilişkin mevzuat, sözleşme, şartname ve uyuşmazlıklar ile ilgili hukuki mütalaa bildirilmesi; Üniversitemiz amaçlarının daha iyi gerçekleştirilmesi, mevzuata, plan ve programa uygun çalışmalarının temin edilmesi amacıyla gerekli hukuki tekliflerin hazırlanması gibi iş, işlem ve süreçlere yönelik giderleri bu faaliyet altında izlenecektir

EKONOMİK KOD	2023 Bütçe	2023 Harcama (Haziran)	2024 Bütçe	2025 Tahmin	2026 Tahmin
<i>Personel Giderleri</i>	899.000	426.218	2.862.000	3.552.000	4.092.000
<i>Sosyal Güvenlik Kurumuna Devlet Primi Giderleri</i>	75.000	47.792	161.000	200.000	230.000
<i>Mal ve Hizmet Alım Giderleri</i>	20.000	75.570	38.000	47.000	54.000
<i>Faiz Giderleri</i>					
<i>Cari Transferler</i>					
<i>Sermaye Giderleri</i>					
<i>Sermaye Transferleri</i>					
<i>Borç Verme</i>					
BÜTÇE İÇİ TOPLAM KAYNAK	994.000	549.581	3.061.000	3.799.000	4.376.000
<i>Döner Sermaye</i>					
<i>Özel Hesap</i>					
<i>Diğer Bütçe Dışı Kaynak</i>					
BÜTÇE DIŞI TOPLAM KAYNAK					
FAALİYET MALİYETİ TOPLAMI	994.000	549.581	3.061.000	3.799.000	4.376.000

FAALİYET MALİYETLERİ TABLOSU

İdare Adı	MALATYA TURGUT ÖZAL ÜNİVERSİTESİ
Program Adı	YÖNETİM VE DESTEK PROGRAMI
Alt Program Adı	TEFTİŞ, DENETİM VE DANIŞMANLIK HİZMETLERİ
Alt Program Hedefi	
Faaliyet Adı	İç Denetim
Açıklama	5018 sayılı Kamu Malî Yönetimi Ve Kontrol Kanunu kapsamında Üniversitemizin yönetim ve kontrol yapılarının risk analizleri doğrultusunda değerlendirilmesi, kaynakların etkili, ekonomik ve verimli kullanılıp kullanılmadığı hususunda incelemeler yapılması ve önerilerde bulunulması, harcamaların ve mali işlemlerin mevzuat ve üst politika belgelerine uygunluğu ile mali yönetim ve kontrol süreçlerinin denetlenmesi ve raporlanması gibi iş, işlem ve süreçlere yönelik giderleri bu faaliyet altında izlenecektir.

EKONOMİK KOD	2023 Bütçe	2023 Harcama (Haziran)	2024 Bütçe	2025 Tahmin	2026 Tahmin
<i>Personel Giderleri</i>	397.000		1.283.000	1.593.000	1.837.000
<i>Sosyal Güvenlik Kurumuna Devlet Primi Giderleri</i>	29.000		63.000	77.000	89.000
<i>Mal ve Hizmet Alım Giderleri</i>	4.000		8.000	10.000	12.000
<i>Faiz Giderleri</i>					
<i>Cari Transferler</i>					
<i>Sermaye Giderleri</i>					
<i>Sermaye Transferleri</i>					
<i>Borç Verme</i>					
BÜTÇE İÇİ TOPLAM KAYNAK	430.000		1.354.000	1.680.000	1.938.000
<i>Döner Sermaye</i>					
<i>Özel Hesap</i>					
<i>Diğer Bütçe Dışı Kaynak</i>					
BÜTÇE DIŞI TOPLAM KAYNAK					
FAALİYET MALİYETİ TOPLAMI	430.000		1.354.000	1.680.000	1.938.000

FAALİYET MALİYETLERİ TABLOSU

İdare Adı	MALATYA TURGUT ÖZAL ÜNİVERSİTESİ
Program Adı	YÖNETİM VE DESTEK PROGRAMI
Alt Program Adı	ÜST YÖNETİM, İDARİ VE MALİ HİZMETLER
Alt Program Hedefi	
Faaliyet Adı	Bilgi Teknolojilerine Yönelik Faaliyetler
Açıklama	4734 sayılı Kamu İhale Kanunu kapsamında Üniversitemizin bilgi işlem sistemlerinin işletilmesi ve geliştirilmesi ile teknolojik kapasitelerinin artırılmasına yönelik iş, işlem ve süreçlere ilişkin giderleri bu faaliyet altında izlenecektir

EKONOMİK KOD	2023 Bütçe	2023 Harcama (Haziran)	2024 Bütçe	2025 Tahmin	2026 Tahmin
<i>Personel Giderleri</i>	1.200.000	589.337	3.675.000	4.562.000	5.256.000
<i>Sosyal Güvenlik Kurumuna Devlet Primi Giderleri</i>	90.000	104.118	194.000	240.000	277.000
<i>Mal ve Hizmet Alım Giderleri</i>	50.000		89.000	110.000	125.000
<i>Faiz Giderleri</i>					
<i>Cari Transferler</i>					
<i>Sermaye Giderleri</i>					
<i>Sermaye Transferleri</i>					
<i>Borç Verme</i>					
BÜTÇE İÇİ TOPLAM KAYNAK	1.340.000	693.454	3.958.000	4.912.000	5.658.000
<i>Döner Sermaye</i>					
<i>Özel Hesap</i>					
<i>Diğer Bütçe Dışı Kaynak</i>					
BÜTÇE DIŞI TOPLAM KAYNAK					
FAALİYET MALİYETİ TOPLAMI	1.340.000	693.454	3.958.000	4.912.000	5.658.000

FAALİYET MALİYETLERİ TABLOSU

İdare Adı MALATYA TURGUT ÖZAL ÜNİVERSİTESİ
Program Adı YÖNETİM VE DESTEK PROGRAMI
Alt Program Adı ÜST YÖNETİM, İDARİ VE MALİ HİZMETLER
Alt Program Hedefi
Faaliyet Adı Genel Destek Hizmetleri

Açıklama

124 Sayılı Yükseköğretim Üst Kuruluşları İle Yükseköğretim Kurumlarının İdari Teşkilatı Hakkında Kanun Hükmünde Kararname kapsamında Üniversitemizin tüm programlarına hizmet eder nitelikte olan temizlik, güvenlik, aydınlatma, ısıtma, onarım, taşıma ve benzeri mal ve hizmetlerin temini; fiziki çalışma ortamlarının düzenlenmesi, genel evrak ve arşiv hizmetlerinin yürütülmesi, sivil savunma ve seferberlik hizmetlerinin planlanması ve yürütülmesi gibi iş, işlem ve süreçlere yönelik giderleri bu faaliyet altında izlenecektir.

EKONOMİK KOD	2023 Bütçe	2023 Harcama (Haziran)	2024 Bütçe	2025 Tahmin	2026 Tahmin
<i>Personel Giderleri</i>	23.801.000	7.263.489	38.233.000	47.449.000	54.663.000
<i>Sosyal Güvenlik Kurumuna Devlet Primi Giderleri</i>	3.538.000	1.078.937	4.006.000	4.972.000	5.727.000
<i>Mal ve Hizmet Alım Giderleri</i>	3.205.000	662.127	7.059.000	8.644.000	9.774.000
<i>Faiz Giderleri</i>					
<i>Cari Transferler</i>	810.000	9.350	1.389.000	1.711.000	1.941.000
<i>Sermaye Giderleri</i>					
<i>Sermaye Transferleri</i>					
<i>Borç Verme</i>					
BÜTÇE İÇİ TOPLAM KAYNAK	31.354.000	9.013.902	50.687.000	62.776.000	72.105.000
<i>Döner Sermaye</i>					
<i>Özel Hesap</i>					
<i>Diğer Bütçe Dışı Kaynak</i>					
BÜTÇE DIŞI TOPLAM KAYNAK					
FAALİYET MALİYETİ TOPLAMI	31.354.000	9.013.902	50.687.000	62.776.000	72.105.000

FAALİYET MALİYETLERİ TABLOSU

İdare Adı	MALATYA TURGUT ÖZAL ÜNİVERSİTESİ
Program Adı	YÖNETİM VE DESTEK PROGRAMI
Alt Program Adı	ÜST YÖNETİM, İDARİ VE MALİ HİZMETLER
Alt Program Hedefi	
Faaliyet Adı	İnşaat ve Yapı İşlerinin Yürütülmesi
Açıklama	4734 sayılı Kamu İhale Kanunu ve 124 Sayılı Yükseköğretim Üst Kuruluşları İle Yükseköğretim Kurumlarının İdari Teşkilatı Hakkında Kanun Hükmünde Kararname kapsamında Hazine adına kayıtlı olup Üniversitemize tahsis edilen veya Üniversitemiz adına kayıtlı olan taşınmazlara ilişkin her türlü yapım, kiralama, satım, işletme, bakım onarım ve benzeri iş, işlem ve süreçlerin yürütülmesine yönelik giderler bu faaliyet altında izlenecektir.

EKONOMİK KOD	2023 Bütçe	2023 Harcama (Haziran)	2024 Bütçe	2025 Tahmin	2026 Tahmin
<i>Personel Giderleri</i>	1.603.000	3.857.275	4.802.000	5.958.000	6.864.000
<i>Sosyal Güvenlik Kurumuna Devlet Primi Giderleri</i>	141.000	530.533	303.000	376.000	433.000
<i>Mal ve Hizmet Alım Giderleri</i>	1.085.000	30.090	1.907.000	2.347.000	2.663.000
<i>Faiz Giderleri</i>					
<i>Cari Transferler</i>					
<i>Sermaye Giderleri</i>					
<i>Sermaye Transferleri</i>					
<i>Borç Verme</i>					
BÜTÇE İÇİ TOPLAM KAYNAK	2.829.000	4.417.898	7.012.000	8.681.000	9.960.000
<i>Döner Sermaye</i>					
<i>Özel Hesap</i>					
<i>Diğer Bütçe Dışı Kaynak</i>					
BÜTÇE DIŞI TOPLAM KAYNAK					
FAALİYET MALİYETİ TOPLAMI	2.829.000	4.417.898	7.012.000	8.681.000	9.960.000

FAALİYET MALİYETLERİ TABLOSU

İdare Adı MALATYA TURGUT ÖZAL ÜNİVERSİTESİ
Program Adı YÖNETİM VE DESTEK PROGRAMI
Alt Program Adı ÜST YÖNETİM, İDARİ VE MALİ HİZMETLER
Alt Program Hedefi

Faaliyet Adı İnsan Kaynakları Yönetimine İlişkin Faaliyetler
657 sayılı Devlet Memuru Kanunu ve 124 Sayılı Yükseköğretim Üst Kuruluşları İle Yükseköğretim Kurumlarının İdari Teşkilatı Hakkında Kanun Hükmünde Kararname kapsamında Üniversitemizin personel planlamasının yapılması; personel atama, nakil, terfi, emeklilik ve benzeri özlük işlemlerinin yürütülmesi; insan kaynağı kapasitesinin artırılmasına yönelik eğitimlerin planlanması ve düzenlenmesi gibi iş, işlem ve süreçlere yönelik giderleri bu faaliyet altında izlenecektir.

Açıklama

EKONOMİK KOD	2023 Bütçe	2023 Harcama (Haziran)	2024 Bütçe	2025 Tahmin	2026 Tahmin
<i>Personel Giderleri</i>	1.473.000	1.481.680	4.101.000	5.087.000	5.863.000
<i>Sosyal Güvenlik Kurumuna Devlet Primi Giderleri</i>	97.000	219.144	208.000	258.000	298.000
<i>Mal ve Hizmet Alım Giderleri</i>	245.000	1.122	478.000	589.000	668.000
<i>Faiz Giderleri</i>					
<i>Cari Transferler</i>	3.020.000	1.622.268	7.046.000	8.678.000	9.840.000
<i>Sermaye Giderleri</i>					
<i>Sermaye Transferleri</i>					
<i>Borç Verme</i>					
BÜTÇE İÇİ TOPLAM KAYNAK	4.835.000	3.324.214	11.833.000	14.612.000	16.669.000
<i>Döner Sermaye</i>					
<i>Özel Hesap</i>					
<i>Diğer Bütçe Dışı Kaynak</i>					
BÜTÇE DIŞI TOPLAM KAYNAK					
FAALİYET MALİYETİ TOPLAMI	4.835.000	3.324.214	11.833.000	14.612.000	16.669.000

FAALİYET MALİYETLERİ TABLOSU

İdare Adı	MALATYA TURGUT ÖZAL ÜNİVERSİTESİ
Program Adı	YÖNETİM VE DESTEK PROGRAMI
Alt Program Adı	ÜST YÖNETİM, İDARİ VE MALİ HİZMETLER
Alt Program Hedefi	
Faaliyet Adı	Özel Kalem Hizmetleri
Açıklama	124 Sayılı Yükseköğretim Üst Kuruluşları İle Yükseköğretim Kurumlarının İdari Teşkilatı Hakkında Kanun Hükmünde Kararname kapsamında Üst yönetimin çalışma programının düzenlenmesi ile resmi ve özel yazışmalar, protokol, tören, ziyaret, davet, karşılama, ağırlama gibi hizmetlerin yürütülmesi amacıyla gerçekleştirilen iş, işlem ve süreçlere yönelik giderler bu faaliyet altında izlenecektir.

EKONOMİK KOD	2023 Bütçe	2023 Harcama (Haziran)	2024 Bütçe	2025 Tahmin	2026 Tahmin
<i>Personel Giderleri</i>	207.000		658.000	817.000	940.000
<i>Sosyal Güvenlik Kurumuna Devlet Primi Giderleri</i>					
<i>Mal ve Hizmet Alım Giderleri</i>	283.000	38.363	507.000	624.000	709.000
<i>Faiz Giderleri</i>					
<i>Cari Transferler</i>					
<i>Sermaye Giderleri</i>					
<i>Sermaye Transferleri</i>					
<i>Borç Verme</i>					
BÜTÇE İÇİ TOPLAM KAYNAK	490.000	38.363	1.165.000	1.441.000	1.649.000
<i>Döner Sermaye</i>					
<i>Özel Hesap</i>					
<i>Diğer Bütçe Dışı Kaynak</i>					
BÜTÇE DIŞI TOPLAM KAYNAK					
FAALİYET MALİYETİ TOPLAMI	490.000	38.363	1.165.000	1.441.000	1.649.000

FAALİYET MALİYETLERİ TABLOSU

İdare Adı	MALATYA TURGUT ÖZAL ÜNİVERSİTESİ
Program Adı	YÖNETİM VE DESTEK PROGRAMI
Alt Program Adı	ÜST YÖNETİM, İDARİ VE MALİ HİZMETLER
Alt Program Hedefi	
Faaliyet Adı	Strateji Geliştirme ve Mali Hizmetler
Açıklama	5018 sayılı Kamu Malî Yönetimi Ve Kontrol Kanunu ve 124 Sayılı Yükseköğretim Üst Kuruluşları İle Yükseköğretim Kurumlarının İdari Teşkilatı Hakkında Kanun Hükmünde Kararname kapsamında Üniversitemiz tarafından yürütülen ve idarelerin tüm programlarına hizmet eder nitelikte olan mali yönetim ve kontrole ilişkin iş, işlem ve süreçlere yönelik giderler bu faaliyet altında izlenecektir.

EKONOMİK KOD	2023 Bütçe	2023 Harcama (Haziran)	2024 Bütçe	2025 Tahmin	2026 Tahmin
<i>Personel Giderleri</i>	1.214.000	967.828	3.719.000	4.614.000	5.316.000
<i>Sosyal Güvenlik Kurumuna Devlet Primi Giderleri</i>	97.000	135.986	208.000	258.000	298.000
<i>Mal ve Hizmet Alım Giderleri</i>	39.000	3.501	71.000	88.000	101.000
<i>Faiz Giderleri</i>					
<i>Cari Transferler</i>					
<i>Sermaye Giderleri</i>					
<i>Sermaye Transferleri</i>					
<i>Borç Verme</i>					
BÜTÇE İÇİ TOPLAM KAYNAK	1.350.000	1.107.315	3.998.000	4.960.000	5.715.000
<i>Döner Sermaye</i>					
<i>Özel Hesap</i>					
<i>Diğer Bütçe Dışı Kaynak</i>					
BÜTÇE DIŞI TOPLAM KAYNAK					
FAALİYET MALİYETİ TOPLAMI	1.350.000	1.107.315	3.998.000	4.960.000	5.715.000

FAALİYET MALİYETLERİ TABLOSU

İdare Adı	MALATYA TURGUT ÖZAL ÜNİVERSİTESİ
Program Adı	YÖNETİM VE DESTEK PROGRAMI
Alt Program Adı	ÜST YÖNETİM, İDARİ VE MALİ HİZMETLER
Alt Program Hedefi	
Faaliyet Adı	Yükseköğretimde Öğrencilere Yönelik İdari Hizmetler
Açıklama	2547 sayılı Yükseköğretim Kanunu ve 124 Sayılı Yükseköğretim Üst Kuruluşları İle Yükseköğretim Kurumlarının İdari Teşkilatı Hakkında Kanun Hükmünde Kararname kapsamında Üniversitemiz öğrencilerinin öğrenci yaşamına yönelik diğer hizmetler (kısmi zamanlı çalışma gibi) bu faaliyet kapsamında izlenecektir.

EKONOMİK KOD	2023 Bütçe	2023 Harcama (Haziran)	2024 Bütçe	2025 Tahmin	2026 Tahmin
<i>Personel Giderleri</i>	2.428.000	1.772.404	7.442.000	9.237.000	10.641.000
<i>Sosyal Güvenlik Kurumuna Devlet Primi Giderleri</i>	205.000	266.004	441.000	546.000	629.000
<i>Mal ve Hizmet Alım Giderleri</i>	38.000		70.000	87.000	100.000
<i>Faiz Giderleri</i>					
<i>Cari Transferler</i>					
<i>Sermaye Giderleri</i>					
<i>Sermaye Transferleri</i>					
<i>Borç Verme</i>					
BÜTÇE İÇİ TOPLAM KAYNAK	2.671.000	2.038.408	7.953.000	9.870.000	11.370.000
<i>Döner Sermaye</i>					
<i>Özel Hesap</i>					
<i>Diğer Bütçe Dışı Kaynak</i>					
BÜTÇE DIŞI TOPLAM KAYNAK					
FAALİYET MALİYETİ TOPLAMI	2.671.000	2.038.408	7.953.000	9.870.000	11.370.000

E. İDARENİN TOPLAM KAYNAK İHTİYACI

FAALİYETLER DÜZEYİNDE MALATYA TURGUT ÖZAL ÜNİVERSİTESİ PERFORMANS PROGRAMI MALİYETİ

PROGRAM SINIFLANDIRMASI	2024			2025			2026		
	BÜTÇE İÇİ	BÜTÇE DIŞI	TOPLAM	BÜTÇE İÇİ	BÜTÇE DIŞI	TOPLAM	BÜTÇE İÇİ	BÜTÇE DIŞI	TOPLAM
ARAŞTIRMA, GELİŞTİRME VE YENİLİK	2.648.000	0	2.648.000	3.237.000	0	3.237.000	3.659.000	0	3.659.000
YÜKSEKÖĞRETİMDE BİLİMSEL ARAŞTIRMA VE GELİŞTİRME	2.648.000	0	2.648.000	3.237.000	0	3.237.000	3.659.000	0	3.659.000
<i>Yükseköğretim Kurumlarının Bilimsel Araştırma Projeleri</i>	2.648.000	0	2.648.000	3.237.000	0	3.237.000	3.659.000	0	3.659.000
YÜKSEKÖĞRETİM	770.021.000	0	770.021.000	955.724.000	0	955.724.000	1.095.579.000	0	1.095.579.000
ÖN LİSANS EĞİTİMİ, LİSANS EĞİTİMİ VE LİSANSÜSTÜ EĞİTİM	753.934.000	0	753.934.000	936.982.000	0	936.982.000	1.074.214.000	0	1.074.214.000
<i>Doktora ve Tıpta Uzmanlık Eğitimi</i>	4.329.000	0	4.329.000	5.366.000	0	5.366.000	6.189.000	0	6.189.000
<i>Yükseköğretim Kurumları Bilgi ve Kültürel Kaynaklar ile Sportif Altyapının Geliştirilmesi Hizmetleri</i>	15.007.000	0	15.007.000	11.125.000	0	11.125.000	12.706.000	0	12.706.000
<i>Yükseköğretim Kurumları Birinci Öğretim</i>	734.598.000	0	734.598.000	920.491.000	0	920.491.000	1.055.319.000	0	1.055.319.000
YÜKSEKÖĞRETİMDE ÖĞRENCİ YAŞAMI	16.087.000	0	16.087.000	18.742.000	0	18.742.000	21.365.000	0	21.365.000
<i>Yükseköğretimde Barınma Hizmetleri</i>	62.000	0	62.000	76.000	0	76.000	86.000	0	86.000
<i>Yükseköğretimde Beslenme Hizmetleri</i>	11.569.000	0	11.569.000	13.013.000	0	13.013.000	14.751.000	0	14.751.000
<i>Yükseköğretimde Kültür ve Spor Hizmetleri</i>	640.000	0	640.000	835.000	0	835.000	974.000	0	974.000
<i>Yükseköğretimde Öğrenci Yaşamına İlişkin Diğer Hizmetler</i>	3.762.000	0	3.762.000	4.751.000	0	4.751.000	5.478.000	0	5.478.000
<i>Yükseköğretimde Sağlık Hizmetleri</i>	54.000	0	54.000	67.000	0	67.000	76.000	0	76.000
YÖNETİM VE DESTEK PROGRAMI	91.021.000	0	91.021.000	112.731.000	0	112.731.000	129.440.000	0	129.440.000
TEFTİŞ, DENETİM VE DANIŞMANLIK HİZMETLERİ	4.415.000	0	4.415.000	5.479.000	0	5.479.000	6.314.000	0	6.314.000
<i>Hukuki Danışmanlık ve Muhakemat Hizmetleri</i>	3.061.000	0	3.061.000	3.799.000	0	3.799.000	4.376.000	0	4.376.000
<i>İç Denetim</i>	1.354.000	0	1.354.000	1.680.000	0	1.680.000	1.938.000	0	1.938.000
ÜST YÖNETİM, İDARİ VE MALİ HİZMETLER	86.606.000	0	86.606.000	107.252.000	0	107.252.000	123.126.000	0	123.126.000
<i>Bilgi Teknolojilerine Yönelik Faaliyetler</i>	3.958.000	0	3.958.000	4.912.000	0	4.912.000	5.658.000	0	5.658.000
<i>Genel Destek Hizmetleri</i>	50.687.000	0	50.687.000	62.776.000	0	62.776.000	72.105.000	0	72.105.000
<i>İnşaat ve Yapı İşlerinin Yürütülmesi</i>	7.012.000	0	7.012.000	8.681.000	0	8.681.000	9.960.000	0	9.960.000
<i>İnsan Kaynakları Yönetimine İlişkin Faaliyetler</i>	11.833.000	0	11.833.000	14.612.000	0	14.612.000	16.669.000	0	16.669.000
<i>Özel Kalem Hizmetleri</i>	1.165.000	0	1.165.000	1.441.000	0	1.441.000	1.649.000	0	1.649.000
<i>Strateji Geliştirme ve Mali Hizmetler</i>	3.998.000	0	3.998.000	4.960.000	0	4.960.000	5.715.000	0	5.715.000
<i>Yükseköğretimde Öğrencilere Yönelik İdari Hizmetler</i>	7.953.000	0	7.953.000	9.870.000	0	9.870.000	11.370.000	0	11.370.000
GENEL TOPLAM	863.690.000	0	863.690.000	1.071.692.000	0	1.071.692.000	1.228.678.000	0	1.228.678.000

EKONOMİK SINIFLANDIRMA DÜZEYİNDE MALATYA TURGUT ÖZAL ÜNİVERSİTESİ PERFORMANS PROGRAMI MALİYETİ

EKONOMİK KOD	2024				2025				2026			
	HİZMET PROGRAMLARI TOPLAM	YÖNETİM VE DESTEK PROGRAMI	PROGRAM DIŞI GİDERLER	TOPLAM	HİZMET PROGRAMLARI TOPLAM	YÖNETİM VE DESTEK PROGRAMI	PROGRAM DIŞI GİDERLER	TOPLAM	HİZMET PROGRAMLARI TOPLAM	YÖNETİM VE DESTEK PROGRAMI	PROGRAM DIŞI GİDERLER	TOPLAM
<i>Personel Giderleri</i>	495.482.000	66.775.000		562.257.000	616.761.000	82.869.000		699.630.000	710.025.000	95.472.000		805.497.000
<i>Sosyal Güvenlik Kurumuna Devlet Primi Giderleri</i>	57.529.000	5.584.000		63.113.000	71.766.000	6.927.000		78.693.000	82.572.000	7.981.000		90.553.000
<i>Mal ve Hizmet Alım Giderleri</i>	68.156.000	10.227.000		78.383.000	83.941.000	12.546.000		96.487.000	95.192.000	14.206.000		109.398.000
<i>Faiz Giderleri</i>				0				0				0
<i>Cari Transferler</i>		8.435.000		8.435.000		10.389.000		10.389.000		11.781.000		11.781.000
<i>Sermaye Giderleri</i>	151.502.000			151.502.000	186.493.000			186.493.000	211.449.000			211.449.000
<i>Sermaye Transferleri</i>				0				0				0
<i>Borç Verme</i>				0				0				0
<i>Yedek Ödenekler</i>				0				0				0
BÜTÇE İÇİ TOPLAM KAYNAK	772.669.000	91.021.000	0	863.690.000	958.961.000	112.731.000	0	1.071.692.000	1.099.238.000	129.440.000	0	1.228.678.000
<i>Döner Sermaye</i>				0				0				0
<i>Özel Hesap</i>				0				0				0
<i>Diğer Bütçe Dışı Kaynak</i>				0				0				0
BÜTÇE DIŞI TOPLAM KAYNAK	0	0	0	0	0	0	0	0	0	0	0	0
GENEL TOPLAM	772.669.000	91.021.000	0	863.690.000	958.961.000	112.731.000	0	1.071.692.000	1.099.238.000	129.440.000	0	1.228.678.000

III. EKLER

FAALİYETLERDEN SORUMLU HARCAMA BİRİMLERİ

İdare Adı MALATYA TURGUT ÖZAL ÜNİVERSİTESİ
Yıl 2024 (Cumhurbaşkanı Teklifi)

PROGRAM	ALT PROGRAM	FAALİYET	SORUMLU HARCAMA BİRİMİ	
ARAŞTIRMA, GELİŞTİRME VE YENİLİK	YÜKSEKÖĞRETİMDE BİLİMSEL ARAŞTIRMA VE GELİŞTİRME	Yükseköğretim Kurumlarının Bilimsel Araştırma Projeleri	ÖZEL KALEM (REKTÖRLÜK)	
YÜKSEKÖĞRETİM	ÖN LİSANS EĞİTİMİ, LİSANS EĞİTİMİ VE LİSANSÜSTÜ EĞİTİM	Doktora ve Tıpta Uzmanlık Eğitimi	LİSANSÜSTÜ EĞİTİM ENSTİTÜSÜ	
		Yükseköğretim Kurumları Bilgi ve Kültürel Kaynaklar ile Sportif Altyapının Geliştirilmesi Hizmetleri	KÜTÜPHANE VE DOKÜMANTASYON DAİRE BAŞKANLIĞI, YAPI İŞLERİ VE TEKNİK DAİRE BAŞKANLIĞI	
		Yükseköğretim Kurumları Birinci Öğretim	ÖZEL KALEM (REKTÖRLÜK), ÖZEL KALEM (GENEL SEKRETERLİK), İDARİ VE MALİ İŞLER DAİRE BAŞKANLIĞI, BİLGİ İŞLEM DAİRE BAŞKANLIĞI, YAPI İŞLERİ VE TEKNİK DAİRE BAŞKANLIĞI, ZİRAAT FAKÜLTESİ, MİMARLIK VE TASARIM FAKÜLTESİ, MÜHENDİSLİK VE DOĞA BİLİMLERİ FAKÜLTESİ, SİVİL HAVACILIK YÜKSEKOKULU, ARAPGİR MESLEK YÜKSEKOKULU, BATTALGAZİ MESLEK YÜKSEKOKULU, HEKİMHAN MEHMET EMİN SUNGUR MESLEK YÜKSEKOKULU, YEŞİLYURT MESLEK YÜKSEKOKULU, SOSYAL VE BEŞERİ BİLİMLER FAKÜLTESİ, AKÇADAĞ MESLEK YÜKSEKOKULU, DARENDE BEKİR ILICAK MESLEK YÜKSEKOKULU, DOĞANŞEHİR VAHAP KÜÇÜK MESLEK YÜKSEKOKULU, KALE TURİZM VE OTEL İŞLETMECİLİĞİ MESLEK YÜKSEKOKULU, SAĞLIK BİLİMLERİ FAKÜLTESİ, SAĞLIK HİZMETLERİ MESLEK YÜKSEKOKULU, TIP FAKÜLTESİ, YABANCI DİLLER YÜKSEKOKULU	
	YÜKSEKÖĞRETİMDE ÖĞRENCİ YAŞAMI	Yükseköğretimde Barınma Hizmetleri	SAĞLIK, KÜLTÜR VE SPOR DAİRESİ BAŞKANLIĞI	
		Yükseköğretimde Beslenme Hizmetleri	SAĞLIK, KÜLTÜR VE SPOR DAİRESİ BAŞKANLIĞI	
		Yükseköğretimde Kültür ve Spor Hizmetleri	SAĞLIK, KÜLTÜR VE SPOR DAİRESİ BAŞKANLIĞI	
		Yükseköğretimde Öğrenci Yaşamına İlişkin Diğer Hizmetler	SAĞLIK, KÜLTÜR VE SPOR DAİRESİ BAŞKANLIĞI	
		Yükseköğretimde Sağlık Hizmetleri	SAĞLIK, KÜLTÜR VE SPOR DAİRESİ BAŞKANLIĞI	
	YÖNETİM VE DESTEK PROGRAMI	TEFTİŞ, DENETİM VE DANIŞMANLIK HİZMETLERİ	Hukuki Danışmanlık ve Muhakemat Hizmetleri	HUKUK MÜŞAVİRLİĞİ
			İç Denetim	ÖZEL KALEM (REKTÖRLÜK)
ÜST YÖNETİM, İDARİ VE MALİ HİZMETLER		Bilgi Teknolojilerine Yönelik Faaliyetler	BİLGİ İŞLEM DAİRE BAŞKANLIĞI	
		Genel Destek Hizmetleri	ÖZEL KALEM (GENEL SEKRETERLİK), İDARİ VE MALİ İŞLER DAİRE BAŞKANLIĞI	
		İnsan Kaynakları Yönetimine İlişkin Faaliyetler	PERSONEL DAİRE BAŞKANLIĞI	
		İnşaat ve Yapı İşlerinin Yürütülmesi	İDARİ VE MALİ İŞLER DAİRE BAŞKANLIĞI, YAPI İŞLERİ VE TEKNİK DAİRE BAŞKANLIĞI	
		Özel Kalem Hizmetleri	ÖZEL KALEM (REKTÖRLÜK)	
		Strateji Geliştirme ve Mali Hizmetler	STRATEJİ GELİŞTİRME DAİRE BAŞKANLIĞI	
Yükseköğretimde Öğrencilere Yönelik İdari Hizmetler	SAĞLIK, KÜLTÜR VE SPOR DAİRESİ BAŞKANLIĞI, ÖĞRENCİ İŞLERİ DAİRE BAŞKANLIĞI			

İdare Adı: MALATYA TURGUT ÖZAL ÜNİVERSİTESİ

PROGRAM	ALT PROGRAM	PERFORMANS GÖSTERGELERİ	SORUMLU BİRİM	
ARAŞTIRMA, GELİŞTİRME VE YENİLİK	ARAŞTIRMA ALTYAPILARI	Araştırma altyapısı projesi tamamlanma oranı	ÖZEL KALEM (REKTÖRLÜK)	
	YÜKSEKÖĞRETİMDE BİLİMSEL ARAŞTIRMA VE GELİŞTİRME	Ar-ge'ye harcanan bütçenin toplam bütçeye oranı	ÖZEL KALEM (REKTÖRLÜK)	
		Ar-ge sonucu ortaya çıkan ürünlere ilişkin alınan patent sayısı	ÖZEL KALEM (REKTÖRLÜK)	
		Ar-ge sonucu ticarileştirilen ürün sayısı	ÖZEL KALEM (REKTÖRLÜK)	
		Araştırma merkezleri gelir miktarı	MALATYA TURGUT ÖZAL ÜNİVERSİTESİ	
		Araştırma merkezlerinin sanayi ile yaptığı proje sayısı	MALATYA TURGUT ÖZAL ÜNİVERSİTESİ	
		BAP kapsamında desteklenen araştırma projeleri sayısı	ÖZEL KALEM (REKTÖRLÜK)	
		Öğretim elemanı başına düşen ar-ge proje sayısı	ÖZEL KALEM (REKTÖRLÜK)	
		Patent, faydalı model ve endüstriyel tasarım başvuru sayısı	ÖZEL KALEM (REKTÖRLÜK)	
		Ulusal ve uluslararası kuruluşlar tarafından desteklenen ar-ge projesi sayısı	ÖZEL KALEM (REKTÖRLÜK)	
Uluslararası endekslerde yer alan bilimsel yayın sayısı	ÖZEL KALEM (REKTÖRLÜK)			
HAYAT BOYU ÖĞRENME	YÜKSEKÖĞRETİM KURUMLARI SÜREKLİ EĞİTİM FAALİYETLERİ	Dezavantajlı gruplara yönelik sosyal entegrasyon ve kapsayıcılığa ilişkin yapılan faaliyet sayısı	ÖZEL KALEM (REKTÖRLÜK)	
		Eğitim programlarına başvuran kişi sayısı	ÖZEL KALEM (REKTÖRLÜK)	
		Mezunlara yönelik gerçekleştirilen faaliyet sayısı	MALATYA TURGUT ÖZAL ÜNİVERSİTESİ	
		Sürekli Eğitim Merkezi (SEM) ve Dil Merkezi (DİLMER) tarafından mesleki eğitime yönelik verilen sertifika sayısı	MALATYA TURGUT ÖZAL ÜNİVERSİTESİ	
		Tamamlanan sosyal sorumluluk projeleri sayısı	ÖZEL KALEM (REKTÖRLÜK)	
Üniversitenin çevrecilik alanlarında aldığı ödül sayısı	MALATYA TURGUT ÖZAL ÜNİVERSİTESİ			
TEDAVİ EDİCİ SAĞLIK	TEDAVİ HİZMETLERİ	Ameliyat sayısı		
		Üniversite hastaneleri nitelikli yatak oranı		
		Üniversite hastaneleri yatak doluluk oranı		
YÜKSEKÖĞRETİM	ÖĞRETİM ELEMANLARINA SAĞLANAN BURS VE DESTEKLER	SCI, SCI-Expanded, SSCI ve AHCI kapsamındaki dergilerde öğretim elemanı başına düşen yayın sayısı	KÜTÜPHANE VE DOKÜMANTASYON DAİRE BAŞKANLIĞI	
		Yükseköğretim Kurulu tarafından belirlenecek öncelikli alanlarda sağlanan burslardan yararlanan doktora öğrenci sayısı	ÖĞRENCİ İŞLERİ DAİRE BAŞKANLIĞI	
		Yükseköğretim Kurulu tarafından sağlanan araştırma desteklerinden yararlananların sayısı	MALATYA TURGUT ÖZAL ÜNİVERSİTESİ	
		Yükseköğretim Kurulu tarafından sağlanan yurt dışında yabancı dil yeterliliklerinin artırılmasına yönelik burslardan yararlanan sayısı	ÖĞRENCİ İŞLERİ DAİRE BAŞKANLIĞI	
		Yükseköğretim Kurulu, Türkiye Bilimler Akademisi ve TÜBİTAK bilim, teşvik ve sanat ödülleri sayısı	ÖZEL KALEM (REKTÖRLÜK)	
	ÖN LİSANS EĞİTİMİ, LİSANS EĞİTİMİ VE LİSANSÜSTÜ EĞİTİM		Doktora eğitimini tamamlayanların sayısı	ÖĞRENCİ İŞLERİ DAİRE BAŞKANLIĞI
			Eğitim bilimleri kontenjan doluluk oranı	ÖĞRENCİ İŞLERİ DAİRE BAŞKANLIĞI
			Eğitimin program süresinde bitirme oranı	ÖĞRENCİ İŞLERİ DAİRE BAŞKANLIĞI
			Fen bilimleri kontenjan doluluk oranı	ÖĞRENCİ İŞLERİ DAİRE BAŞKANLIĞI
			Kütüphanede bulunan basılı ve elektronik kaynak sayısı	KÜTÜPHANE VE DOKÜMANTASYON DAİRE BAŞKANLIĞI
			Kütüphanede bulunan öğrenci başına düşen basılı ve elektronik kaynak sayısı	KÜTÜPHANE VE DOKÜMANTASYON DAİRE BAŞKANLIĞI
			Kütüphaneden yararlanan kişi sayısı	KÜTÜPHANE VE DOKÜMANTASYON DAİRE BAŞKANLIĞI
			Lisansüstü öğrencilerin toplam öğrenciler içindeki payı	ÖĞRENCİ İŞLERİ DAİRE BAŞKANLIĞI
			Öğrenci başına düşen eğitim alanı	YAPI İŞLERİ VE TEKNİK DAİRE BAŞKANLIĞI
			Öğrenci başına düşen kapalı alan	YAPI İŞLERİ VE TEKNİK DAİRE BAŞKANLIĞI
			Öğrenci değişim programlarından yararlanan öğrencilerin oranı	ÖZEL KALEM (REKTÖRLÜK)
			Öğretim üyesi başına düşen öğrenci sayısı	ÖĞRENCİ İŞLERİ DAİRE BAŞKANLIĞI
			Sağlık bilimleri kontenjan doluluk oranı	ÖĞRENCİ İŞLERİ DAİRE BAŞKANLIĞI
			Sosyal bilimler kontenjan doluluk oranı	ÖĞRENCİ İŞLERİ DAİRE BAŞKANLIĞI
			Teknokent veya Teknoloji Transfer Ofisi (TTO) projelerine katılan öğrenci sayısı	ÖZEL KALEM (REKTÖRLÜK)
	Uluslararası kuruluşlarla ortak uygulanan eğitim programı sayısı	ÖZEL KALEM (REKTÖRLÜK)		
	Yabancı dilde eğitim veren program sayısı	ÖĞRENCİ İŞLERİ DAİRE BAŞKANLIĞI		
	Yabancı uyruklu akademisyen sayısı	PERSONEL DAİRE BAŞKANLIĞI		
	Yabancı uyruklu öğrenci sayısı	ÖĞRENCİ İŞLERİ DAİRE BAŞKANLIĞI		
	Yan dal ve çift ana dal programından mezun olanların toplam mezun sayısına oranı	ÖĞRENCİ İŞLERİ DAİRE BAŞKANLIĞI		
YÜKSEKÖĞRETİMDE ÖĞRENCİ YAŞAMI		Barınma hizmetlerinden yararlanan öğrenci sayısı	SAĞLIK, KÜLTÜR VE SPOR DAİRESİ BAŞKANLIĞI	
		Beslenme hizmetlerinden yararlanan öğrenci sayısı	SAĞLIK, KÜLTÜR VE SPOR DAİRESİ BAŞKANLIĞI	
		Öğrenci başına düşen sosyal donatı alanı	SAĞLIK, KÜLTÜR VE SPOR DAİRESİ BAŞKANLIĞI	
		Öğrenci kulüp ve topluluk sayısı	SAĞLIK, KÜLTÜR VE SPOR DAİRESİ BAŞKANLIĞI	
		Sosyal, kültürel ve sportif faaliyet sayısı	SAĞLIK, KÜLTÜR VE SPOR DAİRESİ BAŞKANLIĞI	
		Yükseköğretimde öğrenci başına barınma harcaması	SAĞLIK, KÜLTÜR VE SPOR DAİRESİ BAŞKANLIĞI	
		Yükseköğretimde öğrenci başına beslenme harcaması	SAĞLIK, KÜLTÜR VE SPOR DAİRESİ BAŞKANLIĞI	
		Yükseköğretimde öğrenci yaşamından memnuniyet oranı	ÖZEL KALEM (REKTÖRLÜK)	
Yükseköğretimde öğrencilere sunulan sağlık hizmetinden yararlanan öğrenci sayısının toplam öğrenci sayısına oranı	SAĞLIK, KÜLTÜR VE SPOR DAİRESİ BAŞKANLIĞI			