



DUMLUPINAR ÜNİVERSİTESİ

2012 MALİ YILI

PERFORMANS PROGRAMI



**“HAYATTA TAM MUTLULUK VE ESENLIK ANCAK GELECEK
KUŞAKLARIN ŞEREFİ, VARLIĞI, ESENLIĞI İÇİN
ÇALIŞMAKTA BULUNABİLİR”**

MUSTAFA KEMAL ATATÜRK

İÇİNDEKİLER

Sunuş	5
-------	---

A-Misyon, Vizyon:

1- Misyon	6
2- Vizyon	6

B- Yetki, Görev ve Sorumluluklar:

1- Yetki Görev ve Sorumluluklar	7
2- Yükseköğretimin Amaçları	9
3- Yükseköğretimin Ana İlkeleri	9
4- Yükseköğretim Kurumlarının Görevleri	10

C- Teşkilat Yapısı

1- Teşkilat Şeması	12
--------------------	----

D- Fiziksel Kaynaklar

1- Yerleşim Alanları ve Derslikler	13
2- Sosyal Alanlar	16
3- Bilgi ve Teknolojik Kaynaklar	18
4- Kütüphane Kaynakları	24

E- İnsan Kaynakları

1- Akademik Personel	25
2- İdari Personel	27

F- Diğer Hususlar

1- Eğitim Hizmetler	30
2- Sağlık Hizmetler	30
3- İdari Hizmetler	31
4- Proje Bilgileri	32

G- Yönetim ve İç Kontrol Sistemi

1- Yönetim ve İç Kontrol Sistemi	32
----------------------------------	----

II- PERFORMANS BİLGİLERİ

A- Temel Politika ve Öncelikler

1- Temel Politikalar ve Öncelikler	34
2- Temel Değerler	35
3- Eğitim, Araştırma ve Hizmet Etkinliklerinde	35

B- Bütçe Bilgileri

1-Bütçe Giderleri	37
2-Bütçe Gelirleri	39

C- Stratejik Amaç ve Hedefler

Amaç ve Hedefler	41
------------------	----

D- Performans Hedef ve Göstergeleri ile Faaliyetler

1- Performans Hedefi Tablosu	42
2- Faaliyet Maliyetleri Tablosu	46
3- İdare Performans Tablosu	51
4- Toplam Kaynak İhtiyacı	52
5- Faaliyetlerden Sorumlu Harcama Birimlerine İlişkin Tablo	53



SUNUŞ

Ülke ve toplum olarak Cumhuriyetimizin 100. yılına büyük bir heyecanla yaklaştığımız bu dönemde sosyal hayatın bütün kurumları gibi eğitim kurumlarına da hayati görevler düşmektedir.

2023 Türkiye vizyonu ve yeni bir yönetim anlayış, kültür ve felsefesi ile yola devam etmekte olan Dumlupınar Üniversitesi'nin, Cumhuriyetimizin 100. yılına yakışan ve Türkiye'nin ilk 10 üniversitesinden biri olma hedefine odaklandığı yeni dönemde akademik ve idari kadrolarımıza büyük sorumluluklar düşmektedir.

Bu yeni başlangıçla birlikte üniversitemiz; Ülke sorunlarına duyarlı, kentle iletişim içinde, yerel yöneticiler ve sivil toplum kuruluşları ile koordineli olarak yerel ve ulusal sorunların çözümünde ortak projeler geliştirme konusunda işbirliğine açık bir üniversite vizyonu geliştiren, projeler üreten ve üretenlere destek olan, nitelikli eğitim ve öğretimiyle öğrencilerin, sunduğu araştırma imkânlarıyla da akademisyenlerin tercih ettiği, dünyanın saygın ve yetkin yüksek öğretim kurumlarıyla akademik programlar yürüten, tüm birimlerin uluslararası anlaşmalarının olduğu, yabancı öğrencilerin oranının en az % 5 olduğu, kurduğu Araştırma Merkezleri ile ülkemizin bölgesinde ve dünyada yakaladığı ivmeye paralel etkiler oluşturabilen, ülke dışından bilgi transfer eden değil, yerel ve küresel bilgi üretiminde pay sahibi olan bir eğitim yuvası oluşturacak bir yönetim anlayışı ile yönetilecektir.

Elinizdeki "Dumlupınar Üniversitesi Performans Programı"nda Üniversitemizin 2012 yılında gerçekleştireceği performans hedefleri yer almaktadır. Bu süreçte gösterdikleri gayret ve çabalarından dolayı üniversitemiz personeline ve bu faaliyet raporunun hazırlanmasında emeği geçen tüm mesai arkadaşlarıma en içten dileklerle teşekkür eder, 2012 yılında gerçekleştirilecek faaliyetlerde başarılar dilerim.

Prof. Dr. Ahmet KARAASLAN
Rektör

1 - GENEL BİLGİLER

A – MİSYON ve VİZYON

MİSYONUMUZ

Toplum, devlet ve ekonomi arasındaki etkileşimin sürekli olarak yenilenmesine ve geliştirilmesine yönelik yaratıcı girdiler üretmek,

Bu etkileşimin bir parçası olarak toplumsal, kamusal ve ekonomik aktörlerle ilişkiler kurmak,
Küresel, akademik ve bilimsel değerlerle bütünleşik olarak, toplumsal ve yerel amaçlara hizmet etmektir.

VİZYONUMUZ

Tüm paydaşlarımızın güvenini kazanmak, mutluluğunu arttırmak,

Ulusal ve uluslar arası ölçekte tanınan bir üniversite konumuna ulaşmak,

Mezunlarımızın kamu ve özel sektörde aranan ve kabul gören bireyler olmasını sağlamak,

Bölgesinde en önemli araştırma, uygulama ve eğitim merkezi olmaktır.

B- YETKİ, GÖREV VE SORUMLULUKLAR

1 – Yetki, Görev ve Sorumluluklar

Yetki;

Üniversitelerin kuruluş ve görevleri, anayasamızın 130. maddesi ve 2547 sayılı Yükseköğretim Kanununun 3. maddesinin (c), (d) ve 12. maddesinde belirlenmiştir.

Görev;

2547 sayılı Yükseköğretim Kanunu'nun (Kanun) 12. maddesinde, bu kanundaki amaç ve ana ilkelere uygun olarak yükseköğretim kurumlarının görevleri, şu şekilde düzenlenmiştir:

- ↪ Çağdaş uygarlık ve eğitim-öğretim esaslarına dayanan bir düzen içinde, toplumun ihtiyaçları ve kalkınma planları, ilke ve hedeflerine uygun ve orta öğretime dayalı, çeşitli düzeylerde eğitim-öğretim, bilimsel araştırma, yayım ve danışmanlık yapmak,
- ↪ Kendi ihtisas gücü ve maddi kaynaklarını rasyonel, verimli ve ekonomik şekilde kullanarak, milli eğitim politikası ve kalkınma planları ilke ve hedefleri ile Yükseköğretim Kurulu tarafından yapılan plan ve programlar doğrultusunda, ülkenin ihtiyacı olan dallarda ve sayıda insan gücü yetiştirmek,
- ↪ Türk toplumunun yaşam düzeyini yükseltici ve kamuoyunu aydınlatıcı bilim verilerini söz, yazı ve diğer araçlarla yaymak,
- ↪ Örgün, yaygın, sürekli ve açık eğitim yoluyla toplumun özellikle sanayileşme ve tarımda modernleşme alanlarında eğitilmesini sağlamak,
- ↪ Ülkenin bilimsel, kültürel, sosyal ve ekonomik yönlerde ilerlemesini ve gelişmesini ilgilendiren sorunlarını, diğer kuruluşlarla işbirliği yaparak, kamu kuruluşlarına önerilerde bulunmak suretiyle öğretim ve araştırma konusu yapmak, sonuçlarını toplumun yararına sunmak ve kamu kuruluşlarınca istenecek inceleme ve araştırmaları sonuçlandırarak düşüncelerini ve önerilerini bildirmek,
- ↪ Eğitim-öğretim seferberliği içinde örgün, yaygın,sürekli ve açık eğitim hizmetini üstlenen kurumlara katkıda bulunacak önlemleri almak,
- ↪ Yörelereindeki tarım ve sanayinin gelişmesine ve ihtiyaçlarına uygun meslek elemanlarının yetişmesine ve bilgilerinin gelişmesine katkıda bulunmak, sanayi, tarım ve sağlık hizmetleri ile diğer hizmetleri ile hizmetlerde modernleşmeyi, üretimde artışı sağlayacak çalışma ve programlar yapmak, uygulamak ve yapılanlara katılmak, bununla ilgili kurumlarla işbirliği yapmak ve çevre sorunlarına çözüm getirici önerilerde bulunmak,
- ↪ Eğitim teknolojisini üretmek, geliştirmek, kullanmak, yaygınlaştırmak,
- ↪ Yükseköğretimin uygulamalı yapılmasına ait eğitim-öğretim esaslarını geliştirmek, döner sermaye işletmelerini kurmak, verimli çalıştırmak ve bu faaliyetlerin geliştirilmesine ilişkin gerekli düzenlemeleri yapmaktır.

Yukarıda sayılan görevler Dumlupınar Üniversitesinin temel yönetim organları olan Rektör, Senato ve Üniversite Yönetim Kurulu tarafından yerine getirilir.

Sorumluluk;

Üst yönetici olan Rektör, iç kontrol sisteminin kurulması ve gözetilmesinden, harcama yetkilileri ise görev ve yetki alanları çerçevesinde, idari ve malî karar ve işlemlere ilişkin olarak iç kontrolün işleyişinden sorumludur.

Üniversitemizin malî hizmet birimi olan Strateji Geliştirme Dairesi Başkanlığı, iç kontrol sisteminin kurulması, standartlarının uygulanması ve geliştirilmesi konularında çalışmalar yapmakta ve ön malî kontrol faaliyetini yürütmektedir. Muhasebe yetkilisi de, muhasebe kayıtlarının usulüne ve standartlara uygun, saydam ve erişilebilir şekilde tutulmasından sorumludur.

Üst yönetici, harcama yetkilileri ve diğer yöneticiler, mesleki değerlere ve dürüst yönetim anlayışına sahip olunmasından, malî yetki ve sorumlulukların bilgili ve yeterli yöneticilerle personele verilmesinden, belirlenmiş standartlara uyulmasının sağlanmasından, mevzuata aykırı faaliyetlerin önlenmesinden, kapsamlı bir yönetim anlayışıyla uygun bir çalışma ortamının ve saydamlığın sağlanmasından görev ve yetkileri çerçevesinde sorumludurlar.

Üst yönetici ve bütçe ile ödenek tahsis edilen harcama yetkilileri her yıl, iş ve işlemlerinin amaçlara, iyi malî yönetim ilkelerine, kontrol düzenlemelerine ve mevzuata uygun bir şekilde gerçekleştirildiğini içeren iç kontrol güvence beyanını düzenler ve birim faaliyet raporları ile idare faaliyet raporlarına eklerler.

İç kontrol düzenlemeleri ve iç kontrol sisteminin işleyişi, yöneticilerin görüşü, kişi ve/veya idarelerin talep ve şikâyetleri ile iç ve dış denetim sonucunda düzenlenen raporlar dikkate alınarak yılda en az bir kez değerlendirmeye tâbi tutulur ve gerekli önlemler alınır.

Üniversitemizde ön mali kontrol görevi harcama birimleri ve Strateji Geliştirme Dairesi Başkanlığı tarafından yerine getirilmektedir.

2547 sayılı Yükseköğretimin 3. maddesinin c ve d fıkraları;

“c) Yükseköğretim Kurumları: Üniversiteler ile Yüksek Teknoloji Enstitüleri ve bunların bünyesinde yer alan fakülteler, enstitüler, yüksekokullar, konservatuarlar, araştırma ve uygulama merkezleri ile bir üniversite veya yüksek teknoloji enstitülerine bağlı olmaksızın ve kazanç amacına yönelik olmamak şartı ile vakıflar tarafından kurulan meslek yüksekokullarıdır. İleri Teknoloji Enstitüsü, özellikle teknoloji alanlarında yüksek düzeyde araştırma, eğitim- öğretim, üretim, yayın ve danışmalık yapan, kamu tüzel kişiliğine ve bilimsel özerkliğe sahip bir yükseköğretim kurumudur.

d) Üniversite: Bilimsel özerkliğe ve kamu tüzel kişiliğine sahip yüksek düzeyde eğitim- öğretim, bilimsel araştırma, yayın ve danışmanlık yapan; fakülte, enstitü, yüksekokul ve benzeri kuruluş ve birimlerden oluşan bir yükseköğretim kurumudur”.

Öğrencilerini;

- ✚ Atatürk İnkılâpları ve ilkeleri doğrultusunda Atatürk milliyetçiliğine bağlı,
- ✚ Türk milletinin milli, ahlaki, insani, manevi ve kültürel değerlerini taşıyan, Türk olmanın şeref ve mutluluğunu duyan,
- ✚ Toplumun yararını kişisel çıkarının üstünde tutan, aile, ülke ve millet sevgisi ile dolu,
- ✚ Türkiye Cumhuriyeti Devletine karşı görev ve sorumluluklarını bilen ve bunları davranış haline getiren,
- ✚ Hür ve bilimsel düşünce gücüne, geniş bir dünya görüşüne sahip, insan haklarına saygılı,
- ✚ Beden, zihin, ruh, ahlak ve duygu bakımından dengeli ve sağlıklı bir şekilde gelişmiş,
- ✚ İlgi ve yetenekleri yönünde yurt kalkınmasına ve ihtiyaçlarına cevap verecek, aynı zamanda kendi geçim ve mutluluğunu sağlayacak bir mesleğin bilgi, beceri davranış ve genel kültürüne sahip, vatandaşlar olarak yetiştirmek,
- ✚ Türk Devletinin ülkesi ve milletiyle bölünmez bir bütün olarak, refah ve mutluluğunu arttırmak amacıyla; sosyal ve kültürel kalkınmasına katkıda bulunacak ve programlar uygulayarak, çağdaş uygarlığın yapıcı, yaratıcı ve seçkin bir ortağı haline gelmesini sağlamak,
- ✚ Yükseköğretim kurumları olarak yüksek düzeyde bilimsel çalışma ve araştırma yapmak, bilgi ve teknoloji üretmek, bilim verilerini yaymak, ulusal alanda gelişme ve kalkınmaya destek olmak, yurtiçi ve yurtdışı kurumlarla işbirliği yapmak suretiyle bilim dünyasının seçkin bir üyesi haline gelmek, evrensel ve çağdaş gelişmeye katkıda bulunmaktır.

3- Yüksek Öğretimin Ana İlkeleri:

- ✚ Öğrencilere, Atatürk İnkılâpları ve ilkeleri doğrultusunda Atatürk milliyetçiliğine bağlı hizmet bilincinin kazandırılması sağlanır.
- ✚ Milli Kültürümüz, örf ve adetlerimize bağlı, kendimize has şekil ve özellikleri ile evrensel kültür içinde korunarak geliştirilir ve öğrencilere, milli birlik ve beraberliği kuvvetlendirici ruh ve irade gücü kazandırılır.
- ✚ Yükseköğretim kurumlarının özellikleri, eğitim-öğretim dalları ile amaçları gözetilerek eğitim-öğretimde birlik ilkesi sağlanır.
- ✚ Eğitim-öğretim plan ve programları, bilimsel ve teknolojik esaslara, ülke ve yöre ihtiyaçlarına göre kısa ve uzun vadeli olarak hazırlanıp sürekli olarak geliştirilir.

- ✚ Yükseköğretimde imkân ve fırsat eşitliğini sağlayacak önlemler alınır.

- ↪ Üniversiteler ile ileri teknoloji enstitüleri ve bunlar içindeki fakülte, enstitü ve yüksekokullar, kalkınma plan ve programlarının ilke ve hedefleri doğrultusunda ve yükseköğretim planlaması çerçevesinde Yükseköğretim Kurulu'nun görüşü ve önerisi üzerine kanunla kurulur.
- ↪ Meslek elemanı yetiştiren bakanlıklara bağlı yüksekokullar, Yükseköğretim Kurulu'nun tespit edeceği esaslara göre Bakanlar Kurulu kararı ile kurulur.
- ↪ Yükseköğretim kurumlarının geliştirilmesi, verimlerinin artırılması, genişletilmesi ve bütün yurda yaygınlaştırılması amacına yönelik olarak yenilerinin açılması, öğretim elemanlarının yurt içinde ve dışında yetiştirilmeleri ve görevlendirilmeleri, üretim-insan gücü- eğitim unsurları arasında dengenin sağlanması, yükseköğretime ayrılan kaynakların ve ihtisas gücünün dağılımı, milli eğitim politikası ve kalkınma planları ilke ve hedefleri doğrultusunda ülke, çevre ve uygulama alanı ihtiyaçlarının karşılanması, örgün, yaygın, sürekli ve açık eğitim-öğretimi de kapsayacak şekilde planlanır ve gerçekleştirilir.

Yükseköğretim kurumlarında, Atatürk İlkeleri ve İnkılap Tarihi, Türk Dili, yabancı dil zorunlu derslerdendir. Ayrıca, zorunlu olmamak koşuluyla beden eğitimi veya güzel sanatlar alanındaki derslerden birisi okutulur. Bütün bu dersler en az iki yarıyıl olarak programlanır ve uygulanır.

4- Yükseköğretim Kurumlarının Görevleri:

2547 sayılı Yükseköğretim Kanununun 12. Maddesi uyarınca; “kanundaki amaç ve ana ilkelere uygun olarak yükseköğretim kurumlarının görevleri”;

- ↪ Çağdaş uygarlık ve eğitim - öğretim esaslarına dayanan bir düzen içinde, toplumun ihtiyaçları ve kalkınma planları ilke ve hedeflerine uygun ve ortaöğretime dayalı çeşitli düzeylerde eğitim - öğretim, bilimsel araştırma, yayım ve danışmanlık yapmak,
- ↪ Kendi ihtisas gücü ve maddi kaynaklarını rasyonel, verimli ve ekonomik şekilde kullanarak, milli eğitim politikası ve kalkınma planları ilke ve hedefleri ile Yükseköğretim Kurulu tarafından yapılan plan ve programlar doğrultusunda, ülkenin ihtiyacı olan dallarda ve sayıda insan gücü yetiştirmek,
- ↪ Türk toplumunun yaşam düzeyini yükseltici ve kamuoyunu aydınlatıcı bilim verilerini söz, yazı ve diğer araçlarla yaymak,

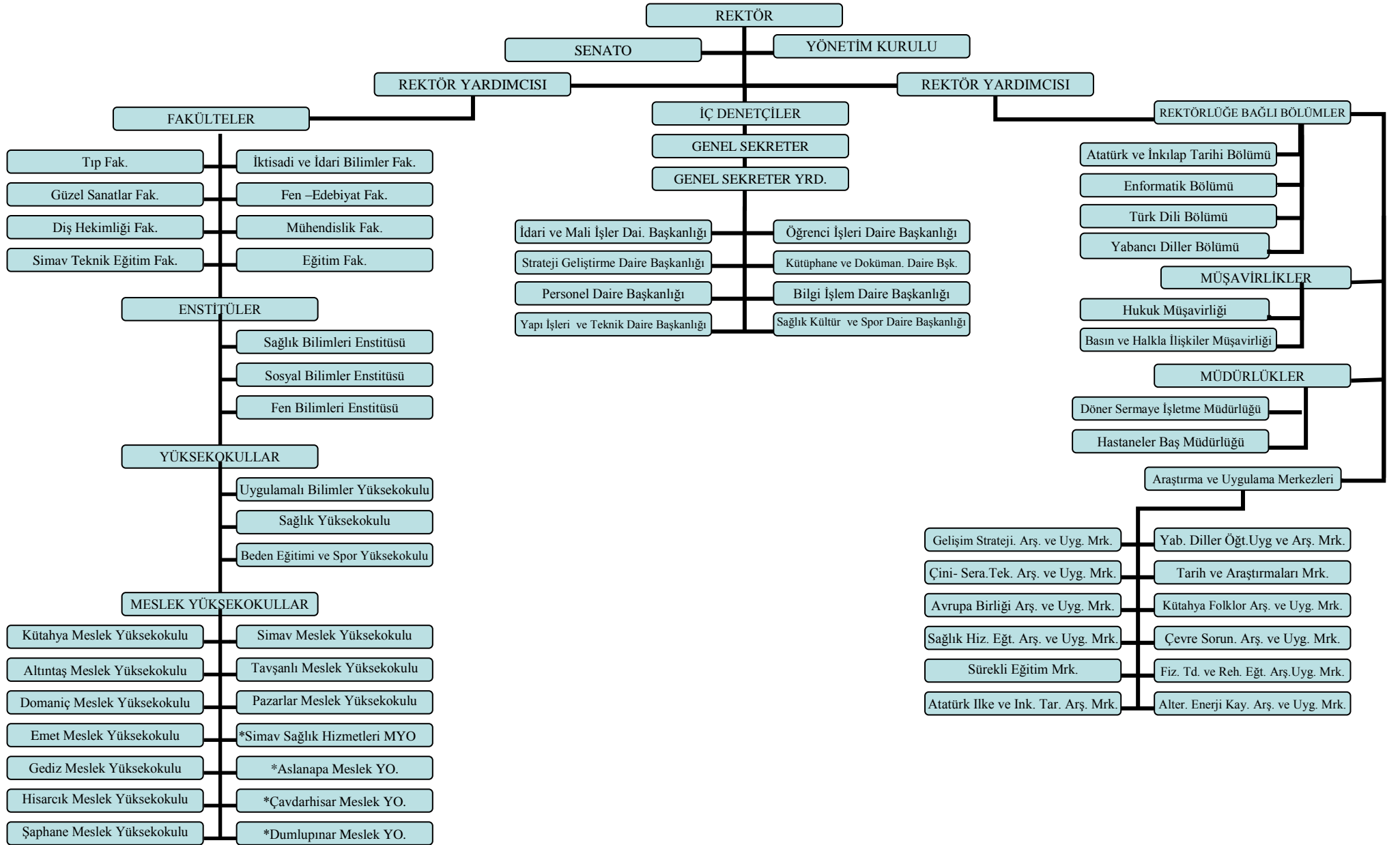
- ↪ Örgün, yaygın, sürekli ve açık eğitim yoluyla toplumun özellikle sanayileşme ve tarımda modernleşme alanlarında eğitilmesini sağlamak,
- ↪ Ülkenin bilimsel, kültürel, sosyal ve ekonomik yönlerden ilerlemesini ve gelişmesini ilgilendiren sorunlarını, diğer kuruluşlarla işbirliği yaparak, kamu kuruluşlarına önerilerde bulunmak suretiyle öğretim ve araştırma konusu yapmak, sonuçlarını toplumun yararına sunmak ve kamu kuruluşlarınca istenecek inceleme ve araştırmaları sonuçlandırarak düşüncelerini ve önerilerini bildirmek,
- ↪ Eğitim - öğretim ve seferberliği içinde, örgün, yaygın, sürekli ve açık eğitim hizmetini üstlenen kurumlara katkıda bulunacak önlemleri almak,
- ↪ Yörelereindeki tarım ve sanayinin gelişmesine ve ihtiyaçlarına uygun meslek elemanlarının yetişmesine ve bilgilerinin gelişmesine katkıda bulunmak, sanayi, tarım ve sağlık hizmetleri ile diğer hizmetlerde modernleşmeyi, üretimde artışı sağlayacak çalışma ve programlar yapmak, uygulamak ve yapılanlara katılmak, bununla ilgili kurumlara işbirliği yapmak ve çevre sorunlarına çözüm getirici önerilerde bulunmak,
- ↪ Eğitim teknolojisini üretmek, geliştirmek, kullanmak, yaygınlaştırmak,
- ↪ Yükseköğretimin uygulamalı yapılmasına ait eğitim - öğretim esaslarını geliştirmek, döner sermaye işletmelerini kurmak, verimli çalıştırmak ve bu faaliyetlerin geliştirilmesine ilişkin gerekli düzenlemeleri yapmaktır, olarak belirlenmiştir.

Üniversitemiz de bir yükseköğretim kurumu olarak bu görevleri Atatürk İlke ve İnkılâpları doğrultusunda bilimsel araştırma ve geliştirme çalışmalarını yerine getirmek üzere yapılanmasını tamamlayacaktır.

Üniversitemiz idari ve akademik personel atamaları Yükseköğretim Üst Kuruluşları ile Yükseköğretim Kurumları Personeli Görevde Yükselme Yönetmeliği' ne göre yapılmaktadır.

Söz konusu yönetmelik akademik ve idari kesimin atanması için gerekli olan kriterleri belirlemektedir.

C- Örgüt Yapısı : Üniversitemizin Akademik ve İdari Teşkilat Yapısı



* Faal olmayan okullar.

D-FİZİKSEL KAYNAKLAR

1-1 Yerleşim Alanları

Merkez Kampus alanı 7.500 dekarın üzerinde bir alana sahip olan Dumlupınar Üniversitesi, Kütahya-Tavşanlı yolu 10.km.'si üzerine kurulmuştur. Kampus alanında 7 ve Simav ilçesinde bulunan 1 Fakülte olmak üzere toplamda 8 Fakülte (Fen Edebiyat Fakültesi, Eğitim Fakültesi, İktisadi ve İdari Bilimler Fakültesi, Tıp Fakültesi, Mühendislik Fakültesi, Güzel Sanatlar Fakültesi, Diş Hekimliği Fakültesi, Simav Teknik Eğitim Fakültesi), 3 Enstitü (Sosyal Bilimler Enstitüsü, Fen Bilimleri Enstitüsü, Sağlık Bilimleri Enstitüsü), 3 Yüksekokulu (Uygulamalı Bilimler Yüksekokulu, Beden Eğitimi ve Spor Yüksekokulu, Sağlık Yüksekokulu), 14 Meslek Yüksekokulu (Kütahya Meslek Yüksekokulu, Simav Meslek Yüksekokulu, Şaphane Meslek Yüksekokulu, Gediz Meslek Yüksekokulu, Altıntaş Meslek Yüksekokulu, Tavşanlı Meslek Yüksekokulu, Emet Meslek Yüksekokulu, Hisarcık Meslek Yüksekokulu, Domaniç Meslek Yüksekokulu, Pazarlar Meslek Yüksekokulu, Aslanapa Meslek Yüksekokulu, Dumlupınar Meslek Yüksekokulu ve Çavdarhisar Meslek Yüksekokulu) Bu Meslek Yüksekokullardan 3 tanesine (Aslanapa Meslek Yüksekokulu, Dumlupınar Meslek Yüksekokulu ve Çavdarhisar Meslek Yüksekokulu) öğrenci alımı yapılmamıştır. 12 Araştırma ve Uygulama Merkezi (Gelişim Stratejileri Araştırma ve Uygulama Merkezi, Çini- Seramik Teknolojisi Araştırma ve Uygulama Merkezi, Atatürk İlkeleri İnkılâp Tarihi Araştırma ve Uygulama Merkezi, Avrupa Birliği Araştırma ve Uygulama Merkezi, Sağlık Hizmetleri Eğitimi Araştırma ve Uygulama Merkezi, Sürekli Eğitim Merkezi, Yabancı Diller Öğretimi Araştırma ve Uygulama Merkezi, Tarih ve Araştırmaları Merkezi, Kütahya Folklor Araştırma ve Uygulama Merkezi, Çevre Sorunları Araştırma ve Uygulama Merkezi, Fizik Tedavi ve Rehabilitasyon Eğitimi Araştırma ve Uygulama Merkezi, Alternatif Enerji Kaynakları Araştırma ve Uygulama Merkezi,) 8 Daire Başkanlığı (Yapı İşleri ve Teknik Daire Başkanlığı, İdari ve Mali İşler Dairesi Başkanlığı, Personel Dairesi Başkanlığı, Kütüphane ve Dokümantasyon Dairesi Başkanlığı, Sağlık Kültür ve Spor Dairesi Başkanlığı, Bilgi İşlem Dairesi Başkanlığı, Strateji Geliştirme Daire Başkanlığı, Öğrenci İşleri Dairesi Başkanlığı), Hukuk Müşavirliği, Basın ve Halkla İlişkiler Müşavirliği, Döner Sermaye İşletme Müdürlüğü ve Hastaneler Baş Müdürlüğü hizmet vermektedir.

Ayrıca kampus alanı içerisinde akademik personel lojmanları, açık hava spor tesisleri, kapalı spor salonu, kafeterya binaları, ilköğretim okulu, misafirhane, özel öğrenci yurtları mevcuttur.

Germiyan Kampus alanı Kütahya merkezine 7 Km. uzaklıkta olup, Afyon yolu üzerindedir. Kampus alanında Kütahya Meslek Yüksekokulu, Beden Eğitimi ve Spor Yüksekokulu hizmet vermektedir.

Üniversitemizin mülkiyetinde ve Üniversitemize tahsisli toplam 11.031.158 m² arazi bulunmaktadır. Bu arazilerin 2.894.332 m²'si Üniversite özel mülkiyetine ait, 8.136.826 m²'si Hazine mülkiyetine ait olup Üniversitemize tahsis edilmiştir. Bu arazilerin yerleşkeler ve mülkiyet durumuna göre dağılımı **Tablo 1**'de gösterilmiştir.

Tablo 1: Taşınmazların Yerleşkeler İtibariyle Dağılım Tablosu

Yerleşke Adı	Mülkiyet Durumuna Göre Taşınmaz Alanı (m ²)		
	Şahıslardan Kamulaştırma	Hazineden Tahsisli	Toplam
Merkez Kampus	1.717.771	5.823.600	7.541.371
Germiyan Kampusu	481.727	-	481.727
Diğer Yerleşkeler	694.834	2.313.226	3.008.060
TOPLAM	2.894.332	8.136.826	11.031.158

Üniversitemizin yerleşke verileri aşağıdaki gibidir.

Tablo 2:

BİNA ADI	KAPALI ALAN (m ²)	TOPLAM ALAN (m ²)
Rektörlük Binası	14.690	333.303
*Fen-Edebiyat Fakültesi	34.697	
Mühendislik Fakültesi	29.993	
İktisadi ve İdari Bilimler Fakültesi	30.356	
Güzel Sanatlar Fakültesi	44.500	
**Simav Teknik Eğitim Fakültesi	11.750	
Kütahya Beden Eğitimi Yüksekokulu	22.554	
Kütahya Meslek Yüksekokulu	19.099	
Altıntaş Meslek Yüksekokulu	1.783	
Domanıç Meslek Yüksekokulu	1.976	
Emet Meslek Yüksekokulu	3.595	
Gediz Meslek Yüksekokulu	5.226	
Şaphane Meslek Yüksekokulu	3.260	
Tavşanlı Meslek Yüksekokulu	8.236	
Pazarlar Meslek Yüksekokulu	3.268	
Hisarcık Meslek Yüksekokulu	4.303	
Fizik Tedavi Rehabilitasyon Uyg. Mrk.	22.624	
Olimpik Yüzme Havuzu	10.297	
Merkezi Kafeterya	7.468	
Kütüphane binası	17.836	
Kapalı spor salonu	5.451	
Hastane binası	5.948	
Yurt binası	12.606	
Lojmanlar	5.042	
Güzel Sanatlar Resim Atölyesi	290	
Termal havuz	1.908	
Atölye binası (Hangar)	1.139	
Germiyan Kampus Misafirhanesi	743	
Germiyan Kampus Yemekhanesi	734	
Atölye Binası(Eski)	786	
Makine İkmal Binası	1.145	

1.2.EĞİTİM ALANLARI ve DERSLİKLER

1.2.1.FAKÜLTELER

TABLO 3: FAKÜLTELER BAZINDA EĞİTİM ALANLARI

	ADET	M2
DERSLİK	270	17.951.90
LABORATUAR	57	7.412.16
ANFi	59	10.361.70
AKADEMİK PERSONEL BÜRO	798	20.309.27
İDARİ PERSONEL BÜRO	75	3.460.70
TOPLANTI ODASI	14	6.728.9
SİRKİLASYON ALANI	-	39.830.20
TOPLAM	1273	85.745.56

1.2.2.YÜKSEKOKULLAR VE MESLEK YÜKSEKOKULLARI

TABLO 4: YÜKSEKOKULLAR ve MESLEK YÜKSEKOKULLAR BAZINDA EĞİTİM ALANLARI

	ADET	M2
DERSLİK	175	11.725.15
LABORATUAR	8	642.13
ANFi	36	2476.99
AKADEMİK PERSONEL ve İDARİ PERSONEL BÜRO	248	6058.24
TOPLANTI ODASI	2	345.36
SİRKİLASYON ALANI	-	13.714.08
TOPLAM	469	34.961.95

2.SOSYAL ALANLAR

2.1.KANTİN ve KAFETERYALAR

TABLO 5: Kantin ve Kafeteryaların Fiziki Durumları

TÜR	ADET	ALAN (m ²)
Kantin - Kafeterya	24	7024



Üniversitemizde bulunan toplam 24 adet kantin ve kafeterya ile öğrencilerin boş zamanlarını geçirebilecekleri ve sosyal ve kültürel amaçlı alanlar olarak hizmet vermektedir.

2.2.YEMEKHANELER

TABLO 6: Yemekhanelerin Fiziki Durumları

TÜR	ADET	ALAN (m ²)
Öğrenci Yemekhanesi	11	3169

Üniversitemizde bulunan toplam 11 adet öğrenci yemekhanesi ve Bedestende bulunan akademik ile idari personelimizin yemekhanesi personelimize ve öğrencilerimize, sağlıklı ve hijyenik ortamda beslenmeleri için yeterli kapasitede hizmet sunulması amaçlanmıştır.

2.3.MİSAFİRHANELER

TABLO 7: Üniversitemize ait misafirhanenin fiziki durumu

TÜR	ADET	ALAN (m ²)
Misafirhane	1	743

Üniversitemizin Germiyan yerleşkesinde bulunan misafirhanemiz faaliyetlerine ve hizmetlerine 2012 yılında da devam edecektir.

2.4.SPOR TESİSLERİ

TABLO 8: Üniversitemiz spor alanlarının fiziki durumu

TÜR	ADET	ALAN (m ²)
Spor Alanı	1	992.17
Fitness Salonu	4	419.12
Aerobik Salonu	1	79.67
Antrenman Salonu	1	288.05
Hakem Odası	1	22.78
Sporcu Soyunma Odası	1	101.32
Çim Saha	1	8565
Toprak Saha	1	7000
Halı Saha - Kapalı	1	1100
Basketbol Sahası	2	884
Tenis Alanı – Açık	1	960
Kapalı Spor Salonu	3	7172
TOPLAM	20	27.584,11

Kapalı spor salonu, tenis alanı gibi spor tesislerimizle öğrencilerimizin spor faaliyetlerini yürütmeleri için gerekli zemin sağlanmaktadır.

2.5.LOJMANLAR

Üniversitemizde personelimizin ikamet etmesi amacıyla 16 adet 90 m², 1 adet 120 m² ve 12 adet 140 m² lik alanlara sahip daireler tahsis edilmiş bulunmaktadır.

3 – BİLGİ ve TEKNOLOJİK KAYNAKLAR

Günümüzde yalnızca ekonomik alanda değil, güncel yaşamımızda da çok önemli rol oynayan bilişim teknolojisi, Üniversitemiz öğrencilerinin ders içi ve ders dışı aktivitelerinin de bir parçasıdır.

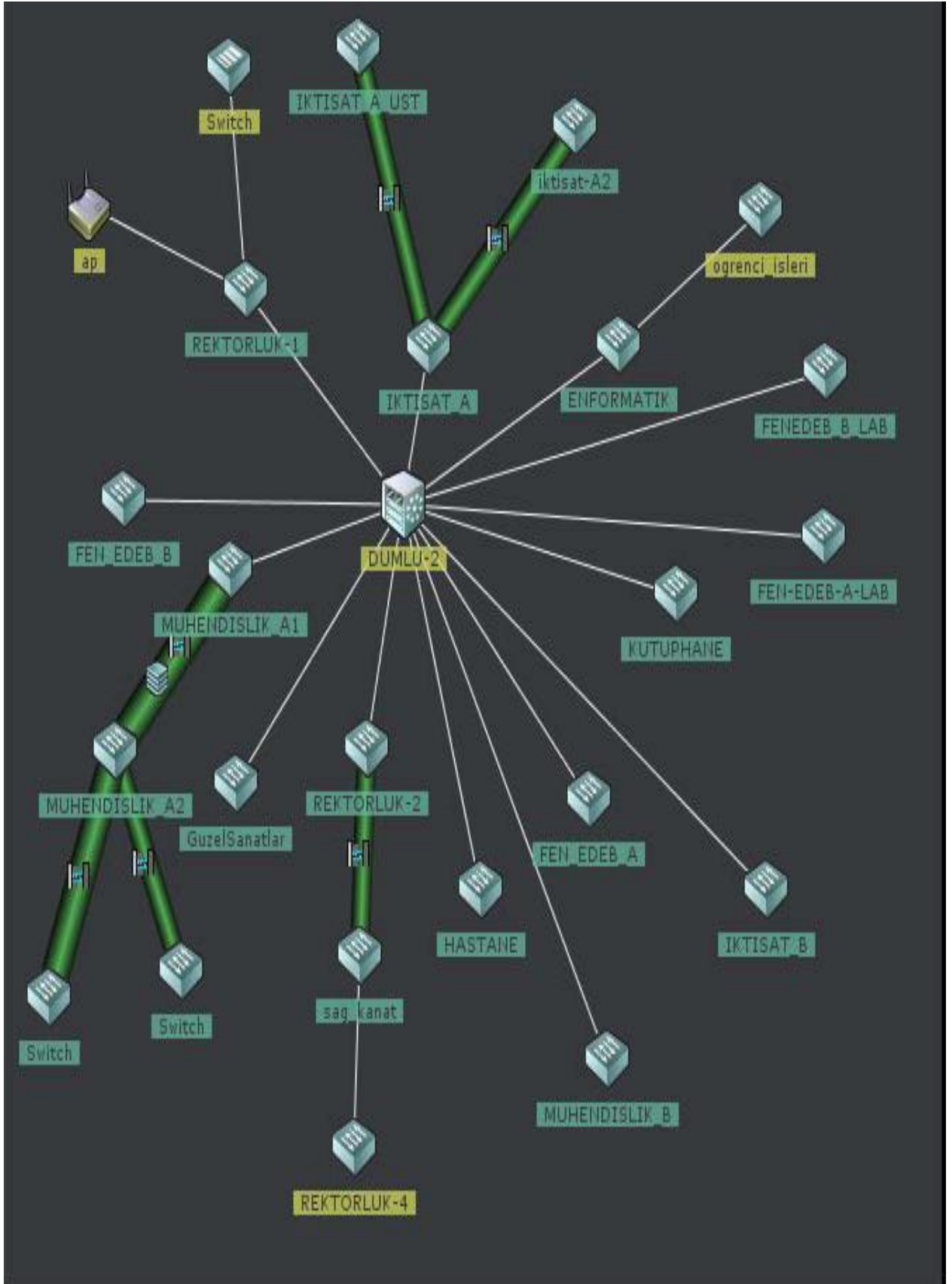
Merkez Kampus internet bağlantısı 80 Mbps Metro Ethernet Ulakbim üzerinden bağlıdır. Merkez kampus içerisinde, Mühendislik Fakültesi, Fen Edebiyat Fakültesi, İktisadi ve İdari Bilimler Fakültesi, İşletme Fakültesi, Güzel Sanatlar Fakültesi, Sağlık Kültür ve Sosyal Hizmetler, Araştırma Uygulama Hastanesi, Uygulamalı Bilimler Yüksek Okulu ve Öğrenci Yurdu, Spor Salonu binalarına Rektörlük binasında bulunan sistem odasına fiber kablo altyapısı ile bağlantı sağlanmaktadır. Merkez Kampusta bulunmayan uzak uçlarımız Germiyan Kampusu, Tavşanlı Meslek Yüksek Okulu, Altıntaş Meslek Yüksek Okulu, Gediz Meslek Yüksek Okulu, Hisarcık Meslek Yüksek Okulu, Emet Meslek Yüksek Okulu, Şaphane Meslek Yüksek Okulu, Domaniç Meslek Yüksek Okulu, Simav Teknik Eğitim Fakültesi, Pazarlar Meslek Yüksek Okulu ve Simav Meslek Yüksek Okulu (5Mbps) bağlantıları ile Metro Ethernet ile merkez kampus networküne dahil olmaktadır.

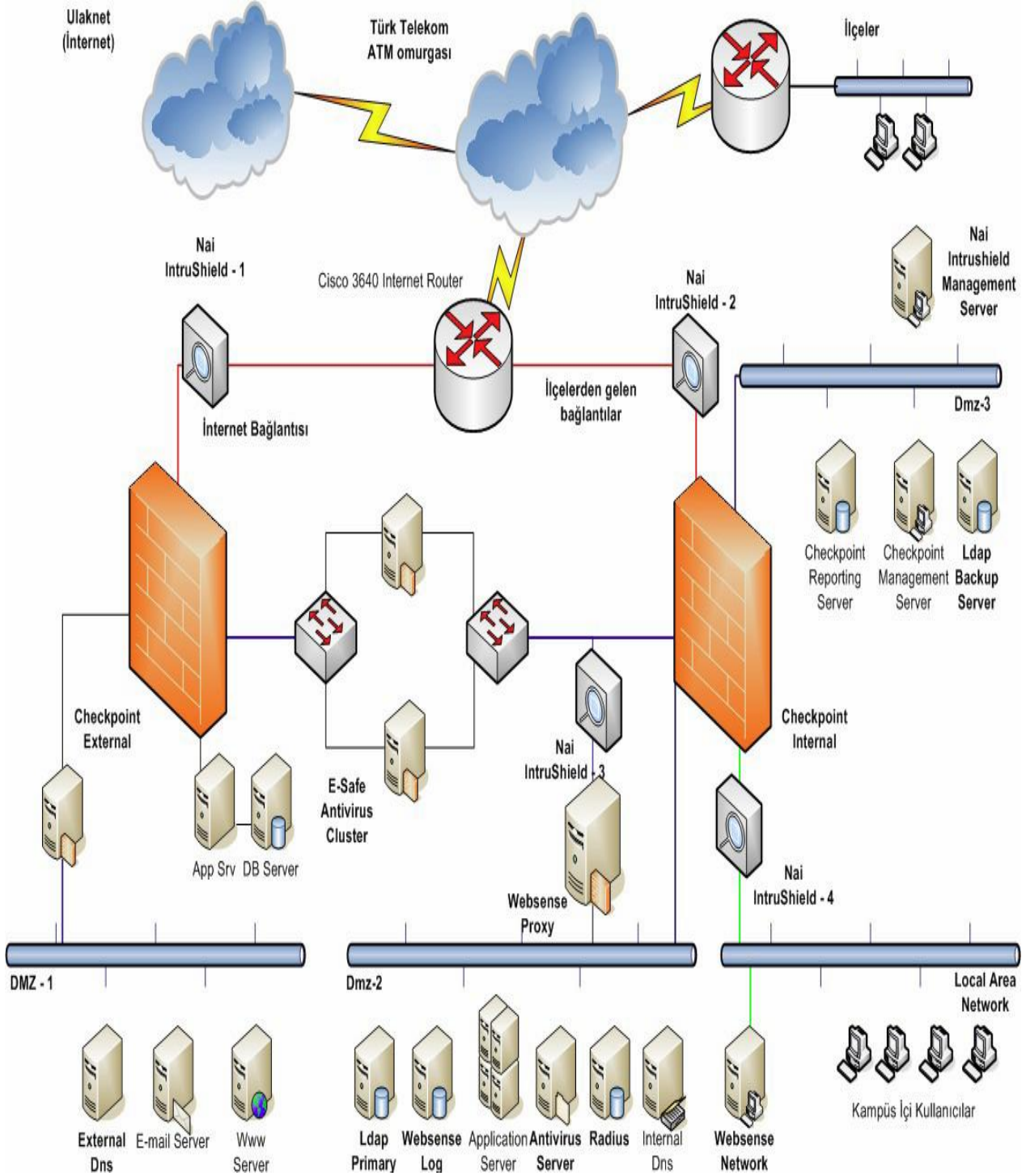
Dmz networkünde Dumlupınar Üniversitesi web sitesi ve alt alanlara ait web sitelerinin yayınlandığı 1 adet web sunucu, üniversite personeline ve öğrencilere hizmet veren 2 adet mail sunucu, öğretim elemanı bilgi sistemi için 1 adet uygulama sunucu ve 2 adet veri tabanı sunucu (yük paylaşımlı), 2 adet DNS sunucusu (iç ve dış), 1 adet DHCP sunucusu, gelen ve giden maillerin güvenliği ve spam filtreleme işlemleri için 1 adet mail gateway sunucusu, kullanıcılarımızı bilgisayarlarının güvenliğini sağlamak amacı ile 1 adet antivirüs gateway, 1 adet Proxy sunucusu, öğrencilerin not takibi, ders programı takibi ve uzaktan kayıt işlemleri için 2 adet öğrenci bilgi sistemi sunucusu, 2 adet storage disk ünitesi, 1 adet teyp backup ünitesi 2 adet eva Storage, 6 adet uygulama sunucusu bulunmaktadır.

Aktif network cihazı olarak 1 adet Omurga anahtarı, merkez kampus internet bağlantısı için 1 adet metro Ethernet anahtar, 2 adet güvenlik duvarı(iç ve dış), 1 adet atak tanıma sistemi bulunmaktadır. Tüm kablolama alt yapımız fiber optik olup yaklaşık 100 adet Management siwtch bulunmaktadır. Tüm fakültelerin ağ anahtarlama cihazları (tüm portları 1 Gb'lık hıza sahip) olarak yenilendi.



ŞEMA3: Merkez Kampus Network Şeması





3.1. YAZILIM FAALİYETLERİ

- ~ Öğrenci işleri otomasyonunun geliştirilmesi ve iyileştirilmesi,
- ~ Öğrenci bilgi sisteminin geliştirilmesi (OBS),
- ~ Beden Eğitimi ve Spor Yüksekokulu'na yönelik özel yetenek sınav değerlendirme programının iyileştirilmesi,
- ~ Ek ders ücretlerini hesaplamaya yönelik programın güncelleştirilmesi ve iyileştirilmesi,
- ~ Diploma tasarım ve raporlama programının düzenlenmesi,

- ~ Anket giriş ve değerlendirme programı,
- ~ Üniversitemizin çeşitli yazılım çalışmalarına hizmet veren ana veritabanı donanımının ve yazılımının kümeleme sistemi (clustering) ve diğer yüksek elde edilebilirlik (HA) işlevleri ile birlikte kullanıma alınması,
- ~ Enstitülere otomasyonun yürütülmesine yönelik alt yapı hazırlanması ve otomasyonla ilgili veritabanı çalışmalarının yapılması,
- ~ Veritabanına 2009 – 2010 eğitim – öğretim yılına ait çalışma modüllerinin eklenmesi,
- ~ Bologna sürecinde yapılan çalışmalara yönelik alt yapının hazırlanması,
- ~ Veritabanının yeni sisteme göre tasarımlarının oluşturulması,
- ~ Üniversitemizde mevcut olan Öğrenci Bilgi Sistemi (OBS) yeni tek kullanımlık şifre sistemine başlanmıştır.

3.2. WEB ve MAIL HİZMETLERİ

- ~ İnternet üzerinden uzaktan öğrenci kayıt sistemi,
- ~ Üniversitemiz akademik ve idari personeline yönelik e – mail sisteminin iyileştirilmesi,
- ~ Üniversitemiz öğrencilerine yönelik e-mail sisteminin kurulması,
- ~ Web sitemizin dinamik içerik oluşturma sistemi ile iyileştirilmesi,
- ~ Yeni öğrencilerimiz için bilgilendirme sayfasının hazırlanması,
- ~ Socrates Erasmus ve üniversite web sayfası içeriğini oluşturmak için bölüm yönetim sistemi modülünün hazırlanması,
- ~ İnternet üzerinden gelebilecek güvenlik saldırılarına karşı transparan olarak çalışan web, ftp ve mail virüs ve kötü niyetli yazılım tarama sisteminin kurulumu,
- ~ Mail sunucusu için bütünleşmiş SMTP Antivirus Gateway yazılımının kurulumu,
- ~ Personel ve öğrenci mail sistemi için kullanılmakta olan Send Mail sisteminin iyileştirilmiş sürümü olan PostFix sistemine geçilmesi,
- ~ Üniversitemizin web sayfasının yenilenmesi ve mail aktivasyon yenilenmesi yapıldı,
- ~ Sunucu yenilendi eski kullanıcılar yeni sunucuya aktarıldı. Spam mailleri önleyici çalışma yapıldı,
- ~ Mail Gateway yenilendi.

3.3. ALTYAPI ve NETWORK FAALİYETLERİ

- ~ Üniversitemizin yakın ve uzak mesafede bulunan tüm birimlerine hizmet veren, son teknolojiyle donatılmış yeni sistem odasının hizmete geçmesi,
- ~ Network ve internet güvenliğinin sağlanmasına yönelik, değişik güvenlik sistemlerine ait test çalışmalarının sürdürülmesi,
- ~ Network altyapısının kısmen iyileştirilmesi,
- ~ Üniversitemiz merkez kampüsü için kablosuz ağ (wireless network) kurulumunun yapılarak altyapı eksiklikleri yaşanabilen noktalardaki kullanıcılara ağ bağlantısı götürülmesi,
- ~ Üniversitemizin ağ üzerinden sunduğu hizmetlerin sürekliliği ve niteliğinin artırılması için on adet sunucu ve ağ depolama sisteminin kurulumu ve çeşitli hizmetlerin bu donanım üzerine geçirilerek iyileştirilmesi,
- ~ Kullanıcılar için, kişisel masaüstü bilgisayarlar için kullanılacak antivirüs yazılımının ve entegre ateş duvarı yazılımlarının kurulumu ve tek bir merkezden yönetilmesi için gerekli merkezi sunucunun kurulması,

- ~ Ağ üzerinden gerçekleştirilecek saldırıların tanımlandığı anda engellenebilmesi amacıyla saldırı engelleme sisteminin (IPS) kurulması,
- ~ Ağ yönetimi ve güvenliği için ağ omurgası üzerine merkezi güvenlik duvarı (firewall) donanımının ve yazılımının kurulumu,
- ~ Ağ depolama kaynaklarının verimli kullanılabilmesi için merkezi dosya depolama (NFS, CIFS, FTP) sunucusun kurulumu,
- ~ Yeni kenar anahtarın (switch) uç noktalarda değişimler yapıldı,
- ~ Fakültelerin fiber bağlantısı yapıldı,
- ~ Hastane polikliniklerinin altyapı çalışmaları yapıp, çalışmaya hazır duruma getirildi,
- ~ Üniversitemizde kullanılan antivirüs programı yenilendi ve güncelleme çalışmaları yapıldı,
- ~ Meslek yüksekokullarının kampüsünde internet onarım hizmetleri yapıldı ve fiber bağlantısı ve sonlandırma çalışmaları yapıldı,
- ~ Meslek Yüksekokullarımızın metro internet bağlantısı yapılmıştır.



3.4. ÖĞRETİM FAALİYETLERİ

- ~ Üniversitemizin değişik fakülte, meslek yüksekokul ve yüksekokullarında öğrenim gören birinci sınıf öğrencilerinin güz yarıyılında aldığı “ Temel Bilgi Teknolojisi Kullanımı” dersinin yürütülmesi ve Bilgisayar I dersinin yürütülmesi,
- ~ Bahar dönemine ait “Temel Bilgisayar Bilimleri” dersleri yürütülmesi,
- ~ Her iki derse ait ders içeriklerinin düzenlenmesi,
- ~ “Temel Bilgisayar eğitimi” adlı ders kitabının hazırlanması,
- ~ Değişik gruplara yönelik bilgisayar eğitimi faaliyetlerinin yürütülmesi,
- ~ Kurum hizmet içi faaliyetlerinde “teknolojik gelişmelerin” katılımcılara aktarılması.

3.5. AKADEMİK ÇALIŞMALAR

3.5.1. PROJELER

- ~ Uzaktan eğitim çalışmalarının devam ettirilmesi ve içerik hazırlanması,
- ~ Öğrenci işleri ve kütüphane kullanıcılarının donanımlarının iyileştirilmesi,
- ~ Enstitülerin otomasyona eklenmesi,
- ~ Tıp fakültesi öğrencilerine ait otomasyon çalışmalarının hazırlanması.

3.5.2. ALINAN EĞİTİMLER

- ~ CISCO – I eğitimi,
- ~ Oracle Application Server veri tabanı uygulamaları,
- ~ Microsoft uygulamaları eğitimi ve sertifikasyonu,
- ~ Network güvenlik kavramları eğitimi,
- ~ Elektronik imza eğitimi ve sertifikasyonu.

3.5. Diğer Bilgi ve Teknoloji Kaynakları

TABLO 9:

Cinsi	İdari Amaçlı (Adet)	Eğitim Amaçlı (Adet)	Araştırma Amaçlı (Adet)
Projeksiyon		427	
Slayt Makinesi		1	
Tepegöz		49	
Barkot Okuyucu		9	
Baskı Makinesi		8	
Fotokopi Makinesi		86	
Faks		31	
Yazıcılar		715	
Fotoğraf Makinesi		51	
Kameralar		79	
Televizyonlar		128	
Tarayıcılar		33	
Müzik Setleri		24	
Mikroskoplar		131	

4 - KÜTÜPHANE KAYNAKLARI

Bir ülkenin gelişmişlik düzeyini belirleyen bilim/kültür/sanat kurumları arasında üniversiteler ilk sırayı alır. Temelde düşünme eğitimi veren üniversiteler, bir yandan bilgi ve düşünce üretirken, öte yandan eğitim-öğretim aşamasında ürettiği bilgiyi ve düşünceyi yaymakla da yükümlüdürler. Üniversiteler, bu temel işlevlerini yerine getirirken kendi yapılarında yer verdikleri kütüphanelerden büyük ölçüde yararlanırlar.

Üniversite kütüphaneleri; bilim/kültür/sanat vb. alanlardaki yazılı bilgi ve belgeleri derler; yani belge, bilgi türü kaynakların sağlam bir arşivini ve koleksiyonunu kurar; kullanıcıların gereksinim duyduğu bilgi kaynaklarına ve bunları içeren kaynakçalara rahatça ulaşmasını sağlar; yerleştiği mekânda (binada, bölümde) değişik amaçlı okuma ve çalışma alanları oluşturur; diğer kütüphane vb. kuruluşlarla bilgi ağı kurarak bilgi ve belge paylaşımı konusunda işbirliği yapar. Bu bilinçle hareket eden Dumlupınar Üniversitesi tarihsel gelişiminin kendine özgü koşulları nedeni ile faaliyetlerini çok yerleşkeli bir sistem içerisinde sürdürmektedir. Bunun sonucu olarak, Dumlupınar Üniversitesinde tüm birimlere hizmet veren bir Merkez Kütüphane bulunmaktadır. Bilgi kaynaklarının satın alınması, dergi aboneliklerinin gerçekleştirilmesi, bütçelendirilmesi, elektronik veri tabanı hizmetleri yürütülmektedir.

TABLO 10: Kütüphane Hizmetlerinin Kullanım Sayıları

HİZMET İŞLEMLERİ	2011 YILI	2012 YILI
Ödünç Verilen Kitap Sayısı	40243*	45000
Yapılan Tarama Sayısı	82573	85000
Okuyucu Eğitimi Verilen Kişi Sayısı	1458	1500
Veri Tabanı / Web Eğitimi Verilen Kişi Sayısı	289	300
Kütüphaneye Giren kullanıcı Sayısı	19000	20000
E – Postayla Gelen Soru Sayısı	409	-

*Yapılan Ödünç Verme İşlemi

E- İNSAN KAYNAKLARI

Tüm kurumlarda olduğu gibi Üniversiteler içinde kurumsal gelişmenin ve kurumun topluma sunduğu hizmetin dinamik yapısını belirleyen en önemli etkenlerden biri o kurumun insan kaynaklarıdır. Eğitim düzeyi yüksek ve yeniliklere açık, değişimlere duyarlı kadrolar, ait oldukları kurumun stratejik amaçlarının gerçekleştirme oranlarını kuşkusuz olumlu yönde etkiler.

Dumlupınar Üniversitesi, kurumun değerini artıracak her türlü başarıda insanın stratejik öneminin farkında olarak, stratejik amaçlara ulaşmada insan kaynaklarını etkin, verimli ve yüksek motivasyonlu bir şekilde çalıştırılması gerekliliğine inanır. Bunun için çalışanların bilgi, yetenek ve deneyimlerinden en üst düzeyde yararlanmayı sağlayacak insan kaynakları yönetimi teknikleri uygulanır.

Dumlupınar Üniversitesi, bir üniversitenin temel varoluş nedenlerinden biri olan bilimsel araştırmaya yatkın akademisyenleri ve üniversitenin makro çerçevede, tüm çalışma alanlarında, yüksek hizmet kalitesini benimsemiş idari kadrolara sahiptir. Fakat daha yüksek bir eğitim kalitesi ölçütünü yakalamak ve üniversitenin sahip olduğu potansiyeli topluma her bakımdan daha olumlu yansıtılabilmek için sahip olduğumuz personelin mevcudunun artırılması gerekmektedir. Bununla beraber kurum içi personel eğitim süreçleri açısından Dumlupınar Üniversitesi önemli bir mesafe almaktadır.

Üniversitemizin mevcut akademik personel sayısı, diğer üniversitelerde görevlendirilen akademik personel sayısı, başka üniversitelerden üniversitemizde görevlendirilen akademik personel sayısı, üniversitemiz genelinde yaş itibarıyla akademik personelin dağılımı ve idari personelin sayısı sırasıyla aşağıda tablolar halinde verilmektedir.

1. Akademik Personel Verileri

1.1-Kadro Ünvanları

TABLO11:

AKADEMİK PERSONEL	KADROLARIN DOLULUK ORANLARI		
	Dolu	Boş	Toplam
Profesör	32	-	32
Doçent	63	-	63
Yardımcı Doçent	240	-	240
Öğretim Görevlisi	206	-	206
Okutman	61	-	61
Araştırma Görevlisi	245	-	245
Uzman	6	-	6
TOPLAM	853	-	853

1.2- Akademik Personel Kadrolarının Dağılımı

TABLO 12:

Akademik Personel											
Birimler	Öğretim Üyeleri			Toplam	Öğretim Görevlisi ve Okutman		Toplam	Öğretim Yardımcıları		Toplam	Genel Toplam
Fakülteler	Prof.	Doç	Yrd. Doç		Öğr. Gör.	Okutman		Arş. Gör.	Uzman		
Rektörlük Binası	-	-	-	-	4	57	61	-	3	3	64
Fen Edebiyat Fakültesi	11	18	53	82	1	-	1	59	2	61	144
Kütahya İktisadi ve İdari Bilimler Fak.	7	17	38	62	-	-	-	39	-	39	101
Mühendislik Fakültesi	10	14	59	83	3	-	3	47	1	48	134
Simav Teknik Eğitim Fakültesi	-	1	10	11	4	-	4	10	-	10	25
Simav Teknoloji Fakültesi	-	-	3	3	-	-	-	2	-	2	5
Eğitim Fakültesi	-	6	15	21	-	-	-	28	-	28	49
Güzel Sanatlar Fakültesi	1	2	7	10	10	-	10	18	-	18	38
Tıp Fakültesi	-	4	9	13	4	-	4	-	-	-	17
Sağlık Yüksekokulu	1	-	12	13	4	-	4	19	-	19	36
Beden Eğitimi ve Spor Yüksekokulu	2	-	10	12	3	-	3	15	-	15	30
Uygulamalı Bilimler Yüksekokulu	-	-	8	8	1	-	1	6	-	6	15
Fen Bilimleri Enstitüsü	-	-	-	-	-	-	-	2	-	2	2
Altıntaş Meslek Yüksekokulu	-	1	1	2	8	-	8	-	-	-	10
Çavdarhisar Meslek Yüksekokulu	-	-	-	-	1	-	1	-	-	-	1
Domaniç Meslek Yüksekokulu	-	-	1	1	7	-	7	-	-	-	8
Emet Meslek Yüksekokulu	-	-	-	-	12	-	12	-	-	-	12
Gediz Meslek Yüksekokulu	-	-	3	3	18	1	19	-	-	-	22
Hisarcık Meslek Yüksekokulu	-	-	-	-	10	-	10	-	-	-	10
Kütahya Meslek Yüksekokulu	-	-	8	8	62	1	63	-	-	-	71
Pazarlar Meslek Yüksekokulu	-	-	-	-	4	1	5	-	-	-	5
Simav Meslek Yüksekokulu	-	-	1	1	18	-	18	-	-	-	19
Şaphane Meslek Yüksekokulu	-	-	-	-	10	1	11	-	-	-	11
Tavşanlı Meslek Yüksekokulu	-	-	2	2	22	-	22	-	-	-	24
TOPLAM	32	63	240	335	206	61	267	245	6	251	853

1.3-Akademik Personelin Yaş İtibariyle Dağılımı

TABLO 13: Akademik Personelin Yaş İtibariyle Dağılımı Tablosu

Yıl	18-25 yaş	26-30 yaş	31-35 yaş	36-40 yaş	41-50 yaş	51 ve üzeri
Kişi Sayısı	43	147	274	155	182	52
Yüzde %	5	17	32	18	22	6

1.4-Akademik Personelin Hizmet Süreleri

TABLO 14: Akademik Personelin Hizmet Süreleri İtibariyle Dağılımı Tablosu

	1 - 3 yıl	4 - 6 yıl	7 - 10 yıl	11 - 15 yıl	16 - 20 yıl	21 - üzeri	Toplam
Kişi sayısı	184	106	171	154	136	102	853
Yüzde Oranı (%)	22	12	20	18	16	12	100

2- İdari Personel Verileri

2.1- 2011-2012 Yılları İdari Personelin Dolu-Boş Kadro Durumu ve Tahminleri

TABLO 15: İdari Personelin Dolu-Boş Kadro Durumu ve Tahminleri

Hizmet Sınıfı	2011			2012 Tahmin		
	Dolu	Boş	Toplam	Dolu	Boş	Toplam
Genel İdari Hizmetleri Sınıfı	472	-	472	485	-	485
Sağlık Hizmetleri Sınıfı	57	-	57	67	-	67
Teknik Hizmetleri Sınıfı	101	-	101	105	-	105
Avukatlık Hizmetleri Sınıfı	1	-	1	2	-	2
Yardımcı Hizmetleri Sınıfı	68	-	68	70	-	70
Toplam	699	-	699	729	-	729

2.2- İdari Personel Sayıları

TABLO 16: Genel İdari Hizmetler Sınıfı Dağılımı

ÜNVANI	SAYISI
Genel Sekreter	1
Genel Sekreter Yardımcısı	1
Daire Başkanı	8
İç Denetçi	3
Hukuk Müşaviri	1
Şube Müdürü	13
Üniversite Hastaneleri Başmüdürü	1
Fakülte Sekreteri	7
Yükseköğretim Sekreteri	13
Enstitü Sekreteri	3
Şef	25
Şef (Özelleştirme)	2
Mali Hizmetler Uzmanı	1
Mali Hizmetler Uzman Yardımcısı	2
Araştırmacı	4
Araştırmacı (Özelleştirme)	5
Sivil Savunma Uzmanı	1
Kütüphaneci	2
Çözümleyici	1
Bilgisayar İşletmeni	91
Sekreter	3
Memur	190
Yurt Yönetim Memuru	2
Daktilograf	1
Sayman	1
Ayniyat Saymanı	2
Veznedar	2
Şoför	18
Koruma ve Güvenlik Şefi	2
Koruma ve Güvenlik Görevlisi	63
Hastane Müdürü	1
İşletme Müdürü	1
Veri Hazırlama ve Kont. İşl.	1
GENEL TOPLAM	472

TABLO 17: Sağlık Hizmetleri Sınıfı Dağılımı

ÜNVANI	SAYISI
Biolog	1
Psikolog	1
Fizyoterapist	1
Diyetisyen	1
Hemşire	33
Ebe	2
Sağlık Teknikeri	6
Sağlık Teknisyeni	4
Laborant	3
Sağlık Memuru	5
GENEL TOPLAM	57

TABLO 18: Teknik Hizmetler Sınıfı Dağılımı

ÜNVANI	SAYISI
Mühendis	14
Mühendis (Özelleştirme)	2
Mimar	1
İstatistikçi	1
Tekniker	32
Teknisyen	51
GENEL TOPLAM	101

TABLO 19: Yardımcı Hizmetler Sınıfı Dağılımı

ÜNVANI	SAYISI
Teknisyen Yardımcısı	2
Hizmetli	59
Aşçı	1
Bekçi	6
GENEL TOPLAM	68

TABLO 20: Avukatlık Hizmetler Sınıfı Dağılımı

ÜNVANI	SAYISI
Avukat	1
GENEL TOPLAM	1

2.3-İdari Personelin Eğitim Durumu

TABLO 21: İdari Personelin Eğitim Durumu İtibariyle Dağılımı Tablosu

	İlköğretim	Lise	Ön Lisans	Lisans	Yüksek Lisans ve Doktora	Toplam
Kişi sayısı	96	190	146	239	28	699
Yüzde Oranı (%)	14	27	21	34	4	100

2.4-İdari Personelin Hizmet Süreleri

TABLO 22:İdari Personelin Hizmet Süreleri İtibariyle Dağılımı Tablosu

	1 - 3 yıl	4 - 6 yıl	7 - 10 yıl	11 - 15 yıl	16 - 20 yıl	21 - üzeri	Toplam
Kişi sayısı	136	131	45	134	113	140	699
Yüzde Oranı (%)	19	19	6	19	17	20	100

2.5- İdari Personelin Yaş İtibariyle Dağılımı

TABLO 23:İdari Personelin Yaş Durumu İtibari İle Dağılımı

Yaş Aralığı	18-25 Yaş	26-30 Yaş	31-35 Yaş	36-40 Yaş	41-50 Yaş	51 ve Üzeri
Kişi Sayısı	60	131	116	150	207	35
Yüzde (%)	9	19	17	21	29	5

F- HİZMET ve PROJELERE İLİŞKİN BİLGİLER

1.Eğitim Hizmetleri

TABLO 24: 2011 Yılı İtibariyle Öğrenci Sayıları

PROGRAM	SAYI
Ön Lisans	14.449
Lisans	22.048
Yüksek Lisans ve Doktora	2.127
TOPLAM	38.624

*Eylül Ayı Verileri Baz Alınmıştır.

2 - SAĞLIK HİZMETLERİ

Üniversite personeli ve öğrencilerimizin yanı sıra Kütahya halkına da yataklı teşhis ve tedavi hizmeti veren hastanemizden çeşitli kamu kurumlarında çalışan memurlar ile sosyal güvenlik kurumu güvencesi altındaki hastalar faydalanmaktadır. Sağlığı korumak ve hastaları iyileştirmekle ilgili girişimler insan emeğinin en kutsal faaliyetidir. Bunun bilincine varan ve insana değer veren gelişmiş ve uygar toplumlarda, en büyük yatırımlar sağlık sektörüne yapılmakta ve sağlık hizmetlerine milli hasıladan büyük pay ayrılmaktadır. Birçok alanda atılım içerisinde olan Dumlupınar Üniversitesi, sağlık alanında da etkin olmak amacıyla, bilimsel gücünü Kütahya ili ve çevresine sağlık hizmeti vermek üzere seferber olmaktadır.

3- İDARİ HİZMETLER

Genel Sekreter, idari hizmetin başı olup Rektöre karşı sorumludur. İdari teşkilatta bulunan birimlerin verimli, düzenli ve uyumlu bir şekilde çalışmasını sağlar. Üniversite Senatosu ve Üniversite Yönetim Kurulu'nda raportörlük yapar. Alınan kararların yazılması, korunması ve saklanmasını sağlar. İlgili kurul kararlarını Üniversiteye bağlı birimlere gönderir. İdari personelin görevlendirmesinde Rektöre öneride bulunur. Basın ve halkla ilişkileri yürütür. Rektörlüğün yazışmalarını gerçekleştirir. Rektörlüğün protokol, ziyaret ve tören işlerini yürütür.

Yapı İşleri Teknik Daire Başkanlığı, üniversite bina ve tesislerin projelerini yapmak, ihale dosyalarını hazırlamak, yapı ve onarımlarla ilgili ihaleleri yürütmek, inşaatları kontrol etmek ve teslim almak, bakım ve onarım işlerini yapmak, kalorifer, kazan dairesi, soğuk oda, jeneratör, havalandırma sistemleri ile telefon santrali, çevre düzenleme ve araç işletme, asansör bakım ve onarımı gibi benzer işleri yürütmek,

Personel Daire Başkanlığı, Üniversitenin insan kaynakları planlaması ve personel politikasıyla ilgili çalışmalar yapmak, personel sisteminin geliştirilmesiyle ilgili önerilerde bulunmak, üniversite personelinin atama, özlük ve emeklilik işlemleriyle ilgili işlemleri yapmak, idari personelin hizmet öncesi ve hizmet içi eğitim programlarını düzenlemek ve uygulamak,

Öğrenci İşleri Daire Başkanlığı, Öğrencilerin yeni kayıt, kabul ve ders durumları ile ilgili işleri yapmak, mezuniyet, kimlik, burs, mezun izlemesi işlemlerini yürütmek, Sağlık, Kültür ve Spor Daire Başkanlığı, Öğrencilerin ve personelin, sağlık işleri ve tedavileri ile ilgili hizmetleri yürütmek, öğrencilerin ve personelin barınma, yemek ve benzeri ihtiyaçlarını karşılamak, öğrencilerin ve personelin, spor, kültürel ve sosyal ihtiyaçlarını karşılayacak faaliyetleri düzenlemek,

Kütüphane ve Dokümantasyon Daire Başkanlığı, Üniversite kütüphane hizmetlerini yerine getirmek, baskı, film, videobant, mikrofilm, CD, DVD gibi kayıt katalogları ve hizmete sunma işlemleri ile bibliyografik tarama çalışmalarını yapmak,

Strateji Geliştirme Daire Başkanlığı, İdarenin stratejik plan ve performans programının hazırlanmasını koordine etmek ve sonuçlarının konsolide edilmesi çalışmalarını yürütmek, izleyen iki yılın bütçe tahminlerini de içeren idare bütçesini stratejik plan ve yıllık performans programına uygun olarak hazırlamak, izlemek ve değerlendirmek, ayrıntılı harcama programı hazırlamak ve ilgili birimlere göndermek, bütçe kayıtlarını tutmak, bütçe kesin hesabı ile mali istatistikleri hazırlamak, idare gelirlerini tahakkuk ettirmek, gelir ve alacaklarının takip ve tahsil işlemlerini yürütmek, muhasebe hizmetlerini yürütmek, idarenin faaliyet raporunu hazırlamak, taşınır ve taşınmaz mallara ilişkin icmal cetvellerini düzenlemek, idarenin yatırım programının hazırlanmasını koordine etmek, üst yöneticilere bilgi sunmak ve danışmanlık yapmak, ön mali kontrol faaliyeti yürütmek, iç kontrol sisteminin kurulması, standartların uygulanması ve geliştirilmesi konularında çalışmalar yapmak,

Bilgi İşlem Daire Başkanlığı, Üniversitelerdeki bilgi işlem sistemini işletmek, eğitim, öğretim ve araştırmalara destek olmak, Üniversitenin ihtiyaç duyacağı diğer bilgi işlem hizmetlerini yerine getirmek,

İdari ve Mali İşler Daire Başkanlığı, araç, gereç ve malzemenin temini ile ilgili hizmetleri yürütmek, temizlik, aydınlanma, ısıtma, bakım ve onarım ve benzeri hizmetleri yürütmek, Basım ve grafik işleri ile evrak, yazı, teksir hizmetlerini yerine getirmek, Sivil savunma, güvenlik ve çevre kontrolü işlerini yürütmek,

Hukuk Müşavirliği, Üniversitenin öğrenciler, diğer kişi ve kurumlarla olan anlaşmazlık ve uyuşmazlıklarında adli ve idari mercilerde üniversitenin haklarını savunmak, üniversitenin tasarruflarının yürürlükteki kanunlara uygun olarak icrasında idareye yardımcı olmak,

Döner Sermaye İşletmesi, eğitim ve öğretim ile bunlara katkıda bulunan uygulamaları ön planda tutarak, bilimsel görüş vermek, proje hazırlamak, araştırma, uygulama ve benzeri hizmetleri yapmak, belirli bilimsel sonuçların uygulanmasını sağlamak, faaliyet alanları ile ilgili mal ve hizmet üretiminde bulunmak,

görevleri ile donatılmışlardır.

4- Proje Bilgileri

Üniversitemiz Bilimsel Araştırma Projeleri Birimince desteklenen bilimsel araştırma - geliştirme (AR-GE) projeleri; sonuçları itibarıyla bilim ve teknolojiye evrensel ve ulusal ölçülerde katkı yapmasının yanında ülkemizin bilim ve teknoloji alanında ekonomik, sosyal ve kültürel kalkınmasına yarar sağlaması beklenen, üniversite içi ve/veya dışı, ulusal ve/veya uluslararası kurum yada kuruluşların katılımlarıyla yapılabilen bilimsel çalışmalardır. Üniversitemizin yetişmiş uzman elemanları bulunan her bilim dalı ile ilgili olarak, beş yıllık kalkınma planları çerçevesinde, ülkemizin ve üniversitemizin bilim politikalarına uygun temel içerikli ve sonuçları uygulamaya dönük konulara öncelik verilmektedir.

G-YÖNETİM ve İÇ KONTROL SİSTEMİ

Bilindiği üzere, 5018 sayılı Kamu Mali Yönetimi ve Kontrol Kanunu 10.12.2003 tarihinde kanunlaşmış ve 01.01.2006 tarihinde de tüm hükümleriyle yürürlüğe girmiştir. Yeni mali yönetim ve kontrol sistemini oluşturan bu kanunla mali saydamlık, hesap verme sorumluluğu stratejik planlama ve performans esaslı bütçeleme ile iç kontrol ve iç denetim konuları temel unsurlar olarak düzenlenmiş bulunmaktadır.

İç kontrol; idarenin amaçlarına, belirlenmiş politikalara ve mevzuata uygun olarak faaliyetlerin etkili, ekonomik ve verimli bir şekilde yürütülmesini, varlık ve kaynakların korunmasını, muhasebe kayıtlarının doğru ve tam olarak tutulmasını, malî bilgi ve yönetim bilgisinin zamanında ve güvenilir olarak üretilmesini sağlamak üzere idare tarafından oluşturulan organizasyon, yöntem ve süreçle iç denetimi kapsayan malî ve diğer kontroller bütünüdür.

Görev ve yetkileri çerçevesinde, malî yönetim ve iç kontrol süreçlerine ilişkin standartlar ve yöntemler Maliye Bakanlığınca, iç denetime ilişkin standartlar ve yöntemler ise İç Denetim Koordinasyon Kurulu tarafından belirlenir, geliştirilir ve uyumlaştırılır. Bunlar ayrıca, sistemlerin koordinasyonunu sağlar ve kamu idarelerine rehberlik hizmeti verir.

İç kontrolün amacı

- » Kamu gelir, gider, varlık ve yükümlülüklerinin etkili, ekonomik ve verimli bir şekilde yönetilmesini,
- » Kamu idarelerinin kanunlara ve diğer düzenlemelere uygun olarak faaliyet göstermesini,
- » Her türlü malî karar ve işlemlerde usulsüzlük ve yolsuzluğun önlenmesini,
- » Karar oluşturmak ve izlemek için düzenli, zamanında ve güvenilir rapor ve bilgi edinilmesini,
- » Varlıkların kötüye kullanılması ve israfını önlemek ve kayıplara karşı korunmasını, sağlamaktır.

Kamu idarelerinin malî yönetim ve kontrol sistemleri; harcama birimleri, muhasebe ve malî hizmetler ile ön malî kontrol ve iç denetimden oluşur.

Yeterli ve etkili bir kontrol sisteminin oluşturulabilmesi için; mesleki değerlere ve dürüst yönetim anlayışına sahip olunması, malî yetki ve sorumlulukların bilgili ve yeterli yöneticilerle personele verilmesi, belirlenmiş standartlara uyulmasının sağlanması, mevzuata aykırı faaliyetlerin önlenmesi ve kapsamlı bir yönetim anlayışı ile uygun bir çalışma ortamının ve saydamlığın sağlanması bakımından ilgili idarelerin üst yöneticileri ile diğer yöneticileri tarafından görev, yetki ve sorumluluklar göz önünde bulundurulmak suretiyle gerekli önlemler alınır.

5018 sayılı Kamu Mali Yönetim ve Kontrol Kanunu 01.01.2006 tarihinde tüm hükümleri ile yürürlüğü girdiğinden dolayı 2011 yılında iç kontrol sistemi bu kanun hükümlerine uygun olarak yürütülmüş ve 2012 yılında da iç kontrol sistemi bu kanun hükümlerine uygun olarak yürütülecektir.

Üniversitemiz birimlerine verilen görevler birim amirleri olan dekan, enstitü müdürü, yüksekokul müdürü, meslek yüksekokulu müdürü, bölüm başkanı, merkez müdürü, genel sekreter, daire başkanı, hukuk müşaviri, savunma uzmanı ve idari müdürler sorumluluğunda yürütülmektedir. Üniversitemiz Senatosu ve yönetim kurulu Üniversite faaliyetlerini görüşerek değerlendirmekte ve karara bağlamaktadır.

Harcama yetkilisi olan dekan, fakülte sekreterini, enstitü müdürü, enstitü sekreterini, yüksekokul müdürü, yüksekokul sekreterini, meslek yüksekokulu müdürü, meslek yüksekokulu sekreterini, Araştırma Uygulama Hastanesi Harcama Yetkilisi olan Başhekim hastane müdürünü; Rektörlük Özel Kalem ve Genel Sekreterliğin Harcama Yetkilisi olan Genel Sekreter ilgili Daire Başkanı ve Müdürü; Daire Başkanlıklarının harcama yetkilisi olana daire başkanı, şube müdürlerinden birini veya bir kaçını; müdürü olmayan başkanlıklar ise tahakkuk işlemlerini yapan şube müdürünü gerçekleştirme görevlisi olarak görevlendirmişlerdir. Mali işlemlerin yapılması sürecinde ilgili tahakkuk biriminde harcama yetkilisinin talimatı ile başlayan süreç gerçekleştirme görevlisinin alınacak olan mal ve hizmeti yasal mevzuat hükümleri doğrultusunda yerine getirmesi ve Strateji Geliştirme Daire Başkanlığı muhasebe birimince hak sahibine ödenmesi ile sonuçlanır. Harcama işlemleri sonucunda harcama birimlerinde ve Strateji Geliştirme Daire Başkanlığınca süreç kontrolü yapılmaktadır. Süreç kontrolünde her bir işlem daha önceki işlemlerin kontrolünü kapsayacak şekilde uygulanmaktadır. İç Kontrol ve Ön Mali Kontrole ilişkin Usul ve Esasların 17 inci maddesinde belirtilen tutarları aşan mali işlem ve kararlar kontrol edilmek üzere Strateji Geliştirme Daire Başkanlığımıza gönderilmekte ve Başkanlıkça kontrol edilen işlemler görüş yazısı düzenlenerek ilgili birime gönderilmektedir. Strateji Geliştirme Daire Başkanlığınca ön kontrole tabi tutulan işlemler üniversite bütçesi, bütçe tertibi, kullanılabilir ödenek tutarı, ayrıntılı finans

programı, merkezi yönetim bütçe kanunu ve diğer mali mevzuat hükümlerine uygunluk yönünden; kaynakların etkili ekonomik ve verimli bir şekilde kullanılıp kullanılmadığı kontrol edilmektedir.

33

II- PERFORMANS BİLGİLERİ

A - Temel Politika ve Öncelikler

Üniversitenin politikaları aşağıda listelendiği gibi farklı açılardan belirlenmiştir.

- » Kalite politikası,
- » Eğitim ve araştırma politikası,
- » İnsan kaynakları politikası,
- » Öğrenci politikası,
- » Çevre politikası,
- » Tanıtım politikası,

Dumlupınar Üniversitesinin Kalite Politikası :

- » Katılımcı ve paylaşımcı yönetim anlayışı ile motivasyonu artırmak ve performansı yükseltmek,
- » Bilişim teknolojileri kullanılarak personel ve öğrencilere daha hızlı hizmet sunmak,
- » İstenen hedefleri gerçekleştirme sürecinde kaynakları, zamanı etkin ve verimli kullanarak, uygulanabilir ve somut çıktıları olan bir kalite yönetim sistemi geliştirmek,
- » Paydaşlar ve hizmetten yararlananların memnuniyetlerini ölçerek şikâyetleri azaltmak ve memnuniyetlerin yükseltilmesini sağlamak,
- » Kalite yönetim sisteminin şartlarına uyarak hizmet ve faaliyetleri sürekli iyileştirecek kalitede önder olmak ve bu önderliği sürdürmek,
- » Sürekli gelişimi sağlamak amacıyla her alanda performans değerlendirmeleri yapmak.

Dumlupınar Üniversitesinin Eğitim ve Araştırma Politikası :

- » Bilim ve sanat çalışmalarını desteklemek ve öğretim elemanlarının çağdaş gelişmeleri takip edebilecekleri bir ortam oluşturmak,
- » Eğitim, öğretim müfredatını çağın gerekleri ve evrensel bilim anlayışına uygun olarak sürekli yenilemek, Üniversitede sunulan eğitimi, pratik uygulamalar ile bütünleştirmek,
- » Meslekî açıdan yetkin özgür düşünceli toplumsal değerlere saygılı bireyler yetiştirmek,
- » Bilgi ve bilişim teknolojilerini eğitimde etkin olarak kullanmak ve yaygınlaştırmak,
- » Öğrenci-öğretim üyesi ilişkisini güçlendirmek,
- » Eğitimin kalitesini sürekli ölçmek,
- » Öğretim programlarının sayısını artırmak,
- » Üniversite-sektör, üniversite-şehir ve bölge ilişkisini sürekli dinamik tutmak.

Dumlupınar Üniversitesinin İnsan Kaynakları Politikası:

- » Katılımcı bir yönetim anlayışını benimsemek,
- » Çalışma ortamlarını insan sağlığına ve ergonomik koşullara uygun hale getirmek,
- » Üniversitenin tüm çalışanlarını ortak hedeflere yönlendirmek ve motivasyonu yüksek tutmaya çalışmak,
- » Üniversitenin misyon ve vizyonuna paralel misyon ve vizyon taşıyan kişileri seçmek ve doğru kişiyi doğru yerde istihdam etmek,
- » Motivasyonu artırıcı sosyal ihtiyaçların tamamını üniversite yerleşkesinde karşılayabilmek, kültürel çalışmaları ve sanat aktivitelerini desteklemek,
- » Kurumsal aidiyet ve sorumluluk bilincini oluşturmak,
- » Öğretim elemanlarının araştırma, eğitim ve öğretim niteliklerini artırmak.

Dumlupınar Üniversitesinin Öğrenci Politikası;

- » Öğrencilere üniversiteye kayıt sürecinden mezun olmalarına kadar bütün dönemlerde kaliteli danışmanlık hizmeti sunabilmek,
- » Mezuniyet sonrası kariyer yönlendirme birimleri vasıtasıyla iş bulabilmelerine yardımcı olmak,

34

- » Öğrencilere nitelikli eğitimin birincil amaç olduğu gerçeğine göre faaliyetleri yönlendirmek,
- » Öğrenci kulüplerine imkanlar dahilinde destek vermek ve sosyal etkinlikler düzenleyerek üniversitelilik bilincine katkı sağlamak,
- » Öğrencilere kütüphane hizmetini iyi bir biçimde zengin bir arşiv olarak sun-mak ve beşeri sermayelerini yükseltmek.

Dumlupınar Üniversitesinin Çevre Politikası:

- » Çevre bilincini ve kültürünü geliştirmek, çevre gönüllüleri oluşturmak,
- » Doğal zenginliklerin korunmasını ve geliştirilmesini sağlamak,
- » Çevre sağlığına yönelik bilimsel çalışmalar yapmak ve desteklemek,
- » Dumlupınar ve çevresinde toplumsal çevre bilincine katkıda bulunmak,
- » Düzenli şehirleşme ve yapılanmada şehre öncülük etmek.

Dumlupınar Üniversitesinin Tanıtım Politikası:

- » Tanıtım ve basın günleri düzenlemek,
- » Ulusal ve uluslararası düzeyde bilimsel, sanatsal ve kültürel etkinlikleri desteklemek,
- » Yazılı ve görsel basın ile ilişkileri geliştirmek,
- » Üniversitenin tanıtımında internetin etkin olarak kullanılmasını sağlamak,
- » Sosyal etkinliklerde toplumsal değerlere önem vermek,
- » Kamu kurum ve kuruluşları ile bilgi paylaşım çalışmaları yapmak,
- » Sağlık alanında halka yönelik bilgilendirme toplantıları yapmak.

2 - Dumlupınar Üniversitesi Temel Değerleri;

- » Atatürk İlkelerine bağlılık ve çağdaşlık,
- » Evrensel ve bilimsel değerlere bağlılık,
- » Hukuka ve yasalara bağlılık,
- » Ulusal değerlerimizi ve çıkarlarımızı en üst düzeyde savunmak,
- » Bilimsel etiğe, hukuka ve ulusal çıkarlarımıza aykırı fiil ve davranışlara karşı aktif bir duruş almak,
- » Yenilikçi ve üretken olmak,
- » Demokrat olmak, katılımcılığı özendirme, öğrencilerine ve çalışanlarına sorumluluk vermek,
- » Faaliyetlerinde şeffaf ve hesap verebilir olmak,
- » Hizmetlerde eşitlik ilkesini ön planda tutmak,
- » Çalışanların iş memnuniyetini sağlamak ve sürekli iyileştirmeyi gerçekleştirmek,
- » Yakın çevre ile etkileşim içinde ve kolay ulaşılabilir olmak.

3 - Eğitim, Araştırma Hizmet Etkinliklerinde;

- » Ulusal ve kültürel değerleri gözetmek,
- » Öğrenci odaklılık,
- » Akılcılık,
- » Verimlilik,
- » Eşitlik,
- » Evrensellik,
- » Yenilikçilik,
- » Yaratıcılık,
- » Girişimcilik,

Ulusal düzeydeki temel plan olan “Dokuzuncu Kalkınma Planı”nda, eğitim ve sağlığa plan döneminde öncelikli sektörler arasında yer verilmiştir. Bu nedenle eğitim ve sağlık sektörlerinin kamu yatırımları içindeki paylarının artırılacağı, yükseköğretime olacak talep artışını karşılamak üzere, yükseköğretimde okullaşma oranının %48’e ulaşmasının planlandığı, sağlık hizmetlerinde yatak ve hekim sayısı ile bunların nüfusa oranlarında iyileşmeler öngörüldüğü belirtilmiştir. Bu kapsamda;

Eğitimle ilgili olarak; toplumsal gelişmenin sağlanması amacıyla; düşünme, algılama ve sorun çözme yeteneği gelişmiş, Atatürk İlkelerine bağlı, demokratik, özgürlükçü, milli ve manevi değerleri özümsemiş, yeni fikirlere açık, kişisel sorumluluk duygusuna sahip, çağdaş uygarlığa katkıda bulunabilen, bilim ve teknoloji kullanımına ve üretimine yatkın, sanata değer veren, beceri düzeyi yüksek, üretken ve yaratıcı, bilgi çağı insanı yetiştirilecektir. Öğretmen açığı bulunan alanlarda ihtiyacın karşılanması için üniversite kontenjanları artırılabilecek, öğretim üyesi ihtiyacını karşılamak amacıyla yurtiçi ve yurtdışında öğretim üyesi yetiştirme programlarına devam edilecektir. Bilgi toplumuna geçiş sürecinde ihtiyaç duyulan insan gücünün yetiştirilebilmesi için yabancı dil eğitimi etkinleştirilecek, bilgi ve iletişim teknolojilerinin derslerde kullanılmasını sağlayacak yöntemler geliştirilecek ve yaygınlaştırılacaktır. Özel eğitim gerektiren öğrencilerin eğitiminde kaynaştırma yöntemine öncelik verilecek ve mevcut okulların fiziki koşulları uygun hale getirilecektir. Kaliteli eğitim imkânlarının yaygınlaştırılması amacıyla eğitim kurumlarında kalite güvence sistemi kurulacak, kalite standartları belirlenerek yaygınlaştırılacak, eğitim kurumlarının yetkileri ve kurumsal kapasiteleri artırılabilecek, performans ölçümüne dayalı bir model geliştirilecektir. Yükseköğretim kurumlarında finansman kaynakları geliştirilecek ve çeşitlendirilecek; öğrenci katkı paylarının, mali gücü olmayan başarılı öğrencilere burs ve kredi sağlanması şartıyla yükseköğretimin finansmanındaki payının artırılmasına yönelik düzenlemeler yapılacaktır. Yükseköğretim kurumlarının, şeffaflık, hesap verebilirlik ilkeleri doğrultusunda idari ve mali özerkliğe sahip olmaları ve yerel özelliklere uygun şekilde uzmanlaşmaları sağlanarak, sistemin rekabetçi bir yapıya kavuşması desteklenecektir. Mesleki ve teknik eğitimde modüler ve esnek bir sisteme geçilecek, yükseköğretim ve ortaöğretim düzeyindeki mesleki eğitim, program bütünlüğünü esas alan tek bir yapıya dönüştürülecek, mesleki eğitimde, nitelikli işgücünün yetiştirilmesinde önemli yeri olan uygulamalı eğitime ağırlık verilecektir. Mesleki eğitim sistemi, öğrencilere ekip halinde çalışabilme, karar verebilme ve sorun çözebilme, sorumluluk alabilme gibi işgücü piyasasının gerektirdiği temel becerilere sahip öğrenci yetiştirecektir.

Ar-Ge ve yenilikçiliğin geliştirilmesi ile ilgili olarak; üniversitelerde desteklenen Ar-Ge faaliyetlerinin Ülkenin ekonomik, sosyal ve kültürel gelişimine katkı verecek şekilde tasarlanması ve bu çalışmaların bilimsel yayın dışındaki patent ve benzeri sonuçlarının da akademik yükselmede dikkate alınması sağlanacaktır. Üniversite-sanayi işbirliğinin geliştirilmesi ve üniversitelerdeki Ar-Ge insan gücü ve altyapısının özel sektör tarafından kullanılması desteklenecektir. Üniversiteler ile özel sektörü bir araya getiren Teknoloji Geliştirme Bölgelerinin altyapıları tamamlanacak ve öncelikli alanlarda uzmanlaşmaları özendirilecektir. Geleceğe yönelik olarak nanoteknoloji, biyoteknoloji, yeni nesil nükleer teknolojiler ile hidrojen ve yakıt pili teknolojileri; sanayi politikasının öncelik vereceği sektörlerdeki araştırmalar; yerli kaynakların katma değere dönüştürülmesini amaçlayan Ar-Ge faaliyetleri; aşı ve anti-serum başta olmak üzere yaşam kalitesinin yükseltilmesine yönelik sağlık araştırmaları; bilgi ve iletişim teknolojileri ile savunma ve uzay teknolojileri öncelikli alanlar olarak desteklenecektir.

B – BÜTÇE BİLGİLERİ**Bütçe Giderleri****TABLO 25:**Aşağıdaki tabloda 2009, 2010,2011 yıllarındaki bütçe giderleri verilmiştir.

	2009 Gerçekleşme	2010 Gerçekleşme	2011 KBÖ
01-Personel Giderleri	35.609.135	40.692.041	47.822.000
02-SGK Devlet Primi Giderleri	4.027.683	6.709.692	7.326.000
03-Mal ve Hizmet Alım Giderleri	15.590.485	16.275.739	13.025.000
05-Cari Transferler	1.520.790	1.436.692	3.474.000
06-Sermaye Giderleri	27.815.155	24.484.907	22.450.000
TOPLAM	84.563.246	89.599.071	94.097.000

01-Personel Giderleri, 2010 yılında 2009 yılına oranla % 114,27 artarak 40.692.041,00 TL gerçekleşmiştir. 2011 yılında öngörülen ödenek ise 2010 yılındaki harcamanın %117,52 fazlası 47.822.000,00 TL'dir.

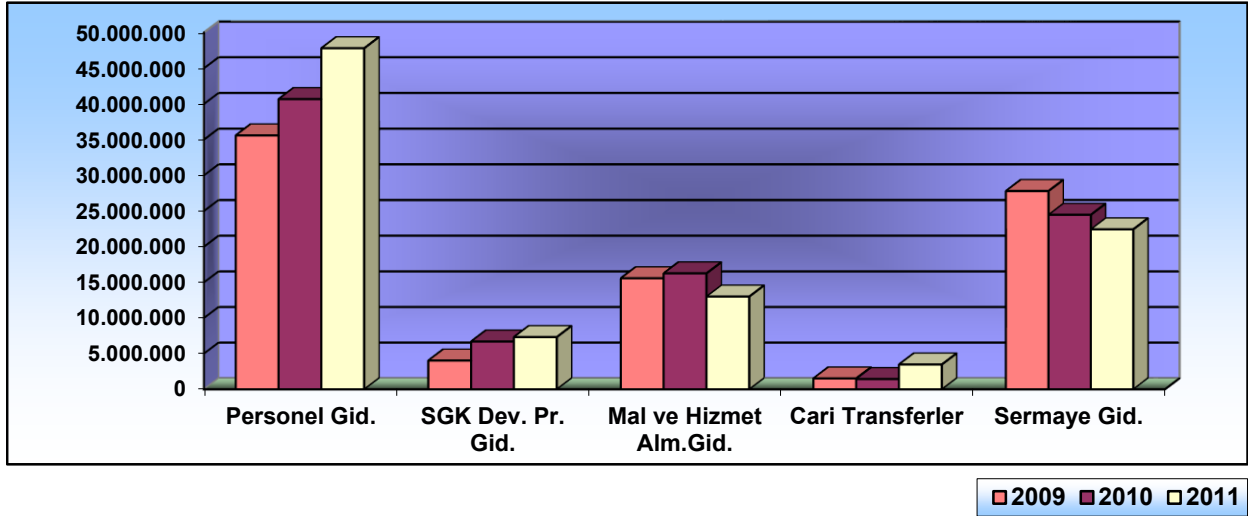
02-SGK Devlet Primi Giderleri, 2010 yılında %166,58 artışla 6.709.692,00 TL gerçekleşmiştir. 2011 yılında öngörülen ödenek de 2010 yılındaki harcamanın %109,18 fazlası olan 7.326.000,00 TL'dir.

03-Mal ve Hizmet Alımı Giderleri, 2010 yılında 2009 yılına oranla %104,39 artarak 16.275.739,00 TL gerçekleşmiştir. 2011 yılında öngörülen ödenek, 2010 yılındaki gerçekleşme oranına göre %19,83 azalmıştır.

05-Cari Transferler, 2010 yılında 2009 yılına oranla yaklaşık %5,53 azalarak 1.436.692 TL gerçekleşmiştir. 2011 yılında öngörülen ödenek, 2010 yılındaki gerçekleşme oranına göre %241,80 artmıştır.

06-Sermaye Giderleri, 2010 yılında 2009 yılına oranla %11,98 azalarak 24.484.907,00 TL gerçekleşmiştir. 2011 yılında öngörülen ödenek ise 2010 yılındaki gerçekleşme oranına göre %8,32 azalmıştır.

2009, 2010, 2011 Yılları Gider Dağılımları



Aşağıdaki tabloda giderlerle ilgili, 2012 bütçe teklifi ve 2013, 2014 bütçe tahminleri verilmiştir.

TABLO 26:

	2012-Teklifi	2013-Tahmin	2014-Tahmin
01-Personel Giderleri	55.459.000	59.989.000	64.845.000
02-SGK Devlet Primi Giderleri	8.412.000	9.100.000	9.838.000
03-Mal ve Hizmet Alım Giderleri	15.785.000	16.399.000	17.215.000
05-Cari Transferler	2.020.000	2.121.000	2.226.000
06-Sermaye Giderleri	21.552.000	26.325.000	29.073.000
TOPLAM	103.228.000	113.934.000	123.197.000

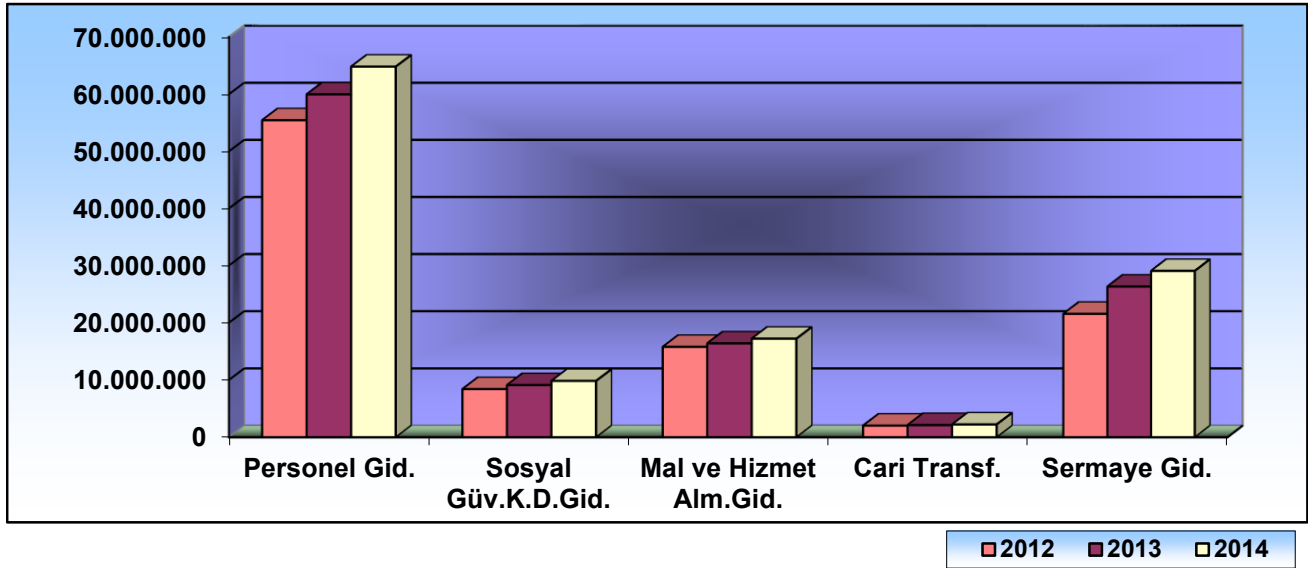
01-Personel Giderleri: 2012 yılında 55.459.000,00 TL bütçe teklifi verilmiş, 2013 yılı için 59.989.000,00 TL, 2014 yılı için 64.845.000,00 TL tahmin edilmiştir.

02-SGK Devlet Primi Giderleri: 2012 yılında 8.412.000,00 TL bütçe teklifi verilmiş, 2013 yılı için 9.100.000,00 TL, 2014 yılı için 9.838.000,00 TL tahmin edilmiştir.

03-Mal ve Hizmet Alım Giderleri: 2012 yılında 15.785.000,00 TL bütçe teklifi verilmiş, 2013 yılı için 16.399.000,00 TL, 2014 yılı için 17.215.000,00 TL tahmin edilmiştir.

05-Cari Transferler: 2012 yılında 2.020.000,00 TL bütçe teklifi verilmiş, 2013 yılı için 2.121.000,00 TL, 2014 yılı için 2.226.000,00 TL tahmin edilmiştir.

06-Sermaye Giderleri: 2012 yılında 21.552.000,00 TL bütçe teklifi verilmiş, 2013 yılı için 26.325.000,00 TL, 2014 yılı için 29.073.000,00 TL tahmin edilmiştir.



38

Bte Gelirleri

Bte gelirleri aađıdaki tabloda verilmitir.

TABLO 27:

	2009 Gerekleen Gelir	2010 Gerekleen Gelir	2012 Planlanan Gelir
03-Teebbs ve Mlkiyet Gelirler	22.014.486	22.689.869	15.682.000
04-Hazine Yardımları	69.170.106	75.709.146	87.339.000
05-Diđer Gelirler	1.331.559	1.338.159	207.000
TOPLAM	92.516.151	99.737.174	103.228.000

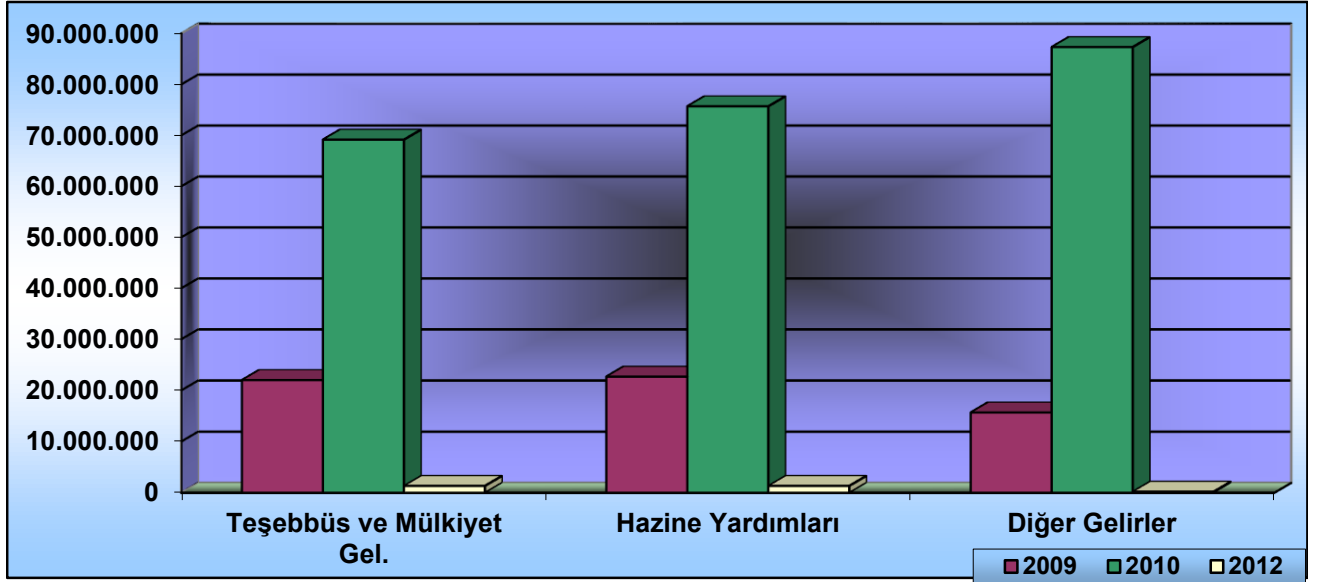
03-Teebbs ve Mlkiyet Gelirleri: 2009 yılında 22.014.486,00 TL, 2010 yılında ise 22.689.869,00 TL gereklemitir. 2012 yılı iin 15.682.000,00 TL gelir planlanmıtır.

04-Hazine Yardımları: 2009 yılında 69.170.106,00 TL, 2010 yılında ise 75.709.146,00 TL hazine yardımı alınmıtır. 2012 yılı iin 87.339.000,00 TL hazine yardımı planlanmıtır.

05-Diđer Gelirler: 2009 yılında 1.331.559,00 TL, 2010 yılında ise 1.338.159,00 TL gereklemitir. 2012 yılı iin 207.000,00 TL gelir planlanmıtır.

2009 yılında toplam 92.516.151,00 TL, 2010 yılında toplam 99.737.174,00 TL gelir elde edilmitir. 2012 yılında ise toplam 103.228.000,00 TL gelir elde edilmesi planlanmaktadır.

2009, 2010, 2012 Yılları Gelir Dađılımları



39

Aşağıdaki tabloda 2012 yılı gelir teklifi ile 2013 ve 2014 yıllarındaki bütçe gelirlerinin tahminleri verilmiştir.

TABLO 28:

	2012 Teklif	2013 Tahmin	2014 Tahmin
03-Teşebbüs ve Mülkiyet Gelirler	15.682.000	16.138.000	16.482.000
04-Hazine Yardımları	87.339.000	97.574.000	106.474.000
05-Diğer Gelirler	207.000	222.000	241.000
TOPLAM	103.228.000	113.934.000	123.197.000

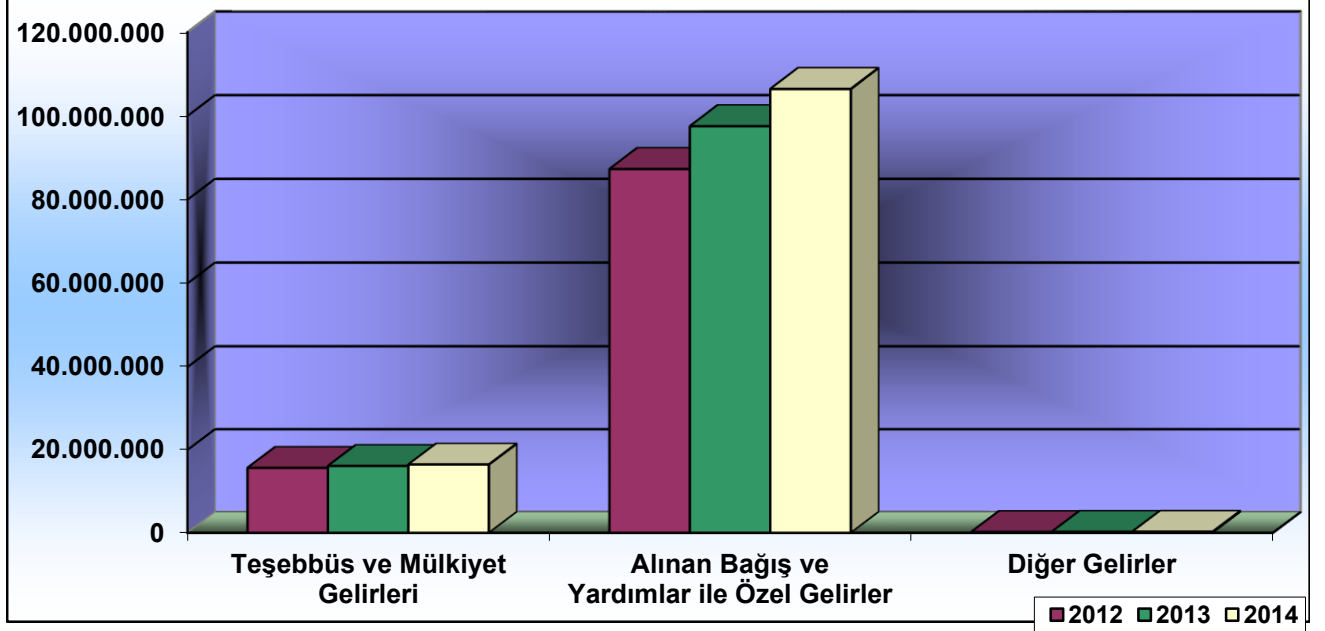
03-Teşebbüs ve Mülkiyet Gelirleri: 2012 yılında 15.682.000,00 TL, 2013 yılında 16.138.000,00 TL, 2014 yılında 16.482.000,00 TL gelir planlanmıştır.

04-Hazine Yardımları: 2012 yılında 87.339.000,00 TL, 2013 yılında 97.574.000,00 TL, 2014 yılında 106.474.000,00 TL hazine yardımı planlanmıştır.

05-Diğer Gelirler: 2012 yılında 207.000,00 TL, 2013 yılında 222.000,00 TL, 2014 yılında 241.000,00 TL gelir planlanmıştır.

2012 yılında toplam 103.228.000,00 TL, 2013 yılında toplam 113.934.000,00 TL, 2014 yılında ise toplam 123.197.000,00 TL gelir elde edilmesi planlanmaktadır.

2012, 2013, 2014 Yılları Gelir Tahminleri



40

C- Stratejik Amaç ve Hedefler

STRATEJİK AMAÇ – 1: Eğitim kalitesinin ve yayın sayısının artırılması.

Stratejik Hedefler:

Stratejik Hedefler –1: Üniversitemiz Ön-Lisans, Lisans ve Lisansüstü programlarında verilen eğitimin kalitesini artırmak.

PERFORMANS HEDEFİ-1: Üniversitemiz Ön-Lisans, Lisans ve Lisansüstü programlarında verilen eğitimin kalitesini artırmak.

PERFORMANS HEDEFİ -2: Ulusal ve Uluslararası Yayın sayısını artırmak.

STRATEJİK AMAÇ – 2: Eğitim birimlerinin ve öğrenci sayısının artırılması.

Stratejik Hedefler:

Stratejik Hedefler –1: Üniversitemiz Ön-Lisans, Lisans ve Lisansüstü programlarına yeni bölümler/programlar eklenmesi ve öğrenci sayısının artırılması.

PERFORMANS HEDEFİ -1: Üniversitemiz Ön-Lisans, Lisans ve Lisansüstü programlarına yeni bölümler/programlar eklenmesi ve öğrenci sayısının artırılması.

STRATEJİK AMAÇ – 3: Araştırma – Geliştirme faaliyetlerinin artırılması.

Stratejik Hedefler:

Stratejik Hedefler –1: DPT, TÜBİTAK, vb. kuruluşlar ile yurtdışından maddi destek alan projelerin sayısını çoğaltmak.

PERFORMANS HEDEFİ -1: DPT, TÜBİTAK, vb. kuruluşlar ile yurtdışından maddi destek alan projelerin sayısını çoğaltmak.

D- Performans Hedef ve Göstergeleri ile Faaliyetler

TABLO 1.1

PERFORMANS HEDEFİ TABLOSU

İdare Adı	DUMLUPINAR ÜNİVERSİTESİ
------------------	-------------------------

Amaç	Eğitim kalitesinin ve yayın sayısının artırılması
-------------	---

Hedef	Üniversitemiz Ön-Lisans, Lisans ve Lisansüstü programlarında verilen eğitimin kalitesini artırmak.
--------------	--

Performans Hedefi	Üniversitemiz Ön-Lisans, Lisans ve Lisansüstü programlarında verilen eğitimin kalitesini artırmak.
--------------------------	--

Performans Göstergeleri		2010	2011	2012
1	Öğrenci başına düşen derslik alanı (m ²)	1,44	1,10	1,20
2	Laboratuar başına düşen öğrenci sayısı	477,6	400	370
3	Öğretim üyesi başına düşen öğrenci sayısı	124,23	115,29	109,50
4	Öğretim üyesi sayısı	288	335	355

5	Öğrenci sayısı	35.777	38.624	40.500
---	----------------	--------	--------	--------

Faaliyetler		Kaynak İhtiyacı (TL)		
		Bütçe	Bütçe Dışı	Toplam
1	Tıp Fakültesi Eğitim binası ve Kültür merkezi inşaatının devamı.	10.502.000	0	10.502.000
2	Alt yapı, Açık ve Kapalı spor tesisleri inşaatı	2.500.000	0	2.500.000
3	Büyük onarım işleri	750.000	0	750.000
4	Makine ve Teçhizat Alımı	6.386.000	0	6.386.000
5	Yazılım	150.000	0	150.000
6	Yayın Alımları	250.000	0	250.000
7	Muhtelif İşler	1.016.000	0	1.016.000
Genel Toplam		21.002.000	0	21.002.000

42

TABLO 1.2

PERFORMANS HEDEFİ TABLOSU

İdare Adı	DUMLUPINAR ÜNİVERSİTESİ
------------------	-------------------------

Amaç	Eğitim kalitesinin ve yayın sayısının artırılması
Hedef	Üniversitemiz Ön-Lisans, Lisans ve Lisansüstü programlarında verilen eğitimin kalitesini artırmak.

Performans Hedefi	Ulusal ve Uluslararası Yayın sayısını artırmak.
--------------------------	---

Performans Göstergeleri		2010	2011	2012
1	Uluslararası dergilerde yayınlanan öğretim üyesi başına düşen yayın sayısı.	0,45	V.Y	0,50
2	İndekslere giren hakemli dergilerdeki ulusal yayın sayısı.	1	V.Y	10
3	İndekslere giren hakemli dergilerdeki uluslararası yayın sayısı.	174	V.Y	200
4	Kitap sayısı	1	V.Y	1

Faaliyetler	Kaynak İhtiyacı(t+1) (TL)
--------------------	----------------------------------

		Bütçe	Bütçe Dışı	Toplam
1	Eğitim Faaliyeti	0	0	0
Genel Toplam		0	0	0

43

TABLO 1.3

PERFORMANS HEDEFİ TABLOSU

İdare Adı	DUMLUPINAR ÜNİVERSİTESİ
------------------	-------------------------

Amaç	Eğitim birimlerinin ve öğrenci sayısının artırılması
Hedef	Üniversitemiz Ön-Lisans, Lisans ve Lisansüstü programlarına yeni bölümler/programlar eklenmesi ve öğrenci sayısının artırılması.

Performans Hedefi	Üniversitemiz Ön-Lisans, Lisans ve Lisansüstü programlarına yeni bölümler/programlar eklenmesi ve öğrenci sayısının artırılması.
--------------------------	--

Performans Göstergeleri		2010	2011	2012
1	Bölüm sayısı	248	354	370
2	Öğrenci sayısı.	35.777	38.624	39.000

Faaliyetler	Kaynak İhtiyacı(t+1) (TL)		
	Bütçe	Bütçe Dışı	Toplam

1	Eđitim Faaliyeti	0	0	0
Genel Toplam		0	0	0

TABLO 1.4

PERFORMANS HEDEFİ TABLOSU

İdare Adı	DUMLUPINAR ÜNİVERSİTESİ
------------------	-------------------------

Amaç	Araştırma – Geliştirme faaliyetlerinin artırılması.
Hedef	DPT, TÜBİTAK, v.b kuruluşlar ile yurtdışından maddi destek alan projelerin sayısını çođaltmak.

Performans Hedefi	DPT, TÜBİTAK, v.b kuruluşlar ile yurtdışından maddi destek alan projelerin sayısını çođaltmak.
--------------------------	--

Performans Göstergeleri		2010	2011	2012
1	Bilimsel proje sayısı	32	V.Y	35
2	DPT destekli projeler	1	V.Y	3
3	TÜBİTAK Projeleri	9	V.Y	12
4	Diđer Projeler	1	V.Y.	1

Faaliyetler		Kaynak İhtiyacı(t+1) (TL)		
		Bütçe	Bütçe Dışı	Toplam
1	Proje Faaliyeti	550.000	0	550.000
Genel Toplam		550.000	0	550.000

45

TABLO 2.1

FAALİYET MAALİYETLERİ TABLOSU

İdare Adı	DUMLUPINAR ÜNİVERSİTESİ
Performans Hedefi	Üniversitemiz Ön-Lisans, Lisans ve Lisansüstü programlarında verilen eğitimin kalitesini artırmak.
Faaliyet Adı	Tıp Fakültesi Eğitim binası ve Kültür merkezi inşaatının devamı, Alt yapı, Açık ve Kapalı spor tesisleri inşaatı, Büyük onarım işleri, Laboratuvar Makine- Teçhizat alımları, Yayın alımları, Bilgisayar ve Yazım alımları.
Sorumlu harcama Birimi	Yapı İşleri ve Teknik Daire Başkanlığı, İdari ve Mali İşler Daire Başkanlığı, Kütüphane ve Dokümantasyon Daire Başkanlığı.

Ekonomik Kod		Ödenek
01	Personel Giderleri	0
02	SGK Devlet Primi Giderleri	0
03	Mal ve Hizmet Alım Giderleri	0
04	Faiz Giderleri	0

05	Cari Transferler	0
06	Sermaye Giderleri	21.002.000
07	Sermaye Transferler	0
08	Borç Verme	0
Toplam Bütçe Kaynak İhtiyacı		21.002.000
Bütçe Dışı Kaynak	Döner Sermaye	0
	Diğer Yurt İçi	0
	Yurt Dışı	0
Toplam Bütçe Dışı Kaynak İhtiyacı		0,00
Toplam Kaynak İhtiyacı		21.002.000

TABLO 2.2

FAALİYET MAALİYETLERİ TABLOSU

İdare Adı	DUMLUPINAR ÜNİVERSİTESİ
Performans Hedefi	Üniversitemiz Ön-Lisans, Lisans ve Lisansüstü programlarına yeni bölümler/programlar eklenmesi ve öğrenci sayısının artırılması.
Faaliyet Adı	Eğitim Faaliyeti
Sorumlu harcama Birimi	Akademik Birimler

Ekonomik Kod		Ödenek
01	Personel Giderleri	41.320.000
02	SGK Devlet Primi Giderleri	5.848.000
03	Mal ve Hizmet Alım Giderleri	9.089.000
04	Faiz Giderleri	0
05	Cari Transferler	2.020.000
06	Sermaye Giderleri	0

07	Sermaye Transferler	0
08	Borç Verme	0
Toplam Bütçe Kaynak İhtiyacı		58.277.000
Bütçe Dışı Kaynak	Döner Sermaye	0
	Diğer Yurt İçi	0
	Yurt Dışı	0
Toplam Bütçe Dışı Kaynak İhtiyacı		0
Toplam Kaynak İhtiyacı		58.277.000

TABLO 2.3

FAALİYET MAALİYETLERİ TABLOSU

İdare Adı	DUMLUPINAR ÜNİVERSİTESİ
Performans Hedefi	DPT, TÜBİTAK, v.b kuruluşlar ile yurtdışından maddi destek alan projelerin sayısını çoğaltmak.
Faaliyet Adı	Proje Faaliyeti
Sorumlu harcama Birimi	Akademik Birimler

Ekonomik Kod		Ödenek
01	Personel Giderleri	0
02	SGK Devlet Primi Giderleri	0
03	Mal ve Hizmet Alım Giderleri	397.000
04	Faiz Giderleri	0
05	Cari Transferler	0

06	Sermaye Giderleri	550.000
07	Sermaye Transferler	0
08	Borç Verme	0
Toplam Bütçe Kaynak İhtiyacı		947.000
Bütçe Dışı Kaynak	Döner Sermaye	0
	Diğer Yurt İçi	0
	Yurt Dışı	0
Toplam Bütçe Dışı Kaynak İhtiyacı		0
Toplam Kaynak İhtiyacı		947.000

TABLO 3.1

İDARE PERFORMANS TABLOSU

İdare Adı	Dumlupınar Üniversitesi
------------------	-------------------------

Performans Hedefi	Faaliyet		BÜTÇE İÇİ		BÜTÇE DIŞI		TOPLAM	
			TL	PAY %	TL	PAY %	TL	PAY %
1		Üniversitemiz Ön-Lisans, Lisans ve Lisansüstü programlarında verilen eğitimin kalitesini artırmak.	21.002.000	20,34	0	0	21.002.000	20,34

1	Tıp Fakültesi Eğitim binası ve Kültür merkezi inşaatının devamı, Kamulaştırma faaliyetleri.	10.502.000	10,17	0	0	10.502.000	10,17
2	Alt yapı, Açık ve Kapalı spor tesisleri inşaatı	2.500.000	2,42	0	0	2.500.000	2,42
3	Büyük onarım işleri	750.000	0,72	0	0	1.500.000	0,72
4	Makine ve Teçhizat Alımları	6.386.000	6,18			6.386.000	6,18
5	Yazılım	150.000	0,14			150.000	0,14
6	Yayın Alımları	250.000	0,24			250.000	0,24
7	Muhtelif İşler	464.000	0,44			464.000	0,44
2	Ulusal ve Uluslar Arası Yayın sayısını artırmak.	0		0	0	0	0
1	Eğitim Faaliyeti	0		0	0	0	0
3	Üniversitemiz Ön-Lisans, Lisans ve Lisansüstü programlarına yeni bölümler/programlar eklenmesi ve öğrenci sayısının artırılması.	0		0	0	0	0
1	Eğitim Faaliyeti	0		0	0	0	0

4		DPT, TÜBİTAK, v.b kuruluşlar ile yurtdışından maddi destek alan projelerin sayısını çoğaltmak.	550.000	0,53	0	0	550.000	0,53
	1	Proje Faaliyeti	550.000	0,53	0	0	550.000	0,53
Performans Hedefleri Maliyetleri Toplamı			56.807.000			0	56.807.000	
Genel Yönetim Giderleri			44.401.000			0	44.401.000	
Diğer İdarelere Transfer Edilecek Kaynaklar Toplamı			2.020.000			0	2.020.000	
Genel Toplam			103.228.000			0	103.228.000	

TABLO 4.1

TOPLAM KAYNAK İHTİYACI TABLOSU

İdare Adı		Dumlupınar Üniversitesi				
Bütçe Kaynak İhtiyacı	Ekonomik Kod	Faaliyet Toplamı	Genel yönetim Giderleri Toplamı	Diğer İdarelere Transfer Edilecek Kaynaklar Toplamı	Genel Toplam TL	
	01	Personel Giderleri	41.320.000	14.139.000	0	55.459.000
	02	SGK Devlet Primi Giderleri	5.848.000	2.564.000	0	8.412.000
	03	Mal ve Hizmet Alım Giderleri	9.089.000	6.696.000	0	15.785.000
	04	Faiz Giderleri	0	0	0	0
	05	Cari Transferler	0	0	2.020.000	2.020.000
	06	Sermaye Giderleri	550.000	21.002.000	0	21.552.000
	07	Sermaye Transferler	0	0	0	0
	08	Borç Verme	0	0	0	0
	09	Yedek Ödenek	0	0	0	0
Toplam Bütçe Kaynak İhtiyacı		56.807.000	44.401.000	2.020.000	103.228.000	
Bütçe Dışı Kaynak	Döner Sermaye	0	0	0	0	
	Diğer Yurt İçi	0	0	0	0	
	Yurt Dışı	0	0	0	0	
	Toplam Bütçe Dışı Kaynak İhtiyacı	0	0	0	0	
Toplam Bütçe Kaynak İhtiyacı		56.807.000	44.401.000	2.020.000	103.228.000	

TABLO 5.1 FAALİYETLERDEN SORUMLU HARCAMA BİRİMLERİNE İLİŞKİN TABLO

İdare Adı	Dumlupınar Üniversitesi
------------------	-------------------------

PERFORMANS HEDEFİ	FAALİYETLER	SORUMLU BİRİMLER
1-Üniversitemiz Ön-Lisans, Lisans ve Lisansüstü programlarında verilen eğitimin kalitesini artırmak.	1.1-Tıp Fakültesi Eğitim binası ve Kültür merkezi inşaatının devamı.	Yapı İşleri ve Teknik Daire Başkanlığı
	1.2- Alt yapı, Açık ve Kapalı tesisleri inşaatı.	Yapı İşleri ve Teknik Daire Başkanlığı
	1.3- Büyük onarım işleri.	Yapı İşleri ve Teknik Daire Başkanlığı
	1.4- Makine ve Teçhizat Alımı.	İdari ve Mali İşler Daire Başkanlığı
	1.5- Yazılım	Kütüphane ve Dokümantasyon Daire Başkanlığı
	1.6- Yayın Alımları	Kütüphane ve Dokümantasyon Daire Başkanlığı
	1.7- Muhtelif İşler	İdari ve Mali İşler Daire Başkanlığı
2- Ulusal ve Uluslar Arası Yayın sayısını artırmak.	Eğitim Faaliyeti.	Akademik Birimler
3- Üniversitemiz Ön-Lisans, Lisans ve Lisansüstü programlarına yeni bölümler/programlar eklenmesi ve öğrenci sayısının artırılması.	Eğitim Faaliyeti.	Akademik Birimler
4- DPT, TÜBİTAK, v.b kuruluşlar ile yurtdışından maddi destek alan projelerin sayısını çoğaltmak.	Proje Faaliyeti.	Akademik Birimler

