



2024 YILI

PERFORMANS PROGRAMI



KAHRAMANMARAŞ SÜTÇÜ İMAM ÜNİVERSİTESİ

ÜST YÖNETİCİ SUNUŞU



Üniversitemiz, 12. Kalkınma Planı ve Stratejik Plan çerçevesinde belirlediği misyon ve vizyonu doğrultusunda modern eğitim sistemlerinin gereklerini yerine getirerek, çalışkan, üretken ve değerlerine sahip çıkan üstün niteliklere sahip öğrenciler yetiştirmeyi ve toplumsal katkı sağlamayı kendine ilke edinmiştir. Üniversitemizin planlı hizmet sunumu, politika geliştirme, belirlenen politikaları somut iş programlarına ve bütçelere dayandırma, uygulamayı etkin bir şekilde izleme ve değerlendirmeye yönelik olarak 2023 - 2027 Dönemi Stratejik Planı hazırlanmıştır. Stratejik planların yıllık uygulama dilimlerini performans programları oluşturmaktadır. Performans Programları, önceden belirledikleri performans göstergeleri doğrultusunda kamu idareleri için bir mali yıl içerisinde gerçekleştirdikleri faaliyet ve projeleri ölçmek ve performans değerlendirmesini yapmak üzere hazırlanmaktadır. Bu programlar yıllık hedeflerin neler olduğunu göstermek ve önceki yıllar ile karşılaştırma yapabilmek için ilgili taraflar ile kamuoyunun bilgi sahibi olmasını sağlayacak önemli kamu mali yönetimi araçlarından biridir.

2023 Yılı Performans Programında, Cumhurbaşkanlığı Strateji ve Bütçe Başkanlığı tarafından belirlenen programlar, bu programlara ilişkin alt programlar, performans göstergeleri ve faaliyetlere yer verilmiş ve program bütçeye kapsamında e-bütçe sisteminde tanımlanmış hedef ve göstergeler kullanılarak Üniversitemiz Strateji Geliştirme Daire Başkanlığı tarafından hazırlanmıştır. Kahramanmaraş Sütçü İmam Üniversitesi 2024 Yılı Performans Programını kamuoyu, ilgili kurum ve kuruluşların bilgisine sunarım.

Prof. Dr. Alptekin YASIM
Rektör

I. GENEL BİLGİLER

A. YETKİ, GÖREV VE SORUMLULUKLAR

Anayasamızın 130 ve 131. Maddeleri gereğince; çağdaş eğitim-öğretim esaslarına dayanan bir düzen içinde milletin ve ülkenin ihtiyaçlarına uygun insan gücü yetiştirmek amacıyla 04.11.1981 tarihli 2547 sayılı Yükseköğretim Kanunu'nun verdiği yetki çerçevesinde yönetici ve kurulları ile görevlerini yerine getirmektedir.

Kahramanmaraş Sütçü İmam Üniversitesi, 11.7.1992 tarih ve 21281 sayılı Resmî Gazete'de yayımlanan 3837 sayılı yasa ile 1992-1993 öğretim yılında Ziraat Fakültesi'nin Tarla Bitkileri ve Kahramanmaraş Meslek Yüksekokulu'nun Elektrik, İklimlendirme-Soğutma, İnşaat, İşletmecilik, Makine, Otomotiv (Motor), Muhasebe, Pazarlama, Tekstil Bölümleri ile eğitim öğretime başlamıştır.

Üniversitemizde 29 yıl içerisinde, Mühendislik Mimarlık Fakültesi, Güzel Sanatlar Fakültesi, Tıp Fakültesi, Eğitim Fakültesi, İlahiyat Fakültesi, Diş Hekimliği Fakültesi ve Spor Bilimleri Fakültesi ile birlikte 3 Yüksekokul ve 8 meslek yüksekokulu daha açılmıştır. 2021 yılında Elbistan Teknoloji Fakültesi ve Elbistan Meslek Yüksekokulu Kahramanmaraş İstiklal Üniversitesi Rektörlüğüne devredilmiştir. 2022 yılında Fen-Edebiyat Fakültesi kapatılarak yerine Fen Fakültesi ve İnsan ve Toplum Bilimleri Fakülteleri açılmıştır. Üniversitemizin akademik birimleri bir taraftan çağdaş eğitim-öğretim programlarını sürdürürken, diğer taraftan da başta araştırma potansiyelini güçlendirmek üzere yayım faaliyetlerini yerine getirmektedir

2547 sayılı Yükseköğretim Kanunu'nun 12. maddesinde, Yükseköğretim Kurumlarının görevleri şu şekilde sıralanmıştır:

- Çağdaş uygarlık ve eğitim-öğretim esaslarına dayanan bir düzen içinde, toplumun ihtiyaçları ve kalkınma planları ilke ve hedeflerine uygun ve ortaöğretime dayalı çeşitli düzeylerde eğitim-öğretim, bilimsel araştırma, yayım ve danışmanlık yapmak,
- Kendi ihtisas gücü ve maddi kaynaklarını rasyonel, verimli ve ekonomik şekilde kullanarak, milli eğitim politikası ve kalkınma planları ilke ve hedefleri ile Yükseköğretim Kurulu tarafından yapılan plan ve programlar doğrultusunda, ülkenin ihtiyacı olan dallarda ve sayıda insan gücü yetiştirmek,
- Türk toplumunun yaşam düzeyini yükseltici ve kamuoyunu aydınlatıcı bilim verilerini söz, yazı ve diğer araçlarla yaymak,

- Örgün, yaygın, sürekli ve açık eğitim yoluyla toplumun özellikle sanayileşme ve tarımda modernleşme alanlarında eğitilmesini sağlamak,
- Ülkenin bilimsel, kültürel, sosyal ve ekonomik yönlere ilerlemesini ve gelişmesini ilgilendiren sorunlarını, diğer kuruluşlarla işbirliği yaparak, kamu kuruluşlarınca istenecek inceleme ve araştırmaları sonuçlandırarak düşüncelerini ve önerilerini bildirmek,
- Eğitim-öğretim seferberliği içinde örgün, yaygın, sürekli ve açık eğitim hizmetini üstlenen kurumlara katkıda bulunacak önlemleri almak,
- Yörelerindeki tarım ve sanayinin ihtiyaçlarına uygun meslek elemanlarının yetişmesine, üretimde artışı sağlayacak çalışma ve programlar yapmak, uygulamak ve yapılanlara katılmak, bununla ilgili kurumlarla işbirliği yapmak ve çevre sorunlarına çözüm getirici önerilerde bulunmak,
- Eğitim teknolojisini üretmek, geliştirmek, kullanmak, yaygınlaştırmak,
- Yükseköğretimin uygulamalı yapılmasına ait eğitim-öğretim esaslarını geliştirmek, döner sermaye işletmelerini kurmak, ve faaliyetlerin geliştirilmesine ilişkin gerekli düzenlemeleri yapmak.

B. TEŞKİLAT YAPISI

Kahramanmaraş Sütçü İmam Üniversitesi'nin yönetim ve organizasyonu 2547 sayılı Yükseköğretim Kanunu hükümlerine göre belirlenmiştir. Üniversitenin yönetim organları Rektör, Üniversite Senatosu ve Üniversite Yönetim Kurulundan oluşmaktadır.

Üniversitemiz şehir merkezindeki; Avşar Yerleşkesi ile Afşin Aşık Mahsuni Şerif, Göksun Arslanbey, Andırın ve Pazarcık ilçe Yerleşkelerinden oluşmaktadır. Bu yerleşkelerde 13 Fakülte, 8 Meslek Yüksekokulu, 3 Yüksekokul, 3 Enstitü, Rektörlüğe bağlı 5 bölüm dışında ayrıca; Uzaktan Eğitim Merkezi, Sağlık Uygulama ve Araştırma Hastanesi, Ağız ve Diş Sağlığı Eğitim Araştırma ve Uygulama Merkezi gibi 25 Araştırma ve Uygulama Merkezi yer almakla birlikte Önlisans, Lisans ve Lisansüstü eğitimlerde toplam 35.313 kayıtlı öğrenci bulunmaktadır.

Üniversitemiz 2022 yılı sonu itibarıyla 200 Profesör, 160 Doçent, 288 Doktor Öğretim Üyesi, 307 öğretim görevlisi, 404 araştırma görevlisi, 776 İdari Personel ile çeşitli birimlerimizde görevli 982 kadrolu, 526 sözleşmeli işçi olmak üzere toplam 3.693 personel ile eğitim-öğretim ve araştırma faaliyetlerini sürdürmektedir.

B.1. REKTÖR

Rektör, üniversite tüzel kişiliğini temsil etmektedir. Rektör, çalışmalarında kendisine yardım etmek üzere, üniversitenin aylıklı profesörleri arasından üç kişiyi kendi rektörlük görev süresiyle sınırlı olmak kaydıyla rektör yardımcısı olarak seçer.

- Üniversite kurullarına başkanlık etmek, yükseköğretim üst kuruluşlarının kararlarını uygulamak, üniversite kurullarının önerilerini inceleyerek karara bağlamak ve üniversiteye bağlı kuruluşlar arasında düzenli çalışmayı sağlamak,
- Her eğitim-öğretim yılı sonunda ve gerektiğinde üniversitenin eğitim öğretim, bilimsel araştırma ve yayım faaliyetleri hakkında Üniversitelerarası Kurula bilgi vermek,
- Üniversitenin yatırım programlarını, bütçesini ve kadro ihtiyaçlarını, bağlı birimlerinin ve üniversite yönetim kurulu ile senatonun görüş ve önerilerini aldıktan sonra hazırlamak ve Yükseköğretim Kuruluna sunmak,
- Gerekli gördüğü hallerde üniversiteyi oluşturan kuruluş ve birimlerde görevli öğretim elemanlarının ve diğer personelin görev yerlerini değiştirmek veya bunlara yeni görevler vermek,
- Üniversitenin birimleri ve her düzeydeki personeli üzerinde genel gözetim ve denetim görevini yapmak,
- Kanun ile kendisine verilen diğer görevleri yapmaktır.

Rektör, Üniversitenin ve bağlı birimlerinin öğretim kapasitesinin rasyonel bir şekilde kullanılmasında ve geliştirilmesinde, öğrencilere gerekli sosyal hizmetlerin sağlanmasında, gerektiği zaman güvenlik önlemlerinin alınmasında, eğitim - öğretim, bilimsel araştırma ve yayım faaliyetlerinin devlet kalkınma plan, ilke ve hedefleri doğrultusunda planlanıp yürütülmesinde, bilimsel ve idari gözetim ve denetimin yapılmasında ve bu görevlerin alt birimlere aktarılmasında, takip ve kontrol edilmesinde ve sonuçlarının alınmasında birinci derecede yetkili ve sorumludur.

B.2. SENATO

Senato, Rektörün başkanlığında, rektör yardımcıları, dekanlar ve her fakülteden fakülte kurullarınca üç yıl için seçilecek birer öğretim üyesi ile rektörlüğe bağlı enstitü ve yüksekokul müdürlerinden teşekkül eder. Senato, her eğitim-öğretim yılı başında ve sonunda olmak üzere yılda en az iki defa toplanır. Rektör gerekli gördüğü hallerde senatoyu toplantıya çağırır.

- Üniversitenin eğitim - öğretim, bilimsel araştırma ve yayım faaliyetlerinin esasları hakkında karar almak,
- Üniversitenin bütününe ilgilendiren kanun ve yönetmelik taslaklarını hazırlamak veya görüş bildirmek,

- Rektörün onayından sonra Resmi Gazete'de yayınlanarak yürürlüğe girecek olan üniversite veya üniversitenin birimleri ile ilgili yönetmelikleri hazırlamak,
- Üniversitenin yıllık eğitim - öğretim programını ve takvimini inceleyerek karara bağlamak,
- Bir sınava bağlı olmayan fahri akademik unvanlar vermek ve fakülte kurullarının bu konudaki önerilerini karara bağlamak,
- Fakülte kurulları ile rektörlüğe bağlı enstitü ve yüksekokul kurullarının kararlarına yapılacak itirazları inceleyerek karara bağlamak,
- Üniversite yönetim kuruluna üye seçmek,
- Yükseköğretim kanunu ve diğer mevzuat çerçevesinde kendisine verilen diğer görevleri yapmaktır.

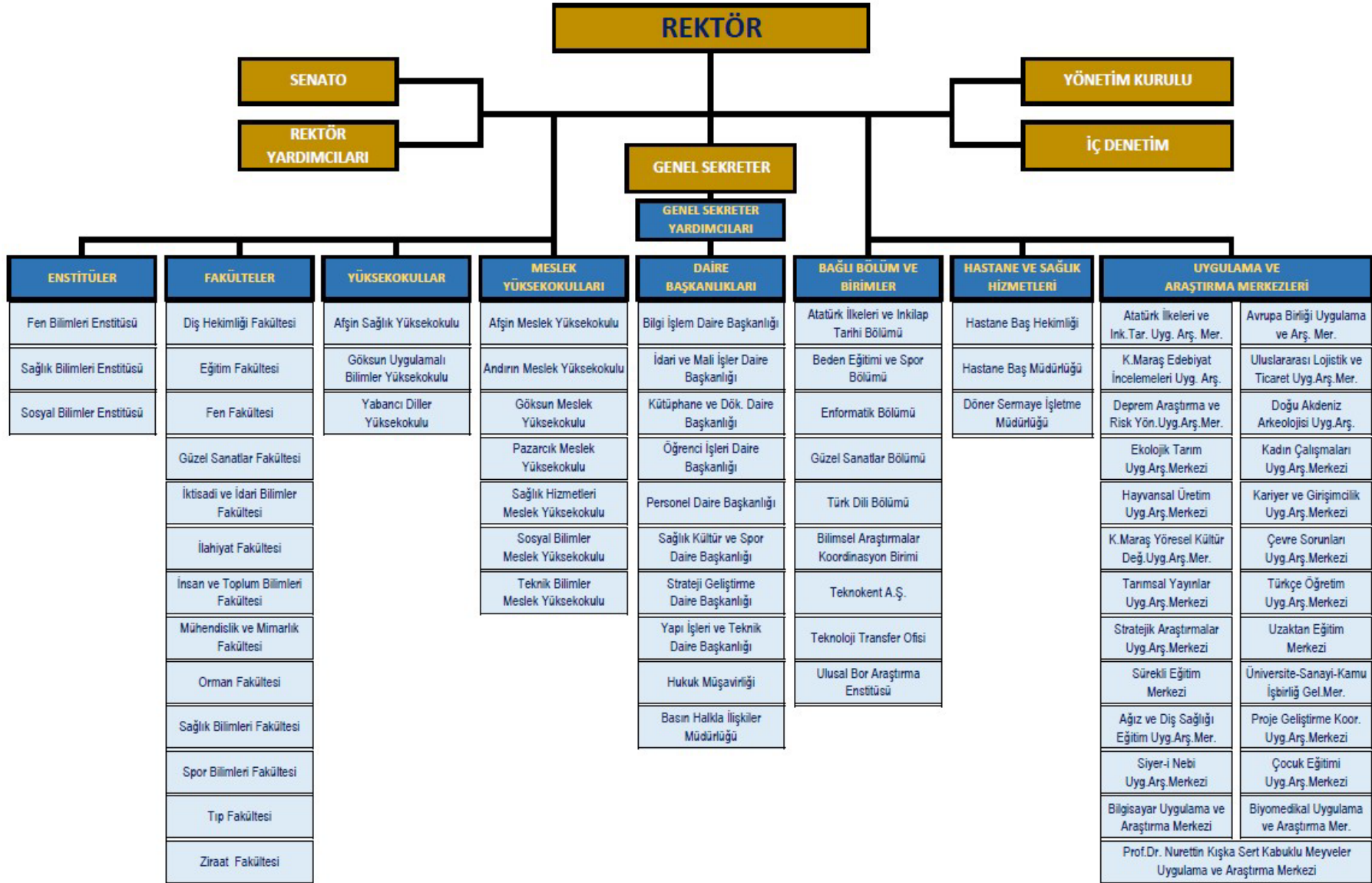
Senato ayrıca Kurum İç Değerlendirme Raporu'nu onaylayarak Yükseköğretim Kalite Kuruluna sunar.

B.3. YÖNETİM KURULU

Üniversite yönetim kurulu; rektörün başkanlığında dekanlardan, üniversiteye bağlı değişik öğretim birim ve alanlarını temsil edecek şekilde senatoca dört yıl için seçilecek üç profesörden oluşur. Rektör gerektiğinde yönetim kurulunu toplantıya çağırır. Rektör yardımcıları oy hakkı olmaksızın yönetim kurulu toplantılarına katılabilirler.

- Yükseköğretim üst kuruluşları ile senato kararlarının uygulanmasında, belirlenen plan ve programlar doğrultusunda rektöre yardım etmek,
- Faaliyet plan ve programlarının uygulanmasını sağlamak; üniversiteye bağlı birimlerin önerilerini dikkate alarak yatırım programını, bütçe tasarısı taslağını incelemek ve kendi önerileri ile birlikte rektörlüğe sunmak,
- Üniversite yönetimi ile ilgili rektörün getireceği konularda karar almak,
- Fakülte, enstitü ve yüksekokul yönetim kurullarının kararlarına yapılacak itirazları inceleyerek kesin karara bağlamak,
- Bu kanun ile verilen diğer görevleri yapmaktır.

B.4. TEŞKİLAT ŞEMASI



C.FİZİKSEL KAYNAKLAR

C.1. YERLEŞKELERİMİZ

Üniversitemiz ilçelerle birlikte toplam 8 yerleşkede 4.084.613 metrekare alanda hizmet vermektedir. Tablo1.'de bu yerleşkelerin isimleri gösterilmiştir.

Tablo 1. Yerleşkelerimiz (m²)

Yerleşke Adı	Kapalı Alan	Açık Alan	Toplam
Avşar Yerleşkesi	257.903	2.913.626	3.171.529
Bahçelievler Yerleşkesi	12.955	1.531	14.486
Göksun Arslanbey Yerleşkesi	10.911	195.162	206.073
Afşin Aşık Mahzuni Şerif Yer.	10.272	200.725	210.997
Andırın Yerleşkesi	4.341	5.659	10.000
Pazarcık Yerleşkesi	4.984	11.261	16.245
Araştırma Uygulama Çiftliği	3.671	451.567	455.283
GENEL TOPLAM	305.037	3.779.531	4.084.613

C.2. DERSLİK, LABARATUVAR, ATÖLYE VB.

Üniversitemizde yer alan eğitim alanlarının kapasite ve kullanım yerlerine göre dağılımı Tablo 2'de gösterilmiştir.

Tablo 2. Eğitim Alanlarımız

Cinsi	Kapasitesi						Toplam
	0-50	51-75	76-100	101-150	151-250	250 +	
Amfi	-	-	2	16	-	1	19
Sınıf	245	51	22	1	-	1	320
AkıllıSınıf	39	49	19	1	-	-	108
Bilgisayar Lab.	34	7	-	-	-	-	41
Atölye	31	-	-	-	-	-	31
Seminer Sal.	11	1	-	-	-	-	12
Toplantı Sal.	14	2	-	-	-	-	16
Konferans Sal.	-	1	1	11	2	3	18
Jüri Odası	2	-	-	-	-	-	2
Diğer Lab.	119	3	-	-	-	-	122
Toplam	495	114	44	29	2	5	689

C.3. SPOR TESİSLERİMİZ

Öğrencilerimizin kültürel ve sportif faaliyetlerde bulunmaları amacıyla, çeşitli yerleşkelerimizde, 3 kapalı spor salonu, 6 tenis kortu, 3 halı saha, 4 basketbol, 4 voleybol sahası ve bu tesislere alt yapı sağlayan öğrenci kültür merkezi içerisinde fitness, konferans, kafe, çok amaçlı salon ve amfi tiyatro ile birlikte; Avşar Yerleşkemizde açık atletizm pisti ve futbol sahası ve yarı olimpik kapalı yüzme havuzu bulunmaktadır.

D.İNSAN KAYNAKLARI

Üniversitemizde insan kaynakları yönetimi kurumumuzun başarısını etkileyen önemli faktörlerden biridir. Özellikle son yıllarda uluslararası rekabet ve teknoloji alanında meydana gelen yenilikler nitelikli personel gerekliliğini daha fazla hissettirmektedir. Üniversitemiz, stratejik amaç ve hedeflerine ulaşabilmek için insan kaynaklarını en doğru ve en verimli şekilde organize etmeyi amaçlamaktadır. Bunun için çalışanlarımızın bilgi, beceri ve yeteneklerine uygun alanlarda istihdam edilip bu alanlarda yükselmelerine olanak sağlanmaktadır.

Üniversitemiz çalışanlarının hareket alanını kısıtlamayan, insan kaynaklarında sürekli gelişime ve değişime açık bir yönetim anlayışı benimsemiştir. Belli dönemlerde çalışanlara ve öğrencilerimize yönelik yapılan memnuniyet anketleri ile daha uygun ve daha verimli çalışma ortamları oluşturulmaya çalışılmaktadır.

Çalışanlarımızın bilgi ve beceri düzeylerini artırmak için belli aralıklarla eğitimler ve seminerler verilmekte, günümüz teknolojiyle donatılmış modern ve ferah çalışma ortamları hazırlayarak, onlara kariyer imkânı sunmak için gerekli çalışmalar hassasiyetle yürütülmektedir.

Üniversitemizde 1.348 akademik, 776 idari personel, 441 sözleşmeli personel ve 1032 kadrolu işçi olmak üzere toplam 3.602 çalışan bulunmaktadır. Mevcut durumda akademik personel kadrolarının % 77,1'i, idari personel kadrolarının ise % 67,8'i doludur.

D.1.AKADEMİK PERSONEL

Üniversitemizde 2021 yılı itibariyle 200 Profesör, 160 Doçent, 288 Doktor Öğretim Üyesi, 307 öğretim görevlisi, 404 araştırma görevlisi olmak üzere toplam 1.359 akademik personel bulunmaktadır.

Tablo 5. Akademik Personel

Unvan	Sayı
Profesör	200
Doçent	160
Doktor Öğretim Üyesi	288
Öğretim Görevlisi	307
Araştırma Görevlisi	404
Toplam	1.359

Üniversitemizin çeşitli birimlerinde 32 yabancı uyruklu öğretim elemanı bulunmaktadır. Tablo 7.'de uyrukları ve çalıştıkları birimler gösterilmiştir.

Tablo 6. Yabancı Uyruklu Personel

Unvanı	Adet
Doçent	1
Doktor Öğretim Üyesi	5
Öğretim Görevlisi	5
Araştırma Görevlisi	16

D.2. İDARİ PERSONEL

Üniversitemizde Rektörlük, Fakülteler, yüksekokullar ve diğer birimlerde toplam 768 idari personel görev yapmaktadır.

Tablo 7. İdari Personel

Genel İdare Hizmetleri	394
Avukatlık Hizmetleri	3
Sağlık Hizmetleri	212
Teknik Hizmetleri	128
Yardımcı Hizmetler	41
Toplam	776

E.DİĞER HUSUSLAR

Kahramanmaraş Sütçü İmam Üniversitesi ULAKBİM metro ethernet ana bağlantı hızı 800 Mbps bant genişliğine sahiptir. Üniversitemizin merkez kampüsümüzden (Avşar Yerleşkesi) ilçe kampüslerimize 10-80 Mbps arasındaki hızlarla bağlıdır. Üniversitemiz internet alt yapısı IPv4 ve IPv6 uyumlu olarak çalışmaktadır.

Tablo3. Teknoloji ve Haberleşme Altyapı Kapasiteleri

Direk Fiber Uç Sayısı	40 X10 Gb/s
Backplane Hızı	800 Gb/s
E-Mail Server	2 Adet
E-Mail Sunucu Kapasitesi	4.8 TB
E-Mail Çoklu Dil Desteği	Var
Firewall	2
DNS Sunucusu	2
Sanal Sunucu Sayısı	60

Üniversitemiz merkez kütüphanesinde bulunan yayınlar ve bunların dağılımı Tablo4.'de gösterilmiştir.

Tablo 4. Yayın Türü ve Sayıları

Yayın Türü	Sayısı
Kitap	75.350
E-Kitap	1.748.586
Dergi	430
Tez	6.723
Görsel -İşitsel Malzemeler	296
Veritabanları Üniversite Aboneliği	29

İlçelerde bulunan yerleşkelerimizde de öğrencilerimizin yararlanabileceği 31.367 adet basılı yayın bulunmaktadır.

II.PERFORMANS BİLGİLERİ

A. TEMEL POLİTİKA VE ÖNCELİKLER

Üniversitemizin temel politikası ve öncelikleri; Onikinci Kalkınma Planı (2024-2028), Yükseköğretim Kurulu Başkanlığının hazırladığı “Türkiye’nin Yükseköğretim Stratejisi”, Orta Vadeli Program, Orta Vadeli Mali Planda belirlenen politikalar ile Stratejik Planımızda yer alan amaçlar çerçevesinde temellendirilmiştir. Mevcut uygulamalarda iyileştirme, geliştirme ve desteklemeyi öngören temel politika ve önceliklerimiz genel başlıklar halinde şunlardır:

- Eğitim kalitesinin üst seviyelere çıkarmak,
- Ulusal ve Uluslararası alanda proje geliştirme faaliyetlerinde bulunup bu tür proje sayısını arttırmak,
- Üniversitemiz gelirlerini arttırmak, çeşitlendirmek ve kaynak kullanımının etkinliğini arttırmak,
- Akademik ve idari personel sayısı ile bilgi ve teknolojik donanımını arttırmak,
- Bölgenin tarihi, kültürel, çevresel ve doğal özelliklerini korumak ve ön plana çıkarılmasına katkıda bulunmak ve bu yöndeki çalışmaları desteklemek,
- Araştırmacılığı Teşvik Etmek,
- Bilimsel Çalışmaların ve Etik İlkelerin Geliştirilmesi,
- Evrensel Değerlere ve İnsan Haklarına Saygılı Olmak,
- Gelişime Açık Bir Yönetim Politikası İzlemek,
- Katılımcı Yönetim Anlayışı ile Hareket Etmek,
- Özgürlük ve Disiplini Birlikte Gözetmek,
- Liyakat ve Başarıya Önem Vermek,
- Etkin Kurumsal İletişime Açık Olmak,
- Risk Üstlenebilmek,
- Çalışanlara Değer Vermek,
- Herkes için sürekli eğitimi geliştirmek,
- Uygulamalı eğitime ağırlık vermek
- Kurum ve kuruluşlarla işlevsel işbirliğini geliştirmek.

A.1. ORTA VADELİ PROGRAMDA ÜNİVERSİTEMİZ İLE İLGİLİ POLİTİKALAR

Merkezi yönetim bütçesi hazırlık sürecini başlatan Orta Vadeli Program, makro politikaları, ilkeleri, hedef ve gösterge niteliğindeki temel ekonomik büyüklükleri, gelecek üç yıla ilişkin toplam gelir ve gider tahminlerini, bütçe dengesi ve borçlanma durumu ile kamu idarelerinin ödenek teklif tavanlarını içeren temel politika dokümanıdır. Her sene Hazine ve Maliye Bakanlığı ile Cumhurbaşkanlığı Strateji ve Bütçe Başkanlığınca üç yıllık bir perspektif ile hazırlanan Orta Vadeli Program, Cumhurbaşkanı Kararıyla resmileşmektedir. Program dönemi boyunca, kamu kurumlarının bütçelerinin hazırlanmasında, yasal ve idari düzenlemelerin gerçekleştirilmesinde, karar alma ve uygulama süreçlerinde Orta Vadeli Program’da yer verilen amaç ve önceliklerle tam

uyum sağlanması esastır. 2024-2026 Orta Vadeli Programda Üniversitemiz ile ilgili bölümler aşağıda gösterilmiştir.

- Türkiye'nin beşeri sermayesi başta olmak üzere finansal ve doğal kaynaklarının ekonomik aktivitede etkin ve verimli bir şekilde kullanımıyla potansiyel büyüme oranlarının artırılmasına odaklanılarak yeşil ve dijital dönüşümün getirdiği fırsatlara özel önem verilecektir.
- Kamu harcamalarında depremlerin yaralarının sarılmasına ve afet risklerinin azaltılmasına öncelik verilecek, bu alanların dışındaki harcama kalemlerine azami tasarruf anlayışıyla yaklaşılacak, kamu maliyesinin konjonktürel dalgalanmalara karşı dayanıklılığını daha da artıracak mali alan oluşturulacaktır.
- Kamu alımlarında şartname aşamasından başlayarak yerliliği engelleyen teknik kriterler ve finansal yükler gözden geçirilecek, kamu alımlarında yeknesaklık sağlanacak ve öngörülebilirlik artırılacaktır.
- Ar-Ge teşvikleri, stratejik teknoloji alanlarında ülkede birikim oluşumuna katkı sağlayacak şekilde güdümlü hale getirilecektir.
- Girişimcilik ekosisteminin desteklenmesi çerçevesinde nitelikli akredite danışman ve mentor havuzu oluşturularak aktif kullanımı sağlanacak, özellikle öncelikli sektörlerde danışmanlık merkezleri ve platformlar aracılığıyla birebir danışmanlık mekanizmaları geliştirilecektir.
- Stratejik alanlarda özel sektörden, üniversitelerden ve kamudan tüm paydaşların güçlerini birleştireceği TOGG ve TURKOVAC modeli benzeri ulusal girişimler oluşturulacak ve tasarım, üretim ve ticarileşme faaliyetleri teşvik edilecektir.
- Çalışma çağındaki her bireyin üreterek gelir elde edeceği beceriler ile aidiyet hissedeceği meslekleri edinmesine yönelik programlar hayata geçirilecektir.
- Ne eğitimde ne istihdamda olan gençlerin eğitime ve istihdama katılımlarını teşvik etmek amacıyla mesleki eğitim, yetkinlik ve becerilerini dikkate alan programlar hayata geçirilecektir.
- Üniversitelerin yönetişimi geliştirilecek, bu kapsamda, yerelde mütevelli heyet veya istişari mahiyette mekanizmalar oluşturularak üniversite-özel sektör-yerel yönetim-STK işbirliği güçlendirilecektir.
- Yükseköğretim kontenjanları kamu ve özel sektörün orta vadede ihtiyaç duyduğu işgücü miktarı ve nitelikleriyle uyumlu hale getirilecektir.
- Program döneminde, kamu harcamalarında tasarrufu sağlayacak yapısal değişiklikler hayata geçirilecek, deprem ve afet riski harcamaları hariç kamu açığı düşürülecek ve bütçe disiplini çerçevesinde maliye politikasının sürdürülebilirliği güçlendirilecektir.

- 2023 yılı Şubat ayında meydana gelen asrın en büyük afetlerinden biri olan Kahramanmaraş ve Hatay merkezli depremlerde hasar gören bölgelerin iyileştirilmesi ve yeniden yapılandırılmasıyla depremin etkilerinin ortadan kaldırılması için gerekli önlemler alınmaya devam edilecektir.
- Kamu harcama politikasının, belirlenen politika öncelikleri ve kamu idarelerine tahsis edilen ödenek tavanları doğrultusunda çok yıllık bütçeleme yaklaşımı içerisinde yürütülmesi esas olacaktır.
- Harcama gözden geçirmeleri sistematik hale getirilerek verimsiz harcama alanları tasfiye edilecek ve yeni harcama alanları sınırlandırılacaktır.
- Kamu hizmetleri, bütçe imkânları içinde kalınarak azami tasarruf anlayışı içinde yerine getirilecektir.
- Kamu yatırım programında rasyonelleştirme çalışmaları yapılmak suretiyle kısa sürede tamamlanarak ekonomik ve sosyal fayda üretecek yatırımlar önceliklendirilecektir.
- Kamu ihale mevzuatı uluslararası norm ve standartlara uyumlu olacak şekilde dijitalleşmeyi, yenilikçiliği ve sürdürülebilirliği destekleyen ve önceleyen satın alma yaklaşımıyla güncellenecek, sektörel kamu alımları düzenlemesi hayata geçirilecektir.
- Kamu alımlarına yönelik harcamaların rasyonelleştirilmesi anlayışıyla tasarruf odaklı merkezi kamu alım politikaları, kapsamı genişletilerek sürdürülecektir.
- Kamu taşıtlarının kullanımı ihtiyaç analizleri çerçevesinde sistematik olarak gözden geçirilecek, taşıt ihtiyaçları öncelikle geçici tahsisle ya da ihtiyaç fazlası taşıtların devri suretiyle karşılanacak ve yeni taşıt edinimlerinde ekonomiklik gözetilerek yerli üretim ile çevreci araçlara öncelik verilecektir.
- Kahramanmaraş ve Hatay depremlerinden etkilenen illerde sosyo-ekonomik hayatın tümüyle normale döndürülmesi ve deprem hasarlarının telafi edilmesine yönelik projelere öncelik verilecektir.
- Eğitim ve sağlık başta olmak üzere kamu hizmetlerinin sunulduğu yapıların afet ve olağanüstü durumlara karşı hazırlık durumu güçlendirilecektir.
- Deprem, sel, heyelan, orman yangınları dahil afet risk yönetimine hizmet eden yerli yeni teknolojilerin geliştirilmesine yönelik çalışmalar yürütülecektir.
- Kamu hizmet sunumunda tasarruf, güvenlik ve sürekliliği temin etmek üzere açık kaynak kodlu yazılım ve bulut bilişim gibi araçlardan faydalanılacaktır.
- Kamu kurumlarının bilgi ve işlem teknolojileri ürün ve hizmet alımlarında maliyet etkinliği sağlanarak yenilikçilik ve yerli katma değer artırılabilecektir.

A.2. ONİKİNCİ KALKINMA PLANINDA ÜNİVERSİTEMİZ İLE İLGİLİ POLİTİKALAR

- 437.1. Kamu, özel sektör ve üniversite işbirliğiyle kimya sanayiinde ihtiyaç duyulan yatırım yol haritaları belirlenecektir.
- 451.2. Üniversite, kamu ve özel sektör arasında yarı iletken çip tasarımı ve üretimi konusundaki işbirlikleri desteklenecektir.
- 458.2. Üniversite ve kamu destekli mevcut teknoloji ve araştırma enstitülerinin hizmet envanteri hazırlanacaktır.
- 472.2. Akıllı ve otonom ulaşım araçlarının kullanımının ve ekosistemin gelişiminin sağlanması için çeşitli üniversitelerdeki teknik bilgi ve birikimin birbirini tamamlayıcı şekilde bir araya getirilmesi sağlanacaktır.
- 498.2. Kamu, üniversite ve özel sektör işbirliği çerçevesinde hayvan ve bitki ıslahı, hassas tarım, biyoteknoloji, biyoçeşitliliğin korunması ile iklim dostu ürün ve uygulamaların geliştirilmesi alanları öncelikli olmak üzere yürütülen Ar-Ge çalışmaları desteklenecektir.
- 544.4. Sanayide ihtiyaç duyulan doktora derecesine sahip nitelikli insan kaynağının üniversite-sanayi işbirliğiyle yetiştirilmesi sağlanacak ve doktoralı araştırmacı istihdamı teşvik edilecektir.
- 544.6. Yurt dışındaki yetkin akademisyen ve araştırmacılara yönelik ülkemizde tam veya kısmi zamanlı çalışma imkânlarının çeşitlendirilmesi, işbirlikleri ile ortak projeler geliştirilmesi sağlanacaktır.
- 545. Üniversitelerin bilimsel araştırma kapasitesi artırılacak, Ar-Ge ve yenilik faaliyetlerindeki rolleri güçlendirilecektir.
- 545.1. Yüksek katma değerli üretimi destekleyecek nitelikte Ar-Ge ve yenilik faaliyetlerinin gerçekleştirebilmesi için araştırma üniversitesi programı güçlendirilecek, bu programa dâhil üniversitelerin özel desteklerle kapasiteleri artırılacaktır.
- 545.2. Üniversitelerin misyon odaklı uzmanlaşma çalışmalarında, veriye dayalı analizler yapılarak odak alanlarındaki çıktı ve etkilerini artırmaya yönelik çalışmalar yürütülecektir.
- 545.3. Üniversiteler bünyesinde Ar-Ge projesi yürüten araştırmacıların projelerdeki idari ve mali süreçleri kolaylaştırılacaktır.
- 545.4. Başta araştırma üniversitelerinde olmak üzere doktora ve doktora sonrası araştırmacı istihdamı artırılacaktır.
- 545.5. Bilimsel araştırma projelerinin etkinliğinin artırılmasına yönelik çalışmalar yürütülecektir.
- 546. Temel bilimlerde nitelikli araştırmacı insan gücü kapasitesi ve araştırma faaliyetleri, öncelikli sektörler ve teknoloji alanlarındaki ihtiyaçlara yönelik artırılacaktır.

- 546.1. Temel bilimlere yönelik lisansüstü burs miktarı ve faydalanan sayısı artırılabacaktır.
- 550.2. Üniversite, özel sektör ve kamu işbirliğinde geliştirilen platformlara yönelik temel araştırmadan nihai ürüne kadar olan süreci kapsayan destek modelleri geliştirilecektir.
- 551. Üniversiteler, araştırma altyapıları ve özel sektör arasındaki işbirlikleri yoluyla bilgi ve teknoloji transferinin artırılmasına yönelik destek mekanizmaları uygulanacak ve arayüz yapılarının kurumsal kapasiteleri geliştirilerek etkinliği artırılabacaktır.
- 560.3. KOBİ'ler ve üniversitelerin birlikte hazırlayacakları projelerin desteklenmesi sağlanacaktır.
- 563.7. Kooperatifçilikle ilgili kamuoyunda ve üniversitelerde farkındalık sağlanacak ve kooperatifçiliğin daha etkin uygulanması yönünde çalışmalar yapılacaktır.
- 565.9. Üniversite öğrencilerinin fikri mülkiyet alanında staj yapmaları teşvik edilecektir.
- 565.10. Teknoloji Geliştirme Bölgeleri, Ar-Ge Merkezleri ve Tasarım Merkezlerine yönelik tematik sınai mülkiyet eğitim programları yürütülecektir.
- 665. Bireyin gelişimini temel alan ve uzun vadeli öğrenme sürecini de içeren ölçme ve değerlendirme sistemi oluşturulacaktır.
- 665.1. Ölçme ve değerlendirme sistemi yeterlilik temelli olarak eğitimin tüm kademelerinde yapılandırılacaktır.
- 665.2. Ölçme ve değerlendirmede bilgi ve iletişim teknolojileri aktif olarak kullanılacaktır.
- 666. Eğitim sistemi olağanüstü durumlara karşı daha dayanıklı ve esnek bir yapıya kavuşturulacaktır.
- 666.1. Bireyselleşmiş öğrenme sistemi etkin hale getirilecek, uzaktan eğitim altyapısı iyileştirilecektir.
- 666.2. Olağanüstü durumlarda eğitimin kesintiye uğramasının öğrenme kayıpları üzerindeki etkisini telafi edici çalışmalar yürütülecektir.
- 666.3. Uygulamalı eğitimde ölçme ve değerlendirmenin olağanüstü durumlarda sürdürülebilir kılınması için metotlar çeşitlendirilecek, iş başı eğitim ve uygulamaya dayalı sınavların dijital ortamda gerçekleştirilmesi sağlanacaktır.
- 667. Eğitimde teknolojinin doğru kullanımı sağlanacak, teknoloji okuryazarlığı artırılacak ve teknoloji kullanımından kaynaklı eşitsizlikler azaltılacaktır.
- 667.1. Okullarda fiber altyapı ve etkileşimli tahta kullanımı yaygınlaştırılacaktır.

- 667.2. Öğrencilerin ve öğretmenlerin dijital becerileri geliştirilecek, doğru teknoloji kullanımı için Eğitim Bilişim Ağı (EBA) ve Öğretmen Bilişim Ağı (ÖBA) gibi dijital platformlar üzerinde eğitimler verilecektir.
- 667.3. Öğretmen eğitiminde kullanılan dijital içerikler zenginleştirilecektir.
- 668. Öğretmen yetiştirme ve geliştirme süreci; mesleğe kabulden önceki eğitimden başlanarak mesleğe kabul, mesleki gelişim ve kariyer gelişimi gibi tüm aşamaları, ihtiyaçlar doğrultusunda yeniden yapılandırılacak, böylece öğretmenlik mesleğinin niteliği ve toplumsal statüsü güçlendirilecektir.
- 668.1. Öğretmenlerin mesleki gelişiminde nitelik ve niceliği artırmak için mesleki gelişim toplulukları, okul temelli mesleki gelişim, öğretmen-yönetici hareketlilik programları gibi yeni yaklaşımları da içeren işbirliğine dayalı, planlı, erişilebilir, sürdürülebilir, izlenebilir ve mesleki uygulamalar ile bütünleşik bir model geliştirilecektir.
- 668.2. Öğretmenlik kariyer basamaklarında uzman öğretmenlik ve başöğretmenliğe geçişte hazırlanan eğitim programlarının içeriği, mesleki gelişmelerin yanı sıra uluslararası gelişmeleri içerecek şekilde geliştirilerek öğretmenlerin uygun süre ve düzeylerde yetkinlikleri daha da artırılabilecektir.
- 668.3. Mesleki ve teknik öğretim alanlarındaki öğretmen ihtiyacını karşılamak amacıyla üniversitelerle işbirliği yapılarak mesleki ve teknik öğretmen yetiştirme programları açılması sağlanacaktır.
- 668.4. Üniversite ve okul işbirlikleri güçlendirilecek, yerelde öğretmenlere yönelik hizmet öncesi ve hizmet içi eğitimlerde üniversitelerin eğitim fakülteleri ile işbirliği yapılacaktır.
- 672.1. Disiplinler üstü bir yaklaşımla iklim değişikliği ve sürdürülebilir kalkınma, tüm öğretim programlarına dâhil edilecektir.
- 672.2. Okullardaki cari giderlere yönelik tasarruf sağlanması için ısıtma, arıtma sistemi gibi alanlarda dönüşüm sağlanacaktır.
- 675. Hayat boyu öğrenmeye katılım ve belge çeşitliliği artırılacak, kazanımların belgelendirilmesi teşvik edilecek, hayat boyu öğrenme sisteminin işgücü piyasasının talep ettiği becerileri kazandırması ve bu becerilerin iş ve sosyal yaşamda etkin kullanımı sağlanacaktır.
- 675.1. Hayat boyu öğrenmede uzaktan eğitim olanakları artırılacak, dijital içerik geliştirme çalışmaları yapılacaktır.
- 675.2. Hayat boyu öğrenmede verilen eğitimlerin standardizasyonunun sağlanması için akreditasyon sistemi oluşturulacaktır.

- 675.3. Hayat boyu öğrenme konusunda kamuoyunda farkındalık oluşturulacak, uzun süreli işsizler ile işgücünde olup iş aramayı bırakan pasif işgücüne yönelik hayat boyu öğrenme faaliyetleri özendirilecektir.
- 675.4. İşverenler ile hayat boyu öğrenme merkezi hizmeti sunanlar arasındaki işbirlikleri geliştirilerek ortak program sunmaları sağlanacaktır.
- 680.3. Nitelikli işgücü ihtiyacını karşılamak için program bütünlüğü esas alınarak başta OSB'lerde yer alanlar olmak üzere meslek liseleri ile yükseköğretim kurumlarının program, yönetim, insan kaynakları, finansman ve fiziki altyapı açısından eşleştirilmesi ve koordinasyonu sağlanacaktır.
- 680.4. Mesleki ve teknik eğitim süreci bütüncül olarak planlanacak, eğitim kademeleri arasında birbirini tamamlayıcı programlar geliştirilecektir.
- 681. Yabancı dil becerilerini artırmaya yönelik eğitim sistemi, başta müfredat ve öğretmen yetkinliği olmak üzere güçlendirilecektir.
- 681.1. Yabancı dilde uluslararası standartlarda eğitim verilerek öğrencilerin ileri düzeyde okuma, anlama, konuşma ve yazma becerilerini edinmeleri sağlanacaktır.
- 681.2. Mesleki ve teknik eğitimde mesleğe özgü yabancı dil eğitimine ağırlık verilecektir.
- 682. Üniversitelerin nitelik yönünden gelişmelerinin izlenmesi ve yönlendirilmeleri sağlanacaktır.
- 682.1. Yükseköğretim Kurulu (YÖK) ve üniversitelerde, veriye dayalı politika geliştirme süreçlerinin ve büyük verinin kullanımı yaygınlaştırılacak, üniversitelerin performans göstergeleri kapsamında güncel verileri takip edilerek performans değerlendirme raporları belirli aralıklarla paylaşılacaktır.
- 682.2. Alan bazlı eşleştirmeler aracılığıyla yükseköğretim kurumları arasında işbirliğini artırmaya yönelik modeller geliştirilecektir.
- 682.3. Yükseköğretim kontenjanlarının üniversitelerin kapasiteleri ölçüsünde, sektörel işgücü arz ve talebinin mevcut durum ve öngörülerle uyumlu olarak ve bölgesel ihtiyaçların dikkate alınarak belirlenmesi sağlanacaktır.
- 682.4. Üniversitelerin yönetişimi geliştirilecek, bu kapsamda, yerelde mütevelli heyet veya istişari mahiyette mekanizmalar oluşturularak üniversite - özel sektör - yerel yönetim - STK işbirliği güçlendirilecektir.
- 683. Akademik personelin niteliği yükseltilecektir.
- 683.1. Üniversitelerin atama ve yükseltme kriterlerinin alt sınırı merkezi olarak belirlenecektir.
- 683.2. Akademisyenlere yönelik projeye dayalı esnek istihdam modelleri geliştirilecektir.

- 683.3. Akademisyenlere yönelik yurt içi ve yurt dışı üniversiteler arasındaki misafir öğretim üyesi uygulaması yaygınlaştırılacaktır.
- 684. Üniversite öğrencilerinin ve mezunlarının mesleki yetkinlikleri artırılabacaktır.
- 684.1. Sektör temsilcilerinin katılımıyla programların oluşturulması, yeterliliklerin belirlenmesi ve uygulamalı eğitimlerin sektörle birlikte yürütülmesi sağlanacaktır.
- 684.2. Üniversitelerde kariyer merkezlerinin kapasitelerinin geliştirilmesi, üniversite öğrencilerine ve mezunlarına yönelik kariyer rehberliği ve danışmanlığı faaliyetleri yaygınlaştırılarak bu faaliyetlerin erişilebilirliği desteklenecektir.
- 684.3. Mezunların işgücü piyasası performansları düzenli takip edilerek ilgili göstergelerde üniversitelerin gelişmelerinin izlenmesi sağlanacaktır.
- 684.4. Üniversitelerin yetkin olduğu alanlarda öğrencilerin mesleki ve teknik bilgi ve tecrübelerinin artırılması amacıyla sanayi işbirlikleri ve ortak eğitim modellerinin tesisine yönelik çalışmalar yapılacaktır.
- 685. Yükseköğretimin uluslararasılaşma düzeyi yükseltilecek, ülkemiz nitelikli uluslararası öğrenciler ve akademisyenler için çekim merkezi haline getirilecektir. 685.1. Yabancı dilde eğitim veren programların niteliği artırılabacaktır.
- 685.2. Nitelikli uluslararası öğrenci sayısının artırılması sağlanacaktır.
- 685.3. Yükseköğretim kurumları arasında uluslararası işbirlikleri artırılabacaktır.
- 685.4. Uluslararası mezunlar ve etkili tanıtım çalışmalarıyla yükseköğretim sisteminin uluslararası tanınırlığı sağlanacaktır.
- 685.5. Nitelikli yabancı uyruklu doktoralı araştırmacı ve akademisyenlerin istihdamını özendirici ve kolaylaştırıcı çalışmalar yürütülecektir.
- 686. Doktoralı insan kaynağının nicelik ve niteliği artırılabacaktır.
- 686.1. Öncelikli sektörler ile gelişme alanlarına odaklı doktora programlarının ilgili sektörle işbirliği içerisinde yürütülmesi sağlanacaktır.
- 686.2. Üniversitelerin yurt dışındaki yetkin üniversitelerle ortak doktora programları açmaları teşvik edilecektir.
- 686.3. Doktora programları ve öğrenci kabul koşulları gözden geçirilecek, üniversitelerin yetkinlik analizine ve ihtisas alanına uygun doktora programları oluşturulması sağlanacaktır.
- 686.4. Doktora tez danışmanlıklarını yapacak danışmanların niteliklerinin mevzuatla tanımlanması sağlanacaktır.

- 686.5. Akademik ve mesleki doktora ayırımı yapılarak her birinden beklenen kazanımların Türkiye Yeterlilikler Çerçevesinde geliştirilmesi, doktora olgunluk düzeyine ulaşmış belirli üniversitelerde sanayi doktora programları gibi mesleki doktora programlarının oluşturulması desteklenecektir.
- 686.6. Doktora ve doktora sonrası araştırmalar için burs çeşitliliğinin artırılması sağlanacaktır.
- 687. Üniversite kampüslerinin sürdürülebilir ve iklim dostu kampüslere dönüştürülmesi desteklenecektir.
- 687.1. Pilot olarak seçilecek üniversitelerin sıfır atık, temiz çevre, enerji verimliliği ve yenilenebilir enerji kaynakları alanında durumlarının tespit edilerek sürdürülebilir ve iklim dostu kampüslere dönüşüm projeleri hazırlanacaktır.
- 687.2. Sürdürülebilir ve iklim dostu kampüs hedefine ulaşmada alternatif finansman araçlarına erişim sağlanacaktır. 688. Yükseköğretimde dijital dönüşüm sağlanacaktır.
- 688.1. Yükseköğretimde dijital olgunluk modelinin oluşturulması desteklenecektir.
- 688.2. Üniversitelerde kurumsal bulut hizmetlerinin sunulması, yapay zekâ, robotik ve artırılmış gerçeklik başta olmak üzere bilgi ve iletişim teknolojileri kapsamında araştırma ve eğitim amaçlı kullanılabilecek yazılım, araç ve ekipmanlara erişimin sağlanması desteklenecektir.
- 688.3. Bilgi ve İletişim Güvenliği Rehberini odak alan, üniversitelerin dijital altyapılarının ve bilgi güvenliklerinin sağlanmasını hedefleyen çalışmalar tamamlanacaktır.
- 688.4. Üniversitelerin dijital dönüşümünde ve dijital yayın alımlarında fayda-maliyet etkinliğini hedefleyen yerli ve milli yazılımların önceliklendirildiği bulut tabanlı uygulamalar kullanılacaktır.
- 688.5. Üniversitelerin idari personellerinin bilgi ve iletişim güvenliğine yönelik kapasitesi geliştirilecektir.
- 688.6. 5G ve ötesi yeni nesil iletişim teknolojilerinde yazılım, donanım ve altyapı alanlarında, nesnelerin interneti, yapay zekâ, büyük veri, kuantum, siber güvenlik, akıllı ulaşım, artırılmış gerçeklik gibi gelişen teknoloji alanlarında nitelikli insan gücü yetiştirilmesi çalışmalarına ağırlık verilecektir.
- 689. Üniversitelerin öz gelirleri artırılarak finansal sürdürülebilirliği güçlendirilecektir.
- 689.1. Başta çözüm ortağı olarak reel sektör etkileşiminin artırılması olmak üzere öz gelirleri ve finansman çeşitliliği artırılarak üniversitelerin gelişimine daha fazla kaynak sağlanacaktır.
- 689.2. Üniversitelere yapılacak yardım ve bağışlar teşvik edilecektir.
- 689.3. Yükseköğretimde rekabetçi ortamın geliştirilmesi amacıyla kamu üniversitelerinin merkezi idareden aldıkları bütçenin belirli oranda performansları ile ilişkilendirilmesi sağlanacaktır.

- 690. Üniversitelerdeki idari ve teknik personel niteliği artırılacaktır.
- 690.1. Üniversitelerde verimliliği düşüren farklı istihdam statüleri gözden geçirilerek yeni bir personel rejimi oluşturulacak ve kurumsal kapasite geliştirilecektir.
- 690.2. Araştırma altyapılarında yüksek nitelikli teknik personelin görevlendirilmesi sağlanacaktır.
- 691. Üniversitelerdeki TTO'lar güçlendirilecektir.
- 691.1. TTO'lar bölgesel öncelikler ve tematik dikey eksenler özelinde yapılandırılacaktır.
- 691.2. TTO'larda yürütülen faaliyetlerde ilave destekler sağlanacaktır.
- 692. Yükseköğretim düzeyinde mesleki ve teknik eğitim güçlendirilecektir.
- 692.1. Meslek yüksekokullarının müfredatları Mesleki Yeterlilik Kurumu tarafından yayımlanan standartlar ve yeterlilikler çerçevesinde güncellenecektir.
- 693. Yükseköğretim sisteminde kalite güvencesi kültürü yaygınlaştırılacak ve güçlendirilecektir.
- 693.1. Yükseköğretimde kurumsal akreditasyon ile program akreditasyonu geliştirilecektir.
- 693.2. Kalite güvencesi, stratejik planlama, performans ve veri yönetimi sistemlerinin entegrasyonu sağlanacaktır.
- 717.3. Üniversite hastanelerinin yönetim modeli eğitim, araştırma ve hizmet sunum fonksiyonları itibarıyla etkin ve sürdürülebilir bir yapıya kavuşturulacaktır.
- 720.1. Aileye yönelik eğitim ve danışmanlık hizmetlerinin içeriği kamu kurum ve kuruluşları, üniversiteler ve STK'larla işbirliği içerisinde çeşitlendirilerek yaygınlaştırılacak, eğitim, rehberlik ve danışmanlık hizmetlerinde ihtisaslaşma sağlanacaktır.
- 723.1. Aile içi şiddeti ortaya çıkaran temel unsurlar belirlenerek önleyici mekanizmaları artırmaya yönelik kamu kurum ve kuruluşları, üniversiteler ile STK'ların işbirliğiyle bütüncül çalışmalar yürütülecektir.
- 734.3. Çocuk işçiliği ile mücadele birimlerinin kapasitesi artırılacak, yerelde çocuk işçiliği ile mücadele alanında çalışan kurum, kuruluş, üniversite, STK'lar ve özel sektör arasında işbirliği ve koordinasyon geliştirilecektir.
- 746.12. Ülkemizin geliştirilebilecek alanlarında çalışmalar üretmek üzere ilgili kamu kurum ve kuruluşları, STK'lar, üniversite ve özel sektör ile gençleri bir araya getiren yönetim modelleri geliştirilecektir.

- 785.7. Türk kültür ve medeniyetine dair referans niteliğindeki metinler belirli bir program dâhilinde akademik niteliği haiz üniversiteler, yayınevleri ve ilgili kamu kurumlarınca yayımlanacaktır.
- 809.2. İleri yaştaki bireylerin hayat boyu öğrenme yaklaşımıyla aktif yaşlanmalarını desteklemeye yönelik üçüncü yaş üniversite programları artırılacaktır.
- 815.1. Göç yönetiminde etkinliğin artırılması için kamu kurum ve kuruluşları, üniversiteler, özel sektör ve STK'ların katılımıyla bir danışma kurulu oluşturulacaktır.
- 940.4. Üniversitelerde sivil toplum alanına yönelik birimlerin açılması ve bu birimlerin desteklenmesine yönelik çalışmalar yapılacaktır.
- 973.5. Uluslararası kamuoyu üzerinde etkili olan ve Türkiye ile ilgili çalışmalar yapan kurum ve kuruluşlar, üniversiteler, STK'lar ve bireylerle işbirliği geliştirilecek ve Türkiye'nin tanıtımına yönelik çalışmalar yürütülecektir.

B. AMAÇ VE HEDEFLER

B.1. VİZYON

İnsana hizmet yolunda, çağın ihtiyaçlarına cevap veren, eğitim, araştırma ve buluşlarıyla uluslararası arenada tanınan güçlü ve saygın üniversitelerden biri olmak.

B.2. MİSYON

Yüksek kalite düzeyini esas alarak yararlı buluşlar gerçekleştirmek, üstün, etik ve bilimsel değerlerle donanımlı uluslararası yeterliliklere sahip bireyler yetiştirmek, Üniversite-Sanayi-Kamu İşbirliğini güçlendirmek ve böylece şehrimiz, bölgemiz ve ülkemiz geleceğinde önemli bir rol üstlenmek ve bu etki alanını genişletmek.

B.3. AMAÇ VE HEDEFLER

B.3.1. Amaç 1

Ekonomik, sosyal ve teknolojik anlamda değişen dünyada, toplum ve sanayinin ihtiyaçlarını karşılayacak yenilikçi, dönüşümcü ve çözüm ortağı odaklı araştırma, girişimcilik ve bölgesel kalkınma faaliyetlerinde bulunmak.

B.3.1.1. Hedef 1

“Sürekli Öğrenmenin Değişimin ve Geleceğin Adresi” sloganıyla çağın gereksinimlerine uygun, yenilikçi bir yönetim anlayışı ile kurumsal politikalar geliştirmek, girişimcilik anlayışını bir eylem planı çerçevesinde benimsenmesi ve uygulanmasını sağlamak.

B.3.1.2. Hedef 2

Yerel, bölgesel ve ulusal düzeyde ihtiyaçlara ve sorunların çözümüne yönelik araştırmalar yapmak, BAP, Kalkınma Ajansları, TÜBİTAK, Kırsal Kalkınma Ajansı gibi kurumlara proje sunmak.

B.3.1.3. Hedef 3

Üniversiteyi bilimin ve eğitimin yanı sıra teknoloji ve inovatif sanayi ürünleri geliştirme merkezine dönüştürerek ülkenin gelişiminde lokomotif rol oynamak.

B.3.1.4. Hedef 4

Üniversite sanayi işbirliğinin geliştirilmesi, uluslararasılaşma bağlamında gelişmiş ülkelerle işbirliğinin artırılması.

B.3.1.5. Hedef 5

Bölgesel kalkınmada stratejik öneme sahip sektörlerin araştırmasını gerçekleştirmek.

B.3.2. Amaç 2

Dijital çağın olanak ve fırsatlarını da kullanarak, tüm paydaşlara sürekli öğrenme ve öğrenmeyi öğretme odaklı hareket prensibiyle eğitim ve öğretim kalitesini artırmak.

B.3.2.1. Hedef 1

Öğrenme-öğretme fırsatlarının artırılması ve çağa uygun öğrenme ortamlarının sağlanması.

B.3.2.2. Hedef 2

Dijital ortam ve araçların öğretim elemanları ve öğrenciler tarafından aktif kullanımının sağlanması, dijital okuryazarlığının geliştirilmesi.

B.3.2.3. Hedef 3

Ulusal ve uluslararası öğrenci ve öğretim elemanı değişim programlarına katılımın teşvik edilmesi ve yabancı uyruklu akademisyen ve öğrenci sayısının artırılması

B.3.2.4. Hedef 4

Öğretim programları içeriklerinin güncellenmesi, ihtiyaç olan lisans/lisansüstü programların açılması.

B.3.2.5. Hedef 5

Öğrencilerin ilgi alanlarına göre kültürel, sosyal ve sportif becerilerini geliştirebilecekleri öğrenci topluluklarının kurulması ve mezunların kariyer planlamalarında etkin rol alınması, üniversite ile iletişiminin sürekli kılınması.

B.3.2.6. Hedef 6

Öğrencilerin ilgi alanlarına göre kültürel, sosyal ve sportif becerilerini geliştirebilecekleri öğrenci topluluklarının kurulması ve mezunların kariyer planlamalarında etkin rol alınması, üniversite ile iletişiminin sürekli kılınması.

B.3.3. Amaç 3

Bölge insani başta olmak üzere insanlığın sağlık, huzur ve mutluluğuna katkı sunacak sosyal, kültürel, çevresel ve teknolojik alanlarda nitelikli toplumsal katkı faaliyetlerinde bulunmak.

B.3.3.1. Hedef 1

Hayat boyu öğrenme kapsamında bölge halkının tüm kesiminin ihtiyaçlarına yönelik katkı sunmak.

B.3.3.2. Hedef 2

Üniversitede hem geleneksel tıp hem de ileri e-sağlık dönüşümü ile topluma sağlık hizmetlerinin daha verimli şekilde sunulmasını sağlamak

B.3.3.3. Hedef 3

Toplumsal katkı sağlamaya yönelik Kamu kurumları ve STK'lar ile işbirliğinin geliştirilmesi.

B.3.3.4. Hedef 4

Toplumun/bölgenin kültürel değerlerinin tanıtımı ve geliştirilmesi yoluyla şehrin imajına katkı sağlamak.

B.3.3.5. Hedef 5

Özel sektöre bilimsel danışmanlık hizmetleri vermek.

B.4. ALT PROGRAM HEDEFLERİ İLE STRATEJİK AMAÇLAR ARASINDAKİ İLİŞKİ

PROGRAM ADI	ALT PROGRAM ADI	ALT PROGRAM HEDEFLERİ	İLİŞKİLİ OLDUĞU STRATEJİK AMAÇ
ARAŞTIRMA, GELİŞTİRME VE YENİLİK	ARAŞTIRMA ALTYAPILARI	Ülkemizin bilgi birikiminin artırılmasına ve teknolojik gelişimine katkıda bulunmak üzere yükseköğretim kurumlarında araştırma altyapılarının kurulması ve kapasitelerinin güçlendirilmesi	Ekonomik, sosyal ve teknolojik anlamda değişen dünyada, toplum ve sanayinin ihtiyaçlarını karşılayacak yenilikçi, dönüşümcü ve çözüm ortağı odaklı araştırma, girişimcilik ve bölgesel kalkınma faaliyetlerinde bulunmak.
	YÜKSEKÖĞRETİMDE BİLİMSEL ARAŞTIRMA VE GELİŞTİRME	Yükseköğretim kurumlarında inovasyon amaçlı bilimsel çalışmaların artırılması	
HAYAT BOYU ÖĞRENME	YÜKSEKÖĞRETİM KURUMLARI SÜREKLİ EĞİTİM FAALİYETLERİ	Toplumun tüm kesimlerine ihtiyaç duyduğu alanlarda eğitimler verilmesi, kamu kurum ve kuruluşları, özel sektör ve uluslararası kuruluşlarla iş birliğinin gelişmesine katkıda bulunulması	Bölge İnsani Başta Olmak Üzere İnsanlığın Sağlık, Huzur ve Mutluluğuna Katkı Sunacak Sosyal, Kültürel, Çevresel ve Teknolojik Alanlarda Nitelikli Toplumsal Katkı Faaliyetlerinde Bulunmak
TEDAVİ EDİCİ SAĞLIK	TEDAVİ EDİCİ SAĞLIK	Tedavi edici sağlık hizmetinin erişilebilir ve etkili olarak sunulmasının sağlanması	

YÜKSEKÖĞRETİM HİZMETLERİ	ÖĞRETİM ELEMANLARININ MESLEKİ GELİŞİMİ	Alanında yetkin, araştırmacı, bilgi üreten ve aktaran akademisyenler yetiştirilmesi	Dijital çağın olanak ve fırsatlarını da kullanarak, tüm paydaşlara sürekli öğrenme ve öğrenmeyi öğretme odaklı hareket prensibiyle eğitim ve öğretim kalitesini artırmak
	ÖN LİSANS EĞİTİMİ, LİSANS EĞİTİMİ VE LİSANSÜSTÜ EĞİTİM	Mesleki yeterlilik sahibi ve gelişime açık mezunlar yetiştirilmesi	
	YÜKSEKÖĞRETİMDE ÖĞRENCİ YAŞAMI	Yükseköğretim öğrencilerine sunulan beslenme ve barınma hizmetlerinin kalitesinin artırılması; öğrencilerin kişisel ve sosyal gelişimi desteklenerek yaşam kalitesinin yükseltilmesi	

C. KAHRAMANMARAŞ SÜTÇÜ İMAM ÜNİVERSİTESİ PERFORMANS BİLGİSİ

Bütçe Yılı: 2024

Program Adı: ARAŞTIRMA, GELİŞTİRME VE YENİLİK

Alt Program Adı: YÜKSEKÖĞRETİMDE BİLİMSEL ARAŞTIRMA VE GELİŞTİRME

Gereke ve Açıklamalar

KSÜ'de, üniversitenin kalite politikasıyla ve 2023-2027 stratejik planında yer alan amaçlarıyla uyumlu olarak, yerel, bölgesel, ulusal ve uluslararası düzeyde, araştırma ve geliştirme (Ar-Ge) faaliyetleri yürütülmektedir. Bu faaliyetler, üç adet enstitü, 12 fakülte, üç yüksekokul, sekiz meslek yüksekokulu ve rektörlüğe bağlı dokuz bölüm ve birimin öğretim elemanı kadrosu, paydaş katılımıyla ve önlisans, lisans, lisansüstü düzeydeki öğrencileri de kapsayarak eğitim-öğretim hizmetleriyle bütünleşir şekilde gerçekleşmektedir. Üniversitede, Ar-Ge süreçlerinin yönetimi ve organizasyonel yapısı kurumsal tercihler yönünde planlanmakta, uygulanmakta ve izlenmektedir; yönetsel olarak araştırmadan sorumlu kişi ve birimler, araştırma yönetimi ekibi ve görevleri tanımlıdır.

Ar-Ge faaliyetleri, bu alandan sorumlu Rektör Yardımcısı ile birlikte; Bilimsel Araştırma Proje ve Koordinasyon Birimi (BAP), Üniversite-Sanayi-Kamu İşbirliği Geliştirme, Uygulama ve Araştırma Merkezi (ÜSKİM), Proje Geliştirme, Koordinasyon Uygulama ve Araştırma Merkezi, Döner Sermaye Müdürlüğü ve Araştırmalar Koordinatörlüğü, Teknokent ve Teknoloji Transfer Ofisi (TTO) ile araştırma faaliyetlerinin gerçekleştiği tüm birimler ile koordineli olarak yürütülmektedir. Üniversitede, 25 adet araştırma ve uygulama merkezi ve bir adet Ulusal Bor Araştırmaları Enstitüsü ile tematik olarak farklı çalışma birimleri mevcuttur. KSÜ Kalite Komisyonunun Ar-Ge alt komisyonu oluşturulmuştur. Bu komisyon üst komisyon ile birlikte aktif bir şekilde kurum genelinde Ar-Ge performansını destekleyici ve geliştirici süreçler ve iyileştirmeler üzerinde çalışmaktadır. Kurumdaki tüm birimlerde uygulamalar kurumsal tercihler yönünde gelişmektedir. Üniversite bünyesinde gerçekleşen, münferit ya da paydaş katılımlı her tür proje, araştırma, yayın vb. ilgili faaliyetler, KSÜ'nün geliştirmiş olduğu bir sistem olan Kalite ve Strateji Veri Sistemi'ne (KASVES) işlenmekte; bu sistem üzerinden bölüm, birim ve üniversite düzeyinde performans izlenebilmektedir.

Alt Program Hedefi:

Yükseköğretim kurumlarında inovasyon amaçlı bilimsel çalışmaların artırılması

Performans Göstergeleri

Performans Göstergesi	Ölçü Birimi	2022	2023 Planlanan	2023 YS Gerçekleşme Tahmini	2024 Hedef	2025 Tahmin	2026 Tahmin
1- Ar-ge'ye harcanan bütçenin toplam bütçeye oranı	Oran	0,01	0	0,01	0,01	0,02	0,02

Göstergeye İlişkin Açıklama:

Hesaplama Yöntemi:

Verinin Kaynağı:

Sorumlu İdare:

Ar-Ge Harcama Tutarı/ Toplam Bütçe
BAP Kayıtları

Performans Göstergesi	Ölçü Birimi	2022	2023 Planlanan	2023 YS Gerçekleşme Tahmini	2024 Hedef	2025 Tahmin	2026 Tahmin
2- Ar-ge sonucu ortaya çıkan ürünlere ilişkin alınan patent sayısı	Sayı	0	0	0	0	0	0

Performans Göstergesi	Ölçü Birimi	2022	2023 Planlanan	2023 YS Gerçekleşme Tahmini	2024 Hedef	2025 Tahmin	2026 Tahmin
3- Ar-ge sonucu ticarileştirilen ürün sayısı	Sayı	24	0	0	0	0	0

Göstereye İlişkin Açıklama:**Hesaplama Yöntemi:****Verinin Kaynağı:****Sorumlu İdare:**

Teknokent, TTO, Fikri ve Sin. Hak. verileri

Performans Göstergesi	Ölçü Birimi	2022	2023 Planlanan	2023 YS Gerçekleşme Tahmini	2024 Hedef	2025 Tahmin	2026 Tahmin
4- Araştırma merkezleri gelir miktarı	TL	4.821.039,64	0	380.000.000	460.000.000	485.000.000	520.000.000

Göstereye İlişkin Açıklama:**Hesaplama Yöntemi:****Verinin Kaynağı:****Sorumlu İdare:**Toplam gelir miktarı
SGDB ve Döner Sermaye Kayıtları

Performans Göstergesi	Ölçü Birimi	2022	2023 Planlanan	2023 YS Gerçekleşme Tahmini	2024 Hedef	2025 Tahmin	2026 Tahmin
5- Araştırma merkezlerinin sanayi ile yaptığı proje sayısı	Sayı	0	0	3	5	8	10

Göstereye İlişkin Açıklama:**Hesaplama Yöntemi:****Verinin Kaynağı:****Sorumlu İdare:**

Toplam Proje Miktarı

Rektörlük, BAP, Genel Sekreterlik kayıtları.

Performans Göstergesi	Ölçü Birimi	2022	2023 Planlanan	2023 YS Gerçekleşme Tahmini	2024 Hedef	2025 Tahmin	2026 Tahmin
6- BAP kapsamında desteklenen araştırma projeleri sayısı	Sayı	0	0	230	250	270	300

Göstereye İlişkin Açıklama:**Hesaplama Yöntemi:****Verinin Kaynağı:****Sorumlu İdare:**Desteklenen proje miktarı
BAP Kayıtları

Performans Göstergesi	Ölçü Birimi	2022	2023 Planlanan	2023 YS Gerçekleşme Tahmini	2024 Hedef	2025 Tahmin	2026 Tahmin
7- Öğretim elemanı başına düşen ar-ge proje sayısı	Sayı	0,27	0	0,3	0,3	0,32	0,35

Göstereye İlişkin Açıklama:**Hesaplama Yöntemi:****Verinin Kaynağı:****Sorumlu İdare:**-
Lütfen detay ekranından kaynak ve yayınlama sıklığı bilgilerini giriniz!

Performans Göstergesi	Ölçü Birimi	2022	2023 Planlanan	2023 YS Gerçekleşme Tahmini	2024 Hedef	2025 Tahmin	2026 Tahmin
8- Patent, faydalı model ve endüstriyel tasarım başvuru sayısı	Sayı	0	0	6	10	12	15

Göstereye İlişkin Açıklama:**Hesaplama Yöntemi:****Verinin Kaynağı:****Sorumlu İdare:**-
Lütfen detay ekranından kaynak ve yayınlama sıklığı bilgilerini giriniz!

Performans Göstergesi	Ölçü Birimi	2022	2023 Planlanan	2023 YS Gerçekleşme Tahmini	2024 Hedef	2025 Tahmin	2026 Tahmin
9- Ulusal ve uluslararası kuruluşlar tarafından desteklenen ar-ge projesi sayısı	Sayı	6	0	3	3	3	4

Göstereye İlişkin Açıklama:**Hesaplama Yöntemi:****Verinin Kaynağı:****Sorumlu İdare:**Ortak proje sayısı
Rektörlük, TTO, Teknokent kayıtları

Performans Göstergesi	Ölçü Birimi	2022	2023 Planlanan	2023 YS Gerçekleşme Tahmini	2024 Hedef	2025 Tahmin	2026 Tahmin
10- Uluslararası endekslerde yer alan bilimsel yayın sayısı	Sayı	358	0	420	400	420	450

Göstergeye İlişkin Açıklama:**Hesaplama Yöntemi:****Verinin Kaynağı:****Sorumlu İdare:**

Yayınlanan bilimsel yayın sayısı

Akademik birimler ve Rektörlük kayıtları ve Uluslararası endeks raporları

Alt Program Kapsamında Yürütülecek Faaliyet Maliyetleri

Faaliyetler	2023 Bütçe	2023 Harcama Haziran	2024 Bütçe	2025 Tahmin	2026 Tahmin
Yükseköğretim Kurumlarının Bilimsel Araştırma Projeleri	18.308.000	0	32.104.000	39.520.000	44.814.000
Bütçe İçi	18.308.000	0	32.104.000	39.520.000	44.814.000
Bütçe Dışı	0	0	0	0	0
T O P L A M	18.308.000	0	32.104.000	39.520.000	44.814.000
Bütçe İçi	18.308.000	0	32.104.000	39.520.000	44.814.000
Bütçe Dışı	0	0	0	0	0

Faaliyetlere İlişkin Açıklamalar:**Yükseköğretim Kurumlarının Bilimsel Araştırma Projeleri**

Bu faaliyet altında; üniversitemizde yürütülen bilimsel araştırma proje tekliflerinin değerlendirilmesi, kabulü, desteklenmesi, bunlara ilişkin hizmetlerin yürütülmesi, izlenmesi, sonuçlarının değerlendirilmesi ile ilgili iş ve işlemler yürütülmektedir.

Alt Program Adı:

ARAŞTIRMA ALTYAPILARI

Gereke ve Açıklamalar

KSÜ, fiziki, teknik ve mali çerçevede Ar-Ge için gerekli altyapı ve kaynaklara sahiptir. Üniversitede 63'ü laboratuvar (41 bilgisayar laboratuvarı +122 diğer lab.) ve 31'i atölye olmak üzere toplam 689 adet Ar-Ge ve bilimsel faaliyet alanı, bir adet Araştırma Uygulama Çiftliği bulunmaktadır. Bu alanların imkanlarına ilave olarak, 2020 yılında yeni binasına taşınan kütüphane, ÜSKİM, Teknokent, TTO, fakülte ve yüksekokul gibi birimlerde bulunan Ar-Ge ekipman ve donanımları ve diğer fiziki/teknik altyapı ve mali kaynaklar yeterli düzeydedir. KSÜ, fiziki ve teknik altyapıya yönelik araştırma altyapı envanteri oluşturmuş ve çeşitli birimlerde bulunan ekipman ve donanımın kayıt altına alınması, verimli bir şekilde kullanılması ve kaynak israfının önlenmesi açısından çalışmalar yapmıştır/yapmaktadır.

Alt Program Hedefi:

Ülkemizin bilgi birikiminin artırılmasına ve teknolojik gelişimine katkıda bulunmak üzere yükseköğretim kurumlarında araştırma altyapılarının kurulması ve kapasitelerinin güçlendirilmesi

Performans Göstergeleri

Performans Göstergesi	Ölçü Birimi	2022	2023 Planlanan	2023 YS Gerçekleşme Tahmini	2024 Hedef	2025 Tahmin	2026 Tahmin
1- Araştırma altyapısı projesi tamamlanma oranı	Oran	40	0	52	55	55	55

Göstergeye İlişkin Açıklama:**Hesaplama Yöntemi:****Verinin Kaynağı:****Sorumlu İdare:**

Tamamlana Kısım/Toplam Proje Tutarı

BAP kayıtları

Alt Program Kapsamında Yürütülecek Faaliyet Maliyetleri

Faaliyetler	2023 Bütçe	2023 Harcama Haziran	2024 Bütçe	2025 Tahmin	2026 Tahmin
Yükseköğretim Kurumları Araştırma Altyapısı Kurulması ve Geliştirilmesi	14.000	0	26.000	33.000	38.000
Bütçe İçi	14.000	0	26.000	33.000	38.000
Bütçe Dışı	0	0	0	0	0
T O P L A M	14.000	0	26.000	33.000	38.000
Bütçe İçi	14.000	0	26.000	33.000	38.000
Bütçe Dışı	0	0	0	0	0

Faaliyetlere İlişkin Açıklamalar:**Yükseköğretim Kurumları Araştırma Altyapısı Kurulması ve Geliştirilmesi**

Bu faaliyet alanında, bilimsel araştırmalara yönelik altyapı kurulması ve yenilenmesi çalışmaları yürütülmektedir.

KAHRAMANMARAŞ SÜTÇÜ İMAM ÜNİVERSİTESİ PERFORMANS BİLGİSİ

Bütçe Yılı: 2024
Program Adı: HAYAT BOYU ÖĞRENME

Alt Program Adı: YÜKSEKÖĞRETİM KURUMLARI SÜREKLİ EĞİTİM FAALİYETLERİ
Gereke ve Açıklamalar

Toplumun ihtiyaç ve beklentilerine yönelik kurslar, seminerler ve konferanslar düzenlenmesine bu kapsamda yer almaktadır. Üniversitemizde Sürekli Eğitim Uygulama ve Araştırma Merkezi ve Türkçe Öğrenim Araştırma ve Uygulama Merkezi faaliyet göstermektedir. Üniversitemizde engelliler, şehit yakınları, gaziler, yaşlılar ve yoksullar gibi dezavantajlı gruplara yönelik olarak etkinlikler düzenlenmektedir. Ayrıca, birçok alanda sosyal sorumluluk proje/etkinlikler yürütülmektedir.

Bütçe döneminde mezun/öğrencilerin kurumsal aidiyet duygusunun güçlendirilmesine yönelik etkinlikler düzenlenmesi, dezavantajlı gruplara yönelik olarak düzenlenen etkinlik ve projeler ile araştırma merkezlerimizde yürütülen eğitim programlarının artırılması ve sosyal sorumluluk projelerinin yürütülmesi hedeflenmektedir.

Alt Program Hedefi:

Toplumun tüm kesimlerine ihtiyaç duyduğu alanlarda eğitimler verilmesi, kamu kurum ve kuruluşları, özel sektör ve uluslararası kuruluşlarla işbirliğinin gelişmesine katkıda bulunulması

Performans Göstergeleri

Performans Göstergesi	Ölçü Birimi	2022	2023 Planlanan	2023 YS Gerçekleşme Tahmini	2024 Hedef	2025 Tahmin	2026 Tahmin
1- Dezavantajlı gruplara yönelik sosyal entegrasyon ve kapsayıcılığa ilişkin yapılan faaliyet sayısı	Sayı	1	0	0	0	0	0

Göstergeye İlişkin Açıklama:**Hesaplama Yöntemi:****Verinin Kaynağı:****Sorumlu İdare:**

Genel Sekreterlik verileri

Performans Göstergesi	Ölçü Birimi	2022	2023 Planlanan	2023 YS Gerçekleşme Tahmini	2024 Hedef	2025 Tahmin	2026 Tahmin
2- Eğitim programlarına başvuran kişi sayısı	Sayı	13	0	300	600	1.000	1.000

Göstergeye İlişkin Açıklama:**Hesaplama Yöntemi:****Verinin Kaynağı:****Sorumlu İdare:**Faaliyet sayısı
SKS kayıtları

Performans Göstergesi	Ölçü Birimi	2022	2023 Planlanan	2023 YS Gerçekleşme Tahmini	2024 Hedef	2025 Tahmin	2026 Tahmin
3- Mezunlara yönelik gerçekleştirilen faaliyet sayısı	Sayı	4	0	3	5	5	5

Göstergeye İlişkin Açıklama:**Hesaplama Yöntemi:****Verinin Kaynağı:****Sorumlu İdare:**Faaliyet sayısı
SKS verileri

Performans Göstergesi	Ölçü Birimi	2022	2023 Planlanan	2023 YS Gerçekleşme Tahmini	2024 Hedef	2025 Tahmin	2026 Tahmin
4- Sürekli Eğitim Merkezi (SEM) ve Dil Merkezi (DİLMER) tarafından mesleki eğitime yönelik verilen sertifika sayısı	Sayı	35	0	125	350	500	800

Göstergeye İlişkin Açıklama:**Hesaplama Yöntemi:****Verinin Kaynağı:****Sorumlu İdare:**Sertifika Sayısı
SEM ve TÖMER kayıtları

Performans Göstergesi	Ölçü Birimi	2019	2023 Planlanan	2023 YS Gerçekleşme Tahmini	2024 Hedef	2025 Tahmin	2026 Tahmin
5- Tamamlanan sosyal sorumluluk projeleri sayısı	Sayı	9	0	1	2	2	2

Göstergeye İlişkin Açıklama:**Hesaplama Yöntemi:**

Tamamlanan proje miktarı

Verinin Kaynağı:

Genel Sekreterlik verileri

Sorumlu İdare:

Performans Göstergesi	Ölçü Birimi	0	2023 Planlanan	2023 YS Gerçekleşme Tahmini	2024 Hedef	2025 Tahmin	2026 Tahmin
6- Üniversitenin çevrecilik alanlarında aldığı ödül sayısı	Sayı	0	0	0	0	0	0

Göstergeye İlişkin Açıklama:**Hesaplama Yöntemi:**

Sayı

Verinin Kaynağı:**Sorumlu İdare:****Alt Program Kapsamında Yürütülecek Faaliyet Maliyetleri**

Faaliyetler	2023 Bütçe	2023 Harcama Haziran	2024 Bütçe	2025 Tahmin	2026 Tahmin
TOPLAM	0	0	0	0	0
Bütçe İçi	0	0	0	0	0
Bütçe Dışı	0	0	0	0	0

KAHRAMANMARAŞ SÜTÇÜ İMAM ÜNİVERSİTESİ PERFORMANS BİLGİSİ

Bütçe Yılı: 2024
Program Adı: TEDAVİ EDİCİ SAĞLIK

Alt Program Adı: TEDAVİ HİZMETLERİ
Gereke ve Açıklamalar

Üniversitemiz Dış Hekimliği Fakültesi ile Sağlık Uygulama ve Araştırma Hastanesi aracılığıyla sağlık hizmeti sunmaktadır. Dış Hekimliği Fakültesinde hastalara ağız diş sağlığı konusunda rutin tedavi hizmetlerinin verilmesinin yanı sıra Sağlık Bakanlığı bünyesindeki kurumlardan sevk edilen hastalara da sağlık hizmeti verilmektedir. Sağlık Uygulama ve Araştırma Hastanemiz salgın döneminde başarılı bir hizmet vermekle birlikte, aynı zamanda son teknoloji ürünü tıbbi cihazların temin edilmesine büyük önem gösterilmektedir.

2023-2027 Stratejik Plan döneminde tedavi hizmetlerinde hasta memnuniyet düzeyinin artırılması ve hastanemizin bilişim ve teknolojik altyapısının güçlendirilmesi hedeflenmektedir.

Hastane çalışanlarının verimini artırmak için rahat çalışabilecekleri mekanların oluşturulması ve gelişimi için bilimsel ve sosyal faaliyetlere katılımlarının desteklenmesi, Günlük bakılan hasta sayısı, yapılan ameliyat sayısı ve bunların niteliğini artırıcı çalışmalar yapılması, Hasta ve yakınları için hasta odalarının, polikliniklerin ve sosyal ortamların fiziksel şartlarının daha da iyileştirilmesi; Stratejik hedeflerimiz arasında yer almaktadır.

KSÜ Sağlık Uygulama ve Araştırma Hastanesi'nde online randevu sistemi mevcut olup, hastalara sistem üzerinden randevu olanağı tanınmaktadır. Böylelikle, bekleme süresi en aza indirilmektedir. Özel giriş yapmak isteyenler için farklı noktalarda bulunan vezneler bir araya getirilerek işlem kolaylığı sağlanmıştır. Hasta ve hasta yakınları için acil bekleme salonu hizmete açılmıştır. İç ve dış denetime açık kanun, yönetmelik ve tüzüklere uygun olarak yıllık birim faaliyet raporları kamuoyu ile paylaşılmaktadır.

Alt Program Hedefi:

Tedavi edici sağlık hizmetinin erişilebilir ve etkili olarak sunulmasının sağlanması

Performans Göstergeleri

Performans Göstergesi	Ölçü Birimi	2022	2023 Planlanan	2023 YS Gerçekleşme Tahmini	2024 Hedef	2025 Tahmin	2026 Tahmin
1- Ameliyat sayısı	Sayı	16.315	0	42.000	46.000	50.000	52.000

Göstergeye İlişkin Açıklama:**Hesaplama Yöntemi:****Verinin Kaynağı:****Sorumlu İdare:**

Yapılan ameliyat sayısı
 Sağlık Uygulama Hastanesi ve Ağız ve Diş Sağlığı Hastanesi Kayıtları

Performans Göstergesi	Ölçü Birimi	2022	2023 Planlanan	2023 YS Gerçekleşme Tahmini	2024 Hedef	2025 Tahmin	2026 Tahmin
2- Üniversite hastaneleri nitelikli yatak oranı	Oran	69,3	0	68.000	72	75	75

Göstergeye İlişkin Açıklama:**Hesaplama Yöntemi:****Verinin Kaynağı:****Sorumlu İdare:**

Nitelikli Yatak sayısı/ Toplam Yatak Sayısı
 Sağlık Uygulama Hastanesi ve Ağız ve Diş Sağlığı Hastanesi Kayıtları

Performans Göstergesi	Ölçü Birimi	2022	2023 Planlanan	2023 YS Gerçekleşme Tahmini	2024 Hedef	2025 Tahmin	2026 Tahmin
3- Üniversite hastaneleri yatak doluluk oranı	Oran	71,22	0	66	70	70	70

Göstergeye İlişkin Açıklama:**Hesaplama Yöntemi:****Verinin Kaynağı:****Sorumlu İdare:**

Dolu Yatak Sayısı / Toplam Yatak Sayısı
 Sağlık Uygulama Hastanesi ve Ağız ve Diş Sağlığı Hastanesi Kayıtları

Performans Göstergesi	Ölçü Birimi	2022	2023 Planlanan	2023 YS Gerçekleşme Tahmini	2024 Hedef	2025 Tahmin	2026 Tahmin
4- Yatan hasta sayısı	Sayı	18.237	0	36.000	50.000	55.000	60.000

Göstergeye İlişkin Açıklama:**Hesaplama Yöntemi:****Verinin Kaynağı:****Sorumlu İdare:**

Yatan Hasta Sayısı
 Sağlık Uygulama Hastanesi ve Ağız ve Diş Sağlığı Hastanesi Kayıtları

Alt Program Kapsamında Yürütülecek Faaliyet Maliyetleri

Faaliyetler	2023 Bütçe	2023 Harcama Haziran	2024 Bütçe	2025 Tahmin	2026 Tahmin
Ağız ve Diş Sağlığı Hizmetleri	4.000.000	1.360.884	7.531.000	3.885.000	4.413.000
Bütçe İçi	4.000.000	1.360.884	7.531.000	3.885.000	4.413.000
Bütçe Dışı	0	0	0	0	0
Diş Hekimliği Hastanesi Tarafından Yapılacak Taban Ödeme	0	2.185.000	8.701.000	24.902.000	22.564.000
Bütçe İçi	0	2.185.000	8.701.000	24.902.000	22.564.000
Bütçe Dışı	0	0	0	0	0
Tıp Fakültesi Hastanesi Tarafından Yapılacak Taban Ödeme	0	0	215.544.000	250.000.000	290.000.000
Bütçe İçi	0	0	215.544.000	250.000.000	290.000.000
Bütçe Dışı	0	0	0	0	0
Üniversite Genel Hastane Hizmetleri	206.056.000	133.639.264	404.627.000	463.512.000	537.956.000
Bütçe İçi	206.056.000	133.639.264	404.627.000	463.512.000	537.956.000
Bütçe Dışı	0	0	0	0	0
T O P L A M	210.056.000	137.185.148	636.403.000	742.299.000	854.933.000
Bütçe İçi	210.056.000	137.185.148	636.403.000	742.299.000	854.933.000
Bütçe Dışı	0	0	0	0	0

Faaliyetlere İlişkin Açıklamalar:**Ağız ve Diş Sağlığı Hizmetleri**

Üniversitemiz Diş Hekimliği Fakültesinde; ağız ve diş sağlığını ilgilendiren konularda ileri tanı ve tedavi yöntemlerini sunmak amacıyla bilimsel araştırma ve geliştirme çalışmaları ve hastalara ağız, diş ve çene sağlığı hizmetleri sunulmaktadır.

Diş Hekimliği Hastanesi Tarafından Yapılacak Taban Ödeme

Diş Hekimliği Hastanesi tarafından yapılacak tedavi işlemleri bu faaliyet konusunu oluşturmaktadır.

Tıp Fakültesi Hastanesi Tarafından Yapılacak Taban Ödeme

Sağlık Uygulama ve Araştırma Merkezi Hastanesi tarafından yapılacak tedavi işlemleri bu faaliyet konusunu oluşturmaktadır.

Üniversite Genel Hastane Hizmetleri

Sağlık Araştırma ve Uygulama Hastanemizin amacı; sağlık hizmetleri ile ilgili tüm alanlarda eğitim-öğretim, araştırma ve uygulama yapma imkanı sağlamak, her düzeyde tıp ve sağlık personeli yetiştirmek amacıyla Tıp Fakültesi başta olmak üzere, Üniversite bünyesindeki diğer fakülte, enstitü, yüksekokullar, uygulama ve araştırma merkezleri ve yurt içindeki ve yurt dışındaki diğer kurumlarla işbirliği yaparak sağlık hizmetlerinin kaliteli ve verimli bir şekilde yürütülmesini sağlamaktır.

KAHRAMANMARAŞ SÜTÇÜ İMAM ÜNİVERSİTESİ PERFORMANS BİLGİSİ

Bütçe Yılı: 2024

Program Adı: YÜKSEKÖĞRETİM

Alt Program Adı: ÖN LİSANS EĞİTİMİ, LİSANS EĞİTİMİ VE LİSANSÜSTÜ EĞİTİM
Gerekçe ve Açıklamalar

KSÜ’de eğitim öğretim süreçlerinin yürütüldüğü 3 Enstitü, 12 Fakülte, 3 Yüksekokul ve 8 Meslek Yüksekokulu bulunmaktadır. Üniversitede yeni bir program açma süreci, herhangi bir birimin, hazırladığı ve ilgili birim kurulunun onayladığı bir dosya ile rektörlüğe başvurmasıyla başlamaktadır. Açılacak programa ilişkin gerekçe, ulusal ve uluslararası örnekler, dersler ve içerikleri, programın faydası, öğretim elemanı bazında birimin altyapısı, öğrenci kabul koşulları vb. bilgileri içeren bu dosya, önce üniversite eğitim-öğretim komisyonu tarafından değerlendirilmekte, ardından üniversite senatosunda görüşülerek sonuçlandırılmaktadır. ÖİDB web sayfası yayınlanan “bölüm program açılması iş akış şeması”, üniversitede program-bölüm açma sürecine rehberlik etmektedir. KSÜ’de fiziksel ve teknolojik olanaklar dikkate alınarak “Ağız ve Diş Sağlığı” önlisans programı, “Rekreasyon” lisans programı, “Çocuk Gastroenterolojisi” bilim dalı, “Uluslararası Ticaret II. öğretim, İslam Hukuku, Tefsir, Hadis, Arap Dili ve Belagatı” tezli yüksek lisans programları açılmıştır. Üniversitede tüm programların amaçları ve öğrenme çıktıları oluşturulmuş, TYYÇ ile uyumu belirtilmiş ve bologna bilgi sistemi üzerinden kamuoyu ile paylaşılmıştır. Öğrenme çıktılarının ve gerekli öğretim süreçlerinin yapılandırılmasında bölüm bazında ilke ve kurallar bulunmaktadır. Üniversitede yer alan tüm programlarda eğitim amaç ve hedefleri, program hakkında genel bilgiler, program profili, program yeterlilikleri, kabul koşulları, mezuniyet koşulları, yeterlilik koşulları ve kuralları, dersler, derslerin program yeterlilikleri ile ilişkisi, TYYÇ-program yeterlilikleri ilişkisi gibi özellikler bologna bilgi sisteminde yer almaktadır. Ayrıca aynı sistem üzerinden her bir programın aktif ve önceki eğitim müfredatlarına ulaşılabilir. Program yeterlilikleri belirlenirken kurumun misyon-vizyonu dikkate alınmıştır.

Üniversitede tüm bölüm ve program derslerinde öğrenme kazanımları (karma ve uzaktan eğitim de dahil) tanımlanmış ve paylaşılmıştır. Üniversitede programlarda yer alan derslerin kazanımlarının ilgili program yeterlilikleri (kazanımları) ile ilişkisi bologna bilgi sisteminde yer almakta ve değerlendirilmektedir. Öğrencilerin öğrenme kazanımlarına ulaşma düzeyinin değerlendirilmesi “KSÜ Ders Alma, Sınavlar, Ders Geçme, Başarı ve Notların Değerlendirilmesi Yönergesi” çerçevesinde yapılmaktadır. Derslerle ilgili işlemler öğrenci bilgi sistemine (OBS) girilerek analiz edilmekte ve değerlendirilmektedir. Dönem sonunda öğretim elemanları verdikleri derslerin sonuçlandırma işlemlerini yapmakta ve arşivlenmek üzere öğrenci işleri daire başkanlığına bir nüshasını göndermektedir. Bir programda alana özgü olmayan derslerin öğrenme kazanımları güncellenmesi, dersi veren öğretim elemanları tarafından dönem başında yapılmakta ve öğrencilere duyurulmaktadır. Bu derslerin program öğrenme kazanımlarına katkısı, her bir kazanım için 1-5 arasında puanlanmaktadır. Bu puanlama sisteminde 1 en düşük katkıyı, 5 en yüksek katkıyı göstermektedir.

Üniversitede program müfredatları, gözden geçirme ve güncelleme çalışmaları önlisans, lisans ve lisansüstü programlarda her program ve ders için (örgün, uzaktan, karma) yılda bir kez yapılmaktadır. Müfredat güncellemelerinin akademik danışma kurullarında görüşülerek yapıldığı, dış paydaşların sürece katıldığı izlenmektedir. Önlisans, lisans ve lisansüstü programlarında, müfredat güncellemesi ve program tasarımı yapılmıştır. Müfredat güncelleme çalışmaları gerçekleştirilmiştir.

Alt Program Hedefi:

Mesleki yeterlilik sahibi ve gelişime açık mezunlar yetiştirilmesi

Performans Göstergeleri

Performans Göstergesi	Ölçü Birimi	2022	2023 Planlanan	2023 YS Gerçekleşme Tahmini	2024 Hedef	2025 Tahmin	2026 Tahmin
1- Doktora eğitimini tamamlayanların sayısı	Sayı	48	0	61	65	75	90

Göstereye İlişkin Açıklama:

Hesaplama Yöntemi:

Mezun sayısı

Verinin Kaynağı:

Enstitü kayıtları

Sorumlu İdare:

Performans Göstergesi	Ölçü Birimi	2022	2023 Planlanan	2023 YS Gerçekleşme Tahmini	2024 Hedef	2025 Tahmin	2026 Tahmin
2- Eğitim bilimleri kontenjan doluluk oranı	Oran	102,7	0	100	100	100	100

Göstereye İlişkin Açıklama:

Hesaplama Yöntemi:

Öğrenci Sayısı/Kontenjan

Verinin Kaynağı:

Öğrenci İşleri Daire Başkanlığı verileri

Sorumlu İdare:

Performans Göstergesi	Ölçü Birimi	2022	2023 Planlanan	2023 YS Gerçekleşme Tahmini	2024 Hedef	2025 Tahmin	2026 Tahmin
3- Eğitimin program süresinde bitirilme oranı	Oran	90	0	94	95	95	95

Göstergeye İlişkin Açıklama:**Hesaplama Yöntemi:****Verinin Kaynağı:****Sorumlu İdare:**

Normal Sürede Bitirenler/Toplam Mezun Sayısı
Öğrenci İşleri Daire Başkanlığı verileri

Performans Göstergesi	Ölçü Birimi	2021	2023 Planlanan	2023 YS Gerçekleşme Tahmini	2024 Hedef	2025 Tahmin	2026 Tahmin
4- Fen bilimleri kontenjan doluluk oranı	Oran	63	0	96	95	96	97

Göstergeye İlişkin Açıklama:**Hesaplama Yöntemi:****Verinin Kaynağı:****Sorumlu İdare:**

Öğrenci Sayısı/Kontenjan
Öğrenci İşleri Daire Başkanlığı verileri

Performans Göstergesi	Ölçü Birimi	2022	2023 Planlanan	2023 YS Gerçekleşme Tahmini	2024 Hedef	2025 Tahmin	2026 Tahmin
5- Kütüphanede bulunan basılı ve elektronik kaynak sayısı	Sayı	2.989.069	0	2.800.000	3.100.000	3.150.000	3.200.000

Göstergeye İlişkin Açıklama:**Hesaplama Yöntemi:****Verinin Kaynağı:****Sorumlu İdare:**

Kaynak sayısı
Kütüphane ve Dök. Daire Başkanlığı verileri

Performans Göstergesi	Ölçü Birimi	2022	2023 Planlanan	2023 YS Gerçekleşme Tahmini	2024 Hedef	2025 Tahmin	2026 Tahmin
6- Kütüphanede bulunan öğrenci başına düşen basılı ve elektronik kaynak sayısı	Sayı	94,92	0	55	55	56	58

Göstergeye İlişkin Açıklama:**Hesaplama Yöntemi:****Verinin Kaynağı:****Sorumlu İdare:**

Elektronik Kaynak Sayısı/Öğrenci Sayısı
Kütüphane ve Dök. Daire Başkanlığı verileri

Performans Göstergesi	Ölçü Birimi	2022	2023 Planlanan	2023 YS Gerçekleşme Tahmini	2024 Hedef	2025 Tahmin	2026 Tahmin
7- Kütüphaneden yararlanan kişi sayısı	Sayı	29.330	0	42.000	46.000	50.000	50.000

Göstergeye İlişkin Açıklama:**Hesaplama Yöntemi:****Verinin Kaynağı:****Sorumlu İdare:**

Yaralanan kişi sayısı
Kütüphane ve Dök. Daire Başkanlığı verileri

Performans Göstergesi	Ölçü Birimi	2022	2023 Planlanan	2023 YS Gerçekleşme Tahmini	2024 Hedef	2025 Tahmin	2026 Tahmin
8- Lisansüstü öğrencilerin toplam öğrenciler içindeki payı	Oran	10,37	0	9	10	11	11

Göstergeye İlişkin Açıklama:**Hesaplama Yöntemi:****Verinin Kaynağı:****Sorumlu İdare:**

Lisansüstü Öğrenci Sayısı / Toplam Öğrenci Sayısı
Öğrenci İşleri Daire Başkanlığı verileri

Performans Göstergesi	Ölçü Birimi	2022	2023 Planlanan	2023 YS Gerçekleşme Tahmini	2024 Hedef	2025 Tahmin	2026 Tahmin
9- Öğrenci başına düşen eğitim alanı	Metrekare	1,47	0	3,4	3,5	3,6	3,7

Göstergeye İlişkin Açıklama:**Hesaplama Yöntemi:****Verinin Kaynağı:****Sorumlu İdare:**

Eğitim Alanı/Öğrenci Sayısı
Yapı İşleri Daire Başkanlığı verileri

Performans Göstergesi	Ölçü Birimi	2022	2023 Planlanan	2023 YS Gerçekleşme Tahmini	2024 Hedef	2025 Tahmin	2026 Tahmin
10- Öğrenci başına düşen kapalı alan	Metrekare	9,73	0	9,6	10	11	12

Göstergeye İlişkin Açıklama:**Hesaplama Yöntemi:****Verinin Kaynağı:****Sorumlu İdare:**

Kapalı Alan/Öğrenci Sayısı
Yapı İşleri Daire Başkanlığı verileri

Performans Göstergesi	Ölçü Birimi	2022	2023 Planlanan	2023 YS Gerçekleşme Tahmini	2024 Hedef	2025 Tahmin	2026 Tahmin
11- Öğrenci değişim programlarından yararlanan öğrencilerin oranı	Oran	0,11	0	0,02	0,05	0,06	0,08

Göstergeye İlişkin Açıklama:

Hesaplama Yöntemi:

Verinin Kaynağı:

Sorumlu İdare:

Yararlana öğrenci sayısı
ÖİDB verileri

Performans Göstergesi	Ölçü Birimi	2022	2023 Planlanan	2023 YS Gerçekleşme Tahmini	2024 Hedef	2025 Tahmin	2026 Tahmin
12- Öğretim üyesi başına düşen öğrenci sayısı	Sayı	23,86	0	22	23	22	20

Göstergeye İlişkin Açıklama:

Hesaplama Yöntemi:

Verinin Kaynağı:

Sorumlu İdare:

Öğrenci Sayısı/Öğretim Üyesi Sayısı
Öğrenci İşleri Daire Başkanlığı ve Personel Daire Başkanlığı verileri

Performans Göstergesi	Ölçü Birimi	2022	2023 Planlanan	2023 YS Gerçekleşme Tahmini	2024 Hedef	2025 Tahmin	2026 Tahmin
13- Sağlık bilimleri kontenjan doluluk oranı	Oran	98,47	0	99,99	100	100	100

Göstergeye İlişkin Açıklama:

Hesaplama Yöntemi:

Verinin Kaynağı:

Sorumlu İdare:

-
Lütfen detay ekranından kaynak ve yayınlama sıklığı bilgilerini giriniz!

Performans Göstergesi	Ölçü Birimi	2022	2023 Planlanan	2023 YS Gerçekleşme Tahmini	2024 Hedef	2025 Tahmin	2026 Tahmin
14- Sosyal bilimler kontenjan doluluk oranı	Oran	89,67	0	93	94	95	95

Göstergeye İlişkin Açıklama:

Hesaplama Yöntemi:

Verinin Kaynağı:

Sorumlu İdare:

Öğrenci Sayısı/Kontenjan
Öğrenci İşleri Daire Başkanlığı verileri

Performans Göstergesi	Ölçü Birimi	2022	2023 Planlanan	2023 YS Gerçekleşme Tahmini	2024 Hedef	2025 Tahmin	2026 Tahmin
15- Teknokent veya Teknoloji Transfer Ofisi (TTO) projelerine katılan öğrenci sayısı	Sayı	0	0	0	0	0	0

Göstergeye İlişkin Açıklama:

Hesaplama Yöntemi:

Verinin Kaynağı:

Sorumlu İdare:

Performans Göstergesi	Ölçü Birimi	2022	2023 Planlanan	2023 YS Gerçekleşme Tahmini	2024 Hedef	2025 Tahmin	2026 Tahmin
16- Uluslararası kuruluşlarla ortak uygulanan eğitim programı sayısı	Sayı	1	0	0	0	0	0

Göstergeye İlişkin Açıklama:

Hesaplama Yöntemi:

Verinin Kaynağı:

Sorumlu İdare:

Sayı
ÖİDB verileri

Performans Göstergesi	Ölçü Birimi	2022	2023 Planlanan	2023 YS Gerçekleşme Tahmini	2024 Hedef	2025 Tahmin	2026 Tahmin
17- Yabancı dilde eğitim veren program sayısı	Sayı	5	0	12	11	12	12

Göstergeye İlişkin Açıklama:

Hesaplama Yöntemi:

Verinin Kaynağı:

Sorumlu İdare:

Program sayısı
Öğrenci İşleri Daire Başkanlığı verileri

Performans Göstergesi	Ölçü Birimi	2022	2023 Planlanan	2023 YS Gerçekleşme Tahmini	2024 Hedef	2025 Tahmin	2026 Tahmin
18- Yabancı uyruklu akademisyen sayısı	Sayı	0	0	17	25	25	25

Göstergeye İlişkin Açıklama:

Hesaplama Yöntemi:

Verinin Kaynağı:

Sorumlu İdare:

Yabancı akademisyen sayısı
Personel Daire Başkanlığı kayıtları

Performans Göstergesi	Ölçü Birimi	2022	2023 Planlanan	2023 YS Gerçekleşme Tahmini	2024 Hedef	2025 Tahmin	2026 Tahmin
19- Yabancı uyruklu öğrenci sayısı	Sayı	2.357	0	2.800	2.500	2.500	2.500

Göstergeye İlişkin Açıklama:**Hesaplama Yöntemi:****Verinin Kaynağı:****Sorumlu İdare:**

Yabancı öğrenci sayısı
Öğrenci İşleri Daire Başkanlığı verileri

Performans Göstergesi	Ölçü Birimi	2022	2023 Planlanan	2023 YS Gerçekleşme Tahmini	2024 Hedef	2025 Tahmin	2026 Tahmin
20- Yan dal ve çift ana dal programından mezun olanların toplam mezun sayısına oranı	Oran	0,04	0	0,06	0,06	0,06	0,6

Göstergeye İlişkin Açıklama:**Hesaplama Yöntemi:****Verinin Kaynağı:****Sorumlu İdare:**

Çift ve Yan Ana Dal Mezunları/Toplam Mezun Sayısı
Öğrenci İşleri Daire Başkanlığı verileri

Alt Program Kapsamında Yürütülecek Faaliyet Maliyetleri

Faaliyetler	2023 Bütçe	2023 Harcama Haziran	2024 Bütçe	2025 Tahmin	2026 Tahmin
Doktora Öğrencilerine Yönelik Burs Hizmetleri	0	603.317	0	0	0
Bütçe İçi	0	603.317	0	0	0
Bütçe Dışı	0	0	0	0	0
Fen ve Mühendislik Bilimleri Öğrencilerinin Uygulamalı Eğitimi	0	0	0	0	0
Bütçe İçi	0	0	0	0	0
Bütçe Dışı	0	0	0	0	0
Lisans Öğrencilerine Yönelik Burs Hizmetleri	0	336.250	0	0	0
Bütçe İçi	0	336.250	0	0	0
Bütçe Dışı	0	0	0	0	0
Yükseköğretim Kurumları Bilgi ve Kültürel Kaynaklar ile Sportif Altyapının Geliştirilmesi Hizmetleri	7.702.000	2.419.643	18.485.000	17.975.000	20.706.000
Bütçe İçi	7.702.000	2.419.643	18.485.000	17.975.000	20.706.000
Bütçe Dışı	0	0	0	0	0
Yükseköğretim Kurumları Birinci Öğretim	776.153.000	415.978.993	1.979.281.000	2.428.112.000	2.849.725.000
Bütçe İçi	776.153.000	415.978.993	1.979.281.000	2.428.112.000	2.849.725.000
Bütçe Dışı	0	0	0	0	0
Yükseköğretim Kurumları İkinci Öğretim	7.067.000	32.679	7.200.000	8.863.000	10.067.000
Bütçe İçi	7.067.000	32.679	7.200.000	8.863.000	10.067.000
Bütçe Dışı	0	0	0	0	0
Yükseköğretim Kurumları Tezsiz Yüksek Lisans	3.066.000	61.600	2.100.000	2.585.000	2.932.000
Bütçe İçi	3.066.000	61.600	2.100.000	2.585.000	2.932.000
Bütçe Dışı	0	0	0	0	0
Yükseköğretim Kurumları Uzaktan Eğitim	653.000	0	1.000.000	1.412.000	1.624.000
Bütçe İçi	653.000	0	1.000.000	1.412.000	1.624.000
Bütçe Dışı	0	0	0	0	0
Yükseköğretim Kurumları Yaz Okulları	0	0	0	0	0
Bütçe İçi	0	0	0	0	0
Bütçe Dışı	0	0	0	0	0
T O P L A M	794.641.000	419.432.482	2.008.066.000	2.458.947.000	2.885.054.000
Bütçe İçi	794.641.000	419.432.482	2.008.066.000	2.458.947.000	2.885.054.000
Bütçe Dışı	0	0	0	0	0

Faaliyetlere İlişkin Açıklamalar:**Doktora Öğrencilerine Yönelik Burs Hizmetleri**

Üniversitemizde doktora eğitimi gören öğrencilere yönelik burs işlemleri bu kapsamda yer alır.

Fen ve Mühendislik Bilimleri Öğrencilerinin Uygulamalı Eğitimi

Fen ve Mühendislik bilimleri alanında eğitim gören öğrencilerimizin uygulamalı eğitim faaliyetleri ve bunlara ilişkin iş ve işlemler yer alır.

Lisans Öğrencilerine Yönelik Burs Hizmetleri

Lisans düzeyinde eğitim gören öğrencilere verilecek burslar bu faaliyet alanının konusunu oluşturur.

Yükseköğretim Kurumları Bilgi ve Kültürel Kaynaklar ile Sportif Altyapının Geliştirilmesi Hizmetleri

Üniversitemiz Merkez Kütüphanesine ihtiyaç duyulan elektronik ve basılı alımlar, açık ve kapalı spor tesislerimizin bakım ve onarım çalışmalarına yönelik iş, işlem ve süreçlere ilişkin giderleri bu faaliyet altında izlenmektedir.

Yükseköğretim Kurumları Birinci Öğretim

Bu faaliyet altında birinci öğretim ders içerik ve kapsamlarının güncellenmesi ve ulusal ve uluslararası diğer programlar ile akreditasyonunun sağlanması amaçlanmaktadır.

Yükseköğretim Kurumları İkinci Öğretim

Bu faaliyet altında üniversitemizde ikinci öğretim kapsamında yürütülecek lisans ve ön lisans programlarının açılması, öğrencilerden alınacak öğrenim ücretleri, bu programlarda fiilen ders veren öğretim üyelerine ödenecek ek ders ve sınav ücretlerine ilişkin iş ve işlemler yürütülmektedir.

Yükseköğretim Kurumları Tezsiz Yüksek Lisans

Bu faaliyet altında üniversitemizde ikinci öğretim kapsamında yürütülecek tezsiz yüksek lisans programlarının açılması, öğrencilerden alınacak öğrenim ücretleri, bu programlarda fiilen ders veren öğretim üyelerine ödenecek ek ders ve sınav ücretlerine ilişkin iş ve işlemler yürütülmektedir. Üniversitemizde ikinci öğretim kapsamında Fen, Sosyal ve Sağlık Bilimleri Enstitülerinde tezsiz yüksek lisans faaliyetleri yürütülmektedir.

Yükseköğretim Kurumları Uzaktan Eğitim

Bu faaliyet altında üniversitemizde bilgi ve iletişim teknolojilerine dayalı ön lisans, lisans ve yüksek lisans düzeyinde uzaktan öğretim programlarının açılması ile birinci ve ikinci öğretimde bazı derslerin uzaktan öğretim yöntemiyle verilmesine ilişkin iş ve işlemler yürütülmektedir. Salgın döneminde tüm dersler uzaktan eğitim ile yapılmıştır.

Yükseköğretim Kurumları Yaz Okulları

Bu faaliyet altında üniversitemizde yaz okullarının açılması, öğrencilerden alınacak öğrenim ücretleri, bu programlarda fiilen ders veren öğretim elemanlarına verilecek ek ders ve sınav ücretlerine ilişkin iş ve işlemler yürütülmektedir.

Alt Program Adı: ÖĞRETİM ELEMANLARINA SAĞLANAN BURS VE DESTEKLER

Gereke ve Açıklamalar

Ölçme değerlendirme, çağdaş eğitim yöntemleri ve kişisel sunum becerileri ve yabancı dil konularında eğiticinin eğitimi programları düzenlenmektedir. Proje yazma ve çeviri konularında destek birimlerini oluşturulması, bilimsel makale üretmek, araştırmalar yapmak için gerekli çağdaş araştırma yöntemleri hakkında (İstatistik Paket Programları, İleri düzeyde araştırma teknikleri gibi konularda) kurum içi kurs, seminer vb. aktiviteler düzenlenerek öğretim elemanlarının yöntem eksikliklerinin giderilmesi amaçlanmaktadır. Üniversitemiz araştırma bileşeni kapsamındaki hedeflere ulaşmayı sağlayacak araştırma kadrosunun nitelik ve nicelik olarak sürdürülebilirliğini etkin denetimlerle güvence altına almaktadır. Aynı zamanda Akademik Teşvik ve Bilimsel Yayın Ödülleri için araştırma kadrosunun yetkinlikleri ölçülmektedir.

KSÜ'de eğitim-öğretim faaliyetlerinin ulusal ve uluslararası kalite standartlarında yürütülmesi için çalışmalar yapılmaktadır. KSÜ bu amaçla akademik personelin nicelik ve nitelik açısından iyileştirilmesini öncelik olarak belirlemiştir. Bu kapsamda akademik personelin, kitap, tez, makale, bildiri vb. bilimsel yayınlarını artırması için maddi veya manevi açıdan teşvik edilmesi; alanında uzman öğretim üyesi sayısının ihtiyaçlar doğrultusunda artırılması; öğretim üyesi başına düşen öğrenci sayısının düşürülmesi ve araştırma görevlisi sayısının artırılması; ölçme değerlendirme, çağdaş eğitim yöntemleri ve kişisel formasyon (sunum becerileri, yabancı dil vb.) gibi konularda eğitici eğitimi programlarının düzenlenmesi; öğretim elemanlarına eğitim öğretim teknolojisi olanaklarını tanıtmak ve kullanım etkinliğini arttırmak üzere eğitim programları düzenlenmesi; eğitimin sürekli iyileştirilmesi kapsamında ders değerlendirmeleri ile ilgili öğretim üyelerine geri bildirim verilmesi başlıklarında çalışmalar yürütülmektedir.

Alt Program Hedefi:

Alanında yetkin, araştırmacı, bilgi üreten ve aktaran akademisyenler yetiştirilmesi

Performans Göstergeleri

Performans Göstergesi	Ölçü Birimi	2022	2023 Planlanan	2023 YS Gerçekleşme Tahmini	2024 Hedef	2025 Tahmin	2026 Tahmin
1- SCI, SCI-Expanded, SSCI ve AHCI kapsamındaki dergilerde öğretim elemanı başına düşen yayın sayısı	Sayı	0,68	0	0,18	0,2	0,22	0,25

Göstergeye İlişkin Açıklama:**Hesaplama Yöntemi:**

Yayın Sayısı/ Öğretim Elemanı Sayısı

Verinin Kaynağı:

Akademik birimlerin kayıtları ve Dergi kayıtları

Sorumlu İdare:

Performans Göstergesi	Ölçü Birimi	2019	2023 Planlanan	2023 YS Gerçekleşme Tahmini	2024 Hedef	2025 Tahmin	2026 Tahmin
2- Yükseköğretim Kurulu tarafından belirlenecek öncelikli alanlarda sağlanan burslardan yararlanan doktora öğrenci sayısı	Sayı	52	0	58	50	50	55

Göstergeye İlişkin Açıklama:**Hesaplama Yöntemi:**

Burstan yararlanan öğrenci sayısı

Verinin Kaynağı:

Enstitü ve Öğrenci İşleri DB kayıtları

Sorumlu İdare:

Performans Göstergesi	Ölçü Birimi	2022	2023 Planlanan	2023 YS Gerçekleşme Tahmini	2024 Hedef	2025 Tahmin	2026 Tahmin
3- Yükseköğretim Kurulu tarafından sağlanan araştırma desteklerinden yararlananların sayısı	Sayı	6	0	14	20	25	30

Göstergeye İlişkin Açıklama:**Hesaplama Yöntemi:** Yararlanan sayısı**Verinin Kaynağı:** BAP verileri**Sorumlu İdare:**

Performans Göstergesi	Ölçü Birimi	0	2023 Planlanan	2023 YS Gerçekleşme Tahmini	2024 Hedef	2025 Tahmin	2026 Tahmin
4- Yükseköğretim Kurulu, Türkiye Bilimler Akademisi ve TÜBİTAK bilim, teşvik ve sanat ödülleri sayısı	Sayı	0	0	0	0	0	0

Göstergeye İlişkin Açıklama:**Hesaplama Yöntemi:****Verinin Kaynağı:** Rektörlük ve Genel Sekreterlik verileri**Sorumlu İdare:****Alt Program Kapsamında Yürütülecek Faaliyet Maliyetleri**

Faaliyetler	2023 Bütçe	2023 Harcama Haziran	2024 Bütçe	2025 Tahmin	2026 Tahmin
Öğretim Üyesi Yetiştirme Programı ve Yurtdışı Destek Hizmetleri	0	91.406	0	0	0
Bütçe İçi	0	91.406	0	0	0
Bütçe Dışı	0	0	0	0	0
T O P L A M	0	91.406	0	0	0
Bütçe İçi	0	91.406	0	0	0
Bütçe Dışı	0	0	0	0	0

Faaliyetlere İlişkin Açıklamalar:**Araştırma Görevlileri Yurtdışı Araştırma Bursu Hizmetleri**

Üniversitemizde görev yapan araştırma görevlilerinin yurtdışı araştırma burslarına ilişkin faaliyetleri kapsar.

Öğretim Elemanlarına Yönelik Yabancı Dil Kursu Hizmetleri

Yurtdışında dil öğrenimi bursuna ilişkin tüm iş ve işlemler bu faaliyet alanı içerisinde yer alır.

Öğretim Üyesi Yetiştirme Programı ve Yurtdışı Destek Hizmetleri

Yükseköğretim Kurumu tarafından Öğretim Üyesi Yetiştirme programı olarak tanımlanan faaliyetler bu kapsama dahil edilmektedir.

Alt Program Adı: YÜKSEKÖĞRETİMDE ÖĞRENCİ YAŞAMI
Gereke ve Açıklamalar

Öğrenci başına düşen sosyal alanların artırılmasına yönelik çalışmalar kapsamında kantin, kafeterya, spor alanları, dinlenme vb. alanların öğrencilerin kullanımına açılması, bunların temizlik ve servis gibi hizmetlerinin geliştirilmesi, barınmaya yönelik hizmetler kapsamında Kredi ve Yurtlar Kurumu ile irtibat halinde bulunulması, yerleşkelerde kablosuz internet hizmeti sunulması ve öğrencilerin eğitim dışında da yerleşkelerde vakit geçirebileceği alan ve hizmetlerin sunulması temel önceliklerimiz arasında yer almaktadır. Kütüphanemiz 2020 yılında daha geniş ve rahat bir ortamda hizmet verdiği yeni binasına taşınmıştır.

Öğrencilerimizin yaşam düzeylerini artırmak amacıyla beden ve ruh sağlığının korunması, beslenme, çalışma ve dinlenme ortamlarının sağlanması kapsamında okuma salonları, yataklı sağlık merkezleri, öğrenci kantin ve yemekhaneleri, toplantı, spor salonları ve sahaları öğrencilerimizin hizmetine sunulmaktadır. Öğrencilerimizin ekonomik sorunlarını en aza indirmek amacıyla çeşitli burs olanakları sağlanmakta olup öğrencilerimiz kütüphane, hastane, yemekhane ve fakülterde yarı zamanlı çalışma ve yemek bursu imkanından da yararlanabilmektedirler.

Alt Program Hedefi:

Yükseköğretim öğrencilerine sunulan beslenme ve barınma hizmetlerinin kalitesinin artırılması; öğrencilerin kişisel ve sosyal gelişimi desteklenerek yaşam kalitesinin yükseltilmesi

Performans Göstergeleri

Performans Göstergesi	Ölçü Birimi	2022	2023 Planlanan	2023 YS Gerçekleşme Tahmini	2024 Hedef	2025 Tahmin	2026 Tahmin
1- Barınma hizmetlerinden yararlanan öğrenci sayısı	Sayı	0	0	0	0	0	0

Göstergeye İlişkin Açıklama:

Hesaplama Yöntemi:

Verinin Kaynağı:

Sorumlu İdare: SKSDB

Performans Göstergesi	Ölçü Birimi	2022	2023 Planlanan	2023 YS Gerçekleşme Tahmini	2024 Hedef	2025 Tahmin	2026 Tahmin
2- Beslenme hizmetlerinden yararlanan öğrenci sayısı	Sayı	218.178	0	1.230.000	1.400.000	1.400.000	1.400.000

Göstergeye İlişkin Açıklama:

Hesaplama Yöntemi:

Verinin Kaynağı:

Sorumlu İdare: Lütfen detay ekranından kaynak ve yayınlama sıklığı bilgilerini giriniz!

Performans Göstergesi	Ölçü Birimi	2022	2023 Planlanan	2023 YS Gerçekleşme Tahmini	2024 Hedef	2025 Tahmin	2026 Tahmin
3- Öğrenci başına düşen sosyal donatı alanı	Metrekare	8,13	0	8	8	8,2	8,4

Göstergeye İlişkin Açıklama:

Hesaplama Yöntemi:

Verinin Kaynağı:

Sorumlu İdare: Sosyal Alan/Öğrenci Sayısı
Yapı İşleri Daire Başkanlığı verileri

Performans Göstergesi	Ölçü Birimi	2022	2023 Planlanan	2023 YS Gerçekleşme Tahmini	2024 Hedef	2025 Tahmin	2026 Tahmin
4- Öğrenci kulüp ve topluluk sayısı	Sayı	85	0	84	88	90	100

Göstergeye İlişkin Açıklama:

Hesaplama Yöntemi:

Verinin Kaynağı:

Sorumlu İdare: Topluluk Sayısı
Sağlık Kültür ve Spor Daire Başkanlığı verileri

Performans Göstergesi	Ölçü Birimi	2022	2023 Planlanan	2023 YS Gerçekleşme Tahmini	2024 Hedef	2025 Tahmin	2026 Tahmin
5- Sosyal, kültürel ve sportif faaliyet sayısı	Sayı	179	0	150	200	250	280

Göstergeye İlişkin Açıklama:

Hesaplama Yöntemi:

Verinin Kaynağı:

Sorumlu İdare: Faaliyet Sayısı
SKS Daire Başkanlığı verileri

Performans Göstergesi	Ölçü Birimi	2022	2023 Planlanan	2023 YS Gerçekleşme Tahmini	2024 Hedef	2025 Tahmin	2026 Tahmin
6- Yükseköğretimde öğrenci başına barınma harcaması	TL	0	0	0	0	0	0

Göstergeye İlişkin Açıklama:
Hesaplama Yöntemi:
Verinin Kaynağı:
Sorumlu İdare:

Performans Göstergesi	Ölçü Birimi	2022	2023 Planlanan	2023 YS Gerçekleşme Tahmini	2024 Hedef	2025 Tahmin	2026 Tahmin
7- Yükseköğretimde öğrenci başına beslenme harcaması	TL	67,65	0	125	140	165	170

Göstergeye İlişkin Açıklama:
Hesaplama Yöntemi: Toplam Beslenme Harcaması/Beslenme Hizmetinden Yaralanan Öğrenci Sayısı
Verinin Kaynağı: Lütfen detay ekranından kaynak ve yayınlama sıklığı bilgilerini giriniz!
Sorumlu İdare:

Performans Göstergesi	Ölçü Birimi	2022	2023 Planlanan	2023 YS Gerçekleşme Tahmini	2024 Hedef	2025 Tahmin	2026 Tahmin
8- Yükseköğretimde öğrenci yaşamından memnuniyet oranı	Oran	57,92	0	62	65	65	70

Göstergeye İlişkin Açıklama:
Hesaplama Yöntemi: Anket Sonucu çıkan oran
Verinin Kaynağı: Öğrenci İşleri Daire Başkanlığı verileri
Sorumlu İdare:

Performans Göstergesi	Ölçü Birimi	2022	2023 Planlanan	2023 YS Gerçekleşme Tahmini	2024 Hedef	2025 Tahmin	2026 Tahmin
9- Yükseköğretimde öğrencilere sunulan sağlık hizmetinden yararlanan öğrenci sayısının toplam öğrenci sayısına oranı	Oran	5	0	0,01	0,01	0,05	0,05

Göstergeye İlişkin Açıklama:
Hesaplama Yöntemi: Yararlana Öğrenci Sayısı/Toplam Öğrenci Sayısı
Verinin Kaynağı: SKS verileri
Sorumlu İdare:

Alt Program Kapsamında Yürütülecek Faaliyet Maliyetleri

Faaliyetler	2023 Bütçe	2023 Harcama Haziran	2024 Bütçe	2025 Tahmin	2026 Tahmin
Yükseköğretimde Barınma Hizmetleri	160.000	23.976	279.000	346.000	389.000
Bütçe İçi	160.000	23.976	279.000	346.000	389.000
Bütçe Dışı	0	0	0	0	0
Yükseköğretimde Beslenme Hizmetleri	23.864.000	12.239.167	41.763.000	51.865.000	59.051.000
Bütçe İçi	23.864.000	12.239.167	41.763.000	51.865.000	59.051.000
Bütçe Dışı	0	0	0	0	0
Yükseköğretimde Kültür ve Spor Hizmetleri	2.136.000	248.760	4.033.000	5.098.000	6.021.000
Bütçe İçi	2.136.000	248.760	4.033.000	5.098.000	6.021.000
Bütçe Dışı	0	0	0	0	0
Yükseköğretimde Öğrenci Yaşamına İlişkin Diğer Hizmetler	19.629.000	3.785.918	30.322.000	38.251.000	43.907.000
Bütçe İçi	19.629.000	3.785.918	30.322.000	38.251.000	43.907.000
Bütçe Dışı	0	0	0	0	0
Yükseköğretimde Sağlık Hizmetleri	98.000	0	173.000	214.000	242.000
Bütçe İçi	98.000	0	173.000	214.000	242.000
Bütçe Dışı	0	0	0	0	0
T O P L A M	45.887.000	16.297.820	76.570.000	95.774.000	109.610.000
Bütçe İçi	45.887.000	16.297.820	76.570.000	95.774.000	109.610.000
Bütçe Dışı	0	0	0	0	0

Faaliyetlere İlişkin Açıklamalar:

Yükseköğretimde Barınma Hizmetleri

Üniversitemiz öğrencilerine yönelik barınma hizmetleri bu faaliyet kapsamında olmakla birlikte üniversitemizde herhangi bir barınma hizmeti sunulmamaktadır.

Yükseköğretimde Beslenme Hizmetleri

Öğrencilere sunulan beslenme hizmetleri Sağlık, Kültür ve Spor Daire Başkanlığınca yerine getirilmektedir. Merkez ve ilçelerde bulunan yemekhanelerde sağlıklı ve temiz yemek hizmeti sunulmaktadır.

Yükseköğretimde Kültür ve Spor Hizmetleri

Öğrencilere sunulan kültür ve spor hizmetleri Sağlık, Kültür ve Spor Daire Başkanlığınca yerine getirilmektedir. Kültürel, sanatsal ve sportif etkinlikler Kongre Merkezi, fakülte ve yüksekokullarımızın amfi ve konferans salonları, öğrenci topluluk odaları, büyük spor salonu, yüzme havuzu, tenis kortları ve çeşitli nitelikte futbol, voleybol, basketbol sahalarında gerçekleştirilmektedir.

Yükseköğretimde Öğrenci Yaşamına İlişkin Diğer Hizmetler

Öğrenci yaşamına ilişkin sunulan hizmetlerden ilgili fonksiyonlarında gösterilemeyen giderler Sağlık, Kültür ve Spor Daire Başkanlığı bütçesinden finanse edilmektedir. Bunun yanı sıra öğrencilere yönelik olarak Öğrenci İşleri ve Kütüphane Dokümantasyon Daire Başkanlıklarınca da çeşitli hizmetler (kayıt, diploma, öğrenci kimlik kartı, basılı ve elektronik yayınlardan yararlanma vb.) verilmekte ve bu hizmetlerin giderleri gerek kendi bütçelerinden gerekse de SKS bütçesinden finanse edilmektedir.

Yükseköğretimde Sağlık Hizmetleri

Öğrencilerin üniversitemiz sağlık birimlerinde tedavi işlemleri bu faaliyet alanının kapsamında yer alır.

D.İDARENİN TOPLAM KAYNAK İHTİYACI

D.1.FAALİYETLER DÜZEYİNDE KAHRAMANMARAŞ SÜTÇÜ İMAM ÜNİVERSİTESİ PERFORMANS PROGRAMI MALİYETİ

PROGRAM SINIFLANDIRMASI	2024			2025			2026		
	BÜTÇE İÇİ	BÜTÇE DIŞI	TOPLAM	BÜTÇE İÇİ	BÜTÇE DIŞI	TOPLAM	BÜTÇE İÇİ	BÜTÇE DIŞI	TOPLAM
ARAŞTIRMA, GELİŞTİRME VE YENİLİK	32.130.000	0	32.130.000	39.553.000	0	39.553.000	44.852.000	0	44.852.000
ARAŞTIRMA ALTYAPILARI	26.000	0	26.000	33.000	0	33.000	38.000	0	38.000
Yükseköğretim Kurumları Araştırma Altyapısı Kurulması ve Geliştirilmesi	26.000	0	26.000	33.000	0	33.000	38.000	0	38.000
YÜKSEKÖĞRETİMDE BİLİMSEL ARAŞTIRMA VE GELİŞTİRME	32.104.000	0	32.104.000	39.520.000	0	39.520.000	44.814.000	0	44.814.000
Yükseköğretim Kurumlarının Bilimsel Araştırma Projeleri	32.104.000	0	32.104.000	39.520.000	0	39.520.000	44.814.000	0	44.814.000
TEDAVİ EDİCİ SAĞLIK	636.403.000	0	636.403.000	742.299.000	0	742.299.000	854.933.000	0	854.933.000
TEDAVİ HİZMETLERİ	636.403.000	0	636.403.000	742.299.000	0	742.299.000	854.933.000	0	854.933.000
Ağız ve Diş Sağlığı Hizmetleri	7.531.000	0	7.531.000	3.885.000	0	3.885.000	4.413.000	0	4.413.000
Diş Hekimliği Hastanesi Tarafından Yapılacak Taban Ödeme	8.701.000	0	8.701.000	24.902.000	0	24.902.000	22.564.000	0	22.564.000
Tıp Fakültesi Hastanesi Tarafından Yapılacak Taban Ödeme	215.544.000	0	215.544.000	250.000.000	0	250.000.000	290.000.000	0	290.000.000
Üniversite Genel Hastane Hizmetleri	404.627.000	0	404.627.000	463.512.000	0	463.512.000	537.956.000	0	537.956.000
YÜKSEKÖĞRETİM	2.084.636.000	0	2.084.636.000	2.554.721.000	0	2.554.721.000	2.994.664.000	0	2.994.664.000
ÖN LİSANS EĞİTİMİ, LİSANS EĞİTİMİ VE LİSANSÜSTÜ EĞİTİM	2.008.066.000	0	2.008.066.000	2.458.947.000	0	2.458.947.000	2.885.054.000	0	2.885.054.000
Yükseköğretim Kurumları Bilgi ve Kül. Kay. ile Sportif Alt. Geli.Hizmetleri	18.485.000	0	18.485.000	17.975.000	0	17.975.000	20.706.000	0	20.706.000
Yükseköğretim Kurumları Birinci Öğretim	1.979.281.000	0	1.979.281.000	2.428.112.000	0	2.428.112.000	2.849.725.000	0	2.849.725.000
Yükseköğretim Kurumları İkinci Öğretim	7.200.000	0	7.200.000	8.863.000	0	8.863.000	10.067.000	0	10.067.000
Yükseköğretim Kurumları Tezsiz Yüksek Lisans	2.100.000	0	2.100.000	2.585.000	0	2.585.000	2.932.000	0	2.932.000
Yükseköğretim Kurumları Uzaktan Eğitim	1.000.000	0	1.000.000	1.412.000	0	1.412.000	1.624.000	0	1.624.000
YÜKSEKÖĞRETİMDE ÖĞRENCİ YAŞAMI	76.570.000	0	76.570.000	95.774.000	0	95.774.000	109.610.000	0	109.610.000
Yükseköğretimde Barınma Hizmetleri	279.000	0	279.000	346.000	0	346.000	389.000	0	389.000
Yükseköğretimde Beslenme Hizmetleri	41.763.000	0	41.763.000	51.865.000	0	51.865.000	59.051.000	0	59.051.000
Yükseköğretimde Kültür ve Spor Hizmetleri	4.033.000	0	4.033.000	5.098.000	0	5.098.000	6.021.000	0	6.021.000
Yükseköğretimde Öğrenci Yaşamına İlişkin Diğer Hizmetler	30.322.000	0	30.322.000	38.251.000	0	38.251.000	43.907.000	0	43.907.000
Yükseköğretimde Sağlık Hizmetleri	173.000	0	173.000	214.000	0	214.000	242.000	0	242.000
YÖNETİM VE DESTEK PROGRAMI	525.280.000	0	525.280.000	682.799.000	0	682.799.000	723.406.000	0	723.406.000
TEFTİŞ, DENETİM VE DANIŞMANLIK HİZMETLERİ	3.924.000	0	3.924.000	4.869.000	0	4.869.000	5.608.000	0	5.608.000
Hukuki Danışmanlık ve Muhakemat Hizmetleri	3.924.000	0	3.924.000	4.869.000	0	4.869.000	5.608.000	0	5.608.000
ÜST YÖNETİM, İDARİ VE MALİ HİZMETLER	521.356.000	0	521.356.000	677.930.000	0	677.930.000	717.798.000	0	717.798.000
Diğer Destek Hizmetleri	15.610.000	0	15.610.000	19.372.000	0	19.372.000	22.313.000	0	22.313.000
Genel Destek Hizmetleri	74.130.000	0	74.130.000	91.772.000	0	91.772.000	105.233.000	0	105.233.000
İnşaat ve Yapı İşlerinin Yürütülmesi	203.496.000	0	203.496.000	284.069.000	0	284.069.000	266.210.000	0	266.210.000
İnsan Kaynakları Yönetimine İlişkin Faaliyetler	97.279.000	0	97.279.000	120.510.000	0	120.510.000	137.535.000	0	137.535.000
Özel Kalem Hizmetleri	54.317.000	0	54.317.000	67.402.000	0	67.402.000	77.639.000	0	77.639.000
Strateji Geliştirme ve Mali Hizmetler	19.680.000	0	19.680.000	24.417.000	0	24.417.000	28.121.000	0	28.121.000
Taşınmaz Mal Gelirleriyle Yürütülecek Hizmetler	1.300.000	0	1.300.000	1.601.000	0	1.601.000	1.816.000	0	1.816.000
Yükseköğretimde Öğrencilere Yönelik İdari Hizmetler	55.544.000	0	55.544.000	68.787.000	0	68.787.000	78.931.000	0	78.931.000
GENEL TOPLAM	3.278.449.000	0	3.278.449.000	4.019.372.000	0	4.019.372.000	4.617.855.000	0	4.617.855.000

D.2. EKONOMİK SINIFLANDIRMA DÜZEYİNDE KAHRAMANMARAŞ SÜTÇÜ İMAM ÜNİVERSİTESİ PERFORMANS PROGRAMI MALİYETİ

EKONOMİK KOD	2024				2025				2026			
	HİZMET PROGRAMLARI TOPLAM	YÖNETİM VE DESTEK PROGRAMI	PROGRAM DIŞI GİDERLER	TOPLAM	HİZMET PROGRAMLARI TOPLAM	YÖNETİM VE DESTEK PROGRAMI	PROGRAM DIŞI GİDERLER	TOPLAM	HİZMET PROGRAMLARI TOPLAM	YÖNETİM VE DESTEK PROGRAMI	PROGRAM DIŞI GİDERLER	TOPLAM
<i>Personel Giderleri</i>	1.924.902.000	267.591.000		2.192.493.000	2.392.216.000	332.314.000		2.724.530.000	2.755.119.000	382.758.000		3.137.877.000
<i>Sosyal Güvenlik Kurumuna Devlet Primi Giderleri</i>	201.231.000	28.808.000		230.039.000	250.403.000	35.791.000		286.194.000	288.274.000	41.221.000		329.495.000
<i>Mal ve Hizmet Alım Giderleri</i>	254.137.000	28.466.000		282.603.000	312.853.000	35.023.000		347.876.000	354.773.000	39.654.000		394.427.000
<i>Faiz Giderleri</i>				0				0				0
<i>Cari Transferler</i>	239.586.000	61.414.000		301.000.000	293.787.000	75.634.000		369.421.000	333.977.000	85.756.000		419.733.000
<i>Sermaye Giderleri</i>	133.313.000	139.001.000		272.314.000	87.314.000	204.037.000		291.351.000	162.306.000	174.017.000		336.323.000
<i>Sermaye Transferleri</i>				0				0				0
<i>Borç Verme</i>				0				0				0
<i>Yedek Ödenekler</i>				0				0				0
BÜTÇE İÇİ TOPLAM KAYNAK	2.753.169.000	525.280.000	0	3.278.449.000	3.336.573.000	682.799.000	0	4.019.372.000	3.894.449.000	723.406.000	0	4.617.855.000
<i>Döner Sermaye</i>				0				0				0
<i>Özel Hesap</i>				0				0				0
<i>Diğer Bütçe Dışı Kaynak</i>				0				0				0
BÜTÇE DIŞI TOPLAM KAYNAK	0	0	0	0	0	0	0	0	0	0	0	0
GENEL TOPLAM	2.753.169.000	525.280.000	0	3.278.449.000	3.336.573.000	682.799.000	0	4.019.372.000	3.894.449.000	723.406.000	0	4.617.855.000

E. DİĞER HUSUSLAR

E.1. PERFORMANS PROGRAMI HAZIRLAMA SÜRECİ

Performans programları, üst politika belgeleri, stratejik planlar ve bütçeler arasında bağ kurulması amacıyla hazırlanır. Program sınıflandırması aracılığıyla bütçelerle ilişki kurulması ve karar alma süreçlerini bilgilendirmek üzere merkezi yönetim kapsamındaki kamu idarelerinin performans programları program bütçe esaslarına uygun olarak her bütçe döneminde yayınlanır.

Hazırlık sürecinde önceki dönem verilerinin yanı sıra faaliyet ve göstergelerden sorumlu birimlerden elde edilen bilgiler kullanılarak “Merkezi Yönetim Kapsamındaki Kamu İdarelerinin Performans Programlarının Program Bütçe Esaslarına Uygun Şekilde Hazırlanması Hakkında Usul ve Esaslar” çerçevesinde hazırlanmaktadır.

Hazırlık sürecinde tüm akademik ve idari birimlerden alınan veriler Strateji Geliştirme Daire Başkanlığı tarafından konsolide edilerek performans programı hedeflerinin faaliyetlerden sorumlu birimlerden elde edilen bilgiler ile oluşturulması sağlanmaktadır.

E.2. PERFORMANS PROGRAMININ İZLEME VE DEĞERLENDİRMESİ

Üniversitemiz birimleri üçer aylık dönemler itibariyle performans gerçekleştirmelerini Strateji Geliştirme Daire Başkanlığına gönderirler. Bu veriler konsolide edilerek e-bütçe sisteminde yer alan performans göstergeleri bölümlerine kaydedilir.

Yönetimin desteği ve Bilgi İşlem Daire Başkanlığının hazırlayacağı bir program ile 2023-2027 Stratejik Planının altı aylık izleme ve değerlendirmesinin yanı sıra Performans Programının üçer aylık dönemlerde birimlerin sistem üzerinden performans gerçekleştirmelerini girerek veri kaybı oluşmadan gösterge değerlerine ulaşılması planlanmaktadır.

Üniversitemiz Strateji Geliştirme Daire Başkanlığı tarafından hazırlanan ve internet sayfasında yayınlanan izleme ve değerlendirme raporları ile kamuoyu bilgi sahibi olması sağlanmaktadır.

E.3. PERFORMANS PROGRAMI VE KURUM İÇ DEĞERLENDİRME RAPORU İLİŞKİSİ

Yükseköğretim kurumlarının eğitim-öğretim ve araştırma faaliyetleri ile idari hizmetlerinin kalite düzeylerine ilişkin ulusal ve uluslararası kalite standartlarına göre değerlendirmeler yapan, iç ve dış kalite güvencesi, akreditasyon süreçleri ve bağımsız dış değerlendirme kurumlarının yetkilendirilmesi süreçlerini YÖKAK yürütmektedir.

Üniversitemiz her yıl Kurum İç Değerlendirme Raporu ve gösterge gerçekleştirmelerini YÖKAK'ın bilgi sistemine kaydetmektedir. Bu raporlar hazırlanırken Üniversitemiz Performans Programı ve Performans Göstergelerinden de yararlanılmaktadır.

III.EKLER

EK.1. PERFORMANS GÖSTERGELERİNİN İZLENMESİNDEN SORUMLU BİRİMLER

PERFORMANS GÖSTERGELERİ	SORUMLU BİRİM
Araştırma altyapısı projesi tamamlanma oranı	Özel Kalem (Rektörlük)
Ar-ge'ye harcanan bütçenin toplam bütçeye oranı	Özel Kalem (Rektörlük)
Ar-ge sonucu ortaya çıkan ürünlere ilişkin alınan patent sayısı	Özel Kalem (Rektörlük)
Ar-ge sonucu ticarileştirilen ürün sayısı	Özel Kalem (Rektörlük)
Araştırma merkezleri gelir miktarı	Diğer Merkezler
Araştırma merkezlerinin sanayi ile yaptığı proje sayısı	Özel Kalem (Rektörlük)
BAP kapsamında desteklenen araştırma projeleri sayısı	Özel Kalem (Rektörlük)
Öğretim elemanı başına düşen ar-ge proje sayısı	Özel Kalem (Rektörlük)
Patent, faydalı model ve endüstriyel tasarım başvuru sayısı	Özel Kalem (Rektörlük)
Ulusal ve uluslararası kuruluşlar tarafından desteklenen ar-ge projesi sayısı	Özel Kalem (Rektörlük)
Uluslararası endekslerde yer alan bilimsel yayın sayısı	Özel Kalem (Rektörlük)
Dezavantajlı gruplara yönelik sosyal entegrasyon ve kapsayıcılığa ilişkin yapılan faaliyet sayısı	Diğer Merkezler
Eğitim programlarına başvuran kişi sayısı	Diğer Merkezler
Mezunlara yönelik gerçekleştirilen faaliyet sayısı	Diğer Merkezler
Sürekli Eğitim Merkezi (SEM) ve Dil Merkezi tarafından mesleki eğitime yönelik verilen sertifika sayısı	Diğer Merkezler
Tamamlanan sosyal sorumluluk projeleri sayısı	Özel Kalem (Rektörlük)
Üniversitenin çevrecilik alanlarında aldığı ödül sayısı	Özel Kalem (Rektörlük)
Ameliyat sayısı	Uygulama ve Araştırma Hast.
Üniversite hastaneleri nitelikli yatak oranı	Uygulama ve Araştırma Hast.
Üniversite hastaneleri yatak doluluk oranı	Uygulama ve Araştırma Hast.
Yatan hasta sayısı	Uygulama ve Araştırma Hast.
SCI, SCI-Expanded, SSCI ve AHCI kapsamındaki dergilerde öğretim elemanı başına düşen yayın sayısı	Özel Kalem (Rektörlük)
Araştırma bursundan yararlanan öğrenci sayısı	Özel Kalem (Rektörlük)
YÖK tarafından öncelikli alanlarında sağlanan burslardan yararlanan doktora öğrenci sayısı	Özel Kalem (Rektörlük)
YÖK tarafından sağlanan yurt dışında yabancı dil yeterliliklerinin artırılmasına yönelik burslardan yararlanan	Özel Kalem (Rektörlük)
Yükseköğretim Kurulu, Türkiye Bilimler Akademisi ve TÜBİTAK bilim, teşvik ve sanat ödülleri sayısı	Özel Kalem (Rektörlük)
Doktora eğitimini tamamlayanların sayısı	Öğrenci İşleri Daire Başkanlığı
Eğitim bilimleri kontenjan doluluk oranı	Öğrenci İşleri Daire Başkanlığı
Eğitimin program süresinde bitirilme oranı	Öğrenci İşleri Daire Başkanlığı
Fen bilimleri kontenjan doluluk oranı	Öğrenci İşleri Daire Başkanlığı
Kütüphanede bulunan basılı ve elektronik kaynak sayısı	Kütüphane ve Dokümantasyon DB
Kütüphanede bulunan öğrenci başına düşen basılı ve elektronik kaynak sayısı	Kütüphane ve Dokümantasyon DB
Kütüphaneden yararlanan kişi sayısı	Kütüphane ve Dokümantasyon DB
Lisansüstü öğrencilerin toplam öğrenciler içindeki payı	Öğrenci İşleri Daire Başkanlığı
Öğrenci başına düşen eğitim alanı	Yapı İşleri ve Teknik DB
Öğrenci başına düşen kapalı alan	Yapı İşleri ve Teknik DB
Öğrenci değişim programlarından yararlananların oranı	Özel Kalem (Rektörlük)
Öğretim üyesi başına düşen öğrenci sayısı	Personel Daire Başkanlığı
Sağlık bilimleri kontenjan doluluk oranı	Öğrenci İşleri Daire Başkanlığı
Sosyal bilimler kontenjan doluluk oranı	Öğrenci İşleri Daire Başkanlığı
Teknokent veya Teknoloji Transfer Ofisi (TTO) projelerine katılan öğrenci sayısı	Özel Kalem (Genel Sekreterlik)
Uluslararası kuruluşlarla ortak uygulanan eğitim programı sayısı	Özel Kalem (Genel Sekreterlik)
Yabancı dilde eğitim veren program sayısı	Öğrenci İşleri Daire Başkanlığı
Yabancı uyruklu akademisyen sayısı	Personel Daire Başkanlığı
Yabancı uyruklu öğrenci sayısı	Öğrenci İşleri Daire Başkanlığı
Yan dal ve çift ana dal programından mezun olanların toplam mezun sayısına oranı	Öğrenci İşleri Daire Başkanlığı
Barınma hizmetlerinden yararlanan öğrenci sayısı	Özel Kalem (Genel Sekreterlik)
Beslenme hizmetlerinden yararlanan öğrenci sayısı	Sağlık, Kültür ve Spor DB
Öğrenci başına düşen sosyal donatı alanı	Sağlık, Kültür ve Spor DB
Öğrenci kulüp ve topluluk sayısı	Sağlık, Kültür ve Spor DB
Sosyal, kültürel ve sportif faaliyet sayısı	Sağlık, Kültür ve Spor DB
Yükseköğretimde öğrenci başına barınma harcaması	Sağlık, Kültür ve Spor DB
Yükseköğretimde öğrenci başına beslenme harcaması	Sağlık, Kültür ve Spor DB
Yükseköğretimde öğrenci yaşamından memnuniyet oranı	Sağlık, Kültür ve Spor DB
Yükseköğretimde öğrencilere sunulan sağlık hiz. yararlanan öğrenci sayısının toplam öğrenci sayısına oranı	Sağlık, Kültür ve Spor DB

EK.2. FAALİYETLERDEN SORUMLU HARCAMA BİRİMLERİ

PROGRAM	ALT PROGRAM	FAALİYET	SORUMLU HARCAMA BİRİMİ
ARAŞTIRMA, GELİŞTİRME VE YENİLİK	ARAŞTIRMA ALTYAPILARI	Yükseköğretim Kurumları Araştırma Altyapısı Kurulması ve Geliştirilmesi	Bilgi İşlem Merkezi, Diğer Merkezler, Diğer Bölümler
	YÜKSEKÖĞRETİMDE BİLİMSEL ARAŞTIRMA VE GELİŞTİRME	Yükseköğretim Kurumlarının Bilimsel Araştırma Projeleri	Özel Kalem (Rektörlük)
TEDAVİ EDİCİ SAĞLIK	TEDAVİ HİZMETLERİ	Ağız ve Diş Sağlığı Hizmetleri	Ağız ve Diş Sağlığı Eğitim, Uygulama ve Araştırma Merkezi
		Üniversite Genel Hastane Hizmetleri	Uygulama ve Araştırma Merkezi
YÜKSEKÖĞRETİM	ÖN LİSANS EĞİTİMİ, LİSANS EĞİTİMİ VE LİSANSÜSTÜ EĞİTİM	Yükseköğretim Kurumları Bilgi ve Kültürel Kaynaklar ile Sportif Altyapının Geliştirilmesi Hizmetleri	Kütüphane ve Dokümantasyon Daire Başkanlığı
		Yükseköğretim Kurumları Birinci Öğretim	İdari ve Mali İşler Daire Başkanlığı, Sağlık Bilimleri Enstitüsü, Tıp Fakültesi, Diş Hekimliği Fakültesi, Sağlık Bilimleri Fakültesi, Afşin Sağlık Yüksekokulu, Sağlık Hizmetleri Meslek Yüksekokulu, Fen Bilimleri Enstitüsü, Fen-Edebiyat Fakültesi, Mühendislik Mimarlık Fakültesi, Ziraat Fakültesi, Orman Fakültesi, Teknik Bilimler Meslek Yüksekokulu, Sosyal Bilimler Enstitüsü, Eğitim Fakültesi, İktisadi ve İdari Bilimler Fakültesi, Güzel Sanatlar Fakültesi, İlahiyat Fakültesi, Spor Bilimleri Fakültesi, Yabancı Diller Yüksekokulu, Göksun Uygulamalı Bilimler Yüksekokulu, Göksun Meslek Yüksekokulu, Afşin Meslek Yüksekokulu, Andırın Meslek Yüksekokulu, Pazarcık Meslek Yüksekokulu, Sosyal Bilimler Meslek Yüksekokulu
		Yükseköğretim Kurumları İkinci Öğretim	İdari ve Mali İşler Daire Başkanlığı, Sağlık Hizmetleri Meslek Yüksekokulu, Fen-Edebiyat Fakültesi, Mühendislik Mimarlık Fakültesi, Teknik Bilimler Meslek Yüksekokulu, İktisadi ve İdari Bilimler Fakültesi, İlahiyat Fakültesi, Spor Bilimleri Fakültesi, Göksun Meslek Yüksekokulu, Sosyal Bilimler Meslek Yüksekokulu
		Yükseköğretim Kurumları Tezsiz Yüksek Lisans	İdari ve Mali İşler Daire Başkanlığı, Sağlık Bilimleri Enstitüsü, Fen Bilimleri Enstitüsü, Sosyal Bilimler Enstitüsü
		Yükseköğretim Kurumları Uzaktan Eğitim	Sağlık Bilimleri Fakültesi, Sosyal Bilimler Enstitüsü, İktisadi ve İdari Bilimler Fakültesi, İlahiyat Fakültesi, Sosyal Bilimler Meslek Yüksekokulu, Uzaktan Eğitim Merkezi
	YÜKSEKÖĞRETİMDE ÖĞRENCİ YAŞAMI	Yükseköğretimde Barınma Hizmetleri	Sağlık, Kültür ve Spor Daire Başkanlığı
		Yükseköğretimde Beslenme Hizmetleri	Sağlık, Kültür ve Spor Daire Başkanlığı
		Yükseköğretimde Kültür ve Spor Hizmetleri	Sağlık, Kültür ve Spor Daire Başkanlığı
		Yükseköğretimde Öğrenci Yaşamına İlişkin Diğer Hizmetler	Sağlık, Kültür ve Spor Daire Başkanlığı
		Yükseköğretimde Sağlık Hizmetleri	Sağlık, Kültür ve Spor Daire Başkanlığı
YÖNETİM VE DESTEK PROGRAMI	TEFTİŞ, DENETİM VE DANIŞMANLIK HİZMETLERİ	Hukuki Danışmanlık ve Muhakemat Hizmetleri	Hukuk Müşavirliği
		İç Denetim	Özel Kalem (Rektörlük)
	ÜST YÖNETİM, İDARİ VE MALİ HİZMETLER	Diğer Destek Hizmetleri	Bilgi İşlem Daire Başkanlığı
		Genel Destek Hizmetleri	Özel Kalem (Genel Sekreterlik), İdari ve Mali İşler Daire Başkanlığı
		İnsan Kaynakları Yönetimine İlişkin Faaliyetler	Personel Daire Başkanlığı
		İnşaat ve Yapı İşlerinin Yürütülmesi	Yapı İşleri ve Teknik Daire Başkanlığı
		Özel Kalem Hizmetleri	Özel Kalem (Rektörlük)
		Strateji Geliştirme ve Mali Hizmetler	Strateji Geliştirme Daire Başkanlığı
		Taşınmaz Mal Gelirleriyle Yürütülecek Hizmetler	İdari ve Mali İşler Daire Başkanlığı
Yükseköğretimde Öğrencilere Yönelik İdari Hizmetler	Sağlık, Kültür ve Spor Daire Başkanlığı, Öğrenci İşleri Daire Başkanlığı		

Kahramanmaraş Sütçü İmam Üniversitesi Rektörlüğü

Avşar Yerleşkesi, Kayseri Çevre Yolu 251/A

Onikişubat - Kahramanmaraş

Telefon : +90 (344) 300 1120

www.ksu.edu.tr

Kahramanmaraş Sütçü İmam Üniversitesi Adına

Prof. Dr. Alptekin YASIM (Rektör)

Koordinasyon ve Hazırlama

Cuma AY (Strateji Geliştirme Daire Başkanı)

Hasan Basri DAYIOĞLU (Mali H. Uzmanı)

Kapak-Dizgi-Tasarım

Hasan Basri DAYIOĞLU (Mali H. Uzmanı)

2023
KAHRAMANMARAŞ