



**KARAMANOĞLU MEHMETBEY
ÜNİVERSİTESİ**

**2024 YILI
PERFORMANS
PROGRAMI**

T.C.

KARAMANOĐLU MEHMETBEY ÜNİVERSİTESİ



PERFORMANS PROGRAMI

2024



Dinamik, yeteneğini keşfeden, toplumsal ihtiyaçlara duyarlı bireyler yetiştiren; evrensel ölçütleri karşılamanın yanı sıra güncel sıralama ölçütlerinde yer alan saygın üniversitelerden biri olma özgürüşü doğrultusunda Üniversitemizin 2024-2028 Stratejik Planı yürürlüğe alınmıştır. 2024 Yılı Performans Programı, Stratejik Plan ile program bütçe kapsamında yer alan Araştırma, Geliştirme ve Yenilik, Hayat Boyu Öğrenme, Yükseköğretim Hizmetleri ve Tedavi Edici Sağlık programları kapsamında hazırlanmıştır.

Bu Programla akademik kadronun güçlendirilmesi, inovasyon amaçlı bilimsel çalışmaların artırılması, toplumun tüm kesimlerine ihtiyaç duyduğu alanlarda eğitim verilmesi, kamu kurum ve kuruluşları ile özel sektörle iş birliğinin geliştirilmesi, mesleki yeterlilik sahibi gelişime açık mezunlar yetiştirilmesi, alanında yetkin, bilgi üreten akademisyenler yetiştirilmesi, öğrencilerin yerleşkedeki yaşam kalitelerinin yükseltilmesi amaçlanmaktadır.

Bunların yanında TEKNOKENT faaliyete geçirilerek bilimsel araştırmaların gerçekleştirilmesi sağlanacak ve öğrencilerimizin endüstriye yönlendirilebilmesi amacıyla TEKNOFEST yarışmalarında başarılarla erişebilmeleri desteklenecektir.

Yükseköğretim Yürütme Kurulu kararıyla "Bölgesel Kalkınma Odaklı Misyon Farklılaşması ve İhtisaslaşması Programı'na dâhil edilen Üniversitemiz "Hassas Tarım Uygulamaları ve Yenilikçi İşleme Teknolojileri" alanında ihtisas üniversitesi olarak kabul edilmiştir. Yüzyıllardır tahıl deposu olarak bilinen, Ülkemiz bitkisel ürünler üretimine %30 düzeyinde önemli katkılar sağlayan ve endüstriyel gıda üretiminde başta unlu mamuller, meyve-sebze ürünleri, kuru baklagiller ve hayvansal ürünler olmak üzere birçok temel gıdanın üretildiği çok sayıda işletmeye ev sahipliği yapan, aynı zamanda sektörün makine-ekipman ihtiyacını da karşılayan Karaman ilimiz için Üniversitemizin bu programa dahil olması sinerjiyi artıracaktır.

Program bütçe yapısına uygun olarak hazırlanan Performans Programı, bütçe ile tam bir uyum içerisindedir. Bu şekilde programın uygulanabilirliği ve hesap verebilirliği artmıştır.

2024 Yılı Performans Programının hazırlanmasında emeği geçecek herkese teşekkür eder, yürütülecek çalışmalarda başarılar dilerim.

Prof. Dr. Mehmet GAVGALI

Rektör

İçindekiler

Çizelgeler Tablosu.....	iv
Kısaltmalar ve Tanımlar.....	viii
1- GENEL BİLGİLER	9
A- Yetki, Görev ve Sorumluluklar	10
B- Teşkilat Yapısı.....	11
C- Fiziksel Kaynaklar.....	13
C-1- Taşınmazlar	13
C-2- Bilgi ve Teknolojik Kaynaklar.....	14
D- İnsan Kaynakları	15
E- Öğrenci Sayıları.....	21
2- PERFORMANS BİLGİLERİ	23
A- Temel Politika ve Öncelikler	24
A-1- Üst Politika Belgelerinde Yer Alan Yükseköğretim ve Üniversitelerle İlgili Temel Politika ve Öncelikler	24
A-2- Stratejik Planda Yer Alan Temel Politika ve Öncelikler	24
B- Amaç ve Hedefler.....	24
B-1- Özgörevimiz.....	25
B-2- Uzgörüşümüz	25
B-3- Temel Değerlerimiz	25
B-4- Amaç ve Hedeflerimiz	25
B-5- Alt Program Hedefleri ve Stratejik Plan İlişkisi.....	27
C- Performans Bilgisi.....	28
D- Toplam Kaynak İhtiyacı.....	76
E- Diğer Hususlar	81

Çizelgeler Tablosu

Çizelge 1: Kapalı mekânların hizmet alanlarına göre dağılımı (m ²)	14
Çizelge 2: Taşınmazların yerleşkeler itibarıyla dağılımı	14
Çizelge 3: Bilgisayar kaynakları	14
Çizelge 4: Kütüphane Kaynakları	15
Çizelge 5: Akademik personel dağılımı	15
Çizelge 6: Akademik personelin unvan bazında dağılımı	17
Çizelge 7: Yabancı uyruklu akademik personel dağılımı	18
Çizelge 8: Sözleşmeli akademik personel sayısı	18
Çizelge 9 Öğrenci başına düşen akademik personel sayısı	19
Çizelge 10: İdari personelin hizmet sınıflarına göre dağılımı	20
Çizelge 11: Sözleşmeli idari personelin sınıflara göre dağılımı	20
Çizelge 12: Sürekli işçilerin dağılımı	20
Çizelge 13: Akademik birimlerde görevli idari personel sayısı	21

Grafikler Tablosu

Grafik 1 Akademik Personel Sayısının Yıllar İçindeki Değişimi	16
Grafik 2: Akademik personelin unvan bazında dağılım oranı	16

Kısaltmalar ve Tanımlar

- ARGE : Araştırma ve geliştirme,
BAP : Bilimsel araştırma projeleri,
KMÜ : Karamanoğlu Mehmetbey Üniversitesi,
MYO : Meslek Yüksekokulu,
ÖYP : Öğretim Üyesi Yetiştirme Programı,
SANTEZ : Sanayi Tezleri Destek Programı,
TÜBİTAK : Türkiye Bilimsel ve Teknolojik Araştırma Kurumu.

1- GENEL BİLGİLER

A- Yetki, Görev ve Sorumluluklar

Üniversitemiz 29 Mayıs 2007 tarihinde Yükseköğretim Kurumları Teşkilatı Kanunu'nda yapılan değişiklik ile kurulmuştur.

Türkiye'de yükseköğretim, Anayasa'mızın 130 ve 131'inci maddeleriyle yükseköğretimle ilgili amaç ve ilkeleri belirlemek ve bütün yükseköğretim kurumlarının ve üst kuruluşların teşkilatlanma, işleyiş, görev yetki ve sorumluluklarıyla eğitim-öğretim, araştırma, yayım, öğretim elemanları, öğrenciler ve diğer personel ile ilgili esasları bir bütünlük içinde 2547 sayılı Yükseköğretim Kanunu ile düzenlenmiştir.

2547 sayılı Yükseköğretim Kanunu'nun 12'nci maddesinde yükseköğretim kurumlarının görevleri aşağıdaki şekilde belirlenmiştir.

- a. Çağdaş uygarlık ve eğitim-öğretim esaslarına dayanan bir düzen içinde, toplumun ihtiyaçları ve kalkınma planları ilke ve hedeflerine uygun ve ortaöğretime dayalı çeşitli düzeylerde eğitim-öğretim, bilimsel araştırma, yayım ve danışmanlık yapmak.
- b. Kendi ihtisas gücü maddi kaynaklarını rasyonel, verimli ve ekonomik şekilde kullanarak, milli eğitim politikası ve kalkınma planları ilke ve hedefleri ile Yükseköğretim Kurulu tarafından yapılan plan ve programlar doğrultusunda, ülkenin ihtiyacı olan dallarda ve sayıda insan gücü yetiştirmek.
- c. Türk toplumunun yaşam düzeyini yükseltici ve kamuoyunu aydınlatıcı bilim verilerini söz, yazı ve diğer araçlarla yaymak.
- d. Örgün, yaygın, sürekli ve açık eğitim yoluyla toplumun özellikle sanayileşme ve tarımda modernleşme alanlarında eğitilmesini sağlamak.
- e. Ülkenin bilimsel, kültürel, sosyal ve ekonomik yönlerde ilerlemesini ve gelişmesini ilgilendiren sorunlarını diğer kuruluşlarla işbirliği yaparak, kamu kuruluşlarına önerilerde bulunmak suretiyle öğretim ve araştırma konusu yapmak, sonuçlarını toplumun yararına sunmak ve kamu kuruluşlarınca istenecek inceleme ve araştırmaları sonuçlandırarak düşüncelerini ve önerilerini bildirmek.
- f. Eğitim-öğretim seferberliği içinde örgün, yaygın, sürekli ve açık eğitim hizmetini üstlenen kurumlara katkıda bulunacak önlemleri almak.
- g. Yörelerindeki tarım ve sanayinin gelişmesine ve ihtiyaçlarına uygun meslek elemanlarının yetişmesine ve bilgilerinin gelişmesine katkıda bulunmak, sanayi, tarım ve sağlık hizmetleri ile diğer hizmetlerde modernleşmeyi, üretimde artışı sağlayacak çalışma ve programlar yapmak, uygulamak ve yapılanlara katılmak, bununla ilgili kurumlara işbirliği yapmak ve çevre sorunlarına çözüm getirici önerilerde bulunmak.
- h. Eğitim teknolojisini üretmek, geliştirmek, kullanmak, yaygınlaştırmak.
- i. Yükseköğretimin uygulamalı yapılmasına ait eğitim-öğretim esaslarını geliştirmek, döner sermaye işletmelerini kurmak, verimli çalıştırmak ve bu faaliyetlerin geliştirilmesine ilişkin gerekli düzenlemeleri yapmaktır.

B- Teşkilat Yapısı

Üniversitemizin ilk temelleri 30 Mart 1987 tarihli Yükseköğretim Kurulu Kararı ile Selçuk Üniversitesine bağlı olarak kurulan Meslek Yüksekokulu ile atılmıştır. Ardından aynı Üniversiteye bağlı Ermenek Meslek Yüksekokulu, İktisadi ve İdari Bilimler Fakültesi, Sağlık Hizmetleri Meslek Yüksekokulu, Kazım Karabekir Meslek Yüksekokulu, Sağlık Yüksekokulu, Beden Eğitimi ve Spor Yüksekokulu, Edebiyat Fakültesi, Kâmil Özdağ Fen Fakültesi ile Sosyal Bilimler Enstitüsü ve Fen Bilimleri Enstitüsü eğitim öğretime başlamıştır.

Üniversitemizin 29 Mayıs 2007 tarihinde Karaman'da kurulmasıyla birlikte daha önce Selçuk Üniversitesine bağlı olarak kurulan tüm fakülte, yüksekokul ve enstitüler Üniversitemize bağlanmıştır.

Karamanoğlu Mehmetbey Üniversitesi bünyesinde Mühendislik Fakültesi (2010) ve Eğitim Fakültesi ile İslami İlimler Fakültesi (2012) kurulmuştur. 2012 yılında Meslek Yüksekokulunun adı Teknik Bilimler Meslek Yüksekokulu olarak değiştirilmiş, bünyesinde yer alan bazı programların aktarılmasıyla Sosyal Bilimler Meslek Yüksekokulu kurulmuş; Sağlık Yüksekokulu ise 2016 yılında fakülteye dönüşerek Sağlık Bilimleri Fakültesi adını almıştır.

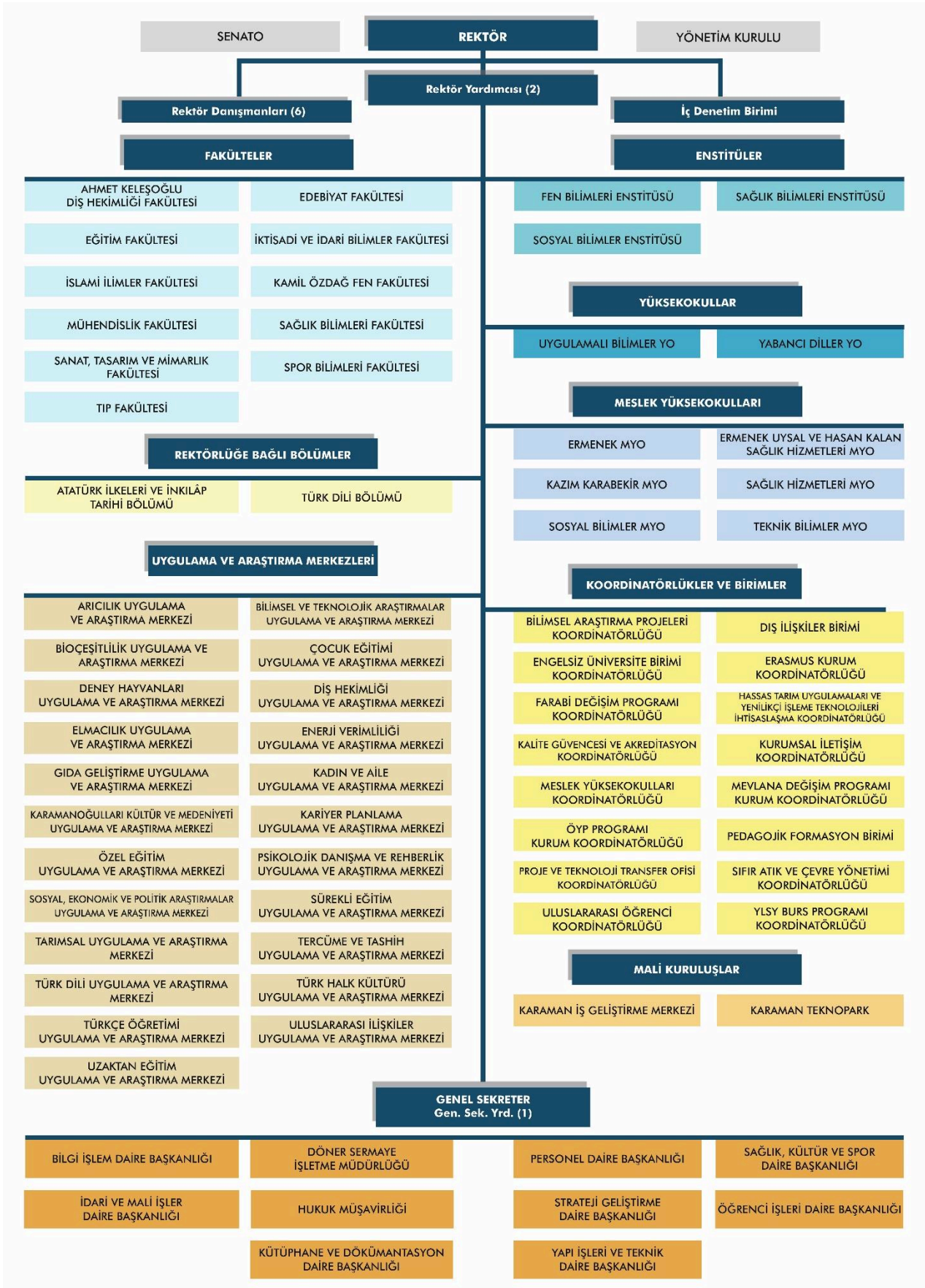
İş dünyası ve sanayi ile iş birliğini geliştirmek üzere Proje ve Teknoloji Transfer Ofisi ve Bilimsel ve Teknolojik Araştırmalar Uygulama ve Araştırma Merkezi (BİLTEM) oluşturulmuştur. Bunun yanında kamu kurum ve kuruluşları ve iş dünyasının temsilcileriyle Karaman Kamu-Üniversite-Sanayi İşbirliği (KÜSİ) Platformu ve İş Geliştirme Merkezi ve Karaman Organize Sanayi Bölgesi Müdürlüğü işbirliğinde Karaman-TEKNOKENT kurulmuştur.

2017 yılında Sanat, Tasarım ve Mimarlık Fakültesi ve Uygulamalı Bilimler Yüksekokulu; 2018 yılında ise Tıp Fakültesi, Ahmet Keleşoğlu Diş Hekimliği Fakültesi ve Sağlık Bilimleri Enstitüsü kurulmuştur. 2020 yılında Rektörlüğe bağlı Yabancı Diller Bölüm Başkanlığı kapatılarak Yabancı Diller Yüksekokuluna; Beden Eğitimi ve Spor Yüksekokulu kapatılarak da Spor Bilimleri Fakültesine dönüştürülmüştür.

Üniversitemiz, 2019-2023 Stratejik Plan çalışmaları kapsamında yapılan görüşme, analiz ve değerlendirmeler neticesinde Türk Dili ve gıda alanları yanında temiz enerji ve tarımın da farklılaşma alanları olarak belirlenmesine karar verilmiş; planda yer verilen amaç ve hedefler yerel, bölgesel ve ulusal ihtiyaçlar dikkate alınarak belirlenen bu farklılaşma alanlarına göre önceliklendirilmiştir.

Üniversitemiz 2021 yılında Bölgesel Kalkınma Odaklı Misyon Farklılaşması ve İhtisaslaşma Programı kapsamında YÖK tarafından 'Hassas Tarım Uygulamaları ve Yenilikçi İşleme Teknolojileri' alanında ihtisaslaşmış üniversite olarak kabul etmiştir. Bu amaçla vizyon ve misyonu açısından Üniversitemizin bölgesel kalkınmayı sağlamak üzere kendi hedeflerini ve stratejilerini bölgeyle ilişkiler kurarak yeni stratejik plan döneminde farklılaştırması beklenmektedir.

Programın uygulamaya konulacağı 2024 yılı itibarıyla Üniversitemiz 11 fakülte, 2 yüksekokul, 6 meslek yüksekokulu, 3 enstitü ve 23 uygulama ve araştırma merkezi, 16 koordinatörlük ve birimler ile belirlenen amaç ve hedeflere ulaşmak için katılımcı bir anlayış içerisinde faaliyetlerine devam etmektedir.



C- Fiziksel Kaynaklar

C-1- Taşınmazlar

Yerleşke	Bina Adı	Birim	Brüt Alan	Fonksiyon
Yunus Emre Yerleşkesi	Kamil Özdağ Fen Fakültesi	Kamil Özdağ Fen Fakültesi	4.635	Eğitim Alanları
Ermenek Yerleşkesi	Ermenek Meslek Yüksekokulu	Ermenek Meslek Yüksekokulu	4.325	Eğitim Alanları
Ermenek Yerleşkesi	Ermenek Meslek Yüksekokulu Atölye	Ermenek Meslek Yüksekokulu	1.638	Eğitim Alanları
Yunus Emre Yerleşkesi	Bilgi İşlem / Öğrenci İşleri Daire Başkanlığı	Öğrenci İşleri Daire Başkanlığı	3.652	Yönetim Alanları
Yunus Emre Yerleşkesi	Rektörlük Binası	Yapı İşleri ve Teknik Daire Başkanlığı	5.000	Yönetim Alanları
Yunus Emre Yerleşkesi	İktisadi ve İdari Bilimler Fakültesi	İktisadi ve İdari Bilimler Fakültesi	13.700	Eğitim Alanları
Yunus Emre Yerleşkesi	Sosyal Bilimler Meslek Yüksekokulu	Sosyal Bilimler Meslek Yüksekokulu	6.640	Eğitim Alanları
Yunus Emre Yerleşkesi	Isı Merkezi	Yapı İşleri ve Teknik Daire Başkanlığı	2.055	Diğer Alanlar
Yunus Emre Yerleşkesi	Teknik Bilimler Meslek Yüksekokulu B Blok	Teknik Bilimler Meslek Yüksekokulu	3.367	Eğitim Alanları
Yunus Emre Yerleşkesi	Teknik Bilimler Meslek Yüksekokulu A Blok	Teknik Bilimler Meslek Yüksekokulu	3.798	Eğitim Alanları
Yunus Emre Yerleşkesi	Mühendislik Fakültesi	Mühendislik Fakültesi	20.435	Eğitim Alanları
Yunus Emre Yerleşkesi	KMÜ Çarşısı	Sağlık, Kültür ve Spor Daire Başkanlığı	13.000	Sosyal Alanlar
Yunus Emre Yerleşkesi	Spor Salonu	Spor Bilimleri Fakültesi	7.500	Spor Alanları
Yunus Emre Yerleşkesi	Merkezi Laboratuvar	Bilimsel ve Teknolojik Araştırmalar Uygulama ve Araştırma Merkezi	3.170	Araştırma Alanları
Kazım Karabekir Yerleşkesi	Kazım Karabekir Meslek Yüksekokulu	Kazım Karabekir Meslek Yüksekokulu	7.000	Eğitim Alanları
Yunus Emre Yerleşkesi	Rektörlük Konutu	Yapı İşleri ve Teknik Daire Başkanlığı	473	Barınma Alanları
Yunus Emre Yerleşkesi	Edebiyat Fakültesi	Edebiyat Fakültesi	17.420	Eğitim Alanları
Yunus Emre Yerleşkesi	Amfi Tiyatro	Sağlık, Kültür ve Spor Daire Başkanlığı	533	Sosyal Alanlar
Yunus Emre Yerleşkesi	Amfi Tiyatro Depolar	Sağlık, Kültür ve Spor Daire Başkanlığı	2.073	Sosyal Alanlar
Yunus Emre Yerleşkesi	Sağlık Hizmetleri Meslek Yüksekokulu	Sağlık Hizmetleri Meslek Yüksekokulu	3.615	Eğitim Alanları
Yunus Emre Yerleşkesi	Yarı Olimpik Yüzme Havuzu	Spor Bilimleri Fakültesi	5.082	Spor Alanları
Yunus Emre Yerleşkesi	Spor Bilimleri Fakültesi	Spor Bilimleri Fakültesi	9.270	Eğitim Alanları
Yunus Emre Yerleşkesi	Uygulama Oteli	Sosyal Bilimler Meslek Yüksekokulu	1.130	Sosyal Alanlar
Yunus Emre Yerleşkesi	Kütüphane	Kütüphane ve Dokümantasyon Daire Başkanlığı	10.500	Yönetim Alanları
Yunus Emre Yerleşkesi	İslami İlimler Fakültesi	İslami İlimler Fakültesi	8.350	Eğitim Alanları
Kazım Karabekir Yerleşkesi	Konferans Salonu	Kazım Karabekir Meslek Yüksekokulu	1.158	Toplantı ve Konferans Alanları

Yerleşke	Bina Adı	Birim	Brüt Alan	Fonksiyon
Yunus Emre Yerleşkesi	Eğitim Fakültesi	Eğitim Fakültesi	8.480	Eğitim Alanları
Yunus Emre Yerleşkesi	Sağlık Bilimleri Fakültesi	Sağlık Bilimleri Fakültesi	3.600	Eğitim Alanları
Yunus Emre Yerleşkesi	Tıp Fakültesi	Tıp Fakültesi	10.765	Eğitim Alanları
Yunus Emre Yerleşkesi	Ahmet Keleşoğlu Diş Hekimliği Fakültesi	Ahmet Keleşoğlu Diş Hekimliği Fakültesi	12.000	Eğitim Alanları
Ermenek Yerleşkesi	Ermenek Uysal ve Hasan Kalan Sağlık Hizmetleri Meslek Yüksekokulu	Ermenek Uysal ve Hasan Kalan SHMYO	5.882	Eğitim Alanları
Ermenek Yerleşkesi	Ermenek Meslek Yüksekokulu	Ermenek Meslek Yüksekokulu	150	Spor Alanları
TOPLAM			200.396	

Çizelge 1: Kapalı mekânların hizmet alanlarına göre dağılımı (m²)

Yerleşke Adı	Mülkiyetin Durumuna Göre Taşınmaz Alanı			Toplam
	Üniversite	Maliye Hazine	Diğer	
Yunus Emre Yerleşkesi	-	1.607.650,89	-	1.607.650,89
Ermenek Yerleşkesi	51.581,75	-	-	51.581,75
Kazım Karabekir Yerleşkesi	-	23.938,98	-	23.938,98
Genel Toplam	51.581,75	1.631.589,87	-	1.683.171,62

Çizelge 2: Taşınmazların yerleşkeler itibarıyla dağılımı

C-2- Bilgi ve Teknolojik Kaynaklar

Üniversitemizde, kurumsallaşmanın önemli kriterlerinden kurumsal hafıza, veri paylaşımı, doğru bilgiye zamanında ulaşma, süreçlerin etkin yürütülmesi ve kurum içi iletişimin sağlıklı yürütülmesi amacıyla dış kaynaktan otomasyonlar temin edilmektedir. Bunların yanında birimlerimizin ihtiyaçları doğrultusunda dışa bağımlılığı azaltmak amacıyla kendi imkanlarıyla geliştirilen [yazılımlar](#) da bulunmaktadır.

Bilgisayarlar

Bilgisayar Adı	Adet
Masaüstü bilgisayar sayısı	2.359
Dizüstü bilgisayar sayısı	141
Tablet sayısı	34

Çizelge 3: Bilgisayar kaynakları

Kütüphane Kaynakları

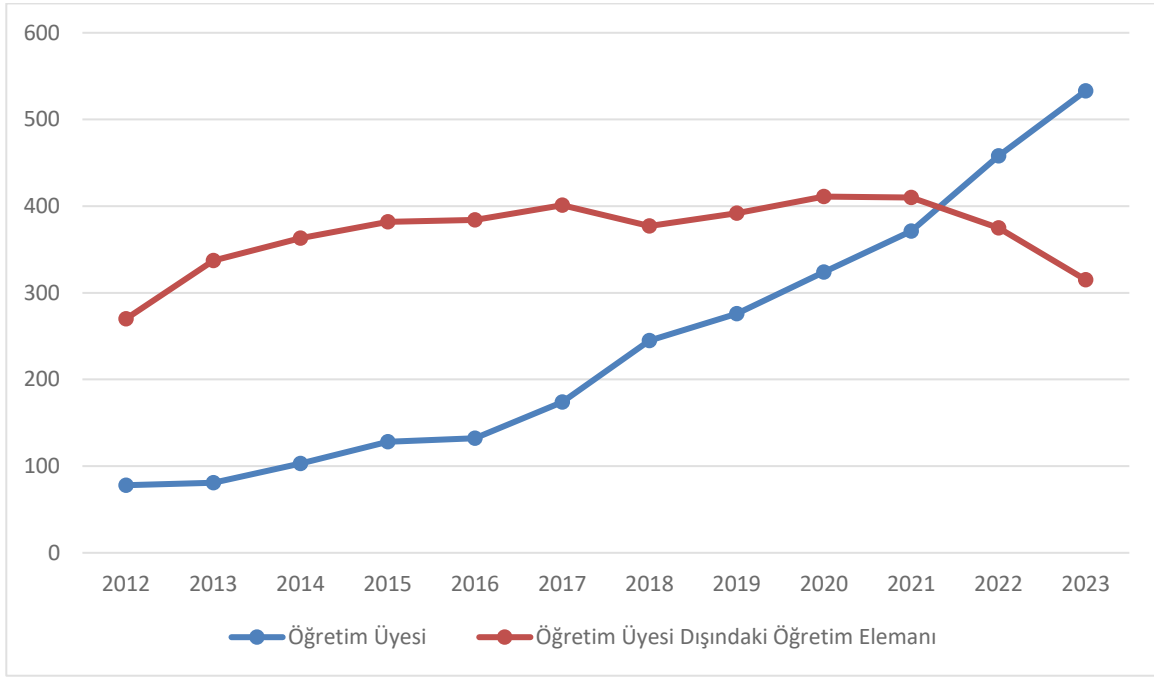
Kaynak Türü	Miktar	Farklılaşma Alanlarıyla İlişkisi
Basılı Yayın	2.225	Türk Dili
Basılı Yayın	988	Gıda-Tarım
Basılı Yayın	27	Temiz Enerji
Basılı Yayın	102.484	İlişki Yoktur
Toplam Basılı Yayın Sayısı	105.724	
Elektronik yayın	7	Türk Dili
Elektronik yayın	565	Gıda-Tarım
Elektronik yayın	30	Temiz Enerji
Elektronik Yayın	10.980	İlişki Yoktur
Toplam Elektronik Yayın Sayısı	11.582	
Veri Tabanı	53	İlişki Yoktur
Kütüphanede Yararlanan Kişi Sayısı	401.943	

Çizelge 4: Kütüphane Kaynakları

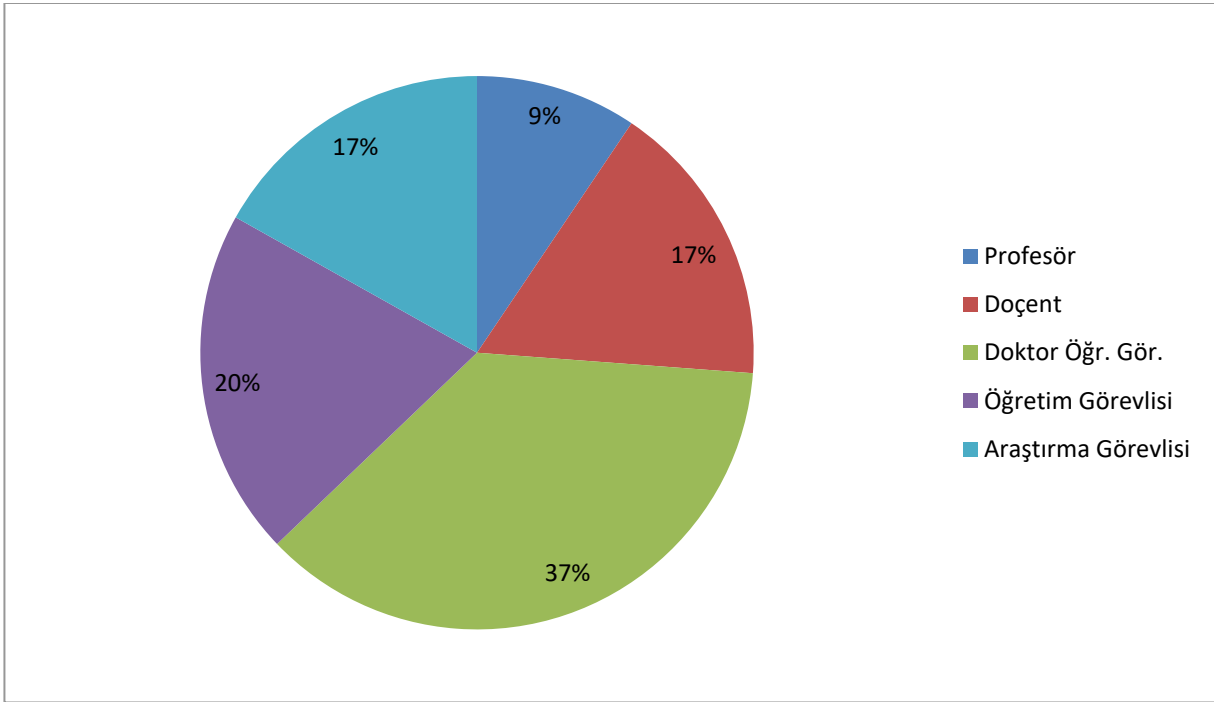
D- İnsan Kaynakları

Unvan	YILLAR									
	2014	2015	2016	2017	2018	2019	2020	2021	2022	2023
Profesör	9	9	9	14	22	28	41	54	62	80
Doçent	16	22	25	29	45	54	72	92	122	142
Doktor Öğr. Üyesi	78	97	98	131	178	194	211	225	274	311
Öğretim Görevlisi	99	100	99	113	128	145	166	177	176	172
Araştırma Görevlisi	243	262	264	269	249	247	245	233	199	143
Uzman	9	8	8	7	0	0	0	0	0	0
Okutman	12	12	13	12	0	0	0	0	0	0
TOPLAM	466	510	516	575	622	668	735	781	833	848

Çizelge 5: Akademik personel dağılımı



Grafik 1 Akademik Personel Sayısının Yıllar İçindeki Değişimi



Grafik 2: Akademik personelin unvan bazında dağılım oranı

Birim	Arş. Gör.	Doçent	Dr. Öğr. Üyesi	Öğr. Gör.	Profesör	Toplam
Edebiyat Fakültesi	24	20	49		6	99
Mühendislik Fakültesi	25	18	38		17	98
Tıp Fakültesi	2	9	47		20	78
İktisadi ve İdari Bilimler Fakültesi	21	19	16	1	10	67
Teknik Bilimler Meslek Yüksekokulu		7	19	30	2	58
Sağlık Bilimleri Fakültesi	18	7	28		3	56
Eğitim Fakültesi	14	15	19	1	5	54
Sağlık Hizmetleri Meslek Yüksekokulu		2	7	38		47
İslami İlimler Fakültesi	15	9	12	7	1	44
Kamil Özdağ Fen Fakültesi	5	13	14		11	43
Uygulamalı Bilimler Yüksekokulu	4	9	16	2	2	33
Sosyal Bilimler Meslek Yüksekokulu			5	27		32
Kazım Karabekir Meslek Yüksekokulu			4	23		27
Spor Bilimleri Fakültesi	5	11	5	2	2	25
Ahmet Keleşoğlu Diş Hekimliği Fakültesi	4		15	3	1	23
Ermenek Meslek Yüksekokulu		1	3	14		18
Sanat, Tasarım ve Mimarlık Fakültesi	2	2	9	1		14
Yabancı Diller Yüksekokulu	4		4	5		13
Ermenek Uysal ve Hasan Kalan SHMYO			1	11		12
Rektörlük				7		7
Toplam	143	142	311	172	80	848

Çizelge 6: Akademik personelin unvan bazında dağılım

Üniversitemiz bünyesinde Yabancı Diller Yüksekokulunda görev yapan iki yabancı uyruklu öğretim elemanı sözleşmeli olarak görev yapmaktadır.

Unvan	Geldiği Ülke	Çalıştığı Bölüm
Doçent	Mısır	Yabancı Diller Yüksekokulu
Öğretim Görevlisi	Avusturya	Yabancı Diller Yüksekokulu
TOPLAM	2	

Çizelge 7: Yabancı uyruklu akademik personel dağılımı

Unvan	Kişi Sayısı	Çalıştığı Bölüm	Geldiği Üniversite
Rektör	1	Rektörlük	Necmettin Erbakan Üniversitesi
Dekan	1	Spor Bilimleri Fakültesi	Selçuk Üniversitesi
TOPLAM	2		

Çizelge 8: Başka üniversitelerden kurumda görevlendirilen akademik personelin dağılımı

Unvan	2016	2017	2018	2019	2020	2021	2022	2023
Profesör			1	1	1	1		
Doçent								1
Doktor Öğretim Üyesi	1	2	1	1	1	1	1	
Öğretim Görevlisi	3	2	2	2	2	2	2	1
Uzman								
Okutman								
TOPLAM	4	4	4	4	4	4	3	2

Çizelge 9: Sözleşmeli akademik personel sayısı

Birimler	Öğretim Üyesi Sayısı ¹	Toplam Öğretim Elemanı Sayısı	Öğrenci Sayısı ²	Öğretim Üyesi Başına Öğrenci Sayısı	Toplam Öğretim Elemanı Başına Öğrenci Sayısı
Ahmet Keleşoğlu Diş Hekimliği Fakültesi	16	23	274	17	12
Edebiyat Fakültesi	75	99	1.832	24	19
Eğitim Fakültesi	139	54	1.369	35	25
Ermenek Meslek Yüksekokulu	4	18	643	161	36
1 Ermenek Uysal ve Hasan Kalan SHMYO	11	12	250	250	21
İktisadi ve İdari Bilimler Fakültesi	45	67	1.028	23	15
İslami İlimler Fakültesi	22	44	831	38	19
Kamil Özdağ Fen Fakültesi	38	43	236	6	5
Kazım Karabekir Meslek Yüksekokulu	4	27	960	240	36
Mühendislik Fakültesi	73	98	682	9	7
Sağlık Bilimleri Fakültesi	38	56	1.095	29	20
Sağlık Hizmetleri Meslek Yüksekokulu	9	47	3.035	337	65
Sanat, Tasarım ve Mimarlık Fakültesi	11	14	147	13	11
Sosyal Bilimler Meslek Yüksekokulu	5	32	1.570	314	49
Spor Bilimleri Fakültesi	18	25	995	55	40
Teknik Bilimler Meslek Yüksekokulu	28	58	1.795	64	31
Tıp Fakültesi	76	78	229	3	3
Uygulamalı Bilimler Yüksekokulu	27	33	913	34	28
Yabancı Diller Yüksekokulu	4	13	397	99	31
TOPLAM	533	841	18.281	34	22

Çizelge 10: Öğrenci başına düşen akademik personel sayısı

¹ Rektörlük kadrosundaki öğretim üyeleri dahil edilmemiştir.

² Enstitülerdeki öğrenciler dahil edilmemiştir.

Hizmet Sınıfı	2019	2020	2021	2022	2023
Genel İdare Hizmetleri Sınıfı	179	191	188	180	202
Sağlık Hizmetleri Sınıfı	2	2	2	2	21
Teknik Hizmetleri Sınıfı	46	45	46	46	55
Eğitim ve Öğretim Hizmetleri Sınıfı	-	-	-	-	-
Avukatlık Hizmetleri Sınıfı	-	-	-	2	2
Din Hizmetleri Sınıfı	-	-	-	-	-
Yardımcı Hizmetler Sınıfı	6	6	7	6	20
Toplam	239	233	245	236	300

Çizelge 11: İdari personelin hizmet sınıflarına göre dağılımı

Görev Unvanı	2023
Biyolog	1
Büro Personeli	7
Destek Personeli	7
Koruma ve Güvenlik Görevlisi	9
Mühendis	1
Röntgen Teknisyeni	1
Sağlık Teknikeri	9
Tekniker	1
Toplam	36

Çizelge 12: Sözleşmeli idari personelin sınıflara göre dağılımı

Unvan	2023
Güvenlik Personeli	70
Temizlik Personeli	106
Toplam	176

Çizelge 13: Sürekli işçilerin dağılımı

BİRİM	AH	GİH	SH	TH	YH	TOPLAM
İdari ve Mali İşler Daire Başkanlığı		30		4	4	38
Yapı İşleri ve Teknik Daire Başkanlığı		4		22	7	33
Ahmet Keleşoğlu Diş Hekimliği Fakültesi		8	13	1	2	24
Genel Sekreterlik		22				22
Bilgi İşlem Daire Başkanlığı		3		15		18
Sağlık, Kültür ve Spor Daire Bşk.		9	2	3	1	15
Strateji Geliştirme Daire Başkanlığı		11				11
Personel Daire Başkanlığı		9		2		11
Öğrenci İşleri Daire Başkanlığı		11				11
Tıp Fakültesi		5	5			10
Kütüphane ve Dokümantasyon Daire Başkanlığı		6		3		9
Mühendislik Fakültesi		3	1	4		8
Sosyal Bilimler Meslek Yüksekokulu		4			3	7
Eğitim Fakültesi		6			1	7
Sağlık Hizmetleri Meslek Yüksekokulu		4			1	5
Kazım Karabekir Meslek Yüksekokulu		6				6
Teknik Bilimler Meslek Yüksekokulu		4		1		5
İktisadi ve İdari Bilimler Fakültesi		5				5
Edebiyat Fakültesi		5				5
Yabancı Diller Yüksekokulu		4				4
Spor Bilimleri Fakültesi		4				4
Sosyal Bilimler Enstitüsü		4				4
Sanat, Tasarım ve Mimarlık Fakültesi		4				4
Sağlık Bilimleri Fakültesi		4				4
Kamil Özdağ Fen Fakültesi		4				4
İslami İlimler Fakültesi		4				4
Fen Bilimleri Enstitüsü		4				4
Ermenek Uysal ve Hasan Kalan SHMYO		4				4
Ermenek Meslek Yüksekokulu		3			1	4
Uygulamalı Bilimler Yüksekokulu		3				3
Sağlık Bilimleri Enstitüsü		3				3
Hukuk Müşavirliği	2	1				3
Döner Sermaye İşletme Müdürlüğü		1				1
TOPLAM	2	202	21	55	20	300

Çizelge 14: İdari personelin birim bazında dağılımı

E- Öğrenci sayıları

Akademik Birim	Erkek			Kadın			Genel Toplam
	1. Öğretim	2. Öğretim	Toplam Erkek	1. Öğretim	2. Öğretim	Toplam Kadın	
Fen Bilimleri Enstitüsü	275	34	309	189	21	210	519
Sağlık Bilimleri Enstitüsü	46	38	84	64	28	92	176
Sosyal Bilimler Enstitüsü	586	418	1.004	562	236	798	1.802
Enstitü Toplamı	907	490	1.397	815	285	1.100	2.497
Ahmet Keleşoğlu Dış Hekimliği Fakültesi	120		120	154		154	274
Edebiyat Fakültesi	425	230	655	907	270	1.177	1.832
Eğitim Fakültesi	365		365	1.004		1.004	1.369
İktisadi ve İdari Bilimler Fakültesi	658	13	671	347	10	357	1.028
İslami İlimler Fakültesi	154	109	263	369	199	568	831
Kamil Özdağ Fen Fakültesi	105		105	131		131	236
Mühendislik Fakültesi	535		535	147		147	682
Sağlık Bilimleri Fakültesi	302		302	793		793	1.095
Sanat, Tasarım ve Mimarlık Fakültesi	29		29	118		118	147
Spor Bilimleri Fakültesi - BESYO	447	197	644	222	129	351	995
Tıp Fakültesi	90		90	139		139	229
Fakülte Toplamı	3.230	549	3.779	4.331	608	4.939	8.718
Ermenek Meslek Yüksekokulu	396		396	247		247	643
Ermenek Uysal ve Hasan Kalan Sağlık Hizmetleri Meslek Yüksekokulu	63		63	187		187	250
Kazım Karabekir Meslek Yüksekokulu	228	48	276	462	222	684	960
Sağlık Hizmetleri Meslek Yüksekokulu - Sağlık Yüksekokulu	442	347	789	1.384	862	2.246	3.035
Sosyal Bilimler Meslek Yüksekokulu	582	187	769	622	179	801	1.570
Teknik Bilimler Meslek Yüksekokulu	1.124	79	1.203	550	42	592	1.795
Meslek Yüksekokulu Toplamı	2.835	661	3.496	3.452	1.305	4.757	8.253
Uygulamalı Bilimler Yüksekokulu	500		500	413		413	913
Yabancı Diller Yüksekokulu	116		116	281		281	397
Yüksekokul Toplamı	616		616	694		694	1.310
Genel Toplam	7.588	1.700	9.288	9.292	2.198	11.490	20.778

Çizelge 15: Öğrenci sayıları

2- PERFORMANS BİLGİLERİ

A- Temel Politika ve Öncelikler

A-1- Üst Politika Belgelerinde Yer Alan Yükseköğretim ve Üniversitelerle İlgili Temel Politika ve Öncelikler

11. Kalkınma Planı, Orta Vadeli Program, Cumhurbaşkanlığı Hükümet Programı, Yükseköğretim Kurulu, KOP Bölge Kalkınma İdaresi Başkanlığı, Milli Eğitim Bakanlığı, Ulaştırma Denizcilik ve Haberleşme Bakanlığı stratejik planları, Ulusal İstihdam Stratejisi, Bilim Teknoloji İnsan Kaynağı Strateji Belgesi gibi pek çok üst politika belgesi incelenmiştir.

Yapılan inceleme ve değerlendirmelerin ardından Üniversitemizin görev ve yetki alanı dikkate alındığında, üst politika belgeleriyle verilen görevlerin aşağıdaki konu başlıklarında toplandığını söylemek mümkündür:

- Araştırmacı insan gücünün ve akademik kadronun nicelik ve nitelik olarak geliştirilmesi,
- Bölgesel ihtiyaçlar ile yetkinlik düzeyleri dikkate alınarak üniversitelerin ihtisaslaşmasının desteklenmesi,
- Yükseköğretimde kalite güvencesi sisteminin kurulması,
- Kurumsallaşma ve uluslararasılaşma düzeyinin artırılması,
- Sanayi ile işbirliği içerisinde teknoloji üretimine önem verilmesi, ortak araştırma-geliştirme (ARGE) ve yenilik faaliyetlerinin ve yenilikçi girişimciliğin en üst düzeye çıkarılması,
- Araştırma kapasitesi, ARGE ve yenilikçilik bilincinin geliştirilmesi,
- Nitelikli işgücünün yetiştirilmesinde uygulamalı eğitime ağırlık verilmesi.

A-2- Stratejik Planda Yer Alan Temel Politika ve Öncelikler

Üniversitemizin temel politika ve öncelikleri, Kalkınma Planı ve Orta Vadeli Programda belirlenen temel politikalar ve öncelikler ile Stratejik Planımızda yer alan stratejik amaçlar ve hedefler çerçevesinde şekillendirilmiştir. Üniversitemizin temel yetkinlik tercihleri aşağıda sıralanmıştır.

- Yenilikçi,
- Üniversite kültürünü kurumsallaştıran,
- Güçlü akademik kadroya sahip,
- Birçok disiplinde çalışmalarda yetkinleşmiş,
- Zengin kütüphane kaynaklarına sahip,
- Güçlü laboratuvarlar, uygulama alanları ve teknolojik altyapı,
- TEKNOPARK, İŞGEM ve Teknoloji Transfer Ofisi gibi birimler aracılığıyla sanayi ve iş dünyası ile güçlü ilişkiler kuran,
- Şehir ve üniversite bütünleşmesini tesis etmiş.

B- Amaç ve Hedefler

B-1- Özgörevimiz

Üniversitemiz öğrenmeyi ve araştırmayı bilen mesleki açıdan donanımlı ve nitelikli bireyler yetiştirmeyi, evrensel bilgiler üreten bir kurum olmayı, ihtisaslaşma alanlarında bölgesel ve ulusal kalkınmaya yönelik çözümler üretmeyi görev edinmiştir.

B-2- Uzgörüşümüz

Dinamik, yeteneğini keşfeden, toplumsal ihtiyaçlara duyarlı bireyler yetiştiren; evrensel ölçütleri karşılamanın yanı sıra güncel sıralama ölçütlerinde yer alan saygın üniversitelerden biri olmak.

B-3- Temel Değerlerimiz

- Tarafsızlık ve güvenilirlik,
- Bilimsellik,
- Öğrenci merkezlik,
- Yenilikçilik,
- Türk dilinin doğru kullanılması ve yaygınlaştırılmasına karşı duyarlılık,
- Evrensellik,
- İnsana ve doğaya saygılı olma,
- Şehir, ülke ve dünya sorunlarına duyarlılık,
- Şeffaflık,
- Etik değerlere bağlılık,
- Katılımcılık ve demokratiklik.

B-4- Amaç ve Hedeflerimiz

AMAÇ	HEDEF	AÇIKLAMA
Paydaşlarla iş birliği ve etkileşim içinde nitelikli bilimsel araştırmalar yaparak Üniversitemizi n ulusal ve uluslararası ARGE ve yenilik ekosistemindeki etkinliğinin artırılması.	Hedef (H.1.1)	Üniversitemizde yenilikçi ve özgün bilimsel çalışmaların artırılması.
	Hedef (H.1.2)	Ülkemizin bilgi birikiminin artırılmasına ve teknolojik gelişimine katkıda bulunmak üzere Üniversitemizin araştırma altyapısının güçlendirilmesi.
	Hedef (H.1.3)	Üniversite ve özel sektör kuruluşlarının gerçekleştirdiği çalışmalar için ihtiyaç duyulan fiziki altyapının geliştirilmesi yanında kaliteli ve güvenilir test ve analiz hizmeti sunulması.
	Hedef (H.1.4)	Kütüphane kaynaklarının zenginleştirilerek bilgiye ulaşımın kolaylaştırılması.
	Hedef (H.1.5)	Akademik personelin alanında yetkin, bilgi üreten ve bilgiyi paydaşlarına aktaran bir birey olması için teşvik edilmesi.

AMAÇ	HEDEF	AÇIKLAMA
Hassas Tarım Uygulamaları ve Yenilikçi İşleme Teknolojileri alanlarında bölgenin kalkınmasına katkıda bulunmak.	Hedef (H.2.1)	Bölge üreticisi ile teknik personelin eğitim düzeyini, doğal kaynakların etkin ve sürdürülebilir kullanılmasını ve tarımda teknoloji kullanımını artıracak çalışmalar yapılması.
	Hedef (H.2.2)	Bölgenin endüstriyel gıda çeşitliliği, ürün kalitesi ve rekabet gücünün artırılmasına yönelik nitelikli insan gücü ihtiyacının karşılanmasına ve yenilikçi gıda işleme tekniklerinin kullanımına katkıda bulunulması.
Tedavi edici sağlık hizmetlerinin erişilebilir ve etkili olarak sunulması.	Hedef (H.3.1)	Sunulan tedavi edici sağlık hizmetlerinin kapasitesini artırmak amacıyla sürdürülebilirliğin korunması ve klinik kalitenin iyileştirilmesi.
	Hedef (H.3.2)	Ağız ve diş sağlığı farkındalığının artırılması ile ulusal ağız ve diş sağlığı araştırma faaliyetlerine katkıda bulunulması.
Eğitim ve öğretimde kaliteyi yükselterek eğitim seviyesinin uluslararası düzeyde rekabet edebilir seviyeye çıkarılması.	Hedef (H.4.1)	Mesleki yeterlilik sahibi ve gelişime açık mezunlar yetiştirilmesi.
	Hedef (H.4.2)	Öğrencilere sunulan beslenme, sağlık ve kültür hizmetlerinin kalitesinin artırılması, öğrencilerin kişisel ve sosyal gelişimlerinin desteklenerek yaşam kalitelerinin yükseltilmesi.
	Hedef (H.4.3)	Uluslararası kurum ve kuruluşlarla ortak uygulamalar yaparak uluslararası tanınırlığın artırılması.
	Hedef (H.4.4)	Toplumun tüm kesimlerine ihtiyaç duyduğu alanlarda eğitimler verilmesi; kamu, sivil toplum ve özel sektör kuruluşlarıyla yerel, bölgesel ve ulusal düzeyde iş birliğinin gelişmesine katkıda bulunulması.
Duyarlı ve çözüm odaklı etkin bir akademik ve idari yapı kurarak kurum içerisinde kalite kültürünün oluşturulması, kurumsal gelişmenin sağlanarak ulusal ve uluslararası tanınırlığın artırılması.	Hedef (H.5.1)	Karşılıklı etkileşime dayalı yönetim faaliyetlerinin yürütülmesi.
	Hedef (H.5.2)	Tüm akademik ve idari birimlerde kalite güvencesi kültürünün yaygınlaştırılması.
	Hedef (H.5.3)	Plan dönemi sonuna kadar yükseköğretim kalite güvencesi kapsamında akreditasyonun tamamlanması.
	Hedef (H.5.4)	Kurumsal olarak üretilen bilgilerin doğruluğu, takibi ve değerlendirilmesi ile envanterinin oluşturulabilmesi için bütünlük, dinamik, esnek ve kullanıcı dostu bilgi sisteminin geliştirilmesi.
	Hedef (H.5.5)	Sosyal sorumluluk ve çevre bilinci ile toplumsal katkının artırılması.

B-5- Alt Program Hedefleri ve Stratejik Plan İlişkisi

PROGRAM ADI	ALT PROGRAM ADI	ALT PROGRAM HEDEFLERİ	İLİŞKİLİ OLDUĞU STRATEJİK AMAÇ
ARAŞTIRMA, GELİŞTİRME VE YENİLİK	ARAŞTIRMA ALTYAPILARI	Ülkemizin bilgi birikiminin artırılmasına ve teknolojik gelişimine katkıda bulunmak üzere yükseköğretim kurumlarında araştırma altyapılarının kurulması ve kapasitelerinin güçlendirilmesi	Hassas Tarım Uygulamaları ve Yenilikçi İşleme Teknolojileri alanlarında bölgenin kalkınmasına katkıda bulunmak.
	YÜKSEKÖĞRETİMDE BİLİMSEL ARAŞTIRMA VE GELİŞTİRME	Yükseköğretim kurumlarında inovasyon amaçlı bilimsel çalışmaların artırılması	Paydaşlarla iş birliği ve etkileşim içinde nitelikli bilimsel araştırmalar yaparak Üniversitemizin ulusal ve uluslararası ARGE ve yenilik ekosistemindeki etkinliğinin artırılması.
HAYAT BOYU ÖĞRENME	YÜKSEKÖĞRETİM KURUMLARI SÜREKLİ EĞİTİM FAALİYETLERİ	Toplumun tüm kesimlerine ihtiyaç duyduğu alanlarda eğitimler verilmesi, kamu kurum ve kuruluşları, özel sektör ve uluslararası kuruluşlarla işbirliğinin gelişmesine katkıda bulunulması	Eğitim ve öğretimde kaliteyi yükselterek eğitim seviyesinin uluslararası düzeyde rekabet edebilir seviyeye çıkarılması.
TEDAVİ EDİCİ SAĞLIK	TEDAVİ HİZMETLERİ	Tedavi edici sağlık hizmetinin erişilebilir ve etkili olarak sunulmasının sağlanması	Tedavi edici sağlık hizmetlerinin erişilebilir ve etkili olarak sunulması.
YÜKSEKÖĞRETİM	ÖĞRETİM ELEMANLARINA SAĞLANAN BURS VE DESTEKLER	Alanında yetkin, araştırmacı, bilgi üreten ve aktaran akademisyenler yetiştirilmesi	Paydaşlarla iş birliği ve etkileşim içinde nitelikli bilimsel araştırmalar yaparak Üniversitemizin ulusal ve uluslararası ARGE ve yenilik ekosistemindeki etkinliğinin artırılması.
	ÖN LİSANS EĞİTİMİ, LİSANS EĞİTİMİ VE LİSANSÜSTÜ EĞİTİM	Mesleki yeterlilik sahibi ve gelişime açık mezunlar yetiştirilmesi	Eğitim ve öğretimde kaliteyi yükselterek eğitim seviyesinin uluslararası düzeyde rekabet edebilir seviyeye çıkarılması.
	YÜKSEKÖĞRETİMDE ÖĞRENCİ YAŞAMI	Yükseköğretim öğrencilerine sunulan beslenme ve barınma hizmetlerinin kalitesinin artırılması; öğrencilerin kişisel ve sosyal gelişimi desteklenerek yaşam kalitesinin yükseltilmesi	Eğitim ve öğretimde kaliteyi yükselterek eğitim seviyesinin uluslararası düzeyde rekabet edebilir seviyeye çıkarılması.

C- Performans Bilgisi

Bütçe Yılı: 2024
Program Adı: ARAŞTIRMA, GELİŞTİRME VE YENİLİK
Alt Program Adı: YÜKSEKÖĞRETİMDE BİLİMSEL ARAŞTIRMA VE GELİŞTİRME

Gerekçe ve Açıklamalar

Kalkınma Planı'nın 440, 440.1 ve 441 nolu hedeflerinde belirtildiği şekilde, Üniversitemizin ARGE ekosistemindeki rolünü güçlendirecek, ARGE altyapısının güçlendirilmesi ve bilimsel araştırma projelerinin nicelik ve nitelik olarak geliştirilmesini sağlayacak, Üniversitemizin araştırma altyapılarının, öncül araştırmalar yapan, nitelikli insan gücü istihdam eden ve özel sektörle işbirliği içinde çalışan bir yapıyla ARGE ve yenilik ekosistemindeki etkinliklerinin artırılmasını sağlayacak hizmetleri kapsamaktadır.

Alt Program Hedefi:

Yükseköğretim kurumlarında inovasyon amaçlı bilimsel çalışmaların artırılması

Performans Göstergeleri

Performans Göstergesi	Ölçü Birimi	2022	2023 Planlanan	2023 YS Gerç. Tahmini	2024 Hedef	2025 Tahmin	2026 Tahmin
1- ARGE'ye harcanan bütçenin toplam bütçeye oranı ³	Oran	0,05	0,01	0,04	0,04	0,04	0,04

Gösteregeye İlişkin Açıklama: Mali yılda ARGE faaliyetleri kapsamında harcanan toplam bütçenin üniversitenin gerçekleşen bütçesine oranıdır. Katılımcı olunan ARGE portföyü hesaplama dâhil değildir.

Hesaplama Yöntemi: ARGE faaliyetlerine harcanan bütçenin üniversite bütçesine oranlanmasıyla hesaplanır.

Verinin Kaynağı: BKMYS

Sorumlu İdare: Strateji Geliştirme Daire Başkanlığı

Performans Göstergesi	Ölçü Birimi	2022	2023 Planlanan	2023 YS Gerç. Tahmini	2024 Hedef	2025 Tahmin	2026 Tahmin
2- ARGE sonucu ortaya çıkan ürünlere ilişkin alınan patent sayısı	Sayı	1	0	0	1	2	2

Gösteregeye İlişkin Açıklama: Öğrenci, öğretim elemanı veya araştırmacılar tarafından başvurusu yapılmış ve ilgili yılda başvurusu olumlu sonuçlanan patent, faydalı model veya tasarım sayısıdır. Üniversite adresli olmayan ancak öğrenci, öğretim elemanı veya araştırmacılar tarafından yapılan şahsi başvurular değerlendirmeye dâhildir. Herhangi bir işletme adına yapılan başvurular değerlendirmeye dâhil değildir.

Hesaplama Yöntemi: Başvurusu olumlu sonuçlanan patent sayısının toplanmasıyla hesaplanır. Tümüleşik veridir.

Verinin Kaynağı: Stratejik Bilgi Sistemi

Sorumlu İdare: Strateji Geliştirme Daire Başkanlığı

³ Kümülatif değildir.

Performans Göstergesi	Ölçü Birimi	2022	2023 Planlanan	2023 YS Gerç. Tahmini	2024 Hedef	2025 Tahmin	2026 Tahmin
3- Araştırma merkezleri gelir miktarı ⁴	TL	1.700.864	1.600.000	1.400.000	2.013.000	2.114.000	2.325.000

Göstergeye İlişkin Açıklama: Üniversite bünyesindeki araştırma merkezlerinin araştırma gelirleri, ulusal/uluslararası her türlü proje gelirleri, patent gelirleri, danışmanlık gelirleri vb.

Hesaplama Yöntemi: Yıllık gelirlerin toplanmasıdır. Tümüleşik veridir.

Verinin Kaynağı: Döner Sermaye İşletme Müdürlüğü

Sorumlu İdare: Strateji Geliştirme Daire Başkanlığı

Performans Göstergesi	Ölçü Birimi	2022	2023 Planlanan	2023 YS Gerç. Tahmini	2024 Hedef	2025 Tahmin	2026 Tahmin
4- Araştırma merkezlerinin sanayi ile yaptığı proje sayısı	Sayı	0	1	1	5	8	11

Göstergeye İlişkin Açıklama: İlgili yılda araştırma merkezleri tarafından ARGE, verimlilik artırma, ürün geliştirme, inovasyon vb. kapsamda endüstri (hizmet dâhil bütün sektörler) ile ortak yürütülen proje sayısıdır. Önceki yıllarda başlayan ve ilgili yılda devam eden projeler değerlendirmeye dâhildir. Bir bedel karşılığında sunulan hizmetlere ilişkin veriler değerlendirmeye dâhil değildir.

Hesaplama Yöntemi: Araştırma Merkezlerinin sanayi ile yaptığı proje sayısının toplamıdır. Tümüleşik veridir.

Verinin Kaynağı: Stratejik Bilgi Sistemi

Sorumlu İdare: Strateji Geliştirme Daire Başkanlığı

Performans Göstergesi	Ölçü Birimi	2022	2023 Planlanan	2023 YS Gerç. Tahmini	2024 Hedef	2025 Tahmin	2026 Tahmin
5- BAP kapsamında desteklenen araştırma projeleri sayısı	Sayı	128	80	141	155	170	187

Göstergeye İlişkin Açıklama: Araştırmacı sayısının artırılması, Ülkemiz için gereken beşeri kaynakların geliştirilmesi ve gençlerin bilim ve teknoloji alanına yönlendirilmesi, Üniversitemizin araştırma-geliştirme stratejilerinin ve araştırma önceliklerinin ortaya konulması, eğitim ve öğretim ile araştırma kalitesinin yükseltilmesi için öğretim üyesi ve öğretim elemanlarının uluslararası deneyimlerinin arttırılmasına, ilişkilerinin geliştirilmesine, araştırmalarının uluslararası düzlemlerde tartışmaya açılmasına katkıda bulunulması için teşvik etmek, uluslararası araştırma konsorsiyumlarına katılacak araştırmacılarımızın sayısını arttırmak, proje çalışmalarından çıkan araştırma sonuçlarının uygulanabilir, ülke ekonomisine katma değere sahip olmasını ve patente dönüşmesini sağlamak faydalardır. Göstergenin kapsamını BAP Koordinatörlüğü tarafından desteklenen projeler oluşturmaktadır.

Hesaplama Yöntemi: Geçen yıllarda başlayıp cari yılda devam edenler ile cari yılda desteklenenler dikkate alınacaktır. Tümüleşik veridir

Verinin Kaynağı: Stratejik Bilgi Sistemi

Sorumlu İdare: Rektörlük (Özel Kalem)

⁴ Kümülatif değildir.

Performans Göstergesi	Ölçü Birimi	2022	2023 Planlanan	2023 YS Gerç. Tahmini	2024 Hedef	2025 Tahmin	2026 Tahmin
6- Öğretim elemanı başına düşen ARGE proje sayısı ⁵	Sayı	0,04	0,06	0,06	0,03	0,03	0,03

Göstergeye İlişkin Açıklama: ARGE Projeleri, ilgili yılda ulusal ve uluslararası özel veya resmi kurum ve kuruluşlar tarafından desteklenmiş ve destek süresi dokuz aydan az olmayan ARGE niteliği taşıyan proje sayısıdır. Destek süresi birden fazla yılı kapsıyor ise; a) bu sürenin her yıl için 9 aydan fazla olması durumunda bütün yıllara, b) iki farklı yılın toplamında 9 aydan fazla olması durumunda, daha fazla süreyi içeren yıl dikkate alınmaktadır. Önceki yıllarda başlayan ve ilgili yılda devam eden projeler değerlendirmeye dâhildir. Bilimsel Araştırma Projeleri (BAP) değerlendirmeye dâhil değildir. Öğretim elemanı; Üniversitede görevli profesör, doçent, doktor öğretim üyesi, öğretim görevlisi ve araştırma görevlileridir.

Hesaplama Yöntemi: Toplam ARGE proje sayısının toplam öğretim elemanı sayısına oranlanmasıdır. Veriler tümleşiktir

Verinin Kaynağı: Stratejik Bilgi Sistemi

Sorumlu İdare: Strateji Geliştirme Daire Başkanlığı

Performans Göstergesi	Ölçü Birimi	2022	2023 Planlanan	2023 YS Gerç. Tahmini	2024 Hedef	2025 Tahmin	2026 Tahmin
7- Patent, faydalı model ve endüstriyel tasarım başvuru sayısı	Sayı	11	3	11	16	18	20

Göstergeye İlişkin Açıklama: İlgili yılda öğrenci, öğretim elemanı veya araştırmacıların yaptığı patent, faydalı model veya tasarım başvurusu sayısıdır. Üniversite adresli olmayan ancak öğrenci, öğretim elemanı veya araştırmacılar tarafından yapılan şahsi başvurular değerlendirmeye dâhildir. Herhangi bir işletme adına yapılan başvurular değerlendirmeye dâhil değildir.

Hesaplama Yöntemi: Patent, faydalı model veya tasarım başvurusu sayısı toplamıdır. Veriler tümleşiktir.

Verinin Kaynağı: Stratejik Bilgi Sistemi

Sorumlu İdare: Strateji Geliştirme Daire Başkanlığı

Performans Göstergesi	Ölçü Birimi	2022	2023 Planlanan	2023 YS Gerç. Tahmini	2024 Hedef	2025 Tahmin	2026 Tahmin
8- Ulusal ve uluslararası kuruluşlar tarafından desteklenen ARGE projesi sayısı	Sayı	6	14	14	16	19	22

Göstergeye İlişkin Açıklama: İlgili yılda ulusal ve uluslararası özel veya resmi kurum ve kuruluşlar tarafından desteklenmiş ve destek süresi dokuz aydan az olmayan ARGE niteliği taşıyan proje sayısıdır.

Destek süresi birden fazla yılı kapsıyor ise; a) bu sürenin her yıl için 9 aydan fazla olması durumunda bütün yıllara, b) iki farklı yılın toplamında 9 aydan fazla olması durumunda, daha fazla süreyi içeren yıl dikkate alınmaktadır. Önceki yıllarda başlayan ve ilgili yılda devam eden projeler değerlendirmeye dâhildir. Yükseköğretim kurumunun bütçesinden desteklenen Bilimsel Araştırma Projeleri (BAP) değerlendirmeye dâhil değildir.

⁵ Kümülatif değildir.

Hesaplama Yöntemi: Ulusal ve uluslararası özel veya resmi kurum ve kuruluşlar tarafından desteklenen ARGE projelerinin toplamıdır. Veriler tümleşiktir.

Verinin Kaynağı: Stratejik Bilgi Sistemi

Sorumlu İdare: Strateji Geliştirme Daire Başkanlığı

Performans Göstergesi	Ölçü Birimi	2022	2023 Planlanan	2023 YS Gerç. Tahmini	2024 Hedef	2025 Tahmin	2026 Tahmin
9- Uluslararası endekslerde yer alan bilimsel yayın sayısı ⁶	Sayı	390	345	360	436	508	592

Göstergeye İlişkin Açıklama: Uluslararası endeksli dergilerde kurum adresli yayımlanan toplam yayın sayısıdır. Üniversitemiz öğretim elemanlarının yayımladıkları ortak yazarlı yayınlar tek bir yayın olarak değerlendirilecektir. Farklı üniversitelerden öğretim elemanlarının işbirliği ile yayımladıkları ortak yayınlar her üniversite için ayrı ayrı değerlendirilecektir. Sadece makale ve derlemeler değerlendirmeye dâhildir.

Hesaplama Yöntemi: Uluslararası endekslerde taranan toplam bilimsel yayın sayısıdır. Veriler tümleşiktir.

Verinin Kaynağı: Birimler

Sorumlu İdare: Strateji Geliştirme Daire Başkanlığı

Alt Program Kapsamında Yürütülecek Faaliyet Maliyetleri

Faaliyetler	2023 Bütçe	2023 Harcama Haziran	2024 Bütçe	2025 Tahmin	2026 Tahmin
Yükseköğretim Kurumlarının Bilimsel Araştırma Projeleri	4.512.000	2.013.672	9.174.000	14.108.000	20.182.000
Bütçe İçi	1.106.000	197.342	2.574.000	3.086.000	3.429.000
Bütçe Dışı	3.406.000	1.816.330	6.600.000	11.022.000	16.753.000
T O P L A M	4.512.000	2.013.672	9.174.000	14.108.000	20.182.000
Bütçe İçi	1.106.000	197.342	2.574.000	3.086.000	3.429.000
Bütçe Dışı	3.406.000	1.816.330	6.600.000	11.022.000	16.753.000

Faaliyetlere İlişkin Açıklamalar:

Yükseköğretim Kurumlarının Bilimsel Araştırma Projeleri

2547 sayılı Yükseköğretim Kanunu'nun 4'üncü maddesinin birinci fıkrasının (c) bendi kapsamında akademik birimler tarafından yürütülen TÜBİTAK, SAN-TEZ, AB ve BAP gibi bilimsel araştırma projeleri, faaliyetin kapsamını oluşturmaktadır. Alanında bilime katkı yapması, ülkenin teknolojik, ekonomik, sosyal ve kültürel kalkınmasına katkı sağlaması beklenen bilimsel içerikli, yükseköğretim kurumu içi ve/veya dışı, ulusal ve/veya uluslararası kurum ya da kuruluşların katılımlarıyla da yapılabilecek projeler ile bilim insanı yetiştirme ve araştırma altyapısı kurma ve geliştirme projeler geliştirilerek, bilgi üretilecek ve paydaşlara sunulacaktır.

⁶ Kümülatif değildir.

Alt Program Adı: ARAŞTIRMA ALTYAPILARI**Gereke ve****Açıklamalar**

Kalkınma Planı'nın 350. maddesinde yer aldığı şekilde, Üniversitemizde araştırma altyapıları ve özel sektör arasında işbirlikleri ile bilgi ve teknoloji transferinin artırılmasına yönelik destek mekanizmaları uygulamak, arayüz yapılarının kurumsal kapasitelerini geliştirmek amacıyla yürütülen altyapı hizmetleri kapsamaktadır.

Alt Program Hedefi:

Ülkemizin bilgi birikiminin arttırılmasına ve teknolojik gelişimine katkıda bulunmak üzere yükseköğretim kurumlarında araştırma altyapılarının kurulması ve kapasitelerinin güçlendirilmesi.

Performans Göstergeleri

Performans Göstergesi	Ölçü Birimi	2020	2023 Planlanan	2023 YS Gerç. Tahmini	2024 Hedef	2025 Tahmin	2026 Tahmin
1- Araştırma altyapısı projesi tamamlanma oranı	Oran	0	0	0	0	0	0

Göstergeye İlişkin Açıklama: Strateji ve Bütçe Başkanlığı tarafından yatırım programları kapsamında desteklenen ulusal ve bölgesel önceliklerle uyumlu, kamu ve özel sektörün ihtiyaçları doğrultusunda çok disiplinli araştırma faaliyetlerinin yürütülmesine imkân veren ve araştırmacıların bir arada çalışabilecekleri ortamı oluşturan altyapıların kurulmasını kapsayan projelerdir.

Hesaplama Yöntemi: Proje büyüklüğünün yılı ödeneğine oranıdır.

Verinin Kaynağı: Stratejik Bilgi Sistemi

Sorumlu İdare: Strateji Geliştirme Daire Başkanlığı

Alt Program Kapsamında Yürütülecek Faaliyet Maliyetleri

Faaliyetler	2023 Bütçe	2023 Harcama Haziran	2024 Bütçe	2025 Tahmin	2026 Tahmin
Yükseköğretim Kurumları Araştırma Altyapısı Kurulması ve Geliştirilmesi	10.000.000	0	10.000.000	12.309.000	13.956.000
Bütçe İçi	10.000.000	0	10.000.000	12.309.000	13.956.000
Bütçe Dışı	0	0	0	0	0
T O P L A M	10.000.000	0	10.000.000	12.309.000	13.956.000
Bütçe İçi	10.000.000	0	10.000.000	12.309.000	13.956.000
Bütçe Dışı	0	0	0	0	0

Faaliyetlere İlişkin Açıklamalar:**Yükseköğretim Kurumları Araştırma Altyapısı Kurulması ve Geliştirilmesi**

6550 sayılı Araştırma Altyapılarının Desteklenmesine Dair Kanun ve misyon farklılaşması ve ihtisaslaşma kapsamında araştırma altyapılarının daha etkin kullanımının ve sürdürülebilirliğinin sağlanmasına yönelik iş ve işlemler bu faaliyet altında izlenecektir.

Bütçe Yılı: 2024
Program Adı: HAYAT BOYU ÖĞRENME
Alt Program Adı: YÜKSEKÖĞRETİM KURUMLARI SÜREKLİ EĞİTİM FAALİYETLERİ

Gerekeçe ve Açıklamalar

Kalkınma Planı'nın hedefleri arasında yer alan nitelikli insan ve güçlü toplum hedefini gerçekleştirmek amacıyla Üniversitemiz, toplumun kapsayıcı ve nitelikli bir eğitime ve hayat boyu öğrenme imkânlarına erişim sağlamalarını amaçlanmaktadır. Bu kapsamda, düşünme, algılama ve problem çözme yeteneği gelişmiş, özgüven ve sorumluluk duygusu ile girişimcilik ve yenilikçilik özelliklerine sahip, demokratik değerleri ve milli kültürü özümsemiş, paylaşma ve iletişime açık, sanat ve estetik duyguları güçlü, teknoloji kullanımına yatkın, üretken ve mutlu bireyler yetiştirmek amacıyla Üniversitemiz tarafından topluma hizmet amacıyla yürütülen kurs, seminer vb. eğitimlerin verilmesi görevleri yürütülecektir. Ayrıca Stratejik Plan hedefleri arasında yer alan dış paydaşlarla ilişkilerin geliştirilmesi, iyileştirilmesi ve etkileşimin artırılması hedeflenmektedir.

Alt Program Hedefi:

Toplumun tüm kesimlerine ihtiyaç duyduğu alanlarda eğitimler verilmesi, kamu kurum ve kuruluşları, özel sektör ve uluslararası kuruluşlarla işbirliğinin gelişmesine katkıda bulunulması.

Performans Göstergeleri

Performans Göstergesi	Ölçü Birimi	2022	2023 Planlanan	2023 YS Gerç. Tahmini	2024 Hedef	2025 Tahmin	2026 Tahmin
1- Dezavantajlı gruplara yönelik sosyal entegrasyon ve kapsayıcılığa ilişkin yapılan faaliyet sayısı	Sayı	0	5	0	5	6	7

Göstergeye İlişkin Açıklama: İlgili yılda dezavantajlı gruplara yönelik sosyal entegrasyon ve sosyal kapsayıcılığa ilişkin düzenlenen proje, panel, konferans, kongre, sanatsal faaliyet, ödül töreni vb. faaliyet sayısıdır.

Hesaplama Yöntemi: Dezavantajlı gruplara yönelik faaliyetlerin toplamıdır. Veriler tümleşiktir.

Verinin Kaynağı: Stratejik Bilgi Sistemi

Sorumlu İdare: Sağlık, Kültür ve Spor Daire Başkanlığı

Performans Göstergesi	Ölçü Birimi	2022	2023 Planlanan	2023 YS Gerç. Tahmini	2024 Hedef	2025 Tahmin	2026 Tahmin
2- Eğitim programlarına başvuran kişi sayısı ⁷	Sayı	1.212	310	2.539	3.839	5.239	6.739

Göstergeye İlişkin Açıklama: Üniversitemiz tarafından veya başka bir kurum bünyesinde ya da başka bir kurum ile ortaklaşa olarak düzenlenen eğitimcilerin eğitimi programına başvuran kişi sayısı ile SEM ve KARDİL tarafından topluma hizmet kapsamında açılan eğitim programlarına yapılan başvurular dikkate alınmaktadır.

Hesaplama Yöntemi: Üniversitemizde yürütülen eğitim programlarına başvuran toplam kişi sayısıdır. Veriler tümleşiktir.

Verinin Kaynağı: SEM, KARDİL

Sorumlu İdare: Sürekli Eğitim Uygulama ve Araştırma Merkezi

⁷ Kümülatif değildir.

Performans Göstergesi	Ölçü Birimi	2022	2023 Planlanan	2023 YS Gerç. Tahmini	2024 Hedef	2025 Tahmin	2026 Tahmin
3- Mezunlara yönelik gerçekleştirilen faaliyet sayısı	Sayı	0	1	0	1	2	3

Göstergeye İlişkin Açıklama: İlgili yılda kariyer merkezi tarafından öğrenci ve mezunlara yönelik gerçekleştirilen fuar, sempozyum, kurs, seminer, söyleşi vb. faaliyetlerin sayısıdır. Kariyer merkezinin doğrudan düzenlemediği, öğrenci kulüpleri veya topluluklarınca yürütülen faaliyetler değerlendirmeye dâhil değildir. Bireysel bazlı faaliyetler tek faaliyet olarak değerlendirilecektir. (Örneğin 50 kişi ile bireysel görüşmeye dayalı kariyer rehberliği faaliyeti yürütülüyorsa bu faaliyete ilişkin veri 1 olarak değerlendirilir.) Diğer üniversitelerin Kariyer Merkezleri tarafından düzenlenen faaliyetlere katılım değerlendirmeye dâhil değildir. Faaliyetlerin düzenlenmesine ilişkin yapılan toplantılar değerlendirmeye dâhil değildir.

Hesaplama Yöntemi: Mezunlara yönelik gerçekleştirilen toplam faaliyet sayısıdır. Veriler tümleşiktir.

Verinin Kaynağı: Stratejik Bilgi Sistemi

Sorumlu İdare: Öğrenci İşleri Daire Başkanlığı

Performans Göstergesi	Ölçü Birimi	2022	2023 Planlanan	2023 YS Gerç. Tahmini	2024 Hedef	2025 Tahmin	2026 Tahmin
4- Sürekli Eğitim Merkezi (SEM) ve Dil Merkezi (DİLMER) tarafından mesleki eğitime yönelik verilen sertifika sayısı	Sayı	561	60	2.472	3.738	5.102	6.562

Göstergeye İlişkin Açıklama: İlgili yılda SEM ve KARDİL tarafından verilen sertifika sayısıdır.

Formasyon sertifikalarının sayısı değerlendirmeye dâhil değildir.

Hesaplama Yöntemi: Mesleki eğitime yönelik verilen sertifikaların toplamıdır. Veriler tümleşiktir.

Verinin Kaynağı: SEM, KARDİL

Sorumlu İdare: Sürekli Eğitim Uygulama ve Araştırma Merkezi

Performans Göstergesi	Ölçü Birimi	2022	2023 Planlanan	2023 YS Gerç. Tahmini	2024 Hedef	2025 Tahmin	2026 Tahmin
5- Tamamlanan sosyal sorumluluk projeleri sayısı ⁸	Sayı	58	5	36	114	158	206

Göstergeye İlişkin Açıklama: İlgili yılda yürütülen sosyal sorumluluk faaliyeti sayısıdır. Öğrenciler tarafından yürütülen sosyal sorumluluk faaliyeti değerlendirmeye dâhildir.

Hesaplama Yöntemi: Sosyal sorumluluk faaliyetlerinin toplamıdır. Veriler tümleşiktir.

Verinin Kaynağı: Stratejik Bilgi Sistemi

Sorumlu İdare: Strateji Geliştirme Daire Başkanlığı

⁸ Kümülatif değildir.

Performans Göstergesi	Ölçü Birimi	2022	2023 Planlanan	2023 YS Gerç. Tahmini	2024 Hedef	2025 Tahmin	2026 Tahmin
6- Üniversitenin çevrecilik alanlarında aldığı ödül sayısı	Sayı	1	2	1	1	1	1

Göstergeye İlişkin Açıklama: İlgili yılda sıfır atık, yeşil kampüs ve çevrecilik alanlarında alınan ödüllerin toplam sayısıdır. İl, bölge, ulusal veya uluslararası düzeyde olan projelere ait veriler girilecektir.

Hesaplama Yöntemi: İlgili yılda alınan toplam ödül sayısıdır. Veriler tümleşiktir.

Verinin Kaynağı: Stratejik Bilgi Sistemi

Sorumlu İdare: Özel Kalem (Genel Sekreterlik)

Alt Program Kapsamında Yürütülecek Faaliyet Maliyetleri

Faaliyetler	2023 Bütçe	2023 Harcama Haziran	2024 Bütçe	2025 Tahmin	2026 Tahmin
Toplum Hizmetine Sunulan Eğitim Programları, Kurs ve Seminerler	2.912.000	1.322.260	2.013.000	2.114.000	2.325.000
Bütçe İçi	0	0	0	0	0
Bütçe Dışı	2.912.000	1.322.260	2.013.000	2.114.000	2.325.000
T O P L A M	2.912.000	1.322.260	2.013.000	2.114.000	2.325.000
Bütçe İçi	0	0	0	0	0
Bütçe Dışı	2.912.000	1.322.260	2.013.000	2.114.000	2.325.000

Faaliyetlere İlişkin Açıklamalar:

Toplum Hizmetine Sunulan Eğitim Programları, Kurs ve Seminerler

2547 sayılı Yükseköğretim Kanunu'nun 12'nci maddesi kapsamında Üniversitemiz tarafından topluma hizmet amacıyla yürütülen kurs, seminer vb. eğitimlerin verilmesi çalışmalarımızdır. Üniversitemizde ön lisans, lisans ve lisansüstü programların dışında, eğitim verilen ve araştırma yapılan tüm alanlarda, Üniversitemizin ve diğer kamu ve özel kişi, kurum ve kuruluşların hizmet içi eğitim ve mesleki eğitim taleplerini karşılanacak, nitelikli iş bulma imkanı sağlayan sertifika programları düzenlenecek, kurumsal anlaşmalarla özel program ve paket eğitim programları sunulacak, gelişen ve sürekli değişen iş dünyasının çalışanlarına yeni teknolojileri tanıtılacak ve bu yönde bilgi ve becerilerin kazandırılacaktır. Ayrıca görsel, işitsel, uzaktan veya doğrudan eğitim modelleriyle daha geniş kesimlere eğitim verilmesini sağlanacak ve bu konularda yurtiçi ve yurtdışındaki kişi ve kuruluşlarla işbirliği yapılacaktır.

Bütçe Yılı: 2024
Program Adı: TEDAVİ EDİCİ SAĞLIK
Alt Program Adı: TEDAVİ HİZMETLERİ
Gerekeç ve
Açıklamalar

Üniversitemiz 2024-2028 Stratejik Planı kapsamında "Sunulan tedavi edici sağlık hizmetlerinin kapasitesini artırmak amacıyla sürdürülebilirliğin korunması ve klinik kalitenin iyileştirilmesi." hedefine yönelik yürütülen faaliyetleri kapsamaktadır. Üniversitemizdeki akademik birimlerce sağlık hizmeti eğitimi için ihtiyaç duyulan tıbbî cihaz, makine ve teçhizat alımlarını kapsamaktadır. Tedavi edici sağlık hizmetinin erişilebilir ve etkili olarak sunulması ile Kalkınma Planı'nda belirtildiği üzere çevre sağlığı, gıda güvenilirliği, fiziksel aktiviteye elverişli sahalar, sağlık okuryazarlığı gibi konularda toplumu aydınlatacak sağlık personelinin yetiştirilmesi sağlanacaktır.

Alt Program Hedefi:

Tedavi edici sağlık hizmetinin erişilebilir ve etkili olarak sunulmasının sağlanması

Performans Göstergeleri

Performans Göstergesi	Ölçü Birimi	2022	2023 Planlanan	2023 YS Gerç. Tahmini	2024 Hedef	2025 Tahmin	2026 Tahmin
1- Ameliyat sayısı	Sayı	329	410	370	450	600	800

Göstergeye İlişkin Açıklama: Üniversite hastanelerinde yapılan ameliyat sayısı dikkate alınacaktır.

Hesaplama Yöntemi: Ameliyat sayısının toplanmasıyla hesaplanır. Tümüleşik veridir.

Verinin Kaynağı: Üniversite Hastane Bilgi Yönetim Sistemi

Sorumlu İdare: Ahmet Keleşoğlu Diş Hekimliği Fakültesi

Alt Program Kapsamında Yürütülecek Faaliyet Maliyetleri

Faaliyetler	2023 Bütçe	2023 Harcama Haziran	2024 Bütçe	2025 Tahmin	2026 Tahmin
Ağız ve Diş Sağlığı Hizmetleri	16.026.000	10.374.697	33.638.000	50.517.000	70.661.000
Bütçe İçi	8.276.000	5.113.417	12.888.000	15.865.000	17.989.000
Bütçe Dışı	7.750.000	5.261.280	20.750.000	34.652.000	52.672.000
Diş Hekimliği Hastanesi Tarafından Yapılacak Taban Ödeme	0	2.927.000	7.671.000	9.404.000	10.693.000
Bütçe İçi	0	2.927.000	7.671.000	9.404.000	10.693.000
Bütçe Dışı	0	0	0	0	0
Tıp Fakültesi Hastanesi Tarafından Yapılacak Taban Ödeme	0	369.000	0	0	0
Bütçe İçi	0	369.000	0	0	0
Bütçe Dışı	0	0	0	0	0
T O P L A M	16.026.000	13.670.697	41.309.000	59.921.000	81.354.000
Bütçe İçi	8.276.000	8.409.417	20.559.000	25.269.000	28.682.000
Bütçe Dışı	7.750.000	5.261.280	20.750.000	34.652.000	52.672.000

Faaliyetlere İlişkin Açıklamalar:

Ağız ve Diş Sağlığı Hizmetleri

Cumhurbaşkanlığı Makamınının 4/12/2018 tarihli ve 409 sayılı tensipleriyle 28/3/1983 tarihli ve 2809 sayılı Kanununun ek 30 uncu maddesi gereğince Üniversitemize bağlı olarak "Diş Hekimliği Fakültesi" kurulmasına karar verilmiştir. 20/9/2019 tarihli ve 30894 sayılı Resmî Gazete'de yayımlanan "Kamu Sağlık Tesisleri Ruhsatlandırma Yönetmeliği" hükümleri kapsamında, sağlık tesisimiz; 17/6/2021 tarihinde Sağlık Bakanlığınca (Sağlık Hizmetleri Genel Müdürlüğü)

faaliyet izin belgesiyle birlikte ruhsatlandırılmıştır. Sosyal Güvenlik Kurumu (SGK) ile 01/8/2021 tarihinden geçerli olmak üzere "Sağlık Hizmetleri Protokolü" imzalanmıştır. Klinik Bilimler (Ağız, Diş ve Çene Cerrahisi; Protetik Diş Tedavisi; Ortodonti; Çocuk Diş Hekimliği; Endodonti; Periodontoloji; Diş Hastalıkları ve Tedavisi ve Ağız, Diş ve Çene Radyolojisi anabilim dalları) ve Temel Bilimler (Temel Bilimler Anabilim Dalı) bölümleri yer almaktadır.

Diş Hekimliği Hastanesi Tarafından Yapılacak Taban Ödeme

Bu faaliyet, Diş Hekimliği Fakültesi'nde görev yapan personele yapılan taban ödemelere ilişkin giderleri kapsamaktadır.

Tıp Fakültesi Hastanesi Tarafından Yapılacak Taban Ödeme

Bu faaliyet, Tıp Fakültesi'nde görev yapan personele yapılan taban ödemelere ilişkin giderleri kapsamaktadır.

Bütçe Yılı: 2024
Program Adı: YÜKSEKÖĞRETİM
Alt Program Adı: ÖN LİSANS EĞİTİMİ, LİSANS EĞİTİMİ VE LİSANSÜSTÜ EĞİTİM

Gerekeçe ve Açıklamalar

Kalkınma Planı'nda yer verilen, mezunların istihdamına yönelik sanayi-eğitim iş birliğini sağlamak, bölgenin ihtiyacı olan nitelikli iş gücünü sağlamaya yönelik ön lisans, lisans ve özellikle yüksek lisans programları açmak gibi hizmetler bu kapsamdadır. Ayrıca, Stratejik Plan'da yer alan hedef ve stratejilerden olan, eğitim ve öğretimde kaliteyi yükselterek eğitim seviyesini uluslararası düzeyde rekabet edebilir seviyeye çıkarmak amacıyla eğitimler verilmesi, temel yetkinliklerin güçlendirilmesi, yükseköğretimde evrensel kalite standartlarının yakalanması, başarı odaklı, motivasyonu yüksek, dinamik bir akademik kadro oluşturulması, ortak iş yapabilme kültürü ve etkileşim kabiliyetinin geliştirmesi gibi hizmetler yürütülmektedir.

Alt Program Hedefi:

Mesleki yeterlilik sahibi ve gelişime açık mezunlar yetiştirilmesi

Performans Göstergeleri

Performans Göstergesi	Ölçü Birimi	2022	2023 Planlanan	2023 YS Gerç. Tahmini	2024 Hedef	2025 Tahmin	2026 Tahmin
1- Doktora eğitimini tamamlayanların sayısı ⁹	Sayı	8	6	32	54	70	90

Göstergeye İlişkin Açıklama: İlgili yılda doktora programlarından mezun olan toplam öğrenci sayısıdır.

Hesaplama Yöntemi: Doktora eğitimlerinin tamamlayanların sayısıdır. Veriler tümleşiktir.

Verinin Kaynağı: Stratejik Bilgi Sistemi

Sorumlu İdare: Öğrenci İşleri Daire Başkanlığı

Performans Göstergesi	Ölçü Birimi	2022	2023 Planlanan	2023 YS Gerç. Tahmini	2024 Hedef	2025 Tahmin	2026 Tahmin
2- Eğitim bilimleri kontenjan doluluk oranı	Oran	1	1	1	1	1	1

Göstergeye İlişkin Açıklama: Açıköğretim ve uzaktan eğitim programları ile özel yetenek sınavıyla öğrenci alan programlar değerlendirmeye dâhil değildir. Önlisans ve lisans verileri tümleşiktir.

Hesaplama Yöntemi: Eğitim bilimleri alanındaki akademik birimlere kayıt yaptıran toplam öğrenci sayısının eğitim bilimleri alanındaki toplam kontenjan sayısına oranlanmasını ifade eder.

Verinin Kaynağı: Öğrenci Bilgi Sistemi

Sorumlu İdare: Öğrenci İşleri Daire Başkanlığı

Performans Göstergesi	Ölçü Birimi	2022	2023 Planlanan	2023 YS Gerç. Tahmini	2024 Hedef	2025 Tahmin	2026 Tahmin
3- Eğitimin program süresinde bitirilme oranı	Oran	0,74	0,53	0,53	0,54	0,55	0,56

Göstergeye İlişkin Açıklama: Aktif öğrenciler dikkate alınmakta olup kayıt donduranlar dikkate alınmamaktadır.

Hesaplama Yöntemi: Normal süresi içerisinde mezun olan öğrenci sayısının, normal süresi içerisinde mezun olması gereken öğrenci sayısına oranıdır.

⁹ 2022 ve 2023 değerleri kümülatif değildir.

Verinin Kaynağı: Öğrenci Bilgi Sistemi
Sorumlu İdare: Öğrenci İşleri Daire Başkanlığı

Performans Göstergesi	Ölçü Birimi	2022	2023 Planlanan	2023 YS Gerç. Tahmini	2024 Hedef	2025 Tahmin	2026 Tahmin
4- Fen bilimleri kontenjan doluluk oranı	Oran	0,96	0,91	0,91	0,9	0,9	0,9

Göstergeye İlişkin Açıklama: Açık öğretim ve uzaktan eğitim programları ile özel yetenek sınavıyla öğrenci alan programlar değerlendirmeye dâhil değildir. Ön lisans ve lisans verileri tümleşiktir.

Hesaplama Yöntemi: Fen bilimleri alanındaki akademik birimlere kayıt yaptıran toplam öğrenci sayısının eğitim bilimleri alanındaki toplam kontenjan sayısına oranlanmasını ifade eder. Veriler tümleşiktir.

Verinin Kaynağı: Öğrenci Bilgi Sistemi
Sorumlu İdare: Öğrenci İşleri Daire Başkanlığı

Performans Göstergesi	Ölçü Birimi	2022	2023 Planlanan	2023 YS Gerç. Tahmini	2024 Hedef	2025 Tahmin	2026 Tahmin
5- Kütüphanede bulunan basılı ve elektronik kaynak sayısı	Sayı	114.714	119.500	118.000	125.000	128.000	130.000

Göstergeye İlişkin Açıklama: Kütüphane Bilgi Belge Otomasyonu

Hesaplama Yöntemi: Kütüphanedeki toplam kaynak sayısıdır.

Verinin Kaynağı: Üniversitemiz yerleşkelerindeki kütüphanelerde yer alan basılı ve elektronik kaynakların toplam sayısını ifade eder.

Sorumlu İdare: Kütüphane ve Dokümantasyon Daire Başkanlığı

Performans Göstergesi	Ölçü Birimi	2022	2023 Planlanan	2023 YS Gerç. Tahmini	2024 Hedef	2025 Tahmin	2026 Tahmin
6- Kütüphanede bulunan öğrenci başına düşen basılı ve elektronik kaynak sayısı	Sayı	5,82	6,21	6	6,3	6,4	6,5

Göstergeye İlişkin Açıklama: İlgili yılda kütüphanede bulunan basılı kitap ve elektronik kaynak sayısının ilgili eğitim ve öğretim yılındaki açık öğretim ve uzaktan eğitim hariç toplam öğrenci sayısına oranıdır.

Hesaplama Yöntemi: Kütüphanede bulunan kaynak sayısının toplam öğrenci sayısına oranıdır.

Verinin Kaynağı: Kütüphane Bilgi Belge Otomasyonu

Sorumlu İdare: Kütüphane ve Dokümantasyon Daire Başkanlığı

Performans Göstergesi	Ölçü Birimi	2022	2023 Planlanan	2023 YS Gerç. Tahmini	2024 Hedef	2025 Tahmin	2026 Tahmin
7- Kütüphaneden yararlanan kişi sayısı ¹⁰	Sayı	179.037	200.000	320.000	350.000	375.000	380.000

Göstergeye İlişkin Açıklama: İç ve dış paydaşların tamamı dikkate alınmaktadır.

Hesaplama Yöntemi: Kütüphane ziyaretçi sayısı ile kaynak ödünç alan sayısının toplamıdır. Veriler tümleşiktir.

Verinin Kaynağı: Kütüphane ve Dokümantasyon Daire Başkanlığı

Sorumlu İdare: Kütüphane ve Dokümantasyon Daire Başkanlığı

¹⁰ Kümülatif değildir.

Performans Göstergesi	Ölçü Birimi	2022	2023 Planlanan	2023 YS Gerç. Tahmini	2024 Hedef	2025 Tahmin	2026 Tahmin
8- Lisansüstü öğrencilerin toplam öğrenciler içindeki payı ¹¹	Oran	0,15	0,11	0,11	0,15	0,15	0,15

Göstergeye İlişkin Açıklama: Girişimcilik ve yenilikçilik kültürünü geliştirmeyi hedefleyen Üniversitemizde, lisansüstü programlardaki öğrencilerin toplam öğrencilere oranı takip edilecektir

Hesaplama Yöntemi: Lisansüstü programlara kayıtlı aktif öğrencilerin toplam aktif öğrencilere bölünmesini ifade eder.

Verinin Kaynağı: Stratejik Bilgi Sistemi

Sorumlu İdare: Öğrenci İşleri Daire Başkanlığı

Performans Göstergesi	Ölçü Birimi	2022	2023 Planlanan	2023 YS Gerç. Tahmini	2024 Hedef	2025 Tahmin	2026 Tahmin
9- Öğrenci başına düşen eğitim alanı	Metrekare	7,52	8,18	8,18	8,18	8,5	8,5

Göstergeye İlişkin Açıklama: Eğitim öğretim altyapısının gelişimi izlenecektir.

Hesaplama Yöntemi: Toplam eğitim alanının toplam öğrenci sayısına oranlanmasıdır. Veriler tümleşiktir.

Verinin Kaynağı: Öğrenci Bilgi Sistemi, MEKSİS

Sorumlu İdare: Öğrenci İşleri Daire Başkanlığı

Performans Göstergesi	Ölçü Birimi	2022	2023 Planlanan	2023 YS Gerç. Tahmini	2024 Hedef	2025 Tahmin	2026 Tahmin
10- Öğrenci başına düşen kapalı alan	Metrekare	10,17	11,07	11,07	11,07	11,5	11,5

Göstergeye İlişkin Açıklama: Üniversitemizin altyapı imkânları takip edilecektir.

Hesaplama Yöntemi: Toplam kapalı alanın toplam öğrenci sayısına oranlanmasıdır. Veriler tümleşiktir.

Verinin Kaynağı: Öğrenci Bilgi Sistemi, MEKSİS

Sorumlu İdare: Öğrenci İşleri Daire Başkanlığı

Performans Göstergesi	Ölçü Birimi	2022	2023 Planlanan	2023 YS Gerç. Tahmini	2024 Hedef	2025 Tahmin	2026 Tahmin
11- Öğretim üyesi başına düşen öğrenci sayısı ¹²	Sayı	43	44	34	31	29	28

Göstergeye İlişkin Açıklama: Öğretim üyelerini ve aktif öğrencileri kapsamaktadır.

Hesaplama Yöntemi: Toplam aktif öğrenci sayısının öğretim üyesi sayısına bölünmesidir. Tümleşik veridir.

Verinin Kaynağı: Stratejik Bilgi Sistemi

Sorumlu İdare: Personel Daire Başkanlığı

¹¹ Kümülatif değildir.

¹² Kümülatif değildir.

Performans Göstergesi	Ölçü Birimi	2022	2023 Planlanan	2023 YS Gerç. Tahmini	2024 Hedef	2025 Tahmin	2026 Tahmin
12- Sağlık bilimleri kontenjan doluluk oranı	Oran	0,98	0,94	0,95	0,95	0,96	0,97

Göstergeye İlişkin Açıklama: Açık öğretim ve uzaktan eğitim programları ile özel yetenek sınavıyla öğrenci alan programlar değerlendirmeye dâhil değildir. Ön lisans ve lisans verileri tümleşiktir.

Hesaplama Yöntemi: Sağlık bilimleri alanındaki akademik birimlere kayıt yaptıran toplam öğrenci sayısının eğitim bilimleri alanındaki toplam kontenjan sayısına oranlanmasını ifade eder. Tümleşik veridir.

Verinin Kaynağı: Öğrenci Bilgi Sistemi

Sorumlu İdare: Öğrenci İşleri Daire Başkanlığı

Performans Göstergesi	Ölçü Birimi	2022	2023 Planlanan	2023 YS Gerç. Tahmini	2024 Hedef	2025 Tahmin	2026 Tahmin
13- Sosyal bilimler kontenjan doluluk oranı	Oran	0,95	0,8	0,82	0,8	0,8	0,8

Göstergeye İlişkin Açıklama: Açıköğretim ve uzaktan eğitim programları ile özel yetenek sınavıyla öğrenci alan programlar değerlendirmeye dâhil değildir. Önlisans ve lisans verileri tümleşiktir.

Hesaplama Yöntemi: Sosyal bilimler alanındaki akademik birimlere kayıt yaptıran toplam öğrenci sayısının eğitim bilimleri alanındaki toplam kontenjan sayısına oranlanmasını ifade eder. Tümleşik veridir.

Verinin Kaynağı: Öğrenci Bilgi Sistemi

Sorumlu İdare: Öğrenci İşleri Daire Başkanlığı

Performans Göstergesi	Ölçü Birimi	2022	2023 Planlanan	2023 YS Gerç. Tahmini	2024 Hedef	2025 Tahmin	2026 Tahmin
14- Yabancı dilde eğitim veren program sayısı	Sayı	5	5	5	5	5	5

Göstergeye İlişkin Açıklama: Yükseköğretim Kurumlarında Yabancı Dil Öğretimi Ve Yabancı Dille Öğretim Yapılmasında Uyulacak Esaslara İlişkin Yönetmelik kapsamındaki uygulamalar dikkate alınmaktadır.

Hesaplama Yöntemi: Yabancı dilde eğitim veren program sayısının toplamıdır. Veriler tümleşiktir.

Verinin Kaynağı: Stratejik Bilgi Sistemi

Sorumlu İdare: Öğrenci İşleri Daire Başkanlığı

Performans Göstergesi	Ölçü Birimi	2022	2023 Planlanan	2023 YS Gerç. Tahmini	2024 Hedef	2025 Tahmin	2026 Tahmin
15- Yabancı uyruklu akademisyen sayısı ¹³	Sayı	3	3	2	3	3	4

Göstergeye İlişkin Açıklama: İlgili eğitim ve öğretim yılında üniversitede istihdam edilen yabancı uyruklu öğretim üyesi sayısı (profesör, doçent ve dr. öğretim üyesi) ile doktoralı yabancı uyruklu araştırmacı, öğretim görevlisi ve araştırma görevlisi sayısıdır. Erasmus+, Mevlâna vb. değişim programları veya üniversiteler arasındaki iş birliği protokolleri kapsamında hareketliliğe katılan öğretim elemanları değerlendirmeye dâhil değildir. Doktora

¹³ Kümülatif değildir.

diplomasına sahip olmayan öğretim görevlisi, araştırma görevlisi ve araştırmacı verisi değerlendirmeye dâhil değildir. Araştırma projesi yürüten araştırmacı sayısı değerlendirmeye dâhildir. Üniversite bünyesinde istihdam edilmeyen araştırmacılar değerlendirmeye dâhil değildir. Erasmus+, Mevlâna vb. değişim programları veya üniversiteler arasındaki iş birliği protokolleri kapsamında hareketliliğe katılan araştırmacılar değerlendirmeye dâhil değildir.

Hesaplama Yöntemi: Yabancı uyruklu akademisyen sayısının toplamıdır. Veriler tümleşiktir.

Verinin Kaynağı: Stratejik Bilgi Sistemi

Sorumlu İdare: Personel Daire Başkanlığı

Performans Göstergesi	Ölçü Birimi	2022	2023 Planlanan	2023 YS Gerç. Tahmini	2024 Hedef	2025 Tahmin	2026 Tahmin
16- Yabancı uyruklu öğrenci sayısı ¹⁴	Sayı	735	635	735	745	755	765

Göstergeye İlişkin Açıklama: İlgili eğitim ve öğretim yılında ön lisans, lisans ve lisansüstü programlara kayıtlı yabancı uyruklu öğrenci sayısıdır.

Mevlâna, Erasmus+ vb. değişim programları veya üniversiteler arasındaki iş birliği protokolleri kapsamında hareketliliğe katılan öğrenciler değerlendirmeye dâhil değildir.

Hesaplama Yöntemi: Yabancı uyruklu öğrencilerin toplam sayısıdır. Tümleşik veridir.

Verinin Kaynağı: Stratejik Bilgi Sistemi

Sorumlu İdare: Öğrenci İşleri Daire Başkanlığı

Alt Program Kapsamında Yürütülecek Faaliyet Maliyetleri

Faaliyetler	2023 Bütçe	2023 Harcama Haziran	2024 Bütçe	2025 Tahmin	2026 Tahmin
Doktora ve Tıpta Uzmanlık Eğitimi	11.190.000	9.512.836	27.171.000	32.186.000	37.290.000
Bütçe İçi	11.190.000	9.512.836	27.171.000	32.186.000	37.290.000
Bütçe Dışı	0	0	0	0	0
Lisans Öğrencilerine Yönelik Burs Hizmetleri	0	47.250	0	0	0
Bütçe İçi	0	47.250	0	0	0
Bütçe Dışı	0	0	0	0	0
Yükseköğretim Kurumları Bilgi ve Kültürel Kaynaklar ile Sportif Altyapının Geliştirilmesi Hizmetleri	4.810.000	1.146.881	11.957.000	12.360.000	14.237.000
Bütçe İçi	4.810.000	1.146.881	11.957.000	12.360.000	14.237.000
Bütçe Dışı	0	0	0	0	0
Yükseköğretim Kurumları Birinci Öğretim	432.028.000	230.125.711	1.017.053.000	1.266.215.000	1.453.846.000
Bütçe İçi	432.028.000	230.125.711	1.017.053.000	1.266.215.000	1.453.846.000
Bütçe Dışı	0	0	0	0	0
Yükseköğretim Kurumları İkinci Öğretim	4.830.000	725.111	8.779.000	10.808.000	12.254.000
Bütçe İçi	4.830.000	725.111	8.779.000	10.808.000	12.254.000
Bütçe Dışı	0	0	0	0	0
Yükseköğretim Kurumları Tezsiz Yüksek Lisans	0	1.382.243	3.500.000	4.308.000	4.885.000
Bütçe İçi	0	1.382.243	3.500.000	4.308.000	4.885.000
Bütçe Dışı	0	0	0	0	0

¹⁴ Kümülatif değildir.

Yükseköğretim Kurumları Uluslararası Ortak Eğitim ve Öğretim Programı	6.000.000	1.291.528	6.500.000	7.000.000	8.400.000
Bütçe İçi	0	0	0	0	0
Bütçe Dışı	6.000.000	1.291.528	6.500.000	7.000.000	8.400.000
T O P L A M	458.858.000	244.231.560	1.074.960.000	1.332.877.000	1.530.912.000
Bütçe İçi	452.858.000	242.940.032	1.068.460.000	1.325.877.000	1.522.512.000
Bütçe Dışı	6.000.000	1.291.528	6.500.000	7.000.000	8.400.000

Faaliyetlere İlişkin Açıklamalar:

Doktora ve Tıpta Uzmanlık Eğitimi

2547 sayılı Yükseköğretim Kanunu'nun 12'nci maddesi kapsamında bu faaliyet, enstitülerin kadrolarında yer alan personelin aylık ve prim ödemelerini kapsamaktadır. Bu faaliyet ile araştırma ve geliştirme hizmetlerinin kalitesinin artırılması sağlanacaktır.

Lisans Öğrencilerine Yönelik Burs Hizmetleri

2547 sayılı Yükseköğretim Kanunu'nun 10'uncu maddesi gereğince; Yükseköğretim Kurulu tarafından Ülkenin ekonomik ve sosyal gelişimi ile refahı için önemli olan alanlara öncelik tanınmak suretiyle belirlenen Devlet yükseköğretim kurumlarındaki lisans programlarına ilk üç sırada yerleşen ve kayıt yaptıran öğrencilere verilecek destek bursları niteliğindeki iş, işlem ve süreçlere yönelik giderleri bu faaliyet altında izlenecektir.

Yükseköğretim Kurumları Bilgi ve Kültürel Kaynaklar ile Sportif Altyapının Geliştirilmesi Hizmetleri

2547 sayılı Yükseköğretim Kanunu'nun 12'nci maddesi kapsamında Üniversitemizin ve bölgenin ihtiyacı olan her türlü araştırmanın yapılabildiği ve üretilen bilginin paydaşlara sunulduğu bir merkez olmak amacıyla yürütülen iş ve işlemler, mal ve hizmet alımları ile personel giderleri faaliyetin kapsamını oluşturmaktadır.

Yükseköğretim Kurumları Birinci Öğretim

2547 sayılı Yükseköğretim Kanunu'nun 12'nci maddesi kapsamında akademik birimlerdeki personelin aylık ve prim ödemeleri ile mal ve hizmet alımlarını kapsamaktadır. Nitelikli insan kaynağı yetiştirmek için akademik birimler tarafından eğitim öğretim hizmetleri yürütülecektir.

Yükseköğretim Kurumları İkinci Öğretim

Bu faaliyet 3843 sayılı Yükseköğretim Kurumlarında İkili Öğretim Yapılması, 2547 Sayılı Yükseköğretim Kanununun Bazı Maddelerinin Değiştirilmesi ve Bu Kanuna Bir Ek Madde Eklenmesi Hakkında Kanun kapsamında akademik birimlerdeki personelin ek çalışma karşılıklarını oluşturmaktadır. Nitelikli insan kaynağı yetiştirmek için akademik birimler tarafından eğitim öğretim hizmetleri yürütülecektir.

Yükseköğretim Kurumları Tezsiz Yüksek Lisans

2547 sayılı Yükseköğretim Kanunu'nun ek 27'nci maddesi kapsamındaki bu faaliyet tezsiz yüksek lisans programlarının yürütülmesi için personel giderleri ile mal ve hizmet alımlarından oluşmaktadır. Nitelikli insan kaynağı yetiştirmek için akademik birimler tarafından eğitim öğretim hizmetleri yürütülecektir.

Alt Program Adı: ÖĞRETİM ELEMANLARINA SAĞLANAN BURS VE DESTEKLER

Gerekeçe ve Açıklamalar

Stratejik Plan'da yer alan hedef ve stratejilerimizden olan eğitim ve öğretimde kaliteyi yükselterek eğitim seviyesini uluslararası düzeyde rekabet edebilir seviyeye çıkarmak amacıyla eğitimler verilmesi, temel yetkinliklerin güçlendirilmesi, yükseköğretimde evrensel kalite standartlarının yakalanması, başarı odaklı, motivasyonu yüksek, dinamik bir akademik kadro oluşturulması amacıyla güçlü akademik bir kadro oluşturulmasına yönelik hizmetler yürütülmektedir.

Alt Program Hedefi:

Alanında yetkin, araştırmacı, bilgi üreten ve aktaran akademisyenler yetiştirilmesi

Performans Göstergeleri

Performans Göstergesi	Ölçü Birimi	2022	2023 Planlanan	2023 YS Gerç. Tahmini	2024 Hedef	2025 Tahmin	2026 Tahmin
1- SCI, SCI-Expanded, SSCI ve AHCI kapsamındaki dergilerde öğretim elemanı başına düşen yayın sayısı ¹⁵	Sayı	0,46	0,47	0,44	0,45	0,46	0,47

Göstergeye İlişkin Açıklama: SCI, SCI-Expanded, SSCI ve AHCI endeksli dergilerde (ESCI dâhil) kurum adresli yayımlanan toplam yayın sayısının, toplam öğretim elemanı sayısına oranıdır. Üniversitemiz öğretim elemanlarının yayımladıkları ortak yazarlı yayınlar tek bir yayın olarak değerlendirilecektir. Farklı üniversitelerden öğretim elemanlarının iş birliği ile yayımladıkları ortak yayınlar her üniversite için ayrı ayrı değerlendirilecektir.

Sadece makale ve derlemeler değerlendirmeye dâhildir.

Hesaplama Yöntemi: SCI, SCI-Expanded, SSCI ve AHCI endeksli dergilerde (ESCI dâhil) toplan yayın sayısının, toplam öğretim elemanı sayısına oranlanmasıdır. Veriler tümleşiktir.

Verinin Kaynağı: Veri tabanları

Sorumlu İdare: Strateji Geliştirme Daire Başkanlığı

Performans Göstergesi	Ölçü Birimi	2022	2023 Planlanan	2023 YS Gerç. Tahmini	2024 Hedef	2025 Tahmin	2026 Tahmin
2- Yükseköğretim Kurulu, Türkiye Bilimler Akademisi ve TÜBİTAK bilim, teşvik ve sanat ödülleri sayısı ¹⁶	Sayı	0	1	0	20	23	26

Göstergeye İlişkin Açıklama: İlgili yılda Üniversitemiz öğretim elemanlarının aldığı Yükseköğretim Kurulu (YÖK), Türkiye Bilimler Akademisi (TÜBA), Türkiye Bilimsel ve Teknolojik Araştırma Kurumu (TÜBİTAK) bilim, teşvik ve sanat ödüllerinin sayısıdır. TÜBİTAK Yayın Teşvik Ödülleri değerlendirmeye dâhil değildir.

Hesaplama Yöntemi: Tümleşik Veri

Verinin Kaynağı: Birimler

Sorumlu İdare: Strateji Geliştirme Daire Başkanlığı

¹⁵ Kümülatif değildir.

¹⁶ 2022 ve 2023 değerleri kümülatif değildir.

Alt Program Kapsamında Yürütülecek Faaliyet Maliyetleri

Faaliyetler	2023 Bütçe	2023 Harcama Haziran	2024 Bütçe	2025 Tahmin	2026 Tahmin
T O P L A M	0	0	0	0	0
Bütçe İçi	0	0	0	0	0
Bütçe Dışı	0	0	0	0	0

Alt Program Adı: YÜKSEKÖĞRETİMDE ÖĞRENCİ YAŞAMI**Gereke ve****Açıklamalar**

Kalkınma Planı'nda yer alan, "549.2.Tüm eğitim kademelerinde öğrencilerin ilgi ve yeteneklerine uygun tasarım ve beceri atölyeleri kurulacaktır.", "550.1.Öğrencilerin akademik ve sosyal gelişimleri için destek programları uygulanacaktır.", "558.3.Öğrencilerin bilimsel, kültürel, sanatsal, sportif ve toplum hizmeti alanlarındaki etkinliklere katılımları desteklenecek, öğrenci yeterliliği üzerindeki etkisi izlenecektir." ve "779.4.Üniversite öğrencilerinin gönüllülük ve STK faaliyetlerine katılımı ile STK'larda staj imkânlarının kolaylaştırılması teşvik edilecektir." hedeflerine yönelik olarak Üniversitemiz öğrencilerinin memnuniyetlerinin artırılması, kariyerlerinin planlanması ve geliştirilmesi, yerleşkelerin yaşanabilirliğinin artırılması, öğrencilerin kişisel, sosyal ve kültürel olarak donanımlı hale getirilmesi, toplumsal farkındalıklarının artırılmasını sağlamaya yönelik hizmetler yürütülmektedir.

Alt Program Hedefi:

Yükseköğretim öğrencilerine sunulan beslenme ve barınma hizmetlerinin kalitesinin artırılması; öğrencilerin kişisel ve sosyal gelişimi desteklenerek yaşam kalitesinin yükseltilmesi

Performans Göstergeleri

Performans Göstergesi	Ölçü Birimi	2022	2023 Planlanan	2023 YS Gerç. Tahmini	2024 Hedef	2025 Tahmin	2026 Tahmin
1- Beslenme hizmetlerinden yararlanan öğrenci sayısı ¹⁷	Sayı	193.113	288.500	130.000	275.000	300.000	310.000

Göstergeye İlişkin Açıklama: Yükseköğretim Kurumları, Mediko-Sosyal Sağlık, Kültür ve Spor İşleri Dairesi Uygulama Yönetmeliği kapsamındaki uygulamalar dikkate alınmaktadır.

Hesaplama Yöntemi: Beslenme hizmetlerinden yararlanan toplam öğrenci sayısıdır.

Verinin Kaynağı: Stratejik Bilgi Sistemi

Sorumlu İdare: Sağlık, Kültür ve Spor Daire Başkanlığı

Performans Göstergesi	Ölçü Birimi	2022	2023 Planlanan	2023 YS Gerç. Tahmini	2024 Hedef	2025 Tahmin	2026 Tahmin
2- Öğrenci kulüp ve topluluk sayısı	Sayı	103	90	104	105	105	105

Göstergeye İlişkin Açıklama: Öğrencilerimizin ders dışı zamanlarında, ilgi duydukları sosyal, kültürel, bilimsel ve sanatsal faaliyetler ile spor ve beceri alanlarında, programlar sunmak, etkinlikler düzenlemek suretiyle oluşturdukları toplam topluluk sayısını ifade eder.

Hesaplama Yöntemi: Öğrenci topluluklarının toplam sayısıdır.

Verinin Kaynağı: Stratejik Bilgi Sistemi

Sorumlu İdare: Sağlık, Kültür ve Spor Daire Başkanlığı

¹⁷ Kümülatif değildir.

Performans Göstergesi	Ölçü Birimi	2022	2023 Planlanan	2023 YS Gerç. Tahmini	2024 Hedef	2025 Tahmin	2026 Tahmin
3- Sosyal, kültürel ve sportif faaliyet sayısı ¹⁸	Sayı	45	115	120	3.281	3.641	4.011

Göstergeye İlişkin Açıklama: Öğrencilerimizin toplumsal ve kültürel gelişmelerine katkı sağlanacak, beden ve ruh sağlığını korunacak, onları Üniversitenin kurumsal kimliğine uygun araştırmacı ve yaratıcı niteliklere sahip olarak yetiştirebilecek, bütçe olanakları çerçevesinde fırsatlar sağlayarak dinlenme ve boş zamanlarını değerlendirme gibi sosyal gereksinimlerini karşılayacak sosyal, kültürel ve sportif faaliyet sayısıdır.

Hesaplama Yöntemi: Sosyal, kültürel ve sportif faaliyet sayısı toplamıdır.

Verinin Kaynağı: Stratejik Bilgi Sistemi

Sorumlu İdare: Sağlık, Kültür ve Spor Daire Başkanlığı

Performans Göstergesi	Ölçü Birimi	2022	2023 Planlanan	2023 YS Gerç. Tahmini	2024 Hedef	2025 Tahmin	2026 Tahmin
4- Yükseköğretimde öğrenci başına beslenme harcaması ¹⁹	TL	231,39	300	300	305	315	325

Göstergeye İlişkin Açıklama: Yükseköğretim Kurumları, Mediko-Sosyal Sağlık, Kültür ve Spor İşleri Dairesi Uygulama Yönetmeliği kapsamındaki uygulamalar dikkate alınmaktadır.

Hesaplama Yöntemi: Beslenme harcamasının toplam öğrenci sayısına oranıdır.

Verinin Kaynağı: BKMYS ve Öğrenci Bilgi Sistemi

Sorumlu İdare: Sağlık, Kültür ve Spor Daire Başkanlığı

Performans Göstergesi	Ölçü Birimi	2022	2023 Planlanan	2023 YS Gerç. Tahmini	2024 Hedef	2025 Tahmin	2026 Tahmin
5- Yükseköğretimde öğrenci yaşamından memnuniyet oranı ²⁰	Oran	0,7	0,7	0,61	0,62	0,63	0,64

Göstergeye İlişkin Açıklama: Rektörlük Makamı onayı ile yürürlüğe konulan anketler dikkate alınmaktadır.

Hesaplama Yöntemi: Memnuniyet anketlerinin değerlendirilmesi sonucu oluşan oranı ifade eder.

Verinin Kaynağı: Sağlık, Kültür ve Spor Daire Başkanlığı

Sorumlu İdare: Sağlık, Kültür ve Spor Daire Başkanlığı

Alt Program Kapsamında Yürütülecek Faaliyet Maliyetleri

Faaliyetler	2023 Bütçe	2023 Harcama Haziran	2024 Bütçe	2025 Tahmin	2026 Tahmin
Yükseköğretimde Barınma Hizmetleri	10.000	0	10.000	14.000	18.000
Bütçe İçi	10.000	0	10.000	14.000	18.000
Bütçe Dışı	0	0	0	0	0
Yükseköğretimde Beslenme Hizmetleri	5.783.000	845.375	15.837.000	19.496.000	22.106.000
Bütçe İçi	5.783.000	845.375	15.837.000	19.496.000	22.106.000
Bütçe Dışı	0	0	0	0	0

¹⁸ Kümülatif değildir.

¹⁹ Kümülatif değildir.

²⁰ Kümülatif değildir.

Faaliyetler	2023 Bütçe	2023 Harcama Haziran	2024 Bütçe	2025 Tahmin	2026 Tahmin
Yükseköğretimde Kültür ve Spor Hizmetleri	749.000	438.375	672.000	834.000	953.000
Bütçe İçi	749.000	438.375	672.000	834.000	953.000
Bütçe Dışı	0	0	0	0	0
Yükseköğretimde Öğrenci Yaşamına İlişkin Diğer Hizmetler	1.343.000	44.701	2.333.000	3.035.000	3.731.000
Bütçe İçi	1.343.000	44.701	2.333.000	3.035.000	3.731.000
Bütçe Dışı	0	0	0	0	0
Yükseköğretimde Sağlık Hizmetleri	22.000	0	26.000	34.000	40.000
Bütçe İçi	22.000	0	26.000	34.000	40.000
Bütçe Dışı	0	0	0	0	0
T O P L A M	7.907.000	1.328.451	18.878.000	23.413.000	26.848.000
Bütçe İçi	7.907.000	1.328.451	18.878.000	23.413.000	26.848.000
Bütçe Dışı	0	0	0	0	0

Faaliyetlere İlişkin Açıklamalar:

Yükseköğretimde Barınma Hizmetleri

2547 sayılı Kanun'un 47'nci maddesi uyarınca, öğrencilerin barınma ihtiyaçlarına ilişkin yapılacak harcamaları kapsamakta olup yaşam kalitesi artırılabacaktır.

Yükseköğretimde Beslenme Hizmetleri

2547 sayılı Kanun'un 47'nci maddesi uyarınca bu faaliyet, yemek hizmetine ilişkin giderleri kapsamaktadır. Üniversitemizde öğrencilerin dengeli ve sağlıklı beslenmelerine katkıda bulunmak, sağlıklı bir ortamda ve uygun fiyatla yemek hizmeti sunmak suretiyle öğrencilerin yaşam kalitesi artırılabacaktır.

Yükseköğretimde Kültür ve Spor Hizmetleri

2547 sayılı Kanun'un 47'nci maddesi uyarınca Üniversitemizde gerçekleştirilecek olan kültür ve spor hizmetlerine ilişkin giderler bu faaliyet kapsamındadır. Öğrencilerin ilgi alanlarına göre boş zamanlarını değerlendirmek, yeni ilgi alanları ile birlikte dinlenme ve eğlence alışkanlığı kazanmalarını sağlamak, güzel sanatlarla ilgili faaliyetleri izlemelerini, isterlerse bu faaliyetlere katılmalarını da temin etmek faaliyetin katkıları arasındadır. Diğer bir katkısı ise spor hizmetleri olarak öğrencilerin ve çalışanların beden sağlıklarını korumak ve geliştirmek, onlara disiplinle çalışma alışkanlığı kazandırmak, spora ilgi duymalarını sağlamak, enerjilerini bu olumlu yöne yöneltmek, boş zamanlarını değerlendirmek için ilgi duydukları spor dalında çalışmalarını sağlamaktır.

Yükseköğretimde Öğrenci Yaşamına İlişkin Diğer Hizmetler

2547 sayılı Kanun'un 47'nci maddesi uyarınca bu faaliyet, kısmi zamanlı öğrencilere ilişkin giderler ile öğrencilerin yükseköğretimdeki yaşamlarını kolaylaştırmaya yönelik mal ve hizmet alımlarına ilişkin giderleri kapsamaktadır.

Yükseköğretimde Sağlık Hizmetleri

2547 sayılı Kanun'un 47'nci maddesi uyarınca öğrencilerin sağlık ihtiyaçlarına ilişkin mal ve hizmet alımlarını kapsamaktadır. Öğrencilerin beden ve ruh sağlığı hizmetleri sunmak suretiyle öğrencilerin yaşam kalitesi artırılabacaktır.

FAALİYET MALİYETLERİ TABLOSU

İdare Adı	KARAMANOĞLU MEHMETBEY ÜNİVERSİTESİ
Program Adı	ARAŞTIRMA, GELİŞTİRME VE YENİLİK
Alt Program Adı	ARAŞTIRMA ALTYAPILARI
Alt Program Hedefi	Ülkemizin bilgi birikiminin artırılmasına ve teknolojik gelişimine katkıda bulunmak üzere yükseköğretim kurumlarında araştırma altyapılarının kurulması ve kapasitelerinin güçlendirilmesi
Faaliyet Adı	Yükseköğretim Kurumları Araştırma Altyapısı Kurulması ve Geliştirilmesi
Açıklama	6550 sayılı Araştırma Altyapılarının Desteklenmesine Dair Kanun ve misyon farklılaşması ve ihtisaslaşma kapsamında araştırma altyapılarının daha etkin kullanımının ve sürdürülebilirliğinin sağlanmasına yönelik iş ve işlemler bu faaliyet altında izlenecektir.

EKONOMİK KOD	2023 Bütçe	2023 Harcama (Haziran)	2024 Bütçe	2025 Tahmin	2026 Tahmin
<i>Personel Giderleri</i>					
<i>Sosyal Güvenlik Kurumuna Devlet Primi Giderleri</i>					
<i>Mal ve Hizmet Alım Giderleri</i>					
<i>Faiz Giderleri</i>					
<i>Cari Transferler</i>					
<i>Sermaye Giderleri</i>	10.000.000		10.000.000	12.309.000	13.956.000
<i>Sermaye Transferleri</i>					
<i>Borç Verme</i>					
BÜTÇE İÇİ TOPLAM KAYNAK	10.000.000		10.000.000	12.309.000	13.956.000
<i>Döner Sermaye</i>					
<i>Özel Hesap</i>					
<i>Diğer Bütçe Dışı Kaynak</i>					
BÜTÇE DIŞI TOPLAM KAYNAK					
FAALİYET MALİYETİ TOPLAMI	10.000.000		10.000.000	12.309.000	13.956.000

FAALİYET MALİYETLERİ TABLOSU

İdare Adı	KARAMANOĞLU MEHMETBEY ÜNİVERSİTESİ
Program Adı	ARAŞTIRMA, GELİŞTİRME VE YENİLİK
Alt Program Adı	YÜKSEKÖĞRETİMDE BİLİMSEL ARAŞTIRMA VE GELİŞTİRME
Alt Program Hedefi	Yükseköğretim kurumlarında inovasyon amaçlı bilimsel çalışmaların artırılması
Faaliyet Adı	Yükseköğretim Kurumlarının Bilimsel Araştırma Projeleri
Açıklama	2547 sayılı Yükseköğretim Kanunu'nun 4'üncü maddesinin birinci fıkrasının (c) bendi kapsamında akademik birimler tarafından yürütülen TÜBİTAK, SAN-TEZ, AB ve BAP gibi bilimsel araştırma projeleri, faaliyetin kapsamını oluşturmaktadır. Alanında bilime katkı yapması, ülkenin teknolojik, ekonomik, sosyal ve kültürel kalkınmasına katkı sağlaması beklenen bilimsel içerikli, yükseköğretim kurumu içi ve/veya dışı, ulusal ve/veya uluslararası kurum ya da kuruluşların katılımlarıyla da yapılabilecek projeler ile bilim insanı yetiştirme ve araştırma altyapısı kurma ve geliştirme projeler geliştirilerek, bilgi üretilecek ve paydaşlara sunulacaktır.

EKONOMİK KOD	2023 Bütçe	2023 Harcama (Haziran)	2024 Bütçe	2025 Tahmin	2026 Tahmin
<i>Personel Giderleri</i>					
<i>Sosyal Güvenlik Kurumuna Devlet Primi Giderleri</i>					
<i>Mal ve Hizmet Alım Giderleri</i>	1.106.000	197.342	2.574.000	3.086.000	3.429.000
<i>Faiz Giderleri</i>					
<i>Cari Transferler</i>					
<i>Sermaye Giderleri</i>					
<i>Sermaye Transferleri</i>					
<i>Borç Verme</i>					
BÜTÇE İÇİ TOPLAM KAYNAK	1.106.000	197.342	2.574.000	3.086.000	3.429.000
<i>Döner Sermaye</i>					
<i>Özel Hesap</i>	3.406.000	1.816.330	6.600.000	11.022.000	16.753.000
<i>Diğer Bütçe Dışı Kaynak</i>					
BÜTÇE DIŞI TOPLAM KAYNAK	3.406.000	1.816.330	6.600.000	11.022.000	16.753.000
FAALİYET MALİYETİ TOPLAMI	4.512.000	2.013.672	9.174.000	14.108.000	20.182.000

FAALİYET MALİYETLERİ TABLOSU

İdare Adı	KARAMANOĞLU MEHMETBEY ÜNİVERSİTESİ
Program Adı	HAYAT BOYU ÖĞRENME
Alt Program Adı	YÜKSEKÖĞRETİM KURUMLARI SÜREKLİ EĞİTİM FAALİYETLERİ
Alt Program Hedefi	Toplumun tüm kesimlerine ihtiyaç duyduğu alanlarda eğitimler verilmesi, kamu kurum ve kuruluşları, özel sektör ve uluslararası kuruluşlarla işbirliğinin gelişmesine katkıda bulunulması
Faaliyet Adı	Toplum Hizmetine Sunulan Eğitim Programları, Kurs ve Seminerler
Açıklama	2547 sayılı Yükseköğretim Kanunu'nun 12'nci maddesi kapsamında Üniversitemiz tarafından topluma hizmet amacıyla yürütülen kurs, seminer vb. eğitimlerin verilmesi çalışmalarıdır. Üniversitemizde ön lisans, lisans ve lisansüstü programların dışında, eğitim verilen ve araştırma yapılan tüm alanlarda, Üniversitemizin ve diğer kamu ve özel kişi, kurum ve kuruluşların hizmet içi eğitim ve mesleki eğitim taleplerini karşılanacak, nitelikli iş bulma imkanı sağlayan sertifika programları düzenlenecek, kurumsal anlaşmalarla özel program ve paket eğitim programları sunulacak, gelişen ve sürekli değişen iş dünyasının çalışanlarına yeni teknolojileri tanıtılacak ve bu yönde bilgi ve becerilerin kazandırılacaktır. Ayrıca görsel, işitsel, uzaktan veya doğrudan eğitim modelleriyle daha geniş kesimlere eğitim verilmesini sağlanacak ve bu konularda yurtiçi ve yurtdışındaki kişi ve kuruluşlarla işbirliği yapılacaktır.

EKONOMİK KOD	2023 Bütçe	2023 Harcama (Haziran)	2024 Bütçe	2025 Tahmin	2026 Tahmin
<i>Personel Giderleri</i>					
<i>Sosyal Güvenlik Kurumuna Devlet Primi Giderleri</i>					
<i>Mal ve Hizmet Alım Giderleri</i>					
<i>Faiz Giderleri</i>					
<i>Cari Transferler</i>					
<i>Sermaye Giderleri</i>					
<i>Sermaye Transferleri</i>					
<i>Borç Verme</i>					
BÜTÇE İÇİ TOPLAM KAYNAK					
<i>Döner Sermaye</i>	2.912.000	1.322.260	2.013.000	2.114.000	2.325.000
<i>Özel Hesap</i>					
<i>Diğer Bütçe Dışı Kaynak</i>					
BÜTÇE DIŞI TOPLAM KAYNAK	2.912.000	1.322.260	2.013.000	2.114.000	2.325.000
FAALİYET MALİYETİ TOPLAMI	2.912.000	1.322.260	2.013.000	2.114.000	2.325.000

FAALİYET MALİYETLERİ TABLOSU

İdare Adı	KARAMANOĞLU MEHMETBEY ÜNİVERSİTESİ
Program Adı	TEDAVİ EDİCİ SAĞLIK
Alt Program Adı	TEDAVİ HİZMETLERİ
Alt Program Hedefi	Tedavi edici sağlık hizmetinin erişilebilir ve etkili olarak sunulmasının sağlanması
Faaliyet Adı	Ağız ve Diş Sağlığı Hizmetleri
Açıklama	Cumhurbaşkanlığı Makamının 4/12/2018 tarihli ve 409 sayılı tensipleriyle 28/3/1983 tarihli ve 2809 sayılı Kanunun ek 30 uncu maddesi gereğince Üniversitemize bağlı olarak "Diş Hekimliği Fakültesi" kurulmasına karar verilmiştir. 20/9/2019 tarihli ve 30894 sayılı Resmî Gazete'de yayımlanan "Kamu Sağlık Tesisleri Ruhsatlandırma Yönetmeliği" hükümleri kapsamında, Sağlık tesisimiz; 17/6/2021 tarihinde Sağlık Bakanlığı'nca (Sağlık Hizmetleri Genel Müdürlüğü) faaliyet izin belgesiyle birlikte ruhsatlandırılmıştır. Sosyal Güvenlik Kurumu (SGK) ile 01/8/2021 tarihinden geçerli olmak üzere "Sağlık Hizmetleri Protokolü" imzalanmıştır. Klinik Bilimler (Ağız, Diş ve Çene Cerrahisi; Protetik Diş Tedavisi; Ortodonti; Çocuk Diş Hekimliği; Endodonti; Periodontoloji; Diş Hastalıkları ve Tedavisi ve Ağız, Diş ve Çene Radyolojisi anabilim dalları) ve Temel Bilimler (Temel Bilimler Anabilim Dalı) bölümleri yer almaktadır.

EKONOMİK KOD	2023 Bütçe	2023 Harcama (Haziran)	2024 Bütçe	2025 Tahmin	2026 Tahmin
<i>Personel Giderleri</i>					
<i>Sosyal Güvenlik Kurumuna Devlet Primi Giderleri</i>					
<i>Mal ve Hizmet Alım Giderleri</i>					
<i>Faiz Giderleri</i>					
<i>Cari Transferler</i>	276.000	276.000	888.000	1.094.000	1.241.000
<i>Sermaye Giderleri</i>	8.000.000	4.837.417	12.000.000	14.771.000	16.748.000
<i>Sermaye Transferleri</i>					
<i>Borç Verme</i>					
BÜTÇE İÇİ TOPLAM KAYNAK	8.276.000	5.113.417	12.888.000	15.865.000	17.989.000
<i>Döner Sermaye</i>	7.750.000	5.261.280	20.750.000	34.652.000	52.672.000
<i>Özel Hesap</i>					
<i>Diğer Bütçe Dışı Kaynak</i>					
BÜTÇE DIŞI TOPLAM KAYNAK	7.750.000	5.261.280	20.750.000	34.652.000	52.672.000
FAALİYET MALİYETİ TOPLAMI	16.026.000	10.374.697	33.638.000	50.517.000	70.661.000

FAALİYET MALİYETLERİ TABLOSU

İdare Adı	KARAMANOĞLU MEHMETBEY ÜNİVERSİTESİ
Program Adı	TEDAVİ EDİCİ SAĞLIK
Alt Program Adı	TEDAVİ HİZMETLERİ
Alt Program Hedefi	Tedavi edici sağlık hizmetinin erişilebilir ve etkili olarak sunulmasının sağlanması
Faaliyet Adı	Diş Hekimliği Hastanesi Tarafından Yapılacak Taban Ödeme
Açıklama	Bu faaliyet, Diş Hekimliği Fakültesi'nde görev yapan personele yapılan taban ödemelere ilişkin giderleri kapsamaktadır.

EKONOMİK KOD	2023 Bütçe	2023 Harcama (Haziran)	2024 Bütçe	2025 Tahmin	2026 Tahmin
<i>Personel Giderleri</i>					
<i>Sosyal Güvenlik Kurumuna Devlet Primi Giderleri</i>					
<i>Mal ve Hizmet Alım Giderleri</i>					
<i>Faiz Giderleri</i>					
<i>Cari Transferler</i>		2.927.000	7.671.000	9.404.000	10.693.000
<i>Sermaye Giderleri</i>					
<i>Sermaye Transferleri</i>					
<i>Borç Verme</i>					
BÜTÇE İÇİ TOPLAM KAYNAK		2.927.000	7.671.000	9.404.000	10.693.000
<i>Döner Sermaye</i>					
<i>Özel Hesap</i>					
<i>Diğer Bütçe Dışı Kaynak</i>					
BÜTÇE DIŞI TOPLAM KAYNAK					
FAALİYET MALİYETİ TOPLAMI		2.927.000	7.671.000	9.404.000	10.693.000

FAALİYET MALİYETLERİ TABLOSU

İdare Adı	KARAMANOĞLU MEHMETBEY ÜNİVERSİTESİ
Program Adı	YÜKSEKÖĞRETİM
Alt Program Adı	ÖN LİSANS EĞİTİMİ, LİSANS EĞİTİMİ VE LİSANSÜSTÜ EĞİTİM
Alt Program Hedefi	Mesleki yeterlilik sahibi ve gelişime açık mezunlar yetiştirilmesi
Faaliyet Adı	Doktora ve Tıpta Uzmanlık Eğitimi
Açıklama	2547 sayılı Yükseköğretim Kanunu'nun 12'nci maddesi kapsamında bu faaliyet, enstitülerin kadrolarında yer alan personelin aylık ve prim ödemelerini kapsamaktadır. Bu faaliyet ile araştırma ve geliştirme hizmetlerinin kalitesinin artırılması sağlanacaktır.

EKONOMİK KOD	2023 Bütçe	2023 Harcama (Haziran)	2024 Bütçe	2025 Tahmin	2026 Tahmin
<i>Personel Giderleri</i>	10.864.000	9.332.480	26.525.000	31.380.000	36.363.000
<i>Sosyal Güvenlik Kurumuna Devlet Primi Giderleri</i>	308.000	180.356	632.000	788.000	905.000
<i>Mal ve Hizmet Alım Giderleri</i>	18.000		14.000	18.000	22.000
<i>Faiz Giderleri</i>					
<i>Cari Transferler</i>					
<i>Sermaye Giderleri</i>					
<i>Sermaye Transferleri</i>					
<i>Borç Verme</i>					
BÜTÇE İÇİ TOPLAM KAYNAK	11.190.000	9.512.836	27.171.000	32.186.000	37.290.000
<i>Döner Sermaye</i>					
<i>Özel Hesap</i>					
<i>Diğer Bütçe Dışı Kaynak</i>					
BÜTÇE DIŞI TOPLAM KAYNAK					
FAALİYET MALİYETİ TOPLAMI	11.190.000	9.512.836	27.171.000	32.186.000	37.290.000

FAALİYET MALİYETLERİ TABLOSU

İdare Adı	KARAMANOĞLU MEHMETBEY ÜNİVERSİTESİ
Program Adı	YÜKSEKÖĞRETİM
Alt Program Adı	ÖN LİSANS EĞİTİMİ, LİSANS EĞİTİMİ VE LİSANSÜSTÜ EĞİTİM
Alt Program Hedefi	Mesleki yeterlilik sahibi ve gelişime açık mezunlar yetiştirilmesi
Faaliyet Adı	Yükseköğretim Kurumları Bilgi ve Kültürel Kaynaklarının Geliştirilmesi ve Erişimin Kolaylaştırılması
Açıklama	2547 sayılı Yükseköğretim Kanunu'nun 12'nci maddesi kapsamında Üniversitemizin ve bölgenin ihtiyacı olan her türlü araştırmanın yapılabildiği ve üretilen bilginin paydaşlara sunulduğu bir merkez olmak amacıyla yürütülen iş ve işlemler, mal ve hizmet alımları ile personel giderleri faaliyetin kapsamını oluşturmaktadır.

EKONOMİK KOD	2023 Bütçe	2023 Harcama (Haziran)	2024 Bütçe	2025 Tahmin	2026 Tahmin
<i>Personel Giderleri</i>	3.276.000	995.761	8.879.000	11.019.000	12.694.000
<i>Sosyal Güvenlik Kurumuna Devlet Primi Giderleri</i>	457.000	139.320	940.000	1.166.000	1.343.000
<i>Mal ve Hizmet Alım Giderleri</i>	77.000	11.800	138.000	175.000	200.000
<i>Faiz Giderleri</i>					
<i>Cari Transferler</i>					
<i>Sermaye Giderleri</i>	1.000.000		2.000.000		
<i>Sermaye Transferleri</i>					
<i>Borç Verme</i>					
BÜTÇE İÇİ TOPLAM KAYNAK	4.810.000	1.146.881	11.957.000	12.360.000	14.237.000
<i>Döner Sermaye</i>					
<i>Özel Hesap</i>					
<i>Diğer Bütçe Dışı Kaynak</i>					
BÜTÇE DIŞI TOPLAM KAYNAK					
FAALİYET MALİYETİ TOPLAMI	4.810.000	1.146.881	11.957.000	12.360.000	14.237.000

FAALİYET MALİYETLERİ TABLOSU

İdare Adı	KARAMANOĞLU MEHMETBEY ÜNİVERSİTESİ
Program Adı	YÜKSEKÖĞRETİM
Alt Program Adı	ÖN LİSANS EĞİTİMİ, LİSANS EĞİTİMİ VE LİSANSÜSTÜ EĞİTİM
Alt Program Hedefi	Mesleki yeterlilik sahibi ve gelişime açık mezunlar yetiştirilmesi
Faaliyet Adı	Yükseköğretim Kurumları Birinci Öğretim
Açıklama	2547 sayılı Yükseköğretim Kanunu'nun 12'nci maddesi kapsamında akademik birimlerdeki personelin aylık ve prim ödemeleri ile mal ve hizmet alımlarını kapsamaktadır. Nitelikli insan kaynağı yetiştirmek için akademik birimler tarafından eğitim öğretim hizmetleri yürütülecektir.

EKONOMİK KOD	2023 Bütçe	2023 Harcama (Haziran)	2024 Bütçe	2025 Tahmin	2026 Tahmin
<i>Personel Giderleri</i>	301.395.000	183.438.001	737.190.000	918.668.000	1.057.696.000
<i>Sosyal Güvenlik Kurumuna Devlet Primi Giderleri</i>	40.816.000	26.400.379	85.426.000	106.485.000	122.542.000
<i>Mal ve Hizmet Alım Giderleri</i>	41.317.000	18.519.639	72.437.000	89.191.000	101.147.000
<i>Faiz Giderleri</i>					
<i>Cari Transferler</i>					
<i>Sermaye Giderleri</i>	48.500.000	1.767.692	122.000.000	151.871.000	172.461.000
<i>Sermaye Transferleri</i>					
<i>Borç Verme</i>					
BÜTÇE İÇİ TOPLAM KAYNAK	432.028.000	230.125.711	1.017.053.000	1.266.215.000	1.453.846.000
<i>Döner Sermaye</i>					
<i>Özel Hesap</i>					
<i>Diğer Bütçe Dışı Kaynak</i>					
BÜTÇE DIŞI TOPLAM KAYNAK					
FAALİYET MALİYETİ TOPLAMI	432.028.000	230.125.711	1.017.053.000	1.266.215.000	1.453.846.000

FAALİYET MALİYETLERİ TABLOSU

İdare Adı	KARAMANOĞLU MEHMETBEY ÜNİVERSİTESİ
Program Adı	YÜKSEKÖĞRETİM
Alt Program Adı	ÖN LİSANS EĞİTİMİ, LİSANS EĞİTİMİ VE LİSANSÜSTÜ EĞİTİM
Alt Program Hedefi	Mesleki yeterlilik sahibi ve gelişime açık mezunlar yetiştirilmesi
Faaliyet Adı	Yükseköğretim Kurumları İkinci Öğretim
Açıklama	Bu faaliyet 3843 sayılı Yükseköğretim Kurumlarında İkili Öğretim Yapılması, 2547 Sayılı Yükseköğretim Kanununun Bazı Maddelerinin Değiştirilmesi ve Bu Kanuna Bir Ek Madde Eklenmesi Hakkında Kanun kapsamında akademik birimlerdeki personelin ek çalışma karşılıklarını oluşturmaktadır. Nitelikli insan kaynağı yetiştirmek için akademik birimler tarafından eğitim öğretim hizmetleri yürütülecektir.

EKONOMİK KOD	2023 Bütçe	2023 Harcama (Haziran)	2024 Bütçe	2025 Tahmin	2026 Tahmin
<i>Personel Giderleri</i>	3.361.000	725.111	5.748.000	7.072.000	8.008.000
<i>Sosyal Güvenlik Kurumuna Devlet Primi Giderleri</i>	20.000		398.000	494.000	570.000
<i>Mal ve Hizmet Alım Giderleri</i>	1.449.000		2.633.000	3.242.000	3.676.000
<i>Faiz Giderleri</i>					
<i>Cari Transferler</i>					
<i>Sermaye Giderleri</i>					
<i>Sermaye Transferleri</i>					
<i>Borç Verme</i>					
BÜTÇE İÇİ TOPLAM KAYNAK	4.830.000	725.111	8.779.000	10.808.000	12.254.000
<i>Döner Sermaye</i>					
<i>Özel Hesap</i>					
<i>Diğer Bütçe Dışı Kaynak</i>					
BÜTÇE DIŞI TOPLAM KAYNAK					
FAALİYET MALİYETİ TOPLAMI	4.830.000	725.111	8.779.000	10.808.000	12.254.000

FAALİYET MALİYETLERİ TABLOSU

İdare Adı	KARAMANOĞLU MEHMETBEY ÜNİVERSİTESİ
Program Adı	YÜKSEKÖĞRETİM
Alt Program Adı	ÖN LİSANS EĞİTİMİ, LİSANS EĞİTİMİ VE LİSANSÜSTÜ EĞİTİM
Alt Program Hedefi	Mesleki yeterlilik sahibi ve gelişime açık mezunlar yetiştirilmesi
Faaliyet Adı	Yükseköğretim Kurumları Tezsiz Yüksek Lisans
Açıklama	2547 sayılı Yükseköğretim Kanunu'nun ek 27'nci maddesi kapsamındaki bu faaliyet tezsiz yüksek lisans programlarının yürütülmesi için personel giderleri ile mal ve hizmet alımlarından oluşmaktadır. Nitelikli insan kaynağı yetiştirmek için akademik birimler tarafından eğitim öğretim hizmetleri yürütülecektir.

EKONOMİK KOD	2023 Bütçe	2023 Harcama (Haziran)	2024 Bütçe	2025 Tahmin	2026 Tahmin
<i>Personel Giderleri</i>		1.382.243	3.500.000	4.308.000	4.885.000
<i>Sosyal Güvenlik Kurumuna Devlet Primi Giderleri</i>					
<i>Mal ve Hizmet Alım Giderleri</i>					
<i>Faiz Giderleri</i>					
<i>Cari Transferler</i>					
<i>Sermaye Giderleri</i>					
<i>Sermaye Transferleri</i>					
<i>Borç Verme</i>					
BÜTÇE İÇİ TOPLAM KAYNAK		1.382.243	3.500.000	4.308.000	4.885.000
<i>Döner Sermaye</i>					
<i>Özel Hesap</i>					
<i>Diğer Bütçe Dışı Kaynak</i>					
BÜTÇE DIŞI TOPLAM KAYNAK					
FAALİYET MALİYETİ TOPLAMI		1.382.243	3.500.000	4.308.000	4.885.000

FAALİYET MALİYETLERİ TABLOSU

İdare Adı	KARAMANOĞLU MEHMETBEY ÜNİVERSİTESİ
Program Adı	YÜKSEKÖĞRETİM
Alt Program Adı	ÖN LİSANS EĞİTİMİ, LİSANS EĞİTİMİ VE LİSANSÜSTÜ EĞİTİM
Alt Program Hedefi	Mesleki yeterlilik sahibi ve gelişime açık mezunlar yetiştirilmesi
Faaliyet Adı	Yükseköğretim Kurumları Uluslararası Ortak Eğitim ve Öğretim Programı
Açıklama	2547 sayılı Yükseköğretim Kanun'unun 43'üncü maddesinin birinci fıkrasının (d) bendi ile 50'nci ve 65'inci maddeleri uyarınca; Yükseköğretim Kurulu tarafından tanınan yurt dışındaki yükseköğretim kurumlarıyla güçlü taraflarını bir araya getirmek suretiyle eğitim ve öğretimde işbirliği yaparak ve öğrencilere bu kurumların sahip olduğu akademik standartlar çerçevesinde en iyi eğitim ve öğretim imkânı sağlayarak ortak diploma vermeye yönelik program açılması veya yükseköğretim kurumlarının mevcut programlarında kayıtlı öğrencilerin yurt dışındaki yükseköğretim kurumlarında eğitim görmek suretiyle ortak diploma almalarına ilişkin iş, işlem ve süreçlere yönelik giderleri bu faaliyet altında izlenecektir.

EKONOMİK KOD	2023 Bütçe	2023 Harcama (Haziran)	2024 Bütçe	2025 Tahmin	2026 Tahmin
<i>Personel Giderleri</i>					
<i>Sosyal Güvenlik Kurumuna Devlet Primi Giderleri</i>					
<i>Mal ve Hizmet Alım Giderleri</i>					
<i>Faiz Giderleri</i>					
<i>Cari Transferler</i>					
<i>Sermaye Giderleri</i>					
<i>Sermaye Transferleri</i>					
<i>Borç Verme</i>					
BÜTÇE İÇİ TOPLAM KAYNAK					
<i>Döner Sermaye</i>					
<i>Özel Hesap</i>	6.000.000	1.291.528	6.500.000	7.000.000	8.400.000
<i>Diğer Bütçe Dışı Kaynak</i>					
BÜTÇE DIŞI TOPLAM KAYNAK	6.000.000	1.291.528	6.500.000	7.000.000	8.400.000
FAALİYET MALİYETİ TOPLAMI	6.000.000	1.291.528	6.500.000	7.000.000	8.400.000

FAALİYET MALİYETLERİ TABLOSU

İdare Adı	KARAMANOĞLU MEHMETBEY ÜNİVERSİTESİ
Program Adı	YÜKSEKÖĞRETİM
Alt Program Adı	YÜKSEKÖĞRETİMDE ÖĞRENCİ YAŞAMI
Alt Program Hedefi	Yükseköğretim öğrencilerine sunulan beslenme ve barınma hizmetlerinin kalitesinin artırılması; öğrencilerin kişisel ve sosyal gelişimi desteklenerek yaşam kalitesinin yükseltilmesi
Faaliyet Adı	Yükseköğretimde Barınma Hizmetleri
Açıklama	2547 sayılı Kanun'un 47'nci maddesi uyarınca, öğrencilerin barınma ihtiyaçlarına ilişkin yapılacak harcamaları kapsamakta olup yaşam kalitesi artırılabacaktır.

EKONOMİK KOD	2023 Bütçe	2023 Harcama (Haziran)	2024 Bütçe	2025 Tahmin	2026 Tahmin
<i>Personel Giderleri</i>					
<i>Sosyal Güvenlik Kurumuna Devlet Primi Giderleri</i>					
<i>Mal ve Hizmet Alım Giderleri</i>	10.000		10.000	14.000	18.000
<i>Faiz Giderleri</i>					
<i>Cari Transferler</i>					
<i>Sermaye Giderleri</i>					
<i>Sermaye Transferleri</i>					
<i>Borç Verme</i>					
BÜTÇE İÇİ TOPLAM KAYNAK	10.000		10.000	14.000	18.000
<i>Döner Sermaye</i>					
<i>Özel Hesap</i>					
<i>Diğer Bütçe Dışı Kaynak</i>					
BÜTÇE DIŞI TOPLAM KAYNAK					
FAALİYET MALİYETİ TOPLAMI	10.000		10.000	14.000	18.000

FAALİYET MALİYETLERİ TABLOSU

İdare Adı	KARAMANOĞLU MEHMETBEY ÜNİVERSİTESİ
Program Adı	YÜKSEKÖĞRETİM
Alt Program Adı	YÜKSEKÖĞRETİMDE ÖĞRENCİ YAŞAMI
Alt Program Hedefi	Yükseköğretim öğrencilerine sunulan beslenme ve barınma hizmetlerinin kalitesinin artırılması; öğrencilerin kişisel ve sosyal gelişimi desteklenerek yaşam kalitesinin yükseltilmesi
Faaliyet Adı	Yükseköğretimde Beslenme Hizmetleri
Açıklama	2547 sayılı Kanun'un 47'nci maddesi uyarınca bu faaliyet, yemek hizmetine ilişkin giderleri kapsamaktadır. Üniversitemizde öğrencilerin dengeli ve sağlıklı beslenmelerine katkıda bulunmak, sağlıklı bir ortamda ve uygun fiyatla yemek hizmeti sunmak suretiyle öğrencilerin yaşam kalitesi artırılabacaktır.

EKONOMİK KOD	2023 Bütçe	2023 Harcama (Haziran)	2024 Bütçe	2025 Tahmin	2026 Tahmin
<i>Personel Giderleri</i>					
<i>Sosyal Güvenlik Kurumuna Devlet Primi Giderleri</i>					
<i>Mal ve Hizmet Alım Giderleri</i>	5.783.000	845.375	15.837.000	19.496.000	22.106.000
<i>Faiz Giderleri</i>					
<i>Cari Transferler</i>					
<i>Sermaye Giderleri</i>					
<i>Sermaye Transferleri</i>					
<i>Borç Verme</i>					
BÜTÇE İÇİ TOPLAM KAYNAK	5.783.000	845.375	15.837.000	19.496.000	22.106.000
<i>Döner Sermaye</i>					
<i>Özel Hesap</i>					
<i>Diğer Bütçe Dışı Kaynak</i>					
BÜTÇE DIŞI TOPLAM KAYNAK					
FAALİYET MALİYETİ TOPLAMI	5.783.000	845.375	15.837.000	19.496.000	22.106.000

FAALİYET MALİYETLERİ TABLOSU

İdare Adı	KARAMANOĞLU MEHMETBEY ÜNİVERSİTESİ
Program Adı	YÜKSEKÖĞRETİM
Alt Program Adı	YÜKSEKÖĞRETİMDE ÖĞRENCİ YAŞAMI
Alt Program Hedefi	Yükseköğretim öğrencilerine sunulan beslenme ve barınma hizmetlerinin kalitesinin artırılması; öğrencilerin kişisel ve sosyal gelişimi desteklenerek yaşam kalitesinin yükseltilmesi
Faaliyet Adı	Yükseköğretimde Kültür ve Spor Hizmetleri
Açıklama	2547 sayılı Kanun'un 47'nci maddesi uyarınca Üniversitemizde gerçekleştirilecek olan kültür ve spor hizmetlerine ilişkin giderler bu faaliyet kapsamındadır. Öğrencilerin ilgi alanlarına göre boş zamanlarını değerlendirmek, yeni ilgi alanları ile birlikte dinlenme ve eğlence alışkanlığı kazanmalarını sağlamak, güzel sanatlarla ilgili faaliyetleri izlemelerini, isterlerse bu faaliyetlere katılmalarını da temin etmek faaliyetin katkıları arasındadır. Diğer bir katkısı ise spor hizmetleri olarak öğrencilerin ve çalışanların beden sağlıklarını korumak ve geliştirmek, onlara disiplinle çalışma alışkanlığı kazandırmak, spora ilgi duymalarını sağlamak, enerjilerini bu olumlu yöne yöneltmek, boş zamanlarını değerlendirmek için ilgi duydukları spor dalında çalışmalarını sağlamaktır.

EKONOMİK KOD	2023 Bütçe	2023 Harcama (Haziran)	2024 Bütçe	2025 Tahmin	2026 Tahmin
<i>Personel Giderleri</i>					
<i>Sosyal Güvenlik Kurumuna Devlet Primi Giderleri</i>					
<i>Mal ve Hizmet Alım Giderleri</i>	749.000	438.375	672.000	834.000	953.000
<i>Faiz Giderleri</i>					
<i>Cari Transferler</i>					
<i>Sermaye Giderleri</i>					
<i>Sermaye Transferleri</i>					
<i>Borç Verme</i>					
BÜTÇE İÇİ TOPLAM KAYNAK	749.000	438.375	672.000	834.000	953.000
<i>Döner Sermaye</i>					
<i>Özel Hesap</i>					
<i>Diğer Bütçe Dışı Kaynak</i>					
BÜTÇE DIŞI TOPLAM KAYNAK					
FAALİYET MALİYETİ TOPLAMI	749.000	438.375	672.000	834.000	953.000

FAALİYET MALİYETLERİ TABLOSU

İdare Adı	KARAMANOĞLU MEHMETBEY ÜNİVERSİTESİ
Program Adı	YÜKSEKÖĞRETİM
Alt Program Adı	YÜKSEKÖĞRETİMDE ÖĞRENCİ YAŞAMI
Alt Program Hedefi	Yükseköğretim öğrencilerine sunulan beslenme ve barınma hizmetlerinin kalitesinin artırılması; öğrencilerin kişisel ve sosyal gelişimi desteklenerek yaşam kalitesinin yükseltilmesi
Faaliyet Adı	Yükseköğretimde Öğrenci Yaşamına İlişkin Diğer Hizmetler
Açıklama	2547 sayılı Kanun'un 47'nci maddesi uyarınca bu faaliyet, kısmi zamanlı öğrencilere ilişkin giderler ile öğrencilerin yükseköğretimdeki yaşamlarını kolaylaştırmaya yönelik mal ve hizmet alımlarına ilişkin giderleri kapsamaktadır.

EKONOMİK KOD	2023 Bütçe	2023 Harcama (Haziran)	2024 Bütçe	2025 Tahmin	2026 Tahmin
<i>Personel Giderleri</i>	1.055.000	17.400	2.188.000	2.851.000	3.516.000
<i>Sosyal Güvenlik Kurumuna Devlet Primi Giderleri</i>	212.000	27.302	58.000	72.000	83.000
<i>Mal ve Hizmet Alım Giderleri</i>	76.000		87.000	112.000	132.000
<i>Faiz Giderleri</i>					
<i>Cari Transferler</i>					
<i>Sermaye Giderleri</i>					
<i>Sermaye Transferleri</i>					
<i>Borç Verme</i>					
BÜTÇE İÇİ TOPLAM KAYNAK	1.343.000	44.701	2.333.000	3.035.000	3.731.000
<i>Döner Sermaye</i>					
<i>Özel Hesap</i>					
<i>Diğer Bütçe Dışı Kaynak</i>					
BÜTÇE DIŞI TOPLAM KAYNAK					
FAALİYET MALİYETİ TOPLAMI	1.343.000	44.701	2.333.000	3.035.000	3.731.000

FAALİYET MALİYETLERİ TABLOSU

İdare Adı	KARAMANOĞLU MEHMETBEY ÜNİVERSİTESİ
Program Adı	YÜKSEKÖĞRETİM
Alt Program Adı	YÜKSEKÖĞRETİMDE ÖĞRENCİ YAŞAMI
Alt Program Hedefi	Yükseköğretim öğrencilerine sunulan beslenme ve barınma hizmetlerinin kalitesinin artırılması; öğrencilerin kişisel ve sosyal gelişimi desteklenerek yaşam kalitesinin yükseltilmesi
Faaliyet Adı	Yükseköğretimde Sağlık Hizmetleri
Açıklama	2547 sayılı Kanun'un 47'nci maddesi uyarınca öğrencilerin sağlık ihtiyaçlarına ilişkin mal ve hizmet alımlarını kapsamaktadır. Öğrencilerin beden ve ruh sağlığı hizmetleri sunmak suretiyle öğrencilerin yaşam kalitesi artırılabacaktır.

EKONOMİK KOD		2023 Harcama (Haziran)	2024 Bütçe	2025 Tahmin	2026 Tahmin
<i>Personel Giderleri</i>					
<i>Sosyal Güvenlik Kurumuna Devlet Primi Giderleri</i>					
<i>Mal ve Hizmet Alım Giderleri</i>	22.000		26.000	34.000	40.000
<i>Faiz Giderleri</i>					
<i>Cari Transferler</i>					
<i>Sermaye Giderleri</i>					
<i>Sermaye Transferleri</i>					
<i>Borç Verme</i>					
BÜTÇE İÇİ TOPLAM KAYNAK	22.000		26.000	34.000	40.000
<i>Döner Sermaye</i>					
<i>Özel Hesap</i>					
<i>Diğer Bütçe Dışı Kaynak</i>					
BÜTÇE DIŞI TOPLAM KAYNAK					
FAALİYET MALİYETİ TOPLAMI	22.000		26.000	34.000	40.000

FAALİYET MALİYETLERİ TABLOSU

İdare Adı	KARAMANOĞLU MEHMETBEY ÜNİVERSİTESİ
Program Adı	YÖNETİM VE DESTEK PROGRAMI
Alt Program Adı	TEFTİŞ, DENETİM VE DANIŞMANLIK HİZMETLERİ
Faaliyet Adı	Hukuki Danışmanlık ve Muhakemat Hizmetleri
Açıklama	Yükseköğretim Üst Kuruluşları İle Yükseköğretim Kurumlarının İdari Teşkilatı Hakkında Kanun Hükmünde Kararname'nin 12'inci maddesi uyarınca Üniversitemizin taraf olduğu adli ve idari davalarda, iç ve dış tahkim yargılamasında, icra işlemlerinde ve yargıya intikal eden diğer her türlü hukuki uyuşmazlıklarda temsil edilmesi; Üniversite tarafından hizmet satın alma yoluyla temsil ettirilecek dava ve icra takipleri ve tahkim ile ilgili işlemlerin koordine edilmesi, izlenmesi ve denetlenmesi; Üniversite hizmetlerine ilişkin mevzuat, sözleşme, şartname ve uyuşmazlıklar ile ilgili hukuki mütalaa bildirilmesi; Üniversitenin amaçlarının daha iyi gerçekleştirilmesi, mevzuata, plan ve programa uygun çalışmalarının temin edilmesi amacıyla gerekli hukuki tekliflerin hazırlanması gibi iş, işlem ve süreçler bu faaliyeti oluşturmaktadır.

EKONOMİK KOD	2023 Bütçe	2023 Harcama (Haziran)	2024 Bütçe	2025 Tahmin	2026 Tahmin
<i>Personel Giderleri</i>	1.507.000	330.976	3.854.000	4.782.000	5.510.000
<i>Sosyal Güvenlik Kurumuna Devlet Primi Giderleri</i>	183.000	42.967	377.000	467.000	538.000
<i>Mal ve Hizmet Alım Giderleri</i>	33.000	63.949	72.000	92.000	108.000
<i>Faiz Giderleri</i>					
<i>Cari Transferler</i>					
<i>Sermaye Giderleri</i>					
<i>Sermaye Transferleri</i>					
<i>Borç Verme</i>					
BÜTÇE İÇİ TOPLAM KAYNAK	1.723.000	437.893	4.303.000	5.341.000	6.156.000
<i>Döner Sermaye</i>					
<i>Özel Hesap</i>					
<i>Diğer Bütçe Dışı Kaynak</i>					
BÜTÇE DIŞI TOPLAM KAYNAK					
FAALİYET MALİYETİ TOPLAMI	1.723.000	437.893	4.303.000	5.341.000	6.156.000

FAALİYET MALİYETLERİ TABLOSU

İdare Adı	KARAMANOĞLU MEHMETBEY ÜNİVERSİTESİ
Program Adı	YÖNETİM VE DESTEK PROGRAMI
Alt Program Adı	TEFTİŞ, DENETİM VE DANIŞMANLIK HİZMETLERİ
Faaliyet Adı	İç Denetim
Açıklama	5018 sayılı Kanun'un 63'üncü maddesi gereğince bu faaliyet, idarenin yönetim ve kontrol yapılarının risk analizleri doğrultusunda değerlendirilmesi, kaynakların etkili, ekonomik ve verimli kullanılıp kullanılmadığının incelenmesi, harcamaların ve mali işlemlerin mevzuat ve üst politika belgelerine uygunluğu ile mali yönetim ve kontrol süreçlerinin denetlenmesi ve raporlanması gibi iş, işlem ve süreçlere yönelik giderleri kapsamaktadır.

EKONOMİK KOD	2023 Bütçe	2023 Harcama (Haziran)	2024 Bütçe	2025 Tahmin	2026 Tahmin
<i>Personel Giderleri</i>	78.000	50.866	186.000	230.000	266.000
<i>Sosyal Güvenlik Kurumuna Devlet Primi Giderleri</i>	25.000	6.752	52.000	64.000	73.000
<i>Mal ve Hizmet Alım Giderleri</i>	6.000		27.000	35.000	41.000
<i>Faiz Giderleri</i>					
<i>Cari Transferler</i>					
<i>Sermaye Giderleri</i>					
<i>Sermaye Transferleri</i>					
<i>Borç Verme</i>					
BÜTÇE İÇİ TOPLAM KAYNAK	109.000	57.618	265.000	329.000	380.000
<i>Döner Sermaye</i>					
<i>Özel Hesap</i>					
<i>Diğer Bütçe Dışı Kaynak</i>					
BÜTÇE DIŞI TOPLAM KAYNAK					
FAALİYET MALİYETİ TOPLAMI	109.000	57.618	265.000	329.000	380.000

FAALİYET MALİYETLERİ TABLOSU

İdare Adı	KARAMANOĞLU MEHMETBEY ÜNİVERSİTESİ
Program Adı	YÖNETİM VE DESTEK PROGRAMI
Alt Program Adı	ÜST YÖNETİM, İDARİ VE MALİ HİZMETLER
Faaliyet Adı	Bilgi Teknolojilerine Yönelik Faaliyetler
Açıklama	Üniversitemizin bilgi işlem sistemlerinin işletilmesi ve geliştirilmesi ile teknolojik kapasitelerinin artırılmasına yönelik iş, işlem ve süreçlere ilişkin giderleri bu faaliyet altında izlenecektir. Bilgi işlem sistemlerinin işletilmesi ve geliştirilmesi ve teknolojik kapasitenin artırılmasını kapsamaktadır.

EKONOMİK KOD	2023 Bütçe	2023 Harcama (Haziran)	2024 Bütçe	2025 Tahmin	2026 Tahmin
<i>Personel Giderleri</i>	6.144.000	2.480.930	16.675.000	20.691.000	23.837.000
<i>Sosyal Güvenlik Kurumuna Devlet Primi Giderleri</i>	742.000	340.543	1.527.000	1.894.000	2.182.000
<i>Mal ve Hizmet Alım Giderleri</i>	85.000	139.734	91.000	114.000	131.000
<i>Faiz Giderleri</i>					
<i>Cari Transferler</i>					
<i>Sermaye Giderleri</i>					
<i>Sermaye Transferleri</i>					
<i>Borç Verme</i>					
BÜTÇE İÇİ TOPLAM KAYNAK	6.971.000	2.961.206	18.293.000	22.699.000	26.150.000
<i>Döner Sermaye</i>					
<i>Özel Hesap</i>					
<i>Diğer Bütçe Dışı Kaynak</i>					
BÜTÇE DIŞI TOPLAM KAYNAK					
FAALİYET MALİYETİ TOPLAMI	6.971.000	2.961.206	18.293.000	22.699.000	26.150.000

FAALİYET MALİYETLERİ TABLOSU

İdare Adı	KARAMANOĞLU MEHMETBEY ÜNİVERSİTESİ
Program Adı	YÖNETİM VE DESTEK PROGRAMI
Alt Program Adı	ÜST YÖNETİM, İDARİ VE MALİ HİZMETLER
Faaliyet Adı	Engellilerin Erişebilirliğinin Sağlanması
Açıklama	5378 sayılı Engelliler Hakkında Kanun kapsamında engellilerin erişebilirliğinin sağlanması amacıyla yapılacak giderler bu faaliyet altında izlenecektir.

EKONOMİK KOD	2023 Bütçe	2023 Harcama (Haziran)	2024 Bütçe	2025 Tahmin	2026 Tahmin
<i>Personel Giderleri</i>					
<i>Sosyal Güvenlik Kurumuna Devlet Primi Giderleri</i>					
<i>Mal ve Hizmet Alım Giderleri</i>					
<i>Faiz Giderleri</i>					
<i>Cari Transferler</i>					
<i>Sermaye Giderleri</i>	500.000		1.000.000	2.000.000	2.000.000
<i>Sermaye Transferleri</i>					
<i>Borç Verme</i>					
BÜTÇE İÇİ TOPLAM KAYNAK	500.000		1.000.000	2.000.000	2.000.000
<i>Döner Sermaye</i>					
<i>Özel Hesap</i>					
<i>Diğer Bütçe Dışı Kaynak</i>					
BÜTÇE DIŞI TOPLAM KAYNAK					
FAALİYET MALİYETİ TOPLAMI	500.000		1.000.000	2.000.000	2.000.000

FAALİYET MALİYETLERİ TABLOSU

İdare Adı	KARAMANOĞLU MEHMETBEY ÜNİVERSİTESİ
Program Adı	YÖNETİM VE DESTEK PROGRAMI
Alt Program Adı	ÜST YÖNETİM, İDARİ VE MALİ HİZMETLER
Faaliyet Adı	Genel Destek Hizmetleri
Açıklama	İdarelerin tüm programlarına hizmet eder nitelikte olan temizlik, güvenlik, aydınlatma, ısıtma, onarım, taşıma ve benzeri mal ve hizmetlerin temini; fiziki çalışma ortamlarının düzenlenmesi, genel evrak ve arşiv hizmetlerinin yürütülmesi, sivil savunma ve seferberlik hizmetlerinin planlanması ve yürütülmesi gibi iş, işlem ve süreçlere yönelik giderleri bu faaliyet altında izlenecektir.

EKONOMİK KOD	2023 Bütçe	2023 Harcama (Haziran)	2024 Bütçe	2025 Tahmin	2026 Tahmin
<i>Personel Giderleri</i>	10.533.000	6.533.557	27.706.000	34.380.000	39.605.000
<i>Sosyal Güvenlik Kurumuna Devlet Primi Giderleri</i>	1.665.000	990.603	3.425.000	4.249.000	4.895.000
<i>Mal ve Hizmet Alım Giderleri</i>	386.000	135.080	744.000	925.000	1.056.000
<i>Faiz Giderleri</i>					
<i>Cari Transferler</i>	1.694.000	9.350	2.904.000	3.576.000	4.055.000
<i>Sermaye Giderleri</i>					
<i>Sermaye Transferleri</i>					
<i>Borç Verme</i>					
BÜTÇE İÇİ TOPLAM KAYNAK	14.278.000	7.668.590	34.779.000	43.130.000	49.611.000
<i>Döner Sermaye</i>					
<i>Özel Hesap</i>					
<i>Diğer Bütçe Dışı Kaynak</i>					
BÜTÇE DIŞI TOPLAM KAYNAK					
FAALİYET MALİYETİ TOPLAMI	14.278.000	7.668.590	34.779.000	43.130.000	49.611.000

FAALİYET MALİYETLERİ TABLOSU

İdare Adı	KARAMANOĞLU MEHMETBEY ÜNİVERSİTESİ
Program Adı	YÖNETİM VE DESTEK PROGRAMI
Alt Program Adı	ÜST YÖNETİM, İDARİ VE MALİ HİZMETLER
Faaliyet Adı	İnşaat ve Yapı İşlerinin Yürütülmesi
Açıklama	Yükseköğretim Üst Kuruluşları İle Yükseköğretim Kurumlarının İdari Teşkilatı Hakkında Kanun Hükmünde Kararname'nin 11'inci maddesi uyarınca Hazineye kayıtlı olup Üniversiteye tahsis edilen veya Üniversite adına kayıtlı olan taşınmazlara ilişkin her türlü yapım, kiralama, satım, işletme, bakım ve onarım iş ve işlemlerine ilişkin giderler bu faaliyet kapsamındadır.

EKONOMİK KOD	2023 Bütçe	2023 Harcama (Haziran)	2024 Bütçe	2025 Tahmin	2026 Tahmin
<i>Personel Giderleri</i>	12.097.000	4.354.406	34.133.000	42.357.000	48.797.000
<i>Sosyal Güvenlik Kurumuna Devlet Primi Giderleri</i>	1.579.000	641.074	3.248.000	4.030.000	4.643.000
<i>Mal ve Hizmet Alım Giderleri</i>	476.000	139.006	1.778.000	2.194.000	2.494.000
<i>Faiz Giderleri</i>					
<i>Cari Transferler</i>					
<i>Sermaye Giderleri</i>					
<i>Sermaye Transferleri</i>					
<i>Borç Verme</i>					
BÜTÇE İÇİ TOPLAM KAYNAK	14.152.000	5.134.486	39.159.000	48.581.000	55.934.000
<i>Döner Sermaye</i>					
<i>Özel Hesap</i>					
<i>Diğer Bütçe Dışı Kaynak</i>					
BÜTÇE DIŞI TOPLAM KAYNAK					
FAALİYET MALİYETİ TOPLAMI	14.152.000	5.134.486	39.159.000	48.581.000	55.934.000

FAALİYET MALİYETLERİ TABLOSU

İdare Adı	KARAMANOĞLU MEHMETBEY ÜNİVERSİTESİ
Program Adı	YÖNETİM VE DESTEK PROGRAMI
Alt Program Adı	ÜST YÖNETİM, İDARİ VE MALİ HİZMETLER
Faaliyet Adı	İnsan Kaynakları Yönetimine İlişkin Faaliyetler
Açıklama	Yükseköğretim Üst Kuruluşları İle Yükseköğretim Kurumlarının İdari Teşkilatı Hakkında Kanun Hükmünde Kararname'nin 11'inci maddesi uyarınca personel planlamasının yapılması, atama, terfi, nakil gibi özlük işleri ile insan kaynağının artırılmasına yönelik planlamalar bu faaliyet kapsamındadır.

EKONOMİK KOD	2023 Bütçe	2023 Harcama (Haziran)	2024 Bütçe	2025 Tahmin	2026 Tahmin
<i>Personel Giderleri</i>	4.659.000	1.409.062	12.636.000	15.682.000	18.066.000
<i>Sosyal Güvenlik Kurumuna Devlet Primi Giderleri</i>	659.000	223.375	1.355.000	1.682.000	1.938.000
<i>Mal ve Hizmet Alım Giderleri</i>	150.000	3.825	65.000	84.000	96.000
<i>Faiz Giderleri</i>					
<i>Cari Transferler</i>	5.720.000	5.361.603	13.345.000	16.436.000	18.636.000
<i>Sermaye Giderleri</i>					
<i>Sermaye Transferleri</i>					
<i>Borç Verme</i>					
BÜTÇE İÇİ TOPLAM KAYNAK	11.188.000	6.997.864	27.401.000	33.884.000	38.736.000
<i>Döner Sermaye</i>					
<i>Özel Hesap</i>					
<i>Diğer Bütçe Dışı Kaynak</i>					
BÜTÇE DIŞI TOPLAM KAYNAK					
FAALİYET MALİYETİ TOPLAMI	11.188.000	6.997.864	27.401.000	33.884.000	38.736.000

FAALİYET MALİYETLERİ TABLOSU

İdare Adı	KARAMANOĞLU MEHMETBEY ÜNİVERSİTESİ
Program Adı	YÖNETİM VE DESTEK PROGRAMI
Alt Program Adı	ÜST YÖNETİM, İDARİ VE MALİ HİZMETLER
Faaliyet Adı	Özel Kalem Hizmetleri
Açıklama	Yükseköğretim Üst Kuruluşları İle Yükseköğretim Kurumlarının İdari Teşkilatı Hakkında Kanun Hükmünde Kararname'nin dördüncü maddesi uyarınca üst yönetimin protokol, tören, ziyaret, davet, karşılama, ağırlama gibi hizmetlerinin yürütülmesine ilişkin giderler bu faaliyet kapsamındadır.

EKONOMİK KOD	2023 Bütçe	2023 Harcama (Haziran)	2024 Bütçe	2025 Tahmin	2026 Tahmin
<i>Personel Giderleri</i>	5.149.000	1.213.026	13.072.000	16.221.000	18.688.000
<i>Sosyal Güvenlik Kurumuna Devlet Primi Giderleri</i>	611.000	117.646	1.210.000	1.501.000	1.729.000
<i>Mal ve Hizmet Alım Giderleri</i>	156.000	50.965	228.000	284.000	325.000
<i>Faiz Giderleri</i>					
<i>Cari Transferler</i>					
<i>Sermaye Giderleri</i>					
<i>Sermaye Transferleri</i>					
<i>Borç Verme</i>					
BÜTÇE İÇİ TOPLAM KAYNAK	5.916.000	1.381.637	14.510.000	18.006.000	20.742.000
<i>Döner Sermaye</i>					
<i>Özel Hesap</i>					
<i>Diğer Bütçe Dışı Kaynak</i>					
BÜTÇE DIŞI TOPLAM KAYNAK					
FAALİYET MALİYETİ TOPLAMI	5.916.000	1.381.637	14.510.000	18.006.000	20.742.000

FAALİYET MALİYETLERİ TABLOSU

İdare Adı	KARAMANOĞLU MEHMETBEY ÜNİVERSİTESİ
Program Adı	YÖNETİM VE DESTEK PROGRAMI
Alt Program Adı	ÜST YÖNETİM, İDARİ VE MALİ HİZMETLER
Faaliyet Adı	Strateji Geliştirme ve Mali Hizmetler
Açıklama	5018 sayılı Kanun'un 60'ncı maddesi gereğince tüm programlara hizmet eder nitelikteki mali yönetim ve kontrole ilişkin iş, işlem ve süreçlere yönelik giderler bu faaliyet kapsamındadır.

EKONOMİK KOD	2023 Bütçe	2023 Harcama (Haziran)	2024 Bütçe	2025 Tahmin	2026 Tahmin
<i>Personel Giderleri</i>	5.763.000	1.264.409	15.699.000	19.482.000	22.443.000
<i>Sosyal Güvenlik Kurumuna Devlet Primi Giderleri</i>	862.000	184.873	1.773.000	2.200.000	2.535.000
<i>Mal ve Hizmet Alım Giderleri</i>	60.000		57.000	74.000	86.000
<i>Faiz Giderleri</i>					
<i>Cari Transferler</i>					
<i>Sermaye Giderleri</i>					
<i>Sermaye Transferleri</i>					
<i>Borç Verme</i>					
BÜTÇE İÇİ TOPLAM KAYNAK	6.685.000	1.449.282	17.529.000	21.756.000	25.064.000
<i>Döner Sermaye</i>					
<i>Özel Hesap</i>					
<i>Diğer Bütçe Dışı Kaynak</i>					
BÜTÇE DIŞI TOPLAM KAYNAK					
FAALİYET MALİYETİ TOPLAMI	6.685.000	1.449.282	17.529.000	21.756.000	25.064.000

FAALİYET MALİYETLERİ TABLOSU

İdare Adı	KARAMANOĞLU MEHMETBEY ÜNİVERSİTESİ
Program Adı	YÖNETİM VE DESTEK PROGRAMI
Alt Program Adı	ÜST YÖNETİM, İDARİ VE MALİ HİZMETLER
Faaliyet Adı	Taşınmaz Mal Gelirleriyle Yürütülecek Hizmetler
Açıklama	Üniversitemiz taşınmazlarından elde edilen gelirlerle söz konusu taşınmazlar için yapılacak çalışmalar bu faaliyet kapsamındadır.

EKONOMİK KOD	2023 Bütçe	2023 Harcama (Haziran)	2024 Bütçe	2025 Tahmin	2026 Tahmin
<i>Personel Giderleri</i>					
<i>Sosyal Güvenlik Kurumuna Devlet Primi Giderleri</i>					
<i>Mal ve Hizmet Alım Giderleri</i>	53.000	24.707	96.000	119.000	135.000
<i>Faiz Giderleri</i>					
<i>Cari Transferler</i>					
<i>Sermaye Giderleri</i>					
<i>Sermaye Transferleri</i>					
<i>Borç Verme</i>					
BÜTÇE İÇİ TOPLAM KAYNAK	53.000	24.707	96.000	119.000	135.000
<i>Döner Sermaye</i>					
<i>Özel Hesap</i>					
<i>Diğer Bütçe Dışı Kaynak</i>					
BÜTÇE DIŞI TOPLAM KAYNAK					
FAALİYET MALİYETİ TOPLAMI	53.000	24.707	96.000	119.000	135.000

FAALİYET MALİYETLERİ TABLOSU

İdare Adı	KARAMANOĞLU MEHMETBEY ÜNİVERSİTESİ
Program Adı	YÖNETİM VE DESTEK PROGRAMI
Alt Program Adı	ÜST YÖNETİM, İDARİ VE MALİ HİZMETLER
Faaliyet Adı	Yükseköğretimde Öğrencilere Yönelik İdari Hizmetler
Açıklama	Öğrencilere doğrudan hizmet vermekte olan Öğrenci İşleri ve Sağlık Kültür ve Spor Daire Başkanlıkları personelinin maaş ve diğer giderleri ile yatırım harcaması gerektirecek nitelikteki spor tesislerinin bakım onarım ve yapım harcamaları bu faaliyet kapsamında değerlendirilmektedir.

EKONOMİK KOD	2023 Bütçe	2023 Harcama (Haziran)	2024 Bütçe	2025 Tahmin	2026 Tahmin
<i>Personel Giderleri</i>	12.460.000	3.013.470	33.280.000	41.298.000	47.576.000
<i>Sosyal Güvenlik Kurumuna Devlet Primi Giderleri</i>	1.703.000	447.482	3.503.000	4.346.000	5.006.000
<i>Mal ve Hizmet Alım Giderleri</i>	34.000	5.880	5.337.000	6.572.000	7.454.000
<i>Faiz Giderleri</i>					
<i>Cari Transferler</i>					
<i>Sermaye Giderleri</i>	2.000.000	16.520	5.000.000	6.154.000	6.978.000
<i>Sermaye Transferleri</i>					
<i>Borç Verme</i>					
BÜTÇE İÇİ TOPLAM KAYNAK	16.197.000	3.483.351	47.120.000	58.370.000	67.014.000
<i>Döner Sermaye</i>					
<i>Özel Hesap</i>					
<i>Diğer Bütçe Dışı Kaynak</i>					
BÜTÇE DIŞI TOPLAM KAYNAK					
FAALİYET MALİYETİ TOPLAMI	16.197.000	3.483.351	47.120.000	58.370.000	67.014.000

D- Toplam Kaynak İhtiyacı

FAALİYETLER DÜZEYİNDE KARAMANOĞLU MEHMETBEY ÜNİVERSİTESİ PERFORMANS PROGRAMI MALİYETİ

PROGRAM SINIFLANDIRMASI	2024			2025			2026		
	BÜTÇE İÇİ	BÜTÇE DIŞI	TOPLAM	BÜTÇE İÇİ	BÜTÇE DIŞI	TOPLAM	BÜTÇE İÇİ	BÜTÇE DIŞI	TOPLAM
ARAŞTIRMA, GELİŞTİRME VE YENİLİK	12.574.000	6.600.000	19.174.000	15.395.000	11.022.000	26.417.000	17.385.000	16.753.000	34.138.000
ARAŞTIRMA ALTYAPILARI	10.000.000	0	10.000.000	12.309.000	0	12.309.000	13.956.000	0	13.956.000
<i>Yükseköğretim Kurumları Araştırma Altyapısı Kurulması ve Geliştirilmesi</i>	10.000.000	0	10.000.000	12.309.000	0	12.309.000	13.956.000	0	13.956.000
YÜKSEKÖĞRETİMDE BİLİMSEL ARAŞTIRMA VE GELİŞTİRME	2.574.000	6.600.000	9.174.000	3.086.000	11.022.000	14.108.000	3.429.000	16.753.000	20.182.000
<i>Yükseköğretim Kurumlarının Bilimsel Araştırma Projeleri</i>	2.574.000	6.600.000	9.174.000	3.086.000	11.022.000	14.108.000	3.429.000	16.753.000	20.182.000
HAYAT BOYU ÖĞRENME	0	2.013.000	2.013.000	0	2.114.000	2.114.000	0	2.325.000	2.325.000
YÜKSEKÖĞRETİM KURUMLARI SÜREKLİ EĞİTİM FAALİYETLERİ	0	2.013.000	2.013.000	0	2.114.000	2.114.000	0	2.325.000	2.325.000
<i>Toplum Hizmetine Sunulan Eğitim Programları, Kurs ve Seminerler</i>	0	2.013.000	2.013.000	0	2.114.000	2.114.000	0	2.325.000	2.325.000
TEDAVİ EDİCİ SAĞLIK	20.559.000	20.750.000	41.309.000	25.269.000	34.652.000	59.921.000	28.682.000	52.672.000	81.354.000
TEDAVİ HİZMETLERİ	20.559.000	20.750.000	41.309.000	25.269.000	34.652.000	59.921.000	28.682.000	52.672.000	81.354.000
<i>Ağız ve Diş Sağlığı Hizmetleri</i>	12.888.000	20.750.000	33.638.000	15.865.000	34.652.000	50.517.000	17.989.000	52.672.000	70.661.000
<i>Diş Hekimliği Hastanesi Tarafından Yapılacak Taban Ödeme</i>	7.671.000	0	7.671.000	9.404.000	0	9.404.000	10.693.000	0	10.693.000

PROGRAM SINIFLANDIRMASI	2024			2025			2026		
	BÜTÇE İÇİ	BÜTÇE DIŐI	TOPLAM	BÜTÇE İÇİ	BÜTÇE DIŐI	TOPLAM	BÜTÇE İÇİ	BÜTÇE DIŐI	TOPLAM
YÜKSEKÖĐRETİM	1.087.338.000	6.500.000	1.093.838.000	1.349.290.000	7.000.000	1.356.290.000	1.549.360.000	8.400.000	1.557.760.000
ÖN LİSANS EĐİTİMİ, LİSANS EĐİTİMİ VE LİSANSÜSTÜ EĐİTİM	1.068.460.000	6.500.000	1.074.960.000	1.325.877.000	7.000.000	1.332.877.000	1.522.512.000	8.400.000	1.530.912.000
<i>Doktora ve Tıpta Uzmanlık Eğitimi</i>	27.171.000	0	27.171.000	32.186.000	0	32.186.000	37.290.000	0	37.290.000
<i>Yükseköğretim Kurumları Bilgi ve Kültürel Kaynaklar ile Sportif Altyapının Geliştirilmesi Hizmetleri</i>	11.957.000	0	11.957.000	12.360.000	0	12.360.000	14.237.000	0	14.237.000
<i>Yükseköğretim Kurumları Birinci Öğretim</i>	1.017.053.000	0	1.017.053.000	1.266.215.000	0	1.266.215.000	1.453.846.000	0	1.453.846.000
<i>Yükseköğretim Kurumları İkinci Öğretim</i>	8.779.000	0	8.779.000	10.808.000	0	10.808.000	12.254.000	0	12.254.000
<i>Yükseköğretim Kurumları Tezsiz Yüksek Lisans</i>	3.500.000	0	3.500.000	4.308.000	0	4.308.000	4.885.000	0	4.885.000
<i>Yükseköğretim Kurumları Uluslararası Ortak Eğitim ve Öğretim Programı</i>	0	6.500.000	6.500.000	0	7.000.000	7.000.000	0	8.400.000	8.400.000
YÜKSEKÖĐRETİMDE ÖĐRENCİ YAŐAMI	18.878.000	0	18.878.000	23.413.000	0	23.413.000	26.848.000	0	26.848.000
<i>Yükseköğretimde Barınma Hizmetleri</i>	10.000	0	10.000	14.000	0	14.000	18.000	0	18.000
<i>Yükseköğretimde Beslenme Hizmetleri</i>	15.837.000	0	15.837.000	19.496.000	0	19.496.000	22.106.000	0	22.106.000
<i>Yükseköğretimde Kültür ve Spor Hizmetleri</i>	672.000	0	672.000	834.000	0	834.000	953.000	0	953.000
<i>Yükseköğretimde Öğrenci Yaşamına İlişkin Diğer Hizmetler</i>	2.333.000	0	2.333.000	3.035.000	0	3.035.000	3.731.000	0	3.731.000
<i>Yükseköğretimde Sağlık Hizmetleri</i>	26.000	0	26.000	34.000	0	34.000	40.000	0	40.000

PROGRAM SINIFLANDIRMASI	2024			2025			2026		
	BÜTÇE İÇİ	BÜTÇE DIŐI	TOPLAM	BÜTÇE İÇİ	BÜTÇE DIŐI	TOPLAM	BÜTÇE İÇİ	BÜTÇE DIŐI	TOPLAM
YÖNETİM VE DESTEK PROGRAMI	204.455.000	0	204.455.000	254.215.000	0	254.215.000	291.922.000	0	291.922.000
TEFTİŐ, DENETİM VE DANIŐMANLIK HİZMETLERİ	4.568.000	0	4.568.000	5.670.000	0	5.670.000	6.536.000	0	6.536.000
<i>Hukuki DanıŐmanlık ve Muhakemat Hizmetleri</i>	4.303.000	0	4.303.000	5.341.000	0	5.341.000	6.156.000	0	6.156.000
<i>İç Denetim</i>	265.000	0	265.000	329.000	0	329.000	380.000	0	380.000
ÜST YÖNETİM, İDARİ VE MALİ HİZMETLER	199.887.000	0	199.887.000	248.545.000	0	248.545.000	285.386.000	0	285.386.000
<i>Bilgi Teknolojilerine Yönelik Faaliyetler</i>	18.293.000	0	18.293.000	22.699.000	0	22.699.000	26.150.000	0	26.150.000
<i>Engellilerin EriŐilebilirliĐinin SaĐlanması</i>	1.000.000	0	1.000.000	2.000.000	0	2.000.000	2.000.000	0	2.000.000
<i>Genel Destek Hizmetleri</i>	34.779.000	0	34.779.000	43.130.000	0	43.130.000	49.611.000	0	49.611.000
<i>İnŐaat ve Yapı İŐlerinin Yürütülmesi</i>	39.159.000	0	39.159.000	48.581.000	0	48.581.000	55.934.000	0	55.934.000
<i>İnsan Kaynakları Yönetimine İliŐkin Faaliyetler</i>	27.401.000	0	27.401.000	33.884.000	0	33.884.000	38.736.000	0	38.736.000
<i>Özel Kalem Hizmetleri</i>	14.510.000	0	14.510.000	18.006.000	0	18.006.000	20.742.000	0	20.742.000
<i>Strateji GeliŐtirme ve Mali Hizmetler</i>	17.529.000	0	17.529.000	21.756.000	0	21.756.000	25.064.000	0	25.064.000
<i>TaŐınmaz Mal Gelirleriyle Yürütülecek Hizmetler</i>	96.000	0	96.000	119.000	0	119.000	135.000	0	135.000
<i>YükseköĐretimde Öğrencilere Yönelik İdari Hizmetler</i>	47.120.000	0	47.120.000	58.370.000	0	58.370.000	67.014.000	0	67.014.000
GENEL TOPLAM	1.324.926.000	35.863.000	1.360.789.000	1.644.169.000	54.788.000	1.698.957.000	1.887.349.000	80.150.000	1.967.499.000

EKONOMİK SINIFLANDIRMA DÜZEYİNDE KARAMANOĞLU MEHMETBEY ÜNİVERSİTESİ PERFORMANS PROGRAMI MALİYETİ

EKONOMİK KOD	2024				2025				2026			
	HİZMET PROGRAMLARI TOPLAM	YÖNETİM VE DESTEK PROGRAMI	PROGRAM DIŞI GİDERLER	TOPLAM	HİZMET PROGRAMLARI TOPLAM	YÖNETİM VE DESTEK PROGRAMI	PROGRAM DIŞI GİDERLER	TOPLAM	HİZMET PROGRAMLARI TOPLAM	YÖNETİM VE DESTEK PROGRAMI	PROGRAM DIŞI GİDERLER	TOPLAM
<i>Personel Giderleri</i>	784.030.000	157.241.000		941.271.000	975.298.000	195.123.000		1.170.421.000	1.123.162.000	224.788.000		1.347.950.000
<i>Sosyal Güvenlik Kurumuna Devlet Primi Giderleri</i>	87.454.000	16.470.000		103.924.000	109.005.000	20.433.000		129.438.000	125.443.000	23.539.000		148.982.000
<i>Mal ve Hizmet Alım Giderleri</i>	94.428.000	8.495.000		102.923.000	116.202.000	10.493.000		126.695.000	131.723.000	11.926.000		143.649.000
<i>Faiz Giderleri</i>				0				0				0
<i>Cari Transferler</i>	8.559.000	16.249.000		24.808.000	10.498.000	20.012.000		30.510.000	11.934.000	22.691.000		34.625.000
<i>Sermaye Giderleri</i>	146.000.000	6.000.000		152.000.000	178.951.000	8.154.000		187.105.000	203.165.000	8.978.000		212.143.000
<i>Sermaye Transferleri</i>				0				0				0
<i>Borç Verme</i>				0				0				0
<i>Yedek Ödenekler</i>				0				0				0

EKONOMİK KOD	2024				2025				2026			
	HİZMET PROGRAMLARI TOPLAM	YÖNETİM VE DESTEK PROGRAMI	PROGRAM DIŐI GİDERLER	TOPLAM	HİZMET PROGRAMLARI TOPLAM	YÖNETİM VE DESTEK PROGRAMI	PROGRAM DIŐI GİDERLER	TOPLAM	HİZMET PROGRAMLARI TOPLAM	YÖNETİM VE DESTEK PROGRAMI	PROGRAM DIŐI GİDERLER	TOPLAM
BÜTÇE İÇİ TOPLAM KAYNAK	1.120.471.000	204.455.000	0	1.324.926.000	1.389.954.000	254.215.000	0	1.644.169.000	1.595.427.000	291.922.000	0	1.887.349.000
<i>Döner Sermaye</i>	22.763.000			22.763.000	36.766.000			36.766.000	54.997.000			54.997.000
<i>Özel Hesap</i>	13.100.000			13.100.000	18.022.000			18.022.000	25.153.000			25.153.000
<i>Diğer Bütçe Dışı Kaynak</i>	0			0	0			0	0			0
BÜTÇE DIŐI TOPLAM KAYNAK	35.863.000	0	0	35.863.000	54.788.000	0	0	54.788.000	80.150.000	0	0	80.150.000
GENEL TOPLAM	1.156.334.000	204.455.000	0	1.360.789.000	1.444.742.000	254.215.000	0	1.698.957.000	1.675.577.000	291.922.000	0	1.967.499.000

E- Diğer Hususlar

FAALİYETLERDEN SORUMLU HARCAMA BİRİMLERİ			
PROGRAM	ALT PROGRAM	FAALİYET	SORUMLU HARCAMA BİRİMİ
Araştırma, Geliştirme ve Yenilik	Araştırma Altyapıları	Yükseköğretim Kurumları Araştırma Altyapısı Kurulması ve Geliştirilmesi	Özel Kalem (Rektörlük)
	Yükseköğretimde Bilimsel Araştırma ve Geliştirme	Yükseköğretim Kurumlarının Bilimsel Araştırma Projeleri	Özel Kalem (Rektörlük)
Tedavi Edici Sağlık	Tedavi Hizmetleri	Ağız ve Diş Sağlığı Hizmetleri	İdari ve Mali İşler Daire Başkanlığı, Yapı İşleri ve Teknik Daire Başkanlığı, Diş Hekimliği Fakültesi
		Diş Hekimliği Hastanesi Tarafından Yapılacak Taban Ödeme	Diş Hekimliği Fakültesi
Yükseköğretim	Ön Lisans Eğitimi, Lisans Eğitimi ve Lisansüstü Eğitim	Doktora ve Tıpta Uzmanlık Eğitimi	Sağlık Bilimleri Enstitüsü, Fen Bilimleri Enstitüsü, Sosyal Bilimler Enstitüsü
		Yükseköğretim Kurumları Bilgi ve Kültürel Kaynaklar ile Sportif Altyapının Geliştirilmesi Hizmetleri	Kütüphane ve Dokümantasyon Daire Başkanlığı

FAALİYETLERDEN SORUMLU HARCAMA BİRİMLERİ

PROGRAM	ALT PROGRAM	FAALİYET	SORUMLU HARCAMA BİRİMİ
Yükseköğretim	Ön Lisans Eğitimi, Lisans Eğitimi ve Lisansüstü Eğitim	Yükseköğretim Kurumları Birinci Öğretim	Özel Kalem (Rektörlük), İdari ve Mali İşler Daire Başkanlığı, Sağlık, Kültür ve Spor Daire Başkanlığı, Yapı İşleri ve Teknik Daire Başkanlığı, Tıp Fakültesi, Dış Hekimliği Fakültesi, Sağlık Bilimleri Fakültesi, Sağlık Hizmetleri Meslek Yüksekokulu, Kamil Özdağ Fen Fakültesi, Mühendislik Fakültesi, Sanat, Tasarım ve Mimarlık Fakültesi, Teknik Bilimler Meslek Yüksekokulu, Ermenek Meslek Yüksekokulu, Bilimsel ve Teknolojik Araştırmalar Uygulama ve Araştırma Merkezi, Eğitim Fakültesi, İktisadi ve İdari Bilimler Fakültesi, Edebiyat Fakültesi, İslami İlimler Fakültesi, Spor Bilimleri Fakültesi, Uygulamalı Bilimler Yüksekokulu, Kazım Karabekir Meslek Yüksekokulu, Sosyal Bilimler Meslek Yüksekokulu, Yabancı Diller Yüksekokulu, Ermenek Uysal Ve Hasan Kalan Sağlık Hizmetleri Meslek Yüksekokulu

FAALİYETLERDEN SORUMLU HARCAMA BİRİMLERİ

PROGRAM	ALT PROGRAM	FAALİYET	SORUMLU HARCAMA BİRİMİ
Yükseköğretim	Ön Lisans Eğitimi, Lisans Eğitimi ve Lisansüstü Eğitim	Yükseköğretim Kurumları İkinci Öğretim	Özel Kalem (Rektörlük), İdari ve Mali İşler Daire Başkanlığı, Sağlık Bilimleri Enstitüsü, Sağlık Hizmetleri Meslek Yüksekokulu, Mühendislik Fakültesi, Teknik Bilimler Meslek Yüksekokulu, Ermenek Meslek Yüksekokulu, İktisadi ve İdari Bilimler Fakültesi, Edebiyat Fakültesi, İslami İlimler Fakültesi, Spor Bilimleri Fakültesi, Kazım Karabekir Meslek Yüksekokulu, Sosyal Bilimler Meslek Yüksekokulu
		Yükseköğretim Kurumları Tezsiz Yüksek Lisans	Sağlık Bilimleri Enstitüsü, Fen Bilimleri Enstitüsü, Sosyal Bilimler Enstitüsü
	Yükseköğretimde Öğrenci Yaşamı	Yükseköğretimde Barınma Hizmetleri	Sağlık, Kültür ve Spor Daire Başkanlığı
		Yükseköğretimde Beslenme Hizmetleri	Sağlık, Kültür ve Spor Daire Başkanlığı
		Yükseköğretimde Kültür ve Spor Hizmetleri	Sağlık, Kültür ve Spor Daire Başkanlığı
		Yükseköğretimde Öğrenci Yaşamına İlişkin Diğer Hizmetler	Sağlık, Kültür ve Spor Daire Başkanlığı
		Yükseköğretimde Sağlık Hizmetleri	Sağlık, Kültür ve Spor Daire Başkanlığı
	Yönetim ve Destek Programı	Teftiş, Denetim ve Danışmanlık Hizmetleri	Hukuki Danışmanlık ve Muhakemat Hizmetleri
İç Denetim			Özel Kalem (Rektörlük)

FAALİYETLERDEN SORUMLU HARCAMA BİRİMLERİ

PROGRAM	ALT PROGRAM	FAALİYET	SORUMLU HARCAMA BİRİMİ
Yönetim ve Destek Programı	Üst Yönetim, İdari ve Mali Hizmetler	Bilgi Teknolojilerine Yönelik Faaliyetler	Bilgi İşlem Daire Başkanlığı
		Engellilerin Erişilebilirliğinin Sağlanması	Yapı İşleri ve Teknik Daire Başkanlığı
		Genel Destek Hizmetleri	Özel Kalem (Genel Sekreterlik), İdari ve Mali İşler Daire Başkanlığı
		İnsan Kaynakları Yönetimine İlişkin Faaliyetler	Personel Daire Başkanlığı
		İnşaat ve Yapı İşlerinin Yürütülmesi	Yapı İşleri ve Teknik Daire Başkanlığı
		Özel Kalem Hizmetleri	Özel Kalem (Rektörlük)
		Strateji Geliştirme ve Mali Hizmetler	Strateji Geliştirme Daire Başkanlığı
		Taşınmaz Mal Gelirleriyle Yürütülecek Hizmetler	İdari ve Mali İşler Daire Başkanlığı
		Yükseköğretimde Öğrencilere Yönelik İdari Hizmetler	Sağlık, Kültür ve Spor Daire Başkanlığı, Yapı İşleri ve Teknik Daire Başkanlığı, Öğrenci İşleri Daire Başkanlığı

PERFORMANS GÖSTERGELERİNİN İZLENMESİNDEN SORUMLU BİRİMLER			
PROGRAM	ALT PROGRAM	PERFORMANS GÖSTERGELERİ	SORUMLU BİRİM
Araştırma, Geliştirme ve Yenilik	Araştırma Altyapıları	Araştırma altyapısı projesi tamamlanma oranı	Özel Kalem (Rektörlük)
Araştırma, Geliştirme ve Yenilik	Yükseköğretimde Bilimsel Araştırma ve Geliştirme	ARGE'ye harcanan bütçenin toplam bütçeye oranı	Strateji Geliştirme Daire Başkanlığı
		ARGE sonucu ortaya çıkan ürünlere ilişkin alınan patent sayısı	Strateji Geliştirme Daire Başkanlığı
		ARGE sonucu ticarileştirilen ürün sayısı	Strateji Geliştirme Daire Başkanlığı
		Araştırma merkezleri gelir miktarı	Özel Kalem (Genel Sekreterlik)
		Araştırma merkezlerinin sanayi ile yaptığı proje sayısı	Özel Kalem (Genel Sekreterlik)
		BAP kapsamında desteklenen araştırma projeleri sayısı	Özel Kalem (Rektörlük)
		Öğretim elemanı başına düşen ARGE proje sayısı	Özel Kalem (Rektörlük)
		Patent, faydalı model ve endüstriyel tasarım başvuru sayısı	Strateji Geliştirme Daire Başkanlığı
		Ulusal ve uluslararası kuruluşlar tarafından desteklenen ARGE projesi sayısı	Özel Kalem (Rektörlük)
		Uluslararası endekslerde yer alan bilimsel yayın sayısı	Strateji Geliştirme Daire Başkanlığı

PERFORMANS GÖSTERGELERİNİN İZLENMESİNDEN SORUMLU BİRİMLER			
PROGRAM	ALT PROGRAM	PERFORMANS GÖSTERGELERİ	SORUMLU BİRİM
Hayat Boyu Öğrenme	Yükseköğretim Kurumları Sürekli Eğitim Faaliyetleri	Dezavantajlı gruplara yönelik sosyal entegrasyon ve kapsayıcılığa ilişkin yapılan faaliyet sayısı	Strateji Geliştirme Daire Başkanlığı
		Eğitim programlarına başvuran kişi sayısı	Sürekli Eğitim Uygulama ve Araştırma Merkezi
		Mezunlara yönelik gerçekleştirilen faaliyet sayısı	Strateji Geliştirme Daire Başkanlığı
		Sürekli Eğitim Merkezi (SEM) ve Dil Merkezi (DİLMER) tarafından mesleki eğitime yönelik verilen sertifika sayısı	Sürekli Eğitim Uygulama ve Araştırma Merkezi
		Tamamlanan sosyal sorumluluk projeleri sayısı	Sağlık, Kültür ve Spor Daire Başkanlığı
		Üniversitenin çevrecilik alanlarında aldığı ödül sayısı	Özel Kalem (Genel Sekreterlik)
Tedavi Edici Sağlık	Tedavi Hizmetleri	Ameliyat sayısı	Diş Hekimliği Fakültesi
		Üniversite hastaneleri nitelikli yatak oranı	Diş Hekimliği Fakültesi
		Üniversite hastaneleri yatak doluluk oranı	Diş Hekimliği Fakültesi
		Yatan hasta sayısı	Diş Hekimliği Fakültesi
Yükseköğretim	Öğretim Elemanlarına Sağlanan Burs ve Destekler	SCI, SCI-Expanded, SSCI ve AHCI kapsamındaki dergilerde öğretim elemanı başına düşen yayın sayısı	Strateji Geliştirme Daire Başkanlığı
		Yükseköğretim Kurulu tarafından belirlenecek öncelikli alanlarda sağlanan burslardan yararlanan doktora öğrenci sayısı	Öğrenci İşleri Daire Başkanlığı
		Yükseköğretim Kurulu tarafından sağlanan araştırma desteklerinden yararlananların sayısı	Özel Kalem (Rektörlük)

PERFORMANS GÖSTERGELERİNİN İZLENMESİNDE SORUMLU BİRİMLER

PROGRAM	ALT PROGRAM	PERFORMANS GÖSTERGELERİ	SORUMLU BİRİM
Yükseköğretim	Öğretim Elemanlarına Sağlanan Burs ve Destekler	Yükseköğretim Kurulu tarafından sağlanan yurt dışında yabancı dil yeterliliklerinin artırılmasına yönelik burslardan yararlanan sayısı	Personel Daire Başkanlığı
		Yükseköğretim Kurulu, Türkiye Bilimler Akademisi ve TÜBİTAK bilim, teşvik ve sanat ödülleri sayısı	Strateji Geliştirme Daire Başkanlığı
Yükseköğretim	Ön Lisans Eğitimi, Lisans Eğitimi ve Lisansüstü Eğitim	Doktora eğitimini tamamlayanların sayısı	Öğrenci İşleri Daire Başkanlığı
		Eğitim bilimleri kontenjan doluluk oranı	Öğrenci İşleri Daire Başkanlığı
		Eğitimin program süresinde bitirilme oranı	Öğrenci İşleri Daire Başkanlığı
		Fen bilimleri kontenjan doluluk oranı	Öğrenci İşleri Daire Başkanlığı
		Kütüphanede bulunan basılı ve elektronik kaynak sayısı	Kütüphane ve Dokümantasyon Daire Başkanlığı
		Kütüphanede bulunan öğrenci başına düşen basılı ve elektronik kaynak sayısı	Kütüphane ve Dokümantasyon Daire Başkanlığı
		Kütüphaneden yararlanan kişi sayısı	Kütüphane ve Dokümantasyon Daire Başkanlığı
		Lisansüstü öğrencilerin toplam öğrenciler içindeki payı	Öğrenci İşleri Daire Başkanlığı
		Öğrenci başına düşen eğitim alanı	Yapı İşleri ve Teknik Daire Başkanlığı
		Öğrenci başına düşen kapalı alan	Yapı İşleri ve Teknik Daire Başkanlığı

PERFORMANS GÖSTERGELERİNİN İZLENMESİNDE SORUMLU BİRİMLER

PROGRAM	ALT PROGRAM	PERFORMANS GÖSTERGELERİ	SORUMLU BİRİM
Yükseköğretim	Ön Lisans Eğitimi, Lisans Eğitimi ve Lisansüstü Eğitim	Öğrenci değişim programlarından yararlanan öğrencilerin oranı	Uluslararası İlişkiler Uygulama ve Araştırma Merkezi
		Öğretim üyesi başına düşen öğrenci sayısı	Personel Daire Başkanlığı
		Sağlık bilimleri kontenjan doluluk oranı	Öğrenci İşleri Daire Başkanlığı
		Sosyal bilimler kontenjan doluluk oranı	Öğrenci İşleri Daire Başkanlığı
		Teknokent veya Teknoloji Transfer Ofisi (TTO) projelerine katılan öğrenci sayısı	Özel Kalem (Rektörlük)
		Uluslararası kuruluşlarla ortak uygulanan eğitim programı sayısı	Öğrenci İşleri Daire Başkanlığı
		Yabancı dilde eğitim veren program sayısı	Öğrenci İşleri Daire Başkanlığı
		Yabancı uyruklu akademisyen sayısı	Personel Daire Başkanlığı
		Yabancı uyruklu öğrenci sayısı	Öğrenci İşleri Daire Başkanlığı
		Yan dal ve çift ana dal programından mezun olanların toplam mezun sayısına oranı	Öğrenci İşleri Daire Başkanlığı
Yükseköğretim	Yükseköğretimde Öğrenci Yaşamı	Barınma hizmetlerinden yararlanan öğrenci sayısı	Sağlık, Kültür ve Spor Daire Başkanlığı
		Beslenme hizmetlerinden yararlanan öğrenci sayısı	Sağlık, Kültür ve Spor Daire Başkanlığı
		Öğrenci başına düşen sosyal donatı alanı	Yapı İşleri ve Teknik Daire Başkanlığı

PERFORMANS GÖSTERGELERİNİN İZLENMESİNDEN SORUMLU BİRİMLER

PROGRAM	ALT PROGRAM	PERFORMANS GÖSTERGELERİ	SORUMLU BİRİM
Yükseköğretim	Yükseköğretimde Öğrenci Yaşamı	Öğrenci kulüp ve topluluk sayısı	Sağlık, Kültür ve Spor Daire Başkanlığı
		Sosyal, kültürel ve sportif faaliyet sayısı	Sağlık, Kültür ve Spor Daire Başkanlığı
		Yükseköğretimde öğrenci başına barınma harcaması	Sağlık, Kültür ve Spor Daire Başkanlığı
		Yükseköğretimde öğrenci başına beslenme harcaması	Sağlık, Kültür ve Spor Daire Başkanlığı
		Yükseköğretimde öğrenci yaşamından memnuniyet oranı	Sağlık, Kültür ve Spor Daire Başkanlığı
		Yükseköğretimde öğrencilere sunulan sağlık hizmetinden yararlanan öğrenci sayısının toplam öğrenci sayısına oranı	Sağlık, Kültür ve Spor Daire Başkanlığı