



# **KURUMSAL PERFORMANS PLANI 2016**





KASTAMONU İL ÖZEL İDARESİ GENEL SEKRETERLİĞİ  
2016 Yılı Performans Planı



# 2016 YILI PERFORMANS PLANI

Planın Ait Olduğu Dönem	
01.01.2016 – 31.12.2016	
Adres	
Kuzeykent Mahallesi Alparslan Türkeş Bulvarı No: 59 / 37100 – KASTAMONU	
İletişim	
Telefonlar	Faks
0366 – 215 23 57 – 58 – 59	0366 – 215 23 62
e-posta	
<a href="mailto:strateji@kastamonuozelidare.gov.tr">strateji@kastamonuozelidare.gov.tr</a>	



KASTAMONU İL ÖZEL İDARESİ GENEL SEKRETERLİĞİ  
2016 Yılı Performans Planı



***“.....Hususi İdareler (özel idareler) büyük kalkınma savaşımızda başarı hasılasını artıracak vazifeler almalı ve hususiyle hayat ucuzluğunu temin edecek, yerine göre tedbirler bulmalı ve selahiyetlerini tam kullanmalıdır.***

M. KEMAL ATATÜRK



## İÇİNDEKİLER

<b>Sunum</b>	04
Tarihi, Coğrafi Yapı	05
İdari Durum, Nüfus Durumu, Teşkilatlanma	06
Genel Bilgiler, Performans Planı Hazırlanmasındaki Yasal Dayanak, Misyon, Vizyon, İlkeler	07
Görev ve Sorumluluklar	08
Yetki ve İmtiyazlar	09
Kurumsal Yapı	10
Personel Durumu, Kadro Durumu, Fiziki Kaynaklar	11
Makine Parkı Mevcudu, Ortak Olunan Kuruluşlar	12
Performans Planına İlişkin Genel Açıklamalar; İlişkiler, İçeriği, Hedefleri	13
Performans Planı Göstergeleri	15
Hazırlama Takvimi, Performans Planının İzlenmesi, Performans Verilerinin Doğrulanması	16
Performansın Ölçülmesi	17
Stratejik Plana Dayalı Performans Hedefleri	18
Destek Hizmetleri Müdürlüğü	19
Su ve Kanal Hizmetleri Müdürlüğü	20
İmar ve Kentsel İyileştirme Müdürlüğü	21
Yol ve Ulaşım Hizmetleri Müdürlüğü	22
Yatırım ve İnşaat Müdürlüğü	23
Plan Proje Müdürlüğü	25
Sosyal İşler Müdürlüğü	26
Kültür ve Turizm Hizmetleri	27
Sağlık Hizmetleri	31
Halk Sağlığı Hizmetleri	32
Kamu Hastaneleri Birliği Hizmetleri	32
Gençlik ve Spor Hizmetleri	33
Gıda, Tarım ve Hayvancılık Hizmetleri	34
Eğitim Hizmetleri	37
Aile ve Sosyal Politikalar Hizmetleri	38
Emniyet Hizmetleri	39
2016 Yılı Performans Programı Genel Maliyet Tablosu	40



## KASTAMONU İL ÖZEL İDARESİ GENEL SEKRETERLİĞİ 2016 Yılı Performans Planı



### Sunum

5018 Sayılı Kamu Mali Yönetimi ve Kontrol Kanunu kalkınma planları ve programlarda yer alan hedefler doğrultusunda kamu kaynaklarının etkili, ekonomik ve verimli bir şekilde elde edilmesi ve kullanılmasını, hesap verebilirliği ve mali saydamlığı sağlamak üzere, kamu mali yönetiminin yapısını ve işleyişini, kamu bütçelerinin hazırlanmasını, uygulanmasını, mali işlemlerin muhasebeleştirilmesini, raporlaştırılmasını amaçlamakta ve merkezi

yönetim kapsamındaki kamu idareleri ile sosyal güvenlik kurumları ve mahalli idarelerden oluşan genel yönetim kapsamındaki kamu idarelerinin mali yönetim ve kontrolünü kapsamaktadır.

5018 sayılı Kamu Mali Yönetimi ve Kontrol Kanununun 9. maddesi gereğince, tüm kamu kurum ve kuruluşları, program dönemine ilişkin performans hedef ve göstergelerini, hedeflere ulaşmak için yürütecekleri faaliyet ve projelerini, kaynak ihtiyacını ve idareye ilişkin diğer bilgileri içeren “Performans Programı” hazırlamak zorundadır. Bu kapsamda İdaremizin 2016 Yılı Performans Programı hazırlık çalışmaları, 06.07.2008 tarih ve 26927 sayılı Resmi Gazetede yayınlanan “Kamu İdarelerince Hazırlanacak Performans Programları Hakkında Yönetmelik” ve bu Yönetmelikte 15.07.2009 tarih ve 27289 sayılı Resmi Gazetede yayınlanan değişiklikler doğrultusunda, birimlerden ve paydaş müdürlüklerden gelen bilgiler çerçevesinde yürütülmüştür.

Kastamonu İl Özel İdaresi; “Adaletli, ilkeli, inançlı, çağdaş ve katılımcı bir anlayış ile çevreyi koruyan, kent estetiğine önem veren ‘Dünya Kenti Kastamonu’ olma yolunda bölgemizde lider, saygın ve örnek bir kurum olarak hizmet vermek” vizyonuna bağlı kalarak, ildeki yaşam kalitesini yükseltmek için; İlimizin turizm, sağlık, eğitim, tarım, güvenlik, çevre, kültür, spor ve sosyal hizmetlerini en üst düzeyde eşit, şeffaf ve kaliteli olarak toplumun istek ve beklentilerine dönük en verimli şekilde kullanılmasını sağlamayı misyon olarak belirlemiştir. Bu anlayış ile her geçen gün hizmet kalitesini daha üst düzeye çıkarmak için tüm İl Özel İdare personeli büyük bir özveri ile çalışmaktadır. Bu duygu ve düşüncelerle, 2016 Yılı Performans Programının İlimize ve Ülkemize yararlı olması dileğiyle saygılar sunarım.

Tahir Zafer KARAHASAN  
Genel Sekreter





## KASTAMONU İL ÖZEL İDARESİ GENEL SEKRETERLİĞİ 2016 Yılı Performans Planı

### - Tarih

Kastamonu'nun bilinen tarihi, Hitit İmparatorluğu ile başlar. Hititlerden sonra Frigya ve Lidya Krallıklarının egemen olduğu bu topraklar MÖ 4. yy'da Perslerin eline geçmiştir. MÖ 4.yy'da Büyük İskender Anadolu ile birlikte Kastamonu'yu da Makedonya'ya katmıştır. Makedonlardan sonra Pontus Krallığı hüküm sürmüştür ancak, Bu Krallığa da MÖ 1. yy'da Romalılar son vermiştir. MS 395 de Romalıların bölünmesiyle Bizans İmparatorluğuna katılmıştır.

Danışmentliler zamanında Ahmet Gazinin Oğlu Gümüş Tekin önderliğinde 1105 yılında Türk idaresine katılmıştır. Yaklaşık 100 yıl Danışment idaresinde kalan şehir 15 yıl civarında tekrar Bizanslılara geçmiş, Anadolu Selçuklu Sultanı Alaaddin Keykubat zamanında 1213 yılında Selçuklu topraklarına katılmıştır.

Tarih de bilinen en acımasız Moğol istilasında da fazla bir zarar görmediğinden bu istila zamanında Anadolu'nun bir çok yerindeki beyler bu topraklara ahalisi ile sığınmıştır. Bu vesile ile bir çok yerleşim yeri köy adı bu beylerin adı ile adlandırılmıştır. Defalarca el değiştiren topraklar İsfendiyaroğulları zamanında 1460 yılında Osmanlı İdaresine girinceye kadar önemli bir ilim ve kültür merkezi olmuş, bir çok ilim adamı yetiştirmiş, Osmanlılar zamanında da bu özelliğini korumuştur.

Milli Mücadele zamanında lojistik destek açısından büyük yarar sağlamış, Ankara'ya İnebolu - Kastamonu yoluyla yiyecek, giyecek, para, cephane, silah ve her türlü yardım sağlanmıştır.

Her savaşta en çok şehit veren illerden biri olup, İstiklal Marşımız şairi Mehmet Akif ERSOY da burada Nasrullah Camiinden halka hitap etmiştir.

Evliyalar kenti durumundaki yöre de bir çok tarihi cami, medrese bulunmakta olup, her yıl Şeyh Şaban-ı Veli ve Kastamonu Evliyalarını Anma haftası programlanarak çeşitli etkinlikler gerçekleştirilmektedir.

İl genelinde eski çağlara ait çok sayıda tarihi eser kalıntıları olup, gün ışığına çıkarılmaya çalışılmakta, tarihi yapılar da restorasyon çalışmaları ile ayakta tutularak halkın ziyaretine ve kullanımına sunulmaktadır.

Mustafa Kemal Atatürk "23 - 31 Ağustos 1925" de Kastamonu'da Kıyafet ve Şapka İnkılabını açıklayarak şehri onurlandırmıştır.

### - Coğrafi Yapı

Kastamonu; 13.136 km<sup>2</sup> yüzölçümü ve coğrafi konumu itibariyle Batı Karadeniz Bölgesi'nde yer alan; doğusu Sinop, batısı Bartın, kuzeyi Karadeniz, güneyi Çankırı, güneydoğusu Çorum ve güneybatısı Karabük ile çevrili bir ildir.

Dağlık bir arazi görünüm arz etmekte, geniş ovaları olmayıp buna karşılık vadiler etrafında ovacıklar göze çarpmakta, zengin bitki örtüsüne sahip olup, %65'i ormanlarla kaplıdır. En önemli vadileri Merkez, Daday ve Taşköprü ovalarını içine alan Gökırmak, Tosya ilçesini içine alan Devrez Vadisi'dir. Bunları daha küçük olan Araç ve Devrekani çay yatakları izler.

Bölgedeki önemli yükseklikler kuzeyde İsfendiyar (Küre) Dağları ile güneyde Ilgaz Dağlarıdır. İsfendiyar silsilesinde en yüksek nokta 1.985 metre ile Yaralığöz, Ilgazlarda ise 2.565 metre ile Büyük Hacattepesi'dir. Kıyıyı iç kesimlere bağlayan geçit 1.275 metre ile Ecevit Geçidi'dir. Kastamonu –Ankara Karayolunun geçtiği Ilgaz Geçidi ise 1.875 metredir.

İldeki akarsular Gökırmak, Devrez, Devrekani ve Araç çaylarıdır.

Karabük 110, Çankırı 111, Sinop 192, Çorum 225, Ankara 242, İstanbul 506 km mesafededir.

İç kesimlerinde karasal iklim, sahil kesiminde ise yağışlı Karadeniz iklimi hüküm sürmekte, yıllık yağış ortalaması iç kesimlerde 400-500, sahil kesimlerde ise 1.000 – 1.250 kg/m<sup>2</sup> civarındadır.



**KASTAMONU İL ÖZEL İDARESİ GENEL SEKRETERLİĞİ**  
**2016 Yılı Performans Planı**

### **- İdari Durum**

Osmanlı döneminde Bolu, Çankırı ve Sinop'u içine alan Kastamonu Vilayeti, daha sonra 1907'de Bolu'nun, 1918'de Çankırı ve Sinop'un ayrılmaları ile bugünkü durumuna gelmiştir.

İlçe sayısı Merkez İlçe ile beraber 20'dir. Merkez dahil 20 belediye, 1.060 köy, bu köylere bağlı 2.593 üniteyle birlikte toplam 3.653 yerleşim yeri ile Türkiye'de 2. sırada, 9.354 km köy yolu ağı 3. sırada ayrıca köy sayısı bakımından da 3. sırada yer almaktadır.

### **- Nüfus Durumu**

Düzenli ve sistemli nüfus sayımının yapıldığı 1927 yılında nüfus 335.601'dir.

Merkez Nüfusu	103.724
İlçe Merkezleri Nüfusları	111.278
Köy Nüfusları	153.905
<b>Toplam</b>	<b>368.907</b>

31.12.2014 tarihi itibarıyla Kastamonu il nüfusu **368.907** olarak TÜİK tarafından yayınlanmıştır.

### **- İl Özel İdaresi Teşkilatlanması**

İl Özel İdaresi; 1913 yılında İdare-i Umumiye-i Vilayet Kanunu ile genel anlamda kurulmuş olup, günümüze kadar defalarca değişikliğe uğramış olup, en son 5018 sayılı Kamu Mali Yönetimi ve Kontrol Kanunu çerçevesinde 04.03.2005 tarihli 5302 sayılı İl Özel İdaresi Kanunu ile İl Özel İdaresi adını alarak kurumsallaşmıştır.

Belirtilen kanun ile verilen görev ve yetkiler çerçevesinde il genelinde faaliyet yürütmekte olan idari ve mali özerkliğe sahip kamu tüzel kişiliğidir.

İlçelerimizin tamamında İlçe Özel İdare Müdürlüğü teşkilatları bulunmaktadır.



## KASTAMONU İL ÖZEL İDARESİ GENEL SEKRETERLİĞİ 2016 Yılı Performans Planı

### Genel Bilgiler

İl Özel İdaresi; il halkının mahalli müşterek nitelikteki ihtiyaçlarını karşılamak üzere kurulan ve karar organı seçmenler tarafından seçilerek oluşturulan, idari ve mali özerkliğe sahip kamu tüzel kişiliğidir.

İl Özel İdaresinin organları: İl Genel Meclisi, İl Encümeni ve Vali'dir,

İl Özel İdaresi, ilin kurulmasına dair kanunla kurulur ve ilin kaldırılmasıyla tüzel kişiliği sona erer.

İl Özel İdaresinin görev alanı il sınırlarını kapsar.

### Performans Planı Hazırlanmasındaki Yasal Dayanak

5018 Sayılı Kamu Mali Yönetimi ve Kontrol Kanununun 9.maddesi ile, kamu kurum ve kuruluşlarının program dönemine ilişkin performans hedef ve göstergelerini, hedeflere ulaşmak için yürütecekleri faaliyet – projelerini, kaynak ihtiyacını ve idareye ilişkin diğer bilgileri içeren “Performans Programı” hazırlanması zorunluluğu getirilmiştir.

### Misyon

İlimizin turizm, sağlık, eğitim, tarım, güvenlik, çevre, kültür, spor ve sosyal hizmetlerini en üst düzeyde eşit, şeffaf ve kaliteli olarak toplumun istek ve beklentilerine dönük en verimli şekilde kullanılmasını sağlamaktır.

### Vizyon

Adaletli, ilkeli, inancılı, çağdaş ve katılımcı bir anlayışla çevreyi koruyan, kent estetiğine önem veren “Dünya Kenti Kastamonu” olma yolunda bölgemizde lider, saygın ve örnek bir kurum olarak hizmet vermektir.

### İlkeler

Kastamonu İl Özel İdaresi çalışanlarına rehberlik etmek ve halkımızın beklentilerine karşılık vermek üzere on temel ilke belirlemiştir.

- 1 - Liderlik ve Öncülük etme,
- 2 - Dürüstlük ve güvenilirlik,
- 3 - Şeffaflık,
- 4 - İş ve çalışma ahlakı,
- 5 - Kalite bilincine sahip olma ve kalite duyarlılığı,
- 6 - Titizlik ve özen,
- 7 - Zamandalık ve sürelere uyum,
- 8 - Kaynakların tahsisinde önceliklere göre hareket etme,
- 9 - Her bakımdan eşitlik ve adalet,
- 10- Verimlilik

İlkelerimiz tutum, davranış ve düşünce biçimimizi yansıtır. Vatandaşlarımıza karşı aynı zamanda taahhüdümüzdür. Tüm personelimiz ilkelerimize göre hareket etmeleri doğrultusunda duyarlılık gösterecekleri inancındayız. Planlı çalışma dönemine girilmekle birlikte ilkeler üzerindeki duyarlılığımızda artmıştır.





**KASTAMONU İL ÖZEL İDARESİ GENEL SEKRETERLİĞİ**  
**2016 Yılı Performans Planı**

## **Görev ve Sorumluluklar**

### **İl Özel İdaresi mahalli müşterek nitelikte olmak şartıyla;**

a) Gençlik ve spor, sağlık, tarım, sanayi ve ticaret; Belediye sınırları il sınırı olan Büyükşehir Belediyeleri hariç ilin çevre düzeni plânı, bayındırlık ve iskân, toprağın korunması, erozyonun önlenmesi, kültür, sanat, turizm, sosyal hizmet ve yardımlar, yoksullara mikro kredi verilmesi, çocuk yuvaları ve yetiştirme yurtları; ilk ve orta öğretim kurumlarının arsa temini, binalarının yapım, bakım ve onarımı ile diğer ihtiyaçlarının karşılanmasına ilişkin hizmetleri il sınırları içinde,

b) İmar, yol, su, kanalizasyon, katı atık, çevre; orman köylerinin desteklenmesi, ağaçlandırma, park ve bahçe tesisine ilişkin hizmetleri belediye sınırları dışında,

Yapmakla görevli ve yetkilidir.

**(Ek fıkra: 3/7/2005-5393/85 md.)** Merkezi idare tarafından yürütülen görev ve hizmetlere ait yatırımlardan ilgili bakanlıkça uygun görülenler, İl Özel İdareleri eliyle de gerçekleştirilebilir. Bu yatırımlara ait ödenekler, ilgili kuruluş tarafından o İl Özel İdaresi bütçesine aktarılır. İl Özel İdaresi bu yatırımların %25'ine kadar olan kısmı için kendi bütçesinden harcama yapabilir. Merkezi idare, ayrıca, desteklemek ve geliştirmek istediği hizmetleri proje bazında gerekli kaynaklarını ilgili İl Özel İdaresine aktarmak suretiyle onlarla işbirliği içinde yürütebilir. Bu kaynak ve ödenekler özel idare bütçesi ile ilişkilendirilmez ve başka amaçla kullanılamaz.

**(Ek fıkra: 1/7/2006-5538/26 md.)** İl Özel İdaresi bütçesinden, emniyet hizmetlerinin gerektirdiği teçhizat alımıyla ilgili harcamalar yapılabilir.

İl çevre düzeni plânı; valinin koordinasyonunda, büyükşehirlerde Büyükşehir Belediyeleri, diğer illerde İl Belediyesi ve İl Özel İdaresi ile birlikte yapılır. İl çevre düzeni plânı belediye meclisi ile il genel meclisi tarafından onaylanır. **(Ek cümle: 1/7/2006-5538/26 md.)** Belediye sınırları il sınırı olan Büyükşehir Belediyelerinde il çevre düzeni planı ilgili Büyükşehir Belediyeleri tarafından yapılır veya yaptırılır ve doğrudan Belediye Meclisi tarafından onaylanır.

Hizmetlerin yerine getirilmesinde öncelik sırası, İl Özel İdaresinin malî durumu, hizmetin ivediliği ve verildiği yerin gelişmişlik düzeyi dikkate alınarak belirlenir.

İl Özel İdaresi hizmetleri, vatandaşlara en yakın yerlerde ve en uygun yöntemlerle sunulur. Hizmet sunumunda özürlü, yaşlı, düşkün ve dar gelirlilerin durumuna uygun yöntemler uygulanır.

Hizmetlerin diğer mahallî idareler ve kamu kuruluşları arasında bütünlük ve uyum içinde yürütülmesine yönelik koordinasyon o ilin valisi tarafından sağlanır.

4562 Sayılı Organize Sanayi Bölgeleri Kanunu ile Sanayi ve Ticaret Bakanlığına ve organize sanayi bölgelerine tanınan yetki ve sorumluluklar bu kanun kapsamı dışındadır.



**KASTAMONU İL ÖZEL İDARESİ GENEL SEKRETERLİĞİ**  
**2016 Yılı Performans Planı**

## **Yetki ve İmtiyazlar**

a) Kanunlarla verilen görev ve hizmetleri yerine getirebilmek için her türlü faaliyette bulunmak, gerçek ve tüzel kişilerin faaliyetleri için kanunlarda belirtilen izin ve ruhsatları vermek ve denetlemek.

b) Kanunların İl Özel İdaresine verdiği yetki çerçevesinde yönetmelik çıkarmak, emir vermek, yasak koymak ve uygulamak, kanunlarda belirtilen cezaları vermek.

c) Hizmetlerin yürütülmesi amacıyla, taşınır ve taşınmaz malları almak, satmak, kiralamak veya kiraya vermek, takas etmek, bunlar üzerinde sınırlı aynî hak tesis etmek.

d) Borç almak ve bağış kabul etmek.

e) Vergi, resim ve harçlar dışında kalan ve miktarı yirmi beş milyar Türk Lirasına kadar olan dava konusu uyuşmazlıkların anlaşmayla tasfiyesine karar vermek.

f) Özel kanunları gereğince İl Özel İdaresine ait vergi, resim ve harçların tarh, tahakkuk ve tahsilini yapmak.

g) Belediye sınırları dışındaki gayri sıhhi müesseseler ile umuma açık istirahat ve eğlence yerlerine ruhsat vermek ve denetlemek.

İl Özel İdaresi, hizmetleri ile ilgili olarak, halkın görüş ve düşüncelerini belirlemek amacıyla kamuoyu yoklaması ve araştırması yapabilir.

İl Özel İdaresinin mallarına karşı suç işleyenler devlet malına karşı suç işlemiş sayılır.

İl Özel İdaresinin proje karşılığı borçlanma yoluyla elde edilen gelirleri, vergi, resim ve harçları, şartlı bağışlar ve kamu hizmetlerinde fiilen kullanılan malları haczedilemez.

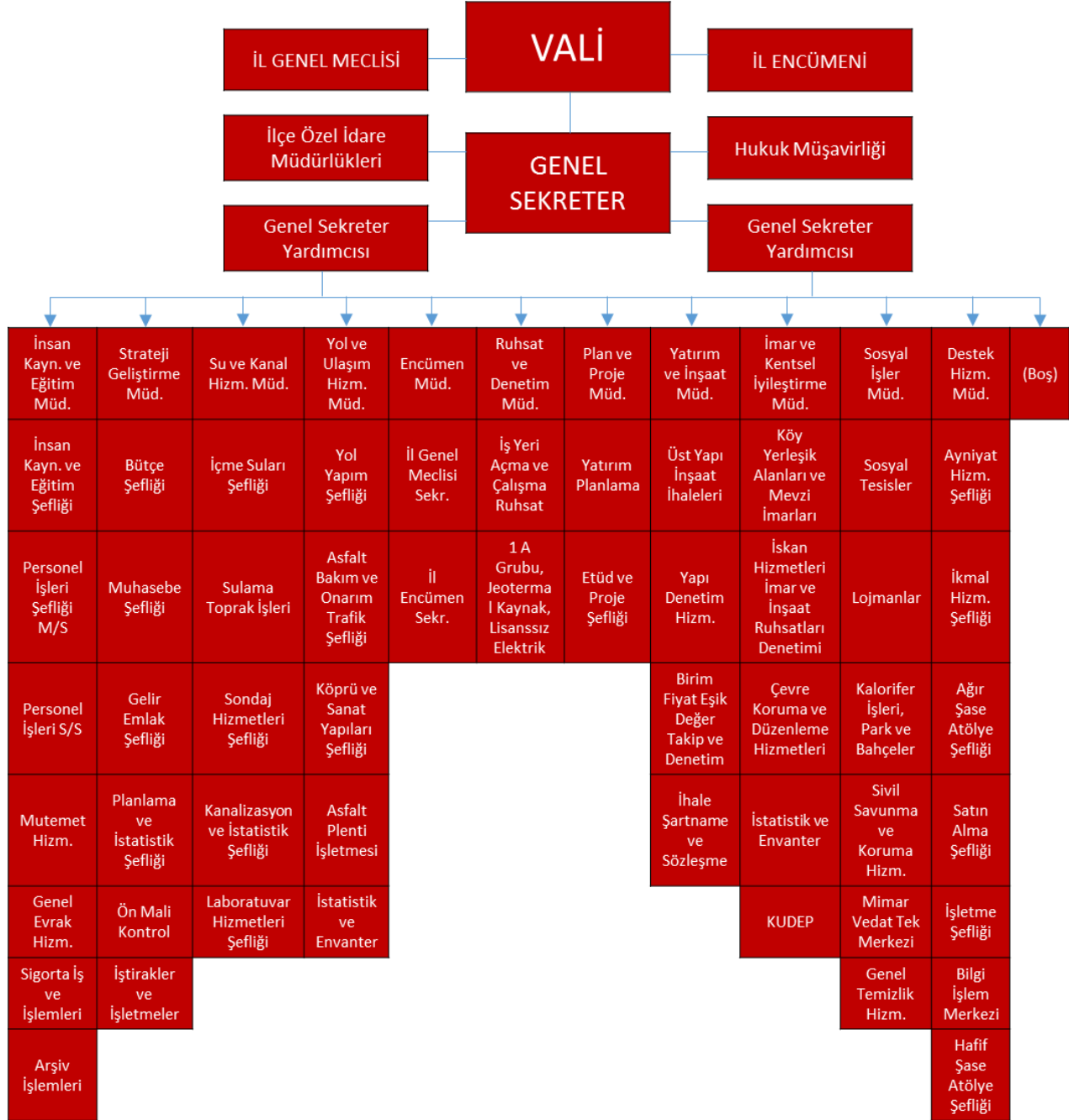
İl Özel İdaresine tanınan muafiyetler

İl Özel İdaresinin kamu hizmetine ayrılan veya kamunun yararlanmasına açık, gelir getirmeyen taşınmaz malları ile bunların inşa ve kullanımları her türlü vergi, resim, harç, katkı ve katılma paylarından **muaf**tır.



KASTAMONU İL ÖZEL İDARESİ GENEL SEKRETERLİĞİ  
2016 Yılı Performans Planı

**Kurumsal Yapı**





KASTAMONU İL ÖZEL İDARESİ GENEL SEKRETERLİĞİ  
2016 Yılı Performans Planı

## İnsan Kaynakları

### Personel Durumu

Memur	141
Sanat Sınıfı Personel	362
Hizmet Alımı	87
<b>Toplam</b>	<b>590</b>

### Kadro Durumu

Sınıfı	Kadro Unvanı	Norm	Dolu	Boş
GİH	Genel Sekreter	1	1	0
GİH	Genel Sekreter Yardımcısı	2	2	0
GİH	Hukuk Müşaviri	1	0	1
AH	Avukat	2	1	1
GİH	İç denetçi	2	0	2
GİH	Müdür	30	16	14
GİH	Uzman	6	1	5
GİH	Şef	26	17	9
GİH	Mali Hizmetler Uzmanı	2	0	2
GİH	Mali Hizmetler Uzmanı Yardımcısı	1	0	1
GİH	İdari Personel	52	23	29
THS	Teknik Hizmetler Personeli	75	70	5
SH	Sağlık Hizmetleri	5	1	4
YHS	Yardımcı Hizmetler Personeli	13	6	7
	İhdas Edilmeyen Kadro	2	0	0
	Norm Kadro Dışı	0	3	0
	<b>Toplam</b>	<b>220</b>	<b>141</b>	<b>80</b>

### Fiziki Kaynaklar

İl Özel İdaremizce ihtiyaç duyulan fiziki kaynaklar bedeli karşılığında ilgili mevzuatlarda belirtilen usul ve esaslara göre satın alınır veya yaptırılır. Kullanılmayan atıl durumdaki fiziki kaynaklar ilgili yasalar uyarınca satmak suretiyle değerlendirilir.

### Taşınmazlar

Sıra No	Tesisin Adı	Mülkiyeti		
		İÖİ	Tahsisli	Kiralık
1	Hizmet Binası - Hizmet Bürosu	6	20	0
2	Şantiye Binaları	2	13	1
3	İşhanı	3	0	0
4	Lojman Binası	3	11	0
5	Kaymakam Lojmanı	14	4	2
6	Konak	9	0	0
7	Otel, Gazino, Bungalov Ev, Yazlık Ev	8	12	0
8	Sosyal Tesis	1	2	0
9	Yurt Binaları, TUREM	3	0	0
10	Tavuk Çiftliği	1	0	0
11	Süt Toplama Merkezi	1	2	0
12	Havalimanı	0	1	0
13	Spor Tesisi, Tenis Kortu, Halı Saha	5	3	0
14	Diğer Binalar Depolar	4	12	0
15	Doğa Kültür Köyü	1	0	0
16	Tarla, Arsa, Orman, Park	41	6	0
17	Okul, Lojman, Bahçe ve Arsaları	176	0	0
	<b>Toplam</b>	<b>278</b>	<b>86</b>	<b>3</b>



KASTAMONU İL ÖZEL İDARESİ GENEL SEKRETERLİĞİ  
2016 Yılı Performans Planı

**Makine Parkı Mevcudu**

Makinenin Cinsi	Adedi	Makinenin Cinsi	Adedi
Binek Tipi Oto	28	Damperli Kamyon	54
STW Tipi Oto	7	Sabit Kasa Kamyon	2
Minibüs	4	Forklift	2
Midibüs	2	Kanal Kazıcı Ön Yükleyici	10
Pick-Up	18	Paletli Excavatör	7
Kamyonet	9	Lastik Tekerlekli Ekskavatör	1
Roley Tank	2	Paletli Yükleyici	2
Distribütör	4	Lastik Tekerlekli Yükleyici	19
Vidanjör	1	Vagondiril (Delici)	2
Treyler Çekici	4	Sondaj Kamyonu ve Makinesi	5
Akaryakıt Tankeri	4	Kar Aracı (Rotatif)	4
Su Tankeri	5	Kar Bıçaklı Kamyon	14
Yapım Greyderi	36	Silindir	15
Dozer	21	Seyyar Tamir Aracı	2
Seyyar Kompresör	4	Asfalt Robotu	1
Seyyar Kaynak Makinesi	2	Ambulans	4
Lastik Tekerlekli Traktör	1	Seyyar Konkasör	2
Jeneratör	8	Seyyar Konkasör Eleği	1
Arazi Binek Jeep	4	Treyler Selesi	6
İtfaiye	1	<b>Toplam</b>	<b>318</b>

**Ortak Olunan Kuruluşlar**

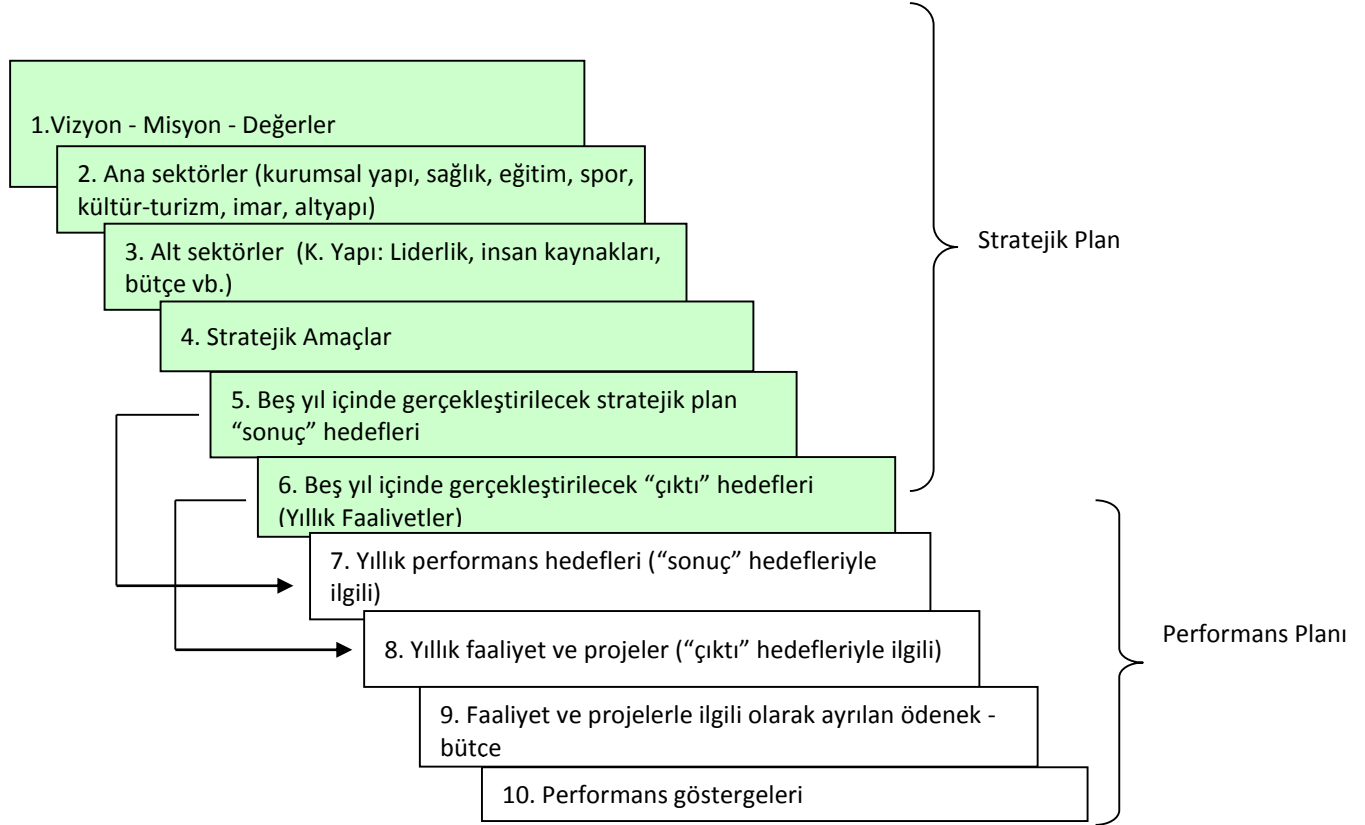
Sıra No	Kuruluş Adı	Pay Oranı (%)	Faaliyet Konusu
1	KKV-Kastamonu Kalkınma Vakfı Yakacak Pazarlama Ltd. Şirketi	20,00	Her türlü ticari katı-sıvı akaryakıt-petrol ürünleri, emtia, makine-tesisat-yedek teçhizat, sanayi-maden-ziraat, menkul, ham ve mamul madde alımı-satımı-inşası hür türlü ticari faaliyetleri.
2	TOSTAŞ – Tosya Yem ve Gıda Sanayi Anonim Şirketi	97,29	Faaliyette değildir
3	KÜKİRTAŞ – Küre Kireç Sanayi ve Ticaret Anonim Şirketi	0,006	20.12.2012 Tarihli KÜKİRTAŞ Genel Kurul Toplantısında Tasfiye Kararı Alınmıştır.
4	Kastamonu Organize Sanayi Bölgesi	0,55	Faal
5	Tosya Organize Sanayi Bölgesi	0,60	Faal
6	Seydiler Organize Sanayi Bölgesi	0,40	Faal
7	Taşköprü Organize Sanayi Bölgesi	0,35	Faal



## Performans Planına İlişkin Genel Açıklamalar

### Stratejik Plan - Performans Planı İlişkisi

Stratejik plan – performans planı ilişkisi kurumun vizyon ve misyonundan başlayarak performans göstergelerine doğru uzanan hiyerarşik bir düzenlemeye sahiptir. Stratejik plan – performans planı ilişkisi aşağıdaki gibi kurulmuştur.



### Performans Planının İçeriği

#### Performans planları;

- (a) Yıllık performans hedeflerinden,
- (b) Sürekli takip edilecek olan performans göstergelerinden oluşur.

Kastamonu İl Özel İdaresi, performans planını *iç hizmet birimleri* ile *dış hizmet birimlerinin* bir yıllık süre içinde gerçekleştireceği faaliyet ve projelere göre belirlemiştir.

Performans planı, bir taraftan iç hizmet birimlerinin yetkilileri ve diğer taraftan ise dış hizmet birimlerinin "strateji geliştirme" birimleri yetkilileri tarafından belirlenmiştir.

#### Performans Hedefleri

Performans hedefleri, bir yıllık süre içinde gerçekleştirilecek faaliyetler neticesinde elde edilecek olan "sonuçları" tanımlar. Bu sonuçlar kurumu dört yıllık sonuç hedeflerine götürüyor olacaktır.

#### Performans hedefleri belirlenirken önce;

- (a) Stratejik amaçlar ve daha sonra
- (b) Stratejik sonuç hedefleri göz önünde bulundurulur.

**Performans hedefleri o yıl ayrılan bütçe büyüklükleri göz önünde bulundurularak oluşturulur.**





**KASTAMONU İL ÖZEL İDARESİ GENEL SEKRETERLİĞİ**  
**2016 Yılı Performans Planı**

**Performans hedeflerinde, ödenek gerektiren kalemlerin yanında, herhangi bir ödenek ayrılmasını gerektirmeyen kalemler de gösterilir.**

Performans hedefleri bir taraftan bütçeden, bir taraftan da stratejik plandan etkilenir.

Bunun yanında bütçe de, stratejik plan ve yıllık performans planından etkilenir.

**Çift yönlü bir etkileşim söz konusudur.**

**Performans planı bütçeye temel teşkil etse de önceki yıllar temel alınarak belli oranda genişletilen bütçeye göre hazırlanmaktadır.**

Bu nedenle, bütçe ve performans planının her ikisi “Stratejik plan” temel alınarak birlikte hazırlanmaktadır.

Eskiden sadece bütçe hazırlayan birimler, artık “gider kalemi içeren” ve “gider kalemi içermeyen” hedefleri birlikte kapsayan “performans planlarını da” hazırlamak durumundadırlar.

**Ödenek gerektiren performans hedefleri, doğrudan bütçeyle ilintili olmak durumundadır.**

**Birimler kendilerine ayrılan bütçenin tamamını performans planlarında göstermektedirler.**

**Performans hedeflerindeki tüm kalemler aynı zamanda bütçeye de girecektir.**

Bu nedenle **önce performans planı ve buna dayalı olarak da bütçe hazırlanmaktadır.**

(bk., Kamu İdarelerinde Stratejik Planlamaya İlişkin Usul ve Esaslar Hakkında Yönetmelik Taslağı).

Performans hedefleri bütçeye aktarılırken duruma göre birleştirmeler, toplamalar yapılabilir veya duruma göre performans hedefleri kendi içinde ikiye üçe ayrılabilir.

Performans hedeflerinin bütçe kalemlerine dönüştürülmesinde bazı sorunlar yaşanabilir. Bu konudaki sorunlar Strateji Geliştirme Müdürlüğü ile istişare edilerek aşılabacaktır.

**Bazı performans hedefleri, dört yıllık stratejik hedeflerle ilgili olmayabilir!**

Bu gibi durumlarda performans hedefinin hemen altında bu gibi istisnaların gerekçesi hakkında açıklama yapılacaktır.

Bunun yanında bazı stratejik hedeflere ilişkin performans hedefi de belirlenmemiş olabilecektir.

**Stratejik hedeflerle performans hedeflerinin bire bir örtüşmesi veya uyuşması gerekmez.**

Ancak; performans hedefleri büyük ölçüde stratejik hedefleri temsil etmeli, uyuşmayan vakalar nadir istisnalar olarak kalacaktır.

**Performans hedefleri belirlenirken, her bir hedefle ilgili olarak sorumlu olan birim ve hatta kişilerin saptanması gerekmektedir.**

**Kişilerin değişeceği düşüncesiyle sadece pozisyon isimlerini yazmak yeterli etkinliği sağlamayacağı,**

**İsim yazıldığında kişiler hedefleri daha etkili bir şekilde takip edebilmekte ve buradan bireysel performansa geçilebilmektedir.**

Bu nedenle isimler değişse bile bunları yazmakta yarar vardır. İlgili müdürlükler performans hedeflerini sadece yılsonunda hesap verecekleri veya raporlama yapacakları kelemler olarak görmeyecek yıl içinde söz konusu hedeflerin tutturulması konusunda gelişmeleri aktif bir dosyayla takip edeceklerdir.

Bu dosyada şu konularda bilgiler bulunması gerekmektedir;

- (a) Hedeflerin ve göstergelerin gerçekleşmesini engelleyen faktörler,
- (b) Bu engellerin kaldırılması için yapılması gerekenler,
- (c) Bir sonraki yılda hedeflerde yapılması gereken değişiklikler,
- (ç) Alınması gereken önemli kararlar,
- (d) Tahsis edilmesi gereken kaynaklar.



**KASTAMONU İL ÖZEL İDARESİ GENEL SEKRETERLİĞİ**  
**2016 Yılı Performans Planı**

## **Performans Göstergeleri**

Kastamonu İl Özel İdaremizin gerçekleştirdiği çeşitli yatırımların, projelerin ve etkinliklerin sari (birbirini izleyen) yıllar itibariyle ne ölçüde başarılı olduğu “performans göstergeleriyle” izlenmektedir. Herhangi bir kurum için çok sayıda performans göstergesi belirlenebilir. Önemli olan çok sayıda gösterge belirlemek değil, kurumun başarısı hakkında fikir verecek “anahtar başarı göstergelerini” tespit etmektir.

### **Göstergeler altı grup içinde sınıflandırılmaktadır.**

**Girdi göstergeleri (personel sayısını azaltma, girdiyi azaltma, daha az kaynak kullanma, kira gelirleri, bağışlar, sosyal yardımlar)**

**Çıktı göstergeleri (hedefi gerçekleştirme, eğitilen kişi sayısı, üretim sayısı, okul sayısı, bina sayısı, öğrenci sayısı)**

**Sonuç göstergeleri (toplum için net sonuçlar, yüzde kaç düşü, sorunlar ne ölçüde azaldı, ne ölçüde iyileşme oldu?)**

**Verimlilik göstergeleri (birim maliyeti azaltma derecesi)**

**Etkinlik göstergeleri (hedefe ulaşma derecesi)**

**Kalite göstergeleri (tatmin, moral, rahatlık, kullanılabilirlik)**

Performans göstergelerinin önemli bölümü sağlam ve güvenilir bir veri temeline dayandırılmak zorunluluğu bilinçliliği,

Performans göstergelerinin gerçekleşme oranına ilişkin, sağlıklı, doğru ve güvenilir bilgileri toplama gereği bilinçliliği,

Yöneticiler belirlenen hedeflerin gerçekleşme oranını tuttukları aylık istatistiklerle, çizelgelerle kanıtlama bilinçliliği,

(Eğer bu yapılmamışsa yıl sonunda performans göstergelerinin yüzde kaç oranında tutturulduğu güvenilir bir şekilde saptanamayacağı bilinçliliği)

Performans göstergelerinde hedef değerleri tutturmak için şu önlemlere başvurulacaktır:

**(a) Performans göstergelerini izlemek için excel ortamında veri tabanları açılacaktır.**

**(b) Gerekliyse performans göstergeleri için hesaplama formülleri oluşturulacaktır.**

**(c) Gerekliyse performans göstergeleri için izleme ve kontrol sistemleri oluşturulacaktır.**

**(ç) Performans göstergelerine ilişkin olarak gelişmeler her üç ayda bir raporlanacaktır.**

Performans raporları (faaliyet raporları) aynı zamanda performans göstergeleri çerçevesinde belirleneceğinden ilgili müdürlükler söz konusu hedef değerlerin tuttuğuna ilişkin kanıt belgeler ve veri tabanı bilgileri sunacaklardır.



**KASTAMONU İL ÖZEL İDARESİ GENEL SEKRETERLİĞİ**  
**2016 Yılı Performans Planı**

### **Performans Planı Hazırlama Takvimi**

#### **Performans Planı hazırlama takvimi şu şekilde belirlenmiştir:**

- a. Nisan 2015 tarihinde kurumlardan bilgi istenmesi,
- b. Birimlerden gelen bilgilerin derlenmesi,
- c. Haziran 2015 tarihinde hazırlanan performans planı taslağının İl Genel Meclisine sunulması.

### **Performans Planının İzlenmesi**

Performans planının başarısı, bu planda yer alan proje ve faaliyetlerin yıl içinde yürürlüğe alınmasına ve etkili bir şekilde izlenmesine bağlıdır.

Belirlenen tarihte faaliyete geçirilemeyen proje ve etkinlikler için il özel idare yönetiminin ilgili daire müdürlükleri belirli süre içinde uyarılarak gerekli önlemlerin alınması, desteğin verilmesi veya ihtiyaç kaynağının sağlanması gerekliliğinin bilinçliliği.

Performans planının başarısı, ilgili daire müdürlüklerinden geri besleme almaya dayanacaktır.

Tüm daire müdürlükleri, performans planında belirledikleri hedeflerin ve göstergelerin gerçekleşme durumu hakkında Genel Sekreterliğe her üç ayda bir sözlü ve yazılı brifing vermek suretiyle sürecin etkili bir şekilde çalışmasını sağlamak durumundadırlar.

Bu tür değerlendirmelerde sadece yatırım projelerinin, faaliyetlerin ve diğer etkinliklerin son durumu değil, genel olarak performans planının gerçekleşme seyri hakkında da yorum yapılacaktır.

Üst yönetim yapacağı tüm değerlendirmelerde hep performans planının gerçekleşme durumuna veya gerçekleşme oranına vurgu yaparak ve tüm gelişmeleri performans planının başarısı açısından ele alacaktır.

Böylece daire müdürleri her türlü faaliyetlerini performans planına dayalı olarak düşünmeye ve değerlendirmeye başlayacaklardır.

Bu amaçla Genel Sekreter ilgili daire müdürlüklerinden üçüncü, altıncı ve dokuzuncu ayın sonunda hangi aşamada olduğuna ve yılsonunda belirlenen performans hedeflerin gerçekleşme durumuna ilişkin rapor ve tahmin isteyebilecektir.

Bu istek yöneticilere “performans planı” odaklı düşünme ve hareket etme davranışı kazandıracaktır.

### **Performans Verilerinin Doğrulanması**

**Yılsonu geldiğinde performans – faaliyet raporu hazırlanacağından, söz konusu raporun veri ve kanıtlara dayanması gerekmektedir.**

**İlgili müdürlükler**, performans hedefleri ve göstergelerinin her biri için veya uygun nitelikte olanları için düzenli olarak;

Kayıt listeleri, bilgisayar raporları, icmal cetvelleri, duruma göre günlük, haftalık, aylık, üç aylık raporlar tutarak başarıyı bu veri ve raporlara dayandırmak zorunda olduklarının bilinçliliğinde olacaklardır.

**Tek başına veri çizelgelerinin oluşturulması veya raporların hazırlanması yeterli olmayacaktır.**

**Bu veri ve raporların ilgili müdür tarafından kontrol edilerek doğrulanması ve onaylanması gerekmektedir.**

*İmza atılarak doğrulama ve onaylanması yapılmamış veriler geçersiz olacaktır.*

Güvenilir ve geçerli olmayan verilere dayalı olarak yılsonu performans (faaliyet) raporu hazırlanamayacaktır.



## KASTAMONU İL ÖZEL İDARESİ GENEL SEKRETERLİĞİ 2016 Yılı Performans Planı

Bu nedenle, performans planının İl Genel Meclisi tarafından kabul edilmesinden sonra ilgili müdürlükler kendilerini ilgilendiren performans hedefleriyle performans göstergelerinin;

Hangi yöntemle, hangi çizelgelerle, hangi veri tabanlarıyla takip edebileceklerine, toplanan verileri en çok aylık olarak nasıl kontrol edip onay vereceklerine ilişkin bir sistem kuracaklardır.

**Yıllonun faaliyet raporu bu konuda toplanan verilere, istatistiklere veya çizelgelere dayalı olarak yapılacaktır.**

Kanıt gösterilemeyen tahmini değerlendirmeler geçersiz olacaktır.

**Performans hedeflerine ulaşılma durumu kanıtlara dayalı olarak yapılacaktır.**

Bu nedenle her bir daire müdürlüğü performans göstergeleri konusunda uygun bir şekilde kendi sistemini kurmak ve bu sistemi Stratejik plandan sorumlu birim yöneticileriyle görüşerek onaylatmak durumundadır.

Stratejik plan birimi, tüm müdürlüklerde *performans göstergeleriyle ilgili gelişmelerin veri temelli olarak takip edilmesini* sağlamak yükümlülüğündedir.

### **Performansın Ölçülmesi**

Performansın ölçülmesinde iki yaklaşım vardır.

**Birinci yaklaşımda performans göstergeleri dört temel ilke çerçevesinde belirlenecektir.**

(a) Program amaçlarına bağlı olarak yıllık performans hedeflerinin ne ölçüde gerçekleştirildiğine bakmak – örneğin; bütçe ödeneklerinin gerçekleşme oranı gibi.

(b) Performansı, sadece önem verilen ve kritik sayılan az sayıda başarı göstergesiyle takip etmek,

(c) Performansı “öncelikli sektörler” listesi çerçevesinde takip etmek.

(ç) Kurumsal performansı, sorumluluk verilen kişi veya pozisyonların performansı ile ilişkilendirmek.

**İkinci yaklaşımda ise, performans göstergeleri “gerçek hayattaki beklentilerle ilgili olarak” belirlenir. Bu yaklaşımda Kastamonu halkının görmek ve duymak isteği göstergeler ön plana çıkarılır. Sektörlere veya müdürlüklere göre bir sıralama değil Kastamonu halkının;**

**Eğitim, sağlık, sosyal hizmetler, kültür, spor, ulaşım, su, kanalizasyon, imar, altyapı vb. gibi alanlarda arzuladığı başarılar değerlendirilir. Kastamonu İl Özel İdaresi performans planı göstergeleri şu ilkeler çerçevesinde belirlenmiştir:**

a. Performans göstergeleri belirlenirken “stratejik amaçlar” temel alınmıştır.

b. İç hizmet birimleri için sadece kritik öneme sahip temel performans göstergeleri saptanmıştır.

c. Dış hizmet birimlerinde sadece kritik öneme sahip temel performans göstergeleri saptanmıştır.

Bu planda, “performans hedeflerinin” veya “faaliyet ve projelerin” her biri için ayrı ve kapsamlı performans göstergeleri belirleme yoluna başvurulmamıştır.

Kastamonu İl Özel İdaresinin performans göstergeleri “Anahtar Performans Göstergeleri” niteliğindedir.

Bu göstergeler önümüzdeki yıllarda gözden geçirilecek ve gelişmelere göre yenileri ilave edilebileceği gibi çalışmayan veya yarar görülmeyen performans göstergeleri listeden çıkarılacaktır.

**Ayrıca;** önümüzdeki yıllarda performans göstergelerinin iki veya üç önemli il özel idaresinin göstergeleriyle karşılaştırmalı olarak ele alınması düşünülmektedir. Böylece kıyas yapma imkanı doğacak ve il özel idaresi vizyonla ortaya koyduğu Türkiye'nin önemli il özel idaresi olma hedefini gerçekleştirmeye çalışacaktır.



**KASTAMONU İL ÖZEL İDARESİ GENEL SEKRETERLİĞİ**  
**2016 Yılı Performans Planı**

## **Stratejik Plana Dayalı Performans Hedefleri**

### **Yönetim**

#### **Stratejik Amaç**

Kurumun her türlü yönetim uygulamasında mahalli nitelikteki müşterek hizmetler yerine getirilirken ve ayrıca stratejik planlar oluşturulurken meclisin, ilgili vali yardımcısının, ilgili il müdürlüklerinin, duruma göre belediyenin, sivil toplum kuruluşlarının, meslek örgütlerinin ve diğer paydaşların görüşlerini almak ve karar verme süreçlerine katılmalarını sağlamak. Vatandaşlara talep ettikleri bilgi desteğini zamanında vermek.

**Stratejik Sonuç Hedefi 1.** 2016 Yılı sonuna kadar, her yıl ödenek tahsis edilen tüm dış müdürlüklerde paydaş toplantıları düzenlemek ve paydaşların stratejik amaç ve hedefler ile performans hedeflerine belirleme, revize etme sürecine katkılarını sağlamak.

**Stratejik Sonuç Hedefi 2.** 2016 Yılı sonuna kadar vatandaşların bilgi isteme taleplerine kanunca belirlenen süreden daha kısa zamanda %100 oranında yazılı cevap verecek hale gelmek.

**Performans Hedefi** Paydaş toplantı hedeflerini 2016 yılı içinde de gerçekleştirmek. Vatandaşların bilgi isteme taleplerine yasal süreden daha kısa zamanda %70 oranında yazılı olarak cevap vermek.



KASTAMONU İL ÖZEL İDARESİ GENEL SEKRETERLİĞİ  
2016 Yılı Performans Planı

## DESTEK HİZMETLERİ PERFORMANS PROGRAMI

PERFORMANS HEDEFİ TABLOSU	
<b>Birim Adı</b>	Destek Hizmetleri Müdürlüğü
<b>Stratejik Amaç 3</b>	Önümüzdeki 5 yıllık süreçte idaremizin araç ve makine parkının yenileştirilmesi, teknolojik açıdan yenilenmesi ile her birimde en üst düzey teknolojinin kullanılması, güvenliğin sağlanması amacıyla güvenlik ağının oluşturulması, asfalt plenti, araç ve iş makinelerinin bakım onarım ile akaryakıt ikmallerinin yapılması, Destek Hizmetleri Müdürlüğünde çalışan personelin pozisyonuna uygun işlerde çalıştırılmasının sağlanması, ihtiyaç duyulan pozisyonlarda hizmet alımlarının yapılması, kurumun ihtiyacı olan araç ve personel servislerinin kiralanması, kurumun işleyişinin desteklenmesi amacıyla kurumumuzda kullanılan sarf malzemeleri ihalelerinin zamanında ve en ekonomik şekilde yapılmasının sağlanması, ilimizin kültürel ve turizm alanında tanıtımının desteklenmesi.
<b>Hedef 3.1</b>	İş makinesi ve hizmet aracı alımlarının yapılması.
<b>Faaliyet 3.1.1</b>	İdaremiz makine parkında bulunan iş makinelerinin yenileştirme projesi kapsamında 2016 yılında 2 adet hareketli iş makinesi alınması.
<b>Faaliyet 3.1.2</b>	İdaremiz birimlerinde hizmet aracı olarak kullanılmak üzere 2 adet kara taşıtı alınması.

FAALİYET MALİYETLERİ TABLOSU				
FAALİYETLER		KAYNAK İHTİYACI (TL)		
		Bütçe	Bütçe Dışı	Toplam
Faaliyet 3.1.1	2 adet hareketli iş makinesi alımı	1.000.000,00	0,00	1.000.000,00
Faaliyet 3.1.2	2 adet kara taşıtı alımı	400.000,00	0,00	400.000,00
<b>TOPLAM</b>		<b>1.400.000,00</b>	<b>0,00</b>	<b>1.400.000,00</b>





KASTAMONU İL ÖZEL İDARESİ GENEL SEKRETERLİĞİ  
2016 Yılı Performans Planı

## SU VE KANAL HİZMETLERİ PERFORMANS PROGRAMI

PERFORMANS HEDEFİ TABLOSU	
<b>Birim Adı</b>	Su ve Kanal Hizmetleri Müdürlüğü
<b>Stratejik Amaç 4</b>	Alt yapı yatırımlarının katılımcı bir anlayışla gerçekleştirilmesi, köy ve buna bağlı ünitelerimizin sıhhi, yeterli, şebekeli içme suyuna kavuşturulması için gerekli tesislerin yapılması, doğal arıtma ve biyolojik arıtma tesisleri inşa etmek suretiyle sulama amaçlı kullanılmasının sağlanması, var olanların bakım-onarım çalışmaları yapılarak tesislerin güçlendirilmesi.
<b>Hedef 4.1</b>	İlimizin tüm köy ve ünitelerinde sağlıklı, temiz, içilebilir suyu kullanıma sunmak için gerekli altyapı çalışmalarının yapılması.
<b>Faaliyet 4.1.1</b>	İçme suyu faaliyetleri kapsamında mevcut köy ve ünitelerin yeterli içme suyu kaynaklarına ulaşabilmesi için 10 adet içme suyu inşaatının tamamlanması.
<b>Hedef 4.2</b>	Köy ve ünitelerimizde evsel nitelikli atık suların insanların bulunduğu ortamdan uzaklaştırılmasının sağlanması.
<b>Faaliyet 4.2.1</b>	Kanalizasyon faaliyetleri kapsamında öncelikli olarak kanalizasyon şebekesi bulunmayan köy ve ünitelerde 20 adet kanalizasyon inşaatının tamamlanması.
<b>Hedef 4.3</b>	Köy ve ünitelerimizde sulamada kullanılan su kaynaklarının en ekonomik biçimde kullanılmasını sağlayan, tarımsal altyapının geliştirilmesi.
<b>Faaliyet 4.3.1</b>	Sulama ve toprak hizmetleri faaliyetleri kapsamında 2 adet köyün sulama tesislerinin yapımının tamamlanması.
<b>Hedef 4.4</b>	Sondaj çalışması yapılarak yeraltından su temin edilmesi.
<b>Faaliyet 4.4.1</b>	İçme suyu olumsuz olan köy ve ünitelerde 25 adet sondaj çalışmasının yapılması.
<b>Hedef 4.5</b>	Laboratuvar hizmetlerinin sunulması.
<b>Faaliyet 4.5.1</b>	İçme, kullanma ve sulama suyu analizleri ile toprak analizleri konularında tahlil ve analizlerin yapılması.

FAALİYET MALİYETLERİ TABLOSU				
FAALİYETLER		KAYNAK İHTİYACI (TL)		
		Bütçe	Bütçe Dışı	Toplam
Faaliyet 4.1.1	10 adet içme suyu tesisi yapımı	2.000.000,00	0,00	2.000.000,00
Faaliyet 4.2.1	20 adet kanalizasyon inşaatı yapımı	4.000.000,00	0,00	4.000.000,00
Faaliyet 4.3.1	2 adet sulama tesisi yapımı	1.500.000,00	0,00	1.500.000,00
Faaliyet 4.4.1	25 adet sondaj çalışması yapımı	750.000,00	0,00	750.000,00
Faaliyet 4.5.1	Laboratuvar hizmetleri sunulması	110.000,00	0,00	110.000,00
<b>TOPLAM</b>		<b>8.360.000,00</b>	<b>0,00</b>	<b>8.360.000,00</b>



KASTAMONU İL ÖZEL İDARESİ GENEL SEKRETERLİĞİ  
2016 Yılı Performans Planı

## İMAR VE KENTSEL İYİLEŞTİRME HİZMETLERİ PERFORMANS PROGRAMI

PERFORMANS HEDEFİ TABLOSU	
<b>Birim Adı</b>	İmar ve Kentsel İyileştirme Hizmetleri Müdürlüğü
<b>Stratejik Amaç 5</b>	İl Özel İdaresinin yetkili olduğu alanlarda; sürdürülebilir kalkınma ile uyumlu olarak mekânsal gelişmeyi yönlendirecek yaşam kalitesini yükseltecek üst ve alt ölçekli imar planlarının yapılması ve uygulanmasının sağlanması, düzenli yerleşmeler oluşturabilmek adına önleyici tedbirlerin alınması ve kaçak yapılaşmalar ile mücadele edilmesi, tarihi kültürel değerlerin gelecek nesillere aktarılması aşamasında taşınmaz kültür varlıklarının korunması.
<b>Hedef 5.1</b>	Mekansal gelişmeye yön verilmesi ve desteklenmesi gereken yerlerde planlı, düzenli ve yaşanılabilir alanlar oluşturulması.
<b>Faaliyet 5.1.1</b>	23.01.2008 yılında Mülga Çevre ve Orman Bakanlığı'nca onaylanan Sinop-Kastamonu-Çankırı Planlama Bölgesi 1/100.000 ölçekli Çevre Düzeni Planına uygun olarak alt ölçekli imar planlarının üretilmesi.
<b>Faaliyet 5.1.3</b>	Taşköprü Alatarla köyünde düzensiz yapılaşmaların önlenmesi adına alt ölçekli imar planlarının üretilmesi.
<b>Faaliyet 5.1.4</b>	Araç İğdir köyünde düzensiz yapılaşmaların önlenmesi adına alt ölçekli imar planlarının üretilmesi.
<b>Hedef 5.2</b>	Kırsal yerleşim alanlarında düzenli yapılaşmalar oluşturulabilmesi için 3194 sayılı İmar Kanunu ve ilgili meri mevzuat kapsamında gerekli sınırlandırmaların yapılması, özendirici uygulamaların teşvik edilmesi ve düzensiz yapılaşmaların önüne geçmek adına caydırıcı önlemlerin alınması.
<b>Faaliyet 5.2.1</b>	Kastamonu genelinde yer alan 1065 kırsal yerleşim alanından 287'sinin köy yerleşik alan sınırları belirlenmiş olup, geri kalan köylerin de köy yerleşik alan sınırlarının ivedilikle belirlenmesi.
<b>Faaliyet 5.2.2</b>	Plansız ve projersiz yapılaşmayı engellemek adına tip yapı projeleri oluşturarak kırsal yerleşim alanlarındaki yapılaşmaların yönlendirilmesi

FAALİYET MALİYETLERİ TABLOSU				
FAALİYETLER		KAYNAK İHTİYACI (TL)		
		Bütçe	Bütçe Dışı	Toplam
Faaliyet 5.1.1	1/100.000 ölçekli imar planlarının üretilmesi	300.000,00	0,00	300.000,00
Faaliyet 5.1.3	Taşköprü Alatarla köyü imar planlarının üretilmesi	70.000,00	0,00	70.000,00
Faaliyet 5.1.4	Araç İğdir köyü imar planlarının üretilmesi	70.000,00	0,00	70.000,00
Faaliyet 5.2.1	Köy yerleşik alan sınırlarının belirlenmesi	500.000,00	0,00	500.000,00
Faaliyet 5.2.2	Kırsal yerleşim alanları için tip projeler üreterek yapılaşmaların yönlendirilmesi	100.000,00	0,00	100.000,00
<b>TOPLAM</b>		<b>1.040.000,00</b>	<b>0,00</b>	<b>1.040.000,00</b>



KASTAMONU İL ÖZEL İDARESİ GENEL SEKRETERLİĞİ  
2016 Yılı Performans Planı

## YOL VE ULAŞIM HİZMETLERİ PERFORMANS PROGRAMI

PERFORMANS HEDEFİ TABLOSU	
<b>Birim Adı</b>	Yol ve Ulaşım Hizmetleri Müdürlüğü
<b>Stratejik Amaç 6</b>	Hizmet alanımız içerisinde yer alan yol ağı standardının yükseltilmesi, köy yolu ulaşımının kesintiye mahal vermeksizin yapılabilmesinin sağlanması.
<b>Hedef 6.1</b>	Hizmet alanımızda yer alan köy yolu ağı standardının yükseltilmesine yönelik çalışmalar yapılması.
<b>Faaliyet 6.1.1</b>	Asfalt olarak yapımı planlanan 2.833 km hedefine ulaşmak için 2016 yılı sonu itibariyle 110 km yolun sathi kaplamasının gerçekleştirilmesi.
<b>Faaliyet 6.1.2</b>	Asfalt sathi kaplamalı yolların 2. kat asfalt kaplamasının yapılarak yıl içerisinde asfalt yolların yenilenmesinin sağlanması.
<b>Faaliyet 6.1.4</b>	Asfalt ve stabilize kaplamalı yolların trafik işaret levhalarının yapımının sağlanması.
<b>Faaliyet 6.1.5</b>	Asfalt kaplamalı köy yollarının bakım onarım (yama ve stabilize malzemeli bakım) çalışmalarının gerçekleştirilmesi.
<b>Faaliyet 6.1.5</b>	Köy yollarının bakım onarımı çalışmaları kapsamında köy içi yollara parke yapılması.
<b>Faaliyet 6.1.6</b>	Köy yollarımızdan stratejik öneme sahip, trafik yoğunluğu ve hizmet ettiği ünite sayısı yüksek olanlardan başlamak üzere sıcak asfalt (BSK) uygulamasının gerçekleştirilmesi.
<b>Faaliyet 6.1.9</b>	Tüm köy yollarımızdaki sanat yapıları ihtiyacının tamamlanmasının sağlanması.

FAALİYET MALİYETLERİ TABLOSU				
FAALİYETLER		KAYNAK İHTİYACI (TL)		
		Bütçe	Bütçe Dışı	Toplam
Faaliyet 6.1.1	110 km yolun asfalt sathi kaplamasının gerçekleştirilmesi	4.000.000,00	0,00	4.000.000,00
Faaliyet 6.1.2	2. kat asfalt kaplamaların yapılarak yolların yenilenmesinin sağlanması	5.000.000,00	0,00	5.000.000,00
Faaliyet 6.1.4	Asfalt ve stabilize yolların trafik işaret levhalarının yapımının sağlanması	500.000,00	0,00	500.000,00
Faaliyet 6.1.5	Asfalt kaplamalı köy yollarının bakım onarımlarının gerçekleştirilmesi	2.000.000,00	0,00	2.000.000,00
Faaliyet 6.1.5	Köy içi yollara parke yapılması	1.000.000,00	0,00	1.000.000,00
Faaliyet 6.1.6	Stratejik öneme sahip köy yollarında sıcak asfalt uygulamasının yapılması	2.500.000,00	0,00	2.500.000,00
Faaliyet 6.1.9	Köy yollarındaki sanat yapıları ihtiyaçlarının tamamlanması	500.000,00	0,00	500.000,00
<b>TOPLAM</b>		<b>15.500.000,00</b>	<b>0,00</b>	<b>15.500.000,00</b>



KASTAMONU İL ÖZEL İDARESİ GENEL SEKRETERLİĞİ  
2016 Yılı Performans Planı

## YATIRIM VE İNŞAAT HİZMETLERİ PERFORMANS PROGRAMI

PERFORMANS HEDEFİ TABLOSU	
<b>Birim Adı</b>	Yatırım ve İnşaat Hizmetleri Müdürlüğü
<b>Stratejik Amaç 7</b>	İlimizin birinci önceliği olan turizm potansiyelinin harekete geçirilmesi için gereken alt yapı yatırımlarının yapılması. İl Özel İdaresinin hizmet alanlarının yenilenmesi ve geliştirilmesi için gerekli tesislerin yapılması, paydaş kuruluşlara ait ilimizde yapılacak yatırımların gerçekleştirilmesi, paydaş kuruluşlarla koordinasyon sağlanarak uyumlu bir şekilde çalışmaların sürdürülmesi.
<b>Hedef 7.1</b>	İlimizin birinci önceliği olan turizm potansiyelinin harekete geçirilmesi için gereken altyapı yatırımlarının yapılması.
<b>Faaliyet 7.1.1</b>	Toklutepe mevkiinde bulunan 1019 ada 21 parsel 131 ha alana Doğa Parkı yapılmasıyla ilgili gerekli tüm çalışmaların başlatılması.
<b>Faaliyet 7.1.2</b>	Doğa Kültü Köyü Kompleksi yatırımının tamamlanması.
<b>Faaliyet 7.1.3</b>	Mimar Vedat Tek Kültür ve Sanat Merkezi dahilindeki butik otele ek bina yaparak yatak kapasitesinin artırılması.
<b>Faaliyet 7.1.5</b>	Ilgaz Dağı ile Kastamonu arasında en az 200 yataklı ve spor kompleksi olan bir otel yapılması.
<b>Faaliyet 7.1.6</b>	Özelci Konağının restorasyonunun yapılması.
<b>Faaliyet 7.1.7</b>	Site İş Hanının yıkılarak yenisinin yapılması.
<b>Faaliyet 7.1.8</b>	İstiklal Yolu kapsamında projeler üretilmesi.
<b>Faaliyet 7.1.9</b>	Ilgaz Dağı Milli Parkında Yurduntepe Kayak Tesislerinin hizmete alınmasının sağlanması.
<b>Faaliyet 7.1.10</b>	Kuzeykent Hasan Doğan Spor Tesislerinin yanındaki araziye yüzme havuzu, tenis kortu ve kondisyon salonu yapılması.
<b>Faaliyet 7.1.11</b>	Kuzeykent İsmail Dikmenli Spor tesislerinin geliştirilmesi.
<b>Hedef 7.2</b>	İl Özel İdaresinin hizmet alanlarının yenilenmesi ve geliştirilmesi için gerekli tesislerin yapılması, personelin daha gelişmiş ve modern alanlarda hizmet vermesinin sağlanması.
<b>Faaliyet 7.2.1</b>	Atölyelerin birleştirilmesi kapsamında 1 adet atölye binası yapılması.
<b>Faaliyet 7.2.2</b>	Yeni İl Genel Meclis binasının yapılması.
<b>Faaliyet 7.2.3</b>	Hizmet binalarının gerekli bakımlarının yapılması.
<b>Faaliyet 7.2.4</b>	Lojmanların gerekli bakımlarının yapılması.



KASTAMONU İL ÖZEL İDARESİ GENEL SEKRETERLİĞİ  
2016 Yılı Performans Planı

## YATIRIM VE İNŞAAT HİZMETLERİ PERFORMANS PROGRAMI

FAALİYET MALİYETLERİ TABLOSU				
FAALİYETLER		KAYNAK İHTİYACI (TL)		
		Bütçe	Bütçe Dışı	Toplam
Faaliyet 7.1.1	Doğa Parkı yapılmasıyla ilgili gerekli tüm çalışmaların başlatılması	500.000,00	0,00	500.000,00
Faaliyet 7.1.2	Doğa Kültür Köyü Kompleksi yatırımının tamamlanması	100.000,00	0,00	100.000,00
Faaliyet 7.1.3	Mimar Vedat Tek Kültür ve Sanat Merkezi dahilindeki otele ek bina yapılması	100.000,00	0,00	100.000,00
Faaliyet 7.1.5	Ilgaz Dağı ile Kastamonu arasına en az 200 yataklı otel yapılması	10.000,00	0,00	10.000,00
Faaliyet 7.1.6	Özelci Konağının restorasyonunun yapılması	100.000,00	0,00	100.000,00
Faaliyet 7.1.7	Site İş Hanının yıkılarak yenisinin yapılması	2.000.000,00	0,00	2.000.000,00
Faaliyet 7.1.8	İstiklal Yolu kapsamında projeler üretilmesi	50.000,00	0,00	50.000,00
Faaliyet 7.1.9	Ilgaz Dağı Milli Parkında Yurduntepe Kayak Tesislerinin hizmete alınmasının sağlanması	100.000,00	0,00	100.000,00
Faaliyet 7.1.10	Hasan Doğan Spor Tesislerinin yanındaki araziye tenis kortu yapılması	50.000,00	0,00	50.000,00
Faaliyet 7.1.11	İsmail Dikmenli Spor Tesislerinin geliştirilmesi	10.000,00	0,00	10.000,00
Faaliyet 7.2.1	Atölyelerin birleştirilmesi kapsamında 1 adet atölye binası yapılması	750.000,00	0,00	750.000,00
Faaliyet 7.2.2	Yeni İl Genel Meclis binasının yapılması	10.000,00	0,00	10.000,00
Faaliyet 7.2.3	Hizmet binalarının gerekli bakımlarının yapılması	500.000,00	0,00	500.000,00
Faaliyet 7.2.4	Lojmanların gerekli bakımlarının yapılması	600.000,00	0,00	600.000,00
<b>TOPLAM</b>		<b>4.880.000,00</b>	<b>0,00</b>	<b>4.880.000,00</b>



KASTAMONU İL ÖZEL İDARESİ GENEL SEKRETERLİĞİ  
2016 Yılı Performans Planı

## PLAN PROJE HİZMETLERİ PERFORMANS PROGRAMI

PERFORMANS HEDEFİ TABLOSU	
<b>Birim Adı</b>	Plan ve Proje Hizmetleri Müdürlüğü
<b>Stratejik Amaç 8</b>	İdaremizce yapımı gerçekleştirilecek olan tüm yatırımların gerekli plan ve projelerinin hazırlanmasının sağlanması.
<b>Hedef 8.1</b>	İlimizde turizmin gelişmesi için modern, örnek projelerin hayata geçirilmesi.
<b>Faaliyet 8.1.1</b>	Şehirle bitişik Toklutepe ormanlık bölgesi içerisine gezi alanları, spor tesisler, kafeterya vb. tesisleri bulunan, ayrıca evcil ve yaban hayvanların barınmasına imkan verecek bölümler oluşturularak şehir içi ve dışarıdan gelenlerin hoşça vakit geçirerek dinlenebilecekleri, şehrimizin tanıtımına katkı sağlayacak bir tesisin ilimize kazandırılması.
<b>Faaliyet 8.1.2</b>	Turizmi desteklemek amacıyla sahil ilçelerimizden birinde turistik otel yapımına yönelik projelerin yapılması.
<b>Hedef 8.2</b>	İdaremiz hizmet binalarının geliştirilmesi ve modernize edilmesi, mülkiyeti idaremize ait taşınmazlar üzerine gelir sağlayacak bina ve tesis projeleri çalışmalarının yapılması.
<b>Faaliyet 8.2.1</b>	İl Özel İdaresine ait binaların geliştirilmesi ve ek tesisler için gerekli projelerin hazırlanması.
<b>Hedef 8.3</b>	Ödeneği idaremize aktararak hizmet alan kuruluşların yapılacak bina ve tesislerinin özgün ve modern yapılar olarak projelendirilmesi.
<b>Faaliyet 8.3.1</b>	Yörenin özelliklerine uygun, ileriye dönük çevre gelişimi dikkate alınarak, ihtiyaç ve kapasite yönünden en uygun okul ve tesis projelerinin hazırlanması. Programa alınan hükümet konaklarının, tesislerin proje çalışmalarının ve gerekli onay işlemlerinin ivedilikle yapılması.

FAALİYET MALİYETLERİ TABLOSU				
FAALİYETLER		KAYNAK İHTİYACI (TL)		
		Bütçe	Bütçe Dışı	Toplam
Faaliyet 8.1.1	Toklutepe ormanlık bölgesine yapılacak tesis için projelerin hazırlanması	500.000,00	0,00	500.000,00
Faaliyet 8.1.2	Turizmi desteklemek amacıyla sahil ilçelerimizden birinde turistik otel yapımına yönelik projelerin yapılması	150.000,00	0,00	150.000,00
Faaliyet 8.2.1	Taşınmazların onarımı ve ek tesis projeleri yapılması	150.000,00	0,00	150.000,00
Faaliyet 8.3.1	Okul ve tesis ile hükümet konakları projeleri yapılması	150.000,00	0,00	150.000,00
<b>TOPLAM</b>		<b>950.000,00</b>	<b>0,00</b>	<b>950.000,00</b>





KASTAMONU İL ÖZEL İDARESİ GENEL SEKRETERLİĞİ  
2016 Yılı Performans Planı

## SOSYAL İŞLER HİZMETLERİ PERFORMANS PROGRAMI

PERFORMANS HEDEFİ TABLOSU	
<b>Birim Adı</b>	Sosyal İşler Hizmetleri Müdürlüğü
<b>Stratejik Amaç 10</b>	Hizmet binalarımızın ve eklentilerinin güvenliklerinin sağlanması için koruyucu güvenlik tedbirlerinin eksiksiz uygulanması, lojmanların mevzuat çerçevesinde ve ekonomik olarak kullanılmasının sağlanması, sosyal tesislerden konaklama ya da yemek hizmeti için faydalanan personel veya misafirlerin uygun şartlarda ağırlanması için gerekli tedbirlerin alınması, hizmet binalarının çevre bakımları ile küçük çaplı bakım ve onarımlarının yapılması, genel temizlik ve çevre düzenlemelerinin yaptırılması, yurt içi fuar ve etkinliklere katılım sağlanarak ilimizin tanıtımına katkı sağlanması.
<b>Hedef 10.2</b>	Lojmanların ekonomik kullanımı ve tahsis işlemlerinin yapılması.
<b>Faaliyet 10.2.2</b>	Lojmanların küçük bakım ve onarımlarının yapılması.
<b>Hedef 10.3</b>	Sosyal tesislerden konaklama ya da yemek hizmeti için yararlanan personel veya misafirlerin uygun şartlarda ağırlanması için gerekli tedbirlerin alınması.
<b>Faaliyet 10.3.1</b>	Sosyal tesislerin küçük bakım ve onarımlarının yapılması.
<b>Faaliyet 10.3.2</b>	Hizmet binaları küçük bakım ve onarımlarının yapılması.

FAALİYET MALİYETLERİ TABLOSU				
FAALİYETLER		KAYNAK İHTİYACI (TL)		
		Bütçe	Bütçe Dışı	Toplam
Faaliyet 10.2.2	Lojmanların küçük bakım ve onarımlarının yapılması	100.000,00	0,00	100.000,00
Faaliyet 10.3.1	Sosyal tesislerin küçük bakım ve onarımlarının yapılması	175.000,00	0,00	175.000,00
Faaliyet 10.3.2	Hizmet binaları küçük bakım ve onarımlarının yapılması	125.000,00	0,00	125.000,00
<b>TOPLAM</b>		<b>400.000,00</b>	<b>0,00</b>	<b>400.000,00</b>



KASTAMONU İL ÖZEL İDARESİ GENEL SEKRETERLİĞİ  
2016 Yılı Performans Planı



## KÜLTÜR VE TURİZM HİZMETLERİ PERFORMANS PROGRAMI

PERFORMANS HEDEFİ TABLOSU	
<b>Birim Adı</b>	İl Özel İdaresi & İl Kültür ve Turizm Müdürlüğü
<b>Stratejik Amaç 11</b>	7000 yıllık geçmişe sahip olan ilimizin tarihi, kültürel ve doğal zenginliklerinin turizme kazandırılması amacıyla kültür ve turizm bilincinin geliştirilmesi için ilgili kamu kurum ve kuruluşları ile iş birliğinde bulunulması, kültür ve tabiat varlıklarımızın arkeolojik araştırma ve kazılarla ortaya çıkarılması, korunması ve tanıtılmasının sağlanması, halkın kültür varlıklarının koruma çabalarına öncülük edilmesi, turizm alanlarını koruyarak tanıtımının sağlanması, toplumun sosyal ve kültürel gelişim bakımından güzel sanatlara olan ilgisini artırmak amacıyla gerekli desteğin sağlanması.
<b>Hedef 11.1</b>	İlimizin tarihi, kültürel ve doğal zenginliklerinin korunması ve turizme kazandırılması, ulusal ve uluslararası alanda daha etkin ve kapsamlı bir şekilde tanıtılması.
<b>Faaliyet 11.1.9</b>	Tarihi, kültüre, turistik ve doğal zenginliklerinin daha etkin bir biçimde tanıtılabilmesi için Türkçe ve en az iki yabancı dilde profesyonel olarak tanıtıcı broşür, cd, dvd, afiş, pankart materyallerin hazırlattırılması.
<b>Faaliyet 11.1.10</b>	Ulusal ve uluslararası yayın yapan görsel ve yazılı medya mensuplarını ilimize davet ederek daha etki tanıtım yapılması çerçevesinde tanıtım filmi yaptırılması.
<b>Faaliyet 11.1.17</b>	Değişik ulusal ve uluslararası alanda yapılan fuarlara katılımın sağlanması.

FAALİYET MALİYETLERİ TABLOSU				
FAALİYETLER		KAYNAK İHTİYACI (TL)		
		Bütçe	Bütçe Dışı	Toplam
Faaliyet 11.1.9	Türkçe ve en az iki yabancı dilde tanıtıcı materyallerin hazırlattırılması	150.000,00	0,00	150.000,00
Faaliyet 11.1.10	Ulusal ve uluslararası yayın yapan medya mensuplarını davet ederek tanıtım yapılması çerçevesinde tanıtım filmi yaptırılması	100.000,00	0,00	100.000,00
Faaliyet 11.1.17	Ulusal ve uluslararası alanda yapılan fuarlara katılımın sağlanması	250.000,00	0,00	250.000,00
<b>TOPLAM</b>		<b>500.000,00</b>	<b>0,00</b>	<b>500.000,00</b>



KASTAMONU İL ÖZEL İDARESİ GENEL SEKRETERLİĞİ  
2016 Yılı Performans Planı

## SAĞLIK HİZMETLERİ PERFORMANS PROGRAMI

PERFORMANS HEDEFİ TABLOSU	
<b>Birim Adı</b>	İl Özel İdaresi & İl Sağlık Müdürlüğü
<b>Stratejik Amaç 13</b>	İlimiz sağlık hizmetlerini modern bir yapıya kavuşturmak amacıyla planlanan sağlık yatırımlarının en kısa zamanda tamamlanması.
<b>Hedef 13.1</b>	İl merkezimiz ve ilçelerinde yapılması planlanan hastane, ADSM, ASM, TSM ve 112 istasyonu binalarının yapımının belirlenen sürelerde tamamlanması.
<b>Faaliyet 13.1.10</b>	112 Acil Sağlık İstasyonları (Merkez ve ilçeler) yapılması.

FAALİYET MALİYETLERİ TABLOSU				
FAALİYETLER		KAYNAK İHTİYACI (TL)		
		Bütçe	Bütçe Dışı	Toplam
Faaliyet 13.1.10	112 Acil Sağlık İstasyonları yapılması	120.000,00	0,00	120.000,00
<b>TOPLAM</b>		<b>120.000,00</b>	<b>0,00</b>	<b>120.000,00</b>

## HALK SAĞLIĞI HİZMETLERİ PERFORMANS PROGRAMI

PERFORMANS HEDEFİ TABLOSU	
<b>Birim Adı</b>	İl Özel İdaresi & Halk Sağlığı Müdürlüğü
<b>Stratejik Amaç 14</b>	Koruyucu sağlık hizmetlerinin kalite ve sunumunun artırılması.
<b>Hedef 14.1</b>	Sağlık hizmetlerinde erişilebilirliği sağlamak için, fiziki altyapısı, personeli, istatistiksel ve teknolojik donanımı tam sağlık kuruluşlarının oluşturulması.
<b>Faaliyet 14.1.3</b>	İlçe Toplum Sağlığı Merkezlerinde 1 adet evde bakım hizmet aracı temin edilmesi.

FAALİYET MALİYETLERİ TABLOSU				
FAALİYETLER		KAYNAK İHTİYACI (TL)		
		Bütçe	Bütçe Dışı	Toplam
Faaliyet 14.1.3	Evde bakım hizmet aracı temin edilmesi	150.000,00	0,00	150.000,00
<b>TOPLAM</b>		<b>150.000,00</b>	<b>0,00</b>	<b>150.000,00</b>



KASTAMONU İL ÖZEL İDARESİ GENEL SEKRETERLİĞİ  
2016 Yılı Performans Planı

## KAMU HASTANELERİ BİRLİĞİ HİZMETLERİ PERFORMANS PROGRAMI

PERFORMANS HEDEFİ TABLOSU	
Birim Adı	İl Özel İdaresi & Kamu Hastaneleri Birliği Genel Sekreterliği
Stratejik Amaç 15	Sağlık çalışanlarının moral ve motivasyonunun artırılması ve sosyal destek amacıyla çalışan çocukları için kreş açılması ve faaliyete geçirilmesi, engelli vatandaşlarımızın hizmetinde kullanılmak üzere engelli aracı alınması.
Hedef 15.2	İlimiz engelli vatandaşlarının hizmetinde kullanılmak üzere tefriş edilmiş engelli aracın ilimize kazandırılması.
Hedef 15.2.1	1 adet engelli aracı temin edilmesi.

FAALİYET MALİYETLERİ TABLOSU				
FAALİYETLER		KAYNAK İHTİYACI (TL)		
		Bütçe	Bütçe Dışı	Toplam
Faaliyet 15.2.1	1 adet engelli aracı temin edilmesi	150.000,00	0,00	150.000,00
TOPLAM		150.000,00	0,00	150.000,00

## GENÇLİK VE SPOR HİZMETLERİ PERFORMANS PROGRAMI

PERFORMANS HEDEFİ TABLOSU	
Birim Adı	İl Özel İdaresi & Gençlik Hizmetleri ve Spor İl Müdürlüğü
Stratejik Amaç 17	Mevcut tesislerin ihtiyaca göre bakım-onarımlarının yaptırılması ve ilimizde elit sporcular yetiştirilmesi için altyapıların oluşturulması ve amatör sporculara malzeme yardımı yapılması.
Hedef 17.1	Mevcut spor tesislerinin bakım-onarımlarının yaptırılması ve ilimizde elit sporcular yetiştirilmesi için sağlıklı altyapıların oluşturulması.
Faaliyet 17.1.2	İhtiyaç olan ilçelerdeki spor tesisleri için bakım onarım yaptırılması.
Faaliyet 17.1.6	Sporun teşvik edilmesi kapsamında amatör sporculara malzeme yardımı yapılması.

FAALİYET MALİYETLERİ TABLOSU				
FAALİYETLER		KAYNAK İHTİYACI (TL)		
		Bütçe	Bütçe Dışı	Toplam
Faaliyet 17.1.2	İlçelerdeki spor tesislerinin bakım ve onarımı	500.000,00	0,00	500.000,00
Faaliyet 17.1.6	Malzeme yardımı yapılması	150.000,00	0,00	150.000,00
TOPLAM		650.000,00	0,00	650.000,00



## GIDA, TARIM VE HAYVANCILIK HİZMETLERİ PERFORMANS PROGRAMI

PERFORMANS HEDEFİ TABLOSU	
<b>Birim Adı</b>	İl Özel İdaresi & İl Gıda, Tarım ve Hayvancılık Müdürlüğü
<b>Stratejik Amaç 18</b>	Havza bazında bitkisel üretimi, insan ve çevre sağlığı üzerindeki olumsuz etkilerini en aza indirecek biçimde verim ve kalite artışını sağlayıcı tedbirler olarak yaygınlaştırılması ve çeşitlendirilmesi. Hayvancılığı ve hayvansal ürünlerin üretimi geliştirerek, tüketiciye en sağlıklı şekli ile ulaşmasının sağlanması ve yetiştiricinin gelir seviyesinin yükseltilmesi.
<b>Hedef 18.1</b>	Hizmetlerin yerine getirilmesi için kullanılacak araç, gereç ve ekipmanın temin edilmesi.
<b>Faaliyet 18.1.2</b>	Merkez ve 19 ilçe müdürlüğünce tarım hizmetlerinde kullanılmak üzere hizmet aracı alınması.
<b>Hedef 18.4</b>	Tarımsal üretimde alınacak önlemlere ilave olarak gübre, ilaç ve sulama gibi girdilerde doğal kaynaklar ve çevre ile uyumlu biyoteknik mücadele kullanımının yaygınlaştırılması sağlanacak ve bitkisel üretimde sertifikalı tohumluk ve fidan kullanımı yaygınlaştırılması.
<b>Faaliyet 18.4.2</b>	Tosya ve Hanönü ilçelerinde üretimi yapılan çeltiğin verim artışı için tohum değişimi yapılarak yöremize adapte olmuş sertifikalı çeşidin alımının yapılarak üretimdeki verim artışının sağlanması.
<b>Faaliyet 18.4.3</b>	Üretimi azalmış ve sınır bitkisi haline gelmiş çeşitli meyve üretimlerinin yeniden kapama meyve bahçesi haline getirilmesi ve yeni sertifikalı fidan çeşitlerinin ilimize kazandırılması ayrıca üretimde yerinin almasına katkıda bulunulması amacıyla elma ve ceviz çeşitlerinden en az 1 dekarlık meyve bahçesi kurulması için fidan temini ve dağıtımı yapılacaktır.
<b>Hedef 18.6</b>	Tarım ürünlerini çeşitliliğine göre yetiştirildiği coğrafyanın belirlenmesi.
<b>Faaliyet 18.6.1</b>	Siyez buğdayının ve siyez bulgurunun fiziksel ve biyokimyasal özelliklerinin tescili amacıyla analiz çalışmalarının yapılması ve tanıtılması.
<b>Hedef 18.7</b>	Hayvan hastalıklarına anında önlem alınması için her türlü hazırlığın yapılması.
<b>Faaliyet 18.7.1</b>	Hayvancılık üretiminde kayıplara yol açan hastalıkların önlenmesi açısından zamanında yapılacak olan aşılama çalışmalarında ihtiyaç olan aşının alımı.
<b>Hedef 18.11</b>	Sağlıklı arı ve arı ürünleri üretilmesi için arıcılık yapan üreticilerin üretimle ilgili faaliyetleri desteklenerek arıcılığın geliştirilmesinin sağlanması.
<b>Faaliyet 18.11.1</b>	Sağlıklı arı ve arı ürünleri üretilmesi için arıcılık yapan üreticilerin üretimle ilgili faaliyetleri desteklenerek, mevcut arı kolonisinin ihtiyacı olan temel peteğin amacıyla saatte 30 kg petek üretimi gerçekleştiren temel petek üretim tesisi kurulması sağlanması.
<b>Hedef 18.12</b>	Sarımsak yetiştiriciliği konusunda üreticilerin üretimle ilgili faaliyetleri desteklenerek sarımsak üretiminin geliştirilmesinin sağlanması.
<b>Faaliyet 18.12.1</b>	Sağlıklı tohum yetiştiriciliği konusunda hastalıklardan arı sarımsak yetiştiriciliğine yeni açılan alanlarda tohum amaçlı yetiştiriciliğin sağlanması, sertifikalı ve tescilli üretime geçişin sağlanması.



KASTAMONU İL ÖZEL İDARESİ GENEL SEKRETERLİĞİ  
2016 Yılı Performans Planı



**GIDA, TARIM VE HAYVANCILIK HİZMETLERİ PERFORMANS PROGRAMI**

FAALİYET MALİYETLERİ TABLOSU				
FAALİYETLER		KAYNAK İHTİYACI (TL)		
		Bütçe	Bütçe Dışı	Toplam
Faaliyet 18.1.2	20 ilçeye 20 hizmet aracı alımı projesi	120.000,00	0,00	120.000,00
Faaliyet 18.4.2	Çeltik yetiştiriciliğinde verimi artırma projesi	30.000,00	0,00	30.000,00
Faaliyet 18.4.3	Meyveciliği geliştirme projesi	250.000,00	0,00	250.000,00
Faaliyet 18.6.1	Siyez bulgurunu tanıma ve tanıtmaya projesi	25.000,00	0,00	25.000,00
Faaliyet 18.7.1	Hayvan neslinin geliştirilmesi ve hastalıkları ile mücadele projesi	20.000,00	0,00	20.000,00
Faaliyet 18.11.1	Arıcılığın geliştirilmesi projesi	20.000,00	0,00	20.000,00
Faaliyet 18.12.1	Sarımsak üretimini geliştirme projesi	30.000,00	0,00	30.000,00
<b>TOPLAM</b>		<b>495.000,00</b>	<b>0,00</b>	<b>495.000,00</b>





KASTAMONU İL ÖZEL İDARESİ GENEL SEKRETERLİĞİ  
2016 Yılı Performans Planı

## EĞİTİM HİZMETLERİ PERFORMANS PROGRAMI

PERFORMANS HEDEFİ TABLOSU	
<b>Birim Adı</b>	İl Özel İdaresi & İl Milli Eğitim Müdürlüğü
<b>Stratejik Amaç 19</b>	Okullaşma oranlarının artırılması, eğitimde kalite odaklı gelişmenin sürdürülmesi, mesleki ve teknik eğitimin niteliğinin artırılması, kurumsal kapasitenin güçlendirilmesi, nitelikli eğitim öğretimi gerçekleştirmek için fiziki kapasitenin artırılması, eğitime erişim şartlarının iyileştirilmesi, stratejik yönetim kapasitesinin güçlendirilmesi, okul ve kurumlarımızda stratejik yönetim anlayışının yerleşmesi, okul ve kurumların kurumsal performans ve kalitelerinin geliştirilmesi, Avrupa Birliği ve diğer proje fonlarından okul ve kurumlarımızın daha fazla yararlanmasının sağlanması.
<b>Hedef 19.6</b>	Yeni okul, spor salonu, yemekhane, pansiyon, çok amaçlı salon, hizmet binası, ek bina ve tesis yapılması.
<b>Faaliyet 19.6.1</b>	Kurumsal kapasiteyi güçlendirmek üzere 2 adet yeni derslik yapımı.
<b>Hedef 19.7</b>	Eğitim ortamlarının deprem analiz ve güçlendirme projelerinin yapılması.
<b>Faaliyet 19.7.1</b>	Eğitim ortamlarının doğal afetlere karşı test edilmesi için gerekli çalışmaları yapmak ve ihtiyaç halinde güçlendirmek.
<b>Hedef 19.8</b>	Küçük ve büyük onarımlar için okul ve kurumların taleplerinin karşılanması.
<b>Faaliyet 19.8.1</b>	Okul ve kurumlardan gelen talepler doğrultusunda büyük ve küçük onarım çalışmalarının tamamlanması.
<b>Hedef 19.10</b>	Yeni yapılan binalar için donatım sağlanması, mevcut binaların donatım ihtiyaçlarına cevap verilmesi.
<b>Faaliyet 19.10.1</b>	Eğitimde kalitenin artırılması için gerekli donatım ihtiyaçlarının karşılanması.

FAALİYET MALİYETLERİ TABLOSU				
FAALİYETLER		KAYNAK İHTİYACI (TL)		
		Bütçe	Bütçe Dışı	Toplam
Faaliyet 19.6.1	2 adet yeni derslik yapımı	5.500.000,00	0,00	5.500.000,00
Faaliyet 19.7.1	Depremsellik testleri ve güçlendirme projeleri	500.000,00	0,00	500.000,00
Faaliyet 19.8.1	Küçük ve büyük onarımlar	2.500.000,00	0,00	2.500.000,00
Faaliyet 19.10.1	Okul donatımları projesi	2.000.000,00	0,00	2.000.000,00
<b>TOPLAM</b>		<b>10.500.000,00</b>	<b>0,00</b>	<b>10.500.000,00</b>



KASTAMONU İL ÖZEL İDARESİ GENEL SEKRETERLİĞİ  
2016 Yılı Performans Planı



## AİLE VE SOSYAL POLİTİKALAR HİZMETLERİ PERFORMANS PROGRAMI

PERFORMANS HEDEFİ TABLOSU	
<b>Birim Adı</b>	İl Özel İdaresi & Aile ve Sosyal Politikalar İl Müdürlüğü
<b>Stratejik Amaç 20</b>	Korunmaya, bakıma veya yardıma muhtaç aile, çocuk, sakat, yaşlı ve diğer kişilere götürülen sosyal hizmetlerin ihtiyaç sahiplerine yaygın, etkili ve sürekli bir şekilde ulaştırılmasını sağlamak, değişen toplum yapısı ile oluşabilecek sosyal sorunlara karşı yeni hizmet modelleri geliştirmek, hizmete ihtiyaç duyulan kesime yerinde ve hızlı bir şekilde hizmet vermek, kuruluşlarımızda korunma altında bulunan çocuklarımızı toplumla kaynaştırılması amacıyla yurt yerine evlerde barındırma, yaşlılarımızın uygun şartlarda yaşamlarını sürdürmeleri huzur evlerinin modernize edilmesi ve yenisinin yaptırılması.
<b>Hedef 20.1</b>	Kurumun daha fazla araca sahip olması sağlanarak daha fazla kişiyle daha fazla kitleye yerinde hizmet ulaştırılması.
<b>Faaliyet 20.1.2</b>	Daha kaliteli hizmet üretilebilmesi amacıyla araç ihtiyacının karşılanması amacıyla 2 adet 4+1 hizmet aracı kiralanması.
<b>Hedef 20.2</b>	Kurumsal bakım modelinde kuruluş binalarının fiziki şartlarında iyileştirme yapılarak, kaynaklar ölçüsünde mevcut kuruluşların ev ortamına dönüştürülmesine ve daha yaşanılır bir ortam olmasına çalışılması.
<b>Faaliyet 20.2.3</b>	Çocuk Evleri Koordinasyon Merkezi ve Sevgi Evleri bakım onarımlarının yapılması.

FAALİYET MALİYETLERİ TABLOSU				
FAALİYETLER		KAYNAK İHTİYACI (TL)		
		Bütçe	Bütçe Dışı	Toplam
Faaliyet 20.1.2	2 adet 4+1 hizmet aracı kiralanması	120.000,00	0,00	120.000,00
Faaliyet 20.2.3	Çocuk Evleri Koordinasyon Merkezi ve Sevgi Evleri bakım onarımlarının yapılması	40.000,00	0,00	40.000,00
<b>TOPLAM</b>		<b>160.000,00</b>	<b>0,00</b>	<b>160.000,00</b>



KASTAMONU İL ÖZEL İDARESİ GENEL SEKRETERLİĞİ  
2016 Yılı Performans Planı

## EMNİYET HİZMETLERİ PERFORMANS PROGRAMI

PERFORMANS HEDEFİ TABLOSU	
<b>Birim Adı</b>	İl Özel İdaresi & İl Emniyet Müdürlüğü
<b>Stratejik Amaç 21</b>	Halkın can ve mal güvenliğini sağlamak, barış ve huzur ortamını sağlayan suçu önleyen bir polislik anlayışına sahip olmak ve hızlı hizmet sunan halkla bütünleşmiş bir teşkilat olunması.
<b>Hedef 21.1</b>	Halkın can ve mal güvenliğini sağlamak amacıyla KGYS ve PTS kurulumlarını gerçekleştirmek, etkili ve verimli bir şekilde güvenlik hizmetlerinin sunulabilmesi amacıyla araç alımları yapmak, yeni hizmet binaları yapmak ve makine teçhizat alımlarını gerçekleştirmek.
<b>Faaliyet 21.1.6</b>	Mevcut KGYS ve PTS sisteminin 24 saat esasına göre kesintisiz çalışabilmesi için bakım onarımlarının yapılması ve bakım onarım kapsamında kullanılmak üzere 1 adet sepetli vinç alımının yapılması.

FAALİYET MALİYETLERİ TABLOSU				
FAALİYETLER		KAYNAK İHTİYACI (TL)		
		Bütçe	Bütçe Dışı	Toplam
Faaliyet 21.1.6	Mevcut KGYS ve PTS için bakım onarım yapımı	150.000,00	0,00	150.000,00
<b>TOPLAM</b>		<b>150.000,00</b>	<b>0,00</b>	<b>150.000,00</b>



KASTAMONU İL ÖZEL İDARESİ GENEL SEKRETERLİĞİ  
2016 Yılı Performans Planı

**2016 YILI PERFORMANS PROGRAMI GENEL MALİYET TABLOSU**

GENEL MALİYET TABLOSU				
SIRA NO	PROJE SORUMLUSU	KAYNAK İHTİYACI (TL)		
		BÜTÇE	BÜTÇE DIŞI	TOPLAM
1	Destek Hizmetleri Müdürlüğü	1.400.000,00	0,00	1.400.000,00
2	Su ve Kanal Hizmetleri Müdürlüğü	8.360.000,00	0,00	8.360.000,00
3	İmar ve Kentsel İyileştirme Müdürlüğü	1.040.000,00	0,00	1.040.000,00
4	Yol ve Ulaşım Hizmetleri Müdürlüğü	15.500.000,00	0,00	15.500.000,00
5	Yatırım ve İnşaat Müdürlüğü	4.880.000,00	0,00	4.880.000,00
6	Plan ve Proje Müdürlüğü	950.000,00	0,00	950.000,00
7	Sosyal İşler Müdürlüğü	400.000,00	0,00	400.000,00
8	İl Kültür ve Turizm Müdürlüğü	500.000,00	0,00	500.000,00
9	İl Sağlık Müdürlüğü	120.000,00	0,00	120.000,00
10	Halk Sağlığı Müdürlüğü	150.000,00	0,00	150.000,00
11	Kamu Hastaneleri Genel Sekreterliği	150.000,00	0,00	150.000,00
12	Gençlik Hizmetleri ve Spor Müdürlüğü	650.000,00	0,00	650.000,00
13	İl Gıda, Tarım ve Hayvancılık Müdürlüğü	495.000,00	0,00	495.000,00
14	İl Milli Eğitim Müdürlüğü	10.500.000,00	0,00	10.500.000,00
15	Aile ve Sosyal Politikalar İl Müdürlüğü	160.000,00	0,00	160.000,00
16	İl Emniyet Müdürlüğü	150.000,00	0,00	150.000,00
<b>TOPLAM</b>		<b>45.405.000,00</b>	<b>0,00</b>	<b>45.405.000,00</b>



