



SAKARYA
UYGULAMALI BİLİMLER
ÜNİVERSİTESİ

2020 YILI İDARE FAALİYET RAPORU

*Bilgiyi beceriyle
bütünleştiriyoruz*

STRATEJİ GELİŞTİRME DAİRE BAŞKANLIĞI
2020



“Eđitim, kltr ve bilgi aydınlıęa aılan en geniř penceredir.”

M. Atatrk

İÇİNDEKİLER

ÜST YÖNETİCİ SUNUŞU	1
I. GENEL BİLGİLER	3
A. MİSYON, VİZYON ve TEMEL DEĞERLER	5
A.1. Misyon	5
A.2. Vizyon	5
A.3. Temel Değerler	5
B. YETKİ, GÖREV ve SORUMLULUKLAR	6
B.1. Üniversitenin Görevleri	6
B.2. Rektör	7
B.3. Üniversite Senatosu	8
B.4. Üniversite Yönetim Kurulu	10
B.5. Dekan	10
B.6. Enstitü	11
B.7. Yüksekokul	11
B.8. Genel Sekreter	11
C. İDAREYE İLİŞKİN BİLGİLER	12
C.1. Fiziksel Yapı	12
C.1.1. Eğitim Alanı	15
C.1.2. Sosyal Alanlar	15
C.1.2.1. Kantinler ve Kafeteryalar	15
C.1.2.2. Yemekhaneler	15
C.1.2.3. Spor Tesisleri	15
C.1.2.4. Toplantı-Konferans Salonları	16
C.1.2.5. Eğitim ve Dinlenme Tesisleri	16
C.1.3. Hizmet Alanları	16
C.1.4. Ambar, Arşiv ve Atölye Alanları	16
C.1.5. Taşıtlar	16
C.2. Teşkilat Yapısı	17
C.3. Teknoloji ve Bilişim Altyapısı	19
C.3.1. Yazılımlar	20
C.3.2. Bilgisayarlar	22
C.3.3. Kütüphane Kaynakları	22
C.3.4. Diğer Bilgi ve Teknolojik Kaynaklar	23
C.4. İnsan Kaynakları	23
C.4.1. Akademik Personel	23
C.4.2. Yabancı Uyruklu Akademik Personel	24
C.4.3. Diğer Üniversitelerde Görevlendirilen Akademik Personel	25
C.4.4. Başka Üniversitelerden Kurumda Görevlendirilen Akademik Personel	26
C.4.5. Sözleşmeli Akademik Personel	27

C.4.6. Akademik Personelin Yaş İtibariyle Dağılımı	27
C.4.7. Akademik Personelin Cinsiyete Göre Dağılımı	27
C.4.8. İdari Personel	28
C.4.9. İdari Personelin Eğitim Durumu	28
C.4.10. İdari Personelin Hizmet Süreleri	28
C.4.11. İdari Personelin Yaş İtibariyle Dağılımı	29
C.4.12. İdari Personelin Cinsiyete Göre Dağılımı	29
C.4.13. İşçiler	29
C.4.14. Sürekli İşçilerin Hizmet Süreleri	30
C.4.15. Sürekli İşçilerin Yaş İtibariyle Dağılımları	30
C.5. Sunulan Hizmetler	30
C.5.1. Eğitim Hizmetleri	30
C.5.1.1. Öğrenci Sayıları	32
C.5.1.2. Yabancı Dil Hazırlık Sınıfı Öğrenci Sayıları	34
C.5.1.3. Öğrenci Kontenjanları	34
C.5.1.4. Yüksek Lisans ve Doktora Programları	34
C.5.1.5. Mezun Öğrenci Sayısı	36
C.5.1.6. Yabancı Uyruklu Öğrenciler	37
C.5.2. Hukuki Hizmetler	38
C.5.3. Sağlık, Kültür, Spor Hizmetleri	39
C.5.4. Bilimsel ve Sosyal Faaliyetler	40
C.5.4.1. İndekslere Giren Hakemli Dergilerde Yapılan Yayınlar	41
C.5.4.2. Proje Bilgileri	41
C.5.5. Üniversiteler Arasında Yapılan İkili Anlaşmalar	42
C.6. Yönetim ve İç Kontrol Sistemi	46
D. DİĞER HUSUSLAR	47
II. AMAÇ VE HEDEFLER	52
A. İDARENİN STRATEJİK PLANINDA YER ALAN AMAÇ VE HEDEFLER	52
A.1. TEMEL POLİTİKA ve ÖNCELİKLER	53
A.1.1. Politikalar	53
A.1.1.1. Eğitim Öğretim Politikası	53
A.1.1.2. Araştırma Geliştirme Politikası	54
A.1.1.3. Topluma Hizmet Politikası	54
A.1.1.4. Yönetim Politikası	54
A.1.1.5. Kalite Politikası	55
A.1.1.6. İnsan Kaynakları Politikası	55
A.1.1.7. Uzaktan Eğitim Politikası	55
B. DİĞER HUSUSLAR	56
III. FAALİYETLERE İLİŞKİN BİLGİ VE DEĞERLENDİRMELER	57
A. MALİ BİLGİLER	57

A.1. Bütçe Uygulama Sonuçları	57
A.2. Temel Mali Tablolara İlişkin Açıklamalar	61
A.3. Mali Denetim Sonuçları.....	62
B. PERFORMANS BİLGİLERİ.....	62
B.1. Program, Alt Program, Faaliyet Bilgileri.....	62
B.2. Performans Sonuçlarının Değerlendirilmesi	67
B.2.1. Alt Program Hedef ve Göstergeleriyle İlgili Gerçekleşme Sonuçları ve Değerlendirmeler	67
B.2.2. Performans Denetim Sonuçları.....	77
B.3. Stratejik Planın Değerlendirilmesi.....	78
B.4. Performans Bilgi Sisteminin Değerlendirilmesi	80
IV. KURUMSAL KABİLİYET ve KAPASİTENİN DEĞERLENDİRİLMESİ.....	81
A. STRATEJİK PLANDA ÖNGÖRÜLEMİYEN KURUMSAL KAPASİTE İHTİYAÇLARI.....	81
B. ÜSTÜNLÜKLER, ZAYIFLIKLAR	81
B.1. İç Çevre Analizi.....	81
B.1.1. Kaynakların ve Varlıkların Değerlendirilmesi	81
B.1.2. Süreçlerin Değerlendirilmesi	83
B.2. Dış Çevre Analizi	86
V- ÖNERİ VE TEDBİRLER.....	89
İÇ KONTROL GÜVENCE BEYANI.....	90
MALİ HİZMETLER BİRİM YÖNETİCİSİNİN BEYANI	91

Tablo Listesi

Tablo 1: Uygulama ve Araştırma Merkezleri	4
Tablo 2: Sakarya Uygulamalı Bilimler Üniversitesi Senato Üyeleri	9
Tablo 3: Sakarya Uygulamalı Bilimler Üniversitesi Üniversite Yönetim Kurulu Üyeleri	10
Tablo 4: Yerleşkelerin Mülkiyet ve Kullanım Durumu	13
Tablo 5: Açık ve Kapalı Alanlar	14
Tablo 6: Eğitim Alanları	15
Tablo 7: Kantin ve Kafeteryalar	15
Tablo 8: Öğrenci/Personel Yemekhanesi	15
Tablo 9: Spor Tesisleri	15
Tablo 10: Toplantı ve Konferans Salonları	16
Tablo 11: Eğitim ve Dinlenme Tesisleri	16
Tablo 12: Hizmet Alanları	16
Tablo 13: Ambar, Arşiv ve Atölye Alanları	16
Tablo 14: Taşıtlar	17
Tablo 15: Birimlerin Metro Ethernet Hızı	19
Tablo 16: Yazılımlar	21
Tablo 17: Bilgisayarlar	22
Tablo 18: Kütüphane Kaynakları	22
Tablo 19: Diğer Bilgi ve Teknolojik Kaynaklar	23
Tablo 20: Akademik Personelin Kadroların Doluluk Oranına Göre Dağılımı	24
Tablo 21: Akademik Personelin Kadroların İstihdam Şekline Göre Dağılımı	24
Tablo 22: Yabancı Uyruklu Akademik Personel	24
Tablo 23: Diğer Üniversitelerde Görevlendirilen Akademik Personel	25
Tablo 24: Başka Üniversitelerden Görevlendirilen Akademik Personel	26
Tablo 25: Sözleşmeli Akademik Personel	27
Tablo 26: Akademik Personelin Yaş İtibariyle Dağılımı	27
Tablo 27: İdari Personel Kadro Sayısı	28
Tablo 28: İdari Personelin Eğitim Durumu	28
Tablo 29: İdari Personelin Hizmet Süreleri	28
Tablo 30: İdari Personelin Yaş İtibariyle Dağılımı	29
Tablo 31: İşçiler	29
Tablo 32: Sürekli İşçilerin Hizmet Süreleri	30
Tablo 33: Sürekli İşçilerin Yaş İtibariyle Dağılımları	30
Tablo 34: Birimlerin Bölüm ve Program Sayıları	31
Tablo 35: 2020 Yılı Öğrenci Sayıları	33
Tablo 36: Öğrenci Sayılarının Yıllara Göre Dağılımı	33
Tablo 37: Yabancı Dil Hazırlık Sınıfı Öğrenci Sayıları	34
Tablo 38: Öğrenci Kontenjanları	34
Tablo 39: Yüksek Lisans ve Doktora Programlarındaki Öğrenci Sayıları	35
Tablo 40: Mezun Öğrenci Sayısı	36
Tablo 41: Yabancı Uyruklu Öğrenci Sayısı	37
Tablo 42: Hukuki Hizmetler	38
Tablo 43: Sağlık, Kültür, Spor Hizmetleri	39
Tablo 44: Öğrenci Toplulukları	40
Tablo 45: Bilimsel ve Sosyal Faaliyetler	41
Tablo 46: İndekslere Giren Hakemli Dergilerde Yapılan Yayınlar	41
Tablo 47: Proje Bilgileri	41
Tablo 48: Üniversiteler Arası İkili Anlaşmalar	42
Tablo 49: 2020 Bütçe Gerçekleşme Tablosu Ekonomik II. Düzey	58
Tablo 50: Döner Sermaye İşletmesi Bilançosu	60
Tablo 51: Bütçe Giderlerinin Gider Gruplarına Göre Dağılımı	61
Tablo 52: Ön Mali Kontrolle İlişkin Bilgiler	62
Tablo 53: Program, Alt Program, Faaliyet Bilgileri	63

Tablo 54: Performans Göstergesi Gerçekleşmeleri İzleme Formu (3 Aylık)	68
Tablo 55: Performans Göstergesi Sonuçları Formu	74
Tablo 56: Stratejik Plan Performans Değerleri Listesi	78
Tablo 57: GZFT Analizi	87
Tablo 58: Durum Analizi	88

Şekil Listesi:

Şekil 1:Teşkilat Yapısı	18
Şekil 2: Stratejik Plan Çerçevesi	52

Grafik Listesi:

Grafik 1: Akademik Personelin Cinsiyete Göre Dağılımı	27
Grafik 2: İdari Personelin Cinsiyete Göre Dağılımı	29
Grafik 3: Gider Gruplarının Yüzdesel Dağılımı	61



*Bilgiyi beceriyle
bütünleştiriyoruz*

ÜST YÖNETİCİ SUNUŞU



Ülkemizin kalkınmasına katkıda bulunmak için, yüksek verimi gerçekleştirecek bilgi, beceri ve iş alışkanlıklarına sahip nitelikli insan gücünü yetiştirmek öncelik taşımaktadır. Mesleki açıdan iyi yetişmiş insan gücü, oluşabilecek olumsuzlukları azaltacağı gibi ülke ekonomisine, kaliteli mal ve hizmet üretimine de önemli katkılar sağlayacaktır.

2018 yılında kurulan üniversitemiz, geniş ilgi alanında bilim ve teknoloji üretimine katkıda bulunmanın yanında öğrencilerimizi; “**Bilgiyi Beceri ile Bütünleştiriyoruz**” sloganı ile değişen dünyanın ihtiyaçlarına cevap verebilen, mesleki açıdan yetkin, eleştirel ve analitik düşünebilen, iletişim becerileri yüksek, uygulama becerisine sahip nitelikli bireyler olarak yetiştirmek için sektör ile birlikte çalışmaktadır.

Üniversitemiz, “**Sahaya İnmeden Olmaz**” düsturu ile hareket ederek ortaya koyduğu **+1 Eğitim Modeli** ile bünyesindeki Lisansüstü Eğitim Enstitüsü, Fakülteleri, Yüksekokulları ve Meslek Yüksekokulları ile öğrencilerini sektörle birlikte geleceğe hazırlamaktadır. Öğrencilerimiz yaz stajı haricinde en az bir dönem ve tam zamanlı olarak kendi alanlarıyla ilgili işletmelerde eğitim görürken, sigortaları da üniversitemiz tarafından karşılanmaktadır.

Türkiye'nin “Milli Teknoloji, Güçlü Sanayi” vizyonuna uygun çalışmalar gerçekleştiren Üniversitemiz; üniversite sanayi işbirliği, dijitalleşme ve yerli üretimler kapsamında da çalışmaktadır. Bu kapsamda derslerini günün ve geleceğin şartlarına göre sektörle birlikte güncellemekte, TÜBİTAK'ın başlattığı Sanayi Doktora Programı projesi ile sanayi kuruluşlarının sorunlarını çözecek bilimsel çalışmaları, sanayi kuruluşlarıyla birlikte gerçekleştirmektedir. Üniversite bünyesinde kurulan Kariyer Ofisi'yle de İŞKUR uzmanları, üniversite öğrencilerinin iş imkanlarını takip etmekte ve eğitimler vererek öğrencilere katkı sağlamaktadırlar.

Üniversite-toplum-iş dünyası ve uluslararası etkinlik zinciri ile iyiden mükemmele doğru akademik heyecan oluşturulması, ülkemizin dünyaya açılmasına katkı verecek sektörlerin uluslararası pazarlarda rekabet gücünün artırılması için akademik işbirliğine yönelik çalışmaların yapılması, entelektüel birikimle üretilen bilgi ve Ar-Ge faaliyetlerinin teorik seviyede kalmayarak çıktıya dönüştürülmesi ve toplumla paylaşma mekanizmalarının geliştirilmesi ile faydaya dönüştürülmesi Sakarya Uygulamalı Bilimler Üniversitesi'nin ana hedefleri arasında yer almaktadır.

Bu rapor, kamu kaynaklarının kullanımına ilişkin hesap verilebilirliđin sađlanması ađısından 5018 sayılı Kamu Mali Yönetim ve Kontrol Kanununun 41. Maddesi geređince yürütölen faaliyetlere ilişkin olarak hazırlanmıřtır. Üniversitemiz söz konusu amaç ve hedeflerini gerçekleştirirken yıl boyunca yürütölen faaliyet ve harcamaların yerinde, zamanında ve gerektiđi ölçüde yapılmasına özen göstermiřtir. Bu raporun hazırlanmasında katkı sađlayan tüm çalıřma arkadaşlarıma teşekkür ediyor; raporu kamuoyuna saygı ile sunuyorum. (řubat 2021)

Prof. Dr. Mehmet SARIBIYIK

Rektör

I. GENEL BİLGİLER

Türkiye’de “Uygulamalı Bilimler Üniversitesi” modeline sahip iki devlet üniversitesinden biri olan Sakarya Uygulamalı Bilimler Üniversitesi, 18 Mayıs 2018 tarihli 30425 Sayılı Resmî Gazete’de yayımlanan 7141 Sayılı



“Yükseköğretim Kanunu ile Bazı Kanun ve Kanun Hükmünde Kararnelerde Değişiklik Yapılmasına Dair Kanun” kapsamında kurulmuştur. Sakarya Uygulamalı Bilimler Üniversitesi, 1 Enstitü, 6’sı aktif 8 Fakülte, 1 Yüksekokul ve 12’si aktif 15 Meslek Yüksekokulu (MYO)’dan oluşmaktadır.

Bunun yanı sıra Rektörlüğe bağlı koordinatörlükler, Genel Sekreterliğe bağlı 8 Daire Başkanlığı ve Hukuk Müşavirliği ile idari destek süreçleri yürütülmektedir. Toplam 541 akademik, 3 yabancı uyruklu sözleşmeli akademik personel, 183 idari personel, 9 sözleşmeli idari personel, 196 sürekli işçi ve 24.416 öğrenciyle hizmet verilmektedir.

Koordinatörlükler

- Atatürk İlkeleri ve İnkılap Tarihi Koordinatörlüğü
- BAP Koordinatörlüğü
- Engelsiz Üniversite Koordinatörlüğü
- Erasmus Koordinatörlüğü
- Farabi Koordinatörlüğü
- İletişim Koordinatörlüğü
- İş Sağlığı ve Güvenliği Koordinatörlüğü
- Kalite Koordinatörlüğü
- Meslek Yüksekokulları Koordinatörlüğü
- Mevlana Koordinatörlüğü
- Temel Bilgi Teknolojisi Kullanımı Koordinatörlüğü
- Türk Dili Koordinatörlüğü
- Yabancı Diller Koordinatörlüğü

Daire Başkanlıkları

- Bilgi İşlem Daire Bşk.
- İdari ve Mali İşler Dairesi Bşk.
- Kütüphane ve Dokümantasyon Daire Bşk.
- Öğrenci İşleri Daire Bşk.
- Personel Dairesi Bşk.
- Sağlık Kültür ve Spor Daire Bşk.
- Strateji Geliştirme Dairesi Bşk.
- Yapı İşleri ve Teknik Daire Bşk.

Akademik Birimler

- Lisansüstü Eğitim Enstitüsü
- Spor Bilimleri Fakültesi
- Teknoloji Fakültesi
- Turizm Fakültesi
- Uygulamalı Bilimler Fakültesi
- Ziraat Fakültesi
- Sağlık Bilimleri Fakültesi
- *Batı Karadeniz Deniz Bilimleri Fakültesi**
- *Ulaştırma ve Lojistik Fakültesi**
- Yabancı Diller Yüksekokulu
- Akyazı Sağlık Hizmetleri MYO
- Arifiye MYO
- Denizcilik MYO
- Ferizli MYO
- Geyve MYO
- Hendek MYO
- Karasu MYO
- Kaynarca Seyfettin Selim MYO
- Pamukova MYO
- Sakarya MYO
- Sapanca MYO
- Sapanca Turizm MYO
- *Karapürçek MYO**
- *Söğütlü MYO**
- *Taraklı MYO**

*Pasif

Tablo 1: Uygulama ve Araştırma Merkezleri

Uygulama ve Araştırma Merkezleri*
Deprem Uygulama ve Araştırma Merkezi (SUBÜ-DAMER)
Dil Eğitim-Öğretim Uygulama ve Araştırma Merkezi (SADEM)
Egzersiz ve Spor Bilimleri Uygulama ve Araştırma Merkezi
Fizyoterapi ve Rehabilitasyon Uygulama ve Araştırma Merkezi (
Güç Elektroniği Teknolojileri Uygulama ve Araştırma Merkezi (GÜÇTEK)
Kariyer Merkezi (KARMER)
Malzeme Üretim Teknolojileri Uygulama ve Araştırma Merkezi
Mesleki ve Teknik Eğitim Uygulama ve Araştırma Merkezi (MESTEM)
Otizm Araştırmaları Uygulama ve Araştırma Merkezi
Otomotiv Teknolojileri Uygulama ve Araştırma Merkezi (SUBOTAM)
Robot Teknolojileri ve Akıllı Sistemler Uygulama ve Araştırma Merkezi (ROTASAM)
Sosyal ve Kültürel Çalışmalar Uygulama ve Araştırma Merkezi (SAKUM)
Tarım Bilimleri ve Teknolojileri Eğitimi Uygulama ve Araştırma Merkezi (TABTEM)
Teknoloji Transfer Ofisi (TTO)
Uzaktan Eğitim Merkezi (UZEM)
Yapay Zeka Uygulama ve Araştırma Merkezi (YAZEM)
Yaşam Boyu Eğitim Uygulama ve Araştırma Merkezi (SAYEM)

*31 Aralık 2020 itibarıyla

Bilimsel hareketliliğin artırılması, arařtırmacı insan kaynađının nicelik ve nitelik yönünden geliştirilmesi ve arařtırma kurumları ile sanayi işbirliğine katkı sağlanması amacıyla Sakarya Uygulamalı Bilimler Üniversitesi bünyesinde kurulan 16 Uygulama ve Arařtırma Merkezi bulunmaktadır (Tablo 1).

A. MİSYON, VİZYON ve TEMEL DEĞERLER

A.1. Misyon

İnsanlığa değer katan, analitik düşünebilen, mesleki açıdan yetkin, iletişim becerisine sahip, bilgiyi beceri ile bütünleştiren bireyler yetiştirmek ve evrensel nitelikte bilim, teknoloji ve hizmet üretmektir.



A.2. Vizyon

Uygulamalı eğitim ve araştırmada öncü, yenilikçi yaklaşımlarla öğrenciyi merkeze alan, ürettiği bilim ve teknoloji ile paydaşlarının sorunlarına çözüm üreten, uluslararası tanınırlığa sahip bir üniversite olmaktır.

A.3. Temel Değerler

Sakarya Uygulamalı Bilimler Üniversitesi misyonunun sürdürülebilirliğini destekleyen ve örnek teşkil edecek çalışmalarına yeni yaklaşımlar kazandıracak olan temel değerler şunlardır:



B. YETKİ, GÖREV ve SORUMLULUKLAR



Üniversitelerin görev ve yetkileri Türkiye Cumhuriyeti Anayasası'nın 130. ve 131. Maddeleri çerçevesinde 2547 Sayılı Yükseköğretim Kanunu'nda belirtilmiş olup, yükseköğretimle ilgili amaç ve ilkeleri belirlemekte ayrıca yükseköğretim kurumları ile üst kuruluşlarının teşkilatlanma, işleyiş, görev, yetki ve sorumlulukları ile eğitim-öğretim, araştırma, yayın, öğretim elemanları, öğrenciler ve diğer personel ile ilgili esasları bir bütünlük içinde düzenlemektedir.

B.1. Üniversitenin Görevleri

2547 sayılı Yükseköğretim Kanunu'na göre Sakarya Uygulamalı Bilimler Üniversitesi'nin görevleri;

- a.** Çağdaş uygarlık ve eğitim-öğretim esaslarına dayanan bir düzen içinde, toplumun ihtiyaçları ve kalkınma planları ilke ve hedeflerine uygun ve ortaöğretime dayalı çeşitli düzeylerde eğitim-öğretim, bilimsel araştırma, yayım ve danışmanlık yapmak,
- b.** Kendi ihtisas gücü ve maddi kaynaklarını rasyonel, verimli ve ekonomik şekilde kullanarak, milli eğitim politikası ve kalkınma planları ilke ve hedefleri ile Yükseköğretim Kurulu tarafından yapılan plan ve programlar doğrultusunda, ülkenin ihtiyacı olan dallarda ve sayıda insan gücü yetiştirmek,
- c.** Türk toplumunun yaşam düzeyini yükseltici ve kamuoyunu aydınlatıcı bilim verilerini söz, yazı ve diğer araçlarla yaymak,
- d.** Örgün, yaygın, sürekli ve açık eğitim yoluyla toplumun özellikle sanayileşme ve tarımda modernleşme alanlarında eğitilmesini sağlamak,

- e.** Ülkenin bilimsel, kültürel, sosyal ve ekonomik yönlerden ilerlemesini ve gelişmesini ilgilendiren sorunlarını, diğer kuruluşlarla işbirliği yaparak, kamu kuruluşlarına önerilerde bulunmak suretiyle öğretim ve araştırma konusu yapmak, sonuçlarını toplumun yararına sunmak ve kamu kuruluşlarınca istenecek inceleme ve araştırmaları sonuçlandırarak düşüncelerini ve önerilerini bildirmek,
- f.** Eğitim-öğretim seferberliği içinde, örgün, yaygın, sürekli ve açık eğitim hizmetini üstlenen kurumlara katkıda bulunacak önlemleri almak,
- g.** Yörelerindeki tarım ve sanayinin gelişmesine ve ihtiyaçlarına uygun meslek elemanlarının yetişmesine ve bilgilerinin gelişmesine katkıda bulunmak, sanayi, tarım ve sağlık hizmetleri ile diğer hizmetlerde modernleşmeyi, üretimde artışı sağlayacak çalışma ve programlar yapmak, uygulamak ve yapılanlara katılmak, bununla ilgili kurumlarla işbirliği yapmak ve çevre sorunlarına çözüm getirici önerilerde bulunmak,
- h.** Eğitim teknolojisini üretmek, geliştirmek, kullanmak, yaygınlaştırmak,
- i.** Yükseköğretimin uygulamalı yapılmasına ait eğitim-öğretim esaslarını geliştirmek, döner sermaye işletmelerini kurmak, verimli çalıştırmak ve bu faaliyetlerin geliştirilmesine ilişkin gerekli düzenlemeleri yapmaktır.

B.2. Rektör

Günümüz yükseköğretim sistemi içinde üniversitedeki en üst düzeydeki yönetici ve atamaya yetkili amir Rektördür. Rektör akademik ve idari konularda üniversitedeki tüm üst kurulların başkanlığını yapar. Rektörün görevleri;

- a.** Üniversite kurullarına başkanlık etmek, yükseköğretim üst kuruluşlarının kararlarını uygulamak, üniversite kurullarının önerilerini inceleyerek karara bağlamak ve üniversiteye bağlı kuruluşlar arasında düzenli çalışmayı sağlamak,
- b.** Her eğitim-öğretim yılı sonunda ve gerektiğinde üniversitenin eğitim-öğretim, bilimsel araştırma ve yayım faaliyetleri hakkında Üniversitelerarası Kurul'a bilgi vermek,
- c.** Üniversitenin yatırım programlarını, bütçesini ve kadro ihtiyaçlarını, bağlı birimlerinin ve üniversite yönetim kurulu ile senatonun görüş ve önerilerini aldıktan sonra hazırlamak ve Yükseköğretim Kurulu'na sunmak,
- d.** Gerekli gördüğü hallerde üniversiteyi oluşturan kuruluş ve birimlerde görevli öğretim elemanlarının ve diğer personelin görev yerlerini değiştirmek veya bunlara yeni görevler vermek,

e. Üniversitenin birimleri ve her düzeydeki personeli üzerinde genel gözetim ve denetim görevini yapmaktır.

Ayrıca üniversitenin ve bağlı birimlerinin öğretim kapasitesinin rasyonel bir şekilde kullanılmasında ve geliştirilmesinde, öğrencilere gerekli sosyal hizmetlerin sağlanmasında, gerektiği zaman güvenlik önlemlerinin alınmasında, eğitim öğretim, bilimsel araştırma ve yayım faaliyetlerinin devlet kalkınma plan, ilke ve hedefleri doğrultusunda planlanıp yürütülmesinde, bilimsel-idari gözetim ve denetimin yapılmasında ve bu görevlerin alt birimlere aktarılmasında, takip ve kontrol edilmesinde ve sonuçlarının alınmasında birinci derecede yetkili ve sorumludur.

B.3. Üniversite Senatosu

Senato, Rektörün başkanlığında, Rektör Yardımcıları, Dekanlar ve her fakülteden fakülte kurullarınca üç yıl için seçilecek birer öğretim üyesi ile rektörlüğe bağlı Enstitü ve Yüksekokul Müdürlerinden teşekkül eder. Senato, her eğitim-öğretim yılı başında ve sonunda olmak üzere yılda en az iki defa toplanır. Rektör gerekli gördüğü hallerde senatoyu toplantıya çağırır. Üniversitemiz Senato üyeleri Tablo 2'de gösterilmiştir.

Senato, üniversitenin akademik organı olup, aşağıdaki görevleri yapar:

- a. Üniversitenin eğitim-öğretim, bilimsel araştırma ve yayım faaliyetlerinin esasları hakkında karar almak,
- b. Üniversitenin bütününe ilgilendiren kanun ve yönetmelik taslaklarını hazırlamak veya görüş bildirmek,
- c. Rektörün onayından sonra Resmi Gazete'de yayınlanarak yürürlüğe girecek olan üniversite veya üniversitenin birimleri ile ilgili yönetmelikleri hazırlamak,
- d. Üniversitenin yıllık eğitim-öğretim programını ve takvimini inceleyerek karara bağlamak,
- e. Bir sınava bağlı olmayan fahri akademik unvanlar vermek ve fakülte kurullarının bu konudaki önerilerini karara bağlamak,
- f. Fakülte kurulları ile rektörlüğe bağlı Enstitü ve Yüksekokul Kurullarının kararlarına yapılacak itirazları inceleyerek karara bağlamak.

Tablo 2: Sakarya Uygulamalı Bilimler Üniversitesi Senato Üyeleri

Adı-Soyadı	Birimi/Görevi
Prof. Dr. Mehmet SARIBIYIK	Rektör Uygulamalı Bilimler Fakültesi Dekan V.
Prof. Dr. Sinan Serdar ÖZKAN	Rektör Yardımcısı
Prof. Dr. Ali Fuat BOZ	Rektör Yardımcısı
Prof. Dr. Naci ÇAĞLAR	Rektör Yardımcısı
Prof. Dr. Zafer TATLI	Lisansüstü Eğitim Enstitüsü Müdürü
Prof. Dr. Yurdanur DİKMEN	Sağlık Bilimleri Fakültesi Dekanı
Prof. Dr. Nevzat MİRZEOĞLU	Spor Bilimleri Fakültesi Dekanı
Prof. Dr. Ertuğrul GELEN	Üye/Spor Bilimleri Fakültesi Öğretim Üyesi
Prof. Dr. Yusuf ÇAY	Teknoloji Fakültesi Dekanı
Prof. Dr. Durmuş KARAYEL	Üye/Teknoloji Fakültesi Öğretim Üyesi
Prof. Dr. Oğuz TÜRKAY	Turizm Fakültesi Dekanı
Doç. Dr. Serkan ŞENGÜL	Üye /Turizm Fakültesi Öğretim Üyesi
Doç. Dr. Sinan ESEN	Üye/Uygulamalı Bilimler Fakültesi Öğretim Üyesi
Prof. Dr. Taki DEMİR	Ziraat Fakültesi Dekanı
Dr. Öğr. Üyesi İsmail GÜRLER	Yabancı Diller Yüksekokulu Müdürü
Dr. Öğr. Üyesi Aydın ŞENOL	Akyazı Sağlık Hizmetleri MYO Müdürü
Prof. Dr. Can HAŞİMOĞLU	Arifiye MYO Müdürü
Doç. Dr. Nuri AKKAŞ	Denizcilik MYO Müdürü
Dr. Öğr. Üyesi Aslan ÇOBAN	Ferizli MYO Müdürü
Doç. Dr. Nermin AKYEL	Geyve MYO Müdürü
Dr. Öğr. Üyesi Nihat KURT	Hendek MYO Müdürü
Doç. Dr. Sedat DURMUŞKAYA	Karasu MYO Müdürü
Öğr. Gör. Nafi FİLİZ	Kaynarca Seyfettin Selim MYO Müdürü
Doç. Dr. Fatih SÖNMEZ	Pamukova MYO Müdürü
Dr. Öğr. Üyesi İsmail GÜMÜŞ	Sakarya MYO Müdürü
Prof. Dr. Burhanettin ZENGİN	Sapanca MYO Müdürü
Dr. Öğr. Üyesi Hümeysra TAŞÇIOĞLU BAYSAL	Sapanca Turizm MYO Müdürü
	Öğrenci Konsey Tem.
	Öğrenci Konsey Başkanı

B.4. Üniversite Yönetim Kurulu

Üniversite Yönetim Kurulu; Rektörün başkanlığında dekanlardan, üniversiteye bağlı değişik öğretim birim ve alanlarını temsil edecek şekilde senatoca dört yıl için seçilecek üç profesörden oluşur. Rektör gerektiğinde yönetim kurulunu toplantıya çağırır. Rektör Yardımcıları oy hakkı olmaksızın yönetim kurulu toplantılarına katılabilirler. Üniversite Yönetim Kurulu üyeleri Tablo 3' te gösterilmiştir.

Üniversite Yönetim Kurulu idari faaliyetlerde Rektöre yardımcı bir organ olup aşağıdaki görevleri yapar:

- a. Yükseköğretim üst kuruluşları ile senato kararlarının uygulanmasında, belirlenen plan ve programlar doğrultusunda Rektöre yardım etmek,
- b. Faaliyet plan ve programlarının uygulanmasını sağlamak; üniversiteye bağlı birimlerin önerilerini dikkate alarak yatırım programını, bütçe tasarısı taslağını incelemek ve kendi önerileri ile birlikte rektörlüğe sunmak,
- c. Üniversite yönetimi ile ilgili rektörün getireceği konularda karar almak,
- d. Fakülte, Enstitü ve Yüksekokul Yönetim Kurullarının kararlarına yapılacak itirazları inceleyerek kesin karara bağlamak.

Tablo 3: Sakarya Uygulamalı Bilimler Üniversitesi Üniversite Yönetim Kurulu Üyeleri

Adı-Soyadı	Birimi/Görevi
Prof. Dr. Mehmet SARIBIYIK	Rektör Uygulamalı Bilimler Fakültesi Dekan V.
Prof. Dr. Yurdanur DİKMEN	Sağlık Bilimleri Fakültesi Dekanı
Prof. Dr. Nevzat MİRZEOĞLU	Spor Bilimleri Fakültesi Dekanı
Prof. Dr. Oğuz TÜRKAY	Turizm Fakültesi Dekanı
Prof. Dr. Zafer TATLI	Lisansüstü Eğitim Enstitüsü Müdürü
Prof. Dr. Yusuf ÇAY	Teknoloji Fakültesi Dekanı
Prof. Dr. Taki DEMİR	Ziraat Fakültesi Dekanı
Prof. Dr. Ertuğrul GELEN	Üye/Spor Bilimleri Fakültesi Öğretim Üyesi
Prof. Dr. Durmuş KARAYEL	Üye/Teknoloji Fakültesi Öğretim Üyesi

B.5. Dekan

Fakültenin ve birimlerinin temsilcisi olan Dekan, Rektörün önereceği, üniversite içinden veya dışından üç profesör arasından Yükseköğretim Kurulunca üç yıl süre ile seçilir ve normal usul ile atanır. Dekanın görev, yetki ve sorumlulukları:

- a. Fakülte kurullarına başkanlık etmek, fakülte kurullarının kararlarını uygulamak ve fakülte birimleri arasında düzenli çalışmayı sağlamak,

b. Her öğretim yılı sonunda ve istendiğinde fakültenin genel durumu ve işleyişi hakkında Rektöre rapor vermek,

c. Fakültenin ödenek ve kadro ihtiyaçlarını gerekçesi ile birlikte rektörlüğe bildirmek, fakülte bütçesi ile ilgili öneriyi fakülte yönetim kurulunun da görüşünü aldıktan sonra rektörlüğe sunmak,

d. Fakültenin birimleri ve her düzeydeki personeli üzerinde genel gözetim ve denetim görevini yapmaktır. Fakültenin ve bağlı birimlerinin öğretim kapasitesinin rasyonel bir şekilde kullanılmasında ve geliştirilmesinde gerektiği zaman güvenlik önlemlerinin alınmasında, öğrencilere gerekli sosyal hizmetlerin sağlanmasında, eğitim - öğretim, bilimsel araştırma ve yayını faaliyetlerinin düzenli bir şekilde yürütülmesinde, bütün faaliyetlerin gözetim ve denetiminin yapılmasında, takip ve kontrol edilmesinde ve sonuçlarının alınmasında rektöre karşı birinci derecede sorumludur.

B.6. Enstitü

Enstitünün organları; Enstitü Müdürü, Enstitü Kurulu ve Enstitü Yönetim Kuruludur. Enstitü Müdürü, Rektör tarafından üç yıl için atanır. Enstitü Müdürü, 2547 sayılı Kanun ile Dekanlara verilmiş olan görevleri Enstitü bakımından yerine getirir.

B.7. Yüksekokul

Yüksekokulların organları; Yüksekokul Müdürü, Yüksekokul Kurulu ve Yüksekokul Yönetim Kuruludur. Yüksekokul Müdürü, Rektör tarafından üç yıl için atanır. Yüksekokul Müdürü, 2547 sayılı Kanun ile Dekanlara verilmiş olan görevleri Yüksekokul bakımından yerine getirir.

B.8. Genel Sekreter

Genel Sekreterlik, bir Genel Sekreter ile en çok iki Genel Sekreter Yardımcısından ve bağlı birimlerden oluşur. Genel Sekreter, üniversite idari teşkilatının başıdır ve bu teşkilatın çalışmasından Rektöre karşı sorumludur. Genel Sekreter, üniversite idari teşkilatının başı olarak yapacağı görevler dışında, kendisi ve kendisine bağlı birimler aracılığı ile aşağıdaki görevleri yerine getirir.

a. Üniversite idari teşkilatında bulunan birimlerin verimli, düzenli ve uyumlu şekilde çalışmasını sağlamak,

b. Üniversite Senatosu ile Üniversite Yönetim Kurulunda oya katılmaksızın raportörlük görevi yapmak; bu kurullarda alınan kararların yazılması, korunması ve saklanmasını sağlamak,

c. Üniversite Senatosu ile Üniversite Yönetim Kurulunun kararlarını üniversiteye bağlı birimlere iletmek,

d. Üniversite idari teşkilatında görevlendirilecek personel hakkında Rektöre öneride bulunmak,

e. Basın ve halkla ilişkiler hizmetinin yürütülmesini sağlamak,

- f. Rektörlüğün yazışmalarını yürütmek,
- g. Rektörlüğün protokol, ziyaret ve tören işlerini düzenlemek,
- h. Rektör tarafından verilecek benzeri görevleri yapmak.

C. İDAREYE İLİŞKİN BİLGİLER



C.1. Fiziksel Yapı

Sakarya Uygulamalı Bilimler Üniversitesi yeni kurulan bir üniversite olması sebebiyle henüz kendisine ait bir merkezi kampüs alanı bulunmamakta, Rektörlük ve Daire Başkanlıkları Esentepe Kampüsü içerisinde bulunan T2 binasında hizmet vermektedir.

Üniversitenin mülkiyetinde bulunan taşınmazların alanı toplam 314.463,61 m²'dir. 2020 yılı içerisinde Ziraat Fakültesi, Sağlık Bilimleri Fakültesi ve Denizcilik MYO eğitim öğretime başladığından fiziksel alanlarımızda artış olmuştur. Kullanılmakta olan açık ve kapalı alanların toplamı 211.121,08 m²'dir.

Yeni kurulan birimlerin olması, rektörlük ve idari süreçlerin yürütüldüğü hizmet binasının Teknoloji Fakültesi birimlerine ait olması nedeniyle kullanım alanı ihtiyacı önem arz etmektedir. Üniversitenin içerisinde 37 adet bilgisayar laboratuvarı olmak üzere toplam 71 adet laboratuvar, 46 adet ambar, arşiv ve atölye, 1 adet eğitim ve dinlenme tesisi ile 22 adet toplantı ve konferans salonu bulunmaktadır. Eğitim birimlerinde ise 215 sınıf, 17 kantin ve kafeterya, 16 adet yemekhane, 311 adet akademik personel ofisi ile 177 adet idari personel ve sürekli işçi ofisi vardır.

Üniversite genelinde 11'i kapalı toplam 12 adet spor alanı bulunmaktadır. Çok amaçlı spor kompleksinde modern aletlerden oluşan fitness center'ın yanı sıra basketbol, voleybol, futbol, hentbol, tenis, futsal,

dağcılık, tekvando, karate, güreş, okçuluk, boks, aikido müsabakaları gerçekleştirilebilecek alanları ile dans salonları bulunmaktadır.

Üniversite yerleşkelerinin mülkiyet ve kullanım durumları m² cinsinden Tablo 4'te gösterilmektedir. Tablo 5'te ise açık ve kapalı alanlara ait bilgilere yer verilmiştir.

Tablo 4: Yerleşkelerin Mülkiyet ve Kullanım Durumu

Birim	Mülkiyeti	Durum	2019 (Alan m ²)	2020 (Alan m ²)
Sağlık Bilimleri Fakültesi Akyazı Sağlık Hizmetleri MYO	SUBÜ	Devir Alındı	10.000,00	10.000,00
	Maliye Hazinesi	Tahsisli	0	4.759,02
Hendek MYO İnşaatı	SUBÜ	Devir Alındı	17.064,31	17.064,31
Pamukova MYO	SUBÜ	Devir Alındı	16.500,00	15.749,46
Arifiye MYO	Maliye Hazinesi	Tahsisli	30.346,77	30.346,77
Ferizli MYO	Maliye Hazinesi	Tahsisli	9.006,53	9.006,53
Hendek MYO	Maliye Hazinesi	Tahsisli (SAÜ ile Ortak)	2.000,00	2.000,00
Karasu MYO İnşaatı	Maliye Hazinesi	Tahsisli	13.140,00	13.140,00
Karasu MYO	Maliye Hazinesi	Tahsisli	6.641,99	6.641,99
Kaynarca Seyfettin Selim MYO Uygulamalı Bilimler Fakültesi	Maliye Hazinesi	Tahsisli	9.188,75	9.188,75
Denizcilik MYO İnşaatı	Maliye Hazinesi	Tahsisli	12.356,01	12.356,01
Denizcilik MYO	Maliye Hazinesi	Tahsisli	8.032,88	8.032,88
Sapanca MYO	Maliye Hazinesi	Tahsisli	8.788,20	8.788,20
Sapanca Sosyal Tesisi	Maliye Hazinesi	Tahsisli	7.014,96	7.014,96
Karapürçek MYO	Maliye Hazinesi	Tahsisli	16.500	16.500
Esentepe Kampüs (Teknoloji Fakültesi ve Spor Bilimleri Fakültesi)	Maliye Hazinesi	Tahsisli (SAÜ ile Ortak)	45.000	45.000
Sapanca Turizm MYO	Maliye Hazinesi	Tahsisli	2.348,84	2.348,84
Sapanca Turizm MYO	Sapanca Belediyesi	Tahsisli	750,00	750,00
Turizm Fakültesi	Sapanca Belediyesi	Tahsisli	4.518,79	4.518,79
Sakarya MYO	Sakarya Büyükşehir Belediyesi	Tahsisli	18.211,33	18.211,33
Geyve MYO	Geyve Belediyesi	Tahsisli	3.261,51	3.261,51
Geyve MYO (Ali Fuat Paşa)	Ali Fuat Paşa Belediyesi	Tahsisli	3.189,30	3.189,30
Arifiye Teknoloji Merkezi (TEKMER)	Maliye Hazinesi	Tahsisli	0	6.796,75
Ziraat Fakültesi	Maliye Hazinesi	Tahsisli	0	6.810,33
Sağlık Bilimleri Fakültesi	Maliye Hazinesi	Tahsisli	0	52.337,88
Sosyal ve Kültürel Çalışmalar Araştırma Merkezi	Maliye Hazinesi	Tahsisli	0	650,00
TOPLAM			243.860,17	314.463,61

Tablo 5: Açık ve Kapalı Alanlar

BİRİMLER	SAKARYA UYGULAMALI BİLİMLER ÜNİVERSİTESİ AÇIK/KAPALI ALAN (m ²)											AÇIK ALAN (m ²)	TOPLAM (m ²)	
	İDARİ BİRİMLER	DERSLİK	LABORATUAR + ATÖLYE	TOPLANTI SALONU/ KONFERANS SALONU	SAĞLIK ALANI	KÜTÜPHANE	SOSYAL ALAN	KANTİN + Y.HANE	DEPO + ARŞİV + HOL + WC	SPOR ALANI	TOPLAM			
Teknoloji Fakültesi /Rektörlük(T1/T2/T3/T4)	6.118,86	2.882,38	2.999,91	424,01	0,00	0,00	25,01	173,14	6.110,22	0,00	18.733,53	0,00	10.000,00	28.733,53
Lisansüstü Eğitim Enstitüsü	83,00	0,00	0,00	0,00	0,00	0,00	0,00	0,00	73,20	0,00	156,20	0,00	0,00	156,20
Spor Bilimleri Fakültesi	1.184,64	941,43	0,00	275,90	215,93	0,00	0,00	138,00	5.901,31	4.369,05	13.026,26	13.510,00	11.490,00	38.026,26
Turizm Fakültesi	849,50	1.247,00	387,00	632,00	0,00	0,00	43,00	388,00	6.528,59	0,00	10.075,09	0,00	0,00	10.075,09
Uygulamalı Bilimler Fakültesi	550,32	873,98	83,16	120,45	0,00	80,00	0,00	278,46	396,32	0,00	2.382,69	0,00	2.000,00	4.382,69
Kaynarca Sey. Sel. MYO	266,90	556,24	159,80	0,00	0,00	53,04	0,00	0,00	242,42	0,00	1.278,40	0,00	6.000,00	7.278,40
Sakarya MYO	1.419,20	2.325,30	224,91	0,00	0,00	113,72	0,00	516,49	4.505,22	0,00	9.104,84	0,00	3.000,00	12.104,84
Sağlık Bilimleri Fakültesi	163,36	344,60	217,00	108,00	0,00	0,00	0,00	0,00	414,10	0,00	1.247,06	0,00	3.500,00	4.747,06
Akyazı Sağlık Hizm. MYO	133,28	717,79	489,38	45,57	0,00	54,00	0,00	578,12	1.017,17	0,00	3.035,31	0,00	3.500,00	6.535,31
Ferizli MYO	238,17	235,00	241,00	0,00	0,00	0,00	0,00	240,00	597,75	0,00	1.551,92	0,00	6.000,00	7.551,92
Geyve MYO (Ali Fuat Paşa MYO Dahil)	510,59	1.470,54	225,46	0,00	0,00	145,02	0,00	522,10	1.517,88	0,00	4391,59	0,00	4.000,00	8.391,59
Hendek MYO	518,63	1.028,18	311,60	38,00	0,00	0,00	10,00	241,75	856,61	0,00	3.004,77	0,00	3.000,00	6.004,77
Karasu MYO	488,60	664,00	330,00	0,00	0,00	57,00	54,00	242,00	1.151,80	0,00	2.987,40	0,00	7.000,00	9.987,40
Pamukova MYO	534,89	1.158,84	634,32	108,00	0,00	52,56	0,00	164,40	1.338,02	0,00	3.991,03	0,00	10.000,00	13.991,03
Sapanca MYO	387,50	870,50	54,00	110,00	0,00	54,93	130,00	174,44	918,18	0,00	2.699,55	0,00	3.000,00	5.699,55
Sapanca Turizm MYO	295,10	517,09	114,00	0,00	0,00	24,40	0,00	97,00	557,6	0,00	1.605,19	0,00	3.000,00	4.605,19
Sapanca Sosyal Tesisi	328,86	183,64	91,84	0,00	0,00	0,00	2.184,80	34,04	642,89	0,00	3.466,07	0,00	7.000,00	10.466,07
Arifiye MYO	267,55	910,25	0,00	93,25	0,00	0,00	0,00	171,00	851,10	0,00	2.293,15	0,00	4.000,00	6.293,15
SADEM	186,9	500,10	0,00	0,00	0,00	0,00	0,00	0,00	596,53	0,00	1.283,53	0,00	2.000,00	3.283,53
Denizcilik MYO	624,6	714,60	558,40	117,60	0,00	0,00	85,40	270,20	3.421,70	0,00	5.792,50	0,00	7.500,00	13.292,50
Ziraat Fakültesi	509,7	969,08	359,80	59,70	0,00	0,00	0,00	252,20	1.363,80	0,00	3.515,00	0,00	6.000,00	9.515,00
TOPLAM	15.660,15	19.111,26	7.481,58	2.132,48	215,93	634,67	2.532,21	4.481,34	34.666,74	4.369,05	86.275,01	13.510,00	101.990,00	211.121,08

C.1.1. Eğitim Alanı

Üniversite bünyesinde bulunan eğitim amaçlı alanlar Tablo 6'da gösterilmiştir.

Tablo 6: Eğitim Alanları

	Kapasite 0-50	Kapasite 51-75	Kapasite 76-100	Kapasite 101-150	Kapasite 151-250	Kapasite 251 +
Amfi	0	0	0	1	0	0
Sınıf	81	68	46	18	2	0
Bilgisayar Laboratuvarı	35	2	0	0	0	0
Diğer Laboratuvarlar	31	3	0	0	0	0
TOPLAM	147	73	46	19	2	0

C.1.2. Sosyal Alanlar

C.1.2.1. Kantinler ve Kafeteryalar

Tablo 7: Kantin ve Kafeteryalar

Yıl	2019		2020	
	Adet	Alan (m ²)	Adet	Alan (m ²)
Kantin / Kafeterya	16	1.855,87	17	1.906,49

C.1.2.2. Yemekhaneler

Tablo 8: Öğrenci/Personel Yemekhanesi

	2019			2020		
	Adet	Alan (m ²)	Kapasite (Kişi)	Adet	Alan (m ²)	Kapasite (Kişi)
Öğrenci/Personel Yemekhanesi	14	2.108,24	1.087	16	2.574,85	1.356

C.1.2.3. Spor Tesisleri

Tablo 9: Spor Tesisleri

	Adet	Alan (m ²)
Kapalı Spor Tesisleri	11	4.369,05
Açık Spor Tesisleri	1	13.510

C.1.2.4. Toplantı-Konferans Salonları

Tablo 10: Toplantı ve Konferans Salonları

	Kapasite 0-50	Kapasite 51-75	Kapasite 76-100	Kapasite 101-150	Kapasite 151-250	Kapasite 251 +
Toplantı Salonu	10	0	0	0	0	0
Konferans Salonu	4	1	3	3	0	1
TOPLAM	14	1	3	3	0	1

C.1.2.5. Eğitim ve Dinlenme Tesisleri

Tablo 11: Eğitim ve Dinlenme Tesisleri

	Adet	Alan (m ²)
Sapanca Sosyal Tesisi	1	10.466,07

C.1.3. Hizmet Alanları

Tablo 12: Hizmet Alanları

	2019			2020		
	Ofis Sayısı	Alan (m ²)	Kullanan Sayısı (Kişi)	Ofis Sayısı	Alan (m ²)	Kullanan Sayısı (Kişi)
Akademik Personel Hizmet Alanları	305	7.646,55	461	311	8.296,9	541
İdari Personel ve Sürekli İşçi Hizmet Alanları	160	6.923,18	342	177	7.403,25	388

C.1.4. Ambar, Arşiv ve Atölye Alanları

Tablo 13: Ambar, Arşiv ve Atölye Alanları

	Adet	Alan (m ²)
Ambar (Depo)	13	500
Arşiv	18	588,5
Atölye	15	3.174

C.1.5. Taşıtlar

Sakarya Uygulamalı Bilimler Üniversitesi'nin kullanmakta olduğu taşıtlara ait bilgiler Tablo 14'te yer almaktadır.

2020 yılı için bir adet binek otomobil alım izni çıkmış ve Devlet Malzeme Ofisi'nden alımı gerçekleşmiştir.

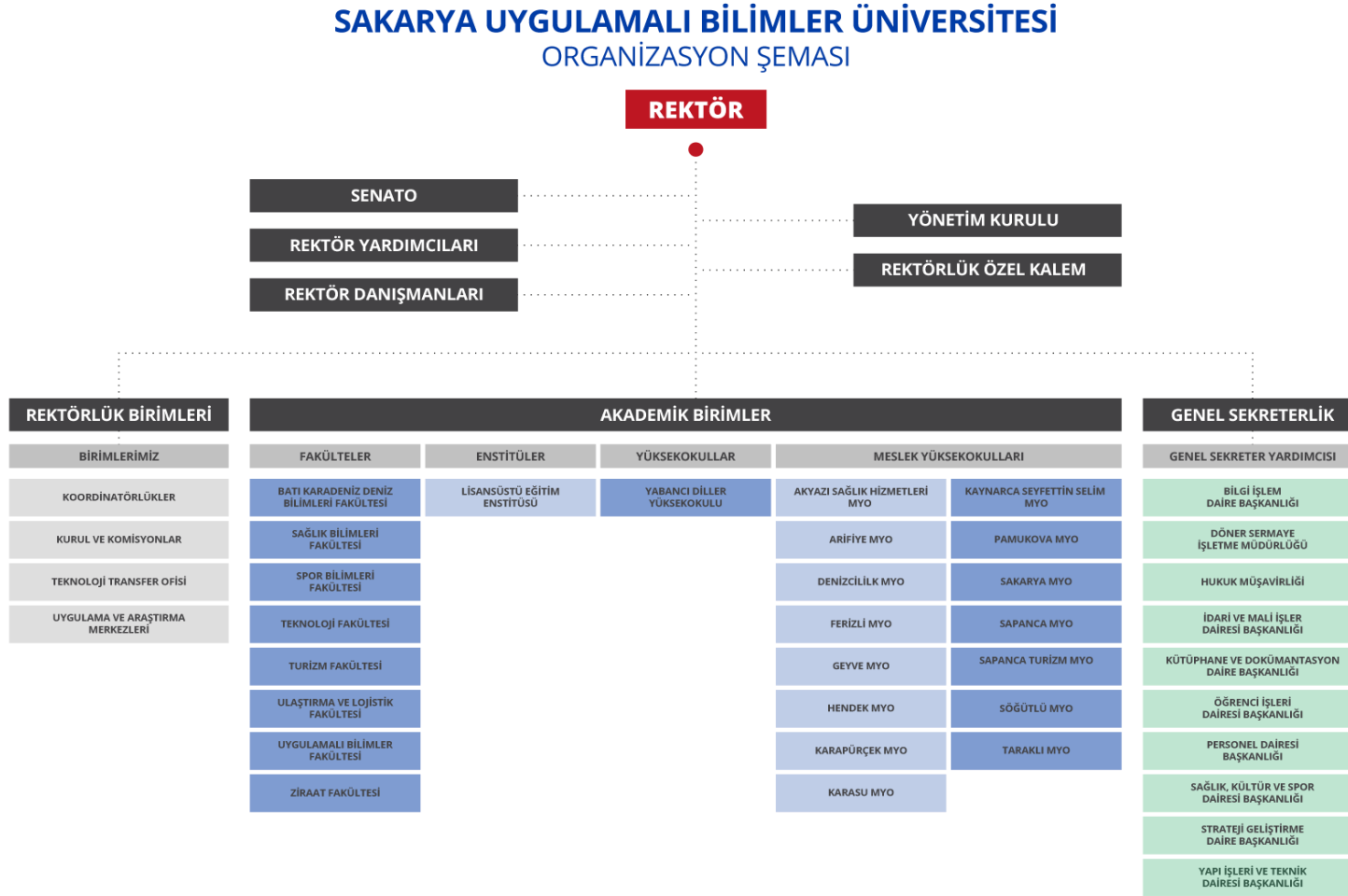
Tablo 14: Taşıtlar

Taşıtın Cinsi	Kuruma Ait Taşıtlar	Hizmet Alım Yöntemiyle Edinilmiş Taşıtlar	Toplam
Otomobil	3	4	7
Minibüs (8+1)	0	1	1
TOPLAM	3	5	8

C.2. Teşkilat Yapısı

Üniversitelerin teşkilat yapısı akademik birimlerde 2547 sayılı Yükseköğretim Kanunu ile Üniversitelerde Akademik Teşkilat Yönetmeliği, idari birimlerde ise Yükseköğretim Üst Kuruluşları ile Yükseköğretim Kurumlarının İdari Teşkilatı Hakkında Kanun Hükmünde Kararname'yle belirlenmektedir. Sakarya Uygulamalı Bilimler Üniversitesi'nin teşkilat şeması, ilgili mevzuatlar dikkate alınarak kurum kültürü, teknoloji ve bilişim altyapısı, fiziki ve mali kaynak analizleri sonucu belirlenmiştir. Üniversiteye ait teşkilat yapısı Şekil 1'de gösterilmiştir.

Şekil 1:Teşkilat Yapısı



C.3. Teknoloji ve Bilişim Altyapısı

Sakarya Uygulamalı Bilimler Üniversitesi merkez kampüsü, 1500 Mbps Metro hattı ile ULAKNET omurgasına bağlıdır. Yan kampüsleri ile merkez kampüs arasında 5-100 Mbps arasında değişik kapasitede metro ethernet bağlantıları mevcuttur. Üniversite çalışanları ve öğrencileri bu bağlantılar üzerinden internet teknolojilerini yoğun olarak kullanmaktadırlar. Birimlerin metro ethernet hızları Tablo 15'te gösterilmiştir.

Tablo 15: Birimlerin Metro Ethernet Hızı

Birim	Metro Ethernet Hızı (Mbps)
Akyazı Sağlık Hizmetleri MYO	15
Arifiye MYO	10
Ferizli MYO	15
Geyve MYO	15
Karasu MYO	10
Kaynarca Seyfettin Selim MYO	20
Pamukova MYO	10
Sakarya MYO	10
Sapanca MYO	10
Sapanca Turizm MYO	10
Turizm Fakültesi	10
Hendek MYO	60
Kampüs	100

2020 yılı Ocak-Aralık döneminde üniversitenin teknoloji ve bilişim altyapısını geliştirmeye yönelik gerçekleştirilen faaliyetleri aşağıda yer almaktadır:

- Üniversitemiz tüm personelleri ve öğrencilerinin ihtiyacı olan sabis sistemi altında kullanılan bütün yazılımlarda “bakım, onarım ve güncelleme” yapılmıştır,
- Üniversitemiz personellerinin talebi doğrultusunda ipm uygulaması geliştirilmiştir,
- Demirbaşların takibinde kullanılan demirbaş takip uygulaması geliştirilmiştir,
- Denizcilik MYO'nun bilgisayar laboratuvarı kurulmuştur,
- Üniversitemizde bulunan tüm bilgisayar laboratuvarlarının bakım ve onarımı yapılmıştır,
- Tüm birimlerimizin derslikleri eğitim ve öğretime hazır hale getirilmiştir,
- Tüm birimlere uzaktan eğitim kapsamında online ders için stüdyolar kurulmuştur,
- 2019-2020 eğitim-öğretim yılı Pandemi Süreci Öğrenci Memnuniyet Anketi düzenlenmiştir,
- 2020 yılı çalışan memnuniyet anketi düzenlenmiştir,
- Üniversitemiz bünyesinde bulunan bütün ip telefonlarda bakım ve güncelleme yapılmıştır,
- Üniversitemiz web sayfası kurumsal kimlik çalışması kapsamında güncellenmiştir,
- Elektronik belge yönetim sistemi (EBYS)'nin, geliştiren firma tarafından güncellenmesi sağlanmıştır,

- İhtiyaç duyan akademik ve idari personel için NES (Nitelikli Elektronik Sertifika) başvuru süreçleri ilgili birimler tarafından yönetilmiştir,
- İletişim Koordinatörlüğü'nün kullanımı amaçlı olarak yıllık 250.000 sms hizmeti satın alınmıştır,
- Personel ve öğrenci kimlik kartlarının yeni tasarıma göre toplu bastırılması işi yapılmıştır,
- Tüm birimler için ihtiyaç duyulan yazılımlar satın alınmıştır,
- Sakarya Üniversitesi'ne bağlı olan alt yapı ve sunucularımızın kendi bünyemize geçmesi için teknik şartname hazırlanmıştır,
- Sakarya Üniversitesi'ne bağlı olan alt yapı ve sunucularımızın kendi bünyemize geçmesi için Devlet Malzeme Ofisi (DMO) aracılığıyla ihale yapılmış, ihaleyi alan firmayla alt yapı ayrılması ve sunucuların aktarılması işlemi başlatılmıştır.

C.3.1. Yazılımlar

Bilgi ve teknolojik kaynaklar açısından üniversitenin hedefi gelişen ve değişen bilişim teknolojilerini yoğun olarak kullanarak, önümüzdeki yıllarda iş süreçlerinin tamamını elektronik ortama taşımak ve daha esnek, daha verimli bir çalışma ortamı oluşturmaktır. Sakarya Uygulamalı Bilimler Üniversitesi tarafından kullanılan yazılımlara ait bilgiler Tablo 16'da belirtilmiştir.

Tablo 16: Yazılımlar

Yazılım	Açıklama
Elektronik Belge Yönetim Sistemi (EBYS)	Tüm birimler tarafından resmi yazışmalarda kullanılmaktadır.
Bütçe Yönetim Enformasyon Sistemi (e-Bütçe/Program Bütçe)	Tüm birimlerin ödenek aktarma ekleme ve bütçe hazırlık süreçlerinde kullanılmaktadır.
Yeni Harcama Yönetim Bilişim Sistemi (MYS)	Tüm birimlerin ödeme işlemleri bu sistem üzerinden yapılmaktadır.
Kamu Harcamaları ve Muhasebe Bilişim Sistemi (KBS)	Harcamayı tahakkuk ettiren harcama birimleri ile ödemeyi gerçekleştiren muhasebe birimleri arasında güvenli, hızlı ve elektronik ortamda bilgi akışı sağlanmaktadır.
Taşınır Kayıt ve Yönetim Sistemi (TKYS)	Tüm birimler tarafından taşınır işlemlerinin takip edildiği sistemdir.
Kamu Yatırımları Bilgi Sistemi (KAYA)	Yatırım projelerinin ve yatırım programının girişi bu sistem üzerinden yapılmaktadır.
Elektronik Kamu Bilgi Yönetim Sistemi (KAYSİS)	KAYSİS, kamu kurumlarının teşkilat yapısından, sunulan hizmetlere, hizmetlerde kullanılan belgelerden, belgelerde bulunan bilgilere kadar kamu yönetiminde yer alan unsurların mevzuat dayanaklarıyla birlikte tespit edilerek elektronik ortamda tanımlandığı, geliştirilen e-Devlet uygulamalarının birbirine tek merkezden entegre edilerek e-Devlete (Akıllı Devlet) geçilmesini sağlayacak temel bir bilgi sistemidir.
Ulusal Yargı Ağı Bilişim Sistemi (UYAP)	Hukuk Müşavirliği tarafından kullanılmaktadır.
Sakarya Bilgi Sistemi (SABİS)	Tüm birimler ve öğrenciler tarafından kullanılmaktadır.
Analitik Mühendislik Programı (AMP)	Yapı İşleri Teknik Daire Başkanlığı tarafından kullanılmaktadır.
Stajyer Öğrenci Takip Sigorta Programı (Niyan)	Tüm Fakülte ve MYO'lar tarafından kullanılmaktadır.
SQL Database Yedekleme Programı (SQL Backup and FTP)	Yazılım Şube Müdürlüğü tarafından veri tabanı yedeklemesi için kullanılmaktadır.
Bilgisayarlı Kalıp Hazırlama Programı (Assyst)	Ferizli MYO tarafından kullanılmaktadır.
Comsol Multiphysics	Akışkanlar Mekaniği, ısı transferi, AC/DC elektrik manyetik modülleri satın alınmıştır. Bütün disiplinlerde çözüm yapabilen sonlu elemanlar yazılımıdır. Versiyon 5.5'tir. Teknoloji Fakültesi tarafından kullanılmaktadır.
Solidworks	Akyazı Sağlık Hizmetleri MYO laboratuvarında kullanılmaktadır.
Office 365	Tüm birimler tarafından kullanılmaktadır.
Adobe Acrobat Pro DC	Tüm birimler tarafından kullanılmaktadır.
Bandicam	Windows için bilgisayar ekranında herhangi bir şeyi yüksek kaliteli video olarak yakalayabilen hafif bir ekran kaydedicisidir. Tüm dersliklerde kullanılmaktadır.
Kaspersky	Antivirüs yazılımı tüm birimler tarafından kullanılmaktadır.
CorelDraw	Grafik tasarımı için İletişim Koordinatörlüğü tarafından kullanılmaktadır.
Teamviewer	Uzak masaüstü bağlantısı için tüm birimler tarafından kullanılmaktadır.
PTC	Laboratuvarlarda kullanılmaktadır.
Turnitin	Benzerlik tespit programı tüm akademik birimler tarafından kullanılmaktadır.
İntial	Birçok intihal tipini tespit etmek için özelleşmiş internet tabanlı bir intihal tespit ve raporlama yazılımıdır. Tüm akademik birimler tarafından kullanılmaktadır.
HEV Tasarım Takımı Yazılımı	Teknoloji Fakültesi'nde kullanılmaktadır.
YORDAM	Kütüphane Dokümantasyon Daire Başkanlığı'nda kullanılmaktadır.
Online Sınav Sistemi Yazılımı	Tüm birimler tarafından kullanılmaktadır.

Tablo 16 Devamı

LMS	UZEM tarafından kullanılmaktadır.
Sınav Merkezi Otomasyonu	Sınav Koordinasyon Merkezi tarafından kullanılmaktadır.
Ağ Performansı Yönetim ve İzleme Otomasyonu	Bilgi İşlem Daire Bşk. tarafından kullanılmaktadır.
IPM Uygulaması	Bilgi İşlem Daire Bşk. tarafından kullanılmaktadır.
Demirbaş Takip Yazılımı	Bilgi İşlem Daire Bşk. ve İdari ve Mali İşler Dairesi Bşk. tarafından kullanılmaktadır.

C.3.2. Bilgisayarlar

Tablo 17: Bilgisayarlar

Bilgisayarlar	Adet
Masa Üstü	2.372
Tablet	62
Dizüstü	274
TOPLAM	2.708

C.3.3. Kütüphane Kaynakları

Tablo 18: Kütüphane Kaynakları

	Adet
Kitap Sayısı	27.776
Basılı Elektronik Periyodik Yayın Sayısı	0
Görsel İşitsel Kaynaklar	0
Elektronik Kitap Sayısı	0
TOPLAM	27.776

C.3.4. Diğer Bilgi ve Teknolojik Kaynaklar

Tablo 19: Diğer Bilgi ve Teknolojik Kaynaklar

Teknolojik Kaynaklar	İdari Amaçlı (Adet)	Eğitim Amaçlı (Adet)	Araştırma Amaçlı (Adet)
Projeksiyon	14	290	0
Slayt Makinesi	0	6	0
Tepegöz	00	7	0
Barkot Okuyucu	28	11	0
Baskı Makinesi	1	2	0
Fotokopi Makinesi	35	20	0
Faks	7	6	0
Fotoğraf Makinesi	4	5	3
Kameralar	75	13	2
Televizyonlar	20	11	0
Yazıcı	461	173	15
Tarayıcılar	33	18	0
Müzik Setleri	1	2	0
Mikroskoplar	0	5	0
DVD Oynatıcı	0	1	0
Laboratuvar Cihazı	1	840	9
Grafik Çizim Tableti	0	6	0
Mikrofon	2	0	0

C.4. İnsan Kaynakları

C.4.1. Akademik Personel

Akademik Personelin kadro ilanları, atamaları ve işe başlamaları Yükseköğretim Kurulu'nun oluşturduğu ilgili mevzuat çerçevesinde yapılmakta olup tüm akademik personel ilanları, Resmi Gazete ile Aile Çalışma ve Sosyal Hizmetler Bakanlığının <https://kamuilan.ailevecalisma.gov.tr/> adresinde yayınlanmaktadır. Sakarya Uygulamalı Bilimler Üniversitesi'nin akademik kadrosu, 2914 Sayılı Kanun kapsamında istihdam edilmekte olup akademik personel sayısı 541'i dolu, 213'ü boş olmak üzere toplam 754'tür. Akademik personelin kadroların doluluk oranına ve istihdam şekline göre dağılımı Tablo 20 ve 21'de gösterilmektedir.

Sakarya Uygulamalı Bilimler Üniversitesinde 46 profesör, 46 doçent, 133 doktor öğretim üyesi, 260 öğretim görevlisi ve 56 araştırma görevlisi olmak üzere toplam 541 akademik personel bulunmaktadır. Yeni açılan birimlerin ve bölümlerin olması nedeniyle akademik kadro sayısının artırılması gerekmekte olup, öğrenci başına düşen akademisyen sayısını belirli bir değere çıkarmak öncelikli amaçlar arasındadır.

Tablo 20: Akademik Personelin Kadroların Doluluk Oranına Göre Dağılımı

UNVAN	2018			2019			2020		
	Dolu	Boş	Toplam	Dolu	Boş	Toplam	Dolu	Boş	Toplam
Profesör	25	35	60	36	24	60	46	14	60
Doçent	23	40	63	34	29	63	46	17	63
Dr. Öğr. Üyesi	111	62	173	106	68	174	133	62	195
Öğr. Gör.	219	104	323	231	93	324	260	64	324
Arş. Gör.	23	110	133	54	78	132	56	56	112
TOPLAM	401	351	752	461	292	753	541	213	754

Tablo 21: Akademik Personelin Kadroların İstihdam Şekline Göre Dağılımı

UNVAN	Tam Zamanlı 2018	Tam Zamanlı 2019	Tam Zamanlı 2020	Yarı Zamanlı 2018	Yarı Zamanlı 2019	Yarı Zamanlı 2020
Profesör	25	36	46	0	0	0
Doçent	23	34	46	0	0	0
Dr. Öğr. Üyesi	111	106	133	0	0	0
Öğr. Gör.	219	231	260	0	0	0
Arş. Gör.	23	54	56	0	0	0
TOPLAM	401	461	541	0	0	0

C.4.2.Yabancı Uyruklu Akademik Personel

Üniversitede 3 adet yabancı uyruklu akademik personel sözleşmeli olarak görev yapmaktadır. İlgili personele ait bilgiler Tablo 22'de gösterilmiştir.

Tablo 22: Yabancı Uyruklu Akademik Personel

Unvan	Geldiği Ülke		Çalıştığı Bölüm
Profesör	1	Güney Kore	Teknoloji Fakültesi
	2	Suriye	Teknoloji Fakültesi
Dr. Öğr. Üyesi	1	Avusturya	Teknoloji Fakültesi
TOPLAM	3		3

C.4.3. Diğer Üniversitelerde Görevlendirilen Akademik Personel

2020 yılında üniversite tarafından diğer üniversitelerde görevlendirilen akademik personel sayısı 51'dir. Tablo 23'te diğer üniversitelerde görevlendirilen öğretim üyelerinin unvanlara göre dağılımı ve görev aldıkları üniversiteler yer almaktadır.

Tablo 23: Diğer Üniversitelerde Görevlendirilen Akademik Personel

Unvanı	Bağlı Olduğu Bölüm	Görevlendirildiği Üniversite	
Profesör	1	Teknoloji Fakültesi	Sakarya Üniversitesi
	2	Teknoloji Fakültesi	Sakarya Üniversitesi
	3	Teknoloji Fakültesi	Yükseköğretim Kurulu Bşk.
	4	Teknoloji Fakültesi	Yükseköğretim Kalite Kurulu
	5	Teknoloji Fakültesi	Yükseköğretim Kalite Kurulu
	6	Turizm Fakültesi	İstanbul Gedik Üniversitesi
	7	Turizm Fakültesi	İstanbul Gelişim Üniversitesi
	8	Teknoloji Fakültesi	Üniversitelerarası Kurul Bşk.
	9	Teknoloji Fakültesi	Üniversitelerarası Kurul Bşk.
	10	Teknoloji Fakültesi	Adapto Teknoloji Transfer Ofisi
	11	Ziraat Fakültesi	Tekn.Transferi Uyg. Araş. Merkezi
Doçent	1	Teknoloji Fakültesi	Sakarya Üniversitesi
	2	Pamukova MYO	Sakarya Üniversitesi
	3	Pamukova MYO	Sakarya Üniversitesi
	4	Teknoloji Fakültesi	Sakarya Üniversitesi
	5	Teknoloji Fakültesi	Sakarya Üniversitesi
	6	Sakarya MYO	Sakarya Üniversitesi
	7	Karasu MYO	Sakarya Üniversitesi
	8	Uygulamalı Bilimler Fakültesi	Sakarya Üniversitesi
	9	Teknoloji Fakültesi	Adapto Teknoloji Transfer Ofisi
	10	Teknoloji Fakültesi	Teknoloji Transferi Uyg. Araş. Merkezi
Dr. Öğr. Üyesi	1	Teknoloji Fakültesi	Sakarya Üniversitesi
	2	Teknoloji Fakültesi	Sakarya Üniversitesi
	3	Ferizli MYO	Sakarya Üniversitesi
	4	Uygulamalı Bilimler Fakültesi	Sakarya Üniversitesi
	5	Sağlık Bilimleri Fak	Sakarya Üniversitesi
	6	Hendek MYO	Sakarya Üniversitesi
	7	Teknoloji Fakültesi	İstanbul Medipol Üniversitesi
	8	Teknoloji Fakültesi	Bilecik Şeyh Edebali Üniversitesi
	9	Teknoloji Fakültesi	İstanbul Gedik Üniversitesi
	10	Teknoloji Fakültesi	Piri Reis Üniversitesi
	11	Teknoloji Fakültesi	İstanbul Teknik Üniv. Vakfı
Öğr. Gör.	1	Hendek MYO	Sakarya Üniversitesi
	2	Yabancı Diller Yüksekokulu	Sakarya Üniversitesi
	3	Hendek MYO	Sakarya Üniversitesi
	4	Sapanca Turizm	Sakarya Üniversitesi
	5	Dil-Eğitim Öğretim Uyg. Araş. Merkezi	Sakarya Üniversitesi
	6	Karasu MYO	Sakarya Üniversitesi

Tablo 23 Devamı

Öğr. Gör.	7	Geyve MYO	Sakarya Üniversitesi	
	8	Yabancı Diller Yüksekokulu	Sakarya Üniversitesi	
	9	Spor Bilimleri Fakültesi	Sakarya Üniversitesi	
	10	Sapanca MYO	Sakarya Üniversitesi	
	11	Rektörlük	Yükseköğretim Kurulu Bşk.	
	12	Karasu MYO	Yükseköğretim Kurulu Bşk.	
	13	Sağlık Bilimleri Fakültesi	İstanbul Medipol Üniversitesi	
	14	Sapanca MYO	İstanbul Okan Üniversitesi	
	15	Sapanca MYO	İstanbul Bilgi Üniversitesi	
	16	Karasu MYO	Adapto Teknoloji Transfer Ofisi	
	17	Hendek MYO	Teknoloji Transferi Uyg. Araş. Merkezi	
	Arş. Gör.	1	Teknoloji Fakültesi	TÜBİTAK Marmara Araştırma Merkezi
		2	Teknoloji Fakültesi	Teknoloji Transferi Uyg. Araş. Merkezi
	TOPLAM		51	51

C.4.4. Başka Üniversitelerden Kurumda Görevlendirilen Akademik Personel

2020 yılında başka üniversitelerden görevlendirilen akademik personel sayısı 11 adettir. Tablo 24'te başka üniversitelerden görevlendirilen akademik personelin unvanlara göre dağılımı ve geldikleri üniversiteler yer almaktadır.

Tablo 24: Başka Üniversitelerden Görevlendirilen Akademik Personel

Unvanı		Çalıştığı Bölüm	Geldiği Üniversite
Profesör	1	Lisansüstü Eğitim Enstitüsü	Sakarya Üniversitesi
	2	Lisansüstü Eğitim Enstitüsü	Sakarya Üniversitesi
	3	Teknoloji Fakültesi	Düzce Üniversitesi
	4	Lisansüstü Eğitim Enstitüsü	Sakarya Üniversitesi
Doçent	1	Lisansüstü Eğitim Enstitüsü	Sakarya Üniversitesi
	2	Lisansüstü Eğitim Enstitüsü	Sakarya Üniversitesi
	3	Spor Bilimleri Fakültesi	Sakarya Üniversitesi
Dr. Öğr. Üyesi	1	Lisansüstü Eğitim Enstitüsü	Sakarya Üniversitesi
	2	Ferizli MYO	Sakarya Üniversitesi
	3	Lisansüstü Eğitim Enstitüsü	Sakarya Üniversitesi
Öğr. Gör	1	Kaynarca Seyfettin Selim MYO	Sakarya Üniversitesi
TOPLAM		11	11

C.4.5. Sözleşmeli Akademik Personel

Tablo 25: Sözleşmeli Akademik Personel

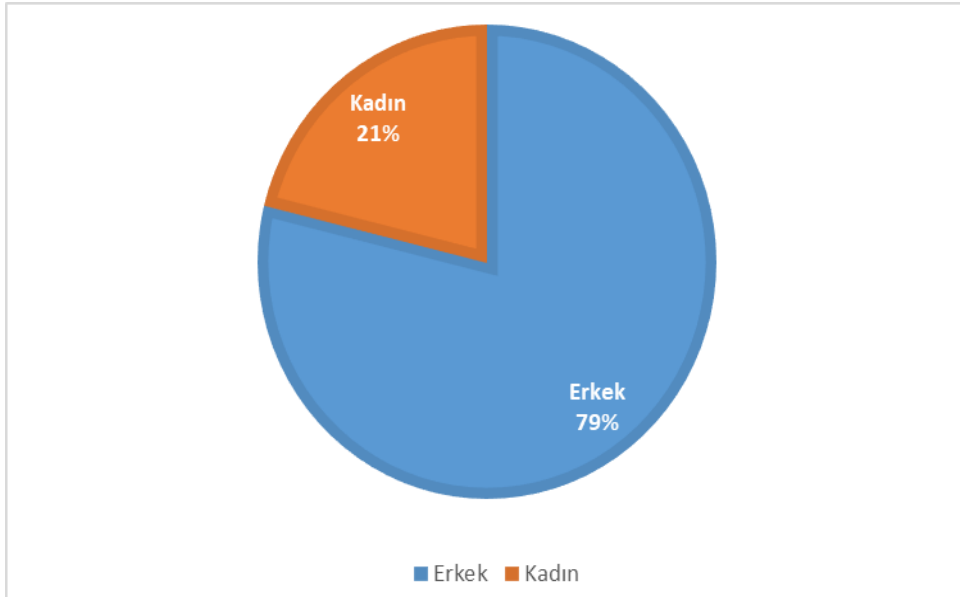
Unvan	Sayı		
	2018	2019	2020
Profesör	2	2	2
Doçent	-	-	-
Dr. Öğr. Üyesi	1	1	1
Öğretim Görevlisi	-	-	-
Araştırma Görevlisi	-	-	-
TOPLAM	3	3	3

C.4.6. Akademik Personelin Yaş İtibariyle Dağılımı

Tablo 26: Akademik Personelin Yaş İtibariyle Dağılımı

	21-25 Yaş	26-30 Yaş	31-35 Yaş	36-40 Yaş	41-50 Yaş	51- Üzeri
Kişi Sayısı	11	57	90	113	139	131
Yüzde %	2.03	10.53	16.63	20.88	25.69	24.21

C.4.7. Akademik Personelin Cinsiyete Göre Dağılımı



Grafik 1: Akademik Personelin Cinsiyete Göre Dağılımı

Sakarya Uygulamalı Bilimler Üniversitesi akademik personelinin 384'ü erkek, 160'ı kadın personelden oluşmaktadır.

C.4.8. İdari Personel

Sakarya Uygulamalı Bilimler Üniversitesi'nde idari personelin dolu ve boş kadro sayısı toplamı 490'dır. Yıllar itibari ile artış rakamlarına baktığımızda bu sayı yetersiz kalmaktadır. Her geçen gün yeni birimlerin faaliyete geçmesi nedeni ile idari personel ihtiyacı büyük önem arz etmekte olup, kadro sayısının artırılması gerekmektedir. Hizmet sınıflarına göre idari personelin dolu boş kadro sayıları Tablo 27'de gösterilmiştir.

Tablo 27: İdari Personel Kadro Sayısı

	Dolu			Boş			Toplam		
	2018	2019	2020	2018	2019	2020	2018	2019	2020
Genel İdari Hizmetler Sınıfı	115	129	144	221	212	207	336	341	351
Sağlık Hizmetleri Sınıfı	0	0	1	19	19	16	19	19	17
Teknik Hizmetleri Sınıfı	23	29	36	49	49	48	72	78	84
Eğitim ve Öğretim Hizmetleri Sınıfı	0	0	0	0	0	0	0	0	0
Avukatlık Hizmetleri Sınıfı	0	0	0	4	4	4	4	4	4
Din Hizmetleri Sınıfı	0	0	0	0	0	0	0	0	0
Yardımcı Hizmetler Sınıfı	6	6	2	50	41	32	56	0	34
TOPLAM	144	164	183	343	325	307	487	489	490

C.4.9. İdari Personelin Eğitim Durumu

Tablo 28: İdari Personelin Eğitim Durumu

	İlköğretim	Lise	Ön lisans	Lisans	Yüksek Lisans ve Doktora
Kişi Sayısı	4	17	46	98	18
Yüzde %	2,2	9,3	25,1	53,6	9,8

C.4.10. İdari Personelin Hizmet Süreleri

Tablo 29: İdari Personelin Hizmet Süreleri

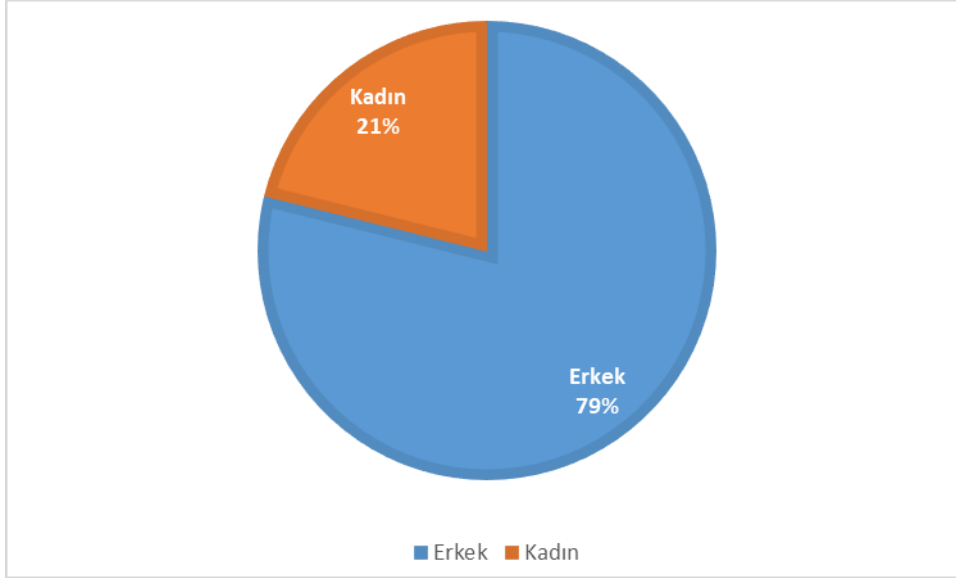
	0-1 Yıl	1-3 Yıl	4-6 Yıl	7-10 Yıl	11-15 Yıl	16-20 Yıl	21-Üzeri
Kişi Sayısı	12	8	4	35	29	19	76
Yüzde %	6,6	4,4	2,2	19,1	15,8	10,4	41,5

C.4.11. İdari Personelin Yaş İtibariyle Dağılımı

Tablo 30: İdari Personelin Yaş İtibariyle Dağılımı

	18 -20 Yaş	21-25 Yaş	26-30 Yaş	31-35 Yaş	36-40 Yaş	41-50 Yaş	51- Üzeri
Kişi Sayısı	0	5	15	27	30	59	47
Yüzde %	0	2,7	8,2	14,8	16,4	32,2	25,7

C.4.12.İdari Personelin Cinsiyete Göre Dağılımı



Grafik 2: İdari Personelin Cinsiyete Göre Dağılımı

Sakarya Uygulamalı Bilimler Üniversitesi idari personelinin 306'sı erkek, 82'si kadın personelden oluşmaktadır. İdari personel türüne göre ise idari personel olarak çalışan 130 erkek ve 53 kadın, sürekli işçi olarak çalışan 171 erkek ve 25 kadın, sözleşmeli personel olarak çalışan 5 erkek ve 4 kadın personel bulunmaktadır.

C.4.13.İşçiler

Tablo 31: İşçiler

	2019			2020		
	Dolu	Boş	Toplam	Dolu	Boş	Toplam
Sürekli İşçiler	178	12	190	196	30	226
Vizeli Geçici İşçiler	0	0	0	0	0	0
TOPLAM	178	12	190	196	30	226

C.4.14. Sürekli İşçilerin Hizmet Süreleri

Tablo 32: Sürekli İşçilerin Hizmet Süreleri

	1-3 Yıl	4-6 Yıl	7-10 Yıl	11-15 Yıl	16-20 Yıl	21-Üzeri
Kişi Sayısı	32	21	37	95	11	0
Yüzde %	16,3	10,7	18,9	48,5	5,6	0

C.4.15. Sürekli İşçilerin Yaş İtibariyle Dağılımları

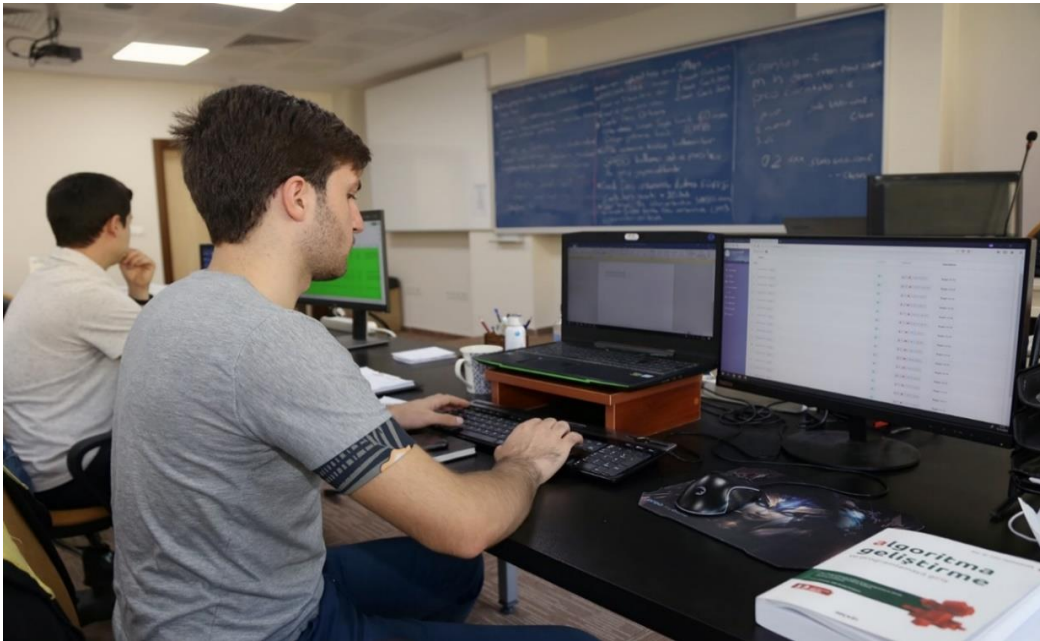
Tablo 33: Sürekli İşçilerin Yaş İtibariyle Dağılımları

	21-25 Yaş	26-30 Yaş	31-35 Yaş	36-40 Yaş	41-50 Yaş	51- Üzeri
Kişi Sayısı	7	16	26	59	79	9
Yüzde %	3,6	8,2	13,2	30,1	40,3	4,6

C.5. Sunulan Hizmetler

C.5.1. Eğitim Hizmetleri

Pandemi nedeniyle yüz yüze eğitimin olmadığı yarıyillarda dersler ve sınavlar Uzaktan Eğitim ve Araştırma Merkezi tarafından yönetimi sağlanan LMS (lms.subu.edu.tr) platformu üzerinden gerçekleştirilmektedir. Öğrenciler sanal sınıflarda eş zamanlı olarak derslere katılabildiği gibi daha sonra sisteme yüklenen videolardan ve materyallerden de derslerini takip edebilmektedir. Pandemi sürecinin başladığı 2020-2021 Güz Yarıyılında 270 bin dakika canlı ders yapılmıştır. Toplam 18 bin 153 kullanıcıya hizmet sunulmuştur. Sisteme tanımlanan 3.065 dersimiz bulunmaktadır. Aynı anda 75 sanal sınıfta 7 bin 500 öğrenci derse katılabilmektedir. Eğitim-öğretimin sıkıntısız bir şekilde işlemesi için sorunlara hızlı bir şekilde dönüş yapabilmektedir.



Sakarya Uygulamalı Bilimler Üniversitesi; lisansüstü düzeyde 21 bölüm/41 program, lisans düzeyinde 24 bölüm, ön lisans düzeyinde (ikinci öğretim programları dahil) 62 bölüm/100 program ile eğitim-öğretim faaliyetlerine devam etmektedir. Tüm öğrencilerin kayıt kabulü ile öğrenci kimliği, transkript, öğrenci belgesi, onur belgesi, yüksek onur belgesi, diploma, çift ana dal diploması, diploma eki gibi belgeleri Öğrenci İşleri Daire Başkanlığı tarafından hazırlanmaktadır. SUBÜ-SABİS öğrenci bilgi sistemi ile internet üzerinden öğrenciler derse yazılma yaparak, danışman onayından sonra yazılma işlemini tamamlamakta ve transkriptleri ile mezuniyet için alınması gereken dersleri görebilmektedirler. Yeni açılan bölümlerle birlikte, örgün öğretim ve ikinci öğretim olmak üzere toplam bölüm/program sayıları Tablo 34'te yer almaktadır.

Tablo 34: Birimlerin Bölüm ve Program Sayıları

Birim	Bölüm		Program	
	2019	2020	2019	2020
Lisansüstü Eğitim Enstitüsü	18	21	35	41
Ziraat Fakültesi	3	4	0	1
Teknoloji Fakültesi	8	8	9	10
Turizm Fakültesi	4	4	4	5
Spor Bilimleri Fakültesi	4	4	4	4
Uygulamalı Bilimler Fakültesi	2	4	1	2
Sağlık Bilimleri Fakültesi	0	5	0	3
Yabancı Diller Yüksekokulu	2	2	0	0
Akyazı Sağlık Hizmetleri MYO	9	6	4	5
Arifiye MYO	6	6	6	6
Ferizli MYO	6	6	6	6
Geyve MYO	11	10	11	10
Hendek MYO	9	10	9	10
Karasu MYO	6	6	6	6
Kaynarca Seyfettin Selim MYO	4	7	5	4
Denizcilik MYO	0	3	0	3
Pamukova MYO	9	9	7	8

Tablo 34 Devamı

Sakarya MYO	15	15	29	29
Sapanca MYO	9	9	9	9
Sapanca Turizm MYO	2	2	4	4
TOPLAM	127	141	149	166

C.5.1.1. Öğrenci Sayıları

Sakarya Uygulamalı Bilimler Üniversitesi'nde 18.227'si I. Öğretim, 6.189'u II. Öğretim olmak üzere toplam 24.416 öğrenciye eğitim-öğretim hizmeti verilmektedir. Bunlardan 1.359 öğrenci yüksek lisans ve doktora programlarında eğitim-öğretim hizmeti almaktadır. 2018 ve 2019 yılı öğrenci sayıları karşılaştırıldığında Enstitü ve Fakültelerin öğrenci sayılarında artış olurken, MYO öğrenci sayılarında azalma görülmektedir. Sakarya Uygulamalı Bilimler Üniversitesi öğrenci sayılarına ait rakamlar Tablo 35'te, öğrenci sayılarının yıllara göre dağılımı Tablo 36'da gösterilmiştir.

Tablo 35: 2020 Yılı Öğrenci Sayıları

Öğretim Düzeyi	I. Öğretim			II. Öğretim			Genel Toplam		
	Erkek	Kadın	Toplam	Erkek	Kadın	Toplam	Erkek	Kadın	Toplam
ENSTİTÜ	924	330	1.254	55	50	105	979	380	1.359
Lisansüstü Eğitim Enstitüsü	924	330	1.254	55	50	105	979	380	1.359
FAKÜLTE	3.907	1.393	5.300	2.185	360	2.545	6.092	1.753	7.845
Teknoloji Fakültesi	2.113	342	2.455	1.850	195	2.045	3.963	537	4.500
Turizm Fakültesi	495	425	920	246	149	395	741	574	1.315
Sağlık Bilimleri Fakültesi	81	171	252	0	0	0	81	171	252
Spor Bilimleri Fakültesi	938	291	1.229	89	16	105	1.027	307	1.334
Uygulamalı Bilimler Fakültesi	258	155	413	0	0	0	258	155	413
Ziraat Fakültesi	22	9	31	0	0	0	22	9	31
Yabancı Diller Yüksekokulu*	615	271	886	180	27	297	795	298	1.093
MESLEK YÜKSEKOKULU	6.902	4.771	11.673	2.387	1.152	3.539	9.289	5.923	15.212
Akyazı MYO**	266	166	432	33	8	41	299	174	473
Akyazı Sağlık Hizmetleri MYO	91	168	259	0	0	0	91	168	259
Arifiye MYO	557	105	662	42	0	42	599	105	704
Ferizli MYO	199	478	677	18	55	73	217	533	750
Geyve MYO	698	869	1.567	131	120	251	829	989	1.818
Hendek MYO	851	290	1.141	129	27	156	980	317	1.297
Karasu MYO	649	251	900	292	79	371	941	330	1.271
Kaynarca Seyfettin Selim MYO	281	156	437	48	33	81	329	189	518
Denizlik MYO	99	14	113	0	0	0	99	14	113
Pamukova MYO	216	366	582	37	101	138	253	467	720
Sakarya MYO	1.998	801	2.799	1.331	457	1.788	3.329	1.258	4.587
Sapanca MYO	688	840	1.528	298	259	557	986	1.099	2.085
Sapanca Turizm MYO	309	267	576	28	13	41	337	280	617
TOPLAM	11.733	6.494	18.227	4.627	1.562	6.189	16.360	8.056	24.416

Not: *Yabancı Diller Yüksekokulu öğrencileri birimlerdeki toplam öğrencilerimizin içinde olduklarından tekrar toplama dahil edilmemiştir.

**Yarı pasif

Tablo 36: Öğrenci Sayılarının Yıllara Göre Dağılımı

Öğretim Düzeyi	2018 Yılı Öğrenci Sayıları			2019 Yılı Öğrenci Sayıları			2020 Yılı Öğrenci Sayıları		
	Erkek	Kadın	Toplam	Erkek	Kadın	Toplam	Erkek	Kadın	Toplam
Fakülte	5.328	1.238	6.566	5.561	1.257	6.818	6.092	1.753	7.845
Enstitü	1.043	309	1.352	822	284	1.106	979	380	1.359
Meslek Yüksekokulu	10.155	6.163	16.318	9.946	6.148	16.094	9.289	5.923	15.212
TOPLAM	16.692	7.803	24.495	16.329	7.689	24.018	16.360	8.056	24.416

C.5.1.2. Yabancı Dil Hazırlık Sınıfı Öğrenci Sayıları

Tablo 37: Yabancı Dil Hazırlık Sınıfı Öğrenci Sayıları

Öğretim Düzeyi	I. Öğretim			II. Öğretim			Toplam			Oran*
	Erkek	Kadın	Toplam	Erkek	Kadın	Toplam	Erkek	Kadın	Toplam	Yüzde
Fakülte	372	125	493	132	12	144	504	137	641	2,62
Yüksekokul	243	146	389	48	15	63	291	161	452	1,85
TOPLAM	615	271	882	180	27	207	795	298	1.093	4,47

*Yabancı dil eğitimi gören öğrenci sayısının toplam öğrenci sayısına oranı (Yabancı dil eğitimi gören öğrenci sayısı/Toplam öğrenci sayısı*100)

C.5.1.3. Öğrenci Kontenjanları

Tablo 38: Öğrenci Kontenjanları

Öğretim Düzeyi	Kontenjan	Yerleşen	Boş Kalan	Doluluk Oranı (%)
Fakülte	1.381	1.370	51	99,20
Teknoloji Fakültesi	631	580	51	92
Turizm Fakültesi	240	251	0	104
Spor Bilimleri Fakültesi	210	223	0	106
Uygulamalı Bilimler Fakültesi	100	107	0	107
Ziraat Fakültesi	30	33	0	110
Sağlık Bilimleri Fakültesi	170	176	0	103
Meslek Yüksekokulu	4.935	5.271	19	107
Akyazı Sağlık Hizm. MYO	220	241	0	109
Arifiye MYO	265	275	0	103
Ferizli MYO	230	226	4	98
Geyve MYO	560	602	0	107
Hendek MYO	470	515	0	109
Karasu MYO	295	323	0	109
Kaynarca S.S. MYO	190	201	0	105
Pamukova MYO	290	278	12	96
Sakarya MYO	1.460	1.594	0	109
Sapanca MYO	660	712	0	108
Sapanca Turizm MYO	185	182	3	98
Denizcilik MYO	110	122	0	110
TOPLAM	6.316	6.641	70	105,14

C.5.1.4. Yüksek Lisans ve Doktora Programları

Sakarya Uygulamalı Bilimler Üniversitesi Lisansüstü Eğitim Enstitüsü'nde yüksek lisans ve doktora programlarına kayıtlı olan öğrenci sayılarının programlara göre dağılımı Tablo 39'da gösterilmiştir.

Tablo 39: Yüksek Lisans ve Doktora Programlarındaki Öğrenci Sayıları

Program	Yüksek Lisans	Doktora	Toplam
Antrenörlük Eğitimi Pr.	31	5	36
Bahçe Bitkileri Pr.	13	0	13
Beden Eğitimi ve Spor Eğitimi Pr. İÖ	32	0	32
Beden Eğitimi ve Spor Öğretmenliği Pr.	19	26	45
Biyomedikal Mühendisliği Pr.	38	2	40
Elektrik – Elektronik Mühendisliği Pr.	91	31	122
Elektronik ve Bilgisayar Eğitimi Pr.	1	8	9
Gastronomi ve Mutfak Sanatları Pr.	21	0	21
İmalat Mühendisliği Pr.	157	17	174
İnşaat Mühendisliği Pr.	103	18	121
Makina Mühendisliği Pr.	95	17	112
Makine Eğitimi Pr.	1	4	5
Mekatronik Mühendisliği Pr.	82	18	100
Metal Eğitimi Pr.	0	5	5
Metalurji ve Malzeme Mühendisliği Pr.	106	19	125
Otomotiv Mühendisliği Pr.	64	7	71
Rekreasyon	50	0	50
Spor Yöneticiliği	40	12	52
Turizm İşletmeciliği	26	46	72
Turizm İşletmeciliği İÖ	71	0	71
Uluslararası İşletme Yönetimi Pr.	34	0	34
Uluslararası Ticaret ve Lojistik Pr.	47	0	47
TOPLAM	1.122	235	1.357

C.5.1.5. Mezun Öğrenci Sayısı

Sakarya Uygulamalı Bilimler Üniversitesi'nin eğitim birimlerinden 2020 yılında mezun olan öğrenci sayılarına ilişkin bilgiler Tablo 40'ta gösterilmiştir.

Tablo 40: Mezun Öğrenci Sayısı

Birim	Lisans	Önlisans	Yüksek Lisans	Doktora	Toplam
Lisansüstü Eğitim Enstitüsü	0	0	70	12	82
Teknoloji Fakültesi	650	0	0	0	650
Turizm Fakültesi	162	0	0	0	162
Sağlık Bilimleri Fakültesi	0	0	0	0	0
Spor Bilimleri Fakültesi	262	0	0	0	262
Uygulamalı Bilimler Fakültesi	30	0	0	0	30
Ziraat Fakültesi	0	0	0	0	0
Yabancı Diller Yüksekokulu	0	0	0	0	0
Akyazı MYO	0	174	0	0	174
Akyazı Sağlık Hizmetleri MYO	0	0	0	0	0
Arifiye MYO	0	233	0	0	233
Ferizli MYO	0	89	0	0	89
Geyve MYO	0	318	0	0	318
Hendek MYO	0	206	0	0	206
Karasu MYO	0	298	0	0	298
Kaynarca S.S. MYO	0	124	0	0	124
Denizcilik MYO	0	0	0	0	0
Pamukova MYO	0	185	0	0	185
Sakarya MYO	0	938	0	0	938
Sapanca MYO	0	372	0	0	372
Sapanca Turizm MYO	0	166	0	0	166
TOPLAM	1.104	3.103	70	12	4.289

C.5.1.6. Yabancı Uyruklu Öğrenciler

Sakarya Uygulamalı Bilimler Üniversitesi ön lisans ve lisans programlarına yurtdışından öğrenci kabul etmektedir. Sakarya Dil Eğitim-Öğretim Uygulama ve Araştırma Merkezinde (SADEM) yabancı öğrencilere Türkçe öğretimi hizmeti verilmektedir. Yabancı uyruklu öğrenci sayıları ile ilgili bilgilere Tablo 41'de yer verilmiştir.

Tablo 41: Yabancı Uyruklu Öğrenci Sayısı

Birim	2019			2020		
	Erkek	Kadın	Toplam	Erkek	Kadın	Toplam
Fakülte	520	95	615	816	211	1.027
Yüksekokul	0	0	0	0	0	0
Enstitü	31	11	42	37	14	51
MYO	244	93	337	382	207	589
TOPLAM	795	199	994	1.235	432	1.667



C.5.2. Hukuki Hizmetler

Üniversitenin ve bağlı birimlerinin hizmetlerini sorunsuz ve objektif bir biçimde yürütebilmeleri için yürürlükteki mevzuat doğrultusunda her türlü hukuki danışmanlık hizmeti Hukuk Müşavirliği tarafından verilmekte ve uyuşmazlıklar Üniversitemiz menfaatleri gözetilerek uygun çözüm yolları bulunmaktadır. Üniversitenin 2020 yılı hukuki hizmetlerine ait bilgilere Tablo 42'de yer verilmiştir.



Tablo 42: Hukuki Hizmetler

Sakarya Uygulamalı Bilimler Üniversitesi Hukuki Hizmetleri

Adli Davalar

Açılan Adli Dava Sayısı		Kurum Lehine Sonuçlanan Adli Dava Sayısı		Kurum Aleyhine Sonuçlanan Adli Dava Sayısı		Kısmen Kabul Kısmen Ret		Devam Eden Adli Dava Sayısı	
2019	2020	2019	2020	2019	2020	2019	2020	2019	2020
46	27	0	0	0	0	0	0	46	73

İdari Davalar

Açılan İdari Dava Sayısı		Kurum Lehine Sonuçlanan İdari Dava Sayısı		Kurum Aleyhine Sonuçlanan İdari Dava Sayısı		Kısmen Kabul Kısmen Ret		Devam Eden İdari Dava Sayısı	
2019	2020	2019	2020	2019	2020	2019	2020	2019	2020
3	7	0	1	0	2	0	0	4	8

İcra Dosyaları

Kurum Lehine Açılan İcra Sayısı		Kurum Lehine Sonuçlanan İcra Sayısı		Kurum Aleyhine Açılan İcra Sayısı		Kurum Aleyhine Sonuçlanan İcra Sayısı		Devam Eden İcra Sayısı	
2019	2020	2019	2020	2019	2020	2019	2020	2019	2020
0	1	0	0	0	0	0	0	0	1

C.5.3. Sağlık, Kültür, Spor Hizmetleri

Üniversitemiz öğrencilerin ve personelin, beden ve ruh sağlığını korumak, hasta olanları tedavi etmek veya ettirmek, barınma, beslenme, çalışma, dinlenme ve ilgi alanlarına göre boş zamanlarını değerlendirmelerini, yeni ilgi alanları kazanmalarını sağlayarak, gerek sağlık ve gerekse sosyal durumlarının iyileşmesine,



yeteneklerinin ve kişiliklerinin sağlıklı bir şekilde gelişmesine imkan verecek hizmetler sunmakta ve onları ruhsal ve bedensel sağlıklarına özen gösteren bireyler olarak yetiştirmek, birlikte düzenli ve disiplinli çalışma, dinlenme ve eğlenme alışkanlıkları kazandırmaktadır. Tablo 43'de 2020 yılında sağlık, kültür ve spor hizmetlerine ait bilgilere yer verilmiştir. Covid-19 salgını nedeni ile sosyal, kültürel ve sportif faaliyetlerin sayısında azalma görülmektedir.

Tablo 43: Sağlık, Kültür, Spor Hizmetleri

	2019	2020
Yemek Bursu Sağlanan Öğrenci Sayısı (Öğün)	550	6465
Doğa Yürüyüşleri	3	4
Kültür Gezileri	6	2
Sportif Faaliyet Sayısı	12	6
Engelli Öğrenci Sayısı	0	37
Beslenme Hizmetlerinden Yararlanan Öğrenci Sayısı (Öğün)	344.155	97.343
Kısmi Zamanlı Çalışan Öğrenci Sayısı	81	48
Stajyer ve +1 Mesleki Eğitim Kapsamında Ücretli Çalışan Öğrenci Sayısı	0	73

Öğrencilerin ilgi alanlarına göre boş zamanlarını değerlendirmek ve yeni ilgi alanları kazanmalarını sağlamak üzere üniversite bünyesinde 29 adet öğrenci topluluğu bulunmaktadır. Her bir topluluğa ait ayrı bir alan bulunmamakta olup, öğrenciler faaliyetlerine ait toplantıları üniversitemiz toplantı salonlarında gerçekleştirmektedirler. Yüz yüze eğitime ara verilmesi nedeniyle öğrenci toplulukları faaliyetlerini sanal platformlarda bir araya gelerek sürdürmektedir. Tablo 44'te üniversite bünyesinde yer alan öğrenci toplulukları listelenmiştir.

Tablo 44: Öğrenci Toplulukları

Topluluk Adı	Topluluk Adı
1- Ab-ı Hayat Öğrenci Topluluğu	16- Kamp Öğrenci Topluluğu
2- Araştırma ve Teknoloji Topluluğu	17- Mekatronik Topluluğu
3- Bilim Tarihi ve Teknoloji Topluluğu	18- Milli Teknoloji Topluluğu
4- Çevre ve Doğal Varlıkları Koruma Topluluğu	19- Mobil Oyun Tasarımcıları Topluluğu
5- Doğal Afet Arama Kurtarma ve İlk Yardım Topluluğu	20- Peyzaj Topluluğu
6- Fotoğraf ve Sinema Topluluğu	21- Proje İnovasyon Topluluğu
7- Gastronomi Topluluğu	22- Seyahat ve Rehberlik Topluluğu
8- Geleceğin Mühendisleri Topluluğu	23- Sıfırdan Zirveye Girişimcilik Topluluğu
9- Genç Mimar Sinan Mühendisler Topluluğu	24- SUBÜ Geleneksel Sporlar Topluluğu
10- Girişimci Genç Mühendisler Topluluğu	25- SUBÜ Kazakistan Öğrenci Topluluğu
11- Halkla İlişkiler ve Tanıtım Topluluğu	26- SUBÜ Kızılay Topluluğu
12- İletişim Topluluğu	27- SUBÜ TETRA Elektromobil Topluluğu
13- İnsansız Araçlar ve Otonom Teknolojiler Topluluğu	28- Turizm Yöneticileri Topluluğu
14- İnşaat Mühendisliği Teknolojileri Topluluğu	29- Yamaç Paraşütü Topluluğu
15- İşletme Topluluğu	

C.5.4. Bilimsel ve Sosyal Faaliyetler

Sakarya Uygulamalı Bilimler Üniversitesi'nde eğitim-öğretim ve Ar-Ge ve Topluma Hizmet çalışmaları çerçevesinde düzenlenen ulusal ve uluslararası toplantı, seminer, sempozyum ve Sakarya İli sanayi kuruluşları ile ekonomik alanda katkıda bulunmak üzere çeşitli ortak çalışmalar ve bunlara ilişkin faaliyetler yapılmaktadır. Tablo 45'te bilimsel ve sosyal faaliyetlerin sayılarına yer verilmiş olup Covid-19 salgını nedeniyle 2019 yılına göre 2020 yılında bilimsel ve sosyal faaliyetlerinde sayısında ciddi bir azalma olmuştur.

Tablo 45: Bilimsel ve Sosyal Faaliyetler

Faaliyet Türü	2019	2020
Sempozyum ve Kongre	121	64
Konferans	36	24
Panel	43	21
Seminer	47	34
Açık Oturum	5	14
Söyleşi	14	24
Tiyatro	11	3
Konser	7	14
Sergi	18	4
Turnuva	9	0
Teknik Gezi	39	7
Eğitim Semineri	67	30
TOPLAM	417	239

C.5.4.1. İndekslere Giren Hakemli Dergilerde Yapılan Yayınlar

Tablo 46: İndekslere Giren Hakemli Dergilerde Yapılan Yayınlar

Yayın Türü	2019 Sayısı	2020 Sayısı
Uluslararası Makale	228	347
Ulusal Makale	31	131
Uluslararası Bildiri	295	125
Ulusal Bildiri	22	15
Kitap	58	99
Kitap Bölümü	0	9
Ulusal Panel	0	1
Uluslararası Panel	0	1
Proje Araştırması	0	1

C.5.4.2. Proje Bilgileri

Tablo 47: Proje Bilgileri

Proje	Devir	Yeni	Toplam	Tamamlanan	Toplam Ödenek
Bilimsel Araştırma Projeleri	48	25	73	0	1.178.231,45
TÜBİTAK	6	2	8	2	4.117.257,66
Kalkınma	2	0	2	1	1.187.731,96
AB	1	0	1	0	164.000 Euro
Diğer	2	0	2	0	43.500
TOPLAM	59	27	86	3	6.526.721,07 TL 164.000 Euro

C.5.5. Üniversiteler Arasında Yapılan İkili Anlaşmalar

Üniversitemizin Erasmus Koordinatörlüğü, 2020 yılında Avrupa'dan 10 farklı ülke, 2 proje ve toplamda 150.000 €'nin üzerinde bütçeye proje ortaklığı yapmıştır. Erasmus Değişim Programı kapsamında 33, Mevlana Değişim Programı kapsamında 6, Farabi Değişim Programı kapsamında ise 42 farklı üniversite ile ikili protokol çerçevesinde işbirliği gerçekleştirilmiştir (Tablo 48).

Tablo 48: Üniversiteler Arası İkili Anlaşmalar

Ülke/Şehir Adı	Üniversite Adı	Anlaşmanın İçeriği
Avusturya	Vienna University of Technology	Erasmus Değişim Programı
Bulgaristan	University of National and World Economy	Erasmus Değişim Programı
Bulgaristan	Varna University of Management	Erasmus Değişim Programı
Bulgaristan	Sofia University St Kliment Ohridski	Erasmus Değişim Programı
Bulgaristan	National Sports Academy "Vassil Levski"	Erasmus Değişim Programı
Hırvatistan	Josip Juraj Strossmayer University of Osijek	Erasmus Değişim Programı
İngiltere	University of Wolverhampton	Erasmus Değişim Programı
Almanya	RheinMain University of Applied Sciences	Erasmus Değişim Programı
Macaristan	University of Pannonia	Erasmus Değişim Programı
Macaristan	Edutus University	Erasmus Değişim Programı
İspanya	University of Zaragoza	Erasmus Değişim Programı
İspanya	University of Oviedo	Erasmus Değişim Programı
İspanya	Universitat de Girona Mediterrani in Barcelona	Erasmus Değişim Programı
Litvanya	Marijampole College	Erasmus Değişim Programı
Litvanya	Šiauliai State College	Erasmus Değişim Programı
Litvanya	Business University of Applied Science	Erasmus Değişim Programı
Letonya	Rezekne University of Technologies	Erasmus Değişim Programı
Letonya	Turiba University	Erasmus Değişim Programı
Makedonya	International Balkan University	Erasmus Değişim Programı
Makedonya	Goce Delcev University	Erasmus Değişim Programı
Polonya	Powislanski College In Kwidzyn	Erasmus Değişim Programı

Tablo 48 Devamı

Polonya	The Koszalin University of Technology	Erasmus Programı	Değişim
Polonya	Bronislaw Markiewicz State Higher School of Technology and Economics in Jaroslaw	Erasmus Programı	Değişim
Polonya	UTP University of Science and Technology	Erasmus Programı	Değişim
Polonya	The University of Economy in Bydgoszcz	Erasmus Programı	Değişim
Portekiz	Polytechnic Institute of Bragança	Erasmus Programı	Değişim
Portekiz	Instituto Politecnico da Guarda	Erasmus Programı	Değişim
Romanya	Romanian-American University	Erasmus Programı	Değişim
Romanya	University of Craiova	Erasmus Programı	Değişim
Romanya	Dunarea de Jos University of Galati	Erasmus Programı	Değişim
Romanya	University of Agricultural Sciences and Veterinary Medicine of Cluj-Napoca	Erasmus Programı	Değişim
Romanya	University of Pitesti	Erasmus Programı	Değişim
Romanya	University of Oradea	Erasmus Programı	Değişim
Türkiye	Abant İzzet Baysal Üniversitesi	Farabi Programı	Değişim
Türkiye	Afyon Kocatepe Üniversitesi	Farabi Programı	Değişim
Türkiye	Akdeniz Üniversitesi	Farabi Programı	Değişim
Türkiye	Anadolu Üniversitesi	Farabi Programı	Değişim
Türkiye	Ankara Üniversitesi	Farabi Programı	Değişim
Türkiye	Balıkesir Üniversitesi	Farabi Programı	Değişim
Türkiye	Bülent Ecevit Üniversitesi	Farabi Programı	Değişim
Türkiye	Çanakkale Onsekiz Mart Üniversitesi	Farabi Programı	Değişim
Türkiye	Çukurova Üniversitesi	Farabi Programı	Değişim
Türkiye	Dokuz Eylül Üniversitesi	Farabi Programı	Değişim
Türkiye	Dumlupınar Üniversitesi	Farabi Programı	Değişim
Türkiye	Düzce Üniversitesi	Farabi Programı	Değişim
Türkiye	Eskişehir Osmangazi Üniversitesi	Farabi Programı	Değişim
Türkiye	Hacettepe Üniversitesi	Farabi Programı	Değişim

Tablo 48 Devamı

Türkiye	Karabük Üniversitesi	Farabi Programı	Değişim
Türkiye	Karadeniz Teknik Üniversitesi	Farabi Programı	Değişim
Türkiye	Kocaeli Üniversitesi	Farabi Programı	Değişim
Türkiye	Marmara Üniversitesi	Farabi Programı	Değişim
Türkiye	Mersin Üniversitesi	Farabi Programı	Değişim
Türkiye	Muğla Sıtkı Koçman Üniversitesi	Farabi Programı	Değişim
Türkiye	Uludağ Üniversitesi	Farabi Programı	Değişim
Türkiye	Selçuk Üniversitesi	Farabi Programı	Değişim
Türkiye	Isparta Uygulamalı Bilimler Üniversitesi	Farabi Programı	Değişim
Türkiye	Yıldız Teknik Üniversitesi	Farabi Programı	Değişim
Türkiye	Bursa Teknik Üniversitesi	Farabi Programı	Değişim
Türkiye	Amasya Üniversitesi	Farabi Programı	Değişim
Türkiye	İnönü Üniversitesi	Farabi Programı	Değişim
Türkiye	Ondokuz Mayıs Üniversitesi	Farabi Programı	Değişim
Türkiye	Atatürk Üniversitesi	Farabi Programı	Değişim
Türkiye	Erciyes Üniversitesi	Farabi Programı	Değişim
Türkiye	Bitlis Eren Üniversitesi	Farabi Programı	Değişim
Türkiye	Aydın Adnan Menderes Üniversitesi	Farabi Programı	Değişim
Türkiye	Giresun Üniversitesi	Farabi Programı	Değişim
Türkiye	Tokat Gaziosmanpaşa Üniversitesi	Farabi Programı	Değişim
Türkiye	Pamukkale Üniversitesi	Farabi Programı	Değişim
Türkiye	Trakya Üniversitesi	Farabi Programı	Değişim
Türkiye	Hitit Üniversitesi	Farabi Programı	Değişim
Türkiye	Mardin Artuklu Üniversitesi	Farabi Programı	Değişim
Türkiye	İstanbul-Üniversitesi Cerrahpaşa	Farabi Programı	Değişim
Türkiye	Gazi Üniversitesi	Farabi Programı	Değişim

Tablo 48 Devamı

Cezayir	University of Sidi-Bel-Abbes	Mevlana Programı	Değişim
Cezayir	Hassiba Benbouali de Chef Universty	Mevlana Programı	Değişim
Rusya	Novosibirsk State University of Economics and Management	Mevlana Programı	Değişim
Azerbaycan	Azerbaijan University of Architecture and Construction	Mevlana Programı	Değişim
Arnavutluk	Canadian Institute of Technology	Mevlana Programı	Değişim
Bosna Hersek	University of Bihac	Mevlana Programı	Değişim

C.6. Yönetim ve İç Kontrol Sistemi

5018 sayılı Kamu Mali Yönetimi ve Kontrol Kanunu'nun 11. maddesinde Üst Yöneticinin Sorumlulukları, 5. kısmında İç Kontrol Sistemi düzenlenmiştir. Üst Yöneticiler idarelerin bütçelerinin stratejik plan ve performans hedefleri ile hizmet gereklerine uygun olarak hazırlanması ve uygulanmasından, sorumlulukları altındaki kamu kaynaklarını etkili, ekonomik ve verimli bir şekilde elde edilmesi ve kullanımını sağlamaktan, Mali Yönetim ve Kontrol Sisteminin işleyişinin gözetilmesi, izlenmesi ve bu konuda belirtilen görev ve sorumlulukların yerine getirilmesinden sorumludurlar. Bu sorumluluğun gereklerini harcama yetkilileri, mali hizmetler birimi (Strateji Geliştirme Dairesi Başkanlığı) ve iç denetçiler aracılığıyla yerine getirecekleri hükmüne bağlanmıştır.

5018 sayılı Kamu Mali Yönetimi ve Kontrol Kanununun 5 inci kısmında yer bulan İç Kontrol Sistemi; idarenin amaçlarına, belirlenmiş politikalarına ve mevzuata uygun olarak faaliyetlerin etkili, ekonomik ve verimli bir şekilde yürütülmesini, varlık ve kaynakların korunmasını, muhasebe kayıtlarının doğru ve tam olarak tutulmasını, mali bilgi ve yönetim bilgisinin zamanında ve güvenilir olarak üretilmesini sağlamak üzere idare tarafından oluşturulan organizasyon, yöntem ve süreçle iç denetimi kapsayan mali ve diğer kontroller bütünüdür.

Bu kapsamda İç Kontrol Sisteminin kurulmasına yönelik yapılan çalışmalar aşağıdaki gibidir:

- Tüm iş süreçleri belirlenerek Süreç Yönetimi El Kitabı çıkartılmıştır.
- Tüm birimler tarafından Hizmet Standartları belirlenerek Hizmet Envanterleri çıkartılmış ve web sayfalarında yayımlanmıştır.
- Risk yönetimi çalışmaları kapsamında Risk Yönetim Kurulu ve Risk Değerlendirme Ekibi oluşturulmuş ve üniversitenin süreç bazında riskleri belirlenmiştir.
- İdari birimlerin kuruluş, görev, yetki ve sorumluluğu ile çalışma usullerine ilişkin esasları belirlemek üzere her birime ait yönergeler hazırlanmıştır.
- Çalışan Memnuniyet Anketi yapılmış ve sonuçları paylaşılmıştır.
- Uzaktan Eğitim Öğrenci Memnuniyet Anketi yapılmış ve sonuçlara yönelik gereken iyileştirmeler yapılmıştır.
- Personelin yetkinliklerinin geliştirilmesine yönelik hizmet içi eğitim faaliyetleri online olarak yapılmıştır.
- İmza ve yetki devri yönergelerinin, hassas görevlerin tanımlanması, personel eğitimlerinin ve personelin performansının artırılmasına yönelik çalışmaların ve değerlendirmelerinin yapılması gibi eylemlerin gerçekleştirilmesine yönelik çalışmaların yapılması da hedeflenmektedir.

D. DİĞER HUSUSLAR

Pandemi nedeniyle birçok sektörde sıkıntıların yaşandığı ve hayatın zaman zaman durma noktasına geldiği 2020 yılında Sakarya Uygulamalı Bilimler Üniversitesi; eğitimden topluma hizmete, spordan tarıma, teknolojiye enerji verimliliğine, akademik faaliyetlerden depreme kadar birçok alanda farklı çalışmalar gerçekleştirmiştir.

Sakarya Uygulamalı Bilimler Üniversitesi kuruluşunun 2. yılı olan 2020'nin neredeyse tamamında eğitim-öğretime uzaktan devam etse de oldukça farklı alanlarda birçok gelişme yaşanmıştır. +1 Uygulamalı Eğitim Modeli'nin kurucusu ve uygulayıcısı olan üniversitemiz, pandemi sürecinde de iş yeri uygulamasından taviz vermezken, yıl içerisinde yapılması gereken ve geleceğe yönelik birçok adımlar atmıştır. 81 protokol imzalanmış, yeni fakülte ve meslek yüksekokulları açılmış, mevcut birimler güçlendirilmiş, sanayi işbirliği ileri boyuta taşınmış ve akademik başarılarla yenileri eklenmiştir.

Yeni Fakülte ve MYO'lar Açıldı



2020 yılı Sakarya Uygulamalı Bilimler Üniversitesi'nin şehrin ihtiyaçları doğrultusunda birimlerini arttırarak büyümesini sürdürdüğü bir yıl olmuştur. Bu kapsamda Sağlık Bilimleri Fakültesi, Ziraat Fakültesi, Akyazı Sağlık Hizmetleri MYO ve Denizcilik MYO açılarak 2020-2021 Akademik Yılı ile birlikte öğrenci almaya başlamıştır. Şehrin, ülkenin, iş

dünyasının ve kamu kurumlarının ihtiyaçlarını belirlemek için gerçekleştirilen Fikir Sofrası etkinliklerinde alınan kararlar doğrultusunda yeni açılan fakülte ve meslek yüksekokullarındakiler de dâhil olmak üzere ortak akılla toplam 16 bölüm ve program öğrenci almaya başlamıştır.

Başarılar Gururlandırdı

TETRA Elektromobil Topluluğu öğrencilerinin çalışmalarıyla hazırlanan ve üniversitenin ürettiği motorla yarışan elektrikli araç Revolt, düzenlenen yarışlarda 3 kupa birden almıştır.

Revolt, TEKNOFEST kapsamındaki pist yarışını 3. sırada tamamlarken Yerli Ürün Teşvik'te 3. olmuştur.

Sanayi ve Teknoloji Bakanlığı tarafından düzenlenen yarış ise 2. sırada tamamlamayı başarmıştır. VECHÜR2020 takımının İHA'sı TEKNOFEST yarışlarında 75 takım arasında 5. olmuştur. SUBÜ'nün milli sporcuları da özellikle pandemi öncesi kısa dönemde başarılar elde etti. Ömer Faruk Ateş, Ümit Genç ve 21 Yaş Altı Avrupa Karate Şampiyonası'nda; Emine Selda Kırdemir Çoklu Branşlar Şampiyonası'nda altın madalya kazanmıştır.

Spor Bilimleri Fakültesi ÜniAr tarafından akademik teşvik performanslarına göre yapılan sıralamada tüm fakülteler arasında 3. sırada yer almıştır. Yine Spor Bilimleri Fakültesi tarafından KidZania, Sakarya Amatör Spor Kulüpleri Federasyonu ve Sakarya Voleybol Kulübü ile işbirliği protokolü imzalanmıştır.



Merkezler Çeşitlendi



Topluma hizmet ve Ar-Ge noktasında hizmet sunan merkezlere yenileri eklenmiştir. 2020 yılında Yapay Zekâ ve Veri Bilimi Uygulama ve Araştırma Merkezi (YAZEM), Tarım Bilimleri ve Teknolojileri Eğitim Uygulama ve Araştırma Merkezi (TABTEM), Uzaktan Eğitim Uygulama ve Araştırma Merkezi

(UZEM), Mesleki ve Teknik Eğitim Uygulama ve Araştırma Merkezi (MESTEM) ile Otizm Araştırmaları Uygulama ve Araştırma Merkezi kurulmuştur. YAZEM'de dijitalleşmeye, TABTEM'de nitelikli istihdam için eğitime, UZEM'de online eğitim-öğretim sürecine yönelik çalışmalar gerçekleştirilmiştir. MESTEM'de sertifikalı mesleki eğitimler başladı. Üniversite bünyesinde hizmet veren Sapanca Park Uygulama Oteli pandemi sürecinde vefakârca görevlerini yerine getiren sağlık çalışanlarına hizmet sunmuştur. Otel, Covid-19 riski nedeniyle ailesiyle yaşamayan sağlık personellerine tahsis edilmiştir.

Uzaktan Eğitim Sistemi Kuruldu

Pandemi sürecinin getirdiği riskler nedeniyle alınan eğitim-öğretime uzaktan devam edilmesi kararının alınmasının ardından UZEM tarafından hızlı bir yapılmaya gidilmiştir. 2020-2021 Akademik Yılı ile birlikte üniversitenin şehir genelindeki tüm birimlerinde yüz yüze verilen eğitimler ims.subu.edu.tr adresine taşınmıştır. UZEM tarafından yönetilen sistemle sanal sınıflarda canlı ders işleme, derse yönelik materyaller



ekleme, ders kayıtlarını daha sonra da izleyebilme imkânları yer almakta olup sınavlar ise hem test hem de klasik olarak sistem üzerinden gerçekleştirilebilmiştir. Sistemi daha nitelikli hale getirmek için çalışmalar yürütülmekte Sakarya Uygulamalı Bilimler Üniversitesi, Türkiye’de MÜDEK akreditasyonuna sahip tek Teknoloji Fakültesi’ne sahip olma ayrıcalığını 2020’de sürdürmüştür. Akreditasyon süresi bir yıl daha uzatılmıştır. Turizm Fakültesi ise TURAK tarafından yapılan denetim ve değerlendirmeler neticesinde akredite olarak akreditasyon belgesi almıştır.

Geniş Alanda Topluma Hizmet Faaliyetleri Gerçekleşti



2020 yılında SUBÜ tarafından topluma hizmet anlamında pek çok çalışmalar yapılmıştır. İl Millî Eğitim Müdürlüğü ile özel yetenekli öğrencilerin eğitimine ilişkin protokol imzalandı. Ebeveyn mısır hatlarının tepe püsküllerinin polen dökmemesini sağlayan proje, TÜBİTAK ARDEB kapsamında kabul edilmiştir. Fındıkta verimliliği arttıracak çalışmalar başlatılmıştır. Enerji verimliliğine yönelik olarak geliştirilen Ar-Ge projesi, YEVEDES kapsamında onaylanarak Avrupa Birliği tarafından Türkiye’de destek sağlanacak 12 proje arasında yer almıştır. Dr. Öğr. Üyesi Mücahit Soyaslan’ın TÜBİTAK destekli projesi kapsamında yerli imkânlarla yüksek enerji verimliliğine sahip dişlisiz

asansör motoru üretilmiştir. Yüksek verimliliğe sahip güneş panel sistemleri geliştirmeyi amaçlayan eğitim proje başvurusu Avrupa Birliği tarafından desteklenmeye hak kazanmıştır. İzmir Depremi’nin ardından bölgede arama-kurtarma faaliyetlerine katılan SUBÜ Doğal Afet Kurtarma ve İlk Yardım Öğrenci

Topluluğu, Ayda Gezgin'in 91 saatin ardından enkazdan sağ olarak çıkarıldığı çalışmalarda önemli rol oynamıştır. Sağlık Bilimleri Fakültesi, toplumdaki dezavantajlı grupların yaşamlarını kolaylaştıracak projelerin sunulduğu bir panel düzenlemiştir.

İlkler Hayata Geçirildi

SUBÜ'ye öğrenim görmeye gelen yabancı öğrencilerin sayısı 2020 yılında artış göstermiştir. Öğrencilerin ilk adresi olan Dil Eğitim Öğretim Uygulama ve Araştırma Merkezi'nde (SADEM) Türkçe öğretiminin yanı sıra öğrencilerin kültürel olarak şehre ve ülkeye adaptasyonlarına yönelik çalışmalar ve etkinlikler de yürütülmüştür. Teknolojinin son imkânlarından yararlanılarak sanal gözlükle başlatılan eğitim tekniği Türkçe öğrenimine yeni bir boyut kazandırmıştır. Yaşam



Boyu Eğitim Uygulama ve Araştırma Merkezi (SAYEM) tarafından Türkiye'de bir ilk olarak başlatılan 'Pandemi Sorumlusu Sertifika Programı' yurt genelinde ilgi görürken, iş hayatının ilk salgın uzmanları sertifikalarını almıştır. Yine merkez tarafından Türkiye'de bir ilk olarak e-Devlet'ten sertifika sorgulama hizmeti hayata geçirilmiştir. Sertifika sahipleri sorgulamanın yanı sıra e-Devlet üzerinden kare kodlu belge de oluşturabilme imkânına kavuşmuştur.

Yöresel Ürünler Üretildi



Covid-19 pandemisine rağmen SUBÜ'de fiziki imkânların daha iyi hale getirilmesine yönelik çalışmalar yürütülmüştür. Fakülte ve MYO'larda kapsamlı onarım ve dönüşümler gerçekleştirilmiştir. Turizm Fakültesi'ne tam donanımlı uygulama mutfağı kazandırılmıştır. Pamukova MYO'nun Süt Ürünleri Üretim Tesisi ve Laboratuvarı yenilenerek yöresel süt ürünlerinin Ar-Ge ve üretim denemeleri başlatılmıştır. Öğrencilerin uygulamalı eğitimine de katkı sağlayacak tesis ve laboratuvarında Pamukovalı çiftçilerden soğuk zincirle tedarik edilen sütler yöresel ürünlere dönüşmüştür. Ferizli MYO tarafından hazırlanan ve Doğu Marmara Kalkınma Ajansı

(MARKA) tarafından kabul edilen 'Nitelikli İş Gücünün Yetiştirilmesi' başlıklı proje kapsamında bilgisayarlı

kalıp ve tasarım dersleri faaliyete geçmiştir. Günün teknolojisi SUBÜ'nün +1 Eğitim Modeli ile birleşerek tekstil sektörü için iş dünyasının istediği özelliklere sahip iş gücü yetiştirilmeye başlanmıştır.

İşbirlikleri Geliştirildi



SUBÜ, 2020 yılında çok sayıda paydaş kurumla tam zamanlı ve iş garantili iş yeri uygulamasından depreme, spordan ortak strateji geliştirme noktasına kadar birçok işbirlikleri gerçekleştirmiştir. Kurumlar arasında Sakarya Büyükşehir Belediyesi, Isparta Uygulamalı Bilimler Üniversitesi, Darüselam Üniversitesi, İl Milli Eğitim Müdürlüğü, Gençlik ve Spor İl Müdürlüğü gibi kamu kurumları; Pirelli, BMC ve KidZania gibi alanında dev şirketler; UDEF, Yedirenk Uluslararası Öğrenci Derneği gibi öğrencilere yönelik çalışan sivil toplum kuruluşları ile 1.Organize Sanayi Bölgesi de yer almıştır. Kariyer.net tarafından 486 bin işverenin 200 milyonun üzerinde hareketi incelenerek işverenlerin hangi üniversite mezunlarını daha çok tercih ettiklerine yönelik hazırlanan 'İşveren İlgisi Endeksi'nde SUBÜ, devlet üniversiteleri arasında 11. sırada yer almıştır. ÜniAr tarafından yayınlanan 'Akademik Ekoloji: Akademisyenlerin Gözünden Üniversiteler' başlıklı değerlendirmede ise akademik ekoloji genel sıralamasında 126 üniversite arasında 35. olmuştur. 2020 yılında üniversite bünyesindeki 5 uluslararası dergi yayın hayatına başlamıştır.

II. AMAÇ VE HEDEFLER

A. İDARENİN STRATEJİK PLANINDA YER ALAN AMAÇ VE HEDEFLER

Sakarya Uygulamalı Bilimler Üniversitesi'nin 2020-2024 yıllarını kapsayan Stratejik Planı; 5 stratejik amaç, 11 hedeften oluşmaktadır (Şekil: 2).

Şekil 2: Stratejik Plan Çerçevesi



Amaç 1- Eğitim-öğretim süreçlerinde etkin, verimli ve sürdürülebilir başarı sağlamak.

Hedef 1.1. Ön lisans, lisans ve lisansüstü eğitimde tercih edilen bir üniversite olmak.

Hedef 1.2. Programları ulusal ve uluslararası yeterlikler çerçevesinde ve paydaş beklentilerini dikkate alarak güncellemek.

Hedef 1.3. Bilgiyi beceri ile bütünleştiren bir üniversite olarak sektörün ihtiyaçları doğrultusunda +1 Uygulamalı Eğitim Modelini sürekli iyileştirmek.

Amaç 2- Bölgesel, ulusal ve uluslararası ihtiyaçlar doğrultusunda araştırmalar yapıp, teknoloji geliştirerek nitelikli ve ticarileşebilir Ar-Ge çalışmaları yapmak.

Hedef 2.1. Paydaş ihtiyaçlarını dikkate alarak Ar-Ge çalışmalarını arttırmak.

Hedef 2.2. Ar-Ge çalışmalarına yönelik üniversite laboratuvar alt yapısını kurmak ve güçlendirmek.

Amaç 3- Topluma değer katan ve değer üreten toplumsal sorunların çözüm merkezi olmak.

Hedef 3.1. Kurumsal olarak düzenlenen Yaşam boyu öğrenim faaliyetlerini ve toplumsal faaliyet sayısını arttırmak.

Hedef 3.2. Toplumsal fayda temelli etkinlik ve projeler geliştirmek.

Amaç 4- İdari destek süreçlerinin etkinliğini ve verimliliğini arttırmak.

Hedef 4.1. İdari destek süreçlerinde operasyonel çevikliği arttırarak hizmet kalitesini sürekli iyileştirmek.

Hedef 4.2. Fiziksel ve teknolojik altyapıyı güçlendirmek ve sürekli iyileştirmek.

Amaç 5- Katılımcı, şeffaf ve değişime açık bir yönetim anlayışıyla kurumsal kültürü geliştirmek.

Hedef 5.1. Kurumsal amaç ve hedeflerin gerçekleşmesi için marka imajını güçlendirmek ve bilinirliği arttırmak.

Hedef 5.2. Kurum dışı işbirliklerini sağlamak ve sürdürülebilir kılmak.

A.1. TEMEL POLİTİKA ve ÖNCELİKLER

A.1.1. Politikalar

Üniversitedeki çalışmalarda uygulanan politikalar “eğitim–öğretim politikası, Ar-Ge politikası, topluma hizmet politikası, yönetim politikası, kalite politikası, insan kaynakları politikası ve uzaktan eğitim politikası” başlıkları altında toplanmıştır.

A.1.1.1. Eğitim Öğretim Politikası

Sakarya Uygulamalı Bilimler Üniversitesi, geliştirdiği uygulamalı eğitim modeli ile Türkiye’de rol model bir Üniversite olup, misyonunda evrensel nitelikte bilim, teknoloji ve hizmet üretmeyi hedeflemektedir.

Paydaş beklentileri doğrultusunda şekillendirilen, aynı zamanda Yükseköğretim Kurulu'nun başlatmış olduğu "Yükseköğretimde Dijital Dönüşüm Projesi" kapsamında desteklenen ve sürekli güncellenen eğitim-öğretim programları yine paydaşlarının desteği ile uygulama imkânına kavuşmaktadır.

Üniversitenin eğitim öğretim politikası; *"Evrensel ölçütlere bağlı eğitim-öğretim hizmetlerinde sürdürülebilirliğin sağlanmasıdır"*.

A.1.1.2. Araştırma Geliştirme Politikası

Sakarya Uygulamalı Bilimler Üniversitesi; akademik personeli, lisans, yüksek lisans ve doktora öğrencileri, misafir ve doktora sonrası araştırmacıları ile araştırma geliştirme faaliyetlerinde bulunarak bilime katkı sağlamaktadır.

Üniversitenin araştırma geliştirme politikası, *"Sektör ile işbirliği içerisinde iş dünyasının sorunlarına çözüm üreterek, ulusal ve uluslararası ölçekte bilimsel çalışmalar gerçekleştirmektir"*.

A.1.1.3. Topluma Hizmet Politikası

Sakarya Uygulamalı Bilimler Üniversitesi, çağın ve toplumun gerektirdiği nitelikte bilgi ve beceriye dayalı insan gücü yetiştirmeyi aynı zamanda gerçekleştirdiği çözüm odaklı Ar-Ge hizmetleriyle topluma değer katmayı hedefleyen bir üniversitedir.

Üniversitenin topluma hizmet politikası; *"Sosyal, kültürel ve ekonomik yönlerden topluma değer katan çalışmalar gerçekleştirmek, tüm paydaşları ile birlikte bütün süreç ve faaliyetlerinin topluma faydalı olmasına özen göstermek, paydaşlarını sosyal sorumluluk faaliyetlerine özendirmek ve gerçekleştirdiği faaliyetlerinde çevre ile ilgili yasa ve yönetmeliklere uygun bir şekilde hareket etmektir"*.

A.1.1.4. Yönetim Politikası

Sakarya Uygulamalı Bilimler Üniversitesi; misyonu, vizyonu, temel değerleri ve stratejik hedefleriyle ilişkili olarak, katılımcı yönetim anlayışı ile paydaşlarının ve toplumun beklentilerini karşılamaya çalışmaktadır. Üniversite, öğrenci ve süreç merkezli bir sistem kurarak tüm faaliyetlerini çevre, bilgi güvenliği, öğrenci ve paydaş memnuniyeti yönetim sistemleri ile birlikte bir bütün olarak yönetmeyi hedeflemekte olup, çağın ve toplumun gerektirdiği nitelikte insan gücünü yetiştirerek, bilgiye, beceriye dayalı işgücü ortamına uygun bakış açısını yansıtan, tüm çalışanların ekip ve takım çalışması ile paylaşımını ve katılımını destekleyen kurum kültürünü oluşturma çabasıdadır.

Üniversitede çalışanların gelişimleri takip edilerek performans değerlendirme, terfi, yetkilendirme ve kişisel takdir-tanıma uygulamaları ile kurum kültürünün güçlenmesi sağlanmaktadır.

Üniversitenin yönetim politikası; *"Şeffaf ve hesap verebilir bir yönetim anlayışında, kararlarını paydaşlarının etkin katılımı ile hassas, eleştirel düşünebilen ve etik değerlere bağlı bir şekilde vermektir"*.

A.1.1.5. Kalite Politikası

Sakarya Uygulamalı Bilimler Üniversitesi, toplam kalite yönetimi anlayışına sahip, öğrenmeyi ve dijital dönüşümü ön planda tutan bir üniversitedir.

Üniversitenin kalite politikası; *“Toplam kalite yönetimi yaklaşımıyla paydaşlarının memnuniyetini gözeterek ve tüm süreçlerini sürekli iyileştiren bir kurum olmaktadır”*.

A.1.1.6. İnsan Kaynakları Politikası

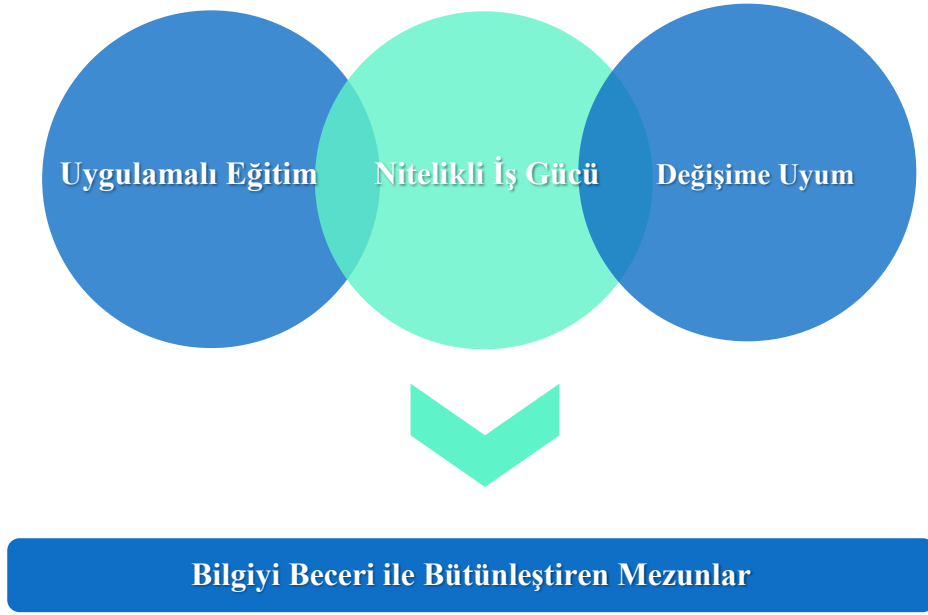
Üniversitenin misyonu, vizyonu, değerleri ve stratejik hedefleriyle ilişkili olarak yetkin insan gücünü kurumumuza kazandırmayı ve ulusal ve uluslararası alanda çalışmak için tercih edilen bir üniversite olmayı hedeflemektedir. Çağın ve toplumun gerektirdiği nitelikte insan gücünü yetiştirerek, bilgiye, beceriye dayalı işgücü ortamına uygun bakış açısını yansıtan, tüm çalışanların ekip çalışması ile katılımını destekleyen, çalışanların gelişimlerini takip ederek performans değerlendirme, terfi, yetkilendirme, kişisel takdir-tanıma uygulamalarını hayata geçiren, eğitim-araştırmanın yanı sıra toplumsal duyarlıklar konusunda hassas, eleştirel, etik değerlere bağlı insan kaynağı istihdamına önem veren bir üniversite olmaktadır.

A.1.1.7. Uzaktan Eğitim Politikası

Kurumsal yetenekleri doğrultusunda tüm paydaşlarına değer katarak, Eğitim-Öğretim Süreçlerinin dijital dönüşüme adapte edildiği, teknolojinin uygun yöntem ve doğru pedagojilerle kullanıldığı, öğrenci odaklı, uzaktan eğitim sürecinde başarının sağlandığı ve bu başarıyı sürdürülebilir kılan bir üniversite olmaktadır.

B. DİĞER HUSUSLAR

Sakarya Uygulamalı Bilimler Üniversitesi belirlemiş olduğu misyon, vizyon, temel değerler çerçevesinde şehrin, bölgenin, ülkenin gelişme ve kalkınmasını takip ederek eğitim-öğretim, araştırma-geliştirme ve toplumsal katkı/hizmet faaliyetlerini gerçekleştirmek üzere stratejilerini belirlemiştir. Oluşumunun, uygulamalı bilimler temeli ile belirlenmesi ve "+1 Uygulamalı Eğitim Modeli", çözüm odaklı Ar-Ge ve tezler ile örnek olması göz önünde bulundurularak farklılaşma stratejilerini geliştirmiştir. Farklılaşma stratejisini uygulamalı eğitim, nitelikli iş gücü ve değişime uyum unsurlarıyla bütünleştirerek oluşturmuştur.



III. FAALİYETLERE İLİŞKİN BİLGİ VE DEĞERLENDİRMELER

A. MALİ BİLGİLER

A.1. Bütçe Uygulama Sonuçları

Sakarya Uygulamalı Bilimler Üniversitesi 2020 yılına ait e-Bütçe sisteminden alınan bütçe gerçekleşme tablosu ekonomik II. Düzey Tablo 49'da, Döner Sermaye İşletmesine ait bilanço Tablo 50'de belirtilmiştir.

Tablo 49: 2020 Bütçe Gerçekleşme Tablosu Ekonomik II. Düzey

YIL :2020
KURUM :39.22 - SAKARYA UYGULAMALI BİLİMLER ÜNİVERSİTESİ

EKONOMİK KODLAR		2018			2019			2020		
KOD	AÇIKLAMA	K.B.Ö	YIL SONU ÖDENEK	HARCAMA	K.B.Ö	YIL SONU ÖDENEK	HARCAMA	KBÖ	TOPLAM ÖDENEK	ARALIK HARCAMA
01.1	MEMURLAR	0	11.587.942	11.587.883	61.747.000	60.839.678	56.815.808	63.298.000	72.198.852	72.060.662
01.2	SÖZLEŞMELİ PERSONEL	0	141.000	137.327	314.000	605.000	575.412	678.000	1.067.712	1.067.084
01.3	İŞÇİLER	0	0	0	6.096.000	7.704.700	7.704.687	9.674.000	10.527.000	10.526.578
01.4	GEÇİCİ SÜRELİ ÇALIŞANLAR	0	103.962	86.983	389.000	389.000	284.879	389.000	322.133	177.398
01.5	DİĞER PERSONEL	0	0	0	75.000	75.000	0	75.000	0	0
01	PERSONEL GİDERLERİ	0	11.832.904	11.812.193	68.621.000	69.613.378	65.380.786	74.114.000	84.115.697	83.831.721
02.1	MEMURLAR	0	1.650.000	1.357.877	8.716.000	9.368.158	7.994.012	8.899.000	10.123.466	10.121.262
02.2	SÖZLEŞMELİ PERSONEL	0	45.000	41.998	98.000	127.100	126.059	138.000	205.859	205.611
02.3	İŞÇİLER	0	0	0	1.340.000	1.623.200	1.623.053	1.537.000	2.274.000	2.273.553
02.4	GEÇİCİ SÜRELİ ÇALIŞANLAR	0	121.005	104.047	88.000	609.403	606.369	105.000	422.268	410.043
02.5	DİĞER PERSONEL	0	0	0	8.000	8.000	0	10.000	0	0
02	SOSYAL GÜVENLİK KURUMLARINA DEVLET PRİMİ GİDERLERİ	0	1.816.005	1.503.922	10.250.000	11.735.861	10.349.493	10.689.000	13.025.593	13.010.469
03.1	ÜRETİME YÖNELİK MAL VE MALZEME ALIMLARI	0	0	0	0	0	0	0	0	0
03.2	TÜKETİME YÖNELİK MAL VE MALZEME ALIMLARI	0	788.000	480.245	6.600.000	8.055.212	7.681.072	7.179.000	7.862.263	5.964.082
03.3	YOLLUKLAR	0	67.000	24.205	456.000	457.170	250.283	493.000	493.000	179.763
03.4	GÖREV GİDERLERİ	0	0	0	20.000	20.000	7.346	22.000	33.900	26.996
03.5	HİZMET ALIMLARI	0	50.700	25.062	614.000	691.422	575.651	665.000	1.430.354	1.183.450
03.6	TEMSİL VE TANITMA GİDERLERİ	0	0	0	25.000	25.000	24.999	27.000	27.000	26.990
03.7	MENKUL MAL,GAYRİMADDİ HAK ALIM, BAKIM VE ONAR	0	127.000	77.427	634.000	672.325	629.019	688.000	1.061.875	785.874
03.8	GAYRİMENKUL MAL BAKIM VE ONARIM GİDERLERİ	0	80.000	63.849	201.000	209.700	164.822	219.000	227.000	159.881
03.9	TEDAVİ VE CENAZE GİDERLERİ	0	0	0	0	0	0	0	0	0
03	MAL VE HİZMET ALIM GİDERLERİ	0	1.112.700	670.789	8.550.000	10.130.829	9.333.193	9.293.000	11.135.392	8.327.036
04	FAİZ GİDERLERİ	0	0	0	0	0	0	0	0	0
05.1	GÖREV ZARARLARI	0	0	0	1.770.000	1.770.000	1.164.712	1.924.000	2.025.000	2.024.962
05.2	HAZİNE YARDIMLARI	0	0	0	0	0	0	0	0	0
05.3	KAR AMACI GÜTMİYEN KURULUŞLARA YAPILAN TRANS	0	0	0	346.000	346.000	135.117	386.000	101.000	94.017
05.4	HANE HALKINA YAPILAN TRANSFERLER	0	0	0	0	1.308.673	1.287.309	0	718.931	603.638
05.5	DEVLET SOSYAL GÜVENLİK KURUMLARINDAN HANE HA	0	0	0	0	0	0	0	0	0
05.6	YURTDIŞINA YAPILAN TRANSFERLER	0	0	0	10.000	10.000	0	11.000	11.000	0
05.8	GELİRLERDEN AYRILAN PAYLAR	0	0	0	0	0	0	0	0	0

05	CARİ TRANSFERLER	0	0	0	2.126.000	3.434.673	2.587.139	2.321.000	2.855.931	2.722.617
06.1	MAMUL MAL ALIMLARI	0	462.000	458.011	3.650.000	3.644.000	3.640.538	4.000.000	7.423.000	7.180.475
06.2	MENKUL SERMAYE ÜRETİM GİDERLERİ	0	0	0	0	0	0	0	0	0
06.3	GAYRİ MADDİ HAK ALIMLARI	0	0	0	350.000	350.000	236.827	500.000	750.000	625.128
06.4	GAYRİMENKUL ALIMLARI VE KAMULAŞTIRMASI	0	0	0	0	0	0	2.000	2.000	0
06.5	GAYRİMENKUL SERMAYE ÜRETİM GİDERLERİ	0	0	0	0	2.006.000	2.000.000	1.500.000	2.698.000	80.830
06.6	MENKUL MALLARIN BÜYÜK ONARIM GİDERLERİ	0	0	0	0	0	0	0	0	0
06.7	GAYRİMENKUL BÜYÜK ONARIM GİDERLERİ	0	80.000	79.567	4.000.000	4.000.000	3.999.000	5.000.000	8.736.890	8.331.018
06.8	STOK ALIMLARI	0	0	0	0	0	0	0	0	0
06.9	DİĞER SERMAYE GİDERLERİ	0	0	0	0	0	0	0	0	0
06	SERMAYE GİDERLERİ	0	542.000	537.579	8.000.000	10.000.000	9.876.365	11.002.000	19.609.890	16.217.451
07.1	YURTIÇİ SERMAYE TRANSFERLERİ	0	0	0	0	0	0	0	0	0
07.2	YURTDIŞI SERMAYE TRANSFERLERİ	0	0	0	0	0	0	0	0	0
07	SERMAYE TRANSFERLERİ	0	0	0	0	0	0	0	0	0
08.1	YURTIÇİ BORÇ VERME	0	0	0	0	0	0	0	0	0
08.2	YURTDIŞI BORÇ VERME	0	0	0	0	0	0	0	0	0
08	BORÇ VERME	0	0	0	0	0	0	0	0	0
09	YEDEK ÖDENEKLER	0	0	0	0	0	0	0	0	0

PERSONEL (01 + 02)	0	13.648.909	13.316.116	78.871.000	81.349.240	75.730.279	84.803.000	97.141.290	96.842.190
DİĞER CARİ (03 + 04 + 05)	0	1.112.700	670.789	10.676.000	13.565.502	11.920.332	11.614.000	13.991.323	11.049.653
TOPLAM CARİ	0	14.761.609	13.986.905	89.547.000	94.914.741	87.650.612	96.417.000	111.132.613	107.891.843
TOPLAM SERMAYE (06 + 07)	0	542.000	537.579	8.000.000	10.000.000	9.876.365	11.002.000	19.609.890	16.217.451
BORÇ VERME	0	0	0	0	0	0	0	0	0
YEDEK ÖDENEKLER	0	0	0	0	0	0	0	0	0
KURUM TOPLAMI	0	15.303.609	14.524.483	97.547.000	104.914.741	97.526.976	107.419.000	130.742.503	124.109.294

Tablo 50: Döner Sermaye İşletmesi Bilançosu

SAKARYA UYGULAMALI BİLİMLER ÜNİVERSİTESİ DÖNER SERMAYE İŞLETMESİNİN 2020 YILI BİLANÇOSU			
İşletme Kodu: 39225400			
AKTİF (VARLIKLAR)	CARİ DÖNEM	PASİF (KAYNAKLAR)	CARİ DÖNEM
1 DÖNEN VARLIKLAR	3.788.256,42	3 KISA VADELİ YABANCI KAYNAKLAR	2.719.819,40
10 HAZIR DEĞERLER	3.671.633,99	32 TİCARİ BORÇLAR	2.493,53
102 BANKALAR HESABI	3.671.633,99	320 SATICILAR HESABI	1.493,53
12 TİCARİ ALACAKLAR	87.390,80	326 ALINAN DEPOZİTO VE TEMİNATLAR HESABI	1.000,00
120 ALICILAR HESABI	87.390,80	33 DİĞER BORÇLAR	15.768,00
19 DİĞER DÖNEN VARLIKLAR	29.231,63	336 DİĞER ÇEŞİTLİ BORÇLAR HESABI	15.768,00
190 DEVREDEN KATMA DEĞER VERGİSİ HESABI	29.231,63	34 ALINAN AVANSLAR	2.229.181,62
AKTİF (VARLIKLAR) TOPLAMI :	3.788.256,42	340 ALINAN SİPARİŞ AVANSLARI HESABI	2.229.181,62
		36 ÖDENECEK DİĞER YÜKÜMLÜLÜKLER	472.376,25
		360 ÖDENECEK VERGİ VE FONLAR HESABI	321.674,54
		362 ÖDENECEK DÖNER SERMAYE YÜKÜMLÜLÜKLERİ HESABI	150.701,71
		5 ÖZ KAYNAKLAR	1.068.437,02
		50 ÖDENMİŞ SERMAYE	1.000,00
		500 SERMAYE HESABI	1.000,03
		501 ÖDENMEMİŞ SERMAYE HESABI (-)	-0,03
		57 GEÇMİŞ YILLAR KARLARI	107.661,77
		570 GEÇMİŞ YILLAR KARLARI HESABI	107.661,77
		59 DÖNEM NET KARI/ZARARI	959.775,25
		590 DÖNEM NET KÂRI HESABI	961.636,02
		591 DÖNEM NET ZARARI HESABI (-)	-1.860,77
		PASİF (KAYNAKLAR) TOPLAMI :	3.788.256,42
DİPNOTLAR :			
* 900 ALINAN TEMİNATLAR HESABI	271.000,00	TL'dir.	
* 901 ALINAN TEMİNATLAR ALACAKLI HESABI	271.000,00	TL'dir.	

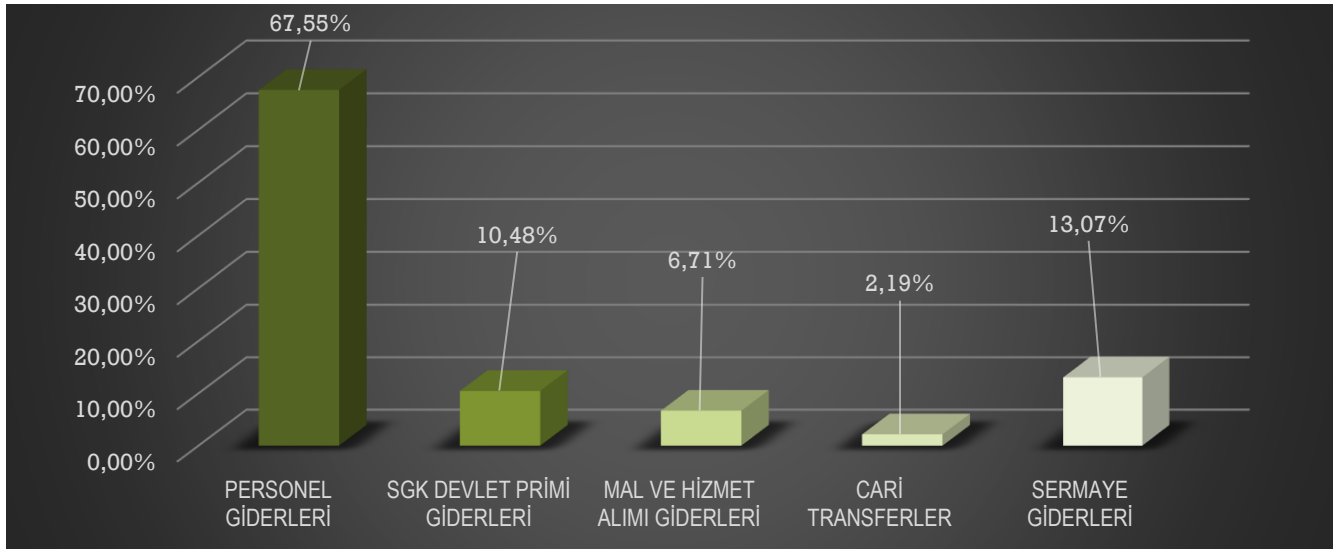
A.2. Temel Mali Tablolara İlişkin Açıklamalar

2020 yıl sonu harcaması toplamı 2019 yılsonu harcama toplamına göre %27,26 oranında artış göstererek 124.109.294 TL olmuştur. Bu artışta özellikle personel giderlerindeki ve sermaye giderlerindeki artış etkili olmuştur. 2020 yıl sonu itibarıyla incelendiğinde en yüksek harcamanın 28,22 artış oranı ile 83.831.721 TL olarak Personel Giderlerinde olduğu görülmektedir (Tablo 51). Sermaye Giderlerinde ise bir önceki yılın aynı dönemine göre %64,20 artış ile 16.217.451 TL harcanarak artış oranı en fazla olan gider kalemi olmuştur. Mal ve Hizmet Alım giderlerinde ise bir önceki yılın aynı dönemine göre pandemi sebebi ile uzaktan eğitim verildiğinden harcamalar 10,78 oranında azalarak 8.327.036 TL olarak gerçekleşmiştir (Grafik 3).

Tablo 51: Bütçe Giderlerinin Gider Gruplarına Göre Dağılımı

HARCAMA KALEMLERİ	2019	2020	ARTIŞ ORANI(%)
1-PERSONEL GİDERLERİ	65.380.786	83.831.721	%28,22
2-SGK DEVLET PRİMİ GİDERLERİ	10.349.493	13.010.469	%25,71
3-MAL VE HİZMET ALIM GİDERLERİ	9.333.193	8.327.036	-%10,78
5-CARİ TRANSFERLER	2.587.139	2.722.617	%5,24
6-SERMAYE GİDERLERİ	9.876.365	16.217.451	%64,20
TOPLAM	97.526.976	124.109.29	%27,26

2020 yılının toplam harcamasının yüzdesel dağılımı incelendiğinde personel giderlerinin toplam giderlerin %67,55'ini oluşturduğu görülmüştür (Şekil 3).



Grafik 3: Gider Gruplarının Yüzdesel Dağılımı

A.3. Mali Denetim Sonuçları

Sayıştay Başkanlığı'nca denetim süreci başlamış olup devam etmektedir. İç Denetim Birimi henüz oluşturulmadığından İç Denetim sonuçları bulunmamaktadır.

Strateji Geliştirme Dairesi Başkanlığı tarafından mali süreçler titizlikle takip edilmekte ve idarenin bütçesi, bütçe tertibi, kullanılabilir ödenek tutarı, ayrıntılı finans programı, merkezi yönetim bütçe kanunu ve diğer mali mevzuat hükümlerine uygunluk yönlerinden ön mali kontrol işlemleri yürütülmektedir.

Harcama öncesi kontroller 5018 sayılı Kamu Mali Yönetimi ve Kontrol Kanunu'na dayanılarak çıkarılan, "İç Kontrol ve Ön Mali Kontrole İlişkin Usul ve Esaslar Hakkında Yönetmelik" hükümleri uyarınca ve yönetim sorumluluğu çerçevesinde ve üst yöneticiden alınan onayla tespit edilen limitler dâhilinde gerçekleştirilmektedir. Ön mali kontrole tabi tutulacak işlemler dışındaki harcamalar ise ön mali kontrol gibi bir kontrol mekanizmasına tabi olmamakla birlikte ödeme emri belgesi ve eklerinde ortaya çıkan hata ve noksanlıklar düzeltilmek üzere tutanakla ya da üst yazı ile ilgili harcama birimine iade edilmektedir.

2020 yılı içinde ön mali kontrol için Strateji Geliştirme Dairesi Başkanlığı'na gönderilmiş evraklara ilişkin bilgiler Tablo 52'de belirtilmiştir.

Tablo 52: Ön Mali Kontrole İlişkin Bilgiler

	Evrak/İhale Sayısı
Ön mali Kontrole Gönderilen	304
Olumlu Görüş Verilen	304
Olumsuz Görüş Verilen	0
Ön mali Kontrole Gönderilen İhale Dosyası	17

B. PERFORMANS BİLGİLERİ

B.1. Program, Alt Program, Faaliyet Bilgileri

Üniversitenin 2020 yılı performans programında yer alan program, alt program ve faaliyetlerine ilişkin bilgileri ile faaliyet açıklamaları Tablo 53'te gösterilmiştir.

Tablo 53: Program, Alt Program, Faaliyet Bilgileri

PROGRAM	ALT PROGRAM	FAALİYET	FAALİYET AÇIKLAMALARI
Araştırma, Geliştirme ve Yenilik	Araştırma Altyapıları	Yükseköğretim Kurumları Araştırma Altyapısı Kurulması ve Geliştirilmesi	Araştırma merkezlerini ve laboratuvarları akreditasyona uygun hale getirmek için alt yapı oluşturulacak; makine, teçhizat, yazılım ve bilişim ürünleri alımı yapılacaktır. İlgili giderlerin tümü bu faaliyette izlenecektir.
	Yükseköğretimde Bilimsel Araştırma ve Geliştirme	Yükseköğretim Kurumları Temel Araştırma Hizmetleri	Üniversitemizde yapılan deneysel ya da teorik çalışmalar için gerekli mal ve malzeme alımları bu faaliyette izlenecektir.
		Yükseköğretim Kurumlarının Bilimsel Araştırma Projeleri	Bilimsel araştırma kapsamında kurum tarafından yapılan kongre, konferans, bilimsel etkinlikler; kurum dışında yapılan ve akademik personelin katılımı sağlanan bilimsel etkinlikler ile akademik personelin aldığı proje desteklerine ait giderler bu faaliyette izlenecektir
Hayat Boyu Öğrenme	Yükseköğretim Kurumları Sürekli Eğitim Faaliyetleri	Toplum Hizmetine Sunulan Eğitim Programları, Kurs ve Seminerler	Yaşam boyu öğrenim kapsamında yürütülebilecek faaliyetler tespit edilecek; topluma, kurum personeline, öğrencilere ve mezunlara yönelik uygulamalı kurs, sertifika programı ve toplantılar gibi yaşam boyu öğrenim programlarına ait giderler bu faaliyet altında izlenecektir.
		Yükseköğretim Kurumları Sosyal Sorumluluk Projeleri	Toplumsal farkındalığı arttırmak adına düzenlenen kongre, sempozyum, konferans, seminer ve panel vb. bu faaliyetlerin giderleri ile STK'larla sosyal sorumluluk projeleri için kurulan işbirliklerine ait giderler bu faaliyet altında izlenecektir.

Yönetim ve Destek Programı	Teftiş, Denetim ve Danışmanlık Hizmetleri	Hukuki Danışmanlık ve Muhakemat Hizmetleri	İdarelerin taraf olduğu adli ve idari davalarda, iç ve dış tahkim yargılamasında, icra işlemlerinde ve yargıya intikal eden diğer her türlü hukuki uyuşmazlıklarda temsil edilmesi; idarelerce hizmet satın alma yoluyla temsil ettirilecek dava ve icra takipleri ve tahkim ile ilgili işlemlerin koordine edilmesi, izlenmesi ve denetlenmesi; idare hizmetlerine ilişkin mevzuat, sözleşme, şartname ve uyuşmazlıklar ile ilgili hukuki mütalaa bildirilmesi; idarenin amaçlarının daha iyi gerçekleştirilmesi, mevzuata, plan ve programa uygun çalışmalarının temin edilmesi amacıyla gerekli hukuki tekliflerin hazırlanması gibi iş, işlem ve süreçlere yönelik giderleri bu faaliyet altında izlenecektir.
		İç Denetim	İdarelerin yönetim ve kontrol yapılarının risk analizleri doğrultusunda değerlendirilmesi, kaynakların etkili, ekonomik ve verimli kullanılıp kullanılmadığı hususunda incelemeler yapılması ve önerilerde bulunulması, harcamaların ve mali işlemlerin mevzuat ve üst politika belgelerine uygunluğu ile mali yönetim ve kontrol süreçlerinin denetlenmesi ve raporlanması gibi iş, işlem ve süreçlere yönelik giderleri bu faaliyet altında izlenecektir.
	Üst Yönetim, İdari ve Mali Hizmetler	Bilgi Teknolojilerine Yönelik Faaliyetler	İdarelerin bilgi işlem sistemlerinin işletilmesi ve geliştirilmesi ile teknolojik kapasitelerinin artırılmasına yönelik iş, işlem ve süreçlere ilişkin giderleri bu faaliyet altında izlenecektir.
		Diğer Destek Hizmetleri	İdarelerin tüm programlarına hizmet etmekle birlikte yukarıda yer alan faaliyetler kapsamına girmeyen diğer destek hizmeti niteliğindeki iş, işlem ve süreçlere yönelik giderleri bu faaliyet altında izlenecektir.
		Genel Destek Hizmetleri	İdarelerin tüm programlarına hizmet eder nitelikte olan temizlik, güvenlik, aydınlatma, ısıtma, onarım, taşıma ve benzeri mal ve hizmetlerin temini; fiziki çalışma ortamlarının düzenlenmesi, genel evrak ve arşiv hizmetlerinin yürütülmesi, sivil savunma ve seferberlik hizmetlerinin planlanması ve yürütülmesi gibi iş, işlem ve süreçlere yönelik giderleri bu faaliyet altında izlenecektir.
		İnsan Kaynakları Yönetimine İlişkin Faaliyetler	İdarelerin personel planlamasının yapılması; personel atama, nakil, terfi, emeklilik ve benzeri özlük işlemlerinin yürütülmesi; insan kaynağı kapasitesinin artırılmasına yönelik eğitimlerin planlanması ve düzenlenmesi gibi iş, işlem ve süreçlere yönelik giderleri bu faaliyet altında izlenecektir.
		İnşaat ve Yapı İşlerinin Yürütülmesi	Hazine adına kayıtlı olup idarelere tahsis edilen veya idareler adına kayıtlı olan taşınmazlara ilişkin her türlü yapım, kiralama, satım, işletme, bakım onarım ve benzeri iş, işlem ve süreçlerin yürütülmesine yönelik giderler bu faaliyet altında izlenecektir.
		Özel Kalem Hizmetleri	Üst yönetimin çalışma programının düzenlenmesi ile resmi ve özel yazışmalar, protokol, tören, ziyaret, davet, karşılama, ağırlama gibi hizmetlerin yürütülmesi amacıyla gerçekleştirilen iş, işlem ve süreçlere yönelik giderler bu faaliyet altında izlenecektir.
		Strateji Geliştirme ve Mali Hizmetler	İdareler tarafından yürütülen ve idarelerin tüm programlarına hizmet eder nitelikte olan mali yönetim ve kontrole ilişkin iş, işlem ve süreçlere yönelik giderler bu faaliyet altında izlenecektir.
		Taşınmaz Mal Gelirleriyle Yürütülecek Hizmetler	
Yükseköğretimde Öğrencilere Yönelik İdari Hizmetler			

Yükseköğretim	Öğretim Elemanlarına Sağlanan Burs ve Destekler	Araştırma Görevlileri Yurtdışı Araştırma Bursu Hizmetleri	Araştırma görevlilerinin kişisel gelişimine katkı sağlamak ve iş performansını arttırmak adına alınan araştırma bursu gelirleri ile ilgili işlemler yapılarak ilgili harcama bilgileri bu faaliyet altında izlenecektir.
		Öğretim Elemanları Yurtdışı Yabancı Dil Bursu Hizmetleri	Öğretim elemanlarının kişisel gelişimine katkı sağlamak ve iş performansını arttırmak adına alınan yabancı dil bursu gelirleri ile ilgili işlemler yapılarak ilgili harcama bilgileri bu faaliyet altında izlenecektir
		Öğretim Üyesi Yetiştirme Programı ve Yurtdışı Destek Hizmetleri	Öğretim elemanlarının kişisel gelişimine katkı sağlamak ve iş performansını arttırmak adına yapılan destek hizmetlerinin giderleri ile ilgili işlemler yapılarak ilgili harcama bilgileri bu faaliyet altında izlenecektir.
	Ön Lisans Eğitimi, Lisans Eğitimi ve Lisansüstü Eğitim	Doktora Öğrencilerine Yönelik Burs Hizmetleri	Doktora öğrencilerinin eğitim süreçlerine yardımcı olmak ve akademik performanslarını arttırmak adına gerçekleştirilen burs gelir ve giderleri ile ilgili işlemler yapılarak ilgili harcama bilgileri bu faaliyet altında izlenecektir.
		Doktora ve Tıpta Uzmanlık Eğitimi	
		Fen ve Mühendislik Bilimleri Öğrencilerinin Uygulamalı Eğitimi	Fen ve Mühendislik Bilimleri öğrencilerine verilen eğitimin kalitesini arttırmak ve nitelikli mezunlar vermek adına uygulamalı eğitimler gerçekleştirmek için yapılan giderler ile ilgili işlemler yapılarak ilgili harcama bilgileri bu faaliyet altında izlenecektir.
		Lisans Öğrencilerine Yönelik Burs Hizmetleri	Lisans öğrencilerinin eğitim süreçlerini desteklemek adına gerçekleştirilen gelirler ile ilgili işlemler yapılarak ilgili harcama bilgileri bu faaliyet altında izlenecektir.
		Yabancı Uyruklu Öğrenci Programı Kapsamında Yürütülen Hizmetler	Yabancı uyruklu öğrenci programı kapsamında gelen öğrencilerin oryantasyon sürecine destek sağlamak ve bu öğrenciler aracılığıyla üniversitenin uluslararası bilinirliğini arttırmak amacıyla gerçekleştirilen hizmetlere ilişkin gelir ve gider işlemleri bu faaliyet altında izlenecektir.
		Yükseköğretim Kurumları Bilgi ve Kültürel Kaynaklar ile Sportif Altyapısının Geliştirilmesi Hizmetleri	Üniversite kapsamındaki personel ve öğrencilerin bilgi ve kültürel kaynaklara erişimini kolaylaştırarak üniversite akademik performansını arttırmak adına yapılacak olan her türlü faaliyet bu faaliyet altında izlenecektir.
		Yükseköğretim Kurumları Birinci Öğretim	Kurumumuzda eğitim öğretim kalitesini arttırmak için yapılan harcamalarımızın birinci öğretim giderleri ilgili faaliyet altında izlenecektir.
		Yükseköğretim Kurumları İkinci Öğretim	Kurumumuzda eğitim öğretim kalitesini arttırmak için yapılan harcamalarımızın ikinci öğretim giderleri ilgili faaliyet altında izlenecektir
		Yükseköğretim Kurumları Tezsiz Yüksek Lisans	Kurumumuzda eğitim öğretim kalitesini arttırmak için yapılan harcamalarımızın tezsiz yüksek lisans giderleri ilgili faaliyet altında izlenecektir
		Yükseköğretim Kurumları Uluslararası Ortak Eğitim ve Öğretim Programı	Uluslararası ortak eğitim programı kapsamından yararlanan öğrencilere destek sağlamak ve bu öğrenciler aracılığıyla üniversitenin uluslararası bilinirliğini arttırmak amacıyla gerçekleştirilen hizmetlere ilişkin gelir ve gider işlemleri bu faaliyet altında izlenecektir.
Yükseköğretim Kurumları Uzaktan Eğitim	Kurumumuzda eğitim öğretim kalitesini arttırmak için yapılan harcamalarımızın uzaktan eğitim giderleri ilgili faaliyet altında izlenecektir		

		Yükseköğretim Kurumları Yaz Okulları	Kurumumuzda eğitim öğretim kalitesini arttırmak için yapılan harcamalarımızın yaz okulu giderleri ilgili faaliyet altında izlenecektir.
	Yükseköğretimde Öğrenci Yaşamı	Yükseköğretimde Barınma Hizmetleri	Öğrencilerin barınma hizmetlerine ilişkin iş, işlem ve süreçlerin giderleri bu faaliyet altında izlenecektir.
		Yükseköğretimde Beslenme Hizmetleri	Öğrencilerin beslenme hizmetlerine ilişkin iş, işlem ve süreçlerin giderleri bu faaliyet altında izlenecektir.
		Yükseköğretimde Kültür ve Spor Hizmetleri	Öğrencilerin Kültür ve Spor hizmetlerine ilişkin iş, işlem ve süreçlerin giderleri bu faaliyet altında izlenecektir.
		Yükseköğretimde Öğrenci Yaşamına İlişkin Diğer Hizmetler	Öğrencilere verilen diğer hizmetlerin ve iş, işlem ve süreçlerin giderleri bu faaliyet altında izlenecektir.
		Yükseköğretimde Sağlık Hizmetleri	Öğrencilere verilen sağlık hizmetlerinin ve iş, işlem ve süreçlerin giderleri bu faaliyet altında izlenecektir.

B.2. Performans Sonuçlarının Değerlendirilmesi

B.2.1. Alt Program Hedef ve Göstergeleriyle İlgili Gerçekleşme Sonuçları ve Değerlendirmeler

Üniversitenin alt program hedef ve göstergeleriyle ilgili 2020 yılı gerçekleşme sonuçları ve değerlendirmeler e-Bütçe sistemi üzerinden üretilen Performans Göstergesi Gerçekleşmeleri İzleme Formu (üç aylık) (Tablo 51) ve Performans Göstergesi Sonuçları Formunda (Tablo 54) gösterilmiştir.

Tablo 54: Performans Göstergesi Gerçekleşmeleri İzleme Formu (3 Aylık)

Yıl: 2020
 Programın Adı: ARAŞTIRMA, GELİŞTİRME VE YENİLİK
 Alt Programın Adı: ARAŞTIRMA ALTYAPILARI
 Alt Program Hedefi: Ülkemizin bilgi birikiminin artırılmasına ve teknolojik gelişimine katkıda bulunmak üzere yükseköğretim kurumlarında araştırma altyapılarının kurulması ve kapasitelerinin güçlendirilmesi

Sıra	Gösterge Adı	Ölçü Birimi	Önceki Dönem Grç		Hedeflenen Gösterge Değeri	Yılsonu Gerçekleşme Tahmini	Gerçekleşme						
			Yılı	Değeri			1. Üç Aylık	2. Üç Aylık	3. Üç Aylık	4. Üç Aylık	Yılsonu Değeri	Gerçekleşme Oranı	Gerçekleşme Durumu
1	Araştırma altyapısı projesi tamamlanma oranı	Oran	0	0	0	0	0	0	0	0	0	0	-

Değerlendirme	<ul style="list-style-type: none"> • Üniversitemiz araştırma altyapılarının kurulması ve kapasitesinin artırılması adına yapılacak çalışmalar için mali kaynak; merkezi bütçe sistemi ve yatırım programının uyumsuzluğu sebebi ile sağlanamamıştır. • Üniversitemiz araştırma altyapısı projesi kapsamında yatırım programı dahilinde projemiz olmadığından mali kaynak yetersizliğinden gerçekleşme olmamıştır. • Yatırım Programı dahilinde araştırma altyapılarının kurulmasına ve geliştirilmesine yönelik bir projemiz olmadığından Araştırma Altyapıları alt programında hedef gerçekleşmemiz olmamıştır.
---------------	---

Yıl: 2020
 Programın Adı: ARAŞTIRMA, GELİŞTİRME ve YENİLİK
 Alt Programın Adı: YÜKSEKÖĞRETİMDE BİLİMSEL ARAŞTIRMA VE GELİŞTİRME
 Alt Program Hedefi: Yükseköğretim kurumlarında inovasyon amaçlı bilimsel çalışmaların artırılması

Sıra	Gösterge Adı	Ölçü Birimi	Önceki Dönem Grç		Hedeflenen Gösterge Değeri	Yılsonu Gerçekleşme Tahmini	Gerçekleşme						
			Yılı	Değeri			1. Üç Aylık	2. Üç Aylık	3. Üç Aylık	4. Üç Aylık	Yılsonu Değeri	Gerçekleşme Oranı	Gerçekleşme Durumu
1	Ar-Ge'ye harcanan bütçenin toplam bütçeye oranı	Oran	0	0	0,0300	0	0,0800	0	0,0300	0,0700	0,0700	233,33	Aşıldı
2	Ar-Ge sonucu ortaya çıkan ürünlere ilişkin alınan patent sayısı	Sayı	0	0	2	0	1	0	0	0	1	50,00	Kısmen
3	Ar-Ge sonucu ticarileştirilen ürün sayısı	Sayı	0	0	0	0	0	0	0	0	0	0	-
4	Araştırma merkezleri gelir miktarı	TL	0	0	0	0	1.820.000	3.597.990	1.452.462	2.774.581	9.645.033	0	Aşıldı
5	Araştırma merkezlerinin sanayi ile yaptığı proje sayısı	Sayı	0	0	5	0	0	0	2	11,00	11,00	220,00	Aşıldı
6	BAP kapsamında desteklenen araştırma projeleri sayısı	Sayı	0	0	100	0	0	61	64	73	73	73,00	Ulaşıldı
7	Öğretim elemanı başına düşen Ar-Ge proje sayısı	Sayı	0	0	0,2100	0	0,3200	0,1483	3,7000	0,1750	0,1750	83,33	Ulaşıldı
8	Patent, faydalı model ve endüstriyel tasarım başvuru sayısı	Sayı	0	0	10	0	1	5	0	6	12	120,00	Aşıldı
9	Ulusal ve uluslararası kuruluşlar tarafından desteklenen Ar-Ge projesi sayısı	Sayı	0	0	20	0	19	77	18	22	22	110,00	Aşıldı
10	Uluslararası endekslerde yer alan bilimsel yayın sayısı	Sayı	0	0	143	0	58	83	0	0	141	98,60	Ulaşıldı

Değerlendirme	<ul style="list-style-type: none"> • Üniversitemizde bilimsel çalışmaların artırılmasına yönelik duyurular yayınlanmış olup proje başvuruları değerlendirilmeye başlanmıştır. Ancak eğitime Şubat ayında başlanmış olması ve mart ayında pandemi sebebi ile eğitime ara verilmesi sonucu 1. dönem hedefleri düşük kalmıştır. • Bilimsel çalışmaların artırılmasına yönelik faaliyetler pandemi şartlarının elverdiği en verimli şekilde yürütülmüştür. • İnovasyon amaçlı bilimsel çalışmaların artırılmasını önemseyen üniversitemiz araştırma merkezleri gelirlerinde beklenenden yüksek oranda gelir gerçekleşmesi olmuştur. Pandemi dönemini fırsata çevirerek öğretim elemanlarımız Ar-Ge projesi ve bilimsel yayın sayılarını arttırmaya yönelik çalışmalarına ağırlık vermiştir.
----------------------	--

Yıl: 2020
Programın Adı: HAYAT BOYU ÖĞRENME
Alt Programın Adı: YÜKSEKÖĞRETİM KURUMLARI SÜREKLİ EĞİTİM FAALİYETLERİ
Alt Program Hedefi: Toplumun tüm kesimlerine ihtiyaç duyduğu alanlarda eğitimler verilmesi, kamu kurum ve kuruluşları, özel sektör ve uluslararası kuruluşlarla işbirliğinin gelişmesine katkıda bulunulması

Sıra	Gösterge Adı	Ölçü Birimi	Önceki Dönem Grç		Hedeflenen Gösterge Değeri	Yılsonu Gerçekleşme Tahmini	Gerçekleşme						
			Yılı	Değeri			1. Üç Aylık	2. Üç Aylık	3. Üç Aylık	4. Üç Aylık	Yılsonu Değeri	Gerçekleşme Oranı	Gerçekleşme Durumu
1	Dezavantajlı gruplara yönelik sosyal entegrasyon ve kapsayıcılığa ilişkin yapılan faaliyet sayısı	Sayı	0	0	6	0	8	0	0	0	8	133,33	Aşıldı
2	Eğitim programlarına başvuran kişi sayısı	Sayı	0	0	2.000	0	43,00	847	830	3.415	5.135	256,75	Aşıldı
3	Mezunlara yönelik gerçekleştirilen faaliyet sayısı	Sayı	0	0	0	0	3,00	0	0	0	3	0	Aşıldı
4	Sürekli Eğitim Merkezi (SEM) ve Dil Merkezi (DİLMER) tarafından mesleki eğitime yönelik verilen sertifika sayısı	Sayı	0	0	2.500	0	64	516	2.160	3.312	6.052	242,08	Aşıldı
5	Tamamlanan sosyal sorumluluk projeleri sayısı	Sayı	0	0	70	0	0	64	2	0	66	94,29	Ulaşıldı
6	Üniversitenin çevrecilik alanlarında aldığı ödül sayısı	Sayı	0	0	0	0	0	0	0	0	0	0	Ulaşıldı

Değerlendirme	
	<ul style="list-style-type: none"> Toplumun tüm kesimlerine yönelik paydaşlardan gelen ihtiyaç ve öneriler doğrultusunda stratejik plan amaç ve hedeflerimize uygun olarak birçok faaliyet planlanmıştır. 1. Dönem (Ocak-Şubat-Mart) aylarında 2. ve 3. dönemin planlaması yapılmış olup eğitim uygulama takviminin 2. ve 3. dönemi yoğun geçmektedir. Üniversitemizin ilgili birimleri (SAYEM) pandemi sebebi ile birçok online eğitim programı düzenlemektedir. Stratejik plan amaç ve hedeflerimize uygun olarak paydaşlarımız ile planlanan faaliyetler pandemi sürecinde yürütülebilecek en verimli şekilde yürütülmüştür. Toplumun tüm kesimlerine ihtiyaç duyduğu alanlarda eğitim verilmesine yönelik olarak pandemi döneminde Uzaktan Eğitim yöntemiyle Mesleki Gelişim, Sağlık Eğitimleri, Kişisel Gelişim Eğitimleri verilmeye devam etmiştir. Eğitim programlarına başvurular ve verilen sertifika sayıları hedeflenen rakamın üzerinde gerçekleşmiştir.

Yıl: 2020
Programın Adı: TEDAVİ EDİCİ SAĞLIK
Alt Programın Adı: TEDAVİ HİZMETLERİ
Alt Program Hedefi: Tedavi edici sağlık hizmetinin erişilebilir ve etkili olarak sunulmasının sağlanması

Sıra	Gösterge Adı	Ölçü Birimi	Önceki Dönem Grç		Hedeflenen Gösterge Değeri	Yılsonu Gerçekleşme Tahmini	Gerçekleşme						
			Yılı	Değeri			1. Üç Aylık	2. Üç Aylık	3. Üç Aylık	4. Üç Aylık	Yılsonu Değeri	Gerçekleşme Oranı	Gerçekleşme Durumu
1	Ameliyat sayısı	Sayı	0	0	0	0	0	0	0	0	0	0	-
2	Üniversite hastaneleri nitelikli yatak oranı	Oran	0	0	0	0	0	0	0	0	0	0	-
3	Üniversite hastaneleri yatak doluluk oranı	Oran	0	0	0	0	0	0	0	0	0	0	-
4	Yatan hasta sayısı	Sayı	0	0	0	0	0	0	0	0	0	0	-

Yıl: 2020
 Programın Adı: YÜKSEKÖĞRETİM
 Alt Programın Adı: ÖĞRETİM ELEMANLARINA SAĞLANAN BURS VE DESTEKLER
 Alt Program Hedefi: Alanında yetkin, araştırmacı, bilgi üreten ve aktaran akademisyenler yetiştirilmesi

Sıra	Gösterge Adı	Ölçü Birimi	Önceki Dönem Grç		Hedeflenen Gösterge Değeri	Yılsonu Gerçekleşme Tahmini	Gerçekleşme						
			Yılı	Değeri			1. Üç Aylık	2. Üç Aylık	3. Üç Aylık	4. Üç Aylık	Yılsonu Değeri	Gerçekleşme Oranı	Gerçekleşme Durumu
1	SCI, SCI-Expanded, SSCI ve AHCI kapsamındaki dergilerde öğretim elemanı başına düşen yayın sayısı	Sayı	0	0	0,3000	0	0,1400	0,1600	0	0	0,1600	53,33	Kısmen
2	Araştırma bursundan yararlanan öğrenci sayısı	Sayı	0	0	1	0	0	11	0	13	13	1.300,00	Aşıldı
3	YÖK tarafından öncelikli alanlarında sağlanan burslardan yararlanan doktora öğrenci sayısı	Sayı	0	0	3	0	2	2	0	3	3	100,00	Ulaşıldı
4	YÖK tarafından sağlanan yurt dışında yabancı dil yeterliliklerinin artırılmasına yönelik burslardan yararlanan sayısı	Sayı	0	0	0	0	0	0	0	0	0	0,00	-
5	Yükseköğretim Kurulu, Türkiye Bilimler Akademisi ve TÜBİTAK bilim, teşvik ve sanat ödülleri sayısı	Sayı	0	0	2	0	0	0	3	0	3	150,00	Aşıldı

Değerlendirme	<ul style="list-style-type: none"> Alanında yetkin, araştırmacı, bilgi üreten, donanıma sahip öğretim elemanları yetiştirmek ile ilgili üniversitemiz stratejik planında hali hazırında hedeflerimiz bulunmaktadır. Bahsi geçen göstergelerde 1. döneme ait gerçekleştirmeler yıllık hedefin yarısına yaklaşmıştır. Alanında yetkin, araştırmacı, bilgi üreten akademisyenler yetiştirilmesi adına kurumumuzun ve YÖK'ün desteği ile yurt içi ve yurt dışı araştırma destekleri pandemi sebebi ile 3. üç aylık dönemde düşük kalmaktadır. Yükseköğretim Kurulu, Türkiye Bilimler Akademisi ve TÜBİTAK bilim, teşvik ve sanat ödülleri yönelik yılsonu değeri hedeflenen göstergenin üzerindedir. Ayrıca araştırma bursundan yararlanan öğrenci sayımızda da artış görülmektedir. Pandemi nedeniyle yurt dışında yabancı dil yeterliliklerinin artırılmasına yönelik burslardan yararlanan olmamıştır. Öğretim elemanlarının yetkinliği ve bilgiyi üreten ve aktaran akademisyenlerin yetiştirilmesi önemsenmekte, program hedefinin gerçekleşmesine yönelik her türlü destek sağlanmaktadır.
----------------------	---

Yıl	2020
Programın Adı:	YÜKSEKÖĞRETİM
Alt Programın Adı:	ÖN LİSANS EĞİTİMİ, LİSANS EĞİTİMİ VE LİSANSÜSTÜ EĞİTİM
Alt Program Hedefi:	Mesleki yeterlilik sahibi ve gelişime açık mezunlar yetiştirilmesi

Sıra	Gösterge Adı	Ölçü Birimi	Önceki Dönem Grç		Hedeflenen Gösterge Değeri	Yılsonu Gerçekleşme Tahmini	Gerçekleşme						
			Yılı	Değeri			1. Üç Aylık	2. Üç Aylık	3. Üç Aylık	4. Üç Aylık	Yılsonu Değeri	Gerçekleşme Oranı	Gerçekleşme Durumu
1	Doktora eğitimini tamamlayanların sayısı	Sayı	0	0	30	0	9	47	6	0	62	206,67	Aşıldı
2	Eğitim bilimleri kontenjan doluluk oranı	Oran	0	0	0	0	0	0	0	0	0	0	-
3	Eğitimin program süresinde bitirilme oranı	Oran	0	0	50	0	65,2700	40	65	55	55	110,00	Aşıldı
4	Fen bilimleri kontenjan doluluk oranı	Oran	0	0	95	0	95,1400	96,9000	90	90	90	94,74	Ulaşıldı
5	Kütüphanede bulunan basılı ve elektronik kaynak sayısı	Sayı	0	0	0	0	0	0	0	112.100	112.100	0,00	Aşıldı
6	Kütüphanede bulunan öğrenci başına düşen basılı ve elektronik kaynak sayısı	Sayı	0	0	0	0	0	0	0	0,5400	0,5400	0,00	Aşıldı
7	Kütüphaneden yararlanan kişi sayısı	Sayı	0	0	0	0	0	0	0	0	0	0,00	-
8	Lisansüstü öğrencilerin toplam öğrenciler içindeki payı	Oran	0	0	4,4000	0	0,0400	4	4,2700	5,5600	5,5600	126,36	Aşıldı
9	Öğrenci başına düşen eğitim alanı	Metrekare	0	0	1,1300	0	0,7200	1,6900	1,0230	1,0900	1,0900	96,46	Ulaşıldı
10	Öğrenci başına düşen kapalı alan	Metrekare	0	0	0,3100	0	3,7100	3,5700	3,7000	4,0300	4,0300	1.300,00	Aşıldı
11	Öğrenci değişim programlarından yararlanan öğrencilerin oranı	Oran	0	0	0,0400	0	0	0,2200	0,4000	0,0400	0,0400	100,00	Ulaşıldı
12	Öğretim üyesi başına düşen öğrenci sayısı	Sayı	0	0	57	0	60,3200	0	115	108	108	189,47	Aşıldı
13	Sağlık bilimleri kontenjan doluluk oranı	Oran	0	0	0	0	0	0	96	100	100	0,00	Aşıldı
14	Sosyal bilimler kontenjan doluluk oranı	Oran	0	0	90	0	87,9100	90,6000	88	90	90	100,00	Ulaşıldı
15	Teknokent veya Teknoloji Transfer Ofisi (TTO) projelerine katılan öğrenci sayısı	Sayı	0	0	5	0	0	0	0	21	21	420,00	Aşıldı
16	Uluslararası kuruluşlarla ortak uygulanan eğitim programı sayısı	Sayı	0	0	0	0	0	0	0	0	0	0,00	-
17	Yabancı dilde eğitim veren program sayısı	Sayı	0	0	1	0	0	1	1	1	1	100,00	Ulaşıldı
18	Yabancı uyruklu akademisyen sayısı	Sayı	0	0	3	0	3	30	3	0	3	100,00	Ulaşıldı
19	Yabancı uyruklu öğrenci sayısı	Sayı	0	0	900	0	978	978	1.375	1.667	1.667	185,22	Aşıldı
20	Yan dal ve çift ana dal programından mezun olanların toplam mezun sayısına oranı	Oran	0	0	0,50	0	10,6400	0,0500	0	0	0,0500	10,00	Ulaşılamadı

Değerlendirme

- Mesleki yeterlilik sahibi gelişime açık nitelikli mezunlar yetiştirmek amacı ile üniversitemiz stratejik planında hedef göstergelerinin dışında takip ettiğimiz performans göstergelerimiz bulunmaktadır. Örneğin mesleki uygulama kapsamında (+1 iş yeri eğitim modeli) işe yerleştirilen öğrenci sayısı vb. göstergelerle hedeflerimizin performansını takip etmekteyiz. 1. döneme tekabül eden doluluk oranlarında hedefleri tutturduğumuz gözlemlenmektedir.
- Covid-19 sebebi ile bu dönemde öğrencilerimize online eğitim imkanları dahilinde eğitime başlanmış olup 3. üç aylık dönem sayıları ilk iki döneme göre farklılık göstermiştir.
- Pandemi nedeniyle yüz yüze eğitim faaliyetlerinin olmamasına rağmen öğrencilerimizin mesleki yeterliliğe sahip ve gelişime açık mezun olabilmelerine yönelik olarak uzaktan eğitimle derslere devam edilmekte ve online sınavlar yapılmaktadır. Öğrencilerimizin uygun şartlarda işletme bulmaları durumunda Staj yapabilmelerine, stajları yarım kalan öğrencilerin staj değerlendirmelerinin tamamlanan günler üzerinden yapılmasına da imkan sağlanmıştır.

Yıl: 2020
 Programın Adı: YÜKSEKÖĞRETİM
 Alt Programın Adı: YÜKSEKÖĞRETİMDE ÖĞRENCİ YAŞAMI
 Alt Program Hedefi: Yükseköğretim öğrencilerine sunulan beslenme ve barınma hizmetlerinin kalitesinin artırılması; öğrencilerin kişisel ve sosyal gelişimi desteklenerek yaşam kalitesinin yükseltilmesi

Sıra	Gösterge Adı	Ölçü Birimi	Önceki Dönem Grç		Hedeflenen Gösterge Değeri	Yılsonu Gerçekleşme Tahmini	Gerçekleşme						
			Yılı	Değeri			1. Üç Aylık	2. Üç Aylık	3. Üç Aylık	4. Üç Aylık	Yılsonu Değeri	Gerçekleşme Oranı	Gerçekleşme Durumu
1	Barınma hizmetlerinden yararlanan öğrenci sayısı	Sayı	0	0	0	0	0	0	0	0	0	0	-
2	Beslenme hizmetlerinden yararlanan öğrenci sayısı	Sayı	0	0	317.000	0	94.010	96.831	2.093	2.757	2.757	0,87	Ulaşılamadı
3	Öğrenci başına düşen sosyal donatı alanı	Metrekare	0	0	1,3300	0	0,4700	0,1756	0,1240	0,1240	0,1240	9,32	Ulaşılamadı
4	Öğrenci kulüp ve topluluk sayısı	Sayı	0	0	30	0	29	29	29	29	29	96,67	Ulaşıldı
5	Sosyal, kültürel ve sportif faaliyet sayısı	Sayı	0	0	60	0	9	32	8	2	51	85,00	Ulaşıldı
6	Yükseköğretimde öğrenci başına barınma harcaması	TL	0	0	0	0	0	0	0	0	0	0,00	-
7	Yükseköğretimde öğrenci başına beslenme harcaması	TL	0	0	11,8900	0	11,0100	43,7200	1,2700	0,9800	56,9800	479,23	Aşıldı
8	Yükseköğretimde öğrenci yaşamından memnuniyet oranı	Oran	0	0	73,1700	0	0	0	0	0	0	0,00	Ulaşılamadı
9	Yükseköğretimde öğrencilere sunulan sağlık hizmetlerinden yararlanan öğrenci sayısının toplam öğrenci sayısına oranı	Oran	0	0	0	0	0	0	0	0	0	0,00	-

Değerlendirme

- Üniversitemizde öğrencilerin yaşam kalitesinin yükseltilmesine ilişkin hedeflenen değer 1. dönem sonu itibarıyla planlandığı gibi diğer dönemlerden daha düşük gerçekleşmiştir. Eğitim dönemine Şubat ayında başlanması ve Mart ayında pandemi sebebi ile eğitime ara verilmesi 1. dönem gerçekleştirmelerinin düşük olmasının sebebidir.
- Pandemi sebebi ile uzaktan eğitim yapıldığından kampüste öğrencilerin yaşam kalitesini arttırmaya yönelik hedefler 3. üç aylık dönemde düşük kalmıştır.
- Pandemi nedeniyle yüz yüze eğitime ara verildiğinden Mart ayından itibaren beslenme hizmetlerinden yararlanan öğrenci sayılarımız ve sosyal kültürel ve sportif faaliyetlerimiz önemli ölçüde azalmıştır. Destek verdiğimiz öğrenci kulüpleri online olarak etkinlikler gerçekleştirmektedir. Öğrenci yaşamını desteklemeye yönelik Gençlik Spor İl Müdürlüğü ile de protokol imzalanmıştır.

Tablo 55: Performans Göstergesi Sonuçları Formu

Program	Alt Program	Alt Program Hedefi	Performans Göstergesi	Hedeflenen Gösterge Değeri	Yılsonu Gerçekleşme Değeri	Gerçekleşme Durumu
Araştırma, Geliştirme ve Yenilik	Araştırma Altyapıları	Ülkemizin bilgi birikiminin artırılmasına ve teknolojik gelişimine katkıda bulunmak üzere yükseköğretim kurumlarında araştırma altyapılarının kurulması ve kapasitelerinin güçlendirilmesi	Araştırma altyapısı projesi tamamlanma oranı	0	0	-
Araştırma, Geliştirme ve Yenilik	Yükseköğretimde Bilimsel Araştırma ve Geliştirme	Yükseköğretim kurumlarında inovasyon amaçlı bilimsel çalışmaların artırılması	Ar-Ge'ye harcanan bütçenin toplam bütçeye oranı	0,0300	0,0700	Aşıldı
			Ar-Ge sonucu ortaya çıkan ürünlere ilişkin alınan patent sayısı	2	1	Kısmen
			Ar-Ge sonucu ticarileştirilen ürün sayısı	0	0	-
			Araştırma merkezleri gelir miktarı	0	9.645.033	Aşıldı
			Araştırma merkezlerinin sanayi ile yaptığı proje sayısı	5	9	Aşıldı
			BAP kapsamında desteklenen araştırma projeleri sayısı	100	73	Ulaşıldı
			Öğretim elemanı başına düşen Ar-Ge proje sayısı	0,2100	0,1750	Ulaşıldı
			Patent, faydalı model ve endüstriyel tasarım başvuru sayısı	10	12	Aşıldı
			Ulusal ve uluslararası kuruluşlar tarafından desteklenen Ar-Ge projesi sayısı	20	22	Aşıldı
			Uluslararası endekslerde yer alan bilimsel yayın sayısı	143	141	Ulaşıldı
Hayat Boyu Öğrenme	Yükseköğretim Kurumları Sürekli Eğitim Faaliyetleri	Toplumun tüm kesimlerine ihtiyaç duyduğu alanlarda eğitimler verilmesi, kamu kurum ve kuruluşları, özel sektör ve uluslararası kuruluşlarla işbirliğinin gelişmesine katkıda bulunulması	Dezavantajlı gruplara yönelik sosyal entegrasyon ve kapsayıcılığa ilişkin yapılan faaliyet sayısı	6	8	Aşıldı
			Eğitim programlarına başvuran kişi sayısı	2.000	5.135	Aşıldı
			Mezunlara yönelik gerçekleştirilen faaliyet sayısı	0	3	Aşıldı
			Sürekli Eğitim Merkezi (SEM) ve Dil Merkezi (DİLMER) tarafından mesleki eğitime yönelik verilen sertifika sayısı	2.500	6.052	Aşıldı
			Tamamlanan sosyal sorumluluk projeleri sayısı	70	66	Ulaşıldı

			Üniversitenin çevrecilik alanlarında aldığı ödül sayısı	0	0	-
Tedavi Edici Sağlık	Tedavi Hizmetleri	Tedavi edici sağlık hizmetinin erişilebilir ve etkili olarak sunulmasının sağlanması	Ameliyat sayısı	0	0	-
			Üniversite hastaneleri nitelikli yatak oranı	0	0	-
			Üniversite hastaneleri yatak doluluk oranı	0	0	-
			Yatan hasta sayısı	0	0	-
Yükseköğretim	Öğretim Elemanlarına Sağlanan Burs ve Destekler	Alanında yetkin, araştırmacı, bilgi üreten ve aktaran akademisyenler yetiştirilmesi	SCI, SCI-Expanded, SSCI ve AHCI kapsamındaki dergilerde öğretim elemanı başına düşen yayın sayısı	0,3000	0,1600	Kısmen
			Araştırma bursundan yararlanan öğrenci sayısı	1	13	Aşıldı
			YÖK tarafından öncelikli alanlarında sağlanan burslardan yararlanan doktora öğrenci sayısı	3	3	Ulaşıldı
			YÖK tarafından sağlanan yurt dışında yabancı dil yeterliliklerinin artırılmasına yönelik burslardan yararlanan sayısı	0	0	-
			Yükseköğretim Kurulu, Türkiye Bilimler Akademisi ve TÜBİTAK bilim, teşvik ve sanat ödülleri sayısı	2	3	Aşıldı
Yükseköğretim	Ön Lisans Eğitimi, Lisans Eğitimi ve Lisansüstü Eğitim	Mesleki yeterlilik sahibi ve gelişime açık mezunlar yetiştirilmesi	Doktora eğitimini tamamlayanların sayısı	30	62	Aşıldı
			Eğitim bilimleri kontenjan doluluk oranı	0	0	
			Eğitimin program süresinde bitirilme oranı	50	55	Aşıldı
			Fen bilimleri kontenjan doluluk oranı	95	90	Ulaşıldı
			Kütüphanede bulunan basılı ve elektronik kaynak sayısı	0	112.100	Aşıldı
			Kütüphanede bulunan öğrenci başına düşen basılı ve elektronik kaynak sayısı	0	0,5400	Aşıldı
			Kütüphaneden yararlanan kişi sayısı	0	0	-
			Lisansüstü öğrencilerin toplam öğrenciler içindeki payı	4,4000	5,5600	Aşıldı
			Öğrenci başına düşen eğitim alanı	1,1300	1,0900	Ulaşıldı
			Öğrenci başına düşen kapalı alan	0,3100	4,0300	Aşıldı
			Öğrenci değişim programlarından yararlanan öğrencilerin oranı	0,0400	0,0400	Ulaşıldı
			Öğretim üyesi başına düşen öğrenci sayısı	57	108	Aşıldı
			Sağlık bilimleri kontenjan doluluk oranı	0	100	Aşıldı
			Sosyal bilimler kontenjan doluluk oranı	90	90	Ulaşıldı
			Teknokent veya Teknoloji Transfer Ofisi (TTO) projelerine katılan öğrenci sayısı	5	21	Aşıldı
Uluslararası kuruluşlarla ortak uygulanan eğitim programı sayısı	0	0	-			

			Yabancı dilde eğitim veren program sayısı	1	1	Ulaşıldı
			Yabancı uyruklu akademisyen sayısı	3	3	Ulaşıldı
			Yabancı uyruklu öğrenci sayısı	900	1.667	Aşıldı
			Yan dal ve çift ana dal programından mezun olanların toplam mezun sayısına oranı	0,5000	0,0500	Ulaşılamadı
Yükseköğretim	Yükseköğretimde Öğrenci Yaşamı	Yükseköğretim öğrencilerine sunulan beslenme ve barınma hizmetlerinin kalitesinin artırılması; öğrencilerin kişisel ve sosyal gelişimi desteklenerek yaşam kalitesinin yükseltilmesi	Barınma hizmetlerinden yararlanan öğrenci sayısı	0	0	-
			Beslenme hizmetlerinden yararlanan öğrenci sayısı	317.000	2.757	Ulaşılamadı
			Öğrenci başına düşen sosyal donatı alanı	1,3300	0,1240	Ulaşılamadı
			Öğrenci kulüp ve topluluk sayısı	30	29	Ulaşıldı
			Sosyal, kültürel ve sportif faaliyet sayısı	60	51	Ulaşıldı
			Yükseköğretimde öğrenci başına barınma harcaması	0	0	-
			Yükseköğretimde öğrenci başına beslenme harcaması	11,8900	56,9800	Aşıldı
			Yükseköğretimde öğrenci yaşamından memnuniyet oranı	73,1700	0	Ulaşılamadı
			Yükseköğretimde öğrencilere sunulan sağlık hizmetinden yararlanan öğrenci sayısının toplam öğrenci sayısına oranı	0	0	-

B.2.2. Performans Denetim Sonuçları

Yükseköğretim Kalite Kurulu tarafından yükseköğretim kurumlarının eğitim-öğretim, Ar-Ge ve yönetim sistemi süreçlerinin Kurumsal Dış Değerlendirme Ölçütleri kapsamında herhangi bir dış değerlendirme gerçekleşmemiştir. Ayrıca İç Denetim Birimi henüz oluşturulmadığından iç denetim sonuçları bulunmamaktadır.

B.3. Stratejik Planın Değerlendirilmesi

Tablo 56: Stratejik Plan Performans Değerleri Listesi

Sakarya Uygulamalı Bilimler Üniversitesi - Performans Değerleri Listesi			
Hedef	Performans Göstergesi	2020	
		Hedeflenen Değer	Gerçekleşen Değer
S.1 - Eğitim - Öğretim süreçlerinde etkin, verimli ve sürdürülebilir başarı sağlamak.			
H.1.1. Önlisans, lisans ve lisansüstü eğitimde tercih edilen bir üniversite olmak.	Üniversitemizi ilk sırada tercih eden öğrenci sayısı	692	791
	Bölüm/program doluluk oranları	93,34	97,52
	Uluslararası öğrenci sayısı	491	1687
	Değişim programları ile gelen öğrenci sayısı	23	1
H.1.2. Programları ulusal ve uluslararası yeterlikler çerçevesinde ve paydaş beklentilerini dikkate alarak güncellemek.	Akredite olan program sayısı	13	6
	Paydaş beklentileri doğrultusunda güncellenen program sayısı	56	62
H.1.3. Bilgiyi beceri ile bütünleştiren bir üniversite olarak sektörün ihtiyaçları doğrultusunda +1 Uygulamalı Eğitim Modelini sürekli iyileştirmek.	Uygulamalı eğitimde işveren memnuniyet oranı	85,64	92,53
	Uygulamalı eğitimde öğrenci memnuniyet oranı	85,67	90,5
	+1 uygulamalı eğitim modeli ile istihdam edilen öğrenci oranı	11,99	13,9
	+1 Uygulamalı eğitim modeli kapsamında yapılan işbirliği sayısı	654	758
S.2 - Bölgesel, ulusal ve uluslararası ihtiyaçlar doğrultusunda araştırmalar yapıp, teknoloji geliştirerek nitelikli ve ticarileşebilir Ar-Ge çalışmaları yapmak.			
H.2.1. Paydaş ihtiyaçlarını dikkate alarak Ar-Ge çalışmalarını arttırmak.	Kabul edilen araştırma projesi ve patent sayısı	41	31
	SCI, SCI-expanded, SSCI ve AHCI tarafından taranan dergilerde yayımlanan makale sayısı	127	184
	SCI, SCI-expanded, SSCI ve AHCI dışındaki indeksler tarafından taranan dergilerde yayımlanan makale sayısı	226	369
	Toplam atıf sayısı	3614	5014
	Ar-Ge kapsamında paydaşlarla yapılan işbirliği sayısı	159	145
	Q1 yayın sayısı	8	13
	Q1 yayın oranı	9	16,41
H.2.2. Ar-Ge çalışmalarına yönelik üniversite laboratuvar alt yapısını kurmak ve güçlendirmek.	Akredite olan laboratuvar sayısı.	1	1
	Akredite olan laboratuvarlarda paydaşlara sunulan hizmet sayısı	1	1

S.3 - Topluma değer katan ve değer üreten toplumsal sorunların çözüm merkezi olmak.			
H.3.1. Kurumsal olarak düzenlenen Yaşam boyu öğrenim faaliyetlerini ve toplumsal faaliyet sayısını arttırmak.	Yaşam boyu öğrenim kapsamında topluma yönelik verilen eğitim ve sertifika programları sayısı	34	33
H.3.2. Toplumsal fayda temelli etkinlik ve projeler geliştirmek.	Toplumsal sorunların çözülmesine yönelik proje ve faaliyet sayısı (Sosyal sorumluluk projeleri, STK'lar ile yapılan projeler, konferans, seminer, panel, sergi, defile, gösteri vb. faaliyet sayısı)	110	103
S.4 - İdari destek süreçlerinin etkinliğini ve verimliliğini arttırmak			
H.4.1. İdari destek süreçlerinde operasyonel çevikliği artırarak hizmet kalitesini sürekli iyileştirmek.	İdari hizmetlerin karşılanma oranı	83,05	85,27
	İdari hizmetlere duyulan memnuniyet oranı	77,72	75,77
H.4.2. Fiziksel ve teknolojik altyapıyı güçlendirmek ve sürekli iyileştirmek.	Fiziksel ve teknolojik altyapı projelerinin tamamlanma oranı	68,86	67,16
S.5 - Katılımcı, şeffaf ve değişime açık bir yönetim anlayışıyla kurumsal kültürü geliştirmek.			
H.5.1. Kurumsal amaç ve hedeflerin gerçekleşmesi için marka imajını güçlendirmek ve bilinirliği arttırmak.	Çalışan memnuniyet oranı	77,94	81,07
	Paydaş memnuniyeti oranı	75,06	74,72
	Öğrenci memnuniyeti oranı	74	68,15
	Üniversitemizin tanınırlığını artıracı faaliyet sayısı (İstişare toplantıları, yönetsel düzeyde medyada yer alınan programlar vb.)	90	116
H.5.2. Kurum dışı işbirliklerini sağlamak ve sürdürülebilir kılmak.	Ulusal işbirliği sayısı	248	171
	Uluslararası işbirliği sayısı	101	11

B.4. Performans Bilgi Sisteminin Değerlendirilmesi

Üniversitemiz Performans Değerlendirmesi yıl içerisinde performans göstergesi gerçekleştirmelerinin raporlanması işlemleri <https://programbutce.sbb.gov.tr/> modülü üzerinden, Stratejik Planda belirlenen amaç ve hedeflere ait göstergelerin gerçekleştirmelerinin takibi Sakarya Uygulamalı Bilimler Üniversitesi Kurumsal Yönetim Bilgi Sistemi üzerinden gerçekleştirilmektedir. Stratejik Planda belirlenmiş olan performans göstergesi gerçekleştirmelerinin yıllık olarak izlenebilmesi için birimler tarafından sorumlu oldukları performans hedefleri ile ilgili gerçekleştirmelerin girişleri ise sistem üzerinden yapılmaktadır.

IV. KURUMSAL KABİLİYET ve KAPASİTENİN DEĞERLENDİRİLMESİ

Kurumsal kabiliyet ve kapasitenin değerlendirilmesi aşamasında kurumun güçlü ve zayıf yönlerinin, fırsatlarının ve tehditlerinin belirlenmesi amacıyla gerçekleştirilen SWOT analizinde iç ve dış paydaşların görüşleri oldukça önem arz etmektedir. Bu doğrultuda iç ve dış paydaşların görüşlerinin alınması amacıyla Stratejik Planlama Ekip üyeleri Sakarya Uygulamalı Bilimler Üniversitesi bünyesinde bulunan 16 birimi ziyaret etmiştir. Kurumsal kabiliyet ve kapasitenin değerlendirilmesi kapsamında “kaynakların ve varlıkların değerlendirilmesi” ve “süreçlerin değerlendirilmesi” başlıkları altında anket soruları Stratejik Planlama Ekibi tarafından hazırlanmıştır. Hazırlanan anketler üniversite birimlerinde ilgili kişilere dağıtılarak analiz edilmiştir. Ayrıca birimlerdeki odak gruplar ile yüz yüze görüşülerek birimlerin güçlü ve zayıf yönleri tespit edilmeye çalışılmıştır.

Gerçekleştirilen çalışmalar sonucunda üniversite açısından genel bir değerlendirme yapılarak elde edilen bilgiler ışığında üniversitenin odaklanması gereken konu başlıkları önem sırasına göre belirlenmiştir.

A. STRATEJİK PLANDA ÖNGÖRÜLEMİYEN KURUMSAL KAPASİTE İHTİYAÇLARI

Dünyayı etkisi altında bırakan Covid-19 pandemisi kurumsal olarak öngörülemez ihtiyaçların ortaya çıkmasına da neden olmuştur. Yüz yüze eğitime ara verilerek online eğitim sistemine geçilmesi ile online eğitim alt yapısının oluşturulması ihtiyacını ortaya çıkarmıştır. Buna bağlı olarak da online eğitim sisteminde ve teknik altyapıda karşılaşılan sorunların giderilebilmesi için teknik personele olan ihtiyaç artmıştır.

B. ÜSTÜNLÜKLER, ZAYIFLIKLAR

Üniversitenin güçlü ve zayıf yönleri, iç ve dış çevre analizi şeklinde başlıklar altında sıralanmıştır.

B.1. İç Çevre Analizi

B.1.1. Kaynakların ve Varlıkların Değerlendirilmesi

B.1.1.1. Fiziksel Kaynaklar ve Teknolojik Altyapı

Güçlü Yönler

- Derslik sayıları
- Akademik ve idari personele sağlanan ofisler
- Dersliklerin fiziki imkânları
- Personel odalarında bilgisayar, yazıcı, dâhili telefon gibi donanımlar
- İş süreçlerinde kullanılan otomasyon programları

- İletişim teknolojileri
- Güvenlik hizmetleri
- Genel alanların temizliği

İyileştirmeye Açık Yönler

- Üniversite yerleşkelerinin dağınıklığı
- Web sayfasının güncelliği
- Açık alanlar
- İnternet erişim hızı
- Binaların engelliler için uygunluğu
- Sosyal alanlar
- Laboratuvar ve atölyeler
- Bilgisayar yazılım ve donanımları
- Öğrenciler için barınma imkânları

B.1.1.2. İnsan Kaynakları

Güçlü Yönler

- Öğrenci sorunlarının çözümüne yönelik olarak idari personelin (öğrenci işleri çalışanları vb.) gösterdiği gayret
- İdari birimlerle (dekan, dekan yardımcıları, bölüm başkanı vb.) iletişim kurabilme olanakları
- Akademik ve idari personel ile iletişim
- Çalışanlar arası iletişim
- Nitelikli kadro
- İstek, öneri ve şikâyet mekanizmalarına katılım ve geri bildirimler
- Üniversite yönetiminin katılımcı yaklaşımı
- Ekip ruhu
- Hızlı karar mekanizmaları
- Kısmi zamanlı öğrenci alımı uygulaması

İyileştirmeye Açık Yönler

- Akademik ve idari personel sayısının yetersizliği
- Tanıma ve takdir mekanizmaları
- İşe yeni alınan personel için oryantasyon süreçleri

- Çalışanlara ve öğrencilere sağlanan sağlık, kültür ve spor hizmetleri
- Yabancı uyruklu öğretim elemanlarının sayısı
- Bölümler arası akademik personel dağılımı
- Personele sağlanan eğitim olanakları ve kaynakları
- Akademisyenlerin yurtiçi ve yurtdışı bilimsel etkinliklere katılım desteği
- Personelin iş yükü dağılımı

B.1.1.3 Öğrencilerle İlişkiler

Güçlü Yönler

- Öğrencilerle iletişim mekanizmaları
- Öğrenci beklenti, öneri ve şikâyetlerinin alınması konusunda yapılan çalışmalar
- Öğrenciyi sektörle buluşturan kariyer günleri vb. günlerin düzenlenmesi
- +1 Uygulamalı Eğitim Modeli ile mesleki tecrübe sahibi mezunlar
- Lisansüstü öğrenci alım süreçleri
- Sektöre yönelik lisansüstü programlar

İyileştirmeye Açık Yönler

- Birim/bölüm/program tanıtımları
- Öğrenci topluluklarının azlığı
- Oryantasyon eğitimi
- Yabancı dil eğitimi
- Mezunlarla ilişkilerin sürdürülmesini sağlayacak mekanizmalar
- Öğrencilere sağlanan yemek bursları
- Öğrencilerin aidiyet duygusu
- Öğrencilere sağlanan sağlık, kültür ve spor hizmetleri
- Öğrencilerin yeteneklerinin değerlendirilmesi için sağlanan imkânlar
- Aktif öğrenci sayısının ve derse katılımının azlığı

B.1.2. Süreçlerin Değerlendirilmesi

B.1.2.1. Eğitim-Öğretim Süreçleri

Güçlü Yönler

- +1 Uygulamalı Eğitim Modelinin mesleki bilgi ve becerileri geliştiriyor olması
- Uygulamalı bilimlerde program çeşitliliği

- Tüm programların eğitim amaçları ve çıktılarının tanımlı ve yayınlanmış olması
- Bölüm ve programların bölge ve günün ihtiyaçları doğrultusunda oluşturulması
- Program, ders planları ve ders içeriklerinin eşdeğer programlarla karşılaştırılarak güncellenmesi
- Programların ders planlarının paydaşların görüşleri alınarak ve benzer programlarla karşılaştırılarak hazırlanması
- Tüm derslerin program çıktıları ile ilişkilendirilmiş ve program çıktılarını kazandıracak öğretim yöntemleri ile tanımlanmış olması
- Derslerin iş yüküne dayalı kredilendirilmesi
- Proje çalışmaları vb. gibi yeni ders değerlendirme yöntemlerinin tanımlanmış olması, program çıktılarının kazandırılması ve ölçülmesi
- MYO'larda ÇAP / Yan dal uygulamalarının başlatılmış olması
- Öğrencilerin ders materyallerine (güncel ders notları, ders sunumları, ödev vb.) internet üzerinden erişim imkânları
- Üniversite-Sanayi işbirlikleri çerçevesinde tezler

İyileştirmeye Açık Yönler

- Lisans ve lisansüstü eğitimde sosyal programların eksikliği
- Dijital dönüşümü sağlanan ders sayısının azlığı
- Değişim programları (Erasmus, Farabi, Mevlana) hakkında bilgilendirme
- Erasmus, Mevlana vb. değişim programlarının aktif olarak uygulanamaması
- Yabancı dil eğitimi
- Fakülte sayısının azlığı
- Lisans programlarının azlığı
- Lisansüstü programların azlığı
- Hazırlık öğretiminin olmaması
- Birimler arası ortak eğitim faaliyetlerinin olmaması
- Değişim programlarına gelen akademisyen sayısının azlığı
- Teknik geziler ve benzeri aktiviteler için bütçe yetersizliği
- Bazı derslerde ölçme ve değerlendirme yönteminin dersin öğrenme çıktıları ile uyumsuzluğu

B.1.2.2. Araştırma-Geliştirme Süreçleri

Güçlü Yönler

- Bitirme tezlerinde sektöre yönelik konuların teşvik edilmesi
- Öğrencilerle iletişimin sürekliliği
- Paydaşlarla yürütülen işbirlikleri
- Akademik personelin yetkinliği
- Ar-Ge tabanlı lisansüstü öğrenci danışmanlığı
- Yenilikçi ve yaratıcı fikirlere açık olunması

İyileştirmeye Açık Yönler

- Üniversite tarafından düzenlenen bilimsel etkinliklerin sayısı
- Bilimsel etkinliklerin duyurulması
- Akademik personelin yurtdışı Ar-Ge faaliyetlerinin teşviki
- Ar-Ge tabanlı çalışmaları destekleyen ders çeşitliliği
- BAP destekleri
- Ar-Ge laboratuvarlarının yetersizliği
- Bilimsel ve kültürel dergilerin sayısı

B.1.2.3. Uygulama-Hizmet Süreçleri

Güçlü Yönler

- Kamu kurum kuruluşları ve sektörle işbirlikleri
- SAYEM'in kurulmuş olması

İyileştirmeye Açık Yönler

- Yemek bursları
- Bazı ilçelerdeki barınma sorunları
- Yemek hizmetleri
- Yemekhane kapasitesi
- Kampüs alanı içerisinde yapılan etkinliklerin yeterince duyurulamaması
- Sosyal, kültürel ve spor etkinliklerinin ve sosyal ortamların yetersizliği
- Kurumsal düzeyde sosyal sorumluluk çalışmalarının yetersizliği
- MYO'lara ulaşım sorunu
- Kantin hizmetleri

B.1.2.4. Yönetmel, İdari ve Destek Süreçleri

Güçlü Yönler

- Kurumsal iletişim
- Çalışanların süreçlere katılımı
- Etkin ve çevik yönetim anlayışı
- Üniversitedeki kurul ve komisyonların etkin çalışması
- Liderlerin takım çalışmalarındaki rolü ve desteęi

İyileştirmeye Açık Yönler

- Finansal kaynaklar
- Öğrencilerin yönetmel süreçlere katılımı
- Kurumsal duyuruların çeşitlilięi ve yayılımı
- Ulusal çapta medya araçlarının kullanımındaki yetersizlik

B.2. Dış Çevre Analizi

Üniversitemizin dış çevre analizi öz değerlendirme çalışmaları ile birlikte gerçekleştirilmiştir. Bu analiz çalışmalarında potansiyel rakipler, tedarikçiler ve alıcılar, mezunlar ile ilgili gelişmeler, ikame hizmetler, yükseköğretim alanındaki ulusal ve uluslararası gelişmeler, sosyal, kültürel, toplumsal ve bilimsel gelişmeler ile son olarak yasal düzenlemeler ve hükümet politikaları ile ilgili gelişmeler birlikte değerlendirilmiştir. Söz konusu analiz neticesinde fırsat ve tehditlere ilişkin elde edilen sonuçlar aşağıda sunulmuştur.

Fırsatlar

- Üniversitenin sanayinin yoğun olduęu bir bölgede yer alıyor olması
- Üniversitenin stratejik bir coęrafi konuma sahip olması
- Üniversitenin yeni kurulan bir üniversite olması ve ihtiyaca yönelik yeni bölümlerin açılacak olması
- Yeni kurulan bir üniversite olmasına rağmen hâlihazırdaki altyapı ile sürece başlaması
- Potansiyel öğrenciyi çekecek bölüm/programlar
- +1 Uygulamalı Eğitim Modelinin rekabet avantajı
- Yeni bir üniversite olunması
- SAYEM sertifika programları
- TTO'nun kurulması
- MYO'ların sektörel odaklaşma çalışmaları (benzer bölümlerin aynı ilçelerde toplanması)
- Yerel dinamiklerle olan güçlü iletişim ve işbirlięi

Tehditler

- Birleşik kampüs ve bölünme sürecinden kaynaklanan sorunlar nedeniyle ortak sunulan hizmetlerin sürdürülebilirliği
- Bölüm/program kontenjan sayılarının yüksek olması
- Potansiyel öğrenciler tarafından tercih edilmeyen programların kapanması
- Öğrenci devamsızlıkları ve okulu bırakmaları
- Üniversite sayısının çokluğu
- Yeni kurulmuş bir üniversite olması

Bu bilgiler ışığı altında Tablo 57'de üniversitenin güçlü ve zayıf yönleri ile fırsat ve tehdit durumları özetlenmiştir.

Tablo 57: GZFT Analizi

Güçlü Yönler	Zayıf Yönler
+1 Uygulamalı Eğitim Modeli	Merkez kampüsün olmaması
Program çeşitliliği	Yabancı dil eğitimi
Plan ve program içeriklerinin otomasyon üzerinden yürütülmesi	Atölye ve laboratuvarların yetersizliği
Üniversite-Sanayi işbirliği	Proje desteklerinin yetersizliği
Personelin yetkinliği	Sosyal, kültürel ve spor etkinliklerinin yetersizliği
Etkin ve çevik yönetim anlayışı	Dijital dönüşümü sağlanan ders sayısının azlığı
Çalışanların süreçlere katılımı	Uzak mesafelerdeki yerleşkelerde ulaşım ve barınma sıkıntısı
Öğrenci odaklılık	Öğrencilerin yönetsel süreçlere katılımı
Öğrencilerle iletişim mekanizmaları	Öğrencilerin aidiyet duygusu
-	Aktif öğrenci sayısının ve derse katılımının azlığı
-	Personel sayısının azlığı
-	Kurumsal tanıtım faaliyetlerinin yetersizliği
Fırsatlar	Tehditler
Yeni bir üniversite olunması	Birleşik kampüs ve bölünme sürecinden kaynaklanan sorunlar nedeniyle ortak sunulan hizmetlerin sürdürülebilirliği
Bölgenin sektörel zenginliği	-
Sakarya'nın sanayi, tarım ve turizm kenti olması	-
Stratejik ve coğrafi konum	-

C. Değerlendirme

Tablo 58’de Sakarya Uygulamalı Bilimler Üniversitesi’nde yapılan durum analizi neticesinde nelere ihtiyaç duyduğuna yer verilmiştir.

Tablo 58: Durum Analizi

Durum Analizi	Tespitler/Sorun Alanları	İhtiyaçlar/Gelişim Alanları
Mevzuat Analizi	Sektörün dinamik yapısı göz önünde bulundurularak üniversite sektör işbirliğinde sürekliliğin sağlanması.	Üniversite sektör işbirliği çerçevesinde proje, kongre, sempozyum vb. faaliyetlerin geliştirilerek akademik faaliyetlerin teşvik edilmesi sağlanmalıdır.
Üst Politika Belgelerinin Analizi	Üniversite stratejilerinin üst politika belgeleri ile uyumunun sağlanması.	Tüm öğrencilerin eğitim, Ar-Ge, spor, kültür, sanat gibi alanlarda gelişmelerini sağlayacak destekleyici programlar uygulanmalıdır. Öğrencilere etkin rehberlik hizmeti verilmesine yönelik çalışmalar yapılmalıdır.
Paydaş Analizi	Katılımcılık anlayışına uygun tüm paydaşların görüş ve önerilerinin değerlendirilmesi.	Bilimsel, sosyal ve kültürel gelişmeye yönelik fiziki imkânlar ve faaliyetler artırılmalıdır.
İnsan Kaynakları Yetkinlik Analizi	Kadro kısıtı ve eğitim planlaması.	Akademik ve idari kadroların niceliği ve niteliği artırılmalıdır.
Kurum Kültürü Analizi	Kurumsal aidiyet duygusunun oluşturulması.	Kurum kültürünü geliştirecek faaliyetler artırılmalıdır.
Fiziki Kaynak Analizi	Eğitim için fiziki altyapının yetersizliği. Derslik ve laboratuvar alanlarının Sakarya Üniversitesi ile aynı alanda olması.	Yeni kampüs alanının edinilmesi ve inşasına başlanması gerekmektedir.
Teknoloji ve Bilişim Altyapısı Analizi	Teknoloji ve bilişim altyapısının geliştirilmesi.	Tüm birimlerin ihtiyacına göre gerekli donanım ve yazılımlar sağlanmalıdır.
Mali Kaynak Analizi	Yeni kurulan bir üniversite olması nedeniyle döner sermaye ve öz gelirlerinin düşük düzeyde olması.	Döner sermaye ve gelirlerinin çeşitlendirilerek artırılması gerekmektedir.
Akademik Faaliyetler Analizi	Ders yükü/araştırma faaliyetlerinin dengelenmesi.	Akademik faaliyetlerin nitelik ve niceliği artırılmalıdır.
Yükseköğretim Sektörü Analizi	Dijital dönüşüme dayalı eğitim-öğretim süreçlerine uyulması.	Eğitim-öğretim süreçlerinde dijital dönüşüm alt yapısının sağlanması ve artırılmalıdır.

V- ÖNERİ VE TEDBİRLER

Sakarya ilinin, Türkiye'nin nüfus yoğunluğunun en fazla olduğu bölgede, İstanbul ve Ankara şehirlerine yakın coğrafi konumda bulunması, ülkemizdeki genç ve dinamik bir nüfusa paralel olarak yükseköğrenime olan talebin günden güne daha da artması, yeni kurulan Sakarya Uygulamalı Bilimler Üniversitesi'nin tercih edilebilirliğini güçlü kılmaktadır.

Sakarya Uygulamalı Bilimler Üniversitesi'nde ön lisans, lisans ve lisansüstü düzeyinde hayata geçirilen uygulamalı eğitim modelleri sektörün ihtiyaçlarına yönelik önemli bir çözüm oluşturmaktadır. Akademik çalışmalar sektör ile birlikte sonuç odaklı, etkili ve sürdürülebilir bir şekilde yürütülmektedir. Üniversite, sanayi ve iş dünyası ile birlikte ortak çalışmalar gerçekleştirerek sektörün beklentilerine çözüm üretecek niteliklere sahip yeni akademik yaklaşımlar oluşturulmaktadır. Kısa süre içerisinde üniversitenin yapılanmasının tamamlanması ve sonrasında "akademik çalışmalarıyla iş dünyasının sorunlarına çözümler üreten, ayrıca yine iş dünyasının ihtiyaçları doğrultusunda teorik bilgisinin yanı sıra uygulama becerisine sahip nitelikli bireyler yetiştiren" bir üniversite olma misyonunda yapılacak çalışmalar ile yeni yaklaşımlar ortaya konulması hedeflenmektedir.

Üniversite misyonunun yerine getirebilmesi için ulusal ve uluslararası gelişmeler doğrultusunda kendini sürekli güncelleyen ve iyileştiren bir yapıya sahip olması kurumun mevcut kaynaklarının etkili ve verimli bir şekilde yönetilmesinin yanı sıra misyon doğrultusunda amaç ve hedeflerinin gerçekleştirilmesine olanak sağlayacak yeni kaynakların temin edilmesi ve desteklenmesi önem arz etmektedir.

Ayrıca Sakarya Uygulamalı Bilimler Üniversitesi'nin gerek eğitim-öğretim alanlarındaki gerekse Ar-Ge alanlarındaki öncelikli ihtiyaçlar hususunda yapılanma sürecini ivedi bir şekilde tamamlaması gerekmektedir.

İÇ KONTROL GÜVENCE BEYANI

Üst yönetici olarak yetkim dahilinde;

Bu raporda yer alan bilgilerin güvenilir, tam ve doğru olduğunu beyan ederim.

Bu raporda açıklanan faaliyetler için bütçe ile tahsis edilmiş kaynakların, planlanmış amaçlar doğrultusunda ve iyi mali yönetim ilkelerine uygun olarak kullanıldığını ve iç kontrol sisteminin işlemlerin yasallık ve düzenliliğine ilişkin yeterli güvenceyi sağladığını bildiririm.

Bu güvence, üst yönetici olarak sahip olduğum bilgi ve değerlendirmeler, iç kontroller, iç denetçi raporları ile Sayıştay raporları gibi bilgim dahilindeki hususlara dayanmaktadır.

Burada raporlanmayan, idarenin menfaatlerine zarar veren herhangi bir husus hakkında bilgim olmadığını beyan ederim. (Sakarya-Şubat 2021)

Prof. Dr. Mehmet SARIBIYIK
Rektör

MALİ HİZMETLER BİRİM YÖNETİCİSİNİN BEYANI

Mali hizmetler birim yöneticisi olarak yetkim dahilinde;

Bu idarede, faaliyetlerin mali yönetim ve kontrol mevzuatı ile diğer mevzuata uygun olarak yürütüldüğünü, kamu kaynaklarının etkili, ekonomik ve verimli bir şekilde kullanılmasını temin etmek üzere iç kontrol süreçlerinin işletildiğini, izlendiğini ve gerekli tedbirlerin alınması için düşünce ve önerilerimin zamanında üst yöneticiye raporlandığını beyan ederim.

İdaremizin 2020 yılı Faaliyet Raporunun "III/A- Mali Bilgiler" bölümünde yer alan bilgilerin güvenilir, tam ve doğru olduğunu teyit ederim. (Sakarya-Şubat 2021)

Cengiz KARADENİZ
Strateji Geliştirme Daire Başkanı

Bilgiyi beceriyle
bütünleřtiriyoruz



SAKARYA UYGULAMALI BİLİMLER ÜNİVERSİTESİ

Esentepe Kampüsü Serdivan/SAKARYA T. 0 (264) 616 00 54 | F. 0 (264) 616 00 14
www.subu.edu.tr - subu@subu.edu.tr