

**T.C.
DUMLUPINAR ÜNİVERSİTESİ**



**2009 YILI
PERFORMANS PROGRAMI**



SUNUŞ

Adını tarihi Dumlupınar Zaferinden alan ve genç bir üniversite olan Üniversitemiz, devletimizin kendisine sağlamış olduğu kaynakları en iyi şekilde kullanarak, yaklaşık 27.000 öğrencisine, 268'i öğretim üyesi olmak üzere toplam 1267 akademik ve idari personel ile çağdaş ve nitelikli bir eğitim hizmeti sağlamaktadır. Eğitim-öğretim, araştırma ve yayın faaliyetlerinin yanı sıra, içinde bulunduğu çevrenin sosyal, ekonomik ve idari sorunlarına katkı sağlamayı, toplumla bütünleşerek onun bir parçası olmayı da misyon haline getiren Dumlupınar Üniversitesi, bu amaçla fiziki altyapısını hızla tamamlamayı ve her geçen yıl insan kaynaklarını güçlendirmeyi hedeflemektedir.

Dumlupınar Üniversitesi, en önemli misyonu olan, Atatürk İlke ve İnkılaplarına bağlı, vatanın ve milletin bölünmez bütünlüğünü savunan, demokrat, laik, insan haklarına, hukukun üstünlüğüne ve başkalarının özgürlüklerine saygılı, toplumsal sorumluluk bilincine ve ekip ruhuna sahip, araştırmacı ve sorgulayıcı, rekabetçi, sosyal ilişkileri güçlü bireyler yetiştirme hedefine kararlı ve emin adımlarla yürümektedir.

Bu performans programı, Dumlupınar Üniversitesinin 2008-2012 yıllarına ait Stratejik Planının ikinci dilimi olan 2009 yılı içerisinde gerçekleştirmeyi düşündüğü performans hedeflerini ve faaliyet planlarını içermektedir. Bu hedeflere ulaşmada en önemli güç kaynağı hiç şüphesiz, Üniversitemiz mensuplarının özverili çalışmaları ve üstün görev anlayışları olacaktır. Hedefimiz; katılımcı, demokrat, çağdaş ve bilimsel bakış açısını esas alan bir kurumsal yapıyı Üniversitemizde sürekli kılmak ve geleceği doğru planlamaktır.

Üniversitemizin bu Performans Programının hazırlanmasında emeği geçen tüm çalışanlara teşekkür eder, uygulama aşamasında bütün birimlerimize başarılar dilerim.

*Prof. Dr. Güner ÖNCE
Rektör*

İÇİNDEKİLER

SUNUŞ

I- GENEL BİLGİLER	2
<i>A- Misyon ve Vizyon</i>	4
<i>B-Yetki, Görev ve Sorumluluklar</i>	5
<i>C-İdareye İlişkin Bilgiler</i>	7
1- Fiziksel Yapı	7
2- Örgüt Yapısı	10
3- Bilgi ve Teknolojik Kaynaklar	12
4- İnsan Kaynakları	15
5- Sunulan Hizmetler	19
6- Yönetim ve İç Kontrol Sistemi	20
II – AMAÇ ve HEDEFLER	21
<i>A – İdarenin Amaç ve Hedefleri</i>	21
<i>B – Temel Politikalar ve Öncelikler</i>	24
III – PERFORMANS BİLGİLERİ	26
IV – BÜTÇE BİLGİLERİ	30
PERFORMANS TABLOLARI	34

I-GENEL BİLGİLER

ÜNİVERSİTENİN TARİHÇESİ

Dumlupınar Üniversitesi 3.7.1992 tarih ve 3837 sayılı kanunla kurulmuştur. Dört fakülte ve iki enstitünün kuruluşu da aynı kanunda yer almıştır. Daha önce Anadolu Üniversitesine bağlı olarak faaliyetini sürdüren, Kütahya İktisadi ve İdari Bilimler Fakültesi ve Kütahya Meslek Yüksekokulu üniversitemizin çekirdeğini oluşturmuştur.

Kütahya İktisadi ve İdari Bilimler Fakültesi, Eskişehir İktisadi ve Ticari İlimler Akademisine bağlı olarak 12 Ekim 1974 tarihinde Kütahya Yönetim Bilimleri Yüksekokulu adı altında kurulmuş ve 4 Aralık 1974 tarihinde öğretime başlamıştır. 15 Şubat 1979 tarihine kadar yüksekokul olarak faaliyetini sürdürmüş ve bu tarihten itibaren Akademi tarafından Kütahya Yönetim Bilimleri Fakültesine dönüştürülmüştür. Daha sonra 20 Temmuz 1982 tarih ve 41 sayılı Kanun Hükmünde Kararname ile Kütahya İdari Bilimler Yüksekokulu adı altında Anadolu Üniversitesi İktisadi ve İdari Bilimler Fakültesine bağlanmıştır. 27 Haziran 1987 tarih ve 3389 Sayılı Kanuna eklenen bir madde ile Anadolu Üniversitesi Kütahya İktisadi ve İdari Bilimler Fakültesi haline getirilmiştir. Okul son olarak 3 Temmuz 1992 tarihinden itibaren Dumlupınar Üniversitesine bağlı İktisadi ve İdari Bilimler Fakültesi olarak eğitim-öğretim faaliyetlerini sürdürmektedir.

Kütahya Meslek Yüksekokulu 1975-1976 Eğitim-Öğretim yılında Milli Eğitim Bakanlığına bağlı olarak öğretime başlamıştır. 1982 Temmuz ayında Anadolu Üniversitesine bağlanmıştır. 3 Temmuz 1992 tarihinden itibaren Dumlupınar Üniversitesine bağlı olarak eğitim-öğretim faaliyetlerini yürütmektedir.

3837 Sayılı Kanunla kurulması öngörülen Fen-Edebiyat Fakültesi, Mühendislik Fakültesi, Simav Teknik Eğitim Fakültesi ve Bilecik İktisadi ve İdari Bilimler Fakültesi ile Fen ve Sosyal Bilimler Enstitüsüne ilaveten 06.09.1993 tarih ve 1450 sayılı Yükseköğretim Kurulu Kararı ile Tavşanlı ve Gediz Meslek Yüksekokulları açılmış ve 1993-1994 eğitim-öğretim yılında faaliyete geçmiştir. Yükseköğretim Yürütme Kurulunun 14.02.1994 tarih ve 94.5.332 sayılı kararı ile Kütahya ilinin on ilçesi ve Bilecik ilinin dört ilçesinde toplam 14 Meslek Yüksekokulu daha açılmıştır. Sağlık Bakanlığı ile YÖK arasında yapılan 1996/8655 sayılı protokol gereği Sağlık Yüksekokulu üniversitemiz bünyesine katılmıştır. 14.04.1999 tarih ve 23666 sayılı resmi gazetede yayımlanan kararla üniversitemiz bünyesinde Eğitim ve Güzel Sanatlar Fakültesi açılarak, Fen Edebiyat Fakültesi bünyesinde yer alan Beden Eğitimi ve Spor Bölümü, Beden Eğitimi ve Spor Yüksekokulu haline getirilmiştir. 2005-2006 eğitim-öğretim yılında Uygulamalı Bilimler Yüksekokulu eğitime

açılmıştır. 24.05.2006/10493 sayılı Bakanlar Kurulu Kararıyla Sağlık Bilimleri Enstitüsü kurulmuştur.

5662 Sayılı Kanunun 7. Maddesi uyarınca 29.05.2007 tarihinde Bilecik Üniversitesi kurulmuş; bir fakülte ve dört meslek yüksekokulu Üniversitemizden ayrılmıştır.

2008 yılında, 28.03.1983 tarihli ve 2809 sayılı Kanunun ek 30. maddesine göre 02.11.2007 tarihli ve 2007/12785 sayılı Bakanlar Kurulu kararı ile Üniversitemiz Rektörlüğüne bağlı Tıp Fakültesi kurulmuştur.

2008 yılında Üniversitemiz 6 fakülte, 3 yüksekokul, 9 meslek yüksekokulu ve 2 enstitüde yaklaşık 27.000 öğrenci, 268'i öğretim üyesi olmak üzere toplam 1267 akademik ve idari personel ile 188.664 m² kapalı alanda, eğitim-öğretim faaliyetlerini sürdürmektedir.

2008 yılında Sağlık Bilimleri Enstitüsüne, Tıp Fakültesine ve faal olmayan dört meslek yüksekokuluna öğrenci alımı yapılmamıştır.



A-Misyon ve Vizyon

Misyon

Dumlupınar Üniversitesinin misyonu (öz görevi);

- *Toplum, devlet ve ekonomi arasındaki etkileşimin sürekli olarak yenilenmesine ve geliştirilmesine yönelik yaratıcı girdiler üretmek,*
- *Bu etkileşimin bir parçası olarak toplumsal, kamusal ve ekonomik aktörlerle ilişkiler kurmak,*
- *Küresel, akademik ve bilimsel değerlerle bütünleşik olarak, toplumsal ve yerel amaçlara hizmet etmektir.*

Vizyon

Dumlupınar Üniversitesinin vizyonu (öz ülküsü);

- *Tüm paydaşlarımızın güvenini kazanmak, mutluluğunu arttırmak,*
- *Ulusal ve uluslar arası ölçekte tanınan bir üniversite konumuna ulaşmak,*
- *Mezunlarımızın kamu ve özel sektörde aranan ve kabul gören bireyler olmasını sağlamak,*
- *Bölgesinde en önemli araştırma, uygulama ve eğitim merkezi olmaktır.*

A- YETKİ GÖREV VE SORUMLULUKLAR

Üniversitemiz 03.07.1992 tarih ve 3837 sayılı kanunla 4 fakülte ve 2 enstitü ile kurulmuştur. Üniversitelerin kuruluş ve görevleri, anayasamızın 130. maddesi ve 2547 sayılı Yükseköğretim Kanununun 3. maddesinin (c), (d) ve 12. maddesinde belirlenmiştir.

Anayasamızın 130. maddesi;

MADDE 130: Çağdaş eğitim-öğretim esaslarına dayanan bu düzen içinde milletin ve ülkenin ihtiyaçlarına uygun insan gücü yetiştirmek amacı ile ortaöğretime dayalı çeşitli düzeylerde eğitim-öğretim, bilimsel araştırma, yayın ve danışmanlık yapmak, ülkeye ve insanlığa hizmet etmek üzere çeşitli birimlerden oluşan kamu tüzel kişiliğine ve bilimsel özerkliğe sahip üniversiteler devlet tarafından kanunla kurulur.

Kanunda gösterilen usul ve esaslara göre, kazanç amacına yönelik olmamak şartı ile vakıflar tarafından, devletin gözetim ve denetimine tabi yükseköğretim kurumları kurulabilir.

2547 Sayılı Yükseköğretim Kanununun 3. maddesinin (c) ve (d) fıkraları;

MADDE 3. c) Yükseköğretim Kurumları: Üniversiteler ile yüksek teknoloji enstitüleri ve bunların bünyesinde yer alan fakülteler, enstitüler, yüksekokullar, konservatuarlar, araştırma ve uygulama merkezleri ile bir üniversite veya yüksek teknoloji enstitüsüne bağlı meslek yüksekokulları ile bir üniversite veya yüksek teknoloji enstitüsüne bağlı olmaksızın ve kazanç amacına yönelik olmamak şartı ile vakıflar tarafından kurulan meslek yüksekokullarıdır. Yüksek teknoloji enstitüsü, özellikle teknoloji alanlarında yüksek düzeyde araştırma, eğitim-öğretim, üretim, yayın ve danışmanlık yapan, kamu tüzel kişiliğine ve bilimsel özerkliğe sahip bir yükseköğretim kurumudur.

d) Üniversite: Bilimsel özerkliğe ve kamu tüzel kişiliğine sahip, yüksek düzeyde eğitim-öğretim, bilimsel araştırma, yayın ve danışmanlık yapan; fakülte, enstitü, yüksekokul ve benzeri kuruluş ve birimlerden oluşan bir yükseköğretim kurumudur.

Yükseköğretim kurumlarının görevleri başlıklı 12. maddesi;

MADDE 12: Bu kanundaki amaç ve ana ilkelere uygun olarak yükseköğretim kurumlarının görevleri;

a) Çağdaş uygarlık ve eğitim-öğretim esaslarına dayanan bir düzen içinde, toplumun ihtiyaçları ve kalkınma planları, ilke ve hedeflerine uygun ve orta

öğretime dayalı, çeşitli düzeylerde eğitim-öğretim, bilimsel araştırma, yayım ve danışmanlık yapmak,

b) Kendi ihtisas gücü ve maddi kaynaklarını rasyonel, verimli ve ekonomik şekilde kullanarak, milli eğitim politikası ve kalkınma planları ilke ve hedefleri ile Yükseköğretim Kurulu tarafından yapılan plan ve programlar doğrultusunda, ülkenin ihtiyacı olan dallarda ve sayıda insan gücü yetiştirmek,

c) Türk toplumunun yaşam düzeyini yükseltici ve kamuoyunu aydınlatıcı bilim verilerini söz, yazı ve diğer araçlarla yaymak,

d) Örgün, yaygın, sürekli ve açık eğitim yoluyla toplumun özellikle sanayileşme ve tarımda modernleşme alanlarında eğitilmesini sağlamak,

e) Ülkenin bilimsel, kültürel, sosyal ve ekonomik yönlerde ilerlemesini ve gelişmesini ilgilendiren sorunlarını, diğer kuruluşlarla işbirliği yaparak, kamu kuruluşlarına önerilerde bulunmak suretiyle öğretim ve araştırma konusu yapmak, sonuçlarını toplumun yararına sunmak ve kamu kuruluşlarınca istenecek inceleme ve araştırmaları sonuçlandırarak düşüncelerini ve önerilerini bildirmek,

f) Eğitim-öğretim seferberliği içinde örgün, yaygın, sürekli ve açık eğitim hizmetini üstlenen kurumlara katkıda bulunacak önlemleri almak,

g) Yörelereindeki tarım ve sanayinin gelişmesine ve ihtiyaçlarına uygun meslek elemanlarının yetişmesine ve bilgilerinin gelişmesine katkıda bulunmak, sanayi, tarım ve sağlık hizmetleri ile diğer hizmetleri ile hizmetlerde modernleşmeyi, üretimde artışı sağlayacak çalışma ve programlar yapmak, uygulamak ve yapılanlara katılmak, bununla ilgili kurumlarla işbirliği yapmak ve çevre sorunlarına çözüm getirici önerilerde bulunmak,

h) Eğitim teknolojisini üretmek, geliştirmek, kullanmak, yaygınlaştırmak,

ı) Yükseköğretimin uygulamalı yapılmasına ait eğitim-öğretim esaslarını geliştirmek, döner sermaye işletmelerini kurmak, verimli çalıştırmak ve bu faaliyetlerin geliştirilmesine ilişkin gerekli düzenlemeleri yapmaktır.

Üniversitemiz, anayasamızla ve 2547 Sayılı Yükseköğretim Kanunu ile verilen görevlerini yerine getirmektedir. Öğrencilerimize, ATATÜRK İnkılapları ve İlkeleri doğrultusunda ATATÜRK Milliyetçiliğine bağlı hizmet bilincinin kazandırılmasını sağlamaktır.

B- İDAREYE İLİŞKİN BİLGİLER

1-Fiziksel Yapı

Dumlupınar Üniversitesi, Kütahya il ve merkezinde Merkez Kampusu ve Germiyan Kampusu olmak üzere iki kampusa, 12 ilçede de ayrı bina ve kampus alanlarına sahiptir.

Merkez Kampusu, 7500 dekarın üzerinde bir alana sahiptir. Kampusa giriş, Üniversite inşaatlarının mimari felsefesi olan Osmanlı-Selçuklu yapımı tarzında, gelen insanları kucaklayan formda, ortada iki büyük kulenin yer aldığı, yanlara doğru küçülen kuleler ve bu kulelerin arasındaki kemerli girişlerin olduğu taş kapıdan sağlanmaktadır. Kampus alanında mevcut yapılanma ile gelişme alanlarını ayıran, kampusu çevreleyen geniş bir ring yolu oluşturulmuş ve fakülte bloklarının içine taşıtların girmesi engellenmiştir. Taşıt ve yaya sirkülasyon alanları birbirinden büyük ölçüde ayrılmıştır.

Kampus giriş kapısından girildiğinde 160×300 m boyutlarında büyük bir meydan yer almaktadır. Giriş kapısının karşısında, kapı ile aynı aksta Rektörlük binası yer almaktadır. Meydanın sağ ve sol tarafında Fen-Edebiyat Fakültesi, Eğitim Fakültesi, Mühendislik Fakültesi ve bu fakültelerin dekanlık ve öğretim binaları bulunmaktadır.

Meydanda giriş kapısı ile Rektörlük binası arasında beş adet havuz yapılmıştır. Havuzlar ile Rektörlük binası arasında Üniversitemizin simgesi olan Atatürk ve Dumlupınar Anıtı bulunmaktadır.

Merkez Kampusun doğu cephesinde Kızılbayır denilen tepenin hemen üst kısmında İktisadi ve İdari Bilimler Fakültesi, Güzel Sanatlar Fakültesi dekanlık ve öğretim binaları ile Sağlık Yüksekokulu bulunmaktadır. Üniversitemizin Merkez Kütüphanesi ve Hastanesi de burada hizmet vermektedir.

Merkez Kampusta ayrıca 512 yataklı kız ve erkek öğrenci yurtları, 28 adet dubleks lojman, gölet, cami, çeşitli açık spor tesisleri, kapalı spor salonu ile Merkez Kütüphane binası da bulunmaktadır.

Germiyan Kampusu, Kütahya-Afyon karayolu üzerinde olup bu kampusta, Beden Eğitimi ve Spor Yüksekokulu ve Kütahya Meslek Yüksekokulu yer almaktadır. Ayrıca Sağlık Kültür ve Spor Dairesinin bazı birimleri ile çeşitli açık ve kapalı spor tesislerinin bazıları burada hizmet vermektedir. Bu kampus üniversitenin ilk kampusudur.

Merkez Kampus

- *Rektörlük ve Bağlı Birimler*
- *İktisadi ve İdari Bilimler Fakültesi*
- *Mühendislik Fakültesi*
- *Fen – Edebiyat Fakültesi*
- *Eğitim Fakültesi*
- *Güzel Sanatlar Fakültesi*
- *Sağlık Yüksekokulu*
- *Uygulamalı Bilimler Yüksekokulu*
- *Fen Bilimleri Enstitüsü*
- *Sosyal Bilimler Enstitüsü*
- *DPÜ Araştırma ve Uygulama Hastanesi*
- *Merkezi Mutfak*
- *Merkezi Kafeterya*
- *Hüsnü Özyeğin Öğrenci Yurdu*
- *Spor Tesisleri (Açık, Kapalı)*

Germiyan Kampusu

- *Beden Eğitimi ve Spor Yüksekokulu*
- *Kütahya Meslek Yüksekokulu*
- *Spor Tesisleri (Açık, Kapalı)*
- *Mobilya Dekorasyon Atölyesi*
- *Metal İşleri Atölyesi*

Üniversitemiz Kütahya İline Bağlı;

- *Simav Teknik Eğitim Fakültesi*
- *Simav Meslek Yüksekokulu*
- *Şaphane Meslek Yüksekokulu*
- *Gediz Meslek Yüksekokulu*
- *Altıntaş Meslek Yüksekokulu*
- *Tavşanlı Meslek Yüksekokulu*
- *Emet Meslek Yüksekokulu*
- *Hisarcık Meslek Yüksekokulu*
- *Domaniç Meslek Yüksekokulu*

Kapalı Alanlar (m²)

<i>Rektörlük Binası</i>	14.690 m ²
<i>*Fen – Edebiyat Fakültesi</i>	27.139 m ²
<i>Mühendislik Fakültesi</i>	29.093 m ²
<i>**İktisadi ve İdari Bilimler Fakültesi</i>	29.456 m ²
<i>Kütahya Meslek Yüksekokulu</i>	19.129 m ²
<i>Beden Eğitimi Yüksekokulu</i>	5.145 m ²
<i>***Simav Teknik Eğitim Fakültesi</i>	5.855 m ²
<i>Altıntaş Meslek Yüksekokulu</i>	1.783 m ²
<i>Domaniç Meslek Yüksekokulu</i>	1.976 m ²
<i>Emet Meslek Yüksekokulu</i>	3.595 m ²
<i>Gediz Meslek Yüksekokulu</i>	5.226 m ²
<i>Hisarcık Meslek Yüksekokulu</i>	1.729 m ²
<i>Şaphane Meslek Yüksekokulu</i>	2.360 m ²
<i>Tavşanlı Meslek Yüksekokulu</i>	3.904 m ²
<i>Merkezi Kafeterya</i>	7.468 m ²
<i>Kapalı Spor Salonu</i>	5.442 m ²
<i>Hastane Binası</i>	5.948 m ²
<i>Yurt Binası</i>	12.606 m ²
<i>Lojmanlar</i>	3.440 m ²
<i>Güzel Sanatlar Resim Atölyesi</i>	290 m ²
<i>Atölye Binası</i>	2.390 m ²

TOPLAM

188.664 m²

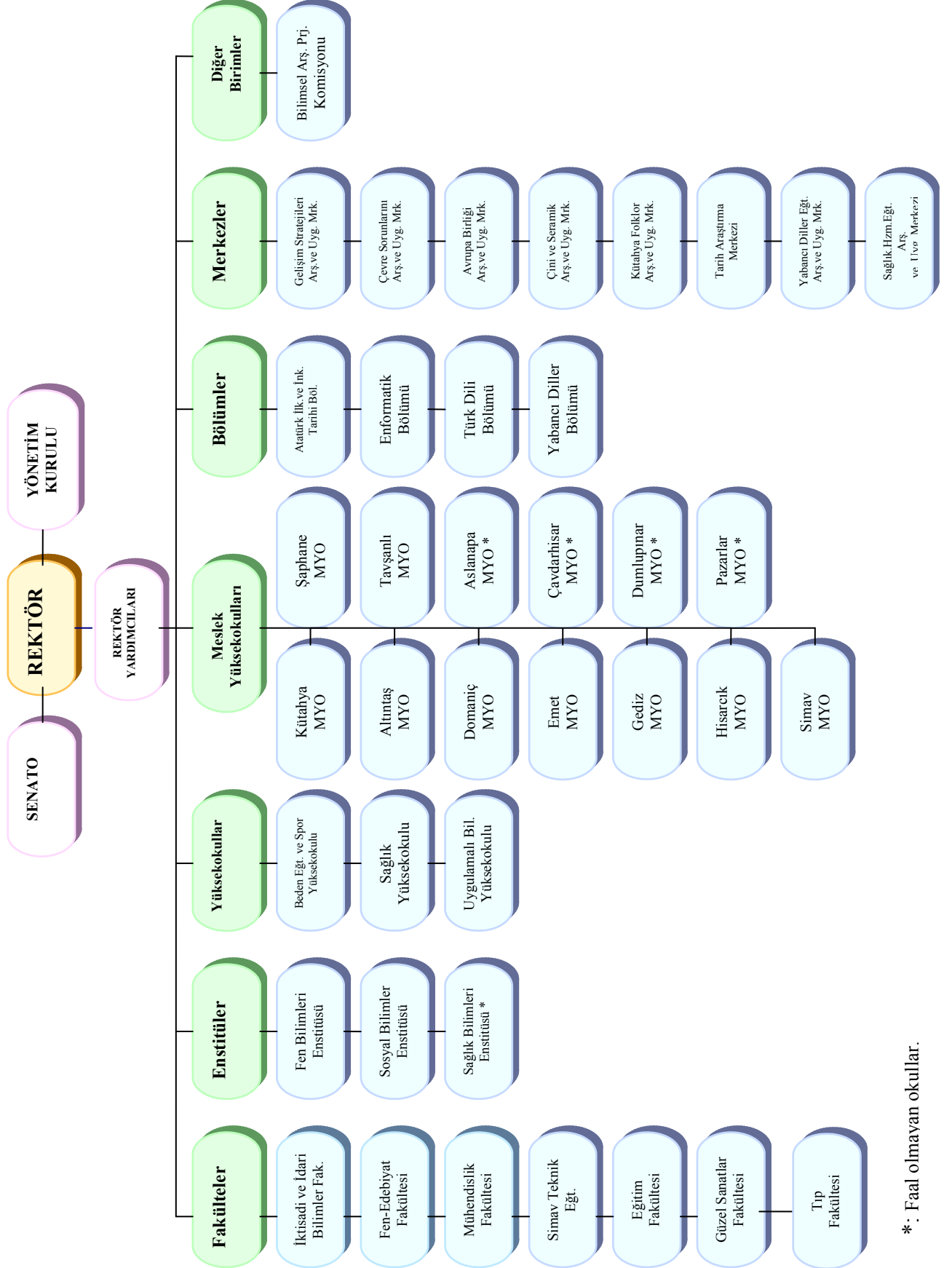
* Eğitim Fakültesi Fen – Edebiyat Fakültesinin içinde,

** Güzel Sanatlar Fakültesi, Sağlık Yüksekokulu, Uygulamalı Bilimler Yüksekokulu İktisadi ve İdari Bilimler Fakültesinin içinde,

*** Simav Meslek Yüksekokulu Simav Teknik Eğitim Fakültesinin içinde, eğitim ve öğretim faaliyetlerini sürdürmektedirler.

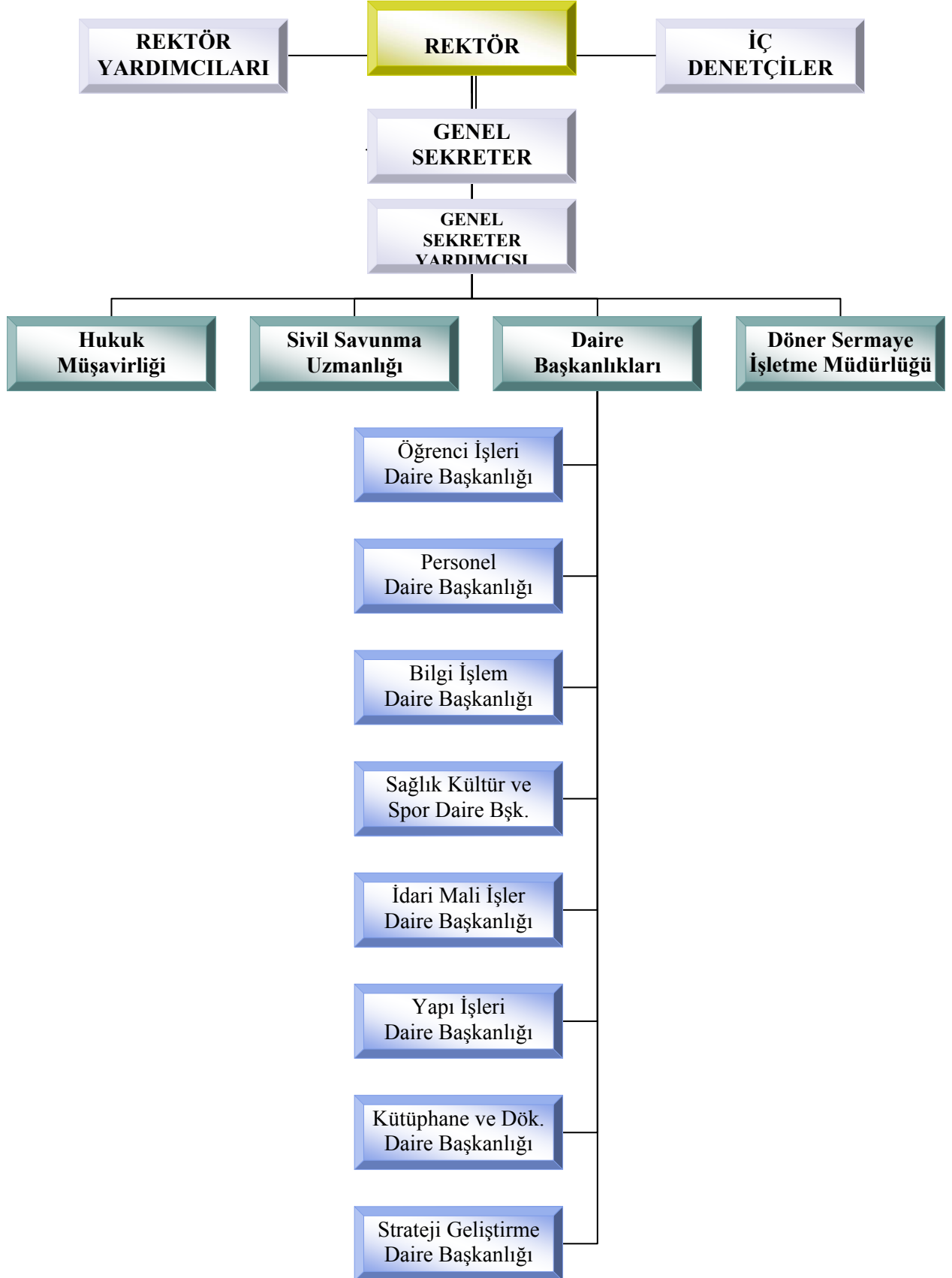
2 – Örgüt Yapısı

DÜMLÜPİNAR ÜNİVERSİTESİ AKADEMİK TEŞKİLAT ŞEMASI



*: Faal olmayan okullar.

DÜMLUPINAR ÜNİVERSİTESİ İDARİ TEŞKİLAT ŞEMASI



3 – Bilgi ve Teknolojik Kaynaklar

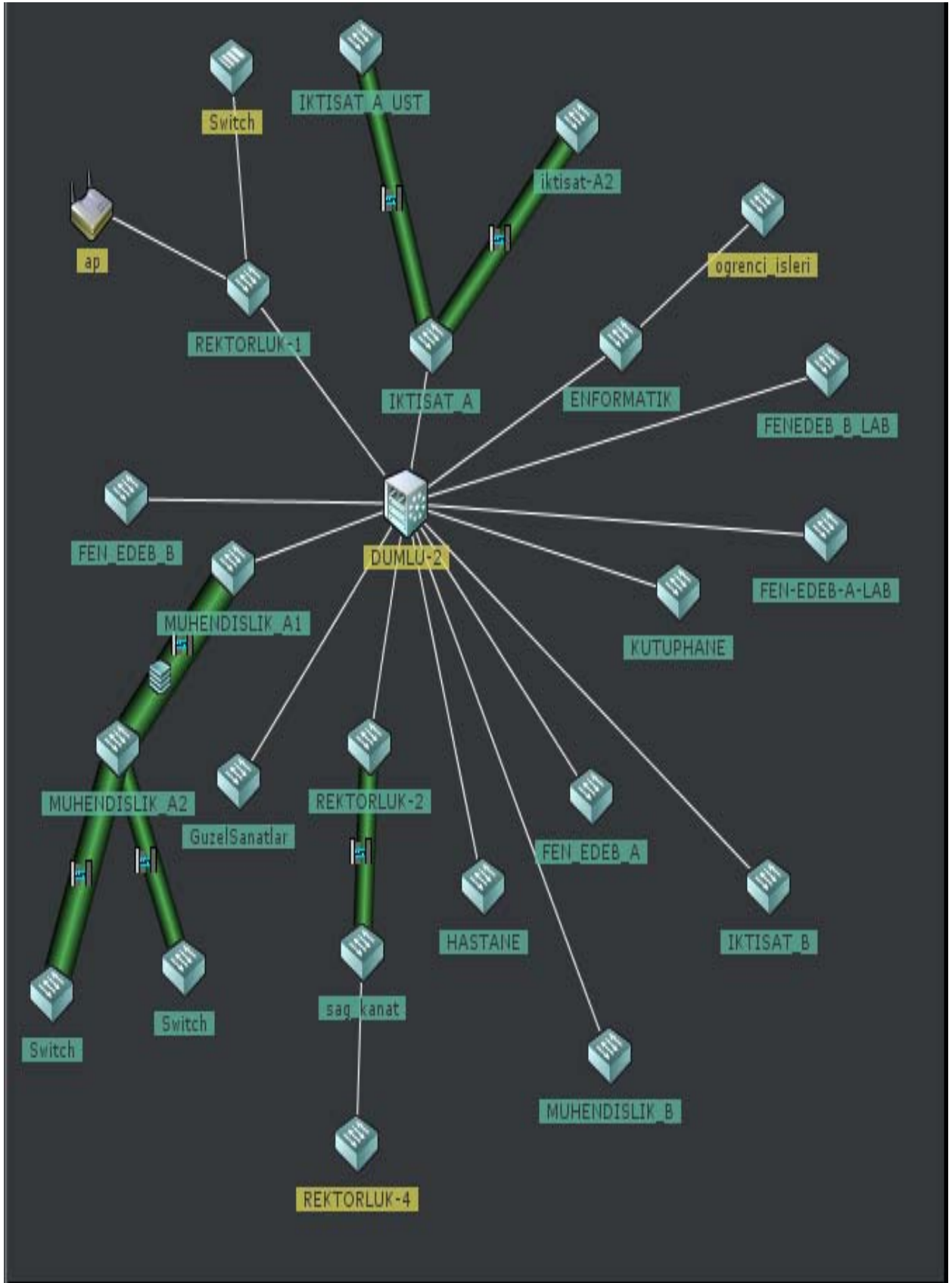


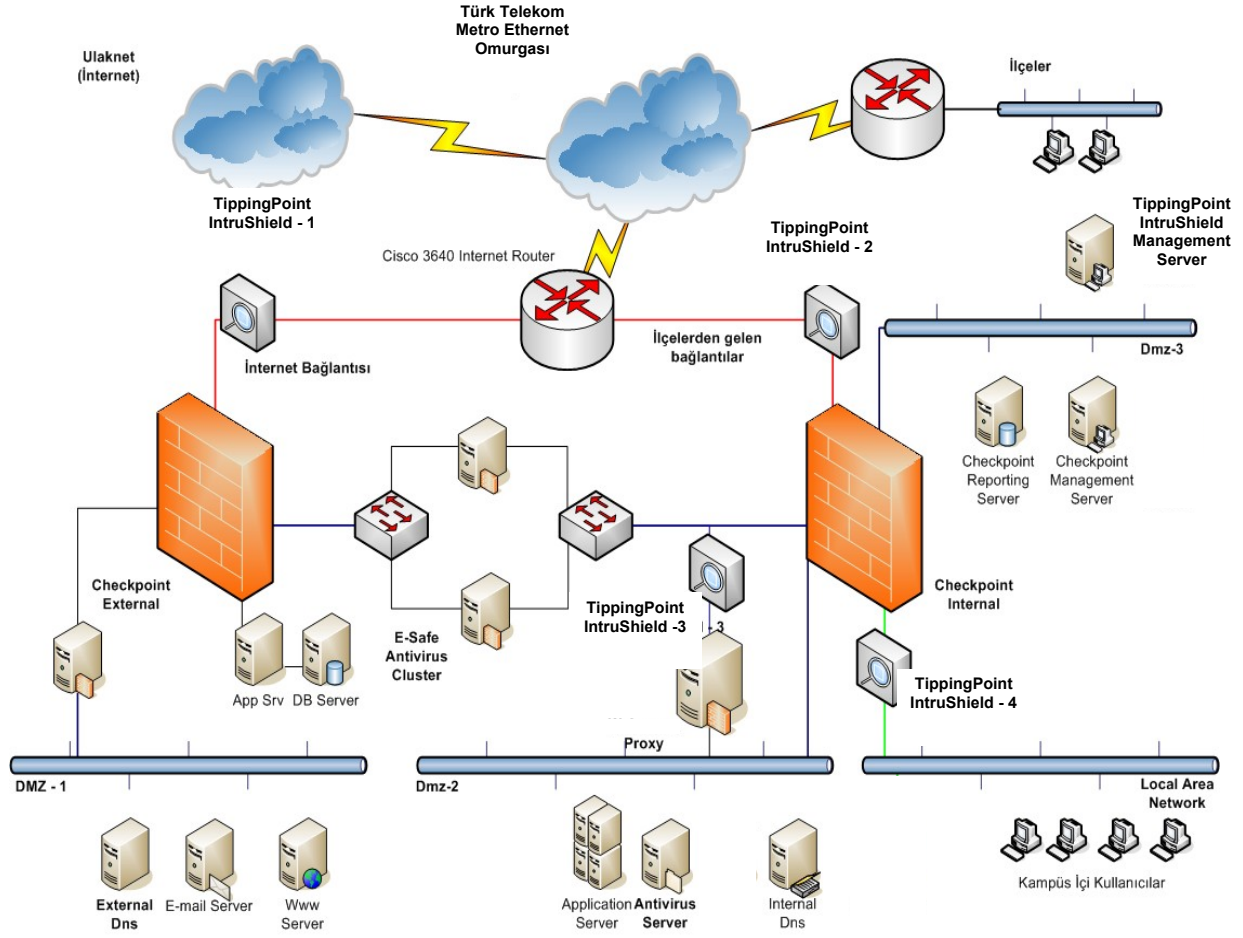
Merkez Kampus internet bağlantısı 50 Mbps metro ethernet Ulakbim üzerinden bağlıdır. Merkez kampus içerisinde , Mühendislik Fakültesi, Fen-Edebiyat Fakültesi, İktisat Fakültesi, İşletme Fakültesi, Güzel Sanatlar Fakültesi, Sağlık Kültür ve Sosyal Hizmetler, Araştırma Uygulama Hastanesi, Spor Salonu binalarına Rektörlük binasında bulunan sistem odasına fiber kablo altyapısı ile bağlantı sağlanmaktadır. Uygulamalı Bilimler Yüksek Okulu ve Öğrenci Yurdu 54 Mbps point to point wireless altyapısı ile Rektörlük binasında bulunan sistem odasına bağlantı sağlanmaktadır. Merkez Kampusta bulunmayan uzak uçlarımız Germiyan kampusu(2Mbps), Tavşanlı Meslek Yüksek Okulu(256 Kbps), Altıntaş Meslek Yüksek Okulu(256Kbps), Gediz Meslek Yüksek Okulu(256 Kbps), Hisarcık Meslek Yüksek Okulu(256 Kbps), Emet Meslek Yüksek Okulu(256 Kbps), Şaphane Meslek Yüksek Okulu(256 Kbps), Domaniç Meslek Yüksek Okulu(256 Kbps), Simav Meslek Yüksek Okulu(1 Mbps) bağlantıları ise frame relay ile merkez kampus networküne dahil olmaktadır.

Dmz networkünde Dumlupınar Üniversitesi web sitesi ve alt alanlara ait web sitelerinin yayınlandığı 1 adet web sunucu, üniversite personeline ve öğrencilere hizmet veren 2 adet mail sunucu, öğretim elemanı bilgi sistemi için 1 adet uygulama sunucusu ve 2 adet veri tabanı sunucusu(yük paylaşımli), 2 adet DNS sunucusu(iç ve dış), 1 adet DHCP sunucusu, gelen ve giden maillerin güvenliği ve spam filtreleme işlemleri için 1 Adet mail gateway sunucusu, kullanıcılarımızın bilgisayarlarının güvenliğinin sağlanması amacı ile 2 adet antivirüs gateway, 1 adet Proxy sunucusu, öğrencilerin not takibi, ders programı takibi ve uzaktan kayıt işlemleri için 2 adet öğrenci bilgi sistemi sunucusu, 1 adet storage disk ünitesi, 1 adet teyp backup ünitesi bulunmaktadır.

Aktif network cihazı olarak 2 adet Omurga Anahtarı, frame relay bağlantılar için 1 adet 34 Mbps router, merkez kampus internet bağlantısı için 1 adet metro Ethernet anahtar, 2 adet güvenlik duvarı(iç ve dış), 1 adet atak tanıma sistemi bulunmaktadır.Tüm kablolama alt yapımız fiber optik olup yaklaşık 50 adet Management siwtch bulunmaktadır.

MERKEZ KAMPUS NETWORK ŞEMASI





Yazılımlar

Öğrenci Bilgi Sistemi (kayıt, not, giriş ve yaz okulu modülleri)

Öğrenci Bilgi Sistemi (uzaktan kayıt, öğrenci durum ve not görüntüleme modülleri ile Wap Mobil Öğrenme uygulamaları)

Özel Yetenek Sınav Değerlendirme Otomasyonu

Optik Okuyucu Sınav Değerlendirme Otomasyonu

FMBS (Birim Öğrenci İşleri Takip Otomasyonu)

MTM (Ek Ders ve Mutemetlik Otomasyonu)

Arkeolojik Eser Kayıt Programı

Personelin Özlük İşleri ve Atama İşlemleri Takip Programı

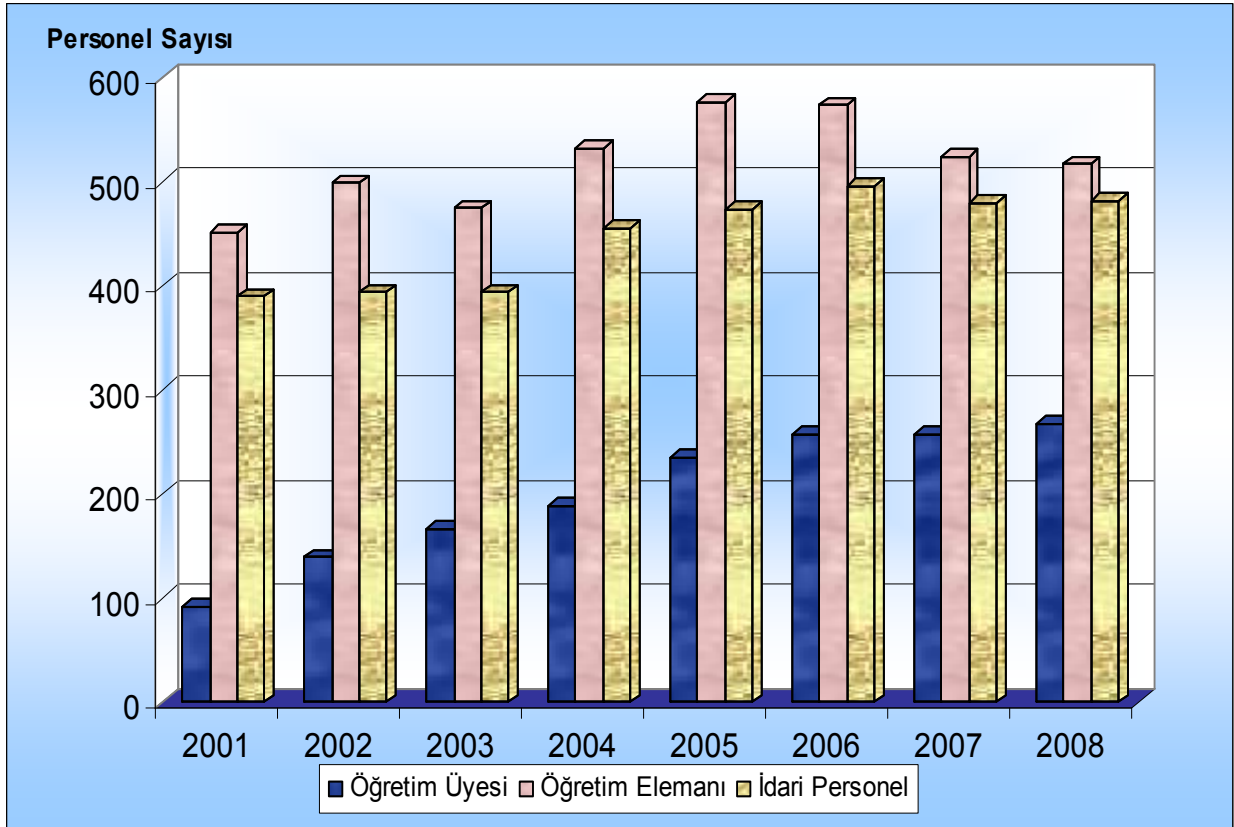
4 – İnsan Kaynakları

2001–2008 Yılları Akademik ve İdari Personel Gelişimi

	2001	2002	2003	2004	2005	2006	2007*	2008
Öğretim Üyesi	92	139	167	189	235	257	257	268
Öğretim Elemanı	452	499	475	532	577	574	525	517
İdari Personel	390	394	394	455	474	496	480	482
Toplam	934	1032	1036	1176	1286	1327	1262	1267

*Ağustos 2007 itibariyle (Bilecik Üniversitesine yapılan aktarmalar düşüldükten sonra)

Aşağıdaki grafikte 2001 – 2008 yılları arasında personel dağılımı gösterilmektedir. Öğretim üyesi sayısı, 2001 yılından 2008 yılına kadar düzenli artış göstermiştir. Öğretim elemanı sayısı, 2006 yılına kadar artmış, 2007 yılında azalmış, 2008 yılında tekrar artışa geçmiştir. İdari personel sayısı da 2006 yılına kadar artma eğiliminde iken, 2006 yılında azalmış, sonra artışa geçmiştir.



T.C. DÜMLÜPİNAR ÜNİVERSİTESİ
2009 YILI PERFORMANS PROGRAMI

AKADEMİK PERSONEL

ÜN VAN	Profesör	Doçent	Yardımcı Doçent	Öğretim Görevlisi	Araştırma Görevlisi	Uzman	Okutman	Çevirici	Eğitim Öğretim Pl.	Toplam
BİRİMİ										
Rektörlük				4		5	53			62
Fen-Edebiyat Fakültesi	8	5	62	1	69					145
Kütahya İİBF.	6	4	37	2	46					95
Mühendislik Fakültesi	7	7	45	3	61					123
Simav Teknik Eğitim Fakültesi		1	10	7	16					34
Eğitim Fakültesi			15		24					39
Güzel Sanatlar Fakültesi	1		4	8	14					27
Sağlık Yüksekokulu		1	35	3	21					60
Beden Eğitimi ve Spor Yüksekokulu	2		7	3	13					25
Uygulamalı Bilimler Yüks.			6	1	4					11
Fen Bilimleri Enstitüsü					4					4
Sosyal Bilimler Enstitüsü					5					5
Altıntaş MYO.			1	4						5
Aslanapa MYO.				1						1
Çavdarhisar MYO.										
Domaniç MYO.			1	6						7
Dumlupınar MYO.				1						1
Emet MYO.				4						4
Gediz MYO.			1	16			1			18
Hisarcık MYO.				6						6
Kütahya MYO.			1	70			1			72
Pazarlar MYO.				1						1
Simav MYO.			1	15						16
Şaphane MYO.				7						7
Tavşanlı MYO.				17						17
Genel Toplam	24	18	226	180	277	5	55			785

Üniversitemizde 2 tane yabancı uyruklu öğretim elemanı da görev yapmaktadır.

T.C. DÜMLİPİNAR ÜNİVERSİTESİ
2009 YILI PERFORMANS PROGRAMI

Üniversitemiz, çalışanların hareket alanlarını kısıtlamayan insan kaynaklarında sürekli gelişime ve değişime açık bir yönetim anlayışını benimsemiştir. Belli dönemlerde çalışanlara ve müşterilere yönelik yaptığı memnuniyet anketleri ile daha uygun ve verimli çalışma ortamları yaratmayı amaçlanmaktadır.

Çalışanların bilgi ve beceri düzeylerini artırmak için uygulanacak olan eğitim, seminer ve konferanslar motivasyonu artıracaktır. Ayrıca çalışanlar için çalışma ortamı, işte ilerleme/yükselme imkânı, yetki ve sorumluluk sahibi olma, yenilik ve yaratıcılık ihtiyacı, iş emniyeti, arkadaşlık-dostluk ilişkileri, ücret, yöneticilerle olan iletişim gibi unsurlar kişilerin kurumlarında önemsedikleri ve görmek istedikleri değerlerdir.

İdari Personel

Unvan Bazında		Birim Bazında	
Üniversite Genel Toplamı - İdari Personel		Üniversite Genel Toplamı - İdari Personel	
	2008 Dolu		2008 Dolu
Birimi		Birimi	
Genel Sekreter	1	Fen-Edebiyat Fakültesi	18
Genel Sekreter Yrd.	1	Kütahya İİBF.	25
Daire Başkanı	8	Mühendislik Fakültesi	21
İç Denetçi	2	Eğitim Fakültesi	8
Şube Müdürü	10	Güzel Sanatlar Fakültesi	9
Fakülte Sekreteri	5	Simav Teknik Eğitim Fakültesi	29
Yükseköğretim Sekreteri	15	Beden Eğt. ve Spor Yüksekokulu	10
Enstitü Sekreteri	2	Sağlık Yüksekokulu	8
Hukuk Müşaviri	1	Uygulamalı Bilimler Yüksekokulu	2
Avukat	1	Fen Bilimleri Enstitüsü	4
Şef	24	Sosyal Bilimler Enstitüsü	4
Şef (Özelleştirme)	1	Sağlık Bilimleri Enstitüsü	
Araştırmacı (Özelleştirme)	6	Kütahya MYO.	17
İşletme Müdürü		Altıntaş MYO.	8
Yurt Müdürü	1	Aslanapa MYO.	2
Yurt Müdürü Yrd.		Çavdarhisar MYO.	1
Mali Hizmetler Uzmanı	1	Domaniç MYO.	8
Mali Hizm. Uzm. Yrd.		Dumlupınar MYO.	1
Kor. ve G. Şefi	3	Emet MYO.	7
Kütüphaneci		Gediz MYO.	10
Sayman	1	Hisarcık MYO.	7
Ayniyat Saymanı	2	Pazarlar MYO.	2
Sivil Savunma Uzmanı	1		
Bilgisayar İşletmeni	50		
Veri Hazır. Ve Kont. İş.			
Çözümleyici	1		

T.C. DÜMLİPİNAR ÜNİVERSİTESİ
2009 YILI PERFORMANS PROGRAMI

Unvan Bazında		Birim Bazında	
Üniversite Genel Toplamı - İdari Personel		Üniversite Genel Toplamı - İdari Personel	
Birimi	2008 Dolu	Birimi	2008 Dolu
Programcı	1	Simav MYO.	6
İstatistikçi	2	Şaphane MYO.	5
Veznedar	1	Tavşanlı MYO.	6
Memur	86	Genel Sekreterlik	16
Sekreter	6	Personel Daire Başkanlığı	19
Daktilograf	2	İdari ve Mali İşler Daire Başkanlığı	86
Yurt Yönetim Memuru	1	Yapı İşleri Teknik Daire Başkanlığı	42
Kor. ve Güv. Gör.	75	Öğrenci İşleri Daire Başkanlığı	15
Şoför	10	Bilgi İşlem Daire Başkanlığı	17
Tabip		Strateji Geliştirme Daire Başkanlığı	12
Diş Tabibi	2	Kütüphane ve Dokümantasyon Daire Başkanlığı	5
Hemşire	11	Sağlık Kültür ve Spor Daire Başkanlığı	40
Laborant	1	Hukuk Müşavirliği	4
Sağlık Teknisyeni	3	Öğrenci Yurdu	7
Ebe	1	Sivil Savunma Uzmanlığı	1
Mühendis	10	Döner Sermaye	
Mimar	2		
Tekniker	24		
Teknisyen	32		
Teknisyen Yardımcısı	1		
Bekçi	10		
Aşçı	3		
Kaloriferci	1		
Hizmetli	60		
Toplam			482
657 S.K. 4/b Sözleşmeli			81
Genel Toplam			563

2009 yılı içerisindeki istihdam politikamıza ilişkin olarak, Başbakanlık Devlet Personel Başkanlığı, Maliye Bakanlığı ve Yükseköğretim Kurulu Başkanlığının 2008 yılı içerisindeki koordinasyonları sonucunda şekillenecek olan akademik ve idari personel dağılımına göre 2009 yılı Bütçe Kanunundaki kadroların kullanımına ilişkin hususlar dâhilinde personel ihtiyaçları karşılanmaya çalışılacaktır.

5 – Sunulan Hizmetler

*Üniversitemiz öğrencilerini;
Atatürk inkılâpları ve ilkeleri doğrultusunda Atatürk milliyetçiliğine bağlı,
Türk milletinin milli, ahlaki, insani, manevi ve kültürel değerlerini taşıyan,
Türk olmanın şeref ve mutluluğunu duyan,
Toplum yararını kişisel çıkarlarının üstünde tutan, aile, ülke ve millet sevgisi
ile dolu,*

*Türkiye Cumhuriyeti Devletine karşı görev ve sorumluluklarını bilen ve
bunları davranış haline getiren,*

*Hür ve bilimsel düşünce gücüne, geniş bir dünya görüşüne sahip, insan
haklarına saygılı,*

*Beden, zihin, ruh, ahlak ve duygu bakımından dengeli ve sağlıklı şekilde
gelişmiş,*

*İlgi ve yetenekleri yönünde yurt kalkınmasına ve ihtiyaçlarına cevap verecek,
aynı zamanda kendi geçim ve mutluluğunu sağlayacak bir mesleğin bilgi, beceri,
davranış ve genel kültürüne sahip, vatandaşlar olarak yetiştirmek, amacıyla 6
fakülte, 3 yüksekokul, 9 meslek yüksekokulu, 2 enstitü ile eğitim ve öğretim
faaliyetlerini sürdürmektedir.*

*Üniversitemiz öğrencilerin ve personelin, sağlık işleri ve tedavileri ile ilgili
hizmetleri yürütmekte, barınma, beslenme ve benzeri ihtiyaçlarını karşılamakta,
spor, kültürel ve sosyal ihtiyaçlarını karşılayacak faaliyetleri düzenlemektedir.*

*Üniversitemiz öğrencilerin beden ve ruh sağlığını korumak, çalışma, dinlenme
ve ilgi alanlarına göre boş zamanlarını değerlendirmelerini sağlamak için
çalışmalar yapmakta ve yeni ilgi alanları kazanmalarına imkân vermektedir.*

*2547 Sayılı Kanununun 46. maddesi gereğince başarılı ve gelir düzeyi düşük
öğrencilere öğle yemeği yardımı yapılmaktadır. Maddi olarak zor durumda
bulunan öğrencilerimizin desteklenmesi için kısmi zamanlı öğrenci çalıştırılması
programı çerçevesinde, Üniversitemizin değişik birimlerinde öğrencilerimiz
çalıştırılmakta ve bu öğrencilerimize asgari ücret üzerinden ödeme yapılmaktadır.*

*Üniversitemiz bünyesinde aktif olarak faaliyet gösteren 37 öğrenci kulübü
sosyal, kültürel ve sanatsal etkinlikler düzenlemektedirler. Bu kulüplerin
Üniversitemizce her türlü giderleri karşılanmaktadır. Geleneksel olarak
yapılmakta olan bahar şenlikleri profesyonel sanatçıların katıldığı program
olmaktan çıkarılarak öğrencilerimizin aktif olarak katılımları sağlanmakta,
öğrenci topluluklarının sahne aldığı şenlik kimliğine kavuşturulmaktadır. Bu
amaçla katılan öğrenci topluluklarına destek verilmektedir.*

*Rektörlüğe bağlı birimler, fakülteler, enstitüler, yüksekokullar Kütahya il ve
ilçelerinde faaliyetlerini sürdürürken, çağdaş bilimin tüm bilgi ve tekniğinin
öğrenci ve topluma aktarılmasını sağlamaktadırlar.*



6 – Yönetim ve İç Kontrol Sistemi

Üniversite yönetim örgütü, 2547 sayılı Yüksek Öğretim Kanunu 2809 Sayılı Yüksek Öğretim Kurumları Teşkilat Kanunu ve 124 Sayılı Yüksek Öğretim Üst Kuruluşları ile Yüksek Öğretim Kurumlarının İdari Teşkilatları Hakkındaki Kanun Hükmünde Kararname esaslarına göre teşkilatlanmıştır.

Buna göre üniversitemizin yönetim örgütü; üniversite tüzel kişiliğinin temsilcisi Rektör, Rektör Yardımcıları, Genel Sekreter, Senato, Yönetim Kurulu, Fakülteler, Enstitüler, Yüksekokullar, Meslek Yüksekokulları, Merkezler, Genel Sekretere bağlı Daire Başkanlıkları, Hukuk Müşavirliği ve Sivil Savunma Uzmanlığı oluşturmaktadır.

Üniversitemiz, 5018 Sayılı Kamu Mali Yönetim ve Kontrol Kanunu 1.1.2006 tarihinde tüm hükümleri ile yürürlüğe girdiğinden, iç kontrol sistemi ile ilgili kanun çerçevesi içinde, İç Denetim birimini oluşturmuştur. Bu birimde iki adet iç denetçi görev yapmaktadır.

18.02.2006 Tarih ve 26084 Sayılı Resmi Gazetede yayınlanan, 2006/9972 Karar Sayısı ile Strateji Geliştirme Birimlerinin Çalışma Usul ve Esasları Hakkındaki Yönetmeliğe uygun olarak, Strateji Geliştirme Daire Başkanlığı; Bütçe Performans Müdürlüğü, Ön Mali Kontrol Müdürlüğü ve Muhasebe Kesin Hesap ve Raporlama Müdürlüğü olmak üzere üç alt birimden oluşmaktadır.

A- İdarenin Amaç ve Hedefleri



STRATEJİK AMAÇLAR

- 1- Yerel işbirliğinin artırılması.***
- 2- Araştırma – Geliştirme faaliyetlerinin artırılması.***
- 3- İnsan kaynakları yönetiminin geliştirilmesi.***
- 4- Kurumun tanınırlık ve imajının yükseltilmesi.***
- 5- Eğitimin kalitesinin ve yayın sayısının artırılması.***
- 6- Eğitim birimlerinin ve öğrenci sayısının artırılması.***

STRATEJİK AMAÇ VE HEDEFLER

STRATEJİK AMAÇ – 1: Yerel işbirliğinin arttırılması.

Hedefler:

- 1 – Yerel sivil toplum, kamu ve özel kuruluşları ile işbirliğine gidilerek üniversiteden beklentileri netleştirmek,
- 2 – Ortak projeler ve programlar geliştirmek,
- 3 – Yerel düzeyde bilimsel destek bekleyen sorunların (çevre ve sağlık, işsizlik, yardım ve destek bekleyen gruplar vb.) çözümünü için sosyal sorumluluk anlayışı içerisinde örnek ve önder faaliyetlerde bulunmak,
- 4 – Üniversite toplum ve sanayi işbirliğini geliştirmektir.

STRATEJİK AMAÇ – 2: Araştırma – Geliştirme faaliyetlerinin arttırılması.

Hedefler:

- 1 – Öncelikli yerel ve bölgesel sorunları belirlemek ve bunların çözümüne yönelik projeler geliştirmek,
- 2 – Bilimsel araştırma projelerini (BAP) arttırmak,
- 3 – DPT, TÜBİTAK vb. kuruluşlar ile yurtdışından maddi destek alan projelerin sayısını ve destek miktarını çoğaltmak,
- 4 – Uygulamalı araştırma projelerinden elde edilen sonuçları teknoloji geliştirme amaçlı kullanmak,
- 5 – Yerel kaynakların optimum düzeyde kullanımını sağlamaktır.

STRATEJİK AMAÇ – 3: İnsan kaynakları yönetiminin geliştirilmesi.

Hedefler:

- 1 – Mevcut akademik ve idari personel sayısının arttırılması,
- 2 – Akademik ve idari personel ile öğrencilerin niteliğinin, üretkenliğinin ve mutluluğunun arttırılması,
- 3 – Personel, öğrenci ve aileleri ile iletişimin geliştirilmesi.

STRATEJİK AMAÇ – 4: Kurumun tanınırlık ve imajının yükseltilmesi.

Hedefler:

- 1 – Her türlü bilimsel faaliyet, araştırma, bilimsel toplantı, organizasyon vb. toplantılara katılım, ulusal ve uluslar arası işbirliği ve kurumsal tanıtım faaliyetlerinin en üst düzeyde teşvik edilmesi,
- 2 – Ulusal ve uluslar arası yayın faaliyetlerinin arttırılması.

STRATEJİK AMAÇ – 5: *Eğitimin kalitesinin ve yayın sayısının artırılması.*

Hedefler:

- 1 – Üniversitemizin Ön-Lisans, Lisans ve Lisansüstü programlarından mezun olan öğrencilerin niteliklerinin ve kendine güvenlerinin artırılması,
- 2 – Uygulamalı eğitim ve araştırma olanaklarının geliştirilmesi,
- 3 – Üniversitemiz öğretim elemanlarının yayın faaliyetlerinin artırılması için sürekli ve artan maddi katkılarla teşvik edilmeleri.

STRATEJİK AMAÇ – 6: *Eğitim birimlerinin ve öğrenci sayısının artırılması.*

Hedefler:

- 1 - Üniversitemizin Ön-Lisans, Lisans ve Lisansüstü eğitim programlarına Kütahya il merkezi ve ilçelerinin ihtiyaçları dikkate alınarak yeni bölümler/programlar eklenmesi ve üniversitede eğitim öğretim gören öğrenci sayısının giderek artırılması,
- 2 – Üniversitemiz bünyesinde yeni fakültelerin açılarak toplumun değişik kesimleriyle olan ilişkilerin artırılması.

B- Temel Politikalar ve Öncelikler

1- Kısa Vadeli Programlar

- *Yerel ve sivil toplum, kamu ve özel kuruluşları ile işbirliğine giderek üniversiteden beklentileri netleştirmek.*
- *Bilimsel araştırma projelerini (BAP) arttırmak.*
- *DPT, TÜBİTAK vb. kuruluşlar ile yurtdışından maddi destek alan projelerin sayısını ve destek miktarını çoğaltmak.*
- *Mevcut akademik ve idari personelin sayısının artırılması.*
- *Akademik ve idari personel ile öğrencilerin memnuniyetlerinin anketlerle belirlenmesi.*
- *Akademik personelin katılabileceği, yurtiçi ve yurtdışı bilimsel toplantı ve eğitim programlarının desteklenmesi.*
- *Her türlü bilimsel faaliyet, araştırma, bilimsel toplantı, organizasyon vb. toplantılara katılım, ulusal ve uluslararası işbirliği ve kurumsal tanıtım faaliyetlerinin en üst düzeyde teşvik edilmesi.*
- *Seminer, bilimsel toplantı ve fuarlar ile teknik gezilerin daha fazla düzenlenmesi ile eğitimin etkinliğinin artırılması; görsel ve uygulamalı eğitim oranının yükseltilmesi.*

2- Orta Vadeli Programlar

- *Yerel düzeyde bilimsel destek bekleyen sorunların çözümü için sosyal sorumluluk anlayışı içerisinde, örnek ve önder faaliyetlerde bulunmak.*
- *Üniversite toplum ve sanayi işbirliğini geliştirmek.*
- *Öncelikli yerel ve bölgesel sorunları belirlemek ve bunların çözümüne yönelik projeler geliştirmek.*
- *İdari personelin katıldığı, kurum içi veya kurum dışı eğitim programı ve mesleki toplantı sayısının artırılması.*

- *Öğrenci temsilcilerinin ve topluluklarının sosyal, kültürel ve akademik faaliyetlerinin desteklenmesi, öğrencilerin bu faaliyetlere katılımının artırılması.*
- *Akademik, idari personel ve öğrencilerin yaşam ve çalışma ortamlarına ait fiziki ve sosyal koşulların daha da iyileştirilmesi.*
- *Ulusal ve uluslar arası yayın faaliyetlerinin artırılması.*
- *Hazırlık okulu açılarak dil eğitiminin ve mesleki eğitimin iyileştirilmesi.*
- *Çift ana dal programının yaygınlaştırılması.*
- *Öğretim elemanlarının eğitim ve araştırma faaliyetlerinde daha verimli ve üretken olmalarını sağlamak için gerekli huzur ortamı oluşturarak, sosyal ve maddi olanaklarının iyileştirilmesi.*
- *Üniversitemiz bünyesinde yeni fakültelerin açılarak, toplumun değişik kesimleriyle olan ilişkilerin artırılması.*
- *Üniversitemiz ön lisans, lisans ve lisansüstü programlarına Kütahya il merkezi ve ilçelerinin ihtiyaçları dikkate alınarak, yeni bölümler-programlar eklenmesi ve üniversitede eğitim öğretim gören öğrenci sayısının giderek artırılması.*

III – PERFORMANS BİLGİLERİ

STRATEJİK AMAÇ – 1: Yerel işbirliğinin artırılması.

STRATEJİK HEDEF-1: Yerel sivil toplum, kamu ve özel kuruluşları ile işbirliğine gidilerek üniversiteden beklentileri netleştirmek.

STRATEJİK HEDEF-2: Ortak projeler ve programlar geliştirmek.

STRATEJİK HEDEF-3: Yerel düzeyde bilimsel destek bekleyen sorunların (çevre ve sağlık, işsizlik, yardım ve destek bekleyen gruplar vb.) çözümü için sosyal sorumluluk anlayışı içerisinde örnek ve önder faaliyetlerde bulunmak.

PERFORMANS HEDEFİ 1: Fizik Tedavi ve Rehabilitasyon Merkezi yapılacak.

STRATEJİK HEDEF-4: Üniversite toplum ve sanayi işbirliğini geliştirmektir.

STRATEJİK AMAÇ – 2: Araştırma – Geliştirme faaliyetlerinin artırılması.

STRATEJİK HEDEF-1: Öncelikli yerel ve bölgesel sorunları belirlemek ve bunların çözümüne yönelik projeler geliştirmek.

PERFORMANS HEDEFİ 1.1: “Felent Çayı(Kütahya)’nın Fiziko – Kimyasal özelliklerinin incelenmesi” konulu bilimsel araştırma tamamlanacak.

PERFORMANS HEDEFİ 1.2: “Porsuk Nehri ve Baraj Havzası (Kütahya) su kalitesinin algilere göre tespiti” konulu bilimsel araştırma tamamlanacak.

STRATEJİK HEDEF-2: Bilimsel araştırma projelerini (BAP) artırmak.

PERFORMANS HEDEFİ 1: Bilimsel araştırma projeleri (BAP), yaklaşık %5 artırılacak.

STRATEJİK HEDEF-3: DPT, TÜBİTAK vb. kuruluşlar ile yurtdışından maddi destek alan projelerin sayısını ve destek miktarını çoğaltmak.

PERFORMANS HEDEFİ 1: DPT, TÜBİTAK vb. kuruluşlar ile yurtdışından maddi destek alan projelerin sayısı yaklaşık %5 artırılacak.

STRATEJİK HEDEF-4: Uygulamalı araştırma projelerinden elde edilen sonuçları teknoloji geliştirme amaçlı kullanmak.

STRATEJİK HEDEF-5: Yerel kaynakların optimum düzeyde kullanımını sağlamaktır.

PERFORMANS HEDEFİ 1: DPÜ Kütahya Tasarım Merkezi kurulacak.

STRATEJİK AMAÇ – 3: İnsan kaynakları yönetiminin geliştirilmesi.

STRATEJİK HEDEF-1: Mevcut akademik ve idari personel sayısının artırılması.

PERFORMANS HEDEFİ 1.1: 35 tane akademik personel alınacak.

PERFORMANS HEDEFİ 1.2: 28 tane idari personel alınacak.

STRATEJİK HEDEF-2: Akademik ve idari personel ile öğrencilerin niteliğinin, üretkenliğinin ve mutluluğunun artırılması.

PERFORMANS HEDEFİ 2.1: Olimpik yüzme havuzu inşaatı devam edecek.

PERFORMANS HEDEFİ 2.2: Güzel Sanatlar Fakültesi İnşaatı devam edecek.

PERFORMANS HEDEFİ 2.3: Kampus altyapı inşaatları devam edecek.

PERFORMANSHEDEFİ 2.4: Üniversitemiz kampuslarında hizmete açılan Fakülte, yüksekokul ve MYO, hizmet binalarının çevre düzenlemesi ve ağaçlandırma çalışmalarına devam edilecek.

PERFORMANS HEDEFİ 2.5: Üniversitemiz Fakülte, Yüksekokul, Meslek Yüksekokulu, Enstitü ve Hizmet binalarının onarım ve tadilat işleri yapılacak.

STRATEJİK HEDEF-3: Personel, öğrenci ve aileleri ile iletişimin geliştirilmesi.

PERFORMANS HEDEFİ 3.1: Maddi olarak zor durumda olan 130 öğrenciye Üniversitemizin değişik birimlerinde iş imkânı sağlanacak.

PERFORMANS HEDEFİ 3.2: 1250 öğrenciye öğle yemeği yardımı yapılacak.

PERFORMANS HEDEFİ 3.3: Yemek hizmetinden yararlanan kişi sayısı artırılabilecek.

PERFORMANS HEDEFİ 3.4: Barınma hizmetinden yararlanan kişi sayısı artırılabilecek.

PERFORMANS HEDEFİ 3.5: Sağlık hizmetinden yararlanan kişi sayısı artırılabacak.

PERFORMANS HEDEFİ 3.6: Katılım sağlanan spor müsabakası sayısı artırılabacak.

PERFORMANS HEDEFİ 3.7: 37 öğrenci kulübü desteklenecek.

STRATEJİK AMAÇ – 4: Kurumun tanınırlık ve imajının yükseltilmesi.

STRATEJİK HEDEF-1: Her türlü bilimsel faaliyet, araştırma, bilimsel toplantı, organizasyon vb. toplantılara katılım, ulusal ve uluslararası işbirliği ve kurumsal tanıtım faaliyetlerinin en üst düzeyde teşvik edilmesi.

STRATEJİK HEDEF-2: Ulusal ve uluslararası yayın faaliyetlerinin artırılması.

STRATEJİK AMAÇ – 5: Eğitimin kalitesinin ve yayın sayısının artırılması.

STRATEJİK HEDEF-1: Üniversitemizin Ön-Lisans, Lisans ve Lisansüstü programlarından mezun olan öğrencilerin niteliklerinin ve kendine güvenlerinin artırılması.

STRATEJİK HEDEF-2: Uygulamalı eğitim ve araştırma olanaklarının geliştirilmesi.

PERFORMANS HEDEFİ 2.1: 20.000. öğrenciye staj imkânı sağlanacak.

PERFORMANS HEDEFİ 2.2: Hazırlık okuluna 200 adet dil eğitimi için öğrenci kaydı yapılacak.

PERFORMANS HEDEFİ 2.4: Personelle hizmet içi eğitim verilecek.

PERFORMANS HEDEFİ 2.5: İLL (kütüphaneler arası ödünç) hizmetlerinin Tübitak – Ulakbim ile işbirliği yapılarak kapsamının genişletilmesi için çalışmalar yapılacak.

STRATEJİK HEDEF-3: Üniversitemiz öğretim elemanlarının yayın faaliyetlerinin artırılması için sürekli ve artan maddi katkılarla teşvik edilmeleri.

STRATEJİK AMAÇ – 6: Eğitim birimlerinin ve öğrenci sayısının artırılması.

STRATEJİK HEDEF-1: Üniversitemizin Ön-Lisans, Lisans ve Lisansüstü eğitim programlarına Kütahya il merkezi ve ilçelerinin ihtiyaçları dikkate alınarak yeni bölümler/programlar eklenmesi ve üniversitede eğitim öğretim gören öğrenci sayısının giderek artırılması.

PERFORMANS HEDEFİ 1: Öğrenci sayısı yaklaşık %10 artırılabacak.

STRATEJİK HEDEF-2: Üniversitemiz bünyesinde yeni fakültelerin açılarak toplumun değişik kesimleriyle olan ilişkilerin artırılması.

PERFORMANS HEDEFİ 1: Tıp Fakültesi inşaatına başlanacak.

IV – BÜTÇE BİLGİLERİ

Bütçe Giderleri

Aşağıdaki tabloda 2006, 2007, 2008 yıllarındaki bütçe giderleri verilmiştir.

	2006 Gerçekleşme	2007 Gerçekleşme	2008 KBÖ
01-Personel Giderleri	26.709.980	27.961.982	29.500.000
02-SGK Devlet Primi Giderleri	3.032.100	3.232.753	3.462.000
03-Mal ve Hizmet Alım Giderleri	9.548.500	10.699.968	10.251.000
05-Cari Transferler	427.000	1.885.874	320.000
06-Sermaye Giderleri	15.088.000	14.243.788	21.094.000
TOPLAM	54.805.580	58.024.365	64.627.000

01-Personel Giderleri, 2007 yılında 2006 yılına oranla % 5 artarak 27.961.982,00 YTL gerçekleşmiştir. 2008 yılında öngörülen ödenek ise 2007 yılındaki harcamanın %6 fazlası 29.500.000,00 YTL'dir.

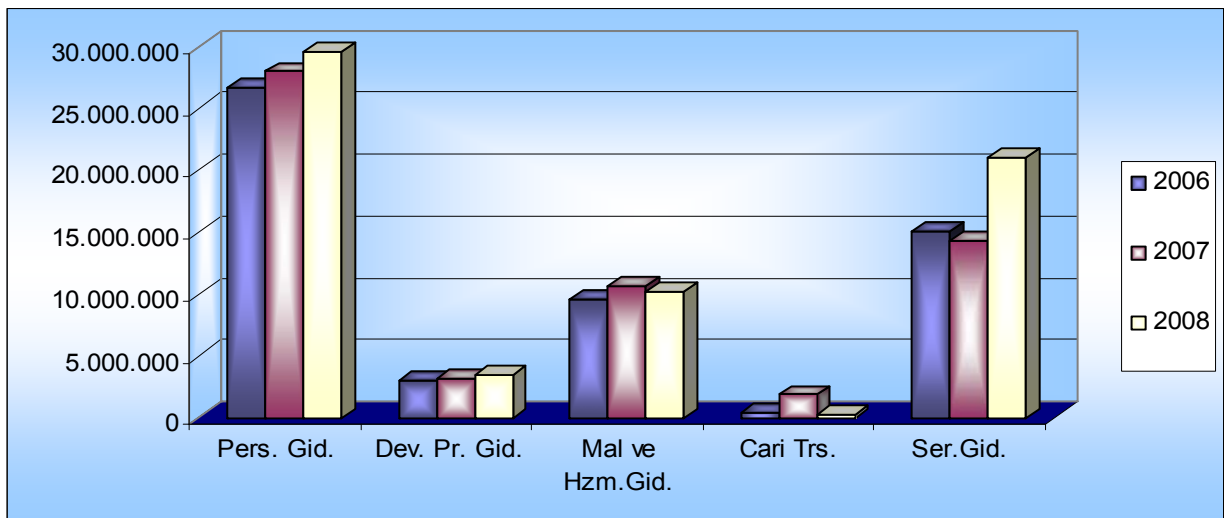
02-SGK Devlet Primi Giderleri, 2007 yılında %7 artışla 3.232.753,00 YTL gerçekleşmiştir. 2008 yılında öngörülen ödenek de 2007 yılındaki harcamanın %7 fazlası olan 3.462.000,00 YTL'dir.

03-Mal ve Hizmet Alımı Giderleri, 2007 yılında 2006 yılına oranla %12 artarak 10.699.968,00 YTL gerçekleşmiştir. 2008 yılında öngörülen ödenek, 2007 yılındaki gerçekleşme oranına göre %4 azalmıştır.

05-Cari Transferler, 2007 yılında 2006 yılına oranla %342 artışla 1.885.874 YTL gerçekleşmiştir. 2008 yılında öngörülen ödenek, 2007 yılındaki gerçekleşme oranına göre %83 azalmıştır.

06-Sermaye Giderleri, 2007 yılında 2006 yılına oranla %6 azalarak 14.243.788,00 YTL gerçekleşmiştir. 2008 yılında öngörülen ödenek ise 2007 yılındaki gerçekleşme oranına göre %48 artmıştır.

2006, 2007, 2008 Gider Dağılımları



T.C. DÜMLİPİNAR ÜNİVERSİTESİ
2009 YILI PERFORMANS PROGRAMI

Aşağıdaki tabloda giderlerle ilgili, 2009 bütçe teklifi ve 2010, 2011 bütçe tahminleri verilmiştir.

	2009-Teklifi	2010-Tahmin	2011-Tahmin
01-Personel Giderleri	35.359.000	38.852.000	42.593.000
02-SGK Devlet Primi Giderleri	3.881.000	4.186.000	4.513.000
03-Mal ve Hizmet Alım Giderleri	11.244.000	12.716.000	14.813.000
05-Cari Transferler	1.394.000	600.000	656.000
06-Sermaye Giderleri	24.050.000	25.083.000	28.085.000
TOPLAM	75.928.000	81.437.000	90.660.000

01-Personel Giderleri: 2009 yılında 35.359.000,00 YTL bütçe teklifi verilmiş, 2010 yılı için 38.852.000,00 YTL, 2011 yılı için 42.593.000,00 YTL tahmin edilmiştir.

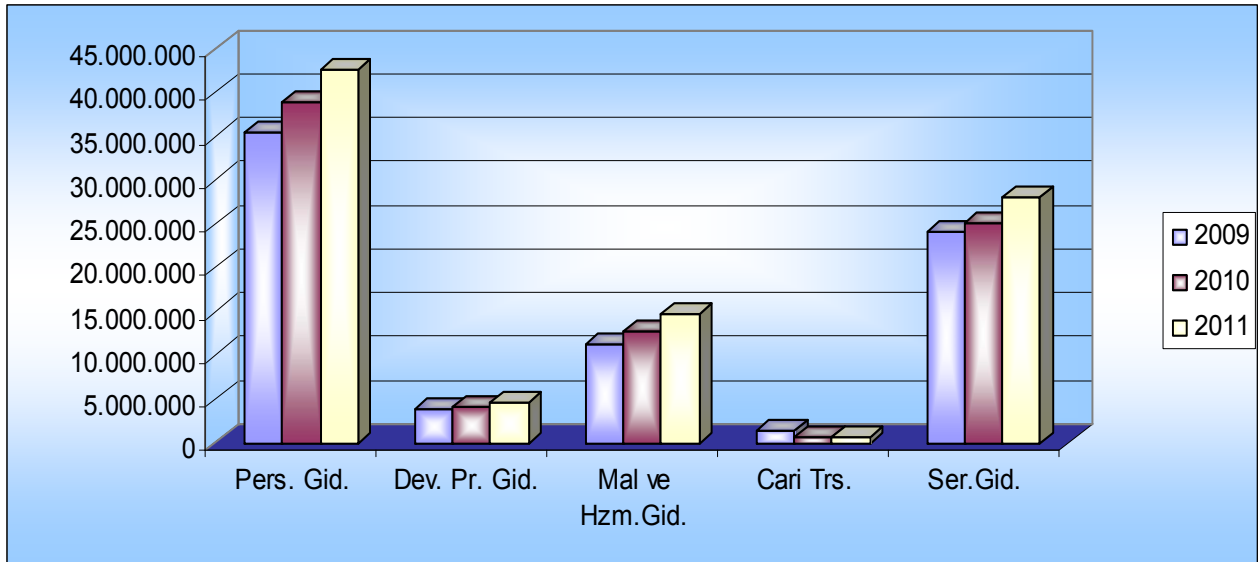
02-SGK Devlet Primi Giderleri: 2009 yılında 3.881.000,00 YTL bütçe teklifi verilmiş, 2010 yılı için 4.186.000,00 YTL, 2011 yılı için 4.513.000,00 YTL tahmin edilmiştir.

03-Mal ve Hizmet Alım Giderleri: 2009 yılında 11.244.000,00 YTL bütçe teklifi verilmiş, 2010 yılı için 12.716.000,00 YTL, 2011 yılı için 14.813.000,00 YTL tahmin edilmiştir.

05-Cari Transferler: 2009 yılında 1.394.000,00 YTL bütçe teklifi verilmiş, 2010 yılı için 600.000,00 YTL, 2011 yılı için 656.000,00 YTL tahmin edilmiştir.

06-Sermaye Giderleri: 2009 yılında 24.050.000,00 YTL bütçe teklifi verilmiş, 2010 yılı için 25.083.000,00 YTL, 2011 yılı için 28.085.000,00 YTL tahmin edilmiştir.

2009, 2010, 2011 Yılları Gider Tahminleri



Bütçe Gelirleri

Aşağıdaki tabloda bütçe gelirleri verilmiştir.

	2006 Gerçekleşen Gelir	2007 Gerçekleşen Gelir	2008 Planlanan Gelir
03-Teşebbüs ve Mülkiyet Gelirler	15.222.073	17.600.865	13.731.000
04-Hazine Yardımları	36.259.808	45.119.000	50.159.000
05-Diğer Gelirler	20.140	619.851	137.000
TOPLAM	51.501.965	63.339.716	64.027.000

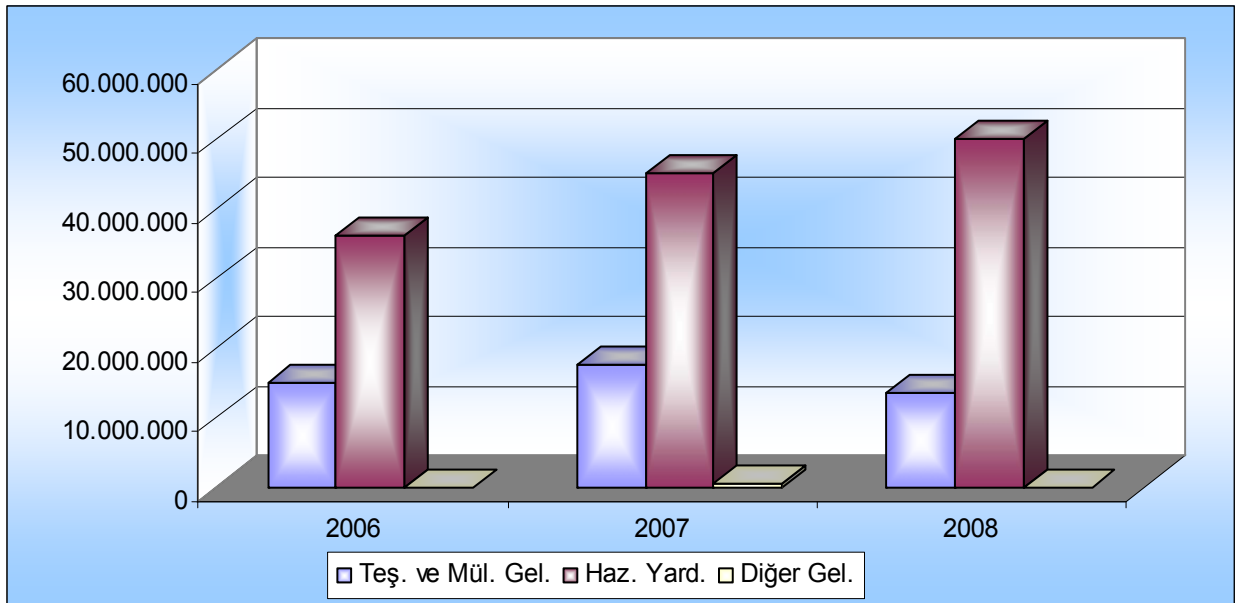
03-Teşebbüs ve Mülkiyet Gelirleri: 2006 yılında 15.222.073,00 YTL, 2007 yılında ise 17.600.865,00 YTL gerçekleşmiştir. 2008 yılı için 13.731.000,00 YTL gelir planlanmıştır.

04-Hazine Yardımları: 2006 yılında 36.259.808,00 YTL, 2007 yılında ise 45.119.000,00 YTL hazine yardımı alınmıştır. 2008 yılı için 50.159.000,00 YTL hazine yardımı planlanmıştır.

05-Diğer Gelirler: 2006 yılında 20.140,00 YTL, 2007 yılında ise 619.851,00 YTL gerçekleşmiştir. 2008 yılı için 137.000,00 YTL gelir planlanmıştır.

2006 yılında toplam 51.501.965,00 YTL, 2007 yılında toplam 63.339.716,00 YTL gelir elde edilmiştir. 2008 yılında ise toplam 64.027.000,00 YTL gelir elde edilmesi planlanmaktadır.

2006, 2007, 2008 Yılları Gelir Dağılımları



T.C. DÜMLİPİNAR ÜNİVERSİTESİ
2009 YILI PERFORMANS PROGRAMI

Aşağıdaki tabloda 2009 yılı gelir teklifi ile 2010 ve 2011 yıllarındaki bütçe gelirlerinin tahminleri verilmiştir.

	2009 Teklif	2010 Tahmin	2011 Tahmin
03-Teşebbüs ve Mülkiyet Gelirler	15.398.000	16.011.000	16.939.500
04-Hazine Yardımları	59.363.000	65.259.000	73.553.500
05-Diğer Gelirler	167.000	167.000	167.000
TOPLAM	74.928.000	81.437.000	90.660.000

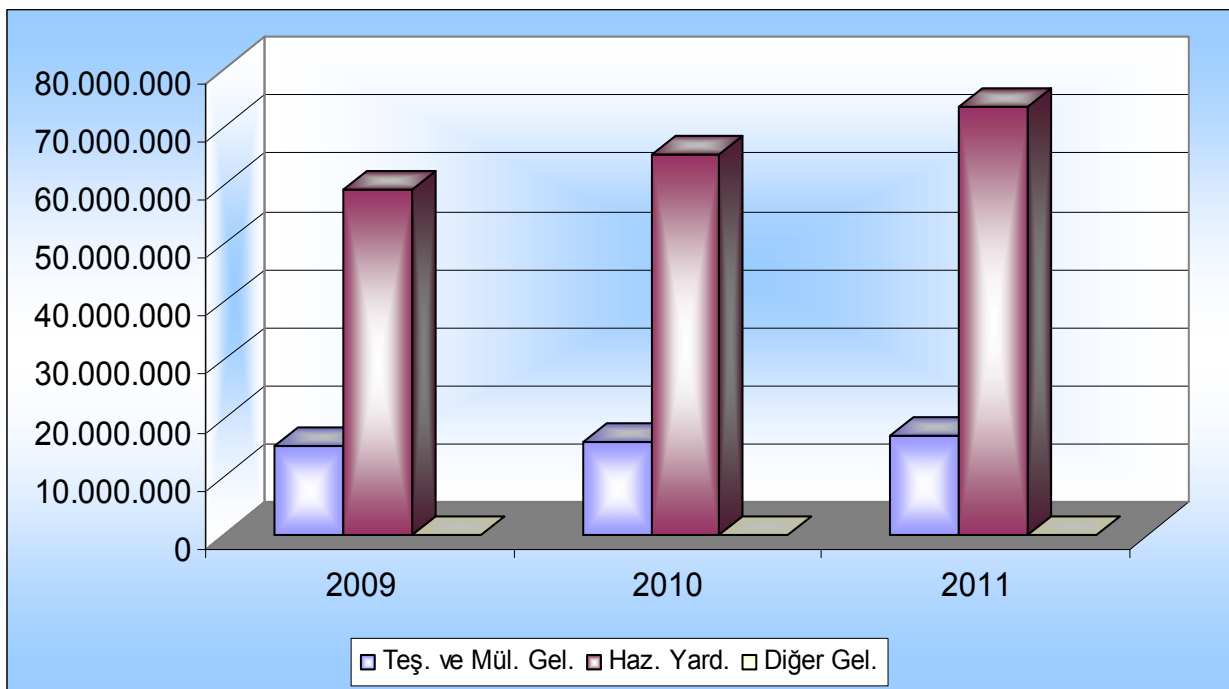
03-Teşebbüs ve Mülkiyet Gelirleri: 2009 yılında 15.398.000,00 YTL, 2010 yılında 16.011.000,00 YTL, 2011 yılında 16.939.500,00 YTL gelir planlanmıştır.

04-Hazine Yardımları: 2009 yılında 59.363.000,00 YTL, 2010 yılında 65.259.000,00 YTL, 2011 yılında 73.553.500,00 YTL hazine yardımı planlanmıştır.

05-Diğer Gelirler: 2009 yılında 167.000,00 YTL, 2010 yılında 167.000,00 YTL, 2011 yılında 167.000,00 YTL gelir planlanmıştır.

2009 yılında toplam 74.928.000,00 YTL, 2010 yılında toplam 81.437.000,00 YTL, 2011 yılında ise toplam 90.660.000,00 YTL gelir elde edilmesi planlanmaktadır.

2009, 2010, 2011 Yılları Gelir Tahminleri



PERFORMANS TABLOLARI



T.C. DUMLUPINAR ÜNİVERSİTESİ
2009 YILI PERFORMANS PROGRAMI

STRATEJİK AMAÇ 1. Yerel işbirliğinin artırılması

STRATEJİK HEDEF 1.3. Yerel düzeyde bilimsel destek bekleyen sorunların (çevre ve sağlık, işsizlik, yardım ve destek bekleyen gruplar vb.) çözümü için sosyal sorumluluk anlayışı içerisinde örnek ve önder faaliyetlerde bulunmak.

PERFORMANS HEDEFİ 1.3.1. Fizik Tedavi Merkezi yapılacaktır.

Maliyet (Bin YTL)			Hasta Memnuniyeti		
Yıl	Mevcut Durum	Hedef	Yıl	Mevcut Durum	Hedef
2006			2006		
2007			2007		
2008	2,695		2008		
2009		8,500	2009		
2010			2010		
2011			2011		

KAYNAK			
	2009	2010	2011
Hazine Yrd.	6,895		
Öz Gelir	1,605		
TOPLAM	8,500		

Kaynak İhtiyacı

■ Hazine Yrd. ■ Öz Gelir

AÇIKLAMA:

24 000 m² Kapalı inşaat alanı olan 200 yatak kapasiteli Fizik Tedavi ve Rehabilitasyon Uygulama Merkezi inşaatı işinin ihalesi yapılmış, sözleşmesi imzalanma aşamasına getirilmiş olup, Ağustos 2008 de inşaatına başlanılacaktır. 2008 yılında tahsis edilen ödenekle % 20,26 mertebesinde fiziki gerçekleştirme sağlanacaktır.



T.C. DÜMLUPINAR ÜNİVERSİTESİ
2009 YILI PERFORMANS PROGRAMI

STRATEJİK AMAÇ 2. Araştırma - Geliştirme faaliyetlerinin artırılması

STRATEJİK HEDEF 2.1. Öncelikli yerel ve bölgesel sorunları belirlemek ve bunların çözümüne yönelik projeler geliştirmek.

PERFORMANS HEDEFİ 2.1.1: " Felent Çayı (Kütahya)'nın Fiziko - Kimyasal özelliklerinin incelenmesi " konulu bilimsel araştırma tamamlanacak.

Proje Maliyeti (YTL)			Araştırma Sonucu			Kaynak İhtiyacı		
Yıl	Mevcut Durum	Hedef	Yıl	Mevcut Durum	Hedef			
2006			2006					
2007			2007					
2008	7,980		2008					
2009			2009					
2010			2010					
2011			2011					
Sonucun Değerlendirilmesi			KAYNAK					
						2009	2010	2011
						Hazine Yrd.		
						Öz Gelir		
						TOPLAM		

AÇIKLAMA:
7980: (2007 ve 2008 yılında yapılan toplam harcama.)
Araştırma ek ödenek kullanılmadan 2009 yılında tamamlanacak.



T.C. DUMLUPINAR ÜNİVERSİTESİ
2009 YILI PERFORMANS PROGRAMI

STRATEJİK AMAÇ 2. Araştırma - Geliştirme faaliyetlerinin artırılması

STRATEJİK HEDEF 2.1. Öncelikli yerel ve bölgesel sorunları belirlemek ve bunların çözümüne yönelik projeler geliştirmek.

PERFORMANS HEDEFİ 2.1.2: " Porsuk Nehri ve Baraj Havzası (Kütahya) su kalitesinin algilere göre tespiti" konulu bilimsel araştırma tamamlanacak.

Proje Maliyeti (YTL)			Araştırma Sonucu		
Yıl	Mevcut Durum	Hedef	Yıl	Mevcut Durum	Hedef
2006			2006		
2007			2007		
2008	7,500		2008		
2009		3,000	2009		
2010			2010		
2011			2011		
Sonucun Değerlendirilmesi					
2006			2006		
2007			2007		
2008			2008		
2009			2009		
2010			2010		
2011			2011		

Kaynak İhtiyacı

KAYNAK			
	2009	2010	2011
Hazine Yrd.	3,000		
Öz Gelir			
TOPLAM	3,000		

AÇIKLAMA:

7500: (2007 ve 2008 yılında yapılan toplam harcama.)

Araştırma 2009 yılı içinde tamamlanacak.



T.C. DÜMLUPINAR ÜNİVERSİTESİ
2009 YILI PERFORMANS PROGRAMI

STRATEJİK AMAÇ 2. Araştırma - Geliştirme faaliyetlerinin artırılması

STRATEJİK HEDEF 2.5. Yerel kaynakların optimum düzeyde kullanımını sağlamak.

PERFORMANS HEDEFİ 2.5.1. DPÜ Kütahya Tasarım Merkezi kurulacak.

Maliyeti (Bin YTL)					
Yıl	Mevcut Durum	Hedef	Yıl	Mevcut Durum	Hedef
2006			2006		
2007			2007		
2008			2008		
2009		400	2009		
2010		11,600	2010		
2011			2011		

Kaynak İhtiyacı

Yıl	Hazine Yrd.	Öz Gelir
2009	400	
2010	11,600	
2011		

KAYNAK

	2009	2010	2011
Hazine Yrd.	400	11,600	
Öz Gelir			
TOPLAM	400	11,600	

AÇIKLAMA:

2009 yılı için DPÜ Kütahya Tasarım Merkezinin proje hazırlıkları tamamlanacak.



T.C. DÜMLUPINAR ÜNİVERSİTESİ
2009 YILI PERFORMANS PROGRAMI

STRATEJİK AMAÇ 3. İnsan Kaynakları Yönetiminin Geliştirilmesi

STRATEJİK HEDEF 3.2. Akademik ve idari personel ile öğrencilerin niteliğinin, üretkenliğinin ve mutluluğunun artırılması.

PERFORMANS HEDEFİ 3.2.1. Olimpik Yüzme Havuzu inşaatı devam edecek.

Maliyet (Bin YTL)			Personel ve Öğrenci Memnuniyeti		
Yıl	Mevcut Durum	Hedef	Yıl	Mevcut Durum	Hedef
2006			2006		
2007			2007		
2008	7,904		2008		
2009		600	2009		
2010			2010		
2011			2011		

	2009	2010	2011
Hazine Yrd.	100		
Öz Gelir	500		
TOPLAM	600		

Kaynak İhtiyacı

Yıl	Hazine Yrd.	Öz Gelir
2009	100	500
2010		
2011		

AÇIKLAMA:

2007 yılında ihalesi yapılarak inşaatına başlanılan Olimpik yüzme havuzunda 2009 sonu itibarı ile fiziki gerçekleşme % 100 seviyesine getirilerek hizmete açılacaktır.



T.C. DUMLUPINAR ÜNİVERSİTESİ
2009 YILI PERFORMANS PROGRAMI

STRATEJİK AMAÇ 3. İnsan Kaynakları Yönetiminin Geliştirilmesi

STRATEJİK HEDEF 3.2. Akademik ve idari personel ile öğrencilerin niteliğinin, üretkenliğinin ve mutluluğunun artırılması.

PERFORMANS HEDEFİ 3.2.2. Güzel Sanatlar Fakültesi İnşaatı devam edecek.

Maliyet (Bin YTL)			Personel ve Öğrenci Memnuniyeti		
Yıl	Mevcut Durum	Hedef	Yıl	Mevcut Durum	Hedef
2006			2006		
2007			2007		
2008	3,450		2008		
2009		6,700	2009		
2010		14,200	2010		
2011			2011		

Kaynak İhtiyacı

Yıl	Hazine Yrd.	Öz Gelir
2009	6,700	
2010	14,200	
2011		

KAYNAK

	2009	2010	2011
Hazine Yrd.	6,700	14,200	
Öz Gelir			
TOPLAM	6,700	14,200	

AÇIKLAMA:

Güzel Sanatlar Fakültesi inşaatının 2008 yılında ihalesi yapılarak sene sonunda %16 fiziki gerçekleşme sağlanacak, 2009 yılında istenilen ödeneklerin tahsis edilmesi durumunda % 45 fiziki gerçekleşmeye ulaşılacak, 2010 yılında da % 100 fiziki gerçekleşme ile inşaat tamamlanıp hizmete açılacak.



T.C. DÜMLUPINAR ÜNİVERSİTESİ
2009 YILI PERFORMANS PROGRAMI

STRATEJİK AMAÇ 3. İnsan Kaynakları Yönetiminin Geliştirilmesi

STRATEJİK HEDEF 3.2. Akademik ve idari personel ile öğrencilerin niteliğinin, üretkenliğinin ve mutluluğunun artırılması.

PERFORMANS HEDEFİ 3.2.3. Kampus altyapı inşaatları devam edecek.

Maliyet (Bin YTL)			Personel ve Öğrenci Memnuniyeti		
Yıl	Mevcut Durum	Hedef	Yıl	Mevcut Durum	Hedef
2006			2006		
2007			2007		
2008	28,387		2008		
2009		2,900	2009		
2010		4,713	2010		
2011			2011		

Kaynak İhtiyacı

Yıl	Hazine Yrd.	Öz Gelir
2009	2,900	
2010	4,713	
2011		

KAYNAK

	2009	2010	2011
Hazine Yrd.	2,900	4,713	
Öz Gelir			
TOPLAM	2,900	4,713	

AÇIKLAMA:

Büyümekte olan üniversitemiz kampus sahasında her yıl hizmete alınan yapıların altyapı ihtiyaçları giderilecek.



T.C. DUMLUPINAR ÜNİVERSİTESİ
2009 YILI PERFORMANS PROGRAMI

STRATEJİK AMAÇ 3. İnsan Kaynakları Yönetiminin Geliştirilmesi

STRATEJİK HEDEF 3.2. Akademik ve idari personel ile öğrencilerin niteliğinin, üretkenliğinin ve mutluluğunun artırılması.

PERFORMANS HEDEFİ 3.2.4. Üniversitemiz kampuslerinde hizmete açılan fakülte, yüksekokul ve MYO, hizmet binalarının çevre düzenlemesi ve ağaçlandırma çalışmalarına devam edilecek.

Maliyet (Bin YTL)			Personel ve Öğrenci Memnuniyeti		
Yıl	Mevcut Durum	Hedef	Yıl	Mevcut Durum	Hedef
2006	348		2006		
2007	448		2007		
2008	488		2008		
2009		650	2009		
2010		680	2010		
2011		720	2011		

Kaynak İhtiyacı

Yıl	Hazine Yrd.	Öz Gelir
2009	650	0
2010	680	0
2011	720	0

KAYNAK

	2009	2010	2011
Hazine Yrd.			
Öz Gelir	650	680	720
TOPLAM	650	680	720

AÇIKLAMA:

Üniversitemiz bünyesindeki iş makinelerinin de kullanılması ve yeşil alanların bakımı ihale edilmek suretiyle, çevre düzenleme ağaçlandırma çalışmalarına her yıl olduğu gibi devam edilecek



T.C. DÜMLUPINAR ÜNİVERSİTESİ
2009 YILI PERFORMANS PROGRAMI

STRATEJİK AMAÇ 3. İnsan Kaynakları Yönetiminin Geliştirilmesi

STRATEJİK HEDEF 3.2. Akademik ve idari personel ile öğrencilerin niteliğinin, üretkenliğinin ve mutluluğunun artırılması.

PERFORMANS HEDEFİ 3.2.5. Üniversitemiz Fakülte, Yüksekokul, Meslek Yüksekokulu, Enstitü ve Hizmet binalarının onarım ve tadilat işleri yapılacaktır.

Maliyet (Bin YTL)			Personel ve Öğrenci Memnuniyeti		
Yıl	Mevcut Durum	Hedef	Yıl	Mevcut Durum	Hedef
2006	2,098		2006		
2007	1,250		2007		
2008	1,250		2008		
2009		1,250	2009		
2010		955	2010		
2011		955	2011		

Kaynak İhtiyacı

Yıl	Hazine Yrd.	Öz Gelir
2009	455	795
2010	455	500
2011	455	500

	2009	2010	2011
Hazine Yrd.	455	455	455
Öz Gelir	795	500	500
TOPLAM	1,250	955	955

AÇIKLAMA:



T.C. DUŞLUPINAR ÜNİVERSİTESİ
2009 YILI PERFORMANS PROGRAMI

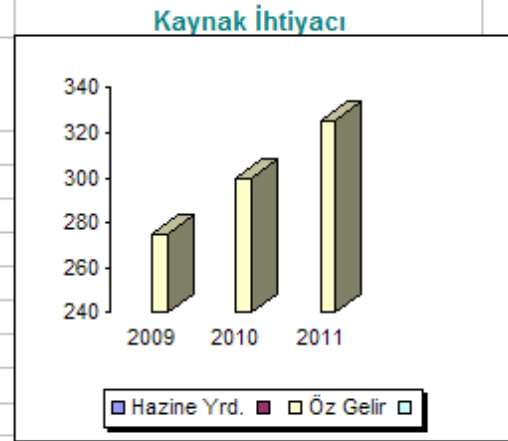
STRATEJİK AMAÇ 3. İnsan Kaynakları Yönetiminin Geliştirilmesi

STRATEJİK HEDEF 3.3. Personel, öğrenci ve aileleri ile iletişimin geliştirilmesi.

PERFORMANS HEDEFİ 3.3.1. Maddi olarak zor durumda olan 130 öğrenciye, Üniversitemizin değişik birimlerinde iş imkanı sağlanacak.

Öğrenci Sayısı			Maliyeti (Bin YTL)		
Yıl	Mevcut Durum	Hedef	Yıl	Mevcut Durum	Hedef
2006			2006		
2007			2007		
2008	125		2008	116	
2009		130	2009		275
2010		140	2010		300
2011		150	2011		325

Öğrenci Memnuniyeti		
2006		
2007		
2008		
2009		
2010		
2011		



KAYNAK

	2009	2010	2011
Hazine Yrd.			
Öz Gelir	275	300	325
TOPLAM	275	300	325

AÇIKLAMA:



T.C. DÜMLÜPİNAR ÜNİVERSİTESİ
2009 YILI PERFORMANS PROGRAMI

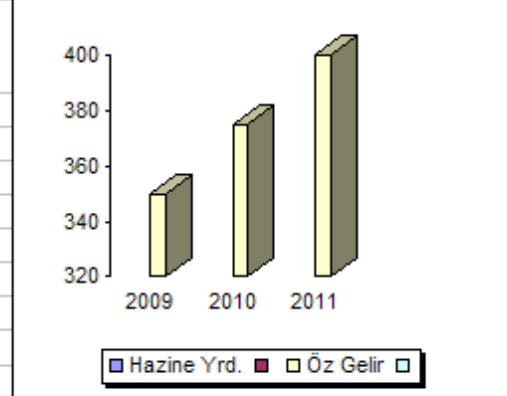
STRATEJİK AMAÇ 3. İnsan Kaynakları Yönetiminin Geliştirilmesi

STRATEJİK HEDEF 3.3. Personel, öğrenci ve aileleri ile iletişimin geliştirilmesi.

PERFORMANS HEDEFİ 3.3.2. 1250 Öğrenciye öğle yemeği yardımı yapılacak.

Yardım Yapılacak Öğrenci sayısı			Maliyeti (Bin YTL)		
Yıl	Mevcut Durum	Hedef	Yıl	Mevcut Durum	Hedef
2006			2006		
2007			2007		
2008	1200		2008	150	
2009		1250	2009		350
2010		1300	2010		375
2011		1350	2011		400

Kaynak İhtiyacı



Öğrenci Memnuniyeti

Yıl	Mevcut Durum	Hedef	Yıl	Mevcut Durum	Hedef
2006					
2007					
2008					
2009					
2010					
2011					

KAYNAK

	2009	2010	2011
Hazine Yrd.			
Öz Gelir	350	375	400
TOPLAM	350	375	400

AÇIKLAMA:



T.C. DÜMLUPINAR ÜNİVERSİTESİ
2009 YILI PERFORMANS PROGRAMI

STRATEJİK AMAÇ 3. İnsan Kaynakları Yönetiminin Geliştirilmesi

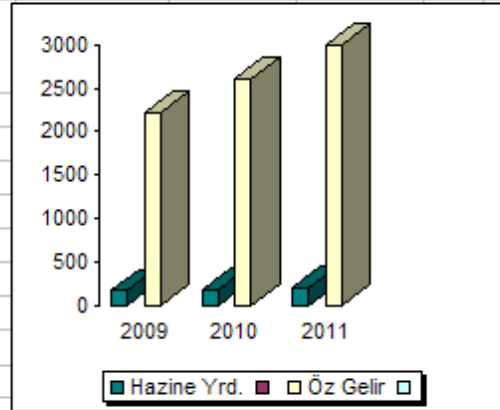
STRATEJİK HEDEF 3.3. Personel, öğrenci ve aileleri ile iletişimin geliştirilmesi.

PERFORMANS HEDEFİ 3.3.3. Yemek hizmetinden yararlanan kişi sayısı artırılabacak.

Hizmetten Yararlanan Kişi Sayısı			Maliyeti (Bin YTL)		
Yıl	Mevcut Durum	Hedef	Yıl	Mevcut Durum	Hedef
2006			2006		
2007			2007		
2008	3500		2008	931	
2009		3850	2009		2,400
2010		4250	2010		2,800
2011		4650	2011		3,200

Öğrenci ve Personel Memnuniyeti		
2006		
2007		
2008		
2009		
2010		
2011		

Kaynak İhtiyacı



KAYNAK

	2009	2010	2011
Hazine Yrd.	175	190	210
Öz Gelir	2,225	2,610	2,990
TOPLAM	2,400	2,800	3,200

AÇIKLAMA:



T.C. DÜMLUPINAR ÜNİVERSİTESİ
2009 YILI PERFORMANS PROGRAMI

STRATEJİK AMAÇ 3. İnsan Kaynakları Yönetiminin Geliştirilmesi

STRATEJİK HEDEF 3.3. Personel, öğrenci ve aileleri ile iletişimin geliştirilmesi.

PERFORMANS HEDEFİ 3.3.4. Barınma hizmetinden yararlanan kişi sayısı artırılabacak.

Hizmetten Yararlanan Kişi Sayısı			Maliyeti (Bin YTL)		
Yıl	Mevcut Durum	Hedef	Yıl	Mevcut Durum	Hedef
2006			2006		
2007			2007		
2008	280		2008	340	
2009		300	2009		750
2010		310	2010		850
2011		320	2011		900
Öğrenci ve Personel Memnuniyeti					
2006					
2007					
2008					
2009					
2010					
2011					

Kaynak İhtiyacı

KAYNAK

	2009	2010	2011
Hazine Yrd.	800	850	900
Öz Gelir			
TOPLAM	800	850	900

AÇIKLAMA:



T.C. DUMLUPINAR ÜNİVERSİTESİ
2009 YILI PERFORMANS PROGRAMI

STRATEJİK AMAÇ 3. İnsan Kaynakları Yönetiminin Geliştirilmesi

STRATEJİK HEDEF 3.3. Personel, öğrenci ve aileleri ile iletişimin geliştirilmesi.

PERFORMANS HEDEFİ 3.3.6. Katılım sağlanan spor müsabakası sayısı artırılabak.

Hizmetten Yararlanan Kişi Sayısı			Maliyeti (Bin YTL)		
Yıl	Mevcut Durum	Hedef	Yıl	Mevcut Durum	Hedef
2006			2006		
2007			2007		
2008	329		2008	154	
2009		450	2009		250
2010		500	2010		300
2011		550	2011		350

Öğrenci ve Personel Memnuniyeti	
Yıl	Hedef
2006	
2007	
2008	
2009	
2010	
2011	

	2009	2010	2011
Hazine Yrd.			
Öz Gelir	250	300	350
TOPLAM	250	300	350

Kaynak İhtiyacı

Yıl	Hazine Yrd.	Öz Gelir
2009		250
2010		300
2011		350

AÇIKLAMA:



T.C. DÜMLUPINAR ÜNİVERSİTESİ
2009 YILI PERFORMANS PROGRAMI

STRATEJİK AMAÇ 3. İnsan Kaynakları Yönetiminin Geliştirilmesi

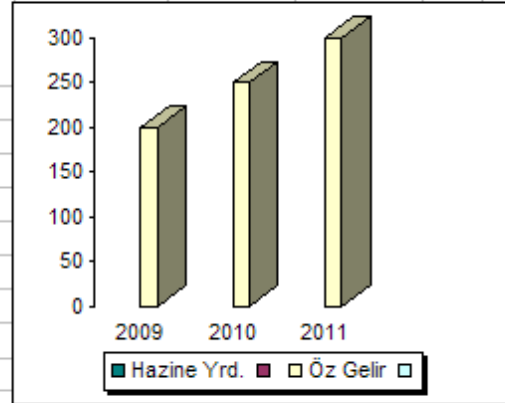
STRATEJİK HEDEF 3.3. Personel, öğrenci ve aileleri ile iletişimin geliştirilmesi.

PERFORMANS HEDEFİ 3.3.7. 37 öğrenci kulübü desteklenecek.

Hizmetten Yararlanan Kişi Sayısı			Maliyeti (Bin YTL)		
Yıl	Mevcut Durum	Hedef	Yıl	Mevcut Durum	Hedef
2006			2006		
2007			2007		
2008	209		2008	119	
2009		275	2009		200
2010		300	2010		250
2011		325	2011		300

Öğrenci ve Personel Memnuniyeti		
2006		
2007		
2008		
2009		
2010		
2011		

Kaynak İhtiyacı



KAYNAK

	2009	2010	2011
Hazine Yrd.			
Öz Gelir	200	250	300
TOPLAM	200	250	300

AÇIKLAMA:



T.C. DUMLUPINAR ÜNİVERSİTESİ
2009 YILI PERFORMANS PROGRAMI

STRATEJİK AMAÇ 5. Eğitim kalitesinin ve yayın sayısının artırılması

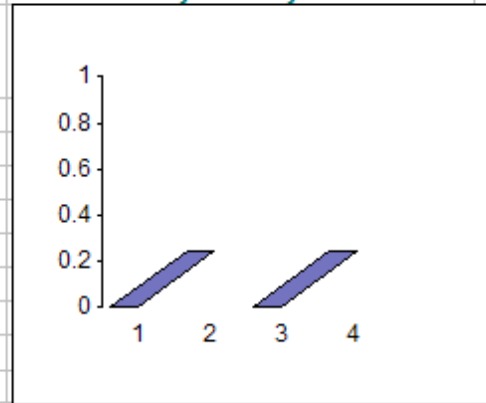
STRATEJİK HEDEF 5.2. Uygulamalı eğitim ve araştırma olanaklarının geliştirilmesi.

PERFORMANS HEDEFİ 5.2.1. 20.000 Öğrenciye staj imkanı sağlanacak.

Staj Yapacak Öğrenci Sayısı			Maliyeti		
Yıl	Mevcut Durum	Hedef	Yıl	Mevcut Durum	Hedef
2006	15000		2006		
2007	18000		2007		
2008	19000		2008		
2009		20000	2009		
2010		22000	2010		
2011		24000	2011		

Öğrenci Memnuniyeti		
2006		
2007		
2008		
2009		
2010		
2011		

Kaynak İhtiyacı



KAYNAK

	2009	2010	2011
Hazine Yrd.			
Öz Gelir			
TOPLAM			

AÇIKLAMA:



T.C. DUMLUPINAR ÜNİVERSİTESİ
2009 YILI PERFORMANS PROGRAMI

STRATEJİK AMAÇ 5. Eğitim kalitesinin ve yayın sayısının artırılması

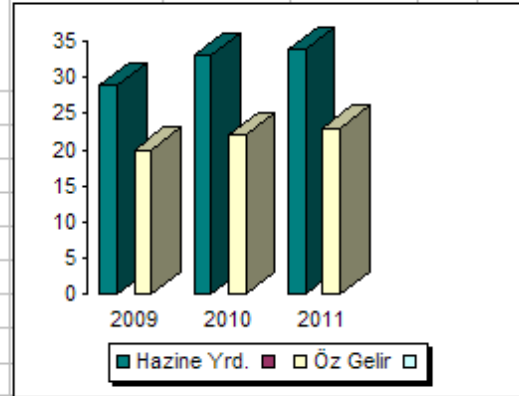
STRATEJİK HEDEF 5.2. Uygulamalı eğitim ve araştırma olanaklarının geliştirilmesi.

PERFORMANS HEDEFİ 5.2.2. Hazırlık Okuluna 200 adet dil eğitimi için öğrenci kaydı yapılacak.

Kaydı Yapılacak Öğrenci Sayısı			Maliyeti (Bin YTL)		
Yıl	Mevcut Durum	Hedef	Yıl	Mevcut Durum	Hedef
2006	97		2006		
2007	122		2007		
2008	150		2008		
2009		200	2009		49
2010		250	2010		55
2011		300	2011		57

Öğrenci Memnuniyeti		
2006		
2007		
2008		
2009		
2010		
2011		

Kaynak İhtiyacı



KAYNAK

	2009	2010	2011
Hazine Yrd.	29	33	34
Öz Gelir	20	22	23
TOPLAM	49	55	57

AÇIKLAMA:



T.C. DUMLUPINAR ÜNİVERSİTESİ
2009 YILI PERFORMANS PROGRAMI

STRATEJİK AMAÇ 5. Eğitim kalitesinin ve yayın sayısının artırılması

STRATEJİK HEDEF 5.2. Uygulamalı eğitim ve araştırma olanaklarının geliştirilmesi.

PERFORMANS HEDEFİ 5.2.4. Personele Hizmetçi eğitim verilecek.

Hizmetçi Eğitim Sayısı			Eğitime Katılacak Personel Sayısı		
Yıl	Mevcut Durum	Hedef	Yıl	Mevcut Durum	Hedef
2006			2006		
2007			2007		
2008	3		2008		
2009		2	2009		28
2010		2	2010		40
2011		3	2011		30

Maliyeti (YTL)		Personel Memnuniyeti	
Yıl	Maliyet	Yıl	Memnuniyet
2006		2006	
2007		2007	
2008	2100	2008	
2009		2009	
2010		2010	
2011		2011	

KAYNAK

	2009	2010	2011
Hazine Yrd.	2,000	2,000	3,000
Öz Gelir			
TOPLAM	2,000	2,000	3,000

AÇIKLAMA:



T.C. DUMLUPINAR ÜNİVERSİTESİ
2009 YILI PERFORMANS PROGRAMI

STRATEJİK AMAÇ 6. Eğitim birimlerinin ve öğrenci sayısının artırılması.

STRATEJİK HEDEF 6.1. Üniversitemiz önlisans, lisans ve lisans üstü programlarına Kütahya il merkezi ve ilçelerinin ihtiyaçları dikkate alınarak yeni bölümler-programlar eklenmesi ve üniversitede eğitim öğretim gören öğrenci sayısının giderek artırılması.

PERFORMANS HEDEFİ 6.1.1. Öğrenci Sayısı yaklaşık %10 artırılabilecek.

Öğrenci Sayısı			Öğrenci Sayısındaki Artış		
Yıl	Mevcut Durum	Hedef	Yıl	Mevcut Durum	Hedef
2006	29,402		2,006		
2007	26,999		2,007		
2008	28,986		2,008		
2009		31,884	2,009		2,898
2010		35,072	2,010		3,188
2011		38,579	2,011		3,507

Öğrenci Maliyet		
Yıl	Mevcut Durum	Hedef
2006	1,690	
2007	2,149	
2008	2,229	
2009		2,389
2010		2,231
2011		2,320

KAYNAK			
	2009	2010	2011
Hazine Yrd.			
Öz Gelir			
TOPLAM			

Kaynak İhtiyacı

Yıl	Hazine Yrd.	Öz Gelir
2009	0.0	0.0
2010	0.0	0.0
2011	0.0	0.0

AÇIKLAMA:

Bilecik Üniversitesinin kurulması ve bazı birimlerin üniversitemizden ayrılması nedeniyle, 2007 yılında öğrenci sayımızda azalma olmuştur.

