

**GÖLCÜK BELEDİYE BAŞKANLIĞI**  
**Strateji Geliştirme Müdürlüğü**

**İLETİŞİM BİLGİLERİ**

Atatürk Bulvarı No:121 PK: 41650 Gölcük KOCAELİ

Tel: +90 262-412 45 85 Dahili 281 Fax : 262-414 45 00  
E-posta : strateji@golcuk.bel.tr



Değerli Meclis Üyeleri ve sevgili Çalışma Arkadaşlarım,

Ülkemizde kamu mali yönetiminin yeniden yapılandırılmasına yönelik arayışlar, kamu harcama reformu kapsamında hazırlanan ve 10.12.2003 tarihinde TBMM tarafından kabul edilen ve 24.12.2003 tarih ve 25326 sayılı Resmi Gazetede yayımlanan 5018 sayılı Kamu Mali Yönetimi ve Kontrol Kanunu ile yeni bir boyut kazanmış; daha etkin, şeffaf ve hesap verebilir bir yönetim sisteminin oluşturulmasında önemli mesafeler alınmıştır. Bu Kanun ile kamu mali yönetiminde mali disiplin, hesap verebilirlik ve mali

saydamlık hedeflenerek, kamu kaynaklarının etkin, verimli ve tutumlu kullanılmasını sağlamak üzere performans esaslı bütçelemeye geçiş öngörülmüştür.

5018 sayılı Kamu Mali Yönetimi Kontrol Kanununda Stratejik Planlama ve Performans Esaslı Bütçelemeye ilişkin esaslar düzenlenmiş olup, Kanununun 9 uncu maddesinde, kamu idarelerinin bütçelerini stratejik planlarında yer alan misyon, vizyon, stratejik amaç ve hedeflerle uyumlu olarak hazırlayacakları belirtilmiştir. Hazırlanmış olan yeni performans programı hazırlama rehberi de dikkate alınarak Belediyemizin 2010 Mali Yılı Performans Programımız hazırlanmıştır.

Performans programı, bir mali yılda kamu idaresinin stratejik planı doğrultusunda yürütmesi gereken faaliyetleri, bu faaliyetlerin kaynak ihtiyacını, performans hedef ve göstergelerini içeren, idare faaliyet raporunun hazırlanmasına dayanak oluşturan programdır. Stratejik Plan'da öngörülen amaç ve hedeflerin bir yıllık dilimini kapsamaktadır

Stratejik planımızda, belirlediğimiz misyon ışığında, önümüzdeki 5 yıllık süreçte Gölcük Belediyesi'nin vizyonunu nasıl gerçekleştireceğimize ilişkin temel stratejileri ortaya koymuştuk. Stratejik plan çerçevesinde önümüzdeki bir yıllık süreç içerisinde gerçekleştireceğimiz faaliyetler ile bu faaliyetlere ilişkin kaynak planımızı ise 2010 mali yılı performans programı ile ortaya koyduk.

Başarı için; belediyecilik tecrübemizi, çağdaş teknolojinin ve bilimsel gelişmelerin sağladığı olanaklarla desteklememiz, çevremizde ve dünyada yaşanan sürekli değişimi sağlıklı bir şekilde analiz etmemiz, oluşan yeni koşulları, tehdit ve fırsatları çok iyi değerlendirerek gerekli adımları atmamızın büyük önem taşıdığını da ayrıca belirtmek isterim.

2010 Mali yılı Performans programının yapacağımız çalışmalara ışık tutması, bilgi birikimi ve deneyimlerimize katkı sağlamasını ve Gölcük'e hayırlı olmasını dilerim.

**MEHMET ELLİBEŞ**  
GÖLCÜK BELEDİYE BAŞKANI

## İÇİNDEKİLER

### I- GENEL BİLGİLER

A- Yetki, Görev ve Sorumluluklar .....	4-5
B- Teşkilat Yapısı.....	6
C- Fiziksel Kaynaklar.....	7-8
D- İnsan Kaynakları.....	9
E- Diğer Hususlar.....	10-12

### II- PERFORMANS BİLGİLERİ

A- Temel Politika ve Öncelikler.....	13-14
B- Amaç ve Hedefler.....	15-16
C- Performans Hedef ve Göstergeleri ile Faaliyetler.....	17-37
D- İdarenin Toplam Kaynak İhtiyacı.....	38-58

## I. GENEL BİLGİLER

### A. YETKİ, GÖREV VE SORUMLULUKLAR

#### Belediyenin görev ve sorumlulukları

Belediye, mahallî müşterek nitelikte olmak şartıyla;

a) İmar, su ve kanalizasyon, ulaşım gibi kentsel alt yapı; coğrafi ve kent bilgi sistemleri; çevre ve çevre sağlığı, temizlik ve katı atık; zabıta, itfaiye, acil yardım, kurtarma ve ambulans; şehir içi trafik; defin ve mezarlıklar; ağaçlandırma, park ve yeşil alanlar; konut; kültür ve sanat, turizm ve tanıtım, gençlik ve spor; sosyal hizmet ve yardım, nikâh, meslek ve beceri kazandırma; ekonomi ve ticaretin geliştirilmesi hizmetlerini yapar veya yaptırır.

b) Devlete ait her derecedeki okul binalarının inşaatı ile bakım ve onarımını yapabilir veya yaptırabilir, her türlü araç, gereç ve malzeme ihtiyaçlarını karşılayabilir; sağlıkla ilgili her türlü tesisi açabilir ve işletebilir; kültür ve tabiat varlıkları ile tarihî dokunun ve kent tarihi bakımından önem taşıyan mekânların ve işlevlerinin korunmasını sağlayabilir; bu amaçla bakım ve onarımını yapabilir, korunması mümkün olmayanları aslına uygun olarak yeniden inşa edebilir. Gerektiğinde, öğrencilere, amatör spor kulüplerine malzeme verir ve gerekli desteği sağlar, her türlü amatör spor karşılaşmaları düzenler, yurt içi ve yurt dışı müsabakalarda üstün başarı gösteren veya derece alan sporculara belediye meclisi kararıyla ödül verebilir. Gıda bankacılığı yapabilir.

Belediye, kanunlarla başka bir kamu kurum ve kuruluşuna verilmeyen mahallî müşterek nitelikteki diğer görev ve hizmetleri de yapar veya yaptırır.

Hizmetlerin yerine getirilmesinde öncelik sırası, belediyenin malî durumu ve hizmetin ivediliği dikkate alınarak belirlenir.

Belediye hizmetleri, vatandaşlara en yakın yerlerde ve en uygun yöntemlerle sunulur. Hizmet sunumunda özür, yaşlı, düşük ve dar gelirli durumuna uygun yöntemler uygulanır.

Belediyenin görev, sorumluluk ve yetki alanı belediye sınırlarını kapsar.

Belediye meclisinin kararı ile mücavir alanlara da belediye hizmetleri götürülebilir.

4562 sayılı organize sanayi bölgeleri kanunu hükümleri saklıdır.

Sivil hava ulaşımına açık hava alanları ile bu hava alanları bünyesinde yer alan tüm tesisler bu kanunun kapsamı dışındadır.

#### Belediyenin yetkileri ve imtiyazları

Belediyenin yetkileri ve imtiyazları şunlardır:

a) Belde sakinlerinin mahallî müşterek nitelikteki ihtiyaçlarını karşılamak amacıyla her türlü faaliyet ve girişimde bulunmak.

b) Kanunların belediyeye verdiği yetki çerçevesinde yönetmelik çıkarmak, belediye yasakları koymak ve uygulamak, kanunlarda belirtilen cezaları vermek.

c) Gerçek ve tüzel kişilerin faaliyetleri ile ilgili olarak kanunlarda belirtilen izin veya ruhsatı vermek.

d) Özel kanunları gereğince belediyeye ait vergi, resim, harç, katkı ve katılma paylarının tarh, tahakkuk ve tahsilini yapmak;

e) Katı atıkların toplanması, taşınması, ayrıştırılması, geri kazanımı, ortadan kaldırılması ve depolanması ile ilgili bütün hizmetleri yapmak ve yaptırmak.

f) Mahallî müşterek nitelikteki hizmetlerin yerine getirilmesi amacıyla, belediye ve mücavir alan sınırları içerisinde taşınmaz almak, kamulaştırmak, satmak, kiralamak veya kiraya vermek, trampa etmek, tahsis etmek, bunlar üzerinde sınırlı aynî hak tesis etmek.

g) Borç almak, bağış kabul etmek.

k) Vergi, resim ve harçlar dışında kalan dava konusu uyuşmazlıkların anlaşmayla tasfiyesine karar vermek.

l) Gayrisihhî müesseseler ile umuma açık istirahat ve eğlence yerlerini ruhsatlandırmak ve denetlemek.

m) Beldede ekonomi ve ticaretin geliştirilmesi ve kayıt altına alınması amacıyla izinsiz satış yapan seyyar satıcıları faaliyetten men etmek, izinsiz satış yapan seyyar satıcıların faaliyetten men edilmesi sonucu, cezası ödenmeyerek iki gün içinde geri alınmayan gıda maddelerini gıda bankalarına, cezası ödenmeyerek otuz gün içinde geri alınmayan gıda dışı malları yoksullara vermek.

n) Reklâm panoları ve tanıtıcı tabelalar konusunda standartlar getirmek.

o) Gayrisihhî işyerlerini, eğlence yerlerini, halk sağlığına ve çevreye etkisi olan diğer işyerlerini kentin belirli yerlerinde toplamak; hafriyat toprağı ve moloz döküm alanlarını; sıvılaştırılmış petrol gazı (LPG) depolama sahalarını; inşaat malzemeleri, odun, kömür ve hurda depolama alanları ve satış yerlerini belirlemek; bu alan ve yerler ile taşımalarda çevre kirliliğı oluşmaması için gereken tedbirleri almak.

(l) bendinde belirtilen gayrisihhî müesseselerden birinci sınıf olanların ruhsatlandırılması ve denetlenmesi, Büyükşehir ve il merkez belediyeleri dışındaki yerlerde il özel idaresi tarafından yapılır.

Belediye, belde sakinlerinin belediye hizmetleriyle ilgili görüş ve düşüncelerini tespit etmek amacıyla kamuoyu yoklaması ve araştırması yapabilir.

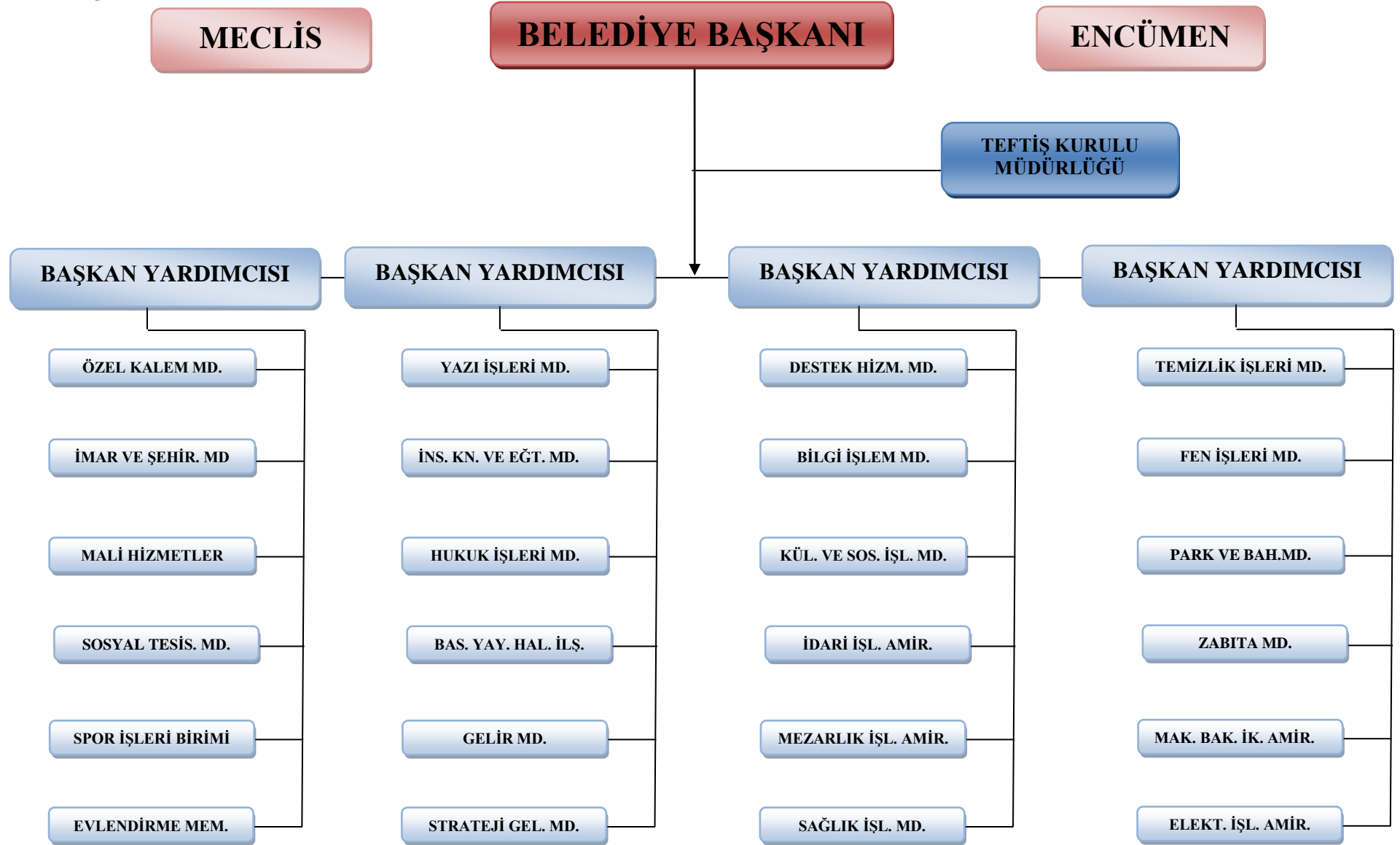
Belediye mallarına karşı suç işleyenler Devlet malına karşı suç işlemiş sayılır. 2886 sayılı Devlet İhale Kanununun 75 inci maddesi hükümleri belediye taşınmazları hakkında da uygulanır.

Belediyenin proje karşılığı borçlanma yoluyla elde ettiği gelirleri, şartlı bağışlar ve kamu hizmetlerinde fiilen kullanılan malları ile belediye tarafından tahsil edilen vergi, resim ve harç gelirleri haczedilemez.

### **Belediyeye tanınan muafiyet**

Belediyenin kamu hizmetine ayrılan veya kamunun yararlanmasına açık, gelir getirmeyen taşınmazları ile bunların inşa ve kullanımları her türlü vergi, resim, harç, katılma ve katkı paylarından muafır.

**B. TEŞKİLAT YAPISI**



## C- FİZİKİ KAYNAKLAR

### 1. Kurumun yapı fiziki kaynakları

#### Hizmet Binası

Merkez hizmet binası, Değirmendere, İhsaniye, Ulaşlı, Yazlık, Hisareyn ve Halidere Hizmet Ofisleri, Gölcük Merkez Belediye Garajı, Değirmendere Garajı, İhsaniye Garajı, Halidere Garajı, Ulaşlı Garajı, Park ve Bahçeler Şantiyesi, Temizlik İşleri Şantiyesi binasından oluşmaktadır.

#### Kültür Merkezleri ve Düşün Salonları

Kongre Sarayı, Değirmendere Kültür Merkezi, Kalıcı Konutlar Sosyal Tesisleri, İhsaniye Düşün Salonu, Ulaşlı Düşün Salonu, Halidere Düşün Salonu, Gölcük Kültür Sanat Galerisi ve Kütüphanesi.

#### Spor Tesisleri

Barbaros Hayrettin Paşa Parkı Spor Tesisleri, Değirmendere Atatürk Stadı Spor Tesisleri, 17 Ağustos Kapalı Spor Tesisleri

### 2. Kurumun araç fiziki kaynakları

TAŞINIR MALLAR TABLOSU	
ARACIN CİNSİ	ADETİ
Binek Araç	15
Otobüs	13
Minibüs-Midibüs-Panelvan	21
Kamyon	55
Kamyonet-pikap	26
Binek Arazi Aracı	1
Cenaze-Gasil hane Aracı	5
Su Tankeri	2
Vidanjör	1
Ambülans	4
Yol Süpürme Aracı	2
Arozöz	1
Römork	1
Forklift	1
Greyder	5
Kepçe	21
Silindir	4
Ekskavatör	2
<b>TOPLAM</b>	<b>188</b>



## Bilgi ve Teknolojik Altyapı

Belediyemizin internet, belediye bilgi sistemi ve bilişim altyapısı hizmetleri bilgi işlem birimimiz tarafından yürütülmektedir.

### Belediye Bilgi Sisteminde kullanılan programlar;

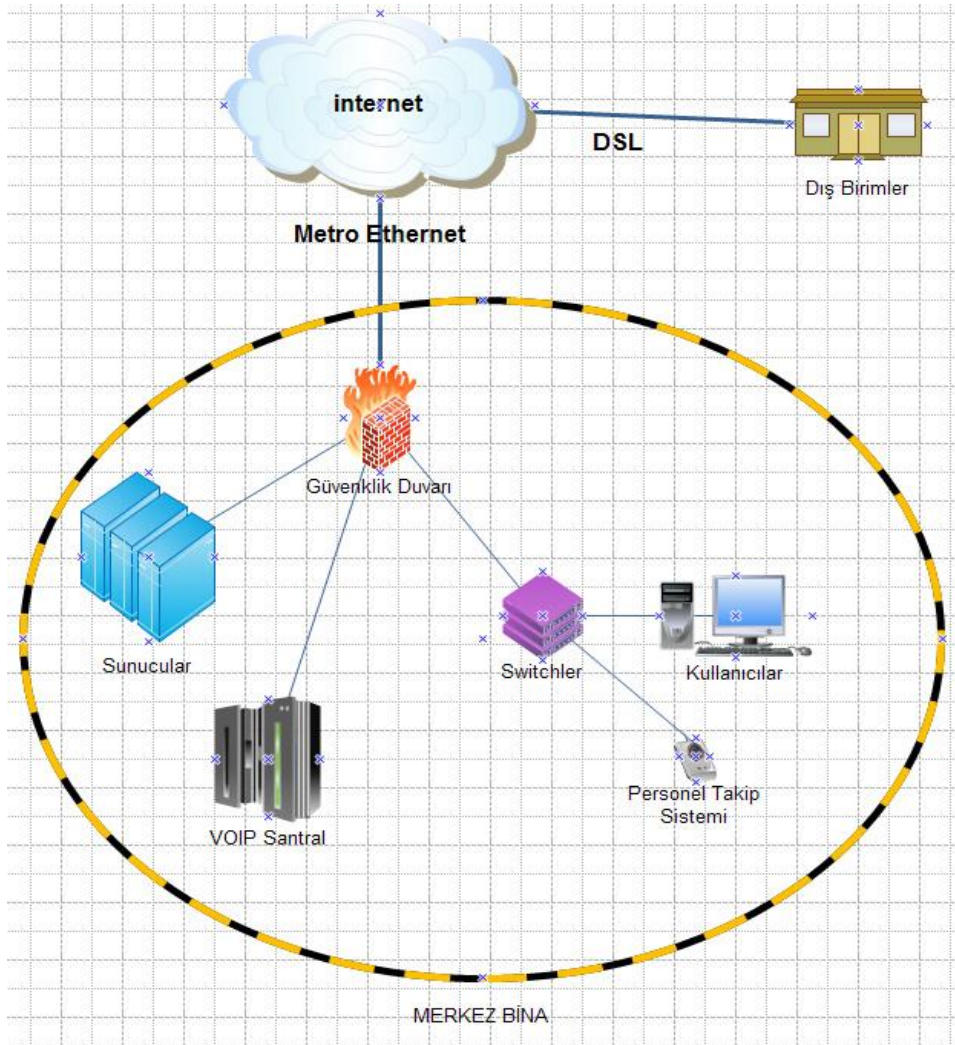
Emlak vergisi, çevre temizlik, ilan reklam, tahakkuk tahsilât, bütçe muhasebe, encümen kararları, meclis kararları, analitik bütçe, tahakkuk esaslı muhasebe, dava ve icra takip sistemi, crm sistemi, evlendirme takip programı, imar ruhsat takip, evrak takip sistemi, randevu ve adres takip, pazar, yerleri tezgah takip, işyeri açma ve çalışma ruhsatı, ihale takip, karar destek raporları, satın alma, programı, bilgi edinme, sorun izleme, memur maaş ve özlük, işçi maaş ve özlük

### Bilgi İşlem Alt Yapısı

Belediyemizde:

Toplam 143 Adet Bilgisayar, 7 Sunucu, 1 Voip Santral, 9 Switch, 1 Güvenlik Duvarı. Dış Birimlerimiz VPN ile merkezimize bağlıdır.

Dış birimlerimizle telefon görüşmelerimiz VOIP teknoloji ile ücretsiz yapılmaktadır.





**D-İNSAN KAYNAKLARI**

PERSONEL DURUMU	Memur	Daimi İşçi	Geçici İşçi	Sözleşmeli	Toplam
TOPLAM ÇALIŞAN SAYISI	112	227	9	14	362
<b>EĞİTİM SEVİYESİ</b>					
Doktora Yapan Sayısı					
2 Yıllık Üniversite Mezunu Sayısı	21	2	2	5	30
4 Yıllık Üniversite Mezunu Sayısı	20	6	1	8	35
Lise Mezunu Sayısı	44	27	6	1	78
İlkokul Mezunu Sayısı	3	151			154
Ortaokul Mezunu Sayısı	24	39			63
Okur Yazar		2			2
<b>BELEDİYEDEKİ TECRÜBE</b>					
0-2 Yıl	3			2	5
2(Dahil)-5 YIL	1	23		4	28
5(Dahil)-10 YIL	3	31	4	4	42
10(Dahil) Yıldan Fazla	105	173	5	4	287
<b>BİRİMDEKİ TECRÜBE</b>					
0-2 Yıl	20	141		2	163
2(Dahil)-5 YIL	7	2		3	12
5(Dahil)-10 YIL	15	12	6	3	36
10(Dahil) Yıldan Fazla	70	72	3	6	151

**E- DİĞER HUSUSLAR**

### **Mevzuat**

Gölcük Belediyesi; belediye yönetiminin hukukî statüsünü düzenlemek, hizmetlerin plânlı, programlı, etkin, verimli ve uyum içinde yürütülmesini sağlamak amacıyla hazırlanarak T.B.M.M.'de 13.07.2005 tarih ve 5393 sayı ile kabul edilen "Belediye Kanunu" çerçevesinde görev yapmaktadır.

### **Performans Programının Yasal Dayanağı**

Performans programı, stratejik planda öngörülen amaç ve hedeflerin bir yıllık dilimini kapsamaktadır. Dolayısıyla ikisi arasında çok önemli bir bağlantı söz konusudur.

Stratejik Plan ve Performans Programının yasal dayanakları şunlardır:

- 5018 Sayılı Kamu Mali Yönetimi ve Kontrol Kanunu,
- 5393 Sayılı Belediye Kanunu.

### **5018 Sayılı Kamu Mali Yönetimi ve Kontrol Kanunu'na Göre;**

Kamu idareleri; kalkınma planları, programlar, ilgili mevzuat ve benimsedikleri temel ilkeler çerçevesinde geleceğe ilişkin misyon ve vizyonları oluşturmak, stratejik amaçlar ve ölçülebilir hedefler saptamak, performanslarını önceden belirlenmiş olan göstergeler doğrultusunda ölçmek ve bu sürecin izleme ve değerlendirmesini yapmak amacıyla stratejik plan hazırlarlar.

Stratejik plan hazırlamakla yükümlü olacak kamu idarelerinin ve stratejik planlama sürecine ilişkin takvimin tespitine, stratejik planların kalkınma planı ve programlarla ilişkilendirilmesine yönelik usul ve esasların belirlenmesine Devlet Planlama Teşkilatı Müsteşarlığı yetkilidir.

Kamu idarelerinin bütçelerinin stratejik planlarda belirlenen performans göstergelerine uygunluğu ve idarelerin bu çerçevede yürütecekleri faaliyetler ile performans esaslı bütçelemeye ilişkin diğer hususları belirlemeye Maliye Bakanlığı yetkilidir.

Maliye Bakanlığı, Devlet Planlama Teşkilatı Müsteşarlığı ve ilgili kamu idaresi tarafından birlikte tespit edilecek olan performans göstergeleri, kuruluşların bütçelerinde yer alır. Performans denetimleri bu göstergeler çerçevesinde gerçekleştirilir (Madde:9).

### **5393 Sayılı Belediye Kanununa Göre;**

Belediye Başkanı;

“Mahalli idareler genel seçimlerinden itibaren altı ay içinde (bu Kanunun yürürlüğe girdiği tarihten itibaren bir yıl içinde: 13 Temmuz 2006 tarihine kadar); kalkınma planı ve programı ile varsa bölge planına uygun olarak stratejik plan ve ilgili olduğu yılbaşından önce de yıllık performans programı hazırlayıp belediye meclisine sunar.

- Stratejik Plan, beş yıllık dönemi kapsar ve önce encümende incelenir.
- Stratejik Plan, belediye meclisi tarafından kabul edildikten sonra yürürlüğe girer.
- Performans Programı, Stratejik Planın yıllık uygulama dilimini oluşturur.

### **Stratejik Plan;**

- Beş yıllık dönemi kapsar.
- Belediyeler, Stratejik Planlarını 13 Temmuz 2006 tarihine kadar hazırlarlar. İçişleri Bakanlığına ve DPT'ye gönderirler.
- Kamuoyuna duyurulur ve internet sitelerinde yayınlanır.
- Başkan, Stratejik Planın hazırlanması ve uygulanmasından Meclise karşı sorumludur.
- En az iki yıl uygulandıktan sonra, Stratejik Planın kalan süresi için güncelleştirme yapılabilir.
- Güncelleştirme, planın misyon, vizyon ve amaçları değiştirilmeden, hedeflerde değişiklik yapılabilir.
- Ayrıca; plan aşağıdaki hallerde yenilenebilir. Yenilenme, planın beş yıllık dönem için yeniden hazırlanmasıdır:
- Yetki ve görevleri düzenleyen mevzuat değişikliğinde,
- Hükümet, Bakan ve Mahalli İdarelerde üst yöneticinin değişmesi halinde,
- Doğal afet, salgın hastalık ve ağır ekonomik bunalım vb.

### **5393 Sayılı Belediye Kanunu'na Göre Denetim ve Performans;**

Belediyelerin Denetimi;

- Hizmetlerin süreç ve sonuçlarını mevzuata, önceden belirlenmiş amaç ve hedeflere, performans ölçütlerine ve kalite standartlarına göre tarafsız

olarak analiz etmek, karşılaştırmak ve ölçmek; kanıtlara dayalı olarak değerlendirmek, elde edilen sonuçları rapor haline getirerek ilgililere duyurmaktır (Md.54)

- Belediyelerde iç ve dış denetim yapılır. Denetim, iş ve işlemlerin hukuka uygunluk, mali ve performans denetimini kapsar.
- İç ve dış denetim, 5018 sayılı kanuna göre yapılır (Md.55)

### **5393 Sayılı Belediye Kanunu'na Göre Performans ve Faaliyet Raporu;**

Belediye Başkanı;

- Stratejik Plan ve Performans Programına göre yürütülen faaliyetleri, belirlenmiş performans ölçütlerine göre hedef ve gerçekleşme durumu ile meydana gelen sapmaların nedenlerini ve belediye borçlarının durumunu açıklayan faaliyet raporunu hazırlar.
- Faaliyet raporunda, bağlı kuruluş ve işletmeler ile belediye ortaklıklarına ilişkin söz konusu bilgi ve değerlendirmelere de yer verilir. Bu bilgi ve değerlendirmeler stratejik plan çerçevesinde yapılandırılır.
- Faaliyet raporu, Nisan ayı toplantısında Belediye Başkanı tarafından meclise sunulur. Raporun bir örneği İçişleri Bakanlığına gönderilir ve kamuoyuna da açıklanır (Md.56)

## II. PERFORMANS BİLGİLERİ

### A- TEMEL POLİTİKALAR VE ÖNCELİKLER

01.07.2006 tarih ve mükerrer 26215 sayılı Resmi Gazetede **yayınlanan Dokuzuncu Kalkınma Planı (2007 – 2013)'nda** yerel yönetimler için aşağıda yer alan hedefler öngörülmüştür. Bizim de temel politika ve Önceliklerimiz bu hedefler doğrultusunda hareket etmek olacaktır. Ana başlıklar halinde temel politika ve önceliklerimize uyumlu hedefler şunlardır;

#### 1. Çevrenin korunması ve kentsel altyapının geliştirilmesi;

- Kentsel altyapı yatırımlarının gerçekleştirilmesinde plan ve projelerin uzman kurum ve kişilerce hazırlanmasını sağlamak.
- Çevresel altyapı hizmetlerinin planlanması, projelendirilmesi, uygulanması ve işletilmesine ilişkin koordinasyonu sağlamak.
- Gelecek kuşakların ihtiyaçlarını gözetererek, doğal kaynakların koruma ve kullanma koşulları belirlenecek ve bu kaynaklardan herkesin adil biçimde yararlanmasını sağlayacak şekilde çevre yönetim sistemleri oluşturulacaktır.

#### 2. Kültürün korunması, geliştirilmesi ve toplumsal diyalogun güçlendirilmesi;

- Ulusal ve yerel düzeyde, toplumda kaynaşma ve sorumluluk duygusunu geliştirici önlemlerin alınması ve bu alanlarda Belediyenin kapasitesinin ve STK'larla diyalogun artırılması.
- Sosyal ve ekonomik politikalarda kültür boyutunun dikkate alınması ve kültür politikalarının hayata geçirilmesinde Belediyenin ve STK'ların etkin katılımı sağlanacak ve toplumun her kesiminin kültürel etkinliklere kolay erişimleri sağlanacaktır.

#### 3. Yerel dinamiklere ve içsel potansiyele dayalı gelişmenin sağlanması;

- Yerel dinamiklere ve içsel potansiyele dayalı kalkınma anlayışı içinde; kamu kurum ve kuruluşları, özel sektör, üniversiteler ve STK'ların işbirliğiyle girişimciliği geliştirmeye yönelik özel eğitim programları desteklenecektir.

#### 4. Politika oluşturma ve uygulama kapasitesinin artırılması;

- Kamu kaynaklarının öncelikli kamu hizmetlerine tahsisini, bu kaynakların etkin, etkili ve ekonomik bir şekilde kullanılmasını ve kamu idarelerine bütçeleme sürecinde daha fazla yetki verilmesini kapsayan 5018 sayılı kamu mali yönetimi ve kontrol kanunu çıkarılmıştır. Son yıllarda yerel yönetimlere ilişkin gerçekleştirilen yasal düzenlemelerle, 5018 sayılı kanun ile getirilen esaslara uyum sağlanmıştır.
- Belediyemizde yönetim kalitesinin geliştirilmesi için yönetim kararlarının orta ve uzun vadeli bakış açısı ile şekillendirilmesi, amaç ve hedeflere dayalı, sonuç odaklı yönetim anlayışının ve bütçeleme`nin geliştirilmesi.

**5. Yerel düzeyde kurumsal kapasitenin artırılması;**

- Kaynak kullanımında etkinliğin sağlanması, teknolojik gelişmelerin takip edilerek işleyişe yansıtılması.
- Hizmet içi eğitimlerin sürdürülmesi.
- Yasal mevzuatlardaki değişikliklerin takip edilerek süratle uygulamaya koyulması.

**6. e-devlet uygulamalarının yaygınlaştırılması ve etkinleştirilmesi;**

- e-Devlet, kamunun yeniden yapılandırılmasında etkin bir araç olarak kullanılacaktır. Belediyemiz' de dahil olmak üzere, esnek, kaliteli, etkili, hızlı ve birlikte çalışabilir nitelikte hizmet sunabilen, iyi yönetim ilkelerinin benimsendiği yönetim yapısının oluşmasına destek olacaktır. Bu kapsamda; mevcut kurumsal yapılar, e-devlet oluşumuna uygunlukları bakımından değerlendirilecek ve güçlendirilecektir.
- Belediyemizde elektronik ortamda sunulan hizmetler geliştirilecek, bunlara ilişkin standartlar oluşturulacak ve veri paylaşımı sağlanacaktır.
- Bilgi ve iletişim teknolojilerinin sağladığı imkanlardan faydalanılarak halkın yönetime etkin katılımı için ortam sağlanacaktır.

**7. Gelir dağılımının iyileştirilmesi, sosyal içerme ve yoksullukla mücadele;**

- Yoksulluk ve sosyal dışlanmanın önlenmesine yönelik merkezi idare ve mahalli idareler ile sivil toplum kuruluşları başta olmak üzere tüm kesimlerin koordineli bir şekilde çalışması sağlanacaktır,

## **B- AMAÇ VE HEDEFLER**

### **VİZYON**

Çağdaş Donanma Kenti olarak;  
Yüksek yaşam standartları ile dünyaca tanınmış, hizmet ve kalitede örnek, bilim, sanat ve turizm merkezi sağlıklı bir Gölcük.

### **MİSYON**

Çağdaş Donanma Kenti Gölcük'te;  
İnsan merkezli, kaynaklarını verimli kullanan, adil, katılımcı ve etkin yönetim anlayışı ile halkımızın gurur duyarak mutlu bir yaşam sürdüreceği kent için hizmetler sunmak.

### **İLKELERİMİZ;**

Şeffaf belediyecilik anlayışıyla;  
Projelerimizde belediyeciliği beklentilerin ötesine taşımak, verdiğimiz hizmeti daha iyi, daha hızlı, daha yaygın ve daha verimli sunmak.

İlçe halkımızın memnuniyetini arttırmak.

Yasa ve mevzuat şartlarına uygun olarak belediye hizmetlerini yürütmek.

Personelimizin memnuniyetini ve performansını arttırmak, sürekli eğitim ile personel kalifikasyonunu artırmak.

İlçemizi kalkındıracak girişimlerde bulunmak.

Sivil toplum örgütleri ve halkımızı katılımcı olmaya yönlendirmek ve yerel hizmetlere sahip çıkması yönünde belediye yönetimine desteği sağlamak.

Sosyal ve kültürel faaliyetlerle halkın duyarlılığını dinamik tutmak.

Yapılan çalışmaların sonuçlarını sürekli analiz etmek, daima hizmet kalitesini artırmak ve en üst seviyedeki hedefe ulaşmak için sistemimizi sürekli iyileştirmek



## Faaliyetlere İlişkin Bilgi ve Değerlendirmeler

2010 yılında gerçekleştirilecek faaliyet ve projelere ilişkin değerlendirmelere yer verilirken başlıkların yanına parantez içerisinde faaliyet kodları yazılmıştır. Bu kodlar;

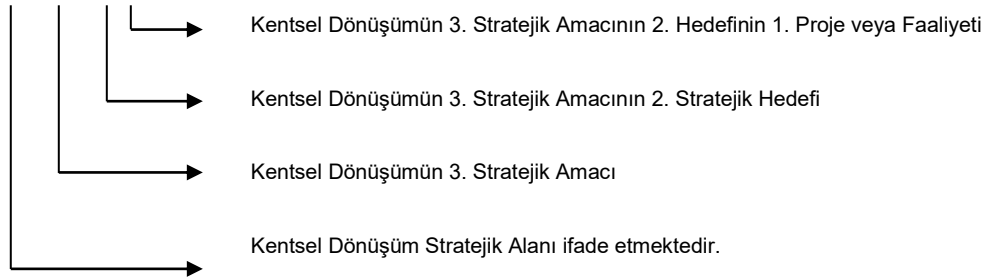
KU → Kurumsal Dönüşüm

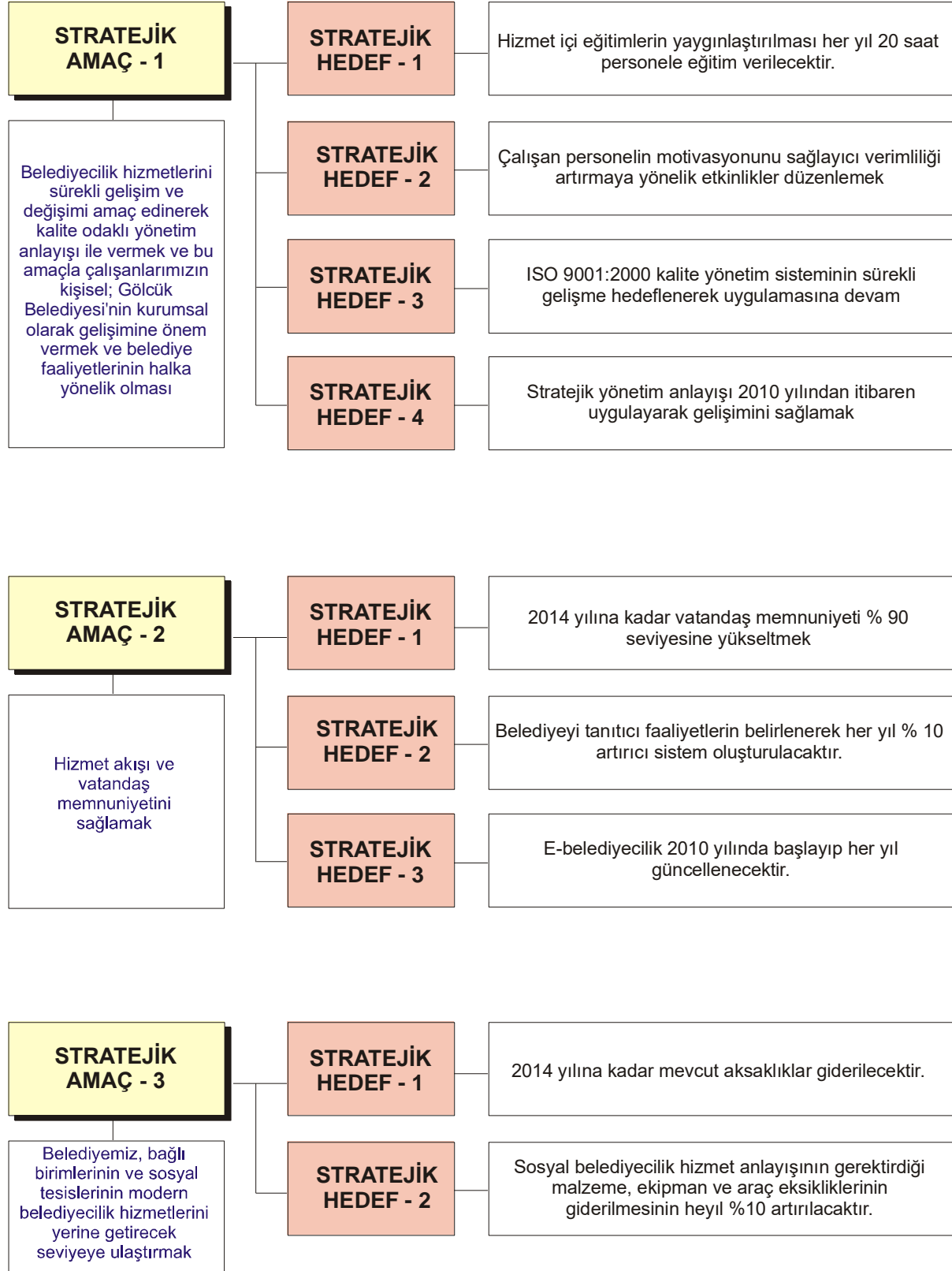
KE → Kentsel Dönüşüm

TO → Toplumsal Dönüşüm

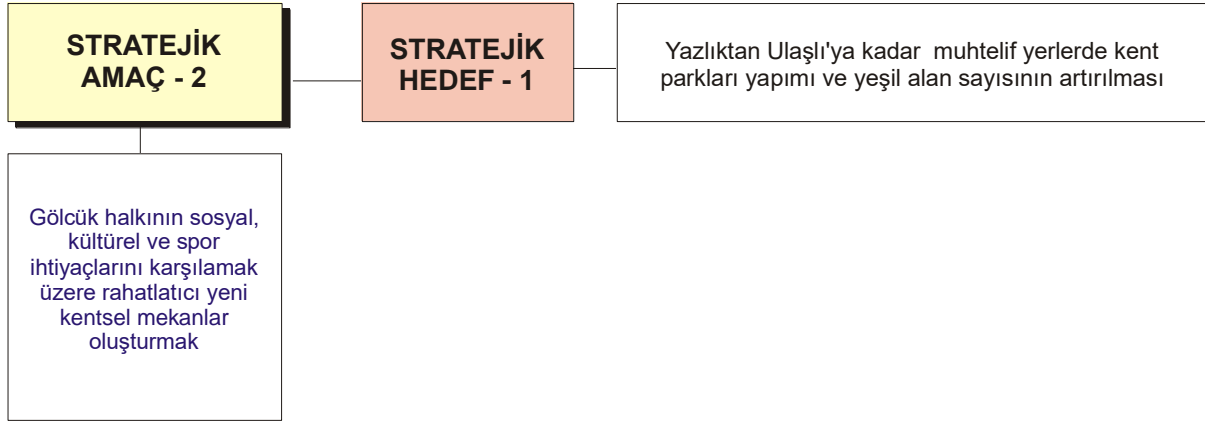
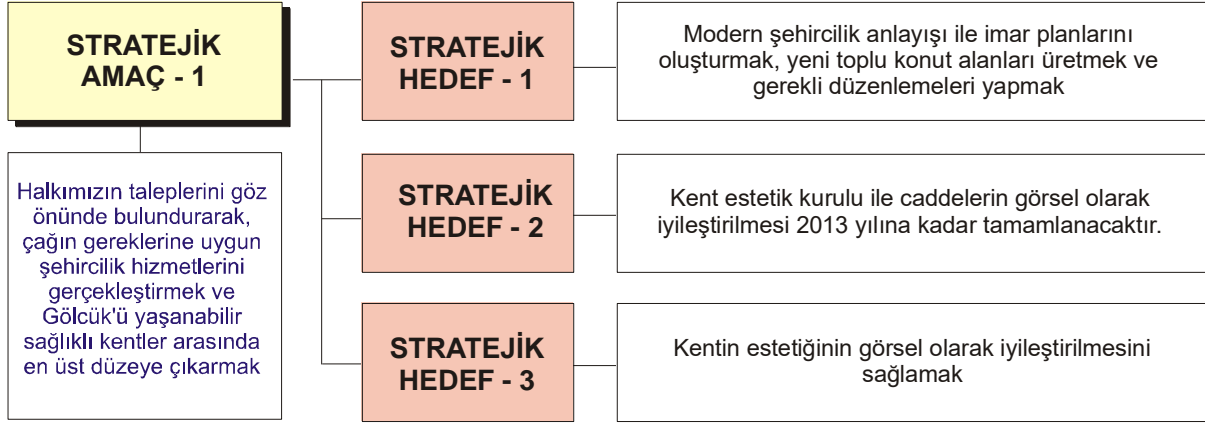
EK → Ekonomik Dönüşüm

Örnek: Ke - 3. 2. 1

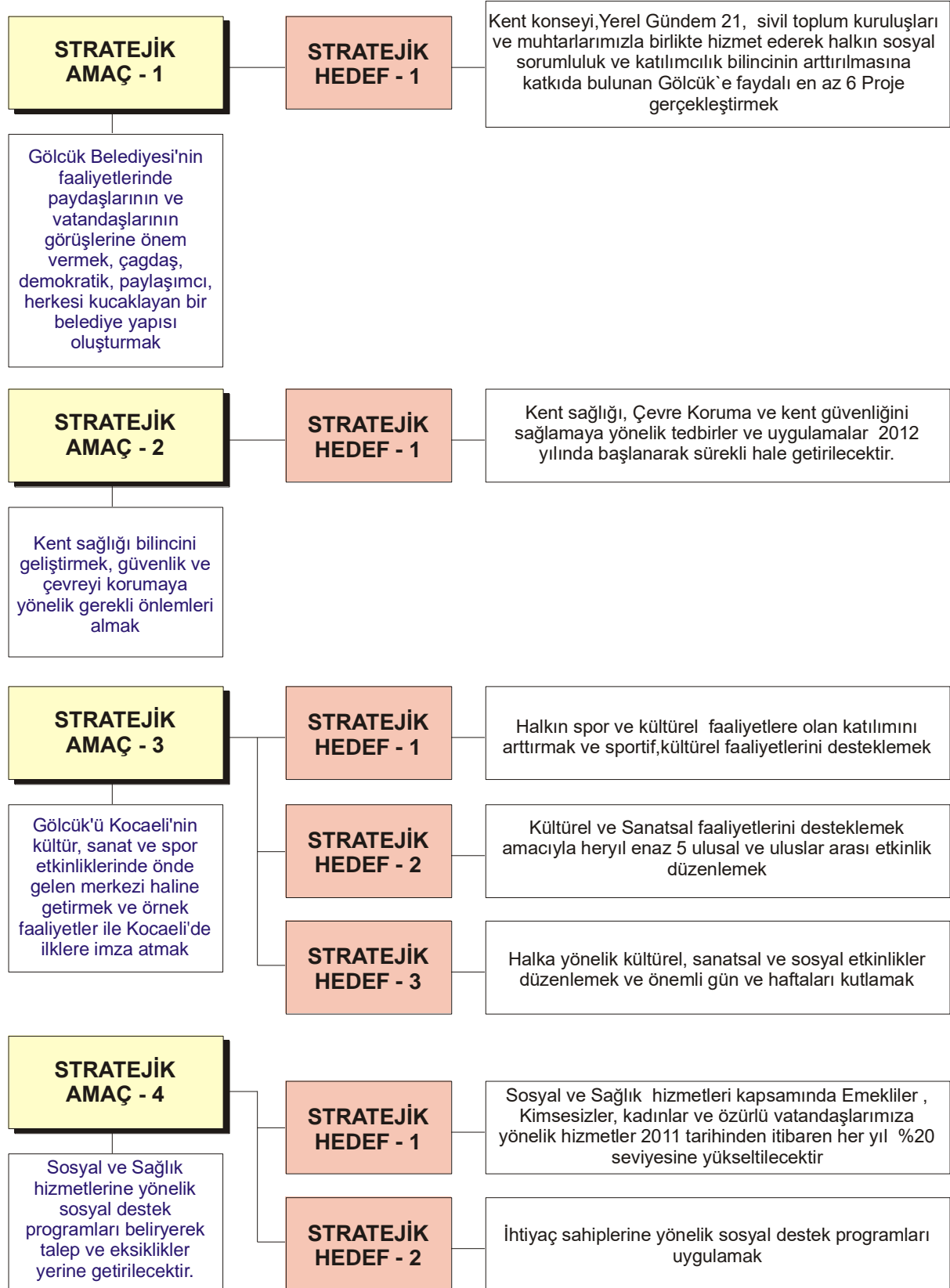


**Kurumsal Dönüşüm**

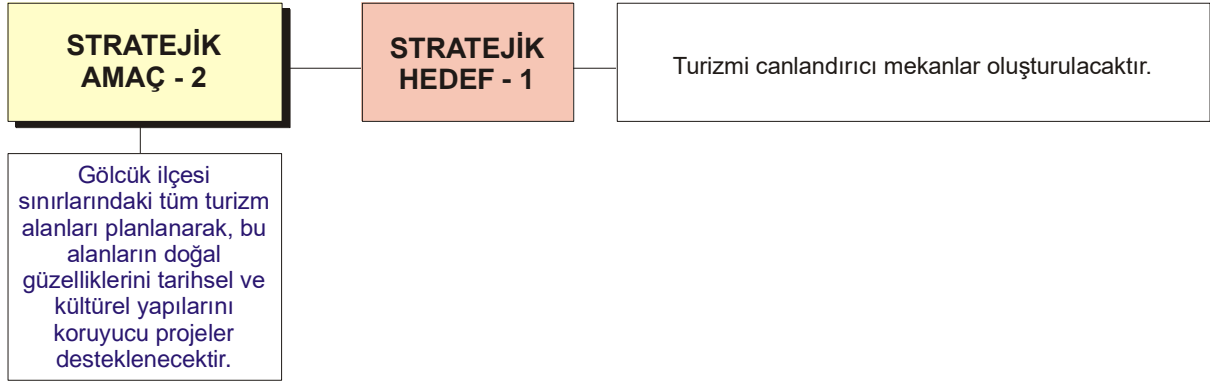
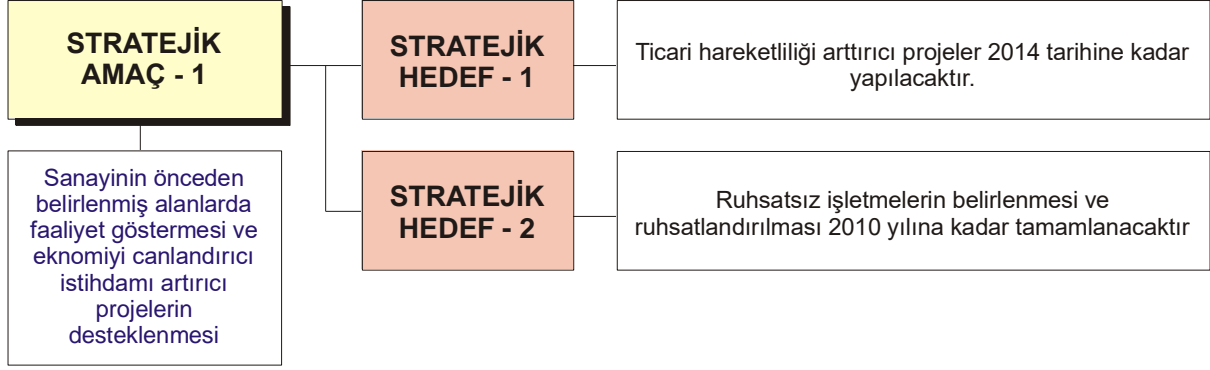
**Kentsel Dönüşüm**



**Toplumsal Dönüşüm**



**Ekonomik Dönüşüm**



## C- PERFORMANS HEDEF VE GÖSTERGELERİ İLE FAALİYETLER

## KURUMSAL DÖNÜŞÜM

İdare Adı	<b>GÖLCÜK BELEDİYE BAŞKANLIĞI</b>
-----------	-----------------------------------

2010 Bütçe Yılı		2010 Bütçe Ödeneği
<b>Ku-1</b>	<b>Belediyecilik hizmetlerini sürekli gelişim ve değişimi amaç edinerek kalite odaklı yönetim anlayışı ile vermek ve bu amaçla çalışanlarımızın kişisel; Gölcük Belediyesi'nin kurumsal olarak gelişimine önem vermek ve belediye faaliyetlerinin halka yönelik olması</b>	<b>57.000,00</b>
<b>Ku-1.1</b>	<b>Hizmet içi eğitimlerin yaygınlaştırılması her yıl 20 saat personele eğitim verilecektir.</b>	<b>20.000,00</b>
Ku-1.1.1	Hizmet içi eğitim programı yapılması	20.000,00

Performans Göstergeleri	Gösterge Türü	Ölçü Birimi	Ölçüm Periyodu	Performans Hedefi	Sorumlu Birim	
Gösterge-1	Çalışanlara verilen hizmet içi eğitim süresi	Çıktı	Saat	6 aylık	20	İnsan Kaynakları ve Eğitim Müdürlüğü
Gösterge-2	Çalışanlara verilen hizmet içi eğitimden memnuniyet	Sonuç	Yüzde	4 aylık	80%	İnsan Kaynakları ve Eğitim Müdürlüğü

Faaliyet	Bütçe Kodu	Harcama Birimi : İNSAN KAYNAKLARI VE EĞİTİM MÜDÜRLÜĞÜ
Ku-1.1.1	035990	Hizmet içi eğitim programı
Ku-1.1.1	035990	E-belediyecilik uygulamalarının halk tarafından kullanımının yaygınlaştırılması için tanıtıcı eğitim verilmesi.

2010 Bütçe Yılı		2010 Bütçe Ödeneği
<b>Ku-1.2</b>	<b>Çalışan personelin motivasyonunu sağlayıcı verimliliği artırmaya yönelik etkinlikler düzenlemek</b>	<b>11.000,00</b>
Ku-1.2.1	Çeşitli etkinlikler düzenleyip kurumumuz personelin kaynaşmasını sağlamak.	11.000,00

Performans Göstergeleri	Gösterge Türü	Ölçü Birimi	Ölçüm Periyodu	Performans Hedefi	Sorumlu Birim	
Gösterge-3	Çalışan memnuniyetini artırmaya yönelik düzenlenen organizasyonlara katılan personelin memnuniyet oranı	Sonuç	Yüzde	4 Aylık	90%	Kültür ve Sosyal İşler Müdürlüğü
Gösterge-4	Futbol turnuvasına katılan kurum sayısı	Çıktı	Adet	Yıllık	5	Kültür ve Sosyal İşler Müdürlüğü

Performans Göstergeleri		Gösterge Türü	Ölçü Birimi	Ölçüm Periyodu	Performans Hedefi	Sorumlu Birim
Gösterge-5	Çalışan memnuniyetini arttırmaya yönelik düzenlenen organizasyonlar	Çıktı	Adet	3 Aylık	3	İnsan Kaynakları ve Eğitim Dairesi
Gösterge-6	Çalışan Memnuniyet anketi	Çıktı	Yüzde	Yıllık	90%	İnsan Kaynakları ve Eğitim Dairesi

Faaliyet	Bütçe Kodu	Harcama Birimi : KÜLTÜR VE SOSYAL İŞLER MÜDÜRLÜĞÜ
Ku-1.2.1	036101	Birimler arası futbol turnuvası düzenlemek.
Ku-1.2.1	036101	Kurumlar arası futbol turnuvası düzenlemek.

Faaliyet	Bütçe Kodu	Harcama Birimi : İNSAN KAYNAKLARI VE EĞİTİM MÜDÜRLÜĞÜ
Ku-1.2.1	032490	Personel ve ailelerine yönelik etkinlikler
Ku-1.2.1	032490	Çeşitli yerlere piknik düzenlemek
Ku-1.2.1	032490	Dayanışma geceleri

2010 Bütçe Yılı		2010 Bütçe Ödeneği
<b>Ku-1.3</b>	<b>ISO 9001:2000 kalite yönetim sisteminin sürekli gelişme hedeflenerek uygulamasına devam etmek</b>	<b>10.000,00</b>
Ku-1.3.1	Kalite yönetim Sisteminin (KYS, nin sürekliliğinin sağlanması)	10.000,00

Performans Göstergeleri		Gösterge Türü	Ölçü Birimi	Ölçüm Periyodu	Performans Hedefi	Sorumlu Birim
Gösterge-7	İç Tetkik Sonuçları	Sonuç	Yüzde	6 Aylık	100%	İnsan Kaynakları ve Eğitim Müdürlüğü
Gösterge-8	KYS Değerlendirme toplantısı	Çıktı	Adet	6 Aylık	2	İnsan Kaynakları ve Eğitim Müdürlüğü

Faaliyet	Bütçe Kodu	Harcama Birimi : İNSAN KAYNAKLARI VE EĞİTİM MÜDÜRLÜĞÜ
Ku-1.3.1	037290	İç tetkik ve denetim çalışmalarının yapılması

2010 Bütçe Yılı		2010 Bütçe Ödeneği
<b>Ku-1.4</b>	<b>Stratejik yönetim anlayışı 2010 yılından itibaren uygulayarak gelişimini sağlamak</b>	<b>16.000,00</b>
Ku-1.4.1	Stratejik yönetim toplantısı 3 ayda bir yapılacaktır.	1.000,00
Ku-1.4.2	Stratejik yönetim tasarım ve dağıtım	15.000,00

Performans Göstergeleri		Gösterge Türü	Ölçü Birimi	Ölçüm Periyodu	Performans Hedefi	Sorumlu Birim
Gösterge-9	Stratejik Yönetim Değerlendirmesi	Çıktı	Adet	3 Aylık	4	Strateji Geliştirme Müdürlüğü



Faaliyet	Bütçe Kodu	Harcama Birimi : STRATEJİ GELİŞTİRME MÜDÜRLÜĞÜ
Ku-1.4.1	036101	Stratejik yönetim değerlendirme
Ku-1.4.2	032105	Stratejik Plan - Performans Programı - Faaliyet Raporu tasarım grafik ve kitap basımı

2010 Bütçe Yılı		2010 Bütçe Ödeneği
<b>Ku-2</b>	<b>Hizmet akışı ve vatandaş memnuniyetini sağlamak</b>	<b>744.200,00</b>
<b>Ku-2.1</b>	<b>2014 yılına kadar vatandaş memnuniyeti % 90 seviyesine yükseltmek</b>	<b>175.000,00</b>
Ku-2.1.1	Vatandaş memnuniyetinin ölçülmesi	25.000,00
Ku-2.1.2	Mahalli hizmet birimleri ile, büyüyen Gölcük 'ümüzde halkımıza kaliteli, etkin ve hızlı hizmet akışının sağlanması	150.000,00

Performans Göstergeleri	Gösterge Türü	Ölçü Birimi	Ölçüm Periyodu	Performans Hedefi	Sorumlu Birim	
Gösterge-10	Vatandaş memnuniyeti anketi uygulaması ve değerlendirilmesi	Çıktı	Adet	Yıllık	1	Strateji Geliştirme Müdürlüğü

Performans Göstergeleri	Gösterge Türü	Ölçü Birimi	Ölçüm Periyodu	Performans Hedefi	Sorumlu Birim	
Gösterge-11	Belediyenin kültür ve sanat hizmetlerinden memnuniyet	Sonuç	Yüzde	6 Aylık	85%	Kültür ve Sosyal İşler Müdürlüğü

Performans Göstergeleri	Gösterge Türü	Ölçü Birimi	Ölçüm Periyodu	Performans Hedefi	Sorumlu Birim	
Gösterge-12	Halkla buluşma toplantısı yapımı	Sonuç	Adet	Yıllık	2	Özel Kalem Müdürlüğü
Gösterge-13	Mahalle ve site toplantılarından gelen taleplerin karşılama oranı	Sonuç	Yüzde	6 Aylık	80%	Özel Kalem Müdürlüğü

Performans Göstergeleri	Gösterge Türü	Ölçü Birimi	Ölçüm Periyodu	Performans Hedefi	Sorumlu Birim	
Gösterge-14	Belirlenecek hizmet ofisinin yapımı	Çıktı	Adet	Yıllık	1	Fen İşleri Müdürlüğü

Faaliyet	Bütçe Kodu	Harcama Birimi : STRATEJİ GELİŞTİRME MÜDÜRLÜĞÜ
Ku-2.1.1	035990	Vatandaş memnuniyet anketleri yıllık

Faaliyet	Bütçe Kodu	Harcama Birimi : ÖZEL KALEM MÜDÜRLÜĞÜ
Ku-2.1.1	036201	Halkla buluşma toplantıları
Ku-2.1.1	036201	Mahalle-site toplantılarının gerçekleştirilmesi

Faaliyet	Bütçe Kodu	Harcama Birimi : FEN İŞLERİ MÜDÜRLÜĞÜ
Ku-2.1.2	065702	Mahalli hizmet ofislerinin açılması ve desteklenmesi ( bina yapımı gibi)

2010 Bütçe Yılı		2010 Bütçe Ödeneği
<b>Ku-2.2</b>	<b>Belediyeyi tanıtıcı faaliyetlerin belirlenerek her yıl % 10 artırıcı sistem oluşturulacaktır.</b>	<b>300.200,00</b>
Ku-2.2.1	İnsan kaynakları yönetim hizmetleri	30.000,00
Ku-2.2.2	Ulusal ve uluslar arası iş birliğinin sağlanması ve sürdürülmesi ile ilgili tanıtıcı faaliyet sisteminin kurulması	270.200,00

Performans Göstergeleri	Gösterge Türü	Ölçü Birimi	Ölçüm Periyodu	Performans Hedefi	Sorumlu Birim	
Gösterge-15	Performans Koordinasyon Toplantısı	Çıktı	Adet	6 Aylık	2	Strateji Geliştirme Müdürlüğü

Performans Göstergeleri	Gösterge Türü	Ölçü Birimi	Ölçüm Periyodu	Performans Hedefi	Sorumlu Birim	
Gösterge-16	Belediye faaliyetleriyle ilgili yerel medyada sunulan haber sayısı	Çıktı	Adet	Aylık	50	Basın Yayın ve Halkla İlişkiler Müdürlüğü
Gösterge-17	Gazetelere verilen ilan ve reklam sayısı	Çıktı	Adet	6 Aylık	10	Basın Yayın ve Halkla İlişkiler Müdürlüğü
Gösterge-18	Gerçekleşen Etkinlikler için yapılan broşür, el ilanı, afiş, davetiye vb. basımı	Çıktı	Adet	Aylık	50	Basın Yayın ve Halkla İlişkiler Müdürlüğü
Gösterge-19	Belediye çalışmalarımızdan vatandaşımızın bilgilendirilmesi amacı ile çıkartılan bülten sayısı	Çıktı	Adet	Aylık	5000	Basın Yayın ve Halkla İlişkiler Müdürlüğü

Performans Göstergeleri	Gösterge Türü	Ölçü Birimi	Ölçüm Periyodu	Performans Hedefi	Sorumlu Birim	
Gösterge-20	Çözüm Masasına gelen vatandaş taleplerinin ilgili birimlere iletilmesi ve geri dönüş süresi	Çıktı	Gün	3 Aylık	3	Özel Kalem Müdürlüğü
Gösterge-21	Üyesi olduğumuz ulusal ve uluslar arası kuruluşlar ile ilgili seminer ve eğitimlere katılım	Çıktı	Adet	Yıllık	1	Özel Kalem Müdürlüğü

Faaliyet	Bütçe Kodu	Harcama Birimi : STRATEJİ GELİŞTİRME MÜDÜRLÜĞÜ
Ku-2.2.1	063101	Performans yönetim sisteminin kurulması

Faaliyet	Bütçe Kodu	Harcama Birimi : BASIN YAYIN VE HALKLA İLİŞKİLER MÜDÜRLÜĞÜ
Ku-2.2.2	032105	Broşür, el ilanı, kitap, cd vb yayınların bastırılması

Faaliyet	Bütçe Kodu	Harcama Birimi : ÖZEL KALEM MÜDÜRLÜĞÜ
Ku-2.2.2	036201	Çözüm Masası
Ku-2.2.2	056201	Dünya sağlık örgütü sağlıklı kentler ağı, türküye sağlıklı kentler birliği gibi üyesi olduğumuz ulusal ve uluslar arası kuruluşlar ile işbirliğinin sürdürülmesi

Faaliyet	Bütçe Kodu	Harcama Birimi : MALİ HİZMETLER MÜDÜRLÜĞÜ
Ku-2.2.2	052619	Marmara ve Boğazları Belediyeler Birliği, Türkiye Belediyeler Birliği, Türk Dünyası Belediyeler Birliği gibi ulusal ve uluslar arası kuruluşlar ile işbirliğinin sürdürülmesi

2010 Bütçe Yılı		2010 Bütçe Ödeneği
<b>Ku-2.3</b>	<b>E-belediyecilik 2010 yılında başlayıp her yıl güncellenecektir.</b>	<b>269.000,00</b>
Ku-2.3.1	IT sistemlerinin geliştirilmesi ve kapasitesinin artırılması	155.000,00
Ku-2.3.2	Elektronik Belediyecilik: Belediyemiz tarafından sunulan hizmetlerin yer ve zaman sınırı olmadan elektronik ortamda birimler arası bilgi ve donanım paylaşımını mümkün kılan, planlı, üretken ve vatandaşa yönelik hizmetler sunarak e-belediye uygulamalarına geçilmesi	59.000,00
Ku-2.3.3	İnternet bankacılığının uygulanması ve ödeme seçeneklerinin genişletilmesi	55.000,00

Performans Göstergeleri	Gösterge Türü	Ölçü Birimi	Ölçüm Periyodu	Performans Hedefi	Sorumlu Birim	
Gösterge-22	Coğrafi Bilgi Sisteminin kurulma yüzdesi	Çıktı	Yüzde	Yıllık	45%	Bilgi İşlem Müdürlüğü
Gösterge-23	Çalışanların Bilgi İşlem Hizmetlerinden Memnuniyeti	Çıktı	Yüzde	6 Aylık	85%	Bilgi İşlem Müdürlüğü
Gösterge-24	Bilgi İşlem Malzemeleri Envanter Çıkarma	Çıktı	Yüzde	6 Aylık	100%	Bilgi İşlem Müdürlüğü

Performans Göstergeleri	Gösterge Türü	Ölçü Birimi	Ölçüm Periyodu	Performans Hedefi	Sorumlu Birim	
Gösterge-25	Gelen evrakın dağıtım hızı (Posta)	Çıktı	İşgünü	Aylık	1	Yazı İşleri Müdürlüğü
Gösterge-26	Encümen kararlarının ilgili daireye ulaştırılma süresi	Çıktı	İşgünü	Aylık	2	Yazı İşleri Müdürlüğü
Gösterge-27	Evrakları tam olan kişilerin evlendirilme süresi	Çıktı	İşgünü	6 Aylık	1	Yazı İşleri Müdürlüğü
Gösterge-28	Evrak takip programının kullanıcı oranı	Sonuç	Kişi	6 Aylık	10	Yazı İşleri Müdürlüğü

Performans Göstergeleri	Gösterge Türü	Ölçü Birimi	Ölçüm Periyodu	Performans Hedefi	Sorumlu Birim	
Gösterge-29	Tahsilat oranının artırılması	Sonuç	Yüzde	6 Aylık	3%	Mali Hizmetler Müdürlüğü

Faaliyet	Bütçe Kodu	Harcama Birimi :BİLGİ İŞLEM MÜDÜRLÜĞÜ
Ku-2.3.1	061202	Web hizmetlerinin daha kontrollü, hızlı ve güvenli verilebilmesi için 1 adet "web sunucusu" kurulması.
Ku-2.3.1	063101	Dosya paylaşımını daha güvenli ve hızlı yapabilmek için 1 adet "dosya sunucusu" kurulması
Ku-2.3.1	061202	....@gölcük.bel.tr uzantılı e-posta hizmetlerinin daha güvenli, kontrollü ve hızlı sağlanması için 1 adet "posta sunucusu" kurulması.
Ku-2.3.1	035103	Gerekli yazılım lisanslarının alımı
Ku-2.3.2	037201	"Coğrafi Bilgi Sistemi"nin oluşturulması: Harita verilerinin sayısallaştırılarak (akıllandırılarak) bilgisayar ortamına kaydedilmesi ve 1 adet "harita sunucusu" kurulması
Ku-2.3.2	063101	İnternet sayfasının yeniden tasarlanması ve alt yapının yenilenmesi

Faaliyet	Bütçe Kodu	Harcama Birimi :YAZI İŞLERİ MÜDÜRLÜĞÜ
Ku-2.3.2	037201	Gelen- giden ve dilekçe evrakların bilgisayar ortamında takibinin yapılması
Ku-2.3.2	037201	Evlenme defterlerinin yazıcı ortamında doldurulması

Faaliyet	Bütçe Kodu	Harcama Birimi : MALİ HİZMETLER MÜDÜRLÜĞÜ
Ku-2.3.3	063101	İnternet ortamında borç öğrenme ve tahsilatının yapılması.
Ku-2.3.3	063101	Vatandaşların Kredi kartı ile ödeme yapabilmelerini sağlamak.

2010 Bütçe Yılı		2010 Bütçe Ödeneği
<b>Ku-3</b>	<b>Belediyemiz, bağlı birimlerinin ve sosyal tesislerinin modern belediyeçilik hizmetlerini yerine getirecek seviyeye ulaştırmak</b>	<b>380.000,00</b>
<b>Ku-3.1</b>	<b>2014 yılına kadar mevcut aksaklıklar giderilecektir.</b>	<b>350.000,00</b>
Ku-3.1.1	Yeni hizmet birimleri oluşturulması ve mevcut hizmet birimleri ile sosyal tesislerin bakımı	300.000,00
Ku-3.1.2	Taşıt alımı	50.000,00

Performans Göstergeleri	Gösterge Türü	Ölçü Birimi	Ölçüm Periyodu	Performans Hedefi	Sorumlu Birim	
Gösterge-30	Yapılması Planlanan Hizmet Binası Sayısı	Sonuç	Adet	Yıllık	1	Fen İşleri Müdürlüğü
Gösterge-31	Hizmet birimlerinin Eksikliklerin giderilmesi	Sonuç	Adet	6 Aylık	5	Fen İşleri Müdürlüğü

Performans Göstergeleri	Gösterge Türü	Ölçü Birimi	Ölçüm Periyodu	Performans Hedefi	Sorumlu Birim	
Gösterge-32	Zabıta Hizmetlerinde kullanılmak üzere motorsiklet alımı	Çıktı	Adet	6 Aylık	2	Zabıta Müdürlüğü

Faaliyet	Bütçe Kodu	Harcama Birimi : FEN İŞLERİ MÜDÜRLÜĞÜ
Ku-3.1.1	038901	Genel bakım onarım ve boya
Ku-3.1.1	065701	Hizmet binası yapımı
Ku-3.1.1	065290	İnşaat malzemesi alımı

Faaliyet	Bütçe Kodu	Harcama Birimi : ZABITA MÜDÜRLÜĞÜ
Ku-3.1.2	061401	Zabıta Müdürlüğü nezdinde Motorize ekibin kurulması

2010 Bütçe Yılı		2010 Bütçe Ödeneği
<b>Ku-3.2</b>	<b>Sosyal belediyeçilik hizmet anlayışının gerektirdiği malzeme, ekipman ve araç eksikliklerinin giderilmesinin her yıl %10 artırılabacaktır.</b>	<b>30.000,00</b>
Ku-3.2.1	Malzeme ve ekipman alımı	30.000,00

Performans Göstergeleri	Gösterge Türü	Ölçü Birimi	Ölçüm Periyodu	Performans Hedefi	Sorumlu Birim	
Gösterge-33	Araç Takip Sistemi kurulan araç sayısı	Çıktı	Adet	6 Aylık	30	Fen İşleri Müdürlüğü

Faaliyet	Bütçe Kodu	Harcama Birimi :FEN İŞLERİ MÜDÜRLÜĞÜ
Ku-3.2.1	061290	Araç takip sisteminin kurulması

# KENTSEL DÖNÜŞÜM

İdare Adı	<b>GÖLCÜK BELEDİYE BAŞKANLIĞI</b>
-----------	-----------------------------------

2010 Bütçe Yılı		2010 Bütçe Ödeneği
<b>Ke-1</b>	<b>Halkımızın taleplerini göz önünde bulundurarak, çağın gereklerine uygun şehircilik hizmetlerini gerçekleştirmek ve Gölcük'ü yaşanabilir sağlıklı kentler arasında en üst düzeye çıkarmak</b>	<b>300.000,00</b>
<b>Ke-1.1</b>	<b>Modern şehircilik anlayışı ile imar planlarını oluşturmak, yeni toplu konut alanları üretmek ve gerekli düzenlemeleri yapmak</b>	<b>200.000,00</b>
Ke-1.1.1	Kentsel dönüşüm projesi	-
Ke-1.1.2	Yerleşim alanlarına uygulama imar planları yapımı, mevcut halihazır harita ve planların revizyonu.	100.000,00
Ke-1.1.3	Kamulaştırma yapımı	100.000,00
Ke-1.1.4	Mezarlık alanlarının genişletilmesi	-

Performans Göstergeleri	Gösterge Türü	Ölçü Birimi	Ölçüm Periyodu	Performans Hedefi	Sorumlu Birim	
Gösterge-34	İmar durumu hazırlama süresi (Talep üzerine)	Sonuç	İşgünü	Aylık	3	İmar ve Şehircilik Müdürlüğü
Gösterge-35	Yeni yerleşim alanlarının uygulama imar planının projesinin yapımı	Çıktı	Yüzde	Yıllık	100%	İmar ve Şehircilik Müdürlüğü
Gösterge-36	Mevcut uygulama imar planlarının revizyonunun tamamlanması	Çıktı	Yüzde	Yıllık	100%	İmar ve Şehircilik Müdürlüğü
Gösterge-37	Hali hazır haritaların güncellenmesi	Çıktı	Yüzde	Yıllık	100%	İmar ve Şehircilik Müdürlüğü
Gösterge-38	Kaçak yapıyla mücadelede vatandaşın gelen dilekçelerin ve şikayetlerin bilgilendirme süresi	Sonuç	İşgünü	Aylık	5	İmar ve Şehircilik Müdürlüğü
Gösterge-39	Kaçak yapıyla mücadelede Resmi kurumlardan gelen yazıların cevap verme süresi	Sonuç	İşgünü	Aylık	7	İmar ve Şehircilik Müdürlüğü
Gösterge-40	Genel konularda gelen vatandaş dilekçelerinin cevaplandırma süresi	Sonuç	İşgünü	3 Aylık	15	İmar ve Şehircilik Müdürlüğü
Gösterge-41	Genel konularda gelen Resmi Yazıların cevaplandırma süresi	Sonuç	İşgünü	3 Aylık	15	İmar ve Şehircilik Müdürlüğü
Gösterge-42	Zemin Etüt raporlarının incelenme süresi	Sonuç	İşgünü	4 Aylık	1	İmar ve Şehircilik Müdürlüğü
Gösterge-43	Ruhsata esas projelerin incelenme süresi	Sonuç	İşgünü	4 Aylık	3	İmar ve Şehircilik Müdürlüğü
Gösterge-44	İskan başvurusu yapılan binanın başvuru yapıldıktan sonraki inceleme süresi	Sonuç	İşgünü	Aylık	1	İmar ve Şehircilik Müdürlüğü
Gösterge-45	Kamulaştırma Kararı İle Tebligat Arasındaki İşin Yapılış Süresi	Çıktı	İşgünü	3 Aylık	15	İmar ve Şehircilik Müdürlüğü

Faaliyet	Bütçe Kodu	Harcama Birimi :İMAR VE ŞEHİRCİLİK MÜDÜRLÜĞÜ
Ke-1.1.2	063201	İlave uygulama imar planı yapımı
Ke-1.1.2	063201	Yerleşime uygunluk haritaları
Ke-1.1.3	064103	İskan arazi alımı
Ke-1.1.3	064103	Yol için arsa alımı
Ke-1.1.3	064103	Bina kamulaştırılması

2010 Bütçe Yılı		2010 Bütçe Ödeneği
<b>Ke-1.2</b>	<b>Kent estetik kurulu ile caddelerin görsel olarak iyileştirilmesi 2013 yılına kadar tamamlanacaktır.</b>	-
Ke-1.2.1	İlçemizdeki bazı caddelerin prestij caddesi olarak düzenlenmesi	-

2010 Bütçe Yılı		2010 Bütçe Ödeneği
<b>Ke-1.3</b>	<b>Kentin estetiğinin görsel olarak iyileştirilmesini sağlamak</b>	<b>100.000,00</b>
Ke-1.3.1	Kıyı ve Sahillerin düzenlenmesi	-
Ke-1.3.2	Tarihi Mekanların restorasyonlarını yapmak	-
Ke-1.3.3	Bina cephe iyileştirilmesi	100.000,00
Ke-1.3.4	Dere Islahları	-

Performans Göstergeleri	Gösterge Türü	Ölçü Birimi	Ölçüm Periyodu	Performans Hedefi	Sorumlu Birim	
Gösterge-46	Bina cephe iyileştirmesi	Çıktı	Yüzde	3 Aylık	100%	İmar ve Şehircilik Müdürlüğü
Gösterge-47	Bina cephe iyileştirmesi için yapılan toplantı sayısı	Çıktı	Adet	3 Aylık	3	İmar ve Şehircilik Müdürlüğü
Gösterge-48	Bina cephe iyileştirmesi yapılan binalar için arazide görüşülen kişi sayısı	Sonuç	Kişi	3 Aylık	100	İmar ve Şehircilik Müdürlüğü
Gösterge-49	Bina cephe iyileştirmesi yapılan bina sayısı	Sonuç	Adet	3 Aylık	24	İmar ve Şehircilik Müdürlüğü

Faaliyet	Bütçe Kodu	Harcama Birimi :İMAR VE ŞEHİRCİLİK MÜDÜRLÜĞÜ
Ke-1.3.3	038901	Cephe iyileştirmeleri

2010 Bütçe Yılı		2010 Bütçe Ödeneği
<b>Ke-2</b>	<b>Gölcük halkının sosyal, kültürel ve spor ihtiyaçlarını karşılamak üzere rahatlatıcı yeni kentsel mekanlar oluşturmak</b>	<b>290.000,00</b>
<b>Ke-2.1</b>	<b>Yazlıktan Ulaşlı'ya kadar muhtelif yerlerde kent parkları yapımı ve yeşil alan sayısının artırılması</b>	<b>290.000,00</b>
Ke-2.1.1	Çocuk bahçesi ve parkı yapımı	140.000,00
Ke-2.1.2	Kent meydanı düzenlemesi	-
Ke-2.1.3	Kent Ormanı ve Mesire alanı yapımı	120.000,00
Ke-2.1.4	Ağaçlandırma Alanlarının Oluşturulması	30.000,00
Ke-2.1.5	Kent parkı ve Yeşil alan düzenlemesi	-

Performans Göstergeleri		Gösterge Türü	Ölçü Birimi	Ölçüm Periyodu	Performans Hedefi	Sorumlu Birim
Gösterge-50	Yapılan çocuk parkı sayısı	Çıktı	Adet	Yıllık	4	Park ve Bahçeler Müdürlüğü
Gösterge-51	Oturma bankı sayısı	Çıktı	Adet	6 Aylık	150	Park ve Bahçeler Müdürlüğü
Gösterge-52	Çocuk parklarının tefrişatlarının rutin olarak bakımlarının yapılması	Sonuç	Yüzde	6 Aylık	90%	Park ve Bahçeler Müdürlüğü
Gösterge-53	Mesire alanlarının ve kent ormanlarının düzenlenmesi bakımı ve yeni alanlar oluşturulması için proje hazırlanması	Çıktı		6 Aylık	100%	Park ve Bahçeler Müdürlüğü
Gösterge-54	Mesire alanlarının ve kent ormanlarının düzenlenmesi bakımı ve yeni alanlar için oluşan projenin uygulanması.	Sonuç	Yüzde	6 Aylık	40%	Park ve Bahçeler Müdürlüğü
Gösterge-55	Cadde sokak ve yeşil alanlarda ağaç dikimi	Çıktı	Adet	Yıllık	600	Park ve Bahçeler Müdürlüğü

Faaliyet	Bütçe Kodu	Harcama Birimi : PARK VE BAHÇELER MÜDÜRLÜĞÜ
Ke-2.1.1	037190	Çocuk parkı yapımı
Ke-2.1.1	037190	Oturma bankı konulması
Ke-2.1.1	038901	Çocuk parkı tefrişatlarının bakım ve onarımı
Ke-2.1.3	032901	Mesire alanlarının ve kent ormanlarının düzenlenmesi bakımı ve yeni alanlar oluşturulması.
Ke-2.1.4	032901	Cadde sokak ve yeşil alanlarda ağaç dikimi

2010 Bütçe Yılı		2010 Bütçe Ödeneği
<b>Ke-3</b>	<b>Kentsel ulaşım kolaylığını sağlayıcı hizmetleri yerine getirmek</b>	<b>450.000,00</b>
<b>Ke-3.1</b>	<b>Şehir içi ve şehirler arası ulaşım donatılarının ve yatırımlarının 2014 yılına kadar tamamlanması</b>	<b>450.000,00</b>

Ke-3.1.1	Yazlıktan Ulaşlı'ya kadar alt ve üst geçit yapımı	-
Ke-3.1.2	Gölcük İlçesi Şehir İçi ve Şehirlerarası Otobüs Terminali	-
Ke-3.1.3	Şehir içi trafikte yeni bir master plan	-
Ke-3.1.4	Kavşak yapımı	-
Ke-3.1.5	Korkuluk yapılması ve boyanması	50.000,00
Ke-3.1.6	Durak yapımı ve boyanması	50.000,00
Ke-3.1.7	İmar Yollarının Yapılması ve bakımı	200.000,00
Ke-3.1.8	Yazlıktan Ulaşlı'ya kadar tüm bölgede yeni imar yollarının açılması.	50.000,00
Ke-3.1.9	d-130' a alternatif ulaşım	-
Ke-3.1.10	Kapalı ve Katlı oto Otoparkların yapımı	-
Ke-3.1.11	İstinat duvarları yapımı	100.000,00



Performans Göstergeleri		Gösterge Türü	Ölçü Birimi	Ölçüm Periyodu	Performans Hedefi	Sorumlu Birim
Gösterge-56	Görüş ve taleplerin sonuçlandırılma süresi	Sonuç	İşgünü	3 Aylık	7	Fen İşleri Müdürlüğü
Gösterge-57	Asfalt veya parke yol düzenlenmesi	Çıktı	m <sup>2</sup>	6 Aylık	20.000 m <sup>2</sup>	Fen İşleri Müdürlüğü
Gösterge-58	Açılan Ham Yol Uzunluğu	Çıktı	km	Yarı Yıl	2,5	Fen İşleri Müdürlüğü
Gösterge-59	Stabilize Yol Yapımı	Çıktı	km	Yarı Yıl	3	Fen İşleri Müdürlüğü
Gösterge-60	Her yıl 1000 metrekare istinat duvarı yapımı	Çıktı	m <sup>2</sup>	Yıllık	1000m <sup>2</sup>	Fen İşleri Müdürlüğü

Faaliyet	Bütçe Kodu	Harcama Birimi : FEN İŞLERİ MÜDÜRLÜĞÜ
Ke-3.1.5	037190	Yapım İşi
Ke-3.1.6	037190	Her yıl 10 adet durak yapım işi
Ke-3.1.7	067290	100.000 m2 yolun asfalt veya parke olarak düzenlenmesi
Ke-3.1.8	065707	Her yıl 2,5 km lik imar yolunun açılması ve genişletilmesi
Ke-3.1.11	065901	Her yıl 1000 metrekare istinat duvarı yapımı

## TOPLUMSAL DÖNÜŞÜM

İdare Adı	<b>GÖLCÜK BELEDİYE BAŞKANLIĞI</b>
-----------	-----------------------------------

2010 Bütçe Yılı		2010 Bütçe Ödeneği
To-1	Gölcük Belediyesi'nin faaliyetlerinde paydaşlarının ve vatandaşlarının görüşlerine önem vermek, çağdaş, demokratik, paylaşımcı, herkesi kucaklayan bir belediye yapısı oluşturmak	91.000,00
To-1.1	Kent konseyi, Yerel Gündem 21, sivil toplum kuruluşları ve muhtarlarımızla birlikte hizmet ederek halkın sosyal sorumluluk ve katılımçılık bilincinin artırılmasına katkıda bulunan Gölcük'e faydalı en az 6 Proje gerçekleştirmek	91.000,00
To-1.1.1	Kent konseyi kapsamında, muhtarlarımızı sivil toplum kuruluşlarını yönetim anlayışımıza dahil etmek	1.000,00
To-1.1.2	Kent konseyi ve sivil toplum kuruluşlarının desteklenmesi	90.000,00

Performans Göstergeleri		Gösterge Türü	Ölçü Birimi	Ölçüm Periyodu	Performans Hedefi	Sorumlu Birim
Gösterge-61	Muhtarlar toplantısı sayısı	Çıktı	Adet	3 aylık	11	Özel Kalem Müdürlüğü
Gösterge-62	Sivil toplum kuruluşları ile ortaklaşa gerçekleştirilen faaliyet sayısı	Çıktı	Adet	6 aylık	3	Özel Kalem Müdürlüğü
Gösterge-63	Kent Konseyi Bünyesinde Meclis ve Çalışma Grupları Sonucu Hazırlanan Rapor Sayısı	Çıktı	Adet	6 aylık	4	Özel Kalem Müdürlüğü
Gösterge-64	Kent Konseyi Çalışmalarındaki vatandaş memnuniyeti	Sonuç	Yüzde	Yıllık	80%	Özel Kalem Müdürlüğü

Faaliyet	Bütçe Kodu	Harcama Birimi : ÖZEL KALEM MÜDÜRLÜĞÜ
To-1.1.1	035102	Muhtarlar toplantısı
To-1.1.2	035102	Kent Konseyi ve ofisinin kurulması ve giderlerinin karşılanması
To-1.1.2	035102	Sivil Toplum Kuruluşları ve diğer ilgili kuruluşlar ile toplantıların gerçekleştirilmesi ve desteklenmesi

2010 Bütçe Yılı		2010 Bütçe Ödeneği
To-2	Kent sağlığı bilincini geliştirmek, güvenlik ve çevreyi korumaya yönelik gerekli önlemleri almak	5.926.000,00
To-2.1	Kent sağlığı, Çevre Koruma ve kent güvenliğini sağlamaya yönelik tedbirler ve uygulamalar 2012 yılında başlanarak sürekli hale getirilecektir.	5.926.000,00
To-2.1.1	Yeni yerleşim yerlerine konteynır konulması , yıpranan veya kullanılmaz hale gelen konteynırların yenilenmesi	100.000,00
To-2.1.2	Kent sağlığı ve güvenliliği için gerekli kurumsal hazırlıkları yapmak	5.675.000,00
To-2.1.3	İşyeri denetimleri	151.000,00

Performans Göstergeleri	Gösterge Türü	Ölçü Birimi	Ölçüm Periyodu	Performans Hedefi	Sorumlu Birim	
Gösterge-65	Çöp Konteynırları konulması	Çıktı	Adet	6 Aylık	150	Temizlik İşleri Müdürlüğü
Gösterge-66	Bakımı yapılan Konteynır oranı	Çıktı	Adet	3 Aylık	750	Temizlik İşleri Müdürlüğü
Gösterge-67	Temizlik Hizmet alımı ihalesi teknik şartnamesinde belirtilen işin uygulanma yüzdesi	Sonuç	Yüzde	Aylık	100%	Temizlik İşleri Müdürlüğü

Performans Göstergeleri	Gösterge Türü	Ölçü Birimi	Ölçüm Periyodu	Performans Hedefi	Sorumlu Birim	
Gösterge-68	Sağlık ocaklarından gelen taleplerin karşılanma oranı	Sonuç	Yüzde	6 Aylık	80%	Fen İşleri Müdürlüğü

Performans Göstergeleri	Gösterge Türü	Ölçü Birimi	Ölçüm Periyodu	Performans Hedefi	Sorumlu Birim	
Gösterge-69	İlçe sınırlarında faaliyet gösteren hurdacıların tesbiti	Sonuç	Yüzde	6 Aylık	100%	Zabita Müdürlüğü
Gösterge-70	İlçe sınırlarında faaliyet gösteren galericilerin tesbiti	Sonuç	Yüzde	6 Aylık	100%	Zabita Müdürlüğü
Gösterge-71	Hizmet binası, Sanat galerisi ve müze gemideki güvenlik konusunda kurum memnuniyeti	Sonuç	Yüzde	Yıllık	80%	Zabita Müdürlüğü
Gösterge-72	Mevcut işyerinin denetimi yapılacak	Sonuç	Yüzde	6 Aylık	60%	Zabita Müdürlüğü
Gösterge-73	Pazarıcı esnaflarına yaka kartı yapımı	Sonuç	Yüzde	6 Aylık	50%	Zabita Müdürlüğü

Faaliyet	Bütçe Kodu	Harcama Birimi : TEMİZLİK İŞLERİ MÜDÜRLÜĞÜ
To-2.1.1	037190	Çöp Konteynırları konulması
To-2.1.1	037390	Çöp Konteynırları bakımı
To-2.1.2	035108	Çöp toplama, cadde ve sokak temizleme için Temizlik hizmetleri alımı

Faaliyet	Bütçe Kodu	Harcama Birimi : FEN İŞLERİ MÜDÜRLÜĞÜ
To-2.1.2	038103	Mahalle sağlık ocaklarının desteklenmesi
To-2.1.3	035990	İlçemizde faaliyet gösteren hurdacıların mesken alanı dışında uygun bir yere toplanması
To-2.1.3	035990	İlçemizde faaliyet gösteren oto galerilerinin mesken alanı dışında uygun bir yere toplanması ilçemizde faaliyet gösteren oto galerilerinin mesken alanı dışında uygun bir yere toplanması

Faaliyet	Bütçe Kodu	Harcama Birimi : ZABITA MÜDÜRLÜĞÜ
To-2.1.2	035109	Özel güvenlik hizmet alımı
To-2.1.3	032101	Mevcut denetimlerin sürekli hale getirilmesi

2010 Bütçe Yılı		2010 Bütçe Ödeneği
To-3	Gölcük'ü Kocaeli'nin kültür, sanat ve spor etkinliklerinde önde gelen merkezi haline getirmek ve örnek faaliyetler ile Kocaeli'de ilklere imza atmak	865.000,00
To-3.1	Halkın spor ve kültürel faaliyetlere olan katılımını arttırmak ve sportif,kültürel faaliyetlerini desteklemek	550.000,00
To-3.1.1	Spor alanları ve kültür merkezi yapımı	210.000,00
To-3.1.2	Ulusal düzeyde derece alacak sporcular ile ekipler yetiştirilmesi ve desteklenmesi.	120.000,00
To-3.1.3	Gölcük Belediye Spor Kulübüne destek verilmesi.	100.000,00
To-3.1.4	Rahvan at yarışları organizasyonunun gerçekleştirilmesi	95.000,00
To-3.1.5	Sportif etkinlikler düzenleyip Halkımıza Spor yapma alışkanlığını sağlamak.	25.000,00
To-3.1.6	At yarış sahasının çok amaçlı kullanıma kazandırılması	-
To-3.1.7	Gölcük halkının sosyal, kültürel ve spor ihtiyaçlarını karşılamak üzere rahatlatıcı yeni kentsel mekanlar oluşturmak	-

Performans Göstergeleri	Gösterge Türü	Ölçü Birimi	Ölçüm Periyodu	Performans Hedefi	Sorumlu Birim	
Gösterge-74	Fitness aletleri konulan alan sayısı	Çıktı	Adet	6 Aylık	6	Park ve Bahçeler Müdürlüğü
Gösterge-75	Semt spor alanı sayısı	Çıktı	Adet	Yıllık	3	Park ve Bahçeler Müdürlüğü

Performans Göstergeleri	Gösterge Türü	Ölçü Birimi	Ölçüm Periyodu	Performans Hedefi	Sorumlu Birim	
Gösterge-76	Yapılan spor organizasyonu sayısı	Çıktı	Adet	Yıllık	3	Kültür ve Sosyal İşler Müdürlüğü
Gösterge-77	Malzeme desteği talebinde bulunan amatör kulüp sayısı	Çıktı	Adet	Yıllık	14	Kültür ve Sosyal İşler Müdürlüğü
Gösterge-78	Belediye Spor Faaliyetlerinden Vatandaş memnuniyeti	Sonuç	Yüzde	Yıllık	80	Kültür ve Sosyal İşler Müdürlüğü
Gösterge-79	Gölcük Belediyesi rahvan at yarışlarına katılan at sayısı	Çıktı	Adet	Yıllık	200	Kültür ve Sosyal İşler Müdürlüğü
Gösterge-80	Düzenlenen turnuva ve müsabakalara katılan sporcu sayısı	Çıktı	Kişi	Yıllık	1.000	Kültür ve Sosyal İşler Müdürlüğü

Gösterge-81	Düzenlenen turnuva ve müsabaka sayısı	Çıktı	Adet	Yıllık	5	Kültür ve Sosyal İşler Müdürlüğü
-------------	---------------------------------------	-------	------	--------	---	----------------------------------

Faaliyet	Bütçe Kodu	Harcama Birimi : PARK VE BAHÇELER MÜDÜRLÜĞÜ
To-3.1.1	032502	Yazlık'tan Ulaşlı'ya kadar her mahalleye sokak spor aletleri (fitness) konulması
To-3.1.1	038901	Semt spor alanı yapımı

Faaliyet	Bütçe Kodu	Harcama Birimi : KÜLTÜR VE SOSYAL İŞLER MÜDÜRLÜĞÜ
To-3.1.2	054790	Okullar arası Spor Müsabakalarının desteklenmesi
To-3.1.2	054790	Her türlü amatör spor faaliyetlerine destek verilmesi
To-3.1.3	053101	Gölcük Belediye Spor'a tüm branşlarda gerekli destek sağlanacaktır.
To-3.1.4	036101	Gölcük Belediyesi rahvan at yarışları organizasyonları
To-3.1.5	036101	Çeşitli turnuvalar ve müsabakalar düzenlenmesi

2010 Bütçe Yılı		2010 Bütçe Ödeneği
To-3.2	Kültürel ve Sanatsal faaliyetlerini desteklemek amacıyla her yıl en az 5 ulusal ve uluslar arası etkinlik düzenlemek	180.000,00
To-3.2.1	Yöresel festivallerimizin yaşatılması ve geliştirilmesi	180.000,00

Performans Göstergeleri	Gösterge Türü	Ölçü Birimi	Ölçüm Periyodu	Performans Hedefi	Sorumlu Birim	
Gösterge-82	Gölcük Belediyesince düzenlenen yaz etkinlikleri ve yöresel festivallerin gerçekleştirilmesi	Çıktı	Adet	Eylül	3	Kültür ve Sosyal İşler Müdürlüğü
Gösterge-83	Değirmendere Fındık ve Kültür Sanat Festivali kapsamında gerçekleşen Fındık üretimini teşvik yarışmasına katılan üretici sayısı	Çıktı	Adet	Eylül	45	Kültür ve Sosyal İşler Müdürlüğü
Gösterge-84	Yeşil İhsaniye Elma Festivali kapsamında gerçekleşen Elma üretimini teşvik yarışmasına katılan üretici sayısı	Çıktı	Adet	Eylül	75	Kültür ve Sosyal İşler Müdürlüğü
Gösterge-85	Uluslar arası Fotoğraf yarışmasına katılan yabancı katılımcı sayısı	Çıktı	Adet	Eylül	5	Kültür ve Sosyal İşler Müdürlüğü
Gösterge-86	Uluslar arası Fotoğraf yarışmasına katılmak üzere gönderilen Fotoğraf sayısı	Çıktı	Adet	Eylül	100	Kültür ve Sosyal İşler Müdürlüğü
Gösterge-87	Uluslar arası Körfez Açık Deniz Yüzme Yarışlarına katılan yabancı sporcu sayısı	Çıktı	Adet	Eylül	10	Kültür ve Sosyal İşler Müdürlüğü

Faaliyet	Bütçe Kodu	Harcama Birimi : KÜLTÜR VE SOSYAL İŞLER MÜDÜRLÜĞÜ
To-3.2.1	036101	Donanma Kenti Gölcük Yaz etkinlikleri
To-3.2.1	036101	Değirmendere Fındık ve Kültür Sanat Festivali
To-3.2.1	036101	Yeşil İhsaniye Elma Festivali
To-3.2.1	036101	Yazlık Kadırğa Şenlikler

2010 Bütçe Yılı		2010 Bütçe Ödeneği
<b>To-3.3</b>	<b>Halka yönelik kültürel, sanatsal ve sosyal etkinlikler düzenlemek ve önemli gün ve haftaları kutlamak</b>	<b>135.000,00</b>
To-3.3.1	El beceri kursları	10.000,00
To-3.3.2	Anma Programı	30.000,00
To-3.3.3	Konservatuar faaliyetlerinin ve mefruşat ve giyim kurslarının sürekliliğinin sağlanması	10.000,00
To-3.3.4	Hobi Amaçlı kurslar açılması	50.000,00
To-3.3.5	Önemli gün ve haftaların kutlanması	20.000,00
To-3.3.6	Kültür Gezileri	15.000,00

Performans Göstergeleri	Gösterge Türü	Ölçü Birimi	Ölçüm Periyodu	Performans Hedefi	Sorumlu Birim	
Gösterge-88	Kurslara katılan kursiyer sayısı	Çıktı	Kişi	Yıllık	1100	Kültür ve Sosyal İşler Müdürlüğü
Gösterge-89	Anma etkinliklerinin sürdürülmesi	Çıktı	Adet	Yıllık	4	Kültür ve Sosyal İşler Müdürlüğü
Gösterge-90	Konservatuarda Eğitim alan kişi sayısı	Çıktı	Kişi	Yıllık	100	Kültür ve Sosyal İşler Müdürlüğü
Gösterge-91	Eğitim verilen kurslardan kursiyerlerin memnuniyet ölçüsü	Sonuç	Yüzde	6 Aylık	85%	Kültür ve Sosyal İşler Müdürlüğü
Gösterge-92	Kutlama programının uygulanma yüzdesi	Sonuç	Yüzde	Yıllık	90%	Kültür ve Sosyal İşler Müdürlüğü
Gösterge-93	Gezi Programından vatandaş memnuniyeti	Sonuç	Yüzde	6 Aylık	85%	Kültür ve Sosyal İşler Müdürlüğü

Faaliyet	Bütçe Kodu	Harcama Birimi : KÜLTÜR VE SOSYAL İŞLER MÜDÜRLÜĞÜ
To-3.3.1	036101	Kadınlara yönelik el beceri kursları
To-3.3.2	036101	Anma etkinliklerinin sürdürülmesi
To-3.3.3	035990	Konservatuar ve giyim mefruşat kursları.
To-3.3.4	035990	Resim - gitar - bağlama - tiyatro- müzik vb.
To-3.3.5	036101	Kutlama programları çerçevesinde gerekli etkinlikler yapmak.
To-3.3.6	036101	Geziler her yıl sürekli hale getirilecek.

2010 Bütçe Yılı		2010 Bütçe Ödeneği
<b>To-4</b>	<b>Sosyal ve Sağlık hizmetlerine yönelik sosyal destek programları belirleyerek talep ve eksiklikler yerine getirilecektir.</b>	<b>722.000,00</b>
<b>To-4.1</b>	<b>Halkın spor ve kültürel faaliyetlere olan katılımını arttırmak ve sportif,kültürel faaliyetlerini desteklemek</b>	<b>35.000,00</b>
To-4.1.1	Sığınma evleri ve rehabilitasyon merkezleri açılması	-
To-4.1.2	Sağlık ve sosyal içerikli mekanlar	25.000,00
To-4.1.3	Halka yönelik eğitimler	10.000,00
To-4.1.4	Özürlü vatandaşlarımızın yaşamlarını kolaylaştırıcı çalışmalar yapılacaktır.	-

Performans Göstergeleri	Gösterge Türü	Ölçü Birimi	Ölçüm Periyodu	Performans Hedefi	Sorumlu Birim	
Gösterge-94	Emekli evini kullanan vatandaş memnuniyeti	Sonuç	Yüzde	Yıllık	90%	Fen İşleri Müdürlüğü
Gösterge-95	Emekli evi yapımı	Sonuç	Adet	Yıllık	1	Fen İşleri Müdürlüğü

Performans Göstergeleri		Gösterge Türü	Ölçü Birimi	Ölçüm Periyodu	Performans Hedefi	Sorumlu Birim
Gösterge-97	Yapılan konferans ,eğitim, ve seminerlerin süresi	Çıktı	Saat	6 Aylık	8	İnsan Kaynakları ve Eğitim Müdürlüğü
Gösterge-98	Yapılan konferans ,eğitim, ve seminerlerden vatandaş memnuniyeti	Sonuç	Yüzde	6 Aylık	85%	İnsan Kaynakları ve Eğitim Müdürlüğü

Faaliyet	Bütçe Kodu	Harcama Birimi : FEN İŞLERİ MÜDÜRLÜĞÜ
To-4.1.2	038301	Emekliler evi
To-4.1.2	037190	Emekli evi iç dizayn

Faaliyet	Bütçe Kodu	Harcama Birimi : İNSAN KAYNAKLARI VE EĞİTİM MÜDÜRLÜĞÜ
To-4.1.3	038301	Halkımızın sağlıklı ilgili bilgilendirilmesi maksatlı eğitim, seminerler ve konferanslar düzenlemek

2010 Bütçe Yılı		2010 Bütçe Ödeneği
To-4.2	İhtiyaç sahiplerine yönelik sosyal destek programları uygulamak	687.000,00
To-4.2.1	Sosyal yardımlar	687.000,00

Performans Göstergeleri		Gösterge Türü	Ölçü Birimi	Ölçüm Periyodu	Performans Hedefi	Sorumlu Birim
Gösterge-99	Yapılan yardımlardan vatandaş memnuniyeti	Sonuç	Yüzde	4 Aylık	85%	Özel Kalem Müdürlüğü
Gösterge-100	Sünnet edilen kişi sayısı	Çıktı	Kişi	Yıllık	120	Özel Kalem Müdürlüğü

Performans Göstergeleri		Gösterge Türü	Ölçü Birimi	Ölçüm Periyodu	Performans Hedefi	Sorumlu Birim
Gösterge-101	Servis Hizmetinden Yararlanan Öğrenci Sayısı	Çıktı	Kişi	Yıllık	130	Fen İşleri Müdürlüğü
Gösterge-102	Hasta nakillerinde taleplerin değerlendirilmesi	Sonuç	Kişi	Aylık	20	Fen İşleri Müdürlüğü

Faaliyet	Bütçe Kodu	Harcama Birimi : ÖZEL KALEM MÜDÜRLÜĞÜ
To-4.2.1	054401	ücretsiz cenaze hizmetlerinin devamı
To-4.2.1	054790	Geleneksel sünnet şöleni düzenlenmesi
To-4.2.1	054401	İhtiyaç sahiplerinin talep ve isteklerinin değerlendirilmesi.(yiyecek)
To-4.2.1	054201	İhtiyaç sahiplerinin talep ve isteklerinin değerlendirilmesi.(genel)
To-4.2.1	054201	İhtiyaç Sahibi öğrencilere gerekli yardımın yapılması. (kırtasiye)

Faaliyet	Bütçe Kodu	Harcama Birimi : FEN İŞLERİ MÜDÜRLÜĞÜ
To-4.1.2	035390	Hasta nakil araçları ile taşıma hizmetleri
To-4.1.2	035390	Üniversite Öğrencilerine Servis sağlanması

# EKONOMİK DÖNÜŞÜM

<b>İdare Adı</b>	<b>GÖLCÜK BELEDİYE BAŞKANLIĞI</b>
------------------	-----------------------------------

2010 Bütçe Yılı		2010 Bütçe Ödeneği
<b>Ek-1</b>	<b>Sanayinin önceden belirlenmiş alanlarda faaliyet göstermesi ve ekonomiyi canlandırıcı istihdamı artırıcı projelerin desteklenmesi</b>	<b>620.000,00</b>
<b>Ek-1.1</b>	<b>Ticari hareketliliği artırıcı projeler 2014 Tarihine kadar yapılacaktır.</b>	<b>615.000,00</b>
Ek-1.1.1	Pazar yerlerinin yapımı, Denetimi ve kontrollerinin gerçekleştirilmesi.	605.000,00
Ek-1.1.2	Yapımı süren küçük sanayi sitesinin bitirimi ile eş zamanlı mevcut sanayi sitesi alanının değerlendirilmesi	-
Ek-1.1.3	İşsizliğin çözümünde orta ölçekli atölyelerin özendirilmesi ve çevre sanayi kuruluşlarıyla var olan diyalogun geliştirilmesi	10.000,00

Performans Göstergeleri	Gösterge Türü	Ölçü Birimi	Ölçüm Periyodu	Performans Hedefi	Sorumlu Birim	
Gösterge-103	Pazar yeri projesinin tamamlanma oranı	Sonuç	Yüzde	Yıllık	100%	Fen İşleri Müdürlüğü

Performans Göstergeleri	Gösterge Türü	Ölçü Birimi	Ölçüm Periyodu	Performans Hedefi	Sorumlu Birim	
Gösterge-104	Kimlik kartı çıkan Pazar sayısı	Çıktı	Adet	Yıllık	3	Zabıta Müdürlüğü
Gösterge-105	Pazarcı esnafına dağıtılmak için basılan kart sayısı	Çıktı	Adet	4 Aylık	1.500	Zabıta Müdürlüğü

Performans Göstergeleri	Gösterge Türü	Ölçü Birimi	Ölçüm Periyodu	Performans Hedefi	Sorumlu Birim	
Gösterge-106	Çevre sanayi kuruluşları ile yapılan toplantı sayısı	Çıktı	Adet	6 Aylık	3	Özel Kalem Müdürlüğü
Gösterge-107	Mesleki eğitim seminerleri	Çıktı	Adet	Yıllık	2	Özel Kalem Müdürlüğü

Faaliyet	Bütçe Kodu	Harcama Birimi : FEN İŞLERİ MÜDÜRLÜĞÜ
Ek-1.1.1	065790	Güney Gölcük'e kapalı Pazar yeri yapımı

Faaliyet	Bütçe Kodu	Harcama Birimi : ZABITA MÜDÜRLÜĞÜ
Ek-1.1.1	032105	Pazaryeri esnafına kimlik kartı uygulaması



<b>Faaliyet</b>	<b>Bütçe Kodu</b>	<b>Harcama Birimi : ÖZEL KALEM MÜDÜRLÜĞÜ</b>
Ek-1.1.3	035102	Arge hizmetleri

<b>2010 Bütçe Yılı</b>		<b>2010 Bütçe Ödeneği</b>
<b>Ek-1.2</b>	<b>Ruhsatsız işletmelerin belirlenmesi ve ruhsatlandırılması 2010 yılına kadar tamamlanacaktır</b>	<b>5.000,00</b>
Ek-1.2.1	İşletmelerin envanterinin çıkarılması	5.000,00

Performans Göstergeleri		Gösterge Türü	Ölçü Birimi	Ölçüm Periyodu	Performans Hedefi	Sorumlu Birim
Gösterge-108	İşyerleri envanterlerin çıkarılması	Sonuç	Yüzde	6 Aylık	70%	Zabıta Müdürlüğü

<b>Faaliyet</b>	<b>Bütçe Kodu</b>	<b>Harcama Birimi : ZABITA MÜDÜRLÜĞÜ</b>
Ek-1.2.1	036101	İşletmeler ile ilgili bilgi toplantıları

<b>2010 Bütçe Yılı</b>		<b>2010 Bütçe Ödeneği</b>
<b>Ek-2</b>	<b>Gölcük ilçesi sınırlarındaki tüm turizm alanları planlanarak, bu alanların doğal güzelliklerini tarihsel ve kültürel yapılarını koruyucu projeler desteklenecektir.</b>	-
<b>Ek-2.1</b>	<b>Turizmi canlandırıcı mekanlar oluşturulacaktır.</b>	-
Ek-2.1.1	Turistik tesis yapımı	-

## FAALİYET VE PROJELERE İLİŞKİN BÜTÇE BİLGİLERİ

KURUMSAL SINIFLANDIRMA				FONKSİYONEL SINIFLANDIRMA				FİNANS TİPİ	EKONOMİK SINIFLANDIRMA				AÇIKLAMA	FAALİYET VE PROJELERE İLİŞKİN BÜTÇE TEKLİFİ	
I	II	III	IV	I	II	III	IV	I	I	II	III	IV		BÜTÇESİ HAZIRLANAN 2010 YILI	
46														<b>BELEDİYELER</b>	
	41													<b>KOCAELİ</b>	
		07												<b>GÖLCÜK BELEDİYESİ</b>	<b>10.445.200,00</b>
			01											<b>GENEL KAMU HİZMETLERİ</b>	<b>888.200,00</b>
				1										<b>YASAMA VE YÜRÜTME ORG. FİNAN. VE MALİ İŞL. DIŞIŞLERİ HİZ.</b>	<b>400.200,00</b>
					1									<b>YASAMA VE YÜRÜTME ORG. HİZMETLERİ</b>	<b>325.000,00</b>
								5						<b>MAHALLİ İDARELER</b>	<b>325.000,00</b>
									03					<b>MAL VE HİZMET ALIM GİDERLERİ</b>	<b>275.000,00</b>
										2				<b>TÜKETİME YÖNELİK MAL VE MALZEME ALIMLARI</b>	<b>150.000,00</b>
											1			<b>KIRTASIYE VE BÜRO MALZEMESİ ALIMLARI</b>	<b>150.000,00</b>
												05	Baskı ve Cilt Giderleri		150.000,00
										5				<b>HİZMET ALIMLARI</b>	<b>101.000,00</b>
											1			<b>MÜŞAVİR FİRMA VE KİŞİLERE ÖDEMELER</b>	<b>101.000,00</b>
												02	Araştırma ve Geliştirme Giderleri		101.000,00
										6				<b>TEMSİL VE TANITMA GİDERLERİ</b>	<b>10.000,00</b>
											2			<b>TANITMA GİDERLERİ</b>	<b>10.000,00</b>
												01	Tanıtma, Ağırılama, Tören, Fuar, Organizasyon Giderleri		10.000,00
										7				<b>MENKUL MAL,GAYRİMADDİ HAK ALIM, BAKIM VE ONARIM GİDERLERİ</b>	<b>14.000,00</b>
											2			<b>GAYRİ MADDİ HAK ALIMLARI</b>	<b>14.000,00</b>
												01	Bilgisayar Yazılım Alımları ve Yapımları		14.000,00
									05					<b>CARİ TRANSFERLER</b>	<b>50.000,00</b>
										6				<b>YURTDIŞINA YAPILAN TRANSFERLER</b>	<b>50.000,00</b>



										5		HİZMET ALIMLARI	15.000,00
										9		DİĞER HİZMET ALIMLARI	15.000,00
										90		Diğer Hizmet Alımları	15.000,00
										6		TEMSİL VE TANITMA GİDERLERİ	1.000,00
										1		TEMSİL GİDERLERİ	1.000,00
										01		Temsil, Ağırılama, Tören, Fuar, Organizasyon Giderleri	1.000,00
									06			SERMAYE GİDERLERİ	30.000,00
										3		GAYRİMADDİ HAK ALIMLARI	30.000,00
										1		BİLGİSAYAR YAZILIMI ALIMLARI	30.000,00
										01		Bilgisayar Yazılımı Alımları	30.000,00
				9								DİĞER GENEL HİZMETLER	380.000,00
				5								MAHALLİ İDARELER	170.000,00
										03		MAL VE HİZMET ALIM GİDERLERİ	170.000,00
										5		HİZMET ALIMLARI	120.000,00
										1		MÜŞAVİR FİRMA VE KİŞİLERE ÖDEMELER	20.000,00
										03		Bilgisayar Hizmeti Alımları (Yazılım ve Donanım Hariç)	20.000,00
										3		Taşıma Giderleri	100.000,00
										90		Diğer Taşıma Giderleri	100.000,00
										6		TEMSİL VE TANITMA GİDERLERİ	50.000,00
										2		TANITMA GİDERLERİ	50.000,00
										01		Tanıtma, Ağırılama, Tören, Fuar, Organizasyon Giderleri	50.000,00
										06		SERMAYE GİDERLERİ	210.000,00
										1		MAMUL MAL ALIMLARI	130.000,00
										2		BÜRO VE İŞYERİ MAKİNE TEÇHİZAT ALIMLARI	130.000,00
										02		Bilgisayar Alımı	100.000,00
										90		Diğer Makine Teçhizat Alımı	30.000,00
										3		GAYRİ MADDİ HAK ALIMLARI	80.000,00
										1		BİLGİSAYAR YAZILIMI ALIMLARI	80.000,00
										01		Bilgisayar Yazılı Alımları	80.000,00
				03								KAMU DÜZENİ VE GÜVENLİK HİZMETİ	211.000,00
				9								SINIFLANDIRMAYA GİRMEYEN KAMU DÜZENİ VE GÜVENLİK HİZ.	211.000,00

				9					<b>GENEL PLANLAMA VE İSTATİSTİK HİZMETLERİ</b>	<b>211.000,00</b>
					5				<b>MAHALLİ İDARELER</b>	<b>211.000,00</b>
						03			<b>MAL VE HİZMET ALIM GİDERLERİ</b>	<b>161.000,00</b>
							2		<b>TÜKETİME YÖNELİK MAL VE MALZEME ALIMLARI</b>	<b>6.000,00</b>
								1	<b>KIRTASIYE VE BÜRO MALZEMESİ ALIM</b>	<b>6.000,00</b>
								01	Kırtasiye Alımları	1.000,00
								05	Baskı ve Cilt Giderleri	5.000,00
							5		<b>HİZMET ALIMLARI</b>	<b>150.000,00</b>
								1	<b>MÜŞAVİR FİRMA VE KİŞİLERE ÖDEMELER</b>	<b>150.000,00</b>
								09	Özel Güvenlik Hizmeti Alım Gideri	150.000,00
							6		<b>TEMSİL VE TANITMA GİDERLERİ</b>	<b>5.000,00</b>
								1	<b>TEMSİL GİDERLERİ</b>	<b>5.000,00</b>
								01	Temsil, Ağırılama, Tören, Fuar, Organizasyon Giderleri	5.000,00
							06		<b>SERMAYE GİDERLERİ</b>	<b>50.000,00</b>
								1	<b>MAMUL MAL ALIMLARI</b>	<b>50.000,00</b>
								4	<b>TAŞIT ALIMLARI</b>	<b>50.000,00</b>
								01	Kara Tahtı Alımları (Zırhlı Taht Alımı Dahil)	50.000,00
			04						<b>EKONOMİK İŞLER VE HİZMETLER</b>	<b>100.000,00</b>
				5					<b>ULAŞTIRMA HİZMETLERİ</b>	<b>100.000,00</b>
					9				<b>SINIFLANDIRMAYA GİRMEYEN ULAŞTIRMA HİZMETLERİ</b>	<b>100.000,00</b>
						5			<b>MAHALLİ İDARELER</b>	<b>100.000,00</b>
							03		<b>MAL VE HİZMET ALIM GİDERLERİ</b>	<b>100.000,00</b>
								7	<b>MENKUL MAL,GAYRİMADDİ HAK ALIM, BAKIM VE ONARIM GİDERLERİ</b>	<b>100.000,00</b>
								1	<b>MENKUL MAL ALIM GİDERLERİ</b>	<b>100.000,00</b>
								90	Diğer Dayanıklı Mal ve Malzeme Alımları	100.000,00
			05						<b>ÇEVRE KORUMA HİZMETLERİ</b>	<b>5.600.000,00</b>
				1					<b>ATIK YÖNETİM HİZMETLERİ</b>	<b>5.600.000,00</b>
					0				<b>ATIK YÖNETİM HİZMETLERİ</b>	<b>5.600.000,00</b>
						5			<b>MAHALLİ İDARELER</b>	<b>5.600.000,00</b>
							03		<b>MAL VE HİZMET ALIM GİDERLERİ</b>	<b>5.600.000,00</b>

									5		<b>HİZMET ALIMLARI</b>		<b>5.500.000,00</b>
									1		<b>MÜŞAVİR FİRMA VE KİŞİLERE ÖDEMELER</b>		<b>5.500.000,00</b>
									08		Temizlik Hizmeti Alım Giderleri		5.500.000,00
									7		<b>MENKUL MAL,GAYRİMADDİ HAK ALIM, BAKIM VE ONARIM GİDERLERİ</b>		<b>100.000,00</b>
									3		<b>BAKIM VE ONARIM GİDERLERİ</b>		<b>100.000,00</b>
									90		Diğer Bakım ve Onarım Giderleri		100.000,00
		06									<b>İSKAN VE TOPLUM REFAHI HİZMETLERİ</b>		<b>1.900.000,00</b>
			1								<b>İSKAN İŞLERİ HİZMETLERİ</b>		<b>1.900.000,00</b>
				0							<b>İskan İşleri Hizmetleri</b>		<b>1.900.000,00</b>
					5						<b>MAHALLİ İDARELER</b>		<b>1.900.000,00</b>
						03					<b>MAL VE HİZMET ALIM GİDERLERİ</b>		<b>480.000,00</b>
									5		<b>HİZMET ALIMLARI</b>		<b>150.000,00</b>
									9		<b>DİĞER HİZMET ALIMLARI</b>		<b>150.000,00</b>
									90		Diğer Hizmet Alımları		150.000,00
									7		<b>MENKUL MAL,GAYRİMADDİ HAK ALIM, BAKIM VE ONARIM GİDERLERİ</b>		<b>12.500,00</b>
									1		<b>MENKUL MAL ALIM GİDERLERİ</b>		<b>12.500,00</b>
									90		Diğer Dayanıklı Mal ve Malzeme Alımları		12.500,00
									8		<b>GAYRİMENKUL MAL BAKIM VE ONARIM GİDERLERİ</b>		<b>317.500,00</b>
									1		<b>HİZMET BİNASI BAKIM VE ONARIM GİDERLERİ</b>		<b>25.000,00</b>
									03		Hastane Bakım ve Onarım Giderleri		25.000,00
									3		<b>SOSYAL TESİS BAKIM VE ONARIM GİDERLERİ</b>		<b>12.500,00</b>
									01		Sosyal Tesis Bakım ve Onarım Giderleri		12.500,00
									9		<b>DİĞER TAŞINMAZ YAPIM BAKIM VE ONARIM GİDERLERİ</b>		<b>280.000,00</b>
									01		Diğer Taşınmaz Yapım Bakım ve Onarım Giderleri		280.000,00
									06		<b>SERMAYE GİDERLERİ</b>		<b>1.420.000,00</b>
									3		<b>GAYRİ MADDİ HAK ALIMLARI</b>		<b>100.000,00</b>
									2		<b>HARİTA PLAN PROJE ALIMLARI</b>		<b>100.000,00</b>
									01		Harita Alımları		100.000,00
									4		<b>GAYRİMENKUL ALIMLARI VE KAMULAŞTIRMA</b>		<b>100.000,00</b>
									1		<b>ARAZİ ALIM VE KAMULAŞTIRMA GİDERLERİ</b>		<b>100.000,00</b>
									03		İskan Arazi Alım ve Kamulaştırma Gideri		35.000,00

									07	Yol için Arazi Alım ve Kamulaştırması	35.000,00
									90	Diğer	30.000,00
								5		<b>GAYRİMENKUL SERMAYE ÜRETİM GİDERLERİ</b>	<b>1.020.000,00</b>
								2		<b>MALZEME GİDERLERİ</b>	<b>50.000,00</b>
									90	Diğer Giderler	50.000,00
								7		<b>MÜTEAHHİTLİK GİDERLERİ</b>	<b>870.000,00</b>
									01	Hizmet Binası	70.000,00
									02	Hizmet Tesisleri	150.000,00
									07	Yol Yapım Giderleri	50.000,00
									90	Diğer Müteahhitlik Giderleri	600.000,00
								9		<b>DİĞER GİDERLER</b>	<b>100.000,00</b>
									01	Diğer Giderler	100.000,00
								7		<b>GAYRİMENKUL BÜYÜK ONARIM GİDERLERİ</b>	<b>200.000,00</b>
								2		<b>MALZEME GİDERLERİ</b>	<b>200.000,00</b>
									90	Diğer Giderler	200.000,00
		08								<b>DİNLENME KÜLTÜR VE DİN HİZMETLERİ</b>	<b>1.159.000,00</b>
			1							<b>DİNLENME VE SPOR HİZMETLERİ</b>	<b>500.000,00</b>
				0						<b>DİNLENME VE SPOR HİZMETLERİ</b>	<b>500.000,00</b>
					5					<b>MAHALLİ İDARELER</b>	<b>500.000,00</b>
							03			<b>MAL VE HİZMET ALIM GİDERLERİ</b>	<b>500.000,00</b>
								2		<b>TÜKETİME YÖNELİK MAL VE MALZEME ALIMLARI</b>	<b>210.000,00</b>
								5		<b>GİYİM KUŞAM ALIMLARI</b>	<b>60.000,00</b>
									02	Spor Malzemeleri Alımı	60.000,00
								9		<b>DİĞER TÜKETİM MAL VE MALZEMESİ ALIMI</b>	<b>150.000,00</b>
									01	Bahçe Malzemesi Alımları ile Yapım ve Bakımı	150.000,00
								7		<b>MENKUL MAL,GAYRİMADDİ HAK ALIM, BAKIM VE ONARIM GİDERLERİ</b>	<b>90.000,00</b>
								1		<b>MENKUL MAL ALIM GİDERLERİ</b>	<b>90.000,00</b>
									90	Diğer Dayanıklı Mal ve Malzeme Alımları	90.000,00
								8		<b>GAYRİMENKUL MAL BAKIM VE ONARIM GİDERLERİ</b>	<b>200.000,00</b>
								9		<b>DİĞER TAŞINMAZ YAPIM BAKIM VE ONARIM GİDERLERİ</b>	<b>200.000,00</b>
									01	Diğer Taşınmaz Yapım Bakım ve Onarım Giderleri	200.000,00





KURUMUN ADI : **GÖLCÜK BELEDİYESİ**  
 BİRİMİN ADI : **ÖZEL KALEM MÜDÜRLÜĞÜ**

( TL.)

KURUMSAL SINIFLANDIRMA				FONKSİYONEL SINIFLANDIRMA				FİNANS TİPİ	EKONOMİK SINIFLANDIRMA				A Ç I K L A M A	FAALİYET VE PROJELERE İLİŞKİN BÜTÇE TEKLİFİ BÜTÇESİ HAZIRLANAN 2010 YILI
I	II	III	IV	I	II	III	IV	I	I	II	III	IV		
46													<b>BELEDİYELER</b>	
	41												<b>KOCAELİ</b>	
		07											<b>GÖLCÜK BELEDİYESİ</b>	
			02										<b>ÖZEL KALEM MÜDÜRLÜĞÜ</b>	<b>798.000,00</b>
				01									<b>GENEL KAMU HİZMETLERİ</b>	<b>211.000,00</b>
					1								<b>YASAMA VE YÜRÜTME ORG. FİNAN. VE MALİ İŞL. DIŞIŞLERİ HİZ.</b>	<b>161.000,00</b>
						1							<b>YASAMA VE YÜRÜTME ORG. HİZMETLERİ</b>	<b>161.000,00</b>
								5					<b>MAHALLİ İDARELER</b>	<b>161.000,00</b>
									03				<b>MAL VE HİZMET ALIM GİDERLERİ</b>	<b>111.000,00</b>
										5			<b>HİZMET ALIMLARI</b>	<b>101.000,00</b>
											1		<b>MÜŞAVİR FİRMA VE KİŞİLERE ÖDEMELER</b>	<b>101.000,00</b>
												02	Araştırma ve Geliştirme Giderleri	101.000,00
											6		<b>TEMSİL VE TANITMA GİDERLERİ</b>	<b>10.000,00</b>
												2	<b>TANITMA GİDERLERİ</b>	<b>10.000,00</b>
												01	Tanıtma, Ağırılama, Tören, Fuar, Organizasyon Giderleri	10.000,00
										05			<b>CARİ TRANSFERLER</b>	<b>50.000,00</b>
											6		<b>YURTDIŞINA YAPILAN TRANSFERLER</b>	<b>50.000,00</b>
												2	<b>ULUSLAR ARASI KURULUŞLARA YAPILAN ÖDEMELER</b>	<b>50.000,00</b>
												01	Uluslar Arası Kuruluşlara Üyelik Aidatı Ödenmesi	50.000,00
					3								<b>GENEL HİZMETLER</b>	<b>50.000,00</b>
						9							<b>DİĞER GENEL HİZMETLER</b>	<b>50.000,00</b>
								5					<b>MAHALLİ İDARELER</b>	<b>50.000,00</b>
									03				<b>MAL VE HİZMET ALIM GİDERLERİ</b>	<b>50.000,00</b>
										6			<b>TEMSİL VE TANITMA GİDERLERİ</b>	<b>50.000,00</b>
											2		<b>TANITMA GİDERLERİ</b>	<b>50.000,00</b>
												01	Tanıtma, Ağırılama, Tören, Fuar, Organizasyon Giderleri	50.000,00
					10								<b>SOSYAL GÜVENLİK VE SOSYAL YARDIM HİZM.(SOSYAL TESİSLER)</b>	<b>587.000,00</b>
						7							<b>SOSYAL GÜVENLİĞİ BULUNMAYANLARA SAĞLANAN HİZMETLER</b>	<b>587.000,00</b>
							0						<b>SOSYAL GÜVENLİĞİ BULUNMAYANLARA SAĞLANAN HİZMETLER</b>	<b>587.000,00</b>
								5					<b>MAHALLİ İDARELER</b>	<b>587.000,00</b>
									05				<b>CARİ TRANSFERLER</b>	<b>587.000,00</b>
										4			<b>HANE HALKINA YAPILAN TRANSFERLER</b>	<b>587.000,00</b>
											2		<b>EĞİTİM AMAÇLI DİĞER TRANSFERLER</b>	<b>172.000,00</b>
												01	Eğitim Amaçlı Diğer Transferler	172.000,00
											4		<b>YİYECEK AMAÇLI TRANSFERLER</b>	<b>365.000,00</b>
												01	Yiyecek Amaçlı Transferler	365.000,00
											7		<b>SOSYAL AMAÇLI TRANSFERLER</b>	<b>50.000,00</b>
												90	Diğer Sosyal Amaçlı Transferler	50.000,00

KURUMUN ADI : **GÖLCÜK BELEDİYESİ**  
 BİRİMİN ADI : **İNSAN KAYNAKLARI VE EĞİTİM MÜDÜRLÜĞÜ**

( TL.)

KURUMSAL SINIFLANDIRMA				FONKSİYONEL SINIFLANDIRMA				FİNANS TİPİ	EKONOMİK SINIFLANDIRMA				A Ç I K L A M A	FAALİYET VE PROJELERE İLİŞKİN BÜTÇE TEKLİFİ
I	II	III	IV	I	II	III	IV	I	I	II	III	IV		BÜTÇESİ HAZIRLANAN 2010 YILI
46													<b>BELEDİYELER</b>	
	41												<b>KOCAELİ</b>	
		07											<b>GÖLCÜK BELEDİYESİ</b>	
			05										<b>İNSAN KAYNAKLARI VE EĞİTİM MÜDÜRLÜĞÜ</b>	<b>47.000,00</b>
				01									<b>GENEL KAMU HİZMETLERİ</b>	<b>47.000,00</b>
					3								<b>GENEL HİZMETLER</b>	<b>47.000,00</b>
						1							<b>GENEL PERSONEL HİZMETLERİ</b>	<b>47.000,00</b>
							5						<b>MAHALLİ İDARELER</b>	<b>47.000,00</b>
								03					<b>MAL VE HİZMET ALIM GİDERLERİ</b>	<b>47.000,00</b>
									2				<b>TÜKETİME YÖNELİK MAL VE MALZEME ALIM</b>	<b>7.000,00</b>
										4			<b>YİYECEK İÇECEK VE YEM ALIMLARI</b>	<b>7.000,00</b>
											90		Diğer Yiyecek İçecek ve Yem Alımları	7.000,00
										5			<b>HİZMET ALIMLARI</b>	<b>30.000,00</b>
											9		<b>DİĞER HİZMET ALIMLARI</b>	<b>30.000,00</b>
												90	Diğer Hizmet Alımları	30.000,00
										7			<b>MENKUL MAL,GAYRİMADDİ HAK ALIM, BAKIM VE ONARIM GİDERLERİ</b>	<b>10.000,00</b>
											2		<b>GAYRİ MADDİ HAK ALIMLARI</b>	<b>10.000,00</b>
												90	Diğer Gayri Maddi Hak Alımları	10.000,00

KURUMUN ADI : **GÖLCÜK BELEDİYESİ**  
 BİRİMİN ADI : **BİLGİ İŞLEM MÜDÜRLÜĞÜ**

( TL.)

KURUMSAL SINIFLANDIRMA				FONKSİYONEL SINIFLANDIRMA				FİNANS TİPİ	EKONOMİK SINIFLANDIRMA				A Ç I K L A M A	FAALİYET VE PROJELERE İLİŞKİN BÜTÇE TEKLİFİ
I	II	III	IV	I	II	III	IV	I	I	II	III	IV		BÜTÇESİ HAZIRLANAN 2010 YILI
46													<b>BELEDİYELER</b>	
	41												<b>KOCAELİ İLİ</b>	
		07											<b>GÖLCÜK BELEDİYESİ</b>	
			10										<b>BİLGİ İŞLEM MÜDÜRLÜĞÜ</b>	<b>200.000,00</b>
				01									<b>GENEL KAMU HİZMETLERİ</b>	<b>200.000,00</b>
					3								<b>GENEL HİZMETLER</b>	<b>200.000,00</b>
						9							<b>DİĞRE GENEL HİZMETLER</b>	<b>200.000,00</b>
								5					<b>MAHALLİ İDARELER</b>	<b>200.000,00</b>
									03				<b>MAL VE HİZMET ALIM GİDERLERİ</b>	<b>20.000,00</b>
										5			<b>HİZMET ALIMLARI</b>	<b>20.000,00</b>
											1		<b>MÜŞAVİR FİRMA VE KİŞİLERE ÖDEMELER</b>	<b>20.000,00</b>
												03	Bilgisayar Hizmeti Alımları (Yazılım ve Donanım Hariç)	<b>20.000,00</b>
										06			<b>SERMAYE GİDERLERİ</b>	<b>180.000,00</b>
											1		<b>MAMUL MAL ALIMLARI</b>	<b>100.000,00</b>
												2	<b>BÜRO VE İŞYERİ MAKİNE TEÇHİZAT ALIMLARI</b>	<b>100.000,00</b>
												02	Bilgisayar Alımı	<b>100.000,00</b>
											3		<b>GAYRİ MADDİ HAK ALIMLARI</b>	<b>80.000,00</b>
												1	<b>BİLGİSAYAR YAZILIMI ALIMLARI</b>	<b>80.000,00</b>
												01	Bilgisayar Yazılı Alımları	<b>80.000,00</b>

**KURUMUN ADI** : **GÖLCÜK BELEDİYESİ**  
**BİRİMİN ADI** : **YAZI İŞLERİ VE KARARLAR MÜDÜRLÜĞÜ**

( TL.)

KURUMSAL SINIFLANDIRMA				FONKSİYONEL SINIFLANDIRMA				FİNANS TİPİ	EKONOMİK SINIFLANDIRMA				A Ç I K L A M A	FAALİYET VE PROJELERE İLİŞKİN BÜTÇE TEKLİFİ	
I	II	III	IV	I	II	III	IV	I	I	II	III	IV		BÜTÇESİ HAZIRLANAN 2010 YILI	
46														<b>BELEDİYELER</b>	
	41													<b>KOCAELİ İLİ</b>	
		07												<b>GÖLCÜK BELEDİYESİ</b>	
			18											<b>YAZI İŞLERİ VE KARARLAR MÜDÜRLÜĞÜ</b>	<b>14.000,00</b>
				01										<b>GENEL KAMU HİZMETLERİ</b>	<b>14.000,00</b>
					1									<b>YASAMA VE YÜRÜTME ORG. FİNAN. VE MALİ İŞL. DIŞIŞLERİ HİZ.</b>	14.000,00
						1								<b>YASAMA VE YÜRÜTME ORG. HİZMETLERİ</b>	<b>14.000,00</b>
								5						<b>MAHALLİ İDARELER</b>	<b>14.000,00</b>
									03					<b>MAL VE HİZMET ALIM GİDERLERİ</b>	14.000,00
										7				<b>MENKUL MAL, GAYRİMADDİ HAK ALIM, BAKIM VE ONARIM GİDERLERİ</b>	14.000,00
											2			<b>GAYRİ MADDİ HAK ALIMLARI</b>	<b>14.000,00</b>
												01		Bilgisayar Yazılım Alımları ve Yapımları	14.000,00

**KURUMUN ADI** : **GÖLCÜK BELEDİYESİ**  
**BİRİMİN ADI** : **BASIN YAYIN VE HALKLA İLİŞKİLER MÜDÜRLÜĞÜ**

( TL.)

KURUMSAL SINIFLANDIRMA				FONKSİYONEL SINIFLANDIRMA				FİNANS TİPİ	EKONOMİK SINIFLANDIRMA				A Ç I K L A M A	FAALİYET VE PROJELERE İLİŞKİN BÜTÇE TEKLİFİ	
I	II	III	IV	I	II	III	IV	I	I	II	III	IV		BÜTÇESİ HAZIRLANAN 2010 YILI	
46														<b>BELEDİYELER</b>	
	41													<b>KOCAELİ</b>	
		07												<b>GÖLCÜK BELEDİYESİ</b>	
			25											<b><u>BASIN YAYIN VE HALKLA İLİŞKİLER MÜDÜRLÜĞÜ</u></b>	<b>150.000,00</b>
				01										<b>GENEL KAMU HİZMETLERİ</b>	<b>150.000,00</b>
					1									<b>YASAMA VE YÜRÜTME ORG. FİNAN. VE MALİ İŞL. DIŞIŞLERİ HİZ.</b>	<b>150.000,00</b>
						1								<b>YASAMA VE YÜRÜTME ORG. HİZMETLERİ</b>	<b>150.000,00</b>
							5							<b>MAHALLİ İDARELER</b>	<b>150.000,00</b>
								03						<b>MAL VE HİZMET ALIM GİDERLERİ</b>	<b>150.000,00</b>
									2					<b>TÜKETİME YÖNELİK MAL VE MALZEME ALIMLARI</b>	<b>150.000,00</b>
										1				<b>KIRTASİYE VE BÜRO MALZEMESİ ALIMLARI</b>	<b>150.000,00</b>
											05			<b>Baskı ve Cilt Giderleri</b>	<b>150.000,00</b>

KURUMUN ADI : **GÖLCÜK BELEDİYESİ**  
BİRİMİN ADI : **FEN İŞLERİ MÜDÜRLÜĞÜ**

( TL.)

KURUMSAL SINIFLANDIRMA				FONKSİYONEL SINIFLANDIRMA				FİNANS TİPİ	EKONOMİK SINIFLANDIRMA				A Ç I K L A M A	FAALİYET VE PROJELERE İLİŞKİN BÜTÇE TEKLİFİ
I	II	III	IV	I	II	III	IV	I	I	II	III	IV		BÜTÇESİ HAZIRLANAN 2010 YILI
46													<b>BELEDİYELER</b>	
	41												<b>KOCAELİ İLİ</b>	
		07											<b>GÖLCÜK BELEDİYESİ</b>	
			30										<b>FEN İŞLERİ MÜDÜRLÜĞÜ</b>	<b>1.830.000,00</b>
				01									<b>GENEL KAMU HİZMETLERİ</b>	<b>130.000,00</b>
					3								<b>GENEL HİZMETLER</b>	<b>130.000,00</b>
						9							<b>DİĞER GENEL HİZMETLER</b>	<b>130.000,00</b>
							5						<b>MAHALLİ İDARELER</b>	<b>130.000,00</b>
								03					<b>MAL VE HİZMET ALIM GİDERLERİ</b>	<b>100.000,00</b>
									5				<b>HİZMET ALIMLARI</b>	<b>100.000,00</b>
										3			<b>Taşıma Giderleri</b>	<b>100.000,00</b>
											90		Diğer Taşıma Giderleri	100.000,00
								06					<b>SERMAYE GİDERLERİ</b>	<b>30.000,00</b>
									1				<b>MAMUL MAL ALIMLARI</b>	<b>30.000,00</b>
										2			<b>BÜRO VE İŞYERİ MAKİNE TEÇHİZAT ALIMLARI</b>	<b>30.000,00</b>
											90		Diğer Makine Teçhizat Alımı	30.000,00
				04									<b>EKONOMİK İŞLER VE HİZMETLER</b>	<b>100.000,00</b>
					5								<b>ULAŞTIRMA HİZMETLERİ</b>	<b>100.000,00</b>
						9							<b>SINIFLANDIRMAYA GİRMEYEN ULAŞTIRMA HİZMETLERİ</b>	<b>100.000,00</b>
							5						<b>MAHALLİ İDARELER</b>	<b>100.000,00</b>
								03					<b>MAL VE HİZMET ALIM GİDERLERİ</b>	<b>100.000,00</b>
									7				<b>MENKUL MAL,GAYRİMADDİ HAK ALIM, BAKIM VE ONARIM GİDERLERİ</b>	<b>100.000,00</b>
										1			<b>MENKUL MAL ALIM GİDERLERİ</b>	<b>100.000,00</b>
											90		Diğer Dayanıklı Mal ve Malzeme Alımları	100.000,00
				06									<b>İSKAN VE TOPLUM REFAHI HİZMETLERİ</b>	<b>1.600.000,00</b>
					1								<b>İSKAN İŞLERİ HİZMETLERİ</b>	<b>1.600.000,00</b>
						0							<b>İskan İşleri Hizmetleri</b>	<b>1.600.000,00</b>
							5						<b>MAHALLİ İDARELER</b>	<b>1.600.000,00</b>
								03					<b>MAL VE HİZMET ALIM GİDERLERİ</b>	<b>380.000,00</b>
									5				<b>HİZMET ALIMLARI</b>	<b>150.000,00</b>
										9			<b>DİĞER HİZMET ALIMLARI</b>	<b>150.000,00</b>
											90		Diğer Hizmet Alımları	150.000,00
										7			<b>MENKUL MAL,GAYRİMADDİ HAK ALIM, BAKIM VE ONARIM GİDERLERİ</b>	<b>12.500,00</b>
										1			<b>MENKUL MAL ALIM GİDERLERİ</b>	<b>12.500,00</b>
											90		Diğer Dayanıklı Mal ve Malzeme Alımları	12.500,00
									8				<b>GAYRİMENKUL MAL BAKIM VE ONARIM GİDERLERİ</b>	<b>217.500,00</b>
										1			<b>HİZMET BİNASI BAKIM VE ONARIM GİDERLERİ</b>	<b>25.000,00</b>
											03		Hastane Bakım ve Onarım Giderleri	25.000,00
										3			<b>SOSYAL TESİS BAKIM VE ONARIM GİDERLERİ</b>	<b>12.500,00</b>
											01		Sosyal Tesis Bakım ve Onarım Giderleri	12.500,00
										9			<b>DİĞER TAŞINMAZ YAPIM BAKIM VE ONARIM GİDERLERİ</b>	<b>180.000,00</b>
												01	Diğer Taşınmaz Yapım Bakım ve Onarım Giderleri	180.000,00

										06				<b>SERMAYE GİDERLERİ</b>	<b>1.220.000,00</b>
											5			<b>GAYRİMENKUL SERMAYE ÜRETİM GİDERLERİ</b>	<b>1.220.000,00</b>
												2		<b>MALZEME GİDERLERİ</b>	<b>50.000,00</b>
												90		Diğer Giderler	50.000,00
												7		<b>MÜTEAHHİTLİK GİDERLERİ</b>	<b>870.000,00</b>
												01		Hizmet Binası	70.000,00
												02		Hizmet Tesisleri	150.000,00
												07		Yol Yapım Giderleri	50.000,00
												90		Diğer Müteahhitlik Giderleri	600.000,00
												9		<b>DİĞER GİDERLER</b>	<b>100.000,00</b>
												01		Diğer Giderler	100.000,00
												7		<b>GAYRİMENKUL BÜYÜK ONARIM GİDERLERİ</b>	<b>200.000,00</b>
												2		<b>MALZEME GİDERLERİ</b>	<b>200.000,00</b>
												90		Diğer Giderler	200.000,00

KURUMUN ADI : **GÖLCÜK BELEDİYESİ**  
 BİRİMİN ADI : **İMAR VE ŞEHİRCİLİK MÜDÜRLÜĞÜ**

( TL.)

KURUMSAL SINIFLANDIRMA				FONKSİYONEL SINIFLANDIRMA				FİNANS TİPİ	EKONOMİK SINIFLANDIRMA				A Ç I K L A M A	FAALİYET VE PROJELERE İLİŞKİN BÜTÇE TEKLİFİ
I	II	III	IV	I	II	III	IV	I	I	II	III	IV		BÜTÇESİ HAZIRLANAN 2010 YILI
46													<b>BELEDİYELER</b>	
	41												<b>KOCAELİ</b>	
		07											<b>GÖLCÜK BELEDİYESİ</b>	
			31										<b>İMAR VE ŞEHİRCİLİK MÜDÜRLÜĞÜ</b>	<b>300.000,00</b>
				06									<b>İSKAN VE TOPLUM REFAHI HİZMETLERİ</b>	<b>300.000,00</b>
					1								<b>İSKAN İŞLERİ VE HİZMETLERİ</b>	<b>300.000,00</b>
						0							<b>İSKAN İŞLERİ VE HİZMETLERİ</b>	<b>300.000,00</b>
								5					<b>MAHALLİ İDARELER</b>	<b>300.000,00</b>
									03				<b>MAL VE HİZMET ALIM GİDERLERİ</b>	<b>100.000,00</b>
										8			<b>GAYRİMENKUL MAL BAKIM VE ONARIM GİDERLERİ</b>	<b>100.000,00</b>
											9		<b>DİĞER TAŞINMAZ YAPIM, BAKIM VE ONARIM GİDERLERİ</b>	<b>100.000,00</b>
												01	Diğer Taşınmaz Bakım ve Onarım Giderleri	100.000,00
									06				<b>SERMAYE GİDERLERİ</b>	<b>200.000,00</b>
										3			<b>GAYRİ MADDİ HAK ALIMLARI</b>	<b>100.000,00</b>
											2		<b>HARİTA PLAN PROJE ALIMLARI</b>	<b>100.000,00</b>
												01	Harita Alımları	100.000,00
											4		<b>GAYRİMENKUL ALIMLARI VE KAMULAŞTIRMA</b>	<b>100.000,00</b>
												1	<b>ARAZİ ALIM VE KAMULAŞTIRMA GİDERLERİ</b>	<b>100.000,00</b>
												03	İskan Arazi Alım ve Kamulaştırma Gideri	35.000,00
												07	Yol için Arazi Alım ve Kamulaştırması	35.000,00
												90	Diğer	30.000,00



**KURUMUN ADI** : **GÖLCÜK BELEDİYESİ**  
**BİRİMİN ADI** : **KÜLTÜR VE SOSYAL İŞLER MÜDÜRLÜĞÜ**

( TL.)

KURUMSAL SINIFLANDIRMA				FONKSİYONEL SINIFLANDIRMA				FİNANS TİPİ	EKONOMİK SINIFLANDIRMA				A Ç I K L A M A	FAALİYET VE PROJELERE İLİŞKİN BÜTÇE TEKLİFİ
I	II	III	IV	I	II	III	IV	I	I	II	III	IV		BÜTÇESİ HAZIRLANAN 2010 YILI
46													<b>BELEDİYELER</b>	
	41												<b>KOCAELİ İLİ</b>	
		07											<b>GÖLCÜK BELEDİYESİ</b>	
			32										<b>KÜLTÜR VE SOSYAL İŞLER MÜDÜRLÜĞÜ</b>	<b>659.000,00</b>
				08									<b>DİNLENME KÜLTÜR VE DİN HİZMETLERİ</b>	<b>659.000,00</b>
					2								<b>KÜLTÜR HİZMETLERİ</b>	<b>659.000,00</b>
						0							<b>KÜLTÜR HİZMETLERİ</b>	<b>659.000,00</b>
								5					<b>MAHALLİ İDARELER</b>	<b>659.000,00</b>
									03				<b>MAL VE HİZMET ALIM GİDERLERİ</b>	<b>439.000,00</b>
										5			<b>HİZMET ALIMLARI</b>	<b>60.000,00</b>
											9		<b>DİĞER HİZMET ALIMLARI</b>	<b>60.000,00</b>
												90	Diğer Hizmet Alımları	60.000,00
											6		<b>TEMSİL VE TANITMA GİDERLERİ</b>	<b>379.000,00</b>
												1	<b>TEMSİL GİDERLERİ</b>	<b>379.000,00</b>
												01	Temsil, Ağırılama, Tören, Fuar, Organizasyon Giderleri	379.000,00
									05				<b>CARİ TRANSFERLER</b>	<b>220.000,00</b>
										3			<b>KAR AMACI GÜTMEYEN KURULUŞLARA YAPILAN TRANSFERLER</b>	<b>100.000,00</b>
											1		<b>KAR AMACI GÜTMEYEN KURULUŞLARA</b>	<b>100.000,00</b>
												01	Dernek Birlik Kurum Kuruluş Sandıkları	100.000,00
											4		<b>HANE HALKINA YAPILAN TRANSFERLER</b>	<b>120.000,00</b>
												7	<b>SOSYAL AMAÇLI TRANSFERLER</b>	<b>120.000,00</b>
												90	Diğer Sosyal Amaçlı Transferler	120.000,00

**KURUMUN ADI** : **GÖLCÜK BELEDİYESİ**  
**BİRİMİN ADI** : **MALİ HİZMETLER MÜDÜRLÜĞÜ**

( TL.)

KURUMSAL SINIFLANDIRMA				FONKSİYONEL SINIFLANDIRMA				FİNANS TİPİ	EKONOMİK SINIFLANDIRMA				A Ç I K L A M A	FAALİYET VE PROJELERE İLİŞKİN BÜTÇE TEKLİFİ
I	II	III	IV	I	II	III	IV	I	I	II	III	IV		BÜTÇESİ HAZIRLANAN 2010 YILI
46													<b>BELEDİYELER</b>	
	41												<b>KOCAELİ İLİ</b>	
		01											<b>GÖLCÜK BELEDİYESİ</b>	
			33										<b>MALİ HİZMETLER MÜDÜRLÜĞÜ</b>	<b>75.200,00</b>
				01									<b>GENEL KAMU HİZMETLERİ</b>	<b>75.200,00</b>
					1								<b>YASAMA VE YÜRÜTME ORG. FİNAN. VE MALİ İŞL. DIŞIŞLERİ HİZ.</b>	<b>75.200,00</b>
						2							<b>FİNANSAL VE MALİ İŞLER VE HİZMETLER</b>	<b>75.200,00</b>
							5						<b>MAHALLİ İDARELER</b>	<b>75.200,00</b>
								05					<b>CARİ TRANSFERLER</b>	<b>20.200,00</b>
									2				<b>HİZMET ALIMLARI</b>	<b>20.200,00</b>
										6			<b>GİDERLERE KATILMA PAYI</b>	<b>20.200,00</b>
											19		Diğer Yönetim Giderlerine Katılma Payı	20.200,00
									06				<b>SERMAYE GİDERLERİ</b>	<b>55.000,00</b>
										3			<b>GAYRİ MADDİ HAK ALIMLARI</b>	<b>55.000,00</b>
											1		<b>BİLGİSAYAR YAZILIMI ALIMLARI</b>	<b>55.000,00</b>
												01	Bilgisayar Yazılı Alımları	55.000,00

KURUMUN ADI : **GÖLCÜK BELEDİYESİ**  
 BİRİMİN ADI : **PARK VE BAHÇELER MÜDÜRLÜĞÜ**

( TL.)

KURUMSAL SINIFLANDIRMA				FONKSİYONEL SINIFLANDIRMA				FINANS TİPİ	EKONOMİK SINIFLANDIRMA				A Ç I K L A M A	FAALİYET VE PROJELERE İLİŞKİN BÜTÇE TEKLİFİ
I	II	III	IV	I	II	III	IV	I	I	II	III	IV		BÜTÇESİ HAZIRLANAN 2010 YILI
46													BELEDİYELER	
	41												KOCAELİ İLİ	
		07											GÖLCÜK BELEDİYESİ	
			34										<b>PARK VE BAHÇELER MÜDÜRLÜĞÜ</b>	<b>500.000,00</b>
				08									DİNLENME KÜLTÜR VE DİN HİZMETLERİ	500.000,00
					1								DİNLENME VE SPOR HİZMETLERİ	500.000,00
						0							DİNLENME VE SPOR HİZMETLERİ	500.000,00
								5					MAHALLİ İDARELER	500.000,00
									03				MAL VE HİZMET ALIM GİDERLERİ	500.000,00
										2			TÜKETİME YÖNELİK MAL VE MALZEME ALIMLARI	210.000,00
											5		GİYİM KUŞAM ALIMLARI	60.000,00
												02	Spor Malzemeleri Alımı	60.000,00
											9		DİĞER TÜKETİM MAL VE MALZEMESİ ALIM	150.000,00
												01	Bahçe Malzemesi Alımları ile Yapım ve Bakımı	150.000,00
										7			MENKUL MAL,GAYRİMADDİ HAK ALIM, BAKIM VE ONARIM GİDERLERİ	90.000,00
											1		MENKUL MAL ALIM GİDERLERİ	90.000,00
												90	Diğer Dayanıklı Mal ve Malzeme Alımları	90.000,00
										8			GAYRİMENKUL MAL BAKIM VE ONARIM GİDERLERİ	200.000,00
											9		DİĞER TAŞINMAZ YAPIM BAKIM VE ONARIM GİDERLERİ	200.000,00
												01	Diğer Taşınmaz Yapım Bakım ve Onarım Giderleri	200.000,00

**KURUMUN ADI** : **GÖLCÜK BELEDİYESİ**  
**BİRİMİN ADI** : **STRATEJİ GELİŞTİRME MÜDÜRLÜĞÜ**

( TL.)

KURUMSAL SINIFLANDIRMA				FONKSİYONEL SINIFLANDIRMA				FİNANS TİPİ	EKONOMİK SINIFLANDIRMA				A Ç I K L A M A	FAALİYET VE PROJELERE İLİŞKİN BÜTÇE TEKLİFİ	
I	II	III	IV	I	II	III	IV	I	I	II	III	IV		BÜTÇESİ HAZIRLANAN 2010 YILI	
46														<b>BELEDİYELER</b>	
	41													<b>KOCAELİ İLİ</b>	
		07												<b>GÖLCÜK BELEDİYESİ</b>	
			37											<b>STRATEJİ GELİŞTİRME MÜDÜRLÜĞÜ</b>	<b>61.000,00</b>
				01										<b>GENEL KAMU HİZMETLERİ</b>	<b>61.000,00</b>
					3									<b>GENEL HİZMETLER</b>	<b>61.000,00</b>
						2								<b>GENEL PLANLAMA VE İSTATİSTİK HİZMETLERİ</b>	<b>61.000,00</b>
								5						<b>MAHALLİ İDARELER</b>	<b>61.000,00</b>
									03					<b>MAL VE HİZMET ALIM GİDERLERİ</b>	<b>31.000,00</b>
										2				<b>TÜKETİME YÖNELİK MAL VE MALZEME ALIMLARI</b>	<b>15.000,00</b>
											1			<b>KIRTASIYE VE BÜRO MALZEMESİ ALIMLARI</b>	<b>15.000,00</b>
												05	Baskı ve Cilt Giderleri		15.000,00
											5		<b>HİZMET ALIMLARI</b>	<b>15.000,00</b>	
											9		<b>DİĞER HİZMET ALIMLARI</b>	<b>15.000,00</b>	
												90	Diğer Hizmet Alımları		15.000,00
										6			<b>TEMSİL VE TANITMA GİDERLERİ</b>	<b>1.000,00</b>	
											1		<b>TEMSİL GİDERLERİ</b>	<b>1.000,00</b>	
												01	Temsil, Ağırılama, Tören, Fuar, Organizasyon Giderleri		1.000,00
									06				<b>SERMAYE GİDERLERİ</b>	<b>30.000,00</b>	
										3			<b>GAYRİMADDİ HAK ALIMLARI</b>	<b>30.000,00</b>	
											1		<b>BİLGİSAYAR YAZILIMI ALIMLARI</b>	<b>30.000,00</b>	
												01	Bilgisayar Yazılımı Alımları		30.000,00

**KURUMUN ADI** : **GÖLCÜK BELEDİYESİ**  
**BİRİMİN ADI** : **TEMİZLİK İŞLERİ MÜDÜRLÜĞÜ**

( TL.)

KURUMSAL SINIFLANDIRMA				FONKSİYONEL SINIFLANDIRMA				FİNANS TİPİ	EKONOMİK SINIFLANDIRMA				A Ç I K L A M A	FAALİYET VE PROJELERE İLİŞKİN BÜTÇE TEKLİFİ
I	II	III	IV	I	II	III	IV	I	I	II	III	IV		BÜTÇESİ HAZIRLANAN 2010 YILI
46													<b>BELEDİYELER</b>	
	41												<b>KOCAELİ İLİ</b>	
		07											<b>GÖLCÜK BELEDİYESİ</b>	
			39										<b>TEMİZLİK İŞLERİ MÜDÜRLÜĞÜ</b>	<b>5.600.000,00</b>
				05									<b>ÇEVRE KORUMA HİZMETLERİ</b>	<b>5.600.000,00</b>
					1								<b>ATIK YÖNETİM HİZMETLERİ</b>	<b>5.600.000,00</b>
						0							<b>ATIK YÖNETİM HİZMETLERİ</b>	<b>5.600.000,00</b>
								5					<b>MAHALLİ İDARELER</b>	<b>5.600.000,00</b>
									03				<b>MAL VE HİZMET ALIM GİDERLERİ</b>	<b>5.600.000,00</b>
										5			<b>HİZMET ALIMLARI</b>	<b>5.500.000,00</b>
											1		<b>MÜŞAVİR FİRMA VE KİŞİLERE ÖDEMELER</b>	<b>5.500.000,00</b>
												08	Temizlik Hizmeti Alım Giderleri	5.500.000,00
											7		<b>MENKUL MAL,GAYRİMADDİ HAK ALIM, BAKIM VE ONARIM GİDERLERİ</b>	<b>100.000,00</b>
												3	<b>BAKIM VE ONARIM GİDERLERİ</b>	<b>100.000,00</b>
												90	Diğer Bakım ve Onarım Giderleri	100.000,00

**KURUMUN ADI** : **GÖLCÜK BELEDİYESİ**  
**BİRİMİN ADI** : **ZABITA MÜDÜRLÜĞÜ**

( TL.)

KURUMSAL SINIFLANDIRMA				FONKSİYONEL SINIFLANDIRMA				FİNANS TİPİ	EKONOMİK SINIFLANDIRMA				A Ç I K L A M A	FAALİYET VE PROJELERE İLİŞKİN BÜTÇE TEKLİFİ
I	II	III	IV	I	II	III	IV	I	I	II	III	IV		BÜTÇESİ HAZIRLANAN 2010 YILI
46													<b>BELEDİYELER</b>	
	41												<b>KOCAELİ</b>	
		07											<b>GÖLCÜK BELEDİYESİ</b>	
			40										<b>ZABITA MÜDÜRLÜĞÜ</b>	<b>211.000,00</b>
				03									<b>KAMU DÜZENİ VE GÜVENLİK HİZMETİ</b>	<b>211.000,00</b>
					9								<b>SINIFLANDIRMAYA GİRMEYEN KAMU DÜZENİ VE GÜVENLİK HİZ.</b>	<b>211.000,00</b>
						9							<b>GENEL PLANLAMA VE İSTATİSTİK HİZMETLERİ</b>	<b>211.000,00</b>
								5					<b>MAHALLİ İDARELER</b>	<b>211.000,00</b>
									03				<b>MAL VE HİZMET ALIM GİDERLERİ</b>	<b>161.000,00</b>
										2			<b>TÜKETİME YÖNELİK MAL VE MALZEME ALIMLARI</b>	<b>6.000,00</b>
											1		<b>KIRTASIYE VE BÜRO MALZEMESİ ALIMI</b>	<b>6.000,00</b>
												01	Kırtasiye Alımları	1.000,00
												05	Baskı ve Cilt Giderleri	5.000,00
										5			<b>HİZMET ALIMLARI</b>	<b>150.000,00</b>
											1		<b>MÜŞAVİR FİRMA VE KİŞİLERE ÖDEMELER</b>	<b>150.000,00</b>
												09	Özel Güvenlik Hizmeti Alım Gideri	150.000,00
											6		<b>TEMSİL VE TANITMA GİDERLERİ</b>	<b>5.000,00</b>
											1		<b>TEMSİL GİDERLERİ</b>	<b>5.000,00</b>
												01	Temsil, Ağırılama, Tören, Fuar, Organizasyon Giderleri	5.000,00
											06		<b>SERMAYE GİDERLERİ</b>	<b>50.000,00</b>
											1		<b>MAMUL MAL ALIMLARI</b>	<b>50.000,00</b>
											4		<b>TAŞIT ALIMLARI</b>	<b>50.000,00</b>
												01	Kara Taşıtı Alımları (Zırhlı Taşıt Alımı Dahil)	50.000,00